

Česká zemědělská univerzita v Praze

Provozně ekonomická fakulta

Katedra humanitních věd



Diplomová práce

**Příprava občanů na krizové stavy a vliv na rozvoj v
regionech**

Bc. Jan Procházka

© 2024 ČZU v Praze

ČESKÁ ZEMĚDĚLSKÁ UNIVERZITA V PRAZE

Provozně ekonomická fakulta

ZADÁNÍ DIPLOMOVÉ PRÁCE

Bc. Jan Procházka

Veřejná správa a regionální rozvoj – c.v. Most

Název práce

Příprava občanů na krizové stavy a vliv na rozvoj v regionech

Název anglicky

Preparatio of citizens for crisis situations and influence on development in regions

Cíle práce

Cílem práce je na základě získaných dat z odborné literatury a internetových zdrojů, zjistit míru flexibility občanů České republiky a školských zařízení na nenadálé krizové situace.

Zaměřit se a přihlídnout i k změnám environmentálního charakteru, které přináší rapidní výkyvy počasí: tornáda, povodně, zemětřesení a požáry. Obsahem předkládané studie bude charakteristika procesů, koncepcí a reálného stavu, kdy tyto faktory zvyšují či snižují adaptabilitu jednotlivých resortů na vzniklé skutečnosti, jejich provázanost a spolupráci.

Výstavba infrastruktury v programu rozvoj regionů a vzájemné spolupráce na meziregionální úrovni.

Vybudování ochranných stavebních zabezpečení k zabránění a minimalizaci škod na majetku a ochraně obyvatel.

Zaměřit se a zařadit do školních vzdělávacích programů nácviků na krizové situace. Navrhnout a vymezit kompetence ředitelů, pedagogických a nepedagogických pracovníků na průběh výuky, nácviku a řešení krizové situace. Popsat a specifikovat opatření jak by školy měly reagovat na krizové situace. Definovat a zaujmout kladný postoj k spolupráci a kooperaci s integrovaným záchranným systémem.

Metodika

Diplomová práce pro teoretickou část bude zpracována na základě získaných dat z odborné literatury, elektronických zdrojů, zákonů a legislativy k předkládanému tématu. Rovněž se bude opírat o vyhlášky, předpisy, nařízení a dokumenty vydané vládou České republiky a příslušných ministerstev. Základní pojmy v teoretické části budou sumarizovány z hlediska jednotlivých zainteresovaných institucí, které disponují oficiálním mandátem stanovovat požadované normy k tématu. Analýzou získaných dat se upřesní možnosti jednotlivých regionů a institucí, jakým způsobem bude možné řešit krizové situace, jejich příčiny, vzájemnou spolupráci a kooperaci mezi okresy, městy a obcemi. Šetřením a komparací, jež povede k zjištění, co lze a nelze řešit pomocí krizových center.

Praktická část práce navazuje výzkumem v oblasti škol, školských zařízení a dalších zainteresovaných stran. Dotazníkové šetření a rozhovory na téma krizové stavy a nenadálé události poslouží k sumarizaci dat k hypotézám, které jsou součástí výzkumu a náhledu na tyto události. Na základě syntézy bude posouzeno, jakým způsobem přistupují školy a školská zařízení k těmto problémům. V závěru práce budou navrženy způsoby, opatření a možná doporučení jak připravit občany na vzniklé nenadálé situace.

Doporučený rozsah práce

60-80

Klíčová slova

Region, krizová situace, školství, migrace, klimatické změny, občan

Doporučené zdroje informací

- DUŠEK, Jiří a kol. Politika a strategie pro regionální a udržitelný rozvoj v místním kontextu. České Budějovice: Vysoká škola evropských a regionálních studií, z.ú., 2021. 207 stran. Studia. ISBN 978-80-7556-103-9.
- RIEDLOVÁ, Dana, ed. Aktivní občan a rozvoj lokálních prostředí a regionů: studijní materiály k výukovému modulu. Vyd. 1. Vsetín: Masarykova veřejná knihovna, Vsetín, 2013. 80 s. ISBN 978-80-904967-5-0.
- RIEGL, Martin, ed. a DOBOŠ, Bohumil, ed. Mezinárodní migrace pohledem politiků a věd: historie, teorie a současné otázky. Praha: Ústav mezinárodních vztahů, 2021. 188 stran. ISBN 978-80-87558-35-5.
- SOUŠEK, Radovan a kol. Doprava a krizový management: [vysokoškolská učebnice]. Pardubice: Institut Jana Pernera, 2010. 257 s. ISBN 978-80-86530-64-2.
- VOKÁČ, Petr. Školský zákon: zákon č. 561/2004 Sb., o předškolním, základním, středním, vyšším odborném a jiném vzdělávání. 6., přepracované vydání. Třinec: Resk, spol. s r.o., 2016. 356 stran. ISBN 978-80-87675-13-7.

Předběžný termín obhajoby

2023/24 LS – PEF

Vedoucí práce

Ing. Sylvie Kobzev Kotásková, Ph.D.

Garantující pracoviště

Katedra humanitních věd

Elektronicky schváleno dne 12. 3. 2024

prof. PhDr. Michal Lošťák, Ph.D.

Vedoucí katedry

Elektronicky schváleno dne 13. 3. 2024

doc. Ing. Tomáš Šubrt, Ph.D.

Děkan

V Praze dne 23. 03. 2024

Čestné prohlášení

Prohlašuji, že svou diplomovou práci "Příprava občanů na krizové stavy a vliv na rozvoj v regionech" jsem vypracoval samostatně pod vedením vedoucího diplomové práce a s použitím odborné literatury a dalších informačních zdrojů, které jsou citovány v práci a uvedeny v seznamu použitých zdrojů na konci práce. Jako autor uvedené diplomové práce dále prohlašuji, že jsem v souvislosti s jejím vytvořením neporušil autorská práva třetích osob.

V Praze dne 31. 03. 2024

Poděkování

Rád bych touto cestou poděkoval Ing. Silvii Kobzev Kotáskové, Ph.D. za vstřícnost, konzultace, čas, podporu, odborné rady a vedení během zpracování mé diplomové práce.

Příprava občanů na krizové stavy a vliv na rozvoj v regionech

Abstrakt

Tato diplomová práce se zabývá připraveností občanů, škol a školských zařízení na krizové stavy. Teoretická část se zaměřuje na základní informace ke krizovým stavům, jak jsou definovány a rozčleněny, dále jaké jsou příčiny vzniku krizových situací: environmentálního charakteru nebo vyústěním působení lidské činnosti. Součástí této práce je ukázat na možnosti regionů a jejich rolí v krizových situacích.

V praktické části práce jsou detailně analyzovány školy a školská zařízení a jejich možnosti v oblasti vzdělávání a možném nácviku na nenadálé krizové stavy nejrůznějšího charakteru. Dotazníkové šetření, rozeslané po České republice je určeno pro základní a střední školy. Rozhovory byly směřovány na rodiče, jejichž děti stále navštěvují školy. Na základě zjištěných poznatků jsou navržena možná opatření, jak by bylo možné postupovat při krizových situacích.

Klíčová slova:

Region

Krizová situace

Školství

Migrace

Klimatické změny

Občan

Legislativa

Preparation of citizens for crisis situations and influence on development in regions

Abstract

This diploma thesis deals with the preparedness of citizens, schools and school facilities for crisis situations. The theoretical part focuses on basic information on crisis situations, how they are defined and broken down, and what are the causes of crisis situations: environmental in nature or the result of human activity. Part of this work is to show the possibilities of regions and their roles in crisis situations.

In the practical part of the work, schools and school facilities and their possibilities in the field of education and possible training for sudden crisis situations of various nature are analyzed in detail. The questionnaire survey, distributed throughout the Czech Republic, is intended for basic and secondary schools. The interviews were aimed at parents whose children still attend school. Based on the findings, possible measures are suggested as to how to proceed in crisis situations.

Keywords:

Region

Crisis situation

Education

Migration

Climate change

Citizen

Legislation

Obsah

1 Úvod.....	10
2 Cíl práce a metodika	11
2.1 Cíl práce	11
2.2 Metodika	11
3 Teoretická východiska	13
3.1 Region	13
3.1.1 Druhy regionů	13
3.1.2 Regionální rozvoj.....	14
3.1.3 Regionální rozvoj a infrastruktura	16
3.1.4 Občanská participace	17
3.2 Krizový stav a mimořádná událost.....	19
3.2.1 Krizové řízení	21
3.2.2 Krizové plánování	23
3.2.3 Krizový management.....	24
3.2.4 Vzdělávání v oblasti krizového řízení	25
3.2.5 Občané státu.....	27
3.2.6 Válečný konflikt	27
3.2.7 Pandemie a epidemie	28
3.3 Klimatické změny	29
3.3.1 Skleníkový efekt a skleníkové plyny	34
3.3.2 Odlesňování a přirozené příčiny	35
3.3.3 Klimatická migrace, města a jednotlivci	36
3.3.4 Největší znečišťovatelé, mezinárodní závazky a dohody	40
3.3.5 Obnovitelné a neobnovitelné zdroje	42
3.3.6 Co můžeme dělat a vzdělání	43
3.4 Školy a školská zařízení	45
3.4.1 Vzdělávání	45
3.4.2 Rámcový vzdělávací plán	45
3.4.3 Školní vzdělávací plán	46
3.4.4 Vzdělaná společnost	46
4 Vlastní práce.....	48
4.1 Regionální rozvoj.....	48
4.2 Přípravenost obyvatel.....	49
4.3 Integrovaný záchranný systém.....	50
4.4 Školy a školská zařízení	51
4.4.1 Základní školy.....	51

4.4.2	Střední školy	52
4.4.3	Vysoké školy.....	53
4.4.4	Teorie a školská zařízení.....	53
4.4.5	Znovuzavedení školního rozhlasu	55
4.4.6	Bezpečnostní opatření na školách.....	56
5	Výsledky a diskuse	58
5.1	Rozhovory	58
5.2	Dotazníkové šetření.....	63
5.2.1	Vyhodnocení a vzájemné porovnání dotazníkového šetření s rozhovory	76
5.3	Vlastní doporučení	76
6	Závěr.....	78
7	Seznam použitých zdrojů	80
7.1	Monotematické publikace	80
7.2	Elektronické zdroje	81
8	Seznam obrázků, grafů a zkratek.....	84
8.1	Seznam obrázků	84
8.2	Seznam grafů.....	84
8.3	Seznam použitých zkratek.....	84
	Přílohy.....	85

1 Úvod

Tato diplomová práce na téma „Příprava občanů na krizové stavy a vliv na rozvoj v regionech“ se zabývá nenadálými krizovými situacemi, jejich příčinami, a možnými riziky, která sebou přináší. Téma krizových událostí a jejich dopad na společnost je velmi rozsáhlý, v posledních dekáдах se stále více hovoří o nutnosti správné reakce a nastavení legislativních kroků na environmentální vývoj planety. Se změnami environmentálního charakteru rovněž přichází otázky jak se co nejučinněji bránit a zachovávat občany České republiky, ale i občany dalších zemí zahrnující celou planetu, v co možná nejbezpečnějším prostředí.

Téma této diplomové práce je důležité posoudit a zvážit z více úhlů pohledu na jednotlivé faktory a příčiny vzniku nenadálých událostí. Region, regionální rozvoj a vzájemná kooperace mezi nimi je v tomto ohledu zásadní. Navazující události a jejich řešení nelze řešit pouze s jejich jednotlivým zaměřením, ale z celistvého a globálního pohledu. Různé druhy krizových situací si žádají rozdílný přístup a správně nastavenou legislativu, která se bude opírat o zkušenosti z minulých a předvídaní budoucích událostí. Vzdělávání, jako jedna ze základních charakteristik lidského rozvoje, je důležitou součástí celého procesu. Rámcové vzdělávací programy, které má v kompetenci MŠMT a jejich následné zapracování do školních vzdělávacích programů jednotlivých škol, musí splňovat každá škola dle zákona. Tato diplomová práce odkrývá nedostatečnou akceschopnost škol a školských zařízení tyto nenadálé události vyhodnocovat a pracovat s nimi. Navrhnutí možností na nácvik různých krizových situací, která jsou provázána na školení pedagogických a nepedagogických pracovníků, přiblíží jak důležité je dodržovat nastavenou a mnohdy nedodržovanou legislativu. Práce je rozdělena do dvou hlavních částí, teoretickou a praktickou. Teoretická část přibližuje základní body, jako je region a regionální rozvoj, krizové stavy a jejich následné rozčlenění, klimatické změny jejich příčiny a důsledky, a vzdělávání ve školách a školských zařízeních. Tyto části jsou navzájem provázány a spoluvytváří celkový pohled na téma krizových situací.

Praktická část práce je zaměřena na dotazníkové šetření určené školám a školským zařízením a jejich možnostmi a realizaci nácviku na krizové situace. Následné rozhovory na toto téma byly směřovány na rodiče dětí, které dochází do základních a středních škol. Vzájemné porovnání dotazníkového šetření a rozhovorů, přineslo různé pohledy na celé téma, s možností navrhnouti různých řešení krizových situací.

2 Cíl práce a metodika

2.1 Cíl práce

Cílem práce je na základě získaných dat z odborné literatury a internetových zdrojů, zjistit míru flexibility občanů České republiky a školských zařízení na nenadálé krizové situace.

Zaměřit se a přihlédnout k změnám environmentálního charakteru, které přináší rapidní výkyvy počasí: tornáda, povodně, zemětřesení a požáry. Obsahem předkládané studie bude charakteristika procesů, koncepcí a reálného stavu, kdy tyto faktory zvyšují či snižují adaptabilitu jednotlivých resortů na vzniklé skutečnosti, jejich provázanost a spolupráci.

Výstavba infrastruktury v programu rozvoj regionů a vzájemná spolupráce na meziregionální úrovni. Vybudování ochranných stavebních zabezpečení k zabránění a minimalizaci škod na majetku a ochraně obyvatel.

Zaměřit se a zařadit do školních vzdělávacích programů nácviků na krizové situace. Navrhnout a vymezit kompetence ředitelů, pedagogických a nepedagogických pracovníků na průběh výuky, nácviku a řešení krizové situace. Popsat a specifikovat opatření jak by školy měly reagovat na krizové situace. Definovat a zaujmout kladný postoj k spolupráci a kooperaci se složkami integrovaného záchranného systému.

2.2 Metodika

Diplomová práce na téma: „Příprava obyvatel na krizové stavy a vliv na rozvoj v regionech“ bude pro teoretickou část zpracována na základě získaných dat z odborné literatury, elektronických zdrojů, zákonů a legislativy k předkládanému tématu. Rovněž se bude opírat o vyhlášky, předpisy, nařízení a dokumenty vydané vládou České republiky a příslušných ministerstev. Základní pojmy v teoretické části budou zpracovány z hlediska jednotlivých zainteresovaných institucí, které disponují oficiálním mandátem stanovovat požadované normy k tématu. Teoretická část je rozdělena do čtyř základních částí, každá z těchto kapitol je dále rozdělena do dílčích podkapitol, které se blíže věnují danému tématu a detailně ukazují jednotlivé faktory.

Praktická část práce navazuje výzkumem v oblasti škol, školských zařízení a dalších zainteresovaných stran. Tento výzkum se opírá o informace získané v teoretické části práce.

Dotazníkové šetření s klíčovými aktéry je svými otázkami koncipované na vzdělávání. Osloveni byli především občané, kteří vykonávají funkce ve školách a školských zařízeních. Zastupují je: ředitelé škol, učitelé na základních a středních školách, učitelé odborného výcviku a dále nepedagogičtí pracovníci ve školách. Získané odpovědi přinášejí nové poznatky v oblasti spojené s krizovými stavy a jejich následnému vyhodnocení. Rozhovory s rodiči dětí, které docházejí do škol, na téma krizové stavy a nenadálé události z pohledu občanů, kteří nejsou zaměstnanci škol, ale mají k tomuto tématu vztah s ohledem na jejich děti, přispějí k celkovému náhledu. Odpovědi poslouží k sumarizaci dat a k hypotézám, které jsou součástí výzkumu a pohledu na tyto události. Vzájemnou komparací se upřesní možnosti institucí, jakým způsobem bude možné řešit krizové situace, jejich příčiny a možnou spolupráci mezi okresy, městy a obcemi. Získané informace povedou k zjištění, co lze a nelze řešit pomocí krizových center. Na základě syntézy bude posouzeno, jakým způsobem přistupují školy a školská zařízení k těmto problémům. V závěru práce budou navrženy způsoby, opatření a možná doporučení jak připravit občany a školská zařízení na vzniklé krizové situace.

3 Teoretická východiska

3.1 Region

Region je určitá část země nebo území, která označuje území nebo jeho části a celky, jež mají nejrůznější společné charakteristiky. Tato území mohou být spravována vládou, krajem, nebo například veřejnou správou. Vyznačují se ohraničenými celky, které mnohdy přesahují hranice států a rozdělených regionů. Rozsáhlé nížiny podél řek, horské oblasti a teritoria, která spoluvytváří fungující spolupracující celek. Tyto celky se dají členit dle velikosti a lokálního umístění na planetě. Region vytváří zeměpisné oblasti s podobnými nebo stejnými vlastnostmi, ekonomická struktura a spolupráce, klimatické podmínky a další podobné nebo stejné ukazatele.

Region Oceánie spolupracuje na zachování rozsáhlých oblastí, které se s přičiněním okolních států a ostrovů starají o zachování původních druhů pro další generace, bez této regionální spolupráce by realizace nebyla kompletní a efektivní. Dalším je region Latinské Ameriky jejím kulturním odkazem a dalšími (Economi-pedia, 2024).

3.1.1 Druhy regionů

Reginy dále členíme na: v tomto ohledu si musíme uvědomit široké pojetí a různé významy jednotlivých typů regionů. Význam jak se dělí, odkazuje na základní identifikaci a pochopení jednotlivých prvků, kritérií a integraci na základě společných rysů.

Politický region – Řízení, které zastává vláda, dle počtu politických uskupení a vlád v některém velkém regionu, se tento region propojuje a lze v něm dohledat více politických působností.

Hospodářský region – Tento region je specifický a znázorňují jej státy, které těží z lokálních zdrojů nejrůznějšího charakteru. Rybolov, zemědělství, těžba ropy.

Městský region – Vyznačuje se slučováním dříve menších měst a obcí, které díky urbanizaci a růstu propojily své hranice, sjednotily dopravu a staly se spolupracujícím celkem.

Kulturní region – Je region, který se vyznačuje podobnými, někdy až stejnými rysy. Charakteristika těchto rysů může být strava, různé druhy návyků a tradic (Economi-pedia, 2024).

3.1.2 Regionální rozvoj

Dušek (2021, s. 171) popisuje: V posledních letech došlo k významným společenským a ekonomickým proměnám, které jsou důsledkem procesů globalizace a integrace ve světové ekonomice. Tato dynamika ovlivňuje roli a význam územních celků, jako jsou regiony a města, ty se stále více stávají klíčovými hráči v ekonomickém a sociálním rozvoji.

Jedním z důsledků těchto změn je přesunutí odpovědnosti a pravomocí v oblasti místního regionálního rozvoje na místní a regionální instituce. Tento trend odstraňuje monopolní pozici centrálních vlád v rozhodování o strategiích a opatřeních, které se týkají regionálního rozvoje, a tím posiluje roli nižších správních orgánů. Regionální a také místní instituce se tak stávají strategickými hráči v implementaci politik, které odpovídají specifickým potřebám jednotlivých regionů. Výsledkem je větší flexibilita a efektivita v řešení problémů a podpoře ekonomického růstu na regionální úrovni. Zároveň se otvírá větší prostor pro participaci občanů na rozhodovacím procesu, to dále napomáhá k posilování demokracie a lokální identity. V konečném důsledku tyto změny přispívají k udržitelnému rozvoji regionů, měst a obcí v globální ekonomice.

Ministerstvo pro místní rozvoj (2024) uvádí: Pro oblast regionálního rozvoje ministerstvo pro místní rozvoj upravuje, vytváří a dále předkládá dokumenty, jejichž strategický význam v praxi aplikuje pomocí koncepčních dokumentů. Tyto dokumenty, mají za úkol podporovat regionální rozvoj pomocí specifických podpůrných programů. Oblast, kterou tyto podpůrné programy zahrnují, jsou ty, které jsou, anebo byly, zasaženy živelnými pohromami nejrůznějších typů. V mimořádně silné míře a velkého rozsahu za pomoci strategie obnovy poničených a postižených území k jejich následné a rychlé obnově.

Jedním z pilířů a priorit pro základní cíle spadá udržitelný rozvoj regionů. Zvyšování konkurenceschopnosti jednotlivých regionů se předkládají informace ke skutečnostem za přispění metodického manuálu jak postupovat. Specifické stránky a potenciál jednotlivých regionů je krokem, který přispívá k vyváženému a odpovídajícímu rozvoji

regionů ke kterému by měl region dostávat a využívat svůj specifický potenciál a dále využít každou možnou příležitost. Jednou z největších výzev pro regionální rozvoj je soustředit svou pozornost na rozvoj měst, obcí, venkovských oblastí k jejich zkvalitňování a konkurenceschopnosti.

„Narůstající šíře přístupů ke stimulaci lokálního/regionálního rozvoje je výrazem současné názorové plurality, jejímž ohniskem je přesvědčení o klíčovém významu lidské iniciativy a lidských zdrojů pro regionální rozvoj. Z metodologického hlediska je – v souladu s institucionálními teoriemi – podstatná a klíčová role spatřována v konkrétní formě interakce mezi aktéry a institucemi na regionální úrovni, jakož i mezi aktéry jak v regionu, tak i mimo region, tedy v konkrétním institucionálním uspořádání, které je možné ovlivňovat a na které se nástroje regionální politiky stále více zaměřují“ (Blažek, Uhlíř, 2020, s. 265).

Na stimulaci regionálního rozvoje a přístupu k jeho rozšiřování existuje mnoho názorů. Bylo zjištěno, že ovlivnění nelze vnímat jen ze strany nejsilnějších názorů, ale je potřeba přistupovat k němu v co nejširším spektru s co největším množstvím zúčastněných stran. Strany, které se zúčastňují, této stimulace lokálního rozvoje, mají klíčové a zásadní možnosti. Ovlivnění nastává nejen ze strany velkých hráčů, ale také malých hráčů a jednotlivců - lidských iniciátorů, kteří se podílejí na rozvoji regionu.

Rozšiřující se institucionální uspořádání s podporou metodologického hlediska a jejich teoriemi je klíčová role spatřována nejen v nástrojích regionální politiky. Je zmiňováno jakou zásadní roli v těchto regionálních a meziregionálních programech následně a zásadně ovlivňuje vzájemná interakce mezi jednotlivými aktéry a institucemi, které se neomezují pouze na nejbližší lokální úroveň, ale často se rozšiřují a expandují i mimo region.

Nástroje regionální politiky, které se zaměřují na makroekonomiku a to zejména na fiskální politiku a monetární politiku. Jedny z hlavních cílů jsou Konvergence: podpora hospodářského a sociálního rozvoje regionů na úrovni NUTS II, regionální konkurenceschopnosti a zaměstnanosti: podpora regionů na úrovni NUTS II a NUTS I. Evropské územní spolupráce zásadní a uplatňovaná podpora spolupráce s přeshraničním dosahem v rámci NUTS III a nadnárodní spolupráce regionů.

U rozvoje regionů hrají velkou roli půjčky, dotace a různé druhy úvěrů. Decentralizační procesy určují užití a rozsah nástrojů a jejich zahrnutí v rozhodovacích

aktivitách na lokální a regionální úrovni s rozsahem rozhodování až na místní úroveň. V mikroprostředí regionální politiky jsou uplatňovány nástroje na znovurozdělení nebo přemístění investic a kapitálu do blízkého nebo jiného potřebného odvětví. Přesouvání nebo také přemístění pracovních míst. V mikroprostředí lokálního regionu lze využít znovurozdělení či přesouvání s citlivým posouzením. V rozšířené perspektivě se jedná o nesnadný až nemožný úkon.

„Hlavními rysy současné regionální politiky je tak, v souladu s institucionálními teoriemi, důraz na vytváření partnerských vazeb, síťování (networking) a vznik platforem, které umožňují vzájemnou komunikaci a koordinaci mezi partnery v regionu i mimo něj s cílem identifikovat nové podnikatelské příležitosti. Kromě síťování se místní a regionální orgány snaží o využití endogenního potenciálu například vytvářením podmínek pro další rozvoj místních firem a napomáháním vzniku nových firem. Nejčastěji používanými nástroji jsou v tomto případě poskytování volných prostor (pozemků i budov) podnikatelům, vysoce kvalifikované poradenství a mentoring začínajícím i etablovaným podnikatelům a rekvalifikační programy. Tyto nástroje mohou být případně doplněny o drobná zvýhodnění v oblasti daně z nemovitostí či místních poplatků“ (Blažek, Uhlíř, 2020, s. 265).

3.1.3 Regionální rozvoj a infrastruktura

„Základním stavebním kamenem je infrastruktura, a to jak silnice či železnice, tak i datová centra monitorující stav dopravy a infrastruktury. V první řadě by datové centrum mělo existovat na státní/regionální úrovni – úloha centralizace (respektive návrat k ní) je v této době klíčem k úspěchu. Datové centrum, či lépe datová platforma, by pak mělo být k dispozici všem municipalitám – jen tak si stát/region zajistí úspěšnou centralizaci a díky tomu přístup k úspěšnému plánování. Jakákoliv fragmentace datové infrastruktury v této oblasti je nevhodná a kontraproduktivní. Pouze analýza dat v jejich celku a pak následný rozpad na automatizované procesy až na hyperlokální úroveň úspěšně povedou k cíli“ (Pavlík a kol., 2020, s. 79).

Infrastruktura, její potřeba jí neustále budovat, vylepšovat a upravovat s ohledem na její důležitost, prospěšnost a význam pro regionální a lokální rozvoj je zcela zásadní. Propočty v nákladech a financování infrastruktury je otázka, kterou se ekonomové dlouhodobě zabývají. Nejnovější poznatky s ohledem na ekonomickou úsporu

a ekonomický růst regionů jsou prospěšné v mnoha ohledech. Kvalitní a dobře fungující dopravní síť se strategickými dopravními uzly usnadňuje a zefektivňuje mobilitu občanů tak i přepravu zboží a služeb.

Bylo zjištěno, jakou zásadní roli hraje elektronizace s podporou datových center v dopravě, napomáhají plynulosti dopravy, zrychlují či zpomalují městskou dopravu a dále monitorují, v jakém stavu se nachází jednotlivé úseky. Vývoj datové platformy a její rozvoj, monitoring nejvytíženějších úseků a částečné přenechání řízení vytvořeným programům, algoritmům a automatizovaným procesům přinesou zlepšení nejen v dopravě, ale také k úspěšnému plánování. Centralizované databáze a jejich následné využití mohou přinést kýžený výsledek. Důležitou složkou těchto procesů je analýza dat, která povede až k rozkladu na nejmenší úrovni, následné vyhodnocené procesy poté dopomohou ke kvalitnímu dosažení cíle.

„Cílem chytrého regionu je plánování dopravy tak, aby byla snadno dostupná, plynulá, trvale udržitelná a ekologická. Plánování by tak mělo probíhat na základě holistického přístupu, tvrdých dat (například pohyb modálního splitu, což je podíl dopravních výkonů jednotlivých druhů dopravy na celkovém dopravním výkonu v procentech) z dat mobilního operátora, množství, a především vize regionu/města“ (Pavlík a kol., 2020, s. 80).

Bylo zaznamenáno jaký dopad na plynulost dopravy nejen ve městech, ale také v obcích má kvalitní systematický sběr dat o provozu v daném regionu, následná analýza a vyhodnocení. Plánování a zabezpečení plynulé a bezpečné dopravy v regionu s vhodně zvolenými investicemi na opravu již stávajících, nebo na vybudování nových dopravních uzlů. Vzájemně ovlivněná infrastruktura, která bude vytvářet jednotný fungující organismus se snadnou dostupností je vize moderního pojetí infrastruktury obcí měst a regionů.

3.1.4 Občanská participace

Aktivní občan a jeho role ve společnosti spadá do oblasti občanské participace, jeho úloha není v propojení z přímými rozhodovacími procedurami, ale v zapojení občana na bázi dobrovolné činnosti. Úkolem těchto aktivit je ovlivňování věcí veřejných, s přispíváním různých úhlů pohledu na jednotlivá témata, které jsou v kompetenci úřadů a jejich rozhodující činnosti. Občanská participace se tím pádem blíží, nebo kopíruje pojmy, jako

jsou občanská angažovanost nebo občanský aktivismus sloužící k dosažení a otevření diskuze na patřičné téma.

Nástroje jak dosáhnout svých postojů zahrnují demonstrace, stávky, petice, bojkot nebo blokáda. Díky těmto aktivitám jsou rozhodující orgány tlačeny k dialogu a nalezení přívětivého kompromisu mezi zasaženými stranami. Participační aktivity mohou mít charakter formální, ten je iniciován registrovanými neziskovými organizacemi, sem spadají organizace politických hnutí a politické strany. Neformální participační aktivity, probíhající mimo rámec neziskových organizací, neboli působí vně rámec institucí politického systému, užívají pojem neinstitutionalizované participace, to může zahrnovat sousedskou výpomoc či dárcovství potřebným lidem (Frič, 2022).

Pracovní skupiny mohou být považovány za jeden z prvních kroků občanské participace. Tento proces klade důraz na aktivní participaci obou stran a společné úsilí při identifikaci zásadních potřeb a řešení místních výzev. K dosažení tohoto cíle může sloužit vytvoření smíšených pracovních skupin, v nich se občané a lidé z radnice mohou společně setkat a diskutovat s přispěním svých nápadů k vytvoření efektivních strategií a plánů v oblasti otázek pro rozvoj diskutovaných oblastí.

Občané, kteří projeví zájem se podílet na řešení diskutovaných problémů, se ve skupinách budou společně s pracovníky radnice domlouvat na plánech jak v těchto otázkách pokračovat. Vzájemná spolupráce poskytne hlubší porozumění z hlediska potřeb a perspektiv obou stran, tím se vytvoří vhodné podmínky k vytvoření plánů, které odráží požadavky z více úhlů pohledu na řešený problém. Takový společný a fungující přístup může vést k efektivnějším a udržitelným řešením pro tyto lokality.

Čmejrek (2009, s. 28) uvádí a vysvětluje pojem participace ve volbách jako: Účast ve volbách představuje pouze jeden aspekt jejich zapojení do politického procesu. Kromě toho je zde dalších několik faktorů, které ovlivňují jejich participaci. Mezi tyto faktory patří aktivní účast v politických stranách a zájmových skupinách, angažovanost v občanských iniciativách, formování veřejného mínění různými prostředky, jako jsou diskusní fóra či sociální média, a aktivity v rámci místní samosprávy a podobně. Informační technologie přináší nové možnosti komunikace a zapojení občanů do politického dění.

Občanská participace může také nabývat pomocí forem protestů. To může zahrnovat organizaci petičních kampaní, dále konání a organizaci občanských protestů s dalšími

formami občanského odporu. V některých případech může dojít k založení nových politických subjektů a rovněž k vytvoření nezávislých kandidátských listin, ty se poté mohou účastnit místních voleb.

V České republice panuje nedůvěra veřejnosti k politice a politikům. Tento trend je patrný z pohledu korupčních skandálů, často nefunkční veřejné správy a v neposlední řadě nepružností a nastavením byrokratického systému. Politici vytvářejí a zdůrazňují občanskou pasivitu, tím vytváří dojem, že vše musí a chtějí řešit sami bez vnějších zásahů od občanů. Těmito kroky následně vzniká snižující se snaha občanů zasahovat a angažovat se ve veřejném dění. Aktivní občan je přitom základním kamenem demokracie, je to důležitý prvek v celém systému, který může ovlivňovat dění nejen na regionální úrovni.

Dalším důležitým projevem občanské participace v místním veřejném životě je zájem místních občanů o průběh a rozhodování na zasedáních zastupitelstva a jejich aktivní účastí na těchto setkáních. Situace se ovšem v jednotlivých venkovských oblastech značně liší. Častěji se lze setkat s nedostatečným zájmem občanů se těchto setkání účastnit.

Důvody mohou být různé, zahrnují například nedostatečnou informovanost občanů o zasedání, nedostatečná propagace, ale také obecné otázky týkající se zájmu občanů o místní politiku a vůli aktivně se zapojovat do rozhodování. Tato situace představuje prostor pro představitele obcí jak vytvořit adekvátní prostředí, které by podporovalo a přilákalo občany k aktivní spolupráci v místní politice a správě (Čmejrek, 2009, s. 31).

3.2 Krizový stav a mimořádná událost

„Stav, který vyhláší hejtman kraje nebo primátor hl. m. Prahy (stav nebezpečí), vláda ČR, popř. předseda vlády ČR (nouzový stav) nebo Parlament ČR (stav ohrožení státu a válečný stav) v případě hrozby nebo vzniku krizové situace a v přímé závislosti na jejím charakteru a rozsahu“ (Ministerstvo vnitra České republiky, 2024).

Pokud obecně odstoupíme od příčiny, která umožňuje krizový stav vyhlásit, pohybujeme se v právní oblasti, která klade základní otázku. V okamžiku vyhlášení krizového stavu dochází k zásahu do života občanů, vláda jako celek vyhlášením krizového stavu omezuje práva občanů v rámci právního rámce, který tyto práva občanům zaručuje.

Krizový stav má mnoho podob, je důležité jej správně identifikovat a následně s pomocí určených ukazatelů zařadit.

Nejdůležitějšími indikátory jsou míra zasažení obyvatelstva, jak je daná skupina obyvatel ovlivněna jednotlivými situacemi a jaké lze zaujmout stanovisko k zmírnění následků, které krizová situace přináší. V případě, že k nějaké krizové události dojde, dochází ke spuštění obranných mechanismů, kde jsou zahrnuty metodické podmínky jak postupovat. Vláda a její představitelé jsou základními kameny v boji proti vzniklé situaci, jejich úkolem je neodkladně zaujmout postoj k situaci a aktivizovat integrovaný záchranný systém se všemi podpůrnými prostředky.

Soušek (2010, s. 10) definuje mimořádnou událost jako: V nejobecnějším smyslu je chápána jako událost, jev nebo proces, který obvykle vzniká v důsledku jiných událostí a přináší neočekávaný a často nepředvídatelný zvrat v podmínkách života. Jedná se o jakoukoli změnu z jednoho stavu vývoje do druhého, která může být vyjádřena rozdělením cesty vývoje nebo neočekávaným náhlým skokem. V důsledku této mimořádné události vzniká situace, která se vyznačuje mimořádností, a to v oblasti, kde ničivé či škodlivé faktory působí nebo mají potenciál působit.

Tyto události mohou být různého charakteru a mohou zahrnovat přírodní katastrofy, jako jsou, zemětřesení, povodně, hurikány, nebo epidemie, ale také politické nebo sociální události, jako jsou teroristické útoky, války, ekonomické krize nebo revoluce. Důležitým aspektem mimořádných událostí je jejich schopnost dramaticky a zásadně změnit životní podmínky občanů, komunit, anebo celých států. Téměř vždy s sebou přináší potřebu rychlé a neodkladné reakce a adaptace na nově vzniklé podmínky.

Je důležité si uvědomit, že v našem právním prostředí je nutné respektovat prvky demokracie. Česká Republika je demokratickým státem, a demokratické principy musí být respektovány. Zároveň si musíme připomenout, že jedním ze základních práv je právo na majetek, který vyhlášením krizového stavu může být ohrožen, například drancováním při nezajištění ochrany tohoto majetku státem.

Na jedné straně je tedy stát, a není pochyb, že kroky které činí jsou v dobrém úmyslu a na druhé straně jsou občané, kteří tvoří jednotný celek. Často jsou ze strany vlády používány obraty, například národ, aby se zdůraznil celek občanské společnosti, tím se nemění fakt, že určité společenské vrstvy, nebo zájmové skupiny, dokonce i politické strany

mají na rozsah omezení pravomocí občanů vládou jiný názor, než vláda v dobrém úmyslu činní. Při živelných katastrofách vláda vyhlášením mimořádného stavu zároveň přebírá zodpovědnost za organizaci a realizaci základních potřeb. Jídlo a pití, ubytování a lékařská péče. Z nezvládnutí krizové situace se stává politický problém.

Vyhlášení krizového stavu je složitý proces. Na jedné straně je nutné uplatnit rychlé řešení nastalé situace, na druhé straně unáhlené kroky mohou vést až k právním sporům. Z toho vyplývá a dále musí být definováno, jakým způsobem nastalá krizová situace zasáhne do práv občanů a jakými kroky bude stát nastalou situaci řešit, včetně struktury státních rezerv a aktualizaci státních rezerv v rámci předvídatelnosti.

3.2.1 Krizové řízení

„Ministerstva v rámci odpovědnosti za svoji připravenost na činnost za krizových situací plní podle krizového zákona funkci orgánu krizového řízení. Podle § 9 tohoto zákona vytváří pracoviště krizového řízení jako svůj odborný útvar pro vnitřní koordinaci resortního systému krizového řízení“ (Ministerstvo vnitra České republiky, 2024).

Jednotlivá ministerstva vytvářejí a odpovídají jako nadřazený orgán za manuály, které využívá při krizovém řízení. Tato krizová řízení dle krizového zákona ukládají ministerstvům a jejich orgánům povinnost se jimi řídit a koordinovat s dalšími ministerstvy. Ministerstva jsou tedy připravena řešit tyto události dle daných manuálů, otázkou zůstává, jak se v takových situacích zachovají občané, kterých se krizová událost týká. Vybudovaná pracoviště musí být mobilní a flexibilní z důvodu jejich nenadálé potřeby. Vláda na mimořádné schůzi rozhodne o jejich neodkladném přesunu nebo zprovoznění. Ministerstva mají svou vybudovanou hierarchii vedení jednotlivých složek zasažených do krizového řízení.

Ministerstvo vnitra České republiky (2024) definuje. Krizový zákon a jeho prováděcí předpis (nařízení vlády č. 462/2000 Sb.) ministerstvo vnitra v součinnosti s odborem politiky zabývající se bezpečnostními otázkami, vyhotovil nařízení ministerstva 6/2010, plán podpořený metodickou příručkou k plnění úkolů za nouzového stavu, stavu nebezpečí, válečného stavu a stavu ohrožení státu. Manuál upřesňuje a definuje strukturu, jednotlivých pracovišť krizového ministerstva jeho řízení a přidělené kompetence pro Policii České

republiky a Hasičského záchranného sboru. Jednotlivá pracoviště všech součástí resortu organizačně vymezuje vzájemnou spolupráci, návaznost a povinnosti plynoucí s přidělených sekcí, které jim byly přiděleny a kde zastávají pole své působnosti. Interní právní předpis ministerstva vnitra je určen všem organizačním součástem tohoto resortu.

Jasně vymezená spolupráce mezi jednotlivými resorty spadá pod odbor bezpečnostní politiky státu, které je v gesci ministerstva vnitra. Ministerstvo vnitra zajišťuje plnění úkolů, které se mohou týkat bezpečnosti státu, stavu ohrožení státu, nouzového stavu, válečného stavu a přípravou na jejich řešení. Nejčastěji zasaženými složkami, které spadají do gesce ministerstva vnitra je Policie ČR, HZS ČR, strukturu jejich vedení, organizační složku a účinnosti vymezuje právní rámec.

Souběžně se systémem resortů s kompetencí k obraně státu probíhá zabezpečující příprava, kde krizové stavy řeší operativní systém a jeho činnosti při krizovém stavu. Přípravy jednotlivých resortů na krizové situace probíhají kontinuálně, všechny přípravy si jednotlivá ministerstva organizují dle vnitřních nastavených systémů. Nepředvídané možnosti krizové situace jsou předem vytipovávány a operativně řešeny. Tyto činnosti musí, splňoval legislativní rámec ve spolupráci mezi jednotlivými záchrannými složkami.

Nácvik na jednotlivé události a krizové situace zpracovávají a organizují jednotlivé resorty s ostatními útvary. Tyto nacvičovací akce jsou předem naplánovány a procvičovány v prostředí, které se nejvíce podobají reálné situaci. Vzájemná spolupráce resortní a meziresortní odhalí slabiny. Závěrečná hodnotící zpráva ukáže části, které je třeba více nacvičovat, nebo se upraví manuál jejich nápravě. Veřejný pořádek a možnost nepokojů mezi občany na vzniklou situaci. Tyto scénáře nácviku lze jen stěží adaptovat do reálné situace, jelikož se nejedná o spontánní reakce občanů (Ministerstvo vnitra České republiky, 2024).

Neustále se měnící podmínky na nenadálé krizové situace mají za úkol mít kvalitně a funkčně připravené složky záchranných systémů. Nutnost modifikovat a zkvalitňovat podmínky k jejich přípravě a vybavenosti nejmodernějšími technickými pomůckami k dosažení nejefektivnějších výsledků k záchraně a organizaci. Zasažené instituce neustále pracují na vylepšování manuálů a nácvikových modulů, hlavně v oblasti nevojenského krizového stavu, který má na starosti ministerstvo obrany.

3.2.2 Krizové plánování

„Odbor bezpečnostní politiky v rámci odpovědnosti za plnění úkolů pracoviště krizového řízení resortu koordinuje a zajišťuje zpracování krizového plánu Ministerstva vnitra ČR a podílí se na zabezpečování úkolů stanovených pro Ministerstvo vnitra ČR v krizových plánech ostatních orgánů krizového řízení“ (Ministerstvo vnitra České republiky, 2024).

Plánování v době předkrizové situace je nezbytnou a nedílnou součástí pracovní náplně a činností Ministerstva vnitra ČR. Největší podíl při řízení krizové situace pak dopadá na jejich odbor. S jasně definovanými legislativními kroky poté určuje zapojení dalších orgánů při spolupráci. Ministerstvo vnitra svolává schůze k tomuto tématu a po vzájemně specifikovaných krocích vzniká plán a metodický manuál jak dále postupovat.

Všechny jednotlivé resorty komunikují a dále koordinují své ústřední správní úřady. Tyto ústřední správní úřady dále spolupracují s kraji, regiony a obcemi. Plánování probíhá v teoretické rovině, které se opírá o dřívější události, jimiž už byli obce či kraje zasaženy. Tyto zkušenosti přinášejí důležité ukazatele jak nadále vylepšovat a zefektivňovat plány na přípravu ke krizové situaci.

Soušek (2010, s. 61) popisuje krizové plánování: Součástí krizového řízení spadá jako základní součást pod kapitolu krizového řízení. Plánování na krizové situace umožňuje orgánům státní správy vytvářet procesní přípravu a opatření, které mají za úkol zamezit ohrožení společnosti za použití nejvhodnějších protikrizových opatření. Opatření vytvořená na ochranu společnosti mají vymezené kompetence, k standardním opatřením, jichž se zasažená oblast a občané účastní. Tato opatření vyplývají ze zákona a jeho pravomocí, konkrétní situace a řešení spadají pod určené organizace, které mají za úkol se jimi řídit a postupovat. Potřebné pravomoci získávají a přivádí je v platnost až v době, kdy vláda vyhlásí krizový stav. K řešení krizových situací a plánování je potřebné následné ověřování jejich uplatnění. V době po vstupu České Republiky do NATO byly tyto systémy a manuály na obranné plánování převzaty z této organizace pro jednotný postup a podporu k civilní ochraně.

Policie ČR poskytuje a zabezpečuje bezpečnostní stránku při všech nejenom krizových situacích. Jejím největším a nejdůležitějším posláním je udržet po dobu krizové situace bezpečnost a plynulost záchranných akcí. Jakožto nadřazený orgán plánuje, jaký postoj mají v takových situacích zaujímat a přitom postupovat dle zákonů. Akceschopnost policejního sboru podléhá nejen plánování ale také nácviku spolupráce s jednotlivými resorty. Udržení pořádku a zamezení nepokojů v zasažené oblasti nebo obci je specifický úkol, na který musí být tyto složky pravidelně školeni a v návaznosti vyhodnocovány. Z jedné strany čelí tlaku ze strany usedlíků z těchto zasažených oblastí, kteří se domáhají práva na kontrolu svých obydlí nebo nemovitostí. Z druhé strany čelí tlaku veřejnosti na udržení pořádku z ohledem na nezákonné obohacování a potažmo rabování v takto zasažené oblasti.

Vlastní kapitolou je stav, který vyvolává migrační vlnu z důsledku válečného konfliktu. Plány na organizaci a koordinaci těchto vln představují nelehký úkol. Je zapotřebí, aby fungovala logistika a tím spojený přesun značné části obyvatel na předem určená místa, na kterých musí být připraveno zázemí nejen pro migrující obyvatele, ale také pro záchranáře a pracovníky, kteří spolupracují a podílí se na zvládnutí těchto krizí. Objekty určené na tyto krizové události musí být průběžně kontrolovány a musí být zaručena jejich funkčnost.

3.2.3 Krizový management

Krizový management u nenadálých mimořádných událostí je proces zahrnující metody řešení a systém řízení. Odborníci a specialisté v tomto odvětví tvoří skupinu, která se nazývá krizový management. Úkolem je plnění přidělených funkcí, začínající přípravou a vyhodnocováním již proběhlých krizí a sestavováním různých druhů manuálů využívaných při nastalých krizových situacích a v neposlední řadě k jejich řešení (Soušek, 2010, s. 43).

Vypracované dokumenty a metody jsou průběžně aktualizovány a zpracovávány s ohledem na charakteristiku jednotlivých krizových událostí. Krizový management neustále analyzuje a vyhodnocuje možná rizika, vede přehled organizací, které se podílí na plnění krizového plánu. Identifikuje kritické prvky, které ovlivňují hladký průběh, logistika spojená na náročnost přesunu obyvatel, s tím související vybudování infrastruktury a inženýrských sítí. Finanční analýza k pokrytí nezbytných nákladů spojená nejen s vybudováním a údržbou budov spadajících do určených resortů, ale také analýzu nákladů na vyplacení pracovníků

jednotlivých zasažených organizací a záchranných systémů podílejících se na zvládnutí krizové situace.

Jednotlivé resorty a organizace zasahující v krizové situaci, mají vypracovaný a rozplánovaný postup, jak postupovat. Tato opatření ke krizovým stavům mají vypracovaná i jednotlivá města a obce, ty dále specifikují jak postupovat dle zasažených institucí. Opatření rovněž uvádí jednotlivé osoby, které mají pravomoc tyto situace vyhlášovat. Nejedná se jen o záchranné integrované systémy, ale o celou řadu přidružených organizací spolupracujících na zvládnutí vzniklé situace

Finanční zabezpečení nákladů pramenících ze speciálně vytvořených krizových fondů musí vláda bezodkladně aktivovat a příslušné finance uvolnit na potřebné výdaje. Plány obsahují nejen manuály na začátek krizové situace, ale také na její průběh se zaměřením na různé délky situací. Jednotlivé kroky však musí být průběžně kontrolovány a odsouhlaseny jednotlivými organizacemi, které se dále posouvají k prověření a kontrole na vyšších pozicích státního aparátu. Evidence výdajů a odsouhlasené finanční výdaje se posléze analyzují a podléhají kontrole z důvodu nekalého obohacování.

Příkladem mohou být firmy najaté na pomoc při likvidaci škod zasažených lokalit po přírodních katastrofách (povodně). Jejich vykazování finančních nákladů a prostředků na výdaje za dopravu a likvidaci odpadu, přičemž zmiňované firmy tyto prostředky využívaly k vlastním souběžně vedoucím pracím v nezasažených oblastech. Dlouhodobé plány na opravy po zasažení krizovou situací jsou nadřazeny nad běžné výdaje.

3.2.4 Vzdělávání v oblasti krizového řízení

„Získávání odborných znalostí o krizovém řízení je klíčovým faktorem pro vybudování akceschopné struktury KŘ na všech úrovních veřejné správy. Nezbytnou podmínkou je vybudování vzdělávacího systému, který zajistí vzájemnou návaznost a prostupnost jednotlivých vzdělávacích prvků a forem při zachování kontinuity se systémem přípravy pracovníků státní správy a samosprávy“ (Ministerstvo vnitra České republiky, 2024).

Vzdělávání, které povede k získávání vědomostí v oblasti krizového řízení, je nezbytnou podmínkou pro vybudování akceschopné struktury a rozčlenění jednotlivých

kompetencí. Toto vzdělávání by mělo probíhat kontinuálně s provázáním na všech úrovních veřejné správy. Vybudování a následná modifikace na nejnovější podněty krizového řízení je dalším strategickým úkolem jak postupovat a být připraven na různé úrovně krizí se specifikací jednotlivých úkonů. Vzdělávání by mělo probíhat v součinnosti mezi jednotlivými složkami integrovaného záchranného systému.

Vytyčení kompetencí, které představují vedení, a velení vzdělávacích akcí by mělo probíhat pokaždé pod jinou gescí ke sjednocení aktivit v průběhu nácviku. Na konci vzdělávání je vhodné nejen vyhodnotit, ale i navrhnou úpravy ke zlepšování akceschopnosti mezi jednotlivými resorty. Dalším bodem je informovat o průběhu až na nejvyšší posty státního aparátu.

Ministerstvo vnitra (2017) uvádí: Koncepce vzdělávání v oblasti ochrany obyvatelstva a krizového řízení je komplexním rámcem, který se zaměřuje na systematickou přípravu a vzdělávání státních zaměstnanců a dalších pracovníků ve veřejné správě, stejně jako úředníků působících v oblasti územní samosprávy. Tento rámec si klade za cíl identifikovat konkrétní cílové skupiny, které vyžadují specifickou pozornost a školení v oblasti ochrany obyvatelstva. Je důležité zohlednit různorodé potřeby jednotlivých zaměstnanců, profesionální zástupce veřejné správy, dobrovolníky a další osoby spolupracující na zajištění ochrany obyvatelstva v krizových situacích.

Součástí této koncepce je systematické řešení přístupu ke vzdělávání. Zvolení vhodných metod a nástrojů používaných ke školení, v teoretických přednáškách a praktických cvičeních podpořených o stimulaci interaktivních forem vzdělávání. Dostupnost těchto programů zajistí efektivní a komplexní školení všech zúčastněných v oblasti ochrany obyvatelstva.

Probíhající vzdělávání v oblasti krizového řízení, které se v nynější době uplatňuje, je nastaveno na tři hlavní úrovně. Každé z nich se provádí pod vedením rozdílných institutů v jejich domovských organizacích se zaměřením na jejich nejsilnější stránky.

Školské vzdělávání je zajišťováno ve specializovaných školách, ty se věnují a mají upravené vzdělávání s problematikou na krizové řízení, nebo se souvisejícími situacemi podpořené učebním plánem. Tyto středoškolské a vysokoškolské instituce se úzce specializují na jednotlivé druhy krizového řízení, provádí vzdělávání na různých úrovních vzdělávacího systému.

3.2.5 Občané státu

„Migrace jednotlivců i početnějších skupin patří k lidské existenci, k dějinám i přítomnosti člověka a lidských kolektivit na tomto světě. Podle různých charakteristik, z hlediska praktické politiky, ale i akademického diskurzu lze rozeznávat řadu migračních pohybů“ (Brouček a kol., 2019, s. 204).

Občané, kteří jsou zasaženi nečekanou krizovou událostí, se člení podle druhu jednotlivých kritérií jaké události se problematika týká. Tyto migrační pohyby ovlivňují nečekaný nárůst obyvatel v jednotlivých státech, krajích, městech či obcích. Vždy jsou spojeny s pozitivními reakcemi, ale zároveň s negativními postoji ve společnosti. Jednotlivé složky státu mají specifikovaný legislativní rámec, jakým způsobem se bude v daném případě postupovat a jednat.

Tyto záchranné složky vzájemně spolupracují a mají jasně definovanou hierarchii vedení, specifikovanou v příslušných manuálech. Charakteristika migračních pohybů se člení z hlediska, o jakou migrační vlnu jde a jakým způsobem ovlivňuje občany (usedlíky), kam tato vlna směřuje popřípadě, kudy vlna bude proudit. Zajištění bezpečnosti obyvatel by mělo být na prvním místě, složky státního aparátu v těchto chvílích přebírají hlavní roli v udržení pořádku a nenásilného průchodu či začlenění migrantů je zcela v jejich působnosti.

3.2.6 Válečný konflikt

„Otevřený ozbrojený konflikt vyhlášený mezi dvěma státy nebo společenskými komunitami, který se projevuje přerušением normálních politických a diplomatických aktivit mezi oběma stranami, případně mobilizací všech jejich dostupných zdrojů. V oblasti, kde ke střetu dochází, může vyústit ve vyhlášení válečného stavu nebo válečné situace“ (Ministerstvo vnitra České republiky, 2024).

Válečný konflikt je vyústěním situace, kdy selhaly diplomatické a politické snahy o udržení míru mezi dvěma nebo více zeměmi. Válečný stav je vyhlášen v případě vzniku střetů mezi nepřátelými stranami. Přináší s sebou nejrůznější druhy krizí. Migrace obyvatel ze zasažených oblastí, nedostatek surovin pro obživu, strach o rodinu a jejich životy, neustálý stres a obavy o budoucnost svých blízkých.

Konflikt mezi zasaženými stranami v posledních dekadách přináší nevyhnutelnou migrační vlnu. Ta je způsobena jednodušším získáváním informací ohledně konfliktu v jaké jeho fázi se nachází a snahou zasažených stran evakuovat civilní obyvatele.

Dnešní podoba války přináší v největší míře útoky na strategické cíle (výrobu, logistiku, infrastrukturu). Dle mezinárodních dohod se budují a otvírají humanitární koridory, kudy proudí ze zasažených oblastí civilní obyvatelé. Opačným směrem do země putují léky a nejnnutnější vybavení pro obyvatele, kteří z těchto zasažených lokalit nemohou odejít. Na těchto humanitárních koridorech spolupracují a dohadují podmínky nejen znepřátelené strany, ale také nezávislí pozorovatelé, kteří dohlíží na jejich dodržování.

Mezi základní mezinárodní dohodu, podpořenou legislativní úpravou, patří dohoda o neútočení na tyto konvoje. Ve zvlášť tíživých situacích, kdy tyto koridory nejsou akceptované byť jen jednou stranou, doprovází mezinárodní seskupení armádní konvoje a starají se o jejich bezpečnost. Díky dohodám o neútočení na humanitární koridory se většina civilních obyvatel dostává včas a bezpečně ze zasažených oblastí.

Začátek těchto migračních pohybů obyvatel je zpravidla provázen chaotickým stavem. Spolupráce armády a všech záchranných složek je nutností. Hierarchii vedení a velení má vytvořen každý stát, ten dále upravuje, jakým směrem se budou záchranné kroky odvíjet. Jasně definovaná struktura a vytvořené manuály pomáhají zabraňovat nekontrolovanému chaosu při přesunech obyvatel.

3.2.7 Pandemie a epidemie

„Pandemie je hromadný výskyt infekčního onemocnění bez prostorového omezení. O pandemii tedy mluvíme v momentě, kdy se onemocnění rozšíří na území více států nebo i světadílů a nerespektuje omezení místem. Není omezena ani časem.

Pandemie pro svůj vznik obvykle potřebuje zcela nový typ patogenu, se kterým se organismus ještě nesetkal. Nezná ho a nemá proti němu vytvořeny žádné protilátky. Jedině tak se nemoc může rychle šířit napříč kontinenty“ (Mojemedicina, 2017).

Pandemie, která lidstvo zasáhla v podobě onemocnění COVID-19 ukázala, jak jsme zranitelní. Světová zdravotnická organizace i přes veškerou snahu zamezit šíření tohoto patogenu bohužel musela uznat jeho neobvykle agresivní nárůst mutací a šíření napříč kontinenty. Celosvětové zasažení touto pandemií stále přetrvává a i nadále se šíří ve

zmutovaných formách. Z tohoto hlediska lze konstatovat, že nemoc COVID-19 není omezená časem ani místem.

Patogen, který zapříčinil pandemii je pravděpodobně o to horší, že byl uměle vyvinut v laboratoři a proto neměl lidský organismus protilátky na boj proti této nemoci. To zapříčinilo jeho nekontrolovatelné šíření. Velkým problémem se ukázalo, jak je pro patogeny jednoduché šíření z hlediska celosvětové mobility obyvatel. Dalším problémem se navíc ukázalo nezodpovědné chování občanů a zatajování informací o výskytu této nemoci.

Epidemie je neobvykle vysoký výskyt infekčního onemocnění (nákazy) osob na omezeném území během definovaného časového úseku. Označuje se tak situace, kdy je výskyt určitého onemocnění výrazně vyšší než obvykle očekávaný výskyt tohoto onemocnění v závislosti na místě a čase. Termín "výrazně převyšuje" se v různých státech světa definuje různě. Lze totiž sledovat různé ukazatele: Úmrtnost, počet nových onemocnění, počet pracovních neschopností, množství prodaných léků (Mojemedicina, 2017).

Epidemie se vyskytuje na menším omezeném území v určitém časovém úseku. Situaci označovanou jako epidemií nazýváme tehdy, když se výrazně zvýší výskyt onemocnění v určitém čase a v určitém místě, který je v tomto období očekávaný. Každý stát má jiná kritéria pro nečekaný a zvýšený počet onemocnění, proto je složité definovat, kdy se o epidemií jedná a kdy nikoliv.

3.3 Klimatické změny

„Lidstvo je v současnosti vystaveno bezprecedentním tlakům, které významným způsobem zasahují do denního života každého z nás. Virové pandemie jsou dnešním velkým problémem. Mimo ně ale na lidstvo působí a bude působit zřetelný fenomén s mnohem delší časovou amplitudou – globální změna (GZ) či úžeji klimatická změna (KZ). GZ je výsledkem aktivit naší civilizace, kterou je možné nazvat jako „fosilní civilizace“. Fosilní proto, že každodenní život lidí i stav životního prostředí jsou pod vlivem intenzivní spotřeby fosilních paliv. Dobývání, přímá spotřeba, doprava, zemědělství, lesnictví, urbánní prostředí, biodiverzita a změny využívání krajiny a odlesňování – to vše je v současnosti mnohdy až bytostně spjata se spotřebou fosilních paliv a produkcí emisí skleníkových plynů. GZ je

skutečně produktem naší civilizace – pohyb zboží, kapitálu a lidí či do nekonečna se zvyšující nároky na potraviny a spotřebu vody prokazatelně působí na změnu klimatu. Koexistence s tímto problémem a jeho úspěšné řešení je obrovskou výzvou. Je proto stále velmi žádoucí nejen hlouběji poznávat mechanismy spojené s KZ, identifikovat klíčové faktory, ale rovněž působit na lidskou společnost a globální politiku s jediným cílem – dosáhnout zmírnění dopadů GZ, především změny klimatu, a pokud to bude realizovatelné, stanovit postupy adaptace na KZ“ (Marek a kol., 2022, s. IX).

Bylo zjištěno, jak klimatické změny a jejich přímé ovlivňování společnosti v globálním měřítku působí na každého jedince. Tyto změny lze pozorovat v stále častější míře a intenzitě než bylo běžné v dřívějších dobách. Tlak, který je tímto fenoménem vyvíjen na lidskou společnost a populaci je enormní.

Virové pandemie nejrůznějších druhů se stále častěji diskutují v médiích a kroky, které světová zdravotnická organizace WHO musí podnikat k jejich eliminaci, jsou finančně nákladné. Z dřívějších dob zaznamenané morové epidemie a Španělská chřipka, jejich ničivý až devastující účinek byl hrozivý. Z blízké minulosti můžeme uvést Ptačí chřipku a COVID-19. Síla a ničivý potenciál se dokázal zpomalit a důsledky nebyly na životech tak alarmující, z finančního hlediska však tyto pandemie zasáhli v globálním měřítku.

GZ je důsledkem dnešní spotřební civilizace, lidstvo je závislé na fosilních palivech všeho druhu. Nepřiměřené dobývání těchto surovin a drancování ekosystémů zapříčiňuje oteplování planety a změny klimatu. Uhlíková stopa je stále větším problémem. I přes konající se konference o udržitelném rozvoji se stále nedaří dodržovat úmluvy spojené s GZ a KZ. Ekonomické argumenty jsou brány jako základní ukazatel a nejvyspělejší země na planetě je obchází a nedodržují. Z právního hlediska neporušují zákony a úmluvy, z morálního hlediska jsou však převálcovány.

„Řešení změny klimatu, stejně jako zajištění udržitelnosti lidské civilizace v širším smyslu slova, se ve veřejné diskuzi velmi často popisuje jako ve své podstatě technický problém, k čemuž přispívají i mnohé expertní hlasy. Dekarbonizace, stále více spojovaná také se zajištěním energetické bezpečnosti a soběstačnosti, je podle těchto narativů především otázkou rychlé výměny fosilních zdrojů energie za obnovitelné, snížení spotřeby energií, elektrifikace dopravy nebo změny palivové základny pro průmyslové procesy. K dosažení potřebných mitigačních cílů je pak třeba „pouze“ správně nastavit regulatorní

rámec a doplnit jej o nezbytnou podporu z veřejných zdrojů a mobilizaci soukromého kapitálu. Obdobně je i adaptace na dopady klimatické změny často vnímána téměř jako otázka posílení fyzické infrastruktury, urbanistických změn a stavebních či krajinotvorných úprav“ (Müllerová a kol., 2022, s. 63).

Udržitelná civilizace je základním požadavkem v celosvětovém kontextu. Když odhlédneme od válek a pandemií na všech kontinentech planety Země, tak se ukazuje a krystalizuje otázka klimatických změn. Bylo zjištěno, a tyto údaje jsou stále více viditelné a citelné, jakým způsobem nás ovlivňují GZ a KZ. Technický problém předkládaný experty a odborníky v dané problematice, vybízí k výměně obnovitelných zdrojů a snížení emisních limitů. To však přináší řadu dalších otázek k řešení na mezinárodní úrovni. I přes snahy o změny, ke snižování a využívání fosilních paliv, které v minulosti předkládali experti na světových kongresech, se těchto cílů nedařilo a nedaří dosáhnout.

V minulosti již bylo přistoupeno ke změnám a využívání ekologičtějších cest, problémem se ukázaly výsledky těchto zásahů, které po následném přezkoumání nezávislymi experty, vykazovaly horší škodlivé působení na KZ. K dosažení požadovaných cílů není důležité jen změnit legislativní rámec, ale důsledně rozlišovat jaké zásahy a doporučení budou uvedena do praxe.

Spolupráce expertů doplněných o nezávislé odborníky na problematiku KZ. Ti by měli přicházet s návrhy a řešeními v předkládání prioritních návrhů pro světovou ekologickou organizaci.

Riedlová (2013, s. 17) uvádí: Od osmdesátých let minulého století environmentalisté i vědci z dalších oborů upozorňují na neudržitelnost současného ekonomického růstu a nutnou potřebu separace světové ekonomiky od stále se zvyšující a rostoucí zátěže životního prostředí. Tento směr je charakterizován koncepcí udržitelného rozvoje, kterou se zejména rozvinuté země snaží implementovat do co nejvíce aspektů lidské činnosti.

S rozvojem informačních technologií, který umožnil globální informovanost a zmenšení vzdáleností, přinesl i další výzvy. Stále vysoký poměr nezaměstnaných, vzrůstající rozdíly mezi chudými a bohatými zeměmi, postupnou změnou klimatu planety, celkový pokles lesních porostů, úbytek živočišných i rostlinných druhů a zhoršující se stav životního prostředí.

Je uváděno, s rostoucím počtem lidí žijících v blahobytu a jejich vzrůstajícími materiálními potřebami se zvyšují také nároky na přírodní zdroje. Planeta jim přestává stačit. Stoupající průměrná globální teplota a stále častější extrémní počasí mění ekosystémy po celém světě, které ohrožují rostliny i živočichy. Lesy usychají, ubývá srážek a přibývá požárů, na světových pólech se zmenšují ledovce. Dopady klimatické změny se dotýkají nás všech, a abychom na ně mohli dostatečně reagovat, je třeba jim porozumět.

Díky ekonomickému růstu s možností globální různorodosti v nejmenších obcích či regionech, narůstá počet lidí, kteří žijí v blahobytu a nadbytku. Dosažitelnost materiálních potřeb zapřičiňuje, neúnosně se zvyšují nároky na ekosystémy a jejich přirozená obnova nestačí. Možnost mít všechno a ihned se stalo standardem a měřítkem úspěšnosti většiny členů společnosti.

Drancování lesů, živočichů a ekosystémů, přináší celou řadu problémů. Nárůst průměrné globální teploty je jedním z největších problémů. Bylo zjištěno, jakými negativními způsoby je planeta ovlivňována. Zásahy do různých ekosystémů opět spíše přinesly devastující účinek, než řešení, které by vedlo k nápravě či zachování. Ekonomická otázka, která je motorem těchto změn, začíná mediální masáží ohledně půjček, hypoték a standardu mít vše ihned, bez otázky jakým způsobem je ovlivněna KZ a GZ.

Porozumění planetě a ekosystémům je v řadě případů za zájmy ekonomických aspektů a ekonomickému růstu jednotlivých států. Dopady v podobě vysychání řek a ubývání podzemní vody. Sesychání lesů a tím zvětšování vyprahlé krajiny. Tání ledovců a zvyšování hladin oceánů, které ovlivňují zalidněné oblasti přímořských měst. Úbytek srážek, nebo jejich nadbytek v podobě přivalových dešťů, které krajina není schopna zachytit.

Tyto a další aspekty ovlivňují lidstvo v globálním měřítku. Částky na likvidaci živelných pohrom dosahují závratných hodnot. Navíc bylo zjištěno pozorováním i statisticky, jak tyto živelné pohromy nabývají na četnosti a intenzitě.

Změna klimatu je globální fenomén, který má rozsáhlé dopady na všechny regiony světa. Například ledovce v Arktidě a Antarktidě rychle ustupují, což má za následek zvyšování hladiny moří a zároveň destabilizaci ekosystémů v těchto oblastech. Dochází také k častějším extrémním povětrnostním jevům, jako jsou hurikány, záplavy a sucha. Tyto klimatické události způsobují obrovské materiální škody a ztráty na lidských životech. Některé regiony naproti tomu čelí intenzivnějším teplotním výkyvům a prodlužujícími se

obdobími sucha, tyto změny mají dopad na zemědělství, úbytek pitné vody a celkově lidské zdraví (Evropská komise, 2024).

Klima na planetě se mění, jedná se o neustále probíhající změny, které nelze zcela eliminovat, je ale možné s nimi do určité míry bojovat a nejlépe pochopit k jakým změnám klimatu v nejbližších letech dojde.

Klima určují jednotlivé faktory počasí. Počasí se vyskytuje v krátkých časových intervalech a díky jeho změnám v dlouhodobém měřítku mluvíme o klimatu či změně klimatu. Typické jevy provázející změny klimatu se dělí do několika kritérií, tyto kritéria se navzájem prolínají a zasahují dohromady, kulminace těchto změn mívají za následek ve větší či menší míře ničující následky v dané lokalitě.

GZ a KZ působí v dlouhodobém měřítku. I kdyby byl diametrálně změněn přístup v realizaci zákazů a dodržování mezinárodních úmluv o klimatu, náprava do původních cyklů je již nevratná a nereálná. Vývoj klimatu nelze řešit čekáním, jak se vše vyvine, lidstvo se musí adaptovat na změny a systematicky řešit a snažit se zmírňovat klimatický dopad. Dlouhodobé hledisko, kterým se GZ a KZ vyznačují je v řádu desetiletí, z toho vyplývá nutnost neodkladného řešení. Řady odborníků se dělí na různě velké tábory, jedni mluví o cyklu planety s minimálním zapříčiněním lidstva a druhý tábor zastává názor o nepřiměřeném zásahu lidstva a jeho přispění ke klimatickému problému.

3.3.1 Skleníkový efekt a skleníkové plyny

Hlavní příčinou změny klimatu je tzv. skleníkový efekt. Některé plyny v atmosféře jako je oxid uhličitý, metan a dusičnan oxidu dusíku, mají schopnost zachytit část slunečního tepla a zadržet ho v atmosféře. Tyto plyny fungují jako skleníkové filtry, které propouštějí sluneční záření dovnitř, ale brání tomu, aby se teplo vrátilo a prošlo zpět do vesmíru. Tento proces je důležitý a nezbytný pro udržení teploty na povrchu Země na úrovni, která je důležitá pro život. Nadměrná produkce skleníkových plynů vede ke zvyšování teploty atmosféry a povrchu planety. Tento jev má celosvětový dopad, vyžadující celosvětové úsilí o změnu k zmírnění emisních limitů v boji proti globálnímu oteplování (Evropská komise, 2024).

Problematikou skleníkového efektu a globálního oteplování se lidstvo zabývá několik posledních desetiletí. Skleníkové plyny jsou nedílnou součástí naší planety a udržují jí teplotně obyvatelnou. Problém vzniká v nadměrném produkování těchto plynů, ty poté zahlcují atmosféru planety a díky tomu se planeta globálně otepluje. Při zvyšující se teplotě narůstají problémy spojené s GZ a KZ.

Skleníkový efekt je fenomén, který vrací záření ze slunce zpět do atmosféry a právě díky těmto plynům nemohou proniknout skrz atmosféru. Atmosféra díky narůstajícímu skleníkovému efektu vrací sluneční energii opět na zem a tím se koloběh a koncentrace tepla zvyšují. Skleníkové plyny jsou pro planetu zemi do jisté únosné míry potřebné, díky nim zůstává životu obyvatelná. Malé množství těchto přirozeně se vyskytujících plynů zapříčiňuje zimu a naopak velké množství horko. Poměr plynů v atmosféře zásadně ovlivňuje její života schopnost a udržitelnost napříč všemi ekosystémy.

Díky měření se zjistilo, k jakým skokovým nárůstům skleníkových plynů došlo za posledních sto let. To zapříčinilo globální oteplování planety se souvisejícími problémy. Globální oteplování je nejvíce patrné na jižním a severním pólu planety, kde díky tomuto fenoménu roztávají ledovce a tím se zvyšuje hladina v oceánech.

Nepoměr mezi přirozeně se vyskytujícími přírodními silami a silami způsobené lidskou činností k tvorbě skleníkových plynů je značný rozdíl. Tvorbu a výskyt skleníkových plynů v drtivé většině zapříčiňuje lidská činnost. Přirozené jevy ovlivňují skleníkové plyny jen v míře, která nemá za následek enormní nárůst způsobený v posledním století. Planeta si s přirozenými jevy, k nimž docházelo, po celou dobu její existence vždy dokázala poradit.

Poslední století však přineslo enormní zesílení výskytu skleníkových plynů. Dle pozorování a analýzy dat, vědci došli k závěru, že by planeta bez přispění lidské činnosti skleníkové plyny dokázala sama regulovat a ke globálnímu oteplování by nedocházelo.

3.3.2 Odlesňování a přirozené příčiny

Odlesňování známé také jako deforestace, představuje proces odlesnění lesa nebo stromů z určitého území. To je následně využíváno pro zemědělské účely, jako jsou farmy nebo ranče a také pro průmyslové nebo obytné oblasti.

Přibližně 95% odlesněné plochy je využíváno na zemědělské účely. Největší míra odlesňování se nachází v tropických deštných pralesech, ty jsou navíc domovem mnoha druhů živočichů a rostlin. Lesy pokrývají asi 31% zemského povrchu a jsou klíčové pro ekosystémy, ochlazování planety a udržení rozmanitosti přírody.

Nedostatečné environmentální zákony na ochranu lesů vedou k jejich nadměrnému kácení. Dopady odlesňování jsou rozsáhlé, je nezbytné přijmout opatření v podobě ochrany lesních ekosystémů a zachování lesů pro budoucí generace (Mezi stromy, 2024).

Dřevo, jako základní surovina, je lidstvem využíváno už od pravěku, kde lidé zjistili jak ho využívat ke své potřebě v podobě topiva. S vývojem civilizace se postupně dřevo stávalo více a více využívanou surovinou k výrobě zbraní, opevnění a dalších lidstvu prospěšných nástrojů a výrobků.

V nynější době se zalesněné oblasti stávají významným ekonomickým přínosem pro jednotlivé země. Prodejem dřeva se získává materiál na stavby a zároveň tím vznikají prostory k zemědělským činnostem. Zalesněné oblasti ubývají enormním tempem, i díky spotřební době, ve které se nynější lidstvo nachází, stále dochází k nekontrolované těžbě. Zalesnění přitom pozitivně ovlivňuje přirozenou rovnováhu ekosystémů. Lesy ochlazují planetu, navíc díky fotosyntéze napomáhají k obnově kyslíku v atmosféře a v neposlední řadě jsou centry pro zvířecí druhy, kterých v důsledku kácení lesů ubývá.

Migrační fenomén zanechává negativní dopad na planetu, po vyčerpání půdy se těžba dřeva posouvá a dochází k dalšímu odlesnění nové lokality. I přes snahu výsadby dřevin je koloběh těžby a přírůstku dřevin značně nepoměrný, navíc je půda zbavena potřebných živin a dřevo v leckterých případech nelze vysadit znovu.

Seznam médií (2024) popisuje přirozené jevy takto: Lesy ubývají i z částečně přirozených důvodů. V poslední době se častěji vyskytují požáry, které jsou většinou důsledkem extrémnějších povětrnostních podmínek způsobených globálním oteplováním. Tyto požáry bývají rozsáhlejší a častější než v minulosti, což má za následek vážné škody na lesních ekosystémech.

Požáry lesních porostů jsou přirozeným procesem obnovy přírody, avšak v dnešní době jsou v důsledku lidských aktivit, jako je odlesňování a změna klimatu, častější a rozsáhlejší než kdy dříve. Mohutné požáry v kulturních lesích, které jsou aktivně obhospodařovány člověkem, mají mnohem vážnější dopady na ekosystémy a na životní prostředí.

Jednou z další a nedílnou přirozenou a příčinou úbytků lesů může být změna složení druhů stromů a výskyt škůdců, kteří mohou likvidovat dominantní druhy stromů. Tyto jevy často souvisejí s převažující lidskou činností, jako je pěstování lesních monokultur. Monokultury jsou uměle vytvořené například smrkové porosty a ty jsou náchylnější k napadení škůdci, jakými jsou lýkožrout smrkový nebo kůrovec, to má za následek vážné ekologické problémy a ztrátu lesní biodiverzity.

Zesilování a četnost přirozených jevů má vzrůstající tendenci. Jedná se o přirozené jevy, které planetu zasahovaly v pravidelných intervalech. V poslední době však narůstá jejich síla. Otázkou však zůstává, do jaké míry jsou tyto přirozené jevy důsledkem a působením lidstva a do jaké míry je tato situace způsobena přirozeným vývojem planety.

Znečišťování a nekontrolovatelná míra decimování přirozeného prostředí a jeho zdrojů vrhá negativní postoj veřejnosti i odborníků na tyto témata. Nadnárodní hráči v oblasti obchodování a ekonomickému růstu tyto fakta zkreslují, znevažují a dokonce si najímají své odborníky, kteří tyto teorie vyvrací z důvodu pokračování v daných obchodních činnostech.

3.3.3 Klimatická migrace, města a jednotlivci

Riegl (2021, s. 9) popisuje migraci jako: Migrace je celosvětový fenomén, který je důsledkem širokého spektra faktorů, jež působí jako tahací nebo tlačící síly. Lidé se stěhují za prací, rodinou nebo opouští oblasti postižené válečnými konflikty, dále přírodními katastrofami, tyto migrace v podstatě probíhají neustále a to po celém světě. V těchto

otázkách není důležité, o jaká místa jde, mohou být z Venezuely, států střední Ameriky, Somálska nebo z konfliktních oblastí na blízkém východě či třeba Afghánistánu, migrace z těchto lokalit je běžná a mohou mít důvod v místní neklidné situaci.

Jednou z dalších a relativně častých příčin je migrace obyvatel do oblastí s vyšší životní úrovní, a to z důvodu zlepšení životních a pracovních podmínek, vyšších platů, či z důvodů řešení environmentálních problémů. Tento jev může vést k masové migraci obyvatel z chudých do bohatších oblastí, a také z ekonomicky nestabilních do ekonomicky stabilních oblastí a prosperujících regionů. Tyto faktory mohou mít dopad ekonomický a politický nejen na místa původu odchodů obyvatel, ale i na destinace kam migrace bude směřovat.

(Člověk v tísni, 2022) popisuje pojem klimatická migrace: Jedna z největších výzev, kterou bude muset společnost v blízké budoucnosti řešit a které bude čelit v důsledku klimatické změny, je masivní migrace obyvatel do oblastí s méně výraznými klimatickými výkyvy a menším klimatickým ohrožením. S narůstajícími dopady změny klimatu se části planety stanou neobyvatelné. Lidé se budou snažit najít nová místa k bydlení, která jim nabídnou a umožní zajistit si základní obživu a důstojné podmínky pro svůj život.

Masová migrace bude pravděpodobně podporována jevem zapříčiňující posuny obyvatel. Lidé budou hromadně migrovat za lepšími podmínky a k životu do přívětivějších oblastí s menším ohrožením klimatických změn. V důsledku toho lze očekávat lokální konflikty o půdu a zdroje, Tyto konflikty v déle přetrvávajícím časovém období poté mohou eskalovat na problémy globálního rozměru. Další možné a pravděpodobné dopady nastanou v segregaci mezi chudými a bohatými vrstvami nebo státy. Tyto situace budou vyžadovat komplexní a koordinované mezinárodní úsilí k řešení důsledků klimatické migrace ve snaze minimalizovat její negativní dopad na globální rovnováhu a stabilitu.

Migrace obyvatel v důsledku klimatických změn bude v budoucnu nabírat na intenzitě. Populace obyvatel žijících v blízkosti moří a oceánů prakticky na úrovni hladiny je značně rozšířena, navíc se jedná o města o vysoké hustotě zalidnění a napříč všemi kontinenty. Masivní migrace z těchto oblastí povede k odsunu na bezpečná místa, která se ne vždy nacházejí v nejbližších lokalitách těchto měst. Riziko konfliktů se bude zvyšovat, mezikontinentální migrační přesuny navíc přinesou značnou zátěž na infrastrukturu a vybavenost nových lokalit.

Velká část planety bude neobyvatelná v důsledku zvedání hladiny světových oceánů, další části již nyní nejsou vhodné k zalidnění z nejrůznějších důvodů, extrémní teploty, sucha a zima. Boj o půdu, pitnou vodu a základní zdroje, které jsou nedostupné, nebo nedostatečné z důvodu absence základních potřeb pro zemědělské produkty, tuto krizi znásobí.

Globální konflikty a mocenské boje celou situaci mohou ještě více eskalovat. Bohaté státy se mohou snažit využít svůj finanční potenciál. Modelové scénáře počítají s prohlubováním rozdílů mezi bohatými a chudými. Vzájemná nevraživost bude každodenním problémem budoucnosti.

Člověk v tísní (2022) uvádí: Ve městech, kde v současnosti žije více než polovina světové populace, se očekává, že tento podíl vzroste téměř na 70% do roku 2050. Města jsou hlavními spotřebiteli energie, odpovědnými za dvě třetiny světové energetické spotřeby. Produkuje přitom více než 70% celosvětových emisí uhlíku. Proto i relativně malé změny v městské politice mohou mít obrovský význam – od omezení produkce odpadu přes podporu dostupné a udržitelné městské dopravy až po podporu výstavby zelených budov.

Dobrou zprávou je, že už se tak děje. Více než stovka měst po celém světě již získává alespoň 70% své energie z obnovitelných zdrojů. Více než 40% z nich využívá 100% elektřiny z obnovitelných zdrojů. Dochází také k proměně využívání materiálů ve stavebnictví, kde se klade důraz na opakované využití stávajících materiálů z demolic.

Městské plánování se mění také, více prostorů se věnuje chodcům a cyklistům. Tento trend odráží proměny v urbanistickém prostředí, kde jsou ulice stále zelenější a více přátelské k životnímu prostředí. Tyto kroky ukazují, jak mohou města hrát klíčovou roli v boji proti klimatické změně.

Výhled na zalidnění měst v nejbližších desetiletích se pravděpodobně bude rovnat přibližně dvou třetin světové populace. Již nyní přitom města produkuje více než dvě třetiny emisí a spotřebují také přibližně dvě třetiny energií, z tohoto pohledu je nutné co nejdříve začít s omezováním produkce odpadů a věnovat se udržitelnému rozvoji. Města jakožto hlavní spotřebitelé a zároveň znečišťovatelé musí aplikovat ozdravné programy na zmírňování těchto dopadů.

I malé úpravy se mohou významně podílet na zlepšení situace ve městech. Zde opět narážíme na otázku oteplování planety spotřeby energie. Státy a různé organizace by měly

přístupovat zodpovědně k těmto výzvam. Příkladem jsou vyhřívané chodníky u nemovitostí, které vlastní bohatá vrstva obyvatel. Vyhřívané sportoviště, která zahřívají za účelem odehrání sportovního utkání a mnoho dalších.

Nastavení pravidel a posouvání hranic při boji proti přírodním vlivům přitom negativně ovlivňují přirozený běh přírodních zákonů. Změny v legislativě a zákazy používání těchto prostředků, by měly být jasně vyslaným signálem k zamyšlení se nad nastavenými pravidly. Jejich změnou, by se nastroval program zbytečného plýtvání energiemi s jasně nastavenými a pravidly a normami na zvrát těchto nešvarů.

Pozitivní zprávou je, jak se města zapojují do programů za obnovitelné zdroje. Nejedná se jen o výrobu energií z obnovitelných zdrojů. Města nachází nové způsoby jak zmenšovat znečišťování. Městské plánování, výstavba cyklostezek a chodníků. Znovu používání materiálů na výstavbu, v tomto odvětví se v posledních letech daří zhodnotit výhody z dřívějšího výzkumu a vývoje nových technologií ve výstavbě. Vysazování zeleně s nedílnou součástí parků v nově zastavěných lokalitách.

Člověk v tísní (2022) uvádí: Změna klimatu není zpětně ovlivnitelná jednotlivcem pouhým zaměřením svých spotřebitelských návyků. Nicméně, naše chování a postoje sehrávají významnou roli v celkovém ekologickém dopadu společnosti. Jednotlivci navíc mají sílu uplatňovat svá práva jako občané i jako spotřebitelé a vyvíjet tlak na jednotlivé vlády a mezinárodní společnosti, aby provedly nezbytné systémové změny směřující k ochraně životního prostředí a vstřícnému udržitelnému rozvoji. Tento tlak může vést k politickým a legislativním inovacím, které podpoří přechod k ekologičtějším a udržitelnějším ekonomickým modelům. Takové individuální následované kolektivním úsilím může posílit povědomí a angažovanost veřejnosti v boji proti klimatickým změnám a zároveň podpořit snahu o ochranu životního prostředí.

Jednotlivý občané, jsou hybateli politických sil v každé zemi. Politické strany se snaží nalákat na svoje volební programy a z tohoto pohledu jsou právě jednotlivci, kteří mohou ovlivňovat vývoj společnosti. Společnost by měla otvírat tyto témata a politické strany by měly mít snahu prosazovat, co požadují občané. Klimatické otázky jsou hybateli společnosti a ovlivňují veřejné mínění. Vyvíjený tlak by tak mohl vést ke změnám, která je potřeba prosadit k dosažení vytyčených cílů.

Velkou výzvou je snižování uhlíkové stopy, kterou každý z nás zanechává. Civilizace je tím silnější čím silněji působí na jednotlivce a jejich každodenní spotřebu všeho dostupného. Nezbytností budoucího růstu by měla být společnost, která přestane zbytečně plýtvat zdroji, které nemají nekonečnou kapacitu. V tomto ohledu je jednotlivec stavebním kamenem. Sám by měl začít zvažovat své výdaje za zboží a služby, které nejsou nejnütnějšího charakteru.

3.3.4 Největší znečišťovatelé, mezinárodní závazky a dohody

V listopadu oficiálně vstoupila platnost nová globální dohoda o klimatu. Ta byla uzavřena na konferenci v Paříži v prosinci 2015. Podle tohoto dokumentu, který v roce 2020 nahradil Kjótský protokol z roku 1997, má být oteplování udrženo pod hranicí dvou stupňů celsia, nejlépe do 1,5 stupni ve srovnání s předindustriálním obdobím. Signatáři dohody se zavázali, že proto výrazně omezí znečišťování emisemi a to především oxidu uhličitého. Tato dohoda představuje základní krok směrem k celosvětové spolupráci v boji proti klimatickým změnám, a aby společně pracovaly na snižování emisních skleníkových plynů (Envi web, 2021).

Roku 2015 vznikla Pařížská dohoda, její náplní je boj a úsilí k ochraně klimatu. Bohužel tato dohoda nijak nezahrnuje sankce proti státům, které se na snižování emisních limitů nebudou podílet, nebo je nebudou moci dodržet. Každý stát si tak bude moci určovat, do jaké míry je možné se zapojit v boji proti snižování emisních limitů.

Pro splnění cílů udržení oteplování pod 1,5°C by země musely v příštím desetiletí každoročně snížit své emise o 7,6% k čemuž je nutné přijmout okamžitá a rozsáhlá opatření. Pokud se tak nestane, práh oteplení o 1,5°C bude podle Mezinárodního panelu pro změnu klimatu překročen už do roku 2040.

Z ekonomického hlediska, které je bráno jako jeden z hlavních ukazatelů konkurence schopnosti a blahobytu země a udržitelné civilizace, zde však dle ekonomů dochází ke střetu dvou protichůdných sil: ekonomický růst a naproti tomu snižování emisních limitů.

Experti na globální oteplování spolu s vědci pravidelně předkládají studie z různých částí planety, podpořené náhledy do blízké i vzdálené budoucnosti. Výsledky jsou zcela alarmující. Upozorňují na neodkladnou nutnost změn, které už by měly být odsouhlaseny

a uvedeny v platnost. Mezinárodní organizace by tak měly více doporučovat a dohlížet na dodržování dohod a smluv k zachování planety obyvatelné i pro další generace.

Největší emisní znečišťovatelé se tradičně nacházejí v zemích, respektive světadílech, s největší koncentrací továren na zpracování těžkého průmyslu. Tyto továrny i přes snahu eliminace emisí stále ve velkém znečišťují atmosféru. Kjótský protokol, který byl navržen a posléze schválen v radě OSN určoval výši, v jaké mohou jednotlivé státy produkovat znečištění atmosféry.

Stále, ale dochází k dohodám významných znečišťovatelů se státy, které měly naopak minimální vliv na znečištění. Právě díky těmto dohodám, a skupování emisních limitů silnými znečišťovateli od slabých znečišťovatelů prakticky nedošlo k významným posunům ke zkvalitnění a zamezení produkování těchto limitů. Uplatnění ekonomického vývoje a udržení silných pozic v mezinárodním obchodě zapříčinilo, že tato kritéria nedosáhla očekávaného efektu.

Ústav mezinárodních vztahů Praha (2023) upřesňuje mezinárodní smlouvy, závazky a dohody: Závazné mezinárodní smlouvy k ochraně klimatu existují již více než 30 let, jak tedy přimět státy jednat v souladu s jejich závazky. Na jaře roku 2023 byl o poradní posudek ve věci povinností státu v oblasti klimatu požádán i Mezinárodní soudní dvůr. Tento soud s pravděpodobně největší morální a odbornou autoritou však nemusí ve své odpovědi brát v potaz upravující klimatické povinnosti. Může se také opírat o mezinárodní právo (lidská práva), které mohou mít významný vliv na povinnost států přijímat opatření k ochraně klimatu. Takové rozhodnutí by mohlo vést k posílení právního rámce v boji proti změně klimatu a tím vytvořit nový impuls k akcím na mezinárodní úrovni.

Nejednotná politika a postoj při výrobě energie se liší stát od státu. Každý vnímá svůj zájem, politické nastavení států určují voliči, kteří se liší a mění na toto téma názory. Často podpořenou silnou lobbistickou strukturou.

Dohody a diskuze na mezinárodní úrovni ohledně klimatu a jeho možných řešení probíhají od konce minulého století tj. cca 50 let. Čas a úsilí vynaložené tímto směrem vyústil v celou řadu opatření ke snižování emisí a kladnému postoji vlád se těmito problémy zabývat. Efektivní vyjednávání mělo za následek legislativní opatření podpořené zákony a spoluprací na mezistátní úrovni. Tlak vytvářený prvními průkopníky těchto myšlenek

donutil k zamyšlení i ostatní státy, které se postupně zapojovaly do programů na ochranu planety a snižování emisí.

3.3.5 Obnovitelné a neobnovitelné zdroje

Ministerstvo zemědělství (2021) definuje obnovitelné zdroje jako: Tyto tradiční formy obnovitelných zdrojů energie jsou typické pro výrobu elektřiny ve vodních větrných, nebo solárních elektrárnách, rovněž se jedná o suroviny ze zemědělských produktů. Ty mohou být cíleně pěstované, nebo využití odpadních produktů. V praxi se jedná o spalování biomasy, o výrobu a využití bioplynu a dále o uplatňování kapalných biopaliv používanou jako náhradu fosilních paliv v dopravě. Obnovitelná energie je nazývána energií zelenou a udržitelnou.

Epet (2023) definuje neobnovitelné zdroje jako: Jsou takové energie, které nelze obnovit po jejich vyčerpání, nebo by jejich regenerace trvala dlouhou dobu. Tyto zdroje jsou často spojeny s omezenými zásobami a dlouhou dobou jejich přirozeného obnovení. Mezi tyto neobnovitelné zdroje patří zejména fosilní paliva, jako je ropa, zemní plyn a uhlí. Neobnovitelná energie sebou nese značný negativní dopad na znečišťování planety.

Státy, které mohou využívat přírodních sil a mají například dostatek vodních toků s dostatečným průtokem, se v největší míře soustředí na výrobu energie pomocí vodních elektráren. V tomto ohledu těží z této výhody a stávají se z nich lídři čisté energie, příkladem může být Norsko.

U států, kde je možné získávat sluneční energii v dostatečné kapacitě, se budují rozlehlé solární elektrárny, ty poté představují jinou alternativu čisté energie, příkladem může být Španělsko nebo Austrálie.

Energie získávaná z větrných elektráren je dalším zdrojem čisté energie. Zde jsou ovšem nutností k úspěchu a chodu příznivé povětrnostní podmínky a obyvatelé naklonění k výstavbě větrných turbín.

Jadernou energii, která stále přináší řadu nevyřešených otázek, také nazýváme čistou energií. U jaderné energie a její výroby se v posledních desetiletích vedou neutuchající debaty ohledně její bezpečnosti a letité spory mezi Českou republikou a Rakouskem jsou toho důkazem. Jeden z posledních rezonujících rozporů nastal ve Spolkové republice

Německo, která se zcela oprostila od jaderné energie. Vedle výroby čisté energie z obnovitelných zdrojů, se vrátila k výrobě energie pomocí fosilních paliv.

Toto rozhodnutí nekoresponduje s mezinárodními dohodami o omezování používání fosilních paliv na výrobu energie. Nastolení celosvětových standardů a norem na maximální produkci skleníkových plynů a jejich důsledné dodržování musí začít plnit každý stát této planety, pokud chceme udržet planetu životaschopnou.

3.3.6 Co můžeme dělat a vzdělání

Je uváděno, vzdělaná společnost má klíčový význam jako hnací síla změn, zejména v boji proti klimatické změně a ochraně životního prostředí. Je nezbytné začít aktivně se starat o naši planetu, to vyžaduje od všech úrovní společnosti zapojení do dialogu o životních otázkách. Důležité je sdílet nabyté poznatky a zkušenosti s dalšími generacemi.

K dosažení tohoto cíle je nutné poskytovat kvalitní a snadno dostupné informace. To znamená vytvářet platformy pro otevřený a konstruktivní dialog o environmentálních problémech a sdílet vědecké poznatky s veřejností. Tímto způsobem můžeme budovat povědomí a porozumění v otázkách ochrany životního prostředí a přitom motivovat nejen jednotlivce, ale celou společnost k ekologicky udržitelným životním stylům a rozhodnutím.

Člověk v tísní (2022) definuje měnící se klima jako: Měnící se klima naší planety představuje pro lidstvo existenční výzvu, ale také přináší potenciál pro proměny, které jsou nezbytné. S pomocí společenských a politických změn, nových technologií, pokrokových metod řízení a odpovědné péče můžeme vybudovat ekonomiku, která je založena na obnovitelných zdrojích a odlišných modelech chování, které nám všem poskytne životní prostředí, aniž by ohrožovala planetu. Nicméně, vytvoření udržitelné společnosti vyžaduje uvědomění si našeho vlivu na planetu. Začleněním těchto uvědomění do našich plánů a schopnost se s tímto vlivem vyrovnávat. Tento proces zahrnuje systematické změny, podporu vědeckého výzkumu, rozvoj udržitelných technologií a ochotu jednotlivců měnit své chování. Je to výzva k transformaci našeho životního stylu, výrobních a konzumních modelů a k vytváření komunit, které jsou ochotny přizpůsobit své návyky udržitelnému životnímu prostředí podpořenou o péči o naši planetu pro budoucí generace.

Změna, kterou musí lidstvo projít je nevyhnutelnou podmínkou jak zachovat a udržet naši planetu zdravou a obyvatelnou. Všichni lidé by se měli dříve či později připojit

k udržitelným alternativám bydlení a žití. Nadbytek a přemíra spotřebního zboží, které nyní pokládáme za standardní, se musí v blízké budoucnosti změnit. Tyto problémy by lidé na planetě měli začít brát vážně a klást na ně enormní důraz. Plýtvání potravinami a téměř všemi zdroji, které využíváme je v dnešní době rozšířeno napříč celou společností.

Politická proměna a nasměrování populace k udržitelným zdrojům je stále více zmiňované téma. Legislativa by měla směřovat k navrhování zákonů, které úzce souvisí s ekologickými a environmentálními cíli. Dotace do udržitelných zdrojů by měly být zcela automatické. Materiální způsob života, hromadění majetku a nepotřebných věcí je ukazatelem blahobytu, který však není nezbytně nutný k základnímu žití, či dokonce přežití v nejhorsších scénářích budoucí společnosti a lidstva.

Vlády jednotlivých zemí a jednání na nejrůznějších mezinárodních konferencích musí zahrnovat kroky na podporu vědy a výzkumu. Inovace a rozvoj za méně ekologicky náročné způsoby výroby. Vlády by dále měly podporovat obyvatele k zapojení se do udržitelných programů a přitom samy by měly jít příkladem a být vzorem pro všechny.

3.4 Školy a školská zařízení

3.4.1 Vzdělávání

„Vzdělávací soustava tvoří kromě škol taktéž školská zařízení. Zatímco školy uskutečňují vzdělávání podle vzdělávacích programů, školské zařízení poskytuje školské služby, kterými se rozumí služby a vzdělávání, které doplňují nebo podporují vzdělávání ve školách nebo s nimi přímo souvisejí, nebo zajišťuje ústavní ochrannou výchovu anebo preventivně výchovnou péči“ (Horecký, Halíř, Smejkal a kol., 2016, s. 28).

Školský zákon upřesňuje podmínky ke krizovým situacím. Dalším orgánem, který tyto situace řeší je zřizovatel školy, ten je posléze předává školnímu zařízení s podrobným návodem jak se v dané situaci zachovat. Zakomponování do školního vzdělávacího programu ŠVP je v kompetenci ředitelů škol – zde je nutné začlenění výuky jak teoretických východisek, tak praktický nácvik.

Školy mají ze zákona povinnost provádět nácvik na krizové situace minimálně jednou ve školním roce. Vše je podloženo školským zákonem, každý rámcový vzdělávací program RVP pro jednotlivé školní zařízení obsahuje jak popis situací v teoretické rovině, tak popis situací v praktické rovině (nácviku).

3.4.2 Rámcový vzdělávací plán

„RVP jsou závazné, školy jsou povinny respektovat jejich obsah a v jeho souladu vytvořit vlastní školní vzdělávací program (dále jen ŠVP), a to nejpozději dva roky od vydání RVP. Oba typy dokumentů musejí být veřejně přístupné pro odbornou i laickou veřejnost, například pro žáky i jejich rodiče“ (Votava, 2018, s. 37).

Vokáč (2016, s. 17) popisuje rámcový vzdělávací plán: Rámcový vzdělávací plán je strategický dokument, který určuje celkové cíle, hodnoty a prioritní oblasti vzdělávání v určitém systému či instituci. Jeho hlavním účelem je poskytovat vize a směr pro vzdělávací procesy a zároveň slouží jako základ pro vytváření konkrétních vzdělávacích programů a kurikul. Rámcový vzdělávací plán obvykle definuje očekávané výstupy a standardy vzdělání v souladu s potřebami společnosti a současnými trendy v oblasti vzdělávání.

Rámcový vzdělávací plán je klíčovým nástrojem pro zajištění kvality vzdělávání a pro dosažení jasně definovaných vzdělávacích cílů a výstupů. Často je vytvářen s ohledem na dlouhodobé strategické plány v oblasti vzdělávání, je rovněž dokumentem, který může být průběžně aktualizován a doplňován v souladu s měnícími se potřebami ve vzdělávání.

3.4.3 Školní vzdělávací plán

„Školní vzdělávací program (ŠVP) je stěžejním pedagogickým dokumentem školy, na jehož základě škola realizuje vzdělávání v daném oboru vzdělávání. Je povinnou součástí dokumentace školy. Jedna škola musí zpracovat pro každý obor vzdělání, který nabízí, samostatný ŠVP. Jeho tvorba je plně v kompetenci ředitele školy, který je odpovědný jak za kvalitu dokumentu, tak především za úroveň jeho realizace“ (Votava, 2018, s. 42).

Školní vzdělávací plán je klíčový dokument školy, jehož úkolem je stanovit cíle, obsah a metody vzdělávání v dané instituci. Dalším účelem je poskytnout rámec pro vzdělávací proces a zajistit, aby vzdělávání odpovídalo potřebám žáků a cílům školního systému jako celku.

Rovněž pomáhá školám a pedagogům plánovat a realizovat efektivní vzdělávací proces a zajistit kvalitní vzdělávání pro všechny žáky. Jeho úspěšná implementace vyžaduje spolupráci mezi pedagogy, vedením školy, žáky a jejich rodinami. Stejně tak průběžné monitorování a aktualizace potřeb a změn ve společnosti a vzdělávacím prostředí. Vyhotovení tohoto dokumentu podléhá návaznosti na rámcový vzdělávací plán, který je pro něj závazný (Vokáč, 2016, s. 19).

3.4.4 Vzdělaná společnost

S naléhavostí dopadů změny klimatu bude rovněž sílit tlak na školy, aby tomuto tématu věnovaly větší pozornost ve výuce. V současné době je v této oblasti stále dostatek rezerv a prostoru ke zkvalitnění výuky. Nedostačující se ukazuje v dostupnosti materiálů podporujících integraci k změnám klimatu do výuky.

Je nezbytné, aby školy zahrnovaly do svých vzdělávacích programů komplexní výuku týkající se klimatických změn a environmentální udržitelnosti napříč různými předměty. To by mohlo zahrnovat chemii, biologii, geografii, ekonomii, etiku a společenské

vědy. Vytvoření kvalitních a přístupných vzdělávacích materiálů a prostředků pro pedagogy by mělo hrát klíčovou roli v podpoře porozumění těmto otázkám.

Rovněž je důležité, aby se vzdělávací instituce zaměřily na rozvoj kritického myšlení a schopnosti studentů analyzovat a řešit komplexní environmentální problémy, jako je změna klimatu. Budoucí generace s takto koncipovaným vzdělávacím systémem bude lépe informována a motivována k přijímání odpovědných rozhodnutí a prosazování udržitelného životního stylu (Člověk v tísni, 2022).

Vzdělávání občanů a společnosti je hybnou silou všech států na planetě. Jednotlivé státy mají svůj vypracovaný vzdělávací program uzpůsobený jejich požadavkům a kulturnímu dědictví. Společný program na aktivní ochranu planety je třeba zavést v co největší míře, nejlépe ve všech zemích a kulturách na planetě.

Vzdělávací programy mnohdy začínají a jsou cíleny na nejmladší občany (děti) již v předškolním věku. Je běžnou praxí zapojování dětí do sběru a shromažďování surovin (papír, plast a kovy). V základním vzdělávání by se tyto znalosti měly prohlubovat, opět fungují programy na ochranu přírody (vysazování lesů, úklid veřejných prostranství). Tyto a další vzdělávací aktivity je třeba neustále ve školách probírat a otevírat nový dialog s rostoucími žáky na závažnější ekologickou problematiku. Poznatky nabitě v těchto programech je třeba zdokumentovat a předat dalším generacím k jejich dalšímu uplatnění.

Na úrovni států, kde jsou zákonodárnou hybnou silou, by tyto otázky měly zasahovat a zajistit eliminaci a dodržování nastavených zákonů a programů. Recyklace odpadů v co největší míře a co možná co nejšetrnější cestou. V těchto státech nastavených legislativních krocích mnohdy chybí dozorčí orgány, které by měli zajišťovat důsledné dodržování recyklačních procedur. Selhávající kontrolní orgány a ziskuchtivost části obyvatel vedla k porušování nastavených rozhodnutí. Roztříděný odpad se svážel do spaloven a občané na čas ztratily zájem se tímto zabývat. Mediální rozruch kolem této kauzy znamenal nápravu. Dalším příkladem jsou skládky s nebezpečným odpadem, jejich zapalování s následnou problematikou s nedohledaným pachatelem.

4 Vlastní práce

4.1 Regionální rozvoj

Bylo zaznamenáno: Podpůrná opatření na minimalizaci škod způsobené krizovými situacemi, zpravidla živelného charakteru jsou: Povodně, budují se ochranné zdi a bariéry, které mají za úkol zachytit a usměrnit kulminující vodní toky. Tento druh řešení se uplatňuje v zabydlených oblastech, kde jsou vodní toky součástí již vybudované obce či města.

U povodní se dá částečně předcházet těmto ničivým scénářům, poučení z povodňových událostí, jež nás v minulosti postihly lze systematicky analyzovat a vyhodnocovat. Vytvořené programy, které umí nasimulovat průběh v jednotlivých fázích zasažení lze dále uplatňovat s pomocí regionálního rozvoje.

Investice na odstraňování nešetrných zásahů v přírodních lokalitách z minulosti, meliorace územních celků, jako napřimování vodních toků a rušení rybníkových soustav. Tyto zásahy na obnovu krajiny a její vrácení do původní podoby, zcela nezabrání výskytu povodní. Bylo ale zjištěno, jak by mohly zmírnit jejich ničivé následky. Čerpání dotací je v tomto případě podmíněno požadavkem na vytvořený dotační plán, jak bude celá realizace a čerpání financí probíhat s jasně definovanými kroky a nastavenou legislativou jednotlivých etap. Realizovaný rozvoj obnovy krajiny s sebou nese i přidružené další programy, rozvoj infrastruktury. Dalším důležitým prvkem je obnova přírody, podpořená o návrat biodiverzity do vybudovaných a nápravných projektů.

Velkou pozornost v těchto otázkách přinesly povodně na konci minulého a na začátku tohoto tisíciletí, které dosáhly enormních úrovní, jejich dopad byl ničivý a devastující. Česká republika byla v tuto dobu prakticky paralyzována.

Složka výdajů, které se uplatňují na obnovu zasažených oblastí a snaze vrátit věci do původního stavu, je neúměrně vysoká. Finanční zabezpečení je čerpáno z fondů, které jsou určeny na události po krizovém scénáři, jejich uvolnění se řídí zákonem o krizovém stavu. Výdaje na obnovu jsou zpravidla poskytována s okamžitou platností, jejich účelem je co nejrychleji reagovat na vzniklou situaci. Čerpání finanční pomoci má rozdílná pravidla a v tomto směru spadají do jiných kategorií.

V případě zasažení živelnými pohromami nelze uplatňovat výstavbu v tak efektivní míře jako v případě povodní. Vichřice a tornáda spadají z tohoto hlediska do zcela jiné kategorie, které nejsme schopni ovlivnit vybudováním ochranných zařízení a bariér. Tyto

události lze řešit s pomocí okamžitých výdajů na likvidaci škod, po zasažení. Tornádo na Jižní Moravě udeřilo v nečekané síle, zcela nenadále a lokálně.

Z pohledu regionálního rozvoje, můžeme stavět větrné elektrárny, ovšem s ohledem na obyvatele v dané lokalitě. Občanská participace se jeví jako vhodné východisko k řešení těchto problémů. Díky těmto programům se může region stát konkurenceschopnějším v budoucí perspektivě.

Požáry, jako další možné riziko ohrožení, mohou být způsobena samovznícením, přírodními vlivy jako jsou bouřky a blesk. Zcela neočekávaný a nepředvídatelný způsob je úmyslné založení ohně žhářem, nebo z nedbalosti občanů, kteří si založí ohniček a nezvládnou jej, či nedostatečně uhasí jeho pozůstatky. Požáry lze částečně řešit pomocí kontrolovaného vypalování určitých oblastí. Zde je nutné postupovat se zvýšenou opatrností a za spolupráce institucí, které musejí mít připravený detailní plán jak postupovat a v jaké míře je tento zásah bezpečný. Ar ovněž disponuje plánem pro případ náhlého rozšíření a tím vzrůstajícího rizika na jeho následné likvidaci. Požáry a jejich příčiny lze nejefektivněji řešit pomocí informovanosti občanů a jejich ochotě dodržování nastavených pravidel.

4.2 Přípravenost obyvatel

Je uváděno: Přípravenost občanů na nenadálé krizové situace lze spatřovat z několika různých úhlů pohledu. Příkladem nám může být nedávná pandemie COVID-19, kdy se během jednoho týdne odhalila absolutní nepřipravenost na tyto situace. Obchody ze základními potřebami: potravinami a hygienické potřeby byly zcela vykoupeny. Vláda, jakožto hlavní koordinátor na tyto situace selhávala každým dnem, podávala protichůdné informace prakticky v každém prohlášení a mezi lid vnášela hlubokou nejistotu. Další komodity ve větší či menší míře byly zasaženy také: pohonné hmoty. Lidé si ze strachu a nejistoty začaly vytvářet zásoby. Během cca jednoho týdne občané takřka vykouply veškeré zásoby jídla a pití napříč celou Českou republikou. Internetem se šířily poplašné zprávy a dezinformace.

Další událostí v globálním měřítku bylo vypuknutí válečného konfliktu mezi Ruskem a Ukrajinou. V této situaci se ukázala jiná stránka nepřipravenosti v souvislosti s obrovským pohybem uprchlíků na našem území a území okolních států. Počáteční sociální soudržnost s tíživou situací částečně přerostla v nepřátelské postoje části obyvatel.

Xenofobie se odhalila ve své holé podstatě, podporována radikálními vyjádřeními z řad některých politických uskupení. Jejich poukazování na fakta ohledně nefunkčnosti a nepřiměřené podpory pro uprchlíky na úkor občanů České republiky. V tento moment se ukázala nepřipravenost na krizový stav takového charakteru nejen v České republice, ale prakticky v celé Evropě.

Smlouvy na dodávky zemního plynu a ropy se ukázaly jako téměř decimující faktor pro firmy a podnikatele. Řada odvětví byla uzavřena a některé se již nedokázalo znovu rozběhnout a zprovoznit.

4.3 Integrovaný záchranný systém

Je uváděno: Zaměstnanci integrovaného záchranného systému pravidelně navštěvují školy a školská zařízení. Tematické akce jsou realizovány ve školách nebo školy navštěvují základny jednotlivých složek. Ze získaných odpovědí lze vyvodit kladný závěr s pozitivními reakcemi.

Největší úspěch bývá tradičně na prvním stupni základních škol, kde žáci dle vyjádření záchranných sborů hltají informace a spontánně se zapojují do nejrůznějších nacvičovací aktivit. Následuje druhý stupeň základní školy, kde již prvotní nasazení upadá a jako poslední se zpravidla ukazují střední školy. Tyto návštěvy mají naplánovaný program, kdy jako první probíhá, seznámení se základními údaji o jakou složku se jedná, jména předvádějících a průběhem akce.

Teoretická příprava na krizové stavy jak se zachovat v určitých situacích, důležitá telefonní čísla a průběh hovoru s integrovaným záchranným systémem. Po teoretické části je na řadě praktický nácvik, zde mají složky záchranného systému didaktické pomůcky k procvičení a simulaci nejrůznějších situací. Ukázka techniky a způsobu zapojení samotných záchranářů, kde se žáci opět zapojují a zkoušejí si různé aktivity v závislosti, o jaký druh nácviku se jedná. Poslední částí zpravidla bývá test a jeho vyhodnocení, který je situován na problematiku s kterou žáci v daný den přišli do styku.

Amatéri a nadšenci z řad občanů se podílejí na těchto akcích, většinou se jedná o dobrovolné hasiče, kteří působí v obci nebo blízkém okolí. Dobrovolní hasiči mají nejsilnější zastoupení z důvodu nejucelenějšího kroužku s tematikou a provázaností na řešení krizových situací.

4.4 Školy a školská zařízení

4.4.1 Základní školy

Uvádí se: Základní školy jako jedno z prvních výukových zařízení podporuje environmentální výchovu a již v počátku vzdělávání žáků dbá na jejich připravenost starat se o přírodu a přírodní zdroje. Většinou se jedná o teoretická východiska, které prezentují na hodinách s podporou vhodně a moderně upravených didaktických pomůcek. Po dohodě s obcí nebo krajem organizují zájezdy do přírody, kde pomáhají s úklidem odpadků, sází stromky v parcích a lesních školkách. Všechny tyto aktivity vedou děti k zamyšlení nad příčinou environmentálních změn a jejich nutné nápravě.

Nejen školská zařízení se podílejí na těchto výukových programech, jsou zde kroužky, které mají nemalý vliv na utváření žáků a dětí k zodpovědnosti za své chování k přírodě a tím pádem k zmírňování dopadů ničivých živelných událostí (skaut, rybářské kroužky, zálesácké kroužky, přírodovědecké kroužky).

Důležitou součástí výuky na základních školách jsou školy v přírodě, které si organizují jednotlivé školy samy dle vlastního uvážení. Tyto školy v přírodě však nejsou pevně zabudovány v RVP a následně rozpracovány do ŠVP. Školy a potažmo třídní učitelé mají možnost tyto školy v přírodě nerealizovat. Je přitom nasnadě vyzdvihnout tento druh výuky. První nedílnou součástí je propojení žáků a přírody, které v dnešní přetechnizované době značně pokulhává. Děti často tráví celé dny zavřené doma a věnují se hrám na telefonech, herních konzolích a dalších těchto zařízeních. Kontakt s přírodou jim chybí a následně k ní nemají vztah, s trávením volného času venku nebo v přírodě mají problém. Školy v přírodě by jim měly ukazovat tyto cesty. Ve škole v přírodě by již dopředu měl být stanoven výukový program se zaměřením na environmentální výchovu na úkor klasických předmětů, které se probírají ve škole. Ředitelé škol by se měli na organizaci podílet a jmenovat koordinátora škol v přírodě.

Z hlediska regionálního rozvoje se dá dále hovořit o spolupráci s integrovaným záchranným systémem, který by v dané lokaci mohl jednotlivé školy v přírodě navštěvovat a ukazovat svou práci. Žáci by měli dostatek času na ukázkou a nácvik pod dohledem kvalifikovaných odborníků jednotlivých složek a jejich rutinní zapojení při řešení nastalých situací. Nedílnou součástí této výuky je vtažení žáků a jejich praktické i teoretické zapojení do těchto výukových modelů.

4.4.2 Střední školy

Je uváděno: Jak střední školy navazují na dřívější výuku žáků a dále prohlubují zápal a zapojení do ochrany přírody. Nedílnou součástí výuky je třídění odpadu. V učňovských zařízeních se jedná o programy odpadového hospodářství (kovy, třídění stavebních odpadů a šetrné nakládání s materiály na výuku a výrobu).

Dále je uváděno, střední školy zaměřené na učňovské vzdělávání se dále mohou podílet na obnově poničených či zničených lokalit po živelných pohromách. Příkladem může být tornádo na jižní Moravě, které zničilo nemalé části obcí. Školy organizovaly zájezdy do těchto lokalit a pomáhaly s opravou zničených staveb, vše probíhalo bez honorovaného nároku ze strany školy, či za minimální stanovenou částku, kterou určuje legislativa o produktivních hodinách. Dohody bylo docíleno mezi starostou zasažené obce a ředitelem školy. Obec v těchto případech měla za úkol zařídit ubytování a stravu, škola zajistila žáky a potřebné pracovní pomůcky.

Během těchto opravných prací se ukázala nepružnost legislativních nařízení, která zakazovala školám podílet se na opravách a pomoci soukromým osobám. Pomoc mohla být realizována a poskytnuta pouze na veřejném majetku obce. V těchto případech se pomoc nesmí poskytnout občanům, kteří vzniklou situací byli zasaženi nejcitelněji. Občané, kteří neměli kde přebývat, a jejich obydlí nemělo například střechu, chyběly rozvody vody a elektřiny byli odkázáni na soukromý sektor a nabídce oprav od firem. Práce školy tak probíhala na místním hřbitově, kde byla realizována oprava hřbitovní zdi. Nejvíce tak byli využíváni žáci stavebních oborů (zedníci).

Střední školy dále nepříliš efektivně navazují na základní školy a jejich program škol v přírodě. Na středních školách se školy v přírodě neorganizují, tyto nácviky by dále měly upevňovat znalost žáků a jejich zapojení v případě krizových situací. Vláda potažmo ministerstvo školství by mělo školy v přírodě začlenit do RVP a školy dále implementovat do ŠVP jako nedílnou součást výuky. Zde by se opět mohlo jednat o mezuregionální spolupráci a jeho rozvoje. Jednotlivé školy by mohly využívat prostory, které tyto složky vlastní, k prohloubení znalostí a dovedností v oblasti krizových stavů. Střední školy by dále měly jezdit na cílené stáže k jednotlivým složkám záchranných systémů. Stát jako garant by byl povinen tyto akce nejen podporovat ale dále zkvalitňovat a rozvíjet.

4.4.3 Vysoké školy

Je uváděno: Vysoké školy podporují environmentální vzdělávání napříč všemi druhy vysokých škol a jejich katedrami. Nedílnou součástí jsou přednášky zaměřené na problematiku jednotlivých složek environmentálního zatížení a jejich nutné eliminaci na co nejnižší možnou hranici.

Výukové programy a přednášky se do hloubky zabývají problematikou udržitelného rozvoje, pasivních budov, uhlíkové stopy. Vysoké školy podněcují vládní orgány a zpravidla jako první navrhuji řešení jak se co nejšetrněji pečovat o naši planetu. Upozorňují na nedodržování opatření, které mají za úkol chránit planetu zemi. Prioritou přednášek je přiblížit posluchačům problémová odvětví různých zaměření například těžkého průmyslu, které je následováno vypracováním a vytvořením výstupů jednotlivých studentů nebo skupin. Pomocí investic na výzkum a inovace spolupracují a zhotovují projekty představitelé vysokých škol, jejichž úkolem podpořeným výzkumem je docílit co možná nejpříznivějších podmínek na specifická úskalí globálních problémů. Jejich výstupy v oblasti inovací vedou ke snižování a nápravě vytyčených cílů výzkumu.

Právě vysoké školy podněcují nejen vlády jednotlivých zemí, ale i ostatní organizace jak s problematikou co nejefektivněji bojovat a jaká zaujímat stanoviska. Využití odborníků, kteří pravidelně navštěvují semináře nebo další vzdělávací a podpůrné programy, umožňuje dosáhnout celistvých údajů na nejvyšší úrovni.

4.4.4 Teorie a školská zařízení

Bylo zjištěno: Teoretická rovina se zabývá jednotlivými ukazateli krizové situace: povodně, vichřice a tornáda, požáry, zemětřesení, ozbrojený útočník, válečný konflikt. Tyto situace jsou detailně popsány a zpracovány s následným výstupem jak se v dané situaci zachovat a kde se nacházejí bezpečná stanoviště v blízkosti školy případně v jejích prostorách.

Jednotlivé situace mají svá daná kritéria, která jsou probírána a vysvětlována ve výuce. Evakuace budovy je nejčastěji se objevující nácvikovou situací (povodně, požár), následována přesunem žáků na předem určená bezpečná stanoviště ve škole (vichřice a tornáda). U zemětřesení, které je v našich zeměpisných podmínkách méně pravděpodobné se v doporučení uvádí vyhledat bezpečné místo ve škole, avšak v případě možnosti zborcení budovy tuto budovu opustit do předem vytipovaného krytu, nebo vyhledat volné

prostranství. Důvodem jsou možné oběti po zavalení, nebo složité a nebezpečné vyprošťovací práce. V situacích, kdy se jedná o ozbrojeného útočníka nebo válečný konflikt je zakázáno jakékoliv nacvičování z důvodu možné nápovědy, jak bude situace v takovémto případě řešena. V tomto scénáři je jako nejúčinnější řešení uvedeno (zabarikádování se ve třídě a čekat na záchranu).

Každá škola provádí školení pedagogických pracovníků na tyto situace, zpravidla jedenkrát za rok. Bohužel praktický nácvik se již tolik neprovádí.

Ze získaných informací pomocí dotazníku a rozhovorů bylo zjištěno, jak jednotlivé školní zařízení tyto situace řeší. Vše je v rukou ředitelů škol a jejich pohledu na situaci. Ti neoficiálně hovoří o nutnosti těchto výukových akcí, které primárně probíhají pouze v teoretické rovině, avšak praktický nácvik většinou školy neprovádí. Důvodem jsou nedostatečně proškolení pedagogičtí a nepedagogičtí pracovníci, náročnost cvičení (přesun všech žáků) s nedostatečným prostorem v blízkosti škol, vytíženost jinými předměty a jejich hodinovými dotacemi ve školním vzdělávacím programu ŠVP. Rozdíl v nácviku lze spatřit u škol na venkově a škol ve městech, i když obsahují stejné rámcové vzdělávací programy RVP vydávané vládou a MŠMT. Životní styl těchto lokalit je jiný, ve městech je cítit více hektický styl života a pravděpodobně z tohoto důvodu se nácviku nevěnují v takové míře oproti školám na venkově, kde je životní styl pomalejší a čas na nácvik si vyčlení.

Ředitelé škol se zmiňují, opět v neoficiálním duchu, o skutečnosti minimálního či žádného nácviku. Nařízení ze strany vlády a školského zákona jsou jasně definována a jeho porušování je trestné. Nutnost osvěty a realizace nácviků by měla být nedílnou součástí, realita je však jiná. Dále se zmiňují o všeobecné bublině, v které se nachází České školství a Česká společnost: (nás se to přece netýká). Vzhledem k světové situaci posledních let, kdy se stále více a více vyostřují válečné konflikty, které se přibližují k naší zemi, bychom měli být schopni reagovat.

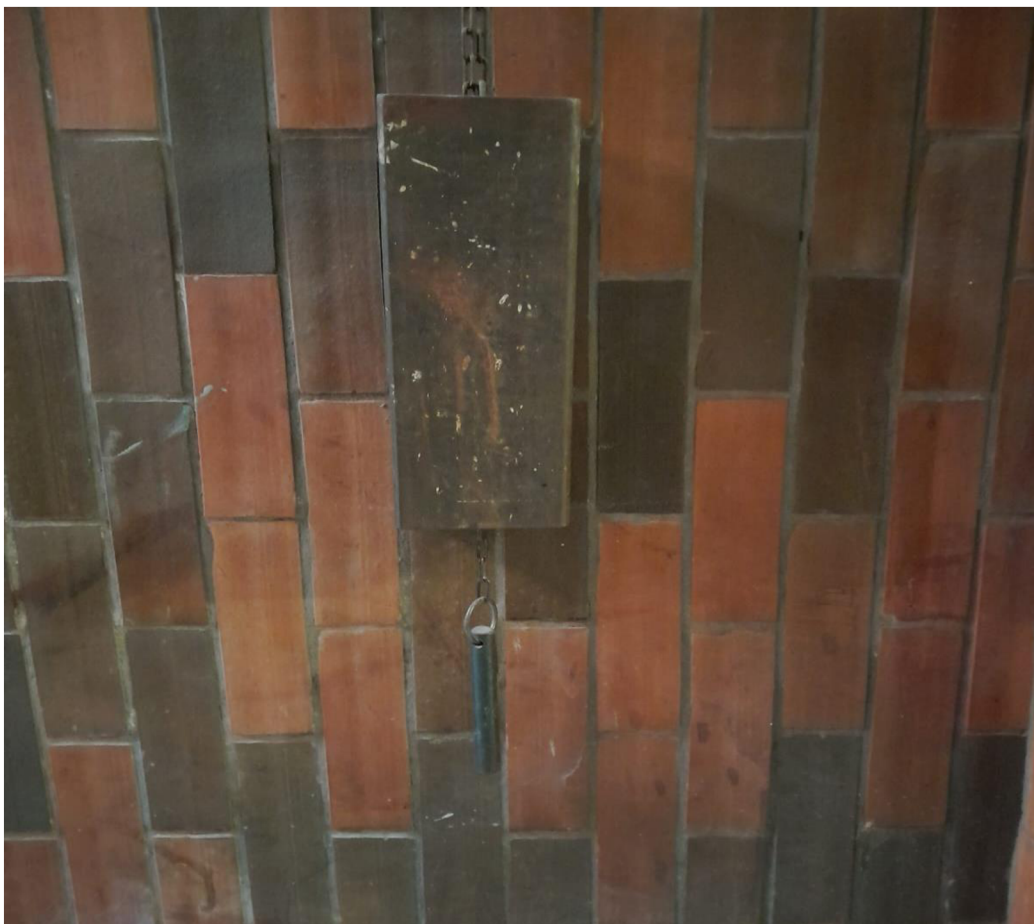
Je velkou nutností se z této bubliny vymanit, začít jednat a důsledně dodržovat a provádět tyto nacvičovací akce. Přírodní pohromy, které nabírají na četnosti a síle jsou stále více výrazné, jejich podceňování a přehlížení nás jako společnost zasahují ve větší a silnější míře. Environmentální výchova je potřeba a naštěstí probíhá ve školách, ale nácvik na krizové situace většinou chybí.

4.4.5 Znovuzavedení školního rozhlasu

Bylo zjištěno: V případě reakce na nenadálou krizovou situaci je pověřeno několik osob, které mají za úkol distribuovat a rozeslat varovné signály či hlášení. V praxi to ovšem znamená reakci v omezeném rozsahu, která nemusí být včas zaznamenána osobami, kterým je určena. Tato situace může nastat z několika různých hledisek. Nepřítomnost pověřených osob ve škole s sebou nese riziko nerozeslání této informace. Vybitý mobilní telefon a tím nemožné poslání varovné informace, zaneprázdněnost osob, které mají varovný signál obdržet. Legislativa se v tomto směru neshoduje na řešení a je ponecháno na školách a školských zařízeních jak bude realizováno.

Ve školách či školských zařízeních, kde probíhá teoretická výuka nebo odborný výcvik je obtížné kontrolovat varovné signály či zprávy. V tomto ohledu se jeví nejúčinnější obnovení školních rozhlasů, (některé školy je zrušily), podpořené rozesláním varovných zpráv od zmíněných pověřených osob. Účelem je docílení efektivního přenosu informací. Ve školách, kde je součástí výuky odborný výcvik, kdy se během výuky používají pomůcky a nářadí, které vytváří hluk, by měly tyto transfery informací obsahovat i vizuální formu přenosu a tím maximalizovat účinek zachycení tohoto signálu sdělení.

Obrázek 1: Pomůcka k ohlášení krizové situace



Zdroj: Vlastní zpracování, 2024

Tento obrázek odráží reálnou situaci na jedné nejmenované škole. Kus ocelového materiálu se nachází na chodbě před dílnami. Je situován v prostředku chodby, která je dlouhá cca 100 metrů.

4.4.6 Bezpečnostní opatření na školách

Bylo zjištěno: Bezpečnostní opatření ve školách jsou specifickým ukazatelem, jak jednotlivé školy přistupují a provádí kontrolu příchozích žáků a dalších osob do prostor a areálu školy.

Základní školy jsou v těchto opatřeních nejméně zainteresované. Příchod ozbrojeného útočníka nikdo nepředpokládá a v tomto smyslu žáci prochází kolem služby v šatnách a vrátnice, kde je přítomen zaměstnanec školy nebo v lepším případě bezpečnostní agentury. Kontroly probíhají v případě návštěv z řad rodičů nebo dospělých osob, které jdou

do školy zařizovat opravy na vybavení školy, tyto osoby disponují oprávněním a jsou to předem dohodnuté návštěvy.

Střední školy mají v tomto směru propracovanější systém, který začal být požadován až po tragické události, kdy žák napadl učitele zbraní, tento útok skončil smrtí pedagoga. Po útoku se začaly objevovat požadavky na zesílení bezpečnostních opatření a jejich dodržování. Na středních školách byly instalovány bezpečnostní rámy, které zpustí alarm po zaznamenání železných předmětů. Opatření je ve větší míře účinné na školách, které nedisponují prostory a dílnami na nácvik praktického vyučování v areálu školy. Školy, které se specializují na praktické vyučování, disponují v dílnách různým nářadím, které se dá klasifikovat jako zbraň. V tomto případě je opatření proti možnému útoku složitější. Nelze se věnovat nácviku na praktickém vyučování a zároveň nedisponovat nářadím, které je samo o sobě nebezpečné při manipulaci. Riziko a identifikaci nebezpečného chování žáka tak přebírají učitelé odborného výcviku, kteří mnohdy nejsou dostatečně kvalifikováni tyto situace identifikovat.

Nejmarkantnější skok a kladený důraz na dodržování nastavených bezpečnostních pravidel je zpravidla realizován a zaznamenán až v případě, kdy se stane událost, která svou povahou změní pohled na stávající situaci.

5 Výsledky a diskuse

5.1 Rozhovory

Rozhovory byly realizovány napříč věkovým spektrem občanů. Jednalo se o rodiče, kteří mají své děti ve škole, dotazovaní zastávají nejrůznější posty ve svých zaměstnáních, například z pedagogických pracovníků, zaměstnanců integrovaného záchranného systému a podnikatelů. Otázky v rozhovoru byly soustředěny na školská zařízení a problematiku ohledně krizových situací a nácviku na krizové situace.

Většina dotazovaných souhlasila s uveřejněním a zařazením odpovědí v diplomové práci, avšak v částečné anonymitě. Po dohodě u valné většiny realizovaných rozhovorů padl příslib zveřejnění vlastního jména, iniciálou příjmení, věku dotazovaného a profese jakou se tázaný živý (Adam A. 43 let - ředitel). Další podmínkou bylo, zejména u pedagogických pracovníků neuveřejnění, o kterou školní instituci se jedná.

U rozhovorů se zaměstnanci integrovaného záchranného systému, byli osloveni nejen zaměstnanci jednotlivých záchranných složek, ale také dobrovolníci, kteří se účastní nácviků na krizové situace, po dohodě s konkrétním školským zařízením, nebo v zájmových kroužcích.

Pro ilustraci a k vzájemné komparaci mezi dotazníkovým šetřením a rozhovory, jsou vybrány ukázky z některých rozhovorů. Z důvodu opakujících, stejných nebo podobných odpovědí jsou uvedeny jen některé z nich.

Základní sada otázek v průběhu rozhovoru:

1. Jaká je Vaše profese, případně čím se zabýváte?
2. Na jakém stupni školy je Vaše dítě?
3. Mají Vaše děti ve škole nácvik na mimořádné události?
4. Měl/a jste v době Vašich studií nácvik na mimořádné události?
5. Vzpomenete si, kolikrát během školního roku tyto nácviky probíhaly?
6. Vybavujete si některé, a popřípadě na co byli zaměřené?
7. S odstupem času, byly pro Vás tyto nácviky přínosem?
8. Uvítal/a byste, jejich realizaci a znovuzavedení do výuky?
9. Je podle Vás důležitý nácvik na mimořádné události?
10. Organizujete výukové programy (škola x IZS), a jakého jsou zaměření?

11. Cílíte předváděcí akce jako možný druh náboru uchazečů do budoucna?
12. Volný komentář.

Podnikatelé:

Karel P. 47 let - podnikatel.

1. Stavební dozor
2. Střední škola gymnázium
3. Nemají
4. Ano
5. 2x až 3x za rok
6. Evakuace z budovy, chemický útok, bezpečná stanoviště ve škole
7. Ano
8. Určitě ano
9. Ano
10. -
11. -
12. Tyto akce většinou byli vnímány pozitivně, jejich důležitost oceňuji až s odstupem času.

Karolína C. 41 let - OSVČ.

1. Makléřka
2. Základní škola druhý stupeň
3. Nevím o tom
4. Ano
5. Myslím 2x za rok
6. Seřadiště ve škole, evakuace budovy, nácvik na požár ve škole
7. Nedokážu zhodnotit
8. Asi ano
9. Asi ano
10. Nevím
11. Nevím
12. Tyto nácviky mě bavily

Integrovaný záchranný systém:

Sandra P. 35 let - zdravotní sestra.

1. Zdravotní sestra u rychlé záchranné služby
2. Základní škola první stupeň
3. Nemají
4. Ano
5. 2x za rok
6. Bezpečná stanoviště ve škole, evakuace z budovy, nácvik na požár ve škole
7. Ano
8. Ano
9. Ano
10. Ano, první pomoc
11. Ano, děti se ptají a jeví zájem o tuto práci
12. Vždy nás to bavilo, nejlepší bylo, že jsme se nemuseli učit

Pavel P. 50 let - policista

1. Vyšetřovatel
2. Střední škola
3. Mají
4. Ano
5. 3x za rok
6. Chemický poplach, bezpečná stanoviště ve škole, evakuace budovy
7. Ano
8. Ano
9. Ano
10. Ano jezdíme
11. Ano, vždy máme kladné reakce žáků
12. Samozřejmě bavilo nás to

Učitelé:

Petra S. 47 let - učitelka

1. Učitel odborného výcviku
2. Střední škola

3. Nemají
4. Ano
5. 3x za rok
6. Chemický poplach, evakuace z budovy, Rychlý přesun na nejbližší kopec
7. Nejspíš ano
8. Ano
9. Velmi důležitý
10. Nevím
11. –
12. Bylo to super, nemuseli jsme se učit a šli jsme většinou ven

Marek J. 25 let - učitel

1. Učitel
2. Základní škola
3. Mají
4. Ano
5. 3x za rok
6. Bezpečné stanoviště ve škole, chemický poplach, evakuace budovy
7. Ano
8. Ano
9. Ano důležitý
10. Ano pořádají
11. -
12. –

Rodiče

Z rozhovorů s rodiči vyplývá: Většina rodičů se ztotožňuje a souhlasí s nutností nácviku na krizové situace a zároveň připouští, že si nejsou vědomi nácviku na krizové situace ve škole nebo školském zařízení. Rovněž uvádí, jak tyto nácviky probíhaly v době, kdy oni sami byli žáky na základních či středních školách. Ze všech dotazovaných, 5 uvedlo, že se jejich děti zmínili, jak u nich ve škole tyto nácviky realizují. Zároveň se sami přiklání k jejich nácviku a možnému rozšíření ve výuce. Zajímavostí je jednotnost nácviku u všech

probíhala evakuace budovy z důvodu požáru. Návík na seřazení žáků v bezpečných prostorách škol nacvičují již méně a kooperaci mezi třídami nikdo z dotázaných nevedl.

Pedagogičtí pracovníci

Z rozhovorů s pedagogickými pracovníky vyplývá: U pedagogických pracovníků je nutné brát v úvahu částečnou neochotu k oficiálnímu vyjádření a spolupráci. Hlavně ředitele škol a pověřený personál, kteří mají povinnost návíky na mimořádné události organizovat a posléze je vyhodnocovat. Po ujištění, že nikde nebudou zveřejněna jejich příjmení a o které školské zařízení se jedná, přistoupili a dali celé problematice důležitý rozměr. Jejich znalost legislativy a s tím spojené problémy neplnění těchto úkolů jen podtrhují celou situaci. Ukázka probíhá ve spolupráci s integrovaným záchranným systémem formou besed s předvedením jednotlivých zákroků. Návík a realizace na možné krizové situace však neorganizují nebo jen v malé míře.

Integrovaný záchranný systém

Z rozhovorů se zástupci integrovaného záchranného systému vyplývá: U integrovaného záchranného systému je možné rozhovory rozdělit mezi profesionální složky a složky amatérské (dobrovolné hasiče a kroužky).

Angažovanost profesionálů i amatérů by měla být vzorem. Díky provázanosti mezi školou a složkami integrovaného záchranného systému funguje na bázi besed doplněna o praktický návík na mimořádné události. Žáci se dostávají do situací, které posléze vyhodnocují a řeší. Všechny složky se zapojují a pravidelně domlouvají se školou možnou ukázkou jejich profesí. Dvojitý účinek těchto simulací by měl být základním kamenem pro další navazující průběh spolupráce. Všechny složky integrovaného záchranného systému tímto stylem předvádějí svoji práci a zároveň slouží jako možné oslovení budoucích uchazečů v jejich řadách.

Během rozhovoru s dobrovolným hasičem vyšlo najevo, jakým způsobem se podílí na návíku jedné ze základních škol. Nacvičovací akce měla dva různé modely se zapojením dobrovolných hasičů. Po překonání všech potřebných formalit, povolení ke vstupu do školy a informování zřizovatele o těchto akcích, přistoupili ke dvěma základním modelům návíku na krizovou situaci a to požár v budově školy.

O prvním nácviku byli informováni všichni členové pedagogického sboru, a tudíž se podíleli stejně na zdárném průběhu a klidnému řešení situace. Předem bylo domluveno použití neškodných pomůcek simulujících kouřový efekt. Vše proběhlo dle předpokladu, učitelé dopředu informovali žáky ve škole, že tato akce během dne proběhne a ve výsledku dosáhly kvalitního úspěchu.

Druhý scénář byl odlišný v tom, že o nácviku a fiktivnímu požáru v prostorách školy věděli jen čtyři pověřené osoby z úzkého vedení, ti nesměli poskytnout žádné informace svým kolegům. Zde bylo opět použito neškodných pomůcek simulujících kouř. V obou případech byli dobrovolní hasiči nablízku, akci monitorovali a zaznamenávali. V druhém případě však výsledky těchto nácviků byly odlišné hlavně v délce a časové náročnosti na evakuaci budovy. Stejná škola s přibližně stejným počtem žáků a pedagogů dosáhla času o čtyři minuty delší nežli čas, kdy byli pedagogové a potažmo žáci informováni. Vezmeme-li v úvahu již dřívější informovaný nácvik, je tato skutečnost značně alarmující a jasně dokládá důležitost nácviků na krizové situace ve školách nejen z důvodu požáru, ale i dalších krizových scénářů.

5.2 Dotazníkové šetření

Předložené dotazníkové šetření bylo zasláno základním a středním školám v celé České republice, zahrnuty byly všechny kraje a hlavní město Praha. Dotazník byl rozeslán jak do měst, tak i do malých obcí, aby bylo docíleno co nejširšího rozpětí možných odpovědí. Z důvodu ochrany odpovídajících je dotazník zcela anonymní a rovněž se v něm neuvádí z jakého kraje či o jaké školské zařízení se jedná. Celkem bylo zasláno cca 800 emailů na různé pozice ve školách a školských zařízeních jako jsou: střední odborné učiliště, střední školy, gymnázia, lycea, internáty, základní školy a školky. Pozice ve školách byli z řad ředitelů, statutárních zástupců ředitelů pro první a druhý stupeň, učitelům odborného výcviku, dále nepedagogickým pracovníkům z internátů a dalším, kteří se podílí na chodu a organizaci škol.

Dotazníkové šetření zahrnuje škálu otázek zaměřenou na základní školy a střední školy. Výsledek šetření poskytne ucelená data z řad pedagogů, kteří mají na starost vzdělávání nejmladších občanů v České republice. Výslednými daty a jejich následnou analýzou získáme přehled, v jaké fázi se nachází vzdělávání v oblasti mimořádných událostí.

Dotazník zahrnuje otázky, o jakou školu se jedná a kolik v ní studuje žáků. Jakým způsobem spolupracuje s integrovaným záchranným systémem. Má-li škola vypracovaný školní vzdělávací plán a průběh výuky na téma mimořádných událostí. Otázky zahrnují četnost a přehled jejich školení, jakým způsobem se pedagogičtí pracovníci vzdělávají v oblasti mimořádných událostí a jejich praktickému nácviku. Závěrečné otázky směřují k vlastnímu názoru pedagogů a postoji, jak moc je potřeba věnovat pozornost tomuto tématu.

Celkem bylo nashromážděno 122 odpovědí, jak je již uvedeno výše, dotazníkové šetření bylo koncipováno, tak aby vše proběhlo zcela anonymně. Z tohoto důvodu nelze vygenerovat o jakou školu či školské zařízení se jedná, jen s výjimkou rozdělení na základní či střední školu.

Odkaz na dotazníkové šetření: <https://forms.office.com/e/JprLGeW29U>

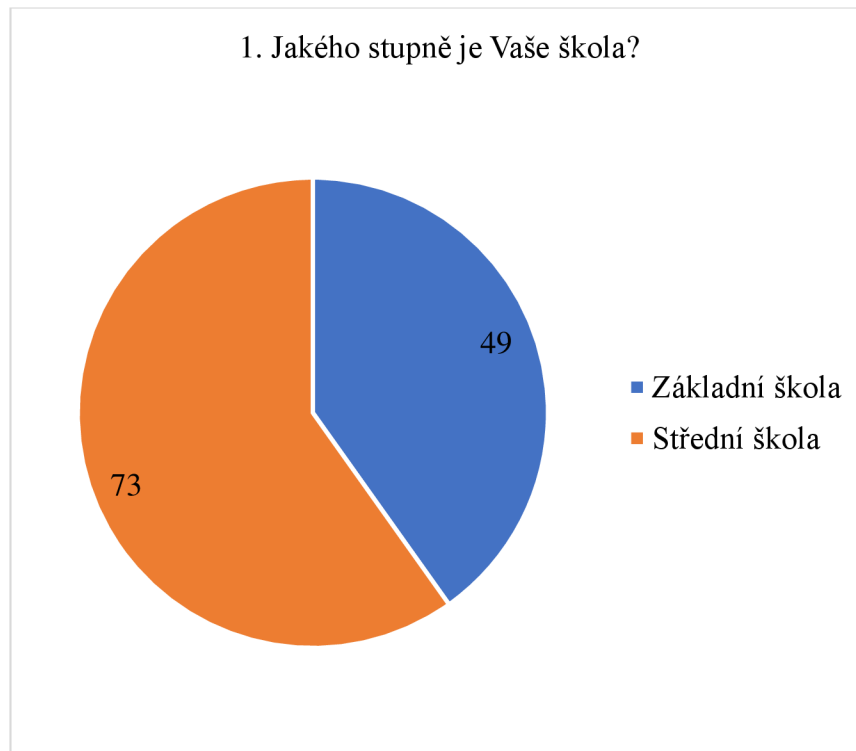
Dotazníkové šetření - mimořádné události

Předložené krátké dotazníkové šetření je zcela anonymní. Výsledná data poslouží k sumarizaci a analýze k diplomové práci na téma spojené s mimořádnými událostmi. V práci nebudou zmíněny jakékoliv informace, kdo dotazník vyplnil, ani o jaké školské zařízení se jedná. Dotazník má dále za úkol získat informace ze základních a středních škol a jejich možnosti při seznámení žáků s krizovými situacemi a následnému nácviku jak se v těchto situacích postupovat.

Dotazník je určen pro ředitele škol, učitelům a pedagogickým pracovníkům školských zařízení, kteří jsou určeni tato témata ve školách vyučovat, organizovat a monitorovat.

Děkuji za odpovědi a případný komentář k tématu.

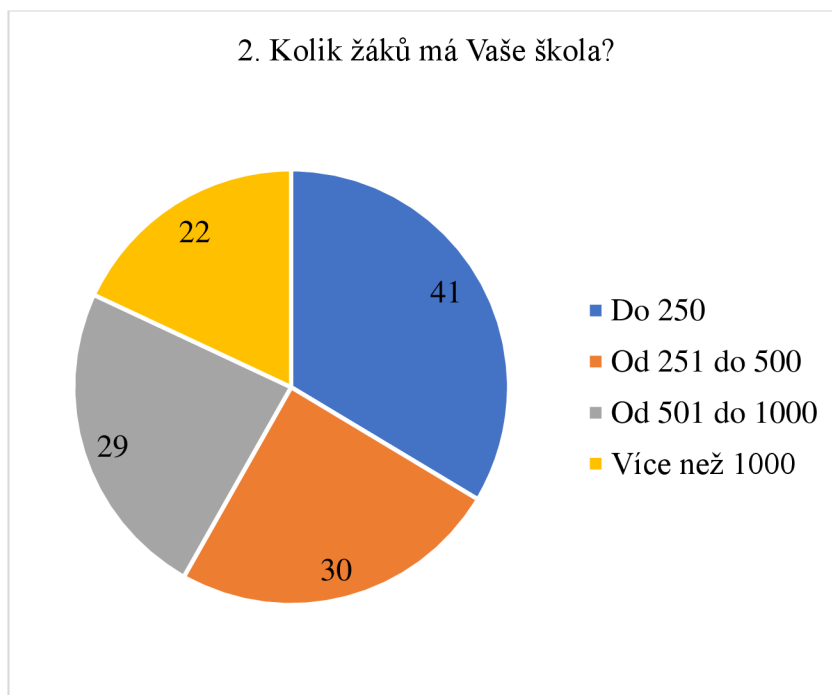
Graf 1: Základní a střední škola



Zdroj: Vlastní zpracování, 2024

Otázka číslo 1. Jakého stupně je Vaše škola? Cílem této otázky bylo: Rozdělit dotazované školy na dvě skupiny. Základní školu v dotazníku zastupuje 49 odpovědí, střední školu zastupuje 73 odpovědí. Výsledek ukazuje na větší míru angažovanosti a ochoty spolupracovat ze strany středních škol než základních škol.

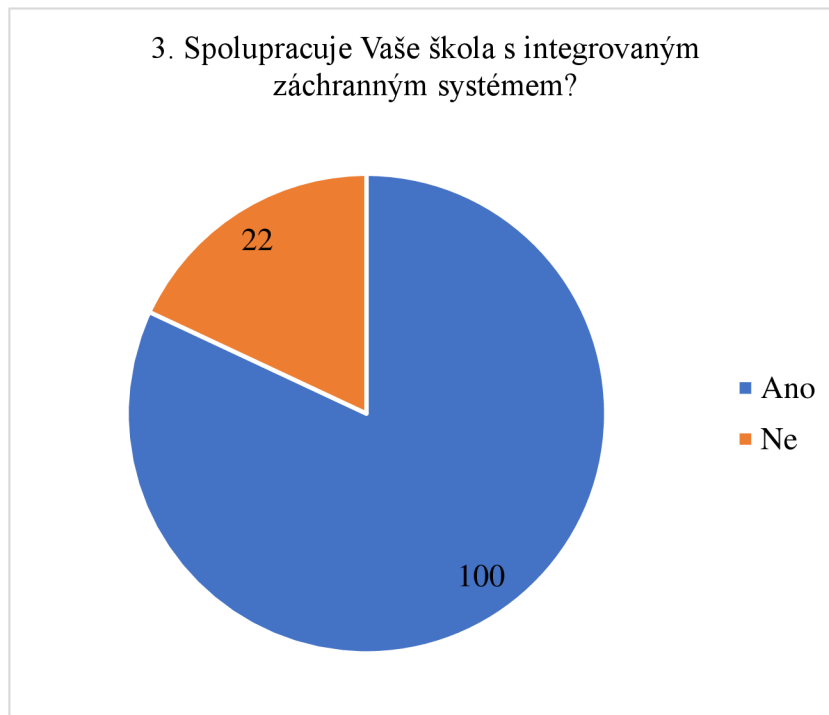
Graf 2: Počet žáků ve škole



Zdroj: Vlastní zpracování, 2024

Otázka číslo 2. Kolik žáků má Vaše škola? Cílem této otázky bylo: Zjistit a porovnat jaký objem žáků v jednotlivých školách je potřeba seznámit s krizovým stavem a druhy krizových situací. Druhý výstup ukazuje na náročnost jak logisticky naplánovat a zorganizovat nácvik dle velikosti škol. U škol hraje největší roli jejich umístění, jestli se jedná o školu v malé obci nebo školu ve městě popřípadě jaký má škola přilehlý areál. V 41 případech jde o školu do 250 žáků. V 30 případech jde o školu, kterou navštěvuje od 251 do 500 žáků. Ve 29 případech se jedná o školu, kterou navštěvuje od 501 do 1000 žáků. Ve 22 případech jde o školu, kterou navštěvuje více než 1000 žáků.

Graf 3: Spolupracující systém

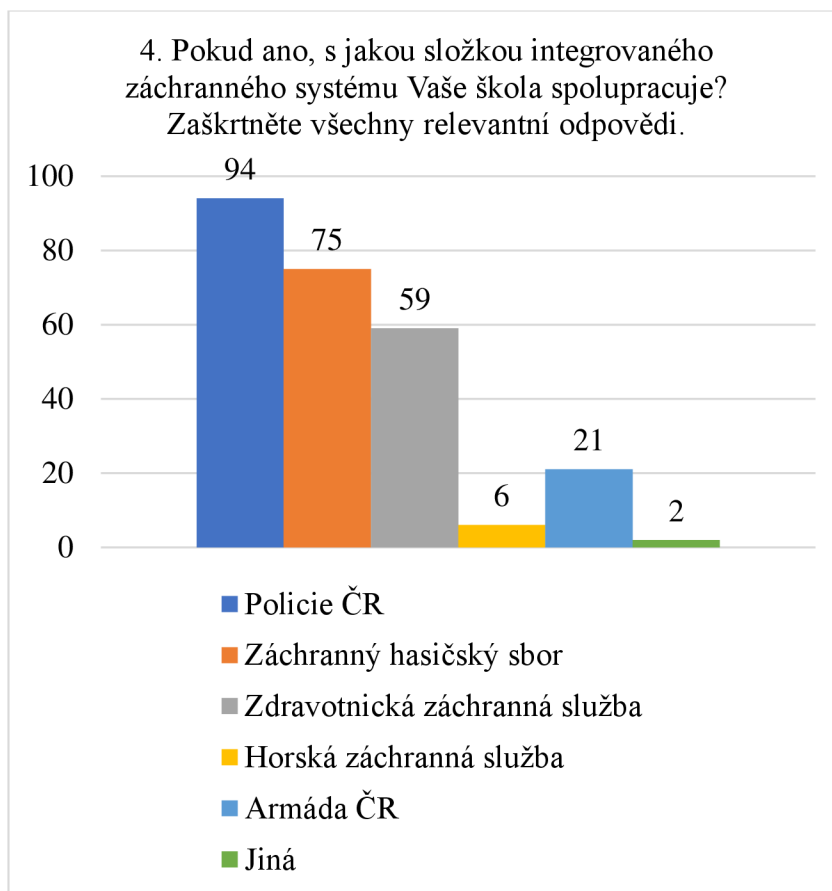


Zdroj: Vlastní zpracování, 2024

Otázka číslo 3. Spolupracuje Vaše škola s integrovaným záchranným systémem?

Cílem této otázky bylo: Do jaké míry školy spolupracují a angažují se ve spolupráci se složkami záchranných systémů. Z předloženého grafu vyplývá relativně vysoká spolupráce s těmito složkami. Celkem 100 kladných odpovědí uvádí, že spolupracují a 22 odpovídá v negativním postoji k spolupráci.

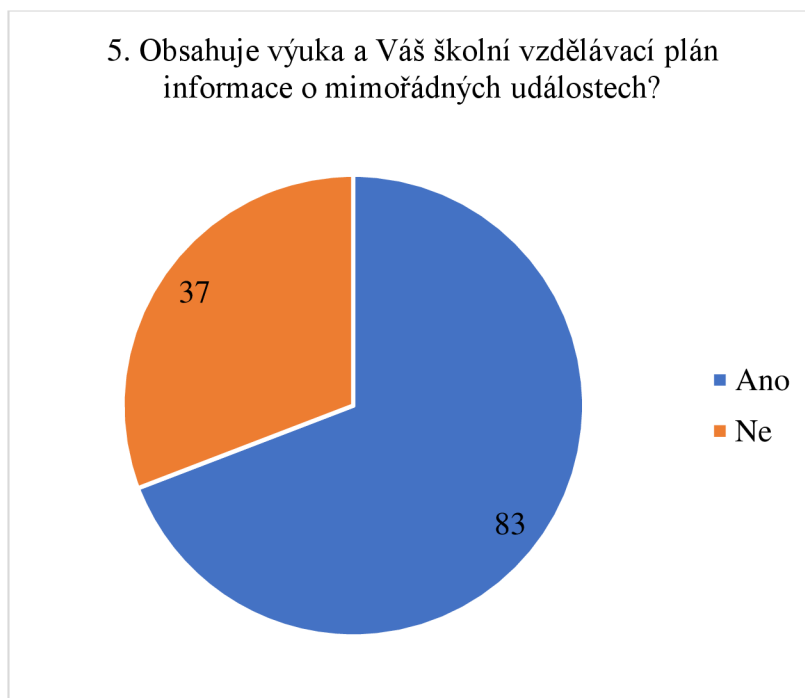
Graf 4: Složky záchranných systémů



Zdroj: Vlastní zpracování, 2024

Otázka číslo 4. Pokud ano, s jakou složkou integrovaného záchranného systému Vaše škola spolupracuje? Zaškrtněte všechny relevantní odpovědi. Cílem této otázky bylo: Zjistit a rozšířit předchozí otázku o konkrétní odpovědi s jakými složkami školy spolupracují. Zde je možné rozdělit odpovědi na dvě množiny. První se skládá ze složek: Policie ČR 94 spolupracuje, Záchraný hasičský sbor 75 spolupracuje a Zdravotnická záchranná služba 59 spolupracuje, v této skupině jde, o nejrozsáhlejší spolupráci mezi složkami a školami. Druhá se skládá z částečně specifickým zaměřením: Horská záchranná služba 6 spolupracujících, Armáda ČR 21 spolupracuje a jiné 2 spolupracující. Spolupráce s těmito složkami je spíše reálná pro školy, které jsou v její blízkosti a obě strany tak nemusí vynakládat nadměrné výdaje na její realizaci.

Graf 5: Vzdělávací plán



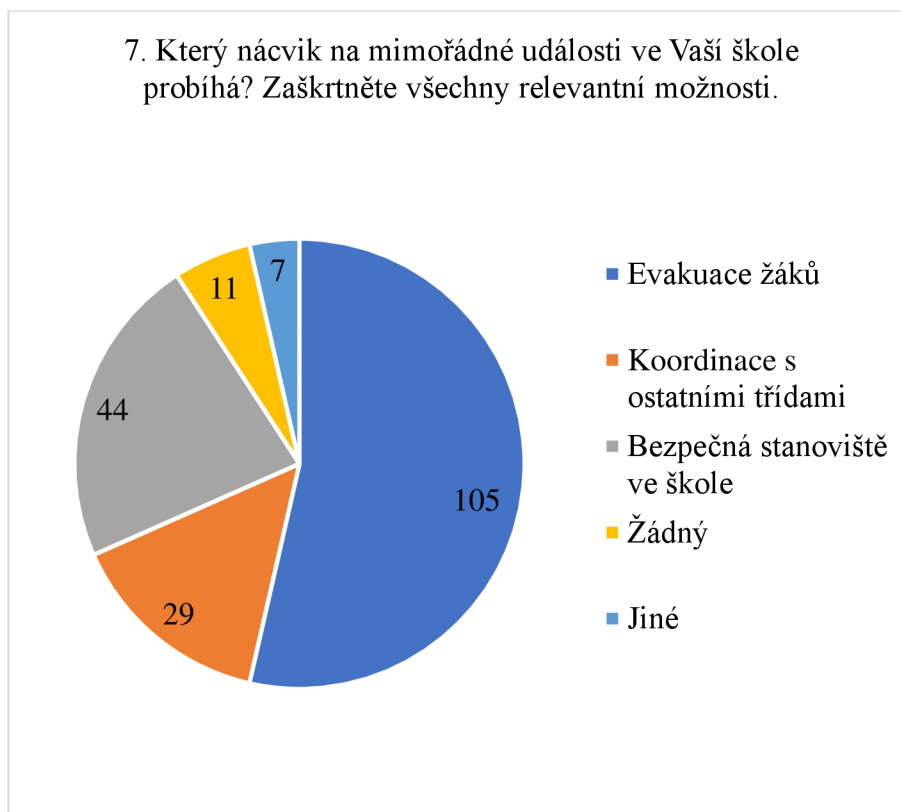
Zdroj: Vlastní zpracování, 2024

Otázka číslo 5. Obsahuje výuka a Váš školní vzdělávací plán informace o mimořádných událostech? Cílem této otázky bylo: Zjistit, jaký přehled mají pedagogičtí pracovníci o obsahu školního vzdělávacího programu a jeho plnění. Graf ukazuje na hodnoty 83 kladných odpovědí a 37 záporných odpovědí. Zde je zásadní si uvědomit, že školy mají zákonnou povinnost tyto okruhy mít zpracované a poté zakomponované do výuky. 37 záporných odpovědí je možné chápat jako nepřipravenost škol a osob zodpovědných za jejich realizaci. V komparaci s otázkou číslo 3 lze vyzorovat rozdílné hodnoty odpovědí u 15 dotázaných, kde škola spolupracuje s integrovaným záchranným systémem, ale ve školním vzdělávacím plánu tyto témata zpracovaná nejsou.

6. Jestliže ano, jaké mimořádné události zahrnuje?

Cílem této otázky je, zjistit jaké další události zahrnuje. Odpovědi viz příloha.

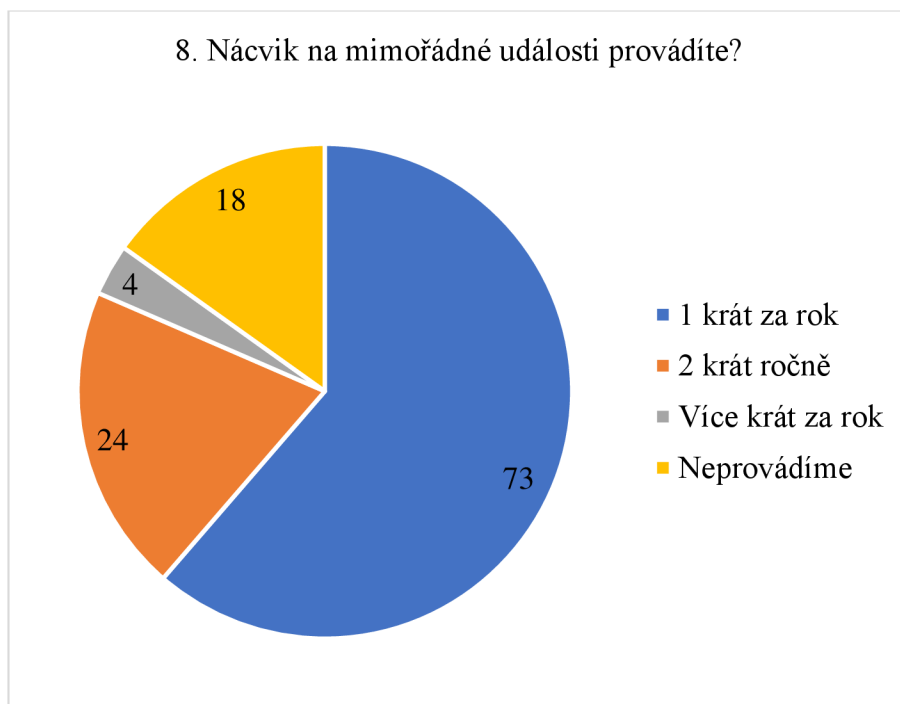
Graf 6: Druhy nácviků



Zdroj: Vlastní zpracování, 2024

Otázka číslo 7. Který nácvik na mimořádné události ve Vaší škole probíhá? Zaškrtněte všechny relevantní možnosti. Cílem této otázky bylo: Zjistit, jaké jsou nejčastěji prováděné nácvikové akce. Graf ukazuje nejvyšší hodnoty u evakuace žáků u 105 dotazovaných, následované bezpečným stanovištěm ve škole u 44 dotazovaných a dále koordinaci s ostatními třídami u 29 dotazovaných. Tyto tři sekce lze spojit do jednoho bloku, důvodem je vzájemná provázanost mezi jednotlivými sekcemi. U sekce žádný s 11 dotazovanými se ukazuje nedodržování povinnosti tyto nácviky realizovat. Sekce jiné u 7 dotazovaných ukazuje na aktivitu školy nacházet nová témata nácviku a jejich realizaci.

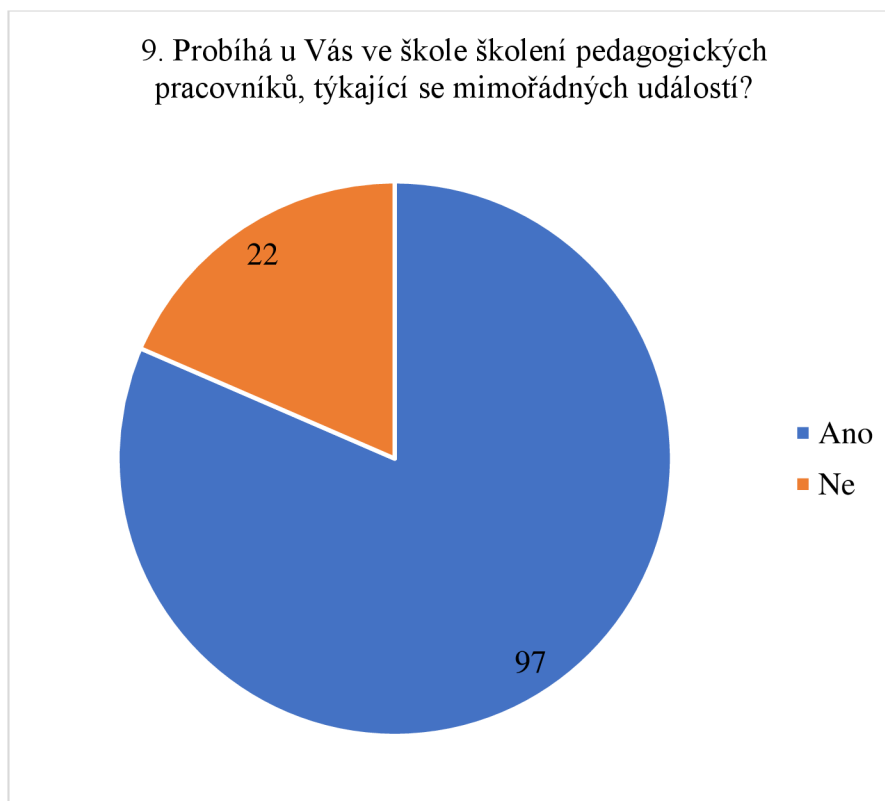
Graf 7: Četnost nácviků



Zdroj: Vlastní zpracování, 2024

Otázka číslo 8. Nácvik na mimořádné události provádíte? Cílem této otázky bylo: Zjistit, kolikrát během školního roku školy provádí nácvik na mimořádné události. Převládající provádění 1 krát za rok u 73 dotazovaných škol přináší otázku, jestli je možné stihnout během jednoho učebního dne všechny nácviky realizovat. U realizace 2 krát ročně u 24 škol lze uvažovat o dostatečné aktivitě školy a její angažovanosti na téma krizových situací. Vícekrát za rok u 4 škol lze vnímat jako velice pozitivní a kladný přístup k tomuto tématu. Neprovádíme u 18 dotázaných je nedostatečné a opět zde dochází k porušování a nedodržování povinnosti tyto nácviky realizovat.

Graf 8: Školení pedagogických pracovníků



Zdroj: Vlastní zpracování, 2024

Otázka číslo 9. Probíhá u Vás ve škole školení pedagogických pracovníků, týkající se mimořádných událostí? Cílem této otázky bylo: Jestli školy realizují školení na mimořádné události pro své zaměstnance. Celkem 97 škol uvedlo, že školení realizují. U 22 škol je odpověď negativní.

Graf 9: Četnost školení



Zdroj: Vlastní zpracování, 2024

Otázka číslo 10. Pokud ano, kolikrát během školního roku školení probíhá? Cílem této otázky bylo: Zjistit, kolikrát během školního roku školy realizují školení pedagogických pracovníků. V 84 školách probíhá školení 1 krát za rok. V 10 případech probíhá školení 2 krát za rok. Ve 4 školách probíhá školení 4 krát za rok. U 17 dotazovaných škol školení neprobíhá. Tato otázka lze porovnat s otázkou číslo 8 s podobnými závěry.

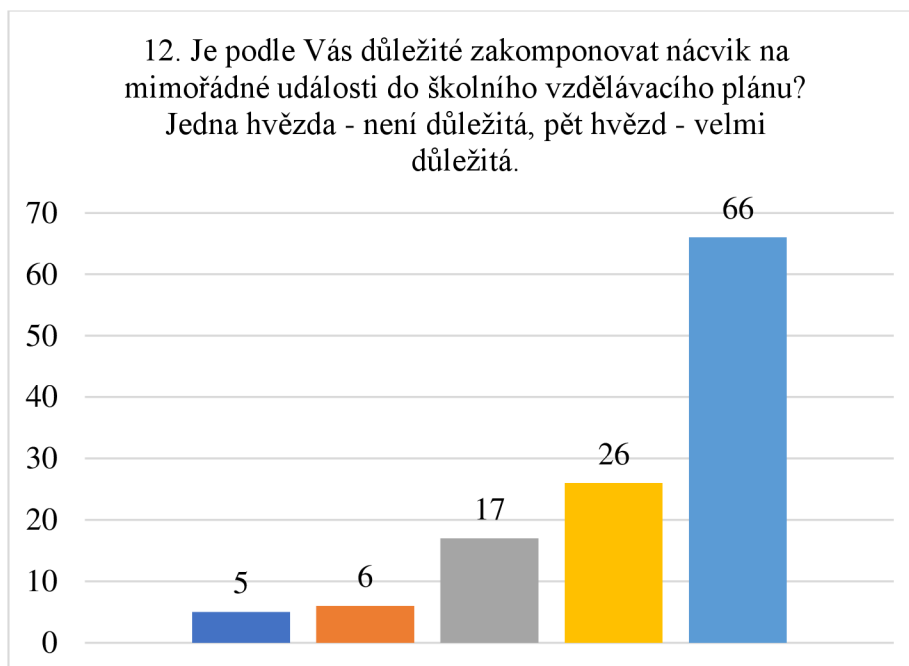
Graf 10: Realizace nácviků



Zdroj: Vlastní zpracování, 2024

Otázka číslo 11. Měla by škola organizovat a realizovat nácvik na mimořádné události? Cílem této otázky bylo: Zjistit, jak odpovídají jednotlivý dotazovaní bez ohledu na zainteresovanou školu nebo její nastavené standardy. Celkem byli nabídnuty tři možnosti odpovědí. V největší míře jsou dotazovaní pro realizaci nácviků na mimořádné události a to se 109 hlasy. Odpověď neví, uvedlo 9 dotazovaných. Nácvik by neorganizovali 2 dotazovaní.

Graf 11: Návčik na mimořádné události ve školním vzdělávacím plánu



Zdroj: Vlastní zpracování, 2024

Otázka číslo 12. Je podle Vás důležité zakomponovat návčik na mimořádné události do školního vzdělávacího plánu? Jedna hvězda – není důležitá, pět hvězd velmi důležitá. Cílem této otázky bylo: Jak pedagogičtí pracovníci vnímají mimořádné události a jejich zakomponování do školního vzdělávacího plánu. Dotazovaní ve velké míře souhlasí a vnímají za důležité realizovat návčik s podporou školního vzdělávacího plánu. V 66 případech odpověděli jako velmi důležité 5 hvězd. Ve 26 případech ohodnotili důležitost 4 hvězdami. V 17 případech 3 hvězdami. V 6 případech 2 hvězdami. V 5 případech 1 hvězdou.

13. Volný komentář k tématu.

Otázka číslo 13 je otevřena k nejrůznějším postřehům dotazovaných na předložené téma. Odpovědi viz příloha.

5.2.1 Vyhodnocení a vzájemné porovnání dotazníkového šetření s rozhovory

Syntézou a komparací získaných informací bylo zjištěno, jak odlišné odpovědi lze získat z různých úhlů pohledu na stejné téma. Školy oslovené v dotazníkovém šetření podléhají zákonům, nastavené legislativě, vyhláškám a doporučením.

Školy a školská zařízení v dotazníkovém šetření vykázaly relativně stejné odpovědi u všech odpovídajících respondentů. Většinou bylo odpovězeno v kladném duchu poměru cca 80% k 20% na otázky ohledně zařazení, průběhu realizace vzdělávání, nácviku a školení pedagogických pracovníků. Toto téma při vzájemné komparaci s rozhovory lze hodnotit pouze z pohledu informovanosti rodičů od dětí, které chodí do školy a jejich sdělení o probíhajících nácvikových či vzdělávacích hodinách. Rodiče se tak nedostanou k informacím jakým způsobem a jak často probíhá školení pedagogických pracovníků. I přesto zde došlo k zásadně rozdílným informacím. Při rozhovorech se situace téměř otočila o 180° oproti dotazníkovému šetření, odpovědi byly v poměru 20% k 80% neprobíhající realizace nácviku.

Obě oslovené strany se v odpovědích shodují o nutnosti realizace a pravidelném nácviku v jakékoliv formě nejen teoretické, ale také zařazením praktického nácviku a simulaci krizových situací. Zde shoda dosahovala až na hranici 95%.

U vlastních komentářů a postojů k tématu docházelo opět k vysokým shodám. V dotazníkovém šetření i u rozhovorů převládal názor na důležitost probírat a vzdělávat žáky ve školách a školských zařízeních, tak i na školení pedagogických a nepedagogických pracovníků. Většina z obou táborů také vzpomínala na doby jejich studií, kdy tyto akce byly nedílnou a povinnou součástí výuky.

5.3 Vlastní doporučení

Školy v přírodě

Vzdělávání probíhající ve škole v přírodě, je součástí výuky, která začíná být realizována již od mateřské školy. Bohužel ne vždy se školy ubírají tímto směrem a jedno z důležitých rozhodnutí má v kompetenci třídní učitel či učitelka. Na nich poté je, jestli chtějí školu v přírodě realizovat a zařadit do výuky během školního roku. Z hlediska dětí jde téměř vždy o ochuzení výuky tímto specifickým směrem. Část učitelů se z vlastních rozhodnutí nemá zájem na škole v přírodě a její organizaci podílet.

Školy v přírodě by měli být povinnou součástí výuky z několika hledisek. První kritéria jsou vnímána v socializaci žáků na rozdílné prostředí proti běžnému domácímu režimu a tmelení kolektivu. Propojení s přírodou a tím přibližování se specifickým návykům, které jsou s tím spojené. Zacílením na nácvik při krizových situacích.

Změna výuky ve škole v přírodě by žáky motivovala a přiblížila k tématu krizových situací. Opuštění zažitých stereotypů ze školních lavic by mělo přinést efektivně využitý čas určený na nácvik při krizové situaci. Škola v přírodě by měla prohlubovat znalost tématu a odpovědí k environmentálním otázkám, ty jsou jedním z výchozích bodů pro změnu návyků ke snižování zatěžování planety. Následnému zařazení nácviku na krizové situace a jejich realizace v praxi. Z tohoto důvodu je nasnadě opustit vyučování klasických předmětů dle rozvrhu na školách v přírodě.

Ředitelé škol by měly jmenovat koordinátora, který by sestavil výukový program se zaměřením na jednotlivé složky integrovaného záchranného systému. Například: po příjezdu na školu v přírodě a po ubytování se věnovat otázkám environmentálního charakteru a tématům s krizovými situacemi., nejlépe formou besedy. Každý následující den by mohl být vyhrazen jedné složce integrovaného záchranného systému a jejich názorným ukázkám. Na konci týdne by poté mohla následovat společná akce záchranných systémů zakončená opět besedou všech zúčastněných.

Názorná ukázka a připravenost na krizové situace by mohla pozitivně ovlivnit reakce na nenadálé události, navíc by mohla působit jako forma na budoucí povolání.

6 Závěr

Cílem této práce bylo na základě nashromážděných dat a poznatků zjistit připravenost občanů na krizové stavy a jejich možnosti při možném nácviku na krizové situace. Hlavními aktéry byly školy a školská zařízení, které mají zákonnou povinnost vzdělávání a realizaci nácviků na tyto události. Oblast regionálního rozvoje je zastoupena spoluprací se školami a jejich možnostmi jak se podílet na obnově po zasažení krizovou situací. V této době jsme stále častěji konfrontováni s nejrůznějšími krizovými stavy a situacemi, téma vzdělávání a nácviků rezonuje ve společnosti ve stále větší míře. Z těchto důvodů je třeba věnovat se otázkám na toto téma, bylo by vhodné upravit vzdělávací systém a vyčlenit si čas na nácviky podporující připravenost obyvatel. Upevňování a automatizace jednotlivých kroků při nastalých událostech.

Vzdělávání probíhající od základních a mateřských škol musí zlepšit situaci ohledně přístupu a povědomí žáků k otázkám environmentálního charakteru, ochrany přírody, recyklace materiálů a šetrného způsobu života. Zamezit a zredukovat plýtvání přírodními zdroji je nutné řešit už v předškolním věku, abychom dosáhly vytyčených cílů na ochranu přírody a jejích zdrojů, tyto problémy je třeba neodkladně řešit. Připravenost obyvatel na rapidní výkyvy počasí, které nás ovlivňují, musí probíhat systematicky a podle jasně definovaných pravidel. Dodržování mezinárodních dohod o omezování skleníkových plynů a uhlíkové stopy nesmí být nahrazováno obchodováním s emisními limity méně vyspělých států. Ekonomická stránka dále nesmí nahrazovat a odsouvat otázky environmentálního charakteru o znečištění planety. Je potřeba se ubírat cestou udržitelného rozvoje a neodvracet pozornost od důležitých a zásadních témat.

V oblasti regionálního rozvoje je důležitým faktorem meziregionální spolupráce její podpora a rozvoj. Začlenění škol do obnovy životního prostředí a obnovy obcí po živelných pohromách. Zařazením výsadby poničených lesů po požárech nebo kůrovcových kalamitách do výukových osnov základních a středních škol, jako součást vzdělávacího procesu. Obnova poničených měst a obcí a podpoře ze strany středních odborných učilišť, které by tímto krokem získaly možnost na nácvik a výuku v reálném prostředí, podpořenou legislativními kroky ze strany vlády na jejich začlenění do těchto systémů.

Seznámení žáků s postupy integrovaného záchranného systému, podpořené o cílené akce na tato témata, která přiblíží jak se zachovat v krizových situacích. Pořadat exkurze k jednotlivým složkám záchranného systému, čímž se, rozšíří povědomí žáků, jak tyto složky pracují, ukázat jejich vzájemnou provázanost, spolupráci a návaznost kroků. Exkurze rovněž mohou kladně působit jako možné oslovení a řešení doplňování stavů u těchto složek v budoucnu.

Rozsáhlé téma této diplomové práce přináší další úhly pohledu na situaci ohledně krizových situací. Otevírá řadu důležitých otázek, jak by se mělo a mohlo postupovat při řešení těchto událostí. Diskutovat tato témata na vládní úrovni, ve školách a dalších pověřených institucích, ale i v občanských sdruženích, dobročinných spolcích a mezi občany.

7 Seznam použitých zdrojů

7.1 Monotematické publikace

BLAŽEK, Jiří a UHLÍŘ, David. *Teorie regionálního rozvoje: nástin, kritika, implikace*. Vydání třetí, přepracované a doplněné. Praha: Univerzita Karlova, nakladatelství Karolinum, 2020. 363 stran. ISBN 978-80-246-4566-7.

BROUČEK, Stanislav a kol. *Česká republika a diaspora: co bylo a co bude?*. Vydání první. Praha: Etnologický ústav AV ČR, v.v.i., 2019. 309 stran. ISBN 978-80-88081-24-1.

ČMEJREK, Jaroslav a kol. *Participace občanů na veřejném životě venkovských obcí ČR*. 1. vyd. Davle: Kernberg, 2009. 133 s. Basic. ISBN 978-80-87168-10-3.

DUŠEK, Jiří a kol. *Politiky a strategie pro regionální a udržitelný rozvoj v místním kontextu*. České Budějovice: Vysoká škola evropských a regionálních studií, z.ú., 2021. 207 stran. Studia. ISBN 978-80-7556-103-9.

HORECKÝ, Jan et al. *Pracovní podmínky ve školství s akcentem na odměňování*. 1. vydání. Brno: Masarykova univerzita, 2016. 123 stran. Spisy Právnické fakulty Masarykovy univerzity; svazek č. 575. Řada teoretická. Scientia = Acta Universitatis Brunensis. Iuridica vol. 575. Scientia. ISBN 978-80-210-8425-4. Dostupné také z: <https://is.muni.cz/repo/1375226>.

MAREK, Michal V. a kol. *Klimatická změna - příčiny, dopady a adaptace*. Vydání první. Praha: Academia, 2022. xii, 350 stran. ISBN 978-80-200-3362-8.

MÜLLEROVÁ, Hana a kol. *Klimatické právo*. Vydání první. Praha: Wolters Kluwer, 2022. xxxi, 695 stran. ISBN 978-80-7676-580-1.

PAVLÍK, Marek a kol. *Regiony budoucnosti: spolupráce, bezpečí, efektivita: inspirace pro rozvoj měst a regionů s příklady dobré praxe*. První vydání. Praha: Grada, 2020. 221 stran. ISBN 978-80-271-1310-1.

RIEDLOVÁ, Dana, ed. *Aktivní občan a rozvoj lokálních prostředí a regionů: studijní materiály k výukovému modulu*. Vyd. 1. Vsetín: Masarykova veřejná knihovna Vsetín, 2013. 80 s. ISBN 978-80-904967-5-0.

RIEGL, Martin, ed. a DOBOŠ, Bohumil, ed. *Mezinárodní migrace pohledem politických věd: historie, teorie a současné otázky*. Praha: Ústav mezinárodních vztahů, 2021. 188 stran. ISBN 978-80-87558-35-5.

SOUŠEK, Radovan a kol. *Doprava a krizový management: [vysokoškolská učebnice]*. Pardubice: Institut Jana Pernera, 2010. 257 s. ISBN 978-80-86530-64-2.

VOKÁČ, Petr. *Školský zákon: zákon č. 561/2004 Sb., o předškolním, základním, středním, vyšším odborném a jiném vzdělávání*. 6., přepracované vydání. Třinec: Resk, spol. s r.o., 2016. 356 stran. ISBN 978-80-87675-13-7.

VOTAVA, Jiří. Teoretické základy didaktiky: pro střední odborné vzdělávání. Vydání první. V Praze: Česká zemědělská univerzita, Institut vzdělávání a poradenství, 2018. 112 stran. ISBN 978-80-213-2859-4.

7.2 Elektronické zdroje

ČLOVĚK V TÍSNI, 2022. Klima a vzdělávání. *Člověk v tísní* [online]. [cit. 2024-03-23]. Dostupné z: <https://klima.clovekvtisni.cz/vzdelavani>

ČLOVĚK V TÍSNI, 2022. Klimatická migrace. *Člověk v tísní* [online]. [cit. 2024-03-23]. Dostupné z: <https://klima.clovekvtisni.cz/zmena-klimatu>

ECONOMI-PEDIA, 2024. Region. ECONOMI-PEDIA. *Cs.economy-pedia.com/* [online]. [cit. 2024-03-19]. Dostupné z: <https://cs.economy-pedia.com/11033103-region#menu-2>

ENVI WEB, 2021. Největšími znečišťovateli jsou Čína, USA, Indie, Rusko a Japonsko. ENVI WEB. *Největšími znečišťovateli jsou Čína, USA, Indie, Rusko a Japonsko* [online]. [cit. 2024-03-25]. Dostupné z: <https://www.enviweb.cz/120484>

EPET, 2023. Neobnovitelné zdroje. EPET. *Neobnovitelné zdroje* [online]. [cit. 2024-03-27]. Dostupné z: <https://www.epet.cz/obnovitelne-a-neobnovitelne-zdroje-z-ceho-se-vyrabi-elektrina-v-cr/>

EVROPSKÁ KOMISE, 2024. Důsledky změny klimatu. EVROPSKÁ KOMISE. *Důsledky změny klimatu* [online]. [cit. 2024-03-24]. Dostupné z: https://climate.ec.europa.eu/climate-change/consequences-climate-change_cs

EVROPSKÁ KOMISE, 2024. Důsledky změny klimatu. EVROPSKÁ KOMISE. *Důsledky změny klimatu* [online]. [cit. 2024-03-24]. Dostupné z: https://climate.ec.europa.eu/climate-change/causes-climate-change_cs

FRIČ, Pavol, 2022. Participace. *Studia občanské společnosti* [online]. [cit. 2024-03-23]. Dostupné z: <https://ksos.fhs.cuni.cz/KOS-227.html>

MEZI STROMY, 2024. Odlesnění. *Mezi stromy* [online]. [cit. 2024-03-24]. Dostupné z: <https://www.mezistromy.cz/slovník/odlesneni>

MINISTERSTVO VNITRA, 2017. Koncepce vzdělávání v oblasti ochrany obyvatelstva a krizového řízení ČR (2017). DATABÁZE STRATEGIÍ. *Koncepce vzdělávání v oblasti ochrany obyvatelstva a krizového řízení ČR (2017)* [online]. [cit. 2024-03-25]. Dostupné z: <https://www.databaze-strategie.cz/cz/mv/strategie/koncepce-vzdelavani-v-oblasti-ochrany-obyvatelstva-a-krizoveho-rizeni>

MINISTERSTVO VNITRA ČESKÉ REPUBLIKY, 2024. Krizový stav. MVČR. *Ministerstvo vnitra České republiky* [online]. 2024 [cit. 2024-03-12]. Dostupné z: <https://www.mvcr.cz/clanek/krizovy-stav.aspx>

MINISTERSTVO VNITRA ČESKÉ REPUBLIKY, 2024. Mimořádné události, krizové řízení. MVČR. *Ministerstvo vnitra České republiky* [online]. 2024 [cit. 2024-03-12]. Dostupné z: <https://www.mvcr.cz/clanek/krizove-rizeni-72.aspx?q=Y2hudW09MQ%3d%3d>

MINISTERSTVO VNITRA ČESKÉ REPUBLIKY, 2024. Mimořádné události, krizové plánování. MVČR. *Ministerstvo vnitra České republiky* [online]. 2024 [cit. 2024-03-12]. Dostupné z: <https://www.mvcr.cz/clanek/krizove-rizeni-72.aspx?q=Y2hudW09Mg%3D%3D>

MINISTERSTVO VNITRA ČESKÉ REPUBLIKY, 2024. Mimořádné události, vzdělávání v oblasti krizového řízení. MVČR. *Ministerstvo vnitra České republiky* [online]. 2024 [cit. 2024-03-12]. Dostupné z: <https://www.mvcr.cz/clanek/krizove-rizeni-72.aspx?q=Y2hudW09Mw%3d%3d>

MINISTERSTVO VNITRA ČESKÉ REPUBLIKY, 2024. Válka. MVČR. *Ministerstvo vnitra České republiky* [online]. 2024 [cit. 2024-03-12]. Dostupné z: <https://www.mvcr.cz/clanek/valka.aspx>

MINISTERSTVO PRO MÍSTNÍ ROZVOJ, 2024. Regionální politika a regionální rozvoj. *Ministerstvo pro místní rozvoj* [online]. [cit. 2024-03-19]. Dostupné z: <https://mmr.gov.cz/cs/ministerstvo/regionalni-rozvoj>

MINISTERSTVO ZEMĚDĚLSTVÍ, 2021. Obnovitelné zdroje energie. MINISTERSTVO ZEMĚDĚLSTVÍ. *Životní prostředí* [online]. [cit. 2024-03-27]. Dostupné z: <https://eagri.cz/public/portal/mze/zivotni-prostredi/obnovitelne-zdroje-energie>

MOJEMEDICINA, 2017. Pandemie infekčních onemocnění.
MOJEMEDICINA. *Pandemie, Epidemie* [online]. 2024 [cit. 2024-03-12]. Dostupné z: <https://www.mojemedicina.cz/pruvodce-pacienta/diagnozy/pandemie-infekcnich-onemocneni.html>

SEZNAM MÉDIUM, 2024. Přirozené příčiny. SEZNAM MÉDIUM. *Příroda a ekologie* [online]. [cit. 2024-03-24]. Dostupné z: <https://medium.seznam.cz/clanek/tomi-forik-kdyz-stromy-placou-odlesnovani-pra-lesu-jako-ostuda-lidstva-39450>

ÚSTAV MEZINÁRODNÍCH VZTAHŮ PRAHA, 2023. Mezinárodní klimatické právo: současné výzvy (nejen) pro Mezinárodní soudní dvůr. *Ústav mezinárodních vztahů Praha* [online]. [cit. 2024-03-25]. Dostupné z: <https://www.iir.cz/mezinarodni-klimaticke-pravo-soucasne-vyzvy-nejen-pro-mezinarodni-soudni-dvur>

8 Seznam obrázků, grafů a zkratk

8.1 Seznam obrázků

Obrázek 1: Pomůcka k ohlášení krizové situace s. 56

8.2 Seznam grafů

Graf 1: Základní a střední škola s. 65

Graf 12: Počet žáků ve škole s. 66

Graf 13: Spolupracující systém s. 67

Graf 14: Složky záchranných systémů s. 68

Graf 15: Vzdělávací plán s. 69

Graf 16: Druhy nácviků s. 70

Graf 17: Četnost nácviků s. 71

Graf 18: Školení pedagogických pracovníků s. 72

Graf 19: Četnost školení s. 73

Graf 20: Realizace nácviků s. 74

Graf 21: Nácvik na mimořádné události ve školním vzdělávacím plánu s. 75

8.3 Seznam použitých zkratk

ČR - Česká republika

EU - Evropská unie

GZ - Globální změna

HZS - Hasičský záchranný sbor

KŘ – Krizové řízení

KZ - Klimatická změna

NATO – Severoatlantická aliance

NUTS – Nomenklatura územních statistických jednotek

MŠMT – Ministerstvo školství mládeže tělovýchovy

OSN – Organizace spojených národů

RVP – Rámcový vzdělávací plán

ŠVP – Školní vzdělávací plán

WHO – Světová zdravotnická organizace

Přílohy

Příloha č. 1 Dotazníkové šetření - Mimořádné události