

Univerzita Hradec Králové

Ústav sociální práce

## **Péče o nevidomé v 19. a na začátku 20. století**

Bakalářská práce

Autor:	Dagmar Mahoušková
Studijní program:	B6731 Sociální politika a sociální práce
Studijní obor:	Sociální práce
Vedoucí práce:	Mgr. Karel Bauer

## Zadání bakalářské práce

<b>Autor:</b>	<b>Dagmar Mahoušková</b>
Studium:	U1276
Studijní program:	B6731 Sociální politika a sociální práce
Studijní obor:	Sociální práce
<b>Název bakalářské práce:</b>	<b>Péče o nevidomé v 19. a na začátku 20. století</b>
Název bakalářské práce AJ:	Care for Blind Persons in the 19th Century and at the Beginning of the 20th Century

### **Cíl, metody, literatura, předpoklady:**

Hlavním cílem práce je představit péči o nevidomé v Praze a blízkém okolí od 19. stol. až do začátku druhé světové války. Představit ústavy (na Kampě, Deylův, Klárův), jejich činnost, spolky, které vznikaly ze stejného důvodu, významné osobnosti té doby. Popsáno zde bude i sociální, hospodářské a kulturní zázemí té doby. Bude použita metoda analýzy a syntézy, a technika studium dokumentů. Zdroje: Archiv hlavního města Prahy ? [www.ahmp.cz](http://www.ahmp.cz) ŽUNDÁLEK, F.H. Monsignore František Seyvalter na své poslední cestě. 1 vyd. Praha: Seyvalterova útulna slepých dívek v Praze, 1938, 32 s. 100 roků Klárova ústavu slepců v Praze: (tento pamětní spis věnován je stoleté činnosti Klárova ústavu slepců). V Praze: Klárův ústav slepců, 1932. 74, [3] s. Alois Klar: 25.4.1763-25.3.1883. [Česko: s.n., 1983?]. [6] l. DOSKOČIL, Jaromír, ed. Ze života nevidomých dětí Deylova ústavu pro slepé v Praze. Praha: Deylův ústav pro slepé, 1925. 68 s.

Garantující pracoviště: **Katedra sociální práce a sociální politiky,  
Ústav sociální práce**

Vedoucí práce: Mgr. Karel Bauer

Oponent: JUDr. Miroslav Mitlöhner, CSc.

Datum zadání závěrečné práce: 5.2.2014

## **Prohlášení**

Prohlašuji, že jsem tuto bakalářskou práci vypracovala samostatně pod vedením vedoucího bakalářské práce a uvedla jsem všechny použité prameny a literaturu.

V Čelákovících dne 30. 11. 2015

Dagmar Mahoušková

**Poděkování**

Děkuji Mgr. Karlu Bauerovi za odborné vedení bakalářské práce, za cenné rady a připomínky, které vedly k úspěšnému ukončení práce.

Dále pak ředitelce Městské knihovny v Čelákovících paní Soně Husárikové za vstřícnost a ochotu při zajišťování podkladů k bakalářské práci.

## **Abstrakt**

MAHOUŠKOVÁ, Dagmar. *Péče o nevidomé v 19. a na začátku 20. století*, Hradec Králové, 2015. Bakalářská práce. Univerzita Hradec Králové, Ústav sociální práce. Vedoucí práce: Mgr. Karel Bauer.

Bakalářská práce pojednává o vývoji péče o nevidomé v průběhu 19. a počátkem 20. století v Praze a jejím okolí. Zabývá se vznikajícími ústavami, jejich zaměřením, činnostmi, financováním a uvádí některé významné osobnosti, které byly s jejich vznikem nebo činnostmi spjaty. Ústavy jsou seřazeny chronologicky podle data vzniku a v základních parametrech jsou porovnány. Jedná se o Hradčanský ústav, Klárův ústav, Palatu, (Seyvalterovu) Útulnu slepých dívek a Deylův ústav. Popsáno je zde i sociální, hospodářské a kulturní zázemí té doby. V další části se práce zabývá spolky. Popsány jsou zde spolky spjaté s ústavami, které zajišťovaly jejich financování. Dále jsou uvedeny některé spolky svépomocné, sdružující nevidomé k vzájemné pomoci a podpoře, které nevidomým umožnily řídit a řešit i vlastní péči o sebe samé. Počátky péče formou dobročinnosti a ústavní péče odpovídaly dobovému pohledu na nevidomé.

Klíčová slova: péče, nevidomí, 19. století, začátek 20. století, Klár, Deyl, Macan, Seyvalter, Palata, ústav.

## **Abstract**

MAHOUŠKOVÁ, Dagmar. *Care for Blind Persons in 19th Century and the Beginning of 20th Century*, Hradec Králové, 2015. Bachelor Degree Thesis. University of Hradec Králové. Leader of the Bachelor Degree Thesis: Mgr. Karel Bauer.

This thesis discusses about the development of blind care in the 19th and early 20th century in Prague and its surroundings. It deals with emerging institutions, their focus, activities, financing and presents some important personalities which have been in their creation and activities connected. All the Institutions in thesis are arranged chronologically by date of creation with a comparison of basic parameters. This is the Hradčany Institute, Klar Institute, Palata, (Seyvalter) Cosy blind girls and Deyl Institute. The thesis also describes the social, economic and cultural background of the time. The next part of thesis deals with the associations. It also describe associations related to Institutes, which ensured of their financing. Further are mention some “self-help” associations, which bring together a blind people into mutual assistance and support that allow a blind people to manage and solve their own care for themselves. The beginnings in the form of charity custody and institutional care, reflect of the view of the blind people in that period.

Keywords: care, blind persons, 19th century, the beginning of 20th century, Klar, Deyl, Macan, Seyvalter, Palata, institute.

## Obsah

Úvod .....	9
1 Teoretická část .....	11
1.1 Období od 19. stol. do začátku druhé světové války .....	11
1.1.1 Světový vývoj .....	11
1.1.2 Historický vývoj v Praze .....	13
1.2 Praha a okolí .....	15
1.3 Měna .....	16
1.4 Sociální péče .....	17
1.5 Legislativa sociální péče v Českých zemích .....	18
1.6 Lidé se zrakovým postižením .....	19
1.7 Slepecké písmo .....	20
1.8 Vzdělávání nevidomých .....	21
2 Metodologie .....	22
2.1 Cíle výzkumu .....	22
2.2 Metoda výzkumu .....	22
2.3 Prameny .....	23
2.4 Metoda zpracování dat .....	24
3 Ústavy .....	25
3.1 Hradčanský ústav .....	25
3.1.1 Vznik ústavu .....	25
3.1.2 Činnost ústavu .....	26
3.1.3 Osobnosti .....	28
3.1.4 Financování .....	29
3.2 Klárův ústav .....	30
3.2.1 Vznik ústavu .....	30
3.2.2 Činnost ústavu .....	31
3.2.3 Osobnosti .....	32
3.2.4 Financování .....	34
3.3 Ústav pro zaopatřování slepců Francisco Josephinum (později Palata) .....	35
3.3.1 Vznik ústavu .....	35
3.3.2 Činnost ústavu .....	35
3.3.3 Osobnosti .....	37
3.3.4 Financování .....	38

3.4	Útulna slepých dívek .....	38
3.4.1	Vznik ústavu .....	38
3.4.2	Činnost ústavu.....	39
3.4.3	Osobnosti .....	39
3.4.4	Financování ústavu .....	40
3.5	Deylův ústav .....	40
3.5.1	Vznik ústavu .....	40
3.5.2	Činnost ústavu.....	41
3.5.3	Financování ústavu .....	42
3.5.4	Osobnosti .....	43
3.6	Zhodnocení ústavů.....	43
4	Spolky.....	45
4.1	Spolky spojené s ústavu.....	45
4.2	Spolky svépomocné.....	46
4.3	Další slepecké spolky .....	47
4.4	Osobnosti spolků .....	47
4.5	Zhodnocení spolků .....	48
5	Shrnutí a interpretace výsledků .....	49
	Závěr.....	50
	Seznam použité literatury .....	51
	PŘÍLOHY .....	56



## Úvod

Vše, co člověk činí, má svou historii. V různých pramenech se můžeme mnoho dočíst o různých událostech, bitvách, vojevůdcích, vladařích a politicích. Jsou však i činnosti a obory, které zlepšily životy mnohých lidí, ale kterým se věnuje pouze malá pozornost. Mezi tyto patří i péče o nevidomé. Ačkoliv každý z nás se s nevidomým setkal přímo nebo alespoň letmo na ulici, málokdo má představu o tom, jak vypadala péče o tyto lidi, a jak se v průběhu doby vyvíjela. Zpracovaných materiálů vypovídajících o činnosti ústavů, spolků a významných osobností, které se nevidomým věnovaly, je poměrně málo. Důvod je zcela jasný. Nevidomí nestáli ve středu zájmu společnosti.

Téma jsem si vybrala z několika důvodů. Ráda listuji historickými materiály, ze kterých na člověka dýchá atmosféra té doby. Když jsem řešila, jaké téma se sociální tematikou si zvolit pro seminární práci do předmětu Právo sociálního zabezpečení, narazila jsem v našem regionu na bratry Seyvalterovy, kteří se celý život věnovali péči o nevidomé. Získat o nich informace nebylo vůbec snadné. Téma mě velice zaujalo, podle mého názoru je ztráta zraku jedno z nejtěžších postižení, které člověka může potkat. Napadlo mě, že pokud téma rozšířím, bylo by vhodné i jako téma bakalářské práce.

Hlavním cílem mé bakalářské práce je představit péči o nevidomé v Praze a blízkém okolí od 19. stol. až do začátku druhé světové války. Představit ústavy pečující o nevidomé (na Kampě, Deylův, Klárův), jejich činnost, spolky, které vznikaly ze stejného důvodu, významné osobnosti té doby.

Dílními cíli bude podrobný popis vzniku a vývoje jednotlivých ústavů ve sledovaném období, jejich zaměření, činnost a financování. Popsáno zde bude i sociální, hospodářské a kulturní zázemí té doby.

Teoretickou část práce zahájím přiblížením výše uvedeného časového období ve světě a v Praze. Dále vymezím pojem „Praha a její okolí“. S ohledem na důležitost financování péče věnuji jednu kapitolu měně. Následně popíši pojem sociální péče, se kterou úzce souvisí následující kapitola věnovaná legislativě. V další kapitole přiblížím pojmy lidé se zrakovým postižením, nevidomí, slepí. V závěru teoretické části popíši slepecké písmo a vzdělávání nevidomých.

Ve výzkumné části, jelikož jde o zkoumání historického tématu, používám kvalitativní výzkumnou strategii. Použita je metoda analýzy a syntézy a technika studium dokumentů.

Popisované ústavy – Hradčanský, Klárův, Palata, (Seyvalterova) Útulna, Deylův, jsou zkoumány z hlediska vzniku, činnosti, osobností a financování. V poslední části bakalářské práce jsou zkoumány spolky, které péči o nevidomé spoluutvářely.

K sepsání bakalářské práce využiji řadu knih, výročních zpráv a článků. Mezi základní nalezenou literaturu patří rigorózní práce PhDr. Moniky Mužákové „Aspekty integrace lidí se zrakovým postižením v zrcadle historie spolkové činnosti“, kniha Světlý Solarové a Zdeňka Šarbacha „Dějiny nejstarší školy pro nevidomé v Čechách“, dále pak kniha Jaromíra Kurze a Františka K. Neuberta „Deylův první český ústav pro nevidomé“ a publikace „100 roků Klárova ústavu“. Významným zdrojem je i kniha Františka Žundálka „Monsignore František Seyvalter na své poslední cestě“. Při popisu Prahy a její historie budu vycházet z knihy od Václava Ledvinky a Jiřího Peška „Praha: Dějiny českých měst“ a z knihy „Kapitoly z pražské historie“ od Karla Výruta. Dále budu čerpat i z tiskovin. V metodologické části budu vycházet z knihy Jana Hendla „Kvalitativní výzkum“ a Miroslava Hrocha „Úvod do studia dějepisu“.

Uvedená literatura je dostupná v Národní knihovně v Praze, v Národní lékařské knihovně, ve Státní vědecké knihovně v Hradci Králové, Vědecké knihovně v Olomouci a Jihočeské vědecké knihovně v Českých Budějovicích.

Bakalářská práce analyzuje přístupy v péči o nevidomé v 19. a počátkem 20. století. Právě v tomto období vznikají první ústavy a spolky. Zaměřím se na území Prahy a okolí, které je bohaté na historické události a významné osobnosti. Jsem přesvědčena, že práce přinese řadu informací o vývoji péče o nevidomé a stane se vyhledávaným informačním zdrojem při studiu péče o nevidomé a její historie.

## **1 Teoretická část**

V teoretické části chci popsat dobu v 19. stol. a na začátku 20. stol., tj. dobu, která svým charakterem vznik péče zaměřené na nevidomé umožnila. Dále popíši klíčové pojmy související jak se sociální péčí, tak pojem nevidomí, vývoj a druhy slepeckého písma a vzdělávání nevidomých. Z takto popsané doby a pojmů budu vycházet ve výzkumné části práce.

### **1.1 Období od 19. stol. do začátku druhé světové války**

Počátky péče zaměřené přímo na nevidomé, a to nejen v Praze a jejím okolí, ale i v Evropě a zbytku světa, souvisí s dobou, ve které tato péče vznikala a bez přiblížení doby nelze posun v péči vysvětlit. Jedná se o dobu, ve které došlo k šíření nových revolučních myšlenek, revolucí, osamostatnění některých koloniálních držav, související řadě válek o samostatnost a vznik nových národnostních států.

Velice důležitým faktorem se stal i rozvoj průmyslu, stavebnictví a dopravy, a s tím související změna sociálního složení měst. Se vznikem proletariátu ve městech souvisí i změna v tradičních rodinných vztazích, z nichž vyplynula i nová potřeba sociálního zabezpečení nejen pro nevidomé.

Řada těchto událostí a faktorů se dotkla i Prahy, ať již přímo jako účastníka dění, nebo nepřímo, např. formou válečné inflace nebo nedostatku zboží.

#### **1.1.1 Světový vývoj**

Bakalářská práce je výsekem historie, který je vymezen obdobím od 19. století do začátku druhé světové války. Toto období není náhodné. Je to období plné změn a významných událostí, které ovlivnily i dění v českých zemích<sup>1</sup>. Abychom lépe porozuměli situaci, která panovala u nás, je třeba v krátkosti zmínit i události, které proběhly ve světě a měly vliv na tuzemský vývoj.

V 19. století proběhla řada událostí, které v mnohém ovlivnily další vývoj Evropy i celého světa v pozitivním i v negativním smyslu. Došlo k prudkému rozvoji průmyslu<sup>2</sup>

---

<sup>1</sup> Čechy, Morava a České (dříve Rakouské) Slezsko.

<sup>2</sup> Průměrný roční přírůstek hrubého národního produktu Evropy se v 19. století pohyboval mezi 1 až 2 %, výrazně více než v 18. století (Skřivan, 2013).

a růstu počtu obyvatel<sup>3</sup>. S rozvojem tisku se rychle šířily myšlenky Velké francouzské revoluce<sup>4</sup> do dalších zemí. Začátkem 19. století probíhaly napoleonské války<sup>5</sup>, které měly dopad prakticky v celé Evropě. Evropské mocnosti na Vídeňském kongresu<sup>6</sup>, i na základě skončení „100 denního“ návratu Napoleona na trůn<sup>7</sup>, rozhodly o uspořádání Evropy, které mělo obnovit feudální a klerikální uspořádání před Velkou francouzskou revolucí. K prosazení tohoto směru vznikla „Svatá aliance“<sup>8</sup>. Přesto ve světě došlo k revolučnímu rozmachu<sup>9</sup>.

V Evropě proběhla řada menších revolucí za nezávislost a sjednocení, pouze v některých zemích došlo k trvalejším změnám<sup>10</sup>, většinou byly revoluce potlačeny. Roku 1848 vypukla v řadě evropských států další velká vlna revolucí. Tato revoluční vlna byla v celé řadě zemí tvrdě potlačena. V českých zemích však přinesla zrušení poddanství a možnost výkupu z roboty. Zároveň byla zavedena obecní správa. Důsledkem porážení revolucí v Rakouském císařství<sup>11</sup> byl nástup neoabsolutismu<sup>12</sup>. V roce 1861 došlo ke sjednocení Itálie, roku 1871 došlo po válkách Prusko – Rakouské a Prusko – Francouzské ke sjednocení Německa<sup>13</sup>.

---

<sup>3</sup> Světová populace se v letech 1800-1900 rozrostla z jedné miliardy na cca 1,6 miliardy (Skřivan, 2013).

<sup>4</sup> Velká francouzská revoluce je vžitě označení pro období dějin Francie mezi lety 1789 a 1799.

<sup>5</sup> Napoleonské války – série konfliktů mezi lety 1803 až 1815, které proběhly ve velké části Evropy. Název odvozen od francouzského generála a císaře (1804–1814 a 1815) Napoleona Bonaparte (15. srpna 1769 – 5. května 1821), ústřední postavy těchto válek.

<sup>6</sup> Vídeňský kongres – probíhal od 1. října 1814 ve Vídni, za účasti pěti desítek členů panujících rodů a 250 diplomatů. Sešel se k řešení hlavních otázek evropské politiky i zámořských záležitostí (Skřivan, 2013).

<sup>7</sup> „100 denní návrat“ Napoleona na trůn – období od 1. března 1815, kdy se po útěku z vyhnanství na ostrově Elba znovu ujímá vlády, do jeho porážky 18. června 1815 v bitvě u Waterloo.

<sup>8</sup> Svatá aliance - spojení Pruska, Ruska a Rakouska, zaměřená na potlačování revolucí a revolučních myšlenek, k níž se později přidaly další státy (Skřivan, 2013).

<sup>9</sup> Důsledkem byl například vznik nezávislých států v Latinské Americe ve druhém desetiletí 19. století. Z dnešních států (v některých případech došlo k dělení osamostatněných států) se jednalo např. o Venezuelu, Bolívii, Mexiko, Nikaraguu, Kostariku, Salvador, Guatemala, Honduras (Skřivan, 2013).

<sup>10</sup> Za dlouhodobější změny lze považovat např. zánik britského vlivu v Portugalsku a nezávislost Řecka (Skřivan, 2013).

<sup>11</sup> Na základě Rakousko – Uherského vyrovnání v roce 1867 se Rakouské císařství změnilo na Rakousko – Uhersko, s oficiálním názvem Království a země v Říšské radě zastoupené a Země svaté Štěpánské koruny uherské.

<sup>12</sup> Neoabsolutismus (též Bachův absolutismus) – období 50. let 19. století, jehož hlavním představitelem byl rakouský ministr vnitra (v letech 1849-1859) Alexandr Bach (1816-1893). V této době byla zrušena ústavnost z let 1848 – 49 a nastolena absolutistická a centralistická forma vlády.

<sup>13</sup> Velkou zásluhu na sjednocení Německa měl Otto von Bismarck (1. dubna 1815 - 30. července 1898) - budovatel sjednoceného Německa a první německý kancléř.

Počátek 20. století pak byl ovlivněn především 1. světovou válkou<sup>14</sup>. V jejím průběhu vypukla v Rusku v roce 1917 Říjnová revoluce<sup>15</sup> a s koncem války nastal v roce 1918 rozpad Rakouska – Uherska a vznik samostatného Československa<sup>16</sup>.

Všechny tyto výše uvedené události se později nějakým způsobem promítly i v českých zemích. A některé i v péči o zdravotně postižené.

### 1.1.2 Historický vývoj v Praze

Počátkem 19. století byla Praha velké metropolitní město v Rakouském císařství, kde byla řada institucí. Výroba statků byla méně rozšířena a stejně jako obdobná města této doby byla především konzumentem<sup>17</sup>. Výjimkou byly začátky výroby cukru<sup>18</sup> a především textilu<sup>19</sup>.

Druhé a třetí desetiletí 19. století bylo pro Prahu obtížné, jelikož na ni dolehly důsledky státního bankrotu<sup>20</sup>, uvolnění kontinentální blokády<sup>21</sup> a konec válečné konjunktury. Přesto se v Praze podařilo v této době vybudovat novou infrastrukturu<sup>22</sup>.

Ve třicátých a čtyřicátých letech se začínal výrazně rozvíjet průmysl, pražský i příměstský, a s ním se objevil průmyslový a stavební proletariát a související sociální problémy<sup>23</sup>.

---

<sup>14</sup> Do 2. světové války označována jako Velká válka – válečný konflikt mezi lety 1914 až 1918.

<sup>15</sup> Říjnová revoluce – (též Velká říjnová socialistická revoluce) ozbrojený převrat bolševické frakce Sociálně demokratické dělnické strany Ruska.

<sup>16</sup> Samostatné Československo vzniklo 28. října 1918 vyhlášením zákona o jeho vzniku.

<sup>17</sup> Praha dovážela potraviny, krmivo, stavební materiály, topivo atd.

<sup>18</sup> V roce 1811 profesor Schmidt v pražském Klementinu zahájil pokusy s výrobou cukru z řepy, byly otevřeny cukrovary na Petynce a na Vinohradech (Ledvinka, 2000).

<sup>19</sup> Od 80. let 18. století se v Praze rozvinulo bavlnářství, zejména výroba levných potištěných textilií (Ledvinka, 2000).

<sup>20</sup> V důsledku napoleonských válek nebylo Rakousko v roce 1811 schopno splácet své půjčky. Vyměnilo stávající bankovky a mince za pětinu původní hodnoty, čímž obyvatelstvo přišlo o 4/5 úspor.

<sup>21</sup> Ukončení hospodářské blokády, zavedené Francií a jejími spojenci proti Velké Británii, vyhlášené za napoleonských válek.

<sup>22</sup> 1816 byla zahájena výstavba pražské pravobřežní kanalizace, 1819 zahájení výstavby nového rozvodu pitné vody, rozšíření veřejného osvětlení – v roce 1823 město provozovalo 1050 olejových lamp, byla podporována výstavba karlínského přístavu (Ledvinka, 2000).

<sup>23</sup> 1831 proběhla první pražská stávka, a to tiskařských dělníků v novoměstské Epsteinově kartounce (Ledvinka, 2000).

V roce 1848 proběhla v Praze neúspěšná revoluce<sup>24</sup>. Následně byl zakázán nebo zanikl politický tisk<sup>25</sup> i řada časopisů a zakázána byla i činnost politických spolků. V době neoabsolutismu nastal úpadek zájmu o obecní záležitosti, chudnutí Prahy a její úpadek na úroveň krajského města. Tento stav trval až do počátku 60. let.

V šedesátých letech opět začíná vycházet český tisk<sup>26</sup>, v roce 1861 v obecních volbách v Praze získává většinu česká strana<sup>27</sup>. V roce 1866 byla Praha okupována pruskou armádou<sup>28</sup>. Praha, přes značné náklady<sup>29</sup>, okupaci přestála bez větších následků. Ačkoliv Praha během okupace zůstala loajální vůči rakouskému císařství, nebyla za ni politicky odměněna. Naopak zavládl poměrně otažitý přístup k českým zemím. V této situaci se pro budoucnost českého národa stalo důležitým vlastní sebeuvědomění.

Důležitým mezníkem v tomto vývoji se stala stavba Národního divadla<sup>30</sup>, která ke své výstavbě přitáhla celou jednu generaci umělců, kteří se podíleli na jeho výstavbě a výzdobě. Pro pražský rozvoj pak bylo podstatné zrušení pevnostních hradeb a souvisejícího demoličního pásma<sup>31</sup>.

V sedmdesátých letech v Praze proběhl rázný stavební a průmyslový rozvoj. Jako průmyslové město se však nevyhnulo i souvisejícím sociálním problémům<sup>32</sup>. Těm se snažilo čelit programem veřejných prací<sup>33</sup>.

V osmdesátých letech 19. století probíhal rozvoj pražské plynofikace<sup>34</sup> a elektrifikace<sup>35</sup>, stavba vodárny v Podolí a Národního muzea. Začala jednání o vytvoření Velké Prahy

---

<sup>24</sup> Revoluce byla císařskou armádou potlačena v červnu 1848.

<sup>25</sup> Výjimkou byl vládní deník Pražské noviny (Ledvinka, 2000).

<sup>26</sup> Od října 1860 vycházel deník Čas, od 1. ledna 1861 Národní listy (Ledvinka, 2000).

<sup>27</sup> 52 z 90 mandátů (Ledvinka, 2000).

<sup>28</sup> Důsledek prusko – rakouské války, a to především porážky rakouské armády u Hradce Králové 3. července 1866. Okupace Prahy trvala od 7. července do 19. září 1866.

<sup>29</sup> Náklady na okupaci přesáhly 550.000 zlatých (Ledvinka, 2000).

<sup>30</sup> Rozhodnutí o umístění Národního divadla bylo učiněno v roce 1852, stavba probíhala v letech 1868-1881 a po požáru 12. srpna 1881 bylo divadlo obnoveno do počátku zimní sezóny 1883 (Ledvinka, 2000).

<sup>31</sup> Rozhodnutí o zrušení pražských pevnostních hradeb bylo učiněno 30. října 1866.

<sup>32</sup> V letech 1873-1875 se počet nezaměstnaných v Praze pohyboval mezi 10 až 15 tis.

<sup>33</sup> Např. bourání pražských hradeb, dotvoření pražského železničního uzlu.

<sup>34</sup> V roce 1888 byla v Holešovicích, nedaleko starší, zprovozněna nová velká plynárna.

<sup>35</sup> V roce 1889 byla na Žižkově zprovozněna první pražská obecní elektrárna.

sloučením s tehdejšími předměstími. Velkým úspěchem národního sebeuvědomění se počátkem 90. let stala Jubilejní výstava<sup>36</sup>. Vznikala pražská elektrifikovaná veřejná hromadná doprava<sup>37</sup>.

Vypuknutí 1. světové války na Prahu těžce dolehlo. Došlo ke znehodnocení úspor a investic. Odvodem kvalifikovaných dělníků byla postižena řada podniků. Nedostatkovými se staly i potraviny<sup>38</sup>, do té doby přebytkové. Konec války pak znamenal zánik Rakouska – Uherska a vznik nového Československa. Praha se roku 1918 stala hlavním městem nově vzniklého státu.

Ve dvacátých letech došlo k rychlému dokončení Velké Prahy. Podařilo se rekonstruovat a dobudovat tramvajovou dopravu, elektrické podniky, vodárny a plynárny. Až do hospodářské krize<sup>39</sup> probíhala rozsáhlá výstavba, v řadě případů na základě státních zakázek. Výstavba se po krizi nakrátko obnovila. Její rozvoj zastavila až německá okupace<sup>40</sup> a začátek 2. světové války<sup>41</sup>.

## 1.2 Praha a okolí

Jelikož Praha v 19. a 20. století prošla významným rozšířením, v této podkapitole tento proces popíši a pojem pro účely práce vymezím.

Počátkem 19. století se Praha skládala pouze ze čtyř částí, a to Starého Města pražského, Nového Města pražského, Hradčan a Malé Strany. Ke správnému rozšíření došlo až v polovině 19. století o Josefov<sup>42</sup>, koncem století o Vyšehrad<sup>43</sup>, Holešovice – Bubny<sup>44</sup> a počátkem 20. století o Libeň<sup>45</sup>. Připojení bylo především výsledkem jednání o spojení menších měst s Prahou.

---

<sup>36</sup> Průmyslová, zemědělská a kulturní výstava, uspořádaná v roce 1891.

<sup>37</sup> František Křížík zahájil roku 1896 provoz na elektrifikované trati z Karlína do Libně.

<sup>38</sup> Nedostatkovým se staly cukr, maso, mléko, brambory, vejce. V roce 1916 přešlo zásobování na lístkový systém. V zimě 1917/1918 byl v Praze i nedostatek topiva (Ledvinka, 2000).

<sup>39</sup> V první polovině 30. let 20. století.

<sup>40</sup> Oficiálně od 15. března 1939.

<sup>41</sup> 1. září 1939, kdy Německo napadlo Polsko.

<sup>42</sup> Roku 1850.

<sup>43</sup> Roku 1883.

<sup>44</sup> 8. listopadu 1884 na základě zemského zákona 48/1884.

<sup>45</sup> 16. dubna 1901.

K radikální změně správního uspořádání Prahy pak došlo až po 1. světové válce. Na základě zákona č. 114/1920 Sb., o vytvoření Velké Prahy<sup>46</sup>, byla k Praze připojena všechna tehdejší předměstí. Praha se pak dále rozrůstala pouze na základě zákonných rozhodnutí, až do současné podoby<sup>47</sup>.

Pojem Praha a okolí v této práci vychází jednak ze současné podoby Prahy, kdy některé ústavy založené mimo Prahu se později staly její součástí, a z jejího okolí, kdy nedaleký ústav je s ní úzce spojen<sup>48</sup>.

### 1.3 Měna

Jelikož péče o nevidomé byla závislá na finančních prostředcích, v této kapitole budou uvedeny základní informace o peněžním systému a hodnotě peněz.

Počátkem 19. století, kdy české země byly součástí Rakouského císařství, zde platila tzv. „konvenční měna“<sup>49</sup>. Ze stříbra byly raženy tolary v hodnotě dvou zlatých, půltolary a čtvrttolary. Zlatý<sup>50</sup> se dělil na 60 krejcarů, tj. 1 tolar byl 120 krejcarů.

Dalšími platidly byly tzv. „zemské“ mince<sup>51</sup>. Zemská měna, se zhoršující se vojenskou a ekonomickou situací, podléhala inflaci, jejímž vyvrcholením byl státní bankrot v roce 1811. Od bankrotu byla zemská měna označována jako „vídeňská měna“, zkráceně W.W. U plateb v konvenční měně se užívala zkratka C.M.<sup>52</sup>

V roce 1857 zavedlo<sup>53</sup> Rakouské císařství zcela novou měnu nazvanou „rakouská“, zkratka Ö.W. nebo česky r.č. (rakouského čísla)<sup>54</sup>.

---

<sup>46</sup> S platností od 1. ledna 1922.

<sup>47</sup> Postavení hlavního města Prahy a městských částí je v současnosti stanoveno zákonem č. 131/2000 Sb., o hlavním městě Praze, ve znění pozdějších předpisů.

<sup>48</sup> Pobočka Útulny slepých dívek v Mnichovicích, později v Brandýse nad Labem.

<sup>49</sup> Jejím základem byly stříbrné mince o garantovaném obsahu stříbra, od něhož byla odvozena jejich hodnota. Součástí konvenční měny byly rovněž zlaté mince.

<sup>50</sup> Pro zlaté se též používal název florin, zkráceně fl.

<sup>51</sup> Šlo o kreditní mince, které měly větší hodnotu, než byla cena kovu. Pro větší hodnoty v zemské měně byly zavedeny bankovky.

<sup>52</sup> Pokud není v textu rozlišení konvenční a vídeňské měny, není toto rozlišení v pramenech uvedeno. Při prodeji nemovitostí a větších platbách byla užívala konvenční měna (Vorel, 2000).

<sup>53</sup> Důvodem byla smlouva z 24. ledna 1857 o měnové unii mezi Rakouským císařstvím a Německým celním spolkem. Na základě politické situace, zvláště války v roce 1866, byla měnová unie rozpuštěna.

<sup>54</sup> Přepočtení ke staré konvenční měně byl 100 zlatých C.M. = 105 zlatých r.č. Zároveň byl u měny zaveden dekadický systém 1 zlatý r.č. = 100 krejcarů.



V roce 1892 došlo k další měnové reformě<sup>55</sup>. Jednotkou se stala 1 koruna, která se dělila na 100 haléřů<sup>56</sup>. Pojmenování měny podle této reformy následně převzalo v roce 1918 i nově vzniklé Československo.

Cena jednoho mázu<sup>57</sup> piva v roce 1861 (Národní listy, 1861) byla 22 kr. (r.č.). Plat učitele dvoutřídní školy (Beseda učitelská, 1881) v roce 1881 byl cca 400 zl. + 50 až 100 zl. funkčního příplatku a bezplatný byt, plat podučitele 350 zl. a industriální učitelky<sup>58</sup> v rozsahu 64 až 196 zl.

V listopadu 1868 (Šťastná, 2012) byly ceny 1 libry<sup>59</sup> hovězího masa 23,8 kr., 1 libry bílého žitného chleba 8 kr., žejdlík<sup>60</sup> mléka 3 kr., cena zimních kabátů 20-70 zl., kalhot 5 až 18 zl.

Ceny a platy (Vorel, 2000) v roce 1892 byly zhruba 1 litr mléka 12 haléřů, ¼ kg másla nebo 1 kg telecího masa 50 haléřů, námezdni mužská měsíční mzda činila 50 korun, okresní zvěrolékař obdržel 100-130 korun, vysokoškolský profesor 465-600 korun, vrchní policejní ředitel v Praze 750-1000 korun. Příjem rozpočtu města Žižkova v roce 1908 činil necelých 900.000 korun.

Ceny základních potravin v roce 1928 (Šťastná, 2012) byly 1 kg chleba 3,40 Kč<sup>61</sup>, 1 kg brambor 0,95 Kč, 1 kg másla 25,75 Kč.

## 1.4 Sociální péče

Historický vývoj péče o nevidomé v českých zemích se vyvíjel stejným způsobem a na základě stejných předpisů<sup>62</sup> jako celá oblast sociálních práv a sociální ochrany v Rakouském císařství. Až do konce 18. století zde přetrvávala církevní chudinská péče. Úloha obcí byla omezena pouze na regulaci žebroty.

---

<sup>55</sup> Z důvodu poklesu hodnoty stříbra.

<sup>56</sup> Přepočten byl 1 zlatý r.č. = 2 koruny. Odtud také slangový výraz pro desetikorunu „pětka“, tj. 5 zlatých.

<sup>57</sup> 1 máz = 1,415 litru.

<sup>58</sup> Vyučující ženských ručních prací.

<sup>59</sup> 1 libra = 0,513 kg.

<sup>60</sup> 1 žejdlík český = 0,484 litru.

<sup>61</sup> Korun československých.

<sup>62</sup> Viz kapitola 1.5.

*„Nevidomí byli umísťováni do azylů, kde jim byla poskytována pouze základní péče. Během renesance začalo vznikat více spolků zrakově postižených. Díky nim se mohli zrakově postižení lidé vzájemně podporovat a setkávat. ... Roku 1784 byl založen první výchovně - vzdělávací ústav pro nevidomé hochy v Paříži. ... Dále byly založeny ústavy pro nevidomé v Prusku, Švédsku, Lisabonu a také v Anglii.“ (Kerdová, 2011, s. 19).*

## **1.5 Legislativa sociální péče v Českých zemích**

Jednou z prvních právních norem v oblasti chudinství jsou Pravidla direktivná Josefa II.<sup>63</sup> z 16. dubna 1781, ve kterých se přihlíží ke zřízení institucí pro opuštěnou mládež (nalezince, porodnice, sirotčince), pro nemajetné nemocné (nemocnice) a pro choré k výdělku nezpůsobilé. Byly zakládány „farní ústavy“, které přetrvávaly až do přijetí domovského zákona v roce 1863.

Klíčový v péči o chudé byl Domovský zákon č. 105 ř.z.<sup>64</sup> ze dne 3. prosince 1863, který institut příslušnosti k obci – institut Domovského práva, spojoval nejen s právem nerušeného pobytu v obci, ale i s nárokem na chudinské zaopatření. Občan, který získal domovský list, mohl žádat obec o zaopatření, pokud by zchudl. Na základě tohoto zemského zákona byly postupně vydávány jednotlivé zemské chudinské zákony. V českých zemích k tomu došlo 3. prosince 1868 vydáním zákona chudinského č. 59 zemského zákona. Podle něho chudinskou péči zajišťovaly obligatorně obce, a pokud jejich finanční prostředky nestačily, musel nastoupit okres, případně země. Na základě této úpravy došlo fakticky k finančnímu zapojení státu do sociální péče.

Lze jmenovat i další právní úpravy oficiální sociální politiky, které se snažily zlepšit postavení lidí se zdravotním postižením. Z oblasti zdravotní legislativy to je říšský zdravotní zákon z roku 1870, zavádějící mj. obecní a obvodní lékaře (v Čechách až v roce 1888).

Širší dopad na zdravotně-sociální úroveň obyvatel mělo také přijetí pojišťovacích zákonů. Zákon č. 1 ř.z., o úrazovém pojištění dělnickém z roku 1887, a o rok později

---

<sup>63</sup> Josef II. (1741 – 1790) - od roku 1765 spoluvládce a od roku 1780 vládce (král uherský, nekorunovaný král český a arcivévoda rakouský) v Rakousku – Uhersku. Provedl řadu reforem říše – vydání tolerančního patentu, zrušení nevolnictví, zrušení řady klášterů (Čornej, 2003).

<sup>64</sup> Říšský zákoník.

přijatý zákon č. 33 ř.z., o povinném nemocenském pojištění dělnictva, výrazně oslabily dopady úrazů a nemocí na existenční jistoty dělníků.

Klíčová zákonná ustanovení, která umožnila financovat odborné ústavy pro „mládež ochrany potřebnou“ byla přijata až na začátku 20. století (zákon č. 62 ř.z. z roku 1901). Po vzniku samostatného Československa zůstaly v platnosti všechny říšské i zemské zákony bývalého Rakouska – Uherska, které se týkaly sociální péče. Dne 15. listopadu 1918 bylo zřízeno Ministerstvo sociální péče, jehož působnost zahrnovala chudinství, sociální péči o mládež, starobní a invalidní pojištění a pomoc pro válečné poškozené a nezaměstnané. Lze dobře sledovat, jak se postupně zavádějící prvky sociálního a zdravotního zabezpečení v rámci zákonodárných úprav o chudinství promítají i do rozvoje organizované péče o nevidomé v Čechách.

Je zřejmé, že počáteční orientace při vzniku našich nejstarších institucí pro nevidomé (Hradčanský ústav a Klárův ústav) výhradně na soukromou dobročinnost, má úzkou souvislost spíše s neschopností, než úplným nezájmem státu tuto oblast zabezpečit (Mužáková, 2006).

## 1.6 Lidé se zrakovým postižením

V podkapitole upřesním pojmy „nevidomý“, „slepý“ a „člověk se zrakovým postižením“. Budu citovat člověka, který je sám nevidomý, a kterého se užívání těchto pojmů osobně týká.

Miroslav Michálek<sup>65</sup> (2013) tyto pojmy vysvětluje následovně *„Používání víceslovného označení „osoby se zrakovým postižením“ se plně a nevratně zabydlelo v prostředí poskytovatelů sociálních služeb v návaznosti na vydání a zavedení do praxe zákona o sociálních službách z r. 2006 a na další související administrativní oblasti (terminologie grantových řízení apod.) ... se ukazuje, že mnozí nevidomí na slovo „slepý“ a ještě více na slovo „slepec“ reagují s nepříjemnými pocity, zatímco výraz „nevidomý“ je pro ně přijatelnější, měkčí, diskrétnější či ohleduplnější. Na druhé straně se někteří nevidomí lidé slovu „slepý“ nevyhýbají a používají ho s odůvodněním, že nepotřebují nic skrývat, zaobalovat nebo změkčovat ... Používání obou pojmů „nevidomý“ a „slepý“ tedy sice činí někdy problémy, ale na druhé straně dává větší*

---

<sup>65</sup> Ing. Miroslav Michálek (1954) - nevidomý sociální pracovník sdružení Okamžik.

*možnosti odlišení různých významových odstínů v řeči a nemusí tedy být vnímáno problematicky či negativně, ale jako příklad bohatosti a vývoje naší mnohvrstevné řeči. A tak, kdyby mi někdo položil otázku z nadpisu článku, jestli jsem nevidomý nebo slepý, možná bych řekl: Především jsem člověk – a to ostatní je až na druhém místě.“*

V této práci pro člověka, který nevidí, používám pojem „nevidomý“. Jde o výraz běžně užívaný např. spolky nebo organizacemi, srozumitelný a bez hanlivého nádechu. Pojem slepý používám, pokud byl použit v dobovém názvu nebo literatuře.

## 1.7 Slepecké písmo

Pro osobnostní rozvoj nevidomých bylo velmi důležité slepecké písmo. Zde bude stručně vysvětlena historie vzniku slepeckého písma a jeho druhy.

Na počátku 19. století se vytvářely knihy pomocí reliéfního písma. J.W. Klein<sup>66</sup> nejdříve reliéfní písmo zdokonalil, později vytvořil reliéfní písmo bodové. Písmo se skládalo z propichovaných bodů ve tvaru písmen latinské abecedy, a bylo tak čitelné jak hmatem, tak zrakem. V anglicky mluvících zemích vytvořil písmo Wiliam Moon<sup>67</sup>.

První nereliéfní slepecké bodové písmo vytvořil Francesco Lana de Terzi<sup>68</sup>. Další významnou osobností, která výrazně posunula vývoj bodového slepeckého písma, byl Charles Barbier<sup>69</sup>.

Nejvýznamnější písmo, které je dodnes používáno, je písmo Louise Brailleho<sup>70</sup>. Braillovo slepecké písmo sestává ze šesti reliéfních bodů ve dvou sloupcích, v každém sloupci jsou tři body. Různým seskupením bodů se sestaví celá abeceda. Aby bylo písmo čitelné, je velikost každého písmena asi 6 x 4 mm, s nepatrnou, ale hmatatelnou

---

<sup>66</sup> Johann Wilhelm Klein (1765-1848) – zakladatel Výchovně vzdělávacího ústavu pro nevidomé ve Vídni, průkopník vzdělávání nevidomých.

<sup>67</sup> Wiliam Moon (1818 – 1894) - anglický právník, který oslepl až v pozdějším věku. Své písmo představil v Londýně roku 1847. Moonovo písmo bylo, především v anglofonních zemích, v praxi skutečně používáno.

<sup>68</sup> Francesco Lana de Terzi (1631-1687) – mnich, matematik, přírodovědec, vynálezce, průkopník letectví.

<sup>69</sup> Charles Barbier (1767-1841) - francouzský důstojník, autor tajného vojenského reliéfního písma. Písmo upravil pro potřeby nevidomých a přetvořil jej na dvanáctibodové (později desetibodové). Základ písma tvoří dva sloupce, v každém je šest bodů a jsou zapsány pod sebou. Písmo se začalo používat v Paříži v ústavu pro nevidomé roku 1821.

<sup>70</sup> Louis Braille (4. ledna 1809 – 6. ledna 1852) – v dětství oslepl, základy svého bodového písma vytvořil v roce 1825, po seznámení se s písmem Barbierovým v pařížském ústavu pro nevidomé.

mezerou. Pro delší trvanlivost písma mohly být listy podmazány z rubu želatinou (31. výroční zpráva Deylova ústavu ..., 1940).

## 1.8 Vzdělávání nevidomých

Tibor Vojtko v předmluvě k pamětem Aloise Klára (Klár, 2012, s. 2) píše: „*Speciální pedagogika osob se zrakovým postižením se u nás začala formovat na počátku 19. století. Skupina zrakově postižených přitahovala pozornost většinové společnosti, ba dokonce požívala jakési zvláštní úcty. Už od počátku bylo jasné, že nevidomý není mentálně retardovaný, ale že jeho závislost na okolí ho činí bezmocnějším, čímž se – pokud jde o potřebu podpory – osobám s mentálním postižením nápadně přibližuje. Lidská společnost tak na slepé a slabozraké mnohdy pohlížela nechápavě a zároveň si kladla praktické až pragmatické otázky: Co musí nevidomí umět, aby byl samostatný a nezávislý?*“

Protože bylo již na počátku jasné, že azylový charakter péče o nevidomé není to pravé, a že je třeba naučit nevidomé praktické dovednosti a vzdělat je, byla započata cesta opravdového společenského uplatňování nevidomých. Začaly vznikat první ústavy.

Že tato cesta byla pomalá a nebyla jednoduchá, svědčí např. i to, že počet nevidomých byl v roce 1874 jen v Čechách 4031 (Zpráva o činnosti ..., 1895) a i po sedmdesáti letech ústavní péče pro tyto nevidomé existovaly v českých zemích pouze tři ústavy - Hradčanský, Klárův a v Brně<sup>71</sup>.

---

<sup>71</sup> První brněnský vzdělávací ústav pro nevidomé byl založen v roce 1835 Janem Nepomukem Františkem Rafelem Beitlem (1797 -?). Po založení druhého „Moravsko-slezského ústavu pro slepé“, s vlastní nově postavenou budovou, s ním byl v roce 1847 sloučen. V roce 1891 se po dostavbě stal nejrozlehlejším v Rakousku – Uhersku (Adamec, 2010).

## **2 Metodologie**

### **2.1 Cíle výzkumu**

Hlavním cílem práce je představit péči o nevidomé v Praze a blízkém okolí od 19. stol. až do začátku druhé světové války. Představit ústavy (na Kampě, Deylův, Klárův), jejich činnost, spolky, které vznikaly ze stejného důvodu, významné osobnosti té doby. Popsáno zde bude i sociální, hospodářské a kulturní zázemí té doby. Bude použita metoda analýzy a syntézy, a technika studium dokumentů.

Díličními cíli jsou rozbor každého jednotlivého ústavu, jeho vznik, činnost, osobnosti s ním spojené a způsob financování. Získané údaje o jednotlivých ústavech pak v hlavních parametrech porovnat.

Dalším díličím cílem je stručné představení spolků, které v daném období pro podporu nevidomých vznikaly, jejich zaměření, stručný popis a zhodnocení jejich přínosu v péči o nevidomé.

Lze tak zhodnotit počátky péče zaměřené přímo na nevidomé, a její postupný rozvoj od počátku 19. století, kdy začaly vznikat první ústavy, jejich povahu, přístup k nevidomým i rozdíly, které v přístupech jednotlivých ústavů byly, zaměření ústavů, způsoby financování, významné osobnosti ústavů a pomoc ve formě spolkové činnosti.

Historie a současnost jsou úzce spjaty a pro pochopení současnosti je historie nezastupitelným zdrojem poznání. Díky historii se můžeme učit z předešlých chyb a dozvíme se o lidech, kteří svoji práci, čas a majetek neváhali uplatnit pro dobrou věc a dobro ostatních.

### **2.2 Metoda výzkumu**

Při práci jsem shromažďovala údaje k historickým událostem a provedla historický výzkum. Vzhledem k povaze vybraného tématu, kdy byly zkoumány historické události, nebylo možné provést srovnání na základě standardizovaných dat, získaných např. z dotazníků.

Výzkum byl tedy proveden kvalitativně. Metodolog Cresswell (in Hendl, 2012, s. 48) popsal kvalitativní výzkum jako „... proces hledání porozumění založený na různých metodologických tradicích zkoumání daného sociálního nebo lidského problému.

*Výzkumník vytváří komplexní, holistický obraz, analyzuje různé typy textů ...“* Hendl (2012, s. 48) k tématu kvalitativního výzkumu doplňuje, že „... *kvalitativní výzkum je široké označení pro rozdílné přístupy“*.

V kvalitativním výzkumu byly použity postupy studia a analýzy dostupných dokumentů a textů k vytvoření komplexního obrazu daného problému. Následně byla provedena syntéza jednotlivých poznatků. Pro výzkum jsem tedy zvolila metody studium dokumentů, analýzy a syntézy. Při aplikaci metod výzkumu jsem vycházela z knih Jana Hendla (2012) a Miroslava Hrocha (1985).

### **2.3 Prameny**

Vyhledání příslušné literatury bylo základem pro prováděný výzkum. Hroch (1985) dělí písemné prameny na institucionálního původu (vzniklé z činnosti institucí), písemnosti osobní povahy (vzniklé z činnosti osob) a literární prameny (neadresné prameny). Při svém výzkumu jsem využila institucionální a literární prameny. Z institucionálních se jedná především o výroční zprávy, u literárních o písemnosti vytvořené přímými účastníky událostí i autory, kteří čerpali z jiných pramenů.

Při vyhledávání literatury jsem vycházela především z údajů SKC - Souborný katalog České republiky (CASLIN), dostupný on-line na adrese <http://www.caslin.cz/>. Zde jsem pomocí klíčových slov (slepí, nevidomí, Klár, Deyl, atd.) našla literaturu dostupnou v knihovnách v celé České republice. Vybrané dokumenty jsem si vypůjčila buď přímo v knihovně, nebo prostřednictvím meziknihovní výpůjční služby. Z těchto dokumentů jsem získala přehled o všech vzniklých ústavech a o spolcích, o nichž jsem obdobně vyhledala další literaturu.

Dále byl pro získání dokumentů využit systém Kramerius (aplikace pro zpřístupnění digitalizovaných dokumentů - periodik, monografií), nasazený v knihovnách v České republice. Dostupný je na adresách pro Národní knihovnu v Praze <http://kramerius.nkp.cz/kramerius/Welcome.do>, pro Moravskou zemskou knihovnu v Brně <http://kramerius.mzk.cz/search/>, pro Městskou knihovnu v Praze <http://kramerius.mlp.cz/kramerius/Welcome.do>, pro Vědeckou knihovnu v Olomouci <http://noviny.vkol.cz/kramerius/Welcome.do>, pro Národní lékařskou knihovnu <http://kramerius.medvik.cz/search/>, pro Studijní a vědeckou knihovnu v Hradci Králové

<http://kramerius2.svkhk.cz/kramerius/Welcome.do> a pro Jihočeskou vědeckou knihovnu v Českých Budějovicích <http://kramerius.cbvk.cz:8080/search/>. Ze stránek jsem buď získala digitalizované dokumenty, nebo (pokud to z důvodu autorských práv nebylo možné) jsem si dokumenty v knihovně vypůjčila. Pokud pro mě byla knihovna nedostupná, objednala jsem si dokumenty prostřednictvím meziknihovní výpůjční a kopírovací služby. Dokumenty se mi podařilo získat z Národní knihovny v Praze, z Národní lékařské knihovny, ze Státní vědecké knihovny v Hradci Králové, z Vědecké knihovny v Olomouci, z Jihočeské vědecké knihovny v Českých Budějovicích, z Městské knihovny v Praze a z Městské knihovny v Čelákoviciích.

Dalším pramenem byly vysokoškolské kvalifikační práce, zveřejněné na stránkách příslušných vysokých škol.

## **2.4 Metoda zpracování dat**

Hendl (2012) uvádí jako jeden z možných postupů pro vytvoření jednoduché databáze při výzkumu využití běžného programového vybavení počítače. Lze tak získat kvalitní databázi, a to i bez využití specializovaných databázových produktů, vyžadujících hluboké znalosti ovládnutí.

Pro zpracování kvalitativních dat jsem použila počítač a jeho softwarového vybavení, skládající se z tabulkového procesoru a textového editoru. V souboru, vytvořeném v tabulkovém procesoru, jsem pro každý ústav nebo spolek přidala jednotlivý list. Každý list byl označen názvem a byly zde zapisovány potřebné informace získané ze studia dokumentů, vždy ke konkrétnímu ústavu nebo spolku, včetně informací o zdrojích. Informace z různých zdrojů tak bylo možné jednoduše sestavovat, vyhledávat, upravovat, přidávat a zpracovávat. U rozsáhlejších textů nebo poznámek jsem text sepsala v textovém editoru a uložila ve složkách podle jednotlivých ústavů/spolků a přidala poznámku o textu do listu ústavu. Takto vznikla jednoduchá databáze s utříděnými informacemi pro další zpracování.

Pro dosažení dílčích cílů jsem data rozdělila podle jednotlivých ústavů a spolků, díky čemuž jsem je mohla zanalyzovat. Syntézou těchto dílčích částí jsem získala celkový obraz péče o nevidomé ve sledovaném období.



## 3 Ústavy

### 3.1 Hradčanský ústav

*„Jak rádi vzpomínáme na ten starý dům, tam vysoko nad Prahou, proti petřínské stráni a přilehlým zahradám. Na ty naše ložnice, pracovny, třídy, na malý dvorek a zahrádku. Na všechny kamarády a kamarádky, na vychovatelky, řádové sestry, na učitelky. I když nám bylo někdy krušno, ten „náš svět“ se nám zdál příliš malý a těsný, přece jenom to byl náš „druhý domov“ a pro mnohé dokonce ten nejlepší.“*

Ze vzpomínek Jaroslava Hada (Solarová, 1992, s. 7).

#### 3.1.1 Vznik ústavu

Velmi často se stává, že díky kuriózním okolnostem vzniknou důležité historické události. Takovouto událostí je i založení Hradčanského ústavu. Tyto okolnosti byly celkem tři – předpokládaná stavba pražského mostu přes Vltavu, dále pak napoleonské války a první projevy dobročinné péče na počátku 19. století. Byly totiž shromážděny finanční prostředky na výstavbu mostu přes Vltavu<sup>72</sup> a již probíhaly přípravy k výstavbě. Probíhající napoleonské války se výrazně projevíly v ekonomické situaci mocnářství a výstavba mostu byla zrušena. Pozoruhodný je fakt, že část nashromážděných prostředků byla použita právě na vybudování hradčanského ústavu.

Se vznikem Hradčanského ústavu se pojí dva letopočty. Rok 1807 a rok 1808. Významná jsou obě data. Dne 4. června 1807 byla do Vídně doručena žádost o povolení založit v Praze ústav pro nevidomé děti. Ve dnech 2. a 10. prosince 1807 bylo kabinetními listy Císaře Františka I. žádosti vyhověno. Ústavu byla přidělena budova v Loretánské ulici na Hradčanech, č.p. 178.

Novému ústavu byl přidělen název „Soukromý ústav pro slepé děti a na oči choré“. První čtyři chovanci přišli do ústavu v září roku 1808. Nejspíše se jednalo o první obdobný ústav v celé střední Evropě.

Součástí ústavu bylo malé lůžkové oddělení, kde se prováděly operativní a chirurgické zákroky především pro nemajetné pacienty. Toto oddělení bylo součástí ústavu do roku 1906. Za tuto dobu bylo úspěšně odoperováno 1823 pacientů se šedým zákalem (Hradčanský ústav ..., 1933).

---

<sup>72</sup> Jediným pražským mostem přes Vltavu byl v té době Karlův most, dokončený již roku 1402.

V roce 1828 bylo v ústavu 16 chovanců, v roce 1938 třicet, od roku 1879 cca 60, v roce 1913 již 75, z toho 48 hochů (Národní politika, 1913). V roce 1928 bylo chovanců 70, z toho se učilo 36 na piano, 16 na housle a 11 na varhany. Celkem se v tomto roce vyučovalo na 10 hudebních nástrojů (Národní politika, 1929). K 31. 12. 1932 bylo chovanců 74 (34 hochů a 40 dívek), z toho 5 ve škole mateřské (1 hoch a 4 dívky).

V roce 1837 byl zakoupen objekt v Loretánské ulici č.p. 104 (Mužáková, 2006). V roce 1887 byl zakoupen nevelký vedlejší objekt č.p. 103 se zahradou. V roce 1913 byla v Ústí nad Labem otevřena pobočka ústavu pro německé děti. Po vzniku Československa se osamostatnila a dále pečovala o občany německé národnosti. V roce 1929 byla při ústavu otevřena mateřská škola pro děti od 4 let (Národní politika, 1929).

Ústav nesl ve sledovaném období více názvů. Od založení se nazýval „Soukromý ústav pro slepé děti a na oči choré“ (v němčině „Prager Privat-Institutes für arme blinde Kinder und Augenkranke“), od roku 1838 „Český soukromý a léčebný ústav pro slepé“ a následně „Hradčanský ústav pro výchovu slepých dětí“.

Do roku 1879 vychoval ústav 330 chovanců (Hradčanský ústav ..., 1933), do roku 1929 prošlo ústavem již více než 1000 chovanců (Národní politika, 1929).

### 3.1.2 Činnost ústavu

Prvním ředitelem ústavu se stal rytíř Prokop Platzter<sup>73</sup>, pod jehož vedením spočívala činnost ústavu více v zaopatřování chovanců než v jejich výuce. Ústav přitom vznikl jako vychovávací. Přijímání měli být chovanci ve věku 7 až 12 let, kteří budou propuštěni ve dvacátém roce života. Výchovný účel ústavu se však s příchodem Klára jako ředitele prosadil. Prvních sto let ústav zároveň sloužil i jako léčebný.

Chovanci byly v ústavu po celý rok, s výjimkou letních prázdnin. Finanční situace ústavu nebyla dobrá, což se projevovalo v jeho prostředí. Docházelo ke krádežím přidělu zaměstnanci, což zaopatření chovanců zhoršovalo. Klár (2012) uvádí, že po převzetí ústavu 20. července roku 1825 zavedl opatření proti odcizení inventáře. Dalším opatřením byla osobní platba řezníkovi, pekaři a hospodskému. Ve stravování byly přidělovány chovancům menší bochníčky chleba, jejichž počet si mohli sami

---

<sup>73</sup> Prokop Platzter (1758-1825), hejtman berounský.

zkontrolovat, byla zavedena stravovací kniha, jejíž obsah byl kontrolován jak Klárem, tak dalšími osobami. Příděly na topení, dříve volně přístupné, byly uzamčeny a přidělovány dvakrát týdně přímo chovancům.

Stav prostředí i jeho zlepšení po jeho nástupu v ústavu dokládají i další Klárem zavedená opatření. Např. úklid byl nově prováděn každý týden místo jednou za čtvrtletí, výměna ložního prádla byla prováděna jednou za měsíc z původního rovněž čtvrtletí. Ještě 18. prosince 1825 však Klár z ústavu odchází.

Ve výuce bylo nejdůležitějším předmětem náboženství. Dalšími předměty byly mravouka, hudba a ruční práce. Podle Solarové (1992) mělo jít o ruční práce předení, pletení, paličkování, výrobu stuh a třásní, tobolek, cupaniny, střevíců z okrajku plsti, vázání košťat, draní peří, přebírání hrachu a čočky apod. V roce 1825 byla zavedena výuka kartonářských a vazačských prací. V pozdější době nebyla výuka ručních prací již prováděna, v padesátých letech devatenáctého století již není ve výročních zprávách uváděn žádný učitel řemeslník (Solarová, 1992). Čtení a psaní nebylo původně vyučováno plošně, ale bylo poskytováno především chovancům z bohatších poměrů. Toto se změnilo v třicátých letech 19. století, kdy čtení a psaní bylo rozšířeno na všechny chovance.

V roce 1809 byly sepsány pokyny pro učitele nevidomých dětí, neplatily ale pro náboženství, vyučované přímo knězem. Pokyny obsahovaly několik částí

- Úvod
- I. Část o zaměstnávání nevidomých chovanců,
- II. Část o výuce, dělenou na
  - A. Co se musí naučit domácí učitel
  - B. Jak má učit domácí učitel. Popisuje výuku znalosti přírody, cvičení hmatu, cvičení sluchu, cvičení čichu a chuti, učení znalosti lidských výtvorů, řečová cvičení.

Ke konci 19. století, ještě za působení jednoho z posledních laických učitelů, bylo v ústavu zaváděno písmo Braillovo <sup>74</sup> (Hradčanský ústav ..., 1933).

---

<sup>74</sup> Výroční zpráva připisuje zásluhu za jeho zavedení učitelí Václavu Novákovi.

Ústav byl veden jako laický až do roku 1879. Od tohoto roku přechází správa ústavu na francouzskou kongregaci řádu Karla Boromejského. Ředitelství ústavu si podle smlouvy vyhradilo pouze zastupování navenek, správu financí a budov. Vše ostatní, včetně péče o chovance a postupně i výuky, přešlo na kongregaci. Z finančního hlediska bylo uzavření smlouvy řešením neutěšeného finančního stavu ústavu, kdy sestry kongregace pracovaly při péči o chovance zdarma. Kongregace prováděla správu ústavu až do jeho postátnění v roce 1948.

Koncem 19. a začátkem 20. století došlo k výraznému zaměření a rozvoji na hudební výuku. V ústavu byla vychována řada hudebníků. Původně veřejné zkoušky byly změněny na hudební produkci, na kterou bylo vybíráno vstupné.

Z počátku byla výuka pouze v němčině. V roce 1847 se jen německy učilo pouze náboženství a v ostatních předmětech se již po týdnu střídala němčina s češtinou. Podle rozvrhu z roku 1862 byl jako jeden z předmětů vyučován i český jazyk. V roce 1918 došlo ke zrušení výuky v němčině (Solarová, 1992).

### 3.1.3 Osobnosti

Zakladateli Hradčanského ústavu byly čtyři osobnosti tehdejší doby, a to Josef Máder<sup>75</sup>, Prokop Platzler, Alois Klár<sup>76</sup> a Matyáš Kalina z Jähensteinu<sup>77</sup>.

Další velmi významnou osobností ústavu se stal **Josef Bezecný** (1803 – 1871) – od 1. října 1829 učitel a později i správce školy při ústavu. Objednal psací stroj pro Kleinovo písmo a díky tomu zajistil tvorbu učebnic. Sám několik učebnic napsal. V době, kdy nebyly k dispozici prakticky žádné učební pomůcky pro nevidomé, vytvořil pomůcky pro výuku psaní, počty, geometrii a zeměpis, včetně rozkládacích map a reliéfního globu<sup>78</sup>. V ústavu založil tradici výuky hry na hudební nástroje.

**Marie Hoňková, klášterním jménem Domináta (1887-1955)**, řádová sestra Milosrdných sester Karla Boromejského, byla v Hradčanském ústavu od roku 1911 nejprve učitelkou, od roku 1925 pak představenou řádových sester a současně

---

<sup>75</sup> Josef Mader (1754-1815), univerzitní profesor historie a numismatik

<sup>76</sup> Viz kap. 3.2.3.

<sup>77</sup> Matyáš Kalina z Jähensteinu (1772-1848), právník, archeolog a univerzitní profesor.

<sup>78</sup> Pomůcky vyráběl z lepenky, dřeva, kovu a sádry.

ředitelkou školy. Zasloužila se o modernizaci umýváren, jídelny a vybavení internátu, založila mateřskou školu a zavedla dvouletý hudební kurs. Vytvořila první návrh českého zkratkopisu v Braillově písmu (Mužáková, 2006).

Přispívala s tyflopedickými tématy do časopisu *Úchylná mládež*<sup>79</sup>, např. o snech chovanců, porovnání rychlosti čtení Braillova a Kleinova písma (Valová, 2006).

### 3.1.4 Financování

Již od vzniku byl ústav financován především z dobročinných příspěvků dárců. Ve sbírce na nový pražský most bylo vybráno 108.249 zl. 42 kr. Část byla použita právě na založení ústavu. Současně se zakladatelé obrátili na další dárcce<sup>80</sup>. Ústavu byla přidělena budova<sup>81</sup> s odhadní cenou 5.250 zl. (Klár, 2012), podle jiného zdroje 2.050 zl. (Hradčanský ústav ..., 1933). Tato budova byla roku 1838 prodána za 3.000 zl. a koupena jiná<sup>82</sup> za 13.000 zl.

V roce 1825 činily úspory pouze 50 zl. konvenční měny, přičemž výdaje přesahovaly 800 zl. a Klár musel učinit řadu úsporných opatření (Klár, 2012).

V roce 1918 bylo základní a nadační jmění ústavu vlivem změn znehodnoceno na jedno desetinu. Rovnováha v hospodaření se podařila udržet s pomocí vydatné zemské a státní podpory (Hradčanský ústav ..., 1933).

V roce 1932 byly zkráceny subvence obecné i státní o 45.500,- Kč, některé obce nepřispívaly na své příslušníky vůbec nebo pouze 1,- Kč za den (Hradčanský ústav ..., 1933). V tomto roce byl provoz zajištěn především z darů<sup>83</sup>. Další příjmy plynuly z odkazů (cca 14.000,- Kč), státní dobročinné loterie (5.600,- Kč), slevy např. od elektrických a dopravních podniků. Výtěžek z Jubilejního fondu, pořádaný s pomocí nejčtenějšího deníku *Národní politika* a výtěžek z Jubilejního koncertu vynesly dohromady cca 100.000,- Kč.

---

<sup>79</sup> Časopis vycházel v letech 1925-1944. Název není pejorativní, ale je ve smyslu odchylky, odlišnosti.

<sup>80</sup> Mezi prvními byl dar 1.000 zl. od kněžny von Fűstenberg a 500 zl. přispěl baron Johann Hildbrand (Klár, 2012).

<sup>81</sup> Bývalé německé říšské kanceláře, viz kap. 3.1.1.

<sup>82</sup> V Loretánské ulici č.p. 104, viz kap. 3.1.1.

<sup>83</sup> Mj. od T. G. Masaryka.

## 3.2 Klárův ústav

*„Ústav zaopatřovací a zaměstnávací má dospělým slepcům pomoci přispěti, v jednom domu pod obecnou dohlídkou k užitečné práci je přidržovati, je od bludného, nestálého života, žebroty a lenosti zachrániti a v snášenlivém, radostném obcování mezi sobě rovnými až do smrti zaopatřiti, by takto nikterak ni státu ni společnosti na obtíž nepadli.“* Záměr pro ústav, vytknutý Aloisem Klárem (Sekáč, 1863, s. 7).

### 3.2.1 Vznik ústavu

Zakladatelem Klárova ústavu byl Alois Klár, ten stejný Klár, který stál i u zrodu Hradčanského ústavu. Po odchodu z Hradčanského ústavu v roce 1825 si velmi přál založit vlastní ústav. Po dlouhé úvaze se odhodlal své přání uskutečnit. Jeho velkým kreditem byly dlouholeté zkušenosti, které získal v ústavu na Hradčanech. Na svou stranu získal i některé příslušníky šlechty.

Doba byla těžká – pařížská revoluce ovlivňovala situaci i u nás. V Evropě řádila cholera a drahota stoupala den ode dne. Klárův ústav měl být určen pro dospělé nevidomé z Čech, bez rozdílu národnosti a náboženství. Jak pro propuštěné z Hradčanského ústavu, tak pro ty, kteří v žádném ústavu dosud nepobývali. Tady měli být zajištěni stravou a přístřeším až do konce života. Řídit ústav měl vždy příslušník Klárovy rodiny. 1. května 1832 zahájil ústav svou činnost, a to v pronajatých prostorách na Velkopřevorském náměstí 490/1 v Praze. Místnosti byly vybaveny darovaným nábytkem. Plně začal Klárův ústav fungovat 4. října 1832, kdy bylo přijato prvních pět mladých chovanců. Zanedlouho, 25. března 1833 Klár zemřel a do vedení ústavu se postavila jeho manželka Rozina a jeho syn Pavel Alois Klár.

1. května 1832, tj. v den zahájení činnosti, obdržel ústav darem od císaře pozemek mezi Daliborkou a Jelením příkopem, později upravený na zahradu. V domku na zahradě byla ústavem od roku 1901 do roku 1931 provozována opatrovna a mateřská škola.

V roce 1835 se ústav přestěhoval do vlastní budovy, i když dočasné – tzv. dům dřevařských písařů. V jeho sousedství, na dnešní adrese Klárov 131/3, Praha, se započala stavět nová budova, která musela být narychlo dokončena v roce 1848 (kaple byla dokončena již v roce 1844). Dům dřevařských písařů začal být využíván k vojenským účelům, a to až do jeho zboření v roce 1884. Do roku 1885 pak byla

na místě zbořeniště dostavěna přístavba ústavu. V letech 1906 až 1908 byla za stávající postavena druhá budova ústavu na dnešní adrese Nábřeží E. Beneše 627/3, Praha. V roce 1929, kdy v opatrovně a mateřské škole vzrostl počet dětí na 18 až 20 a počet chovanců se zvýšil na 120, získal ústav pozemky v Krči a v roce 1930 zde začala výstavba nové budovy. Začátkem školního roku 1930-1931 se sem přestěhovala opatrovna a mateřská škola ústavu (100 let Klárova ústavu..., 1932).

### 3.2.2 Činnost ústavu

Jak lze zjistit ze záměru vytknutého Klárem, ústav měl především zaopatřit a zajistit práci nevidomým. Vzdělání získané v Hradčanském ústavu nedokázalo zajistit nevidomým po jejich propuštění stálý příjem a v zaopatření tedy na tom byli obdobně jako nevidomí, kteří žádné vzdělání neabsolvovali. To měl právě Klárův ústav změnit.

V začátcích fungování ústavu byl počet chovanců pozvolna navyšován z pěti na padesát. V roce 1837 byly péči o chovance pověřeny Milosrdné sestry, ale pouze do roku 1850. Ošetřování nemocných nemělo nic společného s ošetřováním jinak zdravých dospělých nevidomých. Život v ústavu jejich péčí uvízl v klášterním tichu, naproti tomu se všude okolo žil pestrý a čilý život. Vznikaly kvůli tomu neshody mezi chovanci a Milosrdnými sestrami. Pod vlivem revolučních událostí roku 1848 ústav řádové sestry nakonec v roce 1850 opustily. Byly to velké a významné události, které negativně ovlivnily chod ústavu. Nechybělo mnoho a ústav by zanikl, kdyby se nenašli dobří lidé a ústavu nepomohli. Všichni chovanci byli přemístěni do nové budovy, ta původní začala sloužit k vojenským účelům. Pavel Alois Klár se velmi snažil, aby jeho chovanci byli ušetřeni politických tahanic. V ústavu se poměrně dost kradlo. Na zahradě byly poškozovány stromy, proto tam byl ubytován a zaměstnán zahradník, hlídač a další zaměstnanci. Bylo zde založeno i menší hospodářství, aby byla využita tráva ze zahrady, a aby chovanci měli každý den dobré a čerstvé mléko. Roku 1860 Pavel Alois Klár zemřel, ale ústav už dobře prosperoval a bylo téměř jisté, že bude prosperovat i nadále.

Roku 1873 začíná druhý časový úsek<sup>84</sup>. Do vedení ústavu nastupuje zakladatelův vnuk Rudolf Mária Klár. Stanovil si za cíl, že se vedle zaopatření dospělých bude věnovat

---

<sup>84</sup> V letech 1860-1880 byl ředitelem ústavu Jan rytíř Běšín (? - 24. října 1880), setník ve výslužbě, Klárův příbuzný.

i jejich vzdělávání, a to všech věkových skupin. V ústavu se začalo s pravidelným literním čtením, s hudebním výcvikem a zároveň zde byla otevřena škola pro řemeslníky. Byla postavena nová budova s dílnami, tělocvična a také zimní plovárna. Rudolf Maria Klár měl s ústavem ještě další velké plány. Vše bylo přerušeno jeho úmrtím a první světovou válkou, kdy se ústav rázem ocitl na okraji záhuby. V té době vznikla řada nových profesí – ve válce osleplí vojáci začali pracovat v továrnách, jako písaři na strojích nebo jako telefonisté.

Výroční zpráva ústavu z roku 1925 (in 100 roků Klárova ústavu..., 1932) zmiňuje několik šťastných pokusů zaměstnat nevidomé v některé z továren. Dvě dívky začaly pracovat v továrně Orion (továrna na cukrovinky). Další dvě dívky začaly pracovat v Českých Budějovicích (v továrně na tabákové výrobky), a dva muži v továrně Českomoravská-Kolben-Daněk a.s. (Praha).

V prvních poválečných letech bylo nejdůležitějším cílem zlepšit zdraví chovanců. Na chovancích byla znát špatná a nedostatečná výživa v době války. Velký dík za záchranu před finančním zhroutilím patřil především T. G. Masarykovi, ministru sociální péče, školství a zdravotnictví, ale i ředitelství státních loterií v Praze. Chovancům začala být nabízena dobrá a výživná strava, byli častěji lékařsky vyšetřeni. Zdravotní stav chovanců se den ode dne zlepšoval. Chovanci byli vyučováni v německém i českém jazyce, číst a psát se učili v Braillově i Kleinově písmu. V ústavu bylo zbudováno i hudební oddělení, kde se chovanci vzdělávali hudebně – hráli na různé hudební nástroje. Pozornost byla věnována i výuce masáže.

Od 28. června až do 3. července 1926 probíhala v Praze Mezinárodní výstava knih, kde Klárův ústav vystavoval slepecké knihy. Mezi další výstavy, kterých se ústav zúčastnil, byla i výstava sociální péče a zdravotnictví českého západu v Plzni a „Průmyslová, kulturní a hospodářská výstava“ v Orlové. Ústav vystavoval učební pomůcky i na výstavě v Praze roku 1926 u příležitosti sjezdu pro výzkum dítěte.

### **3.2.3 Osobnosti**

Jméno Klár je velký pojem – je to synonymum pro péči o nevidomé. V historii bychom nenašli nikoho podobného. 80 let naplněných obětavou prací pro nevidomé tří generací – otec, syn a vnuk, to je případ opravdu unikátní.



**Alois Klár** (též **Aloys Klar**, 25. dubna 1763 – 25. března 1833) – narodil se v Úštěku u Litoměřic, byl synem z vážené měšťanské rodiny. V Litoměřicích vychodil gymnázium, patřil zde k nejlepším žákům. Po ukončení gymnázia studoval na pražské univerzitě filozofii a teologii. Stal se učitelem. Byl oblíbeným pedagogem a literátem. Klár byl citlivý člověk, ohleduplný k ostatním, snažil se vždy zmenšovat utrpení v životě člověka. Byl podporovatelem různých dobročinných spolků a organizací. Se svou manželkou měl pět dětí, čtyři z toho zemřely. Syn Pavel Alois Klár, který jako jediný přežil, se stal pokračovatelem v jeho práci.

Alois Klár v letech 1820 – 1821 působil jako děkan na filozofické fakultě. Známým po celé Evropě se stal hlavně díky tomu, že jako první v českých zemích začal naplňovat práva nevidomých na institucionální ochranu a vzdělávání. Stál u vzniku Hradčanského ústavu, poté založil Klárův ústav.

**Pavel Alois Klár** (10. července 1801 – 5. listopadu 1860) - narodil se v Litoměřicích. Vystudoval právnickou fakultu v Praze. Před dokončením studia pomáhal vyučovat v Hradčanském ústavu nevidomé děti. Roku 1846 se stal krajským radou, v ústavu pracoval jako ředitel ještě mimo své zaměstnání. Roku 1834 si vzal za ženu Marii Karolínu, ve které měl velkou oporu. Byla spolupředstavenou Klárova ústavu. P. A. Klár začal roku 1842 vydávat populární ročenku Libuše (až do r. 1860, kdy zemřel). Do ročenky přispívali známí spisovatelé a básníci. Pod pseudonymy přispíval i Klár a jeho žena.

**Rudolf Maria Klár** (17. ledna 1845 – 3. září 1898) - vystudoval práva, působil ve státní službě, zastával funkci státního hejtmana. Vedl ústav, a to vedle svého povolání a bezplatně. Pokračoval v rodinné tradici, sám vyhledával nevidomé a nabízel jim pomocnou ruku. Inicioval vznik a založení Palaty. Je také důležité zmínit jeho myšlenku, aby se děti v rámci slepeckého ústavu povinně všeobecně vzdělávaly. Roku 1891 byl Rudolf Maria Klár povýšen do rytířského stavu. Svobodný a bezdětný zemřel 3. září 1898 - bylo mu 53 let. Všechn svůj majetek odkázal slepeckým institucím.

### 3.2.4 Financování

Ústav byl od založení, stejně jako starší Hradčanský ústav, závislý především na dobročinnosti. Jedním z prvních příspěvků byl dar 1.000 zl. od císařovny<sup>85</sup>. Tento dar Klár využil jako příkladu, díky němuž získal další příspěvky k založení ústavu. Tiskem vyšly stanovy ústavu, přičemž výnos z prodeje byl určen pro rozšíření jmění ústavu. Toto na konci roku 1833 představovalo 12.700 zl. V roce 1834 byla císařem<sup>86</sup> ústavu darována budova<sup>87</sup> se zahradou.

Příjmy ústavu dohromady za roky 1832 a 1833 byly 15.303 zl. 42  $\frac{3}{4}$  kr., výdaje 2.600 zl. 12  $\frac{3}{4}$  kr. Příjmy se poté pohybovaly v letech 1834 až 1857 mezi cca 6.107 zl. (1835), přes rekordních 28.890 zl. (1848), po 13.421 zl. (1857). Ústavní jmění v roce 1857 dosahovalo částky 93.686 zl., vše v C.M. (Der Verein und die Anstalt ..., 1857).

Pro umístění nevidomých do ústavu byly zřizovány nadace, a to složením peněz, které z úroků zajišťovaly dostatečný výnos. Počet chovanců v ústavu se odvíjel od počtu nadací. První dvě založil Klár. V roce 1832 bylo již 5 chovanců zaopatřeno z nadací, v roce 1833 – sedm, v roce 1835 – deset, v roce 1837 – dvacet (15 mužů a 5 žen), v roce 1842 již 25 chovanců (15 mužů a 10 žen). Financování pobytu v ústavu prostřednictvím nadací se ovšem ukázalo jako problematičtější, protože tyto prostředky mohly být použity pouze na přesně stanovený účel a docházelo tak k problémům při financování samotného ústavu.

V roce 1898 bylo následkem útoku tisku ohroženo financování ústavu, např. byla zastavena výplata zemské podpory 10.000 korun ročně. Ústav byl navíc zatížen dluhy ze stavby budovy. V roce 1899 se však díky daru<sup>88</sup> ve výši 200.000 korun, výtěžku státní dobročinné loterie ve výši 100.000 korun, odkazu<sup>89</sup> 45.000 korun a zřízení řady dalších nadací podařilo činnost ústavu zachovat.

---

<sup>85</sup> Carolina Augusta (1792-1873) – císařovna rakouská, královna uherská.

<sup>86</sup> František I. (1768-1835) – císař rakouský, král uherský a český.

<sup>87</sup> Domek pod č. 131-3, nazývaný „domek dřevařských písařů“.

<sup>88</sup> Dar od České spořitelny.

<sup>89</sup> Odkaz Luisy Dollanské.

Od roku 1902 do roku 1905 byly slučovány nadace s nedostatečným kapitálem. Nově byla stanovena nejnižší částka nadace na 16.000 korun, namísto dřívějších 12.000 korun.

Roku 1902 získal ústav z odkazu<sup>90</sup> 200.000 korun a tříposchodový dům v Praze, díky čemuž mohla být roku 1906 zahájena výstavba druhé budovy hlavního ústavu.

### **3.3 Ústav pro zaopatřování slepců Francisco Josephinum (později Palata)**

#### **3.3.1 Vznik ústavu**

Valná hromada Spolku Spořitelny české se sešla 25. listopadu 1888, a jako vlastenecký akt založila tento ústav. Zároveň byl tento počín schválen k jubileu 40. výročí vlády císaře Františka Josefa I.<sup>91</sup> Na jeho počest dostal ústav název Francisco Josephinum. Název Palata, tak jak ho známe dnes, přijal ústav až po vzniku Československa v roce 1918. V době založení hospodařila Spořitelna česká s velkým finančním kapitálem, proto si mohla dovolit investovat do takto nákladného projektu. Odkoupila dům číslo 110 Palata, k tomu 12 hektarů polí, rybníček a přilehlé pastviny. Nemovitost se nachází na jižním svahu Prahy, na Smíchově, s pěkným výhledem na Fialku, Hřebenku, Plátenici, Perníkárku, Klamovku a Strahov, kde byl později vybudován sokolský stadion.

200 kroků pod zakoupeným domem byla pro ústav postavena jednopatrová novorenesanční stavba palácového typu. Svou činnost zahájil ústav slavnostně 25. listopadu 1893. Personál čítal 20 zaměstnanců. Do ústavu bylo v počátcích ústavu umístěno 27 žen a 15 mužů. Hlavním cílem ústavu bylo zaopatřit nevidomé, kteří nebyli schopni výdělků ani vzdělání a navíc byli nemajetní. Od zahájení činnosti funguje ústav až dodnes.

#### **3.3.2 Činnost ústavu**

Ve stanovách Ústavu pro zaopatřování slepců Francisco Josephinum byl vyhlášen účel ústavu „*poskytovat, jak to dovolí jeho prostředky, bezplatnou péči chudým dospělým, výdělků a vzdělání neschopným slepcům, kteří patří do Království českého. Přitom se*

---

<sup>90</sup> Odkaz MUDr. Vojtěcha Vraného.

<sup>91</sup> František Josef I. (18. srpna 1830 – 21. listopadu 1916) - český a uherský král, císař rakouský.

*nevylučuje ani přijímání těch, jimž jsou náklady na péči hrazeny, zcela nebo částečně, buď z jejich majetku, nebo z prostředků okresů, obcí a jiných korporací nebo soukromých osob“* (Zeman, 2008, s. 12). Tento účel se nezměnil ani po vzniku Československa, kdy obdobně byl vymezen účel i v nových Stanovách ústavu slepců na Smíchově "Palata" (1925). Přijímání nejen chudých nevidomých, ale i nevidomých, za něž byly náklady hrazeny, však vytvořilo sociální problém v období finančního nedostatku, kdy plátcí byli na úkor chudých upřednostňováni (Zeman, 2008).

Podmínky ... (1893) pro přijetí chudých do Ústavu stanovovaly předložení listů křestního nebo rodového, list domovský, vysvědčení chudoby a zachovalosti a lékařské vysvědčení, kde bylo uvedeno, že žadatel je výživy i vzdělávání neschopen, z jakého důvodu, že byl očkován, a především, že je nezhojitelně slepý na obě oči.

Jak vypadal ústav a jeho činnost v době Rakouska-Uherska zaznamenal v roce 1903 duchovní ústavu Franz Endler (in Zeman, 2008) při příležitosti desátého výročí jeho otevření. Vzhled ústavu popsal velmi pěkně a vzletně. Částečně klášterní, částečně světský v překrásném prostředí uprostřed krásného udržovaného parku s pěšinami. V budově se nacházejí pěkné velké pracovny pro různé činnosti žen a na druhé straně mužů, společenské místnosti, kde stojí klavír, harmonium a mnoho dalších hudebních nástrojů, dokonce i gramofon a orchestrion. Ozdobou ústavu je kaple, která je perlou celého ústavu, nacházejí se zde i varhany. Už méně idylické se jevilo, v té době zcela běžné, ubytování chovanců ve velkých ložnicích, kde se nacházelo dvacet i více lůžek.

Chovanci ráno vstávali v šest nebo v půl sedmé s údery zvonu. Než přišli na snídani, museli absolvovat ranní modlitbu, poté se prošli chodbami nebo parkem a čekali na další zvonění, kterým byli vyzváni k četbě novin a knih – nejprve v českém a pak v německém jazyce. Modlitbou začínal a také končil oběd. Po něm následoval odpočinek, posezení s přáteli, spánek nebo procházka. Ženy mohly popíjet kávu, muži si mohli zakouřit, zahrát si kuželky nebo šachy, karty, rozebírat politické události.

Mezi chovanci bylo velmi oblíbené odpolední zpívání. Často se jednalo zároveň o přípravu na zpívanou mši v ústavní kapli nebo vystoupení v zahradě. Před večerí pravidelně přišla na řadu modlitba a potom pobožnost. Pokud zbyl čas, tak se vypravovaly příběhy ze života a byla volná zábava. To vše do vyhlášení nočního klidu.

Při různých svátcích (např. Masopust) nebo o pouti či posvícení se pořádala taneční zábava.

Po skončení 1. světové války se v ústavu mnohé změnilo. Různily se názory, jak by měl chod ústavu vypadat a co je třeba upravit a změnit. Rozdílnost názorů vedla jen ke zmatku a nepokojům. Vedení se proto rozhodlo nastavit pevný řád a pravidla. Nástrojem pro realizaci se staly řádové sestry. To nastalo v roce 1928, kdy nejprve nastoupily Šedé sestry a po nich přišly sestry dominikánky.

Na počátku nebyly v domově vítány. Chovanci se k nim nechovali dobře, byli k nim agresivní a dělali mnohé pro to, aby sestrám jejich práci ztížili. Sestry toto jejich chování tiše snášely, chovancům se plně věnovaly a doufaly, že se tolepší.

Aby se tyto napjaté vztahy zlepšily, byl v roce 1931 vypracován nový Domácí řád, na kterém se podílely i sestry. Některá nařízení však byla přehnaná. Např., že styk mezi mužským a ženským oddělením byl vyloučen (povolen jen od 8 do 12 hod., a to ještě pouze ve venkovních prostorách). Podávat pivo chovancům se mohlo jen se svolením ředitele a prodej byl také velmi omezen. I přes značné protesty se řád ujal a všichni se s ním vyrovnali.

Na obyvatele Palaty těžce dolehlo obsazení Československa a začátek 2. světové války.

### **3.3.3 Osobnosti**

O založení se výrazně zasloužil a prvním zástupcem direktoria ústavu byl **Rudolf Maria Klár** (viz. kap. 3.2.3). Byl autorem myšlenky na založení ústavu. Myšlenka byla předána České spořitelně, která plánovala oslavit výročí panování císaře dobročinnou akcí.

**JUDr. Karel Urbanec (1874 – 1968)** - původně advokát, dlouholetý předseda ředitelství Palaty v letech 1920 až 1948. Po 1. i 2. světové válce zachránil ústav před vystěhováním z budovy a nejspíše i před jejím zánikem. Po převratu v roce 1948 byl odvolán. Život dožil v Jiříkově u Rumburku.

### **3.3.4 Financování**

Od vzniku ústavu nad ním ochrannou ruku držela Spořitelna Česká, která na jeho vznik vyčlenila 800.000,- zl, z toho cca 300.000,- zl. bylo použito na nákup pozemků, budov, výstavbu a počáteční vybavení.

Jedno z nejhorších období pro ústav byla 1. světová válka. Bylo to způsobeno velkým opožďováním dodávek potravin a dalšího zboží denní potřeby. Těžkým rokem byl především rok 1917, poté co zemřel císař František Josef I. Opět ústavu pomohla Spořitelna česká, ale tato pomoc nebyla bezbřehá. V ústavu to vedlo k odmítání zájemců o péči a začalo se šetřit na všem, na čem to jen bylo možné. Např. v ložnicích se začalo topit omezeně.

Po vzniku Československa dostal ústav i podporu od státu, respektive pomoc od ministerstva zahraničí. Konkrétně se jednalo o pronájem místností pro studenty z Ukrajiny. Potom to byla opět Spořitelna česká, která financovala hladký chod ústavu. Celkem za dvacet let od vzniku republiky nainvestovala do tohoto ústavu více než 1.200.000 korun (Zeman, 2008).

## **3.4 Útulna slepých dívek**

### **3.4.1 Vznik ústavu**

Ústav pro nevidomé dívky vznikl na základě přání maminky bratrů Seyvalterových<sup>92</sup>, která těžce onemocněla rakovinou a před svou smrtí vyslovila přání, aby se oba synové věnovali a pomáhali ženám, které během svého života osleply. Oba synové toto matce přislíbili a svůj slib opravdu dodrželi.

Ludvík Seyvalter založil roku 1908 Ústav pro nevidomé dívky na Kampě v domech v ulici Hroznová č.p. 500 a v sousedním č.p. 543. Budovy stojí na krásném místě na Kampě, nedaleko Čertovky. Slavnostně byl ústav otevřen 2. prosince 1908. V roce 1915 byla v Mnichovicích zakoupena vila pro nemocné chovanky, která fungovala až do roku 1929, kdy byly chovanky přemístěny do brandýské filiálky. V roce 1917 zemřel zakladatel útulku a vedení převzal jeho bratr František Seyvalter. 27. května 1927 byla otevřena filiální budova v Brandýse nad Labem, v dnešní ulici Piaristická č.p. 185.

---

<sup>92</sup> Viz kap. 3.4.3.

### 3.4.2 Činnost ústavu

Do ústavu byla umístována děvčata od nejtútlejšího věku až po ty nejstarší. Měl jim zde být opatřen domov, zajištěno vzdělání a práce. Dívky se zde zabývaly různými, pro ně vhodnými pracemi. Např. přepisovaly česká literární díla podle diktátu Braillovým slepeckým písmem. Knihovna plná takto přepsaných knih zabírala v ústavu celé stěny. Dále se věnovaly např. ručním pracím (výrobou z příze a korálků), hře na hudební nástroje a zpěvu. O dívky se v ústavu staraly Milosrdné sestry kongregace Františkánek, které přišly z mateřinky v Chrudimi.

Ústav měl již výše zmíněnou pobočku - chorobinec v Mnichovicích, při kterém byla zřízena šicí škola pro chudé vidomé dívky z Prahy a okolí. Později pak byla místo mnichovické pobočky otevřena útulna v Brandýse nad Labem.

Počet chovank v roce 1928 byl v pražské budově 20, v Mnichovicích 6, v Brandýse 34, v roce 1947 byl počet chovank v Praze již 34, v Brandýse 39 (Pátra, 2012).

O dobrém vedení i stavu ústavu svědčí i zpráva z úřední prohlídky provedené 3. 12. 1923, kde je v závěru uvedeno „*Ústav pražský byl revidujícími úředníky prohlédnut a shledána všude vzorná čistota a pořádek, ústav trpí nedostatkem místa, jemuž hodlá výbor odpomoci zakoupením větší nemovitosti na venkově. Chovanky dostávají 2 krát až 3 krát v týdnu masa, 2 krát denně bílé kávy. Vzhled chovank je zdravý. V den revize bylo k obědu: uzená polévka a jaternice s brambory a zelím.*” (Pátra, 2012, s. 104).

### 3.4.3 Osobnosti

**Bratři František Seyvalter (1854 – 1938) a Ludvík Seyvalter (1857 – 1917)** - narodili se v Brandýse nad Labem. Oba chlapci byli svými rodiči od dětství vedeni ke zbožnosti, také docházeli do kostela a poutního místa ve Staré Boleslavi. Byli vedeni k lásce k bližnímu, k nevidomým, nemocným a postiženým. Roku 1879 (přesně 19. července) byl František vysvěcen na kněze, Ludvík o tři roky později 24. srpna 1882.

Roku 1894 se stal František v Sedlici u Blatné děkanem. V té době byl jeho bratr Ludvík farářem v Čečelicích, ale stále spolu byli ve spojení. V roce 1908 založil Ludvík Ústav pro nevidomé dívky v Praze.

Po smrti Ludvíka roku 1917 se vedení ústavu ujal bratr František. Vedl ústav až do 20. března 1938, kdy zemřel. O tři dny později byl jmenován v Brandýse nad Labem

čestným občanem a poté pohřben v rodinné hrobce právě v Brandýse nad Labem (Žundálek, 1938).

### 3.4.4 Financování ústavu

Pro vytvoření útulku věnoval Ludvík Seyvalter dům v hodnotě 35.000,- Kč a 7.000,-Kč v hotovosti (Pátra, 2012) a zároveň založil nadaci na její provoz. Byly pořádány různé propagační akce v továrnách, na velkostatkách. Tímto se oslovovaly vlivné osobnosti, které se stávaly sponzory<sup>93</sup>. František Seyvalter po převzetí ústavu navštěvoval různé úřady a vyhledával lidi, kteří by byli ochotni přispět na dobrou věc. Psal za tímto účelem i do novin. Někdy obdržel lístky do divadla nebo na koncerty, jeho chovankám tím zpříjemnil pobyt v ústavu a mohly se tímto způsobem kulturně vzdělávat.

Před rokem 1918 stát pro zaopatřování a výchovu duševně nebo tělesně postižených, prostřednictvím zemské správy, spolufinancoval odborné ústavy. Z pravidel útulny ze dne 23. března 1915 lze zjistit, že toto spolufinancování bylo řešeno takto „*Český zemský fond přispívá tak dlouho, dokud bude v zemském rozpočtu příslušná úhrada schválena:*

*a) na 12 chovank v ústavním chorobinci částkou té doby po 3 Kč za osobu a den,*

*b) na 10 tzv. zemských nadačních míst částkou té doby po 1.200 Kč ročně.*

*Podmínkou je, že chovanka, již se máti dostati zemského příspěvku ad a) nebo b), není podporována ze zemského sirotčího fondu, je příslušnicí českou a je úplně chudou, tak že by náleželo některé obci, aby pečovala o její chudinské zaopatření.” (Pátra, 2012, s. 103-104).*

### 3.5 Deylův ústav

*„... když zmizí předsudek v naše schopnosti. Ten nám škodí nejvíce. Vždyť mnoho lidí dosud nevěří, že se slepci mohou živiti svou prací. Pomáhejte nám plniti heslo slepců: P r á c i , n e s o u c i t!“ (Doskočil, 1925).*

#### 3.5.1 Vznik ústavu

Dne 17. října 1908 projednal humanitní odbor České národní rady návrh profesora Jaromíra Čelakovského<sup>94</sup>, na zřízení spolku a českého ústavu pro nevidomé. Díky

<sup>93</sup> Např. ředitel Pražské městské spořitelny JUDr. Čeněk Klier, strahovský opat Metod Zavoral.

<sup>94</sup> Syn básníka Františka Ladislava Čelakovského, politik, právník, historik, žurnalista Národních listů.



tomuto návrhu byl založen „Zemský spolek pro výchovu a opatrování slepých v království českém“ a dne 17. března 1910 se otevřel první zcela český ústav. Původní název „Deylova výchovna slepých“ byl v roce 1915 změněn na „Deylův ústav pro slepé“. Nacházel se v Praze na Maltézském náměstí 476/14. Dům byl bezplatně zapůjčen městem Prahou, přičemž město hradilo i veškeré náklady na údržbu domu. V roce 1912 pak umožnilo dům odkoupit. Od koupě vedlejšího domu 473 v roce 1915 výbor vedení útulny upustil.

V ústavu začalo vyučování v roce 1910 v jedné třídě, další rok byla otevřena třída druhá. Budova neměla zahradu, pouze dvorek. Z tohoto důvodu byla řešena výstavba nové budovy. Stavět na získaném pozemku mezi Čimickým hájem a Bohnicemi, později na Barrandově a v Řepích, se však nepodařilo.

### **3.5.2 Činnost ústavu**

Ústav měl zajistit výuku a výchovu pro nevidomé. Do 8 let věku nevidomí chodili do mateřské školy, poté do 14 let navštěvovali obecnou školu. Po jejím absolvování se věnovali buď hudebně literárnímu nebo řemeslnému vzdělávání. Po opuštění ústavu se měli, i když s podporou ústavu, samostatně uživit (Neubert, 1985).

Jak uvádí Doskočil (1925), první, vesměs chudí chovanci, nastoupili 17. října 1910 do obecné školy, původně o jedné třídě. Jednalo se o 13 nevidomých. Škola byla roku 1912 rozšířena na dvoutrídni, na třítrídni roku 1921 a na čtyřtrídni roku 1923.

Podle výroční zprávy (Deylův ústav ..., 1911) bylo vyučováno náboženství a tři obory – literární, hudební a technický. Podle Doskočila (1925) bylo v praktickém výcviku vyučováno kartáčnictví a vyplétání židlí rákosem, v hudební výchově hře na klavír, smyčcové nástroje, dechové dřevěné a plechové nástroje, a některé strunné nástroje (citera, mandolína).

Velká péče byla věnována výcviku ruky, byl povinný tělocvik, na školním dvoře byly provozovány hry nebo se konaly vycházky. V ústavu byla zřízena výstava a prodejna výrobků nevidomých.

Podmínky v Deylově ústavu se vůbec nedají srovnávat s podmínkami, jaké panují dnes v zařízeních pro nevidomé. Chovanci byli společensky izolovaní, na nízké životní

úrovni. Přesto je však potřeba přiznat tomuto ústavu určitou pokrokovost v pojetí péče, samozřejmě úměrnou té době. Např. při příjmu chovanců do ústavu nebyla uplatňována diskriminační opatření (náboženské, majetkové, politické, národnostní).

Vybavení ústavu bylo skromné stejně jako zaopatření chovanců. Největší problémy se zajištěním potravin byly koncem první světové války a určitou dobu po jejím skončení. Se zajištěním pomáhal i profesor Deyl a přispíval i ze svých prostředků, další zajistil z darů a příspěvků. Na dobré úrovni byl úklid, péče o oděv a prádlo (Neubert, 1985).

V ústavu byla provozována obecná škola, hudební škola, s výukou klavíru, internát a dílny (29. výroční zpráva Deylova ústavu ..., 1938). Výroční zpráva dále uvádí řadu slavností, které v ústavu proběhly, návštěv, zábav, veřejných vystoupení i výletů. Kromě školního vyučování bylo pečováno i o rozvoj mravní a duševní, hrály se zde upravené hry, např. Člověče nezlob se!, šachy, dáma, ovčín, domino nebo nová hra na šachovnici „hockey“. V říjnu 1935 založili starší chovanci šachový kroužek Vltavan. Chovanci z nejvyšších tříd se dobrovolně vzdělávali v němčině, esperantu, případně francouzštině. Dvakrát týdně bylo předčítání zábavných knih, navštěvovány byly divadla a koncerty, u nichž někteří pořadatelé poskytli ústavu vstupenky bezplatně.

Počet chovanců se postupně zvyšoval - 14 v roce 1910, 53 v roce 1918, 80 v roce 1936, 83 v roce 1937.

### **3.5.3 Financování ústavu**

Příjem ústavu z velké části závisel na darech, příspěvcích a odkazech, a to jak v penězích, tak i v hmotných darech. U darů se mimo potravin jednalo i o vybavení a nábytek ústavu, učební pomůcky atd. Příspěvky a dary poskytovaly fyzické i právnické osoby, seznamy všech příspěvků byly uváděny ve výročních zprávách.

Příjem ústavu v roce 1910 byl ve výši 21.714,47 korun, celkové jmění bylo 23.887,97 korun, přičemž největší příspěvek poskytl zemský výbor království Českého a královské hlavní město Praha, dále okresy a města, vesnice a jednotlivci (Deylův ústav ..., 1911).

Výdaje s růstem počtu chovanců postupně rostly. V roce 1912 na 40 chovanců činily 135.530,- K, v roce 1914 při 47 chovancích 270.456,- K, v roce 1915 při 51 chovancích

415.340,- K, v roce 1918 při 53 chovancích 680.000,- K a v roce 1920 při 51 chovancích 915.100,- K (Neubert, 1985).

### **3.5.4 Osobnosti**

**Jan Deyl (25. 6. 1885 – 16. 2. 1924)** - český oční lékař, jeden ze zakladatelů moderní české oftalmologie. Narodil se ve Vysokém Veselí nad Cidlinou. V letech 1875 - 1880 studoval na univerzitě v Praze lékařství. Roku 1883 se nově otevřela česká lékařská fakulta, Deyl zde pomáhal jako univerzitní asistent při jejím vzniku a uspořádání kliniky. Veřejností byl uznávaným výborným operátorem, jako člověk byl navíc laskavý a moudrý. 17. března 1910 otevřel v Praze ústav pro nevidomé, který byl první – ryze český. Byl i předsedou kuratoria „Klárova ústavu pro slepé“, místopředsedou „Útulny pro slepé na Kampě“ a „Spolku pro slepecký tisk“.

**Otakar Lešner (12. srpna 1878 – 7. května 1929)** - absolvent Karlovy univerzity, od roku 1904 působil na České oční klinice. Byl lékařský odborník a autor řady prací z oboru očního lékařství. Od roku 1910 byl jednatelem ústavu, později jeho místopředsedou, od roku 1924 předsedou. Působil i v „Klárově ústavu slepců“ jako předseda, angažoval se ve slepeckém tisku.

### **3.6 Zhodnocení ústavů**

Pokud porovnáme v jednotlivých parametrech zřízené ústavy, zjistíme, že zaměření ústavů na sebe určitým způsobem navazovalo.

Hradčanský ústav, který vznikl jako první, pečoval o chudé nevidomé od 7 do 20 let. Klárův ústav byl zřízen s cílem na tuto výchovu navazovat, a (nejen) o propuštěné chovance Hradčanského ústavu se postarat, a to nejen ubytováním, ale i poskytnutím přiměřené práce. Při Klárově ústavu vznikla útulna a školka, čímž byla rozšířena péče i o nejmenší děti, které nemohly být ještě přijaty do Hradčanského ústavu. Následně vznikla Palata, kde byli zaopatřeni chudí nevidomí, kteří nebyli schopni výuky a výdělků.

Vzhledem k vždy problematičtějšímu postavení nevidomých žen byl logickým krokem vznik Seyvalterovy útulny, zaměřené právě na péči o ně. Vznik Deylova ústavu souvisel s českým národním uvědomováním a skutečností, že vzniklé ústavy byly převážně

v německých rukou, čemuž odpovídala i výuka především v němčině. Deylův ústav měl zajistit právě výuku v češtině.

Jen Hradčanský ústav měl pouze výchovný, a ne zaopatřovací charakter. I zde však někdy chovanci zůstávali i po dosažení stanoveného věku. Hradčanský ústav zároveň dlouho sloužil i jako léčebný.

Přístup ústavů k chovancům se lišil. Od, z dnešního pohledu extrémního, omezení pohybu chovanců v Hradčanském ústavu, uzavřených v ústavu po celý rok, po nejpokrokovější v péči - Deylův ústav. I tady však docházelo k izolaci nevidomých od okolního světa.

Financování všech ústavů, s výjimkou Palaty, bylo obdobné. Jejich vznik a financování provozu bylo založeno především na dobročinnosti, ať z nadací, darů, ročních příspěvků nebo odkazů. Po vydání domovských zákonů přispívaly na své nevidomé i obce. Palata byla, především v počátcích své existence, financována soukromým bankovním ústavem - předchůdkyní České spořitelny.

Ani jedna z výše uvedených institucí neřešila, a ani nemohla, péči o nevidomé řešit komplexně.

## 4 Spolky

*„Společenský vývoj naší civilizace je nerozlučně spjat a od jejího počátku provázen rozmanitým typem lidského spolčování. Sdružování má jasnou sociální povahu a jeho snahou je zajistit vymahatelnost určitých práv a záruk pro jeho členy a omezení jejich zranitelnosti vůči ostatní společnosti. ...Obecně lze říci, že čím větší míře svobody se lidé těší, tím vytvářejí rozmanitější spolkové aktivity, které zasahují téměř do všech oblastí lidského konání.“ (Mužáková, 2006, s. 9).*

Právo spolčovací bylo v rakouských zákonech počátkem 19. století řešeno nesystémově, a převážně represivně. Řešeno bylo pravidly vždy pro daný druh spolku. Prvním spolkovým zákonem byl Dekret dvorské kanceláře z 5. listopadu 1843.

Od 40. let 19. století byla Praha centrem občanského sdružování, kdy mnohé spolky nahrazovaly nedostatečnou státní pomoc sociálně slabým. Mezi nimi vznikaly i slepecké spolky s různým zaměřením.

Slepecké spolky lze rozdělit z hlediska zaměření jejich činnosti

- a) slepecké spolky pečující o nevidomé (často činností spojené s ústav),
- b) slepecké spolky svépomocné.

### 4.1 Spolky spojené s ústav

**Soukromý ústav pro slepé děti a na oči choré – Hradčanský ústav pro slepé** (Privat Erziehungs – und Heil – institut für arme blinde Kinder und Augenkranke) - stanovy spolku se vztahují přímo k vytvoření a fungování Hradčanského ústavu. Jeho trvání bylo od roku 1807 do postátnění Hradčanského ústavu v roce 1948. Spolek byl založen na dobročinnosti.

**Spolek k vychovávání, zaměstnání a zaopatření slepců v Čechách aneb Klárův ústav slepců v Praze** (Verein und Anstalt zur Versorgung und Beschäftigung erwachsener Blinden in Böhmen, auch Klar'sche Blindeanstalt) - podle stanov byl účel spolku zřizovati a udržovati opatrovny a mateřské školky pro výchovu slepých dětí ve věku předškolním, zakládati a udržovati obecné školy pro slepce, aby dosaženo bylo jejich povšechného, pro život potřebného odborného vzdělání, zakládati a udržovati dílny k řemeslnému výcviku slepců k výdělku schopných, zakládati a udržovati kolonie, ozdravovny pro slepce a zřizovati jiné podniky účelům péče o slepce sloužícím,

zakládali pro slepce k výdělku neschopné útulky a jiné ústavy a přijímali do nich takové slepce. Působil v letech 1832 – 1950, jednalo se o spolek dobročinný (Mužáková, 2006).

(Seyvalterova) **Útulna slepých dívek** - celý název spolku při založení zněl „Jubilejní nadace císaře a krále Františka Josefa I, ku zřízení a udržování útulny pro chudé a slepé dívky založena Ludvíkem Seyvalterem farářem v Čechelicích“. Její činnost byla schválena 7. dubna 1909 a první schůze se konala již 19. dubna téhož roku. Cílem bylo pro slepé chudé dívky zajistit jak domov, tak i vzdělání a práci. Pro nemocné slepé dívky měly být zřizovány chorobince a pro nezletilé opatrovny. Financován měl být z úroků z nadací, darů, ročních příspěvků a odkazů (Pátra, 2012).

**Zemský spolek pro výchovu a opatrování slepých v království Českém** (Deylova výchovna slepých) - stanovy spolku byly schváleny 18. února 1909 a dne 25. března 1909 byla svolána zakladatelská valná hromada. Spolek si vetkl za cíl připravovat nevidomé na samostatný život, k čemuž zřídil novou výchovnu. Po skončení školní docházky ve 14 letech nevidomé děti nastupovaly na výuku řemesla nebo hudby. Po ukončení vzdělávání a opuštění výchovny se měl nevidomý sám uživit, přičemž jej spolek dále mravně a hmotně podporoval. Financování bylo rovněž závislé především na dobročinnosti – darech, příspěvcích a odkazech. Spolek měl výrazný pročeský charakter.

## 4.2 Spolky svépomocné

**Český slepecký tisk** – roce 1915 v „Zemském spolku pro výchovu a opatrování slepých v království Českém“ vznikl „Odbor pro slepecký tisk český“. Ten se stal základem, ze kterého se v roce 1918 osamostatnil „Český slepecký tisk“.

V roce 1916 vydal almanach Jitřenka. Od roku 1917 vydává slepecký časopis ZORA. Jednalo se o jeden z nejdůležitějších spolků, jehož cílem bylo zlepšit literární oblast života nevidomých (Jará, 2012).

### **Podpůrný spolek samostatných slepců pro země koruny České v Praze**

Jak uvádí Mužáková (2006), založen byl roku 1902, za účelem povznést slepce země koruny České, nehledě k národnosti ani k náboženskému vyznání, mravně a hmotně tak, aby mohli žít lidsky důstojně. Shromáždilo se v něm několik nevidomých vedených Antonínem Růžičkou<sup>95</sup>. Finance spolek získával nejprve pořádáním výstav výrobků nevidomých, po první světové válce zakládal vlastní dílny a prodejny slepeckých výrobků. Měl velký význam pro pozvednutí sebevědomí a úrovně nevidomých.

### **4.3 Další slepecké spolky**

Slepecké spolky vznikaly v poměrně velkém počtu a z různých důvodů. Do roku 1948 se spolky pro jejich různorodost nesjednotily<sup>96</sup>. Proto zde dále uvedu jen stručný výčet některých významných spolků ze soupisu (Mužáková, 2006) k ilustraci jejich zaměření.

Družina osleplých vojáků ČSR, vznikla v roce 1919, jako podpůrný spolek osleplých v 1. světové válce, Spolek československých nevidomých esperantistů, vznikl v roce 1922, podpůrný spolek vzniklý za účelem šíření esperanta mezi nevidomými, Svaz slepeckých spolků, vznikl v roce 1923, k zastřešení snah o zlepšení postavení nevidomých, Československá ústřední péče o slepé, vznikl roku 1924, za podpory ministerstva sociální práce, Spolek nevidomých intelektuálů Macan, vznikl roku 1926, za účelem svépomocného vzdělávání slepců, Společnost slepeckého muzea v RČS, vznikl roku 1932, za účelem zřízení slepeckého muzea, Svaz invalidů - slepců prodavačů tabáku, vznik roku 1933, vznikl za účelem sdružení a sociální a právní ochrany válečných invalidů, kteří byli prodavači tabáku.

### **4.4 Osobnosti spolků**

**Karel Emanuel Macan** (25. prosince 1858 – 6. února 1925) – narodil se v Pardubicích. V dětství přišel při rozklepávání střelecké kapsle o pravé oko, v roce 1875 při nehodě s počítadlem o druhé. Od dětství hrál na klavír, složil několik skladeb. Jeho skladby však dnes nejsou příliš známé. Jeho hlavní přínos tkví v jeho působení ve prospěch nevidomých lidí. Pracoval jako učitel hudby a literatury, a několik let působil jako pedagogický správce Klárova ústavu.

---

<sup>95</sup> Viz kap. 4.4.

<sup>96</sup> Po komunistickém převratu 25. února 1948 došlo postupně, na základě politických tlaků, ke sjednocení nebo zániku spolků.

Sepsal čítanku pro nevidomé děti, která byla vydána v roce 1896 ve Vídni. Zasadil se o zakoupení slepecké tiskárny, následně umístěné v Klárově ústavu, pro tisk českých knih. Je celkem neuvěřitelné, že do 1. světové války bylo vzdělávání a výchova nevidomých převážně v němčině. Macan nebyl z této situace příliš nadšený a začal vydávat přepisy knih v češtině. S pomocí přátel shromažďoval knihy přepsané česky do bodového písma. Tisk byl v té době velmi drahý, jen málo nevidomých si mohlo dovolit pořídit si více knih. Z tohoto důvodu založil v roce 1917 knihovnu, která nabízela k zapůjčení cca 4 000 svazků zdarma.

Jak uvádí Cinger (2008), v lednu 1917 bylo vydáno prvního číslo časopisu pro slepce ZORA. Redaktorem a osobou, která se rozhodnou měrou zasloužila o vydávání tohoto časopisu, byl právě K. E. Macan. Časopis sehrál významnou roli v literárním a kulturním vzdělávání nevidomých. Měsíčník ZORA vycházel v češtině, měl 28 stran a přílohy (zábavné, hudební, esperantské, literární). První číslo ZORY odstartovalo novou etapu slepeckého hnutí v Čechách.

**Antonín Růžička** (5. srpna 1870 – 17. února 1931) – v dětství oslepl následkem prodělaných neštovic. Absolvoval výuku v Hradčanském ústavu. Po jeho absolvování se živil hraním na piano a klavír v kavárnách a jako ladič. Byl prvním předsedou „Podpůrného spolku samostatných slepců“. Prosazoval samostatnost nevidomých v péči o ně, v čemž se neshodl s vedením většiny ústavů. V roce 1927 uspořádal 1. sjezd nevidomých s mezinárodní účastí (Smýkal, 2006).

#### **4.5 Zhodnocení spolků**

Spolky měly velký význam při rozvoji péče o nevidomé. Vidoucími byly zakládány k dobročinnosti a pomoci nevidomým. Sloužily i k zajištění financování a právnímu zastřešení založených ústavů. Povahou tak odpovídaly dnešním nadacím. Nevidomí v jejich směřování nebo orgánech většinou neměli zastoupení.

Zcela odlišné spolky byly spolky svépomocné. Tyto spolky organizovali nevidomí pro sebe a svůj rozvoj.



## **5 Shrnutí a interpretace výsledků**

Bakalářská práce se zabývala péčí o nevidomé v průběhu 19. a na počátku 20. století v Praze a jejím okolí. Tato péče se v tomto období výrazně rozvinula, a to zpočátku především formou dobročinnosti. Byly zakládány ústavy, které měly nevidomé vzdělat nebo zaopatřit (případně obojí). Zaopatření zajišťovalo nejen základní životní potřeby, ale i, pokud to bylo možné, nalezení vhodného zaměstnání. Vznik ústavů byl spojen se soukromými osobnostmi, které pomohly jejich vzniku a fungování, stát byl v této oblasti pasivní. Pražské ústavy pečovaly o nevidomé z celých Čech.

Postupně vzniklo více ústavů, kde pobývalo celkem i několik set nevidomých. Vzhledem k počtu cca 4000 nevidomých v Čechách, bylo nereálné zajistit péči o všechny touto formou. Byla tak poskytována především nejpotřebnějším.

Při srovnání s dnešním stavem, kdy snahou společnosti je integrovat do svého fungování osoby nejen nevidomé, ale pokud je to možné, všechny osoby se zdravotním postižením, se ústavní forma péče jeví jako ne zcela vhodná. Nicméně tento stav odpovídal tehdejšímu pohledu na nevidomé jako na osoby neschopné se o sebe postarat a zcela závislé na cizí pomoci.

S rozvojem vzdělávání a zaměstnávání však nevidomí získávali sebevědomí a schopnosti. Toto vedlo i k zakládání svépomocných spolků, kde se nejen organizovali, ale byli i součástí jejich vedení.

Do dnešní doby došlo k výraznému posunu v péči, došlo ke zrušení nebo přeměně na školy u většiny ústavů. Zároveň došlo k rozvoji kompenzačních pomůcek, byli zavedeni vodící psi, bílá hůl pro nevidomé, elektronické pomůcky nejrůznějšího druhu. Toto vše usnadňuje integraci nevidomých do společnosti. Co se nezměnilo, je závislost na dostupných financích.

## **Závěr**

V bakalářské práci jsem popsala jednotlivé ústavy pečující o nevidomé v Praze a blízkém okolí od 19. stol. až do začátku druhé světové války, vznik, činnost, osobnosti s ústavy spojené a způsob financování. Získané údaje o jednotlivých ústavech jsem v hlavních parametrech porovnávala. Dále jsem popsala spolky, které vznikaly ze stejného důvodu a významné osobnosti té doby. Splněním jednotlivých dílčích cílů tak bylo dosaženo splnění cíle hlavního - představení péče o nevidomé v Praze a blízkém okolí ve sledovaném období.

Při kvalitativním výzkumu, při použití metod analýzy a syntézy, a studia dokumentů, bylo možné cíle dosáhnout. Komplikací při tomto způsobu výzkumu je nejednotnost získaných materiálů ke zkoumaným objektům, ať už z hlediska kvality materiálů nebo jejich obsahu. Toto jsem řešila rozsáhlým množstvím zdrojů, ze kterých jsem čerpala. Ze zkoumání již proběhlých událostí vyplývají i omezení, kdy nelze zjistit jiné údaje a v jiné podobě, než v jaké jsou již zaznamenané.

Práce přinesla ucelené informace o zkoumaném tématu a může se stát důležitým informačním zdrojem, a to nejen pro historické zkoumání, ale i pro vyvarování se chyb v dalším vývoji péče (nejen) o nevidomé.

## Seznam použité literatury

*100 roků Klárova ústavu slepců v Praze: [1832-1932]*. Praha: Klárův ústav slepců, 1932.

74, [3] s.

*200 let Školy Jaroslava Ježka (1807-2007)* [online]. Praha, 2007 [cit. 28. 11. 2015]. Dostupné z: <http://www.skolajj.cz/ze-zivota-skoly-1404042030.html>

*29. výroční zpráva Deylova ústavu pro slepé aneb Zemského spolku pro výchovu a opatrování slepých v Čechách za rok 1937*. Praha: Deylův ústav pro slepé, 1938. 24 s.

*31. výroční zpráva Deylova ústavu pro slepé aneb Zemského spolku pro výchovu a opatrování slepých v Čechách za rok 1939*. Praha: Deylův ústav pro slepé, 1940. 24 s.

ADAMEC, Peter. *Vzdělávání nevidomých na Moravě formou ústavní péče do roku 1950* [online]. Brno, 2010. Bakalářská diplomová práce. Masarykova univerzita v Brně, Filozofická fakulta, Historický ústav. Vedoucí práce PhDr. Zdeňka Stoklásková, Ph.D. [cit. 21. 11. 2015]. Dostupné z: [http://is.muni.cz/th/124142/ff\\_b/Bakalarska\\_prace-P\\_Adamec.pdf](http://is.muni.cz/th/124142/ff_b/Bakalarska_prace-P_Adamec.pdf)

*Beseda učitelská: Týdenník pro učitele a přátele školství národního*. Praha: Učitelská beseda, [online] 1881, XIII.(32) [cit. 27. 9. 2015]. Dostupné z: [http://kramerius.cbvk.cz:8080/search/i.jsp?pid=uuid:6ac0f850-e8de-11e0-bbf1-000d606f5dc6&q=&fq=document\\_type:periodical#periodical-periodicalvolume-periodicalitem-page\\_uuid:9ca8b070-eb8a-11e0-8baa-000d606f5dc6](http://kramerius.cbvk.cz:8080/search/i.jsp?pid=uuid:6ac0f850-e8de-11e0-bbf1-000d606f5dc6&q=&fq=document_type:periodical#periodical-periodicalvolume-periodicalitem-page_uuid:9ca8b070-eb8a-11e0-8baa-000d606f5dc6)

CINGER, František a kol. *Karel Emanuel Macan: hold muži, který nevidomé učil poznávat svět*. Vyd. 1. Praha: Knihovna a tiskárna pro nevidomé K.E. Macana, 2008. 164 s., [24] s. obr. příl. ISBN 978-80-7061-672-7.

ČORNEJ, Petr et al. *234 českých osobností*. 1. vyd. Havlíčkův Brod: Fragment, 2003. 246 s. ISBN 80-7200-838-2.

DEYLŮV ÚSTAV PRO SLEPÉ ZEMSKÉHO SPOLKU PRO VÝCHOVU A OPATŘOVÁNÍ SLEPÝCH. *Druhá výroční zpráva Deylovy výchovny zemského spolku pro výchovu a opatrování slepých v král. Českém v Praze na Malé Straně, Maltézské náměstí 476: za rok 1910*. V Praze: Deylův ústav pro slepé Zemského spolku pro výchovu a opatrování slepých (Malá Strana, Praha, Česko), 1911. 31 s. Slepecký věstník Roč. 1911, sešit I.

DOSKOČIL, Jaromír. *Ze života nevidomých dětí Deylova ústavu pro slepé v Praze*. Praha: Deylův ústav pro slepé, 1925. 68 s.

HENDL, Jan. *Kvalitativní výzkum: základní teorie, metody a aplikace*. 3. vyd. Praha: Portál, 2012, 407 s. ISBN 978-80-262-0219-6.

HORÁČKOVÁ, Markéta. *Historie a současnost ZŠ Jaroslava Ježka v kontextu výuky českého jazyka* [online]. Praha, 2012. Bakalářská práce. Univerzita Karlova v Praze, Pedagogická fakulta, Katedra speciální pedagogiky. Vedoucí práce Doc. PhDr. Lea Květoňová, Ph.D. [cit. 28. 11.2015]. Dostupné z: <https://is.cuni.cz/webapps/zzp/detail/106102/>

HRADČANSKÝ ÚSTAV PRO VÝCHOVU SLEPÝCH DĚTÍ. *Jubilejní výroční zpráva za rok 1932*. Praha: Hradčanský ústav pro výchovu slepých dětí, 1933. 31 s.

HROCH, Miroslav. *Úvod do studia dějepisu: celostátní vysokoškolská učebnice pro studenty pedagogických a filozofických fakult studijního oboru učitelství všeobecně vzdělávacích předmětů - dějepis*. 1. vyd. Praha: Státní pedagogické nakladatelství, 1985, 304 s. Učebnice pro vysoké školy (Státní pedagogické nakladatelství).

JARÁ, Marie. *Historie časopisu Zora a jeho význam v životě člověka se zrakovým postižením* [online]. Praha, 2012. Bakalářská práce. Univerzita Karlova v Praze, Pedagogická fakulta, Katedra speciální pedagogiky. Vedoucí práce PhDr. Monika Mužáková, Ph.D. [cit. 21. 11.2015]. Dostupné z: <https://is.cuni.cz/webapps/zzp/detail/106763/>

KERDOVÁ, Kateřina. *Sociální služby a péče o nevidomé a slabozraké* [online]. Pardubice, 2011. Bakalářská práce. Univerzita Pardubice, Fakulta filozofická. Vedoucí práce PhDr. Marcela Ehlová [cit. 21. 11. 2015]. Dostupné z: [https://dk.upce.cz/bitstream/handle/10195/40440/KerdovaK\\_Socialni%20sluzby\\_ME\\_2011.pdf?sequence=3&isAllowed=y](https://dk.upce.cz/bitstream/handle/10195/40440/KerdovaK_Socialni%20sluzby_ME_2011.pdf?sequence=3&isAllowed=y)

KLÁR, Alois. *Paměti Pražského soukromého institutu pro chudé nevidomé děti a nemocné oční chorobou: včetně námětů pro pečovatelský a zprostředkovatelský ústav pro nevidomé, 1831*. Vyd. 1. Hradec Králové: Gaudeamus, 2012, 110 s. Cura Mancorum Pedagogica. ISBN 978-80-7435-177-8.

LEDVINKA, Václav a Jiří PEŠEK. Praha. Praha: Lidové noviny, 2000, 819 s., [32] s. obr. příl. ISBN 80-7106-320-7.

MICHÁLEK, Miroslav. *Jste nevidomý nebo slepý? Okamžik - sdružení pro podporu nejen nevidomých: Nevidomí mezi námi* [online]. 2013 [cit. 27. 9. 2015]. Dostupné z: [http://www.nevidomimezinami.cz/main/nmn/Texty/Komunikace/jste\\_nevidomy\\_nebo\\_slepy.html](http://www.nevidomimezinami.cz/main/nmn/Texty/Komunikace/jste_nevidomy_nebo_slepy.html)

MUŽÁKOVÁ, Monika. *Aspekty integrace lidí se zrakovým postižením v zrcadle historie spolkové činnosti: rigorózní práce: Praha, 2004*. Praha: Sjednocená organizace nevidomých a slabozrakých ČR, 2006. 95 s. ISBN 80-902025-7-8

*Národní listy* [online]. Praha: Antonín Renn, u "tří lip", 1861, 1(1) [cit. 27. 9. 2015]. Dostupné z: <http://kramerius.mzk.cz/search/i.jsp?pid=uuid:ae876087-435d-11dd-b505-00145e5790ea>

*Národní politika* [online]. Praha: "Politika" závod tiskařský a vydavatelský v Praze, 1913, XXXI.(324). ISSN 1805-2444 [cit. 28. 11. 2015]. Dostupné z: <http://kramerius.nkp.cz/kramerius/PShowPageDoc.do?id=7236311>

*Národní politika* [online]. Praha: "Politika" závod tiskařský a vydavatelský v Praze, 1929, XLVII(78). ISSN 1805-2444 [cit. 28. 11. 2015]. Dostupné z: <http://kramerius.nkp.cz/kramerius/PShowPageDoc.do?id=8331404>

NEUBERT, František Kamil a KURZ, Jaromír. *Deylův první český ústav pro nevidomé: vydáno u příležitosti 130. výročí narozenin profesora MUDr. Jana Deyla a 75. výročí založení Deylova ústavu pro slepé*. 1. vyd. Praha: Ústřední výbor Svazu invalidů v ČSR, 1985. 236 s., 67 s. obraz. příl.

PÁTRA, Milan. *Od chudinství k sociálně-zdravotní péči v Čechách v letech 1918-1938* [online]. Praha, 2012. Rigorózní práce. Univerzita Karlova v Praze, Filozofická fakulta, Ústav hospodářských a sociálních dějin [cit. 17. 10. 2015]. Dostupné z: <https://is.cuni.cz/webapps/zzp/detail/127047/>

*Podmínky, pod kterými FRANCISCO-JOSEPHINUM, českou spořitelnou na Smíchově u Prahy pro zaopatřování slepců zřízený ústav, své chovance přijímati bude* [online]. Praha, 1893, 1 s. [cit. 17. 10. 2015]. Dostupné z: <http://palata.cz/1888-1918.html?detail=15>

*Pro naše slepce!: pokus o řešení otázky slepců v král. Českém*. V Praze: Zem. spolek pro výchovu a opatřování slepých v král. Českém, 1910. 30 s.

*První výroční zpráva Zemského spolku pro výchovu a opatřování slepých v království Českém v Praze na Malé Straně, Maltézské náměstí 476 za rok 1909*. Praha: Zem. spolek pro vých. a opatřování slepých, 1910. 30, [1] s.

SEKÁČ, Štěpán Šebestián. *Ústav pro zaopatřování a zaměstnání dospělých slepců v Čechách ve svém vývinu a nynějším stavu* [online]. Praha: I.L. Kober, 1863. 30 s [cit. 27. 9. 2015]. Dostupné z: <http://kramerius.mlp.cz/kramerius/MShowMonograph.do?id=4792>

SKŘIVAN, Aleš et al. *Kapitoly z dějin 19. století: úvod do výuky moderních dějin. I* [CD-ROM]. 1. vyd. Plzeň: Západočeská univerzita, [2013]. Požadavky na systém: Adobe Acrobat Reader. ISBN 978-80-261-0208-3. Dostupné také z:

[http://ff.zcu.cz/khv/ihistud/texty/Kapitoly\\_z\\_dejin\\_19stoleti\\_tisk\\_na\\_CD.pdf](http://ff.zcu.cz/khv/ihistud/texty/Kapitoly_z_dejin_19stoleti_tisk_na_CD.pdf)

SMÝKAL, Josef. *Tyflopedický lexikon jmenný*. 2. vyd. Brno: Technické muzeum, 2006, 455 s. ISBN 80-86413-30-6. Dostupné také z: <http://www.apogeum.info/tlex/>

SOLAROVÁ, Světlá a ŠARBACH, Zdeněk. *Dějiny nejstarší školy pro nevidomé v Čechách*. Praha: Radar, 1992. 46 s., [26] s. fotogr.

*Stanovy ústavu slepců na Smíchově "Palata"* [online]. 1925. Praha, 1925, 6 s. [cit. 17. 10.2015]. Dostupné z: <http://palata.cz/1918-%E2%80%931948.html?detail=15>

ŠŤASTNÁ, Rostislava. *Spolky pro podporu dětí a mládeže Chrudim 1860-1930*. Hradec Králové, 2012. Bakalářská práce. Univerzita Hradec Králové, Ústav sociální práce. Vedoucí práce Mgr. Karel Bauer.

VALOVÁ, Michaela. *Speciální pedagogika v meziválečném období: K obrazu speciální pedagogiky v časopise Úchylná mládež v letech 1925-1938* [online]. Brno, 2006 [cit. 17. 10. 2015]. Diplomová práce. Masarykova univerzita, Filozofická fakulta, Ústav pedagogických věd. Vedoucí práce Mgr. Jiří Zounek, Ph.D. Dostupné z: [https://is.muni.cz/th/64331/ff\\_m/Diplomova\\_prace.pdf](https://is.muni.cz/th/64331/ff_m/Diplomova_prace.pdf)

*Der Verein und die Anstalt zur Versorgung und Beschäftigung erwachsener Blinden in Böhmen: Geschichtlicher Überblick ihrer Begründung und Wirksamkeit in den fünfundzwanzig Jahren ihrer Bestehens*. Prag, Leipzig: Calve, 1857. 110 s., obr.

VOREL, Petr. *Od pražského groše ke koruně české: průvodce dějinami peněz v českých zemích: [1300-2000]*. Vyd. 1. Praha: Rybka Publishers, 2000, 551 s., 16 s. barev. obr. příl. ISBN 80-86182-36-3.

ZEMAN, Milan. *Příběh Palaty: ke 120. výročí Domova pro zrakově postižené : 1888-2008*. Praha: Pro Palatu - Domov pro zrakově postižené vydal Marcom, 2008. ISBN 978-80-254-2682-1.

*Zlatá Praha*: [online]. Praha: J. Otto, 1903, XX.(24.). [cit. 28. 11. 2015]. Dostupné z: <http://archiv.ucl.cas.cz/index.php?path=ZlataPrahaII/20.1902-1903/24/288.png>

*Zpráva o činnosti a výkaz jmění Klárova ústavu pro zaopatření a zaměstnání dospělých slepců v Čechách za léta 1892, 1893 a 1894.* 1. vydání. Praha: Ústav pro zaopatřování a zaměstnání dospělých slepců. Praha: Vlastní náklad, 1895.

*Zpráva o činnosti a výkaz jmění Klárova ústavu slepců pro zaopatření a zaměstnání dospělých slepců v Čechách v roce 1907: LXX. zpráva za 75. rok spolkový.* Praha: Klárův ústav slepců, 1908. 121 s.

ŽUNDÁLEK, F. H. *Monsignore František Seyvalter na své poslední cestě.* 1. vyd. Praha, Seyvalterova útulna slepých dívek v Praze, 1938, 32 s.

## **PŘÍLOHY**

Příloha A: Kleinovo písmo

Příloha B: Braillovo písmo

Příloha C: Ústavy slepých v království Českém

Příloha D: Budova Hradčanského ústavu

Příloha E: Chovanky Hradčanského ústavu

Příloha F: Alois Klár

Příloha G: Budova Klárova ústavu

Příloha H: Děti v opatrovně Klárova ústavu

Příloha I: Podmínky přijetí Ústavu pro zaopatřování slepců Francisco Josephinum  
(později Palata)

Příloha J: Chovanky v Brandýse nad Labem

Příloha K: Ludvík Seyvalter

Příloha L: František Seyvalter

Příloha M: Chovanci Deylova ústavu

Příloha N: Podmínky přijetí do Deylova ústavu

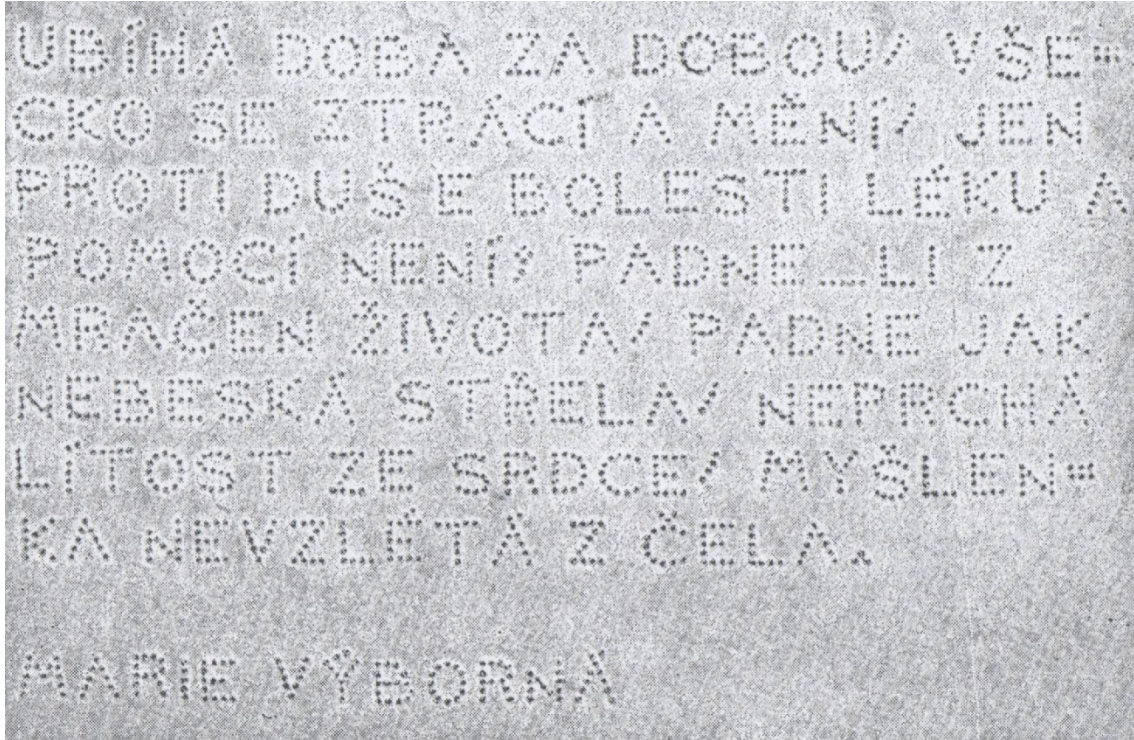
Příloha O: Čítanka pro nevidomé

Příloha P: Amputovaní váleční slepci

Příloha Q: Karel Emanuel Macan

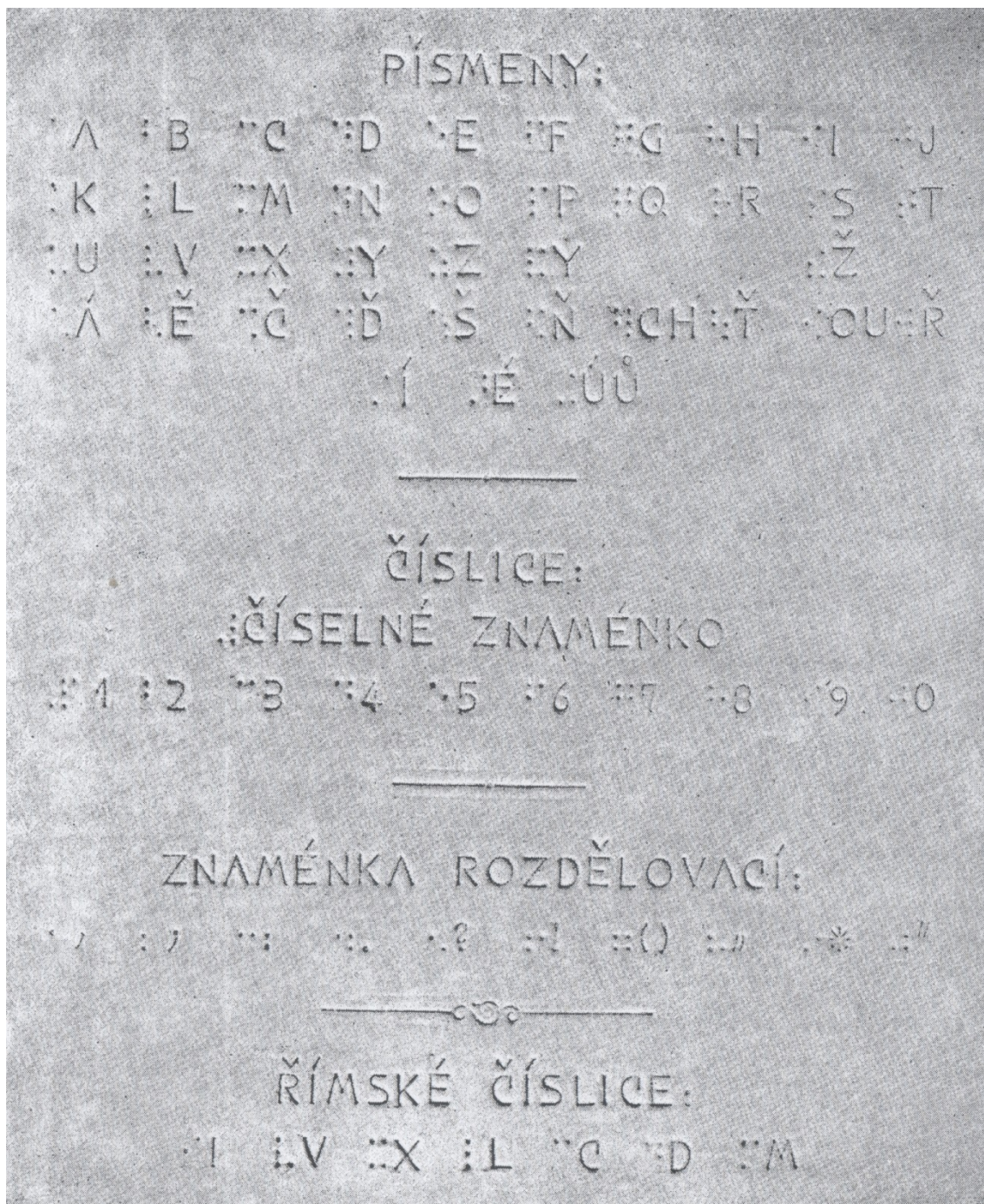


Příloha A



Kleinovo písmo

Zdroj: Doskočil, 1925



Braillovo písmo

Zdroj: Doskočil, 1925

## Ústavy slepých v král. Českém.

Vzhledem k tomu, že v obecnstvu našem následkem neinformovanosti vznikají stále zmatky, zejména při darech a odkazech, jež nezhřídka velice bolestně dotýkají se těch, jimž povstala škoda, uvádíme zde všechny slepecké instituce v král. Českém, jichž účel i národnost pořadem chronologickým.

1. Soukromý ústav **pro výchování a léčení chudých slepých dětí** a na oči chorých v Praze na Hradčanech, zal. r. 1807, je co do chovanců, jichž je kolem 90 obojazyčný. Mezi 11 členy představenstva, jež **samo** se doplňuje, jsou **3 české a 8 německé** národnosti.

2. Klárův ústav **pro zaopatřování a zaměstnání dospělých** slepců v Praze na Malé Straně byl založen roku 1831; má kolem 120 chovanců obojí národnosti. **Všech 17 členů správního výboru** — který rovněž se **sám** doplňuje — je **národnosti německé**. Jednací a úřední řeč je **německá**.

3. Francisko-Josefinum na Smíchově, Českou spořitelnou r. 1888 založený a vydržovaný ústav **pro zaopatření slepců starých** a k práci neschopných má **správní výbor úplně**, chovance, jichž je kolem 110 a zřizence většinou národnosti **německé**.

4. Podpůrný spolek nevidomých pro země koruny České v Praze II., Vojtěšská ulice, byl jako svépomocný podnik založen r. 1902; **podporuje slepce žijící mimo ústavy** — jichž je v Čechách 2750 — v nemoci, nouzi a úmrtí. Členstvo i správní výbor jsou až na malé výminky **národnosti české**.

5. Útulna slepých dívek v Praze III. na Kampě, založená r. 1908, **zaopatřuje a zaměstnává** t. č. 12 dospělých dívek slepých. Řeč jednací i celá správní rada je **česká**.

6. Zemský spolek pro **výchovu a opatřování** slepých v král. Českém v Praze-III., 476, Maltézské nám., založený r. 1908, má za účel **soustavně organisovati a prováděti péči o slepé v král. Českém**. Správní rada i jednací její řeč je **česká**. Počátkem školního roku 1910 otevřen bude první spolkový ústav: »**Deylova výchovna slepých**« v Praze III., 476 Maltézské nám., který je projektován na 150—200 chovanců 6—20ti-letých, jimž poskytováno bude takové vzdělání, aby se stali způsobilými k výživě. Po vystoupení z ústavu budou přiměřeně opatřeni, aby zamezena byla u nich žebrota.

7. Spolek »**Deutsche Blindenfürsorge in Böhmen**« vznikl na podnět **Klárova ústavu** slepých r. 1908 a má za účel zříditi **německou školu** v Ústí n. L. a **německý útulek** pro muže a ženy v Liberci, jakožto **doplňk Klárova ústavu**. Spolek, jehož sídlo je v Teplicích, je **německý**.

Ústavy slepých v království Českém

Zdroj: Pro naše slepce! ..., 1910

Příloha D



Budova Hradčanského ústavu

Zdroj: Solarová, 1992

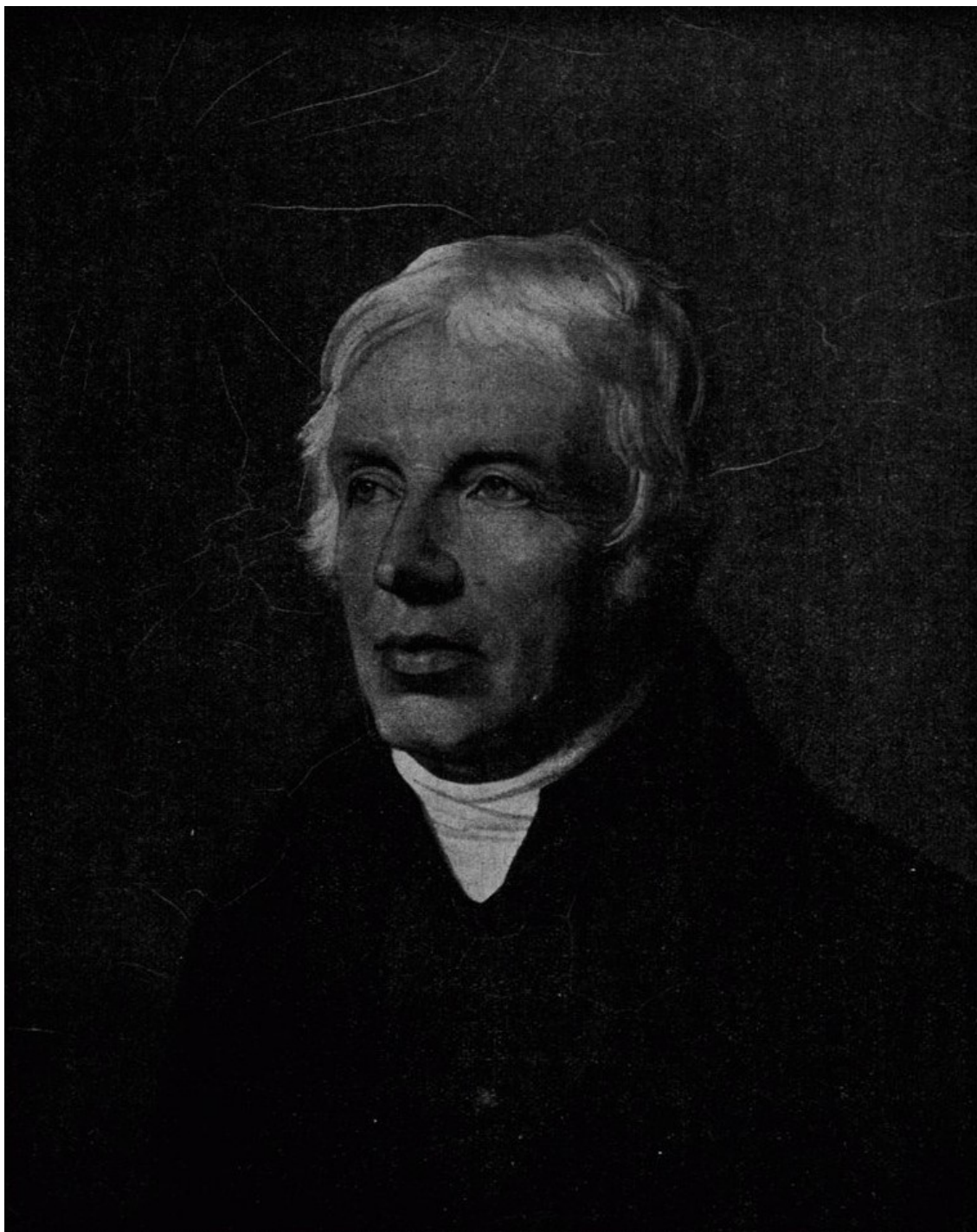
Příloha E



Chovanky Hradčanského ústavu

Zdroj: 200 let ..., 2007

Příloha F



Alois Klár

Zdroj: 100 roků Klárova ústavu..., 1932

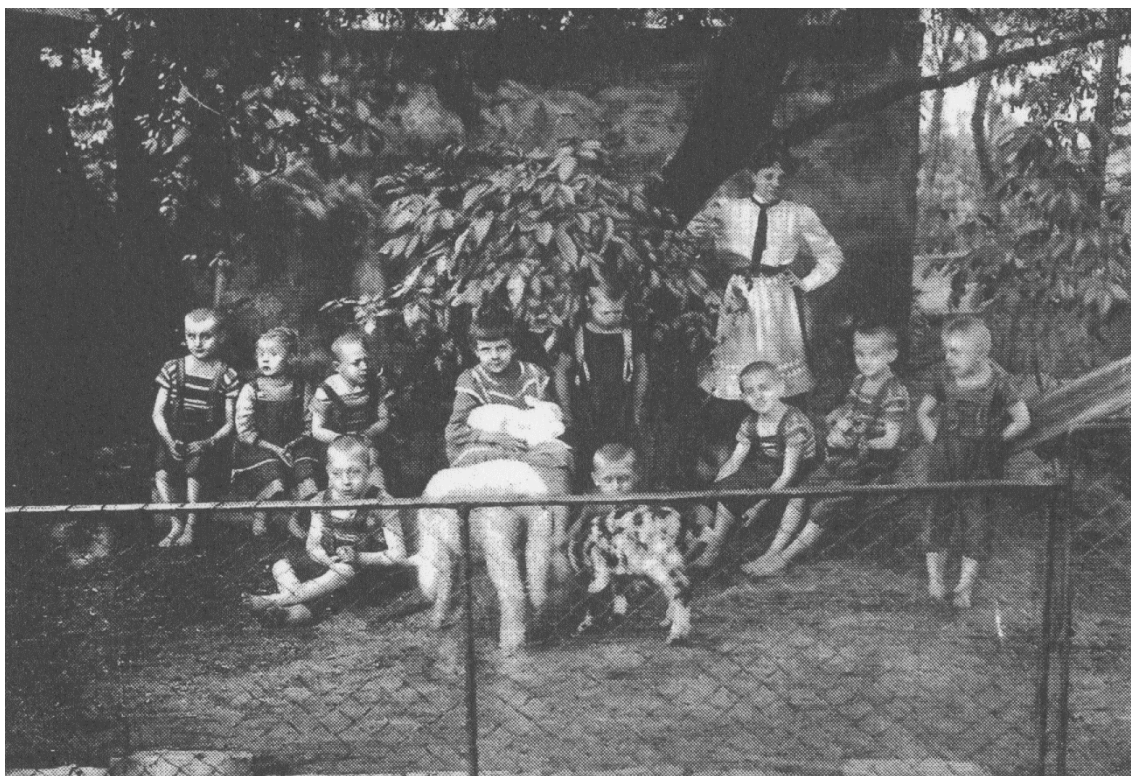
Příloha G



Budova Klárova ústavu

Zdroj: Zpráva o činnosti ..., 1895

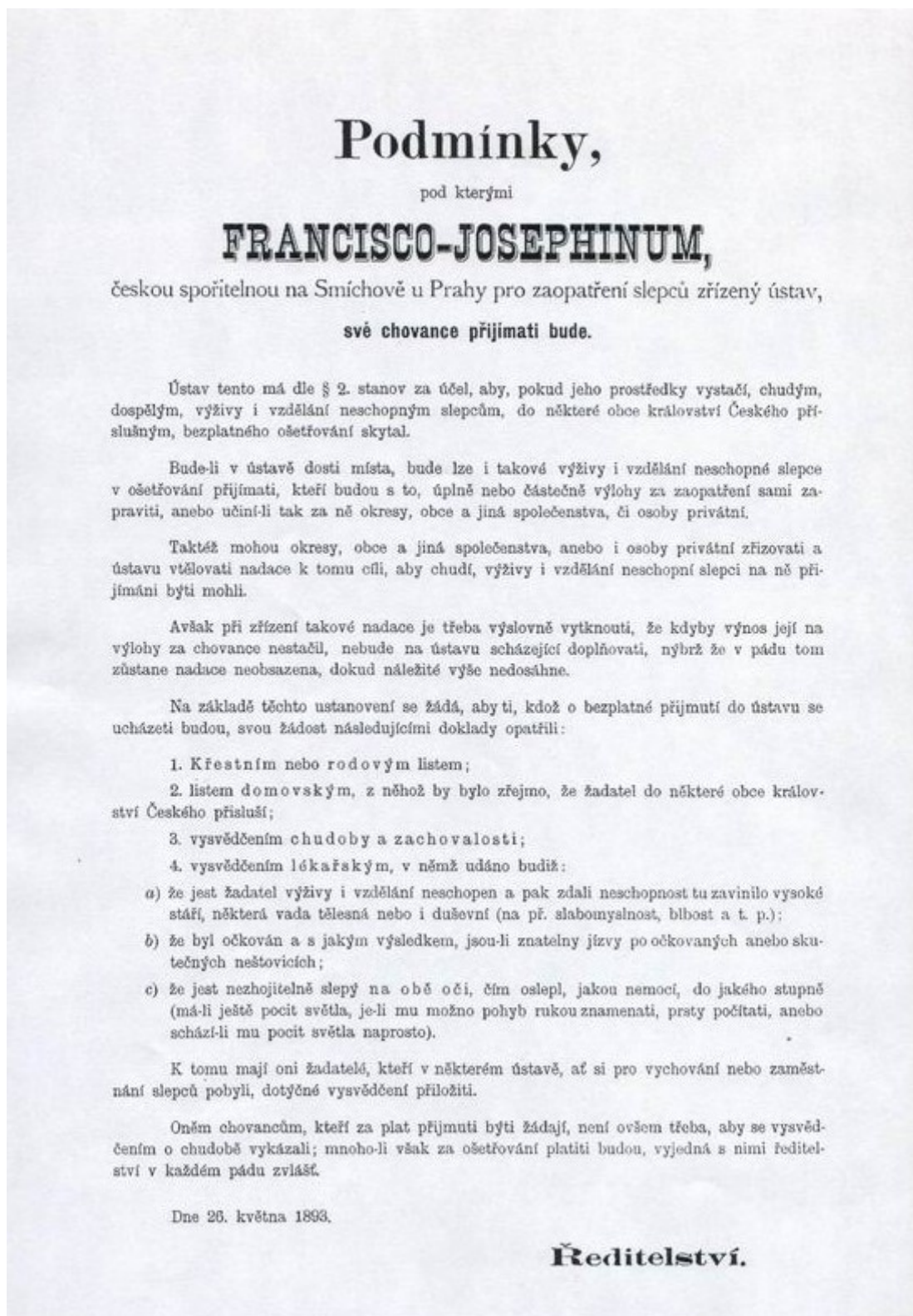
## Příloha H



Děti v opatrovně Klárova ústavu

Zdroj: Zpráva o činnosti ..., 1908





Podmínky přijetí Ústavu pro zaopatřování slepců Francisco Josephinum (později Palata)

Zdroj: Podmínky ... (1893)

Příloha J



Chovanky v Brandýse nad Labem

Zdroj: Pamětní kniha Seyvalterovy útulny slepých dívek v Brandýse nad Labem,  
in Pátra, 2012

Příloha K



Ludvík Seyvalter

Zdroj: Pamětní kniha Seyvalterovy útulny slepých dívek v Brandýse nad Labem,  
in Pátra, 2012

Příloha L



František Seyvalter

Zdroj: Žundálek, 1938

Příloha M



Chovanci Deylova ústavu

Zdroj: Doskočil, 1925

XI.

## Přijímání chovanců do Deylovy výchovny

Zemského spolku pro výchovu a opatrování **slepých** v král. Českém.

Vyučování v české škole slepých počne počátkem školního roku.

Přijímány budou toliko děti 7—12leté. Rodiče slepých dětí neb jich zástupci nechť podají žádosti o přijetí nejdéle do 15. června 1910 a přiloží tyto doklady:

1. list křestní,
2. list domovský,
3. vysvědčení školní (chodilo-li dítě již do školy),
4. vysvědčení lékařské, vydané okresním neb obvodním lékařem, že dítě nevidí tak, aby se mohlo naučiti čtení a psaní zrakem, avšak jinak že je tělesně i duševně zdravé a **k vyučování způsobilé**,
5. vysvědčení chudoby, má-li být dítě přijato bezplatně neb za snížené stravné.

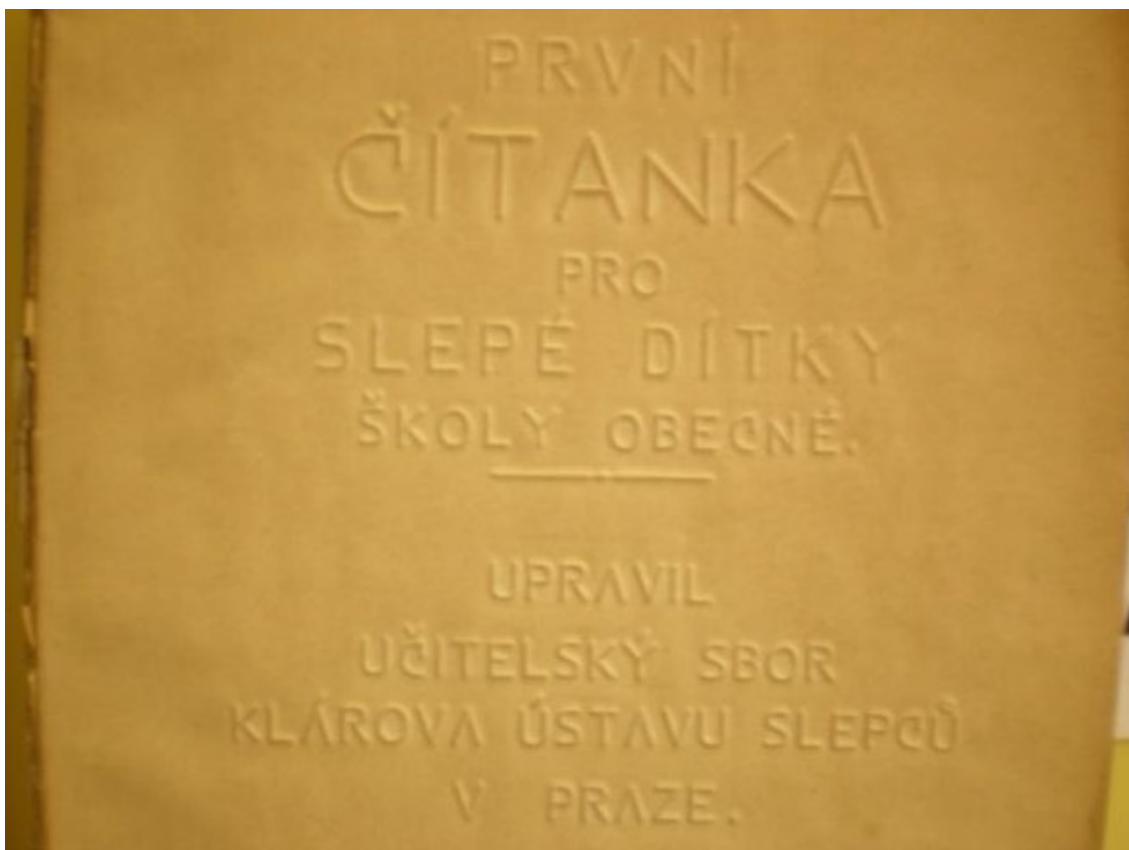
Žádosti a dotazy buďte adresovány:

### **Deylova výchovna slepých**

v Praze na Malé Straně, Maltézské náměstí 476.

Podmínky přijetí do Deylova ústavu

Zdroj: První výroční zpráva ..., 1910



Čítanka pro nevidomé

Zdroj: Horáčková, 2012

Příloha P



Amputovaní váleční slepci

Zdroj: Mužáková, 2006



Příloha Q



Karel Emanuel Macan

Zdroj: Zlatá Praha ..., 1903