

ČESKÁ ZEMĚDĚLSKÁ UNIVERZITA V PRAZE

FAKULTA ŽIVOTNÍHO PROSTŘEDÍ

KATEDRA APLIKOVANÉ EKOLOGIE



**ANALÝZA KRAJINNÝCH ZMĚN V ZEMĚDĚLSKÝCH OBLASTECH NA
PŘÍKLADU KATASTRÁLNÍHO ÚZEMÍ HOSTOMICE POD BRDY**

BAKALÁŘSKÁ PRÁCE

**Vedoucí práce: Ing. Pavel Richter
Bakalant: Martina Vohaňková**

2013

ČESKÁ ZEMĚDĚLSKÁ UNIVERZITA V PRAZE

Katedra aplikované ekologie

Fakulta životního prostředí

ZADÁNÍ BAKALÁŘSKÉ PRÁCE

Vohaňková Martina

Územní technická a správní služba

Název práce

Analýza krajinných změn v zemědělských oblastech na příkladu k.ú. Hostomice pod Brdy

Anglický název

Analysis of landscape changes in farming areas on example Hostomice pod Brdy cadastral district

Cíle práce

Vyhodnocení krajinných změn a jejich trendů na území ČR za uplynulých cca 150 let především s ohledem na změny v důsledku zemědělského hospodaření.

Metodika

1. Literární rešerše zaměřená především na historický vývoj krajiny v ČR s důrazem na vývoj zemědělské krajiny.
2. Fyzickogeografická a socioekonomická charakteristika řešeného území
3. Mapování krajinných změn v oblasti k.ú. Hostomice pod Brdy. Jako podklad pro identifikaci krajinných změn budou použity archivní mapové podklady a ortofotomapy dostupné na webových mapových aplikacích, které umožňují rychlé a snadné porovnání historického stavu krajiny se stavem současným. Je možno případně využít historické pohlednice a fotografie.

Harmonogram zpracování

1. Literární rešerše zaměřená především na historický vývoj krajiny v ČR (srpen 2012)
2. Literární rešerše zaměřená především na historický vývoj a fyzickogeografickou a socioekonomickou charakteristiku řešeného území (listopad 2012)
3. Terénní průzkum a fotodokumentace území (červenec-listopad 2012)
4. Vyhodnocení krajinných změn pomocí dostupných webových mapových aplikací (prosinec 2012)
5. Odevzdání první verze práce (únor 2013)
6. Dokončení práce (duben 2013)

Rozsah textové části

35-40 stran

Klíčová slova

zemědělská krajina, vývoj kulturní krajiny, analýza změn v krajině, archivní mapové podklady

Doporučené zdroje informací

Blažek, P., Kubálek, M. (eds.) 2008: Kolektivizace venkova v Československu a středoevropské souvislosti. Dokořán, Praha, 360 p.

Blažek, P. et al. 2010: Akce "K": vyhnání sedláků a jejich rodin z usedlostí v padesátých letech: studie, seznamy a dokumenty. Pulchra, Česká zemědělská univerzita, Praha, 635 p.

Forman, R., Godron, M. 1993: Krajinná ekologie, Academia, Praha, 583 p.

Lipský, Z. 2000: Sledování změn v kulturní krajině. ČZU v nakladatelství Lesnická práce, Kostelec nad Černými lesy, 72 s.

Sklenička, P. 2003: Základy krajinného plánování, Nakladatelství Naděžda Skleničková, Praha, 321 s.

Národní geoportál INSPIRE: <<http://geoportal.gov.cz/>>.

Archivní mapy: Prohlížení archiválií Ústředního archivu zeměměřičtí a katastru: <<http://archivnimapy.cuzk.cz/>>.

Geoportál ČÚZK - přístup k mapovým produktům a službám resortu: <<http://geoportal.cuzk.cz/>>.

Vedoucí práce

Richter Pavel, Ing.


prof. Ing. Jan Vymazal, CSc.

Vedoucí katedry



V Praze dne 29.6.2012


prof. Ing. Petr Sklenička, CSc.

Děkan fakulty

Prohlášení autora BP

Prohlašuji, že jsem tuto bakalářskou práci vypracovala samostatně pod vedením pana Ing. Pavla Richtera a že jsem uvedla všechny literární prameny a publikace, ze kterých jsem čerpala.

V Praze 15. 4. 2013

.....
Martina Vohaňková

Poděkování

Ráda bych poděkovala vedoucímu mé bakalářské práce panu Ing. Pavlovi Richterovi, za odbornou pomoc, cenné rady a podání nápomocné ruky kdykoliv v průběhu mé práce. Poděkování také patří panu Ing. Karlu Greifovi za strávený čas, poskytnuté materiály a významné informace, které byly pro moji bakalářskou práci přínosem.

V Praze 15. 4. 2013

.....
Martina Vohaňková

ABSTRAKT

Bakalářská práce se zabývá analýzou krajinných změn v zemědělských oblastech. Konkrétně na vybraném katastrálním území Hostomice pod Brdy. Změny krajiny jsou vyhodnoceny za uplynulých cca 150 let. Podklady pro vyhodnocení byly použity mapy II. vojenského mapování, topografická mapa, ortofotomapa 50. let a současná ortofotomapa. K velké změně krajiny došlo zejména vlivem stavby rodinných domků, objektů různých firem a scelením zemědělských pozemků na velké plochy.

Výsledky práce ukazují, že během sledovaného období došlo v krajině k velkým změnám vyvolaných hlavně vlivem kolektivizace, která vyvrcholila ve 20. století. Její dopad měl na změnu koryt potoků, které se uzpůsobovali hranicím pozemků.

KLÍČOVÁ SLOVA:

zemědělská krajina, vývoj kulturní krajiny, analýza změn v krajině, archivní mapové podklady

ABSTRACT

This thesis deals with the analysis of landscape change in rural areas. Specifically on the cadastral territory of Hostomice pod Brdy. Changes to the landscape are evaluated over the past 150 years. Data for the evaluation were used to map II. military mapping, topographic map, orthophotomap 50th years, and the current orthophotomap. The major change in the landscape, there was, in particular, the influence of the construction of family houses, objects of different companies and coupage of agricultural plots on large surface areas.

The results of the work show that during the reference period there have been large changes in the landscape caused by mainly due to collectivization, which culminated in the 20th century. Its impact was to change streams, which are adapted to the borders of the land.

KEYWORDS:

agricultural landscape, the development of the cultural landscape, the analysis of changes in the landscape, archival maps

OBSAH

1 ÚVOD	9
2 CÍL	10
3 LITERÁLNÍ REŠERŠE	11
3.1 Krajina	11
3.1.1 Rozdělení krajiny	11
3.1.2 Vegetace	12
3.1.3 Změny v krajině	12
3.2 Vývoj kulturní krajiny v České republice	13
3.3 Historický vývoj krajiny	14
3.3.1 Krajina pravěkých zemědělců	14
3.3.2 Zásah Římanů a vznik strukturované krajiny	15
3.3.3 Středověká kolonizace	15
3.3.4 Krajina novověku	16
3.4 Historický vývoj v zemědělství	18
3.5 Zemědělská půda – Eroze	24
3.5.1 Vodní eroze	25
3.5.2 Větrná eroze	26
3.6 Zemědělská půda – BPEJ	26
3.6.1 Pozemkové úpravy	27
3.7 Kolektivizace v Československu	28
4 CHARAKTERISTIKA ŘEŠENÉHO ÚZEMÍ	32
4.1 Obecná poloha katastrálního území	32
4.2 Konkrétní příklady změn	32
4.3 Město Hostomice	39
4.3.1 Historie	39
4.3.2 Řemesla	40
4.3.3 Současná podoba	41
4.4 Rod Greifů a Hostomický pivovar	41
5 METODIKA	44
5.1 Podklady	44
5.1.1 Stabilní katastr	44
5.1.2 II. Vojenské mapování	45

5.1.3 Topografická mapa	46
5.1.4 Ortofotomapa	46
6 DISKUZE	47
7 ZÁVĚR	48
8 PŘEHLED LITERATURY A POUŽITÝCH ZDROJŮ	49
9 PŘÍLOHY	52

1 ÚVOD

V této práci jsou popsány změny v zemědělské krajině, hlavně v okolí města Hostomice. Je ukázáno, že největší změny byly v období kolektivizace, kdy se zemědělské pozemky scelovaly. Byly rozorány meze, odstraněny drobné remízky v polích a tím vznikly velké plochy půdy. Dokladem toho je mapa z 50. let. Srovnáním ortofotomapy pořízené v 50. let a současné ortofotomapy lze získat mnoho důležitých informací o změnách v dané krajině. Doba analýzy, za kterou se krajina radikálně změnila, je asi 50 let. Dále jsou uvedeny konkrétní příklady, ukazující na největší změny.

Kromě změn týkající se zemědělské půdy, jsou v práci popsány i změny v samotném městě Hostomice. V práci je také zmíněn historický vývoj krajiny a zemědělství.

2 CÍL

Cílem této práce je vyhodnocení krajinných změn v daném území za uplynulá léta a porovnání se současností především s ohledem na změny v důsledku zemědělského hospodaření. Práce je složena z teoretické části (rešerše) a vlastní práce, v níž jsou ukázané krajinné změny katastrálního území Hostomice pod Brdy včetně historie.

3 LITERÁLNÍ REŠERŠE

3.1 Krajina

Definovat pojem krajina není tak jednoznačné. V zákoně č. 114/1992 Sb. o ochraně přírody a krajiny, je krajina definována jako část zemského povrchu s charakteristickým reliéfem, která je tvořena souborem funkčně propojených ekosystémů a civilizačních prvků. Krajinu můžeme definovat z různých úhlů pohledu. Například ekolog bude krajinu vnímat jako heterogenní část zemského povrchu, skládající se ze souboru vzájemně se ovlivňujících ekosystémů a historik ji bude vnímat jako území, jež se po určitou dobu svérázně vyvíjelo hospodářsky, geopoliticky a kulturně v závislosti na přírodních podmínkách (Sklenička, 2003). Vnímání, definice, názory na krajinu nejsou jednoznačné, ale všechny jsou správné. Krajina má mnoho podob (Forman et Godron, 1993).

3.1.1 Rozdělení krajiny

Krajinu lze dělit na tři hlavní kategorie a to na krajinu přírodní, přirozenou a pak na krajinu kulturní. Krajina přírodní je definována jako krajina bez zásahu člověkem, ale tu už v dnešní době bohužel najdeme jen s obtížemi. Zatímco krajinu přirozenou můžeme charakterizovat tam, kde najdeme krajinu s přirozenou vegetací a to už možné je. Krajina kulturní, jak se dá předpokládat, je definována opakem těchto dvou krajin. Kromě přírodních faktorů je krajina kulturní charakterizována i prvky socioekonomickými. V současné době je krajina převážně kombinací přírody a kultury. Mezi nejvýznamnější faktory, které způsobily přeměnu přírodní krajiny na kulturní krajinu, se řadí zemědělství a lesnictví. Lze tedy kulturní krajinu chápat, jako krajinu ovlivňovanou člověkem. Lidská činnost ovlivňuje krajinu ve dvou směrech a to v kladném anebo záporném smyslu. V tom kladném slova smyslu je míněno estetické využití všech dostupných prostředků k ochraně přírody, s přihlédnutím k zachování historických a archeologických hodnot. Záporná činnost se projevuje nevhodným způsobem využití zemědělské půdy (eroze, odvodnění, zástavba), nepřiměřeném kácení lesů, zvýšením koncentrace emisí a nesprávné manipulace odpadků v důsledku rozvoje průmyslu. (Sklenička, 2003). Kulturní krajinu je možné dále dělit dle převažujícího způsobu využívání na subkategorie, lesní, zemědělská (luční, pastevní, polní, smíšená,...) rybníčnatá, průmyslová a těžební, urbanizovaná, rekreační a další. Kulturní krajina, která nás všude obklopuje, se vyvíjela po staletí (Jech et Hájek, 2000).

3.1.2 Vegetace

Vegetace v krajině plní specifické a nezastupitelné funkce v koloběhu látek a toku energie. Nejenže poskytuje produkci biomasy potravu býložravcům, ale je i hlavním zdrojem organické hmoty v půdě. Také přispívá k tvorbě a vývoji půdy dále zlepšováním zemského povrchu brání erozi, urychluje zvětvávání hornin, zmírňuje teplotní extrémny, reguluje výpar a vodní režim krajiny. Tím že má schopnost zachycovat částice prachu či průmyslové imise, pohlcuje oxid uhličitý a uvolňuje kyslík, vegetace čistí a ozdravuje atmosféru (Sklenička, 2003).

3.1.3 Změny v krajině

Krajina je všude kolem nás v různých podobách (Bastian et Roder, 1998). Někteří pohlížejí na krajinu jako na sociálně-prostorovou jednotku, zatímco jiní vidí krajinu jako zeměpisnou jednotku plochy, se zaměřením na přírodní složky jako je voda, kopce, pole a lesy (Linehan et Geoss, 1998). Krajina se vyznačuje dynamickými a nepřetržitými změnami. Tempo růstu se pohybuje v souladu s výkyvy v přírodních a antropogenních procesech (Skanes, 1996). Přírodní podmínky jsou nejdůležitější faktory, které určují limity pro využívání půdy. Určují, k jakým účelům bude půda nakonec využita, protože farmář si sám rozhodne, co udělá se svými zemědělskými pozemky (Skaloš, 2006).

Krajina se mění v závislosti na přirozených příčinách (např. klimatické změny, zemětřesení, bouře, záplavy a biologické evoluce) a působením člověka (např. odlesňování, zemědělské činnosti, urbanizace) (Bastian et Roder, 1998). Šetření krajinných změn je hlavním pilířem krajinné ekologie. Existuje mnoho publikací, národních a mezinárodních vědeckých projektů a diskuzí zabývajících se těmito jevy.

Ale obvykle jsou příznaky pouze popsány (Linehan et Gross, 1998).

Pro hodnocení krajinných funkcí, se používají hlavně semi-kvantitativní metody. Důvody jsou: nedostatek přesných kvantitativních analytických dat a lepší použitelnost pro praktické účely široké a komplexní územní plánování (Bastian et Roder, 1998). Studie ukazují, že vojenské mapování je dostatečný zdroj pro analýzu a hodnocení změn v makrostruktuře krajiny (Skaloš et al., 2010). Zkušenosti ze studií krajinných změn jsou velmi cenné pro definici ekologických cílů. Vedle historického stavu krajiny, existují i další vize pro krajinu, např. maximalizace estetických hodnot, biologická rozmanitost, přirozenost, fungování abiotických zdrojů a potenciálů (půda, voda) (Roweck, 1993).

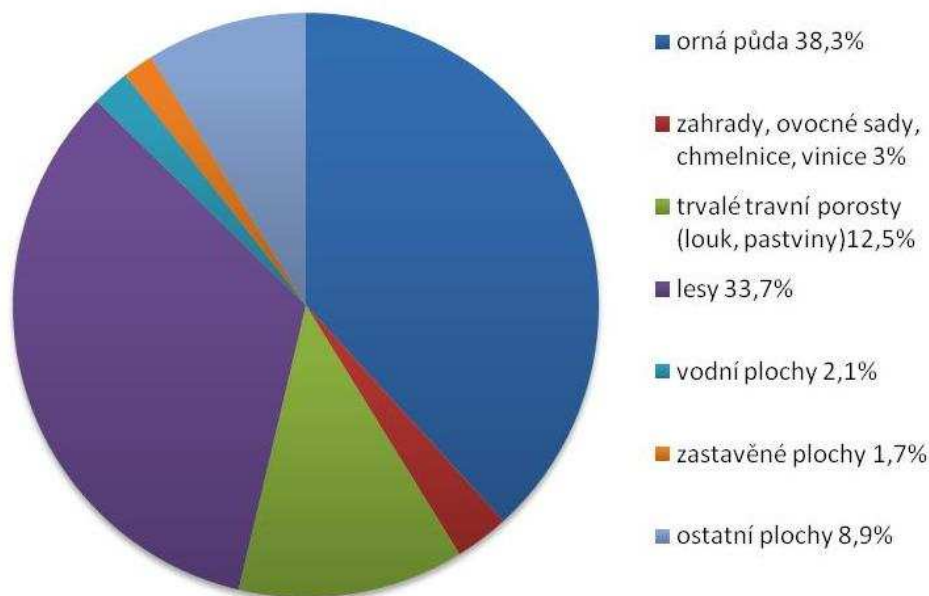
Vývoj krajiny je ovlivněn přírodními podmínkami, rozvojem ekonomiky a politickými rozhodnutími. Abychom mohli zajistit do budoucna udržitelné využívání krajiny, je nutné analyzovat jednotlivé krajiny a zkoumat jejich historické i současné změny (Boucníková et Kučera, 2005). Výsledky analýzy krajinných indexů, mezi prostorových struktur a procesů mohou být použity k informování plánovači nebo výzkumní pracovníci, o krajinných funkcích, což někdy je obtížné nebo nemožné měřit přímo (Botequilha et al., 2006). Krajinné indexy mohou být také použity pro znázornění, jakým způsobem urbanizace krajiny ovlivňuje strukturu (Tang et al., 2006). Přirozený následek po analýze krajinných indexů je zmapovat významné krajinné změny a předpovídat stav krajinné změny k nějakému budoucímu datu za použití GIS modelování (Pauel et Fei, 2011).

3.2 Vývoj kulturní krajiny v České republice

Pro vývoj přírodní současné krajiny bylo rozhodující období čtvrtohor (kvartér). Toto období dalo základní podobu dnešnímu reliéfu a znamenal nástup některých současných rostlinných a živočišných společenstev. Jeho charakteristickým cyklem je střídání bezlesé krajiny v glaciálech a zalesněné krajiny v interglaciálech (Sklenička, 2003). Píše se rok 6-9 tisíc let před Kristem, kdy dochází postupně k osidlování chladných stepí borovicí a břízou, které pak byly s dalším oteplováním vytlačovány dubem a smrkem, a později dubem (Míchal, 1994). Krajina byla do této doby ovlivňována výhradně přírodními faktory a to hlavně klimatem. S nástupem neolitu se začíná uplatňovat úplně nový krajintvorný faktor a to činnost člověka. Dochází k prvnímu zmenšování plochy lesů a chovu zvířat (Loudil et al., 1996). Podle Librové lze období mezi neolitem a současností rozlišovat do tří fází vývoje z hlediska vlivu člověka na krajinu:

- Primární homeostáza – je typická pro období minimálního vlivu člověka na krajinu přírodní
- Sekundární homeostáza – je charakterizována jako kulturní krajina minulého století, lidská činnost byla vesměs v ekologické shodě s přírodou
- Terciální homeostáza – je už období následného průmyslového rozvoje a ekologicky neudržitelného využívání přírody a přírodních zdrojů, to znamená návrat přírodě blízkých postupů v zemědělství, lesnictví a vodním hospodářství, obnovu biodiverzity a ekologické rovnováhy (Librová, 1966).

Dnešní využití půdy v České republice je široké. Jaký způsob využití převládá, můžete vidět na obr. č. 1.



Obr. č. 1 Využití půdy v České republice, (Zelený kompas, 2011)

3.3 Historický vývoj krajiny

Podle Gojdy se uvádí rozdělení vývoje od počátku přeměny krajiny přírodní na kulturní a to ve čtyřech bodech tzv. archetypů kulturní krajiny:

- Krajina pravěkých zemědělců
- Zásah Římanů a vznik strukturované krajiny
- Středověká kolonizace
- Krajina novověku (Gojda, 2000).

3.3.1 Krajina pravěkých zemědělců

V pravěku se poprvé objevuje člověk jako zemědělec, který domestikuje divoká zvířata a pěstuje zemědělské plodiny. Protože orba nebyla dosud ještě známa, praktikovali tito zemědělci žárové zemědělství s lesním přílohem a tím dochází k prvnímu vědomému zmenšování plochy lesů. V lesích, které byly devastované pastvou dobytka, se vyvinula náhradní společenstva křovin a výmladkových porostů. Začali se osidlovat nejdříve světlé smíšené doubravy v nižších polohách.

Na jednom místě mohla osada zůstat až do té doby, než vyčerpala úrodnost půdy a to bylo tak po dobu 12 - 18 let. Za několik dalších let po obnovení přirozené úživnosti půdy se mohly osady vracet na původní místa (Sýkora, 1998). Tento nový

trend, žít delší dobu na jednom místě, aktivně ovlivňovat druh a množství potravin, se lidem moc zalíbil. Z výzkumu vyplývá, že neolitický zemědělec, narušoval z počátku jen nepatrně přirozenou klimaxovou vegetaci (Lipský, 1998).

Další zlom přišel v pozdní době kamenné. V tomto období je o dost více ničen les vypalováním a vypásáním porostů. Les je vytlačován až na okraje osad. Naopak příjemnou změnou je objev primitivní orby. Díky tomuto objevu se už osady nemusí přemísťovat, pozemky jsou stálé a obdělávané křížovou orbou po dobu dvou let. Přibývá stále více osad, především podél vodních toků. (Gojda, 2000).

V pozdní době bronzové se začíná formovat podoba dnešní krajiny. V tomto období se nezaznamenaly žádné významné změny ve využívání půdy. Nové osady se zakládali především podél vodních toků.

Lidé ve starší době železné se pohybovali už na 25% území odlesněné krajiny.

Pak ale ke konci této etapy, lidé přicházejí na to, že louka vyprodukuje až dvacetinásobek množství biomasy než les. Tudíž dochází k dalšímu odlesňování (Sklenička, 2003). Okolo 6. století před Kristem se odděluje vyšší vrstva lidu od té prosté a budují si opevněné hrady a hradiště.

Nyní už se dostáváme k mladší době železné, kdy se člověk naučil používat kosu a další železné zemědělské nástroje. Podíl zemědělské půdy, oproti té lesní v úrodnějších oblastech stále stoupá. Člověk vyrábí čím dál tím více železa a tak se i zvyšuje spotřeba palivového dříví (Lipský, 1998).

3.3.2 Zásah Římanů a vznik strukturované krajiny

Na počátku období strukturované krajiny pod vlivem Římanů vzniká soukromé vlastnictví půd. To směřuje k prvnímu dělení půdy na pravidelné dílce za účelem výběru daní. Středoevropská krajina ztrácí původní charakter izolovaných nelesních enkláv, které byly obdělávány pravěkými zemědělci (Sklenička, 2003).

3.3.3 Středověká kolonizace

V raném středověku se struktura krajiny a její využívání nemění. Stále se velkoplošně odlesňují nížiny, na které se podílí i slovanská kolonizace. Okolo 12. století zaujímala zemědělská půda už asi 15 % našeho území a stále toto procento roste. (Lipský, 1998).

Ve vrcholném středověku je procento obdělávané zemědělské půdy už dvakrát takové než v předchozím období (kolem 30%). Vznikají nové zemědělské nástroje, které dokáží prodloužit lány až na 14 hektarů. Nejvíce se pěstovalo obilí, hrách, čočka, len, konopí, řepka, hořčice, vinná réva a zelenina obecně. O zakládání vinic a zahrad se nejvíce zasloužil Karel IV. (Horký et Vorel, 1980).

3.3.4 Krajina novověku

Po období první velké kolonizace přichází období husitských válek, které celé kraje dynamicky zpusťily. Mnoho ploch, které byly obdělávané ve středověku, jsou třeba až do dnešní doby zalesněné. V období třicetileté války se snížila populace až o 30%, rozvrátilo se hospodářství a zanikly některé vesnice. I tak se zvyšuje tlak šlechty a církve na vyšší zemědělskou produkci. Také se neustále zvyšuje spotřeba dříví, kvůli vzrůstajícímu průmyslu a stavitelství. Kvůli dopravě dřeva jsou likvidovány rozsáhlé mokřady a jsou zakládány rybníční soustavy a vodní toky.

Ještě že se alespoň topné dříví začalo pomalu nahrazovat uhlím (Sklenička, 2003).

V barokním období se hodně hledělo na vztah sídla s okolní krajinou. Zakládají se aleje, které se staly módním prvkem u panských sídel, ale i podél dalších cest, kde se vysazují okrasné a ovocné stromy. Tato epocha hledí spíše na estetiku krajinných úprav. Co se týče zemědělské půdy, tak Josef II. vydal patent, kterým stanovil minimální rozlohu orné půdy na 1 statek. Významná změna v zemědělství nastává, když se zavedly polní píce, jeteloviny a okopaniny do osevních postupů. Orná půda se rozšířila o plochu úhoru a zároveň se získávalo kvalitní krmivo pro hospodářská zvířata. Jejich počet se v důsledku toho zvyšoval. Pomalu ubývá středních sedláků, ale přibývá malých hospodářství (Sýkora, 1998).

V 19. století kvůli stálému drobení půdní držby, měly jen 4% statků výměru větší než 20 hektarů i pře různé scelovací reformy. Mezi lety 1806 – 1843 byl vyhotoven první takzvaný Stablní katastr. Stablní katastr byl soupis všech pozemků na území předlitavské části habsburské monarchie, který se tedy stal základem zdanění čistého výnosu pozemků. Později se stal základem pro tzv. Pozemkový katastr a v současné době pro Katastr nemovitostí (Sklenička, 2003).

Díky vzniku hospodářských společností a rozvoji zemědělských věd se zvyšuje intenzita zemědělství. V roce 1827 vynalezli bratřenci Veverkové ruchadlo (viz obr. č. 2), které zdokonalilo orbu. Začíná se osévat úhor, což znamenalo zrychlení

procesu urbanizace. Naopak lesní výměra v tomto století dosahuje svého vývojového minima (Sýkora, 1998).



Obr. č. 2 První ruchadlo - vynálezci bratřenci Veverkové 1827 (CzechFolks, 2012)

A proto když nastává doba romantismu, tak se k přírodě přichází s citem a ne s rozumem. Tato myšlenka vede k rozvoji turistiky, vzniku okrašlovacích spolků ale také zakládání prvních přírodních rezervací. Venkovská krajina také nezůstává pozadu a provádí parkové úpravy ve stylu anglické krajiny, která se vyznačuje volnými půdorysy geometrických schémat.

Po druhé světové válce, kdy dochází k vysídlení německého obyvatelstva z pohraničního pásma, osidlují tyto zemědělské půdy čeští a slovenští zemědělci. Proběhly zde dvě pozemkové reformy. První z nich měla zabrat velké majetky nad 150 hektarů zemědělské půdy a 250 hektarů veškeré půdy. Protože nebyla provedena důkladně, vznikly tzv. zbytkové statky. Tato půda byla přidělena menším zemědělcům o výměře 6 - 15 hektarů. Druhá pozemková reforma tzv. nová pozemková reforma, se týkala půdy nad 50 hektarů, ale i půdy, na které vlastník nepracoval. Významnými faktory pro utvoření vzhledu krajiny jsou vlastnické poměry a užívání půdy.

Koncem padesátých let proběhla tzv. první vlna kolektivizace, kdy byly zakládány zemědělské jednotky v duchu hesla „jedno družstvo – jedna obec“. Druhá vlna kolektivizace se nazývala slučování zemědělských podniků na principu „jedno družstvo – konglomerát obcí“. Necitlivé, technické a organizační řešení v krajině prosazovali v 80. letech souhrnné pozemkové úpravy (SPÚ). Meliorace se staly

jedním z nejdůležitějších faktorů, které ideologicky znásilňovaly krajiny. Dále mezi jedny z nejničivějších programů této doby patřily tzv. náhradní rekultivace.

Ty rekultivovaly velmi často ekologicky hodnotné krajinné prvky, ze kterých se stejně stávaly neúrodné zemědělské pozemky. Dochází k mírnému nárůstu lesní plochy.

Společenské změny po roce 1989 znamenaly takřka ve všech krajinných atributech obrat k pozitivním tendencím. Během 90. let dokázaly výrazně ovlivnit vývoj krajiny na počátku 21. století restituce, nové formy pozemkových úprav a územního plánování, privatizace, krajnotvorné programy a další procesy a aktivity. Masivní rozvoj infrastruktury a průmyslu vedl k negativnímu tlaku na krajinu v této dekádě (Sklenička, 2003).

3.4 Historický vývoj zemědělství

Zemědělství jako takové, se uvádí jako jedno z nejstarších činností člověka. Počátky zemědělství se u nás datují ve starší době kamenné, kdy se objevili noví lidé a to *Homo sapiens* což byl člověk moudrý. Když po desetitisíce let stále lovili zvěř tak i sbírali různé jedlé rostliny, které tu rostly. Někdy před 12 000 - 5 000 lety začali pěstovat rostliny, které se pak postupně šířili do bližších nebo vzdálenějších oblastí (Kubačák, 1992). Předchůdcem pěstování bylo tzv. sklizňové stádium. Důležité je zdůraznit, že od sbírání planě rostoucích rostlin k jejich pěstování a přesazování mohlo dojít už tisíce let před skutečným vznikem zemědělských civilizací. Samotné zemědělství u nás nevzniklo jen tak, ale dostalo se sem z Předního východu. Základem pro pravěké obilniny byly především planě rostoucí traviny, pšenice a ječmen (Beranová, 1980). Co se týče zvířat, tak ještě i před rozšířením zemědělství byl nejstarším domácím zvířetem pes, který doprovázel lovce na lovu.

Ale skutečným prvním nejstarším hospodářským zvířetem byla ovce. Zhruba o 200 let později se stala domestikovaným zvířetem koza a nejdéle se začal chovat hovězí dobytek. Koně byly ještě dlouho jenom lovnou zvěří. Posléze když se začala měnit krajina, stádům divokých koní se přestávalo dařit. Zapříčilo to, i že stáda domestikovaných zvířat se stala velkou konkurencí divokých zvířat a potrava pro oba nebylo dostatek. Počátek chovu koní u nás se datuje do 4. tisíciletí před n. l. lze doložit, že člověk si ochočil a posléze domestikoval určitá zvířata ještě dříve, než

se naučil pěstovat kulturní rostliny (Kubačák, 1992). Díky zemědělství se uživilo více lidí než při lovu a ženy se mohly postarat o více dětí najednou. Lidé se čím dál tím více osidlovali podél říční sítě, kde na sebe narážely různé skupiny obyvatel, které spolu bojovaly o území, ale také si vyměňovaly zkušenosti. Zemědělci se museli mnohému učit, ale i přizpůsobovat. Přírodní podmínky ať už klima, charakter zatravnění nebo zalesnění, místní flóru a faunu, půdní podmínky a další důležité činitele byly nepochybně různé než v jiných územích. Zemědělci přicházeli ale i odcházeli a přitom sebou přinášeli obilniny ale i svá tradiční domácí zvířata. Nejvíce se dařilo hovězímu dobytku, který se rozšiřoval křížením domácího skotu s divokým. Husy, slepice, holubi, kachny a další domácí drůbež se k nám dostala poměrně až pozdě a s počátky zemědělství přímo nesouvisejí (Beranová et Kubačák, 2010).

V době husitských válek nastaly především změny ve feudálním vlastnictví půdy, kdy většina zemědělské půdy změnila vlastníka. Kvůli následnému rozdělování a scelování půdy podle toho kdo byl zrovna u moci, zemědělství upadalo a po bitvě na Bílé hoře se i hospodářský vývoj zastavil (Brdlík, 1938). Zemědělská výroba, díky stoupající spotřebě zemědělských výrobků, kterou zapříčinilo rychlý rozvoj měst, obchodu a řemesel, malinko ožila. Důležitý byl způsob a úroveň pěstování zemědělských plodin. Větší význam měly obiloviny, protože tvořily podstatnou složku potravy lidí i zvířat. Obiloviny byly pěstovány jak pro vlastní domácí spotřebu, tak i na prodej. Pěstovaly se pšenice, ječmen, oves a žito, kde právě žito bylo významné jako hlavní chlebovina, které bylo na půdu i podnebí nenáročné. Kromě obilovin se dále pěstovaly čočka, hrách, mák, proso a začínala se ujímat i pohanka (Kubačák, 1992).

V době pobělohorské si zemědělský vývoj dobře nevedl, dá se říci, že procházel takovou krizí, doplněnou zvýšeným útlakem poddaných. Teprve konec 18. století přinesl první výrazný výsledek pro zemědělství, respektive pro poddané, v podobě zrušení nevolnictví v roce 1781. Škody, které způsobily následky třicetileté války, byly téměř odstraněny a zpustošené kraje válkou se opět osidlovaly. Zemědělský rozvoj se v tomto období nekonal, kvůli nevolnickému vztahu a trojhonnému systému, při němž každý rok jedna třetina polí ležela úhorem. Možná kdyby už znali umělá hnojiva, bylo by tomu jinak. Takhle bojovali s nedostatkem chlévské mrvy, způsobeným v počátečním poválečném období malým chovem dobytka. Proto špatně vyhnojená a nedostatečně obdělaná pole měla za výsledek malou úrodu. Výnosy čtyř

hlavních druhů obilí, ale i ostatní rostlinné produkce stačily sotva na pokrytí vlastní spotřeby, tudíž se jen opravdu malá část výrobků dostala a byla prodána na trzích mimo hranice panství. Ostatní zdroje příjmů jako například prodej dobytka nebo koní, byly jen příležitostné (Beranová et Kubačák, 2010). Koncem 18. století a první poloviny 19. století k nám přicházejí nové kultury, například vojtěška, jetel a z průmyslových plodin cukrovka a brambory. Brambory u nás natrvalo zapustily své kořeny. Společně s jetelem a cukrovkou vytlačují úhor a zavádějí nový systém a to pokrokové střídavé hospodářství. Do Čech se už dostaly jako plodina exotická, léčivá a zahradní mezi léty 1610 - 1640. A však teprve až ve druhé polovině 18. století se začaly brambory pěstovat jako hospodářská plodina.

Revoluční rok 1848 měl značný vliv na podnikání a zemědělskou výrobu. Uvolněním strnulého feudálního systému a jeho hospodářských vztahů se otevíral prostor pro nastupující kapitalismus. Způsob zemědělské výroby v kapitalistickém systému byl založen na volném trhu a na námezdní práci což přineslo celkový přínos a nesporný pokrok ve výrobě. Od roku 1848 byla zemědělská výroba především ovlivňována vnitřním trhem (Brdlík, 1938). V zemědělství bylo potřeba více vyrábět a stará trojhonná soustava nebyla schopna dosahovat vyšších výnosů a tak byla nahrazována soustavou střídavého hospodářství. Stále se hledaly nové cesty, které by ještě zlepšily celkové zemědělství a tak se zaváděly nové osevní postupy, nové hospodářské soustavy a zlepšovala se i výrobní technika (Beranová et Kubačák, 2010).

V poslední čtvrtině 19. století došlo k velkému uplatnění a rozšíření vynálezů a objevů, jakož i vědeckých poznatků do zemědělské praxe. Zaváděla se umělá hnojiva, prohlubovalo se šlechtitelství a plemenářství. Tím, že se zlepšovaly dopravní komunikace, se rozšířily a rostly odbyty zemědělských produktů a možnosti trhu. Pro hospodářský život bylo rozhodující 20. století, kdy rostl průmysl a význam lesnictví a zemědělství pozvolna klesal. České země se měnily z agrárně průmyslových na průmyslové. Přesto zemědělství plnilo v našich zemích významnou úlohu. Produktivita a intenzifikace byly hlavní ukazatelé úspěšnosti zemědělství. K vedlejším ukazatelům patřily například využití půdního fondu, počet hospodářských zvířat chovaných na 100 ha, struktura kultur a samozřejmě výnosy (Beranová et Kubačák, 2010). V našem zemědělství bylo nejdůležitější

a nejvyspělejší odvětví rostlinné výroby, které se dělilo na tři základní výrobní oblasti: bramborářskou, obilnářskou a řepářskou. V živočišné výrobě tvořil podstatnou složku chov vepřů, který nabýval na oblibě zvláště u středního a drobného rolnictva. Takovou doplňkovou složkou živočišné výroby byl chov drobného hospodářského zvířectva, především drůbeže a koz. V tomto období je třeba zdůraznit, že stavy hospodářských zvířat výrazně vzrostly až na chov ovcí, ten naopak silně klesal.

V meziválečném období bylo pro zemědělství, respektive pro jeho pozemkovou strukturu, charakteristické výrazné zastoupení malozemědělců s rozlohou hospodářství 1 - 5 ha. Hospodáři byly vlastníky půdy a tak zemědělská výroba byla hlavně ve vlastní režii (Bauer, 1971). V období první republiky byla zemědělská výroba ve svém vývoji poznamenána i společensko-politickým děním. Zemědělství v době 1. světové války částečně stagnovalo, neobnovovalo se nářadí, technické zařízení, stroje a snížila se jeho výroba. Také se snižovaly stavy hospodářských zvířat a zhoršovala se i kvalita stáda. V průběhu války proto docházelo k extenzivnímu způsobu hospodaření. Zemědělství v českých zemích usilovalo o soběstačnost v zásobování základními potravinami, což se mu podařilo za cenu obětí a vyčerpání (Brdlík, 1938). Stejně jako i jiná odvětví tak i zemědělství bylo postiženo válkou. Jeho poválečné obnově přispěly příznivé podmínky. Levné pracovní síly měly k dispozici zemědělské závody, a tak se zvyšovala zemědělská produkce a přecházelo se k intenzivnějšímu způsobu hospodaření. Již od roku 1919 se zvyšovala zemědělská výroba i přes nedostatek živého a mrtvého inventáře. Zároveň dochází k vzestupu cen zemědělských výrobků. Později dosahují ceny živočišných výrobků maxima a v zápětí se tak stává i u rostlinných výrobků. V roce 1921 byl u nás zaveden se zemědělskými výrobky volný obchod, který byl bezcelný a tak dochází na světových trzích k prudkému poklesu cen. K poklesu cen obilí a brambor dochází i u nás po sklizni v roce 1922. Zemědělská produkce reagovala na pokles cen obilí, v českých zemích, tak, že přeorientovala výrobu na speciální plodiny, kterým se Československu dařilo a mohlo je prosadit díky velmi dobré kvalitě. Šlo především o chmel, cukrovku a sladovnický ječmen. Plochy s těmito plodinami se v průběhu 20. let značně zvětšily. Výše cen, potřeby živočišné výroby a možnosti odbytu určovaly podíly osevních ploch plodin. Zmenšily se plochy obilovin a přibilo okopanin, především cukrovky, která v letech 1924 - 1929 dosáhla

svého největšího rozšíření. Také plochy chmelnic se rozšířily více než o polovinu. Československo se dostalo v polovině 20. let 20. století na první místo ve světovém žebříčku s produkcí chmele. Rostlinná výroba začala výrazně převahovat nad živočišnou výrobou a to jednak díky výsledkům její vysoké intenzity a také výhodnějším cenovým relacím u plodin než u živočišných produktů (Bauer 1971).

V letech 1938 - 1945 byl slibný vývoj našeho zemědělství násilně přerušeno neblahým politickým vývojem, jenž vyvrcholil v září 1938, a následujícími válečnými událostmi. Mravní, politickou a hospodářskou katastrofu znamenala pro Československo Mnichovská dohoda v roce 1938. Ztrátou třetiny českých zemí a přírodních zdrojů, došlo k poklesu výroby v zemědělství a v průmyslu. Životně důležité bylo v tomto období nazývané druhá republika ministerstvo zemědělství, které mělo za hlavní úkol zajistit výživu národa pro příští rok. Proto bylo důležité včasné dokončení podzimních prací a to sklizeň krmné řepy, cukrovky, brambor a podzimní setbu a orbu (Kubačák, 1992). Do vnitrozemí utíkali ze zabraného pohraničí celé rodiny, které bylo zapotřebí provizorně ubytovat a najít zaměstnání. V odtržených pohraničních oblastech českých zemí, češi prožívali strach a utrpení, protože němečtí okupanti se chovali panovačně a zpuštěně. Čeští zemědělci postupně přicházeli o svůj majetek a staly se terčem fyzických útoků a většinou byly rádi, když si zachránili svůj holý život (Beranová et Kubačák, 2010). Po 15. březnu 1939 podrobili okupanti naše hospodářství dalekosáhlé reorganizaci podle vlastního plánu. Z meziválečného období zájmové zemědělské organizace byly zrušeny a místo nich se vytvořil kolaborantský Svaz zemědělství a lesnictví, který byl veden na vůdcovském principu. Příkladem cílevědomého plánu okupantů bylo ovládnutí odborných složek ministerstva zemědělství, které řídily pozemkovou agendu. Do odboru ministerstva zemědělství byl jmenován komisařem říšský Němec, který byl pověřen vedením agendy bývalého Státního pozemkového úřadu. Nacisté z tohoto odboru v dubnu 1942 vytvořily Pozemkový úřad pro Čechy a Moravu a převedli na něj i správu státních lesů a statků. Tento pozemkový úřad uskutečňoval veškerý pohyb půdy, což znamenalo, že zabraný zemědělský majetek odevzdával buď vojenským úřadům a podnikům pracujícím pro válečnou výrobu, nebo jej svěřil do nucené správy. Přímé škody způsobené v zemědělství, německou okupací, byly hlavně na orné půdě. Česká půda, která se dostala Němcům do rukou, byla z velké části vyčerpaná, protože Němci přeháněly snahu získat nejvyšší výnosy. Kromě toho

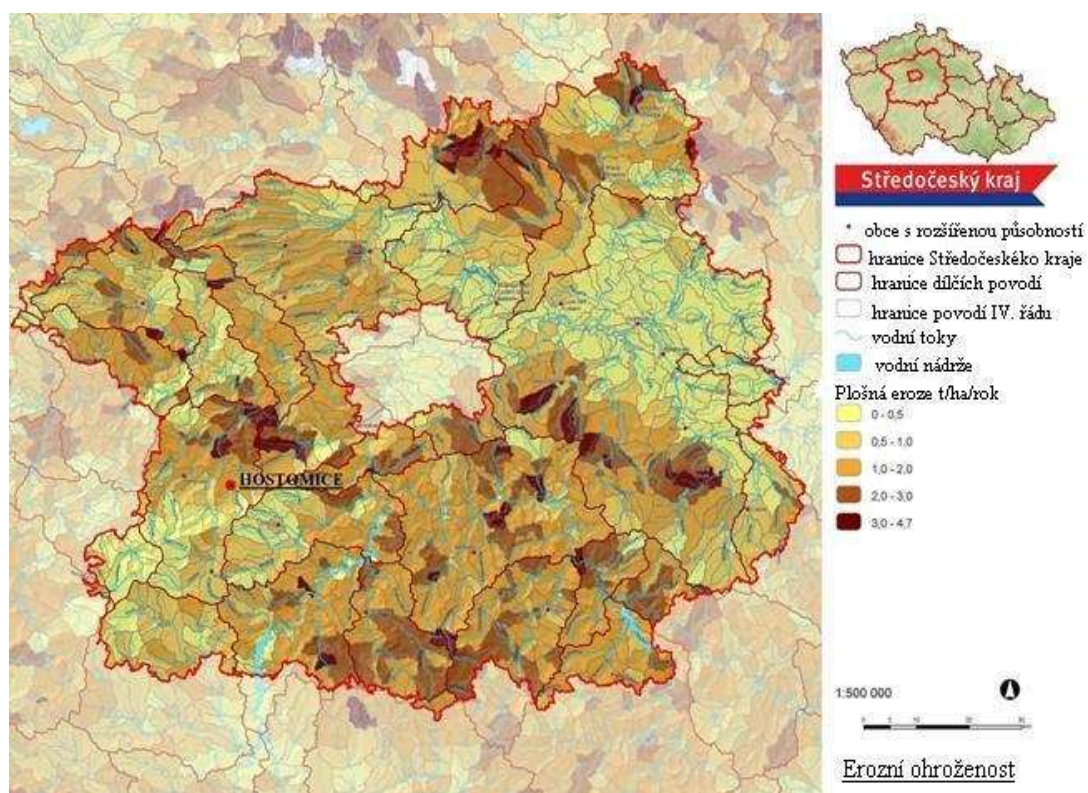
zničili těžce nenahraditelné speciální krajové kultury, které jim stály v cestě při zvyšování zemědělské výroby (Brdlík, 1938).

Po skončení 2. světové války v roce 1945 stálo naše zemědělství před naléhavými úkoly. Bylo třeba řešit jeho rozvoj a obnovu. Tato poválečná situace se dotýkala všech zemědělců, ale nejvíce středních a malých rolníků (Bauer, 1971). Vláda a zemědělstí odborníci věnovali velkou pozornost rozvoji zemědělské výroby. Plánované hospodářství se mělo stát nejúčinnějším a nejzávažnějším přístupem k uspokojivému řešení problematiky zemědělství. Zastánci plánování zdůrazňovaly, že krize přesvědčila zemědělce již dříve o tom, že bez řízeného hospodářství nemá zemědělství perspektivu. V květnu 1946 bylo projednáno a schváleno zemědělské plánování na celostátním sjezdu zemědělců. Zemědělský výrobní plán se skládal z plánu živočišné a rostlinné výroby. Po roce 1975 bylo zemědělství poznamenáno jistými paradoxy. V jednotlivých okresech byla zemědělská výroba pozorně hodnocena, sledována a posuzována podle přísných politických kritérií. Rozsáhlé slučování družstev probíhalo v letech 1976 - 1980. Toto slučování mělo vést k uplatnění moderní techniky a technologie, ale vedlo spíše k devastaci životního prostředí. Také se ukázalo, že slučování podniků zemědělské prvovýroby, výstavba velkokapacitních zařízení pro chov hospodářských zvířat a scelování honů přineslo více problémů než užitku. Od konce 2. světové války prošlo naše zemědělství rychlým rozvojem industrializace a chemizace, což mělo svoje kladné i stinné stránky. Tak například uplatňování chemizace za každou cenu a používáním těžké techniky se zhoršovaly produkční podmínky v zemědělství a toto zhoršení vedlo ke snižování přirozené úrodnosti půdy a v některých případech dokonce ke zhoršení zdravotní jakosti zemědělských a potravinářských výrobků. Také rychle postupující vědeckotechnický pokrok se projevil ve zprůmyslnění zemědělství. Na pracovníky byly kladeny vyšší nároky hlavně na jejich kvalifikaci ohledně techniky. Především nová mladá generace pracovníků dosáhla v zemědělství vyšší a všestrannější kvalifikace (Beranová et Kubačák, 2010).

3.5 Zemědělská půda - Eroze

„Půda je neobnovitelný zdroj“ a tak ji musíme co nejvíce chránit. Nejvíce půdu a to hlavně zemědělskou ohrožují eroze. Je důležité, aby zemědělci pochopili, že eroze snižuje jejich příjmy podniku a že hospodaření bez zvířat, kdy se do půdy nedostane dostatek organické hmoty v podobě chlévské mrvy a kompostů, vede k její degradaci. Eroze se vyskytuje zejména na těch pozemcích, kde jsou pěstovány širokořádkové plodiny. Uvádí se několik základních příčin eroze: 1. Výskyt vydatných přívalových dešťů 2. Rozšíření pěstování širokořádkových rostlin (například kukuřice pro bio plynové stanice) 3. Příliš velké orané půdní celky 4. Používání tradičních pěstebních postupů na pozemcích ohrožených erozí 5. Zrušení hydrografických prvků v krajině (remízky, údolnice a podobně) 6. Nezpevněná koryta toků (Linhartová, 2012).

Eroze se zásadně plošně rozšířila a zintenzivnila vinou člověka, protože nerespektoval přírodní charakteristiky a zákony. Ale není tomu tak vždy, eroze je jev, který se uplatňuje i bez zásahu člověka, tuto erozi nazýváme přirozenou. (Sklenička, 2003)

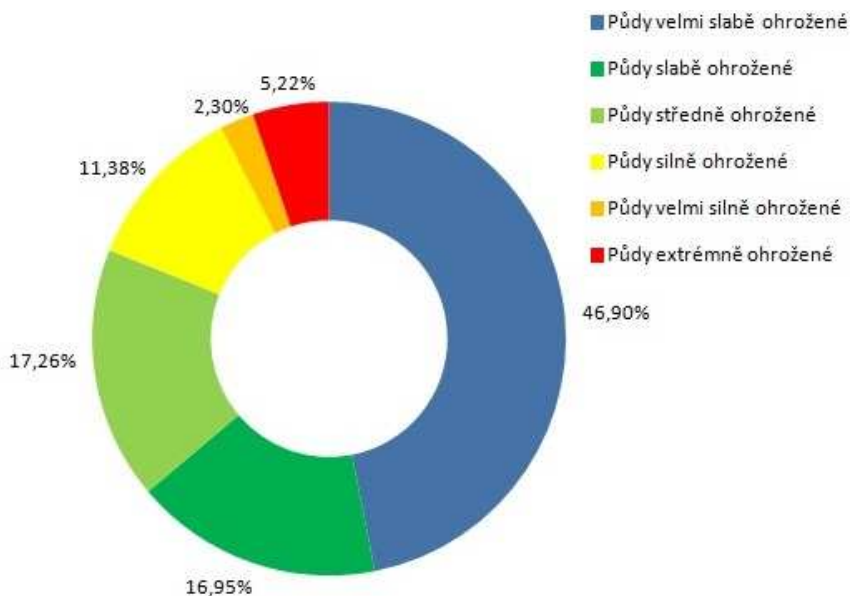


Obr. č. 3 Ohroženost půdy erozí ve Středočeském kraji s vyznačením města Hostomice
(Webmap, 2011)

3.5.1 Vodní eroze

Vodní eroze potencionálně ohrožuje více než polovinu zemědělských půd v české republice, které vyžadují uplatnění nějakého druhu protierozní ochrany (viz obr. č. 4). Rozsah skutečné (aktuální) vodní eroze se nedá přesně určit, podle odborníků z Výzkumného ústavu meliorací a ochrany půdy Praha se odhaduje, že v roce 2007 bylo poškozeno přibližně 42% zemědělské půdy. Erozní škody jsou způsobeny zejména přívalovými dešti, které podle posledních průzkumů vykazují slabě stoupající trend a mírný posun do podzimních měsíců při zachování ročního úhrnu srážek, i když zatím nelze konstatovat, že se jedná o trend trvalý. (MZe, 2009).

Podle pana Janečka, lze rozlišit čtyři stupně vodní eroze: 1. Eroze plošná – půda je erodována téměř rovnoměrně po celé ploše pozemku nebo části svahu. 2. Eroze rýhová – Stékající voda postupně vytváří zvětšující se rýhy a brázdy. 3. Eroze výmolová (stržová) – Dešťový odtok vymílá hluboké brázdy, výmoly a strže. 4. Eroze proudová (bystřinná a říční) – Vzniká tam, kde soustředěné povrchové odtoky a vodní proudy vymílají ve stržích, úžlabinách a údolích trvalí vodní koryta (Janeček, 1992). Výsledkem nerespektovaných zásad protierozní ochrany na zemědělské půdě je zrychlená vodní eroze. Ignorace přírodních charakteristik a rezignace na tradiční zásady rozumného využívání krajiny patří mezi obecné příčiny zrychlené vodní eroze. Opatření proti vodní erozi lze rozdělit do tří skupin: 1. Organizační opatření, 2. Agrotechnické opatření, 3. Biotechnické opatření, 4. Chemická ochrana (ta je hlavně u inženýrských staveb a strmých svahů) (Sklenička, 2003).

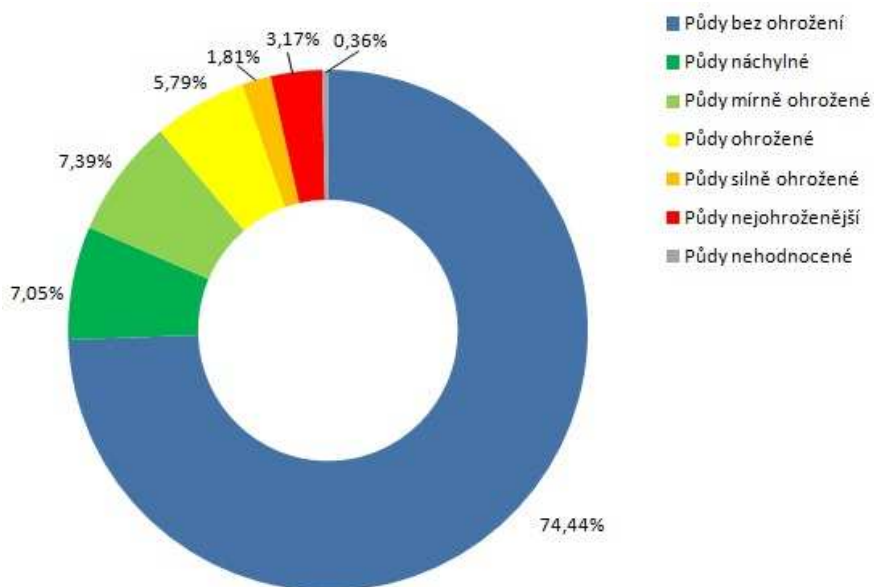


Obr. č. 4 Potenciální ohroženost zemědělské půdy vodní erozí v ČR, vyjádřená dlouhodobým průměrným smyvem půdy (VÚMOP, v.v.i., 2011)

3.5.2 Větrná eroze

Větrnou erozí je potenciálně v české republice ohroženo přibližně 7,5% zemědělské půdy. Značné škody působí každoročně zejména v sušších a teplejších klimatických oblastech na lehčích půdách, což se týká hlavně Polabí a jižní Moravy. Ohroženy jsou rovněž jílovité půdy, u kterých zejména po zimním přemrznutí dojde k rozpadu jejich struktury a při jarních výsušných větrech, kdy je zpravidla půda minimálně chráněna vegetací, dochází k jejich snadnému přemísťování, a to se týká Roudnicka a Klapý (MZe, 2009).

Větrná eroze se dá podle pana Holého rozlišit na dva základní případy: 1. Deflací (vlastní odnos půdních částic), 2. Korazi (obrušování hornin půdními částicemi, které podléhají deflacii.) (Holý, 1994) Návrh opatření proti vodní erozi se do velké míry shoduje s opatřeními proti vodní erozi, také lze rozdělit do tří skupin: : 1. Organizační opatření, 2. Agrotechnické opatření, 3. Biotechnické opatření (Sklenička, 2003).



Obr. č. 5 Potenciální ohroženost zemědělské půdy větrnou erozí v ČR, (VÚMOP, v.v.i., 2011)

3.6 Zemědělská půda - BPEJ

Kvalita zemědělské půdy v České republice se hodnotí prostřednictvím bonitace (bonita = dobrá jakost, hodnota). Bonitace na území našeho státu má více než stoletou tradici. Zahrnuje v sobě poznatky z řady vědních oborů a je posledním krokem v kategorizaci zemědělských stanovištních podmínek z přírodního, produkčního a ekonomického hlediska. Bonitační klasifikace byla zpracována pro veškerou zemědělskou půdu bez rozlišení druhů pozemků (kultur). Za základní

mapovací a oceňovací jednotku bonitační soustavy je považována tzv. bonitovaná půdně-ekologická jednotka ve zkratce BPEJ. Je chápána jako specifický územní celek, který má v důsledku vzájemného působení jednotlivých složek přírodního prostředí konkrétní agroekologické vlastnosti, projevující se určitou hodnotou produkčního potenciálu. Je agronomizována, to znamená, že je definována na základě agrotechnicky zvláště významných charakteristik klimatu, půdy, geologického substrátu a konfigurace terénu a tudíž je tedy možno ke každé BPEJ přiřadit údaje o produkčním potenciálu hlavních zemědělských plodin a rovněž vyjádřit ekonomický efekt, který je na daném stanovišti za daných přírodních podmínek v dané době dosahován. Soustava BPEJ zahrnuje všechny charakteristické kombinace základních proměnlivých vlastností určitých úseků zemědělského území, a to jak v krátkodobém tak až střednědobém časovém horizontu, které jsou vzájemně odlišné a poskytují i rozdílné produkční a ekonomické efekty. Bonitační oceňovací soustava obsahuje v současné době 2199 BPEJ. Každá konkrétní BPEJ je vyčleněna na základě vyhodnocení klimatu, klasifikačního zařazení půdy, charakteristicky geologických substrátů, zrnitosti, skeletovitosti, vodního a vzdušného režimu půd, hloubky půdních profilů, svažitosti pozemků a jejich expozice. Každý z parametrů má číselný kód, konkrétní BPEJ je definována 5místním kódem. Přiřazením parametrizovaných údajů o produkčním ekonomickém potenciálu je určena výnosová hodnota BPEJ (MZe, 2006). Může se stát, že v některých výstupech se objeví i šesté číslo a to charakterizuje antropogenní půdy a balvanitost (Sklenička, 2003).

3.6.1 Pozemkové úpravy

Definici pozemkových úprav podává Zákon o úpravách a výměně pozemků ze dne 26. 3. 1982. pozemkové úpravy jsou souborem projekčních a technických činností, jejichž cílem je vytváření příznivějších podmínek pro hospodaření v zemědělství a lesnictví úpravou územní struktury zemědělských ploch, lesů a lesních pozemků, racionální úprava polností, přizpůsobení hranic nemovitostí systému melioračních zařízení, cest a členitosti terénu. Instrukce a podmínky pro zpracování pozemkových úprav byly vydány Ministerstvem zemědělství a potravinářství v roce 1983. Tyto instrukce upřesňují definici pozemkových úprav a konstatují, že tímto úkonem vznikají pravidelně formované pozemky pro racionální využití. V roce 1993 byly v instrukci poprvé zmíněny programy zemědělsko-ochranářské. Také vznikl pojem

ochranné pásmo (biokoridor), ten byl definován jako protáhlé pásy vegetace, které mají omezit znečišťování vod, zabraňovat erozi a zvyšovat biodiverzitu v zemědělských oblastech. Bylo doporučeno, aby šíře těchto ochranných pásem byla 2 či 5 metrů. Smyslem těchto pásů bylo oddělit obdělávanou půdu od vodního toku, linie příkopů, svahu, stanovišť vzácných živočichů a rašelinišť. Ochranné pásy by měli vést po břehové linii melioračního kanálu, podél vodního toku nebo rezervoáru povrchových vod. Tyto ochranné pásy doporučoval program ochrany prostředí zřizovat i v podobě mezí uprostřed obdělávaných pozemků a to tak, že pás by měl mít nejméně 50 metrů na délku a vymezovat hranice polností nad 20 hektarů. Takovéto pásy zvyšují drsnost terénu a tak tedy zabraňují větrné i vodní erozi, navíc když se na tyto pásy podíváte tak přispívají navíc k malebnosti a rozmanitosti krajiny (Vopravil, 2012).

3.7 Kolektivizace v Československu

V prvním desetiletí existence komunistického režimu Československa se odehrála kolektivizace zemědělství a venkova. U nás, ale i v jiných státech sovětské mocenské sféry byly provedeny pozemkové reformy v padesátých letech. V tomto období, kdy ve všech zemích převzaly státní moc komunistické strany, se začal zavádět ve společnosti centrální systém administrativního řízení, jehož jádrem byla v oblasti zemědělství kolektivizace. Základem bylo zduševňování zemědělství, což bylo zakládání výrobních zemědělských družstev, která se v Československu nazývala Jednotná zemědělská družstva. Kolektivizace se zásadně lišila od združstevňování. Při združstevňování vznikaly samosprávné a samostatné organizace, které pracovaly v podmínkách tržního hospodářství (Jech, 2008).

Vládnoucí komunistické strany měly hlavní zájem na udržení trvalé politické moci a tomuto cíli bylo podřízeno vše ostatní. Zemědělská družstva v pravém združstevnictví podléhaly vyšším družstevním orgánům či svazům. Pro zemědělské organizace, které byly zkolektivizované v zemích sovětského bloku, platilo, že se automaticky podřizovaly státním orgánům, a to ve všech sférách činnosti, od dosazování předsedů až po plánování odbytu a výroby (Blažek et al., 2010).

V roce 1948 po únorovém státním převratu se začal v Československu oficiálně uskutečňovat komunistický program společensko-ekonomického vývoje, a tedy i zemědělský program komunistické strany (Jech, 2008). Při mimořádném zasedání parlamentu byly přijaty všechny zemědělské zákony: zákon o pozemkové reformě,

zákon, kterým se zamezovalo drobení zemědělské půdy, zákon o zemědělské dani, zákon o scelování a zákon o zemědělském úvěru. Dále pak schválili zákon o zřízení fondu pro zmírnění škod způsobené mimořádným suchem v oboru zemědělství a výživy.

Ve všech třech etapách poválečné pozemkové reformy bylo rozděleno přes čtyři miliony hektarů veškeré půdy a okolo dvou miliónů hektarů zemědělské půdy, z níž necelých 60% obdrželi drobní přídělci. Komunistické strany měly obavy, že pozemková reforma a přílišné rozdrobení půdy způsobí nevyhnutelně regresí zemědělské výroby, ale přesto podporovaly rozvoje malého hospodaření individuálních rolníků. Zastávaly názor, že zavedení společného „socialistického vlastnictví“ by se bez mezistupně pozemkové reformy ve prospěch drobných a středních rolníků, jejichž přízeň potřebovaly pro své politické vítězství, nepodařilo realizovat vzhledem k jejich tradicím soukromého vlastnictví. Pro komunistické strany tedy nebyl princip individuálního vlastnictví konečný a samoučelný. Sloužil jako prostředek k získání podpory středních a malých rolníků pro komunistickou politiku. Vykoupená i vyvlastněná půda se ve třetí etapě v Československu už neparcelovala (Blažek et al., 2010).

Státní statky byly zřizovány především na půdě znárodněných statků, odsunutých Němců a na církevní půdě. Teoretikové zamýšleli vést státní statky jako zemědělská hospodářství s nejefektivnějšími formami hospodaření. Ve sledovaném období se však státní statky vzorem pro hospodaření zemědělců nestaly, naopak typické bylo jejich opoždování za JZD ve výrobních a dalších hospodářských ukazatelích. I když produkce státních statků vzrůstala a rostla i tržní produkce, zvláště v živočišné výrobě, celkově nikdy nepřeběhly kolektivizovaný sektor, dosahovaly nižší hrubé a tržní produkce na 1 hektaru zemědělské půdy než JZD, přitom s vyššími materiálními a pracovními náklady (Jech, 2008). Nižší intenzita a kvalita práce na státních statcích plynula z procesu, který se jevil vládnoucím hospodářským činitelům jako pokrokový, ale ve skutečnosti se v něm mnohem výrazněji než v JZD projevila malá zainteresovanost na vykovávané práci a ztrácející se pocit příslušnosti hospodáře k půdě. Když se rolníci proměnili na zaměstnance, dostávali pravidelnou mzdu, obvykle větší než v JZD. Jako pracovníci státního sektoru se podíleli na sociálních výhodách, to znamenalo, že měli omezenou pracovní dobu, starobní a nemocenské pojištění, přídavky na děti a podobně. To vše nebylo

výsledkem lepší pracovní disciplíny a efektivnějšího hospodaření, ale důsledkem vysokých dotací ze státního rozpočtu. V únoru 1949 Československo přijalo zákon o JZD a dotvoření podoby JZD skončilo v únoru 1953 schválením vzorových stanov JZD. Podmínkou, aby JZD správně fungovalo, bylo sloučení všech výrobních prostředků a to živého i mrtvého inventáře ale především půdy do společného „družstevního hospodářství“ (Blažek et al., 2010).

Na základě spolupráce ministerstev spravedlnosti, vnitra a národní bezpečnosti byla vytvořena směrnice tří ministrů, ty společně v polovině roku 1951 vytvořily určitou mocenskou „koalici“. Institucionálním jádrem akce „Kulak“ se stala po přijetí směrnice, organizační součást ministerstva národní bezpečnosti (Blažek et al., 2010). Náčelníci a přednostové ministerských oddělení a pracovníci sekretariátu Ústředního výboru komunistické strany Československa rozhodovali o konkrétní podobě výkonu akce „K“, určovali její další směr a koncepci, připravovali znění směrnic a pokynů, na poradách řešili organizační i praktické problémy či mocenské a kompetenční spory mezi jednotlivými institucemi. Když už byla akce „K“ připravena a spustili ji, objevily se hned na začátku problémy související především s utajením směrnice tří ministrů. Problém byl hlavně v tom, že směrnice udávaly pouze určitý základní směr a to praktické rozhodování bylo již na konkrétních protagonistech perzekuce (Jech, 2008).

O vystěhování hospodářů z jejich statků v padesátých letech se dochovala řada důležitých archivních dokumentů. Patří mezi ně také zpráva kapitána Ladislava Hudce, který byl v říjnu 1951 pověřen prováděním proslulé směrnice tří ministrů. Vznik a dosavadní vývoj akce „K“, v jejímž rámci se vystěhování uskutečnilo, bylo shrnuto 14. července 1953 na základě ústavního rozkazu ministerstva národní bezpečnosti. Tyto zprávy byly velmi cennými doklady o rolích jednotlivých institucí a osob, které se na zmíněné akci podílely. Jsou v nich zmíněny všechny základní rozkazy a nařízení, na jejichž základě bylo vystěhování rodin odsouzených sedláků prováděno. Současně naznačují také okolnosti o ukončení akce „K“ (Blažek et al., 2010). Lze jednoznačně říci, že v tomto období to hospodáři neměli vůbec jednoduché. Spousta rodin bylo přesídleno nebo odsouzeno k trestu odnětí svobody. Všechny tyto jména odsouzených hospodářů byly vedeny v protokolárních knihách pod příjmením. Tyto uvedená jména nebyla jen pro jednotlivého hospodáře,

ale platilo to i pro rodinný celek, to znamenalo pro všechny postižené členy rodiny. Z dobových dochovaných evidenčních záznamů je patrné, že od října 1951 do léta 1953 bylo vytipováno pro nucené vystěhování z usedlostí krajského prostoru celkem 1 888 „rodinných celků“ do krajského prostoru na ČSSS. Vzhledem k tomu, že selské rodiny byly často velmi početné a vícegenerační, je možné odhadnout celkový počet všech postižených minimálně na 16 000 osob. Z těchto údajů lze usoudit, že tento pohyb byl sociálně masivní, který pro většinu postižených znamenal velký propad jejich společenského postavení. Tento úkon znamenal první násilné vystěhování sedláků na území Československa. Některé selské rodiny byly o několik let později vystěhovány již podruhé. Pro zemědělství to znamenalo úpadek. Nebylo mnoho zemědělců, kterým bylo dovoleno hospodařit (Jech, 2008).

4 CHARAKTERISTIKA ŘEŠENÉHO ÚZEMÍ

4.1. Obecná poloha katastrálního území

Katastrální území Hostomice pod Brdy se nachází ve středočeském kraji v okrese Beroun (obr. č. 6). Od severu je obkloповán katastrálním územím Neumětely, Lhotka, Jince, Běštín, Čenkov, Pičín, Dobříš, Velký Chlumec a Skřípel. Katastrální území Hostomice pod Brdy se dělí na čtyři části a to na Bezdědice, Hostomice, Lštěň a Radouš. Celková katastrální plocha území v roce 2013 je 203 km², z toho 776 ha zabírá orná půda, 719 ha výměry zabírá les a nejmenší část 22 ha zabírají vodní plochy (Města, obce a vesnice, 2008).



Obr. č. 6 Poloha katastrálního území Hostomice pod Brdy na mapě ČR (Wikipedia, 2011)

4.2. Konkrétní příklady změn

Jako každá krajina za uplynulých cca 150 let se změnila, tak ani v katastrálním území Hostomice pod Brdy to nebylo jinak. Zaměřila jsem se nejvíce na změny v krajině okolo města Hostomice, protože tam jsou nejvíce změny vidět.

Pozemek V kopcích

Na katastrální území Hostomice pod Brdy se nachází několik rybníků. Mezi největší patří Mlýnský a Královský rybník. Okolo královského rybníka jsou velké mokřady. Pozemek, který má současné parcelní číslo 1701, se nachází pod Královským rybníkem v oblasti nazvané V kopcích na západní straně od města Hostomice (obr. č. 7). V období 1842 - 1852 můžeme vidět, že byl pozemek více méně jednotný.

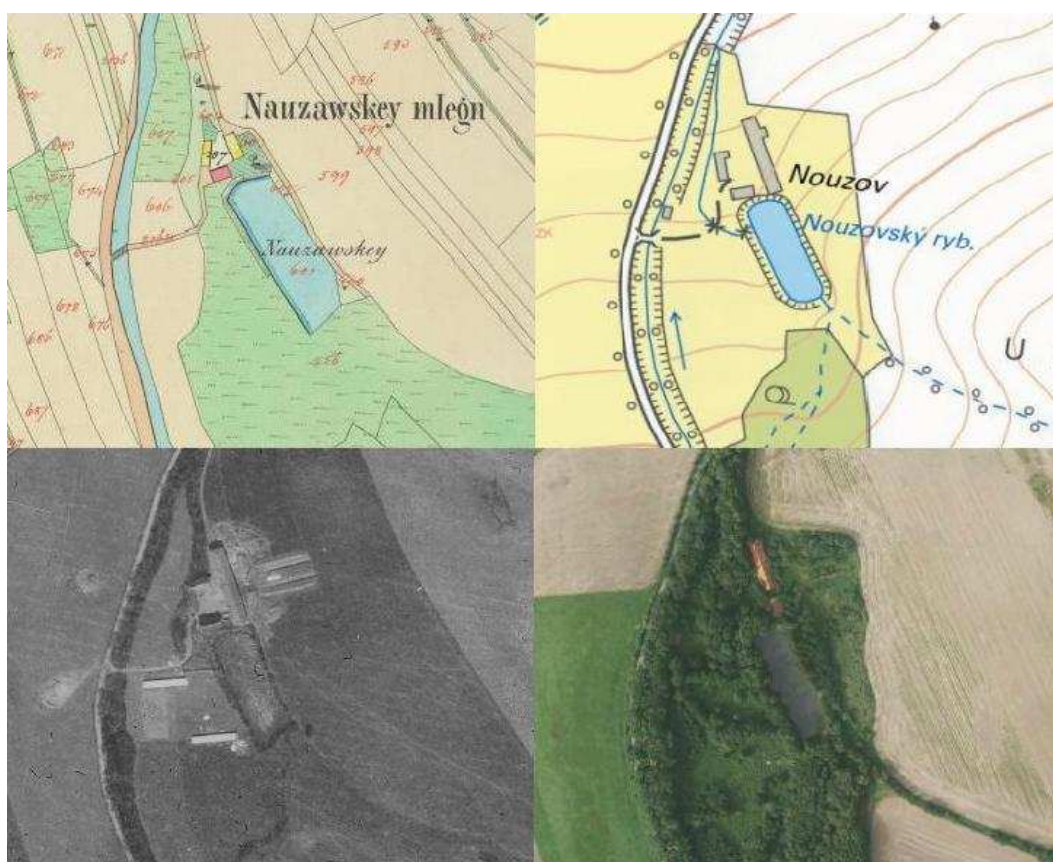
Na mapě z padesátých let je už vidět, že tento pozemek byl rozdělen na menší pozemky, kde každý pozemek měl jiného vlastníka. V současné době si můžeme všimnout, že je pozemek obděláván jedním subjektem, ale když se podíváme do katastru nemovitostí, tak zjistíme, že je pozemek rozparcelován na více než 100 pozemků (Geoportal, 2013).



Obr. č. 7 Mapa změn na pozemku V kopcích - Hostomice, (Geoportal, 2013)

Nouzovský mlýn

Nejvíce změn, které můžeme vidět na mapách, se odehrály v 50. letech a současností. Většinou to bývá tak, že krajina se promění díky lidské činnosti ze zarostlé, zalesněné na odlesněnou, zastavěnou a upravenou krajinu. Naopak je tomu směrem na jih od města Hostomice, kde se na pravém břehu potoka Chumava u rybníka Nouzov nachází Nouzovský mlýn (obr. č. 8). Na mapě stabilního katastru a na mapě z 50. let, můžeme vidět, že se krajina okolo mlýna moc nezměnila až na velikosti pozemků a drobného zalesnění podél potoka v 50. letech. Zatímco na mapě pořízené v roce 2011 je oblast okolo mlýna a rybníka hustě zalesněná.



Obr. č. 8 Mapa krajinných změn v oblasti Nouzovského rybníka - Hostomice, (Archivnimapy, 2013)
(Geoportal, 2013)

Severní oblast města Hostomice

Tato oblast na obr. č. 9 se nachází v nejsevernější části města Hostomice kde se říká v Zahradách. Na mapě stabilního katastru jsou vidět cesty a pozemky o rozličných výměrách a způsobu využití, které je neznámé. Na mapě z padesátých let je největší změnou výstavba železniční stanice a tratě, která od Zadní Třebaně do Lochovic a je v provozu od roku 1901. Dále pak výstavba zemědělského družstva Jednotným zemědělským družstvem Horymír Neumětely, které obhospodařovali v Hostomicích pozemky. Na mapě pořízené v roce 2011 je vidět nová sídlištní zástavba a výstavba nových firem jako je EnerSys s.r.o., AGP Beroun a zemědělské družstvo Agrona Rpety, které obhospodařuje pozemky v katastrálním území Hostomice pod Brdy. Kvůli těmto výstavbám se výrazně zmenšilo % zemědělské půdy (Geoportal, 2013).



Obr. č. 9 Mapa krajinných změn v nejsevernější části města Hostomice, (Archivnimapy, 2013)
(Geoportal, 2013)

Pod Šibernou

Oblast Pod Šibernou je nejvýchodnější část katastrálního území Hostomice pod Brdy (obr. č. 10). Jak na mapě II. vojenského mapování tak i na mapě z roku 2011 můžeme vidět, že je oblast stále hustě zalesněná a obydlená pouze dvěma většími stavbami, které patří podle českého zeměměřického a katastrálního úřadu Zděňkovi a Jiřímu Klimtovým. Velké změny jsou vidět v horní části na mapě z 50. let, kde jsou zemědělské pozemky rozděleny na malé části (Geoportal, 2013).



Obr. č. 10 Mapa krajinných změn v oblasti Pod Šibernou, která je nejvýchodnější částí katastrálního území Hostomice pod Brdy, (Archivnimapy, 2013) (Geoportal, 2013)

Podbabský a Zátorský mlýn

Na mapách (obr. č. 11) je vyzobrazená oblast, která se jmenuje Podbaba. Nachází se v jižní části katastrálního území, která je celá zalesněná. Na mapě stabilního katastru je vidět Babský rybník, který je na potoce Chumava a k němu patří Podbabský mlýn o kterém nejsou dochované žádné informace. Dále můžeme vidět Zátorský rybník, který je také na potoce Chumava a u něho je Zátorský mlýn. Nyní jsou oba rybníky vypuštěny a zatravněny jak můžeme vidět na aktuální mapě. Lidmi je tato oblast stále minimálně obydlená, což svědčí o krásné krajině, která tam je.



Obr. č. 11 Mapa krajinných změn v oblasti Podbabského a Zátorského mlýna, (Archivnimapy, 2013)
(Geoportal, 2013)

Pozemek číslo 1668/108

Podle českého zeměměřického katastrálního úřadu má tento pozemek číslo 1668/108 (obr. č. 12). Tento pozemek se nachází podél levého břehu Běštínského potoka nad Královským rybníkem západně od města Hostomice. Na pozemku jsou velká mokřadla a i když je pozemek zapsán v katastru jako orná půda, tak je neplodný. Naopak má vzácný význam z pohledu místního zoologa, který na pozemku objevil výskyt ohrožených druhů žab (*ecaudata*) a čolků (*lissotriton*), kterým se tu velmi daří (Greif, 2013).



Obr. č. 12 Mapa pozemku, na kterém jsou mokřady, (Geoportal, 2013)

4.3 Město Hostomice

4.3.1 Historie města

O založení Hostomic není žádného listinného dokladu. Dříve tato původně trhov^á ves ležela poněkud severněji, než se nalézá město dnes. Tuto původní trhovou ves povýšili na městečko Zajícové z Valdeku na počátku 14. století. (Culková et al., 1993). Pražský purkrabí Hynek Berka z Dubé potvrzuje 3. 5. 1343 městečku dosavadní výsady a uděluje mu další například právo purkrechtní a právo jedné míle. Pro hospodářskou prosperitu to bylo významné, stejně jako právo na vaření piva nebo trhy. Po založení hradu Karlštejna císařem Karlem IV. dne 27. 3. 1357 byly Hostomice ke karlštejnskému panství připojeny a od té doby užívaly název „královské ochranné a svobodné městečko“. Ke Karlštejnu pak patřily téměř 500 let, a to až do roku 1848 (Prostor-aid, 1999).

První Habsburk na českém trůně král Ferdinand I. přispěl ke zvýšení vážnosti a zlepšení obce a to tak, že dovolil městečku pečetit místo zeleným voskem, voskem červeným. Do historie Hostomic se nejvíce zapsalo privilegium Karla VI., který na žádost obce z května 1732 povýšil dosavadní městečko na město a udělil mu 29. 11. 1738 znak, korunovaného českého lva v červeném poli. Hostomičtí si vždy zakládali na důstojnosti obce a povýšením na město dosáhli vrcholu spokojenosti (Culková et al., 1993).

Kulturní činnosti v Hostomicích byly na vysoké úrovni ještě v 1. polovině 20. století. Svědčí o tom založení spolku divadelních ochotníků a vzniku spolku čtenářského nazývaného „Slovanská lípa“, který byl základem pro založení obecní knihovny, která byla jako první na okrese.

Na základě daru 100 zlatých, které město věnovalo na stavbu Národního divadla, byli vysláni z Hostomic do Prahy Eduard Čermák, Emanuel Greif, Leopold Vítek a dvanáct členů pěveckého sboru i s praporem na položení základních kamenů k Národnímu divadlu dne 16. 5. 1868.

V širokém okolí byly Hostomice známy jako hudebně pokročilé. Roku 1878 se tu totiž studenti rozhodli nacvičit a předvést Prodanou nevěstu od skladatele Bedřicha Smetany. Toto představení mělo takový úspěch u místních obyvatel, že se konalo ještě několikrát. Dokonce se dá říci, že takové provedení opery bylo jedním z prvních odehraných mimo Prahu. Dále pak studenti secvičili operu Hubička a krátce potom

si troufli i na Giuseppe Verdiho operu La Traviata. To už s nimi spolupracoval hostomický rodák, lékař a hudební nadšenec MUDr. Josef Greif, který na operu Prodaná nevěsta přivedl sebou známého a uznávaného skladatele Bedřicha Smetanu. Nadále pak MUDr. Josef Greif působil jako zakladatel Orchestrálního sdružení v Praze a stál u kolébky České filharmonie (Prostor-aid, 1999).

4.3.2 Řemesla

Velká většina obyvatel se v městečku Hostomice živila zemědělstvím. Vzhledem k tomu, že neleželo na významných obchodních trasách ani nebylo důležitým správním nebo hospodářským centrem, působil zde jen malý počet řemeslníků určitého řemesla. Byla to především řemesla jako řezník, pekař, krejčí, švec a kovář (Culková et al., 1993). V 17. a 18. století zde rozkvétalo hrnčířství. Hostomická keramika se stala známou i za hranicemi Podbrdsku (Prostor-aid, 1999).

V 19. století nejvýznamnějším řemeslem, kterým se živila značná část obyvatelstva, bylo cvočkařství. První zprávy o tomto řemesle pocházejí z roku 1421. Hlavním odběratelem cvočků byla armáda, jejíž zájem po roce 1866 výrazně klesl. Cvočkařům byly vzápětí sníženy mzdy. Aby se rodina užívala, bylo zapotřebí, aby pracovaly ženy i děti, ale i tak žili cvočkaři na hranici bídy, neboť ceny výrobků neustále klesaly. Podbrdský kraj byl chudý a nabízel velmi málo jiných pracovních příležitostí, a tak neměly místní cvočkaři jinou možnost obživy (Brdy, 2002).

Dne 26. 2. 1866, v den výročního trhu, došlo v Hostomicích ke vzpouře cvočkařů. Ti se vzbouřili proti židovskému kupci a obchodníkovi Brunnerovi, který cvočky prodával dál, že dělníky okrádal. Četníci ani pan farář nedokázali rozvášněný dav zastavit. Krámek pana Brunnera byl vykraden a zdemolován. Aby si zachránil pan Brunner život, utekl z Hostomic. Povstání dělníků se však rychle rozšiřovalo. V Hostomicích a okolí byly během dne zničeny všechny židovské obchody (Prostor-aid, 1999).

Co se týče ostatního hospodářství města, tak postupem času tu bylo vybudováno hospodářské družstvo, včelařský spolek, šest mlýnů, tři cihelny, hrnčírna, dvě pily a pivovar (Culková et al., 1993).

4.3.3 Současná podoba

Město Hostomice se nachází na území okresu Beroun a spadá pod Středočeský kraj. Na území tohoto malého města nyní žije trvale zhruba 1653 obyvatel (Města, obce a vesnice, 2008). Městečko se rozkládá v malebném údolí pod vrcholky Brd v průměrné výšce 361 metrů nad mořem. V blízkosti se nachází vrchy Hřebeny a Plešivec, které jsou hojně navštěvované turisty a na březích potoka Chumava a jimi je ze všech stran chráněno. V západním a jižním směru od městečka je vybudováno několik menších chovných rybníků a ty jsou zásobovány vodou z potoka Chumava, který protéká celým katastrálním územím (Turistika, 2008). Dnešní centrum města tvoří obdélníkové náměstí, které je parkově upraveno. Střed náměstí zdobí barokní mariánský sloup zhotovený v roce 1714. Na Tyršově náměstí můžeme ještě shlédnout nejzajímavější stavbu města a tou je kostel Nastolení svatého Petra v Antiochii, který byl postaven v barokním stylu v roce 1743 až 1762. Kostelní věž mu byla přistavěna v roce 1855. Dále bychom v obci našli knihovnu, hostinec, poštu, základní i mateřskou školu, lékárnu, ordinaci lékařů a hřbitov. Severní částí města prochází železniční trať Zadní Třebaň – Lochovice. Provoz tratě byl zahájen v roce 1901 a je stále hojně využíván místními občany a turisty (Turistika, 2008).

4.4. Rod Greifů a hostomický pivovar

V Hostomicích mě zaujal rekonstruovaný pivovar a tak jsem se začala zajímat o jeho historii. Jedním z majitelů je známý místní rodák pan Ing. Karel Greif. Pivo se v pivovaru začalo vařit již v 15. století. Vařil se tu černý ležák Zubrin. Jeden ze sládků, kteří tu vařili pivo, byl pan Formánek, ten se později stal ředitelem Smíchovského pivovaru v Praze (Greif, 2013).

Hostomický pivovar prosperoval až do válečných dnů roku 1942, kdy pro nedostatek surovin musel být provoz ukončen a po válce se jej již nepodařilo obnovit. Pak místní část pivovaru zbourali, rozkradli a dlouho dobu sloužil jako opravná motorů (Culková et al., 1993). Ležácké sklepy byly také lidmi rozebrány a zasypány.

V dnešní době se pivovar opravuje a zanedlouho si budou moci návštěvníci opět vychutnat pěnivý mok provoněný místní historií a tradicí. Pravděpodobně v červnu tohoto roku. V budoucnu pivovar plánuje vyvážet pivo i do Anglie (Greif, 2013).

Za jednu z významných rodin Hostomic je považována rodina Greifů. Rod Greifů je s Hostomicemi velmi spjat jak v historii, tak i v současné době. Důkazem tomu je hrobka rodiny Greifů, která je zapsána v Hostomicích mezi významné pomníky a desky (obr. č. 13).



Obr. č. 13 Hrobka rodiny Greifů na hostomickém hřbitově, (Vohaňková, 2013)

První z rodu Greifů se narodil v Hostomicích roku 1804. Byl to Matěj Greif, který působil v Hostomicích jako sládek místního pivovaru. Jeho syn Emanuel Greif, o kterém padla už zmínka v kapitole historie Hostomic, byl velkostatkář, čestný měšťan a také vyhlášený sládek v hostomickém pivovaru. Hospodařil na 350 ha a zaměstnával 15 lidí. Když byly žně, tak najímal 100 sekáčů, z nichž každý měl nárok na 1 litr piva ráno, v poledne a večer. Pan Emanuel Greif nechal vybudovat blízko pivovaru rybník, který se měl jmenovat Pivovarský, ale místní k úctě pana Greifa, ho pojmenovali Graifův rybník. Jméno rybníka místní nezkomolili, jen mu říkali Graif.

Pokračovatelem v hospodářství byl Ing. Václav Greif, který byl také sládkem v pivovaru. Pan Ing. Václav Greif, žil v Hostomicích na statku.

Když byl pan Václav Greif vážně nemocen, nechal v roce 1946 sepsat svým právníkem pachtovní smlouvu se zemědělským družstvem ve Rpetech. Tuto starou

pachtovní smlouvu má nyní v držení pan Ing. Karel Greif. Tato smlouva má osm stránek. Na čtyřech stránkách se píše o tom, jak má družstvo pozemky spravovat. Smlouva je sepsána v naturální formě, dříve totiž byli sedláci zvyklí to takto přepočítávat. V roce 1948 byl Greifům majetek znárodněn. Později v restitucích postupně navrácen v hrozném stavu a někdy i z části zadlužen. Pole jim byly navráceny všechny.

Když pan Ing. Karel Greif zdědil majetky, neměl šanci si vyzkoušet hospodaření. Od mala se chtěl stát strojním inženýrem, což se mu vyplnilo. Když mu byl navrácen i statek ve Lštění, který byl na spadnutí a zadlužen na jeden milión osm set tisíc, rozhodl se ho zrekonstruovat z původního chovu jalovic na stáje pro koně.

V současné době vlastní pan Ing. K. Greif přibližně okolo 127 hektarech pozemků v Hostomicích. Na těchto pozemcích jsou převážně mokřady, ale předkové pana Gerifa si s těmito mokřady dokázali šikovně poradit. Stahovali vodu z polí do takových malých rybníků a tu pouštěli do stoky. Například stáj ve Lštění měla velký septik, který měl vývod do potoka. Vždy na jaře tento septik smíchali s vodou v potoku a ta jim odnesla tento obsah tam, kde pěstovali na zemědělských půdách polní plodiny. Takže se půda vyhnojila, aniž by na to museli sáhnout (Greif, 2013).

5 METODIKA

5.1 Podklady

Pro pochopení současného stavu krajiny a jakýchkoliv změn ve využívání půdy jsou použity historické materiály, které jsou cennými a nenahraditelnými zdroji informací. Jako historický materiál je použit v práci stabilní katastr dále pak II. vojenské mapování, topografická mapa a ortofotomapa. Mapu stabilního katastru poskytl Územní archiv zeměměřictví a katastru (Archivnimapy, 2013). Zbylé mapy jsou použity z online stránky geoportálu (Geoportal, 2013).

5.1.1 Stabilní Katastr

Stabilní katastr patří mezi nejpoužívanější historické mapy. Byl založen mezi lety 1825 - 1843 a je považován za základní historický dokument odpovídající ho období, hlavně díky své podrobnosti zpracování. Byl zpracován na přesném geometrickém měření (Sklenička, 2003). Jeho součástí jsou katastrální mapy v měřítku 1 : 2 880 (1 palec na mapě = 40 sáhů ve skutečnosti) tzv. indikační skici (obr. č. 14).

Mapy stabilního katastru sloužily nejen jako informace o výměře pozemku, ale i jako administrativní a technické data. Protokoly stabilního katastru uvádějí pro každý pozemek následující charakteristiky: název trati, číslo pozemku, jméno a bydliště majitele pozemku, druh pozemku, výměru pozemku, bonitní třídu a čistý roční výtěžek. Jako druhy pozemku se rozlišují: lesní půda, louky, pastviny, pole, zahrady, vinice, vodní plochy a neplodná půda.

Stabilní katastr je složen z map: duplikát stabilního katastru (datován z let 1854 - 1856, přináší nové údaje: bonitní třídu a čistý roční výtěžek), oceňovacího elaborátu (popis každé obce, klimatu, řek, rybníků, silnic a cest, poloha pozemku,....) a konečného elaborátu (tabulky shrnující statistická data stabilního katastru) (Lipský, 2000).



Obr. č. 14 Indikační skica katastrálního území Hostomice pod Brdy z roku 1839,
(Archivnimapy, 2013)

5.1.2. II. Vojenské mapování

Vojenské mapování sloužilo pro vojenské účely. Předchůdcem II. vojenského mapování byly Müllеровy mapy a mapy I. (josefského) vojenského mapování. Františkovo mapy nebo-li II. vojenské mapování, vznikaly v Čechách v letech 1842 - 1852. Tyto mapy sloužily výhradně pro potřeby armády (Lipský, 2000). S porovnáním I. vojenského mapování, zde můžeme vidět podstatné zlepšení v míře přesnosti. Pro přesnost těchto map byly podkladem mapy stabilního katastru. Obsah map se od josefínského nelišil, byly přidány pouze výšky trigonometrických bodů. Tyto mapy jsou v měřítku 1 : 144 000 (Boguszak et Císař, 1961).

5.1.3. Topografická mapy

Počátky topografického mapování českých zemí sahají do 18. století. První topografická mapa Čech byla zpracována v roce 1723 v měřítku 1 : 132 000.

Tyto mapy poskytují základní informace v podobě rozsahu seznamů mapových značek pro základní mapy v měřítkách: 1: 10 000, 1 : 25 000, 1 : 50 000, 1 : 100 000 a 1 : 200 000. Mapy jsou zpracovány po sobě jdoucích obdobích v souřadnicovém systému jednotné trigonometrické sítě katastrální (S-JTSK) a výškovém systému baltském - po vyrovnání (Bpv). Podle Ministerstva informatiky je tato mapa nejlepší a informačně nejbohatší mapou dostupnou na českém internetu. Vlastně každá mapa, která popisuje povrch Země v jakémkoliv měřítku je označována za topografickou. Topografické mapy jsou tištěné digitální technologií v barevném modelu Cyan Magenta Yellow black (CMYK) (Geoportal CUZK, 2010).

5.1.4 Ortofotomapa

Ortofotomapa představuje velmi významnou barevnou sadu ortofot, která reálně a nezkresleně odráží skutečnou situaci území. Umožňuje porovnání vektorových údajů se skutečností. Její základem je letecké snímkování a následné zpracování leteckých snímků geodetickými metodami. Od roku 2010 je snímkování prováděno digitální mapou, což má za výsledek významné zvýšení kvality produktu.

Tvorbu Ortofotomapy České Republiky zajišťuje Zeměměřický úřad ve spolupráci s Vojenským geografickým a hydrometeorologickým úřadem na základě dohody Českého Územního Zeměměřického Katastru s Ministerstvem zemědělství a Ministerstvem obrany.

Ortofotomapa se při současném nástupu rychlé a kapacitně silné výpočtové techniky stává základní vrstvou každého moderního geodetického informačního systému (GIS) (Geoportal CUZK, 2010).

6 DISKUZE

Podoba krajiny se odvíjela podle toho, jak se vyvíjela civilizace. Studie jasně říkají, že měl člověk dříve mnohem blíže k přírodě než v současnosti a to hlavně kvůli tomu, že zemědělství bylo hlavním zdrojem obživy.

Zajímavé bylo hospodaření v době kolektivizace. Z dostupných materiálů jsem se dozvěděla o nevhodném způsobu zacházení s půdou. Pozastavila jsem se nad tím, jak bylo možné rozhodovat o zásahu do přírody a využití půdy z centrálního střediska bez ohledu na lokalitu a neznalost krajiny. Tímto mohlo dojít ke značné devastaci krajiny. Odebráním majetku sedlákům ochabl vztah k přírodě a její ochraně. Důkazem toho může být vyprávění hostomického rodáka pana Ing. Karla Greifa, který mi ukázal záznamy o hospodaření sedláka. Přesně bylo zaznamenáno co a jak se má na kterém poli zasít, kdy hnojit, orat a další důležité věci pro obdělávání půdy. Také péče o hospodářská zvířata byla zaznamenána v určitém sledu (chov, vývoj, prodej a užitkovost).

Když bych měla srovnat zemědělství v minulosti a nyní, tak zemědělství v minulosti mělo určitě větší váhu, než má teď. V dnešní době lidé vše přepočítávají na peníze a tak když vlastní nějaký zemědělský pozemek, jde jim hlavně o dotace. Také se používá příliš mnoho chemických prostředků místo využití přírodních zdrojů.

Je důležité nejen vnímat krajinu, ale znát i její minulost. Jako jeden z příkladů uvádím, že během mého průzkumu jsem objevila krásnou část krajiny v jižní části k.ú. Hostomice pod Brdy. Krajina přímo vybízí k výstavbě rodinného domu nebo chaty, což s přihlédnutím do historických map, ale není možné. V dřívějším období se zde rozprostíral Zátorský rybník, který byl postupně vypuštěn, následně zatravněn a dnes se zde nacházejí mokřady. Budiž toto varování pro případné projektanty.

Změny v krajině se děly a v budoucnu se ještě dít budou, s tím se musíme smířit, ale měly by být pro přírodu co nejšetrnější.

7 ZÁVĚR

I když došlo ke značným změnám v katastrálním území Hostomic pod Brdy, přesto zůstává kulturní ráz krajiny zachován. Změny, které se v krajině odehrály v minulosti měly sice negativní dopad na zemědělství, ale v současné době je na tomto území hospodaření na celkem dobré úrovni. Převážnou část pozemků spravuje zemědělské družstvo Rpety, které využívá prostředky novodobé techniky. Ráz krajiny mění početná výstavba rodinných domů a objektů firem.

Hostomice jsou křižovatkou turistických cest a východištěm do Brd. Plánované otevření místního pivovaru by mělo mít také pozitivní dopad na turistický ruch v této oblasti. Tento turistický ruch by měl přimět město k opravám, které jsou v Hostomicích potřeba.

Ve své práci porovnávám dřívější stav krajiny se současností. Domnívám se, že některé změny, které nastaly, byly neuvážené a krajinu znehodnotily. Kulturnost přírody se projevuje v její ochraně a vyspělosti civilizace. Zásah člověka do přírody by měl být co nejcitlivější, a proto bych doporučila budoucím projektantům, aby brali v úvahu, že příroda byla, je a bude a měla by být pro všechny, nejen dnes, ale i pro další generace.

8 PŘEHLED LITERATURY A POUŽITÝCH ZDROJŮ

- Bastian O. et Roder M., 1998: Assessment of landscape change by land evaluation of past and present situation. *Landscape and Urban Planning* 41: 171-182.
- Bauer M., 1971: Dlouhodobý vývoj československého zemědělství v letech 1918 - 1966. Vysoká škola ekonomická, Praha, 263 s.
- Beranová M. et Kubačák A., 2010: Změny zemědělství v Čechách a na Moravě. Libri, Praha, 430 s.
- Beranová M., 1980: Zemědělství starých Slovanů. Academia, Praha, 396 s.
- Blažek P., Bursík T., Jech K., Kubálek M., Pexová H. et Sboboda L., 2010: Akce „K“ Vyhnání sedláků a jejich rodin z usedlostí v padesátých letech Studie, seznamy a dokumenty. Pulchra, Praha, 636 s.
- Boguszak F. et Císař J., 1961: Vývoj mapového zobrazení území Československé socialistické republiky III.- Mapování a měření českých zemí od poloviny 18. století do počátku 20. století. Ústřední správa geodézie a kartografie, Praha, 80 s.
- Botequilha L.; Miller J.; Ahern J. et McGarigal K., 2006: Applying landscape ecological concepts and metrics in sustainable landscape planning. *Landscape and Urban Planning* 59: 65-63.
- Bousníková E. et Kučera T., 2005: How natural and cultural aspects influence land cover changes in the Czech Republic. *Ekológia* 24: 69-82.
- Brdlík V., 1938: Hospodářské a sociologické základy reformy pozemkové v republice Československé. Zemědělský ústav účetnicko-spravovédný Československé republiky, Praha, 150 s.
- Culková D., Garkisch M., Matoušek V., Mevald M., Mevaldová H., Sos V. et Škarda J., 1993: 650 let města Hostomice. Městský úřad Hostomice, Hostomice, 65 s.
- Forman R.T.T. et Godron M., 1993: Krajinná ekologie. Academia, Praha, 583s.
- Gojda M., 2000: Archeologie krajiny-vývoj archetypů kulturní krajiny. Academia, Praha, 238 s.
- Greif K., 29. 3. 2013, in verb.
- Holý M., 1994: Eroze a životní prostředí. České vysoké učení technické, Praha, 383 s.
- Horký J. et Vorel I., 1980: Tvorba krajiny. České vysoké učení technické, Praha, 211 s.

- Janeček M., 1992: Ochrana zemědělské půdy před erozí. Výzkumný ústav meliorací a ochrany půdy, Praha, 76 s.
- Jech K. et Hájek T., 2000: Kulturní krajina aneb proč ji chránit. Ministerstvo životního prostředí, Praha, 243 s.
- Jech K., 2008: Kolektivizace a vyhánění sedláků z půdy. Vyšehrad, Praha, 331 s.
- Kubačák A., 1995: Dějiny zemědělství v českých zemích. Ministerstvo zemědělství, Praha, 254 s.
- Librová H., 1966: Terciární homeostáza jako sociální výtvar. In: Rychnovská M. Ekosystémové funkce nivních luk. Sborník prací Příroda, 4: 25-33 s.
- Linehan J. R. et Gross M., 1998: Back to the future to basics: the social ecology of landscapes and the future of landscape planning. *Landscape and Urban Planning* 42: 207-223.
- Linhartová D., 2012: Eroze v krajině. *Zemědělská podohospodářská škola* 74: 11.
- Lipský Z., 1998: Krajinná ekologie pro studenty geografických oborů. Karolinum, Praha, 129 s.
- Lipský Z., 2000: Sledování změn v kulturní krajině. *Lesnická práce s.r.o. Kostelec nad Černými lesy, Česká zemědělská univerzita v Praze*, 71 s.
- Loudil L., Šmelhaus V. et Tempír Z., 1966: Vznik zemědělství a jeho vývoj na území ČSSR v pravěku a raně historickém období. Ústav vědecko-technických informací MZLH, Praha, 31 s.
- Míchal I., 1994: *Ekologická stabilita*. Veronica, Brno, 275 s.
- MZe, 2006: Zemědělský půdní fond. Situační a výhledová zpráva Půda: 12.
- MZe, 2009: Eroze půdy. Situační a výhledová zpráva Půda: 17.
- Paul S. et Fei Y., 2011: Assessing landscape changes and dynamics using patch analysis GIS modeling. *International Journal of Applied Earth Observation and Geoinformation* 16: 66-76.
- Roweck H., 1993: Zur Naturverträglichkeit von Naturschutz-Maßnahmen. *Verhandl. d. Gesellschaft f. Ökologie*, 22: 15-20.
- Skaloš J., 2006: Patterns and changes of intensively utilised agricultural landscape in the Czech Republic between 1937 and 2002: Aerial photography analysis. *Ekológia* 25: 232-248.
- Skaloš J.; Weber M.; Lipský Z.; Trapáková I.; Šantrůčková M.; Uhlířová L. et Kukla P., 2010: Using old military survey and orthophotograph maps to analyse long-term land cover changes – Case study (Czech Republic). *Applied Geography* 31: 426-438.

Skanes. H., 1996: Landscape change and grassland dynamics - Retrospective studies based on aerial photographs and old cadastral maps during 200 years in south Sweden. The Department of Physical Geography Stockholm University. Dissertation series 8: 12-14.

Sklenička P., 2003: Základy krajinného plánování. Naděžda Skleničková, Praha, 321 s.

Sýkora J., 1998: Venkovský prostor. Díl 1. - historický vývoj vesnice a krajiny. České vysoké učení technické, Praha, 62 s.

Tang J.; Wang L. et Yao Z, 2006: Analyzing urban sprawl spatial fragmentation using multi-temporal satellite images. GIScience and Remote Sensing, 43: 218-232.

Vopravil J., 2012: Půda a její hodnocení v ČR. Pozemkové úpravy 20: 5.

Internetové zdroje

Archivnimapy, 2013: Stabilní katastr. Archivní mapy, Praha, online: <<http://archivnimapy.cuzk.cz>>, citováno 27. 3. 2013

Brdy, 2002: Hostomice pod Brdy, online: <<http://www.brdy.info/kapitoly/hostomice.php>>, citováno 27. 3. 2013

Geoportal CÚZK, 2010: Ortofoto a topografické mapy České republiky - úvod, online: <<http://geoportal.cuzk.cz>>, citováno 27. 3. 2013.

Geoportal, 2013: Ortofotomapy, Topografické mapy a mapy II. vojenského mapování, online: <<http://geoportal.gov.cz/web/guest/map>>, citováno 27. 3. 2013

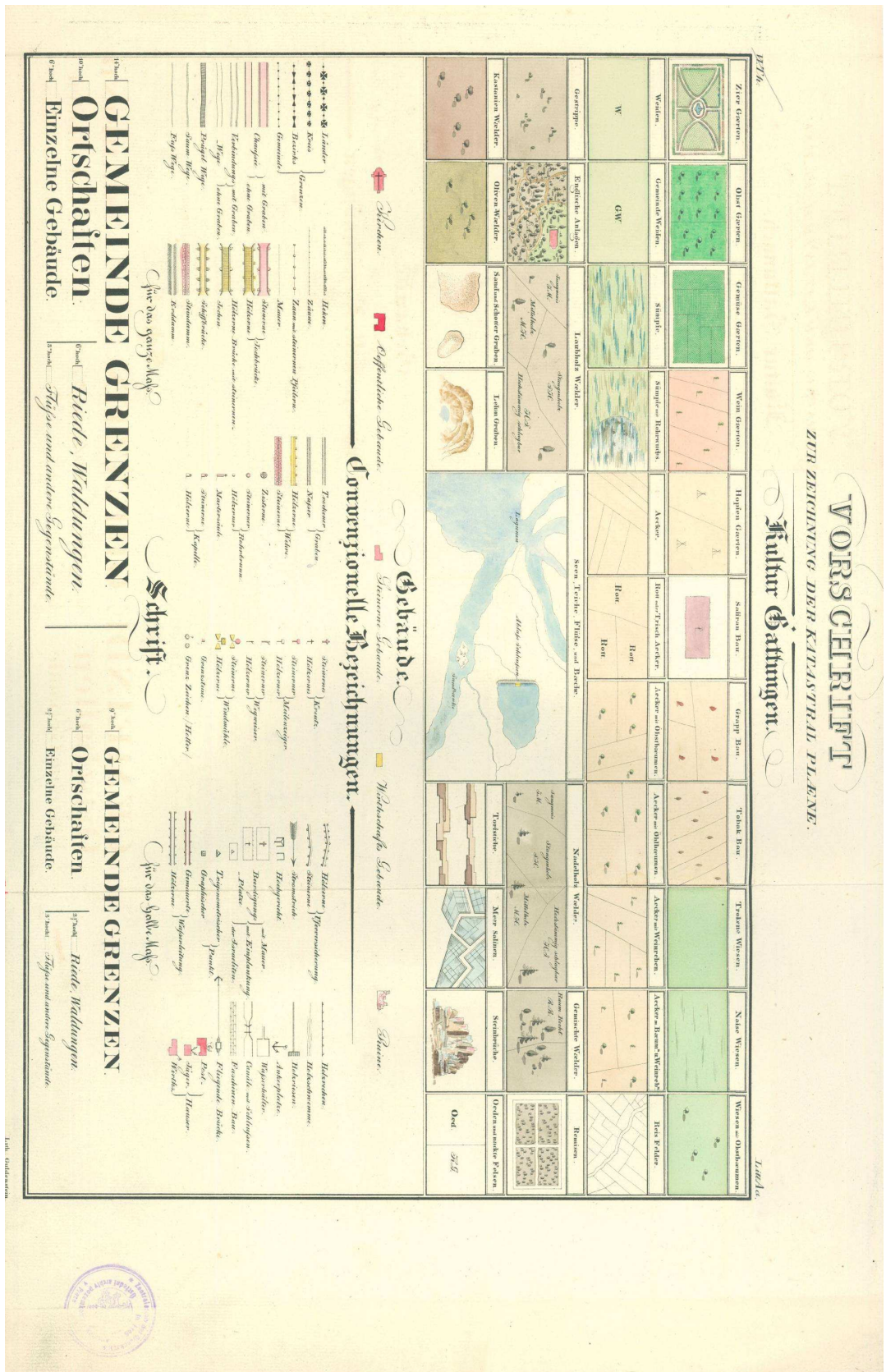
Města, obce a vesnice v ČR, 2008: Hostomice, online: <<http://www.obce-mesta.info/obec.php?id=Hostomice-531201>>, citováno 27. 3. 2013

Prostor-aid, 1999: Historie Hostomic, online: <<http://www.prostor-ad.cz/pruvodce/okolobrd/hostomic/dejiny.htm>>, citováno 27. 3. 2013

Turistika, 2008: Hostomice, online: <<http://www.turistika.cz/mista/hostomice>>, citováno 26. 3. 2013

9 PŘÍLOHY

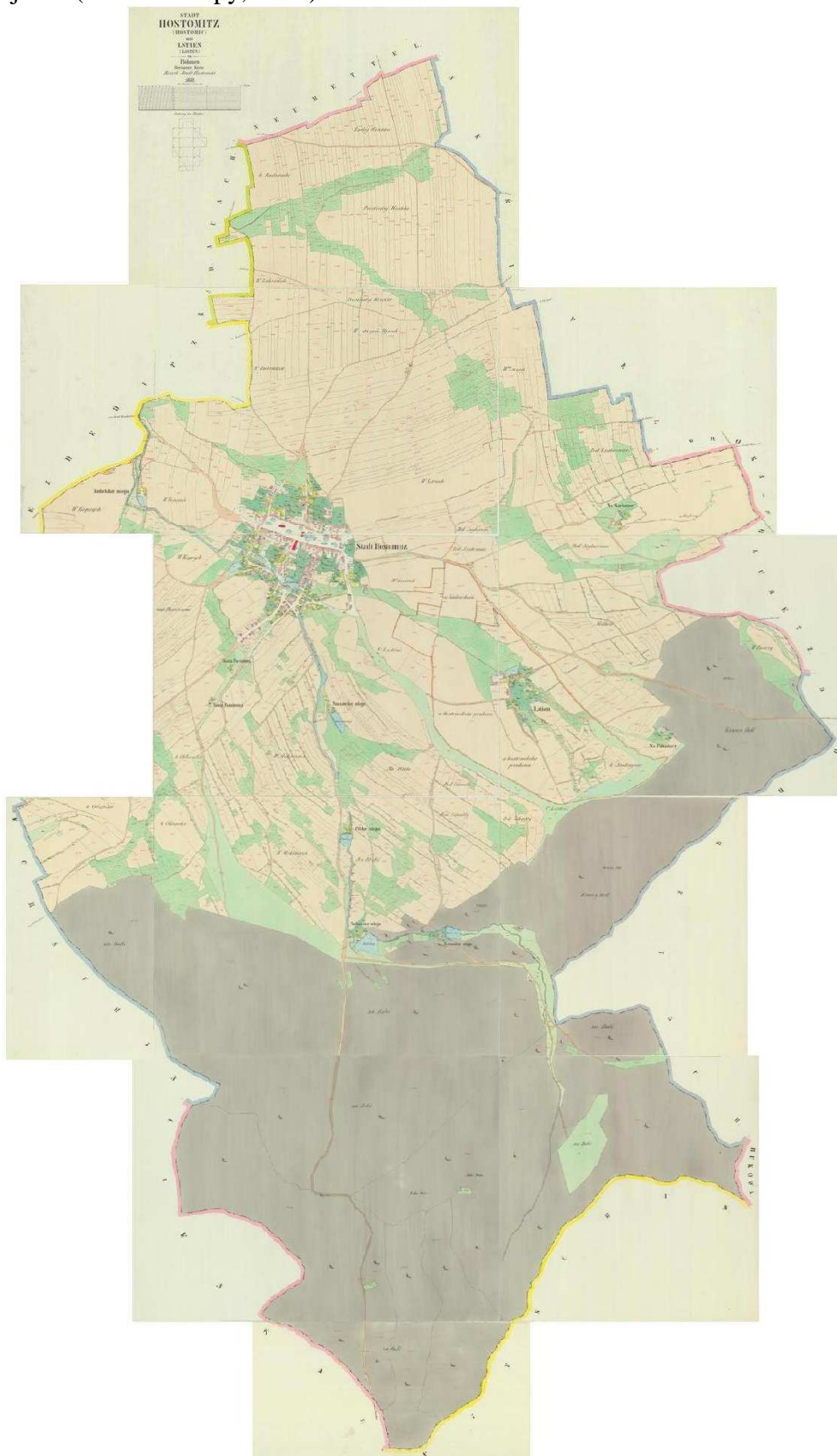
Příloha č. 1
 Legenda císařských otisků, Zdroj dat: (Archivnimapy, 2013)



Příloha č. 2

Mapa stabilního katastru, katastrálního území Hostomice pod Brdy, mapováno roku 1839 v měřítku 1 : 2 880. I když je mapa ze stejného zdroje jako Indikační skica, tak chybí na ní východní část, z důvodu neúplného zdroje.

Zdroj dat: (Archivnimapy, 2013).



Příloha č. 3

Výkaz ploch k.ú. Hostomice v roce 1845 a 1948, Zdroj dat: (Archivnimapy, 2013)

Katastrální území <i>Hostomice</i>		V ý m ě r a						Poznámky
Okres: <i>Hostomice</i>		1845			1948			
Kraj: <i>Praha</i>		ha	a	m ²	ha	a	m ²	
R o l e	role	916	44	83				
	s ovocnými stromy	2	17	06				
	s vinnou révou							
	střídavé louka							
	střídavé pastvina (úhor)		53	41				
	s užitkovým dřívím (požáříště)							
	Celkem :	919	15	30	949	02	48	<i>28099</i>
L o u k y	louky	183	41	67				
	s ovocnými stromy		98	19				
	s užitkovým dřívím			72				
	Celkem :	184	40	58	181	50	96	
Z a h r a d y	zeleninové	1	43	15				
	ovocné	16	34	50				
	okrasné							
	chmelnice							
	Celkem :	17	77	65	29	90	14	
V í n i c e	vinice							
	s ovocnými stromy							
	s výtěžkem rolí							
	s výtěžkem luk							
	Celkem :							
P a s t v i n y	pastviny	77	42	47				
	s ovocnými stromy	3	78	73				
	s užitkovým dřívím	3	10	75				
	alpy							
	Celkem :	84	01	95	13	22	57	
M o č a l y , j e z e r a a r y b n í k y	rybníky a jezera s rákosem							
	jezera bez rákosu		5	93				
	rybníky bez rákosu	4	46	52				
	rašelinisté a slatiny							
	Celkem :	4	52	45	3	68	56	
	Celkem zemědělská půda	1205	35	48	1173	66	15	
L e s y	vysokokmenné listnaté	1	15	99				
	vysokokmenné jehličnaté	686	47	84				
	vysokokmenné smíšené							
	nízkokmenné							
	palouky							
	křoviny	1	17	79				
	anglické parky							
	lesní a olšová požáříště							
	Celkem :	688	81	62	705	39	84	
	Zastavěné plochy a nádvoří	15	79	26	21	55	99	
N e p l o d n á p ů d a	holé skály		78	23				
	kamenné lomy		13	67				
	šterkoviště, pískoviště a hliniště		23	56				
	Celkem :	1	15	46		7	37	
J í n é p . p . d . n .	řeky a potoky	3	68	30				
	silnice a cesty	43	28	57				
	dráhy							
	Celkem :	46	96	87	57	70	67	
	Úhrnná výměra katastrálního území :	1962	61	14	1962	08	58	

Příloha č. 4

Katastrální území Hostomice pod Brdy mapované v roce 1953,
Zdroj dat: (Geoportal, 2013)



Příloha č. 5

Katastrální území Hostomice pod Brdy mapované v roce 2011,
Zdroj dat: (Geoportal, 2013)



Příloha č. 6

Dokumentace a porovnání změn v městě Hostomice

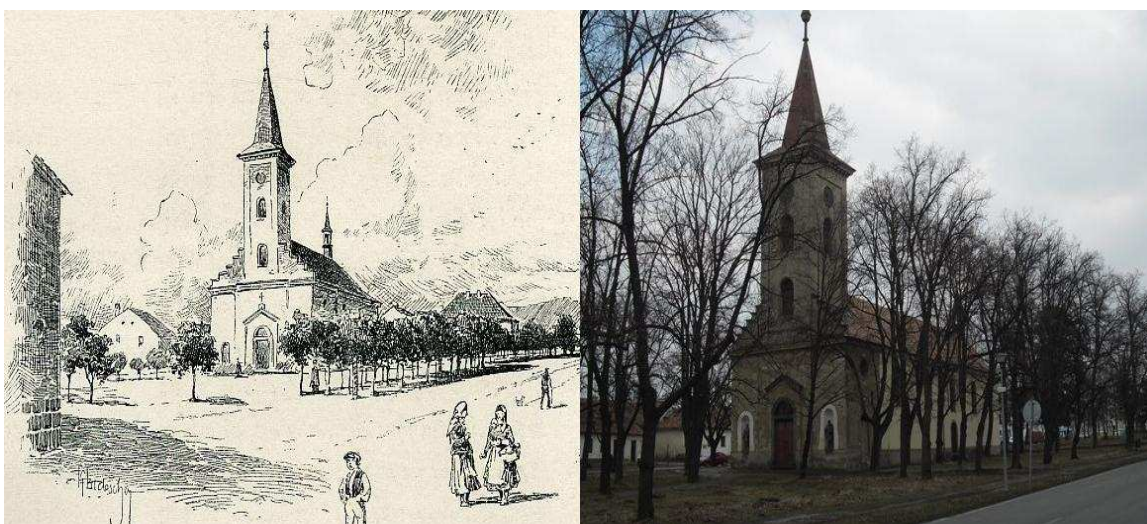
Porovnání fotografií hostomického pivovaru před rekonstrukcí v roce 2011 a po rekonstrukci v březnu 2013,

Zdroj dat: (Greif, 2013) (Vohaňková, 2013)



Ukázka uměleckého díla, na němž je kostel Nastolení svatého Petra v Antiochii na náměstí města Hostomice v roce 1860 a fotografie kostela v současné době,

Zdroj dat: (Veselý, 1860) (Vohaňková, 2013)



**Ukázka velké změny bývalé hostomické záložny na Hostinec,
Zdroje dat: (G.J.P., 1924) (Vohaňková, 2013)**



**Porovnání pohledu z roku 1907 na hostinec a železářství pana Roudíčka a
fotografie ze současné doby, kde je pekařství a obchod pana Vinše ovoce -
zelenina, Zdroj dat: (Veselý, 1907) (Vohaňková, 2013)**

