

UNIVERZITA PALACKÉHO V OLOMOUCI

Pedagogická fakulta

Ústav pedagogiky a sociálních studií

Zuzana Černochová

**Analýza vymáhání pohledávek na pojistném na sociální zabezpečení
a příspěvku na státní politiku zaměstnanosti
na Okresní správě sociálního zabezpečení v Novém Jičíně**

BAKALÁŘSKÁ PRÁCE

Vedoucí práce: PhDr. Helena Skarupská, Ph.D.

OLOMOUC 2011

Prohlášení

Prohlašuji, že jsem bakalářskou práci vypracovala samostatně a že jsem použila jen uvedené prameny a literatury.

V Olomouci dne 18.3.2011

.....

Poděkování

Ráda bych poděkovala PhDr. Heleně Skarupské, Ph.D. za odborné vedení při zpracovávání mé bakalářské práce.

OBSAH

Úvod	6
1 Systém sociálního zabezpečení České republiky	8
1.1 Úvod do systému sociálního zabezpečení	8
1.2 Legislativa	10
1.3 Orgány sociálního zabezpečení	11
2 Pojistné na sociální zabezpečení	13
2.1 Struktura pojistného	13
2.2 Poplatníci pojistného	13
2.2.1 zaměstnavatel	14
2.2.2 zaměstnanec	14
2.2.3 osoba samostatně výdělečně činná	15
2.2.4 osoba dobrovolně účastná důchodového pojištění	15
2.3 Výše pojistného	16
2.4 Sazby pojistného	17
2.5 Odvod pojistného	17
2.6 Způsob placení pojistného	20
2.7 Penále	21
3 Vymáhání pohledávek na pojistném na sociální zabezpečení a příspěvku na státní politiku zaměstnanosti na OSSZ v Novém Jičíně	22
3.1 Výkon rozhodnutí obecně	22
3.2 Podklady pro výkon rozhodnutí	23
3.2.1 výkaz nedoplatků	23
3.2.2 platební výměr	24
3.2.3 rozhodnutí	26
3.3 Správní výkon rozhodnutí	27
3.3.1 zahájení správního výkonu rozhodnutí	28
3.3.2 prostředky správního výkonu rozhodnutí	29
3.3.3 příkázání pohledávky	29
3.3.4 srážky ze mzdy	31
3.3.5 odklad správního výkonu rozhodnutí	32
3.3.6 zastavení správního výkonu rozhodnutí	33
3.4 Soudní výkon rozhodnutí	33
3.4.1 průběh soudního výkonu rozhodnutí	34
3.4.2 způsoby soudního výkonu rozhodnutí	36
3.4.3 prodej movitých věcí	36
3.4.4 soudcovské zástavní právo	38
3.4.5 prodej nemovitostí	38
3.4.6 příkázání pohledávky	41
3.4.7 srážky ze mzdy	41

3.5 Další agendy související s vymáhání pohledávek	41
3.5.1 rozhodování o splátkách pojistného a penále.....	42
3.5.2 návrh na zrušení živnostenského oprávnění	43
4 Rozbor vymáhání pohledávek na pojistném na sociální zabezpečení a příspěvku na státní politiku nezaměstnanosti na OSSZ v Novém Jičíně za období 2005-2009.....	44
4.1 Stav vymáhání pohledávek v roce 2005	44
4.2 Stav vymáhání pohledávek v roce 2006	46
4.3 Stav vymáhání pohledávek v roce 2007	47
4.4 Stav vymáhání pohledávek v roce 2008	48
4.5 Stav vymáhání pohledávek v roce 2009	49
4.6 Vývoj vymáhání pohledávek v letech 2005-2009.....	51
4.7 Faktory ovlivňující vymáhání pohledávek.....	56
4.8 Návrhy a doporučení ke zlepšení efektivity vymáhání pohledávek.....	57
5 Pedagogický přínos práce	59
Závěr	60
Použitá literatura a prameny	62
Přílohy	65

Úvod

Polistopadové změny vnesly do naší společnosti nový fenomén – neplatiče. Demokracii si zřejmě každý vykládá po svém. Na jedné straně existují lidé, kteří poctivě vrátí každou zapomenutou korunu, naproti tomu stále roste počet osob, které nemohou nebo nechtějí splácet své dluhy.

Obzvlášť velký problém nastává, pokud jde o neplatiče státu. Česká správa sociálního zabezpečení jako organizační složka státu vybírá pojistné na sociální zabezpečení a příspěvek na státní politiku zaměstnanosti. Pojistné je následně použito k financování dávek a dalších výdajů při provádění nemocenského pojištění, důchodového pojištění a státní politiky zaměstnanosti. Díky neplatičům chybí v systému prostředky na dávky a deficit musí být kompenzován z jiných zdrojů státního rozpočtu. Stát vymáhá své pohledávky výkonem rozhodnutí.

Výkon rozhodnutí nebo-li exekuce jako nástroj realizace práva představuje zásadní zásah do osobní svobody člověka. Může být proveden pouze zákonným způsobem a za použití zákonných prostředků. Také Česká správa sociálního zabezpečení se prostřednictvím důsledného a propracovaného systému snaží řádně a včas vyměřit a vybrat nedoplatky na pojistném tak, aby nebyly zkráceny příjmy státního rozpočtu.

Vzhledem k tomu, že jsem zaměstnána jako referentka vymáhání pohledávek na Okresní správě sociálního zabezpečení v Novém Jičíně, rozhodla jsem se i díky svým pracovním zkušenostem zmapovat nepříjemné téma exekucí v podmínkách konkrétní instituce, a to zvláště pro jeho aktuálnost, neboť stále více pojištěnců musí čelit následkům svého jednání.

Cílem bakalářské práce je podat přehled o způsobech vymáhání pohledávek na pojistném na Okresní správě sociálního zabezpečení v Novém Jičíně, popsat a zhodnotit vývoj vymáhání v letech 2005-2009 a navrhnout postupy ke zlepšení efektivity vymáhání. Dalším úkolem je zjistit vliv zák. č. 500/2004 Sb., správní řád, který nabyl účinnosti dnem 1.1.2006, na agendu vymáhání pohledávek a srovnat úspěšnost správního a soudního výkonu rozhodnutí.

Práce je zpracována za použití metod deskripce, analýzy a komparace dat. Rovněž jsou uplatněny vlastní zkušenosti a poznatky získané při samotném vymáhání pohledávek.

Problematiku vymáhání pohledávek se nesnažím postihnout komplexním a vyčerpávajícím způsobem. Jedná se oblast širokou, kterou nelze zcela obsáhnout v rámci stanoveného rozsahu. Účelem je provést pouze základními způsoby vymáhání pohledávek a přidruženými agendami.

Bakalářská práce je členěna do pěti kapitol. První kapitola obecně seznamuje se systémem sociálního zabezpečení včetně orgánů a legislativní úpravy.

Druhá kapitola je zaměřena na oblast pojistného na sociální zabezpečení a příspěvku na státní politiku zaměstnanost a má poskytnout základní přehled o pojistném, které správa sociálního zabezpečení vymáhá. Popisuje skladbu pojistného, odvod a způsob placení pojistného a definuje jednotlivé poplatníky. Také se věnuje sazbám a stanovení výše pojistného. V neposlední řadě se zmiňuje o penále jako o trestu za pozdní nebo neuhrazené pojistné.

Třetí kapitola se již přímo zabývá problematikou vymáhání pohledávek na pojistném na Okresní správě sociálního zabezpečení v Novém Jičíně. Specifikuje podklady pro výkon rozhodnutí a blíže rozvádí jednotlivé způsoby správních a soudních exekucí. Rovněž se zmiňuje o nadstavbových činnostech souvisejících s vymáháním.

Stěžejní čtvrtá kapitola analyzuje vymáhání pohledávek na Okresní správě sociálního zabezpečení v Novém Jičíně cestou správní a soudní exekuce za období 2005-2009. Popisuje a rozebírá stav výkonu rozhodnutí a dalších agend v jednotlivých letech a následně shrnuje vývoj vymáhání za celou etapu včetně faktorů ovlivňujících vymáhání. Na základě zjištěných skutečností předkládá návrhy a doporučení ke zlepšení efektivity vymáhání. Rozbor vychází ze statistických údajů obsažených v přílohách a z vlastních pracovních zkušeností. Kapitola je doplněna o grafické znázornění vývoje správního a soudního výkonu rozhodnutí.

Poslední kapitola se zaměřuje na pedagogický přínos práce.

Teoretická část práce je zpracována dle právní úpravy k 31.12.2010. Praktická čtvrtá část postihuje změny k 31.12.2009. V roce 2010 však v legislativě výkonu rozhodnutí nedošlo k žádným zásadním úpravám.

1 Systém sociálního zabezpečení České republiky

Halásková uvádí, že sociální zabezpečení je součástí sociální politiky státu.¹ Také Česká republika má svůj vlastní systém sociálního zabezpečení, který je odrazem historického, politického, ekonomického a společenského vývoje země. Úvodní kapitola nás s tímto systémem blíže seznámí.

1.1 Úvod do systému sociálního zabezpečení

Každý člověk se alespoň jednou v životě dostane do situace, kterou není schopen sám zvládnout. Pokud onemocní, zraní se, stane se invalidním, zestárne, ztratí práci, rodiče nebo manžela, může se za předpokladu splnění určitých podmínek stát klientem systému sociálního zabezpečení. Ale nemusí se jednat jen o negativní událost. I narození dítěte a jeho následná výchova může mít pro rodinu nepříznivé ekonomické důsledky, obzvláště jedná-li se o rodinu s nízkými příjmy. Se sociálním zabezpečením se tedy setkáváme po celý život.

Jak vymezit sociální zabezpečení? Existuje spousta definic, nicméně pro potřeby této práce, která směřuje spíše do oblasti vymáhání pohledávek, budou dostačující pouze dvě. Dle Haláskové se jedná o „*soubor právních norem, institutů a vztahů, jejichž účelem je předcházet možným sociálním rizikům, odstraňovat nepříznivé následky, které vzniknou jedincům v důsledku stanovených sociálních událostí, a vytvářet tak příznivé podmínky pro všestranný sociální rozvoj člověka.*“² Z tohoto hlediska je patrné, že sociální zabezpečení nemá jen kompenzovat případné ztráty, ale má působit rovněž preventivně a těmto ztrátám zabránit. V rámci nejširšího pojetí pak definuje Halásková sociální zabezpečení jako „*souhrnné označení pro všechny sociální instituce poskytující občanům radu, ochranu, materiální a peněžní plnění, služby a azyl k uspokojení jejich sociálních potřeb*“.³

Právo na sociální zabezpečení a pomoc v hmotné nouzi je zakotveno v čl. 30 Listiny základních práv a svobod, která je součástí ústavního pořádku České republiky. „*Občané mají právo na přiměřené hmotné zabezpečení ve stáří a při nezpůsobilosti k práci, jakož i při ztrátě živitele. Každý, kdo je v hmotné nouzi,*

¹ HALÁSKOVÁ, R., *Systémy sociálního zabezpečení*, s. 11.

² HALÁSKOVÁ, R., *Systémy sociálního zabezpečení*, s. 17.

³ HALÁSKOVÁ, R., *Systémy sociálního zabezpečení*, s. 12.

*má právo na takovou pomoc, která je nezbytná pro zajištění základních životních podmínek.*⁴

Halásková člení systém sociálního zabezpečení na tři oblasti: sociální pojištění, sociální podporu a sociální pomoc (sociální péči).⁵

Úkolem sociálního pojištění je dle této autorky příprava na potenciální sociální událost, jako je např. nemoc, stáří, invalidita, a to prostřednictvím povinného či dobrovolného pojištění. V České republice se jedná o nemocenské pojištění, důchodové pojištění a příspěvek na státní politiku zaměstnanosti.⁶

Systém státní sociální podpory rovněž řeší situace, na které se není možné dopředu připravit, avšak není vázán na odvody z příjmů. Podle Haláskové stojí na principu solidarity, tj. občané s vyššími příjmy přispívají na úhradu dávek občanů s nižšími příjmy a bezdětné rodiny přispívají na dávky pro rodiny s dětmi. Je tedy realizován prostřednictvím daňového systému. Slouží především pro podporu rodin s nezaopatřenými dětmi a rodin s nízkými příjmy.⁷ Mezi dávky státní sociální podpory se podle této autorky řadí např. rodičovský příspěvek, přídavek na dítě, porodné, příspěvek na bydlení, dávky péstounské péče.⁸

U systému sociální pomoci (sociální péče) Halásková uvádí, že je určen k zajištění základních životních potřeb osob, kterým nepomohly systémy sociálního pojištění nebo sociální podpory.⁹ Dále uvádí, že sociální pomoc je poskytována ve formě peněžitých dávek, poradenství, sociální prevence, sociálně právní ochrany a sociálních služeb. Při poskytování sociální pomoci je kladen velký důraz na osobní zodpovědnost. Např. u zdravotně postižených občanů dochází k jejich zapojení do rozhodování o formě pomoci a poskytovateli sociálních služeb.¹⁰ Podle Haláskové je základním cílem sociální péče *„aktivizovat občana a umožnit mu dosažení způsobilosti k samostatnému životu ve společnosti“*.¹¹

Tolik obecně o systému sociálního zabezpečení. Dále se tato práce bude zabývat pouze sociálním pojištěním, a to i v případě, že se bude „hovořit“ o sociálním zabezpečení. Tento termín je totiž, podle Tomeše, vykládán ve dvojitým smyslu.

⁴ čl. 30 usnesení předsednictva ČNR č. 2/1993 Sb., o vyhlášení Listiny základních práv a svobod jako součástí ústavního pořádku České republiky, ve znění ústavního zákona č. 162/1998 Sb.

⁵ HALÁSKOVÁ, R., *Systémy sociálního zabezpečení*, s. 45.

⁶ HALÁSKOVÁ, R., *Systémy sociálního zabezpečení*, s. 45-46.

⁷ HALÁSKOVÁ, R., *Systémy sociálního zabezpečení*, s. 61-62.

⁸ HALÁSKOVÁ, R., *Systémy sociálního zabezpečení*, s. 64.

⁹ HALÁSKOVÁ, R., *Systémy sociálního zabezpečení*, s. 46-46.

¹⁰ HALÁSKOVÁ, R., *Systémy sociálního zabezpečení*, s. 72-73.

¹¹ HALÁSKOVÁ, R., *Systémy sociálního zabezpečení*, s. 73.

V první řadě obecně s dělením na tři subsystémy, jak je výše uvedeno, a dále pouze jako synonymum sociálního pojištění. Dle tohoto autora vznikla pojmová dvojkolejnost v souvislosti s reformami národního pojištění po roce 1954, kdy byl termín použit pro označení jediného zákona (1964), který upravoval výhradně oblast sociálního pojištění. Pojem sociální zabezpečení je od této chvíle v České republice používán spíše v zúženém smyslu.¹²

1.2 Legislativa

Legislativní rámec sociálního zabezpečení tvoří několik základních právních předpisů. Zák. č. 582/1991 Sb., o organizaci a provádění sociálního zabezpečení, ve znění pozdějších předpisů, „*upravuje organizační uspořádání sociálního zabezpečení, působnost České správy sociálního zabezpečení, okresních správ sociálního zabezpečení a orgánů státní správy v sociálním zabezpečení a k výběru příspěvku na státní politiku zaměstnanosti, úkoly občanů a zaměstnavatelů při provádění sociálního zabezpečení a řízení ve věcech důchodového pojištění a důchodového zabezpečení, včetně řízení ve věcech pojistného na sociální zabezpečení a příspěvku na státní politiku zaměstnanosti, státní sociální podpory, pomoci v hmotné nouzi a sociální péče*“.¹³

Právní úprava pojistného je obsažena v zák. č. 589/1992 Sb., o pojistném na sociální zabezpečení a příspěvku na státní politiku zaměstnanosti, ve znění pozdějších předpisů. Zákon blíže specifikuje např. poplatníky pojistného, sazby pojistného, vyměřovací základy, způsob placení pojistného, povolení splátek pojistného a penále a stanovení pravděpodobné výše pojistného.¹⁴

Nemocenské pojištění zaměstnanců je zakotveno v zák. č. 187/2006 Sb., o nemocenském pojištění, ve znění pozdějších předpisů. „*Tento zákon upravuje nemocenské pojištění pro případ dočasné pracovní neschopnosti, nařízené karantény, těhotenství a mateřství a ošetřování člena domácnosti nebo péče o něj a organizaci a provádění pojištění*“.¹⁵

¹² TOMEŠ, I., *Úvod do teorie a metodologie sociální politiky*, s. 32.

¹³ § 1 zák. č. 582/1991 Sb., o organizaci a provádění sociálního zabezpečení

¹⁴ § 1 zák. č. 589/1992 Sb., o pojistném na sociální zabezpečení a příspěvku na státní politiku zaměstnanosti (dále citováno jako zák. č. 589/1992 Sb., o pojistném na SZ a příspěvku na SPZ)

¹⁵ § 1 zák. č. 187/2006 Sb., o nemocenském pojištění

Předpisem pro důchodovou oblast je zák. č. 155/1995 Sb., o důchodovém pojištění, ve znění pozdějších předpisů. Dle § 1 cit. zákona obsahuje právní úpravu důchodového pojištění *“pro případ stáří, invalidity a úmrtí živatele“*.¹⁶

1.3 Orgány sociálního zabezpečení

§ 3 zák. č. 582/1991 Sb. vyjmenovává následující orgány sociálního zabezpečení: Ministerstvo práce a sociálních věcí, Česká správa sociálního zabezpečení, okresní správy sociálního zabezpečení, Ministerstvo vnitra, Ministerstvo spravedlnosti a Ministerstvo obrany. Na úseku sociálního zabezpečení působí také obecní úřady a živnostenské úřady.¹⁷

Podle § 4 zák. č. 582/1991 Sb. ministerstvo práce a sociálních věcí působí jako ústřední orgán státní správy na úseku sociálního zabezpečení a je nadřízeným orgánem České správy sociálního zabezpečení.¹⁸ V § 9 stejného zákona se uvádí, že ministerstva obrany, vnitra a spravedlnosti provádí, řídí a kontrolují důchodové pojištění, pokud se jedná o vojáky z povolání, příslušníky Policie ČR, Hasičského záchranného sboru ČR, Bezpečnostní informační služby, Úřadu pro zahraniční styky a informace a příslušníky Vězeňské služby ČR.¹⁹

Česká správa sociálního zabezpečení (dále jen ČSSZ) provádí důchodové a nemocenské pojištění a zajišťuje výkon lékařské posudkové služby. Je organizační složkou státu a její jednání ve věcech sociálního zabezpečení je jednáním státu. Hospodáří na základě schváleného rozpočtu. ČSSZ se organizačně člení na ústředí ČSSZ se sídlem v Praze, pracoviště ČSSZ (pracoviště Brno, České Budějovice, Hradec Králové, Ostrava, Plzeň, Střední Čechy, Ústí nad Labem), okresní správy sociálního zabezpečení, Pražskou správu sociálního zabezpečení a Městskou správu sociálního zabezpečení Brno a jejich územní pracoviště. Kompetence ČSSZ jsou upraveny zák. č. 582/1991 Sb.²⁰

¹⁶ § 1 zák. č. 155/1995 Sb., o důchodovém pojištění

¹⁷ § 3 zák. č. 582/1991 Sb., o organizaci a provádění sociálního zabezpečení

¹⁸ § 4 zák. č. 582/1991 Sb., o organizaci a provádění sociálního zabezpečení

¹⁹ § 9 zák. č. 582/1991 Sb., o organizaci a provádění sociálního zabezpečení

²⁰ Česká správa sociálního zabezpečení [online]. 2010 [cit. 2010-08-21]. Profil organizace. Dostupné z WWW: <<http://www.cssz.cz/cz/o-cssz/profil-organizace/>>.

Dle § 3a zák. č. 582/1991 Sb. jsou okresní správy sociálního zabezpečení (dále jen OSSZ) rovněž organizačními složkami státu a pro účely hospodaření s majetkem státu mají postavení vnitřních organizačních jednotek ČSSZ.²¹ Oficiální webové stránky uvádí, že v čele stojí ředitel OSSZ, kterého jmenuje a odvolává ředitel ČSSZ. Jsou zřízeny v místech bývalých okresních měst. Na území hlavního města Prahy působí Pražská správa sociálního zabezpečení. Typická OSSZ se organizačně člení na oddělení nemocenského pojištění, oddělení důchodového pojištění, oddělení osob samostatně výdělečně činných, oddělení kontroly, oddělení úctárny pojistného a dávek, oddělení vymáhání pojistného a oddělení vnitřní správy. OSSZ s větším počtem zaměstnanců zřizují ještě odbor sociálního pojištění a odbor výběru pojistného. Na OSSZ sídlí i referát lékařské posudkové služby, který však organizačně spadá pod příslušné regionální oddělení lékařské posudkové služby.²² V § 6 zák. č. 582/1991 Sb. jsou blíže specifikovány úkoly, které OSSZ plní.²³

²¹ § 3a zák. č. 582/1991 Sb., o organizaci a provádění sociálního zabezpečení

²² *Česká správa sociálního zabezpečení* [online]. 2010 [cit. 2010-08-21]. Kontakty. Dostupné z WWW: <<http://www.cssz.cz/cz/kontakty/>>.

²³ § 6 zák. č. 582/1991 Sb., o organizaci a provádění sociálního zabezpečení

2 Pojistné na sociální zabezpečení

Tato kapitola má za úkol poskytnout základní přehled o pojistném na sociální zabezpečení a příspěvku na státní politiku zaměstnanosti a seznámit s povinnostmi jednotlivých skupin poplatníků.

2.1 Struktura pojistného

Oficiální webové stránky ČSSZ uvádí, že důchodové a nemocenské pojištění funguje na pojistném principu, tj. na pravidelném hrazení příspěvku – pojistného. Pojistné na sociální zabezpečení obsahuje platby na důchodové pojištění, na nemocenské pojištění a příspěvek na státní politiku zaměstnanosti.²⁴

Pojistné, které ČSSZ vybere, je v souladu s § 2 zák. č. 589/1992 Sb. příjmem státního rozpočtu. Totéž platí o penále, přírážce k pojistnému a pokutě.²⁵ Podle Ženíškové slouží vybrané pojistné na úhradu výdajů na dávky nemocenského pojištění, dávky důchodového pojištění, dávky a služby státní politiky zaměstnanosti a na správní výdaje při provádění nemocenského, důchodového pojištění a státní politiky zaměstnanosti. Případný deficit příjmů a výdajů na sociální zabezpečení je hrazen z jiných příjmů státního rozpočtu a přebytek jde na úhradu ostatních výdajů státu. Pro důchodové pojištění je od roku 1996 zaveden zvláštní účet, který je samostatnou rozpočtovou položkou. Příjmy a výdaje tohoto účtu lze použít pouze na důchodové pojištění.²⁶

2.2 Poplatníci pojistného

Dle § 3 zák. č. 589/1992 Sb., jsou poplatníky pojistného zaměstnavatelé, zaměstnanci, osoby samostatně výdělečně činné a osoby, které se dobrovolně důchodově pojistily.²⁷

²⁴ Česká správa sociálního zabezpečení [online]. 2010 [cit. 2010-08-24]. Pojistné na sociální zabezpečení. Dostupné z WWW: <<http://www.cssz.cz/cz/pojistne-na-socialni-zabezpeceni/>>.

²⁵ § 2 zák. č. 589/1992 Sb., o pojistném na SZ a příspěvku na SPZ

²⁶ ŽENÍŠKOVÁ, M., *POJISTNÉ NA SOCIÁLNÍ ZABEZPEČENÍ*, s. 9.

²⁷ § 3 zák. č. 589/1992 Sb., o pojistném na SZ a příspěvku na SPZ

2.2.1 zaměstnavatel

V § 3 odst. 1 písm. a) zák. č. 589/1992 Sb. je uvedeno, že zaměstnavatelem je právnická nebo fyzická osoba, která zaměstnává minimálně jednoho zaměstnance, dále organizační složka státu, ve které pracují zaměstnanci v pracovním poměru nebo na základě dohody o pracovní činnosti, a po nabytí účinnosti služebního zákona (zák. č. 218/2002 Sb.) budou zaměstnavatelem rovněž služební úřady.²⁸ Dle Ženíškové je účinnost služebního zákona odložena na 1.1.2012.²⁹ Ženíšková dále uvádí, že pro účely odvodu pojistného se za zaměstnavatele jako poplatníka považuje každý, kdo zaměstnává alespoň jednoho zaměstnance uvedeného v § 3 odst. 1 písm. b) zák. č. 589/1992 Sb.³⁰

Dle § 3 odst. 2 zák. č. 589/1992 Sb. jsou zaměstnavatelé poplatníky pojistného na nemocenské pojištění, pojistného na důchodové pojištění a příspěvku na státní politiku zaměstnanosti. Pokud zaměstnávají zaměstnance, kteří jsou účastni pouze důchodového pojištění, jsou poplatníky pouze pojistného na důchodové pojištění.³¹

2.2.2 zaměstnanec

Za zaměstnance se považují osoby vymezené v § 3 odst. 1 písm. b) zák. č. 589/1992 Sb. Jde např. o zaměstnance v pracovním poměru, zaměstnance činné na základě dohody o pracovní činnosti, soudce, poslance a senátory, členy zastupitelstev územních samosprávných celků, městských částí nebo městských obvodů, členy vlády, prezidenta, viceprezidenta a členy nejvyššího kontrolního úřadu, veřejného ochránce práv, aj.³²

Ženíšková uvádí, že od 1.1.2009 hradí zaměstnanci pouze pojistné na důchodové pojištění. Neplatí již pojistné na nemocenské pojištění a příspěvek na státní politiku zaměstnanosti.³³ Dle § 3 odst. 6 zák. č. 589/1992 Sb. jsou zahraniční zaměstnanci povinni hradit pojistné na nemocenské pojištění, a to za dobu dobrovolné účasti na nemocenském pojištění. Za zahraničního zaměstnance se podle tohoto ustanovení

²⁸ § 3 odst. 1 písm. a) zák. č. 589/1992 Sb., o pojistném na SZ a příspěvku na SPZ

²⁹ ŽENÍŠKOVÁ, M., *POJISTNÉ NA SOCIÁLNÍ ZABEZPEČENÍ*, s. 12.

³⁰ ŽENÍŠKOVÁ, M., *POJISTNÉ NA SOCIÁLNÍ ZABEZPEČENÍ*, s. 26.

³¹ § 3 odst. 2 zák. č. 589/1992 Sb., o pojistném na SZ a příspěvku na SPZ

³² § 3 odst. 1 písm. b) zák. č. 589/1992 Sb., o pojistném na SZ a příspěvku na SPZ

³³ ŽENÍŠKOVÁ, M., *POJISTNÉ NA SOCIÁLNÍ ZABEZPEČENÍ*, s. 55.

považuje „zaměstnanec zaměstnavatele, jehož sídlo je na území státu, s nímž ČR neuzavřela mezinárodní smlouvu o sociálním zabezpečení, je-li činný v ČR ve prospěch tohoto zaměstnavatele.“³⁴

2.2.3 osoba samostatně výdělečně činná

Podle § 3 odst. 4 zák. č. 589/1992 Sb. je osoba samostatně výdělečně činná (dále jen OSVČ) poplatníkem pojistného na důchodové pojištění a příspěvku na státní politiku zaměstnanosti v případě, že je účastna důchodového pojištění dle zák. č. 155/1995 Sb., a dále poplatníkem pojistného na nemocenské pojištění, pokud se k němu dobrovolně přihlásila dle zák. č. 187/2006 Sb.³⁵ Na rozdíl od nemocenského pojištění se OSVČ stává poplatníkem pojistného na důchodové pojištění nezávisle na vlastní vůli a musí platit za příslušný kalendářní rok pojistné. Zároveň je při splnění zákonem stanovených podmínek povinna hradit měsíční zálohy na pojistné na důchodové pojištění a příspěvek na státní politiku zaměstnanosti.

Zák. č. 155/1995 Sb. v § 9 blíže specifikuje okruh osob, které se považují za OSVČ, a § 10 téhož zákona stanoví podmínky účasti na důchodovém pojištění.³⁶

2.2.4 osoba dobrovolně účastná důchodového pojištění

Poslední skupinou poplatníků jsou osoby dobrovolně účastné důchodového pojištění. Dle § 3 odst. 5 zák. č. 589/1992 Sb. se jedná o osoby, které se dobrovolně přihlásily k důchodovému pojištění, a za dobu účasti jsou tak povinny platit pojistné.³⁷ Ženíšková uvádí, že institut slouží k „dokoupení“ dob pojištění pro posouzení nároku na důchod a jeho výši.³⁸ V § 6 zák. č. 155/1995 Sb. jsou blíže vymezeny podmínky, za kterých je možné se přihlásit k dobrovolnému důchodovému pojištění.³⁹

³⁴ § 3 odst. 6 zák. č. 589/1992 Sb., o pojistném na SZ a příspěvku na SPZ

³⁵ § 3 odst. 4 zák. č. 589/1992 Sb., o pojistném na SZ a příspěvku na SPZ

³⁶ § 9 a 10 zák. č. 155/1995 Sb., o důchodovém pojištění

³⁷ § 3 odst. 5 zák. č. 589/1992 Sb., o pojistném na SZ a příspěvku na SPZ

³⁸ ŽENÍŠKOVÁ, M., *POJISTNÉ NA SOCIÁLNÍ ZABEZPEČENÍ*, s. 35.

³⁹ § 6 zák. č. 155/1995 Sb., o důchodovém pojištění

2.3 Výše pojistného

„Výše pojistného se stanoví procentní sazbou z vyměřovacího základu zjištěného za rozhodné období“.⁴⁰ Tato formulace § 4 zák. č. 589/1992 Sb. poskytuje pouze základní návod pro určení výše pojistného. Podrobnější informace k vyměřovacím základům, rozhodnému období a sazbám pojistného nalezne poplatník v § 5 až § 7 zák. č. 589/1992 Sb.

Rozhodným obdobím, z něhož se zjišťuje vyměřovací základ, je podle § 6 zák. č. 589/1992 Sb. ve většině případů kalendářní měsíc, za který se pojistné platí. Pouze u OSVČ je pro odvod pojistného na důchodové pojištění a příspěvek na státní politiku zaměstnanosti rozhodným obdobím kalendářní rok.⁴¹

Vyměřovací základ, ze kterého se pojistné počítá, se určí zvlášť pro zaměstnance a zvlášť pro zaměstnavatele. Vyměřovacím základem zaměstnavatele je dle § 5a zák. č. 589/1992 Sb. částka odpovídající součtu vyměřovacích základů jeho zaměstnanců.⁴² Ženíšková uvádí, že existují různé sazby pojistného a zaměstnavatel tak musí zvlášť vykazovat vyměřovací základy zaměstnanců účastných nemocenského a důchodového pojištění a zvlášť vyměřovací základy zaměstnanců účastných pouze důchodového pojištění.⁴³

Na základě § 5 odst. 1 zák. č. 589/1992 Sb. se vyměřovacím základem zaměstnance rozumí souhrn zúčtovaných příjmů, které jsou předmětem daně z příjmů fyzických osob podle § 6 zák. č. 586/1992 Sb., o daních z příjmů, a jenž nejsou od této daně osvobozeny. Důležitá je skutečnost, zda se jedná o zaměstnání, které zakládá účast na pojištění.⁴⁴ Např. příjem z činnosti na základě dohody o provedení práce nezakládá účast na pojištění a nezapočítává se tedy do vyměřovacího základu. Do vyměřovacího základu zaměstnance se dále nezahrnují příjmy definované v § 5 odst. 2 zák. č. 589/1992 Sb.⁴⁵

U OSVČ je stanovení vyměřovacího základu pro pojistné na důchodové pojištění a příspěvek na státní politiku zaměstnanosti poněkud benevolentnější. V souladu s § 5b zák. č. 589/1992 Sb. si OSVČ částku vyměřovacího základu určí sama, nesmí být však nižší než 50 % daňového základu a zároveň nesmí být nižší než částka

⁴⁰ § 4 zák. č. 589/1992 Sb., o pojistném na SZ a příspěvku na SPZ

⁴¹ § 6 zák. č. 589/1992 Sb., o pojistném na SZ a příspěvku na SPZ

⁴² § 5a zák. č. 589/1992 Sb., o pojistném na SZ a příspěvku na SPZ

⁴³ ŽENÍŠKOVÁ, M., *POJISTNÉ NA SOCIÁLNÍ ZABEZPEČENÍ*, s. 43.

⁴⁴ § 5 odst. 1 zák. č. 589/1992 Sb., o pojistném na SZ a příspěvku na SPZ

⁴⁵ § 5 odst. 2 zák. č. 589/1992 Sb., o pojistném na SZ a příspěvku na SPZ

minimálního vyměřovacího základu, která se odvíjí od výkonu hlavní nebo vedlejší výdělečné činnosti. Výši vyměřovacího základu pro pojistné na nemocenské pojištění si OSVČ určí rovněž sama, avšak s ohledem na zákonné minimum.⁴⁶

Obdobný princip existuje i u vyměřovacího základu osoby dobrovolně účastné důchodového pojištění, jak dokládá § 5c zák. č. 589/1992 Sb. Zákon opět ponechává možnost určit si výši vyměřovacího základu. Poplatník je vázán minimální částkou, která činí nejméně jednu čtvrtinu průměrné mzdy platné v kalendářním roce, ve kterém se pojistné platí.⁴⁷

2.4 Sazby pojistného

§ 7 zák. č. 589/1992 Sb. stanoví pro jednotlivé okruhy poplatníků různé sazby pojistného, které v roce 2010 činí:

- a) **u zaměstnavatele** 25 % z vyměřovacího základu (z toho 2,3 % na nemocenské pojištění, 21,5 % na důchodové pojištění a 1,2 % na státní politiku zaměstnanosti), popř. 21,5 % za zaměstnance účastné pouze DP,
- b) **u zaměstnance** 6,5 % z vyměřovacího základu,
- c) **u osoby samostatně výdělečně činné** 29,2 % z vyměřovacího základu (z toho 28 % na důchodové pojištění a 1,2 % na státní politiku zaměstnanosti) a v případě účasti na nemocenském pojištění 1,4 % na nemocenské pojištění,
- d) **u osoby dobrovolně účastné důchodového pojištění** 28 % z vyměřovacího základu,
- e) **u zahraničního zaměstnance** 1,4 % z vyměřovacího základu.⁴⁸

2.5 Odvod pojistného

Dle § 8 odst. 1 zák. č. 589/1992 Sb. odvádí zaměstnavatel pojistné nejen za sebe ale i za své zaměstnance. Odvedené pojistné srazí zaměstnanci z jeho příjmů, které mu zúčtoval.⁴⁹

⁴⁶ § 5b zák. č. 589/1992 Sb., o pojistném na SZ a příspěvku na SPZ

⁴⁷ § 5c zák. č. 589/1992 Sb., o pojistném na SZ a příspěvku na SPZ

⁴⁸ § 7 zák. č. 589/1992 Sb., o pojistném na SZ a příspěvku na SPZ

⁴⁹ § 8 odst. 1 zák. č. 589/1992 Sb., o pojistném na SZ a příspěvku na SPZ

Ženíšková uvádí, že zaměstnavatel odpovídá za správnost výpočtu pojistného a za odvod pojistného. Zvláště ze svého vyměřovacího základu a zvláště z vyměřovacího základu zaměstnance vypočítá pojistné a celkovou částku za sebe a všechny své zaměstnance odvede na účet příslušné OSSZ. Podle stejné autorky zaměstnanec za odvod pojistného neodpovídá. Skutečnost, že zaměstnavatel pojistné neodvádí, nemá u zaměstnance vliv na dávky nemocenského a důchodového pojištění. Zaměstnanec se nepovažuje za dlužníka a neodvedené pojistné OSSZ vymáhá pouze po zaměstnavateli. U představitelů obchodních společností, tj. členů představenstva, společníků, jednatelů, však existuje výjimka. Dle § 11 zák. č. 155/1995 Sb. se jim doba zaměstnání hodnotí jako doba pojištěná jen v případě, že společnost za tuto dobu nedluží pojistné.⁵⁰ Dále je potřeba zdůraznit, že neodvedení pojistného na sociální zabezpečení ve větším rozsahu je podle § 241 zák. č. 40/2009 Sb. považováno za trestný čin a pachateli hrozí trest odnětí svobody v rozsahu od tří do osmi let, peněžitý trest nebo zákaz činnosti.⁵¹ Nicméně, jak vyplývá ze statistik Nejvyššího státního zastupitelství, od roku 2003 stále klesá počet stíhaných i obžalovaných z tohoto trestného činu.⁵²

§ 9 zák. č. 589/1992 Sb. stanoví splatnost pojistného. Pojistné je splatné vždy od 1. do 20. dne následujícího kalendářního měsíce. Ve stejné lhůtě je zaměstnavatel povinen předložit Přehled o výši pojistného. Zaměstnavatel odvádí pojistné za jednotlivé kalendářní měsíce a to na účet příslušné OSSZ.⁵³ Podle § 7 písm. d) zák. č. 582/1991 Sb. se místní příslušnost řídí místem mzdové účtárny zaměstnavatele.⁵⁴

Ženíšková uvádí, že OSVČ je povinna platit pojistné na důchodové pojištění a příspěvek na státní politiku zaměstnanosti za kalendářní rok formou doplatku, pokud měla povinnost hradit zálohy, nebo formou pojistného, pokud zálohy neplatila.⁵⁵ Dle této autorky musí pojistné za kalendářní rok doplatit, pokud součet záloh zaplacených za kalendářní měsíce je nižší než pojistné, které je povinna uhradit.⁵⁶ Doplatek je podle § 14a odst. 3 zák. č. 589/1992 Sb. splatný nejpozději do osmi dnů po dni, ve kterém byl nebo měl být podán Přehled o příjmech a výdajích OSVČ

⁵⁰ ŽENÍŠKOVÁ, M., *POJISTNÉ NA SOCIÁLNÍ ZABEZPEČENÍ*, s. 57.

⁵¹ § 241 zák. č. 40/2009 Sb., trestní zákoník

⁵² *Justice.cz : Nejvyšší státní zastupitelství* [online]. 2010 [cit. 2010-09-09]. Zprávy o činnosti.

Dostupné z WWW: <<http://portal.justice.cz/nsz/hlavni.aspx?j=39&o=29&k=2750>>.

⁵³ § 9 zák. č. 589/1992 Sb., o pojistném na SZ a příspěvku na SPZ

⁵⁴ § 7 písm. d) zák. č. 582/1991 Sb., o organizaci a provádění sociálního zabezpečení

⁵⁵ ŽENÍŠKOVÁ, M., *POJISTNÉ NA SOCIÁLNÍ ZABEZPEČENÍ*, s. 66.

⁵⁶ ŽENÍŠKOVÁ, M., *POJISTNÉ NA SOCIÁLNÍ ZABEZPEČENÍ*, s. 79.

za kalendářní rok, za které se pojistné platí.⁵⁷ Stejný termín je stanoven také v § 14b zák. č. 589/1992 Sb. u pojistného, které OSVČ odvádí po podání přehledu, jestliže nemá povinnost hradit zálohy.⁵⁸

Záloha na pojistné na důchodové pojištění se dle § 14 zák. č. 589/1992 Sb. platí na jednotlivé celé kalendářní měsíce. Výše zálohy se stanoví procentní sazbou (29,2 %) z měsíčního vyměřovacího základu. Ten se určí z vypočteného vyměřovacího základu, který je uveden v Přehledu o příjmech a výdajích OSVČ za předcházející kalendářní rok. Zálohy se stanoví na období, které následuje po podání přehledu v jednom roce až do odevzdání přehledu v dalším roce.⁵⁹ V § 14a odst. 1 zák. č. 589/1992 Sb. je uvedeno, že záloha je splatná od 1. do 20. dne následujícího měsíce.⁶⁰

Přehled za předcházející kalendářní rok je OSVČ podle § 15 odst. 1 zák. č. 589/1992 Sb. povinna podat do jednoho měsíce ode dne, ve kterém měla podat daňové přiznání za tento rok. Termín podání přehledu se tedy odvíjí od skutečnosti, zda OSVČ má daňového poradce či nemá. Pokud nemá poradce, je lhůta stanovena na 30.4. V opačném případě se lhůta posouvá na 30.7., avšak do 30.4. musí být tato skutečnost oznámena příslušné OSSZ.⁶¹ Místní příslušnost je blíže upravena v § 7 zák. č. 582/1991 Sb. Obecně platí, že místně příslušná je OSSZ dle místa trvalého pobytu.⁶²

Podle Ženíškové OSVČ hradí pojistné na nemocenské pojištění za každý kalendářní měsíc, pokud se k němu dobrovolně přihlásila, a to odděleně od záloh na pojistné na důchodové pojištění.⁶³ Pojistné na nemocenské pojištění je v souladu s § 14c odst. 2 zák. č. 589/1992 Sb. splatné od 1. do 20. dne následujícího kalendářního měsíce.⁶⁴ Platí se z měsíčního vyměřovacího základu, který si OSVČ sama určí, jak uvádí Ženíšková.⁶⁵ OSVČ si tak v podstatě sama stanoví výši případných dávek.

⁵⁷ § 14a odst. 3 zák. č. 589/1992 Sb., o pojistném na SZ a příspěvku na SPZ

⁵⁸ § 14b zák. č. 589/1992 Sb., o pojistném na SZ a příspěvku na SPZ

⁵⁹ § 14 zák. č. 589/1992 Sb., o pojistném na SZ a příspěvku na SPZ

⁶⁰ § 14a odst. 1 zák. č. 589/1992 Sb., o pojistném na SZ a příspěvku na SPZ

⁶¹ § 15 odst. 1 zák. č. 589/1992 Sb., o pojistném na SZ a příspěvku na SPZ

⁶² § 7 zák. č. 582/1991 Sb., o organizaci a provádění sociálního zabezpečení

⁶³ ŽENÍŠKOVÁ, M., *POJISTNÉ NA SOCIÁLNÍ ZABEZPEČENÍ*, s. 66.

⁶⁴ § 14c odst. 2 zák. č. 589/1992 Sb., o pojistném na SZ a příspěvku na SPZ

⁶⁵ ŽENÍŠKOVÁ, M., *POJISTNÉ NA SOCIÁLNÍ ZABEZPEČENÍ*, s. 81.

Podle § 16 zák. č. 589/1992 Sb. platí osoba dobrovolně účastná důchodového pojištění pojistné na důchodové pojištění za jednotlivé celé kalendářní měsíce, pokud je účastna pojištění alespoň po část měsíce. U každé platby musí přesně označit kalendářní měsíc, za které toto pojistné hradí.⁶⁶

Ženíšková uvádí, že způsob placení a termíny splatnosti u zahraničních zaměstnanců účastných nemocenského pojištění jsou obdobné jako u OSVČ.⁶⁷ Právní úprava je obsažena v § 16a zák. č. 589/1992 Sb.

2.6 Způsob placení pojistného

Ustanovení § 19 zák. č. 589/1992 Sb. blíže stanoví způsob placení pojistného. Pojistné se platí zásadně v české měně, a to buď bezhotovostním převodem z účtu plátce na účet OSSZ, složenkou prostřednictvím držitele poštovní licence, v hotovosti na pokladně OSSZ nebo vložení hotovosti v bance přímo na účet OSSZ. Pro platbu na pokladně je stanoven denní limit. V jednom kalendářním dni lze uhradit pouze částku nepřevyšující 5.000,- Kč a dnem platby je den, kdy příslušný zaměstnanec OSSZ přijal hotovost.⁶⁸

U bezhotovostních převodu byl do 31.12.2009 dnem platby den jejího odepsání z účtu plátce nebo den podání hotovosti k poštovní přepravě. Od 1.1.2010 se dle § 19 odst. 2 písm. a) zák. č. 589/1992 Sb. považuje za den platby den připsání částky na účet OSSZ.⁶⁹ Tato skutečnost je důležitá pro běh případného penále. Plátcům, kteří změnu nezaznamenali, se za pozdní platbu počítá penále dle § 20 zák. č. 589/1992 Sb.⁷⁰ Případně-li datum splatnosti na sobotu, neděli nebo svátek, posouvá se podle § 123c odst. 3 zák. č. 582/1991 Sb. na nejbližší následující pracovní den.⁷¹

⁶⁶ § 16 zák. č. 589/1992 Sb., o pojistném na SZ a příspěvku na SPZ

⁶⁷ ŽENÍŠKOVÁ, M., *POJISTNÉ NA SOCIÁLNÍ ZABEZPEČENÍ*, s. 97.

⁶⁸ § 19 zák. č. 589/1992 Sb., o pojistném na SZ a příspěvku na SPZ

⁶⁹ § 19 odst. 2 písm. a) zák. č. 589/1992 Sb., o pojistném na SZ a příspěvku na SPZ

⁷⁰ § 20 zák. č. 589/1992 Sb., o pojistném na SZ a příspěvku na SPZ

⁷¹ § 123c odst. 3 zák. č. 582/1991 Sb., o organizaci a provádění sociálního zabezpečení

2.7 Penále

Trestem za pozdní nebo neuhrazenou platbu pojistného je penále. Právní úprava penále je obsažena v § 20 zák. č. 589/1992 Sb. Pokud plátce neuhradil řádně a včas pojistné, je povinen platit penále ve výši 0,05 % z dlužného pojistného za každý kalendářní den prodlení. V případě povolení splátek platí zvýhodněná sazba penále 0,025 %. Penále se platí od prvního dne, kdy dluh na pojistném trvá, a jeho výpočet se odvíjí od data splatnosti pojistného. Naposledy se platí za den, v němž bylo dlužné pojistné uhrazeno. Povinnost hradit penále se vztahuje i na dlužné zálohy na pojistné.⁷² Ustanovení § 20 odst. 5 zák. č. 589/1992 Sb. dále stanoví konkrétní případy, kdy se penále nehradí (např. za dobu, kdy OSVČ nevykonává samostatnou výdělečnou činnost).⁷³ Ženíšková uvádí, že „na placení penále, jeho vymáhání a promlčení se vztahuje stejná právní úprava jako na pojistné.“⁷⁴

⁷² § 20 odst. 1-3 zák. č. 589/1992 Sb., o pojistném na SZ a příspěvku na SPZ

⁷³ § 20 odst. 5 zák. č. 589/1992 Sb., o pojistném na SZ a příspěvku na SPZ

⁷⁴ ŽENÍŠKOVÁ, M., *POJISTNÉ NA SOCIÁLNÍ ZABEZPEČENÍ*, s. 107.

3 Vymáhání pohledávek na pojistném na sociální zabezpečení a příspěvku na státní politiku zaměstnanosti na OSSZ v Novém Jičíně

Účelem této kapitoly je seznámit čtenáře s problematikou vymáhání pohledávek na pojistném v rámci OSSZ v Novém Jičíně se zaměřením na jednotlivé druhy a způsoby exekucí. Nedílnou součástí je specifikace exekučních titulů jako podkladů pro výkon rozhodnutí.

3.1 Výkon rozhodnutí obecně

S pojmy výkon rozhodnutí nebo exekuce, se v poslední době setkáváme stále častěji. Čím dál tím více občanů není schopno plnit své závazky vůči věřitelům a stává se tak součástí nepříjemného procesu vymáhání. Oč se tedy jedná. Dörfl uvádí, že *„řízení o výkon rozhodnutí a exekuce jsou řízení, kterými se věřitel domáhá výkonu svého individuálního práva, které mu bylo přiznáno soudním rozhodnutím nebo je založeno jiným exekučním titulem“*.⁷⁵ Vykonatelný exekuční titul je tedy základním předpokladem výkonu rozhodnutí, jak poznamenává Grossová.⁷⁶ Dále tato autorka k výkonu rozhodnutí dodává následující: *„svou povahou je výkon rozhodnutí veřejnoprávním zásahem do jinak chráněné integrity dlužníka vztahující se např. na nedotknutelnost osoby a jejího soukromí, majetku a obydlí.“*⁷⁷

Exekuce může být realizována různými způsoby. Správní výkon rozhodnutí provádí příslušný správní orgán v rámci svých pravomocí podle správního řádu.⁷⁸ Soudní výkon rozhodnutí vede soud na návrh oprávněného dle občanského soudního řádu (dále jen OSŘ).⁷⁹ V poslední době je stále oblíbenější exekuce prováděna soudním exekutorem v souladu s exekučním řádem.⁸⁰ Podle Dörfla je totiž efektivnější než vymáhání soudním výkonem rozhodnutí, protože je exekutor

⁷⁵ DÖRFL, Luboš. K vymáhání pohledávek výkonem rozhodnutí, exekucí nebo v insolvenčním řízení. *Právní rádce* [online]. 25.3.2009, 3/2009, [cit. 2010-09-11]. Dostupný z WWW: <http://vyhledavani.ihned.cz/109-36435440-on-exekuce-M00000_d-50>.

⁷⁶ GROSSOVÁ, M., *EXEKUCE V SOUČASNÉ PRÁVNÍ PRAXI*, s. 14.

⁷⁷ GROSSOVÁ, M., *EXEKUCE V SOUČASNÉ PRÁVNÍ PRAXI*, s. 18.

⁷⁸ zák. č. 500/2004 Sb., správní řád

⁷⁹ zák. č. 99/1963 Sb., občanský soudní řád

⁸⁰ zák. č. 120/2001 Sb., o soudních exekutorech a exekuční činnosti (exekuční řád)

motivován odměnou. Exekutor dle zjištěných informací sám také volí způsob, kterým výkon rozhodnutí provede. To u soudního výkonu neexistuje, oprávněný si potřebné informace musí opatřit sám a následně navrhnout konkrétní způsob vymáhání.⁸¹

V rámci OSSZ není vymáhání pohledávek soudními exekutory preferováno, a to s ohledem na možné riziko hrazení nákladů řízení podle § 89 zák. č. 120/2001 Sb. v případě zastavení exekuce pro nemajetnost povinného.⁸² Ostatní způsoby výkonu rozhodnutí OSSZ používá.

Výkon rozhodnutí je poslední samostatnou fází řízení ve věcech pojistného. Podle § 104h zák. č. 582/1991 Sb. může OSSZ, pokud plátce pojistného nesplní dobrovolně povinnost, která je mu uložena vykonatelným rozhodnutím nebo výkazem nedoplatků, přistoupit k výkonu rozhodnutí.⁸³ Z ustanovení § 159 zák. č. 187/2006 Sb. vyplývá, že rovněž v oblasti nemocenského pojištění je OSSZ exekučním správním orgánem.⁸⁴

3.2 Podklady pro výkon rozhodnutí

Jak již bylo uvedeno, hlavním předpokladem pro zahájení výkonu rozhodnutí je existence vykonatelného titulu. V podmínkách OSSZ v Novém Jičíně je tímto titulem zejména výkaz nedoplatků a platební výměr. Méně častým pokladem je rozhodnutí (konkrétně rozhodnutí o pokutě a rozhodnutí ve věci přeplatku na dávce nemocenského pojištění).

3.2.1 výkaz nedoplatků

V případě, že zaměstnavatel dluží částku na pojistném, které měl odvést za sebe a za své zaměstnance na základě měsíčního Přehledu o výši pojistného, a dále částku na penále, OSSZ vystaví podle § 104g odst. 1 zák. č. 582/1991 Sb. výkaz

⁸¹ DÖRFL, Luboš. K vymáhání pohledávek výkonem rozhodnutí, exekucí nebo v insolvenčním řízení. *Právní rádce* [online]. 25.3.2009, 3/2009, [cit. 2010-09-11]. Dostupný z WWW: <http://vyhledavani.ihned.cz/109-36435440-on-exekuce-M00000_d-50>.

⁸² § 89 zák. č. 120/2001 Sb., o soudních exekutorech a exekuční činnosti (exekuční řád)

⁸³ § 104h zák. č. 582/1991 Sb., o organizaci a provádění sociálního zabezpečení

⁸⁴ § 159 zák. č. 187/2006 Sb., o nemocenském pojištění

nedoplatků. Při jeho vyhotovení musí být dodrženy zákonem předepsané náležitosti, kterými jsou označení zaměstnavatele, určení výše nedoplatku včetně penále, dále den, ke kterému byl nedoplatek vyčíslen, poučení o vykonatelnosti a námitkách a samozřejmě označení příslušné OSSZ. Nesmí chybět otisk úředního razítka a podpis oprávněné osoby s uvedením jména, příjmení a funkce.⁸⁵

Ustanovení § 104g odst. 5 zák. č. 582/1991 Sb. přímo uvádí, že „*na řízení o vydání výkazu nedoplatků se nevztahuje správní řád.*“⁸⁶ Z toho je zřejmé, že k jeho vystavení OSSZ nezahajuje správní řízení. Doručování se však správním řádem řídí, jelikož zák. č. 582/1991 Sb. v § 104g odst. 2 odkazuje na stejný postup doručování jako u platebního výměru. Odlišně od platebního výměru upravil zákonodárce v § 104g odst. 2 zák. č. 582/1991 Sb. vykonatelnost výkazu nedoplatků, která nastává dnem vyhotovení.⁸⁷ Tj. v momentě, kdy je výkaz nedoplatků podepsán, lze již zahájit vymáhání. OSSZ však z praktických důvodů čeká na doručení, jelikož se často stává, že dlužník uhradí částku sám.

Dle § 104g odst. 3 zák. č. 582/1991 Sb. jsou opravným prostředkem proti výkazu nedoplatků námitky, které lze podat písemně do 8 dnů od jeho doručení, a to u OSSZ která výkaz nedoplatků vystavila. Zaměstnavatel musí uvést důvody, proč námitky podal. Námitky nemají odkladný účinek, i přes jejich podání lze zahájit vymáhání.⁸⁸ V souladu s § 104g odst. 4 zák. č. 582/1991 Sb. musí OSSZ do 30 dnů od doručení námitek rozhodnutím výkaz nedoplatků potvrdit nebo zrušit.⁸⁹

3.2.2 platební výměr

Podle § 104c odst. 1 zák. č. 582/1991 Sb. je o dlužném pojistném a penále OSVČ rozhodováno formou platebního výměru.⁹⁰ Platební výměr je individuálním správním aktem dle § 67 zák. č. 500/2004 Sb.⁹¹ V § 104c odst. 2 zák. č. 582/1991 Sb. je uvedeno, že při jeho vydání se nepostupuje podle příslušných ustanovení správního řádu pouze ve věci zahájení řízení z moci úřední.⁹² Jinak je platební výměr běžným

⁸⁵ § 104g odst. 1 zák. č. 582/1991 Sb., o organizaci a provádění sociálního zabezpečení

⁸⁶ § 104g odst. 5 zák. č. 582/1991 Sb., o organizaci a provádění sociálního zabezpečení

⁸⁷ § 104g odst. 2 zák. č. 582/1991 Sb., o organizaci a provádění sociálního zabezpečení

⁸⁸ § 104g odst. 3 zák. č. 582/1991 Sb., o organizaci a provádění sociálního zabezpečení

⁸⁹ § 104g odst. 4 zák. č. 582/1991 Sb., o organizaci a provádění sociálního zabezpečení

⁹⁰ § 104c odst. 1 zák. č. 582/1991 Sb., o organizaci a provádění sociálního zabezpečení

⁹¹ § 67 zák. č. 500/2004 Sb., správní řád

⁹² § 104c odst. 2 zák. č. 582/1991 Sb., o organizaci a provádění sociálního zabezpečení

rozhodnutím a vztahuje se na něj správní řád. Podle § 68 odst. 1 zák. č. 500/2004 Sb. musí obsahovat předepsané náležitosti, kterými jsou výrok, odůvodnění a poučení.⁹³ Výrok ukládá povinnost uhradit pojistné a penále v předepsané výši, obsahuje příslušná právní ustanovení, identifikuje plátce a upřesňuje údaje pro platbu. Odůvodnění vysvětluje skutečnosti a důvody, které OSSZ vedly k vystavení platebního výměru. Poučení odkazuje na opravné prostředky. Podle § 69 odst. 1 zák. č. 500/2004 Sb. musí platební výměr dále obsahovat označení správního orgánu, číslo jednacích, datum vyhotovení, otisk úředního razítka a údaje o oprávněné úřední osobě včetně jejího podpisu.⁹⁴

Proti platebnímu výměru lze u OSSZ, která jej vystavila, podat odvolání. Dle § 83 odst. 1 zák. č. 500/2004 Sb. je pro podání odvolání stanovena 15-ti denní lhůta, která běží ode dne doručení platebního výměru.⁹⁵ Ondruš uvádí, že včas podané odvolání má odkladný účinek, což znamená, že do vydání rozhodnutí o odvolání není platební výměr schopen přinášet jakékoliv právní účinky a nelze proto zahájit vymáhání.⁹⁶ O odvolání rozhoduje nadřízený orgán, kterým je ČSSZ - pracoviště Ostrava. Vykonatelnost platebního výměru nastává dle § 104f odst. 1 zák. č. 582/1991 Sb. po uplynutí 15-ti dnů od jeho doručení, a to bez ohledu na právní moc.⁹⁷ V § 73 odst. 1 zák. č. 500/2004 Sb. je uvedeno, že pravomocný je takový platební výměr, jenž byl oznámen, tj. doručen, a proti kterému se již nelze odvolat, protože uplynula stanovená lhůta.⁹⁸

V případě, že OSVČ nesplní zákonnou povinnost a nepředloží přehled o příjmech a výdajích za příslušný kalendářní rok, může OSSZ rozhodnutím podle § 22b zák. č. 589/1992 Sb. určit pravděpodobnou výši pojistného (dále jen PVP) a vystavit platební výměr o PVP. Stanovením PVP není OSVČ zbavena povinnosti dodat chybějící přehled. Po následném doložení přehledu OSSZ platební výměr zruší.⁹⁹ S PVP se, jak uvádí Ženíšková, zachází jako s běžným pojistným. Běží z ní penále a může být vymáhána.¹⁰⁰ Ustanovení § 22b zák. č. 589/1992 Sb. o PVP platí obdobně i pro zaměstnavatele, pokud nepředloží měsíční přehled o výši pojistného.¹⁰¹

⁹³ § 68 odst. 1 zák. č. 500/2004 Sb., správní řád

⁹⁴ § 69 odst. 1 zák. č. 500/2004 Sb., správní řád

⁹⁵ § 83 odst. 1 zák. č. 500/2004 Sb., správní řád

⁹⁶ ONDRUŠ, R., *SPRÁVNÍ ŘÁD : nový zákon s důvodovou zprávou a poznámkami*, s. 276.

⁹⁷ § 104f odst. 1 zák. č. 582/1991 Sb., o organizaci a provádění sociálního zabezpečení

⁹⁸ § 73 odst. 1 zák. č. 500/2004 Sb., správní řád

⁹⁹ § 22b zák. č. 589/1992 Sb., o pojistném na SZ a příspěvku na SPZ

¹⁰⁰ ŽENÍŠKOVÁ, M., *POJISTNÉ NA SOCIÁLNÍ ZABEZPEČENÍ*, s. 118.

¹⁰¹ § 22b zák. č. 589/1992 Sb., o pojistném na SZ a příspěvku na SPZ

Rozhodnutí o PVP zaměstnavatele však není přímým podkladem pro výkon rozhodnutí, tím je až následně vystavený výkaz nedoplatků.

Zvláštní kategorií je platební výměr, kterým OSSZ podle ustanovení § 104c zák. č. 582/1991 Sb. vyčíslí zaměstnavateli dlužné pojistné a penále na základě kontroly plnění povinností v sociálním zabezpečení.¹⁰² Tento druh platebního výměru však není častým podkladem výkonu rozhodnutí.

3.2.3 rozhodnutí

Dle § 22 zák. č. 589/1992 Sb. a dle § 54 zák. č. 582/1991 Sb. může OSSZ uložit zaměstnavateli nebo OSVČ pokutu za nesplnění nebo porušení zákonem stanovených povinností. Pokutu může uložit i zdravotnickému zařízení, ale v praxi se tak téměř nestává. Právní úprava pokut je obsáhlá. Ustanovení o pokutách za přestupky fyzických osob a správní delikty právnických osob obsahuje rovněž zákon č. 187/2006 Sb. Na rozdíl od výkazu nedoplatků a platebního výměru není rozhodnutí častým podkladem pro vymáhání.

Stejně jako platební výměr je také rozhodnutí o pokutě rozhodnutím dle správního řádu a musí obsahovat předepsané náležitosti, tj. výrok, odůvodnění, poučení a další doplňkové údaje specifikované již u platebního výměru. Oproti platebnímu výměru je zde rozdíl v právní úpravě vykonatelnosti, která se řídí správním řádem. Podle § 74 odst. 2 zák. č. 500/2004 Sb. je rozhodnutí o pokutě vykonatelné, pokud nabylo právní moci a zároveň uplynula lhůta, ve které měla být pokuta uhrazena.¹⁰³ V § 73 odst. 1 zák. č. 500/2004 Sb. je uvedeno, že rozhodnutí je pravomocné, jestliže bylo oznámeno a nelze proti němu již podat odvolání, tj. uplynula lhůta pro podání opravného prostředku.¹⁰⁴ V souladu s ustanovením § 83 odst. 1 zák. č. 500/2004 Sb. je zde opět stanovena 15-ti denní odvolací lhůta¹⁰⁵ a o odvolání rozhoduje ČSSZ – pracoviště Ostrava. Včasné a přípustné odvolání má odkladný účinek, jak je uvedeno v § 85 odst. 1 téhož zákona.¹⁰⁶ Dále je potřeba zdůraznit, že u placení a vymáhání

¹⁰² § 104c zák. č. 582/1991 Sb., o organizaci a provádění sociálního zabezpečení

¹⁰³ § 74 odst. 2 zák. č. 500/2004 Sb., správní řád

¹⁰⁴ § 73 odst. 1 zák. č. 500/2004 Sb., správní řád

¹⁰⁵ § 83 odst. 1 zák. č. 500/2004 Sb., správní řád

¹⁰⁶ § 85 odst. 1 zák. č. 500/2004 Sb., správní řád

pokud se dle § 22 odst. 4 zák. č. 589/1992 Sb. postupuje stejným způsobem jako u pojistného.¹⁰⁷

Pro doplnění celkového výčtu všech možných titulů je potřeba ještě zmínit další typ rozhodnutí. Rozhodnutí ve věci přeplatku na dávce nemocenského pojištění vystavuje OSSZ výjimečně, a to podle § 124 odst. 5 zák. č. 187/2006 Sb. Na základě § 124 odst. 1 cit. zákona je pojištěnec nebo příjemce dávky, který nesplnil uloženou povinnost či přijal dávku vyplacenou neprávem nebo ve vyšší částce, ačkoliv to musel předpokládat, povinen uhradit přeplatek na dávce. Přeplatek musí uhradit také v případě, že jej zavínil.¹⁰⁸ Při vydání rozhodnutí postupuje OSSZ podle správního řádu.

3.3 Správní výkon rozhodnutí

Obecně je termín „správní výkon rozhodnutí“ používán pro označení postupu orgánů veřejné správy při vymáhání pohledávek nesoudní cestou. Jedná se o výkon rozhodnutí realizovaný příslušným exekučním správním orgánem na základě vykonatelného exekučního titulu v souladu se správním řádem nebo zákonem o správě daní a poplatků. Proč jsou zde uvedeny tyto dva předpisy. Důvodem je skutečnost, že zákonodárce stanovil odlišnou právní úpravu pro provádění exekuce na peněžitá plnění a odlišnou pro exekuce na nepeněžitá plnění. Při exekucích na nepeněžitá plnění postupuje správní orgán dle § 107-129 zák. č. 500/2004 Sb. Erbsová uvádí, že v případě exekucí na peněžitá plnění ustanovení § 106 odst. 3 téhož zákona odkazuje na postup pro správu daní a výkon rozhodnutí je proto veden podle části 6 zák. č. 337/1992 Sb.¹⁰⁹

V § 103 odst. 2 zák. č. 500/2004 Sb. je uvedeno, že exekučním správním orgánem je správní orgán, jenž je podle správního řádu nebo zvláštního zákona oprávněn k exekuci.¹¹⁰ OSSZ je zmocněna realizovat správní výkon rozhodnutí na peněžitá plnění podle § 104h odst. 2 zák. č. 582/1991 Sb., na základě kterého je k provedení výkonu rozhodnutí příslušný ten orgán, který vydal rozhodnutí v prvním stupni

¹⁰⁷ § 22 odst. 4 zák. č. 589/1992 Sb., o pojistném na SZ a příspěvku na SPZ

¹⁰⁸ § 124 odst. 1 zák. č. 187/2006 Sb., o nemocenském pojištění

¹⁰⁹ ERBSOVÁ, H., PETROVÁ, P., Správní řád s komentářem, s. 162.

¹¹⁰ § 103 odst. 2 zák. č. 500/2004 Sb., správní řád

řízení.¹¹¹ To znamená, že rozhodnutí, která OSSZ v Novém Jičíně vystavila, následně i vymáhá.

Podle zákona o správě daní a poplatků¹¹² postupuje OSSZ od 1.1.2006, kdy vešel v účinnost nový správní řád.¹¹³ Do 31.12.2005 byl správní výkon rozhodnutí realizován v souladu s původním správním řádem.¹¹⁴ Nicméně po určitou dobu platila přechodná ustanovení § 179 zák. č. 500/2004 Sb., kdy řízení, která byla zahájena dle zák. č. 71/1967 Sb. a nebyla pravomocně skončena, se dokončila v režimu tohoto zákona.¹¹⁵ V § 73 odst. 7 zák. č. 337/1992 Sb. je dále uvedeno, že se při provádění exekuce přiměřeně použije příslušných ustanovení OSŘ, pokud zákon o správě daní a poplatků dostatečně neřeší určitý způsob výkonu rozhodnutí.¹¹⁶ Nový správní řád však upravuje vedení správního spisu, doručování, zásady správního řízení, aj. otázky.

Dle Ondruše musí být každý správní spis označen jedinečnou spisovou značkou, pod kterou jsou chronologicky evidovány všechny písemnosti OSSZ a zároveň všechny došlé dokumenty vztahující se k danému správnímu řízení. Povinnou součástí spisu je spisový přehled, jenž obsahuje soupis všech listin včetně příloh, s uvedením data, kdy byly do spisu vloženy. Každá písemnost musí být opatřena spisovou značkou s pořadovým číslem listu správního spisu. Je zakázáno dodatečně doplňovat listiny mimo spisový přehled nebo antidatovat zápisy.¹¹⁷

3.3.1 zahájení správního výkonu rozhodnutí

Správní výkon rozhodnutí se zahajuje na základě výzvy k zaplacení nedoplatků v náhradní lhůtě, a to dnem doručení povinnému. Podle § 73 odst. 1 zák. č. 337/1992 Sb. OSSZ ve výzvě určí osmidenní náhradní lhůtu pro zaplacení uvedeného exekučního titulu a upozorní dlužníka, že v případě nezaplacení přikročí bez dalšího upozornění k vymáhání. Výzva je rozhodnutím a je proti ní přípustné

¹¹¹ § 104h odst. 2 zák. č. 582/1991 Sb., o organizaci a provádění sociálního zabezpečení

¹¹² zák. č. 337/1992 Sb., o správě daní a poplatků

¹¹³ zák. č. 500/2004 Sb., správní řád

¹¹⁴ zák. č. 71/1967 Sb., o správním řízení (správní řád)

¹¹⁵ § 179 zák. č. 500/2004 Sb., správní řád

¹¹⁶ § 73 odst. 7 zák. č. 337/1992 Sb., o správě daní a poplatků

¹¹⁷ ONDRUŠ, R., *SPRÁVNÍ ŘÁD : nový zákon s důvodovou zprávou a poznámkami*, s. 78-79.

odvolání ve lhůtě 15-ti dnů ode dne doručení. U odvolání je vyloučen odkladný účinek, výzva je tedy vykonatelná již po uplynutí lhůty pro zaplacení.¹¹⁸

Na základě ustanovení § 73 odst. 2 zák. č. 337/1992 Sb. může OSSZ v odůvodněných případech zahájit vymáhání i bez výzvy a vystavit exekuční příkaz rovnou, pokud má za to, že by díky časové prodlevě mohl být zmařen účel vymáhání.¹¹⁹ Jedná se však o mimořádné opatření, které není běžně využíváno a musí být zdůvodněna oprávněnost takového postupu.

3.3.2 prostředky správního výkonu rozhodnutí

Pokud povinný dlužnou částku neuhradí, může OSSZ přistoupit na základě § 73 odst. 6 písm. a) a b) zák. č. 337/1992 Sb. k exekuci příkázáním pohledávky na peněžní prostředky dlužníka na účtech nebo k exekuci srážkou ze mzdy či z jiných příjmů. Citovaný zákon umožňuje v § 73 odst. 6 písm. c) a d) provést exekuci také prodejem movitých věcí a prodejem nemovitostí. Vzhledem ke složitosti a náročnosti však tyto formy správní exekuce nejsou v podmínkách OSSZ realizovány. Ustanovením § 1 odst. 4 zák. č. 337/1992 Sb. je přímo vyloučen postup dle § 72 zákona o správě daní a poplatků, na základě kterého lze rozhodnutím zřídit zástavní právo k movitým věcem, nemovitostem, aj.¹²⁰ OSSZ však může sama rozhodnout o zřízení zástavního práva k majetku dlužníka podle zvláštního předpisu.¹²¹ OSSZ v Novém Jičíně se při zřizování zástav zásadně obrací na soud.

3.3.3 příkázání pohledávky

Příkázání pohledávky na peněžní prostředky dlužníka na účtech vedených u bank a spořitelních a úvěrních družstev je velice častým způsobem výkonu rozhodnutí. Exekucí lze postihnout pouze prostředky na účtech vedených u peněžních ústavů v ČR. Kratochvíl uvádí, že nelze provést exekuci z účtů jiného majitele než je dlužník.¹²² Ke zjištění čísla účtů OSSZ hojně využívá žádosti o součinnost.

¹¹⁸ § 73 odst. 1 zák. č. 337/1992 Sb., o správě daní a poplatků

¹¹⁹ § 73 odst. 2 zák. č. 337/1992 Sb., o správě daní a poplatků

¹²⁰ § 1 odst. 4 zák. č. 337/1992 Sb., o správě daní a poplatků

¹²¹ § 104i zák. č. 582/1991 Sb., o organizaci a provádění sociálního zabezpečení

¹²² KRATOCHVÍL, J., Zákon o správě daní a poplatků s komentářem, s. 269.

Podle § 38 odst. 3 písm. f) zák. č. 21/1992 Sb. je banka povinna na vyžádání sdělit i bez souhlasu klienta jeho bankovní spojení.¹²³

OSSZ k provedení exekuce vystaví dle § 73 odst. 6 písm. a) zák. č. 337/1992 Sb. exekuční příkaz, který doručuje oběma účastníkům řízení, tj. povinnému a bance, přičemž povinnému musí být rozhodnutí doručeno později, jak vyplývá z ustanovení § 304 odst. 2 zák. č. 99/1963 Sb.¹²⁴ Exekuční příkaz kromě obecných údajů obsahuje číslo účtu povinného a kód peněžního ústavu, u kterého je účet veden.

V souladu s § 73 odst. 8 zák. č. 337/1992 Sb. mohou všichni účastníci řízení proti exekučnímu příkazu podat námitky, a to do 15-ti dnů od jeho doručení. O námitkách rozhoduje OSSZ, která exekuční příkaz vystavila. Pokud je exekuce nařízena bez předchozí výzvy, je přípustné odvolání.¹²⁵

Peněžní ústav je povinen dnem, kdy mu byl doručen exekuční příkaz, provést blokaci účtu postiženého exekucí. Dle § 304 odst. 3 zák. č. 99/1963 Sb. povinný tímto okamžikem ztrácí právo nakládat se svými peněžními prostředky, a to do výše vymáhané částky.¹²⁶ Na základě § 304a téhož zákona jsou výjimkou peněžní prostředky určené pro výplatu mezd, náhrad mezd a dalších plnění ve výplatním termínu, který nejbližší následuje po doručení exekučního příkazu. Pokud zaměstnavatel ve lhůtě pro podání opravného prostředku předloží OSSZ písemné prohlášení, je povinna toto bance sdělit a banka potřebnou částku uvolní.¹²⁷ Dle § 307 odst. 2 zák. č. 99/1963 Sb. banka samotný výkon rozhodnutí provede a pohledávku vyplatí následující den po doručení vyrozumění o nabytí právní moci.¹²⁸ Pokud je vyplacena celá dlužná částka, účet je okamžitě odblokován. V opačném případě výkon rozhodnutí pokračuje v souladu s § 307 odst. 3 zák. č. 99/1963 Sb. až do úplného uhrazení pohledávky, nejdéle však po dobu 6 měsíců ode dne doručení vyrozumění o právní moci.¹²⁹ Po uplynutí této lhůty banka sama blokaci účtu zruší a výkon rozhodnutí je tak zastaven. V případě střetu více výkonů rozhodnutí, které postihují stejný účet povinného, se dle § 309 zák. č. 99/1963 Sb. uspokojí jednotlivé pohledávky podle pořadí, ve kterém byly doručeny.¹³⁰

¹²³ § 38 odst. 3 písm. f) zák. č. 21/1992 Sb., o bankách

¹²⁴ § 304 odst. 2 zák. č. 99/1963 Sb., občanský soudní řád

¹²⁵ § 73 odst. 8 zák. č. 337/1992 Sb., o správě daní a poplatků

¹²⁶ § 304 odst. 3 zák. č. 99/1963 Sb., občanský soudní řád

¹²⁷ § 304a zák. č. 99/1963 Sb., občanský soudní řád

¹²⁸ § 307 odst. 2 zák. č. 99/1963 Sb., občanský soudní řád

¹²⁹ § 307 odst. 3 zák. č. 99/1963 Sb., občanský soudní řád

¹³⁰ § 309 zák. č. 99/1963 Sb., občanský soudní řád

3.3.4 srážky ze mzdy

Pokud OSSZ zjistí zaměstnavatele povinného, může dle § 73 odst. 6 písm. b) zák. č. 337/1992 Sb. nařídit exekučním příkazem výkon rozhodnutí srážkami ze mzdy.¹³¹ Stejně jako u přikázání pohledávky i zde platí, že se exekuční příkaz v souladu s ustanovením § 73 odst. 8 tohoto zákona doručuje povinnému a plátcí mzdy. Oba jsou účastníky řízení a oba tedy mohou do 15-ti dnů od doručení podat námitky nebo odvolání, pokud byla exekuce nařízena bez výzvy.¹³²

Při provádění výkonu rozhodnutí se postupuje dle § 276-302 zák. č. 99/1963 Sb. Na základě § 282 cit. zákona vzniká plátcí dnem doručení exekučního příkazu povinnost provádět srážky ze mzdy povinného a povinnému zaniká právo na vyplacení dané části mzdy.¹³³ V souladu s § 283 zák. č. 99/1963 Sb. však sraženou částku plátce odešle až po obdržení vyrozumění o nabytí právní moci.¹³⁴ Pravidelně každý měsíc je pak povinen provádět srážky ze mzdy až do uhrazení celé pohledávky.

Podle § 277 odst. 1 zák. č. 99/1963 Sb. jsou srážky prováděny z čisté mzdy¹³⁵, přičemž povinnému nesmí být sražena základní nezabavitelná částka, jak je uvedeno v § 278 cit. zákona.¹³⁶ § 280 zák. č. 99/1963 Sb. dále stanoví, že při souběhu více pohledávek jsou z jedné třetiny zbytku čisté mzdy uspokojeny dle pořadí, ve kterém bylo plátcí doručeno nařízení výkonu rozhodnutí, a z druhé třetiny se uspokojují tzv. přednostní pohledávky.¹³⁷ Mezi přednostní pohledávky patří podle § 279 odst. 2 zák. č. 99/1963 Sb. i pohledávky pojistného na sociální zabezpečení a příspěvku na státní politiku zaměstnanosti. Absolutní přednost má výživné.¹³⁸

Pokud povinný ukončí pracovní poměr nebo změní zaměstnavatele, je původní plátce mzdy dle § 295 zák. č. 99/1963 Sb. povinen tuto skutečnost oznámit OSSZ, která exekuci zastaví a následně zahájí nový výkon rozhodnutí na nového zaměstnavatele.¹³⁹ V případě, že nový plátce mzdy zjistí ze zápočtového listu z předchozího pracovního poměru existenci srážek ze mzdy, má na základě

¹³¹ § 73 odst. 6 písm. b) zák. č. 337/1992 Sb., o správě daní a poplatků

¹³² § 73 odst. 8 zák. č. 337/1992 Sb., o správě daní a poplatků

¹³³ § 282 zák. č. 99/1963 Sb., občanský soudní řád

¹³⁴ § 283 zák. č. 99/1963 Sb., občanský soudní řád

¹³⁵ § 277 odst. 1 zák. č. 99/1963 Sb., občanský soudní řád

¹³⁶ § 278 zák. č. 99/1963 Sb., občanský soudní řád

¹³⁷ § 280 zák. č. 99/1963 Sb., občanský soudní řád

¹³⁸ § 279 odst. 2 zák. č. 99/1963 Sb., občanský soudní řád

¹³⁹ § 295 zák. č. 99/1963 Sb., občanský soudní řád

§ 294 odst. 2 cit. zákona povinnost uvědomit o tom OSSZ.¹⁴⁰ Výše uvedená pravidla jsou ale dodržována jen některými zaměstnavateli.

OSSZ se může tzv. poddlužnickou žalobou v souladu s § 292 zák. č. 99/1963 Sb. domáhat u soudu práva na vyplacení částek, které měly být povinnému sraženy ze mzdy. Jedná se o případy, kdy plátce mzdy neprovádí srážky řádně a včas, provádí je v menším rozsahu nebo srážky provede, ale již je nezašle OSSZ.¹⁴¹

V § 299 odst. 1 zák. č. 99/1963 Sb. je uvedeno, že při výkonu rozhodnutí srážkami z platu, z odměny z dohody o pracovní činnosti, z odměny za pracovní nebo služební pohotovost, z odměny členů zastupitelstva územních samosprávných celků a z dávek státní sociální podpory, které nejsou vyplaceny jednorázově, se postupuje podle ustanovení o výkonu rozhodnutí srážkami ze mzdy. Dle stejné právní úpravy srážkám také podléhají další příjmy jako např. náhrada mzdy nebo platu, nemocenské, ošetrovné, vyrovnávací příspěvek v těhotenství a mateřství, peněžitá pomoc v mateřství, důchody, podpora v nezaměstnanosti, aj.¹⁴² Podle § 317 odst. 2 zák. č. 99/1963 Sb. však exekuci nepodléhají peněžité dávky sociální péče, dávky pomoci v hmotné nouzi, příspěvek na bydlení a dávky státní sociální podpory vyplácené jednorázově.¹⁴³

3.3.5 odklad správního výkonu rozhodnutí

Pokud dlužník žádá o splátky, o prominutí penále nebo šetří-li se skutečnosti rozhodné pro zrušení výkonu rozhodnutí v případě neoprávněného vymáhání, OSSZ může (ale také nemusí) dle § 73 odst. 9 zák. č. 337/1992 Sb. výkon rozhodnutí odložit.¹⁴⁴ Jedná se o taxativní výčet, z jiného důvodu nesmí být odklad povolen. Výkon rozhodnutí se odloží vždy, když je povinnému povoleno placení dlužného pojistného a penále ve splátkách.

¹⁴⁰ § 294 odst. 2 zák. č. 99/1963 Sb., občanský soudní řád

¹⁴¹ § 292 zák. č. 99/1963 Sb., občanský soudní řád

¹⁴² § 299 odst. 1 zák. č. 99/1963 Sb., občanský soudní řád

¹⁴³ § 317 odst. 2 zák. č. 99/1963 Sb., občanský soudní řád

¹⁴⁴ § 73 odst. 9 zák. č. 337/1992 Sb., o správě daní a poplatků

3.3.6 zastavení správního výkonu rozhodnutí

Uhrazením exekučního titulu nelze již dále pokračovat ve vymáhání a OSSZ musí výkon rozhodnutí zastavit. Výkon lze zastavit pouze na základě zák. č. 500/2004 Sb. a z důvodů taxativně vymezených v § 268 OSŘ.¹⁴⁵

Správní výkon je zastaven dnem, kdy rozhodnutí o zastavení nabylo právní moci, nebo splněním účelu, pro který byla exekuce vedena. Je-li pohledávka uhrazena na základě výzvy k zaplacení nedoplatků, OSSZ výkon rozhodnutí zastaví podle § 66 zák. č. 500/2004 Sb. Pokud je uhrazena nedobrovolně na základě exekučního příkazu, výkon zaniká automaticky zaplacením celkové částky a dále se již nezastavuje.

Dlužník má samozřejmě možnost uhradit pohledávku, pro kterou je již nařízena exekuce, také dobrovolně mimo výkon rozhodnutí. V tomto případě OSSZ exekuci okamžitě zastaví dle § 66 zák. č. 500/2004 Sb. a sdělí tuto skutečnost plátcí mzdy či bance.

Pokud se exekuce vztahuje na zrušený účet nebo účet, jenž není povinného, banka o tom vyrozumí OSSZ a výkon rozhodnutí se zastaví za použití § 268 odst. 1 písm. h) zák. č. 99/1963 Sb. Stejně ustanovení se použije i v případě, že povinný ukončil pracovní poměr. Běžné je také zastavení výkonu rozhodnutí z důvodu zrušení exekučního titulu dle § 268 odst. 1 písm. b) citovaného zákona. Podle § 268 odst. 4 zák. č. 99/1963 Sb. může OSSZ zastavit exekuci jen částečně na základě některého z výše uvedených důvodů.¹⁴⁶

3.4 Soudní výkon rozhodnutí

OSSZ může o provedení exekuce požádat také soud. Tuto možnost jí dává správní řád¹⁴⁷ i zákon o správě daní a poplatků.¹⁴⁸ Podkladem pro soudní výkon rozhodnutí jsou podle § 104h odst. 1 zák. č. 582/1991 Sb. vykonatelné výkazy nedoplatků a vykonatelná rozhodnutí ve věcech pojistného.¹⁴⁹

¹⁴⁵ § 268 zák. č. 99/1963 Sb., občanský soudní řád

¹⁴⁶ § 268 odst. 4 zák. č. 99/1963 Sb., občanský soudní řád

¹⁴⁷ § 105 odst. 2 zák. č. 500/2004 Sb., správní řád

¹⁴⁸ § 73 odst. 3 zák. č. 337/1992 Sb., o správě daní a poplatků

¹⁴⁹ § 104h odst. 1 zák. č. 582/1991 Sb., o organizaci a provádění sociálního zabezpečení

Podle Hlavsy představuje soudní výkon rozhodnutí vykonávací postup soudu v rámci občanského soudního řízení.¹⁵⁰ Základním právním předpisem upravujícím vykonávací řízení a realizaci soudního výkonu rozhodnutí je OSŘ, konkrétně část šestá. Jelikož je OSSZ na základě § 11 odst. 1 písm. b) zák. č. 549/1991 Sb. osvobozena od soudních poplatků, náklady řízení nehradí.¹⁵¹

Podle § 252 zák. č. 99/1963 Sb. je k nařízení a provedení výkonu rozhodnutí příslušný obecný soud povinného.¹⁵² U fyzické osoby je v souladu s § 85 stejného zákona tímto soudem okresní soud, v jehož obvodu má bydliště, popř. v jehož obvodu se zdržuje, pokud bydliště nemá. U právnické osoby se místní příslušnost řídí jejím sídlem.¹⁵³ Pokud neexistuje obecný soud nebo není v ČR, je podle § 252 zák. č. 99/1963 Sb. příslušný soud, v jehož obvodu má povinný majetek. Výkon rozhodnutí příkázáním pohledávky provádí obecný soud banky. Pokud se exekuce týká nemovitosti dlužníka, je místně příslušný okresní soud, v jehož obvodu se nemovitost nachází.¹⁵⁴

3.4.1 průběh soudního výkonu rozhodnutí

Podání návrhu je základním předpokladem pro zahájení soudního výkonu rozhodnutí. V souladu s ustanovením § 42 odst. 4 zák. č. 99/1963 Sb. musí návrh obsahovat obecné náležitosti, tj. kterému soudu je určen, kdo jej činí, čeho se týká, co sleduje, dále datum a podpis navrhovatele.¹⁵⁵ Podle § 79 odst. 1 téhož zákona musí být v návrhu uvedeni také účastníci řízení (oprávněný a povinný) včetně jejich identifikace, vylíčeny rozhodující skutečnosti, označeny důkazy a musí být patrné, čeho se oprávněný domáhá.¹⁵⁶ § 261 zák. č. 99/1963 Sb. uvádí, že nutností je i označení způsobu, kterým má být výkon proveden, a dalších údajů nezbytných pro konkrétní způsob vykonávacího řízení. K návrhu musí být připojen stejnopis exekučního titulu opatřený doložkou vykonatelnosti.¹⁵⁷

¹⁵⁰ HLAVSA, P., OBČANSKÝ SOUDNÍ ŘÁD s komentářem, s. 17.

¹⁵¹ § 11 odst. 1 písm. b) zák. č. 549/1991 Sb., o soudních poplatcích

¹⁵² § 252 zák. č. 99/1963 Sb., občanský soudní řád

¹⁵³ § 85 zák. č. 99/1963 Sb., občanský soudní řád

¹⁵⁴ § 252 zák. č. 99/1963 Sb., občanský soudní řád

¹⁵⁵ § 42 odst. 4 zák. č. 99/1963 Sb., občanský soudní řád

¹⁵⁶ § 79 odst. 1 zák. č. 99/1963 Sb., občanský soudní řád

¹⁵⁷ § 261 zák. č. 99/1963 Sb., občanský soudní řád

I když je usnesení zpravidla procesním úkonem, kterým se nerozhoduje ve věci samé, v rámci vykonávacího řízení soud podle Hlavsy vždy rozhoduje usnesením.¹⁵⁸ Grossová uvádí, že řádným opravným prostředkem proti usnesení o nařízení výkonu rozhodnutí je odvolání. Odvolání mohou podat oba účastníci řízení, tj. povinný i OSSZ, a to do 15-ti dnů ode dne doručení usnesení.¹⁵⁹

Podle Hlavsy je zahájení řízení založeno na zásadě dispoziční. Po nařízení výkonu rozhodnutí však soud postupuje *ex offio*, neboli z moci úřední, a to prostřednictvím soudního vykonavatele.¹⁶⁰ Soud, jak uvádí Grossová, provádí výkon z vlastní iniciativy. Oprávněný do něj nikterak nezasahuje. Zároveň se uplatní zásada ochrany povinného. Výkon lze nařídit a následně provést jen v rozsahu, který stačí k uspokojení pohledávky. Nemůže být proveden ve větším rozsahu, než se oprávněný domáhá. Nepřípustný je také výkon více způsoby, pokud je zřejmé, že k uspokojení pohledávky postačí pouze jeden. Podle Grossové dále platí, že nesmí být zásadně ohrožena životní úroveň povinného, na což zákon pamatuje např. stanovením nezabavitelné částky, kterou nelze srazit ze mzdy povinného.¹⁶¹

Pokud se povinný ocitne bez svého zavinění v nepříznivé sociální situaci a okamžitá exekuce by jej nebo příslušníky jeho rodiny mohla vážně ohrozit, může soud v souladu s § 266 zák. č. 99/1963 Sb. povolit na návrh povinného odklad výkonu rozhodnutí. Oprávněný však nesmí být tímto úkonem poškozen.¹⁶²

Grossová uvádí, že výkon rozhodnutí může být ukončen v podstatě třemi způsoby. Ideální je, pokud se na povinném podaří vymoci celou pohledávku a výkon zanikne splněním účelu, pro který byl veden. Další možností je zastavení výkonu rozhodnutí na základě důvodů taxativně uvedených v § 268 zák. č. 99/1963 Sb. K těmto důvodům např. patří zrušení podkladového titulu a nepřípustnost exekuce. Třetím způsobem je bezvýslednost výkonu rozhodnutí. Např. u srážek ze mzdy je výkon bezvýsledný, pokud povinný před doručením usnesení plátcí mzdy ukončil pracovní poměr.¹⁶³

¹⁵⁸ HLAVSA, P., *OBČANSKÝ SOUDNÍ ŘÁD s komentářem*, s. 103.

¹⁵⁹ GROSSOVÁ, M., *EXEKUCE V SOUČASNÉ PRÁVNÍ PRAXI*, s. 51-52.

¹⁶⁰ HLAVSA, P., *OBČANSKÝ SOUDNÍ ŘÁD s komentářem*, s. 183.

¹⁶¹ GROSSOVÁ, M., *EXEKUCE V SOUČASNÉ PRÁVNÍ PRAXI*, s. 88.

¹⁶² § 266 zák. č. 99/1963 Sb., občanský soudní řád

¹⁶³ GROSSOVÁ, M., *EXEKUCE V SOUČASNÉ PRÁVNÍ PRAXI*, s. 93.

3.4.2 způsoby soudního výkonu rozhodnutí

Nařídít a provést výkon rozhodnutí ukládající zaplacení peněžité částky lze jen způsoby taxativně vymezenými v § 258 odst. 1 zák. č. 99/1963 Sb., a to srážkou ze mzdy, příkázáním pohledávky, příkazem k výplatě z účtu u peněžního ústavu, prodejem movitých věcí, prodejem nemovitostí, prodejem podniku a zřízením soudcovského zástavního práva k nemovitostem.¹⁶⁴ OSSZ využívá všech způsobů s výjimkou příkazu k výplatě z účtu a prodeje podniku.

3.4.3 prodej movitých věcí

Výkon rozhodnutí prodejem movitých věcí realizuje OSSZ v případech, kdy jí není znám účet povinného ani plátce mzdy či jiného příjmu. Předmětem exekuce jsou movité věci ve vlastnictví povinného. Oprávněný může, jak uvádí Grossová, navrhnout konkrétní věc, která má být prodána, nebo navrhne výkon bez jejího určení. V prvním případě nelze vymáhat jiné než uvedené věci a pokud nejsou nalezeny, je exekuce zastavena. Ve druhém případě je na zvážení vykonavatele, které movité věci pojme do soupisu.¹⁶⁵ OSSZ navrhuje zásadně jen prodej motorových vozidel, jejichž vlastnictví si může ověřit na odboru dopravy příslušného pověřeného obecního úřadu. Úkon je na základě § 8 odst. 2 písm. a) zák. č. 634/2004 Sb. osvobozen od správních poplatků.¹⁶⁶ Aby snížila riziko případného zastavení, uvádí v návrhu kromě konkrétního auta i požadavek na prodej jiných movitých věcí povinného. Dle § 323 odst. 2 zák. č. 99/1963 Sb. lze v návrhu uvést i místo podnikání, sídlo právnické osoby nebo jiné místo pobytu povinného, kde by mohly být nalezeny postižitelné movité věci.¹⁶⁷

Ustanovení § 322 zák. č. 99/1963 Sb. stanoví, že exekuci nepodléhají věci ve vlastnictví povinného, které nutně potřebuje k uspokojení svých hmotných potřeb a potřeb své rodiny nebo k plnění pracovních úkolů, a dále věci, jejichž prodej by byl nemorální. Jde-li o podnikatele, nelze prodat věci, které potřebuje ke svému podnikání. Zákon dále stanoví výčet věcí, které jsou přímo vyloučeny z výkonu.¹⁶⁸

¹⁶⁴ § 258 odst. 1 zák. č. 99/1963 Sb., občanský soudní řád

¹⁶⁵ GROSSOVÁ, M., *EXEKUCE V SOUČASNÉ PRÁVNÍ PRAXI*, s. 130.

¹⁶⁶ § 8 odst. 2 písm. a) zák. č. 634/2004 Sb., o správních poplatcích

¹⁶⁷ § 323 odst. 2 zák. č. 99/1963 Sb., občanský soudní řád

¹⁶⁸ § 322 zák. č. 99/1963 Sb., občanský soudní řád

Podle § 325 odst. 1 zák. č. 99/1963 Sb. se usnesení o nařízení výkonu rozhodnutí doručuje povinnému až při soupisu, aby s věcmi nemohl dopředu nijak nakládat.¹⁶⁹ Dlužník je povinen na základě § 325b stejného zákona exekuci strpět a dále musí umožnit přístup do svého bytu, popř. jiných prostor.¹⁷⁰ Pokud to účel vyžaduje, je vykonavatel v souladu s ustanovením § 325a zák. č. 99/1963 Sb. oprávněn provádět i osobní prohlídku povinného nebo prohlídku jeho skříní či schránek.¹⁷¹ Dle § 326 zák. č. 99/1963 Sb. sepíše vykonavatel prodejné věci v rozsahu, který stačí k uspokojení vymáhané pohledávky. Pro oprávněného je důležité, že má možnost se soupisu zúčastnit a ovlivnit tak jeho průběh.¹⁷² V souladu s ustanovením § 327 zák. č. 99/1963 Sb. může také navrhnout zajištění sepsaných věcí, ale musí složit zálohu, což v podmínkách OSSZ není reálné. Nezajištěné movité věci jsou soudem označeny a ponechány na místě.¹⁷³ Povinný s nimi nesmí nakládat a nesmí být sepsány v rámci jiné exekuce. Sepsané věci následně soud prodává v dražbě. Ustanovení § 328b OSŘ blíže stanoví podmínky dražby.¹⁷⁴

Pokud vykonavatel neseíše žádné movité věci, sdělí podle § 326a zák. č. 99/1963 Sb. tuto skutečnost oprávněnému. Zároveň jej vyzve, aby ve stanovené lhůtě soudu oznámil, kde se nachází movité věci povinného, jež by mohly být prodány. V případě, že oprávněný jiné místo nenavrhne nebo opět na označeném místě nejsou sepsány žádné věci, soud exekuci zastaví.¹⁷⁵

Výkonem rozhodnutí může být postížena také věc, která je ve vlastnictví jiné osoby než povinného. Dle Grossové se tato osoba může proti exekuci bránit tzv. vylučovací žalobou, která směřuje proti oprávněnému. O žalobě rozhoduje soud provádějící exekuci. Pokud žalobě vyhoví, musí výkon rozhodnutí ohledně vyloučené věci zastavit. Samotný výkon však zastaven není a soud v něm pokračuje.¹⁷⁶

¹⁶⁹ § 325 odst. 1 zák. č. 99/1963 Sb., občanský soudní řád

¹⁷⁰ § 325b zák. č. 99/1963 Sb., občanský soudní řád

¹⁷¹ § 325a zák. č. 99/1963 Sb., občanský soudní řád

¹⁷² § 326 zák. č. 99/1963 Sb., občanský soudní řád

¹⁷³ § 327 zák. č. 99/1963 Sb., občanský soudní řád

¹⁷⁴ § 328b zák. č. 99/1963 Sb., občanský soudní řád

¹⁷⁵ § 326a zák. č. 99/1963 Sb., občanský soudní řád

¹⁷⁶ GROSSOVÁ, M., *EXEKUCE V SOUČASNÉ PRÁVNÍ PRAXI*, s. 135.

3.4.4 soudcovské zástavní právo

Hlavsa uvádí, že institut soudcovského zástavního práva (dále jen SZP) slouží k zajištění pohledávky oprávněného pro případ, že dlužná částka nebude povinným uhrazena. Je určitou jistotou pro oprávněného, že jeho právo bude v budoucnu uspokojeno, a to i v případě prodeje nemovitosti jiné osobě. Nejedná se tedy o výkon rozhodnutí, který by sloužil k bezprostřednímu uhrazení pohledávky.¹⁷⁷

V souladu s § 338b odst. 1 zák. č. 99/1963 Sb. musí návrh mimo jiné náležitosti obsahovat také přesné označení nemovitosti, ke které má být SZP zřízeno. Přílohu návrhu tvoří listina dokládající, že nemovitost je ve vlastnictví povinného – tzv. list vlastnictví. O tom, že byl podán návrh, soud vyrozumí příslušný katastrální úřad.¹⁷⁸ OSSZ je oprávněna sama pořizovat listy vlastnictví, a to na základě bezplatného dálkového přístupu do katastru nemovitostí.

Pořadí SZP se dle § 338d zák. č. 99/1963 Sb. řídí dnem, kdy soudu došel návrh na jeho zřízení.¹⁷⁹ Tento den může být rozhodující pro uspokojení pohledávky OSSZ v případě prodeje nemovitosti v dražbě. Prodej nemovitosti může být dle stejného ustanovení nařízen i proti každému dalšímu vlastníku, který jí nabyt smluvně.¹⁸⁰

V případě zaplacení celkové dlužné částky OSSZ podá soudu návrh na zastavení výkonu rozhodnutí. Pravomocné usnesení o zastavení výkonu rozhodnutí soud dle § 338e odst. 3 zák. č. 99/1963 Sb. zašle katastrálnímu úřadu, který provede výmaz z listu vlastnictví.¹⁸¹

3.4.5 prodej nemovitostí

Podle Grossové patří výkon rozhodnutí prodejem nemovitostí mezi nejobávanější způsoby vymáhání. Nicméně pro oprávněného představuje relativně vyšší možnost uspokojení jeho pohledávky. Vzhledem k cenám nemovitostí je totiž výtěžek z případného prodeje nepoměrně vyšší než u jiných druhů exekucí. Při prodeji nemovitosti by měla být dodržena zásada přiměřenosti, tj. cena nemovitosti a

¹⁷⁷ HLAVSA, P., OBČANSKÝ SOUDNÍ ŘÁD s komentářem, s. 230.

¹⁷⁸ § 338b odst. 1 zák. č. 99/1963 Sb., občanský soudní řád

¹⁷⁹ § 338d zák. č. 99/1963 Sb., občanský soudní řád

¹⁸⁰ § 338d zák. č. 99/1963 Sb., občanský soudní řád

¹⁸¹ § 338e odst. 3 zák. č. 99/1963 Sb., občanský soudní řád

vymáhaná pohledávka má být ve vzájemném poměru. Pokud ale nelze použít jiný způsob exekuce, nemusí být zásada uplatněna.¹⁸²

V rámci OSSZ je tento výkon rozhodnutí navrhován jen občas. Důvodem je skutečnost, že prodej určité nemovitosti je většinou již nařizen na podnět jiného oprávněného a případný další návrh by byl bezpředmětný. Nelze totiž současně realizovat více exekucí k prodeji stejné nemovitosti, jak uvádí Hlavsa.¹⁸³ Již probíhající prodej však nebrání OSSZ, aby pohledávku zajistila SZP a následně jí uplatnila v dražbě. O případném řízení se dozví z listu vlastnictví.

Grossová uvádí, že výkon rozhodnutí prodejem nemovitostí se člení do několika relativně samostatných úseků: nařízení výkonu rozhodnutí, stanovení ceny nemovitostí, určení podmínek dražby, dražební jednání, rozvrhové řízení.¹⁸⁴

Dle § 335 odst. 1 zák. č. 99/1963 Sb. musí návrh obsahovat přesné označení nemovitosti, jenž má být prodána, a dále musí být prokazatelně doloženo, že nemovitost je ve vlastnictví povinného. Podání návrhu soud oznámí příslušnému katastrálnímu úřadu.¹⁸⁵ Výsledkem této fáze řízení je vydání usnesení o nařízení výkonu rozhodnutí, ve kterém soud v souladu s ustanovením § 335b odst. 1 písm. a) zák. č. 99/1963 Sb. povinnému zakáže, aby s nemovitostí jakkoliv nakládal.¹⁸⁶

Hlavsa uvádí, že po právní moci usnesení následuje druhá část řízení – stanovení ceny nemovitostí. Soud jmenuje znalce, který provede ocenění nemovitosti včetně jejího příslušenství. Na základě znaleckého posudku je následně určena výsledná cena.¹⁸⁷

V § 336b zák. č. 99/1963 Sb. je uvedeno, že k provedení dražby nařídí soud usnesením (dražební vyhláškou) dražební jednání. V dražební vyhlášce stanoví bližší podmínky dražby a zároveň vyzve oprávněné a ostatní věřitele, aby sdělili, zda žádají zaplacení svých pohledávek.¹⁸⁸ Hlavsa uvádí, že účelem vyhlášky je také informovat případné zájemce o koupi nemovitosti.¹⁸⁹ Podle Hlavsy soud dále stanoví nejnižší podání ve výši 2/3 výsledné ceny. Pohledávky, pro které nebyl nařizen výkon rozhodnutí prodejem nemovitosti, lze do dražby přihlásit nejpozději do zahájení dražebního jednání. Jedná se o pohledávky zajištěné zástavním právem nebo

¹⁸² GROSSOVÁ, M., *EXEKUCE V SOUČASNÉ PRÁVNÍ PRAXI*, s. 143.

¹⁸³ HLAVSA, P., *OBČANSKÝ SOUDNÍ ŘÁD s komentářem*, s. 216.

¹⁸⁴ GROSSOVÁ, M., *EXEKUCE V SOUČASNÉ PRÁVNÍ PRAXI*, s. 144.

¹⁸⁵ § 335 odst. 1 zák. č. 99/1963 Sb., občanský soudní řád

¹⁸⁶ § 335b odst. 1 písm. a) zák. č. 99/1963 Sb., občanský soudní řád

¹⁸⁷ HLAVSA, P., *OBČANSKÝ SOUDNÍ ŘÁD s komentářem*, s. 218.

¹⁸⁸ § 336b zák. č. 99/1963 Sb., občanský soudní řád

¹⁸⁹ HLAVSA, P., *OBČANSKÝ SOUDNÍ ŘÁD s komentářem*, s. 220.

pohledávky přiznané vykonatelným titulem.¹⁹⁰ V tomto momentě má OSSZ možnost uplatnit své pohledávky.

Podle § 336h odst. 2 zák. č. 99/1963 Sb. se samotné dražby může zúčastnit pouze ten, kdo před jejím zahájením složí dražební jistotu.¹⁹¹ V § 336e odst. 2 stejného zákona se uvádí, že její výše může činit max. 3/4 nejnižšího podání.¹⁹² Na základě § 336j zák. č. 99/1963 Sb. končí dražební jednání udělením příklepu osobě, která učinila nejvyšší podání a zároveň splnila další zákonem stanovené podmínky. Současně soud vydá usnesení o příklepu, ve kterém určí lhůtu pro zaplacení.¹⁹³ Hlavsa uvádí, že v případě neúspěšné dražby soud jednání skončí a další provede jen na návrh, který lze podat nejdříve za tři měsíce, nejpozději však do jednoho roku od konání původní dražby.¹⁹⁴

Poslední fází řízení je rozvrh rozdělované podstaty. Podle § 337 zák. č. 99/1963 Sb. soud nařídí rozvrhové jednání a předvolá všechny jeho účastníky.¹⁹⁵ V § 337b odst. 2 tohoto zákona je uvedeno, že při jednání jsou věřitelé povinni aktuálně vyčíslit svou pohledávku a také uvést, do které skupiny patří a jaké má pořadí.¹⁹⁶ § 337c zák. č. 99/1963 Sb. stanoví, že se pohledávky uspokojují postupně podle skupin. Pokud rozvrhovaná podstata nestačí k uspokojení všech v rámci jedné skupiny, postupuje se dále podle pořadí. Pohledávky oprávněného a pohledávky zajištěné SZP jsou zařazeny do 3. skupiny. Pohledávky OSSZ, které nejsou ošetřené SZP, náleží do 5. skupiny.¹⁹⁷ Důsledné a včasné zajišťování pohledávek formou SZP umožní OSSZ získat v dražbách výhodnější postavení.

Podle § 337h zák. č. 99/1963 Sb. platí, že zástavní práva k prodané nemovitosti zaniknou dnem právní moci rozvrhového usnesení. O skutečnosti, že SZP zaniklo, soud vyrozumí příslušný katastrální úřad, který provede výmaz z katastru nemovitostí.¹⁹⁸

¹⁹⁰ HLAVSA, P., OBČANSKÝ SOUDNÍ ŘÁD s komentářem, s. 221.

¹⁹¹ § 336h odst. 2 zák. č. 99/1963 Sb., občanský soudní řád

¹⁹² § 336e odst. 2 zák. č. 99/1963 Sb., občanský soudní řád

¹⁹³ § 336j zák. č. 99/1963 Sb., občanský soudní řád

¹⁹⁴ HLAVSA, P., OBČANSKÝ SOUDNÍ ŘÁD s komentářem, s. 224.

¹⁹⁵ § 337 zák. č. 99/1963 Sb., občanský soudní řád

¹⁹⁶ § 337b odst. 2 zák. č. 99/1963 Sb., občanský soudní řád

¹⁹⁷ § 337c zák. č. 99/1963 Sb., občanský soudní řád

¹⁹⁸ § 337h zák. č. 99/1963 Sb., občanský soudní řád

3.4.6 přikázání pohledávky

Výkon rozhodnutí přikázáním pohledávky z účtu u peněžního ústavu lze realizovat také formou soudní exekuce. OSSZ však většinou volí správní výkon rozhodnutí, který je oprávněna nařídit sama.

V souladu s ustanovením § 261 odst. 1 zák. č. 99/1963 Sb. musí v návrhu přesně označit číslo účtu a peněžní ústav, u kterého je účet veden.¹⁹⁹ Další kroky jsou plně v kompetenci soudu. Vymáhání se řídí § 303-311 cit. zákona. Probíhá stejně jako u správního výkonu rozhodnutí s tím rozdílem, že úkony místo OSSZ provádí soud.

3.4.7 srážky ze mzdy

Způsob, kterým je vedena soudní exekuce srážkami ze mzdy, byl už také vysvětlen u správního výkonu rozhodnutí a není třeba jej více rozvádět. Opět platí, že se použije stejná právní úprava, konkrétně § 276-302 zák. č. 99/1963 Sb. V § 299 odst. 1 cit. zákona je uvedeno, že podle těchto ustanovení soud provádí i srážky z jiných příjmů, jako např. srážky z důchodu, nemocenského, peněžité pomoci v mateřství, podpory v nezaměstnanosti, aj.²⁰⁰

Existuje však jeden rozdíl oproti správnímu výkonu rozhodnutí. Podle § 293 zák. č. 99/1963 Sb. u soudního výkonu platí, že změní-li se plátce mzdy, vztahuje se původní nařízení i na nového zaměstnavatele a pořadí pohledávky se tak nemění.²⁰¹ V rámci správní exekuce musí OSSZ původní výkon zastavit a následně zahájit nový. Celá procedura je časově náročná a OSSZ se tak může dostat do nevýhodného postavení oproti jiným věřitelům.

3.5 Další agendy související s vymáháním pohledávek

S vymáháním pohledávek souvisí řada dalších činností, které OSSZ musí zajistit. Nejedná se tedy jen o samotný správní a soudní výkon rozhodnutí. Časově nejnáročnější agendou je rozhodování o splátkách pojistného a penále. OSSZ také přihlašuje své pohledávky do dražeb, likvidace, insolvenčního a dědického řízení.

¹⁹⁹ § 261 odst. 1 zák. č. 99/1963 Sb., občanský soudní řád

²⁰⁰ § 299 odst. 1 zák. č. 99/1963 Sb., občanský soudní řád

²⁰¹ § 293 zák. č. 99/1963 Sb., občanský soudní řád

V omezených případech podává návrhy na zrušení živnostenského oprávnění a promíjí penále. Pokud je pohledávka nedobytná, provádí její odpis. Dále budou popsány jen ty agendy, jejichž vysvětlení je podstatné pro další část této práce.

3.5.1 rozhodování o splátkách pojistného a penále

Agenda rozhodování o splátkách pojistného a penále je z důvodu počtu žádostí značně rozsáhlá. Zahrnuje povolení, nepovolení a zrušení splátkového kalendáře. Právní úprava je plně obsažena v § 20a zák. č. 589/1992 Sb. Pro řízení a rozhodování o splátkách však platí příslušná ustanovení správního řádu.²⁰²

OSSZ může podle § 20a odst. 1 a 2 zák. č. 589/1992 Sb. povolit zaměstnavateli nebo OSVČ placení dlužného pojistného a penále formou splátek. O splátkový kalendář může požádat rovněž bývalý zaměstnavatel a OSVČ, která ukončila nebo přerušila živnost. Splátky lze povolit pouze na základě písemné žádosti plátce, a to na celkovou částku, kterou dluží ke dni vystavení rozhodnutí o povolení splátek. Zákon umožňuje zaměstnavateli povolit splátky také na část dluhu.²⁰³ V § 20a odst. 3 zák. č. 589/1992 Sb. je uvedeno, že maximální doba splácení nesmí přesáhnout 36 měsíců.²⁰⁴ Plátce musí v žádosti uvést výši měsíční splátky, den splatnosti splátky a dobu splácení. Pokud tyto údaje chybí, je vyzván k jejich doplnění. Dnem podání žádosti je zahájeno správní řízení, jehož výsledkem je rozhodnutí o povolení nebo nepovolení splátek. Dle § 83 odst. 1 zák. č. 500/2004 Sb. je proti rozhodnutí přípustná 15-ti denní odvolací lhůta.²⁰⁵

Skutečnost, že OSSZ může splátky povolit, neznamená, že tak musí učinit vždy. Pokud se domnívá, že je to nevhodné a neúčelné vzhledem k dosavadní platební morálce dlužníka nebo z jiného důvodu, vystaví rozhodnutí o nepovolení splátek. Splátky však nemůže povolit, pokud je aktuálně veden výkon rozhodnutí. Zajištění pohledávky SZP povolení splátek nebrání. Plátce musí mít také doloženy všechny potřebné doklady a uhrazeny případné pokuty.

²⁰² zák. č. 500/2004 Sb., správní řád, hlava VI

²⁰³ § 20a odst. 1 a 2 zák. č. 589/1992 Sb., o pojistném na SZ a příspěvku na SPZ

²⁰⁴ § 20a odst. 3 zák. č. 589/1992 Sb., o pojistném na SZ a příspěvku na SPZ

²⁰⁵ § 83 odst. 1 zák. č. 500/2004 Sb., správní řád

Dle § 20a odst. 4 zák. č. 589/1992 Sb. se splátky platí odděleně od plateb pojistného a se zvláštní identifikací.²⁰⁶ Aktivní plátce je povinen zároveň hradit i měsíční platby pojistného za zaměstnance nebo zálohy, pokud jde o OSVČ. Při neplacení splátek nebo pojistného, může OSSZ na základě § 20a odst. 6 zák. č. 589/1992 Sb. rozhodnutím povolení splátek zrušit. Splátky se ruší i v případě, že společnost vstoupila do likvidace nebo byl prohlášen úpadek v rámci insolvenčního řízení.²⁰⁷ Proti zrušení splátek lze dle § 83 odst. 1 zák. č. 500/2004 Sb. podat do 15-ti dnů od doručení rozhodnutí odvolání.²⁰⁸

3.5.2 návrh na zrušení živnostenského oprávnění

OSSZ je v souladu s ustanovením § 6 odst. 4 písm. y) zák. č. 582/1991 Sb. oprávněna navrhnout příslušnému živnostenskému úřadu zrušení živnostenského oprávnění podnikatele z důvodu neplnění jeho závazků vůči státu.²⁰⁹ Podle § 58 odst. 3 zák. č. 455/1991 Sb. může živnostenský úřad oprávnění zrušit nebo pozastavit, pokud podnikatel neplní závazky vůči státu nebo jestliže závažným způsobem porušil či porušuje podmínky stanovené zvláštními právními předpisy²¹⁰, tj. v našem případě předpisy v oblasti sociálního zabezpečení. Zrušení lze navrhnout např. pro velké finanční závazky nebo pro nesoučinnost. OSSZ však musí vyčerpat veškeré zákonné prostředky k dosažení splnění povinností a veškeré nástroje výkonu rozhodnutí.

Vzhledem k tomu, že zrušení živnostenského oprávnění má za následek ukončení podnikatelské činnosti a podnikateli je tak znemožněno získat finanční prostředky pro svou obživu, lze tento institut použít jen v odůvodněných případech a po individuálním posouzení. V každém návrhu musí OSSZ detailně vylíčit, v čem spatřuje porušení právních předpisů a které úkony v rámci svých pravomocí učinila, aby dosáhla splnění závazků.

Účelem návrhu je zabránit plátci v dalším porušování předpisů nebo nárůstu pohledávky a může jej přimět i ke spolupráci. Pokud splní své povinnosti nebo začne dluh splácet, OSSZ vezme svůj návrh zpět.

²⁰⁶ § 20a odst. 4 zák. č. 589/1992 Sb., o pojistném na SZ a příspěvku na SPZ

²⁰⁷ § 20a odst. 6 zák. č. 589/1992 Sb., o pojistném na SZ a příspěvku na SPZ

²⁰⁸ § 83 odst. 1 zák. č. 500/2004 Sb., správní řád

²⁰⁹ § 6 odst. 4 písm. y) zák. č. 582/1991 Sb., o organizaci a provádění sociálního zabezpečení

²¹⁰ § 58 odst. 3 zák. č. 455/1991 Sb., o živnostenském podnikání (živnostenský zákon)

4 Rozbor vymáhání pohledávek na pojistném na sociální zabezpečení a příspěvku na státní politiku nezaměstnanosti na OSSZ v Novém Jičíně za období 2005-2009

Rozbor soudního a správního výkonu rozhodnutí a některých nadstavbových činností na OSSZ v Novém Jičíně vychází ze statistických údajů obsažených v přílohách, které nejsou nikde oficiálně zpřístupněny, a jenž byly poskytnuty na základě zákona o svobodném přístupu k informacím.²¹¹ V analýze budou uplatněny také vlastní zkušenosti získané při samotném vymáhání pohledávek. Jelikož chybí srovnání, nelze hodnotit úspěšnost vymáhání ve vztahu k jiným institucím. Cílem je popsat a zhodnotit vývoj vymáhání na OSSZ v průběhu pěti let a navrhnout postupy ke zlepšení efektivity vymáhání.

4.1 Stav vymáhání pohledávek v roce 2005

Rok 2005 byl posledním rokem, kdy OSSZ postupovala podle původního správního řádu.²¹² Nemusela vést správní spis a s ním spojené evidence. Z tohoto důvodu nebylo správní řízení tak náročné na administrativu jako po nabytí účinnosti zák. č. 500/2004 Sb.

Namísto výzvy k zaplacení nedoplatků OSSZ vystavovala oznámení o zahájení výkonu rozhodnutí. Oznámení bylo zasíláno pouze jednou před zahájením vymáhání. Následně byly dle potřeby realizovány jednotlivé druhy správních nebo soudních exekucí. Dnes před každým správním výkonem musí OSSZ povinného znovu vyzývat, což prodlužuje celé vymáhání. Nebylo však možné zároveň vést správní a soudní výkon, tak jako nyní.

Protože vedení správního spisu má vliv také na řízení o vystavení exekučního titulu, je dopad zák. č. 500/2004 Sb. vidět i na množství předaných titulů k vymáhání (viz příloha č.1). Počet titulů byl v r. 2005 nejvyšší za hodnocené období.

²¹¹ zák. č. 106/1999 Sb., o svobodném přístupu k informacím

²¹² zák. č. 71/1967 Sb., o správní řízení (správní řád)

Rovněž údaj o výzvách, resp. oznámeních o zahájení výkonu rozhodnutí, je nejmarkantnější (viz příloha č. 2). Stav, kterého bylo v r. 2005 dosaženo, se už nikdy nepodařilo zopakovat. Exekuční příkazy nebyly v r. 2005 sledovány.

Jestliže se podíváme na celkovou sumu vymoženou správním výkonem, opět zjistíme, že je nejvyšší za pětileté období (viz příloha č. 2). A to musíme brát v úvahu i skutečnost, že předpisy pojistného byly v r. 2005 obecně nižší. Procentuální vyjádření úhrad k částce, pro kterou byly vedeny správní exekuce, se pohybovalo na úrovni 60,8 %. V podstatě stejného výsledku bylo dosaženo v r. 2008 avšak s nepoměrně nižšími částkami. Úspěšnost správního výkonu v r. 2005 je dána jednodušší administrativou, vyšším počtem exekucí a také větší ochotou a možnostmi dlužníků hradit své závazky. Ze statistiky je zřejmé, že správní výkon byl nejrychlejším a nejefektivnějším způsobem vymáhání a OSSZ jej realizovala přednostně.

Poté, co selhala správní exekuce nebo se nepodařilo zjistit číslo účtu ani plátce mzdy, přistupovala OSSZ k soudnímu výkonu rozhodnutí. V r. 2005 dosáhla úspěšnost soudních exekucí pouze 5,7 %, což je oproti správnímu výkonu výrazný rozdíl (viz příloha č. 3). Nízká efektivita je kromě obecně nízké výtěžnosti vymáhání přes Okresní soud v novém Jičíně dána také tím, že OSSZ navrhuje prodej movitých věcí jako poslední řešení a opakovaně jej provádí u dlouhodobých dlužníků nebo osob s neznámým pobytem. Návrhy podává vesměs na všechny tituly, které byly povinnému v minulosti vystaveny. Vymáhaná částka tak často dosahuje astronomických výšek.

Nejčastějším soudním výkonem rozhodnutí byl prodej movitých věcí a dále SZP (viz příloha č. 3). OSSZ byla schopna podat 7 návrhů na prodej nemovitostí, což je v porovnání s dalšími roky poměrně vysoké číslo. Soudní exekutoři nebyli zřejmě tak aktivní jako v dalších letech. Srážky ze mzdy a příkázání pohledávky OSSZ prováděla pouze správní cestou. Správní výkon byl před zavedením správního spisu jednodušší, nemusela proto zkoušet nové postupy.

Rok 2005 vykazuje nejvyšší počet podaných žádostí o splátky (viz příloha č. 4). Podobné číslo se ještě vyskytuje v roce 2009, souvisí však s hospodářskou krizí. Povinní měli zřejmě větší zájem a možnosti splácet své dluhy než v dalších letech. Ve srovnání s r. 2009 však OSSZ zamítla více žádostí.

4.2 Stav vymáhání pohledávek v roce 2006

Rok 2006 byl zcela ve znamení nového správního řádu.²¹³ OSSZ začala vymáhat podle zákona o správě daní a poplatků²¹⁴ a učila se vést správní spis.

K vymáhání bylo předáno o 23 % méně exekučních titulů než v předešlém roce (viz příloha č. 1). Také u výzev lze zaznamenat pokles o 20 % (viz příloha č. 2). Dalo by se namítat, že snížení je automaticky způsobeno menším počtem nových titulů. OSSZ však musí stále vymáhat i tituly předané v předcházejících letech. Je evidentní, že nová právní úprava díky nárůstu administrativních činností značně zpomalila správní výkon rozhodnutí.

Množství exekučních příkazů bylo v r. 2006 nejnižší za hodnocené období (viz příloha č. 2). Bohužel však chybí srovnání s r. 2005. Jelikož v r. 2006 ještě dobíhaly správní výkony zahájené v přecházejícím roce, obsahuje uváděné množství i exekuční příkazy vystavené na základě zák. č. 71/1967 Sb. bez povinnosti vést správní spis a tedy administrativně méně náročné. O to je uváděný počet ještě nižší. Nejčastější exekucí bylo přikázání pohledávky z účtu a srážky ze mzdy. Počet srážek z ostatních příjmů je obecně zanedbatelný.

Základním rysem statistiky r. 2006 je značný pokles částky vymožené správním výkonem. Celková suma, pro kterou byl výkon veden, se pohybovala na úrovni r. 2005, avšak výtěžek byl o polovinu nižší, což v poměrném vyjádření všech úhrad k vymáhané částce činí 30,6 % (viz příloha č. 2). Je složité hodnotit neúspěch vymáhání ve správním řízení, protože zde působí více faktorů. Pokud se však podíváme na následující roky, zjistíme, že se úspěšnost pohybuje také okolo 30 %. Výjimkou je pouze r. 2008, ve kterém však bylo předáno více titulů. Počet nových titulů má zjevně vliv na výši vymožené částky. V prvním roce po vystavení titulu má OSSZ největší šanci vymoci pohledávku.

Na rozdíl od správního výkonu rozhodnutí vykazuje soudní výkon oproti r. 2005 nárůst podaných návrhů o 13 % (viz příloha č. 3). Z důvodu složitějšího správního řízení se OSSZ více zaměřila na vymáhání soudní cestou. Podala nejvyšší počet návrhů za hodnocené období. V tomto roce také poprvé realizovala přikázání pohledávky z účtů prostřednictvím soudu. I přes vyšší počet podaných návrhů ošetřila ve srovnání s r. 2005 méně titulů (v průměru 1,2 titulu na jeden návrh).

²¹³ zák. č. 500/2004 Sb., správní řád

²¹⁴ zák. č. 337/1992 Sb., o správě daní a poplatků

Zřejmě se více zaměřila na exekuční tituly předané v r. 2006 a neošetřovala staré pohledávky.

V tomto roce byla opět potvrzena obecně nízká úspěšnost soudního výkonu. Pohybovala se na úrovni 5,6 % (viz příloha č. 3). V porovnání s r. 2005 se jedná o mírný pokles. Z toho je patrné, že více návrhů automaticky neznamena vyšší procento vymožené částky. Důležitá je skladba pohledávek. Např. u běžných platebních výměrů je větší šance na úspěch než u platebních výměrů o pravděpodobné výši pojistného. Totéž platí o nových titulech.

Statistika splátek vykazuje oproti r. 2005 mírný pokles (viz příloha č. 4). Bylo podáno o 22 % méně žádostí. Souhrnná částka, pro kterou byly splátky povoleny, se však navýšila. Je zřejmé, že častěji o splátky žádaly organizace s vyššími předpisy pojistného. I tato skutečnost se podílela na nízké úspěšnosti správního výkonu, protože pohledávky ve splátkách nejsou vymáhány.

4.3 Stav vymáhání pohledávek v roce 2007

V porovnání s předešlým rokem opět došlo ke snížení počtu výzev, a to o 300 ks (viz příloha č. 2). Pokles je však vyrovnán zvýšeným množstvím exekučních příkazů, kterých OSSZ vystavila nejvíce za sledované období. Zvláště u přikázání pohledávky je patrný nárůst o 63 % oproti minulému roku. Příčinou je nový systém zjišťování účtů povinných prostřednictvím disket zavedený koncem r. 2006. Korespondence s peněžními ústavy probíhá od této chvíle rychleji a OSSZ tak může vyhotovit více exekučních příkazů.

U úhrad pokračuje trend z předchozího roku a znovu dochází k úbytku celkové částky vymožené správním výkonem, a to o 7,2 mil. Kč (viz příloha č. 2). Projevuje se tak vyšší administrativní náročnost správního řízení. Také souhrnná částka, pro kterou byl veden správní výkon, byla o 25 % nižší. Zřejmě díky enormnímu počtu exekučních příkazů však došlo k nárůstu úspěšnosti správního výkonu rozhodnutí na 35,1 %.

Naprostý obrat nastal v počtu podaných soudních návrhů. Ve srovnání s předešlým rokem bylo podáno o 484 méně návrhu, což představuje pokles o 44 % (viz příloha č. 3). Zároveň se jedná o nejnižší počet návrhů za sledované období. OSSZ opět zkoušela realizovat soudní výkony přikázáním pohledávky, srážkami

ze mzdy a z důchodů. Celkový počet titulů, pro které byly vedeny soudní exekuce, se oproti r. 2006 snížil skoro o 100 %.

I přes malé množství návrhů a nízkou částku vymáhanou soudem se úspěšnost soudních exekucí vyšplhala na 29,4 % a téměř se dostala na úroveň správního výkonu (viz příloha č. 3). Soudní výkony musely být účelnější než v jiných letech. Svou roli zde sehrály i výkony zahájené v r. 2006, kdy bylo podáno velké množství návrhů. Tento předpoklad potvrzuje statistika r. 2008, ve které se projevil nízký počet návrhů z r. 2007 a úspěšnost byla pro změnu nejnižší za sledované období. Dalším možným vysvětlením jsou vysoké úhrady z dražeb. Tuto domněnku však nelze statisticky doložit.

V agendě splátek byl r. 2007 jeden z nejslabších. Povoleno bylo pouze 227 splátkových kalendářů pro částku 16,3 mil. Kč (viz příloha č. 4). Také bylo zrušeno nejméně splátek za sledované období.

4.4 Stav vymáhání pohledávek v roce 2008

V r. 2008 stoupl počet nových titulů předaných k vymáhání (viz příloha č. 1). OSSZ však ve srovnání s r. 2007 vystavila o 163 méně výzev a také o 58 méně exekučních příkazů (viz příloha č. 2). Viditelně se zvýšil počet exekucí srážkou ze mzdy. Důvodem bylo zpřístupnění centrální aplikace, která umožňuje vyhledávat plátce mzdy i mimo okres Nový Jičín. Doposud OSSZ využívala ke zjišťování zaměstnavatelů pouze lokální programy a žádosti na okresní soudy zasílané podle § 260 OSŘ.²¹⁵ Šetření však byla často bezvýsledná a informace nepravdivé. Nové aplikace umožnily OSSZ ošetřit i staré pohledávky.

Částka vymáhána správním výkonem byla o 37 % nižší oproti r. 2007 a dokonce byla nejmenší za sledované období (viz příloha č. 2). Pokračuje tak trend snižování částky správních exekucí. Naproti tomu markantně stoupla úspěšnost, která se vyšplhala na 61,1 % a předčila tak r. 2005. Vzhledem k tomu, že se OSSZ připravovala na transformaci kont zaměstnavatelů a koncem roku již skoro nevymáhala výkazy nedoplatků, je tento úspěch na první pohled těžko pochopitelný. Pravděpodobným vysvětlením jsou dobíhající exekuce na příkázání pohledávky z r. 2007, kterých bylo nejvíce za hodnocené období. Další možnou příčinou

²¹⁵ § 260 zák. č. 99/1963 Sb., občanský soudní řád

je struktura pohledávek. OSSZ vymáhala spíše nové pohledávky, u kterých je obecně větší úspěšnost. Tuto domněnku podporuje zvýšené množství předaných titulů.

Úspěšnost správního výkonu byla vyvážena naprostým fiaskem soudních exekucí. OSSZ zaznamenala znatelný pokles úhrad a vymožená částka byla nejnižší za celých pět let (viz příloha č. 3). Jak k tomu došlo? Pokud se podíváme na sumu, pro kterou byly vedeny soudní exekuce, zjistíme, že je jednou tak větší než v r. 2007. Také počet ošetřených titulů se zcela vymyká dosavadním statistickým údajům. Na jeden návrh připadne cca 1,7 titulů. OSSZ se tedy více zaměřila na soudní výkon a snažila se ošetřit i staré pohledávky, které povinní hradí minimálně. Při tak vysoké vymáhané částce a tak nízkých úhradách dosáhla samozřejmě úspěšnosti pouze 3,7 %. K propadu soudního výkonu rovněž přispěl velmi nízký počet návrhů z předešlého roku.

V r. 2008 se bohužel nepodařilo podat žádný návrh na prodej nemovitostí (viz příloha č. 3). Naproti tomu se opět navýšil počet srážek ze mzdy a počet příkázání pohledávek, které OSSZ realizovala soudní cestou, na celkových 10 návrhů. Je vidět, že OSSZ pomalu přechází od správních k soudním exekucím.

Agenda splátek se pohybuje na úrovni r. 2007. Pouze počet zrušených splátkových kalendářů mírně stoupl (viz příloha č. 4).

4.5 Stav vymáhání pohledávek v roce 2009

Správní výkon zaznamenal v r. 2009 naprostý propad v počtu výzev (viz příloha č. 2). Ve srovnání s předešlým rokem to znamená pokles o 27 %. Za účinnosti původního správního řádu²¹⁶ OSSZ zpracovala o 1262 více oznámení o zahájení výkonu rozhodnutí. Rozdíl je markantní. Ze statistiky je také patrný úbytek exekučních příkazů. K počtu výzev se však jedná o adekvátní množství. Jednou z příčin nízkých čísel u výzev a exekucí je enormně malé množství nových titulů předaných k vymáhání (viz příloha č. 1). Důvodem je transformace kont zaměstnavatelů do nové aplikace, následkem které OSSZ zpracovala méně výkazů nedoplatků než v jiných letech.

V r. 2009 byla správním výkonem vymožená nejnižší částka za sledované období (viz příloha č. 2). Avšak suma, pro kterou byly vedeny správní exekuce,

²¹⁶ zák. č. 71/1967 Sb., o správní řízení (správní řád)

proti předešlému roku vzrostla cca o 15,6 mil. Kč. Zřejmě se tak stalo díky zvýšenému počtu neplaticích zaměstnavatelů, jejichž předpisy jsou obecně vyšší než předpisy OSVČ. Úspěšnost správního výkonu klesla na pouhých 30,6 %. Proč se tak stalo. Rok 2009 byl rokem hospodářské krize, na kterou dopláceli zvláště zaměstnavatelé. Do finančních problémů se dostávali i ti plátcí, kteří doposud pojistné hradili včas. Na placení měly vliv i povodně, které v červnu postihly okres Nový Jičín. Následkem toho se množily žádosti o splátkové kalendáře, kterých OSSZ povolila závratné množství (viz příloha č. 4).

Také v soudním výkonu lze zaznamenat pokles, ale ne tak razantní jako ve správních exekucích. Bylo podáno o 76 méně návrhu než v r. 2008 (viz příloha č. 3). I přes nový on-line přístup do katastru nemovitostí OSSZ zřídila nejnižší počet SZP za sledované období. Několikanásobné navýšení je ale vidět v počtu příkázání pohledávek a srážek ze mzdy nebo jiných příjmů. Pokusy v předchozích letech se osvědčily a OSSZ u těchto způsobu vymáhání stále častěji volí soudní výkon. Dosáhne tak stejného výsledku jako formou správní exekuce, avšak administrativně jednodušší cestou.

Ve srovnání s r. 2008 klesla o 32 % částka vymáhána soudním výkonem (viz příloha č. 3). Naproti tomu úhrady byly navýšeny o 1,6 mil. Kč. Úspěšnost se tak vyšplhala na 7,8 % a r. 2009 se v pětileté statistice zařadil na druhé místo. K vyššímu výtěžku rozhodně přispěly úhrady srážkou ze mzdy a příkázáním pohledávky realizované soudní cestou, které jsou obvykle úspěšnější než prodej movitých věcí.

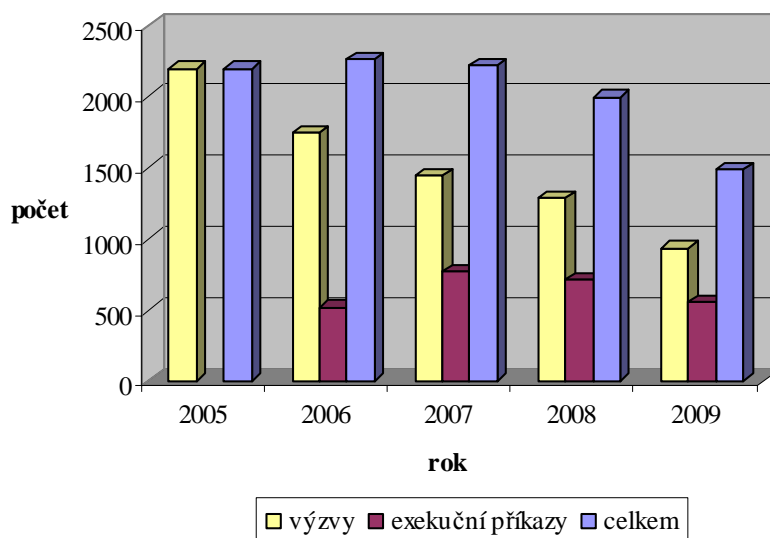
V r. 2009 značně narostl počet žádostí o splátky (viz příloha č. 4). Navýšení o 52 % proti předchozímu roku bylo zapříčiněno ekonomickou krizí a povodněmi. Splátky se více povolovaly velkým dlužníkům, tj. hlavně zaměstnavatelům, o čemž svědčí částka, která je předmětem povolení. V porovnání s r. 2008 představuje více než pětinasobné zvýšení. Splátky byly povolovány i žadatelům, kterým by se za jiných okolností nepovolily. OSSZ se tak v době krize snažila dlužníkům vyjít vstříc. To dokládá i nízký počet zrušených splátek v poměru k množství povolených. Agenda splátek byla v tomto roce náročná nejen pro vysoký počet žádostí, ale také díky nové právní úpravě od 1.1.2009. Před tímto datem stačilo, když povinný uvedl, že žádá o splátkový kalendář, a OSSZ sama koeficientem určila dobu splácení, výši dluhu a splatnost splátek. Od r. 2009 musí dlužník všechny tyto skutečnosti sám navrhnout. Pokud cokoliv v žádosti chybí, OSSZ jej vyzve k doplnění podání.

V r. 2009 se z časových důvodů nepodařilo podat žádný návrh na zrušení živnostenského oprávnění (viz příloha č. 5). V ostatních letech se jejich počet pohyboval v rozmezí 2-3 návrhy za rok. Ze statistiky je zřejmé, že OSSZ tento institut využívá minimálně.

4.6 Vývoj vymáhání pohledávek v letech 2005-2009

Graf č. 1 znázorňuje výzvy a exekuční příkazy vystavené v rámci správního řízení v letech 2005-2009. Je zřejmé, že množství zpracovaných výzev každý rok pravidelně klesalo. Údaje o exekučních příkazech z r. 2005 nejsou bohužel k dispozici. V dalších letech se jejich počet pohyboval na různé úrovni. Pokud budeme předpokládat, že v r. 2005 bylo vyhotoveno minimálně stejné množství příkazů jako v r. 2006, zjistíme, že v průběhu hodnoceného období OSSZ vystavovala stále méně písemností k vymožení pohledávek v rámci správního výkonu rozhodnutí. Možnou příčinou je nárůst administrativních činností v souvislosti s povinným zavedením správního spisu a spisové služby od 1.1.2006.

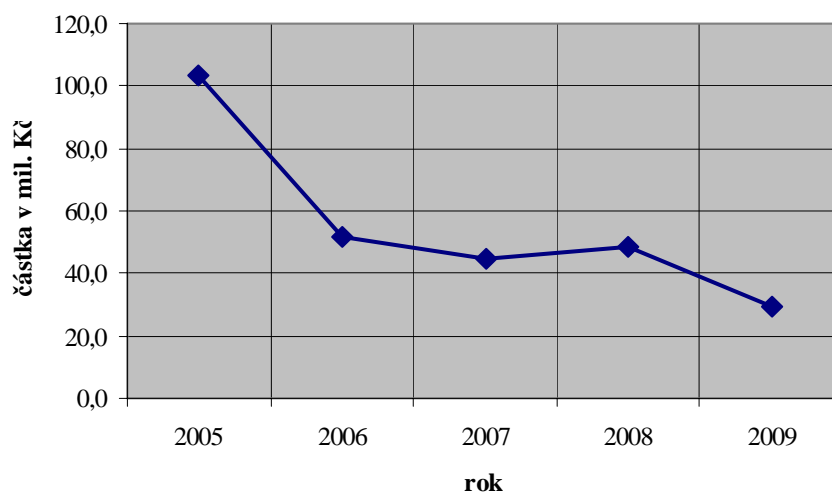
Graf č. 1 Rozhodnutí ve správním řízení



Poznámka: exekuční příkazy nebyly v r. 2005 evidovány

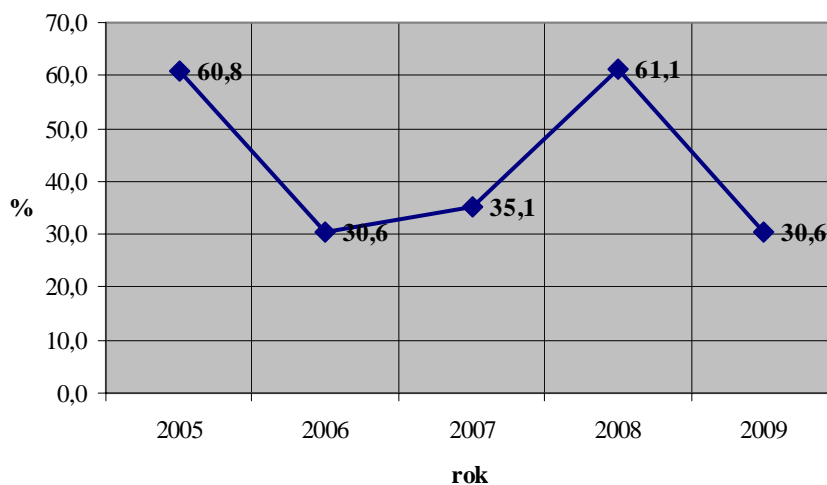
Také celková částka uhrazená správním výkonem rozhodnutí se až na drobný výkyv v r. 2008 stále snižovala. Prudký pokles byl zaznamenán v r. 2006 (viz graf č. 2).

Graf č. 2 Uhrazeno správním výkonem rozhodnutí



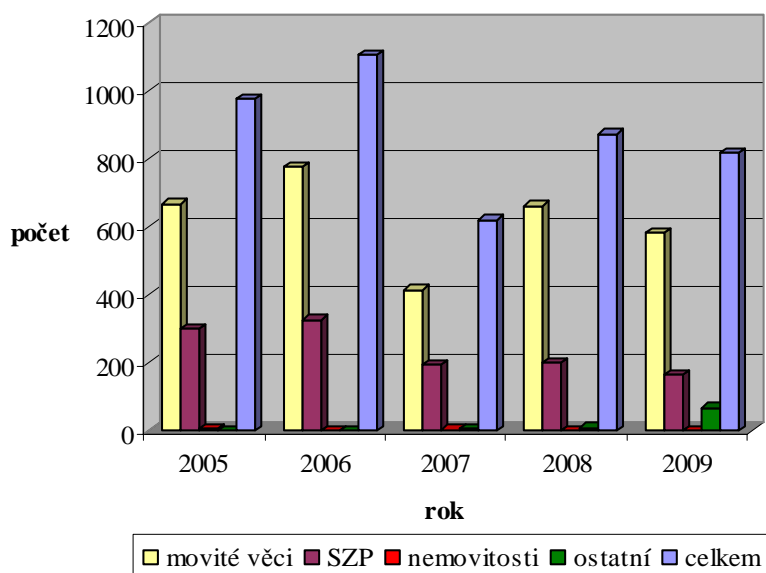
Úspěšnost správních exekucí se většinou pohybovala okolo 30 % (viz graf č. 3). Navýšení v r. 2005 a 2008 je způsobeno vysokými úhradami v poměru k vymáhané částce (viz příloha č. 2).

Graf č. 3 Úspěšnost správního výkonu rozhodnutí



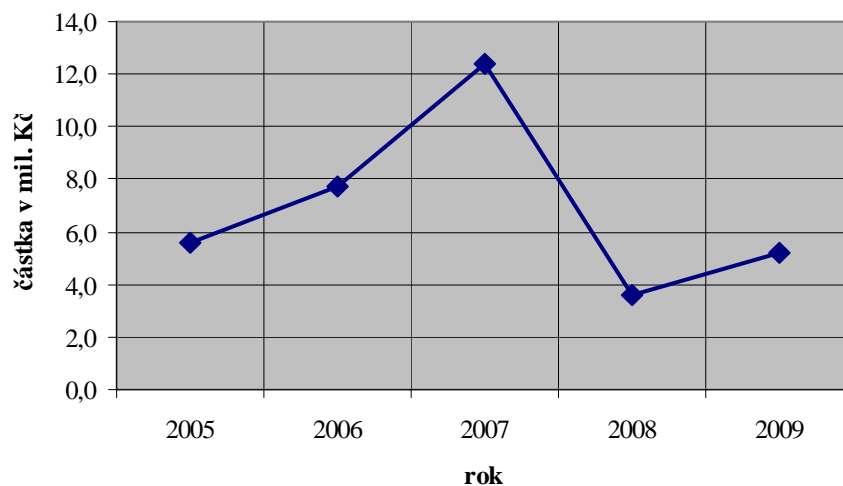
Počty návrhů na soudní výkon rozhodnutí vykazují nevyrovnané výsledky, nicméně i zde je patrná mírně klesající tendence (viz graf č. 4). Nejvíce návrhů bylo podáno v r. 2006, kdy nabyl účinnosti zák. č. 500/2004 Sb. Značný podíl na soudních exekucích měly prodeje movitých věcí a SZP. V r. 2009 je patrný nárůst ostatních návrhů, tj. přikázání pohledávek a srážek ze mzdy nebo z jiných příjmů. Lze se domnívat, že v důsledku náročnějšího správního řízení bude v dalších letech množství těchto návrhů stále stoupat.

Graf č. 4 Návrhy na soudní výkon rozhodnutí



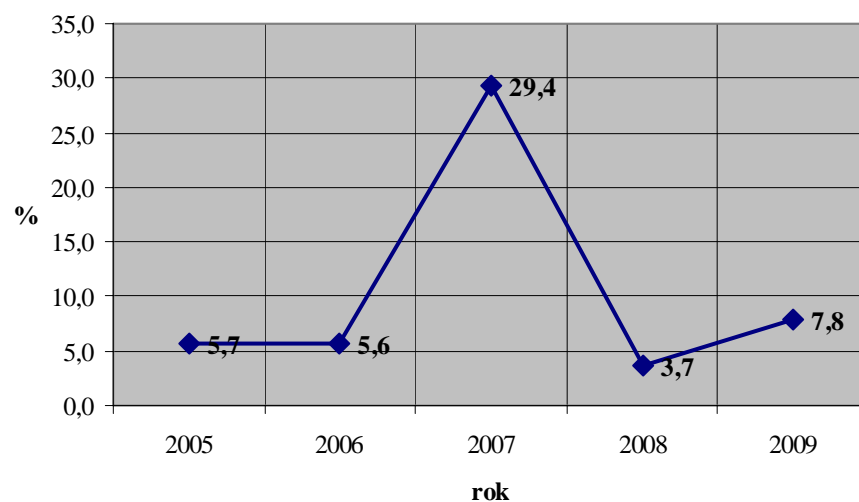
Celková částka úhrad soudním výkonem rozhodnutí postupně rostla až do r. 2007, kdy byla nejvyšší. Následně však došlo k prudkému propadu. V r. 2009 se pak vrátila na úroveň r. 2005 (viz graf č. 5). Na základě srovnání počtu návrhů a výše uhrazených částek lze konstatovat, že návrhy podané v jednom roce se projeví ve statistice úhrad až v následujícím roce (srov. graf č. 4 a graf č. 5).

Graf č. 5 Uhrazeno soudním výkonem rozhodnutí



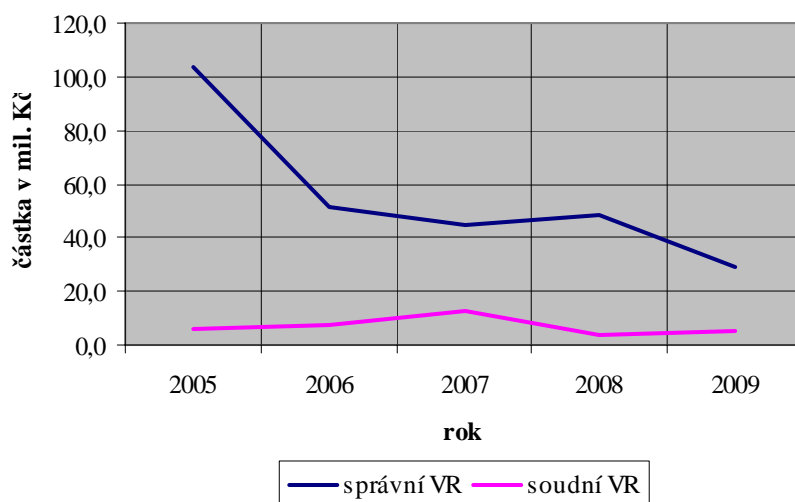
Úspěšnost soudních exekucí v podstatě kopíruje křivku úhrad (srov. graf č. 5 a graf č. 6). Nejvyšší byla v r. 2007 a nejnižší v r. 2008 (viz graf. č. 6).

Graf č. 6 Úspěšnost soudního výkonu rozhodnutí



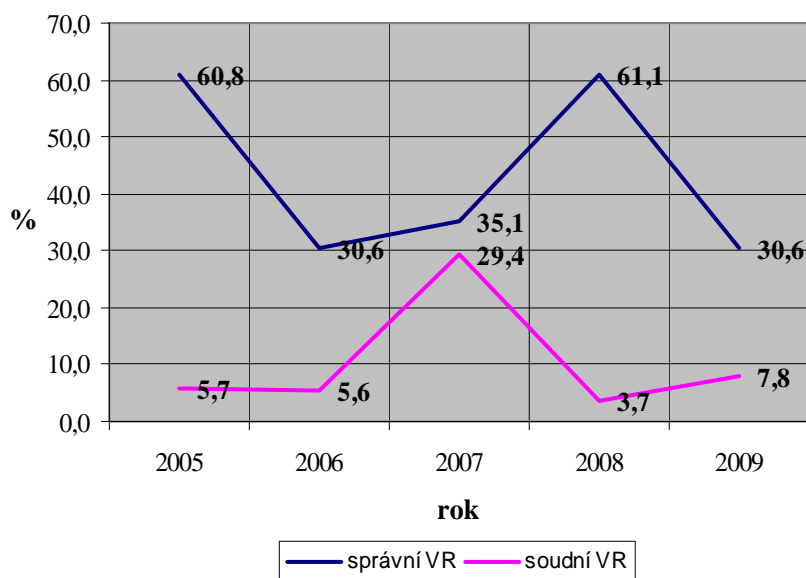
OSSZ vymáhala správním výkonem rozhodnutí vyšší částky než soudním. Úhrady však stále klesaly. Výtěžek na základě soudních exekucí vykazoval stabilnější stav. Od r. 2008 se částky uhrazené správním a soudním výkonem rozhodnutí přibližují. Největší rozdíl je patrný v r. 2005 (viz graf č. 7).

**Graf č. 7 Srovnání úhrad
správního a soudního výkonu rozhodnutí**



Srovnáním správního a soudního výkonu rozhodnutí zjistíme, že v hodnoceném období bylo vždy úspěšnější vymáhání správními exekucemi. Pouze v r. 2007 soudní výkon téměř dosáhl úrovně správního vymáhání (viz graf č. 8).

**Graf č. 8 Srovnání úspěšnosti
správního a soudního výkonu rozhodnutí**



4.7 Faktory ovlivňující vymáhání pohledávek

Na efektivitu výkonu rozhodnutí má vliv spousta skutečností. Některé z nich byly nastíněny v předchozím textu. Mezi faktory ovlivňující vymáhání např. patří:

- a) jakékoliv změny právní úpravy (správní řád, zákon o správě daní a poplatků, agenda splátek),
- b) administrativní náročnost správního řízení a obecně složité úřední postupy,
- c) struktura pohledávek (nové tituly lépe vymahatelné, nulový výtěžek u platebních výměrů o pravděpodobné výši pojistného),
- d) neplnění povinností plátcí pojistného (nepředložení přehledu, nenahlášení ukončení či přerušování činnosti),
- e) problémy s doručováním písemností (nevyzvedávání zásilek, neznámý pobyt, pobyt v zahraničí, trvalé bydliště v místě ohlašování),
- f) nízká efektivita soudního výkonu rozhodnutí prodejem movitých věcí,
- g) záměrné ukončení pracovního poměru po nařízení srážek ze mzdy,
- h) nedostatek finančních prostředků na účtech povinných,
- i) rušení účtů bankami po nařízení výkonu rozhodnutí příkázáním pohledávky,
- j) překážka v podobě prodeje nemovitostí soudními exekutory či jinými institucemi,
- k) účelný převod nemovitostí na osobu blízkou,
- l) rostoucí aktivita soudních exekutorů,
- m) zvyšující se zadluženost obyvatel,
- n) nezaměstnanost (dobrovolná i nedobrovolná),
- o) ekonomická krize,
- p) přírodní katastrofy jako např. povodně,
- q) případné personální změny a dlouhodobé pracovní neschopnosti na oddělení.

Pokud se na výše uvedené činitele podíváme pozorněji, zjistíme, že společným prvkem většiny z nich je pasivita dlužníka a jeho neochota řešit svou situaci. Tuto skutečnost OSSZ nemůže ovlivnit. Rovněž nemůže ovlivnit různé legislativní změny a okolnosti náhodného charakteru jako např. povodně. Rezervy lze spatřovat maximálně v některých úředních postupech.

4.8 Návrhy a doporučení ke zlepšení efektivity vymáhání pohledávek

Jedním ze způsobů, jak by OSSZ mohla zefektivnit vymáhání pohledávek, je navýšit množství zrušených živnostenských oprávnění. Návrh lze sice podat jen v odůvodněných případech a po vyčerpání všech prostředků výkonu rozhodnutí, nicméně lze konstatovat, že tři podněty ročně naprosto neodpovídají počtu povinných, u kterých jsou tyto podmínky splněny. Příčinou nízkého množství návrhů je náročnost na zpracování a OSSZ proto raději volí jednodušší cestu a realizuje prodej movitých věcí. Minimálním přínosem tohoto institutu je ukončení navyšování dlužné částky. Zastaví se vystavování dalších titulů, které je pak nutno opakovaně vymáhat. V ideálním případě se podaří donutit povinného ke spolupráci s OSSZ.

Další rezervy lze spatřit v postupu, jakým jsou vymáhány pohledávky nedosažitelných osob. Většinou se jedná o osoby neznámého pobytu, které mají trvalé bydliště na ohlašovně městského úřadu, nevlastní žádný majetek a nejsou nikde zaměstnány. Jakoby neexistovaly. OSSZ v těchto případech opakovaně navrhuje prodej movitých věcí, o kterém dopředu ví, že bude bezvýsledný. Snaží se tak slepě ošetřit pohledávku jediným možným způsobem. Zbytečně však zatěžuje sebe i soudy. OSSZ by se měla zaměřit spíše na povinné, u kterých je reálné vymožení dluhu, a u ostatních pouze došetřovat informace a zjišťovat, zda nedošlo ke změně, a případné prodeje movitých věcí realizovat s delšími časovými prodlevami.

Aby OSSZ ošetřila celou pohledávku, běžně podává návrh na prodej movitých věcí na všechny tituly, které byly povinnému v minulosti vystaveny. Je zřejmé, že částky v řádu desetitisíců a často i statisíců korun se soudu nedaří vymáhat a úspěšnost soudního výkonu je proto na nízké úrovni. Povinný se vysoké sumy zalekne a nic neuhradí. Naproti tomu, pokud se výkon uskuteční jen pro jeden exekuční titul, je vymožení nižší částky reálnější. Touto cestou by OSSZ vymohla alespoň nějaký obnos a zároveň by získala více prostoru pro jiné činnosti (např. pro již zmiňované návrhy na zrušení živností).

OSSZ se z časových důvodů neúčastní soupisu movitých věcí, což při vysokém počtu soudních výkonů ani není reálné. Nemá tak možnost ověřit si, zda vykonavatel podnikl všechny dostupné kroky. Uvědomme si, že na rozdíl od exekutora, který je motivován odměnou, je vykonavatel pouhý zaměstnanec soudu. Je s podivem, že Okresním soudem v Novém Jičíně, kam směřuje většina návrhů, se nedaří zabavit

žádné movité věci. Pokud by se povedlo snížit počet návrhů a zefektivnit soudní výkon rozhodnutí, mohla by být OSSZ přítomna soupisu alespoň v některých případech. Rovněž soud by nebyl tak zatěžován.

Dalším způsobem, jak zvýšit úspěšnost vymáhání, je vyhnout se správnímu spisu. Nárůst administrativy v rámci správního řízení je po r. 2005 obrovský. OSSZ již zjistila, že je jednodušší nařídit výkon rozhodnutí příkázáním pohledávky nebo srážkami ze mzdy či jiných příjmů prostřednictvím soudu než v rámci správního řízení. U srážek soudní cestou existuje ještě jedna výhoda. V případě změny plátce stačí toto nahlásit soudu a výkon pokračuje. Naproti tomu v rámci správního výkonu musí být exekuce zastavena a následně znovu nařízena. OSSZ tak ztrácí pořadí pro srážky. Další předností je také skutečnost, že drobnější zaměstnavatele mají ze soudu větší respekt než z úřadu a srážky provádějí častěji. Lze tedy doporučit, aby pohledávky zkušených a dlouholetých dlužníků byly v každém případě vymáhány pouze soudním výkonem a správní exekuce byly realizovány spíše u nováčků a drobnějších dlužníků, u kterých je ochota hradit závazky obecně vyšší.

Správní výkon rozhodnutí by mohl probíhat rychleji a efektivněji, pokud by OSSZ častěji přistoupila k exekuci bez předchozí výzvy k zaplacení nedoplatků v náhradní lhůtě. Této možnosti lze však využít pouze výjimečně, pokud hrozí, že bude zmařen účel vymáhání. Rozhodně se dá aplikovat na situace, kdy je prokazatelně zjištěna existence prostředků na účtu. Předchozí výzva umožní povinnému se na exekuci připravit.

Nakonec ještě jeden postřeh, který však směřuje spíše k zákonodárcům. Poté, co se povinný odhlásí ze samostatně výdělečné činnosti, může začít kdykoliv znovu podnikat. Stačí, aby vlastnil platné živnostenské oprávnění, které mu bylo vystaveno v minulosti. Existence staré pohledávky mu nezabrání v tom, aby obnovil původní živnost a dluh začal znovu navyšovat. Řešením by byla povinnost uhradit závazek před opětovným zahájením činnosti.

5 Pedagogický přínos práce

Z pedagogického hlediska lze přínos práce spatřovat především v oblasti vzdělávání dospělých. Konkrétně může sloužit jako studijní materiál pro zaměstnance České správy sociálního zabezpečení v rámci dalšího profesního vzdělávání, kde může být využita jako pomůcka pro nové pracovníky oddělení vymáhání pojistného při vstupním školení. Nicméně i zaměstnancům jiných oddělení (zvláště oddělení OSVČ a úctárny pojistného a dávek) může tato práce pomoci ke zvýšení profesních kompetencí.

Práce může dále přispět k osvětě zaměstnavatelů a OSVČ, neboť právě jich se dotýká nejvíce. Převážně drobní živnostníci neznají své základní povinnosti a v důsledku toho se dostávají do zcela zbytečných potíží. První a druhá kapitola jim podá základní přehled o problematice pojistného důležitý pro úspěšné podnikání. Ostatní kapitoly mohou působit preventivně a zabránit tak nesmyslným exekucím. Přínos je zřejmý hlavně u občanů, kteří teprve začínají s podnikáním, a prevence má u nich největší význam.

V oblasti školního vzdělávání může být této práce využito jako učebního materiálu pro studující v oborech orientovaných na veřejnou správu nebo na sociální práci.

Rovněž může být prospěšná v souvislosti se vzděláváním dětí na středních školách (popř. i ve vyšších ročnících základních škol), a to konkrétně v rámci vzdělávací oblasti „člověk a svět práce“. Např. Rámcový vzdělávací program pro gymnázia stanoví, že vzdělávání v této oblasti má mimo jiné vést žáka „*k zodpovědnému zacházení s finančními prostředky s ohledem na vlastní možnosti a potřeby*“.²¹⁷ Je potřeba dětem vštěpovat, že nejdříve se hradí povinné výdaje a až následně vše ostatní, jinak že se dostanou do problémů, a ovlivňovat tak jejich morální postoje a hodnotový systém.

²¹⁷ *Rámcový vzdělávací program pro gymnázia*. 24.7.2007 [online], [cit. 2010-11-06]. Dostupný na WWW: <http://www.vuppraha.cz/wp-content/uploads/2009/12/RVPG-2007-07_final.pdf>.

Závěr

V bakalářské práci jsem se zaměřila na oblast vymáhání pohledávek na pojistném v rámci Okresní správy sociálního zabezpečení v Novém Jičíně. Cílem práce bylo podat přehled o způsobech vymáhání nedoplatků v této instituci, popsat a zhodnotit vývoj vymáhání v letech 2005-2009 a navrhnout postupy ke zlepšení efektivity vymáhání.

K lepšímu pochopení problematiky exekucí byly v první a druhé kapitole předloženy základní informace o systému sociálního zabezpečení a o pojistném na sociální zabezpečení a příspěvku na státní politiku zaměstnanosti.

Třetí kapitola přispěla ke splnění cíle práce tím, že zmapovala oblast správního a soudního výkonu rozhodnutí v podmínkách OSSZ a podala přehled o jednotlivých druzích exekucí. Zároveň informovala o exekučních titulech a o dalších agendách souvisejících s vymáháním pohledávek.

Vývoj vymáhání pohledávek za období 2005-2009 se podařilo shrnout ve čtvrté kapitole. Byla provedena analýza správního a soudního výkonu rozhodnutí a dalších agend za jednotlivé roky. Současně byl zjišťován vliv zák. č. 500/2004 Sb., správní řád, který nabyl účinnosti dnem 1.1.2006, na agendu vymáhání pohledávek a srovnávána úspěšnost správních a soudních exekucí. Lze konstatovat, že v hodnoceném období bylo vždy úspěšnější vymáhání správním výkonem rozhodnutí. Dále bylo zjištěno, že množství písemností vystavených v rámci správního výkonu rozhodnutí v průběhu sledované doby postupně klesalo. V počtech návrhů na soudní výkon rozhodnutí byly zaznamenány kolísavé údaje, nicméně i zde je patrná mírně sestupná tendence. Bylo shledáno, že zák. č. 500/2004 Sb., správní řád, měl negativní vliv na agendu vymáhání pohledávek. Z důvodu povinného zavedení správního spisu a spisové služby přispěl k nárůstu administrativních činností. Na základě provedeného rozboru se na konci kapitoly podařilo shrnout faktory ovlivňující výkon rozhodnutí a navrhnout postupy a doporučení ze zlepšení efektivity vymáhání. Rezervy byly nalezeny v agendě rušení živnostenských oprávnění a v neúčelných návrzích na soudní výkon rozhodnutí.

Poslední kapitola se zaměřila na pedagogický přínos práce, který lze spatřovat především v oblasti vzdělávání dospělých.

Na základě výše uvedeného lze konstatovat, že cíl práce byl splněn.

Účelem práce nebylo popsat veškeré agendy vymáhání pohledávek. Zaměřila jsem se pouze na základní způsoby výkonů rozhodnutí realizované OSSZ a na některé přidružené činnosti. Z kapacitních důvodů jsem nepodala přesný a vyčerpávající výklad k jednotlivým druhům exekucí. Spíše jsem se snažila o všeobecnou exkurzi do problematiky vymáhání. Vzhledem k tomu, že jsem nehodnotila efektivitu vymáhání ve vztahu k jiným institucím, nelze říci, do jaké míry je nebo není OSSZ v Novém Jičíně úspěšná ve vymáhání nedoplatků.

Domnívám se, že každý člověk zná ve svém okolí někoho, kdo má problémy s dluhy. Exekuce je v dnešní společnosti často skloňovaným pojmem. Tato práce měla mimo jiné přispět k osvětě občanů a varovat je před nepříjemnými následky svého jednání. Mám za to, že tento preventivní aspekt je v práci obsažen.

Použitá literatura a prameny

Monografie:

- GROSSOVÁ, M. *EXEKUCE V SOUČASNÉ PRÁVNÍ PRAXI*. 1. vydání. Praha : Linde Praha a.s. - Právnické a ekonomické nakladatelství a knihkupectví Bohumily Hořínkové a Jana Tuláčka, 1996. 389 s. ISBN 80-7201-046-8.
- HALÁSKOVÁ, R. *Systémy sociálního zabezpečení*. vydání: první. Ostrava : Ostravská univerzita v Ostravě - Filozofická fakulta, 2005. 140 s. ISBN 80-7368-115-3.
- ONDRUŠ, R. *SPRÁVNÍ ŘÁD : nový zákon s důvodovou zprávou a poznámkami*. Praha : Linde Praha, a.s. - Právnické a ekonomické nakladatelství a knihkupectví Bohumily Hořínkové a Jana Tuláčka, 2005. 515 s. ISBN 80-7201-523-0.
- TOMEŠ, I. *Úvod do teorie a metodologie sociální politiky*. Vyd. 1. Praha : Portál, s.r.o., 2010. 440 s. ISBN 978-80-7367-680-3.
- ŽENÍŠKOVÁ, M. *POJISTNÉ NA SOCIÁLNÍ ZABEZPEČENÍ : zaměstnavatelů, zaměstnanců, OSVČ, dobrovolně důchodové pojištěných s komentářem a příklady k 1.1.2010*. 2. aktualizované vydání. Olomouc : ANAG, spol. s r.o., 2010. 143 s. ISBN 978-80-7263-579-5.

Odborné časopisy:

- ERBSOVÁ, H., PETROVÁ, P. Správní řád s komentářem. *PORADCE*. 2008, 2008/9, s. 7-238. ISSN 1211-2437.
- HLAVSA, P. OBČANSKÝ SOUDNÍ ŘÁD s komentářem. *PORADCE*. 2006, 2006/11, s. 15-266. ISSN 1211-2437.
- KRATOCHVÍL, J. Zákon o správě daní a poplatků s komentářem. *PORADCE*. 2008, 2008/8, s. 11-282. ISSN 1211-2437.

Právní předpisy:

- Zákon č. 99/1963 Sb., občanský soudní řád, ve znění pozdějších předpisů
- Zákon č. 71/1967 Sb., o správním řízení (správní řád), platný do 31.12.2005
- Zákon č. 455/1991 Sb., o živnostenském podnikání (živnostenský zákon), ve znění pozdějších předpisů
- Zákon č. 549/1991 Sb., o soudních poplatcích, ve znění pozdějších předpisů
- Zákon č. 582/1991 Sb., o organizaci a provádění sociálního zabezpečení, ve znění pozdějších předpisů
- Zákon č. 21/1992 Sb., o bankách, ve znění pozdějších předpisů
- Zákon č. 337/1992 Sb., o správě daní a poplatků, ve znění pozdějších předpisů
- Zákon č. 586/1992 Sb., o daních z příjmů, ve znění pozdějších předpisů
- Zákon č. 589/1992 Sb., o pojistném na sociální zabezpečení a příspěvku na státní politiku zaměstnanosti, ve znění pozdějších předpisů
- Usnesení předsednictva ČNR č. 2/1993 Sb., o vyhlášení Listiny základních práv a svobod jako součásti ústavního pořádku České republiky, ve znění ústavního zákona č. 162/1998 Sb.,
- Zákon č. 155/1995 Sb., o důchodovém pojištění, ve znění pozdějších předpisů
- Zákon č. 106/1999 Sb., o svobodném přístupu k informacím, ve znění pozdějších předpisů
- Zákon č. 120/2001 Sb., o soudních exekutorech a exekuční činnosti (exekuční řád), ve znění pozdějších předpisů
- Zákon č. 500/2004 Sb., správní řád, ve znění pozdějších předpisů
- Zákon č. 634/2004 Sb., o správních poplatcích, ve znění pozdějších předpisů
- Zákon č. 187/2006 Sb., o nemocenském pojištění, ve znění pozdějších předpisů
- Zákon č. 40/2009 Sb., trestní zákoník, ve znění zákona č. 306/2009 Sb.

Webové stránky:

- *Česká správa sociálního zabezpečení* [online]. 2010 [cit. 2010-08-21]. Profil organizace. Dostupné z WWW: <<http://www.cssz.cz/cz/o-cssz/profil-organizace/>>.
- *Česká správa sociálního zabezpečení* [online]. 2010 [cit. 2010-08-21]. Kontakty. Dostupné z WWW: <<http://www.cssz.cz/cz/kontakty/>>.
- *Česká správa sociálního zabezpečení* [online]. 2010 [cit. 2010-08-24]. Pojistné na sociální zabezpečení. Dostupné z WWW: <<http://www.cssz.cz/cz/pojistne-na-socialni-zabezpeceni/>>.
- *Justice.cz : Nejvyšší státní zastupitelství* [online]. 2010 [cit. 2010-09-09]. Zprávy o činnosti. Dostupné z WWW: <<http://portal.justice.cz/nsz/hlavni.aspx?j=39&o=29&k=2750>>.
- DÖRFL, Luboš. K vymáhání pohledávek výkonem rozhodnutí, exekucí nebo v insolvenčním řízení. *Právní rádce* [online]. 25.3.2009, 3/2009, [cit. 2010-09-11]. Dostupný z WWW: <http://vyhledavani.ihned.cz/109-36435440-on-exekuce-M00000_d-50>.
- *Rámcový vzdělávací program pro gymnázia*. 24.7.2007 [online], [cit. 2010-11-06]. Dostupný z WWW: <http://www.vuppraha.cz/wp-content/uploads/2009/12/RVPG-2007-07_final.pdf>.

Přílohy

Seznam příloh:

Příloha č. 1 – Exekuční tituly předané k vymáhání

Příloha č. 2 – Správní výkon rozhodnutí

Příloha č. 3 – Soudní výkon rozhodnutí

Příloha č. 4 – Splátky

Příloha č. 5 – Návrhy na zrušení živnostenského oprávnění

Příloha č. 1

Exekuční tituly předané k vymáhání					
rok	2005	2006	2007	2008	2009
počet	2739	2114	2103	2504	1794

Příloha č. 2

Správní výkon rozhodnutí					
	2005	2006	2007	2008	2009
počet výzev	2194	1746	1446	1283	932
počet exekučních příkazů	údaje nebyly evidovány	518	773	715	554
z toho příkázání pohledávky		358	585	404	304
z toho srážky ze mzdy		126	148	272	203
z toho srážky z důchodu		21	24	22	27
z toho srážky z podpory v nezaměstnanosti		7	13	9	18
z toho srážky z nemocenské		1	1	0	0
z toho srážky z odměny		5	2	8	2
vymáhaná částka v mil. Kč		169,8	169,2	126,7	79,5
z toho pojistné	124,5	113,4	90,7	54,5	70,9
z toho penále	45,2	55,7	35,7	24,8	24,0
z toho pokuty	0,1	0,1	0,3	0,2	0,2
úhrady celkem v mil. Kč	103,3	51,7	44,5	48,6	29,1
úspěšnost správního VR	60,8	30,6	35,1	61,1	30,6

Příloha č. 3

Soudní výkon rozhodnutí					
	2005	2006	2007	2008	2009
počet podaných návrhů	977	1104	620	873	797
z toho prodej movitých věcí	668	775	414	662	584
z toho SZP	302	326	195	201	165
z toho prodej nemovitostí	7	2	3	0	2
z toho příkázání pohledávky	0	1	2	2	24
z toho srážky ze mzdy	0	0	3	8	17
z toho srážky z důchodu	0	0	3	0	4
z toho srážky z nemocenské	0	0	0	0	1
počet vymáhaných titulů	1370	1274	665	1501	1304
vymáhaná částka v mil. Kč	98,7	137,5	42,2	98,3	66,4
úhrady celkem v mil. Kč	5,6	7,7	12,4	3,6	5,2
úspěšnost soudního VR	5,7	5,6	29,4	3,7	7,8

Příloha č. 4

Splátky					
	2005	2006	2007	2008	2009
počet podaných žádostí	417	324	270	269	408
z toho povolení splátek	336	266	227	232	359
z toho nepovolení splátek	81	58	43	37	49
povolená částka v mil. Kč	19,6	28,0	16,3	18,3	103,8
počet zrušených splátek	218	220	133	164	179

Příloha č. 5

Návrhy na zrušení živnostenského oprávnění					
rok	2005	2006	2007	2008	2009
počet	3	3	2	3	0

ANOTACE

Jméno a příjmení:	Zuzana Černochová
Katedra:	Ústav pedagogiky a sociálních studií
Vedoucí práce:	PhDr. Helena Skarupská, Ph.D.
Rok obhajoby:	2011

Název práce:	Analýza vymáhání pohledávek na pojistném na sociální zabezpečení a příspěvku na státní politiku zaměstnanosti na Okresní správě sociálního zabezpečení v Novém Jičíně
Název v angličtině:	Analysis of exaction of claims on premium for social security and contribution to the state employment policy in the District Social Security Administration in Nový Jičín
Anotace práce:	Tématem bakalářské práce je deskripce a analýza vymáhání pohledávek na pojistném na Okresní správě sociálního zabezpečení v Novém Jičíně. Cílem práce je podat přehled o způsobech vymáhání pohledávek, popsat a zhodnotit vývoj vymáhání v letech 2005-2009 a navrhnout postupy ke zlepšení efektivity vymáhání.
Klíčová slova:	Okresní správa sociálního zabezpečení, vymáhání pohledávek, správní výkon rozhodnutí, soudní výkon rozhodnutí, pojistné na sociální zabezpečení
Anotace v angličtině:	The topic of bachelor's thesis is a description and analysis of exaction of claims on premium in the District Social Security Administration in Nový Jičín. The aim of thesis is to provide an overview about methods of exaction of claims, to describe and evaluate the development of exaction in 2005-2009 and propose the procedures to improvement of effectiveness of exaction.
Klíčová slova v angličtině:	District Social Security Administration, exaction of claims, administrative execution, judicial execution, social security premium
Přílohy vázané v práci:	5 příloh - tabulky
Rozsah práce:	64 stran
Jazyk práce:	Český jazyk