

**UNIVERZITA JANA AMOSE KOMENSKÉHO PRAHA**

**BAKALÁŘSKÉ KOMBINOVANÉ  
STUDIUM**

**2010 – 2013**

**BAKALÁŘSKÁ PRÁCE**

**Kateřina Došková**

**Kriminalita a delikvence dětí a mládeže**

**Praha 2013**

**Vedoucí bakalářské práce: PaedDr. Jan Toman**

**JAN AMOS KOMENSKY UNIVERSITY PRAGUE**

**BACHELOR COMBINED  
STUDIES**

2010 - 2013

**BACHELOR THESIS**

**Katerina Doskova**

**Crime and delinquency of children and youth**

Prague 2013

Thesis Work Supervisor: PaedDr. Jan Toman

## **Prohlášení**

Prohlašuji, že předložená bakalářská práce je mým původním autorským dílem, které jsem vypracovala samostatně. Veškerou literaturu a další zdroje, z nichž jsem při zpracování čerpala, v práci řádně cituji a jsou uvedeny v seznamu použitých zdrojů.

Souhlasím s prezenčním zpřístupněním své práce v univerzitní knihovně.

V Praze dne 13. června 2013

Kateřina Došková

## **Poděkování**

Chtěla bych poděkovat vedoucímu bakalářské práce panu PaedDr. Janu Tomanovi za odborné vedení práce a za jeho podněty a rady, které mi jako vedoucí mé bakalářské práce poskytl při jejím zpracování. Dále paní Haně Švehlové a Lukášovi Brožkovi.

## **Anotace**

Bakalářská práce se zabývá vlivy, příčinami a prevencí kriminality a delikvencí dětí a mládeže. Rovněž rozebírá trestní řízení mladých pachatelů. Klade si za cíl seznámit se statistikami nejčastěji páchaných trestních činů a vývoj trestné činnosti dětí a mládeže za posledních 5 let v České republice.

## **Klíčové pojmy**

Alkohol, dítě, mládež, prevence kriminality, trestný čin, vliv rodiny, vrstevníci, vyhodnocení ankety, záškoláctví.

## **Annotation**

The Bachelor thesis deals with the effects, causes and prevention of crime and delinquency of children and youth. It also discusses the prosecution of young offenders. It aims to introduce the statistics of the most often committed crimes and children and youth crime development of over the past 5 years in the Czech Republic.

## **Key words**

Alcohol, crime, crime prevention, evaluation surveys, child, peers, the influence of family, truancy, youth

## **OBSAH**

|  |           |
|--|-----------|
| <b>ÚVOD .....</b>                                      | <b>8</b>  |
| <b>1 VYMEZENÍ ZÁKLADNÍCH POJMŮ .....</b>               | <b>9</b>  |
| 1.1 Vliv rodiny .....                                  | 11        |
| 1.2 Vliv školy .....                                   | 16        |
| 1.3 Vliv společnosti .....                             | 23        |
| <b>2 PATOLOGICKÉ JEVY U MLÁDEŽE .....</b>              | <b>28</b> |
| <b>3 TRESTNÁ ČINNOST DĚTÍ A MLÁDEŽE .....</b>          | <b>32</b> |
| 3. 1 Příčiny a podmínky kriminality a delikvence ..... | 36        |
| 3. 2 Prevence kriminality a delikvence .....           | 38        |
| 3. 3 Současné přístupy ve vyšetřování mládeže .....    | 41        |
| <b>4 STATISTIKA ČINŮ DĚTÍ A MLÁDEŽE .....</b>          | <b>43</b> |
| <b>5 VÝSLEDKY DOTAZNÍKOVÉHO PRŮZKUMU .....</b>         | <b>51</b> |
| <b>ZÁVĚR .....</b>                                     | <b>53</b> |
| <b>SEZNAM POUŽITÝCH ZDROJŮ .....</b>                   | <b>55</b> |
| <b>SEZNAM TABULEK A GRAFŮ .....</b>                    | <b>56</b> |
| <b>SEZNAM PŘÍLOH .....</b>                             | <b>57</b> |

## ÚVOD

V dnešní uspěchané době je kriminalita a delikvence dětí a mládeže velmi závažným problémem nejen v naší, ale také ve světové společnosti. Je velmi pravděpodobné, že tendence páchat trestnou činnost již v mladistvém věku se přenesou do dospělosti jako sklon ke kriminalitě. Proto je velice důležité tento trend zachytit hned od počátku.

Rodina je první společenská skupina pro dítě. Mělo by v jejím středu dostávat dostatek citu a především dobrou výchovu (určitá pravidla, řád) od svých rodičů. Oni jsou nejdůležitějšími osobami a především hlavními vzory pro své děti.

V posledních letech pozorujeme pokles počtu uzavřených manželství, sníženou porodnost, naopak narůstá rozvodovost a výchova dětí nesezdanými páry.

Dalšími faktory ovlivňujícími vývoj dítěte je např. působení školy (změna prostředí, nové osoby – učitelé, spolužáci), vliv společnosti – vrstevníci, parta, mimoškolní aktivity.

V první kapitole této bakalářské práce jsou popsány tyto faktory, uvedena je např. autoritativní a antiautoritativní výchova, syndrom ADHD, záškoláctví, skupiny vrstevníků. Druhá kapitola práce se zaměřuje na sociálně patologické jevy, např. alkohol. Ve třetí kapitole jsou uvedeny příčiny, podmínky a prevence kriminality. Jsou zde také stručně popsány současné přístupy ve vyšetřování trestné činnosti mládeže. Ve čtvrté kapitole nahlédneme do statistik nejčastějších páchaných trestných činů dětí a mládež za posledních 5 let v České republice. Pátá kapitola nám ukáže z dotazníkového průzkumu, jak vnímá dospělá populace dnešní kriminalitu mládeže.



# 1 ZÁKLADNÍ POJMY

V první kapitole se nejprve zaměříme a definujeme základní pojmy, se kterými se budeme setkávat v dalších kapitolách. Ozřejmíme pojem dítěte, zletilého, nezletilého. Objasníme pojmy kriminality, delikvence, trestný čin, provinění a dále vysvětlíme zkratky OSPOD a ADHD.

## **Dítě**

*„Dítětem mladším patnácti let se rozumí ten, kdo v době spáchání činu jinak trestného nedovrší patnáctý rok věku.“<sup>1</sup>*

Čin, který je spáchán dítětem se nazývá čin jinak trestný.

## **Mladistvý**

*„Mladistvým se rozumí ten, kdo v době spáchání provinění dovrší patnáctý rok a nepřekročil osmnáctý rok svého věku.“<sup>2</sup>*

**Nezletilý** je osoba ve věku do 15 let.

**Zletilým** (plnoletým) občanem se v naší zemi stává jedinec dovršením osmnácti let věku, který nabývá práv a bere na sebe povinnosti (tzv. způsobilost k právním úkonům).

**Trestný čin** je pro společnost nebezpečný čin. Jeho znaky jsou uvedeny v trestním zákoně.

## **Provinění**

Podle zákona č. 218/2003 Sb. o soudnictví ve věcech mládeže je protiprávním činem provinění, trestný čin nebo čin jinak trestný. Trestný čin spáchaný mladistvým se nazývá provinění.

---

<sup>1</sup> JELÍNEK, J. a kol. *Trestní zákoník a trestní řád s poznámkami a judikaturou*. 1. vyd. Praha: Leges, 2009. s. 1113. ISBN 978-80-87212-22-6.

<sup>2</sup> (Tamtéž, s. 1113)

**Přestupky** jsou méně závažné než trestné činy. Přestupky jsou řešeny Policií České republiky, správními orgány příslušných městských nebo obecních úřadů, nikoliv soudy.

### **Kriminalita**

*„Kriminalita je úhrn činů uvedených v trestním zákoníku obvykle popisovaných podle prostoru, času, rozsahu, struktury a pohybu. V obecném slova smyslu je to zločinnost, tedy společenský jev, kterým se rozumí souhrn trestné činnosti. Kriminalita mládeže je součástí celkové kriminality a zahrnuje jednání osob do věku 18 let, jehož důsledkem je překročení právních a společenských norem, což je charakteristické pro trestný čin. Osoby ve věku 15-18 let se označují jako mladiství a jsou ze zákona trestně odpovědní s jistým omezením. Osoby mladší 15 let nejsou trestně odpovědné, spáchá-li však dítě mezi 12. až 15. rokem věku čin, za který lze dle trestního zákona uložit výjimečný trest, může se takovému jedinci uložit v občansko-právním řízení ochranná výchova, který uloží příslušný soud.“<sup>3</sup>*

### **Delikvence**

Pod pojmem delikvence označujeme všechny typy jednání, které porušují sociální normy chráněné právními předpisy včetně přestupků. Pro delikventní chování používáme výrazy ve stejném smyslu. V kriminologii se s termínem delikvence můžeme setkat výhradně pro označení protisociální činnosti u dětí do 15let.

### **Deviace**

*„Jako deviantní chování bývá označováno každé jednání, které většina členů společnosti nebo sociální skupiny považuje za porušení společně respektované normy. Toto i podobné obecné definice neříkají nic o tom, proč je některé jednání považováno za přijatelné, jiné naopak označeno za zcestné vyšinuté, úchylné či prostě vybočující.“<sup>4</sup>*

---

<sup>3</sup> NÁRODNÍ INFORMAČNÍ CENTRUM PRO MLÁDEŽ. *Kriminalita a delikvence – Charakteristika*. [online]. [cit. 2013-01-10]. Dostupné z [http: www.nicm.cz/kriminalita-a-delikvence-charakteristika](http://www.nicm.cz/kriminalita-a-delikvence-charakteristika)

<sup>4</sup> JEDLIČKA, R. *Děti a mládež v obtížných životních situacích*. 1. vyd. Praha: 2004-01-23. s. 64. ISBN 80-7312-038-0.

**Kriminální chování** je celý soubor dovedností a technik, které se jedinec naučí od svých vrstevníků nebo od starší generace.

## **OSPOD**

Orgán sociálně-právní ochrany dětí (tzv. „sociálka“) je odbor péče o děti a mládež pověřeného příslušného městského úřadu nebo v příslušných obcích. Zastupují zájmy dítěte a zároveň činí vlastní rozhodnutí v trestním řízení proti mládeži.

## **ADHD (attention deficit hyperactivity disorder)**

Hyperaktivita s poruchou pozornosti. Jedná se o neurovývojovou poruchu charakterizovanou především s poruchou pozornosti, impulzivitou, hyperaktivitou atd. Tyto příznaky se projevují už od raného dětství.

## **1.2 Vliv rodiny**

Rodina je malá společenská skupina, kterou zakládá muž a žena ve svazku manželském. Manželství však musíme od rodiny odlišit – jedná se o specifický vztah v rámci rodiny. Pokud vztah dvou dospělých lidí není stabilní, v první řadě to zasáhne všechny členy rodiny, rodinnou strukturu i vnější sociální vztahy.

*„Rodina je tradičně považována za hlavního činitele, jenž svým selháváním dětem umožňuje kriminální chování.“<sup>5</sup>*

Záleží také na vazbovém chování, které měla matka dítěte se svou vlastní matkou, jakým způsobem se k ní vázala.

*„Kvalita vazby mezi dítětem a matkou, později i mezi dítětem a otcem a dítětem a dalšími členy rodiny, je klíčovým činitelem osobnostního vývoje.“<sup>6</sup>*

---

<sup>5</sup> MATOUŠEK, O. et al. *Mládež a delikvence*. Praha: Portál 2003. s. 37. ISBN 80-7178-771-X.

<sup>6</sup> (Tamtéž, s. 42)

Vztahovou vazbu mezi dítětem a matkou může ovlivnit komplikované těhotenství, těžký porod, separace hned při porodu nebo i separace v následujících měsících, života dítěte. Zde se vztah mezi matkou a dítětem komplikuje a může nastat větší pravděpodobnost, že v budoucnosti bude matka své dítě zanedbávat či dokonce i týrat.

### **Mezi funkce rodiny řadíme:**

Funkci ekonomickou, kde máme na mysli materiální zabezpečení členů rodiny, kde se ukazuje vztah rodiny a společnosti. Tehdy se společnost podílí na různých sociálních opatřeních, jako je např. mateřská škola, přídavky na děti, poskytování vzdělání, sociálních dávek atd. Důležitá je výchovná funkce, kterou z velké části přebírá škola, ale základním činitelem zůstává stále rodinná výchova. Mezi další funkci rodiny musíme zařadit i biologickou funkci, která se týká sexuálních potřeb manželů. Jako poslední máme emocionální funkci, ta se realizuje mezi manžely, mezi rodiči a mezi sourozenci.

### **Nedostatky funkce rodiny:**

- 1) Skutečné osiření, kde rodina není. U nás je tato situace zanedbatelná.
- 2) Sociální osiření. Toto vnímáme jako dysfunkční rodinu kdy rodiče o své děti nemají zájem, náležitě o ně nepečují a jsou jim lhostejné. Zároveň je neopouští a neodkládají je mimo rodinu. Jde o velké nedostatky výchovy.

Rodina je dysfunkční svou neúplností a to buď, že:

- a) Rodina nebyla založena. Děti narozeny mimo manželství,
- b) Rodina se rozpadla – nejčastěji vyjádřeno rozvodem manželů. U nás má rozvodovost stoupající tendenci a na vývoj dítěte to má značný vliv (např. přibývajících spory o děti atd.),
- c) Úmrtí jednoho z rodičů.
- d) Vnitřní rozvrácení rodiny, kdy můžeme předpokládat, že tento problém je větší než se obecně myslí (zvyšující sebevražedné jednání dětí, porucha chování, drogová závislost, zvyšující se delikvence).

### 3) Negativní vztah k dítěti.

V dnešní době enormně stoupají případy, kdy matka vědomě ublíží svému dítěti, někdy bohužel ani zdravotní pomoc nedokáže dítěti pomoci. Alkoholismus, který pohltí otce nebo matku, působí velmi negativním způsobem na atmosféru v rodině. Následuje např. kruté zacházení a trestání dětí, týrání apod. Zde si dítě vštěpí své zážitky a v budoucnu se může snažit agresivní chování své matky či otce napodobovat a zkoušet na svých sourozencích, spolužácích nebo kamarádech. V pozdějším věku to může uplatňovat i na svých potomcích.

### 4) Výchova dítěte jen jedním z rodičů (většinou to bývají matky).

Některé dnešní studie dokazují, že děti žijící s jedním s rodičů mají horší výsledky ve škole. Je to zapříčiněno tím, že se jim nemohou věnovat oba rodiče současně. Tím pádem mají větší psychické problémy a zároveň více střetů se zákonem než děti, které vyrůstají v úplné rodině. Chlapci žijící bez otce mají větší sklon porušovat meze zákona, než chlapci žijící s otcem. Také postrádají vzor, s kterým by se mohli identifikovat. Nejen chlapci strádají, ale i dívky vyrůstající bez otce, ty pro změnu postrádají model mužského chování. Děti obojího pohlaví postrádají druhou autoritu. Matka to má v této situaci velmi těžké, veškerou výchovu přebírá ona sama a je v určité nevýhodě než matky, které se mohou podílet s manželem na výchově dětí. Pokud je matka ve fázi, kdy i ona sama si najde nového partnera, měla by ho dětem postupně a pomalu představovat, než s nimi začne sdílet společnou domácnost.

*„Přítomnost nevlastního otce v rodině může být pro děti komplikací i přínosem.“<sup>7</sup>*

V posledních letech se snižuje zájem o manželství, není známo, zda se sňatek (či porod) odkládá na pozdější věk či jde o trvalé odmítnutí. Tím se zvyšují počty dětí narozených mimo manželství. Zaznamenám je i pokles porodnosti, tedy pokles počtů dětí v rodině. V tomto případě můžeme za tímto vlivem poukázat na vysokou zaměstnanost žen, které mají v dnešní době jiné priority, než měly dříve. Ženy si nejdříve chtějí vybudovat svoji kariéru a udržet si své postavení, také chtějí více

---

<sup>7</sup> MATOUŠEK, O. et al. *Mládež a delikvence*. Praha: Portál 2003. s. 45. ISBN 80-7178-771-X.

cestovat a zajistit si určité zázemí pro založení rodiny. Proto přibývá dětí, které se narodí rodičům ve vyšším věku. Stáří rodičů vysvětluje soubor biologických i sociálně-psychologických charakteristik. Mladí lidé (do 20 let) nejsou v mnoha případech ještě psychologicky připraveni pro rodičovskou roli. Oproti starším rodičům, kteří projevují zbytečné obavy o dítě či ochranný postoj, nebo jsou naopak velmi přísní. Ať už jde o mladé nebo starší rodiče, v obou případech je vývoj dítěte ztížen a může se zvýšit počet neurotických dětí.

Dalším problémem je řada rodin, kdy rodiče nemají čas na své děti, nebo se nechtějí podílet na jejich výchově (rodina formálně úplná). V současnosti bývají rodiče velmi zaneprázdňeni prací, především pokud se jedná o podnikání, které pohlcuje nejvíce jejich času. Výchovu mohou přebírat prarodiče, kteří u dětí nemají patřičnou autoritu a kteří na ně nemají takový vliv jako jejich rodiče. Ztrátu společně stráveného času nahrazují rodiče dětem tím, že se jim snaží vše vynahradit nákupem drahých věcí popř. dávat přímé finanční „dary“.

Tím jim umožňují jednodušší přístup k cigaretám, k alkoholu a v neposlední řadě k drogám, neboť si to vše mohou pořídit z vlastních zdrojů. Nejde však jen o tyto nebezpečné návykové látky, mohou sem patřit i výrobky k páčání dalších trestných činů jako je např. sprejerství.

## **Pubescence**

Jedná se o období pohlavního dospívání tzv. puberty, která se u dítěte projevuje mezi 10. a 11. rokem života a trvá přibližně do šestnáctého roku. Dívkám i chlapcům se rozvíjí sekundární pohlavní znaky. Změna postavy (u chlapců mutace hlasu a první poluce, u dívek první menstruace). Podrážděnost, impulsivnost, nedostatek sebeovládání, které je podmíněné hormonálními změnami, nerozvážné a unáhlené jednání, neochota plnění požadavků dospělých, citlivost na kritiku vlastní osoby, přebírání „dospělého chování“ což znamená zkušenost s cigaretami, alkoholem, vulgární řečí, tak je charakterizováno chování v období pubescence. V této době dávají děti přednost svým vrstevníkům a odklánějí se od dospělých, rodinné vztahy se ocitají v krizi a vznikají první konflikty s rodiči, kdy u dětí slábnou emocionální vazby na

rodiče. K této nelehké části životní kapitoly dětí musí rodiče přistupovat např. změnou přístupu k dospívajícímu, charakterem či vědomostmi.

### **Odměny a tresty**

Rodič by měl vytvářet předpoklady k tomu, aby si dítě přivlastnilo určité zvyky a návyky chování. Výchovou by si je měly utvářet a osvojovat. Pokud je dítě rodičem posilováno citovými reakcemi tak, že z nich má radost, přijme je za své a bude dále používat.

*„Trest má pro rodiče sloužit jako korekce chyby, které se dítě dopustí, aby nedošlo k fixaci špatného návyku a chování. Z toho tedy jednoznačně vyplývá, že vychovávají jenom odměny, posilování žádoucího chování a že tresty mají být ponechány pouze k opravám.“<sup>8</sup>*

Trestů se většina dětí bojí. Samotný strach z trestů dítě znepokojuje a může to ovlivnit snahu se něčemu naučit, či soustředit na danou věc. Neadekvátní trest může nastolit i chronické lhaní, aby se dítě trestu vyhnulo. Doporučují se převážně odměny.

### **Výchova autoritativní a antiautoritativní**

- Výchova autoritativní – tvrdá:

Přísné tresty selhávají v okamžitých emocích rodičů, které jsou plné zlob, vzteku bez vnímání a prožitku pocitu viny na straně dítěte,

- Výchova antiautoritativní – měkká:

Volná výchova, kdy naopak rodiče přehlíželi nebo tolerovali drobné opakující prohřešky, které jsou v rozporu s jejich potřebami a tím se dětem vytratily tolik potřebné hranice.

Nejčastějším tělesným trestem je facka.

---

<sup>8</sup> VANÍČKOVÁ, E. *Tělesné tresty dětí*. Praha: Grada Publishing, a.s., 2004. s. 22. ISBN 80-247-0814-0.

*„Oprošťování se od zjetí trestů neznámá rozmazlování. Děti nejsou rozmazlené pro to, že s nimi rodiče jednají jako rovný s rovným, že se jim rodiče věnují a umí je obdarovat, ale rozmazlené děti vyrůstají tam, kde rodiče neumí dávat, ale chtějí brát, a tak si u dětí svoji lásku kupují nebo svůj nezájem vykupují.“<sup>9</sup>*

### 1.3 Vliv školy

V předškolním věku dítěte je zkoumáno, zda je zralé pro školní docházku. Tehdy se ocitá v zátěžových situacích: vypracovává různorodé úkoly a na jejich kvalitě závisí jeho další životní dráha. Dítě si závažnost tohoto období nemusí uvědomovat, ale vycítí ji z určitých reakcí svých rodičů, učitelů, lékařů.

Přechodem do školy se zátěžové situace rozšiřují (učitelé, spolužáci, požadované činnosti a jejich kvalita a tempo atd.) a dítě se musí přizpůsobit novému životnímu rytmu – vstávání v pravidelnou dobu, cestování do školy, vyučovací hodiny dělené přestávkami a odpolední příprava do školy.

Učitel se stává nejvýznamnější osobou ve škole i autoritou.

Komplikace nastávají, pokud je dítě např. zdravotně či mentálně znevýhodněné. Tyto případy mohou zapříčinit poruchy chování a učení, kdy se žák setkává s prvními neúspěchy, selháním, tresty či dokonce úvahou o přeložení do speciálních tříd.

*„Vyučování se stručně označuje jako proces předávání informací, zvláště dětem a mladistvým, k jejich přípravě pro budoucí život. Ve skutečnosti je vyučování mnohem více. Je to součást přítomného života dítěte, mladistvého a učitele, zahrnuje velkou část jejich dne a týdne. Obsahuje nejen poznávání a učení, ale také sociální komunikaci (žáka s učitelem, se spolužáky a po návratu ze školy následuje komunikace s rodiči), únavu a volní úsilí (popřípadě tresty za nedostatek úsilí), řešení konfliktů, rozmanité emoce: radost z nového poznatku a z osvojení nové dovednosti, naopak nelibost z nezdaru, strach z neúspěchu, ze špatné známky, z trestu.“<sup>10</sup>*

---

<sup>9</sup> VANÍČKOVÁ, E. *Tělesné tresty dětí*. Praha: Grada Publishing, a.s., 2004. s. 24. ISBN 80-247-0814-0.

<sup>10</sup> ČÁP, J. *Psychologie výchovy a vyučování*. Praha, 1997. s. 171. ISBN 80-7066-534-3.



Činitelé působící během vyučování

- spolužáci,
- učitelé,
- pedagogické požadavky a podmínky,
- prostředí (teplota ve třídě, vlhkost vzduchu, osvětlení, hluk aj.),
- vzájemné působení těchto činitelů.

## **ADHD**

*„Projevuje se v průběhu vývoje dítěte v podobě nedostatku v oblasti kognitivních a percepčně motorických funkcí, v oblasti regulace afektů a emotivity a také v sociálním přizpůsobení.“<sup>11</sup>*

Základní příznaky ADHD

Hyperaktivita

Hyperaktivní dítě je snadno rozeznatelné již při prvním setkání s ním. Můžeme si všimnout jeho neustálého pohybu, kdy se nedokáže soustředit na jednu činnost, ale dělá jich hned několik najednou. Pokud má za úkol být v klidu a sedět, vrtí se, poposedá nebo si hraje s různými předměty. V dalších případech vymýšlí hlasité rušivé elementy, jen aby na sebe upozornilo.

Hypoaktivita = opak hyperaktivity

Veškeré činnosti dítěti dlouho trvají a zaostává za aktivnějšími dětmi. Pro své zpomalené činnosti a schopnosti bývá často vnímán jako pohodlný, nebo líný jedinec. Může pak být terčem provokací, nadávek nebo posměšků svých vrstevníků, neboť se jim nedokáže ubránit.

Pozornost

Největším problémem, který se týká pozornosti, je únava. V dlouhotrvajícím

---

<sup>11</sup> MARTÍNEK, Z. *Agresivita a kriminalita školní mládeže*. 1. vyd. Havlíčkův Brod: Grada Publishing, a.s., 2009. s. 86. ISBN 978-80-247-2310-5.

zadaném úkolu se únava rychle stupňuje a jedinec se poté stává nepozorným. Tento úkol se pro něj stane nezajímavým. Ve škole se nejvíce projevuje vyrušováním, žák je pak často napomínán za nepozornost.

*„Pozornost má především za úkol vybírat z množství podmětů, které na dítě z okolí působí ty, které jsou z jeho pohledu důležité.“<sup>12</sup>*

#### Ulpívání – perseverace

Jedinec se neumí odpoutat od dané činnosti tak, aby svou pozornost mohl pohotově použít na další úlohu. Proto je důležité mezi jednotlivými úkoly, které na sebe nenavazují udělat krátkou přestávku.

#### Zabíhavost

Tento ADHD opět souvisí s pozorností. Máme pocit, že se dítě plně soustředí na zadaný úkol, ale v průběhu vypracování se nás chce zeptat na úplně jinou věc, která nemá s danou prací nic společného. Doporučuje se dítě vyslechnout a poté pokračovat v rozdělané práci.

#### Impulzivita

Impulzivní dítě se projevuje chaoticky, zbrkle nebo zmateně.

*„Nedokáže počkat, až učitel vysvětlí zadání úkolu, chce se okamžitě uplatnit, předčasně se hlásí, vykřikuje, nepočká na vyvolání ze strany učitele, čímž narušuje chod celé hodiny.“<sup>13</sup>*

#### Myšlení a řešení problémů

U dětí s postižením ADHD pozorujeme nevyrovnanost, výkony jsou ovlivněny nápadnou kolísavostí. Napoprvé dítě dokáže výkon na výbornou, ale v zápětí už nedostatečně. Je to způsobeno těmito příznaky: nesoustředěnost, zabíhavost, ulpívanost, myšlení, impulzivita.

---

<sup>12</sup> MARTÍNEK, Z. *Agresivita a kriminalita školní mládeže*. 1. vyd. Havlíčkův Brod: Grada Publishing, a.s., 2009. s. 86. ISBN 978-80-247-2310-5.

<sup>13</sup> (Tamtéž, s. 88)

## Oslabení v oblasti receptivní složky řeči – porozumění řeči

Projev obtíží v chápání a porozumění významu některých slov, smyslu sdělení apod. Potíže nastávají např. nepochopením popisu trasy, či psaných návodů.

## Emocionalita a osobnost

Pokud je jedinci dávaná nespokojenost s jeho výsledky či neúspěchy od učitelů či rodičů, vnímá ji jako svoji neschopnost, nedůvěru k sobě samotnému, nastávají pocity méněcennosti a tím se naruší jeho pozitivní vnímání sebe samotného. Touží po chvále, pohlazení a někdy i o ubezpečování, zdali ho rodiče či učitel mají rádi.

## **Agrese**

Agresivní chování můžeme definovat jako porušování sociálních norem, kdy jedinec má vrozené dispozice k agresivitě. Záměrně zaútočí na osobu či oběť s úmyslem ji ublížit, poškodit či zničit předměty nebo objekty ve svůj prospěch. Sklon agresivního chování se rozvíjí nápodobou, učením a posilováním, může být reakcí na neuspokojování základních životních potřeb a tím si kompenzuje zdroj náhradního uspokojení, např. seberealizací apod.

Agrese se nejčastěji dělí:

- 1) **instrumentální**, která je podnětem jak dosáhnout cíle.
- 2) **emocionální** (hněvivá) jedná se o negativní prožitky spojené s momentální situací.
- 3) agrese, která je považována za jednotku chování, které je útočné, destruktivní a násilné.
- 4) agresivita, definována jako relativně stálá dispozice chovat se agresivně.
- 5) **hostilita** – projev agresivního jednání k ostatním lidem či hněvivého odmítání druhých.

V posledních letech se zvýšil nárůst agrese žáků na základních a středních školách. Jejich největší potíží spočívá v uznávání autority učitele. Tito problémový žáci narušují chod výuky a svým jednáním způsobují řadu komplikací, které mají dopad na spolužáky. Jsou mnohdy nezvladatelní a učitelé jsou vůči jejich chování bezradní a mnohdy bezbranní.

Již bylo zaznamenáno několik abnormálních útoků hraničících s pokusem o vraždu – takovýto poslední pokus se stal rakovnickém gymnáziu, kdy čtrnáctiletý chlapec o přestávce v kabinetu bodl nožem svou učitelku matematiky.

Děti jsou velmi ovlivněny počítačovými hrami, kdy si neuvědomují, co je realita a co je jen hra.

### **Opoziční porucha chování**

Běžně považovaným výskytem mezi druhým a třetím rokem života dítěte je opoziční chování. V případě, že by tyto projevy přetrvávaly až do školního věku, jedná se pak o jinou poruchu chování.

Abychom mohli s jistotou označit opoziční poruchu chování dítěte, musí se u něho vyskytovat např. těchto pět základních znaků déle než šest měsíců:

- neposlušnost,
- neplnění základních povinností nebo jejich odmítání,
- agresivní sebeprosazování,
- častá a nápadná náladovost,
- dělání věcí, o kterých ví, že ostatním dětem nebo dospělým vadí.

Opoziční porucha se nejčastěji projevuje v rodinách, které prosazují silnou autoritářskou výchovu, kde je uplatňována nadvláda a kontrola, popřípadě i v rodinách kde je tzv. podmíněná láska – zde jde např. o porovnávání se sourozencem, svou přízeň podmiňuje rodič nemožnými požadavky.

*„Pokud nebudeš mít lepší známky, nemám tě rád, nechod' za mnou. Podívej se, jak je tvoje sestra chytrá.“<sup>14</sup>*

---

<sup>14</sup> MARTÍNEK, Z. *Agresivita a kriminalita školní mládeže*. 1. vyd. Havlíčkův Brod: Grada Publishing, a.s., 2009. s. 92. ISBN 978-80-247-2310-5.

## **Záškoláctví**

Trend, který v současné době panuje snad na každé základní, speciální nebo střední škole. Žák přestává svévolně navštěvovat školu bez vědomí rodičů i návštěvy lékaře a jeho hodiny pak končí neomluveně.

V horším případě se stává, že rodiče své dítě kryjí nepravdivými omluvenkami a nespolupracují se školou. Na toto snadné vyřešení problému se děti spoléhají, pokud by opět nastal problém s „omluvenkou“.

Záškoláctví můžeme charakterizovat dvěma základními skupinami:

- impulzivního charakteru,
- účelové, plánované (např. vyhnutí se písemné práce apod.).

Ve většině případů je to z důvodu nechutenství ke škole, špatné vztahy mezi učitelem a žákem nebo spolužáky.

Z pohledu kriminality je to základní negativní rys, kdy mladistvému či dítěti vzniká nevyplněný časový prostor, který záškoláci využívají pro sdružování v různých skupinkách a vzniku part, v nichž se zvyšuje riziko k páchání trestné činnosti a kde vzniká adekvátní prostředí pro špatný rozvoj dítěte. Řada rodičů se snaží záškoláctví svého dítěte omluvit či skrýt a to tento celý problém jenom prohlubuje.

Záškoláctví může být první signál kriminálního chování v budoucnosti.

## **Krádeže**

Pokud budeme hovořit o krádežích dětí, je potřeba si uvědomit, že malý jedinec, který takový to čin způsobí, to udělá spíše nepromyšleně a neplánovaně. Zcizení předmětu (hračky), který se dítěti zalíbí a chce ho vlastnit za každou cenu je víceméně zkratové jednání.

Pravou krádež nazýváme tehdy, pokud to dítě udělá vědomě s tím, že si plně uvažuje nad tím, co a proč to dělá, a co tím způsobí. Nejde v tomto případě o psychiatrické onemocnění, ale jde o velkou část podílu prostředí, ve kterém vyrůstá, nebo se v něm právě nachází. V mnohých případech jsou odmala děti ke krádežím

vedené a podporované rodiči. Znevýhodněním postavení v kolektivu nebo oblíbenosti se chce dítě prosazovat lepším kamarádstvím nebo sounáležitostí a myslí si, že „koupí vrstevníků“ si je získá.

### **Toulky a útěky**

Snaha zviditelnit se nebo zažít dobrodružství bývá častou příčinou útěku. Důvod takového činu je způsoben špatnou adaptací, nebo projevem psychického onemocnění. V horších případech jde i o vloupání do objektu za účelem hledání vlastního prostoru a klidu pro přespání a úniku od svého okolí.

Nejčastějším útekem je tzv. reaktivní útek, kdy se jedná o zkratové chování na vzniklou nepříjemnou situaci doma nebo ve škole. Dítě pak nevidí jiné východisko než útek poblíž domova nebo přímo v něm (půda, sklep atd.) V lepších případech jde o vyhledání pomoci u příbuzných, kde cítí důvěru a bezpečí.

### **Lhaní**

Rozlišujeme 3 základní kategorie:

**1) Smyšlenka** (konfabulace) objevuje se v předškolním věku dítěte. Dochází k záměnam skutečností obsahem svého snu. Nejčastěji je to dané odlišným způsobem vnímáním např. určením vzdálenosti, délky nebo velikosti. V tomto věku bychom dítě neměli za tyto výroky trestat, nebo kárat je za lži. Pouze postačí, když projevíme pochybnost nad jeho myšlenkou, dítě je pak schopné autokorekce.

**2) Bájná lež** se projevuje vymyšlením a vyprávěním neskutečných příběhů, které sděluje dítě většinou kvůli tomu, aby vzbudilo senzací. Chce tím na sebe z různých důvodů upoutat pozornost, proto v příbězích samo figuruje. Obvykle se objevuje ve věku deseti až jedenácti let. V pozdějším věku už lhaní, nebo vymyšlení bývá psychickou poruchou. Dítě se dostává do postavení, kdy samo neví co je lež a co pravda, tím pádem nedokáže rozeznat úplnou realitu.

**3) Pravá lež** se vyskytuje u jedinců, kteří si plně uvědomují rozdíl mezi pravdou a nepravdou. Užívají jí většinou v okamžiku, kdy se vyhýbají nepříjemné povinnosti, kdy chtějí manipulovat s okolím či něco získat aj. Neprojevuje se duševní poruchou,

může se však stát jakýmsi návykem. Časem dokáže lži dopředu připravovat a promýšlet a to v případě, že lže již delší dobu a ví, že ne na vše se přijde. Častokrát bývá motivem i snaha o začlenění do kolektivu, případně i přesvědčování o jiném společenském postavení z důvodu získání obdivu.

## 1.4 Vliv společnosti

### Skupiny vrstevníků

*„Psychologie a pedagogika i výchovná praxe v současné době považují skupinu vrstevníků za důležitého a nezbytného činitele ve výchově.“<sup>15</sup>*

Pod pojmem vrstevníci si představíme děti stejného věku, které mezi sebou vytvářejí přátelské vztahy a tráví spolu volný čas. Skupina vrstevníků může být kolektivně prospěšná se společnými užitečnými cíly, ale také výchovně a společensky nežádoucí, hraničící až s delikvenčností nebo kriminalitou skupiny.

Děti, které jsou frustrovány např. rozvodem rodičů, nebo nemají takovou rodinnou podporu nebo zámezí, mají velký předpoklad ke snadnějšímu přijetí do party, kde se budou vyskytovat jedinci s podobnými či stejnými osudy. Vůdce party má na takové děti velký vliv a ty se jím nechají snadno zmanipulovat. Vstupem do party pak bývá jakýsi rituál, kdy „obět“ dokazuje svůj opravdový zájem o členství drobnými prohrěšky.

*„Nároky na konformitu jsou ve vrstevnické skupině mládeže obvykle vyšší než ve všech jiných skupinách. Zahrnují nejen způsob vyjadřování, ale i úpravu zevnějšku, druh preferované hudby, způsob chování k opačnému pohlaví, postoj ke škole, případně k práci, k rodičům, k penězům, k sexualitě, ke kouření, k drogám, k alkoholu atd.“<sup>16</sup>*

---

<sup>15</sup> ČÁP, J. *Psychologie výchovy a vyučování*. Praha, 1997. s. 287. ISBN 80-7066-534-3.

<sup>16</sup> MATOUŠEK, O. et al. *Mládež a delikvence*. Praha: Portál, 2003. s. 83. ISBN 80-7178-771-X.

## **Delikventní parta**

Většinou vznikají převážně z jedinců, kteří se velmi dobře znají z jedné společenské vrstvy či instituce. Delikventní party se většinou ke kriminální činnosti dostávají po vyčerpání např. finančních prostředků, získávaných běžným způsobem jako je chození do práce, na brigády nebo placené školní praxe. Přestane je tato činnost bavit a začnou je shánět jiným – pro ně přijatelnějším způsobem. Počátkem těchto potíží mohou být hry na výherních automatech a s nimi i následně spojená závislost. Od této kratochvíle je pak už jen krůček od krádeží spojením se s většími partami či gangy.

Ty mohou nalákat menší party k větším a rizikovějším ziskům.

Z takovéhoho seskupení se pak stává celkem snadno dobře organizovaný zločin. Ať už jde např. o vykrádání automobilů až jeho celkového odcizení, nebo jde o kapsáře operující jednotlivě, kteří pak své úlovky přinášejí do part, kde si je pak rozdělují nebo dále rozprodávají.

## **Stabilní a nestabilní kriminální skupiny**

*„ Stabilní a integrované skupiny, vznikají obvykle v prostředí, v němž jsou delikventní normy akceptovány i dospělými, dospělý v něm do jisté míry slouží jako učitelé mládeže. U nás jim např. odpovídají gangy romských kapsářů. Neintegrované a nestabilní skupiny obvykle vysoce násilnické vznikají v nestabilním prostředí, v němž chce mládež ukázat svou sílu, opozičnictví a nebojácnost. Tyto skupiny právem vzbuzují nejvíce obav veřejnosti. Někteří autoři o nich mluví jako o skupinách, pro něž je příznačná subkultura násilí. I spory uvnitř těchto skupin se vyřizují násilně.“<sup>17</sup>*

## **Drogová subkultura**

Pro tuto subkulturu je typické užívání alkoholu, drog a sexuální promiskuita. Žebráním, půjčkami, drobnými krádežemi, prodejem drog apod. získávají dané prostředky.

---

<sup>17</sup> MATOUŠEK, O. et al. *Mládež a delikvence*. Praha: Portál, 2003. s. 86. ISBN 80-7178-771-X.



### **Subkultura rasistická**

Rasistická subkultura má blízko k subkultuře násilí. V České republice je největší známá rasistická skupina Skinheads, která se řadí mezi pravicové extremisty. V čele tohoto hnutí jsou inteligentní vůdci, jednající a smýšlející se svou hierarchií jako vojenské jednotky. Pravidelně cvičí, mají vytvořeny speciální příručky pro pouliční boj i pro zachycení policií apod.

Jejich útoky jsou plánované a oběti jsou hlavně příslušníci cizích zemí s jinou barvou pleti např. Romové, Vietnamci atd.)

### **Subkultura pseudonáboženská**

Satanisté: „ *V obecném povědomí jsou považováni za náboženskou sektu, ale v přísném smyslu slova sektou nejsou, protože jejich učení nemá systematickou povahu a není výsledkem revize některého z tradičních náboženství, jak tomu je u „pravých sekt“.* Nemají ani žádného autoritativního vůdce, ani žádnou vnitřní strukturu – existují jako rozdrobené, nepropojené skupiny.“<sup>18</sup>

U nás nejsou zatím tolik početní jako skinheads, jejich počet je odhadován na několik stovek. Jejich oběti jsou vybírány náhodně. Žádný případ zabití nebo zmrzačení, není znám.

V cizích zemích jsou známy silně radikálně založené sekty s likvidačními úmysly jako např. japonská sekta Aum Shinrikyo (Óm Shinrikjó), která má na svědomí bobový útok v Tokijském metru s osmi mrtvými a cílem sebezdonalování se. Nebo Church of Euthanasia se zaměřením na kanibalismus. Ta má za cíl postupné „čištění“ lidstva s tvrzením, že je ho na světě mnoho a proto je potřeba se některých jedinců zbavit.

Dále bychom sem mohli zařadit i Svědky Jehovovy, kteří jsou známi i u nás především tím, že neslaví Vánoce, odmítají transfuzi krve apod. Jejich posláním je překonat Armagedonskou bitvu, ze které vyjde 144 tisíc živých – Svědků Jehovových.

---

<sup>18</sup> MATOUŠEK, O. et al. *Mládež a delikvence*. Praha: Portál, 2003. s. 88. ISBN 80-7178-771-X.

## **Extremistické skupiny**

Do těchto skupin patří již zmíněná skupina Skinheads a náboženské sekty. Jako třetí extremistickou skupinou jsou Anarchisté. Jejich základní myšlenkou je vytvoření malých skupin, odmítání státu případně i jeho existence.

Můžeme ji rozdělit na dvě skupiny:

- připouštějící násilí,
- násilí odmítající.

Anarchisté svůj postoj staví k odmítání společnosti jako takové, preferují alternativní způsob života, který je pro běžnou společnost naprosto nepřijatelný.

## **Mimoškolní aktivity**

Hlavním organizátorem volného času dětí jsou rodiče. Od útlého věku svých ratolestí zjišťují, co je bude bavit, na jaký sport nebo zájmový kroužek se chtějí přihlásit, co pro ně bude nejužitečnější a nejlepší. Velkou roli zde hraje i vliv rodičů, nežádá-li kdy chtějí, aby potomek v jejich mnohdy nerealizované představě o zálibě pokračoval. To může být ale velkou chybou, pokud to překračuje své meze a rodič stůj co stůj chce mít doma např. nejlepšího hokejistu. Tím může být i dítě frustrované a pod tlakem.

Bohužel jsou v dnešní době rodiny, které si z finančních důvodů koníčky dovolit nemohou, obzvlášť pokud mají více dětí.

I z tohoto důvodu mají děti více času trávit u televize, která je takovým fenoménem a tím pádem klesá zájem o četbu knih, o návštěvy galerií, výstav, divadel, o aktivní sportování aj.

*„ Zcela novým problémem je stírání žánrových hranic mezi zpravodajstvím a zábavou a tzv. reality TV využívající záznamů z přepadení bank, z křížovatek, na nichž často dochází k nehodám apod. Drastický působící záběry jsou zesílení účinku ve vysílání některých stanic ještě zpomalovány.“<sup>19</sup>*

---

<sup>19</sup> ZOUBKOVÁ, I. a spol. *Kriminalita mládeže*. 1.vyd. Praha, 2001. s. 39. ISBN 80-7251-070-3.

Tyto i jiné záběry dětem i mladistvým pachatelům značně ukazují, že je svět nebezpečným místem a mladí delikventi jsou tímto přímo inspirováni. Vedle rodičů a učitelů mají velkou odpovědnost vůči malým divákům i tvůrci televizního vysílání. Aby děti začaly využívat media pro svůj prospěch, je potřeba začít s mediální výchovou. Nejlepším jejím způsobem je výroba televizních pořadů, případně novin samotnými dětmi.

*„Vliv medií na děti a mládež je mnohem méně významný než vliv živých lidí, s nimiž děti a mládež tráví čas.“<sup>20</sup>*

---

<sup>20</sup> MATOUŠEK, O. et al. *Mládež a delikvence*. Praha: Portál, 2003. s. 105. ISBN 80-7178-771-X.

## 2 SOCIÁLNĚ PATOLOGICKÉ JEVY U MLÁDEŽE

### **Alkohol**

Alkoholové závislosti dosáhne člověk pozvolna. Ze začátku ho užívá pro svůj příjemný pocit, zbavení se starostí a zapomenutí na nepříjemné životní situace. Mnoho lidí se rizikům závislosti vyhne a užívání alkoholu pro ně nadále bude osobním požitekem nebo zábavou ve společnosti. Pokud je užívání alkoholu častější, můžeme hovořit o rozvíjející se závislosti.

Bohužel „vzorem“ je konzumace alkoholu rodiči, které se mladým jeví jako jakási norma (sklenička u TV, s přáteli apod.)

Rozlišujeme tyto typy alkoholismu:

- 1) pijáci neboli konzumenti.
- 2) pijáci vyvíjející alkoholismus - bez závislosti,  
- se závislostí.

Rozdíl mezi alkoholismem u dospělých a mladistvých je v tom, že u mladých jedinců se závislost rozvíjí enormně rychle, někdy to bývá od prvních doušek alkoholu do tří let. Pokud narazíme na jedince mladšího 18 let již závislého, musí nám být jasné, že počátky užívání byly již před jeho 15 rokem. Velkou roli u této závislosti (stejně tak jako v jiných) hrají vrstevníci, se kterými jedinec přijde do styku s alkoholem a začne zkoušet jej ochutnávat. Většinou to bývá v partě, málokdy s jedním nebo dvěma kamarády.

Trestná činnost pod vlivem alkoholu, dělíme na tři skupiny:

- 1) Násilné a sexuální povahy (loupeže, ublížení na zdraví, výtržnictví atd.).
- 2) Úsek dopravy (ohrožení pod vlivem návykové látky).
- 3) Proti majetku (poškození cizí věci, krádeže).

„ U více než 40% nezletilců, kteří zneužívají alkohol se vyskytují závažné poruchy (psychopatie, „nevyvážený“ vývoj osobnosti, podprůměrné rozumové schopnosti, neurózy, poruchy ve výchově aj.).“<sup>21</sup>

## **Nikotin**

Pojem závislost na nikotinu, používáme tehdy když:

- užíván ve formě tabákových výrobků (nejméně jeden měsíc),
- splněním alespoň těchto dvou bodů:
  - a) neustálé užívání tabáku, kdy jedinec trpí vážnou somatickou chorobou (např. respirační) a svědomím, že kouřením se mu choroba zhoršuje,
  - b) dostavení se abstinenčních příznaků, po neúspěšných pokusech přestat s kouřením (nutná potřeba tabáku, nervozita, ospalost atd.).

Závislost na nikotinu je podobně jako u alkoholismu spjat s prvotním testováním a vyzkoušet něco nového, zakázaného v očích starších kamarádů se zařadit do jejich skupiny, party.

Pro děti je velice nebezpečné od útlého věku jen dýchat zplodiny vznikající spalováním tabákových výrobků od jiných osob a to jej nemusí vůbec samy zkoušet.

## **Chorobné hráčství**

Tento patologický (chorobný) jev známe také pod pojmem – gambling. Není to, však nic nového pouze jsou nové jeho formy se stále větším počtem osob jím zasaženým. Můžeme hovořit o problémech: psychiatrických, sociálních i kriminologických. Je to dané zvýšeným počtem modernějších, lákavějších a dostupnějších výherních automatů, kasin, sázkových kanceláří či televizních soutěží, loterií. V posledních letech je stále populárnější internetové sázení na různé sportovní zápasy nebo tzv. on-line kasina (poker, ruleta) apod.

Nebezpečnost gamlerství spočívá hlavně v tom, že je zapotřebí neustálého finančního obnosu. Pro mladistvé s touto patologickou hráčskou vášní však nastává vážný problém, neboť nemají dostatek prostředků na její provozování. V této chvíli peníze z kapesného či vydělané obnosy z brigád už nestačí.

---

<sup>21</sup> ZOUBKOVÁ, I. a spol. *Kriminalita mládeže*. 1.vyd. Praha, 2001. s. 8. ISBN 80-7251-070-3.

Zde začíná boj o rychlé získání potřebných financí, a tím se jedinec dostává do situace, kterou řeší drobnými krádežemi v rodině, následným rozprodáním věcí svých i rodiny, půjčováním si od kamarádů atd.

Hra na hracích automatech je v České republice povolena od 18tého roku, což se ale nedodržuje. Důkazem toho jsou zvýšené existence hráčů mezi dětmi a mladistvými.

Zde se objevují nebezpečné gangy, které zneužívají těchto jedinců, kdy vidí jejich tíživou finanční situaci a sjednávají si s nimi schůzky právě v hernách, kdy jim nabízejí za prodej drog nebo prostituci rychle vydělané peníze.

Těmto závislým osobám nedokáže nikdo vysvětlit, že na automatech se peníze získat nedají, neboť jsou nastaveny pro výdělek jejich provozovatele.

### **Nealkoholové drogy**

*„ Světová zdravotnická organizace definuje drogovou závislost jako „psychický a v některých případech i fyzický stav, který je důsledkem požití drogy a je charakterizován změnami chování a prožívání, které vždy zahrnuje nutkání užívat drogu stále nebo periodicky za účelem dosažení jejích psychických účinků a někdy také kvůli vyhnutí se nepříjemným důsledkům absence“.*“<sup>22</sup>

Při vzniku drogové závislosti se uplatňují tyto faktory:

**1) Sociální faktory** – především jsou spojovány s oblastí sociálního prostředí jedince, rodinou a s vrstevnickou skupinou. Jedinci drogově závislí se objevují v takových oblastech, které jsou ekonomicky i sociálně znevýhodněny (vysoká kriminalita, nezaměstnanost).

Další důležitý faktor, který může zapříčinit drogově závislého jedince je neúplná či rozvrácená rodina. Mnohdy to ovlivní i nadměrná konzumace alkoholu nebo užívání drog samotnými rodiči.

Ve vrstevnické skupině chce být jedinec přijat partou a snaží se jí přizpůsobit.

---

<sup>22</sup> ZOUBKOVÁ, I. a spol. *Kriminalita mládeže*. 1.vyd. Praha, 2001. s. 12. ISBN 80-7251-070-3.

**2) Biologické faktory** – ukazují, že někteří jedinci mohou být geneticky více náchylní k alkoholismu. Pokud pijí alkohol, z větší pravděpodobností se mohou stát závislými. To se může vyskytnout i u drogové závislosti.

**3) Psychologické faktory** – zde ovlivňují osobnostní rysy jedince - vznik závislosti a to např. emoční nestabilita, emoční nezralost, konflikty s rodiči. Psychické poruchy, které se projevují: deprese, podrážděnost, poruchy nálad atd.

Nejrozšířenější a nejdostupnější jsou mezi mládeží produkty kanabisu (tzv. marihuana). Láká ji zvědavost vyzkoušet drogu, ale po několika zkušenostech přestane. Zbývají jedinci však pokračují v užívání dále a to už je jen krůček k tvrdým drogám. Začnou-li prvotně s tvrdými drogami např. heroinem, pervitinem nebo kokainem, může se tento návyk stát jejich životním stylem.

Pokud nastane situace, kdy se jedinec stává drogově závislým a uvědomí si její nadvládu nad sebe samotným, má možnost přihlásit se dobrovolně na léčení. Většinou jde o snahu pomoci ze strany rodiny a nejbližšího okolí, které myslí na jeho dobro.

Mezi drogově závislými jsou nejrozšířenější nemoci žloutenka typu C a nákaza HIV. Je to způsobené především nehygienickým zacházením s nitrožilními stříkačkami, které si půjčují mezi sebou.

Další vážná onemocnění způsobená závislostí na droze jsou psychického a psychiatrického rázu – jde o chronické poruchy, do kterých řadíme vážná onemocnění orgánů a akutní následky spojené s intoxikací – ty mohou způsobit doživotní potíže se srdcem, plícemi nebo játry. V neposlední řadě pak jde i o psychózy s paranoidními stavy vedoucí k záchvatům úzkosti nebo spácháním sebevraždy při nezvladatelném stavu. Předávkování může způsobit až smrt.

### 3 TRESTNÁ ČINNOST DĚTÍ A MLÁDEŽE

Struktura trestné činnosti dospělé populace je do určité míry odlišná od trestné činnosti mládeže. Odlišnosti jsou dány věkem, vyspělostí a dalšími kriminogenními faktory.

Nejčastější příčiny páchaní trestné činnosti:

#### 1) Špatná výchova rodiny.

Základní kriminogenní faktory:

- neúplná rodina,
- závislost rodičů na alkoholu a drogách,
- kriminalita ostatních členů rodiny,
- nepřiměřená výchova dítěte (přehnaná tvrdost či naopak přehnaná shovívavost),
- lhostejnost rodičů k chování dítěte ve škole, ke způsobu trávení volného času atd.,
- pobyt dítěte v dětském domově,
- preferování pracovních i jiných aktivit rodičů na úkor výchovy dítěte a čase tráveného s ním.

#### 2) Vliv okolí a party.

Základní kriminogenní faktory:

- silná vůdčí osobnost party,
- anonymita party,
- agresivita party,
- přebírání názoru, postoje party či dokonce vůdce party za vlastní,
- snaha zviditelnění a zaujmout v partě respektovanou pozici.



### 3) Nedostatečné působení školy.

Základní kriminogenní faktory:

- nepravidelná školná docházka,
- špatný prospěch,
- nevhodné chování žáků k učitelům a naopak učitelé k žákům,
- arogantní přístup učitele k žákům,
- špatná spolupráce rodičů se školou,
- nedostatečná kontrolní a pedagogická činnost školy.

### 4) Neúplné vzdělání.

*„ Řada delikventní mládeže nemá ukončeno základní vzdělání. U některých z nich je zjišťována především podprůměrná inteligence, která se projevuje v nedostatku sebekritičnosti, scestných zájmech na jedné straně a naopak pocit podceňování na straně druhé. To bývá často spojeno se snahou upoutat na sebe pozornost za každou cenu. Tito lidé nemají konkrétní představy o životní perspektivě, a to ani v relativně blízké budoucnosti.“<sup>23</sup>*

Mezi další příčiny páchaní trestné činnosti patří tyto faktory: recidiva, alkoholismus další toxikomanie a extremismus.

---

<sup>23</sup> CHMELÍK, J. *Vyšetřování trestní činnosti mládeže páchané na mládeži v teorii a praxi*. 1. vydání. Praha: MV ČR, 1995. s. 6

Stupně závažnosti činu/jednání, kterým mladiství porušují normy:

- **disociální** – drobné přestupky proti normám (např. lhavost, neposlušnost, špatné návyky, poruchy afektu, dětský vzdor, nekázeň ve škole aj.),
- **asociální** – závažnější skutky, které ještě nemají ráz trestné činnosti (např. útěky, toulky, záškoláctví, výtržnictví, gamblerství aj.),
- **antisociální** – závažné protispolečenské jednání, zahrnuje veškerou trestnou činnost (např. loupeže, krádeže, vraždy, distribuce drog, vandalství a další).

Typické způsoby páchaní trestných činů můžeme takto charakterizovat, např.:

- trestná činnost často páchaná skupinově,
- pokud je čin připravován, obvykle je jeho úroveň připravenosti nedokonalá,
- jednání mladých delikventů se vyznačuje neúměrnou brutalitou např. zbytečná devastace okolí a předmětů,
- trestné činy, které jsou páchany pod vlivem alkoholu nebo jiných návykových látek posiluje delikventovi odvahu i agresivitu,
- po spáchaném skutku si obvykle zajišťují alibi u svých kamarádů nebo u členů v partě,
- o chystané, připravované trestné činnosti se pachatel svěčují svým kamarádům a členům z party,
- snaha utajit spáchání činu obvykle shází.

**Obecná kriminalita** se převážně týká mladistvé skupiny. Zahrnuje kriminalitu majetkovou, násilnou, mravnostní a další.

### **Majetková kriminalita**

Nejčastější páchaná trestní činnost u mládeže. V majetkové kriminalitě jde především o cizí předměty, které delikvent nevlastní, ale momentálně je potřebuje. Zejména jde o drobné krádeže (např. kapesní krádeže), kdy jsou páchané impulsivně, příležitostně, případně si cíleně opatřit peníze na cigarety, alkohol, drogy apod.

Tento druh trestné činnosti se projevuje svou jednoduchostí, páchání krádeží nevyžaduje podrobnou přípravu, plánování či znalosti. Můžeme ho charakterizovat hlavně neúměrným ničením a vandalismem na místě skutku. Často jsou škody způsobené tímto ničením a rozbíjením větší, než samotná hodnota odcizených věcí. Tento způsob páchání trestné činnosti se objevuje zejména u osob kolem patnáctého roku dítěte. Ve vyšším věku mladistvého (zhruba od sedmnáctého roku), se mění předmět zájmu, který od drobných krádeží se přesouvá krádežím věcí a z automobilů (audiovizuální technika atd.), starožitností apod.

Majetková kriminalita v sobě zahrnuje:

- loupeže,
- vydírání,
- výtržnictví,
- krádeže (kapesné, věci z automobilů, jízdních kol apod.),
- vloupání např. do víkendových chat, bytů atd.,
- poškozování cizí věci,
- neoprávněné užívání cizí věci,
- sprejerství.

### **Násilná kriminalita**

Další forma trestné činnosti. Významný znak způsobu páchání tohoto činu je rostoucí stupeň brutality a chladností delikventů. Trestné činnosti jsou páchané ve skupině, obvykle pod vlivem alkoholu a jiných návykových látek, které mají značný vliv na podporu pachatelovo, agresivního chování.

Mezi znaky násilné kriminality páchané mládeží je vyhrožování a zastrašení poškozené osoby. Obecně sem můžeme zařadit úmyslné ublížení na zdraví či pouliční kriminalitu (např. rvačka). Můžeme zaznamenat i případy trestné činnosti, vraždy.

K násilné trestné činnosti nejčastěji dochází ve velkých městech, sídlištích, kde je umožněn široký záběr trestné činnosti a umožněna anonymita.

Zaznamenána je snížená věková hranice, kdy tuto trestnou činnost páchají i osoby mladší patnácti let, které ovšem nejsou trestně odpovědné za své skutky.

## **Mravnostní kriminalita**

Také označována jako sexuální kriminalita, kterou společnost neakceptuje a nemůže tolerovat. Podstatou je ukájení pohlavního pudu.

Nejčastěji se tohoto trestného činu dopouštějí mladiství muži. Hlavní úlohu hrají u těchto pachatelů poruchy spojené s pohlavním dospíváním, zvědavost a touha po sexuálním uspokojení za každou cenu.

Pokud dojde k pohlavnímu styku s osobou, která je mladší 15 let, i v případě že se jedná o citovou vazbu a vzájemné dohodě, dochází k trestnému činu.

V dnešní době jsou dívky před patnáctým rokem předčasně vyspělé a v řadě případů je velmi obtížné pro pachatele rozeznat jejich pravý věk.

### **3.1 Příčiny a podmínky kriminality a delikvence mládeže**

Příčiny a podmínky vzniku kriminality a delikvence dětí a mládeže můžeme datovat od období nenarozeného dítěte, tzv. doby prenatalní. Absence psychické pohody těhotné mohou být pro dítě příčinou vzniku poruch chování v pozdějším věku, ty za určitých podmínek mohou dozrát až k delikvenci mladistvých. Obecným pravidlem se můžeme domnívat, že určitá část vlivu, se dá přisoudit genetickým dispozicím, které člověk dědí po svých předcích. Tato část vlivu patří mezi tzv. vnitřní příčiny (vrozené, získané), ty jsou součástí genetické složky, vrozené či získané během porodu a bezprostředně po porodu.

*„ Tvrdím, že těžko můžeme chtít, aby se potomek silně agresivního otce choval jako anděl. “<sup>24</sup>*

Do příčin vnějších řadíme nedostatky běžného chodu ve společnosti.

---

<sup>24</sup> MARTÍNEK, Z. *Agresivita a kriminalita školní mládeže*. 1. vyd. Havlíčkův Brod: Grada Publishing, a.s., 2009. s. 10. ISBN 978-80-247-2310-5.

*„ Jestli ode mne čekáte, že vám řeknu, která příčina je hlavní, nedočkáte se. Příčin je vždycky mnoho a určitě je nemůžeme poznat všechny; navíc si nedokážeme představit všechny vazby mezi nimi. “<sup>25</sup>*

Pro stanovení příčin a podmínek pro páchaní trestné činnosti mladistvých máme dva určující faktory. Mikrostruktura a vývojové zvláštnosti mladého člověka. Základem těchto skupin faktorů je sociální orientace, vlastní žebříček hodnot, postoj k druhým lidem a další charakterové atributy osobnosti člověka.

Do první skupiny vlivů působících na vývoj kriminality, jsou vlivy, které působí v daném společenském prostředí, v určitém času. Příčina se realizuje pouze v určitých podmínkách.

V posledních letech můžeme příčiny řadit mezi nové či staronové jevy současné společnosti.

Mezi tyto jevy patří:

- potřeba prosazení mezi vrstevníky,
- vidina okamžitého a bezpracného zisku,
- obavy z vlastního neúspěchu, méněcennosti a odlišnosti od okolí,
- vysoké nároky dnešního stylu života mládeže: drahé automobily a mobilní telefony, konzumace v luxusních restauracích a barech, značkové oblečení, nákladné adrenalinové sporty a všeobecná zábava,
- snaha o napodobení života celebrit, který je jinak pro obyčejného občana nedosažitelný,
- nedostatečná sebekritika k sobě samému a pocity nudy,
- včasné zahájení sexuálního života a promiskuitní přístup k sexu.

---

<sup>25</sup> MATOUŠEK, O. et al. *Práce s rizikovou mládeží: projekt LATA a další alternativy věznění mládeže*. 1. vyd. – Praha: Portál, 1996. s. 14. ISBN 80-7178-089-8.

## 3.2 Prevence kriminality a delikvence

*„ Předcházení poškození zdravého vývoje dítěte, snižování následků negativních vlivů, které na něho během života působí, vytváření podmínek pro rozvoj osobnosti dítěte se nazývá prevence. “<sup>26</sup>*

### **Druhy prevence:**

**1) Primární** – Cíl je snížit pravděpodobnost výskytu negativních vlivů ve společnosti, které mohou zvýšit riziko vzniku nepřiměřeného, nevhodného až delikventního chování např. vandalismus, záškoláctví, gambling atd.

Zaměřuje se na podporu zdravého vývoje dítěte od narození až do dospělosti, na výchovu i vzdělání (působení rodičů, pedagogů i široké veřejnosti). Primární prevence je specifická a nespecifická.

**Specifická primární prevence** – programy, které se zaměřují na předcházení a omezení výskytu jednotlivých forem rizikového chování dětí. Jde o:

- všeobecnou prevenci – zaměřením na širší populaci, není zjištěn rozsah problému,
- selektivní prevenci – zaměřuje se na děti, u kterých lze předpovídat zvýšený výskyt rizikového chování,
- indikovanou prevenci – která je zaměřena na jednotlivce a skupiny, u nichž je zaznamenán výskyt rizikového chování v oblasti problematických vztahů v rodině, ve škole nebo i s vrstevníky.

---

<sup>26</sup> PROVAZNÍKOVÁ, H. a spol. *Prevence delikvence u dětí a mládeže*. Publikace vznikla v rámci projektu RŮŽOVÁ LINKA grantu Národního programu na podporu zdraví MZ ČR a podpory MPSV ČR a MŠMT ČR. Praha: RŮŽOVÁ LINKA, 1999. s. 10

**Nespecifická primární prevence** – veškeré programy, které podporují zdravý životní styl, osvojení pozitivního sociálního chování a smysluplného využití volného času organizovaným zájmovými a sportovními aktivitami. Tyto aktivity vedou k zdravému rozvoji osobnosti, k dodržování určitých společenských pravidel atd.

**2) Sekundární** – jejím úkolem této prevence je vymezit rizikové životní situace, které mohou dítě ohrozit např. před drogovou závislostí, záškoláctvím, gamblerstvím, vandalismem apod. Tuto činnost zastávají zejména výchovní poradci na školách, linky důvěry, sociální kurátoři pro mládež na obvodních úřadech či protidrogoví koordinátoři.

**3) Terciální** – jejím cílem je zamezit, aby se poškozování dítěte nestupňovalo a nedocházelo k recidivě, nebo se následky eliminovaly (šikana, prostituce, záškoláctví, útěk z domova). Tato prevence se zaměřuje na odbornou a profesionální pomoc – dopomáhá ke vzdělání, k získávání pracovního uplatnění nebo bydlení.

**4) Sociální** – orientuje se pouze na pachatele a na postoj příčiny kriminality. Převážně se zaměřuje na socializaci a sociální integraci. Období dětství a dospívání je rozhodující, neboť většina dospělých pachatelů v tomto věku začíná páchat trestnou činnost. Tato prevence je proto zaměřena na nízkou věkovou kategorii, s cílem dosáhnouti napravit jejich chování ještě před začátkem dopouštění se trestné činnosti.

**5) Situační** – zaměřuje se na určité druhy trestných činů, které se objevují v dané době, na daném místě a za určitých okolností. Prostřednictvím režimového opatření, technické a fyzické ochrany se snaží tyto vlivy minimalizovat. Je to nejlepší způsob k omezení majetkové trestné činnosti.

## **Komunitní práce**

Komunita (z latinského *communitas* = společenství), skupina více osob, které mají společné problémy, zájmy, cíle aj.

V naší zemi se můžeme setkat s komunitními pracovníky, kteří jsou iniciátory změn komunity s odborným vzděláním, výcvikem a zkušenostmi, jsou zaměstnanci státní správy. Jejich cílem je nalézt a zpřístupnit klubovny, sportoviště, organizace různých akcí atd. pro rizikovou mládež k jejímu smysluplnému trávení volného času.

Úkolem této skupiny lidí je dosažení určitých pozitivních změn v chodu komunity. Důležité je zaměřením na změny vztahů uvnitř této společnosti – ty vytvářejí členové skupiny. Podporují aktivitu vlastních lidí, zpříjemňují prostředí, ve kterém spolu lidé mohou lépe komunikovat o svých potížích.

Fáze komunitní práce:

- 1) **Monitoring** – průběžné sledování určité oblasti, shánění dat, vyhodnocování informací.
  
- 2) **Výzkum a analýza** – přináší hlubší porozumění jevů v dané komunitě – profesionální rozhovory, psychologický a sociální rozbor.
  
- 3) **Projektování** – zkoumá to, co má být odstraněno, zmírňuje potíže, popř. jak se jich úplně zbavit.
  
- 4) **Vlastní činnost** – směřuje k přímému odstranění či zmírnění potíží.
  
- 5) **Hodnocení, efektivita projektu.**



### **3.3 Současné přístupy ve vyšetřování mládeže**

Policie České republiky spadá pod Ministerstvo vnitra ČR. Jejím vedoucím útvarem je Policejní prezidium České republiky. To řídí útvary působící na území České republiky. Správě krajských měst jsou pak podřízeny nižší útvary, pod které spadají i Územní odbory. Jejich součástí jsou další oddělení např. služba kriminální policie a vyšetřování a obvodní oddělení.

Při vyšetřování dítěte do 15 let zkoumá jeho prohřešek oddělení kriminální policie, pokud se jedná o pachatele od patnáctého až osmnáctého roku, může být vyšetřovatelem určený policista na příslušném oddělení. Ten pak postupuje dle následujících vyšetřovacích metod, které jsou určeny trestním zákonem a řádem.

#### **Výslech mladistvého**

Při výslechu mladistvého jsou v evidenci trestního řízení vytvořeny zvláštní protokoly, které mají k dispozici pouze orgány činné při vyšetřování těchto skutků. Proto se nesmí zveřejňovat a podceňovat. Musí v nich být vždy uvedeno „přítomnost dítěte mladší 18 let“.

Před výslechem mladistvého, podezřelého nebo obviněného je nutno vyrozumět: mladistvého, zákonného zástupce (je-li to možné), obhájce, orgán sociálně právní ochrany dětí (dále jen OSPOD)

U výslechu je vyžadována přítomnost obhájce a OSPOD. Oproti tomu je dle zákona přítomnost zákonného zástupce, oprávněná. S ohledem na zkušenosti v praxi však není vhodná, neboť pachatel se před rodiči bojí promluvit a může i lhát, což by mohlo zkomplikovat probíhající vyšetřování. Z tohoto důvodu se rodičům přítomnost u výslechu rozmlouvá s odůvodněním, že by podezřelý mohl být při jejich účasti pod tlakem nebo ve stresu. Je zde na místě i zvážení argumentu, že rodiče budou slyšeni jako svědci, neboť pokud obviněný svůj čin popírá, často se odvolává právě na rodiče, se kterými v době skutku trávil svůj čas. Z tohoto vyplývá, že je vhodnější, aby se rodiče pokud možno výslechu nezúčastňovali.

Účast při výslechu OSPOD slouží pouze jako psychická podpora duševního a fyzického stavu mladistvého. Nemá právo na kladení žádných otázek, které by směřovaly k objasnění věci či vyvinění osoby. Může však jen navrhnout pauzu při prováděném úkonu, má právo hovořit s osobou o samotě (pokud se nejedná o omezení na osobní svobodě). Obecně platí, že nesmí obviněnému radit, jak a co má odpovědět.

Obsah výslechu se nijak neliší oproti dospělým pachatelům.

### **Seznámení se spisovou dokumentací**

O seznámení se spisovou dokumentací musí být vyrozuměni:

- obviněný,
- obhájce,
- OSPOD,
- zákonný zástupce,
- oba rodiče - v případě, že obviněný žije jen s jedním z rodičů, musí být vyrozuměni oba dva, pokud žijí společně, stačí vyrozumět jednoho z nich.

Výslech nesmí být prováděn s mladistvým, pokud je byť minimálně pod vlivem alkoholu a jiných omamných látek. Doporučuje se také neprovádět úkony v době od 22hodin do 6hodin. Pouze ve zvláštních případech, kde by mohlo dojít např. ke zničení stop a tím následné nemožnosti provedení výslechu atd.

## 4 STATISTIKA ČINŮ DĚTÍ A MLÁDEŽE V ČR

Ze zdrojů statistických přehledů Policie ČR, byla zpracována data kriminálních činů dětí a mládeže, která jsou rozdělena na 2 skupiny: do 15 let, a 15-17 let za účelem zjištění vývoje trestné činnosti těchto skupin. Data nám ukážou, zda trestní činnost stoupá či klesá, a také jaké jsou nejčastěji páchané trestné činy v ČR od roku 2008 až 2012.

### Vývoj kriminality dětí a mládeže v ČR

Podle údajů statistických přehledů Policie ČR neboli zpracovaných dat pro ČR (graf 1) bylo zjištěno, že u dětí a mládeže (graf 2) má trestná činnost od roku 2009 až 2012 klesající tendenci, k největšímu poklesu spáchaných činů došlo z přechodu roku 2009 (3621 spáchaných činů) na rok 2010 (2978 spáchaných činů). Nejvyšší počet činů spáchanými dětmi a mladistvými v roce 2008 a v roce 2009. Nejméně, byla trestná činnost páchána v letech 2010 a 2012.

U dětí (tabulka 1) křivka jednoznačně ukazuje pokles trestných činů, v letech 2008 až 2012. Kdy v roce 2008 (1289 činů) je nejvyšší počet spáchaných činů a v dalších letech zaznamenáváme poklesy, kdy v roce 2012 (649 činů), sledujeme nejnižší počet.

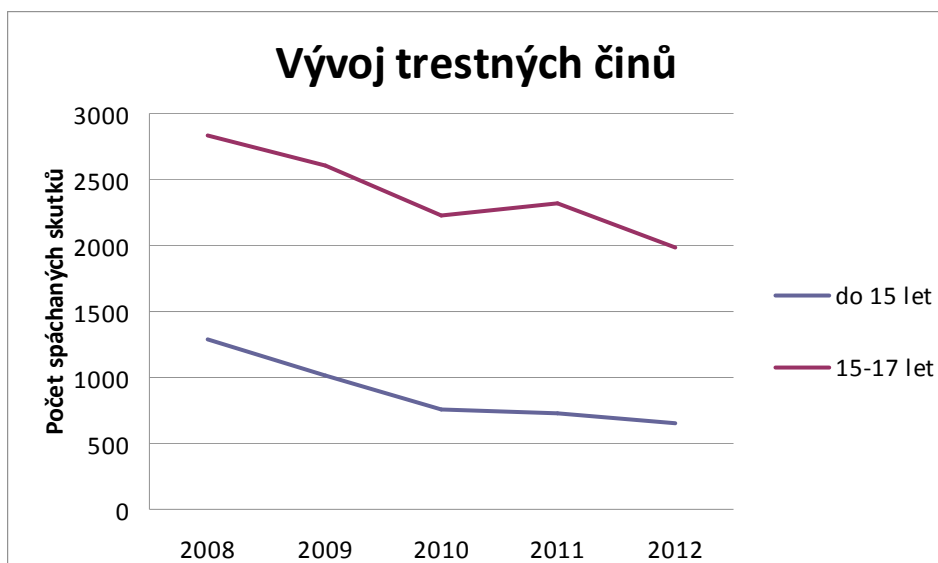
Obecně platí, že kriminalita mladistvých je podstatně vyšší než kriminalita dětí.

U mladistvých (graf 2) je křivka kolísavá, nejvýše byly páchané trestné činy mladistvých v roce 2008 (2827 činů), poté došlo k velkému poklesu z přelomu roku 2009 (2600 činů) na rok 2010 (2221 činů). O rok později 2011 byl zaznamenán opět vzestup (na 2321 činů). V roce 2012 (1981 činů) byla spáchaná nejnižší trestná činnost, za období od roku 2008 až 2012.

Tabulka 1: Celkový počet sledovaných trestných činů

|           | 2008 | 2009 | 2010 | 2011 | 2012 |
|-----------|------|------|------|------|------|
| Do 15 let | 1289 | 1021 | 757  | 728  | 649  |
| 15-17 let | 2827 | 2600 | 2221 | 2321 | 1981 |

**Graf 1: Vývoj trestných činů**

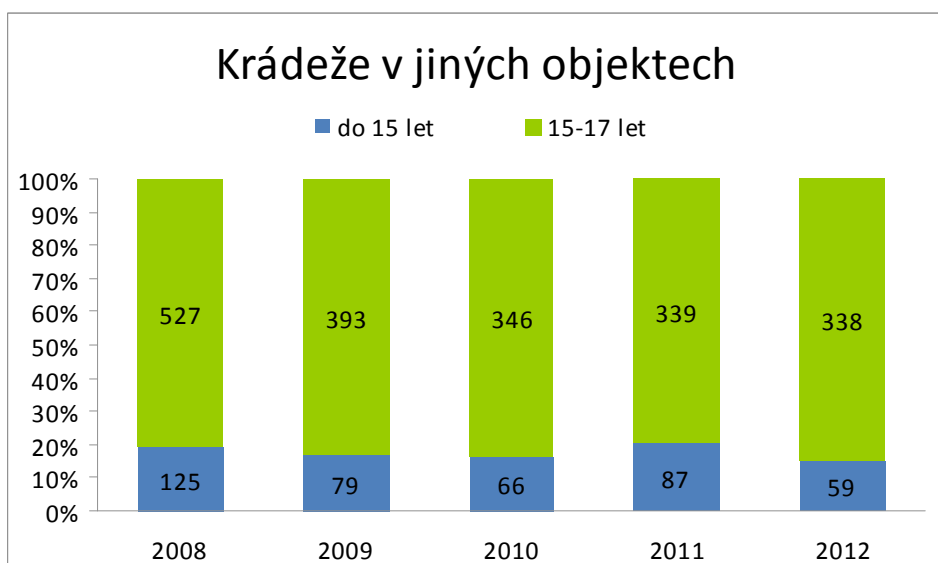


### Nejčastější páchané trestné činnosti

Ze statisticky zpracovaných dat v období od roku 2008 do roku 2012 bylo zjištěno, že krádeží v jiných objektech (graf 2) u mladistvých bylo v roce 2008 uskutečněno 527 činů. Od roku 2009 (393) až do roku 2012 (338) se tato trestná činnost snižuje. U dětí pozoruje nejvyšší počet v roce 2008 (125) a nejnižší v roce 2012 (59).

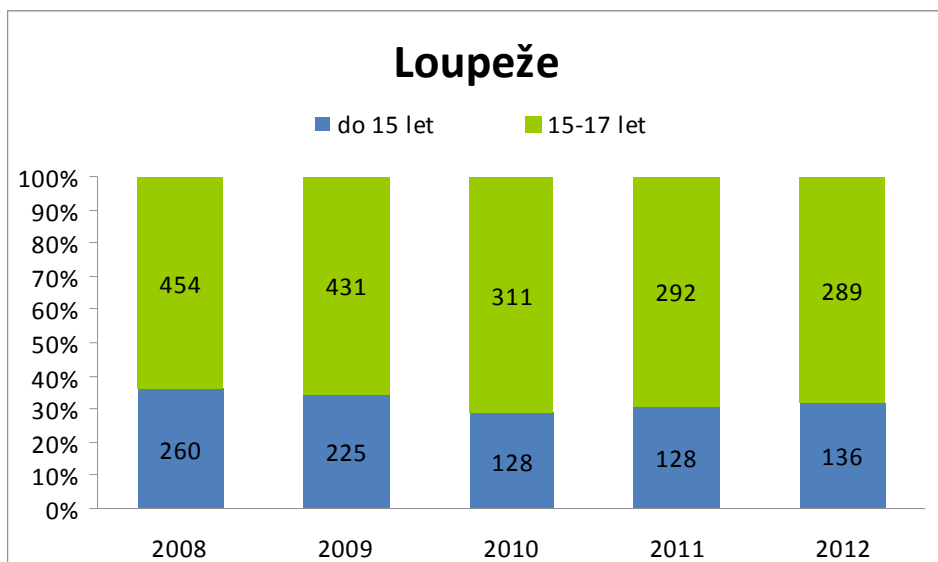
Dále uvedeme ostatní činy např. loupeže, krádeže věcí z automobilů, sprejerství, porušování domovní svobody, úmyslné ublížení na zdraví, vydírání, výtržnictví a vraždy (graf 2 – 10).

**Graf 2: Krádeže v jiných objektech**



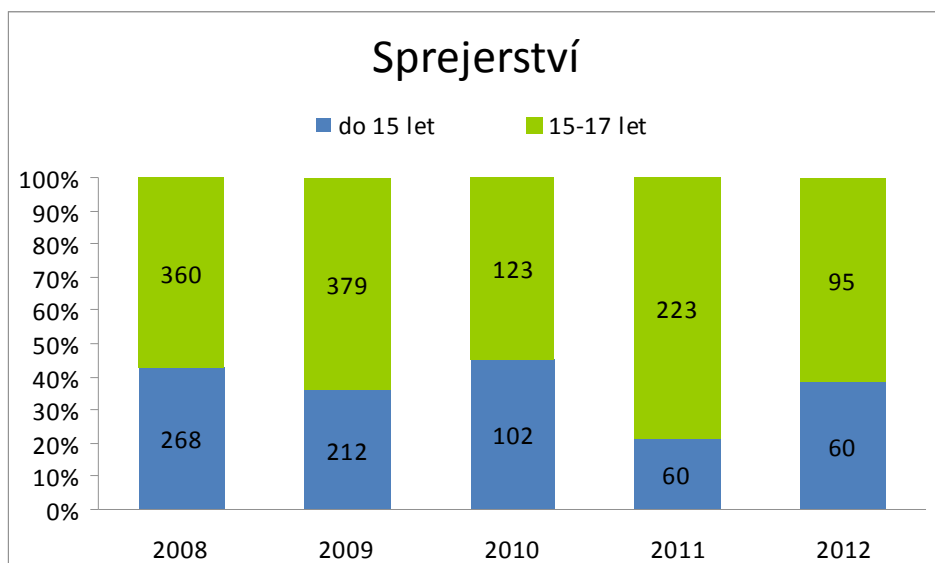
Loupeží (graf 3) nejvíce spáchali mladiství v roce 2008 (454), nejméně v roce 2012 (289). Nejvyšší počet loupeží zaznamenáváme u dětí v roce 2008 (260). Stejný počet spáchaných trestných činů bylo v roce 2010 (128) a v roce 2011 (128). V roce 2012 (136) zaznamenáváme nárůst páchaného skutku.

**Graf 3: Loupeže**



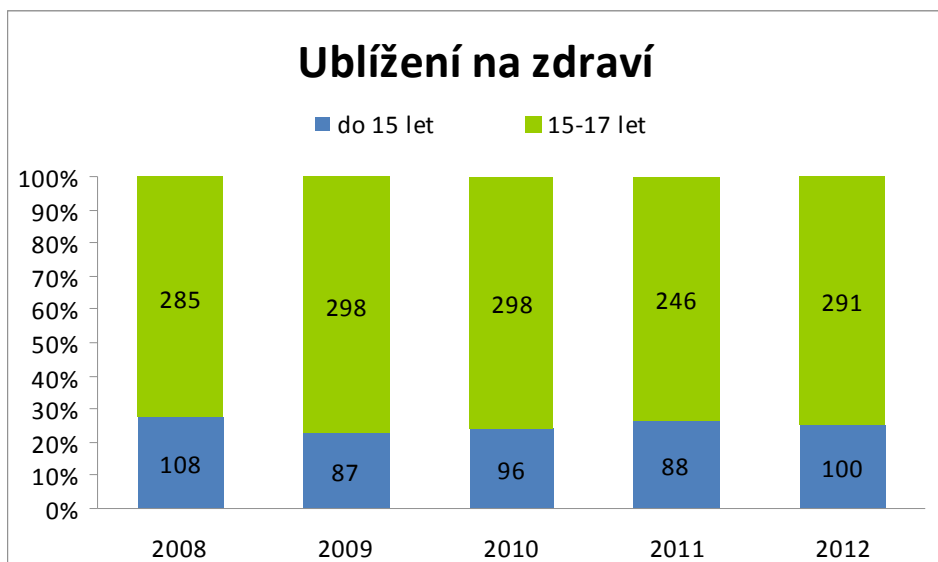
Trestné činnosti - sprejerství (graf 4) byl nejvyšší počet skutků spáchaný u mladistvých v roce 2009 (379). O rok později 2010 (123) byl zaznamenán pokles tohoto skutku. V roce 2008 (268) je uveden u dětí nejvyšší počet trestné činnosti. Nejnižší počet je podle zpravovaných dat v roce 2011 (60) i v roce 2012 (60).

**Graf 4: Sprejerství**



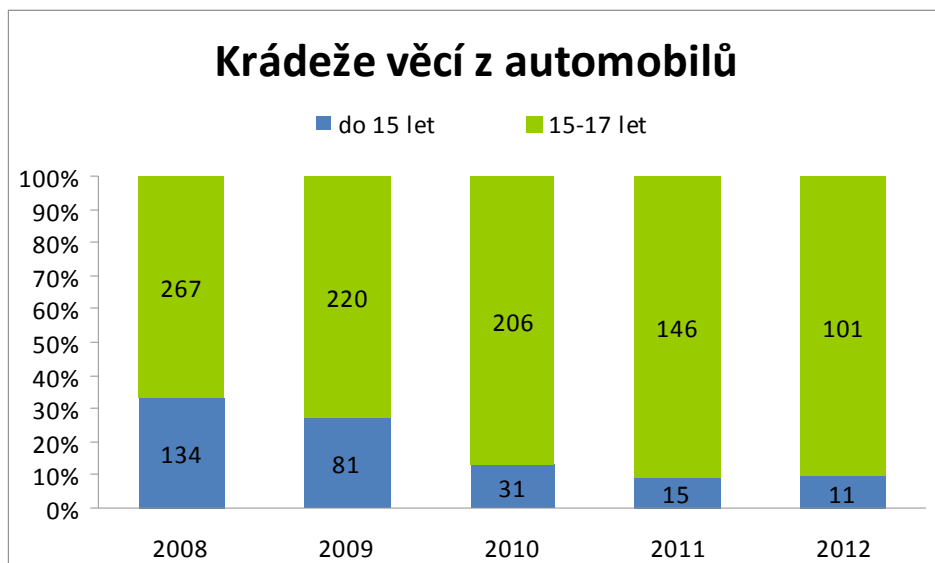
V roce 2009 (298) a v roce 2010 (298) byla trestná činnost – ublížení na zdraví (graf 5) u mladistvých nejvyšší. U dětí bylo zaznamenáno v roce 2008 (108). V roce 2011 (u dětí i v roce 2009) jsme u obou věkových skupin, zaznamenaly pokles, ovšem v roce 2012 sledujeme tohoto skutku, nárůst.

**Graf 5: Ublížení na zdraví**



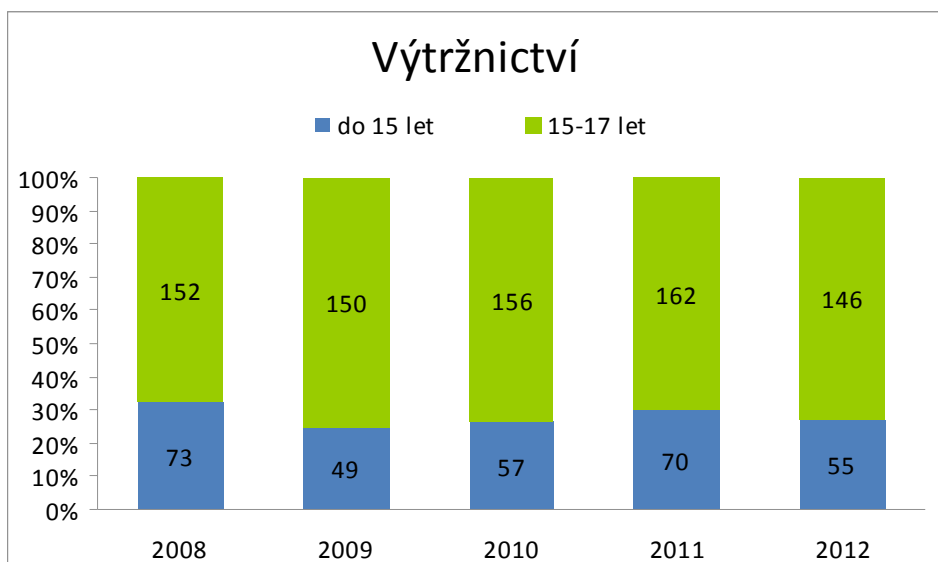
Nejvyšší počet krádeží věcí z automobilu (graf 6) sledujeme v roce 2008 u mladistvých (267) a u dětí (134). V dalších letech pak pozorujeme pokles tohoto skutku.

**Graf 6: Krádeže věcí z automobilů**



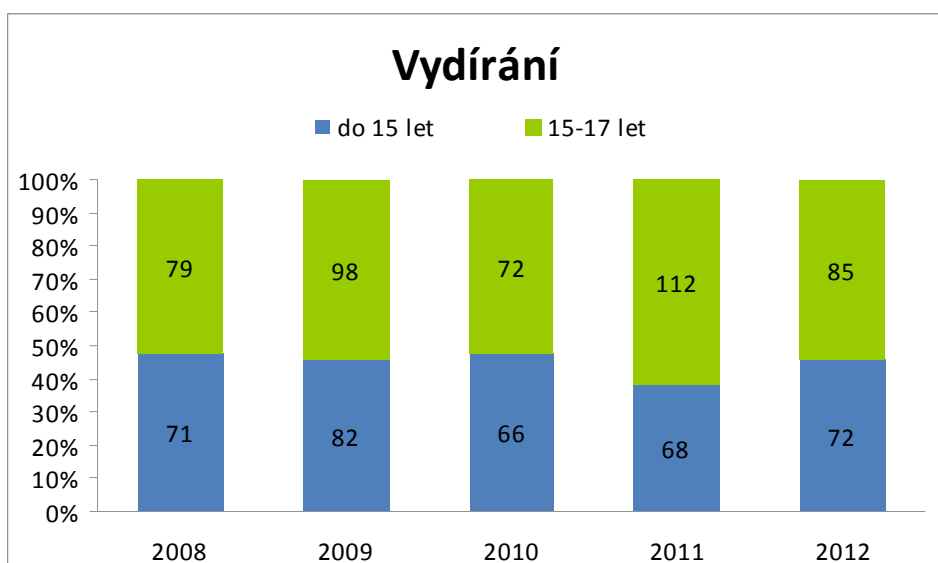
V roce 2011 bylo trestné činnosti – výtržnictví (graf 7) zaznamenáno celkem 162 skutků u mladistvých. U dětí je nejvyšší počet zaznamenán v roce 2008 (73), v dalších letech pozorujeme kolísavou tendenci tohoto skutku.

**Graf 7: Výtržnictví**



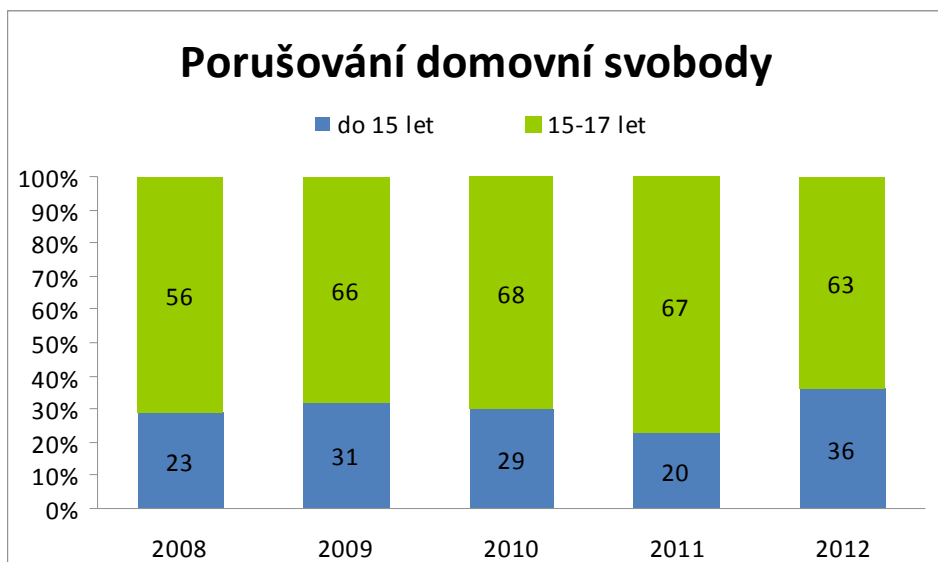
Trestný čin – vydírání (graf 8), byl nejvíce spáchán mladistvými v roce 2011 (112). Tento čin má od roku 2008 velmi kolísající tendenci, kdy v roce 2008 je spácháno 79 skutků, v roce 2009 98 skutků, v roce 2010 máme 72 skutků, v roce 2011 sledujeme nejvyšší počet 112 skutků a v posledním roce 2012, je to 85 skutků. Tuto kolísavou tendenci, sledujeme u dětí, kdy nejvyšší počet činů je v roce 2009 (82) a nejnižší v roce 2008 (71).

**Graf 8: Vydírání**



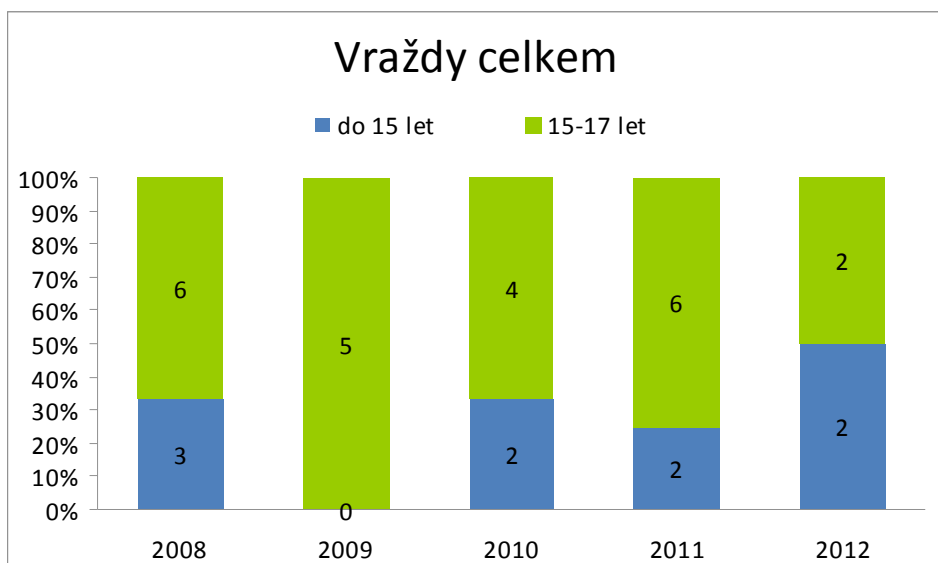
V roce 2010, bylo trestného činu – porušování domovní svobody (graf 9) zaznamenáno 68 skutků spáchaného mladistvými, nejnižší počet byl v roce 2008 (56). U dětí je uveden nejvyšší počet v roce 2012 s 36 skutky. Nejnižší počet je zaznamenán v roce 2011 (20).

**Graf 9: Porušování domovní svobody**



V roce 2008 (6) a v roce 2011 (6), bylo trestné činnosti – vraždy (graf 10) zaznamenán nejvyšší počet u mladistvých. Přelom roku 2011 (6) a 2012 (2) se počet vražd u mladistvých snížil. Děti vraždily nejvíce v roce 2008 (3). V roce 2009 děti nespáchaly žádný tento čin a od roku 2010 do roku 2012 je zaznamenáno po 2 činech za rok.

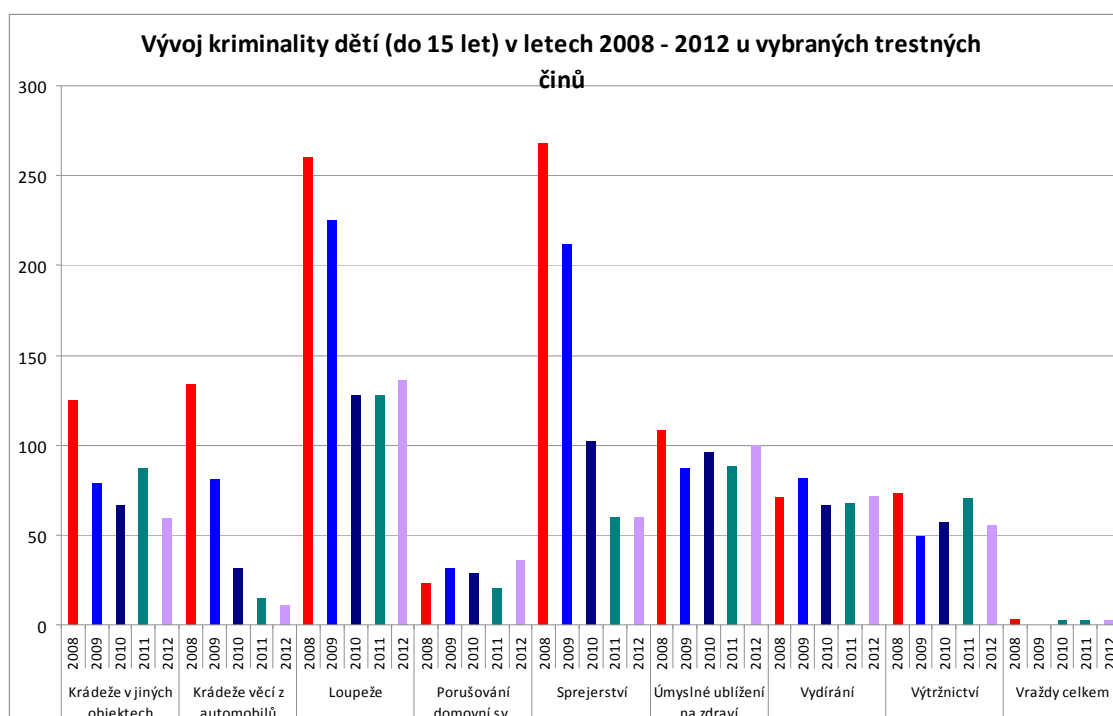
**Graf 10: Vraždy celkem**





Nejvyšší počty trestných činů u dětí (graf 11) se páchaly v roce 2008. Týká se to těchto činů: sprejerství (268), loupeže (260), krádeže věcí z automobilů (134), krádeže v jiných objektech (125), úmyslné ublížení na zdraví (108), výtržnictví (73). V roce 2009 spáchaly 82 skutků – vydírání. Porušování domovní svobody byl nejvyšší počet zaznamenan v roce 2012 (36). Nejméně páchaným činem byly vraždy, v roce 2008 (3)

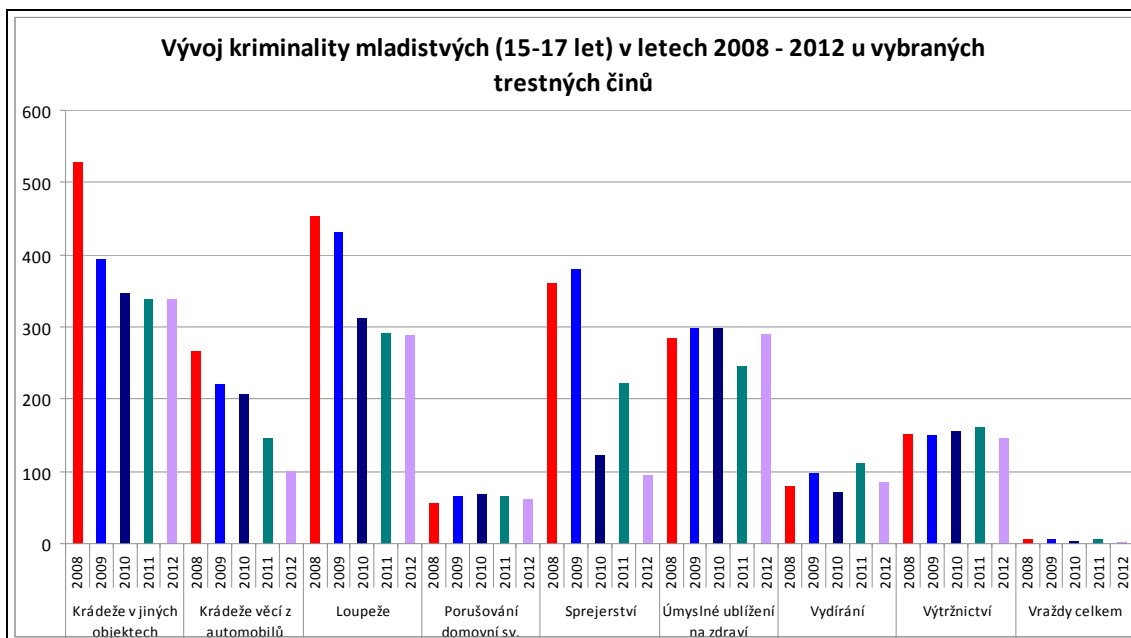
**Graf 11: Vývoj kriminality dětí (do 15 let) v letech 2008 – 2012 u vybraných trestných činů**



Zdroj: Statistiky Policie ČR

V roce 2008 byl nejvyšší počet spáchaných trestných činů u mladistvých (graf 12) – u krádeží v jiných objektech (527), loupeží (454), krádeží věcí z automobilu (267). Porušování domovní svobody je zaznamenáno v roce 2010 (68). Trestného činu – sprejerství bylo nejvíce spácháno v roce 2009 (379). V roce 2009 a 2010 byl stejný počet spáchaného trestného činu – ublížení na zdraví (298). Trestný čin výtržnictví (162) a vydírání (112) byl zaznamenán nejvyšší počet v roce 2011.

**Graf 12: Vývoj kriminality mladistvých (15-17 let) v letech 2008 – 2012 u vybraných trestných činů**



Zdroj: Statistiky Policie ČR

## 5 VÝSLEDKY DOTAZNÍKOVÉHO PRŮZKUMU

Dotazník byl rozeslán emailem a byl zaměřen na dospělou populaci. Cílem bylo zjistit, jak vnímá veřejnost dnešní kriminalitu dětí a mládeže. Na dotazník odpovědělo 234 respondentů.

První část dotazníku byla věnována pohlaví respondentů, místu bydliště a stupni vzdělání. Odpovědělo 73,08% žen a 26,92% mužů, 70,94% žijících ve městě a 29,06% žijících v obci. Nejvyšší počet dotázaných absolvoval střední školu s maturitou (52,56%), dále vysokoškolské vzdělání (Bc.) (17,95%), vysokoškolské (magisterský stupeň a výše) (12,82%), základní vzdělání (7,69%), střední bez maturity (4,7%) a vyšší odborné vzdělání (4,27%).

Druhá část dotazníku se věnuje otázkám, objasňující názor naší veřejnosti.

První otázka: Domníváte se, že kriminální činnost mládeže má stoupající trend?

Ano odpovědělo 85,9% dotázaných, 10,26% neví, a zbylých 3,85% respondentů si myslí, že ne.

Druhá otázka: Setkal/a jste se někdy s kriminální činností mládeže Vy osobně, nebo někdo ve Vašem okolí? 36,75% uvedlo, že se setkal někdo v jejich okolí, osobně se s kriminální činností setkalo 35,47% s zbylých 27,78% dotázaných tuto zkušenost nemá.

Pokud byla, u předcházející otázky kladná odpověď, měli respondenti na výběr z několika kriminálních činností, které byly vyhodnoceny takto: výtržnictví (26,06%), loupež (24,85%), úmyslné ublížení na zdraví (12,73%), krádeže v jiných objektech (11,52%), sprejerství (7,88%), krádeže věcí z automobilu (7,88%), jiné (5,45%), porušování domovní svobody (1,21%), vydírání (1,21%), vražda (1,21%).

Další otázka se zaměřila na příčinu zhoršujícího se výskytu protiprávního a protispolečenského chování mládeže. 33,33% dotázaných si myslí, že je to výchovou v problémové rodině. Vliv médií (internetu, Tv, počítačových her apod.) uvedlo 32,48%. Jako příčinu vlivu vrstevníků a party označilo 26,07%. Jiné příčiny 6,4 % a výchovu v neúplné rodině považuje za důsledek 1,71% respondentů.

V odpovědi na poslední otázku uvedlo 50,43% dotazovaných, že se dovídá informace o kriminalitě dětí a mládeže ze sdělovacích prostředků, ze svého okolí 34,19% a z vlastních zkušeností vychází 15,38%.

## **ANALÝZA ZÍSKANÝCH DAT Z DOTAZNÍKU**

Po vyhodnocení získaných dat uvedených v dotazníku je zřejmé, že dnešní široká společnost vnímá stoupající tendenci kriminality dětí a mládeže. Celých 72,22% spoluobčanů se setkala buď s kriminální činností osobně, nebo někdo v jejich okolí. Nejrozšířenějším trestným činem se ukázalo, výtržnictví. Za největší příčinu zhoršující se výskytu protiprávního a protispolečenského chování mládeže označili dotazovaní výchovu v problémové rodině. Informace nejčastěji respondenti čerpají ze sdělovacích prostředků.

## ZÁVĚR

Předmětem této bakalářské práce bylo zaměření se na kriminalitu a delikvenci dětí a mládeže za období r. 2008 – 2012. Při zpracování bylo zjištěno, že za toto období byl nejvyšší počet trestných činů spáchaný v roce 2008 a od té doby má kriminalita klesající tendenci. Statistiky Policie ČR nás o nižším počtu spáchaných trestných činů mohou přesvědčit. Vyhodnoceno bylo devět nejčastějších skutků za poslední pětileté období. Z dotazníkového průzkumu a poté vyhodnocené analýzy lze konstatovat, že široká veřejnost vnímá stoupající trend kriminality mládeže.

V dnešních sdělovacích prostředcích, kdy dochází k velké medializace trestných činů, můžeme často sledovat především kriminalitu mládeže. Společnost je nucena médií vnímat kriminalitu jako neobvyklou a v širším rozsahu než před několika lety.

Statistiky Policie ČR ukazují klesající tendenci trestných činů. Můžeme se proto přiklánět k možnosti, že spousta drobných činů zůstane nepotrestaných z důvodu nenahlášení některých činů poškozenými. Ti je neohlašují ať už z vlastního strachu, nebo např. drobnou výší škody, kterou leckdo přejde a raději si ušetří čas a starosti s výslechy a vyšetřováním z přesvědčení, že pachatel nebude stejně vypátrán a delikt potrestán.

Kriminalita dětí a mládeže je problémem celé společnosti. Vliv rodičů a rodinného prostředí na vývoj dítěte by měla společnost podpořit. V první řadě rodiče motivovat k zaměstnanosti jako zdroje obživy, případně pomoci při hledání přiměřeného bydlení. V neposlední řadě řešit problémy rodin s alkoholem, drogami a psychickými poruchami, popřípadě jinými zdravotními problémy, které limitují možnost zapojení se plně do pracovního procesu. Tím rodina finančně i psychicky strádá, což může mít a většinou má negativní dopad na její fungování a přenos správných výchovných prvků na další generaci.

Rodina je pro každého z nás základem a vždy stojí na prvním místě. Pokud není rodina funkční, nemůžeme se divit, že se děti nechovají tak, jak bychom chtěli. Postrádáním správných návyků jsou náchylnější k patologickým projevům a připojení se tak k problémovým vrstevníkům, k partám, které pak často rodinu nahrazují. Také je třeba posílit spolupráci rodiny a školy, která by měla probíhat v přátelské atmosféře a důvěře. Lze říci, že by obecně prospělo, aby posílila autorita výchovných pracovníků (učitelů) a rodičů. Vytrácí se úcta a pokora v mezilidských vztazích. Úcta nejen chování jeden k druhému, ale především k hodnotám vytvořených prací ostatních lidí. Optimální by bylo, kdyby se každý choval k druhým, tak jak on čeká, že se budou chovat ostatní k němu. Jistě to není ve společnosti, ve které k některým „autoritám“ např. politikům nelze vzhlížet jako k vzorům. Proto je nezbytné, aby každý začal u sebe sama.

## SEZNAM POUŽITÝCH ZDROJŮ

### Seznam použitých českých zdrojů

ČÁP, J. *Psychologie výchovy a vyučování*. Praha, 1997. ISBN 80-7066-534-3.

CHMELÍK, J. *Vyšetřování trestní činnosti mládeže páchané na mládeži v teorii a praxi*. 1. vydání. Praha: MV ČR, 1995.

JEDLIČKA, R. *Děti a mládež v obtížných životních situacích*. 1. vyd. Praha: 2004-01-23. ISBN 80-7312-038-0.

JELÍNEK, J. a kol. *Trestní zákoník a trestní řád s poznámkami a judikaturou*. 1. vyd. Praha: Leges, 2009. ISBN 978-80-87212-22-6.

MARTÍNEK, Z. *Agresivita a kriminalita školní mládeže*. 1. vyd. Havlíčkův Brod: Grada Publishing, a.s., 2009. ISBN 978-80-247-2310-5.

MATOUŠEK, O. et al. *Mládež a delikvence*. Praha: Portál, 2003. ISBN 80-7178-771-X.

MATOUŠEK, O. et al. *Práce s rizikovou mládeží: projekt LATA a další alternativy věznění mládeže*. 1. vyd. – Praha: Portál, 1996. – 88s. ISBN 80-7178-089-8.

VANÍČKOVÁ, E. *Tělesné tresty dětí*. Praha: Grada Publishing, a.s., 2004. ISBN 80-247-0814-0.

ZOUBKOVÁ, I. a spol. *Kriminalita mládeže*. 1.vyd. Praha, 2001 ISBN 80-7251-070-3.

### Seznam použitých internetových zdrojů

NÁRODNÍ INFORMAČNÍ CENTRUM PRO MLÁDEŽ. *Kriminalita a delikvence – Charakteristika*. [online]. [cit.2013-01-10]. Dostupné z: <http://www.nicm.cz/kriminalita-a-delikvence-charakteristika>

POLICIE ČR. *Statistiky*. [online]. © 2010 [cit.2013-01-12]. Dostupné z: <http://www.policie.cz/statistiky-kriminalita.aspx>

ZÁKONY PRO LIDI. *Předpis č. 218/2003 Sb. Zákon o odpovědnosti mládeže za protiprávní činy a o soudnictví ve věcech mládeže a o změně některých zákonů*. [online]. © 2010 - 2013 [cit.2013-01-18]. Dostupné z: <http://www.zakonyprolidi.cz/cs/2003-218>

## SEZNAM GRAFŮ a TABULEK

|   |    |
|---|----|
| Graf 1: Vývoj trestných činů .....  | 44 |
| Graf 2: Krádeže v jiných objektech .....  | 44 |
| Graf 3: Loupeže .....   | 45 |
| Graf 4: Sprejerství .....   | 45 |
| Graf 5: Ublížení na zdraví .....  | 46 |
| Graf 6: Krádeže věcí z automobilu .....   | 46 |
| Graf 7: Výtržnictví.....  | 47 |
| Graf 8: Vydírání.....   | 47 |
| Graf 9: Porušování domovní svobody .....  | 48 |
| Graf 10: Vraždy .....   | 48 |
| Graf 11: Vývoj kriminality dětí (do 15 let) v letech 2008 - 2012.....           | 49 |
| Graf 12: Vývoj kriminality mladistvých (15 – 17 let) v letech 2008 - 2012 ..... | 50 |

### Seznam tabulek

|  |    |
|--|----|
| Tabulka 1: Celkový počet sledovaných trestných činů..... | 43 |
|--|----|



## SEZNAM PŘÍLOH

|                            |   |
|----------------------------|---|
| Příloha A - Dotazník ..... | I |
|----------------------------|---|

# PŘÍLOHA

## Příloha A – Dotazník

Dobrý den, jsem studentkou Univerzity Jana Amose Komenského a v rámci svého dotazníku zkoumám, jak vnímají dospělí kriminální činnost dětí a mládeže. Získané informace jsou anonymní a budou použity pro zpracování bakalářské práce. Vybrané odpovědi značte prosím křížkem "x" u příslušného řádku (kolonka před odpovědí). Děkuji za Váš čas, který jste strávili vyplněním tohoto dotazníku.

### 1. Jaké je Vaše pohlaví

|                          |      |
|--------------------------|------|
| <input type="checkbox"/> | muž  |
| <input type="checkbox"/> | žena |

### 2. Žijete

|                          |            |
|--------------------------|------------|
| <input type="checkbox"/> | na vesnici |
| <input type="checkbox"/> | ve městě   |

### 3. Domníváte se, že kriminální činnost mládeže má stoupající trend?

|                          |       |
|--------------------------|-------|
| <input type="checkbox"/> | ano   |
| <input type="checkbox"/> | ne    |
| <input type="checkbox"/> | nevím |

### 4. Setkal/a jste se s kriminální činností mládeže Vy osobně nebo někdo ve Vašem okolí?

|                          |                        |
|--------------------------|------------------------|
| <input type="checkbox"/> | ano, osobně            |
| <input type="checkbox"/> | ano, někdo v mém okolí |
| <input type="checkbox"/> | ne                     |

**POKUD ODPOVÍTE ANO, SPECIFIKUJTE, O KTEROU ČINNOST SE JEDNALO:**

- |                          |                            |
|--------------------------|----------------------------|
| <input type="checkbox"/> | loupež                     |
| <input type="checkbox"/> | úmyslné ublížení na zdraví |
| <input type="checkbox"/> | vydírání                   |
| <input type="checkbox"/> | výtržnictví                |
| <input type="checkbox"/> | porušování domovní svobody |
| <input type="checkbox"/> | krádeže věcí z automobilů  |
| <input type="checkbox"/> | sprejerství                |
| <input type="checkbox"/> | krádeže v jiných objektech |
| <input type="checkbox"/> | vražda                     |
| <input type="checkbox"/> | jiná:                      |

**5. V čem je podle Vás příčina zhoršující se výskytu protiprávního a protispolečenského chování?**

- |                          |   |
|--------------------------|---|
| <input type="checkbox"/> | výchova v problémové rodině                     |
| <input type="checkbox"/> | výchova v neúplné rodině                        |
| <input type="checkbox"/> | vliv médií (internet, TV, počítačové hry apod.) |
| <input type="checkbox"/> | vliv vrstevníků, party                          |
| <input type="checkbox"/> | jiné:   |

**6. Odkud čerpáte informace o kriminalitě dětí a mládeže?**

- |                          |                           |
|--------------------------|---------------------------|
| <input type="checkbox"/> | z vlastních zkušeností    |
| <input type="checkbox"/> | ze svého okolí            |
| <input type="checkbox"/> | ze sdělovacích prostředků |



## **BIBLIOGRAFICKÉ ÚDAJE**

**Jméno autora: Kateřina Došková**

**Obor: Vzdělávání dospělých**

**Forma studia: Kombinované**

**Název práce: Kriminalita a delikvence dětí a mládeže**

**Rok: 2013**

**Počet stran textu bez příloh: 56**

**Celkový počet stran příloh: 2**

**Počet titulů českých použitých zdrojů: 9**

**Počet titulů zahraničních použitých zdrojů: 0**

**Počet internetových zdrojů: 3**

**Počet ostatních zdrojů: 0**

**Vedoucí práce: PaedDr. Jan Toman**