

**Univerzita Hradec králové**  
**Filozofická fakulta**

**Bakalářská práce**

**Univerzita Hradec Králové**

**Filozofická fakulta**

**Katedra archeologie**

**Společné pohřbívání mužů a žen u západních Slovanů**

Bakalářská práce

Autor: Marina Havlíková

Studijní program: P7109/Archeologie

Studijní obor: Archeologie

Forma studia: prezenční

Vedoucí práce: Mgr. Petr Hejhal Ph.D.

Hradec Králové, 2021

## Zadání bakalářské práce

**Autor:** Marina Havlíková

Studium: F17BP0171

Studijní program: B7109 Archeologie

Studijní obor: Archeologie

**Název bakalářské práce:** **Společné pohřby mužů a žen u západních Slovanů**

Název bakalářské práce AJ: Pair (men and women) early mediaeval graves in the area of western Slavs

### **Cíl, metody, literatura, předpoklady:**

Tématem bakalářské práce jsou společné pohřby mužů a žen v prostředí západních Slovanů. Primárním cílem bude definování chronologického a geografického rozložení sledovaného fenoménu (kdy a kde). Prostředkem k dosažení tohoto cíle bude katalog společných pohřbů mužů a žen ve vytýčené oblasti. Na základě katalogu bude možné odpovídat i na další otázky. Pozornost bude zaměřena na archeologicky sledovatelné vlastnosti těchto hrobů a budou hledány jejich případné společné znaky. Společné pohřby mužů a žen budou zasazeny do kontextu pohřebních zvyklostí v soudobé Evropě. Autorka se také pokusí o interpretaci popisovaného fenoménu.

Košta, J. - Lutovský, M. 2014: Raně středověký knížecí hrob z Kolína. *Fontes archaeologici Pragenses* 41. Pragae. Lutovský, M. 1996: Hroby předků. Sonda do života a smrti dávných Slovanů. Praha. Lutovský, M. 1997: Hroby knížat. Kapitoly z českých dějin a hrobové archeologie. Praha. Monografická zpracování pohřebišť Řada Funeralia Lednickie

Garantující pracoviště: Katedra archeologie,  
Filozofická fakulta

Vedoucí práce: Mgr. Petr Hejhal, Ph.D.

Datum zadání závěrečné práce: 24.2.2019



## **Poděkování**

Mé poděkování patří Mgr. Petru Hejhalovi, Ph.D. za odborné vedení, trpělivost a ochotu, kterou mi v průběhu zpracování bakalářské práce věnovala.

## **Anotace**

HAVLÍKOVA, MARINA. Společné pohřbívání mužů a žen u západních Slovanů. Hradec Králové: Filozofická fakulta, Univerzita Hradec Králové, 2021, 90 str. Bakalářská práce.

Bakalářská práce se zaměřuje na problematiku společných hrobů mužů a žen u západních Slovanů. Práce je ve formě katalogu, ve kterém se nachází souhrnný popis českých raně středověkých lokalit k dané problematice a jejich následná analýza. Základem práce jsou lokality z České republiky, u lokalit zahraničních jde o obecnou analogii a interpretaci. Nalezených dvojhrobů je 13 na 11 lokalitách. V uvedených pohřbech je několik společných znaků, ovšem vždy se najde aspoň jedna výjimka, příkladem může být orientace zemřelých nebo poloha zemřelých jedinců. Vznik tohoto zvyku nelze s jistotou určit, pravděpodobnou variantou je převzetí ze severních zemí, Skandinávie. Způsob společného pohřbívání muže a ženy do jedné hrobové jámy, je spekulativní, není dostatek důkazů z oblasti antropologie, ale i nalezených hrobových inventářů u pohřbených jedinců.

Klíčová slova: dvojhrob, raný středověk, muž a žena, pohřbívání, katalog.

## **Annotation**

HAVLÍKOVA, MARINA. Pair (men and women) early mediaeval graves in the area of western Slavs. Hradec Králové: Philosophical Faculty, University of Hradec Králové, 2021, 90 pp. Bachelor Thesis.

Bachelor's thesis focusing on the issue of social graves of men and women in the Western Slavs. The work is in the form of a catalog, which contains a summary description of Czech medieval sites on the issue and their subsequent analysis. The basis of the work is a locality from the Czech Republic, for foreign localities it is a general analogy and interpretation. There are 13 in 11 localities found in two graves. There are several social features in these funerals, we always always find at least one exception, an example can be the orientation of the deceased or the location of the deceased. The origin of this custom cannot be determined with certainty, the probable variant is the takeover from the northern countries, Scandinavia. The method of joint burial of a man and a woman into one grave pit is speculative, there is not enough evidence from the field of anthropology, but also found grave inventors in buried individuals.

Keywords: double grave, early Middle Ages, man and woman, burial, catalog.

# Obsah

<b>1. Téma a cíle práce</b> .....	9
<b>2. Metoda práce</b> .....	10
<b>3. Geografické vymezení</b> .....	12
<b>4. Lokality a jejich charakteristika</b> .....	12
<b>4.1 Klecany</b> .....	12
<b>4.2 Klobouky</b> .....	15
<b>4.3 Kolín</b> .....	17
<b>4.4 Nová Dědina</b> .....	22
<b>4.5 Olomouc-Nemilany</b> .....	23
<b>4.6 Ostroměř</b> .....	25
<b>4.7 Pěččín</b> .....	27
<b>4.8 Praha-Hradčany</b> .....	29
<b>4.9 Praha-Kostel Panny Marie</b> .....	31
<b>4.10 Stará Kouřim</b> .....	33
<b>4.11 Želenice</b> .....	36
<b>5. Analýza vybraných jevů</b> .....	39
<b>5.1 Pohlaví pohřbených</b> .....	39
<b>5.2 Věk pohřbených</b> .....	40
<b>5.3 Poloha v rámci pohřebiště</b> .....	41
<b>5.4 Tvar a velikost hrobových jam</b> .....	45
<b>5.5 Úprava hrobových jam a otázka rakví</b> .....	49
<b>5.6 Uložení pohřbených jedinců</b> .....	51
<b>5.7 Datace pohřbů</b> .....	54
<b>5.8 Poloha lokality ve vztahu k centrální lokalitě</b> .....	57
<b>5.9 Analogie</b> .....	59
<b>5.10 Interpretace</b> .....	61
<b>6. Shrnutí a závěr</b> .....	65
<b>7. Literatura</b> .....	66
<b>8. Obrázková příloha</b> .....	68
<b>9. Tabulková příloha</b> .....	88



## **Seznam použitých zkratek**

Atd. – a tak dále

Č. – číslo

Např. – například

Obr. – obrázek

Př. – příklad

R. – rok

Str. – strana/y

Tab. – tabulka

Tj. – to je

Tzv. – tak zvaně

Viz. – více

## 1. Téma a cíle práce

Tématem mojí závěrečné práce je problematika společného pohřbívání mužů a žen u západních Slovanů. Cílem práce je soupis a analýza těchto specifických druhů pohřbů. Budu sledovat vybrané formální vlastnosti a budu se snažit zjistit, zda existují nějaké znaky, které jsou těmto hrobům společné.

Klíčovým pojmem v této práci je „dvojhrob“.

Tento jev můžeme pozorovat na některých raně středověkých pohřebištích, kde se jedná o superpozice hrobů se dvěma či více jedinci. Tyto společné pohřby byly buď současné, nebo v krátké časové prodlevě. Zabývám se tedy těmi situacemi, které jsou v literatuře označeny jako „dvojhroby“, ve většině případů jde o současný pohřeb, nejedná se o superpozici v tom slova smyslu, že byl hrob narušen druhým hrobem až po několika letech nezáměrně.

Jak jsem již zmínila výše, v raném středověku se objevují hroby dvojčetné nebo vícečetné, já se v této práci zaměřuji pouze na hroby dvoučetné a to hroby mužů a žen. Nadále tyto hroby budu ve své práci nazývat termínem „*dvojhrob*“, neboli záměrné uložení dvou jedinců do jedné hrobové jámy. Existují ovšem i další termíny pro tyto superpozice, například pojmenování od archeologa J. Frolíka: „*úplná superpozice*“ (Frolík a kolektiv 2014, 14) nebo také od německého archeologa A. Pollexe, který definoval tento termín jako „*echte Doppelbestattung*“ v překladu „*skutečný dvojitý hrob*“ (Pollex 2010, 242) a v polské publikaci nazvaly dvojhrob „*Grób podwójny*“ neboli „*dwojity hrob*“ (Gardela-Kajkowski 2014, 106).

Budu se snažit najít společné znaky v oblasti samotného pohřbívání dvojic (orientace, poloha koster atd.), hrobových nálezů či úpravě hrobu a zjistit nejrozsáhlejší zastoupení tohoto typu pohřbívání ve vybraných oblastech a z hlediska toho se pokusit nalézt původ samotného zvyku.

Základem práce budou lokality z území České republiky, přihlédnou obecně i k lokalitám zahraničním.

## 2. Metoda práce

Metoda mé práce je hledání informací pomocí publikací a internetových zdrojů, proto v tomto případě navštěvuji knihovny či hledám literaturu online. Dále využití obrázkových příloh a vytvoření tabulek v programu MS Excel.

Část publikací o výzkumech je z minulého století a mnoho informací v nich chybí, nejvíce se v nich klade důraz na samotné nálezy, jejich popis a podobu. O uložení koster, jejich zachovalost, velikost hrobové jámy či umístění nálezů v těchto záznamech často chybí, proto u některých lokalit nebudou zmíněny.

Tabulkovou databázi vytvořenou v programu MS Excel, lze rozdělit do 5 skupin: hrobová jáma, kostry, nálezy, věk zemřelých a centrální lokality. Do první skupiny s hrobovou jámou řadím rozměry, hloubku a objem hrobu, dále pokud je dochovaná vnější úprava hrobu nebo zda se jedná o plochý hrob či mohyly (Tab. 1). Druhá skupina – kostry, se zaměřuje na orientaci jedinců a polohu (Tab. 2). Třetí skupinou jsou nálezy, ve které rozdělují artefakty do tří částí: mužské, ženské a neurčené nálezy (Tab. 3). Čtvrtá skupina je věk zemřelých jedinců (Tab. 4). Poslední skupinou jsou centrální lokality, neboli vzdálenost jednotlivých dvojhrobů od nejbližšího či známého hradiště (Tab. 5). Přímo v textu se objeví grafy (např. Graf 5: Orientace zemřelých jedinců ve dvojhrobech, 50) nebo také obrázková příloha označená římskými číslicemi (př. Obr. I.: Mapa lokalit České republiky: Dvojhroby, 11), na konci této práce je přidána ještě samostatná obrázková příloha označená arabskými číslicemi.

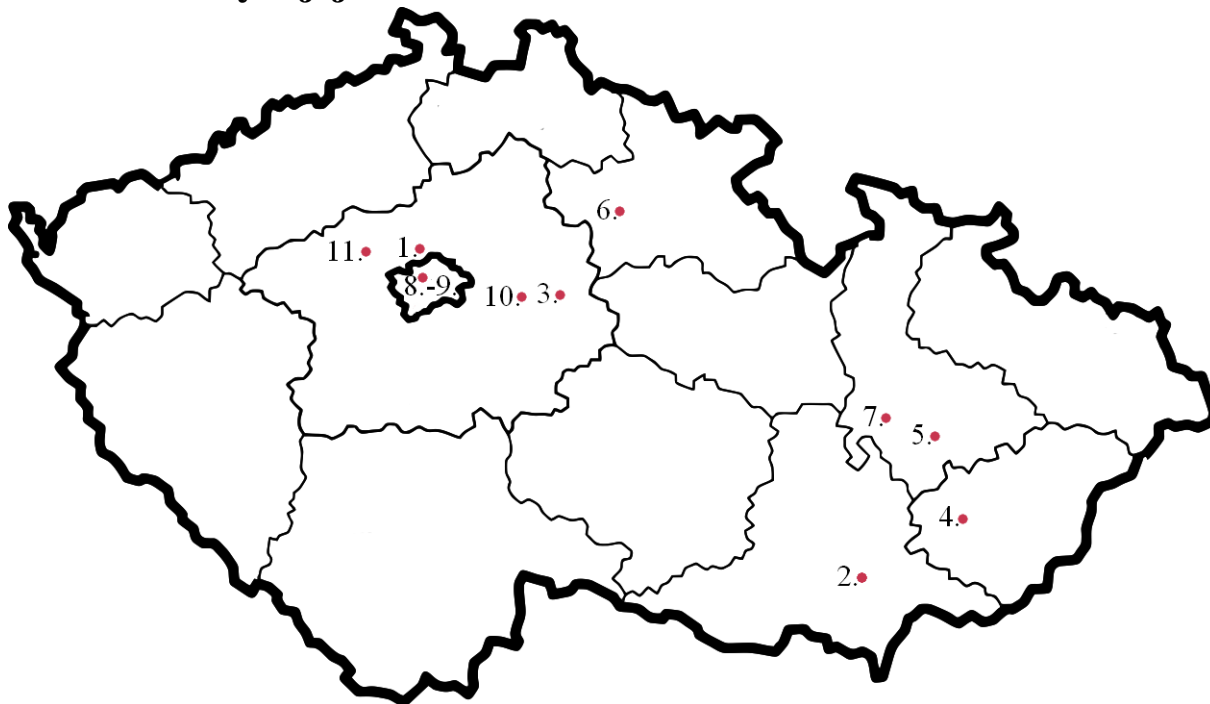
Hlavní způsob, jakým si vybírám dvojhroby jsou antropologické zprávy a popis hrobové výbavy, pokud jsou k dispozici. Ne vždy se dá na tyto metody spolehnout, protože mají své limity. Pokud se totiž podíváme na příkladnou lokalitu v Birce, kde se díky antropologii a hrobové výbavě, již od samotného počátku odkrytí jedince počítalo s hrobem válečníka a až analýza DNA ukázala, že šlo o hrob ženy s mužskou hrobovou výbavou, pak musíme k antropologii a artefaktům přistupovat s jistou opatrností. Samozřejmě vycházím z předpokladů, že hrobová výbava muže (př. zbraně, kování k opasku apod.) náleží právě jemu a naopak hrobová výbava ženy (př. šperky apod.) patří jí. Ale stále tu existuje možnost, že žena mohla mít podobnou stavbu kostí jako muž, jako muž mohl být pohřbený s náhrdelníkem z perel. Metodu analýzy DNA nemám k dispozici, proto budu vycházet pouze z textového a obrázkového materiálu z dostupných publikací.

V kapitole „5.4 Tvar a velikost hrobových jam“ se zabývám kubaturou hrobových jam. Celková velikost hrobových jam (tj. délka, šířka a hloubka) není vždy k dispozici, pokud tomu tak je, vypočítám z těchto čísel kubaturu. Využitý vzorec pro tento výpočet je:  $V=a \cdot b \cdot c$ , neboli objem kvádrů. Kubatura hrobových jam, nelze jinak vypočítat než jako představa ideálního kvádrů.

### 3. Geografické vymezení

Pracuji hlavně s lokalitami na území České republiky. U ostatních států jde pouze o všeobecné informace a nezacházím do podrobného popisu.

### 4. Lokality a jejich charakteristika



Obr. I.: Mapa lokalit České republiky: Dvojhroby: 1. Klecany; 2. Klobouky; 3. Kolín; 4. Nová Dědina; 5. Olomouc-Nemilany; 6. Ostroměř; 7. Pěňčín; 8. Praha-Hradčany; 9. Praha-Kostel Panny Marie; 10. Stará Kouřim; 11. Želence. (5.1.2021, <https://www.google.cz/>, obrázková příloha, pro tuto práci upravila Marina Havlíková).

#### 4.1 Klecany

Okres: Praha-východ; Katastrální území: Klecany; Slovní lokalizace: Zámecká zahrada v Klečanech; GPS: 50.178113N, 14.410098E; Rok nálezů: 2005-2009; Akce: Terénní výzkum; Uložení nálezů: Muzeum Brandýs nad Labem; Poznámka: - ; Literatura: Profantová a kolektiv 2011, str. 35, 46 + obrázková příloha.

#### Okolnosti nálezů

Lokalita se dělí na dva archeologické výzkumy pohřebišť – Klecany I a Klecany II. Dvojhrob byl nalezen na území výzkumu v zámecké zahradě Klecany I, který byl zahájen roku 2005 a trval až do roku 2009, avšak první doložené nálezy hrobů sahají až do první

poloviny 20. století, kdy archeolog J. Felcman prozkoumal 5 hrobů a mnoho dalších badatelů se postupem času k zámecké zahradě vraceli (*Profantová a kolektiv 2011*).

Dvojhrob (hrob č. 66/06) je společným hrobem ženy a jedince neurčené pohlaví, v tomto případě se dá pouze spekulovat, zda druhý skelet patří muži či ženě (Obr. 1) (*Profantová a kolektiv 2011*).

I přes tyto nepřímá fakta bych zde ráda tento dvojhrob uvedla, protože se zde nachází bohatší výbava ženy (šperky).

### **Popis lokality**

Poloha Klecan na vltavské terase byla předurčena k dlouhodobému a intenzivnímu osídlení. Tento předpoklad se potvrdil i během záchranných archeologických výzkumech po roce 2000, v této oblasti bylo odkryto několik sídlišť a pohřebišť, datované počínaje dobou prvních zemědělců až po dobu římskou. Doba stěhování národů se prozatím v této oblasti nenalezla. Dále pak pokračuje dobou raného středověku, zastoupena dvěma pohřebišti a osídlením (*Profantová a kolektiv 2011*).

Lokalita se nachází v zámecké zahradě (dnes též nazývané skautské zahradě), která se nachází v obci Klecany nedaleko Prahy. Pohřebiště leží na říční terase, která byla z větší části překryta sprašovou návějí. Právě do zmíněné spraše bylo vyhloubeno nejvíce hrobů. Dvojhrob v tomto případě měl světle hnědou výplň s kousky spraše. Společný hrob se nachází mezi centrem a okrajem pohřebiště (*Profantová a kolektiv 2011*).

### **Popis hrobu 66/06**

#### **Pohřbený jedinec 01**

Odhad pohlaví a věku: Určen jen jako dospělý jedinec adultus-maturus (blíže věk neurčen).

Poloha kostry: Natažená poloha na zádech, ruce podél těla, dolní končetiny natažené.

Délka kostry v hrobové jámě: -

Zachovalost a uložení kostry: Kostra se dochovala ve velmi špatném stavu. Ležely vedle sebe.

Na pravé straně hrobu.

## **Pohřbený jedinec 02**

Odhad pohlaví a věku: Žena, kolem 40-60 let.

Poloha kostry: Natažená poloha na zádech, ruce podél těla, dolní končetiny natažené.

Délka kostry v hrobové jámě: -

Zachovalost a uložení kostry: Kostra se dochovala ve velmi špatném stavu. Ležely vedle sebe. Na levé straně hrobu.

## **Hrob, konstrukce a úpravy hrobové jámy**

Orientace: Z-V

Rozměry hrobové jámy: 280x145 cm

Max. hloubka hrobové jámy: 120 cm

Objem hrobové jámy: cca 4 872 000 cm<sup>3</sup>

Tvar hrobové jámy: Velká obdélná jáma, se zaobleným rohem a dvěma kúlovými jamkami při JZ stěně.

Rakev: Dřevěné obložení, přímo neurčeno jako rakev.

## **Popis artefaktů**

*Nálezy u kostry 01:* U levé ruky byl cca 20 cm dlouhý nůž v dřevěné pochvě. Masivní železný nůž se dochoval ve dvou částech. S rovným hřbetem a ostře zúženou špicí, trn byl neúplný. Minimální délka 137 mm, maximální šířka 23,5 mm (*Profantová a kolektiv 2011*).

*Nálezy u kostry 02:* dvě bronzové náušnice s uzlíčky v oblasti zubů ze spodní čelisti, jedna z nich nalezena pouze z poloviny. Obě byly původně postříbřené. Poté jedna stříbrná náušnice s granulovanými uzlíčky, drobnějších rozměrů. Zlomky oblouků z párové stříbrné náušnice, oba zvláště odpadlé neúplné věnečky složené z granulek. Dále také tři korálky z náhrdelníku – olivovité (Obr. 2). Drobný nůž s řapem v dřevěné pochvě, délka 12 cm, rukojeť či pochva z lipového dřeva. Posledním nálezem bylo okované dřevěné vědro se třemi obručemi (Obr. 3). Vědro bylo opatřeno atašemi ve tvaru obráceného „T“. Zachoval se i textil na obou obručích, na ataši i rukojeti (*Profantová a kolektiv 2011*).

## **Datace**

Datováno do 1. poloviny 10. století (*Profantová a kolektiv 2011, 9*).

### **4.2 Klobouky**

Okres: Břeclav; Katastrální území: Klobouky u Brna; Slovní lokalizace: U kříže, při silnici Klobouky-Morkůvky; GPS: ???; Rok nálezů: 1920; Akce: záchranný výzkum; Uložení nálezů: Moravské muzeum Brno; Poznámka: Nález 3 hrobů; Literatura: Skutil 1939, str. 52-56; Dostál 1966, str. 134.

### **Okolnosti nálezů**

Již před první světovou válkou byly zde nalezeny první kostrové hroby. Kloboucký dvojhrob byl nalezen až dne 18. dubna roku 1920, díky průkopu silnice Klobouky-Morkůvky, který měl za následek sesunutí břehu. Při této situaci se objevily obrysy tří hrobů, jejichž obsah tehdy zachránil V. Bretschneider (*Dostál 1966, 134*).

### **Popis lokality**

Lokalita s nálezem dvojhrobu se nachází na místě zvaném: „U kříže“, při silnici do Morkůvek (*Dostál 1966, 134*).

### **Popis hrobu 1**

#### **Pohřbený jedinec 01**

Odhad pohlaví a věku: Muž, věk neznámý.

Poloha kostry: Natažená poloha na zádech.

Délka kostry v hrobové jámě: -

Zachovalost a uložení kostry: Ležely vedle sebe.

#### **Pohřbený jedinec 02**

Odhad pohlaví a věku: Žena, věk neznámý.

Poloha kostry: Natažená poloha na zádech.

Délka kostry v hrobové jámě: -



Zachovalost a uložení kostry: Ležely vedle sebe.

### **Hrob, konstrukce a úpravy hrobové jámy**

Orientace: Z-V

Rozměry hrobové jámy: 1040x200 cm

Max. hloubka hrobové jámy: -

Objem hrobové jámy: -

Tvar hrobové jámy: -

Rakev: Dřevěné obložení, přímo neurčeno jako rakev.

### **Popis artefaktů**

U nohou koster, se nacházely dvě nádoby – tenkostěnná situlovitá nádoba červenohnědé barvy (Obr. 4), zdobené dvěma jednoduchými vlnicemi, pod nimi ještě vodorovná rýha. Druhou nádobou byla hliněná láhev s téměř válcovitým tělem (Obr. 4), nápadně zúženým vysokým hrdlem se slabě rozevřeným ústím, červenohnědá, zdobená pásy vpichů. Bylo zde nalezené oválné, železným plechem pobité vědro, stažené čtyřmi dvojitými obručkami a opatřené kroužky pro zavěšení. Také organická hmota se zbytky spletaných vrbových prutů, nejspíše šlo o košík (*Dostál 1966, 134*).

Dále se našly zlomky dvou železných ostruh s dlouhými rameny, ukončené lopatkovitými ploténkami (Obr. 4), také zlomek oválné přezky s trnem a zbytkem plechové destičky a čtyři poškozené železné listovité šipky s tulejkami, v tomto případě je jisté, že nálezy patřily muži. (*Dostál 1966, 134*).

Posledním nálezem z Klobouků byl náhrdelník z jedenadvaceti skleněných korálků (Obr. 4), z toho 13 příčně členěných z taženého skla (4 zelené, 4 modré, 3 hnědé až nazlátlé, 2 bílé, z nich jeden průsvitný), dále 1 kotoučkovitý světlomodrý korál z taženého skla, 7 modrých hraněných korálů (1 osmiboký, 1 čtyřboký, 5 šestibokých), je jisté že šperk patřil ženě (*Dostál 1966, 134*).

### **Datace**

Datováno do poloviny 9. století (*Dostál 1966, 134*).

Pokud bych se měla pokusit o bližší datování dvojhrabu z lokality Klobouky, přikláníla bych se k druhé polovině 9. století, kdy se vyskytovala vyšší koncentrace skleněných korálků, hlavně olivovitých. Popis náhrdelníku z roku 1966 popisuje zelené a modré skleněné korálky, které by mohly být právě těmi olivovitými (Košta-Tomková 2011, 307-354).

### 4.3 Kolín

Okres: Kolín; Katastrální území: Kolín; Slovní lokalizace: Tehdejší obecní cihelna; GPS: 50.0184094N, 15.1987717E; Rok nálezů: 1864; Akce: Náhodný nález; Uložení nálezů: Národní muzeum; Poznámka: - ; Literatura: Píč 1892, str. 715-728; Lutovský 1997; Košta-Lutovský 2014.

#### Okolnosti nálezů

Kolínský společný hrob byl nalezen čirou náhodou v sobotu 19. března roku 1864, při výkopech u tehdejší místní cihelny. Celá nálezová situace se nezdokumentovala a byla ihned zničena. Mnoho nálezů se nedochovalo. Majitelem cihelny byl v té době pan Matěj Souček, jednalo se o cihelnu obecnou, pan Souček ji měl pouze v pronájmu. On a jeden z tamních dělníků se stali hlavními svědky při výpovědi o dvojhrabu, který se uskutečnil o mnoho let později a to dne 14. dubna roku 1892 v kolínské radnici.

Ráda bych zde uvedla samotnou výpověď dělníka, pana Jana Kratochvíla, pro představu samotného nálezového kontextu hrobu:

Jan Kratochvíl, rodem z Polep, narozený r. 1837, v cihelně zaměstnán od r. 1861:

*„Nález stal se na bílou sobotu r. 1864. Před polednem trhali břeh od východní strany a při tom přišli na hnáty a na ostruhy, 8 stop hluboko od tehdejšího niveau. Hrob byl jeden, stěny byly zřejmě vpravo i vlevo, černé od mouru, dle soudu mého, jako by sláma byla spálena a mour na stěnách zůstal: známky opálení byly řídké. Hrob byl udělán ze žluté hlíny a zasypán černou vrchní prstí. Šíře hrobu 8 stop, délka přes 6 stop, nepochybně tvořil čtverec. Svědek přišel k tomu, když objeveny hnáty. Zakázal další kopání, až přijde. Oni zatím našli kalich a prorazili kraj. Svědek dal potom celý hrob odkopati. Ležely vedle sebe, obličejem k východu, zcela vodorovně, větší mrtvola na jižní straně: kostry byly obou silných lidí, chrup úplně zdravý, mezi oběma mrtvolami ležely meč a kalich, zrovna vedle sebe. Na mrtvole severní byly na krku skleněné modré korále, jižní mrtvola měla na krku amulet. Na prsou měla mrtvola*

*severní řetěz závěsků. Na mrtvole jižní shledány ostruhy a pás kolem těla, nepochybně kožený. Střepy hliněné nebo kamenné nebyly, rovněž žádné stopy dřev nebo prken. Čekan byl u meče při mrtvole jižní, skleněné nádoby byly na obou stranách jižní mrtvolky. Jiné kosti, jako zvířecí, nebyly.“ (Lutovský 1997, 9-10).*

Výpověď majitele pana Matěje Součka je v mnoha ohledech totožná, bohužel s dvaceti dvouletým časovým odstupem se svědectví může v některých bodech lišit a však je to jediným zdrojem informací o kolínském knížecím hrobě.

## **Popis lokality**

Tehdejší místní cihelnu lze bezpečně lokalizovat do sevření dnešních ulic, Roháčova a Prokopa Velikého, jižně od ulice Jateční. Místo nálezů leží přibližně v nadmořské výšce 220 m, zaujímá pozvolný severní svah (Košta-Lutovský 2014).

## **Dějiny bádání**

O kolínský dvojhrob se, od jeho nalezení, zajímalo nespočet mužů, ať už z oblasti archeologické, tak i historické. Ráda bych zde uvedla několik jmen českých badatelů 19. století, kteří mohou za proslavení knížecího hrobu z Kolína, ať už šlo o omylnou interpretaci nálezů, tak i o tu konečnou a pravdivou.

Prvním, kdo se nějakým způsobem začal o nálezový celek zabývat, byl archeolog František Xaver Beneš, konzervátor čáslavského kraje a čelný představitel Archeologického sboru Muzea Království českého. Dne 27. května roku 1864 si kolínské nálezky prohlédl a dále o nich informoval Jana Erazima Vocela. V dopise, který František X. Beneš napsal Janu E. Vocelovi, se můžeme hlavně dočíst, že předměty a pozůstatky těl „*pocházejí ze 16. století, kdy renesance začala už vytlačovat gotické výzdobné motivy.*“ (Lutovský 1997, 25). Tento názor Vocel přijal a prosadil i na schůzi Archeologického sboru, který poté další zájem o kolínský dvojhrob neprojevil (Lutovský 1997).

Dalším, kdo se nějakým způsobem zapsal do dějin bádání kolínského hrobu byl kolínský středoškolský profesor Jan Šafránek, který se stal v 70. letech 19. století jedním z největších zastánců teorie husitského hrobu, zejména pak tvrdil, že jde o hrob samotného Prokopa Holého. Jan Šafránek svojí domněnku nejprve zveřejnil ve článku roku 1879 v „Koruně české“. Své závěry pak podrobně vypracoval do své knihy, kterou roku 1881 vydal pod názvem „O pohřebišti a podobě kněze Prokopa Velikého“. Mnoho z údajů Jan Šafránek

pozměnil, aby vše husitskému hrobu odpovídalo, například nemohlo být po boku Prokopa Holého uloženo tělo ženy, tak se v jeho knize můžeme dočíst, že:

*„Na první pohled zřejmo, že první kostra patřila někdejšímu hejtmantu nějakých vojsk, druhá pak na určito knězi.“ (Lutovský 1997, 28).*

Teorii Jana Šafránka o rok později vyvrátil východočeský archeolog Ludvík Šnajdr, který přišel s tvrzením, že předměty nalezené v knížecím hrobě lze zařadit do období 9. či 10. století. Na rozdíl od středoškolského profesora znal Ludvík Šnajdr archeologický materiál a povšiml si určitých tvarových shod některých předmětů s nálezy z „pohanského“ věku (Lutovský 1997).

Poslední, kdo se pokusil v 19. století o datování kolínského hrobu byl archeolog Josef Ladislav Píč. Roku 1892 vyšla v Památkách archeologických studie „Dvojitý hrob v cihelně pana Součka v Kolíně“. Tato studie se stala prvním odborným zpracováním knížecího hrobu z Kolína. Josef L. Píč zařadil soubor nálezů dosti přesvědčivě do 2. poloviny 9. století a 1. poloviny 10. století. Josef Ladislav Píč například píše:

*„Vzácný nález kolínský, tak velice charakteristický pro naši dobu knížecí, dosud nacházel se ve třech rukou: nejvzácnější část jeho nalézala se při evang. církvi v Kolíně, druhou část měl p. J. Souček, vinárník, třetí pak městská obec. Mohu pak s potěšením zaznamenati, že nález ten v celku svém bude jako majetek dotčených stran až na kalich vystaven v národním museu, aby zejména před cizími navštěvovateli hlásal slávu a nádheru naší doby knížecí.“ (Píč 1892, 715-728).*

## **Popis hrobu 1**

### **Pohřbený jedinec 01**

Odhad pohlaví a věku: Muž, věk neznámý.

Poloha kostry: Natažená poloha na zádech.

Délka kostry v hrobové jámě: -

Zachovalost a uložení kostry: Ležely vedle sebe. Na pravé straně hrobu.

### **Pohřbený jedinec 02**

Odhad pohlaví a věku: Žena, věk neznámý.

Poloha kostry: Natažená poloha na zádech.

Délka kostry v hrobové jámě: -

Zachovalost a uložení kostry: Ležely vedle sebe. Na levé straně hrobu.

### **Hrob, konstrukce a úpravy hrobové jámy**

Orientace: Z-V

Rozměry hrobové jámy: 250x200 cm

Max. hloubka hrobové jámy: -

Objem hrobové jámy: -

Tvar hrobové jámy: Obdélná jáma.

Rakev: Dřevěné obložení, přímo neurčeno jako rakev.

### **Popis artefaktů**

První nálezem, který rozhodně stojí za zmínku je dvojbřítý meč (Obr. 5) – ten byl nalezen zkorodovaný, bez hrotu a hlavice jílce. Meč je bezpochyby importovaným zbožím, nejspíše jde o import z tehdejší Franské říše. Druhou zbraní nalezenou u mužského skeletu je sekera s rozšířeným ostřím (Obr. 6). Kolínskému knížeti sloužila určitě jako zbraň, nikoli jako výrobní nástroj. Dá se předpokládat, že na rozdíl od meče jde o předmět zhotovený v české či moravské kovárně (*Lutovský 1997*).

Co se dále našlo je souprava stříbrných a pozlacených kování řemeni meče (Obr. 7). Skládá se z jednoho kování trojlístého, které rozdělovalo řemen do tří pramenů, ze dvou kování oválných a jedné přezky. Celá souprava umožňovala válečníkovi nošení meče na řemeni, který měl přehozen přes rameno, kdy se jilec nalézal zhruba v úrovni prsou. Jde o další nález, který řadíme do importů z Franské říše. Nohy pohřbeného muže zdobily ostruhy (Obr. 10). Nejspíše šlo o předmět okrasný a vystavovaný na odívání, než o předmět funkční. Tělo ostruh tvořila pozlacená bronzová tyčinka, ohnutá do vysokého oblouku. Dále také souprava kování k ostruhám (Obr. 8), tvořena ze dvou jazykovitých nákončí, dvou čtverhranných průvleček a přezky, ta se z původního páru dochovala pouze jedna. Předměty, podobně jako ostruhy, jsou zdobeny výzdobnými prvky. Zhotoveny z pozlaceného bronzového plechu. Dalším nálezem je kování malého opasku (Obr. 9) součástí je jazykovité nákončí a dvě kruhové průvlečky (očka). Štíhlé nákončí nese motiv stylizované zvířecí postavičky, terčíky

průvleček jsou zdobeny rostlinným motivem. Kování je opět stříbrná a pozlacená, původem spíše řadíme k uměleckému projevu obyvatelstva britských ostrovů (*Lutovský 1997*).

V knížecím dvojhrobu se našlo i několik šperku. Jedním z nich jsou gombíky (Obr. 14). Těch se v kolínském hrobě našlo několik – jednak dva větší kulovité gombíky s výzdobou vytvářející růžice a křížky, dále dva menší zdobené granulací a vloženým tmavomodrým sklíčkem. Z dalšího páru se zachoval jen jeden, navíc neúplný – zdobený tepaným rostlinným ornamentem. S jistotou se neví, které z gombíků patřily ženě a které muži. Šperk, který nepochybně zdobil ženu jsou bubínkovité náušnice (Obr. 13), perličky z pozlaceného plíšku zdobeny trojúhelníčky z jemných granulek a spojeny drátkem. Hrdlo ženy zdobil náhrdelník z kovových perel a skleněných korálků (Obr. 15-16), k náhrdelníku patřil i kulovitý jantarový korálek. Dále se pak na krku muže nacházel zajímavý předmět, který lze označit jako amulet. Ve třech „manžetách“ ze zlatého plechu spočívá asi 4cm dlouhý úlomek organického materiálu. Není to však kost, nejspíše jde o slonovinu, zda přímo o slonovinu ze slona, mrože či narvala, nevíme. Amuletu si musel nositel velice cenit, protože jde o výrobek na míru dělaný. Dalším částečně magickým ochranným předmětem byla závěsná schránka – kaptorga (Obr. 12). Otázkou k čemu takové kaptorgy sloužily není známo. Nabízejí se dvě možnosti – magicko-ochranný význam nebo schránka na aromatické látky. Nelze vyloučit ani spojení obou těchto významů v jeden (*Lutovský 1997*).

Dalšími předměty nalezené v hrobě jsou nádoby. Prvních z nádob je kalich (Obr. 11). Stříbrný a částečně pozlacený. Tato honosná nádoba byla při nešetrném vyzvednutí ze země značně poškozena – dělníci prokopli svrchní část a rozlomili kalich vedví. Kalich byl následně opraven, ale byl přidán jeden článek navíc, proto je v dnešní podobě kalich vyšší. Podobně jako například u kování řemeni meče jde o import zhotovený ve franských dílnách a s největší pravděpodobností se mohlo původně jednat o nádobu určenou k bohoslužbě. V českém prostředí raného středověku je kalich nevídaný. V hrobě se také našly i jiné ojedinělé nádoby – skleněné (Obr. 17). Ty byly zhotoveny ze světle zeleného skla a taktéž se jejich výroba přesouvá do ciziny. Nejspíše jde o import z Porýní. Zbylé dvě nádoby známe pouze ze svědectví jsou: bronzová mísa a okované dřevěné vědro. Bohužel do dnešních dnů se nedochovaly (*Lutovský 1997*).

## **Datace**

Datováno do 2. poloviny 9. století (*Košta-Lutovský 2014, 9*).

#### **4.4 Nová Dědina**

Okres: Kroměříž; Katastrální území: Nová Dědina; Slovní lokalizace: Les Doubí; GPS: 49.2050625N, 17.4272964E; Rok nálezů: 1909; Akce: Terénní výzkum; Uložení nálezů: Moravské muzeum Brno; Poznámka: 5 mohylových hrobů; Literatura: Dostál 1966, str. 150.

#### **Okolnosti nálezů**

Roku 1909 archeolog I. L. Červinka objevil pět mohylových hrobů, téhož roku dva z nich prozkoumal (*Dostál 1966, 150*).

#### **Popis lokality**

Byly nalezeny na návrší v lese Doubí, u silnice k Nové Dědině (*Dostál 1966, 150*).

V této oblasti se nachází fluvialně hlinité a písčité sedimenty. Bližší informace o dvojhrobu nejsou k dispozici.

#### **Popis hrobu**

##### **Pohřbený jedinec 01**

Odhad pohlaví a věku: Muž, věk neznámý.

Poloha kostry: Natažená poloha na zádech.

Délka kostry v hrobové jámě: -

Zachovalost a uložení kostry: Špatně zachovalá. Ležely vedle sebe. Na pravé straně hrobu.

##### **Pohřbený jedinec 02**

Odhad pohlaví a věku: Žena, věk neznámý.

Poloha kostry: Natažená poloha na zádech.

Délka kostry v hrobové jámě: -

Zachovalost a uložení kostry: Špatně zachovalá. Ležely vedle sebe. Na levé straně hrobu.

#### **Hrob, konstrukce a úpravy hrobové jámy**

Orientace: JV-SZ

Rozměry hrobové jámy: -

Max. hloubka hrobové jámy: -

Objem hrobové jámy: -

Tvar hrobové jámy: -

Rakev: Neurčeno

### **Popis artefaktů**

Kostra ležící jižněji (předpokladem mužská) měla u levé kyčle železný nůž s odlomeným řapem, byl v dřevěné pochvě (Obr. 18). U nohou ležela soudkovitá, cihlově červená až hnědošedá nádoba zdobená jednoduchou vlnicí a čtyřmi vodorovnými rýhami (Obr. 18) a dále se zde nacházelo kování vědérka, šlo o železnou rukojeť čtverhranného průřezu s vodorovně zahnutými a roztepanými konci, zlomky závěsného kování v podobě písmene „T“ (Obr. 18) (*Dostál 1966, 150*).

### **Datace**

Datováno do 2. poloviny 9. století a 1. poloviny 10. století (*Dostál 1966, 150*).

## **4.5 Olomouc-Nemilany**

Okres: Olomouc; Katastrální území: Nemilany; Slovní lokalizace: Stavba dálničního obchvatu Olomouce; GPS: 49.5507083N, 17.2570069E; Rok nálezů: 1998-2000; Akce: záchranný výzkum; Uložení nálezů: ???; Poznámka:- ; Literatura: Kalábek-Prichystalová 2014, str. 39, 41-42, 112.

### **Okolnosti nálezů**

V letech 1998-2000 proběhla řada velkoplošných archeologických výzkumů. Na lokalitě bylo prozkoumáno celkem 169 sídlištních objektů, z několika časových horizontů a dvě pohřebiště s 64 hroby. Dvojhrob byl zaevidován jako H23 (Obr. 19) (*Prichystalová-Kalábek 2014*).



## **Popis lokality**

Olomouc – Nemilany se nachází přibližně 6 km jižně od historického centra Olomouce v místě nápadného terénního stupně, s nadmořskou výškou 217-254 m (*Přichystalová-Kalábek 2014*).

Velkoplošný archeologický výzkum se uskutečnil na tehdejší stavbě dálničního obchvatu Olomouce. Dvojhrob H23 byl nalezen na pravém okraji pohřebiště. (*Přichystalová-Kalábek 2014*).

## **Popis hrobu 23**

### **Pohřbený jedinec 01**

Odhad pohlaví a věku: Muž, 35-45 let.

Poloha kostry: Natažená poloha na zádech, lebka na pravém spánku, pravá paže podél těla, natažené dolní končetiny.

Délka kostry v hrobové jámě: 171,7 cm

Zachovalost a uložení kostry: Kostra špatně zachovalá. Chybí kosti levé horní končetiny, zřejmě totální dekompozice. Ležely vedle sebe. Na pravé straně hrobu.

Poznámka: Na vnitřní ploše nosních kostí se nachází nános novotvořené kostní tkáně – chronický zánět?

### **Pohřbený jedinec 02**

Odhad pohlaví a věku: Žena, 30-40 let.

Poloha kostry: Natažená poloha na zádech, levá paže ohnutá do tupého úhlu a v klíně, natažené dolní končetiny.

Délka kostry v hrobové jámě: -

Zachovalost a uložení kostry: Kostra špatně zachovalá. Z lebky zachovány pouze 2 fragmenty os temporale dx. dospělého jedince, třenový zub. Chybí kosti pravé horní končetiny. Ležely vedle sebe. Na levé straně hrobu.

Poznámka: Dislokace obou holení, krční páteře.

## **Hrob, konstrukce a úpravy hrobové jámy**

Orientace: Z-V

Rozměry hrobové jámy: 234x185 cm

Max. hloubka hrobové jámy: 21 cm

Objem hrobové jámy: cca 909 090 cm<sup>3</sup>

Tvar hrobové jámy: Obdélný tvar jámy. Profil příčný: neckovitý, stěny kolmé přímé, dno ploché.

Rakev: Ne

## **Popis artefaktů**

Byly nalezeny 4 keramické střepy (Obr. 19) (*Přichystalová-Kalábek 2014*).

## **Datace**

Datováno do 2. poloviny 9. století a 1. poloviny 10. století (*Přichystalová-Kalábek 2014, 129*).

## **4.6 Ostroměř**

Okres: Jičín; Katastrální území: Ostroměř; Slovní lokalizace: Statek F. Noska č. 176; GPS: 50.3762511N, 15.5494794E; Rok nálezů: 1924; Akce: Náhodný nález; Uložení nálezů: Muzeum východních Čech v Hradci Králové; Poznámka: není zmínka o dvojhrobu, ale není to vyloučeno; Literatura: Hejhal 2015, str. 198-204.

## **Okolnosti nálezů**

Roku 1924 byly nalezeny na lokalitě Ostroměř dva kostrové raně středověké hroby a laténská hrnčířská pec. Nálezovou situaci tehdy zdokumentoval L. Domečka:

*„Při statku Fr. Noska č. 176 rozvážela se počátkem července 1924 země. Při tom odkryty byly dvě kostry naznak ležící hlavami k severovýchodu. Jedna dítěte (as 12–14 let) a blízko ní druhá muže. Na prsou ležel železný nůž (a) a mezi chodidly nádobka (b) hradištní“* (*Hejhal 2015, 199*).

O pět let později se v Ostroměři našly další dva kostrové raně středověké hroby (Hejhal 2015, 189-204).

### **Popis lokality**

Místem nálezu byl statek Františka Noska č. 176, ležící v ulici Hradištská ve městě Ostroměř (Hejhal 2015, 189-204).

### **Popis hrobu**

#### **Pohřbený jedinec 01**

Odhad pohlaví a věku: Muž, pouze určen jako adultus-maturus.

Poloha kostry: Natažená poloha na zádech.

Délka kostry v hrobové jámě: -

Zachovalost a uložení kostry: Vedle sebe. Není uvedena přesná poloha.

#### **Pohřbený jedinec 02**

Odhad pohlaví a věku: dítě, nejspíše dívka, ve věku 12-14 let.

Poloha kostry: Natažená poloha na zádech.

Délka kostry v hrobové jámě: -

Zachovalost a uložení kostry: Vedle sebe. Není uvedena přesná poloha.

### **Hrob, konstrukce a úpravy hrobové jámy**

Orientace: SV-JZ

Rozměry hrobové jámy: -

Max. hloubka hrobové jámy: -

Objem hrobové jámy: -

Tvar hrobové jámy: -

Rakev: Neurčeno

## **Popis artefaktů**

Na prsou muže ležel železný nůž (Obr. 20), jehož maximální dochovaná délka je 55 mm a maximální dochovaná výška: 14 mm. U nohou mužského skeletu se nacházela nádoba – nižší bezuchý hrnc (Obr. 20). Maximální výška hrnce je 69 mm, maximální průměr hrdla: 102 mm, max. průměr dna: 74 mm a šířka střepe u hrdla je 3 mm. Nádoba je zdobena hřebenovým vpichem užitým na plastické liště. Vpich hřebenem měl tři zuby o celkové šířce ornamentu 10 mm (*Hejhal 2015, 189-204*).

## **Datace**

Zde se jedná o přelom 10. -11. století (*Hejhal 2015, 200*).

### **4.7 Pěňčín**

Okres: Prostějov; Katastrální území: Pěňčín na Moravě; Slovní lokalizace: Dům F. Příkryla č. 142; GPS: ???; Rok nálezů: 1929; Akce: ???; Uložení nálezů: ???; Poznámka: Kostry ležely nad sebou; Literatura: Dostál 1966, str. 152-153.

## **Okolnosti nálezů**

Roku 1929 byl vykopán dvojhrob, kostry ležely nad sebou. Na tomto místě bylo již dříve nalezeno pět hrobů (*Dostál 1966, 152-153*).

## **Popis lokality**

Dvojhrob byl nalezen v domě F. Příkryla č. 142 (*Dostál 1966, 152-153*). Bližší informace o dvojhrobu nejsou k dispozici.

## **Popis hrobu 6**

### **Pohřbený jedinec 01**

Odhad pohlaví a věku: Muž, věk neznámý.

Poloha kostry: Natažená poloha na zádech.

Délka kostry v hrobové jámě: -

Zachovalost a uložení kostry: Ležel pod ženou.

## **Pohřbený jedinec 02**

Odhad pohlaví a věku: Žena, věk neznámý.

Poloha kostry: Natažená poloha na zádech.

Délka kostry v hrobové jámě: -

Zachovalost a uložení kostry: Ležela na muži, dodatečný pohřeb?

## **Hrob, konstrukce a úpravy hrobové jámy**

Orientace: Z-V

Rozměry hrobové jámy: -

Max. hloubka hrobové jámy: -

Objem hrobové jámy: -

Tvar hrobové jámy: -

Rakev: Neurčeno

## **Popis artefaktů**

Spodní kostra (tedy mužská) měla u levého boku železnou břitvu se železnými postranicemi (Obr. 21), dvě železné tulejkovité šipky se zpětnými háčky (Obr. 21) a zlomek železné listovité šipky s krouceným trnem (Obr. 21), poškozený železný nůž se zbytky dřevěné pochvy (Obr. 21), železný srp s asymetrickou vyklenutou čepelí a silným dlouhým řapem (Obr. 21), úzká železná sekerka (Obr. 21), zlomky dvou železných ostruh s rameny v podobě písmene „U“ a ukončenými lopatkovitými ploténkami (Obr. 21), dvě železné přezky (Obr. 21) a situlovitá šedá až tmavošedá nádoba zdobená třemi vícenásobnými vlnicemi a pásem vodorovných rýh (Obr. 21) (*Dostál 1966, 152-153*).

Horní kostra (dívčí) měla u spánků náušnice – bronzovou náušnici z tordovaného drátu (Obr. 21), bronzovou kroužkovitou náušnici s konci částečně se přesahujícími (Obr. 21), analogickou náušnici z kulatého bronzového drátu (Obr. 21) a bronzovou náušnici z hraněného drátu (Obr. 21). Dále také měla na krku náhrdelník ze 16 skleněných korálek, 13 z nich z taženého skla (2 příčně členěné – bílý a namodralý, 11 kotoučkovitých – 7 modrých, 2 bílé, 1 žlutý, 1 zelený), 1 hraněný korálek s ubroušenými rohy modré barvy, 2 soudkovité

světlozelené korálky (Obr. 21). Dva malé bronzové knoflíky (Obr. 21), kulovitý a mírně zploštělý gombík (Obr. 21), dva zploštělé kroužky ze silného bronzového drátu (Obr. 21), situlovitá světle až tmavošedá nádoba zdobena třinácti vodorovnými rýhami (Obr. 21) (*Dostál 1966, 152-153*).

## **Datace**

Druhá polovina 9. století až první polovina 10. století, v samotném popisu dvojhrobu z roku 1966 není datace stanovena. Jako u lokality Klobouky se zde nacházel vyšší počet skleněných korálků, které se nejčastěji objevovaly v druhé polovině 9. století a první třetině 10. století, a však objevují se až do druhé třetiny 10. století, proto i u Pěčína uvádím druhou polovinu 9. století (*Košta-Tomková 2011, 307-354*).

## **4.8 Praha-Hradčany**

Okres: Praha; Katastrální území: Hradčany; Slovní lokalizace: Lumbeho zahrada, Pražský hrad;GPS:50.0915847N, 14.3913067E; Rok nálezů: 1996; Akce: terénní výzkum; Uložení nálezů: ???; Poznámka: Kostry ležely nad sebou; Literatura: Březinová-Turek 1999, str. 677-687.

## **Okolnosti nálezů**

Roku 1996 byl proveden archeologický výzkum. Byly zde nalezeny tři hroby eneolitické kultury se šňůrovou keramikou, také jeden hrob únětické kultury ze starší doby bronzové, neolitické sídlištní nálezy s keramikou lineární a vypíchanou, ale hlavně pět raně středověkých kostrových hrobů, jedním z nich byl i dvojhrob s číslem 2 (Obr. 22) (*Březinová-Turek 1999, 677-687*).

## **Popis lokality**

Archeologický výzkum v Lumbeho zahradě v severním předpolí Pražského hradu (*Březinová-Turek 1999, 677-687*). Bližší informace o dvojhrobu nejsou k dispozici.

## **Popis hrobu 2**

### **Pohřbený jedinec 01**

Odhad pohlaví a věku: Muž, ve věku od 40-49 let.

Poloha kostry: Natažená poloha na zádech, levá ruka podél těla, pravá v klíně, natažené dolní končetiny.

Délka kostry v hrobové jámě: -

Zachovalost a uložení kostry: Lebka druhotně posunutá. Ležel pod ženou.

### **Pohřbený jedinec 02**

Odhad pohlaví a věku: Žena, ve věku 30-39 let.

Poloha kostry: Natažená poloha na zádech, ruce podél těla.

Délka kostry v hrobové jámě: -

Zachovalost a uložení kostry: Ležela na muži, dodatečný pohřeb.

### **Hrob, konstrukce a úpravy hrobové jámy**

Orientace: Z-V

Rozměry hrobové jámy: 203x70/79 cm

Max. hloubka hrobové jámy: 15 cm

Objem hrobové jámy: cca 240 555 cm<sup>3</sup>

Tvar hrobové jámy: Obdélný tvar jámy.

Rakev: Kamenné obložení, žádná přímá zmínka o rakvi.

### **Popis artefaktů**

Ženský skelet měl u levé strany spodní části čelisti tři skleněné korálky (Obr. 22) a dvě jantarové perly (Obr. 22), pod lebku tři záušnice – dvě stříbrné s očkem (Obr. 22) a jednu bronzovou zlacenou (Obr. 22) (Březinová-Turek 1999, 677-687).

U mužské levé horní končetiny byl nalezen železný nůž s trnem (Obr. 22). V zásypu hrobu byl nalezen jeden keramický střep – zlomek dna s blíže neurčitou značkou (Březinová-Turek 1999, 677-687).

## **Datace**

První polovina 10. století (*Březinová-Turek 1999, 677-687*).

### **4.9 Praha-Kostel Panny Marie**

Okres: Praha; Katastrální území: Hradčany; Slovní lokalizace: Kostel Panny Marie na Pražském hradě; GPS: 50.526403N, 14.2359858E; Rok nálezů: 1950-1952; Akce: terénní výzkum; Uložení nálezů: ???; Poznámka: Hrobka ve vnitřních prostorách kostela; Literatura: Borkovský 1953, str. 129-200.

### **Okolnosti nálezů**

Výzkum kostela na Pražském hradě byl zahájen roku 1950 a pokračoval až do roku 1952. Roku 1950 byl odkryt celý půdorys kostela. Celý výzkum se nacházel v západním neboli vstupním křídle Pražského hradu (*Borkovský 1953, 129-200*).

Již roku 1930 zde byl nalezen zbytek opukového řádkového zdiva s opukovou dlažbou. Do roku 1946 byl pozastaven celý chod stavby, která měla na Pražském hradu probíhat, téhož roku byly nalezeny ze sond pozůstatky dlážděné cesty. Využití sondy v západním křídle dále pokračovalo až do roku 1950, poté byl zahájen samotný terénní výzkum kostela a jeho okolí (*Borkovský 1953, 129-200*).

Byl zde objeven kostel, zdivo mladšího kostela, hrobky v lodi kostela, přístavek k mladšímu kostelu, hřbitov a cesta okolo kostela (*Borkovský 1953, 129-200*).

### **Popis lokality**

Kostel Panny Marie je jednou ze součástí areálu Pražského hradu. Vznik kostela se odhaduje do druhé poloviny 9. století, poté byl v 11. století celkově přestaven. Jedná se o nejstarší kostel na Pražském hradě a druhým nejstarším v Čechách (*Borkovský 1953, 129-200*).

### **Popis hrobu**

#### **Pohřbený jedinec 01**

Odhad pohlaví a věku: Muž, kolem 50 let.

Poloha kostry: Natažená poloha na zádech, blíže neurčeno – špatné zachování kostry.



Délka kostry v hrobové jámě:170cm.

Zachovalost a uložení kostry: Špatné zachování kostry – chyběly kosti od kotníku až k žebřím. Ležel pod ženou. Lebka posunuta k severní části hrobky.

Poznámka: Dlouhou dobu před smrtí muž utrpěl těžké zranění týlu, při kterém byla týlní kost pravděpodobně promáčknuta.

## **Pohřbený jedinec 02**

Odhad pohlaví a věku: Žena, starší 40 let.

Poloha kostry: Natažená poloha, blíže neurčeno, špatné zachování kostry.

Délka kostry v hrobové jámě:160cm.

Zachovalost a uložení kostry: Špatné zachování kostry – chyběly kosti od kotníku až k žebřím. Ležela na muži.

## **Hrob, konstrukce a úpravy hrobové jámy**

Orientace: Z-V

Rozměry hrobové jámy: vnitřní rozměry: 190/193x55/60 cm, vnější délka hrobky se zdívkou: 210 cm.

Max. hloubka hrobové jámy:-

Objem hrobové jámy:-

Tvar hrobové jámy: Obdélný tvar.

Rakev: Hrobka, doložení dřevěného prkna, s jistotou nelze určit, zda leželo pod ženou či nad ní.

Hrobka a kostry byly poškozeny tereziánskou zdí, chyběla třetina hrobky a část uložených koster (Obr. 23). Ivan Borkovský také ve své publikaci uvádí možnost časového rozdílu pohřbení mezi zemřelými:

*„Lze stanovit dobu, jak dlouho ležel mrtvý v hrobě, než měkké části těla zetlely? Předpokládáme, že to trvalo asi 15 let. Dosti dlouho po smrti a uložení mužově byla ve*

*hrobce pohřbena žena; soudím tak proto, že na povrchu kostry muže nalezeny také kromě zetlelého prkna kusy omítky, které opadaly se stěn hrobky dříve, než žena byla do hrobky uložena. Omítka jistě tak rychle neopadá, trvá to aspoň několik roků, než se od zdi odloupne. Je to důkaz přesvědčující a musí se brát zřetel při posuzování doby uložení ženy do hrobky.*“ Dále také uvádí, že hrobka byla vystavěna dlouho před smrtí muže (Borkovský 1953, 152).

## **Popis artefaktů**

Muž byl nalezen bez hrobového inventáře.

U ženy se našly části dvou stříbrných hrozníčkovitých náušnic a zlomek záušnice s očkem ze stříbrného drátu (Obr. 24). Nalezené ženské šperky se dochovaly hlavně proto, že nebylo s kostrou od její uložení manipulováno. Ivan Borkovský zde ještě uvádí:

*„Lze předpokládati, že žena mohla mít u pasu nějakou ozdobu, právě tak jako muž mohl mít nějakou ozdobu řemenu (přezku) u beder, které však byly v době tereziánské při stavbě příční zdi společně s částí koster odstraněny.“* Zdali tomu opravdu tak bylo, se již nedozvíme (Borkovský 1953, 153).

## **Datace**

Datováno do druhé poloviny 9. století až do 1. poloviny 10. století (Borkovský 1953, 180-181).

### **4.10 Stará Kouřim**

Okres: Kolín; Katastrální území: Kouřim; Slovní lokalizace: Hradiště Stará Kouřim; GPS: 50.0002622N, 14.9906556E; Rok nálezů: 1857-1958; Akce: terénní výzkum; Uložení nálezů: Národní muzeum v Praze; Poznámka: Pohřebiště v prostorách hradiště; Literatura: Šolle 1959, str. 353-506, 1966.

## **Okolnosti nálezů**

Velká výzkumná etapa na lokalitě Stará Kouřim byla zahájena v roce 1948, využito bylo 500 m zjišťovací sondy. Jednalo se o výzkum hradiště. Až v roce 1956 zde bylo odkryto pohřebiště uvnitř hradeb hradiště, avšak celkové plošné odkrytí pohřebiště se uskutečnilo roku 1957 a následně i roku 1958 (Šolle 1959, 353-506).

Výzkum dále pokračoval v letech 1961-1962.

## **Popis lokality**

Stará Kouřim se nachází ve Středočeském kraji, hradiště je umístěno na vyvýšeném místě nad ohybem řeky Výrovky. Lokalita se nachází východně od města Kouřim, které je od hradiště vzdálené přibližně 1,5 km, od Prahy pak kolem 50 km, taktéž východním směrem (3.1. 2021, [https://cs.wikipedia.org/wiki/Star%C3%A1\\_Kou%C5%99im](https://cs.wikipedia.org/wiki/Star%C3%A1_Kou%C5%99im)).

## **Popis hrobu 29**

### **Pohřbený jedinec 01**

Odhad pohlaví a věku: Muž, věk neznámý.

Poloha kostry: Neurčeno

Délka kostry v hrobové jámě:-

Zachovalost a uložení kostry: Špatné zachování kostry. Vedle sebe. Není uvedena přesná poloha.

### **Pohřbený jedinec 02**

Odhad pohlaví a věku: Žena, věk neznámý.

Poloha kostry: Neurčeno

Délka kostry v hrobové jámě:-

Zachovalost a uložení kostry: Špatné zachování kostry. Vedle sebe. Není uvedena přesná poloha.

## **Hrob, konstrukce a úpravy hrobové jámy**

Orientace: JZ-SV

Rozměry hrobové jámy:120x90 cm

Max. hloubka hrobové jámy:30 cm

Objem hrobové jámy:324 000 cm<sup>3</sup>

Tvar hrobové jámy: Hrobová jáma lichoběžníkového tvaru.

Rakev: Neurčeno

### **Popis artefaktů**

Bez nálezů.

### **Datace**

Datováno do 9. století až do 1. poloviny 10. století (*Šolle 1959, 423*).

Dvojhrob byl později z části narušen mladším hrobem (*Šolle 1966*).

### **Popis hrobu 117**

#### **Pohřbený jedinec 01**

Odhad pohlaví a věku: Muž, věk neznámý.

Poloha kostry: Natažená poloha, ruce podél těla.

Délka kostry v hrobové jámě: -

Zachovalost a uložení kostry: Špatné zachování kostry, porušení a nepřirozené vytočení skeletu. Jedinci leželi vedle sebe.

#### **Pohřbený jedinec 02**

Odhad pohlaví a věku: Mladší jedinec, ve věku 6-13 let.

Poloha kostry: Natažená poloha, ruce podél těla.

Délka kostry v hrobové jámě: -

Zachovalost a uložení kostry: Špatné zachování kostry, lebka otočená k jihu, pravá ruka zalomena v předloktí směřuje k sousední kostře. Jedinci leželi vedle sebe.

### **Hrob, konstrukce a úpravy hrobové jámy**

Orientace: SZ-JV

Rozměry hrobové jámy: 280x185 cm

Max. hloubka hrobové jámy: -

Objem hrobové jámy: -

Tvar hrobové jámy: Obdélníkový tvar jámy se zaoblenými rohy.

Rakev: Kamenné obložení, žádná přímá zmínka o rakvi.

### **Popis artefaktů**

Nalezených artefaktů z dvojhrobu ve Staré Kouřimi není mnoho, archeolog M. Šolle ve svých tabulkách uvedl, že se jedná o výbavu průměrnou. V hrobové jámě se nacházel jeden nůž, dva olivovité korály a jeden střep (Obr. 26) (*Šolle 1959, 353-506*).

Korálky a nůž se nacházely pod lebkou mladšího jedince (*Šolle 1966*).

Skleněný olivovitý korál byl nejtypičtějším korálem na kouřimském pohřebišti. Jednalo se o velký, podélně žebrovaný korál ze šedozeleného či modrozeleného skla (*Šolle 1959, 353-506*).

Bližší zmínka o noži chybí, nebyla mu věnována žádná větší pozornost.

### **Datace**

Datováno do 9. století až do 1. poloviny 10. století (*Šolle 1959, 423*).

V tomto případě by se mohlo jednat o dvě možnosti interpretace daného hrobu. Buď by se mohlo jednat o otce a jeho dítě nebo také o pohřeb manželský (*Šolle 1959, 353-506*).

Jednalo se o dodatečný pohřeb, do hrobu byl později k muži uložen i mladší jedinec, svědčí o tom fakt, že mužský skelet byl nepřírodně vytočen (Obr. 25) (*Šolle 1966*).

Proto jsem se rozhodla tento dvojhrob zde uvést.

## **4.11 Želenice**

Okres: Kladno; Katastrální území: Želenice; Slovní lokalizace: „Na skalkách“, parcela č. 193 ač.50.; GPS: ???; Rok nálezů: 1891, 1893-1894; Akce: terénní výzkum; Uložení nálezů: ???;

Poznámka: Kostry ležely na sobě, podle J. Slámy se jedná o dvojhrob; Literatura: Sláma 1977, str. 181-188.

### **Okolnosti nálezů**

Pohřebiště bylo objeveno čirou náhodou během obdělávání půdy. V letech 1891 a poté 1893-1894 zde byli provedeny rozsáhle archeologické vykopávky pod vedením V. Schmidta a J. Felcmana. Celkem bylo odkryto 105 hrobů se 116 pohřby (*Sláma 1977, 181-188*).

### **Popis lokality**

Lokalita se nacházela v západní části obce, místo s názvem „Na skalkách“ se nacházelo na parcele číslo 193 a číslo 50 (*Sláma 1977, 181-188*).

### **Popis hrobu 34**

#### **Pohřbený jedinec 01**

Odhad pohlaví a věku: Jedinec neurčitého pohlaví a věku.

Poloha kostry: Natažená poloha na zádech.

Délka kostry v hrobové jámě:-

Zachovalost a uložení kostry: Ležel pod druhou kostrou.

#### **Pohřbený jedinec 02**

Odhad pohlaví a věku: Jedinec neurčitého pohlaví a věku.

Poloha kostry: Natažená poloha, blíže neurčeno.

Délka kostry v hrobové jámě:-

Zachovalost a uložení kostry: Ležel nad první kostrou.

### **Hrob, konstrukce a úpravy hrobové jámy**

Orientace: S-J

Rozměry hrobové jámy:-

Max. hloubka hrobové jámy:-

Objem hrobové jámy:-

Tvar hrobové jámy:-

Rakev: Neurčeno

### **Popis artefaktů**

V levé ruce staršího jedince (kostra 01) byl nalezen nůž. Dále byla nalezena keramická nádoba s barvou světle šedou a nakonec bronzové záušnice, nejspíše esovitého tvaru (*Sláma 1977, 181-188*).

### **Datace**

Kolem 9. -10. století (*Sláma 1977, 181-188*).

### **Popis hrobu 40**

#### **Pohřbený jedinec 01**

Odhad pohlaví a věku: Jedinec neurčitého pohlaví a věku.

Poloha kostry: Natažená poloha na zádech.

Délka kostry v hrobové jámě:-

Zachovalost a uložení kostry: Ležel pod druhou kostrou.

#### **Pohřbený jedinec 02**

Odhad pohlaví a věku: Jedinec neurčitého pohlaví a věku.

Poloha kostry: Natažená poloha, blíže neučeno.

Délka kostry v hrobové jámě:-

Zachovalost a uložení kostry: Ležel nad první kostrou.

## **Hrob, konstrukce a úpravy hrobové jámy**

Orientace: S-J

Rozměry hrobové jámy:-

Max. hloubka hrobové jámy:-

Objem hrobové jámy:-

Tvar hrobové jámy:-

Rakev: Neurčeno

## **Popis artefaktů**

Zde byla nalezena jen jedna nádoba, nejspíše hrnec (*Sláma 1977, 181-188*).

## **Datace**

Kolem 9. -10. století (*Sláma 1977, 181-188*).

## **5. Analýza vybraných jevů**

Nalezla jsem dohromady 13 dvojhrobů na 11 lokalitách. V následujícím textu budu sledovat některé formální vlastnosti těchto hrobů. Jsou to pohlaví a věk pohřbených jedinců, polohu v rámci pohřebiště, tvar a velikost hrobové jámy, úpravu hrobových jam a otázku rakví, uložení pohřbených jedinců, dataci pohřbu, analogii a interpretaci dvojhrobů a polohu lokality ve vztahu k centrální lokalitě. Tato celková analýza by mohla přispět k interpretaci daného jevu (pokud se ukáže, že dvojhroby mají nějaké společné formální znaky, bylo by relevantní uvažovat o tom, že jsou projevem i nějaké podobné události v živé kultuře).

### **5.1 Pohlaví pohřbených**

Pro výběr dvojhrobů pojednávaných v této práci bylo stěžejní jejich určení jako dvojhrobu muže a ženy. U 2 hrobů máme stoprocentně k dispozici antropologické určení pohlaví (tj. Klecany, Olomouc-Nemilany). V ostatních případech se pohlaví jedinců usuzuje na základě hrobové výbavy. Ale, jak ukazují aktuální analýzy ze zahraničí, nemusí být tento vztah vždy jednoznačný, viz. příklad ženy pohřbené s nadstandartní bojovnickou výbavou na lokalitě Birka (*Hedenstierna-Jonson, Kjellstöm, Zachrisson a kolektiv 2017*). Při vědomí



této skutečnosti se ale budeme držet určení pohlaví na základě tzv. mužské či ženské výbavy, pokud není k dispozici žádná jiná indicie.

V některých případech nebylo pohlaví jedinců určeno, tyto příklady uvádím níže:

U lokality Klecany (okr. Praha-východ) se pohlaví prvního jedince s jistotou neví, jde pouze o předpoklad, že se jedná o skelet mužského pohlaví, protože jediným nálezem byl nůž (*Profantová a kolektiv 2011*). Dále také na lokalitě Ostroměř (okr. Jičín) není známo pohlaví dítěte (věk asi 12-14 let), dokonce není jasné, zda nešlo o dva hroby vedle sebe, jedná se o starý nález a není stoprocentně jisté, že šlo o dvojhrob (*Hejhal 2015, 189-204*).

Dalším hrobem s neurčeným pohlavím jednoho z jedinců je dvojhrob s číslem 117 ze Staré Kouřimi (okr. Kolín). V hrobové jámě se nacházely skleněné olivovité korálky, ty by mohly pojednávat o ženské hrobové výbavě (*Šolle 1959, 353-506*).

Na lokalitě Želenice (okr. Kladno) neznáme pohlaví u žádného výše zmíněného jedince. Hrobová výbava u hrobu s číslem 34 byl nůž, keramická nádoba či bronzové záušnice, což by mohlo poukazovat na možný dvojhrob muže a ženy. U druhého dvojhrobu s číslem 40 byl pouhý nález keramické nádoby, nejspíše hrnce (*Sláma 1977, 181-188*).

## 5.2 Věk pohřbených

Věk nebyl v mnoha případech vůbec určený, buď jde o zastaralé informace k danému hrobu či nebyl prozkoumán antropologem.

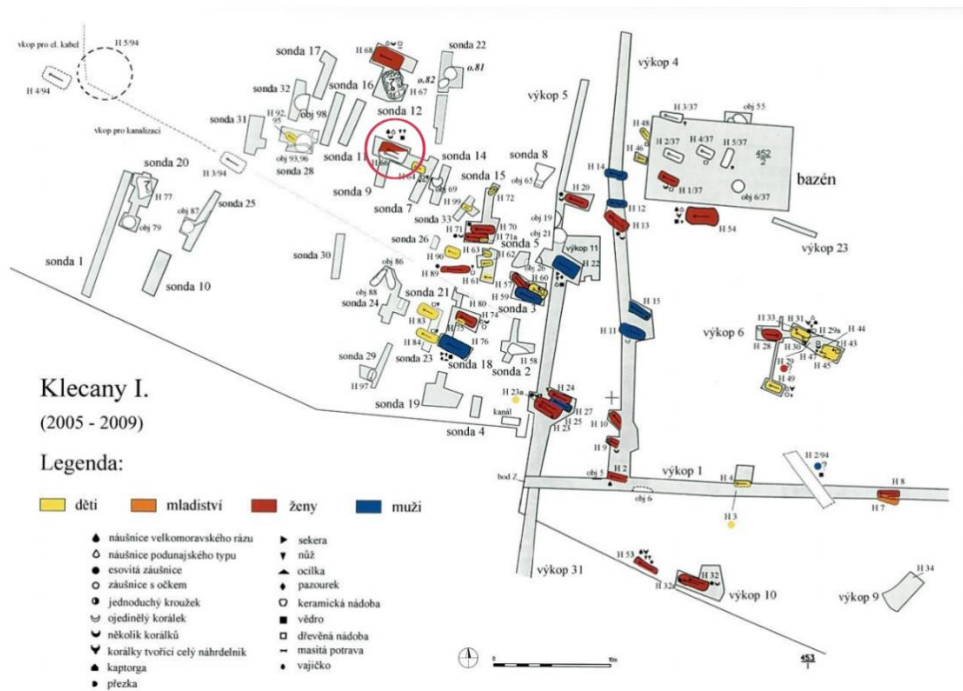
Věk zemřelých lze určit u lokalit:

Klecany (okr. Praha-východ) – muž určen pouze jako adultus-maturus, žena maturus I-II (40-60 let), Olomouc-Nemilany (okr. Olomouc) – muž adultus II-maturus I (35-45 let), žena adultus II (30-40 let), Ostroměř (okr. Jičín) – muž adultus-maturus, dítě infans III (12-14 let), Praha-Hradčany (okr. Praha) – muž maturus I (40-49 let), žena adultus II (30-39 let), Praha-Kostel Panny Marie (okr. Praha) – muž maturus II (50-59 let), žena maturus I (40-49 let), Stará Kouřim (okr. Kolín): hrob s číslem 117 – mladší jedinec infans III (7-14 let). V těchto případech je věk jak u mužů, tak u žen (kromě Ostroměře a hrobu 117 ze Staré Kouřimi) podobný (Tab. 4).

### 5.3 Poloha v rámci pohřebiště

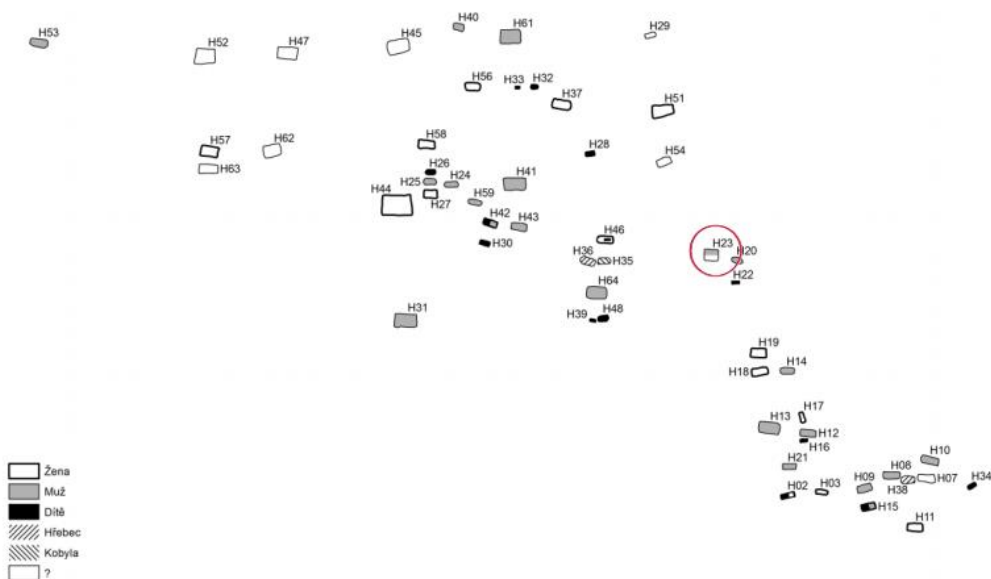
Často není známo, zda jde o skutečnou velikost daného pohřebiště. Mohlo dojít k částečnému poškození až zničení některé z nenalezených částí pohřebiště.

V tomto případě máme pouze sedm dvojhrobů, které byly polohově určené na pohřebištích. Lokalita Klecany (okr. Praha-východ), Olomouc-Nemilany (okr. Olomouc), Praha-Lahovice (okr. Praha), Stará Kouřim (okr. Kolín) a Želenice (okr. Kladno).



Obr. II.: Mapa pohřebiště na lokalitě Klecany I., vyznačení hrobu 66/06 (Profantová a kolektiv 2011, obr. 17).

V Klecanech (okr. Praha-východ) se hrob č. 66/06 nacházel v severní části mezi centrem a okrajem pohřebiště. Přibližný počet hrobů se pohybuje kolem 60, pokud se jedná o výzkum Klecany I., ve kterém se přímo dvojhrob č. 66/06 nacházel. Na pohřebišti v Klecanech se nacházely pohřby s bohatou hrobovou výbavou i hroby chudšího charakteru, či s žádným hrobovým inventářem (Profantová a kolektiv 2011).



Obr. III.: Mapa pohřebiště na lokalitě Olomouc-Nemilany, vyznačení hrobu 23 (Přichystalová-Kalábek 2014, 209).

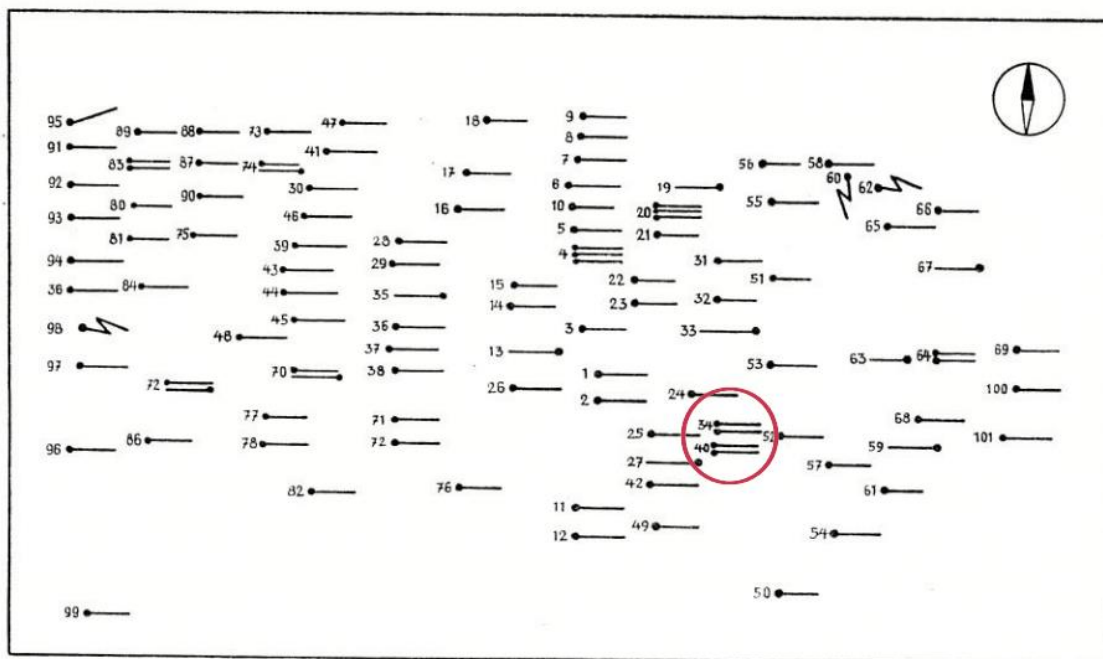
V Olomouci-Nemilany (okr. Olomouc) se dvojhrob č. 23 nacházel mezi severozápadní větší skupinou nekropole a menší jihovýchodní částí, na okraji pohřebiště, ve skupině tří hrobů, všechny bez hrobového inventáře. Jednalo se o dvě pohřebiště s přibližným počtem 56 hrobů, z čehož tři z nich byly dvojhroby – jedním z těchto dvojhrobů byl již výše zmíněný dvojhrob č. 23, zbylé dva jsou superpozicemi, která nejsou pro tuto práci podstatná (Přichystalová-Kalábek 2014).



Obr. 8. Stará Kouřim: Půdorysný plán celého pohřebiště s knížecími pohřby.

Obr. IV.: Mapa pohřebiště na lokalitě Stará Kouřim, vyznačení hrobů 29 a 117 (Šolle 1959, obr. 8).

Ve Staré Kouřimi (okr. Kolín) se dvojhrob č. 117 nacházel v severozápadní části pohřebiště, hrob s číslem 29 v jižní části, celkový počet pohřbených jedinců se v tomto případě odhaduje kolem 161 zemřelých osob. Z toho s jistotou bylo 5 dvojhrobů. Většina hrobových inventářů byla chudšího charakteru, v procentuální tabulce, kterou archeolog Šolle uvedl ve své práci, rozdělil hroby do 6 skupin, podle množství nálezů, bohatších hrobů uvedl 15 (9,32%), velmi bohatých uvedl pouze 2 hroby (1,24%) a knížecích 4 hroby (2,48%) (Šolle 1959, 353-506).



Obr. V.: Mapa pohřebiště na lokalitě Želenice, vyznačení hrobů 34 a 40 (Sláma 1977, 182).

Na lokalitě Želenice (okr. Kladno) se dvojhroby s čísly 34 a 40 nacházely v jihozápadní části pohřebiště, zajímavostí je, že oba zmíněné hroby ležely hned vedle sebe. Bylo odkryto 105 se 116 pohřbenými. Ze 116 pohřbu bylo 77 identifikováno jako dospělí jedinci a 36 dalších jako děti. V drtivé většině šlo o hroby s jedním jedincem, v sedmi případech o dvojhroby a ve dvou případech dokonce o trojhroby (Sláma 1977, 181-188).

Kolínský knížecí hrob (okr. Kolín) byl samostatným hrobem, ovšem nemůže se s jistotou vyloučit i možnost, že se na tomto území nacházelo více hrobových jam. Mohlo dojít k celkové destrukci těchto hrobů či jejich přehlédnutí, kvůli tehdejším výkopovým pracím u místní cihelny a možnost zanedbání z důvodu nezajímavého nebo žádného hrobového inventáře. Jde o spekulaci, jejíž pravost nelze ověřit, ale nedá se ani vyvrátit (Košta-Lutovský 2014).

Hrob v Kostele Panny Marie (okr. Praha) byl taktéž samostatným hrobem v lodi kostela, jednalo se o hrobku. Poblíž kostela se poté nacházelo i pohřebiště, ovšem nebrala bych v tomto ohledu potaz na to, že by mohla hrobka být přímou součástí pohřebiště, když dvojhrob byl nalezen ve vnitřních prostorech kostela (Borkovský 1953, 129-200). Jedná se tedy o specifickou situaci.

Ostatní nejmenované pohřby se na lokalitách nacházely společně s několika hroby v rozmezí 3-5 pohřbů, u nichž poloha není známá, především z důvodu zastaralých publikací,

kteře nepracuji s obrázkovými přílohami a většinou jde o krátký neurčitý popis. Taktěž v publikacích, se kterými pracuji, chybí bližší zmínky k ostatním hrobům a jejich výbavě, většinou nejde s jistotou určit charakter hřobových inventářů.

Pracuji na základě dostupných materiálů k daným lokalitám. Jak jsem již zmínila, nevyklučuje se fakt, že pohřebiště mohlo být mnohem rozsáhlejší než bylo nalezeno. Výlučné místo dvojhrobu, které zaujímá na pohřebišti, mohlo být v celkovém kontextu zcela jiné, můžeme pracovat pouze s nějakou částí.

Pokud bych měla „Polohu v rámci pohřebiště“ uzavřít, nejedná se o žádné opakující se vzorce, dvojhrob se mohl nacházet zcela sám (př. Kolín, Kostel Panny Marie – hrobka v prostorách kostela), v obklopení pár hrobů (př. Klobouky, Nová Dědina, Pěňčín) nebo přímo na rozsáhlém pohřebišti v centrální lokalitě (př. Klecany, Olomouc-Nemilany, Ostroměř, Praha-Hradčany, Stará Kouřim, Želenice).

#### **5.4 Tvar a velikost hřobových jam**

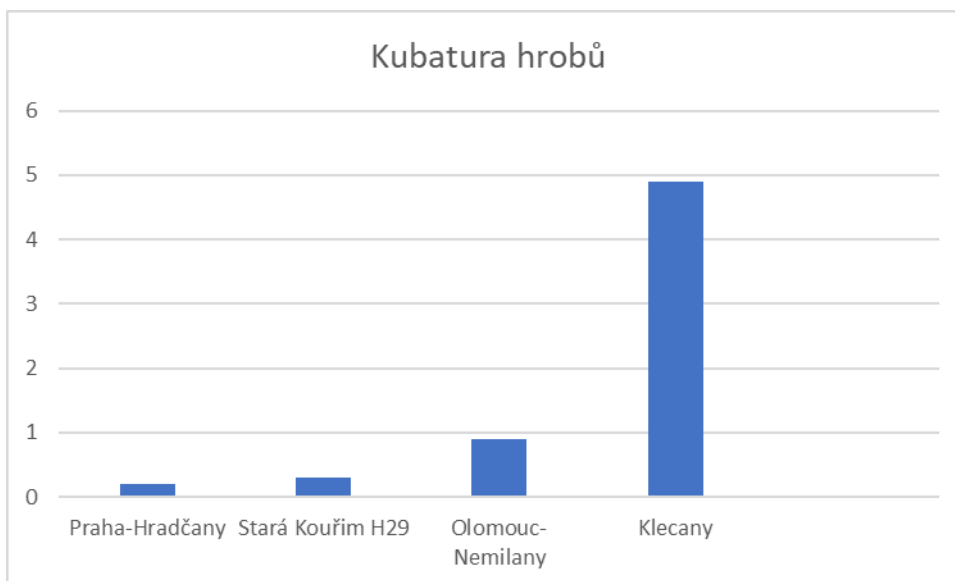
Objem hrobů lze s jistotou určit jen u čtyř dvojhrobů. Kubaturu počítám z vzorce ideálního kvádrů ( $V=a \cdot b \cdot c$ ), pokud neznáme jednu z proměnných nelze objem vypočítat (Tab. 1). Může hrát roli i rozdílná výška ornice.

U lokality Praha-Hradčany (okr. Praha) se popis hřobové jámy dvojhrobu s číslem 2 udává jen jako obdélný tvar. Rozměry dvojhrobu jsou 2,03x0,70/0,79 m s hloubkou 0,15 m, vypočítaný objem se pohybuje okolo 0,240555 m<sup>3</sup>.

Dalším dvojhrobem je hrob č. 29 ze Staré Kouřimi (okr. Kolín), kde je tvar hřobové jámy jen popsán jako lichoběžníkový. Délka a šířka je zde 1,20x0,90 m a hloubka pak 0,30 m, vypočítaná kubatura poté činí 0,324 m<sup>3</sup>.

Olomouc-Nemilany (okr. Olomouc) má dvojhrob č. 23 obdélný tvar s neckovitým příčným profilem. Stěny jsou kolmé a dno ploché. Délka a šířka se pohybuje okolo 2,34x1,85 m, hloubka je 0,21 m, kubatura je 0,90909 m<sup>3</sup>.

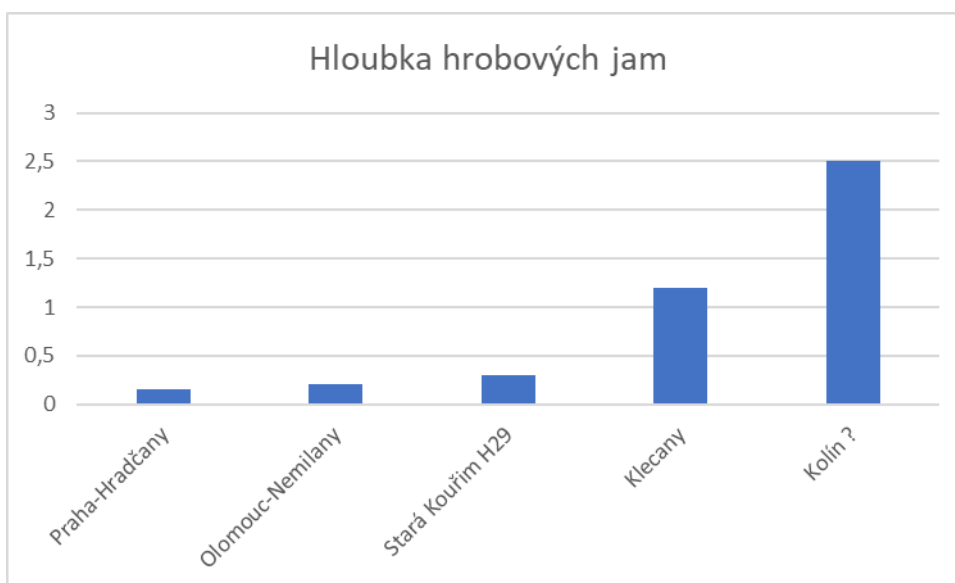
Na lokalitě Klecany (okr. Praha-východ) je hřobová jáma hrobu s číslem 66/06 obdélná, se zaobleným rohem a dvěma křobovými jamkami při JZ straně. Délka a šířka hrobu jsou 2,8x1,45 m s hloubkou 1,20 m, vypočítaná kubatura je v tomto případě: 4,872 m<sup>3</sup>.



Graf 1: Kubatura hrobů, zjištění jen u pětidojhrobů. Rozměry v m<sup>3</sup>.

V devíti případech nelze kubaturu vypočítat, nelze totiž zjistit hloubku dvojhrobů z dostupných publikací, v některých případech neznámé žádný z rozměrů hrobové jámy. Délka a šířka hrobových jam lze s jistotou určit pouze u 7 hrobů.

Lokalita Klecany (okr. Praha-východ) svou hloubkou vybočuje od ostatních dvojhrobů. Nemusí to však doopravdy znamenat, že vybočuje z normální hloubky dvojhrobů, protože u většiny není hloubka známá a proto nelze usuzovat, že jde o netypický údaj (viz. Graf 2).



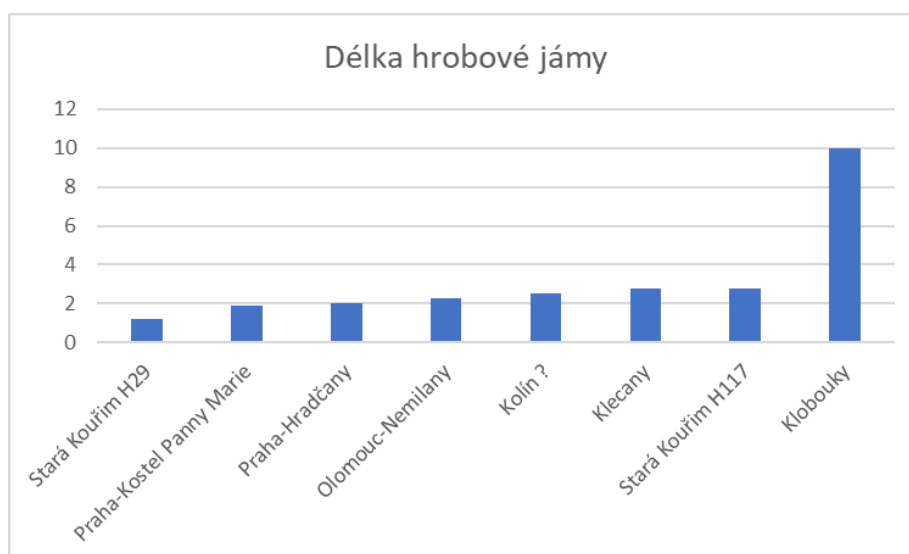
Graf 2: Hloubka hrobových jam, Kolín je spekulativní. Rozměry v metrech.

Dvojhroby se známou délkou a šířkou jsou již výše zmíněné Klecany (okr. Praha-východ), Olomouc-Nemilany (okr. Olomouc), Praha-Hradčany (okr. Praha), hrob číslo 29 na lokalitě Stará Kouřim (okr. Kolín).

Dalším hrobem je poté hrobka z lokality Kostel Panny Marie (okr. Praha), zde se rozměry pohybují okolo 1,90/1,93x0,55/0,60 m, tvar hrobky je obdélný. Poté také druhý dvojhrob ze Staré Kouřimi (okr. Kolín) s číslem 117, délka a šířka je v tomto případě 2,80x1,85m, tvarově je hrobová jáma obdélníková se zaoblenými rohy.

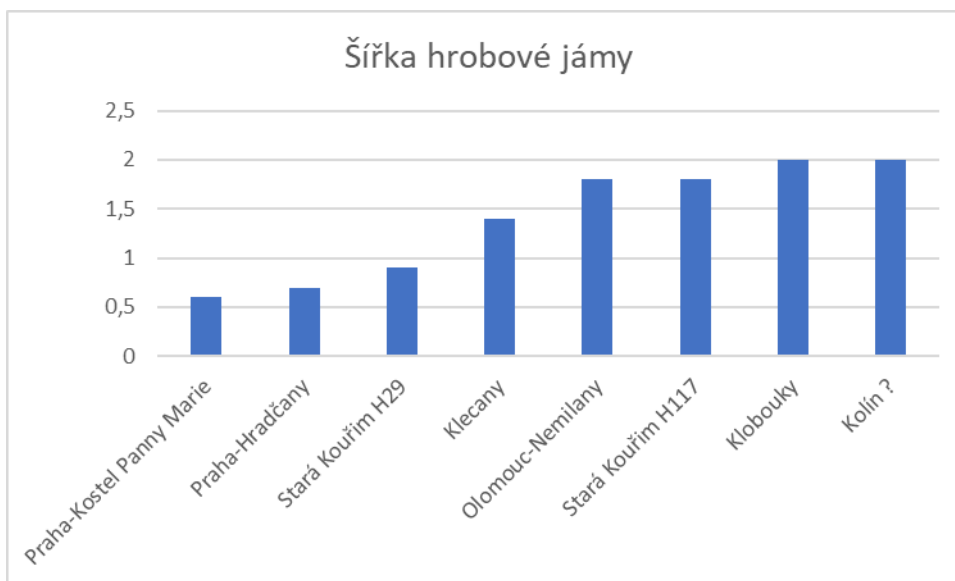
Velkou odchylkou je lokalita Klobouky (okr. Břeclav), tvar je neuveden, rozměry hrobu jsou 10,4x2 m, blízké k ostatním zmíněným hrobům je jen šířka, délka je o 8 m delší. O těchto rozměrech informuje archeolog J. Skutil ve své publikaci z roku 1939 (*Skutil, J. 1939, 52-56*), v pozdější publikaci od archeologa B. Dostála z roku 1966, se rozměry neuvádí (*Dostál, B. 1966, 134*).

U lokality Kolín (okr. Kolín) je jen pravděpodobný tvar hrobu obdélný, rozměry jsou u hrobu taktéž spekulativní. V tomto případě nelze s jistotou určit skutečný tvar a velikost hrobové jámy, protože nebyl proveden patřičný archeologický výzkum tohoto dvojhrobu. Vycházíme zde jen ze svědeckého sdělení dvou svědků, ti uvedli hloubku hrobu 1,6-2,5 m, délku poté v přibližných mírách: 2,5x2 m. Pokud by se celkové rozměry braly v potaz jen ze svědectví M. Součka a J. Kratochvíla, kubatura by činila přibližným výpočtem 12,5 m<sup>3</sup>. Celková fakta o dvojhrobu jsou však pouhou spekulací, pozdní výpověď svědků nemusí být přesná, hrobová jáma mohla být nedokopaná či překopaná. V tomto případě nelze určit původní velikost a ani tvar hrobové jámy (*Košta-Lutovský 2014*).



Graf 3: Délka hrobových jam. Rozměry v metrech.





Graf 4: Šířka hrobových jam. Rozměry v metrech.

Lze také zmínit zajímavost, které se věnují v polské publikaci. Pokud hrobová jáma byla dostatečně rozměrově velká a určená přímo pro dvě osoby, dalo by se jednat o současný pohřeb osob. V opačném případě, kdy hrobová jáma odpovídá velikostí pouze pro jednoho jedince, dalo by se jednat o dodatečný pohřeb, kdy s tímto faktem nemuselo být prvoplánově zamýšleno. Mohlo by se jednat o kostry ležící nejen vedle sebe v nerozměrném hrobovém objektu, ale také o kosterní pozůstatky dvou jedinců ležící na sobě – v tomto případě je jednodušší určit i osobu, která byla pohřbena později (*Gardela-Kajkowski 2014, 103-120*).

Rozměry hrobové jámy určené pro jednoho jedince v dnešní době se pohybuje v rozmezí okolo 2,2x0,8 m (vnitřní rozmezí) (*1.4.2021, [https://www.olomouc.eu/hrbitovy/aktuality\\_\(cesky\)?article\\_id=22687](https://www.olomouc.eu/hrbitovy/aktuality_(cesky)?article_id=22687)*), rozměry dvojhrobů se pohybují okolo 2,2x1,8 m, 2,4x2 m nebo poté 2,4x2,2 m (*1.4.2021, <https://mkamen.cz/dvojhroby/>*). Pokud by se tato informace dala využít k myšlence rozdělení pohřbů na současný či dodatečný pohřeb, dalo by se uvažovat skoro u všech dvojhrobů, kdy muž a žena leželi vedle sebe, že šlo o současný pohřeb. Jde pouze o spekulaci, jejíž pravost nelze doložit a celou záležitost můžeme brát jako pouhý nápad dnešních badatelů k dané problematice.

Lokalita Pěnčín (okr. Prostějov), Praha-Hradčany (okr. Praha), Kostel Panny Marie v Praze a Želenice (okr. Kladno) patří do skupiny hrobů s jedinci uloženými nad sebou, u Hradčan známe celkovou velikost hrobu, u Kostela Panny Marie neznáme hloubku, ale jinak se lokalita podobá Hradčanům, pokud by se dala předpokládat velikost na lokalitě Pěnčín a

Želenice, mohla by se z velké části srovnávat, ovšem neexistuje záznam (Tab. 1). Zmínka o dodatečném pohřbu je přímo uvedena v publikaci z lokality Praha-Hradčany (*Březinová-Turek 1999, 677-687*). V těchto případech, pokud ovšem známe pohlaví jedinců, byla spodní kostra mužská a horní ženská.

Tvarově by se hrobové jámy mohly přirovnat ke tvaru obdélnému, který lze určit u všech výše zmíněných hrobech. Velikostně se hrobové jámy liší a není zde žádný určitý vzorec.

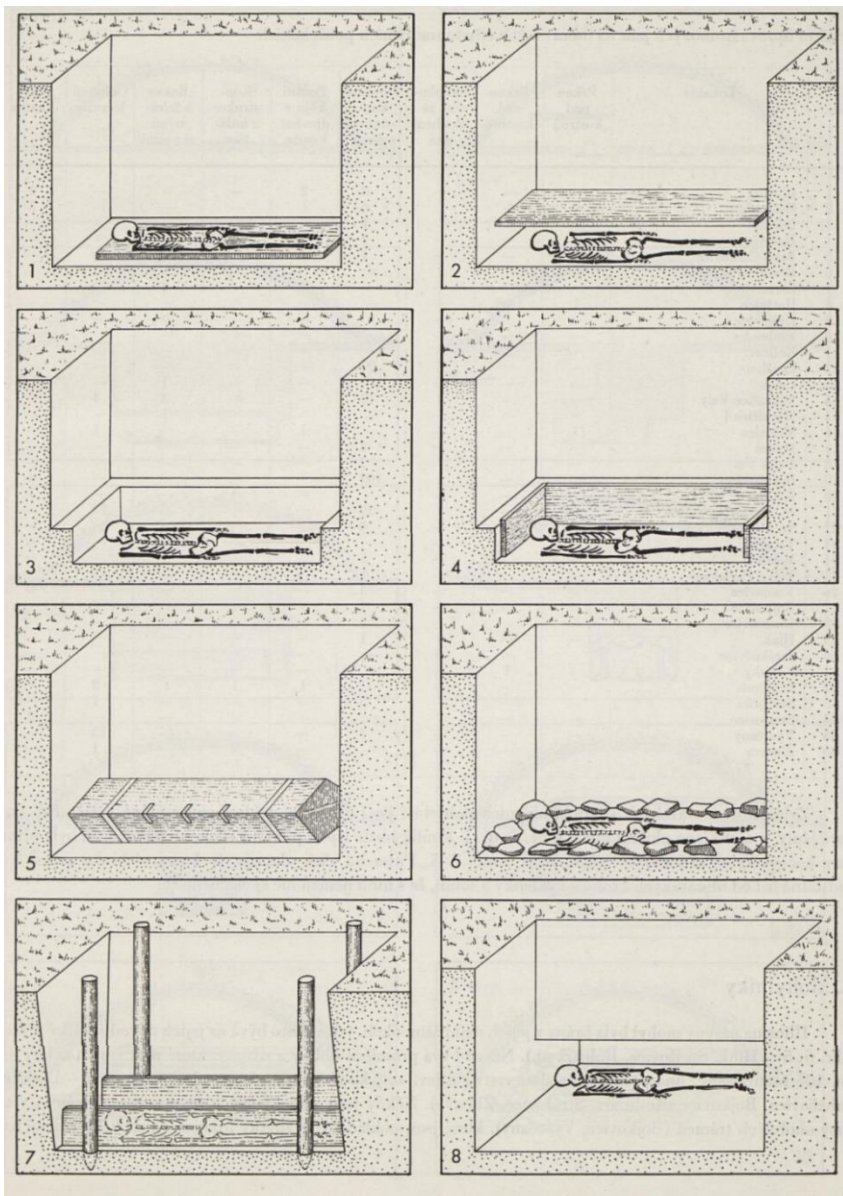
### **5.5 Úprava hrobových jam a otázka rakví**

Hlavním cílem této podkapitoly je snaha zjistit možnou vnitřní úpravu hrobových jam. Za úpravu hrobové jámy považuji dřevěné nebo kamenné obložení hrobu. Do této podkapitoly přidávám i otázku rakví, které ovšem neberu přímo za vnitřní úpravu hrobu.

Přítomnost rakví je u všech dvojhrobů spekulativní. V žádném zmíněném společném hrobu se přítomnost rakví přímo nedokázala. U rakví se počítá se dnem, které je v tomto případě z principu až vyžádanou nutností (*Mazuch, Hladík, Skopal 2017, 59*). Dno se ani u jednoho dvojhrou neprokázalo nebo o něm aspoň není žádná dochovaná informace ze starších publikací. Většinou je popis dřevěné úpravy stejný: dřevěné obložení, dřevěná prkna. Tento zjištěný kontext nám přítomnost rakví nedokáže.

Dřevěných hrobových úprav je zaznamenáno několik, nejčastěji se u dvojhrobů objevuje ve formě obložení, dalo by se to jinými slovy formulovat jako: dřevěná konstrukce z desek, dále se u společných hrobů mužů a žen objevovala dřevěná prkna, která ležela nad skelety.

Ráda bych tu zmínila typologii dřevěných hrobových úprav od archeologa B. Dostála z roku 1966, který k celé typologii přidal i obrázkovou přílohu:



Obr. VI.: 1. Prkno pod kostrou; 2. Prkno nad kostrou; 3. Sklípkovité zahloubení dna; 4. Dřevěná konstrukce z desek; 5. Rakve s železnými skobami; 6. Obložení kameny; 7. Použití kúlů v dřevěné konstrukci; 8. Výklenky (Dostál 1996, obr. 5).

Na lokalitě Klecany (okr. Praha-východ) se našla dřevěná hrobová úprava (*Profantová a kolektiv 2011*).

U Klobouků (okr. Břeclav) popsal archeolog J. Skutil v roce 1939 úpravu dvojhrobu takto: „obložené zpuchřelými trámci“ (Skutil, J. 1939, 52). Tedy i zde se nacházelo dřevěné obložení hrobu.

V dvojhrobě z Kolína (okr. Kolín) se podle svědectví nacházela dřevěná úprava hrobu. Svědectví o tomto faktu znělo: „hrob... v dolní části byl dřívím vyrouben. Po dřevu zůstalo lýko...“ (Košta-Lutovský 2014, 23). Snad mohlo jít o dřevěné obložení v dolní části stěn,

vzhledem k celkovému charakteru celého hrobu by se dalo uvažovat o dokonalejší a honosnější sroubené hrobové soupravě, o této možnosti lze pouze uvažovat (*Košta-Lutovský 2014*).

Na lokalitě Olomouc-Nemilany (okr. Olomouc) se spíše předpokládá pravý opak, tedy že se zde žádná dřevěná úprava nevyskytovala a ani u hrobů, které byly na tomto pohřebišti k dvojhrobu nejbliže (*Přichystalová-Kalábek 2014*).

Na lokalitě Praha-Hradčany (okr. Praha) bylo nalezena dřevěná úprava. S jistotou nelze určit, zda šlo o dřevěné obložení hrobu nebo o „*dřevěnou schránku na mrtvého*“ (*Březinová-Turek 1999, 680*).

Hrobka z Kostela Panny Marie v Praze je oproti ostatním unikátem, protože se jednalo o kamennou úpravu hrobu vyplněnou maltou. Uvnitř se našly zbytky dřevěného prkna, u kterého se neví, zda bylo položeno na mužský skelet nebo až na ženský, z důvodu špatného zachování (*Borkovský 1953, 129-200*).

Ve Staré Kouřimi (okr. Kolín) se nejčastěji objevovalo kamenné obložení hrobových jam, například právě u dvojhrobu s číslem 117 (*Šolle 1966*).

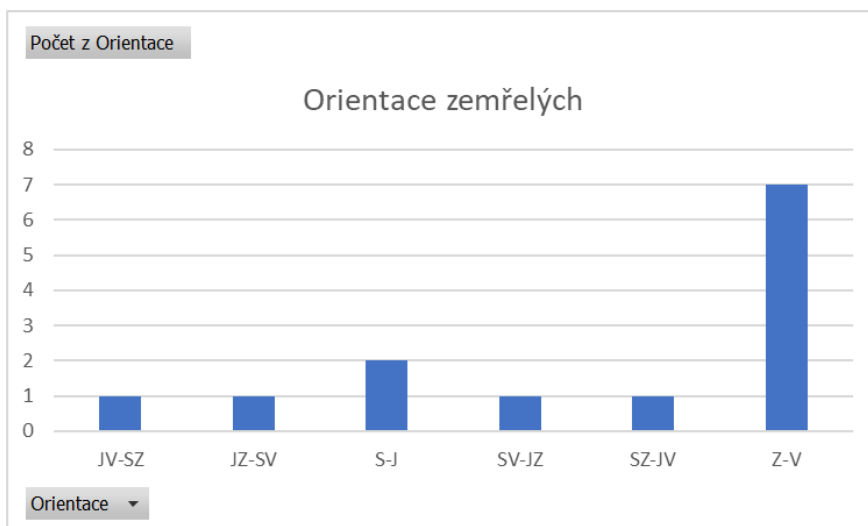
U lokalit Nová Dědina (okr. Kroměříž), Ostroměř (okr. Jičín), Pěncín (okr. Prostějov) a Želenice (okr. Kladno) nelze s jistotou určit, zda se zde vůbec dřevěná či kamenná úprava nacházela, informace o těchto hrobech jsou neúplné a není v nich žádná zmínka o této nálezové situaci. Jen u hroby č. 40 z lokality Želenice je krátká zmínka o částečném kamenném obložení (*Sláma 1977, 185*).

Co se týče vnější úpravy hrobů, můžeme určit jen dvojhrob z Nové Dědiny (okr. Kroměříž), který byl jediný identifikován jako mohyla. Na této lokalitě se dohromady nacházelo 5 mohyl. Velikosti ostatních mohyl se v publikaci neuvádí (*Dostál 1966, 150*).

U ostatních hrobů se s jistotou neví, zda šlo o ploché hroby či mohyly.

## **5.6 Uložení pohřbených jedinců**

Na území České republiky v raném středověku převažuje pochovávaní nespálených jedinců hlavou k západu a nohama k východu.



Graf 5: Orientace zemřelých jedinců ve dvojhrobech, převaha orientace Z-V.

Orientace zemřelých na většině lokalit je Z-V, ale i u dvojhrobů se vyskytují výjimky. V případě společných hrobů mužů a žen se jedná o šest lokalit s jinou orientací zemřelých jedinců– Nová Dědina (okr. Kroměříž), kde zemřelí byli orientováni JV-SZ, Ostroměř (okr. Jičín), kde kostry ležely SV-JZ a na lokalitě Stará Kouřim (okr. Kolín), hrob č. 29, zde byla orientace JZ-SV, hrob č. 117, kde uloženi byli SZ-JV a dva hroby z lokality Želenice (okr. Kladno), které byly orientovány S-J (Tab. 2).

Standartní uložení koster v raném středověku je poloha na zádech, horní i dolní končetiny natažené. U dvojhrobů je skoro ve všech případech stejná, jedinci leželi na zádech, natažené dolní končetiny, převažují i ruce podél těla (Tab. 2).

Vyskytují se zde občasné výjimky v polohách zemřelých. Například na lokalitě Klecany (okr. Praha-východ) se muž a žena drželi za ruce. Na pohřebišti v Olomouci-Nemilany (okr. Olomouc) měla žena levou ruku položenou v klíně, podobný příklad se našel na lokalitě Praha-Hradčany (okr. Praha), kde měl naopak muž v klíně položenou pravou ruku. Nakonec hrob s číslem 117 na lokalitě Stará Kouřim (okr. Kolín), zde měl mladší jedinec (kostra 02) pravou ruku ohnutou v předloktí a směřující k sousední kostře.

Jak už bylo zmíněno na lokalitě Klecany (okr. Praha-východ) se kostry držely za ruce. Tato poloha rukou byla reflektována, respektive interpretována v literatuře jako projev bližšího vztahu mezi zemřelými, například mohlo jít o gesto milenecké či manželské. O symbolice daného gesta se například vyjádřil Zdeněk Smetánka ve své publikaci:

*„Toto pozitivní gesto vyjadřuje především vzájemnou oboustrannou vazbu u dospělých jedinců, někdy s příznakem určité rovnosti. Naopak v něm významně chybí prvek dominance a*

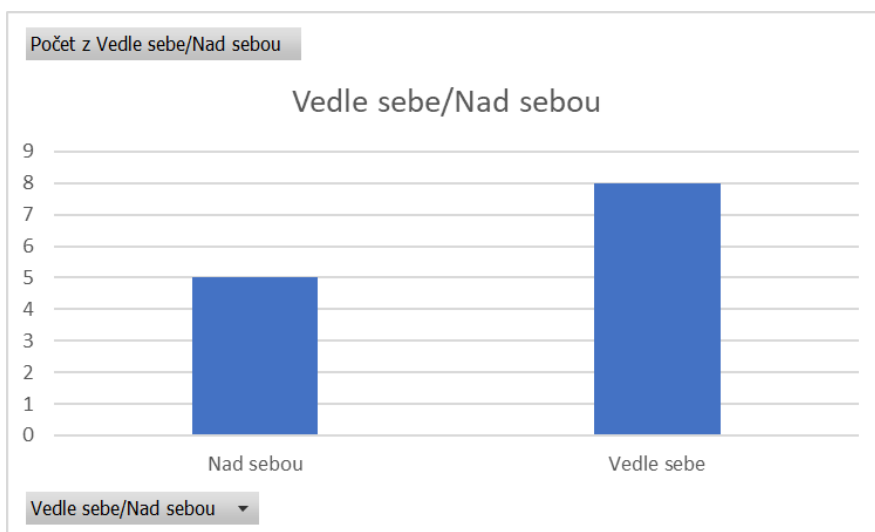
není to ani podpora, kterou může toto gesto vyjadřovat ve vztahu výrazně mladších a starších jedinců. V studovaném gestu je pravděpodobně přítomen i prvek sounáležitosti, sdílení společného osudu. Toto gesto mělo své místo a uplatnění v raně středověké společnosti a v podobném nebo blízkém významu nalézá své místo až dodnes.“ (Smetánka 1992, 564).

O této problematice jsem se nejvíce dozvěděla v polské publikaci, ve které tento jev probírají a nevyvrací již zmíněný názor o partnerském gestu mezi zemřelými (Gardela-Kajkowski 2014, 103-120).

Poloha koster ležící vedle sebe není jedinou určenou polohou u dvojhrobů (Tab. 2). Druhou možností uložení koster ve společné hrobové jámě je uložení nad sebou. Na lokalitách Pěnčín (okr. Prostějov), Praha-Hradčany (okr. Praha), Kostel Panny Marie na Pražském hradě a Želenice (okr. Kladno) byly tímto způsobem kostry uloženy, žena byla v tomto případě vždy uložena nad mužem. Z Hradčan a Kostela Panny Marie s jistotou víme, že šlo o dodatečný pohřeb ženy, u Pěnčína a Želenice tento fakt lze brát jako spekulativní, navíc u lokality Želenice s jistotou ani nevíme, zda šlo o pohřby mužů a žen.

U polských lokalit je tento typ dodatečného pohřbívání jednoho jedince k druhému zcela normální a běžný, tato nálezo­vá situace se dá poznat například díky rozsáhlejšímu rozkladu spodní kostry (Gardela-Kajkowski 2014, 103-120).

V těchto případech vycházím z informací k daným hrobům z dostupné literatury. Ve všech zmíněných hrobech, ve kterých jsou skelety uloženy nad sebou, jsou označeny termínem „dvojhrob“. Proto jsem se rozhodla je zde uvést.



Graf 6: Poloha zemřelých jedinců ve dvojhrobech, uloženi koster vedle sebe převažuje o 3 pohřby.

Dalším jevem, který bych ráda zmínila je poloha koster ležící vedle sebe. V tomto případě se ve všech dvojhrobech nachází muž na jižnější straně hrobu, z pohledu zemřelých na pravé straně hrobové jámy, kromě hrobu z Ostroměře, kde není uvedena přesná poloha.

V polské publikaci o dvojhrobech tohoto typu zvažují možnost, že mohlo jít o souvislost s jejich privilegovaným postavením, v různých kulturách byla pravá strana spojena s tím, co bylo dobré a posvátné. Uvádí zde příklad zvyku, který se zachoval do dnešních dnů – usazení ke stolu, kdy jsou důležitější hosté usazeni na pravé straně od hostitele (*Gardela-Kajkowski 2014, 103-120*).

Zda můžeme s tímto faktem pracovat je otázkou, na kterou nelze přesně odpovědět, ale jistý význam, proč byli i u nás muži pohřbíváni na pravé straně hrobové jámy tu nejspíše bude.

## 5.7 Datace pohřbů

U všech 13 sledovaných hrobů je k dispozici datovací materiál (krom dvojhrobu č. 29 ze Staré Kouřimi), ale ne všechen materiál se dá považovat za chronologicky citlivější (Tab. 3).

U hrobů bez hrobové výbavy vycházím z celkové datace pohřebiště, v tomto případě se jedná o lokality: Olomouc-Nemilany (okr. Olomouc), Stará Kouřim – hrob 29 (okr. Kolín) a Želenice – hrob 40 (okr. Kladno).

V případech dvojhrobů s dochovaným hrobovým inventářem se nejlépe dá určit datace pomocí skleněných korálek, které se ve společných hrobech mužů a žen objevují nejčastěji. Ty se dají chronologicky zařadit do druhé poloviny 9. století až do druhé třetiny 10. století.



Obr.VII.: Příklady skleněných korálek z dvojhrobů: 1. Kolín (okr. Kolín), 2. Klecany (Praha-východ) (převzato z obr. 2 a obr. 16).

Na lokalitě Klecany (okr. Praha-východ) vycházím z nálezů skleněných korálků (Obr. 2), jde o olivovitý typ korálků, byly oválného tvaru. Tento typ se dá datovat do druhé poloviny 9. století až druhé třetiny 10. století (Košta-Tomková 2011, 307-354). Celková datace pohřebiště na lokalitě Klecany (okr. Praha-východ) se datuje do 1. poloviny 10. století.

Nález z Klobouk (okr. Břeclav) byl náhrdelník s jednadvaceti skleněnými korálky různých barev a velikostí (Obr. 4), B. Dostál popsal korálky: „Z toho 13 příčně členěných z taženého skla (4 zelené, 4 modré, 3 medově hnědé až nazlátlé, 2 bílé, z nich jeden průsvitný), 1 kotoučkovitý světlomodrý korál z taženého skla, 7 modrých hraněných korálů (1 osmiboký, 1 čtyřboký, 5 šestibokých).“ (Dostál 1966, 134). Zelené a modré korálky by mohly být taktéž olivovité. Datace z publikace B. Dostála z roku 1966 je nepřesná, datuje hrob do neurčené poloviny 9. století, což je všeobecný popis a není známo jakou polovinu tím zamýšlel (Dostál 1966, 134), nález náhrdelníku by zde mohl dataci blíže upřesnit a to do druhé poloviny 9. století.

Pěncín (okr. Prostějov), zde se také našel náhrdelník ze třinácti skleněných korálků (Obr. 21), jako v předešlém případě z lokality Klobouky (okr. Břeclav) i zde B. Dostál náhrdelník popsal podrobněji: „13 korálků z taženého skla (2 příčně členěné – bílý a namodralý, 11 kotoučkovitých – 7 modrých, 2 bílé, 1 žlutý, 1 zelený), 1 hraněný korálek s ubroušenými rohy modré barvy, dva soudkovité světlazelené korálky se zatavenou bronzovou trubičkou.“ (Dostál 1966, 153). Mohlo by se zde jednat o stejný případ jako u předešlé lokality. V publikaci z roku 1966 samotná datace chybí, proto zde vycházím jen z vlastního úsudku, který nemusí být správný. Nejspíše se jedná o druhou polovinu 9. století.

Na lokalitě Praha – Hradčany (okr. Praha) opět vycházím z nalezených skleněných korálků (Obr. 22). Zde je to s korálky složitější, jeden z nich byl identifikován jako korálek s červenobíločernými očky, dva zbylé, které se v dvojhrobu nacházely jsou segmentové korálky. Korálky s očky se na našem území importem vyskytují v období 10. -11. století. Segmentové korálky se pak na slovanských pohřebištích nejčastěji nalézají v období 9. století až v první polovině 10. století. Celková datace umožněná z prozkoumaných hrobů v Praze-Hradčany (okr. Praha) umožňuje lokalitu datovat od 2. poloviny 9. století do 1. poloviny 10. století. Díky výše zmíněným korálkům by se zde dalo předpokládat, že hrob č. 2 se dá datovat spíše do 1. poloviny 10. století (Březinová-Turek 1999, 677-687).

Stará Kouřim (okr. Kolín) hrob č. 117, zde se našly dva skleněné olivovité korálky (Obr. 26). Olivovité korálky, z tohoto hrobu, byly podlouhlého oválného tvaru. V tomto



případě se datace díky korálkům pohybuje v 2. polovině 9. století a 1. polovině 10. století (*Košta-Tomková 2011, 307-354*).

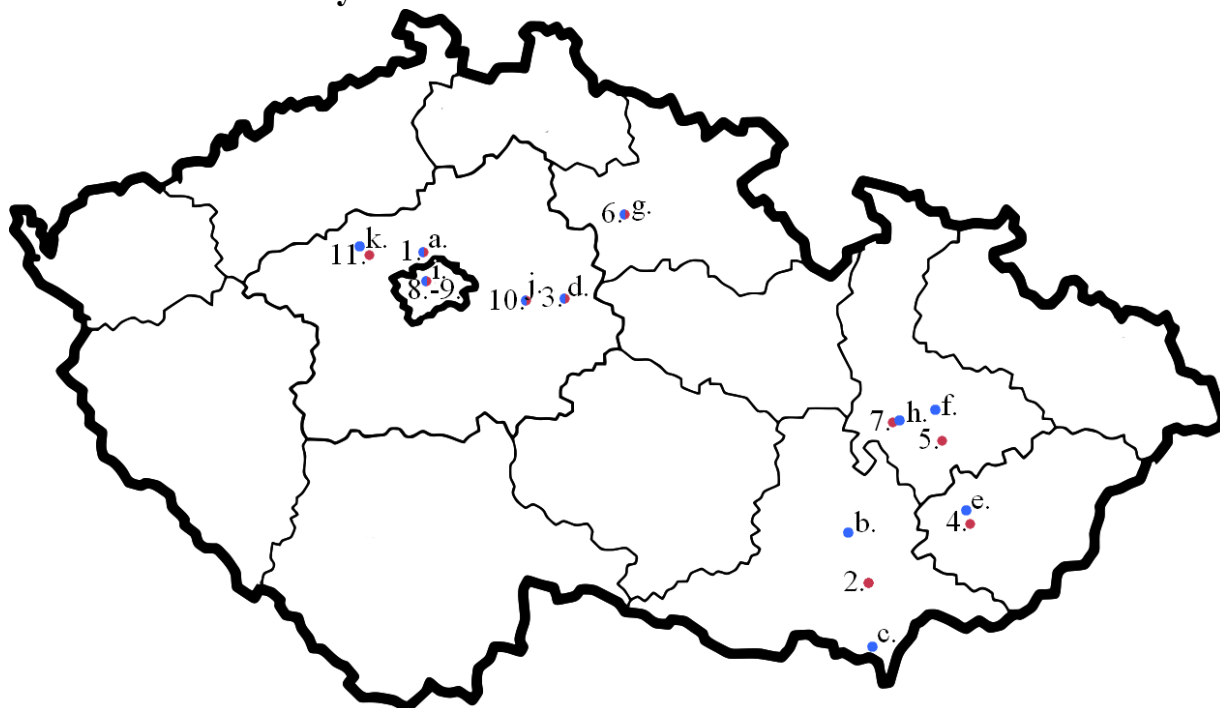
Datace se dá určit i podle jiných druhů šperků, například esovitých záušnic, které se staly fenoménem hlavně v první a druhé třetině 10. století (*Košta-Tomková 2011, 307-354*). Záušnice esovitého tvaru se našly na lokalitě Želenice (okr. Kladno). V tomto případě znám pouze všeobecnou informaci k hrobovému inventáři, bez bližšího popisu či obrázkové přílohy esovitých záušnic. Samotný nález v tomto případě je spekulací, jde pouze o domněnku, že by mohlo jít o esovité záušnice, protože se našel pouhý úlomek (*Sláma 1977, 181-188*).

Na lokalitě Kolín (okr. Kolín) by se také dala datace určit podle skleněných korálků, které se v dvojhrobu našly, ale je zde mnohem lepší nález k samotné dataci hrobu. Například nalezené kování opasku meče (Obr. 7). Garnitura řemení meče byla vyrobena zhruba ve 3. čtvrtině 9. století, nelze však vyloučit ani širší dataci, přibližně do posledních dvou třetin 9. století (*Košta-Lutovský 2014, 121*).

Nálezy z lokality Nová Dědina (okr. Kroměříž) jsou v tomto případě nedostačující a nemohou mi pomoci k určení datace (Obr. 18). U tohoto dvojhrobu se můžu spolehnout jen na dostupnou literaturu.

Lokalita Ostroměř (okr. Jičín) je výjimkou, zde se jedná o přelom 10. -11. století. Datace byla určena na základě keramické nádoby zdobené hřebenovým vpichem (Obr. 20) (*Hejhal 2015, 189-204*). Určovat dataci pouze na základě keramiky, není stoprocentně průkazná.

## 5.8 Poloha lokality ve vztahu k centrální lokalitě



Obr. VIII.: Mapa dvojhrobů a hradišť v České republice.

Dvojhroby: 1. Klecany; 2. Klobouky; 3. Kolín; 4. Nová Dědina; 5. Olomouc-Nemilany; 6. Ostroměř; 7. Pěňčín; 8. Praha-Hradčany; 9. Praha-Kostel Panny Marie; 10. Stará Kouřim; 11. Želenice.

Hradiště: a. Klecany (okr. Praha-východ); b. Brno-Líšeň (okr. Brno); c. Pohansko u Břeclavi (okr. Břeclav); d. Kolín (okr. Kolín); e. Kotojedy (okr. Kroměříž); f. Olomouc (okr. Olomouc); g. Ostroměř (okr. Jičín); h. Drahanovice (okr. Prostějov); i. Pražský hrad (okr. Praha); j. Stará Kouřim (okr. Kolín); k. Slaný (okr. Kladno) (14.4.2021, <https://www.google.cz/>, obrázková příloha, pro tuto práci upravila Marina Havlíková).

Pohřebiště na lokalitě Klecany (okr. Praha-východ) se nacházelo v těsné blízkosti s raně středověkým hradištěm. Toto území bylo osídleno již za prvních zemědělců a dále poté i v době římské. Hradiště i pohřebiště se nacházelo poblíž řeky Vltavy, ovšem pohřebiště nebylo součástí sídlištního osídlení, pouze v blízké vzdálenosti (Čtverák, Lutovský a kolektiv 2003).

Klobouky u Brna (okr. Břeclav) se nacházejí přibližně 42 km od hradiště na Pohansku u Břeclavi (okr. Břeclav) nebo přibližně 35 km od hradiště Brno-Líšeň (okr. Brno) (Čižmář 2004).

Dvojhrob z Kolína (okr. Kolín) se také nacházel v těsné blízkosti raně středověkého hradiště. V Kolíně se předpokládá, že jedno z hradišť bylo datováno někdy do 9. století a bylo v centru Kolína, další hradiště se poté datuje do 10. -11. století. (Čtverák, Lutovský a kolektiv

2003). V tomto případě se spíše přikláním ke staršímu z hradišť, neboť dvojhrob je spíše datován do 2. poloviny 9. století.

Nejbližší možné hradiště, které se nacházelo v blízkosti dvojhrobu z Nové Dědiny (okr. Kroměříž) je hradiště na lokalitě Kotojedy (okr. Kroměříž). Toto hradiště bylo vzdálené přibližně 11 km od místa nalezeného dvojhrobu. Hradiště se zde nacházelo již v době bronzové (Čižmář 2004).

Lokalita Olomouc-Nemilany (okr. Olomouc) byla nejbliže vzdálená od hradiště v Olomouci, které je přibližně 6 km od dvojhrobu v Nemilanech (Čižmář 2004).

Lokalita Ostroměř (okr. Jičín) je v tomto případě také hradištním centrem a proto se i tento dvojhrob nacházel v těsné blízkosti s tímto hradištěm, nelze přesně říci, zda raně středověký pohřeb byl přímou součástí hradiště, ale byl aspoň ve stejné době. Hradiště je datováno do druhé poloviny 9. století a přetrvalo až do 12. století, kdy však hradiště nejspíše přišlo o značný význam a omezilo se pouze na prostor akropole (Čtverák, Lutovský a kolektiv 2003).

Dvojhrob z lokality Pěňčín (okr. Prostějov) se nejbliže pohybuje okolo hradiště v Drahanovici (okr. Prostějov), které je vzdálené přibližně 6 km od Pěňčina. Lokalitu Drahanovice uvedl do své publikace V. Dohnal roku 1973, který zde téhož roku provedl drobné sondážní odkryvy. Ty však nepřinesly žádné nálezy, proto se V. Dostál domníval, že jde o nedokončenou lokalitu patrně raně středověkou, tudíž jde o spekulativní hradiště (Čižmář 2004). Od hradiště z Olomouce se dvojhrob nachází přibližně 22 km daleko. Rozhodla jsem se pro jistotu vybrat hradištní centrum z Olomouce.

Praha-Hradčany a Kostel Panny Marie (okr. Praha) by v tomto případě měli být značně jednodušším příkladem, protože obě z těchto lokalit jsou součástí Pražského hradu. Osídlení na tomto vyvýšeném území je již od pravěku a i v raném středověku se zde nacházelo hradiště. Jasnou součástí hradiště je hrobka z Kostela Panny Marie, která se nepopíratelně nacházela ve vnitřních prostorách hradiště. Praha-Hradčany neboli Lumbeho zahrada (okr. Praha) se nachází pod Pražským hradem, tudíž by se dalo o tomto pohřebišti říci, že se nacházelo v těsné blízkosti raně středověkého hradiště (Čtverák, Lutovský a kolektiv 2003).

Pohřebiště ze Staré Kouřimi (okr. Kolín) se nacházelo přímo na tehdejší hradišti, tudíž bylo součástí raně středověkého centra jako tomu je například u hrobky z Kostela Panny Marie v Praze (*Čtverák, Lutovský a kolektiv 2003*).

S lokalitou Želenice (okr. Kladno) je to s nejbližším centrem spekulativní. Nejbližší možné hradiště by se nacházelo 6 km od pohřebiště z Želenic a to centrum Slaný (okr. Kladno), ovšem není žádný bližší záznam toho, že toto centrum vůbec existovalo, zmiňuje ho J. E. Vocel, bez bližšího vyobrazení. Nejspíše nejbližším centrem k pohřebišti bylo hradiště Roztoky-Žalov (okr. Praha-západ), což je od Želenic přibližně 25 km vzdálené centrum (*Čtverák, Lutovský a kolektiv 2003*).

Pokud bychom měli tyto fakty shrnout – lokality se společným hrobem muže a ženy nemají žádné společné schéma ve vzdálenosti od nejbližšího či známého hradiště v okolí (Tab. 5). Polovina z nich se nachází do 5 km od hradiště, buď tedy bylo přímo součástí hradiště nebo se nacházelo v těsné blízkosti. Zbytek dvojhrobů jsou pak od hradiště vzdálenější.

## 5.9 Analogie

V Polsku je zájem o dvojhroby o dost větší, hlavně díky počtu nálezových situací, kdy se množství společných hrobů mužů a žen pohybuje okolo 40 lokalit. Například lokalita Dziekanowice, zde se našlo dokonce 6 dvojhrobů. Uložení všech šesti žen bylo stejné, tedy po mužově levici. Měnila se jen orientace zemřelých.

V Německu je množství dvojích hrobů, tak jako v Polsku, rozhodně rozšířenější. Jen v severovýchodním Německu (od Hamburku po Göttingen až k polským hranicím) je všeobecně přes 28 dvojhrobů. Archeolog Axel Pollex ve své publikaci uvádí, že nejčastějším společným pohřbem dvou dospělých jedinců jsou právě pohřby mužů a žen. Tento typ pohřbu nazval manželským a dále tento jev ve své práci nerozebírá. Zmiňuje zde i pohřby sekundárního charakteru i hroby vícenásobné. Celková datace dvojnásobných i vícenásobných hrobů se v Německu datuje od 10. až konce 12. století, což je rozhodně delší časové rozmezí než na našem území (*Pollex 2010*).

Taktéž v Rakousku se nachází nespočet dvojhrobů, ve většině případů se spíše jedná o hroby žen a dětí, které jsou zde nejrozšířenější, ale i společné hroby mužů a žen se zde v značné míře nacházejí. Co se týče pohledu k této problematice v Rakousku je velmi podobná jako v ostatních zemích - mezi zemřelými by mohl být určitý blízký vztah, mohlo se

tedy opět jednat o pohřeb manželů. Například již známé gesto spojených rukou. V publikaci, kterou jsem pro tuto práci vybrala, se také pojednává o současné smrti jedinců a příklady, jež nabízejí možnosti. Mohlo se tedy jednat o násilný čin, epidemii či nehodu (např. otrava jídlem), s těmito možnostmi se již zabývala polská publikace na toto téma. Samostatná práce k této problematice v Rakousku není a bylo by zapotřebí prostudovat všechny raně středověký materiál v dané zemi, vycházím zde jen se všeobecným pohledem, který nepracuje s číselným počtem dvojhrobů, jak tomu je v předešlých oblastech (*Nowotny 2011, 443-465*).

Dále se můžeme posunout dál, do atlantické oblasti, Skandinávie nebo k východním Slovanům, kde je tento jev poměrně dost rozšířen. Například výraznější dvojhrob k danému tématu je společný pohřeb objevený na lokalitě Ballateare na ostrově Man (Irské moře). Stav poznání je velmi dobře zdokumentován a je možné se aspoň pokusit o přesnou rekonstrukci následných činů pohřebního obřadu. Dospělý muž byl pohřben ve dřevěné rakvi v relativně velké a hluboké jámě. Do rakve byl umístěn meč ve dřevěné pochvě, kování opasku meče, oštěp a nůž. Muž byl s největší pravděpodobností oblečený v plášti, o čemž svědčí bronzová jehlice na jeho levém rameni. Z vnější části rakve, mezi ní a stěnou pohřební jámy, byl štít a na víku rakve byly umístěny další dvě kopí. Po zakrytí hrobu pískem se začala stavět mohyla. V mohyle archeologové našli mrtvolu ženy, na její lebce byla nalezena patrná stopa po ráně ostrým předmětem (s největší pravděpodobností mečem). Předchozí publikace nejčastěji naznačovaly, že tato žena byla obětována. Ačkoli chybí písemné zdroje, které by plně odpovídaly situaci zjištěné v Ballateare, tento názor se zdá být oprávněný ve světle skutečnosti, že existují zprávy výslovně týkající se rituálního zabíjení žen, které by doprovázely jejich pány v posmrtném životě (viz. 5.10 Interpretace) (*Gardela-Kajkowski 2014, 103-120*).

Dalším příkladem, u kterého ovšem nejde o dvojhrob nýbrž o trojhrob, je mohyla z lokality Černigov (Ukrajina), nazývaná jako „*Černá mohyla*“. Pohřeb byl prozkoumán v letech 1872 a 1873. Výzkum byl na svou dobu detailně zdokumentován. Do dřevěného srubu byli uloženi tři zesnulí – muž, chlapec a žena. Předpokládá se, že žena zde byla pravděpodobně obět. Muž a chlapec byli pohřbeni v drátěných košilích, přilbách a se zbraněmi (dva meče, šavle, deset hrotů kopí a dvanáct šípů), dále s dřevěným okovaným štítem. V nohách muže byly uloženy části koňských těl s postroji. U nohou žen poté leželo deset srpů, k její výbavě ještě patřilo kostěné šídlo a součásti vřetena. Ještě se v hrobu nacházela bronzová soška, hrací kameny, kostry a figurky. U vchodu ležela sekera a dláta. Srub s těly i bohatou hrobovou výbavou byly následně vystaveny žárovému způsobu pohřbu.

Trojhrob byl velmi dobře datován, díky nálezům tří byzantských mincí, tedy nejspíše do 60. let 10. století. Způsob pohřbívání je zde velmi podobný jako ve Skandinávii a nejspíše mohlo jít o převzetí tohoto zvyku. Východní Slované přicházeli velmi často do styku se severany, jak nás o tom mohou informovat písemné prameny nebo také archeologické nálezy (Lutovský 1997).

## 5.10 Interpretace

V českých publikacích jsou dvojhroby interpretovány jako neobvyklé, nejsou žádným způsobem dále řešeny. Jediný společný hrob, o který se jevil hlubší zájem je knížecí hrob z Kolína. Zde se interpretace věnuje spíše nálezům než samotnému uložení koster do společného hrobu.

V Polsku například u jednoho z hrobů měly skelety spojené ruce, tento způsob pohřbených interpretují jako pár milenců, manželů, protože tento stav poznání může vypovídat o vzájemném a blízkém emočním vztahu obou zesnulých (Obr. 27). Zde bych mohla citovat názor J. Wrzesińskiego, který se o tomto způsobu vyjádřil takto:

*„Je vysoce pravděpodobné, že tyto hroby jsou společným místem odpočinku manželů. Jejich pečlivé uspořádání v hrobě, sepnutých rukou, vzájemně propojených tělech není jen obvyklým účinkem kultivace návyků nebo dodržování právních zásad a sociálních podmínek. Tyto pohřby jsou důkazem velmi zvláštních emocionálních vztahů, které spojují dva lidi. A co víc, je to důkaz přijetí a respektování těchto pocitů těmi, kdo je schovávají.“ (Gardela-Kajkowski 2014, 109).*

S touto hypotézou se dá ovšem jen polemizovat a neměla by se ve všech podobných případech brát jako jistý fakt, nýbrž jen jako domněnka (Gardela-Kajkowski 2014, 103-120).

Můžu zde uvést i příklad svědectví arabského autora Ibna Rosteha, který psal například o sebevraždě vdovy oběšením a jejím následným spálením s nebožtíkem, v tomto případě musíme pominout fakt, že nejde o pohřeb polský:

*„A když zemřelý měl tři ženy, a jedna z nich tvrdí, že ho milovala, přinese k jeho tělu dva kůly, které kolmo ubije do země, potom napříč položí třetí trámec, přiváže uprostřed provaz, postaví se na lavici a konec provazu ováže si kolem šíje. Když to udělá, vezmou ji lavici z pod nohou a ona zůstane viset, dokud se nezadusí a neumře. Když pak zemře, dávají ji do ohně, kde shoří.“ (Lutovský 1996, 80).*

Druhá možná interpretace dvojhrobů byla v polské publikaci uvedena jako: „Lidské oběti“. Kdy jeden z mrtvých byl usmrcen násilnou smrtí a přidán do hrobu jako oběť. Nejspíše se jednalo o otroka/otrokyni. Například na lokalitě Dziekanowice byly takto nalezeny dva hroby. Jedním z hrobů (13-14 / 95) byl hrob, do kterého byl nejdříve uložen muž ve věku 22-25 let. Po krátké době byl hrob znovu vykopán a byla k němu přidána žena (kolem 30 let), ženský skelet byl v kontrakčním postavení s ohnutýma rukama a nohama. Na přední čelní kosti byla hluboká rána – ta byla nezhojená a mohla tak být příčinou smrti. Druhý hrob (8-8a / 00) by mohl být dalším pohřbem s lidskou obětí, skelety ležely vedle sebe, ale udržovaly si určitou vzdálenost, v době smrti byl pravděpodobně muž ve věku 35-40 let a žena ve věku 30 let. V hrobě byl nalezen organický materiál ve formě dřevěného uhlí, mohlo jít o stopy rituálů souvisejících s čištěním hrobu. Muž byl doprovázen železným nožem v koženém pouzdře, spočívajícím u levého pasu, u ženské spodní části stehna ležel železný nůž. Významným faktorem bylo, že na lebce muže došlo k jistému traumatu (ztráta pravé parietální kosti), což mohlo být způsobeno řeznou zbraní, možná mečem či sekerou. Tato rána byla příčinou smrti a nebyl zde žádný náznak, který by nasvědčoval o jeho uzdravení. Zdá se, že pokud k traumatu došlo v důsledku válečných operací, fragment lebky přerušovaný během boje by nebylo možné najít. Když přemýšlíme o tomto konkrétním hrobě, nelze vyloučit možnost, že se zde zabýváme příkladem neúspěšné trepanace, která vyústila v smrt. Je třeba dodat, že někdy byl tento typ postupu spojen s rituální činností, kdy nejen samotný akt, ale také fragmenty kostí získané během něj, mohly hrát specifickou roli v symbolické valorizaci reality pohanských komunit. V tomto případě se může jednat o úmyslné zabití muže (*Gardela-Kajkowski 2014, 103-120*).

Na českých lokalitách nejsou žádné záznamy o násilném úmrtí ženy ve společném hrobě, které zanechají na kostech stopy, jako tomu je například v Polsku. Dalo by se říci, že jde spíše o smrti způsobené díky různým nemocem, nicméně by se neměla vyloučit ani ta možnost, že šlo o násilnou smrt, která není viditelná. Na mysli může být například smrt otrávením či oběšením, na které naráží polská publikace (*Gardela-Kajkowski 2014, 103-120*). V těchto ohledech jde pouze o spekulaci, kterou nelze nikterak podložit, i přesto by se mělo s tímto faktem počítat.

Pokud by se zájem o společné pohřbení muže a ženy posunulo o kousek dál, například na východ, bylo by dobré zde uvést zprávu arabského vyslance Ahmeda Ibna Fadlána, který byl svědkem pohřbu Rusa, v tomto případě se neví, zda šlo o Slovana či muže skandinávského původu. Krátkým úryvkem ze svědectví mohu například uvést tento:

*„Umře-li pohlavár z nich, řeknou jeho lidé jeho otrokyním a sluhům: Kdo z vás umře s ním? Tu řekne některý z nich: Já. A jak to vyřkl, už je to pro něho nezbytné, takže nepřisluší mu naprosto od toho ustoupit a i kdyby chtěl, nedovolí mu to. Většinou to dělají otrokyně.“* (Lutovský 1996, 77).

Ibn Fadlán mohl tímto informovat o tzv. dobrovolné smrti, o oběti, kterou podstoupila jedna z otrokyň zesnulého velmože. Tato zpráva může naznačovat, že žena zabitá během pohřbu a nakonec s ním i byla spálena, mohla během obřadu získat status svobodné ženy. Jak svědectví napovídá, všechny prvky pohřbu za účasti této ženy se uskutečnily s jejím souhlasem. Můžeme tedy věřit, že to souviselo se zvýšením postavení v posmrtném životě. Tím bychom se zde zabývali rituálem „posmrtného manželství“ známého z etnografických zdrojů. T. Lewicki před více než padesáti lety zdůraznil, že takový obřad nemohl být jen a pouze o přidání otroka k zesnulému muži, který mu měl sloužit v posmrtném životě, ale že by mohlo ve skutečnosti jít o praktiky zaměřené na „ožení se se zesnulým“. Bylo zvykem, že:

*„(...) vyplývá z přesvědčení existujícího u mnoha primitivních lidí, že pouze manželství činí z člověka plnohodnotného člena společnosti jak na Zemi, tak v posmrtném životě, což je pouze kopie pozemského života. Pokud tedy někdo nedokázal tento čin v životě dokončit, musí tak učinit po smrti. Pohřeb zesnulého v manželském stavu se tak stává jako jejich svatba. Tato víra přežila v moderních lidových vírách téměř všeobecně.“* (Gardela-Kajkowski 2014, 118).

Další otázkou je časový horizont v uložení obou zemřelých, kdy byly buď pohřbeni současně nebo naopak mohlo jít o pozdější přidání druhého jedince do hrobu, například se k danému tématu vyjádřil i český archeolog Zdeněk Smetánka v Archeologických rozhledech, který potvrdil možnost současného i dodatečného pohřbu, pouze všeobecně:

*„Pokud se týče společného uložení v hrobě, převažuje mezi archeology představa o současné nebo těsně následné smrti a uspořádání naprosté většiny známých společných hrobů umožňuje tento výklad víceméně potvrdit. Méně jisté jsou úvahy a výklady o vlastních příčinách společné smrti. Kromě současného podlehnutí násilí nebo úmrtí na stejnou infekci.“* (Smetánka 1992, 562).

Některé dvojhroby na našem území byly nadstandardně vybaveny a mohlo by se říci, že šlo o knížecí či elitní pohřby. Neznámějším příkladem v této oblasti je dvojhrob z Kolína, který měl zajímavou a bohatou hrobovou výbavou, ať už jde v tomto případě o kalich, kaptorgu či o pozlacené ostruhy a šperky. Dalším pohřbem, který by se mohl jevit jako bohatší je z lokality Klobouky, kde se našly ostruhy či náhrdelník ze skleněných korálků.



Na lokalitě Pěňčín se našlo pár bronzových náušnic, náhrdelník ze skleněných korálek či dvě šipky a železná břitva atd., což by také mohlo vést k názoru, že šlo o bohatší výbavy jedinců. U ostatních lokalit s jistotou nemůžeme říci, zda šlo o hroby s bohatou výbavou či nikoli, nálezů není mnoho.

## 6. Shrnutí a závěr

Dohromady bylo zjištěno 13 dvojhrobů na 11 lokalitách na území České republiky. U všech zmíněných pohřbů se nevyskytuje žádné určité schéma, které by se vždy opakovalo, například orientace zemřelých není pokaždé stejná, nebo jejich poloha se dělí do dvou verzí (vedle sebe/nad sebou). Poloha hrobové jámy v rámci pohřebiště se liší, v některých případech nešlo nejspíše ani o pohřebiště. Úprava hrobových jam také vždy nemá dané parametry, kterými by se dalo řídit, v některých případech je kamenná hrobová úprava (př. Stará Kouřim) jindy naopak dřevěná (př. Klecany), někdy dokonce nešla dobře prokázat ani jedna z možností (př. Olomouc-Nemilany). Hrobové inventáře v dvojhrobech jsou naopak v některých nálezech podobné, například v mužské výbavě se nejčastěji objevil nůž a u žen korálky.

Vznik samotného zvyku je spekulativní. Je totiž rozšířený ve Skandinávii, atlantických oblastech i u východních Slovanů. U západních Slovanů je nejvíce rozšířený v Německu a Polsku, mohlo tedy jít nejspíše o osvojení zvyku ze severních zemí jako je právě například zmíněná Skandinávie, ale může tomu být i jinak.

Dále na základě výše uvedených informací je velmi obtížné určit vztah. Dosud je stále nedostatek biologického výzkumu - DNA analýz, které by umožnily určit, zda šlo o bližší příbuzenský vztah zesnulých nebo o složitý vztah v tehdejší dané komunitě. Také chybí bližší antropologický popis, který by mohl dokázat způsob úmrtí, zda pohřbení umřeli na nemoc nebo byl jeden z nich po smrti druhého usmrcen. V případě dvojhrobů mužů a žen je právě nabízenou a lákavou alternativou vidět jednoho ze zemřelých jako lidskou oběť. Pokud by tomu tak doopravdy bylo, nastávaly by další otázky: jak se to stalo, kde se nachází místo, na kterém k tomuto rituálu došlo. Nejspíše se nacházelo v bezprostřední blízkosti hrobu či pohřebiště. To však zůstane pouhou filozofickou myšlenkou.

Mohla by zde hrát také roli hrobová výbava jedinců, pokud se dá v některých výše určených dvojhrobech považovat za bohatší výbavu, mohla by mít co dočinění s centrálními lokalitami v okolí. Kdy zemřelí mohli patřit k rodinám elit, či s nimi přijít do kontaktu.

Doufám však, že jsem v této závěrečné práci dokázala ukázat rozmanitost variant dvojhrobů i množství interpretací.

## 7. Literatura

*Borkovský, I. 1953: Kostel Panny Marie na Pražském hradě. In: Památky archeologické 44, 129-200.*

*Březinová, H. – Turek, J. 1999: Šňůrové a raně středověké pohřebiště v severním předpolí Pražského hradu – Archeologický výzkum v Lumbeho zahradě. In: Archeologické rozhledy 51, 677-687.*

*Čižmář, M. 2004: Encyklopedie hradišť na Moravě a ve Slezsku. Praha: Libri.*

*Čtverák, V. – Lutovský, M. a kolektiv 2003: Encyklopedie hradišť v Čechách. Praha: Libri.*

*Dostál, B. 1966: Slovanská pohřebiště ze střední doby hradištní na Moravě. Praha: Československá akademie věd.*

*Frolík, J. a kolektiv 2014: Pohřebiště v Lumbeho zahradě na Pražském hradě, díl II. Studie. In: Castrum Pragense 12.*

*Gardela, L. – Kajkowski, K. 2014: Groby podwójne w Polsce wczesnośredniowiecznej. Próba rewaluacji. In: Acta Archaeologica Lodziana 60, 103-120.*

*Hedenstierna-Jonson, Ch. – Kjellström, A. – Zachrisson, T. a kolektiv 2017: A female Viking warrior confirmed by genomics. In: Wiley Periodicals.*

*Hejhal, P. 2015: Lokalizace raně středověkého pohřebiště v Ostroměři. In: Archeologie východních Čech 9, 189-204.*

*Chocol, J. 1973: Antropologie staroslovanské skupiny z Lahovic u Prahy. In: Památky archeologické 64, 393-462*

*Jelínková, Z. 1957: Výzkum na slovanském pohřebišti v Lahovicích u Prahy v roce 1956. In: Archeologické rozhledy 9, 196-202, 211-213.*

*Kalábek, M. – Přichystalová, R. 2014: Raně středověké pohřebiště Olomouc – Nemilany: katalog. Brno: Masarykova univerzita.*

*Košta, J. – Lutovský, M. 2014: Raně středověký knížecí hrob z Kolína. Praha: Národní muzeum.*

*Košta, J. – Tomková, K. 2010: Olivovité korálky v raně středověkých Čechách a jejich postavení ve střeoevropském kontextu. In: Památky archeologické 102, 307-354.*

*Lutovský, M. 1997: Hroby knížat: Kapitoly z českých dějin a hrobové archeologie. Praha: SET OUT.*

*Lutovský, M. 2001: Encyklopedie slovanské archeologie v Čechách, na Moravě a ve Slezsku. Praha: Libri.*

*Nowotny, E. 2011: Mehrfachgräber im Gräberfeld von Thunau, Obere Holzwiese. Methodik, Ausprägungen, Deutungsmöglichkeiten. In: Archeologické rozhledy 63, 443-465.*

*Píč, J. L. 1892: Dvojitý hrob v cihelně pana Součka v Kolíně. In: Památky archeologické 14, 715-728.*

*Pollex, A. 2010: Glaubensvorstellungen im Wandel: Eine archäologische Analyse der Körpergräber des 10.–13. Jhs. Im nordwestslawischen Raum. Berliner Archäologische Forschungen 6.*

*Profantová, N. 2011: Klecany: Raně středověká pohřebiště I. Praha: Epoque.*

*Profantová, N. 2011: Klecany: Raně středověká pohřebiště II. Praha: Epoque.*

*Skutil, J. 1939: Pravěké nálezy na Klobouku. Klobouky u Brna, 52-56.*

*Sláma, J. 1977: Mittelböhmen im frühen Mittelalter. 1. Katalog der Grabfunde. Praha: Univerzita Karlova.*

*Smetánka, Z. 1992: Raně středověký dvojhrob z Pražského hradu. In: Archeologické rozhledy 44, 560-566.*

*Šolle, M. 1959: Knížecí pohřebiště na Staré Kouřimi. In: Památky archeologické 50, 353-506.*

*Šolle, M. 1966: Stará Kouřim a projevy velkomoravské hmotné kultury v Čechách. Praha: Academia.*

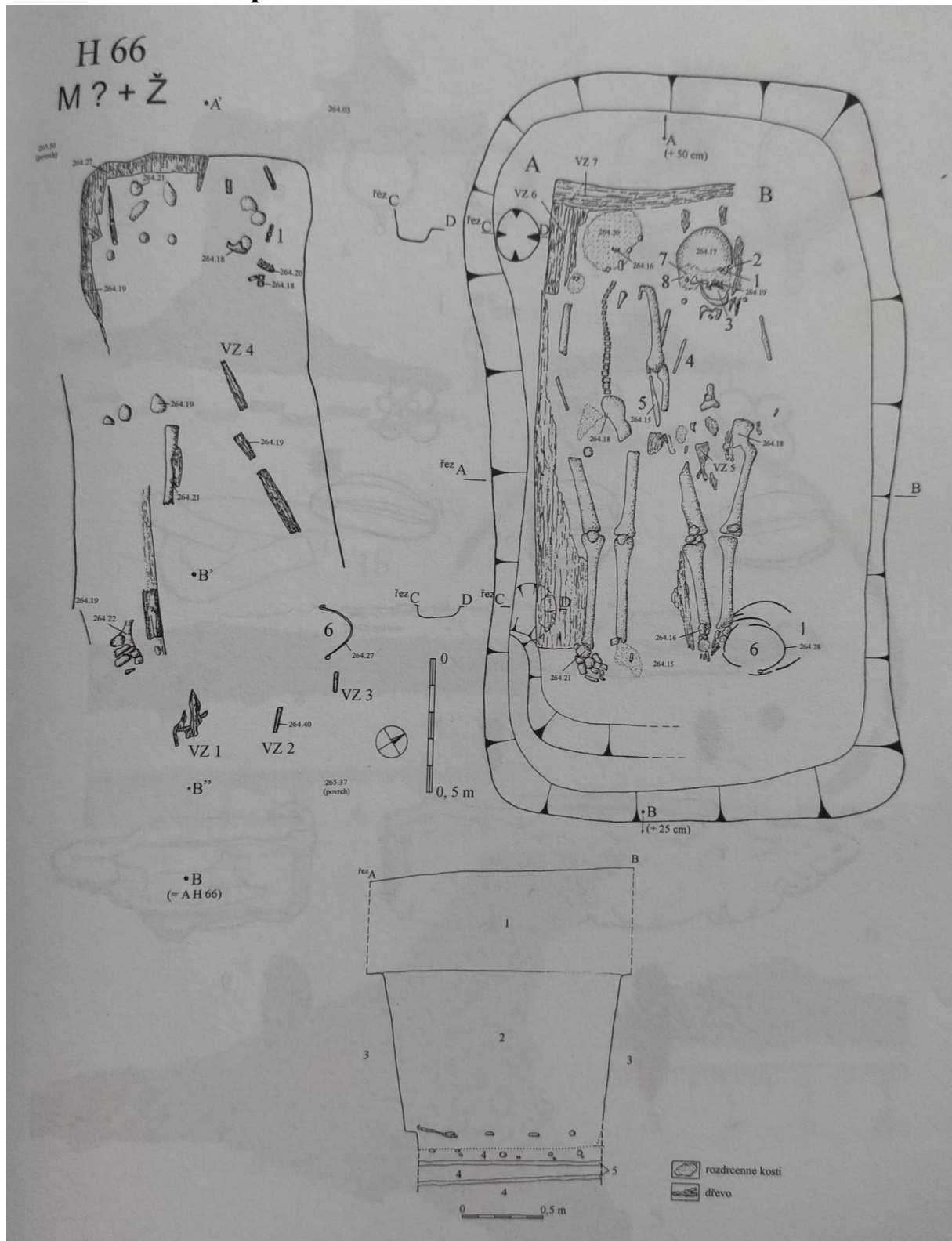
Jiné zdroje:

*Rozměry hrobové jámy, sd: Olomouc.eu [online] nedatováno [2021-4-1]. Dostupné na: [https://www.olomouc.eu/hrbitovy/aktuality\\_\(cesky\)?article\\_id=22687](https://www.olomouc.eu/hrbitovy/aktuality_(cesky)?article_id=22687)*

*Rozměry hrobové jámy, sd: Mkameny.cz [online] nedatováno [2021-4-1]. Dostupné na: <https://mkameny.cz/dvojhroby/>*

*Stará Kouřim, sd: Wikipedie [online] nedatováno [2021-1-3]. Dostupné na: [https://cs.wikipedia.org/wiki/Star%C3%A1\\_Kou%C5%99im](https://cs.wikipedia.org/wiki/Star%C3%A1_Kou%C5%99im)*

## 8. Obrázková příloha



Obr. 1: Klecany (okr. Praha-východ): Nálezová situace dvojhrobu s číslem 66/06 (*Profantová a kolektiv 2011, tab. 56*).



Bar. obr. 11: Klecany I: hlavní typy olivovitých, soudkovitých a pestrých perel, pouze č. 18 Klecany II.

Obr. 2: Klecany (okr. Praha-východ): Červené označení skleněných korálek (Profantová a kolektiv 2011, obr. 11).





1



2



3



4



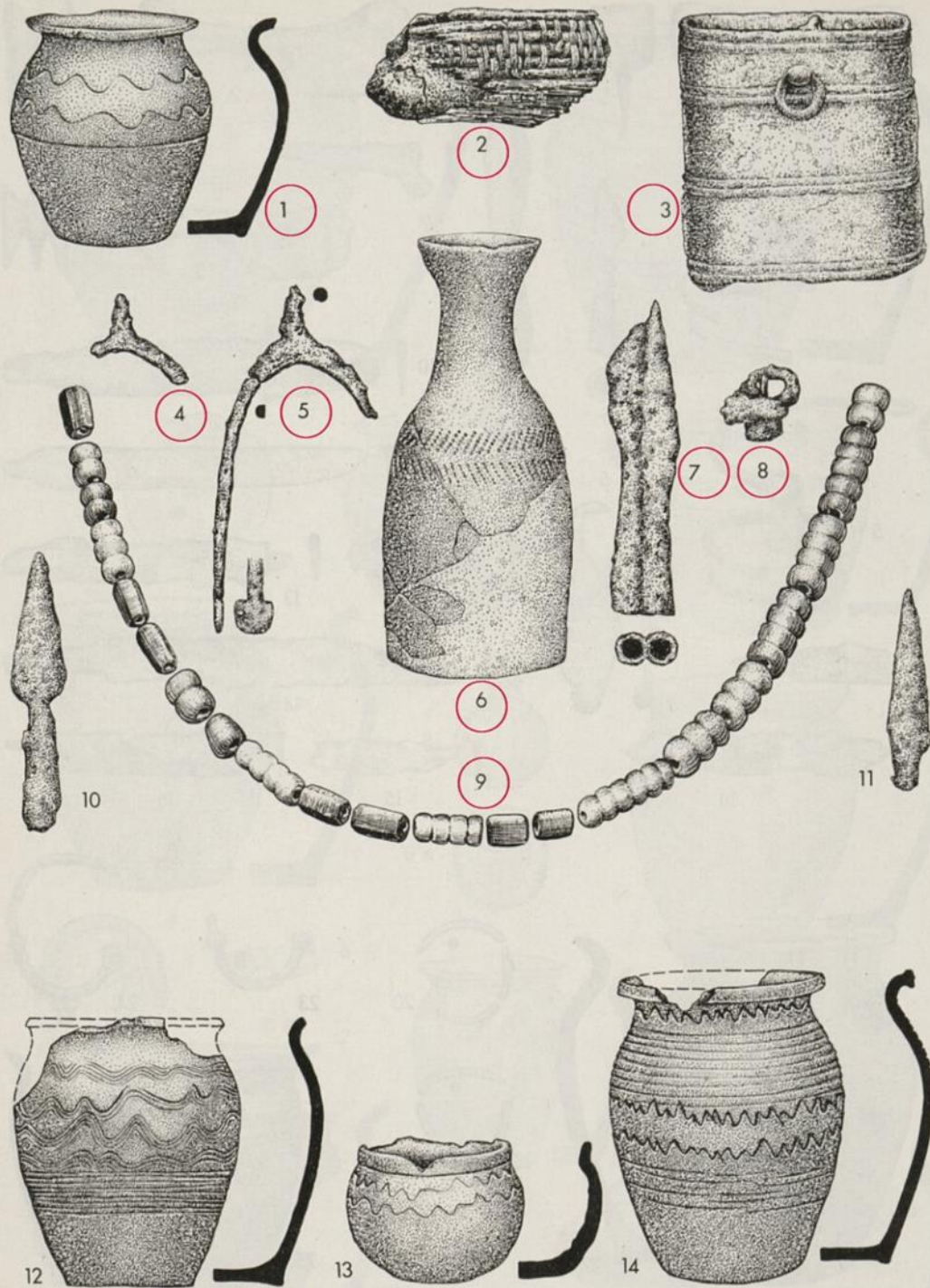
5



6

Bar. obr. 24: Klecany I, vědra: 1, 2 - H 54; 3, 4 - H 66; 5 - H 76 detail se dřevem, 6 - mikroskop. struktura tisového dřeva.

Obr. 3: Klecany (okr. Praha-východ): Červené označení vědra z dvojhrobu (*Profantová a kolektiv 2011, obr. 24*).



Klobouky. 1—11 hr. 1; 12—14 z porušených hrobů. (Vel. 7,8,10,11 = 1/2; 1,2,4,5,12—14 = 1/3; 3,6 = 1/4).

Obr. 4: Klobouky (okr. Břeclav): Červené označení hrobové výbavy dvojhrobu (Dostál 1966, tab. XX).





Obr. 5: Kolín (okr. Kolín): Dvojbrýťový meč (*Košta-Lutovský 2014, obr. 11*).



Obr. 6: Kolín (okr. Kolín): Sekera s rozšířeným ostřím (*Košta-Lutovský 2014, obr. 14*).



Obr. 7: Kolín (okr. Kolín): Souprava kování řemeni meče (*Košta-Lutovský 2014, obr. 12*).



Obr. 8: Kolín (okr. Kolín): Souprava kování k ostruhám (3.4. 2021, <https://www.cestyapamatky.cz/kolinsko/kolin/archeologicke-nalezky>).



Obr. 9: Kolín (okr. Kolín): Kování malého opasku (*Košta-Lutovský 2014, obr. 20*).



Obr. 10: Kolín (okr. Kolín): Ostruhy (*Košta-Lutovský 2014, obr. 15*).





Obr. 11: Kolín (okr. Kolín): Kalich (3.4. 2021, <https://www.cestyapamatky.cz/kolinsko/kolin/archeologicke-nalezky>).



Obr. 12: Kolín (okr. Kolín): Kaptorga (3.4. 2021, <https://www.cestyapamatky.cz/kolinsko/kolin/archeologicke-nalezky>).



Obr. 13: Kolín (okr. Kolín): Náušnice (3.4. 2021, <https://www.cestyapamatky.cz/kolinsko/kolin/archeologicke-nalezky>).



Obr. 14: Kolín (okr. Kolín): Gombíky (Košta-Lutovský 2014, obr. 21).



Obr. 15: Kolín (okr. Kolín): Kovové perly (3.4. 2021, <https://www.cestyapamatky.cz/kolinsko/kolin/archeologicke-nalezky>)

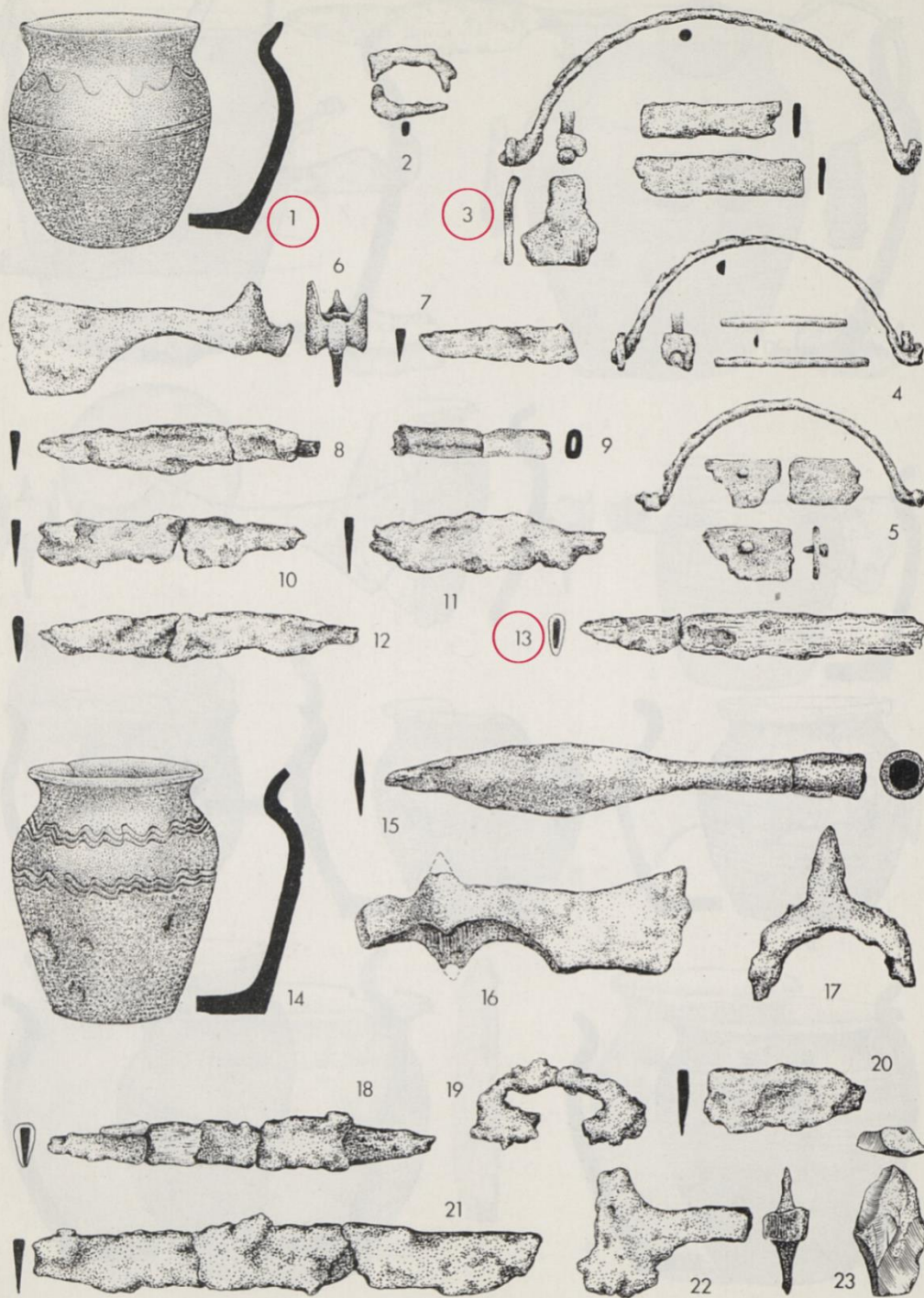


Obr. 16: Kolín (okr. Kolín): Kovová perla a skleněné korálky (Košta-Lutovský 2014, obr. 23).





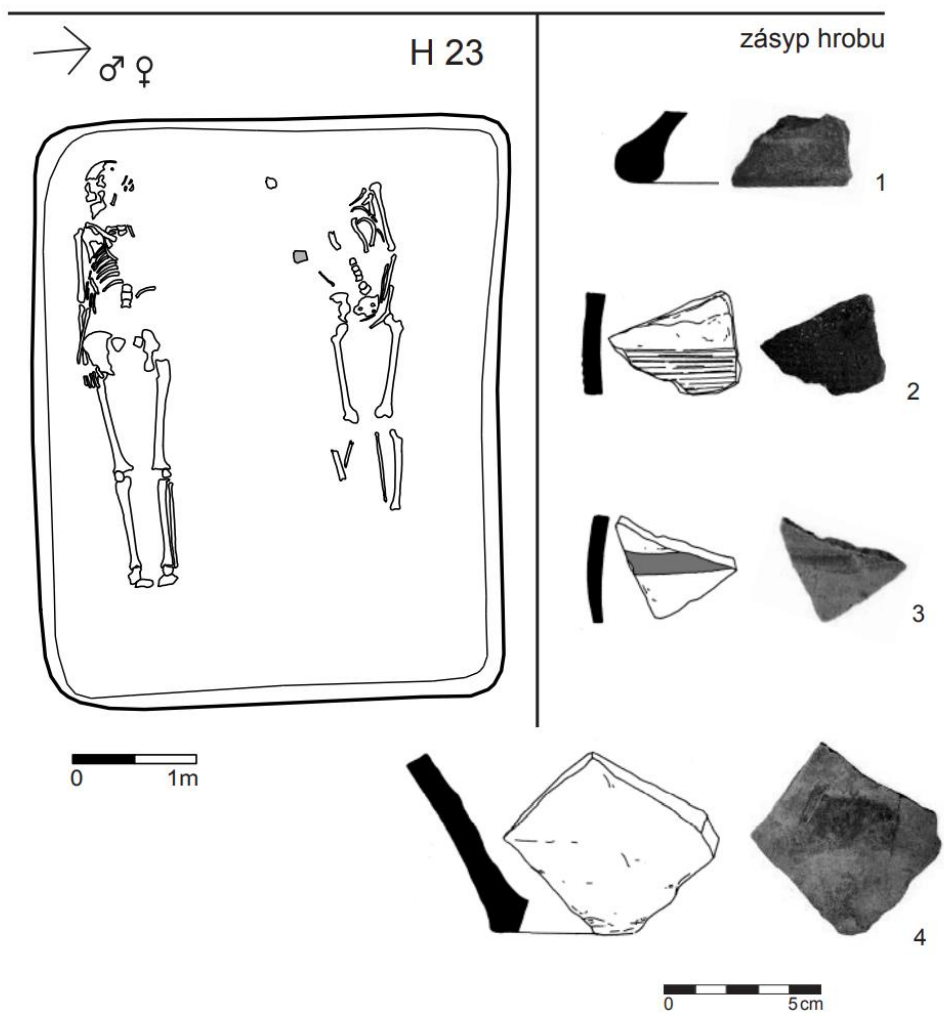
Obr. 17: Kolín (okr. Kolín): skleněná nádoba (*Košta-Lutovský 2014, obr. 26*).



Nová Dědina. Z mohyl v Doubí. 1, 3, 13 m. 1; 2, 4–12 z jiných mohyl (?). Tlumačov: 14–17 z kostrového hrobu. Heršpice: 18–23.  
(Vel.: 2,7–13, 18–21,23 = 1/2; 3–6,14,22 = 1/3; 15 = 1/4). 16,17 podle I. L. Červinky.

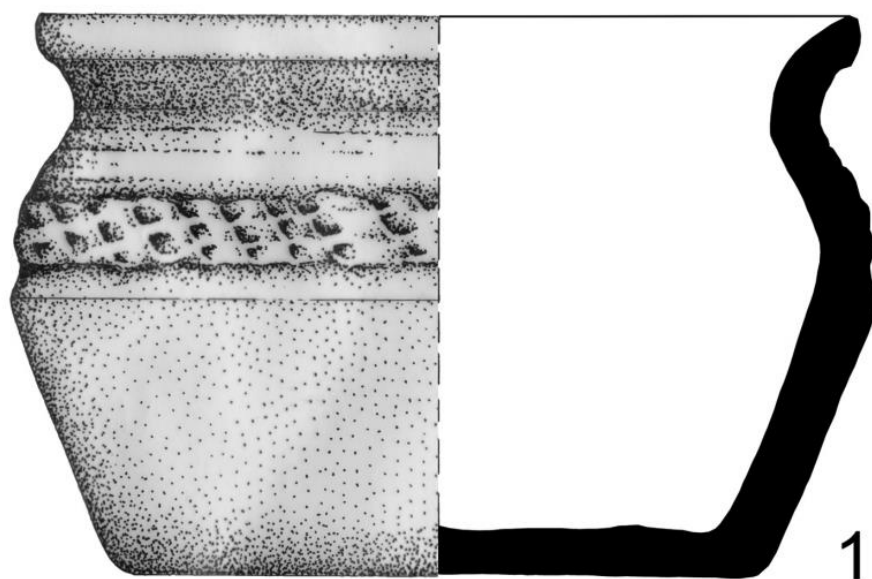
Obr. 18: Nová Dědina (okr. Kromčříž): Červené označení hrobové výbavy dvojhrobu (Dostál 1966, tab. LXXIII).





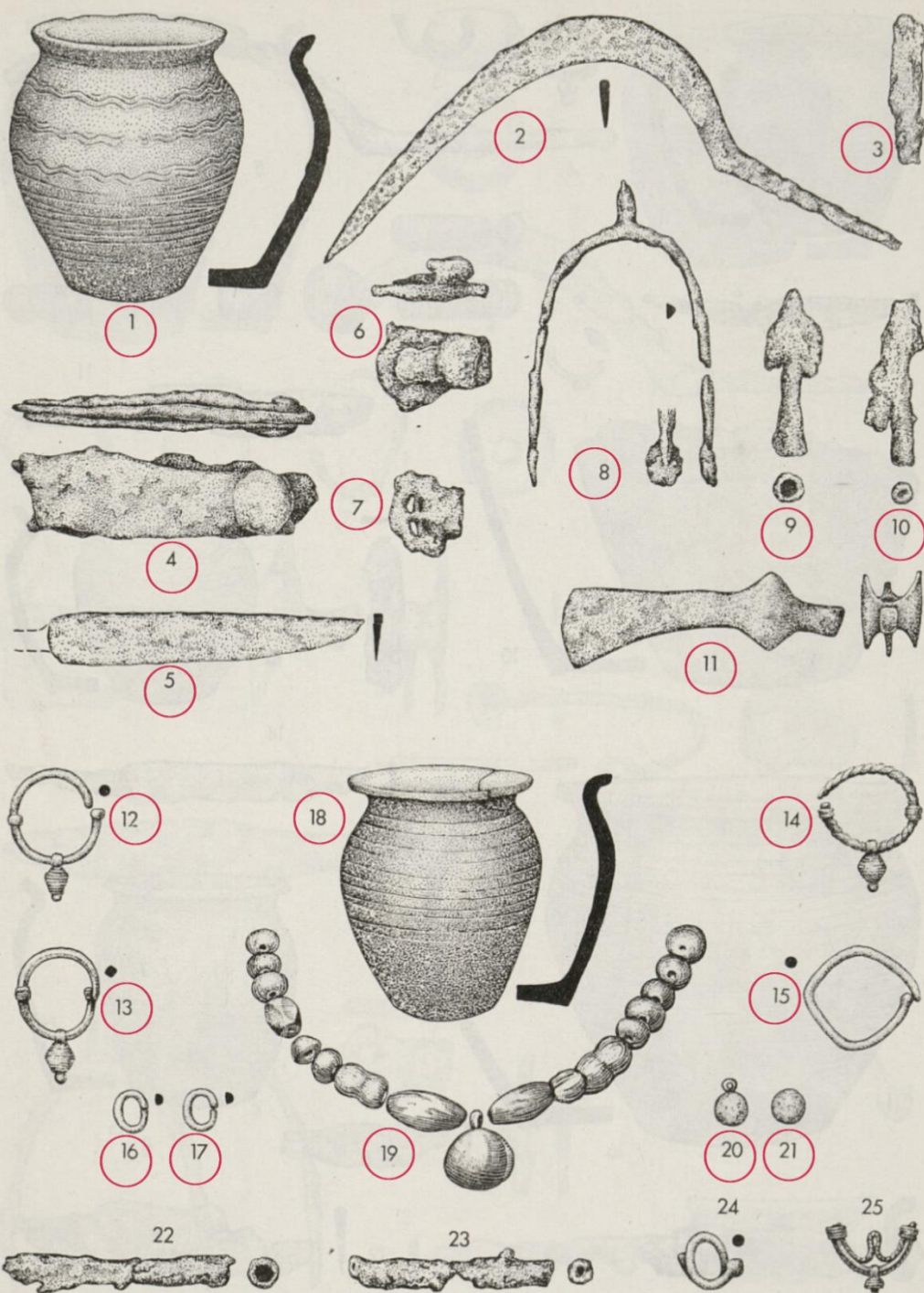
Tabulka 13. Hrob H23: zásyp hrobu: 1 – zlomek zvonovité pokličky, inv. č. 22/99-165-1; 2 – zlomek zdobené výdutě, inv. č. 22/99-165-2; 3 – zlomek výdutě zdobené červeným malováním, inv. č. 22/99-165-3; 4 – zlomek nezdobené dolní výdutě s kouskem dna, inv. č. 22/99-165-4.

Obr. 19: Olomouc-Nemilany (okr. Olomouc): Nálezová situace a hrobová výbava dvojhrobu (*Přichystalová-Kalábek 2014, Tab. 13*).



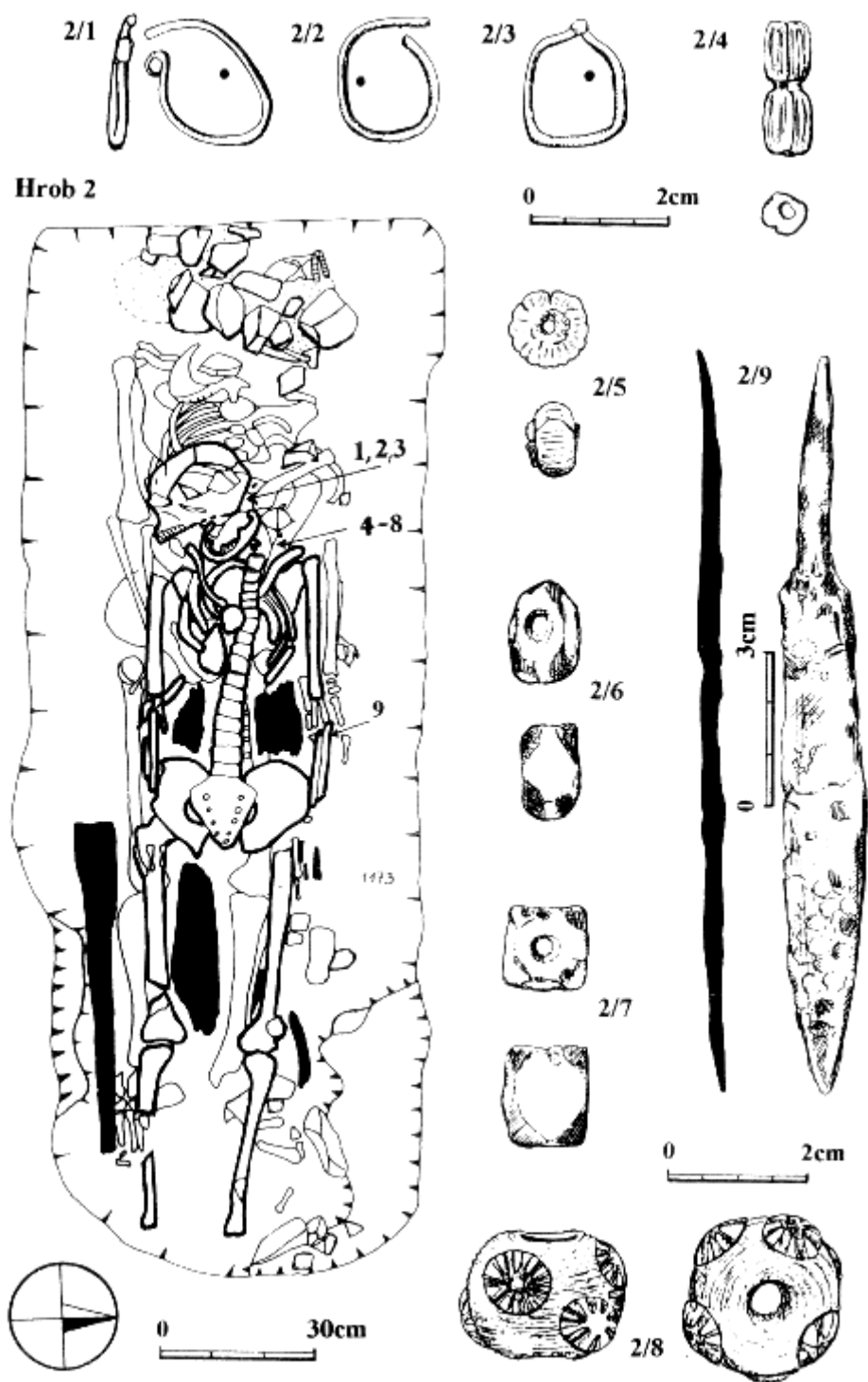
Obr. 3. Ostroměř, okr. Jičín. Artefakty z hrobu nalezeného roku 1924 (kresba K. Plesková).  
Abb. 3. Ostroměř, Bez. Jičín. Artefakte aus dem im Jahre 1924 gefundenen Grab (Zeichnung K. Plesková).

Obr. 20: Ostroměř (okr. Jičín): Hrobová výbava dvojhrobu (*Hejhal 2015, Obr. 3*).



Pěnčín. 1–11 hr. 6 (od spodní kostry); 12–21 hr. 6 (od horní kostry); 22–25 z porušených hrobů. 5, 11 podle I. L. Červinky. (Vel.: 12–17, 19–21, 24, 25 = 1/1; 3–7, 9, 10, 22, 23 = 1/2; 1, 2, 3, 8, 18 = 1/3).

Obr. 21: Pěnčín (okr. Prostějov): Červené označení hrobové výbavy dvojhrobu (Dostál 1966, tab. XXXII).



678

H. Březinová – J. Turek: Šňůrové a raně středověké pohřebiště ...

Obr. 22: Praha-Hradčany (okr. Praha): Nálezová situace a hrobová výbava dvojhrobu (Březinová-Turek 1999, 678).





Obr. i., Pražský hrad, kostel P. Marie. Detail mladší hrobky. Kostra muže zůstala neporušena pod kostrou ženy, ale jeho lebka je posunuta k severní zdi hrobky. Zbytky prkna na kostech, kámen pod lebkou ženy. Třetí lebka se dostala do hrobky později, již na povrch naplavených vrstev.

Obr. 23: Kostel Panny Marie na Pražském hradě: Nálezová situace hrobky a její popis (*Borkovský 1953, Obr. i*).



Obr. 17. Pražský hrad. 1., 1a Olověná „sceatta“ (foto Josef Neruda). 2.—4. Šperky ženy pohřbené v mladší hrobce.— 5. Korpus nalezený na hřbitově východně apsidy (foto J. Škoda).

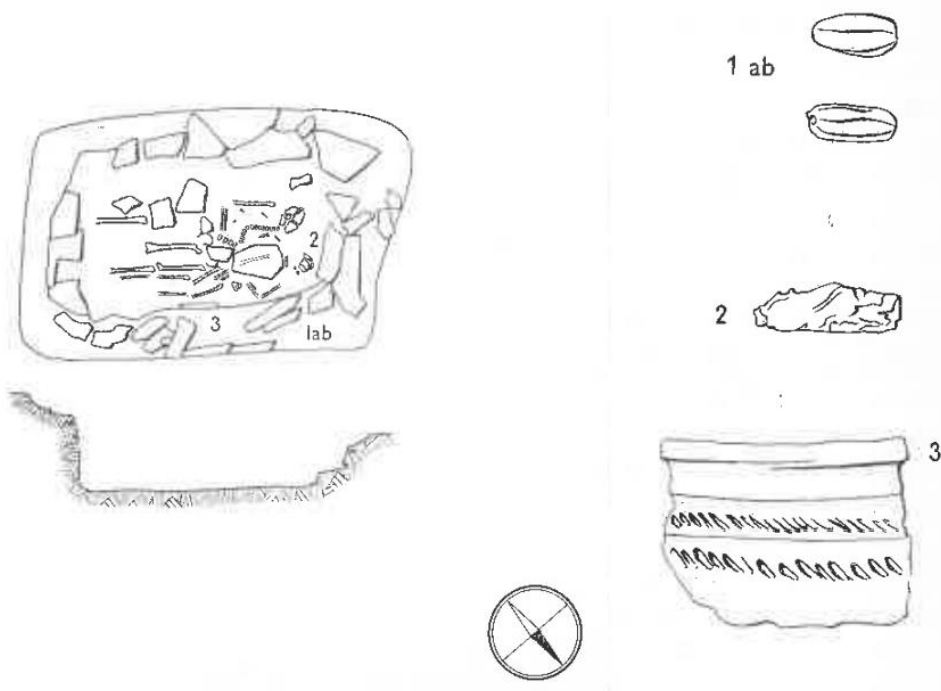
Obr. 24: Kostel Panny Marie na Pražském hradě: Červené označení šperků nalezené v hrobce (*Borkovský 1953, Obr. 17*).



Obr. 30. Stará Kouřim: Dvojhrob č. 117 po otevření.

Obr. 25: Stará Kouřim (okr. Kolín): Hrob č. 117, nálezová situace (Šolle 1959, Obr. 30)

hr. 117



Obr. 26: Stará Kouřim (okr. Kolín): Hrob č. 117, nálezová situace a hrobová výbava (Šolle 1966, 78, 81).



Obr. 27: Příklad raně středověkých dvojhróbů z Polska (*Gardela-Kajkowski 2014, 107*).



## 9. Tabulková příloha

	Rozměry hrobu	Hloubka	Objem hrobu	Vnější úprava hrobu	Plochý hrob/mohyla	Rakev	Jiná úprava hrobu	Poznámka
Klecany	2,8x1,45m	1,20m	4,872m <sup>3</sup>	Ne	?	?	-	
Kolín	2,5x2m ?	2,5m ?	12,5m <sup>3</sup> ?	Ne	?	?	-	
Klobouky	10,4x2m	?	?	Ne	?	?	-	Komora z dřevěných kuláčů
Nová Dědina	?	?	?	Ano	Mohyla	?	?	
Olomouc - Nemilany	2,34x1,85m	0,21m	0,90909m <sup>3</sup>	Ne	?	?	-	
Ostroměř	?	?	?	Ne	?	?	?	
Pěňčín	?	?	?	Ne	?	?	?	
Praha - Hradčany	2,03x0,70/0,79m	0,15m	0,240555m <sup>3</sup>	Ne	?	?	-	
Praha - Kostel Panny Marie	1,90/1,93x0,55/0,60m	?	?	Ano	-	Ne	Hrobka	Kamenná hrobka, dřevěná prkna
Stará Kouřim H29	1,20x0,90m	0,30m	0,324m <sup>3</sup>	Ne	?	?	-	
H117	2,80x1,85m	?	?	Ne	?	?		
Želenice H34	?	?	?	Ne	?	?		
H40	?	?	?	Ne	?	?	-	

Tab. 1: Hrobová jáma: rozměry, úprava apod.

	Orientace muže	Orientace ženy	Vedle sebe/Nad sebou	Poloha muže	Poloha ženy	Poznámka
Klecany	Z-V	Z-V	Vedle sebe	Natažená poloha na zádech	Natažená poloha na zádech	Špatně zachovalé, ruce se dotýkaly
Kolín	Z-V	Z-V	Vedle sebe	Natažená poloha na zádech	Natažená poloha na zádech	-
Klobouky	Z-V	Z-V	Vedle sebe	Natažená poloha na zádech	Natažená poloha na zádech	-
Nová Dědina	JV-SZ	JV-SZ	Vedle sebe	Natažená poloha na zádech	Natažená poloha na zádech	Špatně zachovalé
Olomouc - Nemilany	Z-V	Z-V	Vedle sebe	Natažená poloha na zádech	Natažená poloha na zádech, l. ruka v klíně	-
Ostroměř	SV-JZ	SV-JZ	Vedle sebe	Natažená poloha na zádech	Natažená poloha na zádech	-
Pěňčín	Z-V	Z-V	Nad sebou	Natažená poloha na zádech	Natažená poloha na zádech	-
Praha - Hradčany	Z-V	Z-V	Nad sebou	Natažená poloha na zádech, l. ruka podél těla, p. v klíně	Natažená poloha na zádech	Dodatečný pohřeb ženy
Praha - Kostel Panny Marie	Z-V	Z-V	Nad sebou	Natažená poloha na zádech	Natažená poloha	Špatně zachovalé
Stará Kouřim H29	JZ-SV	JZ-SV	Vedle sebe	?	?	Špatně zachovalé
H117	SZ-JV	SZ-JV	Vedle sebe	Natažená poloha na zádech	Natažená poloha na zádech	Špatně zachovalé
Želenice H34	S-J	S-J	Nad sebou	Natažená poloha na zádech	Natažená poloha na zádech	-
H40	S-J	S-J	Nad sebou	Natažená poloha na zádech	Natažená poloha	-

Tab. 2: Kostry: Orientace jedinců, jejich samotná poloha v hrobu.

Muž	Meč	Sekera	Nůž	Šipky	Ostruhy	Přezky	Kování	Nádoby	Ostatní	Poznámka
Klecany	Ne	Ne	Ano	Ne	Ne	Ne	Ne	-	-	
Kolín	Ano	Ano	Ne	Ne	Ano	Ano	Ano	Ano	-	Nádoba - kalich
Klobouky	Ne	Ne	Ne	Ano	Ano	Ano	Ne	-	-	
Nová Dědina	Ne	Ne	Ano	Ne	Ne	Ne	Ne	-	-	
Olomouc - Nemilany	-	-	-	-	-	-	-	-	-	
Ostroměř	Ne	Ne	Ano	Ne	Ne	Ne	Ne	Ano	-	
Pěňčín	Ne	Ano	Ano	Ano	Ano	Ano	Ne	-	Srp	
Praha-Hradčany	Ne	Ne	Ano	Ne	Ne	Ne	Ne	-	-	
Praha - Kostel Panny Mari	-	-	-	-	-	-	-	-	-	
Stará Kouřim H29	-	-	-	-	-	-	-	-	-	
H117	Ne	Ne	Ano	Ne	Ne	Ne	Ne	-	-	
Želenice H34	Ne	Ne	Ano	Ne	Ne	Ne	Ne	-	-	
H40	-	-	-	-	-	-	-	-	-	
Žena	Náušnice	Náhrdelník	Korálky	Perly	Nádoby	Ostatní	Poznámka			
Klecany	Ano	Ne	Ano	Ne	-	Nůž				
Kolín	Ano	Ne	Ano	Ano	-	Kaptorga				
Klobouky	Ne	Ano	Ne	Ne	-	-				
Nová Dědina	Ne	Ne	Ne	Ne	-	-				
Olomouc - Nemilany	-	-	-	-	-	-				
Ostroměř	Ne	Ne	Ne	Ne	-	-				
Pěňčín	Ano	Ano	Ne	Ne	-	Knoflíky, kroužky				
Praha-Hradčany	Ne	Ne	Ano	Ano	-	Záušnice	Jantarové perly			
Praha - Kostel Panny Mari	Ano	-	-	-	-	Záušnice				
Stará Kouřim H29	-	-	-	-	-	-				
H117	Ne	Ne	Ano	Ne	-	-				
Želenice H34	Ne	Ne	Ne	Ne	-	Záušnice				
H40	-	-	-	-	-	-				
Neurčeno	Vědro	Nádoby	Ostatní	Poznámka						
Klecany	Ano	Ne	-							
Kolín	?	Ano	Gombíky	Nádoby skleněné, gombíky - není jisté zda patřily muži či ženě						
Klobouky	Ano	Ano	Vrbové pletivo							
Nová Dědina	Ano	Ano	-							
Olomouc - Nemilany	-	-	-							
Ostroměř	Ne	-	-							
Pěňčín	Ne	Ano	-							
Praha-Hradčany	Ne	Ne	Keramický střep							
Praha - Kostel Panny Marie	-	-	-							
Stará Kouřim H29	-	-	-							
H117	Ne	Ne	Keramický střep							
Želenice H34	Ne	Ano	-							
H40	Ne	Ano	-							

Tab. 3: Hrobový inventář zemřelých, rozdělení na mužskou, ženskou a neurčenou.

	Věk muže	Věk ženy
Klecany	Adultus-maturus	40-60 let
Kolín	Adultus-maturus	Adultus-maturus
Klobouky	Adultus-maturus	Adultus-maturus
Nová Dědina	Adultus-maturus	Adultus-maturus
Olomouc - Nemilany	35-45 let	30-40 let
Ostroměř	Adultus-maturus	12-14 let
Pěňčín	Adultus-maturus	Adultus-maturus
Praha-Hradčany	40-49 let	30-39 let
Praha - Kostel Panny Marie	50-59 let	40-49 let
Stará Kouřim H29	Adultus-maturus	Adultus-maturus
H117	Adultus-maturus	6-13 let
Želenice H34	Adultus-maturus	Adultus-maturus
H40	Adultus-maturus	Adultus-maturus

Tab. 4: Věk zemřelých, červené označení pro nezjištěný věk.

	Přímo v rámci hradiště	Těsná blízkost do 5 km	6-10 km	10 - více km
<b>Klečany</b>	-	ano	-	-
<b>Kolín</b>	-	ano	-	-
<b>Klobouky</b>	-	-	-	ano
<b>Nová Dědina</b>	-	-	-	ano
<b>Olomouc - Nemilany</b>	-	-	ano	-
<b>Ostroměř</b>	-	ano	-	-
<b>Pěňčín</b>	-	-	-	ano
<b>Praha-Hradčany</b>	-	ano	-	-
<b>Praha - Kostel Panny Marie</b>	ano	-	-	-
<b>Stará Kouřim H29</b>	ano	-	-	-
<b>H117</b>	ano	-	-	-
<b>Želenice H34</b>	-	-	-	ano
<b>H40</b>	-	-	-	ano

Tab. 5: Vzdálenost dvojhrobů od nejbližších nebo známých hradišť.