

Česká zemědělská univerzita v Praze

Provozně ekonomická fakulta

Katedra práva



Bakalářská práce

**Vymáhání pohledávek z pohledu územně
samosprávného celku**

Kateřina Danišová

© 2018 ČZU v Praze

ZADÁNÍ BAKALÁŘSKÉ PRÁCE

Kateřina Danišová

Veřejná správa a regionální rozvoj

Název práce

Vymáhání pohledávek z pohledu územně samosprávného celku

Název anglicky

Debt collection from the perspective of a local government unit

Cíle práce

Cílem bakalářské práce bude navrhnout optimální postupy vymáhání nedoplatků pro vybraný územně samosprávný celek. Dílčím cílem této práce bude poskytnout odpovídající teoretická východiska z řešené problematiky, která lze zohlednit ve vnitřních předpisech územně samosprávného celku.

Metodika

Práce bude složena ze dvou částí: teoretické a praktické. V teoretické části bude použita metoda: popisu, literární rešerše, analýzy právních předpisů a odborných publikací a komparace. V praktické části bude použita metoda: popisu, analýzy, srovnání dat a ostatních údajů týkajících se vymáhání pohledávek vybraného územně samosprávného celku ve zvoleném časovém období. Na závěr bude použita metoda syntézy, k vyhodnocení jednotlivých zjištění.

Doporučený rozsah práce

30 – 40

Klíčová slova

daňový dlužník, daňová exekuce, daňový nedoplatek, exekuční příkaz, pohledávka, správce daně, vymáhání pohledávek

Doporučené zdroje informací

- Drbohlav, Josef, Pohl, Tomáš. Pohledávky z právního, účetního a daňového pohledu. 3 vydání. Praha Wolters Kluwer ČR, 2011. 241 s. ISBN 978-80-7357-599-1
- Kopřiva, Miloslav, Novotný, Jaroslav. Manuál k daňovému řádu. 1 vydání, Praha: Nakladatelství Sagit, a.s., 2011, 759s. ISBN 978-80-7208-837-9
- Lichnovský, Ondřej, Ondříšek, Roman a kolektiv. Daňový řád. Komentář. 3 vydání, Praha: C.H.Beck, 2016, 938 s. ISBN 978-80-7400-604-3
- Sedláček, David. Exekuční právo. 1 vydání, Praha: Vysoká škola manažerské informatiky a ekonomiky, 2011, 57 s. ISBN 978-80-86847-52-8
- Vondráková, Alena. Vymáhání pohledávek. 2. aktualizované vydání, Praha: Wolters Kluwer ČR, a.s., 2011, 868 s. ISBN 978-80-7357-686-8
- Zákon č. 128/2000 Sb., o obcích (obecní zřízení), dostupné z :<https://portal.gov.cz/app/zakony/zakonPar.jsp?idBiblio=49296&fulltext=128~2F2000&rpp=15#local-content>
- Zákon č. 280/2009 Sb., daňový řád, dostupné z :<https://portal.gov.cz/app/zakony/zakonPar.jsp?idBiblio=69223&fulltext=280~2F2009&rpp=15#local-content>
- Zákon č. 565/1990 Sb., o místních poplatcích, dostupné z: <https://portal.gov.cz/app/zakony/zakonPar.jsp?idBiblio=38937&fulltext=565~2F1990&rpp=15#local-content>
-

Předběžný termín obhajoby

2017/18 LS – PEF

Vedoucí práce

Mgr. Denisa Cívínová

Garantující pracoviště

Katedra práva

Elektronicky schváleno dne 24. 11. 2017

JUDr. Jana Borská, Ph.D.

Vedoucí katedry

Elektronicky schváleno dne 24. 11. 2017

Ing. Martin Pelikán, Ph.D.

Děkan

V Praze dne 26. 01. 2018

Čestné prohlášení

Prohlašuji, že svou bakalářskou práci "Vymáhání pohledávek z pohledu územně samosprávného celku" jsem vypracovala samostatně pod vedením vedoucí bakalářské práce a s použitím odborné literatury a dalších informačních zdrojů, které jsou citovány v práci a uvedeny v seznamu použitých zdrojů na konci práce. Jako autorka uvedené bakalářské práce dále prohlašuji, že jsem v souvislosti s jejím vytvořením neporušila autorská práva třetích osob.

V Praze dne 23. 2. 2018

Poděkování

Ráda bych touto cestou poděkovala Mgr. Denise Cívínové za odborné rady, připomínky a vedení při zpracování bakalářské práce. Dále bych chtěla poděkovat vedení Městského úřadu Litoměřice za svolení ke zveřejnění údajů a poskytnutí potřebné součinnosti při získávání nezbytných údajů.

Vymáhání pohledávek z pohledu územně samosprávného celku

Souhrn

Tato bakalářská práce se zabývá problematikou vymáhání pohledávek územními samosprávnými celky. Práce obsahuje přehled pohledávek se kterými se může obec ve své praxi setkat a jsou popsány způsoby, kterými lze tyto pohledávky vymáhat. Na základě zkoumání, které zahrnuje i teoretickou část, je provedeno zhodnocení způsobu vedení daňových exekucí na příkladu Městského úřadu Litoměřice. Součástí praktické části práce jsou statistické přehledy pohledávek podle různých kritérií. Výstupem této analýzy je nalezení optimálního postupu pro konkrétní územně samosprávný celek a předložení návrhů ke zvýšení efektivity při vymáhání pohledávek. Dílčím cílem práce je, poskytnout odpovídající teoretická východiska z řešené problematiky, která bude možné zohlednit ve vnitřních předpisech územně samosprávného celku.

Klíčová slova: daňový dlužník, daňová exekuce, daňový nedoplatek, dluh, dlužník, exekuční příkaz, pohledávka, správce daně, věřitel, vymáhání pohledávek.

Debt collection from the perspective of a local government unit

Summary

This bachelor thesis deals with issues of debt collection by territorial self-governing units. The bachelor thesis contains an overview of the receivables with which the municipality can meet in its practice and describing the ways in how can these receivable to enforce. On the basis of the research, which includes theoretical part, it is done in appreciation of the manner of management of tax executions on the example of the Municipal office of Litoměřice. Part of the practical part is statistical overview of receivables according to various criteria. The output of this analysis is finding the optimal procedure for a particular territorial self-governing unit and the presentation of proposals to increase efficiency in the recovery of claims. The partial aim of the bachelor thesis is to provide relevant theoretical possibilities which will be taken into account in the internal regulations of territorial self-governing unit.

Keywords: tax debtor, tax execution, tax arrears, debt, debtor, command execution, claim, tax collector, creditor, debt recovery.

Obsah

1 Úvod.....	12
2 Cíl práce a metodika	13
2.1 Cíl práce	13
2.2 Metodika	13
3 Teoretická východiska	15
3.1 Územně samosprávný celek a vymáhání pohledávek	15
3.1.1 Územně samosprávný celek jako správce daně	16
3.1.2 Vymezení pojmu pohledávka	16
3.2 Způsoby vymáhání pohledávek.....	18
3.3 Daňová exekuce	20
3.3.1 Daňová exekuce srážkami ze mzdy	21
3.3.2 Daňová exekuce příkázáním pohledávky z účtu u poskytovatele platebních služeb.....	22
3.3.3 Daňová exekuce příkázáním jiné peněžité pohledávky	24
3.3.4 Daňová exekuce postižením jiných majetkových práv.....	25
3.3.5 Daňová exekuce prodejem movitých a nemovitých věcí	25
3.4 Zajištění pohledávek zástavním právem	27
3.5 Promlčení a prekluze pohledávek	28
4 Vlastní práce	29
4.1 Charakteristika vybraného územně samosprávného celku	29
4.1.1 Městský úřad Litoměřice	29
4.2 Systém vymáhání pohledávek Městského úřadu Litoměřice.....	29
4.2.1 Pohledávky z přenesené působnosti vymáhané městským úřadem.....	29
4.2.2 Směrnice k vymáhání pohledávek a jejich odpisům.....	31
4.2.3 Postup při vymáhání v praxi městského úřadu	32
4.3 Softwarový systém evidence pohledávek	42
4.3.1 MUNIS software a VITA software.....	42
4.3.2 Modul „Pohledávky“ v praxi Městského úřadu Litoměřice	42
4.4 Pohledávky vymáhané daňovou exekucí	44
4.4.1 Přehled druhů pohledávek	44
4.4.2 Základní pojmy použité při analýze.....	45
4.5 Analýza pohledávek vymáhaných a vymožených exekucí.....	46
4.5.1 Analýza pohledávek dle počtu případů předaných k vymáhaných a počtu vymožených případů	46
4.5.2 Analýza vymáhaných a vymožených pohledávek dle výše částky.....	49

4.5.3	Analýza pohledávek z hlediska počtu pracovníků provádějících vymáhání.....	53
4.6	Srovnání efektivity jednotlivých způsobů exekuce.....	54
5	Výsledky a diskuse	57
5.1	Zhodnocení výsledků a doporučení	57
5.1.1	Shrnutí jednotlivých způsobů vymáhání pohledávek	58
5.1.2	Zhodnocení nejefektivnějšího postupu vymáhání pohledávek.....	60
5.1.3	Stanovení optimálního postupu pro vymáhání pohledávek	61
5.1.4	Návrhy ke zvýšení efektivity při vymáhání pohledávek	63
5.2	Zohlednění výsledků problematiky ve vnitřních předpisech Městského úřadu.....	65
6	Závěr.....	67
7	Seznam použitých zdrojů	69
8	Přílohy	72

Seznam tabulek a grafů

Seznam tabulek

Tabulka 1 Počet případů vymáhaných pohledávek	47
Tabulka 2 Počet případů předaných k vymáhání podle druhu.....	48
Tabulka 3 Počet vymožených případů podle druhu.....	49
Tabulka 4 Pohledávky předané k vymáhání podle částky	50
Tabulka 5 Přehled druhů vymáhaných pohledávek podle výše částky	50
Tabulka 6 Přehled výše částky vymožených pohledávek podle druhu	51
Tabulka 7 Přehled výše částek vymožených pohledávek podle způsobu vymožení	52
Tabulka 8 Podrobný přehled výše částek vymožených pohledávek podle způsobu vymožení: daňová exekuce a ostatní úkony	53
Tabulka 9 Přehled vymáhaných pohledávek z hlediska počtu pracovníků provádějících vymáhání v období 2005-2017	53
Tabulka 10 Srovnání efektivity jednotlivých způsobů exekuce z hlediska úspěšnosti	54
Tabulka 11 Přehled vymáhaných a vymožených částek za období 2005-2017	56
Tabulka 12 Srovnání efektivity jednotlivých způsobů vymáhání pohledávek	59

Seznam grafů

Graf 1 Počet případů vymáhaných pohledávek	47
Graf 2 Přehled výše částky vymožených pohledávek podle druhu	51
Graf 3 Přehled efektivity jednotlivých způsobů vymáhání	55
Graf 4 Srovnání vymáhané a vymožené částky	56

Seznam zkratek

ČR	Česká republika
DŘ	Daňový řád
FÚ	Finanční úřad
MěÚ	Městský úřad Litoměřice
ObčZ	Občanský zákoník
OSŘ	Občanský soudní řád
OZV	Obecně závazná vyhláška
Sb.	Sbírka zákonů
ÚSC	Územně samosprávný celek
Ust.	Ustanovení
VZP	Všeobecná zdravotní pojišťovna

1 Úvod

Obec jako územně samosprávný celek má zákonem stanovenou povinnost hospodařit s majetkem obce, účelně a hospodárně jej spravovat a pečovat o jeho zachování a rozvoj, a také povinnost trvale sledovat, zda dlužníci řádně a včas plní své závazky, zabezpečit, aby nedošlo k promlčení nebo zániku z nich vyplývajících práv. Z tohoto důvodu je obec povinna využít všech práv vedoucích k uspokojení jejich pohledávek, a proto přistupuje k vymáhání pohledávek prostřednictvím nuceného výkonu rozhodnutí. Toto může uskutečnit několika způsoby, a obsahem této bakalářské práce je popis způsobů vymáhání na příkladu konkrétního územně samosprávného celku.

V teoretické části práce bude uvedena právní úprava zmocňující územně samosprávní celek k vymáhání a vymezeny jednotlivé způsoby vymáhání daňových pohledávek (daňové exekuce, vymáhání nedoplatku prostřednictvím soudního exekutora, uplatnění pohledávky v insolvenčním řízení, přihlášení pohledávky do veřejné dražby) a podrobněji jsou popsány jednotlivé druhy daňové exekuce (daňová exekuce srážkami ze mzdy, příkázáním pohledávky z účtu u poskytovatele platebních služeb, příkázáním jiné peněžité pohledávky, postižením jiných majetkových práv, prodejem movitých a nemovitých věcí).

V této části bude také uveden rozdíl mezi promlčením a prekluzí pohledávek.

Ve vlastní práci bude daná problematika aplikována na konkrétním případě Městského úřadu Litoměřice. Bude popsán a analyzován systém vymáhání pohledávek a konkrétní postup, který městský úřad uplatňuje při daňové exekuci. Praktická část bude zaměřena na srovnání dat a ostatních údajů poskytnutých Městským úřadem Litoměřice, zejména na analýzu jednotlivých druhů pohledávek ve srovnání s efektivitou jednotlivých způsobů exekuce. V jedné z kapitol bude představen softwarový systém, který je využíván k evidenci pohledávek a který má výrazný vliv na efektivnost vymáhání. K analýze pohledávek budou využity statistické sestavy z období 2005–2017. Rozbor bude proveden jak z pohledu pohledávek vymáhaných a vymožených daňovou exekucí, ale i z pohledu počtu případů, výše částek, způsobu vymožení a počtu pracovníků, kteří vymáhání provádějí. Následně budou porovnány jednotlivé způsoby exekuce a posouzeny jejich výhody a nevýhody. Na základě zjištěných výsledků bude vyhodnocena efektivita jednotlivých způsobů exekuce a navržen nejvhodnější postup pro vymáhání pohledávek. Jednotlivá zjištění mohou být využita při zpracování vnitřních směrnic městského úřadu.

2 Cíl práce a metodika

2.1 Cíl práce

Hlavním cílem této bakalářské práce je přiblížit problematiku exekucí vedených územními samosprávnými celky. Očekávaný přínos v řešené problematice spočívá v navržení optimálního postupu vymáhání pohledávek pro konkrétní územně samosprávný celek - Městský úřad Litoměřice.

Na základě statistických sestav Městského úřadu Litoměřice budou analyzovány vymáhané a vymožené pohledávky podle počtu případů, podle výše částky a podle počtu pracovníků provádějících vymáhání a bude provedeno srovnání jednotlivých způsobů exekuce z pohledu jejich úspěšnosti. Z provedeného vyhodnocení bude stanoven optimální postup pro vymáhání pohledávek a předloženy návrhy vedoucí ke zvýšení efektivity vymáhání.

Dílčím cílem práce bude zohlednění výsledků zkoumání ve vnitřních předpisech územně samosprávného celku. Zejména ve Směrnici k vymáhání pohledávek a jejich odpisům, kterou je stanoven postup při správě a nakládání s pohledávkami Městského úřadu Litoměřice. Budou formulována doporučení pro úpravu a doplnění tohoto předpisu o nové poznatky, tak aby mohlo dojít k jejich korekci a aktualizaci.

Dalším cílem bakalářské práce, je poskytnutí komplexní analýzy a výsledků a doporučení vedení městského úřadu, jako podklad pro rozhodnutí o celkové koncepci vymáhání pohledávek.

2.2 Metodika

Tato práce bude složena ze dvou částí: teoretické, která přinese aktuální pohled na danou problematiku z hlediska právních předpisů a odborné literatury a části praktické, která bude porovnávat a analyzovat dostupná data.

V teoretické části bude použita metoda popisu pro výčet jednotlivých způsobů vymáhání. Jednotlivé způsoby budou za pomoci literární rešerše charakterizovány a k daňové exekuci, k vymáhání prostřednictvím soudního exekutora, uplatnění pohledávky v insolvenčním řízení a přihlášení pohledávky do veřejné dražby bude uveden souhrn teoretických východisek. Podrobnější popis bude věnován jednotlivým způsobům daňové exekuce srážkami ze mzdy, daňové exekuce příkázáním pohledávky z účtu u poskytovatele platebních služeb, daňové exekuce příkázáním jiné peněžité pohledávky, daňové exekuce

postížením jiných majetkových práv a daňové exekuce prodejem movitých a nemovitých věcí. Pomocí metody výkladu a komparace bude provedena analýza právních předpisů, především zákona č. 280/2009 Sb., daňový řád, zákona č.128/2000 Sb., o obcích a zákona č. 565/1990 Sb., o místních poplatcích. Dále bude pro účely teoretické části využito komentářové literatury, soudní rozhodnutí, internetové zdroje a také online portál ASPI, komplexní systém pro práci s právními informacemi.

V praktické části bude použita metoda deskripce pro představení Městského úřadu Litoměřice a systému vymáhání pohledávek. Dále bude aplikována metoda pozorování a na jejím základě popsán postup při vymáhání v praxi městského úřadu a také softwarový systém evidence pohledávek. Následovat bude analýza pohledávek vymáhaných a vymožených exekucí.

Analýza bude provedena dle různých kritérií a hledisek–dle počtu případů předaných k vymáhání a počtu vymožených případů, dle výše vymáhaných a vymožených částek, z hlediska počtu pracovníků provádějících vymáhání. Metodou srovnání bude vyhodnocena efektivita jednotlivých způsobů exekuce.

Pro analyzovaná data bude použita metoda syntézy, aby došlo ke sjednocení jednotlivých analýz v jeden celek a mohly být formulovány podstatné souvislosti dané problematiky. Na základě syntézy dat a vyhodnocení jednotlivých způsobů vymáhání bude definován nejvíce a nejméně efektivní způsob exekuce a navržen optimální postup pro vymáhání pohledávek. Získané poznatky budou využity k předložení návrhů ke zvýšení efektivity v oblastech informačního systému, přístupu do celostátních registrů, pro zvážení počtu pracovníků provádějících vymáhání a pro návrhy v oblasti školení a metodického vedení. Dále budou uvedeny další návrhy k využití získaných poznatků v jiných řízeních, než je vymáhací.

Výsledky problematiky budou přehledně sepsány a seříděny, tak aby mohl být stanoven konkrétní postup pro zaměstnance městského úřadu v oblasti vymáhání pohledávek a jejich odpisů. Tento postup bude moci být využit při úpravě a aktualizaci vnitřních předpisů městského úřadu.

3 Teoretická východiska

3.1 Územně samosprávný celek a vymáhání pohledávek

U územně samosprávného celku je právní úprava vymáhání daní a daňové exekuce stanovena v zásadě dvěma předpisy-zákonem č. 280/2009 Sb., daňový řád ve znění pozdějších předpisů, (dále jen „daňový řád“ nebo „DŘ“), v ustanoveních § 175 a následující a zákona č. 99/1963 Sb., občanský soudní řád, ve znění pozdějších předpisů (dále jen „občanský soudní řád“ nebo „OSŘ.“). Protože právní úprava obsažená v daňovém řádu není komplexní, předpokládá se subsidiární použití občanského soudního řádu, tj. v případě, že nestanoví-li daňový řád něco jiného, použije se občanský soudní řád.

Obec jako základní územní samosprávné společenství občanů vymezené hranicí území obce, má vlastní majetek, hospodaří podle vlastního rozpočtu a jako veřejnoprávní korporace může vystupovat v právních vztazích, přičemž nese odpovědnost za závazky plynoucí z těchto vztahů. Majetek obce musí být využíván účelně a hospodárně v souladu s jejími zájmy a úkoly. Zákon dále ukládá obci povinnost trvale sledovat, zda dlužníci včas a řádně plní své závazky, zabezpečit, aby nedošlo k promlčení nebo zániku z nich plynoucích práv.¹ Rozpočet územního samosprávného celku je pro účely daňového řádu veřejným rozpočtem a je tak předmětem správy daní. Správa daní je postup, jehož cílem je správné zjištění a stanovení daní a zabezpečení jejich úhrady.²

Daní se pro účely daňového řádu rozumí:

- a) peněžité plnění, které zákon označuje jako daň, clo nebo poplatky,
- b) peněžité plnění, pokud zákon stanoví, že se při jeho správě postupuje podle daňového řádu,
- c) peněžité plnění v rámci dělené správy.³

V praxi územních samosprávných celků daně většinou představují peněžité plnění, vzniklé na základě rozhodnutí vydaných příslušnými orgány ÚSC. Jedná se nejčastěji o:

- místní poplatky, uložené dle zákona č. 565/1990 Sb., o místních poplatcích ve znění pozdějších předpisů,

¹ § 38 zákona č. 128/2000 Sb., o obcích, v platném znění

² § 1 odst.2 zákona č. 280/2009 Sb., daňový řád, v platném znění

³ § 2 odst.3 zákona č. 280/2009 Sb., daňový řád, v platném znění

- správní poplatky vybírané podle zákona č. 634/2004 Sb., o správních poplatcích, ve znění pozdějších předpisů,
- pokuty uložené orgánem územního samosprávného celku nebo jiným správním orgánem.

3.1.1 Územně samosprávný celek jako správce daně

Správce daně je správní orgán nebo jiný státní orgán (dále jen orgán veřejné moci) v rozsahu, v jakém mu je zákonem nebo na základě zákona svěřena působnost v oblasti správy daní.⁴ Správním orgánem se pro účely daňového řádu rozumí orgán moci výkonné, orgán územního samosprávného celku, jiný orgán a právnická nebo fyzická osoba, pokud vykonává působnost v oblasti veřejné správy.⁵

Zmocnění obcí k vybírání a vymáhání místních poplatků je zakotveno v zákoně o místních poplatcích. Podle § 14 odst. 3 zákona o místních poplatcích řízení o poplatcích vykonává obecní úřad.⁶ Zmocnění obcí k vybírání a vymáhání pokut je uvedeno v zákoně o obcích. V ustanovení § 147 odst. 3 je upravena působnost obce v oblasti vybírání a vymáhání pokut a stanovení jejich rozpočtového určení. Obec vybírá a vymáhá pokuty podle zvláštního zákona, výnos pokut uložených obcí je příjmem obce, pokud zvláštní zákon nestanoví jinak.⁷ Zvláštním zákonem se rozumí daňový řád. Výkon rozhodnutí je upraven v § 149 zákona o obcích, kde je stanoveno, že orgány obce vykonávají správní rozhodnutí jimi vydaná samy, pokud není podán návrh na soudní výkon rozhodnutí.⁸ Podle zákona č. 500/2004 Sb., správní řád, ve znění pozdějších předpisů (dále jen „správní řád“), je k výkonu rozhodnutí vydaných orgány územního samosprávného celku příslušný obecní úřad.⁹

3.1.2 Vymezení pojmu pohledávka

Pohledávky vymáhané územním samosprávným celkem se dělí dle způsobu vzniku na dva typy pohledávek:

⁴ § 10 odst.1 zákona č. 280/2009 Sb., daňový řád, v platném znění

⁵ § 10 odst.2 zákona č. 280/2009 Sb., daňový řád, v platném znění

⁶ § 14 odst.3 zákona č. 565/1990 Sb., o místních poplatcích, v platném znění

⁷ § 147 odst.3 zákona č. 128/2000 Sb., o obcích, v platném znění

⁸ § 149 zákona č. 280/2009 Sb., daňový řád, v platném znění

⁹ § 105 až 106 zákona č. 500/2004 Sb., správní řád, v platném znění

- Pohledávky v samostatné působnosti, které vznikají z právních jednání, zejména ze smluv, z deliktů nebo jiných skutečností uvedených v zákoně č. 89/2012 Sb., občanský zákoník, ve znění pozdějších předpisů a ÚSC je uplatňuje občanskoprávní cestou, nejčastěji prostřednictvím soudu či soudního exekutora.
- Pohledávky v přenesené působnosti, které vznikají ve správním nebo daňovém řízení a jsou vymáhány podle daňového řádu.

V rámci daňového řízení jsou ukládány povinnosti k peněžitému plnění, které zákon označuje jako daň, clo nebo poplatek (správní poplatek, místní poplatek) zatímco ve správním řízení jsou ukládány povinnosti k peněžitým plněním v rámci dělené správy.

Princip dělené správy vychází ze skutečnosti, že vedle peněžitých plnění do veřejných rozpočtů jako jsou daně, cla, správní, soudní a místní poplatky atd. (tedy plnění daňového charakteru), u nichž je dán komplexní procesní režim podle DŘ, se vyskytuje i řada peněžitých plnění směřujících rovněž do veřejných rozpočtů, ukládaných podle jiných než daňových zákonů, tj. zejména v obecném režimu správního řádu. Jde především o různé pokuty. U těchto plnění se podle daňového režimu postupuje až v rovině platební (tj. při vybírání, evidenci a vymáhání těchto plnění).¹⁰

Územní samosprávné celky se v oblasti přenesené působnosti nejčastěji setkávají s pohledávkami vzniklými na místních poplatcích a na pokutách uloženými orgány územního samosprávného celku nebo jiným správním orgánem.

Místní poplatky

Stanovení poplatků patří do samostatné působnosti obce, která je na svém území zavedla. Poplatky zavede obec obecně závaznou vyhláškou, ve které upraví podrobnosti jejich vybírání, zejména stanoví konkrétní sazbu poplatku, vznik a zánik poplatkové povinnosti, lhůty pro plnění ohlašovací povinnosti, splatnost, úlevy a případné osvobození od poplatků.¹¹ Právní moc vydat obecně závaznou vyhlášku je vyhrazena zákonem o obcích pouze zastupitelstvu obce.¹²

Obce mohou vybírat tyto místní poplatky: poplatek ze psů, poplatek za lázeňský nebo

¹⁰ Kopriva M., Novotný J., *Manuál k daňovému řádu*, s. 492

¹¹ § 14 odst. 1 a 2 zákona č. 565/1990 Sb., o místních poplatcích, v platném znění

¹² Jirásková Z., Šneberková A., *Místní poplatky v praxi*, s. 56

rekreační pobyt, poplatek za užívání veřejného prostranství, poplatek ze vstupného, poplatek z ubytovací kapacity, poplatek za povolení k vjezdu s motorovým vozidlem do vybraných míst a částí měst, poplatek za provoz systému shromažďování, sběru, přepravy, třídění, využívání a odstraňování komunálních odpadů, poplatek za zhodnocení stavebního pozemku možností jeho připojení na stavbu vodovodu nebo kanalizace.¹³

Poplatky mají fakultativní povahu a povinnými se stávají až jejich zavedením obecně závaznou vyhláškou. Z této skutečnosti je zřejmé, že pouze obci přísluší rozhodnout, které poplatky na svém území zavede.¹⁴

Pokuty uložené orgány územního samosprávného celku nebo jiným správním orgánem v režimu dělené správy, zejména v obecném režimu správního řádu. U těchto plnění se při ukládání povinnosti k peněžitému plnění postupuje podle „nedaňového“ zákona a při správě jeho placení se postupuje podle DŘ (dochází ke změně procesního prostředí).¹⁵

3.2 Způsoby vymáhání pohledávek

V souladu s daňovým řádem může správce daně pohledávky vymáhat těmito způsoby:

- daňovou exekucí,
- vymáhání prostřednictvím soudního exekutora,¹⁶
- uplatněním pohledávky v insolvenčním řízení,¹⁷
- přihlášením pohledávky do veřejné dražby.¹⁸

Správní orgán, který vydal rozhodnutí v prvním stupni, tedy i obecní úřad, může na základě § 105 odst. 2 správního řádu o provedení exekuce požádat též soud nebo soudního exekutora. Všechny způsoby exekuce, tzn. jak exekuce prostřednictvím exekučního správního orgánu, tak prostřednictvím soudu nebo soudního exekutora, jsou postaveny naroveň a záleží tedy na správním orgánu, jaký způsob zvolí.¹⁹

¹³ § 1 zákona č. 565/1990 Sb., o místních poplatcích, v platném znění

¹⁴ Jirásková Z., Šneberková A., *Místní poplatky v praxi*, s. 20

¹⁵ Kopriva M., Novotný J., *Manuál k daňovému řádu*, s. 492

¹⁶ Zákon č. 120/2001 Sb., o soudních exekutorech a exekuční činnosti, v platném znění

¹⁷ Zákon č. 182/2006 Sb., o úpadku a způsobech jeho řešení (insolvenční zákon), v platném znění

¹⁸ Zákon č. 26/2000 Sb., o veřejných dražbách, v platném znění

¹⁹ Vedral J., Váňa L., *Zákon o obcích (obecní zřízení) s komentářem*, s. 848

Daňová exekuce

Je definována jako vynucené splnění povinnosti peněžitého plnění, které správce daně zahájí a provede „vlastními silami“ v rámci jím vedeného řízení.²⁰ Daňová exekuce je samostatně upravena v DŘ, postup správce daně jako exekučního orgánu je stanoven daňovým řádem subsidiárně s OSŘ, v případě, že není v daňovém řádu upraveno jinak. Daňová exekuce také zajišťuje dodržení zásady přiměřenosti a hospodárnosti, kdy neúměrně nezvyšuje náklady dlužníka na vymáhání jeho dluhu.

Vymáhání prostřednictvím soudního exekutora

Exekuci vede ten exekutor, kterého v exekučním návrhu označí oprávněný, a který je zapsán v rejstříku zahájených exekucí. Úkony exekutora se považují za úkony exekučního soudu.²¹ Exekuční řízení se zahajuje na návrh a je zahájeno dnem, kdy došel exekuční návrh exekutorovi.²² Exekutor poté požádá soud o pověření k provedení exekuce, budou-li splněny všechny zákonem stanovené předpoklady pro nařízení exekuce, soud ji usnesením nařídí a jejím provedením pověří exekutora.

Uplatnění pohledávky v insolvenčním řízení

Je úkon, který umožňuje přihlášení pohledávek u insolvenčního soudu. Tento postup se uplatní u pohledávek, které nejsou pohledávkami za majetkovou podstatou, tj. vzniklých na základě daňových povinností, jež vznikly nejpozději dnem předcházejícím dni účinnosti rozhodnutí o úpadku.²³

Přihlášení pohledávky do veřejné dražby

Veřejná dražba je dalším způsobem vymáhání, který umožňuje daňový řád. Přihlášení nedoplatků do veřejné dražby zahrnuje:

- přihlášení do nedobrovolné veřejné dražby prováděné dle zákona č. 26/2000 Sb., o veřejných dražbách, ve znění pozdějších předpisů,
- přihlášení do dražby prováděné soudem nebo soudním exekutorem.²⁴

²⁰ Kobík J., Kohoutková A., *Daňový řád s komentářem*, s. 741

²¹ § 28 zákona č. 120/2001 Sb., o soudních exekutorech a exekuční činnosti, v platném znění

²² § 35 odst 1 a 2 zákona č. 120/2001 Sb., o soudních exekutorech a exekuční činnosti, v platném znění

²³ Kopřiva M., Novotný J, *Manuál k daňovému řádu*, s. 545

²⁴ Kopřiva M., Novotný J, *Manuál k daňovému řádu*, s. 546

Při výběru způsobu vymáhání daňového nedoplatku volí správce daně takový způsob, aby výše nákladů spojených s vymáháním, které bude daňový subjekt povinen hradit, nebyla ve zjevném nepoměru k výši nedoplatku. I v rámci volby způsobu exekuce musí správce daně volit nejmírnější prostředek, který však ještě zároveň naplňuje cíl daňového řízení.²⁵ Tento požadavek vychází z ustanovení § 5-9 DŘ, základních zásad správy daní, zejména zásady přiměřenosti a hospodárnosti. Ustanovení § 175 odst.2 DŘ představuje konkretizaci obecných zásad činnosti veřejné správy a požadavek využívat primárně vlastních, a hlavně pro povinného šetrnějších možností k vymožení nedoplatku.²⁶ Z pohledu přiměřenosti a hospodárnosti představuje daňová exekuce nejvhodnější způsob vymáhání pro územně samosprávně celky. Daňový řád umožňuje ÚSC jako správci daně pravomoci srovnatelné s výkonem rozhodnutí nařizovaným a prováděným soudním exekutorem. Vzhledem k tomu, že tato bakalářská práce je zaměřena na problematiku vymáhání pohledávek z pohledu ÚSC, bude daňová exekuce podrobně popsána v následujících kapitolách.

3.3 Daňová exekuce

Nařízení daňové exekuce je podmíněno existencí dvou právních předpokladů:

- Správce daně eviduje vůči daňovému dlužníkovi nedoplatek.

Nedoplatek je částka daně, která není uhrazena a uplynul již den splatnosti této daně, nedoplatek je rovněž neuhrazené příslušenství daně, u kterého již uplynul den splatnosti, popřípadě též neuhrazená částka zajištěné daně.²⁷

- Existence vykonatelného exekučního titulu.

Exekuční titul je základním předpokladem vymáhání v daňové exekuci. Jeho neexistence, jakož i nedostatek jeho formální či materiální vykonatelnosti, má za následek, že exekuce nemůže být nařízena, a pokud by nařízena byla, musí být zastavena.

Exekučním titulem je

- výkaz pohledávek sestavený z údajů evidence daní,
- vykonatelné rozhodnutí, kterým je stanoveno peněžité plnění, nebo
- vykonatelný zajišťovací příkaz.²⁸

²⁵ Lichnovský O., Ondrýsek R., *Daňový řád*. Komentář, s. 663

²⁶ Usnesení Ústavního soudu České republiky ze dne 18.7.2017, sp. zn. III.ÚS 1565/17. Dostupné online. (<http://judikatury.cz/document/czni6gbq>)

²⁷ § 153 odst.1 zákona č. 280/2009 Sb., daňový řád, v platném znění

²⁸ § 176 odst.1 zákona č. 280/2009 Sb., daňový řád, v platném znění

Exekuční titul představuje nezbytnou podmínku pro možnost věřitele vynutit si splnění povinností jiné osoby za použití prostředků státního donucení.²⁹

Daňová exekuce se nařizuje vydáním exekučního příkazu, čímž je zahájeno exekuční řízení.³⁰

Daňovou exekuci lze provést těmito způsoby:

- srážkami ze mzdy,
- příkázáním pohledávky z účtu u poskytovatele platebních služeb,
- příkázáním jiné peněžité pohledávky,
- postižením jiných majetkových práv,
- prodejem movitých věcí, nebo
- prodejem nemovitých věcí³¹

3.3.1 Daňová exekuce srážkami ze mzdy

Daňová exekuce srážkami ze mzdy se provádí srážkami ze mzdy a z jiných příjmů, do výše částky uvedené v exekučním příkazu.³² Způsob provedení daňové exekuce srážkami ze mzdy spočívá ve srážce konkrétní částky ze mzdy dlužníka. Předmětem daňové exekuce je nárok na výplatu mzdy a tzv. jiného příjmu.³³

Příjmy považované za mzdu jsou vyjmenovány v § 67-71, § 109-121, § 140 a § 222 zákona č. 262/2006 Sb., zákoník práce, v platném znění. Obecně jde o peněžité plnění či plnění peněžité hodnoty poskytované zaměstnavatelem zaměstnanci za práci.³⁴ Za jiný příjem je považováno plnění taxativně vymezené v § 299 OSŘ. Jedná se o plat, odměnu z dohody o pracovní činnosti nebo dohody o provedení práce, odměnu za pracovní nebo služební pohotovost, odměnu členů zastupitelstva územních samosprávných celků a z dávek státní sociální podpory a pěstounské péče, které nejsou vyplaceny jednorázově. Dále se mezi jiné příjmy řadí příjmy, které povinnému nahrazují odměnu za práci nebo jsou poskytovány vedle ní (náhrada mzdy nebo platu, nemocenské, peněžité pomoci v mateřství, důchody, stipendia, podpora v nezaměstnanosti a podpora při rekvalifikaci, odstupné,

²⁹ Kopřiva M. Novotný J, *Manuál k daňovému řádu*, s. 548

³⁰ § 178 odst.1 zákona č. 280/2009 Sb., daňový řád, v platném znění

³¹ § 178 odst.5 zákona č. 280/2009 Sb., daňový řád, v platném znění

³² § 187 odst.1 zákona č. 280/2009 Sb., daňový řád, v platném znění

³³ Lichnovský O., Ondrýsek R., *Daňový řád. Komentář*, s. 695

³⁴ Lichnovský O., Ondrýsek R., *Daňový řád. Komentář*, s. 695

popřípadě obdobná plnění poskytnutá v souvislosti se skončením zaměstnání, peněžité plnění věrnostní nebo stabilizační povahy poskytnutá v souvislosti se zaměstnáním, náhrada za ztrátu na výdělků po dobu dočasné pracovní neschopnosti a náhrada za ztrátu na výdělků po skončení dočasné pracovní neschopnosti, dávky vyplývající ze smlouvy o výměnku podle občanského zákoníku, výsluhový příspěvek vojáků z povolání nebo příslušníků bezpečnostních sborů, příplatek k důchodu ke zmírnění některých křivd způsobených komunistickým režimem v oblasti sociální a příplatek k důchodu a zvláštní příspěvek k důchodu podle zákona upravujícího ocenění účastníků národního boje za vznik a osvobození Československa a některých pozůstalých po nich).³⁵

Srážky se provádějí do výše uvedené v exekučním příkazu. Plátce mzdy přestane provádět srážky, jakmile je pohledávka uspokojena.³⁶ Při souběhu více příjmů, které lze postihnout exekucí srážkami ze mzdy se postupuje, jako kdyby pobíral mzdu od více plátců mzdy. Nařídí-li správce daně provádění srážek několika plátcům mzdy, určí jim, jakou část základní částky nemají srážet.³⁷ Rozsah srážek ze mzdy stanoví § 276 a násl. OSŘ. Rozsah srážek je omezen jednak výší částky uvedené v exekučním příkazu, jednak tzv. základní částkou, kterou nelze dlužníkovi srazit, a nedotknutelností jedné třetiny zbytku čisté mzdy, která zbude po odečtení této základní částky.³⁸ Nařízením vlády č.595/2006 Sb., o způsobu výpočtu základní částky, která nesmí být sražena povinnému z měsíční mzdy při výkonu rozhodnutí, a o stanovení částky, nad kterou je mzda postižitelná srážkami bez omezení, v platném znění, je přesně určeno, jaká výše mzdy může být dlužníkovi zabavena.

3.3.2 Daňová exekuce příkázáním pohledávky z účtu u poskytovatele platebních služeb

Daňová exekuce příkázáním pohledávky z účtu u poskytovatele platebních služeb se provede odepsáním peněžních prostředků dlužníka z jeho běžného, vkladového nebo jiného účtu, vedeného v jakémkoliv měně, do výše částky uvedené v exekučním příkazu a jejich vyplacením správcem daně.³⁹ Podstata tohoto způsobu daňové exekuce spočívá v příkázání pohledávky z účtu poskytovatele platebních služeb správcem daně.⁴⁰ Označení

³⁵ § 299 odst.1 zákona č.99/1963, občanský soudní řád, v platném znění

³⁶ § 284 odst.1 zákona č.99/1963, občanský soudní řád, v platném znění

³⁷ § 188 odst.1 zákona č. 280/2009 Sb., daňový řád, v platném

³⁸ Kopřiva M., Novotný J, *Manuál k daňovému řádu*, s. 577

³⁹ § 190 odst.1 zákona č. 280/2009 Sb., daňový řád, v platném znění

⁴⁰ Lichnovský O., Ondrýšek R., *Daňový řád. Komentář*, s. 707

poskytovatel platebních služeb představuje legislativní zkratku pro banky, pobočky zahraničních banky, spořitelni a úvěrní družstva a platební instituce.⁴¹ Daňová exekuce postihuje pohledávku dlužníka z účtu ve výši, v jaké byly na účtu peněžní prostředky v okamžiku, v němž byl poskytovateli platebních služeb doručen exekuční příkaz, jakož i další peněžní prostředky, které dojdou na tento účet do 6 měsíců ode dne vyrozumění o právní moci exekučního příkazu.⁴² V případě, že je daňová exekuce nařizována na více účtů, provede poskytovatel platebních služeb výplatu peněžních prostředků v pořadí, stanoveném správcem daně.⁴³

Od 1.7.2015, v souvislosti s nabytím účinnosti zákona č. 139/2015 Sb., kterým se mění zákon č. 99/1963 Sb., občanský soudní řád, ve znění pozdějších předpisů, zákon č. 120/2001 Sb., o soudních exekutorech a exekuční činnosti (exekuční řád) a o změně dalších zákonů, ve znění pozdějších předpisů, a zákon č. 256/2013 Sb., o katastru nemovitostí (katastrální zákon), lze tímto způsobem exekuce postihnout i nárok na výplatu peněžních prostředků z účtu manžela dlužníka.

Podle stávající judikatury je zcela nerozhodné, jaké peněžní prostředky na účet plynou, protože mohou nastávat situace, že manželé mají jeden účet, jehož majitelem je manžel povinného, a veškerá plnění, která by jinak náležela do společného jmění manželů, včetně mzdy povinného, by byla činěna na tento účet, i zcela záměrně, aby věřitelé nemohli být uspokojeni.⁴⁴ K ochraně manžela povinného je umožněno využít ustanovení § 262b, odst. 2 OSŘ a žádat zastavení výkonu rozhodnutí, pokud je postihována pohledávka z jeho účtu u peněžního ústavu a pokud by peněžní prostředky, které jsou na tento účet ukládány, ani zčásti nenáležely do společného jmění manželů.⁴⁵

Jako výjimku ze zákazu vyplácení peněžních prostředků a nakládání s nimi stanoví OSŘ případy, jež umožňují poskytovateli platebních služeb provést výplatu peněžních prostředků:

- jde-li o peněžní prostředky, které jsou povinným určeny pro výplatu mezd (platů), náhrad mezd (platů) a dalších plnění, která nahrazují odměnu za práci, jeho zaměstnancům,

⁴¹ Kopřiva M., Novotný J, *Manuál k daňovému řádu*, s. 584

⁴² Kopřiva M., Novotný J, *Manuál k daňovému řádu*, s. 585

⁴³ Kopřiva M., Novotný J, *Manuál k daňovému řádu*, s. 586

⁴⁴ Důvodová zpráva k zákonu č. 139/2015 Sb., zákon, kterým se mění zákon č. 99/1963 Sb., OSŘ, zákon č. 120/2001 Sb., exekuční řád a zákon č. 256/2013 Sb., katastrální zákon.

⁴⁵ § 262 b zákona č. 99/1963, občanský soudní řád, v platném znění

splatných ve výplatním termínu nejbližší následujícím po dni, kdy bylo peněžnímu ústavu doručeno usnesení o nařízení výkonu rozhodnutí; mzdy (platy), náhrady mezd (platů) a plnění, která nahrazují odměnu za práci, splatné v dalších výplatních termínech již z pohledávky z účtu nelze do zániku výkonu rozhodnutí hradit.⁴⁶

- do výše dvojnásobku životního minima jednotlivce podle zvláštního právního předpisu (zákon č. 110/2006 Sb., o životním a existenčním minimu, ve znění pozdějších předpisů), výplata je omezena pouze na jeden z více případných účtů.⁴⁷ Částka životního minima jednotlivce činí měsíčně 3 410,00 Kč.⁴⁸

3.3.3 Daňová exekuce příkázáním jiné peněžité pohledávky

Daňová exekuce příkázáním jiné peněžité pohledávky postihuje jinou peněžitou pohledávku dlužníka než nárok na mzdu nebo pohledávku z účtu u poskytovatele platebních služeb, a to do částky uvedené v exekučním příkazu. Tuto exekuci lze nařídit i v případě, že pohledávka dlužníka se stane splatnou teprve v budoucnu, jakož i v případě, že dlužníkovi budou dílčí pohledávky z téhož právního důvodu v budoucnu postupně vznikat.⁴⁹ Cílem daňové exekuce prováděné exekučním postižením tzv. jiné pohledávky je vymoci daňový nedoplatek výjimečně nepřímo od daňového dlužníka z titulu vlastnictví peněžité pohledávky, a to zákonem stanoveným způsobem.⁵⁰ Zákon použitelnost této exekuce podmiňuje vyloučením předchozích dvou způsobů daňové exekuce a zároveň nesmí být postižitelná způsobem daňové exekuce postižením jiných majetkových práv.⁵¹

Daňová exekuce se zahajuje vydáním exekučního příkazu na příkázání jiné peněžité pohledávky, který se doručuje dlužníkovi a poddlužníkovi. Poddlužník nesmí od okamžiku, kdy mu byl doručen exekuční příkaz, po dobu trvání daňové exekuce vyplatit dlužníkovi jeho pohledávku a ani na ni provést započtení nebo s ní jinak nakládat. Taktéž dlužník nesmí s pohledávkou nijak nakládat a ztrácí právo na její vyplacení.⁵² V případě nesplnění povinnosti poddlužníka je správce daně oprávněn podat k soudu poddlužnickou

⁴⁶ § 304 a odst. 1 zákona č. 99/1963, občanský soudní řád, v platném znění

⁴⁷ Kopřiva M., Novotný J, *Manuál k daňovému řádu*, s. 585

⁴⁸ § 2 zákona č. 110/2006 Sb., o životním a existenčním minimu, v platném znění

⁴⁹ § 191 odst.1 zákona č. 280/2009 Sb., daňový řád, v platném znění

⁵⁰ Radková M., *Exekuce jiné pohledávky*, s. 17

⁵¹ Lichnovský O., Ondrýsek R., *Daňový řád. Komentář*, s. 714

⁵² § 191 odst.2 zákona č. 280/2009 Sb., daňový řád, v platném znění

žalobu (§ 186 odst.3 DŘ), typicky žalobu na plnění za účelem získání exekučního titulu a poté návrh na výkon rozhodnutí soudem.⁵³

3.3.4 Daňová exekuce postižením jiných majetkových práv

Tento způsob exekuce se odlišuje od předešlých tří tím, že se postihují majetková práva (pohledávky) na nepeněžitě plnění.⁵⁴

Jiná majetková práva zahrnují všechna práva mající majetkovou hodnotu, která jsou převoditelná na jiného a lze je zpeněžit v daňové exekuci. Výjimku představují majetková práva, která jsou postižitelná daňovou exekucí srážkami ze mzdy, příkázáním pohledávky u poskytovatele platebních služeb nebo příkázáním jiné peněžitě pohledávky. Mezi majetková práva převoditelná na jiného patří také podíl v obchodní společnosti a členská práva a povinnosti v družstvu.⁵⁵

Cílem není získat majetkové právo, ale dosáhnout peněžitě uspokojení pohledávky. K vlastnímu uspokojení správce daně dojde až následným zpeněžením postiženého majetkového práva.⁵⁶ Pro realizaci exekuce se přiměřeně použije způsobu daňové exekuce, který nejvíce odpovídá povaze majetkového práva. V první řadě jsou využitelné způsoby exekuce uvedené v § 178, odst.5, písm. a) až c) DŘ, kterými by šla pohledávka postihnout, kdyby tomu nebránila konkrétní překážka. Obvykle se jako předmět exekuce označuje, dodání zboží, vydání věci, obchodní podíl, vydání peněz a věcí zajištěných v rámci trestního řízení, vydání věci či peněz ze soudní úschovy, leasing apod.⁵⁷

3.3.5 Daňová exekuce prodejem movitých a nemovitých věcí

Daňová exekuce prodejem movitých a nemovitých věcí je v DŘ upravena odlišně od úpravy obsažené v OSŘ. Instituty daňové exekuce prodejem movitých a nemovitých věcí jsou v DŘ upraveny následujícími ustanoveními:

- Dražba (ustanovení § 194–202 DŘ)
- Prodej movitých věcí (ustanovení § 203-217 DŘ)
- Prodej nemovitých věcí (ustanovení § 218-227 DŘ)

⁵³ Lichnovský O., Ondrýsek R., *Daňový řád. Komentář*, s. 719

⁵⁴ Lichnovský O., Ondrýsek R., *Daňový řád. Komentář*, s. 721

⁵⁵ Kopřiva M., Novotný J., *Manuál k daňovému řádu*, s. 589

⁵⁶ Lichnovský O., Ondrýsek R., *Daňový řád. Komentář*, s. 721

⁵⁷ Lichnovský O., Ondrýsek R., *Daňový řád. Komentář*, s. 721

Dražba

Dražba je právním titulem na základě kterého, přechází vlastnictví k movité nebo nemovité věci. Podstatou dražby je veřejné činění nabídek licitátorem a jejich akceptace dražiteli. Cílem dražby je získat hotovost, která je pak použita na úhradu pohledávek dlužníka.⁵⁸

Dražba je ukončena v případě, že jsou vydraženy všechny předměty dražby, ke kterým se našel vydražitel nebo jakmile dosažený výtěžek dosáhl výše vymáhaných pohledávek a dalších nároků.

Daňová exekuce prodejem movitých věcí

Daňová exekuce prodejem movitých věcí je způsobem exekuce, která spočívá v uspokojení správce daně z movitých věcí ve vlastnictví nebo spoluvlastnictví dlužníka.⁵⁹ Daňovou exekucí prodejem movitých věcí mohou být postiženy movité věci s výjimkou věcí, které mohou být předmětem daňové exekuce postižením majetkových práv.⁶⁰ Touto exekucí lze postihnout všechny movité věci, mimo věci, které jsou zařazeny mezi výjimky.

Mezi výjimky se řadí:

- Věci neobchodovatelné (ohrožené druhy, návykové látky, zbraně)
- Věci, které jsou vyloučeny z daňové exekuce (věci které dlužník nezbytně potřebuje k uspokojování hmotných potřeb svých a své rodiny nebo k plnění pracovních úkolů, k výkonu podnikání)
- Movité věci, které tvoří příslušenství nemovitých věcí
- Technické prostředky, na kterých se vede evidence investičních nástrojů, nebo se uchovávají dokumenty
- Movité věci, které jsou předmětem finančního zajištění podle zákona č. 408/2010 Sb., o finančním zajištění.⁶¹

Daňová exekuce se provede sepsáním věcí a jejich zpeněžením v dražbě nebo mimo dražbu. Mimo dražbu prodá správce daně věci, které se rychle kazí.

V případě, kdy výtěžek z prodeje nestačí k uhrazení vymáhaných pohledávek, je možné soupis dále rozšířit. Není-li možné soupis rozšířit, popřípadě nejsou-li nalezeny žádné vhodné movité věci dlužníka, je nutné daňovou exekuci zastavit.⁶²

⁵⁸ Lichnovský O., Ondrýsek R., *Daňový řád*. Komentář, s. 725

⁵⁹ Lichnovský O., Ondrýsek R., *Daňový řád*. Komentář, s. 747

⁶⁰ § 203 odst.2 zákona č. 280/2009 Sb., daňový řád, v platném znění

⁶¹ Lichnovský O., Ondrýsek R., *Daňový řád*. Komentář, s. 751

⁶² Lichnovský O., Ondrýsek R., *Daňový řád*. Komentář, s. 761

Daňová exekuce prodejem nemovitých věcí

Daňovou exekucí prodejem nemovitých věcí lze postihnout nemovitou věc, která je ve vlastnictví dlužníka. Tento postup se uplatní i při prodeji spoluvlastnického podílu na nemovité věci.⁶³ Nemovitými věcmi podle § 498 zákona č. 89/2012 Sb., občanský zákoník, jsou pozemky a podzemní stavby se samostatným účelovým určením, věcná práva k těmto pozemkům a samostatným podzemním stavbám, práva, která za nemovité věci prohlásí zákon.⁶⁴ Příslušenstvím nemovité věci je podle § 510 odst. 1 ObčZ vedlejší věc vlastníka u věci hlavní, je-li účelem vedlejší věci, aby se jí trvale užívalo společně s hlavní věcí v rámci jejich hospodářského určení. Je-li stavba součástí pozemku, jsou vedlejší věci vlastníka u stavby příslušenstvím pozemku, je-li jejich účelem, aby se jich se stavbou nebo pozemkem v rámci jejich hospodářského účelu trvale užívalo.

Nařízení daňové exekuce se vztahuje na nemovitou věc se všemi jejími součástmi a příslušenstvím, včetně movitých věcí, které jsou příslušenstvím nemovité věci.

Pro nařízení daňové exekuce prodejem movitých věcí je rozhodující stav, v době, kdy byl exekuční příkaz vydán. Ke dni vydání exekučního příkazu se nemovitá věc označí, včetně výčtu jejich součástí a příslušenství a k tomuto okamžiku se osvědčuje vlastnictví dlužníka předmětné nemovité věci. Podle tohoto okamžiku se řídí pořadí daňové pohledávky v rámci rozvrhového řízení.⁶⁵

3.4 Zajištění pohledávek zástavním právem

Správce daně může zřídit rozhodnutím zástavní právo k majetku daňového subjektu k zajištění jím neuhrazené daně za podmínek stanovených ObčZ, pokud tento zákon nestanoví jinak.⁶⁶ Zástavní právo má funkci zajišťovací a uhrazovací. Zajišťovací funkce se projevuje tak, že je vytvářen tlak na dlužníka, aby splnil řádně a včas svůj závazek (dluh) vůči věřiteli a vyvaroval se tak uspokojení věřitele ze zástavy. Uhrazovací funkce spočívá v možnosti věřitele dosáhnout uspokojení ze zástavy v případě kdy dlužník je v prodlení se splněním svého závazku, a to zpeněžením zástavy jejím nuceným prodejem, zpravidla v dražbě a náhradním plněním z výtěžku prodeje.

⁶³ § 218 zákona č. 280/2009 Sb., daňový řád, v platném znění

⁶⁴ Lichnovský O., Ondříšek R., *Daňový řád*. Komentář, s. 781

⁶⁵ Lichnovský O., Ondříšek R., *Daňový řád*. Komentář, s. 782

⁶⁶ § 170 odst.1 zákona č. 280/2009 Sb., daňový řád, v platném znění

Podle § 1310 odst. 1 ObčZ může být zástavou každá věc, s níž lze obchodovat. Předmětem zástavy tedy mohou být všechny věci, které jsou způsobilým předmětem občanskoprávních vztahů majetkové povahy, přičemž požadovanou vlastností předmětu zástavního práva je jeho obchodovatelnost.

3.5 Promlčení a prekluze pohledávek

Rozdíl mezi oběma právními instituty spočívá v jejich právní síle. Zatímco promlčení vede k oslabení práva, tzn. nedochází k jeho úplnému zániku, u prekluze právo zcela zaniká. Následky prekluze jsou tedy vážnější než u promlčení. Buď se právo promlčuje nebo prekluduje, nenastávají obě situace současně.⁶⁷

Prekluze

Nebylo-li právo vykonáno ve stanovené lhůtě, zanikne jen v případech stanovených zákonem výslovně. K zániku práva soud přihlédne, i když to dlužník nenamítne.⁶⁸ Uplynutím lhůty k placení daně dochází k zániku práva nedoplatek vybrat, nedoplatek zaniká a správce daně ho vymaže z evidence daní.⁶⁹ V případě, že by dlužník dobrovolně uhradil svůj dluh, který je již prekludován, je věřitel povinen mu tento vrátit, aby se nedopustil bezdůvodného obohacení.

Promlčení

Právní účinky promlčení nastávají tehdy, uplynul-li zákonem stanovený čas, aniž by oprávněný subjekt (věřitel pohledávky) své právo uplatnil u soudu.⁷⁰ K promlčení soud přihlédne, jen namítne-li dlužník, že je jeho právo promlčeno. Vzdá-li se někdo předem práva uplatnit námitku promlčení, nepřihlíží se k tomu.⁷¹

V případě promlčení dojde k tomu, že pokud věřitel neuplatní své právo včas, jeho právo úplně nezaniká, pokud soud rozhodne v jeho prospěch. Pokud však dlužník uplatní u soudu, tzv. námitku promlčení (sdělí, že jeho dluh je promlčen), soud k tomu přihlédne, žalobu věřitele zamítne a dluh tak definitivně zanikne. Pokud dlužník námitku promlčení u soudu neuplatní, soud věřiteli jeho pohledávku přizná.⁷²

⁶⁷ Vondráková a kolektiv, *Vymáhání pohledávek*, s. 96

⁶⁸ § 654 zákona č. 89/2012 Sb., občanský zákoník, v platném znění

⁶⁹ Kopřiva M. Novotný J, *Manuál k daňovému řádu*, s. 485

⁷⁰ Vondráková a kolektiv, *Vymáhání pohledávek*, s. 78

⁷¹ § 610 odst.1 zákona č. 89/2012 Sb., občanský zákoník, v platném znění

⁷² Dluhový labyrint [online] Dostupné z <http://www.dluhovylabyrint.cz/odborna-sekce/promlцени-a-prekluze-dle-noz-1-dil> [2017-11-7]

4 Vlastní práce

Pro zkoumání problematiky vymáhání u územně samosprávných celků byl vybrán Městský úřad Litoměřice, z důvodu výkonu praxe autorky.

Cílem praktické části je, na základě použitých metod deskripce, analýzy, syntézy a srovnání, získat potřebné údaje ke stanovení optimálního postupu vymáhání pohledávek pro městský úřad.

4.1 Charakteristika vybraného územně samosprávného celku

4.1.1 Městský úřad Litoměřice

Město Litoměřice je územně samosprávný celek, který vykonává přenesenou působnost pro více obcí ve správních obvodech a rozsahu stanoveném zvláštními zákony – je pověřeným úřadem a též úřadem s rozšířenou působností pro obce ve správním obvodu, v rozsahu přiznaném „obcím s pověřeným obecním úřadem“.

V oblasti přenesené působnosti vykonává městský úřad státní správu s výjimkou věcí, které patří do působnosti jiného orgánu obce. V oblasti samostatné působnosti městský úřad plní úkoly, které mu uložilo Zastupitelstvo města Litoměřic nebo Rada města Litoměřic, pomáhá výborům a komisím v jejich činnosti, usměřňuje organizační složky a příspěvkové organizace, které si zřídilo, rozhoduje v případech stanovených zákonem o obcích nebo zvláštními zákony. Rada města zřizuje a ruší odbory, oddělení, úseky a útvary městského úřadu. Zaměstnanci jednotlivých odborů, oddělení, úseků či útvarů jsou pověřeni k úkonům správního orgánu v řízeních na základě věcné příslušnosti jednotlivých odborů a oddělení.⁷³ Městský úřad je členěn na 16 odborů a zaměstnává 203 pracovníků.

4.2 Systém vymáhání pohledávek Městského úřadu Litoměřice

4.2.1 Pohledávky z přenesené působnosti vymáhané městským úřadem

Pohledávky vzniklé z výkonu přenesené působnosti jsou vymáhány v režimu zákona č. 280/2009 Sb., daňový řád s odkazem na § 106 odst. 3 zákona č. 500/2004 Sb., správní řád. Správcem daně je dle ustanovení § 10 odst. 1 DŘ správní orgán nebo jiný státní orgán v rozsahu, v jakém mu je zákonem nebo na základě zákona svěřena působnost v oblasti

⁷³ Příkaz starosty města a tajemníka MěÚ č. 13/2016, Organizační řád ze dne 22.11.2016

správy daní. U pohledávek vzniklých z výkonu přenesené působnosti obce je správcem daně obecní úřad.⁷⁴ Pohledávky Městského úřadu Litoměřice v přenesené působnosti představují pohledávky vzniklé na základě rozhodnutí vydaných příslušnými orgány města. Jedná se většinou o pravomocná a vykonatelná rozhodnutí, kterými bylo skončeno správní řízení a jejichž obsahem je uložení povinnosti zaplatit pokutu, náklady řízení či jinou peněžní částku.

Okruh těchto pohledávek je vymezen následovně:

- Platební výměr na neuhrazený místní poplatek (za provoz systému shromažďování, sběru, přepravy, třídění, využívání a odstraňování komunálních odpadů, ze psů, za užívání veřejného prostranství, z ubytovací kapacity apod.)
- Blok na pokutu na místě nezaplacenou
- Rozhodnutí o uložení pokuty v přestupkovém řízení
- Rozhodnutí příslušného orgánu obce, vydané ve správním řízení
- Rozhodnutí o uložení pokuty za jiný správní delikt
- Jiné rozhodnutí správního orgánu ukládající povinnost zaplatit peněžitou částku

Městský úřadem Litoměřice jsem vymáhány zejména pohledávky na:

Místních poplatcích

Tyto poplatky zavádí obec obecně závaznou vyhláškou, ve které upraví podrobnosti jejich vybírání, zejména stanoví konkrétní sazbu poplatku, vznik a zánik poplatkové povinnosti, lhůty pro plnění ohlašovací povinnosti, splatnost, úlevy a případné osvobození od poplatků.⁷⁵ Obecně závaznou vyhláškou vydávanou v samostatné působnosti může obec zavést, některý z celkem 8 místních poplatků (do 31.12.2011- 9 místních poplatků).

Místní poplatky jsou plně v kompetenci obce, která rozhoduje, zda a jaký poplatek zavede.

Městský úřad Litoměřice zavedl na svém území vyhlášku:

- č. 2/2016 o místním poplatku za užívání veřejného prostranství,
- č. 5/2015 o místním poplatku ze psů,
- č. 4/2015 o místním poplatku za provoz systému shromažďování, sběru, přepravy, třídění, využívání a odstraňování komunálních odpadů,

⁷⁴ Ministerstvo vnitra ČR. *Stanovisko odboru dozoru a kontroly veřejné správy Ministerstva vnitra č. 8/2006* [Online] aktualizováno k 1.4.2012 Dostupné z: www.mvcr.cz/soubor/nove-8-2006-doc.aspx [2017-11-7]

⁷⁵ § 14 odst.1 a 2 zákona č. 565/1990 Sb., o místních poplatcích, v platném znění

- č. 12/2011 o místním poplatku z ubytovací kapacity a
- č.16/2011 o místním poplatku za provozovaný výherní hrací přístroj, koncový interaktivní video loterní terminál a herní místo lokálního herního systému, kterou zrušil vyhláškou č. 1/2012 z 26.1.2012

Pokutách uložených příslušným odborem nebo komisí Městského úřadu

Pokuty uložené:

- Městskou policií Litoměřice – za přestupky proti veřejnému pořádku, za přestupky proti majetku a za přestupky v oblasti provozu na pozemních komunikacích.
- Komisí k projednávání přestupků Města Litoměřice-za přestupky proti občanskému soužití, ve věci přestupku proti pořádku ve státní správě, přestupky proti majetku apod.
- Odborem dopravy a silničního hospodářství – za přestupky proti bezpečnosti a plynulosti provozu na pozemních komunikacích a přestupky na úseku silničního hospodářství
- Obecním živnostenským úřadem – za přestupky a správní delikty ukládané podle zákona č. 455/1991 Sb., živnostenského zákona
- Odborem životního prostředí – za přestupky v souvislosti porušením zákona č. 246/1992 Sb., na ochranu zvířat proti týrání, č. 99/2004 Sb., o rybníkářství, výkonu rybářského práva, rybářské stráž, ochraně mořských rybolovných zdrojů, č.86/2002 Sb., o ochraně ovzduší.
- Odborem školství, kultury, sportu a památkové péče – pokuty ve správním řízení ve věci porušení zákona č. 20/1987 Sb., o státní památkové péči.
- Stavebním úřadem – pokuty uložené v souvislosti s porušením zákona č. 183/2006 Sb., stavební zákon.
- Odborem sociálních věcí a zdravotnictví – za přestupky na úseku ochrany před alkoholismem a jinými toxikomaniemi.

4.2.2 Směrnice k vymáhání pohledávek a jejich odpisům

Postup při správě a nakládání s pohledávkami se na Městském úřadu Litoměřice řídí Příkazem starosty města a tajemníka MěÚ č. 10/2012 ze dne 26. 10. 2012 - Směrnice k vymáhání pohledávek a jejich odpisům (úplné znění příkazu č.10/2012 - příloha č.1). K vymáhání dlužných částek a k provádění daňové exekuce je organizační strukturou

určeno právní oddělení, náležející k odboru Kancelář starosty a tajemníka. Směrnicí k vymáhání pohledávek a jejich odpisům (dále jen směrnice), je upraven postup správce daně pohledávek ze samostatné i přenesené působnosti, avšak předmětem této bakalářské práce je popis problematiky vymáhání pohledávek v přenesené působnosti, zejména pohledávek vzniklých na neuhrazených místních poplatcích, pokutách uložených ve správním řízení (přestupky), apod.

Čl. 5 této směrnice ukládá povinnosti správci pohledávky a přesně stanovuje postup, kterým je pohledávka evidována a následně předána k vymáhání právnímu oddělení, formou tiskopisu „Oznámení o neplnění příjmů a pokyn k vymáhání pohledávek“ dle přílohy č.1 směrnice (úplné znění oznámení – příloha č.2).

Postup právního oddělení při vymáhání pohledávek je určen čl. 6 směrnice, který ukládá jednotlivé povinnosti při evidenci pohledávek, součinnosti s jinými správními orgány a při provádění daňové exekuce.

4.2.3 Postup při vymáhání v praxi městského úřadu

Pro vymáhání pohledávek na Městském úřadě Litoměřice je určeno právní oddělení, které má pro svoji činnost na úseku vymáhání vymezeny 3 pracovní pozice s názvem-referent vymáhání pohledávek.

Postup jejich vymáhání se skládá ze:

Zaevidování pohledávek do systému VITA

Nejprve pracovník vymáhání pohledávek přijme „Oznámení o neplnění příjmů a pokyn k vymáhání pohledávek“, kterým jsou předávány pohledávky k vymáhání. Předaná rozhodnutí zkontroluje, zda splňují předepsané náležitosti a prověří okolnosti jejich vzniku. V případě, že podklady nejsou dostačující k vymáhání pohledávky, vyzve správce pohledávky k jejich doplnění, nebo zjistí-li že nastaly okolnosti, pro které nelze pohledávku vymáhat, vyrozumí o tom správce pohledávky formou „Oznámení o neproveditelnosti vymáhání pohledávky“ (plné znění tohoto oznámení je uvedeno v příloze č.3). Splňují-li předaná rozhodnutí všechny náležitosti, je ověřeno v programu Poplatky (MUNIS), zda nedoplatek stále trvá a je odsouhlasena jeho výše. Poté předaný nedoplatek zaeviduje do softwarového informačního systému Pohledávky (VITA), který slouží k evidenci pohledávek. Do „Pohledávek“ zavede pracovník vymáhání všechny osobní údaje – jméno a příjmení dlužníka, rodné číslo a trvalý pobyt, jedná-li se o fyzickou osobu

a obchodní jméno, IČO a sídlo jde-li o právnickou osobu. Dále jsou do systému vyplněny údaje o předaném rozhodnutí – číslo jednací, datum vydání, datum nabytí právní moci, datum vykonatelnosti, vymáhaná částka, doručovací adresa a případně zákonný zástupce nebo zástupce zmocněný dlužníkem na základě plné moci. Po zaevidování pohledávky do programu je vygenerováno číslo spisu a současně je spis vytvořen i fyzicky.

Vyrozumění o nedoplatku

Dalším krokem při vymáhání nedoplatku, je zaslání neformálního vyrozumění dlužníkovi v souladu s ustanovením § 153 daňového řádu. V odst. 3 je stanoveno, že správce daně může vhodným způsobem dlužníka vyrozumět o výši jeho pohledávek a upozornit jej na následky spojené s jejich neuhrazením.⁷⁶ Za vhodné vyrozumění lze považovat, podle podmínek, zdvořilostní dopis či telefonický rozhovor zachycený v úředním záznamu.⁷⁷ Městským úřadem Litoměřice je využíváno nejčastěji písemné vyrozumění o nedoplatcích evidovaných MěÚ, které je zasíláno obyčejnou listovní zásilkou. Telefonický hovor je k vyrozumívání dlužníka používán nejméně, z důvodu povinnosti správce daně zachovávat mlčenlivost, protože nemůže s jistotou určit, zda je telefonickému hovoru přítomen sám dlužník. Městský úřad Litoměřice vyrozumění o nedoplatku zasílá všem nově zaevidovaným dlužníkům a v případě, že se jedná o dlužníka, který má v evidenci vymáhání i jiné daňové pohledávky, jsou do tohoto vyrozumění zahrnuty všechny. Lhůta k uhrazení pohledávek je osm dnů, ode dne obdržení vyrozumění. Součástí vyrozumění je poučení o následcích neuhrazení a o možnostech řešení dluhu posečkáním nebo povolením splátek.

Vyhledávací činnost

Nedojde-li k dobrovolné úhradě nedoplatku dlužníkem, přistupuje správce daně k zjišťování informací o majetku dlužníka. Dle § 78 daňového řádu v rámci své vyhledávací činnosti správce daně zjišťuje údaje týkající se příjmů, majetkových poměrů a dalších skutečností rozhodných pro správné zjištění, stanovení a placení daně.⁷⁸ Tyto údaje si vyžádá správce daně výzvou k poskytnutí informací, v souladu s ustanovením § 57 daňového řádu, ve kterém je upraveno poskytování informací správci daně. Podle tohoto

⁷⁶ § 153 odst.3 zákona č. 280/2009 Sb., *daňový řád*, v platném znění

⁷⁷ Kobík J., Kohoutková A., *Daňový řád s komentářem*, s. 651

⁷⁸ § 78 odst.3 písm. b) zákona č. 280/2009 Sb., *daňový řád*, v platném znění

ustanovení mají povinnost poskytnout údaje, na základě vyžádání správce daně, orgány veřejné moci a dále osoby, které:

- a) vedou evidenci osob nebo věcí,
- b) poskytují plnění, které je předmětem daně,
- c) provádějí řízení v případech, jejichž předmět podléhá daňové povinnosti,
- d) získávají jiné údaje nezbytné pro správu daní.

Zdravotní pojišťovny jsou povinny, na vyžádání správce daně, poskytnout údaje, které jsou na základě zákona oprávněny shromažďovat.⁷⁹

Banky a ostatní poskytovatelé platebních služeb jsou povinny na výzvu správce daně poskytnout čísla účtů, údaje o jejich majitelích, stavech peněžních prostředků na účtech a o jejich pohybu a údaje o úvěrech, vkladech a depozitech.

Podnikatelé poskytující veřejně dostupnou telefonní službu jsou povinni na vyžádání správce daně poskytnout údaje, které shromažďují o účastnících veřejně dostupných telefonních služeb.⁸⁰

Pracovníci městského úřadu nejvíce údajů o dlužníkovi získávají součinností s Všeobecnou zdravotní pojišťovnou (dále jen „VZP“) a poskytovali platebních služeb.

Z odpovědí VZP na výzvu k poskytnutí informací jsou využívány především informace o adrese trvalého pobytu a doručovací adrese, která umožňuje opakované vyrozumění dlužníka o nedoplatku na zjištěnou adresu a o dlužnících, kteří jsou evidováni u jiné zdravotní pojišťovny. Při zjištění jiné zdravotní pojišťovny je dotaz zasílán do nově zjištěné pojišťovny s požadavkem o poskytnutí údajů o dlužníkovi.

VZP dále sděluje údaje o:

- zaměstnavateli dlužníka

Zjištěný plátce mzdy je vyzván k poskytnutí informací správci daně. Výzvou jsou požadovány údaje o dlužníkovi, zejména informace o pracovněprávním vztahu, výši příjmu, o prováděných srážkách ze mzdy a také informace o doručovací adrese, případně jiném kontaktu na dlužníka.

- skutečnosti, že dlužník pobírá důchod

Tato skutečnost je ověřována dotazem u České správy sociálního zabezpečení. Jsou zjišťovány informace, zda je dlužník příjemcem důchodu, o jaký typ důchodu se jedná

⁷⁹ § 57 odst.1 a 2 zákona č. 280/2009 Sb., *daňový řád*, v platném znění

⁸⁰ § 57 odst.3 a 5 zákona č. 280/2009 Sb., *daňový řád*, v platném znění

(starobní, vdovecký, invalidní), případně jakého stupně a zda je na důchod nařízena jiná exekuce.

- dlužník je v evidenci úřadu práce

Zařazení do evidence úřadu práce je ověřováno dotazem u příslušného úřadu práce s žádostí o poskytnutí informací o tom, zda dlužník pobírá peněžitou podporu v nezaměstnanosti, případně při rekvalifikaci a v jaké výši.

- skutečnosti, že dlužník pobírá dávky státní sociální podpory

Dotazem u příslušného úřadu práce jsou zjištěny informace o poskytovaných dávkách státní sociální podpory, případně jiného příspěvku a jeho výši a době vyplácení.

- skutečnosti, že dlužník je ve výkonu trestu

Tuto skutečnost lze ověřit v centrální evidenci vězňených osob. Dotazem lze zjistit, zda je dlužník ve výkonu trestu a v které věznici. Následnou výzvou konkrétní věznici, je zjištěno, zda je dlužník ve výkonu trestu zaměstnán, předpokládáný konec výkonu trestu, výši pracovní odměny a případné nařízené exekuce.

- skutečnosti, že dlužník zemřel

Informace o úmrtí dlužníka, se ověřuje u příslušného Okresního soudu, který sdělí číslo jednací, pod kterým je dědické řízení vedeno a notáře příslušného k projednání dědictví.

- skutečnosti, že pojištěnec se nevyskytuje na území ČR, ale svůj odjezd do ciziny nenahlásil, pojištěnec se zdržuje mimo území EU, pojištěnec se zdržuje a platí pojistné na území EU.

Poskytovatelé platebních služeb v rámci odpovědi na výzvu poskytují informace o tom, zda je dlužník majitelem účtu. Je-li majitelem bankovního účtu, pak poskytují informace o výši zůstatku na účtu a výpis obrátů za poslední tři měsíce. Získané informace pracovník provádějící vymáhání vyhodnotí a v případě, že pohyby na účtu a ostatní informace nasvědčují, že je možné provést daňovou exekuci, vydá exekuční příkaz na příkázání pohledávky z účtu u poskytovatele platebních služeb.

Městský úřad Litoměřice obesílá cca 30 bank, včetně poboček zahraničních bank a stavebních spořitelen, které jsou Českou národní bankou registrovány jako subjekty finančního trhu.

Součinnost s VZP a poskytovateli platebních služeb, k prověření majetku dlužníků je prováděna pro cca 400-900 dlužníků najednou, 2-3 x do roka. Celkový počet daňových subjektů (osob s povinností uhradit místní poplatek nebo uloženou pokutu) evidovaných

městským úřadem se pohybuje okolo 28 500, přičemž průměrný počet vymáhaných dlužníků se pohybuje okolo 2 800. U tohoto počtu dlužníků je evidováno cca 9 000 pohledávek (stav k 31.12.2017).

Dále je Městským úřadem Litoměřice prováděna součinnost s jiným správcem daně – Finančním úřadem Litoměřice. V období podání daňových přiznání k dani z příjmů fyzických osob, tj. ke konci měsíce března je Finančnímu úřadu Litoměřice zaslána výzva k poskytnutí informací o daňových subjektech. Vzhledem k tomu, že informační systémy Městského úřadu a Finančního úřadu neumožňují propojení jako je tomu např. u celní správy, (kde jsou uvedeny údaje o přeplatcích i nedoplatcích evidovaných u jednotlivých správců daně), jsou získané údaje pouze dílčí. Městský úřad obdrží pouze informaci o registraci daňového subjektu u příslušného Finančního úřadu, nikoliv ale informaci o stavu jeho osobního daňového účtu (přehled o přeplatcích, nedoplatcích a případných převodech na jednotlivých druhích daně). Na základě informací o registraci vydává Městský úřad výkaz nedoplatků a žádost o převedení přeplatku ke všem svým dlužníkům registrovaných na FÚ, bez ohledu na stav jeho osobního daňového účtu (existence přeplatku). Všechny žádosti o převedení, které nelze uspokojit Finanční úřad zamítne, z důvodu neexistence vratitelného přeplatku.

Ke zjištění nemovitého majetku využívá Městský úřad Litoměřice dálkový přístup do Katastru nemovitostí. Zjištěné údaje jsou využívány ke zřízení zástavního práva k nemovité věci dlužníka. Městský úřad Litoměřice využívá zřízení zástavního práva k movitým věcem spíše v rovině zajišťovací než v rovině uhrazovací. Zajišťovací funkce umožňuje vytváření tlaku na dlužníka, aby uhradil svůj dluh a vyvaroval se nuceného prodeje nemovitosti v dražbě a náhradního plnění z výtěžku prodeje. A také umožňuje získání postavení tzv. zajištěného věřitele, které ho zvýhodňuje při provádění výkonu rozhodnutí nebo v insolvenčním řízení.

Daňovou exekuci prodejem movitých a nemovitých věcí městský úřad samostatně neprovádí, z důvodu časové, organizační, právní a administrativní náročnosti.

V průběhu druhého pololetí roku 2017 byla poprvé, v rámci vyhledávací činnosti testována možnost součinnosti s distributory energií – elektřiny a plynu. Byla zaslána výzva k poskytnutí informací o povaze poskytovaného plnění (zda dlužník odebírá od dodavatele elektrickou energii nebo plyn, kdy došlo k poslednímu vyúčtování, zda byl vyčíslen přeplatek apod.). Vzhledem k tomu, že distributoři energií, evidují své odběratele pod

jinými identifikátory, než jsou rodná čísla evidovaná městským úřadem, jsou poskytnuté informace nepřesné, a je obtížné konkrétní dlužníky ztotožnit s osobami evidovanými distributory. Další problémy s sebou nese i neochota distributorů dané informace poskytovat, zvláště při velkém počtu dlužníků.

Nařízení daňové exekuce, přihláška pohledávky do dědického řízení, uplatnění pohledávky v insolvenčním řízení, dražba.

Na základě vyhledávací činnosti jsou zjištěné informace o dlužníkovi podkladem pro nařízení daňové exekuce, případně pro přihlášení pohledávky do dědického řízení. Informace o zahájení insolvenčního řízení dlužníka jsou městskému úřadu poskytovány prostřednictvím softwaru evidence pohledávek a jejich propojením na insolvenční rejstřík. Informace o zahájených dražbách jsou městskému úřadu k dispozici formou doručené pošty od soudních exekutorů, kterou žádají o vyvěšení dražebních vyhlášek na úřední desce městského úřadu.

Daňová exekuce

Způsob daňové exekuce se volí s ohledem na dlužníka, s přihlédnutím k zásadám přiměřenosti a hospodárnosti, ale který vede k vymožení nedoplatku. Při výběru způsobu vymáhání zvolí správce daně ten, který zajistí, aby výše nákladů spojených s vymáháním nebyla ve zjevném nepoměru k výši nedoplatku.

Daňová exekuce příkázáním pohledávky z účtu u poskytovatele platebních služeb

Tato daňová exekuce se řadí mezi nejvíce využívané způsoby vymáhání.

Daňová exekuce se nařizuje vydáním exekučního příkazu na příkázání pohledávky z účtu u poskytovatele platebních služeb. Exekuční příkaz se doručuje poskytovateli platebních služeb dříve než dlužníkovi. Pokud není celková částka pohledávek uhrazena z účtu ihned po nabytí právní moci, veškeré peněžní prostředky, které jsou na účet připsány v šestiměsíční lhůtě, jsou poukázány k úhradě nedoplatku až do výše vymáhaného nedoplatku. Exekuci lze nařídit i na více účtů současně, vedených u jedné banky i u dalších bank, pokud je předpoklad, že nedoplatek nebude uhrazen z jednoho účtu v plné výši. Tento druh exekuce může být veden i na účet stavebního spoření, který má dlužník veden u stavební spořitelny. Je zde ovšem nutno zohlednit, že při takto nařízené a realizované exekuci, přichází dlužník o veškerou státní podporu, která mu byla do té doby připsána. Tato exekuce se volí v případech, že výše nedoplatku je odpovídající zůstatku na účtu či k předpokládaným příjmům (např. mzdám), které budou na tento účet připsovány.

Z hlediska provedení se jedná o nejjednodušší, časově nejméně náročnou a vysoce efektivní exekuci.

Daňová exekuce srážkami ze mzdy

Tato daňová exekuce je nejčastěji používaná z důvodu své efektivnosti.

Daňová exekuce se provádí srážkami ze mzdy a z jiných příjmů do výše částky uvedené v exekučním příkazu. Plátce mzdy dlužníka je povinen od okamžiku, kdy je mu doručen exekuční příkaz, po dobu trvání daňové exekuce provádět ze mzdy dlužníka stanovené srážky a nevyplácet sražené částky dlužníkovi.⁸¹ Po nabytí právní moci exekučního příkazu, strhává plátce mzdy zákonem stanovenou část mzdy až do úplného uhrazení. Pokud dlužník ukončí pracovní poměr u plátce mzdy, nařízená exekuce platí pro všechny další plátce mzdy. Nejčastěji je předmětem této exekuce mzda, plat, odměny z dohody o pracovní činnosti, důchody, dávky nemocenského pojištění, podpora v nezaměstnanosti a podpora při rekvalifikaci a odměna odsouzeného při pracovní činnosti.

Exekuce srážkami ze mzdy je využívána hlavně v případech, kdy dlužník není majitelem bankovního účtu nebo majitelem je, ale stav účtu, případně pohyby na něm nenasvědčují, že by exekuce byla efektivní.

Daňová exekuce příkázáním jiné peněžité pohledávky

Tento druh daňové exekuce je možné využít pro vymáhání jiné peněžité pohledávky, než je nárok na mzdu nebo exekuce příkázáním pohledávky z účtu u poskytovatele platebních služeb. Daňová exekuce se zahajuje vydáním exekučního příkazu, který se doručuje dlužníkovi a poddlužníkovi. Poddlužník se rozumí osoba, která má vůči dlužníku peněžité závazek, vyjma závazků, které lze postihnout jiným způsobem daňové exekuce, a závazků, které exekuci nepodléhají. Poddlužník nesmí od okamžiku, kdy mu byl doručen exekuční příkaz, vyplatit dlužníkovi jeho pohledávku, ani na ni provést započtení nebo s ní jinak nakládat.⁸² Poddlužník je dále povinen v den, který následuje po doručení vyrozumění o právní moci, vyplatit příkázanou pohledávku v rozsahu uvedeném v exekučním příkaze.

Městský úřad Litoměřice testuje tento způsob exekuce součinností s distributory energií ČEZ Prodej, a.s., innogy Energie, s.r.o., BOHEMIA ENERGY entity s.r.o., MND a.s., Centropol energy a.s. a E.ON Distribuce, a.s. Dosud se podařilo získat informace od pěti dodavatelů a exekuční příkaz na daňovou exekuci příkázáním jiné peněžité pohledávky byl

⁸¹ § 187 odst. 1 a 2 zákona č. 280/2009 Sb., *daňový řád*, v platném znění

⁸² § 191 odst. 2 zákona č. 280/2009 Sb., *daňový řád*, v platném znění

v závěru roku 2017 vydán na 28 dlužníků. Efektivita tohoto způsobu vymáhání nemůže být zatím vyhodnocena.

Daňová exekuce postižením jiných majetkových práv

Tato daňová exekuce postihuje majetková práva na nepeněžitě plnění a k vlastnímu uspokojení dojde následným zpeněžením postiženého majetkového práva. Tento typ exekuce je vhodný k vymožení vyšších částek pohledávek.

Daňová exekuce prodejem movitých věcí

Daňová exekuce prodejem movitých věcí spočívá v uspokojení správce daně z movitých věcí, které jsou ve vlastnictví či spoluvlastnictví dlužníka. Věci, které mají být sepsány, jsou určeny v soupisu věcí. Sepsané věci se prodají v dražbě. Způsob provedení této exekuce má své nevýhody jako jsou: zasahování do soukromí dlužníka, provedení nepopulárních úkonů (osobní prohlídka), omezenost přístupů do rejstříků movitých věcí a jejich neaktuálnost. Další komplikací je náročnost a nákladnost exekuce. Přizvání osob jejichž přítomnost je potřebná: nezávislý svědek, Policie ČR, zástupce orgánu obce, ochranný doprovod a případně zámečnick. Se zahájením daňové exekuce je spojen vznik povinnosti uhradit exekuční náklady a další náklady, např. náklady vynaložené na uskladnění movitých věcí. Tyto náklady se uhrazují z případného výtěžku dražby přednostně. Značná část dlužníků nedisponuje majetkem, který by mohl být předmětem daňové exekuce prodejem movitých věcí, nebo se jedná o majetek nízké hodnoty, jehož dražbou by se získalo velmi malé procento vymáhané částky. Jedná se o časově, technicky, organizačně i personálně náročný způsob exekuce s velmi nízkou efektivitou.

Daňová exekuce prodejem nemovitých věcí

Tato daňová exekuce je městským úřadem využívána k vymožení daňových pohledávek nepřímo, zřízením zástavního práva k nemovitostem a také prostřednictvím soudních exekutorů, u kterých je podávána přihláška pohledávky do zahájeného exekučního řízení a je požadováno uspokojení z výtěžku dražby. Zřízení zástavního práva k nemovitosti má spíše funkci zajišťovací (prostřednictvím rozhodnutí o zřízení zástavního práva k nemovité věci, které je doručováno i dlužníkovi, je na něj vyvíjen nátlak, aby uhradil svůj dluh dobrovolně, bez zpeněžení zástavy jejím nuceným prodejem a náhradním plněním z výtěžku prodeje). Nedojde-li k dobrovolnému plnění, je zřízení zástavního práva doručeno příslušnému katastrálnímu úřadu spolu s návrhem na vklad práva do katastru nemovitostí. Zřízení zástavního práva k nemovitostem je pak na listu vlastnictví uveden

v oddíle omezení vlastnického práva a je-li tato nemovitost předmětem dražby soudního exekutora, je o tomto městský úřad vyrozuměn.

Přihláška do dražby

Městský úřad samostatně neprovádí nařízení a provedení dražby. K přihlášení do dražebního jednání využívá doručená usnesení o nařízení dražebního jednání zasílaná soudními exekutory. O nařízeném dražebním jednání je MěÚ vyrozuměn soudním exekutorem, jednak na základě svého rozhodnutí o zřízení zástavního práva, evidovaném v katastru nemovitostí, ale také z titulu „obecního úřadu v jehož obvodu je věc nemovitá“⁸³, na jehož úřední desce se vyhláška uveřejní. Soudní exekutor doručuje vydanou dražební vyhlášku oprávněnému, povinnému, manželu povinného, osobám s předkupním právem a se zástavním právem a také obecnímu úřadu v jehož obvodu je nemovitá věc a v jehož obvodu má povinný své bydliště (sídlo, místo podnikání). Přihlášky do zahájeného dražebního jednání jsou podávány pro všechny druhy pohledávek městského úřadu, ale protože zařazením podle OSŘ spadají do skupiny šesté a osmé, jsou uspokojovány z výtěžku dražby mezi posledními, nebo nejsou uspokojeny vůbec.

Přihláška do zahájeného insolvenčního řízení

Do zahájeného insolvenčního řízení se přihlašují pohledávky, které vznikly v období do dne účinnosti rozhodnutí o úpadku. Přihlášky se podávají od okamžiku doručení návrhu na zahájení insolvenčního řízení insolvenčnímu soudu. Městský úřad přihlašuje do zahájeného insolvenčního řízení pouze pohledávky vzniklé na nezaplacených místních poplatcích. Pokuty uložené orgány územního samosprávného celku nebo jiným správním orgánem se dle § 170, písm. d) zákona č. 182/2006 Sb., insolvenční zákon, v platném znění, v insolvenčním řízení neuspokojují žádným ze způsobů řešení úpadku. Pohledávky vzniklé v období ode dne účinnosti rozhodnutí o úpadku do ukončení insolvenčního řízení se nárokují u osoby s dispozičním oprávněním, tj. u insolvenčního správce. Tyto pohledávky mají výhodný režim, neboť se uspokojují v plné výši kdykoli po rozhodnutí o úpadku.

Přihláška do dědického řízení

Městský úřad po zjištění informace o úmrtí dlužníka, ověří tuto skutečnost dotazem u příslušného Okresního soudu. Zde také získá údaje o čísle jednacím, pod kterým je dědické řízení evidováno a jméno notáře který řízení vede. Přihlášku do dědického řízení podává

⁸³ § 336c odst. 3 zákona č. 99/1963 Sb., občanský soudní řád, v platném znění

městský úřad pro pohledávky vzniklé na nezaplacených místních poplatcích, pokuty uložené orgány územního samosprávného celku nebo jiným správním orgánem se nepřihlašují. Důvodem je rozhodnutí Nejvyššího správního soudu, ve kterém se uvádí, že uložené pokuty mají osobní charakter a jsou neoddělitelně spojeny s osobou delikventa a nelze je proto převést na dědice.⁸⁴

Vymáhání prostřednictvím soudního exekutora

Tento druh vymáhání je městským úřadem využíván v omezené míře, až když byly vyčerpány všechny možnosti pro vymožení dluhu vlastními silami. Soudním exekutorům jsou nejčastěji předávány pohledávky jejichž výše přesahuje částku minimálních nákladů soudních exekutorů, tj. od částky 5 500,- Kč.⁸⁵ Nebo v případech, kdy není možno žádným ze způsobů exekuce prováděným městským úřadem dosáhnout uspokojení. Je zde přihlédnuto k zásadě přiměřenosti a účelnosti, kdy správce daně musí volit nejméně zatěžující způsob vymožení dluhu tak, aby výše nákladů spojených s vymáháním, které bude daňový subjekt hradit, nebyla ve zjevném nepoměru k výši nedoplatku.⁸⁶

Vymáhání prostřednictvím soudu

Tento způsob vymáhání byl ukončen v souvislosti s novelou OSŘ, ke dni 31.12.2012, kdy byla ukončena možnost vymáhat pohledávky prostřednictvím soudu. Městský úřad, pokud povinný nesplnil dobrovolně, co mu ukládalo vykonatelné rozhodnutí, mohl podat návrh na soudní rozhodnutí.⁸⁷ Od 1.1.2013 není tento způsob vymáhání pro daňové pohledávky umožněn a je-li soudu podán návrh na výkon titulu, který se vykonává ve správním nebo daňovém řízení, soud návrh odmítne.⁸⁸ Tento způsob vymáhání je v bakalářské práci uveden informativně, protože Městský úřad Litoměřice podával do roku 2012 návrhy na výkon rozhodnutí prodejem movitých věcí u dlužníků, jejichž pohledávky nebyly vymoženy daňovou exekucí. Přestože se tento způsob exekuce již nevyužívá, efektivnost tohoto způsobu bude předmětem analýzy vymáhaných pohledávek za období 2005-2017, v oddíle 4.5.

⁸⁴ Rozsudek Nejvyššího správního soudu ze dne 13.12.2012, sp.zn. 7 As 167/2012. [2017-11-7] On-line. http://www.nssoud.cz/files/SOUDNI_VYKON/2012/0167_7As__120_20130111110045_prevedeno.pdf

⁸⁵ § 6 a 13 vyhlášky č. 330/2001 Sb., o odměně a náhradách soudního exekutora, o odměně a náhradě hotových výdajů správce podniku a o podmínkách pojištění odpovědnosti za škody způsobené exekutorem, v platném znění

⁸⁶ § 175 zákona č. 280/2009 Sb., *daňový řád*, v platném znění

⁸⁷ § 251 zákona č. 99/1963 Sb., občanský soudní řád– ve znění platném do 31.12.2012

⁸⁸ § 251 zákona č. 99/1963 Sb., občanský soudní řád– ve znění platném od 1.7.2015

4.3 Softwarový systém evidence pohledávek

Náplní této kapitoly je popis informačního softwaru používaného Městským úřadem Litoměřice. Zejména popis softwaru určeného pro evidenci pohledávek a další pomocné evidence.

4.3.1 MUNIS software a VITA software

Pohledávky vzniklé v přenesené působnosti Městského úřadu Litoměřice jsou evidovány v agendovém informačním systému „Pohledávky“, zakoupeném od firmy VITA software s. r. o. Protože tento systém neumožňuje generování čísel jednacích, které jsou potřebné nejen při zakládání složek spisů vymáhání, ale i k vytvořeným písemnostem, využívá městský úřad ještě MUNIS software od firmy Triada, spol. s.r.o. Nejvíce modul spisové služby „Kancelář“ a modul operativní evidence příjmů „Poplatky“.

Používaný informační systém výrazně působí na efektivitu při vymáhání pohledávek, zejména s ohledem na jeho funkčnost (propojení na spisovou službu a evidenci příjmů) a velký počet vedených vymáhacích řízení. Modul „Pohledávky“ slouží k evidenci řízení vedených podle občanského soudního řádu (soudní případy) a evidenci řízení vedených podle daňového řádu (správní případy). Soudní případy se využívají pro evidence nezaplaceného nájemného, výpočet příslušenství – úrok a poplatek z prodlení apod. Správní případy se využívají pro evidenci pohledávek vymáhaných podle daňového řádu. Program umožňuje propojení s celostátními informačními registry: základní registry (registr obyvatel, registr osob – aktuální a správné údaje o adresách pobytu, datech narození apod.), datové schránky (doručování dokumentů v elektronické podobě) a s informačními systémy úřadu: spisová služba (přidělení čísla jednacího písemnostem) a evidence obyvatel (pouze obyvatelé Litoměřic).

V modulu je možno dále sledovat informace o konkrétních dlužnících, o výši a počtech vymáhaných pohledávek, generovat dokumenty v souvislosti s nařízenými daňovými exekucemi, je umožněn tisk písemností, včetně obálek, vytváření statistických sestav a postupné vytváření archivu zadaných údajů, včetně dokumentů.

4.3.2 Modul „Pohledávky“ v praxi Městského úřadu Litoměřice

Postup právního oddělení při vymáhání pohledávek je stanoven v čl. 6 „směrnice“. Postup správce pohledávky je uveden v čl. 5. Správce pohledávky je povinen sledovat plnění

pohledávky a pokud pohledávka není uhrazena řádně a včas, je povinen ji nejpozději do 2 měsíců od splatnosti předat právnímu oddělení formou předávacího protokolu „Oznámení o neplnění příjmů a pokyn k vymáhání pohledávek“ - přílohy č.1 směrnice (příloha č. 2), současně s podklady – vykonatelnými rozhodnutími. Právní oddělení po převzetí „Oznámení o neplnění příjmů a pokyn k vymáhání pohledávek“ nejprve prověří okolnosti vzniku pohledávky, včetně podkladů a v případě, že podklady nejsou dostačující, vyzve správce pohledávky k jejich doplnění. Jestliže správce pohledávky nedoplní požadované nezbytné dokumenty, nebo tyto dokumenty vykazují závažné nedostatky, které znemožňují vymáhání pohledávky, případně nastaly další okolnosti, pro které nelze pohledávku vymáhat vyrozumí právní oddělení, formou přílohy č. 2 směrnice (příloha č. 3) – „Oznámení o neproveditelnosti vymáhání pohledávky“, o vyřazení pohledávky z vymáhání. Referenti vymáhání převzaté pohledávky zaevidují v modulu „Pohledávky“ a přidělí jí číslo jednací. Téměř všechny údaje z vykonatelných rozhodnutí jsou do „Pohledávek“ zavedeny „ručně“, není umožněn přenos dat z modulu do modulu. V modulu „Poplatky“ jsou zaznamenány veškeré předpisy (příjmy), ze všech odborů, které se v tomto programu evidují (místní poplatky, pokuty, náklady řízení, exekuční náklady), tedy včas uhrazené i neuhrazené – pohledávky po splatnosti. V programu „Pohledávky“ jsou zaznamenány pouze pohledávky, u kterých uplynula lhůta splatnosti a které byly příslušnými odbory předány k vymáhání. Nefunkčnost přenosu dat se týká i přijatých plateb za vymožené nedoplatky. Přijaté platby evidují správci pohledávky v modulu „Poplatky“ a pracovníci vymáhání si sami zjišťují, formou sestav, údaje o platbách z modulu „Poplatky“ a z nich pak „ručně“ vybírají ty které se vztahují k vymáhaným pohledávkám. Platby pak následně zaevidují do programu Pohledávky.

Modul „Pohledávky“ dále umožňuje vytvářet písemnosti (vyrozumění o nedoplatku, exekuční příkazy, vyrozumění o právní moci a další rozhodnutí) - cca 250 vzorů písemností které je možné dále editovat, kopírovat a případně vytvářet další vzory. V modulu lze ještě vést dědické či insolvenční řízení.

Propojení modulu „Pohledávky“ s jinými programy je využíváno zejména pro:

- získání čísla jednacího, spisové značky, čísla pomocné evidence a dále k expedování dokumentů – propoj s modulem „Kancelář“
- ověření existence datových schránek účastníků řízení – propoj s informačním systémem datových schránek

- vyhledání dlužníků u kterých bylo zahájeno insolvenční řízení – propoj s insolvenčním rejstříkem
- vyhledání správných a aktuálních údajů o bydlišti, datu narození, dni úmrtí dlužníků – propoj s registrem obyvatel, registrem osob.

4.4 Pohledávky vymáhané daňovou exekucí

V této kapitole bude proveden rozbor pohledávek vymáhaných Městským úřadem Litoměřice. Pro tento rozbor byly vybrány pohledávky evidované právním oddělením v období let 2005 až 2017.

4.4.1 Přehled druhů pohledávek

V následujícím přehledu jsou uvedeny všechny druhy pohledávek, které byly v období 2005-2017 vymáhány právním oddělením MěÚ Litoměřice.

Přehled je seřazen podle jejich druhu:

Místní poplatky:

- místní poplatek za provoz systému shromažďování, sběru, přepravy, třídění, využívání a odstraňování komunálních odpadů,
- místní poplatek ze psů,
- místní poplatek z ubytovací kapacity,
- místní poplatek za provozovaný výherní hrací přístroj,
- místní poplatek za užívání veřejného prostranství.

Pokuty uložené orgány územního samosprávného celku nebo jiným správním orgánem:

- blokové pokuty udělené Městskou policií Litoměřice,
- pokuty udělené Komisí k projednávání přestupků Města Litoměřice,
- pokuty udělené Odborem dopravy a silničního hospodářství,
- pokuty udělené Odborem sociálních věcí a zdravotnictví,
- pokuty udělené Odborem školství, kultury a památkové péče,
- pokuty udělené Odborem životního prostředí,
- pokuty udělené Právním oddělením,
- pokuty udělené Stavebním úřadem,
- pokuty udělené Živnostenským úřadem,

4.4.2 Základní pojmy použité při analýze

Počet dlužníků

Udává počet dlužníků, kteří byli nebo dosud jsou v evidenci vymáhání. Liší se od počtu případů, protože jeden dlužník může vykazovat více případů pohledávek u své osoby.

Počet případů

Jeden případ vyjadřuje jednu dílčí pohledávku u jednoho dlužníka. V praxi se může ještě vyskytovat dlužník s více druhy pohledávek. Pokud například dluží na místním poplatku za psa, dále na pokutě udělené Městskou policií a na pokutě udělené Odborem životního prostředí, je potom dlužníkem se třemi případy pohledávek.

Předáno k vymáhání

Jedná se o pohledávky předané k vymáhání ve sledovaném období. Pohledávky předané k vymáhání se ještě mohou členit na předané pohledávky podle druhu pohledávky.

V evidenci vymáhání z předchozích let

Zde jsou evidovány pohledávky, které se nacházejí v evidenci vymáhání z předchozích let. Lze je třídit podle částky nebo počtu případů.

Vymáháno celkem

Evidují se zde pohledávky předané k vymáhání spolu s pohledávkami v evidenci vymáhání z předchozích let. Lze je třídit podle částky nebo počtu případů.

Vymoženo celkem

Evidují se zde pohledávky vymožené exekucí ve sledovaném období. Lze je třídit podle částky, počtu případů a způsobu vymožení.

Vymoženo exekucí

Jedná se o pohledávky vymožené na základě daňové exekuce, exekuce prostřednictvím soudu a prostřednictvím soudního exekutora.

- *daňové exekuce*: příkázáním pohledávky z účtu u poskytovatele platebních služeb, daňové exekuce srážkami ze mzdy a exekuce příkázáním jiné peněžité pohledávky.
- *exekuce prostřednictvím soudu*: pohledávky vymožené na základě nařízeného výkonu rozhodnutí prodejem movitých věcí.
- *exekuce prostřednictvím soudního exekutora*: pohledávky vymožené prostřednictvím příslušného soudního exekutora.
- *vymoženo prostřednictvím ostatních úkonů*: tyto pohledávky byly uhrazeny prostřednictvím jiných úkonů než z daňové exekuce.

Jedná se zejména o úhrady nedoplatku na základě:

- zaslané výzvy k zaplacení nedoplatku v náhradní lhůtě (do 31.12.2010 - dle zákona č. 337/1992 Sb., o správě daní a poplatků, ve znění pozdějších předpisů)
- zaslání vyrozumění o nedoplatku (od 1.1.2011 - dle DŘ)
- dohody o splátkách nebo posečkání
- vypořádaného dědického řízení
- schváleného oddlužení podle insolvenčního zákona
- uspokojení z veřejné dražby
- uspokojení z přeplatku u jiného správce daně (finanční úřady)
- úhrady nedoplatku na základě ústního nebo osobního jednání s dlužníkem

Dále je v analýze použit termín *efektivita*. Pro účely této práce se za efektivitu považuje výše procentuální úspěšnosti vymožených částek z celkové vymožené částky.

4.5 Analýza pohledávek vymáhaných a vymožených exekucí

V této kapitole bude provedena analýza všech vymáhaných a vymožených pohledávek za období 2005-2017. Nejprve bude provedeno srovnání počtu vymáhaných a vymožených pohledávek, srovnání vymáhaných a vymožených pohledávek dle částek, rozbor vymáhaných a vymožených pohledávek podle druhů, a dále analýza pohledávek z hlediska počtu pracovníků provádějících vymáhání pohledávek. Na závěr bude provedeno srovnání všech vymáhaných a vymožených částek za celé období. Analýza pohledávek podle počtu vymáhaných případů, podle výše vymožené částky, analýza efektivnosti způsobů vymáhání a srovnání všech vymáhaných a vymožených částek jsou doplněny o grafické znázornění.

4.5.1 Analýza pohledávek dle počtu případů předaných k vymáhaných a počtu vymožených případů

Vymáhané pohledávky-počet

V tabulce č.1 jsou uvedeny všechny pohledávky za období 2005-2017. Ve sloupci 2 jsou uvedeny počty případů předaných k vymáhání v běžném roce, ve sloupci 3 počet případů které zůstaly v evidenci z minulých let, ve sloupci 4 celkový počet případů k vymáhání.

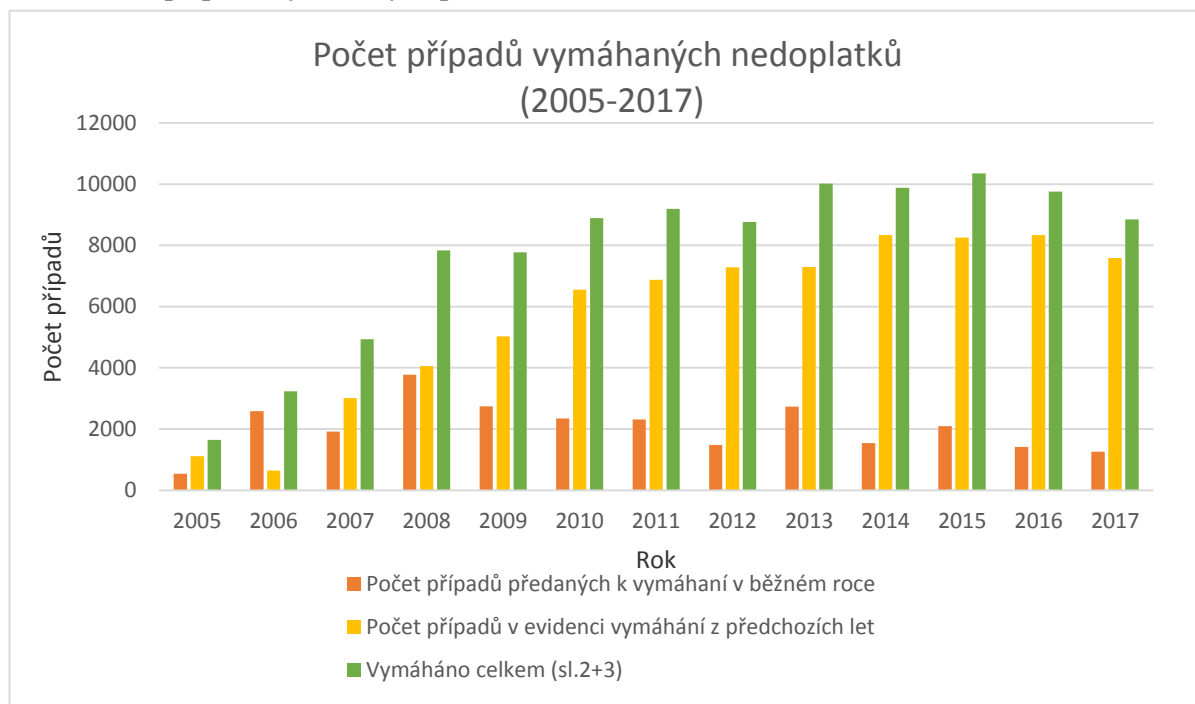
Tabulka 1 Počet případů vymáhaných pohledávek

Rok	Počet případů předaných k vymáhání v běžném roce	Počet případů v evidenci vymáhání z předchozích let	Vymáháno celkem (sl.2+3)
2005	537	1 109	1 646
2006	2 589	639	3 228
2007	1 914	3 017	4 931
2008	3 779	4 058	7 837
2009	2 744	5 027	7 771
2010	2 339	6 551	8 890
2011	2 316	6 877	9 193
2012	1 478	7 282	8 760
2013	2 725	7 287	10 012
2014	1 543	8 334	9 877
2015	2 097	8 255	10 352
2016	1 412	8 340	9 752
2017	1 259	7 583	8 842

Zpracování vlastní z údajů poskytnutých MěÚ

Z údajů v tabulce vyplývá, že evidenci pohledávek právního oddělením prochází každým rokem 1200–2 800 nových případů, ke kterým se přidávají nevyřešené případy z předchozích let. V průběhu každého roku se pracovníci zabývají 8-10 tisíci případy pohledávek. Drobné propady v počtu případů předaných k vymáhání jsou způsobeny systémem předávání pohledávek, kdy dochází k časové disproporcii mezi vznikem nedoplatku a jeho předáním k vymáhání.

Graf 1 Počet případů vymáhaných pohledávek



Zpracování vlastní z údajů poskytnutých MěÚ

Z grafu je zřejmé, že případy z minulých let se významně podílejí na celkovém počtu případů vymáhaných nedoplatků.

V tabulce č. 2 je podrobnější rozbor počtu předávaných případů v běžném roce podle druhu pohledávky. Ve sloupci 2 jsou uvedeny počty případů na místních poplatcích a ve sloupci 3 počet případů na pokutách. Ve sloupci 4 je úhrn celkem za oba druhy nedoplatku.

Tabulka 2 Počet případů předaných k vymáhání podle druhu

Rok	Počet případů předaných k vymáhání v běžném roce podle druhu		
	Místní poplatky	Pokuty	Celkem
2005	7	530	537
2006	867	1 722	2 589
2007	1 089	825	1 914
2008	2 993	786	3 779
2009	2 130	614	2 744
2010	1 546	793	2 339
2011	973	1 343	2 316
2012	48	1 430	1 478
2013	1 944	781	2 725
2014	761	782	1 543
2015	1 445	652	2 097
2016	701	711	1 412
2017	598	661	1 259
Celkem	15 102	11 630	26 732

Zpracování vlastní z údajů poskytnutých MěÚ

Z tabulky č.2 vyplývá, že více případů, které jsou předávány k vymáhání jsou pohledávky na místních poplatcích. Právě u místních poplatků jsou vidět dopady systému předávání pohledávek k vymáhání s dvouletým odstupem. Vznik pohledávky se odvíjí od vystavení platebních výměřů. K vydání platebních výměřů dochází vždy 1 x za dva roky, pro dvě poplatková období. To znamená, že v případě, že dlužník neuhradil například místní poplatek za rok 2010 a 2011, vystaví správce místního poplatku platební výměř za tyto dva roky, v roce 2012 a předá je k vymáhání v roce 2013. Tímto postupem dochází nejenom ke zpoždění při předávání pohledávek, ale i ke zkracování lhůt pro vymáhání.

Vymožené pohledávky-počet

Za období 2005-2017 bylo vymoženo celkem 26 732 případů.

Největší úspěšnost v počtu vymožených případů byla u místních poplatků. To vyplývá, ze skutečnosti, že výše poplatkové povinnosti u místních poplatků činí v průměru 1000,00 Kč

na jeden případ, zatímco u uložených pokut je průměrná výše na jeden případ 3 900,- Kč (výše předaných částek / počet předaných případů). Výše vymáhané částky má vliv na úspěšnost vymožení. V případě vyšších částek trvá několik měsíců i let, než dojde k vymožení pohledávky.

Tabulka 3 Počet vymožených případů podle druhu

Rok	Počet vymožených pohledávek podle druhu		
	Místní poplatky	Pokuty	Celkem
2005	7	1 000	1 007
2006	847	2 318	3 165
2007	373	660	1 033
2008	1 049	516	1 565
2009	1 003	437	1 440
2010	1 310	619	1 929
2011	1 407	573	1 980
2012	661	999	1 660
2013	606	568	1 174
2014	2 094	987	3 081
2015	2 280	911	3 191
2016	1 917	906	2 823
2017	1 130	1 067	2 197
Celkem	14 684	11 561	26 245

Zpracování vlastní z údajů poskytnutých MěÚ

4.5.2 Analýza vymáhaných a vymožených pohledávek dle výše částky

Od roku 2005 dochází k nárůstu vymáhané částky zejména díky pokutám. Výše předávaných pokut je každoročně 3 až 4x větší než na začátku sledovaného období a v letech 2011 a 2012 byla 6 až 7násobně větší než v roce 2005. Zatímco v roce 2005 byly předány k vymáhání pohledávky v celkové částce 1,2 mil. Kč. V roce 2017 byla tato výše 4,5 mil Kč.

Vymáhané pohledávky – výše částky

Za období 2005–2017 byly předány k vymáhání pohledávky v celkové výši 61,2 mil. Kč. K předávaným pohledávkám v běžném roce se přidávají neuhrazené pohledávky z minulých let, pokud nedošlo k jejich prekluzi. Od roku 2014 dochází k pravidelným odpisům pohledávek z vymáhání z důvodu prekluze. K 1.1.2014 byly právním úsekem vyřazeny pohledávky ve výši 45 855,- Kč, ke dni 1.1.2015 ve výši 1 817 929,30 Kč, ke dni 1.1.2016 ve výši 1 161 292,-Kč, ke dni 1.1.2017 ve výši 2 285 357,- Kč a ke dni 1.1.2018 ve výši 2 063 979,- Kč.

V tabulce č. 4 jsou údaje za všechny pohledávky předané k vymáhání, ve sloupci 2 pohledávky předané v běžném roce, ve sloupci 3 pohledávky které zůstaly ve vymáhání z předchozích let a ve sloupci 4 součet částek všech evidovaných pohledávek.

Tabulka 4 Pohledávky předané k vymáhání podle částky

Rok	Výše částky pohledávek předaných v běžném roce	Výše částky pohledávek z předchozích let	Vymáháno celkem (sl.2+3)
2005	1 215 454,29 Kč	1 605 594,13 Kč	2 821 048,42 Kč
2006	2 850 120,59 Kč	1 688 221,18 Kč	4 538 341,77 Kč
2007	2 896 801,00 Kč	5 231 235,58 Kč	8 128 036,68 Kč
2008	4 428 518,00 Kč	6 805 576,15 Kč	11 234 094,15 Kč
2009	4 622 426,00 Kč	6 664 454,99 Kč	11 286 880,99 Kč
2010	5 523 199,00 Kč	9 668 702,77 Kč	15 191 901,77 Kč
2011	8 658 913,00 Kč	12 734 606,40 Kč	21 393 519,40 Kč
2012	6 832 453,00 Kč	18 998 135,99 Kč	25 830 588,99 Kč
2013	5 803 282,83 Kč	22 492 609,94 Kč	28 595 892,77 Kč
2014	4 762 603,20 Kč	24 974 599,59 Kč	29 737 202,79 Kč
2015	4 446 772,00 Kč	25 632 476,82 Kč	30 079 248,82 Kč
2016	4 635 047,00 Kč	25 137 967,18 Kč	29 773 014,18 Kč
2017	4 521 746,00 Kč	24 709 539,53 Kč	29 231 285,53 Kč
Celkem	61 197 335,91 Kč	186 343 720,25 Kč	247 841 056,26 Kč

Zpracování vlastní z údajů poskytnutých MěÚ

Pro podrobnější srovnání vymáhaných pohledávek podle jejich druhu slouží tabulka č.5. Ve sloupci 2 jsou uvedeny údaje o výši částek vymáhaných pohledávek na místních poplatcích, ve sloupci 3 na pokutách a ve sloupci 4 jsou celkové výše částek vymáhaných pohledávek v běžném roce za oba druhy.

Tabulka 5 Přehled druhů vymáhaných pohledávek podle výše částky

Rok	Přehled druhů vymáhaných pohledávek podle výše vymáhané částky		
	Místní poplatky	Pokuty	Celkem
2005	14 200,00 Kč	1 201 254,29 Kč	1 215 454,29 Kč
2006	545 774,98 Kč	2 304 345,60 Kč	2 850 120,58 Kč
2007	638 526,00 Kč	2 258 275,00 Kč	2 896 801,00 Kč
2008	2 014 905,50 Kč	2 413 612,50 Kč	4 428 518,00 Kč
2009	2 521 988,00 Kč	2 100 438,00 Kč	4 622 426,00 Kč
2010	1 783 918,00 Kč	3 739 281,00 Kč	5 523 199,00 Kč
2011	1 209 135,00 Kč	7 449 778,00 Kč	8 658 913,00 Kč
2012	84 649,00 Kč	6 747 804,00 Kč	6 832 453,00 Kč
2013	2 483 148,30 Kč	3 320 134,50 Kč	5 803 282,80 Kč
2014	1 024 757,00 Kč	3 737 846,20 Kč	4 762 603,20 Kč
2015	1 834 550,00 Kč	2 612 222,00 Kč	4 446 772,00 Kč
2016	1 026 309,00 Kč	3 608 738,00 Kč	4 635 047,00 Kč
2017	1 068 425,00 Kč	3 453 321,00 Kč	4 521 746,00 Kč

Zpracování vlastní z údajů poskytnutých MěÚ

Vymožené pohledávky – výše částky

V tabulce č.6 jsou uvedeny vymožené pohledávky celkem (předané k vymáhání v běžném roce i z minulých let). Celková vymožená částka za období 2005-2017 činila 31 mil. Kč. V tabulce je uvedena výše vymožené částky podle druhu pohledávky.

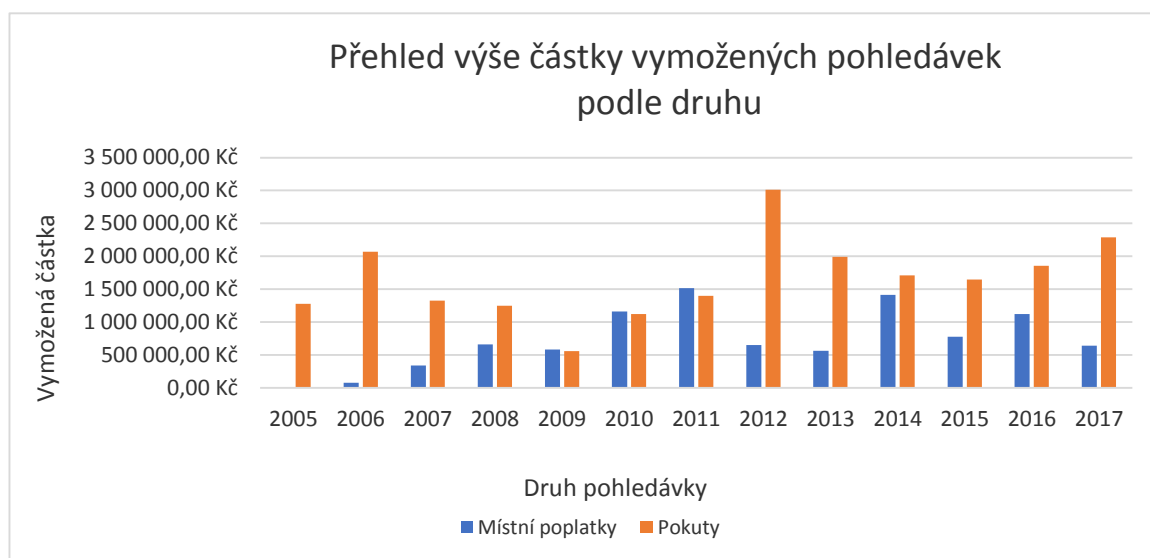
Tabulka 6 Přehled výše částky vymožených pohledávek podle druhu

Rok	Přehled výše částky vymožených pohledávek podle druhu		
	Místní poplatky	Pokuty	Celkem
2005	1 200,00 Kč	1 275 909,20 Kč	1 277 109,20 Kč
2006	76 351,60 Kč	2 070 138,60 Kč	2 146 490,20 Kč
2007	339 031,50 Kč	1 326 902,10 Kč	1 665 933,60 Kč
2008	661 183,58 Kč	1 248 994,40 Kč	1 910 177,98 Kč
2009	584 388,03 Kč	559 122,70 Kč	1 143 510,73 Kč
2010	1 160 964,20 Kč	1 121 249,80 Kč	2 282 214,00 Kč
2011	1 514 892,90 Kč	1 399 698,00 Kč	2 914 590,90 Kč
2012	650 174,57 Kč	3 010 992,90 Kč	3 661 167,47 Kč
2013	561 330,31 Kč	1 991 241,30 Kč	2 552 571,61 Kč
2014	1 414 675,90 Kč	1 709 149,40 Kč	3 123 825,30 Kč
2015	778 546,78 Kč	1 644 974,40 Kč	2 423 521,18 Kč
2016	1 120 393,80 Kč	1 855 669,50 Kč	2 976 063,30 Kč
2017	640 982,02 Kč	2 286 253,20 Kč	2 927 235,02 Kč
Celkem	9 504 115,19 Kč	21 500 295,30 Kč	31 004 410,49 Kč

Zpracování vlastní z údajů poskytnutých MěÚ

Ze srovnání vymožené částky podle druhu pohledávky vyplynulo, že vymožená částka na pokutách je více než dvojnásobkem částky vymožené na místních poplatcích.

Graf 2 Přehled výše částky vymožených pohledávek podle druhu



Zpracování vlastní z údajů poskytnutých MěÚ

V tabulce č.7 bude proto proveden rozbor vymožené částky podle způsobu zvolené exekuce.

Tabulka 7 Přehled výše částek vymožených pohledávek podle způsobu vymožení

Přehled výše částek vymožených pohledávek podle způsobu vymožení (v Kč)					
Rok	Daňová exekuce	Soud-movité věci	Soudní exekutor	Ostatní úkony	Vymožená částka celkem
2005	644 337,00	155 977,00	-	476 795,20	1 277 109,20
2006	848 559,00	207 856,00	-	1 090 075,20	2 146 490,20
2007	858 383,00	360 876,00	-	446 674,60	1 665 933,60
2008	936 240,00	378 193,00	-	595 744,98	1 910 177,98
2009	455 936,00	224 951,00	-	462 623,73	1 143 510,73
2010	1 313 706,00	189 946,00	-	778 562,00	2 282 214,00
2011	1 680 533,00	141 214,00	-	1 092 843,90	2 914 590,90
2012	2 299 448,00	120 682,00	-	1 241 037,47	3 661 167,47
2013	1 740 569,00	5 106,00	-	806 896,61	2 552 571,61
2014	2 376 907,00	-	-	746 918,30	3 123 825,30
2015	2 111 785,00	-	2 000,00	309 736,18	2 423 521,18
2016	2 661 606,00	-	2 348,50	312 108,80	2 976 063,30
2017	2 591 845,02	-	-	335 390,00	2 927 235,02
Celkem	20 519 854,02	1 784 801,00	4 348,50	8 695 406,97	31 004 410,49

Zpracování vlastní z údajů poskytnutých MěÚ

Z celkové vymožené částky 31 004 410,49 Kč bylo vymoženo 20 519 854,02 Kč daňovou exekucí, 1 784 801,00 Kč exekucí prostřednictvím soudu, 4 348,50 Kč exekucí prostřednictvím soudního exekutora a 8 695 406,97 Kč prostřednictvím ostatních úkonů.

Pro větší názornost a pro možnost porovnání jednotlivých způsobů exekuce jsou v tabulce č. 8 podrobněji rozčleněny ještě údaje z tabulky č.7, sloupec 2 - daňová exekuce a ze sloupce 5 - ostatní úkony. Daňová exekuce je rozdělena na daňovou exekuci srážkami ze mzdy a daňovou exekuci příkázáním pohledávky z účtu u poskytovatele platebních služeb. Ostatní úkony jsou rozčleněny na pohledávky uplatněné v insolvenčním řízení, přihlášením do veřejné dražby, vymáhané prostřednictvím jiného správního orgánu a vymožené prostřednictvím ostatních úkonů. Údaje z obou tabulek slouží pro pozdější vyhodnocení efektivity jednotlivých způsobů vymáhání.

Tabulka 8 Podrobný přehled výše částek vymožených pohledávek podle způsobu vymožení: daňová exekuce a ostatní úkony

Rok	Daňová exekuce (v Kč)		Ostatní úkony (v Kč)			
	Účet	Mzda	Insolvence	Dražba	Jiný správní orgán	Vyrozumění výzva
2005	514 536,00	129 801,00	-	-	-	476 795,20
2006	769 848,00	78 711,00	-	-	-	1 090 075,20
2007	795 887,00	62 496,00	-	-	-	446 674,60
2008	699 266,00	236 974,00	-	-	-	595 744,98
2009	214 612,00	241 324,00	-	-	-	462 623,73
2010	747 466,00	566 240,00	582,00	-	-	777 980,00
2011	970 664,00	709 869,00	2 584,26	-	-	1 090 259,64
2012	1 013 038,00	1 286 410,00	2 215,29	-	-	1 238 822,18
2013	614 375,00	1 126 194,00	3 037,28	-	-	803 859,33
2014	1 088 229,00	1 288 678,00	10 331,00	-	-	736 587,30
2015	472 319,00	1 639 466,00	16 295,23	-	-	293 440,95
2016	500 728,00	2 160 878,00	15 355,85	5324,79	-	291 428,16
2017	280 449,02	2 311 396,00	18 647,78	-	27 983,00	288 759,22
Celkem	8 681 417,02	11 838 437,00	69 048,69	5324, 79	27 983,00	8 593 050,49

Zpracování vlastní z údajů poskytnutých MěÚ

4.5.3 Analýza pohledávek z hlediska počtu pracovníků provádějících vymáhání

V tabulce č.9 jsou uvedeny údaje o počtech pracovníků provádějících vymáhání a celkových a průměrných počtech vymáhaných případů a výše vymáhaných částek.

Tabulka 9 Přehled vymáhaných pohledávek z hlediska počtu pracovníků provádějících vymáhání v období 2005-2017

Rok	Počet případů a výše částek celkem		Počet pracovníků	Průměrný počet případů a výše částek připadající na jednoho pracovníka	
	Počet případů	Částka		Počet případů	Částka
2005	1 646	2 821 048,42 Kč	2	823	1 410 524,21 Kč
2006	3 228	4 538 341,77 Kč	2	1 614	2 269 170,89 Kč
2007	4 931	8 128 036,68 Kč	2	2 465	4 064 018,34 Kč
2008	7 837	11 234 094,15 Kč	3	2 612	3 744 698,05 Kč
2009	7 771	11 286 880,99 Kč	3	2 590	3 762 293,66 Kč
2010	8 890	15 191 901,77 Kč	3	2 963	5 063 967,26 Kč
2011	9 193	21 393 519,40 Kč	3	3 064	7 131 173,13 Kč
2012	8 760	25 830 588,99 Kč	3	2 920	8 610 196,33 Kč
2013	10 012	28 595 892,77 Kč	3	3 337	9 531 964,26 Kč
2014	9 877	29 737 202,79 Kč	3	3 292	9 912 400,93 Kč
2015	10 352	30 079 248,82 Kč	4	2 588	7 519 812,20 Kč
2016	9 752	29 773 014,18 Kč	3	3 250	9 924 338,06 Kč
2017	8 842	29 231 285,33 Kč	3	2 947	9 743 761,60 Kč

Zpracování vlastní z údajů poskytnutých MěÚ

Od roku 2005 do roku 2007 vymáhání pohledávek na městském úřadě prováděli dva pracovníci. V roce 2008, v souvislosti s velkým nárůstem pohledávek, bylo zřízeno další pracovní místo – referent vymáhání pohledávek. K dalšímu navýšení počtu pracovníků došlo ještě v roce 2015, ale protože se jednalo o krátkodobé působení, nestihla se tato skutečnost projevit ve vymáhání. Jak vyplývá z výše uvedené tabulky, počet případů vymáhaných pohledávek připadajících na jednoho pracovníka se od roku 2005 zvýšil 5krát a částka vymáhaných pohledávek se zvýšila 10krát.

4.6 Srovnání efektivity jednotlivých způsobů exekuce

V tabulce č. 10 je vyčíslena procentuální úspěšnost jednotlivých způsobů exekuce v porovnání s celkovou vymoženou částkou pohledávek.

Tabulka 10 Srovnání efektivity jednotlivých způsobů exekuce z hlediska úspěšnosti

Srovnání efektivity jednotlivých způsobů vymáhání z hlediska jejich úspěšnosti (v %)									
Rok	Účet	Mzda	Soud	Soudní exekutor	Insolvence	Dražba	Jiný správní orgán	Ostatní způsoby	Celkem vymožené pohledávky
2005	40,29	10,16	12,21	-	-	-	-	37,34	100,00
2006	35,87	3,67	9,68	-	-	-	-	50,78	100,00
2007	47,77	3,75	21,66	-	-	-	-	26,82	100,00
2008	36,61	12,41	19,80	-	-	-	-	31,18	100,00
2009	18,77	21,10	19,67	-	-	-	-	40,46	100,00
2010	32,75	24,81	8,32	-	0,03	-	-	34,09	100,00
2011	33,30	24,36	4,85	-	0,09	-	-	37,40	100,00
2012	27,67	35,14	3,30	-	0,06	-	-	33,83	100,00
2013	24,07	44,12	0,20	-	0,12	-	-	31,49	100,00
2014	34,84	41,25	-	-	0,33	-	-	23,58	100,00
2015	19,49	67,65	-	0,08	0,67	-	-	12,11	100,00
2016	16,83	72,61	-	0,08	0,52	0,18	-	9,78	100,00
2017	9,58	78,96	-	-	0,45	-	0,96	10,05	100,00

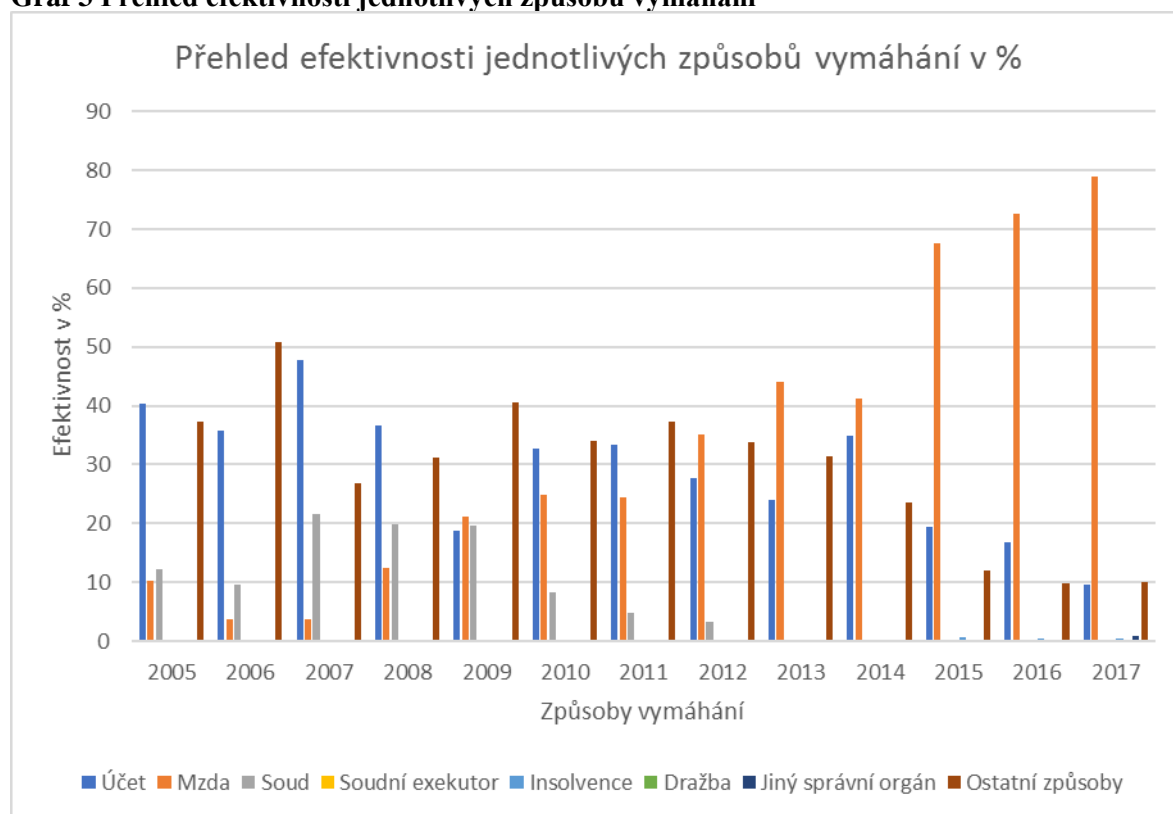
Zpracování vlastní z údajů poskytnutých MěÚ

Jako nejefektivnější způsob vymáhání byla do roku 2011 vyhodnocena daňová exekuce příkázáním pohledávky u poskytovatele platebních služeb, následovaná daňovou exekucí srážkami ze mzdy. Do roku 2009 byla nezanedbatelnou vymoženou částkou i exekuce na

prodej movitých věcí prostřednictvím soudu. Tuto exekuci již nelze pro vymáhání pohledávek, které se vykonávají ve správním nebo daňovém řízení použít.

Od roku 2012 až do současnosti je nejúspěšnějším způsobem vymáhání daňová exekuce srážkami ze mzdy. Jako druhá nejefektivnější exekuce je daňová exekuce příkázáním pohledávky z účtu u poskytovatele platebních služeb. Jako nejméně efektivní byla vyhodnocena exekuce prostřednictvím soudního exekutora a prostřednictvím přihlášky do dražby. Efektivita jednotlivých exekucí je zachycena i v následujícím grafu, který přehledně zobrazuje změnu v úspěšnosti daňové exekuce srážkami ze mzdy a příkázáním pohledávky z účtu u poskytovatele platebních služeb.

Graf 3 Přehled efektivnosti jednotlivých způsobů vymáhání



Zpracování vlastní z údajů poskytnutých MěÚ

Jako poslední porovnání je provedeno srovnání vymáhaných a vymožených částek, které dokreslují dosud analyzovaná jednotlivá hlediska vymáhání.

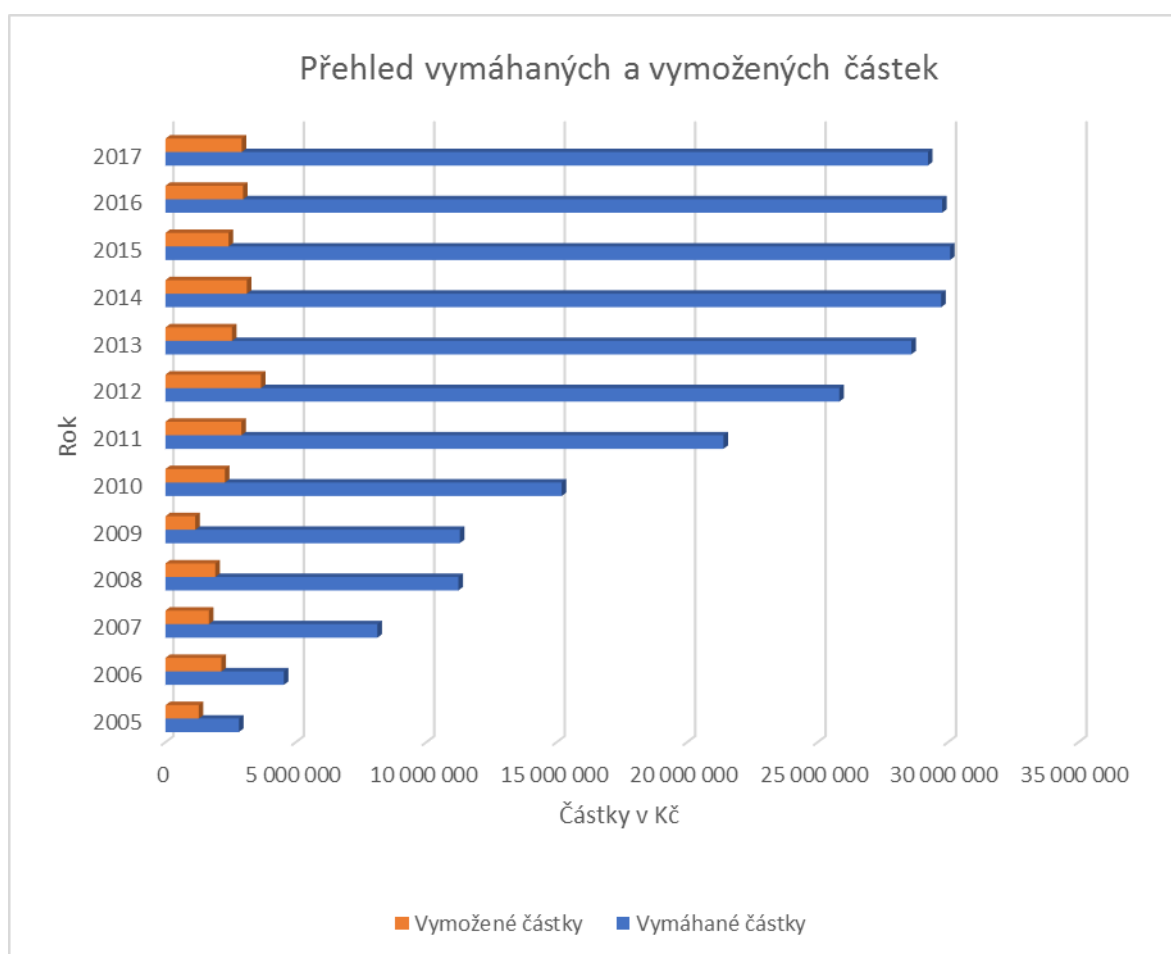
V tabulce č. 11 jsou uvedeny údaje o všech evidovaných pohledávkách – vymáhaných částkách (tabulka č.4, sl. 4) v porovnání s vymoženými částkami, za všechny druhy pohledávek a bez ohledu na způsob vymožení (tabulka č.6, sl. 4).

Tabulka 11 Přehled vymáhaných a vymožených částek za období 2005-2017

Přehled vymáhaných a vymožených částek		
Rok	Vymáhané částky	Vymožené částky
2005	2 821 048,42 Kč	1 277 109,20 Kč
2006	4 538 341,77 Kč	2 146 490,20 Kč
2007	8 128 036,68 Kč	1 665 933,60 Kč
2008	11 234 094,15 Kč	1 910 177,98 Kč
2009	11 286 880,99 Kč	1 143 510,73 Kč
2010	15 191 901,77 Kč	2 282 214,00 Kč
2011	21 393 519,40 Kč	2 914 590,90 Kč
2012	25 830 588,99 Kč	3 661 167,47 Kč
2013	28 595 892,77 Kč	2 552 571,61 Kč
2014	29 737 202,79 Kč	3 123 825,30 Kč
2015	30 079 248,82 Kč	2 423 521,18 Kč
2016	29 773 014,18 Kč	2 976 063,30 Kč
2017	29 231 285,53 Kč	2 927 235,02 Kč

Zpracování vlastní z údajů poskytnutých MěÚ

Graf 4 Srovnání vymáhané a vymožené částky



Zpracování vlastní z údajů poskytnutých MěÚ

5 Výsledky a diskuse

V této kapitole bude provedeno zhodnocení jednotlivých výsledků analýzy a z provedeného srovnání bude formulován závěr.

5.1 Zhodnocení výsledků a doporučení

Z jednotlivých analýz vymáhaných a vymožených pohledávek vplynuly tyto základní poznatky:

Analýza pohledávek dle počtu případů předaných k vymáhaných a počtu vymožených pohledávek.

Počet případů předaných k vymáhání má rostoucí tendenci, byť dochází k průběžnému vyřazování pohledávek z vymáhání z důvodu prekluze. V porovnání s rokem 2005 je jejich nárůst v některých letech tři až pětinasobný. Výkyvy v počtu případů předávaných v jednotlivých letech je způsoben systémem předávání pohledávek na právní oddělení. U místních poplatků je tato lhůta více než dvouletá. Tento vliv se díky této praxi projevuje i v počtu vymožených případů a výši vymožené částky. U všech způsobů vymáhání je podmínkou existence vykonatelného rozhodnutí. Pouze u insolvenčního řízení je možno přihlásit dosud nesplatnou pohledávku, například místní poplatek za komunální odpad. Ale v ostatních případech je vykonatelné rozhodnutí nezbytnou podmínkou. Není-li tedy u místního poplatku vystaven platební výměr, nebo uplynula-li lhůta pro jeho vydání, nelze případnou pohledávku přihlásit, např. do dědického řízení ani vymáhat jiným způsobem.

Analýza pohledávek dle výše vymáhaných a vymožených částek

U pohledávek dle výše, je podobně jako v analýze pohledávek podle počtu patrný nárůst vymáhaných a vymožených pohledávek. Porovnáním tabulky č. 3 (Počet vymožených případů podle druhu) a č. 6 (Přehled výše částky vymožených pohledávek podle druhu) lze dojít ke zjištění, že výše uložených pokut ovlivňuje vymáhání těchto pohledávek. Z obou tabulek lze vyčíst, že z hlediska vymožených případů je úspěšnější vymáhání místních poplatků, kdežto z hlediska vymožené částky je efektivnější vymáhání pokut. Tuto skutečnost lze vysvětlit výší jednotlivých druhů nedoplatku. Zatímco průměrná výše místního poplatku činí 1 000,- Kč, průměrná výše pokuty 3 900,- Kč, což se projevuje i ve schopnosti dlužníků uhradit dluh jednorázově. To platí i pro zvolené způsoby vymáhání, kdy je mnohem snazší vymoci nedoplatek v hodnotě stokorun nežli tisíců. Některé pokuty,

například pokuty ukládané Odborem dopravy a silničního hospodářství se pohybují v částkách od 1 000,- Kč za náklady řízení a 1 000,- Kč na pokutě, výjimkou pak nejsou pokuty uložené ve výši 30 000,- Kč a více.

Analýza pohledávek z hlediska počtu pracovníků provádějících vymáhání

Analýza počtu pracovníků provádějících vymáhání ukázala, že pracovníci se společně s nárůstem počtu případů a vymáhaných částek potýkají s rostoucí agendou oblasti daňové exekuce při nezměněném počtu. I přes krátkodobé zvýšení stavu pracovníků, v roce 2015, se tato skutečnost nestihla projevit v očekávaných parametrech (výše vymožené částky). Pouze v počtu případů připadajících na jednoho pracovníka se tento stav dostal pod hodnotu 3 tis., ale vzhledem k problémům osvětleným v předchozích dílčích analýzách nedošlo k výraznému zlepšení. V období roku 2015, se pracovníci vymáhání dostali na rekord celého období, kdy v tomto roce přijali k vymáhání 2 097 nových případů a 8255 případů zůstalo k vymáhání z minulých let. V tomto roce byli 4 pracovníci pověřeni vymáhat 10 352 případů v celkové výši 30 milionů.

K 31.12.2017 prováděli vymáhání pohledávek pouze 3 pracovníci na které připadlo vymáhat 8 842 případů. Do vymáhání byly v průběhu roku 2017 začleněny další způsoby vymáhání – příkazání jiné peněžité pohledávky, převedení přeplatku od jiného správního orgánu a zaveden úkon – zřízení zástavního práva k nemovitým věcem. Tato skutečnost spolu s neutěšeným stavem v oblasti softwarového vybavení dovádí pracovníky vymáhání na hranici jejich možností.

5.1.1 Shrnutí jednotlivých způsobů vymáhání pohledávek

V následující kapitole je provedeno shrnutí jednotlivých způsobů vymáhání, u každého z nich jsou uvedeny výhody a nevýhody a je posouzena jejich efektivnost.

V tabulce č. 12 je popsán každý jednotlivý způsob prováděné exekuce, jsou uvedeny všechny pozitiva a negativa, které s sebou použití konkrétního způsobu nese a které vplynuly z praxe. U každého způsobu byla posouzena efektivnost ve vztahu k ostatním způsobům exekuce.

Tabulka 12 Srovnání efektivity jednotlivých způsobů vymáhání pohledávek

Způsob vymáhání	Výhody	Nevýhody
Daňová exekuce příkázáním pohledávky z účtu u poskytovatele platebních služeb	- rychlost provedení - nízké náklady pro dlužníka - opakované využití - snadné zjištění součinnosti - vysoká efektivnost	- exekuce běží jen po dobu 6 měsíců od nabytí právní moci - s ohledem na 6 měsíční lhůtu je nutné opakovaně prověřovat stavu účtu
Daňová exekuce srážkou ze mzdy	- rychlost provedení - snadné zjištění součinnosti - exekuce se vztahuje i na následující plátce mzdy - velmi časté využití - vysoká efektivnost	- u vyšších částek delší časový horizont, než dojde k vymožení - nespolupráce plátců mzdy
Daňová exekuce příkázáním jiné peněžité pohledávky	- možnost vymáhat dluh prostřednictvím poddlužníka	- horší spolupráce s poddlužníky - administrativně náročnější - delší časový horizont, než dojde k úhradě - nízká efektivnost
Daňová exekuce prodejem movitých a nemovitých věcí	MěÚ Litoměřice samostatně neprovádí z důvodu administrativní a personální náročnosti provedení exekuce. Využíváno je pouze zřízení zástavního práva k nemovitostem dlužníka. Velmi nízká efektivnost	
Soudní exekutor	- druh exekuce vybírá sám exekutor - provádí exekuce movitých a nemovitých věcí	- vysoké náklady pro dlužníka – porušení zásady přiměřenosti, hospodárnosti - delší časový horizont, než dojde k úhradě - nízká efektivnost
Přihlášení do dražby	- dražební jednání provádí příslušný exekutor - administrativně méně náročné	- dlouhá doba trvání, z důvodu opakovaných nařízených jednání - velmi nízká efektivnost
Přihlášení do insolvenčního řízení	- alespoň částečné uspokojení pohledávky - možnost uplatnit pohledávky za majetkovou podstatou	- administrativně náročné - dlouhá doba uspokojení - nemožnost přihlášení mimosmluvních sankcí - velmi nízká efektivnost
Přihláška do dědického řízení	- možnost dosáhnout uspokojení dluhu od případných dědiců	- nemožnost uplatnit pohledávky na pokutách uložených zemřelému - dlouhá doba, než je dědické řízení ukončeno - nízká efektivnost
Spolupráce s jiným správním orgánem	- možnost využít existence přeplatku dlužníka u jiného správce daně (např. FÚ)	- špatná možnost zjištění existence přeplatku - administrativně náročné z důvodu množství a nutnosti načasování žádostí do období vracení přeplatků - nízká efektivnost

Zpracování vlastní z údajů poskytnutých MěÚ

5.1.2 Zhodnocení nejefektivnějšího postupu vymáhání pohledávek

Z uvedeného srovnání vyplývá, že nejvýhodnějším způsobem vymáhání pro Městský úřad Litoměřice se jeví vymáhání pohledávek prostřednictvím daňové exekuce, prováděné vlastními pracovníky. Tento poznatek potvrzují i údaje z tabulky č. 10 – Srovnání efektivity jednotlivých druhů exekuce. Ve sledovaném období 2005–2017 byla daňová exekuce příkázáním pohledávky z účtu u poskytovatele platebních služeb a srážkou ze mzdy neúspěšnější exekucí, přičemž do roku 2011 byla nejvíce úspěšná exekuce příkázáním pohledávky z účtu u poskytovatele platebních služeb - 35% úspěšnost z vymožené částky, následovaná exekucí ze mzdy -14% úspěšnost. Od roku 2012 se tento poměr obrátil a průměrná úspěšnost exekucí příkázáním pohledávky z účtu byla 22 % a ze mzdy 57 %. Obě daňové exekuce výrazně převyšují efektivnost ostatních způsobů vymáhání. Vymáhání prostřednictvím soudu nelze pro vymáhání pohledávek od roku 2013 použít, ale v období roků 2005-2009 patřila mezi 3 nejefektivnější způsoby vymáhání.

Vymáhání daňových pohledávek prostřednictvím soudního exekutora bylo vyhodnoceno jako nejméně efektivní. Tento způsob exekuce navíc nejvíce zatěžuje dlužníka po stránce nákladů spojených s exekucí a je tudíž pro městský úřad nevhodný, protože ten je povinen při výběru způsobu vymáhání nedoplatku dodržovat zásady přiměřenosti a hospodárnosti. Uplatnění pohledávek v insolvenčním řízení patří mezi méně efektivní způsoby vymáhání pohledávek. Jejich úspěšnost je pod 1 % což je způsobeno ustanovením insolvenčního zákona, podle něž postačí dlužníkovi splácet nezajištěným věřitelům alespoň 30 % jejich pohledávek a v případě, že splní všechny zákonem stanovené povinnosti je od placení pohledávek zahrnutých do oddlužení, v rozsahu, ve kterém nebyly uspokojeny osvobozen. Navíc částky, které jsou ze schváleného oddlužení měsíčně poukazovány na účet městského úřadu, jsou tak nízké, že poplatek za jejich zaevidování na bankovní účty městského úřadu je vyšší, než poukázaná částka.

Podobná situace při posouzení efektivnosti nastává u pohledávek přihlášených do veřejné dražby. Městský úřad má být z rozdělované podstaty uspokojován v 6 a 8 skupině, což je v praxi až po uspokojení pohledávek státu, pohledávek související se správou domu a pozemku, výživného, pohledávek z hypotečních úvěrů, pohledávek toho, kdo přistoupil jako další oprávněný. Z těchto důvodů je úspěšnost pouhých 0,2 %.

Vymáhání pohledávek uspokojením z přeplatku jiného správního orgánu (městský úřad žádá o převedení přeplatku finanční úřad) je poněkud komplikované. Zákon výslovně předjímá využití žádosti prostřednictvím „propojených informačních systémů“. Tento systém, ale v praxi využívají pouze územní finanční orgány a orgány celní správy. Územním samosprávným celkům, tento propojený informační systém není k dispozici, a tak je možnost zjištění přeplatku znemožněna. Městský úřad vystavuje žádosti o převedení přeplatku spolu s výkazem nedoplatku bez této informace a tento postup je zatěžující nejen pro městský úřad, ale i pro finanční úřad, který pak žádosti, kterým nelze vyhovět zamítá, z důvodu neexistence přeplatku. Efektivnost tohoto způsobu je 1,24 % (z 91 zaslaných žádostí bylo uspokojeno 7, z toho 2 plně, 5 částečně).

U vymáhání pohledávek příkázáním jiné peněžité pohledávky probíhá dosud testování a jeho efektivnost zatím nelze vyhodnotit.

5.1.3 Stanovení optimálního postupu pro vymáhání pohledávek

Vzhledem k celkovému počtu pohledávek, jejich výši, softwarovému vybavení a počtu pracovníků, kteří vymáhání provádějí se jako nejvhodnější jeví následující postup:

Správce pohledávky:

- zavede pohledávku do evidence modulu „Poplatky“
- sleduje plnění pohledávky, není-li pohledávka uhrazena řádně a včas, předá jí formou „Oznámení o neplnění příjmů a pokyn k vymáhání pohledávek“ právnímu oddělení, ve lhůtě 2 měsíců od splatnosti pohledávky. Spolu s oznámením předá i všechny rozhodnutí související s pohledávkou, případně uvede další skutečnosti, které nejsou součástí rozhodnutí.
- průběžně zjišťuje, zda vůči dlužníkovi není evidován přeplatek, který lze použít na úhradu nedoplatku
- pro pohledávky vzniklé z neuhrazeného místního poplatku za provoz systému shromažďování, sběru, přepravy, třídění, využívání a odstraňování komunálních odpadů se stanovuje lhůta pro předání pohledávek k vymáhání v délce 4 měsíců a vydání platebních výměrů provede správce poplatku do 30.9. následujícího roku po roce, v němž uplynula splatnost poplatku stanovená obecně závaznou vyhláškou.
- je povinen bez zbytečného prodlení doplnit podklady k vymáhání pohledávky nebo se k žádosti o doplnění písemně vyjádřit

- i po předání pohledávky k vymáhání je povinen spolupracovat při vymáhání a informuje o případných změnách v rozhodnutích – podání opravných prostředků a sděluje výsledky těchto řízení.

Pracovník právního oddělení po přijetí „Oznámení o neplnění příjmů a pokyn k vymáhání pohledávek“:

- zkontroluje předepsané náležitosti předaných rozhodnutí a prověří okolnosti jejich vzniku. Nejsou-li podklady dostačující, vyzve správce pohledávky k doplnění, případně formou „Oznámení o neproveditelnosti vymáhání pohledávky“ rozhodnutí vrátí, zjistí-li že nastaly okolnosti, pro které nelze pohledávku vymáhat.
- zaeviduje nedoplatek v modulu Pohledávky – zadáním osobních údajů-jména a příjmení dlužníka, rodného čísla a trvalého pobytu, jedná-li se o fyzickou osobu a obchodního jména, IČO a sídla jde-li o právnickou osobu. Dále vyplní údaje o předaném rozhodnutí – číslo jednací, datum vydání, datum nabytí právní moci, datum vykonatelnosti, vymáhanou částku, doručovací adresu a případného zákonného zástupce nebo zástupce zmocněného dlužníkem na základě plné moci.
- u rozhodnutí v oblasti přestupků, u nichž je uvedeno pouze datum narození, zjistí z registru obyvatel úplné rodné číslo.
- ověří v modulu Poplatky, zda nedoplatek trvá a odsouhlasí jeho výši.
- zašle neformální vyrozumění o nedoplatku a stanoví lhůtu pro splnění
- v případě, že nedoje k dobrovolné úhradě přistoupí k prověření majetku dlužníka výzvou k poskytnutí informací správci daně:
 - 1.) všeobecné zdravotní pojišťovně
 - 2.) bankám a ostatním poskytovatelům platebních služeb
 - 3.) zaměstnavatelům dlužníků
 - 4.) České správě sociálního zabezpečení
 - 5.) úřadům práce
 - 6.) vězeňské službě
- zjistí-li údaje o majetku nařídí daňovou exekuci podle druhu zjištěných informací:
 - 1.) srážkami ze mzdy,
 - 2.) příkázáním pohledávky z účtu u poskytovatele platebních služeb,

- přihlásí nedoplatek do insolvenčního řízení v případě, že tuto skutečnost zjistí prostřednictvím softwaru evidence pohledávek
- přihlásí nedoplatek do dědického řízení v případě, že tuto skutečnost zjistí součinností s VZP a ověří dotazem u příslušného Okresního soudu
- přihlásí nedoplatek do dražebního jednání v případě, že tuto skutečnost zjistí v rámci doručené pošty adresované Městskému úřadu
- vyrozumí správce pohledávky o prekluzi pohledávek a vyřazení z vymáhání
- vydá rozhodnutí o posečkání nebo povolení splátek na žádost dlužníka.

Ostatní způsoby vedoucí k vymožení nedoplatku jsou nad kapacitní možnosti stávajících pracovníků vymáhání, a nelze je provádět v plném rozsahu, pro všechny dlužníky více než 1x za rok.

5.1.4 Návrhy ke zvýšení efektivity při vymáhání pohledávek

Informační systém

Informační systém je v současné době hlavní problém se kterým se pracovníci právního oddělení potýkají. Pohledávky jsou evidovány v modulu „Pohledávky“ od firmy VITA Software, která momentálně ukončila softwarovou podporu a žádné aktualizace již neposkytuje. Případy jsou do evidence pořizovány zadáváním z písemných podkladů a k vytvoření spisového čísla a čísla jednacího je potřeba využít modulu „Poplatky“. Také údaje o úhradách pohledávek jsou přenášeny z modulu „Poplatky“ ručním zadáváním do modulu „Pohledávky“.

Pokud by se podařilo přenášet data o dlužnících a přijatých platbách spolu s automatickým přidělováním čísel spisů a čísel jednacích, nejlépe v rámci jednoho informačního systému, vedlo by to k výrazné časové úspoře a jednotlivé úkony ve vymáhání by byly prováděny efektivněji. Z výše uvedeného je zřejmé, že pořízení nového softwarového vybavení, případně zlepšení propojů mezi stávajícími moduly, by mělo zásadní vliv na proces vymáhání.

Přístup do celostátních informačních registrů a informačních systémů úřadu

Modul „Pohledávky“ umožňuje propojení s celostátními informačními registry: registrem obyvatel, registrem osob, evidencí datových schránek a dále s informačními systémy úřadu: spisovou službou a evidencí obyvatel. Všechny registry a rejstříky jsou využívány při evidenci pohledávek, ale i přes dostupnost těchto registrů se nedaří získat úplné údaje.

Pracovníci vymáhání dodatečně zjišťují pomocí jiných odborů zpřesňující informace – například rodné číslo dlužníka. Ke své činnosti mohou využívat referenční údaje obsažené v registru jen v rozsahu, v jakém jsou oprávněni. Tato oprávnění lze rozšířit, podáním žádosti na Ministerstvo vnitra, které přidělí přístupová oprávnění k dalším údajům. Momentálně jsou přístupová hesla pracovníkům k dispozici, ale řeší se technická stránka věci. Dále je zaveden propoj na insolvenční rejstřík, jehož kontrola v modulu pohledávky neprobíhá automaticky, ale pouze na popud pověřeného pracovníka. S ohledem na skutečnost, že zahájení insolvenčního řízení významným způsobem dopadá na postup správce daně, je žádoucí, aby bylo zajištěno průběžné sledování insolvenčního rejstříku. Zprovoznění rozšířeného přístupu k údajům v registru obyvatel a monitoring insolvenčních řízení, který by sám upozornil na jakoukoliv událost u sledovaného dlužníka by přispělo k výraznému zrychlení při vymáhání pohledávek.

Pracovníci vykonávající agendu vymáhání

V roce 2017 vykonávali agendu vymáhání tři zaměstnanci. K počtu předávaných případů v běžném roce se přičítají pohledávky zaevidované v minulých letech, které nebyly vymoženy a odečítají počty případů které byly z vymáhání vyřazeny z důvodu prekluze. Přesto připadá na jednoho zaměstnance v průměru 3 tisíce případů ročně. Při zachování počtu zaměstnanců a rozsahu postupů ve vymáhání, kdy jsou prováděny téměř všechny úkony, které je možné využít k vymáhání pohledávek, nelze provést prověření majetku u všech dlužníků častěji než 2x za rok. Při vyšším počtu pracovníků vykonávajících agendu vymáhání by bylo možné častěji provádět součinnost ke zjištění majetku dlužníků a činit více úkonů směřujících k vymožení pohledávek.

Školení a metodické vedení

Pro obecní úřady v současné době neexistuje žádná systematická podpora ve formě školení nebo metodického vedení v oblasti daňových exekucí. Metodickou a odbornou pomoc při výkonu přenesené působnosti vykonává vůči orgánům obcí Krajský úřad. Záleží přitom na každém konkrétním Krajském úřadu, jakou metodickou a odbornou pomoc obcím ve své působnosti poskytne.

Školení nabízí různé vzdělávací a poradenské společnosti, jejich zaměření na vymáhání pohledávek obcemi však bývá okrajové a poskytované informace nepokryjí celou šíři

problematiky vymáhání pohledávek ÚSC. Pro poskytování metodické a odborné pomoci v oblasti vymáhání by bylo vhodné určit pracovníka s právním zaměřením, který by systematicky sledoval změny v zákonech a předpisech, zúčastnil se vhodných školení a na základě těchto informací poskytoval metodické vedení a případně vypracoval vhodný postup pro vedení exekucí.

Využití údajů získaných součinností

S ohledem na součinnost prováděnou pracovníky vymáhání by mohly být získané informace využity ostatními odbory v jiných řízeních, než je vymáhací. Jedná se hlavně o vyměřovací řízení prováděné Ekonomickým odborem ve věci místních poplatků, kde by informace o osobách zdržující se mimo území ČR a osobách umístěných ve vazbě nebo výkonu trestu sloužily ke stanovení místního poplatku. Nedochovalo by tak k zatěžování poplatníků, požadováním doložení údajů, které si může správce daně opatřit z jiné evidence.

5.2 Zohlednění výsledků problematiky ve vnitřních předpisech Městského úřadu

S ohledem na doporučení ke zvýšení efektivity v kapitole 5.1.4 by bylo vhodné tyto návrhy zohlednit i ve vnitřních předpisech Městského úřadu.

Jedná se zejména o Příkaz starosty města a tajemníka č. 10/2012 ze dne 26.10.2012, Směrnice k vymáhání pohledávek a jejich odpisům, který by bylo vhodné doplnit o nové poznatky a také aktualizovat v souladu s nově schválenými zákonnými ustanoveními.

V čl. 5, odst. 2 směrnice doplnit postup správce pohledávky o úkon:

„Průběžně zjišťuje, zda vůči dlužníkovi není evidován přeplatek, který lze použít na úhradu nedoplatku“

V čl. 5, odst.3 směrnice, upravit postup správce pohledávky pro lhůty k předání pohledávek a vydání pohledávek takto:

„Pro pohledávky vzniklé z neuhrazeného místního poplatku za provoz systému shromažďování, sběru, přepravy, třídění, využívání a odstraňování komunálních odpadů se stanovuje lhůta pro předání pohledávek k vymáhání v délce 4 měsíců a vydání platebních výměrů provede správce poplatku do 30.9. následujícího roku po roce, v němž uplynula splatnost poplatku stanovená obecně závaznou vyhláškou.“

V čl. 6, odst. 4, písm. b) směrnice, upravit postup právního oddělení takto:

„V případě, že nedoje k dobrovolné úhradě přistoupí k prověření majetku dlužníka výzvou k poskytnutí informací správci daně:

- 1.) všeobecné zdravotní pojišťovně*
- 2.) bankám a ostatním poskytovatelům platebních služeb*
- 3.) zaměstnavatelům dlužníků*
- 4.) České správě sociálního zabezpečení*
- 5.) úřadům práce*
- 6.) vězeňské službě*

Zjistí-li údaje o majetku nařídí exekuci podle druhu zjištěných informací:

- daňovou exekuci srážkami ze mzdy, nebo*
- daňovou exekuci příkázáním pohledávky z účtu u poskytovatele platebních služeb, nebo*
- daňovou exekuci příkázáním jiné peněžité pohledávky, nebo*
- přihlásí nedoplatek do insolvenčního řízení v případě, že tuto skutečnost zjistí prostřednictvím softwaru evidence pohledávek, nebo*
- přihlásí nedoplatek do dědického řízení v případě, že tuto skutečnost zjistí součinností s VZP a ověří dotazem u příslušného Okresního soudu*
- přihlásí nedoplatek do dražebního jednání v případě, že tuto skutečnost zjistí v rámci doručené pošty adresované Městskému úřadu*
- vyrozumí správce pohledávky o prekluzi pohledávek a vyřazení z vymáhání*
- vydá rozhodnutí o posečkání nebo povolení splátek na žádost dlužníka*

V souvislosti s případnou realizací zajištění rozšířeného přístupu do evidence obyvatel, by bylo vhodné upravit i Příkaz starosty města a tajemníka č. 7/2012 ze dne 25.6.2012, Aplikace zákona č. 111/2009 o základních registrech u Městského úřadu Litoměřice a Evidence osob přiřazených k činnostním rolím v agendě, a aktualizovat v souladu s nově přiřazenými přístupovými oprávněními.

6 Závěr

Cílem bakalářské práce byla analýza systému vymáhání daňových pohledávek u Městského úřadu Litoměřice včetně zhodnocení postupů uplatňovaných při daňové exekuci a na základě této analýzy navrhnout řešení vedoucí ke zvýšení efektivity vymáhání pohledávek.

V kapitole 4 byly popsány všechny aspekty za kterých je u městského úřadu prováděno vymáhání.

Jejich analýza poukázala na nedostatky a problémy, se kterými se městský úřad potýká a které se dají, alespoň částečně, řešit podle návrhů shrnutých v kapitole 5.1.4 - Návrhy ke zvýšení efektivity při vymáhání pohledávek.

Na základě provedených analýz v oblasti pohledávek vymáhaných daňovou exekucí za období 2005-2017 a srovnání jednotlivých způsobů vymáhání pohledávek z pohledu jejich efektivity vplynuly následující skutečnosti:

Městský úřad se ve své praxi nejčastěji setkává s předávanými pohledávkami na místních poplatcích a pokutách uložených orgány územního samosprávného celku nebo jiným správním orgánem. Jejich celková výše se pohybuje okolo 29,5 milionů a průměrný počet případů připadající na jednoho pracovníka činí 3 000. V oblasti předávaných pohledávek jsou nejčastějším problémem lhůty, ve kterých dochází k předání pohledávek a počet pracovníků, zabývajících se problematikou vymáhání. Proto bylo navrženo doporučení upravit lhůty pro předávání pohledávek a vydávání platebních výměrů a dále bylo předloženo ke zvážení navýšení počtu pracovníků.

Analýzou vymožených pohledávek se potvrdila skutečnost, že způsob zvolené exekuce má zásadní vliv na výši vymožené částky a počet vymožených případů. Jako dílčí poznatek vplynulo, že rozdíl mezi vymoženými částkami pohledávek na místních poplatcích a pokutách uložených správním orgánem je způsoben jejich výší. Ve sledovaném období byla výše vymožené částky na pokutách (21,5 mil. Kč) oproti vymoženým částkám na místních poplatcích (9,5 mil Kč), zatímco počet vymožených případů svědčí o větší úspěšnosti i při vymáhání místních poplatků (14 684 případů) oproti 11 561 případům vymožených pokut.

Srovnáním vymožených pohledávek podle způsobu vymáhání ukázalo, že největší efektivnost vykazala daňová exekuce, prováděná pracovníky vymáhání pohledávek. Její efektivnost se pohybuje okolo 88 % z vymožené částky, zatímco vymáhání prostřednictvím soudního exekutora, uplatnění pohledávky v insolvenčním řízení, přihlášení pohledávky do veřejné dražby je v procentech efektivnosti pod hranicí 2 %. Jejich využití by mělo být zváženo a použito pouze v jednotlivých případech, není-li jiná možnost vedoucí k vymožení pohledávky, nebo hrozí-li prekluzivní lhůta.

Z jednotlivých druhů daňové exekuce (srážkami ze mzdy, příkázáním pohledávky z účtu u poskytovatele platebních služeb, příkázáním jiné peněžité pohledávky) byla jako nejefektivnější způsob vymáhání, vyhodnocena daňová exekuce srážkami ze mzdy, následovaná daňovou exekucí příkázáním pohledávky z účtu.

Problémy formulované v oblasti předávání pohledávek se promítají i do oblasti vymáhání pohledávek, kde mají vliv na počet vymožených případů a výši vymožené částky.

Zlepšení by přineslo především softwarové vylepšení, které by umožnilo urychlení procesu evidence, spisové služby a součinností ke zjištění údajů o dlužníkovi.

Vhodným řešením by bylo také důkladné zvážení celkové koncepce vymáhání pohledávek z pohledu vedení Městského úřadu. Zda je prioritou výše vymožených částek nebo provádění všech dostupných úkonů vedoucí k vymožení pohledávek, i přes jejich administrativní náročnost a nízkou efektivnost. A tomuto cíli pak přizpůsobit kroky vedoucí ke zlepšení.

7 Seznam použitých zdrojů

Knižní publikace

JIRÁSKOVÁ Zdena, ŠNEBERKOVÁ Alena. *Místní poplatky v praxi*. 3. Aktualizované a doplněné vydání Praha: RNDr. Ivana Hexnerová – BOVA POLYGON. 155 s. ISBN 80-7273-099-1.

KOBÍK Jaroslav, KOHOUTKOVÁ Alena. *Daňový řád s komentářem*. 1. vyd. Olomouc: Anag spol. s r.o. 959 s. ISBN 978-80-7263-616-7.

KOPŘIVA Miloslav, NOVOTNÝ Jaroslav, *Manuál k daňovému řádu*. 1. vyd. Praha: Nakladatelství Sagit, a.s., 2011. 759 s. ISBN 978-80-7208-837-9.

LICHNOVSKÝ, Ondřej, ONDRÝSEK, Roman a kolektiv, *Daňový řád*. Komentář. 3. vydání Praha. C.H.BECK, 2016. 938 s. ISBN 978-80-7400-604-3

RADKOVÁ, Martina. *Exekuce jiné pohledávky*. Praha: LINDE PRAHA, a.s., 2009. 199 s. ISBN 978-80-7201-767-6.

VEDRAL Josef, VÁŇA Luboš, BŘEŇ Jan, PŠENIČKA Stanislav, *Zákon o obcích (obecní zřízení) Komentář*, 1.vydání Praha: C.H. BECK, 2008. 861 s. ISBN 978-80-7179-597-1.

VONDRÁKOVÁ, Alena. *Vymáhání pohledávek*. 2. aktualizované vydání. Praha: Wolters Kluwer Česká republika, 2011. 868 s. ISBN 978-80-7357-686-8.

Právní předpisy

Zákon č. 99/1963 Sb., občanský soudní řád, ve znění pozdějších předpisů

Zákon č. 565/1990 Sb., o místních poplatcích, ve znění pozdějších předpisů

Zákon č. 26/2000 Sb., o veřejných dražbách, ve znění pozdějších předpisů

Zákon č. 128/2000 Sb., o obcích (obecní zřízení), ve znění pozdějších předpisů

Zákon č.120/2001 Sb., o soudních exekutorech a exekuční činnosti, ve znění pozdějších předpisů

Zákon č. 500/2004 Sb., správní řád, ve znění pozdějších předpisů

Zákon č.182/2006 Sb., o úpadku a způsobech jeho řešení (insolvenční zákon), ve znění pozdějších předpisů

Zákon č. 280/2009 Sb., daňový řád, ve znění pozdějších předpisů

Vyhláška č. 330/2001 Sb., o odměně a náhradách soudního exekutora, o odměně a náhradě hotových výdajů správce podniku a o podmínkách pojištění odpovědnosti za škody způsobené exekutorem, ve znění pozdějších předpisů

Vnitřní předpisy ÚSC

Příkaz starosty města a tajemníka MěÚ č. 10/2012, Směrnice k vymáhání pohledávek a jejich odpisům ze dne 26.10.2012

Příkaz starosty města a tajemníka MěÚ č. 13/2016, Organizační řád ze dne 22.11.2016

Město Litoměřice. *Obecně závazná vyhláška č. 4/2015, o místním poplatku za provoz systému shromažďování, sběru, přepravy, třídění, využívání a odstraňování komunálních odpadů* ze dne 10. 12. 2015.

Město Litoměřice. *Obecně závazná vyhláška č. 5/2015, o místním poplatku ze psů* ze dne 10. 12. 2015.

Město Litoměřice. *Obecně závazná vyhláška č. 2/2016, o místním poplatku za užívání veřejného prostranství* ze dne 21.4. 2016.

Město Litoměřice. *Obecně závazná vyhláška č. 12/2011 o místním poplatku z ubytovací kapacity* ze dne 4. 8. 2011.

Soudní rozhodnutí

Usnesení Ústavního soudu ČR ze dne 18.7.2017, sp. zn. III.ÚS 1565/17.Ústavní soud [online].[cit. 2017-11-7] Dostupné z: <http://judikatury.cz/document/czni6gbq>

Rozsudek Nejvyššího správního soudu ze dne 13.12.2012, sp. zn. 7 As 167/2012. Nejvyšší správní soud [online]. [2017-11-7] Dostupné z: http://www.nssoud.cz/files/SOUDNI_VYKON/2012/0167_7As__120_20130111110045_p_revedeno.pdf

Internetové zdroje

PSP ČR. *Důvodová zpráva k zákonu č. 139/2015 Sb., kterým se mění zákon č. 99/1963 Sb., občanský soudní řád, ve znění pozdějších předpisů, zákon č. 120/2001 Sb., o soudních exekutorech a exekuční činnosti (exekuční řád) a o změně dalších zákonů, ve znění pozdějších předpisů, a zákon č. 256/2013 Sb., o katastru nemovitostí (katastrální zákon) ze dne 27. května 2015.* PSP ČR [online].[cit. 2017-11-7] Dostupné z: <https://www.psp.cz/sqw/sbirka.sqw?cz=139&r=2015>

Ministerstvo vnitra ČR. *Stanovisko odboru dozoru a kontroly veřejné správy Ministerstva vnitra č. 8/2006 -aktualizováno k 1.4.2012* [online].[cit. 2017-11-7] Dostupné z: www.mvcr.cz/soubor/nove-8-2006-doc.aspx

Promlčení a prekluze dle NOZ ze dne 16.12.2014 [online].[cit. 2017-11-7] Dostupné z: <http://www.dluhovylabyrint.cz/odborna-sekce/promlцени-a-prekluze-dle-noz-1-dil>

Město Litoměřice. *Výroční zpráva* ze dne 15.8.2017[online].[cit. 2017-11-7] Dostupné z: <https://www.litomerice.cz/images/vyrocniZprava/vyrocniZprava2016.pdf>

VITA software, s.r.o. *Ostatní produkty – Pohledávky*. [online].[cit. 2017-11-7] Dostupné z: <http://www.vitasw.cz/>.

TRIADA spol. s r.o. *Software Munis*. [online].[cit. 2017-11-7] Dostupné z: <http://www.triada.cz>

Ostatní zdroje

Krajský úřad Pardubického kraje. *Metodický list. č. 8, Postupy při vymáhání pohledávek dle zákona č. 280/2009 Sb., daňový řád*. 2011. 25 s.

8 Přílohy

<u>Příloha 1 Příkaz starosty a tajemníka MěÚ č. 10/2012.....</u>	73
<u>Příloha 2 Oznámení o neplnění příjmů a pokyn k vymáhání pohledávek</u>	79
<u>Příloha 3 Oznámení o neproveditelnosti vymáhání pohledávky</u>	80
<u>Příloha 4 Oznámení o vyřazení pohledávek z vymáhání.....</u>	81

Příloha 1: Příkaz starosty a tajemníka MěÚ č. 10/2012

M ě s t s k ý ú ř a d L i t o m ě ř i c e

P ř í k a z s t a r o s t y m ě s t a a t a j e m n í k a M ě Ú

č. 10/2012

Směrnice k vymáhání pohledávek a jejich odpisům

Rada města schválila a vydává v souladu s ust. § 102 odst. 3 zákona č. 128/2000 Sb., o obcích, v návaznosti na zákon č. 563/1991 Sb., o účetnictví, a zákon č. 280/2009 Sb., daňový řád, tento vnitřní předpis (dále jen „příkaz“).

Čl. 1

Úvodní ustanovení

Tento příkaz starosty Města Litoměřice a tajemníka Městského úřadu Litoměřice stanovuje povinnosti zaměstnanců městského úřadu a zaměstnanců Městské policie Litoměřice (dále jen „MP“) v oblasti vymáhání pohledávek a jejich odpisů.

Příkaz upravuje postup při správě a nakládání (evidenci a vymáhání) s pohledávkami Města Litoměřice (dále jen „město“), které vznikly při výkonu samostatné nebo přenesené působnosti.

Čl. 2

Základní pojmy

Základními pojmy používanými v tomto příkazu jsou:

- a) **pohledávka** – oprávnění (nárok) města požadovat peněžité plnění od fyzické nebo právnické osoby,
- b) **dlužník** – fyzická nebo právnická osoba, která je povinna poskytnout městu peněžité plnění,
- c) **dluh, dlužná částka** – závazek dlužníka poskytnout městu peněžité plnění,
- d) **pohledávka ze samostatné působnosti** – pohledávka vzniklá z činnosti města v samostatné působnosti, jedná se např. o pohledávky vzniklé ze smluv o nájmu nemovitostí ve vlastnictví města, náhrady škody na majetku města, ze smluvních závazkových vztahů obchodněprávní a občanskoprávní povahy, apod.
- e) **pohledávka z přenesené působnosti** – pohledávka vzniklá z činnosti města v přenesené působnosti, jedná se např. o pohledávky vzniklé na neuhrazených místních poplatcích, pokuty uložené v rámci správního řízení (přestupky), apod.
- f) **správce pohledávky** – odbor nebo oddělení městského úřadu z jehož činnosti vznikl pohledávka, příp. který je dle Organizačního řádu MěÚ Litoměřice nebo jiných vnitřních předpisů povinen provádět správu pohledávek. Správcem pohledávek je rovněž Městská policie Litoměřice.

Čl. 3

Evidence a inventarizace pohledávek

1. Evidenci pohledávek města vedou příslušné odbory městského úřadu v systému TRIADA, VERA nebo WINDOMY.

2. Veškeré pohledávky města podléhají dokladové inventuře v rámci roční účetní závěrky.

3. Všechny neuhrazené pohledávky po lhůtě splatnosti z jednotlivých odborů městského úřadu a MP se předávají na právní oddělení k vymáhání, a to formou tiskopisu „Oznámení o neplnění příjmů a pokyn k vymáhání pohledávek“ vytvořeného v souladu s Vyhláškou Ministerstva financí č. 416/2004 Sb., kterou se provádí zákon č. 320/2001 Sb., o finanční kontrole ve veřejné správě. Vzor tiskopisu je Přílohou č. 1 tohoto příkazu.

Čl.4

Postup správce pohledávek ze samostatné působnosti při jejich správě a vymáhání

1. Správce pohledávky je povinen zavést pohledávku do evidence neprodleně po vzniku pohledávky (např. uzavření nájemní smlouvy), nejpozději však do 5 pracovních dní od vzniku pohledávky. Odbor správy majetku města, bytového a lesního hospodářství eviduje pohledávky v systému VERA, ÚSBH v systému WINDOMY, ostatní odbory v systému TRIADA.

2. Správce pohledávky je povinen sledovat plnění pohledávky. Pokud pohledávka není uhrazena řádně a včas (např. není uhrazena jedna měsíční splátka nebo není uhrazena v plné výši), správce pohledávky provede bezodkladně kroky k vymožení pohledávky dobrovolným plněním dlužníka (např. telefonická výzva, osobní jednání), o čemž provede záznam do spisu.

3. Jestliže postup uvedený v odst. 2 nevede ke splnění povinnosti dlužníka nebo není možný (např. z důvodu nekontaktnosti dlužníka), je správce pohledávky povinen dlužníkovi zaslat písemnou upomínku, která bude obsahovat zejména:

- a) upozornění dlužníka na existenci dluhu,
- b) vyčíslení dluhu (včetně příslušenství),
- c) stanovení náhradní lhůty splatnosti ne delší než 30 dnů od odeslání upomínky, včetně uvedení možných způsobů úhrady dluhu,
- d) upozornění na možnost vymáhání dluhu soudní cestou v případě marného uplynutí náhradní lhůty splatnosti, s důsledkem navýšení dluhu o náklady na vymáhání.

Upomínka (výzva) se zasílá prokazatelným způsobem, tj.:

- a) doporučeně s dodejkou,
- b) elektronicky do datové schránky,
- c) osobním předáním dlužníkovi oproti podpisu (např. při jednání).

Správce pohledávky je povinen první upomínku zaslat nejpozději do 2 měsíců od splatnosti pohledávky. Zaslání dalších upomínek je na zvážení správce pohledávky.

4. Jestliže postup uvedený v odst. 3 není úspěšný, je správce pohledávky povinen nejpozději do 2 měsíců od marného uplynutí náhradní lhůty splatnosti předat pohledávku k vymáhání právnímu oddělení, a to formou předávacího protokolu „Oznámení o neplnění příjmů a pokyn k vymáhání pohledávek“, jehož vzor je Přílohou č. 1 tohoto příkazu. Opakované pohledávky se předávají k vymáhání právnímu oddělení za období max. 6 měsíců.

Protokol se vyhotovuje ve dvojnásobném provedení (1x pro správce pohledávky, 1x pro právní oddělení) a může obsahovat více pohledávek. Tiskopis podepisuje kromě příslušného zaměstnance také vedoucí zaměstnanec.

Současně s předávacím protokolem budou právnímu oddělení předány všechny důležité dokumenty související s pohledávkou, tj. zejména:

- a) titul pro vymáhání pohledávky (smlouva, daňový doklad – faktura),
- b) upomínka včetně dokladu o doručení,

- c) rozpis dlužné částky a jejího příslušenství,
- d) dohoda o uznání dluhu, rozhodnutí, zápisy z jednání, apod.

Dokumenty jsou předávány v originálech nebo prostých kopiích, v případě potřeby se pro soudní řízení vyhotoví ověřené kopie.

Na požádání právního oddělení je správce pohledávky povinen neprodleně doplnit podklady k vymáhání pohledávky nebo se k žádosti o doplnění písemně vyjádřit.

5. Pokud dlužník dobrovolně nesplní svou povinnost ani na základě pravomocného soudního rozhodnutí, informuje správce pohledávky o této skutečnosti právní oddělení, které podá návrh na provedení výkonu rozhodnutí, a to především prostřednictvím soudního exekutora.

6. Správce pohledávky je povinen i po předání pohledávky k vymáhání právnímu oddělení aktivně spolupracovat při vymáhání pohledávky, např. pokud zjistí aktuální informace o dlužníkovi (změna bydliště, změna majetkových poměrů dlužníka apod.) sdělí tyto informace neprodleně právnímu oddělení.

Čl.5

Postup správce pohledávek z přenesené působnosti při jejich správě a vymáhání

1. Správce pohledávky je povinen zavést pohledávku do evidence v systému TRIADA, a to neprodleně po vzniku pohledávky (např. vydání rozhodnutí o uložení pokuty), nejpozději však do 15 pracovních dní od vzniku pohledávky.

2. Správce pohledávky je povinen sledovat plnění pohledávky. Pokud pohledávka není uhrazena řádně a včas, je správce pohledávky povinen nejpozději do 2 měsíců od splatnosti pohledávky předat pohledávku k vymáhání právnímu oddělení, a to formou předávacího protokolu „Oznámení o neplnění příjmů a pokyn k vymáhání pohledávek“, jehož vzor je Přílohou č. 1 tohoto příkazu.

Současně s předávacím protokolem budou právnímu oddělení předány všechny důležité dokumenty související s pohledávkou, zejména: kopie rozhodnutí s vyznačením právní moci a vykonatelnosti, obsahující jméno a příjmení dlužníka nebo jeho název, datum narození, popř. RČ, nebo IČ, adresu nebo sídlo, původní a aktuální částku nedoplatku, číslo účtu a variabilní symbol pro platby. Pokud je dlužník zastoupen zmocněncem a zmocnění se vztahuje i na vymáhací řízení, je třeba doložit i kopii plné moci. Vhodné je také uvést další skutečnosti, které nejsou součástí rozhodnutí, např. kontaktní adresu dlužníka (pokud nekoresponduje s trvalým pobytem), zaměstnání, známý druh příjmů, telefon, e-mail, apod., jsou-li správci pohledávky známy.

3. V případě neuhrazeného místního poplatku stanoveného obecně závaznou vyhláškou města správce pohledávky předá pohledávku k vymáhání právnímu oddělení neprodleně po vydání platebního výměru a neuhrazení dlužné částky v termínu platebním výměrem stanoveném, nejpozději však do 2 měsíců od marného uplynutí termínu k úhradě dlužné částky, jež byl stanoven v platebním výměru.

Pro pohledávky vzniklé z neuhrazeného místního poplatku za provoz systému shromažďování, sběru, přepravy, třídění, využívání a odstraňování komunálních odpadů se stanovuje lhůta pro předání pohledávek k vymáhání v délce 6 měsíců a vydání platebních výměrů provede správce poplatku minimálně 1x za 2 roky.

4. Na požádání právního oddělení je správce pohledávky povinen bez zbytečného prodlení doplnit podklady k vymáhání pohledávky nebo se k žádosti o doplnění písemně vyjádřit.

5. Správce pohledávky je povinen i po předání pohledávky k vymáhání právnímu oddělení aktivně spolupracovat při vymáhání pohledávky, např. pokud zjistí aktuální informace o dlužníkovi (změna bydliště, změna majetkových poměrů, apod.) sdělí tyto informace neprodleně právnímu oddělení.

Rovněž právnímu oddělení neprodleně dokládá veškeré opravy rozhodnutí nebo platebního výměru např. z důvodu zřejmých omylů a sděluje mu výsledky odvolacího řízení, pokud vedlo ke změnám v rozhodnutí, na jehož podkladě je vymáhána pohledávka.

Čl.6

Postup právního oddělení při vymáhání pohledávek

1. Právní oddělení vede evidenci pohledávek předaných k vymáhání v systému VITA, každou pohledávku zaeviduje a přidělí jí číslo jednací.
2. Právní oddělení nejprve prověří okolnosti vzniku pohledávky včetně souvisejících dokumentů. V případě, že podklady nejsou dostačující k vymáhání pohledávky, vyzve správce pohledávky k jejich doplnění. Jestliže správce pohledávky nedoplní požadované nezbytné dokumenty nebo tyto dokumenty vykazují závažné nedostatky, které znemožňují vymáhání pohledávky nebo je pohledávka již promlčena popř. nastaly další okolnosti, pro které nelze pohledávku vymáhat, vyrozumí právní oddělení o těchto důvodech správce pohledávky formou protokolu „Oznámení o neproveditelnosti vymáhání pohledávky“, jehož vzor je Přílohou č. 2 tohoto příkazu.
3. V odůvodněných případech je právní oddělení oprávněno zaslat dlužníkovi upomínku podle Čl. 4 odst.3. této směrnice.
4. Právní oddělení je povinno činit veškeré možné účelné kroky nutné k vymáhání pohledávek, tedy :
 - a) u **pohledávek ze samostatné působnosti** – podání žaloby, zastupování města u soudu, podání přihlášky do dědického řízení, veřejné dražby, likvidace, insolvenčního řízení, podání návrhu na výkon rozhodnutí, uzavření smíru, atd.
 - b) u **pohledávek z přenesené působnosti** - provést zjišťování ohledně majetku dlužníka zasláním výzvy k poskytnutí informací správci daně (v tomto případě je správcem právní oddělení) subjektům, kterým je tato povinnost uložena zákonem (např. banky, zdravotní pojišťovny, ČSSZ, zaměstnavatelé, apod.), podání přihlášky do dědického řízení, veřejné dražby, likvidace, insolvenčního řízení, provedení daňové exekuce, podání návrhu na výkon rozhodnutí, vydání rozhodnutí o posečkání s úhradou pohledávky a rozložení úhrady na splátky ve smyslu ust. §§ 156 a 157 daňového řádu, atd.
5. Pokud je to možné a účelné právní oddělení je oprávněno v případech kdy se nepodaří v rámci exekuce podle daňového řádu uspokojit pohledávku, obrátit se na soudního exekutora. K předání pohledávky soudnímu exekutorovi přistoupí pouze v případě, že to bude přiměřené zejména s ohledem na exekuční náklady.
6. Právní oddělení průběžně vyrozumívá správce pohledávek o vyřazení pohledávek z vymáhání po uplynutí prekluzivní lhůty nebo zastavení řízení z důvodu zjištění skutečností, pro které nelze pokračovat ve vymáhání, např. úmrtí bez dědiců, nepatrná hodnota dědictví, insolvence, chyba ve vykonatelném rozhodnutí, úspěšné odvolání, atd. Vyrozumění právní oddělení provede formou protokolu „Oznámení o vyřazení pohledávek z vymáhání“, jehož vzor je Přílohou č. 3 tohoto příkazu.
7. K vymáhání pohledávek s hodnotou nižší než 100,-Kč bez příslušenství i nevyvozených zůstatků pohledávek v této hodnotě (tzv. bagatelní pohledávky) právní oddělení přistoupí tehdy pokud dojde k jejich spojení do společného řízení s jinou pohledávkou téhož dlužníka, za podmínky, že hodnota obou pohledávek dohromady bude rovna nebo vyšší než 100,-Kč. O vyřazení pohledávky vyrozumí právní oddělení správce pohledávky a ekonomický odbor formou protokolu (Příloha č. 3).

Čl.7

Povolení splátek

1. **Pohledávky ze samostatné působnosti** – v souladu s ust. zákona o obcích rozhoduje :

- a) dohody o splátkách se lhůtou splatnosti do 18 měsíců (včetně) schvaluje Rada města,
- b) dohody o splátkách se lhůtou splatnosti nad 18 měsíců schvaluje Zastupitelstvo města.

Žádost dlužníka o povolení splátek spolu s materiály dokládajícími údaje o pohledávce připravuje správce pohledávky ve spolupráci s právním oddělením, které je předkládá radě nebo zastupitelstvu.

2. Pohledávky z přenesené působnosti – v souladu s ust. daňového řádu rozhoduje :

- a) před předáním pohledávky právnímu oddělení k vymáhání schvaluje správce pohledávky,
- b) po předání pohledávky právnímu oddělení k vymáhání schvaluje vedoucí právního oddělení.

Čl.8

Prominutí pohledávek

1. Pohledávky ze samostatné působnosti – v souladu s ust. zákona o obcích rozhoduje:

- a) u pohledávek do 20.000,-Kč (včetně) schvaluje Rada města,
- b) u pohledávek nad 20.000,-Kč schvaluje Zastupitelstvo města.

Žádost dlužníka o prominutí pohledávky (dluhu) spolu s materiály dokládajícími údaje o pohledávce připravuje správce pohledávky ve spolupráci s právním oddělením, které je předkládá radě nebo zastupitelstvu.

2. Pohledávky z přenesené působnosti- pohledávku nelze prominout.

Čl.9

Vyřazení (odpis) pohledávek ze samostatné působnosti

1. Rozhodovací pravomoc v souladu s ust. zákona o obcích:

- a) u pohledávek do 20.000,-Kč (včetně) schvaluje Rada města,
- b) u pohledávek nad 20.000,-Kč schvaluje Zastupitelstvo města.

2. Postup:

- a) Jestliže správce pohledávky nebo právní oddělení (po předání k vymáhání) dojde k názoru, že vše nasvědčuje tomu, že se jedná o pohledávku vhodnou pro vyřazení (odpis), např. z důvodu, že pohledávka je bezvýsledně vymáhána nebo její vymáhání by zřejmě nevedlo k výsledku s ohledem na zkušenosti s vymáháním jiné pohledávky u stejného dlužníka nebo byl zamítnut návrh na prohlášení konkurzu či oddlužení pro nedostatek majetku, příp. se vymáhání pohledávky jeví jako neefektivní, např. se jedná o pohledávku u níž náklady, které je nutné vynaložit na její vymáhání zřejmě přesáhnou výtěžek, připraví návrh na upuštění od vymáhání pohledávky a její vyřazení (odpis).
- b) Návrh na upuštění od vymáhání pohledávky a její vyřazení (odpis) předkládá správce pohledávky nebo právní oddělení (po předání k vymáhání). Návrh je podáván ve formě návrhu do RM, ZM, který je uveden ve vzorových dokumentech (tzv. „košilka“).
- c) V případě, že je návrh schválen provede ekonomický odbor na základě usnesení vyřazení (odpis) pohledávky. Vyjímkou je ÚSBH, který provádí vyřazení (odpis) pohledávky samostatně.
- d) Vyřazená pohledávka bude do doby jejího promlčení dle příslušných právních předpisů evidována na příslušném podrozvahovém účtu.
- e) O vyřazení (odpisu) pohledávky se dlužník nevyrozumí a jeho dluh trvá i nadále, dokud není promlčen a následně vyřazen z podrozvahové evidence.

Čl.10

Vyřazení (odpis) pohledávek z přenesené působnosti

1. Vyřazení pohledávek (kromě bagatelních) je právní oddělení povinno dát na vědomí orgánům města:

- a) u pohledávek do 20.000,-Kč (včetně) Radě města,
- b) u pohledávek nad 20.000,-Kč Zastupitelstvu města.

2. Právní oddělení ve spolupráci s ekonomickým odborem dává orgánům města na vědomí informaci o pohledávkách, u kterých uplynula prekluzivní lhůta dle daňového řádu, souhrnně 1x ročně. Tyto zaniklé pohledávky jsou vyřazeny (odepsány) z rozvahové evidence a nejsou vedeny ani na podrozvahovém účtu.

3. Vyřazení (odpis) pohledávky pro nedobytnost:

- a) Jestliže právní oddělení, jakožto správce daně dojde k názoru, že vše nasvědčuje tomu, že pohledávka je ve smyslu ustanovení § 158 daňového řádu nedobytná (nedobytnou se pro účely daňového řízení rozumí pohledávka, která byla bezvýsledně vymáhána nebo u níž by vymáhání zřejmě nevedlo k výsledku, anebo u níž je pravděpodobné, že by náklady na vymáhání přesáhly výtěžek) nebo je její vymáhání spojeno se zvláštními a nepoměrnými obtížemi (např. se majetek dlužníka nachází v zahraničí), vyhotoví o této skutečnosti úřední záznam „Příkaz k odpisu nedobytného nedoplatku“, jehož vzor je Přílohou č. 4 tohoto příkazu.
- b) Příkaz k odpisu se zakládá do spisu a právní oddělení jej dá na vědomí správci pohledávky a ekonomickému odboru.
- c) Ekonomický odbor provede na základě příkazu k odpisu vyřazení pohledávky.
- d) Vyřazená pohledávka bude do doby uplynutí prekluzivní lhůty dle daňového řádu evidována na příslušném podrozvahovém účtu.
- e) O vyřazení (odpisu) pohledávky se dlužník nevyrozumí (příkaz k odpisu je neveřejnou částí spisu), jeho dluh trvá i nadále, dokud nedojde k prekluzi pohledávky. Poté je vyřazena z podrozvahové evidence.

Čl.11

Závěrečná ustanovení

Tímto příkazem starosta a tajemníka se ruší příkaz číslo 10/2005 - Postup při vymáhání pohledávek, který byl vydán dne 30.11.2005.

Tento příkaz starosta a tajemníka byl schválen Radou města Litoměřice dne 25.10.2012 usnesením č. 664/24/2012 a nabývá účinnosti dnem 26.10.2012.

V Litoměřicích dne 26.10.2012

Ing. Karel Chovanec
tajemník městského úřadu

Mgr. Ladislav Chlupáč
starosta města

Příloha 3: Oznámení o neproveditelnosti vymáhání pohledávky



Městský úřad Litoměřice

právní oddělení

Příloha č. 2

V Litoměřicích

dne :

Vyřizuje:

Telefon:

E-mail:

Vedoucí odboru

Městský úřad Litoměřice

Oznámení o neproveditelnosti vymáhání pohledávky

Právní oddělení tímto oznamuje správci pohledávky, že byly prověřeny okolnosti vzniku pohledávky, související dokumenty k pohledávce a provedené úkony a na základě toho bylo zjištěno, že níže uvedené pohledávky nelze vymáhat z důvodu:

- a) pohledávka je promlčena, popř. v prekluzi

- b) podklady pro vymáhání vykazují závažné nedostatky

- c) nastaly další okolnosti, pro které nelze pohledávku vymáhat

Jméno odpovědného pracovníka:

podpis:

datum:

Jméno příkazce operace:

podpis:

datum:

Potvrzení převzetí tohoto oznámení, na jehož základě bude proveden odpis pohledávky.

Jméno odpovědného pracovníka:

podpis:

datum:

Přílohy:

Rozdělovník:

1 x příkazce operace

1 x právní oddělení - vymáhání pohledávek

Příloha 4: Oznámení o vyřazení pohledávek z vymáhání



Městský úřad Litoměřice právní oddělení

Příloha č. 3

V Litoměřicích
dne :
Vyřizuje:
Telefon:

Vedoucí odboru

Městský úřad
Litoměřice

E-mail:

Oznámení o vyřazení pohledávek z vymáhání

Oznamujeme Vám, že vyřazujeme z evidence vymáhání pohledávky uvedené v příloze, v souladu s ustanoveními §§ 106, 160 a 181 zákona č. 280/2009 Sb., daňový řád, ve znění pozdějších předpisů (dále jen „DŘ“).

V průběhu vymáhání byly provedeny úkony:

a) ke zjištění majetku dlužníka:

- mzda - zdravotní pojišťovny, plátcí mzdy
- dávky státní soc.podpory – úřady práce
- důchody – ČSSZ, Vojenská sociální správa
- odměna za práci ve výkonu trestu – Vězeňská služba ČR
- účty u bank – součinnost s až 35 bankami (dle soupisu ČNB)
- účty u stavebních spořitelen – součinnost s 5 stavebními spořitelny

b) k vymožení pohledávky (podle výše zjištěných skutečností):

- výzva k zaplacení nedoplatku v náhradní lhůtě (zák.č.337/1992 Sb., o správě daní a poplatků)
- vyrozumění o nedoplatku (podle DŘ) – písemně, ústně, telefonicky, email
- uzavření dohody o splátkách, rozhodnutí o posečkání nebo povolení splátek
- exekuční příkaz – na příkázání pohledávky, na srážku ze mzdy či jiných příjmů
- návrh soudu na výkon rozhodnutí prodejem movitých věcí nebo prodejem nemovitostí
- přihláška do dražby (prováděné jiným subjektem)
- přihláška do dědického řízení (po zjištěném úmrtí dlužníka)
- přihláška do insolvence (v souladu se zák. č.182/2006 Sb. o úpadku a způsobech jeho řešení)

Úkony k vymožení pohledávky byly prováděny opakovaně (i několikrát ročně) s negativním výsledkem.

Důvody pro vyřazení pohledávek :

1. **prekluze** - nedoplatek nelze vybrat a vymáhat po uplynutí lhůty pro placení daně (§ 160 DŘ)
2. **zastavení řízení** - byly zjištěny skutečnosti pro které nelze pokračovat ve vymáhání např. úmrtí bez dědiců, nepatrná hodnota dědictví, insolvence, chyba ve vykonatelném rozhodnutí,
3. úspěšné odvolání, atd. (§§ 106 a 181 DŘ)
4. **bagatelní pohledávka** – odpis pohledávek do výše 100,- Kč podle vnitřního předpisu (Příkaz č. 10/2012)

Správce pohledávky provede odpis pohledávky z evidence v souladu s vnitřním předpisem.

Soupis pohledávek s uvedením důvodu k jejich vyřazení:

jméno, příjmení/ název	datum narození/r.č./IČ	výše pohledávky	důvod vyřazení	datum zániku pohledávky	č.j. správce pohledávky	variabilní symbol

podpis
funkce

hrnaté razítko

Rozdělovník:

1 x správce pohledávky

1 x ekonomický odbor