

Univerzita Palackého v Olomouci
Filozofická fakulta
Katedra psychologie

**PARTNERSKÉ VZTAHY V ADOLESCENCI SE
ZAMĚŘENÍM NA JEJICH HODNOTY**

ROMANTIC RELATIONSHIPS IN ADOLESCENCE WITH
FOCUS ON THEIR VALUES



Bakalářská diplomová práce

Autor: Lenka Švachová
Vedoucí práce: PhDr. Marek Kolařík, Ph.D.

Olomouc
2014

Místopřísežně prohlašuji, že jsem bakalářskou/magisterskou diplomovou prací na téma:
„Partnerské vztahy v adolescenci se zaměřením na jejich hodnoty“ vypracovala
samostatně pod odborným dohledem vedoucího diplomové práce a uvedla jsem všechny
použité podklady a literaturu.

Vdne

Podpis

Ráda bych poděkovala PhDr. Marku Kolaříkovi, Ph.D. za odborné vedení mé práce, za jeho vstřícnost a cenné rady. Dále děkuji všem účastníkům mého výzkumu za spolupráci. Bez Vás by tato práce nemohla vzniknout.

Obsah

ÚVOD	7
1 Pojem adolescence a dělení.....	9
1.2 Období adolescence	9
2.2 Procesy v adolescenci.....	10
2.3 Změny v adolescenci	11
2 Vztahy v adolescenci	13
2.1 Vztahy k rodičům.....	13
2.2 Vrstevnické vztahy	15
2.3 Erotické vztahy	15
2.4 První schůzky	16
2.5 Sexuální aktivity.....	16
2.6 Virtuální sexuální aktivity	17
2.7 Výzkumy	18
2.8 Vývoj vztahů	19
3 Teorie výběru partnera.....	21
4 Láska.....	23
4.1 Věkový rozdíl mezi partnery.....	26
4.2 Žárlivost	26
3.3 Nevěra	27
5 Hodnoty.....	28
5.1 Udržování hodnot.....	30
5.2 Funkce hodnot	31
5.3 Sociální status a hodnotová orientace mladé generace	32
6 Cíl výzkumu	34
7 Výzkumný soubor.....	35
7.1 Popis výzkumného souboru	36
8 Metodologický rámec metod.....	37
8.1 Apikovaná metodika	37
8.2 Metody získávání dat	38

9 Analýza, prezentace a interpretace výsledků	39
9.1 Interpretace výsledků	40
10 Diskuze	48
Závěr	52
Souhrn	53
Použité zdroje a literatura	55
ABSTRAKT DIPLOMOVÉ PRÁCE	57
ABSTRAKT OF THESIS	58
Přílohy	59

ÚVOD

Jak už vyplývá z názvu, tato diplomová práce se bude zabývat partnerskými vztahy v období adolescence, tedy ve věku mezi 15 a 20 lety. Zajímají nás konkrétně otázky počtu partnerských vztahů, kdy adolescenti měli první partnerský vztah, jak dlouho tyto vztahy trvají. Ale také jestli už zažili rozchod. A pokud ano, jaké byly jeho příčiny. Konkrétně bychom se rádi zaměřili na hodnoty a vlastnosti, které adolescenti považují za nejdůležitější v jejich vztahu.

Naším cílem bude popsat vztahy v období adolescence, jejich hodnoty a porovnat, jestli se tyto hodnoty liší u mužů a žen.

Toto téma jsem si zvolila, protože mě vždycky zajímaly partnerské vztahy a ještě dříve, než jsem začala studovat psychologii, jsem chtěla pracovat v manželské poradně nebo seznamovat lidi. Toto téma je mi tedy velmi blízké. Nejprve jsem chtěla porovnat hodnoty dospělých s adolescenty, ale po konzultaci se svým vedoucím práce jsme se dohodli, že lepší bude se zabývat pouze partnerskými vztahy v adolescenci a případně by se tohoto výzkumu pak dalo využít v magisterské diplomové práci ke srovnání hodnot ve vztazích adolescentů a dospělých.

Zároveň jsem ale chtěla téma, které by nebylo příliš časté, abych se neopakovala a mohla přijít s něčím méně obvyklým a zajímavým. Období dospívání je sice často voleným tématem, stejně jako hodnotová orientace, konkrétně ale hodnoty v partnerských vztazích nikoli.

V teoretické části se zaměříme na pojem adolescence, čím je toto období charakteristické. Poté se budeme věnovat konkrétněji vztahům v adolescenci. Obecně nás budou zajímat i témata jako je láska, žárlivost či nevěra. Důležitým tématem také bude otázka hodnot. V Praktické části se zaměříme na popis partnerských vztahů v adolescenci a jejich hodnot.

I. Teoretická část

1 Pojem adolescence a dělení

Slovo adolescence pochází z latinského výrazu **adolescere**, který znamená dorůstat, dospívat, mohutnět. V českém jazyce se volně zaměňuje se slovem dospívající. Pro evropskou psychologii je typické oddělení od pubescence, která je časově vymezena mezi 11. a 15. rokem, adolescence potom mezi **15. a 20. až 22. rokem**. Záleží na autorovi, jejich názory se v tomto liší. Obecně se dá ale říci, že se jedná o druhé desetiletí života. V průběhu adolescence se obvykle ukončuje tělesný růst, na konci období už biologické faktory nehrají takovou roli, spíše je typická oblast psychologická – dosažení osobní autonomie, sociologická – zvládnutí role dospělého a pedagogická – ukončení vzdělání a profesní kvalifikace (Macek, 2003).

„Adolescence je v české literatuře období mezi pubescencí, které se vyděluje jako samostatná fáze, a ranou dospělostí; nástup sekundárních pohlavních znaků, dosažení pohlavní zralosti, dozrávání rozumových schopností a dotváření integrity osobnosti; u dívek mezi 12. a 18. rokem, u chlapců mezi 14. a 20. rokem“ (Hartl, Hartlová, 2009, 18).

Macek (2003) dělí adolescenci na tři etapy. Časnou adolescenci, která se datuje mezi 10/11 – 13 lety, střední adolescenci vymezenou 14. – 16. rokem a pozdní adolescenci mezi 17 a 20 lety, přičemž její hranice se neustále posunuje, především v industriálně vyspělých zemích.

Vágnerová (2005) dělí období dospívání na dvě fáze. Ranou adolescenci, přibližně 11. – 15. rok, mezníkem je zde ukončení povinné školní docházky. A pozdní adolescenci, která trvá přibližně od 15 do 20 let. **Proto jsme také zvolili v praktické části respondenty ve věku 15 – 20 let.**

1.2 Období adolescence

Za „otce adolescence“ je považován G. S. Hall, který se ji snažil vysvětlit jako vývojové období, ovlivněn evoluční teorií Charlese Darwina. Přirovnává adolescenci k německému literárnímu hnutí Sturm und Drang, pro které je typický idealismus, vyjadřování emocí, změna všeho starého, odhodlání žít jinak za každou cenu. V období adolescence je člověk neustále „v pohybu“ mezi protiklady. Metaforicky by se toto období dalo popsat jako přechod z divočiny do civilizace. Hall toto období popisuje jako nevyhnutelnou součást života, která je velmi dramatická, ovšem nezbytná a přirozená (Macek, 2003).

Podle teorie Erika Eriksona je adolescence pátým z osmi stádií životního cyklu, nazývaným **identita versus zmatek**. Úkolem je tedy vytvoření identity vlastního já. Pokud se tento úkol nepovede, vzniká tzv. difúzní identita, což znamená, že jedinec odmítá vymezení sebe samého jako jedinečného subjektu, odlišného od ostatních. Toto období je tedy velmi důležitým ve vývoji osobnosti (Macek, 2003). Smyslem pozdní adolescence, je podle Vágnerové (2003), aby byl jedinci dopřán dostatečný prostor a čas k sebepoznání, porozumění sobě sama, aby se mohl osamostatnit ve všech oblastech a přemýšlet nad cíli, kterých chce v budoucnosti dosáhnout. To však bývá (hlavně u vysokoškoláků) zdroj napětí. Jelikož biologický, psychický a sociální vývoj bývá různě rychlý. Jsou ekonomicky závislí na rodičích, a tudíž nebývají považováni za dospělým zcela rovnocenné. Vysokoškolská role nemá jednoznačně status dospělého.

2.2 Procesy v adolescenci

V tomto období jde především o přípravu na dospělou roli. S tím souvisí řada změn v oblasti psychologické, biologické i sociální. Pro časnou adolescenci jsou typické pubertální změny. Pohlavní dozrávání bývá v tomto období dokončeno, některé probíhá i do střední adolescence. Je zvýšen zájem o vrstevníky opačného pohlaví a v Evropě a Americe a je tato část dospívání spojena s ukončením základní školy. V období střední adolescence (14 – 16 let) bývá charakteristické, že se lidé chtějí nějak odlišovat od ostatních a to například v oblečení nebo v preferenci hudebního i jiného stylu. Jedná se celkově o specifikaci životního stylu, tzv. kulturu mládeže. Pozdní adolescence nejvíce směřuje k dospělosti. Ukončuje se středoškolské vzdělání, lidé jdou buď na vysokou školu, nebo si hledají zaměstnání. Posiluje se také potřeba někam patřit, něco s druhými sdílet. Člověk v tomto období života přemýšlí nad budoucností. Jak je toto období dlouhé, záleží na tom, jestli se vzdělání, ekonomická závislost na rodičích či bydlení s rodiči prodlužují (Macek, 2003).

V oblasti socializace si jedinec rozšiřuje svůj repertoár společenských rolí, které jsou nutné pro přijetí statusu dospělého člověka. Adolescent však vrůstá nejen do světa dospělých, ale také mezi své vrstevníky a tvoří jakousi subkulturu. Její postavení se ve společnosti dosti mění. Z počátku byla chápána (adolescence) jako opozice dospělosti, později se však stávala stále více autonomní. Určitá separace adolescentů od dospělých může vést k pocitům nepřijetí. Dospělost obnáší zodpovědnost a také vzdělávání. To ovšem může vést k nudě, a proto jsou některé subkultury typické svým nápadným oblékáním, hudbou, jazykem...,

chápanými jako jakási alternativa. Netypický účes nebo oblečení jsou vyjádřením toho, že se cítíme výjimeční ve vztahu k běžné či konzumní společnosti dospělých a zároveň to představuje jakousi sounáležitost s naší skupinou. Oblečení může být způsobem komunikace a signálem pro okolí. Zcela ojedinělý význam má v adolescenci hudba. Vyjadřuje hodnoty a názory adolescentů. Festivaly, diskotéky a koncerty mohou být dobrou příležitostí k seznámení se s lidmi se stejnými zájmy, ke sblížení, k erotickým aktivitám, k navazování přátelství či k vyjádření emocí jako strachu, agrese nebo protestu (Macek, 2003).

2.3 Změny v adolescenci

Změnu můžeme vždy vnímat jako výzvu, jako příležitost k překonání něčeho neznámého, ale také naopak. Vnímat ji jako něco stresujícího, ohrožujícího, přinášejícího obavy. A protože je každý jedinec jiný, nedá se přesně říci, co lze očekávat, přestože jsou popsány typické modely. Biologické změny jsou více typické pro pubescenci nebo období časně adolescence. Tyto změny souvisí s pohlavním dozráváním, změnou těla, menarché u dívek... Jak ukazují výzkumy, s vlastním tělem jsou méně spokojeny dospívající dívky, než chlapci. Dívky hodnotí jednotlivé části těla, kdežto chlapci spíše tvář a postavu. Dívky s rychlejším tempem vývoje uváděly častěji, že se setkaly s kritikou své postavy nebo hmotnosti (Valášková, Ježek, 2002 in Vágnerová, 2005). Na konci tohoto období (adolescence) obvykle spokojenost s vlastním tělem roste. A nepřehlédnutelný je i fakt, že v pozdní adolescenci se svým vzhledem jedinci až narcisticky zabývají. Ve smyslu mládí a krásy je adolescent v ideální fázi vývoje. Svě tělo srovnává s vrstevníky a aktuálním ideálem krásy. Jestli se tomuto ideálu přibližuje, výrazně to zvyšuje jeho sebevědomí. Negativní roli zde může hrát výška (např. malý muž) a hmotnost (obezita). Často tedy adolescent cvičí, posiluje, drží diety. To ale trochu brzdí individuální rozdílnost a každý se chce co nejvíce přiblížit ideálu krásy. Ta je pojímána jako úkol. Na druhé straně hlavně díky vlivu médií je zde jakási tendence k uniformitě. To si mnoho adolescentů uvědomuje, a tak se snaží být originální alespoň nějakým způsobem. Ke konci tohoto období si však většinou najdou nějaký individuální styl, který se jim líbí. (Vágnerová, 2005).

Co se týká kognitivních změn, ve střední a pozdní adolescenci je myšlení méně absolutní, více relativní a sebereflektující. Přibývá vědomí možných rizik, zvažování důsledků,

tendence konzultovat problémy s odborníky. Adolescenti se stále více v uvažování podobají dospělým, jsou pro ně důležitější zkušenosti, vztahy, stabilita (Macek, 2003). Vágnerová (2005) také uvádí, že v období pozdní adolescence se styl myšlení zásadně nemění. Lépe používá formální operace, hromadí zkušenosti, a tudíž se zdokonalují poznávací funkce. Typická je flexibilita a schopnost používat nové způsoby řešení. Úsudek v tomto období může být snadno zatížen emocionálně, jelikož se adolescent dovede rychle nadchnout. Macek (2003) uvádí, že v období adolescence se diferencují citové zážitky stále víc a přibývá vyšších citů a emoce se integrují do větších celků. Tyto se stále více stabilizují. Střední a pozdní adolescence jsou charakteristické odezníváním náladovosti a vysoké lability. Přibývají silné prožitky, temperament se už nemění a řízení vlastních reakcí je jednodušší. Ve střední adolescenci získávají význam emoce a city související s erotikou, estetikou a morálkou. Vágnerová (2005) uvádí, že ke konci adolescence se emoční prožívání stabilizuje, jedinci nejsou tak náladoví a citově labilní. Hormony jsou v rovnováze.

2 Vztahy v adolescenci

Období adolescence je typické zvýšenou sebereflexí, sebehodnocením. Stále více se uplatňuje introspekce. Jedinec má stále více zkušeností se sebou samým. Vztahový rámec uvažování o sobě se mění. Člověk si k sobě vztahuje soudy autorit, vrstevníků a významných osob. Objevuje se tzv. ideální já, tzn. soubor toho, jaký by chtěl být a jaký by měl být. To je srovnáváno s tím, jaký jsem. To je ukazatelem sebepřijetí. Větší rozpor mezi obrazem sebe samého a požadovaným já je u starších adolescentů. Přičemž reálné já dívek je ideálu vzdáleno více, než reálné já chlapců (Macek 2003). Základem celkového pozitivního hodnocení je uznání vlastní hodnoty (Rosenberg, 1985 in Macek, 2003).

Důležitou oblastí v interpersonálních vztazích jsou komunikační dovednosti. Adolescent by měl zvládnout zdvořilost, vyjadřovat vlastní názor, požádat druhého o názor, naslouchat, přijímat pochvaly, chválit, aby neměl problémy s vnitřním napětím a nedostával se do sporu s autoritami. Vztahy k rodině a vrstevníkům mají odlišný význam. V rodině se často jedná o zrovnoprávnění vlastní pozice, u vrstevníků o vlastní zhodnocení. Zejména při utváření identity v časně adolescenci je to důležité. V pozdějším věku už vznik identity není tak vázán na konkrétní prostředí (Macek 2003). Čím je adolescent starší, tím se od něj více očekává, že se bude chovat jako dospělý. A je tak i akceptován. V dospělosti o sobě adolescent může rozhodovat, je tedy svobodnější. Velkou roli zde hraje, jestli po střední škole jde člověk do práce a potýká se tak s profesní rolí, nebo pokračuje ve studiu a je stále mezi svými vrstevníky na vysoké škole. Adolescenti v tomto období získávají nové role, které jsou potom základem pro role v dospělosti. Jedná se o předprofesní roli (směřuje k dosažení určité pozice, role studenta či učně. Roli pracujícího (je předpokladem k dosažení ekonomické samostatnosti), roli blízkého přítele (kamaráda, na kterého je spoleh) a partnerskou roli (uspokojující potřebu blízkosti, emočního a sexuálního vztahu, seberealizace a potvrzuje osobní přijatelnost pro jedince opačného pohlaví) Vágnerová (2005).

2.1 Vztahy k rodičům

Vztahy s rodinou jsou důležitým faktorem socializace po čas celé adolescence. Nastává zde otázka, jaký vliv mají konflikty s rodinou na sebehodnocení adolescentů. Na tuto oblast jsou více citlivější dívky, které konflikty a hádky prožívají více, než chlapci. Obecně lze ale říci, že

konflikty nejsou takovým problémem, jestliže adolescent nabyde pocit, že se může svobodně vyjádřit a že se na něj bere ohled. Jinak ale konflikty sebezdokonalování spíše brzdí (Macek, 1997 in Macek, 2003). Rodiče mají jiná měřítka pro hodnocení vztahu než adolescenti. Kvalitu vztahu si uvědomují v mnohem širších okolnostech, nejsou tak kategoričtí, více bilancují. Na druhou stranu se ale ukazuje, že hodnoty adolescentů se více podobají hodnotám jejich rodičů, než vrstevníků. Jsou tedy vnímány jako osoby, které je ovlivňují nejvíce (Macek, 2003). Ve střední adolescenci je větší vřelost rodičů (vyjadřování zájmu, empatie, emocí, porozumění) dobrým ukazatelem celkového sebehodnocení. Důležitá je především vřelost od rodiče stejného pohlaví. S rostoucím věkem klesá důležitost rodinné atmosféry (i když je stále důležitá) a do hry vstupují vrstevníci. V pozdní adolescenci se vztahy s rodiči často stabilizují, ale také více diferencují. Když adolescent dosáhne plnoletosti, je obvykle rodiči lépe přijímáno jeho autonomní rozhodování. A hodnoty pozdních adolescentů jsou až podobně blízké hodnotám rodičů (Macek, Lacinová, 2012). V adolescenci už není rodičovská opora tak důležitá, jako v dětství. To však neznamená, že by vztahy mezi rodiči a jejich dětmi byly méně důležité. Jen získávají novou kvalitu. Adolescent už nemyslí jen na své potřeby, ale uvažuje v souvislostech s dohodami a pravidly. Osamostatnění adolescentů probíhá lépe u těch s jistou citovou vazbou k rodičům. U těch s nejistou citovou vazbou je osamostatňování spíše doprovázeno konflikty a problémy. Jistá citová vazba je např. charakteristická otevřenou komunikací (Macek, Lacinová, 2012). Jak uvádí Kroger (2007) výzkumy zaměřující se na vliv rodiny na adolescenty se netýkají jen toho, jak působí rodina na jedince, ale jak také jedinec v období adolescence ovlivňuje rodinu, především rodiče. Jak vyplývá z výzkumů, nejlepší styl výchovy je autoritativní (spíše než autoritářský či permissivní). Znamená to, že pokud jsou rodiče ke svým dětem vřelí, podporují je, ale zároveň nad nimi mají dohled, je větší šance, že takový člověk v adolescenci bude odolnější, bude mít lepší sociální dovednosti a bude schopen lepší motivace v pozdějším věku.

2.2 Vrstevnícké vztahy

Podle Macka (2003) je přátelství v adolescenci důležitější a častější mezi dívkami, než mezi chlapci. V období mezi 14. – 16. rokem jsou dívky nejvíce zaangažované do těchto vztahů citově a také se velmi obávají odmítnutí. V pozdní adolescenci, kdy se více dívky přátelí s chlapci, je jejich přátelství vyváženější. Přátelství chlapců je více kolektivní. Chlapci mají společné zájmy a činnosti. Důležitější než u dívek je zde identifikace s partou. Emocionální zaangažovanost se objevuje až mezi 14. až asi 20. rokem. Také preferované vlastnosti jsou jiné. Jedná se např. o charisma, originalitu, smysl pro humor a flegmaticnost.

Výzkumy Šafářové a Širůčka z tisku potvrzují, že dobré vztahy s rodiči vedou k dobrým vztahům s vrstevníky a přáteli v dospívání. Lepší důvěra v rodině tedy přispívá i k větší důvěře mezi vrstevníky. Zajímavým fenoménem mezi vrstevníky je tzv. sociální opora. Její význam se však pro jedince s rostoucím věkem mění. Díky vrstevníkům se člověk může stávat více autonomním a nezávislým na rodičích (Macek, Lacinová, 2012).

Přátelství mezi chlapcem a dívkou není v tomto období moc časté, pokud se ale chlapec potřebuje svěřit s něčím důvěrným, vyhledá pro to spíše dívku, než dívka chlapce. Značnou roli ve vyhledávání těchto přátelství také hraje to, zda má jedinec sourozence opačného pohlaví. V tom případě má výhodu a může se svěřit spíše jemu. Na druhou stranu přátelství mezi dívkou a chlapcem v adolescenci má výhodu v tom, že zjistí, jaký dojem u opačného pohlaví vyvolá. Nevýhodou však zůstávají různá očekávání, která se nabízí v kontextu navazování erotických vztahů (Lloyd, 1985 in Macek, ja 2003).

2.3 Erotické vztahy

Přestože identita toho, jestli je jedinec muž či žena se vyvíjí už v raném dětství, otázka vymezení se jako muž či žena a vymezení sexuální identity je důležitým úkolem v době adolescence (věku kolem 14 – 15 let. Pohlavní identita poukazuje na to, jestli se daný člověk cítí vnitřně být mužem či ženou, což se projeví v osobnosti a chování (Kroger, 2007).

Navazování partnerských vztahů v adolescenci je znakem psychosociálního vývoje. To souvisí s jinými potřebami, jako je potřeba blízkosti, bezpečí a intimity neboli potřeba vzájemného vztahu. Ten je založený na porozumění a spolupráci. První erotické partnerské

vztahy se obvykle objevují kolem 15. roku a jsou součástí toho, že si jedinec uvědomuje svou sexualitu. Ta má od začátku jiný kontext u chlapců než u dívek. Chlapci ji mají většinou bezprostředně spojenou s potřebou uspokojování pohlavního pudu. Jak vyplývá z výzkumů, potřeba masturbace v tomto věku u chlapců je v 80 %, u dívek v 30 %. Liší se také způsob komunikace o sexualitě s vrstevníky. U chlapců je sexuální pud spojován spíše s agresivitou a dobýváním, u žen je spojována spíše s mírou atraktivity. Více zkušeností u chlapců také zvyšuje jejich sociální status ve skupině, dívky řeší více prožívání sexuality. Důležitější než skupina vrstevníků je pro dívku partner (Macek, 2003).

2.4 První schůzky

Macek (2003) uvádí, že schůzky jsou častější u dívek, jenž si volí starší partnery. Obsahem takových schůzek jsou většinou návštěvy různých zařízení, jako je kino, divadlo, zábavní nebo kulturní akce. V první fázi těchto vztahů je důležité, aby se dospívající ujistil o své přitažlivosti, vlastní ceně a také zde hraje roli prostá zvědavost, v pozdější adolescenci už jsou schůzky orientovány více na soukromí, mimo skupinu přátel a adolescenti se identifikují se svou pohlavní rolí, spíše si sdělují své vzájemné pocity, prožitky a jsou zaměřeny i na intimní a fyzický kontakt (Langmaier, 1983 in Macek, 2003).

2.5 Sexuální aktivity

Obvykle začínají lehkým mazlením, které se postupně stupňuje k pohlavnímu styku. Věk, kdy lidé se sexem začínají, se neustále snižuje. Postupně k období kolem 15. roku. Samozřejmě doba, kdy jedinec začne s pohlavním životem, se mění napříč prostředím a kulturou, ve které žije. Dříve s pohlavním stykem začínají adolescenti s rizikovým chováním, např. ti, co kouří, pijí alkohol, berou drogy a tito jsou také více promiskuitní (Weiss, Urbánek, Procházka, 1996 in Macek, 2003).

Lloydová (1985 in Macek, 2003) upozorňuje, že stabilita vztahu roste se stoupajícím věkem, tedy v pozdní adolescenci jsou vztahy, začínající během dospívání, nejstabilnější. To je dáno hodnotami (věrnost, morální hodnota), které lidé vyznávají v tomto věku a také je spojována s prevencí onemocnění nemocí AIDS, s prohloubením intimity a zodpovědnosti. Na druhé straně může být dlouhodobý vztah v adolescenci vnímán rodiči negativně, protože mohou mít strach o předčasné otěhotnění partnerky, sňatek a následný rozvod.

V rámci adolescentních erotických vztahů také vyplývá napovrch menšinová sexuální orientace a s ní tzv. coming out (vyjití napovrch), které může přinášet různé komplikace. Sexualita je ohraničena hranicí 15 let, která je důležitá pro trestní zodpovědnost. S příchodem na střední školu roste snaha jedinců o to, aby na sebe upoutali pozornost. Například stylem oblékání, ze strany opačného pohlaví. Dochází také k projevům partnerství navenek. Partneři se drží za ruku, kolem ramen, líbají se na veřejných místech a podobně. Z výzkumu v Královéhradeckém regionu 1049 středoškolských respondentů vyplývá, že 78 % respondentů má partnerský vztah a že u 11 % „se něco rýsuje“. 29,3 % respondentů uvedlo, že jejich vztah trvá déle než rok, 44 % uvedlo délku v měsících. S věkem se logicky délka vztahu zvyšuje (Janiš, 2004).

Janiš (2004) ve své studii uvádí, že pohlavní styk přispívá k tomu, aby se partneři lépe poznali. Rodiče tyto vztahy většinou tolerují. V našich podmínkách je ve velké míře tolerován předmanželský pohlavní styk. Ve studii N=1049 byla také otázka na předpokládaný věk uzavření sňatku. Do věku 20 let hodlá sňatek uzavřít 4,7 % respondentů. Do 25 let 15,7 %. Mezi 25. a 29. rokem dalších 16 % respondentů. Nikdy nechce sňatek uzavřít 7,7 % respondentů a 27 % ještě neví. Ve výzkumu, který se dotazoval na počet očekávaných dětí v budoucnu (N=437) se přiklání ke 2 dětem 62,5 % respondentů. Vyšlo také najevo, že s věkem klesá počet chtěných dětí.

2.6 Virtuální sexuální aktivity

Stejně jako se virtuální prostředí může stát dobrým místem pro seznamování a navazování kontaktů, je možné zde ale i získávat své první sexuální zkušenosti a to nejčastěji ve formě psaného textu. Adolescenti zde mluví o intimních věcech, čímž si mohou ujasňovat svoji sexualitu a získávat tak první zkušenosti, i když jen virtuální. Chlapci více než dívky přiznávají také prohlížení obrázků se sexuální tematikou. K sexuální komunikaci na internetu není obvykle problém se dostat. Má to řadu výhod, např. dostupnost, tento typ komunikace neklade na člověka zodpovědnost ani závazky, tudíž je člověk více uvolněný a otevřený. Když je člověk v anonymitě, spíše popustí uzdu své fantazii a může experimentovat s různými představami. To ale ještě nemusí znamenat, že by se mu stejné věci líbily dělat v realitě (Macek, Lacinová, 2012). Komunikace a seznamování na internetu nese i nevýhody. K nejobecnějším patří anonymita, která přináší snižování zodpovědnosti a vede

k deindividuaci a depersonalizaci (odosobnění). Tudíž existuje větší pravděpodobnost, že v internetovém prostředí dojde k antisociálnímu chování, jako je podvodná činnost (Postmes, Spears, & Lea, 2002 in Guadagno, Okdie, & Kruse, 2012). Z výzkumu zaměřeného na chování mužů a žen na internetových seznamkách vyplývá, že sebe prezentace (popis svých vlastností a vzhledu) se strategicky mění v kontextu toho, jestli má reálně dojít ke schůzce, či nikoli. Obecně ale více přehání muži (Guadagno, Okdie, Kruse, 2012).

2.7 Výzkumy

Rauer, Pettit, Lansford, Bates, Dodge (2013) publikují článek, který se sice týká mladé dospělosti, ale studie byla provedena na lidech ve věku od 18 do 25 let. Někteří z účastníků měli vztah, do kterého vstoupili teprve před nedávnou dobou až po ty, kteří měli vztah, který trval po celou dobu od 18 do 25 let, tedy už sedmiletý vztah. Studie předpokládá, že základ těchto vztahů, jakési stavební kameny, tvoří vztahy s primární rodinou a s vrstevníky v období dětství a dospívání. Dosažení intimity v partnerském vztahu je považováno za kritický vývojový úkol, jež označuje vstup do dospělosti. Dřívější vstup do partnerského vztahu v adolescenci souvisí s tím, že se prodlužuje doba, kdy spolu páry žijí nesezdaně. Lidé, kteří spolu začnou chodit už v adolescenci, se berou třeba až po deseti letech. Tato dlouhá doba umožňuje nabytí více zkušeností v partnerských vztazích. Adolescenti mají většinou první vztahy velmi krátké a povrchní a vyskytují se ve vrstevnických skupinách a typická je pro ně emoční intimita. V pozdní adolescenci partnerský vztah vrcholí, je to závazný intimní vztah delšího trvání. Zároveň ukončení takového intimního svazku je považován za jednu z nejvíce traumatických událostí pro jedince. Z výzkumů týkajících se vztahů v adolescenci vyplývá, že většina respondentů, kteří měli dlouhodobý vztah, byly ženy. Velký vliv na to, jestli budou jedinci úspěšní ve svých partnerských vztazích, má vztah dětí s rodiči v dětství. Tvrdá výchova, jak se ukazuje, přináší často problémy v pozdějších partnerských vztazích v životě jedince. Naproti tomu přijetí, něha, odměňování a ochrana rodičů k dětem vede k lepší způsobilosti v partnerských vztazích. (Longmore, Manning & Giordano, 2001, Overbeek, Stattin, Vermulst, Ha & Engels, 2007, Pettit et al, 2006 in Rauer, Pettit, Lansford, Bates, Dodge, 2013). Co se týká vrstevníků, vychází se z toho, že jelikož i přátelství potřebuje intimitu, tvoří vrstevníci také podklad pro budoucí partnerské vztahy.

Sociálně zdatní jedinci mají více příležitostí iniciovat partnerský vztah. (Seiffge-Krenke, 2003 in Rauer et al, 2013).

Výzkum Lacinové, Michalčákové, Masopustové (2008) se zabýval tím, co znamená pro adolescenty „s někým chodit“. Použili polostrukturovaných rozhovorů a také dotazníků, na 256 respondentech z Jihomoravského kraje ve věku 14 – 17 let. V době výzkumu mělo 18 % vztah, 52 % mělo vztah v minulosti a 30 % nemělo zkušenost se vztahem. Vztahy trvaly: aktuální prům. 10,2 týdne, minulé prům. 8,4 týdne. Obecně se o reprezentaci vztahu vyjadřovalo 72,6 % respondentů, afiliaci uvádělo 54,7 % respondentů, citovou vazbu 45,3 % respondentů, závazek 13,2 % a fyzický kontakt 7,5 %).

2.8 Vývoj vztahů

Heterosexuální vztahy se vyvíjí od 11. roku. Než nastane partnerské probuzení, vývoj dětí se neliší. Setkávání a seznamování dětí může mít jinou formu než dříve (pionýrské tábory, táborové ohně) např. návštěva diskoték, posedávání u piva, kino, výlety. Aktuální je virtuální komunikace a seznamování, přesně ale nevíme, jaký mají vliv na formování a kvalitu partnerského vztahu (Novák, 2007).

Pressey, Kuhn (1957 in Novák, 2007) definují stádia s typickými aktivitami a problémy pro období puberty, adolescence a rané dospělosti:

- 1) setkávání v rámci identických sexuálních skupin
- 2) setkávání v rámci heterosexuálních skupin
- 3) první schůzky a chození spolu (dating)
- 4) první lásky a dvoření (courtship)
- 5) volba partnera

Setkávání je důležitou aktivitou v životě každého jedince a hraje významnou roli. Rodinné a školní prostředí doplní prostředí nová, obohacená o další nové kontakty. Komunikace a zkušenosti odvozené ze vztahů s vrstevníky obohacují následně partnerské vztahy. A nejen to. Také přináší řadu výhod. Člověk je více schopen se přizpůsobit druhým, je schopen

objektivněji hodnotit ostatní lidi, prožívá pocity souznění, empatie, důvěry, učí se vhodně reagovat a v neposlední řadě získává komunikační dovednosti, také s příslušníky opačného pohlaví. Naopak absence setkávací aktivity vede k citové nezralosti, člověk je nejistý v sociálních dovednostech a to má negativní dopad na jeho heterosexuální vztahy. Dříve spolu typicky lidé chodili (**seriálová monogamie** – s jedním partnerem, ale vícekrát za sebou) a potom se s vybraným partnerem vzali (**permanentní monogamie**). Nyní se diskutuje o tom, že typické dvoření se se jaksí vytrácí, stejně tak se spekuluje, jestli se dá vůbec mluvit o chození spolu, když mladí lidé často preferují sexuální aktivity jako zábavu, ne jako intimní součást partnerského vztahu. Mladí lidé spíše upřednostňují změnu, zábavu a sex jako zábavu berou (Pressey, Kuhn 1957 in Novák, 2007).

Novák (2007) uvádí, že lidé se dnes spíše orientují na vlastní zájmy, chybí myšlenky na manželství a setkávání se s jen jednou osobou opačného pohlaví. Rodiče nejsou vzorem pro děti v oblasti monogamního manželství a nějak se počítá s tím, že se třeba jejich syn/dcera ani ženit/vdávat nebude. Automatické je také to, že vztah iniciují muži stejně jako ženy. *„Láska se chápe jako vícenásobný zážitek, který se opakuje, není to celoživotní zážitek“* (Novák, 2007, 41).

3 Teorie výběru partnera

Podle teorie výměny výběr partnera závisí na plusech a mínusech, kterými oba partneři disponují. Za plusy jsou považovány například mládí, krása, zdraví, šarm nebo peníze. Kdo je má, má nepochybně výhodu. Fyzická atraktivita má své výhody i nevýhody. Krásné lidi obdivujeme, snadněji se jim odpouští, jsou ale na druhou stranu často rozmarní a i osamělí. Důležitější než krása je eroticko-sexuální přitažlivost (Novák, 2007).

„Sociální atraktivita (social attraction) je v sociální psychologii blíže nespécifikovaná vlastnost, jíž jsou k sobě dvě osoby přitahovány“ (Hartl, Hartlová, 2009, 591).

Plzák (2010) uvádí typy výběru partnera:

- **Výběr emocionální**

Vzniká u sentimentálně romantické lásky. Partnera si můžeme vybrat čistě **nahodilým setkáním** např. na ulici, na dovolené, na diskotéce...namlouvání zde začíná oslovením. Pokud muž není v oslovování žen moc zbláhý, většinou tak učiní až poté, co mu dívka dá signál, že s oslovením souhlasí. Neúspěch zde většinou sklídí jedinec ostýchavý a neprůbojný. Kladem tohoto výběru je, že si většinou vybíráme partnera, který se nám fyzicky líbí. Tady vzniká často láska na první pohled. Náhodný výběr však není jediným možným. Lidé si také vybírají partnera **skupinovým výběrem**. Je běžné, že se jeden člen nějaké skupiny zamiluje do jiného člena. Jinou možností je potom tzv. **řízený výběr**, pomocí seznamovacích agentur, inzerátů v novinách, na internetu...

- **Výběr racionální**

Musíme myslet na to, že člověk, který si vybírá partnera, je sám objektem výběru. Rozhodnutí k výběru se děje spíše na rovině intuitivní, čili nevědomé. To, jestli se nám někdo velmi fyzicky líbí, moc neovlivníme. Ale to, jestli toho člověka oslovíme, rozhodujeme na základě vlastního racionálního uvážení. Uvědoměle se porovnáváme s potencionálními partnery. To ovlivňují naše vlastnosti.

Novák (2003) uvádí, že osamělost má mnoho příčin, jako například promeškání vhodné doby na seznámení, obavy ze zklamání, naivní představy, nedostatek příležitostí, pohodlnost. Kolem seznamování existuje také mnoho mýtů. Například že vztah je možné

začít jen tehdy, pokud se bezhlavě zamilujeme. Ovšem měli bychom si uvědomit, že nesmí chybět ani rozum – reálná očekávání a výměny hodnot. Dalším mýtem je to, že když se do nás partner zamiluje, změní se kvůli nám. O změnách na sobě ale rozhoduje náš partner. Ne my. Také neplatí, že iniciátorem seznámení musí být vždy muž a pro nebo proti se rozhoduje žena. Nebo například názor, že nejdůležitější ve vztahu jsou společné zájmy, je také mylný. Společně trávený čas a zájmy vztah a jeho navázání usnadní. Ale jsou i důležitější věci.

4 Láska

„Láska je kladný, silný emocionální vztah k jiné osobě, ideji, věci i sobě samému; objekt lásky má vždy vysokou citovou hodnotu; má nespočet podob od partnerské,...“ (Hartl, Hartlová, 2009, 289).

Plzák (2010) uvádí několik typů lásky:

- Láska milostná, neboli láska párová. Jedná se o lásku mezi dvěma lidmi opačného pohlaví a vzájemné lidské sympatie ještě obohacuje dříve či později erotika. Nejedná se tedy o přátelství či příbuzenství. A jelikož život není stejnorodý, nýbrž střídavý, tam, kde se naše city vzpínají do oblastí požitků a slastí, je také možné upadnout do žalu, trápení, strádání. Pokud nám něco působí slast, lze zaujmout trojí životní postoj.
 - **asketicko-abstinenční** (asketik je nezávislý na požitcích, svobodný, avšak typický asketa, který se dobrovolně vzdává všech radostí a slastí je z psychiatrického hlediska spíš podivínský, nepřináší společnosti nic pozitivního a někteří se stávají neurotickými)
 - **narkomanický** (typ vyhledávající slast, požitky je také nebezpečný, protože každý zdroj se jednou vyčerpá a tyto typy většinou nekončí moc dobře. Příkladem může být promiskuitní muž střídající často milenky. Slast však nemusí být jen erotická, může se také jednat o alkohol nebo jiné drogy či například jídlo. Přejídání však končí nudou, znechucením nebo neuhasitelnou touhou)
 - **střídavý** (společnost v člověku různými příkazy a zákazy buduje střídmost, ta je ale u každého člověka jinak silná)

Když se dva lidé milují, každý z nich se nachází v nějaké formě lásky, která ho naplňuje. Ta se dá vyjádřit na škále: závratnost, radost (pohoda), hořkost (zklamání) nebo zoufalství (hrůza). Mezi těmito stádii je stav milostného klidu. Každý z nás je k nějaké vřelosti v lásce sám vybaven vrozeně a něco v nás vyvolává partner.

- Láska kanibalská

Označována také jako láska hysterická. V lásce není jen prvek spolupracující, ale také soutěživě ničivý.

- Primární kanibalská láska

Jedinec má pocit, že láska má smysl jen tehdy, pokud je nekonečná a absolutní. Jiné lásky sám není schopen. Takový člověk neustále svého partnera obdarovává, slibuje mu a přísahá, mluví ve zdvořilostech, neustále něco přislíbí a jeho partner se mu stává kořistí. Problém je v tom, že totéž takový člověk vyžaduje i od svého partnera. Často tito lidé chtějí vzbuzovat v partnerovi dojem, že se jim něco stalo, že odejdou z domova, dělají skandály i na veřejnosti.

- Sekundární kanibalská láska

Je láska vyprovokovaná v normálním člověku člověkem projevujícím kanibalskou lásku. Kanibalská láska je poruchová a je příznakem poruchové osobnosti nebo vztahu,

- Láska sentimentálně romantická

Tato láska je nejvíce ceněna a je typická pro mladý, nezralý věk nebo působí až komicky ve středním a starším věku. Tento druh lásky se pohybuje na dvou pólech, nemá střed. Na straně pohody a radosti a na druhé straně hořkosti a zklamání. Na několik dnů může přejít i do lásky kanibalské, ale vrací se zase zpět. Projevuje se v počátku neutuchající chutí být spolu. Jedinci spolu mluví vřele, flirtují a to se střídá se škádlením a slastí z usmiřování. Typický vývoj sentimentálně romantické lásky probíhá takto:

1. Vyhledávám přítomnost objektu, protože se mi líbí
2. Pár je fascinován dotyky, polibky, něžnostmi
3. Dojde k pohlavnímu styku

Sentimentálně romantická láska může končit takto:

1. Rozchodem (jeden miluje stále víc a vynucuje si neustálou pozornost druhého, čímž ho znechucuje)

2. Láskou kanibalskou

3. Láskou manželskou (Plzák, 2010).

Novák (2010) popisuje typickou lásku pro období adolescence jako **nezralou romantickou lásku**. V tomto období je člověk zaslepen láskou. Emoce fungují na principu podnět – reakce a podnětem nemusí tady vždy být jen reálná skutečnost. Stačí představa. Proto jsou lidé schopni v zamilovanosti prožívat lásku na dálku a prožitky si dále rozvíjí ve své fantazii. *„Výzkumy potvrdily vysokou míru osobní závislosti, pasivní oddávání se citům, intenzivní vnitřní neklid až zmatek, nedostatek frustrační tolerance a nízkou úroveň sebeúcty spojenou s konceptem romantické lásky. Při zamilovanosti jsou všechny city zaměřené jen na milovanou bytost a ostatní vztahy ustupují do pozadí. Smysly vládou nad rozumem...“* (Novák, 2010, 54).

R. J. Sternberg vytvořil tzv. **triangulární teorii lásky**, kde popisuje její základní tři složky. Intimitu, vášeň a oddanost. Intimita je emoční složka (potřeba vzájemné blízkosti a sdílení emocí). Vášeň je motivační složka (sexuální přitažlivost a pocity zamilovanosti). Oddanost je kognitivní složka (záměr ve vztahu setrvat). Kombinací vzniká osm druhů lásky. Lhostejnost, náklonnost, zamilovanost, romantická láska, platonická láska, věrná láska, pošetilá láska a dokonalá láska. Láskou se ve svém díle zabývá i Erich Fromm, který rozlišuje symbiózu, mateřskou lásku, sourozeneckou lásku, erotickou lásku, zralou lásku a sebelásku. W. J. Adams (1979) popsal vývoj lásky v pěti stádiích. První kontakt – cizinci, spojovací článek – známí, připoutání – přátelství, spojenectví – intimní přátelství, nerozlučný svazek – manželství (Novák, 2010). *„Bratrská láska je láska mezi rovnými, mateřská láska je láska k bezmocnému. V protikladu k těmto dvěma typům lásky stojí láska erotická. Je to touha po úplném splynutí, po spojení s druhým člověkem...často se směšuje s výbušným zážitkem „zamilování“, s náhlým zhroucením přehrad, které do toho okamžiku oddělovaly dva cizí lidi“* (Fromm, 1996, 55).

Podle Maslowa, láska vzniká, protože člověk má nějaký deficit a druhý člověk uspokojuje jeho potřeby. Dalším pramenem lásky je radost z toho, že ten druhý existuje a my jsme ochotni mu pomáhat. Dále pramení z přirozené shody, hovoří se o potvrzení vlastní identity. Fyzická atraktivita potom vyvolá city, citové zážitky. Vývoj lásky směřuje k naplnění touhy a k dosažení tělesného a duševního splnutí (Novák, 2007).

4.1 Věkový rozdíl mezi partnery

Den sňatku je oproti minulosti spíše odkládán. Dříve ve věku 25 let byla žena, která nebyla vdaná už na jakési pomyslné hranici. Dnes je v tomto věku vdaná asi jedna čtvrtina žen. Stejně však jsou zřejmě rozdíly v psychické rozdílnosti mužů a žen v období adolescence. Ve věku kolem 15 – 20 let je ve stejně starém páru žena podle psychologů asi o 3 roky psychicky starší, to znamená zralejší. Asi u 70 % párů, které se berou, je muž starší, než žena. Průměrně o 5,5 roku. Nejčastější věkový rozdíl u všech párů je o jeden rok starší muž (Novák, 2007).

4.2 Žárlivost

Hlavní oblastí, kde se žárlivost vyskytuje, jsou romantické vztahy. K žárlivosti ale přispívá i kultura, osobnost, biologie. Přesto se vždy objevuje v oblastech s láskou spojenými. Žárlivost je reakcí na ohrožení sebeúcty nebo romantického vztahu. Člověk, který žárlí, posuzuje potenciál existence rivalského vztahu, skutečnou existenci tohoto vztahu a stupeň ohrožení či poškození, který takovýto vztah představuje. Žárlivost ovlivňuje například délka vztahu, jestli je vztah uspokojující a partneři jsou si věrní, jestli jsou na sobě partneři závislí nebo jestli jsou si rovni... (White, Mullen, 2006).

Žárlivost dělíme na následující typy:

- **Žárlivost na základě bludu** (patologická) je doprovázena bludem (poruchou myšlení), že nám byl náš partner nevěrný. Není tedy oprávněná, je nesmyslná. Žárlíme na něco, co se nestalo. Věříme tomu, opakujeme si, že se to stalo, ale není to pravda. V jiných oblastech života člověk jedná naprosto normálně a bez potíží, ale v oblasti žárlivosti a nevěry je jeho myšlení bludné.

- **Chorobná žárlivost** vypovídá o žárlivci to, že není schopen důvěřovat partnerovi, že je mu věrný. Člověka zde tíží nejvíce nejistota, že by mu jeho partner mohl být nevěrný. Často si klade otázku, zda své polovičce věřit, či ne.
- **Žárlivost podmíněná reálně** je žárlivost, kdy k nevěře partnera prokazatelně došlo, ale přesto je reakce žárlivce nepřiměřená. Žárlivcův svět se zhroutí a tato událost je pro něj tragédie, že si větší nedovede představit. Neustále se k nevěře vrací a neustále partnera kontroluje, jestli nedošlo zase k nevěře, i přesto, že je to třeba nepravděpodobné nebo nemožné.
- **Přiměřená reaktivní žárlivost** je relativně nejnormálnější reakce na prokázanou nevěru. Pokud máme důvod žárlit, je to jev normální. Může se projevat jako zármutek z toho, že přijdeme o milovanou osobu nebo jako hněv na milovanou osobu (Novák, 2010).

Plzák (2011) dělí žárlivost na konstruktivní a zhoubnou.

- **Konstruktivní žárlivost** se projevuje intuitivním strachem. Oba partneři věří, že jejich vztah je ohrožitelný. Moc si to ale nepřipouští a věří si. Pochybnosti jsou tedy nahrazeny vírou.
- **Žárlivost zhoubná** se projevuje tím, že jeden partner dá najevo svou závislost na tom druhém. Nedůvěra žárlivce se pak promítá do jeho jednání a tím projevuje svou nedůvěru.

4.3 Nevěra

50 % mužů uvádí jako hlavní příčinu nevěry vzrušení, 42 % potřebu změny, 37 % citové potřeby a 36 % spontaneitu. Ženy na prvním místě uvádí citové potřeby (57 %), 48 % uvádí ověřování vlastní žádoucnosti, 40 % touhu po společnosti a 39 % vzrušení. Živnou půdou nevěry je duševní osamělost v partnerství, a pocit, že ten druhý mi psychicky nebo sexuálně nerozumí (Uzel, 2010).

5 Hodnoty

„Hodnota je vlastnost, kterou jedinec přisuzuje určitému objektu, situaci, události nebo činnosti ve spojitosti s uspokojováním jeho potřeb, zájmů; hodnoty se vytvářejí a diferencují postupně v procesu socializace“ (Hartl, Hartlová, 2009, 192).

Psychologické pohledy na pojem hodnota ale nejsou jednoznačné. Záleží vždy na konkrétním psychologickém přístupu. Allport říká, že hodnoty mají význam při určování priority mezi lidskými preferencemi (Cakirpaloglu, 2009).

Obecně platí, že aby mohly existovat hodnoty, musí existovat hodnocení. Hodnoty jsou tedy výsledkem hodnocení. Pragmatismus říká, že hodnotou se může stát všechno, co se za hodnotu jedinec rozhodne považovat. Hodnoty naše chování a jednání ovlivňují. Zajímavé je, že hodnota nevyovídá o tom, jaká je skutečnost. Ale říkají nám, jaký je náš vztah k dané skutečnosti, jaký význam pro nás má a v čem vidíme její podstatu. Hodnoty se vyskytují v určité hierarchii, kterou nazýváme **hodnotový žebříček**. Jedná se o uspořádání hodnot jedincem. Hodnoty se dají porovnávat. K nejvýznamnějším hodnotám v životě jedince patří životní hodnoty, které jsou přijaté, stabilní a mají tendenci být neměnné. Existují ovšem i hodnoty proměnlivé v čase, které jsou například spojeny s různými životními obdobími. Tomu se říká **hodnotová preference**. **Hodnotová orientace** je potom spíše zaměření, zacílení jedince na určitou oblast hodnot. Vnímání hodnot jedincem se děje v **hodnotovém rámci**. (Prudký, Abramuszkiné-Pavlíková, Angelovská, Kučerová, Mouralová, Šmídová, Vávra, 2009).

Už Kant se zabýval psychologickým zkoumáním hodnocení. V poznávání působí tyto psychické funkce, které jsou vzájemně propojeny:

- Percepce (zaznamenání vnějších změn)
- Apercepce (určení, jaký význam má tato změna)
- Valorizace (určení hodnoty této změny)

Poznávací složka procesu hodnocení se skládá z vědomostí a pojetí osoby o objektu, který je hodnocen. Základem vztahu subjektu vůči objektu hodnocení je emocionální prožitek. Emoce tedy hrají v budování hodnot podstatnou roli (Cakirpaloglu, 2009).

Hodnoty vznikají procesem sociálního učení a socializací (včleňováním člověka do společnosti). Funkcí hodnot by se našlo mnoho, mezi základní by mohlo patřit, že mají funkci: stavebního kamene kultury, součásti utváření sociálních fenoménů a vztahů,

definičního znaku osobnosti, zdroje motivace chování, atributu morálky,... (Prudký et al, 2009). Jak uvádí i Cakirpaloglu (2009), jednou z determinant hodnot jsou sociální podmínky. Patří sem primární rodina, životní styl, sociální původ, zájmy určité sociální skupiny, vrstevníků. Emocionální působení v rodině určují kvalitu vztahů jednotlivých členů vůči realitě, cílům a preferovanému chování.

Na počátku 70. let 20. století přišel se snahou o zkoumání hodnot Milton Rokeach, pomocí empirického uchopení hodnot. Hodnoty chápe jako trvalé přesvědčení o tom, že nějaký způsob chování nebo existence je výhodnější, než opačný způsob. Hodnoty pro něj představují tendenci preferovat nějaký stav věcí před ostatními. Rokeach rozlišuje tři složky hodnot, které se doplňují:

- Kognitivní složka (hodnota je poznání žádoucího, člověk ví, jak se má chovat)
- Afektivní složka (jedná se o citový vztah k objektu, přijímající či odmítající...)
- Behaviorální složka (hodnota je aktivátor, motiv, zdroj) (Prudký et al, 2009).

Dále Rokeach dělí hodnoty na instrumentální a terminální. Instrumentální hodnoty se vztahují na morálku a vhodnost. Terminální určují aktuální a budoucí cíle jedince (Cakirpaloglu, 2009). Hodnoty se rozdělují na individuální, skupinové a univerzální, podle toho, kdo je nositelem hodnot. Maslow dělí hodnoty podle hierarchie potřeb na níže postavené D-hodnoty a výše postavené B-hodnoty. Podstata B-hodnot je biologická a nutí nás k tomu obnovovat dynamickou rovnováhu organismu (najíst se, napít se, dýchat, uspokojovat sexuální potřeby...). B-hodnoty jsou představiteli subjektivní tendence k růstu. Mezi nejvyšší stavy patří sebeaktualizovaná osobnost (Cakirpaloglu, 2009).

Erik Erikson považuje adolescenci a dospělost za nejvýznamnější období, protože se formuje hodnotový vývoj jedince a stabilizuje se. V adolescenci, podle Eriksona, totiž dochází k dramatickým biologickým a psychologickým změnám, jež mají význam pro vývoj hodnotového systému jedince. Podstatu hodnotového systému tvoří hodnoty humánnost a altruismus (Cakirpaloglu 2009).

Podobným tématem, jako se v praktické části budeme zabývat my, se v 90. letech zabývala Simona Vymětalová. Ve své studii se věnuje tématu vlastnosti ideálního životního druhu, jaký by měl být podle tehdejší současné mladé generace, které vlastnosti mladí lidé

považují za nejdůležitější. Především se ale specializuje na názor mladých lidí na manželství. Dále se věnuje tomu, jestli respondenti mají partnera, s nímž by chtěli být celý život, tématu nesezdaných soužití a představ o budoucím životě včetně představy uzavření sňatku. Celkový počet respondentů byl 1293, z toho 662 žen a 631 mužů, ve věku 18 – 30 let. Se stálým partnerem bylo 755 respondentů, tedy 13,6 % žen a 15,1 % mužů. Polovina mužů a třetina žen neměla stálého partnera v té době. Při hodnocení jednotlivých vlastností životního partnera, se prokázal poměrně vysoký důraz na rodinné hodnoty. 46 % respondentů, dalo nejvyšší ohodnocení na pětibodové škále **dobrému vztahu k dětem**. 39 % **zodpovědnosti a poctivosti**, 38 % **smyslu pro rodinný život**, a 37 % **toleranci**. Ženy dávaly téměř všem položkám vyšší význam, než muži, tedy skórovaly výše, zejména těm oblastem, které reflektovaly materiální zajištění rodiny a společenský status. Muži i ženy označili za nejdůležitější vlastnosti společně zodpovědnost a poctivost, tolerantnost, smysl pro rodinný život, dobrý vztah k dětem a inteligenci. Rozdílně hodnotili finanční zabezpečení. Ženy výše hodnotily ctižádostivost u ideálního partnera, rozhodnost, úspěšnost v zaměstnání a vysokoškolské vzdělání. Muži naopak hezký vzhled a příjemné vystupování. **Názory na partnera ovlivňuje přirozeně zkušenost s předchozími partnery, nejvíce s tím posledním.** Odpovědi respondentů také ovlivňuje fakt, zda pochází z úplné, či neúplné rodiny. To, jaké vlastnosti by měl mít životní partner, je dáno také osobnostním založením. Není to ale jediná proměnná, která na to má vliv. Ve studii respondenti měli ohodnotit následující vlastnosti: **dobré finanční zabezpečení, hezký vzhled a pěkné vystupování, sportovní založení, úspěšnost v zaměstnání, dobrý vztah k dětem, rozhodnost a tolerantnost.** Jiná je ale představa o ideálním partnerovi a skutečná realita. Průměrně vztahy trvaly v průzkumu 2 a 3 čtvrtě roku. Muži měli partnerky průměrně o 2 – 4 roky mladší, ženy naopak partnery průměrně o 3 roky starší (Fialová, Hamplová, Kučera, Vymětalová, 2000).

5.1 Udržování hodnot

Na člověk působí během jeho života spousta činitelů, která ovlivňuje jeho chování. To, jak se jednání člověka proměňuje, je ovlivněno jeho osobnostními charakteristikami. Povrchové vlastnosti osobnosti lze například snadno měnit. Například jednoduché návyky nebo názory. Naopak centrální vrstvy osobnosti jsou proti změnám značně odolné. Jedná

se například o postoje, hodnoty, ideologickou orientaci aj. Mezi nejvýznamnější činitele socializace a hodnotové struktury patří rodina, vzdělání a zájmová skupina. Dnes ale roste i význam jiných činitelů, jako je vliv tisku, televize, internetu a jiných zprostředkovatelů významných obsahů. Vztahy mezi prostředím a člověkem jsou však oboustranné, to tedy znamená, že osobnost se zase podílí na zachování svého systému hodnot. A to prostřednictvím zájmů, které vytváří potřeby (Cakirpaloglu 2009).

5.2 Funkce hodnot

Hodnoty mají mnoho funkcí v našem životě, my zde uvádíme jen pár z nich.

- **Adaptace člověka na fyzické a sociální podmínky**

Tyto hodnoty působí jako kritéria v nových situacích. Většina z těchto hodnot je akceptována jedincem v průběhu socializace a člověk jimi hodnotí situace, řeší konflikty a zaujímá stanoviska.

- **Překonávání vlastní existence**

Zde je součástí hodnocení sebehodnocení, vědomí o žádoucnosti, seberegulace a funkce logického a abstraktního myšlení. Tyto hodnoty mají význam pro stavy s nejvyšším stupněm žádoucnosti. (Např. člověk může přijít na svůj smysl života díky duchovním hodnotám).

- **Sociální integrace**

Tyto hodnoty souvisí s udržení skupiny nebo i celé společnosti. Patří sem také sociální kontrola, prevence deviantního chování a získávání sociálně přijatelných obsahů.

- **Sociální racionalizace**

Hodnoty zde slouží k ospravedlnění společenských zájmů prostřednictvím společenské dohody. Díky sdílení takovýchto hodnot větším počtem lidí vznikají ve společnosti různé vrstvy a skupiny se svými zájmy až ideologický systém (Cakirpaloglu 2009).

5.3 Sociální status a hodnotová orientace mladé generace

V nejnovější české literatuře se nenachází mnoho studií, které by se zabývaly problematikou hodnot. Podle Rota (1972 in Řehan, Cakirpaloglu, 2000) je systém hodnot nejnámennějším produktem socializace. Výzkumy na toto téma se zabývají působením sociální stratifikace na osobnost. Tedy jak jednotlivé společenské třídy a vrstvy ovlivňují vytváření osobnosti jedince. Hodnoty a postoje jsou příbuzné pojmy a může snadno zajít k jejich záměně. Hodnoty a postoje tvoří psychickou realitu jedinců a ovlivňují sociální interakce jak jedinců, tak skupin.

„Rozdíly mezi hodnotami a postoji však lze vymezit naprosto přesně: 1) hodnoty zaujímají centrální místo v osobnosti,..., jsou odolnější ke změně v porovnání s postoji. 2) hodnoty jsou abstraktnější než postoje, nevztahují se ke specifickým objektům a osobám.“ (Řehan, Cakirpaloglu, 2000, 205). Allport tvrdí, že hodnota je přesvědčení, které ovlivňuje individuální preference, tvoření osobnosti je primárně založeno na jejích individuálních hodnotách. (Allport 1960 in Řehan, Cakirpaloglu 2000). Milton Rokeach vyvinul způsob měření způsobu chování jednotlivce a jeho existence. Metoda spočívá ve 2 seznamech o 18 položkách, týkajících se hodnot. Hodnotová struktura je potom výsledkem individuální preference 36 hodnot. Každá skupina hodnot se má uspořádat podle důležitosti, kterou nese každá hodnota pro každého jedince. Metoda se osvědčila jako validní test trvalého systému hodnot i ve vzorku mladých lidí. Mezi hodnoty s vysokou preferencí u mladé generace (18 – 22 let) patří svoboda, rodinné bezpečí, zralá láska, štěstí, upřímné přátelství, mír ve světě, moudrost a vnitřní harmonie. Z druhé kategorie hodnot jsou to potom Zodpovědnost, Poctivost, Veselost, Odvaha, Ochota, Čistota a Laskavost. Do skupiny hodnot s nejnižší preferencí patří Krása, Pohodlný život, Společenské uznání, Spása duše, Fantazie, Smířlivost a Poslušnost (Řehan, Cakirpaloglu, 2000).

II. Praktická část

6 Cíl výzkumu

Hlavním cílem tohoto výzkumu popis partnerských vztahů adolescentů, především nás zajímají hodnoty, které jsou pro ně důležité. Dále kolik mají zkušeností s partnerskými vztahy, jaké partnery a kde si je vybírají, jaký by měl jejich partner být, jaké by měl mít ideálně vlastnosti, případně jaké chování by pro ně bylo důvodem k rozchodu. Cílem je také porovnat mezi sebou muže a ženy.

Výzkumné otázky

- V kolika letech měli adolescenti první partnerský vztah?
- Kolik partnerských vztahů adolescenti měli a jak dlouho tyto vztahy trvaly?
- Které hodnoty adolescenti považují za nedůležitější?
- Jak se liší v preferovaných hodnotách muži a ženy?
- Jaké vlastnosti by měl mít partner adolescentů?
- Jak se liší v preferovaných vlastnostech muži a ženy?

7 Výzkumný soubor

Výzkumný soubor byl vybírán prostým záměrným výběrem a metodou samovýběru, tedy nepravděpodobnostními metodami výběru. Miovský (2006) uvádí, že prostý záměrný výběr je nejjednodušší varianta ze záměrného výběru a účastníky vybíráme mezi těmi, kteří splňují určité kritérium, jež je pro účast ve výzkumu nezbytné a zároveň s účastí souhlasí. Tento výběr uplatňujeme v případech, kdy je základní soubor poměrně dostupný. Metoda výběru samovýběrem spočívá v tom, že účastník se dobrovolně do výzkumu zapojí, tedy aktivně projeví zájem o účast.

Jediné kritérium bylo, aby účastník byl adolescent, tedy spadal do věkové **hranice 15 – 20 let**. Podle údajů Českého statistického úřadu byl v České republice ke dni 21. 12. 2012 poměr zastoupení naší populace takovýto:

Tabulka č. 1 Zastoupení adolescentů v ČR

Věk	Celkem	Muži	Ženy
15	90 847	46 593	44 254
16	91 102	46 780	44 322
17	96 985	49 824	47 161
18	108 522	55 564	52 958
19	122 809	62 793	60 016
20	123 795	63 495	60 300
Celkem	634 060	325 049	309 011

K respondentům jsme se dostali pomocí umístění dotazníku na dotazníkovou službu Vyplňto.cz a sdílení tohoto odkazu přes Facebook (zde pomocí metody sněhové koule).

7.1 Popis výzkumného souboru

Výzkumu se zúčastnilo 371 respondentů, z toho 288 žen a 83 mužů. 38 respondentů muselo být z výzkumu vyloučeno. 37 protože špatně vyplnilo dotazník a 1 protože nesplňoval věkovou hranici. Konečný počet respondentů je tedy **333**, z toho 261 žen a 72 mužů.

315 respondentů bylo svobodných, 16 vdaných/ženatých a 2 uvedli jako rodinný stav rozvedený/á. 302 respondentů již někdy mělo nebo v současnosti má partnerský vztah, 31 nikoli.

Tabulka č. 2 Pohlaví

Pohlaví	Četnost	Procenta
Muž	72	21,62 %
Žena	261	78,38 %

Tabulka č. 3 Věk

Věk	Četnost	Procenta
15	11	3,30 %
16	23	6,91 %
17	33	9,91 %
18	43	12,91 %
19	54	16,22 %
20	169	50,75 %

Původním cílem bylo mít 100 respondentů, přibližně 50 mužů a 50 žen. To se nakonec nepodařilo dle našich záměrů, počet respondentů byl několikanásobně překročen s většinovým zastoupením ženské populace. V potaz jsme nebrali proměnné jako je místo bydliště či vzdělání, šlo nám především o kritérium splnění věku, tedy aby respondenti byli ve věku adolescence. Výběr období adolescence jsme zvolili, protože o podobné problematice v partnerských vztazích a jejich hodnotách v adolescenci není mnoho výzkumů. Věkovou hranici 15 – 20 let jsme zvolili podle dělení M. Vágnerové, jak je uvedeno v teoretické části.

8 Metodologický rámec metod

8.1 Apikovaná metodika

- **Kvantitativní výzkum**

Kvantitativní výzkum předpokládá, že předměty zkoumání jsou měřitelné nebo alespoň nějak tříditelné. Informace o těchto předmětech výzkumu se snažíme získat v co nejformálnější podobě, abychom je posléze mohli podrobit statistickému zkoumání. Ověřujeme je statistickými metodami. Získávání údajů v kvantitativně je vysoce standardizované, data vyhodnocujeme až po jejich sběru, je možné výsledky zobecňovat, avšak jeho výsledky někdy mohou být až příliš abstraktní pro konkrétní podmínky (Reichl, 2009). Kvantitativní výzkum, na rozdíl od kvalitativního, zaměřuje svou pozornost na měření a hodnoty (Murray Thomas, 2003).

- **Dotazníkové šetření**

Slovo dotazník je obvykle používáno ve velmi obecném smyslu a vyjadřuje soubor otázek, které by měli respondenti výzkumu zodpovědět. Obecně existují dva typy otázek:

1) Respondent si vybírá položku z nabízených odpovědí. 2) Respondent napíše svou vlastní odpověď. Ze získaných odpovědí výzkumník dostane fakta a názory. Fakta jsou takové položky, o kterých má dotazovaný nějaké znalosti. Názory jsou vyjádřením postojů a preferencí. Výhodami je, že výzkumník může díky dotazníkům sesbírat velké množství dat v relativně krátkém čase. Zároveň data mohou být sesbírána i od lidí, kteří žijí daleko od nás, jelikož se dají posílat například přes internet. Kódování dat je také relativně snadné. Mezi nevýhody patří, že respondent nemusí vyplnit dotazník, a tedy že ho neodešle vyplněný zpět výzkumníkovi. Z toho vyplývá, že výzkumník by si měl osvojit dovednost vytvořit relativně krátký dotazník, kterému každý snadno porozumí, motivovat respondenty k tomu, aby dotazník celý vyplnili a odeslali zpět a výzkumník může za vyplnění nabídnout také nějakou odměnu ve formě peněz nebo nějakých výhod za vrácení vyplněných dotazníků (Murray Thomas, 2007).

8.2 Metody získávání dat

Pro sběr dat jsme zvolili **autorkou vytvořený dotazník**, ve kterém byla použita část Škály hodnot Milтона Rokeache. Sběr probíhal na konci ledna 2014 vytvořením dotazníku v papírové formě a později převedením na elektronickou podobu. Sběr trval 10 dní, poté jsme již měli vysoký počet účastníků. Papírová forma dotazníku nakonec nebyla využita, vzhledem k dostatečnému množství respondentů. Dotazník byl uložen na dotazníkové službě Vyplňto.cz a odkaz následně rozeslán před sociální sítí Facebook.

Dotazník byl tvořen ze dvou částí, obsahující 29 otázek. První část (7 otázek) tvořily položky, podle kterých se respondenti mohou dělit do kategorií vhodných k jejich porovnávání. Jednalo se o položky pohlaví, věk, stav, partnerský vztah (v současnosti či minulosti), věk prvního partnerského vztahu, počet partnerských vztahů a délka nejdelšího partnerského vztahu.

Jako kritérium partnerského vztahu jsme uvedli jeho **minimální dobu trvání jeden měsíc**, protože každý může považovat za partnerský vztah, či „chození“ něco jiného. Otázky zaměřené na hodnoty byly v dotazníku 3, každá obsahovala několik hodnot. První otázka vyžadovala ohodnotit podle důležitosti následující hodnoty: Vhled, Povaha, Chování ke mně a Chování k ostatním na stupnici 1 – 4. 1= rozhodně nedůležitá, 2= spíše nedůležitá, 3= spíše důležitá, 4 = rozhodně důležitá. Ve druhé otázce měl respondent za úkol ohodnotit, jak je důležité, aby je měl jeho partner škále 1 – 4 určitou vlastnost (Ze škály hodnot M. Rokeache). 1=rozhodně nedůležitá, 2= spíše nedůležitá, 3= spíše důležitá, 4= rozhodně důležitá. Třetí otázka s výčtem vlastností vyžadovala zakroužkovat 5 vlastností, které by měl mít jejich partner.

9 Analýza, prezentace a interpretace výsledků

Data získaná pomocí výzkumných metod byla dále zpracována v programech MS Excel a STATISTICA 12. Volba statistického postupu se odvíjela od charakteristik získaných dat a výzkumného vzorku. Jelikož se jedná o kvantitativní výzkum, byla použita **popisná statistika**. U otázek týkajících se hodnot jsme použili výpočet aritmetického průměru, směrodatné odchylky a mediánu. Ke srovnání toho, jaké hodnoty vybírali muži a jaké ženy, jsme použili korelační analýzu. Korelační analýzu jsme také využili pro analýzu vztahu mezi 2 hodnotami Rokeachovy škály hodnot. Jak uvádí Hendl (2012) korelace označuje míru stupně asociace dvou proměnných. Dvě proměnné jsou korelované, jestliže hodnoty jedné proměnné se mají tendenci vyskytovat s hodnotami jiné proměnné. K tomu jsme využili Pearsonovova korelačního koeficientu r , který počítáme z párových hodnot. Tento koeficient nabývá hodnot $[-1;1]$. Jinými slovy korelace nám odpovídá na otázku, co se děje s proměnnou, když jinou proměnnou změním. Pokud je $r=1$, říkáme, že korelace je pozitivní. Pokud $r=-1$, je korelace negativní. Pozitivní korelace znamená, že když se jedna proměnná zvýší, druhá proměnná se zvýší také. U negativní korelace se při zvýšení jedné proměnné druhá sníží (Murray Thomas, 2007).

Získaná data byla již službou Vyplňto.cz převedena do programu MS Excel. Prvním krokem bylo ověření správnosti dat a vyřazení špatně vyplněných nebo neúplně vyplněných dotazníků.

9.1 Interpretace výsledků

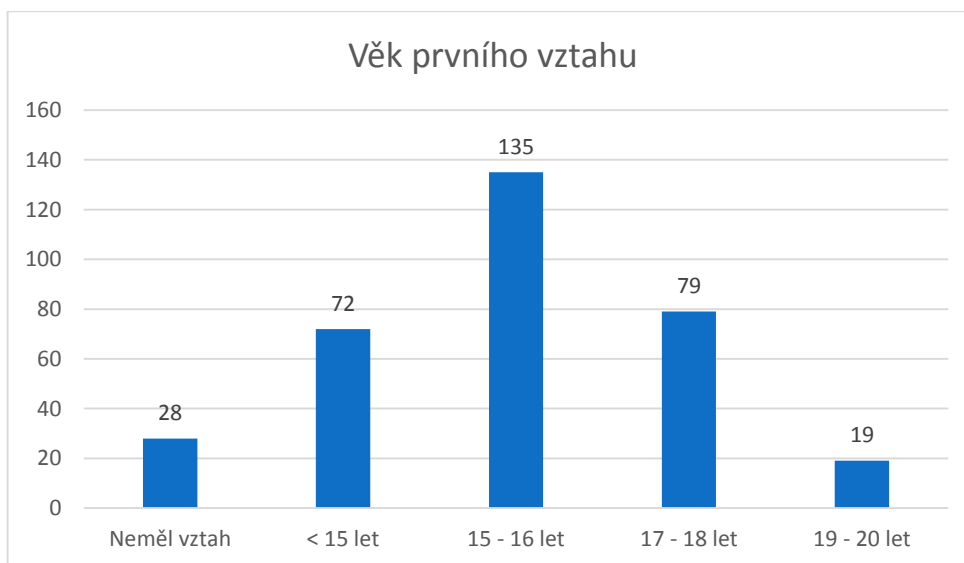
1) V kolika letech adolescenti měli první partnerský vztah?

Tabulka č. 4 První vztah

Věk	Četnost	Procenta
<15 let	72	21,62 %
15 – 16 let	135	40,54 %
17 – 18 let	79	23,72 %
19 – 20 let	19	5,71 %
Neměl vztah	28	8,41 %

Jak vyplývá ze sesbíraných dat, většina adolescentů měla první vztah ve věku od 15 do 16 let.

Poměr mezi muži a ženami je velmi podobný, jako v celém výběrovém souboru. **43,3 %** žen a **30,56 %** mužů mělo svůj první partnerský vztah mezi 15. a 16. rokem. 23,6 % mužů a 21 % žen mělo svůj první partnerský vztah dříve než v 15 letech. 25 % mužů a 23,4 % žen v 17 – 18 letech. 9,7 % mužů a 4,6 % žen v 19 – 20 letech.



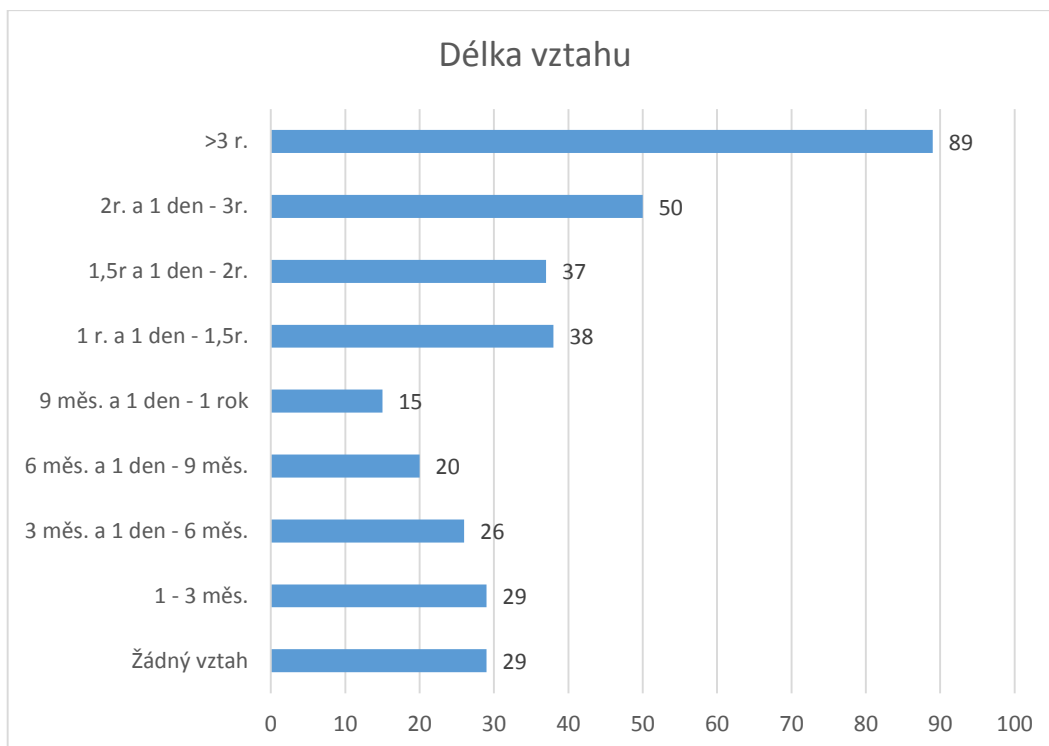
2) Kolik partnerských vztahů adolescenti měli a jak dlouho tyto vztahy trvaly?

Tabulka č. 5 Počet vztahů

Počet vztahů	Četnost	Procenta
0	28	8,41 %
1	83	24,92 %
2	94	28,23 %
3	71	21,32 %
4	19	5,71 %
5	20	6,01 %
6	10	3,00 %
7	1	0,30 %
8	2	0,60 %
10	3	0,90 %
15	1	0,30 %
16	1	0,30 %

Tabulka č. 6 Počet vztahů 2

	Průměr	Medián	Modus	Četnost modusu	Sm. Odch.	Rozptyl	Minimum	Maximum
Počet vztahů	2,3903	2	2	95	1,9179	3,6784	0	16



Pokud bychom měli zhodnotit délku vztahů v období adolescence, většina vztahů se dá zhodnotit jako dlouhodobé a trvala nebo trvá déle než tři roky.

V rámci partnerských vztahů v adolescenci jsme se také ptali na oblasti, jako je věk partnera. Jestli si adolescenti vybírají partnera spíše mladšího, staršího, stejně starého nebo to u nich nerozhoduje. Dále když je někdo zaujme, jestli to spíše dají nebo nedají najevo, a když mají vztah, tak kde se se svým partnerem nejčastěji tráví času, jestli plánují mít rodinu a v neposlední řadě jsme se zajímali o důvody rozchodů v adolescenci.

Věkový rozdíl mezi partnery

Většina **mužů**, kteří někdy měli, nebo mají partnerský vztah, si ve **37,7 %** vybírají **partnerky různě staré**. 26,6 % mužů si vybírá spíše partnerky starší, 22,2 % partnerky mladší a 6,9 % partnerky stejně staré. **Ženy** si nejvíce, v **55,2 %** vybírají **partnery starší**. Ve 20 % stejně staré, 15 % vybralo jako odpověď různě staré a pouze 2,3 % žen volí partnerky mladší. Zajímalo nás také, jestli je pro adolescenty věkový rozdíl důležitý. 184 respondentů z 333 (většina) uvedlo, že věkový rozdíl není důležitý. 149 uvedlo opak. Jako důvod uváděli například rozdílnost v prioritách, mentalitě, hodnotách, názorech nebo zájmech.

Většina respondentů uvedla, že čas se svým partnerem tráví doma.

Oslovování

48,6 % mužů a 56 % žen nedá najevo, když se jim někdo líbí. 40,3 % mužů a 24,9 % žen člověka, který je zaujme, osloví. A 11 % mužů a 19 % žen nedají člověku, který se jim líbí najevo, že se jim líbí, přesto ho ale nějakým způsobem osloví, například za ním pošlou kamaráda/kamarádku.

Otázka založení rodiny

Necelých **85 %** adolescentů chce v budoucno založit rodinu. Necelých 7 % ji založit nechce a 8,4 % ještě neví.

Rozchody

81,7 % adolescentů už zažilo rozchod.

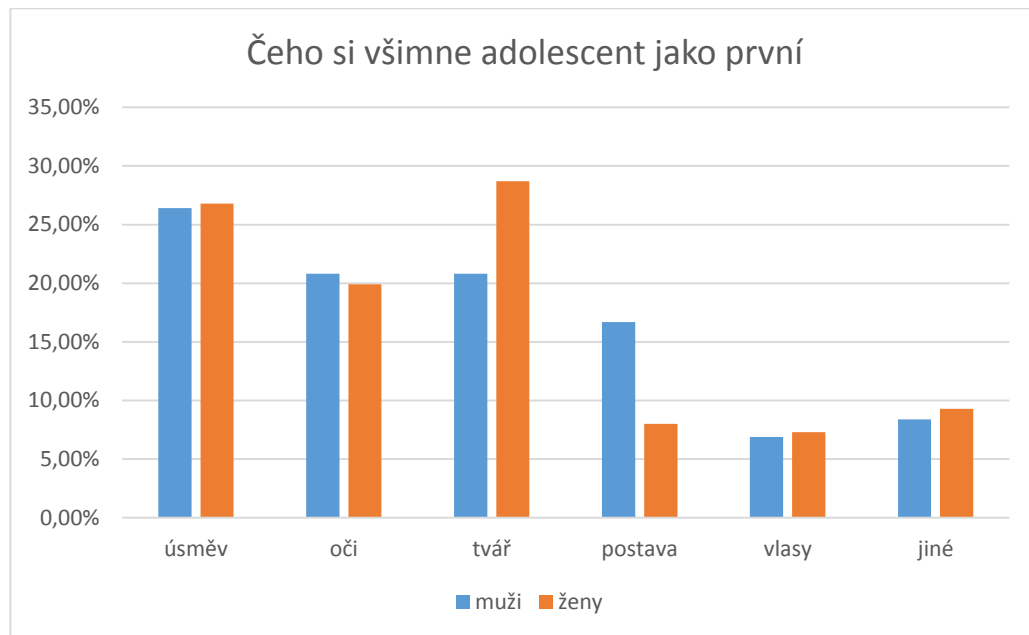
30,03 % adolescentů uvádí jako příčinu rozchodu to, že **si nerozuměli**. 26,73 % že se přestali mít rádi, 16,22 % uvádí jako příčinu rozchodu nevěru, 19,52 % časté hádky a 7,21 % nezná důvod rozchodu. Z jiných příčin byly uváděny tyto: dálka, alkohol, partner se zamiloval do někoho jiného, lhaní, žárlivost, jiné priority...

Našich respondentů jsme se zeptali, jestli existuje nějaké chování, se kterým se setkali, které by partnerovi nemohli tolerovat. 81,7 % uvedlo, že ano. Patří sem chování jako například: agrese, bezohlednost, násilí, extrémní žárlivost, hrubost, kouření, alkohol, drogy, lhaní, nevěra, urážky a vydírání.

Čeho si všimnou na člověku, který je zaujme, jako první

Většina respondentů uvádí, že se jako první zaměří na **tvář** potenciálního partnera. Konkrétně je to 27 % respondentů. 26,7 % uvádí úsměv. 19,8 % respondentů uvádí oči, 9,9 % postavu, 7,2 % vlasy a jiné věci uvádí 9,3 % adolescentů. Například se zaměřují na člověka jako na celek, na charisma nebo pozadí.

Pokud bychom se zaměřili na rozdíl mezi muži a ženami, vypadalo by to následovně:



Láska na první pohled

Muži a ženy se celkem shodují v tom, jestli **věří** na lásku na první pohled. 70,5 % žen a 68 % mužů na ni věří.

Důležitost vzhledu

S tím, jak je vzhled důležitý se pojila otázka, jestli by adolescenti byli ochotni jít na rande s někým, kdo se jim fyzicky nelíbí. 17,4 % adolescentů by šlo. 31,8 % by nešlo. A většina (50,8 %) by šla za určitých podmínek, mezi které patřily například to, jestli by ten člověk byl milý, sympatický nebo by měli společné zájmy.

Vhodná doba na představení partnera rodičům

Většina respondentů (58,9 %) si myslí, že partnera je vhodné rodičům představit v období od **1 do 6 měsíců**, kdy spolu chodí. V době délky chození od 15 do 30 dnů by partnera představilo rodičům 17,4 % respondentů, a v době délky chození 6 měsíců a 1 den do 1 roku 16,2 % respondentů. Shodují se v tom muži i ženy.

3) Které hodnoty adolescenti považují za nedůležitější?

- Povaha, Vzhled, Chování ke mně, Chování k ostatním

Tabulka č. 7 Korelace hodnot Povaha, Vzhled, Chování ke mně, Chování k ostatním

Proměnná	Průměr	SD	Povaha	Vzhled	Chování ke mně	Chování k ostatním
Povaha	3,4084	1,0067	1,0000	0,1621	0,8318	0,5177
Vzhled	2,6997	0,7722	0,1621	1,0000	0,1962	0,1662
Chování ke mně	3,4745	1,0628	0,8318	0,1962	1,0000	0,5411
Chování k ostatním	3,1171	0,8615	0,5177	0,1662	0,5411	1,0000

Adolescenti hodnotili na šále 1 – 4 následující hodnoty: povaha partnera, vzhled partnera, chování partnera ke mně a chování partnera k ostatním podle důležitosti. 1= rozhodně nedůležité, 2= spíše nedůležité, 3= spíše důležité, 4= rozhodně důležité. Jako nejdůležitější bylo hodnocení „**Chování ke mně**“.

- Rodina, Partnerství, Škola, Kamarádi, Volný čas, Politika, Náboženství

Respondenti taktéž hodnotili na pořadové škále 1 – 4 podle důležitosti následující hodnoty. 1= rozhodně nedůležitá, 2 = spíše nedůležitá, 3 = spíše důležitá, 4 = rozhodně důležitá.

Nevýše byla hodnocena **rodina**, následovalo partnerství, kamarádi, volný čas, škola, politika a nakonec náboženství. Přehledná tabulka je v přílohách pod názvem **Příloha č. 2**

- Ctižádostivost, Schopnost, Veselost, Čistota, Ochota, Smířlivost, Odvaha, Poctivost, Fantazie, Nezávislost, Intelekt, Logika, Laskavost, Poslušnost, Zodpovědnost, Sebekontrola, Spolehlivost

Hodnoty byly hodnoceny opět na stupnici 1 – 4, kde 1 znamenalo rozhodně nedůležitá, 2 spíše nedůležitá, 3 spíše důležitá a 4 rozhodně důležitá. Adolescenti měli ohodnotit uvedené položky podle toho, jak je pro ně důležité, aby je měl jejich partner.

Nejvýše hodnocená byla **Spolehlivost**. Následovala Zodpovědnost, Veselost, Poctivost, Ochota, Laskavost, Intelekt, Sebekontrola, Čistota, Schopnost, Logika, Nezávislost, Fantazie, Ctižádostivost, Poslušnost. Konkrétní hodnoty s popisnými statistikami lze nalézt v přehledné tabulce v příloze č. 3, jejich korelace potom v **Příloze č. 4**.

4) Jak se liší v preferovaných hodnotách muži a ženy?

Skórování hodnot ženami koreluje se skórováním hodnot muži statisticky významně na hladině $p < 0,05$ ($r = 0,90$). Hodnocení bylo tedy u mužů i žen velmi podobné.

Tabulka č. 8 Korelace hodnot mužů a žen

Pohlaví	Průměr	SD	Ženy	Muži
Ženy	3,1138	0,3120	1,0000	0,9014
Muži	2,9542	0,3414	0,9014	1,0000

Muži průměrně nejvýše hodnotili Spolehlivost, Veselost, Poctivost, Čistotu a Zodpovědnost. Ženy průměrně nejvýše hodnotily Spolehlivost, Zodpovědnost, Veselost, Poctivost a Ochotu.

Muži průměrně nejniže hodnotili Odvahu, Poslušnost, Ctižádostivost, Schopnost a Smířlivost.

Ženy průměrně nejniže hodnotily Poslušnost, Ctižádostivost, Fantazii, Nezávislost a Logiku.

5) Jaké vlastnosti by měl mít partner adolescentů?



Z následujících vlastností si respondenti měli vybrat 5, které by měl mít jejich partner. Adolescenti nejčastěji vybírali vlastnosti **Společenskost**, **Otevřenost**, **Spokojenost sám se sebou**, **Pracovitost** a **vzdělanost**. Naopak nejméně volili **Samotářství**, **Vážnost**, **Jistotu**, **Pečlivost** a **Intelektuálnost**.

6) Jak se liší v preferovaných vlastnostech muži a ženy?

Výběr vlastností ženami koreluje s výběrem vlastností muži statisticky významně na hladině $p < 0,05$ ($r = 0,726$).

Muži vybírali nejčastěji vlastnost **Otevřenost**, **Společenskost**, **Uvolněnost**, **Originálnost** a **Spokojenost**. Ženy **Společenskost**, **Pracovitost**, **Spokojenost**, **Otevřenost** a **Vzdělanost**.

10 Diskuze

Hlavním cílem tohoto výzkumu bylo popsat partnerské vztahy adolescentů a hodnoty, které preferují. Jako věkovou hranici jsme zvolili 15 – 20 let podle dělení M. Vágnerové. Důvodem pro výběr tohoto vývojového období byl fakt, že se ukončuje mnoho tělesných změn, mnohé psychické změny pokračují a především proto, že vznikají první intimní vztahy mezi muži a ženami, pro které je typický i pohlavní styk, jenž je podle české legislativy možný od 15 let. Záměr zkoumání by mohl nabádat i ke kvalitativní studii a data získávat pomocí rozhovorů. Kvantitativa ale nabídla větší praktičnost a výběrový vzorek, který jsme mohli zkoumat. Původní záměr byl nasbírat asi 100 respondentů, přibližně 50 žen a 50 mužů. Již po 10 dnech průběhu výzkumu byla kapacita několikanásobně překročena a jistě by byla škoda přijít o velké množství dat, i když se jednalo o ženy (ve většinovém zastoupení).

Jistě by se našlo mnoho chyb, které mohly náš výzkum zatížit. Většina respondentů, která dotazník vyplňovala, byla vybrána metodou samovýběru. Tato metoda sebou přináší různá úskalí, tím spíše, když je samovýběr prováděn na internetu – ve virtuálním a především anonymním prostředí. Respondenti mohou ztratit víc zábran a vyplnit dotazník schválně špatně. Přesto, že většina otázek byla povinných, našlo se pár neúplně vyplněných dotazníků, které musely být vyloučeny. Dalším úskalím byl fakt, že jsme měli zájem pouze o respondenty ve věku 15 – 20 let. Někteří lidé psali, že by dotazník rádi vyplnili, ale nevejdou se do věkového rozmezí. Na konci dotazníku jsme měli otázku, jestli by respondent na závěr ještě něco chtěl dodat. Objevil se tam i komentář, že respondentka byla starší (23 let) a jelikož se nevešla do věkové hranice, zvolila nejvyšší možnou hodnotu, tedy věk 20 let. Tato respondentka byla z výzkumu vyřazena. Ale mohlo se stát, že vyšší věk někteří probandi nepřiznali.

Poslední otázku dotazníku (jestli by respondent chtěl něco dodat), hodnotíme jako velmi užitečnou. Víme například, že některým adolescentům se zdál dotazník příliš dlouhý, což mohlo způsobit rychlé a nepřesné vyplňování. Naopak někdo byl s dotazníkem spokojen a dokonce inspirován pro svou vlastní práci. Někteří respondenti zase uváděli, že si až na konci dotazníku všimli legendy u otázek, kde se hodnotilo na pořadové škále a některé otázky vyplnili opačně (např. chtěli ohodnotit vlastnost číslem 1=rozhodně nedůležitá, ale ohodnotili číslem 4=rozhodně důležitá, apod.) Ovlivnění výsledků tedy bylo možné

nepochopením instrukcí. V těchto odpovědích se také objevila dobrá připomínka (v návaznosti na otázku, jestli respondent plánuje v budoucnu založit rodinu), že někteří respondenti již rodinu založili.

Celkově jsme měli mnohem větší zastoupení žen, tedy při porovnávání s muži, mohlo s ohledem na tuto skutečnost, dojít k nepřesnostem. Proto jsme ale využívali k popisu dat procenta, namísto četností, když jsme porovnávali mezi sebou muže a ženy. Věk také nebyl rozložen rovnoměrně. Měli jsme 5 kategorií, s tím, že většina respondentů uvedla věk 20 let. S klesajícím věkem klesal i počet respondentů a nejmenší zastoupení tedy měla kategorie 15 let. Na rozdíly podle věku jsme se ale nezaměřovali, nebylo to tedy pro nás zásadní. Zajímala nás kategorie adolescence jako celek.

Jak už bylo řečeno, v praktické části autorka používala dotazník, který vytvořila sama. Jedna otázka byla koncipována jako jedna ze dvou škál hodnot Miltona Rokeache. Rokeach uvádí ve své škále 18 hodnot. My jsme vynechali hodnotu Svobodomyšlnost a Přívětivost s ohledem na to, že by jim respondenti nemuseli úplně rozumět. Hodnoty ale mohly být v dotazníku vysvětleny. V komentářích respondentů se objevovaly připomínky k hodnotě „Schopnost“. Nebyli si jisti, čeho se přesně týká a jak ji pojmout. Naopak jsme dodali hodnotu Spolehlivost, která, jak se ukázalo ve výsledcích, skórovala nejvýše. Problém také mohl nastat v tom, že někteří adolescenti ještě partnera neměli, a tak vybírali z vlastností spíše intuitivně. Je otázkou, jestli takové hodnoty mají stejnou vypovídající hodnotu, jako data od adolescentů s alespoň jednou zkušeností s partnerským vztahem. Přesto jsme ale i respondenty bez zkušenosti s partnerským vztahem do výzkumu chtěli zahrnout. Abychom předešli nedorozumění v tom, co je to vlastně partnerský vztah a jak dlouho trvá, uvedli jsme v dotazníku, že za partnerský vztah považujeme vztah trvající měsíc a déle.

Limitující mohla být i zvolená metodologie. Některé položky v dotazníku sice byly koncipovány jako polouzavřené nebo otevřené položky. Přesto se výzkumník už nemá šanci doptat na detaily a respondent je nucen se nějak „zaškatulkovat“. Podle mého názoru je reálný život pestřejší, než jak se dá obsáhnout i v sebelépe vytvořeném dotazníku. To ale patří do nevýhod kvantitativy. Výčet otázek rozhodně nebyl komplexní a téma by mohlo obsáhnout mnohem více oblastí.

Neopomenutelným tématem v práci každého výzkumníka je etika. Anonymita byla zaručena, ale jelikož jsme několika respondentům dotazník poslali s prosbou o vyplnění, obzvláště na začátku se mohlo stát, že při malém počtu respondentů bude možné zjistit, o koho se jedná. Anonymita ale byla jinak zaručena tím, že nebylo zpětně možné dohledat, odkud byl dotazník vyplněn. O anonymitě byli respondenti informováni před vyplněním dotazníku. Z osobních údajů jsme se ptali pouze na pohlaví, věk a stav. Vzdělání pro nás nebylo směrodatné.

U polouzavřených otázek jsme dávali možnost „jiné“, ke které se v následující položce mohl respondent vyjádřit. Z těchto odpovědí jsme se snažili vybrat ty, které se objevovaly nejčastěji.

Nejdůležitějším výzkumem, se kterým můžeme ten náš srovnat, je výzkum Řehana a Cakirpaloglu (2000), kteří se zabývali hodnotovou orientací mladé generace. Mladou generací se zde myslí lidé ve věku 18 – 22 let. V kategorii hodnot, kterou jsme použili i my, vyšly výsledky následovně: nejdůležitější hodnoty: Zodpovědnost, Poctivost, Veselost, Odvaha, Ochota, Čistota a Laskavost. Do skupiny hodnot s nejnižší preferencí patří Fantazie, Smířlivost a Poslušnost. V našem výzkumu k nejdůležitějším hodnotám patří (za Spolehlivostí): Zodpovědnost, Veselost, Poctivost, Ochota, Laskavost. Do skupiny hodnot s nejnižší preferencí patří: Fantazie, Ctižádostivost, Poslušnost. Výsledky se tedy velmi podobají.

Macek (2003) uvádí, že dívky si volí spíše starší partnery. V našem výzkumu se toto potvrdilo dokonce 55,2 %. Janiš (2004) uvádí, že 29,3 % středoškoláků v Královéhradeckém kraji má vztah trvající déle než rok. Nám v našem výzkumu vyšlo, že asi 70 % respondentů má vztah trvající déle než 1 rok. Janiš (2004) ale zároveň uvádí, že s rostoucím věkem automaticky roste i délka vztahu. A jak bylo již uvedeno, náš výběrový soubor tvořili většinou respondenti ve věku 20 let.

Korelační analýza, která porovnávala preferenci hodnot mužů a žen neprokázala, že by muži hodnotili statisticky významně jinak, než ženy. Tyto výsledky však mohly být zkresleny již zmiňovaným nepoměrem mezi muži a ženami ve výběrovém vzorku.

Tato práce by mohla být v budoucnu využita ke srovnání hodnot v partnerských vztazích adolescentů a dospělých, jak již bylo nastíněno. Další otázky, které by mohly výzkum doplnit, by se mohly týkat výběru partnera, tedy jak a kde se lidé seznamují a s jakým úspěchem. Zajímavé by bylo porovnat dotazníky v párech. Například prozkoumat, jestli má preference stejných hodnot u obou partnerů vliv na délku vztahu a na celkovou spokojenost.

Závěr

V praktické části své práce jsme používali dotazník, který autorka vytvořila sama, za použití 1 škály hodnot Miltona Rokeache. Cílem bylo popsat partnerské vztahy adolescentů a jejich hodnoty. U hodnot jsme porovnávali muže a ženy. Výsledky vyšly takto.

Většina adolescentů (40,54 %) mělo svůj **první partnerský vztah mezi 15. a 16. rokem**. Průměrně již měli adolescenti **2,4 vztahy**, modus byl 2. 26 % respondentů mělo/má vztah trvající déle než tři roky. 8,7 % adolescentů zatím žádný vztah nemělo. Většina **mužů** (37,7 %) si vybírá **partnerky různě staré**, **ženy** si ve většině případů (55,2 %) volí **partnery starší**.

85 % adolescentů chce v budoucnu založit (nebo už založilo) rodinu.

81 % adolescentů už někdy zažilo rozchod a nejčastější příčina byla, že **si partneri nerozuměli**.

Co se týká vzhledu a atraktivity, většina adolescentů (27 %) uvedla, že se u potenciálního partnera zaměří nejprve na **tvář**. Rozdíl byl nalezen mezi muži a ženami, kdy muži si nejprve všimnou **úsměvu** a ženy **tváře**. 70,5 % žen a 68 % mužů věří na lásku na první pohled. Pokud by se ale adolescentovi člověk, který s ním chce jít na rande, nelíbil, pouze v 17,4 % by s ním šli a v téměř 51 % by šli za určitých podmínek, např. pokud by se jim ten člověk líbil jinak, než vzhledově.

Z hodnot Povaha, Vhled, Chování ke mně a Chování k ostatním respondenti nejvýše hodnotili „**Chování ke mně**“. Z hodnot Rodina, Partnerství, Škola, Kamarádi, Volný čas, Politika, Náboženství, byla nejvýše hodnocena **Rodina** a nejnižší **Náboženství**.

Mezi hodnotami M. Rokeache byla nejvýše hodnocena **Spolehlivost** (doplněná autorkou). Následovala Zodpovědnost a Veselost. Nejnižší hodnocené byly **Poslušnost**, Ctižádostivost a Fantazie. Muži nejvýše hodnotili **Spolehlivost**, Veselost, Poctivost, ženy **Spolehlivost**, Zodpovědnost, Veselost. Muži nejnižší hodnotili **Odvahu**, Poslušnost, Ctižádostivost, ženy **Poslušnost**, Ctižádostivost, Fantazii.

Adolescenti nejčastěji vybírali, z vlastností které by měl mít jejich partner, **Společenskost**, Otevřenost, Spokojenost sám se sebou. Muži vybírali nejčastěji vlastnost **Otevřenost**, Společenskost, Uvolněnost, ženy **Společenskost**, Pracovitost, Spokojenost.

Souhrn

Tématem mé bakalářské diplomové práce je popis partnerských vztahů a hodnot v partnerských vztazích v adolescenci, tj. ve věku od 15 do 20 let. Práce je rozdělena na část teoretickou a praktickou.

Teoretická část se skládá z **5 hlavních kapitol**, které mají přinést poznatky o adolescenci obecně, o vztazích v adolescenci, o výběru partnera, o lásce a o hodnotách. První kapitola se věnuje pojmu adolescence a jejímu dělení. Psychologové se na době trvání adolescence mírně odlišují, proto jsme zvolili věk 15 – 20 let, podle teorie Marie Vágnerové. Dále kapitola popisuje změny jak fyzické, tak psychické, které předchází adolescenci a které jsou právě pro adolescenci typické. Podle teorie Erika Eriksona se jedná o období identita versus zmatek a úkolem je tedy vytvořit identitu vlastního já. Druhá kapitola je zúžena pouze na vztahy v adolescenci, které dělíme na vztahy s rodiči, vrstevnické vztahy a erotické vztahy. Sem by patřily první schůzky a sexuální aktivity. Tyto informace prezentuje ve svých dílech především P. Macek, M. Vágnerová, L. Lacinová a T. Novák. Jak vyplývá z výzkumů, Rauer, Pettit, Lansford, Bates, Dodge (2013) uvádí, že partnerské vztahy mladých lidí stojí na dvou základních pilířích a těmi jsou **vztahy s primární rodinou a s vrstevníky**. Vývoj vztahů prezentuje Novák (2007), přičemž popisuje, že heterosexuální vztahy se vyvíjí od 11. roku. Třetí kapitola je věnována teorii výběru partnera. Ten souvisí také s atraktivností. Plzák (2010) uvádí, že existuje několik typů výběrů partnera. Podle toho, jestli je spíše intuitivní, nebo si racionálně třídíme všechna „pro“ a „proti“. Další kapitolou je téma lásky. Jedná se o emocionální vztah a lásku dělí mnoho autorů na různé typy. Nejznámější je asi triangulární teorie R. Sternberga, kteří popisuje tři složky lásky. Intimitu, závazek a oddanost. Podkapitolu zde tvoří věkový rozdíl mezi partnery a žárlivost, která jde s láskou mnohdy ruku v ruce a nevěra. Poslední velkou kapitolou teoretické části jsou hodnoty. Psychologické pohledy na tuto problematiku nejsou jednoznačné, hodně se jí věnuje G. Allport. S hodnotami souvisí také hodnotový žebříček (hierarchie hodnot) a hodnotová orientace. Blízko k pojmu hodnota má pojem postoj. Důležité je, že aby mohla vzniknout hodnota, musí jí předcházet hodnocení (Cakirpaloglu, 2009).

V praktické části jsme se zaměřili na adolescenty, jak vyplývá z názvu bakalářské práce. Toto období jsme zvolili jako období ve vývoji člověka, kdy **vznikají první partnerské vztahy**. Pro

výzkum jsme použili **autorkou vytvořený dotazník** o 29 otázkách, některé z nich byly uzavřené, některé polouzavřené, jiné otevřené. Jelikož jsme se chtěli zaměřit na popis hodnot v partnerských vztazích, využili jsme (nejen) hodnot ze škály Miltona Rokeache. Tyto hodnoty měly být ohodnoceny na pořadové škále 1 – 4, kde 1 znamenalo rozhodně nedůležitá, 2 spíše nedůležitá, 3 spíše důležitá, 4 rozhodně důležitá. Celkové skóre se pak tedy pohybovalo v rozmezí 1 – 4. Pak jsme využili **popisných statistik** a výsledky mužů a žen jsme porovnávali.

Sběr dat proběhl na internetu, pomocí dotazníkové služby Vyplňto.cz. Sběr trval 10 dní a proběhl v lednu 2014. Po vyřazení nevyhovujících dotazníků jsme pro zpracování dat využili MS Excel a Statistica 12. Jelikož naším cílem byl popis hodnot v partnerských vztazích a partnerských vztahů v adolescenci, nevytvářeli jsme hypotézy. Nasbíraná data jsme analyzovali, abychom si mohli zodpovědět **cílové otázky**: V kolika letech měli adolescenti první partnerský vztah? Kolik partnerských vztahů adolescenti měli a jak dlouho tyto vztahy trvaly? Které hodnoty adolescenti považují za nedůležitější? Jak se liší v preferovaných hodnotách muži a ženy? Jaké vlastnosti by měl mít partner adolescentů? Jak se liší v preferovaných vlastnostech muži a ženy?

Došli jsme k následující výsledkům. Většina adolescentů měla svůj první partnerský vztah (určený hranicí délky trvání minimálně 1 měsíc) mezi 15. a 16. rokem. Průměrně měli adolescenti 2,4 vztahu. Většina respondentů uvedla, že jejich nejdelší vztah trval (trvá) více než 3 roky. To ale mohlo být způsobeno tím, že většina výběrového vzorku uvedla jako svůj věk 20 let. Za nejdůležitější hodnoty považují adolescenti v partnerských vztazích Spolehlivost, Zodpovědnost a Veselost. Muži nejvýše hodnotili Spolehlivost, Veselost, Poctivost, ženy Spolehlivost, Zodpovědnost, Veselost. Adolescenti nejčastěji vybírali, z vlastností které by měl mít jejich partner, Společenskost, Otevřenost, Spokojenost sám se sebou. Muži vybírali nejčastěji vlastnost Otevřenost, Společenskost, Uvolněnost, ženy Společenskost, Pracovitost, Spokojenost.

Jako největší přínos této práce vnímáme to, že na stejné téma neexistuje mnoho prací a výsledky by se daly využít ke srovnání hodnot adolescentů a dospělých. Nedostatkem by mohla být nevyváženost proměnné pohlaví a věk.

Použité zdroje a literatura

Cakirpaloglu, P. (2009). *Psychologie hodnot*. Olomouc: Univerzita Palackého v Olomouci.

Český statistický úřad. (2014). *Složení obyvatelstva podle pohlaví a jednotek věku*. Získáno z http://vdb.czso.cz/vdbvo/tabparam.jsp?voa=tabulka&cislatab=04-02&vo=tabulka&kapitola_id=371/

Dvořáková, J. (2008). *Morální usuzování: Vliv hodnot, osobnosti a morální identity*. Brno: Masarykova univerzita.

Fromm, E. (1996). *Umění milovat*. Praha: Naladatelství Josefa Šimona, SIMON AND SIMON PUBLISHERS.

Guadagno, R. E., Okdie, B. M., Kruse, S. A. (2012). Dating deception: Gender, online dating, and exaggerated self-presentation. *Computers in Human Behaviour*. 28 (2). Získáno 24. března 2014 z <http://www.sciencedirect.com/science/article/pii/S0747563211002548>

Hargašová, M., Novák, T. (2007). *Předmanželské poradenství*. Praha: Grada.

Hartl, P., Hartlová, H. (2009). *Psychologický slovník*. Praha: Portál.

Hendl, J. (2012). *Přehled statistických metod. Analýza a metaanalýza dat*. Praha: Porátl.

Janiš, K. (2004). *Sociální analýza mládeže ve východočeském regionu. Výzkumný záměr*. Hradec Králové: Gaudeamus.

Kroger, J. (2007). *Identity development: Adolescence Through Adulthood*. Thousand Oaks: Sage Publications.

Lacinová, L., Macek, P. (2006). *Vztahy v dospívání*. Brno: Barrister & Principal.

Lacinová, L., Michalčáková, R., Masopustová, Z. (2008). Láska je láska: Představy a zkušenosti mladých patnáctiletých adolescentů. *E-psychologie*. 2(3). Získáno 23. března 2014 z <http://e-psycholog.eu/pdf/lacinovaetal.pdf>

Macek, P. (2003). *Adolescence*. Praha: Portál.

Miovský, M. (2006). *Kvalitativní přístup a metody v psychologickém výzkumu*. Praha: Grada.

- Murray Thomas, R. (2007). *Blending qualitative and quantitative research methods in theses and dissertations*. Thousand Oaks: Crowing Press.
- Novák, T. (2007). *Věkový rozdíl mezi partnery*. Praha: Grada.
- Novák, T. (2009). *Žárlivost – jak ji zvládat*. Grada: Praha.
- Plzák, M. (2010). *Klíč k výběru partnera pro manželství*. Praha: MOTTO.
- Prudký, L., Abramuszkine-Pavlíková, E., Angelovská, O., Kučerová, E., Mouralová, M., Šmídová, Š.,..., Vávra, M. (2009). *Inventura hodnot: Výsledky sociologických výzkumů hodnot ve společnosti České republiky*. Praha: Akademia.
- Rauer, A. J., Pettit, G. S., Lansford, J. E., Bates, J. E., Dodge, A. K. (2013). Romantic Relationship Pattern in Young Adulthood and Their Developmental Antecedents. *Develpmental Psychology*. Vol. 49., No. 11, 2159 – 2179.
- Reichl, J. (2009). *Kapitoly metodologie sociálních výzkumů*. Praha: Grada.
- Řehan, V., Cakirpaloglu, P. (2000). Sociální status a hodnotová orientace mladé generace. *Československá psychologie*, 3, 202 –214.
- Uzel, R. (2010). *Nevěra a co s ní*. Havlíčkův Brod: Petrklíč.
- Vágnerová, M. (2005). *Psychologie I dětství a dospívání*. Praha: Karolinum.
- Vymětalová, S. in Fialová, L., Hamplová, D., Kučera, M., Vymetalová, S. (2000). *Představy mladých lidí o manželství a rodičovství*. Praha: Sociologické nakladatelství.
- White, G. L., Mullen, P. E. (2006). *Žárlivost: Teorie, výzkum a klinické strategie*. Praha: Triton

ABSTRAKT DIPLOMOVÉ PRÁCE

Název práce: Partnerské vztahy v adolescenci se zaměřením na jejich hodnoty

Autor práce: Lenka Švachová

Vedoucí práce: PhDr. Marek Kolařík, Ph.D.

Počet stran a znaků: 62, 83 346

Počet příloh: 4

Počet titulů použité literatury: 26

Abstrakt:

Cílem práce je popis partnerských vztahů v období adolescence se zaměřením na jejich hodnoty. V rámci výzkumu bylo zformulováno 6 výzkumných otázek: V kolika letech měli adolescenti první partnerský vztah? Kolik partnerských vztahů adolescenci měli a jak dlouho tyto vztahy trvaly? Které hodnoty adolescenti považují za nejdůležitější? Jak se liší v preferovaných hodnotách muži a ženy? Jaké vlastnosti by měl mít partner adolescentů? Jak se liší v preferovaných vlastnostech muži a ženy? Jako metodologický přístup byl zvolen přístup kvantitativní. V rámci metod tvorby dat byl použit autorkou vytvořený dotazník, za použití jedné ze škál hodnot Miltona Rokeache. Sesbíraná data byla dále zpracována pomocí popisné statistiky. Ke srovnání hodnocení mužů a žen byla použita korelační analýza. V rámci popisu dat jsme zodpověděli všechny výzkumné otázky. Jako nejdůležitější hodnota v partnerských vztazích v adolescenci se ukázala Spolehlivost a nejdůležitější vlastnost Společenská.

Klíčová slova: Adolescence, partnerské vztahy, hodnoty, hodnotová orientace

ABSTRAKT OF THESIS

Title: Romantic relationships in adolescence with focus on their values

Author: Lenka Švachová

Supervisor: PhDr. Marek Kolařík, Ph.D.

Number of pages and characters: 62, 83 346

Number of appendices: 4

Number of references: 26

Abstract:

The aim of the thesis is to describe relationships during adolescence with focus on their values. Six research questions were formulated within the research: At what age were adolescents in their first relationship? How many relationships did adolescents have and how long did they last? Which values do adolescents consider the most important? Which features should a partner of adolescents have? How different are the preferred characteristics of men and women? A quantitative approach was chosen as a methodological approach. An author-created questionnaire using one of Milton Rokeache's ranges of values was used to collect the data. Collected data was further processed using descriptive statistics. Correlation analysis was used to compare the ratings of men and women. In the description of the data we have answered all the research questions. Reliability has proved to be the highest rated value, Sociability has proved to be the highest rated property in romantic relationships in adolescence.

Key words: Adolescence, Romantic relationships, values, value orientation

Přílohy

Příloha Č. 1: Formulář zadání bakalářské práce

Příloha č. 2: Popisné statistiky pro hodnoty Rodina, Partnerství, Kamarádi, Volný čas, Škola, Politika, Náboženství.

Příloha č. 3: Popisná statistika hodnot z Rokeachovy škály

Příloha č. 4: Korelace hodnot z Rokeachovy škály

Příloha č. 1 Formulář zadání Bakalářské práce

Univerzita Palackého v Olomouci
Filozofická fakulta
Akademický rok: 2012/2013

Studijní program: Psychologie
Forma: Prezenční
Obor/komb.: Psychologie (PCH)

Podklad pro zadání BAKALÁŘSKÉ práce studenta

PŘEDKLÁDÁ:	ADRESA	OSOBNÍ ČÍSLO
ŠVACHOVÁ Lenka	Dolní 2286, Zlín	F110065

TÉMA ČESKY:

Partnerské vztahy v adolescenci se zaměřením na jejich hodnoty

NÁZEV ANGLICKY:

Romantic relationships in adolescence with focus on their values

VEDOUcí PRÁCE:

PhDr. Marek Kolařík, Ph.D. - PCH

ZÁSADY PRO VYPRACOVÁNÍ:

Cílem bakalářské práce bude nahlédnout do problematiky partnerských vztahů adolescentů, popsat je, prozkoumat, zejména nás zajímají jejich hodnoty. Na základě výzkumu bychom chtěli získat obraz toho, jak se liší hodnoty partnerských vztahů mužů a žen v adolescenci. Výsledky výzkumu by mohly být později využity (např. v diplomové práci) ke srovnání hodnot adolescentů a dospělých.

Teoretická část se bude zabývat adolescencí, výběrem partnera a hodnotami partnerského vztahu.

V empirické části bude využito kvantitativních metod, konkrétně dotazníkového šetření. Cílovou skupinou budou lidé ve věku 15-20 let. Výběr účastníků bude probíhat záměrným výběrem a samovýběrem (pomocí online dotazníku). Dotazník autorka vytvoří sama, bude se inspirovat Škálou hodnot Miltona Rokeache. Budeme zkoumat, jak se adolescenti seznamují, jak dlouho jejich vztahy trvají, co je pro ně v partnerství důležité, jaké mají požadavky na vztah a partnera a jaké hodnoty jsou pro ně stěžejní.

SEZNAM DOPORUČENÉ LITERATURY:

- Cakirpaloglu, P. (2009). Psychologie hodnot. Olomouc: Univerzita Palackého v Olomouci.
Dvořáková, J. (2008). Morální usuzování: vliv hodnot, osobnosti a morální identity. Brno: Masarykova univerzita.
Chapman, G. D. (2009). Láska jako životní styl. Praha: Návrat domů.
Lacinová, L., Macek, P. (2006). Vztahy v dospívání. Brno: Barrister & Principal.
Lapiňská, R. (1970). Psychologie dospívání. Praha: Státní pedagogické nakladatelství.
Macek, P. (2003). Adolescence. Praha: Portál.
Novák, T. (1996). Kolik podob má partnerský vztah. Praha: Motto.
Novák, T. (2007). Pravda a lež v partnerství. Praha: Grada.
Vágnerová, M. (2000). Vývojová psychologie Dětství, dospělost, stáří. Praha: Portál.
Vágnerová, M. (2005). Psychologie I dětství a dospívání. Praha: Karolinum.

Podpis studenta:

Datum:

Podpis vedoucího práce:

Datum:

Příloha č. 2: Popisné statistiky pro hodnoty Rodina, Partnerství, Kamarádi, Volný čas, Škola, Politika, Náboženství

Hodnota	Průměr	Medián	SD
Rodina	3,5556	4	0,8144
Partnerství	3,5345	4	0,8230
Kamarádi	3,1922	3	0,8098
Volný čas	3,1171	3	0,7731
Škola	2,9339	3	0,8756
Politika	1,7718	2	0,8189
Náboženství	1,7087	1	1,0190

Příloha č. 3: Popisná statistika hodnot z Rokeachovy škály

Hodnota	Průměr	Medián	SD
Spolehlivost	3,6036	4	0,7833
Zodpovědnost	3,4474	4	0,8579
Veselost	3,3754	4	0,8215
Poctivost	3,3393	4	0,8584
Ochota	3,2943	3	0,7937
Laskavost	3,2673	3	0,7976
Intelekt	3,2553	3	0,8090
Sebekontrola	3,2492	3	0,8072
Čistota	3,2402	3	0,8228
Schopnost	3,1081	3	0,7646
Logika	2,9339	3	0,8224
Smířlivost	2,9099	3	0,7940
Nezávislost	2,8318	3	0,7964
Fantazie	2,8168	3	0,8640
Odvaha	2,6907	3	0,7627
Ctižádostivost	2,5976	3	0,7157
Poslušnost	2,5435	3	0,8654

Příloha č. 4: Korelace hodnot z Rokeachovy škály, tučně zvýrazněné korelace jsou významné na hladině $p < 0,05$. N=333

Hodnota	Prům.	SD	Ctižá	Schop	Vese	Čisto	Ochot	Smíř	Odva	Poct	Fant	Nezáv	Intel	Logi	Lask	Poslu	Zodp	Sebek	Spole
Ctižádostivost	2,598	0,716	1,000																
Schopnost	3,108	0,765	0,366	1,000															
Veselost	3,375	0,822	0,227	0,477	1,000														
Čistota	3,240	0,823	0,211	0,409	0,468	1,000													
Ochota	3,294	0,794	0,214	0,533	0,625	0,592	1,000												
Smířlivost	2,910	0,794	0,116	0,339	0,435	0,439	0,573	1,000											
Odva	2,691	0,763	0,251	0,383	0,344	0,325	0,415	0,382	1,000										
Poctivost	3,339	0,858	0,061	0,384	0,528	0,417	0,551	0,500	0,368	1,000									
Fantazie	2,817	0,864	0,090	0,222	0,386	0,206	0,290	0,257	0,366	0,230	1,000								
Nezávislost	2,832	0,796	0,240	0,292	0,239	0,103	0,164	0,219	0,316	0,203	0,327	1,000							
Intelekt	3,255	0,809	0,147	0,423	0,422	0,324	0,446	0,336	0,245	0,426	0,304	0,343	1,000						
Logika	2,934	0,822	0,190	0,423	0,349	0,344	0,390	0,226	0,342	0,365	0,322	0,277	0,551	1,000					
Laskavost	3,267	0,798	0,115	0,417	0,586	0,494	0,684	0,547	0,359	0,553	0,334	0,133	0,412	0,358	1,000				
Poslušnost	2,544	0,865	0,140	0,166	0,161	0,298	0,279	0,286	0,192	0,152	0,045	-0,002	0,046	0,165	0,304	1,000			
Zodpovědnost	3,447	0,858	0,137	0,528	0,556	0,517	0,611	0,462	0,313	0,607	0,160	0,194	0,469	0,384	0,538	0,248	1,000		
Sebekontrola	3,249	0,807	0,158	0,459	0,508	0,517	0,576	0,590	0,395	0,551	0,204	0,211	0,447	0,324	0,504	0,340	0,665	1,000	
Spolehlivost	3,604	0,783	0,187	0,560	0,602	0,536	0,673	0,543	0,308	0,622	0,195	0,173	0,507	0,394	0,594	0,217	0,771	0,662	1,000