



Ekonomická
fakulta
Faculty
of Economics

Jihočeská univerzita
v Českých Budějovicích
University of South Bohemia
in České Budějovice

Jihočeská univerzita v Českých Budějovicích
Ekonomická fakulta
Katedra obchodu a cestovního ruchu

Bakalářská práce

Přeshraniční spolupráce regionů Lipensko- Mühlviertel a její význam pro rozvoj cestov- ního ruchu

Vypracovala: Petra Janečková
Vedoucí práce: Ing. Petr Štumpf

České Budějovice 2014

ZADÁNÍ BAKALÁŘSKÉ PRÁCE
(PROJEKTU, UMĚLECKÉHO DÍLA, UMĚLECKÉHO VÝKONU)

Jméno a příjmení: **Petra JANEČKOVÁ**
Osobní číslo: **E11278**
Studijní program: **B6208 Ekonomika a management**
Studijní obor: **Obchodní podnikání**
Název tématu: **Přeshraniční spolupráce regionů Lipensko-Mühlviertel a její význam pro rozvoj cestovního ruchu**
Zadávací katedra: **Katedra obchodu a cestovního ruchu**

Z á s a d y p r o v y p r a c o v á n í :

Cíl práce:

Komparace primární a sekundární nabídky regionů jako destinace cestovního ruchu, identifikace struktur a oblastí spolupráce a zhodnocení jejího přínosu. Návrh společného rozvoje cestovního ruchu regionů Lipensko-Mühlviertel z aspektu přeshraniční spolupráce.

Metodický postup:

1. Studium teoretických východisek
2. Příprava a realizace vlastního výzkumu
3. Analýza současného stavu
4. Syntéza výsledků a poznatků
5. Návrh opatření na základě zjištěných poznatků

Rámcová osnova:

1. Úvod. Cíl práce. 2. Přehled řešené problematiky. 3. Metodika 4. Řešení a výsledky. Diskuse
5. Závěr. 6. Seznam použitých zdrojů. 7. Seznam příloh 8. Přílohy.

Rozsah grafických prací: **dle potřeby**
Rozsah pracovní zprávy: **40 - 50 stran**
Forma zpracování bakalářské práce: **tištěná**
Seznam odborné literatury:

HESKOVÁ, M. a KOL. *Cestovní ruch pro vyšší odborné školy a vysoké školy. 2. vydání.* Praha: Fortuna 2011. ISBN 978-80-7373-107-6.

JAKUBÍKOVÁ, D. *Marketing v cestovním ruchu.* Praha: Grada Publishing, 2009. ISBN 978-80-247-3247-3.


KIRÁL'OVÁ, A. *Marketing destinace cestovního ruchu.* Praha: Ekopres, 2003. ISBN 80-86119-56-4.

PALATKOVÁ, M. *Marketingový management destinací.* Praha: Grada Publishing, 2011. ISBN 978-80-247-3749-2.

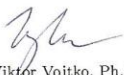
VAŠKO, M. *Cestovní ruch a regionální rozvoj. 1. Vyd.* Praha: Oeconomica, 2002. ISBN 80-245-0445-6.

Vedoucí bakalářské práce: **Ing. Petr Štumpf**
Katedra obchodu a cestovního ruchu

Datum zadání bakalářské práce: **11. ledna 2013**
Termín odevzdání bakalářské práce: **30. dubna 2014**


doc. Ing. Ladislav Rolínek, Ph.D.
děkan

JIHOČESKÁ UNIVERZITA
V ČESKÝCH BUĎEJOVICÍCH
EKONOMICKÁ FAKULTA
Studentská 13 (20)
370 05 České Budějovice


Ing. Viktor Vojtko, Ph.D.
vedoucí katedry

V Českých Budějovicích dne 25. února 2013

Prohlášení

Prohlašuji, že svoji bakalářskou práci jsem vypracovala samostatně pouze s použitím pramenů a literatury uvedených v seznamu citované literatury.

Prohlašuji, že v souladu s § 47 zákona č. 111/1998 Sb. v platném znění souhlasím se zveřejněním své bakalářské/diplomové práce, a to - v nezkrácené podobě/v úpravě vzniklé vypuštěním vyznačených částí archivovaných Ekonomickou fakultou - elektronickou cestou ve veřejně přístupné části databáze STAG provozované Jihočeskou univerzitou v Českých Budějovicích na jejich internetových stránkách, a to se zachováním mého autorského práva k odevzdanému textu této kvalifikační práce. Souhlasím dále s tím, aby toutéž elektronickou cestou byly v souladu s uvedeným ustanovením zákona č. 111/1998 Sb. zveřejněny posudky školitele a oponentů práce i záznam o průběhu a výsledku obhajoby kvalifikační práce. Rovněž souhlasím s porovnáním textu mé kvalifikační práce s databází kvalifikačních prací Theses.cz provozovanou Národním registrem vysokoškolských kvalifikačních prací a systémem na odhalování plagiátů.

V Českých Budějovicích dne 28. 4. 2014

.....

Petra Janečková

Poděkování

Tímto bych chtěla poděkovat svému vedoucímu bakalářské práce Ing. Petru Štumpfovi za jeho odbornou pomoc, věcné připomínky a rady, které vedly ke zpracování mé bakalářské práce. Také bych chtěla poděkovat paní Ing. Jitce Fatkové, ředitelce destinačního managementu, která mi byla ochotná, poskytnou odpovědi na mé otázky. Samozřejmě děkuji své rodině, která při mně stála po celou dobu psaní mé práce.

Obsah

1 Úvod	3
1.1 Cíl práce	4
1.2 Pracovní hypotézy	4
2 Přehled řešené problematiky	5
2. 1. Cestovní ruch.....	5
2.1.1 Definice cestovního ruchu	5
2.1.2 Podstata cestovního ruchu	6
2.1.3 Cestovní ruch dle místa realizace	7
2.1.4 Druhy cestovního ruchu	8
2.1.5 Specifické rysy trhu cestovního ruchu	9
2. 2 Regionální rozvoj a přeshraniční spolupráce	11
2.2.1. Regionální rozvoj.....	11
2.2.2 Přeshraniční spolupráce.....	12
2.2.3 Formy spolupráce obcí	12
2.2.4 Mikroregiony a euroregiony	13
2.2.5 Podpora regionálního rozvoje.....	14
2. 3 Management a marketing destinace.....	17
2.3.1 Destinace CR.....	17
2.3.2 Management destinace.....	17
2.3.3 Marketing destinace	18
3 Metodika	22
4 Řešení a výsledky	23
4. 1 Analýza současného stavu.....	23
4. 1. 1 Základní charakteristika oblasti.....	23
4. 2 Marketingový výzkum	41
4. 2. 1 Dotazníkové šetření	41
4. 3 Syntéza výsledků, poznatků a vyhodnocení hypotéz	56
4. 3. 1 Syntéza výsledků a poznatků	56
4. 3. 2 Vyhodnocení hypotéz	59

4. 4 Návrhová část.....	60
5 Závěr.....	69
6 Summary.....	70
7 Keywords.....	71
8 Seznam použitých zdrojů.....	72
9 Přílohy.....	79

1 Úvod

Cestovní ruch je dynamicky se rozvíjejícím odvětvím, které pokud je dobře řízeno, má příznivé přínosy na ekonomickou situaci daného státu. Cestovní ruch se z velké části podílí na tvorbě HDP a poskytuje velké množství pracovních míst, čímž se podílí na snižování nezaměstnanosti.

V rámci cestovního ruchu a zlepšování ekonomické situace daných regionů je důležitá spolupráce. Umožňuje snadněji a účinněji dosáhnout potřebných výsledků ve směrech, kde by nebylo možné dosáhnout cílů bez spolupráce. Spolupráce může fungovat na úrovni regionů a samozřejmě je důležité, aby se do spolupráce zapojily i obce daných regionů.

Již v období 50. let 20. století probíhaly první pokusy o odstranění hranic. Mezi hlavní důvody a výhody po odstranění hranic předpokládaly zlepšení životní úrovně, vyrovnání jiným oblastem, zajištění míru a zlepšení politické a ekonomické situace.

V řešení otázek, které se týkají regionálního rozvoje na odborné úrovni, je spolupráce regionů poměrně novou záležitostí. Tento zájem je projeven přibližně 70 let. Definice regionálního rozvoje není přímo dána, ale můžeme ho chápat ve dvou přístupech, tj. praktickém a akademickém.

Lipensko je jedním z nejznámějších letovisek střední Evropy, vyhledávaným koutem nabízejícím na jedné straně nespoutané přírodní scenérie Národního parku a Chráněné krajinné oblasti Šumavy. Vyznačuje se svou širokou nabídkou trávení volného času na obou březích Lipenské nádrže.

Mühlviertel je hraniční region, který leží severně od Dunaje a patří k regionům Horního Rakouska. Je považován za hospodářsky nejslabší region Horního Rakouska, ale v posledních letech zaznamenal v tomto pozitivní vývoj. V této oblasti je hlavní dominantou zemědělství.

Díky spolupráci těchto regionů vznikla velká část projektů, které mají dobrý vliv na rozvoj cestovního ruchu v daných oblastech a na zlepšování jejich situace na trhu cestovního ruchu.

1.1 Cíl práce

Cílem této práce je komparace primární a sekundární nabídky regionů jako destinace cestovního ruchu, identifikace struktur a oblastí spolupráce a zhodnocení jejího přínosu. Návrh společného rozvoje cestovního ruchu regionů Lipensko-Mühlviertel z aspektu přeshraniční spolupráce.

1.2 Pracovní hypotézy

- H1:** Alespoň 30 % respondentů navštěvuje mikroregiony Lipensko – Mühlviertel kvůli cykloturistice

- H2:** Nejvýznamnější cílovou skupinou pro regiony Lipensko a Mühlviertel jsou rodiny s dětmi

- H3:** Méně než polovina respondentů ví o spolupráci těchto mikroregionů

2 Přehled řešené problematiky

2. 1. Cestovní ruch

2.1.1 Definice cestovního ruchu

„Cestovní ruch je soubor činností zaměřených na uspokojování potřeb souvisejících s cestováním a pobytem osob mimo místa trvalého bydliště a obvykle ve volném čase, za účelem uzdravení, poznávání, společenského kontaktu, kulturního a sportovního vyžití, lázní, služebních cest a získání tak komplexního zážitku.“ (Orieška, 2010, s.2)

„Cestovní ruch je významný společensko-ekonomický fenomén jak z pohledu jednotlivce, tak i společnosti. Každoročně představuje největší pohyb lidské populace za rekreací, poznáváním a naplněním vlastních snů z příjemné dovolené. Je součástí spotřeby a způsobu života obyvatel zejména ekonomicky vyspělých zemí. Patří ke třem největším exportním odvětvím.“ (Hesková a kol., 2011, s. 9)

Cestovní ruch je neodmyslitelnou součástí dnešní moderní společnosti. V rámci cestovního ruchu se každoročně dává na celém světě do pohybu obrovské množství lidí, kteří zpravidla ve svém volném čase opouštějí dočasně místa svého stálého bydliště za účelem rekreace, poznání, styku s lidmi a z celé řady dalších důvodů.

Hlavním motivem tohoto pohybu a pobytu je záměrná změna prostředí, jež umožňuje člověku uspokojit některé z jeho potřeb, například potřeby odpočinku, klidu, pohybu, poznání, kulturních a estetických zážitků, změna místa, seberealizace a další, pro jejichž uspokojení neposkytuje místo běžného životního prostředí dostatek možností a příležitostí nebo neumožňuje dostatečnou kvalitu jejich uspokojení. (Malá a kol., 2002)

„Cestovní ruch je charakterizován těmito pohyby obyvatel:

- opuštění místa trvalého bydliště;
- dočasný charakter pobytu mimo místo trvalého bydliště;
- výkon určitých činností, ale i pasivní odpočinek.

Na uspokojování potřeb účastníků cestovního ruchu se přímo nebo nepřímo podílejí rozličné ekonomické a mimoekonomické činnosti. Ty jsou navzájem spojeny a tvoří ucele-

ný systém, tj. cestovní ruch, který je významným subsystémem národního hospodářství.” (Hladká, 1997, s. 11)

Cestovní ruch se skládá z 5 velkých sektorů, tj. ubytování a stravování, zajímavosti, doprava, cestovní kanceláře a zprostředkovatelé a organizace cestovního ruchu. (Middleton, 2009)

2.1.2 Podstata cestovního ruchu

Vědeckému bádání cestovního ruchu se začala pozornost věnovat již začátkem minulého století. V nejstarších dostupných pracích z tohoto období se jejich autoři snažili především o rozlišení cestovního ruchu od pojmu cestování.

Z tohoto období stojí za zmínku názor Hermanna von Schullarda z roku 1910, který poukázal i na ekonomické aspekty cestovního ruchu. Cestovní ruch považoval za soubor operací především ekonomického charakteru, které se přímo vztahují na vstup, pohyb a pobyt cizinců vně i uvnitř určité země, města nebo regionu.

Významným mezníkem v procesu zkoumání cestovního ruchu bylo sepsání a zveřejnění Všeobecné nauky cestovního ruchu švýcarskými autory, později renomovanými profesory W. Hunzikerem a K. Krapfem v roce 1942.

Zintenzivnění úsilí o definování pojmu cestovní ruch se v 70. letech minulého století projevilo v diskusi zveřejněné na stránkách odborného časopisu Zeitschrift für Fremdenverkehr. Výsledkem této diskuse bylo několik definic, které se od sebe nijak významně nelišily.

V současnosti zkoumá cestovní ruch několik vědních disciplín, mezi které můžeme řadit, např. ekonomii, geografii, sociologii, psychologii, pedagogiky a dalších.” (Hesková a kol., 2011)

Cestovní ruch je také ukazatel životní úrovně obyvatel. Mezi společenské funkce cestovního ruchu můžeme řadit:

- podílí se na všestranném rozvíjení osobností
- pomáhá k obnovování fyzických a duševních sil

- působí jako prevence pro naše zdraví
- může pomáhat k utváření nového životního stylu, kvůli přenášení zvyků a návyků z jiných zemí nebo oblastí
- atd. (Hladká, 1997)

Definicemi a podstatou cestovního ruchu se primárně zabývá organizace UN World Tourism Organization (UNWTO), která provedla rozsáhlé přezkoumání definic cestovního ruchu na mezinárodní konferenci Cestování a cestovního ruchu v Ottawě v roce 1991. (Middleton, 2009)

2.1.3 Cestovní ruch dle místa realizace

Takto členíme cestovní ruch v závislosti na území, na kterém cestovní ruch probíhá. Dle tohoto kritéria je cestovní ruch dělen na:

- Domácí cestovní ruch – kdy účastníci nepřekračují hranice státu ve kterém bydlí, je to cestovní ruch domácího obyvatelstva na území jejich státu
 - Zahraniční cestovní ruch – pokaždé dojde k překročení hranic státu, z hlediska konkrétního státu může mít zahraniční cestovní ruch dvojí charakter:
 - Výjezdový cestovní ruch – kdy máme na mysli výjezdy občanů dané země do zahraničí
 - Příjezdový cestovní ruch – kdy máme na mysli příjezdy zahraničních návštěvníků do dané země
 - Mezinárodní cestovní ruch – řadíme do nejširšího pojmu z hlediska územní realizace cestovního ruchu, zahrnuje pohyby účastníků cestovního ruchu mezi státy, bez konkrétního určení teritoria
- „K pojmu mezinárodní cestovní ruch se vztahují dva typy cestovního ruchu a to:
- cestovní ruch světový – zahrnuje veškerý cestovní ruch na světě, při kterém dochází k překračování hranic, je představován souhrnem veškerého příjezdového a výjezdového cestovního ruchu všech států světa

- cestovní ruch světa – zahrnuje veškerý cestovní ruch, který je na světě realizován, představuje souhrn domácího i zahraničního cestovního ruchu všech států světa.” (Malá a kol, 2002)

2.1.4 Druhy cestovního ruchu

O druzích cestovního ruchu hovoříme tehdy, když vezmeme v úvahu motivaci účastníků cestovního ruchu, tj. účel, kvůli kterému cestují a pobývají přechodně na cizím místě.

- „Rekreační CR – je druh cestovního ruchu, pro který je charakteristický pasivní, ale i aktivní odpočinek ve vhodném přírodním prostředí s cílem obnovy sil
- Sportovní CR – charakteristický je pobyt ve vhodném přírodním prostředí, avšak s aktivním vykonáváním různých sportovních činností, které obyčejně předpokládají určitou fyzickou kondici
- Dobrodružný CR – je součástí sportovního cestovního ruchu jako výsledek touhy po neznámém, po objevování, s cílem zažít nějaké dobrodružství s jistou mírou kontrolovaného rizika
- Kulturní CR – umožňuje uspokojování duchovních potřeb lidí, kteří jsou motivováni možností poznávání kulturního dědictví, kultury a způsobu života rezidentů navštívených cílových míst, možnostmi zábavy, rozptýlení apod.
- Náboženský (poutní) CR – spojený s tradicemi světových náboženství, jeho nejčastějším projevem jsou poutě a poutní místa
- Lázeňský CR – představuje zdravotně-preventivní a léčebné činnosti pod odborným zdravotnickým dohledem ve volném čase, jeho rozvoj je podmíněn existencí přírodním léčivých zdrojů

- Zdravotní CR – je reakcí na růst zdravotního uvědomění lidí a jejich snahy preventivně ovlivňovat své zdraví před negativními důsledky vysokého životního tempa, současným způsobu života a další “ (Hesková a kol., 2011)

V současnosti dochází k častému zaměňování pojmů druhy a formy cestovního ruchu. Z tohoto důvodu dochází k souhrnnému označování typy cestovního ruchu.

Hesková (2011) rozděluje formy cestovního ruchu podle geografického hlediska, podle počtu účastníků, dle způsobu organizování, dle věku účastníků, z hlediska délky účasti, podle převažujícího místa pobytu a další.

Hladká (1997) naopak říká, že mezi formy cestovního ruchu řadíme rekreační, kulturně poznávací, lázeňsko léčebný, sportovně turistický, kongresový, lovecký, mototuristický cestovní ruch.

2.1.5 Specifické rysy trhu cestovního ruchu

Pokud shrneme podstatné stránky cestovního ruchu v přiměřené míře všeobecnosti, je nutno uvést alespoň ty nejdůležitější rysy cestovního ruchu, jimiž jsou:

- dočasnost změny místa stálého bydliště a dočasnost pobytu mimo něj
- nevýdělečný charakter cesty a pobytu (k jejich realizaci dochází převážně ve volném čase)
- vztahy mezi lidmi, jež cestovní ruch vyvolává (Indrová a kol., 2004)

Malá (1999) řadí mezi specifické rysy trhu cestovního ruchu zvláštnosti, které vyplývají:

- ze strany poptávky i ze strany nabídky
- na tom, že cestovní ruch závisí na rozsahu, struktuře a rozložení volného času
- cestovní ruch je také závislý na přírodních a kulturně historických atraktivitách
- služby cestovního ruchu mají pomíjivý charakter a nemůžeme je tedy skladovat
- na trhu cestovního ruchu má také významnou roli i místní a časové oddělení nabídky, poptávky a spotřeby

- ekonomické využití atraktivit cestovního ruchu se ve velké míře děje formou poskytování služeb, tyto služby se stávají dominantní součástí celého trhu cestovního ruchu
- na trhu cestovního ruchu dochází k opačnému směru distribuce, na trhu cestovního ruchu se spotřebitel přemísťuje za určitými atraktivitami do místa jejich výskytu.

2.2 Regionální rozvoj a přeshraniční spolupráce

2.2.1. Regionální rozvoj

Pokud se budeme zabývat problematikou regionálního rozvoje, je nezbytné nejprve charakterizovat pojem region.

Pokud se zaměříme na region z pohledu společenských věd, reprezentuje region soudržnou oblast, která je homogenní v určitých definovaných kritériích a na základě těchto kritérií se diverzifikuje od sousedních oblastí a regionů.

„V regionální ekonomii jsou v závislosti na konkrétním účelu, nejčastěji používána tato kritéria pro definování regionu:

- region je relativně homogenní území, vymezené podle relevantních kritérií, které jej výrazně odlišují od sousedů,
- region vykazuje zjevně více interních než přeshraničních transakcí,
- stejně tak region vykazuje zjevně více interních než přeshraničních externalit.”
(Leitmanová, 2012)

V řešení otázek, které se týkají regionálního rozvoje v odborné úrovni je poměrně novou záležitostí. Tento zájem je projevován přibližně 70 let. Definice regionálního rozvoje není přímo dána, ale můžeme ho chápat ve dvou přístupech, tj. praktickém a akademickém.

Z praktického hlediska míníme regionálním rozvojem vyšší využívání a zvyšování potenciálu daného vymezením prostoru, který vzniká v důsledku optimalizace socioekonomických aktivit a využívání přírodních zdrojů. Toto se projeví ve zvýšení konkurenceschopnosti soukromého sektoru, úrovni obyvatelstva a stavu životního prostředí.

Akademický přístup se zabývá regionálním rozvojem jako aplikací nauk, nejvíce ekonomie, sociologie a geografie, řešící procesy, jevy, vztahy systematicky ohraničeného území, které jsou ovlivňovány přírodně-geografickými, ekonomickými a sociálními podmínkami v určitém regionu. (Wokoun, Malinovský, Damborský, Blažek a kol., 2008)

2.2.2 Přeshraniční spolupráce

V širším pojetí můžeme přeshraniční spolupráci chápat jako jakoukoliv kooperační interakci mezi subjekty z území nacházejících se na obrácených stranách hranice.

V užším pojetí mluvíme o aktivitách, které jsou podporované prostřednictvím politiky hospodářské a sociální soudržnosti EU a směřují k rozvoji přeshraničních ekonomických i sociálních vazeb.

Z hlediska územního je možno přeshraniční spolupráci definovat jako kooperaci bezprostředně sousedících mikroregionů, které by mohly být vymezeny územím okresů, územními obvody obcí s rozšířenou působností nebo zájmovými mikroregiony obcí. (Peková, 2008)

Přeshraniční spolupráce je samozřejmě ovlivňována legislativními podmínkami, a to jak v jednotlivých státech, tak samozřejmě z pohledu mezinárodního. Jediným dokumentem, který je všeobecně platný a pochází z roku 1980, se nazývá Evropská rámcová úmluva o přeshraniční spolupráci mezi územními společenstvími nebo orgány.

Hraniční problematika a její řešení bylo dlouhodobě v „režii“ jednotlivých států. Společným evropským tématem se přeshraniční spolupráce v rámci regionální politiky začala prosazovat založením Pracovního společenství evropských hraničních regionů a přijetím Evropské charty hraničních a přeshraničních regionů (1981). (Jeřábek, 2004)

„V preambuli se praví, že:

- hraniční regiony se stávají stavebními kameny a mosty při procesu evropského sjednocení,
- přeshraniční spolupráce pomáhá zmírňovat nevýhody hranic, překonávat okrajovou polohu a zlepšovat životní podmínky obyvatel, jakož i potvrzuje, že
- partnerství mezi úrovní evropskou, státní, regionální a místní jsou v přeshraniční spolupráci nepostradatelné.” (Jeřábek, 2004)

2.2.3 Formy spolupráce obcí

Regionální politika, která usiluje o snižování rozdílů mezi jednotlivými regiony a zabezpečuje jejich rozvoj, požaduje i nutnou spolupráci obcí.

Význam spolupráce obcí je důležitý především z hlediska výměny informací, zkušeností a znalostí, je zde možnost zajištění dotací pro obecní projekty, dochází ke spolupráci občanských sdružení a obyvatel obcí a je zde i výměna a spoluorganizování jednotlivých aktivit obcí.

Z obecného hlediska forem spolupráce je přiřazení jednotlivých forem spolupráce právním formám. Základním hlediskem rozlišení ze zákonného pohledu jsou subjekty, které se na spolupráci účastní. Tímto je rozlišena spolupráce výhradně meziobecní a spolupráce jiných fyzických a právnických osob. (Deník veřejné správy [online], cit. 20. 11. 2013)

Pokud se budeme zabývat pouze spolupráci obcí a ne fyzických a právnických osob, řadíme sem Smlouvu ke splnění konkrétního úkolu, tj. zákon č. 128/2000 Sb., o obcích, Smlouvu o vytvoření dobrovolného svazku obcí, zákon č. 128/2000 Sb., o obcích, kde konkrétní formou jsou svazky obcí a Společná právnická osoba obcí, zákon č. 513/1991 Sb., obchodní zákoník.

Mezi spolupráce obcí, ve kterých figurují i fyzické a právnické osoby zahrnujeme Obecně prospěšnou společnost, Zájmové sdružení právnických osob, Smlouvu o sdružení a občanské sdružení. (Formy spolupráce obcí [online], cit. 20. 11. 2013)

Spolupráci obcí můžeme také rozdělit na spolupráci obcí v samostatné působnosti nebo v přenesené působnosti. Přenesená působnost je tedy záležitostí, kterou vykonávají orgány obce jménem státu. Za kvalitu a správnost výkonu této působnosti též vůči veřejnosti odpovídá stát, který ji orgánům obce svěřil, proto také orgány obce musí při výkonu této cizí působnosti respektovat vůli toho, kdo jim ji svěřil.

Samostatná působnost je vlastně samosprávou obce. Obec sama spravuje své záležitosti a ty záležitosti, které jí stát neodebral. V samostatné působnosti jedná obec svým vlastním jménem a na vlastní účet. (Působnost obce [online], cit. 20. 11. 2013)

2.2.4 Mikroregiony a euroregiony

Mikroregion můžeme definovat jako: „Region malého geografického měřítka. V praxi se zpravidla jedná o účelové mikroregiony sdružení obcí. V ČR jsou často vytvářeny za

účelem získání společné podpory pro čerpání prostředků ze státních fondů a fondů EU. V rámci rozvoje cestovního ruchu umožňují tyto mikroregiony efektivnější koordinaci rozvoje infrastruktury CR. Do mikroregionů se obce sdružují i pro možnost společného prostředků na rozvoj CR. „ (Pásková, Zelenka, 2002)

Euroregion lze chápat jako: „Přeshraniční region na území členských států EU a států přidružených. Po vzoru oblasti EUROREGIO na holandsko-německých hranicích, kde byla dohodnuta přeshraniční spolupráce již v roce 1958, jsou euroregiony ustaveny pro podporu hospodářského a sociálního rozvoje v marginálních oblastech EU a přidružených států.“ (Pásková, Zelenka, 2002)

Euroregion je funkční územní celek, který se nachází v příhraničních oblastech sousedních států. Jedná se o určitou formu přeshraniční spolupráce, která vznikla na principu vzájemné dohody příhraničních regionů dvou popřípadě více zemí. Euroregion pracuje na základě dobrovolnosti a funguje podle vlastních stanov. Podporuje zájmy měst a obcí, sdružení organizací i fyzických osob, které díky takové sjednocení mohou společně řešit své problémy.

Cílem často bývá zlepšení podmínek v hospodářské, sociální a kulturní oblasti, zlepšování dostupnosti území a budování infrastruktury, která je potřebná pro dané území. Díky přeshraničním projektům dochází také k udržování a rozvoji dobrých sousedských vztahů a ke vzájemnému poznávání. Evropská unie podporuje přeshraniční rozvojové programy s cílem překonat stávající problémy, ztěžující evropskou integraci. (Meziregionální a přeshraniční spolupráce v cestovním ruchu [online], cit. 20. 11. 2013)

2.2.5 Podpora regionálního rozvoje

Podporu regionálního rozvoje v České republice vymezuje zákon 248/2000 Sb. o podpoře regionálního rozvoje. Ten definuje hlavní oblasti podpory následovně:

„ **a)** rozvoj podnikání, s cílem zlepšení hospodářské struktury a vytváření nových nebo stabilizaci ohrožených pracovních míst,

- b)** rozvoj lidských zdrojů a další opatření v oblasti trhu práce, například zvyšování kvalifikace, zabezpečování vzdělávání a rekvalifikací, zajišťování souladu dosaženého vzdělání, kvalifikace s potřebami trhu práce a hospodářského a sociálního rozvoje regionu,
- c)** výzkum a technologický vývoj přispívající k celkovému rozvoji regionu se zřetelem na podporu zavádění nových technologií a inovací a posilování kapacit výzkumu a vývoje tam, kde je to pro rozvoj regionu nutné,
- d)** rozvoj cestovního ruchu,
- e)** zlepšování vybavení regionu infrastrukturou a zajištění dopravní obslužnosti,
- f)** rozvoj tělovýchovných, sportovních a mládežnických aktivit a kultury včetně památkové péče, pokud vytváří nová pracovní místa,
- g)** rozvoj občanské vybavenosti, včetně zařízení pro tělovýchovu, sport, mládež a aktivity občanů v jejich volném čase, rozvoj služeb s cílem uspokojování potřeb občanů v únosně dostupné vzdálenosti,
- h)** rozvoj sociálních služeb,
- i)** zajištění dostupnosti a zlepšování úrovně poskytování zdravotnických služeb,
- j)** opatření k ochraně životního prostředí, omezování vlivů narušujících krajinu a udržení kulturní krajiny,
- k)** vznik právnických osob a tvorbu programů v regionu sloužících k jeho celkovému rozvoji,
- l)** provádění pozemkových úprav,
- m)** dosažení dalších cílů u regionů uvedených v § 4 odst. 2 písm. b), jsou-li v souladu s důvody, pro něž byl region vymezen,
- n)** dosažení jiných cílů stanovených v programu rozvoje územního obvodu kraje¹⁾ u regionů v tomto programu vymezených.“ (Zákon 248/2000 Sb. o podpoře regionálního rozvoje)

Strategie regionálního rozvoje zahrnuje především analýzu stavu regionálního rozvoje, slabé a silné stránky v rozvoji jednotlivých krajů a okresů, strategické cíle regionálního rozvoje v České republice, vymezení státem podporovaných regionů a doporučení daným správním úřadům a krajům pro zaměření rozvoje na odvětví, která spadají do jejich působnosti.

Ministerstvo pro místní rozvoj při vypracování návrhu strategie regionálního rozvoje využívá především statistické údaje dané územně plánovací podklady, politiku územního rozvoje a územně plánovací dokumentaci podle zvláštního právního předpisu, principy ochrany a tvorby životního prostředí a další. (Zákon 248/2000 Sb. o podpoře regionálního rozvoje)

Do regionálního rozvoje spadají operační programy financované ze strukturálních fondů Evropské unie jako např. Přeshraniční spolupráce ČR – Bavorsko, Přeshraniční spolupráce ČR – Polsko, Přeshraniční spolupráce ČR – Rakousko, Přeshraniční spolupráce ČR – Sasko, Přeshraniční spolupráce ČR – Slovensko a další. (Strukturální fondy EU[online], cit. 20. 11. 2013)

K zabezpečení cílů Strategie regionálního rozvoje České republiky je využíván kromě programů spolufinancovaných ze zdrojů Evropské unie také programová podpora, která je financovaná z národních zdrojů.

Regionální programy podpory Ministerstva pro místní rozvoj jsou účinnými nástroji, díky nimž může státní správa pozitivně ovlivňovat území regionů, především těch, které jsou znevýhodněné nebo strukturálně či jinak postižené. I když jsou finanční objemy realizovaných akcí z hlediska celkových finančních prostředků státního rozpočtu poměrně malé, svou cíleností a územní koncentrací mohou pomoci ke snižování regionální disparity a účinně přispívat k vyváženému rozvoji území.

Cílem státních programů regionálního rozvoje je podpora procesů, které vedou ke zvýšení celkové výkonnosti ekonomiky. Tato podpora má vést k odlišení výrobní základny a k následnému vzniku nových pracovních příležitostí, čímž dochází ke snížení vysoké míry nezaměstnanosti, stejně jako pomoci při zajištění základních funkcí veřejné správy, aktivizaci spolkové činnosti a zachování tradic v malých obcích. (Meziregionální a přeshraniční spolupráce v cestovním ruchu [online], cit. 20. 11. 2013)

2.3 Management a marketing destinace

2.3.1 Destinace CR

Kotler, Bowen, Makens (2010) uvádějí, že destinace je místo s nějakou formou skutečného nebo vnímaného rozhraní, jako jsou například fyzické, politické nebo dokonce trhem vytvořené hranice.

Destinace jsou obecně považovány za zcela standardní jednotky, které si navzájem konkurují, takže jejich rozvoj a prodej musí být velmi obezřetně řízen. (Palatková, 2006)

Důležitým aspektem určení destinace s důsledky pro marketing i management je skutečnost, že pod pojmem destinace se rozumí nejen konkrétní oblast (místo), ale i souhrn v destinaci nabízených komodit, takže destinace je někdy označována jako „rekreační produkt“.

Destinace mohou být definovány na několika úrovních, tj. (mezi)národní, regionální a lokální úrovní, takže nám vzniká otázka, zda jsou prodávány skutečně různé produkty, nebo jestli jde o prodej částí téhož produktu, a zda by jinak strukturovaná hierarchie vytvořila rozdílné produkty. Ve skutečnosti jsou destinace prodejné několika způsoby, takže je možné prodávat různé kombinace komodit v destinaci, ale je rovněž možné prodávat destinaci různými způsoby různým cílovým trhům.

Vyprofilování destinace a jejích řídicích struktur může být realizované shora dolů nebo zdola nahoru. Jde o poměrně náročný a zdlouhavý proces, trvající několik let. Iniciátory bývají silné subjekty nebo skupiny z oblasti komerčních subjektů, ale i veřejnoprávní organizace cestovního ruchu, od nichž plyne finanční podpora celého procesu. Tvorbu struktur destinace můžeme urychlit a posílit při zapojení a vysoké míře aktivity silného partnera nebo např. při konání velkých akcí. (Palatková, 2006)

2.3.2 Management destinace

Trend managementu destinací směřoval v posledních desetiletích od tzv. politického managementu destinací, specifického pro sedmdesátá léta, přes management destinací, kte-

rý je chápaný jako prosté zázemí pro obchodní organizace k prosazování managementu destinace jako aktivního činitele vytváření a realizování obchodu.

Management destinace můžeme chápat jako určitou strategii a cestu pro silné regiony, které mají odvalu ke koncentraci sil pro společný rozvoj, organizaci a aktivní prodej svých zásadních konkurenčních výhod. Touto cestou vznikají destinace, které nabízejí klientovi perfektně zorganizovaný řetězec služeb odpovídající jeho volbě, který zahrnuje celý proces od informace a rezervaci přes bezchybný průběh pobytu až po návrat domů.

V určitém výkladu může znamenat širší pojem zahrnující kromě marketingových aktivit i všechny vnitřní aktivity destinace, ale i v teorii a praxi dochází k překrývání obou pojmů. (Palatková, 2006)

Management destinací také můžeme chápat jako reakci na tvrdou mezinárodní konkurenci a odpověď v marketingu v globálním konkurenčním boji. (Management destinací [online], cit. 20. 11. 2013)

Za nejdůležitější úkol managementu destinace považujeme koordinaci činnosti jednotlivých subjektů takovým způsobem, aby byly naplněny cíle rozvoje cestovního ruchu v destinaci, a aby byla vybudována a zachována příznivá pověst a image destinace.

Výsledkem zvolení strategie je zpracování strategického plánu. Tvorba strategického plánu je kreativním procesem, který vyžaduje zapojení širokého okruhu lidí. (Destinace [online], cit. 20. 11. 2013)

2.3.3 Marketing destinace

„Definice marketingu destinace vychází z obecně platných definic marketingu. Marketing destinace stojí na pěti stavebních prvcích: je to filozofie orientace na zákazníka, analytické postupy a koncepty nutné k rozvíjení filozofie, techniky sběru dat, plánovací funkce a okruh strategických rozhodnutí, organizační struktura nutná pro uskutečnění plánu.

V teorii marketingu destinace jsou vymezovány dvě definice marketingu destinace:

- 1) marketing destinace jako filozofie řízení, stanovující umístění produktu na trh na základě spotřebitelské poptávky zjištěné výzkumem a předpověďmi s cílem realizace maximálního zisku
- 2) marketing jako řízený souhrn cílených aktivit vyvažujících cíle destinace s potřebami klientů“ (Palatková, 2006)

Produkt může být všeobecně chápán jako vše, co sdružení cestovního ruchu nabízí jak potenciálním, tak i současným návštěvníkům. Pokud se na produkt budeme dívat z hlediska návštěvníka, je produktem to, co si po návštěvě destinace může odnést do místa svého bydliště, tzn. splnění tužeb, zážitků, zkušeností. Souborný produkt cestovního ruchu se skládá z těchto komponentů:

- primární nabídka destinace
- sekundární nabídka destinace
- přístupnost destinace
- image destinace
- přiměřená cena

Z těchto komponentů vyplývá, že mezi základní vlastnosti souhrnného produktu musí patřit: užitečnost, dosažitelnost a použitelnost. (Királová, 2003)

Primární nabídka cestovního ruchu je dána základními složkami produktu, tj. přírodní, kulturně-historický a kulturně-společenský.

- geomorfologický potenciál – velkou částí ovlivňuje možnost využití území destinace, patří sem: reliéf
- klimatický potenciál – významnost teplotních a srážkových poměrů, počet hodin slunečního svitu a větrnost
- hydrologický potenciál – možnosti využití povrchových vod, tj. vodních toků, jezer, přírodních a umělých ploch, minerálních pramenů a dalších
- biologický potenciál – tvoří jej fauna a flóra, důležitá jsou také chráněná území přírody, faunu lze rozdělit z hlediska: fauna vhodná pro lov a rybolov, chráněné druhy fauny a druhy s negativním vlivem na rozvoj cestovního ruchu

- kulturně-historický potenciál – uměle vytvořené, lokalizované soubory produktu, patří sem: hrady a zámky, muzea, skanzeny, rezervace lidové architektury, sakrální památky, městské památkové rezervace, národně-historické památky, zábavní a tematické parky
- kulturně-společenské, sportovní a jiné akce – uměle vytvořené a organizované složky produktu (Királ'ová, 2003)

Sekundární nabídka cestovního ruchu pomáhá ke splnění služeb a očekávání. Zahrnuje infrastrukturu a všeobecnou infrastrukturu.

- turistická suprastruktura – obsahuje ubytovací a hostinská zařízení, je důležitou součástí pro dlouhodobý pobyt v destinaci
- veřejná ubytovací zařízení – prostory, objekty a místa, kde je veřejnosti poskytováno ubytování celoročně nebo sezónně, patří sem: hotely, motely, penziony, botely, chatové osady
stravovací zařízení – zahrnují přípravu pokrmů a nápojů, podporují jejich odbyt a spotřebování, dále zahrnují doplňkový prodej polotovarů a zboží potravinářského charakteru, patří sem: restaurace, motoresty, denní bary, aperitiv bary, pizzerie, jídelny, hostince atd.
- turistická infrastruktura – do této skupiny řadíme touroperátory, cestovní kanceláře a agentury, místní, regionální a národní informační kanceláře cestovního ruchu, směnárny, sportovně-rekreační zařízení, kulturně-společenská zařízení, rekreační doprava, záchranná služby (Királ'ová, 2003)

Marketingové řízení je procesem plánování a provádění koncepce, tvorby cen, propagace a distribuce myšlenek, zboží a služeb s cílem vytvářet směny, které uspokojí cíle jednotlivce i organizací (Kotler, 1991)

Mezi jednotlivé kroky procesu marketingového managementu destinace řadíme:

- Celý proces začíná tvorbou vize rozvoje cestovního ruchu v destinaci.
- Důležitou součástí celého procesu je část analytická. Do této části zahrnujeme analýzu prostředí, analýzu spotřebitelských trhů, identifikaci tržních segmentů, analýzu „nákupního rozhodovacího procesu“ hostů i analýza konkurence a pří-

stupu hostitelské populace k cestovnímu ruchu. V této části můžeme využít SWOT analýzu.

- Jako další následuje formulace cílů. Zde je nutné dodržovat zásady tvorby cílů, tj. cíle musí být jasné, reálné, sladěné, časově omezené, hierarchicky uspořádané a kvantifikovatelné.
- K naplnění cílů můžeme zvolit různé strategie. Vzhledem k velké konkurenci mezi destinacemi je nutné podrobně rozpracovávat strategii odlišení nabídky destinace od nabídky konkurence. (Destinace [online], cit. 20. 11. 2013)

Úspěšný marketing destinace je založen na úspěšném provedení marketingového plánu, který se realizuje jak na národní úrovni jako celku, tak i na úrovni subjektů privátního a veřejného sektoru, které úzce spolupracují s organizacemi destinačního marketingu na národní úrovni.

„Neschopnost trhu vytvořit samovolně zdroje potřebné pro marketing destinace bývá označován jako tržní selhání, k jehož řešení se využívá tři postupů:

- 1) Vytvoření vlastní marketingové agentury z prostředků privátních subjektů prodávajících destinaci. Do šedesátých let byla propagace destinací často výsledkem tohoto přístupu a roli marketingové agentury plnily hospodářské komory, hotelové řetězce, letecké nebo železniční společnosti a další.
- 2) Intervence veřejného sektoru, jejímž výsledkem jsou veřejně financované organizace destinačního marketingu, podnikatelské subjekty, místní úřady nebo jiné organizace přebírající zodpovědnost za marketing destinace.
- 3) Kombinace privátního a veřejného způsobu financování s jednoznačným trendem k financování z privátních zdrojů.“ (Palatková, 2006)

3 Metodika

Přehled řešené problematiky byl zpracován na základě teoretických poznatků. Pro tuto část byly jako podklady použity odborné publikace, články a webové stránky Ministerstva pro místní rozvoj, případně další internetové zdroje.

Jako další zdroj sekundárních dat byly použity materiály z Regionální rozvojové agentury jižních Čech. Tyto materiály měly podobu brožur, časopisů a DVD. Dalším zdrojem sekundárních dat byly webové stránky <http://www.lipensko-muehlviertel.cz> a další zdroje.

Dalším krokem pro získání relevantních primárních dat bylo provedení dotazníkového šetření. Toto šetření bylo provedeno elektronickou formou. Sběr dat proběhlo v období tří měsíců, tj. od července do září z důvodů sezonnosti v dané destinaci. Dotazník, který byl při tomto výzkumu použit, byl vytvořen prostřednictvím aplikace Google Dokumenty.

Dotazníky byly umístěny na webové stránky, které se zabývají problematikou těchto mikroregionů. Dotazník, který je součástí přílohy, obsahoval 21 otázek, které byly uzavřené, polootevřené a otevřené, byl vytvořen ve dvou jazycích a to německém a v českém. Analyzování a třídění dat proběhlo v programu Microsoft Office Excel a v aplikaci Google.

Další použitou metodou byla komparační analýza primární a sekundární nabídky oblastí Lipensko a Mühlviertel. Z hlediska primární nabídky byla komparována členitost terénu, teplotní a srážkové poměry, počet jezer, chráněná krajinná území přírody, počet hradů a zámků, zábavní a tematické parky. Sekundární nabídka byla hodnocena na základě počtu restaurací, hotelů, kempů, divadel a muzeí.

Na základě analýzy současné situace (komparace vybraných ukazatelů primární a nabídky destinace), výsledků dotazníkového šetření byly potvrzeny či vyvráceny hypotézy, stanoveny určité závěry a došlo k navržení opatření, která povedou k udržitelnému rozvoji cestovního ruchu v mikroregionech Lipensko-Mühlviertel.

4 Řešení a výsledky

4.1 Analýza současného stavu

4. 1. 1 Základní charakteristika oblasti

Lipensko

Lipensko je území, které obklopuje lipenská přehradní nádrž a horní tok Vltavy podél stáních hranic s Rakouskem a Bavorskem. Území tvoří geomorfologicky uspořádaný celek, který vytváří příhraniční region v části Jihočeského kraje.

Území Lipenska reprezentuje od roku 1991 Svazek Lipenských obcí, který zahrnuje 11 měst a obcí. Mezi ně patří obec Černá v Pošumaví, obec Frymburk, město Vyšší Brod, město Horní Planá, obec Hořice na Šumavě, obec Lipno nad Vltavou, obec Loučovice, obec Přední Výtoň, obec Ktiš, obec Nová Pec a obec Stožec. Svazek rozlohou zaujímá 6,19 celkové rozlohy Jihočeského kraje. Díky své rozloze představuje největší mikroregion na území regionu jižních Čech. Jedním z nejvýznamnějších prvků je přehradní nádrž Lipno.

Lipensko se vyznačuje nízkou hustotou zalidnění v souvislosti výměny obyvatelstva po roce 1945. V mikroregionu je zalidnění necelých 20 obyvatel/km².

Celý mikroregion patří k chudším podhorským a příhraničním oblastem, dominující je zde zemědělství a řemeslnická malovýroba. Existuje zde velké zastoupení v oblasti cestovního ruchu. Díky dominanci zimní sezóny dochází k nárůstu vytíženosti ubytovacích zařízení v oblasti Lipenska. Díky tomu se mikroregion vyznačuje sezónní nezaměstnaností. (Charakteristika území Lipenska. [online], cit. 31. 3. 2014)

Obrázek 1: Mapa Lipenska



(Lipensko. [online], cit. 7. 3. 2014)

Hlavní atraktivity Lipenska:

- Stezka korunami stromů Lipno
- Osvětlená Jezerní cyklo/in-line stezka kolem lipenského jezera (21 km)
- Aktive park Lipno (lanová dráha, lanový park, bikepark, aquaworld, frisbee park, bobová dráha, vodní sporty)
- Skiareál Lipno
- Historické a technické památky
- Kulturní programy Wellness a relaxace” (Skupinové cesty za poznáním, 2013)

Pokud se zaměříme na města, která jsou zapojena do přeshraniční spolupráce, tak tato města se sdružují ve Svazku Lipenských obcí, který je dobrovolnou nepolitickou organiza-

cí. Jsou zde zapojena města a obce, která se nachází v okolí vodní nádrže Lipno a horního toku řeky Vltavy.

Obec Černá v Pošumaví

Tato obec má v průměru kolem 820 obyvatel. Postupně se stala přirozeným centrem lipenské oblasti. Jsou zde ideální podmínky pro sportovní vyžití, protože v těchto místech je vodní nádrž nejširší. Je velmi dobře přístupná z hlediska dopravního spojení. Na území obce se rozkládá 5 autokempů. Šest cyklostezek prochází právě touto obcí.

Městys Frymburk

Malebné městečko, které leží v šumavském podhůří. Má výjimečnou polohu, protože se rozprostírá na poloostrově levého břehu vodní nádrže Lipno, což znamená, že je celá obklopená vodami. Leží v blízkosti rakouských hranic. Vznikl jako trhová věc koncem 13 století.

Město Vyšší Brod

Nejjihnější město České republiky, leží přibližně 4 km od hranic s Rakouskem, v centru přírodního parku. Historie tohoto města sahá až do počátku 13. století, ovšem první písemná zmínka se objevila již v roce 1259. Tímto městem prochází Šumavská magistrála a nově otevřené hraniční přechody přináší možnost projížďky až za hranice.

Město Horná Planá

Toto město se rozkládá v jižních Čechách v podhůří Šumavy na levém břehu lipenského jezera. Bydlí zde přes 2 000 obyvatel. Je zde velké množství zajímavostí a památek, které lákají turisty k návštěvě. Okolí města je obklopeno rozsáhlou sítí turistických tras a cyklostezek. Historii města datujeme již od roku 1349.

Obec Hořice na Šumavě

Tato obec leží na hranici Chráněné krajinné oblasti Šumava. Archeologické nálezy dokládají osídlení území již kolem roku 1400 př. n. l. První písemná zmínka pochází již z roku 1272. Patří mezi městskou památkovou zónu s 27 chráněnými objekty.

Obec Lipno nad Vltavou

Historie obce sahá až do roku 1530. Obec se rozkládá u hráze Lipenské přehrady. Původní osada patřila do panství Vyššího Brodu a patřila též mezi malé dřevařské osady. Je skvělým místem pro rodinné dovolené, nabízí aktivity jak pro zimní, tak i letní období.

Obec Loučovice

Tato obec má okolo 1900 obyvatel a leží na řece Vltavě pod přehradou v blízkosti státní hranice s Rakouskem. Nejzajímavější věcí je zde přehradní nádrž Lipno, od níž obce leží ve vzdálenosti 3 km. V oblasti obce se rozkládá chráněné území Přírodního parku Vyšebrodsko, přírodní památka Medvědí hora, Rašeliniště Kapličky a Národní přírodní rezervace Čertova stěna a Luč.

Obec Přední Výtoň

První zmínky pochází již z roku 1357. Do roku 1945 zde žilo cca 1200 převážně německých obyvatel. Ti se po válce odsunuli a celá vesnice byla zbourána. V dnešní době patří do katastru obce i osady Svatý tomáš, Frýdava a Pasečná. Téměř celá obec se nachází v CHKO Šumava.

Obec Ktiš

Rozkládá se v podhůří Šumavy. Obec obývá cca 500 obyvatel. Do života této obce se aktivně zapojují dobrovolné spolky a organizace, mezi ně patří například Sbor dobrovolných hasičů, Myslivecké sdružení Vilém, Klub lodních modelářů a další. Obec obklopují nádherné lesy a drobné vodní toky.

Obec Nová Pec

Historie této obce je těsně spjata s těžbou a zpracováním dřeva. V okolí obce nalezneme mnoho historických a turistických zajímavostí. Mezi nejzajímavější památky patří Kostel Sv. Anny, starý německý hřbitov a Schwarzenberský plavební kanál, který spojuje povodí Vltavy a Dunaje.

Obec Stožec

Žije zde přes 200 obyvatel. Funguje zde řada penzionů i ubytování v soukromí. Dnes je největší obcí jižní části Národního parku a CHKO Šumava. Najdeme zde množství stezek

pro cyklistiku i pěší turisty. Je zde možnost využití nejdelsí in-line dráhy v Čechách, která má délku 16 km. (Region Lipno [online], cit. 4. 2. 2014)

Mühlviertel

Mühlviertel je hraniční region, který leží severně od Dunaje a patří k regionům Horního Rakouska. Skládá se ze 4 částí: Rohrbach, Urfahr-Umgebung, Freistadt a Perg. Je považován za hospodářsky nejslabší region Horního Rakouska, ale v posledních letech zaznamenal v tomto pozitivní vývoj. Je to oblast zabývající z velké části zemědělstvím. S 3 080 km² pokrývá Mühlviertel 25,7 % území Horního Rakouska a je tak, za Traunviertelem druhý největší ze čtyř částí Horního Rakouska. Geograficky je součástí žulové a rulové vrchoviny v Českém masivu.

Nejvyšší horou je Plöckenstein s 1 387 m na rakouských hranicích se sousedními zeměmi. (Mühlviertel. [online], cit. 31. 3. 2014)

Obrázek 2: Mapa Mühlviertelu



(Mühlviertel. [online], cit. 7. 3. 2014)

Do přeshraniční spolupráce z oblasti Rakouska jsou zapojena tato města podle zdroje (Turistická mapa Lipensko-Mühlviertel, 2013):

Sternstein

V tomto příhraničním městě se nachází skiareál a nachází se v blízkosti městečka Bad Leonfelden. Též se nachází pár minut od hraničního přechodu Studánky, proto je tak oblíben českými turisty. V rámci projektu, který je zaměřen na rozvoj daných mikroregionů byl areál zvětšen a zrenovován. Leží v nadmořské výšce 814 – 1102 m. n. m. Pro lyžaře nabízí čtyři sjezdovky o celkové délce 5,5 km.

Bad Leonfelden

Toto město je označováno jako srdce SternGatlu. Vyspělá infrastruktura je zde úzce spjata s lázeňstvím a nabízí i odpočinek v místních lesích. Na náměstí se nachází socha sv. Jana Nepomuckého a radnice z roku 1608. Můžeme zde najít i nestarší dochovanou školní farní budovu v Rakousku, dnes se v ní nachází školní muzeum. Nachází se zde lázně z roku 1836 a více než 150 let se zde léčí lidé pomocí rašeliny a vody.

Rohrbach

Ve městě se nachází muzeum, které nabízí v přízemí radnice velmi zajímavý pohled na město Rohrbach. Město nabízí od května do října okružní jízdy městem, které zahrnují následující stanice: Radnice, Poeschlhaus, Kamenné stoly, Sloup Nejsvětější Trojice, Kino s výhledem na Nový Rohrbach, Pošta a bývalé sídlo ruského vojenského velení, Válečný památník, Kostel a Kostelní věž. (Rohrbach. [online], cit. 24.4. 2014)

Berg bei Rohrbach

Toto město má 2 539 obyvatel. Patří k Zwischenmühlrücken, které se svažuje od severu k jihu. Obec obklopuje na severu, východě a na jihu okres Rohrbach. Jako největší dominantu, zde můžeme považovat poutní kostel Maria Trost, ze kterého si můžeme vychutnat nádherný výhled do Alp. V této době se zde nachází v okrese Rohrbach jediný hraniční přechod do České republiky. Nachází se zde mnoho turistických tras, které zvou k objevování kultury, přírody a historie (Berg bei Rohrbach. [online], cit. 31. 3. 2014)

Reichentahl

Ve městě se rozkládá náměstí o délce 200 m a šířce 50 m. Najdeme zde i historický zámek Waldenfels. Jeho výstavba se datuje v období 13. století. Mezi další zajímavost lze zařadit více než 100 let starý Mühlviertelský chrám, je v něm pozoruhodná především „kazatelna 7 mrtelných hříchů“. Na turistické stezce o délce 14 km si můžou návštěvníci prohlédnout 10 bývalých mlýnů.

Ulrichsberg

Je malebné městečko, které se rozkládá na mírném kopci. Město se vyznačuje svou dobře zachovalou původní krajinou. Dnes je jedním z největších turistických měst v celém regionu Šumava a nabízí velké sportovní vyžití pro turisty, jak v podobě běžeckých tratí, tak nedalekého skiareálu Hochficht. (Ulrichsberg. [online], cit. 31. 3. 2014)

Schlägl

V dnešní době je Schlägl duchovním a kulturním centrem regionu Šumava. Nalezneme zde komplexní turistickou nabídku. Schlägl také nabízí běžeckou stezku dlouhou 8,2 km, která vede do okolních kopců. Zajímavé jsou i „Schlägler Musikseminare“, které se týkají hry na varhany. (Schlägl. [online], cit. 31. 3. 2014)

Oberneukirchen

K tomuto městu patří výletní místa Waxenberg a Traberg. Oberneukirchen můžeme také jinak nazvat „hradní město“ a lze si zde projít stezku 3 hradů o délce 25 km. Za hranicemi města se rozkládá zřícenina Pibersteina. Mimo více než 100 km značených turistických tras je zde v zimních obdobích 30 km udržovaných zimních tratí.

Zwettl

Toto město bylo založeno v roce 1139 rodem Kuenringů a nachází se v nadmořské výšce 520 m. Z jeho původní zástavby je dochována velká část městského jádra, městské hrady a radnice. Najdeme zde i místní kostel, který bylo založen roku 1264. Kostel nedávno prošel rekonstrukcí. Působí zde tři ochotnické divadelní skupiny.

Schenkenfelden

Toto město je někdy nazývané jako pohádkové. V lese se totiž nachází stezka s více než 40 postavami vyřazenými ze dřeva. Klenotem je zde kostel Kalvárie. Byl vystaven v letech 1711-1713 Michaelem Prunerem.

Schwarzenberg am Böhmerwald

Hranice, kultura a příroda jsou nejdůležitější prvky, které tvoří Schwarzenberg. Působilo zde velké množství sochařů, kteří obohatili toto město svou tvorbou. Pro turisty je jako jedna z nejlákavějších a nejznámějších akcí plavení dřeva po Schwarzenberském kanálu. (Schwarzenberg am Böhmerwald. [online], cit. 31. 3. 2014)

Vorderweißbach

Je městečko s historií, která sahá až do 13. století. Místní centrum volného času nabízí venkovní a dětské koupaliště vyhřívané solárními panely. Najdeme zde i druhou nejvyšší horu Nordkamm, která má 1026 m. n. m.

Afiesl

Tato obec má přibližně 430 obyvatel a rozkládá se od údolí říčky Steinerer Mühl až směrem na sever k Hinterwaldu. Ročně se zde ubytuje okolo 25 000 návštěvníků. Nejen pěšími turisty, ale i cyklisty je vyhledávána hřebenová cesta s výhledem na Alpy. Najdeme zde i tratě pro zimní období.

Sonnberg

Tato lokalita je specifická svou nádhernou kopcovitou krajinou a nachází se v nadmořské výšce 600 až 825 metrů. Mezi oblíbená výletní místa patří přibližně 300 let stará kaple Pöllerskapelle. Tato kaple byla v roce 1990 zrenovována.

Kerchbaum

Toto město je známé především koněspřežnou drahou. První koněspřežná dráha z tohoto města do Českých Budějovic byla postavena 30. září 1828. V dalších letech byla rozšířena až do Lince. V dnešní době je důvodem velké části turistů. Hlavní důvod její výstavby byla přeprava soli. V roce 1872 zde byl zahájen parní provoz. Jako zajímavost pro turisty je zde

možnost získání zkoušek na koněspřežnou dráhu. (Koněspřežná dráha. [online], cit. 31. 3. 2014)

Reichenau

V roce 1315 zde byl zřízen hrad Reichenau jako jedno z nejstarších panství v Mühlviertlu. V této obci se nachází několik pozoruhodností: pozdně gotický kostel z roku 1473, sloupem z pranýře z roku 1639 nebo renesanční brána z roku 1594. Dříve zde bylo možno potkat arcivévodu a následníka trůnu Franze Ferdinanda.

Ottenschlag

Údajná první zmínka o této obci je z roku 1096. Je zde Hrad Ottenschlag nebo kostel z 15. toletí, který v minulých letech dvakrát vyhořel. V období let 1998 1999 byla tato obec vyznamenána Cenou za ochranu životního prostředí spolkové země Horní Rakousko. Okolí je protkáno běžeckými tratěmi.

Hollmonsödt

Pokud sem pojedeme z hlavního města Horního Rakouska Lince, překonáme výškový rozdíl 600 metrů. Najdeme zde krásný výhled na tok Dunaje, horský řetězec a podhůří Alp. Na náměstí se rozkládá gotický farní kostel z roku 1441. Farní kostel je využit jako pohřebiště šlechtického rodu. V pohřební kapli se nachází 10 rakví s ostatky Starhembergů z období 1613 až 1825. Nabízí celkem 7 okruhů turistických stezek s krásným výhledem, jezdecké cesty, běžecké trasy a další. (Turistická mapa Lipensko-Mühlviertel, 2013)

Komparace primární a sekundární nabídky cestovního ruchu

V této části byla provedena komparace primární a sekundární nabídky v mikroregionech Lipensko a Mühlviertel. Z primární nabídky bylo vybráno: členitost terénu, průměrná nadmořská výška, teplotní poměry, srážkové poměry, jezera, přehradní nádrže, chráněné území přírody, hrady, zámky a zábavní a tematické parky. Do sekundární nabídky bylo zařazeno: počet ubytovacích zařízení, počet km sjezdových a běžeckých tratí, délka cyklotras, lyžařské areály, kempy a muzea.

Tabulka 1: Porovnání mikroregionů Lipensko-Mühlviertel

	Lipensko	Mühlviertel
Primární nabídka		
Členitost terénu	Vysoká členitost a rozmanitost území	Terén je velmi členitý a rozmanitý
Průměrná nadmořská výška	222 – 358 m. n. m.	300 - 378 m. n. m.
Teplotní poměry	8 °C	6 °C
Srážkové poměry	700-800 mm	650-700 mm
Jezera	Nejsou	Rechberg, Feldkirchen, Ranna, Klaffer am Hochficht, Mitterkirchen
Přehradní nádrže	Lipno	Není
Chráněná území přírody	Národní park a chráněná krajinná oblast Šumava, Přírodní park Vyšebrodsko,	Naturpark Mühlviertel
Hrady	Vítkův Hrádek	Dornach, Piberstein, Reichenau
Zámky	Nejsou	Sprinzenstein, Weinberg, Brunnwald
Zábavní a tematické parky	Bobová dráha, Lanový park Adventure, Aquapark Lipno, Hopsárium Lipno, Stezka v korunách stromů	Nenalezeny
Sekundární nabídka		

Počet ubytovacích zařízení	388	99
Počet km sjezdovek	12	20
Počet km běžeckých tras	60	140
Délka cyklotras	365,5	194
Lyžařské areály	Skiareál Lipno, Frymburk,	Hochficht, Sternstein
Kempy	7	3
Muzea	4	8

Zdroj: vlastní zpracování na základě: Jihočeská centrála cestovního ruchu. [online]. [cit. 2014-03-07]. Mikroregion Lipensko. [online]. [cit. 2014-02-15]. Mühlviertel. [online]. cit. [cit. 2014-03-07]. Lipensko-Mühlvertel. [online]. [cit. 2014-02-12]. Jezera Horní Rakousy. [online]. [cit. 2014-02-10]. Přírodní parky. [online]. [cit. 2014-02-15]. Ubytování Lipno. [online]. [cit. 2014-02-15]. Informace o Lipensku. [online]. [cit. 2014-02-15]. Cyklotrasy Lipensko. [online]. [cit. 2014-02-15]. Hrady Horní Rakousko a Mühlviertel: [online]. [cit. 2014-02-05]. Nejnovější údaje o regionu Lipensko: [online]. [cit. 2014-02-05]. Muzea Mühlviertel: [online]. [cit. 2014-02-05]. Lipensko. [online]. [cit. 2014-03-07]. Cyklotrasy Mühlviertel. [online]. [cit. 2014-02-25]. Běžecké tratě Mühlviertel. [online]. [cit. 2014-02-25]. Skiareál Frymburk. [online]. [cit. 2014-02-25].

Lipensko a Mühlviertel jsou mikroregiony, které se nacházejí v těsné blízkosti, mají některé záležitosti stejné a některé odlišné. Členitost terénu je v obou částech velmi podobná, průměrná teplota je vyšší na Lipensku. Lipensko disponuje velkou vodní nádrží Lipno, která je jeho dominantou. Mühlviertel bohužel na svém území žádnou takovou vodní nádrž nemá. Naopak jako jeho přednost v hydrologickém potenciálu lze považovat jezera, která se rozkládají na území Mühlviertelu.

Lipensko nabízí nespočet chráněných území, nejdominantnější je Národní park a chráněná krajinná oblast Šumava. Mühlviertel pak nabízí větší kulturní vyžití než Lipensko díky většímu počtu hradů a zámků. Lipensko nabízí velké množství zábavních a tematických parků, které jsou vhodné z velké části pro rodiče s dětmi.

V rámci sekundární nabídky je Lipensko na vyšší úrovni v počtu ubytovacích zařízení, délce cyklotras a počtu kempů. V obou dvou oblastech jsou v zimních měsících nejnavštěvovanější skiareály Lipno, Frymburk, Hochficht a Sternstein pro sjezdové lyžování.

Společné projekty rozvoje v cestovním ruchu

Rozvoj přeshraniční turistické destinace Lipensko-Mühlviertel a marketing dané oblasti

Hlavním projektem v této oblasti je projekt s názvem Rozvoj přeshraniční turistické destinace Lipensko-Mühlviertel a marketing dané oblasti. Mezi všeobecné cíle projektu patří vytvoření přeshraniční turistické destinace mezi Lipnem a Bad Leonfeldenem, rozšíření a upevnění přeshraniční spolupráce a zhodnocení oblasti atraktivnější nabídkou služeb v oblasti cestovního ruchu. Specifickým cílem bylo vytvoření speciální nabídky pro letní i zimní návštěvníky destinace Lipensko-Mühlviertel. Celý tento projekt je podpořen z operačního programu pro Evropskou územní spolupráci Rakousko-Česká republika 2007 – 2013. (O projektu Lipensko-Mühlviertel, a. s. [online], cit. 9. 2. 2014)

Zemská výstava Jižní Čechy – Horní Rakousko „, Dávné stopy – nové cesty“

Jako další projekt, který je výsledkem přeshraniční spolupráce těchto oblastí, je Zemská výstava. Slouží k upevnění vzájemných vazeb. Tato výstava je realizována ve čtyřech městech, tj. Český Krumlov, Vyšší Brod, Freistadt, Bad Leonfelden. Je zaměřena na život v příhraniční, kulturní a umělecké poklady, rozvoj obchodu, hospodářství a další prvky, které ovlivňují vztahy mezi Čechami a Rakouskem. (RERA, a. s., Zemská výstava 2013 Výletní cíle, 2013)

Stezka v korunách stromů

Tato stezka přináší neuvěřitelný výhled na Šumavu. Je ozvláštněna didaktickými interaktivními zastávkami, sekcemi pro děti a nejdelším suchým tobogánem v České republice. Své první návštěvníky přivítala 10. července 2012. Přináší nám výhled na Lipenské jezero, šumavskou přírodu a za příznivého počasí i na vrcholky rakouských Alp. (Stezka korunami stromů. [online], cit. 9. 3. 2014)

Schwarzenberský kanál

V květnu 1999 se konala první Slavnost Schwarzenberského plavebního kanálu. Personál byl oblečen do tradičních oděvů a řada z nich měla dřeváky vystlané slámou. Celá slavnost byla zahájena na Jeleních Vršcích, cesta vedla podél kanálu k mimořádně otevřenému hraničnímu přechodu Zvonková-Sonnenwald. Mezi pořadatele a partnery slavnosti patří Správa Národního parku a Chráněné krajinné oblasti Šumava, Lesy České republiky, s.p. - Oblastní správa toku Benešov, Tourismusverbaendegemeinschaft Boehmerwald, Český rozhlas České Budějovice a české i rakouské obci, kterými kanál prochází. (Schwarzenberský kanál. [online], cit. 9. 3. 2014)

Moldaublick a Alpenblick

Moldaublick je rozhledna, která byla postavena v roce 1968 v Rakousku na hoře Sulzberg. Z rozhledny je nádherný pohled na Horní Planou, Černou v Pošumaví. K této rozhledně vede v zimních měsících upravená běžkařská trasa. (Rozhledna Moldaublick. [online], cit. 9. 3. 2014)

Alpenblick je rozhledna, která byla otevřena 3. května 2009. Nachází se na opačném svahu hory Sulzberg než rozhledna Moldaublick. Nabízí rozhled na krásy Horního Rakouska, od města Aigen až po horu Plechý. Nejkrásnější je rozhled na Ulrichsberg. Největší dominantou jsou samozřejmě Alpy. (Rozhledna Alpenblick. [online], cit. 9. 3. 2014)

Šumavský Everest

Tento projekt vznikl díky nápadu, jak si užít pěší turistiku zábavným způsobem a zároveň objevit krásy přírody. Odstartoval 1. Července 2013 a má mnoho svých příznivců. Prozatím je do projektu zakomponováno 8 vrcholů či zajímavých turistických míst (Lipno – přívoz Horní Planá, Olšina, Moldaublick, Špičák-Lovecká chata, Knížecí stolec, Třístoličnick, Smrčina a Plechý), které v součtu měří 8 848 m. n. m. stejně jako Mount Everest. (Šumavský Everest. [online], cit. 9. 3. 2014)

Projekty Svazku lipenských obcí

In-line bruslení na Lipně

Tento projekt byl finančně podpořen z Grantového programu Jihočeského kraje. Je zaměřen na zlepšení podmínek pro in-line bruslení v oblasti Lipenska. Tento projekt podpořil propagaci a posílil vybavenost, protože bylo pořízeno 12 kusů dřevěných tabulí s mapami in-line stezek, 12 laviček a 3 tisíce kusů propagačních materiálů. Díky tomuto došlo k rozšíření zážitkové turistické infrastruktury jak pro cílovou skupinu in-line bruslařů, tak i pro uživatele cyklostezek (cyklisté, popř. pěší).

Na Lipensko po celý rok

Tento projekt byl také z části financován získaným grantem Jihočeského kraje. Byl schválen příspěvek 90 000 Kč. Díky němu byla podpořena stávající nabídka kulturních i akcí v regionu Lipensko a jeho pomocí byla podpořena propagace oblasti.

Bruslení na Lipně

Tento projekt byl financován z grantového programu Rozvoj infrastruktury podporující zážitkovou turistiku. Byl schválen příspěvek 120 000 Kč. Díky tomuto projektu se zlepšila vybavenost pro návštěvníky, kteří mají zájem o bruslení na zamrzlé Lipenské přehradě a bruslení bylo propagováno jako aktivita v zimních obdobích. Jako další cíl, který byl určen je zvýšení bezpečnosti pohybu lidí na ledě.

Lipensko bruslařské – zimní turistická sezóna

Při tomto projektu vznikly dva bruslařské okruhy. První je Lipenský okruh, který vede trasou Lipno nad Vltavou, Přední Výtoň, Loučovice) a druhý okruh, který vede Černou v Pošumaví, Horní Planou a Novou Pecí. Jednotlivé obce jsou vybaveny nástupy do okruhů a servisním zázemím pro turisty. Tyto okruhy mají v součtu 24 km. (Projekty Svazku lipenských obcí. [online], cit. 31. 3. 2014)

LIPNO CARD

Tato karta patří mezi projekt Lipenka, umožňuje návštěvníkům plnohodnotně využívat jejich zimní i letní dovolenou. Jako největší výhody jejího využívání jsou ušetření času a peněz.

Nabízí širokou škálu využití, jako jsou slevy v Active Parku Lipno, Stezkou korunami stromů, půjčovně INTERSPORT Rent, Hopsáriu, dále na výukové kurzy, vstupy na zámek, gastronomické služby, adrenalinovou zábavu, wellnes a mnoho dalších.

Mezi důvody proč si LIPNO CARD pořídit patří:

- umožňuje čerpat služby nejen na Lipensku zdarma nebo se slevou
- získání slevy na Stezku korunami stromů a další doplňkové aktivity
- přináší výhodné strávení dovolené (LIPNO CARD. [online], cit. 15. 4. 2014)

Snow & Fun Card

Je permanentka pro sedm nejlepších lyžařských středisek v Horním Rakousku. Zahrnuje 210 km sjezdovek. Výhodou je levný a rychlý přejezd mezi jednotlivými lyžařskými středisky. Zahrnuje například Hochficht, Dachstein West, Feuerkogel a další. (Snow & Fun Card. [online], cit. 15. 4. 2014)

Organizační zajištění rozvoje cestovního ruchu

Svazek obcí Lipensko

Mezi důležitý pojem patří Svazek obcí mikroregionu Lipensko. Tento svazek zahrnuje obce Lipenska, které mají více než 14 tisíc obyvatel. Byl založen roku 2001. Činnost Svazku obcí:

- zahrnuje řešení úkolů v oblasti školství, sociální péče, zdravotnictví, kultury cestovního ruchu a další
- stará se o zabezpečování čistoty obce, spravuje veřejné prostranství, odvázení a čištění odpadních vod, zásobování vodou
- zavádění, rozlišování a zdokonalování inženýrských sítí a systémů veřejné osobní dopravy a zajištění dopravní obslužnosti daného území
- zabývá se řešením úkolů v oblasti ochrany ovzduší, využívá ekologicky vhodnějších zdrojů tepelné energie v obytných a jiných objektech
- spravuje majetek obcí, komunikací, lesů, domovních a bytovných fondů, kulturních a jiných zařízení v působnosti obcí (Svazek obcí mikroregionu Lipensko [online], cit. 25. 2. 2014)

Regionální rozvojová agentura Jižních Čech

V rámci společného rozvoje Regionální rozvojové agentury jižních Čech RERA, a. s. Tato společnost realizuje se zahraničními partnery takové projekty, které vedou ke zvýšení návštěvnosti jednotlivých oblastí.

Tato společnost spravuje Fond malých projektů přeshraniční spolupráce, mezi schválené projekty mezi Lipenskem a Mühlviertelem patří např.:

- Gemeinsam leben - Integration im Mühlviertel und Südböhmen / Žít spolu - integrace v rakouském regionu Mühlviertel a JČ
- Zukunftsforum Freiwald, Freistadt
- Sdružení na podporu cisterciáckého kláštera Vyšší Brod, Puchenu
- Kinderfreunde, Mühlviertel, St. Georgen
- Tourismusschulen Bad Leonfelden
- Mühlviertel Stengarti - Verein für regionale Entwicklung, Bad Leonfelden
- a další (RERA, a. s. [online], cit. 9. 2. 2014)

Destinační management Lipensko

Podstatný pro rozvoj v oblasti Lipenska je také destinační management Lipenska. Byla založena společnost destinačního managementu Lipensko, s. r. o. a je provozovatelem: internetového portálu destinace Lipensko www.lipno.info, infocentra v Lipně nad Vltavou, systému karty hosta LIPNO CARD. (Destinační management Lipensko, [online], cit. 25. 2. 2014)

Regionální rozvojová agentura Šumava

Tato organizace je obecně prospěšná společnost. Byla založena 15. 12. 1992. Mezi její nosné činnosti patří např.: administrace projektu a financí ze Státního fondu životního prostředí pro rozvoj území NP Šumava, práce na rozvojových studiích obcí a mikroregionů, aktualizace Koncepce rozvoje cestovního ruchu na Šumavě, management Programu pro obnovu venkovských oblastí, práce na rozvojových dokumentech pro zemědělce. Mezi schválený projekt této agentury patří např.: Obnova drobných kamenných památek Vimperska. (RRA Šumava. [online], cit. 25. 2. 2014)

Organizace příhraniční spolupráce v Rakousku

Jihočeská centrála cestovního ruchu spolupracuje v rámci příhraniční spolupráce s organizací Tourismusverband Mühlviertel Kirnland se sídlem ve Freistadtu. Tato organizace plní úkoly obsažené v Kooperační dohodě o příhraniční spolupráci a rozvoji projektů v oblasti cestovního ruchu. Společně tyto dvě organizace pracují na systému tvorby a zavádění produktů cestovního ruchu v návaznosti na destinační management a marketing. (Jihočeská centrála cestovního ruchu. [online]. cit. 25. 2. 2014)

Regionalmanagement Mühlviertel

Obrázek 3: Působnost Regionalmanagement Mühlviertel



Zdroj: (Regionalmanagement Mühlviertel. [online]. cit. 31. 3. 2014)

Je zřízen jako neziskové sdružení v Horním Rakousku, které spojuje 110 členských obcí. Od svého založení v roce 1994 ve spolupráci s jižními Čechami a Dolním Bavorskem rozšířilo toto sdružení svou působnost a obzory. Hlavními cíli jsou posílení hospodářské a spolupráce a zlepšení životní situace. Sdružení neustále rozšiřuje svou nabídku služeb pro své členy a podporuje regionální rozvoj v Horním Rakousku. (Regionalmanagement Mühlviertel.

Mezi současné projekty sdružení patří:

- Wirtschaft und Arbeit
- Grenzraum und Europa

- Gemeindeentwicklung und Kooperation
- Nachhaltigkeit und Umwelt

(Regionalmanagement Mühlviertel. [online]. cit. 31. 3. 2014)

4. 2 Marketingový výzkum

4. 2. 1 Dotazníkové šetření

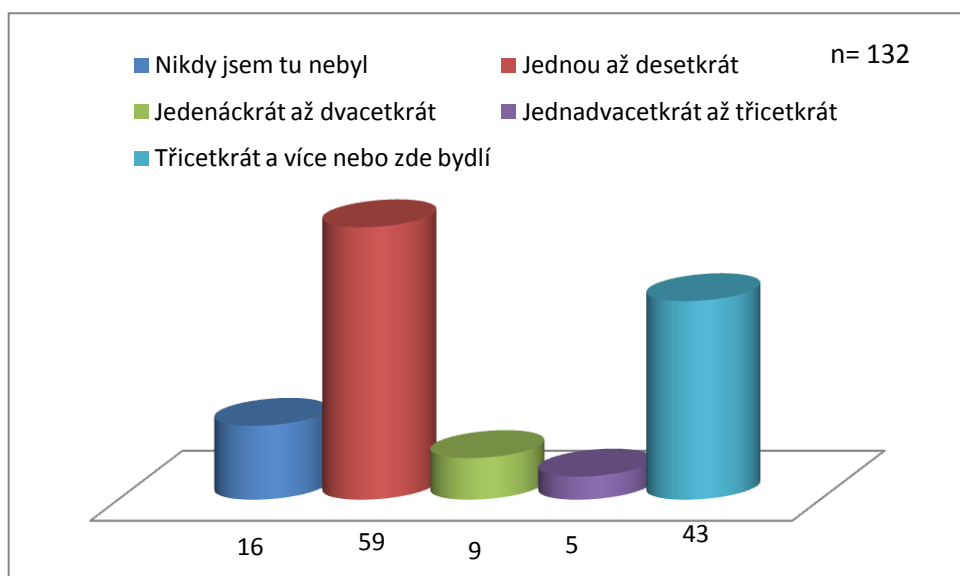
Dotazníkové šetření proběhlo formou internetového dotazování. Sběr dat proběhl v období tří měsíců, tj. od července do září 2013 z důvodů sezónnosti. Dotazník, který byl při tomto výzkumu použit, byl vytvořen prostřednictvím serveru www.google-dokumenty.cz.

Jedním z cílů tohoto šetření byla identifikace struktur a oblastí spolupráce a zhodnocení jejího přínosu z pohledu návštěvníků. Dotazníky byly umístěny na webové stránky, které se zabývají problematikou těchto mikroregionů. Dotazník, který je součástí přílohy, obsahoval 21 otázek, které byly uzavřené, polootevřené a otevřené, byl vytvořen ve dvou jazycích a to německém a v češtině. Analyzování a třídění dat proběhlo v programu Microsoft Office Excel a na webových stránkách [www. google-dokumenty.cz](http://www.google-dokumenty.cz).

Dotazníkového šetření se zúčastnilo celkově 135 respondentů.

Výsledky dotazníkového šetření

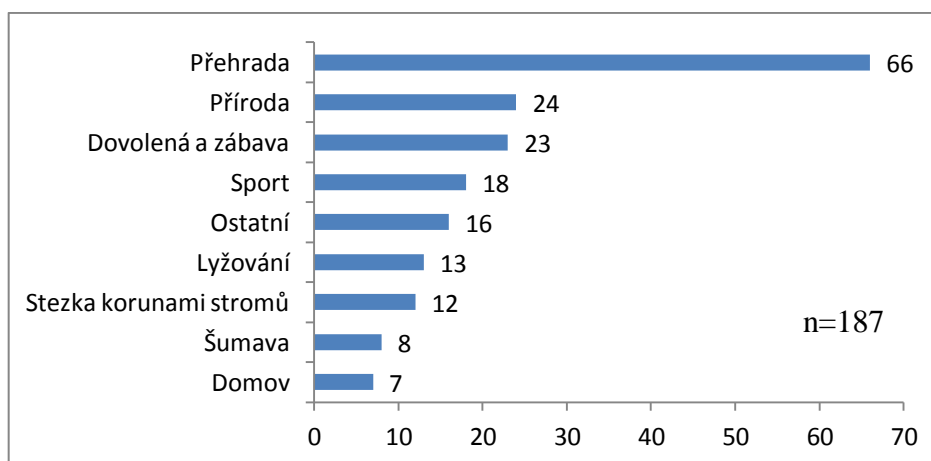
Graf 1: Četnost návštěv respondentů



Zdroj: vlastní dotazníkové šetření

Na úvodní otázku odpovědělo 115 českých respondentů a 17 zahraničních respondentů. Největší část (59) respondentů odpověděla, že v oblasti regionu byla v rozmezí jednou až desetkrát. Dále 43 dotazovaných odpovědělo, že v dané oblasti bylo více než třicetkrát nebo zde bydlí. Nachází se zde i 16 dotazovaných, kteří region nenavštívili zatím ani jednou.

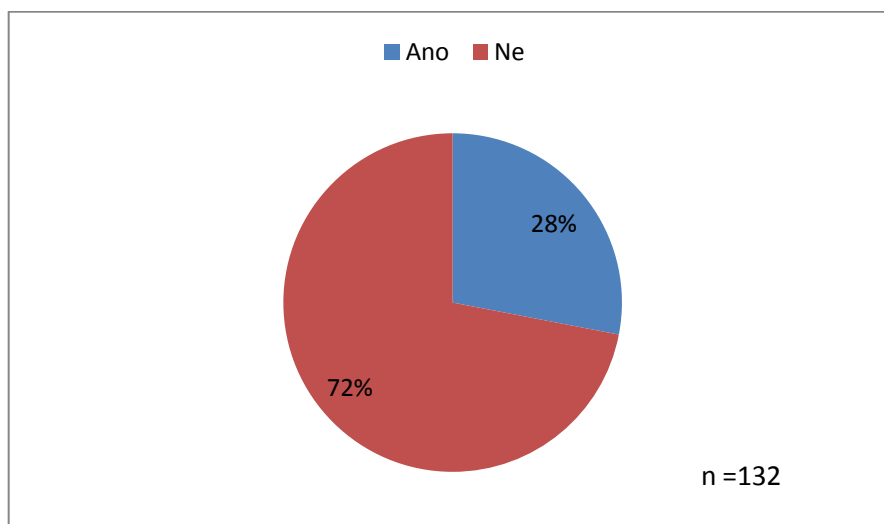
Graf 2: První asociace při slovu Lipensko



Zdroj: vlastní dotazníkové šetření

U druhé otázky je zjevné, že nejvíce respondentů (66) z toho 59 českých a 7 zahraničních odpovědělo, že se jim při slově Lipensko vybaví přehrada. Jako další se umístily odpovědi příroda (24) z toho 21 českých a 3 zahraniční. Sport si vybavilo 18 respondentů. Nejmenší počet odpovědí se vyskytl u možností Šumava (8) a domov (7). Pokud se zaměříme na odpovědi ostatní, tak 4 zahraniční respondenti odpověděli, že se jim nevybaví nic.

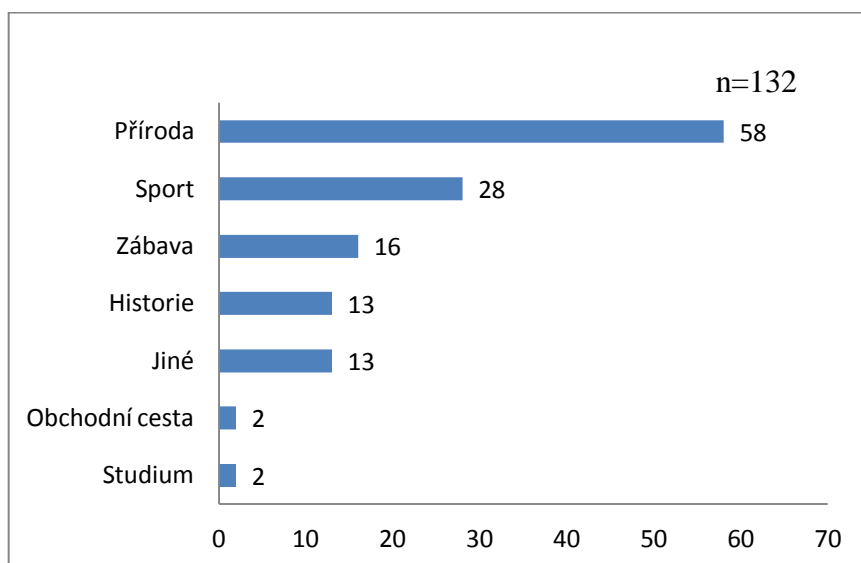
Graf 3: Znalost mikroregionu Mühlviertel



Zdroj: vlastní dotazníkové šetření

U této otázky odpovědělo též 132 respondentů. Celkem 95 jich uvedlo, že o oblasti Mühlviertel nikdy neslyšelo. Druhá část 37 dotazovaných o dané oblasti slyšeli, nejčastěji v souvislosti s historií, lyžováním, Frymburkem, cyklistikou, Zemskou výstavou nebo z informačního letáku. Ze 17 dotazovaných zahraničních respondentů o Mühlviertelu slyšelo 15.

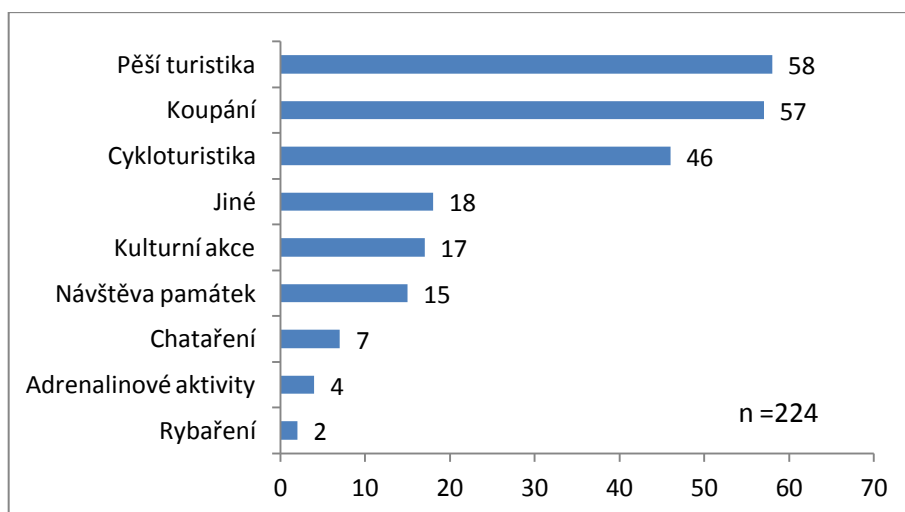
Graf 4: Důvody pro návštěvu mikroregionů



Zdroj: vlastní dotazníkové šetření

U této otázky odpovídalo 132 respondentů, z toho 115 českých a 17 zahraničních. Z tohoto grafu č. 2 je zřejmé, že přírodu jako důvod své návštěvy uvedlo 53 českých a 5 zahraničních respondentů, dále následoval sport, který zvolilo 28 lidí. Zábavu zvolilo 16 respondentů, historii 13. Jako jiný důvod zvolilo 13 dotazovaných. Nejméně zastoupené varianty byly studium (2) a obchodní cesta (2).

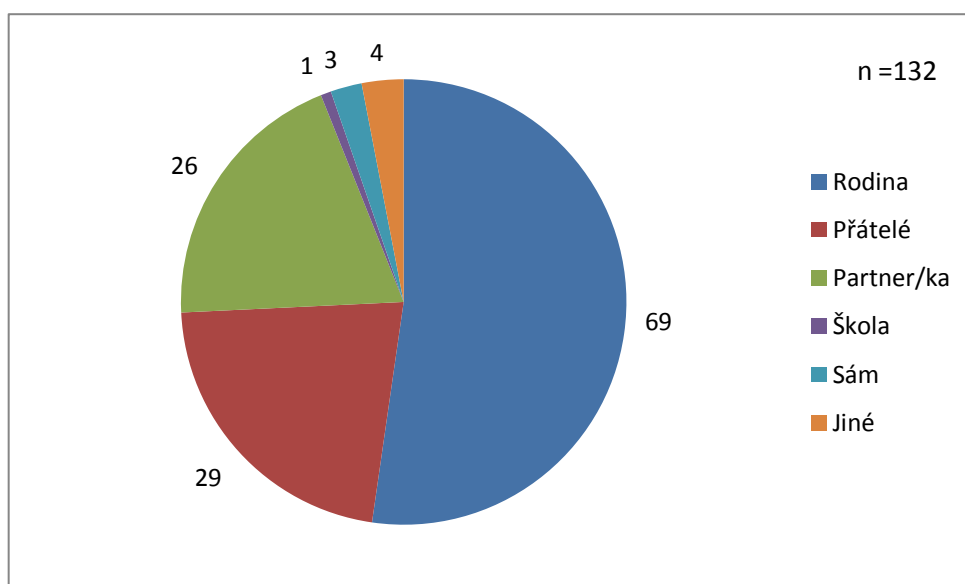
Graf 5: Aktivity provozované v mikroregionech



Zdroj: vlastní dotazníkové šetření

U této otázky mohli respondenti zvolit více odpovědí. Mezi nejčastější aktivity, kvůli kterým respondenti cestují do daných mikroregionů, patří pěší turistika (52), koupání (51) a cykloturistika (42). Mezi nejméně frekventované aktivity patří rybaření (2), adrenalinové aktivity (4) a návštěva památek (6). Odpovědi zahraničních respondentů se lišily od odpovědí českých. U zahraničních respondentů jsou nejčastější důvody návštěvy památky (9), následují kulturní akce (8).

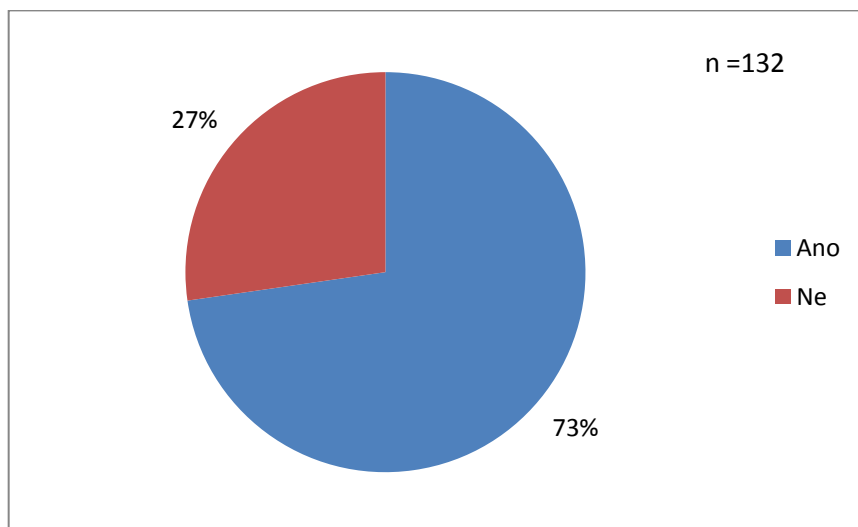
Graf 6: Nejčastější složení účastníků



Zdroj: vlastní dotazníkové šetření

Z tohoto grafu č. 6 je zřejmé, že dotazovaní nejčastěji cestují do těchto regionů se svou rodinou. Těchto respondentů je 69, z nichž 9 je zahraničních. Mezi další možnosti, s kým nejčastěji cestují, patří partner nebo partnerka (26) a přátelé (29). Pouze jeden člověk odpověděl, že cestuje se školou. Žádný ze zahraničních respondentů nezvolil možnost škola, sám nebo jiné.

Graf 7: Míra využití stezek

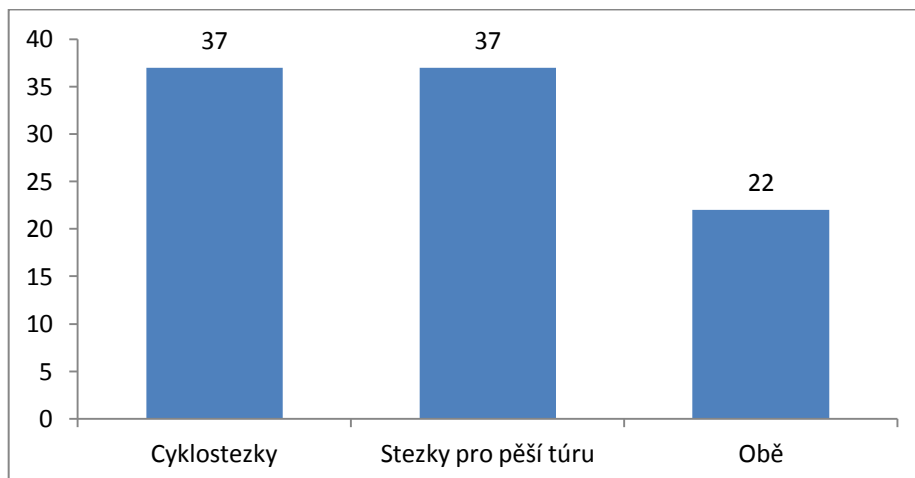


Zdroj: vlastní dotazníkové šetření

Tento graf ukazuje, že téměř $\frac{3}{4}$ přesněji 96 z celkově 130 dotazovaných využívá při svých cestách a pobytech stezky pro pěší nebo cykloturistiku. Jen 36 respondentů tyto stezky nevyužívá.

Z 94 respondentů, kteří stezky využívají, odpovídalo 87 českých a 7 zahraničních dotazovaných. U záporné odpovědi bylo 28 českých a 8 zahraničních.

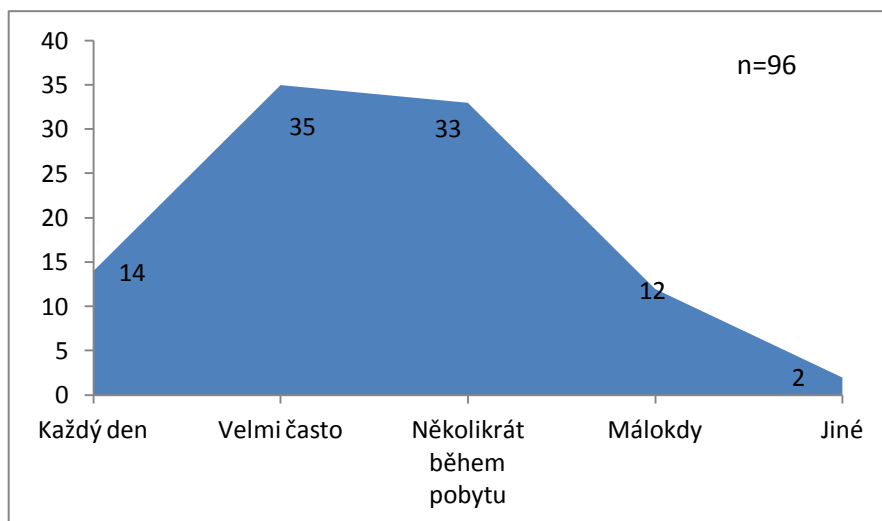
Graf 8: Typ využívaných stezek



Zdroj: vlastní dotazníkové šetření

U této otázky mohli respondenti volit obě možnosti. Z předešlé otázky, jsme zjistili, že 94 dotazovaných využívá dané stezky. Tento graf přibližuje, že 37 respondentů, z nichž jsou 3 zahraniční, využívá pouze cyklostezky, 37 dotazovaných, z nichž jsou 3 zahraniční pouze stezky pro pěší túru a 22 lidí využívá obě stezky. Odpovědi zahraničních respondentů mohou být zkreslené díky malému počtu vyplněných dotazníků.

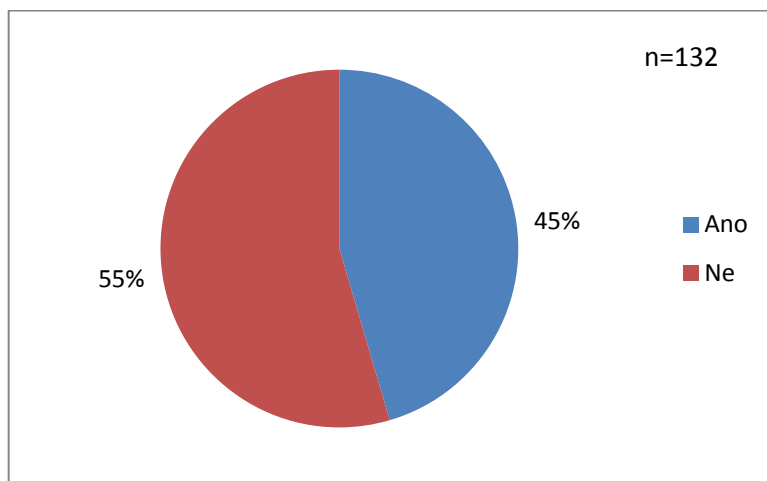
Graf 9: Četnost využívání stezek



Zdroj: vlastní dotazníkové šetření

Na grafu č. 9 vidíme, že nejčastěji volenou alternativou (35) z nichž 32 je odpovědi českých a 2 zahraničních respondentů bylo využívání stezek velmi často. Za touto variantou následuje několikrát během pobytu (33), z nichž je 30 českých a 3 zahraniční. Pouze 14 dotazovaných zvolilo, že stezky využívají každý den, 12 z nich bylo českých respondentů. 12 respondentů zvolilo odpověď málokdy a jen 2 uvedlo možnost jiné.

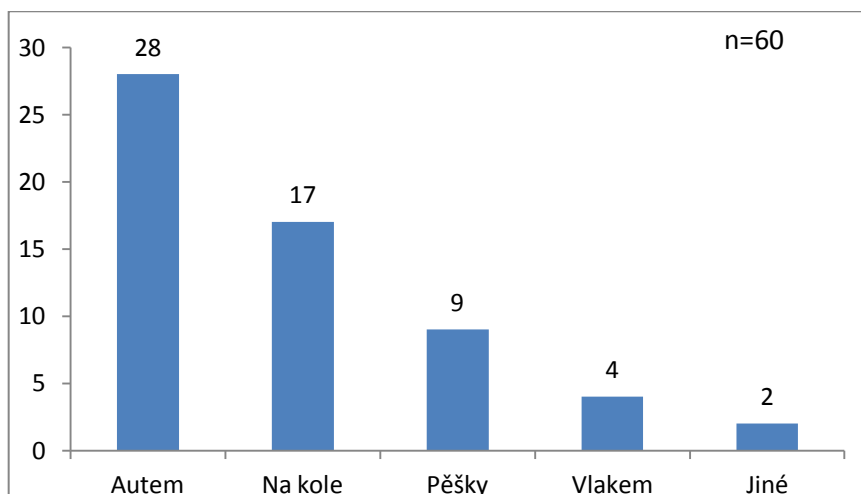
Graf 10: Návštěvnost sousedních regionů



Zdroj: vlastní dotazníkové šetření

Z tohoto grafu lze zjistit, že z dotazovaných 132 respondentů cestuje za hranice pouze 60. Zbylých 72 zůstává v regionech, do kterých přijeli. V následujícím grafu se blíže podíváme na jejich důvody, proč zahraniční regiony nenavštěvují.

Graf 11: Způsob cestování do příhraničních oblastí

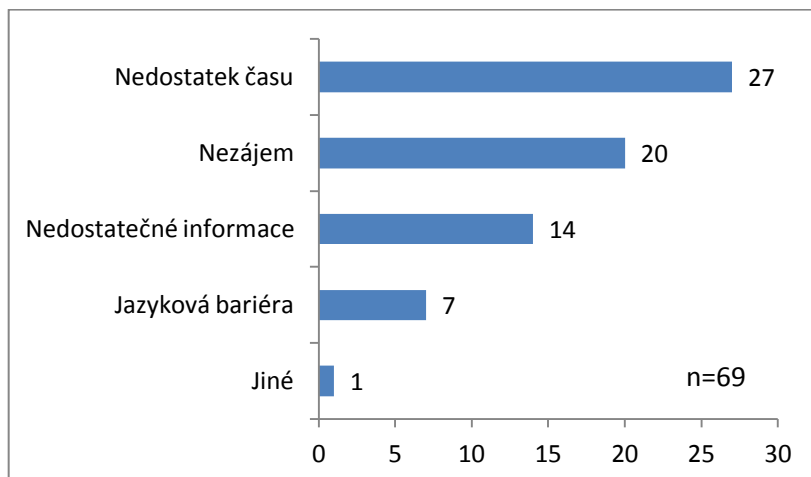


Zdroj: vlastní dotazníkové šetření

V této otázce mohli respondenti zvolit více možností. Z grafu č. 11 vyplývá, že nejčastější způsob dopravy do příhraničních regionů je autem (28) z toho 8 odpovědí zahraničních

respondentů, následuje cesta na kole (17) z nichž je 5 odpovědí zahraničních respondentů nebo pěšky (19). Nejméně cestují vlakem (4).

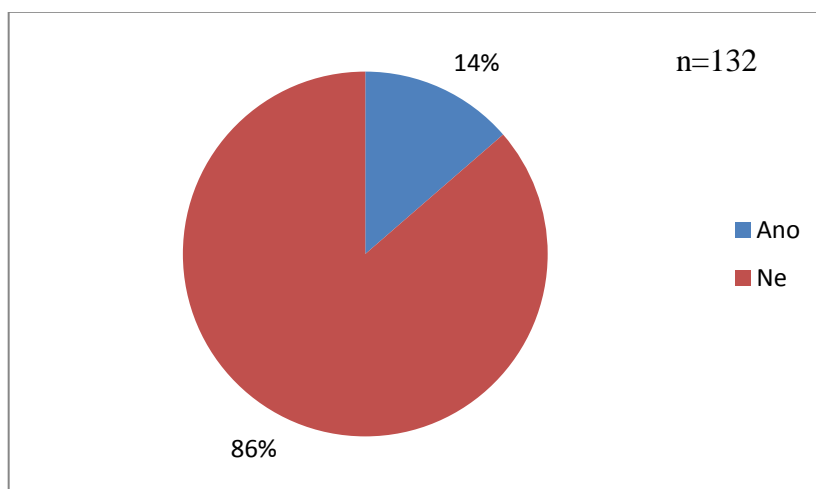
Graf 12: Důvod, proč turisté necestují do příhraničních oblastí



Zdroj: vlastní dotazníkové šetření

Tento graf nám ukazuje odpovědi 69 respondentů a jejich důvody, proč necestují do zahraničních regionů. Nejčastější důvod (27) je nedostatek času. Mezi další důvody byl zařazen nezájem u 20 respondentů a nedostatečné informace u 14 dotazovaných.

Graf 13: Znalost přeshraničních projektů v oblasti Lipenska a rakouského pohraničí

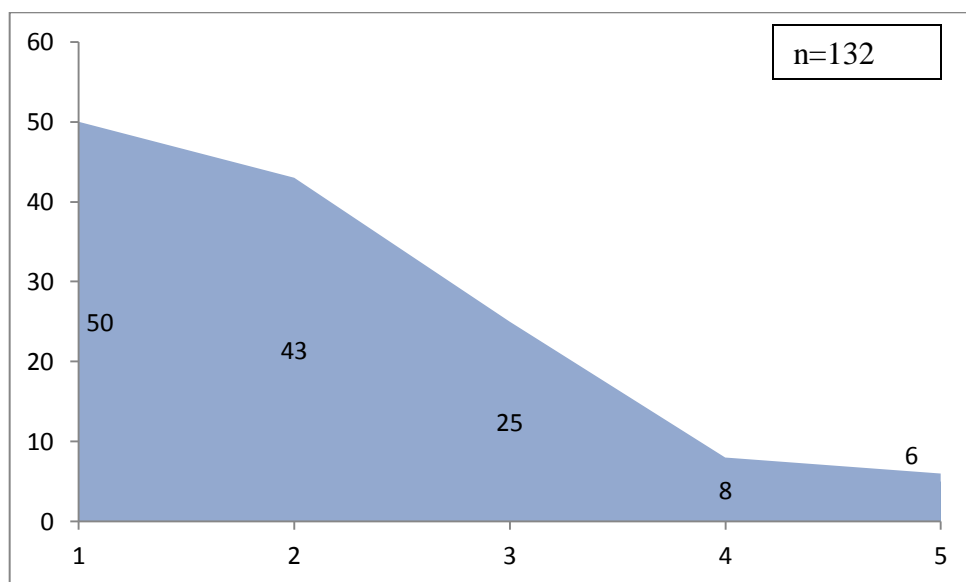


Zdroj: vlastní dotazníkové šetření

Tento graf nám znázorňuje, že velké množství respondentů, přesněji (114) nemají povědomí o projektech, které vznikly díky spolupráci Lipenska a rakouského příhraničního regionu. 18 dotazovaných odpovědělo, že znají některé tyto projekty. Mezi ty, které znají, patří Zemská výstava, Stezka v korunách stromů, Obnovení památek a obcí, Schwarzenberský kanál, Moldaublick a Alpenblick, Triathlon, Šumavský Everest.

Graf 14: Spokojenost turistů s nabídkou sportovního vyžití

Lipensko-Mühlviertel? (1 – spokojen, 5 – nespokojen)

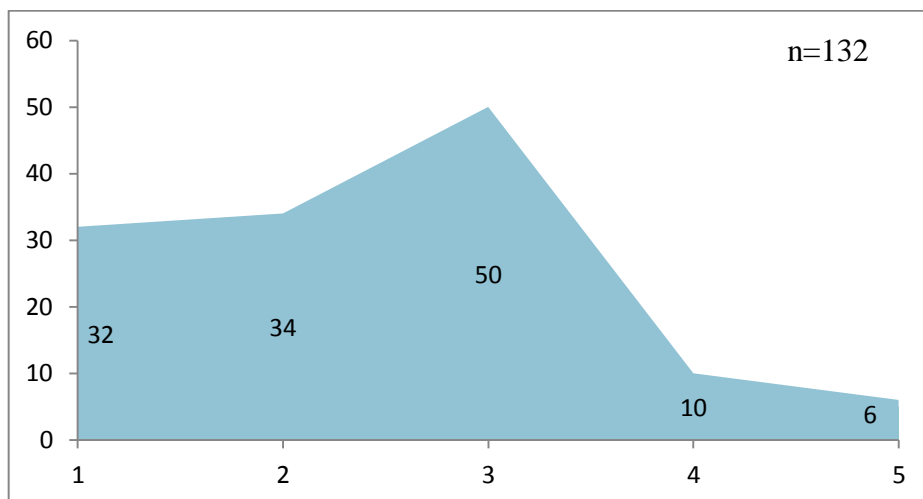


Zdroj: vlastní dotazníkové šetření

Graf č. 14 znázorňuje spokojenost/nespokojenost dotazovaných s nabídkou sportovního vyžití. Nejvíce respondentů (50) odpovědělo, že jsou s nabídkou spokojeni na úrovni 1. 43 dotazovaných, je s nabídkou spokojeno na úrovni 2, jako průměrné považuje sportovní vyžití 25 dotazovaných. Spokojenost na úrovni 4 odpovědělo 8 respondentů a úroveň 5 zvolilo 6 respondentů.

Graf 15: Spokojenost respondentů s kulturním vyžitím

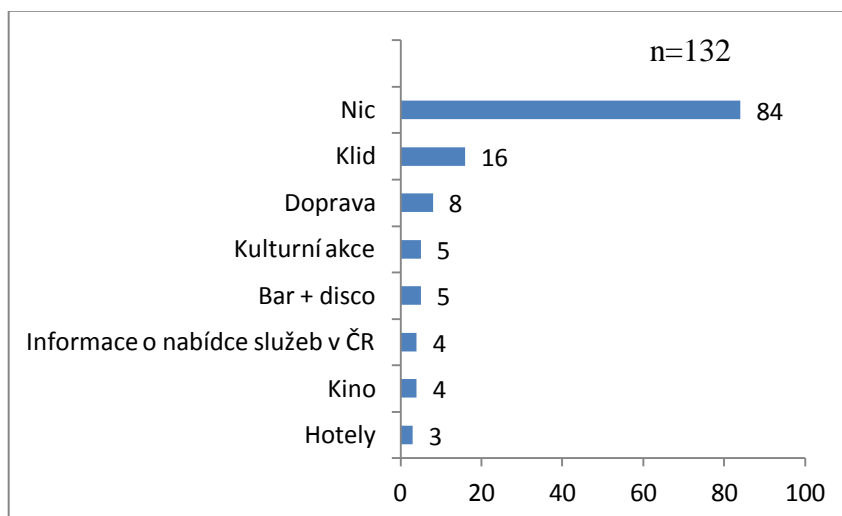
(5 – nespokojen, 1 – spokojen)



Zdroj: vlastní dotazníkové šetření

Tento graf ukazuje, že 32 respondentů je spokojeno s úrovní kulturního vyžití na úrovni 1, 34 je spokojeno na úrovni 2, 45 respondentů je s nabídkou spokojeno průměrně. 10 respondentů odpovědělo, že jsou s nabídkou spokojeni na úrovni 4 a 6 respondentů je spokojeno na úrovni 5.

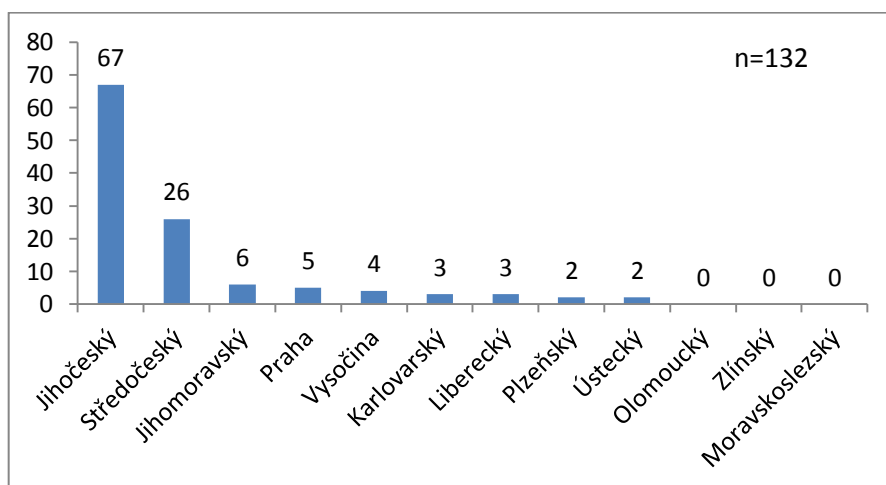
Graf 16: Nedostatky v regionu



Zdroj: vlastní dotazníkové šetření

V této otázce bylo dotazováno všech 115 respondentů. Pouze někteří uvedli, co jim v dané oblasti chybí. Nejvíce možností dotazovaných, kteří odpověděli (16) z toho 8 zahraničních se shodlo, že jim v dané oblasti chybí klid z důvodu častých návštěv ostatních turistů a stále frekventovanější dopravy. Mezi další nedostatky zařadili dopravní infrastrukturu (8) z toho 2 zahraniční, kulturní akce (5), bary a disco (5). Dále by uvítali větší vyžití pro děti (3). Za nedostatečné považují i informace o nabízených službách, týkající se nabídky v oblasti České republiky. Mezi další odpovědi patří nedostatek kvalitnějších hotelů.

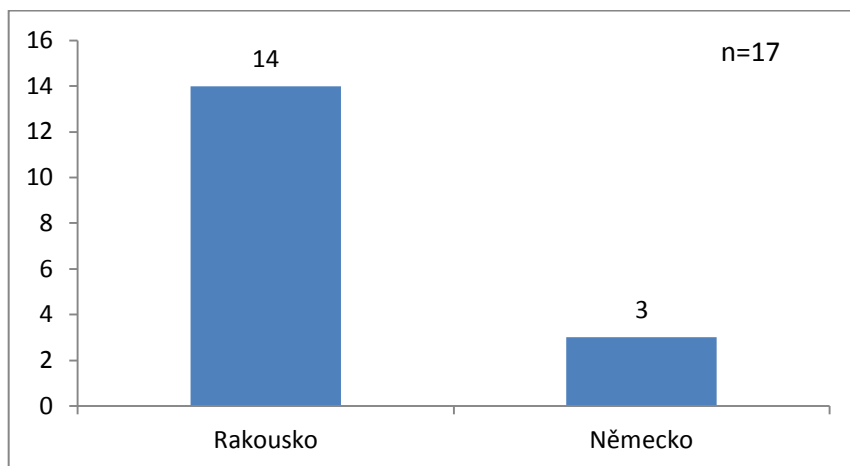
Graf 17: Kraj, ze kterého respondenti cestují do mikroregionů



Zdroj: vlastní dotazníkové šetření

Graf č. 17 znázorňuje, ze kterých krajů respondenti cestují od mikroregionů Lipensko a Mühlviertel. Nejvíce respondentů (67) sem cestuje z Jihočeského kraje, 26 ze Středočeského, z Jihomoravského 6, 5 respondentů sem cestuje z Prahy. 4 respondenti z Vysočiny, 3 Karlovarského a Libereckého kraje, 2 z Plzeňského a Ústeckého. Z Olomouckého, Zlínského a Moravskoslezského necestuje žádný respondent.

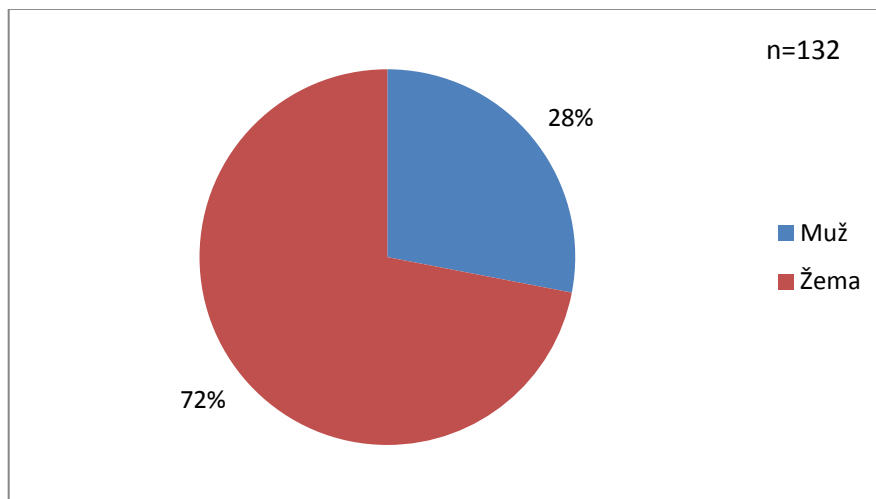
Graf 18: Stát, ze kterého pocházejí zahraniční respondenti



Zdroj: vlastní dotazníkové šetření

Nejvíce dotazovaných zahraničních návštěvníků bylo z Rakouska. Druhou část tvořili respondenti z Německa.

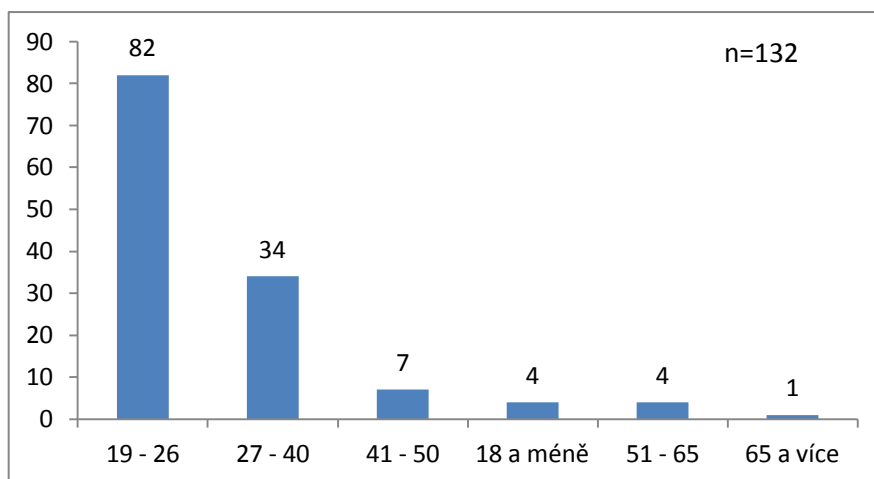
Graf 19: Pohlaví respondentů



Zdroj: vlastní dotazníkové šetření

Z grafu můžeme jednoznačně určit, že se dotazníkového šetření zúčastnilo více žen (95) než mužů, kterých bylo (37).

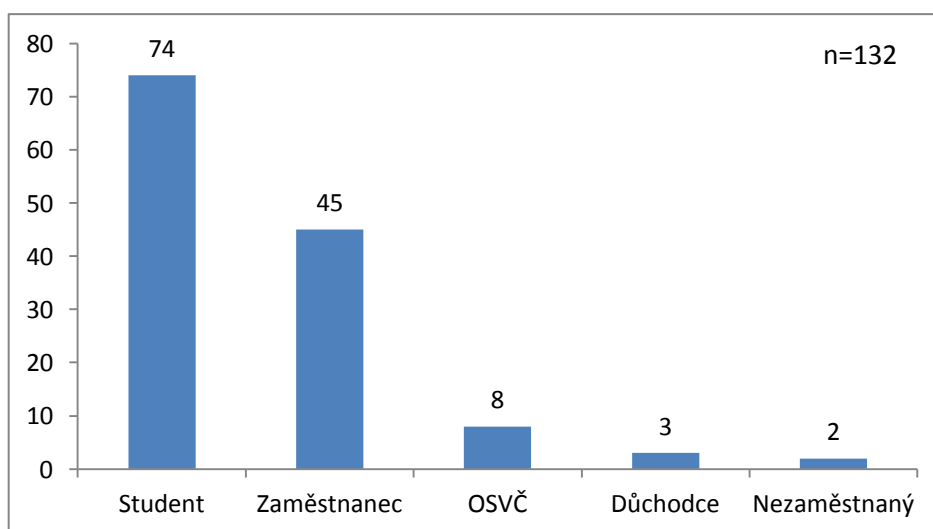
Graf 20: Věková struktura dotazovaných



Zdroj: vlastní dotazníkové šetření

Z grafu č. 19 lze vyčíst, že nejčastějšími respondenty byli lidé ve věku 19 – 26, za nimi následovali respondenti ve věkovém rozmezí 27 – 40. Nejméně respondentů bylo ve věkových kategoriích 18 a méně a 65 a více. Vzhledem k elektronickému způsobu dotazování dochází v souvislosti s věkovou strukturou vzorku k určitému zkreslení výsledků výzkumu. Vzorek proto nelze označit za reprezentativní. Výsledky výzkumu proto nelze zobecňovat.

Graf 21: Zaměstnání respondentů



Zdroj: vlastní dotazníkové šetření

Z tohoto grafu vyplývá, že největší množství respondentů (74) z toho 4 zahraniční dotazovaní spadají do skupiny studenti. Za nimi následují zaměstnanci (45) z toho 6 zahraničních respondentů. Nejmenší množství respondentů bylo ve skupinách důchodci, OSVČ a nezaměstnaní.

Vyhodnocení strukturovaného rozhovoru

Paní Ing. Jitka Fatková uvedla, že hlavní náplní destinačního managementu Lipensko je spolupráce s poskytovateli služeb cestovního ruchu v destinace, marketing destinace, provoz infocentra, realizace programů pro školy, firmy a skupina a další. Lipensko hodnotí jako nejnavštěvovanější destinace v České republice z důvodu celoroční nabídky, která je zaměřena na rodiny s dětmi a aktivní návštěvníky.

V budoucnu by zástupci destinačního managementu Lipensko rádi podpořili realizaci dalších projektů ve spolupráci s Mühlviertelem. Nejčastěji je realizována spolupráce s RRA Šumava, s Jihočeskou centrálou cestovního ruchu, s agenturou CzechTourism a s poskytovateli služeb v destinaci.

Rozvoj Lipenska a rozšiřování jeho působnosti do příhraničních regionů hodnotí paní inženýrka jako důležitou část pro rozvoj cestovního ruchu v daných oblastech. Jako největší konkurenční výhodu v nabídce služeb na Lipensku hodnotí celoroční aktivity se zaměřením na rodiny s dětmi a rychlou dostupnost služeb. Jako nejnavštěvovanější a nejoblíbenější akce v rámci cestovního ruchu jsou Zahájení turistické sezóny Lipno, LIPNO SPORT FEST, Lipenský KOLO-toč, v zimě jsou to pak akce ve Skiareálu Lipno.

4. 3 Syntéza výsledků, poznatků a vyhodnocení hypotéz

4. 3. 1 Syntéza výsledků a poznatků

Mikroregiony Lipensko a Mühlviertel se jeví jako tradiční regiony, které disponují svými krajinnými hodnotami, díky kterým je můžeme považovat za jedinečné oblasti cestovního ruchu. Na území těchto regionů můžeme najít velké množství měst, která jsou zapojena do přeshraniční spolupráce a která nabízejí možnost návštěvy zajímavých míst, jak v podobě památek, tak krásné přírody.

Pokud se řekne slovo Lipensko, jeví se jako jeho největší přírodní atraktivita Lipenska přehradní nádrž, které se také říká Lipenské jezero. Lidé sem nejčastěji cestují jak za přírodou, tak za sportem.

Pokud se blíže zaměříme na mikroregion Mühlviertel, bylo podle dotazníkového šetření zjištěno, že většina českých respondentů o něm nemá skoro žádné informace a bojí se jazykové bariéry, proto daný region navštěvují jen v malé míře. Tato oblast má však také velký potenciál pro cestovní ruch, a proto je v budoucnosti možnost prohlubování spolupráce Lipenska a Mühlviertlu a uskutečnění dalších projektů v rámci cestovního ruchu.

Významné místo v rámci nejvíce navštěvovaných míst jsou v zimních měsících lyžařské areály Skiareál Lipno, Sternstein a blízký větší areál Hochficht, kde je možné využít jak velké množství běžeckých tak i sjezdových tratí. Největší část respondentů do těchto míst cestuje s rodinou. Toto zjištění bylo potvrzeno z výzkumů na webových stránkách a rozhovorem s ředitelkou destinačního managementu Lipno, která uvedla, že nejčastější segment, který navštěvuje Lipensko, jsou rodiče s dětmi.

Lipensko patří mezi část republiky, která je navštěvována velkým počtem turistů, a tím se řadí mezi nejnavštěvovanější regiony. Nabízí velké množství atraktivit, především pro rodiny s dětmi a zaměřuje se na velké množství, akcí.

Kvůli tomu, že se Lipensko řadí mezi nejnavštěvovanější regiony, uvedla část respondentů, že jim v dané oblasti chybí klid a soukromí, které zde mívali dříve.

V rámci práce se zahraničními partnery je důležitý Destinační management Lipensko, který realizuje projekty, které vedou ke zvýšení návštěvnosti jednotlivých oblastí, čímž se zlepšuje jejich ekonomická situace a rozšiřuje se povědomí turistů o těchto regionech. V rámci přeshraničních projektů jsou jedny z nejdůležitějších Zemská výstava, Stezka korunami stromů a Rozvoj přeshraniční turistické destinace Lipensko-Mühlviertel a marketing dané oblasti, díky kterému vznikly další cyklistické trasy a cyklopoint.

Pro Lipensko je důležitá spolupráce s dalšími organizacemi cestovního ruchu jako jsou RRA Šumava, Jihočeská centrála cestovního ruchu, agentura CzechTourism a s poskytovateli služeb v destinaci. Díky nim mohou dále prezentovat své poskytované služby, dále rozvíjet potenciál celé oblasti a přilákat více turistů.

Co se týče kulturního vyžití v oblasti Lipenska a Mühlviertelu, jsou turisté spokojeni průměrně až nadprůměrně. Oblasti nabízí zábavu v podobě kin, divadel, zábavních parků, koupališť a dalších. V oblasti je dostatečné množství ubytovacích kapacit, ať už kempů s velkým množstvím kapacit, tak penzionů, hotelů, ale i ubytování v soukromí, které je v posledních letech čím dál oblíbenější a lidé ho vyhledávají, jak při dlouhodobějších, tak krátkodobějších pobytech.

Lze konstatovat, že se v mikroregionech projevuje výrazná sezónnost cestovního ruchu s převahou letní a zimní turistiky.

Ačkoliv jsou oblasti Lipensko a Mühlviertel na trhu cestovního ruchu ze strany obyvatel a stávajících návštěvníků zvoleny jako destinace nabízející velký rozsah a dostupnost jak stravovacích, tak ubytovacích služeb, sportovních a kulturních možností, určitě je stále možné dané oblasti zdokonalovat a stále více je zkvalitnit pro účastníky cestovního ruchu.

Z dotazníkového šetření vyplývají následující důležité souvislosti.

Respondenti nejčastěji uvedli, že region navštívili v rozmezí jednou až desetkrát (44,7 %). Při první asociaci s Lipenskem se respondentům nejčastěji vybaví přehrada (35,3 %). 72 % respondentů neslyšelo o oblasti zvané Mühlviertel. Tento výsledek může být do určité míry zkreslený, protože Mühlviertel je znám i pod jiným názvem jako je např. Mlýnská čtvrť, nebo je zařazován jako část Horního Rakouska. Nejčastěji dané oblasti navštěvují kvůli přírodě (43,3 %). Neprovozovanější aktivity jsou pěší turistika (25,9 %)

a koupání (25,4 %). Nejvíce do daných mikroregionů cestují s rodinou. 37 % respondentů využívá cyklostezky, 37 % stezky pro pěší túru a 26 % využívá obě tyto stezky. Respondenti využívají tyto stezky několikrát během pobytu (36 %).

45 % z nich navštěvuje sousední regiony, do kterých cestují především autem (46 %). Nejčastěji zvolenou možností, proč necestují do zahraničních regionů je nedostatek času (39 %). Jen 14 % dotazovaných respondentů zná nějaký konkrétní příhraniční projektu pro turisty v mikroregionech Lipensko-Mühlviertel, nejznámější projekty jsou Zemská výstava, Stezka v korunách stromů, Schwarzenberský kanál, Moldaublick a Alpenblick, Šumavský Everest.

Co se týče spokojenosti se sportovním vyžitím největší část (38 %) je s nabídkou maximálně spokojena, spokojenost s kulturním vyžitím hodnotí (39 %) průměrně. V otázce, co Vám v regionu nejvíce chybí, byla nejčastější odpověď klid (33 %). U českých respondentů bylo dotazovaných nejvíce z Jihočeského kraje (60 %), u zahraničních respondentů z Rakouska (82 %). Převážná část respondentů (72 %) byly ženy. Věkové rozmezí u respondentů byl nejčastěji věk 19 – 26 let (62 %). Vzhledem k elektronickému způsobu dotazování na webových stránkách dochází k výskytu v souvislosti s věkovou strukturou vzorku k určitému zkreslení výsledků výzkumu. Vzorek proto nelze označit za reprezentativní. Výsledky výzkumu proto nelze zobecňovat.

4. 3. 2 Vyhodnocení hypotéz

H1: Alespoň 30 % respondentů navštěvuje mikroregiony Lipensko – Mühlviertel kvůli cykloturistice

Tuto hypotézu nelze potvrdit na základě dotazníkového šetření. Bylo zjištěno, že 28 respondentů ze 132 navštěvuje dané oblasti kvůli sportu. V otázce jaké aktivity zde provozujete, bylo 46 (21 %) odpovědí z 224 ve prospěch cykloturistiky.

Tuto hypotézu lze považovat za pravdivou kvůli četnosti výstavby cyklostezek v oblastech Lipenska a Mühlviertel. V posledních letech dochází stále více k výstavbě nových stezek pro cyklisty.

H2: Nejvýznamnější cílovou skupinou pro regiony Lipensko a Mühlviertel jsou rodiny s dětmi

Tuto hypotézu lze potvrdit na základě dotazníkového šetření, kde ze 132 respondentů odpovědělo 69 (52 %), že nejčastěji do daných oblastí cestují právě s rodinou.

Lze ji potvrdit i na základě strukturovaného rozhovoru s ředitelkou destinačního managementu Lipenska Ing. Jitkou Fatkovou, která uvedla, že nabídka v oblastech Lipensko a Mühlviertel je zaměřena především na segment rodiče s dětmi.

Tuto hypotézu lze potvrdit i podle nabídky služeb, která v mikroregionu převládá. Velká část služeb a akcí je věnována a realizována právě pro rodiče s dětmi.

H3: Méně než polovina respondentů ví o spolupráci těchto mikroregionů

Tato hypotéza byla potvrzena na základě dotazníkového šetření. Z celkového počtu respondentů nemá 72 % povědomí o oblasti zvané Mühlviertel. Jen 14 % dotazovaných respondentů zná nějaký konkrétní příhraniční projekt pro turisty v mikroregionech Lipensko-Mühlviertel, nejznámější projekty jsou Zemská výstava, Stezka v korunách stromů, Schwarzenberský kanál, Moldaublick a Alpenblick, Šumavský Everest.

4. 4 Návrhová část

Pro návrhovou část byly vypracovány čtyři návrhy možných balíčků, které by mohly vést k rozšíření spolupráce mezi mikroregiony Lipensko a Mühlviertel. Tyto návrhy balíčků jsou zaměřeny na zvýšení informovanosti o mikroregionu Mühlviertel, cyklistický výlet, cyklistický výlet pro seniory a geocaching pro rodiče s dětmi.

Návrh č. 1: Zvýšení informovanosti o mikroregionu Mühlviertel

Z dotazníkového šetření vyplývá, že většina respondentů nemá povědomí o mikroregionu Mühlviertel. Z tohoto důvodu je důležité investovat do marketingové komunikace a marketingu dané oblasti. Důležitým nástrojem v tomto případě je určitě internet. Bylo by vhodné umístit na více webových stránek informace o tomto regionu, vytvořit webové stránky, které by poskytovaly celistvé informace o ubytování, stravování, nabídkách sportovních a kulturních aktivit atd.

Jednou z možností by bylo rozšíření webových stránek <http://www.lipensko-muehlviertel.cz/>. Tyto webové stránky nabízí informace o jednom z projektů, který vznikl ve spolupráci Lipenska a Mühlviertelu. Tyto informace jsou už zastaralé a neposkytují aktuální informace o daných oblastech. Rozšířením by se zvýšila jejich užitečnost a turisté a návštěvníci daných destinací by jistě uvítali stránku, kde by získali celistvé informace o daných mikroregionech, jejich nabídce, kulturním a sportovním vyžití atd. Dále by bylo vhodné rozmístit informační brožury i v oblasti Lipenska, které s Mühlviertlem spolupracuje v rámci zlepšení podmínek pro cestovní ruch.

Mühlviertel je část Horního Rakouska a může nabídnout velké množství aktivit, které zde lze provozovat. Pro zviditelnění by bylo vhodné využít dalších možností spolupráce v rámci společných projektů Lipenska a Mühlviertelu.

Pro rozvoj cestovního ruchu v rámci spolupráce daných regionů by bylo možné využít nově budované cyklostezky, které spojují tyto dva mikroregiony, například v rámci cyklistického závodu, který by byl realizován pro všechny věkové kategorie. Jako vstup by bylo uvedeno startovné a v rámci závodu by bylo účastníkům poskytnuto občerstvení a každý by byl odměněn dárkem v podobě reklamních předmětů.

Tabulka 2: Návrh akce „Lipensko žije cyklistikou“

NÁZEV AKCE	„Lipensko žije cyklistikou“
STRUČNÝ POPIS	Soutěž konaná na cyklostezce, která vznikla v rámci spolupráce mikroregionů Lipensko a Mühlviertel.
CÍLOVÝ SEGMENT	Rodiče s dětmi, senioři, dospělí
DATUM KONÁNÍ	1. 6. 2014 (Út): od 13:00 hod.
MÍSTO KONÁNÍ	Lipensko – cyklostezka ve Frymburku
PROGRAM	<ul style="list-style-type: none"> – přivítání všech účastníků závodu a hostů – zahájení soutěže – závod <ul style="list-style-type: none"> – děti (délka trasy 2 km) – senioři (trasa 2 km) – dospělí (trasa 4 km) – předání dárků účastníkům – zábava, pohoštění, opékání buřtů, pro děti nafukovací hrad, živá kapela s možností karaoke a tance
SOUČASNÝ STAV ROZPRACOVANOSTI	Dosud nerozpracováno
MARKETIGOVÁ KOMUNIKACE	Web, noviny, místní rádio, plakáty (ukázka v příloze)
VÝSTUPY	Podpora výstavby cyklostezek, zvýšení povědomí o cyklostezkách a zvýšení jejich využití, akce, která je vhodná pro jakýkoliv segment

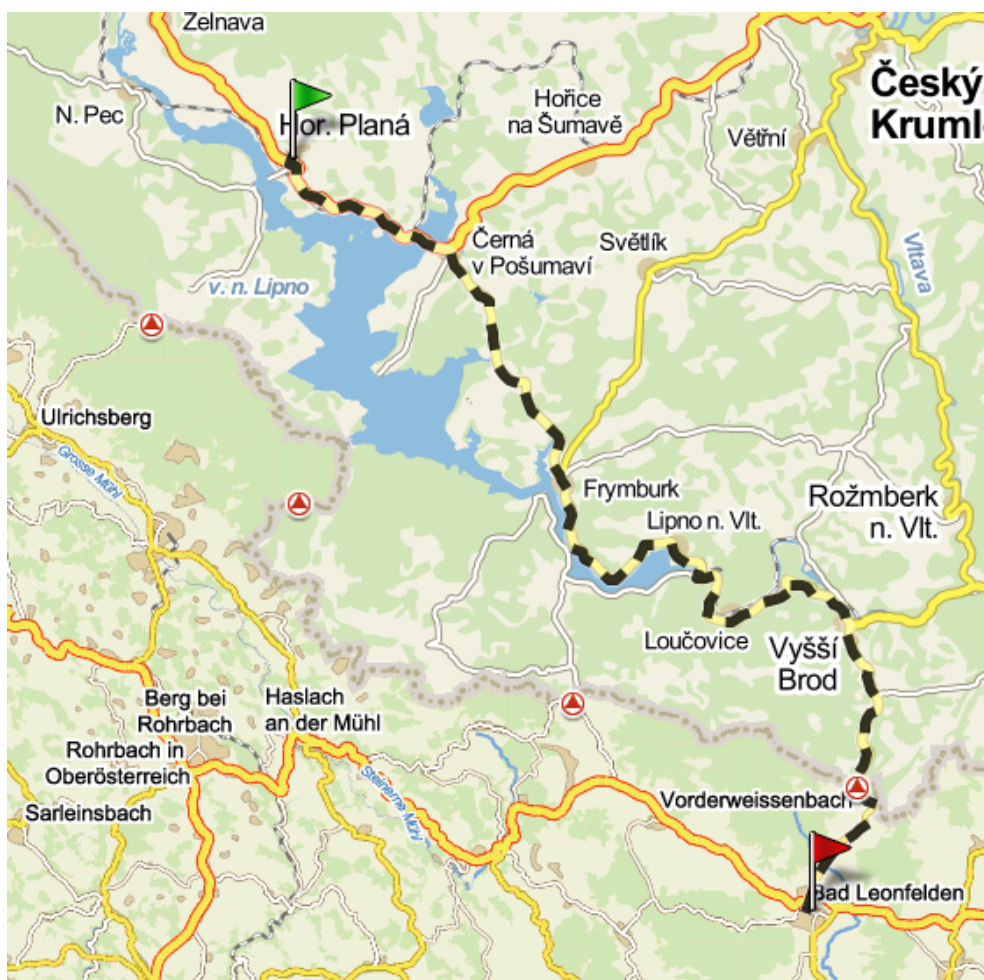
Návrh č. 2: Zaměření nabídky cykloturistiky na seniory

Z odpovědí rozhovoru, které byly poskytnuty paní Jitkou Fatkovou je zřejmé, že převážná část nabídky je zaměřena na rodiče s dětmi. Tento segment je určitě výhodný podpo-

rovat, protože do oblasti přináší finanční prostředky. Ovšem důležitým segmentem v rámci cestovního ruchu jsou i senioři.

Pro tento segment by bylo vhodné vytvořit balíček, který pro ně nebude nijak náročný ať po fyzické, tak psychické stránce a pomůže jim si odpočinout.

Obrázek 4: Trasa akce „Senioři jedou“



Zdroj: Vlastní zpracování dle mapy.cz

Tabulka 3: Návrh akce „Senioři jedou“

NÁZEV AKCE	„Senioři jedou“
STRUČNÝ POPIS	Zvýšení sportovní vyžití seniorů v rámci cyklovýletů do okolí, návštěva rakouského lázeňského

	ho města Bad Leonfeld
CÍLOVÝ SEGMENT	Senioři
DATUM KONÁNÍ	Od 5. 6. 2014 (Čt): 10:00 hod. Do 8. 6. 2014 (Ne): 17:00 hod.
MÍSTO KONÁNÍ	Horní Planá, Černá v Pošumaví, Frymburk, Lipno nad Vltavou, Loučovice, Vyšší Brod, Bad Leonfelden
PROGRAM	<p>1. DEN (5. 6. 2014):</p> <p>Horní Planá – sraz v 10:00 hod., návštěva rodinného domu a expozice literárního památníku spisovatele Adalberta Stiftera, návštěva kostelu sv. Markéty z druhé poloviny 13. Století, minigolf na pláži v Horní Plané, přesun po cyklostezce do Černé v Pošumaví</p> <p>Černá v Pošumaví – návštěva pivovaru, kostel Neposkvrněného početí Panny Marie, přesun po cyklostezce do Frymburku</p> <p>Frymburk – návštěva náměstí a parku s gotickým kostelem sv. Bartoloměje, návštěva písčité pláže a hra pétanque, přespaní v penzionu u kostela (cena 400 Kč/noc)</p> <p>2. DEN – v 10:00 hod. odjezd z Frymburku do Lipna nad Vltavou po cyklostezce Jezerní (11 km)</p> <p>Lipno nad Vltavou – návštěva nedaleké Medvědí hory a přírodní rezervace Rašeliňiště Kapličky, Čertova stěna, přesun do Loučovic</p> <p>návštěva papíren Vltavský mlýn, kostel sv. Loučovic</p> <p>Loučovice – návštěva papíren Vltavský mlýn, kostel sv. Oldřicha a kaple sv. Proko-</p>

	<p>pa, přírodní rezervace Čertova Stěna – Luč</p> <p>Vyšší Brod – prohlídka vyšebrodského cisterciáckého kláštera s klášterním kostelem Nanebevzetí Panny Marie, návštěva náměstí, přespání v penzionu</p> <p>3. DEN – odjezd v 10:00 hod. po cyklostezce do Bad Leonfelden, pobyt v lázních od 13.00 hod. do neděle do 13:00 hod. - procedury, procházka po okolí</p> <p>4. DEN – odjezd ve 13:30 hod. vlakem zpět do Horní Plané</p>
SOUČASNÝ STAV ROZPRACOVANOSTI	Dosud nerozpracováno
MARKETIGOVÁ KOMUNIKACE	Plakát, upozornění v novinách a rádiu, web
VÝSTUPY	Image destinace, nárůst návštěvnosti měst v mikroregionech Lipensko a Mühlviertel, rozšíření segmentu, která navštěvuje dané oblasti, přeshraniční projekt

Návrh č. 3: Zvýšení kulturního vyžití pro turisty

Většina respondentů v dotazníkovém šetření uvedla, že jsou s nabídkou kulturního vyžití spokojeni v průměrné míře. Proto jako další opatření navrhuji trasu, která by vedla po trase zrekonstruovaných památek, které se nachází v oblastech Lipenska a Mühlviertelu. V rámci jejich spolupráce vznikl projekt, který tuto obnovu podporuje a díky němu bylo zrekonstruováno velké množství památek.

Další možností v rámci zlepšení kulturní situace, jsem navrhla uspořádání hudebního festivalu v letních měsících V tomto ohledu by toto bylo výhodné pro poskytovatele ubytovacích, stravovacích, dopravních a dalších služeb.

Pro zvýšení efektivnosti přeshraniční spolupráce navrhuji hudební festival v oblasti Lipenska. Například město Černá v Pošumaví se pro tuto akce jeví jako vhodná oblast. Na

Lipensku se samozřejmě pořádají hudební festivaly, ale tento by byl ozvláštněn tím, že by na něm vystupovaly, jak české, tak i zahraniční kapely z oblasti Rakouska. Díky tomu by tento festival mohl být pojatý jako další přeshraniční projekt a věřím, že by mohl mít velký ohlas, díky kterému by se mohl festival uskutečnit příští rok za rakouskými hranicemi, kde by naopak mohly hrát české kapely a popřípadě i německé.

Jako další možnost rozvoje by bylo možné v letních měsících uskutečnit historickou cestu po hradech a zámcích. Na některých by bylo určitě výhodné, pokud by zde mohli turisté přenocovat a zažít nějaké dobrodružství v podobě různých strašidel, vyprávění o různých činnostech, které na jednotlivých místech probíhaly. Projekt bude zajišťovat profesionální agentura, která se zabývá podobnými akcemi ve spolupráci se Svazkem lipenských obcí a Regionalmanagementem Mühlviertel.

Tabulka 4: Návrh akce „FESTIVAL SUMMER”

NÁZEV AKCE	„ FESTIVAL SUMMER“
STRUČNÝ POPIS	Festival pořádaný v mikroregionu Lipensko ve spolupráci s Rakouskem
CÍLOVÝ SEGMENT	Mladí lidé
DATUM KONÁNÍ	od 4. 7. 2014 (Pá): 10:00 hod. do 6. 7. 2014 (Ne): 23:00 hod.
MÍSTO KONÁNÍ	Horní Planá
PROGRAM	1. den – zahájení festivalu, vystoupení kapel: 11:00 hod. – Místní kapely 12:30 hod. – Chinaski 13:00 hod. – Kryštof 14:30 hod. – Harlej 15:00 hod. – Rybičky 48 16:15 hod. – 19:00 hod. – místní Lipenské kapely 20:00 hod. - Walda Gang

	<p>21:00 hod. – Rakouská kapela Hidden by the grapes</p> <p>22:00 hod. – Rakouská kapela MC Broko</p> <p>2. den – vystoupení českých a rakouských kapel</p> <p>10:00 hod. – promítání filmů</p> <p>12:30 hod – LUCIE</p> <p>14:00 hod. – 30 Second to Mars</p> <p>15:30 hod. – Charlie Straight</p> <p>17:00 hod. – Queens of the Stone Age</p> <p>18:30 hod. – Skyline</p> <p>20:00 hod. – Xbloome</p> <p>22:00 hod. – Blink – 182</p> <p>23:00 hod. – Wilkinson</p> <p>3. den – vystoupení dalších známých kapel</p> <p>10:00 hod. – Alphaville</p> <p>12:00 hod. – Dream Theater</p> <p>13:30 hod. – Nightwork</p> <p>15:00 hod. – Čechomor</p> <p>16:30 hod. – Divokej Bill</p> <p>18:00 hod. – The Roads</p> <p>20.00 hod. – promítání filmů</p> <p>21:30 hod.- vystoupení studentských kapel z Rakouska</p> <p>22:30 hod. – Zakončení celého festivalu</p> <p>Vstupné:</p> <p>1 denní – 350 Kč</p> <p>2 denní – 600 Kč</p> <p>3 denní – 850 Kč</p>
--	--

SOUČASNÝ STAV ROZPRACOVANOSTI	Dosud nerozpracováno
MARKETIGOVÁ KOMUNIKACE	Web, noviny, rádio
VÝSTUPY	Zkvalitnění spolupráce s okolními státy, nabídky i pro ostatní segmenty než jen rodiče s dětmi, dlouhodobější spolupráce

Návrh č. 4: Rozšíření nabídky o geocaching

V oblasti Lipenska a Mühlviertelu se nachází velké množství památek a krásných míst, která slouží jako vhodné zázemí pro geocaching. Geocaching je hra na pomezí sportu a turistiky, která spočívá v používání navigačního systému GPS a hledání ukryté schránky, které se v češtině říká keš. V keši musí být umístěn logbook, kam se každý „geokačer“ zapíše svým nickem, který získá na geocaching.com a zapíše sem datum, čas a popř. nějaký vzkaz.

NÁZEV AKCE	„Zábavný geocaching“
STRUČNÝ POPIS	Akce, která je zaměřena na hledání „pokladů“, v podobě kešek, akce se uskuteční na území Lipenska a Mühlviertelu
CÍLOVÝ SEGMENT	Rodiče s dětmi
DATUM KONÁNÍ	Akce není časově omezena, lze se jí zúčastnit kdykoliv
MÍSTO KONÁNÍ	Loučovice a okolí, Rohrbach a okolí
PROGRAM	1. keš – Porak a jeho víla, keška je umístěna v blízkosti Loučovic, keška je uložena na poměrně rušném místě, Náročnost je hodnocena stupněm 2 z 5 2. keš – Loučovice jez, keška je umístěna neda-

	<p>leko hlavní silnice, náročnost je hodnocena 2 z 5</p> <p>3. keš - Bouldering Loučovice, keška je umístěna mezi velkými kameny a proto je vhodnější pro fyzicky zdatnější jedince, náročnost je hodnocena 3 z 5</p> <p>4. keš – Hora Luč, keška se nachází na překrásné kamenné vyhlídce, náročnost je hodnocena 3 z 5</p> <p>5. keš – Herndlsberg IÖM 2/44, (keška je umístěna v kořenu stromu, náročnost je hodnocena 2 z 5</p> <p>6. keš - ReiOHai #4, kešk je umístěna na začátku lesa, náročnost je hodnocena 2 z 5</p> <p>7. keš - ReiOHai #3, keška je umístěna na okraji lesa, náročnost je hodnocena 2 z 5</p>
SOUČASNÝ STAV ROZPRACOVANOSTI	Dosud nerozpracován
MARKETIGOVÁ KOMUNIKACE	Web
VÝSTUPY	Upevnění spolupráce na české i rakouské straně, nabídka pro segment rodiče s dětmi, přínos v podobě získání informací o geocahingu

5 Závěr

Mikroregiony Lipensko a Mühlviertel se jeví jako tradiční regiony, které disponují svými krajinnými hodnotami, díky kterým je můžeme považovat za jedinečné oblasti cestovního ruchu. Na území těchto regionů můžeme najít velké množství měst, která jsou zapojena do přeshraniční spolupráce a která nabízejí možnost návštěvy zajímavých míst, jak v podobě památek, tak krásné přírody.

Pokud se řekne slovo Lipensko, jeví se jako jeho největší přírodní atraktivita přehrada a lipenské jezero. Lidé sem nejčastěji cestují jak za přírodou, tak za sportem.

Mühlviertel se rozkládá na rakouské straně hranic s ČR a Bavorskem. Pro většinu lidí není moc známý z důvodu toho, že ho mohou znát i pod jiným názvem jako je např. Mlýnská čtvrť. Mühlviertel má velký potenciál pro cestovní ruch.

Významné místo v rámci nejvíce navštěvovaných míst jsou v zimních měsících lyžařské areály Skiareál Lipno a Sternstein, kde můžeme využít jak velké množství běžeckých tak i sjezdových tratí.

Lipensko patří mezi část republiky, která je navštěvována velkým počtem turistů a tím se řadí mezi nejnavštěvovanější regiony. Nabízí velké množství atraktivit, především pro rodiny s dětmi.

Pro Lipensko je důležitá spolupráce s dalšími organizacemi cestovního ruchu jako jsou RRA Šumava, s Jihočeskou centrálou cestovního ruchu, s agenturou CzechTourism a s poskytovateli služeb v destinaci. Lze konstatovat, že se v mikroregionech projevuje výrazná sezónnost cestovního ruchu s převahou letní a zimní turistiky.

Lipensko a Mühlviertel jsou na trhu cestovního ruchu ze strany obyvatel a stávajících návštěvníků posuzovány jako destinace nabízející velký rozsah služeb a jejich dostupnost.

6 Summary

Microregions Lipensko and Mühlviertel appears to be a traditional regions , which have their landscape values, which make it can be considered unique to the area of tourism . In those regions, you can find a large number of cities that are plugged into the cross-border cooperation and offering the opportunity to visit interesting places, both in the form of monuments and beautiful nature.

If you say the word Lipensko , it seems the biggest natural attraction Dam and Lake Lipno . People here mostly traveling for both nature and for sport.

Mühlviertel is located on the Austrian side of the border with the Czech Republic and Bavaria. For most people there is not much known due to the fact that he may know under another name such as mill - pean district. Mühlviertel has great potential for tourism.

Significant place in the most visited places in the winter ski resorts and ski resort Lipno Sternstein , where we can use as a large number of cross-country and downhill skiing.

Lipensko among the parts of the country which is visited by large number of tourists and ranks among the most visited regions. It offers many attractions, especially for families with children.

For Lipensko the importance of cooperation with other tourism organizations such as RRA Sumava , South Bohemia with tourist central , with CzechTourism and service providers in the area . It can be stated that in the micro manifested significantly seasonality of tourism with a predominance of summer and winter tourism.

Lipensko and Mühlviertel are the tourism market by existing residents and visitors considered as a destination offering a wide range of services and their availability .

7 Keywords

Microregions

Tourism

Natural attraction

Czech-Austrian border

Winter ski resorts

Seasonality of tourism

Tourism organizations

8 Seznam použitých zdrojů

1. Faltová Leitmanová, Ivana. (2012) Regionální rozvoj - přístupy a nástroje. 1. vyd. Praha: Alfa nakladatelství.
2. Hesková, Marie. (2011) Cestovní ruch: pro vyšší odborné školy a vysoké školy. 2., upr. vyd. Praha: .
3. Hladká, Jitka. (1997) Technika cestovního ruchu. 1.vyd. Praha: Grada Publishing.
4. Indrová, Jarmila. (1997) Cestovní ruch I. Vyd. 1. V Praze: Oeconomica.
5. Jeřábek, Milan, Jaroslav DOKOUPIL a Tomáš HAVLÍČEK. (2004) České pohraničí: bariéra nebo prostor zprostředkování. Vyd. 1. Praha: Academia.
6. Királ'ová, Alžbeta. (2003) Marketing: destinace cestovního ruchu. Vyd. 1. Praha: Ekopress.
7. Kotler, Philip, John T BOWEN a James C Makens. (2010) *Marketing for hospitality and tourism*. 5th ed. Boston: International edition Pearson.
8. Palatková, Monika. (2011) Marketingový management destinací: strategický a taktický marketing destinace turismu, systém marketingového řízení destinace a jeho financování, řízení kvality v destinaci a informační systém destinace. 1. vyd. Praha: Grada.
9. Malá, Vlasta. (2002) Cestovní ruch: (vybrané kapitoly). Vyd. 1. V Praze: Vysoká škola ekonomická v Praze, Marketing Grada.
10. Middleton, Victor T, Alan Fyall a Michael Morgan. (2009) *Marketing in travel and tourism*. 4th ed. London: Butterworth-Heinemann.
11. Mitášová, Jaroslava. (2010) Kvantitativní a kvalitativní prostorová distribuce lůžkových kapacit a doprovodných služeb ve vymezeném území Lipenska. České Budějovice: Jihočeská univerzita v Českých Budějovicích.
12. Oriška, Ján. (2010) Služby v cestovním ruchu. 1. vyd. Praha: Idea servis.
13. Peková, Jitka. (2008) Veřejná správa a finance veřejného sektoru: (výchozí místa regionálního rozvoje, regionální politika, teorie, strategie a programování). 3., aktualiz. a rozš. vyd. Praha: ASPI.
14. Wokoun, René. (2008) Regionální rozvoj: (výchozí místa regionálního rozvoje, regionální politika, teorie, strategie a programování). 1. vyd. Praha: Linde.

15. Zelenka, Josef a Martina Pásková. (2012) Výkladový slovník cestovního ruchu: (východiska regionálního rozvoje, regionální politika, teorie, strategie a programování). Kompletně přeprac. a dopl. 2. vyd. Praha: Linde.

Internetové stránky

1. Deník veřejné správy. Formy spolupráce obcí. Organizační i právní formy spolupráce obcí [online]. 2008 [cit. 2013-11-20]. Dostupné z: <http://www.dvs.cz/clanek.asp?id=6326681>
2. Deník veřejné správy. Legislativa. Působnost obcí. [online]. 2008 [cit. 2013-11-20]. Dostupné z: <http://www.dvs.cz/clanek.asp?id=6326681>
3. Veřejná správa. Mezuregionální a přeshraniční spolupráce v cestovním ruchu. Mezinárodní spolupráce. [online]. 2010 [cit. 2013-12-20]. Dostupné z: http://lenka.tomanova.eu/download/verejnasprava/Meziregionalni_spoluprace.pdf
4. Data česky. Destinace cestovního ruchu. Management destinací. [online]. 2013 [cit. 2014-02-04]. Dostupné z: http://www.cot.cz/data/cesky/01_01/1_stat_1.htm
5. Fondy EU. Financování. Strukturální fondy EU. [online]. 2012 [cit. 2014-02-04]. Dostupné z: <http://www.strukturalni-fondy.cz/cs/Fondy-EU/Programy-2007-2013>
6. Mühlviertel. Přírodní parky. Chráněná území Mühlviertel. [online]. 2012 [cit. 2014-03-07]. Dostupné z: http://www.naturparke.at/en/Nature_Parks/Oberoesterreich/Muehlviertel
7. Jihočeská centrála cestovního ruchu. Plán činností. Působnost. [online]. 2012 [cit. 2014-03-07]. Dostupné z: http://www.jccr.cz/media/plan_cinnosti/vyhodnoceni_planu_cinnosti_jccr_2006.pdf
8. Lipno.info. Svazek Lipenských obcí. Projekty Svazku Lipenských obcí. [online]. 2013 [cit. 2014-03-31]. Dostupné z: <http://www.lipno.info/region/aktualni-projekty-svazku/>
9. Internetový zpravodaj komunikace a doprava. Objekty koněspřežné dráhy. Koněspřežná dráha. [online]. 2009 [cit. 2014-03-31]. Dostupné z: <http://webcache.googleusercontent.com/search?q=cache:http://www.izdoprava.cz/2009/07/tip-na-vylet-objekty-konesprezne-drahy-v-jihoceskem-kraji/>

10. Horní Rakousko. Oficiální stránky města. Mühlviertel. [online]. 2012 [cit. 2014-03-07]. Dostupné z: <http://www.upperaustria.org/region/mviertel/land/default.htm>
11. Lipno.info. Charakteristika regionu. Region Lipno. [online]. 2010 [cit. 2014-02-15]. Dostupné z: <http://www.lipno.info/region/>
12. RERA, a. s. Lipensko-Mühlviertel. Popis agentury. [online]. 2007 [cit. 2014-02-15]. Dostupné z: <http://www.rera.cz/index.php?documentID=311>
13. RRA Šumava. Obecně prospěšná společnost. Základní údaje. [online]. 2005 [cit. 2014-02-15]. Dostupné z: <http://www.rras.cz/index.php/o-agentue-topmenu-31>
14. Mikroregiony. Charakteristika projektu. Lipensko-Mühlviertel. [online]. 2007 [cit. 2014-02-12]. Dostupné z: <http://www.lipensko-muehlviertel.cz/o-projektu.html>
15. Horní Rakousko. Turistické cíle. Jezera. [online]. 2009 [cit. 2014-02-10]. Dostupné z: <http://www.tiscover.com/at/turisticke-cile/horni-rakousy/jezera-ke-koupani>
16. Region. Lipensko. Přírodní parky. [online]. 2008 [cit. 2014-02-15]. Dostupné z: http://www.ckrumlov.cz/cz1250/region/soucas/i_pripar.htm
17. Lipno baví. Ubytování Lipno. Typy zařízení. [online]. 2008 [cit. 2014-02-15]. Dostupné z: <http://www.lipno.info/ubytovani/>
18. Lipno.info. Charakteristika regionu. Informace o Lipensku. [online]. 2010 [cit. 2014-02-15]. Dostupné z: http://www.lipno.info/files/lipensko/uploads/files/LiCa_brozura_zima2014_final_web.pdf
19. Nadace Jihočeské cyklostezky. Jihočeské Cyklotrasy. Lipensko. [online]. 2009 [cit. 2014-02-15]. Dostupné z: http://www.jihoceske-cyklostezky.cz/njc/?page_id=1735
20. Horní Rakousko. Mühlviertel. Hrady. [online]. 2008 [cit. 2014-02-05]. Dostupné z: http://www.apsida.cz/hrady/cizina/rak/hrak/muhlfiltr/muhl_rozhrad.htm
21. Český statistický úřad. Lipensko. Nejnovější údaje o regionu Lipensko. [online]. 2014 [cit. 2014-02-05]. Dostupné z: <http://www.czso.cz/x/krajedata.nsf/krajenejnovejsi/xc>
22. Regionální informační servis. Horní Rakousko. Muzea Mühlviertel. [online]. 2012 [cit. 2014-02-05]. Dostupné z: <http://www.risy.cz/cs/turisticke-ris/sumava/pametihodnosti/muzea/#muhlviertel>

23. Západočeská univerzita v Plzni. Destinace. Marketingový management turistické destinace. [online]. 2006 [cit. 2014-02-04]. Dostupné z: <http://www.cestovni-ruch.cz/skolstvi/destinace.php>
24. Lipno. Turistické cíle. Stezka korunami stromů. [online]. 2008 [cit. 2014-03-09]. Dostupné z: <http://www.stezkakorunamistromu.cz/o-nas/>
25. Die Snow and Fun Card. Skiing. Snow & Fun Card. [online]. 2013 [cit. 2014-04-0924]. Dostupné z: <http://www.snow-and-fun.at/>
26. Böhmerwald. Orte. Schwarzenberg am Böhmerwald. [online]. 2011 [cit. 2014-03-31]. Dostupné z: <http://www.boehmerwald.at/de/boehmerwald/region-boehmerwald/orte/schwarzenberg-a-boehmerwald.html>
27. Region. Schwarzenberský kanál. Plavení dříví. [online]. 2008 [cit. 2014-03-09]. Dostupné z: http://www.ckrumlov.cz/cz1250/region/soucas/i_pladri.htm
28. Cyklistické mapy. Cykloturistika Horní Rakousko. Cyklotrasy Mühlviertel. [online]. 2012 [cit. 2014-02-25]. Dostupné z: <http://www.ckneon.cz/cyklisticke-mapy/>
29. Lipensko. Lipno nad Vltavou. Destinační management Lipensko. [online]. 2013 [cit. 2014-02-25]. Dostupné z: <http://www.edb.cz/firma-565230-lipensko-lipno-nad-vltavou>
30. Horní Rakousko. Běžecké tratě. Mühlviertel. [online]. 2012 [cit. 2014-02-25]. Dostupné z: <http://www.risy.cz/cs/turisticke-ris/sumava/zimni-trasy/bezecke-stopky/#muhlviertel>
31. České hory. Skiareály. Skiareál Frymburk. [online]. 2011 [cit. 2014-02-25]. Dostupné z: <http://www.ceskehory.cz/ski-areal/skipark-frymburk.html>
32. Orsino kongresové centrum. Rozhledny. Rozhledna Moldaublick. [online]. 2010 [cit. 2014-3-09]. Dostupné z: <http://www.orsino.cz/okoli/moldaublick/>
33. Orsino kongresové centrum. Rozhledny. Rozhledna Alpenblick. [online]. 2010 [cit. 2014-3-09]. Dostupné z: <http://www.lipno-online.cz/2009060011-alpenblick-alpska-vyhlička>
34. Horní Rakousko. Oficiální stránky města. Rohrbach. [online]. 2013 [cit. 24.4. 2014]. Dostupné z: <http://www.rohrbach.at/Wissenswertes.17.0.html>

35. Jihočeský kalendář. Projekty. Šumavský Everest. [online]. 2010[cit. 2014-3-09]. Dostupné z: <http://www.jihoceskykalendar.cz/cs-cz/events/detail/60546/sumavsky-everest>
36. Horní Rakousko. Oficiální stránky města. Berg bei Rohrbach. [online]. 2011 [cit. 2014-03-31]. Dostupné z: <http://www.boehmerwald.at/de/boehmerwald/region-boehmerwald/orte/berg-bei-rohrbach.html>
37. Horní Rakousko. Mühlviertel. Regionalmanagement Mühlviertel. [online]. 2008v[cit. 2014-03-31]. Dostupné z: <http://www.euregio.at/euregio/>
38. Horní Rakousko. Oficiální stránky města. Ulrichberg. [online]. 2010 [cit. 2014-03-31]. Dostupné z: <http://www.boehmerwald.at/de/boehmerwald/region-boehmerwald/orte/ulrichsberg.html>
39. Horní Rakousko. Oficiální stránky města. Schlägl. [online]. 2011 [cit. 2014-03-31]. Dostupné z: <http://www.boehmerwald.at/de/boehmerwald/region-boehmerwald/orte/schlaegl.html>
40. Lipno.info. Výhodné nabídky. LIPNO CARD. [online], cit. 15. 4. 2014. Dostupné z: <http://www.lipno.info/lipno-card/karta-hosta/>

Seznam grafů

Graf 1: Četnost návštěv respondentů.....	42
Graf 2: První asociace při slovu Lipensko.....	42
Graf 3: Znalost mikroregionu Mühlviertel	43
Graf 4: Důvody pro návštěvu mikroregionů.....	44
Graf 5: Aktivity provozované v mikroregionech.....	44
Graf 6: Nejčastější složení účastníků	45
Graf 7: Míra využití stezek	46
Graf 8: Typ využívaných stezek	46
Graf 9: Četnost využívání stezek	47
Graf 10: Návštěvnost sousedních regionů	48
Graf 11: Způsob cestování do příhraničních oblastí	48
Graf 12: Důvod, proč turisté necestují do příhraničních oblastí.....	49
Graf 13: Znalost přeshraničních projektů v oblasti Lipenska a rakouského pohraničí	49
Graf 14: Spokojenost turistů s nabídkou sportovního vyžití	50
Graf 15: Spokojenost respondentů s kulturním vyžitím.....	51
Graf 16: Nedostatky v regionu.....	51
Graf 17: Kraj, ze kterého respondenti cestují do mikroregionů.....	52
Graf 18: Stát, ze kterého pocházejí zahraniční respondenti	53
Graf 19: Pohlaví respondentů	53
Graf 20: Věková struktura dotazovaných	54
Graf 21: Zaměstnání respondentů	54

Seznam obrázků

Obrázek 1: Mapa Lipenska.....	24
Obrázek 2: Mapa Mühlviertelu	27
Obrázek 3: Působnost Regionalmanagement Mühlviertel	39
Obrázek 4: Trasa akce „Senioři jedou“	62

Seznam tabulek

Tabulka 1: Porovnání mikroregionů Lipensko-Mühlviertel.....	32
Tabulka 2: Návrh akce „ Lipensko žije cyklistikou“	61
Tabulka 3: Návrh akce „Senioři jedou“	62
Tabulka 4: Návrh akce „FESTIVAL SUMMER“	65

Seznam příloh

Příloha 1: Rozhovor s ředitelkou dest. managementu Lipenska Ing. Jitkou Fatkovou	79
Příloha 2: Dotazník pro české respondenty	81
Příloha 3: der Fragebogen – zahraniční turisté	86
Příloha 4: Plakát na akci „Lipensko žije cykloturistikou“	90

9 Přílohy

Příloha 1: Rozhovor s ředitelkou destinačního managementu Lipenska Ing. Jitkou Fatkovou

1. V čem spočívá hlavní náplň destinačního managementu Lipensko?

- spolupráce s poskytovateli služeb cestovního ruchu v destinaci
- tvorba a koordinace turistické nabídky
- marketing destinace
- pořádání eventů
- realizace programů pro školy, firmy skupiny
- provoz infocentra

2. Jak hodnotíte Lipensko v rámci návštěvnosti turistů?

Lipno patří k nejnavštěvovanějším destinacím v České republice, disponuje celoroční nabídkou, která je zaměřena především pro rodiny s dětmi, aktivní návštěvníky.

3. Zaznamenali jste zvýšení návštěvnosti po realizaci projektu „ Rozvoj přeshraniční turistické destinace Lipensko-Mühlviertel a marketing destinace,,?

Myslím, že k zásadnímu zvýšení návštěvnosti nedošlo.

4. Máte v budoucnu v plánu realizaci dalších projektů ve spolupráci s Mühlviertelem?

Rádi bychom.

5. S jakými partnery v oblasti cestovního ruchu spolupracujete?

Spolupracujeme s RRA Šumava, s JCCR, s agenturou CzechTourism, s poskytovateli služeb v destinaci.

6. Jak hodnotíte rozvoj Lipenska a rozšiřování jeho působnosti do zahraničních mikroregionů?

Rozšiřování působnosti do zahraničních mikroregionů je určitě důležité, jak pro rozvoj cestovního ruchu v daných oblastech, tak z ekonomického hlediska.

7. Co z nabídky destinace Lipensko považujete za největší konkurenční výhodu?

Celoroční nabídka out- i indoorových aktivit se zaměřením na rodiny s dětmi. Komplexní nabídka služeb téměř v jednom místě v docházkové/dojezdové vzdálenosti.

8. Jaké akce v rámci cestovního ruchu jsou turisty nejoblíbenější a nejvíce navštěvované?

Jsou to eventy, které každoročně pořádáme – Zahájení letní turistické sezóny Lipno, LIPNO SPORT FEST, Lipenský KOLO-toč, v zimě pak akce ve Skiareálu Lipno, které zpestřují program jeho návštěvníkům.

Příloha 2: Dotazník pro české respondenty

Dobrý den,

jmenuji se Petra Janečková a jsem studentkou Jihočeské univerzity v Českých Budějovicích. Studuji obor se zaměřením na cestovní ruch. Téma mojí bakalářské práce je Přeshraniční spolupráce mikroregionů Lipensko-Mühlviertel. Chtěla bych Vás tímto poprosit o vyplnění dotazníku, který bude sloužit jako podklad pro zpracování mé bakalářské práce.

Děkuji za Váš čas.

1. Po kolikáté jste v tomto regionu?

2. Pokud uslyšíte slovo Lipensko, co se Vám vybaví?

3. Slyšeli jste už o oblasti zvané mühlviertel? Pokud ANO, v jaké souvislosti?

4. Pokud tyto oblasti navštěvujete, z jakých je to důvodů?

- Příroda
- Kultura a historie
- Zábava
- Sport
- Obchodní cesta
- Studium
- Jiné

5. Jaké aktivity zde provozujete? (max. 2 odpovědi)

- Pěší turistika
- Cykloturistika
- Koupání
- Kulturní akce
- Chataření
- Rybaření

- Adrenalinové aktivity
- Návštěva památek
- Jiné

6. S kým do těchto oblastí nejčastěji cestujete?

- Rodina
- Přátelé
- Partner/ka
- Škola
- Sám
- Jiné

7. Využíváte na Lipensku cyklostezky nebo stezky pro pěší túru? (pokud ne, přejděte na otázku č. 10)

- Ano
- Ne

8. Pokud ano, které z těchto stezek využíváte?

- Cyklostezky
- Stezky pro pěší túru

9. Jak často tyto stezky při pobytu využíváte?

- Každý den
- Velmi často
- Několikrát během pobytu
- Málokdy
- Jiné

10. Navštěvujete sousední regiony za hranicemi? (pokud ne, přejděte na otázku č. 12)

- Ano
- Ne

11. Pokud ano, jakým způsobem se dopravujete?

- Pěšky
- Na kole
- Autem
- Vlákem
- Jiné

12. Pokud ne, z jakých důvodů? (max. 2 odpovědi)

- Nedostatečné informace
- Jazyková bariéra
- Nezájem
- Nedostatek času
- Jiné

13. Znáte některý konkrétní přeshraniční projekt pro turisty v oblasti Lipenska a rakouského pohraničí? (pokud ne, přejděte na otázku č. 15)

- Ano
- Ne

14. Pokud ano, jaký?

15. Jak jste spokojeni s nabídkou sportovního vyžití v oblasti Lipensko-Mühlviertel? (obodujte Vaši spokojenost od 1 do 5, 5 – nespokojen, 1 – spokojen)

16. Jak jste spokojeni s nabídkou kulturního vyžití v oblasti Lipensko-Mühlviertel? (obodujte Vaši spokojenost od 1 do 5, 5 – nespokojen, 1 – spokojen)

17. Co Vám v regionu nejvíce chybí?

18. Z jakého kraje do oblastí Lipensko-Mühlviertel jezdíte?

- Karlovarský
- Plzeňský
- Jihočeský
- Středočeský
- Praha
- Ústecký
- Liberecký
- Královohradecký
- Vysočina
- Pardubický
- Olomoucký
- Jihomoravský
- Zlínský
- Moravskoslezský

19. Jste?

- Muž
- Žena

20. Jaký je Váš věk?

- 18 a méně
- 19 – 26
- 27 – 40
- 41 – 50
- 51 – 65
- 66 a více

21. Jste?

- Student
- Zaměstnanec
- Důchodce
- OSVČ
- Nezaměstnaný

Příloha 3: der Fragebogen – zahraniční turisté

Guten Tag,

ich heiße Petra Janečková. Ich studiere die Südböhmischen Universität in Czech Budweis. Ich schreibe die Bakkalaureatsarbeit. Das Thema ist Grenzüberschreitende Zusammenarbeit der Regions Lipensko-Mühlviertel. Deshalb möchte ich Sie bitten, meine Fragebogen ausfüllen.

Danke für Ihnes Zeit.

1. Wie oft waren Sie in dieser Region?

2. Wenn Sie das Wort Lipensko hören, was kommt in den Sinn?

3. Kennen Sie schon das Mühlviertel gehört genannt? Wenn ja, in welchem Zusammenhang?

4. Wenn diese Bereiche besuchen Sie, was sind die Gründe?

- Natur
- Kultur und die Geschichte
- Spaß
- Sport
- Geschäftsreise
- Studium

5. Welche Aktivitäten machen Sie hier? (max. 2 Möglichkeiten)

- Fußtouristik
- Cyklotouristik
- Baden
- Kulturelle Veranstaltungen
- Ferienhaus

- Fischen
- Extremsportarten
- Sehenswürdigkeiten

6. Mit wem reisen Sie in diese Bereiche?

- Familie
- Freunden
- Partner/in
- Schule
- Allein

7. Nutzen Sie am Lipno Radwege oder Wege zum Wandern aus? (wenn nein, gehen die Frage 10 über)

- Ja
- Nein

8. Wenn ja, welche dieser Wege nutzen Sie?

- Radfahrwege
- Fußwege

9. Wie oft diese Wege nutzen Sie aus?

- jeden Tag
- sehr oftmals
- mehrmals während des Aufenthaltes
- selten

10. Besuchen Sie die Nachbarregionen hinter die Grenze? (wenn nein, gehen die Frage 12 über)

- Ja
- Nein

11. Wenn ja, wie?

- zu Fuß
- Fahrrad
- Auto
- Zug

12. Wenn nicht, aus welchen Gründen? (max. 2 Möglichkeiten)

- unzureichende Informationen
- Sprachbarriere
- Interesselosigkeit
- Zeitmangel

13. Kennen Sie ein grenzüberschreitendes Projekt für Touristen in der Region Lipno und der österreichischen Grenze? (wenn nein, gehen die Frage 15 über)

- Ja
- Nein

14. Wenn ja, welche?

15. Wie sind Sie mit kulturellen Aktivitäten in regionalen Lipensko-Mühlviertel zufrieden? (Werten Sie 1 - 5. 5 - schlecht, 1 - toll.)

16. Wie sind Sie mit sporten Aktivitäten in regionalen Lipensko-Mühlviertel zufrieden? (Werten Sie 1 - 5. 5 - schlecht, 1 - toll.)

17. Was vermissen Sie am meisten in der Region?

18. Aus welchem Land sind Sie?

- Deutschland
- Österreich
- Polen

- Andere

19. Sind Sie?

- Mann
- Frau

20. Wie alt sind Sie?

- 18 und weniger
- 19 – 26
- 27 – 40
- 41 – 50
- 51 – 65
- 66 und mehr

21. Sind Sie?

- Student
- Angestellte
- Rentner
- Selbständige
- Arbeitslose

Příloha 4: Plakát na akci „Lipensko žije cykloturistikou“



1.6.2014 14:00 Cyklostezka Frymburk

GPS - 48°39'53.722"N, 14°9'48.762"E – sportovní areál ZŠ Frymburk



Přijďte s námi strávit

DĚTSKÝ DEN

ve sportovním duchu



Program:

- Táborák
- Živá kapela „Jede to“
- Karaoke
- Nafukovací hrad pro Vaše ratolesti



Soutěže o krásné ceny

Tato akce je podporována obcí Frymburk.