

Mendelova univerzita v Brně

Zahradnická fakulta v Lednici

DIPLOMNÍ PROJEKT ZAHRADY RŮŽÍ

Diplomová práce

Vedoucí diplomové práce

Ing. Pavel Bulíř, Ph.D.

Vypracovala

Bc. Michaela Letá

Lednice 2015

ZADÁNÍ DIPLOMOVÉ PRÁCE

Zpracovatelka: **Bc. Michaela Letá**

Studijní program: Zahradní a krajinářská architektura

Obor: Zahradní a krajinářská architektura

Název tématu: **Diplomní projekt zahrady růží**

Rozsah práce: 50-60 str., +přílohy

Zásady pro vypracování:

1. Prostudujte odpovídající literární prameny, kriticky zhodnoťte a přehledně uspořádejte v nich obsažené údaje. Zaměřte se zejména na následující oblasti: a) definice a vymezení základních pojmů b) přehledné a věcné shrnutí historického vývoje a podchycení současných trendů spojených s fenoménem rozáří, c) dokumentaci a typologii rozáří v ČR a zahraničí, d) kategorizaci sortimentu růží dle jejich uživatelského potenciálu, e) výběr tradičních a perspektivních taxonů s ohledem na rozhodná kritéria, f) obecné a specifické pěstitelské požadavky této skupiny rostlin, případně jejich jednotlivých kategorií, zejména ve vztahu k návrhům tematických zahrad, g) vhodné rostlinné partnery, h) vhodnou technickou a podpůrnou infrastrukturu, ch) nástroje pro prezentaci či propagaci těchto objektů, i) posuďte kvalitu a kvantitu informačních zdrojů, j) zaměřte se na nejdůležitější faktografii a pokuste se vyzdvihnout nejdůležitější specifika spojená s řešením rozáří.
2. Po konzultacích s vedoucím práce vytipujte a posléze vyberte vhodný(é) objekt(y) pro ideový návrh rozáří. Na základě výsledků rozboru rozhodných vstupních údajů (kontextu místa a doby, požadavků, podmínek, možností, omezení, atd.) navrhnete zmiňovaný objekt, včetně alternativního(ch) řešení. Návrh prezentujete za pomoci obvyklých metod a nástrojů krajinářského architekta. Představte/nastiňte možnosti, jakými bude dosažena/zajištěna/udržena funkčnost navrženého tematického objektu a jakými nástroji bude prezentován na veřejnost.
3. Práci doplňte reprezentativní a průkaznou obrazovou dokumentací s věcnými komentáři. Postup práce konzultujte s vedoucím nejméně dvakrát za semestr. Komplettní práci předložte k závěrečnému odsouhlasení nejpozději tři týdny před jejím odevzdáním.

Seznam odborné literatury:


1. BAUER, U. *Alte Rosen : die schönsten Sorten gestalten und pflegen*. München: BLV Verlagsgesellschaft, 2002. 95 s. BLV Garten plus. ISBN 3-405-16356-0.
2. QUEST-RITSON, C. *Climbing roses of the world*. Portland: Timber Press, 2003. 306 s. ISBN 0-88192-563-2.
3. AUSTIN, D. *English Roses*. 1. vyd. London: Conran Octopus, 1993. 160 s. ISBN 1-85029-784-3.
4. BEALES, P. – SCHULTHEIS, H. *Klassische Rosen : Blüenträume für jeden Garten*. Köln: DuMont monte Verlag, 2002. 500 s. ISBN 3-8320-8736-2.
5. PHILLIPS, R. – RIX, M. *Rosarium: Ulmers großes Rosenbuch: die besten Sorten für Garten und Wintergarten*. Stuttgart: Eugen Ulmer, 2005. 288 s. ISBN 3-8001-4776-9.
6. HAENCHEN, E. *Rosen pflegen und schneiden*. Stuttgart: Eugen Ulmer, 2002. 96 s. ISBN 3-7040-1887-2.
7. PHILLIPS, R. – RIX, M. *Roses : Roger Phillips*. 1. vyd. London: Macmillan Reference, 1994. 224 s. ISBN 0-330-29997-2.
8. VEČEŘA, L. a kol. *Růže*. 1. vyd. Praha: Státní zemědělské nakladatelství, 1967. 183 s.
9. VĚTVIČKA, V. *Růže*. 1. vyd. Praha: Aventinum, 2001. 223 s. ISBN 80-7151-183-8.
10. ŠIMEK, P. Růže a režim péče. In *Životní prostředí a veřejná zeleň ve městech a obcích*. Klatovy: 2002, s. 32–41.
11. ŽLEBČÍK, J. – PINC, M. *Růže v moderní zahradě*. 1. vyd. Praha: Grada, 1997. 116 s. ISBN 80-7169-492-4.
12. *Životní prostředí a veřejná zeleň ve městech a obcích – růže ve veřejné zeleni*. Klatovy: MÚ Klatovy, Technické služby města Klatov, 2003. 20020911. ISBN 80-85116-28-6.
13. www.rosaklub.cz

Datum zadání diplomové práce: prosinec 2013


Termín odevzdání diplomové práce: květen 2015

L. S.


Bc. Michaela Letá
Autorka práce


doc. Ing. Pavel Šimek, Ph.D.
Vedoucí ústavu




Ing. Pavel Bulíř, Ph.D.
Vedoucí práce


doc. Ing. Robert Pokluda, Ph.D.
Děkan ZF MENDELU

Čestné prohlášení

Prohlašuji, že jsem tuto práci: **Diplomní projekt zahrady růží** vypracovala samostatně a veškeré použité prameny a informace jsou uvedeny v seznamu použité literatury. Souhlasím, aby moje práce byla zveřejněna v souladu s § 47b zákona č. 111/1998 Sb. o vysokých školách ve znění pozdějších předpisů a v souladu s platnou Směrnicí o zveřejňování vysokoškolských závěrečných prací.

Jsem si vědoma, že se na moji práci vztahuje zákon č. 121/2000 Sb., autorský zákon, a že Mendelova univerzita v Brně má právo na uzavření licenční smlouvy a užití této práce jako školního díla podle § 60 odst. 1 Autorského zákona.

Dále se zavazuji, že před sepsáním licenční smlouvy o využití díla jinou osobou (subjektem) si vyžádám písemné stanovisko univerzity o tom, že předmětná licenční smlouva není v rozporu s oprávněnými zájmy univerzity a zavazuji se uhradit případný příspěvek na úhradu nákladů spojených se vznikem díla, a to až do jejich skutečné výše.

V Lednici dne 7.5. 2015

.....

podpis

Ráda bych poděkovala všem kolem sebe, kteří mě podporovali a pomáhali mi. Velké díky patří také mému vedoucímu práce Ing. Pavlu Bulířovi, Ph.D. za vstřícný přístup a veškerou pomoc, kterou mi poskytl.

OBSAH

SEZNAM ZKRATEK	7
1. ÚVOD.....	8
2. CÍL PRÁCE.....	9
3. LITERÁRNÍ PŘEHLED	10
3.1 DEFINICE A VYMEZENÍ ZÁKLADNÍCH POJMŮ	10
3.2 HISTORIE RŮŽÍ A ROZÁRIÍ.....	13
3.2.1 <i>POČÁTKY PĚSTOVÁNÍ.....</i>	<i>13</i>
3.2.2 <i>ANTIKA.....</i>	<i>13</i>
3.2.3 <i>STŘEDOVĚK.....</i>	<i>14</i>
3.2.4 <i>NOVOVĚK.....</i>	<i>15</i>
3.2.5 <i>RŮŽOVÉ ZAHRADY U NÁS.....</i>	<i>17</i>
3.3 TYPOLOGIE ROZÁRIÍ V ČESKÉ REPUBLICE A VE SVĚTĚ.....	18
3.4 ROZDĚLENÍ RŮŽÍ DLE UŽIVATELSKÉHO HLEDISKA.....	22
3.4.1 <i>ZÁHONOVÉ RŮŽE.....</i>	<i>22</i>
3.4.2 <i>PNOUCÍ RŮŽE.....</i>	<i>25</i>
3.4.3 <i>SADOVÉ A BOTANICKÉ RŮŽE.....</i>	<i>26</i>
3.5 VÝBĚR TRADIČNÍHO SORTIMENTU RŮŽÍ	29
3.6 VÝBĚR PERSPEKTIVNÍHO SORTIMENTU RŮŽÍ	32
3.7 VÝZNAMNÍ ŠLECHTITELÉ RŮŽÍ.....	34
3.8 OBECNÉ A SPECIFICKÉ POŽADAVKY RŮŽÍ	36
3.8.1 <i>ZAKLÁDÁNÍ VÝSADBY</i>	<i>36</i>
3.8.2 <i>PÉČE V PRŮBĚHU ROKU.....</i>	<i>38</i>
3.9 VHODNÝ DOPROVOD RŮŽÍ	39
3.9.1 <i>KOMPOZIČNÍ ZÁSADY.....</i>	<i>40</i>
3.9.2 <i>KOMBINACE S RŮZNÝMI SKUPINAMI ROSTLIN.....</i>	<i>41</i>
3.10 VHODNÁ TECHNICKÁ A PODPŮRNÁ INFRASTRUKTURA.....	45
3.10.1 <i>KONSTRUKCE PRO PNOUCÍ RŮŽE</i>	<i>45</i>
3.10.2 <i>INFORMAČNÍ SYSTÉM.....</i>	<i>47</i>
3.11 NÁSTROJE PRO PREZENTACI A PROPAGACI RŮŽÍ	47
3.12 NEJDŮLEŽITĚJŠÍ SPECIFIKA SPOJENÁ S ROZÁRIÍ.....	50

4. MATERIÁL A METODY	51
5. VÝSLEDKY	53
5.1 RŮŽOVÁ ZAHRA DA SVOJANOV	53
5.1.1 <i>HISTORICKÝ VÝVOJ PROSTORU</i>	53
5.1.2 <i>ANALÝZY PROSTORU</i>	58
5.1.3 <i>KONCEPT ŘEŠENÍ A NÁVRH</i>	61
5.2 PREZENTACE SORTIMENTU ČESKÝCH ODRŮD RŮŽÍ V ZAHRA DĚ NA CHOTOBUZI	67
5.2.1 <i>VÝVOJ ZAHRA DY A USPOŘÁDÁNÍ SBÍREK</i>	67
5.2.2 <i>SBÍRKA RŮŽÍ</i>	68
5.2.3 <i>ANALÝZY PROSTORU</i>	69
5.2.4 <i>KONCEPT A NÁVRH ŘEŠENÍ</i>	70
6. DISKUSE	76
7. ZÁVĚR	78
8. SOUHRN A RESUME, KLÍČOVÁ SLOVA	79
9. SEZNAM POUŽITÉ LITERATURY	80
9.1 KNIŽNÍ ZDROJE	80
9.2 INTERNETOVÉ ZDROJE	83
9.3 MAPOVÉ ZDROJE	85
10. SEZNAM OBRÁZKŮ	86
11. SEZNAM TABULEK	89
12. SEZNAM PŘÍLOH	90

SEZNAM ZKRATEK

Zkratky pěstitelských skupin růží:

ČH	čajohybrid
F	floribunda
FG	floribunda grandiflora
MI	miniaturní růže
P	polyantka
PH	polyantahybrid
PK	pokryvná růže
PN	pnoucí růže
S	sadová růže

Ostatní zkratky:

ADR	Allgemeine Deutsche Rosenneuheitenprüfung, certifikace odrůd
BdB	Bund deutscher Baumschulen, Svaz německých školkařů
č.	číslo
AV ČR	Akademie věd České republiky
ČÚZK	Český úřad zeměměřičský a katastrální
NPÚ	Národní památkový ústav
NRS	National Rose Society (Anglie)
SFR	Société Française des Roses (Francie)
sk.	skupina
st.	století
WFRS	The World Federation of Rose Societies
ZM	základní mapa

1. ÚVOD

Růže patří mezi nejstarší pěstované rostliny oblíbené již původními lidskými kulturami. Prakticky neexistuje kultura, která by růži nepřijala za svou a nevyužívala její krásy a bohatosti. I středověk, který ji zpočátku odsuzoval jako pohanský symbol, ji nakonec přijal, a růže se tak stala jedním z nejvýznamnějších křesťanských symbolů. Není prakticky žádná další rostlina, která by v průběhu historie zanechala tak výraznou stopu. Rostlina původně spojovaná s bohy se stala součástí všech odvětví lidského života, inspirovala mnoho umělců, pěvci s ní spojovali lásku, stala se životním cílem studia mnoha botaniků. Její obliba kolísá, nikdy však nezaniká docela a následně se vrací zpět na vrchol slávy. Je až překvapivé, že vzhledem k této opravdu dlouhé cestě, kterou růže ušly od chvíle, kdy se dostaly do pěstování první botanické druhy, mají svým pěstitelům stále co nabídnout. Stále vznikají nové kultivary, které jsou dle tvrzení šlechtitelů v určitých ohledech stále lepší a hodnotnější. Ani po tolika staletích není potenciál těchto rostlin vyčerpán. I když je pravděpodobné, že pěstitelé růží před tisíci lety by v dnešních moderních odrůdách růží tuto rostlinu jen stěží poznali.

Fascinace člověka touto rostlinou může být spojena také se značnou složitostí rodu *Rosa*, kdy existuje obrovské množství botanických druhů rozptýlených po celém světě. Člověka fascinují složité věci a v minulosti existovalo tolik věcí, které bylo třeba vyzkoumat. Z několika původně dostupných druhů tak postupně vznikaly růže nové, počalo šlechtění, které trvá až dodnes.

Růže v sobě kombinuje dva základní principy, proč pěstovat jakoukoli rostlinu. Je to na jedné straně její nepopiratelná krása, tak na straně druhé užitek, kdy například v antickém Římě býval růžový olej několikrát hodnotnější než zlato. Zároveň málokterý rod rostlin je tak variabilní ve své formě a v použití. Od nízkých keříků růží až po mohutné liánovitě rostoucí růže s několikametrovými výhony. Z toho vyplývá obrovská variabilita použití.

Obliba růží souvisí i s následným vznikem růžových zahrad, vždyť co má člověk rád, to chce vlastnit. Postupně vznikají rozsáhlé kolekce růží podpořené mohutnou vlnou šlechtění. Ta je spojená převážně s dovozem mimoevropských druhů a jejich vstupem do evropského genofondu růží, což je základem vzniku zcela nových skupin růží. Vznikají tak zahrady určené nejen ke studiu těchto rostlin, ale zároveň sloužící pro

klidný odpočinek spojený s květy a vůní růží. Po celém světě se sdružují milovníci těchto rostlin do spolků, jak z řad odborníků, tak laiků a propagují tuto rostlinu dále.

V současné době jsou růže mírně mimo hlavní proud zájmu, přitom se jedná o rostliny vhodné jak do soukromých, tak i veřejných prostor. Snad se tato situace brzy změní a růže opět zažijí rozkvět, jaký si zaslouží.

2. CÍL PRÁCE

Hlavním cílem této práce je zpracování problematiky rozáří, jejich historického vývoje a specifik s nimi spojených. Ty se týkají jak návrhu, tak údržby a následné propagace výsadeb. Dalším cílem je vytvoření typologie rozáří na základě porovnání jejich vzájemných odlišností.

Práce se zaměřuje i na samotné růže, jakožto základního stavebního prvku rozáří. Důraz je kladen na kategorizaci sortimentu růží dle uživatelského potenciálu, různé způsoby jejich použití a následné vymezení vhodného sortimentu růží. Dalším cílem je vymezení specifity růží ve vztahu k návrhu výsadeb, kombinacím s dalšími skupinami rostlin, pěstitelským požadavkům a vhodné technické infrastruktury.

Na základě těchto vstupních údajů je cílem vytvořit ideový návrh rozáří v rámci dvou modelových objektů.

Jako první je řešena výsadba růžové zahrady v historickém prostoru středověkého hradu Svojanov, kdy je cílem dotvořit prostor v souvislostech jak s historickým vývojem zahrady, tak jejím současným využíváním.

Druhou částí je vytvoření růžové zahrady sloužící pro prezentaci sortimentu českých růží v Botanické zahradě AV ČR v Chotobuzi při Průhonickém parku.

3. LITERÁRNÍ PŘEHLED

3.1 DEFINICE A VYMEZENÍ ZÁKLADNÍCH POJMŮ

- **Rhodologie**

Speciální obor botaniky zabývající se růžemi (Žlebčík, 1997).

- **Růže**

Opadavé nízké až středně vysoké keře, nebo pnoucí rostliny s pružnými dlouhými výhony. Kořenový systém je u generativně množených jedinců tvořen hlavním křovím kořenem, ze kterého dále vyrůstají kořeny prvního a vyšších řádů. U vegetativně množených je křovím kořen nahrazen několika kořeny vedlejšími.

Výhony raší ze spodních oček kořenového krčku nebo z naštěpované části u ušlechtilých růží. Jsou pokryté ostny různého tvaru a četnosti. Listy růží jsou lichozpeřené s obvyklým množstvím pěti až sedmi lístků a s palisty různého tvaru.

Květy rostou jednotlivě nebo po několika uspořádané v chocholcích v závislosti na druhu a odrůdě. U botanických druhů se květ skládá z pěti kališních a pěti korunních lístků (výjimku tvoří *Rosa omeiensis pteracantha* Rehder et Wils. se čtyřmi petaly). Šlechtěním se počty korunních lístků výrazně mění. Barva květu se pohybuje od bílé přes žlutou a růžovou do červené a fialové (chybí pouze čistě modrá a černá barva květu). Plodem je šípek různého tvaru a velikosti (Havlů, 1977).

- **Rozárium, růžová zahrada**

Samostatná výsadba z růží, kde je použito velké množství různých druhů a odrůd. Mohou být tvořeny pouze růžemi, či kombinovány s dalšími skupinami rostlin za předpokladu absolutní dominance růže. (Havlů, 1977). Variabilita výsadeb bývá založena na použití množství růstových forem růží: pnoucí, stromkové, záhonové, sadové (Větvička, 1997).

V české literatuře bývá uváděno dělení růžových výsadeb na klasická rozária a růžové sady. Rozária s rozsáhlými sbírkami růží slouží k samotnému studiu a srovnávání odrůd růží, zatímco růžové sady s méně rozsáhlým sortimentem slouží zároveň jako pobytový prostor (Jaša, 2008; Večeřa, 1967). Toto členění není v práci

použito z důvodů jeho přílišného zjednodušení. Je vytvořena vlastní typologie rozáříí na základě vzájemných odlišností růžových výsadeb.

- **Moderní růže**

Jako první moderní růže je označována 'La France' z roku 1867. Jsou zde zařazeny veškeré kultivary od té doby vyšlechtěné (Větvička, 2001).

- **Staré historické růže**

Nejčastěji jsou tímto termínem označovány růže staré, v kultuře již dlouho pěstované. Z hlediska časového vymezení se jedná o druhy a kultivary vyšlechtěné před rokem 1867, kdy byl uveden do pěstování první čajohybrid 'La France' (Leute, 2004).

Pro potřeby této práce jsou do této kategorie zařazeny i odrůdy, které svým charakterem a použitím odpovídají historickým růžím, vznikly však až po roce 1867.

- **Noisettky** (syn. *Rosa x noisettiana* Thory, nebo růže Champneyova)

Stará skupina růží odvozená od křížence *Rosa moschata* Herrm. a *Rosa chinensis* Jacq., který býval také uváděn pod názvem 'Champney Rose'. Tuto rostlinu do Evropy dovezli bratři Noisettové, kteří ji dále křížili s čínskými růžemi, čímž vznikla celá tato skupina růží. Největší slávy se jim dostalo v polovině 19. století, než postupně zanikly a byly nahrazeny dalšími skupinami. Dodnes se jako noisettka pěstuje bílá odrůda 'Aimée Vibert' z roku 1828 (Večeřa, 1967).

- **Čínské růže** (syn. bengálské růže, *Rosa chinensis* var. *semperflorens* Koehne)

Tato skupina vzniká z *Rosa chinensis* Jacq., která byla do Evropy dovezena z Asie v druhé polovině 18. století. Měly výrazný vliv na šlechtění dalších skupin růží (Večeřa, 1967). Barva květů se pohybuje od bílé po červenou, remontuje (Havlů, 1977).

- **Čajové růže**

Vznikají zkrížením *Rosa x odorata* Sweet s čínskými růžemi nebo noisettkami. Původní čajovky byly málo odolné a špatně vytvářely semena. Postupem času však vzniklo množství odrůd, které se částečně pěstují i dnes. Květy čajových růží se pohybují v odstínech bílé, růžové i žluté. Mezi dodnes často pěstované odrůdy patří žlutá 'Maréchal Niel' z roku 1864 (Večeřa, 1967).

- **Portlandky** (syn. *Rosa x bifera* Pers.)

Skupina růží nejasného vzniku s květy bílými až červenými. Dodnes jsou v pěstování odrůdy 'Miranda' a 'Rembrandt' z konce 19. století (Jaša, 2008).

- **Anglické růže**

V současnosti se nejedná o samostatnou skupinu růží. Nejčastěji jsou řazeny mezi moderní sadové růže, kterým odpovídají charakterem růstu a použitím. Tyto růže byly vyšlechtěny v Anglii Davidem Austinem a dále produkovány jeho školkou David Austin Roses vzniklou v roce 1970. Vznikly hybridizací starých odrůd růží s moderními čajohybridy či floribundami. Zkombinovaly tak v sobě tvar a vůni historických odrůd růží s barevností a remontancí růží moderních.

Charakteristický pro ně je rozetovitý tvar květu, čistá barva, přirozený růst, atraktivní olistění a silná vůně. Barvy se nejčastěji pohybují v čistých pastelových odstínech růžové, meruňkové, broskvové, krémové a žluté, objevuje se i barva karmínová a fialová. Vzářem se pohybují v rozmezí 45 až 250 cm, nejčastěji kolem 100 cm. Častá je silná vůně starých růží, myrty, ovoce či čajových růží (Austin, 1996).

- **Stromkové růže**

Nejedná se o samostatnou třídu růží, pouze o skupinu se specifickým použitím a pěstováním, kdy jsou ušlechtilé odrůdy růží naočkovány na kmínku různé výšky. Dle jeho výšky je dělíme na: nízkokmenné (40cm), polokmenné (60cm) a vysokokmenné s kmínkem o výšce 90 cm (Steinhauer, 1996).

- **Smuteční růže** (kaskádové)

Na vysoké kmínky o výšce 140-160 cm jsou naočkovány odrůdy růží s dlouhými ohebnými výhony, které následně převisají a vytváří kaskádu květů (Steinhauer, 1996).

- **Půdopokryvné růže**

Tímto názvem se nejčastěji označují druhy a odrůdy růží s charakteristickým poléhavým charakterem růstu, hustým větvením a pružnými výhony, kdy rostliny zakrývají půdní povrch (Leute, 2004). Výška dosahuje 80 cm, typické jsou množstvím bohatých květenství, kdy může být využito i estetického působení šípku (Žlebčák, 2013a).

- **ADR** (Allgemeine Deutsche Rosenneuheiten-prüfung)

Certifikát zkoušky kvality Svazu německých školkařů u novinek v sortimentu růží. Je udělován na základě několikaletého hodnocení jak estetických charakteristik (barva, tvar a vůně květu, bohatost kvetení a charakter růstu), tak i odolnosti vůči chorobám, škůdcům a mrazu. Zkoušky v současnosti probíhají bez použití chemických prostředků. Certifikace je udělována od roku 1950 (Leute, 2004).

3.2 HISTORIE RŮŽÍ A ROZÁRIÍ

Růže doprovázejí člověka již od pradávna. Obecně se usuzuje, že pocházejí z mírného pásma střední Asie, odkud se postupně vojenskými taženími i směnným obchodem rozšířily do celého světa. S jejich vzrůstající oblibou souvisí následný vznik růžových zahrad, v nichž se růže shromažďovaly nejen pro svou krásu či symbolický význam, ale také za účelem dalšího studia a šlechtění (Jaša, 2008).

3.2.1 POČÁTKY PĚSTOVÁNÍ

Znamé je pěstování růží již ve starověku, v Egyptě nebo Sumeru. O Persii se v této době hovoří jako o „Zemi růží“. Vznikaly zde růžové zahrady, vyráběl se růžový olej, sama růže se stala symbolem božství a tudíž významnou součástí tradic a oslav. Místní pohoří jsou navíc typická vysokým zastoupením planých růží. Právě odsud se patrně při taženích Alexandra Velikého r. 330 př. n. l. rozšířily do Řecka *Rosa persica* Michx. a *Rosa gallica* L.

Pravlastí mnoha botanických druhů je Čína, odkud pochází *Rosa chinensis* Jacq., *Rosa hugonis* Hemsl., *Rosa moyesii* Hemsl. et. Wils. a další, které měly později výrazný vliv na šlechtění nových odrůd růží (do Evropy se dostaly na přelomu 18. a 19. století). Zároveň zde vznikaly rozsáhlé růžové výsadby u císařských sídel (Havlů, 1977).

3.2.2 ANTIKA

V Řecku byla růže opředena velkým množstvím bájí a mýtů. Byla spojována s různými bohy, převážně Afroditou, bohyní krásy a lásky. Zároveň zde postupně vznikají růžové zahrady. Kolem roku 300 př. n. l. je doložena zahrada, kterou filozof Epikuros nechal

vytvořit uprostřed Athén. V této době Theophrastos popisuje dva druhy růží, růži jednoduchou a růži plnokvětou, pravděpodobně *Rosa gallica* L.

Z Řecka přejímají oblibu růží i Římané, kteří ji zasvěcují Venuši, bohyni krásy, a Bakchovi, bohu vína. Růže byly nepostradatelnou součástí běžného života, tradic či slavností. Vázaly se z nich věnce, zdobily se domy, růžové plátky prakticky zaplavovaly každou slavnost. V souvislosti s tímto trendem vznikaly v širém okolí Říma rozsáhlé produkční plochy růží. Růže však nebyly pěstovány pouze pro produkci růžových lístků, ale také pro výrobu růžového oleje (*Rosa x damascena* 'Trigintipetala' Dieck.).

Pro tuto dobu jsou typické růžové slavnosti počátku léta, *Rosaria*, a *Dies Rosationis*, kdy byly uctívání mrtvých. Zároveň se v této době rozvíjejí poznatky o samotném pěstování růží, očkování a množení. Růžové zahrady vznikají v doprovodu sídel, pěstují se *Rosa x alba* L., *Rosa canina* L., *Rosa x centifolia* L. a *Rosa x damascena* Mill. Dle Plinia se mnoho růží pěstovalo u sídla Tuscum. Podobné zahrady vznikaly po celém Římě a dál se následně rozšiřovaly do zbytku Evropy. Král Childerbert v roce 550 n.l. zakládá růžovou zahradu v Paříži. Další jsou zakládány na příkaz Karla Velikého v osmém století při hradech a císařských statcích (Havlů, 1977).

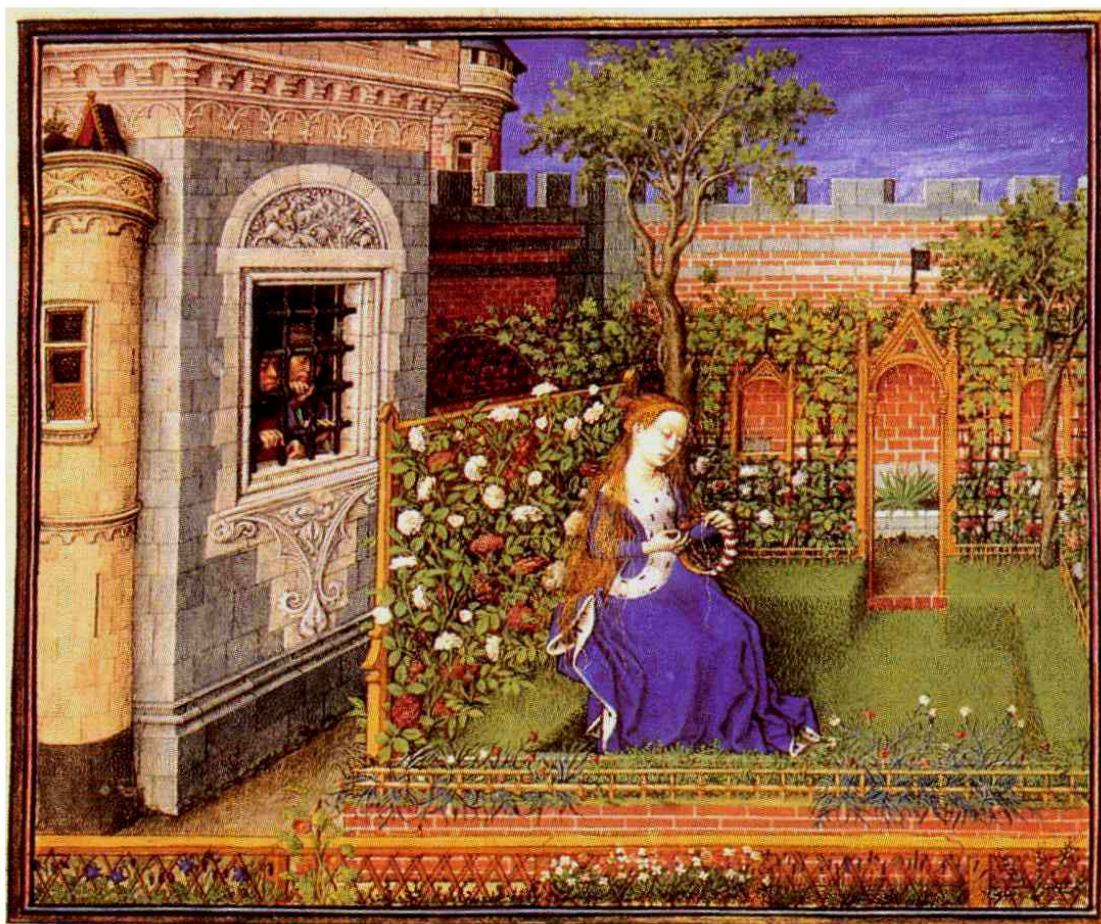
3.2.3 STŘEDOVĚK

Křesťanství zpočátku růži odsuzovalo jako pohanský symbol, v průběhu několika staletí se ovšem stala nedílnou součástí křesťanské symboliky, symbolem mučedníků, později součástí mariánského kultu (Havlů, 1977).

Pro středověk jsou typické malé uzavřené okrasné zahrady ohraničené zdí, či příkopem. Klasickými prvky hradních zahrad jsou dřevěné plůtky popnuté vínem, růžemi či zimolezem nebo drnové lavičky s rostlinami (Obr. 1). V centrální části s květnatou loukou, trávnickem nebo vyvýšenými záhony ohraničenými cihlami, nebo dřevěnými fošnami. Zahrady byly uspořádány pravidelně, vybrané rostliny v sobě spojovaly jak estetický, užitkový, tak symbolický význam a vytvářely tak "ráj na zemi" (Strong, 2000).

Pier de`Crescenzi v knize *Ruralia commoda* popisuje základní principy zakládání zahrad v období na počátku 14. století. V případě menší zahrady byl doporučován čtvercový pozemek, který byl ohraničen bylinkovým a květinovým lemem tvořeným například routou, šalvějí, mátou, liliemi, kosatci či růžemi. Dále se zde měla nacházet vyvýšená drnová lavička plná vonných květů určená pro posezení. Volný

trávník v centrální části po okrajích doplňují řady okrasných stromů či popínavých rostlin (Šimek, 2007).



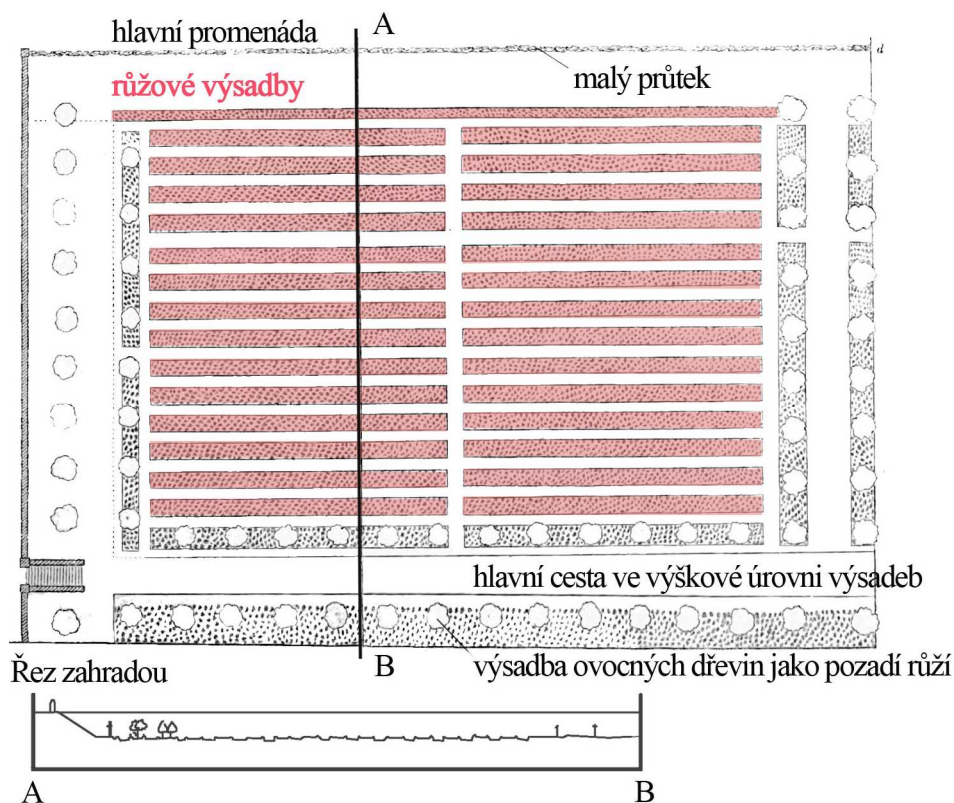
Obr. 1 Émilie dans son jardin (Barthélémy d'Eyck, *Théseide*, 1460-1470)
Zahrada hradní paní s vyobrazením drnové lavičky a treláže porostlé růžemi a vínem

3.2.4 NOVOVĚK

V období renesance se již objevují první sbírky růží. Z první poloviny 16. století pochází vatikánské zahrady, zahrady v Janově, Neapoli a Florencii. V St. Denis vzniká zahrada s 300 různými odrůdami růží.

Na počátku sedmnáctého století vznikají Lucemburské zahrady i s růžovou zahradou čítající 2000 druhů a odrůd. Stav v polovině 19. století popisuje William Paul jako sled několika zahrad podél promenády k Palais du Luxembourg. První je formálně členěná, složená ze sedmi stop širokých záhonů (přibližně 2,1 m). Celá se nachází v podúrovni hlavní promenády, tudíž ji lze celou přehlédnout z jednoho místa. Zároveň je možné přijít po cestě až přímo k růžovým keřům a vychutnat si jejich krásu zblízka

(Obr. 2). Další se nachází ve stejné úrovni s promenádou, je obdélníková, pravidelně členěná, ve středu s vázou osázenou letničkami (*Geranium* nebo *Verbena*). Celá tato zahrada je ohraničena plůtkem z latí a za ním výsadbou stromů (1848).



Obr. 2 Uspořádání části rozária v Lucemburských zahradách (upraveno autorka, podklad Paul, 1848)

Významným milníkem v rozvoji růží je osmnácté století, kdy Joséphine de Beauharnais, manželka Napoleona, v Malmaison zakládá rozárium. Bylo zde shromážděno velké množství v té době dostupných druhů (250). Samotná sbírka se skládala z množství botanických druhů například *Rosa sherardii* Davies, *Rosa pimpinellifolia* L., *Rosa pendulina* L. a mnoha odrůd od *Rosa x centifolia* L., *Rosa x alba* L. a *Rosa x damascena* Mill. Zahradní odrůdy růží dovezené z Holandska byly pěstovány v nádobách ve skleníku, aby se aklimatizovaly a prodloužila se doba jejich květu (odrůdy *Rosa gallica* 'La Belle Sultane' a 'La belle Flatterie', 'Bizarre Triomphant'). Z v té době exotických druhů se zde pěstovala *Rosa chinensis* Jacq., *Rosa multiflora* Thunb. a nebo *Rosa banksiae* Ait. (SFR, 2014).

V členění barokních zahrad měly růže své místo v rámci navzájem uzavřených, geometricky uspořádaných bosketů. Nejedná se již ovšem o sbírkové výsadby, spíše o růžový libosad. Příkladem může být růžová zahrada v Schönbrunnu. Vysazovaly se hlavně růže z období Josefínských sbírek v Malmaisonu.

S nástupem krajinářských parků a rušením formálních parterů růže ze zahrad částečně mizí, ovšem postupně do těchto prostor opět proniká. To je spojeno se šlechtěním odolnějších odrůd a použitím botanických druhů růží (Havlů, 1977).

Ve viktoriánském období (polovina 19. století) vznikají v Anglii jako samostatné součásti zahrad i rozária. Jejich rozvoj souvisí i s velkým množstvím odrůd, které na počátku 19. století vznikají. Do té doby byly růže převážně pěstovány pouze v popředí keřových skupin, ne v rámci samostatných výsadeb. Z hlediska kompozice jde tehdejší rozvoj růží ruku v ruce s návratem zahrad k formálnímu geometrickému členění prostoru (Strong, 2000). Klíčovým dílem pro tvorbu růžových zahrad v této době je kniha Williama Paula *Garden of Roses*, která popisuje principy tvorby těchto zahrad. Záhony jsou uspořádány do jednoduchých geometrických tvarů: kruhu, čtverce, obdélníku či oválu, což dle autora vyvolává harmonii s rostlinami. Samotné rozárium při větší velikosti má být rozděleno na dvě části, jednu pro růže letní (mechovky, *Rosa x alba* L., *Rosa x damascena* Mill., *Rosa gallica* L.) a druhou pro na podzim kvetoucí růže (noisetky, bourbonky, čajové růže, *Rosa x damascena* Mill. – remontantní odrůdy, *Rosa chinensis* Jacq.). Záhony jsou umístěny v nakrátko koseném trávníku, který zároveň plní funkci cesty. Přejech mezi záhony a trávníkem je řešen pomocí buxusového plůtku, lemu drobnokvětých růží, nebo je zcela volný bez další výsadby. Typické je používání pnoucích růží na konstrukcích (Paul, 1848).

3.2.5 RŮŽOVÉ ZAHRADY U NÁS

Růžové zahrady vznikají také na našem území, velká část z nich ovšem postupně v průběhu času zaniká. Nejdříve vznikají v prostorech zámeckých a botanických zahrad, až později se dostávají do veřejných prostor městských parků.

V Tulešicích vzniká jedno z prvních rozárií na našem území pod patronátem hraběte Serenyi, kdy se zde původně nacházelo na 1100 odrůd růží. Tyto výsadby zanikají za první světové války. Ke konci 17. století vzniká rozsáhlá výsadba růží na panství hraběte Františka Antonína Thuna v Děčíně, která již s omezeným množstvím odrůd funguje při zámku dodnes (Havlů, 1977). Ke konci devatenáctého století vzniká

rozárium v Dolní Krupé na Slovensku, kde hraběnka Chotková vytvořila sbírku přibližně 880 odrůd, po smrti R. Geschwinda sem byla přenesena jeho sbírka růží. Tyto výsadby ovšem po druhé světové válce zanikají (Hieke, 2004). V roce 1934 vzniká na Petříně růžový sad dle návrhu Josefa Kumpána. V rámci soustavy městských parků vzniká 1972 rozárium v Olomouci. Důležité jsou také sbírkové výsadby při Průhonickém parku v Chotobuzi, které vznikají sloučením dvou sbírek botanických a kulturních růží (Havlů, 1977).

3.3 TYPOLOGIE ROZÁRIÍ V ČESKÉ REPUBLICE A VE SVĚTĚ

Všechna rozária mají jednoho společného jmenovatele: růži. Čím se však mezi sebou odlišují? Je to jejich rozdílná funkce a cíl, na základě kterého byla vytvořena. Rozličné funkce se dále zrcadí v následné kompozici a tvarosloví prostoru. Na základě těchto odlišností je vymezeno následující dělení, kdy ke každému typu je uvedena základní charakteristika a příklady (fotodokumentace PŘÍLOHA I).

HISTORICKÁ ROZÁRIA bývají samostatnou a nedílnou součástí památek zahradní architektury, kdy jejich podoba je dána obdobím jejich vzniku. Objevují se již ve středověkých, ale častěji renesančních či barokních zahradách, jako samostatné růžové partery (Jaša, 2008). Nejčastěji se jedná o pravidelné formální osově souměrné výsadby s centrálním prvkem, tvořené různými formami růží. Bývají celoročně přístupné veřejnosti zároveň s parky, často ovšem v omezeném režimu daném návštěvní dobou zámku nebo zpoplatněným vstupem.

U nás se například jedná o růžovou zahradu v Děčíně vznikající v roce 1881 na skalní terase pod zámek, původně zde bylo vysázeno až na 2000 kusů růží. Charakteristická je formálním uspořádáním záhonů s dobře popsanou a udržovanou sbírkou růží, zvláště floribund a čajohybridů (Žlebčík, 2015). Jako další je třeba zmínit zámecký park v Častolovicích se sbírkou historických, sadových a pnoucích odrůd růží, nebo barokní zámeckou zahradu v Jemništi s výsadbou asi 60 nových odrůd od šlechtitele Kordese z roku 2010 (Žlebčík, 2013b).

Růžové zahrady jsou typickou součástí kompozice anglických zahrad. Příkladem může být obdélníkové rozárium v Hampton Court se sbírkou Austinových růží olemovaných plůtky z buxusu. Dále kruhové symetrické rozárium v Blenheimu,

v centrální části tvořené záhonovými růžemi a olemované loubím z pnoucích růží, nebo růžová zahrada v Sissinghurst s bohatou výsadbou růží doplněnou množstvím trvalek i cibulovin.

VEŘEJNÉ MĚSTSKÉ PARKY, kde se s růžemi setkáváme jako se samostatnými výsadbami v nejvýznamnějších částech parků. Nejčastěji se jedná o záhonové růže (polyantky či polyantahybridy) v rozsáhlých plošných výsadbách či o botanické druhy v krajinářských částech. Významným hlediskem při jejich zakládání a údržbě bývá neomezený přístup návštěvníků, který může souviset s případným vandalismem nebo omezenou možností použití chemických prostředků (Jaša, 2008). Kompoziční uspořádání bývá různé. Pohybuje se od pravidelného formálního členění často až k rozvolněným výsadbám, které kombinují široké spektrum rostlin. Typické je používání prvků zahradní architektury, které prostor dotváří pro pobyt návštěvníka.

V našich podmínkách vzniká po roce 1932 růžový sad na Petříně v prostoru mezi původními hradbami města Prahy. Samotné rozárium je vytvořeno dle návrhu J. Kumpána a rozděleno na tři kompoziční části tvořené růžovými záhony. Rozetu při horní stanici lanovky, vějíře za Štefánikovou hvězdárnou s množstvím pnoucích odrůd a elipsy na opačné straně lanovky. Sad byl rekonstruován v letech 1992 až 1994 (Pacáková-Hošťálková, 2004). Nachází se zde 7500 kusů keřových růží, 200 pnoucích, 40 stromkových a 20 sadových růží, ovšem bez označení. Zčásti jsou záhony lemovány *Nepeta faassenii*, která svou výškou místy přerůstá samotné růže (Milerová, 2009). Další rozárium vzniká v Olomouci v roce 1972 v rámci výstaviště Flora Olomouc, kde je dnes k vidění na 500 zahraničních, ale i českých odrůd. V současné době je naplánována jeho obnova (Žlebčík, 2013b).

Příkladem vzniku městského parku ze soukromé zahrady může být sídlo Valentine Mansion v Londýně, kde byla celá zahrada společně s rozáriem založeným v 19. století zpřístupněna veřejnosti a začleněna do rozsáhlého nově vytvořeného parku. Rozárium je obdélníkové, formálně členěné, růže jsou doplněny lemy z levandule, kosatců a množství dalších trvalek (Green, 2012). Podobným způsobem vznikla zahrada Il Giardino delle Rose ve svahu nad Florencií, kde je volně v trávníku vysázeno přes 350 různých odrůd růží. Vzhledem k působivému výhledu na centrum Florencie s dominantou katedrály Santa Maria del Fiore je zahrada velmi oblíbeným místem pro pobyt jak místních, tak turistů (Garden of Roses, 2015).

V rámci veřejných parků bývají právě rozária jedním z nejatraktivnějších míst. V roce 1994 nově vzniká růžová zahrada v jižní části Hyde parku v Londýně. Návrh pochází od zahradních architektů Colvin & Moggridge a je založen na rozsáhlé volné výsadbě růží zkombinovaných s množstvím trvalek a cibulovin. Celá výsadba je z jedné strany lemována růžovým loubím a z druhé hlavní přístupovou cestou parku zvanou Serpentine Road (Hyde park, 2015).

PAMÁTEČNÍ ROZÁRIA tradičně vznikají v místech památníků obětí válek, bojů či dalších neštěstí. Právě růže je již od dob středověku symbolem utrpení, ale zároveň i majestátnosti či nevinnosti, a tedy důstojnou rostlinou pro použití v tomto typu prostor (Jaša, 2008).

Asi nejvýznamnějším příkladem na našem území je Sad přátelství a míru v Lidicích, jež vznikl v roce 1955 jako symbol krásy, lásky a přátelství mezi lidmi a národy. Část růží, které zde byly následně vysázeny byla zaslána jako dar ze zahraničí (Havlů, 1977). Návrh sadu připadl na Františka Marka, sochami jej doplnili Bedřich Stefana a Karel Hladík, původní výsadba činila 26 000 kusů růží. Dnes se zde nachází přes 24 000 keřů o 213 odrůdách (Žlebčík, 2013b).

Růžový sad má rozlohu 3,5 ha a je situován na mírném jižním svahu. Dnešní podoba pochází z let 2001-2002. Růže zde není použita pouze jako vegetační prvek, ale je základem tvarosloví celé kompozice, což ještě umocňuje symbolické vyznění celého prostoru. Centrálním prvkem je rudá růže symbolizující lidické muže. Po stranách jsou umístěny dva menší květy symbolicky spojené s lidickými ženami a dětmi. Záhony jsou volně uspořádány v trávniku (Růžový sad, 2015).

Jako další příklady lze uvést výsadby růží v prostorech hřbitovů u nás například na Národním hřbitově v Terezíně, který vznikl až po válce či Památník bitvy u Verdunu na východě Francie upomínající na oběti bojů první světové války. V obou případech jsou použity rudé růže jako připomínka mnohých obětí války.

SOUTĚŽNÍ ROZÁRIA s výsadbami sloužícími pro hodnocení novinek v sortimentu růží. Jsou charakteristické pravidelnou obměnou výsadby po skončení hodnotitelského procesu. Záhony bývají pravidelně členěné a uspořádané tak, aby všechny hodnocené odrůdy měly stejné podmínky k růstu.

U nás se jedná o Mezinárodní soutěžní rozárium v Hradci Králové, kde hodnocení odrůd probíhá anonymně po několik let na základě mezinárodních kritérií

určených WFRS. Na základě těchto hodnocení je každoročně vyhlášována Zlatá růže města Hradec Králové a další vítězové jednotlivých kategorií. Rozárium bylo založeno roku 1972 na ploše 2 500 m² na okraji Hradce Králové v Kuklenách. Na trojúhelníkovém půdorysu je vytvořen systém čtvercových záhonů pro posuzované odrůdy, které jsou vysazovány vždy v několika exemplářích od dané odrůdy. Plochy jsou přístupné jeden až dva víkendy v červnu, v době květu růží (Žlebčík, 2013b).

Stejný charakter mají i zahraniční soutěžní rozária, taktéž spadající pod místní růžařské společnosti zaštiťované WFRS. Jedná se například o rozárium Royal National Rose Society v St. Albans, německé v Baden-Badenu nebo Parc de Bagatelle v Paříži (Klásterský, 1967).

GENOFONDOVÉ SBÍRKY slouží k zachování historického i současného sortimentu růží v pěstování. Výsadby bývají uspořádány na základě rozdílných pěstitelských skupin růží, barev, či doby vyšlechtění. Velký důraz je kladen především na praktické uspořádání a označování výsadeb. Estetické působení kompozice bývá upozaděno.

Rozsáhlá kolekce je soustředěna v rozáriu botanické zahrady v Chotobuzi, která vznikla v roce 1963 na ploše o rozloze 2,2 ha sloučením dvou sbírek: kulturních a botanických růží (Klásterský, 1967). Kolekce českých a moravských růží vznikala v letech 2006 až 2007 v Rajhradu na základě výzvy WFRS a Rosaklubu. Dnes je zde soustředěno kolem 200 odrůd (Žlebčík, 2013b).

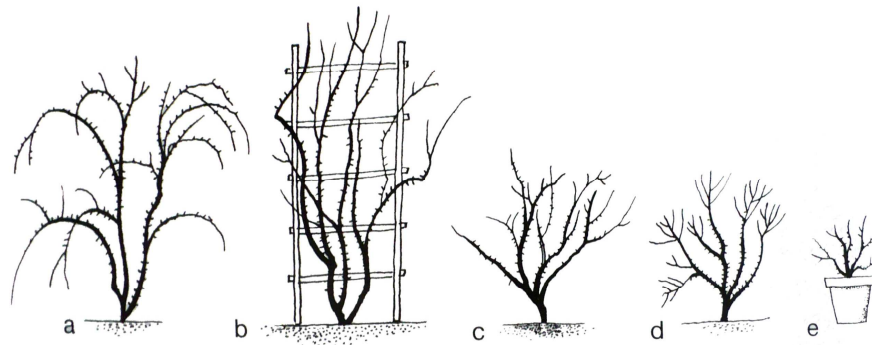
Jedno z největších světových rozárií vzniká při rozšiřování parku v Sangerhausenu v roce 1903, dnes je zde shromážděno na 6 800 kultivarů a 500 druhů růží rozdělených v prostoru do třinácti kolekcí dle původu a zařazení (Enders, 2010). Jako první čistě růžová zahrada vzniká roku 1894 La Roseraie de l'Hay du Val de Marne ve Francii, dnes obsahuje jednu z největších kolekcí růží, která čítá 3 100 různých druhů a odrůd (Havlů, 1977).

UKÁZKOVÁ ROZÁRIA vznikající přímo při růžových školkách, sloužící k prezentaci jednotlivých odrůd a jejich možného použití. Hlavním cílem je podpořit prodej růží v těchto centrech.

V našich podmínkách takové rozárium vzniklo v roce 2010 v Přerově nad Labem, je rozděleno na části věnované, anglickým, historickým a botanickým růžím (Žlebčík, 2013b). Příkladem mohou být také růžové zahrady v Albrightonu se sbírkou Austinových anglických růží či rozárium firmy Kordes při Hamburku (Austin, 1996).

3.4 ROZDĚLENÍ RŮŽÍ DLE UŽIVATELSKÉHO HLEDISKA

Růže jsou rozděleny na základě rozdílného charakteru růstu (Obr. 13) a specifických požadavků na pěstování do tří hlavních skupin: záhonové, pnoucí, sadové. Každá z těchto skupin je ještě dále rozčleněna dle dalších vzájemných odlišností. Je použito mírně upravené členění dle Havlů (1977).



a sadové a botanické růže

b pnoucí růže

c velkokvěté záhonové růže

d mnohokvěté růže

e miniaturní růže

Obr. 13 Schéma růstu pěstovaných skupin růží (Větvička, 2001)

3.4.1 ZÁHONOVÉ RŮŽE

Nízké keříky moderních, ale i historických odrůd růží, typické kompaktním růstem, díky kterému jsou vhodné pro plošné výsadby se systematickým obděláváním půdy.

Záhonové růže se dále dělí na:

- Historické růže
 - bourbonky, remontantky
- Moderní růže
 - velkokvěté růže
 - čajohybridy, floribundy grandiflory
 - mnohokvěté růže
 - polyantky, polyantahybridy, floribundy
 - miniaturní růže

HISTORICKÉ RŮŽE

Bourbonky vznikly v roce 1807 jako spontánní kříženec mezi *Rosa chinensis* Jacq. a *Rosa x damascena semperflorens* na ostrově Bourbon v indickém oceánu. Postupně vzniklo množství odrůd, dnes se však pěstují minimálně, výjimku tvoří například známá růžová odrůda 'Souvenir de la Malmaison' z roku 1943 (Větvička, 2001).

Remontantky vznikají pravděpodobně jako kříženci *Rosa x damascena* Mill. s *Rosa chinensis* Jacq. a dalšího zpětného křížení. Mezi první remontantky patří bílá odrůda 'La Reine' (Laffay, 1842) a purpurová 'Princesse Helène'. Dodnes je asi nejznámější a stále pěstovanou odrůdou bílá remontantní 'Frau Karl Druschki' z roku 1901. Postupně bylo vyšlechtěno více jak 5000 odrůd remontantek (například 'General Jacqueminot', 'Victor Verdier', 'Jules Margottin'), největšího rozkvetu dosáhly na konci 19. století, než byly vytlačeny moderními čajohybridy (Večeřa, 1967).

VELKOKVĚTÉ RŮŽE

Čajohybridy vznikají kombinací remontantek a čajovek. Za prvního zástupce se považuje stříbřitě růžová 'La France', která vznikla zkřížením remontantky 'Mme. Victor Verdier' a čajovky 'Mme. Bravy' (Večeřa, 1967). Zpočátku v barevné škále čajohybridů chyběla čistá žlutá barva, tu se podařilo vyšlechtit až šlechtiteli Pernet-Ducherovi. Zkřížením remontantky 'Antoine Ducher' s *Rosa foetida persiana* Rehder vznikla žlutá růže 'Soleil d'Or', z níž byla následně odvozena skupina pernetianek. Tato skupina je charakteristická nízkou odolností vůči černé skvrnitosti růží (Večeřa, 1967). Čajohybridy jsou typické rozvětveným a vyrovnaným růstem, výškou 50 až 100 cm a bohatým olistěním. Velké vonné květy se objevují jednotlivě na delších stoncích. Kvetou začátkem června a opakovaně v září (Žlebčík, 1997).

Floribundy grandifory jsou přechodnou skupinou mezi čajohybridy a floribundami. Tvoří velké množství květů, které se svou velikostí blíží čajohybridům (Žlebčík, 1997).

MNOHOKVĚTÉ RŮŽE

Nízké až středně vysoké keře nesoucí bohatá květenství jednoduchých až plných remontantních květů (Jaša, 2008).

Polyantky vznikají zkřížením *Rosa multiflora* Thunb. a *Rosa chinensis minima* Voss. Nízké bohatě kvetoucí keře jsou nenáročné na pěstování a odolné. Za nejstarší odrůdy se považují 'Paquerette' (1875) a 'Mignonette' (Jaša, 2008).

Polyantahybridy jsou výsledkem dalšího křížení polyantek s čajohybridy, jako první vzniká 'Rödhatte', z ní 'Joseph Guy' a další (Večeřa, 1967). Na rozdíl od floribund mají menší a prázdnější květy (Žlebčík, 1997).

Floribundy vznikají opětovným křížením polyantahybridů a čajohybridů. Květy jsou uspořádány po 4-9 v rámci jednoho květenství. Květ bývá plný, výjimečně jednoduchý. Květy se objevují po celé léto až do zámrazu (Žlebčík, 1997).

MINIATURNÍ RŮŽE

Růže typické zakrslým růstem, kdy se jejich výška pohybuje kolem 30 až 40 cm. Květy jsou drobné (Žlebčík, 1997). Do Evropy se dostaly z ostrova Mauritius mezi lety 1810 a 1815, jsou odvozeny od *Rosa chinensis* 'Minima'. Často jsou označovány pod odrůdovým jménem Baby například 'Baby Masquerade' (Větvička, 1997).

Jak již vyplývá z názvu skupiny, jedná se o rostliny pro použití v záhonových výsadbách. Nejúčinnější je jejich použití ve velkých plochách tvořených pouze růžemi, pro to jsou vhodné především mnohokvěté růže, které neustávají v kvetení po celé vegetační období. Tím do prostoru vnášejí nejen svoji barevnost, ale také vůni, která se však projeví pouze při umístění záhonu poblíž cestní sítě. Růže z této skupiny jsou základním kamenem všech růžových výsadeb jak v soukromém, tak veřejném prostoru. Do veřejných prostor jsou z hlediska vysoké odolnosti a dlouhodobého působení v kompozici velmi vhodné především mnohokvěté růže.

Růže z této skupiny se nevysazují soliterně, ale jako ucelené barevné plochy jednotlivých odrůd, kdy ovšem při nadměrné kombinaci odrůd a barev, může dojít k nežádoucí disharmonii výsadby. Záhonové růže se dokáží přizpůsobit záhonům všech tvarů. V současné době jsou v použití převážně moderní odrůdy, ovšem některé staré odrůdy, například remontantky, jsou již dostatečně odolnou a prošlechtěnou skupinou, kterou je při správném výběru odrůd možné využít i dnes (Večeřa, 1967). Miniaturní růže najdou své uplatnění v prostorech rozsáhlejších skalek, nízkých půdopokryvů, případně ve formě hrnkových rostlin (Žlebčík, 1997).

Určitým specifickým prvkem jsou stromkové růže, které jsou typickým prvkem historických rozáří vzniklých zejména v barokních parterech. Jejich použití je tedy úměrné vhodnému prostoru, kdy se jedná o výrazný rytmizující prvek (předpokladem je nasazení korun ve stejné výšce). Vzhledem k nižší odolnosti a náročnější péči nejsou příliš vhodné pro veřejnou zeleň. Jejich použití je opodstatněné v památkách zahradní

architektury, soukromých prostorech nebo nejreprezentativnějších částech zahrad (Větvička, 1997).

3.4.2 PNOUCÍ RŮŽE

Vzrůstné růže s dlouhými pružnými výhony, které nevymrzají. Ke svému růstu vyžadují oporu, na níž je nutné růže vyvazovat. Za minimální výšku se považují dva metry (Žlebčík, 1997).

Pnouce růže se dále dělí na:

- hybridy *R. wichuraiana*
- hybridy *R. multiflora*
- hybridy dalších druhů
- climbing sporty
- lambertianky

Hybridy *Rosa wichuraiana* Crep. pocházející z Japonska patří mezi jednu kvetoucí růže, které však kvetou dlouho a bohatě. Jedná se o růže s dlouhými ohebnými výhony. Odvozují se od ní známé odrůdy 'New Dawn' (kvete opakovaně), 'Albertine' či 'American Pillar'.

Jednou kvetoucí odrůdu pocházejí také od druhu *Rosa multiflora* Thunb., která se oproti předchozí liší charakterem růstu, kdy tvoří rozsáhlý keř s množstvím výhonů. Květy jsou malé, ovšem v bohatých květenstvích. Z odrůd se jedná například o 'Coral Dawn' nebo 'Thalia'.

Remontantní odrůdy jsou odvozeny od *Rosa kordesii* H. Wulff., jedná se o často používané odrůdy 'Dortmund', 'Sympathie' nebo 'Leverkusen' (Steinhauer, 1996). Další odrůdy jsou odvozeny od *Rosa rubiginosa* L., například odrůdy 'Flammentanz' nebo 'Rote Flamme' (Havlů, 1977).

Mezi pnoucí růže jsou řazeny i opakovaně kvetoucí climbing sporty. Tyto růže si kromě charakteru růstu zachovávají ostatní vlastnosti původních odrůd, jedná se především o velikost a tvar květu. V našich klimatických podmínkách ovšem často vymrzají a nedorůstají potřebných rozměrů (Žlebčík, 1997). Příkladem může být 'Royal Gold' odvozená od floribundy 'Goldilocks' (Steinhauer, 1996), 'Climbing Queen Elisabeth Rose' či 'Climbing Orange Triumph' (Havlů, 1977).

Lambertianky byly vyšlechtěny Peterem Lambertem ve snaze získat opakovaně kvetoucí odolné popínavé růže. Vznikly křížením polyantek s popínavými formami růží a dnes stojí mezi sadovými a popínavými druhy růží (Havlů, 1977). Mezi typické lambertianky se řadí 'Wilhelm', 'Elmshorn' či 'Eva' (Večeřa, 1967).

V zahraniční literatuře bývá používáno odlišné členění pnoucích růží. Na základě rozdílného charakteru růstu a nároků na podpůrnou konstrukci se dělí na:

Climbery: velkokvěté opakovaně kvetoucí odrůdy se silnými výhony. Výška se pohybuje mezi dvěma až třetí a půl metry. Jsou vhodné pro nízké zdi, růžová loubí.

Ramblery: mohutně rostoucí převážně jednou kvetoucí odrůdy růží. Mívají velká květenství složená z množství drobných květů na dlouhých ohebných výhonech o délce až šest metrů. Jsou vhodné pro větší konstrukce, používají se na popnutí pergol, rozměrných loubí a treláží. Lze je vyvést i do korun stromů (Leute, 2004).

Zahradní konstrukce, jako jsou loubí či pergoly, dodávají prostoru vertikální rozměr, kdy právě na zvolené konstrukci dále závisí vhodný výběr odrůdy. Obecně odrůdy s ohebnými dlouhými výhony (ramblery, hybridy *Rosa wichuraiana* Crep.) jsou vhodnější pro tvarování na obloucích nebo pyramidách, zatímco odrůdy s tuhými výhony (climbery, hybridy *Rosa multiflora* Thunb.) se mnohem lépe uplatní na trelážích či zdech. Nutností je ovšem správné vyvazování k opoře tak, aby bylo dosaženo správného růstu a maximálního kvetení (Hawthorne, 2002). Pnucí růže podporují propojení mezi zahradou a architekturou, stíní před sluncem a spoluvytvářejí klidná zákoutí (Böhm, 1988).

3.4.3 SADOVÉ A BOTANICKÉ RŮŽE

Nejednotná skupina zahrnující vysoké silně rostoucí keře lišící se navzájem svojí výškou (alespoň 1,2 m) a celkovým habitem. Zařazeny jsou sem nejen všechny botanické druhy růží, ale zároveň i odrůdy, které si i v průběhu šlechtění zachovaly silný růst a typický habitus botanických růží (Večeřa, 1967). Květy jsou jednotlivé, nebo uspořádané v květenstvích, v kompozici je možné využít i estetického působení šípků (Žlebčík, 1997).

Sadové a botanické růže se dále dělí na:

- botanické druhy
- hybridy botanických druhů (*R. foetida* Herrm., *R. rugosa* Thunb., *R. gallica* L. a dalších)
- moderní sadové růže (opakovaně kvetoucí)

BOTANICKÉ DRUHY RŮŽÍ A JEJICH HYBRIDY

- ***Rosa x alba* L.** (růže bílá), dvoumetrový keř se středně silnými výhony. V červnu se objevují poloplňné až plné květy bílé až narůžovělé barvy. Pro naše podmínky méně otužilá. Solitéry nebo skupiny keřů (Jaša, 2008). Od ní jsou odvozené například: 'Maiden`s Blush', 'Königin von Dänemark' (Steinhauer, 1996).
- ***Rosa canina* L.** (růže šípková), rozkladitě rostoucí až třímetrový keř s obloukovitými výhony a bílými až růžovými květy uspořádanými v chocholících. Vysoce odolná domácí dřevina důležitá pro krajinářskou tvorbu snášející i horší podmínky (svahy, vyšší polohy, sucho).
- ***Rosa x centifolia* L.** (růže stolistá), 80-150 cm vysoký keř pevného růstu. Květy jsou jednotlivé v růžové až červené barvě. Kvetou v červnu až červenci. Vhodná pro venkovské zahrady, ale i veřejnou zeleň. Od ní je odvozena *Rosa x centifolia muscosa* Seringe (mechová růže), kdy kališní lístky a stonky jsou mechovitě žlázkaté (bílá odrůda 'Blanche Moreau', růžová 'Salet', fialová 'Nuits de Young').
- ***Rosa x damascena* Mill.** (růže damascenská), dva metry vysoký keř s výhony vzpřímenými, postupně obloukovitě ohnutými, hustě pokrytými ostny. Plné růžové až červené květy uspořádané v chocholících se objevují od jara do podzimu. Kvalitní otužilá růže pro větší výsadby. Dělí se na letní damascénku (kříženec *Rosa gallica* L. a *Rosa phoenicia* Boiss.) a podzimní (kříženec *Rosa gallica* L. a *Rosa moschata* Herrm.), která bývá také označována vzhledem k délce kvetení jako *Rosa x damascena* var. *semperflorens*. Z užitkového hlediska je významná *Rosa x damascena* 'Trigintipetala' pěstovaná na plantážích pro růžový olej. Od růže damascénské jsou odvozeny například odrůdy 'Celsiana', 'Leda', 'Madame Hardy'.
- ***Rosa foetida* Herrm.** (růže kapucínská), růže pěstovaná již od 13. století dorůstá výšky přes jeden metr, má tenké řídce ostnitě výhony. Květy jsou jednoduché, žluté umístěné po celé délce výhonu. Pěstuje se také *Rosa foetida bicolor* Will.

(petaly jsou uvnitř oranžové a vně žluté) a *Rosa foetida persiana* Rehder (též 'Persian Yellow') s drobnými plnými květy žluté barvy (Jaša, 2008).

- ***Rosa gallica* L.** (růže galská), řídký vzpřímený keř dorůstá výšky jednoho metru, u nás roste na teplých vápencových svazích. Květ je velký, jednotlivý v barvě růžové až červené, kvete od června do července. *Rosa gallica officinalis* Thory byla ve středověkých zahradách pěstována k lékařským účelům (Večeřa, 1967).
- ***Rosa hugonis* Hemsl.** (růže Hugova), dvou až třímetrový keř pocházející z Číny. Květy jsou jednoduché světle žluté, neremontují. Patří mezi nejranější druhy, kdy kvete již počátkem května. Velmi dekorativní keř využívaný v parcích jako solitéra.
- ***Rosa moyesii* Hemsl. et. Wils.**, tři metry vysoký vzpřímený keř s tmavě červenými jednoduchými květy v málo četných chocholících. Květy se objevují koncem května a v červnu. Otužilá růže pro parkové úpravy (Jaša, 2008). Pochází od ní bělokvětá odrůda 'Nevada', rudá 'Geranium', růžová 'Marguerite Hilling' (Steinhauer, 1996).
- ***Rosa rubiginosa* L.** (růže vinná), naše domácí růže dorůstající tři metrů. Je tvořena slabšími výhony hustě pokrytými zahnutými ostny. Listy za slunného počasí voní po jablkách. Kvete v červnu tmavě růžovou barvou. Mrazuvzdorná růže vhodná pro větší výsadby i volné živé ploty. Je od ní odvozeno množství hybridů.
- ***Rosa rugosa* Thunb.** (růže svraskalá) tvoří dvoumetrový keř. Květy jsou velké, purpurové nebo bílé, částečně remontuje. Výhony jsou pokryté množstvím ostnů a svraskalých pomačkaných listů. Velmi odolná růže pro suché i zasolené půdy. Dále se pěstuje *Rosa rugosa albo-plena* Rehder s bílými plnými květy a množství kříženců například bílá remontující 'Schneezweg', bílá 'Blanc Double de Coubert' nebo drobnokvětá růžová 'F. J. Grootendorst' (Jaša, 2008).

MODERNÍ SADOVÉ RŮŽE

Tyto růže vznikly zkřížením opakovaně kvetoucích záhonových růží s planými růžemi a jejich hybridy. Růže opakovaně kvetou a mají silnější růst (Leute, 2004). Z odrůd se například jedná o růžovou odrůdu 'Angela' (certifikát ADR), meruňkovou 'Westerland', bílou 'Schneewittchen', žlutou 'Lichtkönigin Lucia', červenou 'Grandhotel'.

Do této skupiny jsou zařazeny také anglické růže a dále růže označované jako romantické nebo nostalgické. Za anglické růže jsou považovány pouze výpěstky Davida Austina z nichž většina svým habitem a výškou spadá právě do skupiny sadových růží (růžová 'Mary Rose', meruňková 'Abraham Darby', žlutá 'Graham Thomas'). Nostalgické růže (romantické) zahrnují odrůdy růží, které se charakterem květu přibližují historickým odrůdám: růžová 'Colette', 'Eden Rose 85', žlutavá 'Ghislaine de Féligonde' (Markley, 2009).

Botanické druhy je možné použít jako solitéry na slunných stanovištích, v předсадbách keřových skupin, nejlépe stálezelených, nebo v malých skupinách, které zdůrazňují přirozený habitus těchto růží. Esteticky působí nejen svými květy, ale i texturou a plody. Jedná se o ideální rostliny pro krajinářské parky, kam vnáší svoji barvu a vůni. Je možné využít je ke zplanění, například *Rosa pimpinellifolia* L., *Rosa canina* L., *Rosa gallica* L. či *Rosa multiflora* Thunb. (Večeřa, 1967). Dalším možným použitím je jejich výsadba ve formě volného živého plotu, kdy spolehlivě zabrání průchodu a zároveň působí jako kvetoucí lem zahrady (Hawthorne, 2002).

Moderní sadové růže jsou vhodné jak pro solitérní výsadby, tak pro výsadby skupinové. Je možné je v závislosti na jejich výšce kombinovat s dalšími skupinami rostlin, kdy mohou tvořit pozadí pro záhonové výsadby, či být přímo součástí záhonů v kombinaci s trvalkami. Typickým příkladem pro kombinace s ostatními skupinami rostlin jsou anglické růže (Leute, 2004).

3.5 VÝBĚR TRADIČNÍHO SORTIMENTU RŮŽÍ

Vzhledem k neutuchající oblíbenosti růží, se jedná o velmi prošlechtěný rod, kdy byly postupně vyšlechtěny tisíce odrůd. Stejně jako vše ostatní však i šlechtění růží podléhá módním trendům, kdy nové odrůdy stejně rychle vznikají jako ty staré zanikají.

Vzhledem k celosvětovému rozšíření růží a jejich následnému šlechtění na všech kontinentech následně vyvstává problém přizpůsobivosti nových odrůd klimatickým podmínkám jednotlivých zemí. Ne všechny odrůdy jsou vhodné pro klimatické podmínky v České republice, z tohoto důvodu jsou tak podstatná dlouhodobá pozorování odrůd ve výsadbách na našem území.

Na základě dlouhodobého hodnocení výsadeb růží na našem území je vymezen sortiment ověřených tradičních odrůd:

Tab. 1 Tradiční sortiment záhonových růží

ZÁHONOVÉ RŮŽE	
Historické růže [1]	
barva květu	kultivar
bílá	'Frau Karl Druschki', 'Boule de Neige'
růžová	'General Jasqueminot', 'Baroness Rothschild', 'Souvenir de la Malmaison'
červená	'Madame Victor Verdier'
Velkokvěté růže [2]	
bílá	'Mount Shasta' (ČH)
růžová	'The Queen Elizabeth Rose' (FG), 'Carina' (ČH), 'Pink Peace' (ČH), 'Eiffel Tower' (ČH), 'Mimi Coertse' (FG)
červená	'Alexander'(ČH), 'Prominent' (FG), 'Lidka' (ČH), 'Queen of Bermuda'(ČH), 'Alec`s Red' (ČH), 'Duftwolke' (FG)
žlutá	'Gloria Dei' (ČH), 'Landora' (ČH), 'Peer Gynt' (ČH)
dvoubarevná	bílo-červená 'Rose Gaujard' (ČH), žluto-oranžová 'Königin der Rosen' (ČH), bílo-růžová 'Cantilena Bohemica' (ČH), žlutá červeně žíhaná 'Caribia' (ČH)
Mnohokvěté růže [2]	
bílá	'Iceberg' (F), 'Snowdance' (P), 'Tiara' (P)
růžová	'The Fairy' (P), 'Elysium' (F), 'Frau Astrid Späth' (PH), 'Dick Koster' (P)
červená	'Pussta' (F), 'Anne Cocker' (F), 'Travemünde' (F), 'Romance' (PH), 'Satchmo' (F), 'Interama' (F)
žlutá	'Friesia' (F), 'Goldtopas' (F), 'Allgold' (F), 'Goldjuwel' (F)
Pokryvné růže [3]	
bílá	'Diamant', 'Crystal Fairy', 'Ice Meidiland', 'Kent'
růžová	'Butterflies', 'Cute Haze', 'Satina', 'Heidetraum', 'Knirps', 'Rosy Carpet'
červená	'Mainaufeuer', 'Purple Haze', 'Red Cascade', 'Erica'
žlutá	'Celina', 'Sunny Rose', 'Sonnenschirm'

[1] výběr odrůd růží dle knihy Domácí zahrada z roku 1891 do M. Fulína, uvedené odrůdy jsou vysoce odolné vůči nepříznivým klimatickým vlivům (Milerová, 2010)

[2] výběr odrůd na základě estetických, zdravotních charakteristik (Žlebčík, 2007)

[3] výběr odrůd na základě zdravotního stavu, dlouhodobosti kvetení (Žlebčík, 2013a)

Tab. 2 Tradiční sortiment pnoucích růží

PNOUCÍ RŮŽE		[4]
Prvotřídní růže		
barva květu	kultivar	
bílá	'Ilse Krohn Superior', 'White Dawn'	
červená	'Flammentanz', 'Ludník Večeřa'	
Hodnotné růže		
bílá	'Dr. W. van Fleet', 'Francis E. Lester', 'Schwanensee'	
růžová	'American Pillar', 'Coral Dawn', 'České Práci Čest', 'Pink Cloud', 'Geschwind`s Nordlandrose', 'New Dawn',	
červená	'Copacabana', 'Dortmund', 'Hamburger Phoenix', 'Köln am Rhein', 'Sympathie', 'Wilhelm Hansman'	
žlutá	'Leverkusen'	
bílá nafialovělá	'Aschermittwoch'	

Tab. 3 Tradiční sortiment sadových růží

SADOVÉ RŮŽE, botanické druhy		[4]
Prvotřídní růže		
barva květu	kultivar	
bílá	<i>Rosa multiflora</i> Thunb, <i>R. rugosa</i> 'Alba'	
růžová	<i>Rosa nitida</i> Willd., <i>R. rugosa</i> Thunb., <i>R. palustris</i> Marsh., <i>R. majalis</i> Herrm., <i>R. virginiana</i> Mill.	
žlutá	<i>Rosa hugonis</i> Hemsl.	
Hodnotné růže		
bílá	<i>Rosa pimpinellifolia</i> L., <i>R. x alba</i> L.	
růžová	<i>Rosa gallica</i> L., <i>Rosa glauca</i> Pourr., <i>Rosa acicularis</i> Lindl., <i>Rosa setigera</i> Michx.	
žlutá-oranž.	<i>Rosa foetida</i> 'Bicolor' Will.	
SADOVÉ RŮŽE, moderní		[4]
Prvotřídní růže		
bílá	'Nevada', 'Hardenberg'	
růžová	'Stanwell Perpetual', 'Marguerite Hilling', 'Frühlingsduft'	
Hodnotné růže		
bílá	'Blanc Double de Coubert', 'Francis E. Lester', 'Schneezwerg'	
růžová	'Elmshorn', 'F. J. Grootendorst', 'Frau Dagmar Hastrup', 'Hansa', 'Geschwind`s Nordlandrose', 'Kiese', 'Milevsko', 'Parkfeuer', 'Pink Grootendorst', 'Frühlingszauber'	
červená	'Georges Cain', 'Průhonice'	
žlutá	'Frühlingsgold', 'Persian Yellow'	

[4] Hodnocení probíhalo v letech 1980-86 v Průhonicích na základě odolnosti vůči nepříznivým klimatickým podmínkám a fenologickým, zdravotním a estetickým charakteristikám. Odrůdy jsou následně rozděleny do tří skupin: perspektivní (prvotřídní), perspektivní (hodnotné) a neperspektivní (Businský, 1987).

3.6 VÝBĚR PERSPEKTIVNÍHO SORTIMENTU RŮŽÍ

V současné době vzniká obrovské množství nových odrůd, které ne vždy odpovídají našim klimatickým podmínkám. Proto jsou také v jednotlivých zemích vysazovány v rámci soutěžních rozáří tyto novinky a následně hodnoceny. V České republice tato hodnocení probíhají v soutěžním rozáriu v Hradci Králové, kde je každý rok udělován titul Zlatá růže města Hradce Králové, ceny a uznání jsou udělovány taktéž vítězům jednotlivých kategorií růží.

Vítězové této kategorie v posledních letech:

- | | |
|------|---|
| 2010 | 'So Pretty' (F), malé ploché poloplňné květy, oranžově červené barvy |
| 2011 | 'Sweet Blondie' (F), velmi plné bílé květy, ve středu krémový nádech (Obr. 14) |
| 2012 | 'Cherry Girl' (F), červené velmi plné květy tvaru starých růží (Obr. 15) |
| 2013 | 'Raphaello' velkokvětá růže kompaktního růstu
květ tmavě žlutý (Obr. 16) |
| 2014 | 'Stadt Rom' pokryvná odolná růže (certifikát ADR)
květ jednoduchý temně růžově lososový, celoroční kvetení (Obr. 17) |

Další vybrané vítězné odrůdy dle pěstitelských skupin (2010-14):

- Pokryvné: červená prázdná 'Apache', bílá prázdná 'Maid of Honour', bílá 'Escimo'
- Mnohokvěté: růžová 'Reuquip', růžová 'Dorombe 586', červená 'Planten un Blomen'
- Velkokvěté: růžová 'Naomi', růžová 'Souvenir de Baden-Baden', růžová 'Natalie'
- Pnucí: oranžovo-žlutá 'Disco Tango', růžová 'Amaretto'
- Sadové: bílá 'Taxandria', červená 'Reuonly', žlutá 'Apple Jack', růžová 'Herkules',
- Miniaturní: růžovo-žlutá 'Litte Sunset'
- (Rosa klub ČR, 2015)

Dalším ukazatelem novinek v oboru je německá certifikace ADR, jejíž hodnocení odolnosti vůči klimatickým podmínkám je podobné ČR, tudíž poměrně směrodatné pro používání těchto odrůd u nás. Každoročně jsou vyhlašovány odrůdy, které toto ocenění získají, popřípadě ztratí (převážně odrůdy oceněné ještě před změnou hodnotitelských podmínek) (BdB, 2015). Ohodnocené odrůdy za posledních pět let (PŘÍLOHA II).



Obr. 14 Růže 'Sweet Blondie'
(Rosa klub ČR, 2015)



Obr. 15 Růže 'Cherry Girl'
(WFRS, 2012)



Obr. 16 Růže 'Raphaello'
(Rosa klub ČR, 2015)



Obr. 17 Růže 'Stadt Rom'
(Rosa klub ČR, 2015)

3.7 VÝZNAMNÍ ŠLECHTITELÉ RŮŽÍ

Evropa

Asi největší podíl na šíření nových odrůd v Evropě měla Francie. Jedná se o celou řadu osobností, kteří postupně přispěli k mohutnému nárůstu sortimentu růží. Patří mezi ně šlechtitelé Laffay, Pernet, Guillot, Verdier, Pradel nebo Pernet-Ducher (Večeřa, 1967). Významnou stopu ve šlechtění růží zanechala rodina Meillandů (Antoine, Francis a Alain), v jejichž školkách probíhalo jak množení odrůd jiných šlechtitelů, tak zde hlavně vznikaly odrůdy nové. Část jimi vyšlechtěných odrůd je stále v pěstování. Mezi nejpěstovanější růže dodnes patří 'Gloria Dei', žlutý čajohybrid s růžovým nádechem z roku 1945. Mezi dalšími je třeba uvést odrůdy 'Alain', 'Michéle Meilland', 'Alaska', 'Pink Peace' či 'Carina'.

Tak jako ve Francii působila rodina Meillandů, tak v Německé spolkové republice působila rodina Kordesů (Wilhelm, Reimer). Mezi jejich nejznámější výpěstky patří odrůdy 'Crimson Glory', 'Rosenmärchen', 'Königin der Rosen', 'Susan' či pnoucí růže odvozené od *Rosa kordesii*. V Německu dále působil Peter Lambert, jehož bílé kvetoucí remontantka 'Frau Karl Druschki' (1901) se pěstuje dodnes. (Havlů, 1977).

České země

I v našich podmínkách má šlechtění růží silnou tradici, postupně zde vzniklo na 400 českých a moravských odrůd.

České šlechtění počíná rokem 1874, kdy R. Geschwind v Teplicích později v Dolní Krupě začíná šlechtit růže. Jeho hlavním cílem bylo přizpůsobení odrůd našim klimatickým podmínkám, zvýšení jejich mrazuvzdornosti, nenáročnosti a zároveň podpoření remontance květů (Hieke, 2004). Mezi lety 1866-1913 vyšlechl na 124 odrůd růží. Patří mezi ně v té době nastupující čajohybridy, například 'Kobold' (1888), 'Astra' (1890), 'Willner Ernst' (1888), nebo nejznámější červená růže 'Gruss an Teplitz' z roku 1897, která se dostala do pěstování i v zahraničí (Havlů, 1977). Mezi jeho výpěstky patří také „severské růže“, které v křížení využívají odolnosti *Rosa setigera* Michx. a možná i *Rosa canina* L. Mezi hybridy *Rosa setigera* Michx. patří růžové sadovky 'Alpenfee' (1890) a 'Erinnerung an Brod' (1886), pnoucí či sadová růže 'Virago' (1887). Mezi pnoucí růže se řadí také růžová 'Asta von Parpart' (1909), růžově červená 'Geisha' (1913), tónovaně růžová odrůda 'Geschwind`s Orden' (1886) nebo

'Geschwind's Norlandrose' (1884), která patří mezi vysoce odolné růže. Mezi jeho další současníky v předválečném období patří šlechtitelé Perný, Poustka nebo Praskač (Hieke, 2004).

Po první světové válce začíná v Teplicích-Šenově působit Vincenc Berger, postupně vyšlechtil 13 odrůd. Zaměřuje se na křížení *Rosa rugosa* Thunb. z níž postupně vznikají například odrůdy: světle růžová 'Dr. Eckener' (1929, S, PN), růžová 'Heidekind' (1931, PH), červená 'Berger's Erfolg' (1925) nebo temně červená 'Stern von Prag' z roku 1924. Za Františka Zemana vzniká v roce 1925 v Průhonicích pnoucí odrůda 'Marietta Silva Tarouca' a mezidruhový kříženec *Rosa x pruhoniciana* (1930).

Dalším významným šlechtitelem je Jan Böhm, který vybudoval v roce 1918 růžové školky v Blatné a již v roce 1930 nabízí přes 550 odrůd. Mezi jím vyšlechtěné odrůdy patří i dnes pěstovaná pnoucí bílá růže 'Máňa Böhmová' z roku 1925. Mezi další odrůdy patří remontantka 'Jan Böhm' (1928), červená 'Blatná' (1927, ČH), tmavé růžová 'Dr. Karel Kramář' (1937), pnoucí růžová 'Vltava' (1936) nebo bílá drobnokvětá 'Sněhurka' (1937). Celkem uvedl na trh na 127 odrůd. Jeho prostřednictvím přivedl na trh svoje výpěstky i Gustav Brada. Jednalo se o 20 odrůd ze všech pěstitelských skupin růží. Patří mezi ně záhonové růže 'Andulka' (1935, ČH), 'Mutter Brada' (1934, ČH) nebo pnoucí růže 'Rusalka' (1934), 'Poema' (1933) a 'Svatopluk Čech' z roku 1936 (Hieke, 2004).

V sedmdesátých letech začíná v Průhonicích působit Ludvík Večeřa. Nové odrůdy získává umělými mutacemi, tímto způsobem vzniká v roce 1969 růžová floribunda 'Vesna' a lososově růžová floribunda 'Milena' (Havlů, 1977). Celkově zde vyšlechtil 25 odrůd (Jaša, 2008). Mezi další známé odrůdy patří 'Ostrava' (1971, FG), červená sadová růže 'Průhonice' (1973), růžový čajohybrid 'Alena' a červený čajohybrid 'Radka'. Šlechtí také mnohokvěté růže, z nich lze uvést odrůdy 'Madlenka', růžová 'Zorka' nebo žlutá odrůda 'Zlata' (Hieke, 2004).

V téže době působí při stanici Šlechtitelského a semenářského ústavu v Želešicích u Brna Josef Urban, který postupně získává 23 nových odrůd růží. Cílem tohoto šlechtění bylo získat nízké keře růží s bohatým květenstvím a minimem šípků. Vznikají tak odrůdy 'Andrea' (1969, krémově žlutý čajohybrid), 'Flamendr' (1969, temně červený čajohybrid), 'Iluze' (1968, oranžový čajohybrid) a 'Světlana' (1974, žlutý polyantahybrid).

Další odrůdy také vznikají v Rosicích, kde pod rukama Josefa Strnada vzniká jedenáct nových odrůd. Patří mezi ně červená odrůda 'Gloria Dei-Rosice' (1975, ČH), 'Paeonia' (1980, ČH), 'Červánek' (1967, F) či 'Morava' (1970, FG).

Jako další na našem území působí Josef Havel, u kterého postupně vznikají známé a hodnotné odrůdy 'Cantilena Bohemica' (1977), 'Cantilena Moravica' (1981), 'Nette Ingeborg' (1994) nebo 'Nette Rosemarie' (2000). V Průhonicích působí Vojtěch Benetka, postupně uvádí do pěstování odrůdy 'Blanka', 'Violeta' nebo 'Růžena'. V Tuřanech u Brna využívá mutační šlechtění k získání nových odrůd R. Tesař. Vzniká tak jemně oranžová odrůda 'Helenka' (Hieke, 2004).

Dále existuje množství dalších osobností, kteří přispěli k rozvoji růží na našem území, nejsou však uvedeny v tomto výčtu.

3.8 OBECNÉ A SPECIFICKÉ POŽADAVKY RŮŽÍ

3.8.1 ZAKLÁDÁNÍ VÝSADBY

- **Umístění a příprava výsadby**

Růže je možné pěstovat od nížin až po podhorské či horské polohy, kde však již nastává nebezpečí spojené s jarními mrazíky a zimními výkyvy teplot především za jasného počasí. Obecně mezi nejobtížilejší růže patří botanické druhy a jejich hybridy či polyantky (Jaša, 2008).

Růže jsou rostliny výrazně světlomilné, které nesnášejí stín, v polostínu sice rostou, ale nekvetou. Stanoviště má být chráněno před průvanem, ovšem dostatečně vzdušné, aby nedocházelo k šíření houbových chorob. Nejvíce se jim daří na východních a západních svazích. Jižní svahy jsou vhodné spíše pro vyšší polohy, v nižších polohách zde mohou růže trpět úpalem. To platí převážně pro odrůdy s tmavými barvami květu, které může jižní slunce výrazně popálit. Teplým jižním svahům v nižších polohách je tedy třeba přizpůsobit výběr odrůd, kdy vhodné jsou například čajové růže, či čajohybridy (Večeřa, 1967).

Pro růže je nejvhodnější hlinitopísčítá půda s neutrálním až mírně alkalickou půdní reakcí. Růže koření hluboko, čemuž je nutné přizpůsobit výšku vegetační vrstvy, která by neměla být nižší než 60 cm. Před samotnou výsadbou je třeba plochu hluboce zryt, odplevelit a zajistit dostatek živin pro dlouhodobý růst rostlin (Žlebčík, 1997).

- **Způsob výsadby a spon**

Nejčastěji probíhá výsadba prostokořenných sazenic, méně již růží kontejnerovaných. Výpěstky růží se řídí příslušnou školkařskou normou ČSN 46 49 02 Výpěstky okrasných dřevin. Sází se od října do dubna, nejvhodnější dobou výsadby je období mezi 15. říjnem a 15. listopadem, při čemž růžové školky začínají s dobýváním sazenic už na počátku října. Další možností je výsadba na jaře (do dubna), která je vhodnější pro vyšší polohy a pro stromkové a pnoucí růže, které tak nemusíme zazimovávat (Večeřa, 1967).

Spon výsadby je dán pěstitelskými skupinami růží, jejich charakterem růstu a velikostí (Žlebčík, 1997). Výhony růží by se měly vzájemně dotýkat (Večeřa, 1967).

Tab. 5 Orientační spon pro jednotlivé skupiny růží (Žlebčík, 1997)

Skupina růží	Vzdálenost sazenic (cm)	ks (m ²)
slabě rostoucí mnohokvěté	40	6
mnohokvěté a velkokvěté	45	5
pokryvné	50	4
moderní sadové	100	1
sadové, botanické druhy	200-300	-
pnoucí	120-200	-
stromkové	100	1

Šíře záhonu by neměla přesahovat jeden a půl metru z důvodu složitější údržby širších ploch (Večeřa, 1967). Vhodné je růže sázet ve velkých plochách do trojsponu, kdy souvislý záhon by neměl být menší než 10 m² (Větvička, 1997). Vzdálenost sazenice od okraje záhonu by měla být minimálně 25 cm (Böhm, 1988).

Při výsadbě je třeba dbát na její hloubku, kdy kořenový krček (místo očkování) by měl být přibližně 5 cm pod úroveň půdy (Večeřa, 1967). Již v této fázi je třeba dbát na označení jednotlivých odrůd jmenovkami, tak aby později nedošlo k problémům s jejich následným určováním (Havlů, 1977).

Nové výsadby růží dosahují konečné velikosti a bohatosti až několik let po výsadbě. U velkokvětých, mnohokvětých a miniaturních je to v druhém roce a u pnoucích, pokryvných, sadových a botanických nejdříve v roce třetím (Žlebčík, 1997).

3.8.2 PÉČE V PRŮBĚHU ROKU

Specifickým požadavkem na údržbu růží je správný řez, který je nutný nejen ke správnému růstu keřů, dlouhověkosti, ale hlavně pro bohaté kvetení. Botanické druhy růží jsou schopny samozmlazení, ovšem u kulturních odrůd je nutné tuto vlastnost nahradit pravidelným řezem.

Řez je prováděn 5-8 mm nad očkem směřujícím vně keře, tak aby nedocházelo k jeho zasychání a následně ke znehodnocení celého výhonu. Řezná plocha je mírně ukloněna směrem od očka, aby nedocházelo ke stékání vody po očku a jeho možnému poškození.

- **Jarní řez**

Jedná se o nejdůležitější řez u růží, který se provádí na jaře po odstranění zimního krytu v období po skončení mrazů, ovšem ještě před počátkem rašení oček (konec března). Hlavním cílem tohoto řezu je zmlazení keře (podpoření mladých statných výhonů), jeho vytvarování a podpora tvorby květů. Samotná hloubka řezu je závislá na kvalitě loňských výhonů, jejich četnosti a síle, ale i na charakteru a síle růstu jednotlivých odrůd růží (Havlů, 1977).

- **Tvarování pnoucích růží**

Základním předpokladem tvarování jsou dlouhé výhony pnoucích růží. Ty díky proudící míze rostou přímo vzhůru a naopak potlačují rozvětvení výhonů níže. Ohnutím právě těchto výhonů do horizontální polohy dojde k usměrnění toku mízy, což vede k podpoře dalšího rozvětvení. Právě na těchto nových výhonech růže často kvetou. Odrůdy růží musí být vybírány dostatečně vysoké tak, aby byly schopné dosáhnout výšky konstrukce i za předpokladu jejich horizontální tvarování. Výhony je třeba vyvazovat pravidelně, v době kdy jsou ještě mladé a ohebné, tudíž s nimi lze manipulovat (Havlů, 1977).

- **Letní řez**

Spočívá v odstraňování výhonů z podnože tzv. vlků a průběžném řezu odkvetlých květů či květenství. Některé růže dnes již mají samočistící schopnosti, kdy po odkvětu keř shazuje květ i s květní stopkou (např. odrůda 'Märchenland'). Tato vlastnost je vysoce cenná při větších kompaktních výsadbách růží (Žlebčík, 1997). Květy se neodstraňují

u botanických a některých sadových růží, kde předpokládáme žádanou tvorbu šípků (Havlů, 1977).

- **Podzimní řez**

Seřezání výhonů záhonových růží na výšku 50-60 cm, aby se usnadnilo jejich zazimování (Steinhauer, 1996). Při ponechání příliš dlouhých výhonů může v zimním období docházet díky silným větrům a sněhové pokrývce k vylomení výhonů u báze, a tím poškození celé rostliny (Hawthorne, 2002).

- **Zazimování**

Probíhá většinou v polovině listopadu, ovšem hlavním časovým ukazatelem je průběh teplot. Vhodná doba je po příchodu mrazů do $-4\text{ }^{\circ}\text{C}$, kdy ještě není zamrzlá půda a teplota neklesá pod $-10\text{ }^{\circ}\text{C}$. Spočívá v přihrnutí růží vrstvou půdy, a přikrytí vrstvou z chvojí. Kryt se odstraňuje až na jaře v období, kdy pominuly noční mrazy, nejlépe ne za slunného počasí, aby nedošlo k poškození odhalených výhonů (Žlebčík, 1997).

- **Další péče během vegetace**

Péče v průběhu roku spočívá k kypření půdy u záhonových růží, její odplevelování, závlivka ke kořenům, hnojení plným hnojivem. Samozřejmostí je ochrana před problémy spojenými s chorobami a škůdci, kdy je lépe jim předejít již vhodným výběrem odolné odrůdy a správnou péčí. (Žlebčík, 1997).

3.9 VHODNÝ DOPROVOD RŮŽÍ

Na kombinaci růží s dalšími skupinami rostlin se názory různých autorů diametrálně liší. Česká literatura v padesátých až sedmdesátých letech preferovala samostatné výsadby pouze z růží, které byly umístěny v trávniku na pozadí stálezelených tmavých keřů (Dostálová, 2013). I dnes je tuzemská literatura ve výběru doprovodných rostlin mnohem opatrnější, což následně souvisí s méně rozsáhlým doporučovaným sortimentem doprovodných rostlin (Večeřa, 1967).

V zahraniční literatuře, hlavně anglické, je doporučována růže pro kombinace s rozmanitým sortimentem trvalek, keřů, cibulovin i letniček (Austin, 1996; Markley,

2009; Leute, 2004). Vždy ovšem pouze za předpokladu dodržení kompozičních a pěstitelských požadavků, tak aby růže zůstaly dominantním prvkem.

V případě historických rozáří je kombinace s ostatními rostlinami dána historickým a současným vývojem prostoru. Často je variabilita těchto výsadeb založena pouze na použití různých skupin a forem růží. Ve studijních výsadbách či genofondových sbírkách se vzhledem k jejich funkci většinou jedná o čisté výsadby růží. Naopak u růžových zahrad komponovaných primárně pro návštěvníky ve veřejných prostorech je použití dalších rostlin vítaným ztraktivněním prostoru.

3.9.1 KOMPOZIČNÍ ZÁSADY

Základem je v první řadě výběr vhodné odrůdy růže. Nejvhodnější pro kombinované výsadby jsou růže, které se charakterem růstu blíží růžím botanickým. Jedná se o moderní sadové růže či růže anglické, které jsou díky svým pastelovým barvám květu velmi dobře kombinovatelné. Dále lze dobře použít floribundy, velkokvěté růže se již hůře kombinují vzhledem ke svým výrazně zbarveným květům. Do pozadí je možné použít růže pnoucí (za předpokladu konstrukce, či zdi), botanické nebo vzrůstné růže sadové.

Růže v záhonech musí vždy být dominantním prvkem, nesmí být v růstu nijak omezovány. Ostatní rostliny je buď barvou a texturou doplňují, nebo vytváří harmonický kontrast. Růžové keře kolem sebe musí mít dostatek prostoru jak pro růst, tak pro ošetřování v průběhu roku. Nikdy by neměly být donuceny soutěžit s okolními rostlinami o prostor, světlo či pozornost. Lépe je v rámci záhonu sázet menší skupiny růží (3-5 kusů) stejné odrůdy tak, aby růže v záhonu opticky nezanikly (Austin, 1996).

Doprovodné rostliny mohou v záhonu naplňovat několik různých funkcí:

- slouží jako pozadí rámuující záhon, nejlépe tmavé (dřeviny, pnoucí rostliny)
- vnáší barevné květy ještě před počátkem květu růží (na jaře kvetoucí trvalky nebo keře, jarní cibuloviny)
- doplňují svými barvami barvu květů růží (stříbrná, modrá)
- slouží jako přechod mezi záhony, či mezi záhonem a trávníkem (drobné, méně nápadné květy)
- tvoří půdní pokryv mezi keři růží (Havlů, 1977)

Při výběru doprovodného sortimentu rostlin platí:

- **růže je vždy dominantním prvkem**
- výběrem rostlin dbát na charakter prostoru (historický, venkovský, moderní)
- nevysazovat rostliny se stejným charakterem květu v přímém kontaktu s růžemi (oddělit rostlinami odlišného charakteru)
- opatrné použití agresivních a rychle se rozrůstajících druhů
- opatrná volba barevnosti doprovodných rostlin v souladu s růžemi (nevhodné jsou výrazné barvy letniček)
- výběr doprovodných rostlin s ohledem na výšku růží, aby nedocházelo k jejich stínění
- kombinací různých pěstitelských skupin rostlin se zvyšuje nutná péče o výsadbu v důsledku rozdílné technologie údržby (Austin, 1996; Dostálová, 2013)

3.9.2 KOMBINACE S RŮZNÝMI SKUPINAMI ROSTLIN

- **Dřeviny**

Do pozadí záhonu jsou vhodné tmavé stálezelené dřeviny, kdy tmavá barva vytváří pozadí pro pestrobarevné květy růží (Žlebčík, 1997). Dřeviny však nesmí záhonu příliš stínit a narušovat tak růst růží. Jejich výška by neměla přesahovat 1,8 m (Austin, 1996). Pro tento účel je možné použít rody *Taxus*, *Picea*, *Mahonia*, *Ilex*, *Buxus* nebo stálezelené druhy kalín.

Dále je možné použít dřeviny kvetoucí ještě před růžemi, například z rodů *Forsythia* nebo *Philadelphus*. U záhonů situovaných při zdi, či jiném vertikálním prvku, je možné v pozadí použít popínavé rostliny. Velmi vhodnou volbou je rod *Clematis*, který svou barevností vhodně doplňuje barvu květů růží (Žlebčík, 1997).

- **Trvalky**

V pravidelných výsadbách růží se v současnosti často objevují fialovo-stříbřité *Lavandula angustifolia* a *Nepeta faassenii*, které lemují záhony a jsou schopné v průběhu roku remontovat. Do trvalkového lemu lze také použít např. *Alchemilla mollis* (Obr. 19) či *Arabis albida* (Večeřa, 1967).

Růže je možné použít i v rozvolněných záhonech s trvalkami, kdy vzrůstné keře růží jsou obklopeny barvenými plochami trvalek. Ty ovšem musí mít podobné nároky na stanoviště jako růže. Právě pomocí trvalek může být záhon doplněn o stříbrnou a modrou barvu, které jediné chybí v rozsáhlém spektru barev růží. Obecně lze říci, že právě stříbřité, stejně jako bílé trvalky, vhodně doplňují růže všech barev.

Výsadby ovšem není nutné seskupovat pouze na základě barev, ale i textur a tvarů. Například *Delphinium* svým vertikálním charakterem vhodně kontrastuje s růžemi a díky své barevné škále květů ho lze vhodně použít ke všem barvám růží. Stejně tak působí i použití irisů v záhonu, které kvetou ještě před růžemi a po odkvětu tvoří jejich špičaté listy kontrast s růžemi (nutné je ovšem počítat se zasychajícími listy v průběhu roku). Opačným příkladem jsou pivoňky (*Paeonia lactiflora*), které opakují tvar květu růží. Tyto rostliny je možné použít za předpokladu, že nejsou vysazeny v přílišné blízkosti růží a jsou od nich odděleny jinou výsadbou (Austin, 1996).

Příklad sortimentu trvalek:

- stříbřitá barva listu: *Santolina chamaecyparissus*, *Artemisia lactiflora*, *Ruta graveolens*, *Lavandula angustifolia*, *Lychnis coronaria*, *Stachys byzantina*, *Veronica incana*, *Nepeta faassenii*
- bílé květy: *Astrantia major*, *Campanula persicifolia* 'Alba', *Delphinium elatum*, *D. belladonna*, *Aconitum carmichaelii*, *Nepeta faassenii*, *Scabiosa caucasica*, *Achillea ptarmica*, *Arabis albida*, *Iberis sempervirens*, *Paeonia lactiflora*
- modrofialové květy: *Delphinium elatum*, *D. belladonna*, *Aconitum carmichaelii*, *Nepeta faassenii*, *Veronica longifolia*, *Lavandula angustifolia*, *Geranium x magnificum*, *Liatris spicata*, *Salvia nemorosa*, *Salvia officinalis*, *Hyssopus officinalis*
- žluté květy: *Alchemilla mollis*, *Achillea filipendulina*
- růžové květy: *Delphinium elatum*, *Paeonia lactiflora*, *Astrantia major*, *Physostegia virginiana* (Austin, 1996; Havlů, 1977; Steinhauer, 1996)

Další variantou je použití okrasných travin, které svou jemnou barevnou škálou a vzdušnou texturou nekonkurují růžím a zároveň dodávají záhonům lehkost. Vhodné jsou především trávy se sivou barvou listů (např. *Avena sempervirens*, *Festuca glauca*) nebo lehkou texturou jako jsou například *Molinia caerulea*, *Panicum virgatum* nebo *Pennisetum compressum* a další (Havlů, 1977).



Obr. 18 Kombinace purpurově zbarvených trvalek (*Aguilegia* sp., *Bergenia* sp, *Papaver orientale*, *Acanthus* sp., *Iris* sp., *Digitalis* sp.) s bílými sadovými růžemi v pozadí; Barrington Court Garden (foto autorka, 2014)



Obr. 19 Červené a bílé mnohokvěté růže olemované *Alchemilla mollis*; Bowood House (foto autorka, 2014)

Výběr rostlin je také třeba přizpůsobit charakteru řešeného prostoru. Zatímco tedy na venkově použijeme typické venkovské trvalky (např. rody *Alchemilla*, *Echinacea*, *Valeriana*, *Salvia*, *Leucanthemum*, *Verbascum*, *Achillea*), tak v moderních zahradách je vhodné použít jiné spektrum trvalek například rody: *Geranium*, *Actaea*, *Delphinium*, *Echinops*, *Veronicastrum* nebo *Anemone hupehensis* (Dostálová, 2013).

V anglických zahradách bývají záhony doplňovány o přesévající se rostliny, jako jsou např. *Digitalis*, *Verbascum* nebo *Aquilegia*. Bývá jich využíváno jako dynamického prvku, díky němuž se záhon v čase proměňuje (Austin, 1996).

- **Cibuloviny**

Cibuloviny dokáží vnést do záhonu květy ještě před počátkem květu růží. Nevýhodou z hlediska používání je ovšem náročnější péče, popřípadě nutnost odstraňování žloutnoucích listů z výsadeb. Možné je použít každoročně obnovované výsadby tulipánů či hyacintů (ucelená výsadba v rámci záhonu), popřípadě druhy, které na stanovišti vydrží po více let jako jsou: *Narcissus*, *Camassia*, *Leucojum* nebo *Galanthus* (Žlebčík, 1997). Zajímavé je použití kulovitých květenství rodu *Allium* (obr. 20), které opakují formu tvaru květu růží a vertikálně vyzdvihují samotný záhon (Austin, 1996).



Obr. 20 Záhony mnohokvětých růží na hlavním parteru zahrady s výsadbou okrasných česneků, kvetoucích ještě před růžemi; Bowood House (foto autorka, 2014)

- **Letničky a dvouletky**

Použití této skupiny rostlin je v kontaktu s růžemi složité vzhledem k jejich údržbě v průběhu roku. Vhodné jsou pouze v souvislých plochách v pravidelných úpravách. Problematické jsou převážně jejich mnohdy výrazné svítivé barvy vytvářející přílišný kontrast s květy růží, od nichž odvádějí pozornost. Ve výsadbách je možné použít rostliny se stříbřitými listy *Senecio cineraria*, *Echeveria elegans*, bílými a modrými květy *Lobularia maritima*, *Salvia farinacea*, *Myosotis sylvatica*, *Lobelia erinus*, *Consolida regalis*, *Ageratum housonianum* (Havlů, 1977; Žlebčík, 1997).

3.10 VHODNÁ TECHNICKÁ A PODPŮRNÁ INFRASTRUKTURA

Rozária, stejně jako ostatní části veřejných prostor ke své funkčnosti potřebují základní vybavení v podobě mobiliáře, osvětlení či zahradních staveb. V této kapitole jsou uvedeny specifické součásti typické právě pro rozária.

3.10.1 KONSTRUKCE PRO PNOUCÍ RŮŽE

Důležitou součástí rozáříí jsou také konstrukce, které mohou mít samy o sobě dekorativní funkci. Jejich podoba závisí jak na charakteru růstu růží, jejich horizontálnímu tvarování, tak i na charakteru okolního prostoru. Převážně v památkách zahradní architektury by měla konstrukce odpovídat danému období jak svou podobou, tak materiálem. Konstrukce vytváří propojení mezi domem a zahradou (Böhm, 1988).

Konstrukce dodávají vertikální rozměr prostoru a vyzvedávají tak květy růží do úrovně očí návštěvníka. Vyzvednutím keřů do výšky je zároveň zajištěno dostatečné proudění vzduchu k bujným keřům pnoucích růží. Použití pnoucích růží ovšem nemusí být vždy spojeno se stavbou speciálních konstrukcí, lze využít samotné zdi domu, ohradní zdi zahrad či teras, nebo torz stromů, které vzrůstné růže rychle obrostou. Způsobů použití pnoucích růží na konstrukcích je nepřehledné množství (Hawthorne, 2002).

Z hlediska materiálu je v dnešní době nejpoužívanější dřevo a kov. Dřevo je pro růže nejvhodnější, je však třeba dbát na jeho trvanlivost. Kovové povrchy je nutné ošetřovat kvalitními nátěry proti korozi. Vhodnější jsou světlé povrchy než tmavé,

nejsou tak náchylné k přehřívání a následnému namrzání, které může způsobit poškození rostlin (Žlebčík, 1997).

Konstrukce pro růže

- **Pergoly**, u obytných pergol je třeba dodržet nejen vhodné podmínky pro růst rostlin, ale i pro pobyt člověka. To obnáší nejen vhodné umístění této stavby v rámci zahrady, ale také její dostatečné prostorové parametry. Minimální výška stavby by se měla pohybovat mezi 2,2 až 2,5 m, tak aby byla splněna podchodová výška i za předpokladu bujného růstu letorostů růží. Pro stavbu pergol bývá nejčastěji použito dřevo, které při styku se zemí přechází do kovových pásů upevňující konstrukci k zemi a zároveň zabraňující předčasnému tlení materiálu (Žlebčík, 1997).
- **Oblouky a loubí** jsou tvořena nejčastěji kovovou konstrukcí nebo ohýbanými trubkami spojenými příčnými vodorovnými prvky. Vzdálenost trubek se pohybuje mezi 35 až 40 cm a střed loubí by měl být minimálně ve výši 250 cm. Růže jsou následně vysazeny z obou stran oblouku.
- **Trojnožky (triangly)** ze zkřížených dřevěných či kovových tyčí pro několik keřů zároveň. Výhony růží konstrukci spirálovitě obtáčejí tak, aby co nejvíce výhonů bylo vedeno vodorovně a podpořila se tak násada květů.
- **Zdi budov**, při jejich popínání je nutné použít vhodnou konstrukci, na kterou je třeba růži postupně tvarovat. Tato konstrukce musí mít dostatečné parametry a ukotvení, aby byla schopná unést váhu růžového keře i při předpokladu nepříznivých klimatických podmínek (sníh, námraza, vítr). Při popínání stěn jsou nejčastěji používány kovové a dřevěné mříže s čtvercovými nebo obdélníkovými oky (optimální vzdálenost vodorovných prvků je 40 až 50 cm). Vhodné je zároveň uspořádání svislých prvků mříže do vějíře, tak aby bylo možné lépe růži vyvést vzhůru (Havlů, 1977). V případě opěrných zítek, zdí či jiných svislých konstrukcí, kde nechceme přiznat konstrukci a nechat v pozadí růže pouze původní materiál zdi, je možné použít nerezové lankové systémy. Vzdálenost dvou horizontálně vedených lanek bývá 30 až 40 cm, na ně jsou dále naváděny výhony růží (Žlebčík, 1997).

3.10.2 INFORMAČNÍ SYSTÉM

Informační systém je nezbytnou součástí růžových výsadeb jak z důvodu péče o ně, tak i z hlediska propagace jednotlivých odrůd růží. Pro dobrou orientaci v prostoru je vhodné vytvořit plánec výsadby, na základě kterého bude i po čase možné identifikovat jednotlivé odrůdy růží. Ten může sloužit jak pro následné hodnocení odrůd v terénu, tak jako orientační schéma pro návštěvníky. Plánek může být spojený s podáním základních informací o dané růžové výsadbě, či o použitých odrůdách.

S tím souvisí i označování odrůd v rámci záhonů, kdy přímo u keře růže by měl odborník či návštěvník zjistit jeho název. Ke jménu je vhodné doplnit i další základní informace: pěstitelská skupina růží, rok vyšlechtění, šlechtitel. Množství informací na popiscích je omezeno její velikostí a způsobem zápisu. Obecně platná je zásada, že musí být dostatečně odolné vůči nepřízní počasí, nahraditelné a dostatečně zajištěné proti krádeži. Dle umístění je možné použít popisky zapichovací, které nepůsobí problémy při řezu větví, či zavěšené vhodné hlavně pro pnoucí a rozložitější růže. Nejčastějším materiálem je plast, kov, nebo jejich kombinace s textem psaným tužkou případně mnohem odolnějším vyleptáním. Tyto jmenovky jsou na záhoně umísťovány zleva doprava, na okraji záhonu před konkrétním keřem růže. Jejich celková velikost a velikost písma musí být dostatečně velké tak, aby bylo možné je přečíst z cesty a nenutily návštěvníky vstupovat do záhonu a poškozovat tak výsadbu (Žlebčík, 2014).

3.11 NÁSTROJE PRO PREZENTACI A PROPAGACI RŮŽÍ

Tradičně je růže spojována s krásou a majestátností královný květin. V období květu růží se jedná o velmi atraktivní prvek, který již z dálky svou vůní láká návštěvníky. Nejdříve je ovšem nutné veřejnost vůbec seznámit s existencí růžových výsadeb na našem území. Pokud se člověk více neponoří do hledání informací přímo o rozáříích, tak je dnes velmi malá šance, že se dozví o možnosti je navštívit. Proto je nutné postupně šířit informace o nich tak, aby tato místa bez pozornosti neodkvétala.

Jednou z možností rozšiřování nových poznatků o růžích na republikové, ale i celosvětové úrovni jsou růžařské spolky. Ty vznikají postupně po celém světě a sdružují milovníky růží jak z řad odborníků, tak laiků. Dnes tyto spolky nejčastěji spadají pod celosvětovou organizaci WFRS (The World Federation of Rose Societies),

kteřá umožňuje výměnu informací mezi státy, ujednucuje názvosloví a hodnocení odrůd. Zároveň také od roku 1995 uděluje nejvýznačnějším rozářiím po celém světě cenu Award of Garden Excellence (WFRS, 2012). V České republice vzniká roku 1968 Rosa klub, který nejen sdružuje milovníky růží, ale zajišťuje odborné exkurze, dvakrát ročně vydává zpravodaj a zvyšuje povědomí o růžích a rozářiích (Jaša, 2008). Tyto spolky jsou následně cenným zdrojem informací o růžích.

Další možností je prezentace růží spojená přímo s konkrétními objekty. U rozářií v historických prostorech lze velmi dobře spojit historii a symboliku růží se samotnou památkou a získat tak nový rozměr, nový důvod pro návštěvníky, proč se vydat právě sem. Propagace může probíhat formou různých tematických výstav spojených s růžemi. Tyto akce nemusí probíhat pouze v období nakvétání růží v prostorech zahrad, ale i přímo v interiérech zámků formou dobových aranžmá (např. zámek Stekník) nebo formou soutěžních výstav růží v dobových interiérech (např. zámek Veltrusy).



Obr. 21 Prezentace právě kvetoucích růží; Sissinghurst (foto autorka, 2014)

V loňském roce 2014 například proběhla akce ve spojení s NPÚ nazvána Válka růží, která přinesla do historických prostor zámků sled atraktivních květinových výstav spojených právě s fenoménem růže. Inspirací byla anglická válka mezi rudou růží Lancasterů a bílou Yorků, která tak symbolicky proběhla na zámcích Kunín, Buchlovice, Vranov nad Dyjí, Vizovice, Kratochvíle, Ratibořice a Rájec nad Svitavou (Burianová, 2014). Množství témat, které lze propojit s růžemi je prakticky neomezené, vždyť růže je součástí všech odvětví lidské činnosti.

Rozária slouží k prezentaci růží veřejnosti. Jsou to místa, kde se mohou návštěvníci inspirovat jak sortimentem odrůd, tak jejich použitím. Nutností jsou však dostatečně popsane výsadby. Chvíle, kdy se návštěvník nadchne pro růže, lze využít v informačních centrech přidružených k zahradám. Ty nabízejí návštěvníkům možnost koupě samotných rostlin, související odborné literatury či předmětů spojených se zahradou či růžemi.

Tento princip úspěšně funguje v rámci anglických zahrad spravovaných National Trust a je to jedna z cest, kterou by se mohly vydat i české zahrady (Obr. 22). Na jednu stranu zahrady získají významný příjem financí a na stranu druhou návštěvníci možnost odnést si domů svoji vlastní vyhlédnutou růži.

Svoji roli má i jednotný design, jímž se objekt navenek prezentuje. V současné době nestačí mít krásnou zahradu, je nutné ji dobře prezentovat, přivést do ní život ve formě sezónních akcí, výstav, koncertů či seminářů. Akcí, díky kterým se sem budou návštěvníci rádi vracet. Nabídnout jim prostředí, kde mohou příjemně strávit čas. To může souviset i s vybudováním restaurace či kavárny, případně jiného zařízení, díky kterému se krátká návštěva může prodloužit na celodenní výlet.



Obr. 22 Prodejní centrum s nabídkou rostlin při zahradě ve Stourhead spravované organizací National Trust (foto autorka, 2014)

3.12 NEJDŮLEŽITĚJŠÍ SPECIFIKA SPOJENÁ S ROZÁRIÍ

Růže jako rostlina je v první řadě spojena se symbolikou královny růží, s majestátností, krásou a láskou. Rostlinou, která plně opanuje prostor a stane se jeho dominantou.

Tento rod je specifický obrovským množstvím odrůd, což souvisí s širokou variabilitou růží v použití jak z hlediska růstových, tak estetických vlastností. Je možné je tedy využít ve všech typech prostorů za předpokladu správných stanovištních podmínek, hlavně světla. Při navrhování zahrad růží je v důsledku toho možné nalézt odrůdu přesně podle kompozičních představ. Také z toho vyplývá možnost vytvářet výsadby pouze z růží, kdy variabilita tohoto rodu zajistí dostatečnou atraktivnost výsadeb i bez kombinace s ostatními skupinami rostlin.

Růže jsou rostliny léta, které jakmile začnou kvést, tak většinou kvetou až do zámrazu. Problematické může být období jara, ještě před počátkem květu růží, které je ovšem možné vyplnit jarními cibulovinami, které dočasně zatraktivní prostor.

Specifické jsou také svou vůní, která se hlavně za slunného počasí nese vzduchem do širokého okolí předurčuje růže k přímému kontaktu s člověkem.

Růže mají své opodstatnění ve všech typech prostor, své nezaměnitelné místo mají jak v historických, tak soudobých prostorech.

4. MATERIÁL A METODY

Literární část

Růže jsou řazeny do rodu *Rosa*, řádu *Rosales* a podčeledi *Rosoideae*. Pro botanické druhy je v práci použito členění dle Rehdera (1949), které je rozlišeno na 4 podrody a 10 sekcí dle odlišných morfologických znaků (Havlů, 1977). Kulturní růže jsou rozděleny do tří skupin: záhonové, pnoucí a sadové růže (Havlů, 1977), kdy jednotlivé skupiny jsou ještě dále děleny dle jejich specifik v použití. Zařazení růží do jednotlivých kategorií a jejich barvy jsou převzaty přímo z citované literatury, popřípadě jsou informace o odrůdách doplněny dle online katalogu Růže v ČR (Žlebčík, 2011), u českých odrůd jsou uvedena tato data dle Hiekeho (2004). U kulturních odrůd růží je uveden pouze název odrůdy například 'New Dawn', druhový název je u odrůd uveden pouze v případě prvotních hybridů botanických druhů. Názvy druhů růží ze staré literatury jsou upraveny dle současného platného názvosloví podle online katalogu The Plant List, který uvádí platné i zastaralé názvy rostlin.

Uvedené doporučené sortimenty růží pro pěstování jsou převzaty z literárních či elektronických zdrojů na základě výzkumů hodnotících jejich kvalitu v pěstování. Jedná se o výzkumy založené na území České republiky z důvodu hodnocení vůči místním klimatickým podmínkám. Výjimkou je uvedení sortimentu odrůd získaných certifikací ADR, na základě předpokladu podobných klimatických podmínek Německé a České republiky. Tyto metodiky jsou uvedeny v kapitolách 4.5 a 4.6 přímo u konkrétního sortimentu.

Při vytváření typologie rozáří není použito žádné současné metodiky, vzhledem k její neexistenci. Jednotlivé kategorie jsou členěny na základě rozdílných cílů vzniku těchto výsadeb, s čímž následně souvisí jejich rozdílné kompoziční uspořádání, sortiment růží či přístupnost.

Použita je jak česká, tak zahraniční literatura, převážně anglická či německá. Použité údaje jsou převzaty nejen ze současných literárních pramenů, ale i z historických textů z 19. století zabývajících se touto tematikou. Významnou součástí elektronické literatury jsou články uváděné jednotlivými růžařskými společnostmi, jak u nás tak i v Německu, Anglii, či Francii. Obrazová dokumentace je složená převážně z vlastních fotografií pořízených na daných místech, popřípadě převzata z citované literatury.

Návrhová část

Pro tuto práci jsou vybrána dvě modelová území: historický a soudobý prostor. Jedná se o růžovou zahradu při středověkém hradu Svojanov a sortimentální výsadbu v Botanické zahradě na Chotobuzi.

Základem je rozbor vstupních údajů a vyvození východisek pro návrh z nich vyplývajících. Jedná se jak o charakteristiky klimatické, tak i rozbor kontextu místa a doby jeho vzniku. Dále je zpracována analýza současného stavu prostoru, provozních hledisek, návštěvnosti, jejího demografického složení a omezení týkající se prostoru a možností péče.

Vzhledem k rozdílnému charakteru vybraných území je v rámci analytické části přikládán různý důraz jednotlivým, zde uvedeným rozborům, což se odráží v jejich různém stupni podrobnosti. V historickém prostoru je primární důraz kladen především na historický vývoj objektu v souladu se současným využíváním. To má vliv i na výsledný sortiment, který ovšem nesleduje pouze historickou autentičnost, ale bere v potaz extrémnost stanoviště vzhledem ke klimatickým podmínkám.

Analýzy v rámci sortimentální zahrady jsou oproti předchozímu prostoru zaměřeny na vhodný způsob prezentace vybraného sortimentu veřejnosti. Není tudíž kladen takový důraz na historický vývoj prostoru. Základem jsou provozní analýzy a charakter uspořádání sbírek v prostoru. Nejdůležitější částí je rozbor vývoje českého šlechtitelství na našem území a odrůdy, které zde vznikly. Literární rešerše daného tématu je uvedena v kapitole 3.7.

Na základě těchto východisek je stanoven ideový návrh prostoru růžové zahrady, která je prezentována pomocí metod a nástrojů zahradní architektury do podrobnosti osazovacího plánu výsadeb. Následně je nastíněn způsob zajištění jeho funkčnosti a jeho prezentace pro veřejnost.

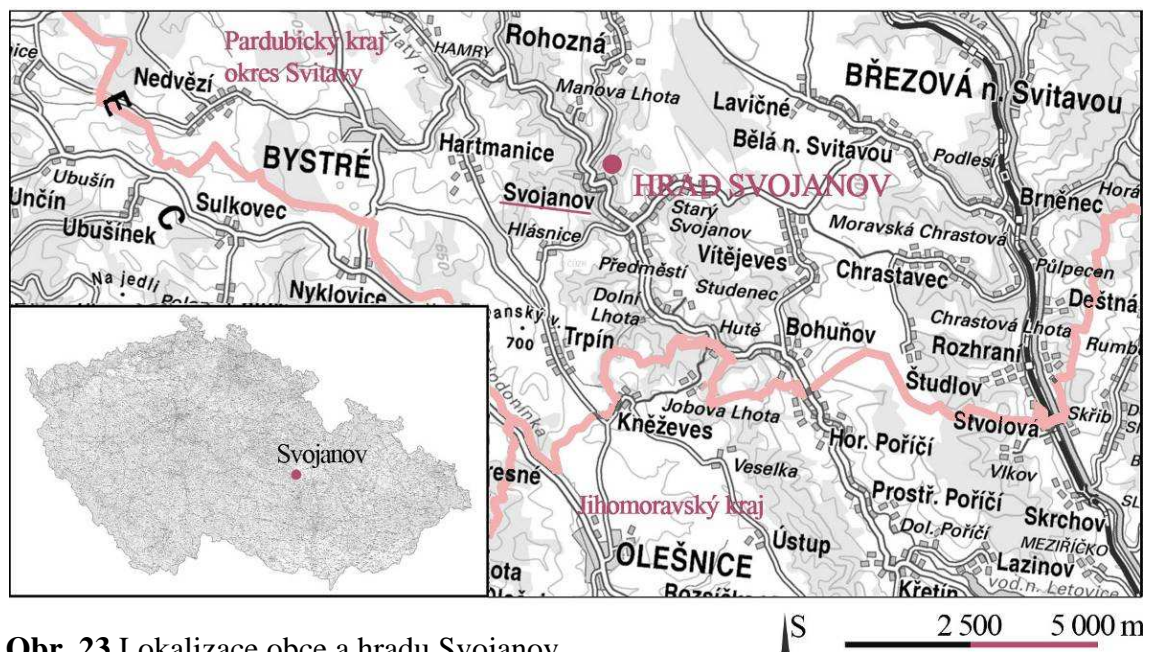
Vstupní data pro rozborů jsou získána jak z literatury, tak terénním průzkumem, při němž je zajištěna fotodokumentace objektu. Mapové výstupy jsou vytvořeny na podkladu map, získaných od Českého úřadu zeměměřičského a katastrálního, použita jsou mapová díla: Základní mapa (ZM200), Státní mapa odvozená (SM5) Ortofoto, Císařské otisky stabilního katastru. Tyto mapy (mimo otisků stabilního katastru) jsou získány ve formátu WMS (Web Map Service) online datových podkladů a následně upravovány programem ArcGIS a AdobePhotoshop. Charakteristiky přírodních podmínek jsou převzaty z Atlasu krajiny ČR.

5. VÝSLEDKY

Vzhledem k volbě dvou modelových objektů je i tato kapitola rozdělena do dvou částí.

5.1 RŮŽOVÁ ZAHRADA SVOJANOV

Hrad Svojanov se nachází v Pardubickém kraji v katastrálním území obce Svojanov. V současné době patří do majetku nedalekého města Poličky. Hrad se tyčí na skalním výchozu nad stejnojmennou obcí rozkládající se v údolí Křetínského potoka. Ze tří stran je chráněn strmými svahy s jedinou přístupovou cestou směrem od severovýchodu. Prostor řešené zahrady se nalézá na jižní straně hradu, na dvou terasách ohraničených systémem hradeb.



Obr. 23 Lokalizace obce a hradu Svojanov

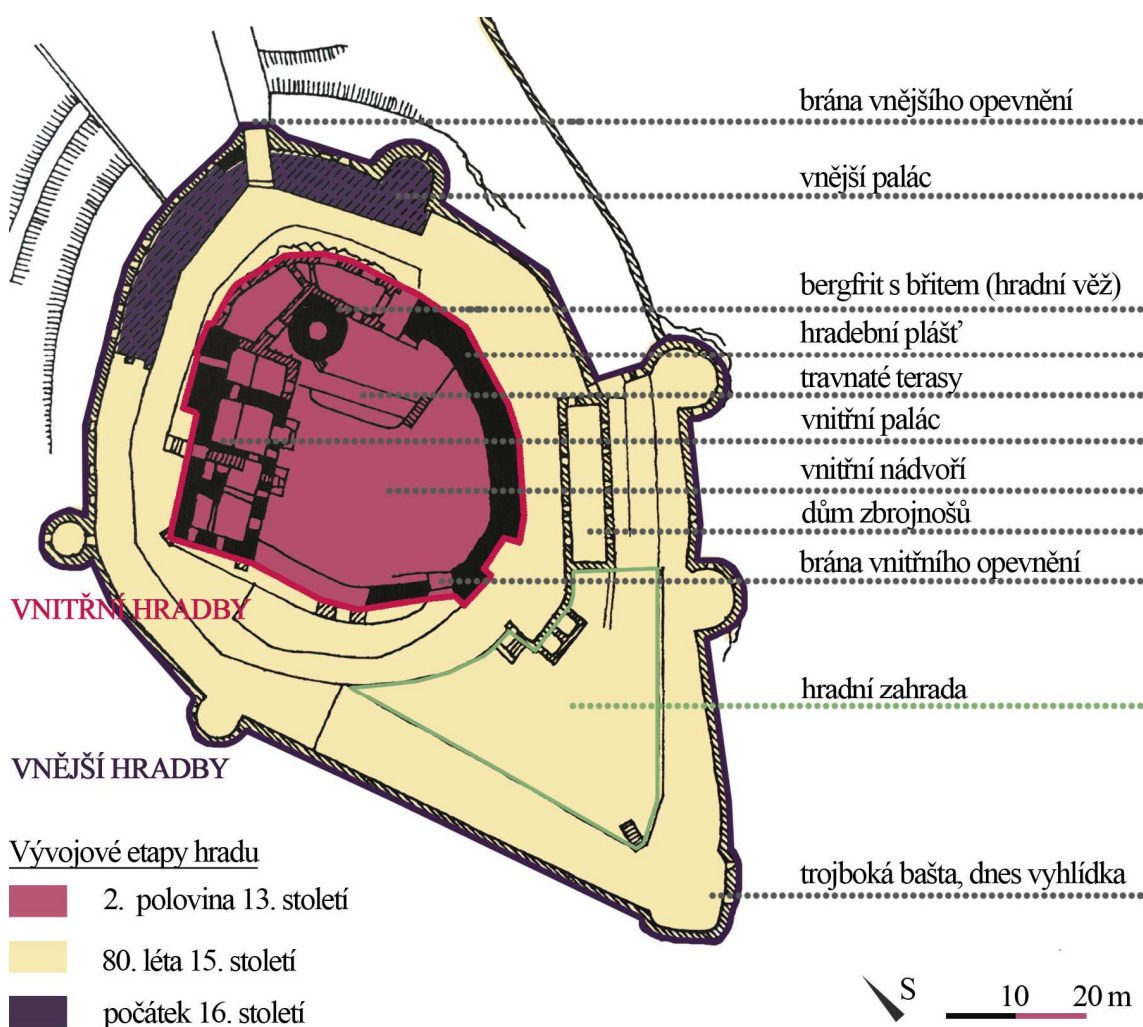
(autorka, podklad ČÚZK ZM200, 2015)

5.1.1 HISTORICKÝ VÝVOJ PROSTORU

Hrad založil v roce 1265 Přemysl Otakar II jako strážní pevnost při Trstenické stezce, důležité obchodní spojnici Čech a Moravy. Původně nesl jméno Fürstenberg než se na počátku 14. století vžil název Svojanov dle vsi pod hradem. Na konci 13. století se hrad dostává do věnného majetku českých královen, královny Kunhuty a později jejího

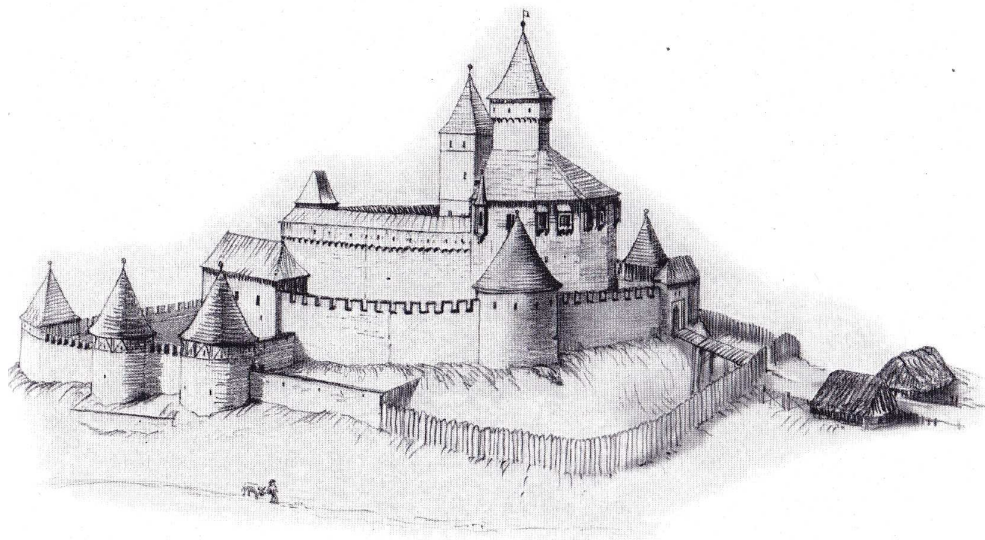
manžela Závise z Falkenštejna. Dále až do období husitských válek zůstává v majetku koruny. Následně se zde vystřídalo množství majitelů, kdy hrad postupně ztrácí svůj strategický význam a pustne. V roce 1910 hrad kupuje město Polička, opravuje ho a postupně jej zpřístupňuje veřejnosti (Šimek, 1989).

Původní dispozice hradu je tvořena nepravidelným oválem ohraničeným dvou a půl metru širokou pláštíovou hradbou. Přístupovou cestu ze severovýchodu střeží bergfrit (věž) s břitem, za kterým je situován obdélníkový palác (Durdík, 1997). Hradní věž je vysoká 25 m a umožňuje široký výhled do okolí. Uvnitř vnitřního opevnění vzniklo svažité nádvoří. Dále byl hrad chráněn parkánem ohrazeným zdí a padacím mostem (Konečný, 2007).

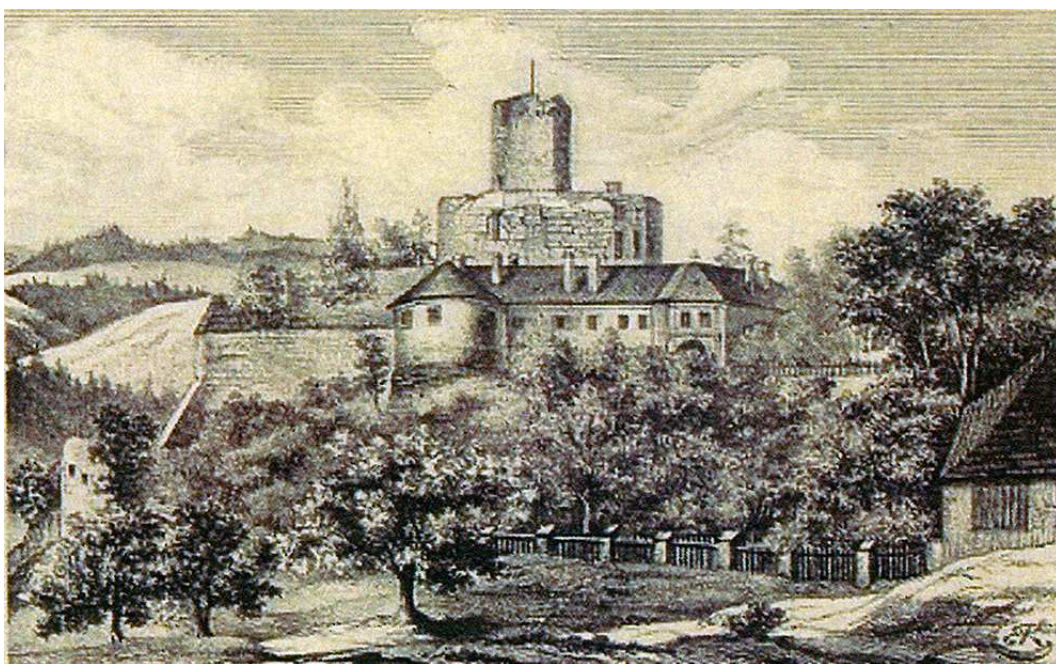


Obr. 24 Základní členění prostoru v závislosti na vývojových obdobích hradu (autorka, podklad vývoje hradu: Menclová, 1976)

V průběhu patnáctého století Ješek z Boskovic obklopuje hrad druhým hradebním okruhem s půlkruhovými baštami, jež kopíruje původní parkánovou zeď (Obr. 25). Dále byl přistavěn tzv. dům zbrojnošů (Konečný, 2007). Po požáru v roce 1569 byl přistavěn renesanční palác zdobený sgrafity v široké koruně hradby před bergfrítem. Hradba a bašty byly při parkové úpravě v 18. století pobořeny do úrovně terénu a byl vytvořen systém travnatých teras (Šimek, 1989). Poslední empírové úpravy se hrad dočkal po požáru roku 1842 (Durdík, 1997).



Obr. 25 Rekonstrukce podoby hradu kolem r. 1500 před renesanční přestavbou (Vojkovský, 2009)



Obr. 26 Podoba hradu v roce 1881; dřevoryt (hrad Svojanov, 2014)



Obr. 27 Pohled na současný stav hradu s přístupovou lipovou alejí (foto autorka, 2015)

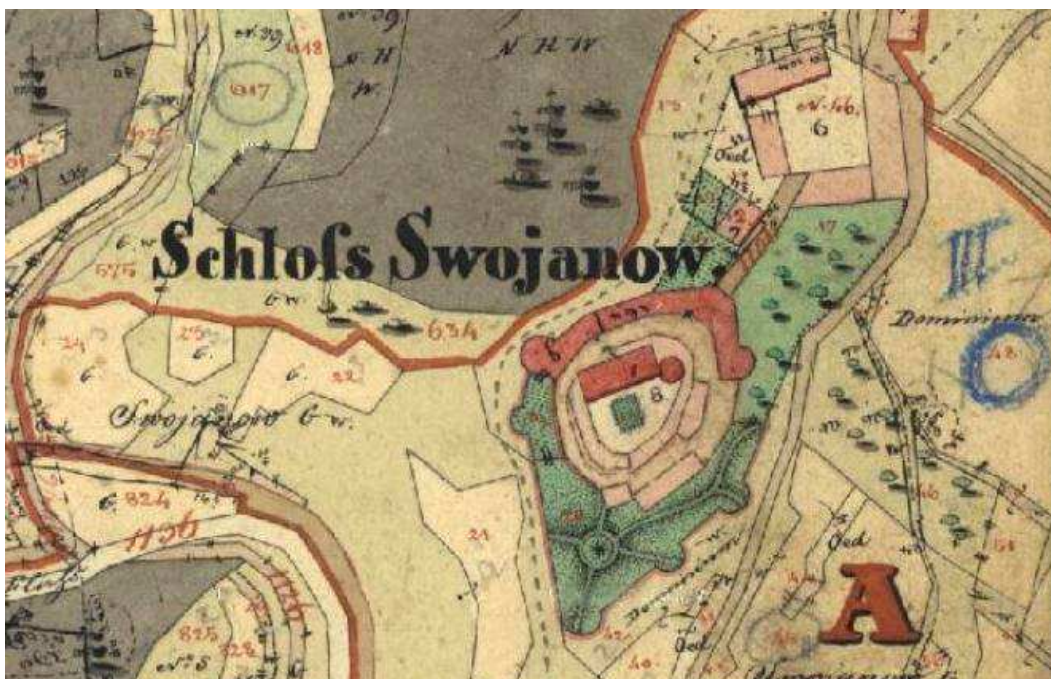
Vývoj zahrady

Prostor dnešní zahrady se stává součástí hradu v 80. letech 15. století, kdy je jižní část parkánových valů opatřena hradbou. Pravděpodobně se zde již v této době nacházela zahrada či sad, ovšem v současnosti není nijak doložena. Je dostupné množství kreseb či dobových vyobrazení hradu, ovšem hrad na nich bývá zobrazován vždy směrem od přístupové cesty, což znamená, že prostor zahrady je kryt hradním opevněním. Před polovinou 19. století je zde popisována pestrá květinová houština doplněná besídkami a altány. V její části byly taktéž vysázeny různé druhy ovocných dřevin.

Na indikační skice stabilního katastru z roku 1839 (Obr. 28) je v dnešním prostoru zahrady zaznačena zeleň, pravděpodobně parkového charakteru se systémem cest vedoucích k baštám. V prostoru hradního opevnění je také při východní straně ovocný sad. První ucelený popis pochází z roku 1855, kdy je zde popisována houština dřevin s množstvím keřů růží a bezu. Prostor z důvodu častých změn vlastníků v 19. století postupně pustl a zarůstal (Vojkovský, 2009).

Zahrada je trojúhelníkového tvaru, rozložená na dvou terasách, kdy současný stav je pozůstatkem návrhu reminiscence gotické zahrady z let 1976-1980. Autorem projektu je Ing. Arch. Otakar Kuča.

Při jižním cípu zahrady se dnes nachází socha pastýře hledícího do údolí z roku 1752, do zahrady byla přemístěná v roce 1853, původně však byla otočená tváří k hradu (Konečný, 2007).



Obr. 28 Indikační skica stabilního katastru z roku 1839 (ČŮZK, 2015)

Pověsti

K hradu se jako k místu s dlouhou historií váže mnoho pověstí. Ty jsou dnes návštěvníkům předkládány ve formě tematicky zaměřených akcí či prohlídek a zvyšují atraktivitu hradu hlavně pro rodiny s dětmi.

O půlnoci se každou noc kolem hradu prohání bývalý správce Rašín na ohnivé svini, kterou místo uzdy drží za oháňku a tak pyká za svou krutost bez možnosti vykoupení. Ve sklepení a na vnitřním nádvoří se uprostřed noci prochází bílá postava paní Kateřiny, kterou její manžel nechal v prostorech hradu zaživa zazdíť. To jsou jen nejnámější postavy spojené s tímto hradem.

„Svojanov bez strašidel, to by ani nebyl Svojanov. To by bylo několik polorozbořených zdí - a nic víc” (Březovský, 1980).

5.1.2 ANALÝZY PROSTORU

Klimatické a přírodní podmínky

Řešená zahrada leží na skalním výchozu s jižní expozicí. Ze severu je prostor chráněn před větry hradním opevněním, z ostatních stran je exponován větru a přímému slunečnímu záření, které zvláště v zimě může způsobovat namrzání. Nadmořská výška se pohybuje v rozmezí 542 až 546 m n. m.

Z hlediska klimatických zón (dle Quitta) je prostor řazen do chladné oblasti charakteristické krátkým vlhkým létem, velmi chladným jarem a zimou ($<-4^{\circ}\text{C}$) s dlouho přetrvávající sněhovou pokrývkou (Atlas krajiny ČR, 2009). Z hlediska klimatických podmínek se tedy jedná o poměrně extrémní prostor, kterému bude nutno přizpůsobit výběr odrůd.

Podložím jsou svory a amfibolity s výrazným zastoupením granátů (Česká geologická služba, 2015). Zahrada leží na silné vrstvě půdy navezené mezi hradní zdi, jedná se o pro okolí typické kambizemě (CENIA, 2015).

Provozní vztahy (PŘÍLOHA III)

Celý areál hradu je zpoplatněn vstupným, kdy platba za venkovní okruh zahrnuje pohyb po hradním areálu, věži a zahradách. Sezóna trvá od března do listopadu (otevřeno o víkendech), ovšem hlavní sezóna probíhá od dubna do října (otevřeno mimo pondělí).

Prostor hradu je velmi dobře dostupný jak pro pěší, tak cyklisty či motoristy. Příjezd aut a autobusů je možný přímo až ke vstupu do hradu, kde se také nachází parkoviště. Hlavní pěší turistická cesta vede po staré přístupové cestě ze vsi Svojanov, která je navíc pověstná výskytem českých granátů. Vyštetovaná kamenná cesta strmě stoupá v doprovodu lipového stromořadí z centra obce přímo ke vstupu do hradu.

Hlavním limitujícím faktorem provozu uvnitř hradu jsou samotné hradby, které nutí návštěvníka hrad obcházet "dokola". Hlavní tepna pohybu vede mezi vstupními branami vnějšího a vnitřního opevnění směrem k hradní věži známé svým širokým výhledem do okolí. Vnitřní nádvoří je častým místem konání divadelních představení, koncertů či jarmarků, kdy travnaté terasy plní funkci hlediště.

Další častou zastávkou návštěvníků jsou právě zámecké zahrady. Ty jsou dobře přístupné jak z vnitřního nádvoří, tak z hradebních teras, odkud je zároveň umožněn bezbariérový přístup. Hlavní vstup z vnitřního nádvoří hradu vede přímo na hlavní

podélnou osu zahrady. V současné době se na její nižší terase často konají svatební obřady. Vzhledem k uzavřenosti celého areálu hradu a jisté odloučenosti zahrad od centrálního nádvoří není pravděpodobné poškozování výsadeb přílišným pohybem osob nebo vandalismem.

Návštěvnost hradu rok od roku stoupá. V roce 2014 se počet návštěvníků přehoupl přes 51 000 za rok, mezi nejčastější návštěvníky patří rodiny s dětmi. Nejvyšší frekvence návštěvnosti je v době konání sezónních akcí či jarmarků, kdy hradem v rámci jednoho dne projde i víc jak tisíc návštěvníků (hrad Svojanov, 2015). V okolí hradu se také nachází množství táborů, kde se každoročně vystřídá několik turnusů.

Vizuální vazby (PŘÍLOHA IV)

Pohledové vazby jsou podstatné nejen z prostoru zahrady ven do údolí, ale i na ni z hradní věže a vyšších teras. Díky systému travnatých teras zvedajících se k centrálnímu nádvoří se z nich otevírají pohledy nejen do okolí hradu, ale i na nižší terasy. Nejnavštěvovanější částí hradu je samotná věž, která nejenže poskytuje široký pohled do okolí hradu, ale také právě na zahrady. Je tudíž podstatné výsadby koncipovat nejen pro pohled z vnitřního prostoru zahrady, ale i z výšky. Celý hrad shlíží do údolí Křetínského potoka, na obec Svojanov rozkládající se podél něj a na jeho dominantu kostel Sv. Petra a Pavla.

Charakteristika současného stavu

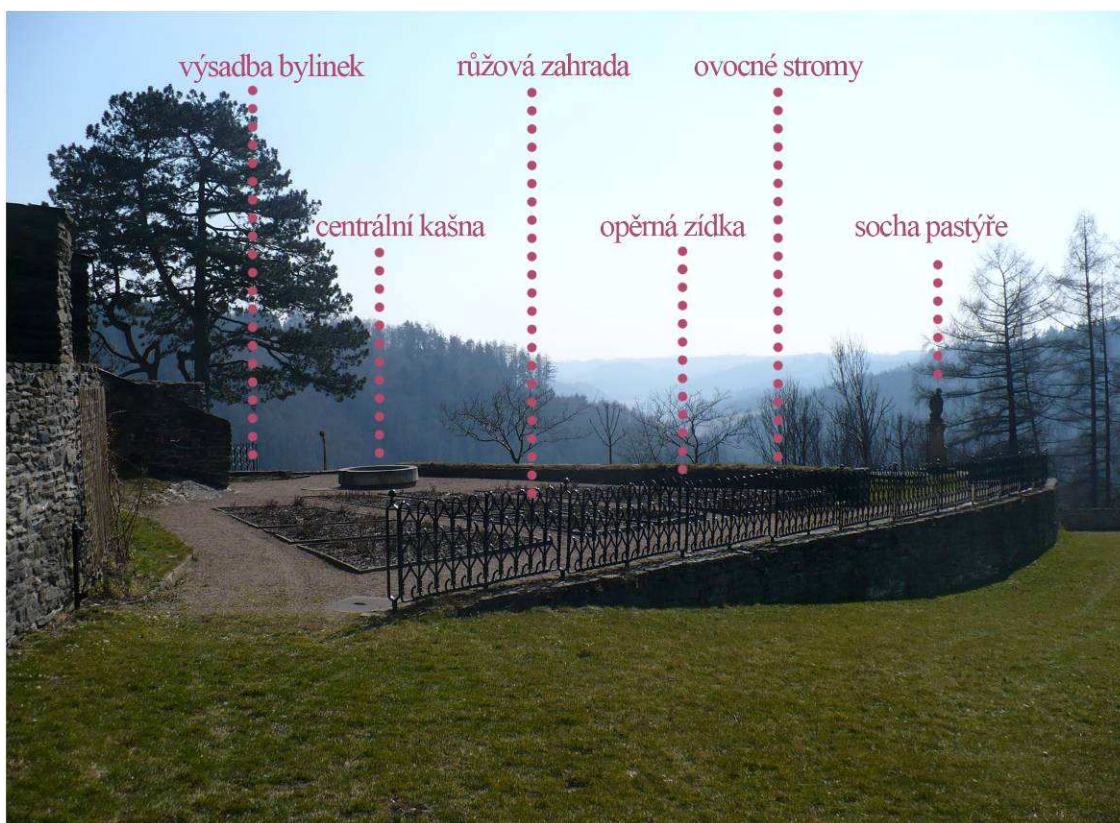
Zahrada se rozkládá na dvou terasách na půdorysu trojúhelníku. Výškový rozdíl obou teras je přibližně 1m, kdy terén se mírně svažuje od středu zahrady směrem k jejím okrajům. Je vyřešen pomocí sledu kamenných zídek a schodišť. Ty jsou stejně jako část cest vyskládané z kamenné dlažby (místního amfibolitu), většina ostatních povrchů je mlatových. Celá zahrada je ohraničena černým kovovým plotem.

V centrální části horní terasy (blíže k centru hradu) je umístěna kašna, která tvoří centrální prvek celé zahrady. Na horní terase je soustředěna výsadba růží a bylinek, na dolní v současné době výsadba několika ovocných dřevin (Obr. 31). Z bylin jsou zde pěstovány meduňka, řepík, primule, mateřídouška, levandule, čemeřice, šalvěj a jahody.

Růžová zahrada je členěna do systému pravoúhlých menších záhonů osázených mnohokvětými záhonovými růžemi, dříve zde byly vysázeny i růže stromkové. Při zdi terasy byly původně použity pnoucí růže.

Dnešní stav původnímu plánu odpovídá již pouze půdorysně, ne však výsadbou. Vzhledem k špatné údržbě a nepříznivým klimatickým podmínkám výsadby postupně upadaly. Došlo k úplnému odumření pnoucích a stromkových růží, částečně vymrzly i záhonové růže. V posledních letech je patrná snaha o dosazování růží a jejich udržení v kompozici, ovšem neděje se tak na základě žádné koncepce. Dnes je výsadba růží poměrně chaotická, dochází zde k míšení různě zbarvených odrůd v rámci malých ploch záhonů. Při zdi je použita dřevěná treláž, která však svým konstrukčním řešením není pro růže nejvhodnější z důvodu malého rozpětí jednotlivých ok. Je při ní vysazeno několik pnoucích růží ve špatném zdravotním stavu.

Dolní terasa je tvořena trávníkem, po okrajích doplněna mladou výsadbou ovocných dřevin (*Malus*). Na východní straně se nachází větší svažité záhon, původně zde byl vysazen dřívěšál a mochna (*Potentilla fruticosa*). Dnes se zde nachází pouze několik přežívajících keřů po okrajích záhonu, jinak je záhon prázdný.



Obr. 31 Současné rozložení zahrady (foto autorka, 2015)

5.1.3 KONCEPT ŘEŠENÍ A NÁVRH

Samotné řešení prostoru je založeno jak na východiscích vyplývajících z analýz, tak na zjištěných problémech tohoto prostoru.

Problémy prostoru (PŘÍLOHA V)

Kompoziční:

- nevýrazný centrální prvek vodní nádrže
- plochost a prázdnota celého prostoru řešeného v jedné výškové úrovni
- nekoncepčnost prováděných zásahů
- nevhodné konstrukce pro pnoucí růže zakrývající zeď
- nedostatek mobiliáře umožňujícího pobyt v prostoru

Biotechnické:

- nesprávný výběr odrůd růží (nedostatečná odolnost, nadměrná barevnost)
- nesprávný management péče o růže, rozpadající se obruby záhonů
- postupné odumírání výsadeb bez následné obnovy (záhon ve východní části)

Hlavními východisky vyplývající z analýz jsou:

- Zahrada se nachází v historickém prostoru středověkého hradu, kde ovšem její původní podoba není nijak doložena. První písemné zmínky pocházejí až z poloviny 19. století, ani ty však nejsou doloženy obrazovými podklady.
- Důležité pohledové vazby nejen z prostoru zahrady do údolí, ale zároveň z věže a vnitřního opevnění na zahradu. Prostor zahrady tudíž musí být koncipován zároveň pro pohled z výšky.
- Prostor se nachází v klidné části hradu mimo hlavní trasu pohybu mezi vstupem a vnitřním nádvořím, ovšem v přímé návaznosti na ní.
- Prostor zahrady je terasami členěn do různých výškových úrovní.
- Méně příznivé klimatické podmínky (návětrná expozice, vysoká nadmořská výška, chladná oblast ovšem s jižní slunnou expozicí), kterým je nutné přizpůsobit vybraný sortiment dostatečně odolných odrůd.
- Hlavní návštěvnická sezona od května do října, ovšem hrad je omezeně přístupný již od března do listopadu, čemuž je nutné přizpůsobit sortiment rostlin atraktivních pro návštěvníka v průběhu této dlouhé sezony.

Koncepce řešení

Koncepce řešení zahrady reaguje na současné využívání prostoru, kdy je cílem zde vytvořit klidný prostor pro pobyt návštěvníků spojený s kvetoucími rostlinami a širokým výhledem do údolí. Vzhledem k nedostatečnému množství historických podkladů není cílem návrhu vracet do prostoru podobu ať již středověké, či romantické zahrady. V případě středověké zahrady neexistuje jediný podklad o jejím vzniku, pouze předpoklad, na jehož základě nelze v současnosti imitovat prostor jako středověkou zahradu. Návrh tedy reaguje na současné členění a charakter zahrady, kdy dále rozvíjí její potenciál jako místa pro pobyt v rámci tohoto atraktivního prostoru.

Návrh řešení (Návrh řešení a řezopohled VÝKRES 1 a 2, vizualizace a axonometrie PŘÍLOHA VI až VIII)

Zahrada je rozdělena centrálním prvkem vodní kašny na horní terase do tří kompozičních částí: růžové zahrady, květinové zahrady a zahrady ovocné. Toto rozdělení umožňuje použití rostlin, které svým charakterem nejen odpovídají řešenému prostoru, ale zároveň do zahrady vnášejí variabilitu tvarů a barev atraktivních v průběhu celého roku. Jako první na jaře vnesou do prostoru své barvy jarní cibuloviny, které později doplní kvetoucí ovocné dřeviny a brzy kvetoucí trvalky. Růže do prostoru vnesou své květy v hlavní návštěvnické sezoně, kdy jim budou sekundovat kvetoucí trvalky. Ke konci sezony budou stále kvést některé trvalky či růže, které doplní plody ovocných dřevin.

Ústřední kruhová kašna je v prostoru ukotvena a zvýrazněna pomocí kamenné dlažby (amfibolit), jež svou formou odpovídá dlažbám v zahradě již použitým. Kámen, typický pro tento prostor, je dále používán jako sjednocující prvek celé zahrady.

Růžová zahrada je vytvořena jako sled barevných ploch růží ve škále od bílé po červenou v kombinaci s trávnikem. Je vytvořen systém obdélníkových záhonů a travnatých ploch, které jsou v prostoru zvýrazněny kamennou obrubou. Ta slouží nejen k zvýraznění použitého tvarosloví, ale i k oddělení výsadeb od pochozího mlatového povrchu. V rámci těchto výsadeb jsou použity záhonové mnohokvěté růže v barvách bílé, růžové a červené, ty jsou vždy v menší okrajové části doplněny o plochy vyšších sadových růží stejné barvy. Sadové růže vnesou do prostoru další výškovou

úroveň, a tím plochu více rozčlení a zintimní. V návaznosti na tuto část růžové zahrady je využita stávající ohradní zídka terasy, která je doplněna o dřevěné sedací prvky.

Tento systém záhonů je při zdi horní terasy doplněn o vertikální prvek rudých pnoucích růží odrůdy 'Flammentanz'. Pro popnutí je použit nevýrazný lankový systém tak, aby byl umožněn nerušený pohled na kamennou zeď s jejímž světlým povrchem budou kontrastovat rudé květy růží. Při rohu schodiště je dále vysazena bílá solitérní růže 'Nevada', která odcloní rohový prostor při schodišti.

Na horní terase je také umístěna **květinová zahrada** tvořená soustavou pravoúhlých trvalkových záhonů s výsadbou ve fialových a bílých odstínech. Ty se rozkládají na obou stranách stávající zídky, ve dvou výškových úrovních. Kamenná zídka sama je doplněna o sedací prvky, které umožní návštěvníkům posezení v přímé blízkosti rostlin. Záhony jsou členěny stejně jako růže kamennou obrubou, která je odděluje od sebe navzájem a zároveň ukotvuje v prostoru. Trvalky jsou vysázeny v jednodruhových barevných plochách. Část záhonů je doplněna o jarní cibuloviny, které do prostoru vnesou barevnost ještě před počátkem květu trvalek a růží. Použity jsou *Allium christophii* a *Narcissus* 'Dutch Master'.

V rámci **ovocné zahrady** je zachována stávající travnatá plocha jako volný prostor pro konání společenských akcí (např. svateb). Tento prostor je doplněn stávající výsadbou ovocných dřevin. V jižním cípu travnaté plochy je výrazným prvkem socha pastýře shlížejícího do údolí Křetínského potoka.

Ve východní části je vytvořen růžový záhon, svažující se k okraji zahrady. Růže jsou zde využity jako barevný kvetoucí lem ohraničující zahradu, kdy květy růží postupně spadají po svahu dolů. Je použit rastr střídajících se ploch bílých a světle žlutých pokryvných růží, který navazuje na členění záhonů v květinové zahradě. Tento rastr je opět zvýrazněn kamennou obrubou.

Použité odrůdy růží (osazovací plán VÝKRES 3)

Odrůdy jsou vybírány jak na základě kompozičního cíle (výška, barevnost), tak hlavně na základě odolnosti vůči nepříznivým klimatickým podmínkám (návětrná jižní expozice, chladná klimatická oblast) a odolnosti proti škůdcům a nemocem. Vybrány jsou tedy moderní odolné odrůdy ověřené v našich klimatických podmínkách.

Tab. 6 Seznam použitých odrůd růží, Svojanov

Č.	Název odrůdy (šlechtitel, rok vyšlechtění)	Sk.	Barva květu	Velikost květu	Výška cm	Spon m ²	Poznámky
1	'Pussta' (Tantau, 1972)	F	červená	8 cm	80	4	
2	'The Fairy' (Bentall, 1932)	P	světle růžová	3 cm	60	4	
3	'Diamant' (Kordes, 2001)	PK PH	bílá	6 cm	80	4	prázdný květ
4	'Roter Korsar' (Kordes, 2004)	S	červená	8 cm	150	3	prázdný květ
5	'Märchenland' (Tantau, 1946)	S	růžová	8 cm	140	3	intenzivní vůně
6	'Nevada' hybrid <i>Rosa moyesii</i> (Dot, 1927)	S	bílá	10 cm	250	1	jednou kvetoucí časně kvetoucí
7	'Blanc Double de Coubert' hybrid <i>Rosa rugosa</i> (Cochet, 1892)	S	bílá	9 cm	140	3	intenzivní vůně časně kvetoucí
8	'Flammentanz' (Kordes, 1953)	PN	červená	9 cm	300	1	jednou kvetoucí silně otužilá
9	'Celina' (Noack, 1994)	PK F	světle žlutá	6 cm	70	4	

Specifikace použitých prvků

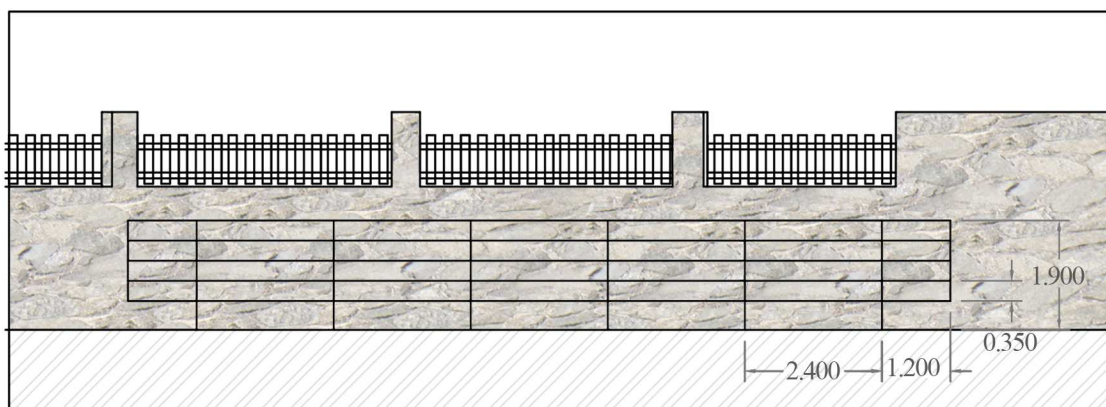
- Obruba záhonů

Hrany záhonů v celé zahradě jsou vyskládány z amfibolitu. Kameny jsou uspořádány podélně, šíře obruby je 15 cm a výška se pohybuje mezi 15 až 20 cm.

- Konstrukce pro pnoucí růže

Jako konstrukce pro pnoucí růže 'Flammentanz' je použit nerezový lankový systém vodorovně vedených lan. Na ty jsou následně horizontálně vyvazovány dlouhé výhony růží, tak aby bylo dosaženo co nejbohatšího kvetení. Kompozičním cílem je zdůraznit rudé květy růží na podkladu kamenné zdi bez přiznání samotné konstrukce. Tento systém je vhodný nejen vzhledem k jeho odolnosti vůči klimatickým podmínkám, ale také vzhledem k obloukovitému průběhu zdi, kdy není možné zde umístit typizované obdélníkové konstrukce.

Výška popínané zdi je 2,5 metru, konstrukce je ukotvena přímo ve zdi. Celková výška konstrukce je 1,9 m, kdy nejnižší drát je veden půl metru nad zemí. Vzdálenost horizontálně vedených lanek je 35 cm (Obr. 32).



Obr. 32 Lanková konstrukce pro pnoucí růže, čelní pohled, 1:100 (autorka, 2015)

- **Mobiliář**

Mobiliář v zahradě je dvojího typu. Zčásti využívá stávajícího mobiliáře hradu, čímž propojuje prostor hradní zahrady se zbytkem areálu. Jedná se o bílé dřevěné lavičky, které jsou v době sezony umístěny při okrajích cest.

Dále jsou zde vytvořeny nové sedací prvky v návaznosti na stávající kamenné zídky. Na těch jsou umístěny dřevěné sedáky dle obrázku 31. Tyto opěrné zídky nacházející se v prostoru růžové a květinové zahrady jsou vysoké v rozmezí mezi 40 až 50 cm a umožňují klidné spočinutí návštěvníků v přímé blízkosti rostlin.



Obr. 33 Osazení dřevěných desek na stávající kamenné zídky, horní pohled 1:50 (autorka, 2015)

- **Informační systém**

V prostoru zahrady, na horní terase, je taktéž umístěn informační panel seznamující návštěvníky se základními informacemi o zahradě a vysázených rostlinách. Na základě

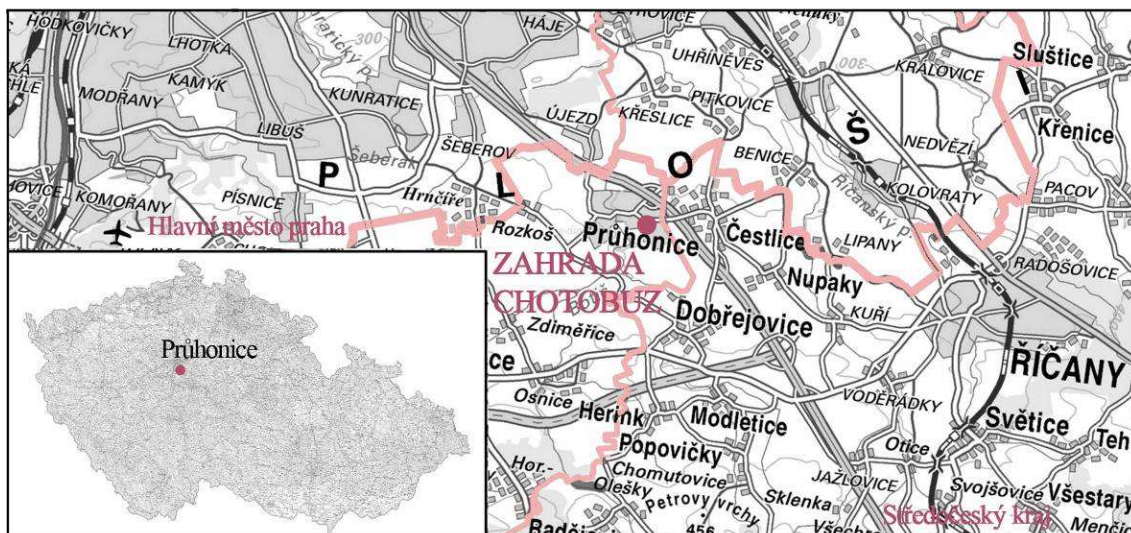
přehledné mapky je možné dále identifikovat všechny druhy a odrůdy rostlin ve výsadbách, kdy v prostoru samotných výsadeb nebudou dále umístěny žádné jmenovky.

Následná péče

Následná péče o výsadby růží je popsána v kapitole 4.8 Obecné a specifické požadavky růží. Vzhledem k horším klimatickým podmínkám pro růže je nutné věnovat dostatečnou péči zazimování výsadeb, kdy jsou keře růží nejen upraveny podzimním řezem, kvůli možnému vyvrácení větrem, nakopčeny, ale i zakryty chvojím. Povrch záhonů je pokryt mulčovací kůrou.

5.2 PREZENTACE SORTIMENTU ČESKÝCH ODRŮD RŮŽÍ V ZAHRADĚ NA CHOTOBUZI

Botanická zahrada na Chotobuzi se nachází v přímé návaznosti na Průhonický park v obci Průhonice, ve Středočeském kraji. Konkrétně se jedná o prostory expoziční zahrady, která je v průběhu roku přístupná veřejnosti.



Obr. 34 Lokalizace obce a Botanické zahrady Chotobuz (ČÚZK ZM200, 2015)

5.2.1 VÝVOJ ZAHRADY A USPOŘÁDÁNÍ SBÍREK

Botanická zahrada v Průhonicích vzniká k prvnímu lednu 1963, jejími hlavními součástmi jsou Průhonický park a zahrada na Chotobuzi, kde postupně vznikají rozsáhlé sbírky. Jedná se o rody: *Rosa*, *Iris*, *Hemerocallis*, *Nymphaea*, *Paeonia*, *Rhododendron*.

- **Sbírka *Hemerocallis*** je dnes umístěna v expoziční zahradě, kde její uspořádání sleduje vývoj sortimentu denivek od planých druhů až po prošlechtěné odrůdy.
- **Sbírka *Iris*** patří mezi největší světové kolekce, kdy v expozičních výsadbách je umístěno množství planých druhů současně s mezidruhovými hybridy a kulturními odrůdami.
- **Sbírka *Nymphaea*** je umístěna ve čtyřech nádržích dle pěstebních podmínek a původu.
- **Sbírka *Paeonia*** zahrnuje jak dřevité, tak bylinné druhy. Sbírký jsou uspořádány na základě tvaru a barvy květu v závislosti na době vyšlechtění.

- **Sbírka *Rhododendron*** sleduje příbuzenské vztahy mezi botanickými druhy a kulturními skupinami rododendronů.

Prostory byly až do poloviny 90. let veřejnosti nepřístupné, kdy sloužily pouze k výzkumným aktivitám a zachování sortimentu rostlin. Postupně byla vybudována expoziční zahrada na třech a půl hektarech dle návrhu I. Otruby, kam byla část sbírek přenesena z pěstebního zázemí, aby mohla být prezentována veřejnosti. Dnes postupně probíhá její obnova, kdy jsou sbírky postupně rozšiřovány a zpřístupňovány veřejnosti.

Koncepce sbírek spočívá ve shromažďování původních botanických druhů rostlin, starých a moderních odrůd, tak aby bylo možné je vzájemně srovnávat. Všechny sbírky mimo leknínů jsou uspořádány vývojově. Další funkcí je zachování genofondu rostlin (Botanický ústav AV ČR, 2015).

5.2.2 SBÍRKA RŮŽÍ

Současná sbírka se skládá ze dvou kolekcí, které byly do Průhonic přestěhovány v roce 1963. Sbíрку botanických druhů růží založil Ivan Klášterský v roce 1934 za účelem studia tohoto rodu rostlin. Jeho cílem bylo shromáždit domácí, ale i evropské a světové druhy růží. Několikrát došlo k jejímu stěhování, než nakonec zakotvila právě v Průhonicích. Tato sbírka byla původně umístěna před dnešním vstupem do zahrady, než byla v 90. letech zrušena a zachovala se pouze částečně v pěstitelském zázemí zahrady. Dnes je tato výsadba zpustlá a probíhá projekt na její obnovu a zpřístupnění veřejnosti. V současnosti obsahuje na 170 taxonů.

Druhou částí je sbírka kulturních růží vzniklá v arboretu Peklov v Kostelci nad Černými lesy pod Pravomilem Svobodou. Cílem této sbírky je zachování co nejširšího sortimentu starých odrůd růží doplněný o odrůdy moderní. Původně se sbírka skládala z devíti set odrůd, růže byly vysázeny dle pěstitelských skupin (čajohybridy dle barvy). V roce 1985 dochází k její redukci na 689 odrůd. Dle návrhu I. Otruby jsou následně v rámci expoziční zahrady vytvořeny tři ovály záhonů růží, kde jsou jednotlivé odrůdy řazeny dle jejich vzniku (Žlebčík, 2013c).

Současná struktura sbírky obsahuje: 304 čajohybridů, 18 miniaturních růží, 211 polyantahybridů, 91 pnoucích růží, 20 remontantek, 28 sadových růží, 19 stolístků a mechovek (Botanický ústav AV ČR, 2015).

5.2.3 ANALÝZY PROSTORU

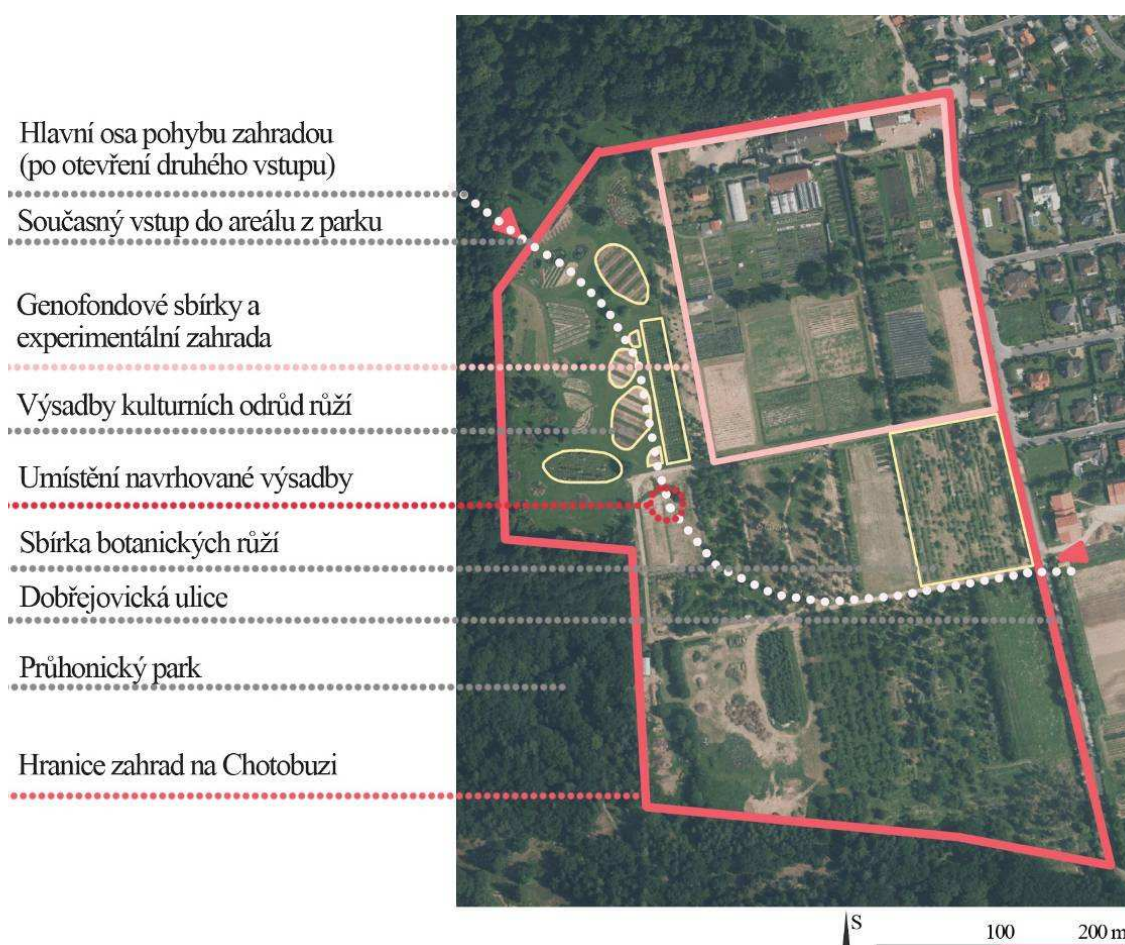
Klimatické a přírodní podmínky

Prostor se nachází v rozmezí nadmořských výšek 316 až 334 m n. m. v teplé klimatické oblasti s dlouhým létem a mírně chladnou zimou (průměrně -2 až -3°C), která je charakteristická krátkým trváním sněhové pokrývky (Atlas krajiny ČR, 2009).

Z hlediska podloží plocha leží na spraši a sprašové hlíně překryté vrstvou luvizemí (Česká geologická služba, 2015; CENIA, 2015).

Provozní vztahy a charakteristika současného stavu

Prostory expoziční zahrady jsou v současné době veřejně přístupné pouze přes Průhonický park od počátku května do poloviny září. Pěstitelské zázemí a genofondové sbírky jsou pro veřejnost uzavřené.



Obr. 35 Základní členění a provozní vazby, Chotobuz
(autorka, podklad ortofoto ČÚZK, 2015)

V současné době je plánovaná postupná obnova zahrad, jejíž součástí je otevření dalšího vstupu z ulice Dobřejovická, čímž se celý areál stane průchozím. Součástí této obnovy je zároveň vytvoření cestní sítě, která dnes prakticky neexistuje.

Nejnavštěvovanější částí zahrad je prostor přímo u vstupu z Průhonického parku se sbírkovými výsadbami kulturních růží, pivoňek, leknínů a irisů. Tyto výsadby ovšem nejsou založeny na společné koncepci, kdy na sobě navzájem tvarově nesouvisí. V této části expoziční zahrady je umístěna právě sbírka kulturních růží v několika oválech a obdélnících. Sbíрка botanických růží je umístěna na opačné straně areálu při Dobřejovické ulici, v současnosti je nepřístupná a zpustlá. Postupně probíhá probírka těchto porostů od náletových dřevin a předpokládá se zpřístupnění této části sbírky veřejnosti.

Právě při sbírce kulturních růží je umístěna navrhovaná výsadba, kdy v současné době se zde nachází volný nevyužitý prostor s vhodnými podmínkami pro růst růží.

5.2.4 KONCEPT A NÁVRH ŘEŠENÍ

Koncept řešení

Vybraným sortimentem jsou české odrůdy růží. Hlavním cílem výsadby je přiblížit návštěvníkům vývoj šlechtění růží na našem území, kdy české výpěstky jsou kvalitou často srovnatelné se zahraničními, bohužel dnes zapomenuté a opomíjené. Smyslem je prezentovat průběh odrůd vznikajících od konce 19. století dodnes v závislosti na šlechtitelích působících na našem území (Obr. 36). V rámci výsadby je tak možné sledovat změny v trendech šlechtění od historických růží až po moderní čajohybridy.

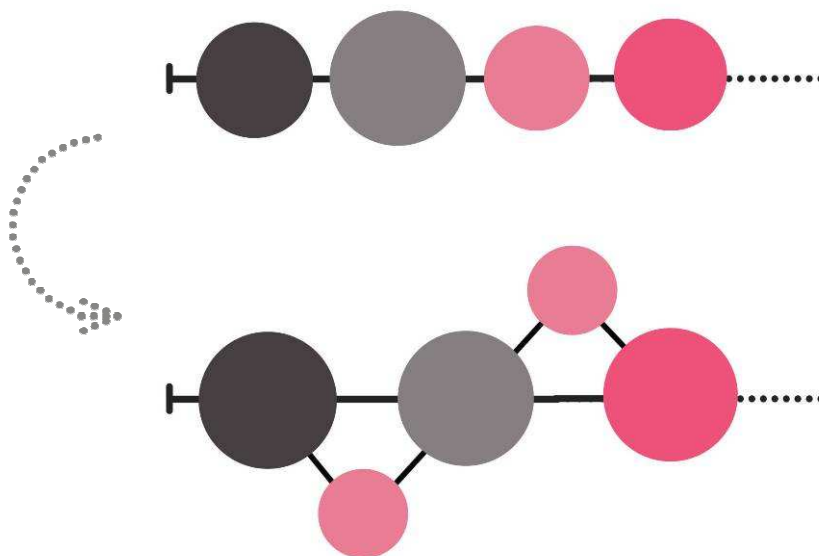


Obr. 36 Znázornění koncepce výsadby založené na obdobích působení jednotlivých šlechtitelů růží (autorka, fotografie Rosa klub ČR, 2015)

Návrh řešení (Návrh řešení a řezopohledy VÝKRES 4 a 5, vizualizace a axonometrie PŘÍLOHA IX a X)

Je vytvořen systém pěti kruhů, tří hlavních a dvou vedlejších, kdy v každém kruhu jsou soustředěny růže vyšlechtěné jedním či dvěma šlechtiteli. Ve výsadbách jsou zkombinovány různé pěstitelské skupiny růží. Barevné plochy záhonových růží jsou tak doplněny o dominanty vzrůstných sadových a pnoucích růží, které do prostoru vnášejí další výškovou úroveň. Výsadba je rozložena podél hlavní osy cesty procházející parkem, z níž se odpojují vedlejší cesty umožňující přímý kontakt s vysázenými růžemi bez nutnosti vstupovat do výsadeb. Základním tvaroslovím je kruh, který vzhledem k současné tvarové neuspořádanosti stávajících výsadeb s prostorem nejlépe koresponduje. Oblé tvary kruhů jsou dány do kontrastu s pravoúhlými cestami protínajícími prostor a umožňujícími průchod celou výsadbou (Obr. 37).

Průchod výsadbou je předpokládán ve směru ze severu na jih, směrem od vstupu do Průhonického parku. Kruhy jsou uspořádány na základě vývoje šlechtění na našem území, od nejstarších odrůd po nejnovější.



Obr. 37 Postup vzniku návrhu zahrady českých růží (autorka, 2015)

Hlavní osou celé výsadby je cesta doprovázená jednoduchými kovovými branami porostlými pnoucími růžemi, které sledují stejný princip uspořádání na základě vývoje jako celá výsadba. Návštěvník tak prochází pod střešou květů od nejstarších odrůd po nejnovější. Vzdálenost jednotlivých bran je 3,5 až 4 m tak, aby byly

zachovány průhledy z hlavní cesty na okolní výsadbu. Na této ose pnoucích růží jsou umístěny tři hlavní kruhy, dva vedlejší jsou umístěny po stranách mezi nimi.

Cesta celou výsadbou českých růží začíná růžemi šlechtitele R. Geschwinda (1829-1920), který na našem území ke konci 19. století počíná pěstovat růže. Jeho přiřazení k českému šlechtitelství je mírně diskutabilní vzhledem k jeho působení v různých zemích (patrně nejznámější je jeho působení v Dolní Krupé na Slovensku). Je ovšem považován za jednoho z prvních šlechtitelů růží na našem území, kdy od roku 1874 pěstuje růže v Teplicích (Hieke, 2004). Z tohoto důvodu je jeho výpěstkům věnována první část výsadby, která tak ideově zahajuje celou růžovou zahradu stejně jako Geschwind české šlechtitelství. Z hlediska kompozice se jedná o středovou výsadbu záhonových růží olemovanou vyššími sadovými růžemi. Část pnoucích růží je zároveň použita jako volně rostoucí sadové růže, což dokresluje variabilní použití jednotlivých odrůd. Celá tato výsadba je navržena ve škále barev od bílé po tmavě růžovou. Pro květy těchto růží je typická plná stavba květu odpovídající tvaru historických růží. Tento kruh spojuje s druhým růžová pnoucí růže Františka Zemana 'Marietta Silva Tarouca' z roku 1925.

Druhý kruh je věnován růžím Jana Böhma (1888-1959), který svými růžovými školkami proslavil město Blatnou. Kruh je tvořen z převážné části záhonovými růžemi ve škále barev od bílé po červenou. Dále je doplněn o dvě výrazné dominanty růží sadových, jedná se o odrůdy 'Generál Štefanik' a 'Kde Domov Můj'. Na tento kruh navazuje růžová pnoucí růže 'Rusalka' vyšlechtěná Gustavem Bradou (1883-1937), který s Böhmem spolupracoval.

Poslední z hlavních kruhů je napůl věnovaný růžím Ludvíka Večeři (1918-1975) a Josefa Urbana (1928-2003). Celá výsadba je tvořena záhonovými růžemi různé výšky, kdy růžová škála barev je doplněna o odstíny žluté a oranžovo-červené.

Oba vedlejší kruhy by v závislosti na časovém období měly spadat mezi druhý a třetí kruh hlavní, s ohledem na lepší prostupnost výsadeb od severu na jih je čtvrtý kruh umístěn mezi první a druhý hlavní kruh. Tento čtvrtý kruh je věnován růžím Josefa Havla (1930-2008) a R. Tesaře, kdy jsou zde vysázeny velmi známé a dodnes hojně pěstované odrůdy 'Cantilena Bohemica', 'Cantilena Moravica', 'Nette Ingeborg', 'Nette Lotte' a 'Helenka' v barvách od žluté přes oranžovou do růžové. Pátý kruh je věnován růžím Josefa Strnada (1904-1981) a Vojtěcha Benetky (1939), kde jsou v ploše převážně vysázeny vyšší sadové růže.

Jako poslední růže celou výsadbu ukončuje růžová odrůda 'Rudolfína' z roku 2002 vyšlechtěná Vojtěchem Benetkou.

Použitý sortiment růží

(Celkový použitý sortiment růží PŘÍLOHA XI, osazovací plán výsadby VÝKRES 6)

Odrůdy růží jsou vybírány jako reprezentativní vzorky jednotlivých šlechtitelů na základě skupin růží, jimiž se zabývali a cílů, které v rámci šlechtění sledovali. Zároveň se jedná o odrůdy, které jsou perspektivní v pěstování i dnes s ohledem na jejich prověřenost našimi klimatickými podmínkami.

Tab. 7 Průběh pěstování růží v rámci výsadby, Chotobuz

Název odrůdy	Rok šlechtění	Barva květu	Výška (cm)	Poznámky
GESCHWIND R. (1829-1920) šlechtění na našem území 1874				
'Geschwind`s Nordlandrose'	1884	tmavě růžová	300	kvete jednou intenzivní vůně, otužilá
'Geschwind`s Orden'	1886	tónovaná růžová	250	kvete jednou intenzivní vůně
'Marie Dermar'	1889	bílá, narůžovělá	220	květ starých růží intenzivní vůně
'Himmelsauge'	1894	fialová	260	kvete jednou intenzivní vůně
ZEMAN FRANTIŠEK (1881-1971)				
'Marietta Silva Tarouca'	1925	růžová	400	kvete jednou
BÖHM JAN (1888-1959)				
'Máňa Böhmová'	1925	bílá	300	kvete jednou bezostná, padlí
'Vltava'	1936	růžová	250	
'Demokracie'	1935	červená	300	
BRADA GUSTAV (1883-1937)				
'Rusalka'	1934	světle růžová	400	kvete jednou
VEČEŘA LUDVÍK (1918-1975)				
'Ludvík Večeřa'	1981	červená	450	kvete jednou otužilá
BENETKA VOJTĚCH (1939)				
'Rudolfína'	2002	růžová	400	kvete jednou

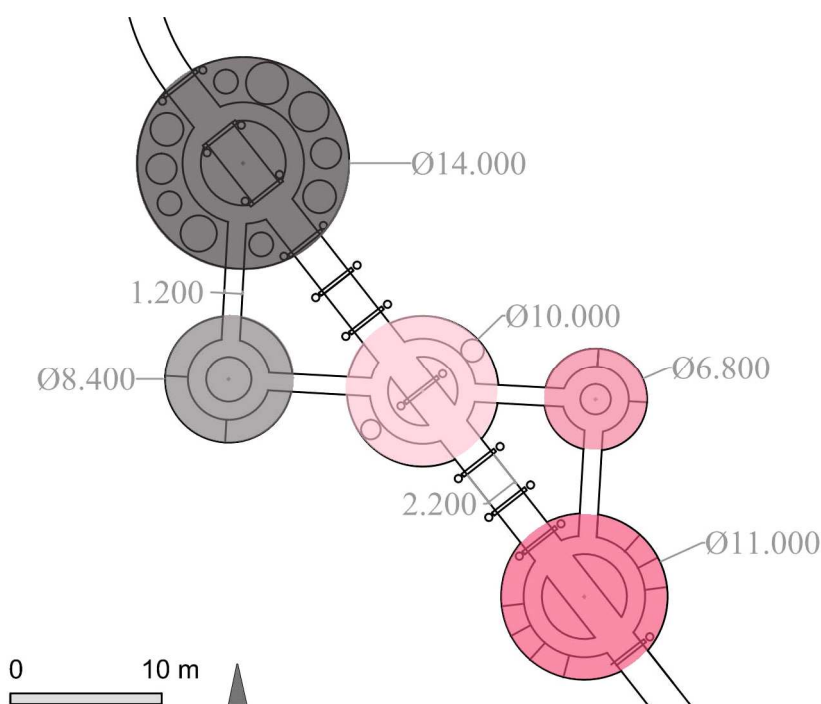
Všechny vybrané odrůdy jsou v rámci České republiky dostupné v růžových školkách (pro srovnání byly vybrány Růžové školky Pelcovi a růžové školky Miroslava Šípa v Blatné, které u nás nabízejí tento sortiment růží) či se nacházejí přímo v sortimentu

kulturních růží ve sbírkách zahrad na Chotobuzi. Cílem je představit tyto odrůdy návštěvníkům zahrady a vzhledem k jejich dostupnosti a kvalitě je zároveň vrátit do běžného pěstování.

Specifikace použitých prvků

- Rozměry výsadby

Kruhové záhony, ze kterých se skládá kompozice zahrady, nabývají různého průměru. Jejich rozměry jsou naznačeny společně s šířkou cest na obrázku č. 38.



Obr. 38 Rozměry jednotlivých kruhů a hlavních cest, 1: 500 (autorka, 2015)

- Konstrukce pro pnoucí růže

Konstrukčním řešením se jedná o jednoduchou kovovou bránu tvořenou svařovanými kovovými pruty. Konstrukce je ošetřena proti korozi a natřena bílou barvou. Výška brány je 2,5 m, tak aby byl umožněn volný průchod i za předpokladu bujného růstu pnoucích růží. Vnitřní šíře brány je 2,2 metru. Svíslé prvky tvoří v řezu čtverec o rozměrech 0,25x 0,25m. Ty jsou v horní části spojeny horizontálními prvky z důvodu

statického zajištění samotné konstrukce. U brány jsou vysazeny vždy dva keře pnoucích růží, z každé strany jeden. Vzdálenost výsadby růží od konstrukce je 20 cm.

- **Obruby**

Okraje záhonů jsou vymezeny vůči pochozímu povrchu a trávniku betonovým obrubníkem. Vzhledem ke kruhovému tvarosloví záhonů a jejich rozdílnému průměru jsou použity menší bloky obrubníků vyskládané do kruhového profilu.

- **Informační systém**

Vzhledem ke konceptu řešení prezentace sortimentu a propagace českých odrůd růží je informovanost návštěvníků nezbytnou součástí návrhu. Výsadby jsou označeny zapichovacími kovovými jmenovkami s vyleptaným názvem odrůdy, jménem šlechtitele a rokem vyšlechtění. Ty jsou umístěny v přední části záhonu, viditelné z cesty, vždy uprostřed výsadby dané odrůdy, či přímo u soliterně vysazeného růžového keře. V čele každého kruhu je umístěna informační tabule se základními informacemi o daném šlechtiteli, nejvýznamnějších odrůdách a cílech jeho šlechtění. Zároveň je zde umístěn náčrt uspořádání daného kruhu s označením výsadeb.

Následná péče a prezentace

Péče o výsadby podléhá základním pravidlům péče o růže.

Ideovým cílem je přímo v prostorech zahrady vytvořit zázemí pro návštěvníky, kdy zde bude možné nejen získat informace, občerstvit se, ale zároveň bude toto místo spojeno s drobným prodejem tematicky zaměřeného zboží. Návštěvníci budou mít možnost odejít domů se svými vlastními růžemi, které se jim v rámci výsadeb zalíbily, či s odbornými publikacemi, které jim pomohou v jejich dalším pěstování.

6. DISKUSE

Růže jako stará skupina rostlin, je probádána ze všech možných úhlů pohledu. Existuje ohromné množství literatury, často jdoucí hluboko do problematiky této skupiny. Co ale chybí? Zatímco se celá kniha zaměřuje na zachycení složité historie této skupiny rostlin, vývoje šlechtění a popsání základního sortimentu, tak již pak nezůstává mnoho místa pro popis, jak těchto nám předávaných poznatků využít. Jaké jsou možné způsoby jejich použití. Kapitoly pojednávající o použití růží bývají krátké a sdělují prakticky všechny to samé. Tato práce se snaží právě tyto praktické střípky informací shromáždit a ucelit pro další využití v oboru související se zakládáním růžových výsadeb.

Růže jsou dnes postupně navraceny do historických prostor, kde mají tradičně své místo, problematika veřejných prostor měst ve spojení s růžemi je však upozaděna. Přitom se jedná o významný vegetační prvek, jehož nepoužíváním dochází k ochuzování veřejného prostoru. Může to být způsobeno jakousi obavou nejen investorů, ale i projektantů z přílišné složitosti této skupiny rostlin. Ty se týkají nejen její variability, ale i specifík, jimiž se liší v nárocích na péči. Růže tak ve městech můžeme vidět většinou v malých záhonech při domech, či v podobě samostatných růžových zahrad v rámci většího celku parku (Petrín). Přitom rozlehlejší plocha tvořená výsadbou růží je výrazným a atraktivním prvkem, který láká pozornost návštěvníka. V rámci veřejných prostor není omezen ani výběr doprovodných rostlin, které v kombinaci s růžemi můžeme použít. Téma, na kterém se většina autorů neshodne. Ze všech textů ovšem ideově vyplývá, že dokud je růže dominantní, výsadba harmonická, je vše v pořádku.

Diskutabilní je dále už samotný pojem rozárium, kdy na jednu stranu je v literatuře definován jako pojem pro sbírku růží sloužící pro další studium tohoto rodu (Večeřa, 1967), tak zároveň je pojem označující jakoukoli zahradu s dominancí výsadby růží spojenou s rekreací, odpočinkem a pobytem mezi růžovými květy. Základním problémem je předpoklad, že růžové výsadby jsou vždy stejné a sbírka vždy zůstane pouze sbírkou. Při bližším pohledu je však zřejmé, že i zde existují vzájemné odlišnosti. Proto je také v rámci této práce vytvořena typologie těchto výsadeb, aby ukázala jejich variabilitu.

V rámci návrhové části byl řešen jak prostor historický a současný. U každého z nich bylo cílem poukázat na jinou část problematiky růžových výsadeb současnosti.

Původním předpokladem bylo v prostoru hradní zahrady ve Svojanově vytvořit historickou zahradu navazující na dochované podklady. Po zjištění, že žádné nejsou a zahrada zde v jednotlivých vývojových obdobích není ani nijak doložena, se najednou z řešení prostoru v historických souvislostech stala problematika vyřešení soudobého návrhu v rámci historického prostoru. Právě jedná z výhod výsadeb růží je, že jsou historicky doložené ve všech vývojových fázích zahradního umění, tudíž v rozdílných formách použitelné pro všechny typy prostor. Navíc svou bohatostí kvetení a vůní jsou právě tím žádaným prostředkem, který dokáže do památek nalákat návštěvníky. Růže tedy mohou být prostředkem, jak vnést nové řešení prostoru do míst, které mají svůj daný charakter a je třeba jej pouze opatrně dotvořit.

Další řešenou problematikou bylo vytvořit „sbírku“ růží, která bude zároveň atraktivní pro návštěvníky. Studijní sbírky v prostorech Chotobuzské zahrady jsou v současnosti uspořádány ryze účelně v pravidelných záhonech. I přes toto uspořádání jsou atraktivním prvkem, ale dnes návštěvník při výběru cíle cesty očekává více. Očekává prostor, který ho zaujme nejen množstvím rostlin, ale i kompozicí. Je možné spojit rekreaci, pobyt návštěvníka s propagací vybraných odrůd růží, a tím o nich zvýšit povědomí. Výsledkem může být jejich následné navrácení do pěstování, obzvláště za předpokladu přímého prodeje sazenic v místech růžových zahrad.

V současnosti je hluboce podceňovanou kapitolou nejen růžových zahrad, ale zahrad obecně prezentace a propagace výsadeb. Nestačí pouze vytvářet a udržovat zahrady krásné, je třeba do nich vnést život.

7. ZÁVĚR

Růže jsou specifickou skupinou, kdy právě skutečnosti odlišující je od ostatních rostlin jsou předmětem této práce. Cílem je ukázat variabilitu tohoto druhu spojenou s rozmanitým množstvím způsobů použití a navázat tak v místě, kde většina literatury končí.

Problematika růží je složitá už jenom vzhledem k širokému sortimentu odrůd a systematické složitosti tohoto rodu plného morfologických odchylek, variet a forem. Orientace v systému růží je však základním předpokladem jejich následného použití v návrzích. Z pohledu zahradní architektury je nejvhodnější použité členění růží dle pěstitelských skupin, které i člověku neznalému problematiku pomůže v orientaci. Je to téma stále aktuální, kdy potenciál růží v rámci oboru zahradní architektury není v současnosti dostatečně využíván.

Růže a potažmo růžové zahrady jsou prostory vyžadující specifickou péči, která se ovšem mnohdy přeceňuje a bývá záminkou jejich odmítnutí ve veřejné zeleni. Na jedné straně vyžadují pravidelný řez, zimní ochranu, atd., ale na straně druhé se jedná o dlouhodobý vegetační prvek, který v kompozici působí prakticky po celou vegetační sezonu.

Na území České republiky je v současné době množství zajímavých a hodnotných výsadeb růží, které si zaslouží pozornost. Často se ovšem návštěvník nedozví žádné informace o vysázených odrůdách vzhledem k špatnému označování výsadeb. Tím z těchto zahrad mizí možnost prezentovat je dále. Samozřejmě to neznamena vytvářet zahrady s přemírou zapíchaných jmenovek, existují však i jiné způsoby.

Ze získaných poznatků vyplynula vhodnost růží pro široké spektrum prostor, od soukromých, historických až po veřejné městské prostory. Kdy právě ve veřejných prostorech růžové výsadby nedostávají dostatek prostoru. Jejich použití však vždy závisí na konkrétním prostoru a úvaze architekta, zda se odváží tento prvek použít a prosadí si ho.

8. SOUHRN A RESUME, KLÍČOVÁ SLOVA

Téma práce: Diplomní projekt zahrady růží

Práce zpracovává problematiku rozáří. Zabývá se jejich vznikem a specifickými vlastnostmi, jako je například s nimi spojená péče či prezentace výsadeb. Součástí práce je vytvoření typologie rozáří na základě jejich vzájemných odlišností.

Dále se práce věnuje růžím, jako základnímu stavebnímu prvku rozáří. Důraz je kladen na kategorizaci sortimentu růží dle uživatelského potenciálu a různé způsoby jejich použití. Jsou vymezena specifika odlišující růže od ostatních skupin rostlin. Ty spočívají v odlišných pěstitelských požadavcích, nutné technické infrastruktury či kombinacích s dalšími rostlinami.

Na základě těchto vstupních údajů je vytvořen ideový návrh rozária ve dvou typech prostor, v současném a historickém. Jako modelové objekty jsou vybrány: růžová zahrada při středověkém hradu Svojanov a sortimentální výsadba českých odrůd růží při Botanické zahradě AV ČR na Chotobuzi.

Klíčová slova: růže, růžová zahrada, rozárium, zahradní architektura

Thesis Title: Diploma Project of Rose Garden

The diploma thesis is focused on issue of rose gardens. It is looking into their origins and specific characteristics such as presentation or maintenance. New typology of rose gardens is established there on the basis of their mutual differences.

Roses are also important part of this work as a basic structural element of rose gardens. The emphasis is placed on the categorization assortment of roses according to user potential and different ways of using them. There are also defined specifics distinguishing roses from other groups of plants. They lie in different growing requirements, necessary technical infrastructure or combination with other plants.

Based on these gained information there is create idea project of rose garden in two types of spaces: historical and contemporary. As a model objects are chosen rose garden in medieval castle Svojanov and assortment planting of Czech varieties of roses in Botanical garden AV ČR in Chotobuz.

Key words: Rose, Rose Garden, Rosarium, Landscape Architecture

9. SEZNAM POUŽITÉ LITERATURY

9.1 KNIŽNÍ ZDROJE

1. *Atlas krajiny České republiky: Landscape atlas of the Czech Republic*. Praha: Ministerstvo životního prostředí České republiky, 2009, 1 atlas (331 s.). ISBN 978-80-85116-59-5.
2. AUSTIN, David. *David Austin's English roses*. New ed. London: Conran Octopus, 1996. ISBN 18-502-9784-3.
3. BÖHM, Čestmír. *Okrasná zahrada: a její rostliny*. 1. vyd. Praha: Státní zemědělské nakladatelství, 1988, 384 s.
4. BŘEZOVSKÝ, Bohuslav. *Tajemný hrad Svojanov*. 4. vyd. Praha: Československý spisovatel, 1980.
5. BUSINSKÝ, R. Vyhodnocení sadovnický cenných vlastností vybraného sortimentu růží pro podmínky ČR. In: *Acta Průhoniana*. Průhonice: Výzkumný a šlechtitelský ústav okrasného zahradnictví, 1987, s. 91-119. 53.
6. DOSTÁLOVÁ, Miroslava. Růže a její doprovod. *Zpravodaj Rosa klubu ČR*. 2013, roč. 2013, č. 102, s. 49-51.
7. DURDÍK, Tomáš. *Encyklopedie českých hradů*. 3. vyd. Praha: Libri, 1997, 365 s. ISBN 80-859-8333-8.
8. ENDERS, Harald. Sangerhausen: The Greatest Rosary in the World. In: *Rosa mundi*. Richardson, TX: Heritage Rose Foundation, 2010. 24: 2. ISSN 1558-5972.
9. HAVLŮ, Jaroslav, Bohumil JAŠA a Josef KLIMEŠ. *Růže: královna květin*. 1. vyd. Praha: Státní zemědělské nakladatelství, 1977, 347 s.

10. HAWTHORNE, Linden. KRÁLOVSKÁ ZAHRADNICKÁ SPOLEČNOST. *Růže*. 1. vyd. Praha: Knižní klub, 2002, 72 s. Praktický rádce. ISBN 80-242-0809-1.
11. HIEKE, Karel. *České šlechtění okrasných dřevin*. 1. vyd. Průhonice: Svaz školkařů České republiky, 2004, 231 s., [16] s. barev. obr. příl. ISBN 80-239-2182-7.
12. JAŠA, Bohumil a Bohumil ZAVADIL. *Encyklopedie růží*. 1. vyd. Brno: Computer Press, 2008, 212 s. ISBN 9788025123225.
13. KLÁŠTERSKÝ, Ivan a P. SVOBODA. *Zprávy botanické zahrady Průhonice: Rosarium*. Průhonice u Prahy: Botanická zahrada ČSAV, 1967, roč. 1967, č. 5. Dostupné z: <http://www.ibotky.cz/clanky/zpravy-bz/15-zpravy-botanicke-zahrady-pruhonice-c-5.html>
14. KONEČNÝ, Stanislav. *Svojanov: pohled do historie hradu a panství*. Vyd. 1. Litomyšl: Ve Státním okresním archivu Svitavy se sídlem v Litomyšli vydal Stanislav Konečný, 2007, 154 s. ISBN 978-80-254-0802-5.
15. LEUTE, Alois. *Zahrada růží*. 1. vyd. Editor Václav Větvička. Praha: Svojtka, 2004, 156 s. ISBN 80-723-7919-4.
16. MARKLEY, Robert. *Růže: nepřeborné bohatství tvarů a barev*. 1. vyd. Praha: Knižní klub, 2009, 144 s. ISBN 978-802-4223-360.
17. MENCLOVÁ, Dobroslava. *České hrady*. 2., dopln. vyd. Praha: Odeon, 1976, 559 s.
18. MILEROVÁ, Věra. Ohlednutí za sezonou 2009. *Zpravodaj Rosa klubu ČR*. 2009, roč. 2009, č. 97, s. 14-16.

19. MILEROVÁ, Věra. Růže v českých zemích před 120 lety. *Zpravodaj Rosa klubu ČR*. 2010, roč. 2010, č. 98, s. 32-35.
20. PACÁKOVÁ-HOŠŤÁLKOVÁ, Božena, Jaroslav PETRŮ, Dušan RIEDL a Antonín Marián SVOBODA. *Zahrady a parky v Čechách, na Moravě a ve Slezsku*. 2. vyd. Praha: Libri, 2004, 526 s., [32] s. barev. obr. příl. ISBN 80-727-7279-1.
21. PAUL, William. *Rose Garden: Two Divisions*. London: Sherwood, Gilbert & Piper, 1848.
22. STEINHAUER, Helmut. *Růže*. 1. vyd. Martin: Neografia, 1996, 143 s. ISBN 8085186888.
23. STRONG, Roy. *Gardens through the ages: (1420-1940) : original design for recreating classic gardens*. London: Conran Octopus, 2000, 160 s. ISBN 18-409-1151-4.
24. ŠIMEK, Jakub a Pietro de' CRESCENZI. *Zahradní umění Piera de' Crescenzi: osmá kniha zemědělské encyklopedie Ruralia commoda z let 1304-1309 : (původní text a překlad)*. 1. vyd. Uherský Brod: Florart, 2007, 194 s., [52] s. obr. příl. Fontes hortorum, 2. ISBN 978-802-5407-806.
25. ŠIMEK, Tomáš et al. *Hrady, zámky a tvrze v Čechách, na Moravě a ve Slezsku VI: východní Čechy*. 1. vyd. Praha: Svoboda, 1989, 724 s.
26. VEČEŘA, Ludvík et al. *Růže*. 1. vyd. Praha: Státní zemědělské nakladatelství, 1967, 183 s.
27. VĚTVIČKA, Václav. *Růže*. 1. vyd. Praha: Aventinum, 2001, 223 s. ISBN 80-715-1183-8.
28. VĚTVIČKA, Václav. *Růže*. 1. vyd. Praha: Brio, 1997, 128 s. ISBN 80-902-2092-4.

29. VOJKOVSKÝ, Rostislav. *Svojanov: hrad jihovýchodně od Poličky*. 1. vyd. Dobrá: Beatris, 2009, 42 s. Putujeme po hradech a zámcích. ISBN 978-80-86737-92-8.
30. ŽLEBČÍK, Jiří. *Růže v moderní zahradě*. 1. vyd. Praha: Grada, 1997, 116 s., [4] s. barev. il. Česká zahrada. ISBN 80-716-9492-4.
31. ŽLEBČÍK, Jiří. Barevné plochy. *Zpravodaj Rosa klubu ČR*. 2013, roč. 2013a, č. 102, s. 46-48.
32. ŽLEBČÍK, Jiří. *Růžové zahrady v Čechách a na Moravě*. Praha: Rosa klub ČR, 2013b.
33. ŽLEBČÍK, Jiří, Pavel SEKERKA, Zuzana CASPERS a Anna BURSÍKOVÁ. *Průvodce rozáriem Průhonické botanické zahrady na Chotobuzi*. Vyd. 1. Průhonice: Botanický ústav AV ČR, 2013c, 45 s. ISBN 978-80-86188-39-3. Dostupné z: <http://www.ibotky.cz/clanky/historicke-dokumenty/79-pruvodce-rozariem.html>
34. ŽLEBČÍK, Jiří. Popisování a popisky. *Zpravodaj Rosa klubu ČR*. 2014, roč. 2014, č. 104, s. 56-59.
35. ŽLEBČÍK, Jiří. Růže nad Děčínem. *Zpravodaj Rosa klubu ČR*. 2015, roč. 2015, č. 106, s. 34-37.

9.2 INTERNETOVÉ ZDROJE

1. BOTANICKÝ ÚSTAV AV ČR, v. v. i. *Botanický ústav AV ČR, v. v. i.* [online]. © 2015 [cit. 2015-03-10]. Dostupné z: <http://www.ibot.cas.cz/>
2. BOTANICKÝ ÚSTAV AV ČR. *Průhonický park* [online]. 2015 [cit. 2015-03-20]. Dostupné z: <http://www.parkpruhonice.cz/>

3. BUND DEUTSCHER BAUMSCHULEN. *ADR: Allgemeine Deutsche Rosenneuheitenprüfung* [online]. 2015 [cit. 2015-03-10].
Dostupné z: <http://www.adr-rose.de>
4. BURIANOVÁ, Lenka. Válka růží bude zakončena na zámku v Kuníně. In: *Hodslavice* [online]. 24.09.2014 [cit. 2015-03-11].
Dostupné z: <http://www.hodslavice.cz/aktualitaten/630-ruze-pro-pani-hrabenku>
5. ČSN DIN 46 49 02. *Výpěstky okrasných dřevin*. Svaz školkařů České republiky, květen 2001. Dostupné z: <http://www.svaz-skolkaru.cz/?p=norma>
6. Garden of Roses: history. In: *Firenze-Oltarno* [online]. © 1999-2015 [cit. 2015-03-10].
Dostupné z: <http://www.firenze-oltrarno.net/english/arte/giardinodellerose.php>
7. GREEN, Georgina. History and Developement. In: *Valentines Mansion and Valentines Park* [online]. 2012 [cit. 2015-03-10].
Dostupné z: <http://www.valentines.org.uk/node/106>
8. Hrad Svojanov [online]. © 2014 [cit. 2015-03-17].
Dostupné z: <http://www.svojanov.cz/>
9. Hyde park. In: *The Garden Landscape Guide: London Landscape Architecture* [online]. © 2015 [cit. 2015-03-10]. Dostupné z: http://www.gardenvisit.com/landscape_architecture/london_landscape_architecture/visitors_guide/hyde_park_landscape
10. ROSA KLUB ČR. *Rosa klub ČR: Česká společnost přátel růží* [online]. © 2015 [cit. 2015-03-10]. Dostupné z: <http://www.rosaklub.cz/>
11. Růžový sad. In: *Památník Lidice* [online]. © 2015 [cit. 2015-03-10]. Dostupné z: <http://www.lidice-memorial.cz/pamatnik/ruzovy-sad/>

12. SOCIÉTÉ FRANCAIS DES ROSES. Le projet de création d'un jardin de roses anciennes dans le Parc du château de Malmaison. In: *Société Français des Roses: Parcs et jardins* [online]. 2014 [cit. 2015-03-10]. Dostupné z: http://societefrancaisedesroses.asso.fr/fr/parcs_et_jardins_de_roses.htm#Actualites_Domaine_de_Malmaison
13. *The Plant List: Version 1.1* [online]. 2010 [cit. 2015-04-28]. Dostupné z: <http://www.theplantlist.org>
14. ŽLEBČÍK, Jiří. *Růže v ČR: jejich popis a fotografie* [online]. 5. března 2006, 7. dubna 2011 [cit. 2015-03-10]. Dostupné z: <http://ruze.wi.cz/>
15. WFRS. Award of Garden Excellence. *The World Federation of Rose Societies* [online]. [2012], 6.11.2012 [cit. 2015-03-11]. Dostupné z: <http://www.worldrose.org/awards/gardens/gardens.asp>

9.3 MAPOVÉ ZDROJE

1. CENIA - ČESKÁ INFORMAČNÍ AGENTURA ŽIVOTNÍHO PROSTŘEDÍ. *Národní geoportál INSPIRE* [online]. [cit. 2015-04-07]. Dostupné z: <http://geoportal.gov.cz/web/guest/home>
2. ČESKÁ GEOLOGICKÁ SLUŽBA. *Mapový portál ČGS* [online]. [cit. 2015-04-07]. Dostupné z: <http://www.geology.cz/extranet/mapy/mapy-online/mapserver>
3. ČESKÝ ÚŘAD ZEMĚMĚŘIČSKÝ A KATASTRÁLNÍ. *Císařské povinné otisky stabilního katastru*. 1:2880. Praha: Český úřad zeměměřičský a katastrální, 2014. Dostupné z: <http://archivnimapy.cuzk.cz>
4. ČESKÝ ÚŘAD ZEMĚMĚŘIČSKÝ A KATASTRÁLNÍ. *Státní mapa odvozená: SM5*. 1:5000. Praha: Český úřad zeměměřičský a katastrální, 2013. Zdrojová data wms dostupné z (upraveno programem ArcGIS): http://geoportal.cuzk.cz/WMS_SM5_PUB/WMSservice.aspx

5. ČESKÝ ÚŘAD ZEMĚMĚŘIČSKÝ A KATASTRÁLNÍ. *Ortofoto*. Praha: Český úřad zeměměřičský a katastrální, 2015.
Zdrojová WMS data dostupné z (upraveno programem ArcGIS):
http://geoportal.cuzk.cz/WMS_ORTOFOTO_PUB/WMSservice.aspx
6. ČESKÝ ÚŘAD ZEMĚMĚŘIČSKÝ A KATASTRÁLNÍ. *Základní mapa ČR: ZM200*. 1:200 000. Praha: Český úřad zeměměřičský a katastrální, 2013.
Zdrojová WMS data dostupné z (upraveno programem ArcGIS):
http://geoportal.cuzk.cz/WMS_ZM200_PUB/WMSservice.aspx

10. SEZNAM OBRÁZKŮ

- Obr. 1** *Émilie dans son jardin* (Barthélémy d'Eyck. *Théseide* In: Giovanni Boccaccio, Von Minne, Kampf und Leidenschaft: Die Bilder der Wiener Theseide : Faksimile-Wiedergabe aller 17 Miniaturseiten aus Codex 2617 der Nationalbibliothek in Wien. Felicitas Brachert - Akademische Druck- u. Verlagsanstalt, 1989. Dostupné z: <http://s120.photobucket.com/user/behdezell/media/boccace-theseide-barthelemy-deyck-v.jpg.html>)
- Obr. 2** *Uspořádání části rozária v Lucemburských zahradách* (upraveno autorka, 2015 podklad: PAUL, William. *Rose Garden: Two Divisions*. London: Sherwood, Gilbert & Piper, 1848.)
- Obr. 3** *Růžová zahrada v Děčíně* (ŽLEBČÍK, Jiří. *Růžové zahrady v Čechách a na Moravě*. Praha: Rosa klub ČR, 2013b.)
- Obr. 4** *Růžová zahrada v Hampton Court u Londýna se sbírkou anglických růží* (foto autorka, 24.05.2014)
- Obr. 5** *Petřínské růžové sady* (foto autorka, 10.07.2014)
- Obr. 6** *Růžová zahrada v Hyde parku, Londýn* (foto autorka, 24.05.2014)
- Obr. 7** *Růžový sad při Lidickém památníku, symbolika tvaru květu růže* (Růžový sad. In: *Památník Lidice* [online]. © 2015c [cit. 2015-03-10]. Dostupné z: http://www.lidice-memorial.cz/fileadmin/_processed_/csm_1b_12add7f9f2.gif)
- Obr. 8** *Památník bitvy u Verdunu, Francie* (foto autorka, 16.06.2007)

- Obr. 9** Charakter uspořádání růžových záhonů v rozáriu Hradec Králové (autorka, podkladová data ČÚZK. *Ortofoto*. Praha: ČÚZK, 2015.
Zdrojová WMS data, upraveno programem ArcGIS, dostupné z:
http://geoportal.cuzk.cz/WMS_ORTOFOTO_PUB/WMSservice.aspx)
- Obr. 10** Sběrka kulturních odrůd růží na Chotobuzi (BOTANICKÝ ÚSTAV AV ČR, v. v. i. *Botanický ústav AV ČR, v. v. i.* [online]. © 2015 [cit. 2015-03-10].
Dostupné z: http://www.ibot.cas.cz/sites/Image/galerie/default/sbirky_rodu_rosa/C.3.6ZD_Sadova_ruze_Dortmund.jpg)
- Obr. 11** Rozsáhlé rozárium v Sangerhausenu (WFRS. Award of Garden Excellence. *The World Federation of Rose Societies* [online]. [2012], 6.11.2012 [cit. 2015-03-11]. Dostupné z: <http://www.worldrose.org/awards/gardens/gardens.asp>)
- Obr. 12** Zahrady v Albrightonu s prezentační výsadbou anglických růží (AUSTIN, David. *David Austin's English roses*. New ed. London: Conran Octopus, 1996. ISBN 18-502-9784-3.)
- Obr. 13** Schéma růstu pěstovaných skupin růží (VĚTVIČKA, Václav. *Růže*. 1. vyd. Praha: Aventinum, 2001, 223 s. ISBN 80-715-1183-8.)
- Obr. 14** Růže 'Sweet Blondie' (ROSA KLUB ČR. *Rosa klub ČR: Česká společnost přátel růží* [online]. © 2015 [cit. 2015-03-10].
Dostupné z: <http://www.rosaklub.cz/rosaKlub/files/5b/5b7dbc3a-865e-4ccd-9750-45958edafe1d.jpg>)
- Obr. 15** Růže 'Cherry Girl' (WFRS. *The World Federation of Rose Societies* [online]. [2012], 6.11.2012 [cit. 2015-03-11].
Dostupné z: <http://www.worldrose.org/trials/2012/czech/czech1.asp>)
- Obr. 16** Růže 'Raphaello' (ROSA KLUB ČR. *Rosa klub ČR: Česká společnost přátel růží* [online]. © 2015 [cit. 2015-03-10]. Dostupné z: http://www.rosaklub.cz/rosaKlub/files/ba/ba73da4d-ba7c-4fc1-be1a-2b9b10b41e3d_600_399.jpg)
- Obr. 17** Růže 'Stadt Rom' (ROSA KLUB ČR. *Rosa klub ČR: Česká společnost přátel růží* [online]. © 2015 [cit. 2015-03-10]. Dostupné z: http://www.rosaklub.cz/rosaKlub/files/b2/b25996da-c319-488e-a372-7257675516e8_600_400.jpg)
- Obr. 18** Kombinace purpurově zbarvených trvalek (*Aguilegia* sp., *Bergenia* sp., *Papaver orientale*, *Acanthus* sp., *Iris* sp., *Digitalis* sp.) s bílými sadovými růžemi v pozadí; Barrington Court Garden (foto autorka, 27.05.2014)
- Obr. 19** Červené a bílé mnohokvěté růže olemované *Alchemilla mollis*; Bowood House (foto autorka, 28.05.2014)

- Obr. 20** Záhony mnohokvětých růží na hlavním parteru zahrady s výsadbou okrasných česneků, kvetoucích ještě před růžemi; Bowood House
(foto autorka, 28.05.2014)
- Obr. 21** Prezentace právě kvetoucích růží; Sissinghurst (foto autorka, 30.05.2014)
- Obr. 22** Prodejní centrum s nabídkou rostlin při zahradě ve Stourhead spravované organizací ; National Trust (foto autorka, 27.05.2014)
- Obr. 23** Lokalizace obce a hradu Svojanov (autorka, podkladová data: ČÚZK. *Základní mapa ČR: ZM200*. 1:200 000. Praha: ČÚZK, 2013.
Zdrojová data: WMS data, upraveno programem ArcGIS, dostupné z:
http://geoportal.cuzk.cz/WMS_ZM200_PUB/WMSservice.aspx)
- Obr. 24** Základní členění prostoru v závislosti na vývojových obdobích hradu
(autorka, podklad vývoje hradu: MENCLOVÁ, Dobroslava. *České hrady*. 2., dopln. vyd. Praha: Odeon, 1976, 559 s.)
- Obr. 25** Rekonstrukce podoby hradu kolem r. 1500 před renesanční přestavbou
(VOJKOVSKÝ, Rostislav. *Svojanov: hrad jihovýchodně od Poličky*. 1. vyd. Dobruška: Beatris, 2009, 42 s. Putujeme po hradech a zámcích. ISBN 978-80-86737-92-8.)
- Obr. 26** Podoba hradu v roce 1881; dřevoryt
(*Hrad Svojanov* [online]. © 2014 [cit. 2015-03-17].
Dostupné z: <http://www.svojanov.cz/images/historie/05.jpg>)
- Obr. 27** Pohled na současný stav hradu s přístupovou lipovou alejí
(foto autorka, 21.03.2015)
- Obr. 28** Indikační skica stabilního katastru z roku 1839 (ČÚZK. *Císařské povinné otisky stabilního katastru*. 1:2880. Praha: ČÚZK, 2014.
Dostupné z: <http://archivnimapy.cuzk.cz>)
- Obr. 29** Pohled z věže jihovýchodním směrem na obec Svojanov
(foto autorka, 21.03.2015)
- Obr. 30** Pohled do prostoru růžové zahrady, v pozadí s výhledem do údolí
(foto autorka, 21.03.2015)
- Obr. 31** Současné rozložení zahrady (foto autorka, 21.03. 2015)
- Obr. 32** Lanková konstrukce pro pnoucí růže, čelní pohled 1:100 (autorka, 2015)
- Obr. 33** Osazení dřevěných desek na stávající kamenné zídky, horní pohled 1:50
(autorka, 2015)

- Obr. 34** Lokalizace obce a Botanické zahrady Chotobuz (autorka podkladová data: ČÚZK. *Základní mapa ČR: ZM200*. 1:200 000. Praha: ČÚZK, 2013. Zdrojová WMS data, upraveno programem ArcGIS, dostupné z: http://geoportal.cuzk.cz/WMS_ZM200_PUB/WMSservice.aspx)
- Obr. 35** Základní členění a provozní vazby, Chotobuz (ČÚZK. *Ortofoto*. Praha: ČÚZK, 2015. Zdrojová WMS data, upraveno programem ArcGIS, dostupné z: http://geoportal.cuzk.cz/WMS_ORTOFOTO_PUB/WMSservice.aspx)
- Obr. 36** Znázornění koncepce výsadby založené na obdobích působení jednotlivých šlechtitelů růží (autorka, fotografie Rosa klub ČR, 2015) (autorka, fotografie ROSA KLUB ČR. *Rosa klub ČR: Česká společnost přátel růží* [online]. © 2015 [cit. 2015-03-10]. Dostupné z: <http://www.rosaklub.cz/>)
- Obr. 37** Postup vzniku návrhu zahrady českých růží (autorka, 2015)
- Obr. 38** Rozměry jednotlivých kruhů a hlavních cest, 1: 500 (autorka, 2015)

11. SEZNAM TABULEK

- Tab. 1** Tradiční sortiment záhonových růží (Milerová, 2010, Žlebčík, 2007, Žlebčík, 2013a)
- Tab. 2** Tradiční sortiment pnoucích růží (Businský, 1987)
- Tab. 3** Tradiční sortiment sadových růží (Businský, 1987)
- Tab. 4** Seznam perspektivních taxonů růží dle certifikace německých školkařů (ADR) za roky 2009-13 (BdB, 2015)
- Tab. 5** Orientační spon pro jednotlivé skupiny růží (Žlebčík, 1997)
- Tab. 6** Seznam použitých odrůd růží, Svojanov (autorka, 2015)
- Tab. 7** Průběh pnoucích růží v rámci výsadby, Chotobuz (autorka, 2015)
- Tab. 8** Celkový použitý sortiment růží, Chotobuz (autorka, 2015)

12. SEZNAM PŘÍLOH

Svázané přílohy:

- PŘÍLOHA I Fotodokumentace typologie rozáří
- PŘÍLOHA II Seznam perspektivních taxonů růží dle certifikace německých školkařů (ADR) za roky 2009-13 (BdB, 2015)
- PŘÍLOHA III Základní provozní vztahy, hrad Svojanov
- PŘÍLOHA IV Vizuální vazby v území, hrad Svojanov
- PŘÍLOHA V Problémová mapa, hrad Svojanov
- PŘÍLOHA VI Vizualizace růžové zahrady, hrad Svojanov
- PŘÍLOHA VII Vizualizace květinové zahrady, hrad Svojanov
- PŘÍLOHA VIII Axonometrie zahrady, hrad Svojanov
- PŘÍLOHA IX Vizualizace zahrady českých růží, Chotobuz
- PŘÍLOHA X Axonometrie zahrady českých růží, Chotobuz
- PŘÍLOHA XI Celkový použitý sortiment růží, Chotobuz

Volně vložené výkresy:

- VÝKRES 1 Návrh řešení hradní zahrady, Svojanov
- VÝKRES 2 Řezopohled zahradou, Svojanov
- VÝKRES 3 Osazovací plán záhonů, Svojanov
- VÝKRES 4 Návrh řešení zahrady českých růží, Chotobuz
- VÝKRES 5 Řezopohledy růžovými záhony, Chotobuz
- VÝKRES 6 Osazovací plán záhonů, Chotobuz