

Česká zemědělská univerzita v Praze

Provozně ekonomická fakulta

Katedra ekonomiky



Diplomová práce

**Regionální rozdíly v České republice v kontextu regionální
politiky Evropské unie**

Zdenka Šístková

© 2011 ČZU v Praze

Čestné prohlášení

Prohlašuji, že jsem svou diplomovou práci „Regionální rozdíly v České republice v kontextu regionální politiky Evropské unie“ vypracovala samostatně pod vedením vedoucí diplomové práce a s použitím odborné literatury a dalších informačních zdrojů, které jsou citovány v práci a uvedeny v seznamu literatury na konci práce. Jako autorka dále prohlašuji, že jsem v souvislosti s jejím vytvořením neporušila autorská práva třetích osob.

V Praze dne

Poděkování

Ráda bych touto cestou poděkovala vedoucí mé diplomové práce Ing. Ireně Pokorné, Ph.D. za odbornou pomoc při psaní této práce a cenné rady týkajících se zkoumané problematiky.

Regionální rozdíly v České republice v kontextu regionální politiky Evropské unie

Regional disparities in the Czech Republic and their European framework

Souhrn:

Tato diplomová práce se zabývá regionálními rozdíly v České republice a regionální politikou. První část práce nabízí ucelený přehled základních teoretických poznatků týkajících se dané problematiky. Obsahuje základní pojmy a definice, charakterizuje sídelní a regionální strukturu České republiky a zabývá se regionální politikou Evropské unie, jejími cíly a fondy, dále regionální politikou v České republice a nejdůležitějšími regionálními dokumenty. Druhá část práce je zaměřena na analýzu a vzájemné porovnávání krajů České republiky podle předem stanovených ekonomických, demografických a dalších ukazatelů, které vyjadřují míru atraktivity pro život. Součástí druhé části práce je také hodnocení uplynulé poloviny současného programovacího období 2007 – 2013 z hlediska čerpání finančních prostředků.

Klíčová slova: Region, regionální rozdíly, Česká republika, regionální politika, Evropská unie, operační programy, fondy EU

Summary:

This thesis deals with regional differences in the Czech Republic and regional policy. The first part provides a comprehensive overview of basic theoretical knowledge on the issue. It includes basic concepts and definitions, describes the settlement and regional structure of the Czech Republic and discusses regional policy of the European Union, its objectives and funds, as well as regional policy in the Czech Republic and key regional documents. The second part focuses on the analysis and comparison between regions of the Czech Republic, according to a set of economic, demographic and other indicators that represent the level of attractiveness for life. The second part also contains an evaluation of the last half of the current programming period 2007 - 2013 in terms of disbursement of funds.

Keywords: Region, regional disparities, Czech Republic, regional policy, European Union, Operational programs, EU Funds

1.	ÚVOD	9
2.	CÍL PRÁCE A METODIKA	10
2.1.	CÍL PRÁCE	10
2.2.	METODIKA	10
3.	LITERÁRNÍ REŠERŠE	11
3.1.	TEORIE REGIONŮ – VYMEZENÍ ZÁKLADNÍCH POJMŮ	11
3.1.1.	Regionalistika.....	11
3.1.2.	Vědy prvního řádu jako východiska regionalistiky.....	12
3.1.3.	Region	13
3.1.4.	Regionalizace	16
3.1.5.	Regionalismus	16
3.2.	SÍDELNÍ STRUKTURA A JEJÍ VÝVOJ V ČR.....	16
3.2.1.	Vývoj sídelní struktury v ČR	17
3.2.2.	Sídla.....	18
3.3.	REGIONÁLNÍ STRUKTURA ČR.....	19
3.3.1.	Vymezení dle NUTS	20
3.3.2.	Socioekonomické dělení regionů České republiky	22
3.3.3.	Reforma územní veřejné správy.....	23
3.4.	REGIONÁLNÍ POLITIKA EVROPSKÉ UNIE	24
3.4.1.	Vývoj regionální politiky	25
3.4.2.	Cíle	27
3.5.	NÁSTROJE REGIONÁLNÍ POLITIKY - FONDY EVROPSKÉ UNIE	30
3.5.1.	Evropský fond regionálního rozvoje (ERDF)	30
3.5.2.	Evropský sociální fond (ESF)	30
3.5.3.	Fond soudržnosti (FS)	31
3.6.	REGIONÁLNÍ POLITIKA V ČESKÉ REPUBLICE	31
3.6.1.	Strategické obecné zásady Společenství pro soudržnost (SOZS)	32
3.6.2.	Národní strategický referenční rámec (NSRR)	32
3.6.3.	Strategie regionálního rozvoje České republiky (SRR ČR).....	33
3.6.4.	Národní rozvojový plán 2007 – 2013 (NRP)	33
3.6.5.	Operační programy (OP).....	34
4.	ANALÝZA REGIONŮ	37

4.1. DEMOGRAFICKÉ UKAZATELE	37
4.1.1. Vývoj počtu obyvatel	37
4.1.2. Vzdělanostní struktura.....	39
4.2. EKONOMICKÉ UKAZATELE	40
4.2.1. Nezaměstnanost.....	41
4.2.2. Výdaje na politiku zaměstnanosti	43
4.2.1. Zaměstnanost v sektorech národního hospodářství.....	46
4.2.2. Míra ekonomické aktivity	48
4.2.3. Hrubý domácí produkt	48
4.2.4. Tvorba hrubého fixního kapitálu na obyvatele	50
4.2.5. Čistý disponibilní důchod na obyvatele	51
4.2.6. Mzdy.....	53
4.2.7. Ceny domů a bytů	54
4.2.8. Doprava	58
4.3. UKAZATELE ATRAKTIVITY REGIONŮ	60
4.3.1. Životní prostředí	60
4.3.2. Občanská vybavenost	61
4.4. REGIONÁLNÍ POLITIKA.....	67
4.4.1. Tematické operační programy	68
4.4.2. Regionální operační programy	69
4.4.3. OP Praha.....	71
4.4.4. Programy Evropské územní spolupráce	73
4.4.5. Hodnocení čerpání finančních prostředků.....	73
5. ZÁVĚR	75
6. SEZNAM ODBORNÉ LITERATURY	77
7. PŘÍLOHY	81

1. ÚVOD

Regionalistika, jakožto věda o regionech, vzbuzuje od druhé poloviny 90. let 20. století u odborné veřejnosti v České republice veliký zájem, neboť právě její znalost je základem pro stejnoměrný rozvoj daných území. Skutečnost, že se různé regiony vyvíjejí nestejným tempem, je charakteristická pro celý svět, tedy i pro Evropskou unii, její členské státy i Českou republiku. Tyto regionální nerovnosti jsou způsobeny různými faktory, ať již historickými nebo politickými souvislostmi, anebo geografickou polohou daného území. Nevyvážený růst všech regionů brzdí ekonomický rozvoj celého území a zvyšující se nerovnosti působí negativně i na kvalitu života obyvatel daných regionů.

Připojení České republiky k Evropské unii přináší řadu výhod a příležitostí a její fondy představují značný potenciál pro méně rozvinuté regiony a i pro celou republiku jako jeden region. Současné finanční období 2007 – 2013 poskytuje nejvyšší objem finančních prostředků, které můžeme čerpat, a proto je nutné tuto příležitost využít a přispět tak k rozvoji méně vyspělých regionů naší republiky.

Definice a vymezení konkrétních regionálních problémů je nezbytné pro vytváření regionální politiky jak na místní, tak na celostátní úrovni. Za tímto účelem jsou vytvářeny různé regionální výzkumy, podle kterých vznikají regionální dokumenty, které jsou důležitým prvkem při případné žádosti získání podpory ze státních nebo evropských fondů.

Aby docházelo k efektivnímu naplňování regionální politiky a pomoc směřovala tam, kde je nejvíce potřebná, je třeba vědět, které oblasti naší republiky mají jaké nedostatky a které se s regionálními disparitami potýkají.

2. CÍL PRÁCE A METODIKA

2.1. CÍL PRÁCE

Hlavním cílem této diplomové práce je vymezení regionálních nerovností v České republice na úrovni krajů. Každý kraj má různý růstový potenciál, odlišné předpoklady, hrozby a příležitosti, což je dáno přírodními, ekonomickými, politickými, historickými i dalšími souvislostmi. Proto jsou na počátku vymezeny dílčí cíle, které korespondují s jednotlivými ukazateli, na základě kterých bude provedeno srovnávání. Dílčím cílem je tedy provést demografickou analýzu krajů, srovnání podle vybraných ekonomických ukazatelů, porovnat regiony z hlediska jejich atraktivity pro obyvatele a zhodnotit rozložení finančních prostředků na regionální politiku v regionech soudržnosti.

2.2. METODIKA

Následující práce je rozdělena do dvou částí, literární rešerši a praktickou část. První část je zpracována na základě sběru a zpracování dat z odborné literatury, která se problematikou regionálních nerovností a regionální politikou zabývá. Je teoretickým podkladem, který shrnuje základní pojmy a nejdůležitější informace o problematice.

Ve vlastní práci je poté provedena analýza krajů České republiky na základě předem stanovených demografických, ekonomických a dalších ukazatelů. U každého ukazatele je provedena vzájemná komparace krajů a kraje jsou následně ohodnoceny podle dosažených výsledků na základě sledovaných kritérií. Mezi jednotlivými ukazateli jsou hledány souvislosti a hodnocení tak mnohdy překračuje rámec příslušných kritérií. Data jsou zpracována do tabulek nebo grafů a porovnání je uskutečněno na údajích z nejaktuálnějšího dostupného roku, případně je i zachycen vývoj hodnot na časové řadě pěti let. Zdrojem dat jsou především internetové stránky Českého statistického úřadu.

3. LITERÁRNÍ REŠERŠE

Obsahem následující kapitoly je souhrn teoretických poznatků a definice nejdůležitějších pojmů, které jsou s regionální vědou a regionální politikou spojeny. Po vymezení základních pojmů následuje charakteristika regionální struktury České republiky a regionální politiky jak Evropské unie, tak i ČR.

3.1. TEORIE REGIONŮ – VYMEZENÍ ZÁKLADNÍCH POJMŮ

V první podkapitole literární rešerše jsou vymezeny a definovány základní pojmy regionalistiky, jako je region a jeho charakteristiky, regionalistika a její východiska a regionalizace.

3.1.1. Regionalistika

Regionalistiku můžeme vymežit jako rámcový souhrnný vědní obor, který je v porovnání s některými ostatními vědními obory poměrně mladý. Je pro ni typické, že při zkoumání vlastního předmětu využívá poznatků jiných vědních oborů, tyto poznatky integruje a dostává se tak ke svému vlastnímu cíli. Předmětem regionalistiky je především zkoumání prostorových vztahů, jevů a procesů v podobě prostorového osídlení a jeho struktury a řešení regionálních disparit. Oproti předmětu zkoumání odlišujeme objekt zkoumání, kterým jsou regiony. Jinými slovy, regionalistika zkoumá prostorové vztahy, jevy a procesy v regionech.

Důležitým prvkem při tomto zkoumání je analýza regionů, a to z různých hledisek. Uspořádání společnosti v prostoru je ovlivněno ekonomickou situací, sociální strukturou, historickým a kulturním vývojem, obyvatelstvem a strukturou osídlení daného regionu. [30]

Vědní obory, ze kterých regionalistika vychází, můžeme rozdělit do dvou skupin - na vědy přírodní a sociální. Vědy přírodní můžeme ve vztahu k regionalistice označit jako vědy prvního řádu, protože představují prostor jako přirozené prostředí pro život lidí. Patří mezi ně zejména geografie, ekologie a demografie. Oproti tomu označujeme sociální vědy jako vědy druhého řádu (ve vztahu k regionalistice), protože představují takové prostředí pro život, které je uměle vytvořeno lidskou společností. Těmito vědními obory je sociální ekonomie, sociologie, právní, správní či politické vědy. [1]

3.1.2. Vědy prvního řádu jako východiska regionalistiky

a) Geografie

Výchozím předpokladem předmětného okruhu regionalistiky, která vychází z geografie, je skutečnost, že hlavní podmínkou pro život lidí, ale i pro život obecně, je geografický prostor. Geografii dělíme na dvě podskupiny, na **geografii fyzickou**, která představuje faktický popis daného území dle jeho přírodních a klimatických podmínek a na **geografii sociální**, která nás pro naše účely zajímá více. V rámci této vědy rozeznáváme geografii obyvatelstva, která zkoumá stav a vývojové tendence vývoje počtu obyvatel a jeho rozmístění v prostoru. Dále je definována geografie lidských sídel, která nás informuje o jednotlivých druzích lidských sídel, jejich funkcích a vztazích a také o jejich rozmístění v prostoru.

b) Ekologie

Předmětný okruh, který vychází z ekologie, se zabývá ekonomickým rozvojem lokalit za předpokladu ochrany životního prostředí, přírodních zdrojů a zachováním trvale udržitelného rozvoje. Ekologickými faktory, jejichž vzájemným působením se tato přírodní věda zabývá, jsou **faktory abiotické**, tedy fyzikálně-chemické (řadíme mezi ně například vlhkost, teplotu, sluneční záření a různé atmosférické vlivy), **faktory biotické**, které vznikají vzájemným působením živých organismů a **faktory antropogenní**, které vznikají činnostmi člověka vůči okolnímu prostředí. Nyní je ještě na místě krátce objasnit výše zmíněný pojem **trvale udržitelný rozvoj**: je to takový rozvoj, který uspokojí naše současné potřeby za předpokladu, že budoucí generace budou mít stejná práva na přístup k přírodním zdrojům a přírodním bohatstvím, jako generace současné.

c) Demografie

Z demografie vychází předmětný okruh, který se zaměřuje na demografický vývoj obyvatelstva a jeho migraci a mobilitu. Demografie je ovlivňována jednak biologickými (narození, úmrtí) a jednak sociálními (sňatek, ovdovění, rozvod) jevy, ale také procesy, které se dají zařadit do geografie obyvatelstva (s níž demografie spolupracuje), tedy migrací. V rámci demografie je možné sledovat přírůstky/úbytky obyvatel, tzv. **demografickou reprodukci**, která uvažuje jen rození a umírání (tedy bez migrace) na daném území. Dalším ukazatelem je **demografická struktura**, která zachycuje skladbu obyvatelstva podle jeho

pohlaví a věku a podle poměru nejmladší a nejstarší skupiny zjistíme, jestli je obyvatelstvo mladé, staré anebo stárnoucí. S tím souvisí i tzv. **naděje dožití**, což je průměrná délka dožití, kterou lze stanovit jak na jedince zrovna narozeného tak na jedince narozeného dříve. [1]

3.1.3. Region

Jak již bylo dříve zmíněno, region je objektem studia regionalistiky. Je pojmem mnohoznačným, každá vědní disciplína ho chápe odlišně podle svého zaměření. Původem pochází tento výraz z latinského slova *regere*, což v překladu znamená vládnout nebo řídit. Regionální věda jej vymezuje jako území, které je geograficky vymezeno, má své specifické geologické, historické, sociální a ekonomické rysy a je také administrativně určeno. Další názor charakterizuje region jako zeměpisný prostor, který je proměňován lidskou aktivitou a je charakteristickým svým hospodářstvím a sociálním prostředím. Odborná literatura vymezuje pojem region ze dvou hledisek, z objektivního a subjektivního hlediska. Objektivní přístup je historicky starší a předpokládá vymezení na základě reálných a jasně daných kategorií. Tím je především geografické určení, které dále ovlivňuje sociální i ekonomickou charakteristiku území. Oproti tomu subjektivní přístup, který je historicky mladší, vymezuje regiony na základě takových rysů, které jsou pro dané lokality charakteristické a které nelze objektivně vymežit. Těmito specifickými rysy může být například kultura, historie atp. [30]

Dalším možným východiskem vymezení jednotlivých regionů jsou přírodní faktory (ty působí exogenně - shora), které nejsou ovlivnitelné lidskými činnostmi. Na to následně navazují faktory kulturní (působící endogenně – zdola), které naopak lidskou činností působeny jsou. A protože současná společnost ovlivňuje své životní prostředí čím dál tím větší měrou, lze regiony považovat za území sociálně vymezené. [1]

Tabulka č. 1 znázorňuje zjednodušený model faktorů, které lze použít na popis regionů. Je zde znázorněn charakter faktoru, tedy od exogenního až po endogenní typ, druh faktoru a jeho ukazatel, jeden velikostního (V) typu a druhý strukturálního (S) typu.

Tabulka č. 1: Exogenní a endogenní faktory

Charakter faktoru	Druh faktoru	Typ	Ukazatel faktoru
exogenní (shora)	přírodní	(V)	- nadmořská výška
		(S)	- poměr nížiny k pahorkatině
↓	demografický	(V)	- průměrný věk
		(S)	- poměr dětské k poproduktivní populaci
zásah člověka	ekonomický	(V)	- počet podnikatelů
		(S)	- struktura pracovních příležitostí v zemědělství, průmyslu a službách
↓	správní	(V)	- počet obcí
		(S)	- poměr obcí ke všem sídlům
endogenní (zdola)	sociálně kulturní	(V)	- počet knihoven
		(S)	- vzdělanostní struktura - poměr obyvatelstva se základním, středním a vysokoškolským vzděláním

Zdroj: [1]

Pro ukázkou si uvedeme dvě definice, z nichž obě vyjadřují skutečnost, že se lidská společnost osvobozuje od vlivů přírodních faktorů a naopak sílí tendence vlivu kulturních faktorů. První, hodně obecná definice, zní: „*Region je komplex vznikající regionální diferenciací krajiny.*“. [1] Regionální diferenciací je myšlen dlouhodobý historický proces, který stále pokračuje a který charakterizuje tendenci přeměny hlavního vlivu faktorů. Druhá definice bere v úvahu i složení regionů do struktury, která tvoří tzv. hierarchii regionů. Zní následovně: „*Region je sociálně geografický subsystém a současné sociálně geografické systémy jsou výsledkem formování nové geografické organizace společnosti.*“. [1]

Mezi základní charakteristiky regionu patří:

Hranice regionu – regiony mohou být fyzicko-geografického původu a jsou buď ostré neboli liniové (například řeka) nebo neostré (zóny), které představuje například pohoří. Oproti tomu existují hranice vymezené člověkem a ty mají ostřejší podobu. Typickým příkladem nejostřejších hranic je rozdělení regionů v jednotlivých státech Spojených států Amerických. [2]

Struktura regionu – znamená jeho vnitřní strukturu a rozlišujeme regiony podle jeho vnitřní homogenity – na homogenní a nehomogenní regiony. Homogenita regionů spočívá většinou ve shodě geografického původu (klimatická, biogeografická a geomorfologická kritéria). Hledání shodnosti regionů podle socioekonomických kritérií je obtížnější, proto je vhodné v tomto případě stanovit pouze jedno kritérium, podle kterého budeme shodnost posuzovat. Nehomogenní (nebo také heterogenní, spádové, funkční, uzlové) regiony jsou typické tím, že se skládá z centra a zázemí, které jsou propojené a mezi nimiž existují vazby a toky informací, energií a hmoty. Příkladem může být spádový region, který se skládá z obchodního centra a okolních oblastí, odkud do něj lidé jezdí nakupovat. [2]

Řád a hierarchie regionu – z hlediska hierarchie dělíme regiony podle nadřazenosti a podřazenosti, resp. podle vybavenosti zbožím a službami. Nadřazené regiony zboží a služby poskytují a naopak, podřazené regiony je přijímají.

Regiony můžeme rozdělovat podle cíle a účelu, za kterým jsou vymezovány. Takto rozlišujeme regiony administrativní a účelové. **Administrativní regiony** vznikají za účelem výkonu státní správy a samosprávy, důležité jsou prostorové vazby a časová stabilita. Podstatný význam mají hranice regionů, které představují také vymezení kompetencí orgánů veřejné správy (například kraj, obec s rozšířenou působností atd.). **Účelové regiony** vznikají na základě určitého účelu, stanovených kritérií. Sdružují se území, která mají společné určité znaky a většinou vznikají za účelem řešení nějakých problémů. Takovými problémy může být například zhoršené životní prostředí, sociální problémy (nezaměstnanost, kriminalita atp.), ochrana přírodního a kulturního bohatství (CHKO¹, UNESCO², národní parky), periferní poloha území atd. Účelové regiony se nemusí shodovat s vymezením administrativních regionů. Podnět ke vzniku účelových regionů může přijít buď shora, tedy z iniciativy státu nebo nadnárodních institucí (např. UNESCO), anebo zdola, tedy z dobrovolné iniciativy jednotlivých obcí a měst (např. mikroregiony). Účelové regiony mívají vytvořenou svou vlastní organizační strukturu. [30]

¹ Chráněná krajinná oblast

² Organizace přispívající k ochraně světového kulturního a přírodního dědictví

3.1.4. Regionalizace

Regionalizace je činnost, jejímž cílem je vymezení, identifikace a klasifikace regionů. K tomu využíváno různých kvalitativních a kvantitativních metod, které pracují s informacemi o dané lokalitě. Tím je především geografické vymezení, sídelní struktura, demografie a sociální vazby, ekonomická charakteristika, stav životního prostředí, politická situace, dopravní síť, obslužnost aj. Výsledkem regionalizace je poznání daných území, na základě čehož může dojít k přípravě různých rozvojových opatření. [30]

Tato činnost zpracovává informace o zemském povrchu, přesněji o umístění jevů a předmětů na něm. Základem regionalizace je výběr kritéria, podle kterého chceme region vymežit a na základě těchto kritérií vyhodnocujeme informace získané studiem území a pozorováním. [2]

3.1.5. Regionalismus

Regionalismus je velmi diskutovaným tématem. Regionální vědy jej definují jako „*pocit charakteristické zvláštnosti, skupinového vědomí nebo regionální identifikace a loajality, sdílený lidmi, kteří žijí v určitém regionu nebo konkrétním územím*“. [2] Toto tradiční pojetí klade důraz na historické a kulturní tradice, avšak nebere v úvahu ekonomický a politický rozsah. V důsledku evropské integrace a globalizace došlo k sílení regionalismu, který již dostával i politickou a ekonomickou dimenzi – jedná se o tzv. **neoregionalismus**³, který je charakteristický pro současnost. Dalším pojmem je **politický regionalismus**, který spočívá ve snaze získat politickou autonomii nebo regionální samosprávu pro region, která by mu zajišťovala co největší pravomoci. V některých případech se dokonce jedná i o snahu o odtržení daného území od státu, ve kterém leží. [30]

3.2. SÍDELNÍ STRUKTURA A JEJÍ VÝVOJ V ČR

Sídelní struktura je charakterizována jako soubor rozličných druhů sídel, mezi nimiž existují prostorové, technické, sociální a ekonomické vazby. Lze zde sledovat jejich velikost a vzájemné vztahy mezi nimi. Systém osídlení je výsledkem dlouhodobého

³ Pokud tato iniciativa vychází ze strany obyvatel, jedná se o tzv. bottom-up regionalismus, a pokud vychází ze strany státu, potom se hovoří o takzvaném top-down regionalismu. [30]

vývoje, na kterém se podílí různé faktory, především přírodní a klimatické podmínky, geografická poloha, dále historické souvislosti, demografie a ekonomika. [30]

3.2.1. Vývoj sídelní struktury v ČR

Současné podobě osídlení České republiky předcházely dlouhý, asi tisíc let trvající vývoj. Původní osídlení v období paleolitu bylo závislé především na úrodnosti a přístupnosti daných území. Mezi významnější období patří období přemyslovské kolonizace (13. století), kdy již bylo zakládání měst řízeno určitými pravidly, konkrétně podléhalo ekonomickým, mocenským a strategickým cílům panovníka. Období 13. - 15. století znamenalo období vzniku dalších měst (mimo města královská) po celém území ČR. Došlo ke zvýšení jejich úloh, města se stala centry obchodu, řemesel, kulturního života a získala důležitou funkci správní. Určitým krokem zpět v osídlování bylo období třicetileté války (17. století), během které zanikla třetina sídel, a došlo k velkému přesunu obyvatelstva. Další vývoj přinesla až další období, z nichž důležité bylo období vlády Marie Terezie (18. století), která prosazovala centralizaci moci a podporovala rozvoj sídel, zakládání nových vesnic a stavební činnosti včetně výstavby nových císařských silnic. [2]

Devatenácté století se neslo v duchu industrializace a urbanizace a bylo obdobím zpevnění a zahuštění sídelní sítě. Spolu se zrušením nevolnictví a s možností svobodného podnikání docházelo k zakládání manufaktur a továren, ve městech i vesnických sídlech. V první třetině 20. století pokračoval růst měst, ale kromě průmyslu měla již na tomto růstu podíl i terciární sféra, konkrétně zejména správní instituce, školství, vzdělávání a kultura. Po druhé světové válce zůstala většina vesnic i měst nepoškozena, avšak sídelní struktura byla poznamenána poválečným odsunem Němců za české hranice a následným procesem dosídlení, kdy lidé z vnitrozemí začali osidlovat pohraniční regiony a tím se vylidňovaly obce vnitrozemské. Následný vývoj sídelní struktury byl ovlivněn mocenskými a vojensko-strategickými cíly, kdy byla podpora směřována především do oblastí s těžbou surovin a těžkým nebo zbrojním průmyslem, např. Ostravsko nebo Kladensko. V padesátých letech minulého století významně do sídelní struktury zasáhla kolektivizace, tedy přeměna soukromého zemědělství v zemědělství kolektivní. V současné době lze sídelní strukturu charakterizovat jako hustou síť sídel různých velikostí. [2]

3.2.2. Sídla

Sídlo je základní jednotkou osídlení a považuje se za něj každé obydlené místo se svými příslušnými plochami, které jeho obyvatelstvo bezprostředně využívá. Jsou druhově, velikostně i funkčně rozdílná. Obyvatelstvo se zde koncentruje a vykonává ekonomickou i jinou činnost. Základně rozlišujeme sídla venkovská a městská. Hlavním rozdílem mezi nimi je především rozsah funkcí, které sídlo má. Venkovská sídla nabízí jen omezené množství základních potřeb a jsou spojována se zemědělstvím, městská sídla se vyznačují pestrou škálou nabízených služeb. [30]

Mezi venkovskými a městskými sídly existují určité vazby a vztahy. Městská sídla poskytují služby, které využívají obyvatelé nejen městských, ale i venkovských oblastí. Jedná se například o využívání specializovaných zdravotnických zařízení, dojíždění za prací, kulturou, vzděláním, obchodem atp. Naopak venkovská sídla poskytují obyvatelům městských sídel rekreační zázemí a jsou důležitá kvůli produkci zemědělských výrobků. [30]

Venkovská sídla

„Obecně se venkovem nazývají oblasti volné nezastavěné krajiny a venkovských sídel, které lze vymezit jako určitý souhrn venkovských sídel, zemědělských a vodních ploch, lesů, ploch místních komunikací a ostatních ploch nacházejících se v tomto prostoru.“ [32] Jsou pro něj charakteristická vyšší zaměstnanost v zemědělství, menší hustota osídlení, menší velikost sídel a architektonický vzhled zástavby. Jednotlivá venkovská sídla jsou různorodá, existují samoty i větší venkovské obce s poměrně vysokým počtem obyvatel, který by již mohlo odpovídat sídlu městskému. Také proto je určení a rozlišení venkovských a městských sídel komplikované. Jediná, obecně platná definice venkovského sídla, je metodika OECD, kterou používá Evropská unie. Rozhodujícím kritériem je hustota zalidnění. [32]

Program rozvoje venkova tak podle metodiky OECD definuje venkovské obce jako obce, které mají méně než 150 obyvatel na 1 km². Dále pak rozděluje regiony NUTS 3 na 3 typy:

- převážně venkovské regiony – v nichž žije více než 50 % obyvatel ve venkovských obcích,

- významně venkovské regiony – ve kterých žije 15 až 50 % obyvatel ve venkovských obcích,
- převážně městské regiony – ve kterých žije méně než 15 % obyvatel ve venkovských obcích. [31]

Městská sídla

Městská sídla jsou vývojově mladším a dynamičtějším typem, než sídla venkovská. Základní kritérium pro jeho stanovení je především počet obyvatel, který OSN stanovila na 10 000. Protože však má každý stát odlišnou sídelní strukturu, každý stát si může stanovit své vlastní podmínky, v České republice je tato hranice stanovena na 2 000 obyvatel. V následující tabulce je přehled minimálních počtů obyvatel, který je třeba dosáhnout pro získání statutu města. [30]

Tabulka č. 2: Minimální počet obyvatel potřebný pro statut města v jednotlivých zemích

Počet obyvatel	Země
200	Dánsko, Finsko, Švédsko, Island
1 000	Austrálie, Kanada, Skotsko
2 000	Česká republika, Francie, Nizozemí
2 500	USA, Mexiko
5 000	Belgie, Rakousko, Slovensko
10 000	Švýcarsko, Portugalsko, Indie, Turecko
12 500	Rusko
20 000	Nigérie
50 000	Japonsko

Zdroj: [30]

Existují však i případy, kdy nemusí být minimální hranice dvou tisíc obyvatel splněna a může tak být městem i menší obec. A to v případě, že je statut města přiznán obci z historických důvodů. [30]

3.3. REGIONÁLNÍ STRUKTURA ČR

Páteř regionální struktury České republiky vychází z geografické situace – podle povodí tří hlavních českých řek. Můžeme tedy celé území rozdělit na tři makroregiony: Polabský (tedy Čechy), Podunajský (tedy Morava) a Pooderský (tedy Slezsko).

Pro vytváření jakékoliv regionální politiky i pro jiné, nejen administrativní účely, je velmi důležité rozdělení území na nižší územní celky a vymezení jednotlivých regionů. Základním typem je **členění administrativní**, které slouží potřebám pro výkon státní správy a samosprávy. *“Toto členění vychází zpravidla z historicky vzniklých celků, které měly původ ve fyzicko-geografickém utváření krajiny nebo v etnické či kulturní struktuře obyvatelstva.”* [1]

Z hlediska zákona a státní podpory jsou regiony děleny na dva základní typy, na **regiony se soustředěnou podporou státu** a na **ostatní regiony**, které stát podporuje z jiných důvodů. Mohou to být například regiony postižené živelními pohromami, regiony se špatným životním prostředím, regiony s nejvyšší mírou nezaměstnanosti, dále pohraniční regiony nebo bývalé vojenské prostory. [3]

Regiony se soustředěnou podporou státu se dále dělí podle důvodu, proč je třeba těmto regionům podporu poskytnout. Zákon č.248/2000 Sb, § 4 je vymezuje následovně:

1. **Strukturálně postižené regiony** – jsou to regiony postižené růstem nezaměstnanosti a útlumem výrobních podniků a celých odvětví z důvodu strukturálních změn. Tyto regiony zjišťujeme na základě ukazatelů týkajících se trhu práce a rozvoje podnikání.
2. **Hospodářsky slabé regiony** – regiony s nižší úrovní rozvoje než činí průměr v České republice. K jejich vymezení používáme ukazatele týkající se trhu práce, hospodářské úrovně a ukazatele zachycující úroveň příjmů obcí a jejich obyvatel.
3. **Venkovské regiony** – tyto regiony jsou charakteristické nízkou hustotou zalidnění, snižující tendencí počtu obyvatelstva a vysokým podílem zaměstnanosti v zemědělství. Užíváme ukazatelů vývoje počtu obyvatelstva a jeho zaměstnanosti v odvětví a údaje o podílu obyvatelstva ve venkovských obcích. [3]

3.3.1. Vymezení dle NUTS

V rámci Evropské unie je třeba vymezovat jednotlivá území na podobné jednotky, a proto byla vytvořena tzv. nomenklatura územních statistických jednotek (NUTS – z francouzského La nomenclature des unités territoriales statistiques). Toto rozdělení slouží pro statistické účely (pod záštitou EUROSTATU), například pro sledování míry nezaměstnanosti, údajů o populaci nebo pro výpočet regionálního HDP. Dalším, velmi

důležitým důvodem je skutečnost, že na základě tohoto rozdělení odlišujeme regiony podle jejich úrovně pro účely a potřeby regionální politiky Evropské unie. [2]

Jednotky NUTS se dělí na tři základní NUTS 1 – NUTS 3 (příčemž NUTS 1 představuje největší jednotku) a jsou doplněny o dva nižší stupně – NUTS 4 a NUTS 5, které se též nazývají LAU 1 a LAU 2 (Local administration unit). První tři nejvyšší celky jsou vymezeny svou velikostí, konkrétně počtem obyvatel v jednotce. NUTS 1 je vymezena třemi až sedmi miliony obyvatel, NUTS 2 osmi sty tisíci obyvateli až třemi miliony obyvatel a NUTS 3 odpovídá velikostně sto padesáti tisíci až osmi sty tisíci obyvateli.⁴

„Usnesením vlády České republiky č. 707 ze dne 26. října 1998 k návrhu na vymezení územních jednotek NUTS v ČR pro potřeby statistické a analytické a pro potřeby EU vláda doporučila předsedovi ČSÚ, aby po dohodě se Statistickým úřadem Evropských společenství (Eurostatem) vymezil statistické územní jednotky NUTS na území České republiky dle návrhu předloženého vládě.“ [4] V roce 1999 přijal EUROSTAT návrh na regionální rozdělení České republiky, jehož výsledkem bylo vymezení českého území na jednotlivé jednotky NUTS. Rozdělení je následující: [4]

- **NUTS 1** – 1 jednotka - tvořena celým územím České republiky
- **NUTS 2** – 8 jednotek - sdružené kraje (vyšší územní samosprávné celky)
 - Praha
 - Střední Čechy (Středočeský kraj)
 - Jihozápad (Jihočeský a Plzeňský kraj)
 - Severozápad (Karlovarský a Ústecký kraj)
 - Severovýchod (Liberecký, Královéhradecký a Pardubický kraj)
 - Jihovýchod (kraj Vysočina a Jihomoravský kraj)
 - Střední Morava (Olomoucký a Zlínský kraj)
 - Moravskoslezsko (Moravskoslezský kraj)
- **NUTS 3** – 14 jednotek – kraje (vyšší územní samosprávné celky)
- **NUTS 4 / LAU 1** - 77 jednotek – bývalé okresy
- **NUTS 5 / LAU 2** – 6249 jednotek – obce.

⁴ Příloha č. 1 – Mapa rozdělení ČR dle NUTS

3.3.2. Socioekonomické dělení regionů České republiky

Významnější socioekonomické rozdíly se začaly prohlubovat až po období transformace počátkem 90. let minulého století (reforma viz následující oddíl), kdy se ne všechny regiony vyrovnaly s transformací stejně úspěšně. Základními ukazateli socioekonomického dělení je především hrubý domácí produkt, míra nezaměstnanosti, průměrné mzdy, rozvoj infrastruktury nebo míra investic, pomocí nichž rozlišujeme typologii regionů (NUTS 2 i NUTS 3) z pohledu socioekonomického rozvoje: [2]

- a) **Regiony rychle se rozvíjející** – tomuto typu regionů odpovídá pouze jeden region z celé ČR a tím je hlavní město Praha, který představuje centrum z ekonomického, politického, administrativního, společenského, kulturního a vzdělanostního hlediska. Směřuje tam značná část investic, vykazuje nejvyšší průměrnou mzdu i HDP na obyvatele a má nadprůměrně rozvinutou infrastrukturu. Dobrou pozici si drží i v porovnání s ostatními regiony NUTS 2 v Evropské unii a do budoucna lze očekávat, že se její pozice bude nadále zlepšovat.
- b) **Regiony rozvíjející se** – charakterem tomuto typu odpovídají regiony Střední Čechy a Jihozápad. Významným rozvojovým regionem Jihozápadu je Plzeňský kraj, těží ze zahraničních investic, vzdělanostní úrovně a průmyslových tradic. Mezi silná růstová centra Středních Čech patří Mladá Boleslav, Praha – východ a Praha – západ, dochází zde k rozvoji služeb spojených zejména s logistikou a výstavbou obchodních a výzkumných center.
- c) **Regiony s nízkou dynamikou růstu** – do této úrovně vyspělosti můžeme zařadit regiony soudržnosti Jihovýchod a Severovýchod. Nízká dynamika růstu Jihovýchodu spočívá v jeho heterogenitě, neboť je tvořen dvěma odlišnými kraji – dynamicky se rozvíjícím Jihomoravským krajem a méně rozvinutou Vysočinou. Celková dynamika růstu Severovýchodu je ovlivňována třemi růstovými centry – Libercem, Hradcem Králové a Pardubicemi.
- d) **Regiony zaostávající** – sem lze zařadit region Střední Morava, který vykazuje jen jedno růstové centrum a tím je průmyslová oblast zlínské aglomerace. Oproti tomu jsou na tomto území málo rozvinuté oblasti jako Jesenícko, Valašsko nebo Haná.

- e) **Regiony upadající** – mezi nejméně rozvinuté regiony soudržnosti patří Severozápad a Moravskoslezsko. Tyto regiony vykazují špatné ekonomické výsledky a jejich stav se nezlepšuje. Již delší dobu mají nejvyšší míru nezaměstnanosti a jejich tempo růstu se oproti ostatním regionům pohybuje na 80 procentech průměru ČR (mimo hlavní město). [2]

3.3.3. Reforma územní veřejné správy

Problematika regionální politiky je spojena s řadou otázek, které vymezují možnosti a meze jejího zabezpečení i uplatňování. Jednou takovouto otázkou je právě problematika pojetí a organizace územní veřejné správy. [5]

Přelom 80. a 90. let 20. století byl pro Českou republiku obdobím zásadních politických změn, které s sebou nesly změny i ve veřejné správě. Od konce 60. let byla územní veřejná správa představována třístupňovou soustavou národních výborů – byly krajské, okresní a místní (městské) národní výbory. Tyto výbory představovaly orgány státní správy (nikoli samosprávy) a podléhaly mechanismu vládní strany KSČ⁵. Po roce 1989, kdy došlo k zásadním změnám politického uspořádání, došlo i k transformaci veřejné správy. Rok 1990 znamenal zrušení systému národních výborů s tím, že místní a městské národní výbory byly nahrazeny obecními a městskými úřady. V tomto období došlo na obecní úrovni také k desintegračnímu procesu, kdy došlo k vzrůstu počtu obcí téměř o 50 %.⁶ [6]

Protože některé nově vzniklé obce byly velmi malé (několik stovek nebo desítek obyvatel) a potýkaly se se značnými problémy se zajištěním veřejných služeb a místní správy, byly v roce 1994 zpřísněny podmínky pro možnosti oddělení části obce a byla zvýšena minimální hranice počtu obyvatel na 300 (ta byla v roce 2000 zvýšena na 1000 obyvatel). Jako orgány státní správy byly na okresní úrovni vytvořeny okresní úřady, které měly mít původně pouze dočasný charakter, avšak fungovaly až do roku 2002. Národní výbory na krajské úrovni byly v roce 1990 zrušeny a jejich kompetence převzala ústřední správa a okresní úřady. [6]

Konec 90. let znamenal počátek reformy územní veřejné správy. „*Zákonem č. 340/1997 Sb. bylo rozhodnuto o zřízení 13 krajů (kromě hlavního města Prahy), přičemž počet krajů i jejich centra byla totožná s kraji existujícími v letech 1949 – 1960.*

⁵ Komunistická strana Čech

⁶ Příloha č. 2 – Vývoj počtu obcí v ČR mezi roky 1990 - 2009

Po tomto rozhodnutí bylo možno ustavit regiony na úrovni NUTS 2 (regiony soudržnosti), nezbytné z hlediska kompatibility s regionální politikou EU.“ [6] Cílem **první fáze reformy územní veřejné správy** bylo vytvoření vyšších územních samosprávných celků a stěžejním bodem této reformy bylo schválení 3 zákonů: zákon č. 128/2000 Sb. o obcích, zákon č. 129/2000 Sb. o krajích a zákon č. 130/2000 Sb. o volbách do zastupitelstev krajů. První volby do těchto zastupitelstev se konaly na podzim téhož roku a v prosinci se již konala první zasedání. Na přelomu roku 2002 a 2003 vrcholila **druhá fáze reformy územní veřejné správy**, která měla velký význam z hlediska rozvoje veřejné správy. „Její základním cílem bylo rozvinutí decentralizačních a dekoncentračních procesů a přesun řady kompetencí, které byly dosud vykonávány orgány státní správy, na samosprávu, ať již do její samostatné, nebo přenesené působnosti.“ [6] Činnost okresních úřadů byla ukončena ke konci roku 2002 a jejich úkoly převzaly kraje a obce s rozšířenou působností. [6]

3.4. REGIONÁLNÍ POLITIKA EVROPSKÉ UNIE

Regionální politika realizuje strukturální procesy, které mají přispívat ke snižování regionálních nerovností a mají podporovat a posilovat jejich hospodářskou a sociální soudržnost. Evropská unie (dále jen EU) formuluje regionální a strukturální politiku na základě svých principů, především na principu solidarity. Vytvořila rozsáhlý systém a prostřednictvím jednotlivých nástrojů a finančních zdrojů umožňuje snižování rozdílů v regionech v Evropě, a to jak na úrovni hospodářské, tak na úrovni sociální. [7]

Regionální politika je důležitou součástí aktivit EU a po společné zemědělské politice představuje právě regionální politika druhou největší výdajovou skupinou – na celkovém rozpočtu Unie se podílí 35 procenty. Důvody jejího vzniku jsou rozličného charakteru, především ekonomického, sociálního, politického i ekologického. [8] „Její hlavní cíl představovalo zvýšení ekonomické a sociální soudržnosti a tím snížení rozdílů v rozvoji jednotlivých regionů. Zvláště ekonomické vlivy byly významné, neboť regionální nerovnosti podstatně ovlivňují výkonnost ekonomiky.“ [8] Dochází-li ke snižování rozdílů mezi regiony, zvyšuje se vzájemná konkurenceschopnost, u méně rozvinutých regionů sílí zájem o integraci, zvýšení životní úrovně a rozvoj vůbec. Na druhou stranu přináší regionální politika výhody i bohatším oblastem, neboť méně rozvinuté oblasti jsou potencionálními novými trhy pro tyto rozvinuté regiony. [8]

3.4.1. Vývoj regionální politiky

Ideje jednotného rozvoje území a snaha o odstranění nerovností jsou zmíněny již v Římských smlouvách zakládajících Evropské společenství: „...snažíce se posílit jednotu ekonomik svých zemí a zajistit jejich harmonický rozvoj zmenšováním rozdílů mezi jednotlivými regiony a odstraněním zaostávání regionů s méně příznivými podmínkami.“ [9] Přestože samostatná regionální politika v tomto období neexistovala a regionální otázky byly řešeny jinými politikami, vznikaly již určité finanční nástroje, které pozitivně ovlivňovaly regionální problémy. Vznikla Evropská investiční banka, která poskytovala méně rozvinutým regionům půjčky na realizaci jejich projektů, dále byl založen **Evropský sociální fond** a **Evropský zemědělský garanční a podpůrný fond** – ten vznikl v návaznosti na zavedení společné zemědělské politiky. [8]

Regionální politikou se začal Evropský parlament zabývat v roce 1972, kdy přijal návrh Evropské komise o vytvoření regionální politiky a po složitých vyjednáváních vznikl v roce 1975 **Evropský fond regionálního rozvoje**. Po prvním rozšíření Společenství v roce 1973 zájem o regionální politiku vzrostl. Zejména Velká Británie se o ni zasazovala, neboť měla oproti ostatním zemím Společenství větší zahraniční obchod a díky společné zemědělské politice by nejvíce přispívala do rozpočtu⁷, proto chtěla tyto ztráty kompenzovat zisky z regionálních fondů. [10]

Vznik Evropského fondu regionálního rozvoje vyvolal názorové spory mezi zeměmi o výši objemu tohoto fondu, Belgie a Spolková republika Německo se snažily o co nejnižší objem finančních prostředků ve fondu, naopak Velká Británie, Irsko a Itálie prosazovaly objem co největší. Bylo sjednáno, že fond bude vždy financovat polovinu nákladů projektu a druhou polovinu budou hradit domácí prostředky. [8]

Jižní rozšíření (1981 Řecko a 1986 Španělsko a Portugalsko) představovalo pro Evropský fond regionálního rozvoje a i pro celé Společenství značnou finanční zátěž, neboť tyto přistupující země byly zaměřeny především na zemědělství a nebyly tolik ekonomicky vyspělé jako ostatní členské státy a tak zvýšily heterogenitu Společenství. [10] Díky tomuto rozšíření a ekonomické recesi, která způsobila

⁷ „Zásada, že vybraná cla jsou zdrojem rozpočtu Společenství, znamenala, že by Británie byla největším přispěvatelem do rozpočtu. Přijetím společné zemědělské politiky by Británie musela nakupovat potraviny dovážené ze zemí Commonwealthu a z dalších třetích zemí za podstatně vyšší ceny.“ [10]

ekonomické problémy i průmyslovým vyspělým regionům a vyvolala vysokou nezaměstnanost, se na regionální politiku začal klást větší důraz. [11]

Po dvou nevýrazných reformách proběhla v roce 1987 zásadní reforma regionální politiky prostřednictvím **Jednotného evropského aktu**, jehož cílem bylo zavedení jednotného vnitřního trhu a vytvoření politiky, jejímž cílem bude snižování rozdílů mezi regiony a to prostřednictvím tří strukturálních fondů. V této chvíli je již možné hovořit o opravdové regionální politice. [11]

Dalším důležitým prvkem byla takzvaná Maastrichtská smlouva, neboli **Smlouva o Evropské unii**, která vstoupila v platnost v listopadu 1993. Jejím cílem bylo posilování soudržnosti, hospodářský pokrok, udržitelný rozvoj, zaměstnanost, vytvoření prostoru bez hranic a zavedení měnové unie.

Na základě Smlouvy o EU byl také založen **Výbor regionů** jakožto poradní orgán EU, který hájí zájmy regionálních samospráv. Rozhodnutí Evropské unie týkajících se otázek místní správy, například regionální politiky, životního prostředí, vzdělání nebo dopravy, je třeba s tímto výborem konzultovat. Jeho úkolem je prosazování názorů místních orgánů prostřednictvím předkládání stanovisek z vlastní iniciativy k jednotlivým návrhům a předkládat je Komisi, Radě nebo Parlamentu. Výbor je složen ze zástupců místních úřadů a celkem ho tvoří 344 členů, každý členský stát má určitý počet zástupců podle počtu jeho obyvatelstva. [12]

Tabulka č. 3: Počty zástupců jednotlivých zemí ve Výboru regionů

Členský stát Evropské unie	Počet zástupců
Francie, Itálie, Německo a Spojené království:	24
Polsko a Španělsko:	21
Rumunsko:	15
Belgie, Bulharsko, Česká republika, Maďarsko, Nizozemsko, Portugalsko, Rakousko, Řecko a Švédsko:	12
Dánsko, Finsko, Irsko, Litva a Slovensko:	9
Estonsko, Lotyšsko a Slovinsko	7
Kypr a Lucembursko:	6
Malta:	5

Zdroj: [12]

Další důležitá reforma regionální politiky se uskutečnila pro období 2000 – 2006 v souvislosti s dalším plánovaným rozšířením o státy střední a východní Evropy, neboť přístup těchto zemí znamenal radikální zvýšení objemu finančních prostředků ve fondech Společenství. Problém spočíval v tom, že bylo třeba vyhovět stávajícím členským státům EU a přitom nesnížit účinnost regionální politiky a přizpůsobit ji rostoucímu počtu členů. Důsledky připojení východního bloku se zabývá dokument **Agenda 2000**, který řeší otázky vlivu rozšíření Společenství, finanční výhled a reformy společných politik (společné zemědělské politiky a politiky sociální a hospodářské soudržnosti). [8]

„Výsledkem reformy bylo zjednodušení celého procesu, větší koncentrace a efektivita finančních prostředků. Došlo ke snížení prioritních cílů ze šesti na tři a k omezení plošnosti poskytované pomoci a zdokonalení kontrol.“ [8]

Zasedání Rady v Berlíně dalo vzniknout dalším finančním nástrojům určeným pro nové kandidátské země – byly jimi fondy ISPA (Instrument for Structural Policies for Pre-accession) a SAPARD (Special Accession Programme for Agriculture and Rural Development), ze kterých byly financovány projekty týkající se životního prostředí, zemědělství a dopravní infrastruktury. Tyto fondy vznikly jako doplnění programu PHARE (Pologne-Hongrie Actions pour la Reconversion Economique), který vznikl původně pro Polsko a Maďarsko již v roce 1989 a byl následně doplněn dalšími kandidátskými zeměmi. [8]

3.4.2. Cíle

Cíle regionální politiky vychází především z hlavních regionálních problémů. Tyto cíle se podle časových období různě modifikují a konkretizují, bývají formulovány i dílčí cíle. Dále je třeba sledovat a kontrolovat, zda dochází k jejich plnění, a hodnotit použité nástroje a jejich účinnost. [13]

Cíle regionální politiky na období 2007 – 2013

Cíle na období 2007 – 2013 byly vytvářeny s ohledem na velké rozšíření EU především o státy střední a východní Evropy, neboť toto rozšíření prohloubilo regionální disparity na území Unie. Došlo k nárůstu počtu obyvatel o 20 %, kdežto celkový hrubý domácí produkt vzrostl jen o 4 – 5 % a průměrný příjem na obyvatele v Unii se snížil o 10 %. Byla tedy nutná reforma regionální politiky, jejíž návrh představila Komise v únoru 2004. [8]

„Reformovaná politika soudržnosti si klade za cíl podporu konkurenceschopnosti, udržitelného rozvoje a zaměstnanosti. Existují tři nové Cíle – Konvergence, Regionální konkurenceschopnost a zaměstnanost a Evropská územní spolupráce.“ [15] V souladu s celoevropskými Strategickými zásadami Společenství měl nově každý členský stát vypracován Národní strategický referenční rámec, ze kterého vycházejí jednotlivé operační programy. [15]

❖ Cíl 1: Konvergence

Vztahuje se na zaostávající regiony (odpovídající úrovni NUTS II), jejichž HDP na obyvatele je nižší než 75 % průměru Společenství. Jelikož po přistoupení zemí střední a východní Evropy došlo ke snížení průměru HDP/obyvatele, dostávají takto postižené regiony přechodnou podporu, která bude trvat do roku 2013 a která jim má pomoci při dokončení konvergenčního procesu. Cílem je ekonomický růst a růst zaměstnanosti, díky zvýšení investic do lidského i hmotného kapitálu, rozvoji vzdělávání společnosti, inovacím, zlepšování životního prostředí a schopnosti přizpůsobit se hospodářským a sociálním změnám. [16]

Tento cíl je podporován prostřednictvím Evropského fondu pro regionální rozvoj (modernizace ekonomiky, zlepšení základní infrastruktury a ochrana životního prostředí), Evropským sociálním fondem (zkvalitnění trhu práce, vzdělávání, sociálních služeb, zvýšení kapacit místních správ a zvýšení investic do lidského kapitálu) a Fondem soudržnosti (dopravní infrastruktura, ekologická infrastruktura). Z Fondu soudržnosti mohou čerpat i ty regiony, jejichž hrubý národní důchod na obyvatele je nižší než 90% průměru Unie. Na cíl Konvergence je alokováno přibližně 82% finančních prostředků určených na regionální politiku EU. Pod tento cíl spadá celé území České republiky, kromě hlavního města Prahy. [8]

❖ Cíl 2: Regionální konkurenceschopnost a zaměstnanost

Druhý cíl je určen pro ty oblasti, které nespadají pod cíl Konvergence, tedy ty regiony, jejichž HDP na osobu je vyšší než 75 % průměru Společenství. Protože v této oblasti není již pomoc tak potřebná, je na tento cíl alokována podstatně nižší část prostředků určených na regionální politiku. Kritériem pro tento cíl je u průmyslových oblastí míra nezaměstnanosti a míra zaměstnanosti v průmyslu vyšší než je unijní průměr.

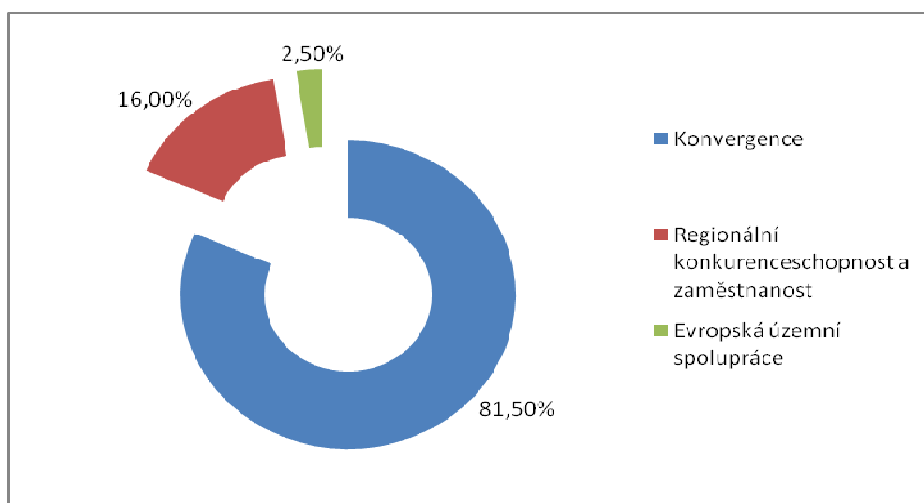
U venkovských regionů je sledovaným jevem hustota osídlení (méně než 100 obyvatel/km²) nebo pokud je zaměstnanost v zemědělství dvakrát vyšší než je průměr EU. Pro takový region je typická vysoká nezaměstnanost nebo klesající tendence vývoje počtu obyvatel. Městské regiony spadají pod tento cíl, pokud je jejich nezaměstnanost vyšší než unijní průměr, vysoká kriminalita, nízká úroveň vzdělanosti anebo chudoba. Těmto kritériím odpovídá z ČR jen hlavní město Praha. [8]

❖ Cíl 3: Evropská územní spolupráce

Poslední cíl je zaměřen na podporu přeshraniční spolupráce (uskutečňované společnými místními a regionálními iniciativami), nadnárodní spolupráce, meziregionální spolupráce a na výměnu zkušeností. Vztahuje se na regiony na úrovni NUTS III, které se nachází podél pozemních nebo mořských hranic. [16]

Tento cíl se zaměřuje na harmonický a vyvážený rozvoj Unie a podporuje další integraci Společenství prostřednictvím mezinárodní, přeshraniční a meziregionální spolupráce. Předmětem zájmu je především podpora rozvoje vědy a výzkumu, ochrana životního prostředí a řízení vodních zdrojů. Pro tento cíl je důležitá iniciativa Společenství - INTERREG, která takovou spolupráci podporuje. [8]

Graf č. 1: Rozdělení prostředků fondů EU mezi cíle regionální politiky



Zdroj: [19]

3.5. NÁSTROJE REGIONÁLNÍ POLITIKY - FONDY EVROPSKÉ UNIE

Evropská unie využívá v rámci své regionální politiky 3 hlavní fondy, díky kterým mohou být plněny základní cíle této politiky. Členské státy mohou čerpat v období 2007 – 2013 ze dvou strukturálních fondů (Evropský fond regionálního rozvoje a Evropský sociální fond) a z Fondu soudržnosti (Kohezní fond).

3.5.1. Evropský fond regionálního rozvoje (ERDF)

První ze strukturálních fondů je určen zejména k plnění Cíle 1 a Cíle 2 evropské regionální politiky, ale i pro financování Iniciativy INTERREG podporující meziregionální spolupráci. Mezi hlavní oblasti podpory patří tvorba a ochrana pracovních míst, rozvoj infrastruktury, podpora malého a středního podnikání, technická pomoc, zavádění nových technologií, inovace, rozvoj cestovního ruchu, ochrana kulturního a přírodního dědictví a životního prostředí, podporuje rovnost mužů a žen a snaží se o prohloubení meziregionální, přeshraniční a nadnárodní spolupráce. [2]

Fond slouží zejména k financování investičních projektů. Podporuje projekty výstavby čističek odpadních vod, budování silnic a železnic, turistických cest, rekonstrukce kulturních památek, vybavení škol, úpravy říčních koryt, projekty minimalizující ekologickou zátěž a podporuje i začínající podnikatele. [17]

3.5.2. Evropský sociální fond (ESF)

Druhý ze strukturálních fondů se zaměřuje především na sociální politiku, rozvoj lidských zdrojů, boj proti nezaměstnanosti, rovné příležitosti a na rozvoj soudržnosti. Cílem je podporovat takové projekty, které jsou orientovány na podporu vzdělávacích, rekvalifikačních, postgraduálních a poradenských programů, díky kterým se zvyšuje konkurenceschopnost na trhu práce, tvorbu pracovních míst a podporu rovných příležitostí na trhu práce pro muže i ženy a ostatní osoby obtížněji zaměstnatelné. [2]

Evropský sociální fond tedy podporuje neinvestiční projekty, které upevňují hospodářskou a sociální soudržnost, zejména z oblasti zaměstnanosti, pracovních příležitostí a vzdělávání. [17]

Mezi strukturální fondy se do roku 2006 včetně počítaly ještě další dva fondy, Evropský zemědělský orientační a záruční fond, sekce orientace, který podporoval

zemědělství v nepříznivých nebo horských oblastech, začínající farmáře a prvovýrobce, venkovskou infrastrukturu, zpracování a marketing a podporu kvality a další. Od roku 2007 jej nahradil Evropský zemědělský fond pro rozvoj venkova. Druhým fondem byl Finanční nástroj na podporu rybolovu, který se orientoval na marketing a průmysl rybářského sektoru. V roce 2007 byl zastoupen Evropským rybářským fondem. [10]

3.5.3. Fond soudržnosti (FS)

Fond soudržnosti neboli Kohezní fond není strukturálním fondem, je určen na podporu chudších států, na rozdíl od strukturálních fondů – ty podporují regiony. Pomoc z fondu soudržnosti může získat členský stát, který má nižší HDP, než činí 90 % průměru v Unii. Cílem je podpora rozsáhlých infrastrukturních projektů dopravních sítí transevropských rozměrů (silniční, železniční, letecká, námořní, říční a městská doprava – je kladen důraz na udržitelný rozvoj), na ochranu životního prostředí a na podporu ekonomické stability. Nyní pomáhá tento fond dvanácti nově přistoupených států⁸, Řecku, Portugalsku a Španělsku. [18]

3.6. REGIONÁLNÍ POLITIKA V ČESKÉ REPUBLICĚ

Vstup České republiky (dále ČR) do EU znamenal pro naši zemi mnoho výhod a přinesl řadu příležitostí, z nichž k nejdůležitějším patří regionální politika EU se svými strukturálními fondy. Z těchto fondů může ČR získat za finanční období 2007 – 2013 až 750 miliard korun a s pomocí těchto prostředků může pomoci rozvoji regionů, a přiblížit se tak úrovni některých bohatších zemí EU. [8]

Regionální politika získala své místo v České republice až v 90. letech 20. století. Počátkem devadesátých let se vláda zaměřovala především na transformační proces jako prioritu a regionální politice nebyla věnována přílišná pozornost, neboť regionální nerovnosti nebyly v tomto období tak zřetelné, jako v jiných evropských zemích. Obrat nastal až ve druhé polovině 90. let, kdy se regionální rozdíly začaly prohlubovat, regionální politika se také stala jednou z nejdůležitějších politik v rámci snahy o přistoupení ČR do Evropské unie. Vznikla řada programových dokumentů (Strategie regionálního rozvoje ČR, Regionální operační programy, Programy rozvoje krajů, Programy rozvoje obcí) a v roce 2000 již došlo i k legislativnímu zakotvení (zákon

⁸ V roce 2004 přistoupilo 10 států: Česká republika, Slovensko, Polsko, Maďarsko, Slovinsko, Estonsko, Lotyšsko, Litva, Malta a Kypr (řecká část) a v roce 2007 přistoupilo Bulharsko a Rumunsko. [10]

č. 128/2000 Sb., o obcích, zákon č. 129/2000 Sb., o krajích, zákon č. 248/2000 Sb., o podpoře regionálního rozvoje). [13]

„V zákoně o podpoře regionálního rozvoje je regionální politika chápána jako koncepční činnost státu, regionálních a místních orgánů, jejímž cílem je přispívat k vyváženému a harmonickému rozvoji jednotlivých regionů v ČR, ke snižování neodůvodněných rozdílů mezi úrovněmi rozvoje jednotlivých regionů a ke zlepšení regionální hospodářské struktury.“ [2] Tento zákon vymezuje předmět úpravy, definuje základní pojmy, jmenuje oblasti podpory regionálního rozvoje, charakterizuje Strategii regionálního rozvoje, Státní program regionálního rozvoje, finanční podporu státu a kraje. Jsou zde zmíněny i správní úřady, kraje a obce, Regionální rada a Výbor regionálního rozvoje. [3]

Vstup České republiky do Evropské unie a připojení se ke strukturální politice znamenalo nezbytně vytvoření mnoha dokumentů, které by byly v souladu se zásadami a idejemi Společenství.

3.6.1. Strategické obecné zásady Společenství pro soudržnost (SOZS)

Je to nejvyšší strategický dokument k realizaci kohezní politiky. Byl vytvořen Radou v říjnu 2006, jeho obsahem jsou základní zásady a priority politiky soudržnosti pro programové období 2007 – 2013. Tyto zásady slouží jako orientační rámec, který je určen pro členské státy a slouží jim jako návod při přípravě Národního strategického referenčního rámce a operačních programů určených pro programové období 2007- 2013. Rozhodnutí rady o SOZS (2006/702/ES) obsahuje přílohu, ve které jsou všechny strategické zásady Společenství uvedeny. [20]

3.6.2. Národní strategický referenční rámec (NSRR)

Je důležitým dokumentem, který navrhuje členský stát a základem pro jeho vytvoření je Národní rozvojový plán ČR. Je podkladem pro jednotlivé operační programy. Je rozdělen na dvě části: strategickou – definuje strategie pro jednotlivé cíle politiky soudržnosti Společenství, a operační – obsahuje vymezení operačních programů a přiděl finančních prostředků pro každý program. [8]

NSRR definuje základní strategii a vymezuje oblasti, do kterých bude prostřednictvím operačních programů směřována finanční pomoc ze strukturálních fondů a Fondu soudržnosti pro období 2007 – 2013. Globálním cílem NSRR je vývoj socioekonomického prostředí v České republice za předpokladu udržitelného rozvoje. Tak by se měla ČR stát vhodným místem k investicím, práci a k dobrému životu obyvatel. Snahou je růst hospodářské úrovně, růst zaměstnanosti a vyvážený růst regionů, díky čemuž poroste kvalita života obyvatel. Kromě globálního cíle jsou zde definovány další 4 strategické cíle: Konkurenceschopná česká ekonomika; Otevřená, flexibilní a soudržná společnost; Atraktivní prostředí a Vyvážený rozvoj. [24]

3.6.3. Strategie regionálního rozvoje České republiky (SRR ČR)

SRR ČR je základním dokumentem regionální politiky v ČR v souladu s regionální politikou EU. Vytváří se podle paragrafu 5 zákona o podpoře regionálního rozvoje (č. 248/2000 Sb.). Vychází ze Strategie udržitelného rozvoje České republiky a ze Strategie hospodářského růstu. Dokument je vytvářen odborem regionálního rozvoje Ministerstva pro místní rozvoj a je schvalován vládou. [21]

SRR ČR obsahuje charakteristiku České republiky a jejích regionů z několika hledisek, analýzu regionálních rozdílů v různých odvětvích, vlivy vnějšího prostředí na rozvoj ČR, SWOT analýzu a tedy silné a slabé stránky, hrozby a příležitosti ČR, hlavní strategické cíle a problémové okruhy, zabezpečení realizace SRR ČR a jeho nástroje a vymezuje oblasti podporované státem. [22]

3.6.4. Národní rozvojový plán 2007 – 2013 (NRP)

Je dalším základním strategickým dokumentem pro nynější programovací období (na minulé byl zpracován Národní rozvojový plán 2004 – 2006). Hodnotí vývoj a stav členského státu z hospodářského, sociálního a politického hlediska a jeho plány a ambice do dalších let. Je jakýmsi zdůvodněním potřeby finanční podpory a obsahuje definice cílů, kterých by chtěl stát dosáhnout. [23]

NRP je podkladem pro tvorbu Národního strategického referenčního rámce.

3.6.5. Operační programy (OP)

Operační programy slouží k čerpání finančních prostředků z EU. Popisují priority, řízení, finanční zdroje a definují oblasti intervencí v regionech. Podkladem pro operační programy byl Národní rozvojový plán ČR 2007 – 2013 a Národní strategický rozvojový rámec, na jejichž základě vláda ČR přijala operační programy, které následně schválila Evropská komise. Rozlišujeme tematické operační programy, které se zabývají problémy v určitých sektorech nebo oblastech, regionální operační programy (regionu NUTS II), které se týkají určité oblasti a programy meziregionální spolupráce, zajišťující technickou pomoc atp. [8]

Tematické operační programy (TOP)

Spadají pod Cíl 1 Konvergence. Programy jsou určeny pro celou Českou republiku mimo hlavní město Prahu⁹ a každý program má své specifické zaměření. Existují také víceúčelové operační programy, které jsou určeny pro celé území včetně Prahy, neboť jsou financovány z prostředků určených jak pro Cíl 1 Konvergence, tak pro Cíl 2 Regionální konkurenceschopnost a zaměstnanost. Takovými víceúčelovými programy jsou OP Lidské zdroje a zaměstnanost, OP Vzdělávání pro konkurenceschopnost, Integrovaný operační program a OP Technická pomoc. Mezi osm tematických operačních programů tedy patří: OP Doprava, OP Životní prostředí, OP Podnikání a inovace, OP Výzkum a vývoj pro inovace, OP Lidské zdroje a zaměstnanost, OP Vzdělávání pro konkurenceschopnost, Integrovaný operační program, a OP Technická pomoc¹⁰. [26]

Regionální operační programy (ROP)

Cílem regionálních operačních programů je rozvoj, zvýšení konkurenceschopnosti regionů soudržnosti a zvýšení jejich atraktivity pro investory. Každý ROP je řízen Regionální radou každého regionu soudržnosti. V rámci Cíle 1 Konvergence existuje sedm ROP, které jsou určeny pro všechny regiony soudržnosti (NUTS II) mimo hlavní

⁹ „Z obecného pravidla, že jsou operační programy cíle Konvergence určeny pro všechny regiony s výjimkou Hlavního města Praha, se vymykají projekty spolufinancované z Fondu soudržnosti v OP Doprava a OP Životní prostředí, protože Fond soudržnosti je určený pro celou Českou republiku.“ [26]

¹⁰ Více o jednotlivých tematických operačních programech viz příloha č. 3

město. Z fondů EU je na ROP cíle Konvergence vyčleněno 4,6 mld. eur. Každý ze sedmi ROP je samostatný dokument, který se zaměřuje na své konkrétní potřeby a problémy, avšak témata, na která se zaměřují, jsou podobná: Dopravní dostupnost a obslužnost (výstavba a rekonstrukce silnic II. tříd a místních komunikací, budování stezek, železničních stanic, zastávek, nakoupení vozidel pro veřejnou dopravu, modernizace regionálních letišť atp.); Rozvoj území (rekonstrukce center měst, památkových oblastí, objektů občanské vybavenosti, kulturních a volnočasových objektů, obnova veřejných prostranství, odstranění ekologických zátěží atp.); Regionální rozvoj podnikání (revitalizace objektů pro podnikání, dopravní a technické infrastruktury v průmyslových zónách, inovace technického vybavení firem, škol, učilišť atp.); Rozvoj cestovního ruchu (turistické cesty – pro pěší, cyklisty, hippostezky, přístavy, vodní cesty, doprovodná infrastruktura a značení, modernizace a rozšiřování ubytovacích kapacit, ochrana kulturních památek a zajímavostí v souvislosti s cestovním ruchem, obnova sportovních areálů, lázeňských areálů, propagace cestovního ruchu v regionu atp.). Zdrojem spolufinancování pro tyto aktivity je ERDF, jedná se o investiční (infrastrukturní) projekty. [27]

V České republice existuje 7 regionálních operačních programů: ROP NUTS II Severozápad, ROP NUTS II Severovýchod, ROP NUTS II Střední Čechy, ROP NUTS II Jihozápad, ROP NUTS II Jihovýchod, ROP NUTS II Moravskoslezsko, ROP NUTS II Střední Morava

Operační programy Praha

Patří pod Cíl 2 Regionální konkurenceschopnost a zaměstnanost a vztahuje se pouze na hlavní město Prahu. Na tento cíl je pro ČR alokováno 419 mil. eur, avšak na dva operační programy určené pro naše hlavní město připadá jen 343,3 mil. eur a zbytek je rozdělen díky víceúčelovým tematickým operačním programům, které jsou realizovatelné pro celou ČR včetně Prahy. Pro oba dva operační programy pro Prahu je řídicím orgánem hlavní město Praha a jedná se o OP Praha Konkurenceschopnost a OP Praha Adaptabilita¹¹: [28]

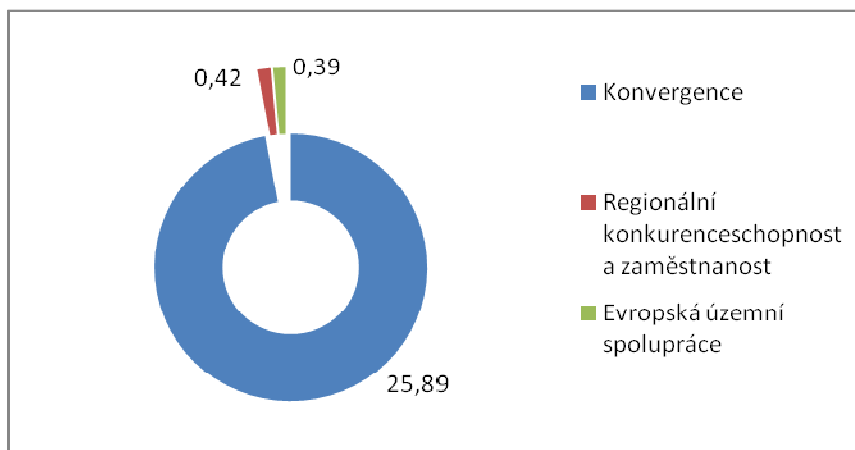
¹¹ Více o operačních programech Praha viz příloha č. 4

Programy evropské územní spolupráce (EUS)

Prostřednictvím programů evropské územní spolupráce může docházet k plnění cíle 3 Evropská územní spolupráce, který vznikl z iniciativy Interreg III z předcházejícího programového období. Jedná se o programy přeshraniční, mezinárodní a meziregionální spolupráce a dva síťové programy¹². [29]

Pro programovací období 2007 – 2013 je určeno 26 operačních programů, které jsou rozděleny mezi cíle politiky soudržnosti EU. Cíl 1 Konvergence je realizován osmi tematickými operačními programy (21,23 mld. eur) a sedmi regionálními operačními programy (4,66 mld. eur). Na tento cíl je v ČR alokováno celkem 25,89 miliard eur. Cíl 2 Regionální konkurenceschopnost a zaměstnanost podporuje v českých podmínkách pouze hlavní město Prahu skrze dva operační programy, tedy region NUTS II, který jako jediný nespadá pod Cíl 1. Cíli 2 připadnou v ČR 0,42 miliard eur. Poslední Cíl 3 Evropská územní spolupráce zahrnuje všechny regiony ČR, které mohou skrze tento cíl získat 0,39 miliard eur. Prostředky získávají pomocí devíti operačních programů. [25]

Graf č. 2: Rozdělení prostředků fondů na jednotlivé cíle v ČR (částky jsou uvedeny v mld. eur)



Zdroj: [25]

¹² Více o programech evropské územní spolupráce viz příloha č. 5

4. ANALÝZA REGIONŮ

Další část diplomové práce bude zaměřena na analýzu a vzájemné porovnání krajů České republiky (regionů NUTS 3), především na jejich ekonomickou charakteristiku, některé demografické ukazatele a některé další ukazatele, které určují atraktivitu regionu pro život. K takovým patří například stav životního prostředí nebo dostupnost služeb, jako jsou zdravotnická, školská nebo sociální zařízení. Podkladem budou nejnovější dostupná data a vývoj bude zachycen na údajích za uplynulých několik let nebo bude provedeno srovnání krajů na údajích za jeden rok. Cílem regionální politiky je vyvážený a harmonický rozvoj celého území, a proto je důležité znát, které regiony jsou disparitami postiženy nebo ohroženy a zaměřit se na podporu těchto krajů a zrychlit tak jejich ekonomický rozvoj i zlepšit kvalitu života jeho obyvatel.

4.1. DEMOGRAFICKÉ UKAZATELE

Předmětem zájmu demografie je lidská populace, a protože obyvatelstvo regionů by mělo být cílovou skupinou a středem zájmu při tvorbě regionální politiky, je třeba také tento faktor zmínit. Prostřednictvím jejích ukazatelů, jako například úmrtnost, nemocnost, porodnost, sňatečnost a rozvodovost, je možno analyzovat stav obyvatelstva v regionech. My se zde však budeme věnovat jen vývoji počtu obyvatel a jeho přírůstku resp. úbytku. Tyto ukazatele hovoří o jisté atraktivitě regionů pro život a životních podmínkách, které mohou jednotlivé oblasti naší země svým obyvatelům nabídnout.

4.1.1. Vývoj počtu obyvatel

Vývoj počtu obyvatel je ovlivněn celou řadou faktorů, nejen počtem narozených a zemřelých, ale také migrací. Migračním přírůstkem je počet obyvatel, kteří se do daného kraje přistěhují a migračním úbytkem je počet obyvatel, kteří se z daného kraje odstěhují. Rozdílem těchto dvou údajů vznikne migrační saldo, které je buď kladné, nebo záporné, podle toho, která strana převažuje.

V tabulce č. 4 je zachycen vývoj počtu obyvatel v jednotlivých krajích za posledních 5 let.

Tabulka č. 4: Vývoj počtu obyvatel v krajích ČR

Kraj	2006	2007	2008	2009	2010
ČR	10 287 189	10 381 130	10 467 542	10 506 813	10 526 685
Praha	1 188 126	1 212 097	1 233 211	1 249 026	1 254 317
Středočeský	1 175 254	1 201 827	1 230 691	1 247 533	1 261 249
Jihočeský	630 006	633 264	636 328	637 643	638 291
Plzeňský	554 537	561 074	569 627	571 863	571 980
Karlovarský	304 602	307 449	308 403	307 636	307 453
Ústecký	823 265	831 180	835 891	836 198	836 134
Liberecký	430 774	433 948	437 325	439 027	439 817
Královéhradecký	549 643	552 212	554 520	554 402	554 912
Pardubický	507 751	511 400	515 185	516 329	516 943
Vysočina	511 645	513 677	515 411	514 992	514 756
Jihomoravský	1 132 563	1 140 534	1 147 146	1 151 708	1 154 191
Olomoucký	639 894	641 791	642 137	642 041	641 797
Zlínský	589 839	590 780	591 412	591 042	590 673
Moravskoslezský	1 249 290	1 249 897	1 250 255	1 247 373	1 244 172

Zdroj: data z ČSÚ

Z tabulky je patrné, že za posledních 5 let docházelo většinou k rovnoměrnému nárůstu obyvatel ve všech krajích. Výjimkou je Karlovarský, Olomoucký a Zlínský kraj a kraj Vysočina, kde došlo v roce 2009 k mírnému poklesu populace, do tisíce obyvatel. Největší úbytek byl zaznamenán v Moravskoslezském kraji, který byl do roku 2008 nejlidnatějším krajem ČR, byla zde velká průmyslová centra, kam se lidé stahovali za prací. Avšak v roce 2009, díky značnému úbytku tří tisíc obyvatel, klesl až na třetí místo v počtu obyvatel – za Prahu a Středočeský kraj. Ke stejné velkému úbytku došlo i v roce 2010. Příčinou může být značný nárůst nezaměstnanosti a přetrvávající špatná situace životního prostředí, která nutí místní obyvatele tento region opouštět.

Podle údajů za rok 2010 je populačně největším krajem Středočeský kraj, který díky meziročnímu přírůstku téměř 14 tisíc obyvatel předčil hlavní město, dále Praha, Moravskoslezský kraj a posledním krajem, který má více než jeden milion obyvatel, je Jihomoravský kraj. Nejméně obyvatel žije v Karlovarském a Libereckém kraji, které jsou po Praze druhým a třetím nejmenším krajem a dále kraj Vysočina, který patří ke krajům s nejnižší hustotou zalidnění.

Největšího nárůstu obyvatel během uplynulých pěti let dosáhl Středočeský kraj a hlavní město Praha, a to o téměř 86 tisíc, resp. 66 tisíc obyvatel v případě Prahy. Nárůst

obyvatelstva hlavního města je dán jeho atraktivitou, jak z hlediska dostupnosti služeb a pracovních příležitostí (Praha se vyznačuje nejnižší mírou nezaměstnanosti a nejvyšší průměrnou mzdou v republice), tak i v možnosti využití volného času, kultury, atp. Dalším důvodem je také rozšiřování území Prahy, kdy rozšiřující se město pojímá přilehlé obce, které se stávají jeho součástí.

Středočeský kraj má díky své poloze s Prahou silné vazby, mnoho lidí dojíždí za prací do hlavního města, je mu tedy částečným zdrojem pracovních sil. Jeho blízkost tak činí kraj atraktivnější pro život, všechny výhody hlavního města včetně lepšího pracovní uplatnění jsou relativně blízko dostupné a na druhou stranu nabízí klidnější, mimo jiné i levnější, život mimo rušné hlavní město.

4.1.2. Vzdělanostní struktura

Vzdělání obyvatel daného regionu ovlivňuje jeho potenciál. Čím více vzdělanějších lidí na daném území je, tím kvalifikovanější činnost zde může být provozována a region se tak stává konkurenceschopnější a ekonomicky silnější.

Existuje celá řada důvodů pro odlišnosti ve vzdělanostní struktuře. Záleží především na přístupu konkrétních jedinců ke vzdělání, jejich inteligenčních možnostech, finančních možnostech a rodinných poměrech, na dostupnosti vzdělávacích zařízení a podobně.

V tabulce č. 5 je zachycena vzdělanostní struktura obyvatel starších 15 let v jednotlivých krajích¹³.

¹³ Údaje jsou zachyceny za jednotlivé kraje: Praha (PHA), Středočeský (STČ), Jihočeský (JHČ), Plzeňský (PLZ), Karlovarský (KV), Ústecký (ÚST), Liberecký (LBC), Královéhradecký (KVH), Pardubický kraj (PDB), kraj Vysočina (VYS), Jihomoravský (JHM), Olomoucký (OLM), Zlínský (ZLN) a Moravskoslezský kraj (MSK).

Tabulka č. 5: Vzdělanostní struktura obyvatelstva (v %)

	PHA	STČ	JHČ	PLZ	KV	ÚST	LBC
bez vzdělání	0,0	0,1	0,0	0,0	0,0	0,2	0,0
základní	9,1	15,6	16,5	15,1	22,9	22,2	16,6
střední bez maturity	19,5	37,1	36,9	37,4	36,7	39,7	39,8
střední s maturitou	42,1	34,8	35,1	34,9	32,7	30,0	33,0
vysokoškolské	29,3	12,4	11,4	12,5	7,4	8,0	10,6
	KVH	PDB	VYS	JHM	OLM	ZLN	MSK
bez vzdělání	0,4	0,3	0,0	0,0	0,1	0,2	0,2
základní	14,2	15,2	16,6	15,8	18,4	17,9	18,0
střední bez maturity	38,8	39,6	39,3	34,1	37,4	37,9	37,2
střední s maturitou	35,0	33,8	33,9	33,8	33,3	31,8	32,0
vysokoškolské	11,5	11,1	10,1	16,2	10,7	12,2	12,5

Zdroj: data z ČSÚ

Průměrně je v celé ČR 0,1 % obyvatel bez vzdělání, 16,2 % má základní vzdělání, největší podíl, 35,3 %, tvoří obyvatelstvo se středním vzděláním bez maturity, 34,4 % má střední s maturitou a vysokoškolsky vzdělaných obyvatel je 13,9 %.

Nejvíce vysokoškolsky vzdělaných lidí je v krajích se třemi největšími českými městy, tedy v Praze (29,3 %), dále v Jihomoravském kraji (16,2 %) a v Moravskoslezském kraji (12,5 %). Tento fakt lze přisuzovat koncentraci vysokých škol a také tomu, že vzdělání lidé se stahují do velkých měst, kde mohou nalézt lepší uplatnění na trhu práce. Nejméně vysokoškolsky vzdělaných bylo zjištěno v Karlovarském (7,4 %) a Ústeckém kraji (8 %), které, jak uvidíme dále, patří k ekonomicky slabším regionům, podle hrubého domácího produktu, příjmům obyvatel, nezaměstnanosti atp.

Nejvyšších hodnot středoškolsky vzdělaných s maturitou bylo zjištěno v Praze (42,1 %), středně vzdělaných bez maturity v Libereckém kraji (39,8 %) a se základním vzděláním v Karlovarském kraji (22,9 %).

4.2. EKONOMICKÉ UKAZATELE

Následující ukazatele hodnotí regiony podle jejich ekonomické aktivity a síly. Předmětem hodnocení bude nezaměstnanost, míra ekonomické aktivity, hrubý domácí produkt, mzdy atp.

4.2.1. Nezaměstnanost

Nezaměstnanost je závažným makroekonomickým problémem, který postihuje nejen evropské, ale i světové ekonomiky. Nepříznivě působí na celou společnost, má negativní ekonomické i sociální dopady. Hlavním ekonomickým dopadem je nevyužívání zdrojů, neboť v takovém případě se ekonomika nachází pod hranicí svých výrobních možností. K sociálním dopadům patří především kriminalita, alkoholismus a sociální krize postiženého jedince. Čím delší dobu je člověk nezaměstnan, tím se situace zhoršuje, neboť takový člověk ztrácí své pracovní návyky a stává se tak méně atraktivním pro své potenciální zaměstnavatele. Při delší než jednoroční nezaměstnanosti hovoříme o takzvané dlouhodobé nezaměstnanosti.

Následující tabulka ukazuje, jak se v posledních pěti letech vyvíjela míra registrované nezaměstnanosti¹⁴ v jednotlivých krajích.

Tabulka č. 6: Míra registrované nezaměstnanosti (v %) v krajích ČR

Kraj	2006	2007	2008	2009	2010
Průměr ČR	7,70	6,05	6,19	9,72	9,99
Praha	2,72	2,16	2,14	3,66	4,07
Středočeský	5,32	4,25	4,47	7,01	7,73
Jihočeský	5,68	4,47	4,83	7,78	8,50
Plzeňský	5,60	4,43	5,03	8,16	8,25
Karlovarský	9,20	7,32	7,62	11,07	11,39
Ústecký	13,77	10,96	10,26	13,61	13,90
Liberecký	7,04	6,05	6,95	11,24	10,54
Královéhradecký	6,32	4,70	4,81	7,97	8,37
Pardubický	6,91	5,43	5,95	9,58	9,87
Vysočina	7,10	5,63	6,27	10,25	10,73
Jihomoravský	8,82	6,92	6,83	10,59	10,87
Olomoucký	8,97	6,73	6,87	12,19	12,48
Zlínský	7,75	6,02	6,13	10,83	10,74
Moravskoslezský	12,58	9,62	8,49	12,14	12,36

Zdroj: data z ČSÚ

Průměrná míra nezaměstnanosti za celou ČR dosahovala v roce 2006 necelých osm procent, na následující dva roky mírně poklesla na hodnotu šesti procent. Zlomovým rokem ve vývoji nezaměstnanosti na celém území ČR byl rok 2009, kdy byla většina

¹⁴ Základem výpočtu míry registrované nezaměstnanosti jsou počty nezaměstnaných, kteří jsou evidováni na úřadech práce.

světa zasazena hospodářskou krizí. Ta měla ve svých negativních důsledcích také nepříznivý dopad na zaměstnanost a údaje v tabulce ukazují, že nárůst nezaměstnanosti ve všech krajích byl v tomto roce značný. Tradičně nejnižší míra nezaměstnanosti je v hlavním městě, kde jen mírně přesáhla čtyřprocentní hranici. Za rok 2010 byla nejvyšší míra nezaměstnanosti zaznamenána v Ústeckém kraji, kde dosahovala téměř čtrnácti procent. Zde je s nezaměstnaností problém již dlouhodobě, za uplynulých 5 let se nedostala pod desetiprocentní hranici. Za poslední dva roky se nad hranici deseti procent dostalo hned 8 krajů, kromě již zmíněného Ústeckého také Karlovarský, Liberecký, Jihomoravský, Olomoucký, Zlínský, Moravskoslezský a kraj Vysočina.

Dalším ukazatelem při zkoumání problematiky nezaměstnanosti je počet uchazečů na jedno volné pracovní místo, které charakterizuje situaci na trhu práce v regionu a vyjadřuje naděje nezaměstnaného pracovní místo získat. Tyto údaje zachycuje tabulka č. 7:

Tabulka č. 7: Počet uchazečů na jedno volné pracovní místo

Kraj	2006	2007	2008	2009	2010
Průměr ČR	5,46	3,17	5,32	23,38	21,14
Praha	1,32	0,60	0,70	3,51	5,82
Středočeský	2,84	1,49	2,74	14,91	15,20
Jihočeský	3,91	2,36	4,18	18,16	15,97
Plzeňský	2,49	1,01	2,22	12,90	12,62
Karlovarský	6,89	4,10	6,49	23,30	26,63
Ústecký	12,72	7,69	10,18	34,85	27,68
Liberecký	4,73	3,16	7,29	21,88	18,10
Královéhradecký	4,37	2,72	3,63	17,53	18,08
Pardubický	2,65	1,62	4,65	14,79	12,64
Vysočina	4,93	2,81	7,40	37,49	32,11
Jihomoravský	6,91	3,22	5,22	21,69	23,47
Olomoucký	6,87	4,50	8,54	50,05	34,81
Zlínský	5,01	3,02	4,69	27,03	26,82
Moravskoslezský	10,82	6,15	6,53	29,24	25,94

Zdroj: data z ČSÚ

Stejně jako v předchozím případě dochází ke zlomu v roce 2009, kdy se se vzrůstající nezaměstnaností prudce zvýšil počet uchazečů na jedno volné pracovní

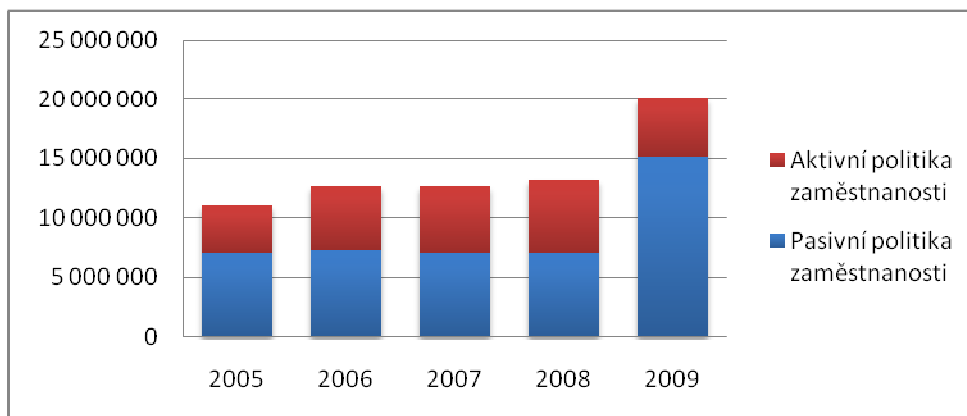
místo. Analogicky tak dochází k tomu, že v krajích s nejvyšší nezaměstnaností připadá na jedno volné pracovní místo nejvíce uchazečů. V roce 2010 byla nejhorší situace v Olomouckém kraji, kde na jedno volné pracovní místo připadalo 34 uchazečů. V dalších pěti krajích (Karlovarský, Ústecký, Vysočina, Zlínský a Moravskoslezský) dosahovaly hodnoty více než 25 uchazečů a srovnáme-li s předchozí tabulkou zobrazující míru registrované nezaměstnanosti, zjistíme, že ve všech šesti výše zmíněných krajích dosahovala míra nezaměstnanosti nejvyšších hodnot v republice přesahující hranici 10 %. Nejlepší podmínky pro uchazeče o zaměstnání byly v roce 2010 v hlavním městě, kde na jedno volné pracovní místo připadalo 5 uchazečů.

Největší skok mezi roky 2008 a 2009 se odehrál v Olomouckém kraji, kde se počet uchazečů zvýšil z 8 na 50, zároveň došlo i k největšímu nárůstu nezaměstnanosti, ta vzrostla o 5,3 % na 12,19 %. Nejvíce se na tomto čísle podílí oblast bývalého okresu Jeseník, kde v roce 2009 nezaměstnanost dosahovala téměř 17 %, nejvíce ze všech bývalých okresů, dále Šumperk s téměř 15 % nezaměstnaných. Značný vliv na tomto nárůstu v kraji mělo snižování počtu zaměstnanců u rozhodujících regionálních zaměstnavatelů, zejména se jedná o Oděvní podnik Prostějov, Olšanské papírny, Siemens elektromotory, Epcos, Automotive components Czech a další. [47]

4.2.2. Výdaje na politiku zaměstnanosti

Prostřednictvím politiky zaměstnanosti dochází k tlumení dopadů nezaměstnanosti, které by jinak měly podstatně horší následky. Rozlišujeme aktivní a pasivní politiku. Zatímco pasivní politika prostřednictvím různých podpor postiženým dopady již vzniklé nezaměstnanosti zmírňuje, aktivní politika se snaží nezaměstnanosti předcházet, a to výdaji na rekvalifikaci, různými kurzy a vytvářením nových pracovních míst. Každoročně jsou na tuto politiku vynakládány značné sumy:

Graf č. 3: Výdaje na politiku zaměstnanosti

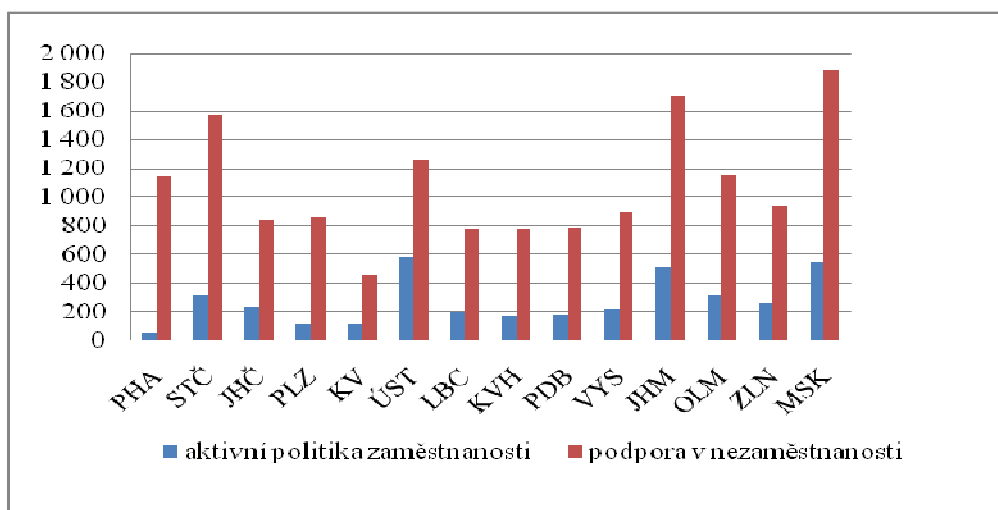


Zdroj: údaje z MPSV

Výdaje na politiku zaměstnanosti rostou obdobně s mírou nezaměstnanosti a největší část jich směřuje do krajů, které jsou nezaměstnaností postiženy nejvíce. I v tomto případě byl rozhodujícím rokem rok 2009, kdy došlo díky růstu nezaměstnanosti k nárůstu výdajů na politiku zaměstnanosti, až na 20 miliard.

Následující graf zobrazuje rozložení výdajů za rok 2009 mezi jednotlivé kraje a ukazuje, že převážná část výdajů je věnována na podporu v nezaměstnanosti, tedy na pasivní politiku zaměstnanosti:

Graf č. 4: Výdaje na státní politiku zaměstnanosti v krajích ČR (v mld. Kč)

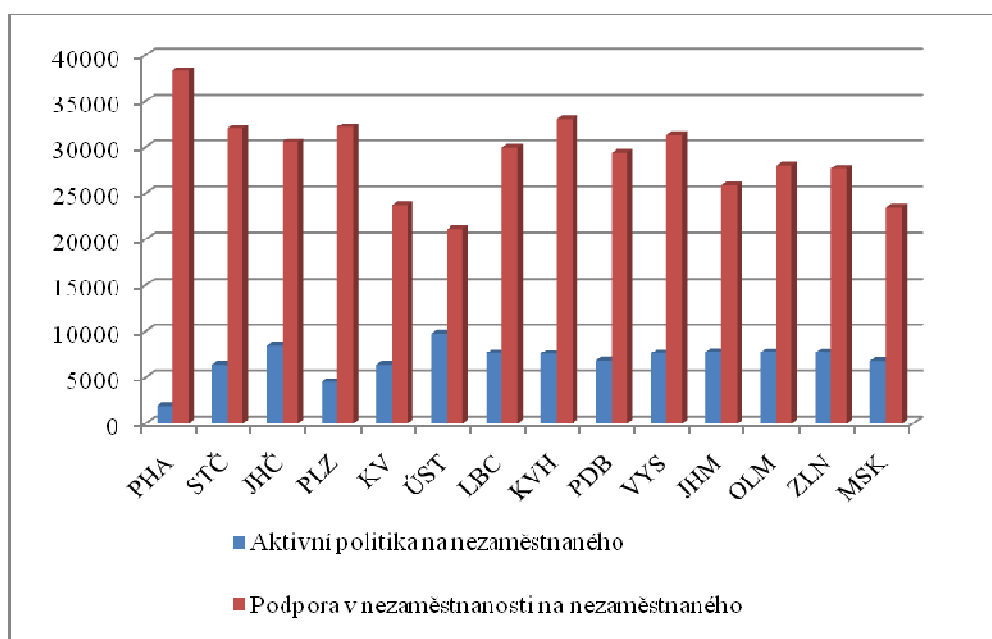


Zdroj: údaje z ČSÚ

Největší objem finančních prostředků na obě politiky zaměstnanosti plynul do Moravskoslezského kraje (2,44 mld. Kč), Jihomoravského (2,22 mld. Kč) a Středočeského kraje (1,89 mld. Kč). Na aktivní politiku nejvíce vynakládá Ústecký kraj (0,58 mld. Kč) a nejméně hlavní město Praha (0,06 mld. Kč). Nejvíce peněz na podporu v nezaměstnanosti vyplatí Moravskoslezský kraj (1,89 mld. Kč) a nejméně Karlovarský kraj (0,46 mld. Kč).

Při tomto srovnávání je však třeba brát ohled na to, že každý kraj se liší počtem obyvatel a procentem nezaměstnaných, pro které jsou finanční prostředky politiky zaměstnanosti určeny. Svou roli ve výdajích na pasivní politiku zaměstnanosti hraje také výše mzdy, která slouží jako základ k výpočtu podpory v nezaměstnanosti a která je mezi jednotlivými kraji značně odlišná. Rozložení finančních prostředků za rok 2009 mezi jednotlivé kraje v přepočtu na jednoho nezaměstnaného zobrazuje graf č. 5:

Graf č. 5: Finanční prostředky připadající na nezaměstnaného v krajích (v Kč)



Zdroj: data z ČSÚ

Po přepočtení na počet nezaměstnaných v příslušných krajích získáme přesnější přehled o výdajích na politiku zaměstnanosti, tedy kolik korun připadá na jednoho nezaměstnaného v rámci aktivní a pasivní politiky zaměstnanosti. Nejvíce finančních prostředků na aktivní politiku na jednoho nezaměstnaného připadá v Ústeckém (9 769 Kč) a Jihočeském (8 448 Kč) kraji a jednoznačně nejméně na jednoho

nezaměstnaného v rámci aktivní politiky vynakládá hlavní město Praha, v porovnání s ostatním krajem jen 1 901 Kč.

Také výdaje na pasivní politiku jsou v jednotlivých krajích různé. Nejvíce finančních prostředků na jednoho nezaměstnaného vynakládá Praha (38 326 Kč), Královéhradecký (33 055 Kč) a Plzeňský (32 192 Kč) kraj. Můžeme zde vycházet z předpokladu, že tyto vysoké hodnoty jsou ovlivněny výší průměrných mezd v krajích, především u Prahy a Plzeňského kraje, kde je nejvyšší, resp. třetí nejvyšší průměrná mzda v republice. Nejméně připadá na jednoho nezaměstnaného v rámci pasivní politiky zaměstnanosti v Ústeckém (21 081 Kč), Moravskoslezském (23 478 Kč) a Karlovarském (23 734 Kč) kraji¹⁵.

Výše vyplácených podpor v nezaměstnanosti je ovlivněna nejen výší mzdy, ale také celou řadou dalších faktorů. Je třeba přihlídnout k délce trvání nezaměstnanosti, okolnostem odchodu ze zaměstnání a dalším, které její výši ovlivňují.

4.2.1. Zaměstnanost v sektorech národního hospodářství

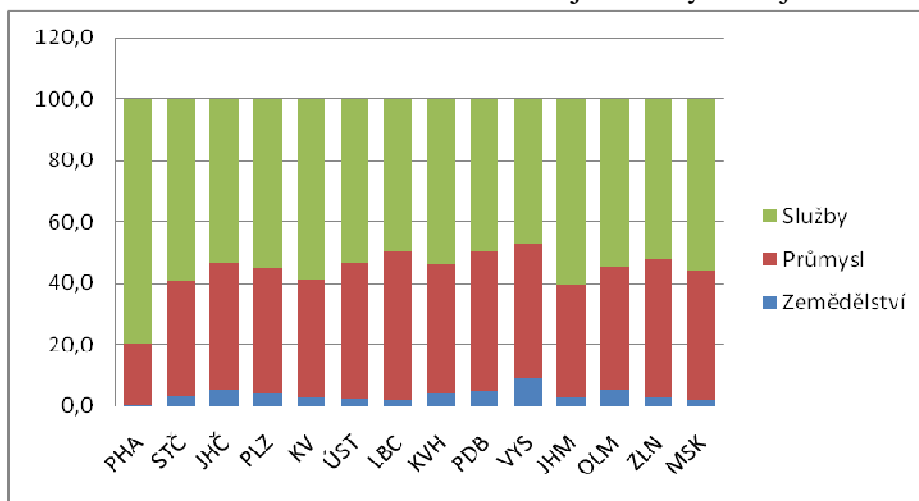
Sektory národního hospodářství rozlišujeme na primární, sekundární a terciérní. Zatímco primární sektor se zabývá prvovýrobou – tedy zemědělstvím, rybníkářstvím a lesnictvím, sekundární sektor se zaměřuje na průmysl a stavebnictví. Terciérní sektor představuje služby, například vzdělávání, obchodní činnosti, veřejnou správu, dopravu, zdravotní péči atp.

V celé České republice jednoznačně převládá zaměstnanost v terciérním sektoru a tento podíl se neustále zvyšuje¹⁶. Z údajů získaných z Českého statistického úřadu vyplývá, že za rok 2009 dosahovala zaměstnanost ve službách 58,3 % a ve třetím čtvrtletí roku 2010 již 59 %. Sekundární sektor představuje 38,6 % zaměstnaných za rok 2009 a ke třetímu čtvrtletí roku 2010 se tento podíl mírně snížil, na 37,8 %. Nejnižší podíl na trhu představuje primární sektor, v něm jsou zaměstnány jen 3,1 % v obou výše uvedených obdobích. Procentní rozložení zaměstnanosti v jednotlivých sektorech v krajích ukazuje následující graf a tabulka ukazuje přesné hodnoty:

¹⁵ V přepočtu jsou zahrnuti všichni uchazeči o zaměstnání, kteří jsou registrovaní na úřadech práce, tedy i ti, kteří na podporu nárok nemají. Tento faktor má také vliv na výši vyplácených podpor v přepočtu na jednoho nezaměstnaného.

¹⁶ Zvyšování podílu zaměstnanosti v terciérním sektoru dochází na úkor zaměstnanosti v sekundéru. Snižování zaměstnanosti v zemědělství se nepředpokládá a nemělo by k němu docházet.

Graf č. 6: Zaměstnanost v sektorech NH v jednotlivých krajích za rok 2009 (v %)



Zdroj: Údaje z ČSÚ

Ve všech krajích je největší měrou zastoupen terciérní sektor. Z výše uvedené tabulky je patrné, jak se některé kraje vymykají celorepublikovému průměru, což je dáno jejich polohou, tradicí, funkcí, přírodními podmínkami a možnostmi. Nejvíce se vychyluje Praha, která je jako hlavní město zaměřena na terciérní sektor, který dosahuje téměř 80 %. Průmysl je zde zastoupen jen necelými 20 % a primární sektor jen půl procentem. Druhým krajem, kde nejvíce převažuje terciér, je Jihomoravský kraj se 60 %. Na tomto čísle se podílí především Brno, druhé největší město v republice, které se v tomto kraji nachází a které je se jako důležité centrum také zaměřuje na služby, tedy terciérní sektor.

Opačným příkladem je kraj Vysočina, jehož zaměstnanost v terciéru dosahuje nejnižších hodnot v celé republice, a to jen 47 %. Tento kraj má spíše zemědělskou tradici, primární sektor zde dosahuje 9 %, čímž zdaleka převyšuje hodnoty ve všech ostatních krajích.

Co se týče zaměstnanosti v sekundárním sektoru, nejvyšších hodnot dosahuje Liberecký kraj, 48,5 %. Lze jej charakterizovat jako převážně průmyslový kraj, převažuje výroba skla, bižuterie, zpracování plastů, strojírenský a zpracovatelský průmysl. [33]

4.2.2. Míra ekonomické aktivity

Míru ekonomické aktivity představuje počet pracujících na celkovém počtu všech osob, které jsou starší 15 let. Průměrně se tato hodnota pohybuje lehce nad 50 %, v jednotlivých krajích se však mírně liší.

Tabulka č. 8: Míra ekonomické aktivity (v %) v krajích ČR za rok 2009

Kraj	%	Kraj	%	Kraj	%
Praha	60,7	Ústecký	51,5	Jihomoravský	53,5
Středočeský	57,0	Liberecký	52,8	Olomoucký	53,0
Jihočeský	56,3	Královéhradecký	53,5	Zlínský	53,0
Plzeňský	55,8	Pardubický	54,1	Moravskoslezský	52,0
Karlovarský	54,5	Vysočina	54,6	Průměr ČR	54,8

Zdroj: ČSÚ

Tradičně nejlepších hodnot dosahuje hlavní město Praha, zde je ekonomicky aktivních téměř 61 % obyvatel a nejméně procent ekonomicky aktivních obyvatel je v Ústeckém kraji (51,5 %). Protože tento ukazatel vyjadřuje podíl pracujících, je zde evidentní vztah s mírou nezaměstnanosti. Srovnáme-li výše uvedenou tabulku s tabulkou zachycující míru nezaměstnanosti, zjistíme, že Praha, kde je nejvyšší počet ekonomicky aktivních má zároveň nejnižší míru nezaměstnanosti a Ústecký kraj, kde je nejnižší počet ekonomicky aktivních obyvatel je krajem, kde je nejvyšší podíl nezaměstnaných.

4.2.3. Hrubý domácí produkt

Ukazatel hrubého domácího produktu (HDP) vyjadřuje ekonomickou výkonnost území a po přepočtení na jednoho obyvatele umožňuje jednotlivá území vzájemně porovnávat.

V tabulce č. 10 je procentuelně znázorněna výše hrubého domácího produktu v regionech soudržnosti (NUTS 2) i jednotlivých krajích, přičemž hodnota 100 % představuje průměr EU. Tento ukazatel je v regionálním rozvoji rozhodujícím kritériem, neboť hranice 75 % průměru Společenství určuje, pod který cíl regionální politiky EU bude daný region soudržnosti spadat.

Tabulka č. 9: HDP na obyvatele v regionech soudržnosti a krajích ČR (v %), EU 27 = 100

NUTS 2	2005	2006	2007	2008	2009
Praha	158,30	161,60	171,50	171,70	177,00
Střední Čechy	69,80	72,60	74,80	74,00	73,70
Jihozápad	69,80	70,70	70,80	67,90	69,50
- Jihočeský	68,3	69,0	68,5	67,6	69,3
- Plzeňský	71,5	72,6	73,4	68,2	69,7
Severozápad	60,40	60,50	61,50	62,00	61,40
- Karlovarský	57,1	55,2	56,8	55,3	54,3
- Ústecký	61,6	62,5	63,2	64,4	64,1
Severovýchod	64,30	64,20	65,70	64,50	63,90
- Liberecký	63,6	62,5	61,5	58,5	55,8
- Královéhradecký	66,4	65,2	67,9	67,1	67,7
- Pardubický	62,5	64,5	66,8	66,7	66,6
Jihovýchod	67,50	68,60	71,40	73,40	72,50
- Vysočina	64,3	64,8	67,1	63,1	62,9
- Jihomoravský	69,0	70,4	73,3	78,1	76,7
Střední Morava	59,20	59,70	62,10	64,10	63,50
- Olomoucký	57,5	57,0	59,2	60,4	60,5
- Zlínský	61,2	62,6	65,2	68,0	66,7
Moravskoslezsko	64,20	64,00	67,20	69,30	65,50

Zdroj: ČSÚ

Od počátku sledovaného období (roku 2005) do roku 2008 docházelo ve všech krajích k mírnému zvyšování hrubého domácího produktu na obyvatele. Rok 2009 však kvůli hospodářské krizi a zpomalení ekonomického růstu znamenal snížení tohoto ukazatele ve všech krajích. Výjimku tvoří Praha, u které jako jediného regionu v ČR hodnota HDP na obyvatele stoupla. Tabulka dokazuje, že hranici 75 % překračuje jen Praha, která spadá pod Cíl 2 Regionální konkurenceschopnost a zaměstnanost a všechny ostatní regiony soudržnosti spadají pod Cíl 1 Konvergence. Nejnižších hodnot dosahuje region Severozápad, pod který spadá Karlovarský kraj, který má nejnižší HDP na obyvatele v celé ČR. Na druhé straně se dva regiony 75 % hranici přibližují, a to Střední Čechy a Jihovýchod, jehož Jihomoravský kraj dosahuje dokonce hodnoty 76 %.

4.2.4. Tvorba hrubého fixního kapitálu na obyvatele

Tvorba hrubého fixního kapitálu na obyvatele (THFK) vyjadřuje objem investic, je tedy dalším ukazatelem, který charakterizuje ekonomickou sílu kraje¹⁷. „THFK představuje hodnotu pořízení hmotných i nehmotných investic, tedy majetku, který nebude spotřebováván, ale využit pro další produktivní činnost.“ [35] Následující tabulka zachycuje vývoj THFK v krajích mezi roky 2006 a 2008. Z údajů za rok 2009 je však bohužel dostupný pouze údaj za celou ČR (dle ČSÚ dosahovala 77 590 Kč na obyvatele), proto v tabulce rozdělení mezi kraje tento rok není. Za každý rok jsou zachyceny tři údaje, hodnota v korunách na obyvatele, hodnota v procentech na obyvatele a procentuelní hodnota, která vyjadřuje podíl daného kraje na celkovém FK, kdy hodnota za celou ČR = 100.

Tabulka č. 10: Tvorba hrubého fixního kapitálu

	2006			2007			2008		
	v Kč na obyv.	v % na obyv.	% celkový podíl	v Kč na obyv.	v % na obyv.	% celkový podíl	v Kč na obyv.	v % na obyv.	% celkový podíl
Průměr ČR	77 563	100,0	-	86 245	100,0	-	84 679	100,0	-
Praha	203 964	263,0	30,3	250 243	290,0	33,6	251 492	296,9	34,9
Středočeský	74 899	96,6	11,0	71 082	82,4	9,5	62 731	74,1	8,6
Jihočeský	60 474	78,0	4,8	59 689	69,2	4,2	58 064	68,6	4,2
Plzeňský	97 941	126,3	6,8	84 469	98,0	5,3	63 459	75,0	4,1
Karlovarský	50 079	64,6	1,9	50 211	58,2	1,7	56 537	66,7	2,0
Ústecký	53 789	69,3	5,6	73 349	85,1	6,8	65 379	77,2	6,2
Liberecký	49 754	64,1	2,7	53 341	61,9	2,6	63 663	75,2	3,1
Královéhradecký	44 734	57,7	3,1	48 085	55,8	3,0	45 874	54,2	2,9
Pardubický	42 095	54,3	2,7	53 791	62,4	3,1	57 921	68,4	3,4
Vysočina	50 869	65,6	3,3	64 912	75,3	3,7	47 993	56,7	2,8
Jihomoravský	76 090	98,1	10,8	84 114	97,5	10,7	85 220	100,6	11,0
Olomoucký	46 749	60,3	3,8	50 157	58,2	3,6	49 467	58,4	3,6
Zlínský	51 931	67,0	3,8	53 231	61,7	3,5	49 596	58,6	3,3
Moravskoslezský	60 772	78,4	9,5	61 343	71,1	8,6	70 259	83,0	9,9

Zdroj: ČSÚ

¹⁷ „THFK představuje: nové investice, rekonstrukce, modernizace a nákupy a bezplatné nabytí dlouhodobého majetku po odpočtu jejich prodeje a bezplatných předání, pořízení nehmotných fixních aktiv, zvýšení hodnoty nevyráběných nefinančních aktiv. Do tvorby se nepočítají fixní aktiva s hodnotou nižší než 20 tis. Kč, předměty dlouhodobé spotřeby nakoupené domácnostmi (jako automobily apod.), ale zahrnuje se pořízení obydlí. Dále se nezahrnují předměty pro vojenské účely (tanky apod.), výdaje na výzkum a vývoj atd.“ [34]

Po nárůstu celorepublikové hodnoty THFK v roce 2007 byl v následujícím roce zaznamenán pokles, rok 2009 znamenal další výrazný propad na 77 590 Kč na obyvatele, což je hodnota obdobná s rokem 2006. Přestože nejsou údaje za jednotlivé kraje v tomto roce dostupné, lze předpokládat, že vlivem hospodářské krize došlo k poklesu THFK ve všech krajích ČR. Do roku 2008 zaznamenala stabilní růst Praha (která zároveň dosáhla nejvyšších hodnot), Liberecký, Pardubický, Jihomoravský a Moravskoslezský kraj. Největší propad byl zaznamenán v Plzeňském kraji, který v roce 2006 převyšoval o 26 % průměr ČR a v roce 2008 již byl 25 % pod celorepublikovým průměrem.

Poslední sloupec, procentuelní celkový podíl, představuje, jak se daný kraj podílí na tvorbě THFK za celou ČR. Tyto údaje však nelze srovnávat, neboť je třeba vzít v úvahu odlišnost ve velikosti a počtu obyvatel jednotlivých krajů.

4.2.5. Čistý disponibilní důchod na obyvatele

Vyjadřuje životní úroveň obyvatel, výši jejich příjmů, tedy míru bohatství obyvatel trvale žijících v kraji. „*Představuje částku, kterou mohou domácnosti věnovat na konečnou spotřebu, na úspory finančních aktiv a na akumulaci hmotných i nehmotných aktiv.*“ [34] V tabulce č. 12 je zobrazen vývoj čistého disponibilního důchodu domácností na obyvatele (ČDDD), v prvním sloupci je uvedena hodnota v korunách a ve druhém je procentuelní hodnota, vycházíme-li z předpokladu, že průměr ČR = 100.

Tabulka č. 11: Čistý disponibilní důchod domácností na obyvatele

	2006		2007		2008		2009	
	v Kč	%	v Kč	%	v Kč	%	v Kč	%
Průměr ČR	155 232	100,0	169 219	100,0	181 557	100,0	179 909	100,0
Praha	212 792	137,1	229 253	135,5	238 106	131,1	232 252	129,1
Středočeský	165 869	106,9	181 147	107,0	189 145	104,2	187 430	104,2
Jihočeský	151 520	97,6	163 091	96,4	178 514	98,3	178 186	99,0
Plzeňský	153 671	99,0	168 811	99,8	180 173	99,2	179 688	99,9
Karlovarský	138 179	89,0	149 542	88,4	160 827	88,6	162 262	90,2
Ústecký	137 869	88,8	146 901	86,8	160 555	88,4	163 272	90,8
Liberecký	144 672	93,2	156 275	92,4	166 465	91,7	167 460	93,1
Královéhradecký	150 528	97,0	163 173	96,4	174 917	96,3	172 998	96,2
Pardubický	146 095	94,1	159 368	94,2	173 680	95,7	171 694	95,4
Vysočina	146 485	94,4	160 948	95,1	172 941	95,3	169 876	94,4
Jihomoravský	147 923	95,3	165 181	97,6	179 698	99,0	176 293	98,0
Olomoucký	141 862	91,4	155 141	91,7	166 576	91,7	166 159	92,4
Zlínský	149 036	96,0	161 917	95,7	172 271	94,9	168 431	93,6
Moravskoslezský	138 305	89,1	152 114	89,9	168 818	93,0	167 627	93,2

Zdroj: ČSÚ

Za sledované období docházelo k růstu ČDDD ve všech krajích ČR až do roku 2008, spolu s hospodářskou krizí v roce 2009 však došlo k jeho poklesu. Tento pokles postihl až na 3 kraje (Karlovarský, Ústecký, Liberecký) všechny.

Zajímavé hodnoty představují zelené sloupce s procentuelním vyjádřením ČDDD. Zde je patrné, jak docházelo ve sledovaném období k vyrovnávání důchodu domácností. Ve výchozím i konečném roce byly vedoucími kraji Praha a Středočeský kraj, jejich hodnoty přesahovaly celorepublikový průměr, procentuelně se však tato hodnota snižovala. Na druhé straně docházelo u většiny krajů k nárůstu procentuelní hodnoty a v roce 2009 již všechny kraje dosahovaly více než 90 % hodnoty průměru.

Nejvyšších příjmů tedy v roce 2009 dosahovali obyvatelé hlavního města Prahy, Středočeského a Plzeňského kraje, naopak nejnižší disponibilní domácí důchod na obyvatele byl zaznamenán v Karlovarském, Ústeckém a Olomouckém kraji.

4.2.6. Mzdy

Mzda je cenou práce, kterou vyplácí zaměstnavatel zaměstnancům za odvedenou práci. Je to jeden z příjmů obyvatelstva a jako u ostatních sledovaných faktorů existují v jednotlivých regionech značné rozdíly i ve mzdách. Je však nutné podotknout, že se kraje různí také v nákladech na život, cenou za bydlení, potraviny, spotřební zboží atd., v jednotlivých krajích je tedy jiná kupní síla peněz.

V tabulce je zachycen vývoj průměrné hrubé měsíční mzdy na přepočtené počty¹⁸ a poslední sloupec uvádí nárůst mezi roky 2005 a 2009.

Tabulka č. 12: Vývoj hrubých mezd v krajích ČR (v Kč)

	2005	2006	2007	2008	2009	Nárůst 05-09
Průměr ČR	17 845	18 972	20 483	22 026	22 888	5 043
Praha	24 624	26 154	27 806	30 330	31 481	6 857
Středočeský	19 176	20 412	22 301	23 702	24 513	5 337
Jihočeský	17 185	18 326	19 723	21 021	21 745	4 560
Plzeňský	18 187	19 354	20 624	22 312	23 475	5 288
Karlovarský	16 522	17 549	18 724	19 981	20 850	4 328
Ústecký	16 682	17 496	20 069	21 443	22 685	6 003
Liberecký	17 491	18 620	20 066	21 604	22 395	4 904
Královéhradecký	16 946	17 950	19 241	20 803	21 839	4 893
Pardubický	16 905	17 881	19 166	20 592	21 341	4 436
Vysočina	16 771	18 088	19 443	21 044	21 433	4 662
Jihomoravský	17 657	19 038	20 621	22 305	23 334	5 677
Olomoucký	16 703	17 647	19 112	20 460	21 485	4 782
Zlínský	16 926	17 914	19 319	20 767	21 131	4 205
Moravskoslezský	18 052	19 172	20 549	21 996	22 730	4 678

Zdroj: data z ČSÚ

Ve všech sledovaných obdobích byla jednoznačně nejvyšší mzda zjištěna v hlavním městě, které značně převyšuje částky v ostatních krajích i celorepublikový průměr. Ten je částkou zjištěnou v Praze značně ovlivněn a vyšších hodnot, než průměru, dosahují kromě Prahy pouze tři kraje – Středočeský, Plzeňský a Jihomoravský, ve zbylých deseti krajích je průměrná mzda nižší, než činí průměr ČR. Do roku 2007

¹⁸ Týká se zaměstnaných na plný pracovní úvazek. Jedná se o mzdu (včetně naturální) za práci, která zahrnuje mzdy a platy, příplatky, doplátky, odměny, náhrady mezd a platů, příjmy společníků a členů družstva ze závislé činnosti (pokud jsou ke společnosti či družstvu v pracovním poměru – jsou tedy vedeni v evidenčním počtu zaměstnanců). [36]

patřil ke krajům s nadprůměrnou mzdou i Moravskoslezský kraj, poté však hodnota klesla pod průměr. Na druhou stranu se Jihomoravský kraj mezi nadprůměrné řadí až od roku 2006, předtím hodnoty v tomto kraji průměru nedosahovaly.

Vlivem hospodářského růstu dochází k nárůstu hrubé mzdy ve všech krajích, v posledních pěti letech se průměrně zvýšila o 5 043 Kč. Největší nárůst byl zaznamenán v Praze, Ústeckém, Jihomoravském, Středočeském a Plzeňském kraji, kde byl tento nárůst během pěti let vyšší, než činil průměr ČR. Nejméně se zvýšila mzda za sledované období ve Zlínském, Karlovarském a Pardubickém kraji.

Průměrná mzda, na které se srovnávání provádí, však nevypovídá o skutečném rozložení mezd v regionu, bývá ovlivněna mimořádně velkými hodnotami mezd a platů ředitelů a top manažerů velkých společností. Proto většina obyvatel průměrného platu nedosahuje. Přesnějším ukazatelem je tzv. medián, který určuje střední hodnotu číselné řady a v tomto případě je nižší než průměr. „*Medián je tedy v Česku o 15 % nižší než průměrná mzda.*“ [37]

4.2.7. Ceny domů a bytů

Náklady na pořízení vlastního bydlení ať v bytě nebo rodinném domě se významně liší a jsou dány mnoha faktory. Není to jen jeho velikost, vybavenost nebo stáří, důležitými a ceněnými prvky jsou zejména jeho poloha, prostředí, ve kterém se nachází, dopravní dostupnost, dostupnost služeb a atraktivita okolí.

Každým rokem dochází k nárůstu cen domů a bytů, výjimkou byl rok 2009, kdy vlivem hospodářské krize došlo ke snížení poptávky a následně i k mírnému snížení cen na jejich pořízení. V jednotlivých regionech dochází k odlišnému nárůstu cen, jak ukazuje následující tabulka. Výchozím rokem je rok 2005 (2005 = 100) a hodnota každého dalšího roku představuje nárůst oproti výchozímu roku 2005. Údaje jsou průměrnou hodnotou za celý rok.

Tabulka č. 13: Nárůst cen bytů a rodinných domů v krajích (2005 = 100)

	2006	2007	2008	2009	Pokles 2008 a 2009
Praha	109,0	128,5	144,2	137,2	-7,0
Středočeský	108,5	128,2	140,8	137,8	-3,0
Jihočeský	107,2	122,6	134,1	129,0	-5,1
Plzeňský	106,0	122,7	139,7	127,9	-11,8
Karlovarský	115,0	131,2	144,3	143,7	-0,6
Ústecký	110,6	125,4	141,1	139,7	-1,4
Liberecký	107,7	133,1	147,9	138,6	-9,3
Královéhradecký	110,6	130,1	145,2	138,7	-6,5
Pardubický	109,0	128,1	146,7	138,7	-8,0
Vysočina	107,0	122,4	135,9	126,2	-9,7
Jihomoravský	109,3	129,1	143,2	134,6	-8,6
Olomoucký	110,8	132,6	155,2	150,1	-5,1
Zlínský	107,6	128,2	147,3	133,9	-13,4
Moravskoslezský	108,9	131,7	158,1	146,8	-11,3

Zdroj: data z ČSÚ

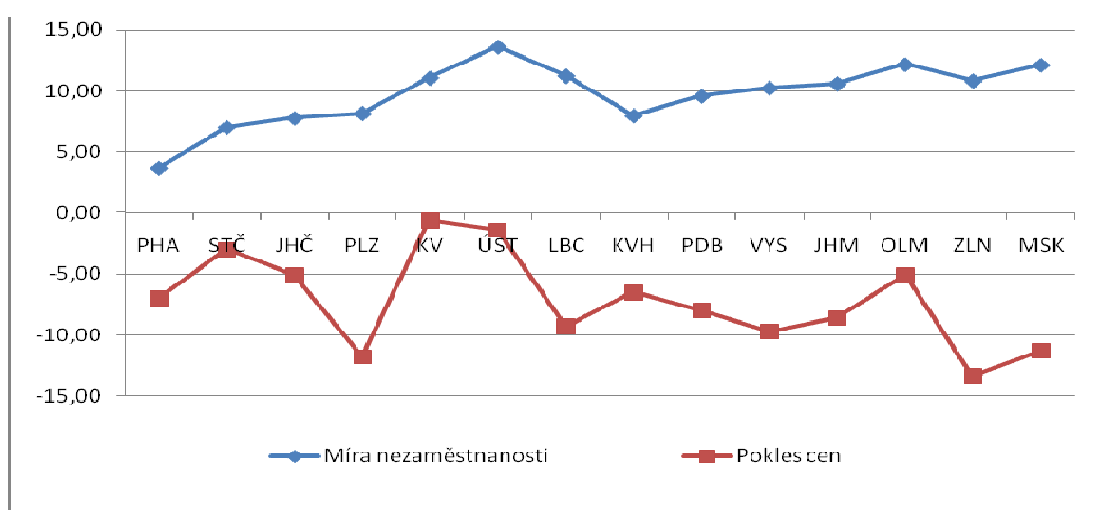
Ceny bytů a domů se do roku 2008 zvyšovaly, v každém kraji různým tempem. Nejvyššího nárůstu mezi roky 2005 a 2008 dosáhl Moravskoslezský a Olomoucký kraj, kde hodnoty dosáhly více než 50 %. Naopak nejméně vzrostly ceny v Jihočeském kraji (o 34 %), na Vysočině (o 36 %) a v Plzeňském kraji (o 40 %).

Rok 2009 znamenal pokles cen bytů a domů ve všech krajích ČR, jejich nabídka překračovala poptávku. Snižování poptávky dokazují statistiky České národní banky, které zaznamenaly pokles objemu poskytnutých úvěrů na bydlení 7 kvartálů po sobě (od 4. čtvrtletí 2008 do 2. čtvrtletí 2010). To bylo způsobeno různými faktory, především došlo ke zpomalení ekonomického růstu země, zvyšování nezaměstnanosti a s tím spojené obavy ze ztráty zaměstnání. V takové situaci proto klesla ochota obyvatel vkládat volné finanční prostředky do nemovitostí anebo se zadlužovat úvěry na bydlení. Dalším faktorem je zpřísnění podmínek pro získání hypotéčních úvěrů bankami (například požadavek min. 20 % vlastních prostředků) a očekávání kupujících, že dojde k dalšímu poklesu cen. Pokles poptávky proto vedl prodávající stranu ke snižování cen. [41]

Poslední sloupec tabulky zobrazuje pokles cen mezi roky 2008 a 2009. Největší snížení cen bylo zaznamenáno ve Zlínském (13 %), Plzeňském (12 %)

a Moravskoslezském kraji (11 %), na Vysočině (10 %) a v Libereckém kraji (9 %). Nejméně poklesly ceny v Karlovarském (0,6 %), Ústeckém (1,4 %) a Středočeském kraji (3 %). Vycházíme-li z výše uvedeného vztahu mezi nezaměstnaností a poklesem cen domů a bytů a tyto hodnoty navzájem porovnáme, zjistíme, že zde skutečně existuje vztah. Ten je zachycen v následujícím grafu, který vychází z dat z tabulky č. 7 míra registrované nezaměstnanosti (za rok 2009) a z posledního sloupce tabulky č. 6 zachycujícího pokles cen domů a bytů mezi roky 2008 a 2009.

Graf č. 7: Vztah mezi nezaměstnaností a poklesem cen nemovitostí v krajích



Zdroj: data z tabulek č. 6 a 14

S výjimkou Plzeňského kraje je v krajích s nejvyšším poklesem cen (Zlínský, Moravskoslezský, Liberecký kraj a Vysočina) zaznamenána nejvyšší míra registrované nezaměstnanosti přesahující 10 %. Na druhé straně, srovnáme-li kraje s nejnižší mírou registrované nezaměstnanosti (Praha, Středočeský, Jihočeský a Královéhradecký kraj) s hodnotami snížení cen domů a bytů, zjistíme, že u těchto krajů došlo k nízkému poklesu cen v porovnání s ostatními kraji. Výjimku tvoří jen Karlovarský a Ústecký kraj, kde došlo k nejnižšímu poklesu cen, přestože je zde vysoká míra nezaměstnanosti. Nezaměstnanost tak nebyla v tomto případě rozhodujícím faktorem ve vývoji cen v krajích.

Průměrné ceny bytů a rodinných domů zobrazuje tabulka č. 15, kde jsou uvedeny ceny za metr čtvereční v případě bytů a v metrech krychlových v případě rodinných domů.

Tabulka č. 14: Ceny za byty a rodinné domy v krajích (2009)

	Byty (Kč/m ²)	Rodinné domy (Kč/m ³)		Byty (Kč/m ²)	Rodinné domy (Kč/m ³)
Praha	47 953	7 556	Královéhradecký	20 799	2 371
Středočeský	23 155	3 521	Pardubický	20 461	2 057
Jihočeský	15 960	2 362	Vysočina	16 622	1 777
Plzeňský	20 026	2 179	Jihomoravský	26 597	2 445
Karlovarský	14 988	2 253	Olomoucký	19 332	1 941
Ústecký	10 760	2 144	Zlínský	20 358	2 080
Liberecký	18 246	2 609	Moravskoslezský	16 165	2 389

Zdroj: data z ČSÚ

Jednoznačně nejvyšších cen na pořízení vlastního bydlení dosahuje Praha, která se při celorepublikovém srovnávání vymyká, jsou zde více než dvojnásobně vysoké ceny než v ostatních krajích, a to jak v případě bytů, tak i domů. Ceny jsou zde podstatně vyšší než u ostatních krajů, avšak tento rozdíl je ještě zvýrazněn skutečností, že se jedná jen o jedno, navíc hlavní, město. Ceny v ostatních krajích jsou tvořeny jak vyššími cenami ve velkých městech, tak nižšími cenami v menších obcích v kraji, proto jsou průměrné hodnoty v ostatních krajích výrazně nižší.

Pomineme-li hlavní město, dosahuje nejvyšších cen za m² bytu Jihomoravský kraj (26 597 Kč/m²), kde se nachází město Brno, druhé největší město v republice, které průměrné částky za byt zvedá. Nejméně peněz na pořízení bytu je potřeba v Ústeckém kraji, kde za jeden m² zaplatí zájemce jen 10 760 Kč.

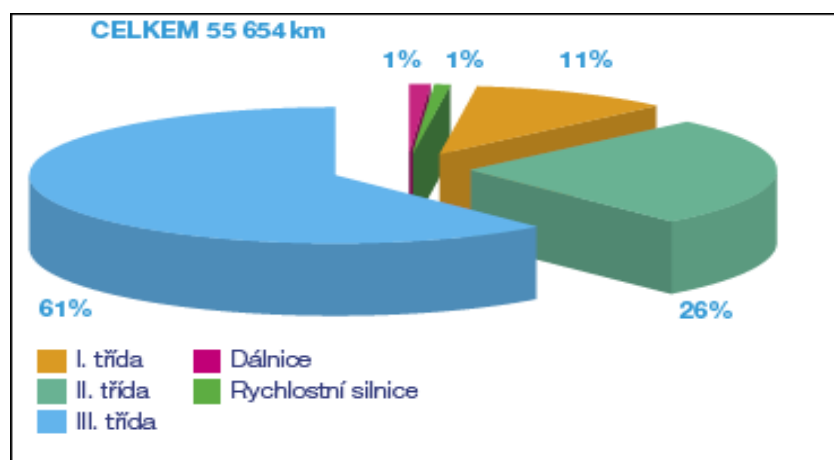
Pořízení rodinného domu je nejdražší, po hlavním městě, ve Středočeském kraji, kde cena dosahuje 3521 Kč/m³. Je to opět díky jeho poloze a vztahům k hlavnímu městu. V porovnání s Prahou je zde bydlení levnější, klidnější a dojížděka za prací do hlavního města je možná. To zvyšuje atraktivitu kraje, což dokazuje i neustále se zvyšující počet obyvatel v posledních letech. Proto pořízení domu ve Středočeském kraji je druhé, a pořízení bytu třetí, nejdražší v celé republice. Oproti tomu, nejlevnějším krajem pro stavbu rodinného domu je Vysočina, kde za jeden m³ zájemce zaplatí 1777 Kč.

4.2.8. Doprava

Kvalitní a účelná dopravní síť je důležitým prvkem každého vyspělého regionu. Hierarchicky rozlišujeme dálnice, rychlostní silnice, silnice I., II. a III. třídy¹⁹, každý typ komunikace je přínosný a efektivní pro jiný typ regionů a obcí. Kupříkladu dálnice spojující dvě velká centra je přínosem především pro tato dvě centra, na menší střediska a regiony, přes které vede, má přínos nízký, mnohdy pouze negativní, kdy má nepříznivé dopady na místní životní prostředí, způsobuje hluk, znečišťuje ovzduší atp. Zde jsou více využívané silnice nižších tříd, které mají pro lokální dopravu větší efekt.

Česká republika má poměrně hustou silniční síť, hustota 0,7 km silnic na km² území ji řadí na přední místa v Evropě. Podle dat Ředitelství silnic a dálnic (ŘSD) jsou zde nejvíce zastoupeny silnice III. třídy, dosahují délky 34 161 km, poté silnice II. třídy, kterých je na našem území 14 590 km. V pořadí třetí zastoupení mají silnice I. třídy s 5 850 km, dále je zde 360 km rychlostních silnic a 690 km dálnic.

Graf č. 8: Délka silniční a dálniční sítě v ČR (2009)



Zdroj: ŘSD

Jednotlivé údaje za kilometry různých typů komunikací samy o sobě nelze srovnávat, neboť je třeba vzít v úvahu rozlohu regionu. Proto je srovnávání provedeno v přepočtu na rozlohu kraje, tedy kolik metrů silnic (všech typů dohromady, tedy dálnic, rychlostních komunikací a silnic I. – III. třídy) připadá na jeden km² kraje.

¹⁹ Dále rozlišujeme místní a účelové komunikace, ty však v následujícím srovnávání zahrnutý nejsou.

Tabulka č. 15: Dopravní infrastruktura v krajích (2009)

	Rozloha území (km ²)	Délka silnic (km)	Hustota (m silnic na km ² území)
Praha	496	72,853	146,88
Středočeský	11 015	9 613,190	872,74
Jihočeský	10 057	6 131,542	609,68
Plzeňský	7 561	5 129,677	678,44
Karlovarský	3 315	2 043,924	616,57
Ústecký	5 335	4 198,910	787,05
Liberecký	3 163	2 427,729	767,54
Královéhradecký	4 758	3 765,841	791,48
Pardubický	4 519	3 596,679	795,90
Vysočina	6 796	5 093,332	749,46
Jihomoravský	7 196	4 492,911	624,36
Olomoucký	5 267	3 572,755	678,33
Zlínský	3 964	2 120,517	534,94
Moravskoslezský	5 427	3 393,766	625,35

Zdroj: Businessinfo, ŘSD, vlastní výpočet

„U údajů o pozemních dopravních cestách v hlavním městě Praze je nutné uvažovat s tím, že vycházejí ze specifických podmínek odlišných od ostatních 13 krajů. Např. podstatnou část komunikací zde tvoří místní komunikace, o jejichž délce nejsou k dispozici potřebné informace. Sčítání dopravy zde probíhá jinak a jindy než v jiných krajích apod. Z toho důvodu pak v řadě případů nejsou data týkající se Hlavního města Prahy uváděna a srovnávají se pouze mimopražské kraje.“ [43]

Nejhustější dopravní síť sledovaných typů silnic je ve Středočeském kraji, kde na 1 km² území připadá 873 metrů silnic. Je to dáno skutečností, že přes jeho území vedou nejdůležitější dopravní tepny do hlavního města, které je v jeho středu. Se vzrůstajícím počtem obyvatel Prahy i Středočeského kraje lze očekávat zvýšenou potřebu rozvoje dopravní infrastruktury a rozšiřování dopravních staveb v Praze i jejím okolí. Hustá dopravní síť je také v Pardubickém a Královéhradeckém kraji, dosahuje hodnot téměř 800 metrů na 1 km² rozlohy území. Na druhé straně patří ke krajům s nejnižší dopravní sítí Zlínský kraj (535 m/ km²) a Jihočeský kraj (609 m/ km²).

Budování infrastruktury v regionech představuje značnou příležitost k jejich rozvoji. Rozvoj však není zaručen pouze fyzickou výstavbou komunikací, ale je třeba jeho potenciálu vhodně využít.

4.3. UKAZATELÉ ATRAKTIVITY REGIONŮ

Kromě demografických a ekonomických faktorů můžeme hodnotit jednotlivé kraje také podle jejich atraktivity pro život. Kvalita životního prostředí i občanská vybavenost regionu jsou důležitými faktory, které ovlivňují zdravý i lepší život svých obyvatel. Tyto skutečnosti bývají dány geografickou polohou krajů, funkcí, přírodními podmínkami, hustotou zalidnění, historickými souvislostmi atp.

4.3.1. Životní prostředí

Stavu životního prostředí by měla být věnována značná pozornost, neboť je to prostředí, ve kterém žijeme a které na nás působí. Člověk a životní prostředí se vzájemně ovlivňují, bude-li člověk svou činností životní prostředí ničit, špatné životní prostředí bude zpětně negativně působit na člověka.

Podle Zprávy o životním prostředí ČR v roce 2009 není jeho stav vyhovující. Sleduje se zejména stav ovzduší, které má nejvíce negativních dopadů na zdravotní stav obyvatel. Tento zhoršený stav ovzduší není na celém území, ale je územně ohraničené, jedná se především o regiony, které jsou zatíženy průmyslem nebo intenzivní silniční dopravou. Nejhorší situace je v části Moravskoslezského kraje, Ústeckého kraje a hlavního města Prahy. Další problém představují menší sídla, kde je důvodem znečištění způsob vytápění domácností, především levnějšími tuhými palivy. V roce 2009 došlo k nárůstu domácností používajících tato paliva (brikety, černé uhlí a koks), a to zřejmě vlivem ekonomické krize, která vedla ke snižování výdajů domácností. [38]

Posuzování vlivu záměrů, koncepcí atp. na životní prostředí je upraveno zákonem 100/2001 Sb. v platném znění. Proces zkoumání EIA (Environmental Impact Assessment) posuzuje vlivy například různých druhů staveb, komunikací, těžby nerostných surovin na veřejné zdraví a životní prostředí. Tento proces probíhá před povolením záměru, bez jeho dokončení není možné, aby byl záměr povolen. [39]

4.3.2. Občanská vybavenost

Budovy a objekty občanské vybavenosti jsou takové, které slouží celé společnosti a poskytují jim nějakou službu. Jedná se například o zdravotnická a vzdělávací zařízení, zařízení poskytující sociální péči, administrativní budovy, sportovní areály, divadla atp. Tato zařízení bývají koncentrována ve větších obcích, obyvatelé menších obcí musí za nimi dojíždět, každému nejsou tyto služby dostupné stejně. Srovnávání regionů podle počtu objektů občanské vybavenosti je možné jen po přepočtu na počet obyvatel kraje, neboť se v tomto ohledu značně liší.

Zdravotnická zařízení

Dostupnost lékařů, nemocnic a zdravotní péče vůbec patří k nejdůležitějším službám, která by měla být všem dostupná co nejvíce. Cílem je chránit život a zdraví obyvatel, které je nezbytnou součástí kvality jejich života. V následující tabulce je zachyceno rozložení zdravotnické péče v ČR v roce 2009, počty lékařů v zařízeních ambulantní péče připadajících na 1 000 obyvatel, počet lékařů v nemocnicích v přepočtu na 10 000 obyvatel a počet lůžek v nemocnicích na 1 000 obyvatel v jednotlivých krajích.

Tabulka č. 16: Počet lékařů a nemocničních lůžek v přepočtu na obyvatele v krajích

	Lékaři v zařízeních ambulantní péče (na 1 000 obyvatel)	Lékaři v nemocnicích (na 10 000 obyvatel)	Lůžka v nemocnicích na (1 000 obyvatel)
ČR	3,1	17,9	6,0
Praha	5,6	33,8	8,2
Středočeský	2,1	11,8	4,6
Jihočeský	2,8	16,2	5,6
Plzeňský	3,2	18,4	6,2
Karlovarský	2,6	10,4	5,4
Ústecký	2,5	13,8	6,4
Liberecký	2,6	16,1	6,1
Královéhradecký	3,3	20,6	6,5
Pardubický	2,6	14,1	5,2
Vysočina	2,4	12,3	5,4
Jihomoravský	3,2	22,9	6,9
Olomoucký	3,1	16,7	5,4
Zlínský	2,6	13,4	5,2
Moravskoslezský	2,7	15,1	5,3

Zdroj: ČSÚ

Nejlepší dostupnost zdravotnické péče je v Praze, dosahuje nejlepších výsledků ve všech sledovaných kritériích a hodnoty mnohdy dosahují dvojnásobku hodnot ostatních krajů. Na 1 000 obyvatel zde připadá 5 lékařů v ambulantních zařízeních a 8 lůžek v nemocnicích. Na 10 000 obyvatel potom připadá 33 lékařů v nemocničních zařízeních. To lze přisuzovat skutečnosti, že se zde nachází různá specializovaná oddělení, zařízení, výzkumné kliniky atp., které však mohou sloužit i pro obyvatele ostatních regionů.

Druhým největším zdravotnickým centrem je Brno, které dostává Jihomoravský kraj na pozici regionu s druhou nejlepší nemocniční dostupností. Na 1 000 obyvatel zde připadá 6 nemocničních lůžek a na 10 000 obyvatel 22 lékařů v nemocnicích. Tři lékaři v ambulantních zařízeních zde připadají na 1 000 obyvatel, stejně jako v Plzeňském, Olomouckém a Královéhradeckém kraji, který zároveň dosahuje třetích nejlepších hodnot i v nemocniční péči (20 lékařů na 10 000 obyvatel a 6 lůžek na 1 000 obyvatel).

Z hlediska dostupnosti lékařů v ambulantních zařízeních dosahuje nejhorších hodnot Středočeský kraj, kde na 1 000 obyvatel připadají jen 2 lékaři. Tento nedostatek však kompenzuje blízkost hlavního města a relativní dostupnost těchto služeb v Praze. Nízkých hodnot dosahuje i v nemocniční péči, kde na 1 000 obyvatel připadají 4 lůžka a na 10 000 obyvatel 11 lékařů, horších hodnot zde dosahuje již jen Karlovarský kraj, kde na stejný počet připadá jen 10 lékařů.

Vzdělávací zařízení

Problematika dostupnosti vzdělávacích zařízení se týká v životě každého, v mladém věku při výběru vlastních škol, a většina později znovu z pozice rodiče hledajícího mateřskou a základní školu pro své děti. V případě středních a vysokých škol, kterých je v republice v porovnání s mateřskými a základními školami méně, hraje důležitou roli také fyzická vzdálenost škol, kdy se dostupnost stává složitější a finančně náročnější. Následující tabulka zachycuje počty mateřských (M), základních (Z), středních (S) a vysokých²⁰ (V) škol v jednotlivých krajích a počet všech věkově odpovídajících obyvatel²¹, kteří na jedno takové vzdělávací zařízení připadají.

²⁰ Mezi vysoké školy jsou v tomto případě počítány vyšší odborné školy, konzervatoře a vysoké školy.

²¹ Mateřským školám věkově odpovídají děti od 3 do 6 let, základním školám děti a mládež mezi 7 a 15 lety, středním školám dospívající od 16 do 19 let a vysokým školám mladí lidé mezi 20 a 26 lety.

Ve výpočtu jsou zahrnuti všichni věkově odpovídající obyvatelé daných krajů, nejen ti studující, počítá se tedy se všemi potencionálními žáky/studenty. Kvůli dostupnosti dat je v tomto případě opominuta odlišnost ve velikosti a kapacitě různých vzdělávacích zařízení.

Tabulka č. 17: Počty vzdělávacích zařízení a věkově odpovídající obyvatelstvo na ně připadají (2009)

	M	ob./M	Z	ob./Z	S	ob./S	V	ob./V
ČR	4 826	84	4 125	205	1 433	355	274	3 632
Praha	322	138	251	313	202	239	78	1 545
Středočeský	649	82	522	196	151	388	24	4 694
Jihočeský	294	83	254	208	97	326	23	2 587
Plzeňský	256	84	221	203	62	427	7	7 723
Karlovarský	120	99	112	233	39	397	5	6 012
Ústecký	328	105	283	256	117	359	11	7 252
Liberecký	216	80	207	179	53	416	9	4 634
Královéhradecký	294	72	268	171	85	319	12	4 271
Pardubický	307	65	252	174	79	330	13	3 782
Vysočina	273	72	265	167	72	377	16	3 115
Jihomoravský	630	69	475	190	144	388	31	3 489
Olomoucký	360	67	304	173	100	324	12	5 060
Zlínský	309	70	256	190	79	380	15	3 758
Moravskoslezský	468	101	455	230	153	425	18	6 749

Zdroj: Data a vlastní výpočty z ČSÚ

Při porovnávání regionů podle dostupnosti mateřských školek zjistíme, že nejvíce dostupné jsou pro obyvatele Pardubického kraje, kde na jednu školku připadá 65 dětí, dále v Olomouckém (67 dětí) a Jihomoravském (69 dětí) kraji. Jednoznačně nejhorší situace je pro rodiče předškolních dětí v Praze, kde dosahuje dvojnásobných hodnot než ve výše zmíněných krajích (na jednu mateřskou školku připadá 138 dětí) a značně převyšuje hodnoty i v ostatních krajích. Z dalších krajů vykazující vysoké hodnoty je třeba zmínit Ústecký (105 dětí), Moravskoslezský (101 dětí), a Karlovarský (99 dětí) kraj.

Nedostatek mateřských školek představuje pro rodiče závažný problém a podle Národní ekonomické rady vlády (NERV) může mít negativní vliv na porodnost a pracovní uplatnění a profesní růst žen - matek. Předškolní výchova je pro děti velmi důležitá, neboť v té době získávají základní schopnosti, například učit se, soustředit

a socializují se v kolektivu svých vrstevníků. Tisícům rodičů jsou ročně zamítnuty žádosti o přijetí dětí do školek, mnohdy dochází i k diskriminaci, pokud je matka na mateřské dovolené s mladším potomkem. Rodiče se pak musí obrátit na soukromé placené školky. Podle experta z NERV by měly obce, které jsou za zřizování školek převážně zodpovědné, více investovat do zřizování takovýchto zařízení. Ministerstvo školství také plánuje od příštího roku (2012) podpoření tzv. firemních školek, kdy by se mělo finančně podílet 60 % na provozu takovýchto školek. [40]

Hodnotíme-li dostupnost základních škol, dosahuje nejlepších výsledků kraj Vysočina, ve kterém připadá na jednu základní školu 167 žáků, dále Královéhradecký (171 žáků) a Olomoucký (171 žáků) kraj. Nejméně příznivého stavu opět dosahuje hlavní město Praha s hodnotou 313 žáků na jednu základní školu. Tento stav je dle mého názoru způsoben právě kapacitním faktorem budov základních škol a ve skutečnosti není dostupnost základních škol v hlavním městě takovým problémem, jako v případě škol mateřských.

Středních škol je na českém území jen třetinový počet než základních škol, proto může být také jejich fyzická dostupnost složitější, protože se koncentrují ve větších obcích. Nejméně studentů (239) připadá na jednu střední školu v Praze, Královéhradeckém (319) a Olomouckém (324) kraji. Naopak nejvíce studentů na jednu střední školu připadá v Plzeňském (427), Moravskoslezském (425) a Libereckém (416) kraji.

Posledním vzdělanostním stupněm jsou vysoké školy. Ty jsou již jen ve velkých městech, a proto může být pro obyvatele vzdálenějších regionů obtížné k nim získat přístup, zejména pokud na jednu školu připadá velké množství potencionálních uchazečů. Nejvíce vysokých škol z celkového počtu je v Praze, kde také připadá na jednu školu nejméně věkově odpovídajících obyvatel, jen 1 545. Druhých nejlepších hodnot dosahuje Jihočeský kraj (2 587) a po něm kraj Vysočina (3 115). Nejvyšší počet obyvatel (7 723) připadající na jednu vysokou školu připadá v Plzeňském kraji. Ústecký a Moravskoslezský kraj patří se 7 252 a 6 749 obyvateli v případě Moravskoslezského kraje k dalším regionům s nejvyšším počtem obyvatel na jednu vysokou školu.

Při srovnávání dostupnosti vzdělávacích zařízení se nabízí souvislost se vzdělanostní strukturou v krajích ČR. Srovnáme-li však tabulku č. 15 s tabulku č. 5 zobrazující vzdělanostní strukturu obyvatelstva, zjistíme, že mezi těmito hodnotami není

žádná souvislost. Neznamená to tedy, že by v krajích s nejvyšším podílem obyvatelstva bez vzdělání, byla špatná dostupnost základních škol a naopak v krajích s vysokým podílem vysokoškolsky vzdělaných obyvatel byla nejlepší dostupnost vysokých škol. Vzdělanostní struktura je tedy spíše dána sociálními nebo ekonomickými důvody.

Kulturní a sportovní zařízení

Zařízení tohoto typu slouží občanům k využití volného času, do jisté míry podporují vzdělávání a zdravotní stav obyvatel. Patří sem kina, multikina, divadla, galerie, muzea, hřiště, tělocvičny, stadiony, koupaliště a bazény. Následující tabulka nabízí přehled takových zařízení v krajích v roce 2006, novější údaje nejsou bohužel k dispozici. Avšak vzhledem k dlouhodobému využívání takových areálů a značným investičním nákladům na pořízení nelze předpokládat výrazné změny v počtu těchto zařízení. Pravděpodobně však v aktuálním období dojde k mírnému nárůstu hodnot ve sloupci počet obyvatel na zařízení, a to kvůli vzrůstajícímu počtu obyvatel v krajích.

Tabulka č. 18: Počet kulturních a sportovních zařízení v krajích (2006)

Kraj	Počet	Ob./zařízení	Kraj	Počet	Ob./zařízení
Praha	999	1 189	Královéhradecký	2 087	263
Středočeský	2 937	400	Pardubický	1 767	287
Jihočeský	2 429	259	Vysočina	2 037	251
Plzeňský	1 591	349	Jihomoravský	3 142	360
Karlovarský	755	403	Olomoucký	2 076	308
Ústecký	1 474	559	Zlínský	1 825	323
Liberecký	1 253	344	Moravskoslezský	2 764	452

Zdroj: data a vlastní výpočty z ČSÚ

Nejlepší dostupnost kulturních a sportovních zařízení je v kraji Vysočina, kde na jedno takové zařízení připadá jen 251 obyvatel. V dalších třech krajích, Jihočeském, Královéhradeckém a Pardubickém, je dobrá dostupnost, na jedno zařízení připadá méně než 300 obyvatel. Naopak nejhorší dostupnost je v hlavním městě, kde dosahuje téměř čtyřnásobných hodnot a i hodnoty v ostatních krajích značně převyšuje. Za tímto výsledkem však pravděpodobně opět stojí velikostní problém těchto zařízení, která jsou v Praze více kapacitní, alespoň v případě kulturních zařízení, kupříkladu velká pražská multikina v porovnání s menším kinem ve středně velké obci kteréhokoliv jiného kraje.

Nejvíce takových zařízení je na území Jihomoravského kraje (3142) a nejméně v Karlovarském kraji (755).

Zařízení sociální péče

K základním zařízením, kde je poskytována sociální péče, patří domovy pro seniory, domy s pečovatelskou službou a domovy pro osoby zdravotně postižené. Problematika poskytování péče pro seniory je velmi diskutovaným tématem, neboť v České republice dochází ke stárnutí populace, zvyšuje se procento seniorů v poměru k ostatnímu mladšímu obyvatelstvu. V roce 2000 bylo 13,8 % obyvatel starších 65 let a v roce 2009 již 15 %. Podle odhadů ČSÚ by měl být v roce 2025 dosahovat počet seniorů 21 % a v roce 2050 až 31%.

Následující tabulka zobrazuje počty míst v domovech pro seniory a osoby zdravotně postižené v jednotlivých krajích a v přepočtu na obyvatele. Péči o zdravotně postižené je také věnována pozornost, neboť i přes zlepšování zdravotnické péče roste ve všech krajích počet obyvatel, kteří jsou držiteli průkazu zdravotně postižených (ZP). Přepočet na obyvatele vychází v prvním případě z počtu seniorů v kraji a v druhém případě z počtu obyvatel kraje, kteří jsou držiteli průkazu zdravotně postižených.

Tabulka č. 19: Domovy pro seniory a osoby zdravotně postižené (2009)

	Domovy pro seniory			Domovy pro osoby zdravotně postižené		
	počet míst	počet seniorů (> 65 let)	počet ob. na místo	počet míst	držitelé průkazů ZP	počet ZP na místo
ČR	37 682	1 598 883	42	14 623	459 117	31
Praha	2 248	201 044	89	526	57 782	110
Středočeský	4 895	180 854	37	1 522	53 450	35
Jihočeský	2 941	96 694	33	765	33 180	43
Plzeňský	1 715	89 388	52	1 137	24 961	22
Karlovarský	1 004	43 228	43	572	8 622	15
Ústecký	4 190	114 377	27	1 978	33 135	17
Liberecký	934	62 672	67	367	21 263	58
Královéhradecký	2 236	89 126	40	727	24 375	34
Pardubický	2 052	79 919	39	856	18 778	22
Vysočina	2 149	80 127	37	635	29 634	47
Jihomoravský	3 232	182 715	57	1 484	50 568	34
Olomoucký	2 519	99 489	39	1 275	29 623	23
Zlínský	2 883	93 606	32	1 191	32 809	28
Moravskoslezský	4 684	185 644	40	1 588	40 937	26

Zdroj: data a vlastní výpočty z ČSÚ

Z hlediska dostupnosti domovů pro seniory je nejlepší situace v Ústeckém kraji, kde na jedno místo v takovém zařízení připadá 27 seniorů, dále ve Zlínském (32) a Jihočeském kraji (33). Nejvíce seniorů na jedno místo v domově připadá v Praze, kde na jedno místo připadá 89 a v Libereckém kraji 67 věkově odpovídajících obyvatel. Tato čísla však neodpovídají skutečnému počtu žadatelů o místo v domově, výpočet vycházel z počtu všech obyvatel starších 65 let, takže většina seniorů ještě žije samostatně nebo se svými rodinami. Přesto je míst v domovech pro seniory nedostatek, neboť čekací doba na místo v takovém zařízení je mnohdy i několik let.

Budeme-li srovnávat dostupnost domovů pro zdravotně postižené, zjistíme, že nejvíce osob připadá na jedno místo v domově v hlavním městě, to stejně jako v předchozím případě značně převyšuje hodnoty v ostatních krajích, v tomto případě je to 110 držitelů průkazu ZP na jedno místo v domově. Druhý nejvyšší počet obyvatel, i když poloviční než v případě Prahy, je v Libereckém kraji (58). Nejlepší dostupnost těchto služeb je v Karlovarském kraji, kde připadá na jedno místo 15 a v Ústeckém kraji 17 obyvatel s průkazem ZP. I v tomto případě je základem výpočtu počet všech obyvatel, kteří tento průkaz vlastní, ne tedy skutečný počet zájemců. Avšak vycházíme z předpokladu, že nejsou významné rozdíly mezi kraji v procentu žadatelů o místo v domově ze všech obyvatel – držitelů průkazu ZP.

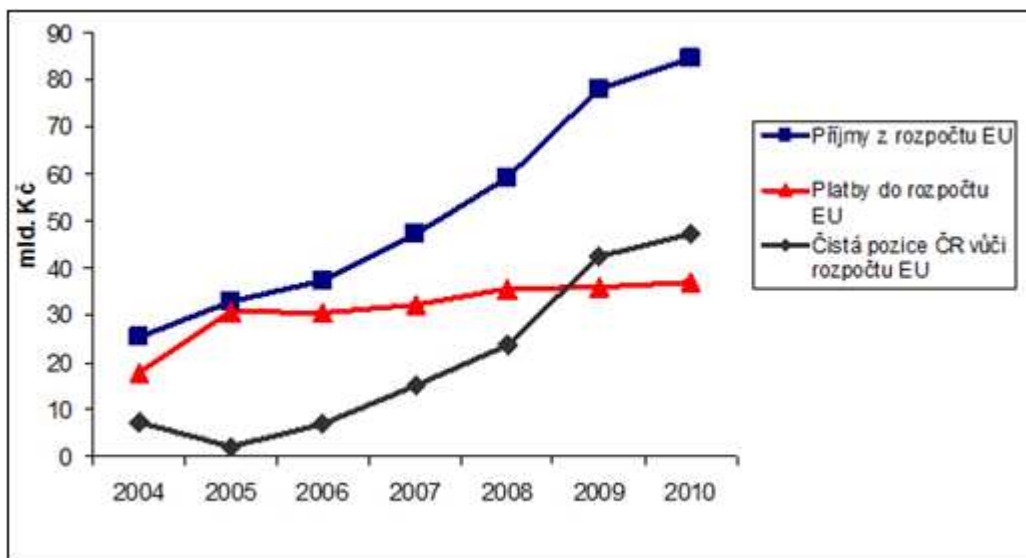
4.4. REGIONÁLNÍ POLITIKA

Již téměř sedm let je Česká republika součástí Evropské unie a posledních šest let je možné z finančních přínosů charakterizovat kladně, příjmy z rozpočtu EU převyšují platby do něj. Příjmy z fondů EU rostou, což dokazuje i současný ministr financí Miroslav Kalousek, který pozitivně hodnotí minulý rok 2010, kdy se čistá bilance oproti předchozímu roku 2009 zvýšila o 5 mld. Kč. Téměř dvě třetiny (55,5 mld. Kč) všech příjmů tvořily právě příjmy ze strukturálních fondů a Fondu soudržnosti²². [44]

V následujícím grafu je zachycen vývoj příjmů z rozpočtu do EU, platby do rozpočtu EU a rostoucí bilance mezi těmito dvěma ukazateli:

²² Další významnou složku příjmů tvořily finanční prostředky na Společnou zemědělskou politiku (26,4 mld. Kč). [44]

Graf č. 9: Vývoj příjmů z rozpočtu a odvodů do rozpočtu EU (2004 - 2010)



Zdroj: Parlamentní listy

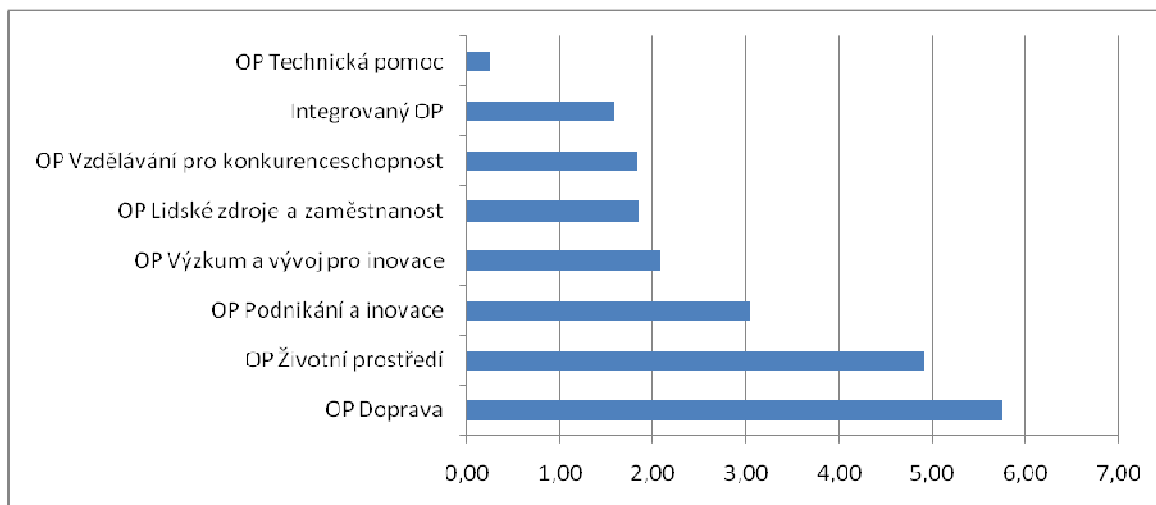
Ze strukturálních fondů EU a Fondu soudržnosti je na současné programovací období přiděleno zhruba 26,7 mld. EUR, které lze čerpat prostřednictvím jednotlivých operačních programů, přičemž na tematické operační programy připadá největší část, 21,28 mld. EUR²³. Na regionální operační programy připadá 4,6 mld. EUR, na operační programy pro Prahu 343,3 mil. EUR a na programy evropské územní spolupráce připadá 389 mil. EUR. [46] Další část práce bude dále věnována operačním programům, respektive především alokaci finančních prostředků na jednotlivé programy

4.4.1. Tematické operační programy

Tematické operační programy jsou financovány z prostředků cíle Konvergence, lze tedy konstatovat, že jsou zaměřené na všechny regiony s výjimkou hlavního města, které pod tento cíl nespadá. Jsou zde ovšem 2 výjimky, kdy jsou některé programy spolufinancovány i z jiných prostředků, které jsou určeny pro celé naše území, a proto je může využít i Praha. První výjimku tvoří OP Doprava a OP Životní prostředí, které jsou spolufinancovány z Fondu soudržnosti a druhou výjimku tvoří víceúčelové operační programy, které jsou financovány z prostředků určených pro cíl 1 i pro cíl 2.

²³ 21,2 mld. EUR je vyčleněno na TOP z cíle Konvergence a 75,8 mil. EUR na 4 víceúčelové ROP z cíle Regionální konkurenceschopnost a zaměstnanost. [19]

Graf č. 10: Alokace finančních prostředků na tematické operační programy



Zdroj: Strukturální fondy

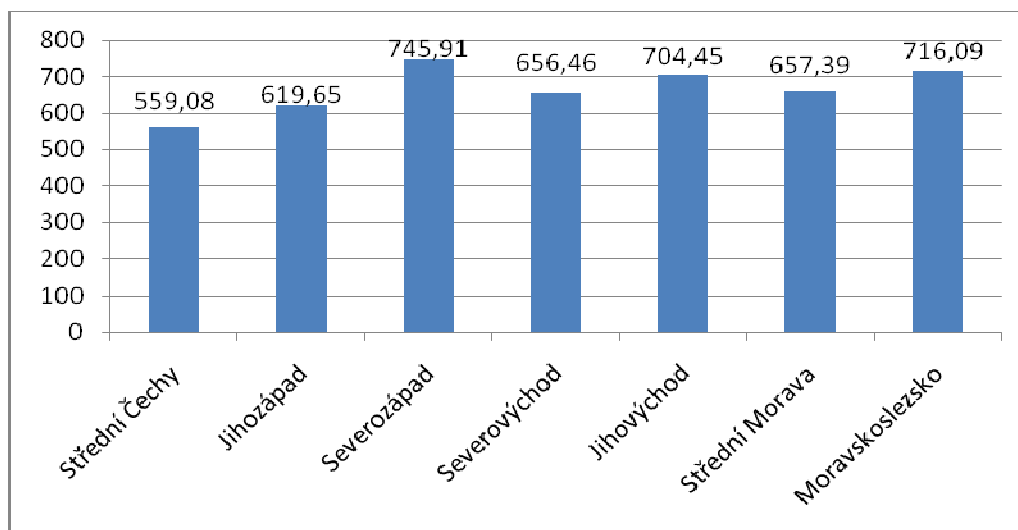
Polovina všech finančních prostředků určených na tematické operační programy je rozdělena na dva operační programy, OP Doprava (27 %), který se zaměřuje na modernizaci a rozšiřování silniční a železniční sítě, dále například i na pražské metro, a OP Životní prostředí (23 %). Třetím nejvíce podporovaným programem je OP Podnikání a inovace (14 %), který se zaměřuje na podporu podnikatelů a jejich inovačního potenciálu, modernizaci technologií, výstavbu zařízení na výrobu energií z obnovitelných zdrojů atp. Dalších 10 % prostředků je určeno na projekty podporující inovační a výzkumný potenciál ČR prostřednictvím OP Výzkum a vývoj pro inovace. Na další dva programy je vyčleněno 9 %, prvním je OP Lidské zdroje a zaměstnanost, jež se zaměřuje na boj s nezaměstnaností a začleňování sociálně vyloučených skupin, druhý podporuje modernizaci vzdělávání prostřednictvím OP Vzdělávání pro konkurenceschopnost. Integrovaný operační program je podporován 7 % a vztahuje se na podporu územního rozvoje, modernizaci veřejné správy a dostupnost veřejných služeb a zbylé jedno % zbývá na OP Technická pomoc. [46]

4.4.2. Regionální operační programy

Regionální operační programy jsou podporovány z prostředků cíle Konvergence. Podpora z fondů EU je určena pro regiony odpovídající klasifikaci NUTS II, tedy regiony s 800 tisíci až 3 miliony obyvatel. Protože většina krajů tomuto kritériu neodpovídá, vznikly nejen pro tyto účely tzv. regiony soudržnosti, kterých je na našem území 8:

Praha, Střední Čechy (Středočeský kraj), Jihozápad (Jihočeský a Plzeňský kraj), Severozápad (Karlovarský a Ústecký kraj), Severovýchod (Liberecký, Královéhradecký a Pardubický kraj), Jihovýchod (kraj Vysočina a Jihomoravský kraj), Střední Morava (Zlínský a Olomoucký kraj) a Moravskoslezsko (Moravskoslezský kraj). Speciálním krajem v tomto ohledu je hlavní město Praha, které jako jediné dosahuje vyššího HDP, než činí průměr Unie, a tudíž pro něj nejsou určeny prostředky z cíle Konvergence, který podporuje regionální operační programy. Proto jsou pro Prahu určeny speciální operační programy a ROP existují pouze pro sedm zbývajících regionů soudržnosti. Celková alokace na všechny ROP činí 4,66 mld. EUR, jednotlivé rozdělení mezi regiony soudržnosti zobrazuje graf č. 10:

Graf č. 11: Alokace mezi jednotlivé regiony soudržnosti (v mil. EUR)



Zdroj: Strukturální fondy

Každý region se však odlišuje počtem obyvatel, a abychom mohli posoudit, do kterých krajů Evropská unie přidělila největší objem finančních prostředků, je vhodné opět učinit přepočty na počty obyvatel jednotlivých regionů soudržnosti. Základem výpočtu bude počet obyvatel v krajích příslušných regionů soudržnosti v roce 2007, tedy první rok nynějšího programovacího období.

Tabulka č. 20: Alokace finančních prostředků z fondů EU na obyvatele

ROP	alokace v mil. EUR	počet obyvatel (2007)	alokace na ob. (v EUR)
Střední Čechy	559,08	1 201 827	465,19
Jihozápad	619,65	1 194 338	518,82
Severozápad	745,91	1 138 629	655,09
Severovýchod	656,46	1 497 560	438,35
Jihovýchod	704,45	1 654 211	425,85
Střední Morava	657,39	1 232 571	533,35
Moravskoslezsko	716,09	1 249 897	572,92

Zdroj: Strukturální fondy

Z tabulky je patrné, že největší objem finančních prostředků v přepočtu na jednoho obyvatele dostává region soudržnosti Severozápad. Tento region tvořený Ústeckým a Karlovarským krajem je nerovnostmi postižen, má nejnižší HDP na obyvatele v republice. Ústecký kraj má za posledních 5 let nejvyšší míru nezaměstnanosti, v Karlovarském kraji je v posledních letech nejnižší průměrná mzda. Za těchto nepříznivých podmínek je tedy vhodné právě tento region podpořit. Druhým, nejvíce podporovaným regionem, je Moravskoslezsko, které je rovněž postiženo vysokou nezaměstnaností a potýká se dlouhodobě se zhoršeným stavem životního prostředí, kde je zasaženo především ovzduším.

Regionem, který může v rámci ROP získat nejmenší objem finančních prostředků na obyvatele je region soudržnosti Jihovýchod. Tento region vznikl spojením kraje Vysočina a Jihomoravského kraje a je to právě Jihomoravský kraj s městem Brnem, který svou ekonomickou silou zlepšuje pozici regionu soudržnosti jako celku. Hrubý domácí produkt na obyvatele se v regionu blíží hranici 75 % průměru společenství²⁴, což je třetí nejlepší hodnota v celé republice.

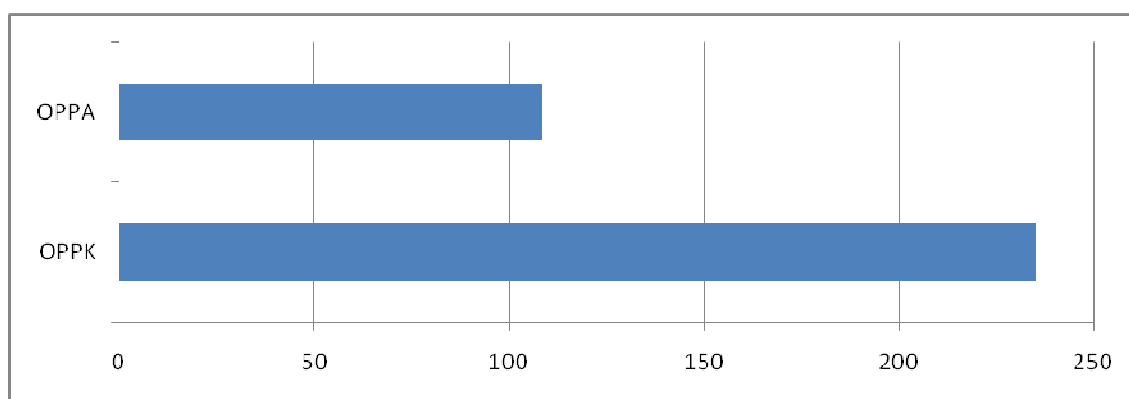
4.4.3. OP Praha

Operační programy pro Prahu jsou podporovány z prostředků cíle Regionální konkurenceschopnost a zaměstnanost, pod jehož cíl spadá jen Praha, která jako jediný region soudržnosti splňuje kritérium hranice 75 % HDP průměru EU, ostatní regiony spadají pod cíl Konvergence. Celková alokace pro tento cíl je 419,1 mil. EUR, avšak ne

²⁴ Hodnota HDP/obyvatele v Jihomoravském kraji tuto hranici dokonce překračuje.

celá částka je určena pro hlavní město, tomu připadá jen 343,3 mil EUR, zbylých 75,8 mil. EUR je rozděleno prostřednictvím čtyř víceúčelových tematických operačních programů²⁵. V rámci Prahy rozlišujeme dva operační programy, Operační program Praha Konkurenceschopnost (OPPK), který se zaměřuje na investiční projekty a je financován z Evropského fondu regionálního rozvoje a Operační program Praha Adaptabilita (OPPA), který podporuje neinvestiční projekty, a finanční prostředky plynou z Evropského sociálního fondu. Oba programy se dále dělí na prioritní osy, které tematicky vymezují zaměření podpory, která je dále specifikována oblastmi podpory. [46]

Graf č. 12: Alokace finančních prostředků na operační programy Praha (v mil. EUR)



Zdroj: Strukturální fondy

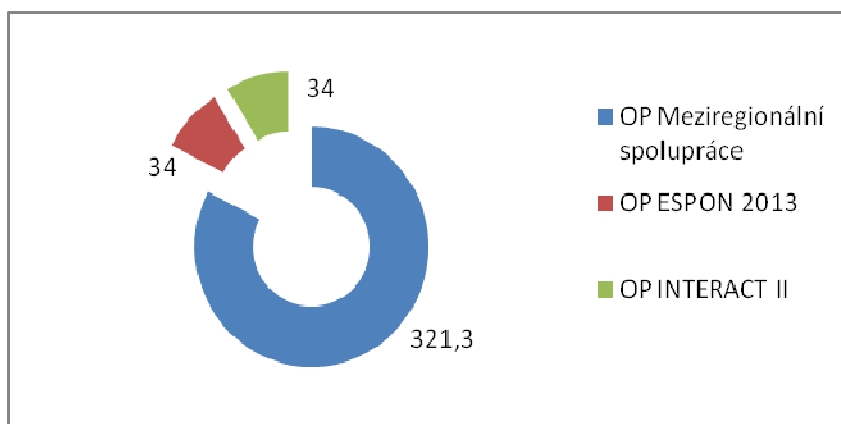
Téměř dvě třetiny finančních prostředků na tyto dva programy připadá na OP Praha Konkurenceschopnost. Ten se dále dělí na 4 prioritní osy, z čehož nejvíce (37 %) připadá na osu Dopravní dostupnost a rozvoj ICT, dalších 35 % na osu Inovace a podnikání, 25 % na osu podporující životní prostředí na 3 % na osu Technická pomoc. OP Praha Adaptabilita také dělí své prostředky do 4 prioritních os, 38 % je určeno na podporu rozvoje znalostní ekonomiky, 29 % na osu Podpora vstupu na trh práce, 29 % na Modernizaci počátečního vzdělání a zbylá 4 % na technickou pomoc. [46]

²⁵ OP Lidské zdroje a zaměstnanost, OP Vzdělávání pro konkurenceschopnost, Integrovaný operační program a OP Technická pomoc.

4.4.4. Programy Evropské územní spolupráce

Evropská územní spolupráce vychází z Iniciativy Společenství Interreg III a je realizována prostřednictvím přeshraniční, nadnárodní a mezinárodní spolupráce a dvou síťových programů – ESPON 2013 a INTERACT II. Celkem je na tyto programy v ČR určeno 389 mil. eur, z čehož je 321,3 mil. eur určeno na meziregionální spolupráci, 34 mil. eur pro OP ESPON 2013 a zbývajících 34 mil. eur pro OP INTERACT II. [46]

Graf č. 13: Alokace fondů EU mezi programy Evropské územní spolupráce cíle Evropské územní spolupráce (částky jsou uvedeny v mil. eur)



Zdroj: Strukturální fondy

Na programy přeshraniční, nadnárodní a mezinárodní spolupráce je vyčleněno 82 % všech prostředků určených cíl Evropské územní spolupráce. Na každý ze dvou síťových programů zbývá 34 mil eur, což představuje 9 %.

4.4.5. Hodnocení čerpání finančních prostředků

V současné době se Česká republika nachází za polovinou programovacího období 2007 – 2013 a zájem o získání dotací je značný. Podle monitorovací zprávy vydané Národním orgánem pro koordinaci dosáhl koncem ledna 2011 objem žádostí hranici jednoho bilionu korun (59 300 žádostí). Schválení projektů však podléhá přísnému výběru, žadatelé se obrací na řídicí orgány příslušných operačních programů, které rozhodují, zda může být projekt schválen. Důraz je kladen především na efektivitu a udržitelnost projektu, sledují se přínosy, ekologické dopady a řada dalších faktorů a proto nebyla značná část žádostí přijata. Pro ČR je na současné programovací období

přiděleno 754,9 mld. Kč a 423, 9 mld. Kč, což představuje více než 56 % všech finančních prostředků (za 4 roky ze 7 let), již bylo přiděleno na konkrétní projekty. Z toho lze usuzovat, že pravděpodobně dojde k vyčerpání všech finančních prostředků²⁶. O jednotlivé operační programy je různý zájem, například OP pro Prahu, která má kvůli vysokému HDP v porovnání s ostatními nízký příděl finančních prostředků, nemůže kvůli velkému zájmu uspokojit všechny žadatele, také OP Doprava již téměř přerozdělil svou alokaci. I regionální operační programy si v přerozdělování peněz počínají úspěšně. Naopak nejvíce peněz zůstává na oblasti vědy a výzkumu, na školství a životní prostředí. [45]

²⁶ Úspěšné bylo z tohoto pohledu i minulé programovací období 2004 – 2006, kdy bylo vyčerpáno více než 99 % finančních prostředků, které byly na dané období pro ČR přiděleny. [45]

5. ZÁVĚR

Česká republika je různorodým regionem a na základě předchozího srovnávání je zřejmé, že mezi jednotlivými kraji existují rozdíly. Cílem však není úplné vyrovnání těchto nerovností, to není ani možné. Cílem je zabránit jejich prohlubování, zasadit se o jejich zmenšování a zajistit tak vyvážený růst území České republiky jako celku. Toho lze dosáhnout pouze prostřednictvím regionální politiky. Rokem 2004, kdy ČR vstoupila do Evropské unie, se otevřely nové možnosti pro růst méně rozvinutých regionů, a to především díky možnosti získávat finanční prostředky z fondů EU.

V současné době se nacházíme za polovinou programovacího období 2007 – 2013 a z hlediska vyčerpanosti alokovaných prostředků na jednotlivé operační programy ho můžeme hodnotit kladně, neboť o získání finančních prostředků je značný zájem, který mnohdy přesahuje své možnosti. To svědčí o tom, že skutečně dochází k podpoře méně vyspělých regionů a tedy i k naplňování základních cílů Společenství.

Hodnotíme-li vývoj většiny ukazatelů v čase, můžeme konstatovat, že ve většině případů skutečně dochází k vyrovnávání hodnot mezi kraji, případně nedochází ke zvětšování rozdílů mezi nimi. Zásadním rokem ve vývoji regionů však byl rok 2009, kdy byla značná část vyspělého světa zasažena hospodářskou krizí, která měla nepříznivý dopad na ekonomický růst regionů. Tento fakt potvrzují všechny ukazatele hodnotící vývoj regionů na časové řadě, že právě v tomto roce došlo k významnému zhoršení sledovaných hodnot oproti předchozím obdobím. Obdobný negativní trend ve vývoji lze očekávat i v hodnotách za rok 2010, který však není kvůli dostupnosti údajů ve většině hodnocených ukazatelů zahrnut.

Na základě předchozí analýzy krajů lze vymezit regiony, které jsou ekonomicky silnější i další, které naopak ve vývoji zaostávají a disparitami jsou postiženy nebo ohroženy. Prvním případem ekonomicky silného regionu je hlavní město Praha, které dosahuje ve všech zásadních hodnotách nejlepších výsledků. Je také jediným českým regionem, který v hodnotách hrubého domácího produktu na obyvatele překračuje hranici 75 % průměru Společenství a jako jediný tak nespadá pod cíl 1 Konvergence, pod který patří všechny ostatní regiony soudržnosti, ale pod cíl 2 Regionální konkurenceschopnost a zaměstnanost. S tím souvisí také celková alokace finančních prostředků z evropských fondů na příslušné operační programy, která je v případě cíle 2 jen zhruba 1,5 % celkové alokace EU.

Druhým nejvíce rozvinutým regionem je region soudržnosti Jihovýchod, jež pozitivně ovlivňuje Jihomoravský kraj s městem Brnem, druhým největším městem i centrem v republice. Také Evropská unie jej hodnotí pozitivně, neboť právě na tento region je v přepočtu na počet obyvatel alokován nejmenší objem finančních prostředků z fondů EU v rámci Regionálních operačních programů.

Na druhé straně patří k nejméně vyspělým regionům Ústecký a Karlovarský kraj, kteří se potýkají s vysokou nezaměstnaností a jsou charakteristické nízkým HDP na obyvatele i nejnižšími hodnotami průměrných mezd. Tyto dva kraje tvoří region soudržnosti Severozápad, který může v rámci ROP získat v přepočtu na obyvatele největší objem finančních prostředků. Druhý nejvyšší objem finančních prostředků v rámci ROP po přepočtu na obyvatele může získat region soudržnosti Moravskoslezsko, tvořený pouze Moravskoslezským krajem. Tento kraj se také potýká s vysokou nezaměstnaností a navíc je dlouhodobě postižen špatným stavem životního prostředí, které je výsledkem dlouhodobé průmyslové a zejména těžební činnosti.

Do konce nynějšího programovacího období zbývají ještě tři roky a ve fondech Evropské unie ještě zbývá téměř polovina alokovaných prostředků. Přestože je zájem jejich o získání značný a lze očekávat, že dojde k jejich vyčerpání, měly by být využity ve prospěch skutečně potřebných oblastí. Kvůli hospodářské krizi došlo k pozastavení ekonomického růstu regionů, a proto by měly být prostředky použity především na ty kraje, které tato krize postila nejvíce. Snad nejhorším důsledkem, který ovlivňuje hodnoty i ostatních ukazatelů, je rostoucí nezaměstnanost, která má značně negativní jak ekonomické, tak i sociální dopady.

6. SEZNAM ODBORNÉ LITERATURY

- [1] HUDEČKOVÁ, H., LOŠŤÁK, M., ŠEVČÍKOVÁ, A. (2006). Regionalistka, regionální rozvoj a rozvoj venkova. 1. vyd. Praha: Česká zemědělská univerzita v Praze.
- [2] Kolektiv autorů. (2008). Úvod do regionálních věd a veřejné správy. 2. vydání. Plzeň: Aleš Čeněk.
- [3] Zákon č. 248/2000 Sb. O podpoře regionálního rozvoje
- [4] Český statistický úřad, citace 19. 4. 2010, dostupné na www.czso.cz
- [5] DOČKAL, V. (2006): Šest let regionální politiky v ČR: šance a limity. Brno: Masarykova universita v Brně, Mezinárodní politologický ústav Masarykovy univerzity, s. 115.
- [6] ČMEJREK, J., KOPŘIVA, R. (2007) Základy veřejné správy. 1. Vyd. Praha: Česká zemědělská univerzita v Praze
- [7] BOHÁČKOVÁ, I. a HRABÁNKOVÁ, M. (2009): Strukturální politika Evropské Unie, vydání první. Praha: Beck, s. 188.
- [8] MAREK, D. a KANTOR, T. (2007): Příprava a řízení projektů strukturálních fondů Evropské Unie. Brno: Barrister & Principál, s. 210.
- [9] Smlouva o založení Evropského společenství, citace 2. 6. 2010, dostupné na <http://www.evropska-unie.cz/download.asp?id=12>
- [10] TOMŠÍK, K. (2009): Evropská integrace a environmentální ekonomika. 3. Vyd. Praha: Česká zemědělská univerzita v Praze
- [11] Jednotný evropský akt, citace 2. 6. 2010, dostupné na <http://www.euroskop.cz/gallery/2/763-jea.pdf>
- [12] Výbor regionů, citace 2. 6. 2010, dostupné na http://europa.eu/institutions/consultative/cor/index_cs.htm
- [13] WOKOUN, R. (2003): Česká regionální politika v období vstupu do Evropské unie, vydání první. Praha: Oeconomica.
- [14] Nařízení Rady (ES) č. 1260/1999 o obecných ustanoveních o strukturálních fondech, citace 24. 6. 2010, dostupné na http://www.prahafondy.eu/userfiles/File/JPD%203%20dokumenty/1260_1999_CS_SF_obece%20narizeni_2004_2006.pdf
- [15] Reforma politiky soudržnosti, citace 25. 6. 2010, dostupné na <http://www.strukturalni-fondy.cz/Glosar/R/Reforma-politiky-soudrznosti>

- [16] Nařízení Rady ES č. 1083/2006, citace 25. 6. 2010, dostupné na <http://eur-lex.europa.eu/LexUriServ/LexUriServ.do?uri=OJ:L:2006:210:0025:0078:CS:PDF>
- [17] Strukturální fondy, citace 28. 6. 2010, dostupné na <http://www.euroskop.cz/8639/sekce/evropsky-fond-pro-regionalni-rozvoj-a-evropsky-socialni-fond/>
- [18] Fond soudržnosti, citace 28. 6. 2010, dostupné na <http://www.euroskop.cz/8631/sekce/fond-soudrznosti/>
- [19] Regionální politika EU, citace 28. 6. 2010, dostupné na <http://www.strukturalni-fondy.cz/Informace-o-fondech-EU/Regionalni-politika-EU>
- [20] Strategické obecné zásady Společenství pro soudržnost, citace 30. 6. 2010, dostupné na <http://www.strukturalni-fondy.cz/CMSPages/GetFile.aspx?guid=1d672e1d-98cd-42d7-8ea3-1444cbc43011>
- [21] Strategie regionálního rozvoje, citace 30. 6. 2010, dostupné na <http://www.mmr.cz/getdoc/f77e14bc-2c26-4884-9fda-b47c24a5294b/Strategie-regionalniho-rozvoje-Ceske-republiky-pro>
- [22] Strategie regionálního rozvoje, souhrnný dokument schválený vládou (bod I. Usnesení vlády č. 682/2000)
- [23] Národní rozvojový plán, citace 30. 6. 2010, dostupné na <http://www.strukturalni-fondy.cz/Glosar/N/Narodni-rozvojovy-plan-%28NRP%29>
- [24] Národní strategický referenční rámec, citace 30. 6. 2010, dostupné na <http://www.mmr.cz/getdoc/ee0a6ee1-b2e7-4bc6-be61-a8b7a428d952/Narodni-strategicky-referencni-ramec>
- [25] Programy 2007 – 2013, citace 30. 6. 2010, dostupné na <http://www.strukturalni-fondy.cz/Programy-2007-2013>
- [26] Tematické operační programy, citace 30. 6. 2010, dostupné na <http://www.strukturalni-fondy.cz/getdoc/cbbd7af9-afef-448c-8030-1da7e87b4aa7/Tematicke-operacni-programy>
- [27] Regionální operační programy, citace 30. 6. 2010, dostupné na <http://www.strukturalni-fondy.cz/getdoc/810a501c-e85f-4e99-92f3-d1824296f1d4/Regionalni-operacni-programy>
- [28] Operační programy Praha, citace 1. 7. 2010, dostupné na <http://www.strukturalni-fondy.cz/getdoc/c470bc9b-bf27-4ed6-a311-3ff05a995321/Operacni-programy-Praha>

- [29] Evropská územní spolupráce, citace 1. 7. 2010, dostupné na <http://www.strukturalni-fondy.cz/getdoc/59152886-c941-40c6-b290-ba1a36cd1733/Evropska-uzemni-spoluprace>
- [30] KADERÁBKOVÁ J., TRHLÍNOVÁ Z. (2008): Region a regionální vědy. Praha: EUPRESS
- [31] Program rozvoje venkova, citace 12. 9. 2010, dostupné na http://www.szif.cz/irj/portal/anonymous/CmDocument?rid=%2Fapa_anon%2Fcs%2Fdokumenty_ke_stazeni%2Ffeafrd%2F1180428724933.pdf
- [32] Český statistický úřad, citace 13. 9. 2010, dostupné na <http://www.czso.cz/csu/2008edicniplan.nsf/p/1380-08>
- [33] Business info, citace 20. 2. 2011, dostupné na <http://www.businessinfo.cz/cz/clanek/liberecky-kraj/charakteristika-libereckeho-kraje/1000928/41499/>
- [34] Český statistický úřad, citace 25. 2. 2011, dostupné na http://www.czso.cz/x/krajedata.nsf/krajemetodika/xa#tvorba_hrubeho_fixniho_kapitalu
- [35] Informační portál Libereckého kraje pro inovace, citace 26. 2. 2011, dostupné na <http://www.portal-inovace.cz/cz/technologicky-profil-lk/makroekonomika/tvorba-hrubeho-fixniho-kapitalu/>
- [36] Český statistický úřad, citace 25. 2. 2011, dostupné na <http://apl.czso.cz/iSMS/ukazdet.jsp?froz=0&fid=694>
- [37] Mzdová praxe, citace 26. 2. 2011, dostupné na <http://www.mzdovapraxe.cz/blog/detail-prispevku/articleid-480-s-udajem-o-prumerne-mzde-pracujme-opatrne/>
- [38] Zpráva o životním prostředí České republiky v roce 2009, citace 26. 2. 2011, dostupné na http://www.mzp.cz/cz/zprava_o_zivotnim_prostredi_2009
- [39] Ekomonitor, citace 28. 2. 2011, dostupné na <http://www.eia-posudek.cz/>
- [40] Novinky, citace 5. 3. 2011, dostupné na <http://www.novinky.cz/domaci/226925-nedostatek-skolek-ovlivnuje-i-porodnost-mini-experti.html>
- [41] Novinky, citace 12. 3. 2011, dostupné na <http://www.novinky.cz/finance/209492-pokles-cen-nemovitosti-se-zastavil-opatrnost-pretrvava.html>
- [42] Ředitelství silnic a dálnic, citace 12. 3. 2011, dostupné na <http://www.rsd.cz/doc/Silnicni-a-dalnicni-sit/silnice-a-dalnice-v-ceske-republice-2009>

- [43] Doprava v regionálním pohledu, citace 12. 3. 2011, dostupné na <http://www.kvary.czso.cz/csu/2008edicniplan.nsf/p/9305-08>
- [44] Parlamentní listy, citace 13. 3. 2011, dostupné na <http://www.parlamentnilisty.cz/parlament/politici-volicum/187170.aspx>
- [45] Strukturální fondy, citace 13. 3. 2011, dostupné na <http://www.strukturalni-fondy.cz/getdoc/148411b8-b3ed-4f43-bafe-f71dedd513c2/Evropske-fondy---aktualni-stav>
- [46] Strukturální fondy, citace 15. 3. 2011, dostupné na <http://www.strukturalni-fondy.cz/Programy-2007-2013>
- [47] Analýza vývoje zaměstnanosti a nezaměstnanosti v roce 2009, citace 3. 4, 2011, dostupné na http://portal.mpsv.cz/sz/politikazamest/trh_prace/rok2009/Anal2009.pdf

7. PŘÍLOHY

Příloha č. 1: Rozdělení České republiky na území NUTS 2 a NUTS 3



Zdroj: www.strukturalni-fondy.cz

Příloha č. 2: Vývoj počtu obcí v České republice podle krajů od roku 1990 do roku 2009 (stav k 1. 1.)

	1990	1991	1992	1993	1994	1995	1996	1997	1998	1999	2000	2001	2002	2003	2004	2005	2006	2007	2008	2009
Česká republika	4 100	5 768	6 097	6 196	6 230	6 232	6 233	6 234	6 242	6 244	6 251	6 258	6 254	6 249	6 249	6 248	6 248	6 249	6 249	6 249
v tom kraje:																				
Hlavní město Praha	1	1	1	1	1	1	1	1	1	1	1	1	1	1	1	1	1	1	1	1
Středočeský kraj	770	1 097	1 130	1 145	1 148	1 148	1 147	1 147	1 147	1 147	1 148	1 148	1 148	1 146	1 146	1 146	1 146	1 146	1 146	1 145
Jihočeský kraj	298	569	606	620	623	623	623	623	623	623	623	623	623	623	623	623	623	623	623	623
Plzeňský kraj	258	445	488	501	507	505	505	505	505	505	505	506	503	501	501	501	501	501	501	501
Karlovarský kraj	84	124	130	130	131	131	131	131	131	131	132	132	132	132	132	132	132	132	132	132
Ústecký kraj	224	321	342	350	352	352	352	353	354	354	354	354	354	354	354	354	354	354	354	354
Liberecký kraj	129	197	210	215	216	216	216	216	216	216	216	216	216	216	216	215	215	215	215	215
Královéhradecký kraj	302	429	442	446	447	448	448	448	448	448	448	448	448	448	448	448	448	448	448	448
Pardubický kraj	334	425	445	447	449	450	451	451	452	453	453	453	453	452	452	452	452	451	451	451
Vysočina	491	621	712	728	731	730	730	730	731	730	730	730	729	729	729	704	704	704	704	704
Jihomoravský kraj	556	620	635	639	643	644	643	643	645	645	647	647	647	647	647	672	672	673	673	673
Olomoucký kraj	244	368	381	388	390	390	392	392	392	392	393	394	394	394	394	397	397	398	398	398
Zlínský kraj	246	278	290	296	297	297	297	297	297	299	300	304	304	304	304	304	304	304	304	305
Moravskoslezský kraj	163	273	285	290	295	297	297	297	300	300	301	302	302	302	302	299	299	299	299	299

Zdroj: Český statistický úřad

Příloha č. 3: Tematické operační programy

- OP Doprava – modernizace železničních tratí transevropských dopravních sítí, dálnic a silnic I. třídy, minimalizace dopadů staveb na životní prostředí, elektrizace ostatních železničních tratí, budování obchvatů kolem obydlených oblastí, rozšiřování pražského metra atp. Projekty jsou spolufinancované z ERDF a FS, jedná se o investiční (infrastrukturní) projekty.
- OP Životní prostředí – podporuje projekty zajišťující budování čistíren odpadních vod, úpraven vody a zařízení na využívání odpadů, systémy sloužící pro předpovědi povodní, výsadbu a obnovu remízů, alejí, větrolamů, ochranu proti erozi, minimalizace negativních následků z hornické činnosti, instalace solárních systémů, kotlů na biomasu, tepelných čerpadel a využití odpadního tepla atp. Takové projekty jsou spolufinancované z ERDF a FS, jedná se o investiční (infrastrukturní) projekty.
- OP Podnikání a inovace – podporuje začínající podnikatele, rozvoj informačních technologií, výstavbu a rekonstrukci zařízení zajišťující výrobu a rozvod energií z obnovitelných zdrojů, infrastrukturu pro rozvoj lidských zdrojů, podporu nabídky služeb v oblasti poradenství, malé a střední podniky s cílem zvýšení konkurenceschopnosti a zahraničních trzích díky marketingové připravenosti atp. Tyto projekty spolufinancuje ERDF, jsou to investiční (infrastrukturní) projekty.
- OP Výzkum a vývoj pro inovace – obnova a modernizace přístrojové techniky ve výzkumných a vývojových laboratořích, budování a rozšiřování kapacit vědy a výzkumu ve veřejném sektoru a terciárním vzdělávání, informovanost veřejnosti o vědě a výzkumu atp. Projekty jsou spolufinancované z ERDF, jsou to investiční (infrastrukturní) projekty.
- OP Lidské zdroje a zaměstnanost – profesní vzdělávání podporované zaměstnavateli, zprostředkovávání pracovních míst, poradenská činnost, programy rekvalifikace, podpora začínajících OSVČ, poradenství a programy pro sociálně znevýhodněné skupiny obyvatel, podpora rovného přístupu k zaměstnání a vzdělávání, zefektivnění řízení lidských zdrojů atp. Takové projekty jsou spolufinancované z ESF, jedná se o neinvestiční (neinfrastrukturní) projekty.

- OP Vzdělávání pro konkurenceschopnost – zavádění nových vyučovacích metod, tvorba výukových programů, využívání ICT pro studenty i učitele, asistenční služby pro studenty se speciálními vzdělávacími potřebami, rozšiřování výuky v cizích jazycích, modernizace kombinované a dálkové formy studia, stáže pro studenty, učitele a vědecké pracovníky, další vzdělávání atp. Tyto projekty jsou spolufinancované z ESF, jsou to neinvestiční (neinfrastrukturní) projekty.
- Integrovaný operační program – podpora informační společnosti, elektronické veřejné správy, modernizace přístrojů a techniky zdravotnických zařízení, tvorba standardů v cestovním ruchu a podpora propagace ČR v zahraničí, tvorba územních plánů obcí, obnova bytových domů problémových lokalit atp. Projekty jsou spolufinancované z ERDF, jsou to investiční (infrastrukturní) projekty.
- OP Technická pomoc – podporuje řízení fondů EU v České republice, zejm. monitorování a hodnocení. [26]

Příloha č. 4: Operační programy Praha

- OP Praha Konkurenceschopnost – rozšiřování sítě tramvajových tratí, stavba cyklostezek, revitalizace vodních toků, nádrží, tvorba protipovodňových opatření, protihlukové zdi, připojení k internetu a rozvoj e-slужeb, obnova starých průmyslových areálů, využití odpadního tepla, podpora výzkumných ústavů, vysokých škol, Akademie věd ČR, podniků, podpora malých a středních podniků atp. Takové projekty jsou spolufinancované z ERDF, jedná se o investiční (infrastrukturní) projekty.
 - OP Praha Adaptabilita – vzdělávací kurzy, podpora lidských zdrojů a výzkumu a vývoji, poradenství při zakládání firem, programy pro začlenění sociálně znevýhodněných skupin obyvatel na trhu práce, vzdělávání sociálních pracovníků, vzdělávací programy na středních a vyšších odborných školách, rozvoj spolupráce škol a podniků s institucemi z oblasti výzkumu a vývoje, zvyšování kvalifikace pedagogů, rozvoj kombinovaných a dálkových forem studia a odpoledních vzdělávacích programů atp. Tyto projekty jsou spolufinancovány z ESF, jedná se o neinvestiční (neinfrastrukturní) projekty.
- [28]

Příloha č. 5: Programy evropské územní spolupráce

- Operační programy Mezinárodní spolupráce – vztahují se na hraniční regiony NUTS III, které sousedí s regiony v jiných členských státech. Takové regiony se zaměřují na společný rozvoj, hraniční infrastrukturu, zlepšení informačních a komunikačních technologií, spolupráce ve výzkumu a vývoji, vzdělávání, inovace, ochrana památek, rozvoj turistických, cyklistických, lyžařských tras a hippostezek, rozvoj mezilidských vztahů a volnočasových aktivit atp. V ČR existuje pět operačních programů přeshraniční spolupráce: s Polskem, Saskem, Bavorskem, Rakouskem a Slovenskem.
- OP Mezinárodní spolupráce – platný pro členské státy Unie a ještě Norsko a Švýcarsko. Předmětem spolupráce je podpora využití informačních a komunikačních technologií, pomoc malým a středním podnikům, profesní rozvoj, vzdělávání, školení, společná strategie propagace regionů a kulturního majetku atp.
- Nadnárodní spolupráce – rozděluje Unii na několik zón – ČR spadá do zóny Střední Evropa, kam patří ještě Rakousko, Polsko, Maďarsko, Slovinsko, Slovensko, část Německa, část Itálie a z nečlenských zemí i část Ukrajiny. Spolupráce se odehrává například v oblasti společné nadnárodní strategie pro hospodářství, projekty řízení související s hrozbou povodní, v oblasti sociálních služeb, ochrana kulturních památek, propagace těchto území atp.
- ESPON 2013 – tento program platí pro všechny státy EU. Šíří a aktualizuje informace o rozvoji regionů a realizaci politik Unie a jejich dopadů. Je důležitým prvkem při procesu územního plánování.
- INTERACT II – platí pro všechny státy Unie. Cílem je šíření znalostí, zkušeností a výstupů z programů spolupráce. Díky němu se diskutuje o strategiích přeshraničního a nadnárodního regionálního rozvoje. Je určen pro orgány evropské územní spolupráce, tedy orgány, které tuto spolupráci zajišťují. [29]

Příloha č. 6: Principy regionální politiky EU

Regionální i strukturální politika EU vychází z několika základních a doplňkových principů:

- a) Princip koncentrace – také zásada koncentrace. Podle tohoto principu by mělo docházet k co nejúčelnějšímu využití finančních prostředků z fondů k realizaci předem stanovených cílů, a to v regionech, které se potýkají s největšími regionálními problémy a neměly by být děleny mezi několik méně významných akcí.
- b) Princip partnerství – představuje spolupráci Komise a konečných příjemců podpory (národní, regionální, místní orgány, příp. soukromoprávní subjekty). Na rozdělení prostředků by se měli podílet ti, pro něž jsou konkrétní prostředky určeny.
- c) Princip programování – vychází z předpokladu, že jsou finanční prostředky strukturálních fondů rozdělovány na základě víceletých a víceoborových programů a k problémovým regionům se přistupuje komplexně. Prostředky tedy nejsou alokovány na základě jednotlivých individuálních projektů.
- d) Princip adicionality – neboli princip doplňkovosti znamená, že finanční prostředky čerpané z EU jsou pouze doplňkovým prostředkem, veřejné výdaje doplňují, ale nenahrazují je. Schválené projekty jsou tedy Evropskou unií spolufinancovány, příjemce pomoci se musí určitým podílem objemu finančních prostředků na financování podílet. Konečný příjemce může finanční prostředky, kterými bude financovat svůj podíl, čerpat buď z vlastních zdrojů, ze státního rozpočtu, z regionálních nebo místních rozpočtů, prostřednictvím úvěru anebo kombinací výše uvedených možností.
- e) Princip monitorování a vyhodnocování – význam tohoto principu stále roste. Jedná se o hodnocení efektivnosti vynaložených prostředků, kontroluje se věcné i finanční plnění projektů. Před jeho schválením je třeba doložit důkladné hodnocení dopadů projektu, při jeho realizaci je projekt průběžně monitorován a po jeho dokončení se hodnotí jeho přínosy.
- f) Princip solidarity – představuje příspěvky vyspělejších států do společného rozpočtu, ze kterých je financován rozvoj ekonomicky slabších států. Je základem celé filozofie evropského společenství a celého procesu integrace.

g) Princip subsidiarity – podle tohoto principu by mělo docházet k rozhodování o veřejných záležitostech a k plnění jednotlivých cílů na co nejnižší možné úrovni, kterou lze uspokojivě zajistit. [13]

Mezi doplňkové principy patří princip soudržnosti, princip koordinace a harmonizace, princip integrace, princip konvergence, princip kompatibility a princip proporcionality. [2]