

**ČESKÁ ZEMĚDĚLSKÁ UNIVERZITA V PRAZE  
FAKULTA ŽIVOTNÍHO PROSTŘEDÍ  
KATEDRA BIOTECHNICKÝCH ÚPRAV KRAJINY**



**Krajina České Kanady a ochrana krajinného rázu**

**DIPLOMOVÁ PRÁCE**

**Vedoucí práce:** doc. Ing. arch Ivan Vorel, CSc.

**Diplomant:** Bc. Radka Ryšavá

Praha, 2017

# ČESKÁ ZEMĚDĚLSKÁ UNIVERZITA V PRAZE

Fakulta životního prostředí

## ZADÁNÍ DIPLOMOVÉ PRÁCE

Bc. Radka Ryšavá

Regionální environmentální správa

Název práce

Krajina České Kanady a ochrana krajinného rázu

Název anglicky

Landscape of “Czech Canada” and the protection of the landscape character

---

### Cíle práce

Analýza západní části Javořícké vrchoviny z hlediska proměn krajiny v historickém vývoji. Identifikace hlavních znaků individuality charakteru krajiny ve smyslu Evropské úmluvy o krajině. Rámcové vyhodnocení krajinného rázu a stanovení podmínek jeho ochrany na území Přírodního parku Česká Kanada.

### Metodika

1. Rešerše literatury vztahující se ke zkoumanému území
2. Rešerše literatury vztahující se k problematice krajinného rázu a identifikace krajiny dle EÚoK
3. Rozbor existujících podkladů z oboru krajinného a územního plánování (ZÚR Jč. kraje, Generel KR Jč. kraje, Koncepce ochrany přírody Jč. kraje, územní plány)
4. Historický vývoj území
5. Analýza charakteristických znaků krajiny dle EÚOK
6. Vymezení oblastí krajinného rázu a identifikace znaků přírodní, kulturní a historické charakteristiky na úrovni ObKR
7. Stanovení rámcových podmínek ochrany krajinného rázu na úrovni ObKR

**Doporučený rozsah práce**

60stran + grafické přílohy a fotodokumentace

**Klíčová slova**

Krajinný ráz, Česká Kanada, vývoj krajiny, ochranné podmínky

---

**Doporučené zdroje informací**

KUPKA, J. *Krajiny kulturní a historické : vliv hodnot kulturní a historické charakteristiky na krajinný ráz naší krajiny*. Praha: České vysoké učení technické v Praze, 2010. ISBN 978-80-01-04653-1.

Löw, J., Míchal, I. (2003): *Krajinný ráz, Lesnická práce, Kostelec nad Černými lesy*  
Územně plánovací dokumentace obcí, územně analytické podklady obcí v oblasti České Kanady

Vorel, I. a kol.: *Generel krajinného rázu Jihočeského kraje*  
(<http://up.kraj-jihocesky.cz/?generel-krajinného-razu-jihoceskeho-kraje,84>)

VOREL, I. – KUPKA, J. *Krajinný ráz : identifikace a hodnocení*. Praha: České vysoké učení technické v Praze, 2011. ISBN 978-80-01-04766-8.

---

**Předběžný termín obhajoby**

2016/17 LS – FŽP

**Vedoucí práce**

doc. Ing. arch. Ivan Vorel, CSc.

**Garantující pracoviště**

Katedra biotechnických úprav krajiny

---

Elektronicky schváleno dne 16. 3. 2017

prof. Ing. Petr Sklenička, CSc.

Vedoucí katedry

---

Elektronicky schváleno dne 17. 3. 2017

prof. RNDr. Vladimír Bejček, CSc.

Děkan

V Praze dne 28. 03. 2017

## **Prohlášení**

Prohlašuji, že jsem svou diplomovou práci vypracovala samostatně, pod vedením doc. Ing. arch Ivana Vorla, CSc. Práce je pouze z použitých pramenů a literatury uvedených v seznamu citované literatury. Další informace mi poskytla vedoucí oddělení územního plánování Ing. Petra Vozábalová.

V Jindřichově Hradci dne 5. 4. 2017

.....  
Bc. Radka Ryšavá

## **Poděkování**

Ráda bych na tomto místě v první řadě poděkovala svému vedoucímu diplomové práce doc. Ing. arch Ivanu Vorlovi, CSc., za odborné vedení, cenné rady a připomínky, a za konzultace při zpracování této práce. Dále také Ing. Petře Vozábalové za poskytnutí odborných rad a za čas, který mi věnovala. V neposlední řadě děkuji svému příteli a své rodině za podporu a trpělivost při studiu a zpracování této diplomové práce.

## **Abstrakt**

Tato diplomová práce na téma „Krajina České Kanady a ochrana krajinného rázu“ je zaměřena na analýzu západní části Javořické vrchoviny z hlediska proměn krajiny v historickém vývoji. Přináší přehledné vymezení sídel jako Kunžak, Hůrky, Číměř, Klášter, Kačlehy, Landštejn, Nová Bystřice a Staré Město. Dále v práci budou podrobněji popsána tři katastrální území Pomezí pod Landštejnem, Číměř a Klášter, s hodnocením historického vývoje těchto území, zásady územního rozvoje a územní plány, ale také analýza historických, kulturních a estetických charakteristik území. V těchto územích budou hodnoceny jejich pozitivní hodnoty, jako cenné stavby či urbanistická struktura. Dalším zaměřením práce bude identifikace hlavních znaků individuality charakteru ve smyslu Evropské úmluvy o krajině, rámcové vyhodnocení krajinného rázu a stanovení podmínek jeho ochrany na řešeném území přírodního parku Česká Kanada.

**Klíčová slova:** Krajinný ráz, Česká Kanada, vývoj krajiny, ochranné podmínky

## **Abstract**

This thesis on “Landscape of “Czech Canada” and the protection of the landscape character” is focused on the analysis of the western part Javořické Highlands in terms of landscape changes in historical development. It brings synoptic definition of places as is Kunžak, Hůrky, Číměř, Klášter, Kačlehy, Landštejn, Nová Bystřice Staré Město. Further in work will be discussed in more detail three cadastral area Landstejnem, Číměř and Klášter, with evaluation of the historical development of territories proposition, The Principles of territorial development and land use plans, but also the analysis of historical, cultural and aesthetic characteristics of the area. In these areas they will be evaluated their positive values, as are valuable buildings and urban structure. Another focus of this work will identify the main features of individuality character within the meaning of the European Landscape Convention, framework evaluation of landscape setting the conditions on its protection in a solved area natural park Czech Canada.

**Keywords:** the landscape, Czech Canada, development of landscape, natural conditions

# Obsah

1. Úvod.....	7
2. Cíl práce.....	8
3. Metodika .....	8
4. Literární rešerše .....	10
4.1 Krajinný ráz – pojetí jeho ochrany.....	10
4.1.1 Pojetí pojmu krajinný ráz.....	11
4.1.2 Ochrana krajinného rázu .....	13
4.1.3 Hodnocení krajinného rázu .....	14
4.1.4 Hodnocení vlivů záměrů na krajinný ráz .....	14
4.1.5 Evropská úmluva o krajině .....	17
4.2 Krajinný ráz Jihočeského kraje .....	18
4.2.1 Generel krajinného rázu Jihočeského kraje.....	18
4.2.2 Koncepce ochrany přírody Jihočeského kraje.....	21
4.3 Krajinný ráz a charakter osídlení západní části přírodního parku Česká Kanada .....	24
4.3.1 Vymezení oblasti Česká Kanada.....	24
4.3.2 Charakteristika přírodního parku Česká Kanada .....	30
4.3.3 Původ označení Česká Kanada .....	30
4.3.4 Geografické vymezení oblasti, obecné přírodní a kulturně historické podmínky .....	32
4.3.5 Významná sídla západní části přírodního parku Česká Kanada .....	34
4.4 Identifikace a klasifikace znaků krajinného rázu .....	53
4.4.1 Indikátory přítomnosti hodnot přírodní, kulturní a historické charakteristiky .....	53
5. Výsledky práce – proměny obrazu krajiny .....	56
5.1 Analýza proměn obrazu krajiny .....	56
5.2 Historický vývoj krajiny .....	56
5.2.1 Číměř.....	58

5.2.2 Klášter .....	63
5.2.3 Pomezí pod Landštejnem .....	67
6. Diskuse.....	72
7. Závěr a přínos práce.....	74
8. Seznam literatury .....	75
9. Seznam použitých materiálů .....	78
10. Online zdroje.....	79
11. Seznam obrázků .....	79
12. Seznám grafů .....	81
13. Seznam tabulek .....	81



# 1. Úvod

Krajina, jež nás obklopuje, je nedílnou součástí planety Země. Mezi charakteristické vlastnosti krajiny patří její dynamičnost. Během historie procházela krajina mnoha změnami, které se zapsaly do její podoby. Z počátku krajinu formovaly výhradně přírodní vlivy, postupem času se do krajiny zapojoval člověk, který si krajinu přetvářel ke svému obrazu. Největší vliv na krajinu měla průmyslová revoluce v 19. století a politické a socioekonomické vlivy po skončení 2. světové války. Znalost historického obrazu krajiny je nezbytná pro tvorbu krajinných analýz, plánů společných zařízení a pro zpracování projektů komplexních pozemkových úprav.

Mnoho autorů se pokusilo identifikovat společné aspekty krajiny a vysvětlit možnosti jejího vnímání. Například Coeterier (1996) popisuje 8 atributů krajiny, jak by ji vnímala veřejnost: stupeň jednoty, způsob fungování, chronologie, údržba, prostorové uspořádání, růst jako organismus, abiotický základ a smyslové vjemy. Oproti tomu Gulínka a kol. (2001) vysvětlují hodnotu krajiny dle těchto kritérií: integrita, rozmanitost, stavebnictví, estetika a ekologické vlastnosti.

Pojem krajinný ráz popisuje charakter a projevy určitých krajin a zároveň umožňuje rozlišit a vymezit různé typy lišících se krajin. Jakýkoli zásah do krajiny ovlivní její ráz, ovšem to nemusí vždy znamenat výhradně negativní nebo nežádoucí změnu. Hodnocení krajinného rázu by se mělo stát plnohodnotnou a zároveň nezbytnou součástí plánování, především stavebních zásahů do krajiny. Charakteristikami vymezujícími krajinný ráz bývá často omezena schopnost pochopení tohoto pojmu a jeho následné určení. To vede k tomu, že dochází k bezvládnému stavu v problematice, kdy při existenci několika metodik hodnocení rázu krajiny (příklad: Bukáče, Matějka, 1997; Löw, 1999, Vorel, 1999) značí, že není přesně daný závazný předpis pro jeho hodnocení. Krajinný ráz lze vymezit pomocí přírodních, kulturních a historických charakteristik. Tyto charakteristiky bývají považovány za nositele přírodních a estetických hodnot.

Cílem diplomové práce je zhodnotit historický a současný stav zájmového území a popsat indikátory přítomnosti hodnot přírodních, kulturních a historických charakteristik v oblasti přírodního parku Česká Kanada. Dále pak identifikace a klasifikace znaků krajinného rázu a určení míry vlivu záměru na jednotlivá vybraná

území. Mezi zkoumaná katastrální území spadá Číměř, Klášter a Pomezí pod Landštejnem.

Musíme si uvědomit, že stav společnosti a hospodářské potřeby vzbuzují tlak na novou urbanistickou a krajinnou strukturu, jež mnohdy nerespektuje dochované kulturní hodnoty krajiny, jakou jsou stopy dlouhodobého vývoje a individualita a autenticita místa. To vedlo k zavedení institutu krajinného rázu do evropské a české legislativy, jejichž cílem bylo ochraňovat přírodní, kulturní, historické, ale také estetické hodnoty krajiny. Je nutno brát v potaz, že krajina kde žijeme, není pouze životní prostor. Má také svou vnitřní strukturu.

## **2. Cíl práce**

Hlavním cílem diplomové práce je analýza západní části Javořické vrchoviny z hlediska proměn krajiny v historickém vývoji. Prvním z cílů je zhodnocení historického a současného stavu zájmového území (Číměř, Klášter a Pomezí pod Landštejnem), kdy pomocí vytvořených digitálních map vybraných území zkoumáme období 1836, 1880 a 2016. Druhým cílem pak popis indikátorů přítomnosti hodnot přírodní, kulturní a historické charakteristiky v oblasti přírodního parku Česká Kanada. Třetím cílem je identifikace a klasifikace hlavních znaků krajinného rázu a určení míry vlivu záměru na jednotlivá vybraná území. Mezi zkoumaná katastrální území spadá Číměř, Klášter a Pomezí pod Landštejnem.

## **3. Metodika**

Prvním krokem při zpracování diplomové práce bylo získání vhodné odborné literatury pro sepsání literární rešerše. Literaturu zahrnovaly odborné články, odborné knihy, ale také internetové zdroje. Dále územní plány získané na Jindřichohradeckém úřadě územního plánování. Po nastudování odborné literatury došlo k sepsání získaných informací. Následně bylo nutné získat podklady, informace a fotodokumentace o vybraných sídlech západní části přírodního parku Česká Kanada, na které byla práce zaměřena.

Před samotným zpracováním mapových změn historického vývoje a využití krajiny, byla volba vhodného zájmového území. Základní jednotka, pro kterou byl tento výzkum zpracován, je katastrální území. Konkrétně katastrální území Číměř, Klášter a Pomezí pod Landštejnem. Výběr katastrálního území záležel na těchto

kritériích - historický vývoj oblasti, zjevné změny ve využívání krajiny, současné využití území, historické a přírodní charakteristiky a vizuální charakteristiky území. V rámci diplomové práce byl v zájmovém území pozorován vývoj změn v zastoupení jednotlivých prvků využití území v krajině na základě ortofoto map I. vojenského mapování (1836), II. vojenského mapování (1880), a stávající mapy (2016). Hlavními sledovanými prvky byly vodní tok, cestní síť, liniová zeleň, vodní plocha, zástavba, trvalý travní porost, les a orná půda, lom. Mezi cestní sítě byly zahrnuty silnice i polní cesty, které je možné identifikovat na základě základní mapy. Cestní síť a vodní toky byly zakresleny pro přehlednost v mapách pomocí polylinií. Tyto polylinie nebyly zahrnuty ve výsledných grafech.

Do kategorie lesa byly zahrnuty všechny plošné lesní porosty nacházející se v daných katastrálních územích a dále pak pozemky, které plní funkci lesa. Ovšem v práci nebylo řešeno, zda se jedná o lesy smíšené, jehličnaté či listnaté. Do liniové zeleně se vztahuje doprovodná zeleň podél cestní sítě, aleje, vyskytující se v daných katastrálních územích a stromořadí, jež odděluje některé plochy v zájmovém území. Do orné půdy byly zahrnuty pozemky dlouhodobě zemědělsky obdělávané. V rámci trvalých travních porostů byly dohromady sjednoceny pastviny a louky. Toto rozhodnutí bylo hlavně z důvodu, že na historických snímcích není možné tyto prvky rozeznat. Mezi vodní plochy byly zahrnuty místní rybníky a rybníčky. Do zástavby spadá intravilán obce, dále zastavěné pozemky mimo obec. Do zástavby byly zahrnuty také zříceniny.

Klasifikační třídy byly využity pro tvorbu jednotlivých map land use v softwaru ArcMap 10.0. Kdy tento program umožní tvorbu jednotlivých vrstev na základě podkladové mapy. Postup prací v ArcMap 10.0 byl následující: vytyčení hranic zájmového území získané ze serveru [www.geoportal.cuzk.cz](http://www.geoportal.cuzk.cz), vytvoření polygonových vrstev a polylinií, které byly následně pojmenovány pod danou sledovanou kategorií. Ke každé nově vytvořené vrstvě bylo přiřazeno, zda se jedná o polylinii (vodní tok, cestní síť) nebo polygon (les, trvalý travní porost, zástavba atd.) Dle těchto tříd pak bylo možné nastavit barvu k jednotlivým symbolům. Po následné vektorizaci hranic katastrálního území se v atributových tabulkách příslušných polygonů přidalo pole „Rozloha“ ve formátu „double“ a pomocí „calculate geometry“ byla vypočítána výměra v ha. Následovalo vytvoření příslušných map v podobě land use v dalších sledovaných obdobích a katastrálních územích. V lay out se nastavil příslušný formát stránky, doplnil se nadpis, tiráž,

legenda, směrovka a měřítko. Nyní bylo možné exportovat mapy v pdf. Další krok bylo vytvoření grafů v excel 2013, kam jsme zadali pro porovnání příslušné rozlohy daných prvků v krajině zkoumaného katastrálního území. V grafu osa „x“ bude znázorňovat jednotlivé třídy prvků a osa „y“ celkovou výměru. Ve výsledku bude možné porovnat změny ve výměrách land use v průběhu let.

V diplomové práci budou dále vytvořeny tabulky, ve kterých se vyznačí identifikace a klasifikace znaků krajinného rázu s přírodními, kulturními, historickými a vizuálními charakteristikami, kde se klasifikují identifikované znaky dle projevů v krajině, dle významu v krajinném rázu a dle cennosti v krajině.

## **4. Literární rešerše**

### **4.1 Krajinný ráz – pojetí jeho ochrany**

Pro krajinný ráz je typickým znakem individuální vnímání charakteristik krajiny, které vytvářejí její obraz a tím člověku popisují určitý prostor. Soubory znaků krajiny poté vytvářejí její ráz (Ehlich a kol., 2005). V této části práce popíší krajinný ráz a jeho ochranu. V závěru kapitoly vysvětlím Generel krajinného rázu Jihočeského kraje, koncepce ochrany přírody Jihočeského kraje a Evropskou úmluvu o krajině.

*Presvědčení Schamy je, že „krajiny jsou na prvním místě kulturním jevem, nikoli přírodním; je však třeba vzít v úvahu, že jakmile se jistá představa o krajině, mýtus, vize, usadí v daném skutečném místě, zvláštním způsobem dokáže mást kategorie, vytvářet metafory reálnější než to, z čeho vycházejí, stávat se ve skutečnosti součástí scenerie.“* (Schama, 2007). Ovšem mohlo by se zdát, že sociálně - konstruktivistický přístup odpírá krajině její přírodní svéráznost. Opomíjí krajině tedy její přírodní danost (Rapaport, 1979). Oproti tomu autoři, jež jsou zaměřeni přírodovědně, se snaží nacházet takové vztahy k přírodě, které by nebyly kulturní, ale spíše v biologickém vymezení člověka (Klvač a kol. 2009). Příkladem je hypotéza savanna theory, která u badatelů orientovaných humanitně budí pochybnosti, jelikož říká, že znak estetického vztahu člověka k přírodě je pokládán za tendenci k pozitivnímu oceňování krásy člověkem přetvořených krajin (Stibral, 2005).

#### 4.1.1 Pojetí pojmu krajinný ráz

Pod pojmem krajinný ráz rozumíme skupinu či kombinaci prvků v krajině, které se od sebe navzájem liší (Swanwick, 2002). Krajinný ráz není pouze myšlenkou dnešní doby, ale naopak spadá už do doby o sto let dříve. Jako hlavní pojem byl definován ve spojitosti s ochranou kulturních památek a následně od druhé poloviny 19. století také přírody (Zajoncová, 2009). V České republice byl krajinný ráz legislativně zakotven až po roce 1989 (Lacina 2006) a jeho definici nalezneme v §12 Ochrana krajinného rázu a přírodní park zákona 114/1992 Sb., o ochraně přírody a krajiny, v platném znění.

*(1) Krajinný ráz, kterým je zejména přírodní, kulturní a historické charakteristika určitého místa či oblasti, je chráněn před činnostmi snižující jeho estetickou a přírodní hodnotu. Zásahy do krajinného rázu, zejména umístování a povolování staveb, mohou být prováděny pouze s ohledem na zachování významných krajinných prvků, zvláště chráněných území, kulturních dominant krajiny, harmonického měřítko a harmonických vztahů v krajině.*

Co by mohlo snižovat estetickou či přírodní hodnotu krajinného rázu je například umístování staveb (Lacina, 2006). Zabývání se krajinným rázem je účelné z úrovně lidské psychiky, přičemž nejdůležitějším hodnocením bývá vzájemná interakce tří vrstev krajinných struktur (Löw a Míchal, 2003):

- Primární (přírodní) krajinná struktura vyžaduje opominutí civilizačních prvků krajiny. Znázornění vlastností přírodní krajiny pro státní území je typizováno v mapách tzv. biochor v měřítku 1:50 000.
- Sekundární (kulturně technická) krajinná struktura je pro státní území podchycena třemi účelovými typy dle míry ovlivnění krajiny člověkem. Jedná se o krajinu zcela přeměněnou člověkem, krajinu harmonickou a krajinu relativně přírodní. Vymezení kulturně technické krajiny se objevuje v mapách krajinářského hodnocení okresů v měřítku 1:50 000.
- Terciální (sociálně psychologická) krajinná struktura je hodnocena ekologickým a estetickým dělením na stupně krajinářských hodnot, tedy na nejjednodušší varianty, jako jsou zvýšené, průměrné a snížené hodnoty.

Primární, sekundární a terciální charakteristiky krajiny mají své specifické estetické hodnoty, harmonická měřítka a vztahy v krajině. Můžeme tedy říci, že krajinný ráz je dán, dle zákona, přírodní, kulturní a historickou charakteristikou a jejich vizuálním projevem (Vorel a Kupka, 2011). Krajina je definována jako vztah mezi lidmi a určitým místem. Výsledkem jsou poté různé přírodní složky (půda, klima, flóra a fauna).

Jelikož se v ochraně krajinného rázu objevuje mnoho vědeckých odvětví, je proto důležité, aby metodická doporučení obsahovala takové hodnocení a názvosloví, jemuž by rozuměli všichni specialisté různého zaměření. Výklad orgánu ochrany přírody může být dotvářen a prohlubován v souladu se článkem 5 Evropské úmluvy o krajině, kde se každá strana zaručuje (Löw a Míchal, 2003):

- a) *právně uznat krajinu jako základní složku prostředí, v němž obyvatelé žijí, jako výraz rozmanitosti jejich společného kulturního a přírodního dědictví a základ jejich identity;*
- b) *zavést a provádět krajinné politiky, zaměřené na ochranu, správu a plánování krajiny, prostřednictvím přijetí specifických opatření uvedených v článku 6;*
- c) *zavést postupy pro účast veřejnosti, místních a regionálních orgánů a jiných stran, které jsou zainteresovány na definování a provádění krajinných politik zmiňovaných v písmenu b výše;*
- d) *začlenit krajinu do svých politik územního a urbánního plánování, do své kulturní, environmentální, zemědělské, sociální a hospodářské politiky, jakož i do ostatních politik s možným přímým či nepřímým dopadem na krajinu.*  
(Evropská úmluva o krajině, 2005)

Stav krajiny ovšem nezávisí jen na teoretických argumentech a předpisech, ale také na snaze vlastníků pozemků. Vždy bude záviset na tom, jak kultivovaně budou vnímat požadavky krajinného rázu, a jakým směrem ho poté budou ovlivňovat. V zákoně 114/1992 Sb., o ochraně přírody a krajiny, v platném znění, je oznámení o povinnosti zachovat významné krajinné prvky, zvláště chráněná území, kulturní dominanty a jiné.

Krajinný ráz je brán v potaz v praxi územního plánování, pozemkových úprav, hospodářských úprav lesů i v praxi ochrany přírody. Státní správa České republiky se snaží vycházet vstříc zájmům veřejnosti o úroveň životního prostředí, přičemž bere v potaz především tyto aspekty (Löw a Míchal, 2003):

- a) Péči o krajinný ráz, která je hlavní složkou péče o krajinu jako o materiální stránku lidského životního prostředí
- b) Krajinu, která je součástí lidského životního prostředí a má být zdravá a krásná. Hlavní zaměření je na ekologické a kulturní hodnoty.
- c) Rozmanitost krajiny, jako o množství zastoupených přírodních prvků, realizovaných socioekonomických aktivit tak i kulturních charakteristik, což vede k diferenciaci oblastí krajinného rázu.
- d) Složitost kulturní krajiny, která se zakládá na vzájemné provázanosti působení tří subsystémů - kulturně technické, přírodní a sociálně psychologické a jiné.

Swanwick (2002) zmiňuje, že krajinný ráz představuje čtyři principy metodického přístupu, které kladou důraz na: charakter krajiny, rozlišení charakteru procesu a rozhodování, objektivní a subjektivní přístup během procesů, aplikaci v různých měřících.

#### **4.1.2 Ochrana krajinného rázu**

Ochrana krajinného rázu jako taková se objevuje v prvním desetiletí 20. století jako činnost okrašlovacích spolků a vyskytovala se hlavně ve spisech významných osobností v oboru ochrany přírody v České republice (Zajoncová, 2009). Při ochraně krajinného rázu nedochází k překryvu s ochranou dle jiných částí zákona, jako například stavební zákon (183/2006 Sb.) či památkový zákon (20/1989 Sb.).

Mezi hodnoty, jež je třeba ochraňovat, nepatří pouze příroda, jakou jsou kopce, lesy, aleje, rybníky, jezera a další, co si mnoho z nás pod tímto pojmem představí. V krajině se oceňuje také soulad přírodního prostředí a zástavby, či soulad života člověka s prostředím, které ho obklopuje (Wöbse, 2002).

Mezi problémy, kterým krajina musí posledních 50-100 let odolávat, patří průmysl a moderní technika, cizinecký turistický ruch, výrazná zemědělská výroba, či výstavba velkoměst. V této době také dochází k pozemkovým úpravám, jako parcelace a komasace, dále dochází k úpravám vodních toků, kvůli průmyslovému využívání a objevuje se význačná výstavba komunikací (Maximovič, 1940).

Je zřejmé, že si krajinný ráz zaslouží vyšší ochranu v místech, kde je dobře dochován, nebo tam, kde je společensky zvlášť užitečný. Zvýšenou ochranu si také zaslouží krajinný ráz v místech, kde žijí lidé, kteří si přejí větší ochranu krajiny a kterým dané území patří. Aspekty pro ochranu krajinného rázu určitého místa jsou:

výběr území, míra ochrany a způsob ochrany krajinného rázu. Mezi základní otázky kladené při výběru místa jsou: Kde přednostně chránit dochovaný krajinný ráz, jak přísně chránit krajinný ráz v daném místě a jakým způsobem chránit krajinný ráz v daném místě (Löw a Míchal, 2003).

#### **4.1.3 Hodnocení krajinného rázu**

V praxi dochází ke dvěma typům posuzování či hodnocení rázu krajiny (Vorel, 2003). Setkat se můžeme s Generelem krajinného rázu, ale také s posuzováním vlivu záměrů, staveb či změn využití území (Vorel, 2006). Tyto typy slouží jako nástroje ochrany krajinného rázu. Prvním z nich může být forma preventivního opatření, druhým hodnocení možného zásahu do rázu krajiny. Oba případy jsou vázány na zákon, aby byly při posuzování závěry uplatitelné a obhajitelné. Proto je nutné se vyhnout subjektivním a emocionálním úsudkům (Vorel a Kupka, 2011). V zákoně je také popsáno několik kritérií krajinného rázu, mezi které patří přírodní, kulturní a historická charakteristika, významné krajinné prvky, kulturní dominanty, harmonická měřítká a vztahy v krajině.

Nejmenším hodnoceným prostorem je z hlediska přírodní, kulturní a historické charakteristiky krajina homogenní. Ta je stejnorodá, co se týče vzhledu, struktury a dynamiky. Nacházejí se zde estetické a přírodní hodnoty odlišující se svým krajinným rázem od krajinného rázu jiných míst (Bukáče a Culek, 2009).

#### **4.1.4 Hodnocení vlivů záměrů na krajinný ráz**

Při posuzování vlivů záměru na životní prostředí nejprve rozhodne orgán ochrany přírody o tom, jestli tento záměr, dle zvláštních předpisů, podléhá rozhodnutí předchozího hodnocení krajinného rázu či nikoli. Pokud orgán ochrany přírody vyžaduje hodnocení krajinného rázu, stane se součástí dokumentace o hodnocení vlivů záměru na životní prostředí dle § 2 zákona č. 244/1992 Sb., o posuzování vlivů na životní prostředí, v platném znění. Součástí dokumentace je též popis navržených opatření. Posouzení ovšem v některých případech mohou podléhat také stavby, jež nedosahují limitních hodnot (Míchal a kol., 1999).

Hodnocení vlivů záměrů na krajinný ráz se objevuje nejen jako hlavní úkol dotčeného orgánu státní správy při uplatňování §12 Ochrany krajinného rázu a přírodní park, zákona 114/1992 Sb., o ochraně přírody a krajiny, v platném znění. Toto hodnocení se stává také součástí procesu posuzování vlivu na životní prostředí,



kam spadá EIA a SEA, a kde má hodnocení vlivu na krajinný ráz podobu přílohy k oznámení či dokumentaci (Vorel a Kupka, 2011).

Pro hodnocení vlivů záměru není závazná ani doporučená metodika, proto dochází k hodnocení různými způsoby, kdy jsou preferována různá hlediska. Struktura hodnocení se může pohybovat od poměrně uspořádaných přístupů až k dílčím a neúplným pohledům. Nevýhodou metodického posuzování bývají nepřirovnatelné a rozporuplné výsledky z důvodu různých postupů, které se užívají při zaměřování. Posuzování vlivů záměrů na ráz krajiny slouží ke sjednocování přístupů, terminologie a postupů posuzovatelů za účelem maximální objektivizace posouzení. Cílem je vypracovat jednotnou a standardizovanou metodiku. Metodika pak obsahuje poměrně jednoduché metody logických kroků hodnocení a je aplikovatelná ve většině běžných případů. Dále má vazbu jak terminologicky, tak obsahově k §12, což má za následek úzký vztah výsledků hodnocení k zákonné ochraně krajinného rázu (Vorel a Kupka, 2011).

Metodika popisuje postup hodnocení ve třech etapách: 1) vymezení a popis, 2) hodnocení, 3) posouzení.

**Vymezení a popis.** Bez tohoto kroku by nebylo možné pokračovat dále, z důvodu nutnosti přesné definice předmětu hodnocení. Úvodní část hodnocení obsahuje nejen definování cílů, definování otázek, metodických přístupů, ale také popis navrhovaného záměru z hlediska možnosti ovlivnění rázu krajiny. Popisovány jsou hlavně hlediska, jež by mohla mít vliv na ráz krajiny (tvar, plošný zásah, okruh předpokládané zóny viditelnosti a jiné). Tento první krok vychází z toho, že pokud je nějaký záměr do určité vzdálenosti nevýznamný, je tedy nepodstatné ho hodnotit (Vorel a Kupka, 2011). V tomto kroku dochází k vymezení širšího krajinného prostoru dotčeného vlivem navrhovaného zásahu (příklad lokalizace nové stavby) (Míchal a kol., 1999).

**Hodnocení** dotčené krajiny patří do druhé etapy, kde se posuzuje, zda je hodnocení účelné. K vymezení dochází v návaznosti na §12, na základě prostorové a charakterové diferenciací krajiny (Vorel a Kupka, 2011). Dotčené krajinné území může být dle vymezení za pomoci terénního průzkumu různorodé a mohlo by také zahrnovat různá místa i oblasti krajinného rázu (Míchal a kol., 1999). Příkladem může být bodová stavba, ležící obvykle v jedné oblasti krajinného rázu. Může se ale stát, že tato stavba bude zasahovat na hranici dvou, či více oblastí. Závěrem hodnocení bývá vlastní identifikace a klasifikace znaků a hodnot, jež

vytvářejí podklad pro posuzování vlivu záměru na krajinný ráz. Znaky jsou pak děleny, dle významu rázu krajiny, do třech kategorií. První kategorie dle cennosti (význačný, běžný a jedinečný znak), druhá dle projevu (pozitivní, neutrální, negativní), třetí dle podílu znaku či hodnot v celkovém výrazu krajiny (zásadní, doplňující a spoluurčující znaky) (Vorel a Kupka, 2011).

**Posouzení** probíhá na základě výše uvedených analýz. Jedná se o poslední, ale zároveň rozhodující krok pro vyhodnocení zásahu do krajinného rázu (Míchal a kol., 1999). Při identifikaci znaků a hodnot došlo k řadě poznatků, a proto je nezbytné jejich zúžení. Výstupem posouzení je závěr, jež konstatuje míru zásahů navrhovaných záměrů do přírodních, kulturních a historických charakteristik krajinného rázu. Posouzení se poté může vložit do tabulky spolu s klasifikací identifikovaných znaků, u kterých se hodnotí vliv záměru na námi vybraný znak. Klasifikace se hodnotí jako pozitivní, negativní, či neutrální. Výsledkem bývá rozhodnutí, pro jaké úseky jsou vlivy záměrů hodnoceny jako únosný zásah, a u kterých je nutné hledat jiné varianty (Vorel a Kupka, 2011), popřípadě navrhnout opatření, jež by minimalizovala negativní dopad na krajinný ráz (Míchal a kol., 1999).

Při respektování hodnocení krajinného rázu dle zákona č. 114/1992 Sb. o ochraně přírody a krajiny, v platném znění, se dle Vorla a kol. (2004) musí respektovat hodnocení krajinného rázu takovým způsobem, aby vznikly podklady pro jednu ze dvou podob ochrany krajinného rázu:

- 1) **Preventivní ochrana krajinného rázu**, vyznačující se vyhodnocením krajinného rázu daného území a poté vymezením limitů a opatřením k ochraně.
- 2) **Aktuální ochrana krajinného rázu**, vyznačující se posuzováním vlivů jednotlivých záměrů na krajinný ráz určitého území.

Podklady nutné pro hodnocení krajinného rázu jsou k dispozici pro celé území České republiky a jsou poskytnuty všem zájemcům na okresních úřadech a zprávách VZCHÚ. Spadají sem, dle Míchala a kol. (1999):

- *Digitalizovaná mapa biogeografického členění v měřítku 1:50 000, která obsahuje jednotně vymezené bioregiony a biochory.*

- *Přehledová mapa krajinářského hodnocení okresů, která obsahuje účelové krajinné typy, území se soustředěnými estetickými a přírodními hodnotami, krajinné dominanty, narušené lokality a areály.*

- *Textová zpráva k mapám krajinářského hodnocení okresu.*

- *Prostorová identifikace kulturních památek 1:50 000*

- *Automatizované zpracovávání vrstev: nemovitě kulturní památky, památkové rezervace, památkové zóny, ochranná pásma*

Další podklady, týkající se hodnot, přítomných v hodnoceném území, lze nalézt ve výkresech hodnot územně analytických podkladů obcí (ÚAP), které jsou zpracovány pro celé území ČR v členění pro správní území ORP.

#### **4.1.5 Evropská úmluva o krajině**

Evropská úmluva o krajině je prvním mezinárodním nástrojem zabývajícím se ochranou, správou a plánováním krajin v Evropě. Stanovení této úmluvy bylo reakcí Evropy na možné nežádoucí změny v krajině způsobené populací (Phillips, 2000).

Evropská úmluva o krajině byla podepsána na konferenci Rady Evropy ve Florencii dne 20. října 2000. Na vzniku úmluvy se Česká republika podílela od samého počátku a v roce 2002 ji podepsala. V platnost pak vstoupila v roce 2004 a vyšla ve Sbírce mezinárodních smluv pod č. 13/2005. Jedná se o úmluvu, která se týká celé Evropy a zabývá se ochranou krajiny, jejím udržitelným užíváním, péčí o všechny její typy a vztahuje se na přírodní, urbánní i příměstská území (Stejskal, 2006). S pomocí úmluvy lze definovat krajiny, které potřebují ochranu dle jejich důležitosti, vzhledem k rozdílnosti jejich hodnot (Ribeiro, 2007). To znamená, že se Úmluva zabývá nejen pozoruhodnou, ale také běžnou či narušenou krajinou. Krajina je zde chápána jako místo, v němž existují lidé, ale i jako výraz rozdílnosti společného kulturního a přírodního dědictví (Internet 4).

Konvence Evropské úmluvy o krajině si klade za cíl povzbudit veřejné orgány, aby přijaly politiky a opatření na místní, regionální, národní i mezinárodní úrovni. Dále se snaží o podporu hodnot a ochranu, řízení a plánování krajin v celé Evropě, tak, aby se udržovala a zlepšovala její kvalita (Priour a kol., 2006).

Významem Evropské úmluvy o krajině je především to, že v krajině oceňuje její kulturní, historické, estetické i další sociální hodnoty. Proto tato úmluva není založena jen na ochraně krajiny, jejího v současném stavu, ale stejný důraz klade i na aktivní péči o ni a její další vývoj (Stejskal, 2006). Převážně se snaží o vyvážený vztah sociálních potřeb, hospodářských činností, ochranu a tvorbu životního prostředí (Internet 4).

Hlavním úkolem Evropské úmluvy o krajině je zlepšovat znalost lidí o krajině kolem nás a provádět vymezení a hodnocení krajin, do kterých spadá i definování cílových charakteristik. Úmluva se snaží o evropskou spolupráci, která se zabývá zohledňováním krajinných rozměrů mezinárodních politik, výměnami názorů o krajině, s čímž souvisí také vzájemná pomoc na přeshraniční, místní i regionální úrovni (Internet 4).

Evropská úmluva o krajině má několik cílů, mezi které patří například podpora ochrany, péče a plánování v krajině či organizace evropské spolupráce v dané oblasti. Úmluva stanovuje *„jednotlivým státům začlenit krajinu do svých politik jak plánovacích, tak kulturních, environmentálních, zemědělských, sociálních, hospodářských, politiky vzdělávání, všech, které mají přímý či nepřímý dopad na krajinu na všech úrovních veřejné správy.“* Poté musí individuální strany vytvářet nařízení, která by zajišťovala výše zmíněné cíle i za předpokladu, že by to vedlo ke zvyšování povědomí občanské společnosti. Evropská úmluva o krajině se snaží co nejvíce zapojovat veřejnost (Internet 4).

## **4.2 Krajinový ráz Jihočeského kraje**

### **4.2.1 Generel krajinného rázu Jihočeského kraje**

Přijetí dokumentace Generelu je datováno ke dni 26. května 2009. Projednání v Radě Jihočeského kraje se uskutečnilo dne 9. 6. 2009 usnesením rady č. 666/2009/RK a v Zastupitelstvu došlo k projednání dne 23. 6. 2009 usnesením zastupitelstva č. 316/2009/ZK.

Do studie předmětu Generelu krajinného rázu Jihočeského kraje dle §12 zákona č. 114/1992 Sb. spadá celé území kraje spolu s velkoplošnými zvláště chráněnými územími. Vorel (2009) popisuje tři cíle této studie:

**První cíl** - vyhodnocení krajinného rázu a vymezení oblasti a místa krajinného rázu na regionální úrovni, poté vytvoření podkladu pro řešení problematiky v nástroji územního plánování. Jedná se především o územně analytické podklady krajů a obcí, dále pak oblastí krajinného rázu a o definici přírodní, kulturní a historické charakteristiky. Při rozboru jednotlivých oblastí krajinného rázu je vytvářen i návrh ochranných opatření, jež slouží k zachování a ochraně identifikovaných znaků, a který je využitelný ve tvorbě územně plánovacích dokumentací a územně plánovacích podkladů.

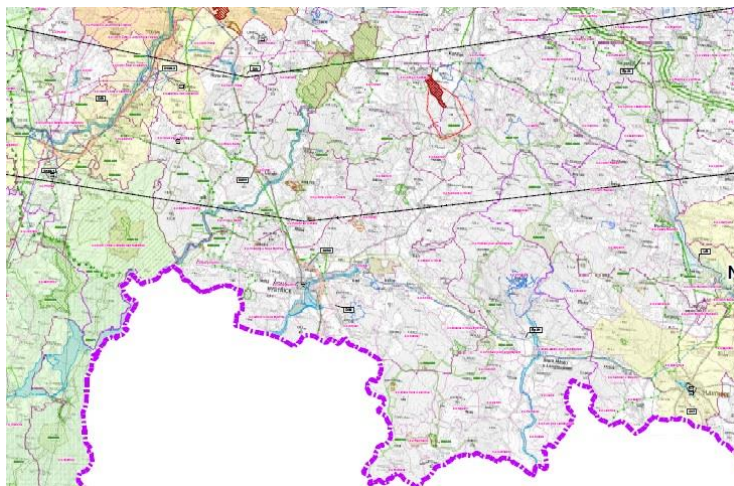
**Druhý cíl** - vyjasnění souladu odlišných pohledů na charakter krajiny a na její hlavní znaky, respektive krajinné scény, za použití již zpracovaných materiálů (základy územního rozvoje Jihočeského kraje, preventivní hodnocení krajinného rázu) v rámci Generelu krajinného rázu

**Třetí cíl** - zpracování vzájemné koordinace mezi Generelem krajinného rázu a zásadami územního rozvoje tím, že závěry Generelu budou promítnuty do zásad územního rozvoje.

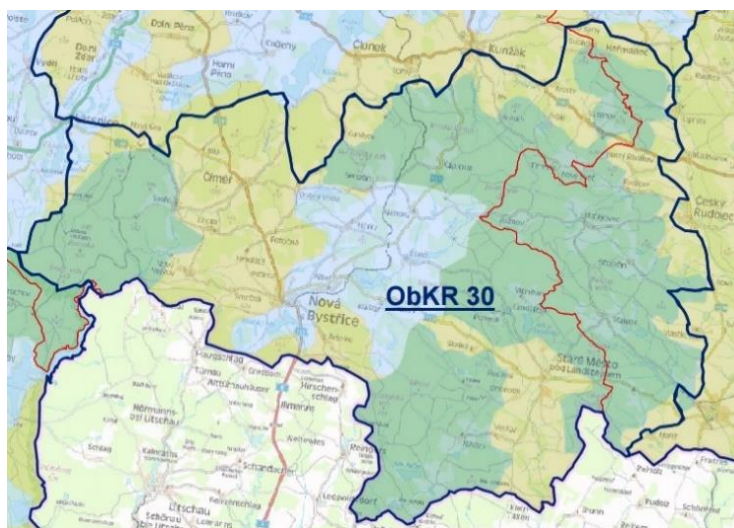
### **Pořízení Generelu krajinného rázu Jihočeského kraje**

Pořízení Generelu krajinného rázu plyne z přílohy č. 1 sledovaných jevů řádek 17 a 18 vyhlášky č. 500/2006 Sb. Při pořízení Generelu krajinného rázu Jihočeského kraje je zaručeno zpracování jednotného komplexního krajinářského hodnocení pro oblast Jihočeského kraje, součástí je také zpracování Generelů správy chráněných krajinných oblastí a národních parků.

Generel krajinného rázu Jihočeského kraje se doporučuje používat obcím a orgánům veřejné správy při rozhodování v území. Zpracovaný Generel má návaznost na zásady územního rozvoje Jihočeského kraje (obr. 1) v části krajinářského hodnocení, kdy jeho závěry jsou přebírány do závazné části návrhu zásad územního rozvoje, ale také do jejich odůvodnění.

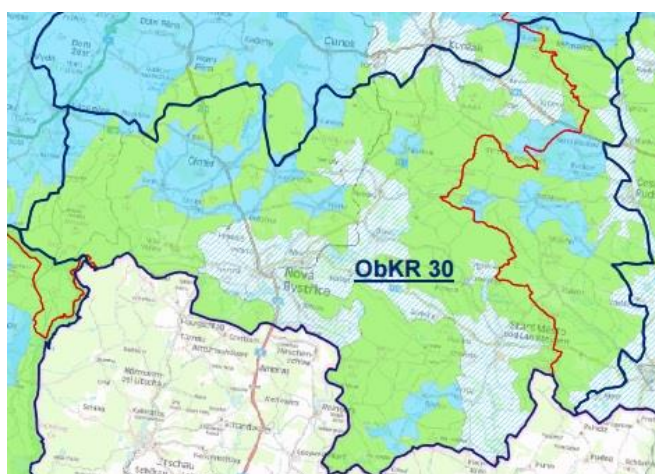


Obr. 1: Koordinační výkres ZÚR (Zdroj: Internet 6, 2016)



Obr. 2: Generel krajinného rázu Jihočeského kraje - návrh oblastí se shodným krajinným typem (Zdroj: Internet 6, 2016)

Obr. 2 Generel krajinného rázu Jihočeského kraje s návrhem oblastí se shodným krajinným typem je v měřítku 1: 100 000 v mapovém podkladu geoportal cenia z roku 2008. Krajinné typy, jež se v oblasti nachází, jsou: lesní typ, rybníční typ, a lesoplní typ.

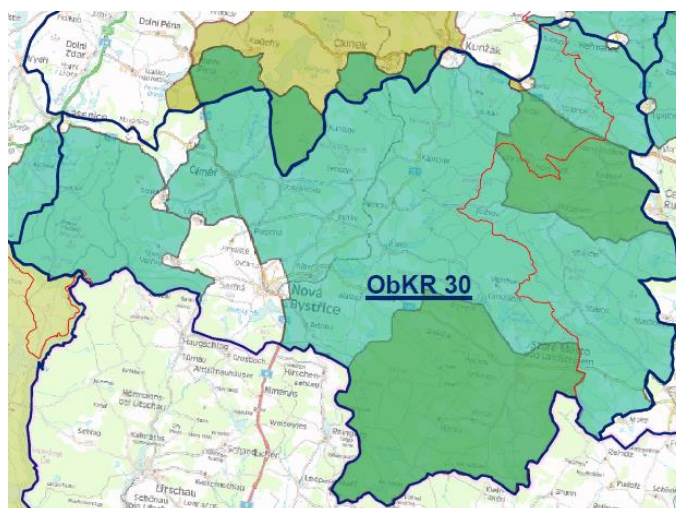


Obr. 3: Generel krajinného rázu Jihočeského kraje - krajinařské hodnocení (Zdroj: Internet 6, 2016)

Obr. 3 Generel krajinného rázu Jihočeského kraje s návrhem krajinařského hodnocení je v měřítku 1: 100 000 v mapovém podkladu geoportal cenia z roku 2008. Zkoumaná oblast se vyskytuje v oblasti krajinařského hodnocení:

- C (+) - krajina relativně přírodní, krajinařská hodnota zvýšená
- B (0) – krajina kulturní, krajinařská hodnota průměrná
- B (+) – krajina kulturní, krajinařská hodnota zvýšená





Obr. 4: Generel krajinného rázu Jihočeského kraje - území se zvýšenou ochranou krajinného rázu  
(Zdroj: Internet 6, 2016)

Obr. 4 Generel krajinného rázu Jihočeského kraje s návrhem území se zvýšenou ochranou krajinného rázu je v měřítku 1: 100 000 v mapovém podkladu geoportal.cenia z roku 2008. Zkoumaná oblast se vyskytuje v oblasti se zvýšenou ochranou krajinného rázu:

- Přírodní parky dle ÚAP
- Místa krajinného rázu-charakteristické krajinné prostory

(MKR-ChaKP dle Atelier V)

Krajinný ráz Novobystricka (ObKR30), kam spadá i řešená oblast Česká Kanda, se nachází v jižní části okresu Jindřichův Hradec. Oblastí neprochází žádná významná silnice ani železnice. Centrem je pak město Nová Bystrice, které je také správním a historickým centrem. Na východě od Nové Bystrice se nachází zřícenina hradu Landštejn. Novobystricko patří k pozdně středověké sídelní krajině Hercynika, kam řadíme také její reliéf. Krajina je především leso-zemědělská s obrovskými plochami lesní krajiny a na východě oblasti se jedná převážně o krajinu rybníční (Vorel, 2009).

#### 4.2.2 Koncepce ochrany přírody Jihočeského kraje

Koncepce ochrany přírody a krajiny je zpracována pro jednotlivé kraje v §77a zákona č. 114/1992 Sb. o ochraně přírody a krajiny, v platném znění. „*Kraje zpracovávají ve spolupráci s ministerstvem prognózy, koncepce a strategie ochrany přírody ve své územní působnosti, nejde-li o národní park nebo chráněnou krajinnou*

*oblast, národní přírodní rezervaci, národní přírodní památku nebo jejich ochranné pásmo.“*

Pro Jihočeský kraj slouží tato koncepce jako podklad pro vytvoření vlastní vize situace a užívání krajiny. A bude sloužit Krajskému úřadu Jihočeského kraje, ale i dalším úřadům jako podklad pro úkon státního řízení v ochraně přírody a krajiny.

### **Cíl koncepce ochrany přírody a krajiny**

Za cíl koncepce ochrany přírody a krajiny jsou stanoveny:

- Rozbor soudobého stavu přírody a krajiny na území Jihočeského kraje (fauna, flóra, krajina...)
- Rozbor soudobého stavu legislativní ochrany přírody a krajiny na území Jihočeského kraje (ÚSES, památné stromy, VKP, Natura 2000....)
- Rozbor pravomocí a eventualit Jihočeského kraje a ostatních jedinců v oblasti ochrany přírody a krajiny
- Rozbor hospodářského rámce ochrany přírody a krajiny
- Souhrnná vyhodnocení současného stavu přírody a krajiny na území Jihočeského kraje (prioritní problémy, vývojové trendy...)
- Stylizace záměrů ochrany přírody a krajiny (krátko-, středně-, dlouhodobé cíle)
- Ustanovení nástrojů a opatření k naplnění cílů (územní plánování, zemědělství..)

### **Vymezení zájmového území**

Jihočeský kraj, jehož rozloha činí 10 056 km<sup>2</sup> (přibližně 12,8 %) rozlohy České republiky, je geograficky uzavřeným celkem. Jádrem Jindřichohradecka spadá do Českobudějovické a Třeboňské pánve. Jihozápad obklopuje Šumava, severozápad výběžky Brdů, sever Středočeská žulová vrchovina, východ Českomoravská vrchovina, jihovýchod Novohradské hory. Většina území leží v nadmořské výšce 400-600 metrů. Za nejvyšší bod je považován šumavský vrchol Plechý s nadmořskou výškou 1 379 metrů. Za nejnižší bod pak hladina Orlické přehrady s nadmořskou výškou 330 metrů.



V řešeném území tvoří 28% chráněná území přírody vysoké úrovně životního prostředí. V tab. 1 a tab. 2 můžeme vidět procentuálního zastoupení jednotlivých ploch Jihočeského kraje v porovnání s ostatními kraji v České republice. Charakteristické pro tuto oblast jsou vodní plochy, zaujímající 4% kraje. Dále má oproti celé České republice více trvalých travních porostů a lesních pozemků. Oproti tomu méně plochy zaujímá orná půda, zahrady a ovocné sady, zastavěné plochy a ostatní.

ČR, kraje	Zemědělská půda	z toho		
		orná půda	zahrady, ovocné sady	trvalé travní porosty
Česká republika	54	39	3	12
Hl. m. Praha	42	31	9	2
Středočeský	61	50	3	6
Jihočeský	49	32	1	16
Plzeňský	51	35	2	14
Karlovarský	38	17	1	19
Ústecký	52	35	3	13
Liberecký	44	22	3	20
Královéhradecký	59	41	3	15
Pardubický	61	44	3	13
Vysočina	61	47	2	12
Jihomoravský	60	50	4	4
Olomoucký	54	40	3	10
Zlínský	49	32	3	14
Moravskoslezský	51	32	3	16

Zdroj: ČSU

Tab. 1: Procentuální zastoupení jednotlivých ploch Jihočeského kraje v porovnání s kraji v České republice (zdroj: Internet 2, 2016)

ČR, kraje	Nezemědělská půda	z toho			
		lesní pozemky	vodní plochy	zastavěné plochy	ostatní
Česká republika	46	34	2	2	9
Hl. m. Praha	58	10	2	10	36
Středočeský	39	28	2	2	8
Jihočeský	51	37	4	1	8
Plzeňský	49	39	2	1	7
Karlovarský	62	43	2	1	16
Ústecký	48	30	2	2	15
Liberecký	56	44	2	2	8
Královéhradecký	41	31	2	2	7
Pardubický	39	29	1	2	7
Vysočina	39	30	2	1	6
Jihomoravský	40	28	2	2	8
Olomoucký	46	35	1	2	9
Zlínský	51	40	1	2	8
Moravskoslezský	49	35	2	2	9

Zdroj: ČSU

Tab. 2: Procentuální zastoupení jednotlivých ploch Jihočeského kraje v porovnání s kraji v České republice (zdroj: Internet 2, 2016)

Jihočeský kraj patří v České republice mezi kraje s nejmenší hustotou zalidnění. Celkem se zde v současné době nachází 623 samosprávních obcí a téměř 2 000 osad. Dále je v Jihočeském kraji stanoveno 17 správních obvodů obcí s rozšířenou působností. Sídlo krajského úřadu Jihočeského kraje se nachází v Českých Budějovicích. Působnost orgánů kraje je stanovena zákony z oblasti práva životního prostředí, respektive je na tyto zákony přenesen zákon č. 320/2002 Sb. o změně a zrušení některých zákonů.



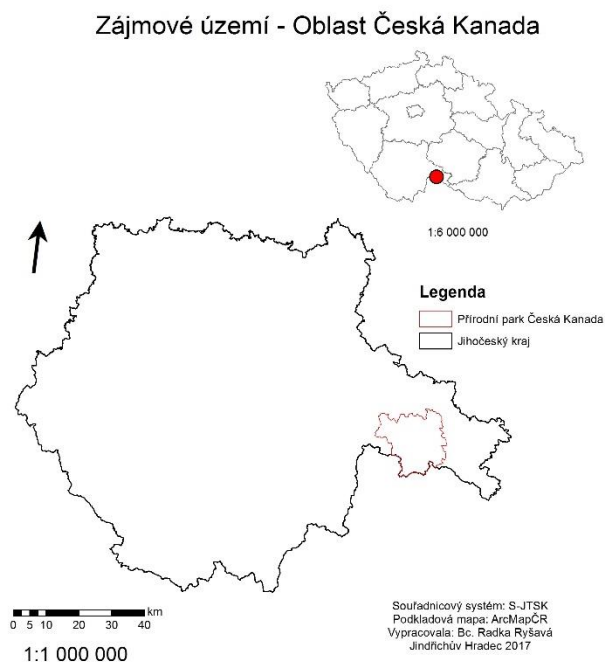
Obr. 5: Správní členění Jihočeského kraje (Zdroj: *Koncepce ochrany přírody a krajiny*, 2016)

## 4.3 Krajinový ráz a charakter osídlení západní části přírodního parku Česká Kanada

### 4.3.1 Vymezení oblasti Česká Kanada

Oblast Česká Kanada se nachází v jižních Čechách. Jedná se o nejatraktivnější místo Českomoravské vrchoviny, které je značně využíváno turisticky, i rekreačně. V závěru se budu věnovat přírodnímu parku Česká Kanada. Nejdříve se zaměřím na vyměření oblasti České Kanady geograficky, poté se budu zabývat osídlením

a historií. V této části také popíši rybníky a další významné památky nacházející se v této oblasti. V závěru kapitoly se budu věnovat přírodnímu parku Česká Kanada.



Obr. 6: Znárodnění zájmového území (Vlastní zpracování ArcMap 10.0, 2016)

## Vývoj území České Kanady

Rozsáhlý vývoj oblasti České Kanady začal po skončení 30. leté války, kdy došlo k obnovování zničených vesnic a výstavbě silnic. Nastal také rozvoj vzdělání a textilního průmyslu. Pro obchodování bylo důležité vytvořit spoj s okolním světem pomocí železnice, jež se uskutečnil koncem 19. století a počátkem 20. století (Koblasa, 2012).

## Charakteristika České Kanady

Charakter krajiny je v jádru český, avšak jeho romantika a poetika spíše severoamerická. Česká Kanada je se severní Amerikou srovnávána hlavně z důvodu autenticity poetických lesních zákoutí, kouzelných vodních zátočin a tajemných skalních útvarů. (Bauer, 2016)

Do poloviny 19. století pokrývaly Českou Kanadu převážně lesy (více než 40 %), tvořené doubravami, bučinami a u vodních toků olšinami. Tyto lesy však byly postupně nahrazovány jehličnany s velkou převahou smrkových monokultur (Jirasko, 2011). Další části území byly trvale odlesněny a přeměněny na zemědělskou půdu a dnes tato území z velké části pokrývají trvalé travní porosty (Albrecht a kol., 2003).

Největší zastoupení lesů se vyskytuje jižně od Kunžaku a táhne se přes Landštejn až k rakouským hranicím. Rybníční soustava v oblasti Jindřichohradecka není zdaleka tak rozsáhlá jako na Třeboňsku, ale i zde v oblasti České Kanady se nacházejí rybníky, které nelze zanedbat. Příkladem jsou rybníky Kačležský, Krvavý či Osika (Koblasa, 2012). Pro Českou Kanadu, zejména pro Kunžak jsou dále typické luční rašeliniště, rašelinné a vlhké louky s přítomností ojedinělých rostlinných druhů (Jirásko, 2011).

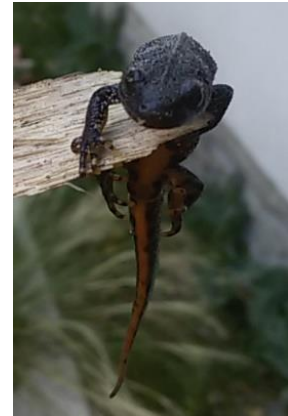
Můžeme tedy říci, že krajina v této oblasti je velmi rozmanitá, díky rozsáhlému výskytu lesů, rybníků, pastvin, ale i kvůli romantickým zákoutím (Koblasa, 2012). Lokality České Kanady jsou vděčné díky neporušeným krásám živé i neživé přírody. Nachází se zde mnoho vzácných a zákonem chráněných společenstev, vyskytujících se na stromech, lukách, či na lesní půdě (Jirasko, 2011).

### **Fauna a flora České Kanady**

Jak již bylo zmíněno, v oblasti České Kanady jsou přítomny převážně jehličnaté lesy. Zajímavostí pro turisty bývají v těchto lesích balvany s občasným výskytem jalovce obecného. Další rozsáhlý výskyt balvanů bývá na loukách (Bauer, 2016). V zalesněné části se hojně vyskytuje pestřenka a další druhy, jež nejsou pro tento region příliš obvyklé. Běžně v této oblasti hnízdí čáp černý, kulíšek nejmenší či lelek lesní. Ve vyšších polohách je vysoký výskyt bezobratlých podhorských druhů, mezi něž spadá vrásenka pomezní, střevlík, drabčík a jiné. Na často obhospodařovaných rybnících bývá zaznamenán hojný počet některých obojživelníků jako skokan ostronosý a ropucha krátkonohá (Obr. 7) (Quitt, 1971). U zdejších mokřadů jsou přítomny řady vzácných a barevných květin. Mezi těmito rostlinami mají domov různí živočichové, příkladem může být již zmíněná ropucha krátkonohá, která se odlišuje od jiných žab tím, že neskáče. Dále se zde vyskytuje zmije obecná, rak bahenní, vydra říční, čolek čínský (Obr. 8) (Bauer, 2016). Místní rašeliniště jsou lemovány křovinami s vrbou popelavou. V oblasti také roste například vachta trojlistá, suchopýr úzkolistý, bařička bahenní a jiné. V blízkosti rybníků nalezneme druhy vysokých ostřic. Na čistých vodních plochách se mnohdy vyskytuje puchýřek útlý, či leknín bělostný (Albrecht a kol., 2003).



Obr. 7: Ropucha krátkonohá (Vlastní foto, 2016)



Obr. 8: Čolek čínský (Vlastní foto, 2016)

Pro tuto oblast platí varování proti černé zvěři. Varování platí hlavně v únoru, březnu a dubnu, kdy bychom se neměli v lese pohybovat sami kvůli bachyni, která chrání své mladé. Jinak je ale krajina mírumilovná. V místních lesích můžeme potkat pěnkavovitého ptáčka nazývaného čečetka zimní. Sameček tohoto druhu se pozná podle velké karmínově červené skvrny na čele. Dalším typickým ptákem je ořešník kropenatý, jehož peří má tmavě hnědou barvu s bílými kapkovitými skvrnami, konec ocásku a krovky má bílé. Na místních rybnících dochází ke shromažďování a hnízdění vzácných druhů vodních, mokřadních ale i bahenních ptáků. (Bauer, 2016).

### Rybníky České Kanady

Jihočeský kraj je považován za nevyčerpatelný zdroj přírodních krás s modrými hladinami rybníků. (Muk, 1949) Na území České Kanady se vyskytují rybníky nejen přírodní, ale také antropogenní, které jsou do krajiny zasazeny tak, že skutečně vypadají jako divoká jezera (Bauer, 2016).

Na výstavbě rybníků měly velkou zásluhu kláštery. Zakládání rybníků bylo velice náročné, vyžadovalo svádění vod do přirozených koryt, odstraňování porostů v krajině a podobně. V 16. století také dochází ke snaze o využívání neplodných půd, což vedlo k vytvoření největší rybníční soustavy na území České Kanady. Na severu od Jindřichova Hradce do ní patří rybníky Holná, Kardaš, na jihovýchodě rybník Ratmírovský, Krvavý. U Nové Bystřice v této době vznikají například rybník Osika či Bystřický (Muk, 1949).

Za nejvýraznější symbol České Kanady považujeme rybník Staňkovský, jehož vodní plocha dosahuje úctyhodných 349 ha, s hloubkou přes 10 km, obvodem 21 km

a délkou 7,5 km. Za symbol je považován kvůli svému zasazení do krajiny mezi široké lesy. Dalším významným rybníkem České Kanady je Kačležský rybník o rozloze 196,82 ha. Stavitelé rybníků v té době kladli velký důraz na přesnost ve vyměřování. Proto bývají rybníky z daného období význačné svými dlouhými, rovnými či obloukovitými hrázi. V této době byli hlavními rybníkáři Štěpánek Netolický a Jakub Krčín z Jelčan. Rapidní pokles rozvoje rybníků se projevil po 30. leté válce, proto je po roce 1600 tak malý záznam nových rybníků (Muk, 1949). Dnes mají rybníky využití převážně pro chov kaprů (Albrecht a kol., 2003).

### **Krvavý a Kačležský rybník**

V přírodním parku Česká Kanada jsou nejvýznamnějšími rybníky Kačležský a Krvavý. Krvavý rybník se nachází na povodí Nežárky, a Kačležský rybník leží na povodí Koštěnického potoka. Rybníky se vyskytují v nadmořské výšce 530-545 metrů, mezi obcemi Člunek, Hospříz, Kačlehy a Kunějov. Jejich rozloha činí 385,55 ha s ochranným pásmem 229,16 ha. Za zmínku tyto rybníky stojí z důvodu, že byly v roce 1994 vyhlášeny jako přírodní rezervace kvůli zachovalé významné litorální rákosině, z níž převážnou část tvoří rákos obecná a zblochan obecný. Dále jsou zde zachovalé přilehlé mokřadní a rašelinné louky s ohroženými a chráněnými rostlinami. Nachází se zde také hnízdní biotop a shromaždiště různých vodních druhů. Žije zde například hohol severní, chřástal vodní, či početné populace obojživelníků. Ze zvířeny jsou významní například lesklice skvrnitá, mravenec rašelinný (Albrecht a kol., 2003). Vyhláškou ze dne 22. 4. 2015 byly tyto rybníky vyhlášeny za národní přírodní památku. Vyhláška nabyla účinnosti dne 1. 6. 2015.



Obr. 9: Krvavý a Kačležský rybník  
(Albrecht a kol., 2003)



Obr. 10: Krvavý a Kačležský rybník  
(Internet 3, 2016)



## Přírodní park Česká Kanada

Přírodní park (Obr. 11) je obecně chráněné území s menším stupněm ochrany než národní park nebo chráněná krajinná oblast. Přírodní park o rozloze 283 km<sup>2</sup> se nachází, dle nařízení Jihočeského kraje č. 1/2004, ve správním obvodu obcí s rozšířenou působností Jindřichův Hradec a Dačice. Přírodní park leží v obvodu územní působnosti obcí Český Rudolec, Číměř, Člunek, Heřmaneč, Horní Pěna, Hospříz, Kačlehy, Kunžak, Nová Bystřice, Slavonice, Staré město pod Landštejnem a Studená.



Obr. 11: Přírodní park Česká Kanada (Vlastní zpracování v ArcMap 10.0, 2016)

Území o rozloze 283 km<sup>2</sup> způsobuje různá rozpětí nadmořské výšky, které se pohybují mezi 468-738 metrů. Za nejvyšší bod se považuje Vysoký kámen, nacházející se 4 km od Kunžaku a přibližně 1 kilometr od obce Kaproun, s nadmořskou výškou 738 metrů (Bauer, 2016). Větší část území má charakteristickou plochou vrchovinu s relativní výškovou členitostí 150-200 metrů. V přírodním parku je značně ochuzená lesní fauna hercynského původu s význačným množstvím vodních a mokřadních biotopů (Albrecht a kol., 2003).

## **Krajinný ráz přírodního parku Česká Kanada**

Pro přírodní park Česká Kanada je charakteristickým krajinným rázem typická mozaikovitost menších území extenzivně využívaných zemědělských ploch. Tyto plochy bývají oddělené mezemi s kamennými snosy, jež se střídají s kamenitými pastvinami, či porosty rozptýlené dřevinné zeleně a solitérních balvanů. Solitérní balvany nejčastěji nacházíme roztroušené po polích, loukách či pastvinách. Převážně přírodní charakter zde mají vodní a zalesněné plochy (Albrecht a kol., 2003).

### **4.3.2 Charakteristika přírodního parku Česká Kanada**

Přírodní park Česká Kanada se může chlubit mnoha početnými rameny a zálivy rybníčních soustav, jež zabíhají do okolních lesů. Prostředí v miniatuře připomíná severské fjordy.

Celkově bývá tento přírodní park velice přitažlivou oblastí pro turisty. Ačkoli je oblast extenzivně využívána, není téměř zasažena antropogenními vlivy. Velice přitažlivou částí přírodního parku bývá naučná stezka Slavonice-Landštejn, kde turisté mohou navštívit monumentální hrad Landštejn ze 13. století (Albrecht a kol., 2003).

### **Klimatická charakteristika přírodního parku Česká Kanada**

Oblast přírodního parku Česká Kanada spadá do klimatické oblasti mírně teplé, s dlouhým, teplým létem a krátkou, mírně teplou zimou. Průměrná roční teplota v oblasti dosahuje 7 °C a v nejvyšších polohách 6 °C. Velké vegetační období trvá od začátku dubna do začátku listopadu, přibližně 210 dní. Období s teplotou pod 0°C nastupuje nejčastěji v první dekádě prosince a končí ke konci února, jeho délka činí přibližně 80 dnů. Ačkoli ve vyšších polohách nad 700 metrů nad mořem se délka období prodlužuje až na 100 dní. Srážkový úhrn v oblasti přírodního parku dosahuje až 750 mm za rok. Směr západního a východního větru je v přírodním parku přibližně vyrovnán (Quitt, 1971).

### **4.3.3 Původ označení Česká Kanada**

Tato část je věnována původu České Kanady. Zabývá se prvním použitím názvu, spadající až do roku 1925. Důvody označení České Kanady jsou velice zajímavé a zároveň složité.



## Vznik názvu Česká Kanada

Z nejstarších textů a obrazových publikací bylo považováno za jádro České Kanady, podle správního uspořádání z roku 1838 do roku 1938, především území okresu Jindřichův Hradec a Nová Bystřice. K těmto okresům se postupně připojovala i další území v nejbližším okolí hlavně z důvodu atraktivnosti památek a přírodních lokalit (Jirásko, 2011).

Vše začalo Trpákovými cestami do zahraničí. V roce 1920 odjel do Severní Ameriky. Poté co se vrátil zpět do Čech, prohlásil, že za přírodními krásami není nutné cestovat do zahraničí. Ve svém rodném kraji vytvořil atraktivní název Česká Kanada, převážně proto, že jehličnaté lesy jihočeské krajiny připomínají lesy Kanady a zdejší rybníky připomínají fjordy severských jezer (Bauer, 2016).

Charakteristika i pojmenování krajiny České Kanady brzy našly značné ohlasy nejen v tisku, ale i příručkách a turistických průvodcích. Poprvé byla oblast Česká Kanada nazvaná v roce 1925 v Jindřichově Hradci, na krajinské výstavě Českomoravské vysočiny, pražským novinářem Jaroslavem Arnoštem Trpákem, narozeném na jindřichohradecku v roce 1892 (Jirásko, 2011). Ovšem oficiální doložení je až ze 14. září 1928, kdy Trpák uvedl v Národních listech článek s titulem „Kousek Kanady v Čechách“ (Bauer, 2016). Tento článek vypovídá o jeho vztahu k tomuto kraji – „...přehlížíte nejromantičtější kout české země, vlní se terén do kopců a tmaví se lesními porosty, díváte se na nesčetné hladiny nejen velkých rybníků, ale hotových jezer orámovaných hustými lesy. A kamkoli se ohlédnete, všude se vám lesknou rybníky, široké potoky, točí se řeka, lesnaté kopce řadí se za sebou v nekonečných řadách.“ (Jirásko, 2011). Proto souhlasím s Trpákovým výrokem: „Jestliže se tu jednou usadili na dobu několika neděl, jako by propadli nesmyslnému kouzlu. Budou sem jezdit každoročně.“ (Jirásko, 2011).

## Symbol České Kanady

Symbol České Kanady ve 20. století, Jindřichův Hradec, byl považován za centrum symbolické kružnice znázorňující Českou Kanadu. Lokalita však nikdy neměla pevné geografické či správní vymezení. Proto se už od 30. let do České Kanady přidávala další a další historicky a přírodně atraktivnější rekreační místa. Po roce 1989 dostala Česká Kanada oficiálního rámce, kdy se do této oblasti zahrnuje už jen jihovýchodní část okresu Jindřichův Hradec. Důvod byl takový,

že krajina na jihovýchod od Jindřichova Hradce se nejvíce podobala krajíně severní Ameriky (Albrecht a kol., 2003).

Po vyhlášení přírodního parku Česká Kanada, v roce 2004, je považován za centrum hrad Landštejn. Na severu od Landštejna leží Kunžak, na jihovýchodě Slavonice a na jihozápadě Nová Bystřice. Členitý kraj je romantický díky mnoha lučným, lesním a vodním plochám, střídajících se s vrchovinou. V tomto území se nachází hluboké hvozdy, zákruty lesních rybníků a rozkvetlé louky (Bauer, 2016).

#### **4.3.4 Geografické vymezení oblasti, obecné přírodní a kulturně historické podmínky**

Jedná se o velmi líbeznou jihočeskou končinu, o které jak již bylo zmíněno, můžeme říci, že je uzavřena pomyslným kruhem. Podle obcí je možné tento kruh vymezit obcemi: Nová Bystřice, Stráž nad Nežárkou, Kardašova Řečice, Deštná, Popelín, Studená, Lipolec a Slavonice. Uprostřed pomyslného kruhu se nachází město Jindřichův Hradec (Doležalová, 2003).

Oblast České Kanady patří z geografického hlediska na jihovýchod Čech a jihozápad Moravy.

Většina území České Kanady má z přírodního hlediska typické znaky Českomoravské vrchoviny, na jejímž jihozápadním okraji se nalézá. Značná část tohoto území patří ke geomorfologickému celku Javořické vrchoviny. Území se na jihovýchodě vztahuje ke Křižanovské vrchovině a na severu se u obce Horní Pěna zachvacuje do celku Křemešnické vrchoviny (Albrecht a kol., 2003). Na jihu se také nachází vrchovina Vysokokamenská a Novobystřická, dále pak sníženina s Číměřskou kotlinou kolem Koštěnického potoka. Na severu se nalézá Jindřichohradecká pahorkatina s kotlinovou sníženinou kolem řeky Nežárky. Větší část území je typické jako plochá vrchovina, vyskytující se v rozmezí 468-738 m n. m., s možným výškovým rozdílem 150-200 m (Jirasko, 2011).

#### **Geomorfologie území**

Z Javořické vrchoviny náleží do okresu celý geomorfologický podcelek Novobystřická vrchovina, jejíž ústřední část tvoří rozsáhlý okrsek Vysokokamenské vrchoviny s nejvyšším vrcholem Vysoký kámen (738 m nad mořem), nacházející se jižně od Kunžaku. Po jejím obvodu se nalézá dalších 10 geomorfologických

okrsků, kam patří například Kačležská kotlina s rozlehlými rybníky, Kačležským a Krvavým (Albrecht a kol., 2003).

Oblast České Kanady se vyznačuje také vodním bohatstvím, jak řek, tak i rybníků. Nejvýznamnější řekou je Nežárka, která pohostinně pojímá vodu z většiny zdejších potoků. Mezi největší potoky spadá například Žirovnice, Kardaš, Hamerský, či Radouňský potok. Mezi největší rybníky patří Kačležský rybník se 196 ha, Krvavý se 127 ha a Velká Holná s 230 ha. Poté už se zde nachází jen rybníky pod 100 ha (Ratmírovský, Osika a další). Zdejší rybníky slouží především pro chov ryb či shromaždiště a hnízdiště vodních ptáků (Doležalová, 2003).

## **Geologie**

Česká Kanada je z geologického hlediska tvořena převážně ze žulového podloží, s typickými pahorky s velkým množstvím kamenů a drobnými útvary po zvětrávání. Mezi prvky přírodní scenérie patří velké množství balvanů obřích rozměrů, jak v solitérních, tak i v různých poutavých uspořádání, jako přírodní dolmeny, uměle upravené jeskyně, zbytky megalitických svatyň, kamenných bran, obětních stolů. Tyto scenérie se vyskytují roztroušeny v lesních porostech, polích, loukách či kamenitých pastvinách (Jirasko, 2011).

Mezi základní horniny patří kyselé žuly a granodiority centrálního masivu moldanubického plutonu, podružně se vyskytují také migmatity a otoruly. U sníženin se na jejich dnech dochovaly fragmenty neogenních písků, štěrků a jílu. V místech, kde se vyskytovaly prameny, se ojediněle nacházejí rašeliny (Albrecht a kol., 2003).

Na území České Kanady se nalézá převážně kambizem, v nižších polohách Novobystřické vrchoviny a severně od ní vznikla na kyselých intruzív kambizem districká. Území spadá do mezofytika zejména do fytogeografického okresu. Nejvýše položené partie u Nové Bystřice spadají do oreofytika (Quitt, 1971).

## **Skály v okolí Číměře a na Landštejnsku**

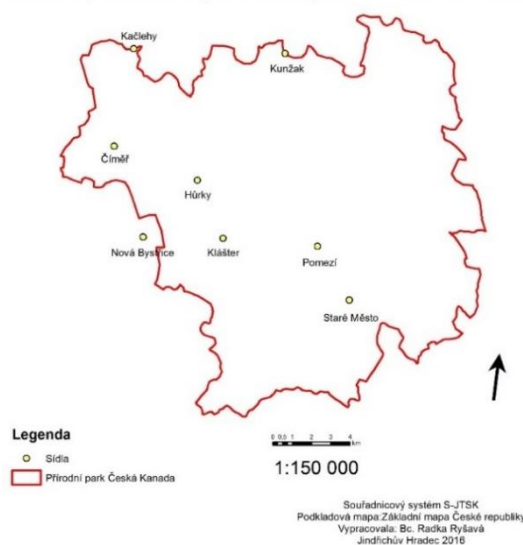
Mezi Číměří a Dobrou Vodou se vyskytuje skalní formace na 643 metrů vysokém vrchu zvaném Kamenec. Zajímavostí je, že kdysi na tomto místě stál dřevěný hrad. Dále můžeme mezi Číměří a Novou Bystřicí na Hamerském vrchu nalézt přibližně 120 metrů dlouhou, 17 metrů širokou a více než 10 metrů vysokou žulovou skalní hradbu (Bauer, 2016).

### 4.3.5 Významná sídla západní části přírodního parku Česká Kanada

Oblast České Kanady je prezentována nejen v souvislosti s přírodním parkem a krajinou, ale také historickými, kulturními či architektonickými památkami. Nezbyvá nám tedy nic jiného, než je považovat za součást České Kanady. V České Kanadě se jedná především o sídla Jindřichův Hradec, Kunžak, Klášter, Landštejn, Nová Bystrice a Slavonice. Za důležité považuji uvést alespoň některá města, která spadají do západní části přírodního parku Česká Kanada.

Na obr. 12 jsou znázorněna sídla západní části přírodního parku Česká Kanada, na která se v dalších kapitolách zaměřím. Mezi zahrnutá sídla patří Kačlehy, Číměř, Kunžak, Hůrky, Nová Bystrice, Klášter, Pomezí pod Landštejnem a Staré Město.

Sídla západní části přírodního parku Česká Kanada



Obr. 12: Vybraná sídla přírodního parku Česká Kanada

(Vlastní zpracování v ArcMap 10.0, 2016)

### Sídla České Kanady

V první polovině 13. století zapříčinilo mnoho německých kolonistů dvojjazyčnost mnoha obcí.

Sídelní rozvržení i vlastnictví bylo ustanoveno již ve středověku. Od 13. století do počátku 17. století hráli na Jindřichohradecku hlavní roli páni z Hradce a jejich rezidence. V tomto období vznikala nejstarší trvalá sídla, se kterými souvisely i rozsáhlé pozemkové državy. Až na menší změny, které nastaly přibližně od 14. století (řídka síť majetkových enkláv šlechticů či církevních institucí), se dosavadní

sídla a vlastnictví dodrželi do novověku. V roce 1848, kdy bylo zrušeno poddanství, zanikla oprávnění vrchnostenských orgánů. Orgány státní moci nahrazují soudnictví, vrchnostenskou správu i městské magistráty. Od roku 1850 bylo ústředím správního útvaru město Jindřichův Hradec (Jirasko, 2011). V období pozdní gotiky se v oblasti České Kanady začínají objevovat objekty a drobné stavby s duchovní náplní, které bývají u lesních a polních cest doplňované početnými božími muky, památnými kříži či výklenkovými kapličkami.

Typické pro osídlenou krajinu je mozaikovitost malých ploch zemědělských pozemků. Tyto pozemky bývají obklopeny mezemi z kamenných snosů, keřiky a porostlými křovinami, včetně jalovce obecného, který je chráněný, střídajících se s lučními pastvinami, protkanými kamennými ohrádkami z volně kladených kamenů. Tyto kladené kameny často zasahují i do lesních porostů (Jirasko, 2011).

### **Charakter sídel České Kanady**

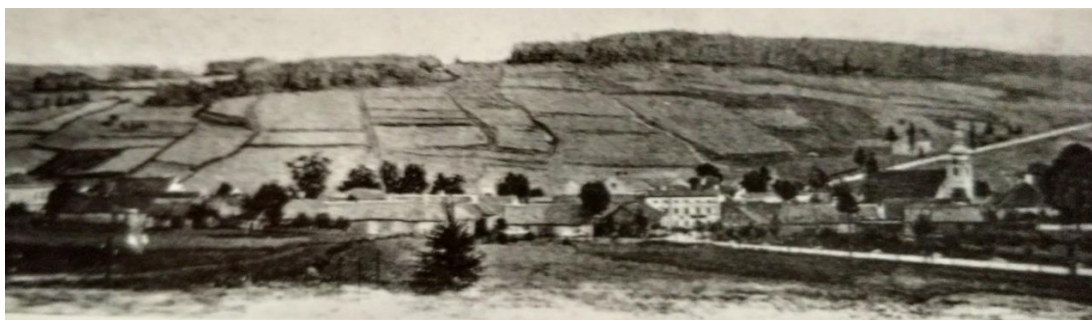
Charakter kolonizačních sídel byl typicky podhorský, kdy osu zástavby tvořil potok. Návsí bývaly obdélníkově rozšířeny a navazovaly na ně dlouhé lány plužin, záhumenicové uspořádání polí, navazující na hospodářské i obytné budovy. Pásky těchto polí procházejí přes ornou půdu i louky. Často ovšem bývají přerušovány pruhy lesů. Postupem času se vývoj polí změnil. Pole se prodlužovala na úkor lesů směrem k okraji katastru. Častěji se začínají objevovat vesnice s klínovým uspořádáním plužin i usedlostí s oválnou návší kolem rybníka (Jirasko, 2011).

První kamenné hospodářské stavby se objevují na venkově v období 16. století. Ovšem až do 18. století byla na vesnicích jednoduchá zástavba, tvořena dřevěným roubeným stavením. V dnešní době jsou však zcela vymizelé. V období pozdního baroka, přibližně od poloviny 19. století, začínají oživovat krajinu zděné architektury. Dodnes je ve vesnicích zachována lidová architektura ve stylu rozložených statků v uzavřených formách čtyřhranných hospodářských usedlostí, jejichž charakteristika se vyznačuje bílými štíty zdobenými plastickým dekorem v podobě věnců, letopočtů doby vzniku stavby či iniciály jmen majitelů. První třetina 20. století je typická pro rekonstrukce výrobních zařízení a užitkových budov, mezi které patří například mlýn Hammermühl u Lhoty. Zrekonstruované objekty jsou často vyhledávány turisty z důvodu situování objektů v romantických lesích a říčních zákoutí (Jirasko, 2011).

Radikální změna krajiny nastala v období po 2. světové válce. Do oblasti zdejšího života se promítly politické a sociální postoje. V této době dochází k rušení plužinového uspořádání polí, pastvin a lučin (Jirasko, 2011). Ovšem i v dnešní době lze v krajině nalézt plužinové pozůstatky, ale jen ve vyšších polohách členitějšího terénu.

Zajímavostí je, že v 50. letech dochází v okolí Nové Bystřice a Starého Města pod Landštejnem ke ztrátě pracovních příležitostí, což vedlo k odchodu obyvatel. Po odchodu majitelů byly budovy před devastací zachráněny vytrvalejšími hospodáři a lidmi, kteří chtěli zachovat budovy pro budoucí chalupaření. Pozdějším vyhnáním Němců došlo k zániku mnoha novobystřických obcí a osad. Dnes tyto obce a osady připomínají pouze drobná oka návesních rybníčků, sloupky ohrad bývalých zahradních pozemků, kamenné mostky, ušetřené kříže, či osazené kříže, které byli umístěny po roce 1900 na poslední připomínku zmizelých částí České Kanady (Jirasko, 2011).

## Číměř



Obr. 13: Panorama obce Číměř z pohlednice z roku 1899 (Jirasko, 2011)



Obr. 14: Panorama obce Číměř (Vlastní foto, 2016)

Obec Číměř, o rozloze 1 146 ha, se nachází na spojnici Jindřichova Hradce a Nové Bystřice v nadmořské výšce 519 metrů (Koblasa, 2012). Na obr. 13 lze vidět obec Číměř z jihu v roce 1899, kde je patrné, že v této době převažovala orná půda. Oproti tomu na obr. 14 z roku 2016 je zřetelný nárůst lesního porostu.

Číměř byla pravděpodobně založena ve 13. století (Koblasa, 2012). Původně se ves rozkládala na pravém břehu Hostice se dvěma řadami usedlostí, jež obklopují širší náměstí. Později se zástavba rozšířila i na druhou stranu potoka. První písemná zmínka o městečku Číměř pochází z roku 1329, i když dosavadní literatura udává rok 1359 (Jirasko, 2011). V období husitských válek došlo ke zničení oblasti. Záznam o poválečném osídlení je obsažen v Berní rule z roku 1654. V této době zde žilo 50 hospodářů, z toho byly 2 grunty zcela opuštěné (Koblasa, 2012). V roce 1675 získává městečko znak od Jana Jáchyma Slavata, který obnovil také starší privilegia (Jirasko, 2011). Od tohoto roku byla Číměř považována za městys. V 18. století došlo k mírnému zvýšení počtu obyvatel (Koblasa, 2012).

### **Památky obce Číměř**

Číměř patřila z velké části historie k farnosti (Koblasa, 2012). Proto je považován za nejvýznamnější památku Číměře gotický kostel sv. Jiljí, znázorněný na obr. 15 a obr. 16. Kostel obohatil západní část návsi ve 14. století (Jirasko, 2011). V 15. století byl tento kostel barokně přestaven, avšak jádro zůstalo v původním gotickém stylu. V roce 1616 byla ke kostelu přistavena renesanční věž a později v roce 1672 přibyla boční loď, v roce 1716 přibyla kaple po obou stranách presbytáře a sakristie (Koblasa, 2012).



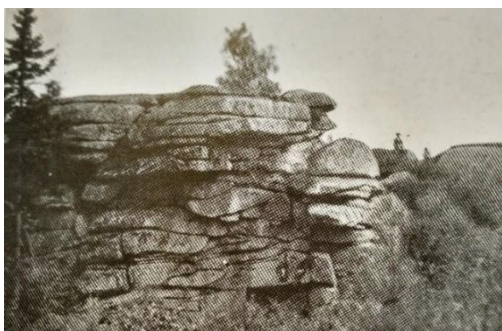
*Obr. 15: Kostel sv. Jiljí (Jirasko, 2011)*



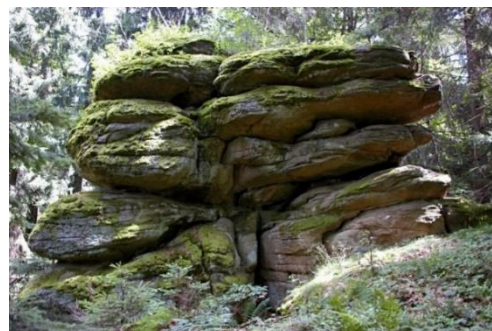
*Obr.16: Kostel sv. Jiljí (Vlastní foto, 2016)*

Další památkou je Kamenec (Obr. 17, Obr. 18), nejvyšší kopec na Jindřichohradecku, který leží na východě od obce v dobrovodském katastru, ovšem bývá spíše prisuzován k Číměři. Typické pro tento vrch je mnoho skalisek a atypické balvany (Koblasa, 2012). Kamenec bývá od 1. světové války považován za vyhlídkovou terasu z deskově tvarované žuly (Jirasko, 2011)



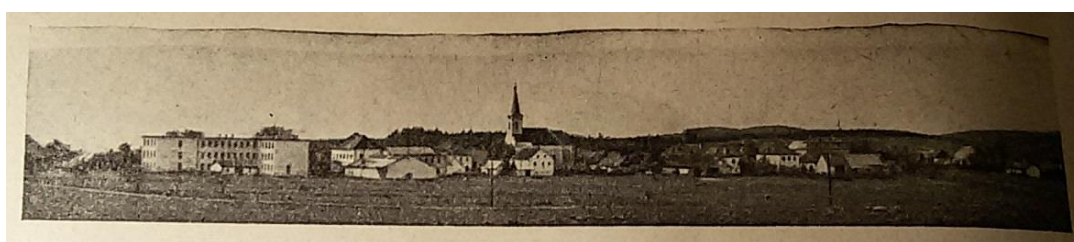


Obr. 17: Kamenec před 1. sv. válkou (Jirasko, 2011)



Obr. 18: Kamenec v dnešní době (Zdroj: [www.srdceceskekanady.cz](http://www.srdceceskekanady.cz))

## Hůrky



Obr. 19: Panorama obce Hůrky (Muk a kol., 1949)



Obr. 20: Panorama obce Hůrky (Vlastní foto, 2016)

Obec Hůrky, o rozloze 224 ha, se nachází 4 kilometry severovýchodně od Nové Bystřice v nadmořské výšce 663 metrů (Koblasa, 2012). Na obr. 19, z první poloviny 20. století, můžeme vidět, že po příchodu k obci nás v panoramatu upoutají dvě budovy, které dávají obci ráz městyse. První budovou je firemní budova, jež má kvádřovou střechu a mnoho oken. Další budovou je kostel, jehož věž shlíží daleko do kraje (Muk a kol., 1949). Pro porovnání obr. 20 z roku 2016, kde můžeme vidět patrný nárůst lesní zeleně.

Oblast, kde městečko vyrostlo, patřilo původně k Senotínu. V roce 1631 tehdejší majitel Senotína vymezil místa na stavbu příbytků tamějších horníků a tím vzniklo nedaleké městečko Hůrky (Koblasa, 2012). Původní osada z roku 1630 se stala městečkem již v roce 1637 (Jirasko, 2011). Hůrky nepatřily mezi bohaté obce



kvůli nevyhovujícím podmínkám prosperujícího hospodářství. Proto původní obyvatelé hledali různé prameny své obživy, například v textilnictví (Muk a kol., 1949).

V Berní ruce z roku 1654 je záznam o poválečném osídlení, kdy v obci žilo 62 hospodářů. Za vlády Marie Terezie se na území nenacházel žádný sedlák, pouze 70 hospodářů (Koblasa, 2012). Na přelomu 18. a 19. století došlo k rozšíření původní zástavby, která měla tvar podlouhlé ulice s rozšířenou návší. Rozšíření mělo podobu zvětšení o náměstíčko obdélného tvaru. V tomto období byly Hůrky považovány za samostatnou obec (Jirasko, 2011). Rapidní pokles obyvatel nastal po 2. světové válce v důsledku vyhnání německých obyvatel. To ovšem netrvalo příliš dlouho a Hůrky se začaly opět osidlovat. Pokles obyvatel ale byl tak rozsáhlý a znatelný, že se Hůrky musely v roce 1985 připojit k městu Nová Bystřice (Koblasa, 2012).

### **Památky obce Hůrky**

Původní kaple z roku 1732 byla v roce 1769 zvětšena, a proto v roce 1781 došlo k jejímu povýšení na farní kostel. Farní kostel se ovšem nedochoval (Jirasko, 2011). Na místo farního kostela nechala postavit hraběnka Tereza Trauttmansdorfová kostel sv. Jakuba Většího (náhled na obr. 21 a obr. 22) z let 1814-1816 (Koblasa, 2012). Doposud zachovaná stavení si uchovala typický venkovský i poloměstský ráz z přelomu 19. a 20. století (Jirasko, 2011). Významné se Hůrky staly v roce 1897 také tím, že zde byla přivedena železniční trať s úzkokolejkou (Koblasa, 2012).



Obr. 21: Kostel sv. Jakuba z boku (Vlastní foto, 2016)



Obr. 22: Kostel sv. Jakuba (Vlastní foto, 2016)

## Kačlehy



Obr. 23: Panorama obce Kačlehy (Vlastní foto, 2016)

Obec Kačlehy, o rozloze 874 ha, se nachází 6 kilometrů jihovýchodně od Jindřichova Hradce v nadmořské výšce 539 metrů nad mořem. Nejstarší zmínka pochází z roku 1399. Obcí se Kačlehy staly v roce 1849 a zůstalo to tak do roku 1964. V polovině 17. století se zde nacházelo 26 hospodářství a o sto let později se hospodářství rozrostlo na 31 (Koblasa, 2012).

I když tato oblast nespadá do přírodního parku České Kanady celá, stojí za zmínku kvůli největšímu rybníku v oblasti Jindřichohradecka. Na obr. 24 je znázorněn největší Kačležský rybník na Jindřichohradecku. Výstavba tohoto rybníka se uskutečnila v roce 1554 a protáhla se na několik let, převážně kvůli výskytu rašeliniště v blízkosti výkopu.



Obr. 24: Panorama Kačležského rybníka (Vlastní foto, 2016)

## Památky obce Kačlehy

Nejvýznamnější památkou je farní kostel ze 14. století (Obr. 25 a Obr. 26). Tento kostel byl mnohokrát zrekonstruován hlavně kvůli požárům (v letech 1420, 1651, 1697, 1774 a 1788). V původním stavu zůstala pouze kaple sv. Barbory, někdy nazývána též kaple mrtvých (Internet 5). Na jihozápadě obce můžeme nalézt kdysi hraběcí myslivnu Řasy, někdy nazývanou jako Hejlíček, podle příjmení revírníků, jež zde působili (Koblasa, 2012).



Obr. 25: Farní kostel v Kačlehách (vlastní foto, 2016)



Obr. 26: Farní kostel v Kačlehách (vlastní foto, 2016)

## Klášter



Obrázek 27: Panorama (Vlastní foto, 2016)

Obec Klášter, o rozloze 1 046 ha, se nachází 5 kilometrů východně od Nové Bystřice v nadmořské výšce 655 metrů (Koblasa, 2012).

Vznik Kláštera je datován k roku 1501. První příbytky a klášterní kostel zde byly vybudovány do roku 1507. Okolí obce Klášter bylo důležité pro obživu řeholníka, proto došlo k obdaření těchto nevolníků mnoha pozemky, několika lesy a rybníky (Jirasko, 2011). V roce 1533 tamější osadu přepadla a okolní vsi vypálila neznámá sekta. Obnova nastala až v roce 1626 a došlo opět k postupnému rozvoji obce. V roce 1790 při tomto kostelu vykvetla i menší osada nazývaná Klášter. Budovy, jež byly opuštěny, se po usnesení úřadů v roce 1952 musely zbourat. Osada Klášter pak od roku 1972 patřila k obci Albeř (Koblasa, 2012).

Necelý kilometr od Kláštera se nachází rekreační rybník Osika. Na druhé straně rybníka se nalézá obec Klášter II s dalšími zajímavými stavbami, sloužícími převážně k rekreaci (Klimek, 2007). Návštěvnost Kláštera byla výrazná kvůli údajně léčivé studánce svatého Františka, která se vyskytovala nedaleko kostela Klášter.

Původní název Klášter vznikl podle léčivých pramenů Heilbrunn, ujal se však název Klášter. Původně měl být kostel zasvěcen jen Svaté Trojici, ale postupným rozšiřováním došlo k zasvěcení také svatému Janu Křtiteli a Panně Marii (Koblasa, 2012).



*Obr. 28: Klášter v roce 1959  
(Jirasko, 2011)*



*Obr. 29: Klášter v dnešní době (Vlastní foto, 2016)*

### **Památky obce Klášter**

Nejvýznamnější památkou je kostel Klášter, který byl v 15. století postaven mnichy paulány. Tito mniši si vybrali místo pro kostel Klášter na území s nálezem léčivých pramenů (Koblasa, 2012). Klášter považujeme za monumentální stavbu s centrální dispozicí s prostorově neodlišným presbyteriem, a proto také patří mezi nejvýznamnější stavby jihočeské barokní architektury (Jirasko, 2012). Kostel se může pyšnit tamní vzácnou dřevořezbou z lipového a tisového dřeva, kterou údajně autor vyřezával 20 let pouze kapesním nožikem. Mezi léty 1665-1667 došlo k baroknímu přestavění (Koblasa, 2012). V roce 1785 byl klášter císařem Josefem II. zrušen. Později byl odkoupen novobystřickou vrchností a sloužil k mnoha účelům (Jirasko, 2011). Na obr. 28 je znázorněn Klášter v roce 1959. Můžeme zde vidět přístavbu, která se nedochovala. Porovnání viz obr. 29.



## Kunžak



Obr. 30: Panorama obce Kunžak (Vlastní foto, 2016)

Obec Kunžak, o rozloze 2 057 ha, se nachází 16 kilometrů jihovýchodně od Jindřichova Hradce v nadmořské výšce 575 metrů (Koblasa, 2012). Kunžak byl považován od 15. do 18. století za městečko, později se Kunžak začal označovat jako městys (Bauer, 2016). Nalézá se uprostřed hor, lesů a rybníků (Muk a kol., 1949).

Přes Kunžak kdysi vedla zemská hranice, proto byl považován dlouhou dobu jako centrum místního obchodu. Obchodním střediskem se stal Kunžak díky výročnímu právu, důležitému pro vývoj obce. Důležité bylo právo výročního trhu, právo k vaření piva, či právo hrdelní. Během třicetileté války docházelo k častému rabování a přes neopatrnost vojáků docházelo k častým požárům. To mělo za následek bídu a neštěstí. Zvrat nastal v 17. století, kdy se do obce začali vracet lidé a docházelo k postupnému zpětnému normálnímu životu (Bauer, 2016).

Původní název Kumžak byl změněn na Kunžak v roce 1932. První zmínka pochází už z roku 1288 a základem byla česká ves Podolí, což je dnes předměstí Kunžaku (Bauer, 2016). Kunžak byl založen v polovině 13. století jako opěrný bod královské moci. Původně Kunžak patřil k městu Telč, proto původními obyvateli byli Moravané. Po třicetileté válce zde zůstalo 81 stavení a 5 pustních gruntů, dařilo se také cechům (příkladem byl cech kovářský, ševcovský atd.), celkově se v 19. století Kunžak značně rozvíjel, vznikl zde lihovar, četnická stanice a další. Od vzniku Kunžak vlastnilo mnoho majitelů a při pozemkové reformě Kunžak zanikl. V současnosti se obec skládá z místních částí Kaproun, Mosty, Suchdol, Terezín, Zvůle a Valtínov (Koblasa, 2012).

Pro Kunžak jsou význačné romantické rybníky Hejtman, Komorník či Krvavý a Kačležský jako rezervace racků (Muk a kol., 1949). Tento ptačí ráj tvoří největší vodní plochu na jihovýchodě Čech (Bauer, 2016). V oblasti byly také zaznamenány výskyty 5 ze 6 středoevropsky ohrožených druhů plavuníků (Albrecht a kol., 2003).

## Památky obce Kunžak

Mezi nejvýznamnější památky obce Kunžak patří fara ze 14. století, kostel sv. Bartoloměje z roku 1370, radnice z roku 1680, či žulové kašny a památník padlých, nacházející se před kostelem sv. Bartoloměje (Obr. 32) (Muk a kol., 1949).

Fara ze 14. století patřila do 16. století olomoucké diecézi. U kostela nalezneme klasicistní budovu fary z roku 1796 (Koblasa, 2012).

Dominantou obce je gotický kostel svatého Bartoloměje (Obr. 31) z roku 1370, nacházející se nedaleko náměstí. U kostela stojí socha svatého Jana Nepomuckého (Bauer, 2016). Dodnes se v kostele dochovalo mnoho gotických prvků (klenba chóru a kněžiště). Během výstavby kostel postihly tři požáry, první v roce 1556, druhý v roce 1742 a třetí v roce 1808. To vždy způsobilo mnoho stavebních úprav. U kostela se také nachází masivní věž, která byla přistavena v roce 1556. V kostele byla přistavena kazatelna v roce 1748 a poté hlavní oltář sv. Bartoloměje (Koblasa, 2012).



Obr. 31: Kostel sv. Bartoloměje  
(Vlastní foto, 2016)



Obr. 32: Památník padlých u kostela sv. Bartoloměje (Vlastní foto, 2017)

Zajímavé jsou i dvě kašny. První z roku 1815 se nachází za místní školou a je vytesána z jednoho žulového kusu kamene a vejde se do ní až 30 hektolitrů vody (Bauer, 2016). Druhá kašna, nacházející se na obecním náměstí, je rokoková z dvanácti zdobených kusů žulových kamenů spojených cementem a železnými sponami. Má čtyřboký tvar se zaoblenými hranami (Koblasa, 2012). To nasvědčuje, že každá kašna byla vyrobena jinou technikou.

Radnice, jež byla v roce 1680 odkoupena Brožem Sládkem, byla mezi léty 1980-1981 zcela opravena. V radničním domě se poté nacházelo několik školních

tříd. V roce 1939-1940 došlo ke generální rekonstrukci, přičemž zůstalo původní jen obvodové zdivo (Koblasa, 2012).

### **Přírodní památka Jalovce u Kunžaku**

Přírodní památka Jalovce u Kunžaku (Obr. 33 a Obr. 34), o rozloze 0,33 ha, se nachází v nadmořské výšce 592-595 metrů a je nevýrazným kamenitým pahorkem v komplexu pastvin 1,5 km od obce Kunžak. Jedná se o vitální porosty jalovce obecného na dříve využívané pastvině. Na tomto území můžeme nalézt zřídka se vyskytující bzučivku, brabčíka, ploštičku. Z nízkých porostů se zde vyskytuje vřes obecný, borůvka černá, brusinka obecná. Většina plochy území je porostlá jalovcem obecným. Druhotný porost převažuje borovice lesní s příměsí břízy bělokoré (Albrecht a kol., 2003).



*Obr. 33: Přírodní památka Jalovce u Kunžaku (Vlastní foto, 2016)*



*Obr. 34: Jalovce u Kunžaku (Vlastní foto, 2016)*

### **Pomezí pod Landštejnem**



*Obr. 35: Panorama obce Pomezí pod Landštejnem (Vlastní foto, 2016)*

Obec Pomezí pod Landštejnem, o rozloze 1105 ha, se nachází 9 kilometrů východně od Nové Bystřice v nadmořské výšce 598 metrů (Koblasa, 2012). Pomezí pod Landštejnem je vesničkou vyskytující se v podhradí Landštejna (Jirasko, 2011).

Vznik vesnice spadá do středověku. Do konce 15. století byla vesnička nazývána Landštejn a od 16. století Markl (Jirasko, 2011). Už podle názvu můžeme tušit, že Pomezí pod Landštejnem vznikla na nějakém pomezí, konkrétně na česko-

rakouském. Ovšem mezi léty 1226-1241 nastaly boje mezi rakouskými a českými oddíly, proto se průběh hranice měnil. Relativní klid nastal až v roce 1252, kdy měl tehdejší vládce vliv na oba státy. K osamostatnění vesnice došlo až v období první republiky, do té doby byla osadou Vitíněvsi. Osada Pomezí pod Landštejnem, která byla poškozena v roce 1420 husitskými vojsky při obléhání hradu, ztrácela od 15. století na významnosti (Jirasko, 2011). V roce 1945 byli vyhnáni němečtí obyvatelé českými gardity a od 60. let 20. století patří Pomezí pod Landštejnem k obci Staré Město pod Landštejnem (Koblasa, 2012).

V roce 1973 byla uvedena do provozu přehrada Landštejn, která se nalézá na potoce Pstruhovci. Přehrada byla postavena především pro ochranu níže se vyskytujících obcí, ale také pro vodárenské účely. Její rozloha činí 40 ha a největší naměřená hloubka je 21 metrů (Koblasa, 2012).

### **Památky obce Pomezí pod Landštejnem**

Rozložení Pomezí pod Landštejnem spadá na okraj zalesněného kopcovitého masivu. Dominantou obce je zachovalý románský kostel sv. Jana Křtitele, u něhož byly v nedávné době odkryty pozůstatky panského sídla, zpevněného kamennou hradbou, příkopem a vnějšími valy. Valy se považovaly za obranné i správní středisko nejseverněji umístěné kolonizační enklávy, kam spadá i Bystřice. Při archeologickém výzkumu této oblasti se potvrdila existence sídliště, na které navazuje první dřevěná svatyně, opevněný kamenný kostel s šlechtickým obydlím a další obytné a hospodářské stavby (Jirasko, 2011). Do kostela byl poskytnut v roce 1854 nový oltář a v roce 1864 zvon (Koblasa, 2012).

### **Hrad Landštejn**

Hrad Landštejn se nachází přibližně 5 km od Kláštera II a 4 km od Starého Města (Klimek, 2007). Stavba hradu Landštejn započala v tehdejší osadě v roce 1231. Jeho hlavním úkolem měla být ochrana majetku johanitů před rakouskými sousedy. V roce 1420 vojska Jana Žižky vypálila hrad. Rekonstrukce proběhla v gotickém stylu a hrad byl dokonce rozšířen. Po skončení 30. leté války se na panství nacházel jeden městys, 8 vesnic a 187 hospodářství. V roce 1771 uhořel hrad bleskem a znovu vyhořel. V dnešní době jsou z hradu zachovány pouze zbytky kostela sv. Jana Křtitele (Koblasa, 2012). Na hradě se nám nabízí pohled na románské jádro se dvěma hranolovitými věžemi, kdy v jedné z nich bývala



románská kaple (Doležalová, 2003) a část hradního paláce s věží. Zřícenina hradu je poněkud tajemná avšak pohádkově krásná. Ve výhledu se nachází ves Kaproun a Vysoký kámen (Klimek, 2007).

Na obr. 36 je znázorněn středověký hrad Landštejn (Zemský kámen), patřící mezi největší a nejdochovalejší zříceninu České republiky. Nachází se na vrcholu žulového vrchu, vysokého 642 metrů, mezi lesními porosty (Bauer, 2016). Hrad je jednou z nejvelkolepějších světských architektur románského období, někdy označován za „krále České Kanady“ (Jirasko, 2011). Proto patří mezi nejvíce navštěvovaný hrad na jihu Čech. Landštejn náleží mezi příhodné symboly České Kanady díky své rozlehlosti a zachovalosti. Nachází se také ve velmi romantickém okolí a jeho kouzlo zasáhne každého, kdo hrad navštíví (Bauer, 2016).

### **Hrad jako romantická zřícenina**

Koncem 17. století se landštejnské panství začalo zmenšovat, nejen za příčin přírodních vlivů, ale i finančních problémů tehdejších majitelů. V roce 1765 udeřil do kaplové věže blesk a srazil jeden její roh. V roce 1771 opět udeřil blesk do hlavní věže hradu a způsobil požár a hrad kompletně shořel. Střecha hradu už nikdy nebyla obnovena, to vedlo k tomu, že se z hradu začala stávat troska. Hrad byl opuštěný a postupně ho lidé vyrabovali. Ze zdí se postupně stávaly ruiny. Počátkem 60. let 20. století začaly postupné dílčí opravy za pomoci dobrovolníků z Jindřichohradecka. V roce 1972 započala rekonstrukce hradního zdiva a v červenci roku 1990 se oficiálně otevřela zrekonstruovaná zřícenina (Bauer, 2016). Pro porovnání obr. 36 a obr. 37, kde na obr. 36 je vidět jak hrad vypadal před rekonstrukcí a na obr. 37 zrekonstruovaný hrad.



*Obr. 36: Pomezí p/L v pozadí hrad Landštejn v 19. století (Jirasko, 2011)*



*Obr. 37: Pomezí p/L v pozadí hrad Landštejn (Vlastní foto, 2016)*



Obr. 38: Hrad Landštejn (Vlastní foto, 2016)



Obr. 39: Výhled z vyšší hradní věže zříceniny hradu Landštejn (Pohorský, 2003)

## Nová Bystřice



Obr. 40: Panorama Nová Bystřice (Vlastní foto, 2016)

Obec Nová Bystřice, o rozloze 1045 ha, se nachází 17 kilometrů jihovýchodně od Jindřichova Hradce v nadmořské výšce 588 metrů (Koblasa, 2012).

První zmínky o tehdejší říčce Bystřici pochází již z roku 1175. Přesný rok, kdy místo dostalo městskou správu, není znám, avšak v roce 1341 byla Bystřice již městem (Koblasa, 2012). Tento rok je také přisuzován pro první písemnou zmínku o Nové Bystřici (Klimek, 2007). V roce 1420 se stala smutná událost, kdy Žižka dobyl město, muže zabil a celé město vypálil. Město se muselo znovu postavit a proto má Bystřice od 16. století přívlastek Nová (Koblasa, 2012). V roce 1607 Novou Bystřici postihl požár a zničil mnoho domů, radnici, kostel, ale také zámek (Kuča, 2001). Strádání místních obyvatel dovršila třicetiletá válka. V roce 1654 se zde nacházelo 117 domů. V roce 1691 vypukl na zámku opět požár celého vnitřního města. V roce 1757 dle Tereziánského katastru bylo v Nové Bystřici obydleno 157 domů (Koblasa, 2012). V roce 1774 vypukl v Nové Bystřici opět požár a shořelo 68 domů a 33 stodol, zámek, radnice, kostel a obě brány (Kuča, 2001). Od 18. století Nová Bystřice vystřídal mnoho majitelů. Po zrušení poddanství se stala sídlem soudního okresu. Mezi léty 1855-1868 dokonce sídlem okresního úřadu. Spojení se světem nastal až v roce 1897, kdy se zde postavila úzkokolejná železniční trať (Koblasa, 2012) vedoucí přes Jindřichův Hradec – Blažejov – Lomy – Hůrky – Alberž - Novou Bystřici (Kuča, 2001). Cestu z procházek si tak můžete

zkrátit romantickým výjezdem (Bauer, 2016). Nová Bystřice je dodnes považována za výchozí bod cest do České Kanady (Klimek, 2007).

Rok 1945 znamenal pro Novou Bystřici velký úbytek obyvatelstva, kdy došlo k odsunutí německých příslušníků. V roce 1950 nadešlo rozšíření hraničního pásma a přerušení vztahů se sousedním Rakouskem. I přes chátrající historické jádro si Nová Bystřice zachovala značné množství památkových hodnot, které jsou od roku 1990 vyhlášené městskou památkovou zónou (Jirasko, 2011).



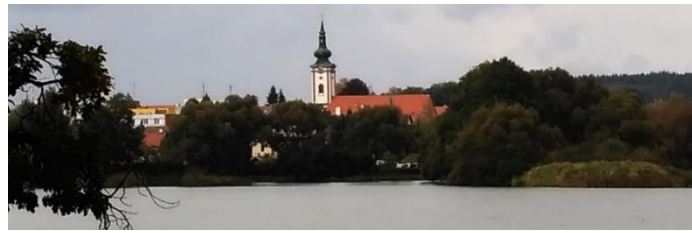
Obr. 41: Nádraží v Nové Bystřici na počátku 20. století (Jirasko, 2011)

## **Památky**

Významnou památkou Nové Bystřice je Kostel sv. Petra a Pavla (obr. 42 a obr. 43) ze 14. století. Kostel se nachází východně za náměstím (Bauer, 2016). Nynější stavba je převážně v jádře gotická z 1. poloviny 14. století. Asi v 70. letech 14. století byla přistavena obdélníková severní kaple sv. Barbory s pětibokým závěrem, sklenutá dvěma poli křížové žebrové klenby. Západní věž pochází pravděpodobně z pozdní gotiky. Její podvěží je sklenuto křížovou žebrovou klenbou se svorníkem ve tvaru štítu (Kuča, 2001). Poslední přestavba se konala mezi léty 1775-1788 (Koblasa, 2012). V roce 1997 došlo uvnitř kostela k odkrytí základů, které pocházejí pravděpodobně z románského období (Kuča, 2001).



Obr. 42 1Kostel sv. Petra a Pavla od jihozápadu (Vlastní foto2016)



Obr. 43: Kostel sv. Petra a Pavla od jihozápadu (Vlastní foto2016)

Další významnou památkou je sousoší Nejsvatější trojice z roku 1727, nacházející se u věže kostela (Kuča, 2001). V centru města se nachází stejnojmenný sloup z roku 1679 (Koblasa, 2012).



Obr. 44: Vrchol sloupu Nejsvatější trojice (Koblasa, 2012)

Nejzajímavější z památek je na náměstí novogotická kašna, pocházející z roku 1859. Dále je zajímavý i renesanční zámek, který byl původně rozlehlým vodním zámekem. Z důvodu častých požárů v Nové Bystřici byl zámek často přestavován (Koblasa, 2012). V dnešní době není volně přístupný, proto můžeme obdivovat pouze jeho exteriér. U zámku se vyskytuje neobvyklý strom kalopanax pestrý, jehož délka dosahuje 15 metrů a šířka skoro 3 metrů. Pochází z Asie a roste jako jediný v České republice zrovna zde (Bauer, 2016).

### **Naučné stezky v Nové Bystřici**

Z Nové Bystřice vede i několik naučných stezek. První, s názvem Textilní stezka (obr. 45), je dlouhá 25 kilometrů a směřuje po důležitých centrech místního textilnictví. Tato stezka míří z Nové Bystřice přes Číměř a Kunějov do Hůrek, dále



do Albeře a zpět. Další stezkou je Stezka vyznání (obr. 46), která se snaží návštěvníky donutit k přemýšlení o náboženství. Trasa měří asi 50 kilometrů, ovšem může se absolvovat pouze nějaký její úsek. Další stezkou je Stezka 20. století, která se snaží o provedení turistů místy spojenými s dějinami, jako například nacionalismus, 2. světová válka a další. Stezka měří 30 kilometrů a opisuje oblouk ve směru ke Starému Městu a zpět. Malý úsek stezky zasahuje i do Rakouska. Na stezce 20. století u česko-rakouských hranic je vybudována 12 metrů vysoká rozhledna, z níž můžeme vidět na celou Novou Bystřici a nejbližší okolí (Bauer, 2016).



Obr. 45: Textilní stezka (Vlastní foto, 2016)



Obr. 46: Stezka vyznání (Vlastní foto, 2016)

## Staré Město



Obr. 47: Panorama Staré Město (Vlastní foto, 2016)

Obec Staré Město pod Landštejnem o rozloze 1157 ha, se nachází 10 kilometrů východně od Nové Bystřice v nadmořské výšce 545 metrů (Koblasa, 2012).

Vznik původně trhové vsi, která se nacházela na stezce vedoucí z Raabsu přes Pomezí pod Landštejnem do Čech, je datován přibližně ke 12. století (Koblasa, 2012). Původně mělo být Staré Město pouze trhovou vsí hradu Landštejn (Klímek, 2007). Na sklonku feudalismu zde žilo 47 řemeslníků a 25 obchodníků. Mnoho lidí se začalo stěhovat za prací do Vídně. Tehdejší úpadek nastal při změně trasy stezky, kterou odklonili ke Kunžaku. Z roku 1654 je v Berní rule záznam o poválečném osídlení, kdy v obci žilo 61 hospodářů. Do 18. století se počet hospodářů nezměnil

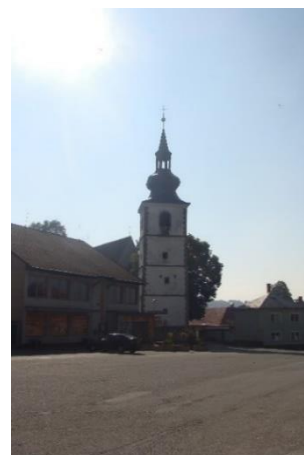
(Koblasa, 2012). Nejvyšší počet obyvatel (1248) dosáhlo městečko v roce 1843 se 165 usedlostmi. Poté počet obyvatel postupně klesal a 1000 obyvatel už nikdy nedosáhlo. Od druhé poloviny 19. století městečko Staré Město ustrnulo a začalo ztrácet na významu (Jirasko, 2011).

### **Památky Starého Města**

Staré Město je kouzelnou izolovanou kotlinou obklopenou lesy, nacházející se nedaleko hradu Landštejn. Ve středu tohoto městečka se vyskytuje malé náměstí s gotickým kostelem Nanebevzetí Panny Marie (obr. 48). Kostel je pseudobazilický a má protáhlý, pětiboký presbitář a na jižní straně obdélníkovou sakristii. Okna jsou vysoká, hrotitá s krásnými kamennými kružbami. Zajímavá na tomto kostele jsou vyrůstající žebra ze stěn bez sebemenších patek. Hlavní barokní oltář pochází z roku 1723 (Doležalová, 2003).



Obr. 48: Kostel Nanebevzetí Panny Marie (Jirasko, 2011)



Obr. 49: Věž u kostela Nanebevzetí Panny Marie (Vlastní foto, 2016)

Významným objektem ve Starém Městě byla svatyně ze 14. století. Po příjezdu osadníků však byla nedostačující, a tak ji nahradili na přelomu 15. a 16. století prostornější pseudobazilikou Nanebevzetí Panny Marie (Jirasko, 2011). Nad okenní římsou se nachází letopočet 1514 (Koblasa, 2012). Její vzhled tvořil dlouhý pětiboký uzavřený chór. Na vysokou úroveň stavebních detailů pak poukazují hvězdové a síťové klenby s přetínávacími žebry v lodích. Tyto detaily poukazují na význam, jaký měli obyvatelé k tomuto městečku (Jirasko, 2011). Před západním průčelím stojí pozdě gotická zvonice (obr. 48). (Kuča, 2004)

Další památkou je židovský hřbitov ze 17. století, na kterém se nachází 140 hrobů. Hřbitov nalezneme v severní části Starého Města. Židovská komunita

se v městečku vyskytovala v roce 1600. Židé zde měli také svou synagogu (Koblasa, 2012).

#### **4.4 Identifikace a klasifikace znaků krajinného rázu**

V rámci této kapitoly jsou popsány indikátory přítomnosti hodnot přírodní, kulturní a historické charakteristiky krajinného rázu v oblasti přírodního parku Česká Kanada. Dále pak identifikace a klasifikace znaků krajinného rázu a určení míry vlivu záměru na jednotlivá vybraná území. Mezi zkoumaná katastrální území spadá Číměř, Klášter a Pomezí pod Landštejnem.

V krajině, v oblasti přírodního parku Česká Kanada, je možno pouze takové činnosti a nezbytné stavby, které nenaruší celkový ráz krajiny a původní zástavby, a neohrozí přírodu. Územní plány zmiňují, že ochrana pro plochy sídel v přírodních parcích zahrnuje ochranu krajinného rázu, tedy zachování charakteru sídel a jejich harmonického začlenění do krajiny (řešeno v regulativech ploch a návrhem sídelní a ochranné zeleně).

Pro živě členitou kulturní krajinu Novobystřicka patří typické výběžky Javořické vrchoviny. Tuto krajinu pak rozdělujeme do dvou prostorů. Prvním z těchto prostorů je Koštěnický potok v těžišti Číměře a druhým prostorem potok Dračice s Novou Bystřicí. Můžeme tedy říci, že krajina v této oblasti má harmonické měřítko a živou prostorovou členitost, rozmanitou krajinou scénou a estetickou atraktivnost. V oblasti České Kanady dochází ke kontrastu tehdejší zemědělské krajiny, kdy se nyní na tomto místě rozprostírá krajina lesnatá s drobnými bezlesými enklávami a malá sídla zapojena do krajinného rámce (Vorel, 2009).

##### **4.4.1 Indikátory přítomnosti hodnot přírodní, kulturní a historické charakteristiky**

Lidé už od pradávna zasahovali do krajiny. Rozhodující krajinotvornou činností do konce 18. století bylo zemědělství. Do té doby bylo hlavním posláním lidí lov a sběračství (Löw a Míchal, 2003). Doposud jsou v krajině patrné důsledky úmyslného a cílového organizování člověka. Příkladem mohou být různé archeologické kultury, přírodní podmínky, vnější vlivy, nerovnoměrnost osidlování. Další vývoj země ponechal v krajině další stopy dochovaných krajinných struktur a dodnes utváří kulturní a historickou charakteristiku krajiny (Stibral, 2005). Nesmíme ani opomenout vliv významných osobností a politické události



a rozhodnutí. Ovšem to neznamena, že všechna rozhodnutí, která měla vliv na podobu naší kulturní krajiny, byla jednorázová, ani veškeré politické události nemají vliv na podobu krajiny (Kupka, 2006).

„Přírodní charakteristika krajinného rázu je dána souborem jak přírodních charakteristik území (geologické, geomorfologické, klimatické a biogeografické poměry), tak aktuálním stavem ekosystémů.“ (Vorel a Kupka, 2006). V tab. 3 jsou znázorněny indikátory přítomnosti hodnot přírodní charakteristiky, které se nacházejí v oblasti přírodního parku Česká Kanada.

C.5.1	Indikátory přítomnosti hodnot přírodní charakteristiky	přítomnost indikátoru v řešeném území	
		ANO	NE
C.5.1.1	Přítomnost národního parku (NP) vč. ochranného pásma		X
C.5.1.2	Přítomnost chráněné krajinné oblasti (CHKO)		X
C.5.1.3	Přítomnost národní přírodní rezervace (NPR) vč. ochranného pásma		X
C.5.1.4	Přítomnost národní přírodní památky (NPP) vč. ochranného pásma	X	
C.5.1.5	Přítomnost přírodní rezervace (PR) vč. ochranného pásma	X	
C.5.1.6	Přítomnost přírodní památky (PP) vč. ochranného pásma	X	
C.5.1.7	Přítomnost evropsky významné lokality (EVL) síť Natura 2000	X	
C.5.1.8	Přítomnost ptačí oblasti (PO) síť Natura 2000		X
C.5.1.9	Přítomnost skladebných prvků vyšších ÚSES (regionálních, nadregionálních)	X	
C.5.1.10	Přítomnost významných krajinných prvků (VKP)	X	
C.5.1.11	Přítomnost památného stromu	X	
<b>Poznámky:</b>			
ad C.5.1.4 NPP-Kaproun, Gebhárecký rybník u Sklalky, Rašeliniště Klenová, Kačležský a Krvavý rybník ad C.5.1.5 PR- Hadí vrch u Starého Města ad C.5.1.6 PP- Jalovce u Kunžaku, Rašeliniště Klenová, Gebhárecký rybník ad C.5.1.7 EVL- Kačležský rybník, rybník Osika, rybník Kačer ad C.5.1.9 NBK121; NBK122; RBC4038; RBC665; RBC 666; RBC670; RBC4046; RBK502; RBK503; RBK504 ad C.5.1.10 VKP- na území přírodního parku Česká Kanada se nachází velké množství VKP ze zákona (lesy, rašeliniště, rybníky, vodní toky, údolní nivy) ad C.5.1.11 Památné stromy-na území přírodního parku Česká Kanada se nachází Kalopanax pestrý v Nové Bystřici, Klášterská lípa u kostela v Klášteře, Lípa u Klášterského rybníka za kostelem v Klášteře			

Tab. 3: Indikátory přítomnosti hodnot přírodní charakteristiky v přírodním parku Česká Kanada

(Zdro: Vorel a Kupka, 2011, upraveno 2016)

Přírodní park Česká Kanada je v oblasti památek velmi rozmanitou oblastí. Mezi památky nepatří pouze hrady zapsané v registru památkové péče, ale patří sem také památky církevní či technické. V církevních památkách nalezneme i sgrafity, nápisy, vyskytující se na sloupech nebo náhrobních deskách a jsou fenoménem. Nelze je tedy opominout. V obecném vyjádření lze říci, že kulturní či historickou památkou se vyjadřuje vše co je jedinečné, co bychom měli chránit i pro následující generace (Internet 1). O krajině kulturní lze říci, že představuje „otisky“ kultury, jež se v dané oblasti nachází a navzájem se doplňují, stírají či podporují (Hájek, 2003).

Chápat krajinu kulturní lze také jako vícekrát přepisovaný a ličený list dějin lidského rodu (Němec a kol., 2007). V tab. 4 jsou znázorněny indikátory přítomnosti hodnot kulturní a historické charakteristiky, které se nacházejí v oblasti přírodního parku Česká Kanada.

C.5.2	Indikátory přítomnosti hodnot kulturní a historické charakteristiky	přítomnost indikátoru v řešeném území	
		ANO	NE
C.5.2.1	Přítomnost národní kult. památky (NKP) vč. pam. ochranného pásma (POP)		X
C.5.2.2	Přítomnost archeologické památkové rezervace (vč. navrhované a POP)		X
C.5.2.3	Přítomnost městské památkové rezervace (MPR)(vč. navrhované a POP)		X
C.5.2.4	Přítomnost vesnické památkové rezervace (VPR)(vč. navrhované a POP)		X
C.5.2.5	Přítomnost městské památkové zóny (MPZ)(vč. navrhované a POP)	X	
B.1.6	Přítomnost vesnické památkové zóny (VPZ)(vč. navrhované a POP)		X
B.1.7	Přítomnost krajinné památkové zóny (KPZ)(vč. navrhované)		X
B.1.8	Přítomnost kulturní nemovitě památky (vč. navrhované a POP)	X	
<b>Poznámky:</b>			
C.5.2.5 : Městská památková zóna: Nová Bystřice (od roku 1990)			
C.5.2.8: Zámek Terežínov, Albeř, zapsáno před rokem 1988 (číslo rejstříku 39180/3-1742)			
Měřický bod 15. poledníku, Albeř, zapsáno před rokem 1988(číslo rejstříku 14842/3-1744)			
Městské opevnění, Nová Bystřice, zapsáno před rokem 1988(číslo rejstříku 39758/3-2039)			
Kostel sv. Petra a Pavla, Nová Bystřice, zapsáno před rokem 1988(číslo rejstříku 39929/3-2050)			
Sloup se sousoším Nejsvatější Trojice, Nová Bystřice, zapsáno před rokem 1988(číslo rejstříku 40829/3-2057)			
Boží muka, Nová Bystřice, zapsáno před rokem 1988(číslo rejstříku 31938/3-2054)			
Kostel svatého Jakuba Většího, Hůrky, zapsáno před rokem 1988 (číslo rejstříku 20659/3-1931)			
Pamětní kámen o navrácení české půdy, Hůrky, zapsáno před rokem 1988 (číslo rejstříku 15769/3-1932)			
Kostel Nejsvětější Trojice, Klášter, zapsáno před rokem 1988 (číslo rejstříku 33038/3-1970)			
Boží muka, Klášter, zapsáno před rokem 1988 (číslo rejstříku 15256/3-1971)			

Tab. 4: Indikátory přítomnosti hodnot kulturní a historické charakteristiky v přírodním parku Česká Kanada

(Zdroj: Vorel a Kupka, 2011, upraveno 2016)

V oblasti České Kanady se v krajině dochovalo mnoho kulturních a historických charakteristik. Jedná se například o objekty, jež jsou chráněny jako kulturní a národní kulturní památky či památkové zóny. V roce 2016 bylo navrženo přidat do národních kulturních památek také Boží muka v Hospřízi. Tyto prvky dokládají historický vývoj území a patří do odrazu místních přírodních, kulturních a sociálních podmínek, které dodaly stavbám, vyskytujícím se v řešené oblasti svérázný projev. Současně došlo k rozlišení a vymezení ve vztahu k ostatním regionům (Kupka, 2010).

### Ochrana charakteristik krajinného rázu

Zákon č. 114/1992 Sb., o ochraně přírody a krajiny, v patném znění, jak již vyplývá pod jeho názvem, se zabývá krajinou v daném území. Daný zákon spadá

pod ministerstvo životního prostředí a zavádí určité nástroje, jež lze využívat k ochraně historické, kulturní a přírodní krajiny, v rámci obecné ochrany přírody a krajiny. Dle § 25 odst. 1 zákona jsou chráněny krajinné oblasti rozsáhlého území s harmonicky utvářenou krajinou, charakteristicky vyvinutým reliéfem, místa s hojným zastoupením dřevin a další.

## **5. Výsledky práce – proměny obrazu krajiny**

### **5.1 Analýza proměn obrazu krajiny**

Tato kapitola bude zaměřena na historický vývoj krajiny, dále na analýzu proměn obrazu krajiny ve třech katastrálních územích (Číměř, Klášter, Pomezí pod Landštejnem). Jednotlivá katastrální území budou zakreslena v jednotlivých mapových podkladech II. vojenského mapování, III. Vojenského mapování a ortofoto v systému ArcGIS verzi 10.0. A následné výsledky zaneseny do grafů. U výsledků mohlo dojít ke zkreslení z důvodu neprůkazné složky v charakteru změn využití území v době snímkování. Údaje jsou proto pouze informativního charakteru.

### **5.2 Historický vývoj krajiny**

Historický vývoj krajiny je popsán v následujících etapách (Lokoč a Lokočová, 2010):

#### **Neolit**

Neolitická revoluce neboli mladší doba kamenná spadá ve Střední Evropě do doby přibližně 5300 až 4300 před Kristem. V této době docházelo k rozšířenému zemědělství, které nahrazovalo lov a sběračství. Tento první způsob zásahu do krajiny měl za následek vývoj lesního porostu a lesostepi. V krajině dochází k nezvratným změnám, kdy má vegetace schopnost obnovy prostřednictvím zásob semen uchovaných v půdě. V krajině se formují polopřirozené louky, pastviny a křoviny. I přesto v tomto období v krajině převažuje divoká příroda. Cestní síť se v této době musela vyhýbat hustým zalesněným oblastem, zejména močálům a lužním lesům. Krajina u sídel byla tvořena listnatými lesy s mozaikovitými plochami.

#### **Středověk**

Středověká kolonizace neboli vrcholný středověk spadá do období 2. poloviny 12. až do 14. století. V této době dochází k osidlování rozsáhlých oblastí, k přestavbě

starších sídel, kvůli navýšení populace. Ve struktuře krajiny v Českých zemích se změnil osevní systém na trojpolní a začala se používat různá technika. V krajině dochází k růstu osídlení i obdělávání půd, které ovlivňovalo převážně lesní porosty a na orných půdách tím docházelo k náchylnosti k erozi.

### **Baroko**

Baroko se u nás objevuje přibližně v letech 1650-1780. Pro České země byla největší katastrofou třicetiletá válka, probíhající v letech 1618-1648, kdy z 1,4 milionů obyvatel přežilo pouze 800 tisíc. V období baroka se využívala v krajině převážně osová souměrnost jako nejvyšší vyjádření od Boha. Po třicetileté válce docházelo k vysídlování kulturních krajin a k návratu divoké přírody do opuštěných sídel. Dodnes se zachovalo uspořádání krajiny, jež se dále vyvíjelo a následně dosáhlo vyzrálých forem. Osídlování se rozprostíralo převážně v horních částech svahů. V nejvyšších místech se rozprostíraly pastviny, v sedlech se nacházela políčka. Rozptýlená zeleň byla účelově vysazována kvůli rychlejšímu získávání dřeva.

### **Průmyslová revoluce**

Průmyslová revoluce se u nás vyskytovala v období přibližně 1780-1900. V krajině docházelo k výstavbě, která vytlačovala dosud přírodě blízkou krajinu. Symbolem pokroku v krajině byla železnice, zářezy, tunely. Krajinný ráz se začal měnit z důvodu těžby uhlí, vápence a dalších surovin. V této době dochází také k vývoji zemědělství, které zanechává značné změny v krajině. Rok 1848 byl významný kvůli prvnímu scelování pozemků. V krajině se začínají objevovat i dráty elektrického vedení.

### **Socialistická krajina**

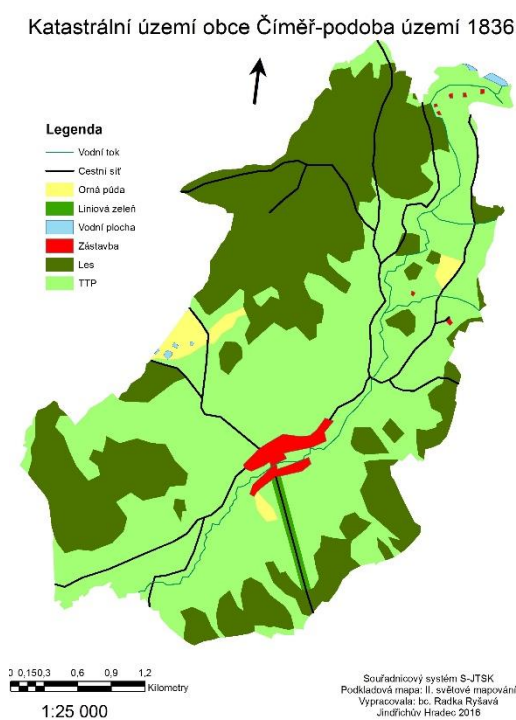
Socialistická krajina se u nás objevuje přibližně v letech 1948-1989. Poválečné období mělo za následek značné populační změny v celé Evropě. Došlo k vyvraždění židů, romů a příslušných věkových skupin. Nejzásadnější událostí bylo vysídlování německého obyvatelstva na západ. Odsun se týkal skoro 3 milionů českých Němců žijících přibližně na 1/3 území České republiky.

V období socialismu je krajina považována za krajinu všech a zároveň nikoho. Objevuje se těžký průmysl převážně na severu Čech a Moravy. Kvůli těžbě docházelo k přemísťování a zatrubkování vodních toků. Ovšem po těžbě kamene

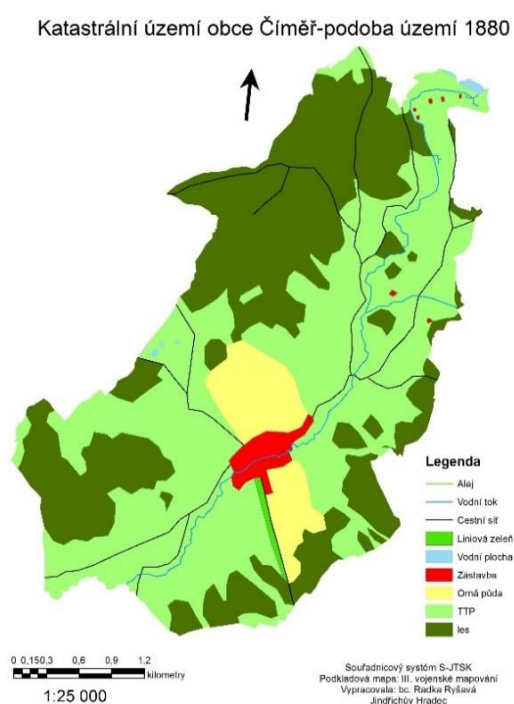
či vápence dochází k vytváření nových biotopů. V zemědělské krajině dochází ke snížení estetických hodnot. V tomto období se zvýšil také podíl lesního porostu.

### 5.2.1 Číměř

Základní hodnotou území obce Číměř je její krajinný ráz, přírodní hodnoty a architektonická a urbanistická hodnota sídel nebo jejich částí. S ohledem na tyto hodnoty je v navržené koncepci kladen důraz na možnost rozvoje obce v oblasti kvalitního bydlení, turistického ruchu, rekreace pro veřejnost a souvisejících služeb, které pomohou zvýšit počet pracovních příležitostí. Současně jsou potlačeny činnosti, které by mohly narušit jedinečné podmínky rozvoje, jimiž jsou přírodní hodnoty území (ochrana nezastavěného území, ochrana volné krajiny).

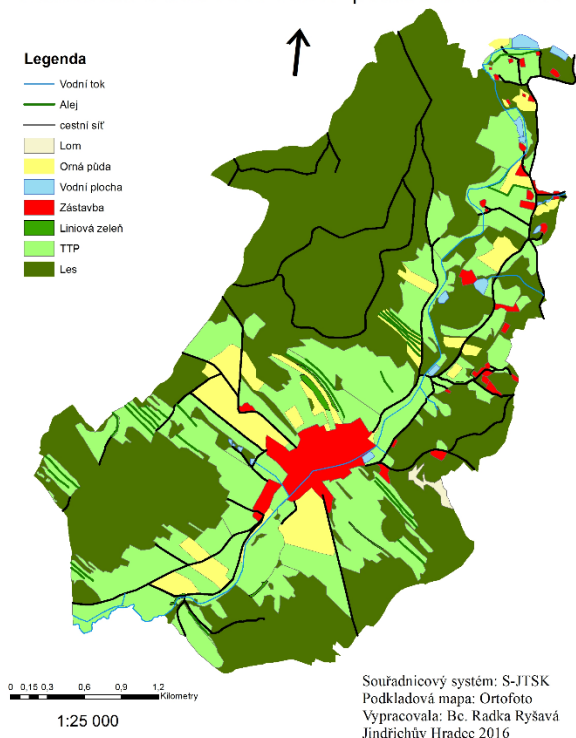


Obr. 50: Katastrální území obce Číměř- podoba území 1836 (Vlastní zpracování v ArcMap 10.0, 2016)



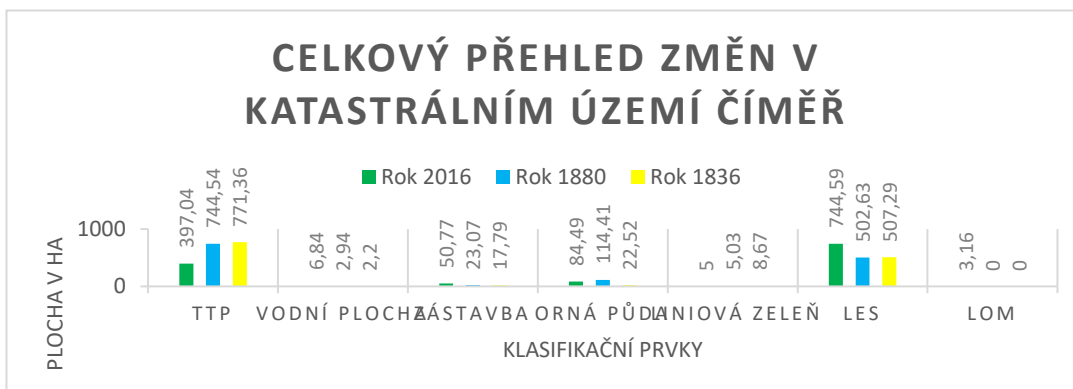
Obr. 51: Katastrální území obce Číměř- podoba území 1880 (Vlastní zpracování v ArcMap 10.0, 2016)

Katastrální území obce Číměř- podoba území 2016



Obr. 52: Katastrální území obce Číměř- podoba území 2016  
(Vlastní zpracování v ArcMap 10.0, 2016)

Na základě vytvořených mapových podkladů viz obr. 50, obr. 51 a obr. 52, které obsahují vrstvu land use, bylo možné zjistit hodnoty zobrazené pomocí grafu 1. Porovnáním land use v grafu dosáhneme typického obrazu změny krajiny v průběhu let.



Graf 1: Celkový přehled změn v katastrálním území Číměř (Vlastní zpracování v Excel 2013, 2016)

V grafu 1 je stručné znázornění změn ve využití území v katastrálním území Číměř pro jednotlivě sledované roky. Dále je z grafu možné vyčíst znázornění klasifikačních prvků a jejich změny ve výměrách, a proto je možné porovnat

podrobné zmíněné kategorie současně, bez nutnosti vyhledávání, a také poskytuje celkový přehled změn v land use.

Z grafu můžeme vyčíst, že ve zkoumané oblasti Číměř převažuje v roce 1836 trvalý travní porost (771,36 ha) stejně tak v roce 1880 (774,54 ha). Po dobu následujících let došlo ke změnám, a proto v roce 2016 převažuje lesní porost s rozlohou 744,59 ha. Tyto změny jsou potvrzeny z více zdrojů, kdy za posledních 30 let došlo k poklesu zemědělské půdy a trvalých travních porostů na úkor lesa, hlavně v místech infrastruktury a městských oblastí (Prieler a kol., 1998).

V územním plánu je zmíněno, že v centrální části obce vzniká nový koncept sídelní zeleně v prostoru návsi. Doplnění zeleně bylo navrženo v části obce oddělené komunikací jako součást areálu občanského vybavení, ale také v prostoru kolem kostela sv. Jiljí. V daném území došlo k předepsání územní studie, ve které bude řešena další sídelní zeleň ve veřejných prostranstvích. Dalším návrhem v tomto území jsou dvě vodní plochy, které lze umístit na základě regulativů i v plochách zemědělské půdy a PUPFL, první rybník na základě konkrétních záměrů.

### **Uspořádání krajiny**

V katastrálním území Číměř se vyskytují vojenské objekty, které jsou neperspektivní dle Vojenské ubytovací a stavební správy, nacházející se v Českých Budějovicích. Objekty nejsou zaneseny v katastrální mapě. Jejich umístění je ve volné krajině. Zároveň jsou součástí lesních nebo zemědělských pozemků.

Z územně technických podkladů lze vyčíst nadregionální a regionální ÚSES, z něhož vychází Generel ÚSES Jihočeského kraje. V řešeném území je páteří systému ÚSES nadregionální biokoridor Vojířov - Pařezitý rybník K121, který spojuje dvě biocentra a přechází do sousedních katastrů. Jedná se o suchou cestu vedoucí lesními porosty. Na jihozápadě je to pak nadregionální biocentrum Vojířov a na severovýchodě regionální biocentrum Kunějov. Celá síť ÚSES je převážně funkční, ovšem bývá nutná úprava a údržba. V zastavěných územích se nalézají málo funkční či zcela nefunkční úseky ÚSES.

Dále jsou v územním plánu navrženy plochy zemědělské půdy s využitím jako trvalý travní porost, s vyloučením orné půdy. Jedná se o plochy na severu a jihu od Sedla.

Katastrální území Číměř je členěno na plochy urbanizované (zastavěné a zastavitelné), hospodářsky využívané (lesní a zemědělské plochy) a další, například



vodní plochy a podobně. Plochy přírodní, jež jsou chráněné v rámci ÚSES, tvoří kostru ekologické stability krajiny. Důležité je zaměření na ochranu dochovaného krajinného rázu a přírodních hodnot v území.

V řešeném území má charakteristický znak značný rozsah a počet prvků, chráněných dle zákona o ochraně přírody a o ochraně památek. Tento rozsah spadá téměř do celého území a klade důraz na ochranu krajinného rázu a ochranu architektonických a urbanistických hodnot.

V Číměři má většina sídel vysokou dochovanou urbanistickou a architektonickou hodnotu, zvláště Bílá a Nová Ves, jež patří mezi nejkvalitnější a nejhodnotnější urbanistický celek.

V platném územním plánu Číměř se tvrdí, že v plochách, které jsou historicky a kulturně významné a u nichž dochází ke stavbám a změnám staveb se musí respektovat charakter, prostorové uspořádání a měřítko dochované zástavby. To znamená dodržovat hmoty a proporce objektů vůči stávajícím tradičním sousedním stavbám (příklad charakteristický obdélníkový půdorys, výška římsy, tvar a sklon střechy). Důležité proto je uchovat stávající uspořádání cenných staveb, do kterých spadají také hospodářské části.

**TABULKA IDENTIFIKACE A  
KLASIFIKACE ZNAKŮ KRAJINNÉHO  
RÁZU**

		Klasifikace identifikovaných znaků		
		Dle pozitivních či negativních projevů	Dle významu v KR	Dle ceny
Znaky dle § 12	Konkrétní identifikované znaky a hodnoty	Pozitivní Neutrální Negativní	Zásadní Spoluurčující Doplňující	Jedinečný Význačný Běžný
Znaky přírodní charakteristiky vč. přírodních hodnot, VKP a ZCHÚ	Naprostá dominance lesního porostu	Neutrální	Spoluurčující	Běžný
	Vodní plocha (Kačležský rybník)	Neutrální	Spoluurčující	Běžný
	Památné stromy - lípy	Pozitivní	Spoluurčující	Běžný
	V dotčeném území výsadba liniové zeleně	Pozitivní	Spoluurčující	Běžný
	Nejvyšší kopec na <del>Lindřichovradecku</del> - Kamenec	Pozitivní	Spoluurčující	Běžný

Tab. 5: Identifikace a klasifikace znaků krajinného rázu v k. ú. Číměř – Znaky přírodní charakteristiky vč. přírodních hodnot (Zdroj: Vorel a kol., 2004, upraveno 2016)

**TABULKA IDENTIFIKACE A  
KLASIFIKACE ZNAKŮ KRAJINNÉHO  
RÁZU**

		Klasifikace identifikovaných znaků		
		Dle pozitivních či negativních projevů	Dle významu v KR	Dle cennosti
Znaky dle § 12	Konkrétní identifikované znaky a hodnoty	Pozitivní Neutrální Negativní	Zásadní Spoluurčující Doplňující	Jedinečný Význačný Běžný
Znaky kulturní a historické charakteristiky vč. kulturních dominant	Gotický kostel sv. Jiljí	Pozitivní	Zásadní	Běžný
	Kaplička sv. Jana Nepomuckého (u čp. 25)	Pozitivní	Doplňující	Běžný
	Návesní kaplička, Dobrá Voda, č.KP 1885	Pozitivní	Doplňující	Běžný
	Kašna, č.KP 1805	Pozitivní	Doplňující	Běžný
	Boží muka (vlevo u silnice na Bystřici, vpravo u silnice na J. H.)	Pozitivní	Doplňující	Běžný

Tab. 6: Identifikace a klasifikace znaků krajinného rázu v k. ú. Číměř – Znaky kulturní a historické charakteristiky vč. kulturních dominant (Zdroj: Vorel a kol., 2004, upraveno 2016)

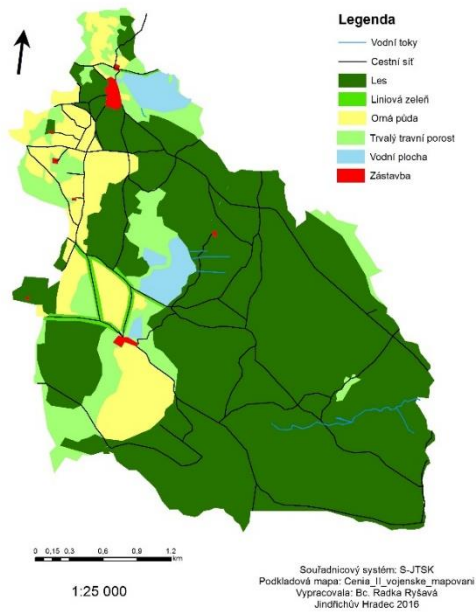
**TABULKA IDENTIFIKACE A  
KLASIFIKACE ZNAKŮ KRAJINNÉHO  
RÁZU**

		Klasifikace identifikovaných znaků		
		Dle pozitivních či negativních projevů	Dle významu v KR	Dle cennosti
Znaky dle § 12	Konkrétní identifikované znaky a hodnoty	Pozitivní Neutrální Negativní	Zásadní Spoluurčující Doplňující	Jedinečný Význačný Běžný
Znaky vizuální charakteristiky vč. estetických hodnot, harmonického měřítka a vztahů v krajině	Výrazné harmonické měřítko členění krajiny	Pozitivní	Spoluurčující	Běžný
	Výrazné ohraničení prostoru lesními porosty	Pozitivní	Spoluurčující	Význačný
	Harmonické zapojení zástavby venkovských obcí do krajinného rámce	Pozitivní	Doplňující	Běžný
	Mozaika drobných ploch převážně přírodního charakteru	Pozitivní	Spoluurčující	Běžný

Tab. 7: Identifikace a klasifikace znaků krajinného rázu v k. ú. Číměř – Znaky vizuální charakteristiky vč. estetických hodnot, harmonického měřítka a vztahů v krajině (Zdroj: Vorel a kol., 2004, upraveno 2016)

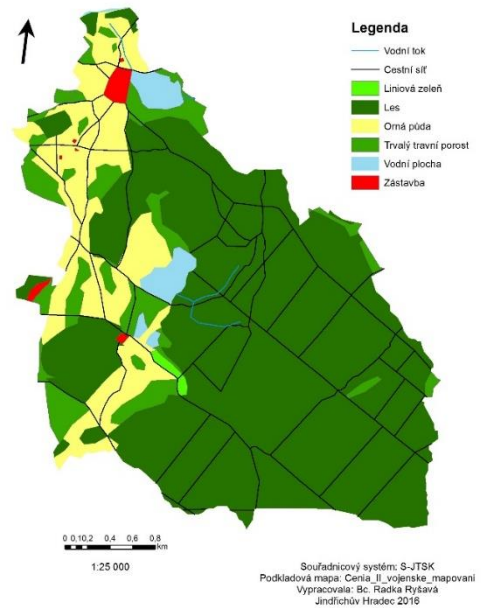
## 5.2.2 Klášter

Katastrální území obce Klášter-podoba území 1836



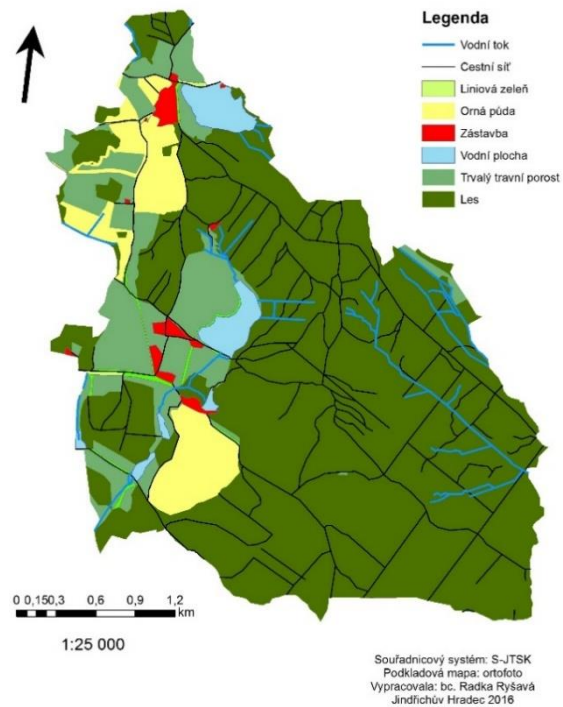
Obr. 53: Katastrální území obce Klášter-podoba území 1836 (Vlastní zpracování v ArcMap 10.0, 2016)

Katastrální území obce Klášter-podoba území 1880



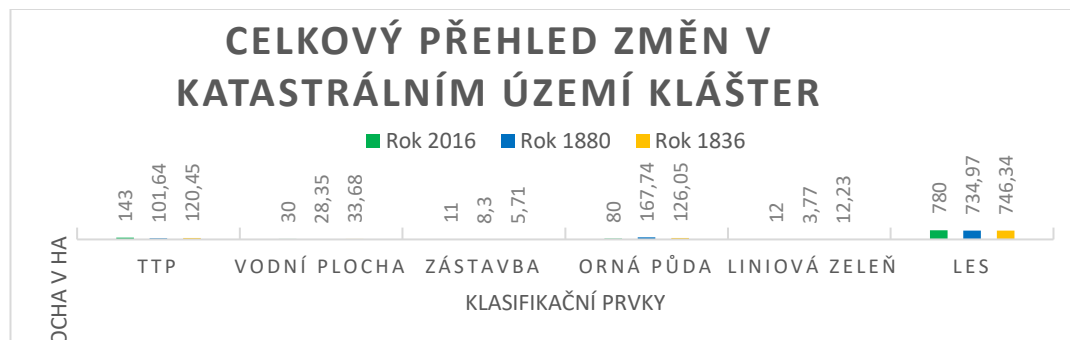
Obr. 54: Katastrální území obce Klášter-podoba území 1880 (Vlastní zpracování v ArcMap 10.0, 2016)

Katastrální území obce Klášter-podoba území 2016



Obr. 55: Katastrální území obce Číměř-podoba území 2016 (Vlastní zpracování v ArcMap 10.0, 2016)

Na základě vytvořeného mapového podkladu viz obr. 53, obr. 54 a obr. 55, které obsahují vrstvu land use, bylo možné zjistit hodnoty zobrazené pomocí grafu 2. Porovnáním land use v grafu dosáhneme typického obrazu změny krajiny v průběhu let.



Graf 2: Celkový přehled změn v katastrálním území v obci Klášter (Vlastní zpracování v Excel 2013, 2016)

V grafu 2 je stručně znázornění změn ve využití území v katastrálním území Klášter pro jednotlivě sledované roky. Dále z grafu můžeme vyčíst znázornění klasifikačních prvků a jejich změny ve výměrách, a proto je možné porovnat podrobné zmíněné kategorie současně, bez nutnosti vyhledávání, a také poskytuje celkový přehled změn v land use.

Z grafu můžeme vyčíst, že ve zkoumané oblasti Klášter převažuje lesní porost v roce 1836 (746,34 ha). V roce 1880 s rozlohou 734,97 ha lesního porostu, znamená značný pokles oproti roku 1836. Po dobu následujících let došlo opět k navýšení lesního porostu. V roce 2016 dosáhla rozloha lesního porostu 780 ha. Navýšení je potvrzeno z více zdrojů, kdy za posledních 30 let došlo ke značnému nárůstu lesního porostu (Prieler a kol., 1998). Viz v graf 2 je znatelný pokles trvalého travního porostu a nárůst lesa v roce 2016. Územní plán katastrálního území Klášter je vypracován v návrhu územního plánu Nové Bystřice, který pořizuje úředník splňující kvalifikační předpoklady pro územně plánovací činnost a osoba oprávněna k vybrané činnosti ve výstavbě.

Základní hodnotou území obce klášter je její krajinný ráz, přírodní hodnoty a architektonická a urbanistická hodnota sídel nebo jejich částí. S ohledem na tyto hodnoty v navržené koncepci je kladen důraz na zachování vesnického charakteru sídla a hodnot, klidné bydlení a životní prostředí, ale také možný rozvoj občanského vybavení v zachovalém duchu bývalého kláštera. Současně jsou také potlačeny

činnosti, které by mohly narušit jedinečné podmínky rozvoje, mezi něž patří přírodní hodnoty území (ochrana nezastavěného území, ochrana volné krajiny).

V návrhu územního plánu Nová Bystřice se zmiňuje dovolení obnovení původní přiléhající stavby ke klášteru, která se již nedochovala (viz obr. 17). Obnova by měla být provedena dle původních budov kláštera, jak půdorysně, tak i tvarově, včetně architektonického výrazu.

V územním plánu je koncepce uspořádání krajiny zaměřena především na zachování stávajícího stavu a jeho postupné zlepšování, které vyplývá z historického uspořádání území. Ne méně důležitou roli hraje umístění samotného sídla, na které navazují přírodě blízké ekosystémy a stabilní plochy (převážně zemědělsky intenzivně využívané).

### **Uspořádání krajiny**

V katastrálním území Klášter je nejstabilnější částí krajiny území, kde se nacházejí lesní komplexy, zaujímající téměř polovinu řešeného území. Zbytek území jsou převážně zemědělsky využívané plochy, často protkané předěly v podobě remízků a menších lesíků.

Postoj uspořádání krajiny ctí stávající hodnotnou krajinu a snaží se vytvářet předpoklady pro její zkvalitňování, rozvoj a ochranu a další. Návrh územního plánu se proto snaží respektovat nejen hodnoty přírodních parků, ale také možnosti pro zlepšení propustnosti krajiny, kam spadají komunikace, protierozní opatření, ale také opatření protipovodňová. Dále se návrh snaží zohledňovat a podporovat pozemky plnící funkci lesa a snaží se umožňovat plochy pro využívání dalšího zalesňování, stejně jako budování nových vodních ploch, aby se zvyšovala retenční schopnost krajiny.

Územní plán se snaží vycházet a navazovat na historické uspořádání krajiny a respektovat bývalé objekty sloužící k obraně státu nacházející se v tamních lesích. V území oblasti kláštera by bylo nevhodné umisťovat stavby a zařízení pro výrobu energie (větrné elektrárny a podobně), dále stavby a zařízení pro bydlení, rekreaci, či stavby typu mobil house.

V katastrálním území Klášter jsou zaznamenány prvky územního systému ekologické stability, které se vymezují jako plochy přírodní a plochy smíšené nezastavěného území. Územní systém ekologické stability se snaží zajistit propustnost biokoridorů a podporovat funkčnost biocenter. Má také stabilizační



funkce pro krajinu. V návrhu územního plánu je doporučeno odkrýt a revitalizovat zatrubněné úseky vodních toků s vytvořením dřevitých břehových porostů, které odpovídají druhovým skladbám.

TABULKA IDENTIFIKACE A  
KLASIFIKACE ZNAKŮ KRAJINNÉHO  
RÁZU

		Klasifikace identifikovaných znaků		
		Dle pozitivních či negativních projevů	Dle významu v KR	Dle cennosti
Znaky dle § 12	Konkrétní identifikované znaky a hodnoty	Pozitivní Neutrální Negativní	Zásadní Spoluurčující Doplňující	Jedinečný Význačný Běžný
Znaky přírodní charakteristiky vč. přírodních hodnot, VKP a ZCHÚ	Naprostá dominance lesního porostu	Pozitivní	Spoluurčující	Běžný
	Vodní plocha (klášterní rybník Osika)	Pozitivní	Spoluurčující	Běžný
	Památné stromy (dvě lípy v sídle)	Pozitivní	Spoluurčující	Běžný
	Rozsáhlé plochy trvalých travních porostů	Neutrální	Spoluurčující	Běžný
	Alej stromů podél silnice III/1521 vedoucí na východ	Neutrální	Spoluurčující	Běžný

Tab. 8: Identifikace a klasifikace znaků krajinného rázu v k. ú. Klášter – Znaky přírodní charakteristiky vč. přírodních hodnot (Zdroj: Vorel a kol., 2004, upraveno 2016)

TABULKA IDENTIFIKACE A  
KLASIFIKACE ZNAKŮ KRAJINNÉHO  
RÁZU

		Klasifikace identifikovaných znaků		
		Dle pozitivních či negativních projevů	Dle významu v KR	Dle cennosti
Znaky dle § 12	Konkrétní identifikované znaky a hodnoty	Pozitivní Neutrální Negativní	Zásadní Spoluurčující Doplňující	Jedinečný Význačný Běžný
Znaky kulturní a historické charakteristiky vč. kulturních dominant	Dominantní kostel Klášter	Pozitivní	Zásadní	Jedinečný
	Boží muka na rozcestí u silnice II/152	Pozitivní	Doplňující	Běžný
	Architektonická hodnota budovy čp. 17	Pozitivní	Doplňující	Běžný
	Kříž před kostelem Klášter	Pozitivní	Doplňující	Běžný
	Starý hřbitov na jihu sídla Klášter	Pozitivní	Doplňující	Běžný

Tab. 9: Identifikace a klasifikace znaků krajinného rázu v k. ú. Klášter – Znaky přírodní charakteristiky vč. přírodních hodnot (Zdroj: Vorel a kol., 2004, upraveno 2016)

## TABULKA IDENTIFIKACE A KLASIFIKACE ZNAKŮ KRAJINNÉHO RÁZU

		Klasifikace identifikovaných znaků		
		Dle pozitivních či negativních projevů	Dle významu v KR	Dle ceny
Znaky dle § 12	Konkrétní identifikované znaky a hodnoty	Pozitivní Neutrální Negativní	Zásadní Spoluurčující Doplňující	Jedinečný Význačný Běžný
Znaky vizuální charakteristiky vč. estetických hodnot, harmonického měřítka a vztahů v krajině	Výrazné harmonické měřítko členění krajiny	Pozitivní	Spoluurčující	Běžný
	Výrazná dominanta kostela Klášter	Pozitivní	Spoluurčující	Význačný
	Harmonické zapojení zástavby venkovských obcí do krajinného rámce	Pozitivní	Doplňující	Běžný
	Výrazné uplatnění liniové zeleně a vegetačního doprovodu vodních ploch	Pozitivní	Spoluurčující	Význačný

Tab. 10: Identifikace a klasifikace znaků krajinného rázu v k. ú. Klášter – Znaky vizuální charakteristiky vč. estetických hodnot, harmonického měřítka a vztahů v krajině (Zdroj: Vorel a kol., 2004, upraveno 2016)

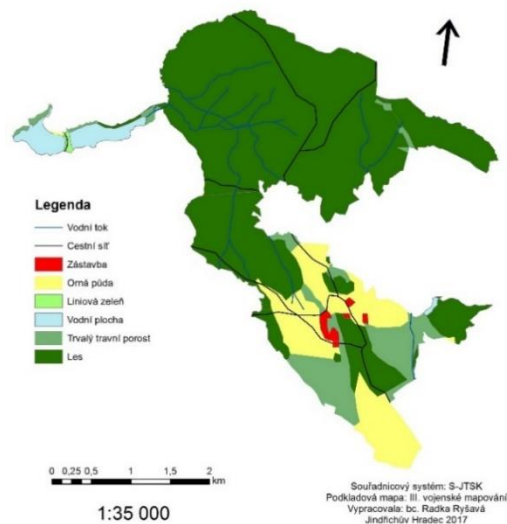
### 5.2.3 Pomezí pod Landštejnem

Katastrální území obce Pomezí-Podoba území 1836



Obr. 56: Katastrální území obce Pomezí p/L- území 1836 (Vlastní zpracování v ArcMap 10.0, 2016)

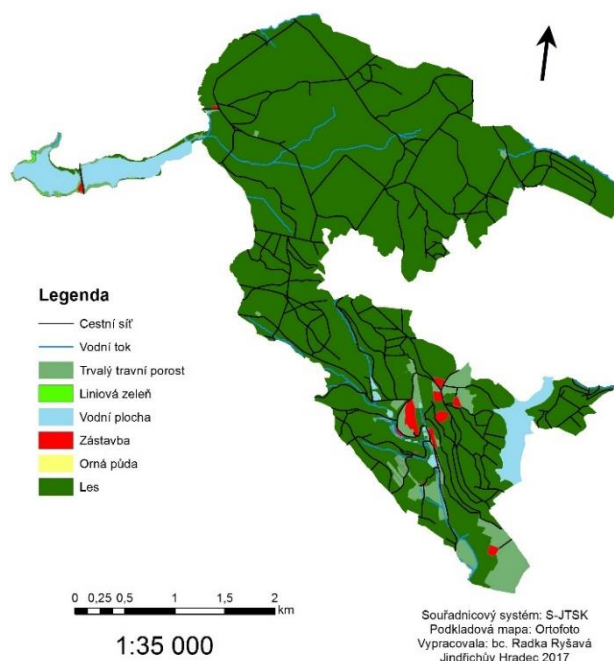
Katastrální území obce Pomezí- Podoba území 1880



Obr. 57: Katastrální území obce Pomezí p/L- území 1880 (Vlastní zpracování v ArcMap 10.0, 2016)

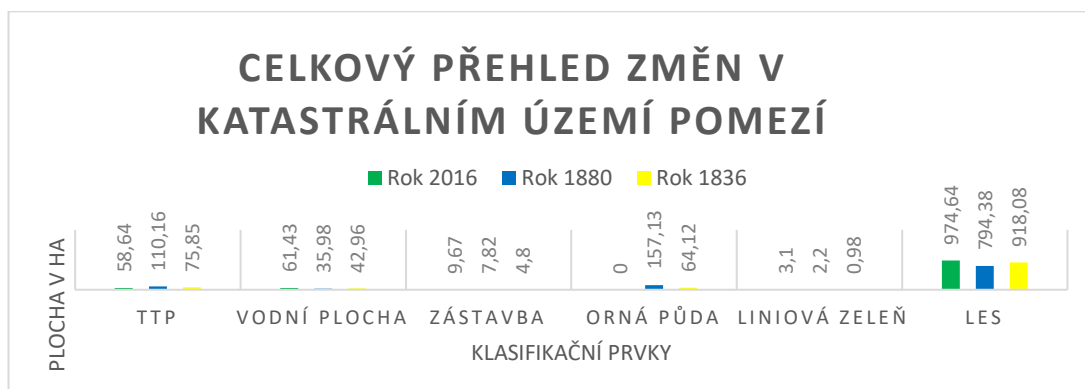


## Katastrální území obce Pomezí-Podoba území 2016



Obr. 58: Katastrální území obce Pomezí p/L-podoba území 2016 (Vlastní zpracování v ArcMap 10.0, 2016)

Na základě vytvořeného mapového podkladu viz obr. 56, obr. 57 a obr. 58, které obsahují vrstvu land use, bylo možné zjistit hodnoty zobrazené pomocí grafu 3. Porovnáním land use v grafu dosáhneme typického obrazu změny krajiny v průběhu let.



Graf 3: Celkový přehled změn v katastrálním území v katastrálním území Pomezí p/L (Vlastní zpracování v Excel 2013, 2017)

V grafu 3 je stručné znázornění změn ve využití území v obci Pomezí pod Landštejnem pro jednotlivě sledované roky. Dále z grafu můžeme vyčíst znázornění klasifikačních prvků a jejich změny ve výměrách, a proto je možné porovnat podrobné zmíněné kategorie současně, bez nutnosti vyhledávání, a také poskytuje celkový přehled změn v land use.

Z grafu můžeme vyčíst, že ve zkoumané oblasti Klášter převažuje v roce 1836 lesní porost (918,08 ha) stejně tak v roce 1880 (794,38 ha). I když v roce 1880 můžeme vidět celkem značný pokles. Po dobu následujících let došlo opět k výraznému nárůstu lesního porostu. V roce 2016 dosáhl lesní porost rozlohy 974,64 ha. Navýšení je potvrzeno z více zdrojů, kdy za posledních 30 let došlo k značnému nárůstu lesního porostu (Prieler a kol., 1998). Viz v graf 3 je znatelný pokles trvalého travního porostu a nárůst lesa oproti roku 1880. V grafu také můžeme zaznamenat, že se v oblasti Pomezí v roce 2016 nevyskytuje žádná orná půda.

Územní plán katastrálního území Pomezí pod Landštejnem je vypracován v návrhu územního plánu Starého Města, který pořizuje úředník splňující kvalifikační předpoklady pro územně plánovací činnost a osoba oprávněná k vybrané činnosti ve výstavbě.

### **Uspořádání krajiny**

V řešeném území Pomezí pod Landštejnem jsou vymezeny tyto plochy:

- Vodní plochy, které zaujímají stávající vodní plochy a vodní toky
- Lesní plochy, zahrnující plochy plnicí funkci lesa, v řešeném území jsou stabilizované

V území je nutné respektovat podmínky stanovené pro ochranu vymezeného územního systému ekologické stability, dále se snažit o zvyšování podílu rozptýlené zeleně a trvalých travních porostů, především v oblasti vodních toků. U vodních toků je také potřeba obnovovat a doplňovat břehové porosty.

V katastrálním území Pomezí pod Landštejnem se nachází významné skladebné části nadregionálního a regionálního územního systému ekologické stability. Příkladem je nadregionální biokoridor NRBK027, regionální biokoridor RBC057. Dále se v území nachází lokální biocentra LBC 1, LBC 2, LBC 3, LBC 4, LBC 5, LBC 6, LBC 7, které byly vloženy do NRBK027. V územním plánu dochází k vymezení hlavního přípustného využití biocenter, jako využití, jež by zajišťovalo ochranu a trvalou existenci společenstev organismů vázaných na trvalé stanovištní podmínky, dále aby podporovaly protierozní opatření, trasy pro pěší či turisty, opatření pro ochranu přírody a krajiny a další. Hlavně by se nemělo měnit využití, jež by mohlo znemožnit či ohrozit jejich funkci a v území by se neměly objevovat překážky (oplocení velkých ploch, jež by způsobovaly neprůchodnost organismů).

V územním plánu dochází také k vymezení hlavního přípustného využití biokoridorů, jako například využití, jež by zajišťovalo vyšší zastoupení druhů organismů vázaných na trvalé stanovištní podmínky při běžném zemědělském nebo lesním hospodaření. Dále aby zajišťovaly protierozní opatření a opatření pro ochranu přírody a krajiny a jiné. Hlavně by se nemělo, stejně jako u biocenter, měnit využití území, ani by se neměly objevovat neprůchodné migrační překážky.

Pro ochranu krajinného rázu v daném řešeném území se doporučuje respektovat podmínky ochrany kulturních a přírodních hodnot (příkladem může být ochrana vizuální dominance zříceniny Landštejn), ochrana harmonického souladu vesnické zástavby a samot. Také je doporučeno nezasahovat do území cizími, nepůvodními architektonickými a urbanizačními prvky. Ovšem je povoleno podpořit zvýšení podílu ovocných dřevin a snažit se o zlepšení estetické hodnoty krajiny pomocí výsadeb alejí podél komunikací a cest. Dalším doporučením pro zlepšení ochrany krajinného rázu by mohla být revitalizace toků s doplňujícími břehovými porosty a výstavba nových vodních ploch.

TABULKA IDENTIFIKACE A KLASIFIKACE ZNAKŮ KRAJINNÉHO RÁZU		Klasifikace identifikovaných znaků		
		Dle pozitivních či negativních projevů	Dle významu v KR	Dle cennosti
Znaky dle § 12	Konkrétní identifikované znaky a hodnoty	Pozitivní Neutrální Negativní	Zásadní Spoluurčující Doplňující	Jedinečný Význačný Běžný
Znaky přírodní charakteristiky vč. přírodních hodnot, VKP a ZCHU	Naprostá dominance lesního porostu	Neutrální	Spoluurčující	Běžný
	Pastviny jižně od Pomezí	Neutrální	Spoluurčující	Běžný
	Studánky	Neutrální	Spoluurčující	Běžný
	Velké žulové balvany a jejich shluky s navazující vegetací v celém řešeném území	Neutrální	Spoluurčující	Běžný
	Vodní nádrž Landštejn	Neutrální	Spoluurčující	Běžný

Tab. 11: Identifikace a klasifikace znaků krajinného rázu v k. ú. Pomezí p/L – Znaky přírodní charakteristiky vč. přírodních hodnot (Zdroj: Vorel a kol., 2004, upraveno 2016)

**TABULKA IDENTIFIKACE A  
KLASIFIKACE ZNAKŮ KRAJINNÉHO  
RÁZU**

		Klasifikace identifikovaných znaků		
		Dle pozitivních či negativních projevů	Dle významu v KR	Dle cennosti
Znaky dle § 12	Konkrétní identifikované znaky a hodnoty	Pozitivní Neutrální Negativní	Zásadní Spoluurčující Doplňující	Jedinečný Význačný Běžný
Znaky kulturní a historické charakteristiky vč. kulturních dominant	Kaple v Pomezí (severní okraj sídla)	Pozitivní	Spoluurčující	Běžný
	Hrad Landštejn	Pozitivní	Zásadní	Jedinečný
	Vojenské bunkry v tamních lesích	Pozitivní	Doplňující	Běžný
	Kaple Panny Marie	Pozitivní	Doplňující	Běžný
	Kostel sv. Jana Křtitele	Pozitivní	Doplňující	Běžný

Tab. 12: Identifikace a klasifikace znaků krajinného rázu v k. ú. Pomezí p/L– Znaky kulturní a historické charakteristiky vč. kulturních dominant (Zdroj: Vorel a kol., 2004, upraveno 2016)

**TABULKA IDENTIFIKACE A  
KLASIFIKACE ZNAKŮ KRAJINNÉHO  
RÁZU**

		Klasifikace identifikovaných znaků		
		Dle pozitivních či negativních projevů	Dle významu v KR	Dle cennosti
Znaky dle § 12	Konkrétní identifikované znaky a hodnoty	Pozitivní Neutrální Negativní	Zásadní Spoluurčující Doplňující	Jedinečný Význačný Běžný
Znaky vizuální charakteristiky vč. estetických hodnot, harmonického měřítka a vztahů v krajině	Výrazné harmonické měřítka členění krajiny	Pozitivní	Spoluurčující	Běžný
	Výrazná dominantna zříceniny hradu Landštejn	Pozitivní	Spoluurčující	Význačný
	Harmonické zapojení zástavby venkovských obcí do krajinného rámce	Pozitivní	Doplňující	Běžný
	Výrazné ohraničení prostoru lesními porosty	Pozitivní	Spoluurčující	Význačný

Tab. 13: Identifikace a klasifikace znaků krajinného rázu v k. ú. Pomezí p/L– Znaky vizuální charakteristiky vč. estetických hodnot, harmonického měřítka a vztahů v krajině (Zdroj: Vorel a kol., 2004, upraveno 2016)

## 6. Diskuse

Diplomová práce se pokouší o analýzu západní části Javořické vrchoviny z hlediska proměn krajiny v historickém vývoji. Vychází z metodických prací hodnocení krajinného rázu. Převážně z metody prostorové a charakterové různorodosti území od Vorla a kolektivu. Především se jedná o *Metodický postup posouzení vlivu navrhované stavby, činnosti nebo změny využití území na krajinný ráz: ve smyslu § 12 zákona č. 114/1992 Sb. o ochraně přírody a krajiny (metoda prostorové a charakterové diferenciací území)* z roku 2004. V zákoně č. 114/1992 Sb. o ochraně přírody a krajiny, v platném znění, je definován krajinný ráz. Krajinný ráz patří v dnešní době mezi velmi diskutovaná témata, z důvodu, že se dostává do konfliktu s rozvojovými záměry, hlavně v případě developerů. Při posuzování vlivu v daných vybraných zájmových území je nutné dbát na promyšlení veškerých dílčích kroků. Krajinný ráz by proto neměla posuzovat a hodnotit pouze jedna osoba, z důvodu subjektivnosti verdiktů. Může se totiž stát, že daný zpracovatel má k danému území určitý vztah, proto daný úsudek ztrácí na objektivnosti. To se může stát i v mém případě, protože v dané oblasti žiji. Navíc při spolupráci vícero osob se projeví odbornost a rozšířené pohledy a zkušenosti na kvalitě konečné práce. V mé práci se potvrdila katastrální území Číměř, Klášter a Pomezí pod Landštejnem jako stabilní území s převahou lesního a trvalého travního porostu. V území nedochází k výrazným zásahům do krajiny. Ve zkoumaných oblastech jsou lesní porosty, trvalé travní porosty, orné půdy, vodní plochy a zástavby doplněny o drobné přírodní prvky, kulturní a historické dominanty. Proto ve své práci identifikuji hlavní znaky krajinného rázu, protože společně tvoří neuvěřitelnou vizuální scénérii. Ze zjištěných výsledků je patrné, že krajinné prostory řešených území nejsou ohroženy rozvíjející se venkovskou zástavbou. V průběhu let se zástavba rozšířila o nepatrné procento. Každé zkoumané katastrální území je doprovázeno mapovým výstupem vytvořeným v ArcMap 10.0 a následným vytvořením grafu s přehledem změn ve využívání půdy. Při porovnání vytvořených mapových podkladů katastrálních území obcí Číměř, Klášter a Pomezí pod Landštejnem (obr. 50, obr. 51, obr. 52, obr. 53, obr. 54, obr. 55, obr. 56, obr. 57, obr. 58) je patrné, že během let došlo k výraznému úbytku zemědělské půdy. Tento úbytek byl zaznamenán hlavně po 2. světové válce, kdy došlo k nárůstu lesního porostu a zastavěných oblastí. Během zkoumaných let jsou v mapových podkladech

také patrné změny v cestní síti. V roce 2016 je cestní síť velice bohatá. Významný zásah do krajiny měl v katastrálním území obce Číměř vybudovaný lom na těžbu nerostů. Stav vytvořených mapových podkladů potvrzuje i grafické znázornění jednotlivých změn ve využívání půdy v daných zkoumaných katastrálních území (graf 1, graf 2, graf 3). Jednotlivé grafy slouží pro orientaci a pro porovnání kategorií zmíněných v mapových podkladech. U výsledků mohlo dojít ke zkreslení, kvůli neprůkazným složkám v charakteru změn ve využití území v době snímkování. Údaje jsou proto pouze informativního charakteru.

Dále jsou v této práci vytvořeny tabulky s indikátory přítomnosti hodnot přírodní charakteristiky (tab. 3), které se v přírodním parku Česká Kanada nacházejí. V řešeném území nalezneme Národní přírodní památku Kaproun, Gebhárecký rybník u Sklalky, Rašeliniště Klenová, od roku 2015 spadá do národní přírodní památky také Kačležský a Krvavý rybník. Přírodní rezervaci Hadí vrch u Starého Města. Přírodní památky Jalovce u Kunžaku, Rašeliniště Klenová, Gebharecký rybník. Evropsky významné lokality Kačležský rybník, rybník Osika, rybník Kačer. Významné krajinné prvky, kterých se na území České Kanady nachází spousty. Za zmínku stojí také památné stromy. Nejvýznamnějším je kalopanax pestrý, který je v České republice pouze jeden, dále Klášterská lípa u kostela v Klášteře, Lípa u Klášterského rybníka za kostelem v Klášteře. V přírodním parku Česká Kanada je také mnoho biocenter a biokoridorů.

V tab. 4 jsou znázorněny indikátory přítomnosti hodnot kulturní a historické charakteristiky. V oblasti přírodního parku Česká Kanada se vyskytují pouze Městská památková zóna Nová Bystřice a mnoho kulturních nemovitých památek (př. Boží muka, Nová Bystřice, Zámek Terežínov, Albeř, Pamětní kámen o navrácení české půdy, Hůrky a jiné)

Další tabulky znázorněné v této práci (tab. 5, tab. 6, tab. 7, tab. 8, tab. 9, tab. 10, tab. 11, tab. 12, tab. 13) jsou pro jednotlivá řešená katastrální území s identifikací a klasifikací znaků krajinného rázu z hlediska vizuální, přírodní, kulturní a historické charakteristiky krajinného rázu. V tabulkách dochází k hodnocení dle projevu, cennosti a významu v krajinném rázu.

## 7. Závěr a přínos práce

V této diplomové práci bylo hlavním cílem vytvořit rekonstrukci historického obrazu krajiny na vybraných katastrálních územích v západní části Javořické vrchoviny (Číměř, Klášter, Pomezí pod Landštejnem), doplněnou o charakteristiku těchto území a popis historického vývoje tamní krajiny. Důraz byl kladen také na podobu změn a následných příčin změn v poválečném období, které mělo za následek značné změny v krajině, jako vysídlování německých obyvatel, kolektivizaci a restituce po roce 1989. V rámci práce jsou sledovány změny ve využívání území v průběhu let 1836, 1880, 2016.

Výsledkem práce je porovnání vývoje těchto zkoumaných území na základě klasifikačních prvků. Dochází k porovnávání výsledků s literárními zdroji a k vytvoření map land use pro každé období a každé katastrální území. Dále se tato práce pokoušela o zhodnocení krajinného rázu v daných katastrálních územích podle platných charakteristik. Charakter krajiny řešených území je skoro totožný s řadou přírodních, kulturních, historických památek a vizuálních charakteristik. Daná území jsou doplňována sakrální architekturou. Následná zástavba by se měla rozvíjet šetrným způsobem, aby nedošlo k ohrožení harmonického zapojení zástavby obce do krajinných rámců a zároveň byl rozvoj logický z hlediska struktury obcí s vazbou na krajinu. Krajina by měla navazovat na zastavěné území, cesty, silnice a nenarušovat a neměnit tradiční siluetu obce. Rozptýlená zeleň v daných územích prostorově člení krajinu. A měla by také být zachována a ochraňována proti vnějším vlivům. Doufám, že daná katastrální území budou i v budoucnu stejná a odolají developerům.

Tato diplomová práce mě velice obohatila, jelikož jsem se dozvěděla mnoho nových informací a zároveň mě pozorování daných území donutilo se zabývat problematikou krajinného rázu. Zároveň jsem si udělala vlastní názor na zdejší kulturní krajinu. Věřím, že jsem splnila všechny cíle stanovené na začátku práce.

V budoucnu by tato práce mohla pomoci při rozhodování a posuzování vlivu na krajinný ráz, ovšem za předpokladu, že by byla prodiskutována s odborníky z praxe.



## 8. Seznam literatury

- 1) ALBRECHT J., [ed.], 2003: *Českobudějovicko*. Vyd. 1. Praha: Agentura ochrany přírody a krajiny ČR, Chráněná území ČR, (str. 241-242; 252-254), ISBN 80-86064-65-4
- 2) BAUER Z., 2016: *Česká Kanada, Slavonice a Slavonicko: příběhy z regionu a tipy na turistické výlety*. Druhé, doplněné vydání. V Praze: Zdeněk Bauer, (str. 22-24; 32-35; 39-41; 50-60; 148-161), ISBN 978-80-905864-4-4
- 3) BUKÁČE R., CULEK M., 2009: *Hodnocení krajinného rázu (metodika zpracování-upravená verze)* In: Vorel, Ivan a Sklenička, Petr [eds.] *Péče o krajinný ráz. Cíle a metody*. Praha ČVUT, (Str. 159-187), ISBN 80-01-01979-9
- 4) COETERIER J. F., 1996: *Dominant attributes in the perception and evaluation of the Dutch landscape*. Landsc. Urban Plan. 34, (str. 27-44)
- 5) DOLEŽALOVÁ J., 2003: *Tajemné stezky - Jižní Čechy*. Praha: Regia, (str. 83, 113), ISBN 80-86367-33-9
- 6) EHLICH P., GERGEL J., LOJDA R., 2005: *Vodní hospodářství II – Vodní toky Sociální rybářská škola a vyšší odborná škola vodního hospodářství a ekologie Vodňany*, str. 177, ISBN 80-239-4916-0
- 7) GULINCK H., MÚGICA M., de LULICO J. V., ATAURI J. A., 2001: *A framework for comparative landscape analysis and evaluation based on land cover data, with an application in the Madrid region (Spain)*. Landsc. Urban Plan. 55 (4), (str. 257-270)
- 8) HÁJEK P., 2003: *Česká krajina a baroko*. 1. vyd. Praha: Malá Skála. (str. 10), ISBN 80-902777-6-4
- 9) JIRÁSKO L., 2011: *Česká Kanada: Jindřichohradecko a Novobystřicko*. 1. vyd. Praha: Paseka, Zmizelé Čechy, (str. 5-11; 14-28; 38-44), ISBN 978-80-7432-117-7
- 10) KLIMEK H., 2007: *Jižní Čechy I*. Brno: Computer Press, Kam na víkend, (str. 95-97), ISBN 978-80-251-1714-9
- 11) KLVAČ P., [ed.], 2009: *Člověk, krajina, krajinný ráz*. Brno: Masarykova univerzita, Fakulta sociálních studií, katedra environmentálních studií, (Str. 5-7), ISBN 978-80-210-5090-7

- 12) KOBLASA P., 2012: *Místopis Jindřichohradecka: seznámení s krajem zlaté růže a Českou Kanadou*. České Budějovice: Veduta, (str. 9-11; 70-72; 130-134; 153-155; 161-163; 168-170; 173-175; 177-178; 184-190; 199-200; 211-220), ISBN 978-80-86829-77-7,
- 13) KUČA K., 2001: *Města a městečka v Čechách na Moravě a ve Slezsku. / 4. díl Ml - Pan*. Praha: Libri, (str. 348-354), ISBN 978-80-85983-16-6
- 14) KUČA K., 2004: *Města a městečka v Čechách, na Moravě a ve Slezsku. / 6. díl Pro-S*, Praha: Libri, (str. 844-848), ISBN 80-7277-040-3
- 15) KUPKA J. 2006: Vliv jednotlivců a jejich rozhodnutí na podobu krajiny. In: Vorel, Ivan, Sklenička, Petr [ed.] *Ochrana krajinného rázu. Třináct let zkušeností, úspěchů i omylů...* Praha: Naděžda Skleničková, (str. 181), ISBN 80-903206-7-8
- 16) KUPKA J., 2010: *Krajiny kulturní a historické: vliv hodnot kulturní a historické charakteristiky na krajinný ráz naší krajiny*. Praha: České vysoké učení technické v Praze, (str. 5-8, 134-139), ISBN 978-80-01-04653-1
- 17) LACINA D., 2006: Zaklínadlo „krajinný ráz“. In: Vorel, I; Sklenička, P. [ed.]: *Ochrana krajinného rázu*. Praha: Nakladatelství Naděžda Skleničková, str. 79-80
- 18) LOKOČ R., LOKOČOVÁ M., 2010: *Vývoj krajiny v České republice*. Brno: Lipka - školské zařízení pro environmentální vzdělávání, (str. 43), ISBN 978-80-904807-3-5
- 19) LÖW J., MÍCHAL I., 2003: *Krajinný ráz*. Kostelec nad Černými lesy: Lesnická práce, (str. 7-14, 283), ISBN 80-86386-27-9
- 20) MAXIMOVIČ R., 1940: Krajina, její vývoj a plánování s hlediska ochrany přírody. In *Zprávy památkové péče IV*, (str. 66)
- 21) MÍCHAL I., [ed.] 1999: *Hodnocení krajinného rázu a jeho uplatňování ve státní správě: Metodické doporučení [online]*. Praha: [cit. 2017-2-25]. Dostupné z: <http://old.ochranaprirody.cz/res/data/134/017959.pdf>
- 22) MUK J. [ed.] 1949: *Česká Kanada-Jindřichohradecko*. Jindř. Hradec: MNV, (str. 28-31; 43-47; 55-57)
- 23) NĚMEC J., POJER F., [ed.] 2007: *Krajina v České republice*. 1. vyd. Praha: Consult. (str. 6), ISBN 80-903482-3-8

- 24) PHILLIPS A., 2000: International policies and landscape protection. In J. Benson, & M. H. Roe [Ed.], *Landscape and sustainability* London: Spon Press, (str. 98-120)
- 25) PODHORSKÝ M., 2003: *Bezirk Südböhmen*. Prag: Freytag & Berndt, Reiseführer (Freytag & Berndt). (str. 40, 145), ISBN 80-7316-125-7
- 26) PRIELER S., LESKÓ A. P., ANDERBERG S., 1998: *Three scenarios for land-use change: a case study in Central Europe*. Laxenburg: International Institute for Applied Systems Analysis, Research report (International Institute for Applied Systems Analysis), RR-98-3. (str. 11), ISBN 3704501328
- 27) PRIEUR M., [ed.], 2006: Landscape and social, economic, cultural and ecological approaches. In Council of Europe., *Landscape and sustainable development: Challenges of the European landscape convention* Strasbourg: Council of Europe Publishing, (str. 11-28)
- 28) RAPPAPORT R. A., 1979: Ecology, Meaning, and Religion, Berkeley: North Atlantic Books In *Člověk, krajina, krajinný ráz*. Brno: Masarykova univerzita, 2009, (str. 5), ISBN 978-80-210-5090-7
- 29) RIBEIRO R. W., 2007: *Paisagem cultural e patrimônio*. Rio de Janeiro: IPHAN, (str. 54) ISBN 9788573340549
- 30) SCHAMA S., 2007: *Krajina a paměť*. Praha: Agro, (Dokořán), (str. 65), ISBN 978-80-7363-071-3
- 31) STEJSKAL V., 2006: *Úvod do právní úpravy ochrany přírody a péče o biologickou rozmanitost*, Linde Praha, a.s., (str. 184-186), ISBN 80-7201-609-1
- 32) STIBRAL K., 2005: *Proč je příroda krásná? Estetické vnímání přírody v novověku*. Praha: Dokořán, Bod (Dokořán), (str. 202) ISBN 80-7363-008-7,
- 33) SWANWICK C., 2002: *Landscape Character Assessment: guidance for England and Scotland*. Scottish Natural Heritage & The Countryside Agency, (str. 3-8)
- 34) VOREL I., 2003: Krajinný ráz krajiny českého venkova a nebezpečí ztráty její identity. In: *Tvář naší země-krajina domova. Krajina v ohrožení*. 1. vyd. Praha: ČVUT. (Str. 7-10) ISBN80-903206-2-7
- 35) VOREL I., BUKÁČEK R., MATĚJKA P., CULEK M., SKLENIČKA P., 2004: *Metodický postup posouzení vlivu navrhované stavby, činnosti nebo*

- změny využití území na krajinný ráz: ve smyslu § 12 zákona č. 114/1992 Sb. o ochraně přírody a krajiny (metoda prostorové a charakterové diferenciacie území)*. Praha: Naděžda Skleničková, (str. 17), ISBN 80-903206-3-5
- 36) VOREL I., 2006: Estetické hodnoty krajiny a jejich identifikace v procesu hodnocení krajinného rázu, In: Vorel, Ivan et al. [ed.] *Krajinný ráz a východiska jeho hodnocení*, Praha: ČVUT, (str. 113-121), ISBN 80-903206-2-7
- 37) VOREL I., 2009: *Generel krajinného rázu Jihočeského kraje*. Atelier V – Ing. arch. Ivan Vorel, EIA SERVIS s. r. o. Usnesení rady č. 666/2009/RK, usnesení zastupitelstva č. 316/2009/ZK (str. 4, 138)
- 38) VOREL I., KUPKA J., 2011: *Krajinný ráz identifikace a hodnocení*, České vysoké učení technické v Praze, (str. 3, 35-45, 99; 106), ISBN 978-80-01-04766-8
- 39) WÖBSE H., 2002: Landschaftsästhetik. Stuttgart: Ulmer. In *Člověk, krajina, krajinný ráz*. Brno: Masarykova univerzita, 2009, (str. 6), ISBN 978-80-210-5090-7
- 40) QUITT E., 1971 *Klimatické oblasti Československa*. Studia geogr. 16. Geografický ústav ČSAV, Brno, (str. 73)
- 41) ZAJONCOVÁ D., 2009: Krajinný ráz a ochrana domoviny. In *Člověk, krajina, krajinný ráz*. Brno: Masarykova univerzita, 2009., ISBN 978-80-210-5090-7, (str. 6)

## **9. Seznam použitých materiálů**

- 1) 13/2005 Sb. m. s. SDĚLENÍ Ministerstva zahraničních věcí, *Evropská úmluva o krajině, 2005*
- 2) Koncepce ochrany přírody Jihočeského kraje, kapitola A, kapitola B
- 3) NAŘÍZENÍ JIHOČESKÉHO KRAJE č. 1/2004 ze dne 6. dubna 2004 o přírodním parku Česká Kanada
- 5) Platný územní plán Číměř
- 6) Návrh územního plánu Nová Bystřice
- 7) Návrh územního plánu Staré Město

## 10. Online zdroje

### Internet 1

Česká Kanada, ©2016: krajina a památky České Kanady (online) [cit. 21. 11. 2016], dostupné <<http://www.ceska-kanada.cz/ceska-kanada-1.html>>

### Internet 2

Český statistický úřad, ©2016: Postavení krajů v České republice ve vybraných ukazatelích v roce 2015 (online) [cit. 3. 2. 2017], dostupné <<https://www.czso.cz/csu/czso/1-zakladni-charakteristika-okresy-4w83a8ms4u>>

### Internet 3

Mapy; mapový server [googlemaps.cz](http://www.googlemaps.cz) (online) [cit. 13. 12. 2016], dostupné <<https://www.google.cz/maps>>

### Internet 4

Ministerstvo životního prostředí, ©2016: Obecná ochrana přírody a krajiny a Zvláště chráněná území (online) [cit. 10. 1. 2017], dostupné <[http://www.mzp.cz/cz/priroda\\_krajina](http://www.mzp.cz/cz/priroda_krajina)>

### Internet 5

Obec Kačlehy, ©2016: Oficiální internetové stránky obce Kačlehy (online) [cit. 10. 1. 2017], dostupné <[www.obeckaclehy.cz](http://www.obeckaclehy.cz)>

### Internet 6

Územní plánování - Jihočeský kraj: server Jihočeského kraje pro územní plánování. Generel krajinného rázu Jihočeského kraje [online]. 2009 [cit. 16. 12. 2016]. Dostupné z: <http://up.kraj-jihocesky.cz>

## 11. Seznam obrázků

- 1) Obr. 1: Koordinační výkres ZÚR
- 2) Obr. 2: Generel krajinného rázu Jihočeského kraje - návrh oblastí se shodným krajinným typem
- 3) Obr. 3: Generel krajinného rázu Jihočeského kraje - krajinářské hodnocení
- 4) Obr. 4: Generel krajinného rázu Jihočeského kraje - území se zvýšenou ochranou krajinného rázu
- 5) Obr. 5: Správní členění Jihočeského kraje
- 6) Obr. 6: Znázornění zájmového území

- 7) Obr. 7: Ropucha krátkonohá
- 8) Obr. 8: Čolek čínský
- 9) Obr. 9: Krvavý a Kačležský rybník
- 10) Obr. 10: Krvavý a Kačležský rybník
- 11) Obr. 11: Přírodní park Česká Kanada
- 12) Obr. 12: Vybraná sídla přírodního parku Česká Kanada
- 13) Obr. 13: Panorama obce Číměř z pohlednice z roku 1899
- 14) Obr. 14: Panorama obce Číměř
- 15) Obr. 15: Kostel sv. Jiljí
- 16) Obr. 16: Kostel sv. Jiljí
- 17) Obr. 17: Kamenec před 1. sv. válkou
- 18) Obr. 18: Kamenec v dnešní době
- 19) Obr. 19: Panorama obce Hůrky
- 20) Obr. 20: Panorama obce Hůrky
- 21) Obr. 21: Kostel sv. Jakuba z boku
- 22) Obr. 22: Kostel sv. Jakuba
- 23) Obr. 23: Panorama obce Kačlehy
- 24) Obr. 24: Panorama Kačležského rybníka
- 25) Obr. 25: Farní kostel v Kačlehách
- 26) Obr. 26: Farní kostel v Kačlehách
- 27) Obr. 27: Panorama obce Klášter s tamním kostelem Klášter
- 28) Obr. 28: Klášter v roce 1959
- 29) Obr. 29: Klášter v dnešní době
- 30) Obr. 30: Panorama obce Kunžak
- 31) Obr. 31: Kostel sv. Bartoloměje
- 32) Obr. 32: Památník padlých u kostela sv. Bartoloměje
- 33) Obr. 33: Přírodní památka Jalovce u Kunžaku
- 34) Obr. 34: Jalovce u Kunžaku
- 35) Obr. 35: Panorama obce Pomezí pod Landštejnem
- 36) Obr. 36: Pomezí p/L v pozadí hrad Landštejn v 19. století
- 37) Obr. 37: Pomezí p/L v pozadí hrad Landštejn
- 38) Obr. 38: Hrad Landštejn
- 39) Obr. 39: Výhled z vyšší hradní věže zříceniny hradu Landštejn

- 40) Obr. 40: Panorama Nová Bystřice
- 41) Obr. 41: Nádraží v Nové Bystřici na počátku 20. století
- 42) Obr. 42: Kostel sv. Petra a Pavla od jihozápadu
- 43) Obr. 43: Kostel sv. Petra a Pavla od jihozápadu
- 44) Obr. 44: Vrchol sloupu Nejsvatější trojice
- 45) Obr. 45: Textilní stezka
- 46) Obr. 46: Stezka vyznání
- 47) Obr. 47: Panorama Staré Město
- 48) Obr. 48: Kostel Nanebevzetí Panny Marie
- 49) Obr. 49: Věž u kostela Nanebevzetí
- 50) Obr. 50: Katastrální území obce Číměř- podoba území 1836
- 51) Obr. 51: Katastrální území obce Číměř- podoba území 1880
- 52) Obr. 52: Katastrální území obce Číměř- podoba území 2016
- 53) Obr. 53: Katastrální území obce Klášter- podoba území 1836
- 54) Obr. 54: Katastrální území obce Klášter- podoba území 1880
- 55) Obr. 55: Katastrální území obce Číměř- podoba území 2016
- 56) Obr. 56: Katastrální území obce Pomezí p/L- území 1836
- 57) Obr. 57: Katastrální území obce Pomezí p/L- území 1880
- 58) Obr. 58: Katastrální území obce Pomezí p/L- podoba území 2016

## **12. Seznám grafů**

- 1) Graf 1: Celkový přehled změn v katastrálním území Číměř
- 2) Graf 2: Celkový přehled změn v katastrálním území v obci Klášter
- 3) Graf 3: Celkový přehled změn v katastrálním území v obci Pomezí

## **13. Seznam tabulek**

- 1) Tab. 1: Procentuální zastoupení jednotlivých ploch Jihočeského kraje v porovnání s kraji v České republice
- 2) Tab. 2: Procentuální zastoupení jednotlivých ploch Jihočeského kraje v porovnání s kraji v České republice
- 3) Tab. 3: Indikátory přítomnosti hodnot přírodní charakteristiky v přírodním parku Česká Kanada



- 4) Tab. 4: Indikátory přítomnosti hodnot kulturní a historické charakteristiky v přírodním parku Česká Kanada
- 5) Tab. 5: Identifikace a klasifikace znaků krajinného rázu v k. ú. Číměř – Znaky přírodní charakteristiky vč. přírodních hodnot
- 6) Tab. 6: Identifikace a klasifikace znaků krajinného rázu v k. ú. Číměř – Znaky kulturní a historické charakteristiky vč. kulturních dominant
- 7) Tab. 7: Identifikace a klasifikace znaků krajinného rázu v k. ú. Číměř – Znaky vizuální charakteristiky vč. estetických hodnot, harmonického měřítka a vztahů v krajině
- 8) Tab. 8: Identifikace a klasifikace znaků krajinného rázu v k. ú. Klášter– Znaky přírodní charakteristiky vč. přírodních hodnot
- 9) Tab. 9: Identifikace a klasifikace znaků krajinného rázu v k. ú. Klášter – Znaky přírodní charakteristiky vč. přírodních hodnot
- 10) Tab. 10: Identifikace a klasifikace znaků krajinného rázu v k. ú. Klášter – Znaky vizuální charakteristiky vč. estetických hodnot, harmonického měřítka a vztahů v krajině
- 11) Tab. 11: Identifikace a klasifikace znaků krajinného rázu v k. ú. Pomezí p/L – Znaky přírodní charakteristiky vč. přírodních hodnot
- 12) Tab. 12: Identifikace a klasifikace znaků krajinného rázu v k. ú. Pomezí p/L– Znaky kulturní a historické charakteristiky vč. kulturních dominant
- 13) Tab. 13: Identifikace a klasifikace znaků krajinného rázu v k. ú. Pomezí p/L– Znaky vizuální charakteristiky vč. estetických hodnot, harmonického měřítka a vztahů v krajině