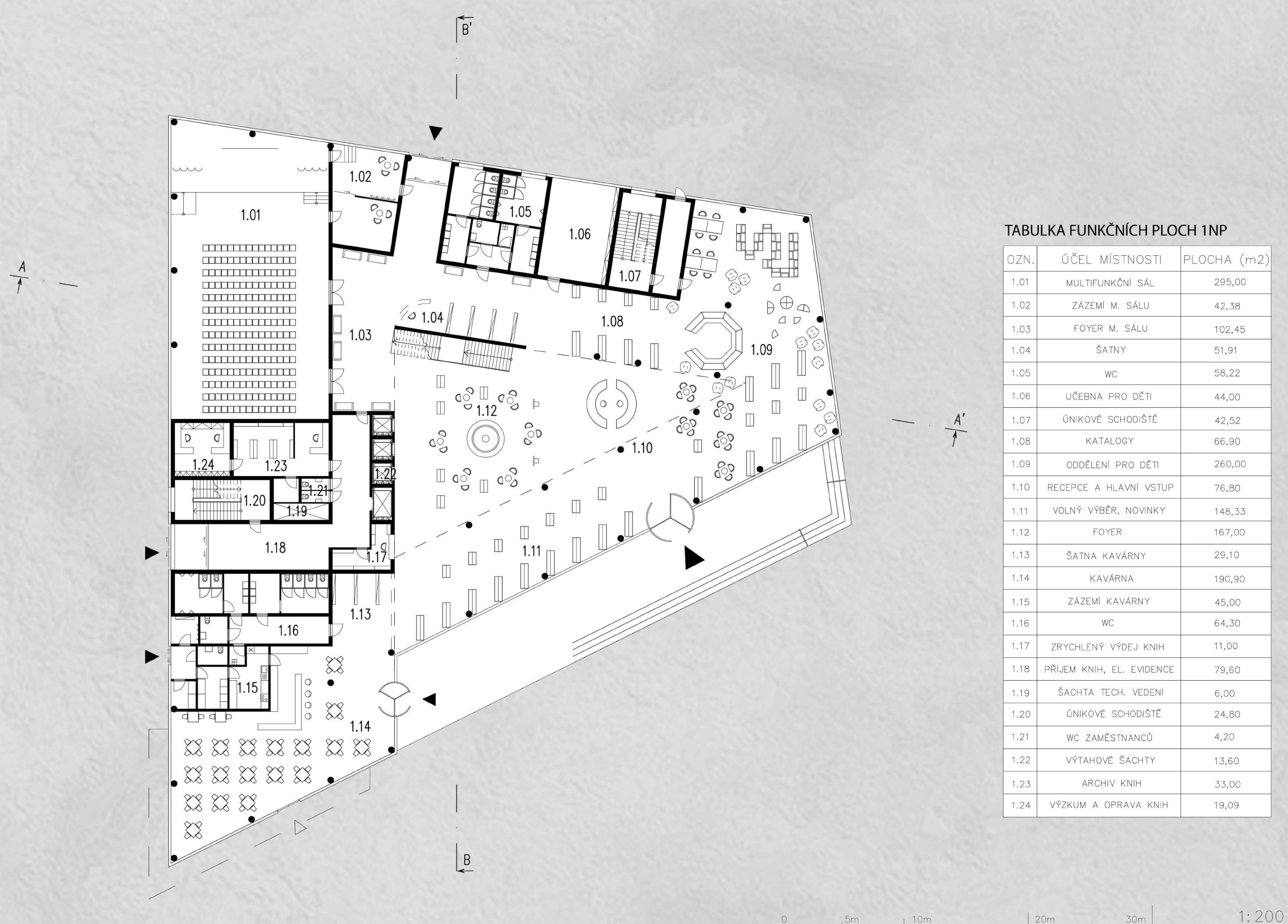


1PP



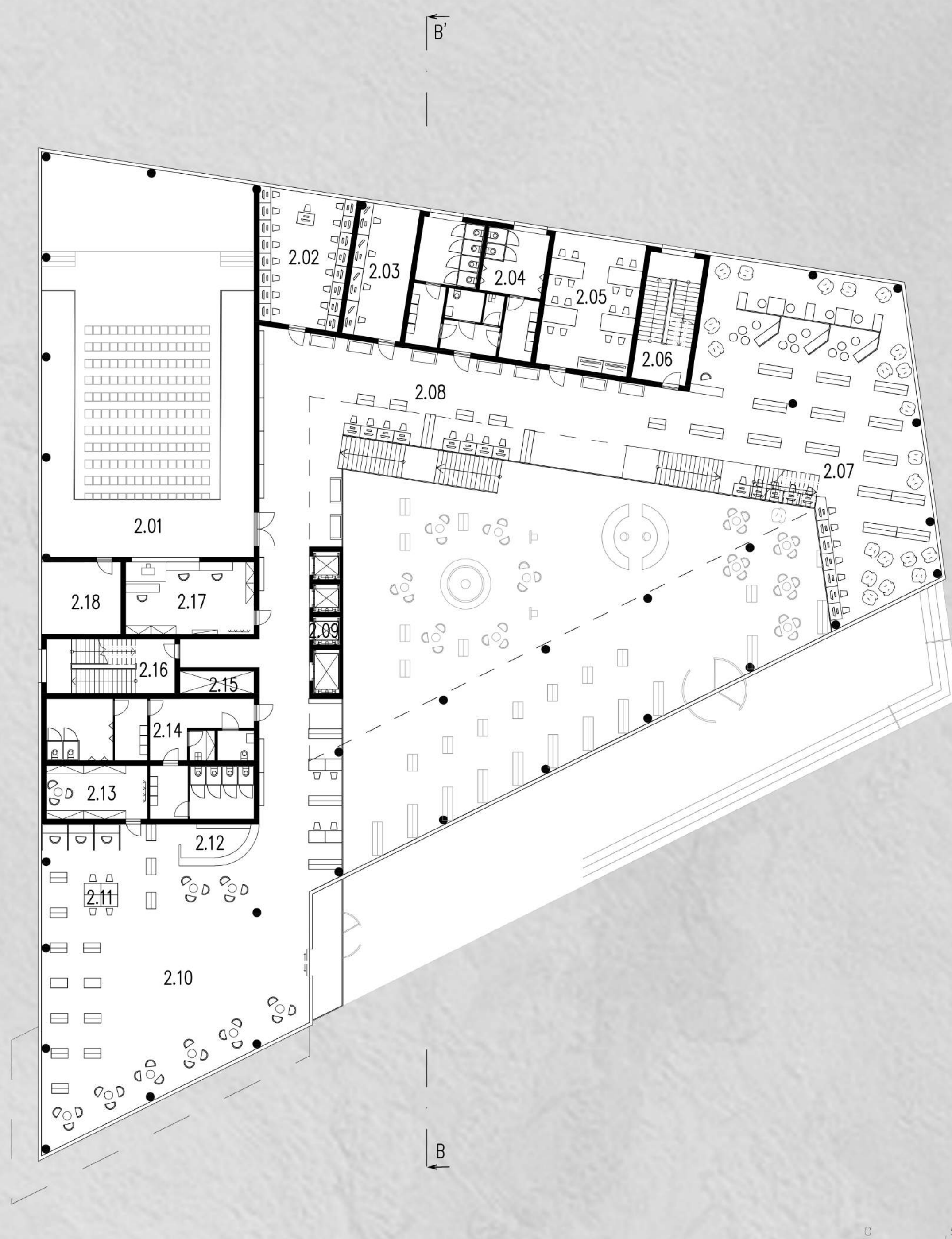
1:200

1NP



1:200

2NP

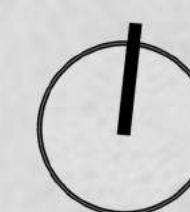


TABULKA FUNKČNÍCH PLOCH 2NP

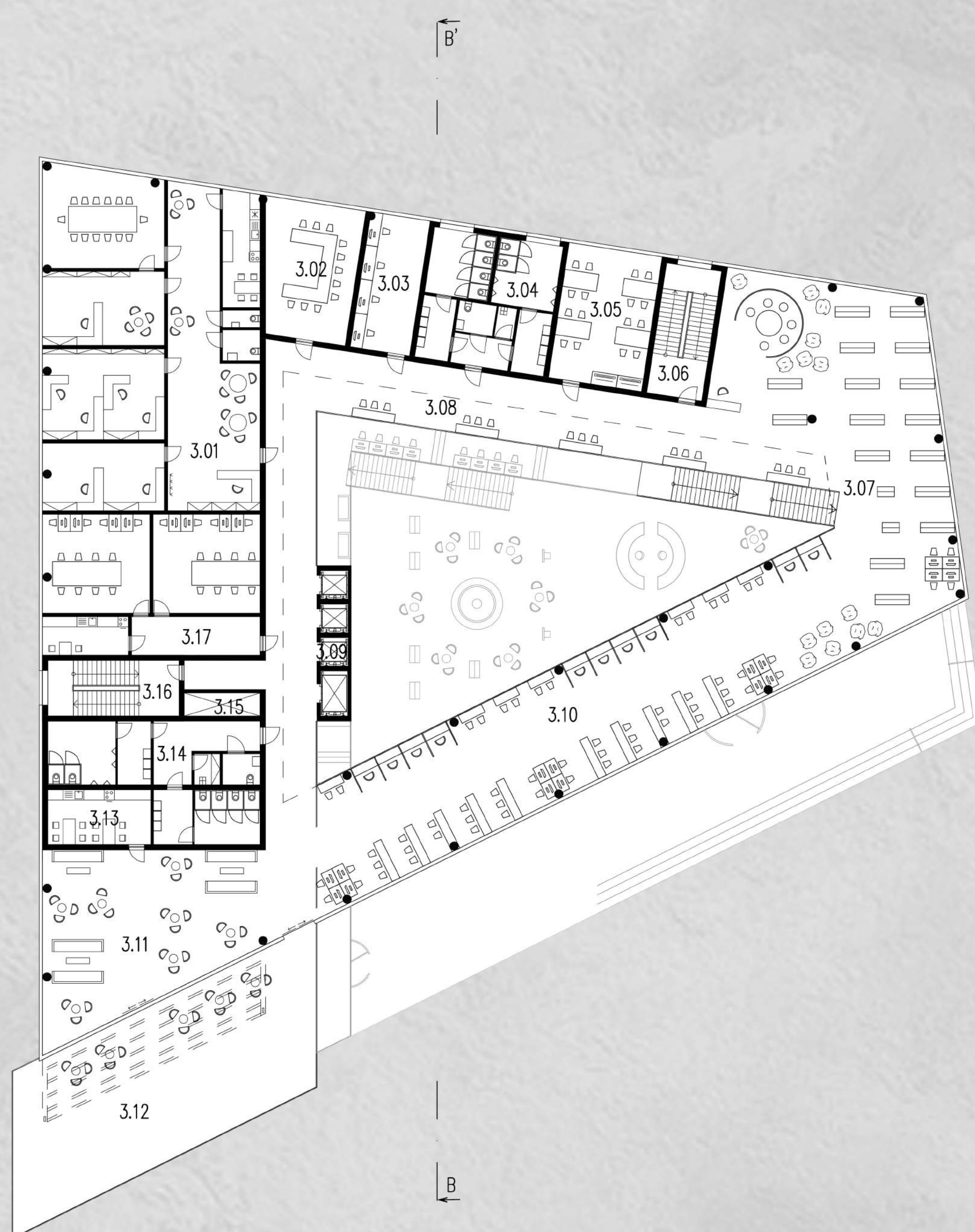
OZN.	ÚČEL MÍSTNOSTI	PLOCHA (m <sup>2</sup> )
2.01	OCHOZ M. SÁLU	92,06
2.02	POČÍTAČOVÁ UČEBNA	42,38
2.03	STRÍŽNA	28,24
2.04	WC	51,91
2.05	UČEBNA PRO MLÁDEŽ	58,22
2.06	ÚNIKOVÉ SCHODIŠTĚ	24,80
2.07	ODDĚLENÍ PRO MLÁDEŽ	245,11
2.08	CHODBA S PRAC. MÍSTY	225,84
2.09	VÝTAHOVÉ ŠACHTY	13,60
2.10	GALERIE	71,75
2.11	FONOTÉKA, ARTOTÉKA	88,13
2.12	BAR	84,50
2.13	ZÁZEMÍ GALERIE A BARU	19,30
2.14	WC	67,70
2.15	ŠACHTA TECH. VEDENÍ	6,00
2.16	ÚNIKOVÉ SCHODIŠTĚ	24,80
2.17	MÍSTNOST PRO ZVUKAŘE	33,00
2.18	ZÁZEMÍ OCHOZU	20,60

0 5m 10m 20m 30m

1:200



3NP

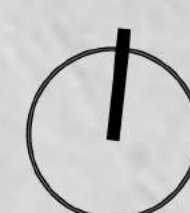


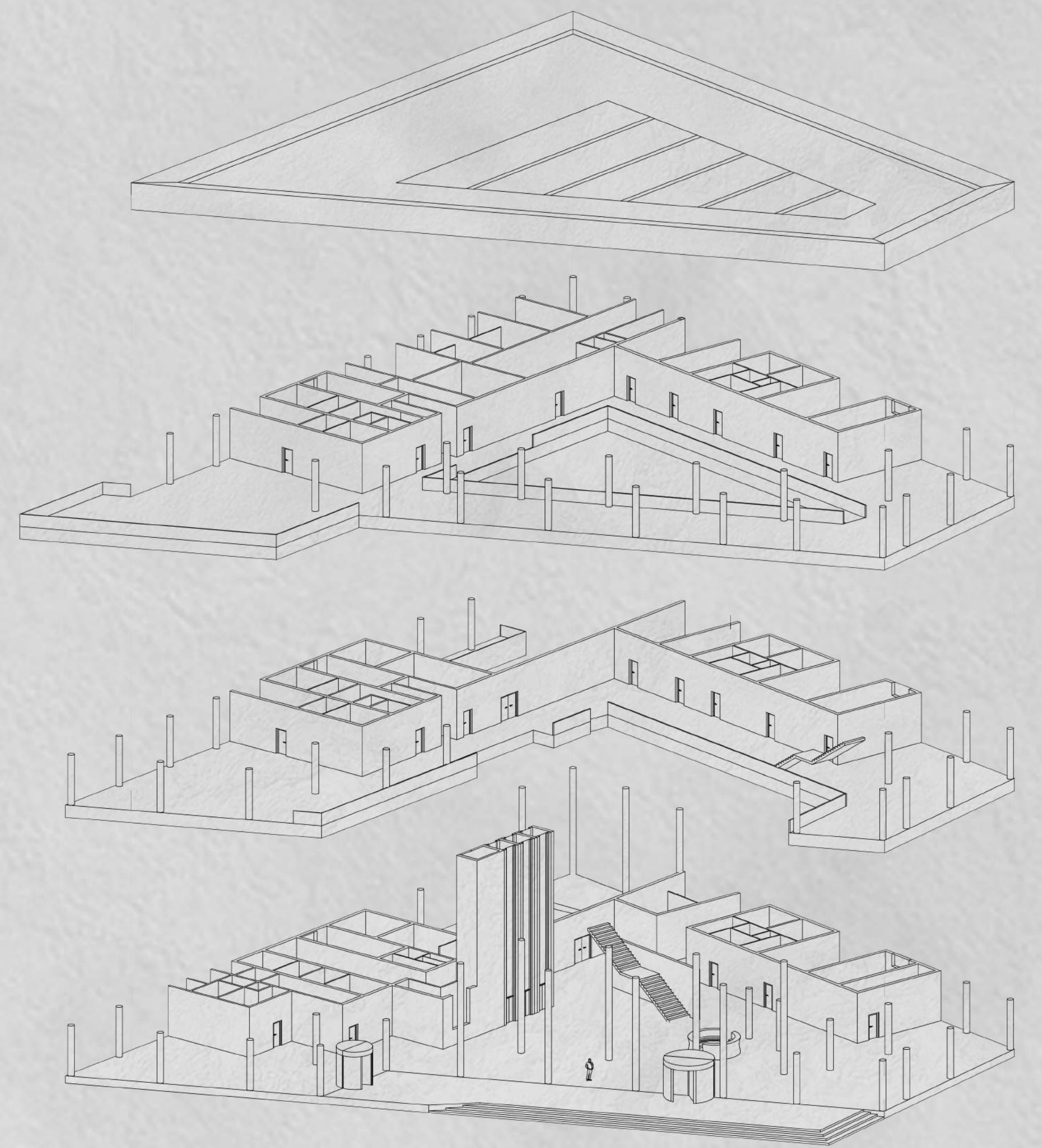
TABULKA FUNKČNÍCH PLOCH 3NP

OZN.	ÚČEL MÍSTNOSTI	PLOCHA (m <sup>2</sup> )
3.01	ADMINISTRATIVA	246,70
3.02	STUDOVNĀ	42,38
3.03	STUDOVNĀ	28,24
3.04	WC	51,91
3.05	UČEBNA	58,22
3.06	ÚNIKOVÉ SCHODIŠTĚ	24,80
3.07	ODDĚLENÍ PRO DOSPĚLÉ	202,18
3.08	CHODBA S PRAC. MÍSTY	171,14
3.09	VÝTAHOVÉ ŠACHTY	13,60
3.10	ČITARNA	247,60
3.11	ODPOČINKOVĀ ZÓNA	128,25
3.12	TERASA	171,80
3.13	KUCHYŇKA	19,30
3.14	WC	67,70
3.15	ŠACHTA TECH. VEDENÍ	6,00
3.16	ÚNIKOVÉ SCHODIŠTĚ	24,80
3.17	PRONAJÍMATĚNĚ KANCELÁŘE	104,38

0 5m 10m 20m 30m

1:200



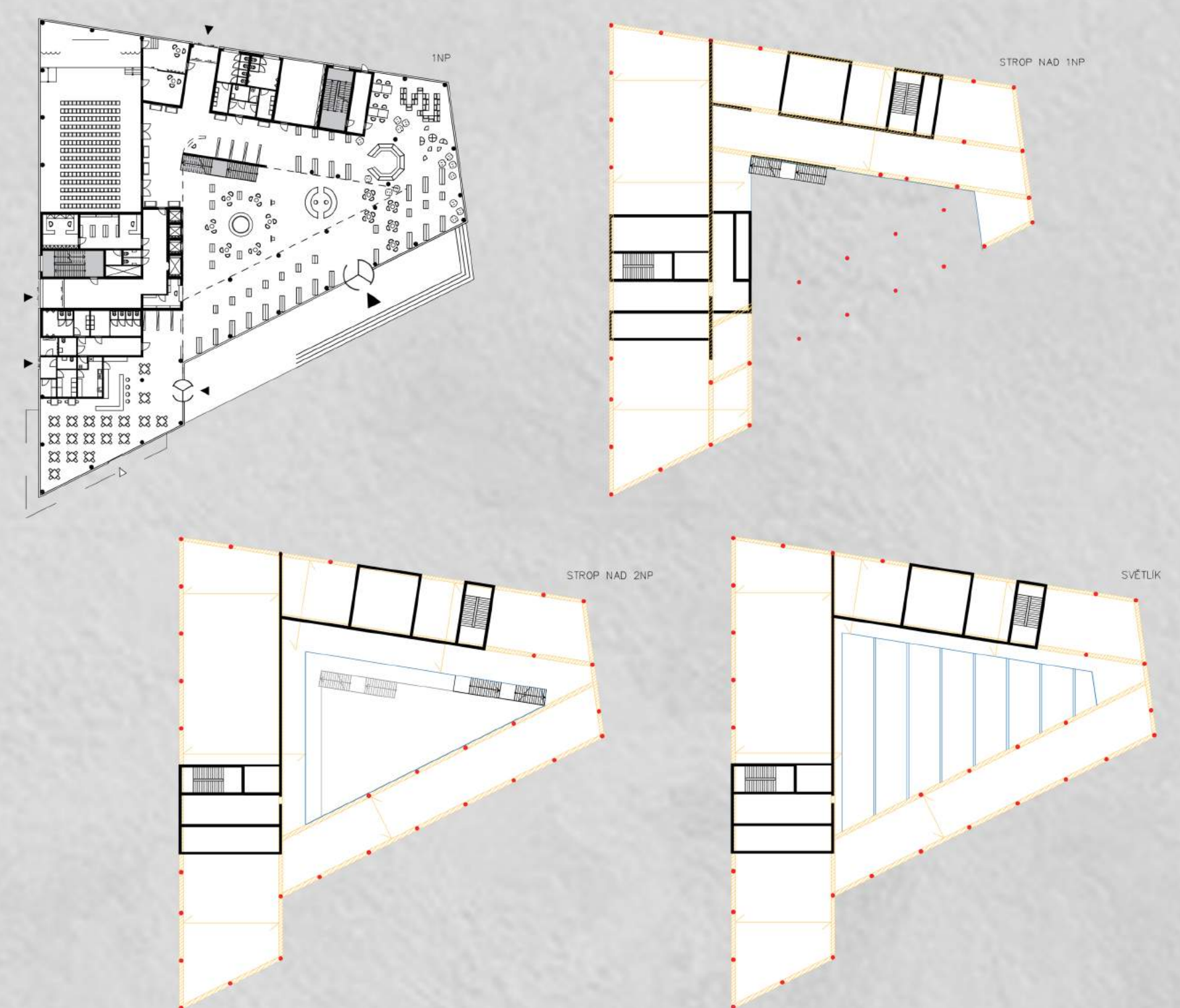


KONSTRUKČNÍ ŘEŠENÍ

Stavba je navržena v kombinovaném konstrukčním systému. V otevřeném atriu je užito železobetonového skeletu a v uzavřených jádrech železobetonového stěnového systému. Sloupy mají tloušťku 500 mm, stěny mají tloušťku 300 mm. Na sloupech a nosných stěnách jsou umístěny průvlaky tloušťky 400 mm a poté kolmo na průvlaky trámy tloušťky 100mm, následuje prostor na technické vedení tloušťky 450 mm, a podlaha tloušťky 50 mm. Obvodový plášť je navržen z fasádních izolačních panelů tloušťky 170 mm v kombinaci s prosklenými plochami z izolačních trojskel. Rastr sloupů je pravidelný v hlavních osách budovy. Vzdálenosti sloupů se pohybují od 6 do 8 metrů. Tuhost stavby je zajištěna ztužujícími jádry na severní a západní straně. Stavba je založena na základových pasech, sloupy na patkách, podzemní podlaží je navrženo jako krabicový základ. Všechny tyto základy jsou následně založeny na pilotách, které se opírají o pevné podloží. Střešní je navržena jako plochá jednoplašťová s tloušťkou 1000 mm (průvlaky, trámy, tepelná izolace) s vyvýšeným proskleným světlíkem, vynášeným subtilními ocelovými nosníky tloušťky 300 mm. Na střeše je atika. Konstrukční výška je ve všech patrech 5 metrů. Výjimkou je sál, který je dvoupatří.

TECHNICKÉ ŘEŠENÍ

V celém objektu je zavedena vzduchotechnika. Strojovna vzduchotechniky je umístěna na střeše objektu. Jsou zhotoveny dva okruhy, jeden pro otevřené atrium a jeden pro uzavřené místnosti. Rozvody jsou vedeny v šachtě technického vedení a poté rozváděny do místností v podlaží. Výdech i nasávání vzduchu je umístěno na střeše. Plochá střeška je odvodňována střešními vtoky. Voda budovou proudí v trubkách, které jsou schované u stěny a omítnuté. Dešťová voda je vedena do retenční nádrže umístěné v podzemí a je zpětně využívána na splachování. Budova je vytápěna tepelným čerpadlem – země-voda. Vrty pro tepelné čerpadlo se zhotovují zároveň s prováděním pilot. Doplňkovým zdrojem je elektrina. Na střeše jsou umístěny fotovoltaické panely a energie je ukládána do baterií. Částečným zdrojem tepla je také vzduchotechnika, která využívá rekuperaci. Z hlediska energetické koncepce se budova snaží eliminovat náklady na vytápění a chlazení také pomocí světlíku, nad kterým je umístěn „skleník“, který v zimním období ohřívá vzduch a v letním období ho pomocí komínového efektu atria a otevíratelných skleněných ploch světlíku ochlazuje. Zároveň v návrhu uvažují s vnitřními žaluziemi u všech prosklených ploch a vnějšími pohyblivými žaluziemi na jižní fasádě, které by se naklápěly podle aktuální potřeby. Jižní fasáda je navíc vybavena slunolamy. Světlík je vybaven servomotory, které řídí zatahování clon a otevírání skleněných ploch. Stavba je rozdělena na jednotlivé požární úseky. Objekt je vybaven dvěma chráněnými únikovými cestami a jedním evakuačním výtáhem. V případě požáru je hašení zajištěno práškem z hasících přístrojů a doplňkově CO<sub>2</sub>.

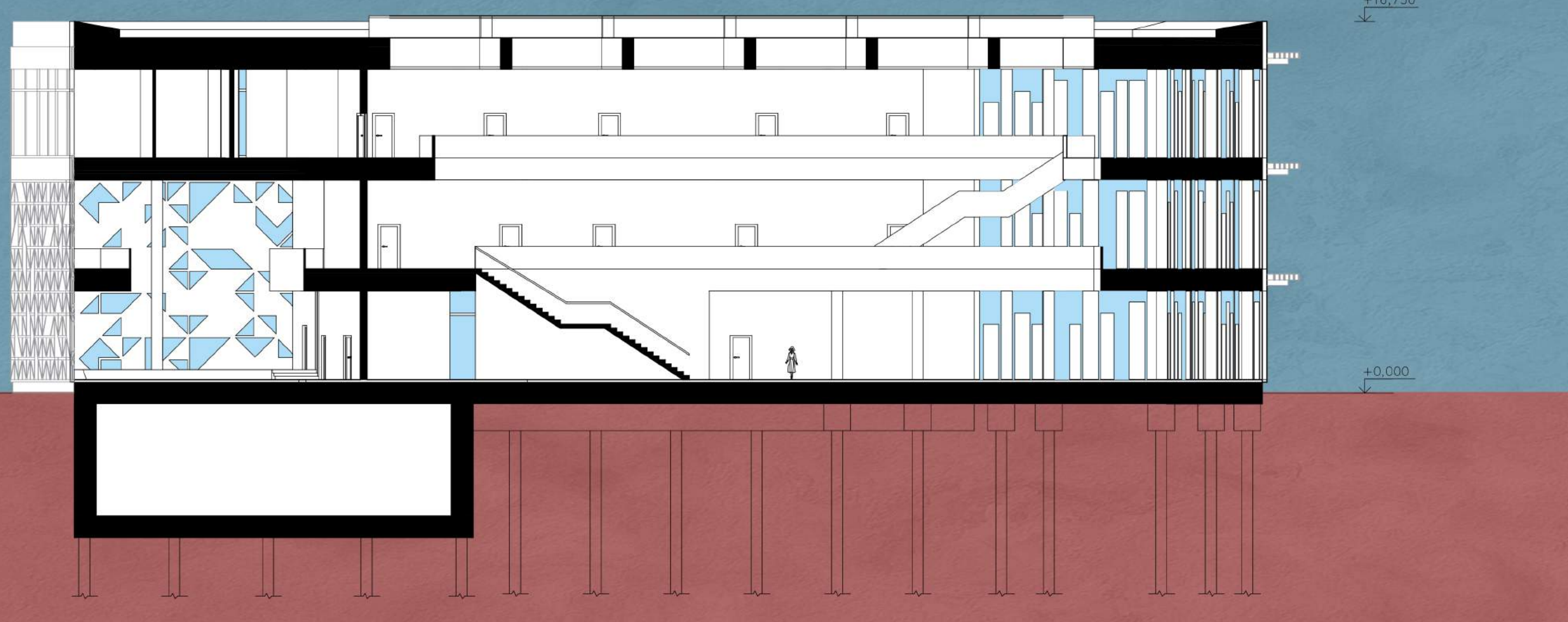


ARCHITEKTONICKÉ ŘEŠENÍ

Knihovna je koncipována jako kompaktní solitérní stavba. Dominantním prvkem je uzavřené atrium se světlíkem na střeše. Jednotlivá patra jsou navíc odstupňovaná, ustupují o 2 metry. Vnitřní prostor je proto provzdušněný a otevřený. Atrium a odstupňování navíc umožňují průhled z patra do patra. Otevřený prostor je vynášen na sloupech a zejména v 1.NP dávají interiéru sloupy vedené přes dvě patra specifický charakter. Stěny, sloupy, stropy jsou řešeny v bílé omítce, podlahy jsou pokryté modrým kobercem, a zábradlí je řešeno dřevěné. Tato jednoduchá kombinace vytváří neutrální, příjemné prostředí pro soustředění, práci, ale i odpočinek a zábavu. Interiér v dětském oddělení je jako jediný řešen v odvážnějších barvách. Fasáda celého objektu je řešena různorodě. Jižní stranu tvoří prosklená fasáda s šedými kovovými slunolamy a pevnými clonami. Zbytek fasády je řešen třemi způsoby. První základní je z plných fasádních panelů s šedým pozinkovaným plechem na povrchu. Další dva využívání nového logomanuálu knihovny a kultury Frýdku – Místku. Tyto loga jsem aplikovala na fasádu a jednotlivé prvky jsou zhotoveny z plných fasádních panelů s šedým pozinkovaným plechem na povrchu obarvené podle potřeby v kombinaci s prosklenými plochami. Na fasádě jsou využity barvy Frýdku – Místku (černá, modrá, žlutá, červená), dále pak bílá a šedá.

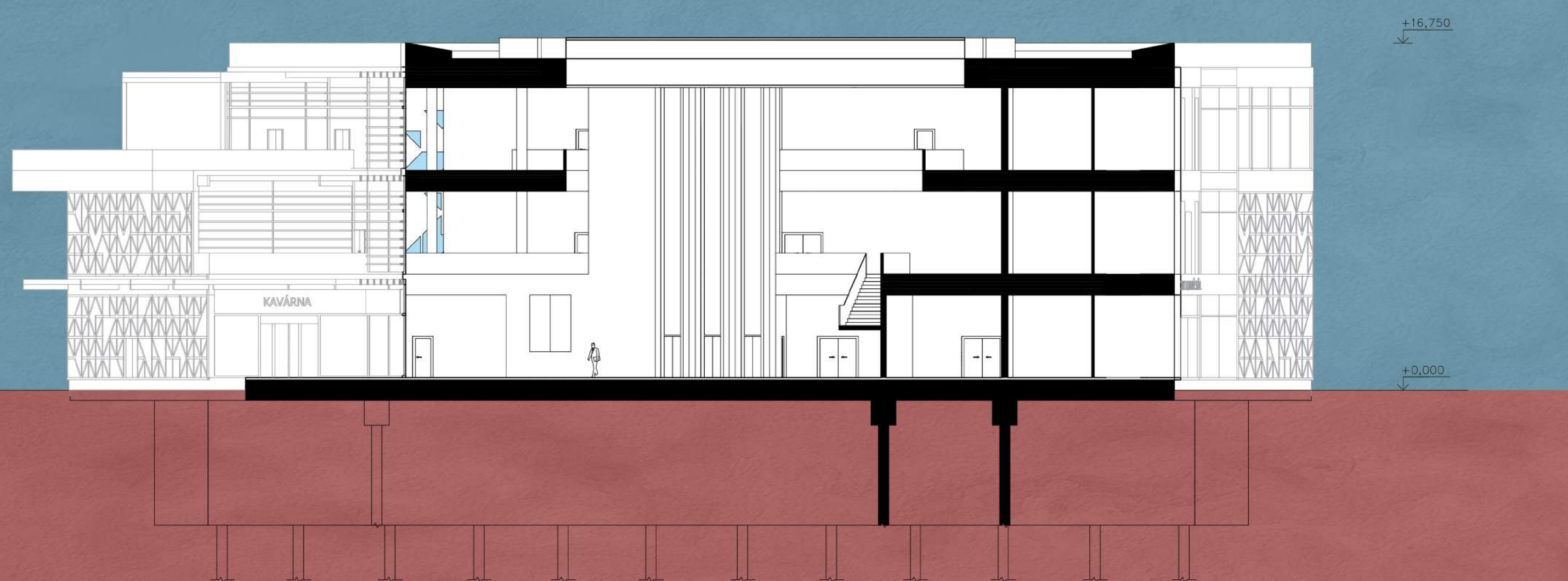
MĚSTSKÁ KNIHOVNA FRÝDEK-MÍSTEK

autor | LUCIE BARTLOVÁ  
vedoucí | Ing. arch. PETRA ŽALMANOVÁ, Ph.D.



ŘEZ A-A'

0 5m 10m 20m 30m 1:200



ŘEZ B-B'

0 5m 10m 20m 30m 1:200



POHLED JIŽNÍ

0 5m 10m 20m 30m 1:200



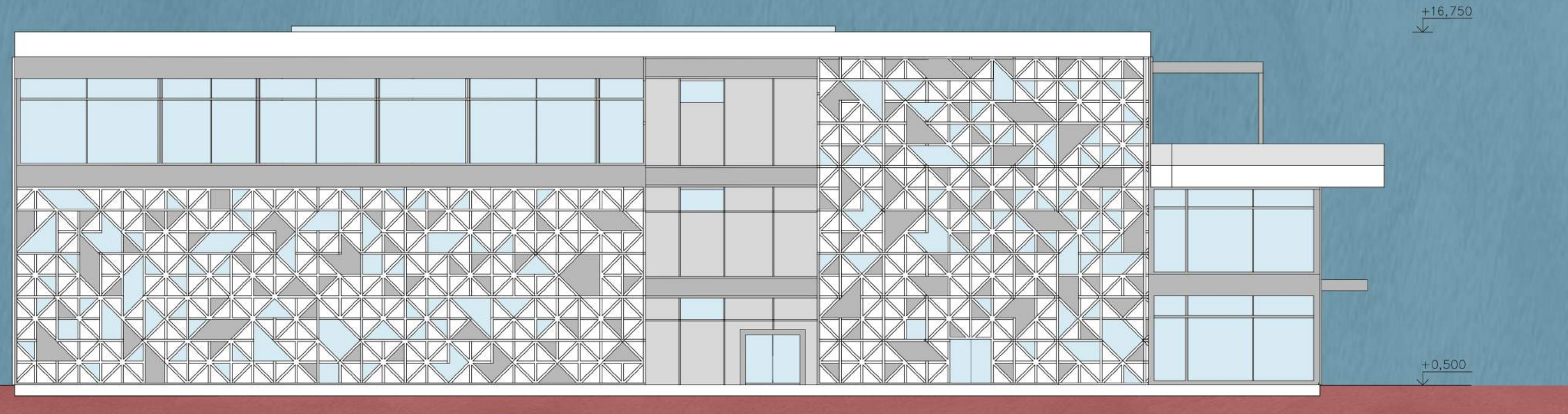
POHLED SEVERNÍ

0 5m 10m 20m 30m 1:200



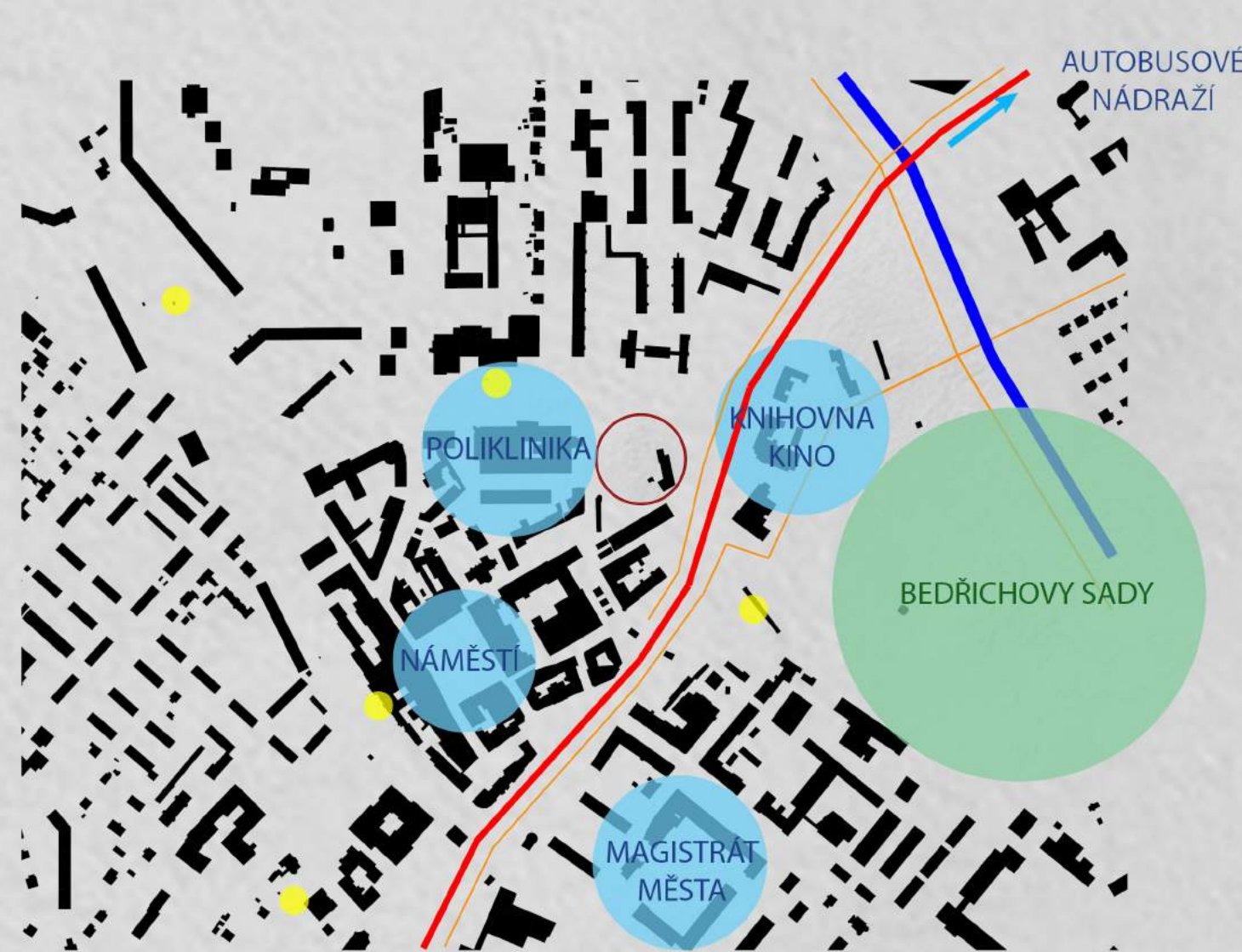
POHLED VÝCHODNÍ

0 5m 10m 20m 30m 1:200



POHLED ZÁPADNÍ

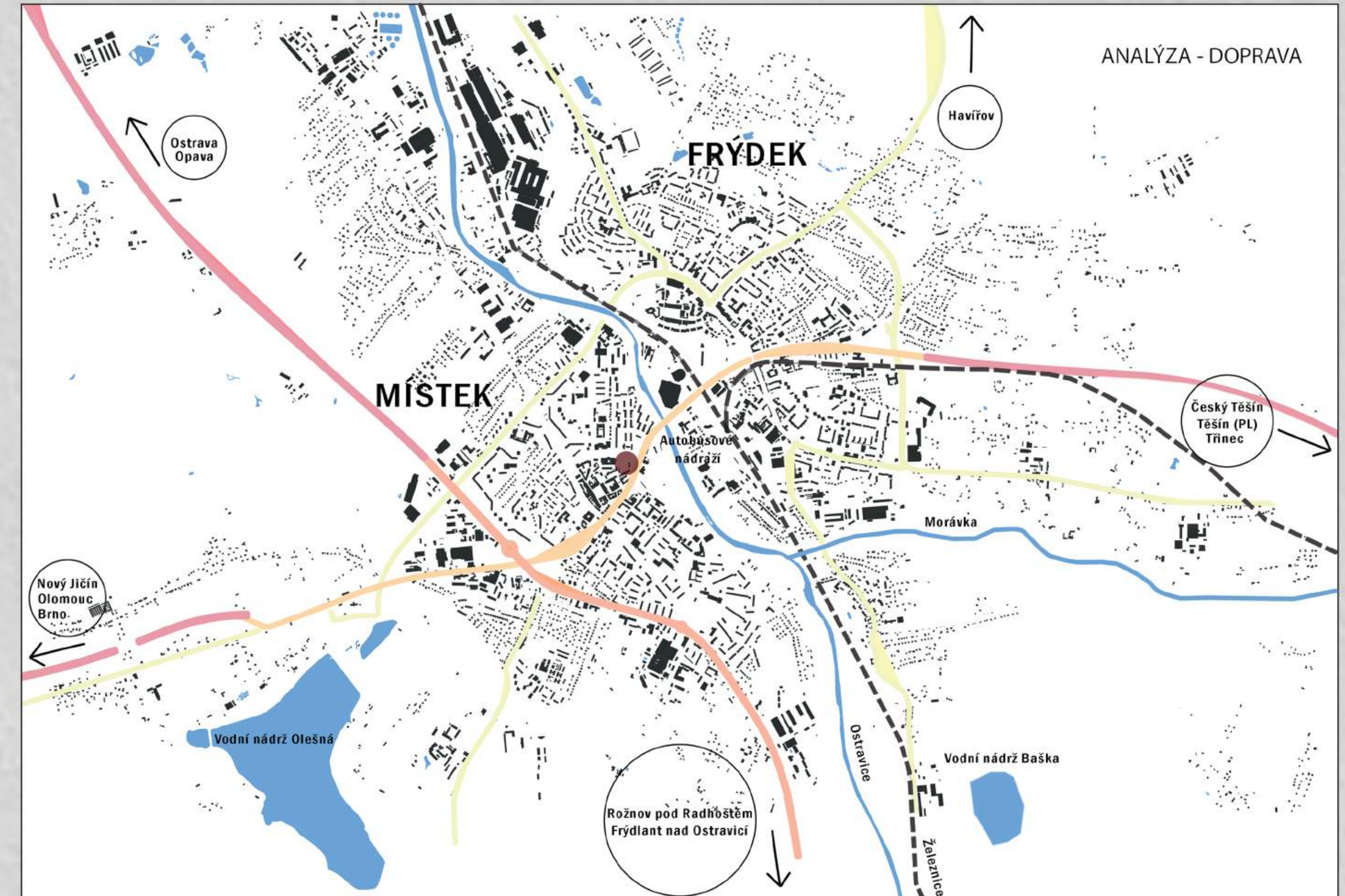
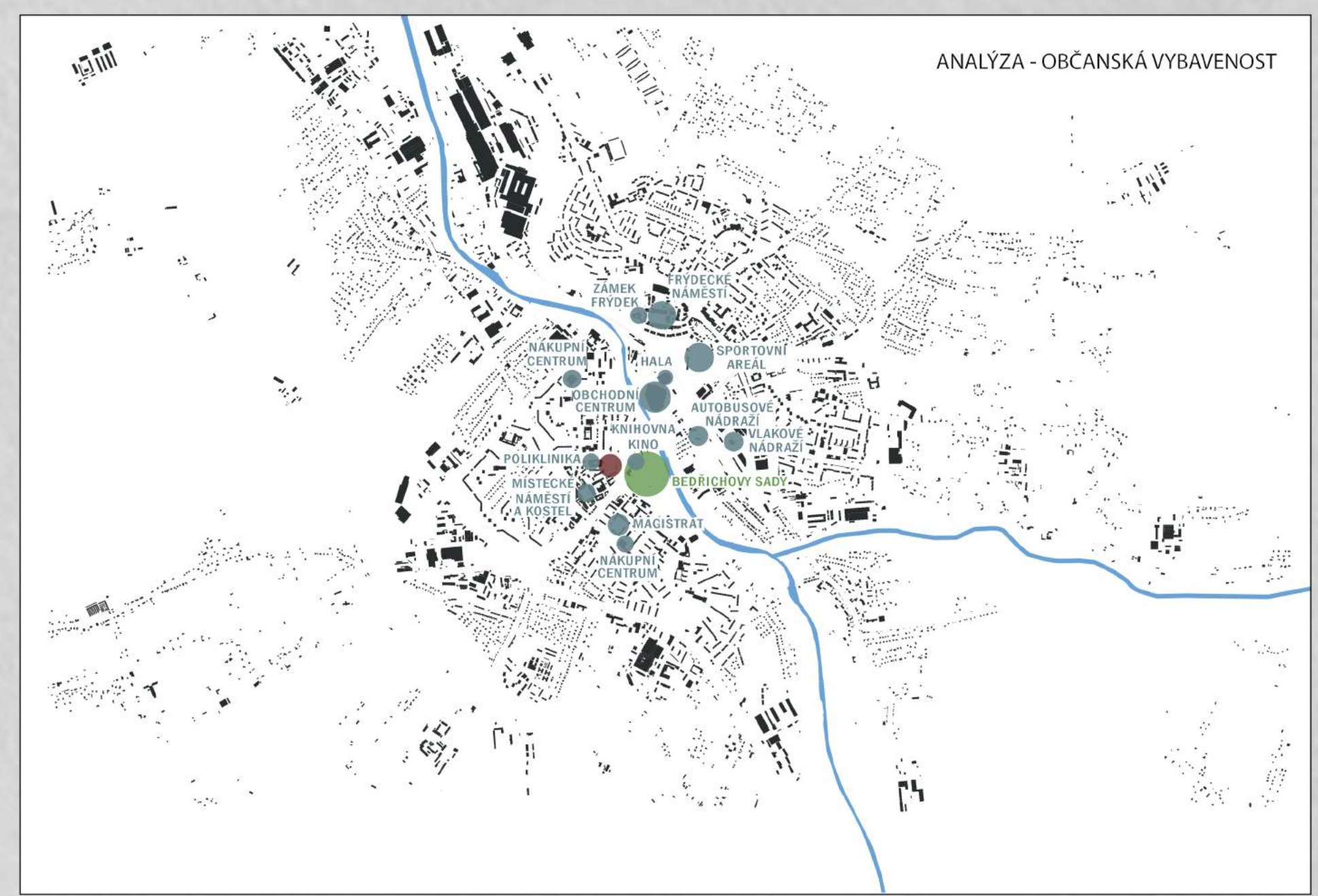
0 5m 10m 20m 30m 1:200



### ŠIRŠÍ VZTAHY

Řešené území se nachází v centru města Místek. Je vymezeno ulicemi Hlavní třída, 8. pěšího pluku a Pivovarská. V docházkové vzdálenosti parcely je veškerá občanská vybavenost. Velkým kladem tohoto území je blízkost parku Sady B. Smetany, který je vzdálen jen pár minut pěšky od řešené parcely. Řeka je dominantním prvkem tohoto města, protože právě ta stále rozděluje město na části Frýdek a Místek. Nábřeží je využíváno k rekreaci a je vyhledávaným místem města. Směrem na Frýdek se pak nachází také vlakové a autobusové nádraží. Hned vedle řešené parcely se vine rychlostní silnice, která je velkou bariérou pro pohyb pěších, a řešené území z východní strany odděluje od spousty významných lokalit města. Rychlostní komunikace také rozděluje cyklostezku, která směrem na jih vede na východní straně komunikace a směrem na sever po západní straně komunikace. Řešené území je dobře napojené na městskou hromadnou dopravu hned dvěma zastávkami MHD dostupnými pěšky do 5 minut. Samotná řešená parcela je v současné době užívána jako rozlehlé parkoviště s menšími objekty.

- REKA OSTRAVICE
- HLAVNÍ DOPRAVNÍ TAH - HLAVNÍ TRÍDA
- ZASTÁVKY MHD
- CYKLOSTEZKA



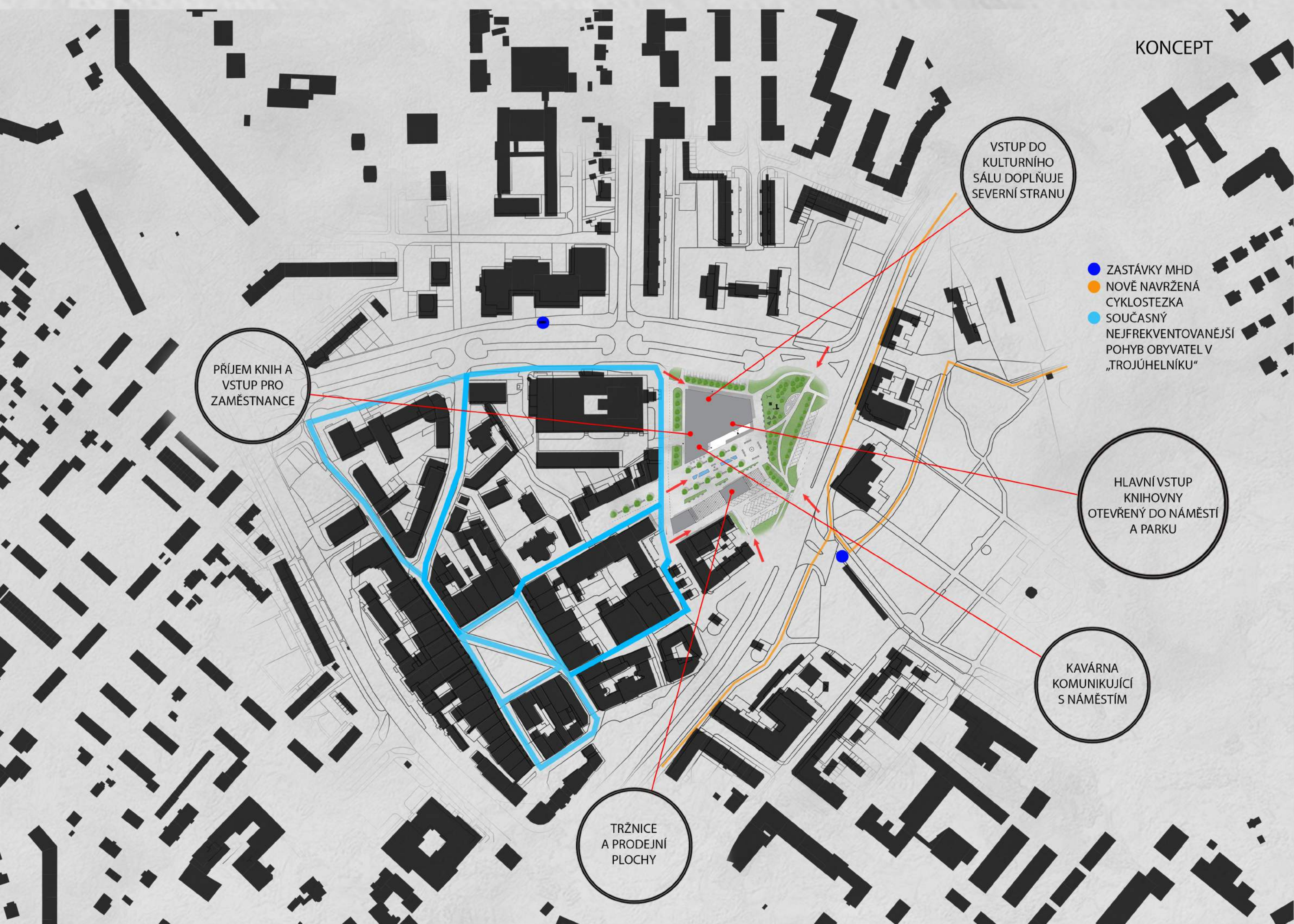
### KONCEPT

Svůj koncept a strategii jsem si stanovila z analýzy pohybu lidí po centru Místku. Vypořezovala jsem nejfrekventovanější trasy pěších a určila si směry, kterými bych obyvatele chtěla dovést k nově vytvořeným atraktorům – knihovna, park, náměstí, tržnice. Tyto směry jsou ovlivněny jak současným pohybem lidí, tak umístěním zastávek MHD. Cyklostezku ve svém návrhu prodlužuji směrem na Frýdek po východní straně komunikace. V návrhu uvažuji se zklidněním čtyřproudé rychlostní komunikace na dvouproudou. Navržené pěší trasy v parku ústí směrem k hlavní třídě, kde uvažuji se zhotovením třech přechodů, tak aby byla překonána současná bariéra v podobě silnice a lidem byl umožněn plynulý pohyb z centra do parku Sady B. Smetany.

Po okrajích parcely jsem navrhla parkování, které je v parkové části schované za umělé val. Park je tak chráněn od hluku a prachu a vytváří příjemný prostor pro trávení volného času a odpočinek. Zároveň je tato část hlukovou bariérou pro samotnou knihovnu. Jsou zde navrženy odpočinkové plochy se zelení, stíněním, menším hřištěm pro děti, nebo posezením na valu. Park ústí na náměstí, které je uzpůsobeno pro setkávání lidí, konání veřejných akcí (menší koncerty, trhy), trávení volného času a relaxaci. Náměstí je vybaveno vodními plochami, zelení se stromovými alejemi, i uměleckými díly. Sousedí s tržnicí na jihu, která je navržena jak krytá v budově, tak otevřená do náměstí pod lehkou konstrukcí. Otevřená část tržnice zároveň umožňuje průchod k parkovišti. Objekt tržnice je vybaven i jinými prodejními plochami. Vytvořené náměstí vzniklo prodloužením současného Antonínova náměstí, které aktuálně nefunguje a je využíváno jako pohotovostní parkování.

Samotný objekt knihovny je umístěn tak aby byl obklopen jak náměstím, tak parkem a zároveň pomyslně doplňoval uliční čáru. Hlavní vstup knihovny je orientován na jihovýchod a ústí do náměstí. Fasáda je na tuto stranu navržena prosklená, aby komunikovala s náměstím a parkem. Vstup do kavárny je řešen obdobně. Na západní straně jsou navrženy prostory pro zaměstnance, příjem a práci s knihami. Na severní straně je pak orientován vstup do multifunkčního sálu.

Objekt knihovny je řešen jako solitérní a kompaktní. Dominantním prvkem stavby je uzavřené atrium se světlíkem. Jednotlivá patra jsou odstupňovaná, ustupují o 2 metry. V prvním nadzemním podlaží je atrium, které slouží jako vstupní prostor a foyer jak pro knihovnu, tak pro multifunkční sál. Toto atrium je srdcem knihovny. Navazuje na oddělení pro děti, kavárnu, multifunkční sál, a část pro zaměstnance a příjem knih. V atriu jsou výtahy a schodiště. V prvním podzemním podlaží se nachází sklad knih a fondů, a technické zázemí. V 2.NP je vstup na ochoz k multifunkčnímu sálu, galerie, fonotéka, artotéka a oddělení pro mládež. V 3.NP je umístěna administrativa, oddělení pro dospělé, studovny, čítárna a odpočinková zóna s kuchyňkou.



### KONCEPT

- ZASTÁVKY MHD
- NOVĚ NAVRŽENÁ CYKLOSTEZKA
- SOUČASNÝ NEJFREKVENTOVANĚJŠÍ POHYB OBYVATEL V „TROJÚHELNÍKU“

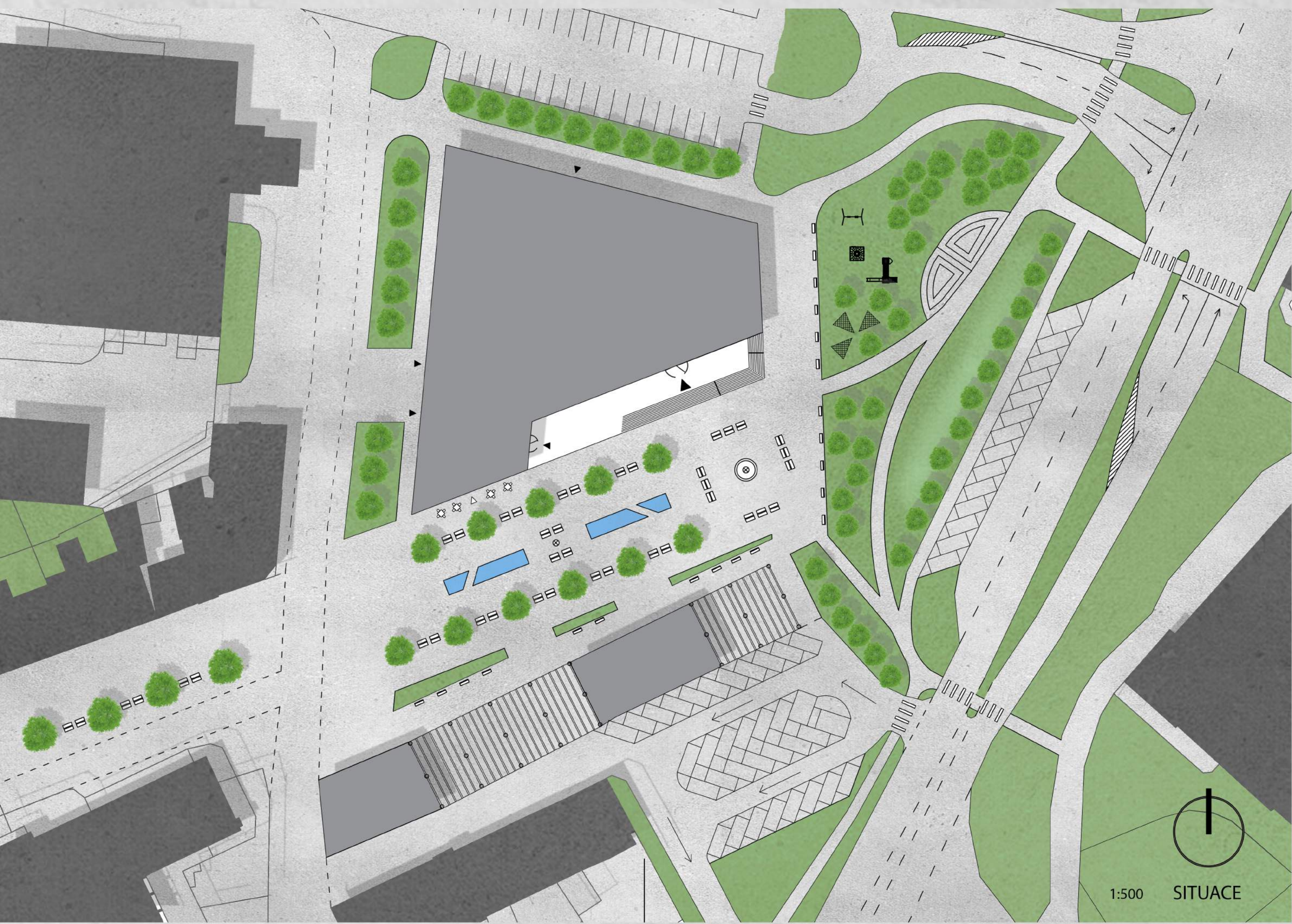
VSTUP DO KULTURNÍHO SÁLU DOPLŇUJE SEVERNÍ STRANU

HLAVNÍ VSTUP KNIHOVNY OTEVŘENÝ DO NÁMĚSTÍ A PARKU

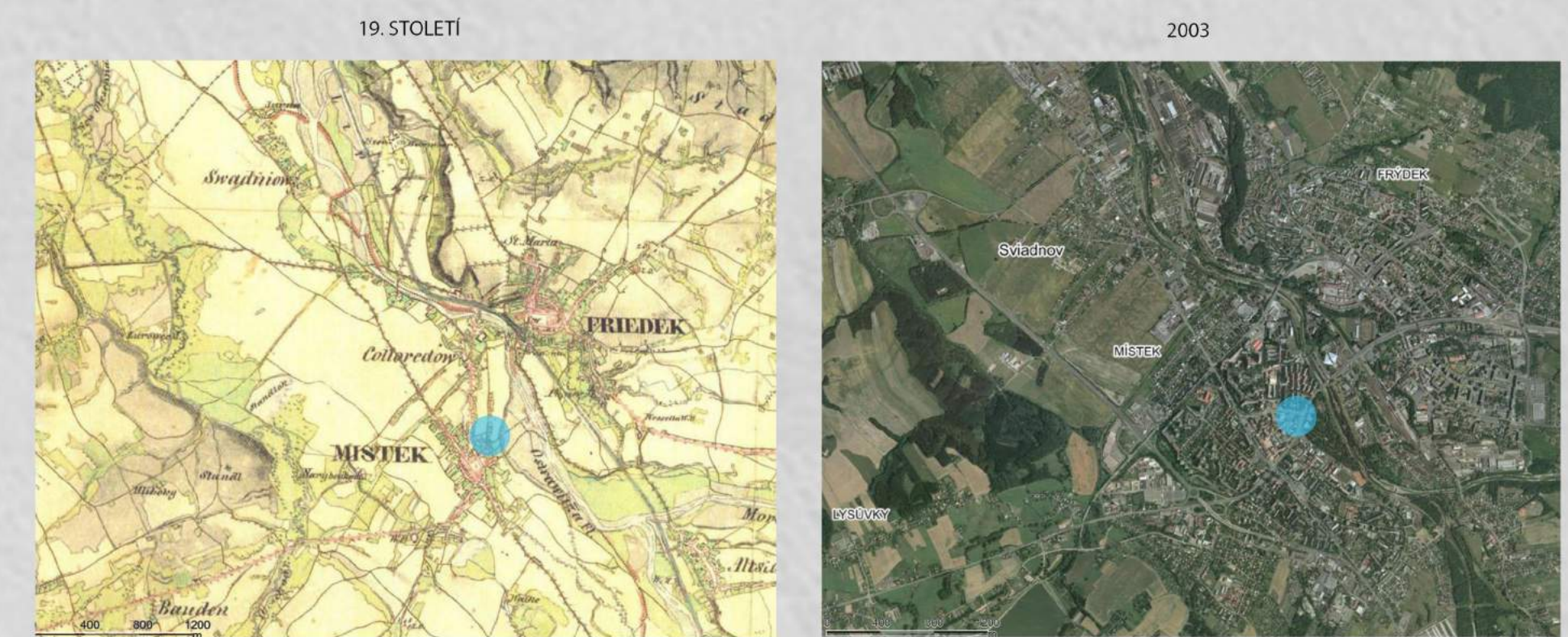
KAVÁRNA KOMUNIKUJÍCÍ S NÁMĚSTÍM

TRŽNICE A PRODEJNÍ PLOCHY

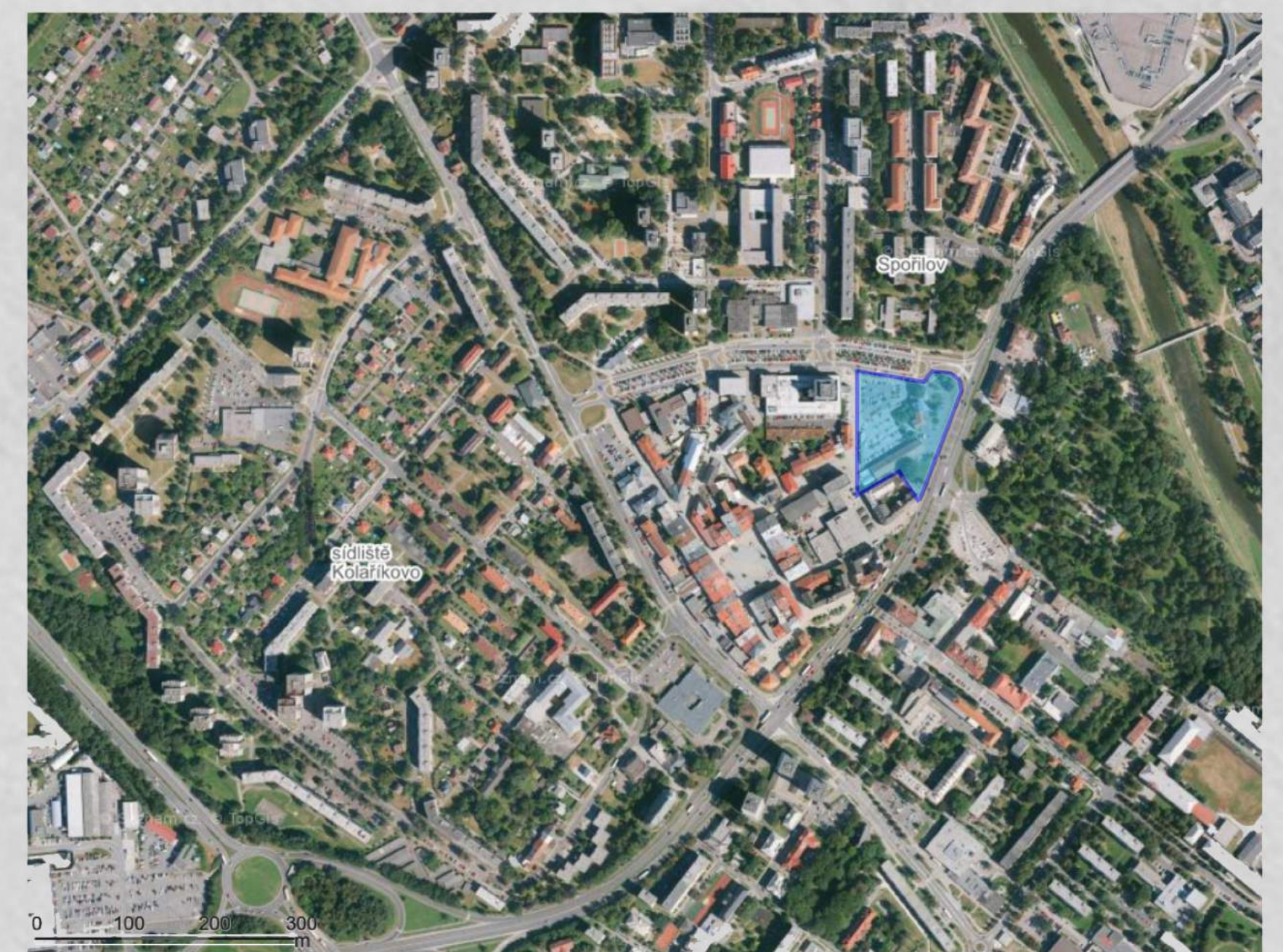
PRÍJEM KNIH A VSTUP PRO ZAMĚSTNANCE

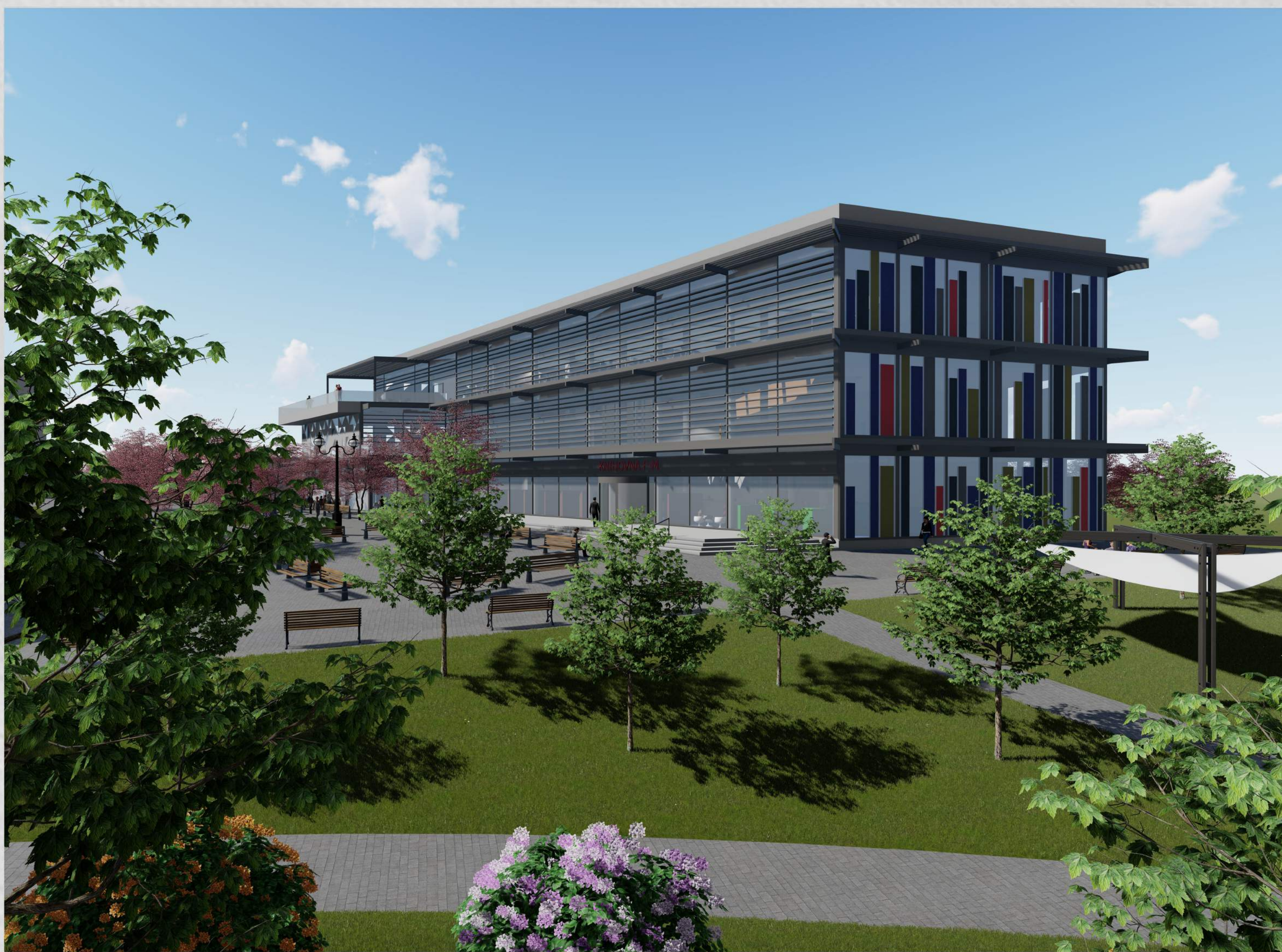


1:500 SITUACE



### ŘEŠENÉ ÚZEMÍ

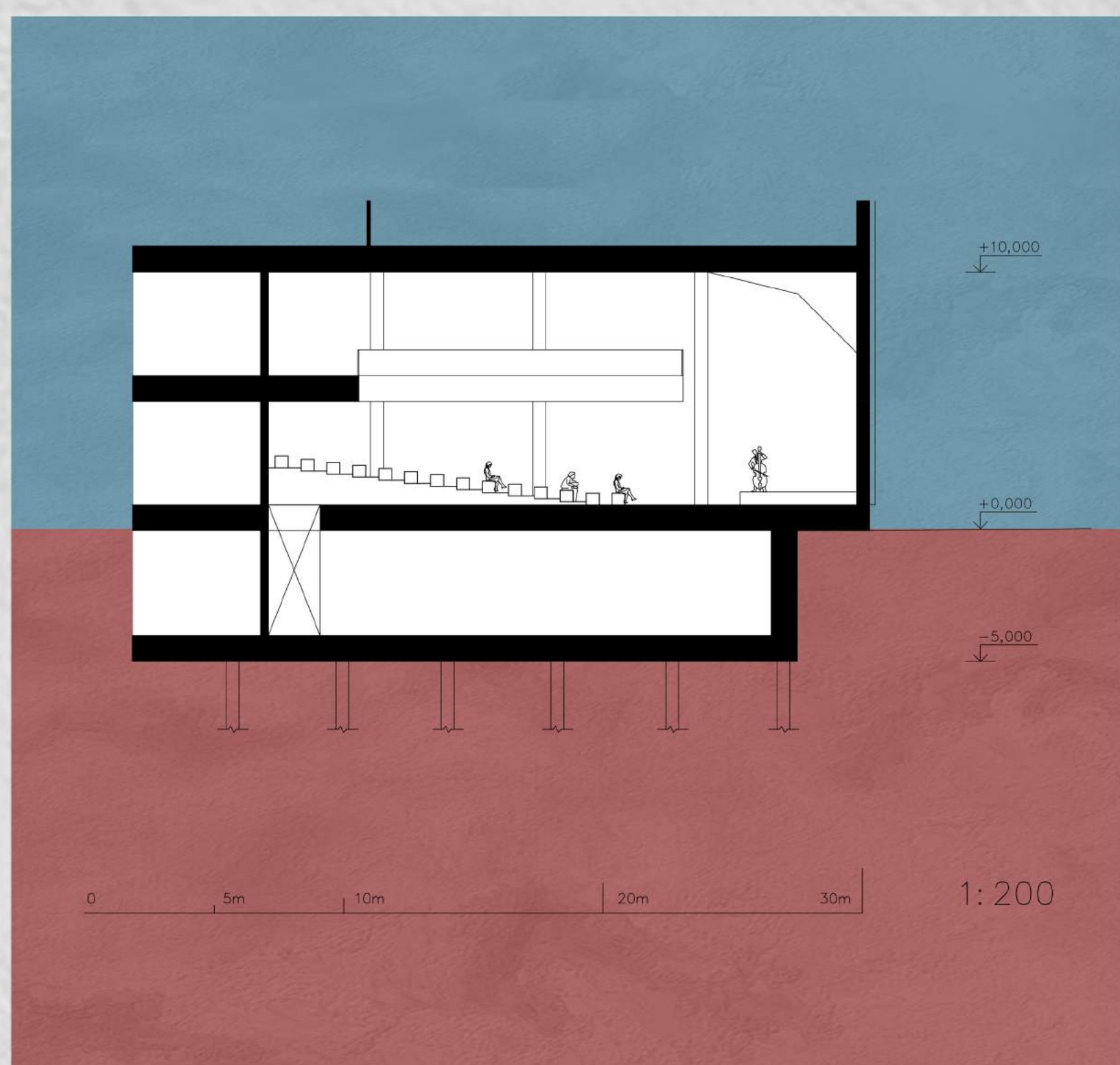




## BILANČNÍ TABULKA

PLOCHA POZEMKU	14 982 m <sup>2</sup>
OBESTAVĚNÝ PROSTOR	33 870 m <sup>3</sup>
UŽITKOVÁ PLOCHA	6 429,81 m <sup>2</sup>
ZASTAVĚNÁ PLOCHA	2 975,6 m <sup>2</sup>
PLOCHA PARKU	3 225 m <sup>2</sup>
PLOCHA NÁMĚSTÍ	4 028 m <sup>2</sup>
POČET PARKOVACÍCH MÍST	64+4 PRO HANDICAPOVANÉ
IPP	0,43
IZP	0,20
KAPACITA MULTIFUNKČNÍHO SÁLU	224 MÍST
KAPACITA SKLADU KNIH	115 500 SVAZKŮ
KAPACITA ARCHIVU	2 975 SVAZKŮ
KAPACITA ODDELENÍ PRO DĚTI	6 720 SVAZKŮ
KAPACITA ODDELENÍ PRO MLÁDEŽ	11 200 SVAZKŮ
KAPACITA ODDELENÍ PRO DOSPĚLÉ	11 760 SVAZKŮ
KAPACITA FONOTÉKY, ARTOTEKY	11 760 SVAZKŮ
KAPACITA VOLNÉHO VÝBERU A NOVINEK	8 260 SVAZKŮ
KAPACITA KATALOGŮ	3 920 SVAZKŮ
KAPACITA KNIHOVNY CELKOVĚ	172 095 SVAZKŮ
POČET STUDIJNÍCH MÍST	183
MNOŽSTVÍ POČÍTAČŮ	61
ODHADOVANÁ CENA	266 747 000 Kč

## ŘEZ MULTIFUNKČNÍM SÁLEM

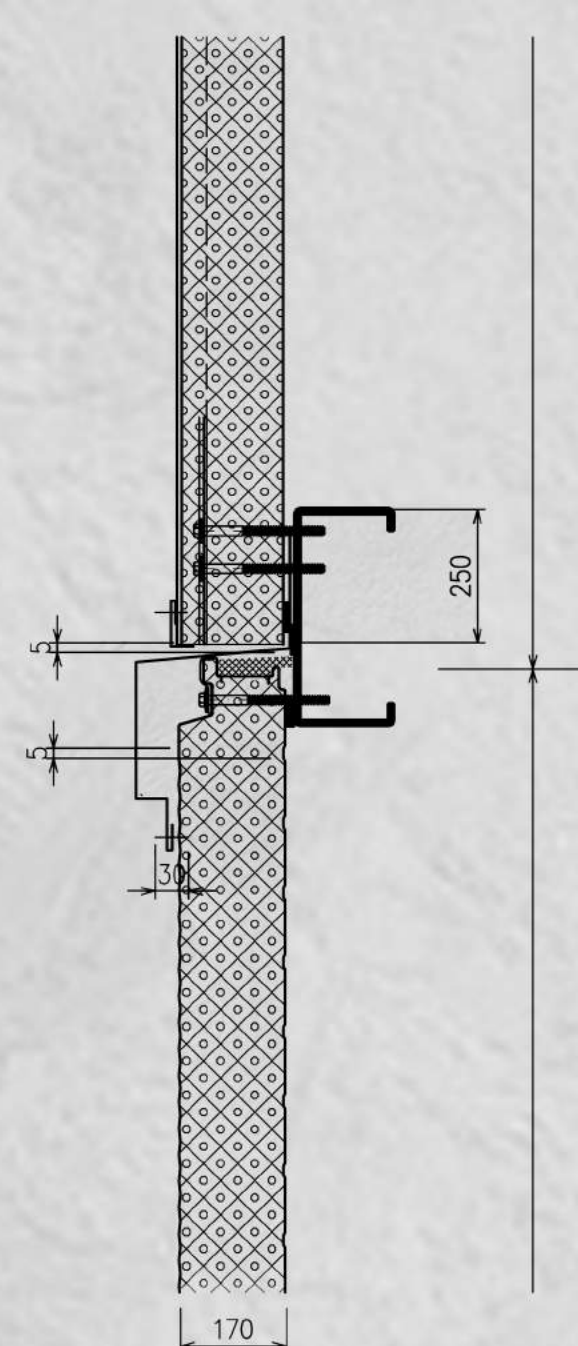


DETAIL



## DETAILY

### DETAIL PŘÍČNÉHO SPOJE FASÁDNÍHO PANELU



### DETAIL ZÁMKU A KOTVENÍ FASÁDNÍHO PANELU

