

1PP



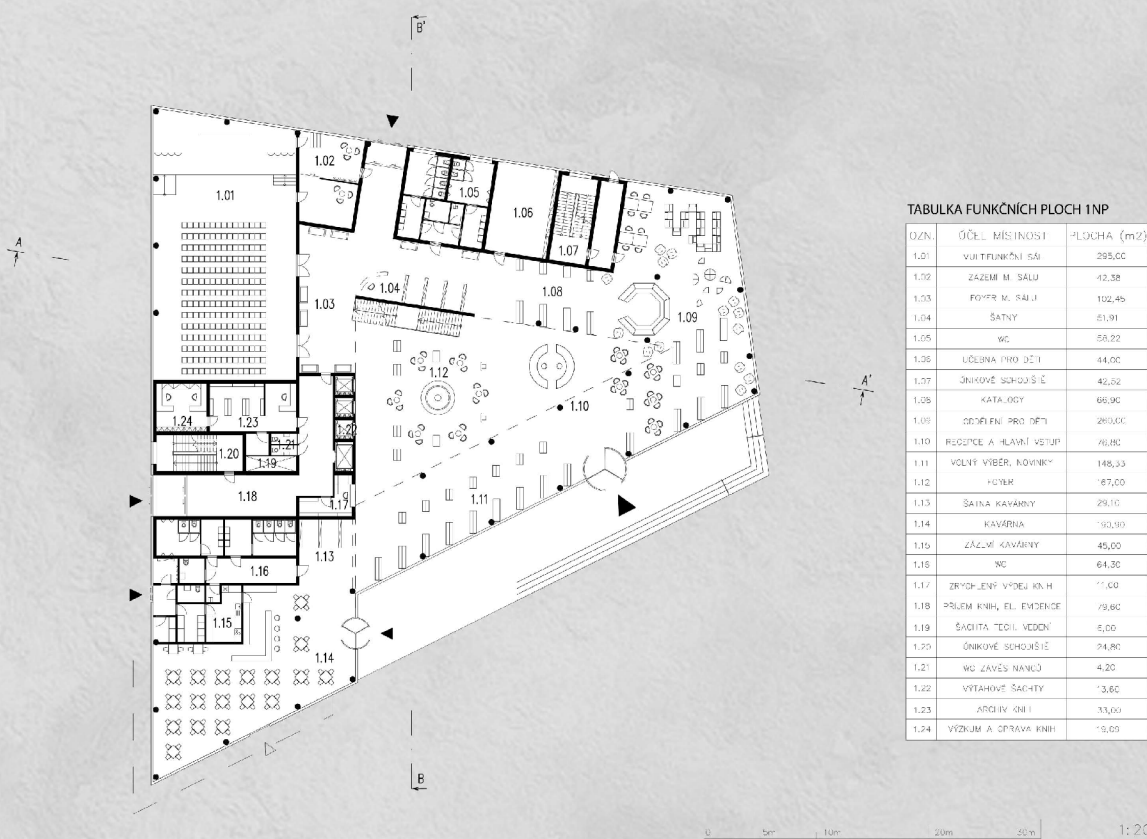
TABULKA FUNKČNÍCH PLOCH 1PP

OZN.	ÚČEL, MÍSTNOST	PLOCHA (m ²)
0.01	TECHNICKÉ ZÁZEMÍ	319,13
0.02	ŠKOLNÉ SCHODIŠTĚ	24,30
0.03	SKLAD KNH	458,24
0.04	VÝTAHOVÉ ŠACHTY	13,60



1:200

1NP



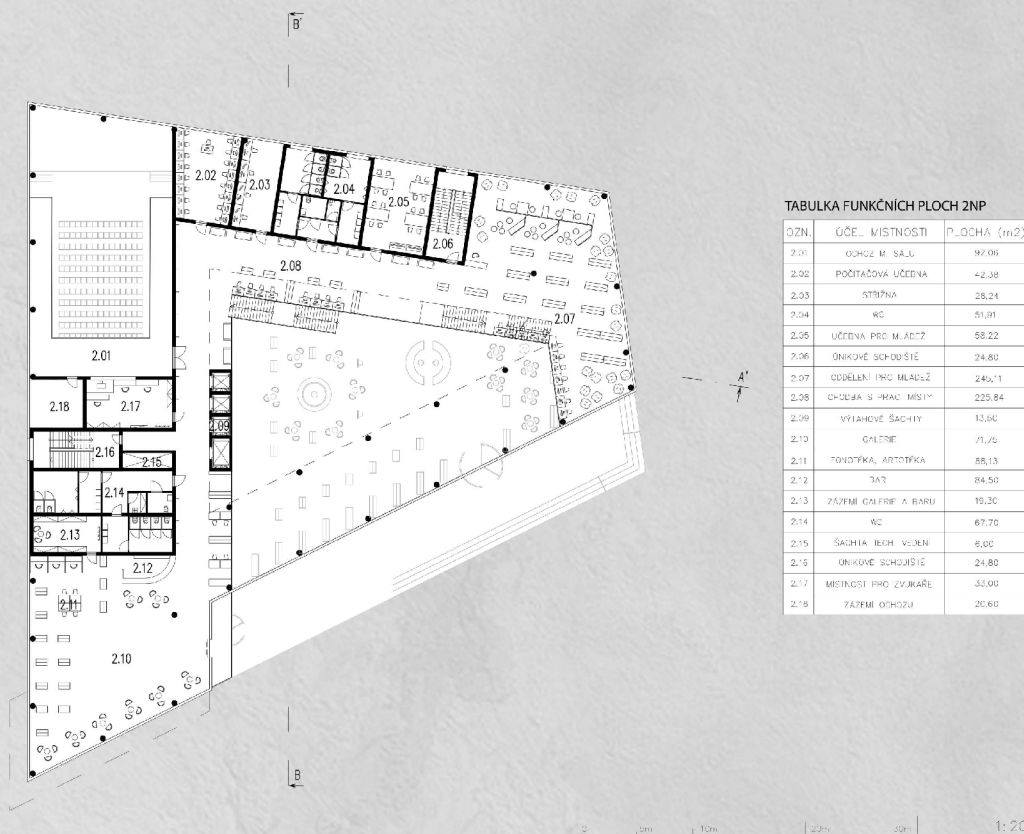
TABULKA FUNKČNÍCH PLOCH 1NP

OZN.	ÚČEL, MÍSTNOST	PLOCHA (m ²)
1.01	VÝSTAVOVÁNÍ SÁL	285,00
1.02	ZÁZEMÍ M. SÁL	42,38
1.03	FOYER M. SÁL	102,45
1.04	ŠATNY	61,91
1.05	WC	58,22
1.06	LOŽEBNA PRO DĚTI	44,00
1.07	ŠKOLNÉ SCHODIŠTĚ	42,62
1.08	KATASTR	66,90
1.09	ODPOČÍNAK PRO DĚTI	280,00
1.10	RECEPCE A HLAVNÍ VSTUP	76,80
1.11	VOLNÝ VÝBĚR, KNIŽNÍKY	148,33
1.12	HOVĚK	67,00
1.13	ŠATNA KAVÁRNY	29,10
1.14	KAVÁRNA	190,90
1.15	ZÁKLADNÍ KAVÁRNA	45,00
1.16	WC	64,30
1.17	ZRYCHLENÍ VÝŠEJŠÍ KNH	11,00
1.18	PSÍLEK KNH, EL. EMERGENCE	79,80
1.19	ŠACHTA TECHN. VEDENÍ	6,00
1.20	ŠKOLNÉ SCHODIŠTĚ	24,80
1.21	WC ZÁVĚS NANOÚ	4,20
1.22	VÝTAHOVÉ ŠACHTY	13,60
1.23	ARCHIV KNH	33,00
1.24	VÝZKUM A OPRAVA KNH	15,00



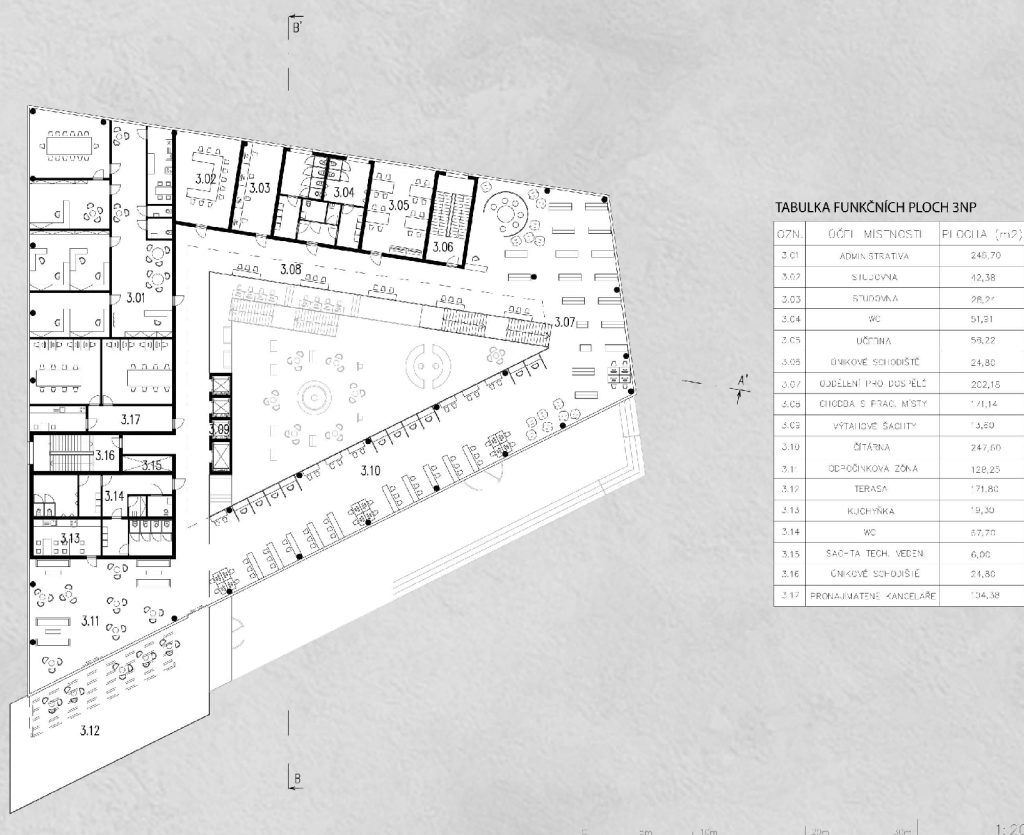
1:200

2NP

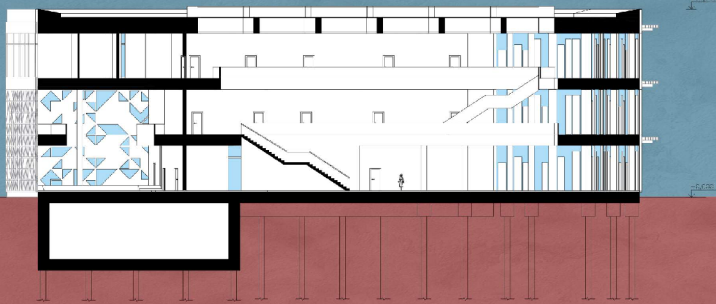


1:200

3NP

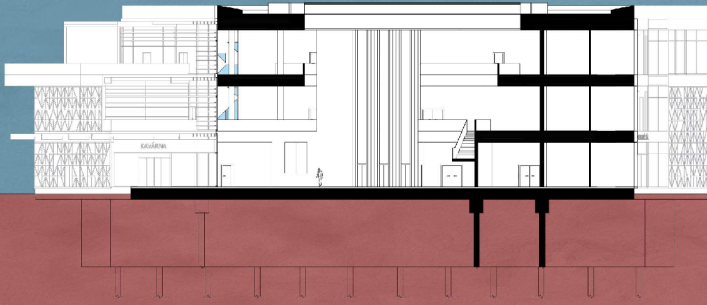


1:200



ŘEZ A-A'

1:200



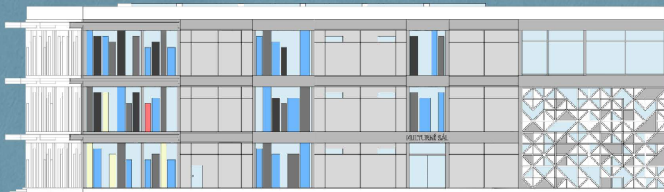
ŘEZ B-B'

1:200



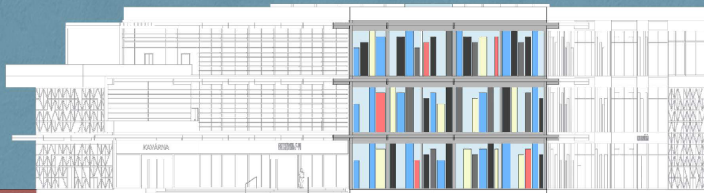
POHLED JIŽNÍ

1:200



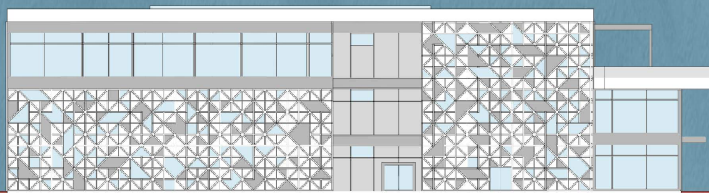
POHLED SEVERNÍ

1:200



POHLED VÝCHODNÍ

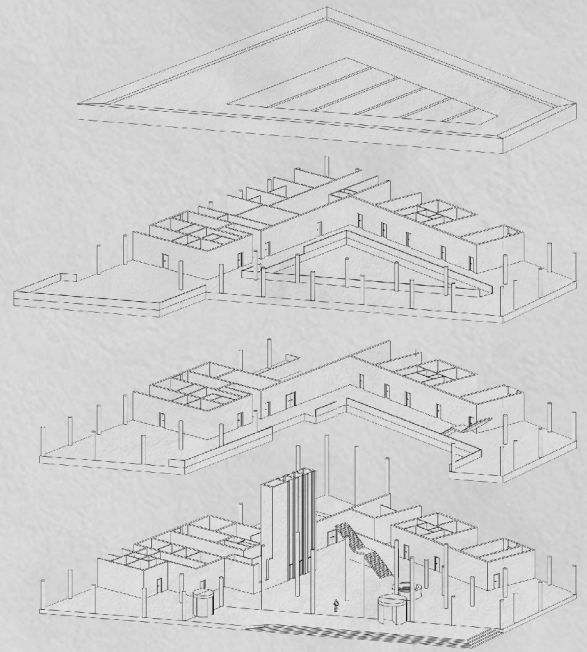
1:200



POHLED ZÁPADNÍ

1:200

PROSTOROVÉ KONSTRUKČNÍ SCHEMA

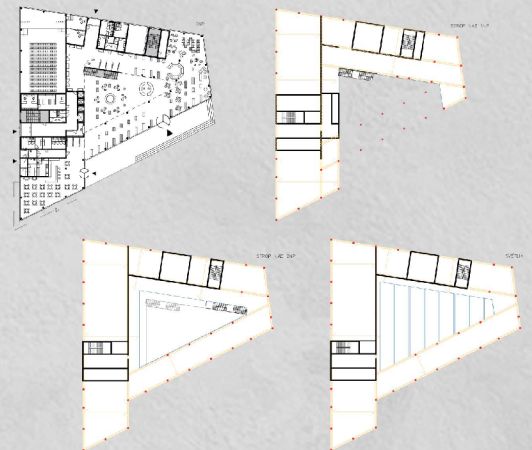


KONSTRUKČNÍ ŘEŠENÍ

Stavba je navržena v kombinovaném konstrukčním systému. V otevřeném atriu je užito železobetonového skeletu a v uzavřených jádrech železobetonového stěnového systému. Sloupy mají tloušťku 500 mm, stěny mají tloušťku 300 mm. Na sloupech a nosných stěnách jsou umístěny průvlaky tloušťky 400 mm a poté kolmo na průvlaky trámy tloušťky 100 mm, následuje prostor na technické vedení tloušťky 450 mm, a podlaha tloušťky 50 mm. Obvodový plášť je navržen z fasádních izolačních panelů tloušťky 170 mm v kombinaci s prosklenými plochami z izolačních trojskel. Rastr sloupů je pravidelný v hlavních osách budovy. Vzdálenosti sloupů se pohybují od 6 do 8 metrů. Tuhost stavby je zajištěna ztužujícími jádry na severní a západní straně. Stavba je založena na základových pasech, sloupy na patkách, podzemní podlaží je navrženo jako krabicový základ. Všechny tyto základy jsou následně založeny na pilotách, které se opírají o pevné podloží. Střecha je navržena jako plochá jednoplošťová s tloušťkou 1000 mm (průvlaky, trámy, tepelná izolace) s vyvýšeným proskleným světlíkem, vynášeným subtilními ocelovými nosníky tloušťky 300 mm. Na střeše je atika. Konstrukční výška je ve všech patrech 5 metrů. Výjimkou je sál, který je dvoupodlažní.

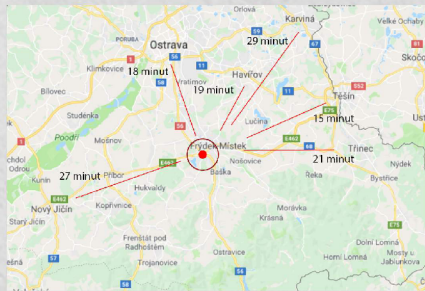
TECHNICKÉ ŘEŠENÍ

V celém objektu je zavedena vzduchotechnika. Strojovna vzduchotechniky je umístěna na střeše objektu. Jsou zhotoveny dva okruhy, jeden pro otevřené atrium a jeden pro uzavřené místnosti. Rozvody jsou vedeny v šachtě technického vedení a poté rozvedeny do místnosti v podlaží. Výdech i nasávání vzduchu je umístěno na střeše. Plochá střecha je odvodňována střešními vtoky. Voda budovou proudí v trubkách, které jsou schované u stěny a omytné. Dešťová voda je vedena do retenční nádrže umístěné v podzemí a je zpětně využívána na splachování. Budova je vytápěna tepelným čerpadlem – země-voda. Vrtky pro tepelné čerpadlo se zhotovují zároveň s prováděním pilot. Doplnkovým zdrojem je elektřina. Na střeše jsou umístěny fotovoltaické panely a energie je ukládána do baterií. Částečným zdrojem tepla je také vzduchotechnika, která využívá rekuperaci. Z hlediska energetické koncepce se budova snaží eliminovat náklady na vytápění a chlazení také pomocí světlíku, nad kterým je umístěn „skleník“, který v zimním období ohřívá vzduch a v letním období ho pomocí komínového efektu atria a otevíratelných skleněných ploch světlíku ochlazuje. Zároveň v návrhu uvažují s vnitřními žaluziemi u všech prosklených ploch a vnějšími pohyblivými žaluziemi na jižní fasádě, které by se naklápěly podle aktuální potřeby. Jižní fasáda je navíc vybavena slunolamy. Světlík je vybaven servomotory, které řídí zatahování clon a otevírání skleněných ploch. Stavba je rozdělena na jednotlivé požární úseky. Objekt je vybaven dvěma chráněnými únikovými cestami a jedním evakuačním výtáhem. V případě požáru je hašení zajištěno práškem z hasicích přístrojů a doplňkové CO₂.



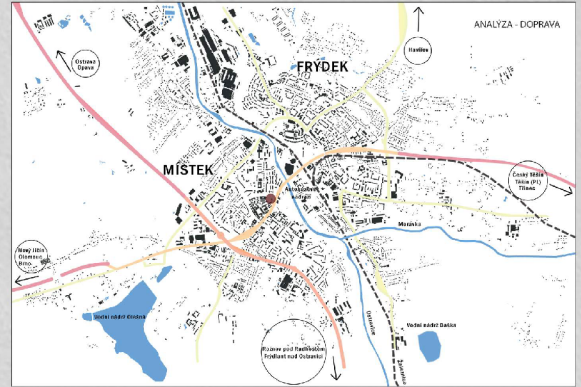
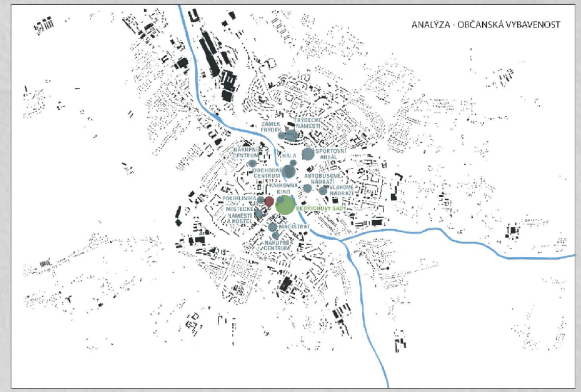
ARCHITEKTONICKÉ ŘEŠENÍ

Knihovna je koncipována jako kompaktní solitérní stavba. Dominantním prvkem je uzavřené atrium se světlíkem na střeše. Jednotlivá patra jsou navíc odstupňovaná, ustupují o 2 metry. Vnitřní prostor je proto provzdušněný a otevřený. Atrium a odstupňování navíc umožňují průhled z patra do patra. Otevřený prostor je vynášen na sloupech a zejména v 1.NP dávají interiéru sloupy vedené přes dvě patra specifický charakter. Stěny, sloupy, stropy jsou řešeny v bílé omítce, podlahy jsou pokryté moderním koberec, a zabradlí je řešeno dřevěně. Tato jednoduchá kombinace vytváří neutrální, příjemné prostředí pro soustředění, práci, ale i odpočinek a zábavu. Interiér v dětském oddělení je jako jediný řešen v odvážnějších barvách. Fasáda celého objektu je řešena různorodě. Jižní stranu tvoří prosklená fasáda s šedými kovovými slunolamy a pevnými clonami. Zbytek fasády je řešen třemi způsoby. První základní je z plyných fasádních panelů s šedým pozinkovaným plechem na povrchu. Další dva využívají nového logomanuálu knihovny a kultury Frýdku – Místku. Tyto loga jsem aplikovala na fasádu a jednotlivé prvky jsou zhotoveny z plyných fasádních panelů s šedým pozinkovaným plechem na povrchu obarvené podle potřeby v kombinaci s prosklenými plochami. Na fasádě jsou využity barvy Frýdku – Místku (černá, modrá, žlutá, červená), dále pak bílá a šedá.



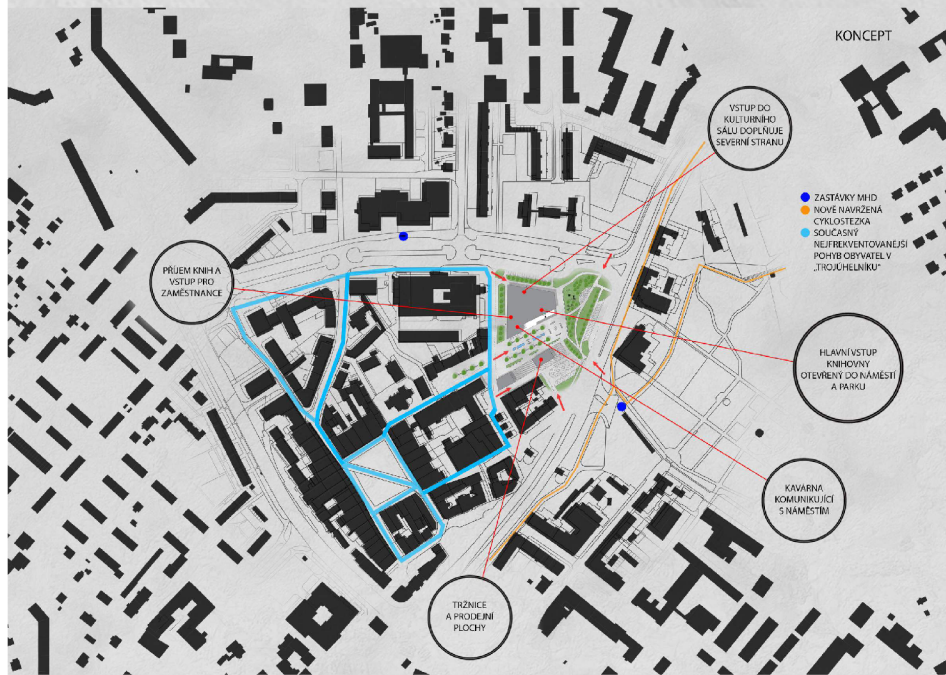
ŠIRŠÍ VZTAHY

Řešené území se nachází v centru města Místek. Je vymezeno ulicemi Hlavní třída, 8. pěšího pluku a Pivovarská. V docházkové vzdálenosti parcely je veškerá občanská vybavenost. Velkým kladem tohoto území je blízkost parku Sady B. Smetany, který je vzdálen jen pár minut pěšky od řešené parcely. Řeka je dominantním prvkem tohoto města, protože právě ta stále rozděluje město na části Frydek a Místek. Nabřeží je využíváno k rekreaci a je vyhledávaným místem města. Směrem na Frydek se pak nachází také vlakové a autobusové nádraží. Hned vedle řešené parcely se vine rychlostní silnice, která je velkou bariérou pro pohyb pěších, a řešené území z východní strany odděluje od spousty významných lokalit města. Rychlostní komunikace také rozděluje cyklostezku, která směrem na jih vede na východní straně komunikace a směrem na sever po západní straně komunikace. Řešené území je dobře napojeno na městskou hromadnou dopravu hned dvěma zastávkami MHD dostupnými pěšky do 5 minut. Samotná řešená parcela je v současné době užívána jako rozlehlé parkoviště s menšími objekty.



KONCEPT

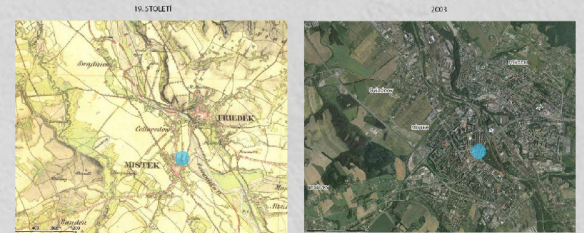
Svůj koncept a strategii jsem si stanovila z analýzy pohybu lidí pro centrum Místku. Vypořezovala jsem nejfrekventovanější trasy pěších a určila si směry, kterými bych občany chtěla dovést k nově vytvořeným atraktörům – knihovna, park, náměstí, tržnice. Tyto směry jsou ovlivněny jak současným pohybem lidí, tak umístěním zastávek MHD. Cyklostezka ve svém návrhu prodlouží směrem na Frydek po východní straně komunikace. V návrhu uvažuji se zklidněním čtyřproudé rychlostní komunikace na dvouproudou. Navržené pěší trasy v parku ústí směrem k hlavní třídě, kde uvažuji se zhotovením třech přechodů, tak aby byla překonána současná bariéra v podobě silnice a lidem byl umožněn plynulý pohyb z centra do parku Sady B. Smetany. Po okrajích parcely jsem navrhla parkování, které je v parkové části schované za umělý val. Park je tak chráněn od hluku a prachu a vytváří příjemný prostor pro trávení volného času a odpočinek. Zároveň je tato část hlukovou bariérou pro samotnou knihovnu. Jsou zde navrženy odpočinkové plochy se zelení, stíněním, menším hřištěm pro děti, nebo posezením na valu. Park ústí na náměstí, které je uzpůsobeno pro setkávání lidí, konání veřejných akcí (menší koncerty, trhy), trávení volného času a relaxaci. Náměstí je vybaveno vodními plochami, zelení se stromovými alejemi, uměleckými díly. Sousedí s tržnicí na jihu, která je navržena jako krytá v budově, tak otevřená do náměstí pod lehkou konstrukcí. Otevřená část tržnice zároveň umožňuje průchod k parkovišti. Objekt tržnice je vybaven i jinými prodejními plochami. Vytvořeně náměstí vzniklo prodloužením současného Antonínova náměstí, které aktuálně nefunguje a je využíváno jako pohotovostní parkoviště. Samotný objekt knihovny je řešen jako solitérní a kompaktní. Dominantním prvkem stavby je uzavřené atrium se světlíkem. Jednotlivá patra jsou odstupňovaná, ustupují o 2 metry. V prvním nadzemním podlaží je atrium, které slouží jako vstupní prostor a foyer jak pro knihovnu, tak pro multifunkční sál. Toto atrium je srdcem knihovny. Navazuje na oddělení pro děti, kavárnu, multifunkční sál, a část pro zaměstnance a příjem knih. V atriu jsou výtahy a schodiště. V prvním podzemním podlaží se nachází sklad knih a fondů, a technické zázemí. V 2.NP je vstup na ochoz k multifunkčnímu sálu, galerie, fonoteka, artoteka a oddělení pro mládež. V 3.NP je umístěna administrativa, oddělení pro dospělé, studovny, čítárna a odpočinková zóna s kuchyňkou.



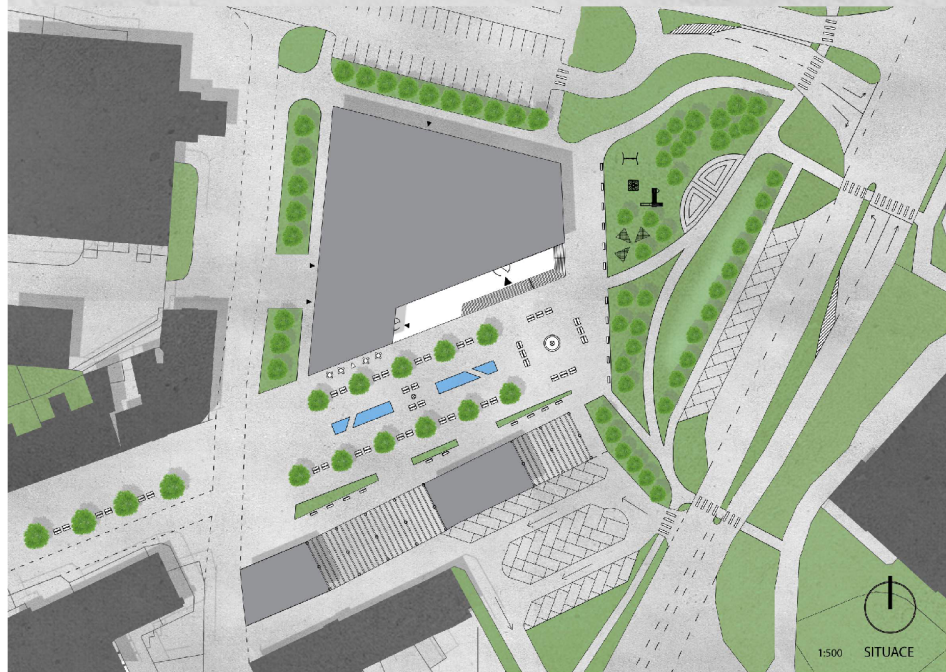
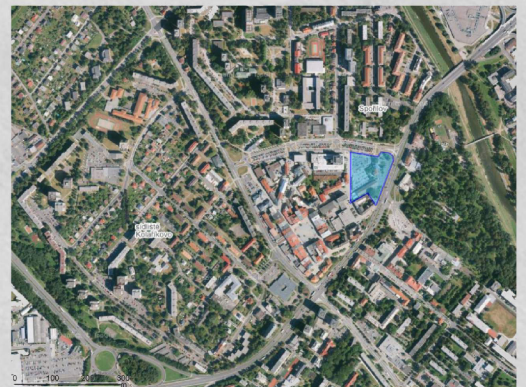
KONCEPT

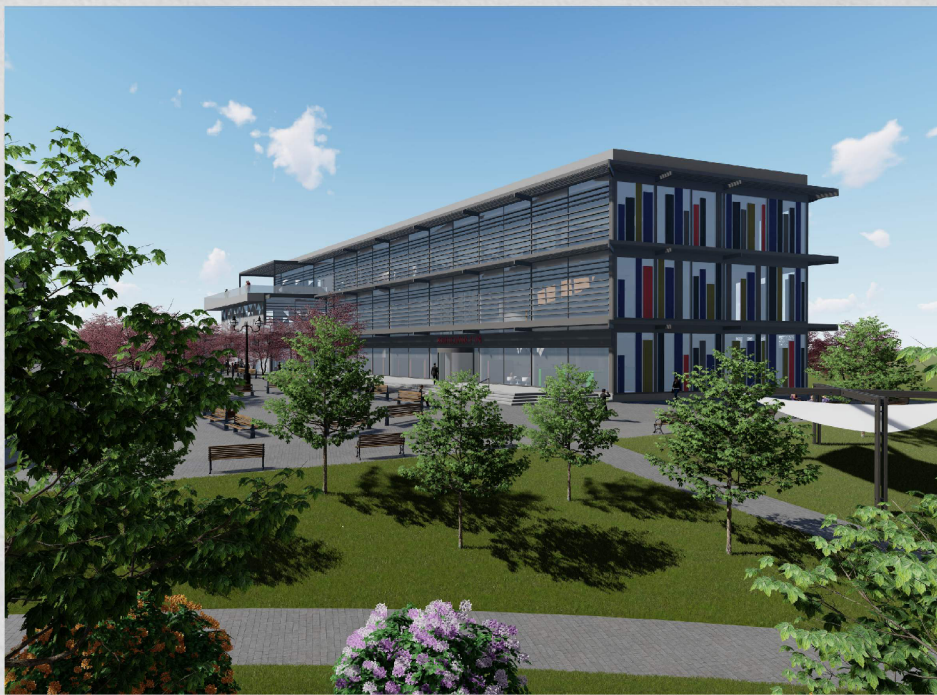
- ZASTÁVKY MHD
- NOVE NAVRŽENÁ CYKLOSTEZKA
- SOUČASNÝ NEFREKVENTOVANĚJŠÍ POHYB OBYVATEL V „TROJHLAVELNÍKU“
- HLAVNÍ VSTUP KNIHOVNY OTEVŘENÝ DO NÁMĚSTÍ A PARKU
- KAVÁRNA KOMUNIKUJÍCÍ S NÁMĚSTÍ
- TRŽNICE A PRODEJNÍ PLOCHY
- PŘÍEM KNIHA VSTUP PRO ZAMĚSTNANCE
- VSTUP DO KULTURNÍHO SÁLU DOPŘÍJE SEVERNÍ STRANU

Objekt knihovny je řešen jako solitérní a kompaktní. Dominantním prvkem stavby je uzavřené atrium se světlíkem. Jednotlivá patra jsou odstupňovaná, ustupují o 2 metry. V prvním nadzemním podlaží je atrium, které slouží jako vstupní prostor a foyer jak pro knihovnu, tak pro multifunkční sál. Toto atrium je srdcem knihovny. Navazuje na oddělení pro děti, kavárnu, multifunkční sál, a část pro zaměstnance a příjem knih. V atriu jsou výtahy a schodiště. V prvním podzemním podlaží se nachází sklad knih a fondů, a technické zázemí. V 2.NP je vstup na ochoz k multifunkčnímu sálu, galerie, fonoteka, artoteka a oddělení pro mládež. V 3.NP je umístěna administrativa, oddělení pro dospělé, studovny, čítárna a odpočinková zóna s kuchyňkou.



ŘEŠENÉ ÚZEMÍ

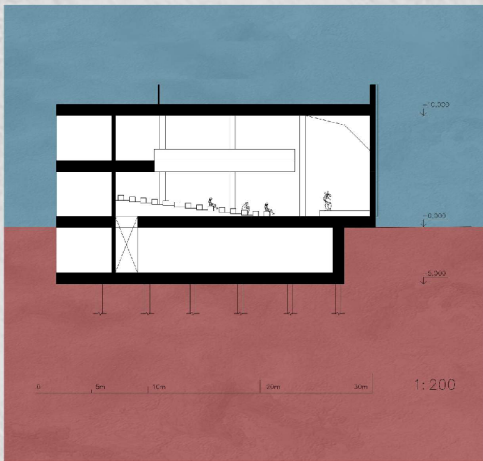




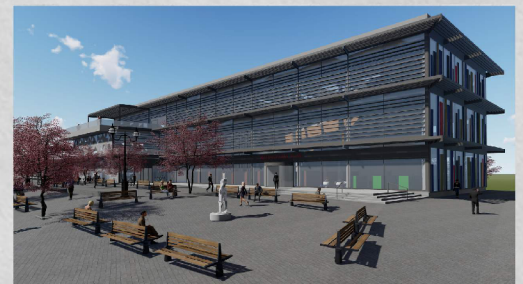
BILANČNÍ TABULKA

PLOCHA POZENIKU	14 982 m ²
OBESTAVĚNÝ PROSTOR	33 870 m ³
UŽITKOVÁ PLOCHA	6 429,81 m ²
ZASTAVĚNÁ PLOCHA	2 975,6 m ²
PLOCHA PARKU	3 225 m ²
PLOCHA NÁMĚSTÍ	4 028 m ²
POČET PARKOVACÍCH MÍST	64+4 PRO HANDICAPOVANE
IPP	0,43
IZP	0,20
KAPACITA MULTIFUNKČNÍHO SÁLEM	224 MÍST
KAPACITA SKLADU KNIH	115 900 SVAZKŮ
KAPACITA ARCHIVU	2 975 SVAZKŮ
KAPACITA ODDĚLENÍ PRO DĚTI	6 720 SVAZKŮ
KAPACITA ODDĚLENÍ PRO MLÁDEŽ	11 200 SVAZKŮ
KAPACITA ODDĚLENÍ PRO DOSPĚLE	11 760 SVAZKŮ
KAPACITA FONOTEKY, ARTOTEKY	11 760 SVAZKŮ
KAPACITA VOLNEHO VYBERU A NOVINEK	8 260 SVAZKŮ
KAPACITA KATALOGŮ	3 920 SVAZKŮ
KAPACITA KNIHOVNY CELKOVĚ	172 095 SVAZKŮ
POČET STUDIJNÍCH MÍST	183
MNOŽSTVÍ POČÍTAČŮ	61
ODHADOVANÁ CENA	266 747 000 Kč

ŘEZ MULTIFUNKČNÍM SÁLEM

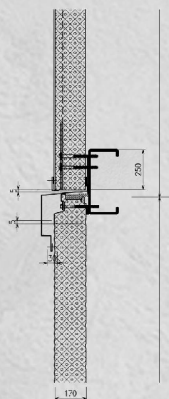


DETAIL

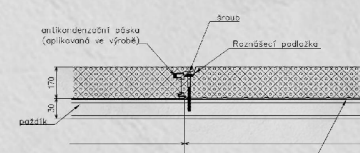


DETAILY

DETAIL PŘÍČNÉHO SPOJE FASÁDNÍHO PANELU



DETAIL ZÁMKU A KOTVENÍ FASÁDNÍHO PANELU



Samolepicí těsnící páska PE (P17) mezi panel a konstrukcí.
(Je aplikována pouze tam, kde je nutné spoj těsnit.)

