

**Univerzita Palackého v Olomouci
Cyrilometodějská teologická fakulta**

Katedra křesťanské sociální práce

Obor charitativní a sociální práce

Bc. Anna Grúzová, DiS.

**Dobrovolné Charity v pohledu
profesionálních Charit na území
Olomoucké arcidiecéze**

Diplomová práce

Vedoucí práce: ThLic. Jakub Doležel Th.D.

2012

*Prohlašuji, že jsem diplomovou práci vypracovala
samostatně s využitím uvedených pramenů a literatury.*

.....

Podpis autora práce

Nebojte se!

Existuje někdo, kdo drží v rukou osudy
tohoto pomíjivého světa,
kdo má v rukou klíče od smrti a podsvětí,
kdo je alfou a omegou.
A tento někdo je L á s k a.
Jen on se může plně zaručit za slova
"Nebojte se!"
Jan Pavel II.

Tuto práci věnuji členům dobrovolných Charit
v Olomoucké arcidiecézi.

Zde bych chtěla poděkovat vedoucímu práce
ThLic. Jakobovi Doleželovi Th.D.
za poskytnuté informace při zpracování diplomové práce
a za čas, který mně věnoval při odborných konzultacích.

Obsah

ÚVOD	1
1. VYMEZENÍ POJMU DCH A PŘÍBUZNÝCH POJMŮ	4
2. DOBROVOLNICTVÍ	6
2.1 Dobrovolná činnost (formy dobrovolnictví)	6
2.2 Definice dobrovolníka a dobrovolnictví	7
3. CHARITA	9
3.1 Encyklika Deus Caritas est	12
3.2 Údaje o dCh v některých zemích Evropy	14
3.3 Charita v České republice a její organizační struktura	16
3.4 Historie Charity v Olomoucké arcidiecézi	17
3.5 Historie Arcidiecézní charity Olomouc po roce 1990	20
4. DOBROVOLNÉ CHARITY	23
4.1 Zjištěné skutečnosti na téma dobrovolných Charit v literatuře	23
4.2 Dobrovolné Charity v ACHO	24
4.2.1 Aktualizace statistických údajů o dCh	24
4.2.2 Vyhodnocené skutečnosti uvedené v dotaznících	26
4.3 Dílčí závěr	29
5. EMPIRICKÁ ČÁST	30
5.1 Výzkumné otázky	30
5.2 Výzkumný vzorek	31
5.3 Předvýzkum	31
5.4 Výsledky z dotazníkového šetření	32
5.5 Operacionalizace výzkumných otázek	38
5.6 Výzkum a techniky sběru dat	39
5.7 Etické aspekty výzkumu	40

5.8	Angažovanost výzkumníka	41
6.	VÝSLEDKY	42
6.1	Kategorizace a interpretace dat, kódování rozhovorů	42
6.2	Identifikace kategorií uskutečněného výzkumu	42
6.2.1	Sociální pomoc lidem ve farnosti	43
6.2.2	Dobré jméno Charity	44
6.2.3	Nefunkčnost stávajícího systému.....	46
7.	ZÁVĚR.....	52
8.	ANOTACE PRÁCE.....	55
9.	SEZNAM ODBORNÉ LITERATURY A ZDROJE	56
9.1	Internetové zdroje.....	58
9.2	Kvalifikační práce.....	59
9.3	Zákony	60
10.	SEZNAM ZKRATEK	61
11.	SEZNAM TABULEK	62
12.	SEZNAM GRAFŮ	62
13.	SEZNAM PŘÍLOH	62
13.1	Příloha č. 1: Strategický plán CHAO 2010 -2013.....	63
13.2	Příloha č. 2 Stanovy farního odboru Svazu Charity „Ludmily“ z let 1930.....	64
13.3	Příloha č. 3 Seznam profesionálních Charit v Olomoucké arcidiecézi.....	65
13.4	Příloha č. 4 Citace ze Stanov ACHO vztahující se k dCh	66
13.5	Příloha č. 5 Seznam dobrovolných Charit v Olomoucké arcidiecézi	67
	od 1991 – 2010	67
13.6	Příloha č. 6 Seznam otázek použitých ve výzkumu	70
13.7	Příloha č. 7 Zpracované podklady pro kódování rozhovorů.....	72
13.8	Příloha č. 8 Konference Diecézní charity Brno „JSEM CARITAS...“	86

**13.9 Příloha č. 9 Seznam dCh uvedených v „Adresáři farních a oblastních Charit ACHO k 1. 1.
2011 90**

Úvod

Charita patří k důležitým a největším neziskovým organizacím v České republice. Poskytuje sociální služby pro všechny potřebné občany bez rozdílu náboženství, rasy, pohlaví, politické příslušnosti a majetnosti. Rozvoj charitní práce dosáhl poměrně rychle pozic a rozšíření po celé republice. Pokud uvážíme, že před rokem 1990 zde žádné charitní středisko poskytující sociální a zdravotní pomoc nebylo, je tato skutečnost mimořádná. Po roce 1990 vznikají dobrovolné Charity (dále dCh), které začínají pomáhat potřebným ve svém okolí. Některé z nich rychle přecházejí na profesionální bázi a snaží se udržet krok s novými požadavky legislativy v oblasti sociální péče a sociální pomoci (ACHO, 2001, s. 12). Jiné zůstávají jako dobrovolné až do současné doby. Jsou těmi prvními, kdo poskytují pomoc potřebným, tedy starým lidem, dětem či handicapovaným. Právě o těchto dobrovolnících charitního díla, kteří jsou tak trochu upozaděni profesionálními Charitami (dále pCh), pojednávám ve své práci. Zkoumám vztahy a problematiku mezi dobrovolnými a profesionálními Charitami. Jde tedy o zjištění, jaký postoj mají pCh a pracovníci Arcidiecézní charity Olomouc (ACHO) k činnosti dCh a k začlenění dCh v systému diecézní organizace.

Dalším podnětem k práci je absence odborných dokumentů a materiálů o činnosti dCh. Ta není zmapována ani v dokumentech ACHO, ani v literatuře.

Třetí podnět je osobní povahy, jako dlouholetá předsedkyně dCh chci přispět ke zviditelnění činnosti těchto dobrovolníků.

Symbolickým cílem diplomové práce je správné povědomí pCh o působení dCh. Záměrem je upozornit na význam dCh, na jejich činnosti, na problémy, se kterými se potýkají, na jejich úspěchy a vize, stejně tak na jejich možnosti a omezení a na jejich přínos k image charitního díla. Ředitelé pCh a ředitel ACHO, dle ústního sdělení a „Strategického plánu CHAO 2010 – 2013“, budou rozhodovat o novém organizačním řádu i o začlenění dCh (ACHO, 2010, verze 4.0)¹. Je otázkou, do jaké míry znají dCh, zda se účastnili jejich aktivit, nebo hodnotí dCh jen z doslechu, ze

¹ Příloha č. 1 Strategický plán CHAO 2010 – 2013.

svých představ a pocitů a zda jejich informovanost je dostatečná pro takto závažné rozhodnutí.

Poznávací cíl: „Jak hodnotí činnost dCh vedoucí představitelé pCh v jednom regionu?“ Další otázka rozšiřuje a upřesňuje hlavní otázku: „Jaké klady a zápory na činnosti dCh profesionální Ch spatřují?“ Ve výzkumné části diplomové práce jsou tyto otázky rozpracovány do zkoumaných okruhů a tyto oblasti jsou rozvedeny do další řady otázek, na které respondenti odpovídají.

Aplikační cíl: Adresátem těchto zjištění jsou ředitelé Charit a ACHO. Tento výzkum může mít dobré uplatnění v praxi a jeho výsledky mohou přispět k lepšímu rozhodování kompetentních činitelů. Vzhledem k tomu, že problematika je aktuální a v Charitách diskutovaná, má tato práce ambice proniknout do povědomí vedoucích pracovníků pCh.

Pro tuto práci jsem jako metodu zkoumání zvolila kvalitativní výzkum, který analyzuje informace získané při rozhovorech s respondenty. Takto zaměřený výzkum nepřináší obecná pravidla a poznatky, ale podrobné poznatky a detailní odpovědi na určitou oblast sociálního jevu. Kvalitativní výzkum má nízkou reliabilitu – opakovatelnost se stejnými výsledky, ale vysokou validitu – pravdivost výsledků (Disman, 2006, s. 285 – 287).

Práce je rozdělena do sedmi částí, tyto na sebe obsahově logicky navazují. V první kapitole vysvětlují některé pojmy vztahující se k dCh, které jsou důležité pro jednoznačnost smyslu předkládaných údajů.

Druhá kapitola se zabývá dobrovolnictvím, které vytváří příležitosti pro využití individuálních zručností a zkušeností dobrovolníků i v sociální oblasti. Rovněž dCh spolupracují s dobrovolníky.

V kapitole třetí se zabývám pojmem charita a encyklikou Deus Caritas est. Obsahuje i základní informace o činnosti dCh v některých státech Evropy. Kapitola dále přináší základní poznatky o vzniku charitního díla a vztahuje se k Charitě v ČR, popisuje její organizační strukturu po roce 1990. Převážně je věnována ACHO, její historii před rokem 1990 a také po něm, až do současnosti. Důvodem zaměření se na ACHO je

zkoumání vztahů, postojů, spoluprací a perspektiv dobrovolných Charit v Olomoucké arcidiecézi.

Kapitola čtvrtá se zabývá dCh. Popisuje zjištěné skutečnosti o dCh v odborné literatuře. Je zde uvedena historie vzniku dCh a současný seznam dCh v ACHO. V dílčím závěru je předloženo vyhodnocení dotazníků vyplněných dCh, které slouží jako informativní podklad pro obeznámení se s činností dCh.

V empirické části je popsána metodologie výzkumu, operacionalizace výzkumných otázek včetně zvoleného výzkumného souboru respondentů. Celý výzkum byl zahájen předvýzkumem a studiem materiálů. Jsou zde zahrnuty i etické aspekty výzkumu a angažovanost výzkumníka ve zkoumaném poli.

Šestá kapitola „Výsledky“ analyzuje a interpretuje získaná data na základě kategorizace. Zabývá se hodnocením dílčích výzkumných otázek.

V sedmé, závěrečné kapitole uvádím souhrnné výsledky provedeného výzkumu, zhodnocení celého výzkumného procesu a návrhy pro případnou aplikaci v praxi.

1. Vymezení pojmu dCh a příbuzných pojmů

Obsahem této kapitoly je vymezení některých pojmů, které jsou specifické pro dané prostředí a mohou být chápány rozdílným způsobem. Zároveň jsou tyto pojmy důležité z hlediska jejich významu v předkládaném textu.

Název celorepublikové Charity se od roku 1999 několikrát změnil, zde je uveden chronologický vývoj názvu:

Česká katolická charita - název organizace používaný do 10. 11. 1999.

Sdružení Česká katolická charita – takto byla nazvána od konce roku 1999 do 31. 12. 2006.

Charita Česká republika je název zavedený od 1. 1. 2007 do současné doby (Oulík, 2009, Názvy organizace...).

Farní Charity – dle §7 stanov ACHO ze dne 22. 10. 2003 se ustavují ve farnostech jako dobrovolná sdružení věřících, dále dle §§ 14, 15 mohou požádat o právní subjektivitu a stávají se pCh.

Oblastní Charity - dle §10 stanov ACHO se ustavují pro dvě nebo více farností anebo pro konkrétní oblast působení jako dobrovolná sdružení věřících, dále dle §§ 14, 15 stanov ACHO mohou požádat o právní subjektivitu a stávají se pCh.

Děkanátní Charita – je Charita, která spojuje na jednom děkanátním území Charity dobrovolné a profesionální.

Profesionální Charita – je Charita s právní subjektivitou. Mohou to být farní, oblastní, městské případně děkanátní Charity.

Z výše uvedeného vyplývá, že důležitým rozlišením typu Charit je jejich dobrovolnost nebo profesionalita. Bližší vysvětlení pojmů farní, oblastní, děkanátní, dobrovolná, profesionální Charita je v kapitole 3. 4. této práce.

Členové dobrovolných Charit - členská základna je poměrně stabilní, členové jsou z cca 98,5 % praktikujícími katolíky (Grúzová, 2012, s. 25 - 26) a vytvářejí tým, který je znám v jejich okolí. Stávají se dlouholetými členy dCh a své činnosti a služby poskytují na dobrovolnickém principu. Jejich vztah k organizaci více odpovídá spolkovému charakteru, kdy se ztotožňují s cíli a principy dCh, tedy poskytují veřejně prospěšné dobrovolnictví. O své činnosti a plánech rozhodují členové dCh na svých poradách.

Jaký je rozdíl mezi profesionálem a dobrovolníkem?

Toto porovnání můžeme udělat z pohledu a) zákona o sociálních službách nebo porovnáním b) všeobecných definic o dobrovolnících a profesionálech.

a) Zákon i vyhláška vztahující se k sociálním službám vymezují okruh pracovníků, kteří mohou vykonávat odbornou činnost v sociálních službách, tedy profesionálů. Zákon či vyhláška přímo o dobrovolnících nemluví, ale ve standardech kvality sociální služby se mohou dobrovolníci považovat za „jiné fyzické osoby“, které pomáhají zejména při zajišťování návaznosti poskytované sociální služby na další dostupné zdroje (Tošner, 2011, Stanovisko Hestia...).

b) „**Dobrovolník** je člověk, který na základě vlastního svobodného a dobrovolného rozhodnutí věnuje svůj čas a své schopnosti ve prospěch druhých bez nároků na finanční nebo jinou hmotnou odměnu“ (Chalupová, 2010, s. 21). Nicméně se nevylučuje, že dobrovolník je i odborníkem.

Další definice o dobrovolnících jsou uvedeny v kap. 2 „Dobrovolnictví“.

Profesionál je odborník a osoba provozující činnost za výdělek (Linhart a kol., 2005, s. 304).

2. Dobrovolnictví

Dobrovolné činnosti a členství v dCh mají několik společných znaků: jsou neplacené, svobodně zvolené a vykonávané činnosti pro druhé osoby prostřednictvím organizace.

Podíváme-li se do historie, zjistíme, že dobročinnost (dobrovolnictví) nás provází dlouhodobě. V řadě spolků, které existovaly i za komunismu (např. sbory požární jednoty, tělovýchovné jednoty, zahrádkáři, chovatelé apod.) lidé vyvíjeli činnosti, které nebyly honorovány. Tošner, Sozanská, (2002, s. 29) uvádí, že dobročinnost byla jednou z aktivit 19. a začátku 20. století v řadě vlasteneckých spolků na podporu vědy, umění, kultury nebo vzdělání.

Nesmíme také zapomínat na dobročinnost v sociální oblasti, kde pracovaly: Česká zemská péče o mládež, Společnost čs. Červeného kříže, Masarykova liga proti tuberkulóze a Zemské ústředí Svazů charit (Brejcha, 1930, s. 30). Vývoj byl přerušen nejprve německou okupací a později „Vítězným únorem 1948“. Všechny organizace musely být zapojeny do „Národní fronty“ a majetek nadací a spolků byl zkonfiskován. Teprve po roce 1989 dochází k rozvoji dobrovolnické činnosti jako způsobu přihlášení se k občanským aktivitám. V roce 1990 byl přijat zákon č. 83/1990 Sb., o sdružování občanů a posléze byly přijaty i další právní normy, zákon č. 308/1991 Sb., o svobodě náboženské víry a postavení církví a náboženských společností, zákon č. 248/1995 Sb., o obecně prospěšných společnostech, zákon č. 227/1997 Sb., o nadacích a nadačních fondech a novela občanského zákoníku, kde se hovoří o zájmových sdruženích. Po roce 1989 došlo k rozvoji neziskového sektoru, byla obnovena řada bývalých spolků a sdružení, některé v rámci restitucí získaly nazpět i majetek. Vznikají i nová dobrovolnická centra, která podporují a propagují dobrovolníky, případně realizují své dobrovolnické programy. K právnímu ukotvení dobrovolnické činnosti a dobrovolníků přispěl i zákon č. 198/2002 Sb., o dobrovolnické službě. Zákon upravuje jen část dobrovolnictví, vztahuje se pouze na vysílající a přijímající organizace mající akreditaci.

2.1 Dobrovolná činnost (formy dobrovolnictví)

„Hlavní znaky dobrovolné činnosti jsou, že je neplacená, vědomá a svobodně zvolená, v kterékoliv oblasti společenského života. Neplacená znamená neohodnocená finančně

jako práce zaměstnanců. Neznamená to však, že by neměly být dobrovolníkovi nahrazeny náklady, které jsou spojeny s výkonem jeho dobrovolné činnosti“ (Klégrová, Šormová, 2006, s. 6)

V publikaci „Dobrovolnictví“ na str. 7 - 11 z roku 2006 od L. Šormové je uvedeno, že dobrovolné činnosti je možné dělit podle různých kritérií: z hlediska časového; podle oblasti společenského života, v níž se dějí; podle role, jakou hrají v organizaci apod.

Dobrovolná občanská výpomoc je dobrovolná činnost v rámci rodiny, příbuzenstva, mezi přáteli a sousedy. Vyznačuje se spontánností, neočekáváním finančního ohodnocení. Je to forma dobrovolné pomoci jako tradiční součást společnosti. Hovoříme o tzv. reciproční pomoci.

Dobrovolnictvím vzájemně prospěšným označujeme dobrovolnou činnost v rámci komunity – obce, farnosti, klubu, spolku. Tuto činnost vykonávají členové komunity v rámci realizace společných cílů a zájmů a je k užitku převážně členům komunity.

Veřejně prospěšné dobrovolnictví je dobrovolná činnost ve prospěch druhých, která je podobná placené práci v tom smyslu, že dobrovolník má vymezenou činnost, jež se věnuje a která musí být vykonána tak, aby se na ni mohl příjemce pomoci spolehnout. Na tomto druhu dobrovolné činnosti je postavena práce mnoha neziskových organizací.

Dobrovolná služba je obvykle dlouhodobý (až několikaměsíční) závazek věnovat se dobrovolné práci, často v zahraničí. Má mnoho znaků společných s veřejně prospěšným dobrovolnictvím. Důležitá je dlouhá doba trvání služby a formalizovaný vztah k organizaci, která dobrovolníka vysílá a pro kterou pracuje.

2.2 Definice dobrovolníka a dobrovolnictví

Definice dobrovolníka a dobrovolnictví v České republice není jednotná. Různí autoři při formulování definice kladou důraz na jiné věci.

Definice dobrovolníka dle Ministerstva vnitra ČR uvedená v §3 odst.1 z. č. 198/2002 Sb., o dobrovolnické službě zní:

„Dobrovolník je fyzická osoba, a) starší 15 let, jde-li o výkon dobrovolnické služby na území ČR, b) nebo starší 18 let, jde-li o výkon dobrovolnické služby v zahraničí. Na základě svých vlastností, znalostí a dovedností se svobodně rozhodne poskytovat dobrovolnickou službu.“

„Dobrovolník je člověk, který si dostatečně věří v tom, že může sám změnit věci, se kterými není spokojen. Je to člověk, který se odhodlá udělat ten jednoduchý, ale důležitý krok k tomu, aby se sám zapojil do činnosti, která je třeba nedostatečně zajišťována státními institucemi. Někdo, kdo neváhá obětovat část svého volného času pro vyplnění prázdného času druhých...“ (Tošner podle Kléglová, Šormová, 2006, s. 1).

Definice dobrovolnictví, jak ji uvádí Tošner ve sborníku „Konference Dobrovolnictví – opora občanské společnosti“ podle Tošner, Sozanská, 2002: *“Dobrovolnictví není obět, ale přirozený projev občanské zralosti. Přináší konkrétní pomoc tomu, kdo ji potřebuje, ale zároveň poskytuje dobrovolníkovi pocit smysluplnosti, je zdrojem nových zkušeností a dovedností a obohacením v mezilidských vztazích.“*

3. Charita

V předcházející kapitole jsem se zamýšlela nad dobrovolnictvím jako jednou z občanských aktivit. Z uvedených informací vyplynuly některé společné znaky mezi dobrovolnictvím a dCh jako je svobodné rozhodnutí, neplacená činnost a pomoc ve prospěch druhým potřebným lidem. To, co odlišuje dCh potažmo Charitu od dobrovolnictví, je naplňování odkazu Ježíše Krista, zapsaného v Bibli.

Léčit nemocné bylo pro Ježíše Krista způsobem, jak ukázat zvěstování spásy člověka. Krásnou větu o působení Krista ve světě říká Mac Nuc: *“Pokaždé, když potkáš Ježíše v evangeliích, buď ho najdeš, jak někoho uzdravuje, nebo jak právě někoho uzdravil, nebo jak někoho jde uzdravit“* (podle Messina, 2005, s. 21).

V Bibli najdeme mnoho podobností, která nám ukazují na praktickou lásku k bližnímu, na pomoc, kterou nezištně poskytujeme potřebným a na lásku k Bohu. Charita svůj příklad vidí v životě a následování Krista a v tomto smyslu se snaží poskytovat své služby potřebným, tedy těm, kteří se nemohou sami o sebe postarat: nemocní, staří, děti, nezaměstnaní, matky v nouzi, lidé bez přístřeší, handicapovaní nebo lidé, které postihlo neštěstí či přírodní katastrofa.

Už ve Starém zákoně najdeme v textu pobídky k péči o chudé, staré, nemocné, trpící a cizince. Např. v Knize Sirachovcově se uvádí:

„Synu, neodpírej živobyčí chudákovi a pohledy potřebných nenechávej bez povšimnutí. Hladového nezarmucuj a nedráždi k hněvu člověka v jeho bídě. Roztrpčené srdce dál nezneklidňuj a neotálej s darem potřebnému. Neodmítej prosby člověka v soužení a neobracej se zády k chudákovi. Neodvracej od něho oči, když žebře, a nedávej tak nikomu příležitost, aby tě proklínal“ (Sir 4, 1 – 5)

V Novém zákoně najdeme mnoho příkladů a přirovnání, kdy Kristus uzdravuje nebo prokazuje dobrodiní potřebným lidem, trpícím bližním. V 25. kapitole evangelia podle Matouše Ježíš říká:

“Pojďte, požehnaní Otce mého, vládněte královstvím; připraveným pro vás od ustavení světa! Neboť jsem lačněl, a dali jste mi jísti; žíznul jsem, a dali jste mi pítí; pocestný jsem byl, a přijali jste mě; nemocen jsem byl, a navštívili jste mě; v žaláři jsem byl, a přišli jste

ke mně.... " (Mat 25, 35 - 40) nebo v evangeliu podle Lukáše se objevuje podobný apel: "Ale když strojíš hostinu, povolávej chudé, zmrzačené, kulhavé a slepé! Blaze pak ti bude, poněvadž takoví nemají čím ti odplatiti. Bude ti však odplaceno při vzkříšení spravedlivých." (Luk 14, 13 - 14) nebo „Vpravdě pravím vám: Co jste tak učinili jednomu z nejmenších těchto mých bratří, mně jste to učinili." (Mat 25, 40).

V evangeliu je také podobenství o milosrdném Samaritánovi (Luk 10, 30 - 35): jasně ukazuje, že naším bližním je každý člověk. Židé, kterým Ježíš toto podobenství vypravoval, měli k Samaritánům nepřátelský vztah a nestýkali se s nimi.

„I ujal se Ježíš slova a řekl: „Jeden člověk sestupoval z Jerusalema do Jericha a upadl mezi lotry. Ti ho oloupili, zranili a polomrtvého nechali a odtamtud odešli. I přihodilo se, že cestou šel kněz. Spatřil ho, ale obešel ho. Podobně i levita přišel k tomu místu, spatřil ho, ale obešel. Avšak jeden Samaritán, ubíraje se cestou, přišel k němu, a když ho spatřil, byl jat soucitem. I přistoupil k němu, nalil na rány oleje a vína a ovázal je. Vložil ho na svého soumara a dopravil do hospody a postaral se o něj“. Druhého dne vyňal dva denáry a dal je hospodskému se slovy: Starej se oň! A co nad to vynaložíš, já ti nahradím na své zpáteční cestě. Kdo z těch tří se ti zdá, že jednal jako bližní s tím, jenž upadl mezi lotry?“ On řekl: „Ten, který mu prokázal milosrdenství.“ I řekl mu Ježíš: „Jdi a čiň i ty podobně!“

Stejně tak i ve Skutcích apoštolů je uveden a předkládán příklad jak první křesťané pomáhali potřebným lidem např.:

„...Vždyť nebylo mezi nimi žádného chudása, poněvadž majetníci polí nebo domů je prodávali a stržené za ně peníze přinášeli a kladli apoštolům k nohám. Rozdávalo se pak každému, jak bylo komu potřebí...(Skut 4, 34 - 35).

O dobročinnosti, podpoře, pomáhání a o sbírkách pro chudé se dočteme v Apoštolských listech: Řím 15, 26, 1 Kor 16, 1 – 3 nebo 2 Kor 8, 4 - 6. V mnoha listech je popisována láska (caritas) k bližním např.: „Bratrská láska ať zůstává mezi vámi!“ (Žid 13, 1) Nejkrásněji to vyjádřil apoštol Pavel v „Prvním listu Korintánům“ nazvaném „Velepíseň lásky“ (1 Kor 13, 1 – 13).

O charitním poslání církve, ze strany magisteria se dovídáme v encyklice Deus Caritas est, jde o první historický dokument o tomto tématu, jehož autorem je Papež Benedikt XVI. Encyklika podpořila a povzbudila charitní práci a pracovníky v Charitách. Papež zdůrazňuje (čl. 18), že „láska k Bohu a láska k bližnímu jsou neoddělitelné, jsou

jediným přikázáním.“ Dále v čl. 20 říká: „*Církev musí uplatňovat lásku jako komunita. Důsledkem toho je, že láska potřebuje také organizaci jakožto předpoklad uspořádané komunitní služby.*“ Tou organizací v současné době, která naplňuje nebo o to usiluje je Charita potažmo dobrovolná Charita. Jejich snahou je přinášet lásku a pomoc všem potřebným.

Nezištná pomoc potřebným vycházející z víry a lásky k Bohu má různá pojmová vyjádření jako např. caritas, agapé, diakonia, filantropie či milosrdenství. Právě Doležel se ve své disertační práci touto problematikou zabýval. Zajímavé je sledovat historii a vývoj názvu charita/caritas u nás, uvádí na s. 21 že:

...termín „charita“ je už používaný v období první republiky okolo r. 1921, dále konstatuje, že čeština se při označení organizované formy církevní sociální práce přiklonila k pojmu charita a instituce založené r. 1922 v Olomouci byly nazvány arcidiecézní „Svaz charity“. Ve své práci dochází k závěru, že pojem „charita“ ve svém institučním významu se do češtiny dostal z francouzského charitního, resp. jazykového prostředí (charité), prostřednictvím německého jazykového úzu (charitas), umocněného navíc latinskou středověkou lexikální tradicí alternující caritas a charitas (s. 22).

Také se věnuje termínu agapé/agapésis, který se vyskytuje v NZ a apoštol Pavel rád používá tohoto pojmu stejně jako apoštol Jan. Ve svých spisech kladou důraz na lásku a víru, kdy víra je zdrojem lásky, apoštol Jan upřednostňuje lásku, která vytváří společenství (s. 31 - 37).

Na s. 38 - 39 se zabývá pojmem diakonie o němž říká, že „*...pojem caritas získává tvrdou konkurenci v jiném, biblicky ukotveném pojmu: DIAKONIA.* Dále uvádí, že *pojmová dyáda caritas/diakonie neprokazuje dostatečnou ekumenickou sensibilitu, protože odráží pouze část ekumenického spektra.*“ Připomíná, že pojem diakonie je termín, který se více prosadil v protestantských a reformovaných církvích v Evropě. Naproti tomu pravoslavní řecké a rumunské používá pojem filantropie a pravoslavní ruské, ukrajinské, srbské a bulharské termín milosrdenství.

3.1 Encyklika Deus Caritas est

Encyklika „Bůh je láska“ je prvním spisem Benedikta XVI. i s ohledem na její obsah jde o historický první dokument církve, který má být inspirací charitního poslání církve ze strany magisteria (Pompey, Doležel, 2006, s. 53).

Zmiňovaná encyklika papeže Benedikta XVI. vyšla 25. 12. 2005. Je zaměřena na Boží lásku k lidem a na lásku člověka k Bohu. Ve své první části se zabývá otázkami terminologie a vysvětlením vztahu lásky jako erós a agapé ve své odlišnosti a jednotě. V článku 8. říká: „...lásky je v zásadě jediná skutečnost, i když má různé rozměry, přičemž střídavě jeden nebo druhý rozměr může vystupovat více do popředí“ (Papež Benedikt XVI., 2006, s. 7).

Druhá část encykliky se zabývá uplatňováním lásky církví, láskou jako úlohou církve. Papež v článku 22. až 33. vysvětluje jednu z hlavních oblastí činnosti církve a tou je mimo udělování svátostí a zvěstování slova uplatňování lásky potřebným všeho druhu. Tedy zvěstování Božího slova-kérygma - martyria, slavení svátostí-leitúrgia, služba lásky-caritas - diakónia. Říká, že lásky bude vždy potřeba, vždy bude existovat utrpení, které volá po útěše a pomoci. Proto budou existovat mnohotvárné struktury charitní organizace církve, které nabízejí své služby a ochotu pomáhat bližním. Klade na srdce všem pracovníkům, že ti, co pracují v charitních institucích církve, se musí odlišovat, že se nemají omezovat jen na správnou technickou péči, ale potřebu pozorného srdce. Rovněž klade důraz na odbornost a vzdělávání profesionálních a dobrovolných pracovníků. Je jasné, že sociální práce v pCh musí být odborně vedena. Tato podmínka je dána legislativními požadavky, např. z. č. 108/2006 Sb., o sociální službě včetně dodržování standardů kvality. Zařízením, která nedodržují tato pravidla, může být i pozastavena činnost.

Za Magna Charta celé služby v Charitě považuje hymnus sv. Pavla „Velepíseň lásky“ (1 Kor 13), kde jsou shrnuta všechna zamyšlení o lásce a znovu opakuje, že praktické jednání je nedostatečné, pokud nemyslíme na člověka, pokud se láska k člověku v našich skutcích neprojeví². Benedikt XVI. dále uvádí:

² V dokumentu „Caritas als Lebensvollzug der Kirche und als verbandliches Engagement in Kirche und Gesellschaft (1999, s. 6), vydané sekretariátem Německé biskupské konference, komisí pro charitní otázky-spis č. 22, je uvedeno v podkapitole 3. 4 Magna charta křesťanské charity, že v průběhu dějin církve se stalo známé líčení posledního soudu (Mat 25, 35 - 46), Magna charta charity. Tedy jde o jinou

„Tento hymnus musí být Magna Charta celé služby církve, v něm jsou totiž shrnuta všechna zamýšlení o lásce, která jsem rozvinul v průběhu této encykliky...Láska je světlem, které prozařuje temný svět a dává nám odvahu žít a jednat“ (Benedikt XVI., 2005, s. 16 - 30)

V redakční poznámce se uvádí toto:

„V některých zemích se totiž pod pojmem „charita“ rozumí převážně voluntariát, tedy hnutí dobrovolníků, kteří sice organizovaně a komunitním způsobem, ale zároveň zcela bezplatně poskytují křesťanskou službu druhým a společnosti, v níž žijí. Benedikt XVI. také v textu výslovně právě těmto dobrovolníkům projevuje svou hlubokou vděčnost“.

Papež ve své encyklice mluví o odbornosti, kterou dále nespécifikuje, tedy o odbornosti ve všech směrech, kterou vykonávají všichni členové charitního díla, profesionálové i dobrovolníci. Dobrovolník je nebo může být odborníkem. Nejdůležitější je, jakou kdo vykonává práci a jak je na ni vyškolen. Dobrovolníci v Charitách a členové dCh řeší úkoly, které mohou zvládnout, na které odborně stačí. Proto rozdělování pracovníků na profesionály a dobrovolníky z pohledu, kdo je lepší, kdo má větší zásluhy, kdo je větším odborníkem, není moc šťastné. Obě skupiny vykonávají odborné služby přiměřené svým možnostem a vzdělání - odbornosti. Je třeba si uvědomit, že činnost Charity není postavena jen na odborných sociálních a zdravotních službách. I ve Stanovách Charity ACHO a v jejich „Doplňku č. 1“ je uvedeno mezi hlavními činnostmi např. pořádání humanitárních sbírek včetně sbírek charitativních za účelem pomoci potřebným nebo vzdělávací, výchovné a duchovní aktivity.

Naopak velmi důležité, a to pro obě skupiny, je to něco navíc, o čem se mluví v encyklice, tj. formace srdce, lidskost, vnímavost k potřebám druhých a láska k Bohu a člověku. Obě skupiny by měly poskytovat pomoc, jak nejlépe dovedou, podle svých možností, schopností a odbornosti. To něco navíc *„neznamená něco přídávkového, nadstavbového k lidsky obecnému, ale spíše lidskost jako takovou“*, jak je uvedeno

citaci Písma. I v tomto případě jde o lásku, neboť „praktikovaná láska k bližním platí jako měřítko pro všechny“.

v knize „Theorie und Praxis der Karitativen Arbeit“ v příspěvku „Was macht sociale Arbeit christlich?“ (Doležel, 2010, s. 28).

Ve své práci „Dobrovolnictví není amatérismus“ píše Tyšerová o problematice a chápání odbornosti dobrovolné práce. Cituji z jejího úvodu:

„...Ve svém zaměstnání se setkávám s managementem obchodu a kvality. O to více mne zaujalo, že i dobrovolnická činnost může být profesionálně a efektivně řízena, a vybrala jsem si téma uplatnění managementu dobrovolnictví v konkrétním dobrovolnickém centru jako námět pro svou bakalářskou diplomovou práci“ (Tyšerová, 2011, s. 1).

Rovněž takto mluví o dobrovolnictví i Tošner (2003, s. 4 - 6), kdy říká:

„Dobrovolnictví není amatérismus...Dobrovolnictví ve světě dosáhlo takového rozsahu, že se vytvořil nový obor – management dobrovolnictví. Dobře připravený dobrovolnický program může zvýšit nejen výkonnost, ale i profesionalitu neziskové organizace a při tom nic neubírá z tvořivosti a spontaneity dobrovolníků.“

Na celosvětové konferenci o dobrovolnictví v Amsterdamu v lednu 2001 zaznělo následující poselství:

„Svobodně a dobrovolně zvolená aktivita a pomoc jsou tím, co činí z dobrovolníka nositele procesu změn ve společnosti. Jeho tvořivá energie je silou, která pomáhá hledat a otvírat zdroje a možnosti nových řešení. Tím se stává mostem v procesu spolupráce mezi státem, komerčním sektorem a sektorem neziskových organizací.“

Stejně je možno přistupovat k dCh, ani v jejich případě nejde o amatérismus.

3.2 Údaje o dCh v některých zemích Evropy

Slovenská katolícká Charita (SKCH) vznikla v roce 1927 z podnětu věřících. Postupně vznikaly pobočky po celém území Slovenska. V 50. letech stát pozastavil její činnost. Po roce 1989 se vrátila ke svému původnímu poslání a od roku 1991 se začala formovat nová struktura Charity. V současnosti tvoří SKCH devět diecézních/arcidiecézních charit (DCH) a SKCH Sekretariát, kde pracuje cca 1 000 pracovníků a 2 000 dobrovolníků, kteří se starají o cca 13 000 uživatelů sociální pomoci.

Právní forma SKCH je „Účelové zařízení církve a náboženských společností“ zřízené Biskupskou konferencí biskupů Slovenska. Tvoří ji arcidiecézní a diecézní charity. SKCH Sekretariát koordinuje národní projekty a činnost diecézních charit. Statutárním orgánem SKCH je generální sekretář, který řídí a odpovídá za činnost Sekretariátu SKCH a charitních domů (SKCH, neuvedeno, O nás).

Naproti tomu v Ročence 2009 SKCH je uvedeno, že v SKCH pracuje 1 300 pracovníků a 2 000 dobrovolníků a ti se starají o 64 000 potřebných. V pojednání o FCH se říká, že FCH vznikají na základě potřeb jednotlivých míst a obcí a mají dobrovolnický charakter. Jejich práce je zaměřená na poskytování sociálních služeb lidem v nouzi. Pořádají přednášky, výlety, sbírky atd. Práce FCH je velmi důležitá, protože dobrovolní charitní spolupracovníci mohou pomáhat lidem v okolí při aktuálních problémech. Některé FCH reagují na potřeby a problémy lidí v jiných regionech nebo v zahraničí. Rozvíjejí svoji činnost po celém Slovensku a jejich počet se neustále mění (SKCH, 2012, Ročenka 2009).

Bratislavská arcidiecézna katolická Charita (BACH) ve své výroční zprávě z roku 2010 uvádí mezi svými projekty i zakládání dobrovolných FCH na území diecéze BACH (BACH, 2011, Výročná správa za rok 2010).

Na stránkách Spišské katolické Charity (SpKCH) je uvedeno, že když se najdou tři ochotní lidé, kteří chtějí vytvořit FCH, tak ať o to požádají místního kněze a sekretariát SpKCH. Dobrovolník má mít na mysli misii Charity v církvi a ve společnosti. Společenství dobrovolníků v FCH samo identifikuje potřeby cílových skupin ve své farnosti, ale i vlastní potřeby dobrovolníků. Slovenská Charita má velký zájem na dCh a snaží se je podporovat (SpKCH, 2008, Dobrovolnictvo).

Švýcarská Charita definovala společné úkoly pro celou organizaci Charity v zemi. Jde o spolupráci autonomních regionálních sdružení Charity s centrálou švýcarské Charity v Luzernu. Mezi hlavní úkoly švýcarské Charity patří podpora dobrovolnických činností, uskutečňování projektů sociální práce, které podporují uživatele v jejich samostatnosti v běžném životě a také pomoc cizincům. Znění Leitbildu bylo upraveno dne 30. 5. 2004 (Caritas Schweiz, 2006, Unser Leitbild). Leitbild švýcarské Charity je nazván „Jsem Caritas“. K vizím Charity Švýcarsko patří

solidarita, spravedlnost, mír, respekt před právy každého občana a jeho svobodným rozhodnutím. Cílem je solidární společnost, která naplňuje následování Krista v lásce.

O charitní praxi v Německu se dovídáme v příručce Kirche für andere, Handbuch für eine diakonische Praxis Pompey, H., Roß, P.–S., kap. 4. Příklady, které jsou zde uvedeny, jsou příklady dobré praxe v sociální práci. Popisovaná charitní práce je převážně záležitostí farností a Farní či Pastorační rady, která je iniciátorem veškerých aktivit v sociální oblasti. Mluví se zde i o integraci Charity do ostatních aktivit farnosti. Je zde uveden předpoklad, že ve farnostech působí dobrovolníci vykonávající charitní činnosti. Projekty jsou navázány na činnosti a život ve farnosti, kde je hlavním koordinátorem těchto činností Farní rada.

V úvodu autor říká, že jde spíše o to, jak by mohla charitní práce vypadat a jak je možné ji uskutečňovat, ne tak, co charita je, což přibližuje pomocí kostry pěti principů – různorodosti, mnohorozměrnosti, solidarity, subsidiarity a spirituality (Pompey-Roß, 1998).

Také německá Charita se zaměřuje na dobrovolníky a profesionály, pro něž vypracovala svůj Leitbild, kde formuluje úkoly a cíle včetně perspektiv činností v Charitě. Německý charitní svaz sestává z charitních svazů diecézí, z odborných svazů, charitních složek a řádů a Centrálního německého charitního svazu ve Freiburgu. Rozhodující pro německý charitní svaz jsou požadavky evangelia a víry (Caritas in Deutschland, 2007), (Caritas, 2011, s. 28 – 37).

3.3 Charita v České republice a její organizační struktura

Dobrovolné Charity jsou součástí Charity ČR, která v současné době spolupracuje s osmi arci/diecézními Charitami (Brno, Praha, Olomouc, Ostrava-Opava, České Budějovice, Hradec Králové, Plzeň, Litoměřice) a Českou katolickou Charitou – Domovy duchovních a řeholníků a řeholnic. Všech devět členů má vlastní právní subjektivitu. V čele každé ACH/DCH stojí ředitel a prezident, který se stará o duchovní formaci a pastorační. Organizační upřádání těchto Charit je v jednotlivých diecézích rozdílné.

Na území jednotlivých arci/diecézních Charit působí oblastní, městské a farní Charity. Dnes existuje v ČR více než 350 profesionálních FCH (farních), OCH (oblastních) a MCH (městských). Dohromady provozují a zřizují přes 500 projektů (charitních domovů, stacionářů, domácích služeb, poraden a nejrůznějších středisek pomoci). Sekretariát CHČR je národní centrálou, zajišťuje servis pro celou organizační strukturu Charity a je sídlem statutárního zástupce - ředitele CHČR. Sekretariát CHČR se podílí na přípravě, vyhodnocení a na propagaci celostátních charitních akcí, především Tříkrálové sbírky. Spravuje centrální sbírková konta, spolupracuje s centrálou Caritas Europa v Bruselu a s centrálou Caritas Internationalis v Římě, koordinuje humanitární pomoc do zahraničí a pomoc cizincům v nouzi na území ČR (CHČR, 2011, Organizační struktura ČR).

3.4 Historie Charity v Olomoucké arcidiecézi

Podklady pro tuto kapitolu byly převzaty z knihy "Pamětní spis o katolické Charitě (milosrdné lásce) v zemi Moravsko-Slezské" od P. Leandera Brejchy O. F. M. z roku 1930.

„Charita znamená v širším smyslu lásku k Bohu a lásku k bližnímu konanou pro Boha.... Milosrdnou lásku přikázal zakladatel křesťanství Ježíš Kristus slovem i příkladem a odkázal ji jako nejdražší závěť své Církvi.... Všechny dobročinné ústavy založila ona a od dob apoštolských prováděla charitu ve všech vrstvách lidstva, zejména svými charitativními institucemi: řády a kongregacemi, jejichžto členové se zavázali zvláštním slibem konati milosrdenství jako svůj životní úkol“
(Brejcha, 1930, s. 9).

Takto uvádí své dílo autor. V několika větách shrnul cíl i význam Charity a jejího díla. Dále se zaměřuje na charitní práci, kterou vykonala katolická církev v arcidiecézi Olomoucké a Brněnské. V naší republice té doby bylo ustaveno Říšské ústředí svazů charity v Republice československé se sídlem v Praze.

Je známo, že iniciátorem organizované Charity na Moravě byl arcibiskup Dr. Antonín Stojan, ale možná již není úplně známo, že o historii Charity a o její činnosti se zajímal P. Ludvík Antonín Bláha, kaplan řádu strahovských premonstrátů, který působil od roku 1919 na Sv. Kopečku u Olomouce. P. Bláha sestavil přehled o humanitní a osvětové činnosti Charity z doby předválečné, válečné (1914 – 1918) a poválečné.

Rozeslal na 200 dotazníků na všechny řeholní domy v RČS s 25 otázkami týkajícími se jejich charitní práce. Tyto poznatky sepsal do publikace, kterou vydal s názvem „Několik kapitol z dějin naší charity“ a poslal našim poslancům. Jakou akce měla odezvu v parlamentě, nebylo v tomto spise zaznamenáno. Arcibiskup Stojan se o aktivitách P. Bláhy dozvěděl a pozval jej k vypracování strategie – zařadit charitativní činnost jako jednu z nejdůležitějších složek církve do programu veřejného církevního života. V této době uspořádal P. Bláha v arcibiskupském semináři v Olomouci první výstavku o Charitě (Brejcha, 1930, s. 14).

P. Bláha se stále intenzivněji zabýval otázkami Charity, na své studijní cestě do ciziny studoval organizaci Charity ve Vídni, v Solnohradě, v Innsbrucku a Celovci, dospěl tak k návrhu organizace Charity na Moravě a v celé RČS. Výsledkem jeho činnosti bylo, že jej arcibiskup Stojan jmenoval prvním ředitelem Charity pro Olomouckou arcidiecézi. Brzy nato se v Olomouci ustavil Svaz charity, jehož stanovy schválily úřady dne 7. 2. 1922. V té době je také ustaven Svaz charity v Brně. Ustavující schůze se konala 14. 3. 1922. Oba diecézní Svazy brzy po svém ustavení začínají zakládat v katolických farnostech nejmenší organizační jednotky Charity – farní odbory, kterým bylo dáno jméno „Ludmily, farní odbory charity“. Největší rozmach při jejich zakládání byl v letech 1926 až 1927 (Brejcha, 1930, s. 14 - 20).

P. Ludvík Bláha ve svém spisku „Katolická charita na Moravě a ve Slezsku v roce 1926“ na s. 10 píše:

„Charita má ve své práci sociálně-charitativní zásadu: Co nejméně theoretizování, co nejméně byrokratického mechanisování soc. péče, co nejméně kancelářského aparátu, který by pohlcoval většinu dotací a vlastnímu účelu - pomoci ubožákům – věnoval jen malý zlomek – nýbrž: omezit na minimum všecko svrchu jmenované a řešiti každý případ sociální bídy skutkem účinné pomoci, pokud možno ihned a to invidiuelně, nikoliv byrokraticky a šablonovitě. Touto zásadou řídila se charita při své práci na Moravě i ve Slezsku.“³

³ Charita již v roce 1926 věděla, jaké pomoci je třeba každému uživateli služby, že jedině účinná pomoc, je pomoc rychlá, nebyrokratická a individuální. Po skoro sto letech tyto zásady jsou objevovány a znovu uváděny v život. Jsou označovány jako nové trendy v sociální práci a jsou motem moderní sociální práce v Evropské unii.

Charitě na Moravě a v Československu se dostalo i mezinárodního uznání, když na mezinárodním sjezdu charitní práce v Amsterdamu r. 1927 byl jmenován P. Bláha druhým stálým místopředsedou „Mezinárodního Svazu charity“ (Unio Caritatis internationalis), který měl sídlo ve Švýcarsku. Dále se dovídáme, že koncem roku 1929 bylo založeno v arcidiecézi Olomoucké 189 farních odborů (Brejcha, 1930, s. 22 - 27).

Před 2. světovou válkou existovalo v Čechách a na Moravě více než 300 ústavů, které poskytovaly pomoc potřebným. Charitní činnost se rozdělovala na tři oblasti, na charitní činnost katolických farností a katolických spolků (farní chudinské fondy, Ludmily), katolické sociálně-zdravotní ústavy (řády a kongregace) a ústavy. Ve stanovách pro farní odbory „Ludmily“ je mimo jiné uvedeno: „*Ludmila*“, *farní odbor charity jest přiřčen k diecéznímu Svazu charity* (Brejcha, 1930, s. 54).⁴

V době 2. světové války byla oficiální činnost Charity značně omezena. Po válce se objevily nové potřeby pomoci, zejména pomoc uprchlíkům a dětem, které přišly ve válce o rodiče. Květen 1945 sice znamenal nový počátek charitní práce, ale ne na dlouho. Únor 1948 a padesátá léta znamenaly pro charitní práci konec. Její majetek byl znárodněn a ústavy přešly pod státní moc a komunistický režim omezil její činnost. Co se nepodařilo nacistům, to bohužel dokázali komunisté.

Roku 1949 byly zestátněny léčebné a ošetrovací ústavy a činnost ošetrovatelské a zdravotní služby v rodinách přešla pod Československý červený kříž. České katolické charitě zůstaly jen ústavy azylové péče (tj. pro lidi staré a práce neschopné, chronicky nemocné, atd.).

V roce 1986 založil pražský arcibiskup František Tomášek Výbor křesťanské pomoci v souvislosti se zemětřesením v Arménii. Komunisté sice činnost Výboru nepovolili, ale v církvi se tak ještě před revolučními změnami obnovuje charitní činnost. Postupně vznikaly obdobné výbory i při některých farnostech v celé republice (ČBK, 2005, s. 7).

⁴ Příloha č. 2 Stanovy farního odboru Svazu Charity „Ludmily“ z let 1930.

Koncem ledna 1990 přichází do ČKCH nové vedení, jehož jádro tvoří Výbor křesťanské pomoci a cílem je vytvořit opravdovou Katolickou charitu, připravenou pomáhat těm nejpotřebnějším. Ústřední rada rozhodla o přijetí organizačního řádu a nových stanov, ve kterých je Charita podřízena České biskupské konferenci. Krédem Charity ČR je pomoc bližním v nouzi bez ohledu na jejich příslušnost k rase, národnosti či náboženství. Důležitou součástí charitní práce je rovněž humanitární a rozvojová pomoc v zahraničí. Nezisková organizace Charita Česká republika je největším nestátním poskytovatelem sociálně zdravotních služeb v České republice s více než stoletou historií (Suchánek, Horecká, Jahoda, 1994, s. 26 - 47).

3.5 Historie Arcidiecézní charity Olomouc po roce 1990

Nová éra charitní služby začala v roce 1990, do této doby neexistovala žádná služba, žádné zařízení ani zaměstnanci. ACHO byla ustavena 30. 10. 1991, od května 1990 fungovala jako diecézní středisko České katolické charity Olomouc. Jako první vznikají dCh bez právní subjektivity, některé z nich se ustavují jako pCh (ACHO, 2011).

V ACHO se Charity dělí na Charity s právní subjektivitou a bez právní subjektivity. Ty bez právní subjektivity jsou dCh, které mohou působit i v několika farnostech. Takovým příkladem je např. Oblastní dCh Těšetice, která působí ve farnostech Těšetice, Drahanovice, Slatinice, podobně Charita Bohuňovice spolupracuje s farností Štarnov a Hlušovice. Název Charity ne vždy určuje, zda se jedná o Charitu pro jednu nebo více farností. Základní činností těchto Charit je organizování charitativních akcí a sbírek. Principem všech Charit však zůstává základní poslání – šířit svou službou milosrdenství, tedy z lásky k bližnímu pomáhat v nouzi.

Dále existují na území ACHO profesionální (s právní subjektivitou) malé Charity jen s několika zaměstnanci, provozující jednu činnost, až po velké FCH, OCH či MCH mající i více než sto zaměstnanců a provozující v průměru sedm i více projektů. Také míra samostatnosti je různá, uzpůsobená místním zvyklostem a potřebám. Tato pestrost činnosti i forem existence zaručuje trvalý vývoj a růst charitního díla (CHČR, 2011, Organizační struktura). Z uvedeného vyplývá, že farní či oblastní Charity mohou působit ve farnostech jako profesionální nebo dobrovolné.

V současné době je snaha spojit všechny Charity působící na území jednoho děkanátu (dobrovolné i profesionální) v jeden celek jako Charity děkanátní. Tento model byl zaveden např. na území děkanátu Šternberk, byly spojeny pCh Šternberk, Uničov a Litovel a k nim byla přidána dCh Bohuňovice. Problémem zůstává, jak smysluplně nastavit spolupráci pCh s dCh. Jedním z názorů je převést dCh na dobrovolníky, kteří plní úkoly pro děkanátní Charitu. Snaha o spojení všech Charit na území jednoho děkanátu v jednu organizaci zatím nezískala velkou podporou, a proto nebyla provedena.

Vidíme, že označení Charit v ACHO je značně různorodé a jedna skutečnost je označována různými pojmy, např. farní Charita není vždy dobrovolná, mnohdy spolupracuje s ostatními farnostmi a ve svém názvu toto vymezení neuvádí nebo oblastní Charita může být Charitou děkanátní. Zásadním rozlišením Charit je jejich profesionalita nebo dobrovolnost. Z tohoto pohledu je problematika mojí práce řešena. V Olomoucké arcidiecézi působí 28 pCh, které zřizují či provozují přes sto charitních zařízení a služeb, v nichž pracuje více než 500 pracovníků pro téměř 4000 uživatelů denně a 13 dCh, kde působí cca 130 členů dCh. Diecézní středisko ACHO je koordinačním centrem pro profesionální i dobrovolné Charity. Úkolem ACHO je být odpovědným za Charitu v celé arcidiecézi podle církevního práva (CIC) a přitom respektovat právní subjektivitu i dobrovolnou činnost jednotlivých složek - farních a oblastních Charit. ACHO je samostatnou veřejnou právnickou osobou dle kánonu 116 § 2 CIC (ACHO, Stanovy, 2003, s. 1).

Pracovníci Charity ČR se řídí platným Kodexem pracovníků Charity ČR ze dne 21. 1. 2009. Hned v preambuli Kodexu se uvádí, komu je určen:

„v první řadě všem dobrovolným i placeným pracovníkům Charity ČR (dále jen Charita), kteří jsou jakýmkoliv způsobem zapojeni do její činnosti. Jim chce Kodex umožnit a usnadnit identifikaci s posláním Charity, jejími zásadami a hodnotami, a zároveň poskytnout základní kritéria, podle kterých se mají orientovat při své práci.“

ACHO působí na území celé Olomoucké arcidiecéze, jež zahrnuje Olomoucký a Zlínský kraj a část Jihomoravského a Pardubického kraje. Profesionální Charity⁵ spolupracují s dobrovolníky, kteří jim pomáhají při sociálních službách. Využívají jednak dobrovolníky z dobrovolnických center na dlouhodobější činnosti a také spolupracují s dobrovolníky, kteří nejsou organizovaní. Jejich činnosti se soustřeďují na jednorázové akce pomoci např. TKS, příležitostné práce v případě krizových situací a přírodních katastrof. Nejvíce dobrovolníků, kteří spolupracují s Charitami nebo Charity s nimi, je v řadách koledníků a jejich vedoucích. Další dobrovolníci jsou zastoupeni v charitních šatnicích a při pomoci s humanitárními sbírkami.

Užší spolupráce profesionálních s dobrovolnými Charitami většinou není.

⁵ Příloha č. 3 Seznam profesionálních Charit v Olomoucké arcidiecézi.

4. Dobrovolné Charity

„Tyto Charity se ustavují ve farnostech, kde se věřící rozhodnou pro organizovanou charitní službu. Podmínkou je vytvoření nejméně tříčlenné Rady. S doporučením faráře (administrátora farnosti) – podle Stanov diecézní charity – požádají o ustavení dCh. Potřebné materiály a informace pak dostávají od Diecézní charity“ (ČBK, 2005, s. 8).

4.1 Zjištěné skutečnosti na téma dobrovolných Charit v literatuře

V rešerši k danému tématu dCh, charitní práce a dobrovolníků v Charitě jsem dospěla k těmto závěrům: o dCh v ČR se podle mých zjištění nikde nepíše. Pouze v některých pracích je uvedena zmínka o jejich existenci (Příkryl, 2010, s. 20). V kvalifikačních pracích se vyskytují pojednání na téma dobrovolnictví nebo dobrovolník v charitním zařízení. Např. Zifčáková ve své bakalářské práci „Motivace k dobrovolnictví v organizaci Charita“ se zajímala o příčiny, podněty a důvody, tedy motivaci pro dobrovolnickou činnost. Svůj výzkum prováděla i v dobrovolnickém centru Oblastní charity Znojmo. Zaujalo mě její zjištění o motivaci dobrovolníků, cituji: *„Prvotním impulzem u žádného respondenta nebyla víra, i když je Charita církevní organizace. Víra, ale není podmínkou pro zapojení se do aktivit Charity“* (Zifčáková, 2010, s. 58). Práce M. Opatrného „Charita – místo pro lidský život“ pomocí empirického výzkumu v roce 2004 zkoumá religiozitu zaměstnanců Diecézní charity Plzeň (dále DCHP). Konstatuje, že *„zaměstnanci DCHP jsou většinou religiózní lidé, i když se jich podstatná část neidentifikuje s katolickou církví“* (s. 115).

V práci Jagošové „Řízení nestátní neziskové organizace Charity Hranice s uplatněním řídicích procesů“ popisuje autorka poslání organizace, strategické řízení a identifikaci slabých míst. Vypracovala strategický plán pro Charitu Hranice v návaznosti na strategický plán ACHO (Jagošová, 2011, s. 52, 19).

Tento strategický plán nijak nezahrnul přítomnost dobrovolníků v organizaci, mluví o dobrovolnících jen okrajově.

V závěrečných pracích jsou zastoupena pojednání popisující dobrovolnická centra provozovaná Charitami, např. práce Jenšovské „Dobrovolné centrum Oblastní Charity Znojmo“, toto dobrovolnické centrum spadá do sítě jedenácti Dobrovolnických center v brněnské diecézi (Jenšovská, 2011, s. 25)

Z poslední doby, z prosince 2011, je disertační práce Kolaříka „Identita Charity a její udržení“, ani v této práci autor do identity Charity nezahrnul dCh, pouze na s. 96 uvádí: *“Nejprve vznikaly místní „Charity“, jejichž činnost byla založena na dobrovolnících z farností, tj. lidí příslušících ke katolické církvi.”* Myslel-li tím dCh, neví.

Pro získání informací k danému tématu byly zvoleny závěrečné práce dostupné v knihovně MU v Brně⁶, v knihovně UP v Olomouci⁷ a v knihovně UTB ve Zlíně⁸.

4.2 Dobrovolné Charity v ACHO

Po ustavení ACHO začaly okamžitě vznikat dCh z iniciativy, nadšení a potřeb křesťanů ve farnostech. Z některých dCh byly ustaveny Charity s právní subjektivitou a jiné jako dobrovolné pracují ve svých farnostech doposud. V těchto Charitách pracují dobrovolní členové, kteří za svou práci nejsou honorováni a mnohdy se jim ani nedostane uznání. V příloze č. 5⁹ jsou uvedeny všechny dCh, které vznikly od roku 1991 do roku 2010.

Ve Stanovách ACHO je uveden způsob ustavení FCH a OCH ve farnostech. Příloha č. 4¹⁰

4.2.1 Aktualizace statistických údajů o dCh

V adresáři farních a oblastních Charit v ACHO k 1. 1. 2011 je uvedeno, že v arcidiecézi pracuje 22 farních a oblastních Charit bez právní subjektivity, tedy dobrovolných, a jedna dCh má ustavenou právní subjektivitu (Charita Kvasice), celkem se jedná o 23 Charit. V provedeném předvýzkumu jsem zjistila, že Charita Brumov-Bylnice byla ustavena jako profesionální, dalších pět Charit (Charita P. Marie Dub nad

⁶ <http://is.muni.cz/Ahesis/>.

⁷ <http://library.upol.cz/i2/i2.entry.cls?ictx=upol>.

⁸ <http://dspace.knihovna.utb.cz/handle/10563/157>.

⁹ Příloha č. 5 Seznam dobrovolných Charit v Olomoucké arcidiecézi v letech 1991 – 2010.

¹⁰ Příloha č. 4 Citace ze Stanov ACHO vztahující se k dCh.

Moravou, Charita Jevíčko, Charita Koryčany, Oblastní charita Velká Bystřice, Farní charita Všemina) byly zrušeny (v Příloze č. 9¹¹ je uveden rok a důvod jejich zrušení). Dvanáct Charit je funkčních a účastnily se výzkumu. Se zbývajících pěti Charitami (Charita Krumsín, Charita Trnava u Zlína, Charita Vnorovy, Oblastní charita Určice, Farní charita Vizovice) se mi nepodařilo navázat kontakt.

Tab. 1 Seznam dobrovolných Charit v ACHO k 1. 1. 2011

Výčet dCh je předložen v tabulce 1 včetně data ustavení dCh, počtu zjištěných členů v roce 1997 a v roce 2011. V posledním sloupci je uveden počet věřících v dCh. Charity označené 1 - 12 se účastnily předvýzkumu a s dCh označenými 13 – 17 nebyl navázán kontakt.

Název Charity	Datum ustavení	Počet členů v roce 1997	Počet členů v roce 2011	Počet věřících v Charitě
1	Charita Bohuňovice	1. 3. 1995	7	14
2	Farní charita Fryšták	1. 4. 1997	4	3
3	Farní charita Heřmanice u Polomi	17. 9. 1992	5	6
4	Farní charita Horní Lhota	22. 6. 1992	6	6
5	Charita Hulín	1. 12. 1999	-	10
6	Charita Chropyně	1. 7. 2003		40
7	Charita Jalubí	1. 7. 2002	-	6
8	Farní charita Kostelec u Kyjova	15. 1. 1993	5	4
9	Farní charita Kvasice	30. 10. 1991	- Dobrov. SPS	8 ¹²
10	Oblastní charita Těšetice u Olomouce	1. 4. 2005	-	16
11	Farní charita Velké Opatovice	1. 6. 2002		8
12	Farní charita Všechnovice	6. 3. 1994	5	9
	Celkem		130	128/2

¹¹ Příloha č. 9 Seznam dCH uvedených v adresáři farních a oblastních Charit ACHO k 1. 1. 2011.

¹² Farní charita Kvasice – dobrovolná s právní subjektivitou.

Tab. 1a Seznam dobrovolných Charit, se kterými nebyl navázán kontakt

Název Charity	Datum ustavení	Počet členů v roce 1997	Počet členů v roce 2011	Počet věřících v Charitě
13 Charita Krumsín	26. 10. 1995	6	Nenavázán kontakt	
14 Charita Trnava u Zlína	1. 11 1997	5	Nenavázán kontakt	
15 Oblastní charita Určice	22. 2. 1993	4	Nenavázán kontakt	
16 Farní charita Vizovice	6. 4. 1992	5	Nenavázán kontakt	
17 Charita Vnorovy	15. 8. 1993	10	Nenavázán kontakt	

4.2.2 Vyhodnocené skutečnosti uvedené v dotaznících

Nikde v dokumentech ACHO není aktuální zpráva o činnostech dCh, ani není znám počet členů dCh, proto jsem se rozhodla oslovit dCh pomocí dotazníků k zjištění některých informací. Dotazník jsem zaslala na adresy předsedů Charit uvedených v Adresáři..., posléze jsem zjistila, že uvedená spojení na Charity jsou neaktuální a musela jsem hledat jiné způsoby kontaktů, např. přes známé, přes farní úřady, přes obecní úřady apod. V některých případech byla neaktuální telefonní čísla, jiné jsou zrušeny nebo přešly na pCh. Přes veškerou moji snahu se mi nepodařilo s pěti Charitami kontaktovat. Dvanáct dCh se účastnilo výzkumu a od všech jsem obdržela vyplněné dotazníky.

Dalším důvodem k provedenému předvýzkumu byl předpoklad, že pCh nemají dostatečnou znalost o činnostech dCh.

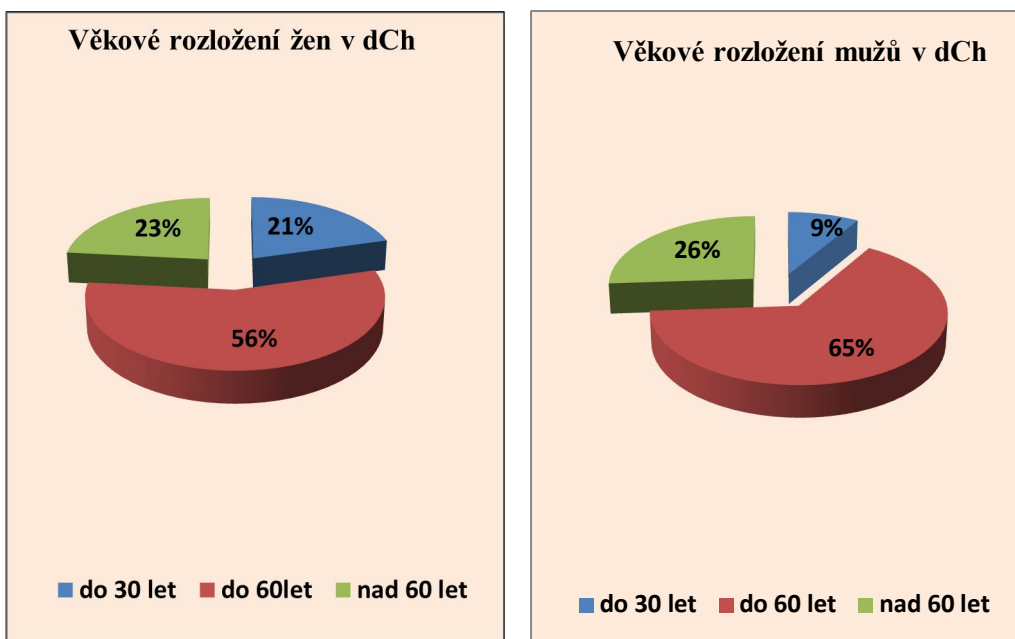
V dotazníku bylo sedm otázek, z toho tři otevřené a čtyři uzavřené. První otevřená otázka zněla: „Popište prosím důvody, pohnutky, které Vás vedly k ustavení dCh?“ V odpovědích bylo uváděno: Hlavním důvodem k ustavení dCh byla pomoc lidem (starým, v nouzi, potřebným), ukázat lásku k Bohu a lidem, pomáhat a řešit problémy na úradech, naplňovat svým životem evangelium. Jiné odpovědi byly: abychom mohli pořádat TKS, pan farář chtěl zřídit tuto organizaci, byla jsem oslovena.

Druhá otázka směřovala k počtu dobrovolníků: „Kolik stálých dobrovolných pracovníků pracuje v dCh?“

V dvanácti dCh pracuje celkem sto třicet stálých členů, z toho sto sedm žen a dvacet tři mužů, což znamená, že žen je 4,65x více než mužů. Rozpětí v počtu žen je od tří do dvaceti pěti a u mužů je to od jednoho do patnácti.

Graf 1 Věkové rozvrstvení mužů a žen v dCh

Věkové rozvrstvení je následující: muži do 30 let dva, do 60 let patnáct, nad 60 let šest; žen do 30 let je dvacet dva, do 60 let je šedesát a nad 60 let dvacet pět.



Zkoumána byla také otázka vztahu jednotlivých členů dCh k víře, telefonicky u předsedů dCh jsem zjišťovala, kolik členů je věřících. Zjištěné výsledky jsem zahrnula do tabulky. Výsledná čísla: sto dvacet osm je věřících a dva hledající.

Třetí otázkou jsem se ptala na vykonávané činnosti: „Jaké činnosti jsou vykonávány v Charitě?“

Sbírky šatstva provádí deset dCh, tři provozují charitní šatník. K pomoci potřebným ve farnosti se přihlásily všechny Charity, některé tuto svoji činnost rozvedly (pomoc s nákupy a úklidem, pomoc v nemoci, vyřizování na úřadech, pomoc v domácnosti, doprovázení, setkávání, pravidelný odvoz do kostela v neděli a o svátcích). V některých dCh využívají finančních prostředků TKS pro pomoc potřebným na

základě sociálního šetření (dětem na školní pomůcky, stravné pro děti, nákup stavebního materiálu, dětské výbavičky, ledničky). Adopce na dálku se uskutečňuje v šesti Charitách, pletení ob vazů pro malomocné v šesti, sběr upotřebených známek je pořádán v pěti Charitách. V sedmi dCh navštěvují starší občany při různých příležitostech (Svátek matek, Vánoce, narozeniny), většinou jim přinášejí malý dárek či pozornost, jedna Charita praktikuje výrobu adventních věnců pro starší občany v obci. Jiná dCh napsala, že se zaměřuje na děti a mládež, hledá jim smysluplné využití volného času nebo, že zasílá 10 kg balíky pletených ob vazů do leprosárií v Indii a Africe či v Asii. Mnoho dCh spolupracuje na akcích pro veřejnost např. charitních dnech, předhodových setkáních, poutích, farních dnech, prázdninovém jednotýdenním táboru, noci kostelů, hodech, dni plném her a soutěží, plavání pro koledníky a širokou veřejnost, spolupracují s farním úřadem při sobotních aktivitách (pletení z pedigu, výroba letadýlek, pečení perníků, studená kuchyně), velikonoční zábavě, farní pouti, posezení seniorů v obci. TKS pořádají dCh, ale příjmy z nich jsou pro tyto Charity velmi omezené. Mohou je využít pouze pro potřebné občany v obci na základě sociálního šetření, což některé využívají, ale na vlastní činnost příspěvky z těchto sbírek nemohou využít. Organizací TKS tak ve svých farnostech přispívají k finančním dotacím celého charitního díla v ČR, potažmo na aktivity pCh. Rovněž dCh organizují „Postní almužny“.

Další otázky se týkaly „spolupráce s pCh a v čem jejich spolupráce spočívá.“

V devíti případech dCh napsaly, že spolupracují s pCh, ale v čem vidí spolupráci - zde jsou odpovědi vyhýbavé a nejednoznačné. Např. dCh pořádají humanitární sbírky při přírodních katastrofách, kdy pCh tyto sbírky připraví administrativně. V jiném dotazníku je uvedeno - spíše slouží k informacím a zaštitění jednotlivých akcí, jinde je uvedeno, že spolupracují s pCh tím, že využili její nabídky na adopci na dálku. V dalším dotazníku se objevila odpověď na otázku, zda spolupracují s pCh – „ano“ a na otázku, v čem spolupráce spočívá, je odpověď: „*sami se staráme*“.

Velmi zajímavá činnost je jedné farní dCh v obci mající 130 obyvatel, kde navázali kontakt s Česko - německým fondem usmíření v Praze. Fond chce pomoci při opravě kamenného kříže, který vybudovali němečtí obyvatelé. Charita pomáhala při opravách farní kaple, pořádají poutě k sv. Anně ve Staré Vodě, také spolupracují s obecním úřadem a občanským sdružením na rekonstrukci bývalé školy na Domov důchodců.

4.3 Dílčí závěr

Z výše uvedeného je jasné, že práce a činnost dCh je velmi bohatá a nezastupitelná, vykonávají své činnosti pro celé území farnosti bez ohledu, zda potřební patří do církevního společenství nebo ne. Mají tak velkou šanci oslovit své spoluobčany v obci (farnosti), lepší než např. pastorační rada (jak bylo uvedeno v příkladech z Německa). Členové pastorační rady jsou v očích veřejnosti daleko více spojeni s církví, a proto se od jejich aktivit distancují. Mostem mezi věřící a nevěřící veřejností se mohou stát dCh, mohou být prvkem v evangelizaci společnosti a přinášet radostnou zvěst všem lidem. Mají k tomu značné předpoklady, protože přicházejí k lidem jako ti, kteří se angažují ve prospěch druhých. Právě pro svůj příklad, kdy není rozporu mezi tím, co ve své práci dělají a tím, co hlásají (Opatrný, 2010 s. 120). Důležitým sociálním zdrojem pro občany se tak stává dCh, která přispívá k zvládnutí problémů. Pokud sama nestačí svou pomocí, může nabídnout potřebným i odborné služby pCh. Ještě v jednom směru je potřeba se zamyslet a podpořit dCh, v možnosti vzdělávání. Např. kurzy domácího opatrování nemocných, kurz doprovázení umírajících nebo kurz komunikace s nemocnými či kurz účinné pastorační práce by jistě zkvalitnily práci dCh. Při zajišťování finančních prostředků na kurzy by se dalo využít financí z Postních almužen. Věřící ve farním kostele mohou tak přispívat na svoji Charitu, sami tak mohou ocenit její práci.

Může se zdát, že zjištěné informace nenaplnují výzkumné otázky diplomové práce, ale bylo potřebné určit skutečný stav v dCh, protože pouze informovaný subjekt může objektivně hodnotit a posoudit klady a zápory v činnostech dCh. Dílčí předpoklad, že pCh málo znají činnosti, aktivity a potřeby dCh, byl předvýzkumem a výzkumem potvrzen (Grúzová, 2012, s. 43 – 52).

5. Empirická část

Výzkum zahrnoval tři metody - analýzu dokumentů obsahujících informace o zkoumaném problému (systematické vyhledávání v závěrečných pracích v univerzitních knihovnách v Olomouci, Brně a Zlíně)¹³, dotazníkové šetření a polostrukturovaný rozhovor. V tomto zkoumání jsem se zabývala vztahem mezi profesionálními a dobrovolnými Charitami, které jsou nejmenšími jednotkami v systému charitního díla v České republice potažmo v ACHO. Cílem výzkumu je získání obrazu dCh v pohledu pCh v Olomoucké arcidiecézi.

Ke zkoumaným okruhům patří informovanost pCh o dění v dCh, jedná se o vzájemnou komunikaci a znalost činnosti dCh. Okruh vztahující se k pozitivním a negativním zkušenostem má osvětlit, jak pCh znají činnost dCh, zda se účastnily některých aktivit pořádaných dCh nebo zda umí objektivně posoudit význam aktivní dCh pro teritorium, kde působí. Kognitivní rámec, tedy řešení poznávací a hodnotící složky postojů pCh vůči dCh, je dalším okruhem výzkumného zájmu výzkumníka, např. co je to profesionalita a odbornost a jak se dCh s těmito pojmy identifikují nebo co je charitní práce, jak hodnotí či specifikují charitní práci v dCh.

Perspektiva dCh a jejich další existence. Tento okruh je rozpracován řadou otázek, např. zda si myslí, že vizí Charity je profesionalizace a dCh zaniknou, nebo že dCh přispívají k image Charity jako celku. Ještě jednou zajímavou otázkou je možnost evangelizace prostřednictvím dCh a zda k tomu mají vhodné podmínky.

5.1 Výzkumné otázky

Výzkumnými otázkami jsou: „Jak hodnotí činnost dCh vedoucí představitelé pCh v jednom regionu?“ Další výzkumnou otázkou je: „Jaké klady a zápory na činnosti dCh profesionální Charity vidí.“ Výzkumné otázky jsou dále rozpracovány a slouží jako otázky pro respondenty ve výzkumných rozhovorech. Přesný text výzkumných otázek je uveden v kap. 5.4 Operacionalizace výzkumných otázek – Okruh zkoumání.

¹³ Pro vyhledávání byla použita hesla: dobrovolník, dobrovolnictví, dobrovolná Charita, farní Charita, charitativní práce, dobrovolnická centra. Byly zkoumány pouze materiály závěrečných prací v českém jazyce.

5.2 Výzkumný vzorek

Výzkumný vzorek představují vedoucí představitelé pCh (ředitelé Charit a vedoucí představitelé ACHO). Jsou to lidé, kteří rozhodují, případně mohou rozhodovat o existenci či transformaci dCh, proto by měly být známy jejich názory, důvody, postoje a zkušenosti s dCh. Charity jsou vybrány z různých částí Olomoucké arcidiecéze.

Z mých zjištění je zřejmé, že o dCh v ČR v odborných kruzích zatím nebylo pojednáno, proto jsem zvolila jako hlavní typ výzkumu výzkum kvalitativní, který by měl přispět k vhledu do dimenzí daného problému. V kvalitativním výzkumu jde o porozumění lidem v sociálních situacích. Jedná se zde o vyvinutí teorie induktivním procesem (Disman, 2006, s. 285 - 299). Kvalitativní výzkum je používán mj. studujeme-li problém, o kterém nemáme předběžnou znalost, která by byla spolehlivá, informace o zkoumaném jevu jsou řídké a neúplné (Olecká, Ivanová, 2010, s. 36).

5.3 Předvýzkum

Jak jsem již uvedla, problematika dCh v ČR zatím nebyla diskutována ani zpracována, tedy nejsou známy postoje a názory vedoucích pracovníků v pCh. Ke sběru informací, jako předstupni k vlastnímu šetření, jsem použila anonymní dotazník, abych zjistila základní postoje pCh k dCh. První okruh otázek se týkal spolupráce pCh s dCh. Druhý okruh otázek byl zaměřen na hodnocení činností dCh. Ve třetím okruhu jsem se ptala pCh na klady a zápory v činnosti dCh. Čtvrtým okruhem otázek byl názor pCh na perspektivu existence dCh v ACHO.

Při návrhu dotazníků a výzkumných otázek jsem se opírala o informace uvedené v knize Základy kvantitativního šetření (Punch, 2008, s. 41 - 58). Nestanovovala jsem hypotézy, protože výzkumné dotazníky mají sloužit k seznámení s problematikou (Punch, 2008, s. 46 - 49). Na základě získaných informací budou moci být lépe formulovány okruhy otázek pro rozhovor v kvalitativním výzkumu. K metodám kvalitativního výzkumu patří pozorování, texty a dokumenty, interview a audio a videozáznamy (Hendl, 2005, s. 50).

V rámci předvýzkumu proběhl u dvou vedoucích pracovníků (z ACHO a pCh) výzkumný rozhovor. Tento předvýzkum se uskutečnil formou polostrukturovaného

rozhovoru v jejich přirozeném pracovním prostředí během pracovního procesu respondentů.

5.4 Výsledky z dotazníkového šetření

V rámci předvýzkumu jsem obeslala dotazníky 28 pCh v Olomoucké arcidiecézi, odpovědělo 19 Charit, což je 67,86 % respondentů. Všech 12 obeslaných dCh na dotazník odpovědělo, což je 100 %. V odborné literatuře se uvádí, že „návrstnost 50 % je považována v mnoha průmyslových zemích za slušný úspěch“ (Disman, 2006, s. 141). U obou typů Charit byla překročena tato hranice, což svědčí o aktuálnosti problematiky a zájmu dotazovaných.

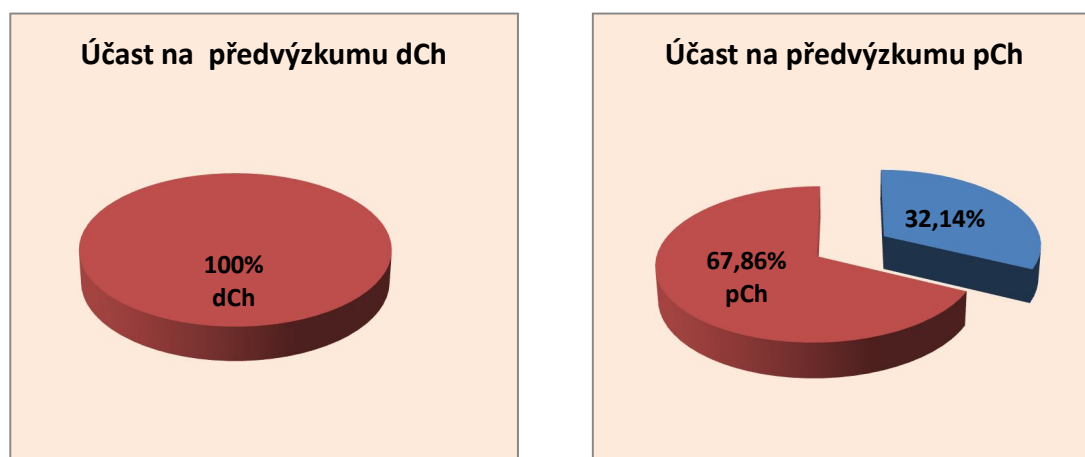
Tab. 2 Vyhodnocení dotazníků dobrovolných a profesionálních Charit

Některé otázky v dotaznících byly pro obě skupiny téměř totožné, porovnání jejich odpovědí uvádím v níže uvedených tabulkách. Odpovědi dCh jsou uvedeny v levé části tabulek 2 – 4 a odpovědi pCh jsou uvedeny v pravé části tabulek 2 – 4.

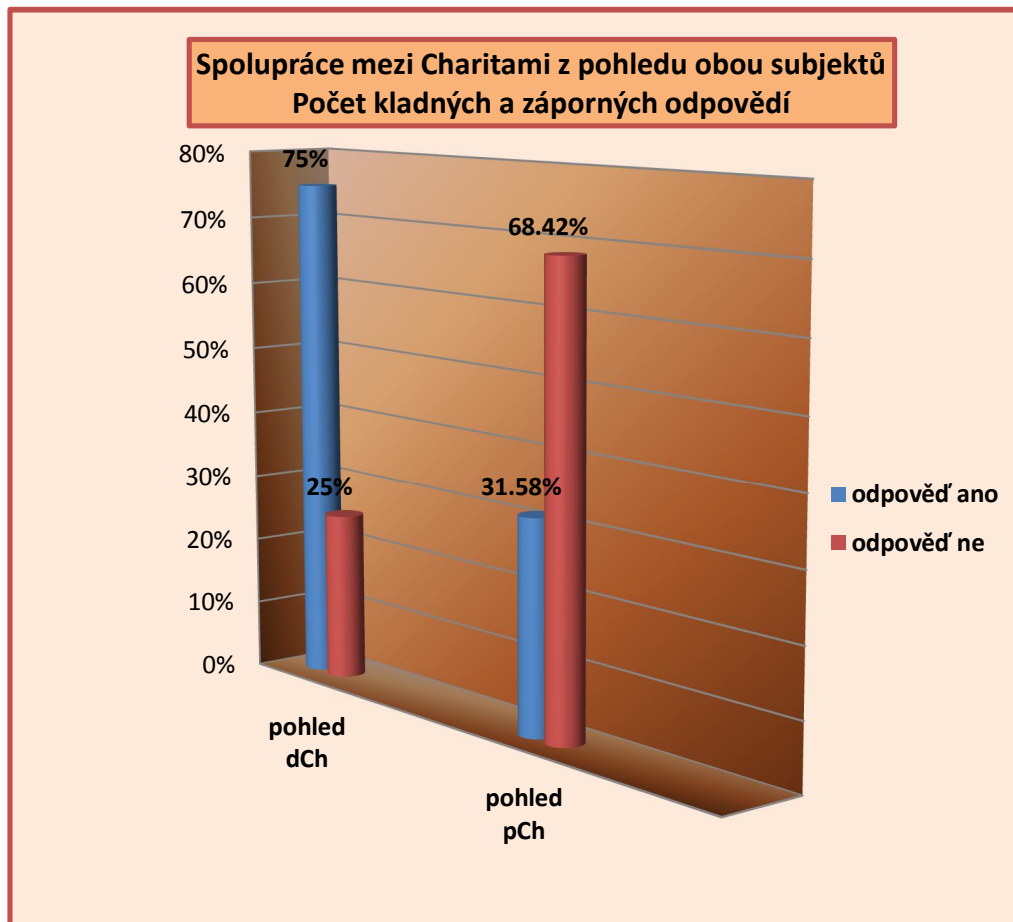
Dobrovolné Charity Na dotazník odpovědělo 12 dCh z 12 dotázaných		Profesionální Charity Na dotazník odpovědělo 19 pCh z 28 dotázaných	
Otázka: Spolupracujete s profesionálními Charitami?		Otázka: Spolupracujete s dobrovolnými Charitami?	
Ano	Ne	Ano	Ne
9	3	6	13
75,00%	25,00%	31,58%	68,42%

Graf 2 Účast dobrovolných a profesionálních Charit na předvýzkumu

Na dotazník odpovědělo 100% dotázaných dCh, v případě pCh odpovědělo 67,86% dotázaných.



Graf 3 Spolupráce mezi Charitami z pohledu obou subjektů



Graf ukazuje, jak posuzují spolupráci dCh a pCh. DCh odpověděli, že jejich spolupráce s pCh se pohybuje na 75%, to znamená, že 9 dCh spolupracuje s pCh. Kdežto v pohledu pCh se spolupráce odvíjí pouze z 31,58%. Co je příčinou této diskrepance, jsem nezkoumala. Hypotetických důvodů může být několik: např., že odpovídala jen část pCh proti 100% dCh či odlišné vnímání spolupráce nebo nepřikládání důležitosti otázce apod.

Tab. 3 Konkretizace spolupráce mezi dCh a pCh v arcidiecézi Olomoucké

Možné způsoby spolupráce mezi dCh a pCh jak je uvedli pracovníci a členové Charit

<i>Dobrov. Charita</i> Otázka: V čem spolupráce spočívá a je pro vaši práci přínosem?	<i>Prof. Charita</i> Otázka: V čem spolupráce spočívá a je pro vaši práci přínosem?
* pečetení pokladniček	* potřebovali poradit
* informace, poradenství	* výměna informací
* pomoc při TKS, poděkování za TKS	* organizace TKS
* když potřebují IČO	* odvoz při sběru šatstva
* získání dětí pro adopci na dálku	* pomoc při organizaci přímé pomoci
* propagaci služeb pCh	* Postní sbírka
* půjčování zdravotních a kompenzačních pomůcek	
* získání výrobků pro prodejní výstavy	
Co dCh říkají o spolupráci?	Co pCh říkají o spolupráci?
Sami se staráme.	Nespolupracujeme.
	Nepožádali o spolupráci.
	Schází komunikace.

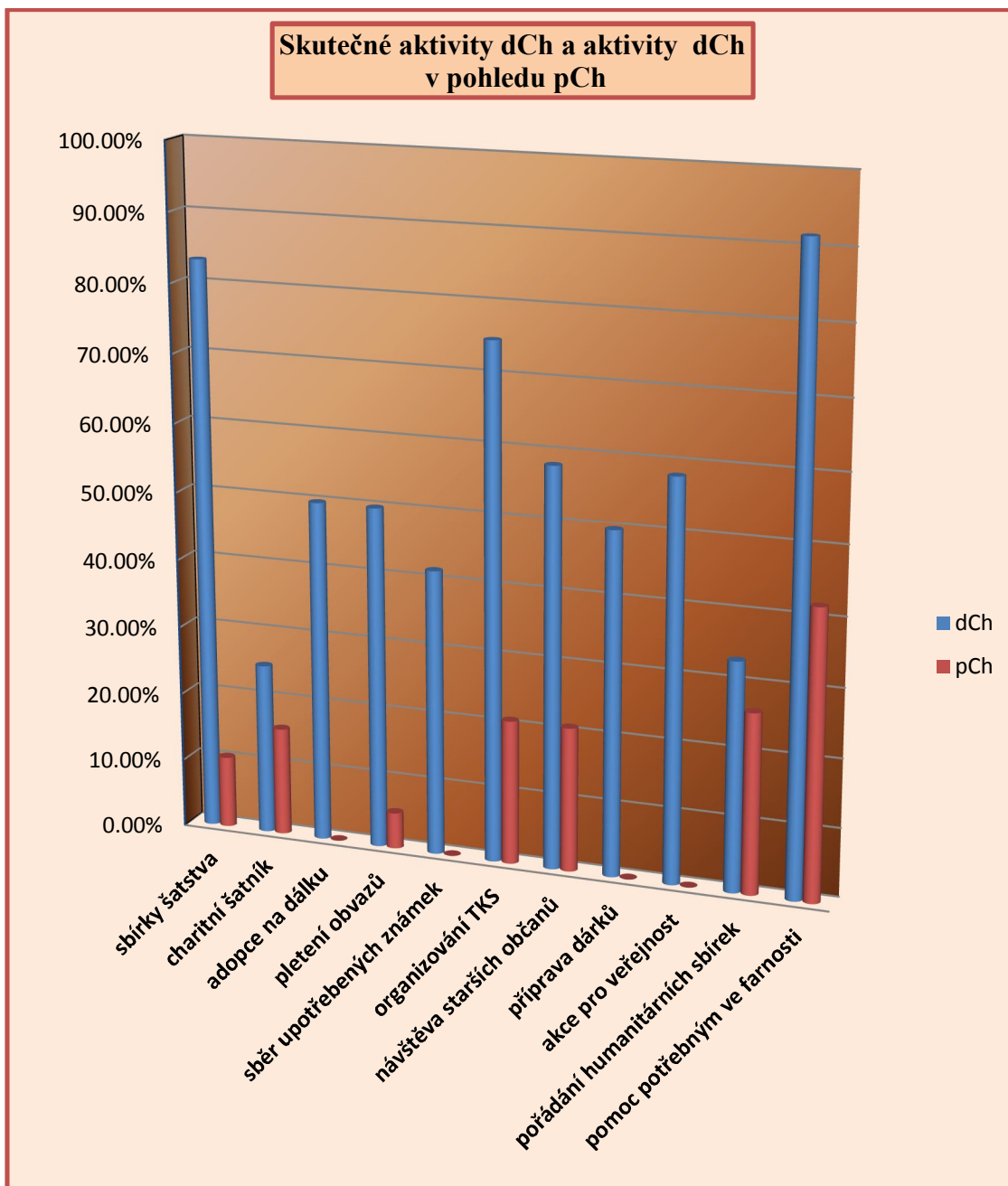
Tab. 4 Vykonávané činnosti dobrovolných Charit

V dotazníku byla položena dCh a pCh otázka, jaké činnosti vykonávají dCh. Již zde je vidět, že povědomí pCh o činnostech dCh je poměrně malé. Procentuální vyhodnocení ukazuje poměrně velké rozdíly mezi skutečností v dCh a znalostí pCh o vykonávaných aktivitách.

dCh Otázka: Jaké činnosti vykonáváte v dCh?		pCh Otázka: Jaké činnosti vykonávají v dCh?	
Skutečnost v dCh	% vyjádření	Předpoklad pCh	% vyjádření
* Sbírký šatstva 10x	83,33	*Sbírký šatstva 2x	10,46
* Charitní šatník 3x	24,99	* Charitní šatník 3x	15,78
* Adopce na dálku 6x	49,98		0
* Pletení obvazů 6x	49,98	* Pletení obvazů 1x	5,26
* Sběr upotřebených známek 5x	41,65		0
* Organizování TKS 9x	74,97	* Organizování TKS 4x	21,04
* Návštěva starších občanů 7x	58,31	* Sousedská výpomoc, význam pro místní společenství, vyslechnutí, gratulace 4 x	21,04
* Příprava dárků 6x	49,98		0
*Pořádání a spolupráce na akcích pro veřejnost	58,31		0
*Pořádání humanitárních sbírek 4x	33,32	* Pořádání materiálních a humanitárních sbírek 5x	26,30
* Pomoc potřebným ve farnosti 11x	91,63	* Pomoc potřebným ve farnosti 8x	42,08
Jakou pomoc potřebným poskytují dCh:		Jakou pomoc potřebným poskytují dCh podle mínění pCh:	
*Získáváme prostředky na přežití pro potřebné		*	
*Vyřizování na úřadech		*	
* Pomoc v domácnosti		*	
* Doprovody, odvozy do kostela, k lékaři		*Dovoz osob do kostela	
* Pomoc s nákupy a úklidem			
* Půjčování zdravotních a kompenzačních pomůcek			
* Zajišťování kadeřnice a pedikérky do domácností			
* Příspěvky z nouzového fondu – sociální šetření			
*Pomoc v nemoci		*Návštěva nemocných	
*Přímá pomoc-příspěvky z TKS byly použity:		*Přímá pomoc	
* úhrada stravného pro děti * úhrada školních pomůcek * nákup stavebního materiálu * nákup dětské vybavičky * nákup ledničky			

Graf 4 Skutečné aktivity dCh a aktivity dCh v pohledu pCh

V grafu modré sloupce znázorňují aktivity dCh jak je uvedly v dotaznících. Hnědé sloupce ukazují aktivity dCh jak je vidí pCh. Rozdíl je zřejmý, pCh v převažující míře nevědí, co dCh dělají.



Tab. 5 Aktivity a spolupráce dCh na akcích pro veřejnost

Mimo sociálních činností dCh uskutečňují další aktivity pro veřejnost. Jejich výčet je uveden v tabulce. PCh se o těchto aktivitách vůbec nezmiňují.

Další aktivity dCh	
* farní poutě	* pečení cukroví např. perníkové srdce
* sportovní a kulturní aktivity pro a mládež	* akce pro děti ve spolupráci s farním úřadem
* charitní dny	* předhodová setkání, hody,
* prodej vlastních výrobků	* zasílání balíků do leprosáří
* spoluúčast na farním dnu	* organizování táborů
* spoluorganizace noci kostelů	* velikonoční zábava
* výroba a roznesení adventních věnců starým lidem	* spolupráce s Česko-německým fondem usmíření v Praze, oprava kaple, kříže
* spolupráce na zřízení Domova důchodců	* setkání seniorů v obci
* Den zdraví s ambulantním vyšetřením	* akce pro seniory 1x měsíčně
* spolupráce s obecními úřady – podnět k výstavě penzionu pro seniory	* propagace v místních novinách a na vývěskách
* pobyt černobylských dětí	* účast na akci ručně psaná Bible
* výzdoba vánočních stromků v kostele	* sobotní aktivity-studená kuchyně, výroba letadel, práce z pedigu
* Mikulášská nadílka dětem v kostele	* poutní zájezdy
* postní almužna	* 1 x měsíčně akce pro děti – vyprávění pohádek a výtvarná činnost
* setkávání seniorů 1 x měsíčně	* údržba hrobů německé národnosti, kněžské hroby a hroby řádových sester
* výstavy výrobků Charity a občanů obce	* přednášky o Charitě pro občany

5.5 Operacionalizace výzkumných otázek

Výzkumnými otázkami jsou: „Jak hodnotí činnost dCh vedoucí představitelé pCh v jednom regionu?“ Další výzkumnou otázkou je: „Jaké klady a zápory na činnosti dCh vidí pCh.“ Z těchto otázek vyloučily okruhy zkoumání a otázky pro výzkumný rozhovor.

Pro svůj výzkum jsem zvolila aspekty (postoje, vztahy, hodnocení činnosti a perspektiva dCh), které považuji za důležité k zdůvodnění užitečnosti a potřebnosti dCh.

Postoje – pozitivní či negativní pCh k dCh vyjadřují vztah člověka k nějakému objektu – jevu, člověku nebo předmětu. Postoje z pohledu sociální psychologie mají tři složky:

A – afektivní, emoční pocitovou, jde o citový vztah k objektu - přátelství, nechuť nebo nenávisť.

B – behaviorální, související s chováním vůči objektu, snaha jednat ve prospěch objektu nebo proti němu.

C – kognitivní, poznávací, hodnotící složku, jde o názor na objekt, který je postaven na všech informacích, jež se získaly, na rozumových úvahách o věci (Nakonečný, 1999, s. 131).

Rovněž **vztahy** mezi Charitami jsou důležitým ukazatelem. Jde o to, jak pCh vnímají svůj vztah k dCh, zda se cítí v roli nadřízeného nebo jako kolegové, kteří spolupracují na principu vzájemných dohod a vzájemné pomoci.

Dalším sledovaným aspektem bude **hodnocení činností dCh** Charitami profesionálními. Tedy, jak hodnotí práci dCh a také jak znají výsledky práce nebo činnosti dCh, jaké klady a zápory na jejich činnosti vidí.

Výzkum také bude zaměřen na vyhlídky do budoucna, na **perspektivu dCh** z pohledu pCh. Jde o zjištění oprávněnosti existence dCh v systému Charity jako celku. Oprávněnost existence může vyplývat ze sociální pomoci lidem ve farnosti, z možnosti evangelizace nebo přispění k dobrému jménu Charity na veřejnosti.

K upřesnění a k jednoznačnosti otázek jsem použila operacionalizace a stanovila indikátory, které lépe určí charakteristiky zkoumaného jevu, jde o převedení obecných pojmů do sledovaných znaků. Přesné znění otázek je uvedeno v příloze č. 6.¹⁴

5.6 Výzkum a techniky sběru dat

Kvalitativní výzkum vychází z induktivní metody, nezačíná teorií, ale naopak jí končí. Začínáme pozorováním, sběrem dat, z nichž vyvodíme předběžné závěry, které posléze ověřujeme do doby saturace informací. (Olecká, Ivanová, 2010, s. 8).

Hlavní část výzkumu probíhala formou výzkumných rozhovorů. Ty byly rozděleny do tří částí, v první šlo o seznámení s respondentem, o jeho vztah k dCh, jakou funkci zastává a jak dlouho pracuje v pCh. V tomto případě můžeme mluvit o narativním rozhovoru. V druhé části jsem použila rozhovor s návodem, který byl zaměřen na výzkumné otázky, tedy zkoumaný problém týkající se hodnocení činnosti dCh vedoucími představiteli pCh v Olomoucké arcidiecézi. Třetí část se skládala z doplňujících otázek k danému tématu. Modifikace narativního interview představuje epizodický rozhovor. Spojuje v sobě výhody narativního rozhovoru a rozhovoru s návodem (Flick, 1995), jak je uvedeno: (Hendl, 2005, s. 174 - 177). Rozhovory se uskutečňovaly od července do prosince 2011. Délka byla 30 až 40 minut a na základě souhlasu respondentů byly nahrávány na diktafón. Po přepsání jsem provedla redukce dat ve smyslu převedení textu do spisovného jazyka a částečné stylistické úpravy. Zde je potřeba říci, že otázky se staly pouze vodítkem pro rozhovory, protože mnohdy respondenti předbíhali odpověďmi otázky, proto jsem upustila od stylu otázka odpověď a nechala respondenta volně hovořit. Otázky byly kladeny jako doplňující. V jednom případě z důvodů nedostatku času respondenta jsem použila písemné odpovědi na otevřené otázky. Musím konstatovat, že dynamičnost a bezprostřednost rozhovoru byla takto setřena. Nicméně i tento rozhovor jsem zahrнула do výzkumu.

Existují čtyři způsoby techniky transkripce textového materiálu; doslovná transkripce, komentovaná transkripce, shrnující protokol a selektivní protokol. Zvolila jsem techniku selektivního protokolu. Byly vypuštěny informace, které se nevztahovaly

¹⁴ Příloha č. 6 Seznam otázek použitých ve výzkumu.

k tématu a měly pouze sloužit k rozvíjení tematiky a podnítit zájem respondenta o danou problematiku.

Současně s rozhovorem jsem si dělala poznámky o různých zjištěních a subjektivních pocitech (jak rozhovory byly upřímné, jaký zájem vyvolávaly otázky u respondentů nebo s jakou ochotou byly zodpovídaný apod.). Jako metodu kvalitativního přístupu jsem použila polostrukturovaný rozhovor (Miovský, 2006, s. 159 - 162), zúčastněné pozorování a zkoumání materiálů (dotazníků a materiálů předložených respondenty či získaných z ACHO).

K výzkumu jsem použila metodologické sekvenční triangulace, což znamená použití nejméně dvou metod v jedné studii tak, aby výsledky jedné metody byly podkladem pro metodu druhou. Významný sociolog a metodolog Norman Denzin je jedním z hlavních zastánců možností kombinování metod. Definuje je jako "kombinaci metodologií v jedné studii stejného fenoménu". Rozeznává čtyři typy strategie triangulace: kombinaci různých datových zdrojů, výzkumníků, teorií a metodologií. V mém případě se jedná o použití dvou metod výzkumu (kvalitativní a kvantitativní) a datové zdroje (Hendl, 2005, s. 149 - 150). Z těchto získaných dat budu analyzovat různé typy textů a hledat pravidelnosti v jejich významu, posléze formulovat předběžné závěry, které mohou být základem pro novou hypotézu (Disman, 2006, s. 287).

5.7 Etické aspekty výzkumu

Oslovení ředitelů pCh byli obeznámeni s obsahem výzkumu. Protože tato problematika je v organizaci diskutovaná, nebyl žádný problém s vysvětlováním důvodu a rozebíráním situace. Těmito pracovníky byl verbálně potvrzen informovaný souhlas s výzkumem. Výzkum se úzce dotýká oslovených ředitelů, jejich pracovní náplně, jejich názorů a převážně osobních názorů na diskutované téma i ve vztahu ke svému nadřízenému. Považuji za etické, aby byla chráněna jejich anonymita. V citacích neuvádím, zda se jedná o muže či ženu a ředitele označuji jako respondenty 1 až 6. Rovněž ve své práci neuvádím ani jména Charit, kde rozhovory probíhaly. Zápisy z rozhovorů a výsledky jsou vypracovány tak, aby bylo znesnadněno určení respondenta výzkumu.

5.8 Angažovanost výzkumníka

Znalost problematiky výzkumníkem ve zkoumané oblasti má svoje výhody i nevýhody. Výhodou může být znalost problematiky, vhléd do výzkumného problému a možnost snazšího získávání informací či dokumentů k dané problematice. Nevýhoda je zřejmá, může dojít u výzkumníka k lpění na svých konstruktech či názorech. Proto reflexe či sebereflexe výzkumníka a nadhled je základním požadavkem při prováděném výzkumu. Také já jsem se snažila postupovat objektivně a dávat přednost názorům respondentů, respektovat jejich přístupy před svými konstrukty tak, aby byla zajištěna validita výzkumu. Toto bylo zajištěno převážně otevřenými otázkami, kde respondenti vyjadřovali skutečně svůj názor.

6. Výsledky

Tato kapitola popisuje, jak jsem postupovala při zpracování a analýze získaných dat. V podkapitolách je uvedena identifikace a kategorizace dat společně s jejich interpretací.

6.1 Kategorizace a interpretace dat, kódování rozhovorů

Při analýze zkoumaných textů, rozhovorů hledáme pojmy, které vyjadřují podobné události, jevy a k těmto pojmům přiřazujeme kategorie neboli třídy pojmů. Tento proces nazýváme kódování. U každé kategorie stanovíme vlastnosti neboli znaky. Výzkumník je veden záměrem vytvořit teorii a hledá v textu výskyt relevantního materiálu. Jde o nalezení vztahů, které jsou doloženy pravidelnostmi, při nichž se určité kategorie jedné proměnné vyskytují společně s kategoriemi jiné proměnné (Olecká, Ivanová, 2010, s. 37 - 40).

Analýza začíná otevřeným kódováním (Hendl, 2005, s. 247). Otevřené kódování lze aplikovat různým způsobem, lze kódovat slova, odstavce, celé texty či případy. Ve svém výzkumu jsem kodovala odstavce případně slovní spojení. Příloha č. 7¹⁵

6.2 Identifikace kategorií uskutečněného výzkumu

Cílem tohoto výzkumu je nalezení odpovědi na otázku jaký pohled, hodnocení případně postoj či názor pCh mají na činnost, existenci, vliv, vyhlídky do budoucna dCh. Jde zde o pohled aktérů charitního díla – ředitelů pCh a pracovníků vedení ACHO na dCh. Vlastní sebereflexe dCh zde nebyla zkoumána, jediným důvodem byla přílišná rozsáhlost problematiky. Nicméně v úvodní části (kap. 4) byla předložena činnost dCh, kterou uvedly ve vyplněných dotaznících.

Ve výzkumu jsem dospěla k identifikaci těchto kategorií: ***Sociální pomoc lidem ve farnosti***, se subkategorií: „*Posilování soc. začleňování v místě, znalost člověka, jeho problémů a potřeb*“.

¹⁵ Příloha č. 7 Zpracované podklady pro kódování rozhovorů.

Další kategorie: **Dobré jméno Charity**, se subkategoriemi: „*Pastorační péče, vzdělávání jako pomoc dCh*“, „*Spolkový život dCh jako veřejně prospěšné dobrovolnictví*“.

Třetí kategorií je: **Nefunkčnost stávajícího systému** se subkategoriemi: „*Najít dCh adekvátní místo v systému*“, „*Neznalost problematiky dCh*“, „*Rozlišování pojmu dCh a dobrovolník*“.

Uvedený výzkum by měl popsat skutečnost a ukázat na problematiku dCh. V současnosti ACHO stojí před rozhodnutím, jak přistoupit k dCh, jakým způsobem je začlenit do charitní struktury.

6.2.1 Sociální pomoc lidem ve farnosti

Oprávněnost existence dCh vyplývá ze sociální pomoci lidem ve farnosti, z možnosti pastorační péče v sociální práci a z příspěví k dobrému jménu Charity na veřejnosti. PCh vyjadřovaly své názory na všeobecné pravdy o potřebnosti dobrovolníků, případně dCh nebo na vztah dobrovolník - potřebný. Respondent 3 (dále R-3, i další respondenti budou uváděni pod zkratkou R-1 až 6). „...*dCh vnímám jako velmi potřebné a důležité, jsou pojítky mezi společenstvími.*“ Dále říká, že „*Spolupráce je důležitá na všech frontách – jako podpora v sociální oblasti pro registrované služby (jsou věci, na které není čas), duchovní opora,...podpora místního společenství.*“ uvádí R-2. R-6 konstatuje, že: „*Profesionál v Charitě více odpovídá na tu fyziologickou potřebu a dobrovolník na tu duchovní či duševní potřebu, proto to nelze od sebe odervat, jedno od druhého, ale profesionálové a dobrovolníci dohromady.*“

Subkategorie: Posilování sociálního začleňování v místě, znalost člověka a jeho problémů a potřeb

R-3 míní, že „*je dobré a důležité, že je pomoc poskytována v místě, že je poskytována ze znalostí místního prostředí, a může být takovým propojením na pCh, když je potřebná odborná pomoc.*“

K těmto názorům lze přiřadit i výroky respondenta R-1, říká: „*Já to vnímám tak, že nejúčinnější je poskytnout pomoc v tom místě...Pokud je pomoc poskytnuta člověkem, který zná problematiku toho místa, toho člověka zná, ví, co potřebuje, za jakých*

podmínek, ta role je nezastupitelná. To je největší klad, stejně jako je to u pCh, tam, kde poskytujeme pomoc ve vzdálenější oblasti, obci, už nemáme takový kontakt s těmi lidmi.“

Názor respondenta 1 a 3 se sice neopírá o konkrétní zkušenost dCh, ale zřejmě o zkušenost získanou pCh, nicméně vystihuje ono základní opodstatnění pomoci dCh, jde o humanizování sociální pomoci, tj. dávat přednost pomoci v přirozeném sociálním prostředí. Ještě jeden aspekt je velmi důležitý, aby tato služba byla plně personifikovaná tedy, aby se uživatel a pomáhající znali, vzájemně si důvěřovali a spolupracovali (Tomeš, 1991, s. 11 - 13). Také v § 2 zákona č. 108/2006 Sb., o sociálních službách je mimo jiné uveden požadavek na zachování lidské důstojnosti, dodržování lidských práv a svobod a posilování sociálního začleňování.

Jde o nezastupitelnou roli dCh, jsou první, kdo pomoc poskytnou. K tomu, aby tato činnost mohla probíhat, je potřeba, aby dCh měla oporu a adekvátní začlenění v systému Charity; tedy musí mít status organizace.

6.2.2 Dobré jméno Charity

Na otázku, zda dCh přispívají k image Charity jako celku, byly souhlasné odpovědi ve smyslu: *„pokud něco dělají ve prospěch charitního díla, mohou přispět k dobrému jménu Charity“* nebo *„pokud to není jenom na papíře, když jsou za tím zapálení lidé, pak je image Charity podpořena“* nebo *„pokud je za nimi vidět práce, tak vždycky pozitivně.“* Pouze v jednom případě dospěl respondent/ka k jinému závěru: *„Nemyslím si to, ne proto, že by tou činností nepřispívaly, to určitě ano v tom místě, ale proto, že se o té jejich práci ví tak hrozně moc málo, že nemají zásadní vliv na image Charity, vnímal/a bych to, že se o té činnosti neví a vliv dCh je úplně minimální.“*

Výroky respondentů naznačují, jak si představují dobrou praxi v sociální práci, ukazují na dobrou práci zapálených lidí, která není jen hypotetická a která je vykonávána ve prospěch charitního díla. Ovšem přispívat svou činností k dobrému jménu Charity je věcí obou Charit, profesionální i dobrovolné.

Pokud v místním společenství dCh nezištně pomáhá potřebným, je význam této činnosti značný a nezanedbatelný pro celek přesto, že se jedná o poměrně malé území.

Subkategorie: Pastorační péče a vzdělávání jako pomoc dCh

Respondenti se také vyjadřovali k jedné fundamentální otázce: Charita a pastorec.

R-4: *Já vidím velkou plochu pro pastoračního asistenta. Ten prošlápne cestu, tam osloví ty farnosti, bude jakýmsi předvojem, já nevidím nutně, aby byla nějaká struktura, organizace, hlavně, aby se ta práce dělala, já si myslím, že se to ve farnostech děje. Říkám, důležitý je pastorační asistent, který by měl být styčným důstojníkem, měl by řešit komunikaci mezi Charitami.“* R-5: *Z evangelia vychází pomoc k bližnímu, ne výzva k pomoci dCh. Byť někdo chce jít cestou tradice je fajn, ale to, že tu tradici opustí, nemusí být ještě zpronevěra. Kdyby dCh byly začleněny do systému Charity, bylo by to super, ale nepovažuji to za nezbytně nutné. Poslání Charity se bude uskutečňovat rukama profesionálů.“* R-1: Na otázku „Myslíte si, že dCh přispívají k evangelizaci? zněla odpověď: „*To asi ano, mají určitě daleko více času, než my v pCh.* Na tutéž otázku odpovídá R-2: „*Ne mohli, ale měli by přispívat k evangelizaci, stejně jako profesionální – děláme to?* R-3: *Podle mě je důležitá práce pastoračních asistentů, kteří propojují práci dobrovolníků v oblasti Charity. Určitě ano, práce dCh vychází z evangelia.“* R-6: *Otec arcibiskup chtěl, aby dostal každý děkanát svého pastoračního asistenta, aby Charita, která dokáže vygenerovat podmínky, aby dokázala podporovat, stimulovat a využívat ve prospěch ostatních. ...Zpochybňuji delegaci z ACHO, měla by být přesunuta na děkanátní úroveň, která je blíže k dCh, je zde pastorační asistent, který by měl napomáhat v ustavování dCh ve farnostech.“*

V odpovědích respondentů zaznívá úkol pro pastorační asistenty, že by měli být nápomocni v ustavování dCh. Pokud se mají dCh stát součástí pCh a fungovat jako dobrovolníci pCh, pak nevidím důvod vzniku nových dCh. V takovém případě stačí zajistit nábor dobrovolníků. Spíše se projevuje nevyřešená obava, jak přistupovat k dCh. ACHO přesouvá starost na děkanátní, oblastní Charity a ty zase na pastorační asistenty. Nějak se nám vytratil smysl charitní práce.

Určitě je důležitá osobnost, která vede dCh, stejně jako v každém fungujícím podniku, organizaci či profesionální Charitě. Hledejme lídry pro tuto činnost ve farnostech, zde by mohla být účinná pomoc pastoračních pracovníků.

Subkategorie: Spolkový život dCh jako veřejně prospěšné dobrovolnictví

Pokud dCh svou činností přispívají k prospěchu charitního díla, pokud dobře fungují a nacházejí si cestu ke spolupráci s veřejností v místě svého působení, přispívají k image i prestiži Charity. Právě spolkový život dCh je zárukou činnosti v místě a přispěním k pomoci potřebným v místě působení. Bude-li zájem na rozvoji dCh, pak je potřebné jim poskytnout zázemí např. formou pastorační péče, nastavit pravidla, určit odpovědnosti, práva a povinnosti v systému diecézní Charity.

R-5 míní: *„že lidé, kteří pracují v dCh, to berou hodně za své, že to nejsou takoví ti typičtí dobrovolníci, kteří chodí někam dělat nebo dělají něco pro tu charitu. Lidé v dCh ji berou za svou, protože ji sami zakládali, oni sice jsou dobrovolníci, je otázkou, jestli jsou to typičtí dobrovolníci nebo vlastně členové organizace, nebo té organizační jednotky, teď nemám ta správná slova.“*

R-3 *„...skláním se před lidmi, kteří věnují svůj čas bez nároku na nějaký plat, že jsou ochotni pracovat pro církev a pro potřebné.“* Ve vyjádření R-4 se objevuje tento postřeh: *„...ta pCh je vlastně nástavba, nástavba nad tu nejobyčejnější činnost, aby člověk se svým problémem nezůstal sám, a to nemůže dělat profesionál...dCh jsou opravdu nejbliže a jsou ti první, kdo tu pomoc poskytne. Pokud sami nedokáží pomoci, pak předají to k vyřešení pCh“.*

„Některých aktivit jsem se účastnil/a a vždy to bylo milé společenství zapálených osob.“ R-2.

6.2.3 Nefunkčnost stávajícího systému

Třetím fenoménem nalezeným v uskutečněném výzkumu je „Nefunkčnost stávajícího systému“. Toto zjištění se objevovalo v prováděném výzkumu velmi často a respondenti na něj sami poukazovali. Přestože otázka na funkčnost systému nebyla přímo položena, sami respondenti se k ní vyjadřovali a hodnotili současný stav jako nefunkční. Proto ACHO hledá nový model, např. dCh začlenit do děkanátních Charit podle územní příslušnosti dCh. V některých oblastech je již změna částečně provedena, ale nebyly nastaveny parametry spolupráce, takže je to nejasný stav jak pro dobrovolnou, tak i pCh. Stejně jak rozpačitě k problematice přistupuje ACHO, tak je vidět i rozpačitost v postojích a názorech pCh. Jako jeden z důvodů nefunkčnosti

modelu je uváděna vzdálenost dCh od ACHO. R-4 uvádí: „*Ten současný systém je tak špatně nastavený, že ty dCh jsou pro ACHO strašně daleko. Současný stav, kdy dCh spadají pod ACHO, ten stav není příliš rozumný, když my je budeme mít v přímé působnosti, může se to někam posunout.*“ S tímto názorem lze polemizovat, protože menší vzdálenost nezaručí a nevyřeší problémy komunikace či organizační kompetence nebo vymezení zodpovědnosti, práv a povinností jednotlivých aktérů tohoto vztahu. „*Diecézní středisko nepomáhalo, spíše „škodilo“, byl vůbec problém svolat dCh, komunikace byla špatná.*“, říká R-6. Tady zaznívá důležitá informace, že diecézní středisko nepomáhalo a komunikace byla špatná. Je otázkou, proč tomu tak bylo, byl to nezáměr, organizační neschopnost, nedostatečná vize kam dCh zařadit nebo přílišné zaneprázdnění pCh, jejich potřebami a problémy, jak říká (R-5). „*...pod tíhou problémů pCH na ty dCh zůstávalo stále méně času, nevěnovalo se jim dostatek adekvátní pozornosti, kterou by potřebovaly, tomu jak by měly fungovat, jejich významu, až to přerostlo do toho, že dCh se stanou součástí profesionálních, vidím to jako velkou bolest ACHO*“.

Ještě jeden názor se zde objevil, když R-6 říká: „*Je pro mě otázka, zda musí být formálně ustavena dobrovolná Charita. Princip subsidiarity, aby šly kompetence co nejnižší, co to jde. Celodiecézní působnost Charity nerozdělené, společně dobrovolná i profesionální.*“ Názor je to chvályhodný, ale je otázkou jak si subsidiaritu R-6 představuje. Rozhodně přenesení kompetencí jen na děkanátní Charitu nenaplní princip subsidiarity. V „Kodexu Charity ČR“ z roku 2009 se v čl. 1.12 mluví o subsidiaritě, kde se mimo jiné říká: „Princip subsidiarity zavazuje Charitu podporovat rozvoj občanské společnosti...Charita je vybízena...k přesunu rozhodovacích procesů *na nejnižší úrovni...do přirozeného prostředí klientů (dobrovolnické charitní aktivity a programy v místních farních komunitách).*¹⁶

¹⁶ Plná citace principu subsidiarity uvedená v Kodexu Charity ČR: **Princip subsidiarity** zavazuje Charitu podporovat rozvoj občanské společnosti. Je původně definován jako: „To, co mohou jednotlivci provést z vlastní iniciativy a vlastním přičiněním, to se jim nemá brát z rukou a přenášet na společnost“ (KSNC, č. 186). Na základě této zásady musí zároveň aktér vyššího stupně poskytovat ochranu, podporu („subsídium“) a rozvoj aktérům nižšího stupně. V rámci pomáhajících vztahů mezi charitními pracovníky a jejich klienty tato zásada zavazuje k podpoře a aktivizaci vlastních schopností klientů (hledat jejich zdroje a ne nedostatky), podněcovat je, aby se aktivně podíleli na změně vlastní obtížné situace, vyrovnávat jejich šance na uplatnění a zapojení do přirozeného života společnosti a věst je k samostatnému a odpovědnému životu. V rámci struktur Charity princip subsidiarity vybízí – nakolik je to možné - k přesunu rozhodovacích procesů na nejnižší úrovni (z centrální na jednotlivá zařízení, z národních centrální humanitární pomoci do místních komunit v zahraničí), resp. z úrovni instituce (Charita a její zařízení) do přirozeného sociálního prostředí klientů (dobrovolnické charitní aktivity a programy v místních farních komunitách).

Základní princip charitního jednání – subsidiarita je objasněn a na příkladech doložen v publikaci „Principy charitní činnosti v současném světě“ od J. Doležela (str. 59 - 62), kde se uvádí:

„Ještě jednou zdůrazněme, že institučně organizovaná pomoc má podle našeho názoru (a sice jak s ohledem na historický vývoj, tak na věcnou logiku) zásadně podporující, subsidiární charakter vůči jiným formám pomoci. Profesionální Charity mají sloužit neformální a každodenní praxi pomoci, ne naopak! Proto musí mít profesionálně poskytovaná pomoc v charitních zařízeních subsidiární charakter a musí být chápána zásadně jako „pomoc ke svépomoci“. Její funkce je v první linii podpůrná a teprve ve druhé linii případně nahrazující.“

Výzkum ukázal, že jedním z důvodů nefunkčnosti systému je neznalost činnosti dCh. Dosud se problematikou dCh profesionální Charita nijak nezabývala. Dalším důvodem je nepochopení rozdílu mezi pojmy dobrovolník a dCh.

Subkategorie: Neznalost problematiky dCh

Z rozhovorů vyplynulo, že většina respondentů se o činnost dCh nezajímala a hodnocení činnosti dCh dělá takzvaně z doslechu. Na otázku „Máte možnost nebo příležitost k hodnocení jejich činnosti?“ odpovídají, „ne, nemám možnost, neúčastnil/a jsem se jejich akcí, nemám možnost porovnat s příležitostmi, které mají“ nebo „Problematiku dCh neznám, ale chtěl/a bych ji poznat, chtěl/a bych se seznámit blíže s činností.“ R-1: „je tady velký rozdíl v dCh, já bych to přirovnal/a k dobrovolníkům...“ je jasné, že toto předpokládá, protože v jiné části rozhovoru přiznává, že problematikou dCh se nijak nezabýval/a a rovněž se neúčastnil/a žádné jejich akce. Respondenti nemají jasno ani v tom, co by dCh měla dělat, kde by se měla angažovat nebo kde a jak se angažuje, proto zde padla námitka: „Ta největší obava je z toho, aby ta dCh nebo ti lidé v té Charitě nezpůsobili problémy při svém konání. Nevím, zda dCh dostatečně vnímá tu zodpovědnost, která z té činnosti vyplývá...Nejhorší je, když člověk páchá dobro a takoví jsou i mezi těmi dobrovolníky.“ I zde je konstatování nepodložené zkušeností nebo se může jednat

o zkušenost s dobrovolníky, nikoliv s dCh. Podle sdělení členů dCh v dotaznících nikde žádnou odbornou službu nepraktikují.

Kritizovat dCh za to, že ne všechny rozvinuly činnosti do dobré kvality, že ne všechny vydržely dvacetiletý nezájem o svoji práci, je nefér. Nyní chce ACHO změnit tento stav administrativním zásahem, kdy ti, o kterých se jedná, do diskuze nebyli zahrnuti. Tito lidé, křesťané, dobrovolní členové vytvořili ve své farnosti společenství, která vytvářejí hodnoty pro věřící i nevěřící a přispívají k image celé Charity, každý necitlivý administrativní zásah naruší toto společenství.

Proto je potřebné najít dCh adekvátní místo v systému včetně vymezení vzájemných pravomocí, odpovědnosti a pravidel spolupráce. Jednou z důležitých potřeb je nastavení smysluplné komunikace.

Subkategorie: Najít dCh adekvátní místo v systému

Mám-li zodpovědět otázku, jaký je pohled pCh na dCh, nemohu se nezabývat organizačním vymezením a funkčností tohoto systému. Právě funkčnost systému ovlivňuje i vztahy mezi jednotlivými Charitami. Vymezení kompetencí a dodržování nastavených pravidel včetně vzájemné komunikace je jednou ze základních podmínek dobře fungujícího systému, kde mohou krystalizovat názory a postoje pramenící z vzájemné znalosti problematiky jedněch druhými.

V rozhovorech se také respondenti vyjadřovali k organizačnímu vymezení dCh. Nezpochybňovali začlenění dCh do systému Charity ČR, což vyplývá ze stanov ACHO i z Kodexu, který je určen jak profesionálním tak dobrovolným pracovníkům Charity ČR. Diskuze se vedla o začlenění dCh pod děkanátní Charity a jaké místo jim v tomto uspořádání vymezit. R-1: „...v současné době uvažuje ACHO, že ustaví jako zodpovědné ty pCh, které budou mít pod sebou ty dCh a budou s nimi pracovat ...já považuji za důležité, aby také ty dobrovolné aktivity probíhaly.“ R-2 „...Ona dCh je již začleněna, je jen potřeba se zamyslet nad uchopením poskytování charitních aktivit, jestli dCh reaguje na místní potřeby a je ku potřebě farnosti.“ R-3: „Viděl/a jsem dokument, kde je zakotveno, že dCh se stane součástí děkanátní Charity, takže se tím budeme muset mnohem více zabývat. ...Pro pCh není až takový problém dosáhnout na prostředky pro dCh“ ...Také i další respondent se přiklání k názoru, že by pCh měla

zaštit'ovat servis pro dCh...*“pokud by mělo dojít k rozvoji dCh, měly by se zdroje pro tento rozvoj najít.”*

Všichni respondenti se vyjadřovali, že systém je špatně nastaven. Pokud dCh přejdou pod pCh a nebudou nastaveny podmínky spolupráce, bude to jen kosmetická změna, která nepovede ke zlepšení.

Subkategorie. Rozlišení pojmů dobrovolná Charita a dobrovolník

R-4 si ve svých úvahách položil/a otázku: *“Nejdříve bychom museli definovat, co to ta dCh je. Je tady ta profesionální, co to vlastně charita je? ...A já vnímám, že nejhorší je, když někdo zůstane se svým problémem sám, když někdo může vzít knížku a může přečíst někomu, koho to potěší. To můžou udělat skauti, sousedé, já nevidím nezbytně nutné, aby to bylo institucionalizované.”* Další sdělení od R-6 zní: *„Je pro mě otázka, zda musí být formálně ustavena dCh“*. Mezi respondenty nepanuje jednotný názor na existenci dCh, což vyplývá z neznalosti problematiky a pro mnohé je pojem dCh něčím novým. Je možné vycítit z odpovědí i obavu, že jim přibude další práce, o které zatím nic neví, jak dokládají ve svých odpovědích, že se o problematiku dCh nezajímali. Jedním z převládajících názorů je zařadit dCh jako dobrovolníky pod pCh. Zřejmě tento model je pCh velmi blízký, protože mají své dlouholeté zkušenosti s činností a uplatňováním dobrovolníků.

Zastavila bych se u názoru R-5, kdy jasně odlišuje rozdílnost pojmů dobrovolník a dCh, tyto pojmy jasně charakterizuje: *“...dCh je jiné téma, jejich spolkový život má jiné zákonitosti a tomuto tématu od začátku nebylo věnováno dostatek prostoru, dostatek zájmu personálního zajištění...dCh nejsou dobrovolníci v pravém slova smyslu...To, že Charita potřebuje dobrovolníky je jiné téma, než jak Charita pracuje s dCh. To jsou dvě témata, dobrovolníci a dCh. Nevím, jak to pojmenovat, jestli je to nedocenění či neuvědomění si jejich významu nebo toho, co by mohly charitní struktury přinášet. Tady si myslím, že je škoda, že polistopadová Charita nedokázala navázat na tradici té prvorepublikové Charity, na charitní spolky „sv. Ludmily“.* *Nechci soudit, jestli to bylo dobře, ale Charita na té profesionální bázi vykonala kus nezpochybnitelné práce a velkých projektů.* R-5, se dotýká kruciólní otázky, co vlastně jsou nebo nejsou dCh, sám také vysvětluje, jaký rozdíl vidí. Takto respondenti neuvažovali, jednoznačně jim oba pojmy splývaly, viz R- 6: *“Stávající model nebyl*

a není funkční, proto jsem chtěl/a, aby se rozvinul/a a rozšířila činnost na dobrovolnictví a ne na dCh...“

Dobrovolníci jsou lidé, kteří nabízejí svou pomoc potřebám organizace, ale plně se nemusejí ztotožnit s posláním a vizí organizace, jak dokládají výzkumy v této oblasti. Usilují o naplnění svých potřeb jako např. naučení se něčemu novému, smysluplné vyplnění času případně pomoc druhým, jak prokázal provedený výzkum, (viz Frič, Pospíšilová, Jenšovská, 2010, s. 19 - 27) převážná část dobrovolníků v Charitách nepracuje z důvodu naplňování křesťanských idejí. Naproti tomu členové dCh jsou lidé, kteří naplňují poslání dané Kristovým příkladem (Grúzová, 2012, s. 25 - 26).

7. Závěr

Jaká je odpověď na otázku položenou výzkumem?

Dá se shrnout v konstatování, že pomoc dobrovolných Charit lidem ve farnosti je jednou z důležitých činností právě proto, že je poskytnuta v místě se znalostí prostředí a člověka. Pomoc přicházející jako první je nejvíce prospěšná. Tímto přístupem k lidem ve farnosti si Charita získává prestiž a potažmo zlepšuje se její image na veřejnosti. Všichni dotázaní jsou přesvědčeni o prospěšnosti pomoci lidem přímo v místě a vidí přednost v laické pomoci. K tomuto konstatování dospěly profesionální Charity snad také proto, že znají tuto potřebu od svých uživatelů služby.

V rozhovorech se pCh zaměřovaly na funkčnost či nefunkčnost. Tuto otázku je potřeba rozdělit na dvě podotázky: Jednak jak pCh hodnotily funkčnost organizačního systému, v kterém jsou dCh začleněny a jednak zda činnost dCh je funkční, dostatečně aktivní. V prvním případě byla odpověď negativní, současné organizační začlenění považují pCh za nevyhovující. Odpověď na druhou otázku nebyla jednoznačná, protože názory byly podloženy minimální zkušeností s dCh. Tento pohled, tento názor je spíše předběžný, skoro až předsudečný, protože není opřen o reálnou zkušenost, o znalost problematiky, o potřeby dCh nebo o znalost specifik činnosti dCh.

Základní otázkou a úkolem Charity je jasně definovat, co je dCh a jaké poslání v charitním díle bude naplňovat. Je potřebné si uvědomit rozdíl mezi dobrovolníkem a dobrovolnou Charitou. K tomuto úkolu by měla ACHO přizvat dCh, které přečkaly dvacetiletý nezájem o svou práci, protože v jejich zkušenostech jsou uloženy poznatky o dobré praxi. Určitě je důležitá osobnost, která vede dCh, stejně jako v každém fungujícím podniku, organizaci či pCh. Hledejme lídry pro tuto činnost ve farnostech, zde by mohla být účinná pomoc pastoračních asistentů.

Dobrovolná Charita může dělat jen některé věci a profesionální Charita nebude dělat činnosti, které vykonává dobrovolná, ale navzájem se mohou doplňovat. V této souvislosti bych ocitovala z publikace Pompey, H., Roß, P.-S. (1998). *Kirche für andere*, v překladu Doležela:

„Charita/diakonie není nějakým abstraktním předmětem, je to praxe konkrétních subjektů. Charita budoucnosti musí být realizována množstvím subjektů (osob, společenství, institucí).

*Svou různorodostí vytvářejí tyto subjekty v první řadě různorodost charity. Přispívají k tomu, že charita komunikuje s množstvím různých sfér života a tím také s množstvím situací nouze a utrpení, stejně jako s množstvím zdrojů pomoci. Ve druhé řadě tato rozmanitost forem praxe způsobuje, že charita v rozmanitosti svých subjektů, životních souvislostí, oblastí působení a cílových perspektiv odpovídá dnešní plurální a diferencované společnosti. Proto je **rozmanitost žádoucí** a je třeba ji kultivovat“ (s. 217).*

Jak je zde uvedeno, „rozmanitost je žádoucí a je ji třeba kultivovat“, každá Charita dobrovolná i profesionální vykonávají svoji činnost rozdílnou formou, která odpovídá dnešní rozmanitosti a různosti, ale dohromady vytváří celek, který naplňuje myšlenku encykliky *Deus Caritas est*. Myslím, že tento model byl praktikován i v historii Charity, kdy fungovaly „Ludmily“ (farní odbory Charity) a odborné ústavy. V Ludmilách pracovali dobrovolníci a v ústavech odborníci.

Ve smyslu metodologie selektivního kódování lze u provedeného výzkumu najít centrální kategorii, která integruje ostatní zjištěné kategorie (Strauss, Corbinová, 1999, s. 86). Tuto centrální kategorii jsem nazvala „Sociální pomoc lidem ve farnosti“, odráží důvod existence dCh, její význam a potřebu. Pomoc lidem ve farnosti je danou možností, kterou lze uskutečňovat jen za příznivých podmínek pro rozvoj dCh. Právě díky pomoci lidem přispívají dCh k image charitního díla v ČR. Uskutečněný výzkum ukázal dvě důležité věci: jednak možnost pomoci lidem ve farnosti a jednak nefunkčnost stávajícího systému. Přes tuto nepřízeň existují dCh v arcidiecézi Olomoucké, které prokázaly, že podpora dCh má cenu a přináší prestiž Charitě jako celku. Jedná se o dvanáct Charit, které se účastnily dotazníkového výzkumu. Podle

zjištění z dotazníků se jedná o sto třicet členů dobrovolných Charit. Výčet jejich aktivit je značný a je uveden v první části diplomové práce v kap. 4.

Jde o nalezení optimálního řešení a determinaci pozice dobrovolných Charit do systému organizačního začlenění Arcidiecézní charity Olomouc. Plánovaný administrativní zásah nepovede ke zlepšení situace, spíše utlumí činnost těch aktivních.

8. Anotace práce

Charita patří k důležitým a největším neziskovým organizacím v ČR, která poskytuje sociální služby pro všechny potřebné občany bez rozdílu. Vedle profesionálních Charit působí také řada dobrovolných Charit, které jsou těmi prvními, kdo poskytují pomoc potřebným, tedy starým lidem, dětem, handicapovaným, prostě lidem ve svém okolí. Právě o těchto dobrovolnících charitního díla, kteří jsou tak trochu upozaděni profesionálními Charitami, pojednávám ve své práci. Zkoumám vzájemné vztahy mezi dobrovolnými a profesionálními Charitami a zjišťuji názory profesionálních Charit a pracovníků Arcidiecézní charity Olomouc na činnost dobrovolných Charit.

Klíčová slova

Dobrovolnická práce, dobrovolná Charita, profesionální Charita, Charity na území Olomoucké arcidiecéze, Arcidiecézní charita Olomouc.

Anotace v angličtině

The Charity belongs to the most important and the biggest non-profit organization in the Czech Republic. It provides social service for all people in need. There are not only professional Charities, but also many voluntary Charities and the members of those associations are the first people who help old persons, children, the disabled, simply people who need their help. My essay deal with the volunteers who are a bit overshadowed by the professional workers. I investigate the relationships between the volunteer and professional Charities and survey what the professional Charities and the employees of the Archdiocesan Charity Olomouc think of the activities of their non-professional colleagues.

Klíčová slova

Volunteer labour, professional Charities, voluntary Charities, Charities in Olomouc Archdiocese territory, Archdiocesan Charity Olomouc

9. Seznam odborné literatury a zdroje

- ACHO. (2011). *Adresář farních a oblastních Charit olomoucké arcidiecéze k 1. 1. 2011*. ACHO: Olomouc.
- ACHO. (2009). *Kodex Charity Česká republika*. ACHO. Olomouc.
- ACHO. (2010). *Strategický plán CHAO 2010-2013, verze 4.0 říjen 2010*. Olomouc: ACHO.
- Bláha, L. (1926). *Katolická Charita na Moravě a ve Slezsku v roce 1926*. Brno: Svaz Charity.
- Brejcha, L. (1930). *Pamětní spis o katolické Charitě (milosrdné lásce) v zemi Moravsko-Slezské*. Přerov: Společenská knihtiskárna v Přerově.
- Caritas. (2011). *Caritas 2010/2011*. München: Caritasverband der Erdiözese München und Freising e.V.
- ČBK. (2005). *Charitní služba církve. Pastorační péče o Charitu*. Praha: ČBK
- Diecézní středisko ACHO. (2001). *Ročenka 1997 - 2000*. Olomouc: ACHO.
- Disman, M. (2006). *Jak se vyrábí sociologická znalost*. Praha: UK v Praze.
- Doležel, J. (2009). *Principy charitní činnosti v současném světě*. Olomouc: CMTF UP Olomouc
- Frič, P., Pospíšilová, T. (2010). *Vzory a hodnoty dobrovolnictví*. Sborník konference Dobrovolnictví v české společnosti – současnost a perspektivy. Kroměříž: Klub UNESCO Kroměříž a HESTIA-Národní dobrovolnické centrum Praha.
- Hendl, J. (2005). *Kvalitativní výzkum: základní metody a aplikace*. Praha: Portál, a. s
- Kléglová, A., Šormová, L. (2006). *Dobrovolnictví*. Praha: Vzdělávací institut ochrany dětí.

- Linhart, J. a kol. (2005). *Slovník cizích slov pro nové tisíciletí*. Litvínov: Dialog.
- Messina, R. (2005). *Dějiny charitativní činnosti*. Kostelní Vydří: Karmelitánské nakladatelství.
- Miovský, M. (2006). *Kvalitativní přístup a metody v psychologickém výzkumu*. Praha: Grada Publishing, a.s.
- Nakonečný, M. (1999). *Sociální psychologie*. Praha: Academia.
- Olecká, I., Ivanová, K. (2010). *Metodologie vědecko-výzkumné činnosti*. Učebnice vysokých škol. Olomouc: Moravská vysoká škola Olomouc, o.p.s.
- Opatrný, M. (1/2006). Sociální práce/Sociálna práca. *Charita - místo pro lidský život*. České Budějovice: Jihočeská univerzita v Českých Budějovicích, Teologická fakulta.
- Opatrný, M. (2010). *Charita jako místo evangelizace*. České Budějovice: Jihočeská univerzita v Českých Budějovicích, Teologická fakulta.
- Opatrný, M., Lehner, M. (Hg.). (2010). *Theorie und Praxis der Karitativen Arbeit*. České Budějovice: Südböhmische Universität, České Budějovice, Theologische Fakultät.
- Pompey, H., Doležel, J. (2006). *Impulzy pro sociální práci církve - encyklika Deus caritas est*. *Studia theologica* 8, č. 3.
- Pompey, H., Roß, P.-S. (1998). *Kirche für andere*. Handbuch für eine diakonische Praxis. Mainz: Matthias-Grünewald-Verlag.
- Punch, K. F. (2008). *Úspěšný návrh výzkumu*. Praha: Portál.
- Punch, K. F. (2008). *Základy kvantitativního šetření*. Praha: Portál.
- Strauss, A., Corbinová, J. (1999). *Základy kvantitativního výzkumu*. Brno: SPR Brno.
- Suchánek, J. Horecká, H., Jahoda, J. (1994). *Ročenka 1994*. Olomouc: ACHO.
- Tomeš, I. (1991). *Koncepce systému sociální pomoci (péče)*. Bratislava: Výskumný ústav práce a sociálních věcí.

Tošner, J. (2003). *Průvodce dobrovolnictví pro neziskové organizace*. Praha: Hestia
Národní dobrovolnické centrum.

Tošner, J. (2011). *Konference Dobrovolnictví – opora občanské společnosti*.
Kroměříž: Klub UNESCO Kroměříž.

Tošner, J., Sozanská, O. (2002). *Dobrovolníci a metodika práce s nimi v organizacích*.
Praha: Portál

9.1 Internetové zdroje

ACHO. (2011): *Kde působíme* [on-line]. Dostupné dne 24. 7. 2011
z http://www.acho.caritas.cz/index.php?option=com_content&view=article&id=54&Itemid=2

ACHO. (2003): Stanovy [on-line]. Dostupné dne 28. 7. 2011
z http://www.acho.charita.cz/index.php?option=com_content&view=article&id=53:dokumenty&catid=3:o-nas&Itemid=185

Bratislavská arcidiecézní charita. (2011): *Výroční správa za 2010*. [on-line].
Dostupné dne 15. 8. 2011
z http://www.charitaba.sk/files/documents/v%C3%BDro%C4%8Dn%C3%A1%20spr%C3%A1va_2010.pdf

Caritas in Deutschland. (2007): *Unser Leitbild*. [on-line]. Dostupné dne 12. 8. 2011
z <http://www.caritas.de/2502.html>

Caritas Schweiz. (2006): *Unser Leitbild. Ich bin Caritas*. [on-line]. Dostupné dne
12. 8. 2011 z http://web.caritas.ch/media_features/fce/CS-Leitbild_D.pdf

Charita Česká republika. *Organizační struktura Charity ČR*. [on-line]. Dostupné dne
13. 8. 2011. <http://www.charita.cz/o-charite/organizacni-struktura-charity-cr/>

Doležel, J. (2009): *Principy charitní činnosti v současném světě*. Dostupné dne
6. 8. 2011. z https://www.portalcmtf.upol.cz/index_dt.php.

Oulík, J. (2009): *Názvy organizace a vedoucí představitelé*. [on-line]. Dostupné dne
29. 4. 2012 z <http://old.charita.cz/article.asp?nArticleID=1500&nLanguageID=1>

Papež Benedikt XVI. (2006): *Encyklika Deus caritas est* [on-line]. Dostupné dne
25. 7. 2011 z. <http://www.cirkev.cz/res/data/004/000548.pdf>.

- Sekretariát Německé biskupské konference. (1999): *Charita jako uskutečňování církve a jako institucionální angažmá v církvi a ve společnosti*. [on-line]. Dostupné dne 26. 8. 2011 z https://www.portalcmtf.upol.cz/index_dt.php
- Slovenská katolícka Charita. (2011): *Ročenka SKCH 2009*. [on-line]. Dostupné 16. 3. 2012 z <http://www.charita.sk/stranky/o-nas>.
- Slovenská katolícka Charita (neuvedeno): *O nás*. [on-line]. Dostupné dne 15. 8. 2011 z <http://www.charita.sk/stranky/o-nas>
- Slovenská katolícka Charita. (2011): *Ročenka 2009*. [on-line]. Dostupné 15. 8. 2011 z <http://www.charita.sk/docs/pdf/rocenka-2009.pdf>
- Spišská katolícka Charita. (2008): *Dobrovolnictvo*. [on-line]. Dostupné 15. 8. 2011 z <http://www.caritas.sk/index.php?Doc=17>
- Tošner, J. (2011): *Stanovisko Hestia v souvislosti s novelou zákona o sociálních službách z října 2007*. [on-line]. Dostupné 2. 5. 2012 z <http://www.hest.cz/hestia/pro-dobrovolniky/legislativa-dobrovolnictvi/>

9.2 Kvalifikační práce

- Doležel, J. (2011): *Teoretické ukotvení církevní sociální práce na pozadí obecných a českých charitních dějin až po encykliku Deus caritas es*. (Diplomová práce). Olomouc: UP CMTF.
- Chalupová, M. (2010). *Dobrovolnictví, kdy je výhodné mít v organizaci dobrovolníka*. (Bakalářská práce). Brno: MU ekonomicko-správní fakulta.
- Jagošová, J. (2011). *Řízení nestátní neziskové organizace Charity Hranice s uplatněním řídicích procesů*. (Bakalářská práce). Brno: MU ekonomicko-správní fakulta.
- Jenšovská, L. (2011). *Dobrovolné centrum Oblastní Charity Znojmo*. (Bakalářská práce). Olomouc: UP CMTF.
- Kolařík, P. (2011). *Identita Charity a její udržitelnost*. (Diplomová práce). Brno: Masarykova univerzita, FSS, Katedra sociální politiky a sociální práce.
- Příkryl, T. (2010). *Charita a její činnost*. (Bakalářská práce). Zlín: UTB ve Zlíně: FHS.
- Tyšerová, K. (2011). *Dobrovolnictví není amatérismus*. (Bakalářská práce). Olomouc: PU Olomouc.
- Zifčáková, J. (2010). *Motivace k dobrovolnictví v organizaci Charita*. (Bakalářská práce). Brno: MU v Brně.

9.3 Zákony

Občanský zákoník. Zákon č. 40/1964 Sb., v platném znění.

Zákon o dobrovolnické službě. Zákon č. 198/2002 Sb., v platném znění.

Zákon o nadacích a nadačních fondech. Zákon č. 227/1997 Sb., v platném znění.

Zákon o obecně prospěšných společnostech. Zákon č. 248/1995 Sb., v platném znění.

Zákon o svobodě náboženské víry a postavení církví a náboženských společností.

Zákon o svobodě náboženské víry a postavení církví a náboženských společností.

Zákon č. 308/1991 Sb., v platném znění.

Zákon o sdružování občanů. Zákon č. 83/1990 Sb., v platném znění.

Zákon o sociálních službách. Zákon č. 108/2006 Sb., v platném znění.

Nový zákon. (1945). Olomouc: Velehrad, nakladatelství dobré knihy v Olomouci.

10. Seznam zkratek

Zkratka	Význam
ACH/DCH	Arcidiecézní charita/diecézní charita
ACHO	Arcidiecézní charita Olomouc
BACH	Bratislavská arcidiecézna katolická Charita
BPS	Bez právní subjektivity
Caritas - VOŠs	Caritas Vyšší odborná škola sociální v Olomouci
CIC	Kodex kanonického práva
CMTF UP	Cyrlometodějská teologická fakulta Univerzity Palackého
ČBK	Česká biskupská konference
ČKCH	Česká katolická charita
dCh	Dobrovolná Charita
DCHB	Diecézní charita Brno
DCHP	Diecézní charita Plzeň
FCH	Farní Charita
FHS	Fakulta
FSS	Fakulta sociálních studií
Ch	Charita
CHAO	Charity arcidiecéze Olomoucké
CHČR	Charita Česká republika
MCH	Městská Charita
MU	Masarykova univerzita
NO	Neziskové organizace
NZ	Nový zákon
NNO	Nestátní neziskové organizace
OCH	Oblastní Charita
pCh	Profesionální Charita
RČS	Republika Československá
SKCH	Slovenská katolická Charita
SpKCH	Spišské katolické Charity
SPS	S právní subjektivitou
TKS	Tříkrálová sbírka
UK	Univerzita Karlova
UTB	Univerzita Tomáše Bati

11. Seznam tabulek

Tab. 1 Seznam dobrovolných Charit v ACHO k 1. 1. 2011

Tab. 1a Seznam dobrovolných Charit, se kterými nebyl navázán kontakt

Tab. 2 Vyhodnocení dotazníků dobrovolných a profesionálních Charit

Tab. 3 Konkretizace spolupráce mezi dCh a pCh v arcidiecézi Olomoucké

Tab. 4 Vykonávané činnosti dobrovolných Charit

Tab. 5 Aktivity a spolupráce dCh na akcích pro veřejnost

12. Seznam grafů

Graf 1 Věkové rozvrstvení mužů a žen v dCh

Graf 2 Účast dobrovolných a profesionálních Charit na předvýzkumu

Graf 3 Spolupráce mezi Charitami z pohledu obou subjektů

Graf 4 Skutečné aktivity dCh v pohledu pCh

13. Seznam příloh

Příloha č. 1. Strategický plán 2010 – 2013.

Příloha č. 2 Stanovy farního odboru Svazu Charity „Ludmily“ z let 1930.

Příloha č. 3 Seznam profesionálních Charit v Olomoucké arcidiecézi.

Příloha č. 4 Citace ze Stanov ACHO vztahující se k dCh.

Příloha č. 5 Seznam dobrovolných Charit v olomoucké Arcidiecézi v letech 1991 – 2010.

Příloha č. 6 Seznam otázek použitých ve výzkumu.

Příloha č. 7 Zpracované podklady pro kódování rozhovorů.

Příloha č. 8 Konference Diecézní charity Brno „JSEM CARITAS“

Příloha č. 9 Seznam dCh uvedených v adresáři farních a oblastních Charit ACHO
k 1. 1. 2011

Přepisy rozhovorů jednotlivých respondentů jsou k dispozici u autorky diplomové práce.

13.1 Příloha č. 1: Strategický plán CHAO 2010 -2013

13.2 Příloha č. 2 Stanovy farního odboru Svazu Charity „Ludmily“ z let 1930

2. „LUDMILY“

Farní odbory Svazů charity jsou nejmenšími organizačními jednotkami účelné charitativní práce ve farnostech. Podle stanov mají farní odbory, jimž dáno po svaté pramáteři charity Ludmile jméno za účel:

§ 5. Účel: „Ludmila, farní odbor charity“ slučuje a sdružuje charitativní katolické spolky a jiné katolické spolky náboženské, osvětové, tělovýchovné i odborové, pokud provádějí ve svých sekcích sociálně zdravotní činnost, jakož i jednotlivce, touto činností se zabývající, farnosti za účelem sjednocení, zorganizování a účelného provádění a prohloubení křesťanské dobročinnosti. Tohoto účelu hodlá dosáhnouti:

- a) sloučením jednotlivých místních charitativních zařízení i jednotlivců charitativně činných. Tito se na společných pravidelných schůzích radí o účelném organizování charitativní činnosti ve své farnosti. Starají se i o zakládání ústavů charitativních, odstraňování sociální, mravní a náboženské bídy obyvatelstva farnosti. Starají se dále o podporování, šíření a uplatňování zásad a instrukcí, jež pravidelně budou diecézním Svazem charity v Brně zasílány;
- b) pořádním přednáškám, jež by seznámily lidi s úkoly katolické charity a po případě je pohuly, aby přistoupili za členy „Ludmily, farního odboru charity“ nebo diecézního Svazu charity;
- c) shromažďováním statistického materiálu o charitativní činnosti ve farnosti jak pro vlastní potřebu, tak i pro potřebu diecézního Svazu charity;
- d) rozšiřováním publikací, vydaných a posílaných diecézními Svazy charity;
- e) účinnou charitativní pomocí v duchovní správě za vedení řádně ustanoveného duchovního správce;
- f) prováděním praktické lásky milosrdenské ve všech oborech lidské bídy a utrpení, hlavně v těch, v nichž ostatní humánní instituce doposud nezakročily;
- g) prováděním slavností, divadelních představení a jiných podniků, z jejichž výtěžku hraditi bude farní odbor charity vydání správní, i vydání vzniklá poskytováním podpor ústavům i jednotlivcům;
- h) provozováním kinematografických a kinofonických představení, ke kterémuž cíli si opatří u kompetentních úřadů licenci;
- ch) zřízením a vydržováním dobročinné kanceláře.

„Ludmila“, farní odbor charity jest přičleněn k diecéznímu Svazu charity.

Zprostředkují tedy „Ludmily“ předně spojení dobročinnosti se Svazem nahoru a potom prohlubují charitativní práci dolů, do nejzapadlejších dědin a samot našeho venkova.

„Ludmily“ uvádíme seřazené podle okresních úřadů a k vůli přehledu uvádíme v jednotlivých okresích i ústavy, aby bylo patrné, jak v dotyčném okresu jest charita zastoupena. Čísla v závorce při ústavěch značí počet míst (t. j. kolik chovanců může býti přijato).

13.3 Příloha č. 3 Seznam profesionálních Charit v Olomoucké arcidiecézi

Níže jsou uvedeny profesionální Charity k 1. 1. 2011 (Adresář farních a oblastních Charit olomoucké arcidiecéze k 1. 1. 2011, s. 6 - 30):

1. Oblastní charita Bystřice pod Hostýnem,
 2. Charita Holešov,
 3. Charita Hranice,
 4. Charita Kojetín,
 5. Charita Konice,
 6. Oblastní Charita Kroměříž,
 7. Charita Kyjov,
 8. Charita Luhačovice,
 9. Oblastní Charita Moravská Třebová,
 10. . Charita Svaté rodiny Nový Hrozenkov,
 11. Charita Olomouc,
 12. . Charita sv. Anežky Otrokovice,
 13. . Charita Prostějov,
 14. Oblastní charita Přerov,
 15. Charita sv. Vojtěcha Slavičín,
 16. Charita Strážnice,
 17. Charita Svitavy,
 18. Charita Šternberk,
 19. Charita Šumperk,
 20. Oblastní charita Uherské Hradiště,
 21. . Oblastní charita Uherský Brod,
 22. Charita Valašské Klobouky,
 23. Charita Valašské Meziříčí - středisko Rožnov p. Rad.. - středisko Valaš. Bystřice,
 24. Charita Veselí nad Moravou,
 25. Charita Vsetín,
 26. Charita Vyškov,
 27. Charita Zábřeh,
 28. Charita Zlín
- Hospic na Svatém Kopečku.

13.4 Příloha č. 4 Citace ze Stanov ACHO vztahující se k dCh

Ve stanovách ACHO v článku III. Organizace ACHO v bodě 6. – 9. se říká, že

„Základními složkami ACHO jsou farní charity (dále FCH) a oblastní charity (dále jen OCH), které se řídí těmito stanovami. 7. FCH se ustavují ve farnostech jako dobrovolná sdružení věřících se souhlasem prezidenta ACHO nebo osoby pověřené diecézním biskupem. 8. Podmínkou ustavení FCH v rámci ACHO je vytvoření nejméně tříčlenné rady FCH a souhlas duchovního správce farnosti, kde FCH působí. 9. Ustavující listina FCH anebo OCH obsahuje název FCH anebo OCH, datum ustavení, oblast působení, sídlo a odpovědný orgán“,

v bodě 12. se mluví o tom, že činnost FCH nebo oblastních charit (OCH) řídí předseda a jeho rozhodnutí musí být v souladu s rozhodnutími vydávanými diecézním biskupem, prezidentem ACHO a ředitelem ACHO, rovněž jeho rozhodnutí jsou podmíněna souhlasem příslušné rady FCH anebo OCH.

(Stanovy ACHO, 2003, s. 1-2).

Všichni členové dCh vykonávají svou činnost bez nároku na honorář, ve svém volném čase.

13.5 Příloha č. 5 Seznam dobrovolných Charit v Olomoucké arcidiecézi od 1991 – 2010

V níže uvedené tabulce jsou abecedně seřazeny dCh, které vznikly v období let 1991 až 2010. Samozřejmě, že také vznikaly Charity profesionální, které zde neuvádím. V roce 1996 byla Arcidiecézní Charita Olomouc rozdělena, a tím mnohé z Charit přešly do nově vzniklé Diecéze ostravsko-opavské. Na žádost biskupů moravské církevní provincie byla ustavena nová Diecéze ostravsko-opavská, která byla vyčleněna z arcidiecéze Olomoucké. Diecéze ostravsko-opavská se rozkládá na území okresů Bruntál, Ostrava, Frýdek-Místek, Jeseník, Karviná, Opava a Nový Jičín. Tento akt byl proveden papežem Janem Pavlem II. dne 30. května 1996, sídelním biskupským městem se stala Ostrava (Ročenka ACHO, 1997, s. 59). Některé Charity, které začínaly jako dobrovolné, byly ustaveny jako Charity profesionální (s právní subjektivitou), jiné byly zrušeny. V roce 1991 byly ustaveny čtyři Charity bez právní subjektivity (BPS), nejvíce Charit přibylo v roce 1992, a to deset, o rok později jen osm. Pokles nastává v roce 1994, byly ustaveny jen dvě, v roce 1995 přibyly čtyři Charity, v 1996 žádná. V letech 1997, 1998, 1999 byly každoročně ustaveny dvě Charity. V roce 2002 a v roce 2005 přibyly vždy dvě Charity. Od roku 2006 již žádná dCh ustavena nebyla.

V předložené tabulce jsou všechny dCh, které vznikly od roku 1991, rovněž je zde uveden počet zjištěných dobrovolníků pracujících v Charitách. Také jsou v tabulce udána fakta o zrušených Charitách a v poznámce jsou předloženy zjištěné důvody jejich zrušení. Ve sloupci počet členů je uveden také údaj o náboženské orientaci členů Charit, který jsem zjistila dotazem na předsedy/kyně dobrovolných Charit.

Seznam dobrovolných Charit v Olomoucké arcidiecézi v letech 1991 - 2011

Název Charity	Datum ustavení	Počet členů v roce 1997 a provedené změny	Počet členů v roce 2011	Počet věřících
1. Charita Bohuňovice	1. 3. 1995	7	14	14
2. Farní Charita Český Těšín	21. 3. 1993	Od r. 1996, ostravsko-opavská diecéze		
3. Charita Brumov-Bylnice	1998	Od 1. 11. 2005 profesionál.		
4. Charita Frenštát p. Radhoštěm	14. 3. 1993	Od r. 1996, ostravsko-opavská diecéze		
5. Charita P. Marie Dub nad Moravou	6. 3. 1995	6 zrušena		
6. Farní Charita Fryšták	1. 4. 1997	4	3	3
7. Farní Charita Havířov-město	10. 6. 1991	Od r. 1996, ostravsko-opavská diecéze		
8. Farní Charita Heřmanice Polomi	17. 9. 1992	5	6	6
9. Farní Charita Horní Lhota	22. 6. 1992	6	6	6
10. Charita Hulín	1. 12. 1999	-	10	8věřící, 2 hledající
11. Charita Chropyně	1. 7. 2003		40	40
12. Charita Jalubí	1. 7. 2002	-	6	6
13. Charita Jeseník	1. 2. 1994	Od r. 1996, ostravsko-opavská diecéze		
14. Charita Jevíčko	1. 12. 1999	Zrušena 2010		
15. Charita Koryčany	1. 7. 1998	- Zrušena cca 2001 ¹⁹		
16. Farní Charita Kostelec u Kyjova	15. 1. 1993	5	4	nevím
17. Farní charita Kvasice	30. 10. 1991	Dobrov. SPS	8	8
18. Charita Krumsín	26. 10. 1995	6	Nenavázán kontakt	
19. Oblastní Charita Lhotsko	19. 12. 1992	5 zrušena		

20. Charita sv. Mikuláše Malenovice	20. 11. 1992	1 zrušena		
21. Charita Moravská Třebová	12. 6. 1995	- Od 11. 8. 1998 profesionál.		
22. Katolická Charita Nivnice	18. 10. 1991	1 zrušena		
21. Farní Charita Příbor	28. 7. 1992	Od r. 1996, ostravsko-opavská diecéze		
23. Charita Sobotín	17. 1. 1992	18 zrušena		
24. Charita Svitavy	14. 12. 1993	-profesionál.		
25. Farní Charita Matky Terezy Švábenice	7. 6. 1993	1 Od 11. 8. 1998 profesionál.		
26. Oblastní Charita Těšetice u Olomouce	1. 4. 2005	-	16	16
27. Farní Charita Těšnovice	24. 5. 1991	1 zrušena		
28. Charita Trnava u Zlína	1. 11. 1997	5	Nenavázán kontakt	
29. Oblastní charita Určice	22. 2. 1993	4	Nenavázán kontakt	
30. Charita Valašské Klobouky	22. 12. 1998	- 1. 11. 2005 profesionál.		
31. Farní Charita Valašské Meziříčí	31. 7. 1992	- profesionál.		
32. Oblastní charita Velká Bystřice	15. 12. 1992	3 od 1999 jiný provozovatel -obec.		
33. Farní Charita Velké Opatovice	1. 6. 2002		8	8
34. Farní Charita Vizovice	6. 4. 1992	5	Nenavázán kontakt	
35. Charita Vnorovy	15. 8. 1993	10	Nenavázán kontakt	
36. Farní charita Všechnovice	6. 3. 1994	5	9	9
37. Farní Charita Všemina	1. 2. 2000	- zrušena		
38. Oblastní Charita Vyškov	1. 3. 1993	23 profesionál.		
39. Farní Charita Zašová	28. 10. 1992	10 zrušena		

Vysvětlivky k tabulce

Charita zrušena

Charita přešla do ostravsko-opavské diecéze

Charita profesionální

Charita dobrovolná SPS

13.6 Příloha č. 6 Seznam otázek použitých ve výzkumu

1. Seznámení se s respondentem

Indikátory: **1.1** Jak dlouho pracujete v Charitě ve funkci ředitele/ky? **1.2** Co bylo podnětem pro práci v Charitě? **1.3** Kolik pracovníků pracuje ve vaší Charitě?

2. Informovanost: (sdělení, poučení, objasnění)

Indikátory: **2.1** Spolupracujete s dCh? **2.2** Znáte dCh v oblasti svého působení? **2.3** Jste nějak angažovaný/á v dCh? **2.4** Zabýval/a jste se problematikou dCh? **2.5** Komunikujete s předsedy nebo znáte členy dCh? **2.6** Četl/a jste encykliku Benedikta XVI. Deus Caritas est?

3. Pozitivní a negativní zkušenosti: (empirie, zážitek)

Indikátory: **3.1** Berete členy dCh jako kolegy nebo jako spolupracovníky? **3.2** Jak vnímáte dCh? Co o nich víte? **3.3** Můžete specifikovat chování dCh? **3.4** Máte možnost nebo příležitost k hodnocení jejich činností? **3.5** Víte konkrétně, co dCh dělají? Účastnil/a jste se některých jejich akcí? **3.6** V čem vidíte klady v činnosti dCh? **3.7.** Jaké zápory vidíte v činnosti dCh? **3.8** Máte představu nebo zkušenost jak dCh jsou přijímány občany obce?

4. Kognitivní rámec dobrovolných Charit: (poznávací, hodnotící složka)

Indikátory: **4.1** Co profesionalita a odbornost v dCh., myslíte si, že své činnosti identifikují s těmito pojmy? **4.2** Jak byste si představoval/a spolupráci s dCh.? **4.3** Co je charitní práce, jak byste ji specifikoval/a, považujete za nevhodné pro charitní práci přednášky, besedy, společenské akce s ostatními organizacemi? **4.4** Myslíte si, že pomoc potřebným prostřednictvím dCh vychází z evangelia nebo v dnešní profesionalizované době je tento postoj překonán a pomoc potřebným by měli provádět profesionálové?

5. Perspektiva dobrovolných Charit, jejich další existence

Indikátor: 5.1 Jak se díváte na perspektivu dCh? **5.2** Předpokládáte, že budoucnost Charity je pouze v pCh? **5.3** Jaké by mělo být začlenění dCh v systému Charity? **5.4** Myslíte si, že dCh přispívají k image Charity jako celku? **5.5** Myslíte si, že dCh přispívají nebo mohou přispět k evangelizaci společnosti?

13.7 Příloha č. 7 Zpracované podklady pro kódování rozhovorů

<u>Délka funkce ředitelem:</u>	<u>podnět pro práci</u>
Respondent č. 1 7 let	zainteresovaná osoba
RESPONDENT Č. 2 4 R	KŘEŠŤAN. ROZMĚR CHARITY
Respondent č. 3 11 let	doporučení bývalého ředitele
Respondent č. 4 12 let	navázal jsem na humanitární práci
Respondent č. 5 16 let	potřeboval jsem zaměstnání
RESPONDENT Č. 6 17 LET	ZÁSLUHU MÁ NA TOM KNĚZ

Spolupráce s dCh

- Respondent č. 2 Důležitá podpora v sociální oblasti pro registrované služby.
- Respondent č. 3 Dílčí spolupráce zde existuje, např. na Postní sbírce, velmi omezeně na TKS, ale zatím jsme se neposunuli dál.
- Respondent č. 4 jednak spolupracujeme při přímé pomoci a pokud by nějaká Charita požádala.

Nespolupráce:

- Respondent č. 1 ne
- Respondent č. 5: vidím to jako velkou bolest ACHO, pod tíhou problémů s prof. Charitou se dCh nevěnovalo dostatek adekvátní pozornosti, tomu jak by měly fungovat, jejich významu, až to přerostlo do toho, že dCh se stanou součástí profesionálních.

Znalost dCh

- Respondent č. 1 vím o existenci, nikdo mě nekontaktoval, iniciace schůzky-nezájem dCh.
- Respondent č. 2 Charity pod nás spadající znám a znám i jejich činnost. Spadají pod nás tři dCh.
- Respondent č. 3 Chtěla bych tam přijet, abych se mohla dozvědět o činnosti dCh, v podstatě, ani nevím, jaké mají zázemí, kde se schází, jak si připravují svoji činnost, abychom mohli propojit činnost mezi Charitami. Spadá pod nás jedna dCh.
- Respondent č. 4 Je to víceméně formální, jsou naší oblasti dvě, ale asi moc nefungují. Závisí to na člověku, který to vede, jaká je tam činnost.

- Respondent č. 5. Termín dCh – striktně organizačně
- Respondent č. 6 Potřeboval jsem si udělat názor jakou činnost vykonávají a hledal jsem, jak by to mělo být dál a jaká by měla být role arcidiecézního střediska vůči dCh, vůči profesionálním to bylo jasné.

Angažovanost v dCh

- Respondent č. 1 Nejsem angažovaný/á, pracuji dobrovolnicky, jsem pro spojení dCh a pCh, některé Ch. si to nemyslí, spojení přinese negativa i pozitiva.
- Respondent č. 2 Nejsem zaangažovaný/á, vedu prof. Charitu, vyplňuje mi veškerý čas.
- Respondent č. 3 nejsem zaangažovaný/á do činnosti dCh.
- Respondent č. 4 Nejsem angažován/a.
- Respondent č. 5 nejsem angažován.

Problematika dCh

- Respondent č. 1 Nijak jsem se nezabýval/a,
- Respondent č. 2 Ano, zabývám, pod naši Charitu spadají tři dobrovolné.
- Respondent č. 3 Problematiku dCh neznám, ale chtěl/a bych ji poznat, chtěla bych se seznámit blíže s činností.
- Respondent č. 4 V rámci své působnosti jsem neměl možnost se touto problematikou zabývat.
- Respondent č. 5 nejsou nastaveny parametry pro fungování dCh, nevymezilo se jim konkrétní místo. DCh je jiné téma než pCh, jejich spolkový život má jiné zákonitosti, tomuto tématu nebylo věnováno dostatek prostoru, personálního zajištění.
- Respondent č. 6 Když jsem se díval na Charity profesionální tak oni se neobejdou bez dobrovolníků, bez dobrovolnictví jejich práce je jen částečná něco tam chybí, a dCh zase nemůže dělat všechno co pCh se všemi standardy, registracemi akreditacemi, personální politikou.

Komunikace s předsedy nebo členy dCh

- Respondent č. 1 Ne, nevím
- Respondent č. 2 S předsedy komunikuji, ale nepravidelně.

- Respondent č. 3 Zatím komunikuji s dCh příležitostně, když vzájemně něco potřebujeme.
- Respondent č. 4 Ne, nekomunikuji.
- Respondent č. 5 vlastně, ano, není jich moc, je to Charita Bohuňovice a druhou aktivní jsou Všechnovice.
- Respondent č. 6 Diecézní střed. DCh nepomáhalo, možná spíše škodilo, je vůbec problém, protože komunikace byla velmi špatná, svolat dCh. Byl to vždy problém, lidé jsou zaměstnání a najít společné řešení, na tom to vždycky zkrachovalo.

Potřeba financí

- Respondent č. 1 Telefon, letáčky, dopisování,
- Respondent č. 2 Na činnost peníze potřebují.
- Respondent č. 3 Finance jsou potřeba vždy. Protože dCh se stane součástí pCh, budeme se tím více zabývat. Vnímám to tak, že budeme v oblasti financí pomáhat dCh, pro pCh není takový problém dosáhnout na prostředky pro dCh.
- Respondent č. 4 Nějaké finance by měla mít, na své režijní náklady. Pro mě je nepřijatelné, aby si to financovali ze svých prostředků.
- Respondent č. 5 na provozní potřeby Charity

Jak je získávají

- Respondent č. 1 Z darů, vlastních prostředků, možná z farnosti, podobné zdroje jako profesionální mimo dotací a grantů,
- Respondent č. 2 Obce málokdy aktivní Charity podporují, lidé nejsou zvyklí podporovat z vlastní kapsy, nemají IČ - nedosáhnou na granty, z pohledu financování to mají velmi těžké.
- Respondent č. 3 DCh může přesvědčit svou prací, takže se najdou přispěvatelé, kteří poskytnou prostředky, např. obec, sponzoři, škola nějakým projektem. Chápu, že to mají složitější než profesionální Charity.
- Respondent č. 4 Nevím, ani nechci vědět.
- Respondent č. 5 Pokud dCh dělá sociální programy (přímá pomoc) – má finance z TKS. Je otázkou z jakých jiných zdrojů by měly být provozní potřeby dCh financovány. Pokud budou mít jasné místo, pokud budou chtěné, pak musí existovat odpověď na otázku, jak budou financované provoz. potřeby.

Četba encykliky

- Respondent č. 1 Ano, ohromná podpora pro naši práci, charita složka praktické víry pro každého člověka,
Respondent č. 2 Encykliku jsem četla.
- Respondent č. 3 Ano. Jednou z myšlenek, která mě oslovila je, že jsme pilířem církve, že bychom měli milosrdnou lásku Kristovu uvádět v život.
Respondent č. 4 Ne, nečetl, teď si uvědomuji, ano četl.
- Respondent č. 5 četl, samozřejmě, nevybavím si přesně všechno, jde o nasazení člověka v charitní činnosti ve spojení s dobrovolnictvím.
- Respondent č. 6 Navíc tady byla ve vzduchu otázka, která ta Charita je ta pravá, která vychází z evangelia. Jasno v té věci udělal až Benedikt XVI. svou encyklikou Deus Caritas est, kde říká, že v podstatě, jednak vyzdvihuje odbornou stránku, ale samozřejmě dává velký důraz na dobrovolnost - dobročinnost.

Berete členy dCh jako kolegy, spolupracovníky

- Respondent č. 1 Spíše jako spolupracovníky v té činnosti co děláme.
- Respondent č. 3 Beru je jako pracovníky na charitním díle, beru za svého předsedkyni dCh.
- Respondent č. 4 Vážím si každého člověka, který chce dělat něco pro druhé, takže jestli je někdo v obci, kdo je takovým tahounem, potom můžeme pomoci těmto Charitám my. Určitě je to důležitá věc.
- Respondent č. 6 Chtěl jsem, aby model byl založen na děkanátní podobě, aby té dobrovolné Charitě profesionální vytvářela zázemí, podmínky třeba i finanční.

Vnímání dCh

- Respondent č. 1 Problematika dCh je složitá, neustále se hledají vymezení, kompetence vůči dCh.
- Respondent č. 2 DCh vnímám jako potřebné a důležité pojítko mezi společenstvími.
- Respondent č. 3 Nemám žádnou negativní zkušenost, myslím, že dobrovolnictví je pozitivní věc a v naší uspěchané době se skláním před lidmi,

kteří věnují svůj volný čas bez nároku na nějaký plat a jsou ochotni pracovat pro církve a potřebné.

Respondent č. 4 Nejdříve bychom si museli definovat co to dobrovolná Charita je. Je tady ta profesionální, co to vlastně Charita je. A já vnímám, že nejhorší je, když někdo zůstane se svým problémem sám, když někdo může vzít knížku a může přečíst někomu, koho to potěší. To můžou udělat skauti, sousedé, já nevidím nezbytně nutné, aby to bylo institucionalizované. My se tady bavíme, že tady v okolí fungují dvě Charity a oni jistě tuto práci dělají a já považuji za důležitější, aby tato práce se dělala, než aby to mělo nějakou strukturu. Samozřejmě je známý závěr Otce arcibiskupa, aby se více zapojovali do práce dobrovolníci.

Respondent č. 5 spolupráce s dobrovolnými Ch k té problematice se dostávám okrajově, ne celoročně, hlavně při přípravě TKS, kde se setkávám hlavně s těmi, kdo ji organizují.

Respondent č. 6 Je pro mě otázka, zda musí být formálně ustavena dobrovolná Charita. Princip subsidiarity, aby šly kompetence co nejnižší, co to jde. Celodiecézní působnost charity nerozdělené, společně dobrovolná i profesionální.

Chování dCh

Respondent č. 1 Pracují na různorodém základě, někteří mají bohatou činnost, spolupráce s farností, některé charity mají činnost malou, velký rozptyl v činnosti dCh, přirovnání k dobrovolníkům, někdy to má pozitiva někdy ohromná negativa,

Respondent č. 2 Zním Charity aktivní i pasivní, odvíjí se to od člověka, který je v čele a od místních možností.

Respondent č. 3 Viděla jsem dokument, kde dCh prezentovala svoji práci a opravdu rozsah té práce byl značný.

Respondent č. 4 Myslím, že je teď takový čas, kdy dobrovolné Charity v naší oblasti moc té aktivity nevyvíjejí, mimo TKS.

Respondent č. 6 Dobrovolník daleko lépe reaguje na potřebu nebo potřeby v duchovní oblasti.

Hodnocení činnosti

Respondent č. 1 Nemám možnost ani příležitost,

- Respondent č. 2 Hodnotit činnost moc nemohu, nemám možnost porovnat s příležitostmi.
- Respondent č. 3 K hodnocení dCh, jako takových nemám možnost. Měla jsem možnost vidět prezentaci jen jedné z nich.
- Respondent č. 4 K hodnocení činnosti nemám žádnou možnost.
- Respondent č. 5 určitě bych řekl, že ti lidé, kteří pracují v dobrovolné Charitě, to berou hodně za své, nejsou to takoví typičtí dobrovolníci, kteří chodí někam dělat nebo dělají něco pro tu Charitu. Lidé v dCh to berou za své, protože to zakládali.
- Respondent č. 6 Zjistil jsem, že je to téměř vždycky tak, že je to postaveno na jedné osobnosti, která to žene kupředu nebo že činnosti jsou prováděny nepravidelně a žádná pravidelná činnost se nedělá.

Co dCh dělají

- Respondent č. 1 Předpoklad, účast na TKS, v rámci činnosti kolem farnosti, pomoc seniorům v místě, prožívání společenství,
- Respondent č. 3 Moc o jejich práci nevím, postupně se o nich dozvídám.
- Respondent č. 4 Nevím, nemám k tomu možnost.
- Respondent č. 5 No, konkrétně nevím, ale existuje seznam dobrovolnických aktivit, který vytvořilo kolegium dobrovolníků.
- Respondent č. 6 Hodně dCh, s výjimkou Chropyně, Bohuňovic a Kvasic, v podstatě některé se mobilizují jen jednou do roka např. při TKS.

Účast na akcích dCh

- Respondent č. 1 Ne.
- Respondent č. 2 Některých aktivit jsem se účastnila, milé společenství zapálených lidí.
- Respondent č. 3 No, aktivit dCh jsem se neúčastnila, ale částečně spolupracuje s Charitou naše pracovnice, přes TKS a Poštní sbírku.
- Respondent č. 4 Ani jsem se neúčastnil žádné akce.
- Respondent č. 5 No, to si nedovedu moc představit, snad někde (Lipník, Litovel).
- Respondent č. 6 Ne, nebyl jsem.

Klady v činnosti dCh

- Respondent č. 1 Nejúčinnější pomoc v místě, pomoc člověku ze znalosti místa, zná a ví, co potřebuje, za jakých podmínek je tato role nezastupitelná - největší klad.
- Respondent č. 2 DCh místo společenství, prostředníkem nebo poskytovatelem pomoci v míře odpovídající místním podmínkám.
- Respondent č. 3 Je určitě důležité a dobré, že ta pomoc je v místě, že je poskytována se znalostí místního prostředí a může být takovým propojením na profesionální Charitu, když je potřebná odborná pomoc.
- Respondent č. 4 DCh. jsou opravdu nejbliže a jsou ti první, kdo tu pomoc poskytne. Pokud sami nedokáží pomoci, předají to k vyřešení prof. Charitě.
- Respondent č. 6 Potřební lidé, to je člověk, který se ocitne v nějaké nouzi a neznamená to ve finanční nouzi. Zpochybňuji delegaci z ACHO, měla by být přesunuta na děkanátní úroveň, která je blíže k daným dobrovolným Charitám, je zde pastorační asistent, který by měl napomáhat v ustavování dobrovolných Charit ve farnostech.

Zápory v činnosti dCh

- Respondent č. 1 Aby dCh. nepůsobily problémy při svém konání, zda dostatečně vnímají odpovědnost z této činnosti,
- Respondent č. 2 Pomáhat druhým je závazek, který se ne snadno vždy dodržuje, problém s financováním, chybí konkrétní financování, zamyslet se nad uchopením poskytovaných aktivit, zda dCh reagují na místní potřeby ku potřebě farnosti.
- Respondent č. 3 Nevím o takovém příkladu, takže to nemohu zodpovědět.

- Respondent č. 4 Ten současný systém je tak špatně nastavený, že dCh. jsou pro ACHO strašně daleko. Vlastně, ani žádné evropské peníze se pro dCh nezískaly.
- Respondent č. 6 Diecézní středisko dCh nepomáhalo, možná spíše škodilo.

Zkušenost nebo představa, jak jsou přijímány občany obce

- Respondent č. 1 Záleží, jestli je práce dCh pozitivní nebo negativní,
- Respondent č. 2 Obec zpravidla chválí, když to nic nestojí, ale když dCh potřebuje peníze, tak se staví zády.
- Respondent č. 3 Pokud je za nimi vidět ta práce, tak vždycky pozitivně.
- Respondent č. 4 Pokud se něco děje, tak určitě ano, jsou kladně přijímány.
- Respondent č. 5 Určitě ano, pokud něco dělají ve prospěch místního společenství.

Profesionalita a odbornost-identifikace činnosti s těmito pojmy

- Respondent č. 1 Nevnímám, že by se chovaly neodborně nebo neprofesionálně, zaměřeno vůči konkrétnímu člověku nebo službě,
- Respondent č. 2 U dCh se nemůže mluvit o neprofesionalitě. Podle čeho se pozná profesionál v oblasti pomoci druhému? Na to odpověď nemám. Jak chcete dělat práci v dCh odborně? Na to není předpis nebo norma, mluvíme o zájmu, lidství, pozornosti, soucitu a milosrdenství.
- Respondent č. 3 Profesionální služba je zaregistrovaná na Krajském úřadě. Musí splňovat všechny náležitosti, které vyžadují zákony pro sociální službu. Kdežto dCh může pomáhat něco navíc, může se více věnovat člověku po té lidské stránce, popovídat si, vyslechnout, ale nemůže poskytovat odborné služby podle zákona. Pokud se pak propojí tyto služby dobrovolné a profesionální Charity, můžeme poskytnout daleko kvalitnější služby.
- Respondent č. 4 Dobrovolná Charita má sílu v té dobrovolnosti, pokud by tam bylo té odbornosti, bylo by dobře, ale já vidím tu přednost v té laické pomoci. A odbornost v této práci je určitě přínosem.

Respondent č. 5 Dobrovolník se může chovat profesionálně, stejně tak profesionál se může chovat neprofesionálně, ten kdo odvádí práci erudovaně, zapáleně, prostě tak jak má. Pro mě je to otázka kvality přístupu a nekvality přístupu. Viděl bych zde paralelu s hasiči, na jedné straně jsou profesionálové, kteří mají nezastupitelný význam a na druhé straně jsou dobrovolní hasiči, kteří mají podpůrnou funkci. Nikdo nepochybuje o tom, že mají nezastupitelnou funkci.

Představa o spolupráci

Respondent č. 1 3x, 4x sešli za rok, komunikace je nejdůležitější, organizační vymezení zodpovědnosti, jasné co, kdo dělá.

Respondent č. 3 Konkretizovat do konkrétních aktivit, kdy něco bude dělat profesionální Charita, něco dobrovolná, něco dohromady. Musíme se domluvit, vytvořit strategický plán., co můžeme udělat, co by se dalo udělat, domlouvat se na jednotlivých akcích. D. Ch. by se měla stát součástí naší struktury, kde bude v hlavní linii, přímo podřízená ředitelce prof. Charity.

Respondent č. 4 Občas paní z d. Charity XX přijde, ale o nějaké pravidelné spolupráci se nedá mluvit.

Respondent č. 5 Pokud Charita jako taková dCh najde přesné místo, tak to s těmi Charitami nevidím špatně a bude tam otevřený prostor pro další činnost, pokud Charita, převážně profesionalizovaná, nebude cítit tuto potřebu, k žádné změně nedojde.

Respondent č. 6 Nemyslím si, že je nutné formálně ustavovat skupiny dobrovolné Charity. Vycházím z toho, že osobní zodpovědnost je nepřenositelná osobní odpovědnost, která vychází z evangelia a je povinností každého křesťana a pak tady nemusí být žádné formální ustavení.

Co je charitní práce, vymezení, specifikace

Respondent č. 1 Sociální zákon a dramatická starost o peníze svazují, odpovědnost za pracovníky, akreditace dobrovolnického

programu, akce společně s ostatními organizacemi, přednášky, výstavy, možnost setkání nevěřících s věřícím prostředím, s prací Charity, humanitární praxe, TKS.

Respondent č. 2 Sociální služby a podpora registrovaných služeb, duchovní opora, společenské a duchovní aktivity, podpora místního společenství, aktivity v humanitární oblasti, rozvojové aktivity pro místní společenství.

Respondent č. 3 Mimo sociální a zdravotní péči by mohlo jít o zprostředkování kontaktu se společenským prostředím pro naše klienty. Jde o hledání toho, co by mohla Charita dělat a nedělá. Líbilo by se mně, kdybychom mohli pomáhat vícečetným křesťanským rodinám ve spolupráci s d. CH. Cílenou pomoc bychom mohli propojit i se společenskými organizacemi a tak zvýšit prestiž Charity jako takové.

Respondent č. 4 Nejdříve bychom si museli definovat co to dobrovolná Charita je. Je tady ta profesionální, co to vlastně Charita je. A já vnímám, že nejhorší je, když někdo zůstane se svým problémem sám, když někdo může vzít knížku a může přečíst někomu, koho to potěší. To můžou udělat skauti, sousedé, já nevidím nezbytně nutné, aby to bylo institucionalizované. My se tady bavíme, že tady v okolí fungují dvě Charity a oni jistě tuto práci dělají a já považuji za důležitější, aby tato práce se dělala, než aby to mělo nějakou strukturu. Samozřejmě je známý závěr Otce arcibiskupa, aby se více zapojovali do práce dobrovolníci.

Pomoc potřebným vychází z evangelia

Respondent č. 1 Jistá pomoc vychází z evangelia, poskytovat pomoc za účasti odborníků, lidé očekávají služby od profesionálů, může dojít k pochybení dobrovolníků, nejsou kompetentní, mohou ublížit člověku, nejhorší je když člověk páchá dobro, takoví jsou i mezi dobrovolníky,

- Respondent č. 2 Pomoc potřebným musíme vykonávat všichni, je to úkol pro každého křesťana, jsme zodpovědní za sebe a za ty kolem nás.
- Respondent č. 3 Určitě ano, práce dCh vychází z evangelia stejně jako práce prof. Charit. Podle mě je důležitá práce pastoračních asistentů, kteří podporují práci dobrovolníků v Charitě.
- Respondent č. 5 Z evangelia vychází pomoc bližnímu, ne výzva k pomoci skrze dobrovolné Charity.
- Respondent č. 6 Je zásadní rozdíl v motivaci člověka, který chce pomoci a který pomáhá z křesťanského příkladu k následování? Já si myslím, že je to jedno, obě motivace jsou z dobra tedy od Pána Boha.

Perspektiva dCh

- Respondent č. 1 V rámci stanov ACHO, v rámci toho co se děje, nevím co k perspektivě.
- Respondent č. 2 DCh jsou důležitou součástí celku Charit, musejí vynakládat značné úsilí, aby přežily, závisí to na přijímání společenstvím.
- Respondent č. 3 Určitě si myslím, že si udrží svou pozici, pokud ale chystaná změna povede jen ke změně na papíře a skutečně se nic nezmění, nepovede to k ničemu. DCh musí cítit podporu od prof. Charity.
- Respondent č. 4 Připravují se nové stanovy, současný stav, kdy dobrovolné Charity spadají pod ACHO, ten stav není příliš rozumný, když my je budeme mít v přímé působnosti, může se to někam posunout. Zdá se mi, že je to víc formalizované, než by to mělo, to přece nemusí být struktura, pokud v té farnosti probíhá ten život jak má, tak není důvod ho nějak organizovat.
- Respondent č. 5 Pokud Charita jako taková si uvědomí, že dCh jako organizační spolky, jsou ti, kteří chtějí něco udělat pro Charitu v místě, že tohle potřebuje pro svou činnost, najde těmto Charitám přesné místo.

Budoucnost je v profesionálech

- Respondent č. 1 Myslím, že ano, práce Charity je v profesionalitě a odbornosti, aby obstála v konkurenci,
- Respondent č. 2 Budoucnost je v obou charitách, je to i přání našich biskupů.
- Respondent č. 3 Budoucnost charity, to je velký otazník. Na jedné straně je tu snaha některých lidí budovat charitu po vzoru Pána Ježíše, na druhé straně je strašně těžké udržet všechny služby, které občané potřebují. V dnešní době se všichni potýkáme s nedostatkem peněz a charity dvojnásob, proto by bylo dobré, kdyby profesionální Charita mohla počítat s dCh, aby ta profesionální věděla, že jim může někdo pomoci.
- Respondent č. 4 To vůbec ne, ty kořeny jsou úplně někde jinde, ta profesionální Charita je, vlastně nástavba, nástavba nad tu nejobyčejnější, aby člověk se svým problémem nezůstal sám, a to nemůže dělat profesionál.
- Respondent č. 5 Nemyslím si, že veškerou charitní práci musejí dělat profesionálové, ale aby mohli některé věci dělat dCh musí být splněny tři podmínky- musí to být chtěné, musí tomu být dán prostor a musí to být zorganizované a v tu chvíli začnu definovat co by dCh mohly dělat.

Začlenění v systému Charity

- Respondent č. 1 ACHO uvažuje, že ustanoví zodpovědné za dCh profesionální Ch, budou s nimi pracovat jako s dobrovolníky,
- Respondent č. 2 DCh jsou začleněny.
- Respondent č. 3 Viděla jsem dokument, kde je zakotveno, že dCh se stane součástí profesionální Charity, že bychom měli nějakým způsobem spolupracovat, propojovat svoje aktivity. Myslela jsem si, že v této věci nám bude nápomocno ACHO, ale žádné podněty, metodiky, základní teze ACHO nevydalo, zatím se tak nestalo.

- Respondent č. 4 Myslím, že by ta profesionální Charita měla zaštiťovat servis pro ty dobrovolné Charity. Pokud by mělo dojít k rozvoji dobrovolných Charit, měly by se zdroje pro tento rozvoj najít. Pokud bychom se bavili o vzdělávání, není nastavena ani struktura, v čem by se ty dobrovolné Charity měly vzdělávat. Rozvoj dobrovolných Charit by mohl přispět k Charitě jako celku.
- Respondent č. 5 Kdyby byly dCh začleněny do systému Charit bylo by to super, ale nepovažuji to za nezbytně nutné.
- Respondent č. 6 Když jsem se díval na Charity profesionální, tak oni se neobejdou bez dobrovolníků, bez dobrovolnictví jejich práce je jen částečná něco tam chybí, a dCh zase nemůže dělat všechno co pCh se všemi standardy, registracemi akreditacemi, personální politikou. Nemyslím si, že je nutné formálně ustavovat skupiny dobrovolné Charity. Vycházím z toho, že je nepřenositelná osobní odpovědnost, která vychází z evangelia a je povinností každého křesťana a pak tady nemusí být žádné formální ustavení. Stávající model nebyl a není moc funkční, proto jsem chtěl, aby se rozvinula a rozšířila činnost na dobrovolnictví a ne na dobrovolné Charity.

Přispívají dCh k image Charity

- Respondent č. 1 Nemyslím si to, protože o jejich práci se ví hrozně málo, nemají zásadní vliv a význam na image Charity.
- Respondent č. 2 Samozřejmě, ano.
- Respondent č. 3 Když dobře funguje, tak velmi dobře, když jsou za tím zapálení lidé, pak i image Charity je podpořena. My si toho jako profesionální pracovníci velice vážíme. Není to každému dáno, jde o přístup toho jednotlivého člověka, o jeho přístup ostatním.
- Respondent č. 4 Určitě ano, teď se to neděje, mohli by dosti výrazně. Myslím, že by ta profesionální Charita měla zaštiťovat servis pro ty dobrovolné Charity. Pokud by mělo dojít k rozvoji

dobrovolných Charit, měly by se zdroje pro tento rozvoj najít. Pokud bychom se bavili o vzdělávání, není nastavena ani struktura, v čem by se ty dobrovolné Charity měly vzdělávat. Rozvoj dobrovolných Charit by mohl přispět k Charitě jako celku.

Respondent č. 5 Určitě ano, pokud něco dělají ve prospěch charitního díla.

Příspěvek k evangelizaci

Respondent č. 1 Asi ano, mají určitě více času než my v profesionálních Ch.

Respondent č. 2 Ne mohly, ale měly by přispívat, stejně jako profesionálové – děláme to?

Respondent č. 6 Navíc tady byla ve vzduchu otázka, která ta Charita je ta pravá, která vychází z evangelia. Jasno v té věci udělal až Benedikt XVI. svou encyklikou Deus caritas est, že jednak vyzdvihuje odbornou stránku, ale samozřejmě dává velký důraz na dobrovolnost - dobročinnost.

Utrpí Charita jako celek, když dCh nebudou existovat

Respondent č. 3 Myslím, že ano, myslím si, že i Otec arcibiskup by byl velice zklamán, protože to je jeho teze, že by opravdu rád viděl propojení mezi dobrovolnou a profesionální Charitou.

Respondent č. 4 Právě nás čeká rozvoj dobrovolných Charit, myslím si to, ta doba je taková jaká je, nejenom, že zřizovatel to po nás chce, ale myslím si, že bude větší zájem a já vidím, že dobrovolné Charity jsou skutečně před rozvojem. Tak to aspoň cítím a měly by se podpořit.

Respondent č. 5 Poslání Charity se bude uskutečňovat rukama profesionálů. To, že k tomu nedokáže přibrat další, je na její šikovnosti, nešikovnosti, možná se zpronevěří tradici, ale není to nutně zpronevěření poslání jako takové, je to rozhodně ochuzení.

Respondent č. 6 Otázka, jak tu věc uchopit. Jak nejlépe tu činnost v tom místě nezabít, ale uchopit to tak, aby všechny věci byly v pořádku, aby se ta činnost podchytila a také prezentovala, zatím se to nedělalo a myslím, že to byla škoda

13.8 Příloha č. 8 Konference Diecézní charity Brno „JSEM CARITAS...“

Konference uskutečněná institucionální Charitou na Moravě se zabývala fundamentálními otázkami moderního pojetí charitativní činnosti. Charitní pracovníci ve svých úvahách nezapomínají ani na dobrovolníky, např. v prohlášení ředitele DCHB, že *„...péče o zaměstnance a dobrovolníky patří mezi priority organizace. V této oblasti zavádí nové metody a nástroje podpory a rozvoje lidských zdrojů.“*

Hlavním tématem konference „JSEM CARITAS...“, kterou pořádala DCHB 6. dubna 2011 byl proces tvorby hodnot, veřejného závazku a vize DCHB. Už od roku 2009 probíhala na toto téma diskuze mezi pracovníky Charity. Z té vyplynuly některé závěry uvedené na konferenci. Nejvíce mě utkvěl návrh pracovníků Charity vypustit z poslání slova o milosrdné lásce nebo o bližním v nouzi či slovo služba a nahradit je slovy lidskost, důvěryhodnost, profesionalita, důstojnost, empatie, naděje, ochota apod. Také zde byl návrh nahradit poslání slovním spojením veřejný závazek nebo vypustit, že DCHB je součástí církve.

Ještě k jednomu závěru z konference bych se chtěla vrátit, a to k pojmu veřejný závazek, tak jak je uveden ve sborníku z konference od Mgr. Diany Tuyet - Lan Kosinové, vedoucí oddělení komunikace s veřejností DCHB. V tomto článku jsou pojmům veřejný závazek a poslání přiřazeny dva významy. Veřejný závazek je prý určen veřejnosti a poslání je určeno dovnitř organizace, má být srozumitelné pracovníkům. Tento výklad nevychází ze zákonných norem, např. vyhlášky č. 505/2006 Sb., prováděcí vyhláška k zákonu o sociálních službách, kde hned v „Standardu č. 1“ se mluví o tom, co je poslání a že *„poskytovatel má písemně definováno a zveřejněno poslání...“*, tedy zveřejněné poslání je veřejným závazkem pro poskytovatele a tedy je shodné jak pro veřejnost, tak pro zaměstnance. Poslání je rovno veřejnému závazku.

V úvodním slově ke konferenci Mons. Vojtěcha Cikrle se mimo jiné uvádí: *„Již více než 2000 let je milosrdná láska stále aktuální apel a myslím si, že je i pro současnou Charitu nezbytným vodítkem. Milosrdná láska zní možná starosvětsky, ale její*

modernost tkví právě v nadčasovosti a stálé aktuálnosti. I díky tomu je Charita viditelným a respektovaným nástrojem církve k pomoci druhým.“

Podobně rozebírá ve své knize „Teologie služby“ Ctirad Václav Pospíšil tajemství křesťanské služby. Říká, že „mezi zjevením a křesťanskou charitativní službou existuje velmi hluboká strukturální, spirituální ale i doktrinální souvislost“ (Pospíšil, 2002, s. 19). Dále konstatuje, že křesťanské charitní dílo má své kořeny v samotné osobě Ježíše Krista a v jeho působení a z toho mu vyplývá poslání pro práci charity a diakonie, které se nachází v samotném Bohu a v tajemství Trojice. Základem charitní služby musí být opravdové přijetí druhého a empatie na základě lásky. Každý pokřtěný je povolán prokazovat skutky milosrdenství, které ukazují na působení Božího Ducha v srdci člověka (Pospíšil, 2002, s. 135 - 137).

Pospíšil, C. V. (2002). *Teologie služby*. Kostelní Vydří: Karmelitánské nakladatelství v Kostelním Vydří.

Určitě je záslužné, že tato konference proběhla a jak říká Mons. Cikrle: „*Děkuji Vám také, že jste prošli touto reflexí a mohli si tak lépe uvědomit, co poslání Charity skutečně znamená.*“

DCHB. (2011): *Sborník ke konferenci Diecézní charity Brno „Jsem caritas“*. [on-line]. Dostupné dne 11. 7. 2011 <http://dchb.charita.cz/res/data/005/000641.pdf>

Poslání DCHB

„Posláním DCHB je služba milosrdné lásky církve bližnímu v nouzi bez ohledu na jeho příslušnost k rase, národnosti, vyznání a politickou příslušnost“

Návrhy na změnu formulace - výstupy ze setkání s pracovníky OCH:

- „Posláním DCHB je služba pomoci bližnímu v nouzi bez ohledu na jeho příslušnost k rase, národnosti, vyznání a politickou příslušnost, vycházející z křesťanských hodnot“
- „Posláním DCHB je služba vycházející z křesťanských hodnot církve bližnímu v nouzi bez ohledu na jeho příslušnost k rase, národnosti, vyznání a politickou příslušnost“
- „Posláním DCHB je služba milosrdné lásky církve bližnímu v nouzi bez ohledu na jeho příslušnost k rase, národnosti, vyznání a politické příslušnosti“

- „Posláním DCHB je služba bližnímu v nouzi bez ohledu na jeho příslušnost k rase, národnosti, vyznání a politickou příslušnost“
- „Posláním DCHB je pomoc bližnímu v nouzi bez ohledu na jeho příslušnost k rase, národnosti, vyznání a politickou příslušnost“
- „Poslání DCHB je odborná pomoc bližnímu v nouzi“
- „Poslání DCHB je profesionální, dobrovolná pomoc bližnímu v nouzi, v oblasti humanitární, zdravotní, sociální bez ohledu na jeho příslušnost k rase, národnosti, vyznání a politickou orientaci“
- „Posláním DCHB je profesionální a dobrovolná pomoc bližnímu v nouzi bez ohledu na jeho rasu, národnost, náboženské jakékoliv vyznání a politickou příslušnost na základě křesťanské milosrdné lásky“.
- „Posláním DCHB je služba bližnímu v nouzi bez ohledu na jeho příslušnost k rase, národnosti, vyznání a politickou příslušnost“
- „Posláním DCHB je milosrdná láska k bližnímu v nouzi bez ohledu na jeho příslušnost k rase, národnosti, vyznání a politickou příslušnost“
- „Milosrdná láska církve je posláním DCHB zahrnující pomoc bližnímu v nouzi bez ohledu na jeho příslušnost k rase, národnosti, vyznání a politickou příslušnost“
- „Posláním DCHB je služba milosrdné lásky církve je pomoc všem lidem bez rozdílu“
- „Posláním DCHB je služba milosrdné lásky církve bližnímu běžně bez ohledu na jeho příslušnost k rase, národnosti, vyznání a politickou příslušnost“
- „Posláním DCHB je služba k druhým bez ohledu na jeho příslušnost k rase, národnosti, vyznání a politickou příslušnost“

Obecná doporučení:

- spojení milosrdná láska – vypustit, či nahradit něčím jiným (evokuje to Matku Terezu a pro klienty to znamená, že službu děláme zadarmo), je z toho cítit, že nemáme jasně dané hranice (10x)
- vypustit slovo nouze – působí nesrozumitelně (4x), nahradit slovem všem lidem, běžně to, dělá lidem problém
- spojení milosrdná láska dát až na konec (4x), působí hodně palčivě
- z poslání není cítit ta širokost charity – je nutné ho rozšířit (3x), nestojí rovnýma nohama na zemi a nepokrývá celou síť

- posláni naformulovat tak, aby se dalo naplňovat, takto je to v praxi nerealizovatelné (2x)
- na posláni je třeba koukat očima klienta (2x)
- pro lidi nesrozumitelné
- slovo služba – je zavádějící vzbuzuje to, že DCHB lidem slouží
- spojení milosrdná láska mi vadí, pokud je posláni pro uživatele je nutné toto spojení přeformulovat
- spojení milosrdná láska nepokrývá vše co DCHB dělá, nelze tímto spojením charitu definovat
- ve formulaci nahradit slovo příslušnost – opakuje se tam dvakrát – působí to krkolomně
- spojení milosrdná láska vypustit, pouze služba k bližnímu v nouzi
- slovo služba nahradit slovem pomoc
- jaké hodnoty vedou k posláni
- nepoužívat zkratky
- spojení milosrdná láska dát až na konec (4x), působí hodně palčivě
- Charitu a církve veřejnost chápe jako jedno – v posláni upravit
- slovo církve vypustit – je jasné že DCHB je součástí církve
- nad slovem církve se více zamyslet
- posláni by se mělo shodovat s veřejným závazkem
- zaměřit se na jinou propagaci – všude je jen charita rovná se pomoc a my to máme i v posláni
- Veřejný závazek dát jako Posláni
- v posláni mi chybí slovo profesionalita
- formulace posláni ztratila význam-je třeba si uvědomit že společnost je úplně někde jinde
- milosrdnou lásku nahradit spojením na křesťanských hodnotách
- nesedí mi spojení bez rozdílu vyznání – s tím, že tam máme obsaženo slovo křesťanská

DCHB. (2011): Vize a hodnoty Diecézní charity Brno. [on-line]. Dostupné dne 11. 7. 2011 <http://dchb.charita.cz/vize-a-hodnoty-diecezni-charity-brno/poslani-dchb/>

13.9 Příloha č. 9 Seznam dCh uvedených v „Adresáři farních a oblastních Charit ACHO k 1. 1. 2011

Název Charity	Datum ustavení	Počet členů v roce 1997 a provedené změny	Počet členů v roce 2011	Počet věřících v Charitě
1. Charita Bohuňovice	1. 3. 1995	7	14	14
2. Charita Brumov - Bylnice	1998	Od 1. 11. 2005 profesionál	¹⁸	
3. Charita P. Marie Dub nad Moravou	6. 3. 1995	6 zrušena	¹⁹	
4. Farní charita Fryšták	1. 4. 1997	4	3	3
5. Farní charita Heřmanice u Polomi	17. 9. 1992	5	6	6
6. Farní charita Horní Lhota	22. 6. 1992	6	6	6
7. Charita Hulín	1. 12. 1999	-	10	8 věřící 2 hledající
8. Charita Chropyně	1. 7. 2003		40	40
9. Charita Jalubí	1. 7. 2002	-	6	6
10. Charita Jevíčko	1. 12. 1999	Zrušena 2010		
11. Charita Koryčany	1. 7. 1998	Zrušena cca 2001	²⁰	

¹⁸ Charita Valašské Klobouky je nestátní nezisková organizace, která navázala na činnost dobrovolné charity, která zde působila již od roku 1998. Svoji činnost zahájila 1. 11. 2005, a to především díky místnímu duchovnímu otcí Mgr. Karlu Janičkovi a několika aktivním farníkům. <http://charitavk.webnode.cz/o-nas/> Tato informace nebyla uvedena v „Adresáři ...ACHO“, ale na www stránkách Charity Valašské Klobouky. Dobrovolná Charita Brumov-Bylnice byla vedena v adresáři jako dobrovolná Charita, tato jak z výše uvedeného vyplývá, byla v roce 2005 zahrnuta do profesionální Charity Valašské Klobouky.

¹⁹ Charita P. Marie Dub n. Moravou do roku 2002 působila jako dobrovolná, v letech 2002 –2005 se stává Charitou s právní subjektivitou a provozuje charitní ošetrovatelskou službu. Od roku 2006 ošetrovatelská služba přechází pod působnost Charity Olomouc a Charita P. Marie v Dubu n. Mor. se stává Charitou dobrovolnou. V tomto období dochází i k odchodu předsedkyně. Zatím nový předseda či předsedkyně nebyla ustavena a tím veškerá dobrovolná charitativní činnost ustala.

²⁰ Charita Koryčany byla nejprve ustavena jako Charita bez právní subjektivitu, posléze jí byla přiznána právní subjektivita, protože provozovala Dům pokojného stáří. V roce cca 2001 byla Charita zrušena, protože nebylo dostatek peněz na provoz Domu pokojného stáří. Dům byl předán městu, který ho doposud provozuje. Dobrovolná Charita nebyla posléze ustavena. Informace jsem získala od pí L. Selucké, která v nynější době je organizátorkou TKS, sbírka zůstává ve farnosti.

12. Farní charita Kostelec u Kyjova	15. 1. 1993	5	4	nevím
13. Farní charita Kvasice	30. 10. 1991	- Dobrov. SPS	8 (věřící), ²¹	
14. Charita Krumsín	26. 10. 1995	6	Nenavázán kontakt	
15. Oblastní charita Těšetice u Olomouce	1. 4. 2005	-	16	16
16. Charita Trnava u Zlína	1. 11. 1997	5	Nenavázán kontakt	
17. Oblastní charita Určice	22. 2. 1993	4	Nenavázán kontakt	
18. Oblastní charita Velká Bystřice	15. 12. 1992	3 od 1999 zrušena	²²	
19. Farní charita Velké Opatovice	1. 6. 2002		8	8
20. Farní charita Vizovice	6. 4. 1992	5	Nenavázán kontakt	
21. Charita Vnorovy	15. 8. 1993	10	Nenavázán kontakt	
22. Farní charita Všechnovice	6. 3. 1994	5	9	9
23. Farní charita Všemina	1. 2. 2000	- zrušena	²³	

Vysvětlivky k tabulce č. 1

Charita zrušena,

Charita profesionální,

Charita dobrovolná SPS

²¹ Farní charita Kvasice je Charitou dobrovolnou s právní subjektivitou, tedy členové dCh nejsou za svoji činnost honorováni.

²² Podle sdělení ředitele „Domu pokojného stáří sv. Anny“ byla v roce 1999 požádána ACHO o zrušení dobrovolné Charity. Důvodem byl vznik „Domu pokojného stáří sv. Anny“ ve Velké Bystřici, který převzal většinu činnosti dobrovolné Charity a jeho provozovatelem se stala obec.

²³ Podle sdělení bývalé předsedkyně Charity, nový kněz, před cca 5 lety nechtěl pokračovat ve spolupráci s Charitou, takže veškeré aktivity byly zrušeny a Charita se rozpadla.