

Česká zemědělská univerzita v Praze

Provozně ekonomická fakulta

Katedra psychologie



Bakalářská práce

Historicko-demografický vývoj obce Trnová

Veronika Lexová

© 2017 ČZU v Praze

ČESKÁ ZEMĚDĚLSKÁ UNIVERZITA V PRAZE

Provozně ekonomická fakulta

ZADÁNÍ BAKALÁŘSKÉ PRÁCE

Veronika Lexová

Hospodářská a kulturní studia

Název práce

Historicko-demografický vývoj obce Trnová

Název anglicky

Historical-demographic development of the village Trnová

Cíle práce

Cílem práce bude zjistit vývoj středočeské obce Trnová jak z historického, tak především z demografického hlediska na základě studia starých církevních matrik a dalších archiválií.

Metodika

Tato práce bude zpracovaná pomocí kvantitativních metod, kde se bude jednat o statistickou část (především vývoj počtu obyvatel v dané vesnici) a kvantifikaci jiných poznatků ze studia starých matrik, odborné literatury souvisejících s prací a dalších archiválií. V poslední fázi bakalářské práce proběhne kvalitativní výzkum ve formě dotazování obyvatel obce Trnová. Bude se jednat o nestandardizovaný rozhovor neboli vypravování.

Doporučený rozsah práce

cca 40

Klíčová slova

Trnová, farnost, povolání, matrika, statistika, svatba, příjmení.

Doporučené zdroje informací

Eduard Maur, První zemědělská škola v Čechách, vydala Praha, 1791

Jan Horský, Markéta Seligová, Rodina našich předků, vydalo nakladatelství Lidové noviny, 1997

Jan Mareš, Latinsko-český slovník pro genealogy, svazek č. 2, vydala Česká genealogická a heraldická společnost v Praze, vydání 1., 1996

PhDr. Zdeněk Boháč CSc., TRNOVÁ v minulosti i současnosti, vydal obecní úřad Trnová, 1993

ŠUCHMOVÁ, Miroslava, ŠULC, PhDr. Jaroslav (ed.). INVENTÁŘ, Archiv obce Trnová, (1880) 1920 – 1945 (1948): Státní okresní archiv Praha – Západ. Číslo listu NAD: 274, evidenční číslo archivní pomůcky: 212. Dobřichovice: Státní oblastní archiv v Praze, 201

ŠUCHMOVÁ, Miroslava, ŠULC, PhDr. Jaroslav (ed.). INVENTÁŘ, Místní národní výbor TRNOVÁ 1945 – 1946: Státní okresní archiv Praha – Západ. Číslo listu NAD: 1277, evidenční číslo archivní pomůcky: 213. Dobřichovice: Státní oblastní archiv v Praze, 2010.

Václav Valeš, Ema Destininnová a Václav Škroup v Trnové nad Vltavou, vydal okresní podnik služeb České Budějovice

Předběžný termín obhajoby

2016/17 LS – PEF

Vedoucí práce

Mgr. Ing. Martin Slaboch, Ph.D.

Garantující pracoviště

Katedra psychologie

Elektronicky schváleno dne 9. 2.2017

PhDr. Pavla Rymešová, Ph.D.

Vedoucí katedry

Elektronicky schváleno dne 20. 2. 2017

Ing. Martin Pelikán, Ph.D.

Děkan

Čestné prohlášení

Prohlašuji, že svou bakalářskou práci "Historicko-demografický vývoj obce Trnová" jsem vypracovala samostatně pod vedením vedoucího bakalářské práce a s použitím odborné literatury a dalších informačních zdrojů, které jsou citovány v práci a uvedeny v seznamu použitých zdrojů na konci práce. Jako autorka uvedené bakalářské práce dále prohlašuji, že jsem v souvislosti s jejím vytvořením neporušila autorská práva třetích osob.

V Praze dne 15.03.2017

Poděkování

Ráda bych touto cestou poděkovala za odborné vedení Ing. Mgr. Martina Slabocha, Ph.D. jako vedoucímu práce, za konzultace týkající se praktické části bakalářské práce. Dále bych poděkovala řediteli Státního okresního archivu Praha-západ se sídlem v Dobřichovicích panu PhDr. Jaroslavu Šulcovi za absolvování bakalářské praxe v archivu. Mgr. Tomášovi Krákorovi, archiváři okresního archivu v Dobřichovicích za zdvořilý přístup při studování archivních pomůcek o Trnové. Vřele děkuji za spolupráci panu Štefanu Moravčíkovi, starostovi obce Trnová, za poskytnutí informací. V neposlední řadě patří mé velké díky rodině a přátelům za trpělivost, podporu a pomoc.

Historicko-demografický vývoj obce Trnová

Souhrn

Obec Trnová se nachází ve Středočeském kraji, v okrese Praha-západ na území České republiky. Pod správní obvod obce s rozšířenou působností spadá k městu Černošice. K 1.1.2015 zde bylo zapsáno 361 obyvatel s trvalým nebo dlouhodobým pobytem, i když obec Trnová je velmi bohatá na rekreační pobyt. Součástí sledované obce je římskokatolický kostel sv. Ducha, který spadá pod farní správu Mníšek pod Brdy, zdravotnické zařízení zvané Borová (jedná se o domov pro seniory), místní hospoda tzv. trnovská krčma, zámček (patří soukromému vlastníkovi) a v neposlední řadě známý jezdecký areál Trnová.

První historickou zmínku o Trnové můžeme dohledat v roce 1342, kdy Břevnovský klášter pověřil v části lesa Trnová (zvaný Rubeta) bratry Peška a Oldřicha z Kosoře založením vsi. V 19. století Trnová spadala politicko-soudně či úředně pod Zbraslav (dnes součástí Prahy 5). V polovině 20. století byla Trnová začleněna do okresu, který nesl název Praha-venkov-jih. S touto obcí jsou spojené i známé osobnosti jako: operní pěvkyně Ema Destinová, která bydlela na záměčku a Václav Škroup, bratr Františka Škroupa (skladatele hymny s J. K. Tylem).

V této práci je uváděna podrobnější historie samotné obce a její demografický vývoj obyvatelstva. Velký vliv na historii obce měla i první zemědělská (odborná) škola v Čechách, která zde fungovala již od konce 18. století pod vedením Jana Ferdinanda ze Schönfeldu.

Cílem práce bylo zjistit historicko-demografický vývoj obce Trnová na základě studia starých matrik a dalších archiválií. Práce byla zpracována kvalitativními a kvantitativními metodami. Mezi kvalitativní metody patří studia dokumentů, archiválií, starých matrik a rozhovory s obyvateli vesnice Trnová. Kvantitativní metody byly zaměřené především na statistické údaje získané studiem matrik.

Klíčová slova: Trnová, farnost, povolání, matrika, statistika, svatba, příjmení

Historical-demographic development of the village

Trnová

Summary

Village Trnová is located in the Central Bohemia Region, the District of Prague-West on territory of the Czech Republic. Under the administrative district of municipalities with extended powers, comes to town Černošice. To 1.1.2015 there were registered 361 residents with permanent or long-term stay, even though is this village very rich on recreation stay. Constituent part of the village is Roman Catholic church of the Holy Spirit belonging to the parish administration Mníšek pod Brdy, medical station name's Borová (it's retirement home), local pub called Trnovská tavern, chateau (belonging to private owner), and last but not least well-known equestrian center Trnová. The first historical mention of Trnová can be traced in 1342, when the Břevnov Monastery commissioned brothers Pešek and Oldřich from Kosoř to establish a village in the part of Trnová (known Rubeta) forest. In the 19th century was Trnová according to cadastre village, but politically - judicially or officially belonged under Zbraslav (Prague 5). In the half of the 20th century was Trnová incorporated into the district, which held the name Prague-countryside-south. In this village lived well-known personalities such as Ema Destinová, who lived in the chateau and Václav Škroup, brother of František Škroup (composer of the anthem along with J. K. Tyl).

In this work is presented the detailed history of the village itself and its demographic development of the population. Great influence on history of the village had the first agricultural (vocational) school in Bohemia, which functioned here since the late 18th century under the management of Jan Ferdinand of Schönfeld.

The aim of the work was to find out the historical-demographic development of village Trnová on the basis of the old registers and other archival materials. The work was created by qualitative and quantitative methods. The qualitative methods include the study of documents, archival materials, old registers and interviews with residents of Trnová. Quantitative methods were focused primarily on statistics by studying registers.

Keywords: Trnová, parish, occupation, registry office, statistics, marriage, surname

Obsah

1 Úvod.....	10
2 Cíl práce a Metodika.....	11
2.1. Cíl práce	11
2.2. Metodika	12
3 Literární rešerše	13
3.1. Historická demografie	13
3.2. Vývoj rodiny	14
3.3. Inventáře.....	15
3.3.1. Archiv obce Trnová	15
3.3.2. Místní národní výbor Trnová	17
3.4. Okres Praha-západ	18
3.4.1. Nástin dějin okresu Praha-západ.....	18
3.4.2. Politická správa.....	19
3.4.3. Školní samospráva	19
3.5. První zemědělská škola v Čechách	20
3.6. Trnová v minulosti a současnosti.....	20
3.6.1. Z minulosti obce a velkostatku	21
3.6.2. Z dějin trnovské fary a školy	22
3.6.3. Trnová ve 20. století	23
3.7. Ema Destinová a František Škroup v Trnové nad Vltavou.....	23
3.8. Kostel sv. Ducha v Trnové.....	24
4 Vlastní část.....	27
4.1. Historie obce Trnová.....	27
4.1.1. Historie obce	27
4.1.2. Vývoj počtu obyvatel.....	30
4.1.3. Územní rozvoj.....	33
4.2. Současnost obce Trnová.....	35
4.2.1. Současnost	35
4.2.2. Trnová a média	35
4.2.3. Vývoj počtu obyvatel po roce 1990	36
4.2.4. Územní rozvoj.....	37
4.3. Matriční záznamy od roku 1870	39
4.3.1. Knihy oddaných.....	40
4.3.2. Vývoj zletilosti.....	42
4.3.2.1. Zletilost mužů	42

4.3.2.2	Zletilost žen	43
4.3.3	Podmínka ke sňatku	43
4.3.4.	Statistické ukazatele z matrik	43
4.3.5.	Největší četnost příjmení a jejich význam	48
4.3.6.	Největší četnost povolání z let 1880–1930	50
4.3.7	Knihy narozených	51
5	Výsledky	54
6	Závěr	55
7	Seznam použitých zdrojů	56
8	Přílohy	59

Seznam obrázků

- Obrázek č. 1 – Indikační skica stabilního katastru obce Trnová z roku 1840
Obrázek č. 2 – Katastrální mapa obce Trnová s příslušnými částmi
Obrázek č. 3 – Černožlutá nit s úřední pečeti v Knize oddaných z let 1882–1930

Seznam tabulek

- Tabulka č. 1 – Soupis majitelů v historii obce Trnová z let 1614–1907
Tabulka č. 2 – Jména poddaných z Berní ruly roku 1654
Tabulka č. 3 – Správní příslušnost obce Trnová v okrese Praha-západ z let 1850–1950
Tabulka č. 4 – Počty sňatků dle stálého pobytu snoubenců z let 1880–1930
Tabulka č. 5 – Počet svateb v letech 1880–1930 v obci Trnová
Tabulka č. 6 – Počet sňatků v měsících v letech 1880–1930 v obci Trnová
Tabulka č. 7 – Průměrný věk snoubenců při sňatku v obci Trnová z let 1880–1930
Tabulka č. 8 – Počet zletilých a nezletilých snoubenců z let 1880–1930 v obci Trnová
Tabulka č. 9 – Druhy povolení k sňatku v obci Trnová z let 1880–1930
Tabulka č. 10 – Největší četnost příjmení mužů v obci Trnová z let 1880–1930 a význam jejich příjmení
Tabulka č. 11 – Největší četnost povolání u osob v obci Trnová v letech 1880–1930
Tabulka č. 12 – Počet narozených v obci Trnová z let 1970–1910

Seznam grafů

- Graf č. 1 – Soupis poddaných podle víry z roku 1651 v obci Trnová
Graf č. 2 – Vývoj počtu obyvatel v historii obce Trnová z let 1828–1950
Graf č. 3 – Vývoj počtu domů v historii obce Trnová z let 1788–1950
Graf č. 4 – Vývoj počtu obyvatel v obci Trnová z let 1991–2015
Graf č. 5 – Počet domů trvale obydlených v obci Trnová z let 1961–1980
Graf č. 6 – Celkový počet domů v obci Trnová od roku 1991 do roku 2011

1 Úvod

Od srpna 2012 jsem se stala stálým obyvatelem obce Trnová v okrese Praze-západ. Nicméně tuto obec znám již od dětství, jelikož jsme sem jezdili na chalupu nebo-li rekreačně. Vybrala jsem si toto téma pro svojí bakalářskou práci, jelikož mě zajímal jak historický, tak i demografický vývoj obce. Historickým vývojem je myšleno: jak velké území Trnová vlastnila, do jakých končin zasahovala rozloha obce, co vše spadalo pod její infrastrukturu. Pod demografickým vývojem obce si představíme: počet narozených v jednotlivých rocích, kolik lidí se přistěhovalo z důvodu sňatku se snoubencem, zletilost či nezletilost snoubenců a celkový vývoj počtu obyvatel v obci.

Obec Trnová se v posledních letech stala vyhledávanou lokalitou, jak pro rekreaci, tak pro trvalé bydlení blízko Prahy. V katastrálním území přibývají pozemky pro stavby obydlí. Vědí však obyvatelé obce Trnová, že se zde nacházela první zemědělská škola ve střední Evropě? Vědí, že obyvatelekou Trnové byla známá pěvkyně Ema Destinnová?

V dnešní době se stala obec Trnová také známou prostřednictvím medií. Důvodem mediálních zásahů se stala problematika zdroje pitné vody dané obce, která byla jedna z nejdražších a nejhorších nejenom v České republice, ale také ve střední Evropě. V roce 2016 nový majitel vodárenských sítí dává příslib na vyřešení problému, a také naději obyvatelům na dodávku nezávadné pitné vody.

Přínos této bakalářské práce by mohl být znamenitý. V dnešní době jsou staré archiválie pro většinu lidí všeobecně nudným a nezajímavým materiálem. Přesto se tam uchovávají stará tajemství, která nám vypovídají vše o minulých životech a příbězích. Rozhodla jsem se tedy vypracovat bakalářskou práci z matričních záznamů o zkoumané obci na její počest. Po rozhovoru se starostou obce Trnová se stane tato bakalářská práce historickým příspěvkem a snad i archivním pramenem. Poněvadž historických dokladů o této vesničce je opravdu omezený počet. Panu řediteli Státního okresního archivu Praha-západ Jaroslavu Šulcovi, za absolvování bakalářské praxe v archivu v Dobřichovicích, věnuji jeden výtisk své práce do archivního depozitáře. Dále bych tuto bakalářskou práci ráda věnovala celé obci k jejímu 675. výročí od založení vsi bratry z Kosoře.

Od této práce očekávám větší reprezentativnost obce a doplnění vědomostních poznatků obyvatel zkoumané obce. Trnová se nachází v blízkosti Prahy, a tak je pro svojí lokalitu velmi vyhledávaná. Díky tomuto zpracování Trnové se autorka domnívá, že by čtenáři mohli získat větší přehled a zjistit tak více informací o obci Trnová.

2 Cíl práce a Metodika

2.1. Cíl práce

Hlavním cílem této práce je historicko-demografický vývoj obce Trnová a zpracování dosud souhrnně nezpracovaných archiválních materiálů. Výsledky odpoví na výzkumné otázky a podotázky, z primárně zjištěných dat z rozhovorů a ze sekundárně zjištěných dat z relevantní literatury, archiválních zdrojů: Soupis poddaných dle víry 1651, Berní rula 1654, matriční záznamy a nejnovější statistické údaje:

1. Jaký byl vývoj počtu obyvatel v obci Trnová v historii?
 - (a) „Kolik obyvatel měla obec Trnová v roce 1651?“
 - (b) „Jaký majetek byl u hospodářů v Trnové evidován v roce 1654?“
 - (c) „Jaký byl počet obyvatel a počet domů od konce 18. století do poloviny 20. století v obci Trnová?“
2. Jaký byl a je vývoj počtu obyvatel v obci Trnová v současnosti?
 - (a) „Kolik bylo a je obyvatel v obci Trnová od roku 1990?“
 - (b) „Jak velký územní plán má obec Trnová v současnosti?“
3. Jaké jsou statistické ukazatele v obci Trnová ze sledovaného období 1880–1930 z matrik oddaných?
 - (a) „Kolik sňatků se konalo ve sledovaném období celkem?“
 - (b) „Kolik sňatků se vztahovalo k občanům obce Trnová?“
 - (c) „Řídili se snoubenci rčením: *Svatba v máji, nevěsta na máry*?“
 - (d) „Byli snoubenci zletilí nebo nezletilí při konání sňatku?“
 - (e) „Jaký byl věkový průměr u mužů a u žen při sňatku?“
 - (f) „Jaké povolení ke sňatku bylo potřeba v přítomnosti nezletilého snoubence?“
 - (g) „U jakého příjmení trnovských obyvatel byla vypočtena největší četnost?“
 - (h) „Jaké povolání bylo nejčastější v obci Trnová z let 1880–1930?“
4. Jaký byl počet narozených dětí v obci Trnová v období 1870–1910?

Zároveň je možno se více seznámit s církevní organizací, které Trnová při vedení matričních zápisů podléhala a dozvědět se více o samotném vlastnictví obce jako statku v historii.

2.2. Metodika

Tato práce byla zpracována především pomocí kvantitativních metod, kde se jedná o statistickou část (především při vývoji počtu obyvatel, vývoj počtu domů v obci, četnost příjmení obyvatel, průměrný věk novomanželů, nejvíce vyskytované povolání u oddaných osob ve zkoumané obci). Na základě studia matričních knih oddaných byla sesbírána data o příjmeních a povoláních. Výzkum na historicko-demografický vývoj obce Trnová se neobešel bez použití i kvalitativních metod. Mezi konkrétní kvalitativní techniky při sběru dat a zpracování praktické práce patří rozhovor a studium matričních archiválií. Byly provedeny analýzy jednotlivých let ze zkoumaných období 1880–1930 z matrik oddaných a 1870–1910 z matriky narozených.

Kvantitativní technika v tomto výzkumu je strukturovaná neboli uspořádaná a jedná se o sekundárně zjištěné informace. Konkrétně se jedná o „studium oficiálních dokumentů“, v tomto případě matrik, jiných archiválií a aktuálních statistických ukazatelů, vztahující se k obsahové analýze kvantitativního typu dat. Zkoumaná data z matrik oddaných i narozených se svými úředními záležitostmi, byla evidována do forem: výpisků, tabulek a jednoduchého počítání pomocí „čárek“ či „čárkování“. Tedy zaznamenání konkrétního počtu při archiválním výzkumu.

Kvalitativní technika je nestrukturovaná neboli nijak neuspořádána. Pomocí kvalitativních metod byla interpretována data z matrik oddaných a narozených se svými úředními záležitostmi, které se nachází ve Státním oblastním archivu. Jedná se tedy o studium starých matrik, odborné literatury související s prací a dalších archiválií. Studium archiválií nazýváme archiválním výzkumem. Mluvíme-li především o obsahové analýze dokumentů kvalitativního typu, kde se vyhledávají jedinečné a nové poznatky či skutečnosti a jsou to tedy pro nás primárně zjištěná data. Součástí archiválního výzkumu jsou např.: veřejné archivy, státní oblastní archivy a Národní archiv. V těchto archivech jsou uloženy úřední dokumenty, ve kterých se nacházejí právě potřebné matriční a demografické záznamy pro zpracování této práce. V neposlední řadě proběhlo dotazování obyvatel obce Trnová, pro ujasnění a kontrolu zjištěných zdrojů a informací, ve formě nestrukturovaného rozhovoru.

3 Literární rešerše

3.1. Historická demografie

Hlavním cílem historické demografie je poznání demografických zákonitostí a odhalení jejich vzájemně společných souvislostí a zkoumání historického vývoje obyvatelstva s konkrétními demografickými skutečnostmi.

„Historická demografie se v mnoha směrech stýká s historií. Jak již bylo řečeno, demografie především musí důkladně poznat společenské podmínky, v nichž sledovaný populační vývoj probíhal.“¹

Demografií se zabývají autoři: Ing. Boris Vaňo, RNDr. Danuša Jurčová CSc. a RNDr. Ján Mészáros ve svém zpracovaném díle *Základy demografie*.

Publikace dává základní informace o vědní disciplíně demografie. Samotným základem demografie je samotný význam slov *demos* a *grafein*, což znamená *lid* a *psát*. Tato věda tedy zkoumá reprodukci lidské populace. Reprodukce v této výstižné definici můžeme pochopit jako obnovu lidské populace. I když to není zcela dostačující označení. Mezi obnovu lidské populace patří i nám známé demografické jevy jako: narození, sňatek, rozvod, potrat, úmrtí aj.

Každý člověk se stává součástí tzv. demografické události a aktivně se zapojuje do reprodukce obyvatelstva. Demografickými událostmi jsou právě již zmíněné jevy např. narození, úmrtí apod.

Zabývají se také formulací samotného pojmu *historické demografie*. Jedná se o teoreticko-metodologickou oblast demografie, které je charakterizováno vlastním významem. *„Historická demografie se zabývá demografickou reprodukcí za období, kdy neexistovala pravidelná státní demografická statistika.“²* Někteří autoři jsou toho názoru, že historická demografie se vztahuje do období konce 19. století, kdy proběhlo první sčítání obyvatel v Uhersku, ale v našich podmínkách vztahující se k České republice se jedná do období 1. světové války.

Historickým aspektem v demografii se zabývá Eduard Maur v učební příručce pro filozofickou fakultu Univerzity Karlovy v Praze s názvem *Základy historické demografie*.

¹ MAUR, Eduard. *Základy historické demografie: skripta pro posluchače filozofické fakulty Univerzity Karlovy*. Praha: Univerzita Karlova, 1978. ISBN 60-111-83. s. 7.

² VAŇO, B., JURČOVÁ D. a MĚSZÁROS J. *Základy demografie*. 1. vyd., Bratislava: Obcanské združenie Sociálna práca, 2003. ISBN 80-968927-3-8. s. 14.

Zabývá se definováním a charakteristikou témat: historická demografie a demografická historie. Historická demografie je specifická retrospektivní metodologií, jejíž výzkumné postupy se vztahují k dochovaným pramenům, které vznikaly za jiným účelem. Mezi tyto prameny patří např. daňová evidence a registrace církevních jednání (křest). Na základě těchto historických pramenů je můžeme rozlišit na dva demografické typy: statistické ukazatele (soupisy, sčítání obyvatel) a evidence změn v populaci (především matriky).

Důležitá metoda, která se používá při zpracování demografických údajů se nazývá kohortní analýza. Cílem této analýzy je sledovat určité chování skupiny obyvatel narozených nebo oddaných ve zkoumaném časovém úseku. Historická demografie je tak založena na existujících hmotných pramenech nikoli domněnkách.

3.2. Vývoj rodiny

O „tradiční“ rodině, kterou nezná již dnešní občanská industrializovaná společnost, pojednává kniha s názvem „*Rodina našich předků*“ od Jana Horského ve spolupráci s Markétou Seligovou. Rodina se většinou z nás zdá být samozřejmostí. Řečeno německou terminologií „kulturní vědy“ je *rodina kulturním útvarem*, což znamená spojení lidské přirozenosti a kulturních hodnot. Skrze rodinu lze lépe porozumět některým rysům celé tradiční kultury a společnosti. Prostřednictvím studia dějin rodiny můžeme lépe poznat nejen demografické chování lidí minulých staletí, nýbrž je možné upřesnit si i představy o postavení jednotlivce ve společnosti. Součástí problematiky při studiu dokumentů „rodin“ patří zásadní otázka: „Kdo všechno patřil do rodiny?“ nebo „Koho všeho označuje pojem rodina?“

V knize jsou zmíněné velmi důležité historické prameny evidující obyvatelstvo. Před polovinou 18. století se setkáváme s prameny, které byly pořízeny za účelem zaznamenání obyvatelstva, a tudíž jsou velice vhodnými zdroji k statistickému zpracování. Jedná se zejména o diferencované soupisy obyvatelstva, pořizované jen pro konkrétní případy, či o zápisy v matrikách. Mezi nejznámější historické a dochované prameny patří Berní rula z let 1653–1656, jedná se o tzv. první katastr pro české země. Jde o první celozemský popis Čech, který registruje veškeré vsi a v nich všechny domy s příslušnými majiteli a jejich ekonomickou i sociální situací té doby. Jako další historický pramen lze

využít Soupis poddaných podle víry z roku 1651, jenž se stal prvním pokusem o zaznamenání obyvatelstva na území Čech.

Pokud mluvíme o rodině z historického hlediska, známe pracovní možnosti té doby, kdy součástí velkého stavení či obyčejného statku byli čeledíni, děvečky či obyčejní nádeníci. Přeci jenom existují jisté typy rodin, které označují určitý počet a působnost osob dané rodiny. Typy rodin jsou například: nukleární rodina, komplexní rodina, rodina s výměnkem nebo velkorodina.

Dalším důležitým pojmem k demografii je plodnost. Jaká by byla plodnost bez sňatků a manželství? Sňatek je, jak průsečíkem dvou životních cest dvou lidí, tak bodem badatelských přístupů, dějepisců, demografů studujících rodinu. Sňatkový věk neboli věk při prvním sňatku je důležitým typologickým kritériem při sledování utváření rodin.

Součástí této knihy je tzv. „Slovníček některých častěji užívaných pojmů z historické demografie a sociálních dějin venkova“.³ Tento slovníček nám pomáhá pochopit odborné termíny a definice vztahující se k demografii dané doby.

3.3. Inventáře

Inventář, jako archivní pomůcka, je základním dokumentem všech inventárních jednotek v časovém i materiálním pořadí z původního systému. Vytváří se pro uspořádání archiválií a k jejich orientaci k danému obsahu či časovému rozmezí. Inventář se skládá z: titulního listu, úvodu k tématu, seznamu použité literatury, inventárního seznamu, rejstříků a tiráže (seznam technických a vydavatelských informací).

3.3.1. Archiv obce Trnová

Situaci v Trnové v letech 1880, 1920–1945 a 1948 se zabývá Miroslava Šuchmová ve vytvořeném inventáři pro Státní oblastní archiv v Praze, k němuž spadá Státní okresní archiv Praha-západ v Dobřichovicích.

Inventář se zabývá vývojem archivního fondu, v němž je uvedena první zmínka o obci Trnová z roku 1342. Roku 1342 byla obec Trnová založena Břevnovským klášterem, který pověřil založením bratry Peška a Oldřicha z Kosoře v části lesa Rubeta neboli Trnová. Majitelé obce ze společenských tříd pražských měšťanů a šlechticů

³ HORSKÝ J., SELIGOVÁ M. *Rodina našich předků*. Vydalo nakladatelství Lidové noviny. 1997, s. 140.

se nepřetržitě střídali. Například roku 1367 byla obec prodána Václavu Albertovi z Prahy, z rodu Olbramoviců.

Téměř o 500 let později v letech 1838–1872 byla Trnová jedním velkým hospodářským statkem, který patřil do majetku Václava Škroupa (jiná podoba příjmení „Skraupa“). Z katastrálního hlediska z té doby spadalo do Trnové 25 domů, kde bylo stále přihlášených 287 obyvatel.

„Během protektorátu se pro obec používalo německého přepisu Tirnau.“⁴

Další podkapitolou, čím se zabývá tento inventář, jsou zákony a patenty o vzniku, založení a fungování obcí z 19. století za doby Rakouského císařství. Základní pravidla o zákonném působení obcí se stanovila zákonem č. 18 říšského zákoníku ze dne 5. března roku 1862. Součástí toho zákona bylo, že každý občan má své domovské právo, které mu propůjčuje obec.

Informace, které se z těchto zákonů dozvídáme, nás seznámí s porozuměním katastrálního území, které je důležité pro zřízení matričních dokumentů. Tento zákon se vztahoval k fungování administrativních činností obce Trnová. V roce 1854 se politicko-soudní úřad nacházel na Zbraslavi. Místní obcí bylo Jíloviště, kde Trnová byla jeho součástí, a to ve formě osady, která měla svoje vlastní jmění. Od roku 1868 se nacházelo sídlo hejtmána pro Trnovou na Smíchově (dnes je Smíchov součástí Prahy 5). Roku 1920 došlo k rozdělení Jíloviště a Trnové. Po reorganizaci se roku 1927 Trnová nacházela pod politickou oblast Praha-venkov. K další změně došlo roku 1942 na základě nařízení ministerstva vnitra, kde obec Trnová spadala pod okres Praha-venkov-jih. Mezi ostatní služby, které používala Trnová, byly: pošta na Zbraslavi, telegraf v Davli, lékařská pomoc také na Zbraslavi a nejbližší stanice četníků se nacházela ve Vraném nad Vltavou.

Z demografického hlediska, je důležitý nejen pojem, např.: vývoj počtu obyvatel v dané obci. Statistické údaje od roku 1848 nám říkají, že docházelo k poklesu populace v obci Trnová. K nárůstu počtu obyvatel došlo až ve 20. letech 20. století, přičemž počet domů v obci Trnová rostl už od roku 1850.

V inventáři se setkáváme také s bohatstvím dané obce v dřívějších dobách. Obec byla z velké části zemědělská, přičemž půda nebyla příliš úrodná. Pro svoji polohu

⁴ ŠUCHMOVÁ, Miroslava. *Archiv obce Trnová: Inventář (1880) 1920–1945 (1948)* [0,29bm]. Dobřichovice: Státní oblastní archiv v Praze: Státní okresní archiv Praha-západ. 2010, s. 1.

vesnice bylo dále podstatné lesní hospodářství, jelikož se Trnová nacházela a stále nachází v blízkosti Vltavy. Součástí obce byly mlýny, pivovar (který byl zrušen v 19. století), velkostatek a dávno založený římskokatolický kostel.

Fyzický stav archiválií je velmi špatný až na některé výjimky. Spisy byly většinou narušeny světlem a prachem, ale objevují se tu i vytrhané listy a zpustošené vazby. Při vytváření tohoto fondu bylo použito Metodického návodu na pořádání a inventarizaci archivního fondu Archiv obce. Tento inventář byl vytvořen v programu Janus Archiv 1.53 v souladu s pokynem ředitele Státního oblastního archivu v Praze z roku 2008 i 2009.

3.3.2. Místní národní výbor Trnová

Jiný inventář, od Miroslavy Šuchmové, pro Státní oblastní archiv nese název: „Místní národní výbor Trnová z let 1945 a 1946“. Tento inventář je zcela menší než předchozí. Inventář byl vytvořen v roce 2010 pro příslušný archiv Dobřichovice.

V sekci „Vývoj původce archivního fondu“ se můžeme dozvědět o situaci na českém území během druhé světové války. Počet obyvatel stále a stále klesal. Samostatný počet domů se měnil nepravidelně.

„Obec příslušela od počátku sledovaného období ke správnímu okresu Praha-venkov-jih a soudnímu okresu Zbraslav. Vládním nařízením č. 3 z 18. ledna 1949 o územní organizaci okresů v českých zemích došlo, mimo jiné, ke změně názvu okresu Praha-venkov-jih na Praha-jih. Od 1. července 1960 byla obec na základě zákona č. 36/1960 Sb. o územním členění státu začleněna do okresu Praha-západ.“⁵

V září roku 1963 se začalo projednávat sjednocení obcí Jíloviště a Trnové. Potvrzené usnesení o sloučení obcí provedl Okresní národní výbor Praha-západ dne 14. února 1964. Téhož dne byly předány účetní knihy a zápisy rad. Společenství těchto dvou obcí trvalo až do roku 1990, kdy na základě zákona č. 367 o obcích se Trnová osamostatnila.

⁵ ŠUCHMOVÁ, Miroslava. *Místní národní výbor Trnová: Inventář 1945–1946* [0,04bm]. Dobřichovice: Státní oblastní archiv v Praze: Státní okresní archiv Praha-západ. 2010, s. 1.

3.4. Okres Praha-západ

Abychom zjistili, jaký byl vývoj obce, musíme znát dějiny daného okresu, regionu a místní správy. Tyto informace se studují v okresních archivech.

Z Průvodce po okresních archivech středočeského kraje, okres Praha-západ z roku 1964 se dozvídáme, že okresní archiv Praha-západ vznikl až v červenci r. 1960. Mezitím roku 1960 došlo k územní reorganizaci. Okres Praha-sever byl připojen k novému okresu Praha-východ. Sloučeny zůstaly pouze okresní archivy Praha-jih a Praha-západ, k nimž byl připojen Okresní archiv Jílové. Přičemž okres Praha-západ vznikl až v roce 1949, kdy trvalo sto let od r. 1849 od utváření okresů. Vedle základní povinnosti shromažďování a zpřístupňování archivního materiálu, plní okresní archiv ještě jiné úkoly. Především se účastní vlastivědné práce na okrese činností publikační, poskytováním materiálů k celookresním či krajským výstavám apod. Specifičnost vývoje okresu Praha-západ byla způsobena blízkostí hlavního města a stal se tedy příměstským okresem. Okres Praha-západ, založený 1.7.1960, se skládal z 95 obcí a měl 132 059 obyvatel.

3.4.1. Nástin dějin okresu Praha-západ

V období počátečního vývoje feudalismu získala postupně na území okresu Praha-západ velké državy církev. Již první klášter v Čechách, klášter Břevnovský, dostal od panovníka několik vesnic na Zbraslavsku. Rozpory společenské a náboženské vyústily na počátku 17. století ve stavovském povstání, které bylo zakončeno bitvou na Bílé hoře. V letech 1639 a 1640 tudy prošla švédská Bánerova vojska, která zpusťovala především zbraslavské panství a zcela srovnáno se zemí bylo i Jíloviště (v dnešní době sousedí s obcí Trnová). Dále byly vypáleny a zbořeny vesnice Klínek a Líšnice (rovněž v blízkém okolí Trnové). Celkový stav kraje kolem Prahy bylo po třicetiletých válkách tragický. Počet obyvatelstva se velmi snížil. Z této pohromy se kraj vzpamatovával po celý zbytek 17. století. Vrchnosti zvětšovaly poddanské dávky a povinnosti, pro větší pracovitost a obdělávání půd. Na území našeho okresu byla rozšířena speciální řemesla, jejichž výrobky byly určeny pro Prahu. Ve vsích a městysech při Vltavě tudíž: Štěchovice, Davle a část Trnové u Měchenic se lidé zabývali především hrnčířstvím. Toto řemeslo si udrželo převahu až do 19. století. Počátkem 19. století zavedl na Zbraslavi Antonín Richter výrobu sody a později i kyseliny sírové. Na Zbraslavi se objevovala i jiná průmyslová odvětví a to: rafinerie třtinového cukru, pivovar, cihlářská výroba a speciální výroba hliněného zboží.

3.4.2. Politická správa

Počátkem 18. století, přesněji roku 1714, vznikl spojením krajů Vltavsko a Podbrdsko jeden kraj s názvem Berounský. Toto sloučení krajů vydrželo až do roku 1850. Roku 1848 byly zřízeny podkrajské úřady zvané okresní hejtmanství. Od 1. února 1850 začalo fungovat okresní hejtmanství Smíchovské, k němuž náležely soudní okresy Smíchov, Zbraslav, Unhošť a Beroun. Po vzniku samostatného československého státu roku 1918 zůstaly státní úřady beze změny. Pouze název *okresní hejtmanství* byl nahrazen novým názvem *okresní správa politická*. Zákon 114/20 Sb. z 6.2.1920 zajistil správní organizaci nové vzniklého celku – Velká Praha. K hlavnímu městu bylo připojeno 38 obcí. Další územní změna politických okresů byla provedena za okupace roku 1942. Politický okres Praha venkov byl rozdělen na dvě části: Zbraslav se spojením Jílového a Říčan byl vytvořen nový okres s názvem *okres Praha-venkov-jih*. Zbytek dostal název *okres Praha-venkov-sever*.⁶ Roku 1960 došlo opět k reorganizaci politických správních celků a došlo ke spojení Praha-jih, západ a Jílové do jednoho celku s názvem Praha-západ. Do okresu byly zahrnuty ještě drobné statky např.: Dobřichovice, Všenory, Řitka a zkoumaná Trnová, jako osada Jíloviště.

3.4.3. Školní samospráva

Již od nejstarších dob musíme předpokládat, že existovaly školy v různých podobách. Nejprve to byly klášterní neboli farní školy, které byly pod dozorem faráře. Teprve v době tereziánské byl roku 1774 vydán školní řád, podle kterého byly zřízeny triviální, normální a hlavní školy v Čechách. Školní docházka byla šestiletá. V 80. letech 18. století byla založena první odborná škola – hospodářská škola na Schönfeldském statku v Trnové. V roce 1867 koupila obec pro školu novou budovu, která se nacházela vedle Trnovského zámku. Škola byla dvoutřídní. V roce 1895 byla přestavěna budova pro větší počet žáků. Avšak ve 20. letech 20. století škola měla pouze jednu třídu. Škola na těchto místech fungovala do roku 1952. Po roce 1952 se škola přemístila do míst, kde se dnes nachází domov seniorů Borová. Po této škole zůstala stejnojmenná stanice autobusu č.318. I tato škola zanikla později v roce 1976.

⁶ ŠMILAUEROVÁ E., LEBL J. *Průvodce po okresních archivech středočeského kraje: okres Praha-západ*. Okresní archiv Praha-západ: Středočeské tiskárny. 1964, 153 + obrázkové přílohy, s. 117.

3.5. První zemědělská škola v Čechách

Brožuru s tímto názvem, sepsal zřejmě tehdejší hospodářský správce trnovského statku Antonín Reim. Vyšla roku 1791, a to v českém i německém jazyce. Český překlad nedopadl velmi dobře. Celý název brožury, knihy, ale také učebnice byl: „První nová hospodářská škola v království na statku, jménem Trnovan“. V samotné škole se začalo učit dne 15. září roku 1791. Přesný zánik školy není znám. Její konec zřejmě souvisel s odchodem J. F. Schönfelda do Vídně roku 1800 a prodejem trnovského statku samotného. Zemědělská škola byla pro „rolnické synky“ od dvanácti let, kteří bydleli u trnovských hospodářů a učili se tak mravům, stavu a péči o hospodářství. Každé dítě ať z Trnové, Jíloviště, Měchenic nebo Klínce, bylo opravdu ochotně přijato.

Statek Trnová, jinak známý také jako Trnovany, se nacházel zhruba 3 míle za Prahou v tehdejším Berounském kraji. Jednalo se o jeden velký hospodářský komplex. Uprostřed vsi leží zámek s červenou střechou a kostelem. Hned u zámku se rozprostíraly ovocné sady, kuchyňské zahrady a vinice s panským dvorem. Zde se páslo zhruba 130 kusů dobytka. Hospodářský komplex v podobě vsi jako takové, měl čtyřúhelníkový tvar. Jednu stranu tvořila soustava vrchnostenských budov, druhá byla uzavřená kostelem a farou. Na třetí straně stála nová učebna a samotná škola. Poslední strana vsi byla uzavřená příbytky a chalupami poddaných. Kolem vsi se rozléhaly rovné polnosti a za nimi bohaté lesy na různé druhy dřeva. Ke vsi Trnová patřila i část u Vltavy, kde obec měla právo vykonávat rybolov. Zde stál trnovský mlýn dále koželuzna a papírna.

V této knize se můžeme setkat se starými názvy např. *60 strychů*⁷ a s venkovským nářečím. Učebnice byla sepsána venkovským nářečím pro veškeré společenské vrstvy.

3.6. Trnová v minulosti a současnosti

Další archivní pomůcka, která napomohla porozumět obci Trnové, se nazývá „Trnová v minulosti a současnosti“. Sepsal ji pan PhDr. Zdeněk Boháč, CSc. k příležitosti 650. výročí založení obce Trnová, které oficiálně proběhlo v roce 1992.⁸

⁷ MAUR Eduard. *První zemědělská škola v Čechách*. Vydala Praha. 1791, s. 3.

⁸ BOHÁČ Zdeněk, *TRNOVÁ v minulosti i současnosti*. Vydal obecní úřad Trnová. 1997, s. 2.

Na základě této informace jsem se rozhodla, že tuto bakalářskou práci zpracuji k příležitosti 675 let od založení obce Trnová.

3.6.1. Z minulosti obce a velkostatku

Vesnice Trnová v roce 1992 oslavila požehnané výročí, a to 650 let od jejího založení Břevnovským klášteřem. Břevnovský klášter dostal do svého majetku „neosídlený les na vltavském levobřeží“. V roce 1341 získal břevnovský opat povolení k tomu, aby mohl vymýtit lesy v oblasti levého břehu Vltavy v oblasti Skochovic, Vraného a založit zde osady.⁹ V následujícím roce 1342 byli pověřeni Oldřich a Pešek z Kosoře založením obce v oblasti lesa tzv. „Rubeta“. Rubeta znamená Trnová. Jejich odměna za zásluhy bylo dědičné vlastnictví pole a mohli si zde založit: krčmu, mlýn, řeznictví, ševcovskou dílnu, lazebnu a kovárnu.

V roce 1405 došlo k prodeji Trnové břevnovským opatem Divišem panu Jindřichovi ze Starého Města pražského. Cena Trnové byla 150 kop grošů.¹⁰ K velké majetkové změně došlo také v roce 1551, kdy Trnová připadla k majetku kostela sv. Jiljí na Starém Městě pražském.

Kolem dvacátých let 18. století v Trnové došlo k založení panského velkostatku. Ani o tomto místě nemáme mnoho informací do konce 18. století. V roce 1791 zde byla založena první zemědělská škola v Čechách panem Janem Ferdinandem ze Schönfeldu. Usiloval o povznesení a vyzdvižení zemědělství. Zde se měli učit chlapci rolnickému řemeslu.

I když se v Trnové nacházely velké pozemky, pole, lesy, pastviny, nepřinášelo to velký zisk. Trnová se dnes rozkládá na levém boku Vltavy, kde se nachází skalnatá složka pod úrodnou zeminou. To byl důvod velkého střídání počtu vlastníků trnovského velkostatku a majitelů vůbec. Například dne 28. července 1838 zakoupil velkostatek Václav Škroup, bratr Františka Škroupa – spolutvůrce české národní hymny „Kde domov můj“. Dne 10. srpna 1907 byl velkostatek prodán panu Václavu Schlogerovi. Tato rodina je velice známá i dnes v oblasti chovu koní v Trnové. Ve 40. letech 18. století byla v Trnové ustanovena samostatná farnost.

⁹ *Regesta Bohemiae et Moraviae.: Pars IV. (1333–1346)* [online]. Filozofický ústav AV [cit. 2016-12-28]. Dostupné z: <http://147.231.53.91/src/index.php?s=v&cat=8&bookid=196&page=362>, s. 356.

¹⁰ Pro jednu kopu grošů je nám známo, že se jednalo o 60 grošů (60 grošů*150 kop grošů).

3.6.2. Z dějin trnovské fary a školy

Farní kostel sv. Ducha v Trnové byl poprvé písemně doložen roku 1359. Původně byl postaven v gotickém slohu, později byl barokně přestavěn. Fara v Trnové s velkou pravděpodobností zanikla v době husitské, jelikož patřila k nejchudším faram v oblasti správy zbraslavských klášterů. V 16. století nemáme skoro žádné informace o Trnové, protože docházelo k velkým nepokojům a zmatkům v době husitské a pohusitské. Během třicetileté války, kdy na venkově vládla zkáza a utrpení, byla Trnová zázrakem ochráněna. Stalo se tak díky své poloze a nenápadnému umístění.

Řada majitelů a farářů se zasloužila o obnovu nebo rekonstrukci kostela. Tito majitelé, kteří prováděli dobré úmysly v Trnové, byli na počest zde pochováni. K nim patří již zmíněný Václav Škroup i s rodinou. Dále jsou v kostele pochováni například: Františka Terezie Frischmannová z Ehrenkronu z roku 1720, kdy se jednalo o stavební obnovu kostela a František Josef z Badamberka, ten obohatil majetek fary v Trnové.

Za vlády císařovny Marie Terezie (1740–1780), jak všichni víme, docházelo ke školským reformám. I v Trnové tomu bylo tak, že v roce 1749 zde byla zavedena farní škola. V ní se vyučovalo náboženství a tzv. „trivium“¹¹, což bylo: čtení, psaní a počty. Na konci 18. století zde byla zřízena již zmíněná první zemědělská škola v Čechách, která byla hned na přelomu 18. a 19. století zrušena. Až roku 1895 se vybuďovala nová budova školy pro větší počet žáků (v této budově čp. 10 dnes bydlí pan Jindřich), kde se vyučovalo do roku 1952. Po příchodu dalších a nových přicházejících žáků do Trnové se právě roku 1952 přemístila škola do míst, kde dnes se nachází stejnojmenná zastávka autobusu č. 318. Jedná se o západní část Trnové směr Jíloviště, tedy hned za příjezdem do obce samotné po levé straně silnice. V roce 1976 byla i tato škola zrušena a žáci museli navštěvovat Klíнец. Dnešní děti, které bydlí v obci Trnová musí dojíždět do nejbližších škol. Z oblasti Praha-západ (jih) se nejvíce dětí zapisuje do pražských škol v oblastech: Zbraslav, Radotín a Velká Chuchle.

¹¹ BOHÁČ Zdeněk, *TRNOVÁ v minulosti i současnosti*. Vydal obecní úřad Trnová. 1993, s. 21.

3.6.3. Trnová ve 20. století

V trnovské obci, jako nezávislému statku, byla v 19. století zrušena poddanská práce. Nastaly tak krušné časy v oblasti správy a Trnová byla přiřčleněna k obecnímu úřadu na Jílovišti. Po vzniku ČSR se Trnová oddělila a získala samostatnost. Zde se uskutečnila pozemková reforma po první světové válce, kde ti nejchudší získali alespoň pole o velikosti necelých 10 ha. S porovnáním ze dne 5.3.2017 Trnová vlastní 1 186 parcel ve výměře 4,255 km².

V roce 1923 zde byl založen sbor dobrovolných hasičů, což velice zpříjemnilo sousedské vztahy. Hasičská zbrojnice byla postavena s velkým nadšením obyvatel během roku. Dnes se zde nachází hasičská zbrojnice a obecní úřad Trnová (čp. 80). V roce 1992 oslavila obec Trnová své 650. výročí od založení Břevnovským klášterem a 250 let od obnovení trnovské farnosti, kdy v roce 1739 začala vést poprvé vlastní matriční záznamy.

3.7. Ema Destinnová a František Škroup v Trnové nad Vltavou

V obci Trnová žili i také zajímavé osobnosti. O jejich osudech napsal knihu Ema Destinnová a František Škroup v Trnové nad Vltavou Václav Valeš. Toto dílo se skládá: z připomínek autora, kde vysvětluje časovou osu bratrů Škroupových; ze slov úvodem, kde autor popisuje dva velikány, kteří jsou spojeni s Trnovou (nad Vltavou); zmínka historických pramenů, z let: 1872 a 40. léta 20. století; historický prameny od autorů: Jana Biskupa, „Dějiny Trnové nad Vltavou“ a prof. Josefa Plavce „František Škroup“. František Škroup se narodil v Osicích na Pardubicku v roce 1801. V Trnové se nachází vyhlídkové místo tzv. Kazatelna rovněž jako Škroupova kazatelna. Právě na tomto místě, kde je překrásný výhled na Vltavu s okolními kopci (a dnes obec Měchenice) se František Škroup inspiroval ke skladbě písně: „Kde domov můj“ se svým přítelem J. K. Tylem. V archiválii si můžeme také prohlédnout životopis operní pěvkyně Emy Destinnové. Život umělkyně je popsán od devatenácti let, po jednotlivých rocích, až do její smrti (tedy do její 52 let). Tato osobnost byla návštěvníkem trnovského záměčku letních měsíců před 1. světovou válkou. Říká se, že Ema Destinnová vybudovala rybník, který se nacházel na pozemku trnovského záměčku.

3.8. Kostel sv. Ducha v Trnové

Dne 10. června 2016 jsem se zúčastnila akce „NOC KOSTELŮ“ pro rok 2016. Při prohlídce byl poskytnut tištěný materiál s „Několika slovy o kostele...“. Dnešní barokně upravená stavba je v jádře stavba z první poloviny 14. století, jak o tom svědčí zazděný gotický portál na vnější straně severní zdi lodi. První zmínka o kostelu a samotné vesnici se váže k roku 1342.

V roce 1720 byl kostel obnoven Františkou Terezií Frischmannovou z Ehrenkromů, která je v kostele také pohřbena. Nynější podobu dostal kostel po opravách v r. 1881. Z této doby pochází varhany (dosud funkční) a křížová cesta, zakoupená od uměleckého závodu Heindl ve Vídni.

„Trnová bývala až do roku 1860 poutním místem mnohých procesí z Prahy.“¹² Bývala zde i kopie sošky Milostného Pražského Jezulátka. Hrobka přistavěná na jižní straně lodi kostela je rodinnou hrobkou Václava Škroupa, bratra tvůrce nápěvu naší národní hymny, Františka Škroupa.

Kostel byl několikrát vykraden, naposledy v roce 1996, kdy kromě jiného byla odříznuta cínová soška sv. Jana Křtitele z víka křtitelnice. Z toho důvodu byly zazděny dveře sakristie a hlavní vchod byl opatřen kovovou mříží. Farnost spravuje děkanát v Mníšku pod Brdy. Dnes je farářem v Mníšku pod Brdy P. Mgr. Ing. Jan Dlouhý.

¹² BISKUP, Jan. *Dějiny Trnové nad Vltavou*. 1947. s. 6.

Seznam farářů v Trnové od roku 1743	
Norbert Saatzer	1743–1747
Martin Augustin Margatsch	1747–1759
Antonín Ignác Levinský	1759–1766
Václav Samohrd	1766–1770
Karel František Zinek	1770–1783
Antonín Hladík	1783–1799
Jan Kumpa	1799–1811
Tomáš Mikovec	1811–1813
Matyáš Albert Masný	1813–1817
Václav Lego	1817–1818
Václav Tvrzský	1818–1822
Vincenc Hostovský	1825–1832
František Košťál	1834–1851
František Titěra	1852–1858
Jan Payrek	1859–1862
Jan Pondělík	1863–1875
Ignác Praský	1874–1875
Josef Matoušek	1876–1889

Seznam farářů v Trnové od roku 1743	
Karel Matouš	1889–1899
František Černý	1899–1934
Augustin V. Arnold	1934–1943
Arnošt Šíma	1942–1943
ThDr. Václav Bogner	1943–1945
Karel Boba	1945–1946
Jan Biskup	1946–1947
Rudolf Vagenknecht	1947–1948
Václav Šebek	1948–1950
Jaroslav Karásek	1950–1951
Josef Fořtel	1951–1953
Karel Kroupa	1953–1955
Josef Javůrek	1955–1982
Josef Hřebík	1983–1987
Josef Andrejčák	1987–1992
Artur Matuszek	1992–1996
Roland Solloch	1996–1998
Robert Cieszkowski	1998–?

4 Vlastní část

4.1. Historie obce Trnová

4.1.1. Historie obce

Veškeré dostupné historické prameny se shodují na roku založení obce. Obec byla založena roku 1342 Břevnovským klášteřem. Tento klášter pověřil konkrétní dvě osoby, a to Oldřicha a Peška z Kosoře. Tito bratři měli tedy za úkol založit ves s farním kostelem v oblasti lesu tzv. Rubeta.¹³ Za jejich zásluhy byli odměněni majetkem v dané oblasti a mohli zde vybudovat vše, na co si vzpomněli: mlýn, dílnu pro ševce, dílnu pro kováře, krčmu, řeznictví a lazebnu.¹⁴

V období husitských válek toho víme o obci Trnová velice málo. Mluví se o vypálení kostela sv. Ducha a jeho obnově. Více informací snad není ani známo.

Trnová zaznamenala po celou dobu celé své existence mnoho majitelů. Tato oblast měla neúrodnou půdu, tak se majitelům nedostalo jejich očekávání v budoucím výdělků. Docházelo k časté výměně majitelů.

Původní cesta z Trnové na Jíloviště byla velmi krátká a nebyla oklikou, jako dnes. Obec původně tvořil pouze velkostatek a domy pracujících, kteří vypomáhali na statku a zámek.

Historie nejstarší části dnešního trnovského zámku spadá na rok 1688. V tomto roce zde vybuřovali dominikáni ubytovnu. Tuto ubytovnu postavil dominikánský klášter sv. Jiljí z Prahy. Pozůstatky z této doby se nachází pouze v přízemí objektu. Zámek je původně barokního slohu.

Pro začátek si musíme upřesnit odbornost pojmu statek. Seznamujeme se dvěma významy slova „statek“ v dřívějších dobách. Jako první nás napadne takový statek, který se stará o zemědělství. Jednalo se o hospodářský komplex. Druhým významem tohoto slova je, že statek bylo označí pro nejmenší správní útvar oblasti. Statek jako správní celek či útvar je zmiňovaný v archiváliích např. v Berní rule. V dnešní době bychom to mohli přirovnat k opravdu malé vesničce. Statky byly pod správou vrchnostenského panstva. Důležitou hranicí byl rok 1720. Do roku 1720 se jednalo o statek jako správní celek a od roku 1720 Trnová fungovala jako panský statek neboli hospodářsky založený komplex.

¹³ Rubeta měl být jiný název či význam pro *Trnová*.

¹⁴ Lazebna byla prostorem pro veřejnost v podobě lázní. Dříve lazebny nahrazovaly dnešní koupelny.

Soupis majitelů samotné obce Trnová v historii od roku 1614–1907		
Rok	Vlastník	Ostatní
1614	Václav Vilém z Roupova	Sám o život se připravil, kvůli smrti svého syna
1720	Vznikl v obci panský statek Trnová – jako hospodářský komplex	
1740	František Josef z Badambergu	12.5.1756 pochován v kryptě před hlavním oltářem na faře
12.11.1759	rytíř Kristián Josef Paulin von Gfässer, pán na Bratronicích	Za jeho vlastnictví (skoro 30 let) je Trnová poprvé v dobových pramenech označována jako zámek
1787	rytíř Kristián Josef Gfässer v Bratronicích	Zničil faru, okradl faru, začala chudoba fary
1789	Jan Ferdinand Schönfeld	Koupil Trnovou, založil zde hospodářskou školu
13.12.1800	Marie Terezie Ahlsfeld – Langeland roz. Kněžna z Thun - Tanisu	Koupila Trnovou
10.12.1802	JUDr. Josef Schaabner ze Schönbaaru	Vlastnil Trnovou 15 let
30.12.1817	Jan ze Sternecku	Prováděl zlé vůle na faráři
1.2.1827	JUDr. Hieronym Schaabner	Bratr dřívějšího majitele Schaabnera; přistavěl nynější sakristii ke kostelu

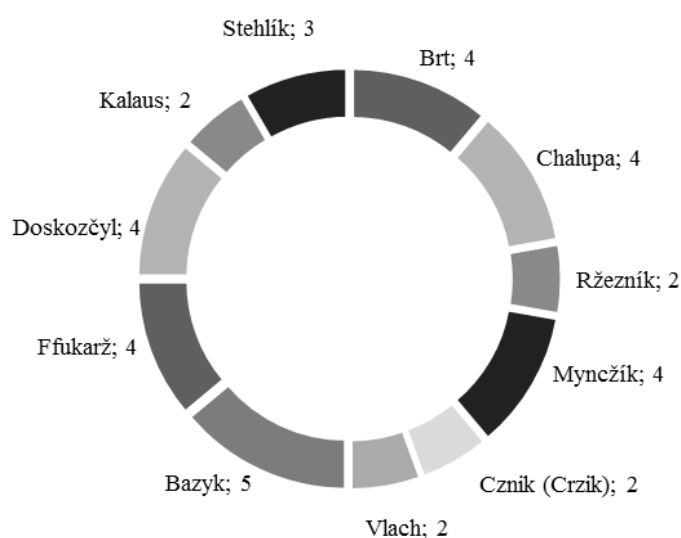
Soupis majitelů samotné obce Trnová v historii od roku 1614–1907		
Rok	Vlastník	Ostatní
28.7.1838	Václav Škroup	Bratr Jana Škroupa, pochován v trnovském kostele s vlastním náhrobkem
31.5.1860	Vincenc Daněk šlechtic z Esse	Úprava a oprava zámku Trnová
15.11.1864	František Kosi	Velkoobchodník
26.2.1872	Maxmilián Scharsohmíd z Adlertreu	-----
1880	Kostel sv. Ducha byl úředně zavřený, kvůli zpusťošení	
9.2.1903	Karel Košťál	Koupili velkostatek 270 000 zlatých
13.8.1907	Václav Schloger	Zakoupil se svojí matkou za 318 000 zlatých trnovský velkostatek

Tabulka č. 1 – Soupis majitelů v historii obce Trnová z let 1614–1907

4.1.2. Vývoj počtu obyvatel

První zápis o počtu obyvatel Trnové můžeme nalézt v Soupisu poddaných podle víry z roku **1651**. Tento materiál je dostupný ve Státním oblastním archivu v Praze na Chodovci. V té době pobývalo v obci Trnová **36 osob**. Jednalo se o 11 rodin, které se skládaly z více členů, viz níže graf č. 1. K povšimnutí je přesný přepis příjmení poddaných ze Soupisu poddaných z roku 1651.

Podíl počtu obyvatel v Soupisu poddaných v roce 1651 v Trnové



Graf č. 1 – Soupis poddaných podle víry z roku 1651 v obci Trnová

Dalším historickým pramenem, kde se můžeme dozvědět více o obyvatelstvu, je Berní rula z roku **1654**. Jedná se o důležitý historický pramen pro historickou demografii, topografii i hospodářské dějiny území Čech¹⁵ v době po ukončení třicetileté války. Berní rula neboli rula byla sepisována v letech 1637–1657 za vlády Ferdinanda III. Habsburského. Slovo „berní“ znamená daňový. Z názvu tedy vyplýval daňový zápis majetku a vztahující se k němu příslušná částka daně.

Z Berního soupisu jsou nám známy tři „berní skupiny hospodářů“ kam se řadili jednotliví hospodáři: rolníci/sedláci, chalupníci a zahradníci. Rolníci obdělávali svá

¹⁵ Obdobný katastr pro území Moravy se nazývá lánový rejstřík.

přidělená role neboli pole, také tzv. porostliny¹⁶ (obdělávaná půda) od šlechty a starali se o dobytek. O velikosti dlouhodobého hmotného majetku neboli pozemku udávala míra strych/ strychů.¹⁷

		role	porostliny	potah	krávy	jalovice	prasata
Rolníci	Jan Brd	80	8	4	1	3	4
	Václav Mlynařík	36	9	2	2	3	6
	Jan Fukáček	40	2	2	1	2	5
	Jan Fazík	30	-	2	4	1	6
	Martin Poskočil	34	6	2	-	-	1
	Jiří Kalous	29	9	2	3	2	4
Chalupníci	Matěj Vlach	12	-	2	2	-	2
	Pavel Procházka ¹⁸	3	-	-	2	1	-
Zahradníci	Jan Chalupa	-	-	-	1	-	1
	Jiří Křikava	-	-	-	1	-	-
	Jan Řezník	-	-	-	2	1	3

Tabulka č. 2 – Jména poddaných z Berní ruly roku 1654

Trnová tehdy spadala pod kraj Podbrdský. Kraj se prostíral na území bývalých soudních okresů Zbiroh, Hořovice, Příbram, Beroun, Dobříš a Zbraslav. Obec spadala pod registr duchovního stavu. Statek patřil dominikánskému klášteru sv. Jiljí, sídlící na Starém Městě té doby. Berní rula uvádí, že za doby okulární visitace¹⁹ (1715–1719) se stal držitelem statku Trnová staroměstský měšťan Bonhomo Contrini.

¹⁶ Porostlina = pole s obilím, které je „povyrostlé“.

¹⁷ Údaje o vlastnictví majetku udávala míra tzv. „strych“ (ve strychích, několik strychů). Jeden strych byl uváděn jako 2 800 m².

¹⁸ Pavel Procházka také vlastnil mlýn, který byl spuštěn na jedno kolo a stupník (jednoduchá stavba) byl zbořený.

¹⁹ Okulární visitace znamená, že došlo k následující „očité“ kontrole sepsaného majetku v Berní rule. Většinou kontrolovala čtyřčlenná komise.

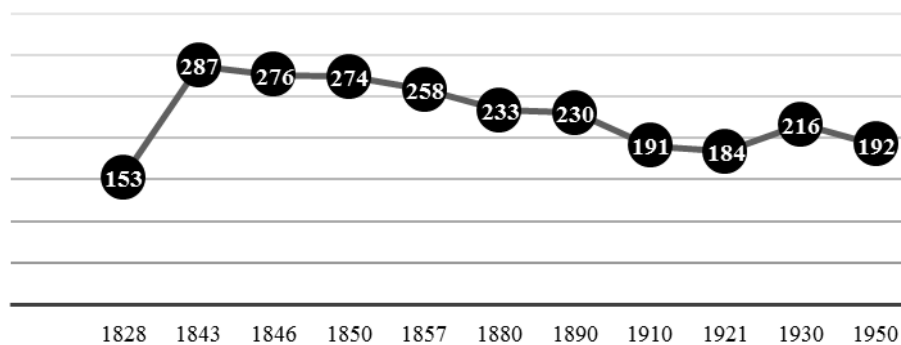
Velkým překvapením ve vlastnictví dobytka byla absence chovu ovcí. Na konci tabulky následoval poslední řádek se součtem všech položek pro celý statek. Neboť celý statek tvořil celou ves. Jednoduše řečeno: „Ves se skládala pouze z jednoho hospodářsky pracujícího statku.“

„Vrchnostenské přiznání z majetku poddaných z roku 1713 uvádí všechny hospodáře ruly ve stejném pořadí, důsledně však jejich jména germanisuje.“ Jedná se tak o poněmčení samotných jmen i příjmení. „Tak místo Mlynařík čteme Müllner, místo Jana Řezníka čteme Johann Fleischer, ...“²⁰

Rozvoj obce monitorujeme od roku 1788, kdy je nám známý počet domů v obci Trnová. Mimo jiné vycházíme ze statistických údajů vztahující se k počtu obyvatel a počtu domů v konkrétních letech.

Graf č. 2 začíná rokem 1828 z důvodu přítomnosti dostupných statistických údajů. Je patrné, že největší počet obyvatel ve sledovaném období 1828–1950 byl v roce 1843, kdy se jednalo o 287 osob. Nejnižší počet obyvatel v Trnové z let 1828–1950 byl v roce 1828 s počtem 153 osob.

Vývoj počtu obyvatel v Trnové (1828 - 1950)



Graf č. 2 – Vývoj počtu obyvatel v historii obce Trnová z let 1828–1950

Z grafu č. 2 je možné porovnat pokles obyvatel v obci. Bylo překvapivé zjištění, že docházelo k růstu počtu domů. Ke shlednutí stojí za zmínky roky v období před i po 1. světové válce (1914–1918), kde se jedná o druhé nejnižší počty obyvatel v letech 1921-184 obyvatel a 1910-191 osob.

²⁰ HRADECKÝ, Emil, Dr. *Berní rula: Kraj Podbrdský, svazek 26*. 1. vyd., Praha: Státní tiskárna, n. p., závod 01, 1952. ISBN 301 02-67., s. 109. Vrchnostenské přiznání je „rustikální fassé Tereziánského katastru“.

4.1.3. Územní rozvoj

Zajímavým a překvapivým zjištěním bylo, že i když docházelo k poklesu obyvatel během existence obce, narůstal počet obydlí. Některé historické prameny uvádí, že vesnice byla tvořena jedním hospodářským statkem (po roce 1720). Nacházelo se zde pouze pár domků, kde žili rolníci pracující na polích.

Trnová změnila svoji velikost území několikrát. Důkazem těchto proměn území jsou archivní mapy, které dodává Český úřad zeměměřický a katastrální. Tento úřad vlastní tzv. mapový internetový portál zpracovávaný ústředním archivem zeměměřictví a katastru.



Obrázek č. 1 – Indikační skica stabilního katastru obce Trnová z roku 1840²¹

Součástí obce bylo i několik objektů v ústraní. Jednalo se o dva mlýny: Holubov a Stehlíkový, hospodu na Leznici, Boudník, Luh, Šilink, část obce Měchenice u řeky Vltavy.

Po dobu existence obce Trnová se měnilo správní území. Nejdříve to byla hejtmanství, poté okresy, kraje a jiné správní celky. V této tabulce je časový přehled obce Trnová, do kterého správního celku patřila v jaké době.

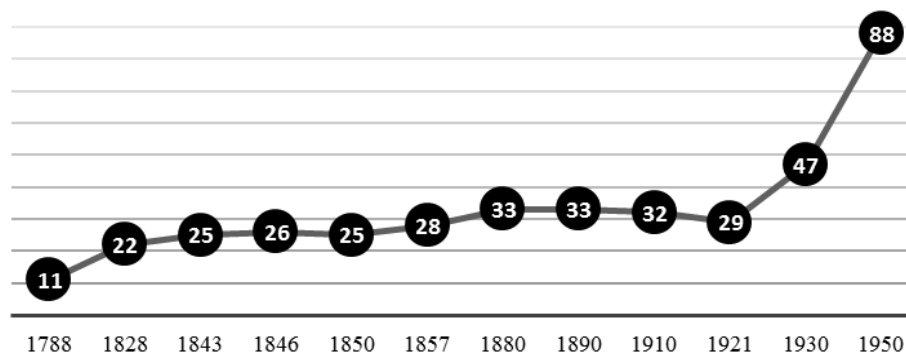
²¹ Ústřední archiv zeměměřictví a katastru: *Archiválie-ÚAZK* [online]. Praha: Národní archiv [cit. 2017-02-28]. Dostupné z: http://archivnimapy.cuzk.cz/skici/skici/BER/BER415018400/BER415018400_index.html.

Správní příslušnost obce okresu Praha-západ v letech 1850–1950	
1850–1923	p. o. Smíchov s. o. Zbraslav
1927	p. o. Praha-venkov s. o. Zbraslav
1942	p. o. Praha-venkov-jih s. o. Zbraslav
1949	spr. o. Praha-jih

Tabulka č. 3 – Správní příslušnost obce Trnová v okrese Praha-západ z let 1850–1950

Důležitým důkazem o velikosti obce je samozřejmě i počet domů. Podle počtu domů můžeme určit, jak byla osidlována daná oblast. Trnová byla osadou obce Jíloviště ve druhé polovině 20. století až do devadesátých let. Jak velká byla osada Trnová? Jak moc byla obydlená? Graf č. 3 začíná rokem 1788 z důvodu přítomnosti dostupných statistických údajů. V následujícím grafu je přehled počtu domů v obci Trnová.

Vývoj počtu domů v Trnové (1788-1950)



Graf č. 3 – Vývoj počtu domů v historii obce Trnová z let 1788–1950

Největší nárůst počtu domů nastal až ve 20. století, když docházelo k masivnímu stěhování lidí k blízkosti Prahy. Nejnižší počet domů je vidět v roce 1788 s 11 obydlími.

Jak již bylo zmíněno, Trnová byla součástí obce Jíloviště. Z historického hlediska Trnová byla osadou, kterou mohl někdo vlastnit, stejně jako jiné vsi v naší vlasti.

4.2. Současnost obce Trnová

4.2.1. Současnost

Po roce 1989, kdy nastala Sametová revoluce, došlo k velkému převratu a k velkým změnám ve všech oblastech. Obec dostala svoji samostatnost a odpojila se od sousední obce Jíloviště. V roce 1992 oslavila obec 650. výročí od založení. Byla to velká slavnost, při které byla i pokřtěná kniha o obci Trnová.²²

V dnešní době se v obci nachází zámek Trnová. Správcem i majitelem zámečku je pan Ivan Pilip²³ s rodinou od roku 2006. Tento zámek je proslulý svými společenskými aktivitami (např. konáním svateb). Zámekem je označován již od roku 1759. V roce 1994 byl zámek prohlášen za národní kulturní památku. Další chloubou a dlouholetou tradicí obce je místní hospoda.²⁴

4.2.2. Trnová a média

Obec Trnovou v posledních letech potkalo nemilé období v mediálním světě. Obec se setkávala s problematikou provozování vodovodu. O obci jsme mohli slyšet, jak v televizních zprávách, tak v rádiovém rozhlasu, dokonce i v bulváru.

Od roku 2016 zajišťuje pitnou vodu v obci společnost VAAK BEROUN, který by mohl být dobrým začátkem nové éry pitné a nezávadné vody v Trnové

²² Kniha se nazývá „*Trnová v minulosti a v současnosti*“.

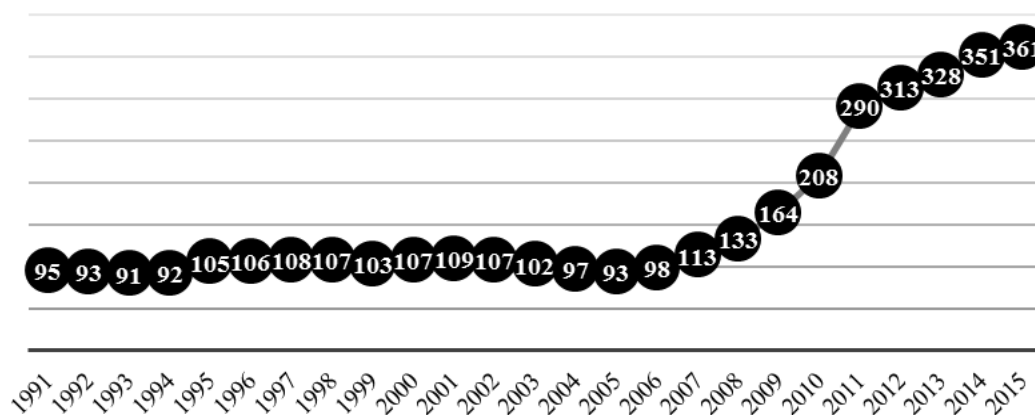
²³ Ivan Pilip je bývalým ministrem školství, mládeže a tělovýchovy (1994–1997), ministrem financí (1997–1998) a bývalým viceprezidentem Evropské investiční banky v Lucemburku.

²⁴ Hospoda se nazývá „*Trnovská krčma*“.

4.2.3. Vývoj počtu obyvatel po roce 1990

Od druhé poloviny 20. století se stala Trnová osadou obce Jíloviště. Někdy zmíněno jako samotný velkostatek. Neměla tak svojí vlastní působnost a správní funkci. Neměla status samostatné obce, z tohoto důvodu je počet obyvatel Jíloviště větší. To vše se změnilo až v roce 1990, kdy z počtu obyvatel Jíloviště (886 obyvatel) bylo odečteno 95 lidí. Těchto 95 lidí bylo základem pro sčítání lidu obce Trnová v devadesátých letech do současnosti.

Vývoj počtu obyvatel Trnová (1991-2015)



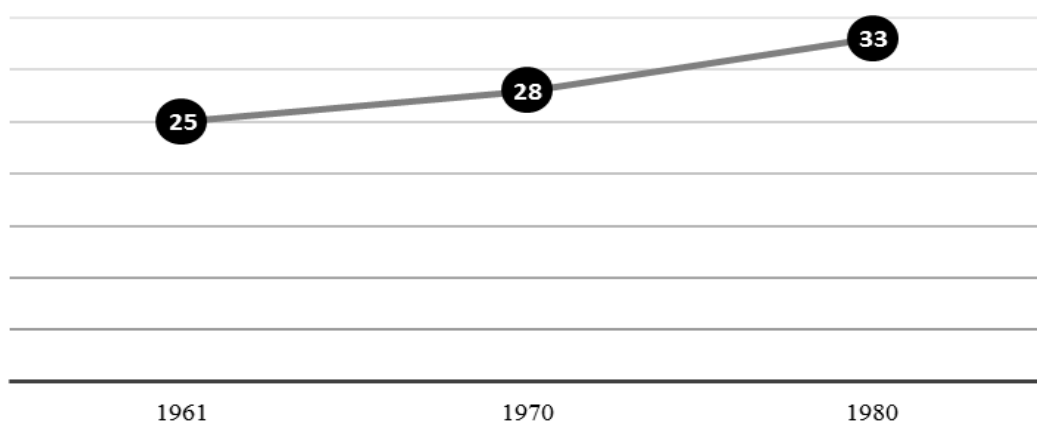
Graf č. 4 – Vývoj počtu obyvatel v obci Trnová z let 1991–2015

Největší nárůst obyvatel nastal v roce 2011, kdy se přistěhovalo do obce 91 obyvatel. Nejnižší počty obyvatel v současné době Trnová zaznamenala ve dvou obdobích. Na začátku 90. let 20. století, kde došlo k osamostatnění Trnové od Jíloviště, bylo obyvatel sotva sto. Náhlý pokles nastal v letech 2004–2006, kdy opět počet obyvatel klesl pod 100 osob. Do počtu obyvatel jsou zahrnuti lidé s trvalým pobytem v obci Trnová.

4.2.4. Územní rozvoj

Bylo již zmíněno, že Trnová byla součástí Jíloviště. Avšak měla svoji evidenci celkového počtu domů a počet domů trvale obydlených. Tyto údaje jsou odlišné v časovém rozmezí. Celkový počet domů se eviduje od roku 1991–2011, kdy Trnová měla svoji samostatnost obce.

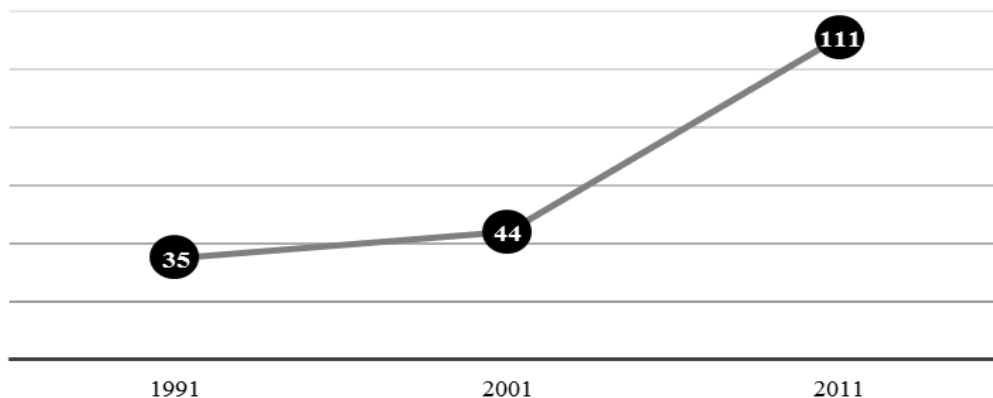
Počet domů trvale obydlených v letech 1961–1980 v obci Trnová



Graf č. 5 – Počet domů trvale obydlených v obci Trnová z let 1961–1980

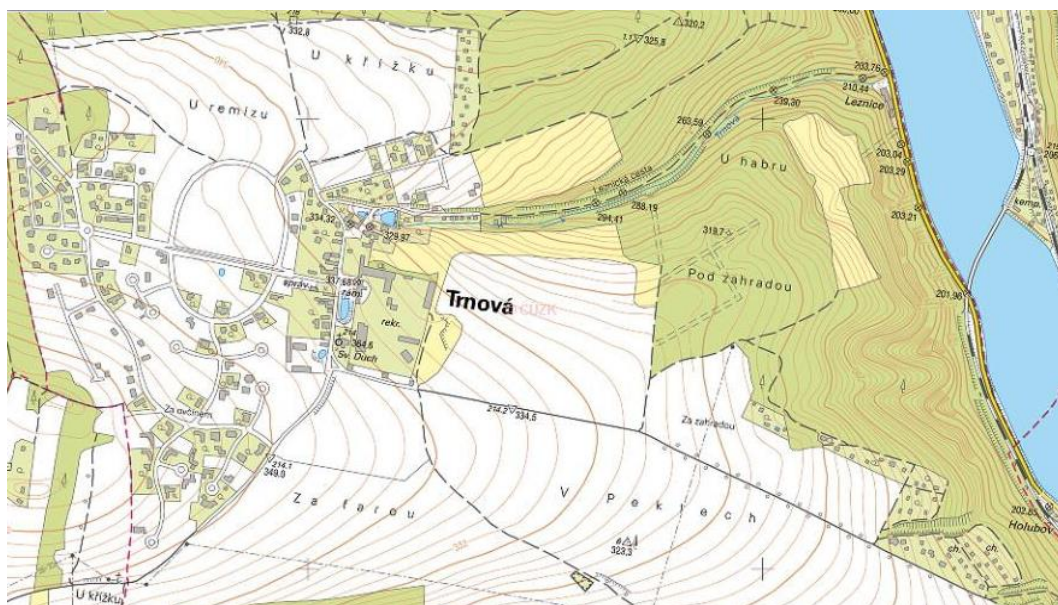
Tento graf (Graf č. 5) poukazuje na fakt, že v těchto letech obec Trnová spadala jako osada pod správu sousedního Jíloviště. Proto se zde musí zmínit samotný název „*trvale obydlených v letech...*“, kde počet domů samovolně pomalu byl navýšen na 33 obydlených domů z dřívějších 25 z roku 1961. Znamenalo to tedy evidenci trvale obydlených domů v obci Trnová pod správou Jíloviště.

Celkový počet domů v obci Trnová od roku 1991



Graf č. 6 – Celkový počet domů v obci Trnová od roku 1991 do roku 2011

Graf č. 6 naznačuje, že od přelomu 20. a 21. století k roku 2011 se počet domů skoro ztrojnásobil a souhlasí to s extrémním nastěhováním nových obyvatel do obce. V roce 2011 připadalo v obci Trnová na 111 domů 290 obyvatel.



Obrázek č. 2 – Katastrální mapa obce Trnová s příslušnými částmi²⁵

Podle katastrální mapy v dnešní době se má nacházet na schváleném územním plánu obce Trnová tolik parcel, aby se mohlo nastěhovat až dalších 1 500 nových obyvatel.

²⁵ Ústřední archiv zeměměřictví a katastru: Archiválie-ÚAZK [online]. Praha: Národní archiv [cit. 2017-02-28]. Dostupné z: http://archivnimapy.cuzk.cz/skici/skici/BER/BER415018400/BER415018400_index.html.

4.3. Matriční záznamy od roku 1870

Matriky jsou velmi důležitým historickým pramenem. V těchto knihách nacházíme počátky našich předků a jejich příběhy. Matriky dělíme na tři základní druhy: pokřtěných, oddaných a zemřelých. Matrika zemřelých je z těchto nejmladší, ta se začala sepisovat od roku 1614. Matrika pokřtěných a sňatků se poprvé začaly sepisovat v roce 1591, a to na Moravě. Dvě ze tří zkoumaných a prostudovaných matrik, které byly využity ke zpracování této bakalářské práce, byly „Knihy oddaných“.

První matriční zápis, který se váže ke zkoumané obci Trnová, se nachází v matrikách z let 1601–1651. Z toho období se nám dochovaly dvě matriky, a to matriky narozených a oddaných ze stejných let. Tyto matriky byly vedeny farou Budňany-Karlštejn a jsou uloženy ve Státním oblastním archivu v Praze na Chodovci. Farnost Budňany-Karlštejn spravovala obec Trnovou od roku 1601 do roku 1682. Trnová je v této matrice pouze jednou z více lokalit. Počet dalších zmíněných lokalit je zhruba 36. Poté farnost Budňany-Karlštejn byla nahrazena bližší farností, a to Líšnicí. Farnost Líšnice se starala o obec v letech 1696–1760. Součástí farnosti Líšnice bylo dalších deset až čtrnáct obcí v 5 matrikách. Musíme však zmínit období let 1650–1685 vztahující se k zápisu do matrik zkoumané obce. Ve zmíněném období (tedy léta 1650–1682) došlo k zápisu obce Trnová ve **dvou farnostech**. Mluvíme o již zmíněné farnosti Budňany-Karlštejn a druhá farnost byla u kostela sv. Kilián. Jedná se o 32 let zapisování obce Trnová do matrik do dvou farností.

Od roku 1739 obec Trnová vedla svojí první matriku. V této době byla ustanovena samostatná fara Trnová. Prvním známým farářem byl Norbert Saatzer. V letech 1860–1880 se tato farnost stává filiálkou farnosti Jíloviště. Matrika obsahovala informace o: narozených, oddaných i zemřelých do roku 1781–1783. Tato matrika obsahuje, jak matriční záznamy, tak i rejstřík. Původce této matriky je římskokatolická církev v okrese Praha-západ. Obec Trnová se může objevit i pod názvem Trnowa.

Pro analýzu trnovských demografických dat byly použity matriky z období 1880 do 1930 a kniha narozených od roku 1870 do roku 1910. Tyto roky byly zaokrouhleny na celá čísla pro snadnější přehled a lepší zaznamenání.

4.3.1. **Knihy oddaných**

Originálními názvy matrik jsou:

*„III B
MATRICA COPULATORUM
PAROCHIALIS ECCLESIAE TRNOWAENSIS
incipiens ab anno
1838–1882“*

*„Litera C
MATRICA COPULATORUM
PAROCHIALIS ECCLESIAE TRNOVENSIS
incipiens ab anno
1882–1930“*

Sňatky byly sledovány od roku 1880–1930. První zaznamenaný pár byl oddán 27.4.1880 a poslední sňatek byl 7.6.1930. Tyto matriky vedla římskokatolická církev. Matriky se v současné době nachází v Praze na Chodovci ve Státním oblastním archivu. Fyzický stav matrik je nepoškozený. Na poslední stránce 1. studované matriky je poznámka, že od 9.4.1881 byly v tomto kostele veřejné služby boží zakázány.

Text v těchto matrikách je na speciálním papíře, který je typický pro matriční záznamy. Specifickou vlastností matričního papíru je jeho dlouhověkost. Samotný text musí být psán zvláštním perem, či inkoustem, jenž musí vydržet, co nejvíce. Nesmí dojít k opotřebení textu (ošoupání stránek) aj. poškození.

*„Že přítomní s černožlutou, na obou rozích úřední pečeti opatřenou niti, protažená kniha oddaných 78 (sedmdesát osm) stran obsahuje, tímto se stvrzuje: Na Smíchově dne 6. února 1882. okresní hejtman“.*²⁶

²⁶ Názorný text z matriky oddaných v původním jazyce.



Obrázek č. 3 – Černožlutá nítě s úřední pečeti v Knize oddaných z let 1882–1930

Matrika je vedena na šířku celého archivního materiálu. V horní části stránek nalevo velkým písmem: *Fol. 1 (strana 1) „Farní osady Trnovské“*; uprostřed: *Knih oddaných*.

Následuje velká tabulka, která se dělí na: *11 sloupců a 5 řádků*:

Sloupce:

1. Rok, měsíc a den svatby,
2. Místo, číslo domu pobytu novomanželů,
3. Okresní hejtmanství,
4. Oddávající kněz,
5. Ženich a nevěsta – *pod touto lištou je další nápis a to: Jméno a příjmení, stav, místo a číslo domu, někdejší obydlí, okresní hejtmanství; jméno a příjmení, stav rodičů*
6. Náboženství – *které se svisle dělilo na: katolické a nekatolické – nehodící se proškrtlo*
7. Let
8. Svobodný
9. Vdovec, vdova
10. Svědkové – *pod touto lištou je další nápis a to: Jméno, příjmení, stav a domov jejich*
11. Poznámání – *pod touto lištou je další nápis a to: Ohlášní list, plnoletost křticím listem anebo jinou zákonní písemnosti dokázána; při vdovcích a vdovách stav vdovský listem umrlčím či právním smrti prohlášením stvrzením; při neplnoletých povolení k sňatku na živě jsoucího, pakli otec zemřel, nebo pod poručenstvím postaven jest, povolení vrchního poručenstva s datum a číslem; ohlášky či prominutí jich, prominutí některé překážky manželské; delegací od vlastního faráře*

4.3.2 Vývoj zletilosti

V dnešní době víme, že člověk je zletilý po dovršení osmnáctého roku věku. Zletilost je také známá pod pojmem plnoletost. V plnoletosti dochází k nabytí svéprávnosti. Jak tomu bylo v předešlých letech? Jak tomu bylo v minulých stoletích?

V historii byl rozdíl, zda se uskutečnil sňatek ve vyšší (šlechtické) vrstvě společnosti, nebo v nižší (poddaní). Jeden z rozdílů při sňatku ve společenských třídách byl příbuzenský vztah. Ve šlechtické vrstvě docházelo k příbuzenskému sňatku např.: sestřenice a bratranec.

Nesmíme-li si však plést tyto pojmy: **zletilost** a **dospělost**. Dospělost je vyvinutý stav, který se váže k duševní a tělesné stránce člověka. Dospělost dnes známe pod pojmem „puberta“. V minulosti dospělost neboli dospívání (od 14 do 24 let) předcházela zletilosti (od 24 let).

4.3.2.1 Zletilost mužů

Justiniánské právo chtělo označit muže za zletilého po dovršení 14 let, kvůli plodnosti. Avšak hranice zletilosti byla stanovena až na 25 rok života. Výjimky byly v zemích dnešního Německa a Francie, kde hranice byla na 21 let. Ve 13. století stanovilo německé právo hranici 20 let pro muže. Francouzské právo stanovilo nižší hranici zletilosti, a to na 18 let jejich věku. Rakouské právo bylo toho názoru, že u mužů (ale i u žen) bylo potřeba pouze dovršení 14 let. Hranice plnoletosti se stále a stále měnila. V roce 1811 byla stanovena rakouským zákoníkem plnoletost na 24 let. Neposlední změnou hranice plnoletosti se udála v roce 1950 na 18. rok věku.

V 19. století budoucí manželé měli vyšší hranici věku zletilosti než manželky. I když nesplnili příslušný věk ke sňatku, mohli zažádat příslušný notářský úřad v rodném městě o uznání plnoletosti.

Z matrik oddaných z fary v Trnové bylo zjištěno, že od roku 1880 byla hranice zletilosti muže přidělena **k 24 letům** jeho věku. V matrikách byly přesnější záznamy o věku, kde byly uváděny přesně i měsíce.²⁷

²⁷ **Příklad:** *ženich 23 roků, 9 měsíců; ženich - 13. dubna 1865 = 26 let a 6 měsíců.*

4.3.2.2 Zletilost žen

Budoucím manželkám byla stanovena nižší hranice zletilosti. Za vlády Římanů byla stanovena dospělost a zletilost u žen dokonce už od 12 let. Práva německé i francouzské se moc nelišily, jelikož hranici plnoletosti u žen stanovily na 16 let.

V 19. století, z doby knihy oddaných, byla hranice plnoletosti u žen stanovena na **24 let**. Během zkoumání a studování matriky se došlo k závěru, že ženy se vdávaly nejvíce nezletilé a se svolením otce.²⁸

I zde platí konečná hranice z roku 1950, kdy hranice plnoletosti byla dána na 18 let.

4.3.3 Podmínka ke sňatku

Pokud docházelo ke sňatku, kdy byl nezletilý ženich nebo nevěsta (v případě oba dva), museli splňovat určité náležitosti. Takové náležitosti, které se mohli nahrazovat či doplňovat.

Svolení otcovské vystavoval příslušný notářský úřad z města, ze kterého pocházel ženich, anebo nevěsta.²⁹

Svolení otce, které doplňovalo zápis v matrice oddaných. Svolení otce dovolovalo si vzít nezletilou nevěstu za manželku. Jednoduše řečeno, otec svolil sňatek budoucímu manželci jeho nezletilé dcery.

Vrchnoporučenské svolení, jako uznání plnoletosti měl v kompetenci příslušný soud města narození novomanžele. Prohlášení plnoletosti bylo prokázáno listinou tzv. dekretem.³⁰

4.3.4. Statistické ukazatele z matrik

V matrikách oddaných bylo sledováno období 1880–1930 a je v nich zaznamenáno **182 sňatků**, přičemž k Trnové se jich váže **106** (počet 106 sňatků je 58,24 % ze 182). Uvedených 106 sňatků se vztahuje k trnovskému obyvatelstvu. Buď pouze jeden snoubenec, nebo dokonce oba snoubenci měli stálé bydliště v obci Trnová.

²⁸ **Příklad:** „Já níže podepsaný otec svoluji před svědky, by moje dcera ...“.

²⁹ **Příklad:** „Svolení otcovské pro nezletilého ženicha vystavené v Olomouci dne 13. prosince 1882 a prověřené od c.k. notářského úřadu v Olomouci dne 13. prosince 1882 č. 22267.“

³⁰ **Příklad:** „za plnoletého prohlášen dekretem c.k. soudu ve Zbraslavi z dne 1. května 1883 č. 334...“.

Ze 106 sňatků bylo zanalyzováno, že 64 sňatků (62,26 % ze 106) se vázalo k bydlišti jednoho snoubence a 40 sňatků (37,73 % ze 106) se vztahovalo k oběma snoubencům z Trnové.

Celkem sňatků v období 1880–1930	Bydliště jednoho snoubence v obci Trnová	Bydliště obou snoubenců v obci Trnová
106	66	40

Tabulka č. 4 – Počty sňatků dle stálého pobytu snoubenců z let 1880–1930

Ovlivnila politická či vojenská situace v Trnové konání sňatku? Během první světové války mohlo dojít k více sňatkům, aby se tak muži zachránili před vojnou či plným vojenským nasazením za tehdejší Rakousko-Uhersko.

Můžeme tedy prokázat fakt, že sňatky nebyly použity jako zástěrka před nastoupením do armády, jelikož v období 1. světové války se konaly jenom dva sňatky. Zde je časový přehled od roku 1880 do roku 1930 s případným počtem sňatků.

Rok konání sňatku	Počet sňatků v roce
1880	7
1881	2
1882	0
1883	6
1884	0
1885	1
1886	3
1887	2
1888	1
1889	2
1890	3
1891	2
1892	1
1893	1
1894	3
1895	1

Rok konání sňatku	Počet sňatků v roce
1896	1
1897	1
1898	3
1899	1
1900	1
1901	1
1902	1
1903	2
1904	2
1905	2
1906	4
1907	6
1908	2
1909	3
1910	1
1911	3
1912	1
1913	2
1914	0
1915	1
1916	0
1917	1
1918	5
1919	2
1920	5
1921	7
1922	3
1923	4
1924	1
1925	0

Rok konání sňatku	Počet sňatků v roce
1926	2
1927	0
1928	2
1929	0
1930	1
Celkem sňatků	106

Tabulka č. 5 – Počet svateb v letech 1880–1930 v obci Trnová

Nejvíce sňatků se konalo v roce 1880 a 1921. Jednalo se o **7 sňatků**, kdy oba snoubenci, nebo jeden snoubenec pocházel ze zkoumané obce Trnová. V přítomnosti výsledku nula se konaly sňatky v okolích kostelích, např. na Jílovišti. V období 1. světové války se konaly opravdu jenom **dva sňatky** a velký nárůst byl koncem války roku 1918. Dodržovali snoubenci velice známou pověru i dodnes: „*Svatba v máji, nevěsta na máry?*“ V jakých měsících snoubenci nejčastěji uzavřeli manželství?

Měsíc konání sňatku	Počet sňatků v daném měsíci
Leden	6
Únor	13
Březen	2
Duben	5
Květen	14
Červen	10
Červenec	4
Srpen	4
Září	8
Říjen	13
Listopad	27
Prosinec	0
Celkem sňatků	106

Tabulka č. 6 – Počet sňatků v měsících v letech 1880–1930 v obci Trnová

Z tabulky můžeme usoudit závěr, že snoubenci preferovali sňatek v listopadu a nijak se neřídili pověrou: „Svatba v máji, nevěsta na máry“. Měsíc květen měl totiž 2. nejvyšší počet sňatků z let 1880–1930. Na třetím místě se umístily měsíce únor a říjen s počtem 13. Naopak v měsíci prosinci se za celých zkoumaných 50 let se nekonala žádná svatba.

V případě konání sňatku mezi snoubenci, si musíme položit otázku: „Jaká mohla být průměrná věková hranice u novomanželů?“

Průměrný věk nastávajících nevěst z let 1880–1930	Průměrný věk nastávajících ženichů z let 1880–1930
25 let³¹	30 let

Tabulka č. 7 – Průměrný věk snoubenců při sňatku v obci Trnová z let 1880–1930

Z těchto výsledků můžeme usoudit, že většina nevěst i ženichů se oddávalo za hranicí zletilosti. V letech 1880–1930 byla stanovena věková hranice zletilosti na 24 let. Nevěsty byly ve většině případech mladší než jejich nastávající. Avšak byly i výjimky, kdy nevěsta byla i o několik let starší než ženich. Jednalo se o 9 sňatků ze 106, kde byla jednoznačně³² nevěsta starší.

Dalším zkoumaným datem, v oblasti oddaných z let 1880–1930, je zletilost a nezletilost snoubenců. Počet zkoumaných sňatků bylo 106, pak je počet zkoumaných snoubenců obou pohlaví celkově 212.

Počet zletilých a nezletilých snoubenců z let 1880–1930	
Počet zletilých	138
Počet nezletilých	74
Celkem	212

Tabulka č. 8 – Počet zletilých a nezletilých snoubenců z let 1880–1930 v obci Trnová

³¹ Výpočet průměrného věku snoubenců byl následující: (suma let nevěst/ženichů : počet sňatků v období = aritmetický průměr věku snoubenců tzn. $2\ 634/106 = 24,849 \doteq$ **25 let** a $3\ 162/106 = 29,830 \doteq$ **30 let**).

³² Jednoznačně je myšleno věkový rozdíl minimálně jeden rok. Nejsou tam započítáni snoubenci stejného věku, jen o rozdíl pár měsíců.

V přítomnosti nezletilého snoubence by mělo dojít k povolení ke sňatku. Jak již bylo zmíněno v kapitole 4.3.3 *Podmínky ke sňatku*, povolení ke sňatku může mít několik podob. Avšak se objevilo pár zpracovaných dat, že žádné povolení neměli. Jak od soudu, tak od samotného otce snoubence nebyl připsán.

Povolení k sňatku v letech 1880–1930	
Povolení úřední/soudem/dekretem	14
Svolení otce	39
Otcovské svolení	6
Žádný záznam o povolení	15
Celkem	74

Tabulka č. 9 – Druhy povolení k sňatku v obci Trnová z let 1880–1930

U **74 osob** (35 % z 212) z celých 212 snoubenců bylo třeba povolení. Nejčastějším řešením povolení sňatku bylo **svolení otce** (52% ze 74). V matrice bylo napsáno doslovně: „*Že, otec nezletilé nevěsty svoluje ku sňatku s, stvrzuje vlastnoručním podpisem v přítomnosti dvou věrohodných spolupodepsaných svědků.*“ Svolení muselo být podepsáno za přítomnosti faráře.³³ Překvapivým zjištěním bylo, že **15 snoubenců ze 74 nemělo jakýkoli povolení**. Povolení úřední znělo takto: „*Ženich jest narozen v dne a za plnoletého prohlášen dekretem c.k. soudu ve*“.

4.3.5. Největší četnost příjmení a jejich význam

Z matriky oddaných lze zanalyzovat také největší četnost příjmení tehdejší doby. K analýze největší četnosti příjmení použijeme pouze mužská příjmení, jelikož sňatkem došlo k upadání příjmení nastávající nevěsty. Manželky si tak odjakživa braly manželovo příjmení. Tato příjmení se objevila v matrikách oddaných z let 1880–1930 s největším počtem osob.

³³ Farář je kněz, který je pověřený se starat o farnost.

Počet osob s příjmením	Příjmení ³⁴	Význam příjmení ³⁵
5	Petrák	- z řeč. „A petros“ = skála
4	Novák	- nový soused, nový usedlík
3	Dolejší Selingr Vejvoda	- k rozlišení jmenovců - německé místní jméno - rozhodoval ve sporech
2	Bubeník Kreperát Marek Čermák Holub Matys Pátek Rathouský Leták Boudník	- umělecké povolání ----- - podle evangelisty Marka - lid. název ptáka rehka - naparování se, po ptáku - mat = ranní mše ----- - z něm. radnice, kdo tam žil ----- -----
Počet příjmení mužů z let 1880–1930		83

Tabulka č. 10 – Největší četnost příjmení mužů v obci Trnová z let 1880–1930 a význam jejich příjmení

Z těchto příjmení je charakteristické pro Trnovou jména Holub (Holubov) a Boudník (u Boudníků). Tyto dvě rodiny žily v dřívějších dobách v dolní části Trnové u Vltavy. Oblasti, kde žily právě tyto dvě rodiny, se po jejich příjmení tak jmenují.

Příjmení vznikala již od dávných dob. Příjmení označuje nositele jména k jeho odlišení s ostatními. Zpravidla se příjmení dědilo po mužské linii. Při sňatcích docházelo i k případům, že si žena zanechala svoje příjmení (např. žena mohla být známou osobností). Dokonce, že si oba dva snoubenci zanechali obě dvě příjmení s pomlčkou mezi nimi. Druhá jména neboli příjmení se u nás vyvíjela krok za krok z přízvisek³⁶, kterými se právě rozlišovali obyvatelé stejného jména od ostatních.

³⁴ Příjmení jsou psána tak, jak byla shlédnuta v matrice-přepis příjmení.

³⁵ MOLDANOVÁ, Dobrava. *Naše příjmení*. Vyd. 2., upr. Praha: Agentura Pankrác, 2004. ISBN 80-867-8103-8.

³⁶ Nedědičné pojmenování, odlišení od jiných.

Samotný význam příjmení označuje určitý vztah k osobnímu jménu. Dalo by se říci, že „*stálo při jméně*“. Stalo se tak doplňkem osobního jména. Toto pojmenování příjmením nastalo tehdy, pokud se objevilo více stejnojmenných osob a nedošlo tak k odlišení lidí. Jména se v dřívějších dobách spíše opakovala, než vymýšlela, nebo byla převzata z jiných jazyků.

Příjmení tak vznikala z příhodných jevů a aktivit. Zaměstnaní muži, tím že se živili řemeslem, pak nesli příjmení jako: Šenkýř, Kovář, Kolář, aj. Jak lidé působili na ostatní svým vzhledem, povahou nebo fyzickou stránkou jako například: Veselý, Dlouhý, Hrubý, Nový, Černý aj. Dalším vznikem příjemní byla inspirace z náboženské sféry, kde se lidé mohli chovat jako svatí a nejen to: Marek, Matouš, Lukáš, Petr, aj. Tvorba příjmení v dřívějších dobách neznala hranice.

V dnešní době se může objevovat až dvě jména a dvě příjemní dané osoby. Velice moderní podobou příjemní u žen je nesklouňovat a nepočesťovat svá příjmení. Přivlastní si příjmení jako muž bez koncovky -ová a jiné podoby. K roku 2015 v České republice se objevuje 406 985 jedinečných příjmení.

4.3.6. Největší četnost povolání z let 1880–1930

V předešlé kapitole bylo změno, že se příjmení vytvářela z příhodných jevů a aktivit. V tomto případě zapojíme do analyzování dat o povolání i ženy, jelikož ženy byly spíše v domácnosti, ale mohly také pracovat. Nebylo to však podmínkou.

Jak již bylo v předešlých datech zjištěno, tak v Trnové ve sledovaném období se konalo **106 sňatků**. Znamená to **212** zúčastněných ke sledování. Musíme brát v potaz to, zda snoubenci žili v Trnové, a to nám dokazují také předešlá data, a to **40 konaných sňatků**. Toto číslo nás odkazuje na **(40×2)** číslo **80**. **Osmdesát snoubenců z 212 žilo v Trnové**. K tomu musíme připočítat počet jednoho snoubence, který měl zaevidovaný stálý pobyt v Trnové. Váže se k tomu číslo **66** z předešlého zkoumání. **Celkový počet ke zkoumání obyvatel z let 1880–1930 je tedy 146 z 212**. Jaká byla tedy hlavní povolání obyvatel obce Trnová v letech 1880–1930?

Největší četnost povolání v obci Trnová z let 1880–1930			
Ženy		Muži	
V domácnosti	81	Dělník	8
Dělnice	7	Kočí	5
Služka/Pomocnice	2	Dalších devět povolání	2

Tabulka č. 11 – Největší četnost povolání u osob v obci Trnová v letech 1880–1930

Na 3. místě byli muži nejčastěji zaměstnáni jako: **mlynářský pomocník, čeledín, domkář, nádeník, figurant při stavbě, učitel, hrnčíř, pomocný zedník a zedník**. Muži měli na rozdíl od žen velice různorodá zaměstnání. V matrikách oddaných bylo zaznamenáno přes 20 různých povolání. Znamená to tedy, že každý muž si cenil svého řemesla a nebylo potřeba více mužů v jednom zaměstnání. U žen byl potvrzený předpoklad, že zůstávaly spíše v domácnostech než, že by měly nějaké samostatné povolání. Přece jenom se našel nepatrný počet žen zaměstnaných jako: dělnice a pomocnice či služka.

4.3.7 Kniha narozených

Po sňatku bývalo zvykem založit rodinu. Další informace nám poskytuje matrika narozených v Trnové z let 1861–1910. Avšak ke zjištěným a zanalyzovaným předešlým datům nám postačí data narozených od roku 1870 i s menším předstihem.

V následující tabulce je ke zhlédnutí počet narozených dětí v letech 1870–1910. K tomu při zpracování práce a zajímavější přehled byly přidány položky, zda se narodily „nemanželské děti“, anebo se děti „narodily mrtvé“.

Rok narození dětí v Trnové	Počet narozených celkem	Počet nemanželských dětí	Počet mrtvých narozených dětí
1870	10	0	0
1871	6	0	0
1872	9	0	0
1873	11	0	0
1874	7	0	0
1875	5	1	0

Rok narození dětí v Trnové	Počet narozených celkem	Počet nemanželských dětí	Počet mrtvých narozených dětí
1876	9	0	0
1877	7	1	0
1878	7	0	0
1879	10	0	0
1880	9	0	0
1881	6	0	0
1882	7	0	0
1883 ³⁷	9	1	1
1884	14	1	1
1885	8	0	0
1886	11	0	0
1887	15	1	0
1888	5	0	0
1889	14	0	0
1890	8	0	1
1891	15	1	0
1892	8	2	1
1893	12	0	0
1894	12	0	0
1895	9	0	1
1896	8	0	0
1897	8	1	2
1898	8	0	0
1899	4	0	0
1900	5	0	0
1901	3	0	0
1902	7	0	0
1903	8	1	0
1904	6	1	0
1905	6	0	0
1906	6	0	0
1907	6	1	0
1908	5	1	0
1909	4	0	0
1910	3	0	0
Celkem	330	13	7

Tabulka č. 12 – Počet narozených v obci Trnová z let 1870–1910

³⁷ Od roku 1883 se v matrice narozených připisovaly narozené děti z jiných obcí, především z Jíloviště.

Pouze 13 dětí ze 330 se narodilo jako nemanželských (3,9 % ze 330). Počet mrtvě narozených dětí v obci Trnová se pohybuje kolem 2,12 % ze 330.

Zajímavým zjištěním z archiválního výzkumu bylo několik zápisů. Roku 1883 se objevilo a bylo tak i zapsáno do matriky: „*Násilně usmrcené nemanželské dítě z Jíloviště*“. Zápis byl doplněn poznámkou: „*Vynesen trest*“. Ve sledovaném období, roku 1892, se narodilo první narozené mrtvé dítě v obci Trnová, přičemž bylo dokonce nemanželské. První zápis o dvojčatech je v křestní matrice z roku 1910. Narodila se na Jílovišti, avšak jedno z dětí po dvou měsících zemřelo.

Pro velký počet narozených dětí v období čtyřiceti let by se očekával velký nárůst obyvatelstva. Opak je pravdou. Při zpracovávání dat narozených dětí bylo zjištěno, že mnoho dětí po narození v blízkých letech či dokonce měsících zemřelo. Příčiny úmrtí jsou uváděny v matrikách zemřelých.

5 Výsledky

Studováním archiválií, historických pramenů a jiných zdrojů bylo zjištěno, že obec Trnová se nachází v době rozkvětu v oblasti počtu obyvatel. Obec vlastní v katastrální mapě tolik stavebních pozemků, které jsou naplánované zhruba pro 1 800 obyvatel. Přesný počet obyvatel je velmi těžko známý. Poněvadž se zde nachází dva druhy obyvatel: stálí obyvatelé a rekreanti.³⁸ U stálých obyvatel je to poněkud složitější. V obci Trnová se nachází mezinárodní minority³⁹ a Ti mají delší schvalovací proces k pobytu. K pobytu menšin musí v Trnové občas zasahovat i Cizinecká policie ČR. Takže, když se čeká na statistické údaje obyvatelstva obce od Českého statistického úřadu, musí spolupracovat s tímto správním článkem Policie ČR.

V bakalářské práci byla sledována období 1880–1930 v knihách oddaných a 1870–1910 v knize narozených. Tyto matriky se staly velkým zdrojem informací a zajímavých zjištění. Z těchto knih, tedy matrik bylo mnoho vyčteno a vyzkoumáno. V matrikách oddaných z let 1880–1930 bylo zjištěno, že se konalo 106 sňatků, vztahující se k obci Trnová. Z těchto 106 (212 osob) sňatků bylo zanalyzováno 74 nezletilých snoubenců. Průměrný věk snoubenců při sňatku byl 25 let u žen a 30 let u mužů. Pověřivost v oblasti konání svateb se u obyvatel obce neprokázala. Poněvadž druhou největší četnost v konání svateb měl měsíc květen. Nejčastějším povolením ke sňatku v této obci bylo jednoduché povolení od otce, kde se otec nezletilého snoubence pouze podepsal do matriky.

Nejvíce používané příjmení, jak v ženském, tak v mužském rodě, bylo příjmení Petrák. Muži v obci Trnová v 19. století a na počátku 20. století nejvíce pracovali jako dělníci a ženy byly v domácnosti. V letech 1870–1910 se ve zkoumané oblasti narodilo 330 dětí. Tento veliký nárůst dětí v malé obci stejně nepomohl k extrémnímu demografickému navýšení počtu obyvatel, v důsledku vysoké úmrtnosti dětí již v předškolním věku. Příčiny úmrtí jsou zaznamenány v matrikách zemřelých.

³⁸ Rekreanti = obyvatelé, kteří v Trnové vlastní majetek v chatové oblasti tzn. „jezdí na chalupy“.

³⁹ Minorita = menšina.

6 Závěr

Obec Trnová se nachází ve Středočeském kraji v okrese Praha-západ. Obec byla založena v roce 1342 a historických pramenů o sledované obci se dochovalo velmi málo. Nejmenší počet dostupných pramenů pochází ze 17. století. Zůstali nám především církevní matriky narozených, oddaných i zemřelých. Dalšími historickými archiváliemi vztahujícími se k obci Trnová jsou pamětní knihy, které se nachází ve Státním okresním archivu v Dobřichovicích. Do těchto pamětních knih se zapisovaly téměř všechny zážitky, poznatky a zkušenosti. Informace o vlastnictví statku Trnová, počasí v konkrétních dnech, strašlivé požáry a mnoho dalších historických poznatků.

V matrice křtěných bylo sledováno období 1870–1910, kde se v obci Trnová narodilo 330 dětí. Ani tento velký počet narozených dětí, ve zkoumaném období v této bakalářské práci, neovlivnil zcela růst počtu obyvatel obce Trnová. Docházelo k častému úmrtí pár let či dokonce několik měsíců po narození. Během sledovaného období 1880–1930 bylo uzavřeno 106 sňatků. Lidé v obci nebyli pověřiví. Snoubenci se nechávali oddat v „měsíci lásky“, tedy v květnu s druhým největším počtem konaných sňatků. Za sledovaných padesát let se nekonal sňatek v měsíci prosinci. V období 1880–1930, kdy se oddalo 212 snoubenců (106 sňatků), bylo 74 nezletilých osob a nejčastějším povolením ke sňatku nezletilého bylo svolení otce. Svolení otce se zapisovalo do matriky ve formě předepsaného textu od faráře a otec souhlasný výrok podepsal svým vlastnoručním podpisem.

V současnosti se v obci Trnová nachází několik rodin, které se sami označují za starousedlíky. Jak dlouhý má být pobyt rodiny, aby se sama označovala za starousedlíky? Na tuto otázku je těžká odpověď. Způsobem, jakým by se dalo dopovědět na otázku, je dohledat první zmínky o rodinách a jejich předcích právě v církevních matrikách.

Trnová v roce 2017 oslaví své 675. výročí od založení obce Břevnovským klášteřem. I ten oslaví výročí svého vzniku v roce 2018, kdy bude benediktinskému klášteři celých 1 025 let. Zakladatelem Břevnovského klášteřa byl pražský biskup sv. Vojtěch v roce 993.

Popřejme obci Trnová bezproblémové fungování, úspěšné dosažení stanovených cílů a budování sebe samotné.

7 Seznam použitých zdrojů

Badatelna.eu: Vítejte na portálu archivních fondů a sbírek České republiky [online]. Praha: Národní archiv, 2017 [cit. 2017-02-27]. Dostupné z: <http://www.badatelna.eu/fond/67/repro/?q=Bern%C3%AD%20rula>

BOHÁČ Zdeněk, PhDr. CSc., *TRNOVÁ v minulosti i současnosti*. Vydal obecní úřad Trnová. 1993.

Břevnovský klášter: Dějiny kláštera [online]. Břevnov: Benediktinské arcidiákonství v [cit. 2017-01-26]. Dostupné z: <http://www.brevnov.cz/CS/dejiny>

Český statistický úřad: Veřejná databáze [online]. Český statistický úřad, 2016 [cit. 2017-02-23]. Dostupné z: https://vdb.czso.cz/vdbvo2/faces/cs/index.jsf?page=profil-uzemi&uzemiprofil=31588&u=VUZEMI_43_598313#

Český úřad zeměměřický a katastrální: k.ú.: 660183 - Trnová u Jíloviště-podrobné informace [online]. Český úřad zeměměřický a katastrální, 2017 [cit. 2017-03-06]. Dostupné z: http://www.cuzk.cz/Dokument.aspx?AKCE=META:SESTAVA:MDR002_XSLT:WEBC_UZK_ID:660183

Evropská unie: Evropská investiční banka (EIB) [online]. 2017 [cit. 2017-03-06]. Dostupné z: https://europa.eu/european-union/about-eu/institutions-bodies/european-investment-bank_cs

GENEA: Genealogie-Genealogické stránky, Bádání v archivu [online]. OS Genea, 2012 [cit. 2017-01-26]. Dostupné z: <http://www.genea.cz/informace/badani-v-archivu/matriky/>

Genetická genealogie: Berní rula [online]. Praha: Genetická genealogie, 2015 [cit. 2017-02-27]. Dostupné z: <http://www.genetickagenealogie.cz/berni-rula/>

HORSKÝ, Jan a Markéta SELIGOVÁ. *Rodina našich předků*. 2. svazek knižnice Dějin a současnost. Praha: Lidové noviny, s.r.o., 1997. ISBN 80-7106-195-6.

HRADECKÝ, Emil, Dr. *Berní rula: Kraj Podbrdský, svazek 26*. 1. vyd., Praha: Státní tiskárna, n. p., závod 01, 1952. ISBN 301 02-67., s. 109.

Kapitola 1. Úvod do geodézie: 1.2. Úkoly a dělení geodézie [online]. Plzeň: Západočeská univerzita, Fakulta aplikovaných věd, Katedra matematiky [cit. 2017-01-25]. Dostupné z: <http://gis.zcu.cz/studium/gen1/html/ch01s02.html>

Katolik.cz: Otázky a odpovědi [online]. Katolík, 2001 [cit. 2017-02-18]. Dostupné z: <http://www.katolik.cz/otazky/ot.asp?ot=159>

Kde jsme: Je mé příjmení či jméno v ČR unikátní? [online]. 2015 [cit. 2017-03-07]. Dostupné z: <http://www.kdejisme.cz/>

Knihy narozených IV.: Jiloviště / Jilowischt' / Jiloviště, Trnová / Trnowa [počet listů: 189]. 1. Praha-západ: Trnová (Římskokatolická církev), 1861.

KŘÍŽ, Jan. *Vodomil: Víte že se koupelny "vyvinuly" z lazeben* [online]. Vodomil.cz, 2012 [cit. 2017-02-28]. Dostupné z: <http://www.vodomil.cz/magazin/historie-koupelen/71-vite-ze-se-koupelny-vyvinuly-z-lazeben.xhtml>

KUČERA, Rudolf – kontaktní osoba. *Několik slov o kostele sv. Ducha v Trnové: Farní kostel sv. Ducha v Trnové*. Trnová, 2016.

Liber Memorabilium: incipiens ab anno 1890–1946. Trnová: farní úřad Trnová, 1890.

Litera C. Matrica copulatorum parochialis ecclesiae Trnovensis incipiens ab anno 1882–1930: Jiloviště / Jilowischt' / Jiloviště, Trnová / Trnowa [počet listů: 78]. 1. Praha-západ: Trnová (Římskokatolická církev), 1882.

MAREŠ, Jan. *Latinsko-český slovník pro genealogy*. V Praze: Česká genealogická a heraldická společnost, 2013. Schola genealogica ac heraldica nova. ISBN 978-80-905500-0-1.

Marushka: Publikace dat-Katastrální mapa [online]. Český úřad zeměměřický a katastrální, 2017 [cit. 2017-02-23]. Dostupné z: <http://sgi.nahlizenidokn.cuzk.cz/marushka/default.aspx?themeid=3&&MarQueryId=2EDA9E08&MarQParam0=44452616010&MarQParamCount=1&MarWindowName=Marushka>

Matrica Copulatorum Parochialis Ecclesiae Trnowaensis incipiens ab anno 1838. III B: Trnová / Trnowa [počet listů: 50]. 1. Praha-západ: Trnová (Římskokatolická církev), 1838.

MAUR, Eduard. *Základy historické demografie: skripta pro posluchače filozofické fakulty Univerzity Karlovy*. Praha: Univerzita Karlova, 1978. ISBN 60-111-83.

MAUR, Eduard a Anton REIM. *První zemědělská škola v Čechách: která byla založena v Trnové na Schönfeldském statku*. 2. Praha, 1791.

MOLDANOVÁ, Dobrava. *Naše příjmení*. Vyd. 2., upr. Praha: Agentura Pankrác, 2004. ISBN 80-867-8103-8.

Ministerstvo vnitra České republiky: Archivní pomůcky [online]. [cit. 2016-10-22]. Dostupné z: <http://www.mvcr.cz/clanek/archivni-pomucky.aspx>

Ottův slovník naučný: Ilustrovaná encyklopedie obecných vědomostí, Díl 25: T–Tzschirner, s 24 přílohami a 327 vyobrazeními v textu [online]. Praha: J. OTTO, 1906 [cit. 2017-01-24]. Dostupné z: <https://archive.org/stream/ottvslovnknauni12ottogoog#page/n837/mode/2up/search/Trn, str. 778>.

Ottův slovník naučný: Ilustrovaná encyklopedie obecných vědomostí, Díl 12., Ch - Sv. Jan, se 14 přílohami a 121 vyobrazeními v textu [online]. Praha: J. OTTO, 1897 [cit. 2017-

02-01]. Dostupné z: <http://archive.org/stream/ottvslovnknauni30ottogoo#page/n6/mode/2up>, str. 545-546.

Poslanecká sněmovna České republiky: Digitální depozitář-Poslanecká sněmovna 1996–1998, Ing. Ivan Pilip [online]. Praha: Poslanecká sněmovna ČR, 1996 [cit. 2017-03-06]. Dostupné z: <http://www.psp.cz/sqw/detail.sqw?id=272&o=2>

Regesta Bohemiae et Moraviae.: Pars IV. (1333–1346) [online]. Filozofický ústav AV [cit. 2016-12-28]. Dostupné z: <http://147.231.53.91/src/index.php?s=v&cat=8&bookid=196&page=362>

SLUKOVÁ, Andrea. *Svatba: průvodce pro začátečníky i pokročilé*. Praha: Grada, 2001. ISBN 80-247-9064-5.

Státní oblastní Archiv v Praze: E-badatelna, Vyhledávání [online]. Praha: Státní oblastní Archiv v Praze, 2014 [cit. 2017-02-24]. Dostupné z: <http://ebadatelna.soapraha.cz/pages/SearchPage?1>

ŠMILAUEROVÁ, Eva a Josef LEBL. *Průvodce po okresních archivech středočeského kraje: okres Praha-západ*. 5. Okresní archiv Praha-západ: Středočeské tiskárny, 1964, 153 + obrázkové přílohy.

ŠUCHMOVÁ, Miroslava. *Archiv obce Trnová: Inventář (1880) 1920–1945 (1948)* [0,29bm]. Dobřichovice: Státní oblastní archiv v Praze: Státní okresní archiv Praha-západ, 2010.

ŠUCHMOVÁ, Miroslava. *Místní národní výbor Trnová: Inventář 1945–1946* [0,04bm]. Dobřichovice: Státní oblastní archiv v Praze: Státní okresní archiv Praha-západ, 2010.

Ústřední archiv zeměměřictví a katastru: Archiválie-ÚAZK [online]. Praha: Národní archiv [cit. 2017-02-28]. Dostupné z: http://archivnimapy.cuzk.cz/skici/skici/BER/BER415018400/BER415018400_index.html

VALEŠ, Václav. *Emá Destinová a Václav Škroup*. Vydal okresní podnik služeb České Budějovice: Historický kroužek, 1975.

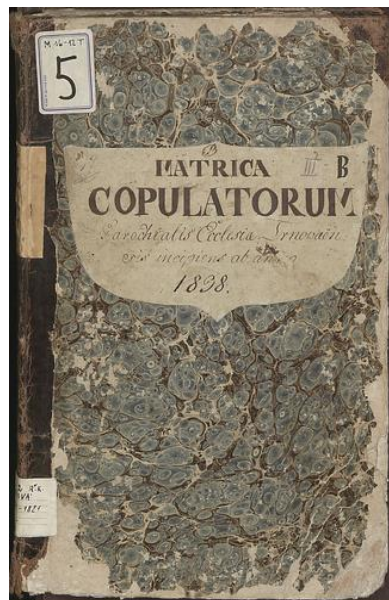
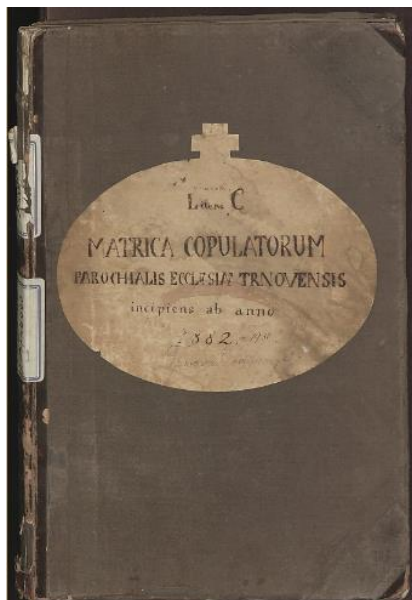
VAŇO, B., JURČOVÁ D. a MÉSZÁROS J. *Základy demografie*. 1. vyd., Bratislava: Obcanské združenie Sociálna práca, 2003. ISBN 80-968927-3-8.

Výkazy změn a Pozemnostní archy, Geodézie, Praha-západ: Státní okresní archiv, Praha-západ. Státní okresní archiv, Praha-západ Dobřichovice. Trnová, 1928–1953. Karton č. 126, Geodézie.

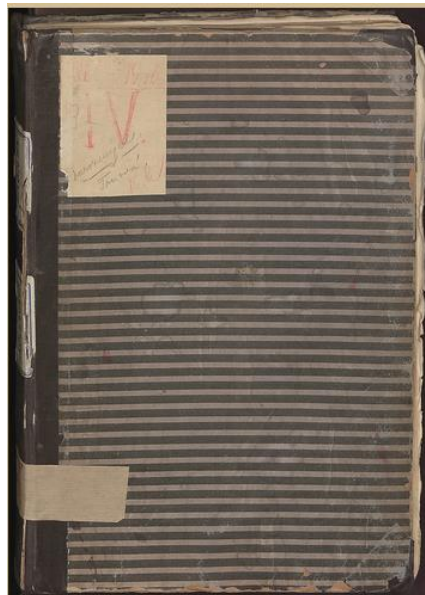
WEDME: webový průvodce svatbou-Historie svatby [online]. Brno, 2011 [cit. 2017-01-31]. Dostupné z: <http://www.wedme.cz/magazin/historie/historie-svatby/201>

Zámek Trnová: o zámku Trnová [online]. Trnová: Zámek Trnová, 2007 [cit. 2017-03-02]. Dostupné z: <http://www.zamektrnova.cz/o-zamku-trnova.php>

8 Přílohy



Příloha č. 1 – Knihy oddaných od roku 1838 do roku 1930, kde bylo analyzováno 106 sňatků ve sledovaném období 1880–1930. Tyto matriky jsou uloženy ve Státním oblastním archivu v Praze.



Příloha č. 2 – Kniha narozených od roku 1861 do roku 1910. Sledované období v této bakalářské práci bylo od roku 1870–1910. Tato matrika je uložena ve Státním oblastním archivu v Praze.

*Svazek
Litera C
Matrica Copulatorum
Parochialis Ecclesiae Trnovensis
incipiens ab anno
1882–1930
Trnová oddaných*

1. Strana:

- Text je na běžném papíru, který je typický pro matriky = Matrika oddaných, tabulka svědků, poznamenání
- *Že přítomní s černožlutou, na obou rozích úřední pečeti opatřenou niti, protažená kniha oddaných 78 (sedmdesát osm) stran obsahuje, tímto se stvrzuje: Na Smíchově dne 6. února 1882. Okresní hejtman*
-



2. Strana

- Matrika je vedena na šířku celé tiskoviny, zřejmě vedle sebe ležící A5
- Uprostřed nahoře velkým písmem *Fol. 1 (strana 1) „Farní osady Trnovské“ Kniha oddaných, následuje velká tabulka, která se dělí na: 11 sloupců a 5 řádků*
- Sloupce: 1. Rok, měsíc a den, 2. Místo, číslo domu, 3. okresní hejtmanství, 4. oddávající kněz, 5. Ženich a nevěsta – *pod touto lištou je další nápis, a to: Jméno a příjmení, stav, místo a číslo domu, někdejší obydlí, okresní hejtmanství; jméno a příjmení, stav rodičů*, 6. Náboženství – které se svisle dělilo na: katolické a nekatolické – nehodící se proškrtlo, 7. Let, 8. Svobodný, 9. Vdovec, vdova, 10. Svědkové – *pod touto lištou je další nápis, a to: Jméno, příjmení, stav a domov jejich*, 11. Poznamenání - *pod touto lištou je další nápis, a to: Ohlášní list, plnoletost křticím listem anebo jinou zákonní písemnosti dokázána; při vdovcích a vdovách stav vdovský listem umrlčím či právním smrti prohlášením stvrzením; při neplnoletých povolení k sňatku na živě jsoucího, pakli otec zemřel, nebo pod poručenstvím postaven jest, povolení vrchního poručenstva s datum a číslem; ohlášky či prominutí jich, prominutí některé překážky manželské; delegací od vlastního faráře*

Příloha č. 3 – ukázka ze zápisu matrik oddaných ve sledovaném období 1880–1930 při praktické části bakalářské práce. Archiv autorky.

POPIS POZEMKOVÉHO ARCHU:
informace o listu:

číslo položky: jiné
Země: **Čechy**
Berní okres: **Zbraslav** – razítko

Obec: **Trnová**
Číslo knihovní vložky: jiné

POZEMNOSTNÍ ARCH

Číslo domu:**2**.....
Jméno a bydliště držitele:
Počet spoludržitelů:

Číslo domu	Jméno a bydliště držitele	Počet spoludržitelů	Ostatní:
2	Fara Trnová	-	Razítko: „stav koncem r. 1924“ pojmenování trati: „Místní trat“ ^{2c}

Vzor IV "Návodu z roku 1907" (Pozemnostní arch). - Inv. III. č. 36 hl.

Příloha č. 4 – ukázka z Pozemnostního archu z kartonu č. 126 Geodézie ve Státním okresním archivu v Dobřichovicích.



Příloha č. 5 – Obec Trnová v době nejnovější (rok 2017, levý sloupec fotografií) a obec v dřívější době (od roku 1950, pravý sloupec, kdy obec spadala pod spr. o. Praha-jih). K povšimnutí je horní řada, kde je kostel v pravé části fotografií. Autor levého sloupce: Veronika Lexová. Archiv autorky.



Příloha č. 6 – Kostel sv. Ducha v roce 2017. Autor: Veronika Lexová. Archiv autorky.



Příloha č. 7 – Katastrální snímek obce Trnová z roku 2017 – trnovské oblasti: „Za Ovčínem“, „U Remízku“ a hlavní historickou ulici obce Trnová. Zdroj: *Marushka: Publikace dat-Katastrální mapa* [online]. Český úřad zeměměřický a katastrální, 2017 [cit. 2017-02-23]. Dostupné z: <http://sgi.nahlizenidokn.cuzk.cz/marushka/default.aspx?themeid=3&&MarQueryId=2EDA9E08&MarQParam0=44452616010&MarQParamCount=1&MarWindowName=Marushka>.