

**UNIVERZITA PALACKÉHO V OLMOUCI**  
**FILOZOFICKÁ FAKULTA**  
**KATEDRA DĚJIN UMĚNÍ**

**GOTICKÁ A RENESANČNÍ ARCHITEKTURA  
VE MĚSTĚ UHERSKÉ HRADIŠTĚ**

Bakalářská diplomová práce

BARBORA KYLSÁNOVÁ

Vedoucí práce: PhDr. Josef Bláha

Olomouc 2015

## **PROHLÁŠENÍ**

Prohlašuji, že jsem tuto bakalářskou diplomovou práci na téma *Vývoj gotické a renesanční architektury ve městě Uherské Hradiště* vypracovala samostatně za použití literatury zde uvedené.

V Olomouci dne .....

.....

Barbora Kysánová

## **PODĚKOVÁNÍ**

Největší poděkování patří samozřejmě mému vedoucímu práce, panu PhDr. Josefu Bláhovi, který mi poskytl mnoho užitečných rad a byl mi při zpracovávání informací velmi nápomocen. Taktéž bych chtěla poděkovat i panu Mgr. Petru Čehovskému, Ph.D., za pomoc při výběru literatury či poskytnutí odborných rad.

## OBSAH

|   |    |
|---|----|
| 1. Úvod.....  | 5  |
| 2. Přehled bádání v dosavadní literatuře.....                       | 7  |
| 3. Dějiny města Uherského Hradiště.....                             | 11 |
| 3.1. Pravěké počátky města.....                                     | 11 |
| 3.2. Název města.....   | 14 |
| 3.3. Založení královského města.....                                | 15 |
| 3.4. Uherské Hradiště v renesanci.....                              | 19 |
| 4. Katalog.....   | 21 |
| 4.1. Kostel sv. Jiří.....   | 21 |
| 4.2. Městské hradby a Matyášova brána.....                          | 24 |
| 4.3. Kostel Narození Panny Marie v Sadech.....                      | 27 |
| 4.4. Stará radnice.....   | 30 |
| 4.5. Kaple sv. Alžběty.....   | 34 |
| 4.6. Františkánský klášter.....                                     | 36 |
| 4.7. Františkánský klášterní kostel Zvěstování Panny Marie.....     | 39 |
| 4.8. Dům „U Hroznu“.....  | 42 |
| 4.9. Dům „U Slunce“.....  | 44 |
| 5. Přemysl Otakar II. jako stavebník.....                           | 47 |
| 6. Vývoj gotické a renesanční architektury v Uherském Hradišti..... | 49 |
| 7. Závěr.....   | 52 |
| 8. Resumé.....  | 54 |
| 9. Summary.....   | 55 |
| 10. Prameny.....  | 56 |
| 11. Literatura.....   | 57 |
| 12. Seznam obrazové přílohy.....                                    | 59 |
| 13. Obrazová příloha.....   | 64 |
| 14. Anotace.....  | 97 |

## 1. ÚVOD

Nějakou dobu jsem přemýšlela nad tím, jaké téma pro svou bakalářskou diplomovou práci zvolit. Nesčetněkrát jsem se podívovala nad gotickou architekturou, zejména z vrcholného a pozdního období, jak vůbec takové monumentální stavby kolikrát popírající základy tektoniky mohly ve své době a při dostupných stavebních technologiích vzniknout. A snad právě to je důvod, proč jsem si zvolila právě téma zabývající se gotickou a následující renesanční érou v oblasti architektury. Po pečlivém uvážení jsem se nakonec rozhodla, že se zaměřím konkrétně na město Uherské Hradiště disponující svou zajímavou historií a mnohými památkami.

Město Uherské Hradiště leží ve Zlínském kraji na levém boku řeky Moravy v severním úseku Dolnomoravského úvalu a v centru středního Pomoraví. Dělí se na pět čtvrtí: Jarošov, Kunovice, Mařatice, Sady a Staré Město. Území, kde se dnes město nachází, je ze západu, severu a východu obklopeno vrcholky Chřibů, Vizovických vrchů a Bílých Karpat, tvoří tak jeho přirozenou hradbu. Což se stalo jedním z důvodů, proč zde Přemysl Otakar II. založil toto město. Postupně během své středověké existence nabylo přívlastku královské, a tak začalo bohatnout, jak finančně tak i umělecky. Sjížděli se sem bohatí cizinci a čím dál více nabývalo přízně králů. Nejspíše právě díky tomu se nám zachovalo několik historicky a umělecky hodnotných památek, o kterých mám nyní možnost psát.

Ve své práci shrnu zejména dějiny města, a to již od jeho úplných začátků, které jsou kladeny do prvních desetiletí 13. až do století 17. Avšak nerada bych opomenula předešlý vývoj osidlování na území, kde královské město leží, tudíž se ve stručnosti zmíním i o době pravěké, v níž máme doložen první pohyb obyvatel.

Hlavním úkolem práce je vytvoření katalogu církevních a světských staveb spadajících do období gotiky a renesance. V původním stavu se jich mnoho nezachovalo,

některé dokonce vůbec, a tak jsem se snažila vybrat jen nejdůležitější objekty. U nich popíši jejich stavebně historický vývoj a následně vytvořím vlastní popis dané památky. Jako hlavní zdroj informací mi poslouží literatura o obecných dějinách města a jeho zajímavostech, dále odborně naučné publikace zabývající se daným obdobím a samozřejmě stavebně-historické průzkumy či archeologické a restaurátorské zprávy.

## 2. PŘEHLED BĀDÁNÍ V DOSAVADNÍ LITERATUŘE

V následujícím přehledu bych se chtěla zmínit zejména o nejstarší a nejdůležitější literatuře, jež je k dispozici a zabývá se dějinami města či pamětihodnostmi, které jsou předmětem mé bakalářské práce.

Většina knih, pojednávajících hlavně o dějinách Uherského Hradiště se shodují v dataci založení města i v jeho další, ať už středověké nebo mladší historii. Samozřejmě můžeme najít drobné odchylky, což je ale dle mého názoru pochopitelné, zejména v případě, nemáme-li dostatek pramenů, ze kterých bychom mohli čerpat.

Snad jedním z nejdůležitějších zdrojů, ze kterých historici čerpají je *Liber negotiorum civitatis Hradisch*.<sup>1</sup> Využila ji mimo jiné zejména Ludmila Sulitková a Rudolf Procházka<sup>2</sup>, kteří na základě podrobného zkoumání tohoto spisu sepsali středověké dějiny Hradiště. Vznikala postupně od poslední čtvrtiny 14. až do konce 15. století, ale využívala se i v dalších obdobích, kdy nejmladší a poslední zápis pochází z roku 1678. Proč tato kniha vůbec vznikla, nám popsal její první písař, který v úvodním odstavci zmiňuje, že „byla potřeba zaznamenat některé údaje důležité pro vyřešení sporu mezi měšťany a tyto záznamy měly pomoci nedostatečné lidské paměti a zachovat tak pro budoucnost potřebné svědectví.“<sup>3</sup> Dohromady obsahuje 68 folií, z nichž se postupně dovídáme o nejružnějších událostech města, jako bylo například obléhání Hradiště králem Matyášem Korvínem roku 1472 a následné složení slibu věrnosti lidu králi Matyášovi o 7 let později. Popsány jsou i soudní spory mezi jednotlivými obyvateli, dary pro špitály, ponějvíce je zmiňován špitál s kaplí sv. Alžběty, či seznamy městských dávek. Dozvídáme se i o úmrtích významných obyvatel a jejich závětích, nebo o úmrtí velehradského opata Jakuba Bílského. Na jedné ze

---

<sup>1</sup> Magdalena Čoupková, *Nejstarší uherskohradištská městská kniha – Liber negotiorum civitatis Hradisch*, Uherské Hradiště 2001.

<sup>2</sup> Rudolf Procházka – Ludmila Sulitková, *Uherské Hradiště ve 13.-15. století – sociálně ekonomická struktura a topografie*, Uherské Hradiště 1984.

<sup>3</sup> Čoupková (pozn. 1), s. 7.

stran máme dokonce rozepsánu poslušnost farářů a děkanů zde působících, stejně tak jako seznam městských rad, rychtářů a písařů.<sup>4</sup> Ostatní autoři, čerpající z této knihy zmiňují v souvislosti s jejich psaným textem převážně různé detaily ze soudních sporů či prodeje a koupi pozemků. Jedním z nejstarších autorů čerpajících z *Liber negotiorum civitatis Hradisch*, je Gregor Wolny.<sup>5</sup> Na jeho publikaci následně odkazuje mnoho autorů.

Další dílo je od autora Bohumila Fišera z r. 1921<sup>6</sup>. Vytvořil opět ucelené dějiny města, soupis památek a topografický vývoj. Řadí se tak mezi autory, kteří jsou v ostatních publikacích často citováni a to právě díky značně podrobnému popisu, jak dějin, tak i vzhledu města. Mezi knihy zabývající se zejména topografií Hradiště bych neměla zapomenout uvést i titul *Topografický vývoj města Uherské Hradiště a jeho výhledový stavební plán*.<sup>7</sup>

Roku 1981 byla vydána kniha, do níž přispělo informacemi několikero autorů s názvem *Uherské Hradiště – Dějiny města*<sup>8</sup>, historici zde uvádějí, že osidlování ostrova sv. Jiří započalo již několik let před samotným založením. Osobně se k tomuto názoru neobracím zády, nevidím důvod, proč by tomu tak nemohlo být. Každopádně autoři poukazují, že listina z roku 1257 je tou hlavní zakládací a pouze legalizuje vznik města. Raději bych se však přiklonila k tvrzení, že zakládací listina je až z roku 1258, kde máme uveden název města, který se v listině o rok starší prozatím neobjevuje.<sup>9</sup> Kromě těchto informací zde nalezneme podrobný popis dějin tohoto území již od pravěkých počátků po současnost. Dále se kniha zmiňuje i o přírodním či topografickém vývoji. Stejně informace nalzáme i v literatuře od Rudolfa Procházky a spoluautorky Ludmily Sulitkové<sup>10</sup>, dále

---

<sup>4</sup> Čoupková (pozn. 1), s. 9.

<sup>5</sup> Gregor Wolny, *Die Markgrafschaft Mähren. Topographisch, statistisch und historisch geschildert.*, Brünn 1846.

<sup>6</sup> Bohumil Fišer, *Uherské Hradiště – Topografie*, Uherské Hradiště 1921.

<sup>7</sup> František Crhák – Josef Hubáček, *Topografický vývoj města Uherské Hradiště a jeho výhledový stavební plán*, Uherské Hradiště 1958.

<sup>8</sup> Jiří Čoupek – Ladislav Hosák – František Jordán et al., *Uherské Hradiště – dějiny města*, Brno 1981.

<sup>9</sup> Jiří Čoupek et al., *Uherské Hradiště, královské město na řece Moravě*, Uherské Hradiště 2007.

<sup>10</sup> Procházka – Sulitková (pozn. 2).



Vladimíra Nekudy<sup>11</sup> či manželů Jůzových.<sup>12</sup> K těmto knihám bych každopádně zařadila nejspíše jednu z nejnovějších publikací vydané přímo k výročí založení města Hradiště, a to *Uherské Hradiště, královské město na řece Moravě*.<sup>13</sup> Zde bezpochyby nalezneme uvedenu většinu publikací spadajících pod téma Uherskohradištsko. Jednotliví autoři zpracovávají převážně jednu či dvě kapitoly zabývající se konkrétním tématem. Obsahově text zahrnuje jak popis geografický, tak podrobné vyjádření k dobové fauně i flóře. Dostáváme se postupně od prvních doložených známek pobytu člověka na území Uherského Hradiště až po současnost. Velmi často jsem čerpala z této knihy právě kvůli jejímu ucelenému obsahu, jež čerpá ze starší kvalitní literatury.

Mám-li mluvit o literatuře spjaté přímo s konkrétními katalogovými hesly, mohu říct, že většina památek je popisována buď v uvedených pramenech, nebo jsou popisovány jako součást všeobecného historického kontextu týkajícího se samotného města. Dalším typem textů jsou encyklopedie, kde tvoří samostatné heslo. Jednou z takovýchto publikací je *Encyklopedie moravských a slezských klášterů*.<sup>14</sup> Dále bych uvedla titul *Historické radnice Čech, Moravy a Slezska*, kde se dočítáme o vzniku a stavebně historickém vývoji Staré radnice v Hradišti.<sup>15</sup>

Nedochovaný kostel sv. Jiří máme velmi často zmiňován v souvislosti s prvopočátky osídlení na území města opět ve všech obsírnějších publikacích. Spolu s kostelem je vždy uváděna stejnojmenná rotunda stojící jako první stavba na ostrově sv. Jiří, na jejímž místě byl vystavěn zmíněný chrám. Autoři uvádějí vesměs totožné údaje o stavebním vývoji či fundátorech památky. Avšak co se týče bývalého kláštera františkánů,

---

<sup>11</sup> Vladimír Nekuda, *Uherskohradištsko*, Brno 1992.

<sup>12</sup> Alena Jůzová – Vilém Jůza, *Uherské Hradiště – Monografie o stavebním a uměleckém vývoji města*, Uherské Hradiště 2003.

<sup>13</sup> Čoupek et al. (pozn. 9).

<sup>14</sup> Dušan Foltýn, *Encyklopedie moravských a slezských klášterů*, Praha 2005.

<sup>15</sup> Zdeněk Fišera, *Historické radnice Čech, Moravy a Slezska*, díl II., Praha 2010.

můžeme zmínit konkrétní publikaci věnovanou této památce od Jiřího Čoupeka.<sup>16</sup> Ten podrobně uvádí historické události spjaté s výstavbou klášterního konventu i přiléhajícího kostela Zvěstování Panny Marie. Samozřejmě věnoval i kapitolu snad nejvýznamnější postavě spjaté s dějinami tohoto komplexu budov, Jana Filipce. O něm hovoří i ostatní literatura. Hlavním námětem jeho práce však zůstává dochovaná barokní výzdoba refektáře.

Městské opevnění, jeho postupný vývoj a modernizace je uváděno snad ve většině mnou prostudované literatuře jako součást výčtu válečných událostí a doposud jsem nenarazila na publikaci, jež by se odlišovala v datacích přestaveb či celkovém popisu. Významným historikem je bezpochyby Vladimír Kupka a jeho kniha *Pevnosti a opevnění v Čechách, na Moravě a ve Slezsku*<sup>17</sup>, kde nalezneme nejen podrobný vývoj pevnostní architektury a popisy jednotlivých architektonických článků, ale také katalog obsahující hesla opevněných měst.

Další díla, ze kterých jsem čerpala a týkají se především všeobecných informací ohledně dobové architektury či historie obecně, uvádím v seznamu použité literatury. Dalším zdrojem informací mi byly zejména stavebně historické průzkumy, bohužel jich však není mnoho. Většina prozkoumaných pramenů měla stejnou strukturu zpracování. V první řadě uvedly historický kontext, navázaly popisem architektonického vývoje, kde ve stručnosti zmiňovaly i současný stav památky. Následuje odborný popis objektu, průzkum jednotlivých částí a odborné zhodnocení zahrnující i návrhy na další využití, různé opravy, přestavby či restaurátorské práce. Autoři převážně čerpali z literatury, kterou uvádím výše.

---

<sup>16</sup> Jiří Čoupek, *Uherské Hradiště – Klášter františkánů a kostel Zvěstování Panny Marie*, Velehrad 2010.

<sup>17</sup> Vladimír Kupka et al., *Pevnosti a opevnění v Čechách, na Moravě a ve Slezsku*, Praha 2001.

### 3. DĚJINY MĚSTA UHERSKÉHO HRADIŠTĚ

#### 3.1. PRAVĚKÉ POČÁTKY MĚSTA

Díky úrodné půdě a vodnímu systému je tato oblast dobře přizpůsobena k usedlému způsobu života. Avšak v pravěkém období zde ještě žádný ostrov, na kterém dnes město leží, nebyl. Vznikl pravděpodobně až na přelomu století.<sup>18</sup> Můžeme tak první jisté osídlení datovat do doby aurignacienu, a to obzvláště na území Jarošova, které částečně zasahovalo do Mařatic, dále pak i v Kunovicích a Sadech, kde archeologové našli pazourkové úštěpy a čepelky. Ovšem na území dnešního Uherského Hradiště se našel pouze jeden artefakt náležející do tohoto časového období. Ve starší době kamenné, zhruba před 600 000 – 80 000 lety př. n. l., osídlení známo není, ale v okolí Sušic byl nalezen nástroj z křemene dokazující nejspíše přechod neandrtálce touto oblastí.<sup>19</sup>

Z mezolitu, střední doby kamenné, nemáme mnoho důkazů o pobytu přímo na území Hradiště, nicméně je to velmi pravděpodobné, už i kvůli nálezu hrobu ve Starém Městě. Artefakty z dalšího časového období, neolitu, jsou již mnohem četnější. Díky výskytu početných stád studenomilné zvěře vyskytující se po celém Pomoraví se zde zvýšil i počet obyvatel. Lidé začali využívat kromě sběru a lovu i začínající zemědělství a díky tomu se mění i používané nástroje a hlavně jejich obydlí, kdy vznikají mnohem trvalejší osady používající domy s kůlovou konstrukcí. Dostáváme se k mladší době kamenné. Všeobecně můžeme tvrdit, že vznikaly trvalejší nížinné osady v blízkosti vodních toků a oproti tomu přechodné dvorce na temenech kopců, které měli spíše obranný či strážný charakter.<sup>20</sup> Ve všech čtvrtích města archeologové objevili množství nálezů spadajících do volutové kultury, z nichž stojí za zmínku hlavně tři sekery a týl mlatu s provrtaným otvorem, dále keramické úlomky kulovitých nádob, hlazené i štípané pazourkové nástroje a drtidla na obilí. Kultura moravské malované keramiky je zde taktéž zastoupena sice

---

<sup>18</sup> Čoupek et al. (pozn. 9), s. 31.

<sup>19</sup> Čoupek – Hosák – Jordán (pozn. 8), s. 42-43.

<sup>20</sup> Vilém Hrubý, *Z pravěku středního Pomoraví, Uherské Hradiště 1948*, s. 16-18.

v menším počtu sídlišť, avšak například v Mařaticích či Kunovicích byly objeveny jak střepy typické keramiky, tak i úlomky sošek a opět hlazené a broušené nástroje. Přímo na území Uherského Hradiště se nacházelo pouze jedno sídliště této kultury.<sup>21</sup>

V průběhu eneolitu nastala změna přírodních podmínek znemožňující pěstování a celkově vývoj zemědělství, což vedlo k intenzivnějšímu chovu dobytka. Všeobecně jsou v tomto období ustáleny novinky, jako dělba práce, výroba předmětů z kovu nebo opevňování sídlišť, kvůli častějším střetům kmenů. Nálezy v Hradišti spadající pod kulturu s kanelovanou keramikou, nejsou však příliš četné. Poté následuje kultura šňůrové keramiky a zvoncových pohárů, které nám přinesly objevy hrobů v lokalitě zvané Sady, obsahující jak nádoby, tak i měděné náramky či kostěné šídla.<sup>22</sup> Další archeologické nálezy jsou obdobného typu jako v předešlých epochách, ať už za doby bronzové, železné nebo až po stěhování národů.

Obecně vzato můžeme říct, že oblast, na kterém se dnes Hradiště rozkládá, byla alespoň z části dotčena většinou existujících kultur na našem území. Archeologové zde postupně nalézali první kamenné nástroje, hliněné sošky či nádoby, ale také nástroje na obrábění půdy i římské mince dosvědčující probíhající obchodní styk s okolním světem.

Zprvu měli obyvatelé pro obživu k dispozici zejména lesy, pastviny nebo techniku rybolovu, ale orná půda jim prozatím přidělena nebyla. Hospodářské výrobky se k nim tak dostávaly z probíhajícího obchodu zejména s okolními vesnicemi. Město se postupem času stalo důležitou zastávkou pro několik obchodních cest, které se zde křižovaly. Například jantarová stezka od Baltu, ale zmínila bych i další cesty z Panonie či Karpatské kotliny nebo také cesta Poolšavím do Uher, tzv. uherská cesta, která podle I. Vávry „*ustupuje již ve 13. století kratší a schůdnější verzi přes Hodonín. To znamenalo odklon obchodu především z Čech, zatímco kupci ze severní Moravy a Slezska nadále volili trasu starší. O*

---

<sup>21</sup> Hrubý (pozn. 20), s. 46-47.

<sup>22</sup> Čoupek – Hosák – Jordán et al. (pozn. 8), s. 48-51

*přetrvávajícím obchodním významu cesty Poolšavím ještě ve 2. pol. 13. století svědčí založení dvou královských měst v těsné blízkosti.*<sup>23</sup> Nemáme však stoprocentně doložen přímý pohyb či prodej na zmíněné obchodní stezce, protože historikové se domnívají, že importované nálezy mohou pocházet od cizích kolonistů.

---

<sup>23</sup> Procházka – Sulitková (pozn. 2), s. 10-11.

### 3.2. NÁZEV MĚSTA

Co se týče samotného názvu města, v listině sepsané roku 1257 zatím název uveden nebyl, toho se dočkáme až v druhé zakládací listině z roku 1258, která určovala svobody a práva města. Jednalo se o *Nový Velehrad*. Již 1294 se díky svému přírodnímu opevnění ustálil název *Hradiště*. Během několika let se kvůli nářečí, latinskému i německému jazyku Hradiště přetvořilo na *Radisch*. Až roku 1325 se objevuje první české pojmenování, a to *Hradisst*, tyto názvy se pak střídají. V *Ludvigově kronice* (1587) je poprvé zmíněn přívlastek *Uherské Hradiště*, takto se město častěji označuje spíše až v průběhu 17., 18. a zejména 19. století, kdy se přívlastek vžil a je používán i v úředních názvech, jako například z roku 1845 *Ungarisch Hradisch*. Důvod užívání přívlastku se často uvádí, že členové františkánů ze Skalice, kteří původně náleželi k uherské provincii sv. Salvátora, se uchýlili právě do tohoto města. Mnohem pravděpodobněji však zní teorie o tom, že město leží v blízkosti uherských hranic, stejně jako v případě města Uherský Brod. Za období první republiky, hlavně po roce 1945, se zrodila snaha změnit název na *Slovácké Hradiště*, což se neujalo. Dnes je tedy Uherské Hradiště oficiálním úředním názvem, v lidové mluvě však můžeme stále najít název *Hradišč*.<sup>24</sup>

---

<sup>24</sup> Čoupek – Hosák – Jordán et al. (pozn. 8), s. 33-34.

### 3.3. ZALOŽENÍ KRÁLOVSKÉHO MĚSTA

Budoucí město mělo vzniknout na ostrově svatého Jiří, kde se nacházela kaple stejného zasvěcení. Za nejstarší obyvatele můžeme považovat Slované z 8. století. Určitě by se nemělo opomenout významné archeologické naleziště lokalitě Uherské Hradiště – Sady. Badatelé objevili základy kostela z 9. století [1], který byl s největší pravděpodobností součástí sídla založeného některým z příslušníků tehdy vládnoucí vrstvy. Jednalo se o zděný kostel spojovaný maltou. Kolem chrámu archeologové mimo jiné našli i něco málo přes osm desítek kostrových hrobů či 12 kúlových příbytků na čtvercovém nebo obdélném půdorysu. Ještě v tomto období osada zaniká, ale kostel byl na nějakou dobu opět obnoven. Na počátku 13. století definitivně zaniká. Z tohoto období se nám zachovalo přes 600 hrobů.<sup>25</sup> Postupně velkomoravská sídliště, ať už na Sadech, v centru Hradiště či v jeho části Rybárny nejpozději do poloviny 10. století zanikají a území jsou zhruba na tři století opuštěna.

Důvody pro založení města byly jak jeho výhodná ostrovní poloha [2], chráněná řekou Moravou a Olšavou, tak přirozené opevnění v podobě hornatých pahorků obklopujících území. To však není to zásadní, co krále Václava I. donutilo uvažovat o stavbě nového města. Nejprve byl založen dvorec v Kunovicích roku 1196, kvůli jeho hraniční poloze a blízkosti křížení obchodních cest. 1222 sem dokonce přeložili celnici z nedalekého Uherského Brodu. Kunovice ale postupem času nedokázaly odolávat nájezdům nepřátelských vojsk a tak bylo nutností najít strategičtější místo, na kterém by se město dokázalo ubránit. Neméně důležitým popudem byla i snaha o posílení své moci v pohraničí.<sup>26</sup> Vpád Kumánů na Moravu roku 1253 tuto potřebu nakonec definitivně umocnil. O rok později Václav I. umírá a na trůn nastupuje Přemysl Otakar II.

---

<sup>25</sup> Vilém Hrubý, *Uherské Hradiště – Sady*, Uherské Hradiště 1963, s. 3, 8.

<sup>26</sup> Čoupek et al. (pozn. 9), s. 61.

První myšlenka na založení samotného města vznikla za pobytu Přemysla Otakara II. na Moravě v roce 1253 při návratu zpět do Prahy z návštěvy krále Bély IV. v Bratislavě.<sup>27</sup> Výstavba Hradiště byla téměř dokončena roku 1257 na ostrově sv. Jiří, jež náležel mezi pozemky velehradského kláštera. Hned z počátku vyvstaly menší, časem se prohlubované spory mezi klášteřem a nově vznikajícím městem, a tak se historikové domnívají, že v Plasích vydanou první „*listinu z 15. října 1257 nelze v důsledku chápat jako jednoznačný zakládací akt, ale spíše jako výstup ze sporného jednání mezi oběma stranami.*“<sup>28</sup> Toto tvrzení také podporuje fakt, že ve zmíněné listině se prozatím nehovoří o novém městě či jeho obyvatelstvu, ale zejména vymezuje práva velehradského kláštera, na rozdíl od listiny vydané přímo v Hradišti 23. května 1258, v níž autor výslovně uvádí zmínku o Novém Velehradu a jeho obyvatelstvu, stejně tak předkládá většinu základních ustanovení platných pro město<sup>29</sup> a přiděluje mu vesnice Kunovice, Ostrožskou Novou Ves a Míkovice.<sup>30</sup>

Do nového města byli převedeni obyvatelé z Kunovic a Veligradu (dnes Staré Město). Právě díky tomu vznikla dvě náměstí, *Dolní*, tedy *forum Chunitz* (dnes Masarykovo náměstí), pro kunovické osazenstvo, kdežto *Horní*, zv. *forum Antiquum* (dnes pod názvem Mariánské náměstí), sloužilo pro staroměstské obyvatele. Pro spojení obou ploch sloužila *Prostřední ulice*, tedy *platea Media*.<sup>31</sup> [3] Museli se tak spojit lidé s různou poddanskou závislostí, královskou a klášterní, s rozlišnými zvyky a právy, což se v nově založeném městě po nějakou dobu respektovalo.<sup>32</sup> Vzhledem k tomu, že město bylo vybudováno na tzv. zeleném drnu, chtěl stavebník přistoupit k systému pravoúhlé uliční sítě. To však ostrovní poloha v plné míře neumožňovala a tak se ulice vzdalující od středu města přizpůsobovaly terénu a vznikajícími opevnění. Urbanistický vývoj nastal až po

---

<sup>27</sup> Čoupek et al. (pozn. 9), s. 63.

<sup>28</sup> Ibidem, s. 63.

<sup>29</sup> Nekuda (pozn. 11), s. 709.

<sup>30</sup> Jaromíra Čoupková – Blanka Rašticová, *Uherské Hradiště*, Praha – Lytomyšl 2008, s. 6.

<sup>31</sup> Nekuda (pozn. 11), s. 709-710.

<sup>32</sup> Jůzová – Jůza (pozn. 12), s. 14.



zrušení hradeb v 19. století. Zhruba do té doby byli obyvatelé z velké části závislí na zemědělských produktech okolních vesnic a probíhajícího obchodu, protože samotné Hradiště právě kvůli své omezené rozloze nemělo prozatím žádné vlastní zemědělské pozemky.<sup>33</sup> V obou zmíněných listinách je město označováno termínem munitio (pevnost), to poukazuje na fakt, že vzniklo jako obrana proti uherským hranicím.<sup>34</sup>

Vzhledem k ústupkům, jež velehradskému klášteru tolikrát panovník prokázal, se snažil nahradit takto vzniklou ekonomickou ztrátu tím, že roku 1272 nedaleko zakládá další královské město, Uherský Brod.<sup>35</sup> Hradiště však nemělo spory pouze s klášterem, ale i s Kunovicemi. I přesto že se nakonec domohlo svých práv, byly zmíněné Kunovice někdy mezi lety 1278–1283 od města odtrženy, zůstala však nadále vsí královskou a Rudolf Habsburský, král římský, zde stále držel svůj dvůr. Později vydaná listina Václava II. z 3. března 1301 konečně vyřešila veškeré dlouhotrvající spory s klášterem. Panovník zde obnovuje ustanovení sepsaná Přemyslem Otakarem II. z roku 1258 a tím opět připojuje Kunovice spolu s Ostrožskou Novou Vsí a Míkovicemi k Hradišti, které se však ve 30. letech 14. století definitivně odpojí. Ve stejné době se opět opakují bývalé spory s velehradským klášterem.<sup>36</sup>

V roce 1315 i přes nedokončené opevnění město úspěšně čelí nájezdům vojenských oddílů Matouše Čáka Trenčanského. Jeho útoky ovšem nebyly doposud s jistotou doloženy, jsou však uváděny ve většině literárních titulech, ze tato bakalářská práce čerpá. To následně pobídlo Jana Lucemburského ve stejném roce k vydání listiny, jež oprostila město na nějakou dobu od placení daní či mýtného, aby mohlo řádně vystavět zbytek hradeb. Byly dokončeny právě včas, když roku 1333 do města vtrhla uherská vojska. I přes

---

<sup>33</sup> Čoupek – Hosák – Jordán (pozn. 8), s. 30-31.

<sup>34</sup> Jiří Kuthan, *Česká architektura v době posledních Přemyslovců*, 1994, s. 426-427.

<sup>35</sup> Čoupek et al. (pozn. 9), s. 69.

<sup>36</sup> *Ibidem*, s. 70.

značné škody se město dokázalo ubránit.<sup>37</sup> Mimo jiné i v těchto válečných letech si město stále udržovalo pozici významné křižovatky obchodních cest, což mu zajistilo značnou prosperitu, hlavně díky obchodu se solí dovážené z Bochně, protože obyvatelé získali povolení ke skladování a jejímu prodeji.<sup>38</sup> Zhruba o 10 let později nastupuje k vládě markrabě Karel, jež se soustřeďuje opět na výstavbu a renovaci městského opevnění a jako tomu bylo před nedávnem, i on uděluje pevnosti značné úlevy ve prospěch jeho opevňování. K dalšímu obléhání dochází roku 1385 a to vojsky uherského magnáta Štěpána Konthia. Město znovu úspěšně nájezdům odolalo.<sup>39</sup>

---

<sup>37</sup> Čoupek – Hosák – Jordán (pozn. 8), s. 101.

<sup>38</sup> Antonín Gába, *700 let Uherského Hradiště*, Uherské Hradiště 1957, s. 8.

<sup>39</sup> Čoupek et al. (pozn. 9), s. 103.

### 3.4. UHERSKÉ HRADIŠTĚ V RENESANCI

Město se stalo velmi významnou oporou pro řadu panovníků, jako byl Zikmund Lucemburský v období husitských válek, Jiří z Poděbrad i jeho následovník Vladislav Jagellonský válčící s Matyášem Korvínem, který nakonec získal vládu nad celou Moravou a právě Uherské Hradiště ocenil za věrnost a statečnost jeho obyvatel. Ti měli povinnost vykonat v případě potřeby vojenskou službu, což vyplývalo z toho, že město bylo založeno jako pevnostní.<sup>40</sup> S postupně narůstající prosperitou a snahou zajistit hospodářství k sobě Hradiště připojilo několik okolních vsí, a tak jich k roku 1550 vlastnilo celkem devět.<sup>41</sup> Díky celkovému rozkvětu na přelomu 15. a 16. století nabývalo město různá další práva a mohlo se tak stát krajským městem s bohatými příjmy, hospodářským prospěchem a značnou politickou svobodou. To zajistilo české menšině osazenstva převahu nad německou, a tak se čeština stala hlavním úředním jazykem, až do století 17., kdy se do města začali stěhovat další Němci, ale i Italští obyvatelé.<sup>42</sup>

Po ukončení uherských válek se situace na nějaký čas uklidnila. Období míru bylo přerušeno až roku 1605, kdy vzbouřenecká vojska uherského velmože Štěpána Bočkaje stojící proti krutému útlaku rádců císaře Rudolfa II. napadla Moravu. Jeho rádci doufali, že právě Morava se k jeho odbojům připojí, a tak rozesílaly výzvy moravským stavům. Ty nátlaku odolaly. Následkem toho se Uherské Hradiště stává centrem obrany jednotlivých krajů proti Bočkajovi. Jeho vojska již 1. května téhož roku zaútočila na Uherský Brod a dále vyplenila území až po Zlín. Hradiště prozatím neutrpělo žádné újmy a nadále vyčkávalo, jak bude situace postupovat.<sup>43</sup> Jeho oddíly se nakonec neodvážily na Hradiště zaútočit. V červenci 1606 si mohla jihovýchodní část Moravy oddechnout, protože se podařilo s tímto uherským velmožem uzavřít mír. Město ale moc dlouho v klidu nepobylo,

---

<sup>40</sup> Čoupková – Rašticová (pozn. 30), s. 8.

<sup>41</sup> Čoupek et al. (pozn. 9), s. 85.

<sup>42</sup> Gába (pozn. 38), s. 14.

<sup>43</sup> Čoupek et al. (pozn. 9), s. 106.

protože o 13 let později se připojilo k protihabsburskému odboji. Navzdory tomu, že 6. ledna 1621 kapitulovalo před císařským vojskem generála Buquoye, to jeho vojákům nezabránilo v obsazení Hradiště. Tentýž rok začala obléhat pevnost spřátelená vojska Gábora Bethlena a Jana Jiřího Krnovského, naštěstí to trvalo jen krátce a následně „*i v dalších letech zůstala pevnost opěrným bodem císařské armády, což však mělo i nepříznivé důsledky v ekonomickém úpadku města.*“<sup>44</sup> Druhého července 1643 musí pevnost opět čelit nepřátelským vojskům, tentokrát Švédům. Vzhledem k rozsáhlým škodám způsobenými boji, zahájilo Hradiště okamžitou opravu hradeb, která skončila až roku 1653.<sup>45</sup> Protože císař Ferdinand III. 1655 prohlásil město za jednu z moravských zemských pevností, obranyschopnost středověkých hradeb již nebyla dostačující, začalo se opevnění modernizovat.<sup>46</sup>

Ani Uherskému Hradišti se nevyhnuly pohromy jako nákaza morem, jež vypukla 1680 a 23. dubna o rok později město téměř zničil největší požár v jeho dějinách. Zdroj požáru vznikl údajně v kuchyni františkánského kláštera. Spolu se zmíněným konventem lehla popelem i jezuitská kolej s lékárnou, farní kostel, radnice se zásobami vlny a obilí, ba i přes 50 domů.<sup>47</sup> To rapidně změnilo celý ráz středověkého města, kdy většina budov v důsledku poničení musela podstoupit úplnou či částečnou přestavbu v barokním slohu. Snad nejvýznamnější památku z tohoto období můžeme jmenovat lékárnou „U Zlaté koruny“ na Masarykově náměstí, která si ponechala svůj původní vzhled až do dnešních dní. Samozřejmě renovování celého města a další přístavby probíhaly po celou dobu až dodnes. Na přelomu 17. a 18. století už strategická a pevnostní hodnota Hradiště poklesla

---

<sup>44</sup> Čoupek et al. (pozn. 8), s. 107.

<sup>45</sup> Čoupková – Rašticová (pozn. 30), s. 9.

<sup>46</sup> Kupka et al. (pozn. 17), s. 255.

<sup>47</sup> Gába (pozn. 38), s. 11.

## 4. KATALOG

### 4.1. KOSTEL SV. JIŘÍ

*Uherské Hradiště, Masarykovo náměstí*

Dnes již neexistující kostel, známý většinou jen z dobových vedut [4, 5] a jiných vyobrazení města měl svého předchůdce. Tím byla kaple sv. Jiří, stojící na místě dnešního Masarykova náměstí již při založení města.<sup>48</sup> Kdy přesně svatyně vznikla prozatím není stoprocentně známo, historikové uvažují o tom, že „*kaple mohla být zbudována už v době velkomoravské, avšak nevylučuje se ani skutečnost, že byla postavena až těsně před vznikem města na začátku 50. let 13. století.*“<sup>49</sup> Postupem času ke kapli přibývaly další přístavby, z nichž první známou můžeme datovat do roku 1290, a to rozšířením o kapli sv. Anny, fundované měšťanem Bočkem z Kunštatu a jeho ženou Gertrudou. Kostelem se stavba stala až v 2. pol. 15. století.<sup>50</sup> Jan Petr Cerroni zmiňuje, že papež Jan XXIII. povýšil kapli na farní kostel už v roce 1409. Oproti jeho tvrzení stojí doložená listina z roku 1410, vydaná v Bologni potvrzující závislost kaple sv. Jiří na farním kostele sv. Michala ve Starém Městě.<sup>51</sup>

V lednu 1421 velehradský cisterciácký klášter podlehl požáru a tak jsou mniši donuceni se přemístit do města Uherské Hradiště, kde našli zázemí v kostelíku sv. Jiří. O měsíc později proběhla volba nového opata. Kvůli brzké smrti se však volba musí opakovat. Nový opat, Štěpán, pro potřeby mnichů zakoupil dům, ve kterém mohli žít, a o 3 roky později společně požádali „*o inkorporaci hradištského kostela sv. Jiří s jeho důchody, aby se nemuseli pro potupu řádu potulovat z místa na místo. Žádost byla uznána jako odůvodněná a kostel byl v březnu následujícího roku klášteru přivtělen.*“<sup>52</sup>

---

<sup>48</sup> Nekuda (pozn. 11), s. 709.

<sup>49</sup> Čoupek et al. (pozn. 9), s. 47.

<sup>50</sup> Fišer (pozn. 6), s. 112.

<sup>51</sup> Ibidem, s. 113.

<sup>52</sup> Foltýn (pozn. 14), s. 693.

V následujících zhruba čtyřiceti letech, jak kněží, tak opat ztrácí postupně zájem o tento kostel. Změna nastala kolem roku 1460 s myšlenkou vybudování nového trojlodního pozdně gotického chrámu [6] vedle původní kaple. Avšak kvůli nedostatku prostředků pro pokračování výstavby si začalo samo město nárokovat právo na nově budovaný kostel s tím argumentem, že velehradští cisterciáci mají právo pouze k původní stavbě.<sup>53</sup> Celá stavba měla být rozšířena a dokončena roku 1510, a to s největší pravděpodobností přístavbou kůru, v němž se tentýž letopočet nacházel spolu s městským znakem.<sup>54</sup> Ještě v r. 1536 v něm vystavěli soukromou hrobku, Tobiáše Černoorského z Boskovic, který byl patronem kostela.<sup>55</sup> Během zmiňovaného požáru v roce 1681 utrpěl stejně jako ostatní stavby četná poškození. Chám provizorně opravili, avšak v průběhu sta let se už k řádným renovacím nepřistoupilo. Úplný zánik tak nastal v roce 1785, ale i přesto se uvádí, že do té doby zastával funkci farního kostela.<sup>56</sup> Společně s touto stavbou se od jejího vzniku až do 17. století táhl neutuchající spor o patronátní právo mezi městem a velehradským klášterem. Město nakonec spor obrátilo ve svůj prospěch.<sup>57</sup>

Během terénních úprav roku 1957, se na náměstí našly pozůstatky klenebních žebek klínového profilu s výžlabkem, část okenní kružby a mohutné opracované kvádry z pískovce.<sup>58</sup> To vše s největší pravděpodobností pocházelo ze středověkého kostela sv. Jiří. Během svého bádání jsem navštívila i lapidárium Slovákého muzea, kde mi bylo sděleno, zde uložené fragmenty pocházejí přímo z Uherského Hradiště či jeho bezprostředního okolí. Veškerá dokumentace k nim je pouze orientační a u mnohých z nich není ani doloženo, jaké stavby původně pocházejí. Objevila jsem zde fragment, který mi velmi připomíná střed okenní kružby [7], jež by se dle mého názoru mohl shodovat se zmiňovanou nalezenou částí. Pozůstatek klenebního žebra, které manželé Júzovi popsali

---

<sup>53</sup> Ibidem, s. 693.

<sup>54</sup> Júzová – Júza (pozn. 12), s. 17.

<sup>55</sup> Fišer (pozn. 6), s. 123.

<sup>56</sup> Čoupková – Rašticová (pozn. 30), s. 29.

<sup>57</sup> Júzová – Júza (pozn. 12), s. 13.

<sup>58</sup> Ibidem, s. 18.

jako klínový s vyžlabením, se mi nepodařilo najít. Zaujal mne však fragment stejného architektonického článku [8], s tím rozdílem, že bych jej popsala jako hruškový. Každopádně by se mohlo jednat o součást gotického kostela, jelikož se stejná profilace využívala v období vrcholné gotiky.

Co se týče vzhledu celé stavby, musíme čerpat zejména z dobových vyobrazení na různých kresbách či vedutách města [9, 10]. Díky těmto pramenům můžeme usuzovat, že se s největší pravděpodobností jednalo o stavbu bazilikálního charakteru s polygonálně zakončeným kněžištěm o třech stranách šestiúhelníku, orientovaným na východ. Pomocí geofyzikálního radaru se archeologům podařilo potvrdit trojlodní dispozici.[viz obr. 6] Celková délka dosahovala zhruba padesáti metrů. Vnitřní prostor se dle nálezů členil na 5 klenebních polí, jak v hlavní tak i v obou bočních lodích. V případě druhého klenebního sektoru od hlavního vstupu byl umístěn transept ve stejné šířce hlavních lodí, nepřesahující výrazně obvodové zdivo. Pod kněžištěm, taktéž za pomoci geofyzikálního radaru, vědci ve větších hloubkách našli kruhový útvar, o kterém se domnívají, že by se mohlo jednat o původní kapli sv. Jiří zmiňovanou při zakládání města. Stavba využila zastřešení pomocí vysoké sedlové střechy, ale v případě bočních lodí stavitel zvolil pultovou střechu s clerestory. Nad portálem v hlavním průčelí je vztyčena mohutná hranolová věž půdorysu čtverce plnící funkci zvonice a zejména městské hlásky. Před presbytářem ještě nad prostorem hlavní lodi se nachází pravděpodobně sanktusník.<sup>59</sup> Boční lodě jsou nižší, v obvodovém zdivu prolomené okny stejně tak, jako u presbytáře.

---

<sup>59</sup> František Crhák – Josef Hubáček, *Topografický vývoj města Uherské Hradiště a jeho výhledový stavební plán*, Uherské Hradiště 1958, s. 6.

## 4.2. MĚSTSKÉ OPEVNĚNÍ

*Uherské Hradiště, Otakarova ulice a Jezuitská zahrada*

Z původního dřevěného opevnění se nám bohužel dnes již nic nedochovalo a z kamenných hradeb jen pomálu. Jediná pozůstalá část [11] napojující se na stavbu, v níž dnes sídlí galerie Slováckého muzea, se nachází v Otakarově ulici. Další část, a to Matyášovu bránu [12], můžeme hledat v Jezuitské zahradě u ulice Nádražní.

Obyvatelé Uherského Hradiště, založeného jako vodní pevnost, se museli chránit před neočekávaným zvednutím hladiny a to se stalo jedním z hlavních důvodů pro vyzdvižení hradeb. Předpokládáme, že původní provizorní opevnění sestávalo z valu s dřevěnou palisádou na vrcholu, jako to bylo u většiny měst.<sup>60</sup> „Zda bylo opevnění doplněno vodním příkopem, nebo jeho úlohu zastupoval přímo rozvětvený vodní tok nelze doložit. Z prvního známého obrazu města z konce 16. století lze soudit, že na severní a severovýchodní straně těsně obtékal hlavní tok Moravy hradby a bohatě se větvil.“<sup>61</sup> Sám panovník určoval, jak by měli hradby v jeho městech vypadat.<sup>62</sup>

Se stavbou kamenného opevnění započali obyvatelé nejspíše až na počátku 14. století za Karla IV., kdy již roku 1319 část opevnění jistě stála.<sup>63</sup> Hradební zdi dosahovali zhruba výšky 4 metrů, na jejichž výstavbu se využilo přitesaných pískovcových kamenů, které dělníci spojovali maltou. Součástí se stal i předsunutý příkop, do něhož vstupuje 7 válcových a hranolových, pravidelně se střídajících věží. Tuto podobu můžeme vidět i na dochovaných zbytcích městských hradeb. Zastřešení věží sestávalo ze stanových střech.<sup>64</sup> To vše nám dokládá i listina markraběte Karla, ve které se píše, že mezi lety 1315–1342 zeměpán poskytl městu úlevy na daních, aby se mohlo dostatečně opevnit, avšak

---

<sup>60</sup> Kupka et al. (pozn. 17), s. 254.

<sup>61</sup> Čoupek et al. (pozn. 9), s. 8.

<sup>62</sup> Júzová – Júza (pozn. 12), s. 15.

<sup>63</sup> Procházka – Sulitková (pozn. 2), s. 9.

<sup>64</sup> Júzová – Júza (pozn. 12), s. 15.



„osvobození od povinností je podmíněno výstavbou kamenné zdi proti řece Moravě o délce tří provazců po 52 loktech.“<sup>65</sup> Materiál k výstavbě nejprve dělníci těžili na pozemcích Velehradu, to vedlo ke sporům, a proto se město odhodlalo k jeho částečné koupi o rozloze 1 lánu v Mařaticích, roku 1355.<sup>66</sup> Postupem času hradby chátrají v důsledku nepříznivých přírodních podmínek. Ke špatnému stavu nepřispívají ani četné škody způsobené nepokoji po porážce stavovského povstání. Nesmí se opomenout ani bouře za třicetileté války, ve 40. letech 17. století i napadení Švédy, ničivý požár, morovou epidemii nebo opětovné povodně. Celou dobu město tvoří opěrný bod císařské armády, což mu zabraňovalo v ekonomickém rozvoji. Hradby chátraly a obyvatelstvo si stěžovalo na jejich špatný stav.

Roku 1644 je obnovou nevyhovujícího opevnění pověřen císařský stavitel Giovanni Pieronni. Jeho plány se kvůli velkému poškození starých hradeb protáhly až do r. 1653. V této době slouží Hradiště jako jihovýchodní hranice Moravského markrabství proti nájezdům Turků, kteří zabrali část Uher. 1655 Ferdinand III. prohlašuje Hradiště za jednu z moravských zemských pevností, a tak se započalo s výstavbou nového bastionového opevnění s původními návrhy nejspíše pocházejícími opět z ruky Pieronniho. V důsledku nedostatku finančních prostředků se stavební práce protáhly téměř až na 100 let. Vše bylo realizováno ve čtyřech stavebních etapách.<sup>67</sup> Díky dochovaným stavebním plánům z roku 1658 [13] jistě víme, že se počítalo s vybudováním mohutného opevnění s desíti bastiony, jež obepínal vodní příkop a vnější dřevohlinitá palisáda. Na několika místech architekt přidal i vodní stavidla. Tentýž rok se podařilo dokončit šest bastionů a v r. 1670 jich stálo již devět. Další stavební etapu pod vedením italského stavitele Santiniho Castilioleho, můžeme zařadit do let 1676–1702. [14] Rozměry bastionů jsou jeho zásluhou zvětšeny a některé opatřeny uchy. Konečně vzniká poslední desátý bastion, situovaný za jezuitskou

---

<sup>65</sup> Čoupková – Rašticová (pozn. 30), s. 21.

<sup>66</sup> Čoupek et al. (pozn. 9), s. 103.

<sup>67</sup> Čoupková – Rašticová (pozn. 30), s. 23.

kolejí. Kvůli přizpůsobení se terénním podmínkám má značně nepravidelný půdorys.<sup>68</sup> V roce 1702 dokonce Karel Jächer von Lindenheim [15] navrhl, že by se mělo zrušit severní rameno řeky obtékající město a místo něj o prosazení plánu vystavět propracované mohutné opevnění a příkop, zaplavovaný v případě vojenského ohrožení.<sup>69</sup> I přes to, že císař Leopold II. tuto radikální přestavbu schválil, nikdy k ní z finanční nákladnosti nedošlo.<sup>70</sup> S přestavbami se pokračovalo až do roku 1723, kdy byly hradby úspěšně dokončeny. Jednalo se celkem o 11 bastionů a dvě předhradí, která chránily hlavní vstupní brány. O 18 let později Hradiště dobyli Prusové pod vedením krále Friedricha II. Poměrně nové městské opevnění přestalo dostatečně splňovat svou obrannou funkci kvůli pozměněným formám válečnictví.<sup>71</sup> Císař Josef II. vydal 15. května 1782 dekret vyhlašující definitivní zrušení opevnění,<sup>72</sup> jehož materiál druhotně využili pro městskou zástavbu.

Hradby samozřejmě prolamovaly městské brány, jako byla právě Matyášova, ale i Staroměstská [16], nacházející se poblíž kaple sv. Alžběty či Kunovická později Josefská, protože jí roku 1771 projel do města císař Josef.<sup>73</sup> Poslední dvě zmíněné byly ve své době hlavními branami, před nimiž se nacházely padací mosty. Tyto dvě brány máme poprvé písemně doloženy v záznamech mostného a to roku 1362.<sup>74</sup> Matyášova brána, původně zvaná Zadní, Královská a později i Shořelá, kvůli poškození požárem v roce 1609<sup>75</sup>, je v dnešní době pouze rekonstrukcí.

---

<sup>68</sup> Kupka et al. (pozn. 17), s. 256-257.

<sup>69</sup> Čoupek et al. (pozn. 9), s. 10.

<sup>70</sup> Kupka et al. (pozn. 17), s. 257.

<sup>71</sup> Crhák – Hubáček (pozn. 60), s. 14.

<sup>72</sup> Čoupková – Rašticová (pozn. 30), s. 12.

<sup>73</sup> Crhák – Hubáček (pozn. 60), s. 6.

<sup>74</sup> Čoupková – Rašticová (pozn. 30), s. 22.

<sup>75</sup> Čoupek et al. (pozn. 9), s. 71.

### 4.3. KOSTEL NAROZENÍ PANNY MARIE

*Uherské Hradiště – Sady*

Kostel Narození Panny Marie leží na území Hradiště ve čtvrti zvané Sady. V roce 1612 dal kostel vystavět Václav Kulíšek z Moravičan a nynější podoba pochází z průběhu 18. století. Nejstarší gotickou částí je kněžiště podle Dobroslava Líbala datované do let v rozmezí 1300 až 1. desetiletí 14. století a již v jeho 1. polovině bylo kněžiště přestaveno.<sup>76</sup>

Exteriér kostela v dnešní době můžeme popsat jako jednododní stavbu, jež má hlavní prostor zaklenutý dvěma českými plackami a s polygonálně zakončeným presbytářem [17, 18]. Chór využívá vnějšího opěrného systému v podobě pětice trojitě odstupňovaných opěráků se sešikmenou stříškou na každém stupni [19]. Patka opěráku se přizpůsobuje zešikmenému terénu. K části pravé obvodové zdi a chóru je přistavěna zákristie [20]. Hlavní stup se nachází v hranolové věži na půdorysu čtverce tvořící nejmladší část stavby a sloužící jako zvonice. Chrám je zastřešen sedlovou střechou, pokrytou taškami.

Nejzajímavější je pro mou práci interiér kněžiště zaklenutý křížovou klenbou a jeho polygonální závěr využívá pětidílnou paprscitou klenbu [21]. Máme zde dobře viditelné klenební žebra uprostřed se sbíhající ve svornících. Chór od vyšší hlavní lodi odděluje půlkruhově zakončený oblouk. V poli křížové klenby stavebník využil žebra profilu hranolu s postranním okosením a vyžlabením na vrcholu protínající jednoduchý kruhový svorník. Ten neobsahuje krček a profilací navazuje na tvar žeber. Uprostřed svorníku se nachází dobře viditelný reliéf vyobrazující okřídlenou postavu anděla v dlouhém hávu a gestem oranta [22]. Přejechod mezi křížovou a paprscitou klenbou je oddělen lomeným obloukem, taktéž s žebry stejné profilace jako v první klenební části, popsané výše

---

<sup>76</sup> Dobroslav Líbal, *Katalog gotické architektury v České republice do husitských válek*, Praha 2001, s. 438.

[viz obr. 21]. Žebra obou klenebních polí a lomeného oblouku hladce dosedají na příporu, jež pokračuje ve stejné profilaci [23]. Tvoří tak svazkovou příporu, kdy tři prostřední výběžky, na které dosedají žebra, se mění pouze na hranolový tvar s okosením a pruty na okrajích jsou pokračováním orámování lomených oblouků na zdech vzniklých vytvořením klenby. Paprscitá klenba využívá stejnou profilaci jako dělicí oblouk i křížová klenba a na vrcholu se žebra sbíhají do svorníku. Jeho tvar je opět jednoduchý kruhový, v tomto případě ale nepřijímá profilaci žeber. Znovu si můžeme povšimnout dobře zachovalého reliéfního zobrazení hlavy Krista obklopenou svatozáří [24]. Všech šest žeber se hladce napojuje na přípory se stejným profilem.

Závěr je prolomen třemi poměrně vysokými okny s lomeným obloukem. Pouze u jediného se dochovala kružba i ostění v původní stavbu, a to právě u prostředního okna [25]. Zbylá dvě mají ostění jednodušší bez náznaků kružby, což je nejspíše následek stavebních úprav. Okno dělí kružba na dvě stejně velké vertikální části ve tvaru tzv. jeptišek. Oba vrcholky jeptišek se dotýkají vždy jednoho laloku pětilisté rozety a na ně dosedá třetí stejného tvaru, ale převrácená vzhůru nohama. Pruty tvořící kružbu mají profil kříže. Ostění je poměrně bohatě profilované.

Na jižní zdi závěru si můžeme povšimnout obdélný výklenek ve zdi s kamenným ostěním [26], které má velmi jemnou profilaci. Jedná se nejspíše o svatostánek, v neznámých důvodech byl však zazděn a nalezen až při stavebních úpravách v 70. letech 20. století.<sup>77</sup>

Co se týče sochařských článků doplňujících architektonické prvky, můžeme zde mimo reliéfní výzdoby svorníků najít i soustavu dvanácti hlav [27, viz obr. 21, 23]. Ty jsou umístěny na každém krajním prutu všech svazkových přípor, ve stejné výšce a to zhruba v oblasti zlomu, kam dosedá okenní lomený oblouk. Velmi zajímavé na to je, že tyto

---

<sup>77</sup> Ludmila Zálešáková, *Restaurátorský průzkum v interiéru kostela „Narození Panny Marie“ v Uherském Hradišti – Sadech*, Brno 2004.

okrajové pruty, na kterých hlavy spočívají, jsou jakoby vysunuta, do boku a přerušují tak jejich plynutý běh v místě, kde na příporu dosedají klenební žebra. Můžeme si povšimnout, že na hlavy dosedají nedokončená žebra kruhového profilu, která jak jsem výše uvedla, lemují lomené oblouky vzniklé na stěnách při stavbě klenby. Mělo by se tak jednat o přístěnná žebra. U všech hlav je patrná značná stylizace a čtyři z nich mají korunu. Zatím se mi však v žádné literatuře, které k této památce není mnoho, nepodařilo zjistit, proč jsou zmíněná žebra s příporami odsazená a nedokončená.

#### 4.4. STARÁ RADNICE

*Uherské Hradiště, ulice Prostřední, č. p. 130*

Radnice se nachází v Prostřední ulici, existující již od počátků založení města samotného. Jak se zmiňuje Bohumil Fišer, přízemní radniční dům byl vystavěn již za vlády Václava II. v r. 1296.<sup>78</sup> Vácha se však domnívá, že radnice vznikla až na sklonku 15. století, což usuzuje na základě zrestaurovaných článků pocházejících z pozdní gotiky.<sup>79</sup> Toto tvrzení vyvrací první zmínka o radnici, která se objevuje už v r. 1441 a podle půdorysu vznikla opět spojením dvou měšťanských domů [28]. Dalším tvrzením proti Váchovi je i zjištění, že původní obvodové zdivo odpovídá starším popisům radnice a dokládá tak vznik zhruba 40 let po založení města.<sup>80</sup> Zprvu obsahovala 7 velkých místností a další 3 určené pro služebnictvo. Autor není znám.

Nejmladším článkem je věž [29] plnící funkci městské hlásky, postavená okolo roku 1500, právě v době, kdy se prováděla pozdně gotická přestavba. Roku 1681 postihl budovu požár, nějakou dobu byla stavba zastřešena pouze jednoduchou šindelovou střechou s lucernou. Kvůli značnému poškození se přistoupilo k přestavbě, avšak již ve stylu barokním. Z původní pozdně gotické radnice se zachovala jen zaklenutá místnost v 1. patře věže, kamenné ostění oken a portálů, nevyjímaje hlavní průjezdový portál v přízemí či část krbu. Roku 1803 opět vypukl požár, tentokrát hlavně v prostorách věže, poškození byla o rok později opravena. Mnohem větší škody ale napáchal oheň r. 1812, „*kdy padající trámy prorazily klenbu 1. poschodí a došlo k poničení archivních listin.*“<sup>81</sup> S postupnou rekonstrukcí se započalo až o osm let později. Do roku 1824 již stála bání věže i s lucernou, avšak celková obnova byla dokončena do roku 1830. Na konci 19. století,

---

<sup>78</sup> Fišer (pozn. 6), s. 113.

<sup>79</sup> Zdeněk Vácha, *Restaurátorská zpráva k restaurování kamenných prvků nacházejících se na Staré Radnici v Uherském Hradišti*, Brno 1995, s. 1.

<sup>80</sup> František Vácha, *Stavebně historický průzkum – Severozápadní část radnice v Uherském Hradišti*, Brno 1993, s. 11.

<sup>81</sup> Fišera (pozn. 15), s. 372.

přesněji r. 1894 Stará radnice pozbyla svou funkci a stala se sídlem prodejen, bytů či restaurace v 1. podlaží.<sup>82</sup>

Architektonické kamenosochařské prvky jsou zhotoveny z pískovce, ten se liší v závislosti na jednotlivých fragmentech a jejich stáří, jeho provenience doposud není zjištěna.

Jak jsem zmínila, radnice vznikla spojením dvou domů, z nichž si levý s věží zachoval původní gotickou dispozici. Dnes je radnice v přízemí rozčleněna 3 arkádovými oblouky, kdy oblouk na levé straně slouží jako hlavní vstupní portál do průjezdu, zbylé dva jsou zaskleny. Nad hlavním vchodem se dochoval balkon [30], podepřený čtveřicí odstupňovaných krakorců zdobených reliéfem v podobě květu. Půlkruhový vstupní portál [31] má jednoduše zdobené ostění rozdělené římsou a na vrcholku si povšimneme volutový klenák. Radniční hranolová věž spočívá na půdorysu nepatrně protáhlého čtverce. Výška věže dnes činí 47,5 m a v jejím nejvyšším bodě je vychýlena o 71 cm ze své osy, což je nejspíše způsobeno postupným přistavováním dalších pater. Jednoduché římsy ji po obvodě dělí na 5 podlaží a v každém z nich se na všech stranách objevují okna menších rozměrů s dochovaným okoseným ostěním bez další reliéfní výzdoby [32]. Celá stavba je zastřešena valbovou střechou. Veškeré prostory 1. patra jsou zaklenuty plackovou klenbou, hojně využívanou zejména v českém baroku. Výjimku tvoří místnost ve věži, tu architekt zaklenul křížovou klenbou s žebry hruškového tvaru sbíhající se v kruhovém svorníku [33], dále přízemní místnost ve věži zaklenuta jednoduchou valenou klenbou. Původně věž nedosahovala takových rozměrů a byla nízká, dvoupodlažní.

Strop průjezdu v přízemí se od hlavního vstupu mění. První dvě pole máme zaklenuty plackovou klenbou s pasem, ty od zbylého prostoru odděluje klenební pas tvaru lomeného oblouku, který s největší pravděpodobností dokládá spojení dvou domů a tak

---

<sup>82</sup> Fišera (pozn. 15), s. 372.

vzniku celé radnice.<sup>83</sup> Po něm pokračuje klenutí valenou stlačenou klenbou s lunetovými výsečemi. Na ni navazuje opět stejná klenba jako v prvních dvou polích průjezdu [34].

V 1. patře vedle vchodu do dnešní restaurace se nachází jednoduchý hladký křbový překlad [35]. Vystupuje zhruba 50–70 cm ze zdi, na které se nachází. Nejsou patrné žádné známky po předešlé polychromii či reliéfní výzdobě, na rozdíl od krakorců, jež ho podepírají. Tvoří je dva hranoly na konci zakulacené, kdy vrchní hranoly vyčnívají více, než spodní [36]. Čela krakorců máme zdobeny poměrně vysokými reliéfy. Horní vyobrazují podobu zvířat, nebylo však přesně určeno, o jaký druh zvěře se jedná, jelikož jsou značně poničeny. Podle mého názoru by levý reliéf mohl s největší pravděpodobností vyobrazovat lva. Tak usuzuji kvůli zachovalým tlapám s drápy. Moji domněnku by snad měl podpořit i zbytek hřivy a ocasu, které můžeme vidět na jeho zádech. Na spodních reliéfech máme vyobrazeny lidské hlavy [37]. Vlevo jde o hlavu ženy [38], usuzuji dle její pokrývky hlavy, využívané běžně po roce 1490<sup>84</sup>, což je víceméně shodné i s datací pozdně gotické přestavby budovy. Naopak na pravé straně se nachází hlava mužská, což dokazuje plnovous. Zajímavostí je právě mužova pokrývka hlavy, na které jsou připevněny zvířecí uši. Můžeme vidět i zbytky polychromie na mužských rtech, jež byly překryty červenou barvou, nebo lehké zvýraznění linií kolem očí. Krakorce s překladem nesou komínový sopouch, jehož čelní strana byla dostavěna při restaurátorských průzkumech.<sup>85</sup> Dnes je krb nefunkční a slouží jen jako historická památka.

Snad nejvýznamnější dochovanou památkou jsou tři portály, nacházející se taktéž v prvním patře v prostorách restaurace. Jedná se o vchody do místností radniční věže. Hlavní portál [39] ukončený sedlovým obloukem má bohatě kamenosochařsky zdobené ostění skládající se z jakéhosi rastru utvořeného protínáním kamenných prutů. Spodní třetina ostění je hladká. Vzor je dán celkovým tvarem otvoru, kdy pruty, jejichž tloušťka se

---

<sup>83</sup> Vácha (pozn. 81), s. 13.

<sup>84</sup> Jaroslav Herout, *Slabikář návštěvníků památek*, Praha 2011, s. 40.

<sup>85</sup> Vácha (pozn. 80), 5.



nepřavidelně střídá, následují jeho tvar a v bodech, kde se oblouk láme, se jednotlivé pruty protínají. Ploché konce prutů jsou reliéfně ozdobeny květinami [40]. Část dvou prutů je zdobena dekorem kapřích šupin [41]. Druhá strana portálu nenesí ozdobné prvky, ale v ostění si můžeme povšimnout vytesané prohlubně pro umístění pantů a zámku [42]. Po vstupu do další místnosti spatříme totožný portál [43] s tím rozdílem, že ostění není tak široké, jak v prvním případě a druhá strana je opět nezdobená. Třetí portál, tvarově i velikostně shodný s předešlými, postrádá jakoukoliv výzdobu [44]. Ve třetím patře věže se nacházejí i další kamenné články, například „*vnější portál třetího podlaží věže je sedlový s okosením, vnitřní má rovný překlad. Nad tímto portálem existuje na vnější straně věže ještě další kamenný portál, jdoucí původně do čtvrtého podlaží, dnes zazděný.*“<sup>86</sup> Sklepní prostory se pod radnicí s největší pravděpodobností nenacházejí, protože v hloubce 120 cm pod povrchem byla objevena spodní voda.<sup>87</sup>

---

<sup>86</sup> Vícha (pozn. 81), s. 9.

<sup>87</sup> Ibidem, s. 11.

#### 4.5. KAPLE SV. ALŽBĚTY

*Uherské Hradiště, ulice Vodní, č. p. 13*

Dnešní lékárna, dříve špitální kaple sv. Alžběty, se nachází ve Vodní ulici. Listina z r. 1362 se zmiňuje o existenci městského špitálu, který stál hned při městském opevnění. Gregor Wolny se zmiňuje, že při špitále stála kaple sv. Alžběty již v r. 1370.<sup>88</sup> Zakladatelem se stal nejspíše někdo z potomků pana Smila z Moravan z rodu pánů z Landštejna. Wolnemu oponují Rudolf Procházka a Ludmila Sulitková, jež tvrdí, že kapli samotnou přistavěli až v průběhu 15. století. Právě z této doby se nám dochoval gotický polygonální presbytář.<sup>89</sup> Oproti těmto výrokům přichází Vladimír Nekuda s tvrzením, že „*Měšťan Pešek, zvaný Kuchař, založil v roce 1362 před branami špitál sv. Prokopa a Oldřicha spolu se hřbitovem, jemuž v r. 1413 daroval Jindřich Plumlovský z Kravař louku ležící v Kunovicích pod městským lesem; o tom svědčí dodnes gotická kaple sv. Alžběty vybudovaná při tomto špitálu.*“<sup>90</sup>

Není náhoda, že kaple byla zasvěcena sv. Alžbětě Durynské, také Uherské, žijící v 1. čtvrtině 13. století. Poté, co Durynsko postihly povodně a v důsledku toho i mor, se začala věnovat péči o chudé a rozdala svůj majetek, aby mohla pomoci. V r. 1643 postihl město požár a kaple společně se špitálem byla poškozena. K opravě došlo r. 1656. Nejstarší práce zabývající se právě touto kaplí od Gregora Wolneho<sup>91</sup> uvádí, že na jejím místě stávala jiná kaple. Dále se zmiňuje o tom, že špitál je bezpečně doložen v r. 1413<sup>92</sup> „*Ve XIV. století nacházíme totiž v každém z našich měst špitální kostelík, zasvěcen vžny sv. Alžbětě, uherské princezně XIII. století... Leží vždy tento kostelík u městské brány, pokud*

---

<sup>88</sup> Fišer (pozn. 6), s. 155.

<sup>89</sup> Procházka – Sulitková (pozn. 2), s. 12.

<sup>90</sup> Nekuda (pozn. 11), s. 712.

<sup>91</sup> Wolny (pozn. 5).

<sup>92</sup> Magdalena Čoupková, *Špitální kaple sv. Alžběty a tzv. „kaple Kunsova“ v Uherském Hradišti (Příspěvek k hradištskému místopisu)*, Slovácko XLII, Uherské Hradiště 2000.

*možno dále od středu města na samém jeho obvodě, protože chudina nedodávala jádru města lesku a v jeho řadách často se vyskytovaly nemoci.*“<sup>93</sup>

Dnes je celá památka přestavěna v barokním stylu, dochoval se nám však gotický polygonální presbytář zakončený třemi stranami osmiúhelníku [45]. Stavba využívá vnějšího opěrného systému [46] v podobě dvou pilířů skosených v horní části. Můžeme si povšimnout tři špaletových oken, v horní části zakončených lomeným obloukem. Presbytář je zaklenut pomocí křížové klenby [47]. Architekt využil i klenební žebra dosedající na konzoly umístěné zhruba 20 cm nad zkosenými parapety oken. Všechny 4 konzoly jsou kalichovitého tvaru [48], v horizontálním řezu kruhové, bohatě konkávně i konvexně profilované. Dosedají na krátké úseky přípor. Žebra mají jednoduchý klínový tvar, po bocích s vyžlabením a uprostřed se střetávají v jednoduchém okrouhlém svorníku bez krčku [49], ten nijak nenavazuje na profilaci žeber. Právě na základě profilace jsem se snažila určit dataci výstavby, ovšem dospěla jsem k závěru, že tento typ profilace byl využíván více méně v průběhu celého období gotiky na našem území, a to cca od konce 12. století do r. 1500.<sup>94</sup> Na svorníku máme reliéfně vyobrazen nápis „*kusna*“ a pod ním pětulistou růží nacházející se v erbovním štítku [viz obr. 47]. To nám tedy nejspíše dokládá, že na výstavbě měl zásluhu jeden z hradištských měšťanů jménem Kusna a správce kunovického statku Jan z Moravan.<sup>95</sup> Protože jak uvádí Jiří Čoupek, rod Smila z Moravan měl v erbu pětulistou růži.<sup>96</sup> V knize *Liber negotiorum civitatis Hradisch* se písaři zmiňují i o koupi špitální zahrady měšťanem Nikušem Kusnou r. 1452.<sup>97</sup>

---

<sup>93</sup> Crhák – Hubáček (pozn. 60), s. 10.

<sup>94</sup> Václav Mencl, *České středověké klenby*, Praha 1974, s. 268-281.

<sup>95</sup> Čoupková – Rašticová (pozn. 30), s. 7.

<sup>96</sup> Čoupek (pozn. 16), s. 6.

<sup>97</sup> Čoupková (pozn. 1), s. 23.

#### 4.6. FRANTIŠKÁNSKÝ KLÁŠTER

*Uherské Hradiště, ulice Velehradská, č. p. 124*

Bývalý františkánský klášter se nachází ve Františkánské ulici, ale dnes v něm sídlí státní okresní archiv. [50]

Již od roku 1333 se město snažilo získat povolení pro stavbu františkánského kláštera, protože ten rok na podzim se měl v Hradišti udát zázrak. Uherská vojska obléhala Hradiště přesně 4. října v den svátku sv. Františka z Assisi, zázrak spočíval v tom, že tato vojska náhle odtáhla, což se přisuzovalo nadpřirozenému zásahu sv. Františka. To nechal papež Jan XXII. prověřit, jenže stavbu, neznámo proč, neschválil.<sup>98</sup>

Františkánští kněží se do Uherského Hradiště dostali až roku 1451, kdy je do zemí českých uvedl sv. Jan Kapistrán. Patnáctého srpna 1491, při shromáždění české provinční kapituly františkánů, varadínský biskup a rádce tehdy vládnoucího Matyáše Korvína, Jan Filipec, požádal o svolení založení nového kláštera vzhledem k tomu, že roku 1334 ke stavbě nedošlo, stal se novým hlavním fundátorem kláštera. Roku 1492 jej přijali mezi ostatní bratry tohoto kláštera, kde se dodnes v sakristii zachoval jeho figurální náhrobek. Dvacátého třetího května 1507 dostal klášter na své dokončení od krále Václava II. roční městský plat.<sup>99</sup> Nakonec po svolení k výstavbě se mohlo roku 1490 začít s výstavbou kláštera i přilehlého kostela.<sup>100</sup> „*K pořízení stavebního pozemku a k vykoupení židovských domů daroval Filipec 300 zlatých. Později přidal dalších 700 zlatých a obstaral mešní roucha, kalichy a knihy.*“<sup>101</sup> Již od počátku byli bratři podporováni jak samotným králem Vladislavem II. Jagelonským, tak i vladyky z Vojslavic, pány z Moravan a uherskohradištskými měšťany.

---

<sup>98</sup> Čoupek (pozn. 16), s. 4.

<sup>99</sup> Jan O. Eliáš, *Stavebně historický průzkum – Uherské Hradiště – bývalý františkánský klášter*, Praha 1982, s. 4.

<sup>100</sup> Fišer (pozn. 6), s. 149.

<sup>101</sup> Foltýn (pozn. 14), s. 694.

Od roku 1525 díky rozšiřujícímu se protestantskému hnutí, které se dostalo i do Hradiště, upadá popularita františkánů. Ti jsou donuceni brněnskou kapitulou opustit klášter, jež 9. května 1543 uzavřeli pro nedostatek osazenstva.<sup>102</sup> Stavba a rozvoj prvotního kláštera se tak na čas pozastavuje. Několik františkánských bratří se vrátilo zpět, ale už od roku 1554 byl kvůli moru klášter opuštěn a stal se majetkem města, které ho začalo využívat k hospodářským účelům. 1605 se sem opět mohli františkáni díky tehdejšímu primátoru Janu Purekovi vrátit, ten jim nabídl, že se mohou z velehradského kláštera, kde se dočasně usídlili, přestěhovat do opuštěných prostor kláštera v Hradišti.<sup>103</sup> V tuto dobu spadal objekt pod uherskou provincii. O 14 let později bylo město ovládnuto protestanty, avšak františkánské bohoslužby směly být zachovány, to se ale změnilo po bitvě na Bílé Hoře, kdy se stal klášter součástí rekatolizačních plánů. *„Dne 14. června 1623 potvrdila městská rada držení kláštera uherské provincii, což znovu učinila ještě 28. října 1636 při příležitosti dokončení jeho stavební obnovy. Svůj souhlas připojili 17. dubna 1638 i papež Urban VIII. a 5. června 1651 císař Ferdinand II.“*<sup>104</sup> Bohužel již ve 40. letech vypukl požár, který klášter poničil, a tak byla roku 1653 vyhlášena sbírka na jeho obnovu. Vůdčí osobností se stal provinciál Jiljí Barilovič, který obstaral projekt od neznámého architekta.<sup>105</sup> Na počátku 18. století našli františkáni nové mecenáše Amanda Petřvaldského, hraběte Jana Františka Skydilského na Bílovicích a také se připojilo několik uherskohradištských měšťanských rodin, co přispěli na chod kláštera.<sup>106</sup> Roku 1894 v konventu opět vypukl požár, a proto v dnešní době můžeme vidět pouze barokní přestavbu z konce 18. a počátku 19. století, kdy například věžní střecha byla obnovena až roku 1933.<sup>107</sup> V dubnu r. 1950 klášter definitivně zrušili.<sup>108</sup>

---

<sup>102</sup> Foltýn (pozn. 14), s. 694.

<sup>103</sup> Čoupek (pozn. 16), s. 8.

<sup>104</sup> Foltýn (pozn. 14), s. 695.

<sup>105</sup> Eliáš (pozn. 100), s. 67.

<sup>106</sup> Čoupek (pozn. 16), s. 9.

<sup>107</sup> Crhák – Hubáček (pozn. 60), s. 10.

<sup>108</sup> Čoupek (pozn. 16), s. 10.

Co se týče vzhledu, můžeme s jistotou říci, že stavba vznikla nejprve spojením tří odkoupených městských domů. Stála v těsné blízkosti městských hradeb a následovala tak typický rys nově zakládaných klášterů mendikantských řádů. Do roku 1593 šlo stále jen o jednokřídlou patrovou budovu, jež navazovala na stěnu kostela. Později se přistavělo druhé, taktéž jednopatrové křídlo. Vše architekt zastřešil sedlovými střechami. Tento vzhled se časem měnil, ať už vlivem přírodních či lidských zásahů. Stavebně historický vývoj zejména v období gotiky a renesance je v celku nejasný kvůli nedostatku pramenů, ze kterých bychom mohli čerpat.<sup>109</sup> K tomuto faktu se přiklání i Bohuslav Fišer či Jan Eliáš. Roku 1681 vypukl v kuchyni konventu požár, který zachvátil i další části města. Jednalo se o největší požár, jaký kdy v Hradišti vznikl. Pochopitelně shořel celý konvent a následujících 7 let probíhalo množství oprav.<sup>110</sup> Radikální změna nastala mezi lety 1717-1728, kdy byla objevena statická vada, nejspíše jako následek výbuchu Červené věže, jež byla součástí hradebního opevnění a sloužila pro úschovu střelného prachu, a proto museli klášter částečně zbořit.<sup>111</sup> K výbuchu došlo 2. července r. 1695. Dnes na místě poškozeného konventu stojí čtyřkřídlá jednopatrová stavba na pravidelném půdorysu ve středu s rajským dvorem [51]. Ze středověkých základů se nám dochovalo minimum, a to v podobě základů klášterního konventu. Fragменты budovy jsou patrné v podzemních sklepech [52] a můžeme jasně vidět, že původní stavba byla orientovaná jiným směrem, než barokní.

---

<sup>109</sup> Čoupek (pozn. 16), s. 10.

<sup>110</sup> Eliáš (pozn. 100), s. 9.

<sup>111</sup> Čoupková – Rašticová (pozn. 30), s. 29.

#### 4.7. FRANTIŠKÁNSKÝ KLÁŠTERNÍ KOSTEL ZVĚSTOVÁNÍ PANNY MARIE

*Uherské Hradiště, Mariánské náměstí, č. p. 200*

Kostel byl postaven jako součást františkánského kláštera. V letech 1492–1532 spadala největší pozornost na stavební činnost spjatou právě s františkánským kostelem.<sup>112</sup> Roku 1647 se chrámové klenby propadly pod tíhou sutě klášterní věže, jež se zřídila kvůli silné vichřici a muselo se tak přistoupit k rozsáhlým opravám, a to mezi lety 1653–57 a poté 1701–08 v barokním slohu.<sup>113</sup>

Chrám se zprvu začal stavět jako jednolodní orientovaný kostel, jehož presbytář byl nižší, než chrámová loď. V první etapě výstavby se dokončil „*presbytář a obvodové zdivo lodi včetně hlavního vstupního portálu, klenuté předsíně a včetně charakteristického stupňovitého štítu. Kostel byl nepochybně zastřešen, avšak zatím nezaklenut.*“<sup>114</sup> Kvůli přísným řádovým předpisům se předpokládá, že věž byla s největší pravděpodobností vystavěna jako samostatná oddělená zvonice nepřesahující výšku kostela. Dalším vysvětlením je, že věž postavili až v průběhu 17. století.<sup>115</sup> Z této stavební etapy se dnes dochovala jen obvodová zeď s vnějším opěrným systémem.<sup>116</sup> Roku 1612 se započalo s klenutím prostor kostela a s obnovou zchátralého konventu.

Jak jsem již zmínila v pasáži o dějinách kostela, dnes jde o barokní přestavbu. Původní půdorys byl víceméně zachován, takže opět můžeme mluvit o jednolodním kostele s presbyteriem zakončeným třemi stranami osmiúhelníku [53], který byl z vnější strany zpevněn opěrným systémem [54]. Vnitřní halový prostor člení šestice mohutných hranolových pilířů [55] na 3 části, což je prvek objevující se i v původní dispozici chrámu.

---

<sup>112</sup> Eliáš (pozn. 100), s. 65.

<sup>113</sup> Crhák – Hubáček (pozn. 60), s. 10.

<sup>114</sup> Eliáš (pozn. 100), s. 65.

<sup>115</sup> Ibidem, s. 65.

<sup>116</sup> Čoupková – Rašticová (pozn. 30), s. 29.

Dnes podírají v prostřední části valenou klenbu s lunetovými výsečemi a po bocích je prostor zaklenut křížovou klenbou, kdežto presbytář využívá českou placku. Navíc zde máme přidané dvě mělké kaple, nacházející se vpravo na boční obvodové zdi na rozdíl od levé strany, na kterou navazuje jedno z křídel bývalého františkánského kláštera. Stavba obsahuje taktéž polygonálně utvořenou předsíň, která zde stála už i při nejranější výstavbě. Z ní se nám kromě chóru zachoval i portál tvořený lomeným obloukem, jež je lemován bohatě zdobeným ostěním [56]. V jeho spodní části se nachází polygonální sokl o třech stranách, na něj dosedá lehce profilovaná patka stejného tvaru, z níž vystupují náběžní štítky přecházející v pruty, lemující tvar portálu. V místech, kde dosedá oblouk na rovné ostění a na jeho vrcholu, se jednotlivé pruty protínají. Vzhledem k základnímu polygonálnímu tvaru ostění tak vzniká jakoby efekt ústupkového portálu. Nad předsíň si můžeme povšimnout kružbového štítu [57], jaký byl používán v gotickém slohu, pravděpodobně se však jedná o barokní štít napodobující původní stav.

V dějinách františkánského kláštera se zmiňují o jeho zakladateli, Janu Filipci. Vzhledem k tomu, že byl významnou osobností nejen pro tento klášter, ale všeobecně i v moravských dějinách, ráda bych ve stručnosti shrnula alespoň jeho životopisná data a nejvýznamnější úspěchy. Jan Filipec se narodil v Prostějově, pravděpodobně okolo roku 1431 a umřel 28. června 1509 v Uherském Hradišti. Nejspíše začínal jako písař u zemského hejtmána Jana Tovačovského z Cimburka a kvůli svému nadání, znalostem a diplomatické obratnosti se dostal r. 1472 do služeb Matyáše Korvína. O 4 roky později jej povýšili do šlechtického stavu a jmenovali ho biskupem ve Velkém Varadínu. Díky tomu mohl po smrti biskupa Tasa z Boskovic spravovat i Olomouckou diecézi. Nejdůležitějším bodem v jeho kariéře se stalo jmenování uherským kancléřem roku 1478 a vedl tak mnohá jednání s francouzským králem Karlem VIII. Jednání se týkala uzavření spojenecké smlouvy směřující proti Habsburkům a Turkům. Bezprostředně po smrti krále Matyáše Korvína a nastoupení Vladislava Jagellonského na trůn se Jan Filipec proti očekávání



všech vzdal všech dosažených titulů, úřadů i biskupství a vstupuje do nově založeného františkánského kláštera.<sup>117</sup> Náhrobek [58] je osazen v zadní části presbyteria klášterního kostela Zvěstování Panně Marii. Tvoří jej obdélná pískovcová deska s legendou psanou římskou kapitálou po jejím obvodě. Ta praví „*Léta Páně 1509 zemřel nejdůstojnější v Kristu Otec. Bratr Jan, kdysi biskup varadínský, zde pohřben, jeho duše ať v Bohu žije.*“<sup>118</sup> Uprostřed se nachází vyobrazení postavy Jana Filipce jako biskupa erbem a odznaky biskupské hodnoty.

---

<sup>117</sup> Čoupek (pozn. 16), s. 4.

<sup>118</sup> Ibidem, s. 27.

#### 4.8. DŮM U HROZNU

*Uherské Hradiště, Masarykovo náměstí, č. p. 34*

Jelikož se mi nepodařilo dostat se do interiéru domu, mým tématem pro bádání se tak stal hlavně renesanční portál.

Měšťanský dům U hroznu se nachází na severozápadní straně Masarykova náměstí. Samotný dům má gotické jádro a z jeho dispozice je patrný vznikl sloučením dvou domů, nejspíše v roce 1609. Postupem času byl přestavován, nejdříve v raném baroku a následně v 19. století, v období historismu. Uvedený letopočet se nachází spolu s iniciálami na kolčím štítu v interiéru objektu, ale jeho celé jméno se zatím nepodařilo dohledat.<sup>119</sup>

Jedná se o půlkruhově zakončený portál [59] se sgrafitově zdobeným pásem v horní části. Vrchol portálového ostění tvoří lehce členěná římsa, jejíž profil si povšimneme i v úseku oblouku, který je ní lemován. Oblouková část dosedá na výrazněji profilované úseky říms, opticky tak vytváří dojem pilířů držících půlkruh. Ve vrcholu portálu se nachází volutový klenák s reliéfní výzdobou ztvárňující pravděpodobně list vinné révy s krátkým úsekem perlovce [60]. Stejný motiv se nachází i v ostatních částech fasády, jako je například nad portálem girlanda vytvořená ze štuky [viz obr. 59]. Stejným stylem jsou utvářeny i štítky s popisnými čísly nacházející se ve cviklech portál [viz obr. 59]. Můžeme pozorovat štítek velmi zvláštního tvaru připevněný nejspíše na klín pomocí stuhy, jenž se kolem něj vine. Sgrafitový pás [viz obr. 59] nad hlavní římsou máme utvářen na bílé podkladové omítce, kterou překrývá sytě červenohnědá barva, ta byla proškrabána v ornamentech do bílé vrstvy. V horních dvou rozích jej zdobí volutové závitky, z nichž vybíhají hlavy dívek s čelenkou ve vlasech a také jakési křídlo značně připomínající právě listoví. Spodní rohy pásu zdobí svazek ovocných plodin s listy. Z části florální, ale i

---

<sup>119</sup> Tomáš Martinák, *Restaurátorský průzkum a záměr. Štuková a sgrafitová výzdoba hlavního průčelí. Průzkum barevnosti hlavního průčelí. Kolčí štít v interiéru měšťanského domu č. p. 34, Masarykovo náměstí, Uherské Hradiště., Uherské Hradiště 2012, s. 7.*

volutové ornamenty, obíhají podél nápisu. V něm se uvádí: AEDIFICATVM Ano. Dom. MDCIX a RENOVATVM Ano. Dom. MDCCCLXXXVI (*Postaveno léta Páně 1690 a Restaurováno léta Páně 1886*).

## 4.9. DŮM U SLUNCE

*Uherské Hradiště, Masarykovo náměstí, č. p. 155*

Dům U Slunce, dříve zvaný podle svého majitele Velehradský nebo Opatovský<sup>120</sup>, dnes z části nákupní centrum a z části hotel. Nachází se na Masarykově náměstí. Díky vytesanému letopočtu na portálu hlavního průčelí otočeného právě do náměstí můžeme s jistotou určit vznik budovy, a to do roku 1578 od neznámého autora. Původně se jednalo o solní úřad se skladem soli, jež se dříve nacházel v budově radnice.<sup>121</sup>

Jde o jednopatrový dům s čtvercovým dvorem [61], což se až na pár drobností od prvotní výstavby nezměnilo, zastřešený dvěma sedlovými střechami zakončenými cimbuřovitou atikou.<sup>122</sup> [62, 63] Průčelí obsahovalo podloubí prolomené čtyřmi oblouky tvořící arkádu spočívající na mohutných čtyřhranných pilířích s jednoduchou nahoru se rozšiřující profilovanou hlavicí. Jeden z nich můžeme spatřit po vstupu do hotelové recepce hned vedle hlavního portálu [64]. Zaklenutí bylo provedeno křížovou klenbou. Dnes jsou arkádové oblouky zaskleny a přestavěny tak, aby se dalo prostor podloubí využívat jako interiér. V 1. patře na nároží domu byly přistavěny dva válcovité rondely, které se nám taktéž dochovaly. Stavbu poškodil mohutný požár v roce 1681, přestavba se tedy stala nutností. Po několika úpravách byl dům částečně dispozičně pozměněn, jak uvnitř, tak vně. Právě kvůli těmto rozsáhlým změnám došlo k poškození dochovaných architektonických prvků. Naštěstí se zde roku 2003 prováděly restaurátorské práce a díky nim se mohlo vše zrekonstruovat. Veškeré kamenné prvky, jak sloupy, portály, či ostění oken jsou zhotoveny z hrubozrnného pískovce, nejspíše chřibské provenience.<sup>123</sup>

---

<sup>120</sup> Čoupková – Rašticová (pozn. 30), s. 27.

<sup>121</sup> Crhák – Hubáček (pozn. 60), s. 12.

<sup>122</sup> Čoupková – Rašticová (pozn. 30), s. 28.

<sup>123</sup> Jan O. Eliáš, *Restaurování kamenných prvků nalezených při přestavbě v r. 2002–2003 v areálu bývalého hotelu Fořta, Uherské Hradiště 2003*, s. 2.

V interiéru hotelu jsou, dle mého, pozůstalé části velmi dobře zakomponované do současného prostředí, což se v části nákupního střediska tvrdit nedá.

Na pravé straně průčelí vidíme vstupní portál [65]. Jeho ostění je tvořeno půlkruhovým obloukem dosedajícím na římsu ve tvaru kvádrů, ta je reliéfně označena letopočtem 1578 a iniciálami AB [66]. Oblouková část je taktéž reliéfně zdobená, symetricky členěná pomocí květů [67], ty se mimo jiné podobají reliéfní výzdobě na balkónových krakorcích Staré radnice.[viz obr. 30] Po vstupu se ocitneme v bývalém průjezdu zaklenutém cihlovou valenou klenbou s lunetovými výsečemi [68]. Dostaneme se na nádvoří, dnes přetvořené na obchodní středisko. Po levé straně se nám dochovaly dvě ostění, nejspíše okenní. Jedno se nachází zhruba ve výšce 2 m. Má tvar obdélníku a nejeví žádné známky reliéfní výzdoby [69]. Na stejné stěně nalezneme ostění, půlkruhově zakončeného okna [70]. Profilace je velmi jednoduchá. V 1. patře nalezneme vedle dnešních oken odkryté cihlové zdivo [71] skládané do tvaru půlkruhu. V těchto místech se nacházela okna a nejspíše i se stejným kamenným ostěním, jako v přízemí.

Na levém boku stavby se nachází boční portál [72], dnes využit pro vstup do restaurace. Jde o obdobu hlavního vstupu v menším provedení. Taktéž můžeme sledovat pravidelné členění reliéfně vyhotovených pěti a čtyřlístými květy, ty se však střídají bez nějakého viditelného pravidla [viz obr. 72]. Při bližším zkoumání se květy lehce liší a v jednom případě se jedná o úplně jiný typ [73]. To je zapříčiněno nejspíše tím, že na portálu pracovalo více kameníků, nebo na stejné vyobrazení nebyl kladen příliš velký důraz. Ve cviklech portiku jsou zadrženy dělové koule [viz obr. 72].<sup>124</sup>

Další fragmenty jsou ponechány v prostorách hotelu. Každý ze sloupů má jednoduchou čtvercovou patku a na ni dosedá dřík kruhového průřezu, bez reliéfní výzdoby [74]. Malý rozměr sloupu ještě podtrhuje soudkový tvar dříku, který vypadá tak,

---

<sup>124</sup>Eliáš (pozn. 124), s. 11.

že je stlačován a deformován pod tíhou arkádových oblouků [75]. Sloupy jsou završeny konkávně a konvexně profilovanými hlavicemi, jejichž tvar přechází od kruhu k čtverci směrem vzhůru. Při rekonstrukci mezi lety 2002–2005 bylo zjištěno, že se v těchto prostorách nacházel arkádový průchod. V těchto prostorách nalezneme i částečně dochované ostění. V jednom případě mluvíme o obdélném jednoduchém ostění, jaké se nachází v obchodním centru, tentokrát s lehce předstupujícím parapetem [76]. V případě druhého fragmentu jde také o obdélné ostění, na kterém se nachází stejná reliéfní výzdoba, jaká je na hlavním a bočním portálu. Nahoře umístěná profilovaná římsa [77], nevelké rozměry a dnešní celkové umístění v interiéru ve mně budí dojem, že by se mohlo jednat o krb, avšak nejspíše je to ostění okna, vzhledem k tomu, že fragment obsahuje parapet.

## 5. PŘEMYSL OTAKAR II. JAKO STAVEBNÍK

Přemysl Otakar II., syn Václava I., byl jeden z nejvýznamnějších českých panovníků. V období vlády jeho praotce Přemysla Otakara I. započal rozkvět českých zemí a pronikání gotických prvků z Francie, z počátku utlumených románskými prvky do naší architektury. Za vlády Přemysla Otakara II., mezi lety 1253–1278, se upevnilo postavení českých zemí, které se mu v tu dobu podařilo nebývale rozšířit, a tak se součástí přemyslovského státu načas staly Rakousy, Štýrsko, Chebsko, Kraňsko či Korutany. Z jeho iniciativy se hojně zakládala nová města, nejen na našem, ale i na nově nabytém území,<sup>125</sup> což dobře posloužilo k upevnění panovníkovi moci a s postupem času se začala k moci hlásit i česká šlechta, a to následně vytvořilo prostor pro značný rozmach monumentální architektury, ale taktéž i pro rozvoj malířství, sochařství, či umělecká řemesla.

Co se týče výčtu nově založených měst, spadá pod ně nejen Uherské Hradiště a Uherský Brod, nýbrž i Litovel, Polička, Kouřim, Kolín, Čáslav, Vysoké Mýto, Chrudim, Dvůr Králové, České Budějovice nebo Děčín. „*Český král dal na rakousko-uherském pomezí zřídit dvě nové pevnosti – dolnorakouský Marchegg a štýrský Radkersburg. Spolu s Uherským Brodem a Uherským Hradištěm na Moravě, vytvářela tato štýrská, rakouská a moravská města řetěz pohraničních pevností, jehož vznik nebyl jistě nijak náhodný a jeho cílem byla zajištění východní hranice přemyslovské říše.*“<sup>126</sup> Jak můžeme vidět, panovník se soustředil spíše na zakládání fundací hlavně v Čechách a na Moravu již méně, přesto zde najdeme jeho zakladatelskou aktivitu, zejména co se týče měst Litovel, Hradiště a Uherský Brod. Dalším krokem ve vládě Přemysla Otakara II. bylo zakládání zejména obranných, ale i městských hradů, jako součást zástavby a klášterů. Jedná se zvláště o hrad v Písku, dnes již zaniklý hrad v Uherském Brodě, Bezděz, Zvíkov či úpravy nedalekého Buchlova. Z klášterních staveb nesmíme v žádném případě opomenout stavbu ve Zlaté

---

<sup>125</sup> Kuthan (pozn. 34), s. 10.

<sup>126</sup> Ibidem, s. 24.

Koruně, Českých Budějovicích, či klášter cyriaků na Starém Městě pražském. Přemysl Otakar II. r. 1278 umírá a na trůn nastupuje jeho syn Václav II.



## 6. VÝVOJ GOTICKÉ A RENESANČNÍ ARCHITEKTURY VE MĚSTĚ UHERSKÉ HRADIŠTĚ

Díky Přemyslu Otakaru II. se české země dostaly na špičku evropského urbanismu. Hlavním typickým prvkem nově zakládaných měst byla pravoúhlá uliční síť, pro vytvoření se nechal inspirovat v římském stavitelství. Většina měst obsahovala centrálně umístěná obdélná nebo čtvercová náměstí, ta se rozvětvovala do pravoúhle navazujících ulic, ale i přesto málokteré z těchto měst mělo čtverhranný obvod, využívalo se spíše kruhového, oválného nebo vejčitého tvaru. Města zakládaná Přemyslem Otakarem II. měla většinou obrannou funkci, jelikož pro výstavbu vybíral místa právě na pohraničním území, jako je tomu i u Uherského Hradiště, či Uherského Brodu. Právě tyto zmíněné zástavby patřily rozlohou mezi ty rozměrnější. Většina zeměpanských měst měřila mezi 12–15 hektary.<sup>127</sup> U Hradiště však rozloha dosahovala více než 16 ha.<sup>128</sup> Zástavba byla většinou velmi různorodá a lišila se na základě postavení a majetkové diferenciaci obyvatel. Díky archeologickým výzkumům bylo zjištěno, že s největší pravděpodobností se při zakládání zprvu stavělo ze dřeva a následně bylo dřevo nahrazeno kameny a cihlami. To ale nebylo podmínkou, jelikož se podle možností občas zachovávali i dřevohlinité stavby. K úplnému vyvrcholení urbanizace v českých zemích došlo až za vlády Přemyslova syna, Václava II.<sup>129</sup>

Co se týče Hradiště, všeobecně můžeme říct, že městská zástavba rozkládající se okolo dvou centrálních náměstí je ve své době velice ojedinělá, protože většina měst měla jen jedno hlavní náměstí. Hradiště sice není jediné takto založené město, je jím například i Brno, či Praha, kde za Václava I. při výstavbě Starého Města vedle týnské trhové osady vznikla zároveň i svatohavelská.<sup>130</sup> Pokud se však někde objevuje více náměstí, tak hlavně

---

<sup>127</sup> Kuthan (pozn. 34), s. 26.

<sup>128</sup> Čoupek – Hosák – Jordán (pozn. 8), s. 30-31.

<sup>129</sup> Ibidem, s. 27.

<sup>130</sup> Júzová – Júza (pozn. 12), s. 14.

z toho důvodu, že vznikala například po sobě v nějakém kratším časovém úseku a v případě že byla založena ve stejném roce, tak s největší pravděpodobností na samostatných územích, jež se po čase spojila v jedno město.

Městská zástavba celkově respektovala území, na kterém byla vystavěna. Jak bylo zmíněno v předešlých kapitolách i zde využil zakladatel pravoúhlu uliční síť, ale přitom celkový tvar města se blížil půdorysu kruhu. Hradiště se stalo velmi ojedinělé hlavně tím, že už od počátku městské centrum tvořily dvě části s vlastními náměstími. Z Horního náměstí pravoúhle vybíhalo šest ulic a domy, jež tvořily náměstí, se stavěly jednostranně, to znamená bez vnitřního traktu.<sup>131</sup> Na okrajích města byly ulice uspořádány nepravidelně kvůli opevnění. Celé město dělil na dvě poloviny příkop nebo městská strouha, zvaná Rechla, což je připomínáno již v r. 1430.<sup>132</sup> Původní zástavba sestávala z dřevohlinitých nadzemních domů, *“charakteristickou konstrukci stěn představovala kombinace svislých, do země zapuštěných sloupů s vodorovnými základovými prahy, které byly vybaveny drážkami pro svislé desky. Objevily se i náznaky kombinace s konstrukcí rubovou či sloupkovou, z níž se posléze vyvinulo známé hrázdění.”*<sup>133</sup> Po požáru na počátku 14. století byla většina obydlí zničena, a tak se začalo s výstavbou kamenných i cihlových staveb, zejména v centru města. Zhruba v polovině 14. století se ustálil počet domů, který čítal cca 180 parcel. Ke konci století *„dochází k proměně nesourodé zástavby kolonizační v typickou gotickou řadovou.”*<sup>134</sup> Jedny z prvních takto utvářených domů jsou doloženy z let 1372, 1392 a 1393, ale na okrajových částech města i nadále mimo jiné vznikaly stavby z původních materiálů, jako při jeho založení. Vzhledem k tomu, že město bylo

---

<sup>131</sup> Čoupek et al. (pozn. 9), s. 71.

<sup>132</sup> Crhák – Hubáček (pozn. 60), s. 6.

<sup>133</sup> Čoupek et al. (pozn. 9), s. 72.

<sup>134</sup> Procházka – Sulitková (pozn. 2), s. 12.

neustále vystavováno povodním, je nám známo, že v průběhu 13. a 14. století nebyly městské domy podsklepeny.<sup>135</sup>

Nezbytnou součástí měst byly lázně. V Hradišti máme dokumentovanou čtveřici lázní, z toho jedny lázně jsou uvedeny v pramenech v roce 1430 a patřily měšťanovi jménem Kusna, který se zasloužil i o výstavbu zmiňované kaple sv. Alžběty.<sup>136</sup>

Celkově bych řekla, že s příchodem renesance nebyl vývoj architektury ve městě nijak zvlášť ovlivněn. To dokládají i prameny, ze kterých čerpám. V porovnání s gotickými stavbami, těch renesančních vzniklo pomálu, a v druhém případě pak probíhali spíše stavební úpravy stávajících budov. Každopádně parcely domů se vesměs začaly zvětšovat a tím také nabyly na rozměrech i jejich fasády. Tak vzniklo více místa pro výzdobu, hlavně tehdy tolik oblíbeného sgrafita nebo na to, aby mohlo být přízemí prolomeno arkádami a tak nám vznikla typická podloubí nesoucí pilíře či sloupy.

---

<sup>135</sup> Čoupek et al. (pozn. 9), s. 72.

<sup>136</sup> Čoupková – Rašticová (pozn. 30), s. 27.

## 7. ZÁVĚR

Moje bakalářská práce si klade za cíl sestavit katalog církevních i světských staveb ve městě Uherské Hradiště z období goticky a následně i renesance. Vzhledem k tomu, že v Hradišti se nachází více takovýchto objektů, které spadají do oblasti mého zájmu, vybrala jsem po pečlivém uvážení 9 staveb. I přesto bych ale poznamenala, že podle mého názoru se zde nedochovalo mnoho středověkých památek, kvůli častým požárům, které poničily původní zástavbu natolik, že většina musela být buď částečně přestavěna, nebo do základů zbourána a nahrazena barokními novostavbami. U každé z nich byla určena její poloha, poté následuje stavebně historický vývoj. Do historie jsem alespoň zevrubně nastínila i barokní vývoj, jelikož každá památka v tomto období prošla přestavbou. Pokračuji vlastním popisem architektury, včetně kamenosochařské výzdoby. V podstatě u žádného z objektů se nám neobjevuje jméno architekta a stavitelé či fundátoři jsou jmenováni jen u mála z nich.

Součástí práce je samozřejmě i historie samotného města, kde se zabývám již prvním osídlením území v období pravěku a nastiňuji alespoň počátky barokní éry. Každopádně hlavní pozornost věnuji historii v rozmezí 13. až 17. století. Zahrnula jsem do práce i kapitolu o Přemyslu Otakaru II. jako stavebníkovi, protože se jednalo o velmi důležitého zakladatele a panovníka vládnoucího nejen v českých zemích.

Jedna z prvních kapitol se zabývá přehledem bádání v současné literatuře. Vybrala jsem podle svého názoru ty nejvýznamnější a pro účely práce nejpoužitelnější tituly z mnoha těch, které se zabývají dějinami města a jeho památkami. U některých objektů je stavebně historický vývoj kvůli nedostatku literatury a dalších pramenů velmi stručný.

Vzhledem k důvodům založení města a ty byly hlavně obranné, Hradiště zažilo od svého vzniku mnoho krušných chvil. Zejména mnohé nájezdy a obléhání nepřátelských vojsk, kterým většinou město statečně odolávalo, ale proti přírodním živlům, nejčastěji

povodním a četným požárům, bylo mnohokrát bezbranné a zapříčinily tak změnu vzhledu města. Přesto hrálo významnou roli v dějinách českých zemí, jelikož stálo v obranné linii proti Uhrám.

## 8. RESUMÉ

V této bakalářské práci se zabývám gotickou a renesanční architekturou ve městě Uherské Hradiště. Hlavní náplň práce spočívala ve vytvoření katalogu staveb, díky kterému jsem následně zmapovala jejich architektonický vývoj v daném období.

V úvodu práce shrnuji stručný vývoj osídlení v době pravěké. Následně se dostávám k obecné historii města, jež líčí období mezi 13. a 17. stoletím. Jak v části zabývající se dějinami, tak i některých dalších úsecích textu zmiňuji částečně i údaje v průběhu 18. století, jež mi připadaly v dalším vývoji města zásadní. Hlavní část bakalářské práce sestává z katalogu staveb. Vybrala jsem dle svého uvážení následujících 9 nejvýznamnějších objektů ve městě Uherské Hradiště: dnes již zaniklý kostel sv. Jiří, městské hradby spolu s rekonstrukcí Matyášovy brány, kostel Narození Panny Marie v části Uherské Hradiště – Sady, dále Stará radnice, kaple sv. Alžběty, bývalý františkánský klášter, františkánský klášterní kostel Zvěstování Panny Marie a domy s č. p. 34 a 155. Výběr jsem omezila zejména na historické centrum. Každé katalogové heslo začíná stavebně historickým vývojem dané památky a informace o ní čerpám zejména z uvedené literatury a pramenů. Druhá část hesla je vlastní architektonický popis objektu zaměřený zejména na dochované gotické a renesanční části. Následně stručně nastíním celkový vzhled i přes to, že se mnohdy jedná o novodobou podobu.

Závěr práce obsahuje i kapitolu zabývající se osobností zakladatele Přemysla Otakara II. a jeho vztahem ke stavebnictví. Na základě této kapitoly vyvozují i celkový urbanistický vývoj samotného města.

## 9. SUMMARY

In this bachelor thesis I deal with of Gothic and Renaissance architecture in Uherské Hradiště town. The main content of my work was creating a catalog of building and thanks to the catalog I mapped the architectural development in the artistic movement.

I summarized the brief development of settlements in prehistoric times in an introduction. Then I get to a general history of the city, which depicts the period between the 13<sup>th</sup> and 17<sup>th</sup> centuries. I mention some figures from 18th century, which seemed to me the principal in the further development of a city in the part dealing with the history as well as some other sections of the text. The main part of the bachelor thesis consists of a catalog of buildings. I choose at my discretion following nine major buildings in Uherské Hradiště: the extinct Church of St. George, the Town defences with the reconstruction of Matyas's Gate, the Birth of the Virgin Mary Church in Uherské Hradiště – Sady, the Old Town Hall, the St. Elizabeth's Chapel, a former Franciscan's Monastery, the Church of Virgin's Mary Annunciation of Franciscan's Monastery and houses with no. 34 and no. 155. I restricted my choice especially on the historic center. Each entry begins with the building and historical development of monuments and I draw an information from that cited literature and sources. The second part of the catalog entry is my own architectural description of the object, which is focus primarily on the surviving Gothic and Renaissance parts. Then I outline briefly the overall appearance, despite it is often a modern form.

Finally, the work includes a chapter dealing with the personality of the founder Přemysl Otakar II. and his relationship to construction. On the basis of this chapter I infer the overall urban planning of the city itself.

## 10. PRAMENY

- Jan O. Eliáš, *Stavebně historický průzkum. Uherské Hradiště – bývalý františkánský klášter*, Praha 1982.
- Jan O. Eliáš, *Stavebně historický průzkum. Kaple sv. Alžběty a špitál v Uherském Hradišti*, Praha 1984.
- Jan O. Eliáš, *Restaurování kamenných prvků nalezených při přestavbě v r. 2002–2003 v areálu bývalého hotelu Fojta, Uherské Hradiště* 2003.
- Tomáš Martinák, *Restaurátorský průzkum a záměr. Štuková a sgrafitová výzdoba hlavního průčelí. Průzkum barevnosti hlavního průčelí. Kolčí štít v interiéru městského domu č. p. 34, Masarykovo náměstí, Uherské Hradiště*, Uherské Hradiště 2012.
- Zdeněk Vácha, *Restaurátorská zpráva k restaurování kamenných prvků nacházejících se na Staré Radnici v Uherském Hradišti*, Brno 1995.
- František Vícha, *Stavebně historický průzkum. Severozápadní část radnice v Uherském Hradišti*, Brno 1993.



## 11. LITERATURA

- **Crhák – Hubáček 1958**

František Crhák – Josef Hubáček, *Topografický vývoj města Uherské Hradiště a jeho výhledový stavební plán*, Uherské Hradiště 1958.

- **Čižmář 2004**

Miloš Čižmář, *Encyklopedie hradišť na Moravě a ve Slezsku*, Praha 2004.

- **Čoupek – Hosák – Jordán et al. 1981**

Jiří Čoupek – Ladislav Hosák – František Jordán et al., *Uherské Hradiště – dějiny města*, Brno 1981.

- **Čoupek et al. 2007**

Jiří Čoupek et al., *Uherské Hradiště, královské město na řece Moravě*, Uherské Hradiště 2007.

- **Čoupek 2010**

Jiří Čoupek, *Uherské Hradiště – Klášter františkánů a kostel Zvěstování Panny Marie*, Velehrad 2010.

- **Čoupková 2000**

Magdalena Čoupková, *Špitální kaple sv. Alžběty a tzv. „kaple Kunsova“ v Uherském Hradišti*, Uherské Hradiště 2000.

- **Čoupková 2001**

Magdalena Čoupková, *Nejstarší uherskohradištská městská kniha – Liber negotiorum civitatis Hradisch*, Uherské Hradiště 2001.

- **Čoupková – Rašticová 2008**

Jaromíra Čoupková – Blanka Rašticová, *Uherské Hradiště*, Praha – Litomyšl 2008.

- **Fišer 1921**

Bohumil Fišer, *Uherské Hradiště – Topografie*, Uherské Hradiště 1921.

- **Fišera 2010**

Zdeněk Fišera, *Historické radnice Čech, Moravy a Slezska*, díl II., Praha 2010.

- **Foltýn 2005**

Dušan Foltýn, *Encyklopedie moravských a slezských klášterů*, Praha 2005.

- **Gába 1957**

Antonín Gába, *700 let Uherského Hradiště*, Uherské Hradiště 1957.

- **Herout 2011**

Jaroslav Herout, *Slabikář návštěvníků památek*, Praha 2011.

- **Hrubý 1963**

V. Hrubý, *Uherské Hradiště – Sady*, Uherské Hradiště 1963.

▪ **Júzová – Júza 2003**

Alena Júzová – Vilém Júza, *Uherské Hradiště – Monografie o stavebním a uměleckém vývoji města*, Uherské Hradiště 2003.

▪ **Kuča 2008**

Karel Kuča, *Města a městečka v Čechách, na Moravě a ve Slezsku*, díl VII., Praha 2008.

▪ **Kupka 2001**

Vladimír Kupka et al., *Pevnosti a opevnění v Čechách na Moravě a ve Slezsku*, Praha 2001.

▪ **Kuthan 1993**

Jiří Kuthan, *Česká architektura v době posledních Přemyslovců: Města, hrady, kláštery, kostely*, Vimperk 1993.

▪ **Kuthan 1993**

Jiří Kuthan, *Přemysl Otakar II. – Král železný a zlatý – Král zakladatel a mecenáš*, Vimperk 1993.

▪ **Kuthan 1994**

Jiří Kuthan, *Česká architektura v době posledních Přemyslovců*, 1994.

▪ **Líbal 2001**

Dobroslav Líbal, *Katalog gotické architektury v České republice do husitských válek*, Praha 2001.

▪ **Mencl 1974**

Václav Mencl, *České středověké klenby*, Praha 1974.

▪ **Nekuda 1992**

Vladimír Nekuda, *Uherskohradištsko*, Brno 1992.

▪ **Poláková 2007**

Miroslava Poláková, *Dějiny Uherského Hradiště od pravěku do 14. století*, Uherské Hradiště 2007.

▪ **Procházka – Sulitková 1984**

Rudolf Procházka – Ludmila Sulitková, *Uherské Hradiště ne 13.–15. století*, Uherské Hradiště 1984.

▪ **Wolny 1846**

Gregor Wolny, *Die Markgrafschaft Mähren. Topographisch, statistisch und historisch geschildert.*, Brünn 1846.

▪ **Zálešáková 2004**

Ludmila Zálešáková, *Restaurátorský průzkum v interiéru kostela „Narození Panny Marie“ v Uherském Hradišti – Sadech*, Brno 2004.

## 12. SEZNAM OBRAZOVÉ PŘÍLOHY

1. Uherské Hradiště – Sady „Špitálky“, nálezová situace a rekonstrukční pohled na církevní areál podle L. Galušky.  
Přejato z: Miroslava Poláková, *Dějepisná Konference k 750. výročí založení královského města Uherské Hradiště. Dějiny Uherského Hradiště od pravěku do 14. století*, Uherské Hradiště 2007, s. 38.
2. Ostrovní poloha Uherského Hradiště na řece Moravě na mapě F. N. de Sparra ze 17. století.  
Přejato z: Jiří Čoupek et al., *Uherské Hradiště, královské město na řece Moravě*, Uherské Hradiště 2007, s. 9.
3. Dispoziční uspořádání náměstí v Uherském Hradišti.  
Přejato z: Jiří Kuthan, *Česká architektura v době posledních Přemyslovců: Města, hrady, kláštery, kostely*, Vimperk 1993, s. 427.
4. Veduta Uherského Hradiště, Jan Willenberg, 1593.  
Přejato z: Miroslava Poláková, *Dějiny Uherského Hradiště od pravěku do 14. století*, Uherské Hradiště 2007, str. 62.
5. Veduta Uherského Hradiště, 20. léta 18. století.  
Přejato z: Jiří Čoupek et al., *Uherské Hradiště, královské město na řece Moravě*, Uherské Hradiště 2007, s. 194-195.
6. Kostel sv. Jiří – půdorys.  
Přejato z: TV Slovácko, *Uherské Hradiště – základy kostela sv. Jiří*, [https://www.youtube.com/watch?v=b5GMTd2b\\_Bc](https://www.youtube.com/watch?v=b5GMTd2b_Bc), vyhledáno 12. 1. 2015.
7. Fragment okenní kružby.  
Foto: Barbora Kyslanová
8. Fragment klenebního žebra.  
Foto: Barbora Kyslanová
9. Kostel sv. Jiří.  
Přejato z: Jiří Čoupek et al., *Uherské Hradiště, královské město na řece Moravě*, Uherské Hradiště 2007, s. 144.
10. Výřez z pohledu na Uherské Hradiště ze sbírky Dismase z Hofferů - vpravo farní kostel sv. Jiří.  
Přejato z: Dušan Foltýn et al., *Encyklopedie moravských a slezských klášterů*, Praha 2005, str.701.
11. Městské opevnění – dochované fragmenty v Otakarově ulici.  
Foto: Barbora Kyslanová
12. Městské opevnění – rekonstrukce Matyášovy brány.  
Foto: Barbora Kyslanová
13. Městské opevnění – plán opevnění města z roku 1658.  
Přejato z: Jiří Čoupek et al., *Uherské Hradiště, královské město na řece Moravě*, Uherské Hradiště 2007, s. 108.

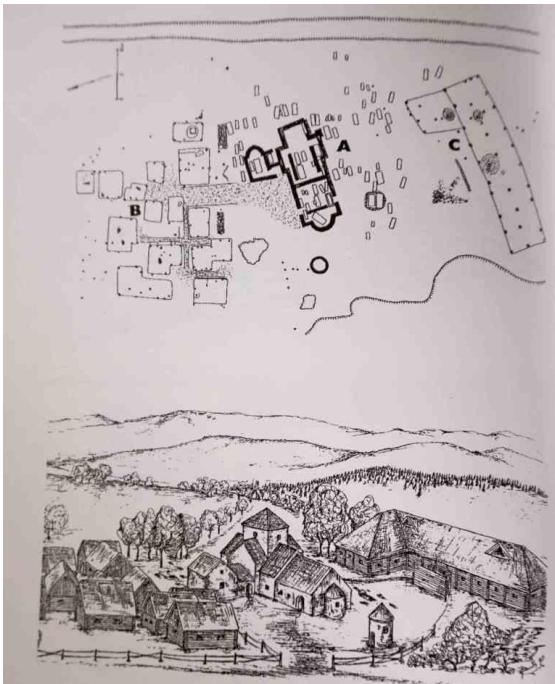
14. Městské opevnění – plán fortifikace od Theofila Henela z roku 1676.  
Přejato z: Jiří Čoupek et al., *Uherské Hradiště, královské město na řece Moravě*, Uherské Hradiště 2007, s. 109.
15. Městské opevnění – plán Karla Jächnera z Lindeheimu z roku 1702.  
Přejato z: Jiří Čoupek et al., *Uherské Hradiště, královské město na řece Moravě*, Uherské Hradiště 2007, s. 110-111.
16. Městské opevnění – Josefská brána se sousedícím františkánským kostelem.  
Přejato z: Dušan Foltýn et al., *Encyklopedie moravských a slezských klášterů*, Praha 2005, str. 696.
17. Kostel Narození Panny Marie v Sadech – půdorys.  
Autor: Barbora Kyslánová
18. Kostel Narození Panny Marie v Sadech – pohled ze severu.  
Foto: Barbora Kyslánová
19. Kostel Narození Panny Marie v Sadech – presbytář, pohled z východu.  
Foto: Barbora Kyslánová
20. Kostel Narození Panny Marie v Sadech – pohled z jihu.  
Foto: Barbora Kyslánová
21. Kostel Narození Panny Marie v Sadech – vnitřní pohled do presbytáře.  
Foto: Barbora Kyslánová
22. Kostel Narození Panny Marie v Sadech – reliéfní výzdoba svorníku s motivem anděla.  
Foto: Barbora Kyslánová
23. Kostel Narození Panny Marie v Sadech – přípora a část klenebních polí.  
Foto: Barbora Kyslánová
24. Kostel Narození Panny Marie v Sadech – reliéfní výzdoba svorníku s motivem Krista.  
Foto: Barbora Kyslánová
25. Kostel Narození Panny Marie v Sadech – okenní kružba.  
Foto: Barbora Kyslánová
26. Kostel Narození Panny Marie v Sadech – svatostánek.  
Foto: Barbora Kyslánová
27. Kostel Narození Panny Marie v Sadech – kamenosochařská výzdoba na klenebních žebrech.  
Foto: Barbora Kyslánová
28. Stará radnice – půdorys.  
Přejato z: Zdeněk Fišera, *Historické Radnice Čech, Moravy a Slezska*, díl II., Praha 2010, s. 373.
29. Stará radnice – věž.  
Foto: Barbora Kyslánová

30. Stará radnice – balkon.  
Foto: Barbora Kyslánová
31. Stará radnice – hlavní portál.  
Foto: Barbora Kyslánová
32. Stará radnice – detail okna na radniční věži, přízemí.  
Foto: Barbora Kyslánová
33. Stará radnice – klenba místnosti věže v 1. poschodí.  
Foto: Barbora Kyslánová
34. Stará radnice – klenba průjezdu.  
Foto: Barbora Kyslánová
35. Stará radnice – krb, čelní pohled.  
Foto: Barbora Kyslánová
36. Stará radnice – krb, pohled z profilu.  
Foto: Barbora Kyslánová
37. Stará radnice – reliéfní výzdoba, hlava muže.  
Foto: Barbora Kyslánová
38. Stará radnice – reliéfní výzdoba, hlava ženy.  
Foto: Barbora Kyslánová
39. Stará radnice – portál č. 1 v 1. poschodí.  
Foto: Barbora Kyslánová
40. Stará radnice – profily prutů na ostění zakončené reliéfní výzdobou v podobě květů, detail kamenosochařské výzdoby.  
Foto: Barbora Kyslánová
41. Stará radnice – prut ostění s reliéfní výzdobou imitující rybí šupiny, detail kamenosochařské výzdoby.  
Foto: Barbora Kyslánová
42. Stará radnice – druhá strana portálu č. 1 v 1. poschodí.  
Foto: Barbora Kyslánová
43. Stará radnice – portál č. 2 v 1. poschodí.  
Foto: Barbora Kyslánová
44. Stará radnice – portál č. 3 v 1. poschodí.  
Foto: Barbora Kyslánová
45. Kaple sv. Alžběty – půdorys, růžová barva značí gotické zdivo.  
Přejato z: Josef Němec, *Stavebně historický průzkum. Kaple sv. Alžběty a špitál v Uherském Hradišti*, Brno 1984, přílohy.
46. Kaple sv. Alžběty – presbytář, pohled ze severovýchodu.  
Foto: Barbora Kyslánová
47. Kaple sv. Alžběty – vnitřní pohled do presbytáře.  
Foto: Barbora Kyslánová

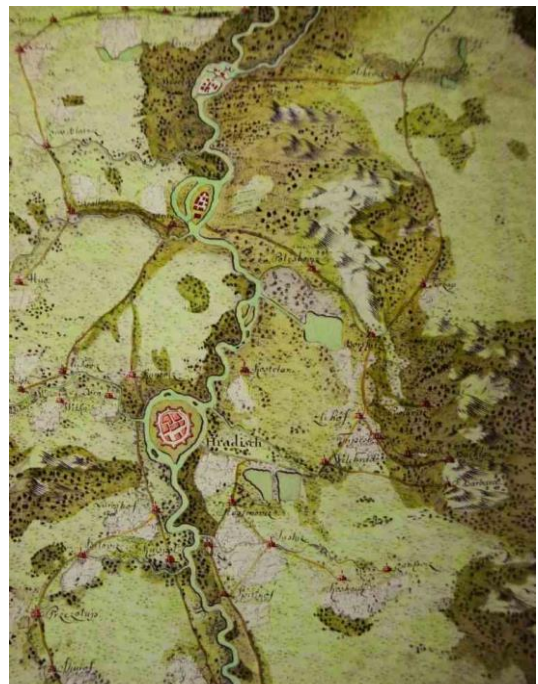
48. Kaple sv. Alžběty – konzola.  
Foto: Barbora Kyslanová
49. Kaple sv. Alžběty – svorník.  
Foto: Barbora Kyslanová
50. Františkánský klášter – letecký pohled na františkánský klášter s kostelem  
Zvěstování Panny Marie.  
Přejato z: Jiří Čoupek et al., *Uherské Hradiště, královské město na řece Moravě*, Uherské Hradiště 2007, s. 145.
51. Františkánský klášter – půdorys.  
Přejato z: Jiří Kuthan, *Česká architektura v době posledních Přemyslovců*, 1994, s. 427.
52. Františkánský klášter – fragmenty základového zdiva konventu z období Jana Filipce.  
Foto: Barbora Kyslanová
53. Kostel Zvěstování Panny Marie – půdorys.  
Přejato z: Petr Coufal, *Restaurátorský záměr. Vitrážová okna z prostoru lodě a kůru. Kostel Zvěstování Panny Marie, Mariánské nám. 200, Uherské Hradiště*, Praha 2011, přílohy.
54. Kostel Zvěstování Panny Marie – presbytář, pohled z východu.  
Foto: Barbora Kyslanová
55. Kostel Zvěstování Panny Marie – pohled do interiéru.  
Foto: Barbora Kyslanová
56. Kostel Zvěstování Panny Marie – hlavní portál.  
Foto: Barbora Kyslanová
57. Kostel Zvěstování Panny Marie – pohled na hlavní průčelí s kružbovým štítem z jihozápadu.
58. Foto: Barbora Kyslanová
59. Kostel Zvěstování Panny Marie – náhrobek Jana Filipce.  
Foto: Barbora Kyslanová
60. Dům „U Hroznu“ – hlavní portál.  
Foto: Barbora Kyslanová
61. Dům „U Hroznu“ – sgrafitová a štuková výzdoba na hlavním portálu.  
Foto: Barbora Kyslanová
62. Dům „U Slunce“ – půdorys.  
Přejato z: Číhalík, *Restaurátorský záměr. Uherské Hradiště. Bývalý hotel „Fojta“*, Brno 2003, přílohy.
63. Dům „U Slunce“ – hotel Slunce po opravě čelní fasády r. 1904.  
Přejato z: Jaromíra Čoupková – Blanka Rašticová, *Uherské Hradiště, Praha – Litomyšl*, 2008, přílohy.

64. Dům „U Slunce“ – nároží a přestavěný arkádové podloubí.  
Foto: Barbora Kyslsánová
65. Dům „U Slunce“ – pilíř z arkádového podloubí.  
Foto: Barbora Kyslsánová
66. Dům „U Slunce“ – hlavní portál, vchod do obchodního centra.  
Foto: Barbora Kyslsánová
67. Dům „U Slunce“ – detail z hlavního portálu.  
Foto: Barbora Kyslsánová
68. Dům „U Slunce“ – detail z hlavního portálu, reliéfní výzdoba.  
Foto: Barbora Kyslsánová
69. Dům „U Slunce“ – valená klenba s lunetovými výsečemi v průjezdu.  
Foto: Barbora Kyslsánová
70. Dům „U Slunce“ – okenní ostění.  
Foto: Barbora Kyslsánová
71. Dům „U Slunce“ – okenní ostění.  
Foto: Barbora Kyslsánová
72. Dům „U Slunce“ – fragmenty okenních oblouků, 1. podlaží.  
Foto: Barbora Kyslsánová
73. Dům „U Slunce“ – boční portál.  
Foto: Barbora Kyslsánová
74. Dům „U Slunce“ – detail z bočního portálu, reliéfní výzdoba.  
Foto: Barbora Kyslsánová
75. Dům „U Slunce“ – sloup.  
Foto: Barbora Kyslsánová
76. Dům „U Slunce“ – arkády v 1. poschodí.  
Foto: Barbora Kyslsánová
77. Dům „U Slunce“ – okenní ostění.  
Foto: Barbora Kyslsánová
78. Dům „U Slunce“ – okenní ostění.  
Foto: Barbora Kyslsánová

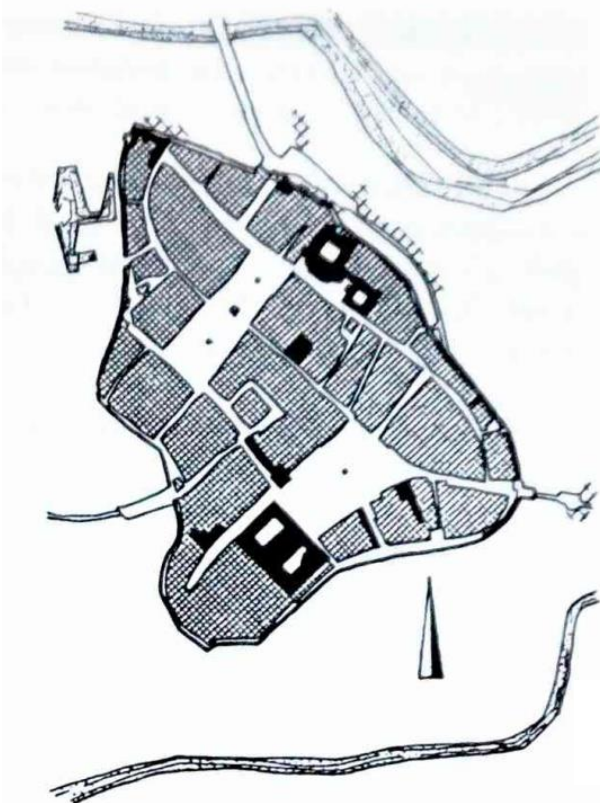
### 13. OBRAZOVÁ PŘÍLOHA



1. Uherské Hradiště – Sady „Špitálky“,  
nálezová situace a rekonstrukční pohled  
na církevní areál podle L. Galušky



2. Ostrovní poloha Uherského Hradiště  
na řece Moravě na mapě F. N. de Sparra  
ze 17. století.



3. Dispoziční uspořádání náměstí  
v Uherském Hradišti.

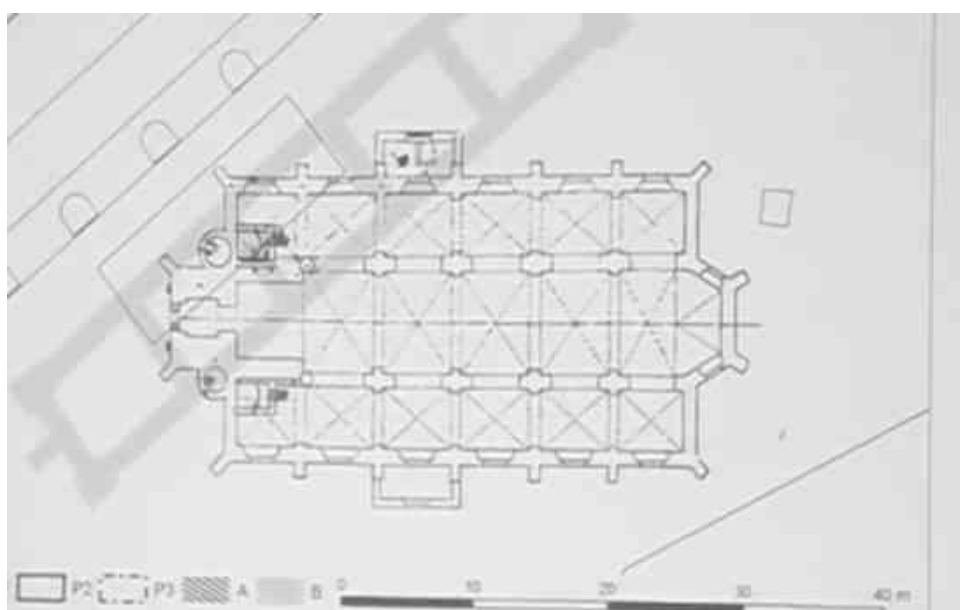




4. Veduta Uherského Hradiště, Jan Willenberg, 1593.



5. Veduta Uherského Hradiště, 20. léta 18. století.



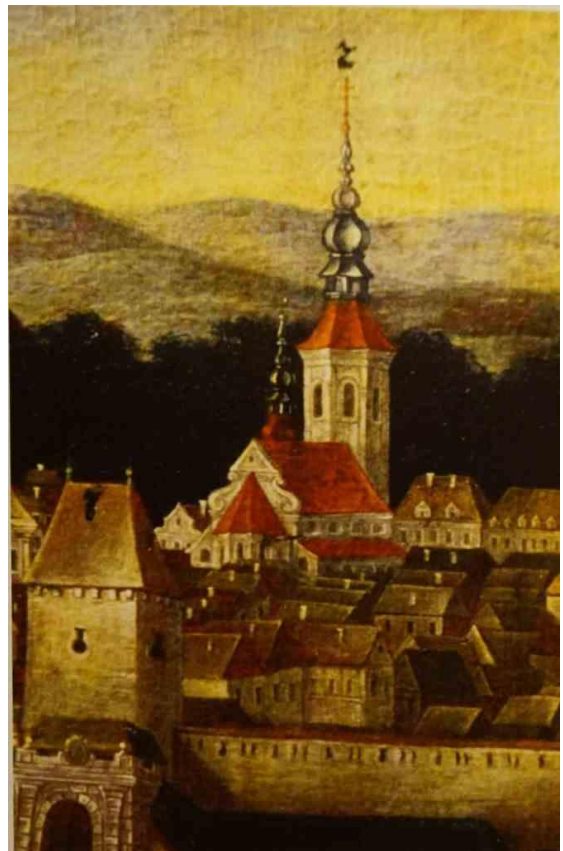
6. Kostel sv. Jiří – půdorys.



7. Fragment okenní kružby.

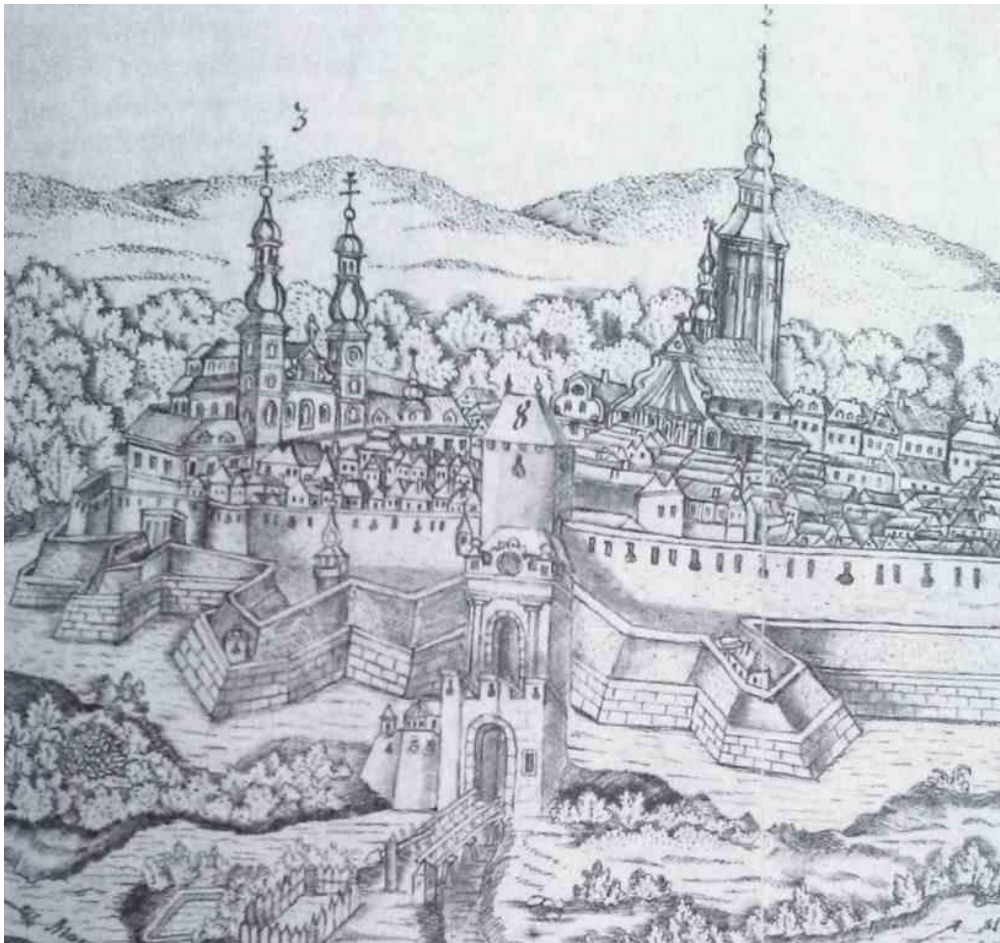


8. Fragment klenebního žebra.



9. Kostel sv. Jiří.





10. Výřez z pohledu na Uherské Hradiště ze sbírky Dismase z Hofferů. Vpravo farní kostel sv. Jiří.

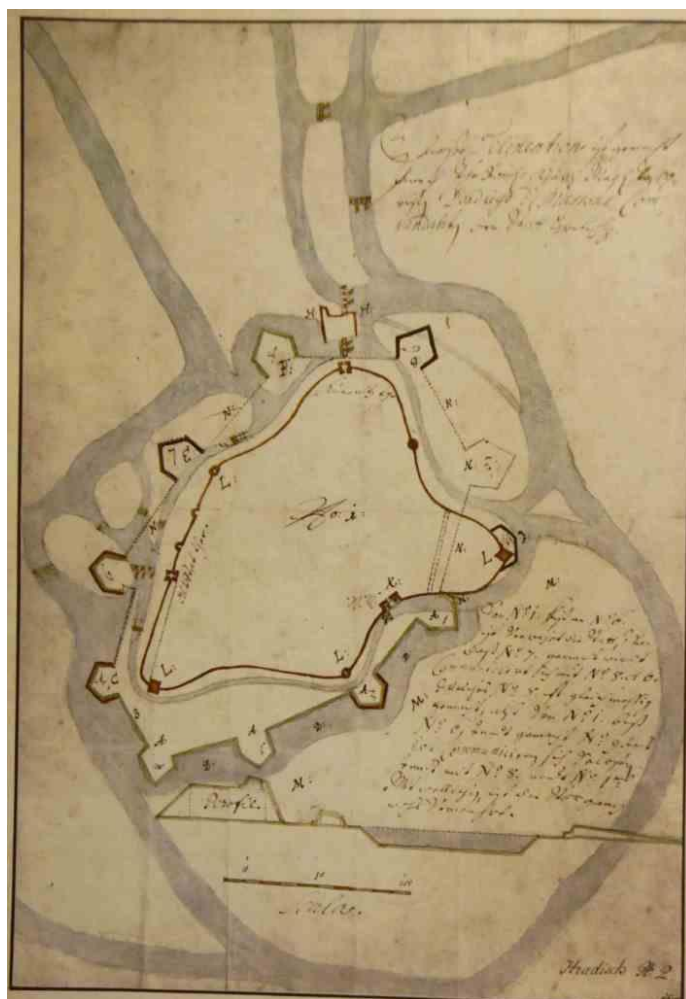


11. Městské opevnění – dochované fragmenty v Otakarově ulici.

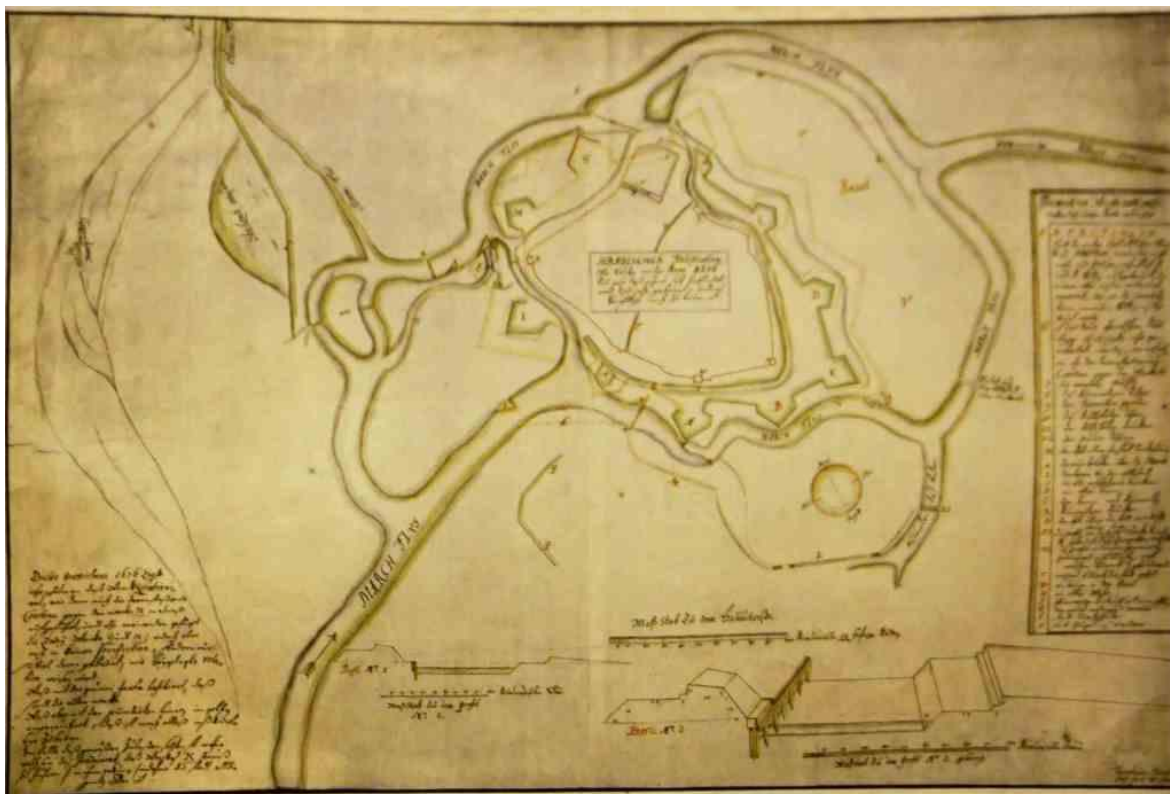




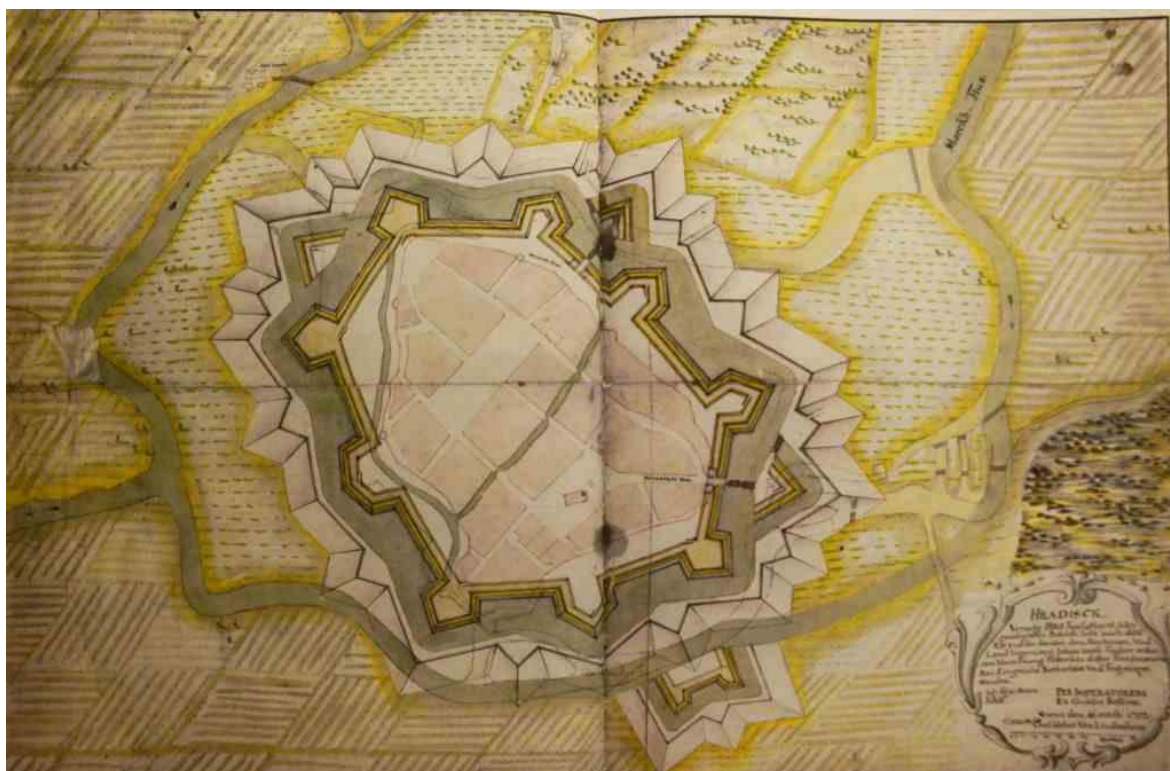
12. Městské opevnění – rekonstrukce Matyášovy brány.



13. Městské opevnění – plán opevnění města z roku 1658.

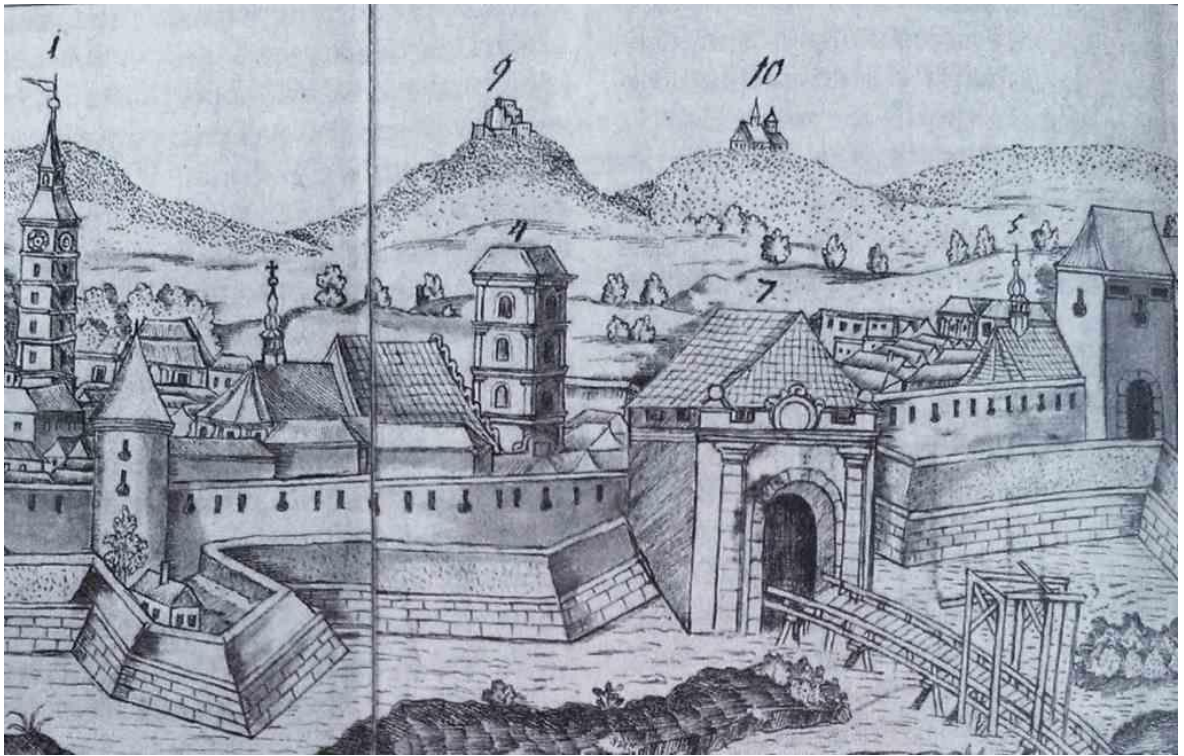


14. Městské opevnění – plán fortifikace od Theofila Henela z roku 1676.

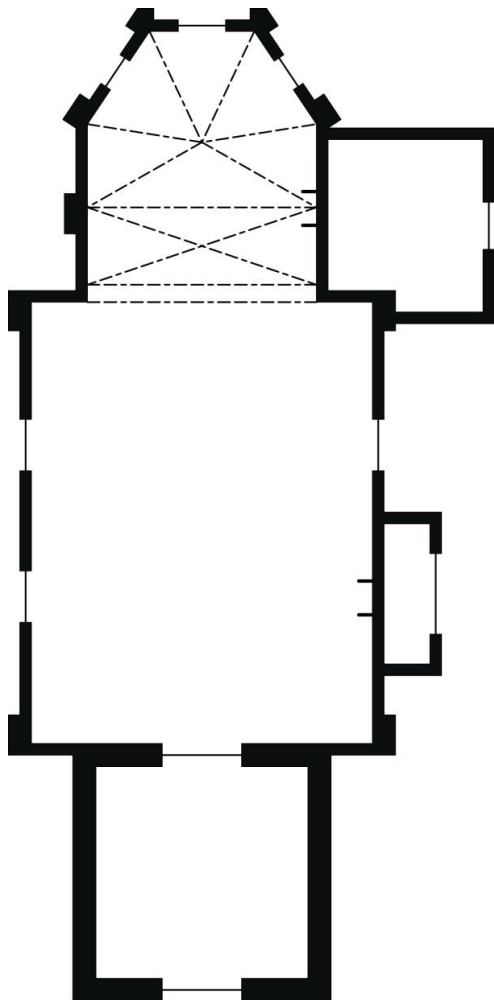


15. Městské opevnění – plán Karla Jächnera z Lindeheimu z roku 1702.





16. Městské opevnění – Josefská brána se sousedícím františkánským kostelem.



17. Kostel Narození Panny Marie v Sadech – půdorys.



**18.** Kostel Narození Panny Marie v Sadech – pohled ze severu.



**19.** Kostel Narození Panny Marie v Sadech – presbytář, pohled z východu.

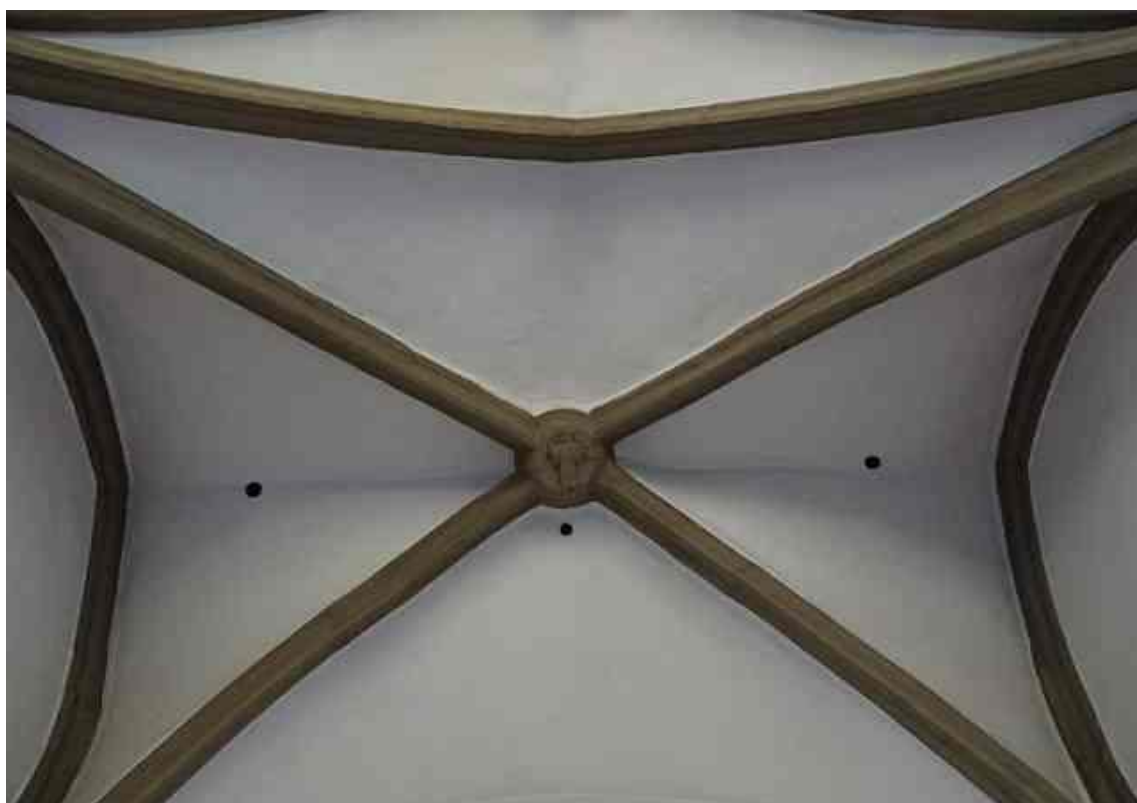


20. Kostel Narození Panny Marie v Sadech – pohled z jihu.



21. Kostel Narození Panny Marie v Sadech – vnitřní pohled do presbytáře.





22. Kostel Narození Panny Marie v Sadech – svorník s reliéfní výzdobou v podobě anděla.



23. Kostel Narození Panny Marie v Sadech – přípora a část klenebních polí.



**24.** Kostel Narození Panny Marie v Sadech – svorník s reliéfní výzdobou Krista.



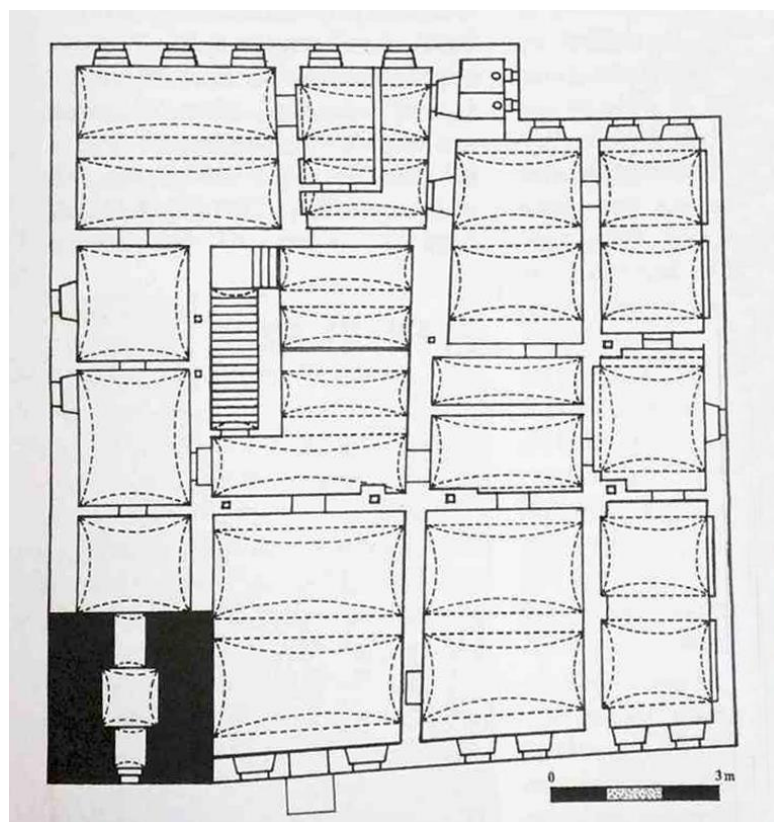
**25.** Kostel Narození Panny Marie v Sadech – okenní kružba.



**26.** Kostel Narození Panny Marie v Sadech – svatostánek.



**27.** Kostel Narození Panny Marie v Sadech – kamenosochařská výzdoba kelebních žebrech.



28. Stará radnice – půdorys.



29. Stará radnice – věž.





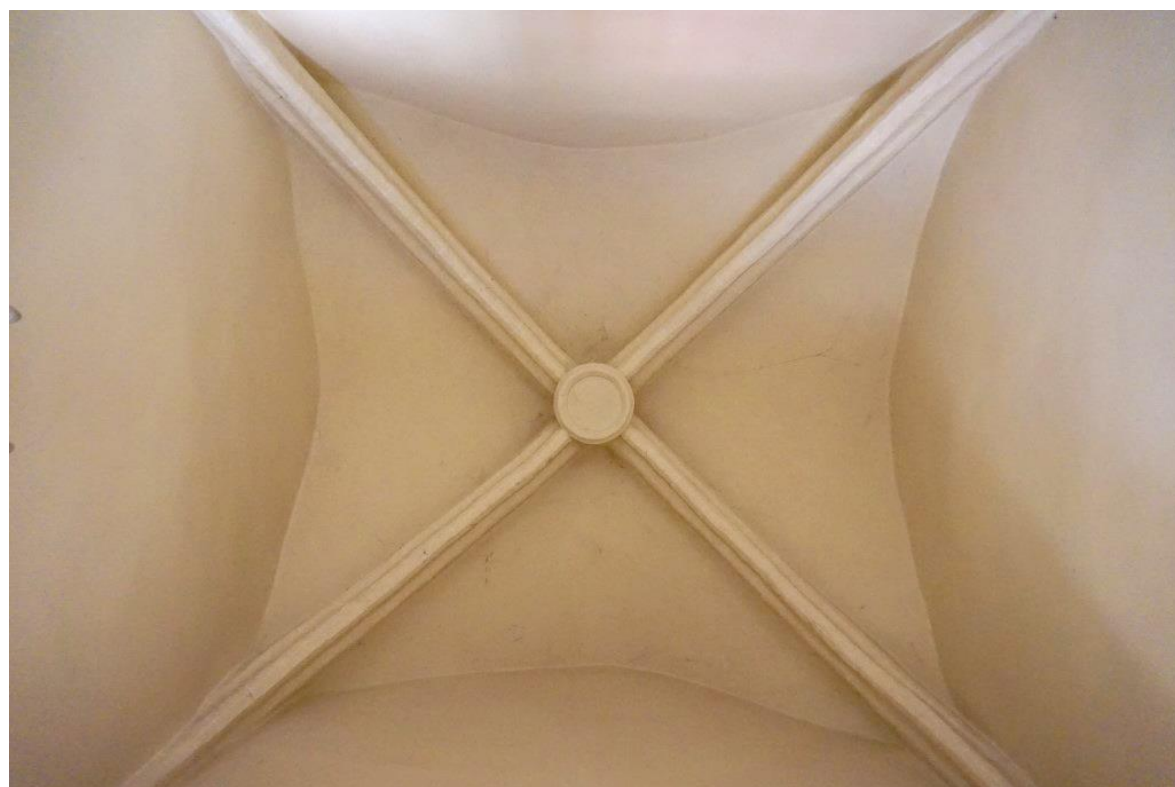
30. Stará radnice – balkon.



31. Stará radnice – hlavní portál.



**32.** Stará radnice – detail okna na radniční věži, přízemí.



**33.** Stará radnice – klenba místnosti věže v 1. poschodí.





34. Stará radnice – klenba průjezdu.



35. Stará radnice – krb, čelní pohled.



36. Stará radnice – krb, pohled z profilu.



37. Stará radnice – reliéfní výzdoba, hlava muže.



**38.** Stará radnice – reliéfní výzdoba, hlava ženy.



**39.** Stará radnice – portál č. 1 v 1. poschodí.

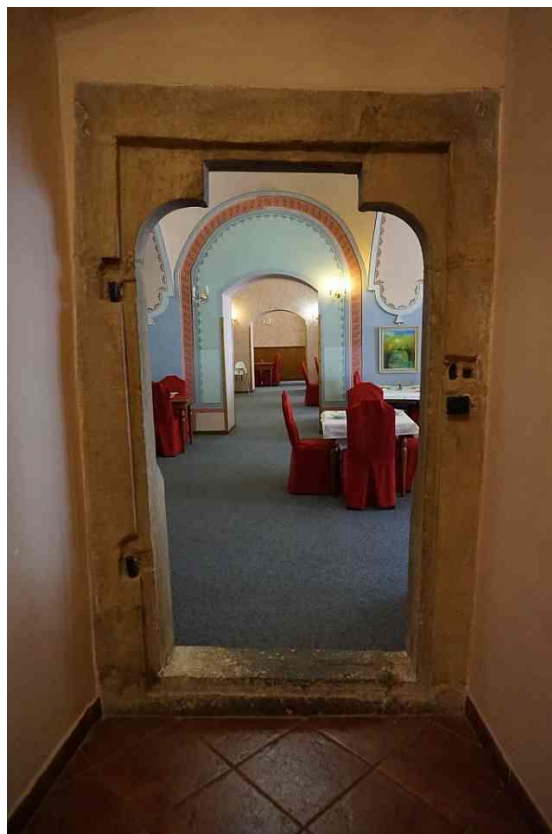


**40.** Stará radnice – profily prutů na ostění zakončené reliéfní výzdobou v podobě květů, detail kamenosochařské výzdoby.





**41.** Stará radnice – prut ostění s reliéfní výzdobou imitující rybí šupiny, detail kamenosochařské výzdoby.



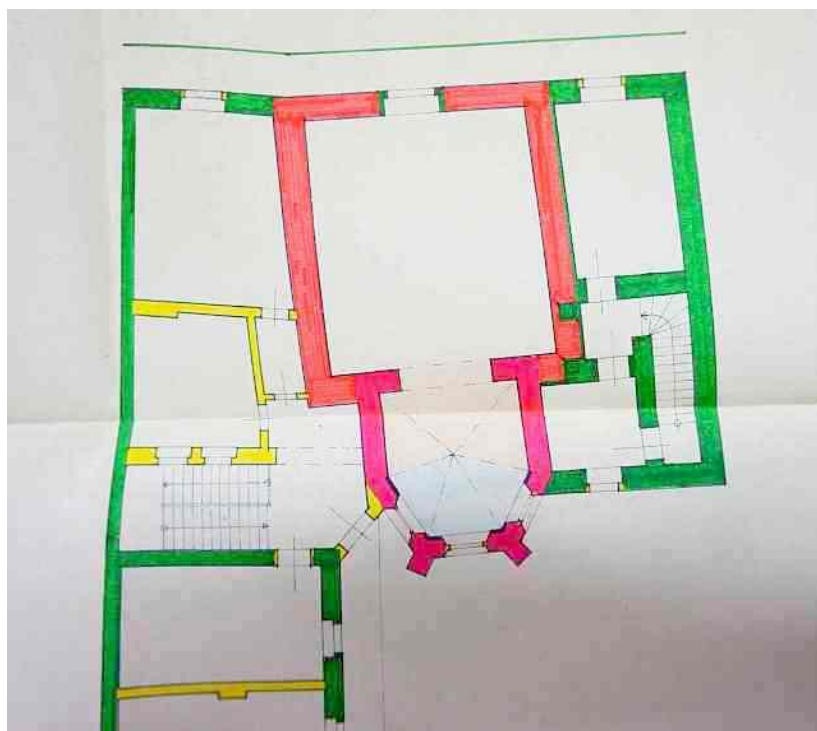
**42.** Stará radnice – druhá strana portálu č. 1 v 1. poschodí.



**43.** Stará radnice – portál č. 2 v 1. poschodí.



**44.** Stará radnice – portál č. 3 v 1. poschodí.



45. Kaple sv. Alžběty – půdorys, růžová barva značí gotické zdivo.



46. Kaple sv. Alžběty – presbytář, pohled z východu.



**47.** Kaple sv. Alžběty – vnitřní pohled do presbytáře.



**48.** Kaple sv. Alžběty – konzola.

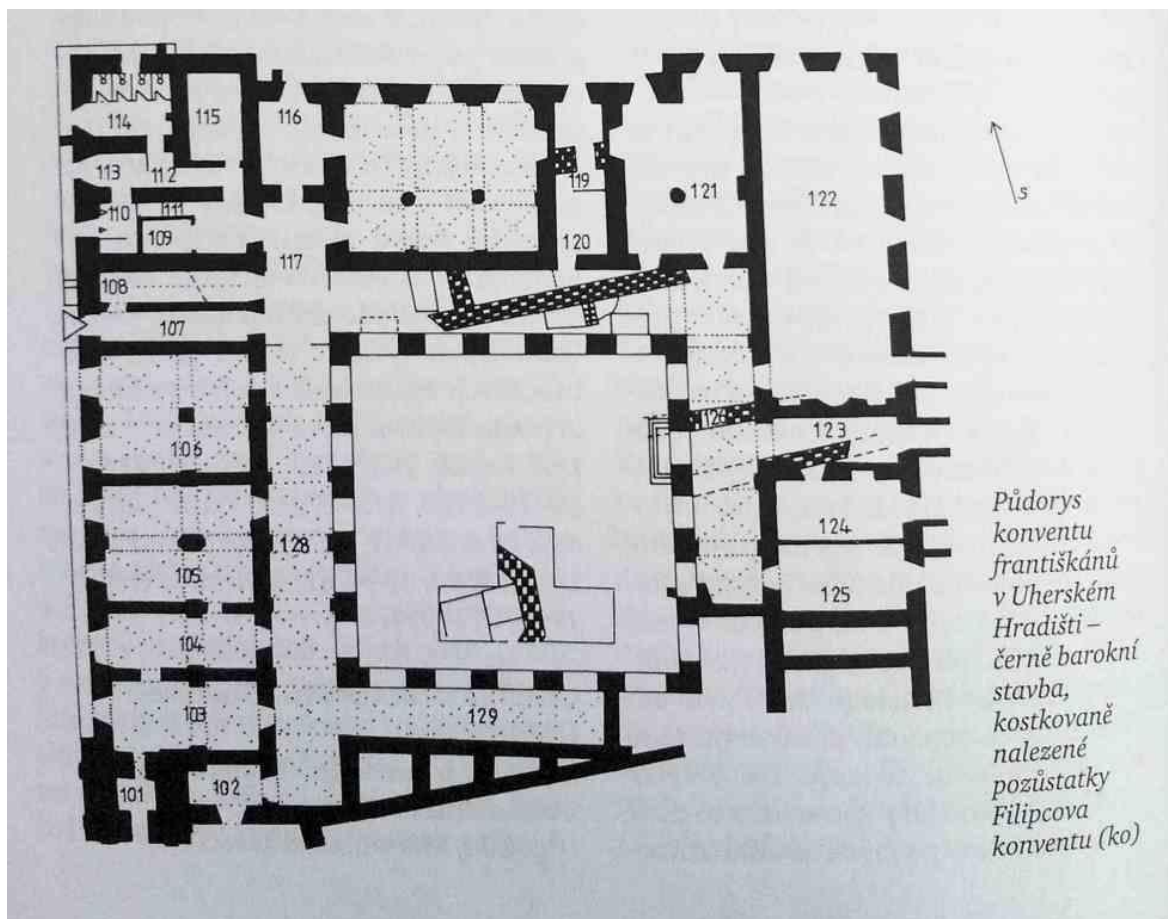




49. Kaple sv. Alžběty – svorník.



50. Františkánský klášter – letecký pohled na františkánský klášter s kostelem Zvěstování Panně Marii.



51. Františkánský klášter – půdorys.



52. Františkánský klášter – fragmenty základového zdiva konventu z období Jana Filipce.







**54.** Kostel Zvěstování Panny Marie – presbytář, pohled z východu.



**55.** Kostel Zvěstování Panny Marie – pohled do interiéru.



**56.** Kostel Zvěstování Panny Marie – hlavní portál.



57. Kostel Zvěstování Panny Marie – pohled na hlavní průčelí s kružbovým štítem z jihozápadu.



58. Kostel Zvěstování Panny Marie – náhrobek Jana Filipce.

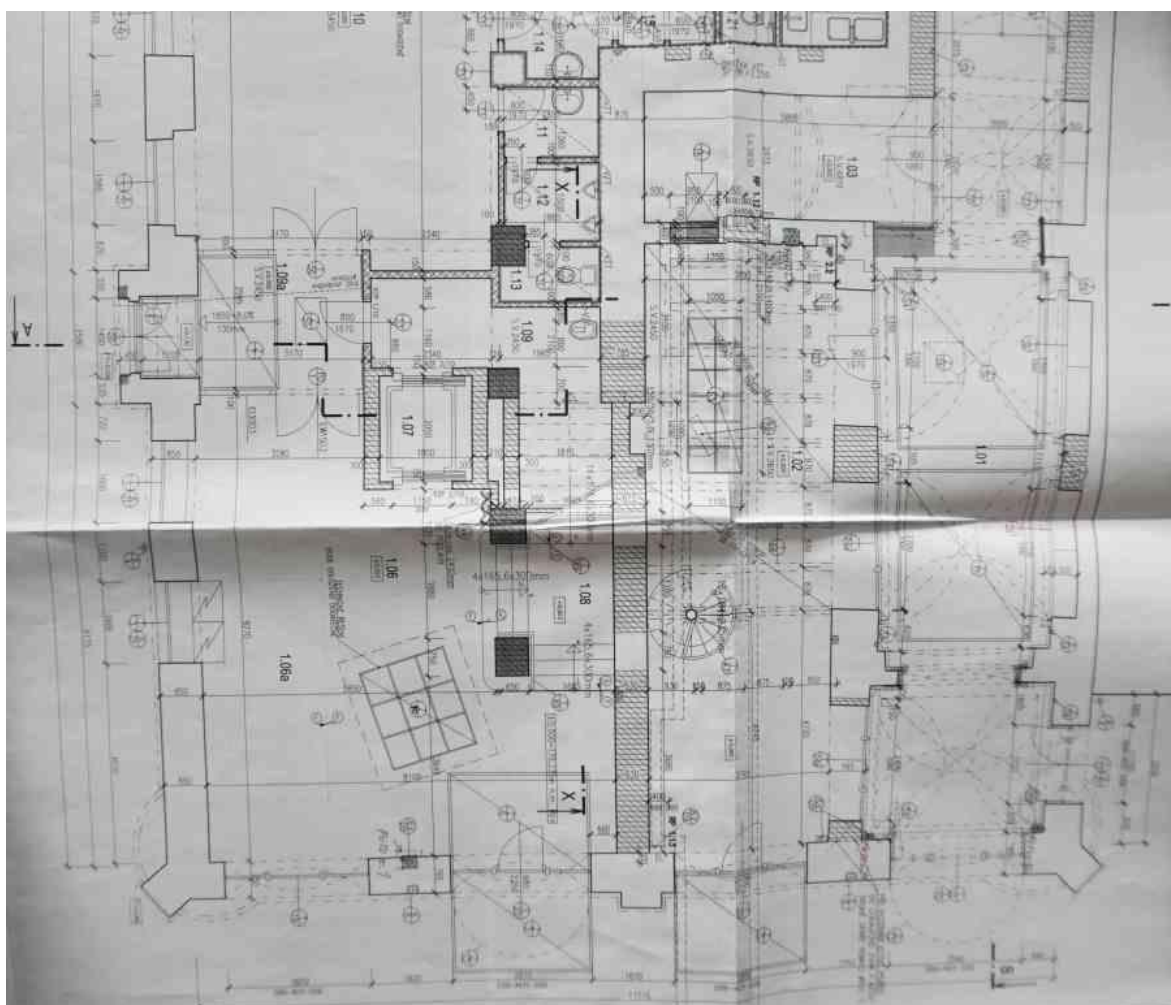


59. Dům „U Hroznu“ – hlavní portál.

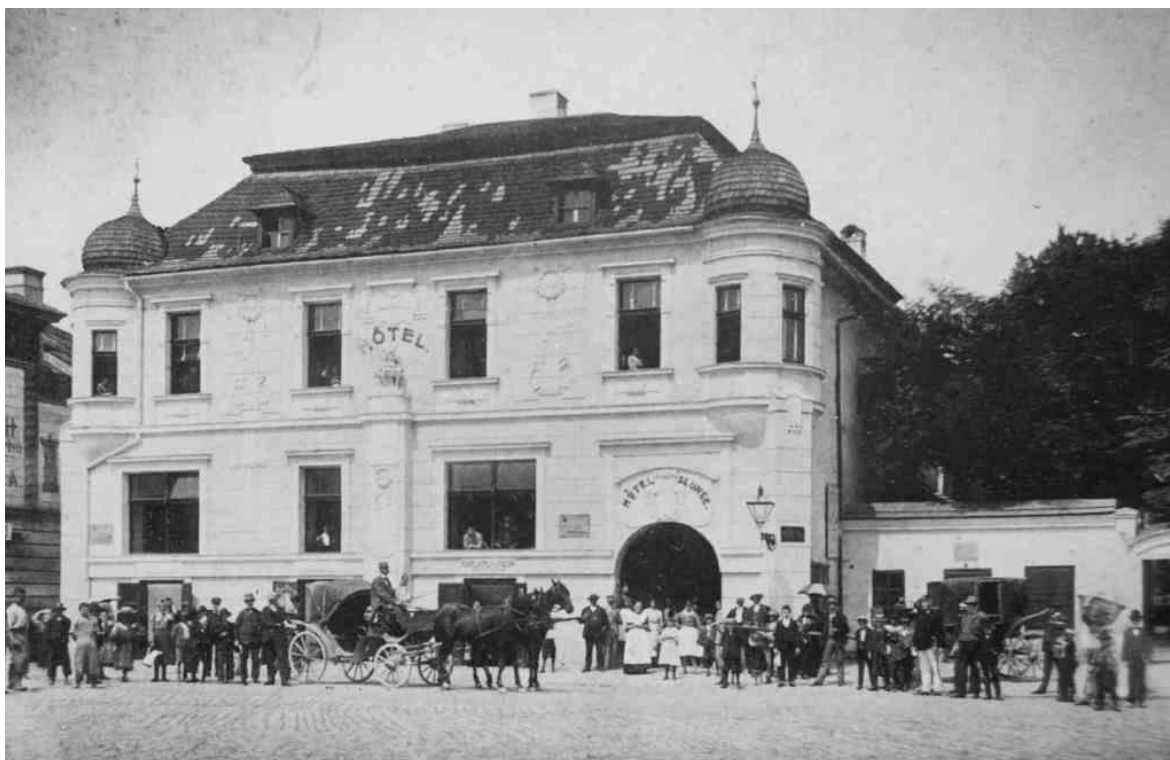




60. Dům „U Hroznu“ – sgrafitová a štuková výzdoba na hlavním portálu.



61. Dům „U Slunce“ – půdorys.



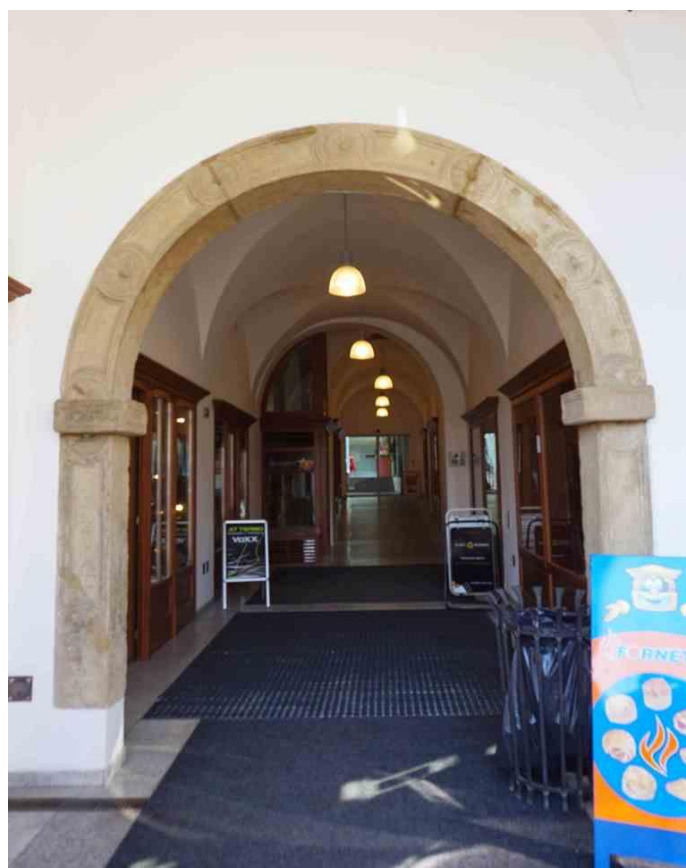
62. Dům „U Slunce“ – hotel Slunce po opravě čelní fasády r. 1904.



63. Dům „U Slunce“ – nároží a přestavěný arkádové podloubí.



**64.** Dům „U Slunce“ – pilíř z arkádového podloubí.



**65.** Dům „U Slunce“ – hlavní portál, vchod do obchodního centra.





66. Dům „U Slunce“ – detail z hlavního portálu.



67. Dům „U Slunce“ – detail z hlavního portálu, reliéfní výzdoba.



**68.** Dům „U Slunce“ – valená klenba s lunetovými výsečemi v průjezdu.



**69.** Dům „U Slunce“ – okenní ostění.



**70.** Dům „U Slunce“ – okenní ostění.



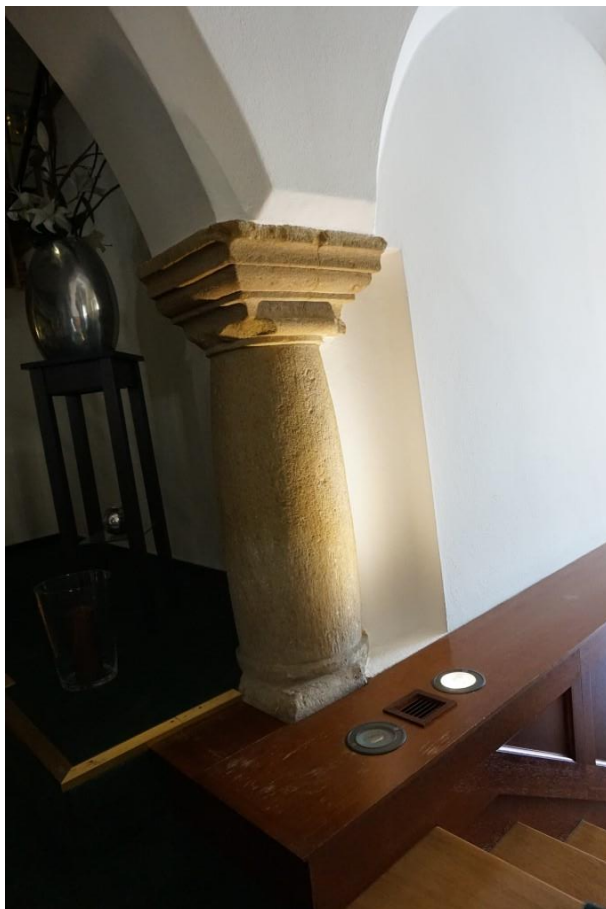
**71.** Dům „U Slunce“ – fragmenty okenních oblouků, 1. podlaží.



72. Dům „U Slunce“ – boční portál.



73. Dům „U Slunce“ – detail z bočního portálu, reliéfní výzdoba.



74. Dům „U Slunce“ – sloup.





**75.** Dům „U Slunce“ – arkády v 1. poschodí.



**76.** Dům „U Slunce“ – okenní ostění.



**77.** Dům „U Slunce“ – okenní ostění.



## 14. ANOTACE

|                          |                     |
|--------------------------|---------------------|
| <b>Jméno a Příjmení:</b> | Barbora Kylsánová   |
| <b>Katedra:</b>          | Katedra dějin umění |
| <b>Vedoucí práce:</b>    | PhDr. Josef Bláha   |
| <b>Rok obhajoby:</b>     | 2015                |

|                                    |  |
|------------------------------------|--|
| <b>Název práce:</b>                | Gotická a renesanční architektura ve městě Uherské Hradiště  |
| <b>Název práce v angličtině:</b>   | The Gothic and Renaissance architecture of town Uherské Hradiště   |
| <b>Anotace práce:</b>              | Bakalářská práce se zabývá vývojem gotické a renesanční architektury města Uherské Hradiště. Mapuje stavebně historický vývoj daného období vybraných památek uvedených v katalogu. Součástí práce jsou stručné dějiny města od období pravěku do 17. století.   |
| <b>Klíčová slova:</b>              | Architektura, gotika, renesance, Uherské Hradiště, kostel, radnice, měšťanský dům, městské opevnění  |
| <b>Anotace v angličtině:</b>       | The bachelor thesis deals with the development of Gothic and Renaissance architecture in town Uherské Hradiště. The thesis maps the historical development of the construction period of the monuments listed in the catalog. The thesis include the brief history of the city from prehistoric times to the 17 <sup>th</sup> Century. |
| <b>Klíčová slova v angličtině:</b> | Architecture, Gothic, Renaissance, Uherské Hradiště, church, town hall, townhouse, city fortification  |
| <b>Přílohy k vázané práci:</b>     | Obrazová příloha (33 stran), vložené CD  |
| <b>Rozsah práce:</b>               | 97 stran   |
| <b>Jazyk práce:</b>                | Český  |