

**Univerzita Palackého v Olomouci  
Cyrilometodějská teologická fakulta**

**Katedra křesťanské sociální práce**

*Sociální a charitativní práce*

Lucie Antalová, DiS.

**Návrh projektu sociálního podniku pro osoby  
s tělesným postižením při centru denních služeb  
KŘIŽOVATKA handicap centrum Pardubice**

**BAKALÁŘSKÁ PRÁCE**

Vedoucí práce: Mgr. Helena Vránová

2013

„Prohlašuji, že jsem práci vypracovala samostatně a že jsem všechny použité informační zdroje uvedla v seznamu literatury.“

V Chlumci nad Cidlinou dne 10. 11. 2013

.....

podpis

## **Poděkování**

Na tomto místě bych chtěla poděkovat paní Mgr. Heleně Vránové za vedení mé absolventské práce a řediteli KŘÍŽOVATKY handicap centra o.s. za poskytnuté informace. Dále bych chtěla poděkovat své rodině za podporu při studiu a dalším osobám, které mě věnovali svůj čas různými konzultacemi.

## **Anotace absolventské práce - česky**

Cílem práce je vymezit teoretické předpoklady pro založení sociálního podniku

a na základě teoretických východisek vytvořit návrh projektu sociální firmy pro konkrétní nevládní neziskovou organizaci.

V rámci praktické části jsou uvedeny základní informace o KŘIŽOVATCE handicap centru o.s. Pomocí různých nástrojů a metod bude rozpracován návrh sociálního podniku - ČAJOVNA, jehož cílovou skupinou jsou osoby s tělesným postižením.

## **Anotace absolventské práce - anglicky**

The aim is to define the theoretical prerequisites for the establishment of a social enterprise based on the theoretical background to create a social business project proposal for the specific non-profit organization.

The practical section provides basic information about KŘÍŽOVATKA handicap centre CSO. By using various instruments and methods there will be elaborated proposal of social enterprise - Tearoom, whose target group are people with disabilities.

# Obsah

Úvod .....	8
<b>1 Nestátní neziskové organizace a jejich klasifikace .....</b>	<b>11</b>
1.1 Sektorové členění ekonomiky .....	11
1.2 Třetí sektor .....	12
1.3 Neziskový sektor .....	12
1.4 Nevládní sektor .....	13
1.5 Nezisková organizace .....	13
1.6 Veřejné a nestátní nezisková organizace .....	13
1.7 Znaky neziskových organizací .....	14
1.8 Klasifikace neziskových organizací .....	15
1.8.1 Kritérium zakladatele .....	16
1.8.2 Kritérium celkového charakteru poslání .....	16
1.8.3 Kritérium typu činnosti .....	16
1.8.4 Kritérium financování .....	16
1.8.5 Kritérium charakteristiky realizovaných činností (oborové členění) .....	17
1.8.6 Kritérium právní formy .....	17
<b>2 Sociální ekonomika a sociální podnikání .....</b>	<b>19</b>
2.1 Definice sociální ekonomiky .....	19
2.2 Sociální ekonomika v České republice .....	20
2.3 Sociální služba .....	21
2.4 Sociální podnik .....	22
2.5 Právní forma sociálního podniku .....	23
2.6 Financování sociálního podniku .....	25

<b>Praktická část .....</b>	<b>27</b>
<b>3 Centrum denních služeb KŘIŽOVATKA handicap centrum o. s. ....</b>	<b>28</b>
3.1 Sociální rehabilitace.....	31
3.2 Sociálně aktivizační činnost .....	35
3.3 Strategický plán organizace KŘIŽOVATKA handicap centrum.....	38
<b>4 Návrh projektu sociálního podniku pro osoby s tělesným postižením a osoby pečující jako přidruženou cílovou skupinu .....</b>	<b>40</b>
4.1 Metodologie.....	40
4.2 Příprava projektu.....	41
<b>Závěr .....</b>	<b>57</b>
<b>Seznam grafů, tabulek a obrázků .....</b>	<b>59</b>
<b>Použitá literatura a zdroje .....</b>	<b>60</b>
<b>Přílohy .....</b>	<b>64</b>

## Úvod

Proměnlivá politická situace v ČR, demografický vývoj, rostoucí státní dluh a ubývající státní finanční investice do sociální oblasti/politiky pro stávající NNO znamenají nejistou budoucnost. Stát inklinuje k převádění zodpovědnosti za sociální problémy a jejich řešení na občanskou společnost. Jedním z nástrojů, jak toho chce dosáhnout, je zakotvení v legislativě. Od 1. 1. 2014 by měl vstoupit v platnost nový občanský zákoník, který již předem vnáší do světa „nevládek“ řadu otázek. Mnohé organizace se obávají o svou existenci, zvláště ty, které nemají historii sahající hluboko do minulosti (např. Charita ČR, Diakonie, apod.), ale působí na trhu sociálních služeb jen několik let. V současné době, kdy finanční prostředky ze zažitých zdrojů financování jsou omezovány, nemohou nestátní neziskové organizace s velkým napětím v závěru roku očekávat, zda dostanou dotace i na příští rok. Pokud se chtějí na trhu udržet, jsou nuceni obhajovat důležitost poskytovaných služeb, prokazovat veřejnou prospěšnost. Vzhledem k množství subjektů, působících v oblasti sociálních služeb, je to stále obtížnější. Mezi organizacemi vzrůstá boj jak o uživatele, tak o finanční prostředky. Aby obstály před konkurencí, musí být dravé, inovativní - což nelze bez jistých finančních prostředků, ale je také nezbytné disponovat určitými kompetencemi. Chce-li být „nevládka“ úspěšná, je k tomu rovněž zapotřebí zamyslet se nad fungováním své organizace, uvědomit si, kde jsou slabé stránky, které je nutno zredukovat, v čem tkví naopak velký potenciál, a dle toho upravit strategický plán organizace avšak v souladu s původní filosofií organizace.

Pracuji jako sociální pracovnice v nestátní neziskové organizaci v Pardubicích poskytující sociální služby osobám se zdravotním postižením. Současná stanoviska našich donátorů i aktuální vývoj politické, ekonomické a demografické situace v ČR nás nenechává v klidu a nutí nás přemýšlet o budoucnosti naší organizace. Klademe si otázky typu: V jakém rozsahu, kolika



uživatelům budeme moci naše služby nadále poskytovat? Jak finančně zabezpečit fungování své organizace? Jak efektivněji přispět k naplnění integračního cíle? Jaké možnosti se nám nabízejí, abychom tohoto cíle mohli dosáhnout? Odpověď: Zkusme založit sociální podnik.

Poznávacím cílem této bakalářské práce je shrnutí výchozích podmínek pro zřízení sociálního podniku v ČR a vytvoření návrhu sociální firmy pro konkrétní organizaci, která se stane jeho realizátorem.

Symbolickým cílem práce je vytvořit návrh projektu založení sociálního podniku v Pardubicích v podobě vhodné pro pracovní uplatnění osob se zdravotním postižením a osob pečujících o tyto osoby, které se jinak obtížně prosazují na otevřeném trhu práce. Jedná se o koncept řešení sociální integrace u vybrané cílové skupiny z dlouhodobého pohledu.

Tato bakalářská práce je zaměřena prakticky. Aplikačním cílem práce je, že poslouží jako podklad pro plánovaný projektový záměr Centra denních služeb pro osoby s tělesným a kombinovaným postižením KŘÍŽOVATKA handicap centrum Pardubice. Návrh projektu bude předložen této organizaci k dalšímu propracování. Ambicí této bakalářské práce není zpracovat kompletní projektový záměr.

Práce je rozdělena do čtyř kapitol, dvě připadají na část teoretickou. V první z nich bude vysvětlena role NNO, budou popsány druhy nevládních neziskových organizací v ČR a jejich specifika. Druhá kapitola bude věnována oblasti sociální ekonomiky, budou vymezeny výchozí podmínky pro zřízení sociálního podniku, zdroje jejich financování.

Další dvě kapitoly jsou věnovány praktické části. Nejprve bude představena vybraná nestátní nezisková organizace poskytující sociální služby osobám s tělesným postižením v Pardubickém kraji, podrobně popsána její hlavní činnost, bude zmíněna vize vedení o dalším strategickém plánu rozvoje organizace. V následující kapitole bude rozpracován návrh projektu sociálního podniku.

Metodologickými nástroji používaných při zpracování této práce jsou studium odborné literatury a platné legislativy, sekundární analýza dokumentů, dotazníkové šetření, polostrukturované rozhovory, Granttův diagram, swot analýza.

# 1 Nestátní neziskové organizace a jejich klasifikace

Pro správné pochopení principů fungování neziskových organizací a důvodů jejich existence je potřeba analyzovat jejich postavení v rámci národního hospodářství, jejich funkční prostor, ve kterém realizují svoji činnost a přitom naplňují své poslání ve vztahu k občanské společnosti, v níž mají nezastupitelnou stabilizační a kultivační funkci a jejíž demokratické principy podporují.

## 1.1 Sektorové členění ekonomiky

Národní hospodářství lze členit podle různých kritérií, z nichž pro účely této práce nejlépe vyhovuje sektorové rozdělení hospodářství (Rektořík, 2007).

Ziskový (tržní) sektor (první sektor) reprezentuje část národního hospodářství, kde prostředky používané k financování jsou získávány podnikatelskou činností subjektů – prodejem nebo distribucí produktů za tržní cenu, určenou na základě nabídky a poptávky.

Další částí národního hospodářství je neziskový (netržní) sektor, jehož funkcí není vytvářet zisk, ale dosažení užitku. Tento užitek se prezentuje nejčastěji formou veřejné služby.

Neziskový veřejný sektor (druhý sektor) je částí neziskového sektoru, financovanou z veřejných financí, řízenou veřejnou správou, podléhající veřejné kontrole a zacílenou na poskytování veřejné služby.

Neziskový soukromý sektor, tzv. třetí sektor, představuje část neziskového sektoru, kde prostředky jsou získávány ze soukromých financí (s možným příspěvkem z veřejných financí) s tím, že výnos není transformován ve finančně vyjádřený zisk, ale v přímý užitek.

Sektor domácností je tvořen jednotlivci, rodinami, domácnostmi a jinými neformálními komunitami a má nezastupitelnou roli pro formování občanské společnosti.

## 1.2 Třetí sektor

I když označení třetí sektor formálně odlišuje tento prostor od sektoru státního a tržního, chybí zde pozitivní vymezení co do obsahové stránky. Také může být ne zcela správně chápán jako terciární sektor služeb. Jeho pořadí (třetí), také může nesprávně odkazovat na jeho menší důležitost a jakousi „zbytkovost“ oproti dvěma předchozím. Toto označení také není srozumitelné širší veřejnosti jako takové.

K označení prostoru mezi státem a trhem jsou používány i další termíny; ty mají své přednosti, ale i nedostatky (Skovajsa, 2010).

## 1.3 Neziskový sektor

Rozšířený, ale poměrně značně nepřesný termín **neziskový sektor**, vymezuje oblast působnosti mezi státem a trhem jako oblast činnosti soukromých subjektů zaměřených na jiné cíle než dosahování zisku. Označení „neziskový“ totiž není ekvivalentem přesnějšího anglického označení not-for-profit, kterému lépe odpovídá český výraz nezaměřený na zisk. To, že subjekt neusiluje o zisk jako svůj prvotní účel, totiž neznamená, že by nemohl zisku dosahovat. V tomto pojetí se tedy jedná spíše o organizaci, která se řídí zásadou nerozdělování zisku; pokud svou činností určitého zisku dosáhne, není rozdělen mezi členy, podílníky nebo manažery, ale je reinvestován do činnosti subjektu.

Nepřesnost termínu neziskový sektor tkví také v tom, že spolu se soukromými subjekty, které se řídí zásadou nerozdělování zisku, zahrnuje i celý veřejný sektor, který svou podstatou dosahování zisku vylučuje. Proto se přednostně používá označení nestátní neziskový sektor.

## **1.4 Nevládní sektor**

Méně často je používán termín nevládní sektor. Zažtější je označení nevládní organizace, které se zpočátku používalo pro mezinárodní občanská sdružení působící při Organizaci spojených národů a později se rozšířilo na označování národních subjektů. Výraz nevládní je navíc nepřesným překladem anglického výrazu non-governmental. Anglický termín government postihuje totiž nejen vládu, ale i stát ve smyslu státních institucí, tedy doslova vzato jiné součásti státu, než je vláda a její aparát (Skovajsa, 2010 podle Telec, 1998). V tomto smyslu je podstatně přesnější výraz nestátní.

## **1.5 Nezisková organizace**

Vymezení pojmu nezisková organizace je podobně komplikované jako vyčlenění neziskového sektoru. Problematické je zejména to, zda organizace patří svým charakterem činnosti do neziskového sektoru a zda splňuje parametr neziskovosti.

Jako neziskové organizace (anglicky non-profit příp. not-for-profit organization) jsou označovány ty organizace, které nejsou prvotně založeny za účelem dosahování zisku (Bachmann, 2011). Představují tedy širokou škálu organizací a institucí, které jsou zaměřeny na poskytování veřejné služby občanům. Hlavním účelem tohoto označení je odlišit tyto organizace od organizací ziskových a komerčních; jejich cílem není vytvářet zisk a rozdělovat jej mezi vlastníky, ale přímá produkce užitku (Stejskal, 2012, s. 15).

## **1.6 Veřejné a nestátní nezisková organizace**

Pro označení těchto organizací jsou často používány i další pojmy, které vyplývají z různých kritérií členění. Řada autorů (např. Bachmann, 2011 podle

Škarabelová, 2005), ale i Rada Vlády pro nestátní neziskové organizace, dělí neziskové organizace na veřejné a soukromé.

**Veřejné** (vládní, státní) neziskové organizace zajišťují převážně výkon státní správy. V České republice mají právní formu příspěvkových organizací a organizačních složek státu a kraje.

**Nestátní** (nevládní) neziskové organizace vznikají „zdola“ iniciativou a aktivitou občanů. Nejčastěji mají právní formu občanských sdružení, obecně prospěšných společností, nadací a nadačních fondů, církví, náboženských společností a jejich účelových zařízení.

## 1.7 Znaky neziskových organizací

Nejpřesnější vymezení však poskytuje definice Salamona a Anheiera (Skovajsa, 2007, podle Salomon, Anheiser, 1992 a podle Salomon, Anheiser, 1996), které bylo použito v české části Mezinárodního srovnávacího výzkumu neziskových organizací Univerzity Johnse Hopkinse (Skovajsa 2010, podle Potůček, 1997), (Skovajsa, 2010 podle Frič, Šilhánová, 2001. To bere jako základ posouzení neziskovosti daného subjektu a určuje základní aspekty, které by měla nezisková organizace naplnit:

- institucionalizace (organizovanost) – daný subjekt je buď formálně zřízen jako právnická osoba nebo má alespoň stálou a funkční organizační strukturu;
- soukromý charakter a nezávislost na státu – subjekt není součástí státu ani jím není řízen. V českých podmínkách je však častým jevem, že jedním z vlastníků neziskové organizace je stát nebo jeho instituce, nebo je stát dokonce iniciátorem vzniku neziskové organizace. Soukromý charakter

však neznamena, že by subjekt nemohl od státu dostávat prostředky k činnosti nebo že by zástupci státu nemohli být členy jeho orgánů;

- zásada nerozdělování zisku - posláním subjektu není vytváření a rozdělování zisku. Zisk lze vytvářet, musí však být použit pro naplňování poslání neziskové organizace, nikoli pro obohacování zakladatelů, vlastníků nebo jiných zájmových skupin;
- samosprávnost – nezisková organizace má vlastní řídicí a správní struktury, není řízena jinou organizací ani není do jejího řízení zasahováno;
- dobrovolnost – činnost organizace je vykonávána za spoluúčasti dobrovolníků, přičemž zastoupení dobrovolnického prvku nemusí být většinové; to také znamená dobrovolnou povahu členství v organizaci (což vylučuje lékařské a jiné profesní komory s povinným členstvím).

Díky této definici lze s velkou mírou přesnosti rozhodnout, zda daný subjekt splňuje kritéria nestátní neziskové organizace.

## **1.8 Klasifikace neziskových organizací**

Neziskové organizace lze klasifikovat podle různých kritérií a dělit je z mnoha různých hledisek. Vyplývá to z rozmanitosti poslání a cílů neziskových organizací a jejich angažovanosti napříč občanskou společností. Proto vyvstává potřeba jejich začlenění podle následujících kritérií (Rektořík, 2007):

- podle kritéria zakladatele
- podle celkového charakteru poslání
- podle typu činností
- podle kritéria financování
- podle charakteristiky realizovaných činností
- podle právní formy

### **1.8.1 Kritérium zakladatele**

Podle kritéria zakladatele se neziskové organizace dělí na

- organizace založené státní správou (ministerstvo, ústřední orgán státní správy) nebo samosprávou (obec, magistrát, kraj); z tohoto důvodu se někdy nazývají veřejnoprávní organizace;
- organizace založené soukromou fyzickou nebo právnickou osobou, tzv. Soukromoprávní organizace;
- organizace, které vznikají jako veřejnoprávní instituce, kde výkon účelu veřejné služby je legislativně zakotven (např. veřejná vysoká škola).

### **1.8.2 Kritérium celkového charakteru poslání**

Podle celkového charakteru poslání můžeme neziskové organizace rozdělit do dvou základních skupin (Stejskal, 2012 podle Tetřevová, 2008, s. 20):

- organizace veřejně prospěšné – produkují statky uspokojující potřeby široké veřejnosti, tj. všech, kteří nabízené služby potřebují (Charita Česká republika, Český červený kříž);
- organizace vzájemně prospěšné – slouží svým členům případně jejich blízkým, tj. uzavřenému okruhu osob, které jsou členy organizace (myslivecká jednota, tělovýchovná jednota)

### **1.8.3 Kritérium typu činnosti**

Podle typu činnosti lze neziskové organizace rozdělit na

- poskytující služby – poskytují služby široké veřejnosti nebo svým členům;
- hájící zájmy – hájí zájmy svých členů (vlastní) nebo určité cílové skupiny (cizí) (Bachmann, 2011, s. 28)

### **1.8.4 Kritérium financování**

Z hlediska financování se neziskové subjekty dělí na:



- subjekty financování zcela z veřejných prostředků (organizační složky státu a územních samosprávných celků);
- organizace zčásti financované z veřejných rozpočtů, přičemž na příspěvek existuje legislativní nárok (příspěvkové organizace, církve a náboženské společnosti, politické strany a politická hnutí);
- vícezdrojově financované organizace (zdrojem financí jsou vlastní činnost, dary, sbírky, sponzoring, granty);
- organizace financované především z výsledků realizace svého poslání.

### **1.8.5 Kritérium charakteristiky realizovaných činností (oborové členění)**

Klasifikace podle realizované činnosti vychází ze tří různých klasifikací:

- Mezinárodní klasifikace neziskových organizací – ICNPO;
- Systému klasifikace netržních činností OSN – COPNI;
- Odvětvové klasifikace ekonomických činností (nevýrobních) – OKEČ (Stejskal, 2012 podle Škarabelová, 2003, s. 20).

### **1.8.6 Kritérium právní formy**

Z klasifikace podle právní formy vyplývá, že nejčastěji zastoupeným typem neziskových subjektů jsou v České republice občanská sdružení, která tvoří 90% všech neziskových organizací. V pořadí druhou nejvíce zastoupenou skupinou jsou sdružení právnických osob (6%), následují obecně prospěšné společnosti (2%) a nadační fondy a nadace (2%) (Bachmann, 2011, s. 29).

V českém prostředí jsou neziskové organizace nejbližší specifikovány v Zákoně o daních z příjmu (Zákon č. 586/1992 Sb. v platném znění), konkrétně v § 18 odst. 8, kde je uveden výčet následujících organizací:

- zájmová sdružení právnických osob, pokud mají právní subjektivitu a nejsou založena za účelem výdělečné činnosti,
- občanská sdružení včetně odborových organizací,

- politické strany a politická hnutí,
- registrované církve a náboženské společnosti,
- nadace, nadační fondy,
- obecně prospěšné společnosti
- veřejné vysoké školy,
- veřejné výzkumné instituce,
- školské právnické osoby podle zvláštního právního předpisu,
- obce, organizační složky státu, kraje, příspěvkové organizace, státní fondy a subjekty, o nichž tak stanoví zvláštní zákon.

Tento zákon zcela jasně vymezuje nevýdělečné organizace podle kritéria výdělečnosti, což vyplývá z jeho charakteru, neboť jeho cílem je zdanit „výdělky“. Vznik a způsoby řízení těchto organizací, jejich orgány a způsoby hospodaření jsou pak legislativně zakotveny v příslušných zákonech, vyhláškách a nařízeních vlády. (Stejskal, 2012, s. 17)

## 2 Sociální ekonomika a sociální podnikání

Ač se zdá, že sociální ekonomika je pojmem ryze moderním, její kořeny sahají až ke kořenům lidstva samotného. Byla a je založena na vzájemné podpoře a solidaritě lidí a nezastupitelnou roli v ní hrály jak jednotlivci, tak i formální a neformální sdružení, a to na základě jejich společných zájmů. Oficiálně byl pojem sociální ekonomika přijat ve Francii v roce 1981, kdy byl začleněn do její legislativy.

Sociální ekonomiku je třeba termínově odlišit od sociální ekonomie; sociální ekonomie je totiž vědní obor zabývající se sociální ekonomikou.

### 2.1 Definice sociální ekonomiky

Sociální ekonomiku lze definovat z různých úhlů pohledu, např. lze vycházet z analýzy právních forem subjektů nebo společných hodnot a principů, ze kterých tyto subjekty vycházejí. Nejčastěji je používána definice vytvořená Evropskou sítí výzkumných pracovišť pro sociální ekonomiku (EMES).

*„Pojem sociální ekonomika sdružuje podniky družstevního charakteru, vzájemného prospěchu a pojišťování společnosti, nadace a další typy neziskových organizací, které sdílejí některé principy, které je spojují se „třetím sektorem“ moderních ekonomik (Losenická, 2012, s. 9). Organizace sociální ekonomiky se liší od soukromého ziskového sektoru tím, že jejich primárním cílem je „sloužit potřebám svých členů nebo širšímu veřejnému zájmu namísto maximalizování a rozdělování zisku mezi členy nebo podílníky. Také se jasně odlišují od veřejného sektoru, přestože mohou dostávat veřejné dotace pro naplnění své mise. Jsou totiž sebeřízenými soukromými organizacemi s pravidlem „jeden člen – jeden hlas“ na svých valných shromážděních.“ (Losenická, 2012, s. 9)*

Z této definice vyplývá, že určující jsou hodnoty jako sociální soudržnost a odpovědnost, solidarita, demokracie řízení podílnictví občanů, autonomie a zacílení na veřejný zájem, nikoli však forma sociální organizace. Hlavní motivací sociální ekonomiky není vytváření zisku – i když není vyloučeno a v určitém ohledu je naopak žádoucí, ale naplňování sociálních cílů.

Sociální ekonomika umožňuje moderně řešit některé problémy současné Evropy, například poskytování zejména sociálních služeb na místní úrovni, začleňování osob, ohrožených sociálním vyloučením, na trhu práce, realizaci programů místního rozvoje za současného citlivého a ekologického využití místních zdrojů. Vychází z předpokladu, že stát nemůže plně uspokojovat ani finančně zabezpečovat sociální potřeby občanů. Rovněž uplatnění veřejného zájmu a zajištění dostupnosti služeb lze těžko zajistit ryze komerčním způsobem.

Lze tedy říci, že sociální ekonomika je souhrnem aktivit, které realizují různé typy subjektů, bez ohledu na jejich právní formu. Jejich cílem je poskytovat služby prostřednictvím podnikání. Případný zisk je přednostně využíván k rozvoji aktivit organizace. Veškeré aktivity jsou směřovány k naplňování obecně prospěšných cílů definovaných ve stanovách.

## **2.2 Sociální ekonomika v České republice**

Kořeny sociální ekonomiky sahají v českých zemích až do doby Národního obrození a lze je vysledovat v tovaryšských, hospodářských, výtělkových, národoveckých a okrašlovacích spolcích za Rakousko – Uherska, v kampeličkách, družstevních zásobovacích a odbytových centrálach a svépomocných družstvech za první republiky. Nelze zapomenout například ani na dodnes činné dobrovolné hasičské sbory.

Za jednoho z průkopníků sociální ekonomiky lze v českém prostředí považovat Tomáše Bařu. Sociální jádro jeho podnikání lze vysledovat v jeho stati *Moje hospodářská filosofie* z roku 1930, kde říká: „Ve své práci neměl jsem

na mysli vybudování závodu, ale lidí.“ Takzvaný bašovský étos byl étosem společenství, formálně vymezeného příslušností k firmě a způsobem práce při uskutečňování hlavní podnikatelské zásady, kterou byla služba veřejnosti. Pozorovatelé zvenčí často mluvili o duchu společenství, které bylo postaveno na zásadách spolupráce, služby, soběstačnosti, sebekontroly, ale i seberealizace. V této souvislosti je rovněž třeba zmínit vytváření pracovních míst pro hendikepované, kterých bylo v roce 1929 v Bašových továrnách 200. (Sociální práce 3/2008, s. 12 – 13)

Nelze říci, že by neziskový sektor v České republice po roce 1989 vznikl „na zelené louce“. Existovaly zde některé oficiální subjekty, které můžeme považovat za zárodky dnešních neziskových organizací, např. Hnutí Brontosaurus či sportovní nebo turistické kluby. Řada neziskových organizací vznikla po roce 1989 na základech ilegálních či pololegálních organizací jako Charta 77 nebo Výbor na obranu nespravedlivě stíhaných. (Kernová, s. 15)

Na bohatou téměř stoletou historii působení navázala po útlumu v období komunismu také Česká katolická charita (dnes Charita Česká republika). Od té doby došlo k rozšíření sítě charitních zařízení do té míry, že dnes je Charita největším nestátním poskytovatelem sociálních a zdravotních služeb u nás. Činnost Charity se řídí principy, které vycházejí z křesťanského pojetí etických hodnot a mezi něž patří ochrana důstojnosti člověka a snaha poskytnout lidem v nouzi účinnou pomoc tak, aby byla maximálně podněcována jejich samostatnost a schopnost svépomoci. (Kodex Charity Česká republika, 2009)

### **2.3 Sociální služba**

Sociální služba je zakotvena v zákoně č. 108/2006 Sb. o sociálních službách a je definována jako „činnost nebo soubor činností zajišťujících pomoc a podporu osobám za účelem sociálního začlenění nebo prevence sociálního vyloučení“. Pomoc je poskytována v takové formě a rozsahu, aby byla zachována lidská

důstojnost. Příjemce pomoci musí být motivován k takovým činnostem, které nepůsobí negativně na jeho již tak nepříznivou sociální situaci a které brání jeho sociálnímu vyloučení.

Sociální služby mohou mít podobu služby terénní, ambulantní nebo pobytové. Terénní služba je poskytována v přirozeném prostředí příjemce, při ambulantních službách klient dochází do sociálního zařízení. Pobytové služby zahrnují také poskytnutí ubytování jako integrální součásti dané služby.

Podle charakteru se sociální služby dělí na:

- služby sociální péče – snaží se o zajištění soběstačnosti (fyzické i psychické) a postupné zpětné zapojení do běžného života. Patří sem např. pečovatelská služba, centra denních služeb, denní a týdenní stacionáře, chráněné bydlení, domovy pro seniory, osobní asistence, průvodcovské služby;
- služby sociální prevence – pomáhají zabránit sociálnímu vyloučení. Patří sem zejména telefonické krizové linky, krizová pomoc, azylové domy, noclehárny, domy na půl cesty, terapeutické komunity;

sociální poradenství - zprostředkovává informace k řešení nepříznivých životních situací. (Kernová, s. 12)

## **2.4 Sociální podnik**

Z definice sociální ekonomiky, jak byla uvedena výše, lze odvodit i definici sociálního podniku. Pro české prostředí se jeví jako nejlépe použitelná definice vytvořená Ministerstvem obchodu a průmyslu Velké Británie, ze které vychází Martin Price (Losenická, s. 10). Ta definuje sociální podnik jako podnikatelský subjekt s primárně sociálními cíli. Přebytky podnikání přitom nejsou přerozdělovány mezi participující osoby nebo vlastníky, ale jsou reinvestovány zpět v souladu s původním cílem a záměrem sociální firmy.

V České republice definovala sociální podnik Národní expertní skupina pro sociálně – ekonomické aktivity (NESEA) takto: „Sociálním podnikem se rozumí podnikající organizace jakékoliv právní formy, která vzniká za účelem řešení vybraného sociálního problému. Její podnikatelskou aktivitu lze chápat jako prostředek ..., který slouží k dosažení či naplnění sociálního nebo environmentálního cíle.“ (Losenická, s. 10)

Z obou definic vyplývá odlišnost sociálního podniku jak od běžných podnikatelských subjektů, tak i od neziskových organizací. Ta tkví zejména v tom, že prioritou není maximalizace zisku, ač je důraz kladen na podnikatelský charakter podniku. I když je sociální podnik zaměřen na řešení sociálních problémů, jeho základem není účast v dobročinných aktivitách.

Co se týče charakteru sociálních podniků, jedná se především o malé a střední podniky, jejichž činnost nevyžaduje rozsáhlé kapitálové vstupy. Náplní činnosti vycházejí z tržních požadavků na místní a regionální úrovni. Podporu pro jejich vznik a rozvoj poskytují místní struktury na obecní nebo regionální úrovni, státní orgány, konsorcia i podnikatelské svazy. Jejich přínos tkví v tom, že nabízejí řešení nezaměstnanosti, a to nejen hendikepovaných osob, ale i absolventů škol a problémových skupin obyvatelstva. Tyto podniky nevyvíjejí aktivity pouze v oblasti sociálních služeb (pečovatelské služby, stacionáře, komunitní centra apod.), ale i v oblastech komerčního sektoru (např. řemeslná výroba a obchod, zemědělská malovýroba, pojišťovnictví).

## **2.5 Právní forma sociálního podniku**

Sociální podniky v rámci České republiky i na evropské úrovni mohou existovat v nejrůznějších formách a liší se stát od státu.

Ve Výzkumné zprávě nadnárodního partnerství Social Enterprise (Losenická, s. 19) jsou za hlavní právní formu sociálních podniků v České republice považována:

- družstva
- občanská sdružení
- obecně prospěšné společnosti
- nadace a nadační fondy

Družstva jsou společenství členů založená za účelem podnikání, případně zajišťování hospodářských, sociálních nebo jiných potřeb svých členů. Dobrovolné členství je spojeno se závazkem člena k aktivitě v družstvu a podílem na pozitivních i negativních výsledcích družstva. (Losenická, s. 19)

Existence občanských sdružení je legislativně zakotvena v zákoně č. 83/1990 Sb. o sdružování občanů. Občanská sdružení nejsou zakládána za účelem dosahování zisku a jejich podnikatelské aktivity jsou omezeny na zajišťování prostředků pro naplňování jejich poslání nebo zajištění vlastních projektů. K tomuto účelu mohou občanská sdružení zakládat ziskové subjekty.

Postavení a právní poměry obecně prospěšných společností upravuje zákon č. 248/1995 Sb. Tyto pak poskytují obecně prospěšné služby s tím, že hospodářský zisk nesmí být rozdělen mezi zakladatele, ale musí být použit ve prospěch účelu, pro který byla společnost založena. Společnost také může vykonávat tzv. doplňkové činnosti za podmínky účelnějšího využití prostředků s tím, že nebude ohrožena kvalita, rozsah a dostupnost obecně prospěšných služeb a bude dodržena podmínka nepřerozdělování zisku. Tyto společnosti působí zejména v oblasti vzdělávání, volnočasových aktivit, zdravotnictví nebo sociálních služeb.

Nadace a nadační fondy jsou zákonem č. 227/1997 Sb. definovány jako účelová sdružení majetku, která jsou zřizována za účelem dosahování obecně prospěšných cílů, k čemuž nadace používají výnosy z nadačního jmění a nadační fondy veškerý svůj majetek. Nadace a nadační fondy – vzhledem k omezení jejich podnikatelských aktivit a k tomu, že cestou k dosahování obecně prospěšných cílů není poskytování statků a služeb, ale přerozdělování majetku – vstupují



do sociální ekonomiky nepřímo tím, že poskytují podporu obecně prospěšným činnostem, a to formou nadačních příspěvků.

Za sociální podniky lze také považovat církevní právnické osoby jako „podniky“ poskytující charitní služby a humanitární pomoc.

Společnými charakteristikami všech podniků, jak jsou definovány v Chartě sociální ekonomiky, (Losenická, s. 20), jsou však:

- nadřazenost jedince a sociálního cíle nad kapitálem;
- dobrovolné členství;
- demokratické řízení vlastními členy;
- propojení zájmů členů a veřejné prospěšnosti;
- obrana a aplikace principů solidarity a zodpovědnosti;
- nezávislost na veřejné moci;
- použití hlavní části zisku na rozvoj podniku, ve prospěch zájmu členů nebo veřejného zájmu.

## **2.6 Financování sociálního podniku**

Ať už se jedná o ziskovou či neziskovou organizaci, finanční zajištění vlastní činnosti je důležité ve všech vývojových fázích. Omezená dostupnost finančních zdrojů se totiž často stává brzdou rozvoje podniku, což se může projevit jak při zakládání, tak při zajišťování běžného chodu již existujícího subjektu. Počáteční investice bývají často svázány s podporou z veřejných zdrojů. S postupem času by měl ale sociální podnik zvyšovat svůj podíl na financování z vlastní podnikatelské činnosti a zajistit si tak fondy pro svůj běžný provoz. Pokud by se totiž podnik stal dlouhodobě závislý na veřejných prostředcích, stává se díky změnám ve způsobech veřejného financování nestabilním, neboť podpora ze strany státu má dlouhodobě sestupnou tendenci.

Více než kde jinde se v sociálním podnikání uplatňuje koncept více zdrojového financování. Tento způsob umožňuje sociálnímu podniku naplňovat jak cíle sociální, tak i ekonomické. Výhodou je to, že sociální podnik má přístup ke zdrojům financování, ke kterým běžný podnikatelský subjekt přístup nemá ani mít nemůže.

Financování sociálního podniku se dělí na dvě kategorie: financování provozní a investiční. (Losenická, s. 27)

Cílem provozního financování je zajištění výrobní činnosti sociálního podniku (nákup zásob, financování pohledávek, řízení cash flow). Pro tento účel jsou využívány vlastní příjmy podniku a krátkodobé úvěrové nástroje poskytované bankovními institucemi (např. provozní úvěr nebo kontokorent).

Cílem investičního financování je finančně zajistit počáteční rozjezd podniku či jeho případné rozšíření co do rozsahu a kvality poskytovaných služeb. Zde existuje více možností, a to jak použití vlastních zdrojů jejich reinvestováním zpět do sociálního podnikání, tak využití různých grantů a dotačních titulů cílených na malé a střední podniky.

Díky specifickému charakteru sociálního podniku rovněž existuje možnost využití specifických nástrojů financování, jako programová podpora zaměstnávání, filantropická podpora soukromých i státních subjektů, daňové úlevy nebo zapojení dobrovolnické práce.

## Praktická část

Praktická část této bakalářské práce je orientována na přípravu projektového záměru sociálního podniku pro konkrétní organizaci, která chce jeho prostřednictvím docílit efektivnější sociální integrace osob s tělesným postižením.

Nejprve bude tedy věnován prostor představení KŘIŽOVATKY handicap centra, vymezení jejího působení, popisu realizace poskytovaných služeb a nastínění strategických plánů rozvoje organizace. Považuji za důležité získání základního povědomí o činnosti a fungování organizace, jenž má být zakladatelem zamýšleného projektu pro lepší porozumění souvislostí. Sociální podnik by nevznikl jako izolovaný podnikatelský subjekt, nýbrž by navazoval na současnou obsahovou náplň KŘIŽOVATKY handicap centra, a obě popsané sociální služby by byly v modifikované podobě realizovány i zde. Koncepce projektu totiž počítá s využitím nových prostor jednak k podnikatelské aktivitě, zároveň by však vzniklo detašované denní centrum.

Zamýšlenému projektovému záměru sociálního podniku je vyhrazena následující kapitola. Zde budou představeny koncepční myšlenky projektu, použity různé adekvátní metodologické nástroje k získání informací, potřebných při tvorbě projektu a provedena úvaha nad další prací na přípravě projektu.

### **3 Centrum denních služeb KŘIŽOVATKA handicap centrum o. s.**

KŘIŽOVATKA handicap centrum o. s. je nevládní nezisková organizace založená v roce 2007, od roku 2008 je poskytovatelem sociálních služeb podle zákona č. 108 / 2006 Sb., o sociálních službách – registrovanými službami jsou Sociálně aktivizační služby pro seniory a osoby se zdravotním postižením dle § 66 a Sociální rehabilitace dle § 70.<sup>1</sup> jako centrum denních služeb funguje tedy již šestým rokem.

Cílovou skupinou jsou osoby s tělesným nebo kombinovaným (tělesným a jiným) zdravotním postižením, kteří mají zájem řešit svou nepříznivou sociální situaci, a kteří potřebují vzhledem ke svému zdravotnímu stavu pravidelnou pomoc. Poskytované sociální služby jsou určeny pro osoby s tělesným postižením žijící nebo působící na území Pardubického kraje ve věkové struktuře 16 let a výše. Počet uživatelů, kteří mohou využívat sociální službu je 50.<sup>2</sup>

Hlavní náplní centra je podpora lidí s handicapem, směřující k jejich aktivnímu začlenění do běžného života a k pracovnímu uplatnění.

Motem organizace je: *Pomáháme vyjet tím správným směrem.* Posláním organizace je hledat s každým člověkem s tělesným nebo kombinovaným postižením jeho vlastní, smysluplnou cestu, jak žít naplno svůj život a pomáhat mu v začlenění do společnosti.<sup>3</sup>

Cílem organizace je přispívat k minimalizaci dopadu zdravotního postižení osob s tělesným postižením, zamezit jejich sociálnímu vyloučení, zvýšit jejich šance na nalezení vhodného pracovního uplatnění a pomáhat jim žít hodnotně a rovnoprávně jako žijí lidé bez handicapu.

---

<sup>1</sup> výroční zpráva 2012

<sup>2</sup> registrační dokument

<sup>3</sup> výroční zpráva 2012

*„Problémy našich uživatelů se mohou na první pohled zdát jako podle šablony, ale každý člověk je neopakovatelný originál a má tedy nárok na individuální podporu a pomoc nás všech.“<sup>4</sup>*

Sociální služby jsou poskytovány takovými způsoby a v takové kvalitě, aby bylo zabezpečeno dodržování lidských práv a svobod a aby zvolený způsob realizace služby byl vždy v souladu se zájmy osob v nepříznivé sociální situaci. Pomoc podporuje rozvoj samostatnosti a soběstačnosti osob a zvyšuje jejich motivaci k úspěšnému překonání tísnivé situace.

*„V minulém roce jsme prošli inspekcí kvality sociálních služeb – pro službu Sociální rehabilitace. Od té doby postupně usilujeme naše služby zkvalitňovat a zlepšovat nedostatky. Věnujeme se hodně individuálnímu plánování v rámci přístupu zaměřeného na člověka.“<sup>5</sup>*

Zásady poskytování:

- jednat s každým člověkem jako s jedinečnou osobností,
- respektovat a podporovat individuální názory a přání uživatele,
- ctít a zachovávat důstojnost a soukromí uživatele,
- ctít důvěrnost informací,
- respektovat a naplňovat práva uživatelů,
- vytvářet přátelské a kreativní prostředí i atmosféru,
- zachovávat rovné příležitosti pro všechny uživatele,
- poskytovat sociálně aktivizační služby v souladu s Etickým kodexem pracovníků a vnitřními pravidly KŘIŽOVATKY handicap centra o. s.,
- poskytovat službu dle zákona č. 108/2006 Sb., zákon o sociálních službách v platném znění.<sup>6</sup>

---

<sup>4</sup> Výrok předsedy sdružení, převzato z Výroční zpráva 2011

<sup>5</sup> tamtéž

<sup>6</sup> registrační dokument

## **Personální zajištění organizace KŘIŽOVATKA handicap centrum o. s.**

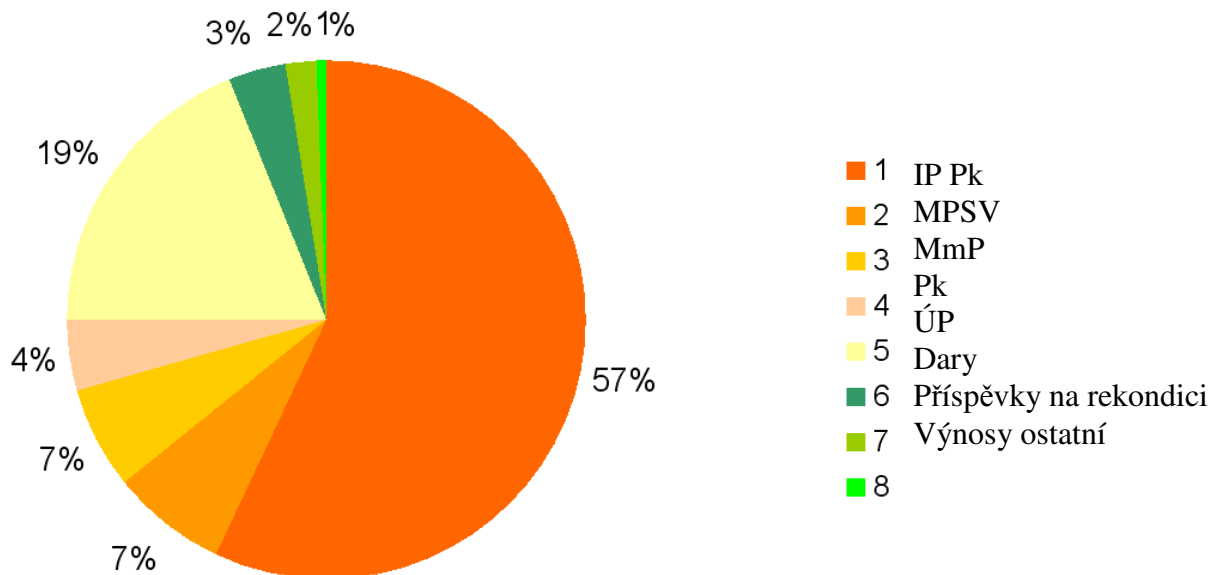
V organizaci pracuje celkem třináct zaměstnanců. Dvě sociální pracovníce, jeden koordinátor sociálních služeb, dvě ergoterapeutky, fundraiser, lektor PC a AJ a správce sítě, dvě pracovníce přímé péče praktikující s uživateli nácviky dovedností v rámci ergoterapie a sociálně aktivizační činnosti.

KŘIŽOVATKA handicap centrum ve spolupráci s úřadem práce zajišťuje také několik pracovních míst v rámci podporovaného zaměstnávání. V rámci něho jsou jako pracovníci v sociálních službách zaměstnáni - pracovníce na pomocnou administrativní činnost, jeden pracovník na evidenci účetních dokladů, druhý pracovník na tvorbu grafických materiálů. Více o náplni jednotlivých pracovníků je zmíněno v kapitole 3.1, 3.2 v rámci popisu realizace poskytovaných sociálních služeb. V příloze 1, 2 jsou vloženy schémata personálního zajištění KŘIŽOVATKY handicap centra obou registrovaných služeb.

### **Financování organizace:**

KŘIŽOVATKA handicap centrum o. s. využívá více-zdrojové financování. Jako nezisková organizace je financována z dotací, grantů a příspěvků nadací. Nemalou část tvoří také sponzorské dary jednotlivců i firem. Převážná část služby Sociální rehabilitace je financována z Individuálního projektu Pardubického kraje, zbývající část hradí Úřad práce. Služba sociálně aktivizační činnosti je pokryta pouze z dotací od Ministerstva práce a sociálních věcí, podílí se též pardubický kraj Magistrátu města Pardubice, a Úřad práce dotující podporovaná pracovní místa Pro OZP

Pro bližší představu jsou jednotlivé zdroje znázorněny graficky, výše poskytnutých finančních prostředků je vyjádřena procentuálně.



*graf 1 - financování organizace v roce 2012. Zdroj: výroční zpráva za rok 2012*

Nyní bude představen náplň obou výše zmíněných poskytovaných registrovaných služeb.

### **3.1 Sociální rehabilitace**

Posláním sociální rehabilitace je individuální pomoc občanům s tělesným a kombinovaným postižením, která podporuje rozvoj soběstačnosti a osobních i sociálních schopností a dovedností. Zvyšuje motivaci ke zvládnutí situace tak, aby se způsob jejich života příliš nelišil od běžného života jejich vrstevníků.

Sociální rehabilitace v KŘIŽOVATCE handicap centru je realizována hlavně skrze individuální a skupinovou ergoterapii (více viz níže), dále pak výchovnou a vzdělávací činnost. Pravidelně probíhá skupinovou formou kurz komunikace a sebe prezentace. Uživatel se v rámci kurzu komunikace naučí, jak napsat strukturovaný životopis, jak postupovat při výběrovém řízení, či jednat s úřady. Jako přímá podpora a pomoc je uživatelům také nabízena individuální i skupinová výuka angličtiny a práce na PC v kurzech s využitím moderních vyučovacích technik a výběrem vhodných kompenzačních pomůcek pro začátečníky i pokročilé.

Jednotlivé aktivity v rámci sociální rehabilitace jsou komplexní, vzájemně provázané a přispívají nejen k větší míře samostatnosti a soběstačnosti, ale zvyšují také šanci na nalezení vhodného pracovního uplatnění.

Zmapováním konkurence bylo zjištěno, že KŘÍŽOVATKA handicap centrum je jedinou organizací na Pardubicku, která poskytuje ergoterapii pro dospělé osoby s tělesným postižením. Toto její zaměření je tedy její předností a tkví v tomto potenciál, na kterém může stavět svůj další rozvoj.

Nyní něco více o ergoterapii. Jedná se o profesi, která prostřednictvím smysluplného zaměstnávání usiluje o zachování a využívání schopností jedince potřebných pro zvládání běžných denních, pracovních, zájmových a rekreačních činností. Cílem je umožnit co největší soběstačnost a nezávislost v běžných denních činnostech. Ergoterapie probíhá formou individuální i skupinovou. Metodami využívanými při ergoterapii v KŘÍŽOVATCE handicap centru jsou prvky Bobath konceptu, prvky synergické reflexní terapie, prvky bazální stimulace, prvky dechové terapie, relaxační techniky a speciální mnemotechniky pro trénink paměti. Provádění ergoterapie přispívá k minimalizaci dopadu zdravotního postižení.

Obsah služby pokrývá intervence ve čtyřech oblastech - nácvik dovedností pro zvládání péče o vlastní osobu, soběstačnosti a dalších činností vedoucích k sociálnímu začleňování; zprostředkování kontaktu se společenským prostředím; vzdělávací a aktivizační činnosti; pomoc při uplatňování práv, oprávněných zájmů a při obstarávání osobních záležitostí.

- **Nácvik dovedností pro zvládání péče o vlastní osobu, soběstačnosti a dalších činností vedoucích k sociálnímu začleňování:**

Pomocí ergoterapie se usiluje o zajištění maximální možné soběstačnosti v běžném prostředí. Individuální ergoterapie spočívá v nácviku sebeobsluhy v základních denních činnostech (jídlo, pití, osobní hygiena aj.), nácviku oblékání,



nácviku sedu a pohybu na vozíku, nácviku přesunů z vozíku a na vozík, nácvik manipulace s příslušenstvím vozíku, nácviku samostatného pohybu, orientace.

- **Zprostředkování kontaktu se společenským prostředím:**

*„Nabízíme pomoc při doprovázení na různé instituce, k lékaři či zájmové aktivity.*

*Podpoříme uživatele ve využívání dopravních prostředků.“<sup>7</sup>*

- **Vzdělávací a aktivizační činnosti:**

Realizují se kondiční cvičení pomáhající zdravotně postiženým osobám tak, aby se jejich zdravotní stav nezhoršoval. Je nacvičován správný způsob dýchání, odporová cvičení k posílení zachovalých svalových skupin, cvičení na míčích.

*„V rámci skupinové nebo individuální ergoterapie se věnujeme tréninku fatických funkcí (schopnost pojmenovat předměty a porozumět řeči), tréninku kognitivních funkcí (poznávací funkce - vnímání, myšlení, paměť).“<sup>8</sup>*

Pravidelně je nabízen kurz komunikace a sebe prezentace. Jako přímá podpora a pomoc je poskytována individuální i skupinová výuka práce na PC v kurzech s využitím moderních vyučovacích technik.

- **Pomoc při uplatňování práv, oprávněných zájmů a při obstarávání osobních záležitostí:**

Sociální pracovník kontaktuje rodinu uživatele a spolu s ergoterapeutem navrhne vhodnou úpravu domácího prostředí a poskytne psychologickou podporu. *„Doporučíme vhodné kompenzační pomůcky, zacvičíme v jejich používání, podáme informace o technické možnosti speciální úpravy vozidla.“<sup>9</sup>* Je poskytována možnost využít běžné komunikační prostředky a zdroje informací (PC, využití internetu, e-mailu, tisku, informačních tabulí). V rámci sociální rehabilitace je též věnován prostor podpoře pracovního uplatnění. Uživatel se dozví, jak a kde

---

<sup>7</sup> Výrok pracovníka přímé péče - pořízeno při osobním rozhovoru dne 20. 9. 2013

<sup>8</sup> Výrok ergoterapeutky – pořízeno při osobním rozhovoru dne 20. 9. 2013

<sup>9</sup> Výrok ergoterapeutky – pořízeno při osobním rozhovoru dne 20. 9. 2013

hledat vhodné pracovní místo na webových stránkách firem a jak postupovat při výběrovém řízení.

### **Materiální a technické zabezpečení služby**

V prostorách centra se nachází ergoterapeutická místnost vybavená rehabilitačním lehátkem, žíněnkou, žebřinami, motomedem, velkými míči, owerbally, válci, pomůckami k posilování, pro jemnou motoriku, úchopy a senzomotoriku, nejrůznějšími kompenzačními pomůckami a parafínem. Ergoterapeut dále využívá speciálně upravenou kuchyň pro nácvik přípravy jednoduchých jídel. Nácviky sebeobsluhy probíhají rovněž na bezbariérově upraveném sociálním zařízení. Ke skupinové ergoterapii je k dispozici společenská místnost (její popis viz v bodu materiálního a technického zabezpečení sociálně aktivizační činnosti).



*graf 2 – znázornění využívání služby sociální rehabilitace dle jednotlivých oblastí působení dle zákona 108/2006 Sb. Zdroj: výroční zpráva za rok 2012.*

## 3.2 Sociálně aktivizační činnost

Posláním sociálně aktivizačních služeb je především aktivizace, která vychází z individuálních potřeb, možností a schopností uživatelů, protože tělesné postižení vede k omezení pohybové i společenské aktivity. „Podporujeme smysluplné využití jejich volného času a přispívá k jejich začlenění do společnosti. Dle zákona o sociálních službách je služba naplňována v oblasti: pomoc při uplatňování práv a zájmů, zprostředkování kontaktu se společenským prostředím, sociálně aktivizační a terapeutické činnosti.“<sup>10</sup>

- **Pomoc při uplatňování práv, oprávněných zájmů a při obstarávání osobních záležitostí:**

Uživatelům je poskytována pomoc a podpora při vyřizování důchodových dávek, příspěvků na péči a výhod pro tělesně postižené občany, jsou jim zprostředkovány informace o možnostech vzdělávání tělesně postižených občanů, informace o možnostech zaměstnávání tělesně postižených občanů formou chráněných dílen, podporovaných zaměstnání a sociálního podnikání. Poskytování pomoci se vztahuje k nácviku komunikace, kontaktu např. s úřady nebo jinými institucemi (doprovod), ale i práce s informacemi (pomoc při vyplňování formulářů nebo běžných osobních záležitostí). Poradenství je realizováno několika způsoby: osobní kontakt, telefonický kontakt, elektronickou poštou, písemně.

- **Zprostředkování kontaktu se společenským prostředím:**

Toto je zajišťováno prostřednictvím zájmových, vzdělávacích a volnočasových aktivit s různým zaměřením, které pokrývají zájmy všech uživatelů. Společné akce jsou realizovány i mimo centrum a zahrnují sportovní hry a kulturní vyžití, procházky, výlety za historií i za přírodními krásami, rekreace, besedy, exkurze, společenská setkání při různých oslavách životních

---

<sup>10</sup> Citace z rozhovoru se sociální pracovnící, pořizeno 22. 9. 2013

jubileí, významných svátků, společná posezení u kávy, čaje, kolektivní promítání filmů nebo poslech hudby.

- **Sociálně aktivizační a terapeutické činnosti:**

Jsou to individuální i skupinové činnosti zaměřené na nácvik a upevňování psychických, sociálních i motorických schopností a na udržení soběstačnosti: nácvik obsluhy běžných zařízení a spotřebičů v domácnosti, nácvik péče o domácnost, nácvik pohybu včetně orientace ve vnitřním a venkovním prostoru, nácvik dovedností potřebných například k oblékání, vlastnoručnímu podpisu apod. Terapeutické činnosti, dle poptávky uživatelů, nabízíme prostřednictvím hipoterapie a canisterapie, ale i s využitím prvků arteterapie a muzikoterapie.

#### **Cíle poskytované služby:**

Cílem sociálně aktivizační služby pro osoby s těžkým tělesným postižením je nabízet takové činnosti, které specifické somatické, psychické a sociální aspekty tělesného postižení pozitivně ovlivní. Jedná se o aktivity, které:

- vedou k rozvoji a aktivizaci osobnosti,
- motivují k aktivnímu a samostatnému životu,
- podporují integraci a zapojení se do společnosti,
- umožňují smysluplné naplnění volného času,
- podporují návrat k činnostem před ztrátou mobility, prožitek a uspokojení,
- pobízí k rozšíření znalostí a všeobecnému přehledu,
- zajistí přísun podnětů, informací a poznatků,
- vedou ke zlepšení nebo udržení fyzické kondice a zvýšení psychické odolnosti,
- zmírňují izolovanost, osamělost a problematické utváření sociálních vztahů,
- podporují a rozvíjí nezávislost uživatelů na službě.<sup>11</sup>

---

<sup>11</sup> viz registrační dokument- popis realizace služby, aktualizované znění pro účely podání žádosti na přeregistraci (organizace mění právní formu z o.s. na o.p.s.)

### **Materiální a technické zabezpečení služby:**

V pronajatých prostorách je k dispozici pět místností, které jsou vybaveny běžným kancelářským nábytkem. Prostory jsou bezbariérové. V místnostech je přirozené denní světlo a je zavedeno ústřední vytápění. Uživatelé služby mají v dosahu speciálně upravené sociální zařízení pro vozíčkáře a místo pro odložení oblečení. Pro kreativní aktivity a společná setkání je zde společenská místnost vybavena projekční technikou, PC, TV, didaktickými pomůckami a hrami, pracovními stoly s místy pro 15 osob.

### **V rámci sociálně aktivizačních služeb jsou nabízeny uživatelům:**

- sportovní aktivity - kondiční cvičení, plavání, boccia, minigolf, ruský kuželník a hipoterapie
- společná setkávání - exkurze, besedy, přednášky, posezení při různých příležitostech
- kreativní tvoření
- kulturní akce - návštěvy výstav, divadla a muzikálu
- výlety za historií i za přírodními krásami
- ozdravné pobyty, sportovní víkendový pobyt



*graf 3 – vyjádření využívání aktivizačních služeb. Zdroj: výroční zpráva za rok 2012*

Smysl nabízených aktivit dobře, srozumitelně vyjadřují slova jednoho z uživatelů: „Účast uživatelů na aktivitách a pravidelných schůzkách mi pomáhá mírnit pocit osamění, umožňuje mi navazovat nová přátelství a nenásilným způsobem přispívá k „vracení do života“.<sup>12</sup>

### 3.3 Strategický plán organizace KŘIŽOVATKA handicap centrum

Na základě polostrukturovaného rozhovoru s předsedou sdružení bylo zjištěno, že pro existenci organizace je důležitý dlouhodobý plán a jeho naplňování. Byly pokládány otázky vztahující se k současné situaci organizace, existencionálních otázek (změna právní formy organizace, hledání stálých finančních zdrojů, založení sociálního podniku atd.). Z rozhovoru vyplynuly závěry, které lze pro přehlednost shrnout do následujících bodů.

#### Strategické záměry:

- Transformace z občanského sdružení na obecně prospěšnou společnost (do konce roku 2013)
- Vypracování a podání projektu ESF – sociální firma (2014)
- Realizace projektu ESF
- Zviditelnění společnosti a její trvalé udržování v povědomí veřejnosti, úřadů, sponzorů a dalších subjektů
- Propagace projektů společnosti, zviditelňování veškerých úspěchů, nabízení poskytovaných služeb a pomocí fundraisingu získávání pokud možno trvalých zdrojů finančních prostředků

---

<sup>12</sup> výrok uživatele služby – pořízeno při osobním rozhovoru, dne 22. 9. 2013

### **Vize společnosti:**

- Být zdravě fungující společností, pružně reagující na potřeby obyvatel pardubického regionu
- Být sebevědomým a respektovaným partnerem pro veřejnou i podnikatelskou sféru
- Být vyhledávaným pro svoji profesionalitu, efektivitu a kvalitu služeb
- Nabízení možnosti smysluplného uplatnění

Více informací lze nalézt v příloze 6 – záznam z rozhovoru s předsedou sdružení.

## **4 Návrh projektu sociálního podniku pro osoby s tělesným postižením a osoby pečující jako přidruženou cílovou skupinu**

V teoretické části této práce byly shrnuty základní informace týkající se problematiky sociálního podnikání. Nyní bude postupně zpracován návrh sociálního podniku ČAJOVNA se zaměřením na předrealizační část projektu. Budou nastíněny některé oblasti, jejichž řešení provází počáteční myšlenkovou koncepci, zpracování uceleného reálného projektu se všemi náležitostmi nebude obsahem této bakalářské práce. Je to proto, že vzhledem k okolnostem (blíže specifikovány v podkapitole hrozby projektu, uvedeny v závěru práce) je třeba pečlivě zvážit rozhodnutí o realizaci projektu. Zde vytvořený koncept bude následně předán vedení organizace, která projedná jeho další osud. Pokud by byl projekt v kontextu vnitřních a vnějších podmínek vyhodnocen jako realizovatelný, došlo by posléze k jeho dopracování do podoby projektové žádosti o grant z ESF.

### **4.1 Metodologie**

Jak bylo již v úvodu práce zmíněno, pro zjištění potřebných informací, na základě nichž může dojít ke zpracování návrhu projektu, budou jako metodologické nástroje použity: studium odborné literatury a platné legislativy, sekundární analýza dokumentů, dotazníkové šetření, polostrukturované rozhovory, Granttův diagram, swot analýza.

Bude uskutečněno dotazníkové šetření, kterým dojde ke zjištění poptávky po zřízení sociálního podniku v řadách osob s tělesným postižením a osob pečujících o osobu se zdravotním postižením.



Bude provedena analýza vytypovaných prostor, zmapována konkurence, pomocí Granttova diagramu zaznamenán časový harmonogram důležitých kroků uskutečněných v rámci předprojektové fáze.

Též se uskuteční polostrukturované rozhovory s vedoucími pracovníky organizace, jimž bude položeno několik výzkumných otázek vztahující se k procesu založení zamýšleného sociálního podniku.

Při zpracovávání této bakalářské práce se vynořují otázky: Co vede organizaci k úvahám o založení sociálního podniku? V čem může být založení sociálního podniku přínosem pro cílovou skupinu, pro širokou veřejnost i samotnou organizaci? Jaké příležitosti a hrozby vyplývají z úspěšné či neúspěšné realizace? Má organizace reálnou šanci projektový záměr vůbec uskutečnit?

## **4.2 Příprava projektu**

Projekt má být realizován na základě solidarity, soudržnosti, psychosociální podpory, sociální odpovědnosti, demokratického řízení, participace pracovníků kavárny a občanů na jejím chodu.

Problémy a potřeby tělesně postižených osob se pomalu, ale jistě dostávají konečně i u nás do popředí zájmu společnosti. Rozrůstají se formy a prostředky celkové rehabilitační péče o tyto spoluobčany, a to zejména v souvislosti s jejich zapojením do normálního pracovního a společenského života. Jednou ze skupin specificky těžce postižených jsou osoby s trvalým ochrnutím dolních končetin, tj. lidé odkázáni na život v invalidním vozíku. Ti trpí všeobecně ztrátou volního ovládní svalstva dolních končetin a částečně i trupu. Příčinami poruch neuromuskulárních funkcí jsou jednak některá onemocnění (mozková obrna, roztroušená skleróza, svalové dystrofie apod.) a jednak úrazová poranění centrálního nervového systému, tj. mozku a míchy, následky úrazů jsou zvláště deprimující, neboť v mysli postiženého a jeho okolí přetrvává pocit možného

předejítí tragédie. Řada z nás již začíná chápat, že potřeby a přání tělesně postižených jsou stejné jako potřeby a přání zdravých lidí.

Celková doba projektu je odhadována na 24 měsíců – zahrnuje veškeré konceptuální přípravy, stavební úpravy prostor provozovny, dotvoření interiéru, zařízení prostor potřebným vybavením, výběrové řízení na pracovníky a jejich zaučení, zkušební provoz alespoň 3/4 roku.

Výchozí podmínkou pro založení sociálního podniku je zřízení živnostenského oprávnění a změna právní formy organizace (statut občanské společnosti není vhodnou formou). ČAJOVNA vznikne v rámci mateřské organizace, jejíž právní forma bude po transformaci o.p.s.

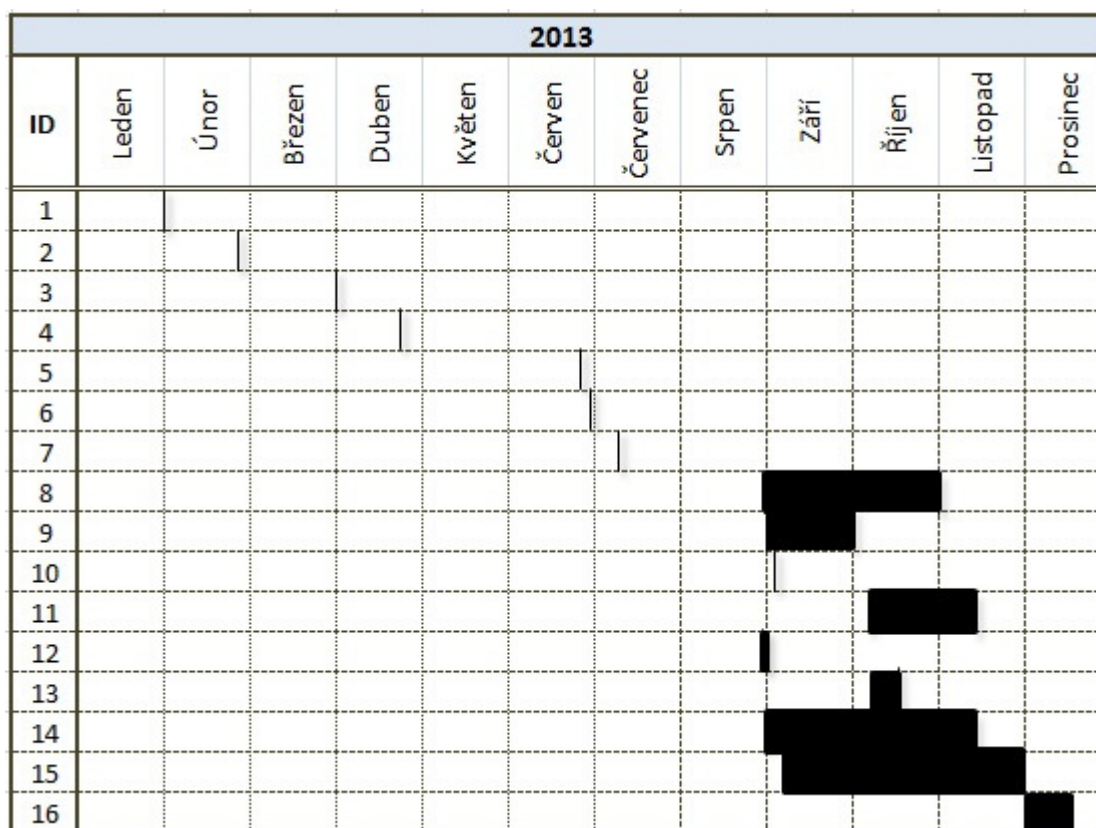
Sociální podnikání se bude řídit standardy sociálního podniku, předpisy platnými v oblasti poskytování služeb v pohostinství a dalšími předepsanými právními normami.

V současné době se KŘÍŽOVATKA handicap centrum podnikla již tyto kroky:

<b>Časový harmonogram 1. části předprojektové fáze</b>				
<b>ID</b>	<b>Jméno úkolu</b>	<b>Začátek</b>	<b>Konec</b>	<b>Dnů</b>
1	I. Jednání s Regionálním partnerem o.p.s.	23.1.2013	23.1.2013	1
2	I. Jednání s Českou spořitelnou	18.2.2013	18.2.2013	1
3	exkurze sociální podnik Kačaba Plzeň	21.3.2013	21.3.2013	1
4	II. Jednání s Regionální partner - zřízení o.p.s.	15.4.2013	15.4.2013	1
5	seminář Praha k o.p.s.	17.6.2013	17.6.2013	1
6	kontaktní schůzka s Kruhem zdraví s.r.o.	19.6.2013	19.6.2013	1
7	smlouva o partnerství s Kruhem zdraví	6.7.2013	6.7.2013	1
8	příprava na transformaci na o.p.s.	19.8.2013	18.10.2013	61
9	hledání prostor	1.9.2013	26.9.2013	26
10	Zjištění informací o podmínkách projektu MPSV	2.9.2013	2.9.2013	1

11	průběžná jednání s poradenskou firmou na projekt	3.10.2013	7.11.2013	36
12	domluvení vedoucího a provozního pracovníka	18.8.2013	22.8.2013	5
13	zjišťování rozsahu krytí nákladů z OLZZ a Fondu regionálního rozvoje	5.10.2013	9.10.2013	5
14	průběžné porady	1.9.2013	7.11.2013	68
15	provádění analýz	5.9.2013	30.11.2013	87
16	shrnutí výsledků dosavadních zjištění	1.12.2013	14.12.2013	15

*Tabulka 1* – zaznamenání důležitých úkolů realizovaných v rámci 1. části předrealizační fáze projektu. Zdroj: vlastní



*Tabulka 2* - Granttův diagram časové náročnosti (návaznost na předchozí tabulku), zdroj: vlastní

## **Vymezení cílové skupiny zaměstnanců**

Okruhem osob, které by zde mohly najít pracovní uplatnění, jsou osoby s tělesným postižením (vrozeným i způsobeným chronickým onemocněním či úrazem). Tyto osoby mají specifické potřeby v uspokojování svých potřeb a v oblasti pracovního začlenění je tato skutečnost primární překážkou. Z povahy svého postižení, které jim přináší omezení v oblasti mobility, soběstačnosti, kontaktu se společenským prostředím, omezení komunikační schopnosti, u řady z nich proměnlivého zdravotního stavu, je pro skupinu těchto osob obtížné nalézt zaměstnavatele ochotného je zaměstnat a ještě obtížnější získat vhodnou pracovní pozici respektující povahu zdravotního omezení a možný snížený pracovní výkon z něho vyplývající.

### **Obecné cíle:**

Lidé s tělesným postižením se obtížně uplatňují na otevřeném trhu práce především kvůli omezeným funkčním schopnostem vyplývajících z jejich postižení, proměnlivému zdravotnímu stavu.

Pracovníci KŘIŽOVATKY handicap centrum vnímají, že sociálním vyloučením nejsou ohroženi jen jejich uživatelé ale také jejich blízcí, kteří o ně pečují. Osoby pečující o osobu blízkou mají sníženou možnost nalézt pracovní uplatnění hlavně díky časové vytíženosti spojené s péčí o blízkou osobu. Jsou tedy skupinou lidí, kteří jsou ohroženi sociální izolací stejně jako osoby, o něž pečují.

Obecný cíl je společný pro obě vybrané cílové skupiny a jedná se o uplatnění principu rovných příležitostí, předcházení sociálnímu vyloučením a podpora sociálního začleňování do společnosti, zvýšení kvality života.

Pro KŘIŽOVATKU handicap centrum by se zřízením sociálního podniku přispělo k naplnění principu udržitelného rozvoje. Vybudování dalších prostor denního centra, rozšíření činnosti organizace a vytvoření několika pracovních příležitostí

by podporovalo řešení otázky integrace cílové skupiny. Fungování sociálního podniku by naplňovalo poslání a cíle organizace (viz kapitola 3).

#### **Specifické cíle:**

- zřízení víceúčelového zařízení – čajovna, denní centrum
- možnost pracovního uplatnění pro osoby s handicapem - vytvoření pracovních míst pro 60% osob se zdravotním postižením a osob pečujících z celkového počtu zaměstnanců sociálního podniku
- zabezpečení pokrytí finančních nákladů spojených s provozováním ČAJOVNY
- uplatnění dovedností a návyků osob s handicapem získaných prostřednictvím sociální rehabilitace poskytované KŘÍŽOVATKOU handicap centrem
- podpora sociálního začleňování osob s tělesným postižením
- zlepšení a doplnění veřejných služeb v Pardubicích
- dofinancování sociálně aktivizačních služeb realizovaných v rámci KŘÍŽOVATKY handicap centra
- vytvoření příjemného prostředí pro širokou veřejnost
- pro cílovou skupinu vytvoření prostoru pro kontakt se společenským prostředím - vzájemná koexistence lidí s postižením a běžnou populací

#### **Informace o lokalitě, kde má být projekt realizován**

Pardubice jsou statutárním městem s více než 88 000 obyvateli. Jedná se o krajské město s vytvořenou sítí různých veřejných institucí, zdravotnických zařízení, vybudovanou strukturou středních, vyšších odborných škol a Univerzitou. Působí zde velké množství malých, středních i velkých podnikatelských subjektů, které vytvářejí různorodé pracovní příležitosti pro zhruba 53 000 pracovních míst.

*Podíl ekonomicky aktivních obyvatel je v Pardubicích 52 %. Míra nezaměstnanosti je ve srovnání s dalšími krajskými městy na dobré úrovni. Pardubice mají ve srovnání s ostatními krajskými městy relativně dobrou výchozí pozici pro svůj další ekonomický rozvoj. Disponují dobrou vzdělanostní strukturou s vysokým podílem vysokoškoláků, kvalifikovanou pracovní silou a nízkou mírou nezaměstnanosti.<sup>13</sup>*

Pardubice jsou též městem citlivým na sociální otázky. Je zde vytvořena velká platforma poskytovatelů sociálních služeb, kteří přicházejí s rozmanitou nabídkou pro široké spektrum cílových skupin. Většina poskytovatelů sociálních služeb působících na území města Pardubice je zapojena do (programu) komunitního plánování statutárního města Pardubice či komunitního plánování Pardubického kraje. Z rozhovoru s projektovou manažerkou KŘÍŽOVATKY handicap centra zjištěno, že Pardubický kraj uzavřel tripartitní smlouvu zaměřenou na podporu rozvoje sociálního podnikání v Pardubickém kraji. KŘÍŽOVATKA handicap centrum je zapojena do obou typů komunitního plánování.<sup>14</sup>

### **Prostory realizace projektu:**

Organizace si zadala následující kritéria výběru prostor pro zřízení sociálního podniku: nízký nájem, lokalizace pokud možno v centru, bezbariérový vstup, dosažitelnost MHD, možnost parkování. „V současné době máme vyhlídnutý objekt, který splňuje naše požadavky, jeho součástí je i travnatá plocha, která by mohla být využívána k venkovnímu posezení. Jednali jsme s majitelkou a přislíbila nám to za 13 000,- Kč měsíčně.“<sup>15</sup>

---

<sup>13</sup> KERNOVÁ N. *Sociální ekonomika a podnikání v oblasti sociální sféry*, 2009, Univerzita Pardubice, bakalářská práce

<sup>14</sup> „Projekt Komunitní plánování sociálních služeb v Pardubicích se zaměřuje na posílení stability a soudržnosti obyvatelstva prostřednictvím podpory komunitní spolupráce. Jeho realizací dojde k vybudování trvale udržitelných struktur, které zabezpečí funkčnost sociálních služeb, a to zejména v oblasti plánování služeb, pravidel pro jejich poskytování, efektivity vynakládání finančních prostředků, definování rolí, odpovědnosti a kompetencí, tvorby systému sběru dat potřebných k plánování sociálních služeb.“<sup>14</sup>

<sup>15</sup> počteno v rozhovoru s projektovou manažerkou KŘÍŽOVATKY handicap centra,

Vytipované prostory byly inzerovány jako pronájem nebytových prostor vhodné na služby (např. masáže, opravna). Nacházejí se v centru města, blízko parku, v sousedství se nachází jedna z fakult Univerzity Pardubice a obchodní akademie. Tímto se lokalita jeví perspektivně z hlediska potenciální klientely, kterou mohou tvořit studenti vysoké školy, střední školy, pracující lidé dojíždějící z Chrudimska, kteří si zde mohou zkrátit dobu čekání na autobus. Dostupnost MHD je velmi dobrá - 2 minuty pěšky od zastávky MHD, což může přispět k návštěvě zákazníků dojíždějících z okrajových částí města.

Jedná se o přízemní budovu umístěnou ve dvoře s travnatou plochou, do něhož se vstupuje průchodem z ulice. Což má potenciál k vytvoření příjemného poklidného venkovního posezení, což by v průběhu roku návštěvníci jistě přivítali. Zahrádky jsou v Pardubicích oblíbené.

Původně byla budova využívána jako skladové prostory. Z architektonického hlediska se jeví objekt jako vhodný pro plánovaný záměr, nabízí plochu 122 m<sup>2</sup>, je bezbariérově řešen.

V rámci realizace projektu musí proběhnout stavební úpravy (adaptace). Změní se účel využití budovy. V této souvislosti se musí vypracovat kompletní studie a projektová dokumentace. Studie zahrnuje především napojení objektu na stávající inženýrské sítě. Projektová dokumentace je souborem výkresů obsahujících dispoziční řešení. Přílohami bude zpráva o požární bezpečnosti objektu a statický posudek. Doložením těchto dokumentů na stavební úřad bude zahájeno řízení o získání stavebního povolení.

Pro samotný provoz je třeba vybudovat bezbariérové sociální zařízení pro návštěvníky i zaměstnance, vybavit prostory vhodným vybavením.

Na základě mapování dalších komerčních ploch určených k pronájmu inzerovaných na internetu, lze konstatovat, že objekt je lukrativní rovněž po

finanční strážce. Majitelka ho nabízí za částku, za kterou jsou běžně nabízeny prostory i o menší rozloze.

### Zaínteresované strany - stakeholders

Při tvorbě projektu je třeba se zamyslet nejen nad tím, kdo ho vytváří a pro koho. Zaínteresovaných či participujících skupin osob, institucí a organizací, které mají přímý vliv na chod podniku nebo jsou existencí podniku, je mnohem více.

V odborné literatuře lze nalézt rozdělení zaínteresovaných skupin na primární, kterou tvoří vlastníci, akcionáři a investoři, dále zaměstnanci, zákazníci, obchodní partneři – zejména dodavatelé a věřitelé, místní komunita. Druhou skupinou jsou sekundární zaínteresované skupiny, mezi něž řadíme konkurenty, veřejnost, média, lobbyisty, občanská a obchodní sdružení.

Na následujícím obrázku je nastíněno, co a kdo ovlivňuje tvorbu projektu.



*Obrázek 1 - Aktéři spolupůsobící na řešení a implementaci projektu*

Vzhledem ke zmíněným nutným stavebním úpravám budou nutná jednání s majitelkou objektu, stavební úřad, dodavatel stavebních úprav. Prostory je třeba



kompletně vybavit, tudíž bude zadána zakázka vhodnému dodavateli vnitřního vybavení, výrobci specifického vybavení na zakázku. V neposlední řadě bude navázán smluvní vztah s dodavateli nabízeného sortimentu (nápoje, jídlo)

Čajovna má přinést vytvoření pracovních příležitosti pro osoby se zdravotním postižením a osoby pečující, takže tito budou též patřit do okruhu zainteresovaných osob.

Významným partnerem projektu bude Úřad práce Pardubice, zajišťující financování mezd zaměstnanců se zdravotním postižením.

Je domluveno partnerství se zdravou jídelnou Kruh zdraví s.r.o., která by mohla být hlavním dodavatelem pokrmů do ČAJOVNY a realizovat osvětu zdravého životního stylu prostřednictvím přednášek, ochutnávek v rámci doprovodného programu.

*„Naší prioritou je podávat chutné nápoje, k jejichž přípravě je třeba nejen kvalitních surovin, ale i dobrých dodavatelů, kteří mohou dodat surovinám přidanou hodnotu. V rámci rozvoje regionu chceme využívat především místních dodavatelů. Jedním z takových je pražírna kávy „Ing. Bronislav Danel - DABRO.“, která v blízké lokalitě od Pardubic nabízí zpracování čerstvé kávy.“*<sup>16</sup> Pod obchodní značkou Daniel's coffee tato firma uvedla na trh v roce 2006 vlastní kávu. Společně s ní nabízí prodej kávovarů jak pro soukromý sektor, tak i pro pohostinství. Velkou výhodou pro realizaci našeho projektu je podpora ze strany firmy Ing. Bronislav Danel – DABRO, která zahrnuje dodání kompletního servisu, propagačních materiálů a zapůjčení profesionálního kávovaru zdarma.

Při vytváření a realizaci projektu bude zřizující organizace jistě spolupracovat s dalšími subjekty.

Prostory čajovny by mohly být vyzdobeny výtvary osob s postižením – obrazy fotografie, plastiky. Mohla by zde být například vytvořena stálá expozice

---

<sup>16</sup> citováno z rozhovoru s projektovou manažerkou KŘÍŽOVATKY handicap centra, pořizeno dne 1. 10. 2013

akademického architekta Miroslava Chaloupky (- věnuje se především keramice) a zajištěny pravidelné přednášky.

### **Zmapování konkurence**

Pro sestavení listu konkurenčních subjektů si nejprve zmapujme neziskové organizace poskytující sociální služby pro osoby se zdravotním postižením příbuzného charakteru v Pardubicích. Poté podniky podobného zaměření nacházející se v blízkosti budoucí ČAJOVNY.

Vyhledáváním v registru poskytovatelů sociálních služeb a z informací obsažených na webových stránkách jednotlivých subjektů zjištěno, že v oblasti poskytování sociálních služeb osobám se zdravotním postižením působí v Pardubicích kromě KŘÍŽOVATKY handicap centra dva další poskytovatelé sociálních služeb příbuzní cílovou skupinou, druhem poskytovaných služeb či typem zařízení. Prvním z nich je Česká abilympijská asociace. Druhou organizací je K2P – chráněná pracovní dílna pro osoby se zdravotním postižením. V roce 2011 rozšířila, díky úspěšné projektové žádosti o grant z ESF, svou činnost založením integračního centra Kosatec. Cílovou skupinou jsou osoby se zdravotním postižením a osoby sociálně znevýhodněné. V prostorách tohoto komplexu je provozována kavárna u tiskaře Brixie. Ta je koncipována jako tréninkové pracoviště.

Vzhledem k zaměření obou organizací a způsobu realizace jejich činnosti je lze, dle mého názoru, ze seznamu přímé konkurence vyškrtnout.

Z komerčních subjektů se nachází v bezprostřední blízkosti penzion Átrium, jehož součástí je kavárna. Na základě osobní návštěvy byla zjištěna provozní doba, která je od pondělí do soboty od 9:00 hodin do 22:00 hodin. V neděli od 15:00 hodin do 22:00 hodin. Kavárna je příjemně zařízena a vybavena bezbariérovým vstupem, na základě čehož ji můžeme považovat za přímou konkurenci. Aby ČAJOVNA uspěla v konkurenčním boji, bude nutné přijít

s nějakou zajímavou nabídkou. „Výchozí filozofií je stavět na kvalitě, ne na kvantitě. I za cenu toho, že někteří lidé k nám kvůli nastaveným cenám nepřijdou.“<sup>17</sup>

### **Zjištění poptávky po novém sociálním podniku ČAJOVNA:**

Cílovou skupinou, pro kterou má být sociální podnik vybudován jsou osoby s pohybovým postižením, s chronickým onemocněním, osoby pečující o osobu blízkou. Dotazník byl vytvořen v elektronické podobě a rozeslán z postavení sociální pracovnice elektronickou poštou na všechny emailové adresy obsažené v databázi uživatelů služeb KŘÍŽOVATKY handicap. Použití pracovního emailu ke komunikaci s respondenty bylo vyhodnoceno jako spolehlivější cesta než navazování kontaktu z pozice studentky. Jednalo se o 25 osob s tělesným postižením, 20 osob s chronickým onemocněním a 20 osob pečujících o osobu blízkou (s tělesným a kombinovaným postižením). Oslovení mají bydliště převážně v Pardubicích a přilehlých obcích, bylo mezi nimi i několik osob ze širšího okolí v rámci Pardubického kraje.

Byly vytvořeny dva typy dotazníků zaměřené na zjištění zájmu o zřízení sociálního podniku a užitečných empirických dat, jeden z pozice návštěvníků, druhý z pohledu potenciálních zaměstnanců. Vzory obou dotazníků jsou obsaženy v této práci jako příloha 4 a příloha 5. Současně s dotazníkem byl rozeslán průvodní dopis, ve kterém byl respondentům popsán účel dotazníku a vysvětlen význam sociálního podniku. Použití pracovního emailu se osvědčilo, z celkového počtu 60 oslovených poslalo zpět vyplněný dotazník 49 z nich, návratnost byla tedy 82%. Výsledky šetření jsou následující.

Dotazník pro zaměstnance byl vyplněn šedesáti respondenty. Většina, Sedmdesát pět procent dotázaných byli muži ve věku 27 až 38 let. Zajímavé odpovědi se vyskytly u otázky, zda by byli ochotni pracovat na zaměstnanecký poměr v takovéto čajovně. Celých sto procent dotázaných odpovědělo, že ANO,

---

<sup>17</sup> citát projektové manažerky KŘÍŽOVATKY handicap centra, pořízeno při osobním rozhovoru, pořízeno dne 1. 10. 2013

avšak sedmdesát procent z nich si nevěří, že by danou činnost zvládli. Především se obávají své zhoršené mobility a komplikací při komunikaci s budoucím zákazníkem. Pracovní úkony, na které si nejvíce lidé se zhoršenou mobilitou troufají, pak z dotazníku jasně vyzněli ve prospěch prací, které nesouvisí s přímou konfrontací se zákazníkem, tj. přijímání objednávek a jednání s dodavateli.

Dotazník pro veřejnost byl vyplněn šedesáti čtyřmi respondenty. Situace poměru mezi muži a ženami byla vyvážená, tj. padesát procent respondentů byli muži a padesát procent respondentů byly ženy. Osmdesát procent dotázaných pak patřilo k věkové skupině 27 až 38 let. Na účelově položenou otázku, zda dotázaní navštěvují podniky, jako je čajovna, bylo z šedesáti pěti procent odpovězeno, že ANO. Kdyby byla čajovna spojena s propagací zdravého stravování, bylo by to pro vás zajímavé? Na tuto otázku odpovědělo čtyřicet procent dotázaných, že ANO. Ve dvaceti procentech odpověděli, že nijak zvláště a dalších čtyřicet procent uvedlo odpověď nevim. Zajímavostí byla otázka týkající se doprovodného programu, kde celých devadesát procent respondentů dává přednost hudebnímu vystoupení před besedami či workshopy.

### **Oblast financování**

Jednalo by se o rozsáhlejší projekt, pro pokrytí nákladů na jeho realizaci lze jednoznačně doporučit využití možnosti čerpání finančních prostředků Evropské Unie. Z hlediska dělení typů projektů by se jednalo o grantový projekt. Na základě studia odborných publikací zaměřených na fondy Evropské Unie a informací obsažených na webových stránkách je výstupem toto:

Zpracovala by se žádost o finanční podporu z Evropského sociálního fondu, v rámci operačního programu Lidské zdroje a zaměstnanost (dále jen OP LZZ), jehož řídicím orgánem je MPSV, prioritní osy a. 3 Sociální integrace a rovné příležitosti a její oblasti podpory 3.1 Podpora sociální integrace a sociálních služeb. Hlavním cílem OP LZZ je snižování nezaměstnanosti prostřednictvím aktivní

politiky zaměstnanosti, profesní vzdělávání a sociální integrace osob sociálně vyloučených.

Projekt sociální podnik ČAJOVNA reaguje na aktuální výzvu pro předkládání grantových projektů „Sociální ekonomika.“ Hlavním hodnotícím kritériem je „sociální začleňování sociálně vyloučených osob a osob ohrožených sociálním vyloučením, včetně odstraňování bariér v jejich přístupu k zaměstnání.“

Ministerstvo práce a sociálních věcí (dále jen MPSV) v dané výzvě podmiňuje úspěšnou žádost o dotaci následujícími kritérii:

- *Nově vzniklá podnikatelská aktivita na volném trhu.*
- *Zřízení živnostenského oprávnění pro nově vzniklou podnikatelskou aktivitu již existujícího subjektu.*
- *Předpoklad ekonomické samostatnosti a schopnosti udržet podnikání v místním konkurenčním prostředí po skončení spolufinancování z Evropského sociálního fondu (ESF).*
- *Nastavení obecných a specifických cílů projektu.*
- *Vytvoření pracovních míst pro 30% osob ze znevýhodněných cílových skupin z celkového počtu zaměstnanců sociální firmy.*
- *Udržitelnost nove vzniklých pracovních míst, na které jsou čerpány mzdové příspěvky, po dobu 6 měsíců od jejich vzniku.*
- *Žadatel musí mít sídlo v ČR. Projekt je možné realizovat všude v ČR kromě hlavního města Prahy.*
- *Minimální výše podpory činí 100 000 Kč, maximální výše činí 5 493 800 Kč. Podpora se týká jen způsobilých výdajů.*
- *Maximální délka trvání projektu je dva roky.*
- *Vliv projektu na horizontální témata.*
- *Stanovení cílových hodnot monitorovacích indikátorů vycházejících z cílu projektu.*
- *Sestavení podnikatelského plánu.*
- *Způsobilé výdaje musí být v souladu s cíli projektu.*

*Jak již bylo zmíněno v kritériích stanovených MPSV, je nezbytné nastavení obecných a specifických cílů projektu. Obecný cíl formuluje širší smysl projektu, dlouhodobý cíl. Musí korespondovat s cíli strukturálních a operačních dokumentů. (integrovaný portál MPSV, 2013)*

Bude nutné pokrýt náklady spojené s tvorbou projektové dokumentace a náklady vyčíslené dodavatelem stavebních úprav. Předpokládaným zdrojem financování je fond regionálního rozvoje. V rámci operačního programu Lidské zdroje a zaměstnanost (dále OPLZZ) lze uplatňovat jen krytí nákladů souvisejících s vytvořením nových pracovních míst. Stavební úpravy z tohoto zdroje hradit nelze. Je možné nárokovat jen výlohy na dovybavení prostor, nesmí však být překročena výše 40 000,- Kč za položku a musí se jednat o zařízení určené pouze pro zaměstnance.

Krytí nákladů na mzdy zaměstnanců se zdravotním postižením bude zajištěno uzavřením smlouvy mezi KŘIŽOVATKOU handicap centrem a Úřadem práce Pardubice. Ze zákona č. 435/2004 Sb., Zákon o zaměstnanosti, poskytuje Úřad práce zaměstnavateli zaměstnávajícímu více, než 50% osob se zdravotním postižením z celkového počtu svých zaměstnanců poskytnout příspěvek na podporu zaměstnávání těchto osob. Příspěvek je určen na mzdu v měsíční výši 75% skutečně vynaložených prostředků na mzdy, nejvýše však 8 000,- Kč připadající na jedno pracovní místo. (integrovaný portál MPSV, 2013)

Dalším možným zdrojem finančních prostředků je Česká spořitelna, která nabízí finanční podporu sociálním podnikům formou účelového úvěru. Podmínky k získání úvěru jsou specifikovány na webových stránkách České spořitelny.

#### **Swot analýza:**

<b>SILNÉ STRÁNKY</b>	<b>ZÁPORY</b>
Působení organizace na trhu poskytovatelů sociálních služeb –	Nedostatek vstupních financí – závislost na výsledku dotačního řízení

<p>Dlouholetá zkušenost práce s cílovou skupinou</p> <p>Zapojení do komunitního plánování, dobrá komunikace s dalšími poskytovateli sociálních služeb v rámci pracovních skupin</p> <p>Uzavření smluvního vztahu s dalšími partnery přispívající k přípravě a realizaci projektu ČAJOVNA</p> <p>Dobrá dostupnost pro Pardubické rezidenty i návštěvníky</p> <p>Odbornost personálu KŘÍŽOVATKY handicap centra</p> <p>Zaměstnanci umí reagovat na individuální specifické potřeby příslušníků cílové skupiny</p>	<p>Nekvalifikovaný personál (v oblasti podnikání, pohostinství)</p> <p>Nezkušenost s podnikatelskou činností</p> <p>Nutnost vzít si úvěr – zadlužit se</p>
<p style="text-align: center;"><b>PŘÍLEŽITOSTI</b></p> <p>Návaznost na poskytované služby</p> <p>Získání nových uživatelů</p> <p>Zvýšení povědomí o organizaci mezi potenciálními partnery, donory, dalšími poskytovateli sociálních služeb, širší veřejností na regionální úrovni</p> <p>Otevření nabídky poskytovaných činností organizace pro veřejnost</p> <p>Využití potenciálu stávajících pracovníků KŘÍŽOVATKY handicap centra, praktikantů a dobrovolníků</p> <p>Vytvoření pracovních příležitostí pro</p>	<p style="text-align: center;"><b>HROZBY</b></p> <p>Nejistota zabezpečení finančního pokrytí projektu</p> <p>Konkurence - kavárna nacházející se ve stejné lokalitě</p> <p>Nízký počet zákazníků – nejistota dostatečného výdělku</p> <p>Nejistota dlouhodobé konkurence schopnosti</p>

<p>několik osob znevýhodněných na trhu práce</p> <p>Zvýšení úspěšnosti oslovování firem o sponzorské dary, při podávání žádostí o dotaci, finanční příspěvek ze státních rozpočtů na činnost organizace</p>	
---	--

### **Úvaha nad konceptem sociální podniku - porovnání s chráněným pracovištěm**

Zamýšlený projekt je koncipován jako sociální podnik. Co má v dnešní době větší perspektivu, sociální podnik nebo chráněné pracoviště? Zaznívají názory, že zlatý věk chráněných dílen je již dávno pryč, nyní má zelenou sociální podnikání.

Dochází k posunu od tréninkového pracoviště s omezenou dobou zapojení klientů do podpůrného programu, k sociálnímu podniku, který nabízí svým zaměstnancům možnost dlouhodobého pracovního uplatnění a výdělku. Dle mého názoru je vhodnější pro osoby, které mají již nějakou pracovní zkušenost.

Pro zakládající organizaci je sociální podnik příležitostí jak rozšířit portfolio svých služeb své činnosti a přitom dosáhnout schopnosti samofinancování.

Vytvoření podniku jako tréninkové ČAJOVNY by též byla pro KŘÍŽOVATKU handicap centrum cesta rozšíření činnosti, obsahem by byla pracovní rehabilitace a ne podnikatelská činnost za účelem výdělku. U této skupiny by bylo nutné vedení pracovními asistenty, zaměstnanci by získali pracovní návyky, zkušenosti s prací v pracovním kolektivu, byl by jim zprostředkován kontakt se společenským prostředím. Po dobu zapojení do pracovního procesu na tomto pracovišti by byla u nich prováděna sociální práce, která je povede k nalezení vhodného pracovního uplatnění na otevřeném trhu práce.



## Závěr

Hlavním cílem této bakalářské práce bylo vytvořit podklady pro vypracování návrhu projektu sociálního podniku. První doposud zamýšlenou variantou je otevření čajovny, která by zároveň nabízela prostor pro realizaci některých dalších aktivit denního centra KŘÍŽOVATKA handicap centrum pro jejich uživatele. Z dotazníkového šetření, jehož se zúčastnil vzorek osob s tělesným postižením, chronickým onemocněním a osob pečujících o osobu blízkou, provedeného za účelem zmapování zájmu o zřízení sociálního podniku, vyplynul ze strany oslovených jednoznačně kladný postoj k této myšlence.

V podkapitole mapování konkurence je zmínka o penzionu Atrium, jehož součástí je kavárna. Otevření ČAJOVNY ve vybrané lokalitě by mohlo přinést jisté riziko, na druhou stranu, pokud by se KŘÍŽOVATKA handicap centrum spojila s několika dalšími partnery, kteří by přicházeli na trh také s nějakou zajímavou nabídkou, mohlo by dojít k vytvoření konkurence schopného podniku.

Během zpracování výzkumné části se ukázalo, že koncept sociálního podniku není v tuto chvíli možné sestavit v plném rozsahu. Ve vybrané organizaci došlo k několika týdennímu zdržení příprav v souvislosti s transformací organizace z občanského sdružení na obecně prospěšnou společnost a řešením naléhavějších pracovních úkolů. Pracovníci byli značně pracovní vytíženi a nebyl dostatek prostoru na vytváření konkrétnější koncepce. V důsledku toho se zredukoval původní záměr této práce na zmapování několika vybraných témat. Je zde mnoho doposud neprobádaných témat a to ztížilo konkrétnější zpracování v tuto chvíli.

Rozhodně lze doporučit, až se začnou pracovníci KŘÍŽOVATKY handicap centra otázkou založení sociálního podniku hlouběji zabývat, opřít se při rozpracovávání jednotlivých oblastí řešených v rámci předrealizační, realizační i porealizační fáze projektu o pomocné matice, které lze v podobě vzoru

i demonstrováné na konkrétních příkladech vyhledat na internetu a v odborné literatuře. Například velmi přehledně je to zpracováno v publikaci Projektové řízení pro začátečníky z roku 2011 vytvořené kolektivem autorů, nebo v knize 5 kroků k úspěšnému projektu z roku 2013 od Doležala, Krátkého, Cingla.

Potenciál pro vznik sociálního podniku ČAJOVNA v Pardubicích by tu mohl být, jeho realizace by však byla poměrně finančně náročná a zakládající organizace by v tomto musela stoprocentně spoléhat na úspěšné přidělení grantu z fondů Evropské Unie. Nedostatek finančních prostředků je největší hrozbou. Vedení organizace musí důkladně zvážit rizika, která by pokus o realizaci projektu přinášel. Nyní se jeví prioritní věnovat se tvorbě projektů drobnějšího charakteru a stavět na plném využití stávajících prostor, ve kterých KŘIŽOVATKA handicap centrum působí. K reálnému zpracování projektu do podoby grantové žádosti by organizace ráda dospěla do konce prvního čtvrtletí příštího roku.

Zpracovávání této bakalářské práce mi poskytlo prostor nahlédnout do oblasti pro mě doposud neprobádané. Úskalí, na které jsem při tom narážela, mi potvrdilo tezi, že tvorba úspěšných projektů s sebou přináší vynaložení značného úsilí, času a vyžaduje zapojení dostatečného množství participujících stran.

## Seznam grafů, tabulek a obrázků

<b>graf 1</b> - financování organizace v roce 2012. Zdroj: výroční zpráva za rok 2012.....	31
<b>graf 2</b> – znázornění využívání služby sociální rehabilitace dle jednotlivých oblastí působení dle zákona 108/2006 Sb. Zdroj: výroční zpráva za rok 2012.....	34
<b>graf 3</b> – vyjádření využívání aktivizačních služeb. Zdroj: výroční zpráva za rok 2012.....	37
<b>tabulka 1</b> – zaznamenání důležitých úkolů realizovaných v rámci 1. části předrealizační fáze projektu. Zdroj:vlastní.....	43
<b>tabulka 2</b> - Granttův diagram časové náročnosti. Zdroj: vlastní .....	44
<b>Obrázek 1</b> - Aktéři spolupůsobící na řešení a implementaci projektu.....	48

## Použitá literatura a zdroje

### Odborná literatura:

Bachmann, P. (2011).

*Management neziskové organizace,*  
Hradec Králové: GAUDEAMUS.

Bárta, J. (1997).

*Strategické plánování pro neziskové organizace.*  
Praha: Nadace rozvoje občanské společnosti.

Čepelka, O. (2003).

*Průvodce neziskovým sektorem Evropské unie,*  
Liberec: Občanské sdružení Omega.

Dohnalová, M. (2006).

*Sociální ekonomika v evropském kontextu,*  
Brno: Nadace Universitas.

Dohnalová, M., Průša, L. a kol. (2011).

*Sociální ekonomika,*  
Praha: Wolters Kluwer ČR, a.s.

Doležal, J., Krátký, J., Cingl, O. (2013).

*5 kroků k úspěšnému projektu,*  
Praha: Grada Publishing, a.s.

Fokus Praha, o.s. (2007).

*Sociální firma - výzva v podnikání 21. století,*  
Praha: Fokus Praha, o.s.

Hendl, J. (2012).

*Kvalitativní výzkum: základní teorie, metody a aplikace,*  
Praha: Portál.

Kotler, P., Andreasen, A. (1991).

*Strategic marketing for nonprofit organizations,*

Englewood Cliffs: Prentice Hall.

Křižovatka handicap centrum o.s. (2012).  
Výroční zpráva 2011,  
Pardubice: Křižovatka handicap centrum o.s.

Křižovatka handicap centrum o.s. (2013).  
Výroční zpráva 2012,  
Pardubice: Křižovatka handicap centrum o.s.

Kurková, G., Francová, P. (2012).  
*MANUÁL: jak založit sociální podnik,*  
Praha: P3-People,Planet, Profit, o.p.s.

Magistrát města Pardubice (2012).  
*Komunitní plán sociálních a souvisejících služeb města Pardubic na období  
2013 - 2016*  
Pardubice: Magistrát města Pardubice

Marek,D., Kantor, T. (2009).  
*Příprava a řízení projektů strukturálních fondů Evropské Unie,*  
Brno: Společnost pro odbornou literaturu - Barrister Principal

Novotníková, H. (2005).  
*Dotiční receptář - všechny dotace pohromadě v otázkách a odpovědích,*  
Praha: LexixNexis s.r.o.

Odbor sociálních věcí krajského úřadu Pardubického kraje (2012).  
*Střednědobý plán rozvoje sociálních služeb Pardubického kraje na období 2012-  
2015,*  
Praha: Pardubický kraj.

Plamínek, J. a kol. (1996).  
*Řízení neziskových organizací,*  
Praha: Nadace Lotos.

Rektořík, J. a kol. (2007).  
*Organizace neziskového sektoru. Základy ekonomiky, teorie a řízení,*

Praha: Ekopress.

Skovajsa, M., Dohnalová, M. (2010).

*Občanský sektor: Organizovaná občanská společnost v české republice*

Praha: Portál.

Štefánek, R., Hrazdilová Bočková, K., Bendová, K., Holáková, P., Masár, I. (2011).

*Projektové řízení pro začátečníky,*

Brno: Computer Press.

Vládní výbor pro zdravotně postižené občany (2010).

*Národní plán vytvoření rovných příležitostí pro osoby s tělesným postižením na období 2010-2014,*

Praha: Úřad vlády České republiky, Sekretariát Vládního výboru pro zdravotně postižené občany.

Votava, J. a kol. (2003).

*Ucelená rehabilitace osob se zdravotním postižením,*

Praha: Karolinum.

### **Legislativa:**

Zákon č. 108/2006 Sb., o sociálních službách.

Zákon č. 227/1997 Sb., o nadacích a nadačních fondech.

Zákon č. 83/1990 Sb., o sdružování občanů.

Zákon č. 248/1995 Sb., o obecně prospěšných společnostech.

Zákon č. 3/2002 Sb., o církvích a náboženských společnostech.

Zákon č. 108/2006 Sb., o sociálních službách, ve znění pozdějších předpisů

Vyhláška č. 505/2006 Sb., kterou se provádí zákon 108/2006 Sb., o sociálních službách

### **Další zdroje :**

Anon. (2011). *Principy sociálního podniku*. Praha: TESSEA.

Anon. (2008). Sociální firma – výzva v podnikání 21. století. *Sociální práce/Sociálna práca*, č. 3, s. 12-13.

Fokus Praha. (2007) *Sociální firma – výzva v podnikání 21. století*. Praha: Fokus.

Horská, M. (2012). Sociální podnikání – cesta k získání prostředků z vlastních zdroj. *Odborný časopis Sociální služby*, č. 2, s. 23.

Losenická (2012). *Sociální firmy - mechanismy financování a srovnání podmínek pro jejich fungování v České republice a Velké Británii*, (diplomová práce). Olomouc: Univerzita Palackého

TESSEA. (2010) *Principy sociálního podniku*.

### **Internetové zdroje:**

KŘÍŽOVATKA handicap centrum (2012): [on-line]. Dostupné 3. 9. 2013 z [www.krizovatka-hc.cz](http://www.krizovatka-hc.cz)

Česká spořitelna: [on-line]. Dostupné 15. 9. 2013 z <http://www.csas.cz/banka/nav/podnikatele-firmy-a-institute/neziskove-organizace/investicni-uver/podpora-a-financovani-socialniho-podnikani-d00016281>

Česká abylimpijská asociace o.s. (2013): [on-line]. Dostupné 3. 9. 2013 z <http://www.caaos.cz>

integrováný portál MPSV:

<http://portal.mpsv.cz/sz/zamest/zamesnaniosob/prispeveknapodporu/>, citováno dne 3.11. 2013.

K2P, s.r.o. (2013): [on-line]. Dostupné 5. 10. 2013 z <http://k2p.cz>

Daniel's coffee (2013): [on-line]. Dostupné 5. 10. 2013 z <http://www.danielscoffee.cz>

Mapa umístění plánované provozovny projektu "ČAJOVNA" [on-line]. Dostupné 3. 9. 2013 z

[http://www.mapy.cz/#!x=15.772240&y=50.033850&z=15&d=addr\\_88655031&t=s&q=Smilova%2520547%252C%2520Pardubice%2520I&qp=15.765747\\_50.031681\\_15.773573\\_50.035155\\_16](http://www.mapy.cz/#!x=15.772240&y=50.033850&z=15&d=addr_88655031&t=s&q=Smilova%2520547%252C%2520Pardubice%2520I&qp=15.765747_50.031681_15.773573_50.035155_16)

# **Přílohy**

## **Seznam příloh:**

**Příloha 1** – Schéma personálního zajištění sociální služby Sociální rehabilitace KŘIŽOVATKY handicap centra o.s.

**Příloha 2** - Schéma personálního zajištění sociální služby – Sociálně aktivizační služby pro seniory a osoby se zdravotním postižením KŘIŽOVATKY handicap centra o.s.

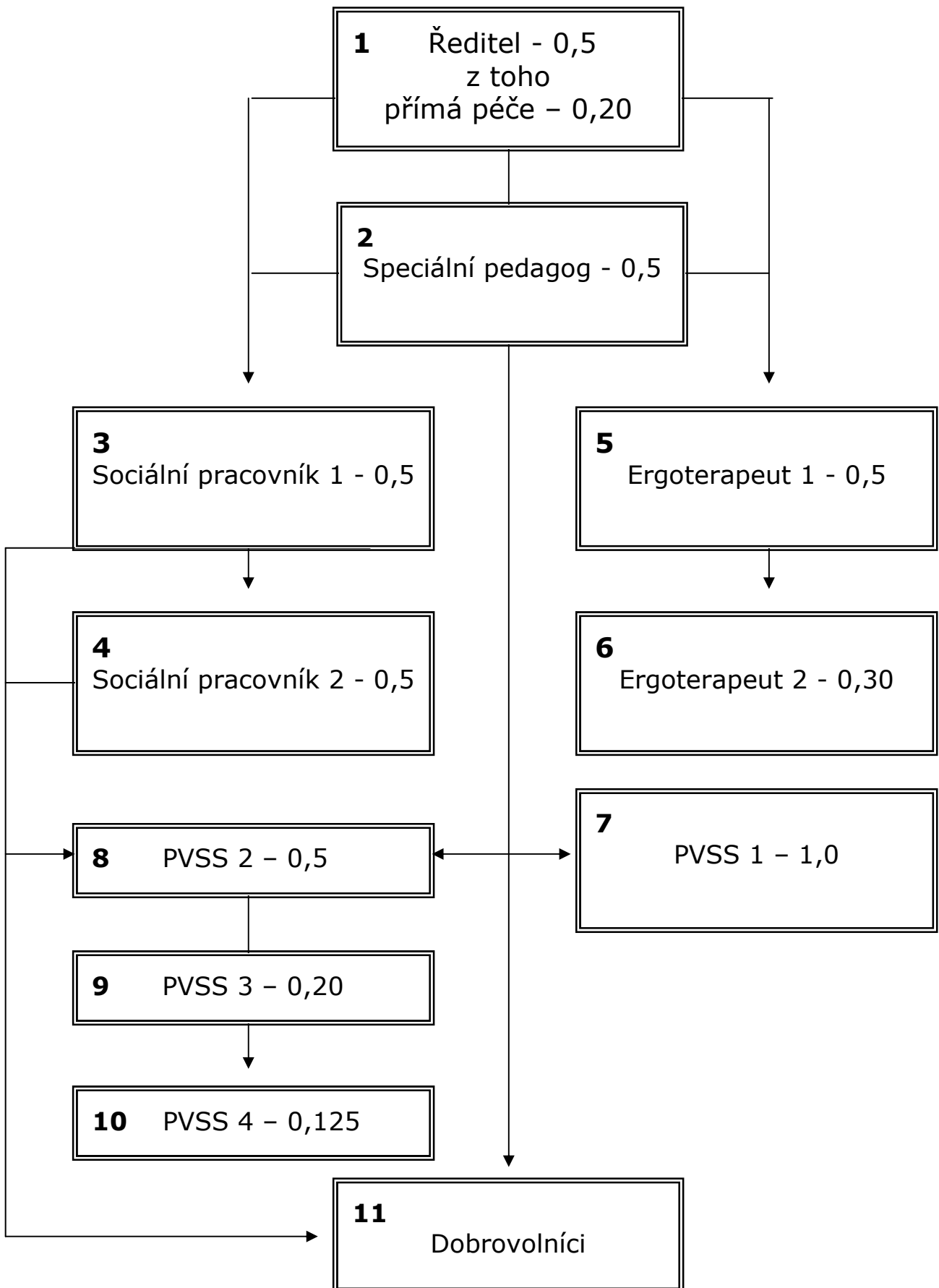
**Příloha 3** – Mapa lokality vybrané pro realizaci projektu

**Příloha 4** – Dotazník zjištění zájmu o zřízení sociálního podniku pro veřejnost

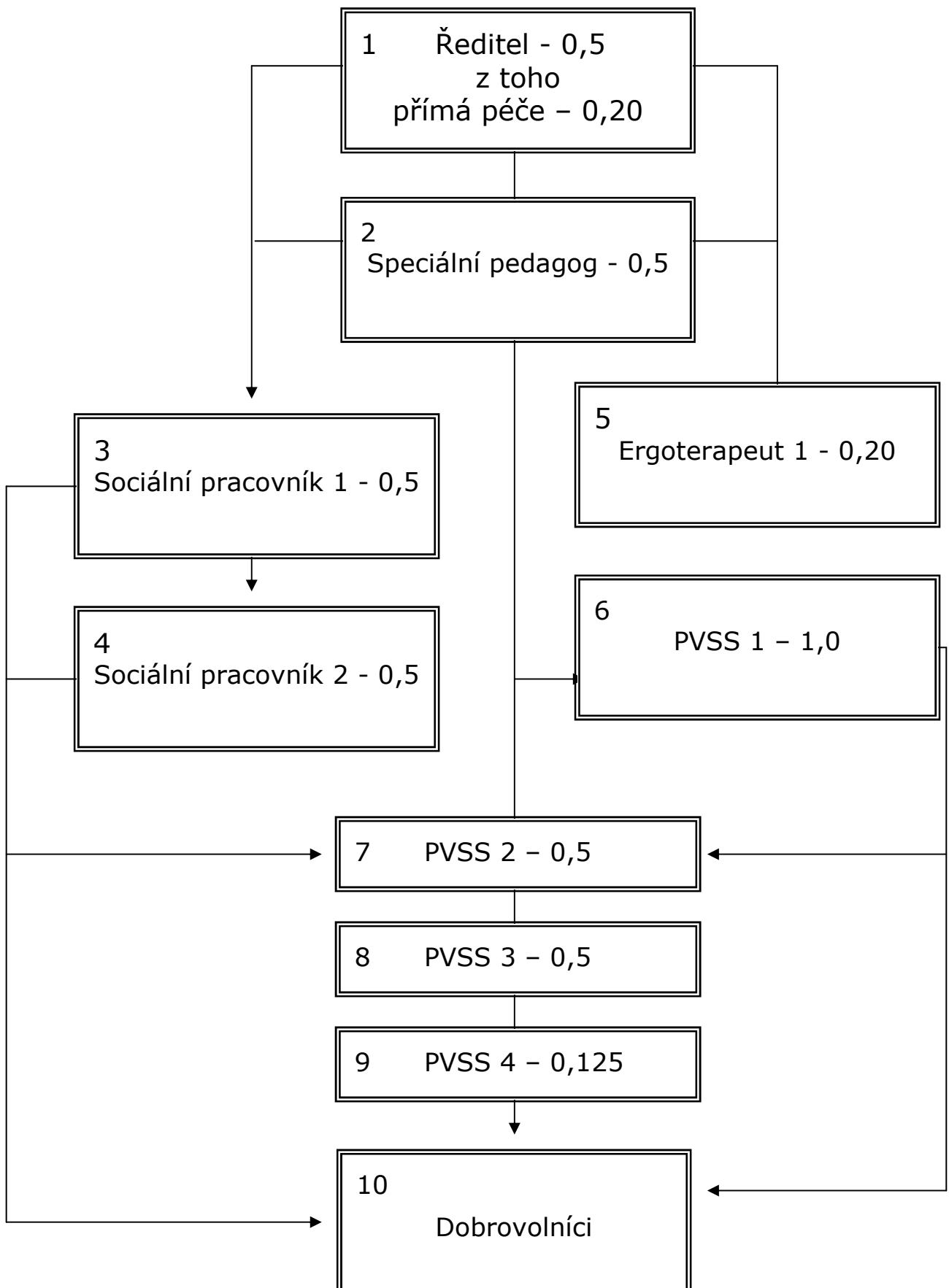
**Příloha 5** – Dotazník zjištění zájmu o zřízení sociálního podniku ČAJOVNA – pro možné zaměstnance



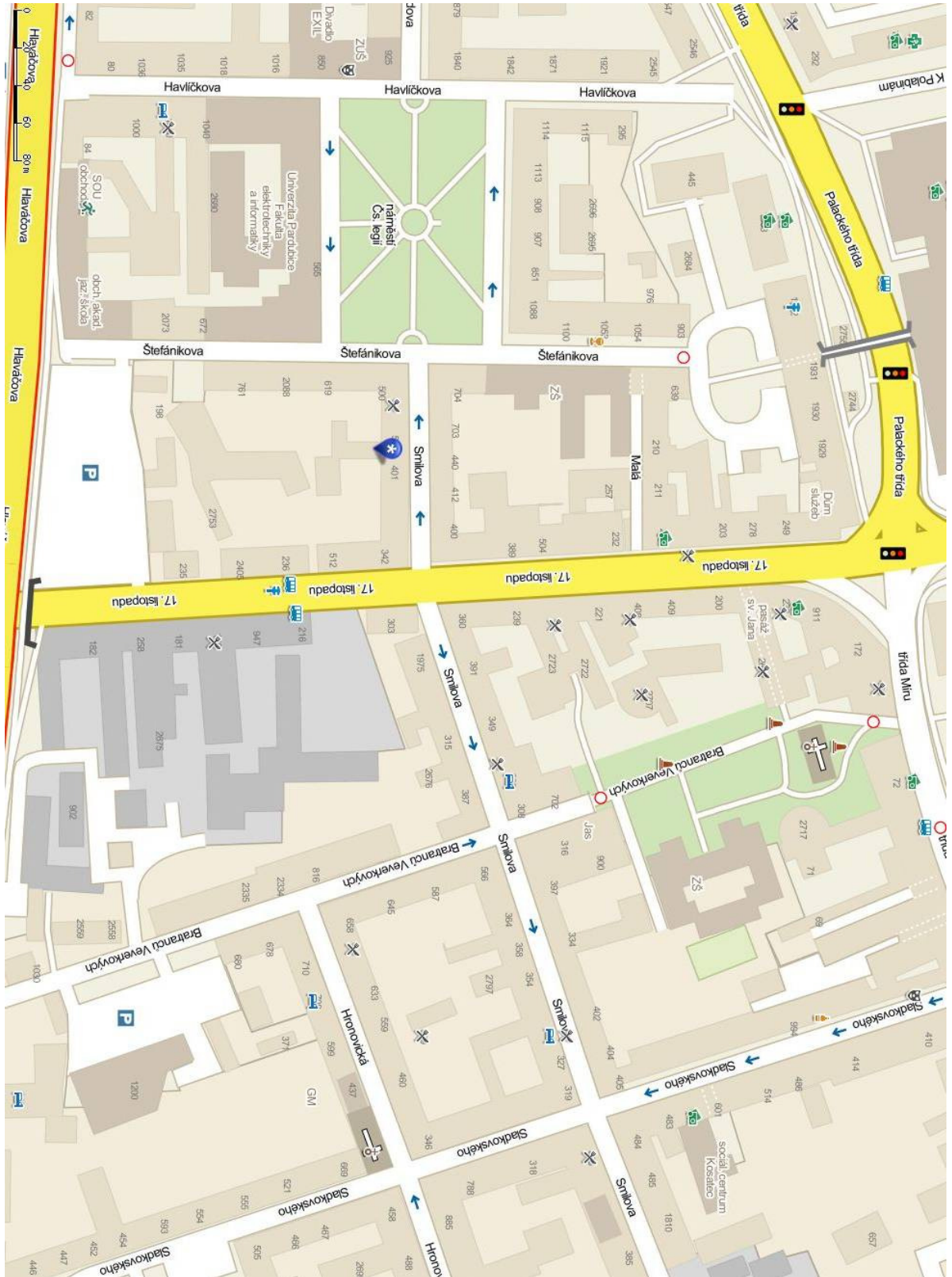
Příloha 1 – Schéma personálního zajištění sociální služby Sociální rehabilitace  
KŘÍŽOVATKY handicap centra o.s.



**Příloha 2 - Schéma personálního zajištění sociální služby – Sociálně aktivizační služby pro seniory a osoby se zdravotním postižením**



### Příloha 3 – Mapa lokality vybrané pro realizaci projektu



## Příloha 4 – dotazník zjištění zájmu o zřízení sociálního podniku z pozice návštěvníků

### Dotazník pro veřejnost



\*Povinné pole

**Jste \***

- Muž
- Žena

**Kolik je vám let? \***

- 15 - 26 let
- 27 - 38 let
- 39 - 50 let
- 51 - 62 let
- 63 a více let

**V Pardubicích \***

- bydlíte
- studujete
- pracujete
- se vyskytujete jen účelově
- žádná z možností

**Navštěvujete podniky jako je čajovna? \***

- ANO
- NE

**Navštěvoval(a) byste takovýto podnik spíše: \***

...možnost zaškrtnout více odpovědí

- spíše dopoledne
- spíše odpoledne
- v pracovním týdnu
- o víkendu
- nevím
- nenavštěvoval(a)

**Kdyby byla čajovna spojena s propagací zdravého stravování, bylo by to pro vás zajímavé? \***

- ANO
- nijak zvlášť zajímavé
- nevím
- NE, nevyznám tento proud

**Z doprovodného programu byste měl(a) byste zájem o: \***

...možnost zaškrtnout více odpovědí

- besedy
- workshopy
- ochutnávky
- hudební vystoupení
- nevím
- nic
- Jiné:

**Máte nějaké specifické potřeby plynoucí ze zdravotního stavu? \***

- NE - děkujeme, odešlete prosím formulář
- ANO - vypište prosím čeho se to týká v následujícím odstavci

**Máte nějaké specifické potřeby plynoucí ze zdravotního stavu? \***

- NE - děkujeme, odešlete prosím formulář
- ANO - vypište prosím čeho se to týká v následujícím odstavci

**Prosím rozepište své specifické potřeby, mohou se týkat čehokoliv, např. konzumace nápojů, či jídla, možností sezení, přístupu personálu, v oblasti komunikace, atd.**

**Prostor pro vaše případné další náměty**

Nikdy přes Formuláře Google neposílejte hesla.

**Příloha 5 – dotazník zjištění zájmu o zřízení sociálního podniku ČAJOVNA –  
pro možné zaměstnance**

## Dotazník pro zaměstnance



\*Povinné pole

**Jste \***

- muž  
 žena

**Váš věk:**

- 15 - 26 let  
 27 - 38 let  
 39 - 50 let  
 51 - 62 let  
 63 a více let

**Využili byste možnost zaměstnání?**

...možnost vybrat více odpovědí

- ANO  
 NE - důchod mi stačí  
 NE - nejsem toho schopen  
 rád(a) bych, ale nevěřím si, že bych to zvládl(a)  
 pečuji o osobu blízkou a nikdo mne nezastoupí  
 Jiné:

**Měli byste zájem o zaměstnání v nekuřácké čajovně či kavárně? \***

1 2 3 4 5

rozhodně ANO      rozhodně NE

**Máte nějaká omezení v následujících oblastech? Prosím vypište:**

oblast mobility

sebeobsluha

komunikace

jemná motorika

**Jak dlouhou pracovní směnu byste dle vašeho názoru zvládli: \***

- max. 2 hodiny
- 2 - 3 hodiny
- 3 - 4 hodiny
- 4 - 5 hodin
- déle

**Jaké pracovní úkoly (za vytvoření potřebných podmínek) byste dle vašeho názoru mohli vykonávat:**

...možnost zaškrtnout více odpovědí

- přijímání objednávek
- příprava nápojů (sypaný čaj, káva)
- roznášení ke stolům
- kasírování
- úklid
- mytí nádobí
- prodej doplňkového sortimentu
- jednání s dodavateli
- nákup v hypermarketu
- řízení automobilu
- přenést nákup z auta

**K vykonávání vaší pracovní náplně byste potřebovali:**

...možnost zaškrtnout více odpovědí

- zaučení
- více času na provedení potřebné činnosti
- vedení pracovního asistenta
- nevím
- myslím, že nic z výše jmenovaného
- Jiné:

Nikdy přes Formuláře Google neposílejte hesla.



## **Příloha č. 6 - Zápis z rozhovoru s předsedou sdružení**

### **1) Organizační struktura, počet zaměstnanců:**

13 zaměstnanců – 2 Sociální pracovníce, 1 koordinátor sociálních služeb, 2 ergoterapeutky, fundraiser, lektor PC a AJ a správce sítě, 2 pracovníce přímé péče –návčivky dovedností v rámci ergoterapie + sociálně aktivizační činnost chráněné pracovní místo – pracovníci v sociálních službách – 1 pomocná administrativní činnost, 2 evidence účetních dokladů, 3 tvorba grafických materiálů

výkonný ředitel (1,0 úvazek) --- koordinátorka projektů ( 1,0)

--- sociální pracovníce SAS (0,5) --- pracovníce přímá péče (0,5)

--- Sociální pracovníce SR (0,5) --- pracovníce v SS - pomocné administrativní práce (0,3)

--- lektor PC,AJ,správce sítě (1,0)

--- fundraiser (0,3)

--- ergoterapeutka (0,5) --- pracovníce přímá péče (0,3)

--- ergoterapeutka (0,5)

--- koordinátor sociálních služeb (1,0) --- pracovník v SS

– ekonomicko-správní činnost (0,5)

### **2) Zdroje financování:**

Služba sociální rehabilitace je financována z individuálního projektu Pardubického kraje – zaručuje financování na 3 roky.

Na financování služby sociálně aktivizační činnost se spolupodílí Pardubický kraj a MPSV. Od roku 2013 Magistrát města Pardubice supluje kraj (skončila podpora služeb sociální prevence).

Z prostředků EU – byl realizován projekt Pomáháme, kdo pomůže nám?

Nadace financují vybavení, urč. činnost – hipoterapie, kompenzační pomůcky

Firemní sponzoring – možnost získat bezúčelné peníze využitelné na provozní náklady

### **3) Jak se podílí organizace na rozvoji občanské společnosti? Jaký je její přínos pro komunitu? Daří se jí plnit své poslání?**

Sociálním začleňováním osob s tělesným postižením. Snaží se jim pomoci rozvinout své dovednosti, aby byli co nejvíce soběstační a kvalita jejich života byla vzhledem k jejich postižení co nejvyšší. Snaží se o propojení světa zdravých lidí a lidí s handicapem – spolupracuje se studenty sociálních oborů, což je obohacující pro studenty, organizaci, uživatele. Organizace podporuje rozvoj a fungování

sociální sítě svých uživatel. Podporuje i osoby pečující o své uživatele – které jsou ohroženy díky své úloze sociální izolaci, mají možnost se zapojit do některých akcí pořádaných organizací pro jejich blízké.

Organizace se snaží změnit obraz veřejnosti (zdravé populace) na osoby s tělesným postižením. Poskytuje osvětovou činnost – realizuje zážitkové semináře pro školy, subjekty státní správy, ve spolupráci s Magistrátem města Pardubice pořádá na veřejném prostranství veletrh sociálních služeb (tam jsou představeny existující poskytovatelé sociálních služeb v pardubickém regionu). Aktivně se zapojuje do komunitního plánování.

Organizace zaměstnává z celkového počtu svých zaměstnanců více než 50 % osoby s těžkým zdravotním postižením.

Organizaci se zatím daří své poslání plnit. Ohrožení do budoucna – viz odpověď níže.

#### **4) Na jaké bariéry organizace při své činnosti naráží?**

politické – je tendence stávající služby omezit, malá podpora nově vznikajících poskytovatelů a jejich služeb. Je tlak na organizaci jít do maximálních cen za poskytované služby od uživatelů, což ohrožuje rozsah poskytovaných služeb a jejich kvalitu. Klesá i efektivita a organizace může mít do budoucna potíže naplnit své poslání, jelikož jí poskytované služby jsou ze zákona poskytovány zdarma.

#### **5) Příklady uplatňování principu rovných příležitostí**

Dává příležitost osobám se sníženou možností pracovního uplatnění na otevřeném trhu práce zapojit se do pracovního procesu, tím že v rámci své organizace zřizuje chráněná pracovní místa pro některé své uživatele. Dále organizace realizovala projekt na podporu osob pečujících o osobu blízkou – vzdělávací kurz - možnost zvýšení odbornosti a tím i možnost získat zaměstnání na částečný úvazek.

Prostřednictvím akcí pro uživatele v rámci sociálně aktivizační služby jim umožňuje zapojení do kulturního života, společenského dění, získání sociálních kontaktů, osvojení si dovedností potřebných pro fungování v běžném životě, někteří z nich naleznou i pracovní uplatnění....

#### **6) Naplňování principu udržitelného rozvoje**

Financování většiny nákladů spojených s chodem organizace je zajišťována z dotací. Aby organizace nebyla plně závislá na státní podpoře, která se každým rokem stále snižuje, snaží se zajistit vlastní zdroje. Jednou cestou je sociální podnikání – organizace v současné době vytváří koncept sociální firmy, ve které by zaměstnávala své uživatele a která by poskytovala služby veřejnosti. Druhým zdrojem finančních prostředků do budoucna je firemní fundraising. Organizace má jednoho stálého sponzora, který každý rok prostřednictvím finančního daru podporuje její činnost.

**7) Jaké další morální hodnoty či zásady klienti/ členové / pracovníci vyznávají?**  
základní hodnoty a zásady obsažené v Listině lidských práv a svobod, v etickém kodexu sociálních pracovníků. Hlavními zásadami jsou respekt, individuální přístup, důvěra, odbornost, stavění na silných stránkách klienta.