

Česká zemědělská univerzita v Praze

Provozně ekonomická fakulta

Katedra humanitních věd



Bakalářská práce

Instituce pro trávení volného času mládeže do 18 let

Eliška Hipčová

© 2016 ČZU v Praze

ZADÁNÍ BAKALÁŘSKÉ PRÁCE

Eliška Hipčová

Provoz a ekonomika

Název práce

Institute pro trávení volného času mládeže do 18 let

Název anglicky

Institutions for Leisure Time Spending of the Youth up to the Age 18

Cíle práce

Zjistit, zda si vybraná instituce plní své veřejné poslání z hlediska trávení volného času mládeže a zda má pro ten účel dostatek prostředků.

Metodika

Hypotéza (plní nebo neplní) bude ověřována daty získanými studiem dokumentů, účetních výkazů, zveřejňovaných údajů, rozhovory s personálem a klienty a pozorováním v terénu. Data budou vyhodnocována metodou institucionální analýzy Malinowského, kdy se na základě zhodnocení funkce (množiny aktivit pro volný čas mládeže) provádí kvalifikovaný odhad, zda je poslání plněno. Současně se zjišťuje, zda má pro ten účel dostatek prostředků (prostory, vybavení, finance, personál a pravidla).

Doporučený rozsah práce

30-40 stran

Klíčová slova

mládež, volný čas, trávení volného času, instituce, volnočasové aktivity, financování

Doporučené zdroje informací

ČÁP, Jan. Psychologie mnohostranného vývoje člověka. 1. vyd. Praha: Státní pedagogické nakladatelství, 1990, 292 s. ISBN 80-04-22967-0

HOFBAUER, Břetislav. Děti, mládež a volný čas. 1. vyd. Praha: Portál, 2004, 176 s. ISBN 80-7184-555-8

SMÉKAL, Vladimír, MACEK, Petr. Utváření a vývoj osobnosti: Psychologické, sociální a pedagogické aspekty. 1. vyd. Brno: Barrister & Principal, 2002, 264 s. ISBN 80-85947-83-8

VÁŽANSKÝ, Mojmír. Základy pedagogiky volného času. Brno: Print-Typia, 2001, 175 s. ISBN 80-86384-00-4

Předběžný termín obhajoby

2015/16 LS – PEF

Vedoucí práce

PhDr. Miroslav Polišenský, CSc.

Garantující pracoviště

Katedra humanitních věd

Elektronicky schváleno dne 30. 10. 2015

doc. PhDr. Michal Lošťák, Ph.D.

Vedoucí katedry

Elektronicky schváleno dne 10. 11. 2015

Ing. Martin Pelikán, Ph.D.

Děkan

V Praze dne 07. 03. 2016

Čestné prohlášení

Prohlašuji, že svou bakalářskou práci "Instituce pro trávení volného času mládeže do 18 let" jsem vypracovala samostatně pod vedením vedoucího bakalářské práce a s použitím odborné literatury a dalších informačních zdrojů, které jsou citovány v práci a uvedeny v seznamu literatury na konci práce. Jako autorka uvedené bakalářské práce dále prohlašuji, že jsem v souvislosti s jejím vytvořením neporušila autorská práva třetích osob.

V Praze dne 11.3.2016

Poděkování

Ráda bych touto cestou poděkovala PhDr. Miroslavu Poliškému, CSc. za odborné vedení bakalářské práce, metodickou pomoc, cenné rady a vstřícnost při konzultacích. Dále bych ráda poděkovala panu Svatoplukovi Chrastinovi za poskytnutí potřebných materiálů a informací, které se staly podkladem pro tuto práci.

Institute pro trávení volného času mládeže do 18 let

Institutions for Leisure Time Spending of the Youth up to the age 18

Souhrn

Bakalářská práce se věnuje analýze instituce, poskytující aktivity pro volný čas dětí a mládeže. Instituce, jež je předmětem práce, je Tělocvičná jednota Sokol Příbram. Teoretická část práce se zabývá volným časem a jeho pojmovému vymezení. Vyzdvížena je zde možnost čerpání finančních prostředků z veřejných zdrojů a legislativa, ovlivňující funkčnost a hospodaření instituce. Hlavním cílem je zanalyzovat funkci instituce a určit, zda si plní své veřejné poslání, vzhledem k prostředkům, které má k dispozici. Dalším cílem je vyhodnotit funkčnost jednotlivých složek dle institucionální analýzy Bronislawa Malinowského a pomocí výsledků výzkumu navrhnout řešení, jež by bylo přínosem pro město a region Příbram. Ve výzkumné části je kladen důraz především na financování Sokola v Příbrami, kde jsou analyzovány jednotlivé příjmy, výdaje, aktiva a pasiva. Výzkumem byla prokázána funkčnost a význam instituce. Na základě dat, získaných z výzkumu, bylo navrženo doporučení, jež je představeno v závěru této odborné práce.

Klíčová slova: Volný čas. Aktivity. Instituce. Děti. Mládež. Financování. Legislativa.

Summary

This bachelor thesis is dedicated to the analysis of institution, which provides activities for children and the youth. The subject of this work is TJ Sokol Příbram. Theoretical part is focused on leisure time and its definition of terms. The main focus is on the finances from public funds and legislation, which influences function and economy of this institution. Its main objective is to analyse the function of the institution and to find out if it fulfils its public mission owing to the resources, which are available. Another aim is to evaluate the function of individual parts of the institution, according to the analysis of Bronislaw Malinowski and offer the solution that would have a beneficial effect on the city and region of Příbram. The research part is focused on the financial part of Sokol Příbram, where the assets, liabilities, profit and loss are analysed. This research it has proved the quality and importance of the institution. The conclusion of this thesis presents recommendations and suggestions, which are based on the facts obtained from the research.

Keywords: Leisure time. Activities. Institution. Children. Youth. Economy. Legislation.

OBSAH

1. ÚVOD.....	11
2. CÍL A METODIKA.....	12
3. TEORETICKÁ ČÁST	14
3.1. Volný čas.....	14
3.2. Funkce volného času.....	15
3.3. Definice pojmu mládež	16
3.4. Volný čas mládeže.....	17
3.5. Zhodnocování volného času.....	18
3.5.1. Rodina	18
3.5.2. Škola.....	19
3.5.3. Školní družina a klub	19
3.6. Volnočasové aktivity	20
3.6.1. Jednorázová a pravidelná zájmová činnost	21
3.6.2. Instituce volného času mládeže	22
3.6.3. Teorie potřeb a institucí	23
3.7. Legislativní úprava příspěvkových organizací zájmového vzdělávání	24
3.8. Možnosti čerpání finanční podpory z veřejných zdrojů	25
3.8.1. Čerpání finanční podpory v Sokole Příbram.....	25
3.9. Státní zainteresovanost v oblasti volného času dětí a mládeže	26
3.10. Neziskové organizace	27
3.11. Tělocvičná jednota Sokol Příbram.....	28
3.11.1. Veřejné poslání a vize	28
3.11.2. Historie	28
4. VÝZKUMNÁ ČÁST.....	29
4.1. Cíl výzkumu	29
4.2. Metoda výzkumu	30
4.3. Data a diskuze.....	32
4.3.1. Analýza Malinowského.....	32

5.	VÝSLEDKY	49
6.	ZÁVĚR A DOPORUČENÍ.....	52
7.	SEZNAM LITERATURY	54
8.	PŘÍLOHY	59

SEZNAM TABULEK, GRAFŮ A OBRÁZKŮ

Tabulka 1: Seznam aktivit v TJ, včetně počtu dětí u každého oddílu	32
Tabulka 2: Počet dětí, jež se účastnily náboru, počet přijatých a počet nepřijatých.....	33
Tabulka 3: Přehled aktivit na bodové stupnici.....	37
Tabulka 4: Aktiva TJ Sokola Příbram za rok 2014.....	39
Tabulka 5: Pasiva TJ Sokola Příbram za rok 2014	40
Tabulka 6: Nákladové položky TJ Sokola příbram za rok 2014	41
Tabulka 7: Výnosové položky TJ Sokola Příbram za rok 2014	42
Tabulka 8: Prostory TJ Sokola Příbram	46
Tabulka 9: Prostory pronajímané Sokolem Příbram	47
Graf 1: Vývoj členské základny mládeže v letech 2010-2014	38
Graf 2: Aktiva TJ Sokola Příbram za rok 2014	39
Graf 3: Výnosové položky TJ Sokola Příbram za rok 2014.....	42
Graf 4: Jednotlivé dotace za rok 2014.....	43
Graf 5: Celkové příjmy a výdaje za rok 2014.....	44
Graf 6: Celková výše dotací v letech 2010-2014.....	44
Graf 7: Hospodaření TJ v letech 2010-2014.....	45
Obrázek 1: Universální institucionální struktura	22
Obrázek 2: Dělení potřeb.....	23
Obrázek 3: Organizační schéma TJ Sokola Příbram.....	47

1. ÚVOD

Nedílnou součástí života každého jedince je volný čas. Důležitá je především jeho organizace, time management a zvolení vhodných aktivit. Cílem by mělo být uspokojení, kvalitně využitý volný čas, ale také osobní rozvoj a seberealizace. Vzhledem k dnešní uspěchané době, obsahující velké množství informací, jež děti získají během dne, je obzvláště důležité kvalitně uspořádat volný čas. Děti často bývají inspirací pro dospělé jedince, neboť jsou vybaveny kreativností, která se často může stát inspirací. Proto je důležité děti ke kvalitnímu využívání volného času vést, rozvíjet jejich potenciál a napomáhat jim s plněním cílů a snů.

Nabídka aktivit je pestrá. V České republice existuje mnoho institucí, kde mládež může svůj volný čas realizovat. Je zde možnost, jak dát volnému času smysl a kvalitu, ovlivňující zejména budoucí život dětí. Navštěvováním některé z institucí v jakékoli oblasti se děti začleňují do společnosti, sociálních skupin, hodnoty přijímají za své a utváří si zároveň charakter. V některých případech dochází k podceňování významu volného času, kde následně dochází k patologickým jevům. Děti se na veřejnosti chovají nevhodně a stávají se problémovými nejen pro svoji rodinu, ale i okolí a veřejnost.

Kvalitně využívaný volný čas vede k rozvoji osobnosti. Budováním hodnot, rozvojem, překonáváním překážek se děti stávají silnějšími a mohou si v budoucnu naplnit svoje vize a sny, jimiž mohou ovlivnit nejen svůj osobní život, ale i okolní svět.

Instituce, nabízející několik aktivit volného času pro děti a mládež je ve městě Příbram Tělocvičná jednota Sokol Příbram, která se stala předmětem této práce. Jedná se o instituci s největší členskou základnou v regionu města Příbram. Sokol v Příbrami bude zkoumán pomocí analýzy Bronislawa Malinowského.

2. CÍL A METODIKA

Cílem této práce je zjistit, zda si vybraná instituce plní své veřejné poslání a zároveň zda má pro tento účel dostatek prostředků. Prostředky rozumíme prostory, vybavení, personál, finance a pravidla. Instituce, jež je předmětem této bakalářské práce, je TJ Sokol Příbram.

Tato bakalářská práce je rozdělena na dvě části. První částí je část teoretická, kde jsou představeny základní pojmy, jež jsou podstatnou součástí této práce. V této části jsou vysvětleny pojmy jako mládež, volný čas, funkce volného času, volnočasové aktivity a instituce, které jsou předmětem zhodnocení volného času. Teoretická část práce vyzdvihuje především možnosti čerpání finančních příspěvků z veřejných zdrojů a legislativní úpravu, jež je nedílnou součástí institucí a procesů spojenými se získáním finanční podpory. Kapitola 3.11 je věnována přímo Sokolu a jeho finančním zdrojům, z nichž čerpá. Zmíněné jsou zde také neziskové organizace z důvodu návaznosti na TJ Sokol Příbram. Na konci této části jsou informace o historii Sokolu v Příbrami a jeho veřejném poslání a vize. Teoretická část je postavena na literární rešerši.

Praktická část této bakalářské práce navazuje na teoretickou. Výzkumným problémem bakalářské práce je analýza instituce dle Bronislawa Malinowského. Záměrem je zanalyzovat všechny prostředky a na základě této analýzy vyhodnotit, zda si vybraná instituce plní své veřejné poslání a zda jsou prostředky dostačující. Hlavním cílem je nejen proniknout do fungování vybrané instituce, ale také zhodnotit význam pro region a navrhnout řešení, která by vylepšila současnost a byla tak přínosem i v budoucnosti. Praktická část v první fázi analyzuje množství aktivit nabízených TJ Sokolem Příbram a počet členů ve věku mládeže, jež je navštěvuje. Analýza aktivit je zhodnocena podle měřitelného jevu, jímž je v naší práci úroveň soutěží, kterých se jednotlivé oddíly zúčastňují. Stupnice úrovně aktivit je podrobně představena na straně 30 této odborné práce. Podklady pro tuto část práce byly získány v průběhu praxe a zároveň prostřednictvím osobních schůzek s vedením. V druhé fázi je prostřednictvím tabulek a grafů, jež byly vytvořeny na základě podkladů poskytnutými starostou Sokola panem Svatoplukem Chrastinou, vyobrazeno hospodaření. Zde jsou představena aktiva a pasiva v oblasti majetku a následně výnosy a náklady. V oblasti výnosů jsou vyzdvíženy dotace.

Jejich výše a účel, za nímž byly použity. Následuje také porovnání hospodaření a výše získaných dotací v letech 2010-2014. Hlavním zdrojem informací pro tuto část byla rozvaha, výkaz zisku a ztráty a také zpráva o činnosti z let 2010-2014. Třetí fáze analyzuje prostory a jejich vybavení, jež má Sokol Příbram k dispozici. Jejich časové využití a rozměry, které budou hodnoceny podle toho, zda vyhovují pro všechny aktivity realizované v Sokole, a podle časové vytíženosti. Časová vytíženost je hodnocena na základě rozvrhu poskytnutého starostou Sokola. Poslední, čtvrtá fáze, představuje organizační strukturu instituce, normy a pravidla, podstatná pro správné fungování instituce. Podklady pro tuto část byly opět získány prostřednictvím osobních schůzek s vedením a s personálem.

3. TEORETICKÁ ČÁST

Teoretická část této bakalářské práce představuje základní vymezení pojmů, s nimiž bude pracováno. Především se jedná o volný čas, děti a mládež, možnosti čerpání finančních prostředků a legislativu.

Charakterizovány jsou zde funkce volného času a jeho možnosti zhodnocení, instituce, jež vytváří potřebné prostory pro volnočasové aktivity. V práci je vyzdvížena možnost čerpání finančních zdrojů a legislativní úprava příspěvkových organizací. V teoretické části je také kapitola věnovaná neziskovým organizacím a to z důvodu návaznosti na vybranou instituci, kterou je Tělocvičná jednota Sokol Příbram, jež je sama neziskovou organizací.

3.1. Volný čas

Volným časem rozumíme čas, jež má člověk k dispozici pro vykonávání činností a nedělá je pod nátlakem závazků či příkazů. Lze ho chápat jako přirozenou činnost, přinášející člověku uspokojení a příjemně strávené chvíle. Jedná se o časové vymezení, do něhož vstupujeme ze své vlastní vůle. Naplňuje volné chvíle, kde se věnujeme především nepracovním, ale i pracovním povinnostem (Hofbauer, 2004).

Dále Hofbauer (2004, s. 13) poukazuje na to jak „*volný čas je čas, kdy člověk nevykonává činnosti pod nátlakem závazků, jež vyplývají z jeho sociálních rolí, zvláště z dělby práce a nutnosti zachovat a rozvíjet svůj život.*”

Vývoj činností ve volném čase závisí na příležitostech a vnějších podmínkách jako jsou prostory, technické a materiální podmínky, které jsme schopni dětem poskytnout. Současně důležitou roli u dětí a mladistvých představuje motivace. Proto záleží na osobnostních kvalitách zaměstnanců, jejich vztahu k dětem a mládeži, především na jejich výchově a metodách (Čáp, 1990).

Podle Šeráka (2009, s. 26) „*Volný čas patří k hodnotám, které lidi nejvíce oceňují- spolu s rodinou, partnerstvím, zdravím, zaměstnáním nebo přátelstvím a jako takovým se jím zabývají různé společenské vědy.*”

Slepičková (2005, s. 14) „*Pojetí volného času jako doby, jako časového prostoru se užívá pro posuzování jeho náplně. Ta může být velice pestrá. K tomu, aby bylo možné posoudit vedle obsahu volného času i jeho podíl v životě, je vhodné jej vztáhnout k celkové době, kterou má jedinec k dispozici.*”

„*Volný čas ve smyslu od práce osvobozeného časového úseku je obdobím nezávislým na pracovní době, jako časový prostor vázaný přirozenou a sociálně významnou potřebou*“ (Vážanský, 2001, s. 26).

Obecně lze říci, jak je nutné od sebe oddělit čas, kdy jsme v zaměstnání nebo řešíme osobní povinnosti a čas využívaný pro zábavu, odpočinek a pro činnosti naplňující a obohacující. Takto strávený volný čas nám přináší pocit spokojenosti a uvolnění (Pávková, 2002).

3.2. Funkce volného času

Podle české odborné literatury se za hlavní funkce volného času považuje regenerace, relaxace, výchova, kompenzace a sociální prevence (Hofbauer, 2004).

Jednu z prvních odborných prací o volném čase dětí a mládeže vydal již před druhou světovou válkou Michel Damay. V jeho knize se objevují aspekty o tehdejších státních i nestátních institucích a aktivitách ve Francii a dalších evropských zemích.

Jako hlavní funkci volného času zde uvádí:

- biologickou,
- politickou,
- sociální,
- pedagogickou.

Realizaci volného času vymezil i polský sociolog Alexandr Kamiński.

Mezi tři hlavní způsoby realizace volného času řadí:

- odpočinek,
- zábavu,
- aktivity rozvíjející osobnost- vzdělání nebo veřejné činnosti.

Dalším ze sociologů zabývajícím se volným časem je Roger Sue.

Jeho studie zdůrazňuje funkce:

- psychosociologická- zábava a uvolnění,

- terapeutická- zdravotní hledisko, zdravý životní styl, smyslový rozvoj,
- sociální- sociální uznání, socializace v sociálních prostředích,
- ekonomická- profesní uplatnění.

Německý pedagog volného času Horst W. Opaschowski komplexně vymezil funkce volného času a za základní považuje:

- rekreaci,
- kompenzaci,
- výchovu a další vzdělávání,
- kontemplaci,
- komunikaci,
- participaci,
- integraci,
- enkulturaci (Hofbauer, 2004).

3.3. Definice pojmu mládež

Hledisko pro klasifikaci termínu mládež poukazuje na rozdílnost spočívající v odlišnosti vědního oboru, podle něhož je mládež zkoumána. Jedná se o obor pedagogický, psychologický a sociologický (Smolík, 2010).

Z pedagogického hlediska je mládež definována jako sociální skupina lidí, již neplní roli dětí, ale zároveň ještě nemající status dospělých. Věkové vymezení této skupiny se pohybuje mezi 15. -26. rokem života. Logická je provázanost psychologických a sociálních aspektů, jež jsou označovány jako sociálně-psychologické. Spojují mládež s kategoriemi pubescence a adolescence. Věkové vymezení období dospívání je mezi 11. -15. rokem života. Mládí se pak vymezuje od 15- 20 až 22 let (Smolík, 2010).

3.4. Volný čas mládeže

Je potřeba se učit kvalitně využívat volný čas. Zájmové aktivity, jež má mládež k dispozici, u nich rozvíjí komunikaci, spolupráci ve skupině a tým i schopnost vytvářet kompromisy, učit se zodpovědnosti a naslouchání. Dominantní roli by měla představovat kreativita, radost, sociabilita a spontaneita. Příznivá atmosféra, rozvíjení osobnosti jedince a minimum stresových situací jsou prioritní zásadou pro aktivity. Náplň času ovlivňuje nejen úroveň získaných vědomostí, ale zejména způsob a kvalitu života (Hodaň, 2002).

Vyplnění volného času hraje důležitou roli z hlediska formování osobnosti jedinců. Většina činností se odehrává mimo rodinu i vyučování. Pedagogické vedení vytváří primární tým k naplňování rolí mládeže. V důsledku nedostatku zkušeností, zvláště v mládí, kdy se nedokážou rozhodnout o kvalitním využití svého času. U starších dětí je zde riziko sklouznutí k sociálně-patologickým jevům. Zásadní je tak organizované trávení volného času probíhající pod dohledem pedagoga (Kaplánek, 2003).

Podle Pávkové (2002, s. 15-17) rozdělujeme několik hledisek na volný čas. Prioritní ekonomické hledisko poukazuje na důležitost výše investic instituce do zařízení. Množství prostředků, které jsou lidé ochotni věnovat pro využití volného času, vypovídá o úrovni instituce. Dále pak hodnotíme náklady a jejich návratnost. Z politického hlediska je podstatná státní zainteresovanost v oblasti volného času dětí a mládeže projevující se především v ochotě pomoci organizacím a spolkům, které působí v oblasti dětí a mládeže, založení a financování institucí pro volný čas a zajištění profesionálních, ale i dobrovolných pedagogů. Sociologické hledisko zejména zkoumá, jak volný čas ovlivňuje mezilidské vztahy. Součástí socializace jedince je tvorba sociálních skupin vznikajících na základě stejných zájmů. Ty pak mohou být formální či neformální. Důležitou roli v sociální oblasti hraje rodina. Harmonické rodinné prostředí působí blahodárně na celkovou vyrovnanost a zdraví každého dospívajícího jedince. Nedostatečná funkce rodiny není pro dítě žádoucí a vede ke zvýšení náchylnosti k sociálně-patologickým jevům, jako je například alkoholismus, drogy, vandalismus a další. Cílem pedagogického ovlivňování volného času je usměrňování mládeže, její výchova a motivace ke kvalitně stráveným volným chvílím. Vše spočívá ve smysluplném naplnění a uspokojení. S pomocí pedagoga se jedinci mohou lépe zorientovat v nabídkách jednotlivých činností, které jsou

institucemi nabízeny. Zdravotně-hygienický pohled se zaměřuje na zdravotní, duševní a tělesný vývoj jedince.

3.5. Zhodnocování volného času

V současnosti je volný čas chápán jako velká příležitost pro rozvoj osobnosti, jak po stránce profesionální, tak i v aspektech osobního rozvoje. Doby, kdy se od mládeže ve volném čase očekávala pouze pomoc v domácnosti nebo psaní domácích úkolů, už dávno neplatí (Čáp, 1990).

Prostory, kde děti a mládež tráví volný čas, se odlišují. Umožňují jim to instituce, organizace a domácí prostředí (Pávková, 2002).

3.5.1. Rodina

„Hlavní smysl rodiny je reprodukční. Rodina usnadňuje lidem péči o děti a jejich výchovu. Kromě toho, že je rodina biologicky důležitá pro udržení lidstva, je také jednotkou společnosti. Reprodukce člověka jako organismus i jako bytost kulturní. Zprostředkovává tradice dalším generacím. Rodina je prvním a dosti závazným modelem společnosti, s jakým se dítě setkává” (Matoušek, 1993, s. 10).

Rodina zajišťuje sociální začlenění jedince a zprostředkovává jeho sociální status. Dále pak opatřuje kontakty se širší komunitou a také slouží k předávání tradic a hodnot. Přirozeným vyvrcholením je založení vlastní rodiny. *„Rodina je tedy zvláštní skupinou, jejíž spojení s fungováním celé společnosti má životní význam”* (Gillernová, 2001, s. 104).

Rodina je prvotní sociální skupinou, podílející se na volnočasových aktivitách, výchově, a vytváří zásadní profil na formování osobnosti dětí a mládeže. Volný čas v rodině je ovlivněn několika faktory. Mezi ně řadíme: velikost a úplnost rodiny, životní podmínky, výchovu a pozdější zakládání rodiny. Pokud má rodina dostatečný zájem a čas, jež věnuje dětem, uchopuje tím ty nejkvalitnější životní podmínky pro výchovu dětí a pozdější zakládání rodiny. Mezi další faktory mající vliv na realizaci volného času, patří životní postoje a hodnoty rodiny. Hlavním nedostatkem dnešní doby je nezájem některých rodin o své děti a o jejich aktivní a smysluplné využití volného času. I přesto, že každý jedinec pochází z jiné sociální skupiny, by rodiče měli své děti inspirovat, motivovat, podporovat,

být těmi, kdo jejich volný čas vytváří, popřípadě spoluutváří a být jim příkladem (Hofbauer, 2004).

3.5.2. Škola

Neméně důležitá je podpora školy v utváření volnočasových aktivit pro děti a mládež. Dětem, majícím dostatečnou motivaci a zájem, škola poskytuje nabídku a prostory pro vyplnění volného času. Děti podporuje a pomáhá jim s organizací a rozvojem jejich volného času. U jedinců, jež nejeví přílišný zájem, jde nejčastěji o nedostatečnou motivaci. Je často vinou rodiny a rodinného stylu života (Hájek, 2004).

Čáp (1990) ve své práci poukazuje na provázanost školy a rodiny. Škola by měla děti inspirovat, motivovat, podporovat v mnohostranném vývoji a také iniciovat zájem a zvědavost. Pro dítě se stává škola utrpením, pokud dítě není dostatečně motivováno, inspirováno a začleněno do společnosti. V takovém případě se může setkat s pocity, jako je odpor, frustrace a strach. Proto je zásadní, jakým způsobem škola dítě zaujme. Škola je místem, kde se děti naučí komunikaci a spolupráci s ostatními dětmi, neboť tato specifika ovlivňují jeho budoucí život.

3.5.3. Školní družina a klub

Vznik školních družin a klubů je datován do období po druhé světové válce, kdy družiny a kluby začaly vznikat pro děti, jež měly oba rodiče v zaměstnání. Školní družina a klub jsou spjaty se základní školou, nenahrazují vyučování a ani nejsou pokračováním ve výuce (Hofbauer, 2004).

Mezi hlavní činnosti družiny a klubu dle Hofbauera (2004) patří:

- klidové činnosti- četba, nenáročná hra,
- zájmové,
- rekreační,
- společensky prospěšné- spoluutváření prostor školních družin a klubů,
- sebeobslužné,
- příprava na vyučování.

Ve školní družině se lze setkat i s nabídkou zájmových kroužků, za které se většinou požadují poplatky. Vedení těchto kroužků zajišťují vychovatelé, externí pracovníci, někdy

rodiče. Všechny děti, které jsou žáky školy, mohou dané kroužky navštěvovat, aniž by byly členy družiny (Pávková, Hájek 2003).

3.6. Volnočasové aktivity

Aktivity volného času lze rozdělit na rekreační a odpočinkové, zájmové, sebeobslužné a veřejně prospěšné a jako poslední přípravu na vyučování (Pávková, 2002).

1. Rekreační a odpočinkové činnosti

Jedním z důležitých úkolů výchovy, probíhající mimo vyučování, je naučit děti odpočinku. V důsledku toho, že školní výuka zapříčiňuje fyzickou i psychickou únavu, je nezbytné věnovat pozornost odpočinkovým a rekreačním aktivitám, vypomáhajícím s eliminací únavy a se zatížením žáků ve škole. Nedostatečný odpočinek nebo absence rekreace způsobuje přetížení organismu a tělo reaguje například nepozorností. Daleko závažnějšími problémy, než je nepozornost, jsou poruchy chování, projevující se lhaním, záškoláctvím nebo agresivitou. Potřebné je rozlišit od sebe pojmy rekreace a odpočinek. Rekreaci spojujeme s pohybovými aktivitami, jimiž může být provozování sportů, vyrovnávací cvičení, kondiční nebo zdravotní gymnastika. Odpočinek zahrnuje pohybově nenáročnou aktivitu. Odpočinkovou činností je poslech hudby, četba nebo vyprávění různých příběhů, uklidňující duševní stav (Pávková, 2002, s. 51).

2. Zájmové činnosti

Zájmové činnosti ovlivňují rozvoj osobnosti a zároveň se podílejí na rozvoji a uspokojení potřeb jedinců. U dětí v předškolním a mladším školním věku nejsou zájmy ještě vyhraněny, proto je klíčové nabízet jim různorodé, nápadité a vhodné aktivity s širokou škálou rozlišení. Soustředěnost dětí není nijak veliká, jedná se spíše o krátkodobou činnost zaměřenou na jednu věc. Děti tak mají zájem o nejrůznější typy zájmových aktivit. Ke specializaci a prohloubení zájmů dochází u dětí postupem času (Pávková, 2002, s. 51).

3. Sebeobslužné a veřejně prospěšné činnosti

Veřejně prospěšné činnosti jsou dobrovolné, realizované ve volném čase jedinců a na základě jejich dobrovolného rozhodnutí. Získávání jednotlivců pro tuto činnost probíhá prostřednictvím motivace. Nejsilnější motivací je ocenění, pochvala a uznání. Pokud jsou lidé dostatečně motivováni, provedení práce u nich vyvolává pocit uspokojení.

Nezbytné je nechat děti a mládež podílet se na organizaci a plánování dané prospěšné činnosti, kde pak jednodušeji mohou pochopit cíl a důvod, proč je dobré a prospěšné dané dobrovolné činnosti vykonávat (Pávková, 2002, s. 51).

4. Příprava na vyučování

Cílem přípravy na výuku je procvičit probranou látku, upevnit a opakovat získané vědomosti. Příprava na výuku se liší od normální výuky způsobem práce a používanými pomůckami, neboť dalším z cílů je žáka zaujmout. Lze ji provádět třemi způsoby a těmi jsou hromadná, skupinová a individuální příprava. Nevýhodou hromadné přípravy je nedostatečné využití sociálních vztahů mezi žáky. Naopak skupinová příprava formuje mezilidské vztahy. U skupinové přípravy dochází k vzájemné pomoci mezi jedinci, kde své uplatnění nachází i nesmělé nebo pasivní děti. Individuální příprava je využívána u úkolů, jež je potřeba plnit samostatně. Řadíme mezi ně slohové práce nebo výkresy (Pávková, 2002, s. 52).

3.6.1. Jednorázová a pravidelná zájmová činnost

Jednorázové aktivity jsou definovány jako příležitostné aktivity, spojující rekreaci a vzdělání. V rámci soutěží, závodů, exkurzí, škol v přírodě nebo lyžařských kurzů si děti osvojují nové vědomosti a zároveň se odreagují od běžných činností.

Pravidelná zájmová činnost je považována za podstatnou. Prioritou je vytváření dlouhodobých přátelských vztahů, vznikajících v dětství. Zájmem je jednotlivce i celý kolektiv. Pravidelnou zájmovou činnost zaštiťují sportovní družstva, kroužky nebo například sbory. Tyto činnosti probíhají pod vedením odborného pracovníka v pravidelných intervalech po celý rok. Posláním je prohloubení a získání nových znalostí, dále pak vytvoření kladného vztahu k volnočasovým zájmům (Hofbauer, 2004).

3.6.2. Instituce volného času mládeže

Podle Malinowského je instituce „*uspokojování potřeb realizovaného prostřednictvím organizovaných činností, které se sdružují v systémy- instituce*” (Soukup, 2000, s. 103).

„*Východiskem Malinowského funkcionální analýzy je hypotéza, která předpokládá, že všechny instituce mají totožnou univerzální strukturu*” (Soukup, 2000, s. 103).

Základními prvky univerzální struktury jsou: charta, personál, normy a pravidla, hmotné zařízení/ prostředky, aktivita, funkce instituce. Základem každé instituce je charta, jež je definována jako systém cílových hodnot, které jsou důvodem k tomu, aby se lidé stávali členy určité organizace. Personál je organizovaná skupina s určitými zásadami autority, rozdělením funkcí, práv a povinností. Normy a pravidla, jež mají osvojené členové instituce, jsou nezbytnou součástí. Projevují se ve formě zvyků, dovedností nebo právních norem. Dalším významným prvkem je hmotné zařízení a prostředky, s nimiž instituce disponuje. Výsledkem takto organizované činnosti jsou aktivity, sloužící k naplnění cílů a potřeb. Druhým výsledkem je funkce instituce, vyjadřující objektivní roli, jež daná organizace hraje v kulturním měřítku (Soukup, 2000).

Obrázek 1: Univerzální institucionální struktura

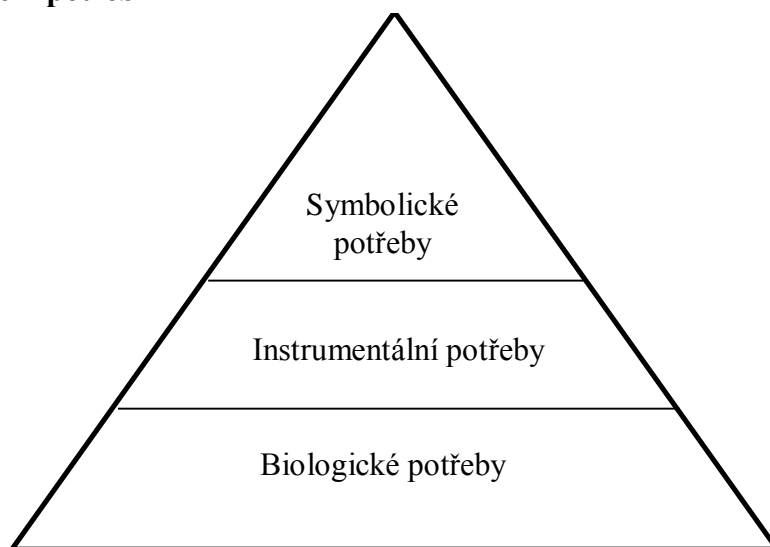


Zdroj: Soukup, 2000, s. 104

3.6.3. Teorie potřeb a institucí

Organizované činnosti vytvářející instituce slouží k uspokojení potřeb a jsou základními prvky kulturního systému. Institucionální změny vedou k procesům kulturní modifikace. Východiskem pro tyto modifikace jsou nově vzniklé potřeby nebo kontakt se silnější kulturou. V takovém případě může dojít ke vzniku nových institucí a zániku těch původních. Malinowski (1939) dělí potřeby na tři základní úrovně: biologické potřeby- základní, instrumentální potřeby, symbolické potřeby. V oblasti biologické můžeme pozorovat potřeby, zahrnující například bezpečí, odpočinek, reprodukci, tělesné pohodlí nebo pohyb a zdraví. Další jsou potřeby instrumentální, vznikající na základě potřeby udržení mocenské autority a společenského pořádku. Završením pomyslné pyramidy je realizace potřeb symbolických, jejichž význam je spojen s předáváním víry a myšlením (Malinowski, 1939).

Obrázek 2: Dělení potřeb



Zdroj: autorka práce, 2016

3.7. Legislativní úprava příspěvkových organizací zájmového vzdělávání

System příspěvkových organizací doznal významných změn s přijetím „*zákona č. 218/2000 Sb., o rozpočtových pravidlech a o změně některých souvisejících zákonů.*“ Další zákon ovlivňující příspěvkové organizace je „*zákon č. 250/2000 Sb., o rozpočtových pravidlech územních rozpočtů, zákona č. 129/2000 Sb., o krajích, ve znění pozdějších předpisů a zákona č. 128/2000 Sb., o obcích, ve znění pozdějších předpisů.*“ Platí pro příspěvkové organizace, jež jsou zřizovány územními samosprávnými celky. (Zákon č. 250/2000 Sb., o rozpočtových pravidlech územních rozpočtů, ve znění pozdějších předpisů)

„*Zákon č. 250/2000 Sb., o rozpočtových pravidlech územních rozpočtů, ve znění pozdějších předpisů*“ vymezuje právo územních samosprávních celků zakládat právnické osoby jako příspěvkové organizace. Příspěvková organizace vzniká či zaniká na základě rozhodnutí zřizovatele jako právnická osoba veřejného práva. V průběhu vzniku je vydána zřizovatelem zřizovací listina, obsahující dané náležitosti, jež jsou stanovené v zákonu o malých rozpočtových pravidlech. Organizace, která byla zřízena samosprávním územním celkem, musí být zapsána v obchodním rejstříku. Rozpočet, kterým se řídí hospodaření právnické osoby, musí být vyrovnaný. Do rozpočtu lze zahrnout pouze výnosy a náklady, které jsou součástí předmětu hlavní činnosti a jejich použití souvisí s poskytovanými službami. Pokud se během roku vyskytne rozdílnost ve výši nákladů a výnosů a je zde pravděpodobnost zhoršení výsledku hospodaření, je následně organizace povinna zavést opatření zajišťující vyrovnaní rozpočtu. Finanční prostředky, které mají příspěvkové organizace k dispozici, jsou prostředky z rozpočtu zřizovatele, dary, prostředky svých fondů. Národní a zahraniční fond též umožňují zvyšovat finanční prostředky pomocí dotací. Finanční příspěvek na provoz zajišťuje zřizovatel podle potřeby na základě svého rozhodnutí, nikoliv na smluvním základě. (Zákon č. 250/2000 Sb., o rozpočtových pravidlech územních rozpočtů, ve znění pozdějších předpisů.)

3.8. Možnosti čerpání finanční podpory z veřejných zdrojů

Příjmy ze státního rozpočtu se podílejí na ekonomickém zajištění středisek pro volný čas. Prostředky, jež poskytuje stát a zřizovatel, jsou nedostačující, a proto jsou aktivity ve střediscích volného času zpoplatněny. Výši příspěvků stanovuje ředitel daného střediska a je pouze na něm, do jaké výše úplatek určí. Rámcová cena kurzů a kroužků se pohybuje průměrně v rozmezí od 300,-Kč do 2000,-Kč za půl roku. Výše ceny za jednotlivé kroužky a kurzy se mění v závislosti na potřebném vybavení, pomůckách, finanční náročnosti a místě konání (Národní institut dětí a mládeže, 2012).

3.8.1. Čerpání finanční podpory v Sokole Příbram

Základním zdrojem financí jsou tržby z pronájmů prostorů TJ Sokola příbram, jež jsou největším zdrojem financí. Dalším důležitým zdrojem jsou členské a oddílové příspěvky, bez nichž by Tělocvičná jednota Sokola Příbram nemohla existovat. Členský příspěvek na rok činí 1200 Kč a výše oddílových příspěvků je stanovena příslušnými oddíly dle prostorové a vybavenostní náročnosti. Důležitým zdrojem dotačních příjmů je Ministerstvo školství, mládeže a tělovýchovy (dále jen MŠMT). MŠMT každoročně administruje dotační programy, jež mají možnost využít instituce a organizace, vytvářející a poskytující volnočasové aktivity pro děti a mládež nebo ty, které soustřeďují svou činnost na rozvoj nadaných jedinců. S tím souvisí dotace od Župy a České obce sokolské, jež přidělují dotace pomocí MŠMT, které zde funguje jako administrátor plateb, z nichž jsou finanční prostředky také čerpány. Dalším zdrojem financí je městský rozpočet Příbrami, jež každoročně poskytuje finanční příspěvek. Celková částka je rozdělena na činnost, příležitostné akce a investice. Dále Sokol čerpá finanční prostředky z krajských dotačních listů. Tyto dotační listy jsou financovány prostřednictvím rozpočtů příslušných krajů. Každým rokem jsou vypsány nové programy, jejichž prostřednictvím je možné o dotaci požádat. Nejdůležitějším fondem pro Sokol je fond sportu, volného času a primární prevence. V minulých letech TJ Sokol Příbram tento fond využíval. Konkrétně je využíván program na investiční činnost (Chrastina 2016, osobní sdělení).

3.9. Státní zainteresovanost v oblasti volného času dětí a mládeže

Sféru volnočasových zařízení upravují ministerstva České republiky právními předpisy. Nejdůležitější legislativou je školský zákon.

Školský zákon „zákon č. 472/2011 Sb., o předškolním, základním, středním, vyšším odborném a jiném vzdělání“ formuluje soustavu vzdělávacího systému v České republice. Tento zákon dále definuje sféru financování školských zařízení a škol, které jsou zřizovány územněsamosprávnými celky, ale také těch školských zařízení, která mají jiného zřizovatele než svazek obcí, obec, kraj nebo stát (Školský zákon č. 472/2011 Sb., ve znění pozdějších předpisů).

„Vyhláška č. 74/2005 Sb., o zájmovém vzdělávání“ formuluje školská zařízení, která slouží pro zájmové vzdělávání. Jsou to například družiny, kluby, střediska pro volný čas. Dále je zde uvedeno, že zájmové vzdělávání je realizováno nejčastěji za úplatu, kde za určitých podmínek může dojít k jejímu snížení či úplnému pominutí. Úplata se stanovuje následujícím způsobem: „*Je-li výše úplaty stanovena rozpočtem, nesmí rozpočtové příjmy na účastníka překročit rozpočtové výdaje na účastníka o více než 80%. V ostatních případech nesmí výše úplaty překročit 180% průměrných skutečných neinvestičních výdajů na účastníka v uplynulém kalendářním roce ve stejné nebo obdobné činnosti*“ (Vyhláška č. 74/2005 Sb., o zájmovém vzdělávání).

„Zákon č. 563/2004 Sb., o pedagogických pracovnících“ řeší pracovní dobu pedagogických pracovníků, kariérní systém a předpoklady pro výkon. Tento zákon také definuje odbornou kvalifikaci, kterou musí pedagogický pracovník volného času dosahovat. Odbornou kvalifikaci lze získat několika způsoby. V dnešní době lze využít studium na střední škole, vyšší odborné škole, anebo vysoké škole, kde je několik oborů, které se zaměřují přímo na pedagogické vzdělání. Tento zákon tak zaručuje kvalitu vzdělání pedagogických pracovníků v oboru volného času (Zákon č. 563/2004 Sb., o pedagogických pracovnících ve znění pozdějších předpisů).

„Vyhláška č. 410/2005 Sb., o hygienických požadavcích na prostory a provoz zařízení a provozoven pro výchovu a vzdělávání dětí a mladistvých, ve znění vyhlášky č. 343/2009 Sb.“ definuje hygienické nároky na úklid, provoz, vybavení, vytápění, zásobování vodou, prostorové podmínky zařízení pro volný čas (Vyhláška č. 410/2005 Sb., o hygienických

požadavcích na prostory a provoz zařízení a provozoven pro výchovu a vzdělávání dětí a mladistvých, ve znění vyhlášky č. 343/2009 Sb.).

3.10. Neziskové organizace

„Neziskové organizace jsou charakterizovány jako takové organizace, které nevytvářejí zisk k přerozdělení mezi své vlastníky, správce nebo zakladatele. Zisk sice mohou vytvořit, ale musí ho zase vložit zpět do rozvoje organizace a plnění jejího poslání” (neziskovky).

Neziskové organizace jsou organizace, které nejsou zřízeny státem, proto jsou na státu zcela nezávislé. Tyto organizace se zaměřují především na obecně prospěšné a neziskové činnosti. Rozhodnutí, která dělají, dělají pouze samy za sebe a jejich činnosti jsou velkým přínosem pro veřejnost. Konkrétně se jedná o nadační fondy, nadace, spolky atd (dzs).

Neziskový sektor bývá někdy nazýván jako dobrovolnický, občanský, nezávislý, anebo „třetí sektor”, kde jeho působnost je mezi státem a trhem. Některé neziskové organizace se zaměřují na sportovní nebo ekologické problémy, jiné na děti, které se potýkají se zdravotními problémy. Programy Ministerstva školství, mládeže a tělovýchovy dotují organizace a jejich cílem je rozšířit a podpořit nestátní neziskový sektor (Hájek, 2004).

V lednu roku 2014 nabyla platnosti rekodifikace soukromého práva. Nedílnou součástí je nový Občanský zákoník. Změny, které v roce 2014 přinesla rekodifikace, se dotkly i neziskových organizací, kde došlo k pěti zásadním změnám. První změnou je zrušení občanských sdružení a jejich nahrazení takzvanými zapsanými spolky. U nových spolků je kladen důraz především na členský charakter a spolkovou činnost. Další změnou je úprava nadačních fondů a nadací, které se staly podmnožinou fundací. Třetí změnou je právní forma ústav, která označuje právnické osoby, které byly jmenované za záměrem provozování společensky prospěšné činnosti. Čtvrtá změna se dotkla obecně prospěšných společností, které byly zrušeny a nahrazeny novou úpravou ústavů. Stávající společnosti však mohou i nadále fungovat podle dnes už zrušeného občanského zákoníku nebo je zde pro ně otevřená možnost transformace na ústav nebo sociální družstvo. Nové obecně prospěšné společnosti však vznikají už nemohou. Poslední, pátou změnou je vznik sociálního družstva, které funguje na neziskových principech. Pro církevní organizace nový občanský zákoník nepřinesl žádné změny. V současné době v České republice

existují tedy tyto druhy neziskových organizací: evidované právnické osoby, spolky, ústavy, obecně prospěšné společnosti, nadační fondy a nadace (neziskovky).

3.11. Tělocvičná jednota Sokol Příbram

3.11.1. Veřejné poslání a vize

Veřejným posláním TJ Sokola Příbram je poskytovat dostatečné množství aktivit, zároveň průběžně navyšovat členskou základnu o děti a mládež. Poskytnout jim přátelský přístup a prostory, kde mohou rozvíjet svůj potenciál a stát se úspěšnými v oblasti, jež si v životě vyberou. Vizí je do budoucna rozšířit Sokol o nové prostory, které by mohly dětem rozšířit nabídku aktivit a zároveň navýšit členskou kapacitu (Chrastina 2016, osobní sdělení).

3.11.2. Historie

První žádost o přidělení pozemku na výstavbu Sokolovny, jež dostala městská rada, se datuje do roku 1884. Této žádosti však vyhověno nebylo. Městské zastupitelstvo své rozhodnutí změnilo až v lednu roku 1902. V tomto roce došlo k darování pozemku na panských lukách a dále město darovalo všechny potřebné materiály a výstavbě Sokolovny nic nebránilo. O výstavbu se zasloužil stavitel Josef Štván, jež dokončil své dílo. Sokolovna byla uvedena do provozu koncem července roku 1903. Do Sokolovny přicházelo během let stále mnoho cvičenců, mezi nimi byli nejen Češi, ale i Jihoslované nebo Rusové. Během druhé světové války byla činnost Sokolovny pozastavena a následně byla obsazena nezvanými hosty, jež tvořili Němci, pořádající v Sokole zábavy. Roku 1946 byla Sokolovna opravena a znovu otevřena pro všechny, kteří měli zájem se stát jejími členy (sokolpribram, 2010).

4. VÝZKUMNÁ ČÁST

4.1. Cíl výzkumu

Hlavním cílem této práce je zjistit, zda si vybraná instituce plní své veřejné poslání z hlediska trávení volného času mládeže a zda má pro tento účel dostatek prostředků. Vybraná instituce je Tělocvičná jednota Sokol Příbram mající ve městě již dlouholetou tradici. Prvním cílem je vyčíst množinu aktivit, které Sokol nabízí, a určit, zda je dostačující, tzn. uspokojující poptávku. Dílčím cílem je zanalyzovat finanční zdroje, které jsou získávány z veřejných zdrojů pro provoz jednoty a zároveň zhodnotit, zda je jejich výše dostačující. Dalším cílem je zmapovat prostory a vybavení, které má jednota k dispozici a posoudit, jejich dostatečnost pro provoz všech aktivit. Posledním dílčím cílem je představení personálu a pravidel, jež přispívají k provozu jednoty.

Prostřednictvím tohoto výzkumu bude možné přispět ke zjištění situace v oblasti plnění cílů, k nimž se daná instituce zavázala. Tento výzkum bude dále informovat o konkrétním rozšíření čerpání finančních zdrojů, využití prostorů Sokola v Příbrami, vybavení a případně rozšíření nabídky aktivit.

Ve vztahu k cílům byly stanoveny tyto hypotézy:

Hypotéza č. 1

Množina a úroveň aktivit nabízených tělocvičnou jednotou Sokola Příbram je dostačující.

Hypotéza č. 2

Celková výše finančních zdrojů, jež má jednota k dispozici, je nedostačující pro provoz Sokola.

Hypotéza č. 3

Velikost a vybavení prostorů tělocvičen je dostačující pro pokrytí poptávky a je vyhovující pro všechny aktivity, jež jsou v Sokole realizovány.

Hypotéza č. 4

TJ Sokol Příbram si plní své veřejné poslání.

4.2. Metoda výzkumu

Ke splnění cílů a stanovených hypotéz byla stanovena analytická metoda výzkumu. Hypotézy budou ověřovány daty získanými studiem dokumentů, účetních výkazů, zveřejňovaných údajů, rozhovory s personálem, klienty a pozorováním v terénu. Data budou vyhodnocována metodou institucionální analýzy Malinowského, kdy se na základě zhodnocení funkce (množiny aktivit pro volný čas mládeže) provádí kvalifikovaný odhad, zda je poslání plněno. Současně se zjišťuje, zda má pro tento účel dostatek prostředků (prostory, vybavení, finance, personál a pravidla).

Analýza množství aktivit bude hodnocena pomocí pozorovatelných jevů. Jako pozorovatelný jev byla zvolena úroveň soutěží, kterých se jednotlivé oddíly zúčastňují. Proto byla vytvořena následující bodová stupnice úrovní, jež bude použita pro interpretaci výsledků:

1. Mezinárodní úroveň soutěží
2. Celorepubliková úroveň soutěží
3. Krajská úroveň soutěží
4. Okresní úroveň soutěží
5. Žádná účast na soutěži

Tato část práce také vyzdvihne vývoj členské základny mládeže za roky 2010-2014. Finanční analýza instituce bude rozebírat především hospodaření TJ Sokola Příbram. Jedná se o výši jednotlivých dotací, další zdroje financování, jako jsou členské příspěvky a pronájmy tělocvičen, jež Sokol Příbram poskytuje základním školám a účel, na něž byly dotace a ostatní finanční prostředky použity. Tato část práce přehledně představí data z oblasti aktiv, pasiv, výnosů a nákladů. Představena bude také výše dotací a celkové hospodaření TJ v Příbrami v letech 2010-2014. Data, potřebná pro finanční analýzu, byla získána při osobních konzultacích se starostou TJ Sokola Příbram a prostřednictvím osobních schůzek s personálem, jež má ekonomickou stránku instituce na starosti a během praxe realizované v Sokole Příbram. Údaje o výši finančních zdrojů byly získány

také z rozvahy, výkazu zisků a ztrát a výroční zprávy. Tyto dokumenty poskytl starosta Sokola pan Svatopluk Chrastina na osobních konzultacích.

Dále praktická část této bakalářské práce zkoumá prostory, které má instituce k dispozici a jejich časové využití a rozměry. V práci budou nejprve představeny všechny prostory a jejich rozměry. Následně bude hodnoceno, zda jsou prostory dostačující vzhledem k počtu oddílů a jejich členům, a také, zda rozměrově odpovídají aktivitám, jež jsou v Sokole Příbram realizovány. Nedílnou součástí je i vybavení, které je potřeba k vykonávání aktivit.

V další části výzkumu bude představena organizační struktura a pravidla instituce, jež jsou její důležitou součástí. Napomáhají jejímu správnému a efektivnímu fungování. Data potřebná pro tuto část práce byla získána opět prostřednictvím osobních schůzek se starostou Sokola Příbram, který poskytl potřebné materiály.

4.3. Data a diskuze

4.3.1. Analýza Malinowského

1. Nabídka aktivit

Nabídka aktivit, nabízených Sokolem, je zaměřena na děti od útlého věku až po dospělé a starší jedince. Vzhledem k naší práci nás zajímá pouze nabídka aktivit pro děti a mládež. Výčet jednotlivých aktivit, jež Sokol v Příbrami mládeži nabízí, se nachází v následující tabulce.

Tabulka 1: Seznam aktivit v TJ, včetně počtu dětí u každého oddílu

Pořadí	Oddíl- sport	Počet dětí a mládeže
1	Sportovní gymnastika ženy	73
2	Sportovní gymnastika muži	27
3	Stolní tenis	10
4	Společenský tanec	18
5	Florbal	46
6	Aerobic	75
7	Teamgym	15
8	Olympijský šplh	3
9	Moderní gymnastika	20
10	Rodiče a děti	57
11	Všestrannost	218
celkem	11	562

Zdroj: Svatopluk Chrastina, 2016

➤ Sportovní gymnastika ženy

Jednou z možností, jak děti mohou trávit svůj volný čas, je oddíl sportovní gymnastiky žen. Tento oddíl má v současné době 73 závodnic. Na jejich přípravě se podílí celkem 14 trenérů. Závodnice se pravidelně zúčastňují krajských a celorepublikových soutěží. V roce 2014 se zúčastnily celkem šestnácti závodů, z nichž si odvezly 10 zlatých, 12 stříbrných a 13 bronzových medailí. Největším úspěchem sportovního klubu byla účast a získání jedné stříbrné medaile na mistrovství České republiky, kde se poměřují síly s dětmi z celé České republiky. O kvalitě oddílu vypovídá nejen počet medailí a úroveň soutěží, ale také každoročně přeplněné náboru. Následující tabulka ukazuje počet dětí, které oddíl sportovní gymnastiky přijal, a dále počet dětí, na které už v letech 2011 až 2014 nezbylo místo.

Tabulka 2: Počet dětí, jež se účastnily náboru, počet přijatých a počet nepřijatých

Rok	Počet příchozích	Počet přijatých	Počet nepřijatých
2011	48	16	32
2012	56	16	40
2013	42	16	26
2014	58	16	42

Zdroj: Svatopluk Chrastina, 2016

Tabulka číslo dva ukazuje celkový počet dětí, jež se v letech 2011 až 2014 zúčastnily náboru pořádaným oddílem sportovní gymnastiky žen, popřípadě, zda byly přijaty nebo ne. Z tabulky je patrné, že oddíl každoročně přijímá 16 gymnastek. Tato hranice byla stanovena v důsledku nedostatku prostor. Oddíl sportovní gymnastiky nestačí uspokojit poptávku, proto jsou na základě vstupních testů vybírána pouze děvčata s nejlepšími předpoklady. Vzhledem k naší bodové stupnici úrovně aktivit bylo oddílu sportovní gymnastiky přiděleno číslo dva odpovídající národní úrovni soutěží.

➤ **Sportovní gymnastika muži**

Oddíl sportovní gymnastiky mužů má v současné době 27 závodníků a 7 trenérů, podílejících se na jejich přípravě. Tento oddíl patří také mezi úspěšné. Závodníci se za rok 2014 zúčastnili deseti závodů, z nichž si odvezli celkem devět medailí z toho čtyři zlaté, tři stříbrné a dvě bronzové.

Nejvyšší úroveň soutěže, které se gymnasté zúčastnili, byl přebor Středočeského kraje. V hodnocení na naší stupnici odpovídá číslu tři.

➤ **Stolní tenis**

Dětský oddíl funguje od roku 2009. Děti ke stolnímu tenisu vedou tři trenéři. Cílem oddílu stolního tenisu je děti pomoci hry bavit, zdokonalovat jejich sportovní schopnosti a naučit je myslet v duchu fair-play. V rámci tohoto cíle jsou v oddíle každoročně pořádány turnaje rodičů a dětí, kde děti mohou poměřit své síly i se svými rodiči.

Děti se v roce 2014 účastnily pouze regionálních závodů. Vizí trenérů je ale v budoucnu tuto úroveň zvýšit alespoň na krajskou úroveň. Regionální závody na stupnici úrovně odpovídají číslu čtyři.

➤ **Společenský tanec**

V září roku 2014 byla otevřena příprava pro děti. Oddíl společenského tance navštěvuje 18 dětí ve věku 4 - 11 let. Tréninky jsou koncipovány na základní techniky tance, fyzickou přípravu a pohybové hry. Soutěží se zúčastňují pouze starší jedinci, kteří nespádají pod mládež. Cílem tanečního oddílu do dalšího roku je zvýšit počet dětí a počet párů v soutěžích i u nejmladších kategorií.

Vzhledem k současné situaci, kdy se děti nezúčastňují žádných soutěží, je oddíl společenského tance ohodnocen číslem pět, odpovídající neúčasti na soutěžích.

➤ **Florbal**

V Jednotě trénuje 46 hráčů. Největší problém, s nímž se florbalisti potýkají, je nedostatečný rozměr tělocvičny. Florbal se zde hraje ve zmenšené formě. I za těchto okolností v Sokole vyrůstají dobří hráči, kteří později nacházejí uplatnění ve větších klubech a vyšších soutěžích. V roce 2014 se florbalisté zúčastnili třech turnajů na krajské úrovni. Krajská úroveň na stupnici hodnocení odpovídá číslu tři.

➤ **Aerobic**

Ve sportovním oddíle aerobiku trénuje 75 aerobiček pod vedením tří trenérek. V roce 2014 se účastnily deseti závodů na celorepublikové úrovni v kategoriích 7-9 let, 10-12 let a 13-15 let. Celkem si odvezly 22 medailí. Vrcholem sezóny byla zlatá medaile v prvoligové soutěži. Úroveň soutěží je v oddílu aerobiku celorepubliková, tudíž je hodnocen na stupnici číslem dva.

➤ **Teamgym**

Teamgym je nejúspěšnější členskou základnou v Sokole Příbram. V roce 2014 se družstva účastnila dvou mezinárodních soutěží. První z nich bylo mistrovství střední Evropy v Mnichově, z kterého si Sokol Příbram odvezl dvě medaile, jednu zlatou a jednu stříbrnou. Druhým mezinárodním závodem byl International Cup ve Francii, kde Sokol získal stříbrnou medaili. Dalším velkým úspěchem bylo vítězství na misrovství České republiky, kde se naše družstvo stalo již šestinásobným mistrem. Za úspěchy stojí čtyři trenéři, kteří se na přípravě družstva podílejí. I přes nedostačující prostory a chybějící gymnastickou tělocvičnu je Sokol Příbram v tomto sportu nejlepší v republice.

Při vyhlášení nejúspěšnějších kolektivních sportovců Příbramska do 18 let se děvčata z teamgyu umístila na druhém místě. Na naší bodové stupnici oddíl Teamgymu odpovídá číslu jedna, což znamená mezinárodní úroveň soutěží.

➤ **Olympijský šplh**

Olympijský šplh má v Příbramské Sokolovně dlouholetou tradici. V roce 2014 oddíl šplhu navštěvovali tři závodníci v mládežnickém věku. Závodníci se zúčastňují pravidelně mistrovství České republiky, kde bylo největším úspěchem desáté místo v kategorii dorostenců. Na bodové stupnici úrovně je oddílu olympijského šplhu přiřazeno číslo dva.

➤ **Moderní gymnastika**

Oddíl moderní gymnastiky poskytuje další možnost, jak mohou děti v tělocvičně efektivně využít svůj volný čas. Tento oddíl se nezúčastňuje žádných soutěží. Jeho cílem je naučit děti pohybu a vést je ke sportu. Moderní gymnastiku vedou v současné době dvě trenérky. Každoročně s dětmi nacvičují vystoupení, jež je určeno pro rodiče a veřejnost. Na stupnici hodnocení tento oddíl odpovídá číslu pět znamenající žádnou úroveň soutěží.

➤ **Rodiče a děti**

Cvičení rodičů a dětí je určeno pro nejmenší děti od šesti měsíců do předškolního věku. Tento oddíl vznikl před deseti lety. Cílem bylo vytvořit místo pro nejmenší děti, kde se budou moci učit novým pohybům s pomocí svých rodičů.

Cvičení rodičů a dětí se za deset let stalo vyhledávaným dětským centrem ve městě Příbrami. Rodiče s dětmi využívají prostory Sokolíku, jež odpovídá přílušným vybavením pro nejmenší děti. Protože se tento oddíl nezúčastňuje žádných soutěží, bylo mu na naší stupnici přiděleno číslo pět.

➤ **Všestrannost**

Oddíl všestrannosti je nejpočetnějším oddílem v Příbrami. Dává možnost se zapojit všem, kteří mají zájem o sportování. Největší pozornost je v přípravě věnována gymnastice. Proto je všestrannost také základnou pro oddíl Teamgymu. Nejlepší jedinci jsou časem vybráni a mohou se dostat to družstva teamgymu, jež je v Příbrami velmi populární nejen kvůli svým výsledkům.

V roce 2014 se závodníci zúčastnili celkem deseti závodů, kde nejvyšším z nich byl přebor ČOS. Celkem získali 37 medailí. Na stupnici je oddíl hodnocen číslem dva znamenající celorepublikovou úroveň soutěží.

➤ Vyhodnocení úrovně aktivit

V následující tabulce je vyobrazen celkový přehled aktivit a jejich hodnocení na stupnici úrovně aktivit, jež byla předem stanovena.

Tabulka 3: Přehled aktivit na bodové stupnici

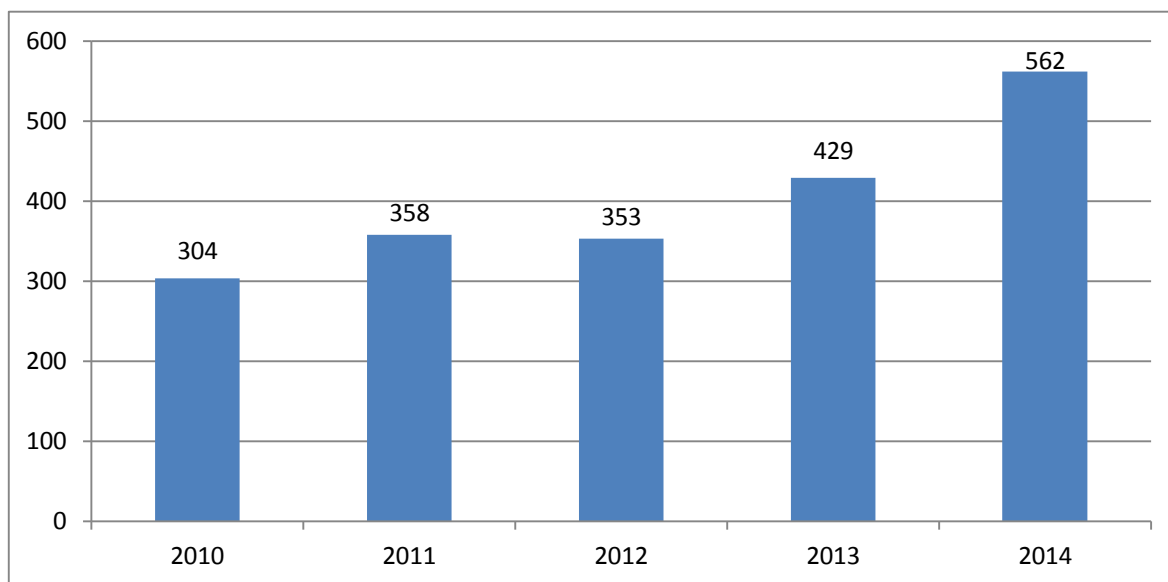
Aktivita	Číslo na stupnici
Sportovní gymnastika ženy	2 – celorepubliková úroveň
Sportovní gymnastika muži	3 – krajská úroveň
Stolní tenis	4 – okresní úroveň
Společenský tanec	5 – žádná úroveň
Florbal	3 – krajská úroveň
Aerobic	2 – celorepubliková úroveň
Teamgym	1 – mezinárodní úroveň
Olympijský šplh	2 – celorepubliková úroveň
Moderní gymnastika	5 – žádná úroveň
Rodiče a děti	5 – žádná úroveň
všestrannost	2 – krajská úroveň

Zdroj: autorka práce, 2016

Z tabulky tři lze přehledně vyčíst úroveň soutěží, kterých se jednotlivé oddíly zúčastňují. Nejúspěšnějším oddílem je Teamgym, kde úroveň závodů sahá až za hranice České republiky. Zároveň je jediným oddílem v Sokolovně Příbram, jež na takovou úroveň dosahuje. Dále zde máme čtyři oddíly dosahující na stupnici hodnocení čísla dva, což znamená celorepublikovou úroveň soutěží. Jedná se o oddíl sportovní gymnastiky žen, aerobiku, olympijského šplhu a všestrannosti. Krajskou úroveň soutěží zastupují dva oddíly. Oddíl sportovní gymnastiky mužů a florbalu. Okresní úroveň v Sokole zastupuje jeden oddíl a tím je stolní tenis. Mezi oddíly, které v Sokole fungují pouze jako prostředek ke kvalitně využitému volnému času, patří moderní gymnastika, cvičení rodičů s dětmi a společenský tanec.

➤ Členská základna

Graf 1: Vývoj členské základny mládeže v letech 2010-2014



Zdroj: Zpráva o činnosti

Členská základna se za posledních pět let stále navyšuje. Výjimku představoval pouze rok 2012, kde se počet snížil o pouhých pět členů. Zvyšující se trend může vypovídat o kvalitě Sokola v Příbrami, zároveň i o úrovni aktivit, které jsou institucí nabízeny. Můžeme pozorovat velký rozdíl mezi rokem 2010 a 2014. TJ Sokol Příbram se v roce 2014 stal nejpočetnější členskou základnou ve městě a v regionu města Příbram. Současně lze říci, že Sokol v Příbrami naplňuje své veřejné poslání v oblasti průběžného navyšování členské základny.

2. Hospodaření TJ za rok 2014

Hospodaření TJ Sokola Příbram za rok 2014 bude představeno v následujících tabulkách a grafech. Vlastní výzkum představí i vývoj výše dotací, a celkové hospodaření v letech 2010-2014.

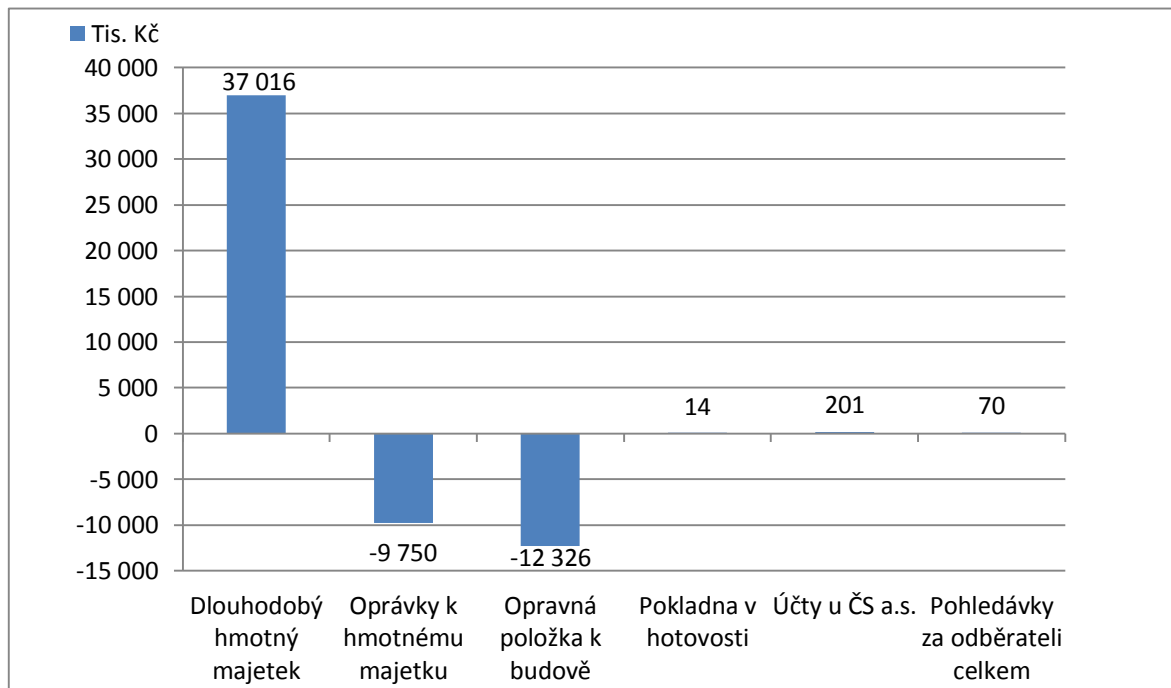
Tabulka 4: Aktiva TJ Sokola Příbram za rok 2014

Aktiva	Tis. Kč
Dlouhodobý hmotný majetek	37 016
Oprávký k hmotnému majetku	-9 750
Opravná položka k budově	-12 326
Pokladna v hotovosti	14
Účty u ČS a.s.	201
Pohledávky za odběrateli celkem	70

Zdroj: Zpráva o činnosti za rok 2014, rozvaha2014

Tabulka čtyři je podkladem pro graf dva.

Graf 2: Aktiva TJ Sokola Příbram za rok 2014



Zdroj: Zpráva o činnosti za rok 2014, rozvaha 2014

Graf číslo dva ukazuje přehled aktiv Tělocvičné jednoty Sokola Příbram. Celková výše dlouhodobého majetku je 37 016 tis. Kč. Dlouhodobý majetek tvoří pozemky ve výši 2 719 tis. Kč, stavby v hodnotě 31 973 tis. Kč, samostatné movité věci v hodnotě 1 170 tis. Kč a drobný dlouhodobý majetek, jež dosahuje výše 1 154 tis. Kč. V tabulce vidíme také přehled oprávek, vztahujících se k dlouhodobému hmotnému majetku a v položce aktiv jsou vyjádřeny záporně. Jedná se o oprávkky k hmotnému majetku v hodnotě -9 750 tis. Kč a opravnou položku k budově, jež dosáhla výše -12 326 tis. Kč. Další položkou v tabulce je stav pokladny k 31. 12. 2014, který činil 14 tis. Kč. Aktivem jsou také účty v bankách, kde je uloženo 201 tis. Kč. Poslední položkou jsou pohledávky za odběrateli, činící 70 tis. Kč. Z toho tvoří 64 tis. Kč neuhrazené faktury, 3 tis. Kč zálohy na plyn a elektřinu a 3 tis. Kč pohledávky za zaměstnanci.

Tabulka 5: Pasiva TJ Sokola Příbram za rok 2014

Pasiva	Tis. Kč
Závazky celkem	236
Vlastní jmění	15 683

V tabulce 5 vidíme přehled pasiv TJ Sokola Příbram. Největší položku tvoří závazky, jež dosahují výše 236 tis. Kč. Tyto závazky se skládají z faktur, které Sokol Příbram musí splatit v roce 2015. Výše faktur je -25 tis. Kč. Dále závazky tvoří doplatky zaměstnancům a zdravotní a sociální pojištění za měsíc prosinec roku 2014. Doplatky jsou ve výši 35 tis. Kč a pojištění tvoří 19 tis. Kč. Nejvyšší položkou je půjčka od župy Jungmanovi, ve výši 200 tis. Kč. Položka tvořící 7 tis. Kč závazků je daň z nemovitosti. Poslední položkou je vlastní jmění dosahující 15 683 tis. Kč.

Tabulka 6: Nákladové položky TJ Sokola příbram za rok 2014

Nákladové položky	Tis. Kč
Spotřeba materiálu	500
Spotřeba energií	749
Opravy a udržování	1 071
Cestovné	227
Náklady na reprezentaci	13
Ostatní náklady	643
Mzdové náklady	751
Zdravotní a sociální zabezpečení	166
Daň z nemovitosti	3
Ostatní služby	5
Odměny cvičitelům	200
Odpisy HIM	600

Zdroj: Zpráva o činnosti za rok 2014, výkaz zisku a ztráty 2014

Z tabulky je patrné, že nejvyšší náklady, vynaložené TJ Sokolem Příbram v roce 2014, byly na opravu a údržbu Sokolovny. Značná část peněz na opravu byla získána prostřednictvím dotací. Tyto náklady dosáhly 1 071 tis. Kč. Další položkou v hodnotě 643 tis. Kč, jsou ostatní náklady. Mezi ostatní náklady řadíme telefony, poštovné, školení, nájem tělocvičen, registrační poplatky, reklamu a podobně. Spotřeba materiálu v roce 2014 dosáhla 500 tis. Kč. Pokud se zaměříme na náklady spojené s pronájmem, jedná se o prostory, které jsou zmíněny na straně 46. Náklady na pronájem zde dosahují výše 1950 Kč za týden. Jedná se o náklady navíc, které jsou v současné době nezbytné pro pokrytí poptávky po aktivitách. Spotřeba materiálu byla 500 tis. Kč. Materiálem rozumíme nářadí, ošacení cvičenců, sportovní akce, běžný materiál a kancelářské potřeby. Další položkou jsou náklady na cesty cvičenců, které v roce 2014 dosáhly výše 227 tis. Kč.

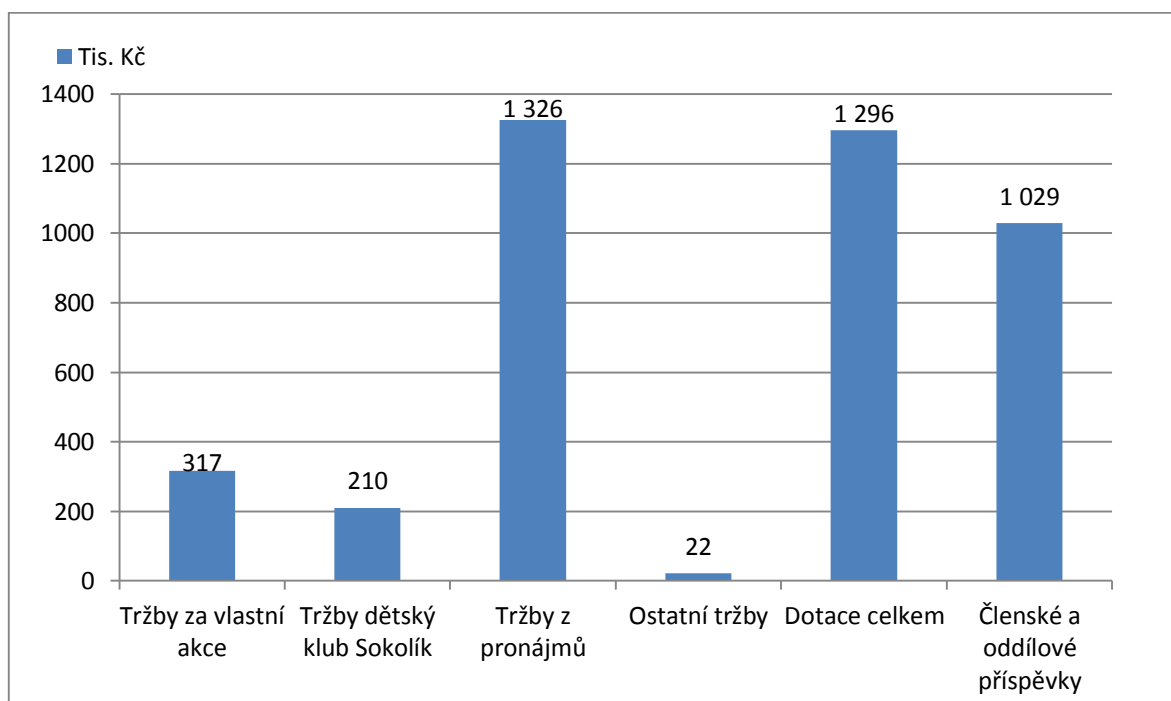
Tabulka 7: Výnosové položky TJ Sokola Příbram za rok 2014

Výnosové položky	Tis. Kč
Tržby za vlastní akce	317
Tržby dětský klub Sokolík	210
Tržby z pronájmů	1 326
Ostatní tržby	22
Dotace celkem	1 296
Členské a oddílové příspěvky	1 029

Zdroj: Zpráva o činnosti za rok 2014, výkaz zisku a ztráty 2014

Tabulka sedm je podkladem pro graf tři.

Graf 3: Výnosové položky TJ Sokola Příbram za rok 2014

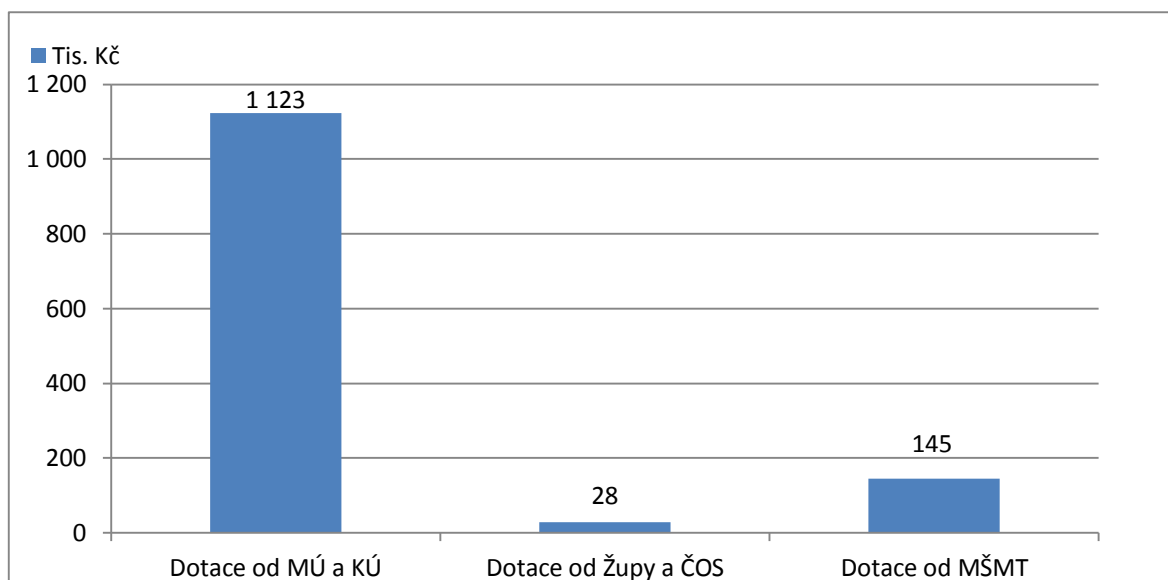


Zdroj: Zpráva o činnosti za rok 2014, výkaz zisku a ztráty 2014

V roce 2014 tvořily nejvyšší výnosovou položku tržby z pronájmů prostorů Sokola v Příbrami. Jedná se o pronájem kanceláří, tělocvičen, prostorů pro společenské akce a ostatní prostory. Tyto příjmy jsou hlavním zdrojem financování TJ v Příbrami. Druhou nejvyšší výnosovou položku v roce 2014 tvořily dotace. Významnou příjmovou položkou

jsou také členské a oddílové příspěvky vybírané každoročně oddíly v Sokole Příbram. Členské příspěvky se platí jednou ročně a jejich výše je stanovena na 1,2 tis. Kč.

Graf 4: Jednotlivé dotace za rok 2014

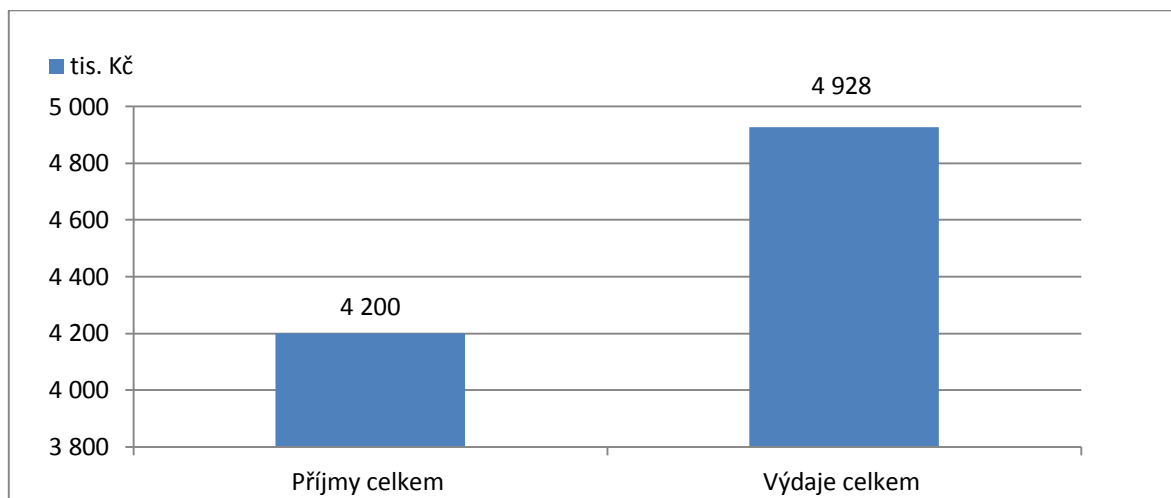


Zdroj: Zpráva o činnosti za rok 2014

Graf číslo čtyři ukazuje přehledně výši jednotlivých dotací využitých Sokolem Příbram v roce 2014. Celkem bylo Sokolu poskytnuto 1 296 tis. Kč. Čerpání dotací bylo od krajského a městského úřadu, Župy, ČOS a MŠMT.

Dotace byly využity na účely, pro něž byly určeny. Z těchto peněz bylo použito 578 tis. Kč na činnost instituce. Další velkou část tvořily opravy ve výši 500 tis. Kč. Byly provedeny opravy, jako jsou: omítky, oprava šaten a rolety do oken. Pro jednorázovou činnost bylo využito 20 tis. Kč. V tomto případě na Memoriál Bedřicha Šupčíka, který Sokol Příbram každoročně pořádá. Jedná se o jeden ze závodů olympijského šplhu na laně. Poslední součástí je vybavení tělocvičen, na které se věnovalo 53 tis. Kč. Zobrazeno je také využití dotace od Župy a České obce sokolské. Dotace byla poskytnuta v celkové výši 28 tis. Kč a celá tato částka byla věnována na činnost instituce. Dotace od MŠMT byla využita na spotřebu energií.

Graf 5: Celkové příjmy a výdaje za rok 2014

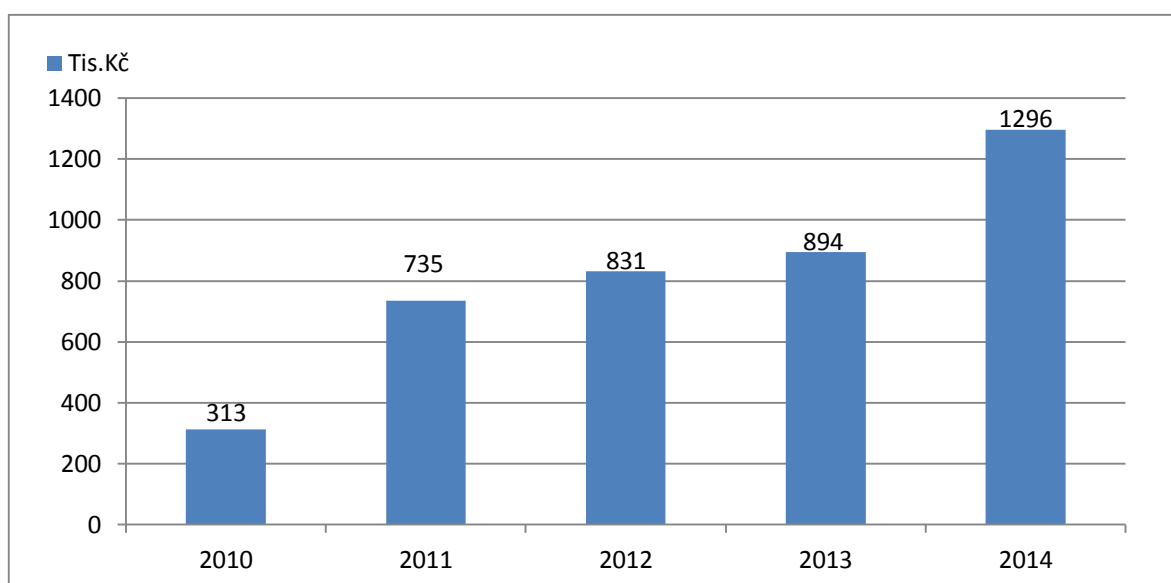


Zdroj: Výkaz zisku a ztráty 2014

Na grafu pět vidíme celkové příjmy a výdaje za rok 2014. Na první pohled je patrné převýšení výdajů nad příjmy. Na výsledek hospodaření mají vliv výnosy a náklady. K minusovému výsledku hospodaření v tomto roce došlo z důvodu vysoké investice do oprav Sokolovny v Příbrami. Základní jmění TJ Sokola Příbram bylo tak v tomto roce sníženo o vykázanou ztrátu. Záporný výsledek hospodaření neznamená špatné hospodaření s penězi. Vznikl v důsledku investic a záporná částka je pouze z účetního hlediska.

➤ **Výše dotací a celkové hospodaření jednoty v letech 2010-2014**

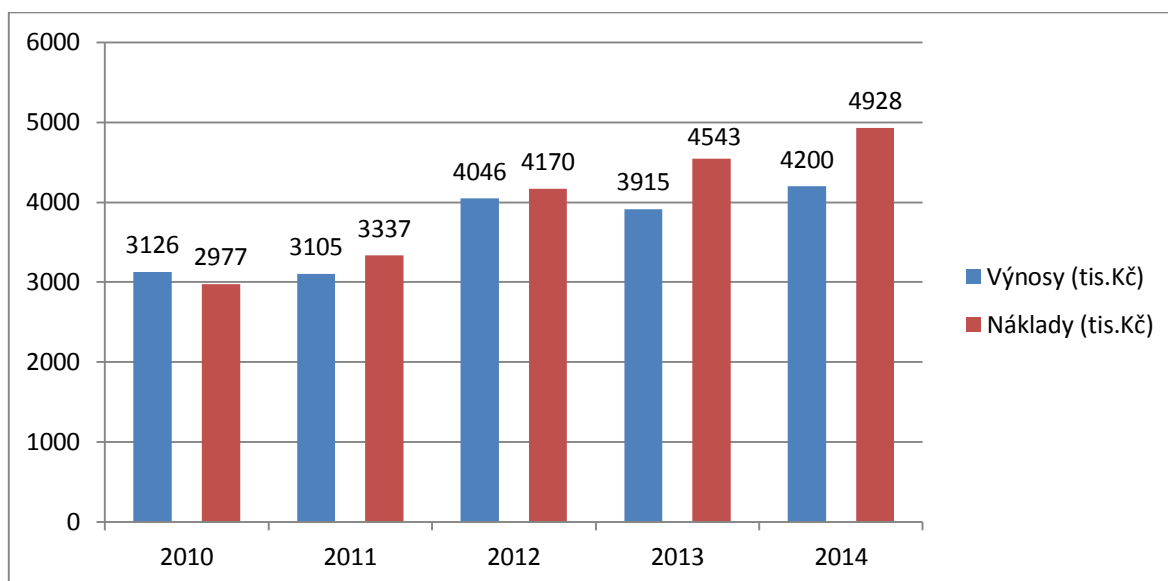
Graf 6: Celková výše dotací v letech 2010-2014



Zdroj: Zpráva o činnosti 2010;2011;2012;2013;2014

Graf šest popisuje celkovou výši dotací, které Sokol Příbram získal v letech 2010-2014. Mezi jednotlivými roky lze pozorovat vyrovnanost, výjimkou byl rok 2010, kde výše dotace byla výrazně nižší. Ve výroční zprávě z roku 2010 lze vyčíst nižší dotace od městského a krajského úřadu, v porovnání s ostatními roky. V letech 2011-2014 se dotace pohybovala ve výši 600 tis. Kč. Rok 2013 ukazuje celkovou výši dotace pouze 191 tis. Kč.

Graf 7: Hospodaření TJ v letech 2010-2014



Zdroj: Zpráva o činnosti za rok 2010;2011;2012;2013;2014

Graf sedm popisuje hospodaření TJ v Příbrami v letech 2010-2014. Na základě studie výročních zpráv, výkazu zisku a ztráty byl zjištěn rozdíl v položce, jež vykazuje opravy a údržbu majetku. Ziskový rok 2010 ukazuje opravy ve výši 232 tis. Kč, oproti tomu rok 2011 vykazuje opravy v hodnotě 575 tis. Kč, rok 2012 798 tis. Kč. Rok 2013 a 2014, jež je zatím z účetního hlediska nejvíce ztrátový ukazuje opravy ve výši 1000 tis. Kč a 1071 tis. Kč. Záporný výsledek hospodaření zde vzniká z důvodu investic. Nemá však vliv na samotné hospodaření instituce. Zisk z roku 2010 byl připsán do fondu a následně využit k opravám a investicím v následujících letech. TJ v Příbrami v letech 2011-2014 prochází velkými rekonstrukcemi. Byly vyměněny podlahy v prostorách Sokola, vyměněna okna a část Sokola byla zateplena. Zároveň v průběhu let dochází k navýšujícím se ziskům. K navýšení zde došlo především díky navýšení zisků z členských a oddílových příspěvků

a zároveň příjmů z pronájmů prostor Sokola. Navýšení tržeb z členských a oddílových příspěvků souvisí s narůstající členskou základnou. Tržby z pronájmů v roce 2010 dosahovaly 965 tis. Kč. Každým rokem se tržby zvyšují a v roce 2014 tyto tržby byly ve výši 1 326 tis. Kč. Navyšující se zisky vypovídají o dobrém hospodaření instituce. TJ Sokol Příbram je řádným hospodářem.

3. Prostory TJ Sokola Příbram

Prostory, které Sokol Příbram vlastní, popřípadě si pronajímá pro svou činnost, budou představeny v následující části práce spolu s jejich časovým využitím.

Tabulka 8: Prostory TJ Sokola Příbram

Prostory využívané v TJ Sokola Příbram	Rozměr
Malá tělocvična	22 x 12,5 m = 268 m ²
Velký sál	225,5 x 14,8 m = 335 m ²
Gymnastická tělocvična	18 x 6,9 m = 124 m ²
Horní zrcadlový sál	5,5 x 9 m = 50 m ²
Spodní zrcadlový sál	5,5 x 9 m = 50 m ²
Sokolík	Nepravidelné prostory se sloupy 145 m ²
Betonový pozemek	20 x 40 m

Zdroj: Svatopluk Chrastina, starosta Sokola Příbram

Tabulka osm zobrazuje všechny prostory a jejich rozměry, které jsou v Sokole Příbram dostupné oddílům a jejich cvičencům. Celkem Sokolovna nabízí 6 prostorů různých velikostí a s různým vybavením, jež jednotlivé oddíly mohou dle svých potřeb využívat. Sokolovna vlastní betonový pozemek, který ale v současné době nelze využívat. Jedná se o betonovou plochu o rozměru 20x40 metrů a další prostor okolo ve výměře téměř 2 metrů. Protože tato část pozemku nevyhovuje aktivitám, jež jsou v Sokole realizovány, slouží v současné době jako parkoviště pro zaměstnance a členy Sokola.

Vzhledem k plné kapacitě využití prostor, jež Sokolovna vlastní, je nutné pronajímat prostory pro nejmenší členy a to z důvodu nepokrytí poptávky po aktivitách nabízených Sokolem Příbram. Kompletní rozvrh tělocvičen viz příloha.

Tabulka 9: Prostory pronajímané Sokolem Příbram

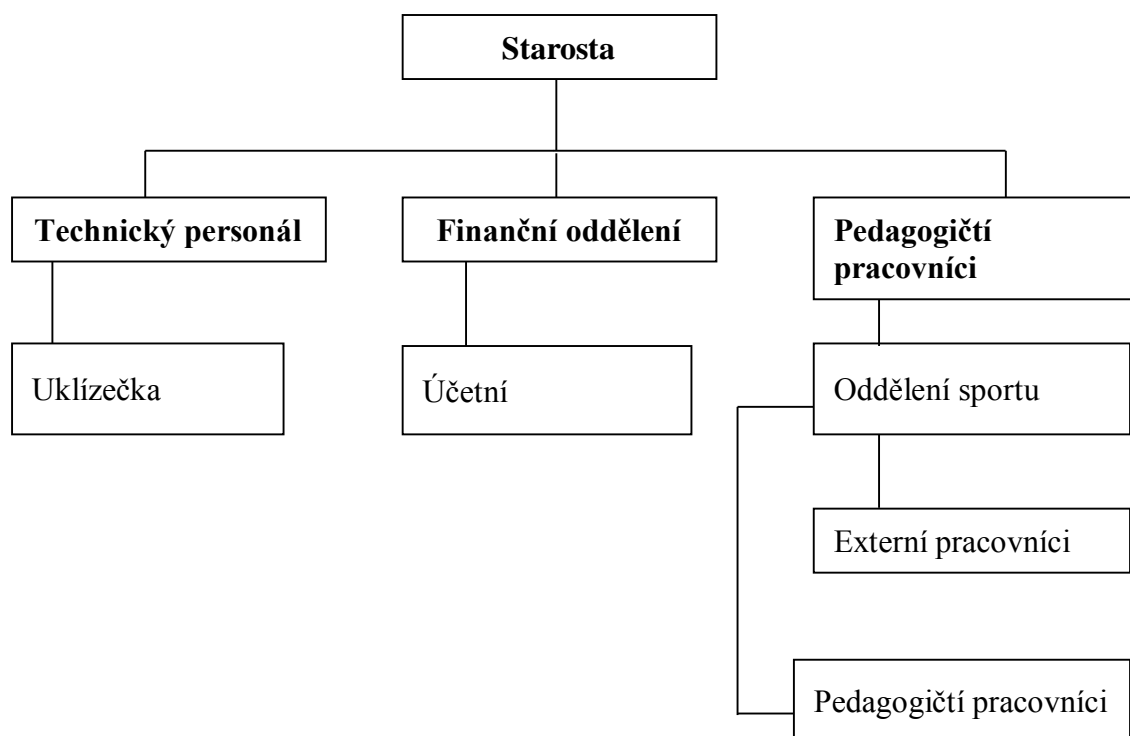
Prostory pronajímané Sokolem Příbram
Tělocvična základní školy Jiráskovy sady
Tělocvična základní školy Bratří Čapků

Zdroj: Svatopluk Chrastina, 2016

Sokolovna v Příbrami si pronajímá pro své cvičence prostory na základní škole Jiráskovy Sady a Bratří Čapků. Tyto dvě tělocvičny se musejí pronajímat z důvodu plné obsazenosti prostor Sokola. Tělocvičny základních škol využívá nejmladší žactvo Sokola Příbram a to z důvodu malé náročnosti na vybavenost v tomto útlém věku. Náklady spojené s pronájmem jsou 230 Kč/hod v tělocvičně ZŠ Jiráskovy sady a 200 Kč/hod na ZŠ Bratří Čapků. TJ v Příbrami tak přichází o část svých finančních prostředků.

4. Personál

Obrázek 3: Organizační schéma TJ Sokola Příbram



Zdroj: Svatopluk Chrastina, 2016

V čele instituce stojí starosta TJ Sokola Příbram, pan Svatopluk Chrastina. Další personál se skládá z pedagogických pracovníků, kde působí trenéři v oddělení sportu a část z nich v Sokole působí jako externí pracovníci. Dalším organizačním stupněm je finanční oddělení, které zahrnuje účetní. Poslední složkou je složka technická. Zajišťuje úklid prostor instituce.

V TJ v Příbrami dále působí výbor, skládající se z: místostarosty, jednatele, hospodáře a matrikáře.

5. Normy a pravidla

Tělocvičná Jednota Sokol Příbram se řídí obecně platnými zákony, jež jsou popsány v teoretické části, kde jsou zmíněny zákony týkající se státní zainteresovanosti v oblasti volného času. Jedná se o školský zákon, vyhlášku o zájmové činnosti vzdělávání, zákon o pedagogických pracovnících a zákon o hygienických požadavcích na prostory a provoz, jež musí instituce splňovat a bez nichž by nebylo možné, aby TJ Sokol Příbram fungoval. Směrnice, jimiž se Sokol Příbram řídí, jsou obecné bezpečnostní předpisy týkající se bezpečnosti při činnostech prováděných s dětmi a s tím související traumatologický řád a dále požární řád. Další předpisy, kterými se TJ řídí, jsou popsány na straně 24 v teoretické části této práce. Zde se jedná o zákony upravující činnost příspěvkových organizací.

5. VÝSLEDKY

V této kapitole budou shrnuta a zhodnocena data sloužící k výstupu výzkumné části této bakalářské práce. Dále zde bude zmíněn osud hypotéz, jež byly stanoveny na začátku praktické části.

Jako první byla analyzována množina aktivit a jejich úrovně dle měřitelného jevu, jímž byla určena úroveň soutěží, kterých se děti a mládež zúčastňují. Tato část vlastní práce se vztahovala k hypotéze č. 1 - Množství a úroveň aktivit, nabízených tělocvičnou jednotou Sokola Příbram je dostačující. Při analýze činností bylo zjištěno, že o aktivity nabízené institucí, je velký zájem. Odpovídá tomu vysoká poptávka, se kterou se Sokol v Příbrami potýká, podle slov starosty TJ Sokola Příbram Svatopluka Chrastiny. O vysoké poptávce vypovídá každým rokem se zvyšující členská základna mládeže. V současné době vykazuje 562 členů. Tímto se Sokol Příbram stal největší a nejpočetnější jednotou ve městě a zároveň v okrese. Aktivity byly hodnoceny podle stupnice úrovně aktivit. Úroveň, jež jednotlivé oddíly dosahují, je různorodá. Od zahraniční účasti až po aktivity sloužící pouze k vyplnění a efektivnímu využití volného času mládeže. Vzhledem k dosaženým výsledkům na naší stupnici, kde jeden oddíl dosáhl nejvyšší možné bodové hranice a vysoké poptávce, lze říci, že hypotéza č. 1 se potvrdila. Množina a úroveň aktivit, jež nabízí Sokol Příbram, je dostačující.

Druhou částí, jež byla analyzována, bylo hospodaření TJ Sokola Příbram. Zároveň byly podrobněji analyzovány dotace, vzhledem k jejich důležitosti pro činnost instituce. Tato část práce se vztahuje k hypotéze č. 2 - Celková výše finančních zdrojů, které má jednota k dispozici, je nedostačující pro provoz Sokola. Bylo zjištěno, že TJ Sokol Příbram je řádným hospodářem. O kladném hodnocení vypovídá stabilní příjem dotací a jejich využití na účely, pro něž byly určeny, dále navyšující se tržby z pronájmů, investiční činnost a opravy, které probíhají ve velkém rozsahu od roku 2011. Sokol Příbram hospodaří se svými prostředky vhodně a výši všech finančních zdrojů využívá efektivně. Vzhledem k výsledkům výzkumné části, se hypotéza č. 2 nepotvrdila. Finance jsou dostačující pro provoz instituce.

Třetí částí, jež byla analyzována, byly prostory. Tato část bakalářské práce se vztahuje k hypotéze č. 3 - Velikost a vybavení prostorů tělocvičen je dostačující pro pokrytí

poptávky a je vyhovující pro všechny aktivity, jež jsou v Sokole realizovány. Bylo zjištěno, že prostory jsou časově příliš vytížené a zároveň jejich rozměry neodpovídají některým aktivitám realizovaným v Sokolovně. Vzhledem k časové vytíženosti všech prostorů se musí pronajímat další dvě tělocvičny na základních školách v Příbrami. TJ tak přichází o část svých financí, které musí vynakládat na pronájem prostorů. Toto provizorní řešení zatím funguje, vizí do budoucnosti je ale rozšíření prostotů Sokolovny Příbram. V pronajatých tělocvičnách mohou cvičit pouze děti od čtyř do sedmi let a to z důvodu menší náročnosti na vybavení tělocvičny. Problém představuje i rozměr tělocvičen, jež je nedostačující pro oddíl florbalu. Požadovaný rozměr pro tento sport je 40 x 20 metrů. Žádný z prostorů Sokolovny mu nevyhovuje. Zároveň bylo na konzulacích se starostou Sokola, panem Svatoplukem Chrastinou, zjištěno, že ve městě Příbrami neexistuje žádná tělocvična, jež by vyhovovala sportům, které potřebují velké prostory. Například florbal nebo házená. Proto bylo v minulosti zažádáno o dotaci na výstavbu tělocvičny, která by měla stát na betonovém pozemku Sokola Příbram. Tato hala a její prostory by byly jediné vyhovující všem sportům a v Příbrami by tak mohly vznikat nové oddíly a zároveň by došlo k rozšíření aktivit a k většímu uspokojení poptávky. Dotace ve výši 100 mil. Kč byla v zastupitelstvu města schválena, ale po předání návrhu na kraj se veškeré řešení pozastavilo. Vydáno bylo i stavební povolení. Kraj nakonec peníze ze svého rozpočtu neuvolnil a realizace projektu nebyla dokončena. Data, která jsme získaly z výzkumu, vypovídají o vyvrácení hypotézy č. 3. Prostory nejsou dostačující.

Poslední částí je organizační struktura, normy a pravidla. Bylo zjištěno, že Sokol Příbram se řídí obecně platnými bezpečnostními předpisy a dále zákony stanovenými státem upravující činnost institucí a příspěvkových organizací. Činnost instituce zajišťuje starosta a personál. Aktivity vedou externí a pedagogičtí pracovníci.

Hypotéza č. 4 - TJ Sokol Příbram plní své veřejné poslání byla hodnocena vzhledem k souhrnu všech analyzovaných částí. Vzhledem vývoji členské základny, vysoké úrovně soutěží, jež jednotlivé oddíly dosahují, dostatečnému financování, vysoké poptávky a zajišťování prostor, lze říci, že TJ Sokol Příbram plní své veřejné poslání a zastává svoji funkci výborně. Je významnou a nejpočetnější institucí v oblasti volného času dětí

a mládeže ve městě Příbram. Zároveň má význam, postavení a jméno v celé republice, kde je úspěšně reprezentován členy jednotlivých oddílů.

6. ZÁVĚR A DOPORUČENÍ

Předložená bakalářská práce je věnována oblasti institucí, jež výrazně ovlivňují uspořádání a efektivní využití volného času dětí a mládeže. V teoretické části práce je představen volný čas, jeho pojmové vymezení, funkce volného času a mládež. Důležitou součástí práce je možnost čerpání finanční podpory z veřejných zdrojů, včetně legislativy, která pomocí zákonů upravuje tyto možnosti. Diskutovány jsou zde i neziskové organizace a TJ Sokol Příbram, jehož institucionální rozbor byl předmětem výzkumné části této odborné práce. Výzkumná část se opírá o teoretickou a zabývá se institucionální analýzou Bronislawa Malinowského. Vyzdviženo je zde hospodaření a financování vybrané instituce. Důležitou část tvoří dotace, jejich výše, účel a využití.

Cílem, stanoveným v této kvalifikační práci, bylo vyhodnotit aktivity, finance, pravidla, prostory a personál pomocí institucionální analýzy a zároveň zjistit, zda si vybraná instituce plní své veřejné poslání. Za podnětné bylo považováno najít vhodné doporučení, jež by bylo přínosem pro město a region. Soustředěnost byla kladena na financování a časové využití jednotlivých prostorů. Každá instituce by měla hledat možnosti, jak se rozvíjet nejen po finanční stránce, ale i v množství aktivit, jež může veřejnosti a především pak dětem a mládeži poskytnout.

Ze zjištěných poznatků během výzkumu vyplynulo, že TJ Sokol Příbram si plní své veřejné poslání. Poptávka po nabízených aktivitách je vysoká. Prostory, které jsou k dispozici, jsou nedostačující a jejich absence je řešena pomocí pronájmu náhradních prostorů v jiných institucích. Zároveň bylo zjištěno, že úroveň soutěží, kterých se děti zúčastňují, je vysoká a dostačující. V regionu patří Sokol Příbram k nejúspěšnějším institucím.

Na základě tohoto zjištění bychom při setkání s kompetentními osobami měli doporučit rozšíření prostorů. Toto je možné zrealizovat pomocí obnovení žádosti o dotaci na výstavbu multifunkční haly. Ta v současné době neexistuje a její absence tak brání rozvoji nabídky aktivit pro děti a mládež ve městě Příbram. Navrhnout lze také propojení TJ v Příbrami s nabídkou poskytování sociálních služeb, z důvodu dotací, jež poskytuje EU. V takovém případě by se šance na získání dotace zvýšila. Pouze sport mají na starosti města a kraje, jež dotace poskytují. Dalším návrhem je oslovit firmy ve městě. Sponzorské

dary zde putují do jiných sportů, jako je volejbal, hokej a fotbal. Vzhledem k úspěšnosti některých oddílů by bylo možné získat sponzorské dary. Doporučením je také využití betonové plochy, která slouží v současnosti jako parkoviště pro zaměstnance. Sokolovna by mohla poskytnout svůj pozemek jako veřejné, placené parkoviště a získat tak další zdroj financí.

Doporučením je zaměřit se na získání dalších finančních zdrojů, rozšířit TJ o prostory, které by podpořily plnění veřejného poslání a usilovat o výstavbu haly, která by byla přínosem nejen pro členy Sokola, ale i celé město Příbram, region a okolí.

7. SEZNAM LITERATURY

Knižní zdroje

ČÁP, Jan. *Psychologie mnohostranného vývoje člověka*. 1. vyd. Praha: Státní pedagogické nakladatelství, 1990. Učebnice pro vysoké školy. ISBN 80-04-22967-0.

GILLERNOVÁ, Ilona. *Základy psychologie, sociologie: základy společenských věd: pro střední školy*. Vyd. 3., upr. Praha: Fortuna, 2001. Základy společenských věd. ISBN 80-7168-749-9.

HÁJEK, Bedřich. *Děti, vedoucí, volný čas.*: Ilustrace Jana Wienerová. Praha: IDM MŠMT, 2004. ISBN 80-86784-06-1.

HODAŇ, Bohuslav (ed.). *Volný čas a jeho současné problémy: sborník příspěvků přednesených na vědeckém symposiu v Olomouci ve dnech 20. a 21. května 2002*. Olomouc: Hanex Olomouc pro Fakultu tělesné kultury, c2002. ISBN 80-85783-37-1.

HOFBAUER, Břetislav. *Děti, mládež a volný čas*. Vyd. 1. Praha: Portál, 2004. ISBN 80-7178-927-5.

KAPLÁNEK, M.: *Pedagogika volného času*. Skripta TF JCU, 2003.

MALINOWSKI, Bronislaw: 1939 –*The Group and the Individual in Functional Analysis*. *American Journal of Sociology* 44: 6: 938–964.

MATOUŠEK, Oldřich. *Rodina jako instituce a vztahová síť*. 1. vyd. Praha: Sociologické nakladatelství, 1993. Studijní texty (Sociologické nakladatelství). ISBN 80-901424-7-8.

PÁVKOVÁ, Jiřina. *Pedagogika volného času*. Vyd. 3., aktualiz. Praha: Portál, 2002. ISBN 80-7178-711-6.

PÁVKOVÁ, Jiřina a Bedřich HÁJEK. *Školní družina*. Vyd. 1. Praha: Portál, 2003. ISBN 80-7178-751-5.

SLEPIČKOVÁ, Irena. *Sport a volný čas: vybrané kapitoly*. 2. vyd. Praha: Karolinum, 2005. ISBN 80-246-1039-6.

SMOLÍK, Josef. *Subkultury mládeže: uvedení do problematiky*. Vyd. 1. Praha: Grada, 2010. ISBN 978-80-247-2907-7.

SOUKUP, Václav. *Přehled antropologických teorií kultury*. Vyd. 1. Praha: Portál, 2000. ISBN 80-7178-328-5.

ŠERÁK, Michal. *Zájmové vzdělávání dospělých*. Vyd. 1. Praha: Portál, 2009. ISBN 978-80-7367-551-6.

VÁŽANSKÝ, Mojmír. *Základy pedagogiky volného času*. 2. upr. a dopl. vyd. Brno: Print-Typia, 2001. ISBN 80-86384-00-4.

Internetové zdroje

Národní institut dětí a mládeže [online]. 2012 [cit. 2015-11-15]. Dostupné z:

<http://www.nidm.cz/>

Dům zahraniční spolupráce [online]. [cit. 2015-11-17]. Dostupné z:

<http://www.dzs.cz/cz/institute/neziskove-organizace/>

Neziskovky [online]. [cit. 2015-11-18]. Dostupné z:

http://www.neziskovky.cz/clanky/511_538_540/fakta_neziskovky-v%20co-to-je-neziskovy-sektor-/

Sokol Příbram [online]. 2010 [cit. 2016-03-07]. Dostupné z:

<http://sokolpribram.cz/pribramsky-sokol/historie-sokola-pribram>

Legislativa

Zákon o rozpočtových pravidlech územních rozpočtů, ve znění pozdějších předpisů. Portál veřejné správy. (Zákon č. 250/2000 Sb) [online]. [cit. 2015-11-17] dostupné z: <https://portal.gov.cz/app/zakony/zakonPar.jsp?idBiblio=49567&nr=250~2F2000&rpp=15#local-content>

Zákon o předškolním, základním, středním, vyšším odborném a jiném vzdělávání, ve znění pozdějších předpisů. Portál veřejné správy. (Zákon č. 472/2011 Sb) [online]. [cit. 2015-11-17] dostupné z:
<https://portal.gov.cz/app/zakony/zakonPar.jsp?idBiblio=76226&nr=472~2F2011&rpp=15#local-content>

Zákon č. 563/2004 Sb. o pedagogických pracovnících, ve znění pozdějších předpisů. Portál veřejné správy. [online]. [cit. 2015-11-17] dostupný z:
<https://portal.gov.cz/app/zakony/zakonPar.jsp?idBiblio=58473&nr=563~2F2004&rpp=15#local-content>

Vyhláška o zájmovém vzdělávání, ve znění pozdějších předpisů. Portál veřejné správy. (Vyhláška č. 74/2005 Sb) [online]. [cit. 2015-11-17] dostupný z: <https://portal.gov.cz/app/zakony/zakonPar.jsp?idBiblio=59743&nr=74~2F2005&rpp=15#local-content>

Vyhláška č. 410/2005 Sb., o hygienických požadavcích na prostory a provoz zařízení a provozoven pro výchovu a vzdělávání dětí a mladistvých, ve znění vyhlášky č. 343/2009 Sb. Portál veřejné správy. [online]. [cit. 2015-11-17] dostupný z: <https://portal.gov.cz/app/zakony/zakonPar.jsp?idBiblio=60500&nr=410~2F2005&rpp=15#local-content>

Ústní sdělení

CHRASTINA Svatopluk, osobní sdělení, 2016.

SEZNAM ZKRATEK

ČOS- Česká obce sokolská

EU- Evropská unie

HIM- Hmotný investiční majetek

KÚ- Krajský úřad

MŠMT- Ministerstvo školství, mládeže a tělovýchovy

MÚ- Městský úřad

TJ- Tělocvičná jednota

ZŠ- Základní škola

SEZNAM PŘÍLOH

Příloha 1: Rozvrh malá tělocvična	59
Příloha 2: Rozvrh velká tělocvična	59
Příloha 3: Rozvrh zrcadlové sály	60
Příloha 4: Rozvrh ZŠ Jiráskovy sady, Gymnastický sál a ZŠ Bří Čapků.....	60
Příloha 5: Rozvrh Sokolík	61
Příloha 6: Rozvrh gymnastická tělocvična	62

8. PŘÍLOHY

Příloha 1: Rozvrh malá tělocvična

Rozvrh cvičení v malé tělocvičně pro cvičební rok 2015 - 2016									
Dny	Tělocvičny	14 - 15	15 - 16	16 - 17	17 - 18	18 - 19	19 - 20	20 - 21	21 - 22
PO	škola končí 13,40		Nemocnice sálový fotbal	Sportovní gymnastika dívky Sokol			ženy VG	Florbal Sokol	muži
ÚT		Zdravotní škola do 15,20		Sporovní gymnastika žáci sokol Franta Beran			Spartak muži	Líný tenis Bodnár	
ST		základní škola 15,00		Rodiče a děti Sokol Jana Chrastinová	MI. Žáci Sokol Jana Janíková Alena Kubátová	Stolní tenis Sokol - Mládež		Stolní tenis Sokol - Muži	
ČT		zdrav. šk. 14,30		Sportovní gymnastika žáci sokol Franta Beran			Volejbal Sokol Muži		
PÁ	ISŠ 14,00	Sportovní gymnastika dívky Sokol			Stolní tenis Sokol - Mládež		Stolní tenis Sokol - Muži		
SO	9,00-12,00 TK Vrátný -mládež	Taneční kroužek mládež - Sokol - Pilous					Volejbal Kázecký		
NE	Florbal V. Šamšula 9,00 - 12,00		Taneční odd. - Sokol Vrátný mládež			Volejbal Sokol Muži			
		ŠATNA č.1		ŠATNA č.2		ŠATNA č.3		ŠATNA č.4	

Zdroj: Chrastina, 2016

Příloha 2: Rozvrh velká tělocvična

Rozvrh cvičení ve velké tělocvičně pro cvičební rok 2015 - 2016										
Dny	Tělocvičny	14 - 15	15 - 16	16 - 17	17 - 18	18 - 19	19 - 20	20 - 21	21 - 22	
PO		Obchodní Akademie 15,55		Moderní gymnastika Sokol Šárka a Renata	Taneční odd. Pilous mládež	Tai - či Sokol Pavel Doležal	Volejbal Sokol ženy			
ÚT		Š 14,3	Florbal Sokol mládež Vojta Šamšula						Taneční odd. Pilous	
ST		Zdrav. šk. 14,30	Sportovní gymnastika Tubling Sokol mládež Blanka Chrastinová a Franta Beran			Ženy Spartak Lenka Suchá		Volejbal Sokol Vojta Šamšula		
ČT		Obchodní Akademie 15,55		ml. a st. Žákyně V. Chrastinová, Z. Sauerová	Team gym mládež Blanka Chrastinová	IAI - JUTSU Milan Voves Taneční odd. Vrátný				
PÁ	OA 13,25	Taneční odd. Pilous mládež		Taneční pro mládež - Dohnal dancing			Taneční pro mládež - Dohnal Dancing			
SO		Team gym. 9,00-16,00 mládež		Kulturní a sportovní akce						
NE	Tan.O Pilous 9,00- 12,00 mládež	Taneční pro dospělé - Dohnal Dancing a jiné kulturní akce								
		ŠATNA č.1		ŠATNA č.2		ŠATNA č.3		ŠATNA č.4		

Zdroj: Chrastina, 2016

Příloha 3: Rozvrh zrcadlové sály

Cvičební rozvrh zrcadlové sály

Horní zrcadlový sál 2015 - 2016

	10-11	11-12	15,00 - 16,00	16,00 - 17,00	17,00 - 18,00	18,00 - 19,00	19,00 - 20,00	20,00 - 21,00	21,00 - 22,00
Pondělí			Trojanová příprava mládež		Říhová Orientální tance		ČCHI - KUNG Vojřívová		
Úterý					Pluhařová, Hlaváčková Jóga Sokol				
Středa	tajči Doležal		Trojanová příprava mládež		Říhová Orientální tance				
Čtvrtek					Říhová Orientální tance				
Pátek			Baletní příprava gymnastického oddílu mládež			BOOM .C.O. mládež			
Sobota									
Neděle									

Taneční skupina BOOM.C.O. chodí nepravidelně v sobotu

Spodní zrcadlový sál 2015 - 2016

	9,00 - 12,00	14,30	15,00 - 16,00	16,00 - 17,00	17,00 - 18,00	18,00 - 19,00	19,00 - 20,00	20,00 - 21,00	21,00 - 22,00
Pondělí			Aerobic příprava (5 - 8) let mládež		Závodní tým Step aerobic mládež		Pilates Trojanová		
Úterý			Závodní tým Step Aerobic mládež		Závodní tým Step Aerobic mládež		Závodní tým Step Aerobic mládež		
Středa			Aerobic příprava (5 - 8) let mládež		Závodní tým mládež Step Aerobic		Závodní tým mládež Step Aerobic		
Čtvrtek	Hovorková 9,45 - 12,00			Závodní tým Step Aerobic mládež		Stepy Trojanová			
Pátek			Závodní tým Step Aerobic mládež			Míša - taneční pro ženy			
Sobota									
Neděle				Lenka Trojanová - step Aerobic					

Zdroj: Chrastina, 2016

Příloha 4: Rozvrh ZŠ Jiráskovy sady, Gymnastický sál a ZŠ Bří Čapků

Cvičení na 4. ZŠ - Jiráskovy sady (vchod ze Zátíší od jídelny) 2015 - 2016

	15,00 - 16,00	16,00 - 17,00	17,00 - 18,00	18,00 - 19,00	19,00 - 20,00	20,00 - 21,00	21,00 - 22,00
Pondělí		Nejmladší žactvo		VG - zdravotní tělocvik ženy			
Úterý					tajči		
Středa				VG - zdravotní tělocvik - ženy	Jajdo - šavle, meče		
Čtvrtek					tajči		
Pátek							

Gymnastický sál žáci, dorostenci, muži - gymnastika a šplh 2015 - 2016

	15,00 - 16,00	16,00 - 17,00	17,00 - 18,00	18,00 - 19,00	19,00 - 20,00	20,00 - 21,00	21,00 - 22,00
Pondělí					Dorostenci, muži		
Úterý		žáci	dorostenci, muži				
Středa							
Čtvrtek		žáci	dorostenci, muži				
Pátek					dorostenci, muži		
Neděle					dorostenci, muži		

Nejmladší žactvo - ZŠ Bří Čapků

	15,00 - 16,00	16,00 - 17,00	17,00 - 18,00	18,00 - 19,00
Pondělí				
		Nejmladší žactvo		

Zdroj: Chrastina, 2016

Příloha 5: Rozvrh Sokolík

SOKOLÍK 2015/16



	8,30-12,00	12-13	13-14	14-15	15-16	16-17	17-18	18-19	19-20
PO	HERNA 10-11 Sokolátko (cvičení pro batolátka od 12 do 18 měsíců) se Šárkou a Renatou								
ÚT	HERNA 10-11 Sokolátko (cvičení pro batolátka od 12 do 18 měsíců) s Kačkou a Ájou				Čmelky všestr. cvičení pro holčičky 4-8 let Šárka a Renata				
ST	HERNA 10-11 Divadlo, tvoření, tanečky a cvičení s Renatou a Šárkou								
ČT	HERNA 9 a 10,30 Cvičení pro miminka od 6 měsíců s Katkou a Kačkou				Čmelky všestr. cvičení pro holčičky 4-8 let Šárka a Renata		Cvičení pro seniory Katka		
PÁ	HERNA 10-11 Divadelko, hudební a pohybové cvičení								

Zdroj: Chrastina, 2016

Příloha 6: Rozvrh gymnastická tělocvična

ROZVRH CVIČENÍ V GYMNASTICKÉM SÁLE-SG ŽENY

Pondělí	13.30-15.30 mladší žákyně (L.Trojanová) 15.30-18.30 mladší žákyně (Procházková, J.Novotná) 16.00-18.45 mladší žákyně I. (K.Jíchová) 16.00-18.45 starší žákyně (H.Jíchová) 14.30-18.30 nejmladší žákyně (V.Pohludková, D.Beerová) 16.30-18.30 mladší žákyně (A.Mejzrová, J.Schejbalová)
Úterý	14.30-16.30 mladší žákyně (L.Trojanová) 15.30-18.30 mladší žákyně Procházková, J.Novotná)
Středa	15.30-18.30 mladší žákyně II. (A.Procházková, J.Novotná) 16.00-18.45 mladší žákyně I. (K.Jíchová) 14.30-16.30 mladší žákyně (A.Mejzrová, J.Schejbalová) 14.30-18.30 nejmladší žákyně (V.Pohludková, D.Beerová)
Pátek	15.30-18.30 mladší žákyně II. (A.Procházková, J.Novotná) 16.00-18.00 mladší žákyně I. (K.Jíchová) 15.00-17.45 starší žákyně (H.Jíchová) 15.00-17.00 dorostenky (B.Chrastinová) 13.00-15.00 mladší žákyně (L.Trojanová) 14.30-18.30 nejmladší žákyně (V.Pohludková, D.Beerová) 15.30-17.30 mladší žákyně (A.Mejzrová, J.Schejbalová)

Zdroj: Svatopluk Chrastina, 2016