

**JIHOČESKÁ UNIVERZITA V ČESKÝCH BUDĚJOVICÍCH**

**FILOZOFICKÁ FAKULTA**

**ÚSTAV DĚJIN UMĚNÍ**

**BAKALÁŘSKÁ PRÁCE**

Epitaf Viléma z Rožmberka v českokrumlovském kostele sv. Víta

Vedoucí práce: PhDr. Michal Šroněk CSc.

Autor práce: Ivo Janoušek

Studijní obor: Dějiny umění

Ročník: 3.

2013

Prohlašuji, že svoji bakalářskou práci jsem vypracoval samostatně pouze s použitím pramenů a literatury uvedených v seznamu citované literatury.

Prohlašuji, že v souladu s § 47b zákona č. 111/1998 Sb. v platném znění souhlasím se zveřejněním své bakalářské práce, a to v nezkrácené podobě elektronickou cestou ve veřejně přístupné části databáze STAG provozované Jihočeskou univerzitou v Českých Budějovicích na jejích internetových stránkách, a to se zachováním mého autorského práva k odevzdanému textu této kvalifikační práce. Souhlasím dále s tím, aby toutéž elektronickou cestou byly v souladu s uvedeným ustanovením zákona č. 111/1998 Sb. zveřejněny posudky školitele a oponentů práce i záznam o průběhu a výsledku obhajoby kvalifikační práce. Rovněž souhlasím s porovnáním textu mé kvalifikační práce s databází kvalifikačních prací Theses.cz provozovanou Národním registrem vysokoškolských kvalifikačních prací a systémem na odhalování plagiátů.

Český Krumlov, 10. května 2013

---

## **PODĚKOVÁNÍ**

Chtěl bych touto cestou poděkovat PhDr. Michalu Šroňkovi CSc. za vynikající vedení bakalářské práce a nadstandartní přístup. Děkuji prof. PhDr. Petru Fidlerovi a prof. PhDr. Václavu Bůžkovi CSc. za cenné konzultace a podporu. Za zpřístupnění pramenů, cenné rady a vřelé přijetí v českokrumlovské pobočce SOA Třeboň děkuji Mgr. Anně Kubíkové.

## ANOTACE

Epitaf Viléma z Rožmberka v kostele sv. Víta v Českém Krumlově, který je někdy nazýván přímo rožmberským mauzoleem, patří mezi badatelsky nejzajímavější sepulkrální památky konce 16. století. Z celé epitafní kompozice se zachovalo pouze několik architektonických a uměleckořemeslných fragmentů velmi vysoké umělecké kvality. Možná právě z tohoto důvodu se stal epitaf Viléma z Rožmberka mýtem zahalenou stavbou v presbytáři českokrumlovského kostela. Většina badatelů velmi důkladně zpracovala a interpretovala nevelké množství písemných pramenů. Na těchto kvalitních historických podkladech však začaly vznikat nepodložené umělecko-historické rekonstrukce, s jejichž podobou nelze v mnoha ohledech souhlasit. Cílem této práce je umělecko-historická analýza dochovaných částí epitafu ve vztahu k podobným sepulkrálním památkám tohoto charakteru ve středoevropském prostředí. Výsledkem je částečná rekonstrukce podoby celé kompozice a zařazení díla do kontextu funerálních architektonicko-sochařských děl tohoto typu v českém prostředí konce 16. století.

Vedoucí BP: PhDr. Michal Šroněk CSc.

## **ANOTATION**

The epitaph of Wilhelm von Rosenberg, located in the Saint Vitus church in Český Krumlov, is sometimes called the Rosenberg mausoleum, which belongs to one of the most interesting research-sepulchral monuments of the 16th century. Unfortunately, from the whole epitaph composition, only a few fragments of very high artistic quality have survived. Perhaps for this reason has the epitaph of Wilhelm von Rosenberg become a myth shrouded building in the presbytery of the Saint Vitus church. The small number of written sources found on the fragments were processed and interpreted by a group of specialized scholars. Even though scholars had access to these high quality historical documents, unfounded historical reconstructions began to appear. This paper will take a closer look on these appearances and will explain why they are unrealistic and therefore not credible. The aim of this paper is an art-historical analysis of the preserved fragments of the epitaph in relation to similar sepulchral monuments found in Europe. The result is a partial reconstruction of the composition and classification of the work in the context of funeral architectural and sculptural works of this kind in the Czech domain of the 16 century.

BT Leader: PhDr. Michal Šroněk CSc.

I.	Úvod .....	7
II.	Literatura .....	8
III.	Smrt a pohřeb Viléma z Rožmberka v písemných pramenech .....	13
IV.	Epitaf Viléma z Rožmberka v písemných pramenech .....	17
V.	Různé přístupy v problematice epitafu Viléma z Rožmberka .....	22
VI.	Uměleckohistorická dokumentace epitafu Viléma z Rožmberka .....	28
VII.	Epitaf Viléma z Rožmberka a kaple Všech svatých v Telči .....	42
VIII.	Závěr .....	45
IX.	Obrazové přílohy .....	46
X.	Seznam literatury.....	59

## I. Úvod

Zničená architektonicko-sochařská sepulkrální kompozice, jež dominovala monumentálnímu pozdně gotickému chrámu sv. Víta v Českém Krumlově, tvoří jedno z nejzajímavějších uměleckohistorických témat prostředí posledních Rožmberků. Okázalé aristokratické dílo, které mělo po staletí připomínat jednu z nejvýraznějších osobností předbělohorské stavovské společnosti, bylo v letech 1593 – 1597 vystavěno švábským sochařem Georgem Bendlem v centru stěžejního liturgického prostoru hlavního kostela. Právě nadřazení šlechtické reprezentace nad církevní záležitosti a nešťastné umístění do středu presbytáře vzbudilo mezi členy českokrumlovského jezuitského řádu vlnu odporu, která vyústila v dvousetletý spor a následnou zkázu jedinečného uměleckého díla. Fragmentárnost monumentu a slabá pramenná základna zapříčinily vzniku hypotetických uměleckohistorických rekonstrukcí, se kterými nelze v mnoha ohledech souhlasit. Různorodé výsledky jednotlivých přístupů mě zaujaly natolik, že jsem se rozhodl velmi komplikované téma badatelsky zpracovat. Vzhledem k nejasné podobě funerálního díla, které někdy bývá nadneseně nazýváno „rožmberské mauzoleum“, jsem zvolil pro svoji práci mnohoznačný uměleckohistorický termín – epitaf.

Text, představující fenomén předbělohorské sepulkrální kultury, je rozdělen do několika strukturovaných kapitol. Vyjma výčtu prozatím zpravované literatury se v úvodních částech práce zabývám písemnými prameny, které dokumentují kromě smrti a pohřbu jedenáctého rožmberského vladaře především podobu zmíněného epitafu. Samostatnou kapitolu tvoří detailní zhodnocení již uvedených badatelských přístupů. Stěžejní částí bakalářské práce je uměleckohistorická dokumentace dochovaných fragmentů ve vztahu k písemným pramenům a argumentaci předešlých rekonstrukcí. Hlavním cílem je částečně nastínit podobu nedochovaného díla. Závěrečná kapitola obsahuje dosud neuvedené srovnání epitafu Viléma z Rožmberka se sepulkrální kompozicí v kapli Všech svatých na zámku v Telči. Až zarážející podobnost obou děl spojuje kromě příbuzenských vztahů pánů z růže i širší okruh umělců, kteří působili ve společnosti posledních Rožmberků a pánů z Hradce.

## II. Literatura

České a moravské sepulkrální památky konce 16. a počátku 17. století představují významný pramen pro studium kulturně-historického prostředí šlechtických elit předbělohorských Čech. Vzhledem k složitým ikonografickým programům raně novověké stavovské reprezentace a vysoké umělecké kvalitě se dostaly architektonicko-sochařské kompozice a malované epitafy do popředí zájmu českých historiků umění. Nejvýraznější souhrnný výzkum k problematice českých a moravských náhrobků provádí Ústav dějin umění Akademie věd České republiky v. v. i., který od roku 2005 vydává sborníky konferencí *Epigraphica & Sepulcralia*.<sup>1</sup> Samostatnou disciplínou v nepřeberném množství uměleckých památek tohoto charakteru tvoří malované renesanční epitafy. Specifická malířská díla z šlechtického, církevního a měšťanského prostředí českých zemí se podařilo roku 2007 souhrnně představit v Arcidiecézním muzeu v Olomouci, kde Ondřej Jakubec badatelsky zpracoval a zrealizoval rozsáhlou výstavu „*Ku věčné památce – Malované renesanční epitafy v českých zemích*“.<sup>2</sup> Velké množství aristokratických osobností na stavovské politické scéně konce 16. století znamenalo obrovský rozkvět rezidenčních měst Rožmberků, Pernštejnů, Pánů z Hradce a dalších. Součástí důmyslně koncipované stavovské reprezentace byla také okázalá umělecká díla funerálního charakteru, připomínající slávu a význam jednotlivých zemřelých. Mocné šlechtické rody disponovaly starými rodovými hrobkami připomínající starobylost a vznešenost české předbělohorské aristokracie. Tématem smrti v raně novověkém prostředí se blíže zabývá historik Pavel Král, který interpretuje význam šlechtické hrobky jako místo rodové paměti, kde sdílí předkové symbolický prostor ve snaze prezentovat urozenost svého rodu.<sup>3</sup> Na konci 16. století však přichází s posledními generacemi českých rodů obrat a nejmocnější páni českých zemí si volí samostatná místa svého posledního odpočinku v kostelích a kaplích rezidenčních měst.

---

<sup>1</sup> Výzkum se specializuje na badatelskou a dokumentační činnosti v souvisejících oborech středověké a novověké epigrafiky jako pomocné vědy ve vztahu se sepulkrálními památkami v českém prostředí. Jiří Roháček (ed.), *Epigraphica et Sepulcralia I.*, Sborník příspěvků ze zasedání k problematice sepulkrálních památek, pořádaných Ústavem dějin umění AV ČR v letech 2000 - 2004 [Epigraphica & Sepulcralia I. Sborník příspěvků prezentovaných na jednáních o otázkách týkajících se hrobu památek, pořádaných Ústavem dějin umění AV věd České republiky, 2000 - 2004], Praha 2005.

<sup>2</sup> Výstava „*Ku věčné památce - Malované renesanční epitafy v českých zemích*“ byla první výstavou, která souhrnně představila široké veřejnosti tento fenomén sepulkrálního umění. Ondřej Jakubec a kol., *Ku věčné památce – Malované renesanční epitafy v českých zemích* (kat. výstavy), Olomouc 2007.

<sup>3</sup> Pavel Král ve své práci důkladně rozpracovává téma smrti ve vztahu k teologickému i laickému chápání posmrtného života v raném novověku. Obsáhleji se také věnuje slavnostem, festivům pohřebních rituálů a místům posledního odpočinku. Pavel Král, *Smrt a pohřby české šlechty na počátku novověku*, České Budějovice 2008.



Inspirací pro nesčetné sepulkrální památky v Čechách a na Moravě bylo vybudování monumentu Maxmiliána I. Habsburského ve dvorním kostele v Innsbrucku. Téma habsburského náhrobku z let 1553 – 1563 detailněji zpracovala Katharina Seidl.<sup>4</sup> Model, kdy je celý sakrální prostor věnovaný jedné významné osobnosti či manželskému páru, se v českém prostředí velmi rychle ujal. Již roku 1566 byl Alexander Colin, autor innsbruckého náhrobku, povolán do Prahy, aby zde vytvořil královské mauzoleum pro Ferdinanda I. Habsburského a jeho choť Annu Jagellonskou. Celek Colin dokončil již roku 1573. Po úmrtí Ferdinandova bratra Maxmiliána II. Habsburského bylo Rudolfem II. rozhodnuto, že bude tumba doplněna ještě podobou Maxmiliána II. Dílo, které silně ovlivnilo české předbělohorské sepulkrální sochařství, detailněji rozpracovala v sedmdesátých letech 20. století Helga Dressler.<sup>5</sup> Ivo Kořán v Dějinách českého výtvarného umění II/1 uvádí, že již za vlády Maxmiliána II. si vyšší česká stavovská společnost vytváří po vzoru habsburských tumb vlastní typ náhrobku, který se stává odkazem českého renesančního sochařství. Právě zmíněný text v Akademických dějinách je první souhrnná práce, která podchycuje tento fenomén českého předbělohorského sochařství.<sup>6</sup> Složitá náboženská struktura českých zemí před porážkou stavovského povstání představuje nejednotnost obsahů sepulkrálních památek, čímž nabádá ke speciálnímu badatelskému přístupu silně konfesijního prostředí. Umělecká díla „české konfese“ zpracovává Michal Šroněk, který spolu s Kateřinou Horníčkovou vydal roku 2010 *Umění české reformace (1380 – 1620)*, zásadní práci shrnující umění nekatolického prostředí.<sup>7</sup> Dalším speciálním typem předbělohorského renesančního sochařství byly nově vznikající osobní hrobky katolických šlechticů. Tyto tendence odklánějící se od středověkých rodových tradic, lze nalézt např. u Pernštejnů. Posledním představitelem starého moravského rodu, který byl pohřben v rodové hrobce v Doubravníku, byl Vratislav II. z Pernštejna. Jeho tělo však bylo převezeno již rok po pohřbu do mramorové reprezentativní tumby po bok českých králů do pražské katedrály sv. Víta.<sup>8</sup> V rámci zvyšování osobní reprezentace posledních generací starých

---

<sup>4</sup> Katharina Seidl, *Das Maximiliansgrab*, in: *Kaiser Ferdinand I. Das Werden der Habsburgermonarchie* (kat. výstavy), Wien 2003, s. 243 – 247.

<sup>5</sup> Helga Dressler, *Alexander Colin* (disertační práce), Karlsruhe 1973. – Souhrnně ke katedrále sv. Víta viz. Pavel Zahradník, *Stavební dějiny svatovítské katedrály od husitství do poloviny 19. století*, *Zprávy památkové péče LIV*, 1994, s. 295 – 304 – Také Dobroslav Líbal – Pavel Zahradník, *Katedrála svatého Víta na Pražském hradě*, Praha 1999, 25 – 46.

<sup>6</sup> Ivo Kořán, *Renesanční sochařství v Čechách a na Moravě*, *Dějiny českého výtvarného umění II/1*, Praha 1989, s. 116 – 135.

<sup>7</sup> Kateřina Horníčková – Michal Šroněk (eds.), *Umění české reformace (1380 – 1620)*, Praha 2010.

<sup>8</sup> Kořán, *Renesanční sochařství* (pozn. 6), s. 130.

šlechtických rodů si jednotlivý představitelé nechali vybudovat okázalá architektonicko-sochařská díla, která svým rozsahem zastínila staré rodové hrobky jejich předků. Množství šlechtických náhrobků pozdní renesance a manýrismu bylo detailněji zpracováno až v posledních letech. Mezi nejvýznamnější a nejmonumentálnější sepulkrální díla počátku 17. století patří náhrobek polního maršálka barona Melchiora z Redernu v kostele sv. Kříže ve Frýdlantu, který se pokusil interpretovat polský autor Piotr Oszczanowski.<sup>9</sup> Článek publikovaný v Opitzově sborníku roku 2001 přibližuje nejen samotnou osobu Melchiora z Redernu ve vztahu k složitému ikonografickému programu náhrobku, ale také vyzdvihuje středoevropský význam severočeského synkretického díla oslavující památku hrdiny – křesťanského rytíře. Ikonografickou výzdobou kaple Všech svatých v areálu zámku Telč, kde je pohřben Zachariáš z Hradce po boku manželky Kateřiny Hradecké z Valdštejna, se zabývala ve své diplomové práci Veronika Korčáková. Výsledky své práce později shrnula ve studii publikované roku 2001 v časopisu *Průzkumy památek*.<sup>10</sup> Snahou bylo postihnout bohatý ikonografický program výzdoby kaple, do jehož konceptu zřejmě silně zasahoval i sám objednavatel. Obsah štukové výzdoby autorka konfrontuje s pohřební kaplí Strozziů ve florentském kostele Santa Maria Novella z počátku 16. století. Možné konotace dokládá shodnými obsahy jednotlivých programů. Čeští historikové umění se sepulkrálními památkami předbělohorských Čech zabývají detailněji až v posledních letech. Právě proto je velké množství uměleckých děl tohoto charakteru prozatím badatelsky nezpracováno.

Epitaf Viléma z Rožmberka, který bývá v literatuře nadneseně nazýván „mauzoleum“, se objevuje v poměrně úzkém spektru literatury. Jednu z prvních prací na téma zničeného náhrobku v českokrumlovském kostele sv. Víta zpracoval roku 1904 Václav Schulz. Text byl otištěn ve *Věstníku královské společnosti nauk*.<sup>11</sup> Po dlouhé odmlce se objevuje skromná zmínka o „rožmberském mauzoleu“ až v Dějinách českého

---

<sup>9</sup> Obsáhlý kulturně historický rozbor díla, který zkoumá nejen úlohu zadavatele a její vztah, ale také umělecké vlivy, tradice a interpretaci jednotlivých symbolů, lze velmi dobře využít jako metodu pro důkladnou dokumentaci dalších děl podobného charakteru v českém prostředí. Střed středověkých tradic, renesanční stavovské reprezentace a raně barokní teatrálnost celé kompozice velmi dobře prezentuje komplikovanost obsahů sepulkrálních děl předbělohorských Čech. Piotr Oszczanowski, Náhrobek Melchiora z Redernu, in: Michaela Hrubá – Petr Hrubý, *Renesanční sochařství a malířství v severozápadních Čechách. Sborník příspěvků z kolokvia konaného v Muzeu města Ústí nad Labem ve dnech 25. – 26. listopadu 1999.*, Ústí nad Labem 2001, s. 139 – 189.

<sup>10</sup> Veronika Korčáková, Ikonografický program pohřební zámecké kaple Všech svatých v Telči, *Průzkumy památek* 1, č. 8., 2001, s. 21 – 36.

<sup>11</sup> Václav Schulz, Rožmberské mauzoleum v Českém Krumlově, *Věstník královské společnosti nauk*, Praha 1904.

výtvarného umění II/1, kde se tématu velmi okrajově dotýká Ivo Kořán v kapitole věnované českému renesančnímu sochařství.<sup>12</sup> Vzhledem k fragmentárnosti díla, které je navíc podloženo slabou pramennou základnou, se stal epitaf Viléma z Rožmberka mýtem zahalenou stavbou v presbytáři českokrumlovského kostela. První významnou práci, která shromažďuje veškeré písemné prameny potřebné k následné dokumentaci, zpracovala Anna Kubíková<sup>13</sup>. Článek *Rožmberský náhrobek v českokrumlovském kostele sv. Víta*, vydaný roku 1993 ve sborníku *Opera historica 3*, je zcela zásadní pro následnou uměleckohistorickou dokumentaci. Velmi kvalitně zpracované rožmberské účty ve vztahu k textu kronikáře Václava Březana, vytvořily pevný základ pro další zkoumání. Další historické práce v menších obměnách čerpají právě z textu Anny Kubíkové.<sup>14</sup> O rekonstrukci původní podoby se pokusil historik Milan Hlinomaz, jehož text byl také otištěn roku 1993 ve sborníku *Opera historica 3*.<sup>15</sup> Práce evidentně navazuje na archivní průzkum a snaží se nedochované dílo zařadit mezi významné sepulkrální stavby konce 16. a počátku 17. století.<sup>16</sup> Nejdůležitějším přínosem Hlinomazovy práce je stručný návrh rekonstrukce, kde se autor zmiňuje o baldachýnovitém manýristickém artefaktu, který srovnává s Rejskovým pozdně gotickým baldachýnem nad hrobem utrakvistického biskupa Augustina Luciana z Mirandoly v pražském Týnském chrámu. Kvalitní ideu rožmberského oltáře s baldachýnem však narušuje špatná konfrontace s pozdně gotickým baldachýnem, který sloužil jako vznešený přístřešek nad hrobem Augustina L. z Mirandoly. V souvislosti s rožmberským rokem 2011 bylo téma Vilémova náhrobku opět otevřeno. Nejnovější a prozatím největší dokumentaci rožmberského mauzolea publikovala v katalogu výstavy *Rožmberkové, rod českých velmožů a jeho cesta dějinami* Zlata Gersdorfová ve spolupráci s Annou Kubíkovou.<sup>17</sup> První rozsáhlá uměleckohistorická rekonstrukce se však příliš pouští do roviny polemik a hypotéz, s kterými nelze v mnoha

---

<sup>12</sup> Ivo Kořán (pozn. 6) zmiňuje rožmberský epitaf ve výčtu významných sepulkrálních památek. Kromě datace a autorství píše krátce o jezuitské likvidaci díla po Bílé hoře.

<sup>13</sup> Anna Kubíková, *Rožmberský náhrobek v českokrumlovském kostele sv. Víta*, in: Václav Bůžek (ed.), *Život na dvoře a v rezidenčních městech posledních Rožmberků*, České Budějovice 1993 (= *Opera Historica 3*), s. 387 – 392.

<sup>14</sup> O rožmberském náhrobku v kostele sv. Víta se zmiňuje např. Pavel Král, *Místa posledního odpočinku*, in: Václav Bůžek a kol., *Světy posledních Rožmberků*, České Budějovice 2011, s. 576 – 577.

<sup>15</sup> Milan Hlinomaz, *K náhrobku Viléma z Rožmberka a pohřbům renesančních velmožů*, in: Václav Bůžek (ed.), *Život na dvoře a v rezidenčních městech posledních Rožmberků*, České Budějovice 1993 (= *Opera Historica 3*), s. 395 – 399.

<sup>16</sup> Závěr krátkého článku M. Hlinomaze představuje výčet českých sepulkrálních památek bez jakékoli souvislosti s náhrobkem Viléma z Rožmberka.

<sup>17</sup> Zlata Gersdorfová – Anna Kubíková, *Rožmberské mauzoleum v českokrumlovském chrámu sv. Víta*, in: Jaroslav Pánek, *Rožmberkové, rod českých velmožů a jeho cesta dějinami*, České Budějovice 2011, s. 416.

ohledech souhlasit. Hlavní posun této práce od dosavadního badání měla představovat rekonstrukce oltáře, který podle rožmberského kronikáře Václava Březana dominoval celé architektonicko-sochařské kompozici v presbytáři českokrumlovského kostela. Mohutný rekonstruovaný oltář čnící nad tumbou Viléma z Rožmberka a Anny Marie Bádenské je příliš ovlivněn architekturou a ikonografickým programem současného barokního oltáře. Detailnímu rozboru rekonstrukce Z. Gersdorfové se budu věnovat v jednotlivých kapitolách své bakalářské práce.

### III. Smrt a pohřeb Viléma z Rožmberka v písemných pramenech

31. srpna 1592 zemřel jedenáctý vladař domu rožmberského, přední velmož zemí Koruny české a výjimečný renesanční mecenáš Vilém z Rožmberka.<sup>18</sup> Kompromisní politik a umírněný katolík, který zastával vysoké zemské úřady, uměl vždy balancovat ve velice složité situaci předbělohorských Čech.<sup>19</sup> Představitel mocného českého rodu působil od roku 1570 jako nejvyšší pražský purkrabí.<sup>20</sup> Někteří zahraniční diplomaté dokonce vyzdvihovali vlivnou osobnost Viléma z Rožmberka označením „místokrál“<sup>21</sup>. Společenské postavení jednoho z nejvýraznějších politiků raného novověku zajišťovala již urozenost starého rožmberského rodu.<sup>22</sup> Dominium vladařů červené pětিলisté růže představovalo v druhé polovině 16. století největší majetek v českých zemích.<sup>23</sup> Na Pražském hradě si proto Vilém vždy zachoval nezávislý postoj velmože, jenž odvozuje své postavení od aristokratického původu, rodové tradice, obrovského majetkového zázemí a výjimečných osobních schopností.<sup>24</sup> Již na počátku kariéry se stal členem výpravy českých a moravských šlechticů do severní Itálie, kde v Janově uvítal nově zvoleného českého krále Maxmiliána II. a jeho španělskou manželku Marii Habsburskou.<sup>25</sup> Putování po severoitalských centrech, plných renesančních paláců, letohrádků, zahrad, chrámů a klášterů, znamenalo pro mladého Rožmberka silný podnět k jeho celoživotní kulturní orientaci.<sup>26</sup> Oslnění italského prostředí vzbudilo v šlechtici touhu iniciovat rozsáhlé přestavby svých rodových sídel a významně finančně podporovat humanistickou vzdělanost a renesanční kulturu – zvláště umění, literaturu, hudbu, divadlo a přírodní vědy.<sup>27</sup> Kariéra úspěšného českého diplomata vyvrcholila nečekanou nabídkou polsko-litevského trůnu, jenž by povýšil český rod mezi vlivné královské dynastie.<sup>28</sup> Uvážlivé vyřešení celé situace ocenil habsburský císař udělením španělského rytířského Řádu zlatého rouna.<sup>29</sup>

---

<sup>18</sup> Jaroslav Pánek, Vilém z Rožmberka (1535-1592), in: Jaroslav Pánek, *Rožmberkové, rod českých velmožů a jeho cesta dějinami*, České Budějovice 2011, s. 73.

<sup>19</sup> Václav Bůžek – Josef Hrdlička a kol., *Dvory velmožů s erbem růže, Všední a sváteční dny posledních Rožmberků a pánů z Hradce*, Praha 1997, s. 12 – 13.

<sup>20</sup> *Ibidem*, s. 12.

<sup>21</sup> Václav Bůžek a kol., *Světy posledních Rožmberků*, České Budějovice 2011, s. 143.

<sup>22</sup> Bůžek – Hrdlička, *Dvory velmožů s erbem růže* (pozn. 19), s. 12 – 13.

<sup>23</sup> Václav Bůžek a kol., *Světy posledních Rožmberků*, České Budějovice 2011, s. 223 – 226.

<sup>24</sup> Pánek, Vilém z Rožmberka (pozn. 18), s. 72 – 73.

<sup>25</sup> *Ibidem*, s. 72.

<sup>26</sup> *Ibidem*.

<sup>27</sup> Václav Bůžek – Ondřej Jakubec, *Kratochvíle posledních Rožmberků*, České Budějovice 2012, s. 8.

<sup>28</sup> Bůžek, *Světy posledních Rožmberků* (pozn. 21), s. 96 – 110.

<sup>29</sup> Bůžek – Hrdlička, *Dvory velmožů s erbem růže* (pozn. 19), s. 13.

Finanční nároky na osobní aristokratickou reprezentaci však rostly rychleji než příjmy z hospodářské struktury dominia, což vedlo k nezadržitelnému zadlužení rožmberského majetku.<sup>30</sup> I přes stále narůstající počet věřitelů nebyl vladařův vliv ohrožen a rozpadající se rožmberská doména probíhala ve stínu mocného velmože. K výsadnímu společenskému postavení přispěla i sňatková politika, díky níž navazoval příbuzenské vztahy s evropskými panovnickými rody.<sup>31</sup> První manželkou se stala Kateřina z Brunšviku, která zemřela již dva roky po svatbě.<sup>32</sup> Vysokého věku se nedožila ani druhá manželka, Žofie z Braniboru, po jejímž skonu vladař ovdověl na téměř čtrnáct let.<sup>33</sup> Roku 1578 stanula po boku rožmberského velmože dcera braniborského kurfiřta Anna Marie z Bádenu<sup>34</sup>. Nečekaná smrt třetí milované manželky výrazně přispěla k hlubokým depresím jinak pragmatického politika.<sup>35</sup> Počtvrté se Vilém oženil s Polyxenou z Pernštejna, dcerou katolického šlechtice Vratislava II. z Pernštejna a jeho španělské manželky Marie Manriquez de Lara.<sup>36</sup> Velmož, jenž se nedočkal pokračovatele rodu z žádného ze čtyř manželství, zemřel smířen s přízrakem blížícího se vymření rodu červené pětিলisté růže.<sup>37</sup>

Rožmberský kronikář Václav Březan popsal poslední dny Viléma z Rožmberka slovy: „*Upadl v nemoc na Hradě pražském; hráti sobě dal na instrument; napil se proti přirození svému vína. 27. Augusti pan vladař byv na Hradě pražském v domu svým, v těžké nemoci ležev, velmi přepadlý a téměř polomrtvý, poslal sobě pro svého sekretáře Martina Šurera, aby pánu na inštrument zahrál, chtěje tudy nějakého polehčení užiti. Ale tudy v nejmenším nemoc a bolest svú k ukrocení přivésti nemohl, nýbrž 30. Augusti mezi jedenáctou a dvanáctou hodinou polední zachtělo mu se vína, kteréhož požádal a napil se dvakrát, ježto sice vína nikdy nepíjel.*“<sup>38</sup> Závěr svého života Vilém prožil v honosném rožmberském paláci na Pražském hradě.<sup>39</sup> Smrt zastihla vladaře domu rožmberského v pondělí 31. srpna 1592. „*Život dokonal; s ním proměnu bralo Království české. 31. augusti, jinak v pondělí po čtrnácté neděli po sv. Trojici, též o polednách a týhož času jako předešlýho dne mezi jedenáctou a dvanáctou hodinou, to*

<sup>30</sup> Bůžek – Hrdlička, *Dvory velmožů s erbem růže* (pozn. 19), s. 15-24.

<sup>31</sup> Ibidem.

<sup>32</sup> Ibidem.

<sup>33</sup> Pánek, Vilém z Rožmberka (pozn. 18), s. 73.

<sup>34</sup> Bůžek – Hrdlička, *Dvory velmožů s erbem růže* (pozn. 19), s. 13.

<sup>35</sup> Pánek, Vilém z Rožmberka (pozn. 18), s. 73.

<sup>36</sup> Bůžek, *Světy posledních Rožmberků* (pozn. 21), s. 162.

<sup>37</sup> Pánek, Vilém z Rožmberka (pozn. 18), s. 73.

<sup>38</sup> Jaroslav Pánek (ed.), *Václav Březan, Životy posledních Rožmberků I.*, Praha 1985, s. 365.

<sup>39</sup> Pánek, Vilém z Rožmberka (pozn. 18), s. 72.

*jest právě ve čtyřmezcítma hodinách, napiv se potřetí vína, život svůj v Pánu Bohu dokonal. Tu padl platný sloup Království českému, anobř vši Svaté říši, jakož hned proměny hrozná a dva lidí následovaly.*<sup>40</sup> Jak naznačuje Březanův záznam, odchod tohoto významného státníka 16. století vnímala česká stavovská společnost jako předzvěst dalších neblahých událostí.<sup>41</sup>

Tělo zemřelého vladaře bylo následně vystaveno v bazilice sv. Jiří naproti majestátnímu rožmberskému paláci.<sup>42</sup> Čtyři měsíce od úmrtí se v chrámu, zahaleném černým sukem, sloužily zádušní mše.<sup>43</sup> Po celé toto období hořely na Pražském hradě svíce za zemřelého, jehož tělo hlídali rožmberští dvořané.<sup>44</sup> 26. října se konal vznešený pohřební průvod, který procházel Prahou až do malostranského kostela sv. Tomáše.<sup>45</sup> Následující den pokračoval průvod s vladařovým tělem vznešenou a okázalou jízdou do rezidenčního města Český Krumlov.<sup>46</sup> Do města dorazila rožmberská jízda 3. listopadu. Tělo Viléma z Rožmberka bylo vystaveno v klášterním kostele Božího Těla až do 10. listopadu, kdy se vypravil průvod do hlavního farního kostela sv. Víta.<sup>47</sup> *„Kterýhožto dne neseno od rytířstva s nemalým houfem kněží z panství a opatů vyšebrodského a korunského do velikého farního kostela. Orací latinská od jednoho jezuita říkana. Ofěra štědře dávana, postavivše z důchodu páně velikú mísu peněz na oltář. Na druhý den jeden jezuita kázání, nejvíce po rúžích a genealogii ursinovské učinil; potom dal se v spravování rozličných věř etc. A toho dne to tělo mrtvé pochováno.*<sup>48</sup>

Místem posledního odpočinku jedenáctého vladaře domu rožmberského se stal farní kostel sv. Víta v Českém Krumlově. Upřednostnění svatovítského chrámu v rezidenčním městě před rodovou nekropolí ve Vyšším Brodě vybízí k mnoha spekulacím. Podzemní krypta pod presbytářem vznešeného klášterního chrámu ukrývá snad nejvýznamnější šlechtické pohřebiště v českých zemích.<sup>49</sup> Od roku 1269, kdy byl

---

<sup>40</sup> Pánek (ed.), *Václav Březan, Životy* (pozn. 38), s. 365.

<sup>41</sup> Pánek, Vilém z Rožmberka (pozn. 18), s. 72.

<sup>42</sup> Bůžek, *Světy posledních Rožmberků* (pozn. 21), s. 556.

<sup>43</sup> Josef Dostál, *Václav Březan, Poslední Rožmberkové*, Praha 1941, s. 167.

<sup>44</sup> Pánek (ed.), *Václav Březan, Životy* (pozn. 38), s. 365.

<sup>45</sup> Bůžek, *Světy posledních Rožmberků* (pozn. 21), s. 556

<sup>46</sup> Pánek (ed.), *Václav Březan, Životy* (pozn. 38), s. 368.

<sup>47</sup> *Ibidem*, s. 368-9.

<sup>48</sup> *Ibidem*.

<sup>49</sup> Zuzana Thomová, Lokace a nedestruktivní průzkum rožmberské hrobky v cisterciáckém klášteře Vyšší Brod, in: Jaroslav Pánek, *Rožmberkové, rod českých velmožů a jeho cesta dějinami*, České Budějovice 2011, s. 242 – 245.

do hrobky pohřben fundátor vyšebrodského kláštera Vok I. z Rožmberka, našlo v presbytáři klášterního kostela Nanebevzetí Panny Marie důstojné místo téměř čtyřicet příslušníků rožmberského rodu.<sup>50</sup> Až do konce 16. století nepřerušila hlavní mužská linie tradici pohřbívání do rodové hrobky, která s postupujícími generacemi dokládala starobylost a urozenost rodu.<sup>51</sup> Úvaha vybudovat manželskou kryptu ve farním kostele sv. Víta vznikla zřejmě po smrti třetí manželky Anny Marie Rožmberské z Bádenu, jenž náhle skonala 25. dubna 1583 na zámku v Třeboni. „25. aprilis o smrti paní své vladař takto poznamenati ráčil: Toho dne ráno v osm hodin má nejmilejší manželka Anna Maria, markrabína z Báden, na zámku Třeboni život svůj křesťansky a pobožně dokonala.“<sup>52</sup> Tělo zesnulé manželky bylo položeno do „nového sklípku“ 3. května 1583.<sup>53</sup> Podle rožmberských účtů vybudoval podzemní hrobku českokrumlovský zedník Honza Koš.<sup>54</sup> Rožmberský kronikář uvádí, že „nad hrobem ráám udělán, v kterémž by svícnové státi mohli i světla.“<sup>55</sup> Nepochybně šlo o provizorní smuteční dekoraci připomínající smrt vladařovy manželky do zádušní mše. Je velmi těžké zodpovědět, proč předposlední vladař porušil po staletí vytvářenou tradici a trval na pohřbu v rezidenčním městě. Idea nového rožmberského pohřebiště se v tomto případě jeví jako nepravděpodobná. Proti úmyslu vybudovat novou rožmberskou hrobku v kostele sv. Víta stojí iniciativa Petra Voka z Rožmberka, který si chtěl před rokem 1601 vybudovat pro sebe a svoji manželku Kateřinu Rožmberskou z Ludanic náhrobek v českokrumlovském luteránském kostele Nejsvětější Trojice.<sup>56</sup> Rezidenční město Český Krumlov prožilo za více jak čtyřicet let Vilémova vladařství nebývalý kulturní, hospodářský i politický rozmach.<sup>57</sup> Na českokrumlovském dvoře se objevovaly nejvýznamnější osobnosti stavovské společnosti.<sup>58</sup> Možná právě z tohoto důvodu si Vilém z Rožmberka vybral centrum rožmberského dominia jako místo svého posledního odpočinku.

---

<sup>50</sup> Bůžek, *Světy posledních Rožmberků* (pozn. 21), s. 573.

<sup>51</sup> Ibidem.

<sup>52</sup> Pánek (ed.), *Václav Březan, Životy* (pozn. 38), s. 312 – 313.

<sup>53</sup> Ibidem, s. 312 – 313.

<sup>54</sup> Kubíková, *Rožmberský náhrobek v českokrumlovském kostele sv. Víta* (pozn. 13), s. 387.

<sup>55</sup> Pánek (ed.), *Václav Březan, Životy* (pozn. 38), s. 312 – 313.

<sup>56</sup> Bůžek, *Světy posledních Rožmberků* (pozn. 21), s. 577.

<sup>57</sup> Ibidem, s. 573.

<sup>58</sup> Ibidem.



#### IV. Epitaf Viléma z Rožmberka v písemných pramenech

Existenci epitafu Viléma z Rožmberka ve farním kostele sv. Víta v Českém Krumlově dokládá poměrně slabá pramenná základna. Stěžejní část písemných pramenů (korespondence, účty, plány etc.) je uložena v českokrumlovské pobočce SOA Třeboň.<sup>59</sup> Dochované archivní materiály částečně dokumentují průběh likvidace rožmberského náhrobku a jednotlivé spory, které tato výrazná stavba v presbytáři farního kostela vyvolala v průběhu 17. a 18. století. I přes význam těchto dokumentů je hlavním pilířem uměleckohistorického průzkumu dílo humanistického historiografa a rožmberského kronikáře Václava Březana – *Životy posledních Rožmberků*.

První díl Březanovy práce *Život Viléma z Rožmberka* přibližuje místo posledního odpočinku slovy: „*Nový hrob pánu v kůru kostela krumlovského farního udělán a sklenut, kdež i prve tělo osvícené kněžky Anny Marie, markrabíny z Bádenu, předešlé manželky páně, pohřeb jmělo. Mramorový hrob povýšený nad ním udělán s tímto textem: » Guilielmus Ursinus, domus Rosenbergicae gubernator, aurei velleris eques, D. D. Imp. Ferdinando I. et Maximiliano II. a consiliis nostroque Rodolpho etiam ab arcanis, supremus Regni Bohemiae burgravius etc., Pragae pridiae Cal. Spt. MDXCII, aetatis suae anno LVII, vita functus, cujus anima Deo vivat. – Anna Maria, marchionissa Badensis, comes in Sponhaim etc., Philiberti marchionis Badensis, comitis in Sponhaim, ducis Bavariae Alberti sororis filia, Guilielmi Ursini Rosensis conjunx, obiit Trebonae anno MDLXXXIII, die XXV. Aprilis. « ... Než epitaphium, kteréž v oltáři velikým Jeho Milost pán, pan Petr Vok, až k klenutí nahoru vysoko od mramoru a gypsu etc. panu bratru svému udělati ráčil, do tři tisíc stálo. Však ještě co do vnitřka na mědi od pěkných figur trejbování přijíti mělo, to ouřadu krumlovskému k dokonání odevzdáno.*“<sup>60</sup> Druhý díl, *Život Petra Voka z Rožmberka*, který byl dopsán až po smrti posledního dvanáctého vladaře domu rožmberského, uvádí k roku 1593: „*Toho také roku počalo se dělati epitaphium panu Vilémovi z Rožmberka, kteréž postaveno slavně a nákladně v kostele farním krumlovském; přes tři tisíce kop míš. pánu*

<sup>59</sup> Statní oblastní archiv Třeboň, pobočka v Českém Krumlově, Velkostatek Český Krumlov, I 3 K alfa 43b; Schwarzenberská ústřední kancelář, staré odd., Český Krumlov, A 3 K alfa 2a/2. – Veškeré písemné prameny, které se týkají zničeného rožmberského monumentu v českokrumlovském farním kostele sv. Víta, shrnula ve svém publikovaném archivním průzkumu Anna Kubíková. Viz. Anna Kubíková, *Rožmberský náhrobek v českokrumlovském kostele sv. Víta*, in: Václav Bůžek (ed.), *Život na dvoře a v rezidenčních městech posledních Rožmberků*, České Budějovice 1993 (= Opera Historica 3), s. 387 – 392.

<sup>60</sup> Pánek (ed.), *Václav Březan, Životy* (pozn. 38), s. 369.

na ně šlo nákladu. Nejvejš nade vším postaven byl rytíř rožmberský s koněm, kteréhož po časích jezuité, bavše se, aby snad na ně dolů vyskočil, odtud sníti dali.“<sup>61</sup> I přes skutečnost, že výše uvedené texty rožmberského kronikáře vytvářejí pouze mlhavou představu o podobě sepulkrální kompozice, pro následnou umělecko-historickou dokumentaci jsou zcela zásadní. Architektuře, sochařství či malířství nekladl Václav Březan ve své práci příliš velkou váhu. Rožmberské stavební činnosti se Březan věnuje předně ve smyslu oslavy stavebníka – mecenáše. Takto podrobný popis uměleckého díla nalezneme v jeho díle spíše ojediněle. Zde kronikář vyzdvihuje význam uměleckého díla ve vztahu ke smrti nejmočnějšího muže českých zemí. Důraz je kladen nejen na finanční nákladnost architektonicko-sochařského díla, ale také na zadavatele Petra Voka z Rožmberka, který epitaf „*panu bratru svému udělati ráčil*.“<sup>62</sup> Při konfrontaci Březanova textu s dochovanými fragmenty a rožmberskými účty je jasné, že popis reflektuje skutečnou podobu epitafu a lze s ním nadále pracovat jako s důvěryhodným písemným pramenem.

Rožmberské účty z let 1593 – 1597 vykazují za náhrobek a „*epitaphium*“ celkem 3 234 kop grošů míšeňských a 50 zlatých<sup>63</sup>, což zmiňuje i Václav Březan: „*přes tři tisíce kop míšeňských na ně šlo nákladu*.“<sup>64</sup> Podrobný rozpis jednotlivých účtů dokládá nejen rozsah prací, ale jako jediný písemný pramen uvádí jméno autora celé sepulkrální kompozice – „*sochaři Jiřímu Bendlovi dáno za mramor a za práci na náhrobku a epitaftu celkem 2 780 kop grošů míšeňských a 50 zlatých; témuž sochaři za 43 hliněných soch a za dvě hlavy 113 kop grošů míšeňských*.“ Z účtů jasně vyplývá, že víc jak dvě třetiny celkové sumy byly určeny švábskému sochaři Georgu Bendlovi, který zajišťoval podle účtu i zakoupení mramoru. Počáteční odhad spotřeby mramoru zřejmě nedostačoval, což naznačují následující účty: „*Janovi Plechausovi z Halle dáno na mramor 12 kop grošů míšeňských; formanům na dovoz mramoru z Německa dáno 195 kop grošů míšeňských*.“<sup>65</sup> Kromě Georga Bendla se v účtech objevuje jméno zlatníka Jana Dorna, jenž vytvořil pro místo posledního odpočinku měděné dekorace: „*Honzovi Dornovi, zlatníkovi z Českého Krumlova, dáno za měděné ozdoby celkem 37 kop grošů míšeňských*.“<sup>66</sup> Českokrumlovskému zlatníkovi se připisuje dochovaný

---

<sup>61</sup> Jaroslav Pánek (ed.), *Václav Březan, Životy posledních Rožmberků II.*, Praha 1985, s. 515.

<sup>62</sup> Pánek (ed.), *Václav Březan, Životy* (pozn. 38), s. 369.

<sup>63</sup> Kubíková, Rožmberský náhrobek v českokrumlovském kostele sv. Víta (pozn. 13), s. 388.

<sup>64</sup> Pánek (ed.), *Václav Březan, Životy* (pozn. 61), s. 515.

<sup>65</sup> Kubíková, Rožmberský náhrobek v českokrumlovském kostele sv. Víta (pozn. 13), s. 388.

<sup>66</sup> *Ibidem*.

měděný reliéf z náhrobku Viléma z Rožmberka zobrazující klečící postavu jedenáctého vladaře pod ukřižovaným Kristem.<sup>67</sup> Účetní záznam „*kotláři Kryštofovi dáno za dva vlašské bubny a za dva měděné plechy 22 kop grošů míšeňských*“<sup>68</sup> vybízí k myšlence ztotožnit dvoudílný nízký reliéf s dvěma měděnými plechy, které mohl zpracovat uvedený zlatník Jan Dorn – tuto hypotézu však nelze potvrdit. Výše vyplacených finančních prostředků dává jasnou představu o nákladnosti celé kompozice v presbytáři českokrumlovského farního kostela sv. Víta.

Zadlužení rožmberského dominia a tlak věřitelů donutil Petra Voka z Rožmberka roku 1601 prodat rezidenční město Český Krumlov císaři Rudolfovi II.<sup>69</sup> Význam, který byl přikládán mramorovému *epitaphiu* již v prvních měsících císařské správy, dokládá dopis malíře Bartoloměje Beránka – Jelínka: „*Víceji tři kusy obzvláštní: na dvou vnitř farní kostel vymalován a na třetím samý oltář přední, kterýž J. M. pan Petr z Rožmberka dal do něho udělati.*“ Malíř žádá odměnu za trojici vyjmenovaných obrazů, které si objednala Česká komora již v průběhu roku 1602.<sup>70</sup> Obrazy, zobrazující interiér kostela spolu s dokončeným rožmberským monumentem, se zřejmě staly součástí pražských rudolfínských sbírek. Nález prozatím ztracených obrazů by znamenal zcela zásadní posun v problematice epitafu Viléma z Rožmberka.

Již od prodeje města začal být náhrobek Viléma z Rožmberka trnem v oku českokrumlovských jezuitů i přes skutečnost, že to byl právě Vilém, který do Českého Krumlova Tovaryšstvo Ježíšovo pozval a financoval stavbu jejich koleje v Horní ulici.<sup>71</sup> Prvním zásahem do sepulkrální kompozice bylo odstranění rožmberského jezdce z vrcholu *epitaphia*. Tento počín je A. Kubíkovou datován do období let 1612 – 1615.<sup>72</sup> Je velmi pravděpodobné, že se takto výrazný atak proti postavě rožmberského jezdce stal až po smrti Petra Voka z Rožmberka, který zemřel 6. listopadu 1611.<sup>73</sup> Vzhledem k tomu, že Václav Březan popisuje sejmutí symbolického jezdce v díle *Život Petra Voka z Rožmberka* slovy: „*Nejvejš nade vším postaven byl rytíř rožmberský s koněm,*

---

<sup>67</sup> Jan Chlíbač, Modlící Vilém z Rožmberka, in: Jaroslav Pánek, *Rožmberkové, rod českých velmožů a jeho cesta dějinami*, České Budějovice 2011, s. 416.

<sup>68</sup> Kubíková, Rožmberský náhrobek v českokrumlovském kostele sv. Víta (pozn. 13), s. 388.

<sup>69</sup> Bůžek – Hrdlička, *Dvory velmožů s erbem růže* (pozn. 19), s. 20 – 21.

<sup>70</sup> Gersdorfová – Kubíková, Rožmberské mauzoleum v českokrumlovském chrámu sv. Víta (pozn. 17), s. 416.

<sup>71</sup> Jarmila Krčálová, *Renesanční stavby B. Maggiho v Čechách a na Moravě*, Praha 1986, s. 20.

<sup>72</sup> Kubíková, Rožmberský náhrobek v českokrumlovském kostele sv. Víta (pozn. 13), s. 388.

<sup>73</sup> Jaroslav Pánek, Petr Vok z Rožmberka (1539 – 1611), in: Jaroslav Pánek, *Rožmberkové, rod českých velmožů a jeho cesta dějinami*, České Budějovice 2011, s. 93.

*kteréhož po časích jezuité, bavše se, aby snad na ně dolů nevyskočil, odtud sníti dali.*“  
je druhou časovou hranicí rok 1615, kdy rožmberský kronikář své dílo dokončil.<sup>74</sup>

Celkovou podobu náhrobku a epitafu, lze paradoxně nastínit díky písemným pramenům, které dokumentují průběh likvidace a s tím související spory mezi českokrumlovskou vrchností a jezuity. Sejmutím rožmberského jezdce byla započata téměř dvoustletá demolice rožmberského monumentu v presbytáři farního kostela. Již roku 1621 nechal rektor jezuitské koleje Albrecht Chanovský odstranit mramorem obloženou tumbu s náhrobními deskami Viléma z Rožmberka a jeho třetí manželky Anny Marie Rožmberské z Bádenu. Nesouhlas vdovy po zemřelém Vilémovi Polyxeny z Pernštejna a pražského arcibiskupa Jana III. Lohelia donutil jezuitu vrátit mramorovou tumbu do původního stavu. Nezdářilý pokus odstranění mramorového tělesa, uprostřed stěžejního liturgického prostoru, měla napravit závěť českokrumlovského preláta Jana Chvalenického. V závěti z listopadu 1670 prelát odkázal 1 000 zlatých na vytvoření nového hlavního oltáře do kostela sv. Víta. Již v prvních měsících následujícího roku začali jezuité s odstraňováním jednotlivých částí rožmberského oltáře, který byl součástí Vilémova místa posledního odpočinku. Ničivý zásah vyvolal ve společnosti vlnu nesouhlasu, na níž reagoval nový majitel českokrumlovského panství Jan Kristián z Eggenbergu. Štýrský šlechtic zřejmě vnímal monumentální umělecké dílo předně jako odkaz mocného rožmberského rodu a nechal proto celou záležitost vyšetřit. Roku 1672 byly prelatura a jezuitská kolej obviněny, že ničí dílo, které je hmotným dědictvím po Rožmbercích. Spory se dále vlekly až do roku 1683, kdy ze čtyř mramorových sloupů starého oltáře nechali představitelé Tovaryšstva Ježíšova zhotovit „*ozdobu k nové křtitelnici.*“ Po smrti Jana Kristiána z Eggenbergu členové řádu neváhali a pokračovali ve svém snažení zničit náhrobek v presbytáři kostela. Již v prosinci 1717 požádala prelatura vdovu po zemřelém knížeti kněžnu Marii Ernestinu z Eggenbergu o povolení k demolici tumb s odůvodněním, že náhrobek v kostele překáží, protože se nachází pouze 5 pražských stop od hlavního oltáře. K dopisu, který kněžna obdržela, byl přiložen plán presbytáře s nastíněním celé situace. Plán z roku 1717 je dnes jediným

---

<sup>74</sup> Kubíková, Rožmberský náhrobek v českokrumlovském kostele sv. Víta (pozn. 13), s. 388.

vodítkem k lokaci jednotlivých částí sepulkrální kompozice. Úmrtí kněžny roku 1719 však demolici opět odložilo.<sup>75</sup>

Dokončení likvidace náhrobku mělo proběhnout s příchodem rodu Schwarzenberků na českokrumlovské panství. Přestože jezuité doufali v brzké vyřízení žádostí, k definitivnímu odstranění získali souhlas až v roce 1784. Při demolici mramorem obloženého tělesa ve středu presbytáře byla také otevřena podzemní hrobka, o čemž nás informuje nálezová zpráva z 9. listopadu 1784. Její autor, českokrumlovský knížecí registrátor Melchior Franck, detailně popsal nejen fragmenty rožmberského mauzolea a průběh demolice, ale i bohatě zdobené cínové rakve v podzemním klenutém prostoru. Náhrobek sestával z 6 stop dlouhé (189,6 cm), 3 stopy široké (94,8 cm) a 4 stopy vysoké (126,4 cm) duté cihlové tumby obložené tmavě červeným solnohradským mramorem. Svrchní část zdobily dvě 6 stop 3 palce dlouhé (197,5 cm) a 3 stopy 3 palce široké (102,7 cm) mramorové náhrobní desky Viléma z Rožmberka a Anny Marie Rožmberské z Bádenu. Dochované desky s rožmberským a bádenským znakem byly na knížecí příkaz vsazeny do severní zdi kostela po stranách vchodu do nově vzniklé schwarzenberské kaple sv. Jana Nepomuckého.<sup>76</sup>

---

<sup>75</sup> Celý výše uvedený odstavec byl zpracován na základě publikovaného archivního průzkumu A. Kubíkové. Viz. Kubíková, Rožmberský náhrobek v českokrumlovském kostele sv. Víta (pozn. 13), s. 388 – 389.

<sup>76</sup> Archivní prameny včetně přepočtů uvedených rozměrů poprvé uvedla A. Kubíková. Viz. ibidem, s. 390 – 391.

## V. Různé přístupy k problematice epitafu Viléma z Rožmberka

Malé množství písemných pramenů a neutíšený zájem historiků odhalit pravou podobu rožmberského mauzolea vybízí k důkladnému zhodnocení jednotlivých teorií, které se více či méně pouští do roviny polemik a hypotéz. Přestože jsou s *epitaphiem* Viléma z Rožmberka spojeny velmi různorodé výklady, lze nejzásadnější studie posledních desetiletí uceleně shrnout.

Starší literatura rekonstruuje sepulkrální kompozici jako mramorovou tumbu, nad níž ční mohutný baldachýn korunovaný pověstným rožmberským jezdcem.<sup>77</sup> Autoři textů zřejmě pracovali s představou, že odejmutí rožmberského jezdce jezuity a následné odstranění sloupů k vytvoření „*ozdoby k nové křtitelnici*“ bylo zapříčiněno mohutností stavby, která podle Březana čněla až ke klenutí, čímž bránila pohledu na oltář. Tato definice se jistě zakládá na nesčetných komparacích ze středoevropského prostředí a lze ji ztotožnit i s dobovými grafickými návrhy sepulkrálních monumentů Hanse Vredemana de Vries, které byly uloženy v knihovně Petra Voka z Rožmberka.<sup>78</sup> Zdánlivě přesvědčivou představu však narušuje důkladné pročtení textu rožmberského kronikáře a písemné prameny dokumentující průběh likvidace.<sup>79</sup> Václav Březan zmiňuje nejen „*mramorový hrob povýšený*“, ale také „*...epitaphium, kteréž v oltáři velikým Jeho Milost pán, pan Petr Vok, až k klenutí nahoru vysoko od mramoru a gypsu etc. panu bratru svému udělati ráčil...*“<sup>80</sup> Ztotožnění „*epitaphia*“ s oltářní kompozicí nasvědčuje i dopis Bartoloměje Beránka – Jelínka České komoře „*víceji tři kusy obzvláštní, na dvou vnitř farní kostel vymalován a na třetím samej oltář přední, kterýž J. M. pan Petr Vok z Rožmberka dal do něho udělati...*“<sup>81</sup> Dva samostatné celky uvádějí i rožmberské účty, kde je „*sochaři Jiřímu Bendlovi dáno za mramor a za práci na náhrobku a na epitafiu celkem 2 780 kop grošů míš. a 50 zlatých...*“<sup>82</sup> Dochovaná korespondence z pol. 17. století mezi eggenberskou vrchností a prelaturou dosvědčuje,

---

<sup>77</sup> Václav Schulz, Rožmberské mauzoleum v Českém Krumlově, *Věstník královské společnosti nauk*, Praha 1904 – srov. František Mareš, *Někdejší epitafium Viléma z Rožmberka v chrámu Páně sv. Víta v Krumlově*, Památky archeologické 15, 1890 - 1892, s. 21 – 26. – o pracích se v novější literatuře zmiňuje Pavel Král. Viz. Král, *Místa posledního odpočinku* (pozn. 14), s. 576 – 577.

<sup>78</sup> Lenka Veselá, *Knihy na dvoře Rožmberků*, Praha 2005, s. 164. – text používá jako doklad pro svoji rekonstrukci Jan Chlíbaec. Viz. Jan Chlíbaec, *Renesanční sochařství v rožmberském dominiu*, in: Jaroslav Pánek, *Rožmberkové, rod českých velmožů a jeho cesta dějinami*, České Budějovice 2011, s. 562.

<sup>79</sup> Kubíková, *Rožmberský náhrobek v českokrumlovském kostele sv. Víta* (pozn. 13), s. 388.

<sup>80</sup> Pánek (ed.), *Václav Březan, Životy* (pozn. 38), s. 368-9.

<sup>81</sup> Gersdorfová – Kubíková, *Rožmberské mauzoleum v českokrumlovském chrámu sv. Víta* (pozn. 17), s. 416.

<sup>82</sup> Kubíková, *Rožmberský náhrobek v českokrumlovském kostele sv. Víta* (pozn. 13), s. 388.

že tlak jezuitů na odstranění sepulkrální kompozice nebyl zapříčiněn nelibostí z mohutného uměleckého díla uprostřed presbytáře, ale kvůli výzdobě hlavního oltáře, jehož obsahem byla zřejmě aristokratická reprezentace, čemuž nasvědčuje zpráva o rožmberském jezdcí na vrcholu.<sup>83</sup> Existenci rožmberského oltáře potvrzuje i latinská závěrečná zpráva z roku 1683 o postavení nového oltáře, kde je zmínka o vytvoření „*ozdoby k nové křtitelnici*“ ze čtyř mramorových sloupů starého oltáře.<sup>84</sup> Nový barokní oltář, jenž se nachází v českokrumlovském farním kostele dodnes, byl postaven v místě původního rožmberského „*epitaphia*“, tedy přibližně 5 pražských stop východně od mramorové tumby s náhrobními deskami, jak uvádí plán z roku 1717. Z uvedených písemných pramenů lze vyvodit závěr, že definice mramorové tumby pod mohutným baldachýnem je velmi pravděpodobně mylná.

Velký posun v badatelské práci představuje článek historika Milana Hlinomaze, který na základě archivního průzkumu Anny Kubíkové rekonstruuje sepulkrální kompozici jako tumbu, za níž se nacházel čtyřsloupový baldachýn jako součást hlavního oltáře, na němž byla vztyčena měděná socha rožmberského jezdce.<sup>85</sup> Autor se zmiňuje o výjimečně komponovaném manýristickém artefaktu, jenž srovnává s Rejskovým baldachýnem nad hrobem utrakvistického biskupa Augustina Luciana z Mirandoly v pražském Týnském chrámu.<sup>86</sup> Pozdně gotická drobná architektura nad oltářní menzou plnila funkci přístřešku, který dynamizoval v chrámovém prostoru místo, kde bylo pochováno tělo zemřelého církevního představitele. Přestože jde o pravděpodobnou ideu podoby rožmberského mauzolea, výsledné tvrzení narušuje špatná komparace s téměř o sto let starším baldachýnem nad biskupovým hrobem. Možná právě z tohoto důvodu nebyl rekonstrukci přikládán v posledních letech větší význam. O Hlinomazově práci se zmiňuje pouze historik Pavel Král, který v souvislosti s navrženou podobou nastiňuje symbolický obsah architektonicko-sochařské kompozice.<sup>87</sup>

---

<sup>83</sup> Pánek (ed.), *Václav Březan, Životy* (pozn. 61), s. 515.

<sup>84</sup> Kubíková, *Rožmberský náhrobek v českokrumlovském kostele sv. Víta* (pozn. 13), s. 389.

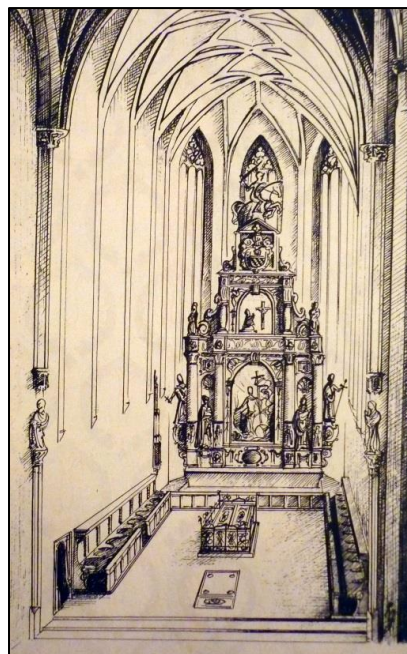
<sup>85</sup> Milan Hlinomaz, *K náhrobku Viléma z Rožmberka a k pohřbům renesančních velmožů*, in: Václav Bůžek (ed.), *Život na dvoře a v rezidenčních městech posledních Rožmberků*, České Budějovice 1993 (= Opera Historica 3), s. 395.

<sup>86</sup> *Ibidem*.

<sup>87</sup> Bůžek, *Světy posledních Rožmberků* (pozn. 21), s. 573-76.

Po dlouhé odmlce se téma svatovítského mauzolea předposledního vladaře opět otevřelo v rámci Rožmberského roku 2011, kdy byly v katalogu výstavy „Rožmberkové, rod českých velmožů a jeho cesta dějinami“ otištěny dva odlišné badatelské přístupy k nedochovanému epitafu.<sup>88</sup> Historik umění Jan Chlíbec rekonstruuje stavbu v presbytáři farního kostela na základě grafických návrhů sepulkrálních monumentů Hanse Vredemana de Vries, jehož knihu „Pictores, statuarii, architecti...“ vlastnil ve své knihovně Petr Vok z Rožmberka.<sup>89</sup> Autor, jenž ztotožňuje posledního Rožmberka s hlavním inspirátorem výtvarné podoby, se znovu navrácí k staršímu výkladu mramorové tumby pod baldachýnem.<sup>90</sup> Svoji ideu dokládá písemnou stížností Jana Hynka Vamberského, úředníka Vilémovy vdovy Polyxeny z Pernštejna, který se o samostatném oltáři nezmiňuje.<sup>91</sup> Stížnost z roku 1621 však komentuje odstranění tumby jezuity, nikoli likvidaci oltáře.<sup>92</sup> Je velmi pravděpodobné, že pokud se ničivý zásah dotknul pouze mramorového tělesa s náhrobními deskami, nebylo potřeba ve stížnosti oltář uvádět. Z tohoto důvodu nelze Vamberského zprávu chápat jako doklad neexistence oltářní kompozice.

Prozatím největší uměleckohistorickou dokumentací na toto téma zpracovala Zlata Gersdorfová ve spolupráci s Annou Kubíkovou. Text otištěný v katalogu rožmberské výstavy se vymyká od dosavadních badatelských přístupů a přináší zcela odlišné řešení rekonstrukce. Na rozdíl od J. Chlípce, který popírá v presbytáři dva samostatné celky (tumbu a oltář), došla Z. Gersdorfová k názoru, že za mramorovou tumbou s náhrobními deskami stál několik úrovnový epitafní oltář, na jehož retáblu se nacházel výjev související s Kristovou pozemskou



<sup>88</sup> Jaroslav Pánek (ed.), *Rožmberkové, rod českých velmožů a jeho cesta dějinami*, České Budějovice 2011.

<sup>89</sup> Jan Chlíbec, *Renesanční sochařství v rožmberském dominiu*, in: Jaroslav Pánek, *Rožmberkové, rod českých velmožů a jeho cesta dějinami*, České Budějovice 2011, s. 562.

<sup>90</sup> *Ibidem*.

<sup>91</sup> Hynek Gross (ed.), *Rozebírání náhrobníku Viléma z Rožmberka 1621*, *Památky archeologické* 20, Praha 1903, s. 264. – starší text uvedl v nových souvislostech Pavel Král. Viz. Král, *Místa posledního odpočinku* (pozn. 14), s. 576 – 577.

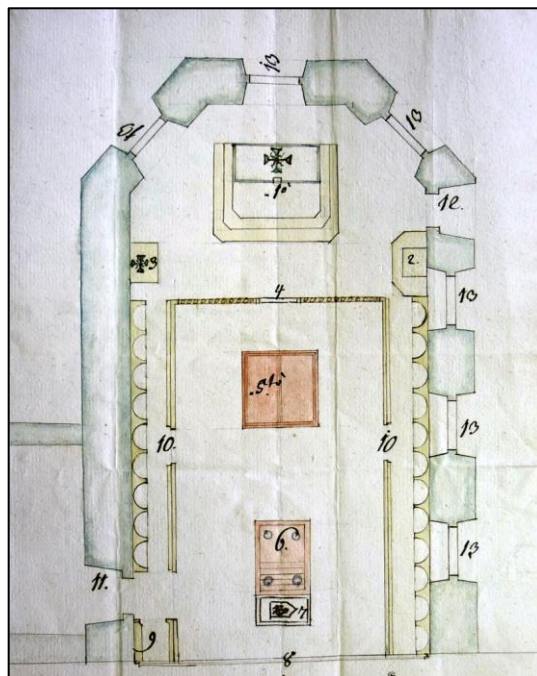
<sup>92</sup> Kubíková, *Rožmberský náhrobek v českokrumlovském kostele sv. Víta* (pozn. 13.), s. 388-9.



poutí (Ukřižování, Zmrtvýchvstání či Nanebevstoupení Krista etc.).<sup>93</sup> Mezi mohutné sloupy, které autorka vložila do kompozice plochého epitafního oltáře, umístila sochy představující postavy světců a čtyř evangelistů.<sup>94</sup> Dochovaný dvoudílný měděný reliéf klečícího Viléma z Rožmberka pod ukřižovaným Kristem vyzdvihla ve své rekonstrukci do výšin horní části retáblu nad předpokládaný centrální výjev.<sup>95</sup> Nejvyšší úroveň složitého ikonografického programu doplnila Z. Gersdorfová o reprezentativní rožmbersko-ursinovský erb, nad nímž čněl pověstný rožmberský jezdec.<sup>96</sup>

Přestože lze výsledek zmíněné uměleckohistorické dokumentace doložit mnoha analogiemi ze středoevropského prostředí, v souvislosti s dochovanými fragmenty a písemnými prameny se závěr pohybuje spíše v rovině polemik a hypotéz. Podle mého názoru je architektura oltářní kompozice příliš ovlivněna mladším barokním oltářem, jenž dominuje presbytáři českokrumlovského farního kostela sv. Víta dnes. Jednotlivé dochované sloupy jsou ve spodní části obohaceny o pás maskaronů propojených reliéfem svěšené drapérie. Různorodé pohledy, v tvářích truchlících žen, souvisejí především s vědomím nepřetržitosti života. Fragmenty epitafru spolu se zprávou o rožmberském jezdcí na vrcholu nabádají ke speciálnímu badatelskému přístupu, který by měl reflektovat ikonografický program aristokratické reprezentace. Symboliku oltářní kompozice do jisté míry prozrazuje rožmberský jezdec na vrcholu, na jehož místě by se dal očekávat Kristus či Svatá Trojice.

Nejdůležitějším východiskem pro uměleckohistorickou dokumentaci je již zmíněný plán presbytáře z roku 1717, jenž zobrazuje stav sepulkrální kompozice po odstranění sloupů roku 1683.<sup>97</sup> Pokud srovnáme rozsah oltářní menzy na plánu



<sup>93</sup> Gersdorfová – Kubíková, Rožmberské mauzoleum v českokrumlovském chrámu sv. Víta (pozn. 17), s. 416-417.

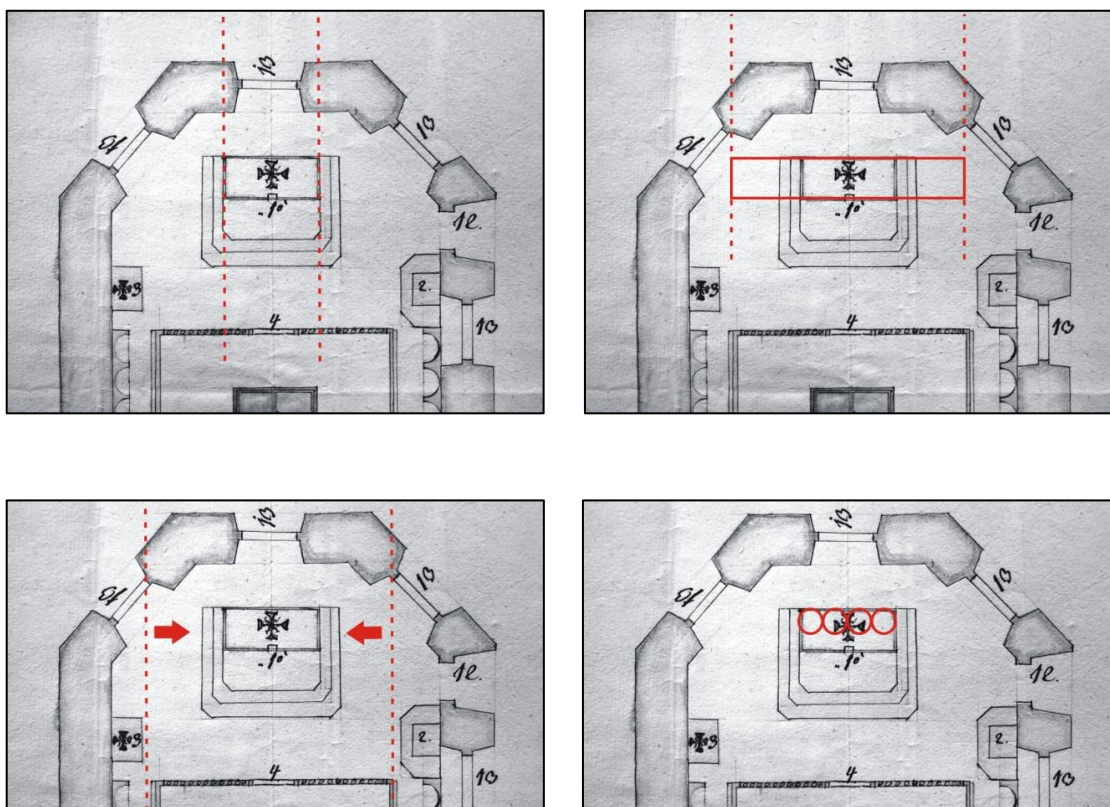
<sup>94</sup> Ibidem.

<sup>95</sup> Ibidem.

<sup>96</sup> Gersdorfová – Kubíková, Rožmberské mauzoleum v českokrumlovském chrámu sv. Víta (pozn. 17), s. 416-417.

<sup>97</sup> Kubíková, Rožmberský náhrobek v českokrumlovském kostele sv. Víta (pozn. 13), s. 389.

z roku 1717 a rozsah oltářního retáblu, který rekonstruovala Z. Gersdorfová ve své kresbě doprovázející text, je rozdíl značný. Šíře nastíněné podoby několika úrovněového epitafního oltáře tvoří téměř dvojnásobek rozměru oltářní menzy zobrazené na historickém plánu. Jestli však půdorys opravdu představuje rozsah původního oltáře, kam vložit na oltářní retábl čtyřici mohutných mramorových sloupů?



Při vložení všech čtyř sloupů na oltářní menzu již nezbývá prostor pro centrální výjev související s Kristovou pozemskou poutí. Nacházel se vůbec nějaký obraz na oltáři? Pokud by rožmberskému oltáři opravdu dominoval tak výrazný hlavní výjev, který autorka uvádí, proč by se o něm Březan nezmínil, když uvedl i rožmberského jezdce na vrcholu? Další spekulace vyvolává i umístění velmi jemného dvoudílného reliéfu klečícího vladaře pod ukřižovaným Kristem. Lze si jen velmi těžko představit, že by autor kompozice umístil 48 cm vysoký měděný reliéf Viléma z Rožmberka se 78 cm vysokým krucifixem do výšin horní části velkolepého retáblu.<sup>98</sup> Velmi vysoká kvalita drobného uměleckého díla zabíhá do nejmenších detailů. Dvoudílný reliéf byl proto velmi pravděpodobně vytvořen pro dobře viditelné místo. Hlavním argumentem

<sup>98</sup> Chlíbec, Modlící Vilém z Rožmberka (pozn. 67), s. 240 – 241.

proti ideji plochého oltáře je podoba dochovaných sloupů. V dolní třetině mramorových dřívků se vždy nacházejí čtyři maskarony doplněné řasenou drapérií, jejichž tváře vystupují z hmoty sloupů do čtyř světových stran. Žádná z těchto podobizen proto neměla být otočena směrem k plochému oltáři. Mohutné sloupy rožmberského oltáře stály zcela jistě v prostoru. Za připomínku stojí i vložení reprezentativního rožmbersko-ursinovského erbu těsně pod postavu vrcholového rožmberského jezdce. Rožmberský erb byl v sepulkrální kompozici vložen na Vilémovu náhrobní desku mramorové tumbky. Právě z tohoto důvodu se na oltáři vyjímal druhý heraldický symbol rodu – rožmberský jezdec, který zde zastával funkci rodové reprezentace. Erb by v tomto případě duploval poslání rožmberského jezdce. S umístěním dvou heraldických symbolů stejného obsahu se v takto intimní blízkosti nesetkáváme na žádném uměleckém díle posledních Rožmberků. Z uvedených důvodů nelze rekonstrukci Z. Gersdorfové označit za věrohodnou.

## VI. Uměleckohistorická dokumentace epitafu Viléma z Rožmberka

Přestože se některé zmíněné badatelské přístupy posledních desetiletí zdají na první pohled přesvědčivé, při konfrontaci s dochovanými fragmenty a písemnými prameny vykazují jednotlivé rekonstrukce mnoho nesrovnalostí. Odlišné závěry uvedených teorií nabádají badatele k velmi opatrnému přístupu. Již při prvním vhledu do problematiky jedné z nejvýznamnějších sepulkrálních památek 16. století je jasné, že podobu zničené architektonicko-sochařské kompozice nelze zcela rekonstruovat. Přesto se pokusím na základě písemných pramenů a důkladné uměleckohistorické dokumentace nastínit alespoň částečnou podobu epitafu Viléma z Rožmberka v českokrumlovském farním kostele sv. Víta.

Autorem rožmberského mauzolea byl zřejmě švábský umělec Georg Bendl,<sup>99</sup> jak dokládají rožmberské účty: „*sochaři Jiřímu Bendlovi dáno za mramor a za práci na náhrobku a epitafiu celkem 2 780 kop grošů míšeňských a 50 zlatých; témuž sochaři za 43 hliněných soch a za dvě hlavy 113 kop grošů míšeňských.*“<sup>100</sup> Před příchodem do Českého Krumlova, kde se na konci osmdesátých let 16. století usadil, spolupracoval spolu s Hubertem Gerhardem na výzdobě jezuitského kostel sv. Michala v Mnichově.<sup>101</sup> V centru rožmberského dominia založil svoji dílnu a působil zde až do prodeje českokrumlovského panství roku 1601.<sup>102</sup> Někteří badatelé se domnívají, že švábský umělec přišel do Českého Krumlova v souvislosti s renesanční přestavbou okrouhlé zámecké věže, pro kterou vytvořil soubor terakotových maskaronů<sup>103</sup>. Možná právě z tohoto důvodu získal finančně nákladnou zakázku epitafu Viléma z Rožmberka v presbytáři farního kostela. Poslední známou prací Bendlovy českokrumlovské dílny je soubor terakotových maskaronů pro rondel jindřichohradeckého zámku, které tvořil od roku 1594 současně s mauzoleem předposledního rožmberského vladaře.<sup>104</sup> Po dokončení prací se zřejmě usadil v rudolfínské Praze, kde se mu později, kolem

---

<sup>99</sup> Též Jiří Bendl st.

<sup>100</sup> Kubíková, Rožmberský náhrobek v českokrumlovském kostele sv. Víta (pozn. 13), s. 388.

<sup>101</sup> Chlíbač, Renesanční sochařství v rožmberském dominiu (pozn. 89), s. 561. – také Bůžek – Hrdlička, Dvory velmožů s erbem růže (pozn. 19), s. 34.

<sup>102</sup> Ibidem.

<sup>103</sup> Jan Müller, *Státní zámek v Českém Krumlově – národní kulturní památka. Věž Hrádku – restaurátorský průzkum*, Český Krumlov 1991.

<sup>104</sup> Chlíbač, Renesanční sochařství v rožmberském dominiu (pozn. 89), s. 561.

roku 1620, narodil syn Jan Jiří Bendl – výrazná osobnost českého raně barokního sochařství.<sup>105</sup>

Stěžejní Bendlovo dílo – epitaf Viléma z Rožmberka – se nám dodnes zachovalo pouze v několika fragmentech, jež svědčí o autorových kvalitách. Z monumentální sepulkrální kompozice se v českokrumlovském chrámu nachází pouze dvě mramorové náhrobní desky zazděné po stranách schwarzenberské kaple sv. Jana Nepomuckého a čtyři mohutné mramorové sloupy podpírající dřevěný kazetový přístřešek nad křtitelnicí. Vysokou uměleckou kvalitu měděných dekorací dokládá dochovaný dvoudílný reliéf Viléma z Rožmberka pod ukřižovaným Kristem, který je dnes uložen v cisterciáckém klášteře ve Vyšším Brodě. Autorství lze na základě rožmberských účtů ztotožnit s českokrumlovským zlatníkem Janem Dornem, majitelem domu č. p. 13 na Latránu.<sup>106</sup> „Honzovi Dornovi, zlatníkovi z Českého Krumlova, dáno za měděné ozdoby celkem 37 kop grošů míšeňských.“<sup>107</sup> Uvedené fragmenty jsou dnes jedinými hmotnými prameny dokládající podobu okázalého uměleckého díla.

Základní kámen mauzolea Viléma z Rožmberka a jeho třetí manželky Anny Marie Rožmberské z Bádenu byl položen v souvislosti s vybudováním podzemního klenutého prostoru, kam nechal Vilém pochovat tělo své milované třetí manželky. Kryptu zaklenul na konci dubna 1583 českokrumlovský zedník Honza Koš. Tělo bádenské markraběnky spočinulo v bohatě zdobené cínové rakvi 6 stop 3 palce (197, 5 cm) dlouhé, 1 stopu 11, 5 palce (61, 9 cm) široké a 1 stopu 4, 5 palce (43, 5 cm) vysoké, jak uvádí ve své nálezové zprávě z roku 1784 schwarzenberský knížecí registrátor Melchior Franck. Zpráva se dále zmiňuje o celkové podobě rakve, kterou vyrobil pražský zvonař Brikcí z Cinperka. Okraje svrchního víka zdobily cínové hlavy andílků s bádenskými znaky. Středu horní desky dominoval mezi rožmberským erbem s nápisem WZR 1583 a bádenským znakem s nápisem AMMZB 1583 cínový krucifix. Rakev se třemi kruhovými držadly na delších stranách a se dvěma na kratších zdobila deska s dlouhým česky psaným textem o Vilémovi z Rožmberka a zprávou o úmrtí Anny Marie Rožmberské z Bádenu. Tělo Viléma z Rožmberka bylo položeno po bok třetí manželky v listopadu 1592. 7 stop 6 palců (237 cm) dlouhou, 2 stopy 7 palců (81, 6 cm) širokou a 1 stopu 11 palců (60, 6 cm) vysokou cínovou rakev zhotovil

<sup>105</sup> Oldřich J. Blažíček, Barokní sochařství 17. století v Čechách, *Dějiny českého výtvarného umění II/1*, Praha 1989, s. 299.

<sup>106</sup> Chlíbač, Modlící Vilém z Rožmberka (pozn. 67), s. 241.

<sup>107</sup> Kubíková, Rožmberský náhrobek v českokrumlovském kostele sv. Víta (pozn. 13.), s. 388.

pražský konvář<sup>108</sup> Jaroslav. Nálezová zpráva popisuje obdobný cínový krucifix dominující svrchnímu víku a kruhová držadla po stranách rakve. Vladařova truhla nesla dlouhý latinský text s výčtem funkcí a úřadů, které během svého života zastával. Text na cínové desce uzavíralo datum úmrtí, pod nímž se nacházel reprezentativní rožmberský erb s letopočtem 1592 a vyobrazení řádu Zlatého rouna, jehož zlatá kopie byla vložena k ostatkům zemřelého velmože.<sup>109</sup>

Hrobku, do které se sestupovalo po osmi schodech, zakrývala obdélná kamenná deska s čtyřmi kruhovými držadly v rozích. Západně od vchodu do podzemního prostoru byl do podlahy presbytáře zapuštěn menší kámen s pěti rožmberskými růžemi a neznámým nápisem po obvodu. Přípis k plánu z roku 1717 uvádí, že náhrobek ležel přibližně 4 pražské stopy (120 cm) východně od vstupu do krypty. Nálezová zpráva Melchiora Francka z roku 1784 popisuje tumbu jako uvnitř dutou cihlovou stavbu 6 stop (189, 6 cm) dlouhou, 3 stopy (94, 8 cm) širokou a 4 stopy (126, 4 cm) vysokou, která byla po celém obvodu obložena tmavě červeným solnohradským mramorem. Drobná stavba ve středu presbytáře nesla 6 stop 3 palce (197, 5 cm) dlouhé a 3 stopy 3 palce (102, 6 cm = 2x 51, 3) široké mramorové náhrobní desky manželského páru.

Dochovaná mramorová deska Viléma z Rožmberka, která je dnes zazděna v severní chrámové zdi lodi, původně ležela na pravé straně tumby při pohledu k oltáři. Kompozici dominuje rožmbersko-ursinovský erb zasazený do kartuše, jejíž volutové motivy vybíhají středně vysokým reliéfem do prostoru. Autor zde vyjadřuje význam zemřelého vladaře jasnými heraldickými prostředky. Bendl použil Vilémem obohacený rožmberský znak, jenž v půli dělí břevno na horní pole s rodovou růží a spodní



<sup>108</sup> Též cínař.

<sup>109</sup> Archivní prameny, uvedené v citovaném odstavci, vychází z publikovaného archivního průzkumu A. Kubíkové. Viz. ibidem, s. 390 – 391.



pole s trojicí šikmo kladených pruhů. Oválný rám znaku ve spodní části dynamizuje Řád zlatého rouna s charakteristickým symbolem svěšené beráncí kůže. Nejvyšší světské vyznamenání, které poukazovalo na výjimečnost jedenáctého rožmberského vladaře, lze nalézt také na tumbě Vratislava z Pernštejna v pražské svatovítské katedrále.<sup>110</sup> Význam, jaký byl řádu přikládán v sepulkrální kultuře, dokládá vložení zlaté kopie řetězu k vladařovým ostatkům či symbolické vyobrazení na mramorové tumbě a rakvi.<sup>111</sup> Středně vysoký mramorový reliéf rodového erbů a řádu zabíhá do nejmenších detailů. Jednotlivé listy rožmberského symbolu se na svých koncích jemně zavírají, čímž plasticky vystupují z tmavě červené plochy desky. Podobný motiv použil Bendl na terakotových růžích v klenbách okenních záklenků jindřichohradeckého rondelu. Bohatě zdobenou kartuš s erbem Viléma z Rožmberka obepíná mohutný smuteční věnec z listů vavřínu. Výrazný kruh, kolem reprezentativního obsahu, lze chápat jako symbol věčnosti a nepřetržitosti. V horní a dolní části jsou umístěny prázdné nápisové pásy vystupující nízkým reliéfem z plochy. Okraj desky obíhá latinský text, který uvedl i kronikář Václav Březan: *GUILIELMUS URSINUS, DOMUS ROSENBERGICAE GUBARNATOR, AUREI VELLERISEQUES, D. D. IMPP. FERDINANDO I. ET MAXIMILIANO II. A CONSILIIS NOSTROQUE RODOLPHO ETIAM AB ARCANIS, SUPREMUS REGNI BOHEMIAE BURGRAVIUS ETC., PRAGAE PRIDIAE CAL. SEPT. MDXCII, AETATIS SUAE ANNO LVII, VITA FUNCTUS, CUJUS ANIMA DEO VIVAT.* [Vilém Ursinus, vladař domu rožmberského, rytíř zlatého rouna, rada císařů Ferdinanda I. a Maxmiliána II. i tajný rada Rudolfa II., nejvyšší purkrabí Českého království atd., zemřel v Praze 31. srpna 1592, v padesátém sedmém roce svého věku. Jeho duše nechť žije v Bohu].<sup>112</sup>

Mramorová deska Anny Marie Rožmberské z Bádenu je tvořena stejnou kompoziční strukturou jako deska Viléma z Rožmberka. Obě desky byly položeny vedle sebe na centrální tumbě a tvořili spolu jednotný celek, jak uvádí ve své nálezové zprávě Melchior Franck.<sup>113</sup> Středu desky vévodí v bohatě zdobené kartuši s totožnými volutovými motivy erb bádenské markraběnky. Čtvrcený štít Bendl obohatil o další volutové motivy, které obklopují centrální heraldický symbol. První a čtvrté pole dělí šikmo kladené břevno. Druhé a třetí pole nese charakteristické

<sup>110</sup> Bůžek, *Světy posledních Rožmberků* (pozn. 21), s. 576.

<sup>111</sup> Kubíková, *Rožmberský náhrobek v českokrumlovském kostele sv. Víta* (pozn. 13), s. 390 – 391.

<sup>112</sup> Pánek (ed.), *Václav Březan, Životy* (pozn. 38), s. 369.

<sup>113</sup> Kubíková, *Rožmberský náhrobek v českokrumlovském kostele sv. Víta* (pozn. 13), s. 390.

šachování. Vnitřní kartuš opět obepíná mohutný vavřínový věnec, jenž vyzdvihuje význam obou zemřelých šlechticů. Erb vložený do kruhového věnce nápadně připomíná hojně používané pohřební štíty reprezentativních smutečních průvodů. Horní a spodní část desky doplňují prázdné nápisové pásky stejného motivu, jako v předchozím případě. Vyvýšený okraj obíhá latinský text: ANNA MARIA, MARCHIONISSA BADENSIS, COMES IN SPONHAIM ETC., PHILIBERTI MARCHIONIS BADENSIS, COMITIS IN SPONHAIM, FILIA, DUCIS BAVARIAE ALBERTI SORORIS FILIA, GUILIELMI URSINI ROSENSIS CONJUNX, OBIIT TREBONAE ANNO MDXVIIC DIE XXV. APRILIS. [Anna Marie, markrabína bádenská, hraběnka ve Sponhaimu, neteř bavorského vévody Albrechta, manželka Viléma Ursina z Rožmberka, zemřela v Třeboni 25. dubna léta 1583.]<sup>114</sup> Václav Březan v Životě Viléma z Rožmberka upravil způsob určení roku oproti původnímu nápisu MDXVIIC na MDLXXXIII.<sup>115</sup>

Významnou složkou sepulkrálního umění konce 16. století byl výjev věčné modlitby. Klečící aristokraté, kteří v hlubokých modlitbách upírají svůj pohled k ukřižovanému Kristu, dominovali malovaným epitafním oltářům, mramorovým tumbám i měděným rakvím. Dochovaný dvoudílný reliéf klečícího Viléma z Rožmberka pod Ukřižovaným představuje významný hmotný pramen, jenž dokládá vysokou uměleckou kvalitu měděných dekorací Vilémova epitafu. Jeho autor, českokrumlovský zlatník Jan Dorn, klade ve své práci důraz především na detail. Vladařův bohatě zdobený dekorativní oděv prozrazuje mnohé o umělcových kvalitách. Vilém z Rožmberka vzhlíží se sepjatými dlaněmi vzhůru k postavě Krista, jehož nehybné tělo visí na dřevěném kříži. Kristus je natočen směrem ke klečícímu šlechtici, který svým upřeným pohledem pozoruje jeho svěšenou hlavu. Obě samostatné postavy z tepané mědi spolu vytváří ustálený kompoziční celek, jenž jistě dominoval dobře viditelnému místu českokrumlovské sepulkrální kompozice.

Názory na původní umístění 42 cm vysoké figury Viléma Rožmberka a 78 cm vysokého krucifixu se velmi různí. Hypotéza Z. Gersdorfové, která rekonstruovala dvoudílný reliéf do výšin několika úrovněového epitafního oltáře, je ve vztahu k již

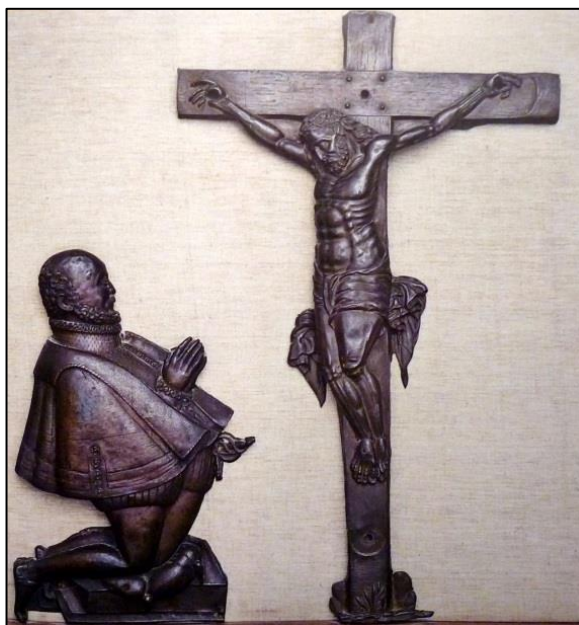
---

<sup>114</sup> Pánek (ed.), *Václav Březan, Životy* (pozn. 38), s. 369.

<sup>115</sup> *Ibidem*.



uvedené argumentaci patrně mylná.<sup>116</sup> Zobrazení jednoho z nejvýznamnějších předbělohorských šlechticů šeptajícího modlitbu pod Ježíšovým tělem představuje zcela zásadní motiv v aristokratické reprezentaci uměleckých děl funerálního charakteru. Z tohoto důvodu je až zarážející, že ústředním motivem monumentálního rožmberského mauzolea byl pouze středně velký měděný reliéf. Jan Chlíbec uvedl v souvislosti s reliéfem Březanův popis rakve Kateřiny Rožmberské z Ludanic († 1601), kde rožmberský kronikář píše o reliéfu ukřižovaného Krista, pod nímž klečí Kateřina v modlitbách.<sup>117</sup> *Pod tím krucifix a ona pod ním klečící a mluvící: Beránku boží, v ruce tvé poroučím duši mou.*<sup>118</sup> Jednalo se o totožnou kompozici, která byla určena pro svrchní víko měděné truhly.<sup>119</sup> Dílo zhotovil opět na zakázku Petra Voka z Rožmberka českokrumlovský zlatník Jan Dorn.<sup>120</sup> Přestože kronikářův text vybízí k úvaze ztotožnit původní umístění reliéfu s víkem Vilémovy rakve, nálezová zpráva Melchiora Francka z roku 1784 tuto spekulaci vylučuje. Velmi podrobný popis měděné rakve uvádí pouze krucifix ve středu víka.<sup>121</sup> Pokud by vladařova rakev nesla dvoudílný měděný reliéf, knížecí registrátor by se o něm ve zprávě velmi pravděpodobně zmínil. Věrohodným umístěním se zdá být návrh Jana Chlíbece, který situuje Dornův dvoudílný měděný reliéf na bok tumbly ve středu presbytáře.<sup>122</sup> Tuto hypotézu dokládá dokumentace jezuita Jiřího Krugera z druhé poloviny 17. století, jenž popisuje mramorovou tumbu zdobenou reliéfy z mědi a bronzu.<sup>123</sup> Vzhledem k tomu, že jezuita popsal podobu místa posledního odpočinku Viléma z Rožmberka několik let po první vlně devastace (1611 – 1615),



<sup>116</sup> Gersdorfová – Kubíková, Rožmberské mauzoleum v českokrumlovském chrámu sv. Víta (pozn. 17), s. 416 – 417.

<sup>117</sup> Chlíbec, Modlící Vilém z Rožmberka (pozn. 67), s. 240 – 241.

<sup>118</sup> Pánek (ed.), Václav Březan, Životy (pozn. 61), s. 556.

<sup>119</sup> Ibidem.

<sup>120</sup> Pánek (ed.), Václav Březan, Životy (pozn. 38), s. 240.

<sup>121</sup> Kubíková, Rožmberský náhrobek v českokrumlovském kostele sv. Víta (pozn. 13), s. 390.

<sup>122</sup> Chlíbec, Modlící Vilém z Rožmberka (pozn. 67), s. 241.

<sup>123</sup> Gersdorfová – Kubíková, Rožmberské mauzoleum v českokrumlovském chrámu sv. Víta (pozn. 17), s. 416 – 417.

je vhodné chápat jeho zprávu jako nepřesnou. Jelikož se v rožmberských účtech platby za bronz neobjevují, na mramorové tumbě se s největší pravděpodobností nacházely pouze reliéfy měděné.

Představě dvoudílného reliéfu na postranním mramorovém obložení nasvědčuje několik argumentů, které vyplývají z uměleckohistorické dokumentace a písemných pramenů. Celek dvou tepaných figur byl nepochybně připevněn k podkladu, což dokládá nejen absence pozadí, ale i otvory pro upevnění. Lze usuzovat, že reliéf Viléma z Rožmberka pod ukřižovaným Kristem vévodil čelní straně tumby při pohledu z chrámové lodi do presbytáře. Ideu upevnění hlavního motivu aristokratické reprezentace na ušlechtilý tmavě červený mramor podporuje i komparace rozměrů drobného uměleckého díla s velikostí tumby. Nálezová zpráva z roku 1784 popisuje tumbu již ve velmi zdevastovaném stavu. Původní měděné dekorace byly odejmuty zřejmě již v průběhu 17. století. Právě z tohoto důvodu se v zápisu Melchiora Francka reliéf neuvádí. Při vložení 42 cm vysoké figury rožmberského vladaře a 78 cm vysokého Ukřižovaného do středu 3 stopy (94, 8 cm) široké, 4 stopy (126, 4 cm) vysoké čelní strany tumby, vznikne kolem ústředního motivu rovnoměrný cca 15 – 20 cm široký pás podkladového solnohradského mramoru. Proporce drobného dvoudílného reliéfu vytváří ve vztahu k mramorové ploše velmi věrohodnou kompozici. Situování stěžejního výjevu na první vertikální plochu při pohledu do presbytáře, by v tomto případě vysvětlovalo až zarážející nevelké proporce figur. Pokud se klečící Vilém nacházel na uvedené západní straně „*povýšeného mramorového hrobu*“, nelze předpokládat při tumbě bohatě zdobenou mříž, kterou rekonstruovala Z. Gersdorfová.<sup>124</sup> Zbylé měděné dekorace po obvodu tumby není možné z důvodu nedostatku pramenů blíže specifikovat.

Východně od bohatě zdobené mramorové tumby se nacházel již mnohokrát zmíněný rožmberský oltář, jímž vrcholila českokrumlovská sepulkrální kompozice. Václav Březan popsal výraznou vertikální stavbu slovy: „*Než epitaphium, kteréž v oltáři velikým Jeho Milost pán, pan Petr Vok, až k klenutí nahoru od mramoru a gypsu etc. panu bratru svému udělati ráčil, do tří tisíc stálo.*“<sup>125</sup> Vznešenou stavbu v presbytáři farního kostela si dokonce nechala během roku 1602 namalovat Česká komora na přání Rudolfa II., jak dokládá dopis malíře Bartoloměje Beránka – Jelínka

---

<sup>124</sup> Ibidem.

<sup>125</sup> Pánek (ed.), *Václav Březan, Životy* (pozn. 38), s. 240.

s výčtem namalovaných obrazů: „... *víceji tři kusy obzvláštní, na dvou vnitř farní kostel vymalován a na třetím samej oltář přední, kterýž Jeho Milost pan Petr Vok z Rožmberka dal do něho udělati ...*“.<sup>126</sup> Bližší informace o podobě oltáře se objevují až v písemných pramenech, které dokládají průběh demolice a s tím spojené spory. Prvním zásahem bylo odstranění rožmberského jezdce z vrcholu.<sup>127</sup> Již v sedmdesátých letech 17. století zmizely na příkaz českokrumlovské duchovní správy ze starého oltáře terakotové sochy.<sup>128</sup> Latinsky psaný text závěrečné zprávy o stavbě nového barokního oltáře uvádí čtyři mramorové sloupy z rožmberského oltáře, které byly druhotně použity roku 1683 k ozdobě nově vzniklé křtitelnice.<sup>129</sup> Dochované sloupy, které nesou dřevěný kazetový přístřešek při západní kruchtě farního kostela, jsou dnes jedinými hmotnými prameny dokládající podobu drobné architektury, jež podle Březana čněla až ke klenutí presbytáře.

Rekonstruovat rožmberský oltář na základě uvedených pramenů je nelehkým úkolem, o čemž svědčí již různorodost dosavadních badatelských přístupů. Množství argumentů, které jsem uvedl ve vztahu k předchozím rekonstrukcím, vybízí k velmi opatrnému přístupu. Podle mého názoru je zcela zásadním pramenem uměleckohistorické rekonstrukce důkladná dokumentace mramorových fragmentů oltářní architektury. Vysokou uměleckou kvalitu Bendlovy práce dokládá již zmíněná čtveřice mramorových sloupů. Spodní třetiny dřiků jsou vyrobeny z tmavě červeného solnohradského mramoru, jež zdobí bohatě zdobené reliéfní pásy s maskarony. Horní dvě třetiny sloupů jsou vyrobeny z umělého mramoru. Členění dochovaných částí dvěma různými materiály ztotožňuje, při komparaci s Březanovým textem, sloupy s původním oltářem. Díky neobvyklé kombinaci červeného mramoru spolu s umělým mramorem vyvstává, kromě latinsky psané závěrečné zprávy z roku 1683, na povrch další významný pramen dokládající sloupy v kompozici oltáře. Václav Březan popisuje „*epitaphium, kteréž v oltáři velikým*“ jako stavbu „*od mramoru a gypsu*“. Gyps neboli sádra, lze v tomto případě chápat jako označení pro umělý mramor, jenž se skládá ze směsi různobarevných sádrových omítek. Díky srovnání dochovaných mramorových

---

<sup>126</sup> Kubíková, Rožmberský náhrobek v českokrumlovském kostele sv. Víta (pozn. 13), s. 388.

<sup>127</sup> Pánek (ed.), Václav Březan, Životy (pozn. 61), s. 515.

<sup>128</sup> Kubíková, Rožmberský náhrobek v českokrumlovském kostele sv. Víta (pozn. 13), s. 389.

<sup>129</sup> Ibidem.

sloupů s textem rožmberského kronikáře není vhodné nadále spekulovat o neexistenci oltáře, jak uvedl v rožmberském katalogu Jan Chlíbaec.<sup>130</sup>

Přestože se z celé oltární kompozice zachovaly pouze čtyři mramorové sloupy, jejich podoba má zcela zásadní dokumentační hodnotu. Dřívky s čtvercovými patkami mají totožnou strukturu se spodními mramorovými částmi s pásy maskaronů a se svrchními lesklými díly z umělého mramoru. Všichni autoři, kteří se rožmberským mauzoleem zabývali, označují reliéfy na čtveřici mramorových sloupů za karyatidy. Pojem karyatida značí ženskou postavu zastávající funkci dřívku. Nepřesné určení se bez výjimky objevuje ve všech předchozích rekonstrukcích. Na Bendlových sloupech se však objevují pouze ženské tváře, nikoli celé postavy. Z tohoto důvodu je vhodnější při popisu používat termín maskaron. Obličej truchlících žen vystupují z hmoty sloupů vysokým reliéfem do čtyř světových stran. Čtveřici maskaronů na jednotlivých mramorových částech spojuje po obvodu dřívků pás svěšené drapérie. Různorodá fyziognomie žen s čepci dokládá vysoké kvality autora. Bendl zde opět pracuje především s detailem. Trojice sloupů nese maskarony, které zobrazují tváře se zavřenými očima, což lze vyložit jako projev smutku nad zemřelým vladařem. Prázdné



<sup>130</sup> Chlíbaec, *Renesanční sochařství v rožmberském dominiu* (pozn. 89), s. 561.

pohledy čtyř maskaronů posledního sloupu zřejmě souvisí s vědomím nepřetržitosti života ve šlechtickém myšlení. Středně vysoký reliéf bohatě řasené látky, která obepíná obvody sloupů, vytváří ucelené reliéfní pásy vypovídající mnoho o okázalosti celé architektonicko-sochařské kompozice. Pásy s maskarony, jenž zdobí mohutné sloupy, představují významný doklad podoby výrazné vertikální stavby v presbytáři kostela. Mramorové sloupy Vilémova „*epitaphia*“ proto stály zcela jistě v prostoru. Pokud sloupy nebyly součástí plochého oltářního retáblu, jak vypadalo architektonické řešení oltářní kompozice?

Vzhledem k nastíněným argumentům je zcela nejvěrohodnějším návrhem rekonstrukce historika Milana Hlinomaze, který se zmiňuje o výjimečně komponovaném manýristickém artefaktu.<sup>131</sup> Ve svém krátkém článku uvádí jako součást oltářní architektury čtyřsloupový baldachýn, jenž srovnává s Rejskovým baldachýnem nad hrobem utrakvistického biskupa Augustina L. z Mirandoly v pražském Týnském chrámu.<sup>132</sup> Přestože si pro svou teorii vybral nesprávný příklad, zdá se být varianta baldachýnu v oltářní kompozici velmi pravděpodobná. Hypotézu podporuje kromě vysokého reliéfu maskaronů vystupujících do čtyř světových stran z hmoty dřívků také mohutnost sloupů, které mají kromě funkce dekorativní i funkci nosnou (statickou). V neposlední řadě vyvstává mezi argumenty i idea, zda nebyl baldachýn nad křtitelnicí inspirován původní oltářní architekturou. Podoba nově vytvořeného přístřešku při západní kruchtě kostela je přímo zarážející. Bohatě zdobené mramorové sloupy byly doplněny pozlacenými korintskými hlavicemi ze dřeva, a na ně položen dřevěný kazetový překlad. Drobnou neobvyklou stavbu z roku 1683 obepíná mezi sloupy dřevěné zábradlí s čtyřbokými kuželkami. Kromě již uvedených sloupů s pásy maskaronů se ve druhotně vytvořené kompozici nachází také tři mramorové stupně, jež tvoří podstavu barokní křtitelnicí. Neprávem opomíjené mramorové bloky jsou nepochybně pozůstatkem



<sup>131</sup> Milan Hlinomaz, K náhrobku Viléma z Rožmberka a k pohřbům renesančních velmožů (pozn. 85), s. 395.

<sup>132</sup> Ibidem.

původního rožmberského oltáře, čemuž nasvědčuje totožný tmavě červený mramor. Barokní křtitelnice, která se skládá z kanelovaného vertikálního podstavce a profilované nádoby v podobě mušle, je vyrobena z výrazně světlejšího mramoru. Podklad křtitelnice se skládá ze tří čtvercových podest zmenšujících se směrem vzhůru. Téměř neponičené svrchní dvě podesty mají profilované římsy po obvodu. Jednotný systém skládání mramorových částí nasvědčuje tomu, že svrchní dva stupně byly v této podobě pouze přesunuty. Spodní široká podesta je doplněna profilovanou římsou jenom na přední pohledové straně. Různě naskládané poničené mramorové desky spolu s cihlami tvoří ne zcela estetickou kompozici. Lze se domnívat, že šlo o mramorem obloženou a dvěma podestami členěnou oltářní menzu. Přestože se jedná o věrohodný návrh, vyplývající z dobových liturgických nároků a dokumentace dochovaných fragmentů, nelze tuto hypotézu nijak doložit. V této souvislosti je možné uvést pouze nálezovou zprávu Melchiora Francka z roku 1784, který popisuje mramorové obložení tumb. <sup>133</sup> Jestliže byla tumba obložena mramorem ještě v osmdesátých letech 18. století, pochází desky spodního mramorového stupně zcela jistě z oltáře. Pokud rožmberský oltář měl vzhled mramorové menzy pod baldachýnem, znamenalo by to, že jezuité nechali stavbu pouze přenést, mírně upravit a doplnit o mramorovou křtitelnici, dřevěný přístřešek a zábradlí.

Zcela nejsložitější úlohou rekonstrukce místa posledního odpočinku Viléma z Rožmberka je nastínit výzdobu oltáře. Jedinými prameny, které se o výzdobě částečně zmiňují, jsou rožmberské účty z let 1593 – 1597 a útržkovité záznamy rožmberského kronikáře. Václav Březan popisuje oltář slovy: „*Než epitaphium, kteréž v oltáři velikým Jeho Milost pán, pan Petr Vok, až k klenutí nahoru vysoko od mramoru a gypsu etc. panu bratru svému udělati ráčil, do tří tisíc stálo.*“ <sup>134</sup> Epitafium, o kterém se zmiňují i rožmberské účty, bylo zřejmě samostatné umělecké dílo připevněné na mramorové oltářní menze. Tato blíže nespecifikovaná součást oltáře vybízí ke ztotožnění s již uvedeným dvoudílným reliéfem klečícího Viléma z Rožmberka pod Ukřižovaným. Kromě návrhu umístění dvojice figur na přední stěnu tumb ve středu presbytáře, je reálné i vložení drobného uměleckého díla na oltářní menzu. Tuto hypotézu částečně podporuje kronikářův text: „*Však ještě co do vnitřka na mědi od pěkných figur trejbování přijiti mělo, to ouřadu krumlovskému k dokonání odevzdáno.*“ <sup>135</sup> Dalším důkazem, že na oltářní menze bylo něco připevněno, jsou maltou vyplněné kruhové

<sup>133</sup> Kubíková, Rožmberský náhrobek v českokrumlovském kostele sv. Víta (pozn. 13), s. 390.

<sup>134</sup> Pánek (ed.), Václav Březan, Životy (pozn. 38), s. 240.

<sup>135</sup> Ibidem.



otvory na svrchním mramorovém stupni menzy (dnes podklad křtitelnice). Trojice otvorů (Ø 10 cm) tvoří pomyslný pravoúhlý trojúhelník na čtvercové podstavě. Pokud se v těchto bodech nacházely vzpěry, zajišťovaly dostatečnou stabilitu danému uměleckému dílu. Přestože by modlíci se Vilém pod Kristem naplňoval tradiční obsah „*epitaphia*“, při srovnání velikosti drobného reliéfu s mohutnými sloupy shledávám v této variantě určité pochyby. S jistotou však nelze vyvrátit žádné z dvou navržených umístění Dornova reliéfu.

Výraznému architektonicko-sochařskému dílu dominoval podle Březana pověstný rožmberský jezdec. „*Nejvejš nade vším postaven byl rytíř rožmberský s koněm, kteréhož po časích jezuité, bavše se, aby snad na ně dolů vyskočil, odtud sníti dali.*“<sup>136</sup> Kronikářovo sarkastické komentování brzkého odstranění sochy plyne z nepochopitelného počínání jezuitského řádu. Zřejmě ani on sám nečekal, že se členové řádu Tovaryšstva Ježíšova odvděčí svému mecenáši tímto způsobem. Z Březanova textu vyplývá, že sochou rodové heraldické figury vrcholila celá oltářní architektura. Na základě předešlé argumentace se zdá být nejméně pravděpodobným návrhem rekonstrukce Milana Hlinomaze, který jezdce vkládá na vrchol baldachýnu. Formulace „*nejvejš nade vším*“ tuto hypotézu částečně potvrzuje. Vyjádření o vyskočení jezdce z vrcholu jistě vychází z tradičního zobrazení, kdy rytíř ve zbroji s mečem a pětilistou rúží na štítě přitahuje uzdu svého koně, který se dynamicky zvedá na zadní nohy.<sup>137</sup> Vznešený symbol, související se staletou tradicí nejmocnějšího českého rodu, používali vladaři domu rožmberského kontinuálně až do roku 1611.<sup>138</sup> Zlata Gersdorfová ve své rekonstrukci uvádí, na základě popisu jezuity Jiřího Krugera, že rožmberskému oltáři dominoval jezdec z alabastru.<sup>139</sup> Při komparaci s rožmberskými účty, ve kterých se objevují pouze měděné dekorace a hliněné (terakotové) sochy, se zdá být záznam spíše nadnesený. Jiří Kruger popsal rožmberské mauzoleum v době, kdy se na vrcholu oltáře již nic nenacházelo. Z tohoto důvodu bych se přikláněl spíše k vrcholové soše z terakoty či mědi.

---

<sup>136</sup> Ibidem.

<sup>137</sup> Takto, je rožmberský jezdec vyobrazen např. v centru stropní výzdoby reprezentativního Zlatého sálu letohrádku Kratochvíle či na pozdně gotické náhrobní desce rodové hrobky v presbytáři cisterciáckého kláštera ve Vyšším Brodě. Stejně vyobrazení se dále objevuje na pečetích, mincích, v nástěnném malířství či v uměleckém řemesle.

<sup>138</sup> Jiří Kuthan – Petr Pavelec, Rožmberský jezdec, in: Jaroslav Pánek, *Rožmberkové, rod českých velmožů a jeho cesta dějinami*, České Budějovice 2011, s. 94 – 95.

<sup>139</sup> Gersdorfová – Kubíková, Rožmberské mauzoleum v českokrumlovském chrámu sv. Víta (pozn. 17), s. 416-417.

Pokud byl rožmberský jezdec z terakoty, jeho podobu vytvořil sochař Georg Bendl, jak dokládá účet: „...*témuž sochaři za 43 hliněných soch a za dvě hlavy 113 kop grošů míšeňských*.“<sup>140</sup> Vyjma pramenně podloženého autorství je klíčovou informací účetního záznamu zpráva o čtyřech desítkách soch, které zřejmě tvořily významnou obsahovou složku českokrumlovské sepulkrální kompozice. Vzhledem k množství soch a výši vyplacené sumy je evidentní, že rožmberské mauzoleum bylo zcela jistě jedinečnou stavbou funerálního charakteru. Rekonstruovat umístění jednotlivých (zřejmě terakotových) figurálních děl na základě jediného písemného pramene není možné. Některé z těchto soch mohly být součástí již mnohokrát uvedeného „*epitaphia*“, jež podle mého názoru stálo na rozměrné oltářní menze pod baldachýnem. Ideu částečně dokládá zpráva z konce 17. století, která popisuje rozhořčení Jana Kristiána z Eggenbergu nad odstraněním terakotových soch z rožmberského oltáře jezuity.<sup>141</sup> Přesto se však nelze domnívat, že všech čtyřicet soch stálo pod oltářním přístřeškem, jemuž dominoval rožmberský jezdec. V této souvislosti se nabízí pouze hypotéza, že některé sochy mohly tvořit součást výzdoby kostela, díky níž by se formou i obsahem propojil monumentální pozdně gotický chrám s okázalou manýristickou kompozicí v centru stěžejního liturgického prostoru. Analogie lze hledat např. v kompozici náhrobku Maxmiliána I. v dvorním kostele v Innsbrucku.

Vzhledem ke všem uvedeným argumentům, které vycházejí z komparace uměleckohistorické dokumentace dochovaných fragmentů s písemnými prameny, lze výsledky rekonstrukce alespoň rámcově shrnout. Nejzápadněji se v prostoru presbytáře nacházel kámen s pěti rožmberskými růžemi a neznámým nápisem podél okraje. Východně od něj zakrývala vchod do podzemní krypty obdélná kamenná deska s kruhovými držadly v rozích. Středu presbytáře dominovala mramorová tumba s náhrobními deskami Viléma z Rožmberka a Anny Marie Rožmberské z Bádenu, jejíž obvod zdobily měděné dekorace. Vyvrcholení důmyslně řešené kompozice tvořilo epitaphium s terakotovými sochami na mramorové oltářní menze, nad níž čněl baldachýn s rožmberským jezdcem na vrcholu. Jednotlivé části sepulkrálního monumentu, jež byly kompozičně řazeny na pomyslné středové ose presbytáře, vytvářely jedinečnou dynamizující strukturu, která vrcholila postavou vznešeného rytíře

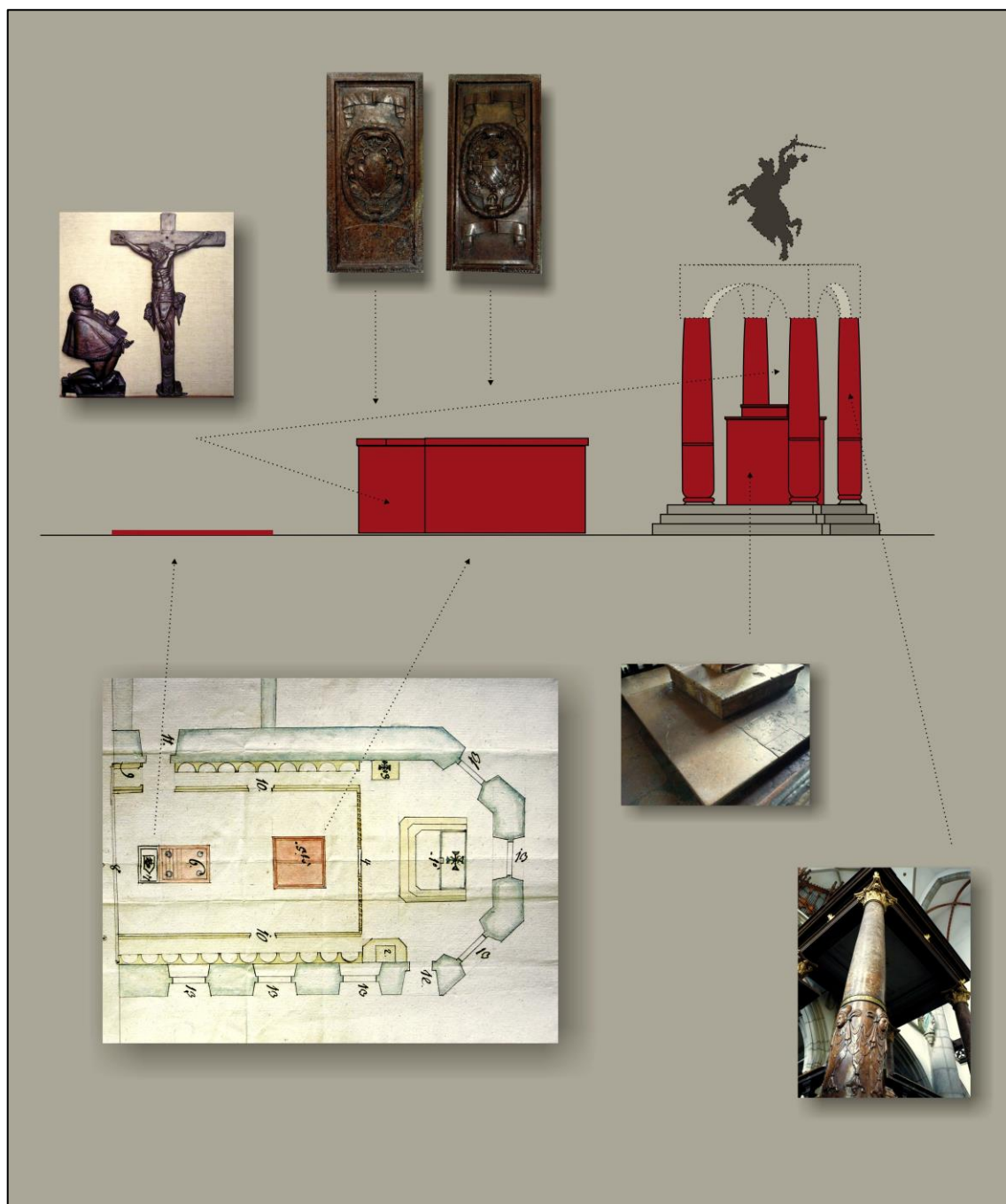
---

<sup>140</sup> Záznam navazuje na účet za práci a mramor na náhrobku a epitaphiu, který byl vyplacen sochaři Bendlovi. Formulací „*témuž sochaři*“ zapisovatel míní již uvedeného švábského umělce. Viz. Kubíková, Rožmberský náhrobek v českokrumlovském kostele sv. Víta (pozn. 13), s. 390.

<sup>141</sup> Kubíková, Rožmberský náhrobek v českokrumlovském kostele sv. Víta (pozn. 13), s. 389.



s červenou pětistou růží na štítě. Právě důraz na aristokratickou reprezentaci, nadřazenou církevním záležitostem, zapříčinil následnou dvě stě let trvající zkázu rožmberského monumentu.



## VII. Epitaf Viléma z Rožmberka a kaple Všech svatých v Telči

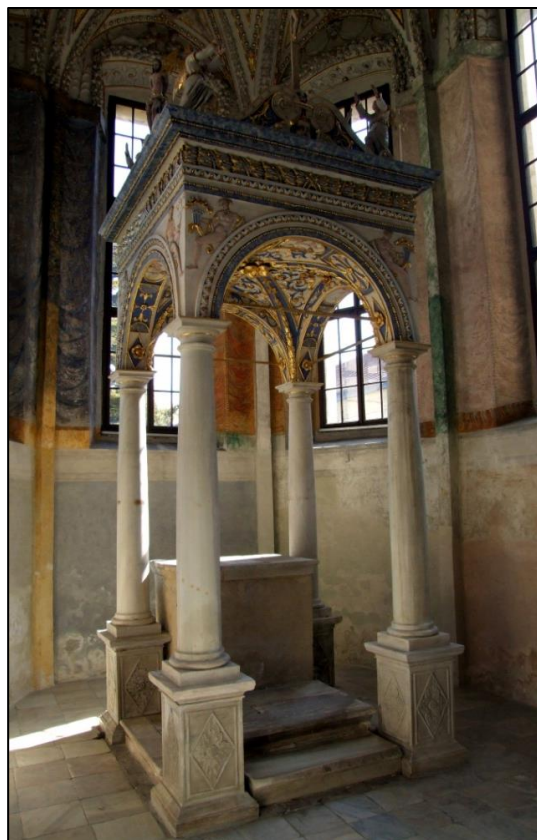
Nastíněná podoba sepulkrální kompozice Viléma z Rožmberka, která vychází z písemných pramenů, uměleckohistorické dokumentace a podložené argumentace k předešlým rekonstrukcím, vzbuzuje představu, že šlo o zcela mimořádné dílo, jež nemělo ve středoevropském prostředí obdoby. Historik Milan Hlinomaz popsal dílo jako jedinečně komponovaný manýristický artefakt.<sup>142</sup> Hlinomazovo nevhodné srovnání s pozdně gotickým baldachýnem mě přimělo pokusit se nalézt vhodnější analogie v okázalých sepulkrálních kompozicích konce 16 století. Celek náhrobku a oltární menzy, nad kterou ční manýristický baldachýn, není zcela běžný typ předbělohorské šlechtické sepultury. Přesto se však v širším okruhu jižních Čech nachází obdobně strukturované umělecké dílo, na které v této souvislosti prozatím nikdo neupozornil. Telčská pohřební kaple Všech svatých, kde je pohřben po boku své manželky Zachariáš z Hradce, tvoří jednu z nejvýraznějších staveb funerální kultury v českých zemích. Až zarážející formální a obsahová podobnost obou děl skrývá množství souvislostí, jež mohou v budoucnu přispět k vyřešení složité otázky rožmberského monumentu.

Vizuálním i obsahovým středem složité ikonografické koncepce zámecké kaple v Telči je náhrobek s ležícími štukovými figurami Zachariáše z Hradce a Kateřiny Hradecké z Valdštejna. Upřené pohledy vzhůru vytvářejí přímý kontakt s bohatou stropní výzdobou, která je připisována okruhu štukatéra Antonia Melany.<sup>143</sup> Právě na složitý ikonografický program štukové výzdoby je kladen historiky umění největší důraz. Přestože nelze obsahovou rovinu stropní výzdoby oddělit od jednotlivých částí sepulkrální kompozice, pro potřeby srovnání uvedu v této práci především celek náhrobku a oltáře. Nejzápadněji se v telčské pohřební kapli nachází na pomyslné středové ose obdélná kamenná deska s čtyřmi kruhovými držadly v rozích, která zakrývá vchod do podzemní krypty. Východně od ní je v centru prostoru umístěna tumba s ležícími postavami modlícího se manželského páru, kterou obepíná bohatě zdobená mříž s erby zemřelých. Vyvrcholením celé důmyslně vytvořené kompozice je kamenná oltární menza, nad kterou ční na čtyřech sloupech dekorativně pojatý baldachýn se sochou ukřižovaného Krista na vrcholu. Přestože jde o žulovou stavbu se

<sup>142</sup> Milan Hlinomaz, *K náhrobku Viléma z Rožmberka a k pohřbům renesančních velmožů* (pozn. 85), s. 395.

<sup>143</sup> Veronika Korčáková, *Ikonografický program pohřební zámecké kaple Všech svatých v Telči*, in: *Průzkumy památek VIII–1/2001*, Praha 2001, s. 21–35.

štukovými figurami a zlacením, formální podobnost s místem posledního odpočinku Viléma z Rožmberka v presbytáři českokrumlovského kostela sv. Víta je přímo zářející. U obou děl zakrývá vchod do podzemní hrobky obdélná deska s kruhovými držadly v rozích. Východně od ní se v obou případech objevuje tumba s heraldickými symboly a motivem věčné modlitby. Oba náhrobky sdělovaly totožný obsah, který se lišil pouze formou a použitým materiálem. Nejvýraznějším vertikálním prvkem obou dynamizujících kompozic byl manýristicky pojatý baldachýn nad oltární menzou.



Místo posledního odpočinku Zachariáše z Hradce zakončila stavba oltáře roku 1589.<sup>144</sup> Již roku 1592 započal švábský sochař Georg Bendl s pracemi na rožmberském mauzoleu. Kromě formální podobnosti obou děl, které vznikly v průběhu méně než dvaceti let, lze v této souvislosti uvést celou řadu dalších spojitostí, jež mohly ovlivnit podobu obou jedinečných sepulturních. Na prvním místě jsou to bezesporu velmi blízké příbuzenské vztahy posledních generací Rožmberků a pánů z Hradce, které lze doložit velmi bohatou osobní korespondencí.<sup>145</sup> Vyjma nadstandartních vztahů aristokratické sféry je nutno uvést i širší okruh umělců, kteří působili na rožmberských a hradeckých zakázkách. Šlo o zhruba několik desítek vynikajících architektů, sochařů, malířů, štukatérů, zlatníků a dalších, jejichž jména se objevují v různých kombinacích v Českém Krumlově, Kratochvíli, Bechyni, Třeboni, Jindřichově Hradci, Hluboké či Telči.<sup>146</sup> Vzhledem k souběžně probíhajícím velkolepým přestavbám jihočeských sídel v druhé polovině 16. století je velmi pravděpodobné, že jednotliví umělci spolu o svých zakázkách komunikovali. Úzké kontakty v šlechtickém a uměleckém prostředí jižních Čech vybízejí ke spekulaci, zda se nemohly jediné dvě okázalé sepulkrální kompozice

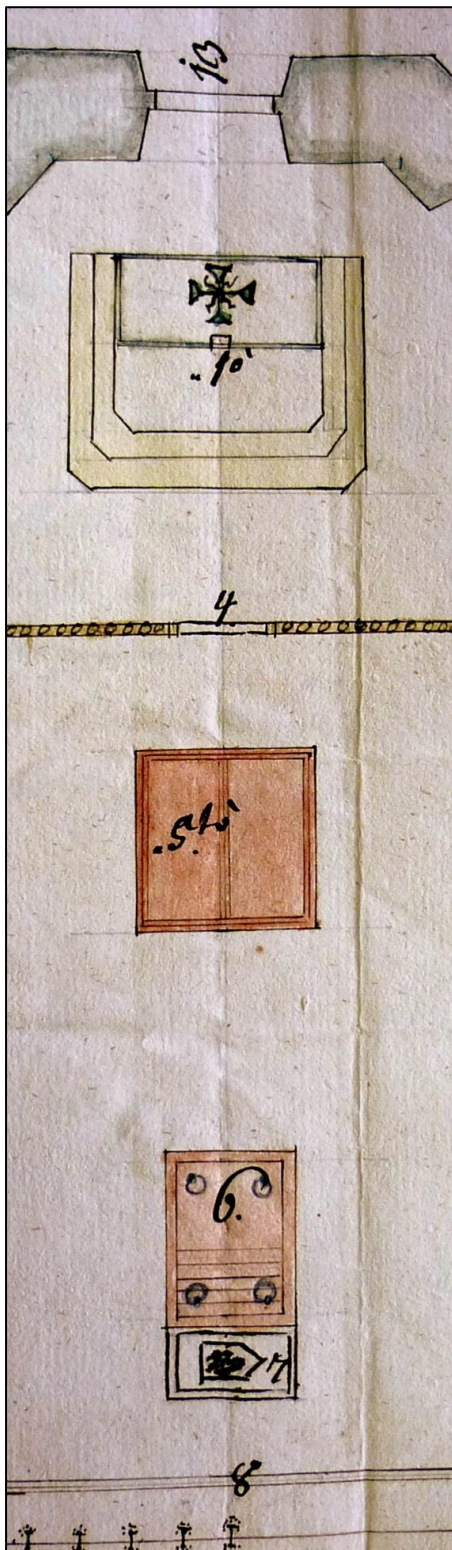
<sup>144</sup> Jarmila Krčálová, *Renesanční stavby Baldassara Maggiho v Čechách a na Moravě*, Praha 1986, s. 65.

<sup>145</sup> Jiří Kubeš, *Rodinné vztahy pánů z Hradce a Rožmberků v předbělohorském století*, in: Václav Bůžek (ed.), *Poslední páni z Hradce*, České Budějovice 1998 (= Opera historica 6), s. 293 – 294.

<sup>146</sup> Bůžek – Hrdlička, *Dvory velmožů s erbem růže* (pozn. 19), s. 25 – 42.



širšího okruhu jižních Čech navzájem ovlivnit. Detailní zkoumání umělecké společnosti pánů z růže by v tomto případě již přesahovalo rámec této práce. Přesto však lze na základě uvedené komparace obou děl konstatovat, že rekonstruovaná podoba epitafu Viléma z Rožmberka tvoří z velké části podloženou teorii, která vytváří pevný základ pro další výzkum.



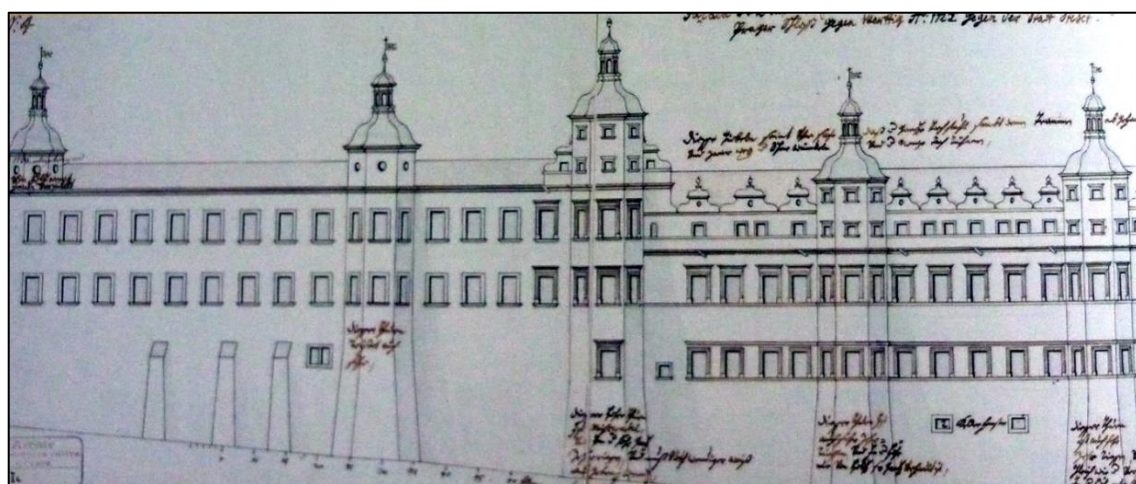
## VIII. Závěr

Hlavním cílem bakalářské práce bylo obsáhnout velmi komplikované téma nedochované sepulkrální kompozice v presbytáři českokrumlovského kostela sv. Víta. Jedním ze stěžejních přínosů textu je kritický přístup ke všem prozatím uvedeným uměleckohistorickým rekonstrukcím, které se více či méně pouští do roviny polemik a hypotéz. Na základě poznatků, jež vycházejí z uvedené argumentace, jsem se pokusil o částečnou rekonstrukci zničeného rožmberského monumentu. Díky konfrontaci písemných pramenů s dochovanými fragmenty se mi podařilo alespoň rámcově nastínit podobu okázalého díla ve stěžejním liturgickém prostoru chrámu. Šlo o důmyslně strukturovanou kompozici, jejímž hlavním posláním byla osobní aristokratická reprezentace. Mramorová tumba s náhrobními deskami tvořila spolu s oltářní menzou, nad níž čněl mohutný baldachýn se sochou rožmberského jezdce na vrcholu, ustálený kompoziční celek. Nastíněná podoba, která navazuje na dvouletý výzkum, snad přispěje k objasnění mnoha prozatím nevyřešených otázek. Doufám, že se tato práce stane pevným základem pro další badatelské přístupy.

## IX. Obrazová příloha



Obr. 1 – Podobizna Viléma z Rožmberka, 1589, olej na plátně, Lobkowiczké sbírky.



Obr. 2 – Tomáš Haffenecker, Rožmberský palác na Pražském hradě – jižní průčelí (proti městu), 1722, kresba tuší na papíře, kolorováno akvarelem, Archiv Pražského hradu.





Obr. 3 – Zesnulý Vilém z Rožmberka na katafalku, 1592, olej na plátně; Lobkowiczské sbírky.



Obr. 4 – Kostel sv. Víta v Českém Krumlově, Foto: autor.

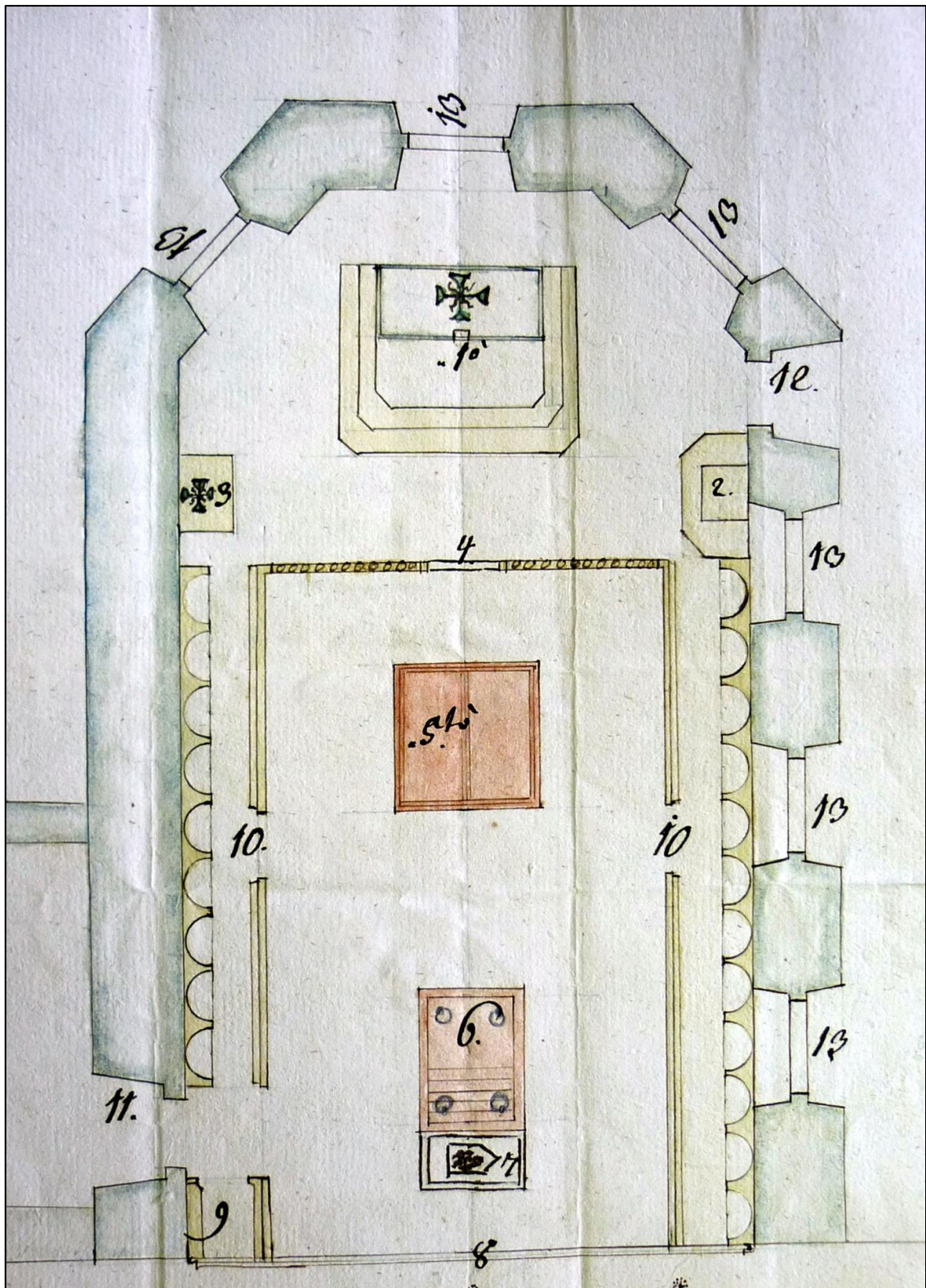


Obr. 5 – Portrét Anny Marie Rožmberské z Bádenu, sedmdesátá léta 16. století, olej na plátně, Lobkoviczké sbírky.



Obr. 6 – Jezuitská kolej v Českém Krumlově.



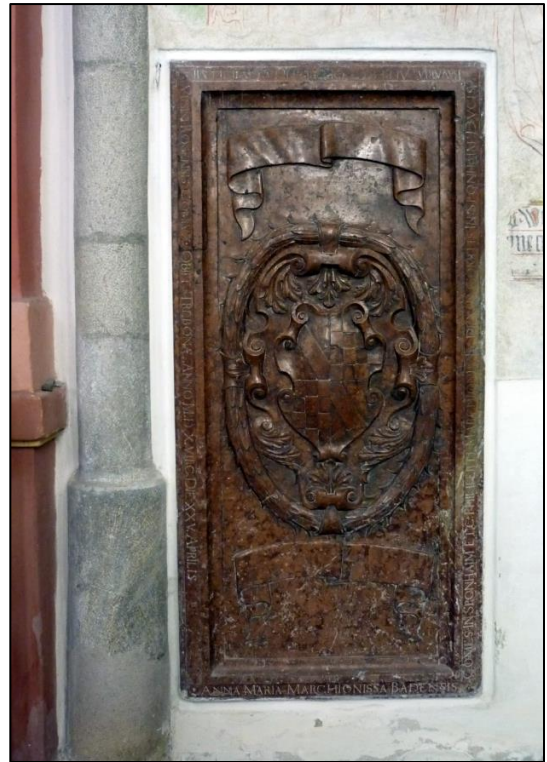


Obr. 7 – Plán presbytáře českokrumlovského kostela sv. Víta z roku 1717.





Obr. 8 – Náhrobní deska  
Viléma z Rožmberka, Foto: autor.



Obr. 9 – Náhrobní deska Anny Marie  
Rožmberské z Bádenu, Foto: autor.



Obr. 10 – Baldachýn nad křtiteľnicí  
v západní části kostela sv. Víta  
v Českém Krumlově, Foto: autor.





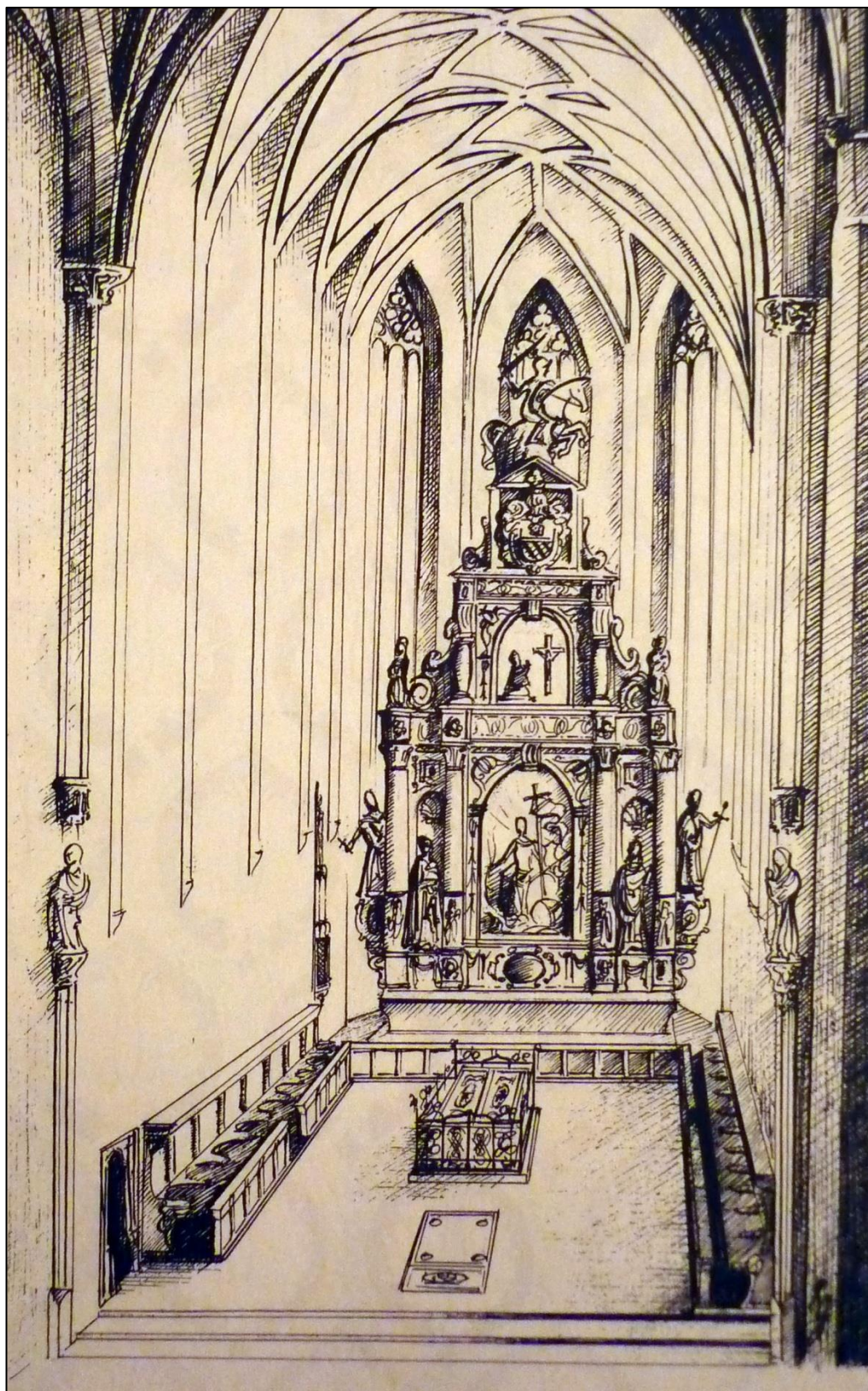
Obr. 11 – Detail náhrobní desky Viléma z Rožmberka, Foto: autor.





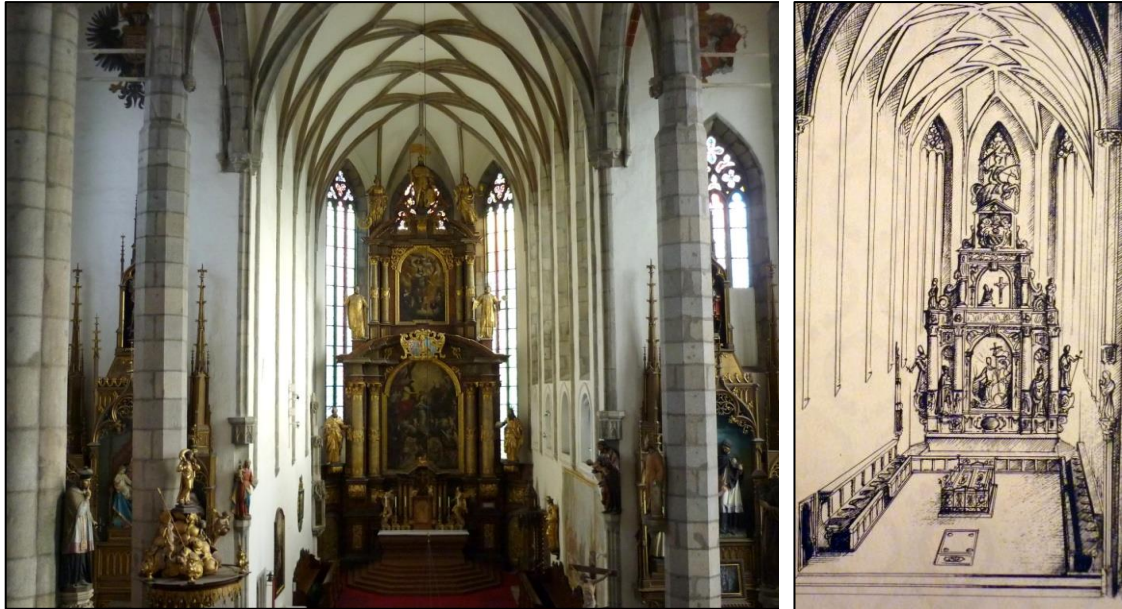
Obr. 12 – Detail náhrobní desky Anny Marie Bádenské, Foto: autor.





Obr. 13 – Z. Gersdorfová, rekonstrukce rožmberského mauzolea v kostele sv. Víta.





Obr. 14 – Současný barokní oltář v kostele sv. Víta a rekonstrukce původního oltáře podle Z. Gersdorfové.



Obr. 15 – Maskarony sloupů, motiv zavřených očí (3 sloupy), Foto: autor.



Obr. 16 – Maskarony sloupů, motiv otevřených očí (1 sloup), Foto: autor.

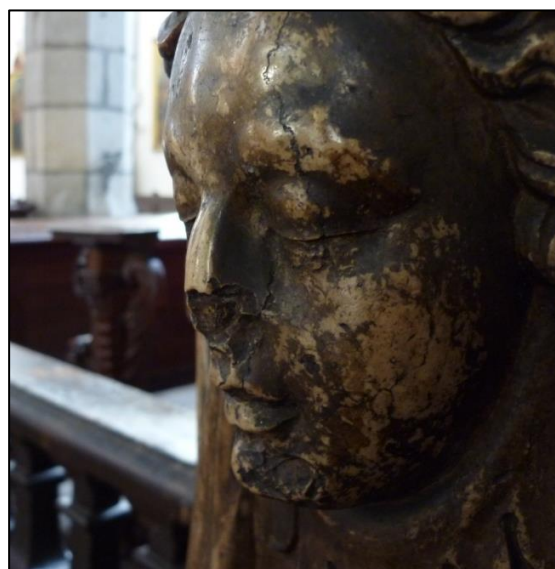
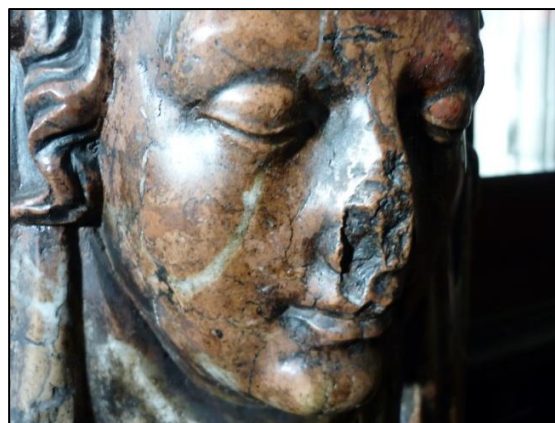


Obr. 17 – Jan (Honza) Dorn, Modlíci se Vilém z Rožmberka, 1596 – 1597, měděný reliéf, Cisterciácké opatství Vyšší Brod.





Obr. 18 – Sloup s pásy maskaronů,  
Foto: autor.



Obr. 19 – Různorodá fyziognomie  
jednotlivých maskaronů umístěných na  
čtveřici sloupů, Foto: autor.





Obr. 20 – Motif věčné modlitby na tumbě Zachariáše z Hradce a Kateřiny Hradecké z Valdštejna v kapli Všech svatých na zámku v Telči, dokončeno 1589.



Obr. 21 – Vrchol oltáře v kapli Všech svatých v Telči - kříž s Kristem doplněný figurální stafáží.



Obr. 22 – Dřevěné korintské hlavice sloupů a barokní kazetový baldachýn nad křtitelnicí, 1683, Foto: autor.



Obr. 23 – Celkový pohled na baldachýn v západní části kostela, 1683, Foto: autor.

## X. Seznam literatury

- Oldřich J. Blažíček, Barokní sochařství 17. století v Čechách, *Dějiny českého výtvarného umění II/1*, Praha 1989.
- Václav Bůžek, Josef Hrdlička a kol., *Dvory velmožů s erbem růže, Všední a sváteční dny posledních Rožmberků a pánů z Hradce*, Praha 1997.
- Václav Bůžek a kol., *Společnost českých zemí v raném novověku*, Praha 2010.
- Václav Bůžek a kol., *Světy posledních Rožmberků*, České Budějovice 2011.
- Václav Bůžek – Ondřej Jakubec, *Kratochvíle posledních Rožmberků*, České Budějovice 2012.
- Antonín Cechner, *Soupis památek historických a uměleckých v politickém okrese Kaplickém*, Praha 1921.
- Josef Dostál, *Václav Březan, Poslední Rožmberkové*, Praha 1941.
- Helga Dressler, *Alexander Colin* (disertační práce), Karlsruhe 1973.
- Hynek Gross (ed.), *Rozebírání náhrobníku Viléma z Rožmberka 1621*, Památky archeologické 20, Praha 1903.
- Milan Hlinomaz, K náhrobku Viléma z Rožmberka a pohřbům renesančních velmožů, in: Václav Bůžek (ed.), *Život na dvoře a v rezidenčních městech posledních Rožmberků*, České Budějovice 1993 (= Opera historica 3).
- Kateřina Horníčková – Michal Šroněk (eds.), *Umění české reformace (1380 – 1620)*, Praha 2010.
- Jan Chlíbec, Modlící Vilém z Rožmberka, in: Jaroslav Pánek, *Rožmberkové, rod českých velmožů a jeho cesta dějinami*, České Budějovice 2011.
- Veronika Korčáková, Ikonografický program pohřební zámecké kaple Všech svatých v Telči, *Průzkumy památek 1*, č. 8., 2001.
- Ivo Kořán, Renesanční sochařství v Čechách a na Moravě, *Dějiny českého výtvarného umění II/1*, Praha 1989.
- Jiří Kubeš, Rodinné vztahy pánů z Hradce a Rožmberků v předbělohorském století, in: Václav Bůžek (ed.), *Poslední páni z Hradce*, České Budějovice 1998 (= Opera historica 6).
- Pavel Král, *Smrt a pohřby české šlechty na počátku novověku*, České Budějovice 2004.
- Jarmila Krčálová, *Renesanční stavby B. Maggiho v Čechách a na Moravě*, Praha 1986.

Anna Kubíková, Rožmberský náhrobek v českokrumlovském kostele sv. Víta, in: Václav Bůžek (ed.), *Život na dvoře a v rezidenčních městech posledních Rožmberků*, České Budějovice 1993 (= Opera historica 3).

František Mareš, *Někdejší epitafium Viléma z Rožmberka v chrámu Páně sv. Víta v Krumlově*, Památky archeologické 15, 1890 – 1892.

Jan Müller, *Státní zámek v Českém Krumlově – národní kulturní památka. Věž Hrádku – restaurátorský průzkum*, Český Krumlov 1991.

Piotr Oszczanowski, Náhrobek Melchiora z Redernu, in: Michaela Hrubá – Petr Hrubý, *Renesanční sochařství a malířství v severozápadních Čechách. Sborník příspěvků z kolokvia konaného v Muzeu města Ústí nad Labem ve dnech 25. – 26. listopadu 1999.*, Ústí nad Labem 2001.

Jaroslav Pánek (ed.), *Rožmberkové, rod českých velmožů a jeho cesta dějinami*, České Budějovice 2011.

Jaroslav Pánek (ed.), *Václav Březan, Životy posledních Rožmberků I.*, Praha 1985.

Jaroslav Pánek (ed.), *Václav Březan, Životy posledních Rožmberků II.*, Praha 1985.

Jaroslav Pánek, *Poslední Rožmberkové, velmoži české renesance*, Praha 1989.

Katharina Seidl, Das Maximiliansgrab, in: *Kaiser Ferdinand I. Das Werden der Habsburgermonarchie* (kat. výstavy), Wien 2003.

Václav Schulz, Rožmberské mauzoleum v Českém Krumlově, *Věstník královské společnosti nauk*, Praha 1904.

Zuzana Thomová, Lokace a nedestruktivní průzkum rožmberské hrobky v cisterciáckém klášteře Vyšší Brod, in: Jaroslav Pánek, *Rožmberkové, rod českých velmožů a jeho cesta dějinami*, České Budějovice 2011.

Lenka Veselá, *Knihy na dvoře Rožmberků*, Praha 2005.

Pavel Vlček, *Encyklopedie architektů, stavitelů, zedníků a kameníků v Čechách*, Praha 2004.

Zlata Gersdorfová – Anna Kubíková, Rožmberské mauzoleum v českokrumlovském chrámu sv. Víta, in: Jaroslav Pánek, *Rožmberkové, rod českých velmožů a jeho cesta dějinami*, České Budějovice 2011.