

Univerzita Palackého v Olomouci
Cyrlometodějská teologická fakulta
Katedra křesťanské sociální práce
Charitativní a sociální práce

Bc. Anna Zdrubecká

*Kambodža: Snižování rizika katastrof se zaměřením
na zranitelné skupiny žen*

DIPLOMOVÁ PRÁCE

Vedoucí práce: Ing. Mgr. Květoslava Princová, Ph.D.

2017

Prohlašuji, že jsem diplomovou práci vypracovala samostatně, že jsem veškerou použitou literaturu a zdroje uvedla v seznamu zdrojů a že práce nebyla využita v rámci jiného vysokoškolského studia či k získání jiného nebo stejného titulu.

V Olomouci dne 16. 4. 2017

.....

Anna Zdrubecká

Ráda bych zde poděkovala především Ing. Mgr. Květoslavě Princové, Ph.D. za odborné vedení, podporu a také za trpělivost v průběhu doby, kdy jsem tuto práci psala.

Velký dík patří i Ponnary Path, výkonné ředitelce kambodžské neziskové organizace Banteay Srei, která se mě ujala a umožnila mi vést rozhovory se skupinami lidí, s nimiž tato organizace pracuje. Zároveň děkuji i všem respondentům, kteří upřímně zodpověděli mé dotazy, a nechali mě tak nahlédnout do svých osobních i profesních životů.

Poděkování patří i mé rodině a nejbližším přátelům za to, že se mnou prošli tímto mnohdy nelehkým obdobím, podporovali mě a dokázali mě motivovat.

Abstrakt

Diplomová práce se zabývá konceptem snižování rizika katastrof se zaměřením na zranitelné ženy v Kambodži. Teoretickou část tvoří první tři kapitoly, kde autorka detailněji rozebírá koncept snižování rizika katastrof a jeho důležitost pro budování odolných komunit, popisuje význam genderu nejen ve vztahu ke katastrofám, ale i jakožto celospolečenský problém, a následně charakterizuje Kambodžu v souvislosti s přírodními riziky i socio-ekonomickou situací. Součástí práce je praktická část, ve které se autorka na základě rozhovorů a dostupných materiálů snaží orientačně zmapovat faktory ovlivňující zranitelnost žen v Kambodži během katastrof a metody, jakými neziskové organizace s touto problematikou pracují.

Klíčová slova

Snižování rizika katastrof; zranitelnost; ženy; gender; Kambodža.

Abstract

The Master's thesis deals with Disaster Risk Reduction with a focus on vulnerable women in Cambodia. The theoretical part is made up of three chapters, where the author thoroughly analyzes Disaster Risk Reduction and its importance for building resilient communities, describes the significance of gender not only in relation to disasters, but even as a societal problem, and characterizes Cambodia in connection to natural hazards and its socio-economic situation. The thesis includes a practical part, where the author tries to map the factors that influence Cambodian women's vulnerability during disasters, and methods through which non-governmental organizations work to tackle these issues.

Keywords

Disaster Risk Reduction; vulnerability; women; gender; Cambodia.

Obsah

Úvod	8
1 Koncept snižování rizika katastrof	10
1.1 Terminologie	11
1.2 Klasifikace hrozeb a typy katastrof.....	14
1.3 Snižování rizika katastrof v konceptu řízení rizika katastrof.....	16
1.3.1 Stručný vývoj řízení rizika katastrof.....	18
1.3.2 Komunitou řízené snižování rizika katastrof.....	19
2 Gender, ženy a katastrofy	21
2.1 Ženy a zranitelnost	24
2.2 Genderová rovnost v konceptu snižování rizika katastrof.....	28
2.2.1 Genderová rovnost v politice změny klimatu	31
3 Kambodžské království	33
3.1 Základní údaje o zemi	33
3.2 Přírodní hrozby.....	35
3.2.1 Povodně	37
3.2.2 Sucha.....	38
3.2.3 Tajfuny.....	39
3.3 Ženy v Kambodži: socio-kulturní pohled	40
4 Empirický výzkum.....	42
4.1 Cíl výzkumu a výzkumná otázka	42
4.2 Metodologický postup.....	43
4.2.1 Skupinová interview s obyvateli vesnic.....	44
4.2.2 Rozhovory se zástupci neziskových organizací.....	46
4.2.3 Analýza materiálů	47
4.3 Analýza dat a interpretace výsledků výzkumu.....	47

4.3.1	Vyšší riziko domácího násilí a fyzického či psychického zneužití	50
4.3.2	Ekonomická nerovnost a typ živobytí	52
4.3.3	Genderové role.....	54
4.3.4	Špatný přístup ke zdravotní péči a nedostatečná hygiena.....	57
4.4	Diskuze.....	59
4.4.1	Zodpovězení výzkumné otázky	59
4.4.2	Diskuze nad výsledky	61
4.4.3	Slabiny výzkumu a faktory ovlivňující sběr dat	62
4.4.4	Náměty pro další bádání	64
	Závěr	65
	Seznam literatury a dalších použitých zdrojů.....	66
	Seznam zkratk	75
	Seznam obrázků a tabulek.....	76

Úvod

„Disasters do not discriminate.“

Katastrofy nediskriminují. Tento výrok lze nalézt napříč nejrůznějšími odbornými publikacemi jakožto jeden ze základních faktů, jenž je třeba mít na paměti. Katastrofy si nevybírají, koho a kde zasáhnou a jaké následky v životech jednotlivců, komunit nebo společností zanechají. Neurčují, zda budou některé skupiny jejich dopadem stíženy více a jiné méně. Nerozlišují. Nestraní jednomu nebo druhému.

Na druhé straně lidé dokáží ovlivnit, jakým způsobem budou zranitelní, jakou měrou budou vystaveni přírodním i jiným hrozbám, zda budou tvořit silnou a odolnou komunitu, nebo budou katastrofou zasaženi naplno a z jejich následků se budou ještě dlouho poté vzpamatovávat. Společnost je schopná diskriminace. Společenské struktury, nastavení zákonů, tradiční rozdělení rolí, stereotypy, to vše dokáže určité skupiny oslabit a vytěsnit je na okraj. Z této pozice pak jen velmi těžko odolávají přírodním hrozbám, následný dopad je ovlivní podstatně více než ostatní. Ačkoli tedy katastrofy zasahují všechny bez rozdílu, tyto skupiny jsou vůči nim zranitelnější, protože společnost kolem nich k tomu vytvořila podmínky.

Jednu z nejzranitelnějších skupin tvoří právě ženy. I v naší západní společnosti jsou pojmy jako genderová rovnost či rovné příležitosti a práva poměrně nové a občas ani zde nejsou otevřeně vítány. Je to vždy běh na dlouhou trať, ovšem s vidinou otevřenější, tolerantnější a vnímavější společnosti. O to těžší je prosadit změny v zemích, kde převládá tradiční uspořádání.

Ženy v Kambodži často nejsou vnímány jako rovnocenné, silné a schopné bytosti, které by zvládly vůdčí úlohy, a to i přesto, kolik práce musejí zastat. V průběhu mé praxe v r. 2016 v místní neziskové organizaci jsem měla možnost nahlédnout do této problematiky hlouběji, protože právě moje hostitelská organizace pracovala s oběťmi násilí založeném na genderu a s chudými ženami, které žijí v zemědělských oblastech. Genderová problematika mě velmi zajímá již delší dobu, během současného studia jsem pak začala více pronikat do konceptu snižování rizika katastrof, jenž má za cíl posílit komunity, aby byly odolnější vůči

(nejen přírodním) hrozbám, jimž musejí čelit. Rozhodla jsem se proto tato dvě témata propojit a vytvořit v rámci diplomové práce orientační náhled, jenž by pomohl mně samotné (a doufám, že i dalším studentům, popř. čerstvým humanitárním či rozvojovým pracovníkům) se v celé oblasti lépe orientovat a uvědomit si všechny důležité faktory, které zde hrají roli.

Práce je rozdělena celkem do čtyř kapitol, z nichž první tři jsou teoretické a mají za cíl odborně podložit jednotlivé aspekty vybraného tématu. Nejprve popisují koncept snižování rizika katastrof s jeho jednotlivými prvky, typologií hrozeb a zasazením do procesu řízení rizika katastrof, ve druhé kapitole se pak pozornost přesune ke genderu jako k celospolečenskému jevu i úžeji jako k podstatnému faktoru během katastrof, a nakonec se zaměřím na samotnou Kambodžu, přírodní hrozby, kterým místní lidé čelí, a současnou společenskou situaci. Čtvrtá kapitola tyto tři oblasti následně shrnuje v jedno: během své praxe jsem vedla několik skupinových interview s obyvateli vesnic a několik rozhovorů se zástupci neziskových organizací, které v Kambodži pracují s konceptem snižování rizika katastrof. Data jsem místy doplnila dostupnými materiály. Mým cílem bylo zjistit, jakým faktorům místní ženy čelí v souvislosti s katastrofami a jak tyto faktory organizace zohledňují ve svých programech.

Teoretické poznatky jsem čerpala především z cizojazyčných zdrojů. V první kapitole se opírám zejména o odbornou publikaci *At risk: natural hazards, people's vulnerability, and disasters* (Wisner et al., 2004) či příručku organizace Člověk v tísni *Disaster Risk Reduction handbook* (Divišová, 2010). Ve druhé kapitole vycházím především z publikací od Dr. Enarson, jež dle mého názoru nesporně patří mezi přední odborníky na téma gender (nejen) v katastrofách. Poslední teoretická kapitola je tvořena převážně informacemi a daty ze zpráv a reportů neziskových organizací. Mnoho informací pochází také z materiálů jednotlivých složek Organizace spojených národů (OSN). Veškeré zdroje jsou samozřejmě uvedeny v závěru práce.

1 Koncept snižování rizika katastrof

V úvodní kapitole budou uvedeny základní pojmy, terminologii a data týkající se konceptu snižování rizika katastrof (Disaste Risk Reduction, DRR) tak, aby bylo možné na ně později navázat tématy pronikajícími hlouběji do dané problematiky vzhledem k oblasti našeho zájmu.

Abychom plně pochopili význam organizací, programů a plánů, jež se svým zacílením snaží posílit komunity žijící v rizikových oblastech, je třeba nejdříve začlenit současnou situaci do celkového kontextu. Od 70. let 20. století se vlivem urbanizace, nárůstu populace a s tím spojené vyšší socioekonomické aktivitě ztlačně zhoršuje celkový dopad přírodních katastrof: při srovnání období mezi roky 1976–1985 a 2005–2014 se průměrná finanční škoda¹ způsobená přírodními katastrofami téměř zdesetinásobila (ze 14 miliard na 140 miliard USD). (GFDRR, 2016, s. xiv) Celkem bylo mezi lety 2005 a 2015 zasaženo katastrofami více než 1,5 miliardy lidí, z toho neúměrně více ženy, děti a další zranitelné skupiny. (UNISDR, 2015, s. 4) Nejvíce ohroženi jsou lidé a komunity žijící v chudých rozvojových zemích, které jsou navíc v mnohých případech zasaženy vnitřními konflikty a celkovou nestabilitou.² (Divišová, 2010, s. 7)

Statistické záznamy navíc ukazují, že v posledních desetiletích (1980–2014) nejčastěji opakovaně udeřily přírodní hrozby spojené s klimatem – povodně, sucha, vysoké teploty a tropické bouře. (Munich Re, 2015) Úřad Organizace spojených národů pro snižování rizika katastrof (United Nations Office for Disaster Risk Reduction, UNISDR, 2015, s. 242) varuje, že pokud bude současný trend populačního růstu a klimatických změn pokračovat, podle odborných odhadů by se v roce 2050 mělo celých 40 % celkové populace (především v Africe a Asii) nacházet v místech ohrožených hydrologickými jevy – výrazným suchem či naopak povodněmi.

Cílem konceptu snižování rizika katastrof je předcházet nejen výše zmíněným rizikům, ale následně snižovat jejich potenciální dopad a posilovat odolnost dotčených komunit (United Nations General Assembly, UNGA, 2016, s.16, viz dále).

¹ Pro popis průměrné statistické ztráty za rok se používá termín Average Annual Loss (AAL). Lze jím zhodnotit nejen dopad již proběhlých přírodních katastrof, ale také pravděpodobnost jejich budoucího výskytu v průměru na jeden rok. (Air Worldwide, 2013)

² Podrobnější informace o výskytu a dopadech přírodních katastrof (celosvětově i se zaměřením na konkrétní oblast) lze nalézt např. v databázi EM-DAT (<http://www.emdat.be/database>).

1.1 Terminologie

Pro pochopení konceptu jako celku je nutné nejprve vymezit pojmy, jež tvoří jeho základy, a které je zároveň nutné chápat jako faktory vzájemně propojené. Jedná se o hrozbu, riziko, katastrofu, zranitelnost a kapacity. (Tato terminologie je zpracována podle UNGA, 2016, srov. Twigg, 2004, s. 12; místy je doplněna dalšími autory.)

Hrozba (Hazard) = Potenciální ohrožení lidských životů, zdraví, majetku či živo-
bytí. Typy hrozeb lze rozdělit podle více měřítek, obecně se jedná např. o povodně, sucha,
tropické bouře, zemětřesení, konflikty, války, průmyslové havárie atd.³

Riziko (Risk) = Možnost výskytu určité hrozby a jejího pravděpodobného dopadu
na lidi a jejich majetek. Míra rizika vychází z míry zranitelnosti dané komunity či jedinců.

Katastrofa (Disaster) = Katastrofa nastává v případě, kdy dopad hrozby převyší
aktuální schopnost postižené komunity danou situaci zvládnout pomocí vlastních zdrojů.
Mezi nejčastější následky katastrof patří vážné ztráty na životech, zranění, nemoci (fyzické
i duševní), poškození majetku a přírodního prostředí, selhání veřejných služeb a rozpad so-
ciální a ekonomické sféry. Katastrofy nejsou způsobeny pouze přírodními hrozbami, jsou
zároveň produktem sociálního, politického a ekonomického prostředí. Tyto dvě složky, pří-
rodní a lidská, jsou vzájemně propojeny a nelze je od sebe při hodnocení rizik a dopadu
katastrof oddělit. (Wisner et al., 2004, s. 4)⁴

Zranitelnost (Vulnerability) = Zranitelnost udává, v jaké míře jsou komunity a je-
dinci náchylní k dopadům případné hrozby s ohledem na jejich ekonomické, sociální a kul-
turní zázemí. Obecně platí, že čím více je daná komunita zranitelnější, tím větší jsou ná-
sledné dopady. Hlavními příčinami vysoké zranitelnosti jsou ekonomické, demografické
a politické procesy, jež mají zásadní vliv na rozdělení zdrojů napříč komunitami i celou spo-
lečností. Wisner et al. (2004, s. 6) vysvětlují, že mezi lidmi neexistuje rovnost v přístupu
k příležitostem a zdrojům, což následně ovlivňuje, kdo je více a kdo méně vystaven poten-
ciálním rizikům (v závislosti na lokalitě bydliště a práce, typu bydlení, úrovni ochrany před

³ Klasifikace a popis jednotlivých hrozeb viz kap. 1.2.

⁴ Kukul a Pošmourňý (2005, s. 8) uvádějí termíny *ohrožení danou pohromou* (Hazard) a *pohroma* (Disaster). Ohrožení charakterizují jako „soubor maximálních dopadů pohromy, které lze očekávat na daném místě za spe-
cifikovaný časový interval s pravděpodobností rovnou stanovené hodnotě“, pohromu pak jako „jev, který vede
nebo může vést ke škodě na chráněných zájmech státu [...] Význačné světové a evropské finanční instituce
používají pojem pohroma obvykle pro jevy s malým počtem obětí, je-li počet větší než 25, říká se mu katastrofa
(catastrophe)“. V této práci budu používat termíny hrozba a katastrofa, protože jsou vzhledem k zahraniční
literatuře technicky přesnější.

potenciálními hrozbami, míře informovanosti apod.). Tato nerovnost vyplývá z rozdílné příslušnosti ke společenské třídě, zda se jedná o muže či ženu, z etnické příslušnosti, různého druhu postižení, imigračního statusu a dalších. V následující tabulce jsou uvedeny jednotlivé faktory, které zranitelnost ovlivňují:

<p>Ekonomické (→ Economic Vulnerability)</p>	<p>Ekonomický status jednotlivce/komunity/národa, dluhy, půjčky, pojištění, přístup k úvěrům, ale i přístup k vodě, základním zdravotnickým zařízením apod. Mezi nejvíce zranitelné skupiny patří ženy a starší lidé s nízkým ekonomickým statutem.</p>
<p>Sociální (→ Social Vulnerability)</p>	<p>Nižší společenská třída nebo kasta, příslušnost k etnické minoritě, věk, gender (především pokud se jedná o ženy),⁵ fyzické/mentální postižení apod. Tyto faktory úzce souvisejí s mírou vzdělání, gramotností, společenskou situací, přístupem k základním právům, systémem dobrého vládnutí, sociální rovností, pozitivními tradičními hodnotami a s celkovým organizačním systémem.</p>
<p>Fyzické (→ Physical Vulnerability)</p>	<p>Hustota obyvatelstva, odlehlost bydliště či místa práce, stavební materiál, způsob stavby obydlí a infrastruktury. Jedná se o faktory, které přímo fyzicky zvyšují potenciální rizika.</p>
<p>Environmentální (→ Environmental Vulnerability)</p>	<p>Rozsah vyčerpání přírodních zdrojů a jejich celkový stav, důraz na ekologický systém, znečištění ovzduší, přístup k čisté vodě a sanitaci, kvalita půdy, zalesnění.</p>

Tab. 1: Faktory ovlivňující zranitelnost. Zpracováno podle UNISDR (2004, s. 41).

Kapacita (Capacity) = Kapacity jsou kombinací schopností, zdrojů a prostředků, kterými komunita, jedinec, organizace či společnost disponují. Může se jednat o vnitřní schopnost vyrovnávat se se situací, o vědomosti, sociální vztahy, infrastrukturu, fungující instituce apod. Kapacity lze rozdělit na lidské (např. znalosti, dovednosti, schopnosti, zdraví, vzdělání), sociální (např. síťování, členství, vztahy mezi jednotlivci i skupinami, pracovní

⁵ Genderu obecně i v konceptu snižování rizika katastrof se detailněji věnuje kap. 2.

skupiny, reciprocita), politické (např. vliv, demokratické instituce), finanční (např. hospodářství, úspory, remitence, penze), fyzické (např. infrastruktura, transport, přístřeší, obydlí, sanitace, přístup k vodě a elektřině) a přírodní (např. rostliny, půda, biodiverzita, volně žijící zvířata).⁶

Výše zmíněné termíny tvoří základ konceptu snižování rizika katastrof. Model znázorňující vztahy mezi jednotlivými faktory pak vypadá takto:

$$R(D) = \frac{H \cdot V}{C}$$

Vyšší zranitelnost (Vulnerability) a potenciální hrozba (Hazard) spolu s nižšími kapacitami (Capacity) jsou příčinou vysokého rizika (Risk), kterému je komunita vystavena. Katastrofa (Disaster) vyjadřuje „realizaci rizika“ (viz výše).⁷ (ECHO, 1998, s. 3) Jedním z nástrojů, které humanitární a rozvojové organizace používají ke komplexnímu popisu situace, v níž se daná komunita nachází, je Hodnocení hrozeb, zranitelnosti a kapacit (*Hazard, Vulnerability, Capacity Assessment*, dále už jen HVCA). Cílem tohoto nástroje je vytvořit ucelený přehled aktuální situace tak, aby následné kroky, vedoucí k posílení komunity, byly adekvátní a vycházely z faktických údajů. (Wisner et al., 2004, s. 333)

⁶ Komunity mohou být více či méně zranitelné v různých oblastech: ačkoli je např. chudoba jednou ze základních příčin zranitelnosti, Yodmani (2000, s. 4) upozorňuje, že vzhledem k tomu, jak komplexní a vzájemně provázaná tato problematika je, i ekonomicky zranitelná komunita může být silnější díky kulturním, sociálním a politickým kapacitám.

⁷ Dřívější výzkumy se soustředily spíše na faktory, které ovlivňují zranitelnost komunit a jedinců vystavených přírodním hrozbám. Kapacity zde nebyly reflektovány, výše zmíněný model vypadal pouze takto: $R(D) = (H \cdot V)$. Tento pohled, nahlízející lidi jako bezmocné pasivní oběti, se ale postupem času přesunul směrem k důrazu na schopnosti a zdroje, jimiž lidé/komunity disponují. (Wisner et al., 2004, s. 14)

1. Typ hrozby	2. Varovné signály	3. Předběžná varování	4. Rychlost nástupu	5. Frekvence	6. Doba trvání	7. Kdy	8. Rozsah	9. Ohrožené zdroje a důvod ohrožení	10. Ohrožená populace	11. Místa, kde se ohrožená populace nachází	12. Zdroje a kapacity
Hodnocení hrozby							Hodnocení zranitelnosti				Hodnocení kapacit

Tab. 2: Vzorová matice HVCA. (Heijmans, Victoria, 2001, podle Wisner et al., 2004, s. 334)

1.2 Klasifikace hrozeb a typy katastrof

Jak již bylo výše naznačeno v jednotlivých definicích, katastrofy a hrozby nejsou synonymní pojmy a je důležité si uvědomovat, v čem se liší. Twigg (2001, s. 6, přeloženo autorkou) rozdílnost termínů shrnuje takto: „*Přesněji řečeno neexistuje nic jako přírodní katastrofa, existují ovšem přírodní hrozby jako cyklony a zemětřesení [...] Katastrofa se katastrofou stává až ve chvíli, kdy je komunita zasažena onou hrozbou [...] Jinými slovy, celkový dopad katastrofy závisí na tom, do jaké míry je komunita vůči dané hrozbě zranitelná. Tato zranitelnost není přírodní povahy. Jedná se o lidský rozměr katastrofy, o výslednou kombinaci celého spektra ekonomických, sociálních, kulturních, institucionálních, politických i psychologických faktorů, které vytvářejí prostředí, v němž lidé žijí.*“

Hrozby jsou velice dynamickým a různorodým jevem, lišícím se podle místa výskytu i podle způsobu, jakým vznikají: může jít o přírodní hrozby, technologické hrozby nebo o celkové poškození/znehodnocení životního prostředí. Rozdělení do jednotlivých kategorií vzhledem ke komplexnosti nebývá jednoduché, některé typy je možné zařadit do více kategorií.⁸ (UNISDR, 2004, s. 39)

⁸ Existuje více způsobů, jak lze hrozby klasifikovat. Divišová (2010, s. 14, srov. Schneiderbauer, Ehrlich, 2006, s. 82) uvádí rozdělení na hrozby způsobené přírodou (zemětřesení, tsunami, ale i např. nemoci), hrozby způsobené násilím (válečné konflikty, terorismus), hrozby způsobené snižováním kvality (snižování kvality zdravotních a sociálních služeb, ekonomické krize) a hrozby industriální povahy (např. chemická kontaminace). Zároveň upozorňuje na příliš zjednodušené rozdělení na hrozby pouze lidského či přírodního původu.

Přírodní hrozby

Potenciálně nebezpečné události, jevy nebo lidské aktivity, jež mohou způsobit ztráty na životech či zranění, poškození majetku, narušení sociální a ekonomické sféry a poškození životního prostředí.

Hydrometeorologické hrozby Přírodní procesy či jevy atmosférické, hydrologické nebo oceánografické povahy.	<ul style="list-style-type: none">• Povodeň, naplavená suť a bahenní toky• Tropické cyklony, bouře, vítr, déšť, sněhové vánice, blesky• Sucho, desertifikace, požáry ve volné přírodě, extrémní teploty, písek a písečné bouře• Trvale zmrzlá půda, laviny
Geologické hrozby Fyzické procesy či jevy planety Země; vnitřní, vnější nebo tektonické povahy.	<ul style="list-style-type: none">• Zemětřesení, tsunami• Vulkanická aktivita, emise• Pohyby hmoty, sesuvy půdy, padající kamení, zkapalnění, podmořské sesuvy• Geologické zlomy
Biologické hrozby Procesy organického původu, včetně vystavení patogenním mikroorganismům, toxinům a bioaktivním substancím.	<ul style="list-style-type: none">• Propuknutí epidemických onemocnění, rostlinná či živočišná nákaza, rozsáhlá zamoření

Technologické hrozby

Tento typ hrozeb je úzce spojen s lidskou aktivitou – jedná se o technologické nebo průmyslové nehody či selhání infrastruktury, které způsobují vážná zranění, škody na majetku, poškození sociálního a ekonomického systému a v neposlední řadě poškození životního prostředí. Patří sem průmyslové znečištění, toxický odpad, nukleární, radioaktivita, selhání přehradního systému, různé druhy průmyslových či technických nehod (exploze, požáry, úniky).

Poškození životního prostředí

Tento typ hrozby je převážně přírodního původu, může se ale vyskytovat v kombinaci s lidskou aktivitou. Výsledkem těchto procesů je narušení ekosystému a přírodní rovnováhy. Příkladem mohou být lesní požáry, deforestace, desertifikace, snižování kvality půdy, ztráta biodiverzity, různé druhy znečištění, klimatické změny, růst hladiny moře apod.

Tab. 3: Klasifikace hrozeb podle UNISDR (2004, s. 39).

UNISDR (2016, s. 13, přeloženo autorkou) charakterizuje katastrofu jako „*vážné narušení fungování komunity nebo společnosti [...] způsobené projevy hrozeb v interakci s podmínkami, které vystavení hrozbě doprovázejí, tedy zranitelností a kapacitami. Toto narušení vede k lidským, materiálním, ekonomickým a environmentálním ztrátám nebo škodám.*“ Zároveň je zde předložena typologie⁹ vytvořená pro potřeby Sendaiského rámce pro snižování rizika katastrof (viz dále):

Katastrofy s malým dopadem. Typ katastrofy postihující pouze místní komunity. Vyžaduje pomoc od aktérů mimo danou komunitu.

Katastrofy s velkým dopadem. Tento typ zasahuje celou společnost a vyžaduje národní či mezinárodní pomoc.

Pravidelné a nepravidelné katastrofy. Hodnocení vychází z pravděpodobnosti jejich výskytu a z doby, po jaké k nim opětovně dochází. Dopady pravidelné katastrofy mohou časem narůstat nebo se pro danou komunitu/společnost mohou stát chronickými.

Katastrofy s pomalým nástupem. Tento typ se vyznačuje delší dobou (týdny až měsíce), po kterou se krize vyvíjí a stává patrnou. Může se pojít se suchem, desertifikací, zvyšováním hladiny moře či epidemiemi.

Katastrofy s rychlým nástupem. Jsou způsobené hrozbami, jako jsou zemětřesení, cyklony, povodně, sesuvy půdy, laviny, vulkanické erupce, dopravní nehody apod. Objevují se náhle, často s minimálním varováním.

1.3 Snižování rizika katastrof v konceptu řízení rizika katastrof

V předchozích podkapitolách byly vysvětleny nejdůležitější oblasti a pojmy, které tvoří základ přístupu zaměřeného na snižování rizika katastrof. Jak již bylo řečeno, jeho cílem je budovat kapacity jedinců/komunit/společnosti a tím snížit jejich zranitelnost vůči rizikům, kterým musí čelit. Jedná se o určitý most mezi rozvojovou a humanitární prací,

⁹ Stejně jako u hrozeb, i zde existuje více možných rozdělení. Například Byrne a Baden (1995, s. 5, upraveno podle Twigg, 2004, s. 17) kromě katastrof s rychlým a pomalým nástupem uvádějí katastrofy technologické s rychlým nástupem (dopravní nebo průmyslové nehody, např. chemické či ropné zamoření), komplexní politické krize (pro které je charakteristická především vleklá politická nestabilita), trvalé krize (jež jsou výsledkem rozsáhlé chudoby) a hromadný populační přesun (ten může být příčinou i následkem jiného typu krize).

ovšem s větším přesahem do udržitelného rozvoje. (Divišová, 2010, s. 8) Uvědomme si rovněž určitá rizika rozvojové pomoci, kdy se adekvátní pomoc ne vždy dostane k nejvíce potřebným skupinám – s tímto faktem by DRR přístup měl operovat tak, aby se zaměřoval primárně na nejzranitelnější příjemce pomoci. (Hewitt, 2013, s. 2)

Politika a strategie snižování rizika katastrof spolu s budováním silných komunit jsou primárními cíli konceptu řízení rizika katastrof (Disaster Risk Management, dále už jen DRM).¹⁰ Tento přístup staví na předpokladu, že katastrofě se lze vyhnout, tedy že dopadům potenciální hrozby je možné předejít, popř. je alespoň snížit. Zároveň je možné snížit i míru zranitelnosti komunity vůči dané hrozbě. Přístup v sobě zahrnuje zhodnocení a analýzu rizik s následnou implementací specifických programů a plánů (Divišová, 2010, s. 11, srov. Syed, 2009, s. 145) Následující pojmy podle UNISDR (2016, srov. Twigg, 2004) tvoří základní stavební kameny konceptu DRM:

Snižování (Mitigation). Zmenšení nebo omezení míry negativního dopadu hrozby a s tím související katastrofy. Negativní dopad často nemůže být odvrácen úplně, lze ovšem snížit jeho účinky díky využití nejrůznějších strategií a plánů. Možnosti snižování potenciálních následků mohou být technického rázu (např. odolné budovy) nebo se může jednat o lepší informovanost, vzdělání apod.

Připravenost (Preparedness). Vědomosti a kapacity, jimiž vláda, profesionální humanitární organizace, komunity a jedinci disponují, a které napomáhají k efektivnímu předcházení a zvládnutí dopadů potenciálních hrozeb a následnému zotavení (*recovery*). Strategie a konkrétní kroky mají za cíl zvýšit kapacity nutné pro úspěšné a efektivní zvládnutí nejrůznějších typů krizí a událostí. Připravenost je založena na fungujících systémech včasného varování (*Early Warning Systems*) a zahrnuje aktivity jako zpracování pohotovostních plánů, skladování zásob a vybavení, různé koordinační plány, informace o evakuaci nebo profesionální školení.

¹⁰ DRM lze rozdělit na dvě odvětví: *DRR Programming* a *DRR Mainstreaming*. *DRR Programming* pracuje s cílovými oblastmi a skupinami, kde jsou rizika již známá; tato jsou posléze analyzována a zároveň jsou vybrány vhodné strategie snižování rizik. *DRR Mainstreaming* nahlíží samotný koncept snižování rizika katastrof jako možný rizikový faktor; snaží se proto zhodnotit a snížit případné dopady aplikace DRR na konkrétní komunitu. (Divišová, 2010, s. 12)

Odolnost (Resilience).¹¹ Lze ji charakterizovat jako schopnost systému, komunity či společnosti předcházet hrozbám, odolat jim a psychicky i fyzicky se zotavit z jejich následků. Čím vyšší jsou kapacity, tím je společnost odolnější a méně zranitelná.

1.3.1 Stručný vývoj řízení rizika katastrof

Koncept DRM prošel od svého vzniku znatelnou proměnou, která ještě zdaleka neskonzolidovala. Nyní se ve stručnosti podíváme, díky jakým důležitým krokům se tento přístup dostal až do strukturované podoby, v jaké ho známe dnes.

Dříve neexistoval ucelený program či organizace, které by se zabývaly touto tematikou. Jednotlivé státy samy zaváděly strategie přizpůsobené konkrétním hrozbám, jimž tyto společnosti čelily. Nejednalo se ovšem o kroky směřující k prevenci a snižování rizik, ale o způsoby, jak postupovat, až konkrétní hrozba reálně udeří. Koncept DRM se směrem ke své moderní podobě, zahrnující globálně uznávané normy a postupy, začal vyvíjet až ve druhé polovině 20. století. (UNISDR, 2015, s. 30, srov. Coppola, 2006, s. 4)

První velký krok k prevenci a snižování rizik učinilo dne 11. prosince 1987 Valné shromáždění OSN, kdy devadesátá léta 20. století vyhlásilo Mezinárodní dekadou snižování rizika přírodních katastrof (*International Decade for Natural Disaster Risk Reduction, ID-NDR*). Hlavním cílem jednotlivých programů a strategií bylo mj. snížit potenciální rizika a posílit kapacity každé z členských států OSN či vytvořit oficiální směrnice a postupy pro snižování rizik rozvojových zemí; zaměření jednotlivých kroků se tedy přesunulo od reakce na katastrofu k jejímu předcházení a prevenci. (Coppola, 2006, s. 5) V roce 1994 se představitelé jednotlivých členských států OSN sešli v japonském městě Yokohama na Světové konferenci o snižování rizik přírodních katastrof (*World Conference on Natural Disaster Reduction*), aby prodiskutovali dosažené výsledky a další nutné kroky. V závislosti na tom byla přijata Yokohamská strategie spolu s Akčním plánem pro bezpečnější svět (*Yokohama Strategy, Plan of Action for a Safer World*), které sloužily ke konsolidaci, legitimizaci a posílení postavení nově vznikajícího sektoru řízení rizika katastrof, a to na celosvětové, národní i regionální úrovni. (Coppola, 2006, s. 6)

¹¹ Termín *resilience* je možné vykládat různými způsoby. V současnosti se proto v odborných kruzích začínají objevovat pojmy *robustness* (odolnost), popř. *transformation* (transformace), které by měly být terminologicky přesnější. Více k tomuto tématu spolu s odkazy na odborné debaty viz IFRC (2016, s. 15).

Další roky se vyznačovaly rozšiřováním strategií a plánů zaměřujících se na snižování rizik:

Rozvojové cíle tisíciletí (Millennium Development Goals, MDGs). DRM bylo zhodnoceno jako stěžejní pro dosažení rozvojových cílů spojených se vzděláváním, zlepšením zdravotního systému, problematikou genderu nebo bojem proti chudobě. Identifikace a analýza skrytých i viditelných rizik a z nich vyplývající strategie tvořily neodmyslitelnou součást rozvojových cílů, jichž mělo být dosaženo do roku 2015. (UNISDR, 2010, s. 9)

Hyogský akční rámec: Budování odolnosti vůči katastrofám u národů a komunit (Hyogo Framework for Action: Building the Resilience of Nations and Communities to Disasters, HAF). V roce 2005 se konala konference v japonském Kobe, během níž vznikl akční rámec na období 2005–2015, vycházející z výše zmíněné Yokohamské strategie. Prioritou zde byla zodpovědnost státu za ochranu lidí a majetku před hrozbami v rámci svého území a zahrnutí konceptu DRM do národní politiky. (UNISDR, 2005, s. 4)

Sendaiský rámec pro snižování rizika katastrof (Sendai Framework for Disaster Risk Reduction, SFDRR). Po skončení platnosti Hyogského akčního rámce vešel v platnost Sendaiský rámec na období 2015–2030, jenž stejně jako jeho předchůdce zdůrazňuje koncept DRM jako důležitou součást politiky. Prevence a snižování rizik by spolu s budováním odolné společnosti měly být zakotveny v zákonech a regulacích každého státu. (IFRC, UNDP, 2015, s. 9, srov. UNISDR, 2015, s. 3)

Pařížská dohoda (Paris Agreement). V souvislosti se zvyšujícími se riziky způsobenými změnou klimatu se v prosinci r. 2015 sešlo 195 zemí, aby se společně dohodly na adekvátních krocích vedoucích ke snížení emisí, a tedy k zastavení zvyšující se teploty planety Země. K březnu r. 2017 byla dohoda ratifikována 133 státy. (UNFCCC, nedatováno, srov. WEF, 2017, s. 16)

1.3.2 Komunitou řízené snižování rizika katastrof

Jako poslední zde zmíníme úžeji zaměřený přístup v rámci konceptu DRM. Je známo, že zranitelné komunity bývají právě těmi, kdo jsou nejvíce zasaženi dopadem katastrofy, a mohou tak nejvíce ztratit. Zároveň ale mohou hodně získat, pokud se zaměří na rozpoznávání potenciálních hrozeb, budování kapacit a snižování své zranitelnosti, kvůli které jsou vystaveny většímu riziku. Je tedy nutné, aby členové komunity participovali na programech a strategiích snižujících rizika a aby oni sami byli těmi, kteří skrze cílený proces

zvyšují svou odolnost. (Shaw 2012, s. 4) Tento koncept se nazývá Komunitou řízené snižování rizika katastrof (*Community Managed Disaster Risk Reduction*, dále už jen CMDRR) a je důležitým strategickým postupem pro budování silných, nezávislých komunit.¹² (Cordaid, nedatováno)

Charita ČR (2009, s. 13) tento přístup charakterizuje následovně: „*CMDRR je proces, v jehož rámci se slučují lidé v rámci stejné komunity tak, aby společně dokázali řešit riziko katastrofy a kolektivně prováděli společná opatření ke snížení tohoto rizika. Jde o proces systematické mobilizace skupiny lidí s cílem zlepšit bezpečnost a odolnost jedinců/komunity, který probíhá v zeměpisně definované oblasti pobytu nebo v sektorových skupinách, které nemusí žít ve stejné lokalitě.*“

¹² Charita (2009, s. 12) rozlišuje CMDRR a CBDRR (*Community-Based Disaster Risk Reduction*, Snižování rizika katastrof založené na komunitách). Zatímco CMDRR klade důraz na vzdělávání a účast všech účastníků cyklu a hlavními aktéry jsou členové komunity, CBDRR je přístupem zvenčí, jenž je aplikován vnější organizací za účasti komunity. CMDRR se zaměřuje více na soběstačnost komunity a udržitelnost projektu.

2 Gender, ženy a katastrofy

V první kapitole byly popsány a vysvětleny základní elementy a faktory, z nichž vycházejí strategie snižování rizika katastrof. Jedním ze stěžejních prvků podílejících se na rizicích, jimž komunity čelí, je celková míra zranitelnosti. Čím více je daná komunita zranitelná, tím více je ohrožená hrozbami a dopady možných katastrof.

Jak již bylo řečeno, lidé obecně nemají stejný přístup ke zdrojům a možnostem, které jsou zásadní pro běžný život a jejichž důležitost se rapidně zvyšuje v období, kdy jsou lidé ohroženi. Na vysoké míře zranitelnosti vyplývající z nerovného přístupu ke zdrojům a z vyššího vystavení hrozbám se podílejí především sociální faktory (spolu s ekonomickými a politickými procesy), jako např. věk, příslušnost k etnické menšině, společenská třída nebo zda se jedná o muže či ženu. (Wisner et al., 2004, s. 6) Tato část diplomové práce se bude podrobněji zaměřovat na jeden z podstatných sociálních faktorů, a to na gender (především v souvislosti se ženami). Budu zde vycházet zejména z publikace *Women, Gender and Disaster: Global Issues and Initiatives* od Elaine Enarson a P. G. Dhar Chakrabarti, kterou považuji za jednu ze stěžejních odborných prací zaměřujících se na toto téma.

Definice genderu se v průběhu posledních desetiletí několikrát změnila, zvláště mezi 70. a 90. lety 20. století. Jeho podstata byla nejprve totožná s definicí pojmu pohlaví, následně se od sebe tyto dva termíny oddělily (jeden do oblasti společenských věd, druhý do biologie), aby se následně opět propojily, tentokrát ovšem i šířeji s dalšími kategoriemi (věk, etnická příslušnost, společenská třída apod.). (Dušková a kol., 2011, s. 84)

Pohlaví (*sex*) je nyní definováno pouze z hlediska biologického, kdy charakterizuje konkrétní fyzické rozdíly mezi muži a ženami. Gender je oproti tomu mnohem komplexnější – odkazuje k sociálně konstruovaným charakteristikám mužů a žen, jako jsou normy, role a vztahy vně i uvnitř ženských a mužských skupin. Tyto sociální rozdíly jsou naučené a jejich původ je hluboce zakořeněn v každé kultuře. Gender spolu s dalšími aspekty sociální identity (např. třídou nebo etnickou příslušností) určují role, mocenské vztahy a přístup ke zdrojům pro muže i ženy (i chlapce a dívky) ve všech společnostech. (Oxfam, 2010, s. 3)

S genderem jsou úzce spojeny následující pojmy:

Posílení postavení žen ve společnosti (Women's empowerment). Strategie pro budování dovedností, znalostí a kapacit obecně tak, aby ženy získaly kontrolu nad svým životem ve všech oblastech (ekonomické, sociální, politické i právní). (UN Women, 2011, s. 2)

Gender mainstreaming.¹³ Ekonomická a sociální rada OSN (United Nations Economic and Social Council, ECOSOC, 1997, s. 2, přeloženo autorkou) charakterizuje gender mainstreaming jako „proces posuzování rozdílných dopadů na ženy a muže, jenž je zahrnutý do každé plánované akce včetně legislativy, politiky a programů, a to ve všech oblastech a na všech úrovních. Jedná se o strategii zahrnující potřeby a zkušenosti žen i mužů do plánování, implementace, monitorování a evaluace programů a politických kroků v ekonomické i sociální sféře, a to tak, aby si ženy i muži byli rovni. Rovnost je hlavním cílem tohoto procesu.“ Princip *gender mainstreamingu* byl oficiálně přijat OSN v r. 1995 skrze Pekingskou akční platformu (*Beijing Platform for Action*), která v sobě spojuje dvě genderové politiky: Ženy v rozvojovém procesu (*Women in Development*, dále už jen WIP) a Gender a rozvoj (*Gender and Development*, dále už jen GAD). Zástupci politiky WIP poukazovali na to, že ženy jsou nahlíženy jen jako matky a pečovatelky, ačkoli jsou ekonomicky velmi aktivní. Podporou vzdělávání žen (a tedy jejich posilování) se podle nich zvýší i celková ekonomika státu. Oproti tomu směr GAD se zaměřoval spíše na historické a strukturální příčiny diskriminace mezi oběma pohlavími. (Razavi, Miller, 1995, s. 13) Hlavním prohlášením Pekingské akční platformy bylo, že rovnost mezi ženami a muži je záležitostí lidských práv a podmínek sociální spravedlnosti, a že tato rovnost tvoří základní předpoklad pro rozvoj a mír. (Dasgupta, Şiriner, Sarathi De, 2010, s. 54)

Genderová rovnost (Gender Equality). Vyjadřuje rovnost mužů a žen před zákonem, v rovných příležitostech a přístupu ke zdrojům. Zájmy, potřeby a priority mužů i žen mají být zohledňovány stejným způsobem. Genderová rovnost není pouze „ženskou“ záležitostí, zahrnuje stejně tak i plné zapojení mužů. Tento lidskoprávní aspekt je velmi důležitý při budování udržitelného rozvoje. (UN Women, 2001, s. 1, srov. Dušková a kol., 2011, s. 84)

Genderové role (Gender Roles). V mnohých společnostech je rozdělení práce tradičně založeno na genderu. Genderové role určují, co se od mužů a od žen očekává (viz následující tabulka). Pincha (2008, s. 7) zároveň podotýká, že zatímco biologicky-reprodukční práce, vyplývající z reprodukční role, je de facto daná, sociálně-reprodukční činnosti ovlivnit lze, protože jsou společensky konstruované.

¹³ Metodu *gender mainstreamingu* uznala i česká vláda jakožto legitimní nástroj pro výkon politiky rovných příležitostí mužů a žen v ČR. V listopadu r. 2014 byla přijata *Vládní strategie pro rovnost žen a mužů v České republice na léta 2014–2020*, jejímž cílem je „formulovat rámeček pro opatření veřejné správy, který by přispíval k dosažení rovnosti žen a mužů v ČR.“ (Úřad vlády ČR, 2014, s. 4)

Role	Ženy	Muži
Reprodukční role (typicky ženská)	Biologická reprodukční práce: těhotenství a kojení Sociální reprodukční práce: výchova dětí, vaření, úklid, praní, starost o vodu/jídlo <ul style="list-style-type: none"> - Neviditelné a neplacené - Často závislé na rozhodnutí jiných členů domácnosti 	<ul style="list-style-type: none"> - Minimální reprodukční činnost - Větší mobilita - Volitelné - Viditelné - Mají moc sami rozhodovat
Produktivní role (typicky mužská)	<ul style="list-style-type: none"> - Práce spojená s obživou - Málo placené (ve srovnání s muži) - Neviditelné/druhořadý význam - Prvořadá práce založená na reprodukční roli 	<ul style="list-style-type: none"> - Práce spojená s obživou - Vysoce placené (ve srovnání se ženami) - Viditelné - Muži vnímání společnosti jako živitelé
Komunitní role	<ul style="list-style-type: none"> - Udržování příbuzenských vztahů, náboženské aktivity, sociální interakce a ceremonie (narození/svatba/smrt atd.) - Neplacená práce - Povaha práce podobná reprodukční roli 	<ul style="list-style-type: none"> - Politický charakter - Prestiž a moc - Placená práce - Vysoce viditelné

Tab. 4: Tradiční rozdělení rolí podle Pincha (2008, s. 5).

Vztahy ve společnosti, jež vyplývají z genderu, se odrážejí v *genderové identitě* (kombinace fyzických a behaviorálních charakteristik, které oddělují dívky od chlapců a ženy od mužů), *vnímání* (jak jsou rozdíly mezi muži a ženami nahlíženy v souvislosti s genderovými rolemi), *přístupu* (jak k sobě lidé přistupují na základně vnímání výše zmíněných odlišností) a *statusu* (postavení, v jakém se muži a ženy nacházejí v rámci rodiny, komunity a společnosti). Tyto vztahy zasahují do všech sfér – osobní, sociální, ekonomické i politické, vytvářejí nerovnost a ve většině případů jsou předpojaté vůči ženám a dívkám. Proto i v rámci jedné kasty či společenské třídy mají ženy horší podmínky k uskutečňování

změn ve srovnání s jejich mužskými protějšky. Problematika genderových identit, rolí a povinností tvoří základ rozdílné míry zranitelnosti (nejen) v průběhu krizových situací.¹⁴ (Enarson, Chakrabarti, 2009, s. 6, srov. Neumayer, Plümper, 2007, s. 6)

Tato problematika byla v r. 2000 zahrnuta do Rozvojových cílů tisíciletí (*Millennium Development Goals*, MDGs), kde se stala samostatným cílem č. 3: Prosazovat rovnost pohlaví a posílit postavení žen. Nedávný report UN (2015) ovšem uvádí, že ačkoli se počet žen v parlamentu a dívek navštěvujících školu mírně zvýšil, genderová nerovnost ve světě přetrvává. Ženy stále čelí diskriminaci v přístupu k práci a k ekonomickým aktivitám i v účasti na soukromém a veřejném rozhodování.

2.1 Ženy a zranitelnost

Sociální, ekonomické, náboženské a kulturní konstrukty založené na genderu znevýhodňují ženy v komunitách bez ohledu na společenskou třídu, kastu, ekonomické postavení, status, etnickou příslušnost, věk atd. Tato marginalizace se projevuje především v souvislosti s mírou chudoby: ženy mají v mnohých případech horší přístup k soukromému vlastnictví, navíc vydělávají za stejnou práci méně než muži. Více než polovinu populace žijící v chudobě tvoří právě ženy. Kvůli nedostatku příležitostí je pro ně obtížnější získat vzdělání a osvojit si nové dovednosti, možnost rozhodovat v rámci rodiny i ve veřejné sféře je jim často odprávně. Čelí vyššímu riziku sexuálního obtěžování a (nejen) domácího násilí a bývají snadněji ovládány ostatními členy rodiny. Obecně lze tedy říct, že ženy a dívky jsou sociálně a ekonomicky slabší v porovnání s muži a chlapci a jejich podřazené postavení v komunitě vede k genderové nerovnosti a k vyšší zranitelnosti. Ženy je proto možné charakterizovat jako „zranitelné mezi zranitelnými“. (Ariyabandu, Foenseka, 2006, podle Enarson, Chakrabarti, 2009, s. 6)

Ženy a dívky jsou v mnoha společnostech vnímány jako fyzicky a emocionálně slabé (v porovnání s muži a chlapci), podřízené, závislé na svém okolí nebo jako zátěž pro své rodiny. V krizových situacích na ně okolí začíná nahlížet jako na pasivní a neschopné oběti, jimž je třeba pomoci. Tyto představy zcela přehlížejí schopnosti a dovednosti, kterými

¹⁴ UNDP, AUSAID (2008, s. 13) upozorňují, že při humanitární i rozvojové spolupráci je nezbytné uvědomovat si důležitost tradičních sociálních struktur a s nimi souvisejících genderových vztahů. Např. projekt, jehož cílem je zlepšit přístup žen k finančnímu příjmu a podpořit jejich právo rozhodovat, musí brát v úvahu potenciální dopady na existující sociální struktury a vzájemné vztahy cílové komunity.

ženy disponují jako jednotlivci i jako skupiny, což má za následek mj. nedostatek ženských aktérů v průběhu plánování krizových situací, nedostatečné (či vůbec žádné) začlenění této problematiky do politických rozhodnutí a opětovné prohloubení již existujících sociálně a ekonomicky nevyrovnaných vztahů. (Enarson, Chakrabarti, 2009, s. 7)

Níže jsou uvedeny některé faktory podle Enarson a Chakrabarti (2009, s. 8), které zvyšují zranitelnost dívek a žen během krizových situací i po nich:

Omezená mobilita, segregace, sociální restrikce, které nutí ženy a dívky, aby měly za všech okolností mužský doprovod. Rozhodnutí, jako např. kdy a na jaké bezpečné místo bude probíhat evakuace nebo zda je možné evakuovat se bez mužského doprovodu (či bez svolení muže), bývají v mnohých zemích kulturně podmíněná. Často tak tyto genderové restrikce založené na kulturních tradicích zabraňují ženám, aby se během krizové situace zachránily. (Dasgupta a kol., 2010, s. 65)

Horší přístup k informacím o hrozícím nebezpečí, omezená schopnost efektivně reagovat. Poplašná zařízení a evakuační plány jsou často umístěné na veřejných místech (tržišťe, vzdělávací instituce, továrny atd.), kam mají ženy omezený přístup. Většina žen je tak ponechána bez možnosti se informovat. (Dasgupta a kol., 2010, tamtéž)

Vyšší riziko domácího násilí a sexuálního zneužití. Násilí založené na genderu (*Gender-based violence, GBV*), ať už psychické, fyzické či sexuální, je výsledkem genderové nerovnosti a diskriminace, jež jsou zakotveny v mnoha společnostech. Riziko násilí vůči ženám a dětem (v některých případech i vůči mužům) roste během katastrof a ozbrojených konfliktů, které se vyznačují rozdělením rodin, kolapsem sociálních sítí, rozpadem norm a morálních hodnot, poškozením infrastruktury, přemístěním jednotlivců a změnou vztahů v rámci rodiny. Nezaměstnanost a s tím spojená ztráta role živitele rodiny navíc zvyšuje u mužů stres a frustraci, což v mnohých případech vede k alkoholové závislosti a k agresivitě.¹⁵ (IFRC, 2015, s. 17)

Faktory související s těhotenstvím a porodem. Nedostatek zdrojů (jídlo, čistá voda), špatný přístup ke zdravotní péči a lékům, stejně tak jako stres způsobený krizovou situací zvyšují úmrtnost matek a nenarozených/novorozených dětí, popř. způsobují těžké zdravotní komplikace. Ženy jsou také méně mobilní. (ACOG, 2010, s. 1)

¹⁵ Wisner a kol. (2004, s. 16) se zamýšlejí nad zvýšeným počtem případů domácího násilí po hurikánu Andrew. Tvrdí, že fakt, že se jedná o ženské pohlaví, neurčuje automaticky vyšší zranitelnost. Podle nich se jedná o *gender ve specifické situaci*, o proces, kdy se v důsledku stresové situace mění vztahy mezi muži a ženami.

Vyšší negramotnost, nižší úroveň vzdělání a školení. Špatný či vůbec žádný přístup ke vzdělání a školení ženy a dívky značně znevýhodňuje. Tento faktor má vliv na socio-ekonomickou situaci, celkovou informovanost či rozvíjení schopností a dovedností, které by ženám pomohly v krizových situacích. Vzdělanost patří mezi základní kapacity, jež snižují zranitelnost vůči potenciálním rizikům. (Muttarak, Lutz, 2014)

Role pečovatelky o mladé, starší a nemocné členy rodiny. Během krizových situací jsou to právě ženy, kdo se stará o děti, starší lidi a nemocné s omezenou schopností pohybu, jejichž přežití může být v případě katastrofy výrazně ohroženo. Tím se ovšem samy dostávají do rizikové situace. (Enarson, Chakrabarti, 2009, s. 19)

Tyto a další faktory zapříčiňují, že jsou ženy v krizových situacích ohroženy podstatně více než muži. To v mnohých případech potvrzují i statistiky. Neumayer a Plümper (2007, s. 5) na vzorku 141 zemí v letech 1981–2002 zkoumali, jaký dopad měly katastrofy na délku života žen v závislosti na jejich socio-ekonomickém statusu. Podle dostupných dat zjistili, že vyšší úmrtnost žen při katastrofách (v porovnání s muži) je nepřímo úměrná tomu, jakými sociálními a ekonomickými právy ženy ve společnosti disponují. Čím rovnější si muži a ženy ve společnosti byli, tím stejnoměrněji byl rozložený počet úmrtí během katastrof. Faktory, jež stavěly ženy do zranitelné pozice, byly především sociální normy, genderové role a diskriminace.¹⁶

Jedním z příkladů, na kterém lze demonstrovat vliv sociálně-ekonomického statusu na míru zranitelnosti žen, je katastrofa způsobená vlnou tsunami v r. 2004, kdy zemřelo více než 220 tisíc lidí v zemích v oblasti jihovýchodní a jižní Asie a východní Afriky. Přes 2 miliony obyvatel muselo opustit své domovy. (USAID, 2010, s. 20) Organizace Oxfam (2005, s. 2) následně provedla výzkum v několika vesnicích v Indonésii, na Srí Lance a v Indii: výsledky ukázaly, že např. ve vesnicích v indonéské oblasti Aceh Besar bylo z celkového počtu 676 přeživších pouze 189 žen. V oblasti North Aceh tvořily ženy 77 % z počtu lidí, kteří událost nepřežili. Podobná čísla se objevovala napříč všemi zkoumanými oblastmi. Vysvětlení se nachází právě v sociálních faktorech: mnoho žen zemřelo ve svých domovech, protože se musely starat o děti a příbuzné, zatímco muži byli na polích nebo rybařili. Ženy se v těchto oblastech navíc neucí plavat nebo lézt na stromy (na rozdíl od mužů). Sociální

¹⁶ V určitých případech mohou v krizových situacích genderové rozdíly zvýšit zranitelnost a úmrtnost mužů. Mnoho z nich se dostává do riskantních situací, protože věří, že jakožto příslušníci „silnějšího pohlaví“ se nemusejí řídit bezpečnostními opatřeními. Navíc mohou cítit očekávání společnosti, že se ujmou záchranných akcí. (Bradshaw, 2004, s. 25)

faktory zde způsobily, že ženy a dívky měly mnohem menší šanci na přežití než muži a chlapci.

Ovšem i v období po katastrofě musejí ženy čelit rizikům spojeným s genderem. Protože v rozvojových zemích je často vlastníkem půdy mužský člen domácnosti (pokud v dané zemi půdu vůbec lze vlastnit), ženy nemají dostatečné materiální zdroje, které by jim pomohly se z krizové situace rychleji zotavit. Následkem těchto a dalších faktorů čelí rizikům, jako jsou nedostatek jídla, sexuální obtěžování a zneužívání, nechtěné těhotenství, prostituce za účelem obživy a zdravotní problémy. (UNDP, 2010, s. 18)

Následující tabulka shrnuje hlavní problémy spojené s genderem v krizových situacích:

- Ženy a muži jsou zranitelní vůči katastrofě různě v závislosti na sociálních a ekonomických faktorech.
- Vzhledem ke genderovým vztahům jsou ženy v rámci stejné skupiny/společenské třídy ve srovnání s muži chudší a více zranitelné.
- Dopady katastrof se u mužů a žen liší – v počtu přežití, úmrtí, zranění, v traumatech i během následného procesu zotavování.
- Potřeby a preference (biologické, rodinné, sociální, kulturní) žen a mužů jsou v jednotlivých fázích katastrofy různé.
- Předsudky založené na genderu nahlízejí ženy jako slabé, pasivní, neschopné oběti, jež v krizové situaci potřebují pomoc, ačkoli ve skutečnosti hrají v celém procesu důležitou aktivní roli.
- Identity založené na genderu pasují muže do role silných a schopných jedinců, kterým je třeba pomoci až v poslední řadě.
- V závislosti na genderových identitách je zdůrazňována zranitelnost žen, zatímco jejich kapacity a schopnosti jsou přehlíženy.
- Genderové identity zapříčiňují, že zranitelnost mužů často není reflektována.
- Ženy a muži disponují rozdílnými kapacitami, jež vyplývají z genderových rolí a rozdělení pracovních povinností.

Tab. 5: Hlavní problémy spojené s genderem. (Ariyabandu, Wickramasinghe, 2003, podle Enarson, Chakrabarti, 2009, s. 14)

2.2 Genderová rovnost v konceptu snižování rizika katastrof

Ačkoli jsou ženy vystavené většímu riziku než muži a následky katastrof jsou pro ně podstatně horší, paradoxně právě ony zastávají zásadní úlohu v procesu řízení rizika katastrof (Disaster Risk Management, DRM). Pracují ve svých komunitách na snižování rizik, kterým jsou vystavené, a často jsou mezi prvními, kdo pomáhá obětem po odeznění krizové situace. Udržují svou rodinu pohromadě a snaží se zajistit, aby se zdroje dostaly primárně k těm nejvíce zranitelným členům domácnosti. Způsob, jakým vedou své komunity, je ale často bohužel vládami a mezinárodními organizacemi přehlížen. (IFRC, 2015, s. 17) Typický model DRM je veden převážně muži, ačkoli ženy bývají zatíženy podstatně větším množstvím povinností v domácnosti v období po úderu katastrofy. V mnoha komunitních organizacích tvoří ženy většinu z celkového počtu členů, ovšem jen minimum z nich bývá ve vedoucích pozicích. (Enarson, Chakrabarti, 2009, s.176)

Přístup založený na genderu (*Gender-based approach*, GBA) v konceptu snižování rizika katastrof staví na konstatování, že muži a ženy nemají v rámci stejné společnosti stejná práva, možnosti a vzdělání. Vzhledem k tomu, že míra dopadu katastrofy je značně ovlivněna právě politickým, ekonomickým a socio-kulturním kontextem, je třeba zjistit, jakým způsobem muži a ženy v dané společnosti fungují (jaké jsou jejich role, potřeby, jakou mocí disponují), a tyto poznatky následně zahrnout do politiky snižování rizika katastrof. (To vše se děje v procesu *gender mainstreaming*, definice viz výše.) (Enarson, Chakrabarti, 2009, s. 19)

Do konceptu snižování rizika katastrof se *gender mainstreaming* oficiálně probojoval až v r. 2005 na Světové konferenci o snižování rizika katastrof (viz kap. 1.3.1). Hyogský akční rámec, jenž zde byl přijat 168 státy, přesunul koncept DRR do kontextu plánování udržitelného rozvoje a strategií pro snižování chudoby a upozornil na důležitost této problematiky v krizovém plánování a v programech pro obnovu po katastrofách. (Enarson, Chakrabarti, 2009, s. 18) Zároveň potvrdil postup navržený na 23. speciální schůzi Valného shromáždění OSN (Ženy 2000: Genderová rovnost, rozvoj a mír ve dvacátém prvním století, *Women 2000: Gender Equality, Development and Peace for the Twenty-first Century*). Tento postup zněl následovně: „*Genderová perspektiva by měla být integrována do každé politiky řízení rizika katastrof a do všech plánů a rozhodovacích procesů včetně těch, které souvisejí s hodnocením rizik, včasným varováním, informačním managementem, vzděláváním a školením.*“ (UNISDR, 2005, s. 4, přeloženo autorkou)

Po Hyogském akčním rámci byl v r. 2015 schválen Sendaiský rámec pro snižování rizika katastrof, kde se genderová problematika objevila již v detailnější podobě: „*Ženy a jejich participace jsou zásadní pro efektivní řízení rizika katastrof, projektování, zajištění zdrojů a implementaci politiky, plánů a programů zaměřených na snižování rizika katastrof v souvislosti s genderovými aspekty. Je třeba přijmout adekvátní strategie pro budování kapacit, které by posílily postavení žen a jejich schopnost nejen předcházet katastrofám, ale následně se vyrovnat s nedostatkem zdrojů v situaci po katastrofě.*“ (UNISDR, 2015, s. 23, přeloženo autorkou)

Gender mainstreaming má vycházet nejen z rozpoznání rozdílné zranitelnosti žen a mužů, ale také z jejich kapacit a schopností, které jim pomáhají vyrovnat se s katastrofou ve všech jejích fázích. Mezi ženské schopnosti a dovednosti, které zvyšují jejich kapacity potřebné pro zvládání krizových situací, patří např. sociální síťování, pečovatelské dovednosti, rozsáhlé znalosti komunit, řízení přírodních zdrojů nebo vysoké povědomí o rizicích. Mužům zvyšují kapacity profesní/pracovní kontakty, technické dovednosti či nízká odpovědnost za péči o děti. (UNDP, 2010, s. 18)

Následující tabulka podle Enarson (nedatováno, s. 19) popisuje některé kapacity a rozdílnosti v jednotlivých fázích katastrofy v závislosti na genderu:

Fáze katastrofy	Ženy	Muži
Uvědomění si rizika	<ul style="list-style-type: none"> • Vyjadřují větší obavy než muži, více se zajímají o přírodní rizika, která mohou ohrozit jejich rodiny. 	<ul style="list-style-type: none"> • Vyšší tolerance potenciálních rizik.
Přípravenost	<ul style="list-style-type: none"> • Vyhledávání informací ohledně hrozeb. • Zajištění připravenosti členů rodiny. • Častější dobrovolnictví pro místní programy zaměřené na připravenost (např. ve školách). • Častěji než muži se zapojují do komunitních organizací, které se zaměřují na snížení 	<ul style="list-style-type: none"> • Příprava okolí obydlí, zajišťování proti hrozbám.

	přírodních či technologických hrozeb.	
Varování, komunikace	<ul style="list-style-type: none"> • Síťování a sociální vztahy jim umožňují být lépe informované. • Spíše než muži berou na vědomí oficiální varování. • Spolu s dětmi se evakuují dříve. 	<ul style="list-style-type: none"> • Spíše přehlížejí varovná hlášení a výzvy k evakuaci.
Reakce na krizovou situaci	<ul style="list-style-type: none"> • V porovnání s muži méně pomáhají osobám mimo rodinu. • Nabízejí emocionální podporu obětem katastrofy (v podobě dobrovolnictví nebo v rámci rodiny). • Varují ostatní a zapojují se do dlouhodobých zotavovacích procesů. 	<ul style="list-style-type: none"> • Více pomáhají i cizincům (např. při záchranných akcích). • Jsou častěji než ženy ve vedoucích pozicích ekonomických a politických organizací, které se zaměřují na katastrofy. • Zastávají povolání, která jsou viditelná v reakci na krizovou situaci.
Zotavení se z katastrofy	<ul style="list-style-type: none"> • Spíše než muži obdrží pomoc od členů rodiny. • Častěji než muži hledají u organizací dlouhodobou pomoc. 	
Obnova po katastrofě	<ul style="list-style-type: none"> • V dočasném ubytování zůstávají déle než muži. 	<ul style="list-style-type: none"> • Lepší přístup k placené práci na rekonstrukci. • Podniky vedené muži snáze dostanou půjčku.

Tab. 6: Kapacity a rozdíly založené na genderu v jednotlivých fázích katastrofy.

Je důležité si uvědomit, že genderová rovnost v politice a strategiích snižování rizika katastrof vyžaduje zapojení žen do vedoucích pozic, managementu a rozhodovacích procesů, to vše s ohledem na jejich pozici v sociální a kulturní struktuře společnosti. Aktivity související s DRR jsou totiž nástrojem budování odolných komunit a dobře fungující společnosti, a to tak, aby se už riziko hrozeb dále nezvyšovalo. (Enarson, Chakrabarti, 2009, s. 24)

UNISDR, UNDP a IUCN (2009, s. 27) doporučují následující přístupy k začlenění genderové problematiky do konceptu snižování rizika katastrof:

Přístup založený na právech (Rights-based approach). Měl by být zastřešujícím přístupem pro všechny ostatní metody, všechny kroky by měly ideálně vždy vycházet z jeho jednotlivých principů. Tento přístup otevírá cestu k uplatnění a zachování práv žen i mužů v sociálně-ekonomických rozvojových procesech.

Gender a rozvoj (Gender and Development approach). Přístup GAD je nutný ke změně politických a socioekonomických institucí, jejichž cílem je rozvoj společnosti.

Participativní přístup (Participatory approach). Zajišťuje rovnocenné zapojení žen a mužů do analýzy rizik, to vše se zřetelem k problematice genderu. Participativní přístup v DRR vede následně ke zlepšení souvisejících programů a legislativy.

Snižování rizika katastrof (DRR approach). Tento přístup je nutný k vytvoření podmínek pro spolupráci všech zúčastněných stran se zaměřením na *gender mainstreaming* v politických, technických, sociálních, rozvojových a humanitárních procesech.

2.2.1 Genderová rovnost v politice změny klimatu

V první kapitole byla zmíněna problematika změny klimatu, jež v současné době nabývá na stále větší důležitosti. Klimatické změny nelze redukovat na pouhé série katastrof, a stejně tak katastrofy nevycházejí vždy ze změny klimatu. Ačkoli se klimatičtí odborníci a odborníci na katastrofy v mnohém rozcházejí, faktem je, že tyto dva jevy mají hodně společného: v obou případech je nejvíce zasažena nejchudší a nejzranitelnější populace, sociální nerovnosti snižují kapacity nutné k vyrovnání se se stresovými faktory, kterým jsou lidé vystaveni, a oba jevy jsou de facto výsledkem lidské činnosti – způsob, jakým osidlujeme planetu a získáváme obživu, dominantní výrobní procesy, mocenské vztahy a špatné vládnutí, to vše hraje podstatnou roli jak v souvislosti s katastrofami, tak s klimatickými změnami. V obou případech se také vyskytuje problematika genderu, proto je nutné zde toto téma zmínit. (Enarson, 2013, s. 65)

Rostoucí teploty zvyšují riziko sucha i silných dešťů (tzv. extrémních srážek), zatímco stoupající hladina moře ohrožuje pobřežní oblasti a ovlivňuje výskyt a sílu (nejen) tropických bouří. Tyto jevy samozřejmě nezůstávají bez následků; jedním z nich je nižší zemědělská produkce, což zvyšuje rizika už tak zranitelných komunit a následně snižuje jejich schopnost vyrovnat se s případnými dalšími hrozbami. (NRC, IDMC, 2015, s. 15, srov. Healey, 2014, s. 3) Klimatické změny navíc zapříčiňují další problémy spojené s nedostatkem zdrojů; nejrozšířenější z nich jsou migrace a vnitřní konflikty. Znehodnocení

půdy, nedostatek vody, stoupající hladina moře a rostoucí četnost extrémních meteorologických jevů mohou přinutit lidi k migraci do méně postižených oblastí, pokud se jim již nedaří se na tyto situace adaptovat pomocí naučených strategií a mechanismů. Potenciální zdroje konfliktů mohou zahrnovat vodu, jídlo, palivo, konkurenční boj o půjdu atd. (Enarson, Chakrabarti, 2009, s. 292)

Ženy v rozvojových zemích jsou zvláště zranitelné vůči klimatickým změnám, protože jejich obživa je závislá na místních přírodních zdrojích. Pokud pomíneme problémy související s migrací a konfliktem, největším výzvám čelí ty ženy, jejichž domácí povinnosti zahrnují zajišťování vody, obživy a paliva potřebného k vaření.¹⁷ (UNDP, 2013, s. 2) A jsou to právě ony, kdo hraje důležitou roli v procesu komunitního plánování a řízení, při obstarávání stravy, ve vzdělávání dětí a v péči o domácnost a nemocné. (UNCTAD, 2011, s. 1) Navíc vzhledem k tomu, že drobní zemědělci, z nichž velké procento tvoří právě ženy, zajišťují obživu pro svou rodinu, měl by jim být umožněn přístup k pozemkům a jejich vlastnictví, k vodě, přírodním zdrojům, a stejně tak k informacím, vzdělání a rozvoji kapacit. V opačném případě nebudou schopni svou domácnost zajistit. Je proto nutné propojit problematiku genderu v konceptu snižování rizika katastrof se strategiemi a programy jak humanitární práce, tak práce rozvojové. (Enarson, Chakrabarti, 2009, s. 292)

¹⁷ Příkladem jevu vycházejícího z klimatických změn je dlouhodobé extrémní sucho, které má vliv nejen na dostupnost vody a potravin, ale zvyšuje také riziko požárů či zhoršuje přístup k palivům. Nedostatek vody nutí ženy, aby ji čerpaly z nevhodných zdrojů, následkem čehož se rozmáhají nemoci jako průjem nebo svrab (ty ohrožují především děti do 5 let a ženy). V rozvojových zemích jsou navíc studny často velmi vzdálené a ženy musejí i několikrát denně podnikat dlouhé cesty s těžkými nádobami, aby rodinám obstaraly vodu. Tato práce je velmi vyčerpávající, zároveň jim způsobuje poškození kostí a připravuje je o čas, který by mohly věnovat jiným činnostem. (WHO, 2010, s. 14)

3 Kambodžské království

První dvě kapitoly obsahovaly shrnutí základních poznatků o konceptu snižování katastrof a o problematice genderu, jež je třeba do tohoto konceptu v humanitární i rozvojové práci zahrnout. V poslední teoretické části jsou obě předchozí kapitoly částečně propojeny, a to v souvislosti s Kambodžou, na jejíž specifika se tato práce zaměřuje. Oblast genderu zde ovšem bude zmíněna pouze z pohledu socio-ekonomického, nikoli z pohledu jednotlivých rizik; těm se detailněji věnuje výzkum v následující části.

Kambodžské království (Kambodža) se nachází v jihovýchodní Asii mezi Thajskem, Laoskou lidově demokratickou republikou a Vietnamem. Mnohé země v oblasti Pacifiku a jihovýchodní Asie se v posledních desetiletích vyznačují rychlým socio-ekonomickým růstem, snížením chudoby, urbanizací, vyšší kvalitou zdravotnických a vzdělávacích institucí i určitým zlepšením životních podmínek lidí, kteří žijí ve slumech. Tento pokrok nicméně zastiňuje jiné oblasti, kde se situace zatím nijak výrazně nezlepšuje – deforestace je zde stále velmi rozšířeným jevem, miliony lidí nemají přístup k pitné vodě a ke kanalizaci (především v zemědělských oblastech), v extrémní chudobě se nachází skoro 800 milionů lidí, a navíc zde žije největší procento podvyživených dětí ve věku do 5 let. (UNESCAP, UNISDR, 2012, s. 30) Jedná se zároveň i o oblast, kde se nacházejí některé z nejméně rozvinutých zemí: Myanmar (Barma), Bangladěš nebo právě Kambodža.¹⁸ (UNCTAD, 2016, s. VI)

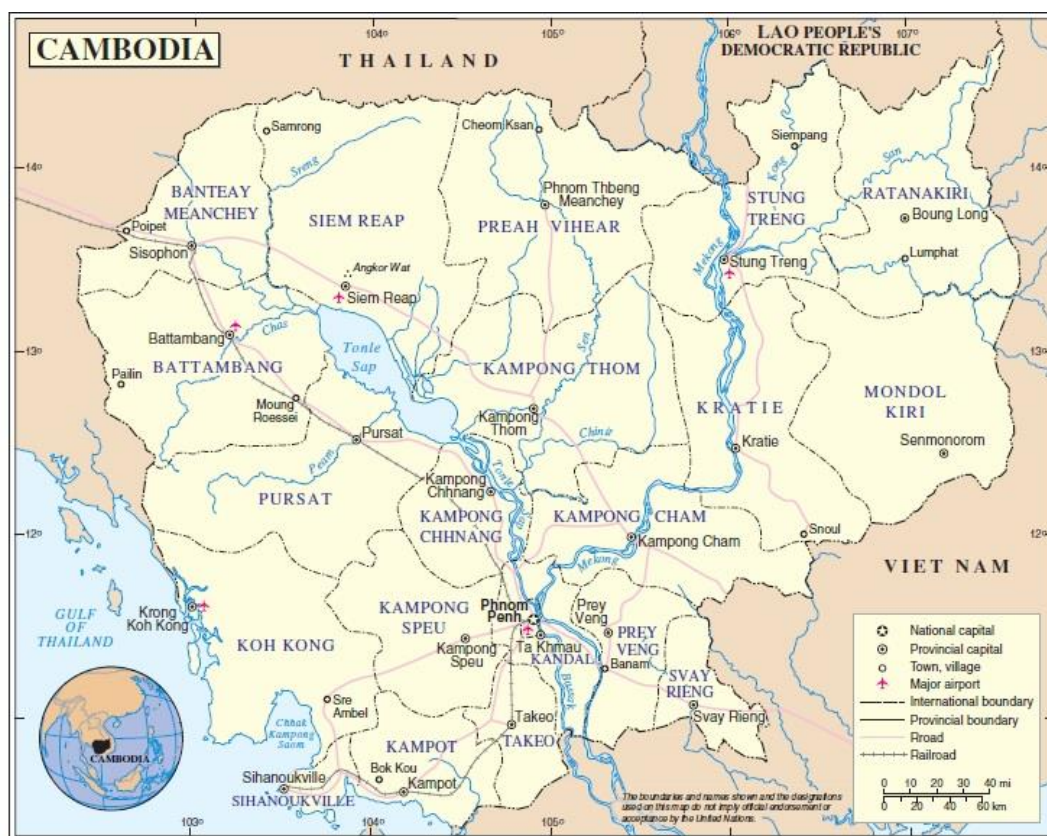
Mezi roky 2005 a 2014 došlo v asijsko-pacifickém regionu k 1 625 nahlášeným katastrofám, během kterých bylo zasaženo celkem přes 1,5 miliardy lidí. Více než půl milionu z nich přišlo o své domovy, výše škody se vyšplhala k 523 miliardám USD. Z hlediska přírodních katastrof, jež jsou v tomto regionu spojené zejména s hydrometeorologickými a seismickými hrozbami, se jedná o vysoce zranitelnou oblast. (UNESCAP, 2016, s. XXII)

3.1 Základní údaje o zemi

Kambodža je zemí mnoha tváří. Zatímco vnitrozemské hranice jsou lemované pohorími a náhorními plošinami, jihozápadní část Kambodži sousedí s Thajským zálivem.

¹⁸ Aby byla země zařazena mezi nejméně rozvinuté státy, musí splňovat 3 kritéria: roční příjem na osobu je nižší než 1 035 USD, nízká úroveň lidských aktivit (nutriční hodnoty, zdraví, úroveň vzdělání, gramotnost) a vysoká ekonomická zranitelnost. (UNCTAD, 2016, s. iii)

Jedná se převážně o rovinnou oblast, rozdělenou 500 km dlouhou řekou Mekong. Země je administrativně rozčleněna do 25 provincií (včetně hlavního města Phnom Penhu), které se vzájemně liší svým bohatstvím, zranitelností i riziky, jež je ohrožují. V jejím středu se nachází Tonle Sap, jedno z největších světových jezer; kolem něj se soustřeďuje většina zemědělské produkce, protože spolu s Mekongem je zdrojem ročních záplav nutných k zavlažování polí (viz obr. 1). V zemědělských oblastech žije celých 80 % z celkového počtu skoro 16 milionů obyvatel. (An, 2014, s. 4, srov. Mareth, 2005, s. 3)



Obr. 1: Mapa Kambodži. (UN Cartographic Section, 2004)

Země se nachází v tropickém pásu, což samozřejmě ovlivňuje zdejší klima, kdy se každý rok střídá období sucha s obdobím dešťů. Období sucha, jež obvykle trvá od listopadu do dubna, se vyznačuje teplotami k 35 °C (ojediněle mohou vystoupat až ke 40 °C). Během období dešťů se vlhkost vzduchu pohybuje mezi 80–100 %, a právě v této době, nejčastěji v září či říjnu, se rapidně zvyšuje riziko povodní (viz níže). (NCDM, UNDP, 2013, s. 4)

Jak bylo výše zmíněno, Kambodža patří mezi nejméně rozvinuté státy světa a nachází se v nejchudším asijském regionu, jež je navíc značně rizikovou oblastí, co se týče

přírodních hrozeb. Ačkoli by se mohlo zdát, že se v této zemi vše obrací k lepšímu, protože míra příjmové chudoby v poslední době rapidně poklesla, ve skutečnosti hodně rodin žije jen těsně nad její hranicí. Celých 13,5 % obyvatel se pohybuje pod minimální hranicí chudoby, což znamená, že musejí přežívat s příjmem méně než 1,25 USD na osobu na den. Většina těchto lidí je závislá na zemědělské výrobě – celých 90 % nejchudších obyvatel žije v rurálních oblastech. (ADB, 2014, s. x)

Ekonomický rozvoj této země vychází především z místních přírodních zdrojů, kdy zemědělská produkce představuje zhruba jednu třetinu celkového HDP. Ekonomický růst a snižování chudoby jsou proto závislé na efektivním a udržitelném hospodaření s přírodními zdroji, které jsou v současné době ohrožovány negativními faktory, jako jsou nadměrné využívání půdy, kontaminace či nevhodné rozvojové metody. Negativní dopad těchto faktorů navíc narůstá vlivem hydrometeorologických jevů – vysokých teplot, rozdílného množství srážek v průběhu celého roku a s tím související dostupnosti vody, dále vlivem růstu hladiny moře a sucha/povodní způsobených klimatickými změnami (viz níže). Chudé venkovské obyvatelstvo se živí převážně zemědělstvím, rybolovem či lesnictvím, což jsou profese do značné míry závislé právě na přírodních zdrojích. To je činí velmi zranitelnými vůči změnám klimatu; navíc v rámci venkovských komunit jsou to právě ti nejchudší lidé spolu s marginalizovanými skupinami, kdo má nejnižší kapacity nutné pro vypořádání se s hrozbami a pro adaptaci na klimatické změny. (Dazè, Ravesloot, 2010, s. 1)

3.2 Přírodní hrozby

Kambodža patří nejen mezi země jihovýchodní Asie, jež jsou nejvíce ohrožené přírodními katastrofami, ale zároveň je i jednou z deseti zemí, které jsou podle Indexu světových rizik (*WorldRiskIndex*, dále už jen WRI)¹⁹ hodnocené jako nejvíce rizikové vzhledem k vysoké zranitelnosti a nízkým kapacitám jejich obyvatel. (Jeschonnek a kol., 2016 s. 49)

Následující tabulka podle Jeschonnek (2016, s. 64) zobrazuje WRI (celkovou rizikovitost země), procentuální možnost vystavení přírodní hrozbě, míru zranitelnosti, citlivost

¹⁹ WRI zobrazuje v číslech rizikovitost jednotlivých zemí. Skrze indexy a procentuální hodnocení se snaží zodpovědět, jaká je pravděpodobnost výskytu přírodní hrozby a jaký dopad může mít na místní obyvatele, jak zranitelní jsou lidé vůči této události, do jaké míry se dokáže společnost s danou situací vyrovnat pomocí efektivních mechanismů a zda se snaží katastrofám předcházet pomocí preventivních programů a strategií. (Jeschonnek a kol., 2016, s. 10)

(pravděpodobnost újmy), nedostatek kapacit nutných ke zvládnání situace, které by snižovaly negativní dopady, a nedostatek adaptivních kapacit nutných pro společnost z dlouhodobého hlediska. Pro lepší představu uvádíme srovnání s Českou republikou.

Země	WRI	Vystavení hrozbě	Zranitelnost	Citlivost	Nedostatek kapacit ke zvládnání	Nedostatek adaptivních kapacit
Kambodža	16,58 %	27,65 %	59,96 %	37,55 %	86,84 %	55,49 %
ČR	3,37 %	10,82 %	31,17 %	15,40 %	48,61 %	29,50 %

Tab. 7: Srovnání Kambodži a ČR podle WRI.

Podle IFRC (2016, s. 257) bylo mezi lety 1993–2005 přírodní katastrofou zasaženo více než 16 milionů obyvatel, v letech 2006–2016 se počet zasažených snížil na zhruba 4 miliony. Tyto katastrofy vzaly mezi roky 1996 a 2013 život více než dvěma tisícům Kambodžanů, přičemž nejnebezpečnější hrozbou byly povodně, které způsobily přes 50 % všech úmrtí.

Vzhledem ke své poloze, podnebí a správě životního prostředí se v Kambodži vyskytují skoro všechny druhy hydrometeorologických hrozeb – povodně, sucha, silné bouře (či tajfuny), blesky, požáry a epidemie. Mnohé geografické regiony, jako např. zemědělské oblasti v okolí jezera Tonle Sap, pobřežní pásmo nebo horské oblasti na severu a jihozápadě země jsou často vystaveny více než jedné hrozbě – nejčastěji zasažené bývají provincie Siem Reap, Kampong Cham, Takeo, Kratie a Prey Veng. (An, 2014, s. 6) Odborníci navíc očekávají zvýšení četnosti, intenzity a dopadů extrémních přírodních událostí s ohledem na problematiku změny klimatu, protože Kambodža patří mezi země nejvíce ohrožené negativními dopady tohoto globálního jevu. Kromě intenzivních dešťů a s tím spojených povodní roste riziko šíření malárie a horečky dengue kvůli vyšším teplotám a vlhkosti vzduchu, deforestace a ztráta biodiversity zase může vést až k desertifikaci, sesuvům půdy a poškození úrody. Metody a strategie adaptace na změny klimatu jsou pro Kambodžany stěžejní, protože zemědělská úroda, ze které je živa většina obyvatel, je závislá na pravidelných srážkách a kvalitní půdě. (CFE-DMHA, 2014, s. 25)

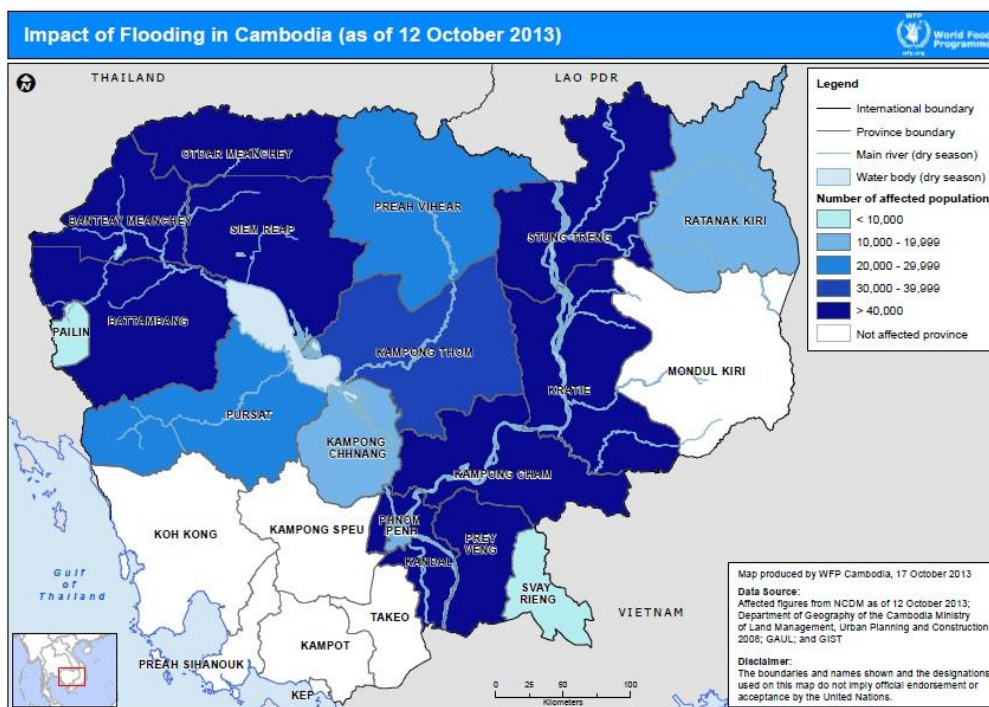
3.2.1 Povodně

Výše bylo zmíněno, že povodně jsou největší přírodní hrozbou pro obyvatele Kambodži; způsobují největší procento úmrtí ve srovnání s ostatními hrozbami, poškozují a ničí obydlí, úrodu a infrastrukturu. Monzunové deště, které připadají na období od května do listopadu, s sebou přinášejí 70–80 % celoročního úhrnu srážek. Ačkoli Kambodža nebývá přímo zasažena tajfuny, často se sem přesouvají související prudké deště, které míří směrem od Vietnamu do vnitrozemí. (CFE-DMHA, 2014, s. 28)

Obecně zde existují dva typy povodní: nejvíce škody mají na svědomí ty, jež jsou způsobené rozvodněním řeky Mekong, jejích přítoků a jezera Tonle Sap. Tento typ povodně má pomalý nástup a trvá déle, než se voda opět stáhne. Zatímco pravidelné roční záplavy nejsou ničím výjimečným a místní obyvatelé jsou na ně často dobře připraveni, protože jsou nutné k zavlažení půdy, jednou za čas dojde k extrémní situaci, kterou již lidé nezvládají. Druhým typem jsou pak přívalové povodně způsobené silným deštěm v horských oblastech. Vlivem rozvodněných řek následně dochází k poničení infrastruktury a úrody a v některých oblastech i k sesuvům půdy. Podle průzkumů více než 84 % obyvatel Kambodži žije v zónách se zvýšeným rizikem povodní. (An, 2014, s. 6, srov. CFE-DMHA, 2014, s. 28)

V posledních letech zažila Kambodža dvě ničivější události způsobené prudkými dešti. V roce 2011 zasáhly povodně 350 000 domácností (přes 1,5 milionu lidí) v 18 provinciích, nejčastěji v okolí řeky Mekong a jezera Tonle Sap. 250 lidí přišlo o život, přes 431 ha rýžových polí bylo poškozeno či úplně zničeno, zasaženy byly cesty a silnice ve vesnicích i ve městech. O dva roky později, v roce 2013, postihly silné povodně přes 377 tisíc domácností a vyžádaly si životy 168 lidí. V mírných rozdílech těchto dvou událostí hrály roli faktory jako překvapující intenzita povodní, delší čas, než se hladina vody snížila a vrátila zpět do koryta řeky, opakované přívalové povodně, nízká připravenost obyvatel a nedostatečné systémy včasného varování. (An, 2014, s. 8, srov. MRC, 2014, s. 7)

Následující obrázek zobrazuje postižené oblasti spolu s hodnocením zasažené populace během povodní v r. 2013:



Obr. 2: Provincie zasažené povodňami v r. 2013. (WFP, 2013)

3.2.2 Sucha

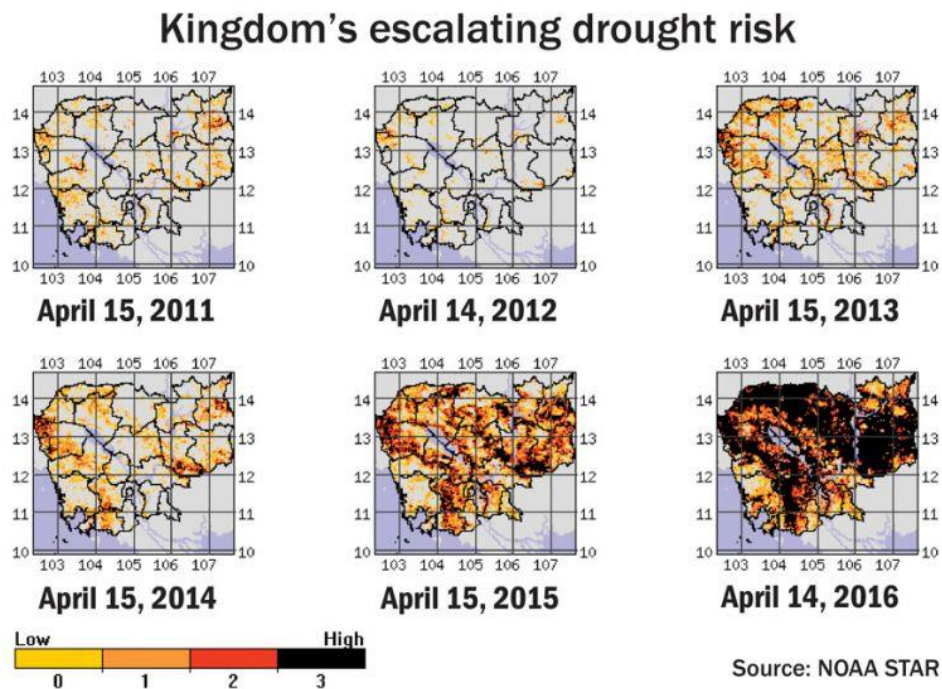
Druhou největší hrozbou, která ohrožuje tuto zemi, je sucho. V poslední době obyvatelé Kambodži častěji trpí zničujícími povodněmi i suchem v jednom roce; tato kombinace dvou typů katastrof měla na zemi dlouhodobě nepříznivý efekt a zapříčinila její stagnaci v oblasti ekonomického rozvoje. (CFE-DMHA, 2014, s. 29)

Sucho je způsobeno opožděním sezónních dešťů nebo jejich předčasným koncem. Tento typ hrozby má výrazný dopad na zemědělskou produkci, zvláště pro pěstitele rýže, jejichž úroda je závislá na pravidelném zavlažování. Mezi roky 2000–2005 bylo sucho hlavní příčinou ztráty úrody po povodních. Rok 2002 se ještě do nedávné doby považoval za jeden z nejničivějších vzhledem k tomuto typu katastrofy; postiženo bylo tehdy přes dva miliony lidí a ekonomická ztráta převýšila 38 milionů USD. (CFE-DMHA, 2014, s. 30) V roce 2016 ale zasáhla Kambodžu nevídaná sucha způsobená jevem El Niño²⁰ – přes dva a půl milionu obyvatel muselo čelit nedostatku pitné vody i vody nutné k zavlažování polí,

²⁰ El Niño je přírodní fenomén charakterizovaný abnormálním zvýšením teploty hladiny moře ve střední a východní rovníkové oblasti Tichého oceánu. Tento jev se vyskytuje v průměru po 2 až 7 letech a může trvat až 18 měsíců. V jeho důsledku se mění počasí a klima na celé planetě; v některých regionech může vést k suchu a nedostatku srážek, zatímco v jiných naopak k silným dešťům a záplavám. (FAO, ©2017)

což negativně zasáhlo do oblasti zdraví i zajišťování potravy. Pokles vodní hladiny navíc způsobil úmrtí mnoha živočichů včetně ryb, čímž zapříčinil zhoršené podmínky pro rybolov. (Caritas Cambodia, 2016)

Následující obrázek zobrazuje srovnání rizikových oblastí v souvislosti s extrémním suchem v letech 2011–2016:



Obr. 3: Rizikové oblasti – extrémní sucho. (NOAA STAR, podle Chakrya, Sassoon, 2016)

3.2.3 Tajfuny

V průměru 27 tropických cyklonů ročně zasáhne oblast východní Asie, kde bývá nejčastější příčinou přírodních katastrof. Některé tajfuny, které postupují směrem od Tichého oceánu do vnitrozemí, nezeslábnou a způsobí silné deště a povodně až v Kambodži. Nejnebezpečnější jsou v období dešťů (září–říjen). (An, 2014, s. 7) Zatím nejsilnějším byl tajfun Ketsana v r. 2009, který kromě Vietnamu a Filipín udeřil i v severovýchodní Kambodži, kde způsobil smrt 43 lidem a více než 66 tisíc Kambodžanů muselo kvůli povodním opustit své domovy. (CFE-DMHA, 2014, s. 31)

Během těchto silných bouří se zvyšuje i riziko zásahu bleskem. Tyto případy nejsou v Kambodži ojedinělé – po povodních jsou blesky druhou nejčastější příčinou úmrtí v souvislosti s přírodními katastrofami. (Sharma, 2005)

3.3 Ženy v Kambodži: socio-kulturní pohled

Kambodža je asijskou zemí s bohatou kulturou sahající daleko do 9 st. n. l. a s budhismem jakožto převládajícím náboženstvím. Místní obyvatelstvo je z 90 % tvořeno etnickými Khmery, stejně tak khmerština je zde oficiálním jazykem. Tradiční hierarchické uspořádání společnosti se ovšem promítá nejen do zvyků, náboženských ceremoniálů a tradic, ale také do rozdílného postavení a vnímání žen a mužů. (CFE-DMHA, 2014, s. 14)

Ačkoli je celkový poměr počtu žen a mužů v této zemi relativně vyvážený (s mírnou převahou žen), statistiky zaměřené na jednotlivé oblasti socio-ekonomického života už ukazují data značně rozdílná. Kambodža se nachází na 144. místě z celkových 188 zemí v hodnocení Indexu genderové nerovnosti (*Gender Inequality Index*, GII). (UNDP, 2016) Důvodem je fakt, že ženy jsou v tradiční khmerské společnosti vnímány jako níže postavené ve srovnání s muži, což se následně promítá do jejich přístupu ke vzdělání, zdravotní péči, placenému zaměstnání, vlastnictví půdy, zdrojům a sociální/ekonomické moci. (World Trade Press, 2010, s. 1) Jsou také nejpočetnější zranitelnou skupinou žijící v chudobě, především v zemědělských oblastech, kde navíc musejí čelit nedostatku kvalitní zdravotní péče a čisté vody. Často jsou také nuceny vést domácnosti bez podpory manželů (mnozí byli zabiti či zmrzačeni během dlouhodobých konfliktů ve 20. století), což je v krizových situacích činí o to více zranitelnými. (CFE-DMHA, 2014, s. 20)

Muži jsou stále ve většině zaměstnání placeni za stejnou práci lépe než ženy, navíc zauímají vedoucí pozice na úrovni státu i společnosti. Ženy, kterým se podaří dostat do politiky, čelí každodenní exkluzi a překážkám, jež jim brání v participaci na veřejném dění. (The Asia Foundation, 2013)

Ve druhé kapitole byla zmíněna důležitost vzdělání jako prostředek budování kapacit a snižování zranitelnosti. Uvedli jsme také častou diskriminaci žen v přístupu ke vzdělání, kvůli čemuž nejsou dostatečně informované a proškolené a nedisponují dovednostmi nutnými mj. pro prevenci a zvládání krizových situací. Kambodža v tomto směru patří mezi země, kde je zastoupení mužů v procesu vzdělávání znatelně vyšší než zastoupení žen, a to z důvodu jejich zvýhodňování společností. (Fiske, 2012, s. 38) Částečně to je způsobeno

faktem, že zvláště v rurálních oblastech považují stále někteří rodiče za lepší variantu svou dceru provdat nebo ji nechat v domácnosti než ji posílat do školy. Ačkoli se podle kambodžského práva má mužům i ženám ve všech sférách dostávat rovných příležitostí, špatný přístup k informacím a nedostatečné povědomí o zákonech a právech zabraňuje ženám prosadit se na trhu práce. (World Trade Press, 2010, s. 1)

V následující tabulce jsou procentuálně zobrazeny genderové rozdíly ve vzdělání v Kambodži v r. 2014. (CFE-DMHA, 2014, s. 15)

Úroveň vzdělání	Celkově %	Muži %	Ženy %
Bez vzdělání	3.2	2.4	4.1
Nedokončené základní vzdělání	47.2	40.0	55.1
Základní vzdělání	26.8	29.4	23.9
Nižší střední škola	18.8	22.7	14.5
Středoškolské vzdělání	2.2	2.9	1.4
Pomaturitní vzdělání	1.8	2.6	1.0

Tab. 8: Rozdíly ve vzdělávání podle genderu v Kambodži v r. 2014.

V současné době je 82,8 % mužů gramotných, zatímco žen pouze 65,9 %. Tento trend se ale pomalu mění a čím dál více dívek začíná pravidelně docházet nejen do základních škol, ale pokračuje ve vzdělávání i dále. (Stiftung, 2016, s. 24) K pozitivním změnám dochází i na trhu práce, kam i přes nepříznivé podmínky vstupuje stále více žen, i když ve většině případů se pořád jedná o špatně placená pracovní místa. (World Trade Press, 2010, s. 2)

4 Empirický výzkum

Při tvorbě a popisu metodologie výzkumu budu na následujících stránkách vycházet především z publikací *Kvalitativní výzkum: základní teorie, metody a aplikace* od Jana Hendla a *Kvalitativní přístup a metody v psychologickém výzkumu* od Michala Miovského.

4.1 Cíl výzkumu a výzkumná otázka

Tato diplomová práce se zaměřuje na využití konkrétních metod a nástrojů pro *gender mainstreaming* v konceptu snižování rizika katastrof v Kambodži. Vzhledem ke svému postavení se ženy v této zemi potýkají s diskriminací a nerovnými podmínkami v přístupu k základním sférám socio-ekonomického života, což se následně promítá i do oblasti vyšší zranitelnosti v souvislosti s přírodními riziky, kterým Kambodža neustále čelí. V předchozích kapitolách byly detailněji rozpracovány koncept snižování rizika katastrof, genderová problematika a charakteristika Kambodži v souvislosti s přírodními riziky a socio-ekonomickou situací, čímž byl pro tento výzkum vytvořen teoretický podklad, jenž zasazuje danou problematiku do celkového kontextu.

Cílem tohoto výzkumu je popsat, jakým faktorům čelí kambodžské ženy v souvislosti s přírodními riziky a jaké metody a nástroje zde využívají nevládní neziskové organizace (Non-Governmental Organizations, NGOs)²¹ k začlenění této problematiky do svých programů na snižování rizika katastrof. Protože jsou ženy a dívky v Kambodži společensky a ekonomicky znevýhodněné a tím i více zranitelné, budu se ve výzkumu zaměřovat primárně na ně, přestože gender jako takový zahrnuje i muže a chlapce. V teoretické části této práce jsem na základě odborné literatury popsala, jak zásadní úlohu ženy v komunitách zastávají a jak důležité je zahrnout je do konceptu řízení rizika katastrof a do celkového procesu rozhodování. Neziskové organizace, které nereflektují genderovou problematiku ve svých programech, mohou v tomto směru přehlížet zásadní faktory, jež zde hrají roli, a zároveň se tak mohou připravovat o silné lidské zdroje.

Výzkumná otázka se proto skládá ze dvou částí: 1) *jaké faktory zvyšují zranitelnost žen během katastrof* a 2) *zda neziskové organizace, které v Kambodži pracují s konceptem*

²¹ Dále budu ještě používat zkratky pro mezinárodní neziskovou organizaci (International Non-Governmental Organization, INGO) a místní neziskovou organizaci (Local Non-Governmental Organization, LNGO).

snižování rizika katastrof, zohledňují tyto genderově specifické faktory ve svých programech, a pokud ano, jaké metody a nástroje používají.

4.2 Metodologický postup

Výzkum je založený na propojení několika metod, jež mají společně vytvořit orientační sondu do problematiky katastrof, genderu a zranitelných žen v Kambodži – jedná se o skupinová interview s obyvateli vesnic a rozhovory se zástupci NGOs, to vše doplněné o analýzu dokumentů. Sběr dat pomocí dvou z těchto metod, konkrétně rozhovorů se zástupci NGOs a skupinových interview, probíhal v Kambodži v srpnu a září roku 2016 v průběhu mé praxe v místní neziskové organizaci. Kvůli nedostatečnému vzorku respondentů a určitých komplikací při získávání dat (viz dále) je výzkum celkově doplněn analýzou dokumentů a dostupných materiálů tak, aby bylo možné co nejpřesněji zodpovědět výzkumnou otázku.

Jako metodu výzkumu jsem zvolila polostrukturované rozhovory, které účastníkům dávaly větší volnost v odpovědích a mně umožňovaly pokládat otázky střídavě a doptávat se, pokud mi bylo něco nejasné. (Miovský, 2006, s. 159) Protože interview probíhala zároveň jako součást mé praxe, kdy bylo mým cílem získat jiné informace, než jaké jsem potřebovala pro svůj výzkum, nebylo mi z etických důvodů umožněno rozhovory elektronicky zaznamenávat. Téma rozhovorů pro mou praxi se sice taktéž zaměřovalo na řízení rizika katastrof, nicméně se jednalo o to, jak celý proces probíhá na jednotlivých úrovních včetně úrovně národní a jak probíhá i u jiných organizací. Respondenti ke mně byli poměrně otevření a schůzky probíhaly relativně neformálně, takže během rozhovorů zaznívaly komentáře týkající se některých konkrétních neziskových organizací a jejich napojení na vládní struktury, stejně tak během interview ve vesnicích se mluvilo např. o zneužívání pravomocí ze stran úředníků a firem, ale i místních autorit. Vzhledem k tomu, že Kambodža není demokratickou zemí a korupce a porušování lidských práv jsou zde bohužel velmi častým jevem, tato témata se zdála skutečně citlivá, takže i v případě, kdy mi nahrávání respondentem bylo umožněno, volila jsem raději psanou formu. Odpovědi jsem se proto snažila v rámci možností co nejvěrněji zachytit do záznamového archu a po schůzkách jsem data z rozhovorů okamžitě zpracovávala.

Dalším problematickým faktorům, na které jsem během sběru dat narazila a které ovlivnily kvalitu informací (potažmo výsledek výzkumu), se budu podrobněji věnovat v závěru výzkumu.

Pro sestavení výzkumného vzorku pro skupinová interview i pro rozhovory se zástupci NGOs jsem zvolila metodu prostého záměrného výběru, kdy jsou respondenti vybráni na základě toho, zda splňují výzkumníkem zadaná kritéria a zda s účastí na výzkumu souhlasí. (Miovský, 2006, s. 135) Kritéria jsou popsána níže ve specifikacích jednotlivých metod.

4.2.1 Skupinová interview s obyvateli vesnic

Hendl (2008, s. 183) definuje skupinové interview jako organizovanější typ skupinové diskuze a zároveň jako často používaný kvalitativní rozhovor s větším počtem jedinců. Provádí se najednou v homogenní skupině šesti až osmi lidí s cílem probrat určité téma, kdy respondenti reflektují otázku, kterou jim tazatel položí. Výhodami takového rozhovoru jsou kupříkladu dynamika skupiny a možnost respondentů kontrolovat vzájemně své odpovědi. Nevýhodou je časová náročnost nebo fakt, že někteří respondenti se projevují více než jiní, a mohou je tak zcela zastínit.

Pro výběr výzkumného vzorku jsem zvolila následující kritéria: musí se jednat především o ženy a potenciální účastníci výzkumu musí žít ve vesnicích, kde v nedávné době došlo k přírodní katastrofě, a které jsou tedy v tomto ohledu rizikové. Díky organizaci, kde jsem byla na stáži, mi bylo v rámci praxe umožněno vést skupinové rozhovory s obyvateli několika vesnic, ve kterých má tato organizace v současnosti probíhající programy a které splňují mnou zvolená kritéria. Ve dvou případech byly respondentkami pouze ženy, ovšem v průběhu jednoho rozhovoru se ke skupině připojili i dva muži, což mělo následně vliv na množství i kvalitu získaných informací (viz dále). Všichni respondenti se zároveň účastnili programů mé hostitelské organizace.

V následující tabulce uvádím názvy vesnic, kde probíhal sběr dat, spolu s počtem účastníků rozhovoru a rokem, kdy zde došlo k přírodní katastrofě. Vesnice se nacházely v provinciích Siem Reap a Battambang a moje organizace byla jediná, která zde měla v té době zavedené programy jakéhokoliv typu. Největšími přírodními riziky byly ve všech pří-

padech povodně, sucha, bouře a s tím spojené účinky blesků V době, kdy jsem sběr dat prováděla, se Kambodža navíc vzpamatovala z období extrémního sucha způsobeného jevem El Niño (viz kap. 3.1.2).

Vesnice (provincie)	Počet účastníků výzkumu	Datum a druh poslední katastrofy
Lbeuk (Siem Reap)	9 (7 žen, 2 muži)	Povodeň 2011
Kampong Chnang I (Battambang)	7 (ženy)	Povodeň 2013
Dak Sor Sor (Battambang)	6 (ženy)	Povodeň 2013

Tab. 9: Údaje o vesnicích, kde byla vedena skupinová interview.

Cílem těchto rozhovorů bylo především zjistit, jaké dopady přírodních hrozeb na sobě ženy ve vesnicích pociťují a čemu musejí v této souvislosti čelit. Abych tento cíl splnila, rozhodla jsem se zpočátku pokládat komplexnější otázky týkající se situace ve vesnici z pohledu přírodních rizik, což mi umožnilo udělat si celkový obrázek o prostředí, ve kterém respondenti žijí. Následně jsem zvolila otázky, které se přímo týkaly cíle mého výzkumu. Ptala jsem se, jaké činnosti konkrétně vykonávají ženy a jaké muži během krizové situace nebo co ženy považují za svou každodenní povinnost. Témata se týkala především oblasti práce, zdraví, domácnosti a vzdělání. Odpovědi jsem podle relevance zapisovala do zápisového archu. Otázky jsem kladla spíše sporadicky a doptávala jsem se, většinu času jsem nechala hovořit respondenty. Určité množství času také zabral překlad z khmerštiny do angličtiny, který byl ne vždy efektivní.

Rozhovory se odehrávaly v prostředí, kde se vesničané scházejí se zástupci mé hostitelské organizace – konkrétně se jednalo o prostor před školou, o místo pravidelných schůzí s náčelníkem vesnice a o dům jednoho z respondentů. Pokaždé mě doprovázel člověk, který tlumočil z khmerštiny do angličtiny a naopak, což mělo opět vliv na informační hodnotu (viz dále). Průběh byl takový, že mnou položená otázka byla přetlumočena z angličtiny do khmerštiny a respondenti pak na ni reagovali. Nebylo zde určeno pořadí, aktivita záležela na každém konkrétním člověku, průběh byl tedy přirozenější a neformálnější. Vzhledem

k tomu, že rozhovory probíhaly ve vesnicích v sousedních oblastech, kde jsou rizika i problémy podobné, odpovědi respondentů se ve většině shodovaly a nebyly mezi nimi významné rozdíly.

4.2.2 Rozhovory se zástupci neziskových organizací

Abych zjistila, zda neziskové organizace zahrnují genderovou problematiku do svých programů zaměřených na snižování rizika katastrof, a pokud ano, pomocí jakých konkrétních nástrojů, během svého pobytu v Kambodži jsem několik z nich kontaktovala a domluvila si osobní schůzku s jejich zástupci. Jak už jsem výše uvedla, stejně jako rozhovory s obyvateli vesnic, i tyto schůzky zároveň spadaly do mé praxe, takže jsem zde opět zvolila písemný záznam dat, protože se jednotlivá témata vzájemně prolínala.

Z celkových osmi NGOs se mi podařilo zkontaktovat pět, které splňovaly mnou zadaná kritéria, aby ve svých programech pracovaly s konceptem snižování rizika katastrof a zároveň se zaměřovaly na genderovou problematiku. Tři z těchto neziskových organizací byly mezinárodní, dvě místní. Všechny rozhovory probíhaly v anglickém jazyce s lidmi, kteří se přímo podílejí na programech snižování rizika katastrof.

V následující tabulce jsou shrnuty základní údaje o respondentech. Jména organizací ani respondentů vzhledem k zachování co největší míry anonymity neuvádím.

Resp. 1	LNGO	Žena	Programová manažerka
Resp. 2	LNGO	Muž	Výkonný ředitel
Resp. 3	INGO	Žena	Asistentka manažera
Resp. 4	INGO	Muž	Programový ředitel
Resp. 5	INGO	Žena	Vedoucí projektu

Tab. 10: Respondenti z řad neziskových organizací.

Ve druhé kapitole jsem na základě odborné literatury uvedla, že programy DRR (potažmo DRM) jsou vedené převážně muži a ženy zde ve většině případů hrají jen velmi malou roli. Ačkoli neziskové organizace, které jsem se rozhodla kontaktovat, na svých internetových stránkách mají uvedeno, že v konceptu DRR zohledňují problematiku genderu,

na základě výše uvedeného důvodu budu předpokládat, že v praxi nebude tento přístup příliš prosazován.

4.2.3 Analýza materiálů

Vzhledem k jistým obtížím, které mě během sběru dat v Kambodži provázely, je můj výzkum doplněný analýzou dostupných materiálů. Hendl (2008, s. 130) hodnotí tuto strategii jako výhodnou v tom směru, že data nejsou vystavená zkreslení či chybám, které mohou nastat v průběhu ostatních výzkumných metod (jako jsou např. rozhovory či pozorování). Výzkumník si sice sám zvolí dokumenty, které bude zkoumat, nemůže ale ovlivnit jejich obsah. Vzhledem ke své charakteristice je analýza materiálů vhodná pro verifikaci či doplnění poznatků, které byly získány pomocí jiných metod.

Pro účely tohoto výzkumu jsem vybrala textové dokumenty, které jsem obdržela přímo od organizací v Kambodži nebo které jsou veřejně dostupné, konkrétně studii *Gender Sensitivity in Disaster Management* od Janet Robinson a publikaci *Promoting Gender Equality in Disaster Risk Reduction: Oxfam's Experiences in Southeast Asia* od Menh Navy. Tyto dokumenty jsem použila v některých případech jako doplnění metod a nástrojů, kterými NGOs zahrnují danou genderovou problematiku do svých DRR programů. Pro zmapování faktorů zvyšujících zranitelnost žen jsem tuto metodu nevyužila.

4.3 Analýza dat a interpretace výsledků výzkumu

Pro zpracování dat jsem zvolila metodu vytváření trsů, jež slouží k seskupení a konceptualizaci nashromážděného materiálu (výroků) do skupin (trsů) podle určitých společných znaků, které se v datech vyskytují. Takto vzniknou jednotlivé kategorie, které obsahují překrývající se data z provedených interview.²² (Miovský, 2006, s. 221) Na základě rozhovorů s obyvateli vesnic jsem vytvořila 4 kategorie, jež zahrnují hlavní problémy, které zvyšují zranitelnost kambodžských žen během přírodních katastrof: 1) *vyšší riziko domácího násilí a fyzického či psychického zneužití*, 2) *ekonomická nerovnost a typ živobytí*, 3) *genderové role*, 4) *špatný přístup ke zdravotní péči a nedostatečná hygiena*. Jednotlivé faktory

²² Protože rozhovory nebyly elektronicky zaznamenávané, a navíc se v případě interview s obyvateli vesnic jednalo o překlad z khmerštiny do angličtiny a následně do češtiny, nebudu zde uvádět výroky formou přímé řeči, ačkoli je to pro tento typ analýzy dat charakteristické.

jsou zároveň zobrazeny v tab. 11, jež shrnuje základní informace důležité jak pro cíl tohoto výzkumu, tak pro uvedení problematiky do celkového kontextu. Původně jsem vytvořila i kategorii *nedostatečné vzdělání a přístup k informacím*, nakonec jsem ale usoudila, že toto kritérium se tak silně prolíná se všemi ostatními, že by bylo neefektivní zmiňovat jej zvlášť.

Výše uvedené kategorie jsou na následujících stránkách zpracovány následovně:

- 1) Nejprve jsou detailněji popsány na základě informací, které jsem obdržela během skupinových interview, spolu se shrnutím, jakým způsobem je přírodní katastrofy ovlivňují. Tyto informace vycházejí pouze z rozhovorů s obyvateli vesnic, nejsou doplněné o dostupné materiály, pouze na některých místech je přidán komentář ze strany respondentů z NGOs, pokud se k tomu vyjádřili. V komentáři je vždy uvedeno, o kterého respondenta jde.
- 2) Po každém popisu jsou zmapovány konkrétní metody, jakými se NGOs snaží tyto problémy řešit v rámci snižování rizika katastrof (pokud tedy tuto problematiku reflektují). Dané informace vycházejí z rozhovorů se zástupci NGOs a jsou v případě potřeby doplněné analýzou dostupných materiálů.²³

Než se ovšem přesunu ke konkrétním kategoriím, ráda bych tu ještě zmínila několik zajímavostí, jež z rozhovorů vplynuly. Resp. 3 a Resp. 5 upozornily, že přístup založený na genderu v DRM a DRR existuje v Kambodži stále ve větší míře pouze na teoretické úrovni, kdy je v programech a plánech zdůrazněno, že veškeré kroky musejí být citlivé s ohledem na specifika genderu; reálně ovšem organizace tuto problematiku zanedbávají a odsouvají ji do pozadí.

Organizace Resp. 1 a 2, tedy obě místní, spolupracují s komunitami skrze přístup komunitou řízeného snižování rizika katastrof (*Community-Managed DRR*, CMDRR), zatímco organizace zbylých třech respondentů volí přístup snižování rizika katastrof založeného na komunitách (*Community-Based DRR*, CBDRR). Ve všech případech byl kladen důraz na aktivní zapojení žen do jednotlivých programů.

²³ Veškeré informace vycházejí z rozhovorů, pokud není výslovně uvedeno, že se jedná o dokumenty.

Vesnice	Počet žen ve vesnici (%)	Bezpečná místa	Informace o hrozícím nebezpečí	Problémy spojené s přírodními riziky	Faktory zvyšující zranitelnost žen
Lbeuk (Siem Reap)	54 %	Starý chrám na mírném kopci (zde může zůstat pouze cca 30 rodin), škola.	Rádio, televize, sousedé, náčelník vesnice.	<ul style="list-style-type: none"> - Domácí násilí - Chudoba - Nebezpečí pádu stromů či elektrických drátů - Nedostatek obživy 	<ul style="list-style-type: none"> - Nižší úroveň vzdělání + špatný přístup k informacím - Omezená mobilita - Špatný přístup ke zdravotní péči + nedostatečná hygiena
Kampong Chnang I (Battambang)	56,8 %	Vyvýšené místo, sousední vesnice.	Rádio, televize. Poslední povodně přišly ve dvou vlnách – první byla rychlá a zasáhla vesnici v noci, před druhou už bylo varování.	<ul style="list-style-type: none"> - Nedostatek vody (čisté i na zavlažování) - Nemoci - Některé vesnice nemají zavedenou elektřinu - Migrace 	<ul style="list-style-type: none"> - Vyšší riziko domácího násilí - Vyšší riziko znásilnění či obtěžování během delších cest mimo domov - Vyšší počet vdov, které musejí zaopatřit domácnost
Dak Sor Sor (Battambang)	54,6 %	Vyvýšené místo, sousední vesnice.	Rádio, televize, sousedé.	<ul style="list-style-type: none"> - Poškozené domy a majetek - Špatné cesty (často neprůjezdné, zvláště po povodních) - Zadlužení 	<ul style="list-style-type: none"> - Zodpovědnost za chod domácnosti a péči o děti společně s nutností vydělávat - Zodpovědnost za sběr a dodání vody

Tab. 11: Informace vyplývající ze skupinových interview ve vesnicích.

4.3.1 Vyšší riziko domácího násilí a fyzického či psychického zneužití

Nejdiskutovanějším faktorem, jenž zvyšuje zranitelnost kambodžských žen a jehož míra je spojena s přírodními riziky a katastrofami, bylo v případě rozhovorů riziko násilí založeného na genderu. Toto téma bylo velmi citlivé a v jedné z vesnic do něj znatelně zasáhl příchod náčelníka společně se svým mužským zástupcem (více se této problematice budu věnovat v závěru výzkumu).

Respondentky se shodovaly, že domácí násilí a sexuální útoky či zneužívání jsou v Kambodži velkým problémem, a to především v zemědělských oblastech, kde stále v mnohých případech převládá tradiční pohled na muže jako hlavu rodiny a ženu jako jemu podřízenou. Tato situace se typicky řeší v rodinném kruhu (pokud tedy vůbec dojde k jejímu řešení), v krajním případě manželé navštíví náčelníka vesnice, který se je snaží dovést ke smíření.

Ačkoli jsou v současné době v Kambodži oficiálně zakázané, v některých školách v rurálních oblastech se stále vyučují tzv. *Chbab Proh* a *Chbab Srey*, původně khmerské básně, jejichž poselství se přeměnilo až v soubor obecně uznávaných norem chování, kterými by se muži a ženy měli řídit. Zatímco *Chbab Proh* nabádá muže, aby byli proaktivní, tvůrčí a silní, *Chbab Srey* nařizuje ženám, aby byly poslušné svým manželům, tiché, klidné, submisivní, soustředěné na práci o domácnost a péči o děti. Ženy mají být z pohledu tohoto „kodexu“ za jakékoliv situace pokorné, protože muž je hlavou rodiny. Mnohé z nich jsou proto přesvědčené, že pokud se k nim jejich manžel chová agresivně, je to zasloužené a nelze s tím nic dělat. Toto patriarchální učení, předávané z jedné generace na druhou, tak drží ženy ve víře, že psychické a fyzické zneužívání a násilí ze strany jejich partnerů je oprávněné.

Vliv katastrofy na riziko domácího násilí a fyzického či psychického zneužití

V předchozích kapitolách již bylo popsáno, jaký dopad mohou mít krizové situace na genderovou problematiku. V Kambodži je tento jev jasně patrný v souvislosti s násilím na ženách, a to nejen v domácím prostředí. Sucha a povodně způsobují v zemědělských oblastech velkou škodu, ničí úrodu a připravují její majitele o živobytí. Muži, kteří primárně pečují o pole, tak ztrácejí celodenní náplň práce; při nedostatku peněz se navíc do snahy o jejich vydělání zapojují více ženy, čímž muži ztrácejí roli živitele rodiny. Tyto faktory mohou zapříčinit, že někteří z nich hledají útěchu v alkoholu, což přispívá k jejich celkové frustraci, a následně způsobuje agresivitu.

Kromě domácího násilí čelí ženy v souvislosti s katastrofami dalším rizikům. Nedostatek obživy je (a samozřejmě i muže) nutí opouštět domov, aby hledaly práci a vydělaly peníze, které by poslaly zpět své rodině. Podle respondentek odcházejí nejčastěji v období okolo října do okolních vesnic, do větších měst a do sousedního Thajska, kde zůstávají několik měsíců, než se vrátí zpátky domů. Tyto cesty s sebou ovšem přinášejí vysoké riziko sexuálního útoku, zvláště pokud se žena nachází bez doprovodu.

Sexuálně motivovaným útokům jsou vystaveny i ženy, které se svými rodinami před blížícím se nebezpečím opustily domov a odešly na bezpečné místo, které slouží jako útočiště v krizové situaci. Školy a odlehlé oblasti jsou často pro tyto účely nevhodné a nepřipravené, toalety zde buď nejsou, nebo jsou umístěné dále od budovy, zároveň se zde na omezeném prostoru nachází větší množství frustrovaných lidí a rodiny se od sebe v krizových situacích mohou snadno oddělit. Ženy se tak dostávají do pozice, kdy i jen odejít mimo tuto zónu pro ně může znamenat vysoké riziko napadení.²⁴

Metody a nástroje

V souvislosti s touto problematikou, která je bohužel v Kambodži velice rozšířená, ani jeden respondent neuvedl, že by ji zahrnoval do programů zaměřených na DRR. Podle Resp. 5 je násilí na ženách velkým problémem, který se v této zemi intenzivně řeší, jejich programy se ale konkrétně na situace spojené s přírodní katastrofou nezaměřují. Resp. 4 odpověděl, že stejně jako problematika genderových rolí, i tato oblast má být více zahrnuta do programů jeho organizace v r. 2017. Obrátila jsem se proto na dostupné zdroje.

Mapování genderových rolí. Jedním z možných nástrojů pro snížení násilí na ženách během krizové situace v Kambodži je mapování genderových rolí (*Gender Role Mapping*), jeden z nástrojů hodnocení hrozeb, zranitelnosti a kapacit (HVCA, viz kap 1.1). Cílem je vytvořit přehled povinností a úkonů, jež muži a ženy musejí vykonávat během katastrof. Poté, co se komunita rozdělí na skupiny podle pohlaví, účastníci diskutují a zapisují role a aktivity, které ženy a muži plní v rodinách i komunitách před katastrofou, během ní a po ní. Následně obě skupiny prezentují své výsledky a diskutují o nich. Tento nástroj slouží ke

²⁴ Resp. 3 z INGO se k tomuto problému vyjádřila, že se v podstatě jedná o „nebezpečná bezpečná místa“.

spravedlivému rozdělení rolí a povinností, a snižuje tak mezi partnery napětí, které způsobuje růst agrese a násilí. Zároveň je možné ho využít i v problematice genderových rolí mimo kontext katastrofy. (Robinson, 2015, s. 64)

Metody a nástroje	Organizace zohledňující tuto problematiku
Mapování genderových rolí	0

Tab. 12: Shrnutí: riziko domácího násilí a fyzického či psychického zneužití.

4.3.2 Ekonomická nerovnost a typ živobytí

Jednou z typických povinností, které ženy musejí plnit, je práce na polích (nejčastěji rýžových). Zatímco muži mají více možností, kde získat peníze, ženy bývají závislé na přírodních zdrojích a zemědělské produkci. To je zároveň činí závislými na počasí, kvalitě půdy a metodách, jakými pole obhospodařují. V této souvislosti navíc respondentky uváděly problém, kterému zemědělci v mnohých případech čelí, a to legislativní zpracování vlastnictví půdy a její zabírání většími firmami (tzv. *land grabbing*), které následně tuto půdu využijí pro své obchodní účely, a často ji tak zcela znehodnotí. Protože ženy žijící v těchto oblastech často netuší, jaká jsou jejich práva a na co mají nárok, stávají se snadněji terčem těchto firem a přicházejí o svou půdu.

Genderové nerovnosti se v Kambodži promítají i do finanční oblasti. Ženy si za stejnou práci vydělávají méně peněz než muži (popř. nejsou vůbec výdělečně činné, protože zůstávají doma s dětmi), a stávají se tak často finančně závislými na svých partnerech. Některé domácnosti žijí pouze z plodin, které si vypěstují, a nemohou tak vydělat žádné peníze na prodeji. Ženy navíc patří k nejchudším skupinám obyvatel, protože se jim nedostává základního vzdělání ani jakéhokoliv školení o finanční gramotnosti – v tomto směru jsou preferováni chlapi.

Vliv katastrofy na ekonomickou nerovnost a typ živobytí

Ve třetí kapitole byly podrobněji popsány dopady klimatických změn na převážně zemědělskou Kambodžu. Problematika obživy a s tím souvisejícím klimatem a počasím byla pro účastnice výzkumu jednou z nejzásadnějších, zvláště když právě skončilo období extrém-

ního sucha, způsobeného fenoménem El Niño. Respondentky se shodly, že v posledních letech se povodně a sucha zhoršují, kvůli čemuž přicházejí o úrodu, a nemohou tak zabezpečit svou rodinu. Nedostatek peněz a obživy nutí muže i ženy opouštět domov a odcházet do měst či sousedních zemí za prací – pro ženy to v tomto směru znamená dvě věci: 1) Pokud rodinu opustí muž, požadavky na ženu se zvýší a do už tak dost náročného denního režimu přibudou nové povinnosti; 2) pokud odejde žena, zpravidla na nějakou dobu opustí své děti, a navíc bude vydělávat podstatně menší částku, než jakou by vydělal muž (respondentky uváděly, že např. za jeden den v práci na stavbě nebo v továrně dostane muž zhruba 8 USD, zatímco žena jen 5).

Přírodní katastrofy, které ničí úrodu a majetek, prohlubují už tak vysokou míru chudoby, která je mezi ženami patrná. Především ty, jež ztratily manžela, se potýkají s velkými finančními problémy a jsou často nucené si peníze půjčovat, čímž se navíc zadlužují.

Metody a nástroje

Saving groups. Jedná se o jednu z nejčastěji používaných metod, která má za cíl budování kapacit žen a zvýšení jejich finanční gramotnosti. Tři respondenti uvedli tuto metodu jako zásadní v programech DRR. Ženy utvoří skupinu s vlastním „účtem“, kam pravidelně přispívají určitou finanční částkou, kterou si mohou dovolit. V mnoha případech se jedná o skutečně malý obnos vzhledem k vysoké míře chudoby jednotlivých přispěvatelek. Výsledkem ovšem je, že při pravidelném a dlouhodobém přispění, byť jen malou částkou, může celkový obnos značně narůst. Nashromážděné peníze se pak mohou rozdělit podle skupinového rozhodnutí – je možné za ně něco nakoupit nebo je věnovat těm, kteří byli stíženi katastrofou. Často se také skupiny rozhodnou část darovat nejchudším obyvatelům vesnice. Pomocí této jednoduché metody se mohou ženy více stmelit, získat určité finance a samovolně se rozhodnout, jak s nimi naloží. Často si tak vzájemně vypomáhají ve finanční tísní či po katastrofách.

Udržitelné zemědělství a odolné plodiny. Tři respondenti uvedli, že se ve svých programech zaměřují na změnu klimatu a udržitelné zemědělství, tedy na zvyšování povědomí o klimatických změnách a pěstování takových plodin, které jsou za pomoci určitých metod odolné vůči vlivu extrémního počasí a zároveň šetrné k životnímu prostředí. Pouze Resp. 1 však upřesnila, že jejich programy jsou zaměřené primárně na ženy, protože právě ony jsou

nejvíce závislé na zemědělství a přírodních zdrojích, a zároveň mají na starost nejvíce povinností s tím souvisejících; ostatní organizace ve svých programech ženy nijak speciálně nezohledňovaly.

Pěstování odolných plodin, např. zeleniny či hub, pomáhá ženám (potažmo všem zemědělcům) zajistit obživu a finanční přísun i mimo hlavní sezonu. Pokud mají alespoň relativně stabilní příjem, nejsou nucené opouštět své domovy kvůli práci ve městech či sousedních zemích. Navíc jsou finančně soběstačnější, což platí zejména pro ženy, které žijí bez mužů. Jedna z účastnic skupinových interview ve vesnici Kampong Chnang I k tomuto tématu ovšem uvedla, že si sice nějakou dobu vydělávala prodejem hub, pak ovšem přišla rychlá povodeň, která jí vše vzala, a ona už neměla energii ani finance na nový začátek.

Zvyšování povědomí o vlastnictví půdy. Jedním z prostředků budování odolných komunit v konceptu DRR je podle respondentů i zvyšování povědomí o právech v souvislosti s vlastnictvím půdy. Protože ženy jsou v těchto oblastech na zemědělství závislé, zabránění půdy a z toho pramenící nedostatek obživy, stres a nejistota zvyšují jejich zranitelnost v době krize. Resp. 2 tuto problematiku velmi zdůrazňoval, pouze ale v obecné rovině, nikoli se zřetelem ke genderu. Nástrojem jsou zde semináře a přednášky na toto téma.

Metody a nástroje	Organizace zohledňující tuto problematiku
Saving groups Udržitelné zemědělství a odolné plodiny Zvyšování povědomí o vlastnictví půdy	3

Tab. 13: Shrnutí: ekonomická nerovnost a typ živobytí.

4.3.3 Genderové role

Vzhledem k výše zmíněnému patriarchálnímu systému společnosti zastává spousta kambodžských žen tradiční roli manželky a matky. Na otázky, co je denní náplň jejich práce, uváděly respondentky následující: péče o děti, úklid, vaření (+ dodání energie), obstarávání vody, docházení na trhy a prodej zboží (zelenina, ryby), zaopatření domácích zvířat (skot, drůbež) a práce na poli. Studny s čistou vodou bývají často vzdálené, přičemž některé ženy chodí pro vodu i sedmkrát denně. V průběhu rozhovorů bylo patrné rozhořčení nad tím, že ženy mají na starost mnohem více povinností než muži; tráví většinu dne na poli nebo na trhu a po návratu domů musejí ještě zařídit nezbytné věci okolo domácnosti a dětí, zatímco

muži mají po práci volno. V případě nedostatku práce je zde u mužů častým jevem závislost na alkoholu, kdy sice tráví většinu času doma, ovšem ne ve střízlivém stavu.

Genderové role mají vliv i na vzdělání, protože pokud rodiče mají možnost poslat své dítě do školy, upřednostní v tomto spíše chlapce. Dívky místo vzdělávání pomáhají v domácnosti, což vytváří začarovaný kruh chudoby a závislosti.

Muži, vnímání jako hlava rodiny, jsou ve vůdčích úlohách v rozhodovacích procesech, a to jak v rodinných, tak v komunitních záležitostech. Výjimku tvoří vdovy, které vedou domácnost samy, a tudíž v rámci ní i rozhodují. Vedoucí pozice jsou obecně více zastoupené muži, názory žen nejsou příliš reflektovány. Jednou z účastnic výzkumu byla zástupkyně náčelníka vesnice, což, jak sama poznamenala, je v těchto oblastech vzácná výjimka. Podle ní je pro ženu těžké nejenom se do vedoucí pozice dostat, ale také tam vydržet, protože mnozí muži mají problém ji respektovat jako autoritu.

Vliv katastrofy na genderové role

Rozdělení rolí před krizovou situací, během ní i po ní se stejně jako v případě typických denních povinností liší. Respondentky uváděly, že ženy mají zodpovědnost nejen za děti, ale také za přípravu všech nezbytností, které je třeba vzít s sebou při odchodu na bezpečné místo. Stejně tak po evakuaci se úlohy tradičně rozdělují – ženy zůstávají s dětmi, zatímco muži zajišťují okolí, starají se o domácí zvířata apod.

Ženy zde také mají mnohem menší přístup k rozhodovacím procesům a k vedoucím úlohám, v jejichž rámci by mohly oficiálně realizovat, plánovat a provádět jednotlivé kroky směřující k budování silných komunit. Přitom jsou to právě ony, kdo ve výsledku organizují např. evakuaci rodiny.

Metody a nástroje

Tato problematika se podle respondentů zohledňuje v programech DRR nejvíce, protože se v podstatě jedná o obecné posílení postavení žen ve společnosti, čemuž NGOs v Kambodži věnují stále více pozornosti. Cílem je zplnomocnit ženy a dát jim možnost rozhodovat samy za sebe, zároveň je zde patrná snaha změnit přístup mužů k této problematice a zapojit je do činností, které jsou v této společnosti vnímány jako čistě ženské.

24 hour steps. Tuto metodu mi představila pouze Resp. 1 a je velice podobná Mapování genderových rolí. Jedná se o způsob, jak zobrazit, co vše ženy musejí během dne zvládnout a jaké jsou jejich povinnosti. Průběh je takový, že se vytvoří skupiny rozdělené na muže a ženy, kteří poté diskutují o svých povinnostech a následně je sepisují, tak aby bylo zřetelné, co v průběhu 24 hodin dělají. Tato metoda se používá nejen v případě obecného uvědomění, ale také se zaměřením na konkrétní případy, kdy skupiny diskutují, např. jaké jsou povinnosti mužů a žen během krizové situace a po ní. Jednotlivé body jsou poté viditelně zaznamenávány, čímž se vytváří časová osa spolu s konkrétními povinnostmi. Cílem je zvýšit povědomí o tom, co všechno mají ženy na starost, a zároveň zapojit muže do prací okolo domácnosti.

Workshopy, semináře, zvyšování informovanosti a vzdělání. Podle Resp. 1 je posílení postavení žen v komunitách a ve společnosti nutné, jejich vzdělání a *gender mainstreaming* obecně jsou zásadní pro snížení zranitelnosti v krizových situacích i po nich. Následně popsala metody, jakými se její organizace snaží podpořit místní ženy: do vesnic vysílají proškolené komunitní facilitátorky (*community facilitators*, CFs), které spolu s místními ženami realizují fóra, diskusní skupiny, cvičení a workshopy, ve kterých účastnice otevřeně hovoří o svých problémech, sdílejí zkušenosti a nápady, vytvářejí plány a vzdělávají se. Zároveň bývají přizvány místní ženské autority, které podporují participantky v budování sebevědomí a kapacit. Podobné informace poskytl Resp. 2, podle něhož je důležité co nejvíc spolupracovat s místními ženskými autoritami, které mají zkušenosti v oblasti posílení postavení žen a konceptu řízení rizika katastrof, tak aby mohly tyto znalosti propojit a snažit se je prosadit tam, kde dosud dosud nejsou reflektovány. Ženy tak mohou spolu s větším sebevědomím a sebeuvědoměním získat i větší rozhodovací pravomoci a vedoucí úlohy, a to nejen v souvislosti s DRR.

Podle Resp. 4 je *gender mainstreaming* v DRR oficiálně naplánovaný v jejich organizaci na rok 2017, kdy by se projekty měly inovovat, dosud ale nemají školení a cvičení zaměřené výhradně na ženy a dívky.

Metody a nástroje	Organizace zohledňující tuto problematiku
24 hour steps Workshopy, semináře, zvyšování informovanosti a vzdělání	3

Tab. 14: Shrnutí: genderové role.

4.3.4 Špatný přístup ke zdravotní péči a nedostatečná hygiena

V Kambodži jako takové je čistá voda prakticky nedostupná, místní lidé pijí buď vodu balenou, nebo ji shromažďují ze studen či z řeky a následně převařují. Tento způsob získávání vody spolu s nedostatečnou hygienou ovšem zapříčiňuje vyšší výskyt nemocí vlivem bakterií a nečistot v často stojatých řekách. Účastnice výzkumu si této problematiky byly vědomy, protože už nějakou dobu spolupracovaly s mou organizací a na toto téma měly různá školení, valná většina obyvatel zemědělských oblastí o tom ale podle nich neví a žije stále tradičním způsobem života.

Zároveň se zde ve větší míře vyskytují onemocnění dýchacích cest, a to především u žen a dětí, které většinu času tráví doma; špatně či vůbec neutěsněná kamna vypouštějí do obydlí kouř obsahující zplodiny ze spalovaného uhlí a dřeva. Zemědělská Kambodža zároveň patří mezi oblasti se zvýšeným rizikem malárie.

V neposlední řadě je zde velkým problémem dostupnost zdravotní péče, protože v menších vesnicích často není ani zdravotní centrum, ani profesionální lékař. Např. těhotné ženy (a samozřejmě všichni nemocní) z vesnice Lbeuk musejí podniknout cestu do 6 km vzdáleného města, kde se nachází zdravotní středisko, jinak se jim alespoň částečně profesionální péče nedostane.

Vliv katastrofy na zdraví a hygienu

Během krizové situace, kdy rodiny opouštějí své domovy a stahují se do bezpečných oblastí, vyvstávají nové problémy související se zdravím a hygienou. Několik respondentek uvedlo, že na bezpečném místě, kam v případě potřeby odcházejí, chybí dostatečné množství hygienických potřeb a toaletního papíru (pokud se používá), na vykonávání hygieny zde navíc ani není prostor. Tato místa fungují pouze jako dočasná opatření pro případ nouze a nejsou prakticky uzpůsobená pro rozdílné potřeby mužů a žen. Toalety zde ve většině případů nejsou, popř. jsou příliš vzdálené či nevhodné pro těhotné ženy, pro které jsou klasická kambodžská sanitární zařízení nevhodná.

Vlivem změny klimatu se také mění počasí – větší horka a vlhka způsobují větší výskyt komárů přenášejících malárii; k této nemoci jsou náchylnější především těhotné ženy a malé děti. Tato zranitelná skupina také trpí podvýživou kvůli nedostatku úrody, zničené extrémními suchy či povodněmi.

Metody a nástroje

Stavba vhodných sanitačních zařízení. Organizace Resp. 1 spolupracuje s komunitami na stavbě sanitárních zařízení, která budou přístupná pro obě pohlaví, a to mj. v blízkostech bezpečných míst. Po diskuzi s místními autoritami organizace zařídí nákup praktičtějších evropských toalet, jež nenutí těhotné ženy se shýbat do nepřírodných poloh. Tato zařízení jsou za pomoci obyvatel komunity postavena blízko škol a dalších míst, kam lidé odcházejí v krizových situacích, a to ideálně do 30 m od nejbližší budovy, aby nebylo nutné vystavovat se potenciálnímu nebezpečí a dlouhým nepříjemným cestám. Každé zařízení je zároveň zakryto, aby měl uživatel soukromí, a navíc je vybaveno menším lavorem s vodou.

Zvyšování povědomí o zdravotních rizicích. 4 respondenti uvedli, že problematiku zdraví matek především v souvislosti se změnami klimatu zahrnují do svých DRR programů, kdy pomáhají budovat silnější a odolnější komunity pomocí školení, cvičení a workshopů na téma zdraví, nemoci, prevence a léčba.

Vyhledání a zajištění bezpečných oblastí. Tato aktivita pochází z dokumentu organizace Oxfam. (Navy, 2012, s. 6) V rámci programu na snižování rizika katastrof byly cíleně vyhledány bezpečné oblasti, na kterých se postaví ubytování zařízení tak, aby vyhovovalo specifickým potřebám mužů a žen.

Metody a nástroje	Organizace zohledňující tuto problematiku
Stavba vhodných sanitačních zařízení Zvyšování povědomí o zdravotních rizicích Vyhledání a zajištění bezpečných oblastí	4

Tab. 15: Shrnutí: zdravotní péče a nedostatečná hygiena.

4.4 Diskuze

Na následujících stránkách budou shrnuty základní poznatky, které jsem získala skrze skupinová interview s obyvateli vesnic, rozhovory s pracovníky NGOs a analýzu dostupných materiálů, a dále kritické zhodnocení současné situace z pohledu odborné literatury, to vše doplněné o mé osobní postřehy a podněty k zamyšlení z průběhu praxe v Kambodži.

4.4.1 Zodpovězení výzkumné otázky

Před začátkem výzkumu jsem si definovala výzkumnou otázku, jež se skládala ze dvou částí, a to jaké faktory zvyšují zranitelnost žen během katastrof a zda neziskové organizace, které v Kambodži pracují s konceptem snižování rizika katastrof, zohledňují tyto genderově specifické faktory ve svých programech genderovou problematiku, a pokud ano, jaké metody a nástroje používají.

Na základě skupinových interview s obyvateli vesnic jsem vyčlenila základní faktory, kterým ženy musejí čelit během katastrofy a které zvyšují jejich zranitelnost. Z nich jsem následně vytvořila 4 kategorie. První z nich je *vyšší riziko domácího násilí a fyzického či psychického zneužití*, které stoupá s rostoucí frustrací jednotlivců a skupin během krizových situací. Ztráta obživy a majetku, závislost na alkoholu, nechráněná bezpečná místa, rozdělení rodin nebo migrace, to vše zvyšuje riziko násilí a sexuálního napadení. V průběhu výzkumu se mi nepodařilo získat informace o konkrétních metodách a nástrojích, které by organizace pro tento účel používaly (kromě mapování genderových rolí, které má za cíl snížit napětí mezi muži a ženami skrze uvědomění si vlastních rolí a jejich rozdělení). Bylo mi sděleno, že s touto problematikou v rámci DRR tyto organizace nepracují, ale existuje naděje, že se to v blízké budoucnosti změní.

Ekonomická nerovnost a typ živobytí, vyplývající z postavení žen ve společnosti a z charakteristiky Kambodži jako zemědělsky zaměřené země, je faktorem značně ovlivňujícím přístup žen ke zdrojům, k právům na vlastnictví, k financím a k soběstačnému životu. Vlivem katastrof se z již tak chudé skupiny obyvatelstva stává ještě chudší, ženy se zadlužují, popř. opouštějí své rodiny, aby vydělaly peníze ve městech či okolních zemích. Organizace, s jejichž zástupci jsem mluvila, se snaží skrze vzdělání a svépomocné skupiny ženy zplnomocnit a naučit je pěstovat odolné plodiny, které by vydržely i nápor extrémního počasí. To jim má zajistit pravidelný finanční přísun a větší soběstačnost.

Třetí kategorií jsou *genderové role*. Tato oblast je poměrně obsáhlá a vychází z hluboce zakořeněného tradičního uspořádání společnosti. Stereotypní pohled na kambodžské ženy jako manželky a matky, které nemají práva ani vůdčí schopnosti, je tlačí do pozice, kdy nemohou plně rozhodovat o svém osudu ani ovlivňovat své okolí a tím i své životní podmínky. Navíc zastávají většinu domácích prací, což se následně projevuje i během krizových situací. Programy k začlenění této problematiky do konceptu DRR se především snaží ženy vzdělat v oblasti práv a vedoucích rolí, a tím zvýšit jejich sebevědomí a aktivitu. Důležitým bodem je i zapojení mužů do otázky genderu a pravidelných úkolů tak, aby se více realizovali i v povinnostech okolo domácnosti a pomalu se stírala tato typická genderová rozdělení rolí.

Poslední kategorií je *špatný přístup ke zdravotní péči a nedostatečná hygiena*. Tento problém je především v zemědělských oblastech velmi patrný – nedostatek hygienických potřeb na bezpečných místech, nedostupná lékařská péče a zvýšené riziko nemocí vlivem katastrof a klimatických změn, to vše zvyšuje zranitelnost žen. Respondenti z řad NGOs jako své programy uváděli především vzdělání a osvětu a stavbu sanitačních zařízení. Další možnou aktivitou bylo vyhledání bezpečných oblastí a stavba specificky zařízených bezpečných míst.

Metody, které respondenti uváděli či které jsem získala formou analýzy dokumentů, rozhodně nepokrývají veškeré potřeby žen během katastrof a po nich. Jsou zde patrné výrazné disproporce v implementaci jednotlivých metod a nástrojů, kdy např. sexuální násilí nebo dílčí aspekty jiných faktorů nejsou v DRR programech reflektovány, zatímco jiným je věnováno více pozornosti. Zajímavou informací pro mě také bylo, že přístup založený na genderu v konceptu DRR je zatím spíše teoretická záležitost, která v praxi není příliš zohledňována. Někteří zástupci NGOs nicméně uvedli, že se genderová problematika do programů zaměřených na snižování rizika katastrof pomalu dostává, a možná už v tomto roce budou organizace s tímto přístupem podstatně více pracovat.

Cílem většiny metod bylo především vzdělání žen, zvyšování informovanosti nejen o připravenosti na katastrofy, ale také obecně o genderu a jeho charakteristice. Respondenti se shodovali, že vzdělat ženy a zajistit jim vedoucí pozice, že kterých by mohly jednotlivé aktivity řídit a ovlivňovat, je pravděpodobně ten nejdůležitější krok.

Ráda bych zde také zdůraznila HVCA, tedy hodnocení hrozeb, zranitelnosti a kapacit, jakožto nástroj k zachycení základních faktorů, které v situaci hrají roli a ze kterých je

třeba vycházet během tvorby a implementace projektu (a to nejen pro inkluzi genderové problematiky). Tento nástroj využívají všechny dotazované organizace a na základě výsledků volí vhodné strategie k posílení cílové komunity.

4.4.2 Diskuze nad výsledky

Cílem mého výzkumu bylo nejen zhodnotit faktory, jimž kambodžské ženy čelí v souvislosti s přírodními hrozbami, ale především se také pokusit orientačně zmapovat, zda neziskové organizace, které pracují s konceptem DRR, tuto problematiku ve svých programech zohledňují. Důležitost zahrnutí žen do procesu DRM jsem podrobněji vysvětlila v teoretické části, a stejně tak charakteristiku Kambodže z pohledu katastrof a společenského uspořádání. Výsledky mého výzkumu naznačují, že ačkoli jsou ženy v této zemi vystaveny těžkým zkouškám, kdy se musejí vyrovnávat se svou společenskou a ekonomickou situací, a navíc ještě s přírodními riziky, začleňování jejich specifických potřeb a schopností do programů místních i mezinárodních organizací je postupný proces, a stále existují velké mezery, které by měly být vyplněny. Protože se ale jedná o poměrně malý vzorek, je možné, že při větším počtu respondentů by výsledná data mohla vypadat jinak.

České zdroje zabývající se obecně tématem genderu v DRR jsem nenalezla, z mého pohledu nejzásadnější zahraniční odbornou literaturu jsem pak využila v prvních třech teoretických kapitolách. Jednu z autorek, kterou jsem citovala nejčastěji v části zaměřené na gender a DRR, bych zde ráda ještě jednou zmínila, a to konkrétně Dr. Elaine Enarson, jež se intenzivně věnuje sociálním aspektům katastrof se zvláštním zřetelem k ženám a genderu. Kromě snahy o zvyšování povědomí o zranitelnosti žen a mužů v souvislosti s přírodními hrozbami prostřednictvím publikací se zapojila do dvou důležitých projektů: *Gender and Disaster Sourcebook* (GDNOnline, ©2008), elektronického průvodce, který obsahuje materiály a odkazy související s problematikou genderu v katastrofách, od akademických publikací přes ženské iniciativy a případové studie až po příklady dobré praxe, a *Disaster Quilting Project* (©2016), platformu pro sdílení příběhů a podporu diskuze mezi manažery DRR programů a quiltovacími skupinami po celém světě. Rozhodně doporučuji její publikace, články i přednášky a semináře (některé dostupné online), a to nejen za účelem získání hlubšího pohledu do zranitelnosti žen během katastrof, ale i zranitelnosti mužů.

Pokud existují odborné zdroje mapující přístup NGOs ke genderové problematice v DRR (ať už v Kambodži či celosvětově), nepodařilo se mi je dohledat. Co se ovšem týče

debat o zapojení žen do procesu DRM, zdá se, že jsou naštěstí čím dál častější a viditelnější, o čemž svědčí rostoucí množství národních a mezinárodních úmluv, akčních plánů a strategií zahrnujících *gender mainstreaming* a posílení postavení žen a genderové rovnosti. Otázkou zde ovšem zůstává, nakolik jsou tyto oficiální závazky pouze formalitou, a nakolik jsou skutečně převedené do praxe. Několik respondentů mi nezávisle na sobě sdělilo, že ačkoli organizace ve svých programech gender zahrnutý mají, jedná se spíše o teoretickou úroveň, která se v praxi víceméně zanedbává.

Na tomto místě bych ráda zmínila studii *Gender Sensitivity in Disaster Management* od Janet Robinson, na které spolupracovaly ECHO, ActionAid, DanChurchAid, Oxfam, Člověk v tísni a Save the Children s cílem zmapovat současný stav genderově založeného přístupu ve strategiích a programech na úrovni vesnic, komunit, provincií i státu Kambodže. Nejedná se tedy o studii zaměřenou na organizace, ale na samotné státní zřízení. Zde bylo mj. zjištěno, že *gender mainstreaming* v programech zaměřených na DRR a změny klimatu především na úrovni vesnic a komunit je nedostatečný a měla by být více zdůrazňována jeho potřeba. (Robinson, 2015, s. 19)

Ve výše uvedené studii (Robinson, 2015, s. 32) lze nalézt také výsledky výzkumu specifických zranitelností žen, dívek, mužů a chlapců, které se ve většině shodují s tím, co mi řekli respondenti během skupinových interview. Protože ale můj výzkum probíhal v zemědělských oblastech (a stejně tak výzkum v této studii), zranitelnost a problémy, kterým zde ženy čelí, se nemusejí ve všem plně shodovat s tím, čemu čelí ženy ve městech, kde je úroveň vzdělání vyšší, tradiční učení zde není tak silné a ženy nejsou závislé na přírodních zdrojích. Hodnocení rozdílů mezi zemědělským a městským obyvatelstvem a konkrétní metody, kterými tuto problematiku NGOs zahrnují do svých programů, se mi zdály být již příliš obsáhlé pro diplomovou práci, proto jsem se jim detailněji nevěnovala. Skýtá to ovšem možnost pro další výzkum.

4.4.3 Slabiny výzkumu a faktory ovlivňující sběr dat

Jak už jsem na předchozích stránkách zmínila, sběr dat provázely určité komplikace, které měly vliv na hodnotu i množství informací a kterých jsem si plně vědoma. Nyní se je pokusím více přiblížit.

Nedostatečný vzorek. Z celkových osmi NGOs, které jsem původně kontaktovala, se mi podařilo sjednat schůzku s pěti, což je poměrně malý vzorek, na jehož základě rozhodně nelze získaná data zobecňovat. V Kambodži v současnosti operují další organizace, které pracují s konceptem DRR a stejně tak s genderovou problematikou, takže při větším vzorku by výsledná data mohla vypadat podstatně jinak. Mým cílem bylo ovšem vytvořit pouze orientační výzkumnou sondu, protože je tato problematika dle mého názoru natolik komplexní, že by bylo třeba rozsáhlejšího a hlubšího odborného výzkumu, aby bylo možné ji popsat v její celistvosti a z výsledků vyvodit obecné závěry.

Nemožnost audiozáznamu. Na výsledných datech se projevil i fakt, že jsem rozhovory mohla zaznamenávat pouze písemně, nikoli např. na diktafon. Jsem si vědoma, že během tohoto způsobu záznamu dat jsou informace zhuštěny a osekány, nicméně to považuji za etičtější vzhledem k povaze některých získaných informací.

Faktory se úzce prolínají. Jak je možné vidět, jednotlivé faktory spolu úzce souvisejí a vzájemně se prolínají, takže rozdělení do obecnějších kategorií nebylo jednoduché. Přesto jsem se rozhodla výsledky výzkumu interpretovat takto, aby mohly vzniknout určité obecnější oblasti, do kterých následně spadají jednotlivé metody a nástroje.

Mužští respondenti během skupinového interview. Během rozhovoru ve vesnici Lbeuk se ke skupině respondentek postupně připojili dva muži, z nichž jeden byl náčelníkem vesnice a druhý jeho zástupce. Vzhledem k tomu, že se jednalo o místní autority, bylo by v té chvíli nemyslitelné poslat je pryč s žádostí, aby rozhovory mohly probíhat pouze za přítomnosti žen. Oba muži se tedy zapojili do hovoru, což na jednu stranu přineslo nové poznatky o vesnici a jejím fungování, na druhou stranu zde ale byl jasně patrný vliv na ostatní ženy, které se začaly zdráhat odpovídat na mé dotazy (zvláště v případě tématu domácího násilí). Zástupce náčelníka byl navíc poměrně autoritativní a viditelně se snažil otázky co nejvíce zodpovídat sám, což bylo v tomto směru více než kontraproduktivní.

Tlumočení. V každé provincii mě do vesnic doprovázel člověk, který tlumočil z khmerštiny do angličtiny a naopak. To s sebou ovšem neslo určité negativní aspekty. Do vesnice v provincii Siem Reap mě doprovázely dvě mé kolegyně z místní kanceláře, jejichž úroveň anglického jazyka nebyla příliš vysoká. Ačkoli jsem dopředu poslala seznam hlavních otázek, ve výsledku to žádnou výhodu nepřineslo. Tlumočení bylo pro obě mé kolegyně obtížné, často jsem musela delší dobu vysvětlovat, co přesně svou otázkou myslím, což byla

zároveň výzva i pro mou angličtinu a schopnost konkrétně popsat, co se snažím zjistit. Faktem každopádně bylo, že tento rozhovor byl neefektivně dlouhý a pro všechny strany poměrně vyčerpávající.

Do vesnic v provincii Battambang mě již doprovázel profesionální tlumočník. Zde už jazykové problémy nenastávaly, ovšem objevil se zde další aspekt, který mohl hrát roli během rozhovorů, a to že tento tlumočník byl muž. Osobně jsem si nevšimla, že by na tento fakt ženy nějak reagovaly, ale vzhledem k tomu, jak citlivá témata jsme probírali, je pravděpodobné, že to určitý vliv mělo.

4.4.4 Náměty pro další bádání

Protože se skupinová interview odehrávala ve vesnicích, výsledky zobrazují především problémy, kterým čelí ženy v zemědělských oblastech. Je možné (a vlastně více než pravděpodobné), že ženy ve městě by vzhledem k jinému životnímu stylu a k vystavení modernějším genderovým rolím měly zkušenosti mírně jiné. Zde by podle mého názoru mohlo být zajímavé porovnat, jakým způsobem se liší faktory zvyšující zranitelnost žen v rurálních oblastech a ve městech.

Nové poznatky mohl přinést i výzkum zaměřený obecněji na postoj NGOs ke genderově založenému přístupu v konceptu DRR, zda vnímají nějaké překážky, které musejí při implementaci takovýchto specifických programů překonávat, v čem vidí hlavní pozitiva nejen pro participantky, ale i pro sebe, či jak např. na tento přístup reagují samotné komunity, které z důvodu tradičního uspořádání společnosti tuto problematiku často nereflektují.

Závěr

V této práci byl čtenář uveden do problematiky genderu v konceptu snižování rizika katastrof. V teoretické části jsem popsala tři základní oblasti, ze kterých jsem následně vycházela ve svém výzkumu, a to koncept snižování rizika katastrof, problematiku genderu na obecné úrovni i specificky v DRR a charakteristiku Kambodže v souvislosti s přírodními hrozbami a socio-ekonomickou situací. Empirická část se potom zaměřila na konkrétní situaci v Kambodži – jakým faktorům ženy čelí v souvislosti s přírodními hrozbami a následnými katastrofami a jakými metodami a nástroji tuto problematiku neziskové organizace zahrnují do svých DRR programů. Pomocí skupinových interview s obyvateli tří vesnic v provinciích Siem Reap a Battambang, dostupných materiálů a rozhovorů s pěti zástupci místních i mezinárodních NGOs jsem orientačně zmapovala faktory, jež zvyšují zranitelnost kambodžských žen, a porovnála je s programy NGOs na základě vytvořených obecných kategorií. Výzkum mj. naznačil, že mnohé faktory, jimž ženy musejí čelit, nejsou v konceptu DRR zohledňovány, a že je obecně tato problematika ze stran NGOs i vládních a komunitních programů zasouvána do pozadí. Začlenění žen do procesu DRM je přitom vysoce důležité, protože přispívá nejen ke zvýšení dovedností a vůdčích schopností samotných žen, ale také k celkové prosperitě a odolnosti společnosti a komunit.

Mohu jen doufat, že tato práce jednou přispěje k pochopení studentů humanitárních i rozvojových oborů, jak důležité je při práci s komunitami i jednotlivci reflektovat specifické potřeby, kapacity a možnosti mužů a žen, a to nejen v programech DRR. Genderové rozdíly a jejich vliv na zranitelnost žen jsou problémem, jenž by měl být zahrnut do programů a politiky na všech společenských úrovních, a je důležité zvyšovat informovanost mezi mezinárodními i místními neziskovými organizacemi, včetně těch českých.

Na závěr bych ráda prezentovala i svůj osobní názor. Ačkoli ženy patří mezi nejzranitelnější skupiny, nejsou vůbec slabé a bezmocné, právě naopak: hrají nesmírně důležitou roli v péči o ostatní a v pospolitosti komunit a jejich celkovém fungování. Je potřeba zajistit dívkám a ženám vzdělání a možnost, aby našly svůj hlas a zasadily se o svá práva, aby tak mohly samy zlepšit svou situaci, uplatnit své schopnosti ve vyšších společenských i pracovních pozicích a odtud následně pozitivně ovlivňovat další lidi, muže i ženy. Během své praxe a návštěv vesnic jsem se setkala s velice aktivními a inspirativními ženami, jež jsou přímou ukázkou toho, jak silné a odolné mohou být nejen tváří v tvář přírodní katastrofě.

Seznam literatury a dalších použitých zdrojů

- ACOG. *Preparing for disasters: Perspectives on women*. [online]. 2010 [cit. 2017-03-02]. Dostupné z: <https://www.acog.org/-/media/Committee-Opinions/Committee-on-Health-Care-for-Underserved-Women/co457.pdf?dmc=1&ts=20170308T0906071934>.
- ADB (Asian Development Bank). *Cambodia: Country Poverty Analysis 2014*. [online]. 2014 [cit. 2017-03-02]. Dostupné z: <https://www.adb.org/sites/default/files/institutional-document/151706/cambodia-country-poverty-analysis-2014.pdf>.
- AN, L. H. *Country Report of Cambodia Disaster Risk Management*. [online]. 2014 [cit. 2017-03-02]. Dostupné z: http://www.adrc.asia/countryreport/KHM/2013/KHM_CR_2013B.pdf.
- ARIYABANDU, M. M. *Tackling the tides and tremors: South Asia disaster report 2005*. Colombo, Sri Lanka: RDPI South Asia, 2006.
- ARIYABANDU, M. M.; WICKAMASINGHE, M. *Gender dimensions in disaster management: a guide for South Asia*. Colombo, Sri Lanka: ITDG South Asia, 2003. ISBN 9559417169.
- BRADSHAW, S. *Socio-economic impacts of natural disasters: a gender analysis*. Santiago, Chile: United Nations Publications, 2004. ISBN 92-1-121446-7.
- BYRNE, B.; BADEN, S. *Gender, emergencies and humanitarian assistance: report commissioned by the WID desk, European Commission, Directorate General for Development*. Nrighton: Bridge, Institute of Development Studies, 1995. ISBN 1858641683.
- CARITAS CAMBODIA. *Drought Emergency Appeal 2016*. [online]. 2016 [cit. 2017-03-02]. Dostupné z: <http://www.caritascambodia.org/index.php/cambodia-drought-emergency-appeal-2016>.
- CFE-DMHA (Center For Excellence in Disaster Management and Humanitarian Assistance). *Cambodia Disaster Management Reference Handbook*. [online]. 2014 [cit. 2017-03-02]. Dostupné z: http://reliefweb.int/sites/reliefweb.int/files/resources/CambodiaHandbook_RevisedMar3_HiRes_Single.pdf.

- CORDAID. *What is Community Managed Disaster Risk Reduction (CMDRR)?* [online]. Nedatováno. [cit. 2017-03-02] Dostupné z: http://www.gfdr.org/sites/gfdr.org/files/20120119_Cordaid_SUMMARY_What_is_CMDRR.pdf.
- DASGUPTA, S.; ŞIRINER, I.; SARATHI DE, P. *Women's encounter with disaster*. Kolkata: Frontpage, 2010. ISBN 9788190884143.
- DAZÈ, A.; RAVESLOOT, B. *Cambodia: Environmental and Climate Change Assessment*. [online]. 2010 [cit. 2017-03-02]. Dostupné z: <https://operations.ifad.org/documents/654016/0/cambodia.pdf/b4f2088e-e892-4dab-b56a-c1f7cd0ddace>.
- Disaster Quilting Project*. [online]. 2016 [cit. 2017-03-02]. Dostupné z: <http://disasterquiltingproject.com/>.
- Disaster Trends* [online]. [cit. 2017-03-02]. Dostupné z: http://www.emdat.be/disaster_trends/index.html.
- DIVIŠOVÁ, V. *Disaster Risk Reduction, handbook*. People in Need, 2010.
- DUŠKOVÁ, L.; HARMÁČEK, J.; KRYLOVÁ, P.; OPRŠAL, Z.; SYROVÁTKA, M.; ŠAFAŘÍKOVÁ, S. (eds.) *Encyklopedie rozvojových studií*. Olomouc: Univerzita Palackého v Olomouci, 2011. ISBN 978-80-244-2984-9.
- ECHO. *Geography in humanitarian assistance*. 2. Ed. Luxembourg: Office for Official Publications of the European Communities, 1998. ISBN 9282824861.
- ECOSOC. *Coordination of the Policies and Activities of the Specialized Agencies and Other Bodies of the United Nations System*. [online]. 1997 [cit. 2017-03-02]. Dostupné z: <http://www.un.org/womenwatch/osagi/pdf/ECOSOCAC1997.2.PDF>
- ENARSON, E. *Gender Mainstreaming in Emergency Management*. [online]. Nedatováno [cit. 2017-03-02]. Dostupné z: https://www.gdnonline.org/resources/GEM_MainFINAL.pdf.
- ENARSON, E. Two Solitudes, Many Bridges, Big Tent: Women's Leadership in Climate and Disaster Risk Reduction. In: ALSTON, M.; WHITTENBURY, K. (eds.) *Research, Action and Policy: Addressing the Gendered Impacts of Climate Change*. New York: Springer, ©2013, s. 63–74. ISBN 9789400755178.
- ENARSON, E.; CHAKRABARTI, P. G. (eds.) *Women, Gender and Disaster: Global Issues and Initiatives*. Los Angeles: Sage, ©2009. ISBN 978-81-321-0148-2.

- FAO. 2015–2016 *El Niño*. [online]. ©2017 [cit. 2017-03-02]. Dostupné z: <http://www.fao.org/emergencies/crisis/elnino-lanina/intro/en/>.
- FISKE, E. B. *World atlas of gender equality in education*. Paris: Unesco, 2012. ISBN 978-92-3-104232-4.
- Gender and Disaster Sourcebook*. [online]. ©2008 [cit. 2017-03-02]. Dostupné z: <https://gdnonline.org/sourcebook/>.
- GFDRR (Global Facility for Disaster Reduction and Recovery). *The making of a riskier future: How our decisions are shaping future disaster risks*. [online]. 2016 [cit. 2017-03-02]. Dostupné z: <https://www.gfdr.org/sites/default/files/publication/Riskier%20Future.pdf>.
- HEALEY, J. (ed.) *Issues in Society: The Climate Change Crisis*. Thirroul, AU: The Spinney Press, 2014. ISBN 9781922084514.
- HEIJMANS, A.; VICTORIA, L. P. *Citizenry-based & development-oriented disaster response: Experiences and practices in disaster management of the citizens' disaster response network in the Philippines*. Quezon City, Philippines: Center for Disaster Preparedness, 2001.
- HENDL, J. *Kvalitativní výzkum: základní teorie, metody a aplikace*. 2., aktualiz. vyd. Praha: Portál, 2008. ISBN 978-80-7367-485-4.
- HEWITT, K. Disasters in 'development' contexts: Contradictions and options for a preventive approach. *Jambá: Journal of Disaster Risk Studies*. Canada: 2013, vol 5, no 3. [online]. 2016 [cit. 2017-03-02]. Dostupné z: <http://www.jamba.org.za/index.php/jamba/article/view/91>.
- Charita Česká republika. *Komunitou řízené snižování rizika katastrof aneb jak na to*. [online]. 2009 [cit. 2017-03-02] Dostupné z: http://www.fors.cz/user_files/cmdrr_cz_final.pdf.
- IFRC (International Federation for Red Cross and Red Crescent Societies). *Unseen, unheard: Gender-based violence in disasters*. [online]. 2015 [cit. 2017-03-02]. Dostupné z: http://www.ifrc.org/Global/Documents/Secretariat/201511/1297700_GBV_in_Disasters_EN_LR2.pdf.
- IFRC. *World Disaster Report*. [online]. 2016 [cit. 2017-03-02]. Dostupné z: http://www.ifrc.org/Global/Documents/Secretariat/201610/WDR%202016-FINAL_web.pdf.

- IFRC, UNDP. *The Handbook on Law and Disaster Risk Reduction*. [online]. 2015 [cit. 2017-03-02]. Dostupné z: <http://www.ifrc.org/Global/Photos/Secretariat/201511/Handbook%20on%20law%20and%20DRR%20LR.pdf>.
- JESCHONNEK, L. (ed.) *WorldRiskReport 2016*. [online]. 2016 [cit. 2017-03-02]. Dostupné z: https://collections.unu.edu/eserv/UNU:5763/WorldRiskReport2016_small.pdf.
- KUKAL, Z.; POŠMOURNÝ, K. Přírodní katastrofy a rizika. *Edice PLANETA; odborný časopis pro životní prostředí*. Praha: MŽP, 2005, roč. 12, č. 3, s. 1-52. ISSN 213-3393.
- MARETH, M. *Vulnerability and Adaptation to Climate Hazards and to Climate Change: A Survey of Rural Cambodian Households*. 2005.
- MIOVSKÝ, M. *Kvalitativní přístup a metody v psychologickém výzkumu*. Praha: Grada, 2006. Psyché (Grada). ISBN 80-247-1362-4.
- MUNICH RE. *NatCatSERVICE. Loss events worldwide 1980–2014* [online]. 2015 [cit. 2017-03-02]. Dostupné z: http://www.preventionweb.net/files/44281_19802014paketworldusde4zu3.pdf.
- MUTTARAK, R.; LUTZ, W. Is education a key to reducing vulnerability to natural disasters and hence unavoidable climate change? In: *Ecology and Society* [online]. 2014, vol. 19, no. 1. [cit. 2017-03-02]. Dostupné z: <http://pure.iiasa.ac.at/10964/1/ES-2013-6476.pdf>.
- MRC (Mekong River Commission). *Annual Mekong Flood Report*. [online]. 2011 [cit. 2017-03-02]. Dostupné z: <http://www.mrcmekong.org/assets/Publications/basin-reports/Annual-Mekong-Flood-Report-2011.pdf>.
- NAVY, M. *Promoting Gender Equality in Disaster Risk Reduction: Oxfam's Experiences in Southeast Asia*. Oxfam GB, 2012. Dostupné z: <http://policy-practice.oxfam.org.uk/publications/promoting-gender-equality-in-disaster-risk-reduction-oxfams-experiences-in-sout-247717>.
- NCDM; UNDP. *CamDi: Cambodia Disaster Loss and Damage Information System 1996–2013*. [online]. 2013 [cit. 2017-03-02]. Dostupné z: http://www.kh.undp.org/content/cambodia/en/home/library/environment_energy/cambodia-disaster-loss-and-damage-analysis-report-1996---2013.html.
- NEUMAYER, E.; PLÜMPER, T. The Gendered Nature of Natural Disasters: The Impact of Catastrophic Events on the Gender Gap in Life Expectancy, 1981–2002. In: *Annals of the Association of American Geographers*. [online]. 2007 [cit. 2017-03-02]. Dostupné

z: https://www.gdnonline.org/resources/SSRN_Neumayer_Plumper_GenderedNature_NaturalDisasters.pdf.

NOAA STAR (Center for Satellite Applications and Research). Kingdom's escalating drought risk. In: CHAKRYA, K. S.; SASSOON, A. M. *Water shortage fears grow amid record heat wave*. [online]. 2016 [cit. 2017-03-02]. Dostupné z: <http://www.phnompenhpost.com/national/water-shortage-fears-grow-amid-record-heat-wave>.

NRC; IDMC. *Global Estimates 2015. People displaced by disaster*. [online]. 2015 [cit. 2017-03-02]. Dostupné z: <http://www.internal-displacement.org/assets/library/Media/201507-globalEstimates-2015/20150713-global-estimates-2015-en-v1.pdf>.

OXFAM. *Gender, Disaster Risk Reduction, and Climate Change Adaptation: A Learning Companion*. [online]. 2010 [cit. 2017-03-02]. Dostupné z: <http://policy-practice.oxfam.org.uk/publications/gender-disaster-risk-reduction-and-climate-change-adaptation-a-learning-compani-218230>.

OXFAM. *The tsunami's impact on women*. [online]. 2005 [cit. 2017-03-02]. Dostupné z: http://www.preventionweb.net/files/1502_bn050326tsunamiwomen.pdf.

PINCHA, C. *Gender Sensitive Disaster Management: A Toolkit for Practitioners*. Mumbai: Earthworm, 2008. ISBN 8186945202.

RAZAVI, S.; MILLER, C. *From WID to GAD: Conceptual Shifts in the Women and Development Discourse*. [online]. 1995 [cit. 2017-03-02]. Dostupné z: [http://www.unrisd.org/80256B3C005BCCF9/httpNetITFramePDF?ReadForm&parentunid=D9C3FCA78D3DB32E80256B67005B6AB5&parentdoctype=paper&netitpath=80256B3C005BCCF9/\(httpAuxPages\)/D9C3FCA78D3DB32E80256B67005B6AB5/\\$file/opb1.pdf](http://www.unrisd.org/80256B3C005BCCF9/httpNetITFramePDF?ReadForm&parentunid=D9C3FCA78D3DB32E80256B67005B6AB5&parentdoctype=paper&netitpath=80256B3C005BCCF9/(httpAuxPages)/D9C3FCA78D3DB32E80256B67005B6AB5/$file/opb1.pdf).

ROBINSON, J. *Gender Sensitivity in Disaster Management: A Study to Inform „Building Disaster Resilient Communities II“*. ECHO, 2015.

SCHNEIDERBAUER, S.; EHRLICH, D. Social levels and hazard (in)dependence in determining vulnerability. In: BIRKMANN, J. (ed.) *Measuring Vulnerability to Natural Hazards: Towards Disaster Resilient Societies*. New York: United Nations University, c2006. ISBN 9789280811353.

- SHARMA, R. *Can data better focus risk reduction strategies?* [online]. 2015 [cit. 2017-03-02]. Dostupné z: <http://www.undp.org/content/undp/en/home/blog/2015/2/25/Can-data-better-focus-risk-reduction-strategies.html>.
- SHAW, R. (ed.) *Community-based disaster risk reduction*. Bingley (England): Emerald Group Pub, 2012. ISBN 9780857248671.
- SLY, G.; Nan M. *Modeling Fundamentals: What Is AAL?* [online]. [cit. 2017-03-02]. Dostupné z: <http://www.air-worldwide.com/Publications/AIR-Currents/2013/Modeling-Fundamentals--What-Is-AAL-/>.
- STIFTUNG, B. *Cambodia Country Report*. [online]. 2016 [cit. 2017-03-02]. Dostupné z: https://www.bti-project.org/fileadmin/files/BTI/Downloads/Reports/2016/pdf/BTI_2016_Cambodia.pdf.
- SYED, M. H. (ed.) *Encyclopaedia of disaster management*. Vol. 3., rev. ed. Mumbai, India: Himalaya Pub. House, 2009. ISBN 9788183188937.
- THE ASIA FOUNDATION. *The Role of Women in Cambodia*. [online]. 2013 [cit. 2017-03-02]. Dostupné z: <https://asiafoundation.org/resources/pdfs/CambodiaWEPFINAL.pdf>.
- TWIGG, J. *Corporate Social Responsibility and Disaster Reduction: a global overview* [online]. 2001 [cit. 2017-03-02]. Dostupné z: <https://assets.publishing.service.gov.uk/media/57a08d66ed915d3cfd0019e8/R7893CSROverview.pdf>.
- TWIGG, J. *Disaster risk reduction mitigation and preparedness in development and emergency programming*. London: Humanitarian Practice Network, Overseas Development Institute, 2004. ISBN 0850036941.
- UN. *The Millennium Development Goals Report*. [online]. 2015 [cit. 2017-03-02]. Dostupné z: http://www.un.org/millenniumgoals/2015_MDG_Report/pdf/MDG%202015%20PR%20Global.pdf.
- UN Cartographic Section. [online]. 2004 [cit. 2017-03-02]. Dostupné z: <http://www.un.org/Depts/Cartographic/map/profile/cambodia.pdf>.
- UN WOMEN. *Gender Mainstreaming: Strategy for Promoting Gender Equality*. [online]. 2001 [cit. 2017-03-02] Dostupné z: <http://www.un.org/womenwatch/osagi/pdf/factsheet1.pdf>.
- UN WOMEN. *The Women's Empowerment Principles*. [online]. 2011 [cit. 2017-03-02] Dostupné z: <http://www.unwomen.org/-/media/headquarters/attachments/sections/partn>

erships/businesses%20and%20foundations/women-s-empowerment-principles_en%20pdf.pdf?vs=1445.

UNCTAD. *Applying a Gender Lens to Science, Technology and Innovation*. [online]. 2011 [cit. 2017-03-02]. Dostupné z: http://unctad.org/en/docs/dtlstict2011d5_en.pdf.

UNCTAD. *The least developed countries report 2016*. New York: United Nations, 2016. ISBN 978-92-1-112717-1. ISSN 0257-7550.

UNDP. *Gender, Climate Change and Community-Based Adaptation*. [online]. 2010 [cit. 2017-03-02]. Dostupné z: [http://www.undp.org/content/dam/aplaws/publication/en/publications/environment-energy/www-ee-library/climate-change/gender-climate-change-and-community-based-adaptation-guidebook-/Gender%20Climate%20Change%20and%20Community%20Based%20Adaptation%20\(2\).pdf](http://www.undp.org/content/dam/aplaws/publication/en/publications/environment-energy/www-ee-library/climate-change/gender-climate-change-and-community-based-adaptation-guidebook-/Gender%20Climate%20Change%20and%20Community%20Based%20Adaptation%20(2).pdf).

UNDP. *Overview of linkages between gender and climate change*. [online]. 2013 [cit. 2017-03-02]. Dostupné z: <http://www.undp.org/content/dam/undp/library/gender/Gender%20and%20Environment/PB1-AP-Overview-Gender-and-climate-change.pdf>.

UNDP; AUSAID. *The gendered dimensions of disaster risk management and adaptation to climate change – Stories from the Pacific*. [online]. 2008 [cit. 2017-03-02]. Dostupné z: http://www.preventionweb.net/files/10492_StoriesPacific.pdf.

UNESCAP. *Asia-Pacific Disaster Report 2015*. [online]. 2016 [cit. 2017-03-02]. Dostupné z: <http://www.unescap.org/sites/default/files/APDR2015%20Full%20Report.pdf>.

UNESCAP, UNISDR. *Reducing Vulnerability and Exposure to Disasters. The Asia-Pacific Disaster Report 2012*. [online]. 2012 [cit. 2017-03-02]. Dostupné z: http://www.unisdr.org/files/29288_apdr2012finalowres.pdf.

UNFCCC (United Nations Framework Convention on Climate Change) [online]. [cit. 2017-03-02]. Dostupné z: http://unfccc.int/paris_agreement/items/9485.php.

UNGA. *Report of the open-ended intergovernmental expert working group on indicators and terminology relating to disaster risk reduction*. [online]. 2016 [cit. 2017-03-02]. Dostupné z: http://www.preventionweb.net/files/50683_oiewgreportenglish.pdf.

UNISDR. *Disaster Risk Reduction: An Instrument for Achieving the Millennium Development Goals*. [online]. 2010 [cit. 2017-03-02]. Dostupné z: http://www.unisdr.org/files/15711_parliamentariankitfinal.pdf.

- UNISDR. *Hyogo Framework for Action 2005–2015*. [online]. 2005 [cit. 2017-03-02]. Dostupné z: http://www.unisdr.org/files/1037_hyogoframeworkforactionenglish.pdf.
- UNISDR. *Living with Risk. A global review of disaster reduction initiatives* [online]. 2004 [cit. 2017-03-02]. Dostupné z: http://www.unisdr.org/files/657_lwr1.pdf.
- UNISDR. *Sendai Framework for Disaster Risk Reduction 2015–2030*. [online]. 2015 [cit. 2017-03-02]. Dostupné z: http://www.unisdr.org/files/43291_sendaiframeworkfordrr_en.pdf.
- UNISDR. *The 2015 Global Assessment Report on Disaster Risk Reduction* [online]. 2015 [cit. 2017-03-02]. Dostupné z: http://www.preventionweb.net/english/hyogo/gar/2015/en/gar-pdf/GAR2015_EN.pdf.
- UNISDR; UNDP; IUCN. *Making Disaster Risk Reduction Gender-Sensitive. Policy and Practical Guidelines*. [online]. 2009 [cit. 2017-03-02]. Dostupné z: http://www.unisdr.org/files/9922_MakingDisasterRiskReductionGenderSe.pdf.
- ÚŘAD VLÁDY ČR. *Vládní strategie pro rovnost žen a mužů v České republice na léta 2014–2020*. [online]. 2014 [cit. 2017-03-02]. Dostupné z: https://www.vlada.cz/assets/ppov/rovne-prilezitosti-zen-a-muzu/Projekt_Optimalizace/Strategie-pro-rovnost-zen-a-muzu-v-CR-na-leta-2014-2020.pdf.
- USAID. *Tsunami Displacement: Lessons for Climate Change Adaptation Programming*. [online]. 2004 [cit. 2017-03-02]. Dostupné z: http://pdf.usaid.gov/pdf_docs/pnaec147.pdf.
- WEF (World Economic Forum). *The Global Risks Report 2017*. 12th Edition [online]. 2017 [cit. 2017-03-02]. Dostupné z: http://www3.weforum.org/docs/GRR17_Report_web.pdf.
- WFP. *Impact of Flooding in Cambodia*. [online]. 2013 [cit. 2017-03-02]. Dostupné z: http://reliefweb.int/sites/reliefweb.int/files/resources/WFP_KHM_Impact_of_Flooding_12Oct2013_A4_V02_20131016.pdf.
- WHO. *Gender, Climate Change and Health*. [online]. 2010 [cit. 2017-03-02]. Dostupné z: <http://www.who.int/globalchange/GenderClimateChangeHealthfinal.pdf>.
- WISNER, B. et al. *At risk: natural hazards, people's vulnerability, and disasters*. 2nd ed. New York: Routledge, 2004. ISBN 0415252164.

WORLD TRADE PRESS. *Cambodia Women in Culture, Business & Travel*. California:
World Trade Press, 2010. ISBN 978-1-60-780-149-8.

YODMANI, S. *Disaster Risk Management and Vulnerability Reduction: Protecting the
Poor*. 2001.

Seznam zkratek

CMDRR	Community Managed Disaster Risk Reduction (Komunitou řízené snižování rizika katastrof)
DRM	Disaster Risk Management (Řízení rizika katastrof)
DRR	Disaster Risk Reduction (Snižování rizika katastrof)
GBA	Gender-based approach (Přístup založený na genderu)
GBV	Gender-based violence (Násilí založené na genderu)
ECHO	European Civil Protection and Humanitarian Aid Operations (Generální ředitelství pro humanitární pomoc a civilní ochranu Evropské komise)
HVCA	Hazard Vulnerability Capacity Assasement (Hodnocení hrozeb, zranitelnosti a kapacit)
OSN	Organizace spojených národů
UNISDR	United Nations Office for Disaster Risk Reduction (Úřad Organizace spojených národů pro snižování rizika katastrof)
WRI	WorldRiskIndex (Index světových rizik)

Seznam obrázků a tabulek

Obr. 1: Mapa Kambodži, s. 34

Obr. 2: Provincie zasažené povodněmi v r. 2013, s. 38

Obr. 3: Rizikové oblasti – extrémní sucho, s. 39

Tab. 1: Faktory ovlivňující zranitelnost. Zpracováno podle UNISDR, s. 12

Tab. 2: Vzorová matice HVCA, s. 14

Tab. 3: Klasifikace hrozeb podle UNISDR, s. 15

Tab. 4: Tradiční rozdělení rolí podle Pincha, s. 23

Tab. 5: Hlavní problémy spojené s genderem, s. 27

Tab. 6: Kapacity a rozdíly založené na genderu v jednotlivých fázích katastrofy, s. 29

Tab. 7: Srovnání Kambodži a ČR podle WRI, s. 36

Tab. 8: Rozdíly ve vzdělávání podle genderu v Kambodži v r. 2014, s. 41

Tab. 9: Údaje o vesnicích, kde byla vedena skupinová interview, s. 45

Tab. 10: Respondenti z řad neziskových organizací, s. 46

Tab. 11: Informace vyplývající ze skupinových interview ve vesnicích, s. 49

Tab. 12: Shrnutí: riziko domácího násilí a fyzického či psychického zneužití, s. 52

Tab. 13: Shrnutí: ekonomická nerovnost a typ živobytí, s. 54

Tab. 14: Shrnutí: genderové role, s. 56

Tab. 15: Shrnutí: zdravotní péče a nedostatečná hygiena, s. 58