

Analýza kvality života v okrese Kroměříž

Bakalářská práce

**Vedoucí bakalářské práce:
prof. Ing. Iva Živělová, CSc.**

**Vypracovala:
Hana Rubíčková**

Brno 2017



**Fakulta
regionálního
rozvoje
a mezinárodních
studíí**

Ústav regionální a podnikové ekonomiky
Akademický rok: 2016/2017

ZADÁNÍ BAKALÁŘSKÉ PRÁCE

Zpracovatelka: **Hana Rubíčková**
Studijní program: Regionální rozvoj
Obor: Socioekonomický a environmentální rozvoj regionu
Název tématu: **Analýza kvality života v okrese Kroměříž**
Rozsah práce: 40-50

Zásady pro vypracování:

1. Cílem práce bude analýza kvality života ve vybraném regionu, identifikace jeho slabých a silných stránek a návrh doporučení pro další vývoj. Práce se zaměří zejména na sociální aspekty ovlivňující kvalitu života v okrese Kroměříž. Součástí práce bude i komparace výsledků okresu Kroměříž s výsledky Zlínského kraje. Bakalářská práce bude vycházet z teoretických poznatků shrnutých v literární rešerši.
2. Rámcová osnova práce: Úvod, cíl práce a metodika, literární rešerše, vlastní výsledky, závěr a doporučení, seznam literatury, přílohy



Mendelova
univerzita
v Brně

Čestné prohlášení

Prohlašuji, že jsem tuto práci:

vypracoval/a samostatně a veškeré použité prameny a informace jsou uvedeny v seznamu použité literatury. Souhlasím, aby moje práce byla zveřejněna v souladu s § 47b zákona č. 111/1998 Sb., o vysokých školách ve znění pozdějších předpisů, a v souladu s platnou *Směrnicí o zveřejňování vysokoškolských závěrečných prací*.

Jsem si vědom/a, že se na moji práci vztahuje zákon č. 121/2000 Sb., autorský zákon, a že Mendelova univerzita v Brně má právo na uzavření licenční smlouvy a užití této práce jako školního díla podle § 60 odst. 1 Autorského zákona.

Dále se zavazuji, že před sepsáním licenční smlouvy o využití díla jinou osobou (subjektem) si vyžádám písemné stanovisko univerzity o tom, že předmětná licenční smlouva není v rozporu s oprávněnými zájmy univerzity, a zavazuji se uhradit případný příspěvek na úhradu nákladů spojených se vznikem díla, a to až do jejich skutečné výše.

V Brně dne

.....
podpis

Poděkování:

Ráda bych poděkovala prof. Ing. Ivě Živělové, CSc., mé vedoucí bakalářské práce, za cenné rady, věcné připomínky a vstřícnost při konzultacích, které mi pomohly k vypracování této bakalářské práce.

Abstrakt

Tato bakalářská práce se zabývá analýzou kvality života v okrese Kroměříž, ve které je za pomoci zvolených indikátorů sociální oblasti zhodnocena úroveň kvality života. Za pomoci těchto ukazatelů je okres Kroměříž porovnáván i v rámci Zlínského kraje, pod který spadá.

V teoretické části jsou vymezeny pojmy jako: region, regionální politika, územní členění a kvalita života. Praktická část zahrnuje charakteristiku okresu Kroměříž i Zlínského kraje, následnou analýzu kvality života pomocí sociálních indikátorů, zhodnocení a doporučení pro okres Kroměříž.

Klíčová slova

Region, regionální politika, územní členění, kvalita života

Abstract

This bachelor thesis focuses on analysis of quality of life in the Kroměříž district. I evaluate the level of quality of life with the use of specific social indicators. With the aid of these indicators I also compare the Kroměříž district across the Zlín region, in which it belongs.

The theoretical part of the thesis defines term such as: region, regional policy, territorial division and quality of life. The practical part includes characteristics of the Kroměříž district and Zlín region, analysis of quality of life with the use of social indicators, evaluation of the current situation as well as proposal for future improvement for Kroměříž district.

Keywords

Region, regional policy, territorial division, quality of life

Obsah

1	Úvod	9
2	Cíle bakalářské práce	10
3	Materiál a metodika zpracování	11
4	Literární rešerše	12
4.1	Územní členění České republiky	12
4.1.1	Územní členění z hlediska regionálního rozvoje	12
4.1.2	Regionální politika.....	15
4.2	Kvalita života.....	18
4.2.1	Vymezení kvality života.....	18
4.2.2	Měření kvality života	22
5	Praktická část a výsledky práce	31
5.1	Charakteristika okresu Kroměříž	31
5.2	Charakteristika Zlínského kraje	32
5.3	Vybrané indikátory sociální oblasti	34
5.3.1	Demografický vývoj.....	34
5.3.2	Životní úroveň obyvatelstva	41
5.3.3	Zdravotní stav obyvatel a zdravotní péče.....	50
5.3.4	Vzdělání, věda a výzkum	56
5.3.5	Přístup k informacím a informatizace.....	61
5.4	Shrnutí výsledků okresu Kroměříž	64
5.5	Návrhy doporučení pro okres Kroměříž.....	66

6	Závěr	69
7	Seznam použité literatury	71
7.1	Literatura.....	71
7.2	Internetové zdroje	73

Seznam použitých zkratek

ČR	Česká republika
ČSÚ	Český statistický úřad
DESA	Odbor ekonomických a sociálních věcí
EU	Evropská Unie
FAO	Organizace pro výživu a zemědělství
FAOSTAT	Statistická databáze Organizace pro výživu a zemědělství
HDI	Index lidského rozvoje
HDP	Hrubý domácí produkt
IKUŽ	Index kvality a udržitelnosti života
IKŽO	Index kvality života v okresech ČR
IT	Informační technologie
NUTS	Nomenklatura územních statistických jednotek
OSN	Organizace spojených národů
OECD	Organizace pro hospodářskou spolupráci a rozvoj
PPP	Parita kupní síly
QOL	Kvalita života
Sb.	Sbírka zákonů
SWOT	Analýza silných a slabých stránek, příležitostí a ohrožení
TIMUR	Týmová iniciativa pro místní udržitelný rozvoj
UNESCO	Organizace OSN pro vzdělání, vědu a kulturu
UNDP	Rozvojový program OSN
USD	Americký dolar
VÚSC	Vyšší územně-správní celek
WHO	Světová zdravotnická organizace

1 Úvod

Práce je zaměřena na analýzu kvality života ve vybraném regionu, kde budou zohledněny především sociální aspekty a výsledkem bude odhalení nedostatků a návrh vhodných opatření, sloužících k odstranění slabých stránek regionu.

Pojem kvalita života nebyl doposud nikým přesně definován. V současnosti se můžeme setkat s pojmy kvalita života a životní úroveň, jsou mezi nimi ale podstatné rozdíly, které spočívají ve způsobu vyjádření. Kvalita života je měřena pomocí indikátorů a indexů, které vyjadřují materiální úroveň společnosti, zatímco životní úroveň je vyjadřována kvantitativně neboli ekonomicky, například pomocí hrubého domácího produktu.

Kvalita života je zkoumána především za účelem odhalení odlišností mezi zkoumanými regiony a snahou odstranit zjištěné nedostatky. Je třeba brát v úvahu spoustu faktorů, které na kvalitu života působí. Posuzovat kvalitu života je možné ve více dimenzích a to subjektivních, objektivních a za pomoci vnitřních a vnějších činitelů.

K měření jsou využívány různé modely, indexy a indikátory. Mezi nejvýznamnější indexy patří Index kvality a udržitelnosti života, Index lidského rozvoje, Index kvality života v okresech České republiky a Indikátory trvale udržitelného rozvoje, které jsou specifické pro různé typy regionů.

Měření kvality života je využíváno především na regionální úrovni, které patří mezi nejvýznamnější. Region lze definovat jako komplex, který vzniká prostřednictvím regionální diference krajinné sféry. Z geografického hlediska je založen na přirozeném rozdělení zemského povrchu na různé části a je protikladem politických hranic.

2 Cíle bakalářské práce

Cílem této bakalářské práce je zanalyzovat a zhodnotit kvalitu života ve vybraném regionu – okrese Kroměříž. Práce je zaměřena na kvalitu života, kde jsou zohledněny sociální aspekty a z tohoto hlediska bude kvalita života posuzována. Záměrně jsou proto vybrány specifické indikátory sociální oblasti, pomocí kterých bude hodnocena kvalita života. Výsledné hodnocení kvality života v okrese Kroměříž bude porovnáváno v rámci celého Zlínského kraje, pod který okres spadá. V závěru práce budou shrnuty výsledky práce a budou navržena vhodná opatření k odstranění zjištěných nedostatků.

3 Materiál a metodika zpracování

Práce se skládá ze dvou částí, a to teoretické a praktické. V teoretické části je nejprve vymezeno členění území, kde je definována struktura územního členění v České republice, kde jsou zahrnuty regiony, kraje, NUTS a obce. V další části je popsán systém regionální politiky České republiky, kde je pozornost věnována zejména regionálnímu rozvoji, územnímu rozpočtu a motivům regionální politiky. V poslední kapitole je popsána již samotná kvalita života, která je rozčleněna na dvě části. V první části je definován pojem kvalita života a jeho základní charakteristiky a dimenze a druhá část je věnována měření kvality života, kde jsou vymezeny metody a nástroje měření kvality života. V teoretické části je čerpáno z literárních a internetových zdrojů uvedených v seznamu literatury na konci bakalářské práce.

Praktická část se zaměřuje na hodnocení kvality života v okrese Kroměříž a následnému porovnání v rámci Zlínského kraje. V úvodu jsou vždy charakterizovány jednotlivé regiony – okres Kroměříž a Zlínský kraj. V další části jsou za pomoci vybraných indikátorů, převzatých z Indexu kvality a udržitelnosti života, hodnoceny jednotlivé oblasti ze sociálního hlediska. Jsou vybrány jednotlivé podoblasti indikátorů, které zahrnují oblast demografického vývoje, životní úroveň obyvatelstva, zdravotní stav obyvatel a zdravotní péče, vzdělání, vědu a výzkum a přístup k informacím a informatizaci. V každé z těchto oblastí jsou vybrány specifické indikátory, podle kterých jsou regiony hodnoceny vždy v určité časové řadě – sledovaném období.

Pro teoretickou část byla využita převážně data z Českého statistického úřadu, především Statistické ročenky Zlínského kraje a Okresy České republiky. Z těchto dat byly následně vypracovány vlastní tabulky a grafy, které jsou využity a popsány v práci.

4 Literární rešerše

4.1 Územní členění České republiky

4.1.1 Územní členění z hlediska regionálního rozvoje

Základní systémový, legislativní a institucionální rámec regionální politiky v České republice (dále jen ČR) byl vytvořen v roce 2000 souborem zákonů přijatých v souvislosti se zaváděním krajského zřízení v ČR. Pro regionální politiku jsou v tomto smyslu klíčové: zákon č. 129/2000 Sb., o změně a zrušení některých zákonů souvisejících se zákonem o krajích, zákonem o obcích, zákonem o hlavním městě Praze a zejména pak zákon č. 248/2000 Sb., o podpoře regionálního rozvoje, v platném znění.

V zákoně o podpoře regionálního rozvoje je regionální politika chápána jako koncepční činnost státu, regionálních a místních orgánů, jejímž cílem je přispívat k vyváženému a harmonickému rozvoji jednotlivých regionů v ČR, ke snižování neodůvodněných rozdílů mezi úrovněmi rozvoje jednotlivých regionů a ke zlepšení regionální hospodářské struktury (Úvod do regionálních věd a veřejné správy, 2008).

Regiony

Pojem region se neúspěšně snaží definovat spousta odborníků již dlouhou dobu. Jak uvádí Wokoun (2008) regiony neexistují samy o sobě. Jsou výsledkem procesu abstrakce, zobecnění anebo konstrukce, to znamená specifického postupu jejich vymezování, který nazýváme regionalizace.

Region lze označit jako komplex, který vzniká prostřednictvím regionální diferenciací krajinné sféry. Koncepce regionu z geografického hlediska je založena na přirozeném rozdělení zemského povrchu na určité části a je opakem rozdělení člověkem, tedy politickými hranicemi (Kadeřábková, 1996).

Dle Wokouna (2008) H. H. Blotevogel, rozlišil následující typy regionů:

- Reálné regiony nebo také analytické regiony jsou vědeckými konstrukcemi, které slouží vědeckému poznání a jeho snahám o vědecké uspořádání reality. Regiony je možné konstruovat na základě účelu, kterému by měly sloužit anebo na základě teorie, z nichž vycházejí. Reálné typy regionů můžeme rozlišit na lokalizovatelné regiony a funkční regiony.
- Regiony vymezené lidskými aktivitami a činnostmi. Tento typ regionu vzniká každodenním jednáním individuálních nebo kolektivních aktérů. Jako příklad můžeme uvést akční prostor obyvatel, oblasti územní působnosti regionálních médií, územně plánovací regiony anebo území dobrovolných svazků obcí a měst.
- Regiony, které jsou jako regiony vnímány anebo s nimiž se aktéři identifikují. Takové regiony vznikají prostřednictvím společenské komunikace. Jako příklad můžeme uvést regiony osobní nebo společenské identity anebo regiony jako oblast působnosti politického jednání.

Kraje

Kraje, které vznikly 1. 1. 2001, lze charakterizovat jako územní společenství občanů, kterému je umožněno vykonávat samosprávu. Řídí se zejména dle zákona č. 129/2000 Sb., o krajích (krajském zařízení) společně s ústavním zákonem 347/1997 Sb. Dle zákona bylo vymezeno na našem území 14 vyšších územních samosprávných celků.

Jejich úkolem je především pečovat o komplexní rozvoj území, potřeby svých občanů a hospodařit s vlastním majetkem a příjmy.

Ukončením činnosti krajských úřadů (31. 12. 2002) v rámci tzv. druhé fáze reformy územní veřejné správy, byly přeneseny jejich působnosti na kraje nebo jiné orgány státní správy (Provazníková, 2015).

NUTS

Dle Usnesení vlády ČR č. 707 ze dne 26. 10. 1998 byly vymezeny následující jednotky na území České republiky:

- NUTS 1 - 1 jednotka, tj. celé území České republiky;
- NUTS 2 - 8 územních jednotek, sdružené nové kraje: Praha (pouze území hlavního města Prahy), Střední Čechy (jenom Středočeský kraj), Jihozápad (Jihočeský a Plzeňský kraj), Severozápad (Karlovarský a Ústecký kraj), Severovýchod (Liberecký, Královéhradecký a Pardubický kraj), Jihovýchod (Jihomoravský a kraj Vysočina), Střední Morava (Olomoucký a Zlínský kraj) a Moravskoslezsko (Moravskoslezský kraj);

- NUTS 3 - 14 krajů (VÚCS);
- NUTS 4 - 77 okresů
- NUTS 5 - obce (cca 6259 obcí)

(Wokoun, 2008)

Organizace veřejné správy v České republice

Dělí se především na základě toho, zda se jedná o státní správu nebo samosprávu a také podle toho, kdo správu vykonává. Z regionálního hlediska se dělí na ústřední a místní a státní správu a samosprávu (Úvod do regionálních věd a veřejné správy, 2008).

Ústřední správa České republiky

Nejvyšší orgán výkonné moci je v České republice vláda. Je sestavena z předsedy, místopředsedů a ministrů.

Rozhodnutí vydává vláda prostřednictvím usnesení a k jeho schválení je potřebné, aby souhlasila nadpoloviční většina všech členů.

Úkolem vlády je zejména řídit, kontrolovat, sjednocovat a koordinovat činnost ministerstev a ostatních ústředních orgánů státní správy; řídit a kontrolovat činnost okresních úřadů a jmenovat některé vedoucí správních úřadů (Úvod do regionálních věd a veřejné správy, 2008).

Územní veřejná správa

Jedná se o část veřejné správy, která se vykonává v rámci územně administrativních jednotek, na které se stát dělí. Pod územní veřejnou správu spadají všechny nižší úrovně správy, než je správa ústřední.

Rozlišujeme modely upořádání na územní orgány veřejné správy s všeobecnou věcnou působností a omezenou působností. V obou typech uspořádání může být vykonávána státní správa i samospráva (Provazníková, 2015).

Obce

Obec se dá definovat jako základní územně správní celek a také samosprávné společenství občanů, žijících na určitém území. Hlavními rysy obce by měly být: územní základ, osobní základ a výkon samosprávy. Měly by také hospodařit se svým vlastním majetkem, což vyjadřuje jejich samostatné postavení.

Základní právní úpravou obcí je především zákon č. 367/1990 Sb., o obcích ve znění pozdějších předpisů.

Členění základních druhů obcí je následující: hlavní město Praha, statutární města, města a obce. Hlavní město Praha a statutární města se člení na městské části a městské obvody. Za město se považuje každá obec, kde do roku 1990 působil městský národní výbor nebo která je určena Poslaneckou sněmovnou na návrh vlády nebo obec se souhlasem vlády.

Každá část území státu musí patřit k některé z obcí a území každé obce musí spadat pod příslušný okres (Provazníková, 2015).

4.1.2 Regionální politika

Lokální a regionální rozvoj

Rozvoj území můžeme chápat jako dlouhodobý kontinuální růst daňové zátěženosti, hrubého produktu, zvyšování příjmů obyvatel, navyšování příjmů územních samospráv i růstu zájmu soukromého sektoru o lokaci v daném území. Patří sem také zvyšování rozsahu i kvality veřejných služeb, zvyšování kvality technické i občanské infrastruktury, včetně bytového fondu, prodlužování střední délky života, kladné saldo migrace, růst míry zaměstnanosti nebo snižování

nezaměstnanosti a eliminace sociálních problémů. Všechny uvedené ukazatele jsou nástroji rozvoje území a nikoliv cíle.

Dynamiku rozvoje území mohou ovlivňovat i jednotlivé subjekty (obyvatelé, firmy, samosprávy, státní správa) a jejich míra iniciativy na realizaci ekonomických, sociálních a kulturních aktivit (Kadeřábková, 2008).

Sociální motivy regionální politiky

Kadeřábková (1996) uvádí tři stěžejní motivy, a to:

- Plná zaměstnanost – Hlavním cílem je zajištění práce každému jedinci. Na tomto sociálním zdůvodnění stojí poznání, že regionální rovnováha brání dosažení plné zaměstnanosti použitím monetární a fiskální politiky řízené centrálně.
- Regionální rozdělení příjmů – Cílem je přijmout opatření, které povede ke snížení regionálních odlišností v oblasti příjmů.
- Úvaha o obecním blahu – Můžeme sem zahrnout např. plnou zaměstnanost, spravedlivé rozdělení příjmů nebo kvalitní životní prostředí. Patří sem i hlediska, která nejsou dobře měřitelná, jako jsou rozdíly v kultuře, zvycích, způsobu života atd.

Výběr podporovaných regionů

Jak uvádí Wokoun, Mates a Kadeřábková (2011) regiony, které spadají pod podporované regiony, se dělí následovně:

- Strukturálně postižené regiony – k jejich vymezení jsou potřeba ukazatele týkající se trhu práce a rozvoje podnikání: míra nezaměstnanosti a počet uchazečů o zaměstnání na jedno volné pracovní místo, rozsah a váha útlumu průmyslových odvětví na zaměstnanost a rozvoj podnikání.
- Hospodářsky slabé regiony – k jejich vymezení je třeba ukazatelů týkajících se trhu práce, hospodářské úrovně a struktury a úrovně příjmů obcí a obyvatel: míra nezaměstnanosti, relace počtů uchazečů o zaměstnání na jedno volné pracovní místo, výše mzdových příjmů a příjmů ze zemědělství, úroveň daňových příjmů místních rozpočtů, podíl a rozsah útlumu

primárních odvětví (zemědělství, lesnictví) na struktuře zaměstnanosti a hustota osídlení.

- Venkovské regiony – k jejich vymezení jsou třeba ukazatele týkající se vývoje počtu obyvatelstva, struktury jeho zaměstnanosti a podílu obyvatelstva ve venkovských obcích.

Východiskem pro takto vymezené regiony je analytické zhodnocení situace v ČR jako celku a také zkušenosti zemí EU.

Územní rozpočet

Rozpočet je základem finančního hospodaření jak obcí, tak regionů, v ČR krajů.

Územní rozpočet je možné charakterizovat jako:

- decentralizovaný peněžní fond, ve kterém jsou soustředěny příjmy získané obcí (krajem) při jejich přerozdělení v rozpočtové soustavě při využití principu nenávratnosti, nedobrovolnosti a neekvivalence;
- z účetního hlediska je bilancí, která bilancuje příjmy a výdaje. Z pohledu účetní bilance musí být vždy vyrovnána;
- je důležitým rozpočtovým plánem, podle kterého se hospodaří v rozpočtovém období;
- je nástrojem realizace koncepce lokální, resp. regionální politiky na úrovni územní samosprávy, je nástrojem realizace volebních programů. Je důležitým nástrojem prosazování lokálních a regionálních zájmů a preferencí obyvatelstva daného území, nástrojem financování potřeb lokálního a regionálního veřejného sektoru (Wokoun, Mates, Kadeřábková, 2011; Provazníková, 2015).

4.2 Kvalita života

4.2.1 Vymezení kvality života

V současnosti se můžeme setkat s pojmy životní úroveň i kvalita života. Mezi těmito pojmy jsou však značné rozdíly. Životní úroveň je vyjadřována kvantitativně, tedy ekonomicky a dělí se na životní úroveň jednotlivce nebo rodiny, která je vyjádřena materiálním blahobytem (úroveň spotřeby, materiální vybavení domácnosti a vše, co si může člověk koupit nebo které vlastní) a životní úroveň společnosti, která představuje materiální blahobyť (měřeno pomocí hrubého domácího produktu na hlavu – HDP).

Kvalita života se dělí stejným způsobem – kvalita života jednotlivce nebo rodiny, která zahrnuje kulturnost životního stylu (trávení volného času, vybavenost domácnosti kulturními předměty, výše vzdělání, složitost vykonávané práce) a kvalita života společnosti, kterou lze nahradit termínem životní úroveň společnosti a je také mnohem obsáhlejší než životní úroveň. Měřit ji lze pomocí indikátorů materiální úrovně společnosti a kvalitativní úrovně společnosti a nazývá se index lidského rozvoje – HDI (Kubátová, 2010).

Jak uvádí Vařurová (2005) World Health Organization (dále jen WHO) definuje kvalitu života jako jedincovu percepci jeho pozice v životě v kontextu své kultury a hodnotového systému a ve vztahu k jeho cílům, očekáváním, normám a obavám. Jedná se o velice široký koncept, multifaktoriálně ovlivněný jedincovým fyzickým zdravím, psychickým stavem, osobním vyznáním, sociálními vztahy a vztahem ke klíčovým oblastem jeho životního prostředí.

Dle Murgaše (2014) je koncept kvality života velmi abstraktní, ovlivněn mnoha faktory, které navíc působí dlouhodobě a někdy i rozporně. Velký zájem o výzkum kvality života na určitém území, určité skupiny lidí v daném období, pramení částečně ze snahy nalézt důvod rozdílnosti kvality života v regionech a ze snahy o zlepšení, případně vyrovnání socioekonomických rozdílů zkoumaných

oblastí. Při studiu kvality života je třeba brát v úvahu historický vývoj, proměny v prostoru a čase, společenské souvislosti, historické, náboženské a kulturní kořeny, civilizační a generační změny a další faktory.

Kvalita lidského života (blahobyť) má mnoho určujících prvků, které zahrnují základní předpoklady pro spokojený život, svobodu a možnost volby, zdraví, dobré sociální podmínky a bezpečnost. Blahobyť je kontinuálním opakem chudoby, která je definována jako „vyslovený nedostatek blahobytu“. Ustavující prvky blahobytu jsou podle zkušeností vnímání lidí závislé na situaci a odrážejí místní geografické, kulturní a ekologické podmínky (Ekosystém a kvalita lidského života, 2003).

Vad'urová (2005) rozlišuje tři hierarchicky odlišné sféry:

- makro rovina – Jedná se o otázky kvality života velkých společenských celků (v rámci země nebo kontinentu) a jde zde o absolutní smysl života, tedy nejhlubší zamyšlení nad touto problematikou. Stává se součástí základních politických úvah (problematika boje s terorismem, hladomorem, epidemiemi, stanovení obsahu základní výuky atp.)
- mezo rovina – Jedná se o měření kvality života v menších sociálních skupinách (v podniku, škole, nemocnici). Nejdůležitější jsou zde jak respekt k morální hodnotě života, tak otázky sociálního klimatu a vzájemných vztahů mezi lidmi, sdílení hodnot, uspokojování i neuspokojování základních potřeb každého člena dané skupiny.
- personální rovina – Zde se soustředíme na život jedince. Soustředíme se na subjektivní hodnocení zdravotního stavu, bolesti, spokojenosti, nadějí atp. Jelikož se jedná o subjektivní informace, musíme respektovat i osobní hodnoty jedince, představy, očekávání, přesvědčení atp., které mohou kvalitu života ovlivnit.
- rovina fyzické existence – Tato rovina se zabývá pozorovatelným chováním druhých lidí, které se dá měřit a porovnávat (např. chůze před a po ortopedické operaci). Postrádá však dimenzi nezbytnou pro hlubší pojetí kvality života.

Základní charakteristiky kvality života

Dle Andráška (2016) lze vymezit následující hlavní charakteristiky kvality života:

- komplexnost
- subjektivita
- relativita
- pluralita
- dualita
- multidimenzionalita
- časovo-prostorová variabilita
- popularita
- multidisciplinarita a interdisciplinarita
- společenská a individuální relevance.

Dimenze kvality života

Jak uvádí Kubátová, dle pojetí Balcara existují tři dimenze: první dimenze je tělesná, což představuje zdraví (fyzická zdatnost a fyzická harmonie), druhou dimenzí je duševní (prožitková), která představuje štěstí (prožívaná slast a uplatňovaná moc), a třetí dimenzí je duchovní (existenciální), která představuje prožitek smysluplnosti vlastního života a ten je charakterizován zacíleností, motivovaností a činností.

Dle Vad'urové (2005) je rozdělení dimenzí kvality života následující:

Objektivní a subjektivní

- **Objektivní** – Souhrn ekonomických, sociálních, zdravotních a environmentálních podmínek ovlivňujících život jedince. Studuje materiální zabezpečení, sociální podmínky života, sociální status a fyzické zdraví.
- **Subjektivní** – Zaměřuje se na vnímání jedincova postavení ve společnosti v kontextu jeho kultury a hodnotového systému. Výsledná spokojenost závisí na jeho osobních cílech, očekáváních a zájmech.

Vnitřní a vnější činitele

- Vnitřní – Somatické a psychické vybavení ovlivněné onemocněním, poruchou, defektem či defektivitami. Vnitřními činiteli jsou všechny aspekty, které ovlivňují rozvoj a integritu osobnosti handicapovaného.
- Vnější – Ekologické, společensko-kulturní, výchovně vzdělávací, pracovní, ekonomické a materiálně technické faktory. Obsahově koresponduje s objektivní dimenzí kvality života.

Rozdělení dimenzí za účelem měření

- Fyzické zdraví a úroveň samostatnosti – energie a únava, bolest, odpočinek, mobilita, každodenní život, závislost na lékařské pomoci, schopnost pracovat atp.
- Psychické zdraví a duchovní stránka – sebepojetí, negativní a pozitivní pocity, sebehodnocení, myšlení, učení, paměť, koncentrace, víra, spiritualita, vyznání atp.
- Sociální vztahy – osobní vztahy, sociální podpora, sexuální aktivita atp.
- Prostředí – finanční zdroje, svoboda, bezpečí, dostupnost zdravotnické a sociální péče, domácí prostředí, příležitosti pro získávání nových vědomostí a dovedností, fyzikální prostředí (znečištění, hluk, provoz, klima) atp.

Kvalita života a udržitelný rozvoj

Dle některých studií se tyto dva termíny vzájemně doplňují nebo dokonce plně nahrazují. Některé studie uvádí, že kvalita života je součástí udržitelného rozvoje, a je jeho pilířem (Pomališová, 2010).

Hlavními předměty tohoto výzkumu jsou jakékoliv číselné údaje, které se vztahují ke kvalitě lidského života a udržitelnému rozvoji.

V České republice existuje nepřeberné množství různorodých ukazatelů tohoto zaměření.

Ve světě se studiem a hodnocením kvality života zabývá množství světových institucí jako např. Světová banka (World Development Indicators, Monitoring Environmental Progress), Rozvojový program OSN (UNDP - Human Development Report), World Resource Institute (World Resources), World Health Organization

(databáze „Health For All“), United Nations DESA (Indicators of Sustainable Development), United Nations FAO (statistická databáze FAOSTAT), Evropská agentura životního prostředí (Yearly Indicator-Based Report), Eurostat (Pressure Indices Projekt), OECD (Core Set Of Environmental Indicators). Činností těchto organizací se vytvořilo široké spektrum ukazatelů, které jsou však málo integrované a nelze si tak utvořit jednoduchý a souhrnný pohled na problematiku rozvoje. Nyní se více využívají složené (agregované) ukazatele - indexy, které nám pomocí jednoho čísla porovnávají pokrok zemí (regionů) v určité oblasti. Tyto indexy mohou být nahrazeny ukazatelem hrubého domácího produktu, který slouží k hodnocení úrovně země ekonomickou výkonností (Mederly, Nováček, Topercer, 2004).

4.2.2 Měření kvality života

Můžeme se setkat se spoustou nástrojů a metod měření kvality života. To závisí na tom, jakou budeme zkoumat dimenzi, které jsou popsány dále. Při zjišťování subjektivní kvality života se využívá především metoda dotazníků a u objektivního zjišťování jsou zvoleny indikátory (Murgaš, 2014).

Modely kvality života

Teoretické modely jsou zpracovány Centrem pro podporu zdraví při univerzitě Toronto a můžeme ho řadit mezi nejčastější a nejvíce citovaný model QOL (Quality of Life). Je tvořen z více dimenzí a vychází z holistického pojetí QOL a je strukturován do tří hlavních oblastí (být, někam patřit, realizovat se). Dělí se i dále na několik podoblastí uvedených v následující tabulce (Heřmanová, 2012).

Tab. 1 Model kvality života Centra pro podporu zdraví Univerzity Toronto

1. BÝT (BEING) – osobní charakteristiky člověka	
Fyzické bytí	Zdraví, hygiena, výživa, pohyb, odívání, celkový vzhled
Psychologické bytí	Psychologické zdraví, vnímání, cítění, sebeúcta, sebekontrola
Spirituální bytí	Osobní hodnoty, přesvědčení, víra
2. PATŘIT NĚKAM (BELONGING) – spojení s konkrétním prostředím	
Fyzické napojení	Domov, škola, pracoviště, susedství, komunita
Sociální napojení	Rodina, přátelé, spolupracovníci, susedé (užší napojení)
Komunitní napojení	Pracovní příležitosti, odpovídající finanční příjmy, zdravotní a sociální služby, vzdělávání, rekreační možnosti a příležitosti, společenské aktivity (širší napojení)
3. REALIZOVAT SE (BECOMING) – dosahování osobních cílů; naděje a aspirace	
Praktická realizace	Domácí aktivity, placené práce, školní a zájmové aktivity, péče o zdraví, sociální začleňování
Volnočasová realizace	Relaxační aktivity podporující redukci stresu
Růstová realizace	Aktivity podporující zachování a rozvoj znalostí a dovedností, adaptace na změny

Zdroj: vlastní zpracování na základě Heřmanové, 2012

Dle teoretických modelů je pro kvalitu života (QOL) nejvýznamnější subjektivní pocit osobní pohody či nepohody (tělesné, duševní a sociální) neboli subjektivní percepce a imaginace individuální životní situace.

Model kvality života, který je komplexní, byl vytvořen Damiánem Kováčem na základě mnoha kritérií. Zahrnuje tři úrovně – bazální, individuálně specifickou a elitní. Každá úroveň je složena ze šesti komponentů, které mají různé váhy a významy. Celý model je pod záštitou smyslu života, jako průřezového systémového psychického regulátoru chování (Šubrt, 2008).

Jak uvádí Heřmanová (2012), model čtyř kvalit života lze charakterizovat jako komplexní a jasně strukturovaný pohled na kvalitu života a lze kombinovat různé komplementární pohledy (vnitřní a vnější prostředí).

Tab. 2 Model "čtyř kvalit života"

Čtyři kvality života	VNĚJŠÍ KVALITY Charakteristiky prostředí včetně společnosti	VNITŘNÍ KVALITY Charakteristiky individua
PŘEDPOKLADY Životní šance	VHODNOST PROSTŘEDÍ Životní prostředí, sociální kapitál, prosperita, životní úroveň	ŽIVOTASCHOPNOST JEDINCE Psychologický kapitál, adaptivní potenciál, zdraví, způsobilost
VÝSLEDKY Životní výsledky	UŽITEČNOST ŽIVOTA Vyšší hodnoty než přežití, transcendentální koncepce	VLASTNÍ HODNOCENÍ ŽIVOTA Subjektivní pohoda, spokojenost, štěstí, pocit smysluplnosti

Zdroj: vlastní zpracování na základě Heřmanové (2012)

Murgaš (2012) uvádí, že parametry dobrého života v kontextu etiky nabízí morální psychologie, naznačující kritéria dobrého života.

Kritériem identifikace indikátorů zlatého standardu kvality života byl co nejnižší počet indikátorů s co nejvyšší výpočetní hodnotou:

- *chtít žít – lze vyjádřit indikátorem úmrtnost na sebevraždy*
- *dlouho žít – lze vyjádřit indikátorem střední délky života*
- *žít ve funkční rodině – lze vyjádřit indikátorem rozvodovost*
- *mít děti – lze vyjádřit indikátorem porodnost*
- *být zdravý – lze vyjádřit indikátorem úmrtnost*
- *být vzdělaný – lze vyjádřit indikátorem procento vysokoškolsky vzdělaných lidí*
- *mít práci – lze vyjádřit indikátorem nezaměstnanosti*
- *být dobrým člověkem – lze vyjádřit indikátorem generativity*

Dle Adráška (2016) se kvalita života dá měřit z dlouhodobého hlediska pomocí dvou převládajících přístupů:

- *Souhrnné indexy – V současnosti se jedná o nejvíce využívaný přístup k měření kvality života. Ke konstrukci souhrnných indexů je nezbytné ohodnotit vybrané parciální dimenze kvality života a tyto získané hodnoty*

se sčítají tak, abychom získali údaj, ze kterého jsme schopni vyjádřit úroveň kvality života.

- Indikátory/ukazatele – Tento přístup se využívá pro kvantitativní vyjádření zvolených oblastí kvalit života. Indikátory mohou mít různý charakter a mohou souviset s různými základními dimenzemi, dělí se nejčastěji na objektivní a subjektivní, a proto se také výsledky na základě těchto ukazatelů mohou značně lišit. Postup, který se využívá při využití indikátorů, je vážení, kdy jsou jednotlivým oblastem lidského života přiděleny určité váhy, které mají posílit či oslabit vliv hodnoty konkrétního indikátoru na výslednou úroveň souhrnného indexu.

Indexy k měření kvality života mohou být následující:

Index kvality a udržitelnosti života (IKUŽ)

Index kvality je vytvořen na základě kvantifikace devíti kategorií, kterými jsou náklady na život, volný čas a kultura, ekonomika, životní prostředí, svoboda, zdraví, infrastruktura, bezpečnost a klima (Pomališová, 2010).

Murgaš (2014) rozdělil data do čtyř stěžejních oblastí, které tvoří dvanáct problémových okruhů rozvoje:

Tab. 3 Schéma Indexu kvality a udržitelnosti života

Index kvality a udržitelnosti života (Index KUŽ)	1- Společensko-politická oblast	A – Mezinárodní postavení ČR
		B – Vnitřní bezpečnostní a politicko-společenská situace
	2- Sociální oblast	C – Demografický vývoj
		D – Životní úroveň obyvatelstva
		E – Zdravotní stav obyvatel a zdravotní péče
		F – Vzdělání, věda a výzkum
		G – Přístup k informacím, informatizace
	3- Ekonomická oblast	H – Výkonnost ekonomiky a ekonomický rozvoj
		I – Zadluženost a saldo ekonomiky

	4- Environmentální oblast	J – Vybrané ekonomické indikátory
		K – Spotřeba přírodních zdrojů, ekoeфекtivita
		J – Kvalita životního prostředí

Zdroj: vlastní zpracování na základě Mederlyho, 2004

Index lidského rozvoje (HDI)

Tento index je jednou z možností, jak vyjádřit kvalitu lidského života. Je jedním z nejznámějších indexů kvality života a lze jej vypočítat z mnoha kategorií, z nichž základní jsou lidské zdraví, úroveň vzdělanosti (podíl gramotného obyvatelstva a podíl populace z příslušné věkové skupiny navštěvující školy prvního, druhého a třetího stupně), a hmotná životní úroveň (hrubý domácí produkt na osobu v USD, přepočítán na paritu kupní síly). (Pomališová, 2010).

Tab. 4 Konstrukce HDI

Dimenze lidského rozvoje	Ukazatel	Index dimenze	Minimální hodnota	Maximální hodnota
Zdraví	Očekávaná délka života při narození	Index očekávané délky života	25 let	85 let
Vzdělání	Podíl gramotných na dospělé populaci (15 let a více)	Index vzdělání	0 %	100 %
	Složený hrubý podíl zapsaných ke studiu v primárním, sekundárním a terciálním stupni vzdělání		0 %	100 %
Životní úroveň	HDP na osobu (PPP US\$)	Index HDP	100 PPP US\$	40 000 PPP US\$

Zdroj: vlastní zpracování na základě Syrovátky, 2008

Index kvality života v okresech České republiky (IKŽO)

Murgaš (2014) uvádí, že na základě dat z Českého statistického úřadu byl navržen Index kvality života v okresech České republiky (dále jen IKŽO), který vychází z objektivních indikátorů.

IKŽO tvoří tři oblasti neboli subindexy – subindex sociální oblasti, ekonomické oblasti a environmentální oblasti. První dva uvedené subindexy se skládají ze čtyř různých indikátorů.

Tab. 5 Indikátory indexu kvality života v okresech ČR

INDEX KVALITY ŽIVOTA V OKRESECH ČR					
Oblasti	Definice Indexu	Název indikátoru	Zkratka indikátoru	Váha indikátoru	
				100 %	
Indikátory sociálních oblastí	Standardizovaná míra úmrtnosti na 10 000 obyvatel	Úmrtnost	Ú	10 %	40 %
	Přistěhovalí na 1 000 obyvatel	Přistěhovalí	P	10 %	
	Živě narození na 1 000 obyvatel	Počet narozených	N	10 %	
	Počet trestných činů celkem na 1 000 obyvatel	Kriminalita	K	10 %	
Indikátory ekonomické oblasti	Index stáří	Index stáří	IS	10 %	40 %
	Uchazeči o jedno pracovní místo	Uchazeči o místo	M	10 %	
	Celková nezaměstnanost na 1 000 obyvatel	Nezaměstnanost	CN	10 %	
	Zahájená výstavba bytů na počet obyvatel	Byty	B	10 %	
Indikátory	Emise NO _x (oxidů	NO _x	NO	10 %	20 %

environmentální oblasti	dusíku)				
	Emise SO ₂ (oxidu siřičitého)	SO ₂	SO	10 %	

Zdroj: vlastní zpracování na základě Murgaše, 2014

Indikátory, pomocí kterých lze měřit kvalitu života jsou:

Indikátory trvale udržitelného rozvoje

Dle Kosíkové (2007) se indikátory využívají k měření vybraných jevů a k vyhodnocování vývoje důležitých oblastí za pomoci věrohodných ukazatelů – indikátorů. Při využití kvalitních a relevantních indikátorů můžeme získat srozumitelné a názorné informace o kvalitě života v obci nebo městě.

Kosíková (2007) uvádí, že za kvalitou života obyvatel ve městech stojí zejména kvalita životního prostředí v místě pobytu a také jak funguje občanská společnost. Místní samosprávy se nyní snaží dosáhnout zajištění dlouhodobě příznivého rozvoje ve všech oblastech, které spadají do pilíře udržitelného rozvoje, i přes to, že mnoho měst se podílelo na velkých investicích do ochrany životního prostředí a tím výrazně zlepšily parametry životního prostředí. V roce 2002 byla založena Týmová iniciativa pro místní udržitelný rozvoj – TIMUR, která se snaží pomoci městům vybrat vhodné indikátory a metodiky k měření, hodnocení a prezentaci.

Hodnocení kvality života pomocí vážených indikátorů

Dle Murgaše (2014) je dělení indikátorů následující:

Kladné indikátory

- Přírůstek obyvatel stěhováním – vyjadřuje migraci obyvatel v daném okrese
- Přirozený přírůstek – vyjadřuje poměr mezi živě narozenými a mrtvými
- Dopravní infrastruktura
- Sňatečnost – počet uzavřených manželských svazků ve sledovaném území

Negativní indikátory

- Nezaměstnanost
- Rozvodovost – počet rozvodů ve sledovaném území
- Kriminalita
- Počet dopravních nehod.

Nezaměstnanost

Nezaměstnanost má pro veřejnost velký význam z hlediska dlouhodobého rozvoje a kvality života, jak uvádí Kosíková (2007).

V následující tabulce uvádí Kosíková seznam indikátorů pro oblast nezaměstnanosti:

Tab. 6 Seznam indikátorů v oblasti nezaměstnanosti

Název indikátoru	
NEZ 1	Registrovaná míra nezaměstnanosti
NEZ 2	Dlouhodobá nezaměstnanost
NEZ 3	Obecná míra nezaměstnanosti
NEZ 4	Registrovaná míra nezaměstnanosti žen
NEZ 5	Míra nezaměstnanosti ekonomicky aktivních žen se závislými dětmi (0-14 let)
NEZ 6	Registrovaná míra nezaměstnanosti osob starších 50 let
NEZ 7	Index nabídky zaměstnání
NEZ 8	Spokojenost s možností zaměstnání
NEZ 9	Podíl sociálně potřebných rodin
NEZ 10	Množství vyplacených sociálních dávek

Zdroj: vlastní zpracování na základě Kosíkové, 2007

SWOT analýza

Název SWOT analýza se skládá ze zkratk anglických slov: Strengths (síla – silné stránky), Weaknesses (slabost – slabé stránky), Opportunities (příležitosti – možnosti) a Threats (ohrožení – hrozby).

Tato analýza se v současné době běžně využívá i v oblasti regionálního rozvoje jako metoda, kterou odhalujeme a porovnáváme silné a slabé stránky objektu a současně i možnosti a hrozby, které působí na objekt zvenčí. Cílem této analýzy je zejména akceptovat silné stránky a odstraňovat či omezovat slabé stránky a zvýšit tím pravděpodobnost realizace naskytnutých možností a omezit pravděpodobné hrozby (Úvod do regionálních věd a veřejné správy, 2008).

5 Praktická část a výsledky práce

5.1 Charakteristika okresu Kroměříž

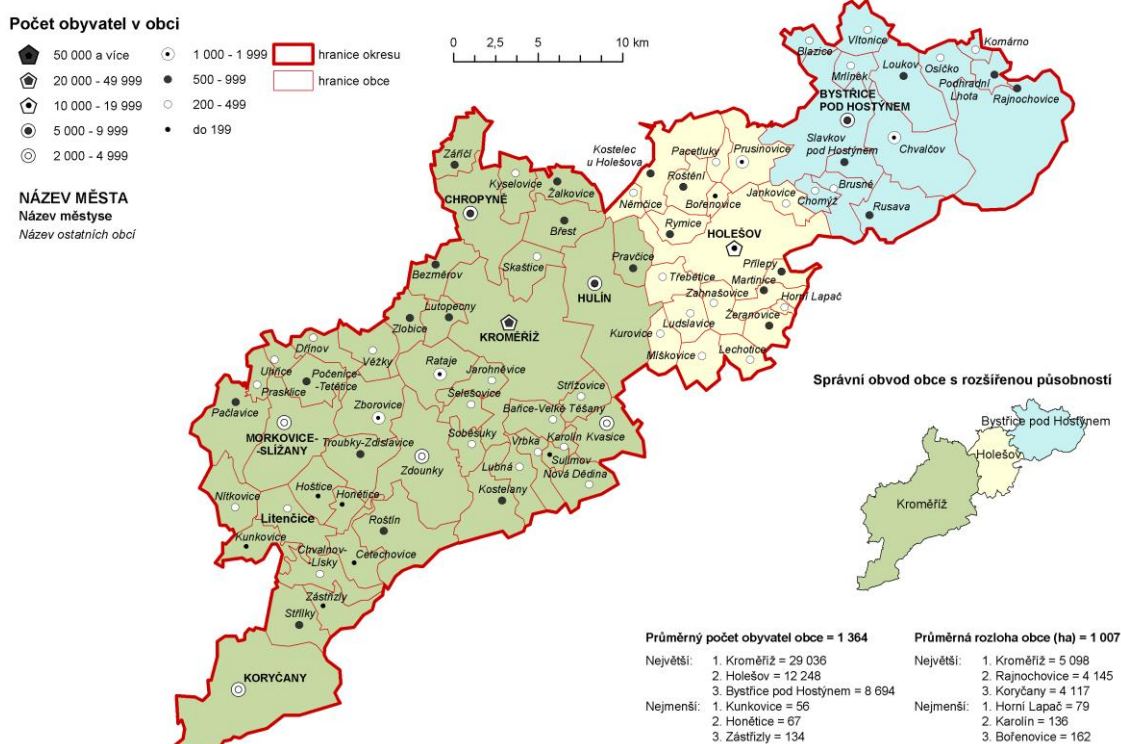
Okres Kroměříž spadá pod Zlínský kraj a nachází se v západní části kraje. Byl vytvořen v roce 2000 prostřednictvím ústavního zákona Parlamentu ČR č. 347/1997 Sb., o vytvoření vyšších územních správních celků. Jeho rozloha je 796 km² a jedná se o nejmenší okres Zlínského kraje. Sousedí s Olomouckým a Jihomoravským krajem.

Větší část okresu se rozprostírá na úrodné rovině Hané. Území je pokryto z 61 % zemědělskou půdou a lesy tvoří 27 % celkového území. Kroměříž se řadí mezi nejteplejší oblasti České republiky, kde průměrná roční teplota vzduchu činí 9,8°C. Celé území má vysokou hustotu zalidnění, na 1 km² se nachází 134 obyvatel.

Dle dostupných údajů je asi jedna třetina obyvatel zaměstnána v průmyslu, především strojírenském, potravinářském, dřevařském a ostatním zpracovatelském. Nejnižší podíl nezaměstnaných byl zaznamenán v roce 2014, kdy podíl činil 8,58 % (Charakteristika okresu Kroměříž, 2016).

Kroměřížsko má velký potenciál pro cestovní ruch díky významným architektonickým památkám, které jsou zapsány na seznamu dědictví UNESCO. Mezi ně patří Arcibiskupský zámek, Květná a Podzámecká zahrada v Kroměříži. Dalšími významnými oblastmi jsou skanzen lidové architektury v Rymicích nebo poutní kostel na vrcholu Svatého Hostýna (Kroměřížsko, 2017).

Obr. 1 Administrativní rozdělení okresu Kroměříž

ADMINISTRATIVNÍ ROZDĚLENÍ OKRESU KROMĚŘÍŽ - STAV K 1.1.2008

Zdroj: ČSÚ

5.2 Charakteristika Zlínského kraje

Zlínský kraj se skládá ze 4 okresů, a to Zlín, Uherské Hradiště, Kroměříž a Vsetín. Díky své rozloze 3 963 km² je čtvrtým nejmenším krajem v České republice a zaujímá pouhých 5 % její celkové plochy. Kraj se nachází na východě Moravy a jeho sousedními kraji jsou Jihomoravský, Olomoucký a Moravskoslezský kraj (Zlínský kraj, 2017).

Většina území je kopcovitá a tvořena pahorkatinami a pohořími. Územím protéká největší řeka kraje Morava, do které se vlévají toky převážně z celého kraje, významné jsou např. řeka Bečva nebo řeka Olšava. Podél povodí se táhne úrodná oblast – na Kroměřížsku Haná a na Uherskohradištsku Slovácko. Podstatnou plochu kraje zabírají i chráněná území, kde můžeme uvést CHKO Beskydy a CHKO Bílé Karpaty (Metodická podpora regionálního rozvoje).

Regionem prochází dvě železniční tratě a shledávají se nedostatky v dopravní infrastruktuře a silniční dopravě, které se kraj snaží odstranit pomocí záměru napojit region na evropský dálniční a silniční systém a zlepšit tak dopravní dostupnost jednotlivých měst a obcí.

Mezi významné turistické oblasti patří zejména Valašsko, Slovácko a Haná, které jsou pozoruhodné díky své silné tradiční lidové kultuře a folklóru. Dalšími hojně navštěvovanými místy jsou např. valašský skanzen v Rožnově pod Radhoštěm, Podzámecká a Květná zahrada v Kroměříží (zapsány na seznamu dědictví UNESCO), gotický hrad Buchlov a architektonický komplex barokního zámku v Buchlovicích, poutní místo Velehrad, Archeoskanzen v Modré, památník Velké Moravy ve Starém Městě, ZOO Zlín, Lázně Luhačovice a Baťovský kanál (Asociace krajů České republiky, 2017).

Region je také významný pro svou ojedinělou moderní baťovskou funkcionalistickou architekturu, která je spojená s významnou českou obuvnickou firmou Baťa, která byla založena v roce 1894. Rozvoji regionu také přispívá vznik Univerzity Tomáše Bati ve Zlíně a také výstavba filmových ateliérů a konání Mezinárodního filmového festivalu a motoristické soutěže Barum rallye (Metodická podpora regionálního rozvoje).

Obr. 2 Administrativní mapa Zlínského kraje



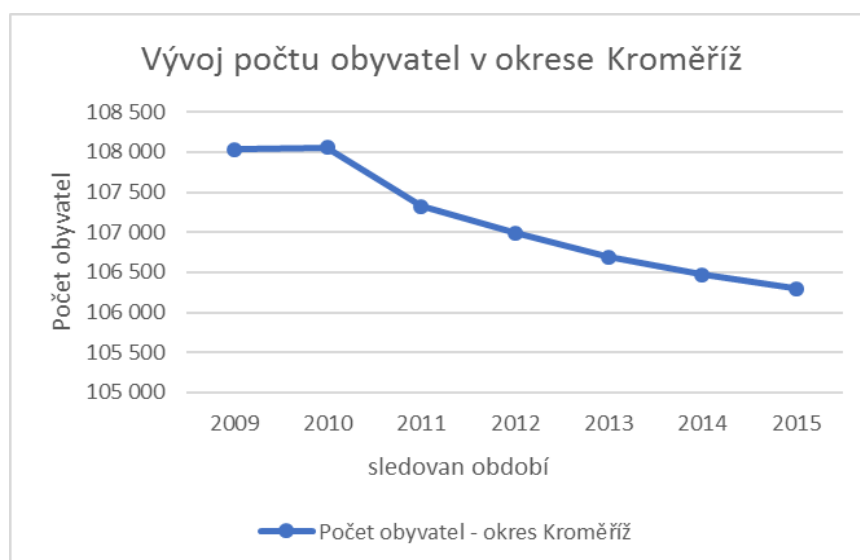
Zdroj: ČSÚ

5.3 Vybrané indikátory sociální oblasti

5.3.1 Demografický vývoj

V této oblasti bude zkoumán demografický vývoj v okrese Kroměříž a Zlínském kraji, kde jsou zvoleny indikátory jako celkový počet obyvatel, průměrný věk obyvatel, migrační saldo čili přírůstek a úbytek obyvatel, živě narození a celkový počet cizinců. Prostřednictvím těchto indikátorů bude zhodnocen demografický vývoj regionů v časovém horizontu 7 let.

Graf 1 Vývoj počtu obyvatel v okrese Kroměříž



Zdroj: vlastní zpracování dle ČSÚ, 2016

Graf 2 Vývoj počtu obyvatel ve Zlínském kraji



Zdroj: vlastní zpracování dle ČSÚ, 2016

Z grafu č. 1 vyplývá, že v posledním sledovaném roce je v okrese zaznamenán nejnižší počet obyvatel za sledované období – 106 294 obyvatel. Naopak nejvyšší počet byl v roce 2010, kdy počet obyvatel činil 108 055 obyvatel. Snižování počtu obyvatel by mohlo souviset i se snižující se reprodukcí obyvatelstva, která stále

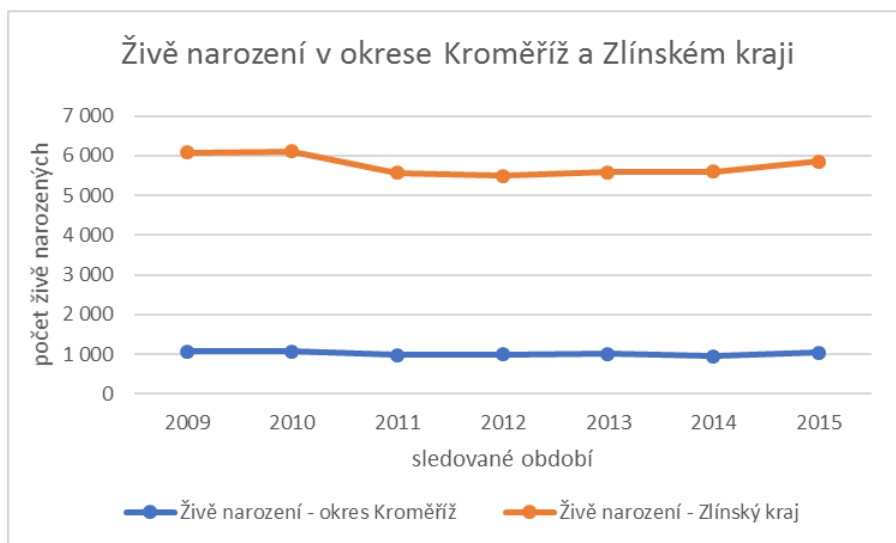
v průběhu let klesá a stává se tak závažným problémem. Jako další příčinu můžeme označit migrační saldo, kdy se lidé z tohoto okresu stěhují do jiného regionu. Tomuto indikátoru se budu věnovat konkrétněji níže.

Vývoj v celém Zlínském kraji je zaznamenán v grafu č. 2, kde je tendence opět klesající, avšak oproti Kroměřížskému okresu, kde v roce 2010 byl zaznamenán růst obyvatel, je tendence klesající v celém sledovaném období a v posledním sledovaném roce činí počet obyvatel 584 676. Od roku 2009, kdy byl počet obyvatel nejvyšší (591 042 obyvatel), se počet obyvatel do roku 2015 snížil o celkem 6 366 obyvatel. V posledních sledovaných letech se však vývoj počtu obyvatel nesnižuje tak prudce jako v přechozích letech.

V tabulce č. 1 (viz přílohy) je zaznamenán podíl mužů a žen na celkovém obyvatelstvu. V okrese Kroměříž převažuje ve všech sledovaných obdobích podíl žen. Rozdíl je však nepatrný, jedná se o zhruba 3000 žen, a proto se nejedná o jednoznačnou převahu. V posledním sledovaném roce 2015 činí podíl žen 51,20 % a podíl mužů 48,80 %.

Podíly mužů a žen ve Zlínském kraji jsou uvedeny v tabulce č. 2 (viz přílohy), a z dat uvedených v tabulce vyplývá jednoznačná převaha žen, která se v průběhu let snižuje. Podíl mužů je sice menší než podíl žen, a také se jejich počet v průběhu let snižuje, ale mnohem intenzivněji než u počtu žen. Proto nastává v posledním sledovaném roce stav, kde podíl žen (51,06 %) už není o tolik vyšší než podíl mužů (48,94 %). Počet mužů v tomto roce činí 286 156 a počet žen 298 520.

Graf 3 Počet živě narozených v okrese Kroměříž a Zlínském kraji

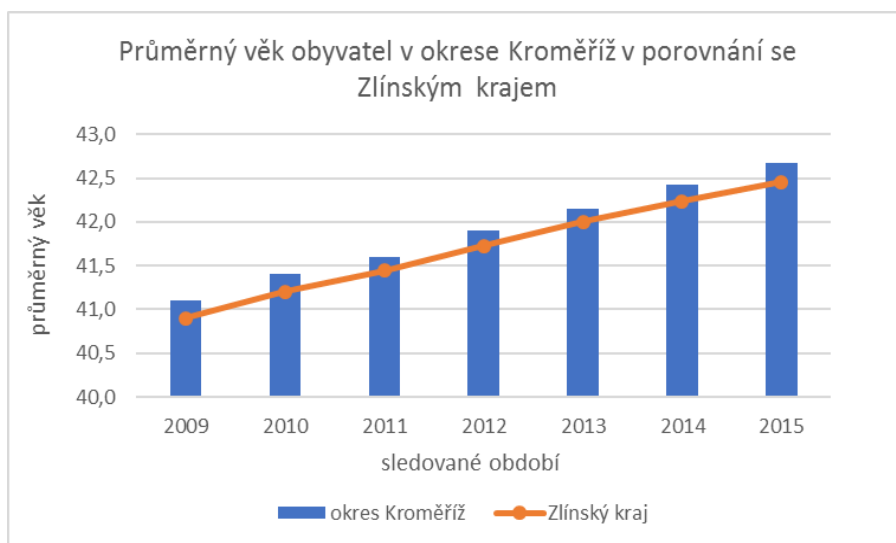


Zdroj: vlastní zpracování dle ČSÚ, 2016

Počet živě narozených dětí v okrese Kroměříž má za sledované období střídavou tendenci, kde jsou drobné výkyvy o několik desítek dětí. Nejvyšší počet živě narozených byl zaregistrován v roce 2009, kdy počet čítal 1 074 dětí oproti roku 2014, kdy byl naopak nejnižší počet dětí, a to 944.

Za celý Zlínský kraj byl zaznamenán větší pokles v počtu mezi roky 2010 a 2011, kdy z celkového počtu 6 106 živě narozených dětí se počet snížil na 5 570. Tato skutečnost se dotkla především ostatních okresů Zlínského kraje, jelikož v okrese Kroměříž nebyl na přelomu těchto let zaznamenán větší pokles počtu narozených dětí. Nejnižšího počtu 5 493 živě narozených dětí dosáhl Zlínský kraj v roce 2012 a svého maxima za sledované období 6 106 živě narozených v roce 2010.

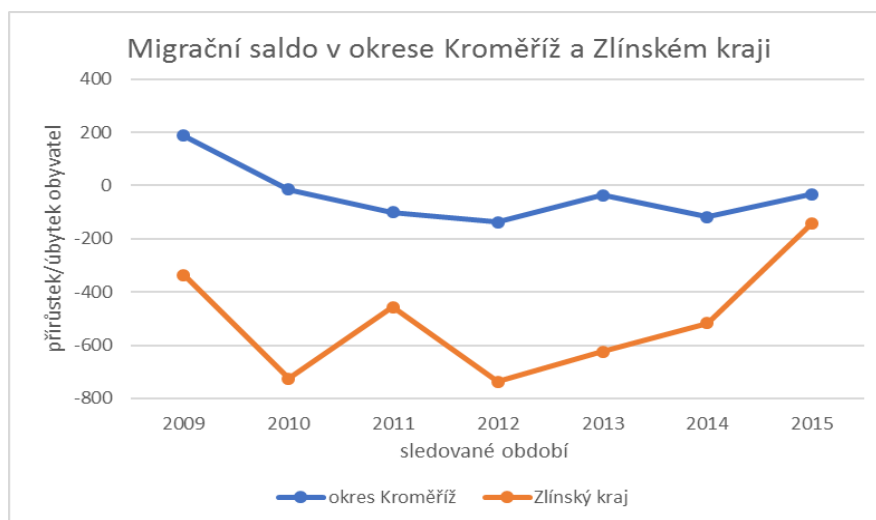
Graf 4 Průměrný věk obyvatel v okrese Kroměříž v porovnání se Zlínským krajem



Zdroj: vlastní zpracování dle ČSÚ, 2016

Průměrný věk se v okrese Kroměříž zvyšuje stejně tak, jako v celém Zlínském kraji a trend má tedy mírný nárůst. Faktory, které ovlivňují zvyšující se průměrný věk obyvatel, můžeme uvést například rozvoj zdravotnictví a farmaceutického průmyslu, péče o životní prostředí a možnost volby způsobu stylu života. Z grafu č. 4 je patrné, že v okrese Kroměříž je průměrný věk obyvatel vyšší, než je průměrný věk v celém Zlínském kraji, ale rozdíl je jen nepatrný, např. v roce 2015 činil průměrný věk v okrese Kroměříž 42,7 a ve Zlínském kraji 42,5 let. Průměrný věk ve sledovaném období neustále roste, a proto se dá i v následujících letech předpokládat zvyšování na základě již uvedených faktorů, ovlivňujících délku života.

Graf 5 Migrační saldo v okrese Kroměříž a Zlínském kraji



Zdroj: vlastní zpracování dle ČSÚ, 2016

Jak již bylo zmíněno, migrační saldo, tedy přírůstek a úbytek obyvatel stěhováním, úzce souvisí s vývojem počtu obyvatel. Na území okresu Kroměříž byly ve sledovaném roce zaznamenány především úbytky obyvatel stěhováním, s výjimkou roku 2009, kdy hodnota byla kladná a bylo registrováno 188 přírůstků obyvatel stěhováním. Menší úbytky obyvatel byly registrovány v letech 2010 (- 114 obyvatel), 2013 (-37 obyvatel) a v roce 2015 (- 32 obyvatel). Naopak větší úbytky, nad 100 obyvatel, nastaly v roce 2011 (- 101 obyvatel), v roce 2012 (- 137 obyvatel) a v roce 2014 (- 117 obyvatel). Přestože je v okresním městě Kroměříž množství kulturních a historických památek a dostatečná vybavenost, je pravděpodobné, že se obyvatelé stěhovali do krajského města Zlín, kde mají více pracovních možností a široké spektrum využití vybavenosti města.

Za celý Zlínský kraj jsou za celé sledované období registrovány pouze úbytky obyvatel, kdy největší nastal v roce 2012, kdy se odstěhovalo 717 obyvatel. Rokem s nejnižším úbytkem 142 obyvatel, byl poslední sledovaný rok 2015. Z grafu č. 5 je viditelné, že v letech 2010 a 2012 byly zaznamenány výraznější úbytky obyvatel, které se v následujících letech stabilizovaly, což vykazuje snižování hodnoty migračního salda.

Tab. 7 Vývoj počtu cizinců v okrese Kroměříž

	2009	2010	2011	2012	2013	2014	2015
Cizinci celkem v okrese Kroměříž	1396	1387	1207	1101	1083	1071	1130
z toho: země EU	503	482	501	517	545	556	611
ostatní země	893	905	706	584	538	515	519

Zdroj: vlastní zpracování dle ČSÚ, 2016

Tab. 8 Vývoj počtu cizinců ve Zlínském kraji

	2009	2010	2011	2012	2013	2014	2015
Cizinci celkem ve Zlínském kraji	8 133	8 032	8 009	7 968	8 003	8 106	8 538
z toho: země EU	4 419	4 354	4 541	4 686	4 881	5 027	5 289
ostatní země	3 714	3 678	3 468	3 282	3 122	3 079	3 249

Zdroj: vlastní zpracování dle ČSÚ, 2016

V tabulce č. 7 můžeme sledovat vývoj celkového počtu cizinců v okrese Kroměříž, který má ve sledovaném období klesající charakter. Vzhledem k celkovému počtu obyvatel nad 100 000 není podíl cizinců v okrese tak vysoký. Cizinci jsou rozděleni podle státního občanství na země Evropské unie (dále jen EU) a na ostatní země. V konkrétních letech počet cizinců ze zemí EU roste, a jsou to především obyvatelé slovenské národnosti, a naopak počet cizinců z ostatních zemí má klesající charakter, a zde převažují občané vietnamské národnosti, kteří zde provozují především podnikatelskou činnost v oblasti obchodu a prodeje (zejména večerky; prodej oblečení, kosmetiky a drogerie; vietnamská bistra a další) a ukrajinské národnosti. Ukrajínští obyvatelé mají snahu si zde hledat práci a vydělat si na živobytí. Ukrajínští obyvatelé jsou u nás často označováni jako levná pracovní síla, a proto je zaměstnavatelé zaměstnávají spíše než české občany, kteří požadují vyšší mzdu.

V okrese Kroměříž je vývojová tendence klesající s výjimkou posledního sledovaného roku 2015, kdy se počet nepatrně zvýšil z 1 071 na 1 130 cizinců. Na přelomu tohoto roku se v okrese zvýšil počet o 55 cizinců především ze zemí EU. K většímu poklesu došlo také mezi roky 2010/2010, kdy se snížil počet cizinců z ostatních zemí z 905 na 706 cizinců.

Ve Zlínském kraji má vývoj počtu cizinců má do roku 2012 klesající tendenci a od roku 2013 se počet začíná opět zvyšovat do roku 2015, kde je zaznamenán dosud nejvyšší počet cizinců za sledované období, a to 8 358. Zatímco počet cizinců ze zemí EU stoupá, s výjimkou přelomu let 2009/2010, kdy se počet snížil z počtu 4 419 na 4 354, počet cizinců z cizích zemí má klesající tendenci opět s jedinou výjimkou mezi roky 2014 a 2015, kdy počet stoupl z původních 3 079 na 3 249.

5.3.2 Životní úroveň obyvatelstva

Tato část bude zaměřena na zhodnocení životní úrovně obyvatelstva z hlediska nezaměstnanosti, sociálního zabezpečení, bytové výstavby a kriminality v okrese Kroměříž. Některé indikátory budou porovnány i v rámci Zlínského kraje.

Životní úroveň souvisí nejen s uspokojováním lidských potřeb, ale jde také o celkové životní podmínky a prostředí, ve kterém člověk žije a tráví svůj volný čas. Zjednodušeně se tedy jedná se o souhrn životních podmínek, ve kterých jsou uspokojovány lidské potřeby. Důležité je zmínit, že životní úroveň úzce souvisí s kvalitou života.

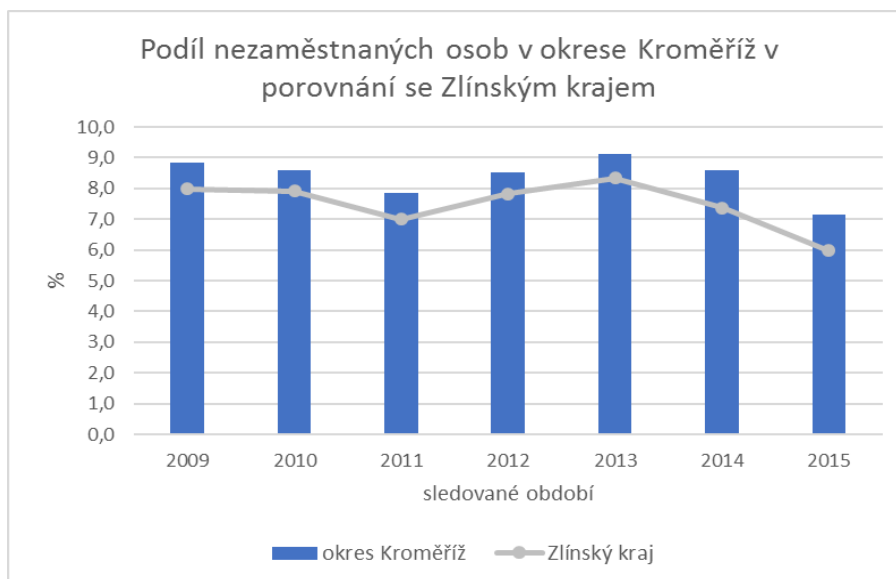
Nezaměstnanost

Za nezaměstnanou osobu se považuje každý, kdo je bez práce a nezaměstnán. Aby byla osoba považována za nezaměstnanou měla by splňovat 3 předpoklady: nesmí pracovat ani hodinu týdně za jakoukoliv odměnu a nesmí mít vztah k zaměstnavateli, musí si aktivně hledat práci a musí být schopen nastoupit do jakéhokoliv zaměstnání nejpozději do dvou týdnů. Pokud nesplňuje osoba poslední dva požadavky, je zařazena do skupiny ekonomicky neaktivních (Holý, 2003).

Nezaměstnanost je měřena Ministerstvem práce a sociálních věcí a Českým statistickým úřadem prostřednictvím Výběrového šetření pracovních sil. V roce 2013 byla provedena změna nového ukazatele nazvaný Podíl nezaměstnaných osob, kterým byl nahrazen původní míru registrované nezaměstnanosti. Tento

ukazatel vyjadřuje podíl dosažitelných uchazečů o práci ve věku 15-64 let. (Integrovaný portál MPSV).

Graf 6 Podíl nezaměstnaných osob v okrese Kroměříž v porovnání se Zlínským krajem



Zdroj: vlastní zpracování dle ČSÚ, 2016

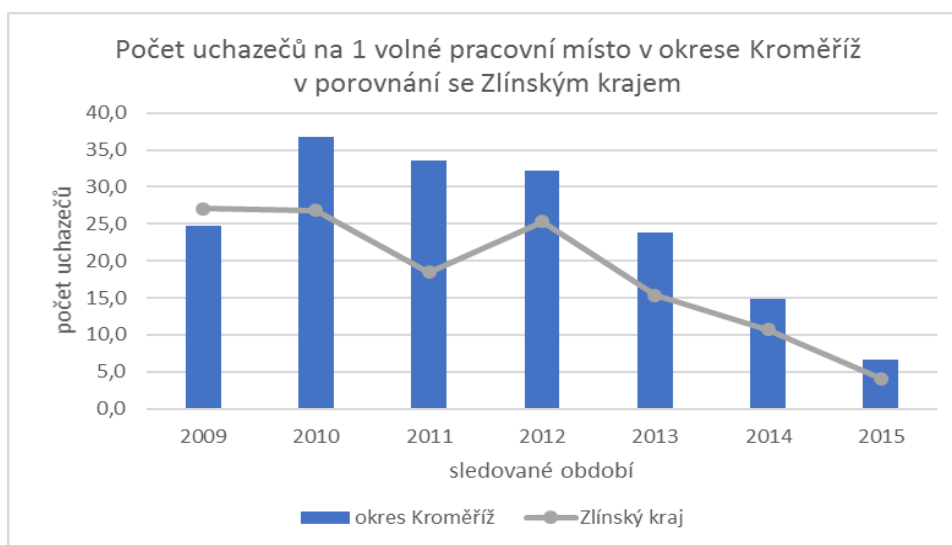
V okrese Kroměříž se podíl nezaměstnaných osob (v produktivním věku 15-64 let) ve sledovaném období pohybuje mezi 7,2 – 9,1 %. Nejnižšího podílu dosáhl okres Kroměříž v posledním sledovaném roce 2015, kdy podíl činil 7,2 % nezaměstnaných osob. Důvodem snížení nezaměstnanosti by mohla být skutečnost, že se rozšířila možnost rekvalifikačních kurzů a ve větší míře byly zahájeny veřejně prospěšné práce. Hodnoty mezi jednotlivými roky kolísají, a zatím doposud nedosáhly nižší hodnoty než 7,2 %.

Naopak nejvyšší hodnoty byly zaznamenány v roce 2013, kdy podíl činil 9,1 %. S vyšší nezaměstnaností může souviset zánik větších podniků ve spádových oblastech okresu, kterými jsou Kroměříž a Koryčany. V menších obcích není mnoho příležitostí, a proto jsou obyvatelé těchto obcí nuceni do práce dojíždět. Firma Koryna ve spádové oblasti Koryčanska, dříve jeden z nejvýznamnějších zaměstnavatelů této oblasti, nyní není schopna pojmout tak velké množství zaměstnanců jako dříve. Zásluhu na zvýšené nezaměstnanosti má také rozvoj zemědělství, kde je často lidská práce nahrazována stroji.

Dle klesající tendence podílu nezaměstnaných osob v posledních letech v okrese Kroměříž se dá předpokládat, že pokles bude nadále pokračovat. Tomu nasvědčují i hodnoty dle nejnovějších statistik dostupných na Úřadu práce, kdy byl za měsíc duben roku 2017 zaznamenán podíl nezaměstnaných osob v okrese Kroměříž 5,3 % (Ministerstvo práce a sociálních věcí, 2017).

Průměr Zlínského kraje vykazuje střídavou tendenci. K největšímu propadu došlo mezi roky 2014/2015, kdy podíl klesl z 7,36 % na 5,98 %, což je zatím nejmenší podíl nezaměstnaných osob za celé sledované období. Nejvyšších hodnot naopak dosáhl Zlínský kraj v roce 2013, kdy podíl vykazoval 8,34 %. Vzhledem k vyšším podílům v okrese Kroměříž můžeme říci, že okres Kroměříž zvyšuje průměr za celý Zlínský kraj.

Graf 7 Počet uchazečů na 1 volné pracovní místo v okrese Kroměříž v porovnání se Zlínským krajem



Zdroj: vlastní zpracování dle ČSÚ, 2016

V grafu č. 7 můžeme sledovat vývoj počtu uchazečů na 1 volné pracovní místo v okrese Kroměříž, který má na začátku rostoucí tendenci a od roku 2010 klesající tendenci, kde v posledním sledovaném roce 2015 dosahovala hodnota 6,7 uchazečů. Nevyšší hodnoty dosahoval v roce 2010 kdy činil počet uchazečů na 1 volné místo 36,7. Největší propad nastal v přelomu let 2012/2013, kdy počet uchazečů klesl z 25,3 na hodnotu 15,3.

V porovnání s počtem uchazečů v celém Zlínském kraji jsou hodnoty za okres Kroměříž vždy vyšší, kromě roku 2009, kdy počet uchazečů na 1 pracovní místo v okrese Kroměříž činil 24,8 a ve Zlínském kraji 27,0. Z toho tedy vyplývá, že právě okres Kroměříž zvyšuje průměr počtu uchazečů Zlínského kraje, kromě roku 2009, kdy jeho průměr naopak snižoval.

Sociální zabezpečení

Sociálním zabezpečením je vyjádřena podpora státu svým občanům při nepříznivé životní situaci, kterou člověk nezvládá sám se svými finančními prostředky. Proto stát podporuje občany při těchto situacích finanční podporou. Tato nepříznivá situace může být buď dočasná (nezaměstnanost) či dlouhodobá (invalidita, stáří). Touto oblastí se zabývá Ministerstvo práce a sociálních věcí a Česká správa sociálního zabezpečení, která je tomuto ministerstvu podřízena (Žáková, 2015).

Úroveň sociálního zabezpečení je jeden z nejdůležitějších aspektů při posuzování kvality života v regionech a ovlivňuje celkovou kvalitu života jedince.

Tab. 9 Vybrané ukazatele sociálního zabezpečení v okrese Kroměříž

	2009	2010	2011	2012	2013	2014	2015
Vyplacené dávky státní sociální podpory (v tis. Kč)	405 221	391 990	341 622	336 697	327 873	321 745	315 359
Počet vyplacených dávek státní sociální podpory v okrese	169 999	148 547	125 917	120 231	119 834	117 870	113 638
Příjemci důchodů celkem	31 195	31 525	32 000	31 701	31 350	31 275	31 306
Průměrný měsíční důchod (v Kč)	9 539	9 621	10 021	10 202	10 357	10 440	10 687

Zdroj: vlastní zpracování dle ČSÚ, 2016

Tab. 10 Vybrané ukazatele sociálního zabezpečení ve Zlínském kraji

	2009	2010	2011	2012	2013	2014	2015
Vyplacené dávky státní sociální podpory (v tis. Kč)	2 183 786	2 114 672	1 844 125	1 789 083	1 724 373	1 664 656	1 623 842
Počet vyplacených dávek státní sociální podpory	895 917	773 519	658 091	614 857	598 846	584 342	559 224
Příjemci důchodů celkem	164 889	166 311	169 241	168 444	167 465	167 273	167 783
Průměrný měsíční důchod (v Kč)	9 614	9 690	10 090	10 283	10 448	10 539	10 790

Zdroj: vlastní zpracování dle ČSÚ, 2016

V tabulce č. 9 jsou uvedeny částky vyplacených dávek státní sociální podpory za sledované období v okrese Kroměříž. Všechny hodnoty se pohybují v rozmezí 300 000-400 000 tis. Kč a v jednotlivých letech se postupně částka snižuje, kdy nejméně je zaznamenáno v roce 2015, a to částka 315 359 tis. Kč. Tento jev není zapříčiněn zlepšováním životní úrovně obyvatel, nýbrž snižováním dávek sociální podpory státem, prostřednictvím Ministerstva práce a sociálních věcí. Důležitou informací je také skutečnost, že do roku 2012 byly do vyplacených dávek zahrnuty i dávky pěstounské péče, které byly v roce 2012 zrušeny.

Za kladný jev můžeme považovat růst průměrného měsíčního důchodu, který v jednotlivých letech stoupá i přes kolísající vývoj počtu příjemců důchodů. Průměrný měsíční důchod činí v průměru asi 10 000 Kč. Zvyšování částky je sice nepatrné, ale vzhledem k rapidnímu zvyšování cen energií a zboží každodenní spotřeby, je částka opravdu zanedbatelná a příjemci důchodu si stejně nemohou dovolit utratit více za statky.

Za Zlínský kraj je tendence taktéž klesající za celé sledované období, jak u vyplacených dávek, tak i u počtu sociálních dávek. Příjemci důchodu vykazují střídavou tendenci, kdy se počet mění a nejméně příjemců bylo zaznamenáno 164 889 v roce 2009 a průměrná částka důchodu v tomto roce činila 9 614 Kč. Na

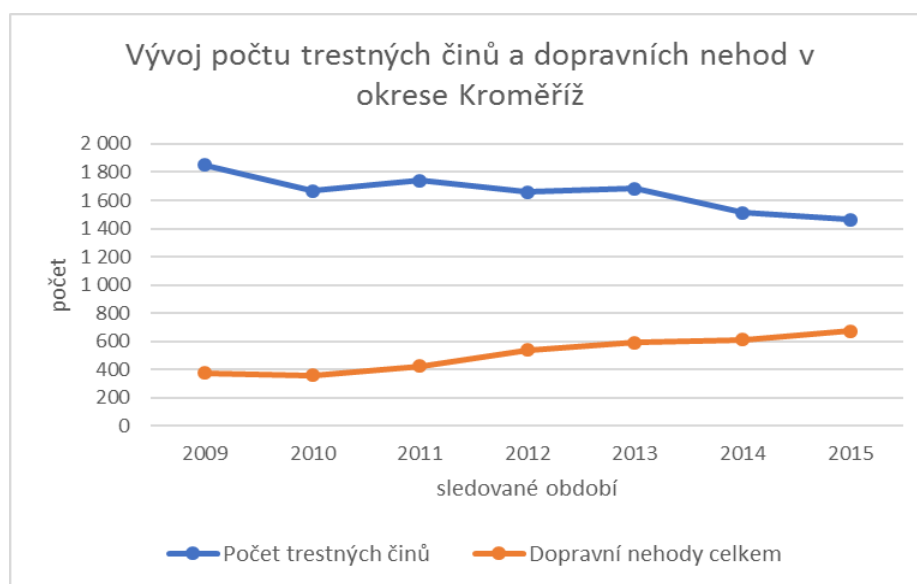
druhé straně největší počet příjemců důchodů vykazoval rok 2011 s počtem 169 241 příjemců a průměrným měsíčním důchodem 10 090 Kč.

Kriminalita a dopravní nehody

V této části bude hodnocena úroveň kriminality a dopravních nehod v okrese Kroměříž i ve Zlínském kraji. Počet dopravních nehod závisí na mnoha faktorech. Můžeme uvést například stav pozemních komunikací, kvalita výuky v autoškole, zdravotní stav a pozornost řidiče a úroveň dopravního značení.

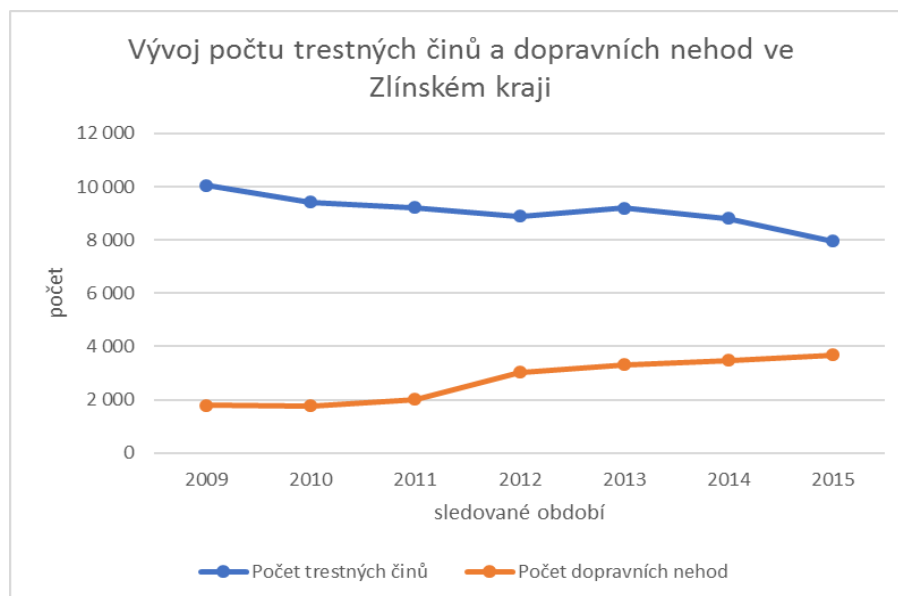
Kriminalitou lze vyjádřit souhrn trestných činů, čímž osoba porušuje právní a společenské normy. Mezi trestné činy lze zahrnout krádeže, loupeže, vandalismus, sexuální delikty, zabití a vraždy (Žáková, 2015).

Graf 8 Vývoj počtu trestných činů a dopravních nehod v okrese Kroměříž



Zdroj: vlastní zpracování dle ČSÚ, 2016

Graf 9 Vývoj počtu trestných činů a dopravních nehod ve Zlínském kraji



Zdroj: vlastní zpracování dle ČSÚ, 2016

Nelze určit, zda se snižování počtu trestných činů v okrese Kroměříž dá považovat za pozitivní či negativní jev. Mohou k tomu vést buď přísnější tresty či zvýšené sankce, což mnoho potenciálních delikventů odradí od konání trestné činnosti, nebo tento jev může být způsoben např. snižováním počtu zaměstnanců státní policie či nízká kvalifikace těchto zaměstnanců a tím ztížené podmínky pro odhalování trestných činů. Nejméně trestné činnosti bylo zatím zaznamenáno v roce 2015, kdy počet dosahoval 1 465 trestných činů. Vývojová tendence trestné činnosti v okrese Kroměříž je střídavá a od roku 2013 klesající.

U dopravních nehod v okrese Kroměříž je vývoj opačný, kde naopak počet dopravních nehod stoupá. Od roku 2011 počet začal permanentně růst a jedním z důležitých faktorů je blízkost dálnice D1 a také výskyt několika nebezpečných a nepřehledných úseků, kde havarovala velká spousta řidičů. Nejvyšší počet nehod byl tedy zaznamenán v posledním sledovaném roce 2015, kde počet dopravních nehod činil 673. Vývojová tendence počtu dopravních nehod je zvyšující, kromě přelomu roku 2009/2010, kdy se počet snížil z celkového počtu 374 na 361 dopravních nehod.

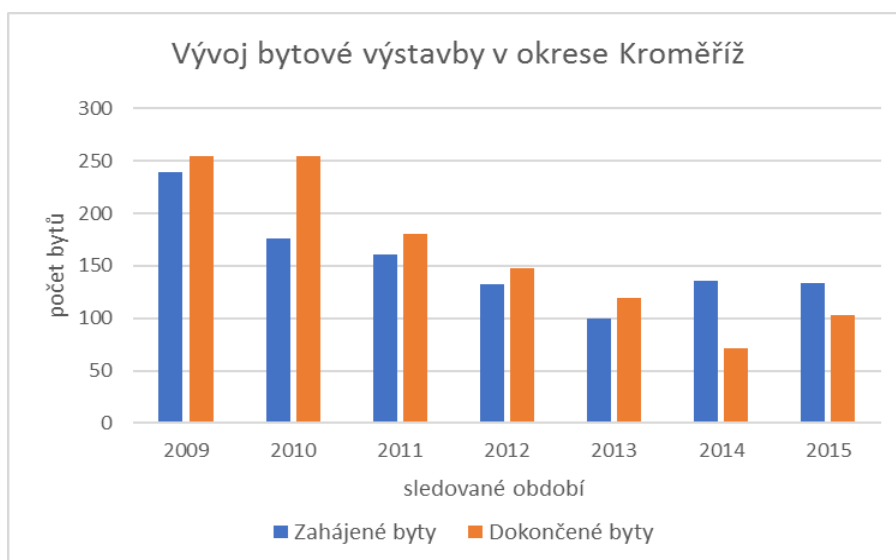
V rámci Zlínského kraje počet trestných činů klesá s výjimkou roku 2012/2013, kde se počet zvýšil z 8 887 na 9 197 trestných činů. Naopak vývoj

počtu dopravních nehod má soustavně rostoucí tendenci, a nejvyšší počet dopravních nehod vykazoval rok 2015, kdy se stalo 3 680 nehod.

Bytová výstavba

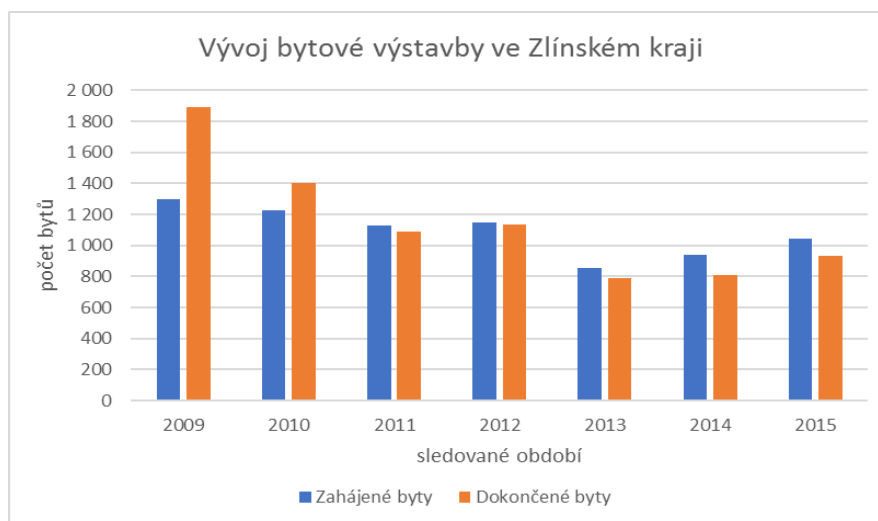
Na výstavbě bytů závisí mnoho faktorů, které ji ovlivňují a patří sem například pracovní příležitosti v regionu, stav životního prostředí, ceny pozemků, kvalita služeb a také kvalita a úroveň školství a zdravotnictví. Bydlení patří mezi důležité lidské potřeby, a proto je třeba se při rozhodování o výstavbě rozhodovat na základě mnoha faktorů. Právě výběrem vhodné lokality je možné ovlivnit výslednou kvalitu života. Je známo, že úroveň bydlení a velikost bytu má velký význam pro kvalitu života jedinců a uspokojování jejich základních potřeb.

Graf 10 Vývoj bytové výstavby v okrese Kroměříž



Zdroj: vlastní zpracování dle ČSÚ, 2016

Graf 11 Vývoj bytové výstavby ve Zlínském kraji

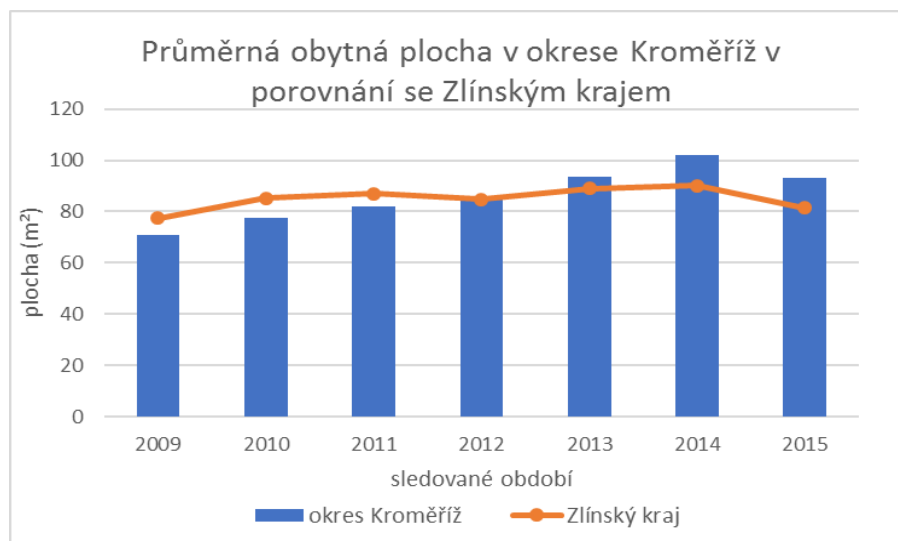


Zdroj: vlastní zpracování dle ČSÚ, 2016

Jak zobrazuje graf 10, do roku 2013 převažuje počet dokončených bytů v okrese Kroměříž nad počtem zahájených bytů a od roku 2014 se tento stav obrací a počet zahájených bytů převahuje nad dokončenými. Jak naznačuje graf č. 10, bytová výstavba v jednotlivých letech rapidně klesá. Nejvíce dokončených bytů zaznamenal okres Kroměříž ve sledovaném roce 2009, a to 255 bytů, což je oproti roku 2014, kdy počet dokončených bytů čítal pouhých 71 bytů, poměrně markantní rozdíl.

Ve Zlínském kraji nejvíce dokončených bytů připadá na rok 2009, kde je viditelný rozdíl oproti jiným rokům a tento počet silně převažuje i nad zahájenými byty ve stejném roce. Počet dokončených bytů v roce 2009 činil 1 894 a počet zahájených bytů 1 300. V následujících letech se počet dokončených bytů snižuje a od roku 2011 začíná převažovat počet zahájených bytů.

Graf 12 Průměrná obytná plocha v okrese Kroměříž v porovnání se Zlínským krajem



Zdroj: vlastní zpracování dle ČSÚ, 2016

Co se týká průměrné obytné plochy, v grafu č. 12 můžeme sledovat, že v okrese Kroměříž se průměrná obytná plocha v průběhu let zvyšuje a oproti roku 2009, kdy průměrná obytná plocha činila 70,7 m², se průměrná plocha zvýšila na 102,2 m² v roce 2014 a v posledním sledovaném roce 2015 se plocha snížila na 93,3 m².

Ve Zlínském kraji je tendence mírně rostoucí s menšími výkyvy mezi roky 2011/2012, kdy se obytná plocha snížila z 87,1 m² na 84,8 m², a mezi roky 2014/2015, kdy průměrná plocha klesla z 90,1 m² na 81,5 m².

Do roku 2012 průměr Zlínského kraje převyšuje průměr okresu Kroměříž, tedy, že okres Kroměříž snižuje průměr Zlínského kraje. Následující roky naopak okres Kroměříž převyšoval průměr celého Zlínského kraje, tedy průměr Zlínského kraje byl zvyšován Kroměřížským okresem. Největší rozdíl nastal v roce 2014, kdy v okrese Kroměříž byla zaznamenána průměrná obytná plocha 102,2 m² a v celém Zlínském kraji 90,1 m², což tvoří rozdíl 12,1 m².

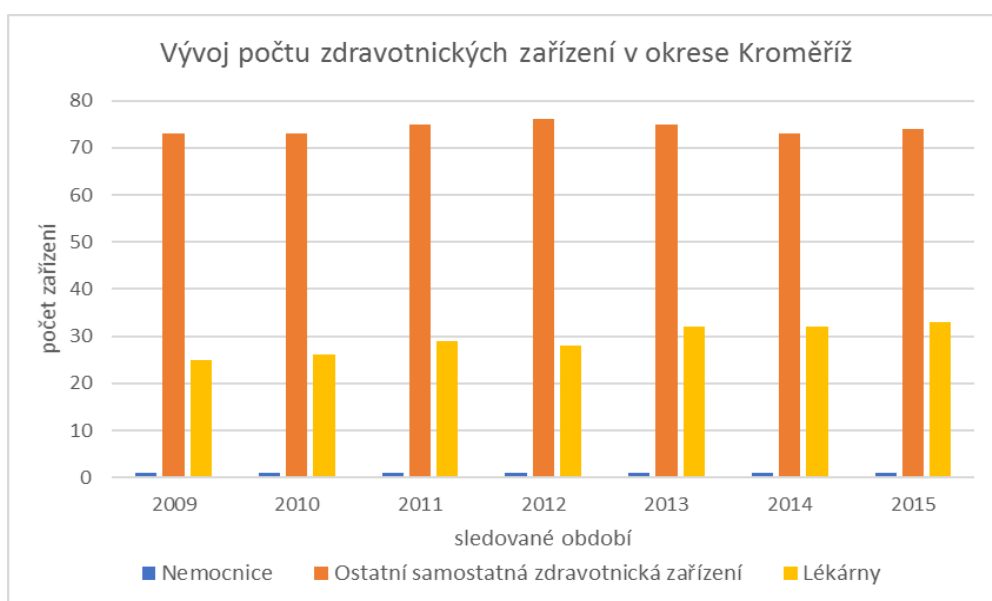
5.3.3 Zdravotní stav obyvatel a zdravotní péče

Zdraví je předpokladem pro úspěšný rozvoj jedinců v oblasti sociální, ekonomické i kulturní. Dle Indexu lidského rozvoje patří zdraví mezi tři základní podmínky lidského rozvoje a ovlivňuje jeho velikost. Zdravá populace je hnacím

motorem ekonomického růstu, zatímco nemocní lidé nemohou plnit své společenské role (Barták, Exnerová, Volfová; 2012).

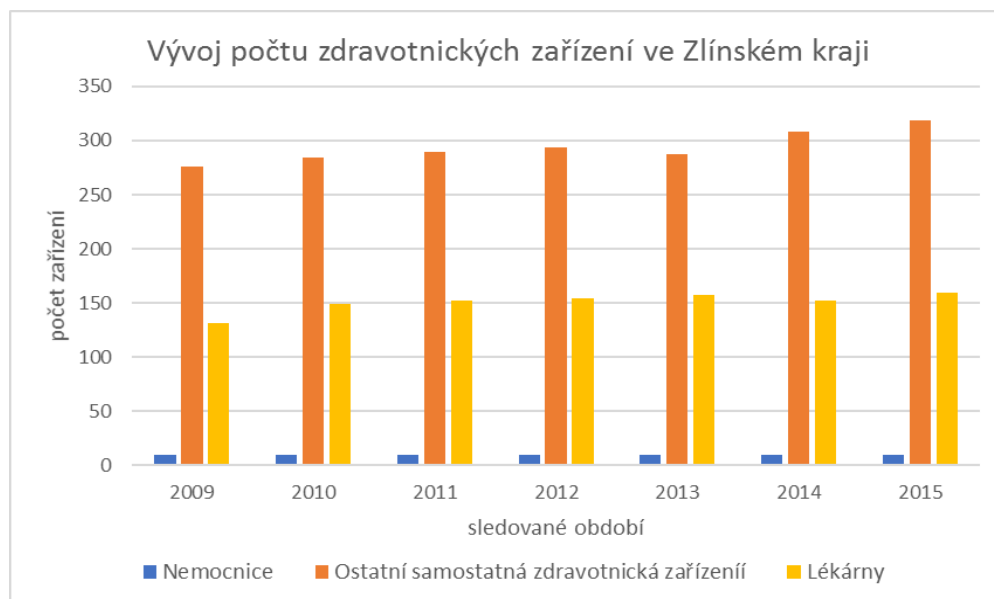
V České republice se o oblast zdravotnictví stará Ministerstvo zdravotnictví a péče je zajišťována prostřednictvím nemocnic, poliklinik, samostatných ordinací lékařů, specializovaných léčebných ústavů, zdravotnické záchranné služby, výzkumných ústavů a lékáren.

Graf 13 Vývoj počtu zdravotnických zařízení v okrese Kroměříž



Zdroj: vlastní zpracování dle ČSÚ, 2016

Graf 14 Vývoj počtu zdravotnických zařízení ve Zlínském kraji

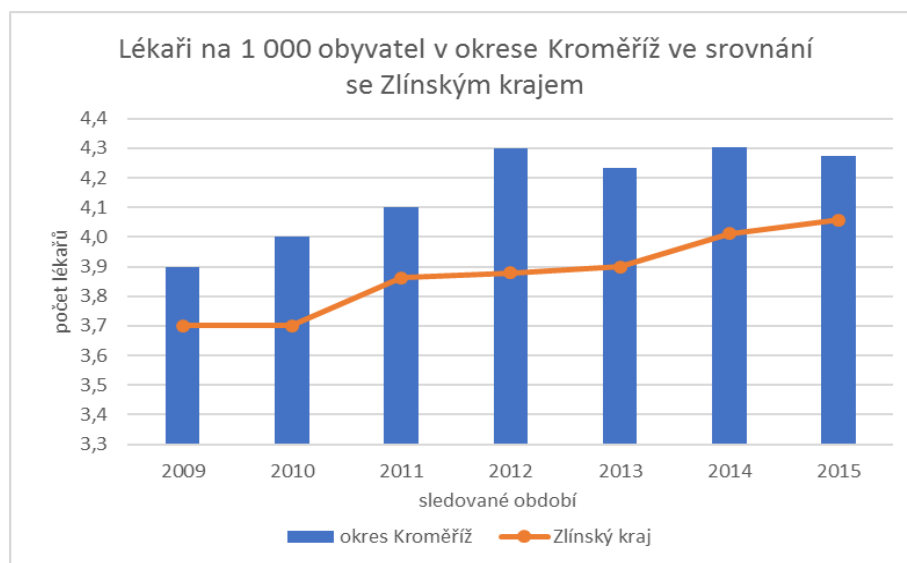


Zdroj: vlastní zpracování dle ČSÚ, 2016

V okrese Kroměříž se nachází po celé sledované období pouze jedna nemocnice, a to v okresním městě Kroměříž, kterou využívá celý okres. Růst počtu ostatních samostatných zdravotnických zařízení je poměrně stabilní, kdy výraznější růst byl zaznamenán v roce 2011 a 2012, ale v následujících letech se počet opět snížil. Lékárny v okrese se postupně během sledovaných let rozrůstají a nejvíc jich zatím bylo zaznamenáno v posledním sledovaném roce 2015, kdy počet lékáren činil 33, což odpovídá skutečnosti, že 1 lékárna připadá na 3 221 obyvatel v celém okrese.

V rámci Zlínského kraje je zaznamenán v grafu č. 14 stabilní počet nemocnic, a to v počtu 10. Počet ostatních zdravotnických zařízení se taktéž zvyšuje s výraznějším propadem mezi roky 2012/2013, kdy se počet snížil z 294 na 287 zdravotnických zařízení a v následujících letech přišel výraznější nárůst v roce 2014 na 308 a v roce 2015 na 319 zdravotnických zařízení. Vývoj počtu lékáren je také stoupající a jediný pokles byl zaznamenán mezi roky 2013/2014, kdy počet klesl ze 158 na 152 a poté v roce 2015 opět vzrostl na 160. V posledním sledovaném roce připadá na 1 lékárnu 3 654 obyvatel. Samozřejmě počet reálně není tak vysoký, jelikož ne každý lékárnu využívá, popřípadě v lékárně nakupuje například jen jeden člen rodiny.

Graf 15 Počet lékařů na 1 000 obyvatel v okrese Kroměříž ve srovnání se Zlínským krajem

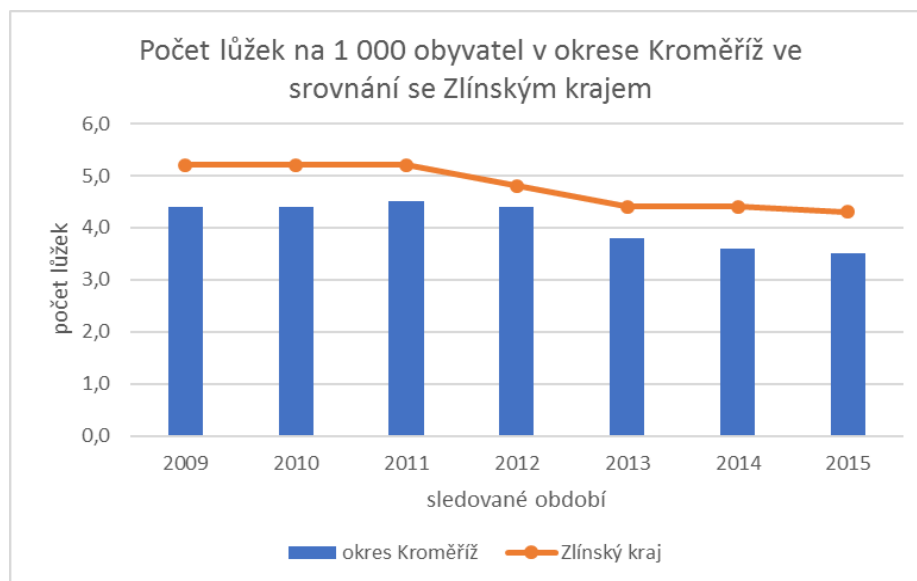


Zdroj: vlastní zpracování dle ČSÚ, 2016

V grafu č. 15 je zobrazen vývoj počtu lékařů přepočtených na 1 000 obyvatel v okrese Kroměříž v porovnání se Zlínským krajem. Z grafu lze jednoduše vyčíst, že počet lékařů na 1 000 obyvatel je vyšší v okrese Kroměříž než v celém Zlínském kraji a počet převažuje po celé sledované období. Rozdíly ve vývoji se liší v drobných výkyvech, kdy tendence ve Zlínském kraji je neustále rostoucí, zatímco v okrese Kroměříž je tendence rostoucí do roku 2012, kdy počet lékařů na 1 000 obyvatel činil 4,3; a v roce 2013 klesl počet na 4,2. V dalších letech byl počet lékařů na 1 000 obyvatel stabilní, a to v počtu 4,3.

Vzhledem k vyššímu počtu zdravotnických zařízení v celém Zlínském kraji dosahuje Zlínský kraj horšího průměru než okres Kroměříž, kde průměrný počet lékařů na 1 000 obyvatel činí 4,2.

Graf 16 Počet lůžek na 1 000 obyvatel v okrese Kroměříž ve srovnání se Zlínským krajem

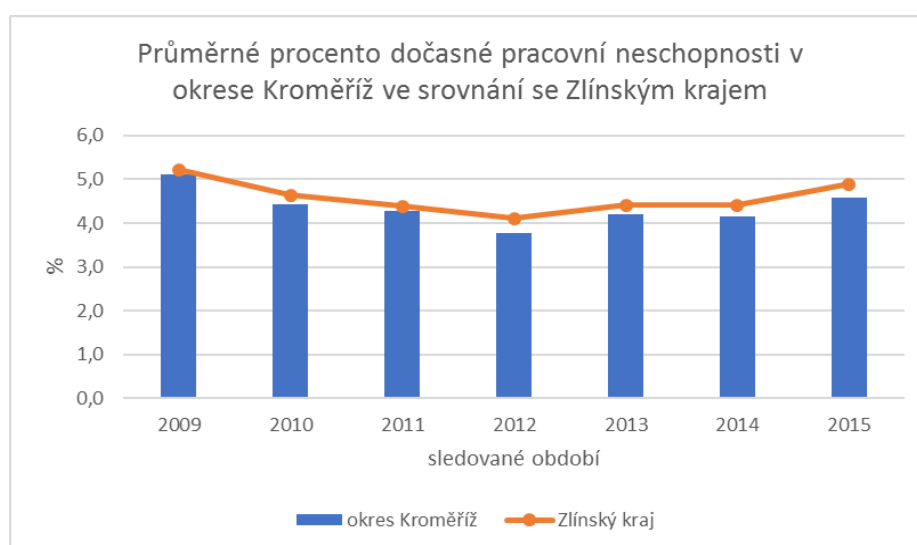


Zdroj: vlastní zpracování dle ČSÚ, 2016

V předchozím grafu č. 16 je zobrazen vývoj počtu lůžek přepočtených na 1 000 obyvatel v okrese Kroměříž v porovnání s celým Zlínským krajem. V tomto případě je naopak průměr Zlínského kraje podstatně vyšší, a to především z důvodu většího celkového počtu nemocnic v celém kraji. Vývojová tendence v rámci Zlínského kraje byla v prvních třech letech stabilní a od roku 2012 začala být klesající a z původního počtu 5,2 lůžek na 1 000 obyvatel v 2012 klesl počet na 4,9 lůžek v posledním sledovaném roce 2015.

V okrese Kroměříž počet lůžek na 1 000 obyvatel byl taktéž v prvních dvou letech stabilní a v roce 2011 vzrostl z původních 4,4 na 4,5 lůžek a poté počet začal klesat až na hodnotu 3,5 v posledním sledovaném roce 2015. Oproti Zlínskému kraji neměl okres Kroměříž o tolik nižší hodnoty vzhledem ke skutečnosti, že v celém Kroměřížském okrese se nachází pouze 1 nemocnice, rozdíl nepřesáhl ani 2 celá lůžka na 1 000 obyvatel za žádné sledované období.

Graf 17 Průměrné procento pracovní neschopnosti v okrese Kroměříž ve srovnání se Zlínským krajem



Zdroj: vlastní zpracování dle ČSÚ, 2016

Průměrné procento dočasné pracovní neschopnosti souvisí z nemocností a úrazovostí zaměstnaných osob, kteří jsou znevýhodnění dočasným přerušением výkonu práce, a za toto znevýhodnění pobírají určitou částku od zaměstnavatele jako kompenzaci za ušlý výdělek.

Tímto ukazatelem je vyjádřen podíl dnů pracovní neschopnosti na celkovém počtu dnů, které by byly odpracovány, pokud by byli všichni pojištěnci schopní práce. Dříve tyto hodnoty dosahovaly průměru 4,5 – 5 % a v současnosti mnohdy sahá až k 7 %, zjednodušeně tedy, že se průměrně neodpracuje 7 dní z každých 100 pracovních dní (Bábíčková, 2005).

Tendence vývoje průměrného procenta dočasné pracovní neschopnosti za okres Kroměříž je klesající do roku 2012, kdy průměrné procento kleslo na hodnotu 3,8 %. V následujícím roce 2013 procento vzrostlo na 4,2 % a od roku 2014, kdy hodnota opět klesla na 4,1 %, vzrostlo procento v posledním sledovaném roce na 4,6 %.

Ve Zlínském kraji jsou hodnoty průměrného procenta dočasné pracovní neschopnosti nepatrně vyšší, než jsou v okrese Kroměříž. Tendence vývoje je v tomto případě klesající až do roku 2012, kdy hodnota průměrného procenta dosáhla svého minima za sledované období 4,1 %. Od tohoto roku se průměrné

procento zvýšilo na 4,4 %, které přetrvávalo i v roce 2014. V posledním sledovaném roce hodnota vzrostla na 4,9 %.

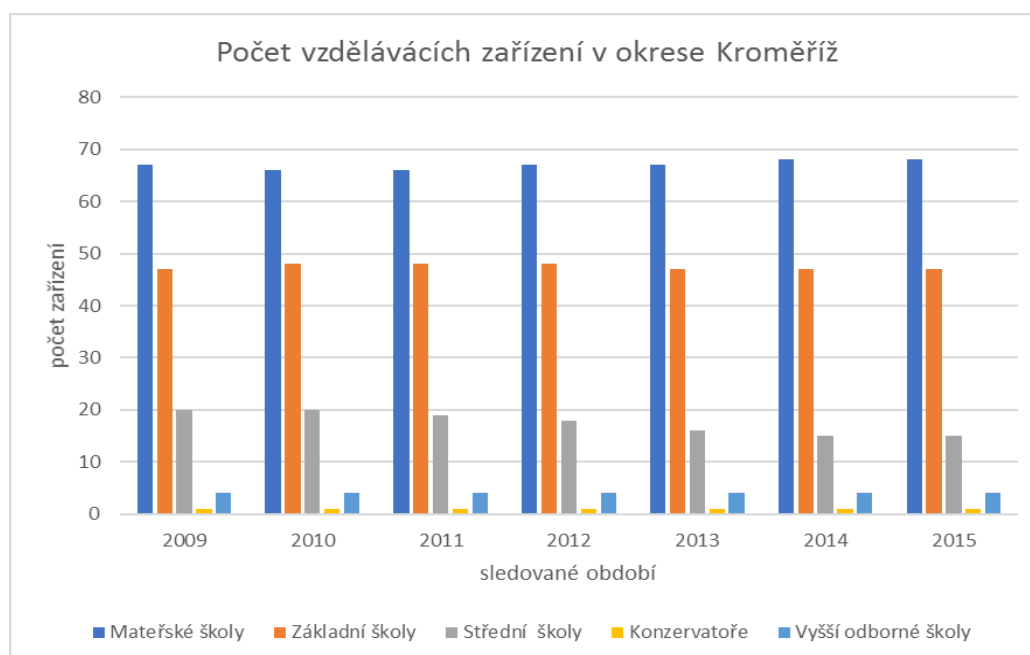
5.3.4 Vzdělání, věda a výzkum

Vzdělání

Vzdělání je souhrn všech znalostí a dovedností, které získáváme především studiem ve škole ale také samotnou existencí ve společenství lidí. Tímto procesem získáváme nezbytné znalosti a dovednosti k existenci ve společnosti. Vzdělanost také úzce souvisí s následnou volbou povolání a tím i s kvalitou života jedince.

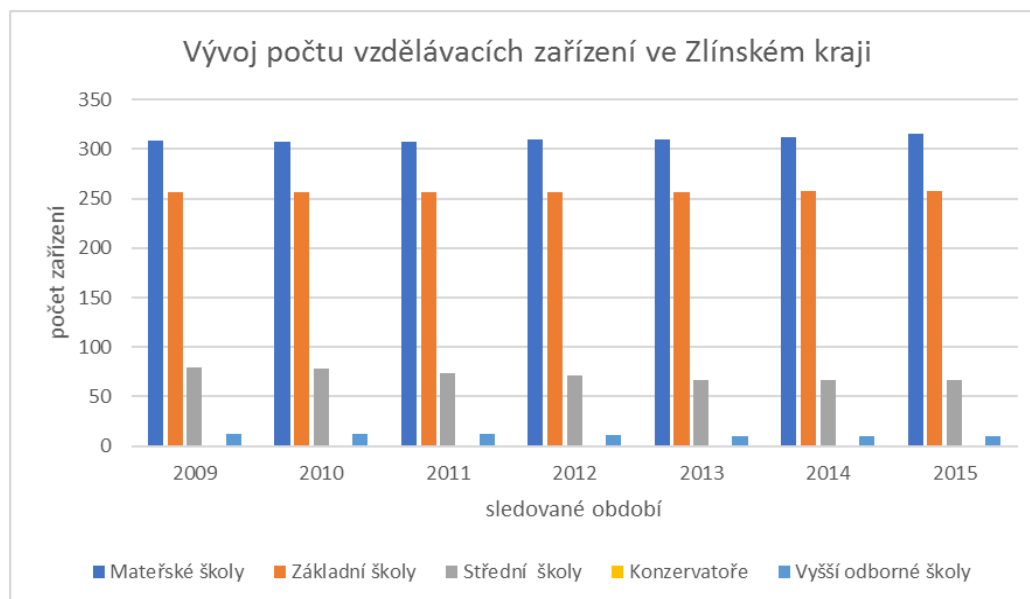
V České republice je povinné pouze základní vzdělání a předškolní vzdělání je dobrovolné, stejně tak jako středoškolské a vysokoškolské, které je ve většině případů bezplatné. Školství je v ČR řízeno prostřednictvím Ministerstva školství, mládeže a tělovýchovy.

Graf 18 Vývoj počtu vzdělávacích zařízení v okrese Kroměříž



Zdroj: vlastní zpracování dle ČSÚ, 2016

Graf 19 Vývoj počtu vzdělávacích zařízení ve Zlínském kraji



Zdroj: vlastní zpracování dle ČSÚ, 2016

Počty školských zařízení, jak v okrese Kroměříž, tak ve Zlínském kraji se téměř nemění. Vývoj počtu mateřských škol v okrese Kroměříž se v průběhu let změnil vždy maximálně o jedno zařízení. Celkový počet mateřských škol se pohybuje od 66 do 68 objektů. V posledním sledovaném roce 2015 se v okrese Kroměříž nachází 68 mateřských škol. Základní školy vykazovaly o jedno školské zařízení více pouze v letech 2010-2012, v ostatních letech počet činil 47. U středních škol byla tendence vývoje klesající, kdy z původního počtu 20 škol v letech 2009-2010, postupně počet klesal až na počet 15 škol v posledním sledovaném roce 2015. Počet konzervatoří a vyšších odborných škol se v průběhu let nezměnil.

V rámci Zlínského kraje byl zaznamenán pokles počtu mateřských škol pouze mezi roky 2009/2010, kdy ubyla 1 mateřská škola a počet činil 308 zařízení, což je nejnižší počet za celé sledované období. Od následujících let byla tendence vývoje vzrůstající a mezi roky 2014/2015 byl dokonce zaznamenán nárůst o 4 mateřské školy a počet vzrostl na 316 zařízení. Počet základních škol vzrostl mezi roky 2009/2010 z počtu 256 na 257 škol a poté byla tendence vývoje až do roku 2013 stabilní. V roce 2014 počet základních škol opět vzrostl na 258, který zůstal stabilní i v následujícím roce. Počty středních škol se patrně snižovaly po celé sledované

období. Z počátečního počtu 79 středních škol klesl počet v průběhu let až na 67 středních škol. Konzervatoř je ve Zlínském kraji pouze jedna, a to právě v okrese Kroměříž. Vývoj počtu vyšších odborných škol byl také klesající a v posledním sledovaném roce činil počet 10 vyšších odborných škol.

Tab. 11 Vývoj počtu dětí v mateřských a základních školách v okrese Kroměříž

	2009	2010	2011	2012	2013	2014	2015
Děti v mateřských školách	3 550	3 656	3 775	3 818	3 913	3 812	3 710
Žáci základních škol	8 204	8 138	8 103	8 151	8 255	8 457	8 584

Zdroj: vlastní zpracování dle ČSÚ, 2016

Tab. 12 Vývoj počtu dětí v mateřských a základních školách ve Zlínském kraji

	2009	2010	2011	2012	2013	2014	2015
Děti v mateřských školách	18 326	18 936	18 936	19 989	20 384	20 330	20 278
Žáci základních škol	46 457	45 816	45 816	46 183	46 938	48 123	48 866

Zdroj: vlastní zpracování dle ČSÚ, 2016

V tabulce č. 11 je zaznamenán vývoj počtu dětí v mateřských a základních školách. Děti v mateřských školách v okrese Kroměříž v průběhu let přibývá, až do roku 2014, kdy tendence vývoje začala klesat. Nejvíce dětí v mateřských školách za okres Kroměříž bylo zaznamenáno v roce 2013, kdy počet činil 3 913 dětí. V posledním sledovaném roce 2015 připadá na 1 mateřskou školu průměrně 55 dětí. U žáků základních škol je tendence vývoje počtu kolísavá a největšího počtu 8 584 žáků bylo dosaženo v posledním sledovaném roce 2015, kdy na 1 základní školu připadá průměrně 182 žáků (dle počtu dětí základních škol a počtu základních škol). V okrese Kroměříž je za rok 2015 celkový počet obyvatel 15 414 ve věku 0-14 let, což vypovídá po sečtení žáků základní a mateřské školy (12 294), že v okrese Kroměříž jsou kapacity školních a předškolních zařízení dostatečné, jelikož jsou v této skupině započteny i děti, které ještě mateřské školy nenavštěvují.

Zlínský kraj je zaznamenán v tabulce č. 12, a vývoj počtu dětí v mateřských školách zde klesal až do roku 2013. V následujícím roce 2014 počet dětí klesl na 20 330 a další rok dokonce na 20 278 dětí. Na jednu mateřskou školu tedy připadá v posledním sledovaném roce 64 dětí. Počet žáků základních škol má v průběhu let kolísající vývoj, a v posledním sledovaném roce připadá na 1 základní školu v průměru 189 žáků (dle počtu dětí základních škol a počtu základních škol). V celém kraji se nachází v roce 2015 celkem 85 652 obyvatel ve věku 0-14 let. V této kategorii jsou započítány i děti, které ještě nenavštěvují mateřské školky, tudíž je třeba počítat s nižším počtem. Celkový počet dětí a žáků mateřských a základních škol v roce 2015 činí 69 144, což vypovídá o dostatečných kapacitách škol.

Věda a výzkum

Oblast vědy, výzkumu a inovací mají velký význam pro rozvoj ekonomiky, zvyšování kvality života obyvatel, růst produktivity a udržitelný rozvoj. Česká republika proto stále zvyšuje investice ze státního rozpočtu, aby dosáhla těchto cílů. Tuto oblast má na starost Ministerstvo školství, mládeže a tělovýchovy; Rada pro výzkum, vývoj a inovace; Technologická agentura ČR; Grantová agentura ČR a Akademie věd ČR, která zaštiťuje 54 výzkumných pracovišť. Významnými institucemi jsou i vysoké školy, kde probíhají důležité výzkumy (Věda a výzkum v ČR, 2013).

Tab. 13 Vybrané ukazatele vědy a výzkumu v okrese Kroměříž

	2009	2010	2011	2012	2013	2014	2015
Vědecká a výzkumná pracoviště – podnikatelský sektor	11	13	17	20	20	18	18
Výdaje na vědu a výzkum (mil. Kč)	84	96	162	196	133	114	132

Zdroj: vlastní zpracování dle ČSÚ, 2016

Tab. 14 Vybrané ukazatele vědy a výzkumu ve Zlínském kraji

	2009	2010	2011	2012	2013	2014	2015
Vědecká a výzkumná pracoviště – podnikatelský sektor	129	152	161	196	167	167	169
Výdaje na vědu a výzkum (mil. Kč)	1 399	1 665	1 917	1 901	1 691	2 016	2 091

Zdroj: vlastní zpracování dle ČSÚ, 2016

V tabulce č. 13 jsou uvedeny počty vědeckých a výzkumných (dále jen VaV) pracovišť za jednotlivé roky v okrese Kroměříž, a výdaje, které byly vynaloženy na vědu a výzkum, uvedené v milionech Kč. Počet VaV pracovišť v okrese Kroměříž rostl až do roku 2012, kdy se počet zastavil na 20 VaV pracovištích. Tento stav přetrvával i v roce 2013, a v následujícím roce počet VaV pracovišť klesl na hodnotu 18, která zůstala nezměněná i v roce 2015.

Stejnou tendenci vývoj zaznamenaly i výdaje na vědu a výzkum, které taktéž do roku 2012 narůstaly až na částku 196 mil. Kč. Od následujícího roku 2013 postupně výdaje klesaly až do roku 2014, kdy výdaje činily 114 mil. Kč a ty se v posledním sledovaném roce 2015 opět zvýšily na částku 132 mil. Kč. Tendence vývoje výdajů na vědu a výzkum souvisí s vývojem počtu VaV pracovišť.

Zlínský kraj je na tom obdobně, počet VaV pracovišť prudce rostl až do roku 2012, kdy počet dosahoval hodnoty 196 VaV pracovišť. V roce 2013 počet prudce klesl na hodnotu 167 VaV pracovišť, který přetrvával i v roce 2014 a v roce 2015 byl zaznamenán mírný nárůst o 2 VaV pracoviště, tedy na hodnotu 169. Tento nárůst se netýkal konkrétně okresu Kroměříž, jelikož v okrese Kroměříž nebyl mezi roky 2014/2015 zaznamenán žádný nárůst.

Co se týká výdajů na vědu a výzkum ve Zlínském kraji, tendence vývoje byla rostoucí do roku 2011, kdy částka činila 1 917 mil. Kč. Následující roky 2012 a 2013 byla tendence vývoje klesající, kdy se částka snížila na hodnotu 1 691 mil. Kč. Následující dva roky výdaje opět vzrostly a v posledním sledovaném roce 2015 byla zaznamenána částka 2 091 mil. Kč, což je doposud nejvyšší částka za celé sledované období.

V rámci celé České republiky za stejné období (2009-2015) výdaje na vědu a výzkum rostou. V roce 2009 činily výdaje 50 875 mil. Kč a v roce 2015 vzrostly na 88 663 mil. Kč. Vzhledem ke značné převaze vědy a výzkumu v Hlavním městě

Praxe a Jihomoravském kraji, se v ostatních krajích neinvestují příliš vysoké částky do vědy a výzkumu. V celé České republice působí přes 2 000 VaV pracovišť, v roce 2015 celkový počet činil 2 870 pracovišť. Lokalizovány jsou opět v největší míře v Hlavním městě Praze a Jihomoravském kraji (ČSÚ, 2017).

5.3.5 Přístup k informacím a informatizace

Informatizací společnosti se rozumí zavádění informačních technologií, jako jsou počítače, internet a multimédia, do různých oblastí života společnosti. Důsledkem může být i naprostá ztráta kontaktu s přirozenou realitou. Informační a komunikační technologie v poslední době výrazně ovlivňují fungování celé společnosti.

Rozvoj informatizace už nelze zastavit, jelikož informační technologie jsou každodenní součástí života většiny lidí. Množství počítačů se neustále rozrůstá a přispívá ke zrychlování našeho života. Negativní stránkou informatizace je, že nás média ovlivňují a manipulují s námi (Hálová, 2017).

Tab. 15 Vybrané ukazatele informačních technologií v okrese Kroměříž

	2009	2010	2011	2012	2013	2014	2015
Stolní počítače na 100 žáků základních škol	12,5	15,4
Stolní počítače s připojením k internetu na 100 žáků základních škol	10,1	15,0
Ordinace s vlastními webovými stránkami (%)	11,9	11,8	20,0	11,5	27,6	.	.
Ordinace zajišťující zdravotnickou dokumentaci na počítači (%)	87,1	78,3	76,7	77,6	76,6	.	.
Online objednávání pacientů (%)	.	.	.	6,1	8,9	.	.

Zdroj: vlastní zpracování dle ČSÚ, 2016

Tab. 16 Vybrané ukazatele informačních technologií ve Zlínském kraji

	2009	2010	2011	2012	2013	2014	2015
Stolní počítače na 100 žáků základních škol	18,3	14,9
Stolní počítače s připojením k internetu na 100 žáků základních škol	14,9	14,6
Ordinace s vlastními webovými stránkami (%)	12,1	15,1	19,1	14,9	26,4	.	.
Ordinace zajišťující zdravotnickou dokumentaci na počítači (%)	84,9	84,6	81,7	79,3	82,9	.	.
Online objednávání pacientů (%)	.	.	.	6,8	7,5	.	.

Zdroj: vlastní zpracování dle ČSÚ, 2016

Právě díky rozvoji informačních technologií se údaje v oblasti informatizace v jednotlivých letech liší a některé údaje nejsou dostupné.

Údaje za okres Kroměříž jsou zaznamenány v tabulce č. 15. Ukazatel stolních počítačů na 100 žáků základních škol je dostupný pouze za roky 2014 a 2015, a tendence vývoje je rostoucí. Podíl stolních počítačů na 100 žáků základních škol s připojením k internetu se zvýšil z 10,1 % na 15,0 %.

Informační technologie zavedené v ordinacích jsou dostupné za období 2009-2013. Tendence vývoje podílu ordinací vlastních webových stránek je kolísavá a nejvyšší podíl 27,6 % je zaznamenán v roce 2013. Podíl ordinací zajišťujících zdravotnickou dokumentaci na počítači kolísá a nejvyšší podíl 87,1 % byl zaznamenán v roce 2009. Podíl ordinací, které umožňují online objednávání, se zvýšilo mezi roky 2012/2013 z 6,1 % na 8,9 %.

V tabulce č. 16 jsou zaznamenány počty stolních počítačů na 100 žáků základních škol ve Zlínském kraji. Údaje jsou dostupné pouze za rok 2014 a 2015 a počet se nepatrně snížil z 18,3 na 14,9 počítačů. Stolních počítačů s připojením k internetu na 100 žáků se ve Zlínském kraji taktéž snížil z 14,9 na 14,6 počítačů.

Dalším ukazatelem jsou ordinace, které provozují vlastní webové stránky. Podíl se v jednotlivých letech zvyšuje, avšak mezi roky 2011/2012 se podíl snížil z 19,1 % na 14,9 %. V roce 2013 již vlastní webové stránky 26,4 % ordinací. Podíl ordinací zajišťujících zdravotnickou dokumentaci na počítači klesá s

výjimkou posledního sledovaného roku, kdy podíl vzrostl ze 79,3 % na 82,9 %. Poslední ukazatel online objednávání pacientů, vykazuje údaje pouze za dva roky 2012 a 2013, a tento podíl se mezi jednotlivými roky zvýšil z 6,8 % na 7,5 %.

5.4 Shrnutí výsledků okresu Kroměříž

Na základě vybraných sociální indikátorů byl v oblasti demografického vývoje nejprve zhodnocen vývoj počtu obyvatel, který vykazuje klesající tendenci za sledované období s výjimkou roku 2010, ve kterém se počet nepatrně zvýšil. V posledním sledovaném roce počet obyvatel činil 106 294. Rozlohou je okres Kroměříž nejmenším okresem Zlínského kraje, kde celkový počet obyvatel činí v posledním sledovaném roce 584 676. Průměrný věk v okrese Kroměříž přesahuje průměr Zlínského kraje, pohybuje se mezi hodnotami 41,1 a 42,7 a v průběhu let se zvyšuje. Migrační saldo vykazuje sice záporné hodnoty, avšak se stále pohybuje v nízkých hodnotách oproti celému Zlínskému kraji, kde hodnoty mnohdy dosahují až úbytku 737 obyvatel. V posledním sledovaném roce je zaznamenán v okrese Kroměříž úbytek už jen pouhých 32 obyvatel. Za kladný jev může být považováno snižování počtu cizinců, ač je nepatrné. Oproti kolísajícím hodnotám počtu cizinců ve Zlínském kraji jsou hodnoty za okres Kroměříž poměrně nízké.

Indikátor nezaměstnanosti v oblasti hodnocení životní úrovně obyvatelstva vykazuje oproti Zlínskému kraji vyšší hodnoty, které se pohybují v jednotlivých letech mezi 7,2 – 9,1 %. Pozitivní skutečností je pokles podílu nezaměstnaných osob v posledních letech, která klesla na hodnotu 7,2 % a dle nejnovějších údajů ČSÚ činí současný podíl nezaměstnaných osob 5,3 %. Vzhledem k současnému stavu České republiky, kdy činí míra nezaměstnaných osob 4,4 % (k 30. 4. 2017), se průměr okresu Kroměříž přibližuje k těmto hodnotám. Počet uchazečů na 1 volné pracovní místo se snížil oproti roku 2010 výrazně z 36,7 na 6,7 uchazečů v roce 2015 a hodnoty jsou opět vyšší než v celém Zlínském kraji. Tendence vývoje vyplacených dávek sociální podpory a jejich počtu byla klesající jak v okrese Kroměříž tak ve Zlínském kraji. Naopak průměrný měsíční důchod v okrese Kroměříž se v průběhu let zvyšuje a v roce 2015 činil 10 687 Kč a počet příjemců důchodů kolísá. Kriminalita v okrese Kroměříž se vyvíjí z pohledu počtu trestných činů kladně, zatímco počet dopravních nehod v průběhu let narůstá. Co se týká bytové výstavby, počet dokončených i zahájených bytů klesá s výjimkou roku

2015, kdy nepatrně počet vzrostl a v posledních sledovaných obdobích začíná převažovat počet zahájených bytů nad dokončenými. V rámci Zlínského kraje vývoj bytové výstavby v okrese Kroměříž odpovídá vzhledem k velikosti a počtu obyvatel v okrese. Kladným jevem jsou vysoké hodnoty průměrné obytné plochy v posledních sledovaných letech v okrese Kroměříž vzhledem ke Zlínskému kraji.

Úroveň zdravotnictví zajišťuje v okrese především 1 nemocnice a současných 74 ostatních zdravotnických zařízení, kde je zahrnuta i psychiatrická nemocnice, která slouží celému kraji a blízkému okolí. Kapacita lůžek na 1 000 obyvatel je v okrese Kroměříž o něco nižší než ve Zlínském kraji, v roce 2015 činil počet 3,5 lůžek oproti 4,3 lůžkům ve Zlínském kraji. Naopak počet lékařů na 1 000 obyvatel je v průběhu let vždy podstatně vyšší než průměr Zlínského kraje. Průměrné procento dočasné pracovní neschopnosti dosahuje v okrese Kroměříž nižších hodnot než v celém Zlínském kraji, což je příznivé z hlediska okresu Kroměříž.

Vzdělání v okrese Kroměříž je zabezpečeno prostřednictvím mateřských škol, kterých fungovalo ve sledovaném období (66-68); základních škol (47-48); středních škol, kterých v průběhu let ubývalo, až na počet 15 škol; 4 vyšších odborných škol a 1 konzervatoře, která je jediná v kraji a slouží širokému okolí. Počty žáků základních a mateřských škol v jednotlivých letech kolísají. Počet vědeckých a výzkumných pracovišť (dále jen VaV) se vyvíjel kladně do roku 2013 a poté klesl počet na 18 VaV pracovišť. K rapidnímu poklesu VaV pracovišť došlo ve Zlínském kraji mezi roky 2012/2013, zatímco počet v okrese Kroměříž zůstal stabilní.

V poslední sledované oblasti informatizace a přístupu k informacím byl zaznamenán v okrese Kroměříž nárůst stolních počítačů i stolních počítačů s připojením k internetu na 100 žáků vlivem rozvoje informačních technologií. V rámci Zlínského kraje byl naopak zaznamenán pokles u obou indikátorů. Taktéž služby online objednávání pacientů ve zdravotnických zařízeních v jednotlivých letech rostly. Naopak podíl ordinací zajišťujících zdravotnickou dokumentaci na počítači se snižuje s výjimkou roku 2012 a podíl ordinací s vlastními webovými stránkami kolísá a dochází k rapidnímu nárůstu v roce 2013 na 27,6 %, což je vyšší podíl než ve Zlínském kraji.

5.5 Návrhy doporučení pro okres Kroměříž

Na základě zjištěných a výše uvedených skutečností by bylo vhodné zaměřit se na několik problémových oblastí, na které by se mohl okres v budoucnosti zaměřit.

Snížení podílu nezaměstnaných osob

V okrese Kroměříž se ve sledovaném období podíl nezaměstnaných osob pohyboval mezi 7,2 – 9,1 %. V praktické části bylo zmíněno, že současný podíl nezaměstnaných osob (duben 2017) činí 5,3 %. Vzhledem k současnému stavu (duben 2017) v celé České republice, kdy podíl činí 4,4 %, by bylo vhodné podíl v okrese Kroměříž snížit na minimum.

Úřad práce by měl poskytovat co nejširší spektrum rekvalifikací hrazených státem a tím zvýšit pravděpodobnost uplatnění co nejvyššího počtu obyvatel. Důležitou složkou je také motivace uchazečů o zaměstnání. Další alternativou by mohl být vznik nových pracovních míst např. výstavbou průmyslové zóny nebo závodů, popřípadě rozšířit stávající kapacity firem, které již v okrese fungují. V okrese Kroměříž se nachází spousta ploch, které by se daly takto využít. Významným problémem v této oblasti je nelegální zaměstnávání osob tzv. „na černo“. Proto by bylo vhodné zavést přísnější kontroly ministerstev a zamezit tak úniku daní.

Zvýšení bezpečnosti dopravy

Vlivem nedostatečně zabezpečené dopravní infrastruktury, jak v okrese Kroměříž, tak ve Zlínském kraji roste počet dopravních nehod a dochází tak ke zbytečným úrazům a často i úmrtím. V okrese Kroměříž vzrostl počet nehod mezi roky 2009-2015 z původních 374 na 673, což činí téměř dvojnásobek.

Pro eliminaci počtu dopravních nehod a bezpečnosti dopravy je vhodné zajistit odpovídající zabezpečení, které může být opatřeno např. vhodným osvětlením přechodů, výstavbou a rekonstrukcí míst pro přecházení, rekonstrukcí a modernizací komunikací, zabezpečením protismykového povrchu vozovky, umístěním bezpečnostních prvků na vozovku, zvýšení výskytu měřičů rychlosti,

zvýšením a zpřísněním sankcí za dopravní delikty, úpravou křižovatek a železničních přejezdů či regulace omezení rychlosti dopravním značením. Důležité je také zkvalitnění přípravy nových řidičů a závěrečných zkoušek. Uvedená opatření by vyžadovala velké investiční náklady, je však třeba uvážit, zda v některých případech by nemohlo být využito i dotací z evropských fondů.

Rozšíření lůžkových kapacit zdravotnických zařízení

V okrese Kroměříž se nachází jedna nemocnice na celý okres a poskytuje v průměru 4 lůžka na 1 000 obyvatel. Ve Zlínském kraji je počet lůžek na 1 000 obyvatel nepatrně vyšší a činí v průměru 5 lůžek. Tento počet může být považován za nedostačující a může se stát, že při plném využití všech lůžek nemusí být místo pro akutní případy.

V tomto ohledu by bylo vhodné v okrese Kroměříž rozšířit lůžkovou kapacitu, jelikož je v areálu nemocnice poměrně dostatek nevyužitého prostoru, který by mohl sloužit k rozšíření lůžkové části, popřípadě i nemocničních oddělení či ambulancí. Předcházelo by se tak situacím, kdy je plně obsazená nemocnice a některé pacienty nelze umístit, popřípadě je umísťovat na úkor jiných, kteří pak musí lůžko opustit a poskytnout místo akutnějším případům.

Rozvoj informačních technologií ve školských a zdravotnických zařízeních

Dle ukazatelů stolních počítačů na 100 žáků základních škol hodnoty vykazují poměrně nízké hodnoty. Poslední sledovaný rok vykazuje 15,4 počítačů s přístupem na internet na 100 žáků základní školy. Vzhledem k technologickému pokroku současné doby se jedná o poměrně nízké hodnoty. Informační technologie ve větší míře sice nemají na člověka příliš blahý vliv, ale pomocí nich se lze dozvědět spoustu informací a také nám usnadňují život. Informační technologie ve zdravotnictví jsou také nezbytné a mohou, jak pacientům, tak lékařům usnadnit spoustu práce.

Opatření v této oblasti mohou směřovat k vybavení jak základních, tak středních a vyšších odborných informačními technologiemi jako jsou stolní

počítače, připojení k internetu, interaktivní tabule, vzdělávání a školení pedagogů, vzdělávací softwary apod. Mohou k tomu být i využity i některé dotační programy.

V okrese Kroměříž bylo v posledním sledovaném roce 2013 zaznamenáno 76,6 % ordinací zajišťujících zdravotnickou dokumentaci na počítači, avšak ne online. Pouhých 8,9 % zdravotnických zařízení poskytovalo on-line objednávání pacientů.

V rámci zdravotnických zařízení by se jednalo o školení a vzdělávání lékařů v oblasti informačních technologií, zavádění elektronické komunikace a on-line objednávání pacientů, elektronická evidence zdravotnické dokumentace apod. Jednalo by se opět o ušetření času i peněz lékařů i pacientů.

6 Závěr

Cílem této práce bylo zhodnotit kvalitu života v okrese Kroměříž se zaměřením na sociální aspekty. Dle vybraných indikátorů byla provedena analýza a výsledky byly vždy porovnány v rámci Zlínského kraje. Cíle byly naplněny pomocí teoretické části, kde byly vymezeny základní pojmy územního členění, regionální politiky, kvality života a nástroje jejího měření. V praktické části byl okres Kroměříž hodnocen za pomoci vybraných indikátorů na základě grafů a tabulek a výsledky byly porovnány se Zlínským krajem.

Oblast demografie může být zhodnocena kladně. Přestože dochází k úbytku obyvatel jako kladný jev bych zmínila zvyšující se průměrný věk, který je vyšší než ve Zlínském kraji a klesající tendence počtu cizinců s výjimkou roku 2015, kdy nastalo nepatrné zvýšení.

Životní úroveň z hlediska nezaměstnanosti není příliš příznivá. Oproti Zlínskému kraji má okres Kroměříž vyšší nezaměstnanost, která se však v posledních letech snižuje a při příznivém vývoji v následujících letech se může situace zlepšit. V oblasti sociálního zabezpečení je pozitivní vývoj průměrného měsíčního důchodu, který v průběhu let roste. Dle ukazatelů bytové výstavby se snižuje počet zahájených a dokončených bytů s mírným nárůstem v posledních letech a naopak průměrná obytná plocha se v průběhu let zvyšuje.

Rozvoj zdravotnictví se vyvíjí kladným směrem, především v počtu lékařů, naopak za negativum považuji nižší lůžkovou kapacitu zdravotnických zařízení, která by se mohla v budoucnu zvýšit.

Investice do vědy a výzkumu nejsou příliš výrazné v rámci okresu ani v rámci kraje z důvodu vysokých kapacit VaV pracovišť v Hlavním městě Praze a Jihomoravském kraji.

Informační technologie jsou v oblasti zdravotnictví poměrně dobře rozvinuté a vysoké procento lékařů zajišťuje zdravotnickou dokumentaci na počítači. Úroveň informačních technologií není v oblasti školství příliš rozvinutá, a proto je třeba se zaměřit na rozšíření IT do škol a vzdělávacích zařízení.

I přes zjištění nedostatků v některých oblastech lze konstatovat, že okres se vyvíjí poměrně kladným směrem. Při odstranění nedostatků a případném zohlednění navrhnutých řešení se kvalita života v okrese Kroměříž může zvýšit.

7 Seznam použité literatury

7.1 Literatura

- [1] ANDRÁŠKO, Ivan. Kvalita života v městách: východiská, přístupy, poznatky. Brno: Masarykova univerzita, 2016. ISBN 978-80-210-8269-4.
- [2] Ekosystémy a kvalita lidského života: rámec pro hodnocení: zpráva pracovní skupiny pro koncepční rámec Ekosystémového hodnocení milénia: český překlad Souhrnu publikace. Praha: Ministerstvo životního prostředí, 2003. ISBN 80-7212-266-5.
- [3] KADEŘÁBKOVÁ, Jaroslava. Úvod do regionálních a správních věd: vybrané kapitoly. Praha: Codex Bohemia, 1996. ISBN 80-85963-18-3.
- [4] KADEŘÁBKOVÁ, Jaroslava a Zuzana KHENDRICHE TRHLÍNOVÁ. Region a regionální vědy: (vybrané sociální, kulturní a environmentální aspekty). Praha: Vysoká škola finanční a správní, 2008. ISBN 978-80-7408-009-8.
- [5] KOSÍKOVÁ, Simona, Michael PONDĚLÍČEK a Josef NOVÁK. Indikátory udržitelného rozvoje a nezaměstnanost: případová studie Svitavy. Mnichovice: Týmová iniciativa pro místní udržitelný rozvoj (TIMUR), 2007. ISBN 978-80-254-1549-8.
- [6] KUBÁTOVÁ, Helena. Sociologie životního způsobu. Praha: Grada, 2010. Sociologie. ISBN 978-80-247-2456-0. Dostupné také z: <http://www.digitalniknihovna.cz/mzk/uuid/uuid:4bd69330-34eb-11e4-8e0d-005056827e51>
- [7] MEDERLY, Peter, Ján TOPERCER a Pavel NOVÁČEK. Indikátory kvality života a udržitelného rozvoje: kvantitativní, vícerozměrný a variantní přístup. Praha: Univerzita Karlova, Fakulta sociálních věd CESES, 2004. ISBN 80-239-4389-8.
- [8] MURGAŠ, František. Prostorová dimenze kvality života. Liberec: Technická univerzita v Liberci, 2012. ISBN 978-80-7372-931-8.
- [9] MURGAŠ, František a Daniel FLÉGL. Kvalita života v regionech České republiky. Liberec: Technická univerzita v Liberci, 2014. ISBN 978-80-7494-173-3.

-
- [10] NOVÁKOVÁ, Šárka. Průvodce krajinou priorit pro Českou republiku. Praha: Gutenberg, 2002. ISBN 80-86349-06-3.
- [11] POMALIŠOVÁ, Michaela. Hodnocení kvality života ve městech se zapojením veřejnosti: (zrcadlo místní udržitelnosti) : praktická příručka pro politiky, zástupce místních úřadů a neziskové organizace k hodnocení kvality života ve městech a obcích České republiky se zapojením veřejnosti. Praha: Týmová iniciativa pro místní udržitelný rozvoj, 2010. ISBN 978-80-904490-6-0.
- [12] PROVAZNÍKOVÁ, Romana. Financování měst, obcí a regionů: teorie a praxe. 3. aktualizované a rozšířené vydání. Praha: Grada Publishing, 2015. Finance. ISBN 978-80-247-5608-0.
- [13] ŠUBRT, Jiří. Soudobá sociologie. III, (Diagnózy soudobých společností). V Praze: Karolinum, 2008. Učební texty Univerzity Karlovy v Praze. ISBN 978-80-246-1486-1.
- [14] Úvod do regionálních věd a veřejné správy. 2., rozš. vyd. Plzeň: Vydavatelství a nakladatelství Aleš Čeněk, 2008. Vysokoškolské učebnice (Vydavatelství a nakladatelství Aleš Čeněk). ISBN 978-80-7380-086-4.
- [15] VAĐUROVÁ, Helena a Pavel MŮHLPACHR. Kvalita života: teoretická a metodologická východiska. Brno: Masarykova univerzita, 2005. ISBN 80-210-3754-7.
- [16] WOKOUN, René. Regionální rozvoj a jeho management v České republice. Praha: Oeconomica, 2007. ISBN 978-80-245-1301-0.
- [17] WOKOUN, René, Pavel MATEŠ a Jaroslava KADEŘÁBKOVÁ. Základy regionálních věd a veřejné správy. Plzeň: Vydavatelství a nakladatelství Aleš Čeněk, 2011. Monografie. ISBN 978-80-7380-304-9.

7.2 Internetové zdroje

- [1] *Asociace krajů České republiky: Charakteristika Zlínského kraje* [online]. [cit. 2017-04-17]. Dostupné z:
<http://www.regionalnirozvoj.cz/index.php/zlinsky-kraj.html>
- [2] *Český statistický úřad* [online]. [cit. 2017-04-20]. Dostupné z:
<https://www.czso.cz/>
- [3] BÁBÍČKOVÁ, Alexandra. *Pracovní neschopnost z pohledu zdravotnické statistiky: Demografie* [online]. 2005 [cit. 2017-05-03]. Dostupné z:
http://www.demografie.info/?cz_detail_clanku&artclID=224
- [4] BARTÁK, Miroslav, Věra EXNEROVÁ a Andrea VOLFOVÁ. *Zdraví*. In: *Rozvojovka* [online]. 2012 [cit. 2017-05-04]. Dostupné z:
<http://www.rozvojovka.cz/zdravi>
- [5] *Český statistický úřad: Charakteristika okresu Kroměříž* [online]. 2016 [cit. 2017-04-17]. Dostupné z:
https://www.czso.cz/csu/xz/charakteristika_okresu_kromeriz
- [6] HÁLOVÁ, Nikola. *Informatizace a politika*. In: *EdTech KISK* [online]. 2017 [cit. 2017-05-05]. Dostupné z: <https://medium.com/edtech-kisk/informatizace-a-politika-3942e780cdd3>
- [7] HEŘMANOVÁ, Eva. *Kvalita života a její modely v současném sociálním výzkumu* [online]. In: . 2012. s. 407-425. Dostupné z:
<https://www.sav.sk/journals/uploads/09101219Hermanova%20-%20K%20upravena%20studia.pdf>
- [8] HOLÝ, Dalibor. *Nové ukazatele nezaměstnanosti*. In: *Statistika&my* [online]. 2003 [cit. 2017-05-11]. Dostupné z:
<http://www.statistikaamy.cz/2015/07/nove-ukazatele-nezamestnanosti/>
- [9] *Integrovaný portál MPSV: Změna metodiky ukazatele registrované nezaměstnanosti* [online]. [cit. 2017-05-11]. Dostupné z:
https://portal.mpsv.cz/sz/stat/nz/zmena_metodiky
- [10] *Kroměřížsko. Vychodni-morava.cz* [online]. 2017 [cit. 2017-04-17]. Dostupné z: <http://www.vychodni-morava.cz/doc/kromerizsko>

-
- [11] *Metodická podpora regionálního rozvoje: Charakteristika Zlínského kraje* [online]. [cit. 2017-04-17]. Dostupné z: <http://www.regionalnirozvoj.cz/index.php/zlinsky-kraj.html>
- [12] SYROVÁTKA, Miroslav. Jak (ne)měřit kvalitu života Kritické pohledy na index lidského rozvoje [online]. 2008 [cit. 2017-04-20]. Dostupné z: http://www.development.upol.cz/uploads/dokumenty/Syrovatka_HDI.pdf
- [13] Věda a výzkum v ČR. *Ministerstvo zahraničních věcí České republiky* [online]. 2013 [cit. 2017-05-05]. Dostupné z: http://www.mzv.cz/jnp/cz/zahranicni_vztahy/veda_a_technologie/veda_a_vyzkum_v_cr.html
- [14] *Zlínský kraj: Základní charakteristika kraje* [online]. 2017 [cit. 2017-04-17]. Dostupné z: <https://www.kr-zlinsky.cz/zakladni-charakteristika-kraje-cl-3685.html#rozumim>
- [15] ŽÁKOVÁ, Markéta. Systém sociálního zabezpečení v ČR. In: *Národní informační centrum pro mládež* [online]. 2015 [cit. 2017-05-04]. Dostupné z: <http://www.icm.cz/system-socialniho-zabezpeceni-v-cr>
- [16] ŽÁKOVÁ, Markéta. Kriminalita a delikvence – Charakteristika. In: *Národní informační centrum pro mládež* [online]. 2015 [cit. 2017-05-04]. Dostupné z: <http://www.nicm.cz/kriminalita-a-delikvence-charakteristika>

Seznam obrázků a grafů

Seznam grafů

Graf 1	Vývoj počtu obyvatel v okrese Kroměříž	35
Graf 2	Vývoj počtu obyvatel ve Zlínském kraji.....	35
Graf 3	Počet živě narozených v okrese Kroměříž a Zlínském kraji.....	37
Graf 4	Průměrný věk obyvatel v okrese Kroměříž v porovnání se Zlínským krajem.....	38
Graf 5	Migrační saldo v okrese Kroměříž a Zlínském kraji	39
Graf 6	Podíl nezaměstnaných osob v okrese Kroměříž v porovnání se Zlínským krajem.....	42
Graf 7	Počet uchazečů na 1 volné pracovní místo v okrese Kroměříž v porovnání se Zlínským krajem.....	43
Graf 8	Vývoj počtu trestných činů a dopravních nehod v okrese Kroměříž.....	46
Graf 9	Vývoj počtu trestných činů a dopravních nehod ve Zlínském kraji.....	47
Graf 10	Vývoj bytové výstavby v okrese Kroměříž	48
Graf 11	Vývoj bytové výstavby ve Zlínském kraji.....	49
Graf 12	Průměrná obytná plocha v okrese Kroměříž v porovnání se Zlínským krajem	50
Graf 13	Vývoj počtu zdravotnických zařízení v okrese Kroměříž	51
Graf 14	Vývoj počtu zdravotnických zařízení ve Zlínském kraji.....	52
Graf 15	Počet lékařů na 1 000 obyvatel v okrese Kroměříž ve srovnání se Zlínským krajem	53
Graf 16	Počet lůžek na 1 000 obyvatel v okrese Kroměříž ve srovnání se Zlínským krajem	54
Graf 17	Průměrné procento pracovní neschopnosti v okrese Kroměříž ve srovnání se Zlínským krajem.....	55
Graf 18	Vývoj počtu vzdělávacích zařízení v okrese Kroměříž	56
Graf 19	Vývoj počtu vzdělávacích zařízení ve Zlínském kraji.....	57

Seznam obrázků

Obr. 1	Administrativní rozdělení okresu Kroměříž	32
Obr. 2	Administrativní mapa Zlínského kraje	34

Seznam tabulek

Tab. 1	Model kvality života Centra pro podporu zdraví Univerzity Toronto	23
Tab. 2	Model "čtyř kvalit života"	24
Tab. 3	Schéma Indexu kvality a udržitelnosti života	25
Tab. 4	Konstrukce HDI.....	26
Tab. 5	Indikátory indexu kvality života v okresech ČR.....	27
Tab. 6	Seznam indikátorů v oblasti nezaměstnanosti.....	29
Tab. 7	Vývoj počtu cizinců v okrese Kroměříž	40
Tab. 8	Vývoj počtu cizinců ve Zlínském kraji.....	40
Tab. 9	Vybrané ukazatele sociálního zabezpečení v okrese Kroměříž	44
Tab. 10	Vybrané ukazatele sociálního zabezpečení ve Zlínském kraji.....	45
Tab. 11	Vývoj počtu dětí v mateřských a základních školách v okrese Kroměříž	58
Tab. 12	Vývoj počtu dětí v mateřských a základních školách ve Zlínském kraji... ..	58
Tab. 13	Vybrané ukazatele vědy a výzkumu v okrese Kroměříž	59
Tab. 14	Vybrané ukazatele vědy a výzkumu ve Zlínském kraji.....	60
Tab. 15	Vybrané ukazatele informačních technologií v okrese Kroměříž	61
Tab. 16	Vybrané ukazatele informačních technologií ve Zlínském kraji.....	62

Seznam příloh

Tab. 1	Vybrané ukazatele demografického vývoje v okrese Kroměříž.....	80
Tab. 2	Vybrané ukazatele demografického vývoje ve Zlínském kraji	80
Tab. 3	Vybrané ukazatele nezaměstnanosti v okrese Kroměříž	80
Tab. 4	Vybrané ukazatele nezaměstnanosti ve Zlínském kraji.....	81
Tab. 5	Vývoj počtu trestných činů a dopravních nehod v okrese Kroměříž.....	81
Tab. 6	Vývoj počtu trestných činů a dopravních nehod ve Zlínském kraji.....	81
Tab. 7	Vývoj bytové výstavby v okrese Kroměříž	81
Tab. 8	Vývoj bytové výstavby ve Zlínském kraji.....	82
Tab. 9	Vybrané ukazatele zdravotnictví v okrese Kroměříž.....	82
Tab. 10	Vybrané ukazatele zdravotnictví ve Zlínském kraji	83
Tab. 11	Vývoj vzdělávacích zařízení v okrese Kroměříž.....	83
Tab. 12	Vývoj vzdělávacích zařízení ve Zlínském kraji	83

Přílohy

Tab. 1 Vybrané ukazatele demografického vývoje v okrese Kroměříž

	2009	2010	2011	2012	2013	2014	2015
Počet obyvatel	108 036	108 055	107 320	106 995	106 692	106 468	106 294
z toho muži	52 679	52 735	52 263	52 099	52 018	51 929	51 868
z toho ženy	55 357	55 320	55 057	54 896	54 674	54 539	54 426
Průměrný věk obyvatel	41,1	41,4	41,6	41,9	42,1	42,4	42,7
Přírůstek/úbytek stěhováním	188	-14	-101	-137	-37	-117	-32
Živě narození	1 074	1 072	984	992	1 005	944	1 031

Zdroj: vlastní zpracování dle ČSÚ, 2016

Tab. 2 Vybrané ukazatele demografického vývoje ve Zlínském kraji

	2009	2010	2011	2012	2013	2014	2015
Počet obyvatel	591 042	590 361	589 030	587 693	586 299	585 261	584 676
z toho muži	288 372	287 984	287 961	287 350	286 789	286 361	286 156
z toho ženy	302 670	302 377	301 069	300 343	299 510	298 900	298 520
Průměrný věk obyvatel	40,9	41,2	41,4	41,7	42,0	42,2	42,5
Přírůstek/úbytek stěhováním	-337	-726	-456	-737	-625	-517	-142
Živě narození	6 076	6 106	5 570	5 493	5 585	5 599	5 847

Zdroj: vlastní zpracování dle ČSÚ, 2016

Tab. 3 Vybrané ukazatele nezaměstnanosti v okrese Kroměříž

	2009	2010	2011	2012	2013	2014	2015
Podíl nezaměstnaných osob (15-64 let) %	8,9	8,6	7,9	8,5	9,1	8,6	7,2
Počet uchazečů na 1 volné pracovní místo	24,8	36,7	33,6	32,3	23,8	14,8	6,7

Zdroj: vlastní zpracování dle ČSÚ, 2016

Tab. 4 Vybrané ukazatele nezaměstnanosti ve Zlínském kraji

	2009	2010	2011	2012	2013	2014	2015
Podíl nezaměstnaných osob (15-64 let) %	8,0	7,9	7,0	7,8	8,3	7,4	6,0
Počet uchazečů na 1 volné pracovní místo	27,0	26,8	18,5	25,3	15,3	10,7	4,1

Zdroj: vlastní zpracování dle ČSÚ, 2016

Tab. 5 Vývoj počtu trestných činů a dopravních nehod v okrese Kroměříž

	2009	2010	2011	2012	2013	2014	2015
Počet trestných činů	1 851	1 666	1 740	1 658	1 685	1 513	1 465
Dopravní nehody celkem	374	361	425	540	593	611	673

Zdroj: vlastní zpracování dle ČSÚ, 2016

Tab. 6 Vývoj počtu trestných činů a dopravních nehod ve Zlínském kraji

	2009	2010	2011	2012	2013	2014	2015
Počet trestných činů	10 044	9 430	9 227	8 887	9 197	8 807	7 964
Dopravní nehody celkem	1 798	1 780	2 014	3 025	3 314	3 484	3 680

Zdroj: vlastní zpracování dle ČSÚ, 2016

Tab. 7 Vývoj bytové výstavby v okrese Kroměříž

	2009	2010	2011	2012	2013	2014	2015
Zahájené byty	239	176	161	132	100	136	133
Dokončené byty	255	254	180	148	119	71	103
Průměrná obytná plocha	70,7	77,5	82	85,8	93,6	102,2	93,3

Zdroj: vlastní zpracování dle ČSÚ, 2016

Tab. 8 Vývoj bytové výstavby ve Zlínském kraji

	2009	2010	2011	2012	2013	2014	2015
Zahájené byty	1 300	1 228	1 128	1 145	854	941	1 043
Dokončené byty	1 894	1 403	1 090	1 137	792	806	934
Průměrná obytná plocha	77,5	85,3	87,1	84,8	89	90,1	81,5

Zdroj: vlastní zpracování dle ČSÚ, 2016

Tab. 9 Vybrané ukazatele zdravotnictví v okrese Kroměříž

	2009	2010	2011	2012	2013	2014	2015
Lékaři celkem	425	428	445	452	452	459	454
Lékaři na 1 000 obyvatel	3,9	4,0	4,1	4,3	4,2	4,3	4,3
Lůžka	479	479	479	470	405	386	371
Lůžka na 1 000 obyvatel	4,4	4,4	4,5	4,4	3,8	3,6	3,5
Průměrné procento dočasné pracovní neschopnosti (%)	5,1	4,4	4,3	3,8	4,2	4,1	4,6
Nemocnice	1	1	1	1	1	1	1
Ostatní samostatná zdravotnická zařízení	73	73	75	76	75	73	74
Lékárny	25	26	29	28	32	32	33

Zdroj: vlastní zpracování dle ČSÚ, 2016

Tab. 10 Vybrané ukazatele zdravotnictví ve Zlínském kraji

	2009	2010	2011	2012	2013	2014	2015
Lékaři celkem	2 165	2 197	2 277	2 282	2 284	2 351	2 373
Lékaři na 1 000 obyvatel	3,7	3,7	3,9	3,9	3,9	4,0	4,1
Lůžka	3 078	3 051	3 051	2 849	2 598	2 562	2 539
Lůžka na 1 000 obyvatel	5,2	5,2	5,2	4,8	4,4	4,4	4,3
Průměrné procento dočasné pracovní neschopnosti (%)	5,2	4,6	4,4	4,1	4,4	4,4	4,9
Nemocnice	10	10	10	10	10	10	10
Ostatní samostatná zdravotnická zařízení	276	284	290	294	287	308	319
Lékárny	131	149	152	154	158	152	160

Zdroj: vlastní zpracování dle ČSÚ, 2016

Tab. 11 Vývoj vzdělávacích zařízení v okrese Kroměříž

	2009	2010	2011	2012	2013	2014	2015
Mateřské školy	67	66	66	67	67	68	68
Základní školy	47	48	48	48	47	47	47
Střední školy	20	20	19	18	16	15	15
Konzervatoře	1	1	1	1	1	1	1
Vyšší odborné školy	4	4	4	4	4	4	4

Zdroj: vlastní zpracování dle ČSÚ, 2016

Tab. 12 Vývoj vzdělávacích zařízení ve Zlínském kraji

	2009	2010	2011	2012	2013	2014	2015
Mateřské školy	309	308	308	310	310	312	316
Základní školy	256	257	257	257	257	258	258
Střední školy	79	78	74	71	67	67	67
Konzervatoře	1	1	1	1	1	1	1
Vyšší odborné školy	12	12	12	11	10	10	10

Zdroj: vlastní zpracování dle ČSÚ, 2016