



Zdravotně
sociální fakulta
Faculty of Health
and Social Sciences

Jihočeská univerzita
v Českých Budějovicích
University of South Bohemia
in České Budějovice

Prorodinná opatření v obci Pacov

BAKALÁŘSKÁ PRÁCE

Studijní program:

SOCIÁLNÍ POLITIKA A SOCIÁLNÍ PRÁCE

Autor: Pavlína Šeniglová

Vedoucí práce: Mgr. Hana Francová, Ph. D.

České Budějovice 2020

Prohlášení

Prohlašuji, že svoji bakalářskou práci s názvem „*Prorodinná opatření v obci Pacov*“ jsem vypracovala samostatně pouze s použitím pramenů a literatury uvedených v seznamu citované literatury.

Prohlašuji, že v souladu s § 47b zákona č. 111/1998 Sb. v platném znění souhlasím se zveřejněním své bakalářské práce, a to – v nezkrácené podobě – v úpravě vzniklé vypuštěním vyznačených částí archivovaných fakultou – elektronickou cestou ve veřejně přístupné části databáze STAG provozované Jihočeskou univerzitou v Českých Budějovicích na jejich internetových stránkách, a to se zachováním mého autorského práva k odevzdanému textu této kvalifikační práce. Souhlasím dále s tím, aby toutéž elektronickou cestou byly v souladu s uvedeným ustanovením zákona č. 111/1998 Sb. zveřejněny posudky školitele a oponentů práce i záznam o průběhu a výsledku obhajoby kvalifikační práce. Rovněž souhlasím s porovnáním textu mé kvalifikační práce s databází kvalifikačních prací Theses.cz provozovanou Národním registrem vysokoškolských kvalifikačních prací a systémem na odhalování plagiátů.

V Českých Budějovicích dne 12. 8. 2020

.....

Pavλίna Šeniglová

Poděkování

Ráda bych poděkovala zejména Mgr. Haně Francové, Ph.D. za odborné vedení mé bakalářské práce, za její čas, trpělivost a cenné rady. Dále také rodině a přátelům, kteří mě podporovali v průběhu celého studia.

Prorodinná opatření v obci Pacov

Abstrakt

Bakalářská práce se zabývá problematikou řešení prorodinných opatření v městě Pacov, jehož součástí je pět místních částí. Leží v okrese Pelhřimov v kraji Vysočina. Nejedná se o velké město, ale přesto se ani jemu nevyhýbají běžné starosti tak jako v jiných částech České republiky. Mezi problémy, které představitelé města musí řešit, je prorodinná politika. Tak jako v jiných městech a obcích není zde dostatek bytů, město nemá pozemky pro stavby bytů, potýká se s generačním problémem. Obyvatelstvo stárne, ve městě je více žen než mužů. Dochází ke značnému úbytku obyvatelstva, který nevyrovnávají ani nově přistěhovalí obyvatelé. Na druhou stranu je největším regionálním vlastníkem nemovitého majetku pro sport, kulturu, občanskou vybavenost všeobecně.

Tato stručná a zajímavá charakteristika byla motivací pro výběr této lokality ke zpracování prorodinné problematiky. Střetávají se zde dva protiklady – na jedné straně kvalitní vybavenost pro různé volnočasové aktivity, na druhé straně chybějící zásadní podmínky pro další rozvoj např. byty. Z tohoto důvodu byla již teoretická část zaměřena na problematiku řešení prorodinné politiky v České republice. V kontextu s tím na ni navázala praktická část s cílem zjistit, zda jsou občané města s prorodinnou politikou spokojeni, zejména s řešením bytové politiky a volnočasových aktivit. Ke zjištění výsledků bylo využito kvantitativní šetření. Cíle kvantitativního šetření uskutečněné mezi občany města Pacov v kraji Vysočina byly zaměřeny na zjištění spokojenosti s volnočasovými aktivitami, které jsou na území města každoročně organizovány ve spolupráci města, společenských, kulturních, zájmových a dalších organizací a spolků.

Aby bylo možné plnění definovaných cílů zjistit, byly formulovány výzkumné otázky zaměřené na zjištění, jak občané vnímají nabídku volnočasových aktivit pro rodiny s dětmi a zda se domnívají, že nabídku městských bytů pro ně je možné považovat za dostatečnou. Na základě výsledků jsou v závěru bakalářské práce formulována doporučení jako náměty pro Městský úřad v Pacově.

Klíčová slova

Prorodinná politika; prorodinná opatření; volnočasové aktivity; bytová politika; spokojenost obyvatel

Pro-family Measures in the town Pacov

Abstract

The bachelor's thesis deals with the issue of solving pro-family measures in the town of Pacov, which includes five local parts. It is located in the Pelhřimov district in the Vysočina Region. It is not a big city, but even so it does not avoid common worries as in other parts of the Czech Republic. Among the problems that city officials have to deal with is pro-family politics. As in other towns and villages, there are not enough flats, the town does not have land for flat construction, it faces a generational problem. The population is aging, there are more women than men in the city. There is a significant decline in population, which is not even offset by new immigrants. On the other hand, it is the largest regional owner of real estate for sports, culture, civic amenities in general.

This brief and interesting characteristic was the motivation for choosing this locality to process pro-family issues. There are two opposites - on the one hand, quality equipment for various leisure activities, on the other hand, the lack of fundamental conditions for further development, such as apartments. For this reason, the theoretical part was focused on the issue of family policy in the Czech Republic. In this context, it was followed by a practical part in order to find out whether the citizens of the city are satisfied with the pro-family policy, especially with the solution of housing policy and leisure activities. A quantitative survey was used to determine the results. The objectives of the quantitative survey conducted among the citizens of the town of Pacov in the Vysočina region were focused on finding satisfaction with leisure activities, which are organized annually in the city in cooperation with the city, social, cultural, interest and other organizations and associations.

In order to determine the fulfilment of the defined goals, research questions were formulated, which were aimed at finding out how citizens perceive the offer of leisure activities for families with children and whether they believe that the offer of city apartments can be considered sufficient for them. Based on the results, recommendations are formulated at the end of the bachelor's thesis as suggestions for the Municipal Office in Pacov. The answer is part of the final evaluation.

Key Words

Pro-family politics; pro-family measures; leisure activities; housing policy; satisfaction of the population

Obsah

ÚVOD	10
1 SOUČASNÝ STAV	13
1.1 Operacionalizace základních pojmů	13
1.1.1 Rodina a její definice	13
1.1.2 Funkce rodiny	14
1.1.3 Rodina v současnosti	15
1.2 Rodinná politika.....	16
1.2.1 Definice rodinné politiky.....	16
1.2.2 Nástroje rodinné politiky v České republice	17
1.2.3 Rodinná politika a její cíle.....	20
1.2.4 Cíle aktualizované koncepce rodinné politiky	21
1.2.5 SWOT analýza.....	22
1.2.6 Rodinná politika z pohledu měst a obcí	24
1.2.7 Role státu v podpoře lokální rodinné politiky	25
1.2.8 Role obcí v rodinné politice	25
1.3 Česká rodinná politika v mezinárodním srovnání	26
1.3.1 První pilíř rodinné politiky – daňový systém	26
1.3.2 Druhý pilíř rodinné politiky – sociální podpora	26
1.3.3 Třetí pilíř rodinné politiky – služby pro rodiny.....	27
1.4 Co rodiny nejvíce potřebují	27
1.4.1 Dostupné bydlení.....	27
2 CÍLE A HYPOTÉZY	29
2.1 Cíle kvantitativního šetření.....	29
2.2 Hypotézy	29
3 METODIKA	30
3.1 Kvantitativní šetření.....	30
3.1.1 Operacionalizace pojmů	31

3.1.2	Etika šetření	32
3.1.3	Harmonogram postupu a nutný předvýzkum	33
3.1.4	Výběr respondentů.....	33
3.1.5	Předvýzkum a pilotáž	34
3.2	Sociodemografická charakteristika města Pacov	34
3.2.1	Historie a současnost města.....	34
3.2.2	Strategie města Pacova a jeho místních částí	36
3.2.3	Regenerační problém města	37
3.2.4	SWOT analýza bydlení.....	37
4	VÝSLEDKY	39
5	DISKUSE.....	46
6	ZÁVĚR	52
7	SEZNAM POUŽITÉ LITERATURY.....	54
8	SEZNAM OBRÁZKŮ A TABULEK	58
9	PŘÍLOHY	59

ÚVOD

Člověk je svou podstatou tvor společenský, sociální, který se sdružuje do různých skupin a vytváří různé formalizované či neformalizované sociální systémy, tj. určitým způsobem uspořádané soustavy lidí (prvky systémů) a vztahy mezi nimi. Začíná rodinou a končí státem, resp. nadstátními mezinárodními organizacemi. Na základě určitých pravidel, která si jedinci osvojují v procesu socializace, se v nich vytvářejí sítě vzájemných vztahů a vazeb, jejichž členěním vznikají sociální struktury a dochází k rozdělování sociálních rolí, čímž se vytváří sociální řád (Arnoldová, 2015, s. 24).

Všechny sociální a ekonomické politiky ovlivňují rodiny, ale termín rodinná politika se obvykle týká sociálních programů, zákonů a veřejných směrnic, jejichž cílem je propagace a posílení manželství, reprodukce a výchovy dětí. Rodinná politika také zajišťuje ochranu dětí, podporu dětí a manželů a snaží se řešit konflikty mezi prací a rodinou. Stát obvykle takové politiky iniciuje, ale mohou je také zřídit zaměstnavatelé nebo dobrovolné organizace. Mění se demografie, nízká porodnost a zvyšující se účast žen na pracovní síle jsou některé z faktorů, které vedou společnosti k potřebě investovat do lidského kapitálu přijetím dynamických rodinných politik v oblasti sociálního zabezpečení. Rodinné politiky se nevztahují pouze na kompenzaci dodatečných nákladů na děti prostřednictvím rodinných přídatků, ale také na dávky v mateřství a otcovství, dotace na denní péči, jakož i programy na podporu účasti žen na pracovní síle a vyvážení rodinných potřeb (Lundqvist, 2011). To je důvodem, proč vzniká tato bakalářská práce. Jejím cílem je zjistit, jak občané města Pacov vnímají nabídku volnočasových aktivit pro rodiny s dětmi a jak jsou občané spokojeni s opatřeními na podporu rodiny v oblasti bydlení ve svém městě.

Práce bude rozdělena na dvě části – část teoretickou a část praktickou. Část teoretická bude vycházet z rešerše odborných zdrojů českých a zahraničních. V teoretické části se práce bude věnovat vymezení pojmu rodina, popsání jejích funkcí, včetně vymezení znaků současné rodiny. Z tohoto důvodu je úvod první kapitoly věnován operacionalizaci základních pojmů, především pojmů rodina, její definici, funkci, dále operacionalizaci pojmů rodinná politika, podrobněji jsou popsány nástroje rodinné politiky, rodinná politika a její cíle. Cílem teoretické části bakalářské práce je využít studia odborné literatury, vládních a legislativních dokumentů, ze kterých vychází obsah bakalářské práce. Rodina je v české společnosti stále chápána jako celek lidí, kteří společně vyvíjí

aktivity, díky kterým je nedílnou součástí společnosti jako celku. Zároveň díky tomu zasahuje vědomě i nevědomě do nejrůznějších oblastí života společnosti. Příkladem může být školství, zdravotnictví, pro dospělé trh práce. Naopak stát, přestože rodinám různou formou pomáhá, respektuje, že každá rodina má právo na své soukromí a samostatné rozhodování. Stát proto svou rodinnou politiku zaměřuje tak, aby rodině pomáhal, ale ne v tom, aby přebíral roli členů rodiny a tímto způsobem tak zasahoval do jejího života.

Na tuto část naváže kapitola (1.2.7 Role státu v podpoře lokální rodinné politiky) věnující se rodinné politice na úrovni krajů a obcí.

Druhá kapitola bude definovat cíle kvantitativního šetření a také hypotézy. Cíle budou zaměřeny na zjištění spokojenosti s volnočasovými aktivitami, které jsou na území města každoročně organizovány ve spolupráci města, společenských, kulturních, zájmových a dalších organizací a spolků.

Aby bylo možné plnění definovaných cílů zjistit, jsou formulovány následující výzkumné otázky:

1. Jak občané vnímají nabídku volnočasových aktivit pro rodiny s dětmi?

2. Jak jsou občané spokojeni s opatřeními na podporu rodiny v oblasti bydlení. Dále byly definovány dvě hypotézy.

H 1: Se zvyšujícím se vzděláním občanů klesá spokojenost s nabídkou volnočasových aktivit pro děti.

H 2: Se zvyšujícím se vzděláním občanů je nabídka městských bytů považována za dostatečnou.

Třetí kapitola bude věnována metodice obsahující charakteristiku výběru souboru respondentů, popisu výzkumných nástrojů, předvýzkumu a pilotáži. Kvantitativní šetření bylo organizováno ve městě Pacov, které se nachází v kraji Vysočina. V Pacově žijí od mého narození a plánují zde zůstat a založit rodinu. Čtvrtá kapitola bude shrnovat výsledky kvantitativního šetření. Obsahem páté kapitoly bude diskuse nad zjištěnými výsledky. Cíle kvantitativního šetření uskutečněné mezi občany města Pacov v kraji Vysočina byly zaměřeny na zjištění spokojenosti s volnočasovými aktivitami, které jsou na území města každoročně organizovány ve spolupráci města, společenských,

kulturních, zájmových a na základě výsledků jsou v závěru bakalářské práce formulována doporučení jako náměty pro Městský úřad v Pacově.

1 SOUČASNÝ STAV

1.1 Operacionalizace základních pojmů

1.1.1 Rodina a její definice

Rodina tvoří základní jednotku každého státu. Je primárním a nejdůležitějším prvkem každého jednotlivce od narození až po smrt. Její uspořádání, klima a vztahy uvnitř ní mají obrovský vliv na formování osobnosti už od narození. Zvláště děti vnímají veškeré pozitivní i negativní dění, které se pak odráží v mnoha faktorech v jejich budoucím životě. Často si tento fakt rodiče ani neuvědomují. Ač se podstata rodiny a některé její zákonitosti v posledních letech mění, vždy bude mít ve společnosti svou nezastupitelnou a jedinečnou roli (Sobotková, 2014).

Definovat rodinu jednou přesnou definicí je velmi složité. Velmi záleží na tom, z jakého úhlu pohledu chceme rodinu definovat. Definovat rodinu můžeme mimo jiné z hlediska sociologie, psychologie či legislativy. Dle definice Langmeiera a Kňourkové (1984, s. 62) je rodina *institucionalizovaná asociální skupina, vytvořená přinejmenším ze dvou členů opačného pohlaví, mezi nimiž neexistují pokrevní pouta, a z jejich dětí*. Giddens (1999, s. 156) definuje, že *rodina představuje skupinu osob přímo spjatých příbuzenskými vztahy, jejíž dospělí členové jsou odpovědní za výchovu dětí*.

Psychologie definuje rodinu jako společenskou skupinu, která je spojená pomocí určitých vztahů. Těmito vztahy mohou být manželství, pokrevní vztah, vztah opatrovnický či vztah vyjadřující odpovědnost ke každému členu skupiny. Psychologie dále rozděluje rodinu na dvě skupiny. Jedná se o rodinu nukleární a rodinu širší. Nukleární rodinu tvoří klasická rodina ve složení otec, matka a děti. Širší rodinu poté tvoří další příbuzenstvo jako prarodiče, strýcové, tety, bratřenci, sestřenice atd.

Konkrétní definice rodiny z pohledu legislativy a příslušného zákona v České republice neexistuje. Ani původní Zákon o rodině z roku 1963, ani jeho pozdější novelizace včetně nového Občanského zákoníku, který se zabývá rodinným právem, tento pojem neznají. Zákon (č. 89/2012 Sb. Občanský zákoník, par. 266) vymezuje pouze pojem manželství, definováno jako *trvalý svazek muže a ženy vzniklý způsobem, který stanoví tento zákon*. *Hlavním účelem manželství je založení rodiny, řádná výchova dětí a vzájemná podpora a pomoc*.

Můžeme konstatovat, že každá definice přináší svůj pohled na rodinu. Každá věda zkoumá a popisuje rodinu ze svého pohledu podle svých kritérií. Důležitost rodiny jako nejdůležitějšího činitele už od narození je však nezpochybnitelná v každé vědě (Eliáš a Svatoš, 2020).

1.1.2 Funkce rodiny

K tomu, aby rodina správně a efektivně fungovala, je zapotřebí, aby plnila své funkce. Spousta odborníků vymezuje funkce rodiny různě, avšak nejčastěji je uváděno následující rozdělení:

- biologicko-reprodukční – podstatou této funkce je zachování rodu, zajištění reprodukce, zajištění podmínek potřebných pro život a vývoj jedince a výchova dalších potomků v tomto zájmu, který je zájmem celé společnosti,
- sociálně-ekonomická – přisuzuje rodině status firmy, do které její členové přispívají ať už ekonomicky nebo materiálně, přerozdělování financí a rozhodování o nich má pak sociální charakter s prvky solidarity,
- ochranná – podstatou je zajištění životních potřeb pro všechny členy rodiny,
- sociálně výchovná – rodina je prvotní skupina pro jedince, která ho učí přizpůsobovat se pravidlům ve společnosti, učí jej veškeré návyky, pravidla správného chování a vnímání hodnot tak, aby byl jedinec postupně plně připraven do reálného života,
- rekreační a relaxační – úsilí, kdy každý člen rodiny určitým způsobem přispívá k chodu rodiny jak materiálně, finančně nebo emočně, by měla být kompenzována nárokem k odpočinku a relaxaci,
- emocionální – tato nezastupitelná funkce je pro rodinu a pro jedince zcela zásadní, jelikož jedinec potřebuje jistotu, pochopení a možnost svěření se v každé životní situaci, kdy prvek rodiny působí jako určitá forma psychohygieny (Čevela, 2015).

Veškeré výše popsané funkce mají v obecné rovině pro vývoj jedince velmi zásadní vliv bez ohledu na jejich časovou funkci. Pokud některá z těchto funkcí v rodině absentuje, pak se tato absence ve větší nebo menší míře projevuje v dalších životních a vývojových fázích člověka. Tyto se pak mohou projevovat například ve formě špatné vzájemné komunikace, porozumění, finanční ngramotnosti, neschopnosti najít si životního partnera nebo uzavřenosti do sebe sama (Čevela, 2015).

1.1.3 Rodina v současnosti

Můžeme uvést, že podobně jako dochází k vývoji jedince a celé lidské společnosti, tak rovněž rodina v průběhu času dožala mnohých změn, které mnohdy úzce souvisely s určitou společenskou transformací (Jagger a Wright, 1999; Možný, 2008). Dle názoru Možného (2008) je moderní rodina v současnosti již poměrně značně vzdálena od takzvaného tradičního modelu rodiny, přičemž došlo ke změnám zcela zásadním pro charakter rodiny. V tomto ohledu můžeme uvést, že rodina postupně zhruba od konce 1. světové války prochází významnými změnami, z nichž stojí dle Možného (2008) za zmínku zejména následující:

- Dlouhou dobu měla rodina monopol na legitimní sex, což společně s nástupem moderní doby skončilo,
- Rodina měla dlouho rovněž monopol na legitimizaci plození dětí, přičemž od počátku 70. let 20. století strmě roste počet mimomanželských dětí,
- V konceptu tradiční rodiny závisela volba manželského partnera především na rodičích, a to na základě zachování společenského postavení rodiny a udržení majetku. Vlivem společenských změn, nástupu individualistického klimatu a otevřené společenské mobility, pak tento vliv velmi klesl,
- „Co Bůh spojil, člověk nerozlučuj“ – toto přísloví již v současnosti poněkud postrádá svou platnost, což dokládá fakt, že roste počet rozvodů a opakovaných manželství,
- Vlivem dělby práce a rozvoje speciálních institucí (škola, média, lékaři) byla tradiční rodina připravena o mnoho svých tradičních funkcí,
- Dostupnost antikoncepce se stala příčinou poklesu porodnosti,
- Obsah a povaha mužských a ženských rolí rovněž prošly významnými změnami.

Projevem rozpadu tradiční rodiny, s nímž se lze setkat v mnoha zemích a v současnosti rovněž v ČR, pak je kromě jiného rovněž nahrazování tradičního manželství novými formami partnerského soužití, což souvisí se znatelným poklesem sňatečnosti a porodnosti a nárůstem počtu mimomanželských dětí (Čermáková, 2002). V tomto ohledu přitom nedošlo pouze k rozmachu samotných nových forem partnerského soužití, nicméně rovněž institut manželství dožal mnoha změn. Můžeme uvést, že v minulosti hrály v rámci výběru partnera roli zejména hmotné výhody ze sňatku. Dnes již rodiče do

těchto záležitostí nezasahují a motivem pro uzavření manželství je nadále zejména vzájemná láska mezi mužem a ženou (Horská, 1994).

Dle poznatků Chaloupkové (2004) je možné z hlediska alternativních partnerských svazků rozlišovat mezi dvěma ústředními typy. Jedná se o takzvaná předmanželská soužití (soužití partnerů na zkoušku), která jsou typická zejména pro mladé páry, přičemž tyto vztahy obvykle netrvají dlouhou dobu a vedou buď ke svatbě, nebo naopak k rozchodu partnerů. Sňatek je přitom zpravidla uzavírán ve chvíli, kdy mají partneři v úmyslu založit rodinu a lze uvést, že se tento typ soužití stává v současnosti stále oblíbenějším a rozšířenějším (Chaloupková, 2004). Dalším typem partnerského soužití, který bychom mohli pokládat za reálnou alternativu k institutu manželství, je pak trvalé soužití v neformálních svazcích, které se těší oblibě zejména u osob rozvedených nebo ovdovělých. Od konceptu předmanželského soužití se pak liší zejména tím, že tyto páry mají společné děti (Chaloupková, 2004).

Další moderní trend je označován jako *Living apart together*, v jehož rámci si oba partneři zachovávají vlastní domácnost a bydlí odděleně, ačkoliv by reálně mohli žít společně (Chaloupková, 2004; Strong, 2010). Výhodou je pak patrně především možnost případného snadnějšího rozchodu (Bowman, 2020). Ženy, které mají typicky vyšší vzdělání, pak poukazují rovněž na rovnější rozdělení domácích prací a celkovou větší rovnost (Fialová, 2000).

1.2 Rodinná politika

Veřejný zájem na podpoře rodiny se ve chvíli strukturálního znevýhodnění rodinného života oproti jiným formám života stává přirozeným podnětem pro vytváření rodinné politiky (Národní zpráva o rodině, 2004, s. 12).

1.2.1 Definice rodinné politiky

Co je to rodinná politika? Dey et al. (2013) uvádí, že neexistuje shoda ohledně toho, jaká rodinná politika je nebo by měla být. Rodinná politika může být široce nebo úzce zaměřená. Její cíle jsou explicitní nebo implicitní a v orientaci může být minimalistická nebo maximalistická. Rodinná politika může být komplexní nebo selektivní v přístupu. Může být soudržná nebo nekoordinovaná napříč různými oblastmi politiky. Může

zahrnovat politiky pro všechny rodiny nebo jen pro některé. Není divu, že někteří autoři umístili hranice rodinné politiky na různá místa.

Dey et al. (2013) zmiňuje definici sociální politiky, která je velmi blízká s politikou rodinnou. Sociální politika je obecně popisována jako rodinná politika, pokud je rodina úmyslným cílem konkrétních akcí a zahájená opatření jsou navržena tak, aby měla dopad na rodinné zdroje a v konečném důsledku na strukturu rodiny. Rodinnou politikou se podle nich rozumí specifické programy a politiky určené k dosažení specifických explicitních cílů týkajících se rodiny (nebo programů a politik, které úmyslně dělají věci podporující rodinu, ale pro které neexistují dohodnuté dohody spojené s rodinou). *Nehledě na relativně velkou rozmanitost definic tohoto pojmu, který vychází ze sociologie rodiny, lze rodinnou politiku chápat jako soubor činností a opatření státu (resp. orgánů veřejné moci), která vědomě směřují k uznání a podpoře výkonu rodinných funkcí ve společnosti včetně finanční i nefinanční kompenzace nákladů na ně vynaložených, a to při současném vymezení sociálních forem, na něž se tato opatření vztahují* (Národní zpráva o rodině, 2004, s. 12). Výklad rodinné politiky vydává MPSV (2008) ve svém metodickém doporučení. Podle jeho názoru se jedná o souhrn konkrétních opatření a aktivit, jejichž cílem je podporovat rodiny. S ohledem na fakt, že tato opatření jsou průřezová, zasahují do mnoha oblastí života společnosti např. bydlení, trh práce. Týká se oblastí soukromé, musí respektovat autonomii a schopnost rodin se samostatně rozhodovat.

1.2.2 Nástroje rodinné politiky v České republice

V následující podkapitole práce se zaměřím na nástroje, které jsou uplatňovány v rámci rodinné politiky v ČR. Pozornost tedy bude věnována zejména finanční stránce rodinné politiky, a to konkrétně systému nárokových sociálních dávek, které by měly v tuzemském prostředí zejména podpořit rodinnou politiku. Ačkoliv je k dispozici vícero definic rodinné politiky, přesto je možné vymežit určitý styčný bod, a tím je zejména cíl, který rodinná politika sleduje, tedy potažmo směr, který sledují realizovaná opatření v rámci rodinné politiky. V tomto ohledu můžeme uvést, že smyslem rodinné politiky je snaha veškerými adekvátními prostředky podporovat rodinu v tom, aby dokázala efektivně plnit veškeré své funkce. Současně je smyslem rovněž umožnit jednotlivým rodinným členům realizaci jak ve své roli rodinné, tak profesní. Nadále by však mělo být možné zachování jisté rodinné autonomie a ponechání si možnosti volby pro řešení určité

konkrétní životní situace, což umožní současně také zachování určité míry odpovědnosti rodiny za sebe samu (Sirovátka, 2006). Aby mohlo být uvedených cílů dosaženo, je nutné k tomuto využívat určité nástroje rodinné politiky, které je dále možné vzhledem ke způsobu jejich uplatňování rozčlenit obecně na přímou a nepřímou finanční podporu. Mezi přímou podporu spadají dávky sociálního zabezpečení, do nepřímé podpory pak spadají zejména nástroje související s daňovým systémem. Dalším neopomenutelným nástrojem rodinné politiky je rovněž fungování sociálních služeb, vytvoření sítě předškolních zařízení pro děti nebo v neposlední řadě rovněž legislativní opatření, jejichž prostřednictvím je normativně upravován trh práce. Takovou skupinu opatření by pak bylo možné označit rovněž coby nefinanční nástroje rodinné politiky.

Přídavek na dítě

Přídavek na dítě můžeme označit za všeobecný systém financovaný z daní, který všem osobám majícím bydliště v ČR, jejichž děti rovněž žijí v ČR, zaručuje dávky, které však jsou podmíněny ověřením majetkových poměrů a závisejí na výši příjmů. Oprávněné příjemce tedy v tomto případě představují veškeré děti s trvalým pobytem v ČR. Přídavek může být vyplácen až do konce povinné školní docházky (zpravidla do 15 let jeho věku), nicméně může být vyplácen až do 26 let jeho věku, a to za předpokladu, že dítě pokračuje ve studiu na VŠ nebo se soustavně připravuje na budoucí povolání nebo případně nemůže pracovat či připravovat se na budoucí povolání s ohledem na závažné zdravotní důvody. Nárok na přídavek na dítě je omezen na rodiny s příjmem nepřesahujícím 2,7násobek životního minima rodiny.

Přídavek na dítě je stanoven pevnou částkou podle věku dítěte:

- 500 Kč pro děti do 6 let věku,
- 610 Kč pro děti mezi 6 a 15 lety věku,
- 700 Kč pro děti ve věku mezi 15 a 26 lety věku (MPSV, 2019).

Nárok na zvýšené částky přídavku na dítě o 300 Kč mají děti pracujících rodičů, kdy alespoň jeden z rodičů dítěte měl příjmy ze zaměstnání nebo podnikání, pobíral dávky nemocenského nebo důchodového pojištění, pobíral podporu, dostával příspěvek na péči o osobu do 18 let věku nebo pobíral rodičovský příspěvek (pokud byl poskytován po vyčerpání peněžité pomoci v mateřství).

Rodičovský příspěvek je pak určen těm rodičům, kteří celodenně pečují o dítě nízkého věku. Jde o systém všeobecné ochrany financovaný z daní, jehož prostřednictvím je zajišťována výplata pevné částky takovým osobám, na které se vztahují zákony naší země, případně pak těm, jejichž bydliště je v ČR a jejich děti žijí v ČR. Jednotný strop pro rodičovský příspěvek činí od roku 2020 celkem 300 000 Kč, pro vícero dětí pak celkem 450 000 Kč a doba čerpání závisí do značné míry na rodičích, nicméně stropem je v tomto ohledu dosažení 4. roku věku dítěte. Výše rodičovského příspěvku je počítána z denního vyměřovacího základu pro výpočet nemocenských dávek. Je vhodné doplnit, že daný rodič má možnost vykonávat výdělečnou činnost, aniž by pozbyl nároku na rodičovský příspěvek. Avšak rodič je povinen zajistit, aby bylo dítě během pracovní doby v péči jiné dospělé osoby (MPSV, 2020).

Jednorázové porodné

Další důležitou dávkou pak je jednorázově vyplácené porodné, které je určeno rodinám s nízkými příjmy, aby jim to pomohlo pokrýt náklady spojené s narozením jejich prvního dítěte. Rodiny mají nárok na porodné za předpokladu, že příjem rodiny v kalendářním čtvrtletí předcházejícím narození tohoto dítěte nepřesáhl 2,7násobek životního minima rodiny. Výše porodného činí 13 000 Kč za první živě narozené dítě. V případě dvojčat (nebo v případě vícero dětí) činí výše porodného 19 000 Kč. Počínaje rokem 2015 pak je porodné vypláceno ve výši 10 000 Kč i na druhé narozené dítě. Dlužno dodat, že při narození druhého dítěte se do životního minima rodiny počítají už dvě děti (Aktualne.cz, 2020). V případě narození dvojčat a splnění podmínky rozhodného příjmu pak tedy oprávněná osoba získá celkem 23 000 Kč. Stejně je tomu pak v případě osoby, které se děti narodí nebo o ně případně pečují s určitým časovým odstupem. To však osobně nepokládám za zcela správné, jelikož je jisté, že náklady související s narozením dvojčat jsou daleko vyšší než v případě jednoho dítěte. Výbavičku pro dítě v podobě kočárku, oblečení, případně pak také plen mohou děti narozené s určitým odstupem po sobě takzvaně podědit. V případě dvojčat pak tomu tak pochopitelně není. K dalším rodinným dávkám můžeme zařadit: příspěvek na úhradu potřeb dítěte, odměnu pěstouna, příspěvek při převzetí dítěte, příspěvek na zakoupení motorového vozidla.

1.2.3 Rodinná politika a její cíle

Je třeba uvést, že rodinná politika může být obecně chápána v několika níže uvedených pojetích:

- liberální pojetí je spojeno s menšími zásahy ze strany státu do fungování rodiny. Preferována je v tomto ohledu nižší podpora státu v rámci sociálního systému. Proto jsou vzhledem k uvedenému rodinám poskytovány pouze určité dávky, jejichž smyslem je pomoc chudým rodinám;
- konzervativní pojetí za živitele rodiny pokládá otce, funkci matky pak je zejména pečovat o rodinu a domácnost. Rodina je pokládána za nejvýhodnější prostředí pro výchovu dětí, proto by jí měla být poskytována státní podpora. Stát poskytuje cílenou podporu určitým konkrétním formám rodinného soužití, příkladem může být podpora manželství;
- v rámci takzvaného feministického pojetí je upřednostňována shoda mezi partnery z hlediska rozdělení rolí v chodu domácnosti;
- kolektivistické pojetí je orientováno na jednoho člena rodinné domácnosti, kterého se snaží ušetřit povinností souvisejících s péčí o rodinu, díky čemuž přichází v úvahu jeho zapojení do pracovního trhu (Duková et al., 2013).

Můžeme uvést, že podpora rodin v EU směřuje obecně k dosažení vícero cílů a je zaměřena na rodinu jako celek a dále rovněž na jednotlivé skupiny rodin vyznačujících se specifickými potřebami. Jak uvádí Průša a kol. (2014), ústředním cílem rodinné politiky je v podstatě dlouhodobé zmírňování narůstajících životních nákladů. Rodinná politika by tedy v první řadě měla vést k vytvoření takového prostředí, které se bude vyznačovat přátelským přístupem k rodině, a přitom bude touto cestou usilováno o odstranění bariér, kterým jsou rodiny vystavovány a které ohrožují jejich stabilitu, dále budou vytvářeny podmínky pro dobré fungování rodin, bude rovněž posilováno vědomí rodinných hodnot v moderní společnosti, v neposlední řadě bude také posilována vlastní zodpovědnost rodičů a členů rodin (MPSV, 2008). Je třeba v moderní společnosti klást zvýšený důraz na vědomí hodnoty manželství, rodičovství a rodiny a spolu s tím rovněž na vlastní odpovědnost za její funkčnost a stabilitu.

Mezi další neméně důležité cíle rodinné politiky by pak bylo možné zařadit rovněž posílení společenské vážnosti institutu rodiny a manželství, ochranu svobodného a komplexního rozvoje individua v rodině, zlepšování životních podmínek pro optimální rozvoj dětí nebo také slučitelnost rodinné funkce se zaměstnáním (Matoušek, 2000).

Shrnutí základních cílů rodinné politiky

Vzhledem k uvedenému bychom mohli tedy obecné cíle rodinné politiky shrnout v podstatě do několika základních bodů:

- tvorba všestranně pozitivních podmínek pro rodinu,
- pomoc s náklady těm rodinám, které se věnují péči o mladou generaci,
- posílení vážnosti institutu rodiny a manželství,
- výchova k partnerství, manželství a rodičovství,
- posílení ekonomické samostatnosti rodin a jejich členů na pracovním trhu,
- rozvoj rodinné politiky z dlouhodobého hlediska,
- rozvoj výzkumu o potřebách rodin a způsobech jejich uspokojování,
- zlepšování životních podmínek za účelem optimálního rozvoje dětí v rodinách,
- prosazení slučitelnosti rodinné funkce a zaměstnání.

Mezi odvozené a zvláštní cíle rodinné politiky pak Duková et al. (2013) řadí cíl koncipovat tuto politiku takovým způsobem, aby rodiny mohly svobodně rozhodovat o počtu svých dětí společně s dobou založení rodiny. S tímto pak souvisí rovněž cíl minimalizovat handicapy dětí vyrůstajících v neúplných nebo ekonomicky oslabených rodinách a zvýšit jejich šance z hlediska vzdělání i uplatnění na pracovním trhu.

S ohledem na historický, ekonomický a politický vývoj a také kulturní a národní aspekty rodinná politika upřednostňuje v rozličných státech jednotlivé cíle s rozličnou intenzitou a vhodně k nim prosazuje rovněž rozličné nástroje (Průša, 2014).

1.2.4 Cíle aktualizované koncepce rodinné politiky

Aktualizovanou koncepci rodinné politiky schválila vláda dne 18. září 2017 společně se Zprávou o rodině. Aktualizovaná verze byla upravena v návaznosti na aktuální programové prohlášení vlády a „Zprávu o plnění Koncepce rodinné politiky za rok 2017“. Koncepce rodinné politiky byla následně aktualizována 29. května 2019. Základem koncepce je, že rodinnou politiku nadále tvoří jako základ rodina, z toho vyplývá

skutečnost, že je nutné pro ni vytvářet kvalitativně odpovídající prostředí, ve kterém budou moci členové rodiny vytvářet rodinné hodnoty a formovat vlastní rodinný život. Podle tvůrců koncepce se *jedná tedy o zajištění svobodné volby při respektování ústavních hodnot a z nich vycházejících zákonů* (Socialnipolitika.eu., 2020).

Cíle rodinné politiky jsou definovány následovně:

1. Podmínkou je společenské klima vůči rodinám všestranně příznivé, minimalizace bariér a společenských tlaků. Předpokladem je zvláštní zákonná ochrana, vysoké společenské ocenění, autonomie rodiny.
2. Vhodné socioekonomické podmínky – podpora dobrého fungování rodin a výchovy dětí. Dále finanční zajištění rodiny, slučitelnost práce a rodiny a služby péče o děti, seniory či jiné závislé osoby – zajištění volného času.
3. Rodinám se specifickými potřebami má být věnována zvláštní pozornost, tj. neúplným rodinám, rodinám se členem se zdravotním postižením, rodinám se třemi a více dětmi a rodinám nejvíce ohroženým relativní i absolutní chudobou. Nutnost přijímání cílených opatření.
4. Posilovat vědomí a význam rodinných hodnot, kterými jsou trvalý vztah, vzájemná péče a hodnoty lásky a úcty a podpora významu rodiny ve společnosti.
5. Podpora vyšší porodnosti prostřednictvím navrhovaných opatření v Koncepci.

1.2.5 SWOT analýza

SWOT analýza je také součástí aktualizované Koncepce. Ve stručnosti výběr několika základních faktorů:

Silné stránky

- Rodina jako významná hodnota pro většinu společnosti,
- Hlavní problémy v oblasti rodinné politiky je možné dobře identifikovat,
- V EU existuje velké množství příkladů dobré praxe,
- Systém rodinné politiky v ČR umožňuje flexibilní čerpání rodičovského příspěvku (socialnipolitika.eu, 2019).

Slabé stránky

- Málo možností pro sladění péče o rodinu a placeného zaměstnání – nedostatek flexibilních úvazků a dostupných služeb péče o předškolní děti,
- Vysoké náklady na potřeby rodin, zejména bydlení a služby předškolní péče,
- Nevýhodné postavení žen a starších osob na trhu práce,
- Nízká zaměstnanost žen s dětmi do šesti let, rozdíl v příjmech mužů a žen (socialnipolitika.eu, 2019).

Příležitosti

- České mladé ženy jsou vysoce kvalifikované,
- Ve srovnání s průměrem EU obecně nízká míra ohrožení příjmovou chudobou u rodin s dětmi,
- Velký zájem zapojení mužů do péče o rodinu formou otcovské dovolené,
- Zavedení právního nároku na místo ve veřejném předškolním zařízení pro děti od raného věku za účelem řešení nízké porodnosti,
- Velký zájem o využívání home office zaměstnanci, podpora ze strany odborů (socialnipolitika.eu, 2019).

Hrozby

- Nízká porodnost,
- Vzrůstající problém neplodnosti (každý 5. pár),
- Vysoká rozvodovost a dopady rozvodů,
- Vysoký rozdíl ve mzdách mezi mužem a ženou,
- Vysoká úroveň zadluženosti rodin, a to především v Praze,
- Vysoký podíl dětí žijících mimo standardní bydlení (socialnipolitika.eu, 2019).

Po pečlivém prostudování celé analýzy je možné konstatovat, že rodina je v České republice vysoce ceněna, má vysokou společenskou hodnotu. Aktualizovaná koncepce potvrzuje, že v rodinné politice má významnou úlohu, prakticky velmi silný dopad mateřství na zaměstnanost žen. V praktickém důsledku to znamená tvrdý ekonomický dopad na životní úroveň rodin s dětmi. Ekonomové se shodují v tom, že jednoznačně to znamená nedostatečné finanční příjmy v rodině a diskriminaci žen. To má následně odezvu v nízké porodnosti, rychlém stárnutí populace.

1.2.6 Rodinná politika z pohledu měst a obcí

Při hodnocení rodinné politiky se lze často setkat s tvrzeními, že je výrazný rozdíl, zda člověk, tedy i celá rodina, žijí ve velkých městech nebo na vesnici. Můžeme si to vyložit tak, že se může vyskytovat určitá zaostalost ve vybavení venkova včetně nabídky jeho služeb, a to je důvod, proč lidé v tomto prostoru žijící mají jiný pohled na každodenní život. Na tuto „jednoduchou teorii“ zaznívají různé názory např. kolektiv německých odborníků na tuto problematiku vedených Schultzem et al. (2009, s. 191) tvrdí, že *opatření na lokální úrovni přece jenom mají relativně rychlejší efekty, protože často bezprostředně reagují na aktuální (naléhavé) potřeby rodin*. Dále autoři píší, že *účinky rodinné politiky (na státní úrovni) se neprojeví rychle, přesahují legislativní (volební) období. Oproti tomu opatření lokální rodinné politiky zaměřené na zlepšení životní situace rodin jsou účinnější, neboť mezi nabídkou, poptávkou a jejich efektem je neúčinnější řetězec. Jedním z předpokladů je zajištění autonomie obcí a krajů ve vytváření rodinné politiky*. Nelze přehlédnout ještě jeden autorův důležitý názor, a to, že *lokální politika je investice do přicházejících generací* (Schultz et al., 2009, s. 185). Další autorský kolektiv se danou problematikou zabývá velmi podrobně s využitím studia mnoha oficiálních dokumentů, které se této problematice dotýkají. Oujezdská (in Kuchařová a kol., 2014, s. 16) uvedla, že *v souladu s principem subsidiarity musí být obcím a krajům ponecháno plné rozhodování o formě jejich rodinné politiky*. Následuje názor kolektivu Kuchařové, že je skutečně nutné přihlížet k velmi diferencovaným místním a regionálním podmínkám, protože občané, kteří tam žijí, mají právo sami spolurozhodovat o dějích, které se odehrávají v soukromé i veřejné sféře. Naopak právě představitelé obcí, kteří za život v nich zodpovídají, by měli volný prostor uvítat, nečekat zbytečně na jakékoli regulace, které často vznikají z neznalosti. Na druhou stranu to ale neznamená, že musí všichni bez rozdílu ctít a respektovat daná pravidla ekonomická, legislativní a základní metodiky, které přicházejí z centrální úrovně. Z pohledu EU se požaduje přístup, kdy *... rodinná politika musí být explicitní, koherentní a legitimní, což znamená, že národní a regionální vlády by si měly definovat cíle, uskutečňované prostřednictvím koherentního souboru postupů/nástrojů (policies) a implementované pomocí institucionální sítě a pro RP ustaveného oddělení* (Belletti, Rebuzzini, 2010, s. 5 in Kuchařová a kol., 2014, s. 16).

1.2.7 Role státu v podpoře lokální rodinné politiky

Praktický život již mnoho let prokazuje, že lokální a krajská rodinná politika se nemohou uplatnit bez státní koncepce rodinné politiky. Důvod je zřejmý. Stát formuluje obecné vize a cíle a prokazatelně vytváří nezpochybnitelný základ pro existenci a také působení prorodinného klimatu v současné společnosti. Nelze přehlédnout, že stát vůči obcím a krajům jako subjektům rodinné politiky má konkrétní povinnosti. Týkají se zejména daňové a dotační politiky, protože díky tomu mohou kraje a zejména obce mít dostatek finančních prostředků pro plnění činností vyplývajících jim v rámci přenesených působností (Kuchařová, 2014).

1.2.8 Role obcí v rodinné politice

Obce a menší města mají proti velkým městům jednu výhodu v rodinné politice, protože je zde nejbližší kontakt mezi subjekty a objekty rodinně-politických opatření a akcí. Pokud se vrátíme časově zpětně k Metodickému materiálu MPSV z roku 2008, části týkající se rodinné politiky, je evidentní, že již v něm byly samosprávné orgány obce odpovědné za provádění komplexní části veřejné politiky, na kterých se obec podílí. Předpokladem je spolupráce s dalšími subjekty, především neziskovým a také komerčním sektorem. Jedná se o velmi důležitou podmínku. Metodický materiál to uvádí jako důvod, protože mají blíže k lidem, jejich potřebám. Lidé mají k sobě již tradičně blízko, umí vytvářet na místní úrovni prostředí přátelské rodiny.

Jejich úloha by měla být:

1. iniciační – motivuje a podněcuje občany k prorodinným aktivitám, motivují občany k aktivnímu podílení se na jejich plánování, příp. realizaci,
2. realizační – motivují k vytváření podmínek k poskytování služeb zaměřených pro rodiny, pořádání akcí pro ně. Plní další důležitý úkol, kterým je vyhledávání rodin se specifickými potřebami včetně následujícího monitorování jejich problémů,
3. propagační – aktivity jsou zaměřeny na propagaci prorodinných aktivit a rodinné politiky jako takové,
4. informativní – cílem je informování občanů o celkové situaci rodin a prorodinných opatřeních v obci i na regionální a celostátní úrovni (Kuchařová, 2014).

1.3 Česká rodinná politika v mezinárodním srovnání

Česká rodinná politika je organizována ve třech pilířích, kterými jsou daňové slevy a úlevy, přímá sociální podpora státu a veřejné služby, mezi které jsou zařazeny např. sociální bydlení, finančně dostupné služby týkající se předškolní nebo rané školní péče. Podpora rodin, které mají děti, se zaměřuje zejména na daňové slevy. Problém je, že slevy mohou využít pouze rodiny s vyššími příjmy, protože tak je čerpání daňových slev nastaveno. Nutné je také zmínit, že úlevy jsou velkým rizikem v případě, že dojde k období, ve kterém ekonomika zaznamenává k hospodářskému poklesu. Rodiny pak ztrácejí příjmy a také daňové úlevy. Podpora je zaměřena na rodiny s dětmi do čtyř let. Problémem je v České republice pilíř veřejných služeb, který oproti jiným státům zaostává. Přitom tyto služby pomáhají vytvářet životní příležitosti pro děti, tím se snižují nerovnosti a také spojené patologické jevy, které se následně ve společnosti objevují (Aktualizovaná koncepce rodinné politiky, 2019).

1.3.1 První pilíř rodinné politiky – daňový systém

V roce 2007 byly výdaje na rodinnou politiku kolem 2,5 % hrubého domácího produktu, což byl také průměr zemí Organizace pro ekonomickou spolupráci a rozvoj, které je Česká republika členem. V roce 2013 došlo k poklesu na 2,91 %, přičemž průměr mezinárodní organizace byl 2,40 %. Od roku 2011 se podíl výdajů na daňové slevy rodin s dětmi navýšil o 0,87 % hrubého domácího produktu. Jak bylo výše uvedeno, podpora rodin v oblasti daňových úlev představuje pro rodiny s dětmi riziko. Proto vláda zdůraznila, přičemž začala dělat první kroky k tomu, aby se posiloval význam pilíře dávkového a pilíře veřejných služeb (Aktualizovaná koncepce rodinné politiky, 2019).

1.3.2 Druhý pilíř rodinné politiky – sociální podpora

Ministerstvo práce a sociálních věcí uvádí, že z hlediska dlouhodobého vývoje dochází k tomu, že se snižuje podíl na hrubém domácím produktu. V roce 1995 to bylo 1,9 %, v roce 2017 již pouze 0,7 %. Také ve struktuře výdajů dávek státní sociální podpory byl v letech 1990-2012 zaznamenán pokles výdajů přídatků na dítě a sociálního příplatku. Naproti tomu vzrostly výdaje vyčleněné na rodičovský příspěvek a na příspěvek na bydlení. V následujících letech 2012 až 2017 se snížil přídavek na dítě a rodičovský příspěvek. Naopak vzrostly výdaje státu na příspěvek na bydlení a na dávky péstounské péče. Ve statistice jsou také údaje potvrzující, že z mezinárodního srovnání vyplývá, že

výdaje na rodiny s dětmi jsou v České republice podprůměrné a koncentrují se na rodiny s nejmenšími dětmi. V roce 2018 stát vyplatil celkem 25 mld. Kč rodinám s nejmladšími dětmi. Jednalo se o rodičovský příspěvek z celkových 35 mld. Kč, které byly určeny na dávky státní sociální podpory. Dalších 9 mld. Kč bylo určeno na peněžitou pomoc v mateřství. Přestože se jedná o desítky miliard korun, které stát vynakládá na sociální politiku, v analýze se konstatuje, že *v dávkové podpoře rodin s dětmi je ČR na přibližně polovině průměru EU, přičemž většina této podpory je soustředěna na rodiny s dětmi do čtyř let* (Aktualizovaná koncepce rodinné politiky, 2019).

1.3.3 Třetí pilíř rodinné politiky – služby pro rodiny

Ani ve třetím pilíři sociální politiky si Česká republika ve srovnání s členskými zeměmi Organizace pro ekonomickou spolupráci a rozvoj nevede nejlépe. Opět velmi zaostává. V roce 2011 se jednalo asi o 20 mld. Kč (0,52 % hrubého domácího produktu). Peníze byly určeny na podporu služeb pro zajištění předškolní péče, družiny, mimoškolních aktivit. Průměr ostatních zemí se pohyboval na úrovni 0,87 % hrubého domácího produktu. V roce 2015 se Česká republika polepšila, zaznamenala zvýšení na 0,54 % HDP. V ostatních členských zemích měla hodnota HDP na 0,94 %. Členské země investovaly do rodinných politik, zejména do vzdělávání a rozvoje služeb pro rodiny. ČR vydává na ně něco přes polovinu průměru ostatních členských zemí na podporu veřejných služeb pro rodiny s dětmi (Aktualizovaná koncepce rodinné politiky, 2019).

1.4 Co rodiny nejvíce potřebují

1.4.1 Dostupné bydlení

Na otázku – co mnoho lidí nejvíce trápí – určitě přijde předpokládaná odpověď bez ohledu na věk člověk – dostupné bydlení. Pro nově založené rodiny, pro seniory, pro lidi, kteří mají prokazatelnou snahu se znovu zařadit do společnosti, chybí startovací byty. Podle mnoha statistických údajů v posledních letech se rychle mění trh s byty. Dostupnost vlastnického i nájemního bydlení se stává vážným problémem pro stále větší počet obyvatel České republiky. Problém se stále více dotýká také střední vrstvy. Eurostat provedl v roce 2017 srovnání dat z jednotlivých členských zemí Evropské unie. Podle statistických dat nejstrměji rostly ceny bytů v České republice, Irsku, Portugalsku. Podle ekonomů se jedná zejména o důsledek ekonomického růstu, nízké nezaměstnanosti, nízkých úrokových sazeb hypoték apod. Svůj podíl na této situaci má výstavba, která jen

velmi málo reflektuje na různorodost poptávky. Zásadním problémem je také nízký podíl nájemního bydlení. V České republice v nájemních bytech v roce 2018 žilo pouze 19 % domácností. Dalším faktorem jsou obecně vysoké výdaje za bydlení, které v obecních bytech představují 25–40 % příjmů, v domácnostech seniorů až 60 %. Při pohledu na výši výdajů je evidentní, že výdaje na bydlení představují pro rodiny rozhodující zatížení z rodinných příjmů. Z tohoto důvodu poskytuje stát rodinám, které prokazatelně pomoc potřebují, příspěvky a doplatky na bydlení. Vláda si velmi dobře uvědomuje, že v těchto případech jsou velmi tvrdé dopady na děti (Aktualizovaná koncepce rodinné politiky, 2019).

2 CÍLE A HYPOTÉZY

2.1 Cíle kvantitativního šetření

Cíle kvantitativního šetření uskutečněné mezi občany města Pacov v kraji Vysočina jsou zaměřeny na zjištění spokojenosti s volnočasovými aktivitami, které jsou na území města každoročně organizovány ve spolupráci města, společenských, kulturních, zájmových a dalších organizací a spolků. Aby bylo možné plnění definovaných cílů zjistit, jsou formulovány následující výzkumné otázky:

1. Jak občané vnímají nabídku volnočasových aktivit pro rodiny s dětmi?
2. Jak jsou občané spokojeni s opatřeními na podporu rodiny v oblasti bydlení.

2.2 Hypotézy

H 1: Se zvyšujícím se vzděláním občanů klesá spokojenost s nabídkou volnočasových aktivit pro děti.

H 2: Se zvyšujícím se vzděláním občanů je nabídka městských bytů považována za dostatečnou.

3 METODIKA

3.1 Kvantitativní šetření

Kvantitativní šetření je zaměřeno na získání názorů dotazovaných respondentů, kteří žijí, mnozí také pracují ve městě Pacov. Nejedná se o velké město, což sebou nese mnoho úskalí, protože ne vše, co mají obyvatelé velkých měst běžně k dispozici pro aktivní a zajímavý život v něm, je možné v Pacově. Přesto město žije svým vlastním životem, představitelé města společně s dalšími orgány a institucemi se snaží pro své občany zajistit ve spolupráci s nimi prostředí, aby spokojenost občanů mohla být co největší. O to více je potřeba znát názory občanů na spokojenost, nebo nespokojenost se životem v Pacově.

V úvodu každého zjišťování je nezbytné si uvědomit, že je nutné mít připravený promyšlený konkrétní plán. Tuto skutečnost nelze podceňovat. Na základě vlastních odborných zkušeností to připomínají mnozí autoři, např. Miovský (2006, s. 87) napsal, že *Na počátku každé studie stojí ideový plán, který je v podstatě ideovou skicou zamýšleného výzkumu. Je mostem propojujícím nápad a samu realizaci výzkumu.* Převedeno do praxe, je nutné, aby si každý organizátor jakékoli výzkumné aktivity dobře promyslel, zda bude organizovat kvantitativní, nebo kvalitativní šetření. Po zvážení všech výhod a nevýhod jsem se rozhodla pro kvantitativní šetření. Znamenalo to pro mě dobře si prostudovat a následně promyslet svou volbu. Blažek a Olmrová (2006) ve své knize prosazovali názor, že efektivnější a také správnější je využít tzv. tvrdá data. V první řadě jednak uvedli, že je dobré ctít tradici. O tři roky později nezávisle na zmiňovaných autorech Reichel (2009) konstatoval, že kvantitativní výzkum je v posledních letech příliš používaný, takže už v případě dotazníků by nebylo vhodné dále tvrdit, že se jedná o konkrétní techniku. Prosazuje se pojem metoda.

Po zvážení jsem se rozhodla, že zorganizuji kvantitativní šetření. Velkou pozornost jsem věnovala úvahám o souboru otázek a jejich znění. Byla jsem si vědoma, že každá z otázek musí splnit svou funkci.

V této souvislosti, při vyhledávání odpovědí k úkolu, při rešerši, jsem našla názory autora Punche (2008, s. 14)., který celý výzkumný problém v tomto kontextu vysvětlil, jaké mají funkce pokládané otázky:

- a) organizují projekt a dávají mu směr a koherenci,*
- b) vymezují projekt a určují jeho hranice,*
- c) udržují zaměření výzkumníka na vlastní cíle projektu,*
- d) poskytují rámec pro sepsání zprávy o projektu,*
- e) poukazují na data, která budou pro projekt zapotřebí, propojují zvláště empirické operace na úrovni konkrétních dat a datových indikátorů s více abstraktními koncepty, řídí sběr dat (jaká data jsou zapotřebí pro zodpovězení těchto otázek) a analýzu dat (jak budou data analyzována, aby se získaly odpovědi na otázky).*

Dotazník byl vytvořen jako standardizovaný. Cílem bylo, aby formulované otázky přispěly ke splnění cíle bakalářské práce. Proto jsem se snažila mít na paměti výhody a nevýhody, klady a nedostatky. Mezi výhody lze zařadit např. snadná a rychlá administrace, získání většího počtu statistických dat. Mezi nevýhodu lze zařadit nebezpečí subjektivity respondenta (Punch, 2008). Pro respondenta, který vyplňuje dotazník, je výhoda, že se může rozhodnout, ke které možnosti se přikloní. Byla jsem, při celé své aktivitě počínaje oslovováním, přes předávání dotazníku včetně jeho zpětného přebírání, přítomna, a to mi umožnilo, že jsem mohla jednorázově oslovit více osob najednou. Na druhou stranu jsem si uvědomila značnou nevýhodu dotazníkového šetření, kdy někteří respondenti určitou otázku přeskochí (Skutil et al., 2011). Při tvorbě otázek byly použity otázky strukturované (uzavřené), kde respondent odpovídal zakřížkováním zvolené odpovědi. Další otázky byly polostrukturované (polouzavřené), které vznikly přidáním varianty „jiné“ do uzavřené otázky, což umožnilo respondentům volnou odpověď.

3.1.1 Operacionalizace pojmů

Hypotéza (pracovní) je dle Dismana (1993, s. 79) *tvrzení, předpokládající existenci souvislosti mezi dvěma nebo více proměnnými, všechny proměnné zmíněné v hypotéze musí mít validní operační definici a soubor pracovních hypotéz musí zahrnovat nejen proměnné reprezentující zkoumané koncepty, ale i ty proměnné, které mohou významně zkreslit interpretaci testovaných vztahů.*

Metodika je definována jako souhrn předem určených metod v konkrétním oboru. Jedná se o teoreticko-praktické schéma, které určuje, jak je nezbytné pokračovat v kontextu s prováděním odborné činnosti, které je nutné uplatnit pro výkon předem definované činnosti. Charakteristická je nauka zaměřená na jednu metodu nebo jeden postup (Olecká a Ivanová, 2010).

Průzkum vs. výzkum vs. šetření. U průzkumu trhu se všeobecně jedná o krátkodobou a zároveň jednorázovou záležitost. Organizátor průzkumu musel vybrat jednu konkrétní výzkumnou techniku, aby byl schopen zkoumat jednoznačně aktuální situaci. Výzkum je dlouhodobou záležitostí. Organizátoři musí kombinovat více metod a postupů. Tomu odpovídá náročnější statistické zpracování, protože je k dispozici více zjištěných informací z více zdrojů (Foret a Stávková, 2003). Podle Olecké a Ivanové (2010, s. 6) je *termín šetření se používá tehdy, kdy ke svému empirickému zjišťování používáme matematicko-statistické metody.*

Rozhodnutí o populaci a vzorku je další činností, při které je nutné zvažovat, k jakému účelu bude výzkum sloužit.

Sběrem dat, který patří mezi velmi důležitou činnost, Majerová a Majer (2007) rozumí vlastní provádění výzkumné činnosti v předem určeném terénu způsobem, který jim umožní získat výpovědi od dotazovaných. Součástí sběru dat je jejich zápis.

Výzkumná otázka, musí být formulována tak, aby tazatelé získali odpovědi na položené otázky související s řešeným problémem (Hendl, 2004).

Vzorek (výběrový soubor) charakterizuje Disman (2000) jako konkrétní skupinu jednotek, které tazatelé pozorují. Podmínkou je, že struktura vzorku musí odpovídat složení populace přesně, jak je to jen v praxi možné. Disman (2000) zároveň upozornil, že s růstem počtu respondentů ve vzorku se rozdíl mezi strukturou populace a vzorku zmenšuje.

3.1.2 Etika šetření

V úvodu kvantitativního šetření je nutné se zmínit o povinnosti, kterou nelze přehlédnout. Jedná se o etické otázky, které jsou nedílnou součástí jakéhokoli výzkumného šetření. Průcha a Švaříček (2009) problematiku etického dodržování zákonů více vztahují ke kvalitativnímu zjišťování názorů jedinců, kteří dali souhlas ke spolupráci. Důvod je

evidentní. Týká se zejména aktivity, při které účastníci sdělují tazatelům více osobních (důvěrných) informací. Reichel (2009) potvrdil, že veškeré výzkumné aktivity jsou velmi náročné, většinou se o nich mezi lidmi hovoří poměrně málo.

3.1.3 Harmonogram postupu a nutný předvýzkum

Pro bezproblémový postup celého průběhu kvantitativního šetření byl zpracován harmonogram postupu, který byl rozdělen do tří částí. Nejnáročnější byla první část (přípravná). Bylo nutné se zaměřit na studium odborné literatury, aby bylo možné se vyvarovat případných organizačních chyb. Poté byl vypracován plán postupu, stanoveny cíle kvantitativního šetření, protože ty musí podle Hague (2003) představovat styčné body k dalším aktivitám. Velká pozornost byla věnována tvorbě dotazníku z hlediska zaměření jednotlivých otázek. Zvolila jsem řešení, že pro své kvantitativní šetření využiji sociální sítě, což se ale ukázalo jako neefektivní a počet respondentů byl nedostatečný. V důsledku vzniklé situace jsem to přehodnotila a zvolila provedení kvantitativního šetření s tím, že pracovním stanovištěm bude po dohodě místní komunitní/rodinné centrum v Pacově. Ještě předtím ale byl proveden předvýzkum. Bylo nutné v praxi ověřit, zda všechny otázky jsou formulovány správně, jsou pro respondenty srozumitelné a zda nejsou zavádějící. Na menším vzorku respondentů byly ověřeny techniky, které budou v hlavním šetření použity s cílem zjistit, zda jsou pro daný průzkum vhodné. Výsledky byly využity ke zkvalitnění vlastního šetření (Kutnohorská, 2009).

Druhá část byla realizační. Byli oslovení návštěvníci jmenovaného centra se žádostí o spolupráci. Osloveno bylo 365 potenciálních respondentů, po vyplnění se vrátilo zpět 311 dotazníků, což bylo 86,14 %. Třetí byla fáze vyhodnocovací. Provedla jsem statistické zpracování dat a jejich analýzu, tj. roztrždit odpovědi respondentů a provést výpočty pro testování hypotéz. V závěrečné výzkumné zprávě jsem interpretovala obě výzkumné otázky a návazné hypotézy.

3.1.4 Výběr respondentů

S ohledem na skutečnost, že v místě zorganizování kvantitativního šetření, bylo město Pacov, oslovení potenciálních respondentů se zaměřovalo na jeho obyvatele. Bylo stanoveno několik základních kritérií, v první řadě rozdělení podle pohlaví na muže a ženy, dále podle věku, podle dosaženého vzdělání. Zjišťována byla také délka života ve městě a s ohledem na aktivity mající souvislost s volnočasovými aktivitami také počet

dětí v rodině. Potenciální respondenti byli osloveni v komunitním/rodinném centru nahodile, nebylo proto možné zajistit proporcionální rozdělení. Z tohoto důvodu např. převažoval podle pohlaví počet žen z jednoho prostého důvodu. Byly to zejména ženy, které své děti na volnočasové aktivity doprovázely.

3.1.5 Předvýzkum a pilotáž

Jedná se o dvě výzkumné aktivity, jejich cílem je pomoci k dosažení vyšší validity a také reliability dat. Reliability dat podle Chrásky (2016) nahrazuje např. pojmy spolehlivost, přesnost apod., ale plně je nevystihuje. S ohledem na skutečnost, že se kvantitativního šetření zúčastnili respondenti různého věku, vzdělání apod., bylo nutné zjistit, zda všechny otázky, které byly do dotazníku zahrnuty, byly srozumitelné. Zda potřebné informace skutečně existují a je snadné je běžnými postupy získat. Česká a slovenská literatura názory autorů, kteří se zabývají různými typy zjišťování údajů, nazývají pilotáží a předvýzkumem. V zahraniční literatuře např. Gray (2009) dva pojmy uvádí souhrnně jako „piloting“. Pro souhrnně dobré výsledky kvantitativního šetření proto bylo nutné provést nejprve pilotáž a na ni navazující předvýzkum. Podle Chrásky (2016, s. 23) *měl by být jakýmsi zmenšeným modelem vlastního výzkumu (všech jeho hlavních fází). Provádí se většinou na poměrně malém vzorku osob...*

3.2 Sociodemografická charakteristika města Pacov

3.2.1 Historie a současnost města

Obec s rozšířenou působností Pacov se nachází v kraji Vysočina. Sousedí s kraji Středočeským, Jihočeským, Pardubickým a Jihomoravským v západní části kraje, sousedí s obcí rozšířenou působností Pelhřimov. Na území Pacova se nachází 24 obcí, 7 pošt, 3 školy a 3 zdravotní zařízení. Město napomáhá dobrému hospodářskému potenciálu, kvalitním sociodemografickým podmínkám a ochraně životního prostředí. Mezi další větší obce je možné zařadit Lukavec a Obrataň. Městys Lukavec má dlouhou historii, ale titul městys mu byl opětovně navrácen po celých 52 letech až v roce 2006. Lukavec se vyznačuje relativně dobrou obecní vybaveností. Ve svém správním obvodu má několik osad. Naproti tomu Obrataň má status obce a na jejím území se nachází méně obyvatel, což se odráží v úrovni obecní vybavenosti. Mezi další obce, které se nacházejí na území obce rozšířenou působností Pacov, bylo nutné zařadit obce Cetoraz, Kámen, Pošnou a Velkou Chyšku. Počet obyvatel zpravidla nepřesahuje číslo 250. Kupříkladu

Cetoraz je znám tím, že na jeho území nalezneme poměrně významné rekreační středisko. V této oblasti jsou lokalizovány dvě větší chatové oblasti. Obec Kámen pak je známá zejména díky stejnojmennému hradu a dále pak rovněž díky přítomnosti muzea motocyklů (ČSÚ, 2019).

Mezi základní údaje o Pacovu lze zařadit zejména celkový počet obyvatel, který se pohybuje okolo 9 400 obyvatel. Katastrální výměra celého území Pacova činí 235 km². Pacov se vyznačuje nejmenším počtem obcí v komparaci s dalšími obcemi s rozšířenou působností v Kraji Vysočina. Naproti tomu největší počet obcí spadá pod ORP Třebíč (celkem na 93 obcí). Přestože se na území ORP Pacov nachází nejméně obcí, nejde o nejmenší ORP z hlediska katastrální výměry, jelikož nejmenší katastrální výměrou se vyznačuje ORP Náměšť nad Oslavou a dále rovněž ORP Humpolec. Naopak největší katastrální výměra připadá v rámci Vysočiny na ORP Jihlava, která má současně také největší počet obyvatel (téměř 100 000 obyvatel). Za zmínku stojí, že ORP Pacov má ve srovnání s dalšími ORP o mnoho nižší celkový počet obyvatel (ČSÚ, 2019).

Pro území ORP Pacov jsou typická takzvaná zaniklá sídla/osady. Jedná se o někdejší obce nebo města, které byly postupně zničeny, opuštěny nebo případně došlo k jejich zániku vlivem odlivu obyvatelstva. Někdy taková sídla spadají pod nejbližší obce. Nicméně sídla přicházejí o svou identitu a je možné je označit za zaniklá sídla spadající z hlediska administrativního pod některou z blízkých obcí.

Z hlediska počtu obyvatel mezi všemi obcemi dominuje Pacov. Nejnižší počet obyvatel žije ve Vysoké Lhotě. Z hlediska rozlohy obce je nejmenší obec Důl. Nejvyšší hustotou zalidnění se vyznačuje opětovně Pacov, nejnižší hustota zalidnění je pozorovatelná ve Vysoké Lhotě. V Pacově je již k dispozici nedostatek zastavitelných ploch pro bydlení. Mezi další obce, které trpí podobným nedostatkem, lze zařadit také Cetoraz, Útěchovice pod Stražištěm a Zhořec (ČSÚ, 2019).

V rámci zkoumání sociodemografických charakteristik ORP Pacov je možné zjistit, že v rámci celého území okresu Pelhřimov, kde se ORP Pacov nachází, je typický vyšší průměrný věk u žen (zhruba 44 let u žen a 41 let u mužů). Věkový medián v rámci ORP Pacov dosahuje hodnoty cca 28 let. V rámci celého pelhřimovského okresu žije více žen než mužů, koeficient maskulinity dosahuje hodnoty necelých 50 % mužů (ČSÚ, 2019).

3.2.2 Strategie města Pacova a jeho místních částí

Město Pacov je jedním z nejvýznamnějších aktérů regionálního rozvoje v ORP Pacov a mikroregionu Stražiště (Město Pacov, © 2018). Touto větou uvádějí starosta Ing. Lukáš Vlček a místostarosta Tomáš Kocour významný dokument města nazvaný *Strategie města Pacova a jeho místních částí*. Jedná se o stručný rozbor města s využití základní socioekonomické analýzy, se zahrnutím základních makroekonomických ukazatelů, včetně využití metody SWOT analýzy. Cílem tohoto dokumentu je předložit souhrnnou strategii rozvoje města Pacova a jeho místních částí se zaměřením na roky 2018-2020, zejména v kontextu s rozvojem města včetně výstavby bytové, rozvoj lokalit pro rodinné a bytové domy. V úvodu dokumentu je zdůrazněno, že *město Pacov je také největším regionálním vlastníkem nemovitého majetku v oblasti sportu, kultury, síťové infrastruktury, veřejné zeleně a občanské vybavenosti obecně. Město Pacov také mimo jiné vlastní více jak 610 ha lesních pozemků* (Město Pacov, © 2018). Jako základní vizi si tato strategie definuje: *Komplexní a vyvážený rozvoj města Pacova a jeho místních částí*.

Akční plán představuje rozpočet města na dva roky. Aktualizace dokumentu je prováděna průběžně. Rada města schválila, že velká aktualizace se bude konat vždy po nových komunálních volbách či v případě mimořádné události.

Pro období 2018-2022 definovalo zastupitelstvo města následující projekty v předpokládaném rozpočtu nad 20 mil. Kč:

- *Dům sociálních služeb Pacov (dokončení investice a zahájení provozu).*
- *Komunitní centrum Pacov (modernizace objektu bývalého kina).*
- *Modernizace:*
 - *areálu Šimpach (odpadové a lesní hospodářství),*
 - *náměstí Svobody a jeho přilehlého okolí,*
 - *polikliniky,*
 - *průtahu městem (od vjezdu do města od Tábora – 2/129 po křížení ulic Myslíkova a Na Blatech – 2/128 a 2/129) včetně napojení souvisejících ulic,*
 - *sokolovny,*
 - *sportovního areálu Za Branou, a školního areálu Za Branou.*

Další projekty

- *Projekty v oblasti rozvoje bydlení (rozvoj lokalit pro rodinné a bytové domy, především v lokalitě nad Sídlištěm Míru),*
- *Revitalizace objektu bývalého pivovaru,*
- *Revitalizace zámeckého parku (Město Pacov, © 2018).*

V dokumentu je zdůrazněno, že realizace projektů je závislá na finančních možnostech města, tj. na daňových a nedaňových příjmech, na externích zdrojích financování, jako jsou především dotační programy Kraje Vysočina, České republiky a Evropské unie. V dokumentu, který schválilo zastupitelstvo města dne 20. 3. 2019 pod číslem usnesení 2019/01/19, se uvádí, že *zájmem města využít potenciální možnosti programů, financovaných ze strukturálních fondů EU. Jako potenciální se jeví oblasti školství, energetiky či životní prostředí.*

3.2.3 Regenerační problém města

Region se dlouhodobě potýká s úbytkem obyvatel a s obecným stárnutím populace. Mladá generace nenachází preferované pracovní uplatnění, v důsledku toho odchází do větších center, jako jsou Praha, České Budějovice či Tábor. Uplatnění nenacházejí ani absolventi vysokých škol. Strukturou výroby region nenabízí mnoho uplatnění pro absolventy vysokých škol, především humanitního zaměření. Dlouhodobě v regionu chybí pracovníci v technických profesích, a to nejen se středoškolským, ale také s vysokoškolským vzděláním. Nedostatek pracovních sil je řešen agenturními zahraničními zaměstnanci například ze Slovenska, Ukrajiny či z oblasti Balkánu.

3.2.4 SWOT analýza bydlení

Součástí dokumentu Strategie města Pacova je SWOT analýza bydlení, silných a slabých stránek, příležitostí a hrozeb. Této části SWOT analýzy věnovalo město velkou pozornost, protože každoroční úbytek obyvatel města se pro jeho další rozvoj stává vážným problémem. Že tomu tak skutečně je, o tom svědčí také otázky v dotazníku, které jsou zaměřeny mj. na zjištění názorů respondentů na problematiku bydlení ve městě a s tím související různé doplňkové služby, které jsou pro rozvoj každého města a pro udržení obyvatel v něm nezbytné.

Tabulka 1 Strategie města Pacova

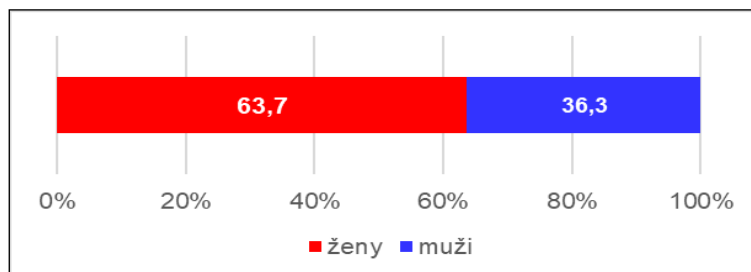
<p style="text-align: center;">SILNÉ STRÁNKY (SOUČASNOST)</p> <ul style="list-style-type: none"> ➤ kvalita bytového fondu ➤ vhodné (zdravé) životní prostředí ➤ dostatek ploch (nezasíťované) pro výstavbu rodinných domů ➤ existence stávající zástavby rodinnými domy včetně modernizace (plynofikace, moderní vybavení a nové technologie apod.) 	<p style="text-align: center;">SLABÉ STRÁNKY (SOUČASNOST)</p> <ul style="list-style-type: none"> ➤ nedostatek zasíťovaných ploch pro bydlení ➤ nedostatek malometrážních bytů ➤ nedostatek parkovacích ploch u bytových domů ➤ nedostatek bytů s pečovatelskou službou a míst v domově důchodců ➤ stagnuje bytová výstavba
<p style="text-align: center;">PŘÍLEŽITOSTI (BUDOUCNOST)</p> <ul style="list-style-type: none"> ➤ zasíťování nových ploch pro bydlení ➤ zkvalitňování stávajících ploch pro bydlení ➤ spolupráce se soukromými investory ➤ rekonstrukce nebytových ploch na plochy bytové ➤ rozvoj a regenerace bytového fondu ➤ dotační programy ČR na rozvoj bydlení ➤ dostatečná územní příprava pro bytovou výstavbu (bytové domy a RD) ➤ dostupné ceny ploch určených k bydlení ➤ sociální služby a politika ➤ udržení praktických lékařů a přiměřených specialistů ➤ lékárny ➤ rozšíření ploch pro parkování ➤ vlastnictví bytů různých kategorií 	<p style="text-align: center;">OHROŽENÍ (BUDOUCNOST)</p> <ul style="list-style-type: none"> ➤ nízký zájem o region z důvodu nedostatku ploch pro bydlení či z důvodu horšího stavu prostorů u bytových domů ➤ nebezpečí přílivu sociálně nepřizpůsobivých obyvatel ➤ nedostatečná údržba veřejných ploch u bytových domů ➤ nedostatečné kapacity pro nájemní bydlení ➤ nedostatečná migrace obyvatel – nemožnost sehnat byt požadované velikosti ➤ převažující starší věková struktura obyvatel sídlišť (sídliště Míru, Za Branou, v Nádražní ulici)

Zdroj: Strategie města Pacova a jeho místních částí. Strategie města Pacova a jeho místních částí, s 2018, s. 13.

Nelze přehlédnout úkoly, které před sebou město má z hlediska modernizace infrastruktury pro rozvoj bydlení. Město hledá intenzivně místa, ve kterých by bylo možné vyčlenit pozemky pro budování nových parcel pro rodinné domy a pro bytové domy s tím, že také bude nutné modernizovat bytový fond, který je v majetku města.

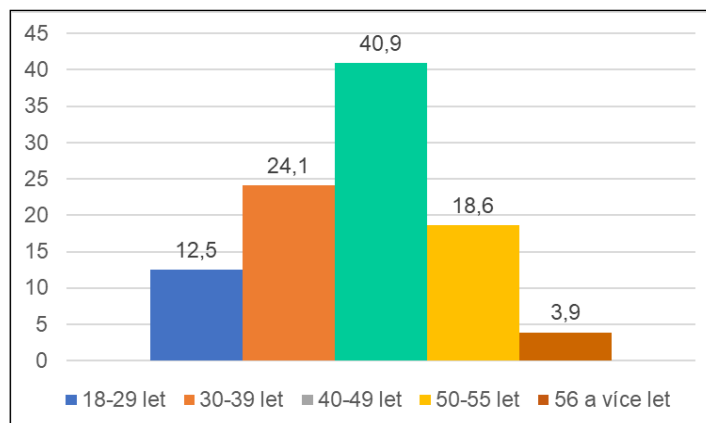
4 VÝSLEDKY

Čtvrtá kapitola je zaměřena na shrnutí výsledků kvantitativního šetření mezi občany města Pacov v kraji Vysočina. V úvodu prezentace šetření jsou uvedeny identifikační údaje o respondentech. S ohledem na rozsah šetření jsou uvedeny pouze údaje základní.



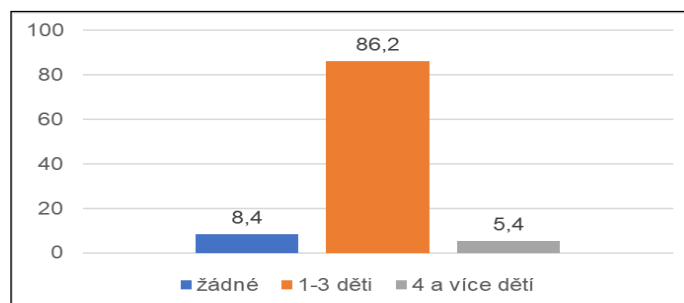
Obr. 1 Pohlaví respondentů (N = 311) v %

Podle obr. 1 počet žen v kvantitativním šetření představoval 63,7 % (198 žen), počet mužů 36,3 % (113 mužů).



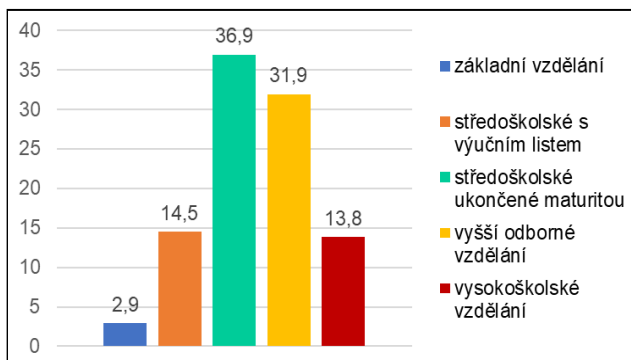
Obr. 2 Respondenti podle věkových skupin (N = 311) v %

Podle obr. 2 na prvním místě byla skupina respondentů ve věku 40-49 let (40,9 %; 127). Na druhém místě skupina respondentů ve věku 30-39 let (24,1 %; 75). Na třetím místě skupina ve věku 50-55 let (18,6 %; 58).



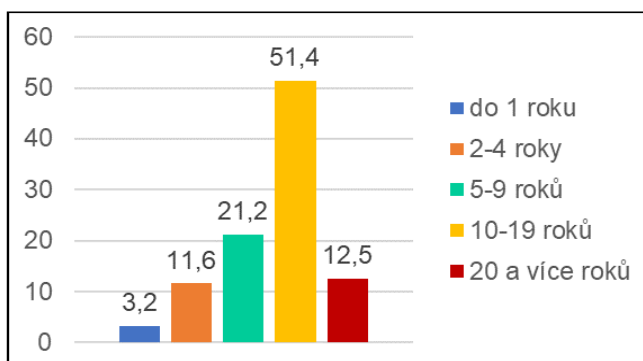
Obr. 3 Počet dětí v rodině (N = 311) v %

Podle obr. 3 nejpočetnější skupina respondentů byla s počtem dětí 1-3 (86,2 %; 268). Na druhém místě skupina, která neměla žádné dítě (8,4 %; 26).



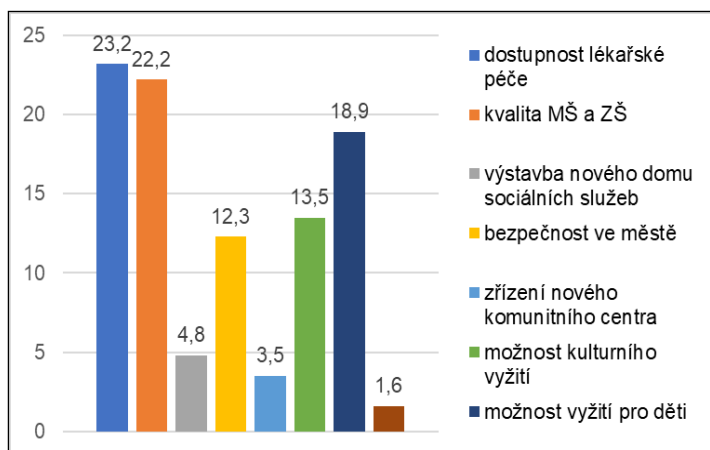
Obr. 4 Vzdělání respondentů (N = 311) v %

Podle obr. 4 nejpočetnější byla skupina se středoškolským vzděláním s maturitou (36,9 %; 115). Na druhém místě skupina s vyšším odborným vzděláním (31,9 %; 99).



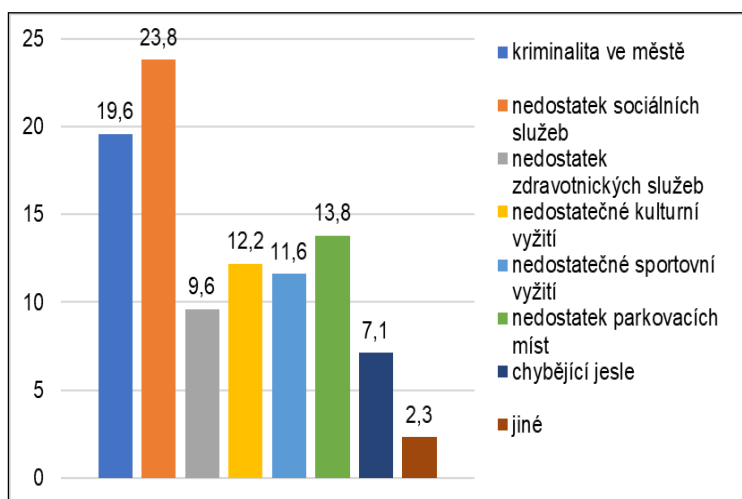
Obr. 5 Počet let pobytu ve městě (N = 311) v %

Podle obr. 5 nejpočetnější byla skupina respondentů, kteří žijí ve městě v rozpětí 10-19 let (51,4 %; 160). Na druhém místě je skupina respondentů žijících ve městě 5-9 let (21,2 %; 66).



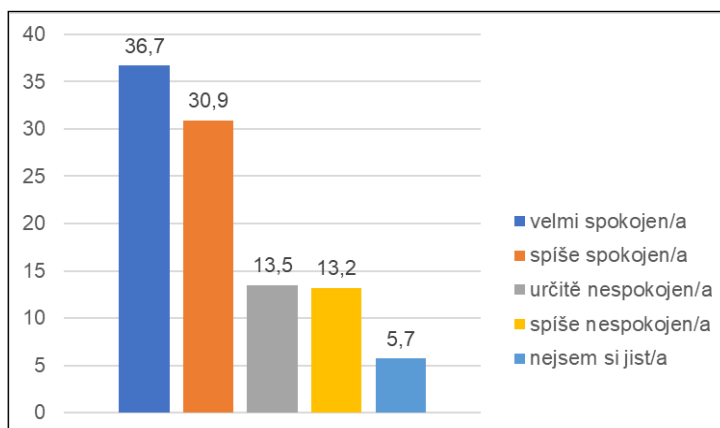
Obr. 6 Přednosti života v Pacově (N = 311) v %

Ze sedmi možností výběru předností života v Pacově respondenti dali na první místo dostupnost lékařské péče (23,2 %; 72), na druhé místo kvalitu MŠ a ZŠ (22,2 %; 69) a na třetí místo možnost vyžití pro děti (18,9 %; 59) – obr. 6.



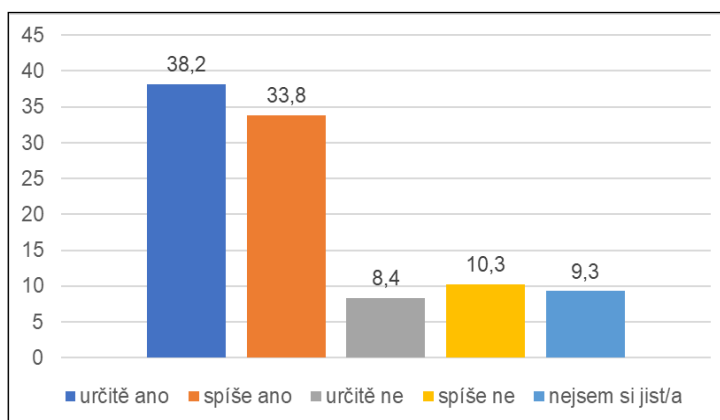
Obr. 7 Nedostatky ve vybavenosti v Pacově (N = 311) v %

Obr. 7 potvrzuje, že největší nedostatky jsou v sociálních službách (23,8 %; 74). Na druhé místo respondenti zařadili kriminalitu ve městě (19,6 %; 61) a na třetí místo nedostatek parkovacích míst (13,8 %; 43).



Obr. 8 Celková spokojenost se životem ve městě (N = 311) v %

Podle výsledků obr. 8 se celkem (36,7 %; 114) respondentů vyjádřilo, že jsou se životem ve městě spokojeni. Na druhé místo zařadili respondenti názor, že jsou spíše spokojeni (30,9 %; 96). Naopak, určitě nespokojeno je (13,5 %; 42) osob.



Obr. 9 Spokojenost s nabídkou volnočasových aktivit pro děti (N = 311) v % h1

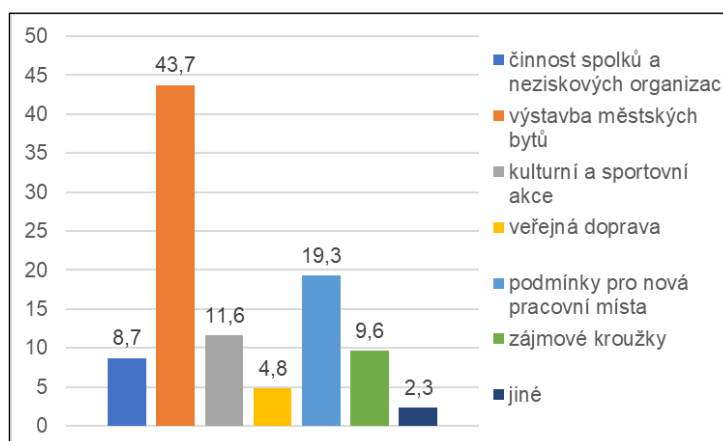
Určitě spokojeno je s nabídkou volnočasových aktivit pro děti (38,2 %; 119) osob. Spíše spokojeno je (33,8 %; 105) a určitě nespokojeno je (8,4 %; 26) osob – obr. 9.

Tabulka 2 Spokojenost se současnou nabídkou městských bytů (N = 311) v % h 2

	ano v %	počet	ne v %	počet	celkem
základní vzdělání	33,3	3	66,7	6	9
středoškolské s výučním listem	44,4	20	55,6	25	45
středoškolské ukončené maturitou	55,6	64	44,3	51	115
vyšší odborné vzdělání	63,6	63	36,4	36	99
vysokoškolské vzdělání	83,7	36	16,3	7	43

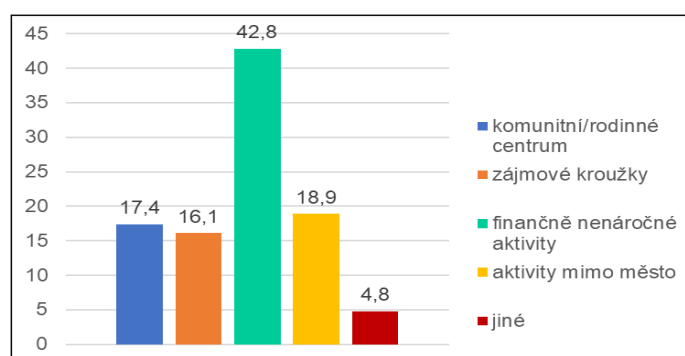
Zdroj: vlastní šetření

Tabulka 1 prezentuje výsledky šetření, zda jsou respondenti v kontextu se svým nejvyšším dosaženým vzděláním spokojeni se současnou nabídkou městských bytů. Pro snadnější přehled odpovídali pouze na otázky buď ano nebo ne. Nejméně byli spokojeni respondenti s nejnižším vzděláním. Z devíti odpovědělo ne (66,7 %; 6). Naopak z celkového počtu 43 vysokoškoláků odpovědělo (83,7 %; 36), že jsou spokojeni.



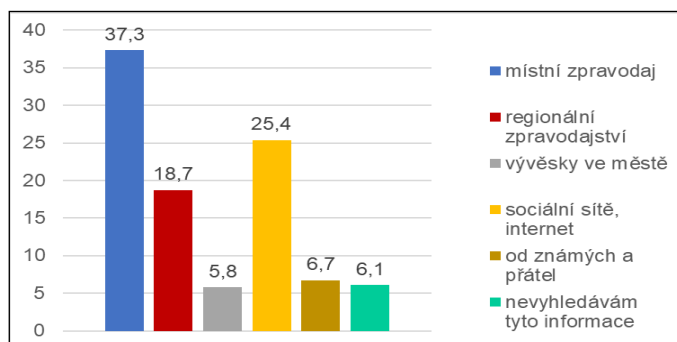
Obr. 10 Podpora činností ve městě (N = 311) v %

Na otázku, které činnosti a oblasti by měly být ve městě podporovány, na prvním místě respondenti uvedli výstavbu městských bytů (43,7 %; 136), na druhém místě podmínky pro vytváření nových pracovních míst (19,3 %; 60) a na třetím místě uvedli kulturní a sportovní akce (11,6 %; 36) – obr. 10.



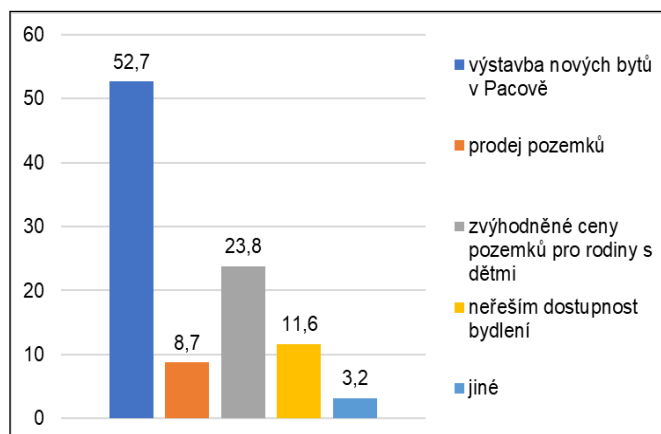
Obr. 11 Trávení volného času s dětmi ve městě (N = 311) v %

Obr. 11 prezentuje výsledky otázky týkající se trávení volného času rodičů s dětmi ve městě. Z nabídky pěti možností respondenti na prvním místě uvedli s výrazným náskokem možnost vyhledávat a využívat finančně nenáročné aktivity (42,8 %; 133). Na druhém místě je faktor využívání aktivit mimo město (18,9 %; 59) a na třetím využívání komunitního/rodinného centra (17,4 %; 54).



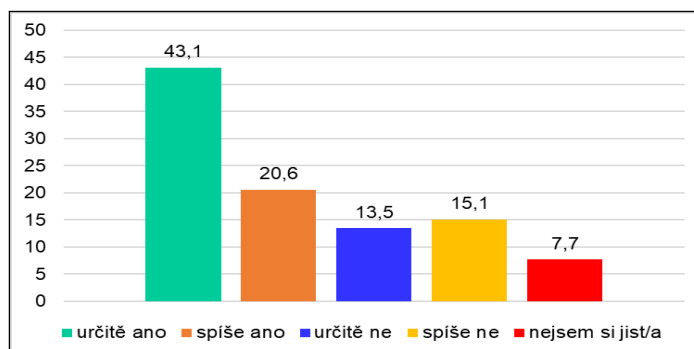
Obr. 12 Zdroje informací o dění ve městě (N = 311) v %

Podle obr. 12 byl mezi respondenty největší zájem o informace získávané z místního zpravodaje (37,3 %; 116). Na druhém místě uvedli respondenti, že získávají informace ze sociálních sítí a internetu (25,4 %; 79). Třetí pozici získalo regionální zpravodajství (18,7 %; 58).



Obr. 13 Volba občanů města pro typ výstavby (N = 311) v %

Obr. 13 prezentuje výsledky rozhodnutí respondentů týkající se volby řešení dostupnosti bydlení pro občany. Nejpočetnější, na prvním místě, je skupina respondentů, která dala přednost výstavbě nových bytů ve městě (52,7 %; 164). Na druhém místě je volba prodeje cenově zvýhodněných pozemků pro stavbu bytu nebo domu pro rodiny s dětmi (23,8 %; 74). Třetí skupina respondentů konstatovala, že dostupnost bydlení neřeší (11,6; 36).



Obr. 14 Názor na nedostatek cenově dostupného bydlení (N = 311) v %

Obr. 14 prezentuje v grafickém vyjádření názory respondentů na nedostatek cenově dostupného bydlení v Pacově. Z celkového počtu 311 respondentů odpovědělo (43,1 %; 134), že určitě ano. Spíše ano trápí problém (20,6 %; 64) respondentů. Na třetí pozici jsou respondenti, kteří uvedli, že je tento problém spíše netrápí (15,1 %; 47).

5 DISKUSE

Diskuse je kapitolou, která bude, kromě závěru, uzavírat celou bakalářskou práci na téma prorodinná opatření v obci Pacov. Téma je svou podstatou velmi aktuální již ze samotného faktu, že mnohé poznatky jsou shrnuty v příspěvcích, vědeckých člancích, studiích, celých knihách, přičemž se velmi často opírají o poznatky získané ve velkých průmyslových aglomeracích. Menší nebo malé obce nejsou z jejich pohledu co do získání dostatečného množství informací zhmotněných do statistických čísel, tolik zajímavé. Tato bakalářská práce se zabývala obcí, která má necelých deset tisíc obyvatel i s přilehlými šesti obcemi. Již z tohoto údaje vyplývá, že veškeré aktivity, které se v různých oblastech lidské činnosti uskutečňují, nikdy nemohou být číselně srovnatelné s většími nebo dokonce velkými městy.

Nicméně – rodinnou politiku lze hodnotit všude, přičemž nerozhoduje ani počet stávajících obyvatel. Rodina, ať žije kdekoli, vždy plní své funkce, lépe nebo hůře, ale je jimi charakteristická. Ostatně, o tom píše i Sirovátka (2006), když uvedl, že si zachování jisté rodinné autonomie a ponechání si možnosti volby pro řešení určité konkrétní životní situace, což umožní současně také zachování určité míry odpovědnosti rodiny za sebe samu. To stejné platí i pro obyvatele Pacova. Žijí svým životem, který vědomě do určité míry podřídili tempu měst, svých pracovních a rodinných povinností.

Na toto téma zpracoval své teorie také kolektiv německých autorů vedených Schultzem et al. (2009, s. 191), který tvrdí, že *opatření na lokální úrovni přece jenom mají relativně rychlejší efekty, protože často bezprostředně reagují na aktuální (naléhavé) potřeby rodin*. Jsem názoru, že až na některé výjimky kolektiv autorů má pravdu. To platí i v případě Pacova – lidé často mnohé aktivity dělají společně jako sousedé. Tento stav také vede některé autory k tvrzení, že na státní úrovni mají všechny subjekty, až na výjimky, dostatek času na vyřízení potřebných věcí.

Osobně se mi líbil názor např. Oujezdské (in Kuchařová a kol., 2014, s.16), která uvedla, že *v souladu s principem subsidiarity musí být obcím a krajům ponecháno plné rozhodování o formě jejich rodinné politiky*. K jejímu názoru se souhlasně připojil celý autorský kolektiv s tím, že je skutečně nutné přihlížet k velmi diferencovaným místním a regionálním podmínkám, protože občané, kteří tam žijí, mají právo sami spolurozhodovat o dějích, které se odehrávají v soukromé i veřejné sféře. Naopak, právě

představitelé obcí, kteří za život v nich zodpovídají, by měli volný prostor uvítat, nečekat zbytečně na jakékoli regulace, které často vznikají z neznalosti. Na druhou stranu to ale neznamená, že musí všichni bez rozdílu ctít a respektovat daná pravidla ekonomická, legislativní a základní metodiky, které přicházejí z centrální úrovně.

Vyhodnocení hypotéz

Cíle kvantitativního šetření uskutečněné mezi občany města Pacov v kraji Vysočina jsou zaměřeny na zjištění spokojenosti s volnočasovými aktivitami, které jsou na území města každoročně organizovány ve spolupráci města, společenských, kulturních, zájmových a dalších organizací a spolků. Aby bylo možné plnění definovaných cílů zjistit, byly formulovány následující výzkumné otázky a následně hypotézy:

První výzkumná otázka: *Jak občané vnímají nabídku volnočasových aktivit pro rodiny s dětmi?* **K otázce byla přiřazena první hypotéza:** Se zvyšujícím se vzděláním občanů klesá spokojenost s nabídkou volnočasových aktivit pro děti.

Určitá spokojenost byla s nabídkou volnočasových aktivit pro děti (38,2 %; 119) osob. Spíše spokojeno je (33,8 %; 105) a určitě nespokojeno je (8,4 %; 26) osob. Z pohledu na konečné výsledky je evidentní, že 38,2 %, tj. 119 respondentů, bylo určitě spokojeno. Lze proto konstatovat, že první hypotéza byla potvrzena.

Pro ověření názorů respondentů bylo nutné vyhledat oficiální materiály městského úřadu, ve kterých lze dohledat, že se město jako takové problematikou možností kvalitních volnočasových aktivit pro své občany, bez ohledu na jejich věk, pravidelně zabývá. Město Pacov, přestože má necelých deset tisíc obyvatel všech věkových skupin, pořádá každoročně mnoho sportovních, kulturních a společenských akcí. Je nutné zdůraznit, že se jedná o aktivity, které se mohou konat díky různým dotačním programům, které jsou každoročně na konkrétní zaměření činností vypisovány Krajským úřadem Vysočina na základě poskytnutých dotací, jejich čerpání, zejména účelnost, jsou velmi přísně kontrolovány a hodnoceny v závěrečných zprávách.

Město Pacov také tuto problematiku pravidelně sleduje a vyhodnocuje. Ve městě je zřízena mateřská škola se speciální třídou pro děti s vadami řeči, dále funguje velmi dobře základní škola. Přestože byl školní rok nečekaně zasažen situací způsobenou pandemií koronaviru, ještě před tím se žáci zúčastnili úspěšně několika sportovních volnočasových

aktivit. Žáci jsou členy několika oddílů kopané, účastní se různých turnajů za účasti občanů města, navštěvují aktivně kroužek mladých rybářů, jezdecký kroužek, hrají závodně stolní tenis, jsou členy kroužku mladých hasičů apod. Jedná se o aktivity, které jsou často pořádány s účastí pacovské veřejnosti (zspacov.cz, 2020).

Volnočasové aktivity dospělých oceňují zejména obyvatelé Domu sociálních služeb Pacov. Dům má tři části – klasický domov pro seniory, byty zvláštního určení pro pečovatelskou službu a domov se zvláštním režimem (ddsd.cz, 2020). Při pohledu na webové stránky je evidentní, že se volnočasovým aktivitám starých osob město v sociálním zařízení pravidelně věnuje. Vydává časopis Domovské listy a pravidelně každý měsíc informace o volnočasových aktivitách apod. Program je velmi zajímavý, zároveň je připravován jako program individuální.

Již z tohoto poměrně krátkého výčtu lze odvodit, že volnočasové aktivity města jsou připravovány velmi uvážlivě, zejména s přihlédnutím věku, zdravotního stavu, zálib, finančních možností pro jednotlivé akce apod. Z tohoto důvodu lze závěrem konstatovat, že první hypotéza se plně v celém rozsahu potvrdila.

Druhá výzkumná otázka zněla: *Jak jsou občané spokojeni s opatřeními na podporu rodiny v oblasti bydlení?* **K otázce byla přiřazena druhá hypotéza:** Se zvyšujícím se vzděláním občanů je nabídka městských bytů považována za dostatečnou.

Tabulka 1 prezentovala výsledky šetření, zda jsou respondenti v kontextu se svým nejvyšším dosaženým vzděláním spokojeni se současnou nabídkou městských bytů. Pro snadnější přehled odpovídali pouze na otázky buď ANO, nebo NE. Nejméně byli spokojeni respondenti s nejnižším vzděláním. Z devíti odpovědělo NE (66,7 %; 6). Naopak z celkového počtu 43 vysokoškoláků odpovědělo (83,7 %; 36), že jsou spokojeni. Z tohoto důvodu je nutné uvést, že se druhá hypotéza potvrdila. Pro lepší orientaci je nezbytné připomenout, že situace s výstavbou bytů v Pacově je opravdu tristní. V letech 2012-2017 bylo postaveno pouze 81 bytů. Počet stávajících bytů včetně rodinných domů, které jsou k dispozici celkově z přecházejících několika desítek let, je naprosto nedostačující. To je také jeden z důvodů, proč se město z hlediska počtu obyvatel nezvyšuje. Nabídka bytů k prodeji je velmi malá, pokud je, je téměř okamžitě neaktuální. Pokud se zájemce podívá na internet, brzy zjistí, že už je nabídka bezpředmětná. Pouze internet a jeho webové stránky nabízejí iluzi, že bytů v Pacově je na prodej dostatek.

Tabulka 1 potvrzuje, že s nabídkou bytů v města Pacov jsou zejména vysokoškoláci (83,7 % z nich uvedlo, že určitě jsou spokojeni. V tomto případě se spíše nabízí otázka, zda v možnosti získat byt jim výrazně nepomohlo jejich vzdělání v profesích, po kterých je zejména ve velkých firmách velká poptávka.

Pro doplnění několik závěrečných informací o městě. Pro porovnání statistických údajů o respondentech a aktivitách rozvoje města je využit oficiálně schválený dokument rozvoje města zastupitelstvem na roky 2018-2022. Pro potřeby kvantitativního šetření byli vybíráni respondenti přímo při návštěvách v komunitním/rodinném centru města. Zásadní povinností bylo dodržení anonymity respondentů, takže byla zjišťována pouze základní data, která jsou již svou podstatou anonymizována. Z hlediska pohlaví se vycházelo z dobrovolnosti oslovených osob. Ženy byly mnohem vstřícnější a aktivnější. Šetření se tak zúčastnilo z 311 respondentů 63,7 % žen, tj. celkem 198, zatímco mužů bylo pouze 36,3 %, tj. 113. Zajímavé je, že v oficiálním dokumentu města není uváděno, kolik žije ve městě osob ženského pohlaví a kolik mužského. Ale zajímavý je údaj, který potvrzuje prohlášení vedení města o klesajícím počtu obyvatelstva. Zatímco v roce 2012 jich ve městě žilo 9 759, v roce 2017 pouze 9 485. V roce 2017 se ve městě narodilo pouze 88 dětí. Tristní je situace v počtu dokončených bytů. Za roky 2012-2017 jich bylo dokončeno pouze 81, což představuje na jednoho obyvatele v roce 2017 jen 1,4 bytu. V tomto ohledu je logické, že v kvantitativním šetření respondenti bez ohledu na svůj věk požadovali, aby se město zaměřilo na zrychlení tempa výstavby bytů, počínaje výkupy pozemků, rekonstrukcí starých, nevyužívaných budov apod.

Diskuse k problematice bydlení ve městě

V souvislosti s praktickou částí a kvantitativním šetřením je potřebné doplnit několik poznámek v diskusi. Město Pacov a obce, které k němu náleží, nemá mnoho obyvatel. Kraj Vysočina jako celek nepatří k hustě obydleným krajům, což se také projevuje ve velikosti na jeho území ležících měst a obcí. Pacov jako celek má cca 9 500 obyvatel. Např. v roce 2017 se v něm narodilo pouze 88 dětí, zemřelo celkem 130 osob všech věkových kategorií. Situace byla podobná i v předcházejících letech. Na druhou stranu se noví občané do města přistěhovali, počet odstěhovaných osob byl v průměru o třicet osob vyšší. Všichni chtějí kvalitně bydlet. Jenže – otázkou je, kde? Počet bytů, kterými město disponuje, je naprosto nedostačující. Město má sice pozemky, které ale nejsou určeny k bytové výstavbě. Hledají se různé varianty, jak situaci řešit. Když si zadají návštěvníci

internetu práci a cíleně začnou vyhledávat nabídku k bydlení ve městě, kde najdou i nenajdou. Problém je v tomto případě v aktuálnosti nabídek. Některé na internetu zůstávají, i když už je záležitost uzavřena. Většinou se jedná o byty, které mají k dispozici firma nebo soukromí majitelé. Z tohoto důvodu byla proto v kvantitativním šetření věnována pozornost také této otázce. Lidé chtějí bydlet, ale platí to, co v celorepublikových médiích. Byty jsou, ale při koupi je jejich cena příliš vysoká, takže zájemce odrazuje, hypotéky se obává v současné situaci stále více lidí, soukromí majitelé mají ceny za pronájem tak vysoké, že také zájemce o bydlení odrazují. Ceny za bydlení v Pacově a okolí jsou pro lidi z České republiky mnohdy přijatelné, jenže pokud se jim podaří získat nové pracovní místo v kraji Vysočina, tak je mzda nebo plat ve srovnání s jinými kraji nižší. Celou problematiku lze shrnout následovně: ceny za bydlení byly, a ještě dlouhou dobu budou na tak vysoké finanční hladině, že mnohé, zejména sociálně slabé rodiny anebo rodiny s malými dětmi se bez finanční pomoci státu neobejdou. Snažila jsem se zjistit konkrétní údaje, jaká je situace v přidělování bytů, které jsou v majetku města anebo má město právo užívání a rozhoduje o tom, kdo ve kterém bytu bude bydlet. Má snaha byla marná. Veřejné údaje nejsou k dispozici. Město má k tomu své důvody.

Diskuse k problematice využívání volnočasových aktivit ve městě

Druhou problematikou k řešení v kvantitativním šetření bylo zjistit názory místních občanů na kvalitu volnočasových aktivit. Nejlépe situaci vyhodnotí lidé, kteří ve městě dlouhodobě žijí a na vybraných volnočasových aktivitách se podílejí jako jednotlivci nebo jako celá rodina.

První výzkumná otázka: *Jak občané vnímají nabídku volnočasových aktivit pro rodiny s dětmi?* **K otázce byla přiřazena první hypotéza:** Se zvyšujícím se vzděláním občanů klesá spokojenost s nabídkou volnočasových aktivit pro děti.

Určitá spokojenost byla s nabídkou volnočasových aktivit pro děti (38,2 %; 119). Spíše spokojeno je (33,8 %; 105) a určitě nespokojeno je (8,4 %; 26) osob. Z pohledu na konečné výsledky je evidentní, že 38,2 %, tj. 119 respondentů, bylo určitě spokojeno. Lze proto konstatovat, že první hypotéza byla potvrzena.

K problematice využívání nabídky volnočasových aktivit ještě další poznámka. Skutečností je, že jsem oslovovala přímo návštěvníky komunitního a rodinného centra,

protože to byla nejvhodnější možnost, jak oslovit respondenty, následně přesvědčit o potřebnosti jejich součinnosti a doslova si pohlídat, aby dotazník, kteří si převzali, skutečně vyplnili, nejradyji ihned po převzetí a odevzdali. Což se mi podařilo. Za druhé. Dobře si uvědomuji, že respondenti budou sdělovat své názory na aktivity, které jsou běžně otevřené a přístupné veřejnosti. V této aktivitě nebylo možné postihnout mnoho různých sportovních a dalších oddílů, ve kterých se schází velké množství dětí na pravidelných sportovních trénincích a následných oddílových zápasech. Nebylo také možné postihnout aktivity, kterým se občané města věnují při svých výjezdech za sportem a kulturou mimo město. Při kvantitativním šetření při tvorbě hypotézy o využívání volnočasových aktivit jsem se domnívala, že čím vyšší vzdělání člověk má, tím se ve větší intenzitě bude podílet na volnočasových aktivitách.

6 ZÁVĚR

Bakalářská práce na téma Prorodinná opatření v obci Pacov se zabývala tématem prorodinné politiky. Teoretická část zahrnovala tuto problematiku z hlediska celostátního v logické návaznosti na část praktickou, kdy hlavním aktérem je město Pacov v kraji Vysočina. Teoretickou část otevírá první kapitola, v jejímž úvodu je provedena operacionalizace hlavních pojmů, které se prolínají také do praktické části bakalářské práce. Pojmy byly zaměřeny na rodinu, její funkce, na rodinnou politiku a její definici, na její nástroje, cíle koncepce rodinné politiky a zejména na rodinnou politiku z pohledu měst a obcí s prezentací úlohy státu v podpoře lokální rodinné politiky a úlohy obce v rodinné politice.

V první kapitole je potřebné vyzdvihnout podkapitolu (1.3 Česká rodinná politika v mezinárodním srovnání), která prezentuje nejaktuálnější výsledky celostátní analýzy týkající se rodinné politiky. Důležité jsou zde fakta, na kterých je ukázán rozdíl ve výši finančních prostředků vyčleňovaných na rodinnou politiku v České republice v kontextu s členskými státy Organizace pro ekonomickou spolupráci a rozvoj. S ohledem na jednu z výzkumných otázek v praktické části týkající se spokojenosti se současnou bytovou politikou města Pacov byla velmi inspirující data týkající se bytové situace v České republice a výše nájmu, popř. koupě bytů týkající se zejména rodin s dětmi a rodin s nízkými příjmy.

Druhá kapitola obsahovala cíle a hypotézy pro praktickou část, třetí kapitola byla zaměřena na problematiku metodiky a celého postupu při zpracování kvantitativního šetření. Byla vysvětlena důležitost etiky, harmonogramu postupu, výběr respondentů atd. Důležitou součástí, která byla výchozím bodem pro další kvantitativní šetření, byla sociodemografická charakteristika města Pacov. V ní byla mj. prezentována zejména data ze současnosti města, která na základě oficiálních statistických šetření byla východiskem pro provedení kvantitativního šetření, definování cílů, výzkumných otázek a hypotéz. Čtvrtá kapitola obsahovala podrobné zpracování jednotlivých odpovědí na otázky položené respondentům v dotazníku.

Cíl práce byl definován v kontextu s částí praktickou. Cílem bylo zjistit, jak občané města Pacov vnímají nabídku volnočasových aktivit pro rodiny s dětmi a jak jsou občané spokojeni s opatřeními na podporu rodiny v oblasti bydlení ve svém městě. Cíle

kvantitativního šetření uskutečněné mezi občany města Pacov v kraji Vysočina byly zaměřeny na zjištění spokojenosti s volnočasovými aktivitami, které jsou na území města každoročně organizovány ve spolupráci města, společenských, kulturních, zájmových a dalších organizací a spolků.

Pro celkové zhodnocení bakalářská práce je nutné kladně hodnotit, že se zabývala tématem, které se na první pohled může zdát snadným, čemuž odpovídá také problematika využívání volnočasových aktivit. Jenže to je příliš jednostranný pohled. Téma zahrnuje jednak vlastní rozhodnutí směřující převážně k pohybovým a také sportovním aktivitám, které zajímají jen určitý okruh lidí, zatímco jiné zajímá pouze kultura apod. Druhým zajímavým směrem bylo, že se jednalo o aktivity, které byly a jsou organizovány pro občany malého města, k němuž náleží legislativně dalších šest malých obcí. O to větší je nutná koordinovanost obcí. Třetím momentem je, že se jedná o aktivity, které mnozí aktivní organizátoři vykonávají bezplatně a za čtvrté, jedná se o aktivity, na které převážná část finančních prostředků plyne z dotací, které schvaluje krajský úřad kraje Vysočina a jejich správné využívání zpětně důsledně kontroluje tak, jak ukládá legislativa.

7 SEZNAM POUŽITÉ LITERATURY

1. *Aktualizovaná koncepce rodinné politiky* (květen 2019). In: Sociální politika.eu. [online]. 2020 [cit. 2020-07-27]. Dostupné z: <https://socialnipolitika.eu/2019/09/aktualizovana-koncepce-rodinne-politiky-29-kvetna-2019/>
2. ARNOLDOVÁ, Anna, 2015. *Sociální péče 1. díl*. 1. vyd. Praha: Grada. 240 s. ISBN 978-80-247-9898-1.
3. BALÍK, Stanislav, 2009. *Komunální politika: Obce, aktéři a místní cíle politiky*. 1. vyd. Praha: Grada. 259 s. ISBN 978-80-247-6984-4.
4. BOWMAN, C. G. *Living apart together: legal protections for a new form of family*. New York: New York University Press, 2020.
5. ČERMÁKOVÁ, Marie a kol., 2002. *Podmínky harmonizace práce a rodiny v ČR*. Praha: Sociologický ústav AV ČR. ISBN 80-7330-026-5.
6. *Český statistický úřad*, 2019 [online]. [cit. 2020-03-05]. Dostupné z: <https://www.czso.cz>
7. ČEVELA, Rostislav, 2015. *Sociální a posudkové lékařství*. 1. vyd. Praha: Karolinum Press, ISBN 978-80-246-2938-4.
8. ddsd.volnocasoveaktivity.cz. In: ddsd.cz [online]. 2020 [cit. 2020-03-04]. Dostupné z: <http://www.dssp.cz/volnocasove-aktivity>
9. DEY, Ian et al., 2013. *Family Policy*. 2. vydání. New York: Routledge. 175 s. ISBN 0-9533571-5-5.
10. DISMAN, Miroslav, 1993. *Jak se vyrábí sociologická znalost*. Praha: Karolinum. ISBN 80-7184-141-2.
11. DISMAN, Miroslav, 2000. *Jak se vyrábí sociologická znalost: příručka pro uživatele*. 3. vyd. Praha: Karolinum. 374 s. ISBN 80-246-0139-7.
12. DUKOVÁ, Ivana, Martin DUKA a Ivanka KOHOUTOVÁ, 2013. *Sociální politika: učebnice pro obor sociální činnost*. Praha: Grada. 200 s. ISBN 978-80-247-3880-2.
13. ELIÁŠ, Karel a Marek SVATOŠ, 2020. Sagit, podle stavu k 22. 6. 2020, 320 stran. ISBN: 978-80-7488-415-3.
14. FIALOVÁ, Eva, SPOUSTOVÁ, Ivana a Barbara HAVELKOVÁ, 2007. *Diskriminace a právo*. Praha: Gender Studies. 45 s. ISBN 978-80-86520-20-9
15. FORET, Miroslav a Jana STÁVKOVÁ, 2003. *Marketingový výzkum: jak poznávat své zákazníky*. 1. vyd. Praha: Grada. 159 s. Manažer. ISBN 80-247-0385-8.

16. GIDDENS, Anthony, 1999. *Sociologie*. Praha: Nakladatelství Argo. ISBN 80-7203-124-4.
17. GRAY, David E., 2009. *Doing research in the real world*. 624 p. London: Sage. ISBN 978-18-478-7336-1.
18. HAGUE, Paul N., 2003. *Průzkum trhu*. Vyd. 1. Brno: Computer Press. 234 s. ISBN 80-722-6917-8.
19. HENDL, Jan, 2004. *Přehled statistických metod zpracování dat*. Praha: Portál. 583 s. ISBN 80-7178-820-1.
20. HORSKÁ, Pavla, 1994. Nejistá prognóza vývoje evropské rodiny. *Časopis Demografie*, 1994, 36 (2). ISSN 0011-8265
21. CHALOUPKOVÁ Klímová Jana, 2004. *Postoje k manželství, rodičovství a k rolím v rodině v České republice a v Evropě*. Sociologický ústav Akademie věd České republiky. ISBN 80-7330-062-1.
22. CHRÁSKA, Miroslav, 2016. *Metody pedagogického výzkumu. Základy kvantitativního výzkumu*. 2. akt. vyd. Praha: Grada. 256 s. ISBN 978-80-247-5623-3.
23. JAGGER, Gill a Caroline WRIGHT, 1999. *Changing family values*. New York: Routledge. ISBN 0415149576.
24. KOZEL, Roman, Lenka MYNÁŘOVÁ a Hana SVOBODOVÁ, 2011, *Moderní metody a techniky marketingového výzkumu*. Praha: Grada. 304 s. ISBN 978-80-247-3527-6.
25. KUCHAROVÁ, Věra, Kamila SVOBODOVÁ, Anna ŠTASTNÁ a František PODRÁPSKÝ, 2014. *Rodinná politika na úrovni obcí a krajů: principy a východiska*. Praha: VÚPSV. 143 s. ISBN 978-80-7416-210-7.
26. KUTNOHORSKÁ, Jana, 2009. *Výzkum v ošetrovatelství*. Praha: Grada. 176 s. ISBN 978-80-247-2713-4.
27. LANGMEIER, Josef a Marie KŇOURKOVÁ, 1984. *Psychologie: určeno pro posl. fak. dětského lék. Úvod do obecné a sociální psychologie*. Část 1. 103 s. Praha: Státní pedagogické nakladatelství. ISBN
28. LUNDQVIST, Åsa, 2011. *Family Policy Paradoxes*. 1. vydání. Bristol: Policy Press. ISBN 978-1-84742-455-6.
29. MAJEROVÁ, Věra a Emerich MAJER, 2007. *Empirický výzkum v sociologii venkova a zemědělství*. Část II. Praha: ČZU. 276 s. ISBN 978-80-213-1671-3.
30. MATOUŠEK, Oldřich, 2000. *Rodina jako instituce a vztahová síť*. Praha: Slon. 161 s. ISBN 80-86429-19-9.
31. MIOVSKÝ, Michal, 2006. *Kvalitativní přístup a metody v psychologickém výzkumu*. Praha: Grada. 332 s. ISBN 80-247-1362-4.

32. MOŽNÝ, Ivan, 2008. *Rodina a společnost*. Praha: Sociologické nakladatelství. 163 s. ISBN 978-80-86429-87-8.
33. MPSV ČR, 2008. *Rodinná politika na úrovni krajů a obcí*. Metodické doporučení MPSV. 1. vyd. 30 s. ISBN 978-80-86878-82-9.
34. OLECKÁ, Ivana a Kateřina IVANOVÁ, 2010. *Metodologie vědecko-výzkumné činnosti*. Olomouc: Moravská vysoká škola Olomouc. 44 s. ISBN 978-80-87240-33-5
35. Porodné 2020 - kdo má nárok na porodné. In: *Aktualne.cz* [online]. 2020 [cit. 2020-03-04]. Dostupné z: <https://www.aktualne.cz/wiki/finance/porodne-2020-vyse-porodneho/r~i:wiki:2984/>
36. PRŮCHA, Jan a Roman ŠVAŘÍČEK, 2009. Etický kodex české pedagogické vědy a výzkumu. *Pedagogická orientace*, roč. 19, č. 2, s. 89-105. ISSN 1211-4669.
37. PRŮŠA, Ladislav, 2014. *Alchymie nepojistných sociálních dávek*. Praha: Wolters Kluwer. 240 s. ISBN 978-80-7478-528-3.
38. Přídavek na dítě. In: MPSV [online]. 2019 [cit. 2020-03-04]. Dostupné z: <https://www.mpsv.cz/-/pridavek-na-dite>
39. Příručka pro člena zastupitelstva obce po volbách 2010. Aktualizované znění 2012. Praha. Svaz měst a obcí České republiky 2012. Dostupné z: http://www.vzdelany_zastupitel.cz/prirucka/prirucka-pro-clena-zastupitelstva-obce-1.aspx
40. PUNCH, Keith, 2008. *Základy kvantitativního šetření*. Praha: Portál. 150 s. ISBN 978-80-7367-381-9.
41. REID, Donald G. *Social Policy and Planning for the 21st Century: In Search of the Next Great Social Transformation*. 1. vydání. New York: Routledge, 2016. 210 s. ISBN 978-1-138-67405-9.
42. REICHEL, Jiří, 2009. *Kapitoly metodologie sociálních výzkumů*. Praha: Grada. Sociologie. 184 s. ISBN 978-80-247-3006-6.
43. Rodičovský příspěvek. In: MPSV [online]. 2020 [cit. 2020-03-04]. Dostupné z: <https://www.mpsv.cz/rodicovsky-prispevek>
44. *Rodinná politika na úrovni krajů a obcí*. MPSV, 2008. ISBN 978-80-86878-82-9.
45. SCHULTZ, Annett, STROHMEIER, Klaus Peter, WUNDERLICH, Holger, 2009. Örtliche Familienpolitik – warum und wie? In: Bernhard Blanke (Hrsg.): *dms - der moderne staat, Zeitschrift für Public Policy, Recht und Management* Heft 1/2009, s. 185-206.

46. SIROVÁTKA, Tomáš, 2006. *Rodina, zaměstnání a sociální politika*. Brno: Fakulta sociálních studií (Institut pro výzkum reprodukce a integrace společnosti) Masarykovy univerzity v Brně v nakl. Albert. ISBN 80-7326-104-9.
47. SKUTIL, Martin at al., 2011. *Základy pedagogicko-psychologického výzkumu pro studenty učitelství*. Praha: Portál. 256 s. ISBN 978-80-7367-788-8.
48. SOBOTKOVÁ NIELSEN, Veronika et al., 2014. *Rizikové a antisociální chování v adolescenci*. 1. vydání. Praha: Grada. 152 s. ISBN 978-80-247-9308-5.
49. *Strategie města Pacova a jeho místních částí*. 2018. [online]. MĚSTO PACOV. [cit. 2020-27-07]. Dostupné z <https://mestopacov.cz/strategie-rozvoje-mesta-pacova-a-jeho-mistnich-casti/d-3173/p1=3327>
50. STRONG, Bryan, 2010. *The Marriage and Family Experience: Intimate Relationships a Changing Society*. Cengage Learning. ISBN 978-05-346-2425-5.
51. *Základní škola Pacov*, 2020. [online]. zspacov. [cit. 2020-27-07]. Dostupné z <https://www.zspacov.cz/volny-cas/spolky>
52. Zákon č. 89/2012 Sb., Občanský zákoník, 2012. [online]. [cit. 2020-27-7]. In: *Sbírka zákonů České republiky*, částka 33, s. 1120-22. ISSN 1211-1244. Dostupné z: <https://www.psp.cz/sqw/sbirka.sqw?cz=89&r=2012>

8 SEZNAM OBRÁZKŮ A TABULEK

Obr. 1 Pohlaví respondentů (N = 311) v %	39
Obr. 2 Respondenti podle věkových skupin (N = 311) v %	39
Obr. 3 Počet dětí v rodině (N = 311) v %	39
Obr. 4 Vzdělání respondentů (N = 311) v %	40
Obr. 5 Počet let pobytu ve městě (N = 311) v %	40
Obr. 6 Přednosti života v Pacově (N = 311) v %	41
Obr. 7 Nedostatky ve vybavenosti v Pacově (N = 311) v %	41
Obr. 8 Celková spokojenost se životem ve městě (N = 311) v %	42
Obr. 9 Spokojenost s nabídkou volnočasových aktivit pro děti (N = 311) v % h1	42
Obr. 10 Podpora činností ve městě (N = 311) v %	43
Obr. 11 Trávení volného času s dětmi ve městě (N = 311) v %	43
Obr. 12 Zdroje informací o dění ve městě (N = 311) v %	44
Obr. 13 Volba občanů města pro typ výstavby (N = 311) v %	44
Obr. 14 Názor na nedostatek cenově dostupného bydlení (N = 311) v %	45
Tabulka 1 Strategie města Pacova	38
Tabulka 2 Spokojenost se současnou nabídkou městských bytů (N = 311) v % h 2.....	42

9 PŘÍLOHY

Příloha 1

Dobrý den, jmenuji se Pavlína Šeniglová a studuji na Jihočeské univerzitě v Českých Budějovicích. Ráda bych Vás požádala o vyplnění následujícího dotazníku k mé bakalářské práci „Prorodinná opatření v obci Pacov“. Tento dotazník je určen pouze pro obyvatele města Pacov. Dotazník je anonymní a jeho vyplnění Vám zabere přibližně 5 minut. Předem děkuji za vyplnění.

1. otázka

Co považujete za přednosti života v Pacově? Zaškrtněte max. 3 odpovědi

- a, dostupnost lékařské péče
- b, kvalita MŠ a ZŠ
- c, výstavba nového domu sociálních služeb
- d, bezpečnost ve městě
- e, zřízení nového komunitního centra
- f, možnost kulturního vyžití
- g, možnost vyžití pro děti
- h, jiné (napíšte jaké)

2. otázka

Co považujete za nedostatky? Zaškrtněte max. 3 odpovědi

- a, kriminalita ve městě
- b, nedostatek sociálních služeb
- c, nedostatek zdravotnických služeb
- c ,nedostatek zdravotnických služeb
- d, nedostatečné kulturní vyžití
- e, nedostatečné sportovní vyžití
- f, nedostatek parkovacích míst pro invalidy/rodiny s dětmi
- g, nedostatek městských bytů
- h, chybějící jesle
- ch, jiné (napíšte jaké)

3. otázka

Jak jste celkově spokojen/a se životem ve městě?

- a, velmi spokojen/a
- b, spíše spokojen/a
- c, spíše nespokojen/a
- d, velmi nespokojen/a

4. otázka

Jste spokojen/a s nabídkou volnočasových aktivit ve městě pro děti?

- a, určitě ano
- b, spíše ano
- c, určitě ne
- d, spíše ne
- e, nejsem si jist/a

5. otázka

Považujete nabídku městských bytů v současné době za dostatečnou?

- a, určitě ano
- b, spíše ano
- c, určitě ne
- d, spíše ne
- e, nejsem si jist/a

6. otázka

Které činnosti a oblasti by měly být ve městě podporovány? Zaškrtněte max. 3 odpovědi

- a, činnost spolků a neziskových organizací
- b, výstavba městských bytů
- c, kulturní a sportovní akce
- d, veřejná doprava
- e, podmínky pro nová pracovní místa
- f, zájmové kroužky
- g, jiné (napište jaké)

7. otázka

Jak trávíte volný čas s dětmi ve městě? Zaškrtněte max. 3 odpovědi

- a, navštěvuji komunitní/rodinné centrum
- b, společně s dětmi navštěvuji zájmové kroužky
- c, snažím se vybírat finančně nenáročné aktivity
- d, volný čas trávíme mimo město
- e, jiné (napište jaké)

8. otázka

Ze kterého zdroje získáváte nejvíce informací o aktuálním dění ve městě?

- a, místní zpravodaj
- b, regionální zpravodajství
- c, vývěsky ve městě
- d, sociální sítě, internet
- e, od známých a přátel
- f, nevyhledávám tyto informace

9. otázka

Jak by se podle Vás Město Pacov mělo angažovat v dostupnosti bydlení pro své občany?

- a, výstavba nových bytů v Pacově
- b, prodej pozemků
- c, zvýhodnění ceny pozemků pro rodiny s dětmi
- d, neřeším dostupnost bydlení
- e, jiné (uved'te jaké)

10. otázka

Trápí Vás nedostatek cenově dostupného bydlení?

- a, určitě ano
- b, spíše ano
- c, určitě ne
- d, spíše ne
- e, nejsem si jist/a

Identifikační údaje

11. otázka

Charakteristika podle pohlaví

- a, muž
- b, žena

12. otázka

Zařazení podle věkových skupin

- a, 18-29 let
- b, 30-39 let
- c, 40-49 let
- d, 50-55 let
- e, 56 let a více

13. otázka

Kolik máte dětí?

- a, žádné
- b, 1-3
- c, 4 a více

14. otázka

Vaše nejvyšší dosažené vzdělání?

- a, základní vzdělání
- b, středoškolské vzdělání s výučním listem
- c, středoškolské vzdělání ukončené maturitou
- d, vyšší odborné vzdělání
- e, vysokoškolské vzdělání

15. otázka

Kolik let žijete ve městě?

- a, do 1 roku
- b, 2-4 roky
- c, 5-9 roků
- d, 10-19 roků
- e, 20 a více roků