

Česká zemědělská univerzita v Praze

Provozně ekonomická fakulta

Katedra práva



Diplomová práce

Pohledávky obce v podmínkách města Jirkova

Bc. Jaroslava Richterová

© 2018 ČZU v Praze

ČESKÁ ZEMĚDĚLSKÁ UNIVERZITA V PRAZE

Provozně ekonomická fakulta

ZADÁNÍ DIPLOMOVÉ PRÁCE

Bc. Jaroslava Richterová

Veřejná správa a regionální rozvoj

Název práce

Pohledávky obce v podmínkách města Jirkova

Název anglicky

Receivables municipalities in terms of Jirkov

Cíle práce

Cílem diplomové práce je na základě komplexní analýzy pohledávek obce Jirkov zhodnotit vývoj vymáhání pohledávek z pohledu platné právní úpravy za dané časové období se zaměřením na jednotlivé druhy, výši a četnost výskytu jednotlivých pohledávek a způsob vymáhání se zaměřením na finanční náročnost v podmínkách města Jirkova

Metodika

1. Shromáždění podkladů
2. Prostudování a roztřídění podkladů metodou analýzy právních textů podle předem stanovených klíčových znaků
3. Shromáždění podkladů pro zpracování praktické části práce
4. Zpracování praktické části práce
5. Diskuse a vyhodnocení s využitím metody komparace teoretické a praktické části práce
6. Závěr

Doporučený rozsah práce

60 – 80 stran

Klíčová slova

obec, pohledávka, dlužník, vymáhání, veřejná správa, nedoplatky, místní poplatky, pokuty, nájem

Doporučené zdroje informací

- KOBÍK, J. Daňový proces: judikatura k problémovým situacím. Olomouc: ANAG, 2016. Daně (ANAG). ISBN 978-80-7554-029-4.
- KOPŘIVA, M. a NOVOTNÝ J. Manuál k daňovému řádu: [výklad k jednotlivým ustanovením zákona, rozdíly proti zákonu o správě daní a poplatků, judikatura, příklady : zpracování změn účinných od 1.1.2013]. 2., rozš. a aktualiz. vyd. Ostrava: Sagit, 2013. ISBN 978-80-7208-947-5.
- PERTHEN, E. Správa a vymáhání pohledávek v praxi. Praha: Wolters Kluwer, 2015. Právo prakticky. ISBN 978-807-4789-526.
- PETROV, Jan. Občanský zákoník: komentář. Praha: C.H. Beck, 2017. Beckova edice komentované zákony. ISBN 978-80-7400-653-1.
- RADVAN, M. Místní daně. Praha: Wolters Kluwer Česká republika, 2012. ISBN 978-80-7357-932-6., s.244
- VEDRAL, J. Správní řád: komentář. Praha: BOVA POLYGON, 2006. ISBN 80-727-3134-3.
- Zákon č. 128/2000 Sb., o obcích (obecní zřízení), Směrnice města Jirkova č. 5/2014 o pohledávkách, Zákon č. 89/2012 Sb., občanský zákoník, Zákon č. 280/2009., daňový řád, Zákon č. 565/1990., o místních poplatcích, Zákon č. 182/2006 Sb., o úpadku a způsobech jeho řešení (insolvenční zákon), Zákon č. 99/1963 Sb., občanský soudní řád, Zákon č. 120/2001 Sb., o soudních exekutorech a exekuční činnosti (exekuční řád)
-

Předběžný termín obhajoby

2017/18 LS – PEF

Vedoucí práce

JUDr. Jana Borská, Ph.D.

Garantující pracoviště

Katedra práva

Elektronicky schváleno dne 24. 11. 2017

JUDr. Jana Borská, Ph.D.

Vedoucí katedry

Elektronicky schváleno dne 24. 11. 2017

Ing. Martin Pelikán, Ph.D.

Děkan

V Praze dne 20. 03. 2018

Čestné prohlášení

Prohlašuji, že svou diplomovou práci "Pohledávky obce v podmínkách města Jirkova" jsem vypracoval (a) samostatně pod vedením vedoucího diplomové práce a s použitím odborné literatury a dalších informačních zdrojů, které jsou citovány v práci a uvedeny v seznamu použitých zdrojů na konci práce. Jako autorka uvedené diplomové práce dále prohlašuji, že jsem v souvislosti s jejím vytvořením neporušila autorská práva třetích osob.

V Praze dne 27.03.2017

Poděkování

Ráda bych touto cestou poděkovala JUDr. Janě Borské, Ph.D., vedoucí této práce za její odbornou pomoc a cenné rady. Dále bych ráda poděkovala kolegyni z finančního odboru paní Marušce Seifertové za její trpělivé vyhledávání dat.

Pohledávky obce v podmínkách města Jirkova

Abstrakt

Tématem této diplomové práce je problematika pohledávek obcí, rozlišení jednotlivých druhů pohledávek a možné způsoby jejich vymáhání. Obce mají povinnost ze zákona vždy postupovat s péčí řádného hospodáře a proto je zákonnou nutností vymáhat veškeré dlužné částky, které nebyly řádně a včas zaplacený, včetně nákladů na vymáhání u pohledávek, které nebyly včas uhrazeny. V teoretické části jsou mimo jiné definovány druhy pohledávek obce v rozčlenění s odkazem na jejich vznik a režim jejich správy a to pohledávky v rámci samosprávné a přenesené působnosti. Rozdílný režim správy pohledávek je řešen také z pohledu vyčerpání všech zákonných možností postupů k jejich vymáhání a sledování nevymáhání pohledávek v obci. Praktická část práce komplexně analyzuje pohledávky města Jirkova za sledované období od roku 2010 do roku 2017 z pohledu druhu pohledávek, jejich vzniku, sledování vývoje jednotlivých druhů pohledávek, jejich způsoby vymáhání, které město Jirkov uplatňuje. Využití kvalitativní metody výzkumu bylo doplnění o rozhovory vedoucím právního odboru a dalšími zaměstnanci obce. Analýzou získaných dat pohledávek vzniklých v samostatné působnosti byly zjištěny nejvyšší dlužné částky na nájemném za bytové jednotky, kdy v roce 2013 je dlužná částka ve výši 30.477.028,- Kč. U pohledávek vzniklých v přenesené působnosti obce jsou zaznamenány nejvyšší pohledávky za nezaplacený místní poplatek za svoz domovního odpadu, jehož vývoj má stále rostoucí tendenci a ke konci roku 2017 je celkový dluh za tento místní poplatek ve výši 14.271.424,27 Kč. Z realizovaných rozhovorů vyplynula skutečnost, že při vyměření nezaplacených místních poplatků nejsou využívány všechny nástroje dle daňového řádu. Rozborem a sledováním získaných druhotných dat ze statistik města Jirkova lze dovodit, že celkové pohledávky obce mají mírně klesající tendenci. V závěru práce doporučila autorka opatření k nápravě, které by mohlo vést ke zkrácení lhůty pro vyměření nezaplaceného poplatku, používáním hromadného předpisného seznamu dle daňového řádu.

Klíčová slova: obec, pohledávka, dlužník, vymáhání, veřejná správa, nedoplatky, místní poplatky, pokuty, nájem

Receivables municipalities in terms of Jirkov

Abstract

The topic of this diploma thesis is the problems of municipal debts, the distinction of individual types of receivables and possible ways of their enforcement. Municipalities are required by law to always proceed with the care of a proper manager and therefore it is a legal necessity to recover all amounts owed which have not been duly and timely paid, including recovery costs for claims that have not been paid in time. The theoretical part defines, among other things, the types of receivables of the municipality in division with reference to their origin and the regime of their administration, namely receivables within the self-governing and delegated powers. The different receivables management regime is also solved in terms of exhaustion of all legal possibilities of procedures for their recovery and monitoring of uncollected debts in the municipality. The practical part of the thesis comprehensively analyzes the receivables of Jirkova in the monitored period from 2010 to 2017 from the viewpoint of the type of receivables, their origin, the monitoring of the development of individual types of receivables, their ways of enforcement applied by the town of Jirkov. The use of the qualitative method of research was complemented by interviews with the head of the legal department and other employees of the municipality. The analysis of the acquired data of receivables arising from separate activities revealed the highest amount of debts owed to dwellings, in 2013 the amount owed is CZK 30.477.028,-. For receivables arising from the delegated powers of the municipality, the highest receivables for an unpaid local fee for the collection of household waste are recorded, the trend of which continues to grow and towards the end of 2017 the total debt for this local fee is CZK 14.271.424,27. The realized interviews revealed the fact that all the instruments according to the Tax Code are not used for the assessment of unpaid local fees. By analyzing and monitoring the obtained secondary data from the statistics of Jirkov, it can be concluded that the total receivables of the municipality have a slightly decreasing tendency. At the end of the work, the author recommended remedial measures, which could lead to shortening the time limit for the payment of the unpaid fee, by using the bulk prescription list according to the Tax Code.

Keywords: municipality, debt, debtor, enforcement, public administration, arrears, local taxes, fines, rent

Obsah

1	Úvod.....	12
2	Cíl práce a metodika	13
2.1	Cíl práce	13
2.2	Metodika	13
3	Teoretická východiska – literární rešerše	17
3.1	ZÁKLADNÍ POSTAVENÍ OBCE.....	18
3.1.1	Definice obce dle zákona	18
3.1.2	Přenesená a samostatná působnost obce	18
3.1.3	Hospodaření obce.....	19
3.2	POHLEDÁVKA	20
3.2.1	Definice pohledávky.....	20
3.2.2	Pohledávky obce.....	20
3.2.2.1	Pohledávky v samostatné působnosti.....	21
3.2.2.2	Pohledávky v rámci přenesené působnosti.....	21
3.2.3	Místní poplatky	21
3.2.3.1	Poplatek ze psů	23
3.2.3.2	Poplatek za lázeňský a rekreační pobyt	23
3.2.3.3	Poplatek ze vstupného	23
3.2.3.4	Poplatek z ubytovací kapacity	23
3.2.3.5	Poplatek za povolení vjezdu motorovým vozidlem	24
3.2.3.6	Poplatek za provoz systému shromažďování, sběru, přepravy, třídění, využívání a odstraňování komunálních odpadů.....	24
3.2.3.7	Poplatek za zhodnocení stavebního pozemku s možností jeho připojení na stavbu vodovodu nebo kanalizace	25
3.2.4	Pokuty a náklady řízení.....	26
3.3	VYMÁHÁNÍ POHLEDÁVEK	26
3.3.1	Vymáhání pohledávek v samostatné působnosti.....	27
3.3.1.1	Nalézací řízení	27
3.3.1.2	Výkon rozhodnutí.....	29
3.3.2	Vymáhání pohledávek v přenesené působnost.....	30
3.3.2.1	Nalézací řízení	31
3.3.2.2	Výkon rozhodnutí.....	32
3.3.3	Odpis pohledávek.....	34
3.3.4	Promlčení pohledávek	35

4	Vlastní práce	37
4.1	Město Jirkov – popis	37
4.1.1	Orgány obce.....	39
4.2	Správa a evidence pohledávek.....	40
4.2.1	Pohledávky vedené v účetnictví města Jirkova	40
4.2.2	Pohledávky vedené v účetnictví Městské majetkové Jirkov s.r.o.	43
4.3	Struktura pohledávek v letech 2010 – 2017	43
4.3.1	Stav pohledávek v účetnictví města Jirkova.....	43
4.3.2	Stav pohledávek v účetnictví Městské majetkové Jirkov s.r.o.....	52
4.4	Procesy a postupy vymáhání pohledávek.....	53
4.4.1	Vymáhání pohledávek evidovaných v účetnictví města Jirkova	53
4.4.1.1	Vymáhání nezaplaceného místního poplatku - odpad	53
4.4.1.2	Vymáhání nezaplaceného místního poplatku – poplatek ze psů .	55
4.4.1.3	Vymáhání nezaplacených pokut.....	56
4.4.1.4	Vymáhání ostatních pohledávek	60
4.4.2	Vymáhání pohledávek evidovaných v účetnictví Městské majetkové Jirkov s.r.o.....	62
4.4.3	Celkové pohledávky města Jirkova	64
4.5	Finanční náročnost vymáhání pohledávek.....	65
4.6	Odpis pohledávek	67
5	Výsledky a diskuse	69
6	Závěr.....	75
7	Seznam použitých zdrojů.....	78
8	Přílohy	81

Seznam grafů

Graf 1:	Analýza pohledávek k 31. 12. 2010	44
Graf 2:	Vývoj dluhů za odpady	54
Graf 3:	Vývoj dluhů na poplatku ze psů	55
Graf 4:	Vývoj nárůstů nedoplatků za pokuty	57
Graf 5:	Vývoj zůstatků ostatních pohledávek	62
Graf 6:	Vývoj dluhů na nájemném	64
Graf 7:	Vývoj celkových pohledávek	65

Seznam tabulek

Tabulka 1:	Výše soudních poplatků	28
Tabulka 2:	Porovnání nákladů na výkon rozhodnutí	30
Tabulka 3:	Provedení rozhovorů s pracovníky	37
Tabulka 4:	Struktura pohledávek k 31. 12. 2010	44
Tabulka 5:	Struktura pohledávek k 31. 12. 2011	46
Tabulka 6:	Struktura pohledávek k 31. 12. 2012	47
Tabulka 7:	Struktura pohledávek k 31. 12. 2013	48
Tabulka 8:	Struktura pohledávek k 31. 12. 2014	49
Tabulka 9:	Struktura pohledávek k 31. 12. 2015	50
Tabulka 10:	Struktura pohledávek k 31. 12. 2016	51
Tabulka 11:	Struktura pohledávek k 31. 12. 2017	52
Tabulka 12:	Pohledávky na nájemném za bytové a nebytové prostory	53
Tabulka 13:	Statistika přihlášených psů	55
Tabulka 14:	Finanční náročnost vymáhání - porovnání	66
Tabulka 15:	Přehled počtu pohledávek a mzdových nákladů	67
Tabulka 16:	Výše odepsaných pohledávek	68
Tabulka 17:	Výše pohledávek v samostatné a přenesené působnosti	70

1 Úvod

V Ústavě České republiky je obec vymezena jako územní společenství občanů mající právo na samosprávu. Další vymezení obce je rozvedena v zákoně o obcích a tento zákon mimo jiné říká, že obec je veřejnoprávní korporací, která má vlastní majetek. Veřejnoprávní podstata obce se tak nejlépe vyjádří v oblasti dispozic s obecním majetkem, pro něž zákon o obcích vymezuje určité specifické povinnosti a omezení. Společným cílem těchto zákonem definovaných mantinelů je ochrana majetku obce a transparentnosti hospodaření s tímto majetkem. Obec je povinna hospodařit účelně a dle zásad dobrého hospodáře.

Mezi další povinnosti obce je nutné zahrnout péči o všestranný rozvoj území obce a potřeby jejích občanů. K tomuto poslání je nutné zabezpečit dostatek finančních zdrojů pro naplnění příjmové části obecního rozpočtu. Proto je velmi důležité a žádoucí mít dostatek financí, protože čím lepší finanční zajištění obec má, tím lépe se může rozvíjet a poskytovat kvalitní veřejné služby svým občanům. Z tohoto důvodu je nutné, aby obec vymáhala pohledávky za svými dlužníky, ať se vyvinuly z kterýchkoliv právních titulů.

Tématem této diplomové práce jsou pohledávky obcí a možnosti vymáhání těchto pohledávek. V teoretické části práce jsou uvedeny legislativní normy a odborná literatura zabývající se postavením obce, pohledávkami a následně procesem vymáháním pohledávek. Praktická část práce se zabývá pohledávkami konkrétního vybraného územního samosprávného celku – města Jirkova. Agenda pohledávek města Jirkova je komplexně zpracována dle druhů pohledávek ve sledovaném období od roku 2010 do roku 2017. Autorka v praktické části popisuje proces vymáhání jednotlivých druhů pohledávek a sleduje vývoj pohledávek města Jirkova za dané období. Zároveň s tím je zkoumáno, zda jsou v postupech vymáhání pohledávek aplikovány veškeré možné legislativní nástroje k dosažení uspokojení obce jako věřitele.

V závěru této diplomové práce jsou navržena doporučení ke zkvalitnění a zefektivnění vymáhání pohledávek města Jirkova a tím i přísunu dalších finančních prostředků do rozpočtu obce, které jsou potřebné k zajištění chodu obce a zabezpečení veřejných služeb občanům.

2 Cíl práce a metodika

2.1 Cíl práce

Cílem této diplomové práce je komplexně zmapovat agendu pohledávek města Jirkova, zhodnotit vývoj vymáhání pohledávek z pohledu platné právní úpravy za sledované období 2010 – 2017, dále potom zmapovat postup vymáhání pohledávek se zaměřením na jednotlivé druhy a četnost výskytu jednotlivých pohledávek a způsob vymáhání se zaměřením na finanční náročnost v podmínkách města Jirkova.

Dílčím cílem číslo 1 bude zkoumat vývoj jednotlivých druhů pohledávek v daném časovém období 2010 – 2017.

Dalším dílčím cílem číslo 2 bude, zda tendence celkových pohledávek města v daném časovém období od roku 2010 do roku 2017 je klesající či vzrůstající.

Dílčím cílem číslo 3 bude zkoumat, zda při vymáhání pohledávek jsou využívány veškeré zákonné nástroje a možnosti k tomu určené.

2.2 Metodika

Diplomová práce bude rozčleněna do dvou částí, na část teoretickou a praktickou část. Pro teoretickou část práce bude nezbytné shromáždit odbornou literaturu a související právní předpisy týkající se vymáhání pohledávek a postavení obce. Všechny zdroje, ze kterých bude autorka čerpat, budou uvedeny v kapitole k tomu určené.

Dalším krokem bude shromážděné poklady prostudovat a roztřídit metodou analýzy právních textů podle předem stanovených klíčových znaků. Mezi stanovené klíčové znaky náleží - základní postavení obce, pohledávka, místní poplatky, pokuty, splatnost poplatku, vymáhání pohledávek, exekuční řízení, daňová exekuce, dělená správa, odpis pohledávek.

Vlastní analýza dokumentů se opírá především o správné porozumění analyzovaným dokumentům. Za vodítko pro takové porozumění slouží základní otázky, na které by si měl výzkumný pracovník odpovědět.¹

K tomu, aby byl naplněn výzkumný cíl diplomové práce, autorka použije kombinovanou výzkumnou strategii, jež se jeví s ohledem k cíli jako nejvhodnější řešení. Prostřednictvím sekundární analýzy bude uskutečněno zpracování přístupných dat, na základě něhož bude vytěžení nevyhodnocených informací k problematice vymáhání pohledávek v obci Jirkov za období 2010 – 2017.

Následujícím krokem bude vypracování praktické části diplomové práce, ve které se bude autorka zabývat četností a stavem vymáhání pohledávek ve vybraném územně samosprávném celku – městu Jirkov v období let 2010 - 2017. V rámci vypracování praktické části práce bude nutné seznámit se s organizačním členěním města Jirkova a nastudování vnitřních směrnic a předpisů. Po prostudování vnitřních předpisů se autorka seznámí s procesními postupy vymáhání pohledávek.

Pro uskutečnění cílů této diplomové práce bude použita při zpracování praktické části práce jako první kvantitativní výzkumná metoda a poté kvalitativní výzkumná metoda, pro naplnění dílčích cílů 1. a 2. budou zpracována druhotná data z vlastních statistik města Jirkova o druhu a výši pohledávek, splnění dílčího cíle 3. bude uskutečněno prostřednictvím rozhovorů s pracovníky.

Kvantitativní výzkumnou metodou bude použita sekundární analýza dat, jež je důležitým zdrojem poznatků pro splnění cíle a dílčích cílů této diplomové práce a přispěje tím k závěrečnému vyhodnocení dané problematiky.

Disman charakterizuje uvedenou kvantitativní techniku jako úspornější eventualitu na rozdíl od obsahové analýzy a uvádí, že ne vždycky, ale častěji, než bychom očekávali, mohla být data, která potřebujeme, už někdy někým sebrána.²

¹ SURYNEK, Alois. *Základy sociologického výzkumu*.

² DISMAN, Miroslav. *Jak se vyrábí sociologická znalost*.

Pro získání statistických údajů budou použita druhotná data z vlastních statistik města Jirkova, konkrétně účetní evidence města, evidence plátců místních poplatků a i ostatních plátců, dále potom evidence předpisů daných pohledávek a jejich plateb, statistiky vydaných platebních výměrů. Dalším zdrojem dat a informací bude evidence pohledávek společnosti Městská majetková Jirkov s. r. o., která na základě příkazní smlouvy obstarává správu bytových a nebytových prostor. Z výstupu těchto evidencí se vytěží informace k problematice vymáhání pohledávek ve městě Jirkově za sledované období od 2010 do roku 2017. Získané statistické údaje budou zpracovány do tabulek a do grafického znázornění. Následně autorka vyhodnotí vývoj jednotlivých pohledávek v každém konkrétním roce sledovaného období, zda nevzniká určitá závislost na výši a četnosti pohledávek.

Autorka této práce pro definování výběrového souboru aplikuje teoreticky zaměřený výběr, tedy proces sběru dat potřebných ke generování teorie, přičemž výzkumník svá data zároveň shromažďuje, kóduje a analyzuje a přitom se rozhoduje, která další data jsou zapotřebí a kde se dají získat.³

V zájmu lepšího zmapování vymáhání pohledávek ve městě Jirkově za sledované období bude jako další použita kvalitativní výzkumná technika - poloskrukturovaný rozhovor s cílovou skupinou – vybranými zaměstnanci, z jejichž pracovního zařazení vyplývají činnosti spojené s vymáháním pohledávek. Smyslem kvalitativní metody je kvalitní analýza získaných dat. Zodpovědní pracovníci zabývající se problematikou vymáhání pohledávek mohou poskytnout velmi cenné informace z vlastních zkušeností z každodenní pracovní činnosti.

Polostrukturovaný rozhovor je zvolen jako výzkumná kvalitativní metoda z toho důvodu, aby byla dána možnost stanovené okruhy dotazů přizpůsobit situaci a odpovídající mohli nenásilně na příslušné téma odpovídat. Při vedení rozhovoru bude dána každému respondentovi možnost, aby při svých odpovědích na otázky mohl aplikovat své znalosti, které jsou pro cíl práce důležité a současně, aby byl prostor pro upřesnění případných nejasností.

³ HENDL, Jan. *Kvalitativní výzkum*.

Jan Hendl aplikuje ve svém díle popis kvalitativního výzkumu Milese a Creswella, dle něhož se kvalitativní výzkum provádí pomocí delšího a intenzivního kontaktu s terénem nebo situací jedince či skupiny jedinců. Sám výzkumník je hlavním nástrojem výzkumu, usiluje o získání jednotného obrazu tématu studie a snaží se vytvořit důkladný popis svého zjištění.⁴

Výzkum prováděný v rámci této diplomové práce je pojímán jako komparativní studie porovnání let za období od roku 2010 až do roku 2017 tak, aby bylo možné rozlišit změny, ke kterým ve sledovaném období došlo. Z tohoto důvodu bude následně v diskusi a vyhodnocení komparována teoretická část práce a praktická část práce s následným shrnutím a vyhodnocením celého procesu vymáhání pohledávek ve městě Jirkově a navržením změn a doporučení v nastaveném procesu vymáhání.

⁴ HENDL, Jan. *Kvalitativní výzkum*.

3 Teoretická východiska – literární rešerše

Obce plní řadu úkolů v samostatné i přenesené působnosti, mezi které mimo jiné patří tvorba obecně závazných vyhlášek, stanovování místních poplatků, souvisejících poplatků a daní, ale také postupy v řízení o poplatcích a při jejich vymáhání. Plnění těchto úkolů samozřejmě ovlivňuje řada faktorů nezávislých na vůli obcí, jako je míra právní regulace, místní podmínky, rozdělení kompetencí mezi státem a obcemi, podpora dotčených ministerstev i jejich schopnost dohodnout se na společném výkladu sporných otázek praxe, finanční zajištění obcí a v neposlední řadě vývoj judikatury. Role obcí je nezastupitelná a nanejvýše odpovědná vůči obyvatelům obcí.⁵

Největší část obecních zdrojů má daňový charakter. Jedná se zejména o daně svěřené a daně sdílené. Mezi daňové příjmy řadíme svěřené daně z nemovitosti, sdílené daně, místní daně a správní daně. Jmenované příjmy mají daňový charakter, neboť daň je povinnou, pravidelnou, nenávratnou, neekvivalentní a neúčelovou, zákonem stanovenou platbou.

Místní poplatky jsou často označovány za „daně místní“, neboť jsou daňovými příjmy s typickými znaky daní. Oproti daním, které jsou platné pro celé území České republiky, místní poplatky mohou být značně diferencované, neboť si obec sama stanoví, zda a nakolik využije maximální výši těchto plateb.⁶

Současná právní úprava místních poplatků je obsažena v zákoně č. 565/1990 Sb. o místních poplatcích, ve znění pozdějších předpisů. Místní poplatky jsou skupinou poplatků, která má své specifikum v tom, že jde o poplatky, o jejichž zavedení si na základě zákona rozhoduje obec sama v rámci své samostatné působnosti. Jednotlivé obecní vyhlášky konkretizují právní úpravu v rámci zákonného zmocnění na místní podmínky. Místní poplatky nemusí být vybírány ve všech obcích. Pokud jsou ale zavedeny, stávají se závaznými pro všechny občany obce. Účelem je zajištění příjmů do obecních rozpočtů, což ovšem není jediná a hlavní funkce, významná role připadá též regulačním rysům či ochranným prvkům jednotlivých poplatků. Zákon stanoví pouze jejich základní prvky a hranice, vše ostatní řeší obecně závazné vyhlášky obcí, jimiž jsou poplatky zaváděny.⁷

⁵ MATĚJKOVÁ, Lenka, Alena PEŠKOVÁ, Barbora KUBÍKOVÁ a Zdeňka SVOBODOVÁ. *Doporučení pro obce a města.*

⁶ MARKOVÁ, Hana. *Finance obcí, měst a krajů.*

⁷ BAKEŠ, Milan. *Finanční právo.*

Obec má povinnost při zpracování obecně závazné vyhlášky o místních poplatcích zachovat nejen zákonnost, tj. soulad s ostatními právními předpisy, ale i formálně právní úpravu, kterou tento právní předpis vyžaduje. Obecně závazná vyhláška musí být terminologicky jasná, přesná, jednotná a vnitřně přehledná tak, aby jak jednotlivý poplatník, tak i správce poplatku mohl zřetelně rozpoznat svá práva a povinnosti.⁸

3.1 ZÁKLADNÍ POSTAVENÍ OBCE

3.1.1 Definice obce dle zákona

Obec je dle zákona č. 128/2000 Sb., o obcích (obecní zřízení), definována jako základní územní společenství občanů, tvoří územní celek, který je vymezen hranicemi území obce. Obec je dále veřejnoprávní korporací, má vlastní majetek a v právních vztazích vystupuje pod svým jménem a nese odpovědnost z těchto vztahů vyplývající.⁹

3.1.2 Přenesená a samostatná působnost obce

Veřejná správa je institut sloužící občanům k realizaci jejich práva na správu věcí veřejných. Každá obec tak vykonává jak státem přenesenou státní správu, tak správu svých vlastních záležitostí – samosprávu. Podstatným rozdílem mezi státní správou a samosprávou, jakožto způsoby řízení určitých celků, je míra autonomie tohoto způsobu řízení. V přenesené působnosti je obec pouhým vykonavatelem státní moci a napomáhá jejímu jednotnému uplatňování, zatímco rozhodováním a vůbec činnostmi v působnosti samostatné obec naplňuje své ústavně zaručené právo na samosprávu jako právo předstátní.¹⁰

Samostatná působnost obcí je stanovena ve znění § 7 zákona č. 128/2000 Sb., o obcích, ve kterém je zakotveno, že obec spravuje své záležitosti samostatně a rozsah samostatné působnosti může být jen omezen zákonem. Samostatná působnost obcí je detailněji rozepsána v § 35 a násl. zákona č. 128/2000 Sb., o obcích a jedná se o vytváření podmínek pro rozvoj sociální péče a pro uspokojování potřeb občanů obce v oblasti bydlení, ochrany a rozvoje zdraví, dopravy a spojů, potřeby informací, výchovy a vzdělávání, celkového kulturního rozvoje a ochrany veřejného pořádku.

⁸ ŠNEBERKOVÁ, Alena. *Místní poplatky v praxi*.

⁹ Zákon o obcích (obecní zřízení).

¹⁰ MATĚJKOVÁ, Lenka, Alena PEŠKOVÁ, Barbora KUBÍKOVÁ a Zdeňka SVOBODOVÁ. *Doporučení pro obce a města*.

V samostatné působnosti nadto platí princip minimalizace zásahů státu do činnosti územní samosprávy, podle kterého lze do samosprávné činnosti obcí zasahovat jen, vyžaduje-li to ochrana zákona a jen způsobem stanoveným zákonem.¹¹

V České republice je na úrovni územní veřejné správy zaveden smíšený model, kdy obec a kraj vykonává činnosti v rámci své samosprávy a některé činnosti v rámci státní správy, kdy stát v rámci zákona výkon některých činností svěřil do pravomoci územních samosprávných celků a označujeme je jako přenesenou působnost. Jedná se o výkon státní správy na území obce a do činností vykonávaných v přenesené působnosti patří např. výkon státní správy na úseku stavebního úřadu, matrik, přestupků, životního prostředí, podnikání dle živnostenského zákona.

3.1.3 Hospodaření obce

Podmínkou správného chodu územní samosprávy je určitá míra ekonomické samostatnosti, která je dána možností obcí mít vlastní majetek, tento spravovat a dále s majetkem co nejlépe hospodařit.

Majetek obce musí být využíván účelně a hospodárně v souladu s jejími zájmy a úkoly vyplývajícími ze zákonem vymezené působnosti. Obec je povinna pečovat o zachování a rozvoj svého majetku, který musí být chráněn před zničením, poškozením, odcizením nebo zneužitím. Obec je povinna trvale sledovat, zda dlužníci včas a řádně plní své závazky, a zabezpečit, aby nedošlo k jejich promlčení nebo zániku z nich vyplývajících práv.¹²

Právo vlastnit majetek mají obce zakotveno v čl. 101 odst. 3 Ústavy České republiky, kde se uvádí, že územně samosprávné celky jsou veřejnoprávní korporací, které mohou mít vlastní majetek a hospodaří podle vlastního rozpočtu.¹³

¹¹ MATĚJKOVÁ, Lenka, Alena PEŠKOVÁ, Barbora KUBÍKOVÁ a Zdeňka SVOBODOVÁ. *Doporučení pro obce a města.*

¹² Zákon o obcích (obecní zřízení).

¹³ Ústava České republiky.

Prováděcím předpisem k výše uvedenému je zákon č. 250/2000 Sb., o rozpočtových pravidlech územních rozpočtů, který konkrétně upravuje tvorbu, postavení, obsah a funkce rozpočtů územně samosprávných celků, jimiž jsou obce a kraje a stanoví pravidla hospodaření s finančními prostředky územních samosprávných celků.¹⁴

Majetek, který obec vlastní a využívá ho k vlastní činnosti je veden na příslušných syntetických a analytických účtech, rovněž i pohledávky obce jsou vedeny v účetní evidenci od jejich vzniku až po zaplacení, konkrétně na účtech 311 „Odběratelé“, 314 „Krátkodobě poskytnuté zálohy“ a 315 „Jiné pohledávky z hlavní činnosti“.

3.2 POHLEDÁVKA

3.2.1 Definice pohledávky

Definice pohledávky je zakotvena v § 1721 zákona č. 89/2012, občanský zákoník, která pohledávku definuje jako právo věřitele ze závazku vůči dlužníku na určité plnění a dlužník má povinnost toto právo splněním dluhu uspokojit.¹⁵

Pohledávka tedy představuje právo věřitele požadovat po dlužníkovi určité plnění. Se splatností pohledávky vzniká věřiteli nárok, tj. právo vymáhat dluhové plnění u příslušného státního orgánu. Dlužníkovi současně vzniká odpovídající povinnost dluhové plnění uskutečnit.¹⁶

3.2.2 Pohledávky obce

Pohledávky obce dělíme dle toho, v jaké působnosti obce vznikly, zda se jedná o pohledávky vzniklé v rámci přenesené působnosti nebo v samostatné působnosti obce.

¹⁴ Zákon o rozpočtových pravidlech územních rozpočtů.

¹⁵ PETROV, Jan. *Občanský zákoník*.

¹⁶ VONDRÁKOVÁ, Alena. *Vymáhání pohledávek*.

3.2.2.1 Pohledávky v samostatné působnosti

Pohledávky v samostatné působnosti vznikají v rámci činností, které jsou jim svěřeny a obce si o nich rozhodují samy. Jedná se o pohledávky vzniklé z obchodních a občanskoprávních vztahů, konkrétně jde o pohledávky:

- z pronájmu bytů a nebytových prostor s tím souvisejících služeb
- z pronájmu pozemků a pachtovného
- nezaplacené faktury, nesplacené půjčky
- náhrada škody způsobené na majetku obce

3.2.2.2 Pohledávky v rámci přenesené působnosti

Jiným druhem jsou pohledávky vzniklé při výkonu přenesené působnosti, na základě pravomocných a vykonatelných rozhodnutí, kterým správní orgán uloží povinnému zaplatit pokutu nebo náklady správního a exekučního řízení, lze je definovat jako pohledávky vzniklé z:

- rozhodnutí o uložení pokuty v přestupkovém řízení
- rozhodnutí o uložení pokuty za jiný správní delikt
- rozhodnutí o povinnosti zaplatit náklady správního řízení
- rozhodnutí o uložení povinnosti zaplatit exekuční náklady
- pokuta na místě nezaplacená uložená v blokovém řízení
- platební výměr na neuhrazený místní poplatek, který si obec stanovila
- jakékoliv jiné rozhodnutí správního orgánu, kterým se ukládá povinnému zaplatit peněžitou částku

3.2.3 Místní poplatky

Platná právní úprava místních poplatků pochází z roku 1990. Zákon č. 565/1990 Sb., o místních poplatcích, ve znění pozdějších předpisů je hmotněprávním předpisem zakládajícím právní vztahy mezi obcí a poplatkovými subjekty. Hmotněprávní úpravou místních poplatků je tedy zákon č. 565/1990 Sb., o místních poplatcích, ve znění pozdějších předpisů; pouze na jeho základě a v jeho mezích mohou obce vydávat obecně závazné vyhlášky, jimiž na svém území místní poplatky zavedou. Obecně závazné vyhlášky o místních poplatcích patří k nejčastěji vydávaným právním předpisům obce. Procesně právní úpravou pro správu místních poplatků je od 1. 1. 2011 zákon č. 280/2009 Sb., daňový řád,

ve znění pozdějších předpisů. Do konce roku 2010 jím byl zákon č. 337/1992 Sb., o správě daní a poplatků, ve znění pozdějších předpisů. Řízení o poplatcích vykonává obecní úřad; výkon správy místních poplatků je výkonem přenesené působnosti. Zavedení místních poplatků ale náleží do samostatné působnosti obce.¹⁷

V České republice je tedy někdy obtížné rozlišit, zda se jedná o pohledávku obce vzniklé v samostatné působnosti nebo přenesené působnosti, neboť u nás existuje tzv. spojený model veřejné správy a některé typy obcí vykonávají přenesenou a samostatnou působnost.

Poplatky se stávají povinnými až jejich zavedením obecně závaznou vyhláškou obce. Je nutno dodat, že poplatky mají fakultativní charakter, což opravňuje obec rozhodnout se, které poplatky na svém území zavede. Fakultativnost poplatku spočívá v dvojím rozměru – obec může/nemusí konkrétní poplatek zavést pro vymezené poplatkové subjekty; využití fakultativnosti. Příkladně může/nemusí zavést poplatek ze psů, a pokud jej zavede pro držitele psů, může nad rámec zákona obecně závaznou vyhláškou některé z držitelů psů z poplatkové povinnosti vyloučit, od poplatku osvobodit nebo na poplatku ulevit.¹⁸

Druhem poplatků, které může obec stanovit dle zákona na svém území, jsou:

- poplatek ze psů
- poplatek za lázeňský a rekreační pobyt
- poplatek ze vstupného
- poplatek z ubytovací kapacity
- poplatek za povolení k vjezdu s motorovým vozidlem do vybraných míst a částí měst
- poplatek za provoz systému shromažďování, sběru, přepravy, třídění, využívání a odstraňování komunálních odpadů
- poplatek za zhodnocení stavebního pozemku s možností jeho připojení na stavbu vodovodu nebo kanalizace¹⁹

¹⁷ PELC, Vladimír. *Místní poplatky*.

¹⁸ PELC, Vladimír. *Místní poplatky*.

¹⁹ Zákon České národní rady o místních poplatcích.

3.2.3.1 Poplatek ze psů

Poplatek ze psů platí držitel psa. Držitelem je fyzická nebo právnická osoba, která má trvalý pobyt nebo sídlo na území České republiky. Poplatek ze psů se platí ze psů starších 3 měsíců. Sazba poplatku ze psů činí až 1 500 Kč za kalendářní rok a jednoho psa. Sazba poplatku ze psa, jehož držitelem je poživatel invalidního, starobního, vdovského nebo vdoveckého důchodu, který je jeho jediným zdrojem příjmů, anebo poživatel sirotčího důchodu, činí až 200 Kč za kalendářní rok. U druhého a každého dalšího psa může obec horní hranici sazby zvýšit až o 50 %. V případě držení psa po dobu kratší než jeden rok se platí poplatek v poměrné výši, která odpovídá počtu i započatých kalendářních měsíců.

Poplatek ze psů platí držitel obci příslušné podle místa trvalého pobytu nebo sídla.²⁰

3.2.3.2 Poplatek za lázeňský a rekreační pobyt

Poplatek za lázeňský nebo rekreační pobyt platí fyzické osoby, které přechodně a za úplatu pobývají v lázeňských místech a v místech soustředěného turistického ruchu za účelem léčení nebo rekreace, pokud tyto osoby neprokáží jiný důvod svého pobytu.

3.2.3.3 Poplatek ze vstupného

Poplatek ze vstupného se vybírá ze vstupného na kulturní, sportovní, prodejní nebo reklamní akce, sníženého o daň z přidané hodnoty, je-li v ceně vstupného obsažena. Vstupným se pro účely tohoto zákona rozumí peněžitá částka, kterou účastník akce zaplatí za to, že se jí může zúčastnit. Z akcí, jejichž celý výtěžek je určen na charitativní a veřejně prospěšné účely, se poplatek neplatí. Poplatek ze vstupného platí fyzické a právnické osoby, které akci pořádají. Sazba poplatku ze vstupného činí až 20 % z úhrnné částky vybraného vstupného. Obec může po dohodě s poplatníkem poplatek stanovit paušální částkou.

3.2.3.4 Poplatek z ubytovací kapacity

Poplatek z ubytovací kapacity se vybírá v obcích a městech v zařízeních určených k přechodnému ubytování za úplatu. Poplatek platí ubytovatel, kterým je fyzická nebo právnická osoba, která přechodné ubytování poskytla. Sazba poplatku z ubytovací kapacity

²⁰ Zákon České národní rady o místních poplatcích.

činí až 6 Kč za každé využití lůžko a den. Obec může po dohodě s poplatníkem stanovit poplatek roční paušální částkou.

3.2.3.5 Poplatek za povolení vjezdu motorovým vozidlem

Poplatek za povolení k vjezdu s motorovým vozidlem do vybraných míst a částí měst platí fyzická nebo právnická osoba, které bylo vydáno povolení k vjezdu s motorovým vozidlem do vybraných míst. Sazba poplatku za povolení k vjezdu s motorovým vozidlem do vybraných míst činí až 200 Kč za každý započatý den. Obec může po dohodě s poplatníkem stanovit poplatek také paušální částkou.

3.2.3.6 Poplatek za provoz systému shromažďování, sběru, přepravy, třídění, využívání a odstraňování komunálních odpadů

Tento poplatek platí

a) fyzická osoba,

1. která má v obci trvalý pobyt,
2. které byl podle zákona upravujícího pobyt cizinců na území České republiky povolen trvalý pobyt nebo přechodný pobyt na dobu delší než 90 dnů,
3. která podle zákona upravujícího pobyt cizinců na území České republiky pobývá na území České republiky přechodně po dobu delší 3 měsíců,
4. které byla udělena mezinárodní ochrana podle zákona upravujícího azyl nebo dočasná ochrana podle zákona upravujícího dočasnou ochranu cizinců,

b) fyzická osoba, která má ve vlastnictví stavbu určenou k individuální rekreaci, byt nebo rodinný dům, ve kterých není hlášena k pobytu žádná fyzická osoba, a to ve výši odpovídající poplatku za jednu fyzickou osobu; má-li ke stavbě určené k individuální rekreaci, bytu nebo rodinnému domu vlastnické právo více osob, jsou povinny platit poplatek společně a nerozdílně.

Poplatek se platí obci, na jejímž území je fyzická osoba hlášena k pobytu, nebo obci, na jejímž území se nachází stavba určená k individuální rekreaci, byt nebo rodinný dům.

Sazbu poplatku tvoří

- a) částka až 250 Kč za osobu a kalendářní rok a
- b) částka stanovená na základě skutečných nákladů obce předchozího kalendářního roku na sběr a svoz netříděného komunálního odpadu až 750 Kč za osobu kalendářní rok; obec v obecně závazné vyhlášce stanoví rozúčtování nákladů na sběr a svoz netříděného komunálního odpadu na osobu.

3.2.3.7 Poplatek za zhodnocení stavebního pozemku s možností jeho připojení na stavbu vodovodu nebo kanalizace

Poplatek platí vlastník stavebního pozemku zhodnoceného možností připojení na obcí vybudovanou stavbu vodovodu nebo kanalizace. Poplatek se platí obci, na jejímž území se nachází uvedený stavební pozemek. Sazba poplatku nesmí přesáhnout rozdíl ceny stavebního pozemku bez možnosti připojení na obcí vybudovanou stavbu vodovodu nebo kanalizace a ceny stavebního pozemku s touto možností. Poplatkové období není u tohoto poplatku stanoveno, protože se jedná o poplatek jednorázový. Stavba inženýrské sítě vodovodu nebo kanalizace musí být vybudovaná obcí. Výše sazby na 1m² zhodnoceného stavebního pozemku stanoví obec v obecně závazné vyhlášce.

Stanovení výše a druhu místního poplatku patří do samostatné působnosti obce, na rozdíl od vymáhání nezaplaceného místního poplatku, které se zahrnuje do pravomocí obce v přenesené působnosti.

Místní poplatky jsou ve vztahu ke správě poplatku zahrnovány do daní dle § 2 odst. 3 písm.

- a) zákona č. 280/2009 Sb., daňový řád a jsou příjmem rozpočtu územně samosprávného celku.²¹

²¹ Daňový řád.

3.2.4 Pokuty a náklady řízení

Obec při výkonu přenesené působnosti vedou celou řadu správních řízení, v rámci nichž ukládají sankce ve formě pokut a úhrady nákladů správního řízení, např. dle přestupkového a stavebního zákona, zákona o odpadech, živnostenského zákona a dalších zákonů.

Vynucovat plnění procesních povinností může správní orgán obce rovněž prostřednictvím ukládání pořádkových pokut tomu, kdo v řízení závažně ztěžuje jeho postup tím, že se bez omluvy nedostaví na předvolání ke správnímu orgánu, navzdory předchozímu napomenutí ruší pořádek nebo neuposlechne pokynu úřední osoby.²²

Při projednávání přestupků dle zákona č. 250/2016 Sb., o odpovědnosti za přestupky a řízení o nich, správní orgán uloží obviněnému, který byl uznán vinným, povinnost nahradit náklady řízení paušální částkou.²³

3.3 VYMÁHÁNÍ POHLEDÁVEK

Způsob vymáhání pohledávek, kde na straně oprávněného je municipalita se odvíjí od skutečnosti, z jaké činnosti obce daná pohledávka vznikla. Zda se jedná o pohledávku vzniklou v rámci samostatné působnosti nebo přenesené působnosti.

Zásadním předpokladem pro vymáhání pohledávky, tedy výkon rozhodnutí je exekuční titul, kterým je pravomocné a vykonatelné rozhodnutí soudu nebo příslušného správního orgánu obce. U pohledávek vzniklých v přenesené působnosti má obec takové rozhodnutí k dispozici, je to např. o platební výměr nebo rozhodnutí správního orgánu obce o uložení sankce ve formě peněžitě pokuty. Naproti tomu u pohledávek v samostatné působnosti musí obec tento dokument zajistit podáním žalobního návrhu na zaplacení pohledávky s příslušenstvím u soudu.

²² VEDRAL, Josef. *Správní řád*.

²³ Zákon o odpovědnosti za přestupky a řízení o nich.

3.3.1 Vymáhání pohledávek v samostatné působnosti

Jak je již uvedeno výše v textu této práce, v samostatné působnosti vznikají pohledávky pocházející ze soukromoprávních vztahů, kterými jsou dluhy z pronájmů, ze smluv, a dlužné částky jako náhrada škody způsobené na majetku obce.

Vymožení těchto pohledávek znamená učinit kroky k nalézacímu řízení, tzn. uplatnit dané právo u soudu v podobě žalobního návrhu na zaplacení pohledávky s příslušenstvím. Po proběhlém soudním řízení, jehož výstupem je pravomocné a vykonatelné rozhodnutí získá obec tzv. exekuční titul a následuje samotné vymáhání pohledávky prostřednictvím soudního exekutora.

Pokud shrneme výše uvedené, tak zásadním předpokladem pro zahájení exekučního řízení je exekuční titul, kterým je pravomocné a vykonatelné rozhodnutí soudu nebo příslušného správního orgánu obce. U pohledávek vzniklých v přenesené působnosti má obec takové rozhodnutí k dispozici, naproti tomu u pohledávek v samostatné působnosti musí obec tento dokument zajistit podáním žalobního návrhu na zaplacení pohledávky s příslušenstvím u soudu.

3.3.1.1 Nalézací řízení

Řízení nalézací je druhem civilního procesu, který vede k rozhodnutí, jímž soud buď zjišťuje, co je právem, anebo právo (ve smyslu právního vztahu a jeho komponent) vytváří. Souhrnně to lze označit za nalézání práva. V nalézacím řízení vydá soud rozhodnutí, které lze vykonat prostřednictvím řízení vykonávacího (exekučního) – vlastní výkon práva není předmětem nalézacího řízení.

Obec prostřednictvím svých zaměstnanců, zkontroluje všechny doklady ke konkrétní pohledávce a v písemné nebo elektronické podobě podá u příslušného soudu, v jehož obvodu má žalovaný dlužník trvalé bydliště, návrh na vydání platebního rozkazu nebo elektronického platebního rozkazu na zaplacení dlužné částky s příslušenstvím.

Návrh musí kromě obecných náležitostí, obsahovat jméno, příjmení, bydliště účastníků, popřípadě rodná čísla nebo identifikační čísla účastníků (obchodní firmu nebo název a sídlo

právnícké osoby, identifikační číslo), popřípadě též jejich zástupců, vylíčení rozhodujících skutečností, označení důkazů, jichž se navrhovatel dovolává, a musí být z návrhu patrné, čeho se navrhovatel domáhá.²⁴

K návrhu musí žalobce připojit i důkazy, kterými dokládá svá tvrzení v žalobě, mohou být v listinné nebo elektronické podobě. Jedná se o listiny, na základě kterých pohledávka vznikla, např. uznání dluhu, smlouva o nájmu pozemku, faktura apod.

V případě vymáhání pohledávky vzniklé při výkonu samostatné působnosti není obec v tomto případě osvobozena od zaplacení soudního poplatku.

Územně samosprávné celky jsou osvobozeny od poplatku v případě, že se spor týká výkonu státní správy, který je na ně přenesen.²⁵

Soudní poplatek je povinna obec v roli žalobce uhradit spolu s podáním žalobního návrhu nebo na výzvu příslušného soudu. Výše soudního poplatku je stanovena zákonem a řídí se výší vymáhané částky, jak je uvedeno níže v tabulce č. 1:

Tabulka č. 1: Výše soudních poplatků

Za návrh na zahájení občanského soudního řízení, jehož předmětem je peněžité plnění:	Výše soudního poplatku
a) do částky 20.000 Kč	1.000 Kč
b) v částce vyšší než 20.000 Kč do 40.000.000 Kč	5 % z této částky
c) v částce vyšší než 40.000.000 Kč	2.000.000 Kč a 1 % z částky přesahující 4.000.000 Kč částka nad 250.000.000 se nezapočítává
Za návrh na vydání elektronického platebního rozkazu, jehož předmětem je peněžité plnění	Výše soudního poplatku
a) do částky 10.000 Kč včetně	400 Kč
b) v částce vyšší než 10.000 Kč do 20.000 Kč včetně	800 Kč
c) v částce vyšší než 20.000 Kč	4 % z této částky

Zdroj: Příloha zák. č. 549/1991 Sb., o soudních poplatcích

²⁴ Občanský soudní řád.

²⁵ Zákon České národní rady o soudních poplatcích.

V případě, že podaný žalobní návrh splňuje veškeré zákonné náležitosti a příslušný soud neshledá v podání nedostatky, vydá ve věci ve zkráceném řízení platební rozkaz nebo elektronický platební rozkaz. V rámci zkráceného řízení soud jedná ve věci bez přítomnosti žalovaného, kterému uloží povinnost uhradit žalovanou pohledávku s příslušenstvím ve lhůtě 15-ti dnů od doručení platebního rozkazu. Příslušenstvím se rozumí úroky z prodlení a náklady řízení, které žalobci vznikly. Platební rozkaz se žalovanému doručuje výhradně do vlastních rukou, a pokud je rozkaz doručen a žalovaný nepodá proti němu odpor, nabývá platební rozkaz právní moci a vykonatelnosti.

3.3.1.2 Výkon rozhodnutí

Po nalézacím řízení, jehož výsledkem je pravomocné rozhodnutí soudu následuje výkon rozhodnutí, v případě, že žalovaný neplní povinnost zaplatit žalovanému nárok plynoucí z rozhodnutí soudu.

Obec může zvážit vymáhání pohledávky prostřednictvím soudního výkonu rozhodnutí nebo tzv. exekucním řízením vedeným soudním exekutorem.

3.3.1.2.1 Soudní výkon rozhodnutí

Soud nařídí výkon rozhodnutí většinou bez nařízení jednání ve věci, formou usnesení o nařízení výkonu rozhodnutí srážkami ze mzdy. Příslušný soud přikáže výkon rozhodnutí jen v tom případě, že oprávněný podá návrh a dále obsahuje-li rozhodnutí označení oprávněné a povinné osoby, vymezení rozsahu a obsahu povinností, k jejichž splnění byl výkon rozhodnutí navržen, a určení lhůty ke splnění povinnosti.²⁶

3.3.1.2.2 Exekuční řízení

Exekuční řízení se zahajuje na návrh oprávněného a je zahájeno dnem, kdy exekuční návrh došel k exekutorovi. Exekuční návrh není zpoplatněn a v návrhu oprávněný neuvádí, jak má být exekuce provedena, způsob provedení exekuce si volí sám exekutor. Exekutor může začít zjišťovat a zajišťovat majetek povinného nejdříve poté, kdy soud vydal pověření k exekuci.²⁷

²⁶ Občanský soudní řád.

²⁷ *Zákon o soudních exekutorech a exekuční činnosti (exekuční řád) a o změně dalších zákonů.*

Tabulka č. 2: Porovnání nákladů na výkon rozhodnutí

Porovnání nákladů na výkon rozhodnutí			
Soudní výkon rozhodnutí		Exekuční řízení	
Částka	Soudní poplatek	Částka	Náklady exekutora
<i>Do 20.000 Kč</i>	<i>1.000 Kč</i>	<i>Do 3.000.000 Kč základu</i>	<i>15%</i>
<i>20.000 – 40.000.000 Kč</i>	<i>5 % z částky</i>	<i>Z přebývajících částky až do 40.000.000 Kč základu</i>	<i>10%</i>
<i>Více než 40.000.000 Kč</i>	<i>2.000.000 a 1% z částky přesahující 40.000.000 Kč Částka nad 250.000.000 Kč se nezapočítává</i>	<i>Z přebývajících částky až do 50.000.000 Kč základu</i>	<i>5%</i>
		<i>Z přebývajících částky až do 250.000.000 Kč základu</i>	<i>1%</i>
		<i>Odměna za exekuci činí nejméně</i>	<i>2.000 Kč</i>
		<i>Náhrada hotových výdajů v paušální částce</i>	<i>3.500 Kč</i>

Zdroj: Vyhláška ministerstva spravedlnosti o odměně a náhradách soudního exekutora, o odměně a náhradě hotových výdajů správce podniku a o podmínkách pojištění odpovědnosti za škody způsobené exekutorem²⁸, Zákon České národní rady o soudních poplatcích²⁹, vlastní zpracování

3.3.2 Vymáhání pohledávek v přenesené působnosti

Na základě rozhodnutí příslušného orgánu obce ve správním řízení vznikají pohledávky v přenesené působnosti. Pravomocným a vykonatelným rozhodnutím je uloženo povinnému zaplatit určitou peněžitou částku a takové rozhodnutí se stává exekučním titulem, na podkladě kterého je možné přistoupit k nařízení a výkonu exekuce, daňové exekuce nebo zprostředkovaně přes soudního exekutora.

Při správě místních poplatků obec jedná z pozice správce daně. Toto postavení obce jako správce daně určuje zákon č. 565/1990 Sb. o místních poplatcích v ustanovení §14 odst. 3, který definuje, že řízení o poplatcích vykonává obecní úřad³⁰ a zákon č. 280/2009 Sb.,

²⁸ Vyhláška ministerstva spravedlnosti o odměně a náhradách soudního exekutora, o odměně a náhradě hotových výdajů správce podniku a o podmínkách pojištění odpovědnosti za škody způsobené exekutorem.

²⁹ Zákon České národní rady o soudních poplatcích.

³⁰ Zákon České národní rady o místních poplatcích.

daňový řád, v § 10 odst. 1 - správcem daně je správní orgán nebo jiný státní orgán (dále jen „orgán veřejné moci“) v rozsahu, v jakém mu je zákonem nebo na základě zákona svěřena působnost v oblasti správy daní³¹

3.3.2.1 Nalézací řízení

Pro stanovení a vybírání místního poplatku je klíčové vydání obecně závazné vyhlášky o místních poplatcích, ve které je i stanovena splatnost místního poplatku.

Pokud není stanovený poplatek zaplacen ke dni splatnosti nebo ve správné výši, vyměřuje obecní úřad poplatek platebním výměrem nebo hromadným předpisným seznamem, který musí vykazovat zákonem stanovené náležitosti rozhodnutí. Při správě místních poplatků obec jedná jako správce daně. Tato pravomoc je obci udělena na základě zákona č. 565/1990 Sb., o místních poplatcích a zákona č. 280/2009 Sb., daňový řád.

Hromadný předpisný seznam je zvláštním druhem rozhodnutí, který obsahuje údaje o více subjektech. Tento institut byl dán do zákona o místních poplatcích pro ulehčení správy místních poplatků, zejména v případě místního poplatku za provoz systému shromažďování, sběru, přepravy, třídění, využívání a odstraňování komunálních odpadů a místního poplatku ze psů.

Správce poplatku je povinen umožnit přístup k informacím v hromadném předpisném seznamu po dobu nejméně 30 dnů. Začátek, dobu zpřístupnění, označení správce poplatku, místo a dobu, po kterou je možné do hromadného předpisného seznamu nahlédnout, se uveřejní prostřednictvím veřejné vyhlášky včetně dálkového přístupu.

Nezaplacený místní poplatek musí být vyměřen platebním výměrem ve lhůtě pro stanovení daně dle § 148 zákona č. 280/2009 Sb., daňový řád. Základní délka lhůty pro vydání správního rozhodnutí – platebního výměru a nabytí právní moci tohoto rozhodnutí je 3 roky a začíná běžet ode dne splatnosti místního poplatku.

³¹ Daňový řád.

3.3.2.2 Výkon rozhodnutí

Příslušný exekuční správní orgán obce má zákonné zmocnění vymáhat pohledávku následujícími způsoby:

- daňovou exekucí
- prostřednictvím soudního exekutora
- přihlásit pohledávku v insolvenčním řízení
- přihlásit pohledávku do veřejné dražby
- přihlásit pohledávku do dědického řízení

3.3.2.2.1 Daňová exekuce

Daňová exekuce se nařizuje vydáním exekučního příkazu a tím se zahájí exekuční řízení. Daňová exekuce je tedy vždy zahájena z moci úřední. V případě, že dlužník ve stanovené lhůtě nezaplatí daňový nedoplatek, dojde správcem daně k vyzvání zaplacení nedoplatku v náhradní lhůtě. Po marném uplynutí lhůty potom správce daně započne s úkony směřujícími k výkonu daňové exekuce, vydáním exekučního příkazu.

Exekuční příkaz vychází ze skutečností uvedených v rozhodnutí vydaného příslušným správním orgánem obce, je pravomocné a vykonatelné. Takovou listinu označujeme jako exekuční titul.

Exekučním titulem je

- a) výkaz nedoplatků sestavený z údajů evidence daní,
- b) vykonatelné rozhodnutí, kterým je stanoveno peněžité plnění, nebo
- c) vykonatelný zajišťovací příkaz.

Výkaz nedoplatků obsahuje

- a) označení správce daně, který výkaz nedoplatků vydal,
- b) číslo jednací,
- c) označení daňového subjektu, který neuhradil nedoplatek (dále jen „dlužník“),
- d) údaje o jednotlivých nedoplatecích,
- e) podpis úřední osoby s uvedením jména a pracovního zařazení a otisk úředního razítka; tuto náležitost lze nahradit kvalifikovaným elektronickým podpisem úřední osoby,

- f) potvrzení o vykonatelnosti,
- g) den, k němuž je výkaz nedoplatků sestaven.³²

Nejpreferovanějšími způsoby vymáhání pohledávek v praxi exekučních správních orgánů je daňová exekuce:

- a) prováděná srážkami ze mzdy
- b) nebo příkázáním pohledávky z účtu poskytovatele bankovních služeb povinného, Výkon rozhodnutí prováděný srážkami ze mzdy je nejvýhodnější v případě vymáhání menších dlužných částek od fyzických osob.

Výkon rozhodnutí příkázáním pohledávky z účtu u peněžního ústavu, kde má dlužník účet se řadí mezi nejefektivnější způsoby vymáhání pohledávek. Samotný výkon se provede odepsáním dlužné částky z účtu povinného do výše pohledávky s příslušenstvím.

Daňová exekuce prodejem movitých a nemovitých věcí představuje velmi náročné řízení a v případě nutnosti se tohoto nástroje využívá prostřednictvím soudního exekutora.

Náklady za nařízení daňové exekuce činí 2 % z částky, pro kterou je daňová exekuce nařízena, nejméně však 500 Kč a nejvýše 500 000 Kč; povinnost jejich úhrady vzniká dlužníkovi vydáním exekučního příkazu nebo vydáním samostatného rozhodnutí, kterým správce daně stanoví výši exekučních nákladů.

Náklady za výkon prodeje činí 2 % z částky, pro kterou je daňová exekuce nařízena, nejméně však 500 Kč a nejvýše 500 000 Kč; povinnost jejich úhrady vzniká dlužníkovi zahájením dražby nebo zpeněžením předmětu daňové exekuce mimo dražbu.³³

3.3.2.2.2 Dělená správa

Právní úprava dělená správa je upravena v daňovém řádu, který uvádí, že k dělené správě dochází, je-li rozhodnutím orgánu veřejné moci, který není správcem daně, vydaným při výkonu veřejné moci uložena platební povinnost k peněžitému plnění určenému do veřejného rozpočtu a postupuje-li se při jeho placení podle tohoto zákona nebo podle jeho

³² Daňový řád.

³³ Daňový řád.

jednotlivých ustanovení. To platí i tehdy, pokud vznikla platební povinnost k peněžitému plnění určenému do veřejného rozpočtu přímo ze zákona bez vydání rozhodnutí.³⁴

Při vymáhání nedoplatků je orgán obce – městský úřad v postavení správce daně a postupuje podle daňového řádu. Při volbě způsobu provedení exekuce není správce daně neomezený. Dle ustanovení § 175 odst. 2 daňového řádu je povinen volit takový způsob, aby výše nákladů spojených s vymáháním, které bude daňový subjekt povinen uhradit, nebyla ve zjevném nepoměru k výši nedoplatku. To koresponduje se zásadou přiměřenosti, podle níž správce daně šetří práva a právem chráněné zájmy daňových subjektů a třetích osob v souladu s právními předpisy a používá při vyžadování plnění jejich povinností jen takové prostředky, které je nejméně zatěžují a ještě umožňují dosáhnout cíle správy daní.

Obec může požádat o vymáhání peněžitých plnění mj. i celní úřad coby obecného správce daně. K tomuto případu však dochází pouze tehdy, jde-li o vymáhání peněžitých plnění uložených obecním (městským) úřadem správním rozhodnutím ve správním řízení. V poslední době je tento nástroj vymáhání pohledávek obcí stále častěji zmiňován a diskutován.

Města a obce jsou povinni při volbě vymáhání pohledávky volit takový způsob, který je pro dlužníka ekonomicky nejvýhodnější a proto by měli pohledávky, které lze vymáhat prostřednictvím dělené správy, např. uložené pokuty, předávat příslušným celním úřadům k jejich vymáhání.

3.3.3 Odpis pohledávek

V praxi může nastat situace, kdy byly veškeré zákonné prostředky k vymožení pohledávky vyčerpány a vymáhání je bezúspěšné, je možno pohledávku navrhnout k odpisu. Spis týkající se konkrétní pohledávky obsahuje veškeré doklady dokazující, že pohledávka byla vymáhána řádně a s pečlivostí řádného hospodáře.

Odpis pohledávek může nastat v následujících případech:

³⁴ Daňový řád.

- **právní zánik pohledávky** -- v takovém případě je nutno z účetnictví danou pohledávku odepsat. Protože taková pohledávka již neexistuje, nemůže docházet k jejímu následnému zachycování do systému podrozvahových účtů. K zániku pohledávky samozřejmě může dojít jak na základě písemné smlouvy, tak i z ostatních důvodů ležících například na straně dlužníka (např. zánik dlužníka po konkursu). V takovém případě je následné rozhodování v zastupitelstvu irelevantní
- **ekonomické důvody** -- jedná se zpravidla o nedobytné pohledávky. Daná pohledávka nadále právně existuje a mělo by být provedeno její navedení do systému podrozvahových účtů. Z hlediska právního má tato pohledávka stejnou kvalitu, jako v případě, že by odepsána ze systému rozvahových účtů nebyla. O této účetní operaci zastupitelstva nerozhodují.³⁵

3.3.4 Promlčení pohledávek

I v případě institutu promlčení práva vymáhat pohledávku je nutné rozlišovat, z jaké činnosti obce samotná pohledávka vznikla. V případě vyměřených a nezaplacených místních poplatků je samotné promlčení práva poplatek vybrat a vymáhat zakotveno v § 160 zákona č. 280/2009 Sb., daňový řád, který stanoví, že nedoplatek nelze vybrat a vymáhat po uplynutí lhůty pro placení daně, která činí 6 let. Lhůta pro placení daně začne běžet dnem splatnosti daně. Jde-li o nedoplatek z částky daně, k jejíž úhradě byla stanovena náhradní lhůta splatnosti, začne lhůta pro placení běžet náhradním dnem splatnosti daně. Úkonem přerušujícím běh lhůty pro placení daně je

- a) zahájení exekučního řízení podle tohoto nebo jiného zákona,
- b) zřízení zástavního práva, nebo
- c) oznámení rozhodnutí o posečkání nebo rozhodnutí, kterým se mění stanovená doba posečkání.

Dále lhůta pro placení daně neběží po dobu vymáhání daně soudem nebo soudním exekutorem, přihlášení daňové pohledávky do insolvenčního řízení nebo do veřejné dražby, odkladu daňové exekuce odložené na návrh, daňové exekuce srážkami ze mzdy, nebo dožádání mezinárodní pomoci při vymáhání nedoplatku.³⁶

³⁵ Ing. Zdeněk Nejezchleb. Dostupné z: <http://www.dvs.cz/clanek.asp?id=6274492&ht=odpis+pohled%Ed1vky>.

³⁶ Daňový řád.

Pokud se jedná o pohledávky vzniklé samosprávnou činností obce, řídí se délka promlčecí lhůty zákonem č. 89/2012 Sb., občanský zákoník, který v § 629 uvádí promlčecí lhůtu v délce tří let, dále občanský zákoník rozlišuje že, uznal-li dlužník svůj dluh, promlčí se právo za deset let ode dne, kdy k uznání dluhu došlo. Desetiletá promlčecí lhůta je rovněž u práva přiznaného rozhodnutím orgánu veřejné moci a v případě utvrzení dluhu prostřednictvím uznání dluhu co do důvodu a výše.

4 Vlastní práce

Praktická část této diplomové práce se věnuje pohledávkám ve městě Jirkově v časovém období v letech od roku 2010 do roku 2017. Na základě zvolené metodiky popsané v části práce cíl a metodika autorka shromáždila druhotná data ze statistik městského úřadu v Jirkově a následně provedla jejich vyhodnocení dle druhového členění pohledávek a četnosti výskytu v časové řadě.

Pro naplnění dílčího cíle č. 1. a dílčího cíle č. 2 práce budou shromážděna druhotná data z vlastních statistik města Jirkova s následným provedením jejich sekundární analýzy. Ke splnění dílčího cíle č. 3 bude sekundární analýza doplněna o polostrukturované rozhovory s pracovníky, jejichž obsahem pracovní náplně je vymáhání pohledávek obce. Provedení rozhovorů s dotyčnými pracovníky je zpracováno v následující tabulce č. 3:

Tabulka č. 3: Provedení rozhovorů s pracovníky

Pracovní pozice	Vzdělání	Počet let praxe v oblasti vymáhání	Datum a délka rozhovoru
Referent daně a poplatky, vymáhání pohledávek	Středoškolské	15 let	23. 11. 2017, 45 minut
Referent domovní správy	Středoškolské	30 let	24. 11. 2017, 35 minut
Vedoucí odboru	Vysokoškolské	35 let	01. 12. 2017, 25 minut

4.1 Město Jirkov – popis

Před rozborem vedení agendy pohledávek ve městě Jirkově se jeví jako velmi příhodné představení města samotného se základními a popisnými údaji, které mohou být nápomocny při samotných závěrech stavů pohledávek ve městě.

Název ÚSC	Město Jirkov
Sídlo	Nám. Dr. E. Beneše čp. 1, 431 11 Jirkov
Identifikační číslo	00261904
Počet obyvatel	20 170
Katastrální výměra	6,46 km ² ³⁷

Město Jirkov leží v Ústeckém kraji v okrese Chomutov, z hlediska rozdělení působnosti správy, se jedná o obec II. typu, obec s přenesenou působností, vykonávající samostatnou i přenesenou působnost.

Jirkov se rozléhá na úpatí Krušných hor, protéká jím Podkrušnohorský přívaděč a řeka Bílina, na jeho území je několik parků, rybníků i přehrada. Součástí jsou i obce Vinařice, Březeneč, Červený Hrádek a Jindřišská. Sousedy žijícími v jednom městě jsou tak vlastně lidé ze sídlištních panelových domů spolu s těmi, co bydlí v historických budovách v centru města i dalšími, kteří pečují o hrázdný domek obklopený krušnohorskými lesy a loukami.

Jirkov je město, které se neustále vyvíjí a rozvíjí. Kromě výstavby rodinných domů v okrajových částech je tu nově také střední škola, gymnázium, které nabízí i dálkové studium. Sportovně založená veřejnost využívá víceúčelové venkovní sportoviště, lezeckou arénu či rekonstruovanou halu, postupně ve městě přibývají i cyklostezky a další možnosti pro venkovní vyžití.

Kulturní nadšenci se při častých příležitostech kochají elegantním prostředím nového kulturního domu či knihovny v Kludského vile a udržovaným prostředím Zámku Červený Hrádek. V létě láká davy lidí rozlehlý a klidný areál u koupaliště Červený Hrádek, nabízející také ubytování v chatkách či stanech. V zimě jsou zase oblíbené víkendové výletní cíle lyžařské areály na Pyšné, Mezihoří a na Svahové a běžkařské trasy na hřebenu hor. Vzdělání zajišťují čtyři základní školy, jedna praktická, dále základní umělecká škola, a kromě již zmíněného gymnázia i střední odborné učiliště. Děti a mládež tráví volný čas také zapojováním do aktivit domu dětí a mládeže, mateřských center, příspěvkových organizací města a zájmových organizací. V Jirkově se pamatuje i na nemocné a nemohoucí. Služby pro ně zajišťuje místní poliklinika, rehabilitační centrum a městský ústav sociálních služeb,

³⁷ ČÚZK [online]. Dostupné z: http://www.cuzk.cz/Dokument.aspx?AKCE=META:SESTAVA:MDR002_XSLT:WEBCUZK_ID:660761.

který zahrnuje i domov se zvláštním režimem, domov pro seniory, domov pro osoby se zdravotním postižením či byty s pečovatelskou službou.³⁸

Jak je již uvedeno dříve v textu, město Jirkov plní úkoly plynoucí z výkonu samosprávy a z výkonu přenesené působnosti. Výkon přenesené působnosti je plněn např. na úseku stavebního úřadu, matriky, evidence obyvatel, projednávání přestupků, životního prostředí a silničního správního úřadu.

Prostřednictvím obecně závazných vyhlášek město Jirkov zavedlo na území obce místní poplatky:

- a) za provoz systému shromažďování, sběru, přepravy, třídění, využívání a odstraňování komunálních odpadů
- b) za užívání veřejného prostranství
- c) ze psů

4.1.1 Orgány obce

Zastupitelstvo je nejvyšším orgánem města Jirkova má 25 členů zastupitelstva, z jejichž řad byla zvolena rada, starosta a místostarostka. Pravomoci zastupitelstva jsou dány zákonem č. 128/2000 Sb. o obcích a zahrnují mimo jiné schvalování programu rozvoje města, rozpočtu města, rozhodování o nabytí nemovitých věcí do majetku a z majetku města, vydávat obecně závazné vyhlášky atd. Zasedání zastupitelstva svolává starosta města, dle zákona o obcích mají být zasedání nejméně 1 x za tři měsíce, v Jirkově se zastupitelé scházejí cca 1 x za šest týdnů. Jednání zastupitelstva města Jirkova jsou veřejná a občané města se tak mohou účastnit při projednáváných záležitostech a tím mají přístup k informacím o chodu města.

Rada města Jirkova má 7 členů - starosta a místostarosta jsou členy rady ze zákona, dalších 5 členů je voleno z řad zastupitelů. Rada města se schází ke svým schůzím dle potřeby, v Jirkově obvykle 1x týdně. Zasedání rady nejsou veřejná.

Obecní úřad tvoří starosta, místostarostka, tajemnice a zaměstnanci obce zařazení do obecního úřadu.

Úřad se dále organizačně dělí na níže uvedené odbory městského úřadu:

- Odbor finanční

³⁸ *Město Jirkov* [online]. Dostupné z: <http://www.jirkov.cz/mesto/soucasnost/>.

- Odbor právní
- Odbor vnitřní správy a vztahů k veřejnosti
- Odbor majetku města a útvar investic
- Útvar interního auditu
- Odbor sociálních věcí a školství
- Stavební úřad a životní prostředí

Z uvedeného organizačního členění městského úřadu je patrné, že zde není samostatný odbor, v jehož pravomoci by bylo vymáhání pohledávek. Na vymáhání pohledávek se podílí odbor finanční a odbor právní. Na finančním odboru se vymáhají pohledávky vzniklé při výkonu přenesené působnosti prostřednictvím daňové exekuce (nezaplacené místní poplatky a pokuty uložené ve správním a blokovém řízení) a na právním odboru pracovníci vymáhá pohledávky vzniklé v samostatné působnosti (dluhy na pachtovním a nájemném z pozemků, nezaplacené faktury, dluhy za odtahy). Zároveň na právní odbor přechází nevyvozené pohledávky z finančního odboru, u kterých pracovníci posuzuje jejich další možnosti k vymáhání.

4.2 Správa a evidence pohledávek

4.2.1 Pohledávky vedené v účetnictví města Jirkova

Všechny pohledávky jsou evidovány a vedeny v účetnictví města Jirkova a jejich zaúčtování provádí finanční odbor na základě podkladů od příslušného správce pohledávky. Správcem pohledávky je vždy příslušný odbor, z něhož správní nebo jiné činnosti pohledávka vzniká. Správce pohledávky ručí za správnost předpisu pohledávky, který je zanesen do PC programu Vera. Jedná se o informační systém, který město Jirkov používá. Tento systém zahrnuje několik dalších podsystémů různých agend, které na sebe vzájemně navazují. Každá konkrétní pohledávka je v uvedeném systému vedena pod variabilním symbolem, pod kterým se sledují změny pohledávky ve smyslu zvýšení nebo snížení či odpisu. Variabilní symbol, který systém Vera vygeneruje a číslo účtu města Jirkova jsou uváděny ve všech výzvách, rozhodnutích a platebních výměrech a povinný by měl na uvedené číslo účtu a variabilní symbol provést platbu pohledávky.

Pro správu, evidenci a vymáhání pohledávek města Jirkova byl příslušným orgánem města – Radou města Jirkova vydán vnitřní předpis č. 05/2014 Směrnice o pohledávkách.

Pohledávky města Jirkova jsou vedeny v účetní evidenci na příslušných syntetických a analytických účtech, od jejich vzniku až po zaplacení, konkrétně na účtech 311 „Odběratelé“, 314 „Krátkodobě poskytnuté zálohy“ a 315 „Jiné pohledávky z hlavní činnosti“.

Konkrétnější analytika účtového rozvrhu je následující:

Účet 311 „odběratelé“

- 311 0020 Odběratelé – věcná břemena
- 311 0023 Odběratelé – služby spojené s pronájmem
- 311 0024 Odběratelé – odtahová služba
- 311 0025 Odběratelé – likvidace vraků
- 311 0026 Odběratelé – náhrada škody z pojistného plnění
- 311 0031 Odběratelé – nájemné od obyvatel
- 311 0032 Odběratelé – tepelné hospodářství
- 311 0033 Odběratelé – různé faktury
- 311 0035 Odběratelé – nájemné z pozemků
- 311 0036 Odběratelé – nájem movitého a nemovitého majetku
- 311 0821 Odběratelé – prodej pozemků
- 311 0822 Odběratelé – prodej hrobky

Účet 315 „Jiné pohledávky z hlavní činnosti“

- 315 0001 Pohledávky za rozpočtové příjmy – dotace
- 315 0002 Pohledávky za rozpočtové příjmy – Partner projektu LS
- 315 0030 Pohledávky z hlavní činnosti – pokuty pozemní komunikace
- 315 0032 Pohledávky z hlavní činnosti – poplatek ze psů
- 315 0033 Pohledávky z hlavní činnosti – pokuty FO
- 315 0034 Pohledávky z hlavní činnosti – pokuty SÚŽP
- 315 0037 Pohledávky z hlavní činnosti – pokuty přestupková komise
- 315 0038 Pohledávky z hlavní činnosti – pokuty MP na místě nezaplacené
- 315 0040 Pohledávky z hlavní činnosti – odpady
- 315 0121 Ostatní krátkodobé pohledávky – soc. dávky

315 0122 Ostatní krátkodobé pohledávky – soc. dávky PnŽ

315 0123 Ostatní krátkodobé pohledávky – doplatek na bydlení

Vnitřní předpis č. 05/2014 Směrnice o pohledávkách dělí pohledávky podle jejich vzniku:

- Pohledávky z obchodních vztahů a vztahů občanskoprávní povahy, vzniklé ze smluvních závazkových vztahů (například nájemné, cena díla, smluvní pokuta, sankční úrok, půjčka apod.) a dále pohledávky vzniklé z mimosmluvních vztahů (například pokuty, náhrady škod, bezdůvodné obohacení)
- Pohledávky vzniklé na základě zákona (např. nucené odtahy vozidel a jejich případná ekologická likvidace)
- Pohledávky vzniklé na základě sankcí (pokut) uložených ve správním řízení odbory MěÚ Jirkov
- Pohledávky vzniklé na základě sankcí (pokut) za přestupek uložených MěP nebo zvláštním orgánem města.
- Pohledávky vzniklé z daňového řízení (neuhrazené místní poplatky a správní poplatky).³⁹

Správce pohledávky hlídá a kontroluje aktuálnost jím evidovaných pohledávek a je povinen nejpozději do desátého dne následujícího měsíce předat odpovědné pracovníci finančního odboru soupis předpisů plateb zadaných do systému Vera ve formě sestavy.

Pohledávky z obchodních vztahů a vztahů občanskoprávní povahy, vzniklé ze smluvních závazkových vztahů, pohledávky vzniklé z mimosmluvních vztahů a dále pohledávky vzniklé na základě zákona předává příslušný správce k vymáhání právnímu odboru.

Ostatní pohledávky, tedy pohledávky vzniklé na základě sankcí (pokut) uložených ve správním řízení, neuhrazených blokových pokut a pokut uložených přestupkovou komisí rovněž tak i neuhrazené místní a správní poplatky vymáhá finanční odbor postupem dle daňového řádu. V případě, že se pracovním finančního odboru nepodaří vymoci pohledávky daňovou exekucí, předají pohledávky následně k vymáhání právnímu odboru k dalšímu možnému vymožení dlužné částky.

³⁹ Směrnice města Jirkova č. 5/2014 o pohledávkách.

Právní odbor provede následnou kontrolu podkladů, které jsou předmětem pohledávky, a zvažuje další postup k vymožení dlužné částky, zpravidla je dluh předán k vymáhání soudnímu exekutorovi, se kterým má město Jirkov v této záležitosti uzavřenou smlouvu.

4.2.2 Pohledávky vedené v účetnictví Městské majetkové Jirkov s.r.o.

Společnost Městská majetková s.r.o. má na základě příkazní smlouvy ve správě celkem 880 bytů, 74 nebytových prostor a 67 garáží. Veškeré pohledávky jsou vedeny v účetnictví výše uvedené společnosti na příslušných účtech, jedná se o dlužné nájemné za pronájem bytových a nebytových prostor. Společnost nemá k procesnímu postupu vymáhání dlužného nájemného zpracovanou metodiku ani vnitřní předpis. V případě pohledávek na nájemném, které je uzavřeno smlouvou o nájmu na dobu určitou, odesílá zodpovědný pracovník písemnou upomínku s příloženým sdělením, které obsahuje informaci o tom, že se doba nájmu nebude prodlužovat. Dalším krokem je zaslání výzvy k vyklizení bytu a v případě, že nedojde nájemníkem k opuštění pronajatých prostor, je k příslušnému soudu podána žaloba na vyklizení. Pokud je s nájemníkem uzavřena smlouva o nájmu na dobu neurčitou a nájemník nezaplatí nájemné, opět zodpovědný pracovník zašle dlužníkovi upomínku k zaplacení dlužného nájemného a pakliže nedojde k nápravě v podobě zaplacení dluhu, je nájemníkovi zaslána výpověď ze smlouvy o nájmu. Potom opět následuje výzva k vyklizení prostor a v případě negativní reakce nájemníka je podána k soudu žaloba na vyklizení.

4.3 Struktura pohledávek v letech 2010 – 2017

4.3.1 Stav pohledávek v účetnictví města Jirkova

Tato podkapitola analyzuje a rozčleňuje vývoj jednotlivých pohledávek ve městě Jirkově, zvláště jsou v tabulkách uvedeny pohledávky vedené v účetnictví města. Pohledávky vedené v účetnictví společnosti Městská majetková Jirkov s.r.o., která vykonává na základě příkazní smlouvy správu bytových, a nebytových prostor jsou rozebrány v podkapitole 4.3.2.

Rok 2010

Stav sledovaných pohledávek vedených v účetnictví města Jirkova k 31. 12. 2010 celkem činil 11.109.491,27 Kč, rozbor a podíl jednotlivých pohledávek je v následující tabulce č. 4:

Tabulka č. 4 : Struktura pohledávek k 31. 12. 2010

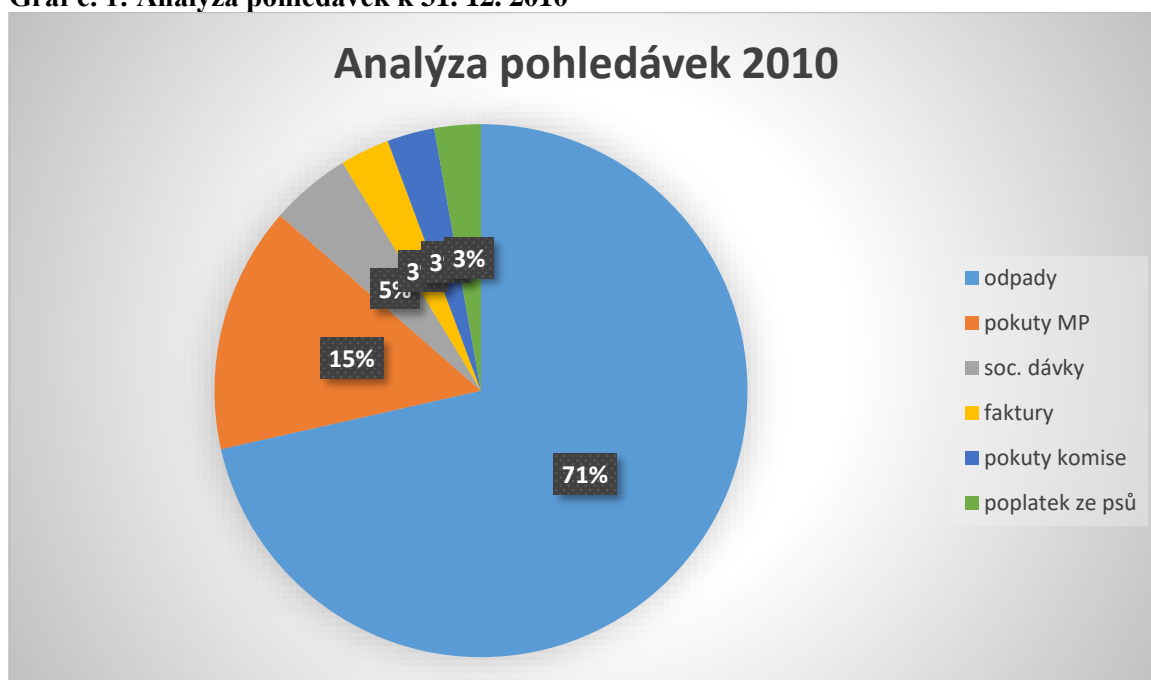
Druh pohledávky	Částka v Kč
311 0024 odtahy	108.140,00
311 0025 likvidace vraků	94.698,00
311 0026 náhrada škody	2.530,00
311 0031 nájemné od obyvatel	44.248,00
311 0033 faktury	311.588,00
311 0035 nájemné z pozemků	187.477,10
311 0821 prodej pozemků	24.710,00
Celkem	773.391,10

Druh pohledávky	Částka v Kč
315 0032 poplatek ze psů	293.381,21
315 0033 pokuty FO	1.000,00
315 0034 pokuty SÚŽP	130.475,85
315 0037 pokuty přestupková komise	304.552,15
315 0038 pokuty MP nezaplacené	1.578.109,82
315 0040 odpady	7.450.024,14
315 0121 soc. dávky	512.227,00
315 0122 soc. dávky v PnŽ	54.983,00
315 0123 doplatek na bydlení	11.347,00
Celkem	10.336.100,17

Zdroj: interní data města Jirkova, vlastní zpracování

Procentuální zastoupení jednotlivých pohledávek v celkovém objemu je zobrazeno v následujícím grafu č. 1.

Graf č. 1: Analýza pohledávek k 31. 12. 2010



Zdroj: interní data města Jirkova, vlastní zpracování

Ze struktury pohledávek 2010 vyplývá, že marginální podíl na pohledávkách mají nezaplacené poplatky za svoz domovního odpadu, který město Jirkov v roce 2010 stanovilo obecně závaznou vyhláškou ve výši 500,- Kč. Plátcům, kteří nezaplatili stanovený poplatek, byl zaslán platební výměr dle daňového řádu. Pokud ani po doručení platebního výměru plátce neuhradil dlužnou částku na poplatek za odpad, zahájili pracovníci finančního odboru daňovou exekuci příkázáním srážkou ze mzdy nebo z účtu. Další velkou dlužnou částku tvoří blokové pokuty na místě nezaplacené uložené Městskou policií Jirkov. V tomto případě byly útržky bloků předány na finanční odbor, který zaslal dlužníkovi výzvu k zaplacení uložené pokuty.

V roce 2010 bylo finančním odborem odesláno celkem 3559 platebních výměrů, výzev k zaplacení dluhu bylo vypraveno 1993 a tento rok se zahájilo 984 exekucí.

V pohledávkách jsou v roce 2010 evidovány pohledávky na sociálních dávkách, jedná se o neoprávněně vyplacené sociální dávky sociálně potřebným občanům. Tyto pohledávky byly na příjemcích následně vymáhány. Vymáhání těchto dluhů bylo velmi těžké a problematické. Dlužníci byli sociálně potřební občané, kteří nevlastnili žádný majetek, a větší část těchto pohledávek byla tak nedobytná. V následujícím roce 2011 došlo k jejich odúčtování a zanesení na podrozvahový účet.

Podklady k nezaplaceným pokutám uloženým zvláštním orgánem města Jirkova – Komisí pro projednávání přestupků města Jirkova, byly postupně během roku předávány na finanční odbor k jejich vymožení.

Rok 2011

Ke dni 31. 12. 2011 byl stav sledovaných pohledávek ve výši 13.090.017,40 Kč, rozbor a podíl jednotlivých pohledávek je v následující tabulce č. 5:

Tabulka č. 5 : Struktura pohledávek k 31. 12. 2011

Druh pohledávky	Částka v Kč
311 0020 věcná břemena	76.392,00
311 0024 odtahy	192.000,00
311 0025 likvidace vraků	112.624,00
311 0026 náhrada škody	16.254,00
311 0031 nájemné od obyvatel	104.826,60
311 0033 faktury	567.188,00
311 0035 nájemné z pozemků	60.184,10
311 0036 nájem mov. a nemov. majetku	130.004,00
Celkem	1.259.472,70

Druh pohledávky	Částka v Kč
315 0032 poplatek ze psů	373.469,20
315 0034 pokuty SÚŽP	102.475,85
315 0037 pokuty přestupková komise	326.862,15
315 0038 pokuty MP nezaplacené	2.170.201,82
315 0040 odpady	8.857.435,68
Celkem	11.830.544,70

Zdroj: interní data města Jirkova, vlastní zpracování

Pokud porovnáme výši pohledávek v roce 2010 a 2011 vychází nám, že pohledávky vzrostly o téměř dva miliony korun. Největší nárůst o 1,4 miliónů korun narostly dluhy na odpadech. Vymáhání tohoto druhu pohledávek se jeví jako velmi problematické, i přesto, že finanční odbor v tomto roce vypravil celkem 1048 výzev, 2484 platebních výměrů a zahájil 1416 exekucí, dlužná částka za místní poplatek za provoz systému nakládání s odpadem se zvyšuje. Byl porovnán počet obyvatel Jirkova na stránkách statistického úřadu, zda nedošlo k nárůstu obyvatel, čímž by se mohl zdůvodnit nárůst dluhů, ale v roce 2010 bylo evidováno 20.923 obyvatel a v roce 2011 došlo k poklesu obyvatel na celkový počet 20.471.⁴⁰

Rok 2012

Stav sledovaných pohledávek k 31. 12. 2012 celkem činil 14.848.591,51 Kč, rozbor a podíl jednotlivých pohledávek je v následující tabulce č. 6:

⁴⁰ Český statistický úřad, regionální statistiky. Dostupné z: <https://www.czso.cz/csu/czso/databaze-demografickych-udaju-za-obce-cr>.

Tabulka č. 6 : Struktura pohledávek k 31. 12. 2012

Druh pohledávky	Částka v Kč
311 0020 věcná břemena	3.420,00
311 0024 odtahy	273.800,00
311 0025 likvidace vraků	118.126,00
311 0026 náhrada škody	13.254,00
311 0031 nájemné od obyvatel	90.037,00
311 0033 faktury	591.454,00
311 0035 nájemné z pozemků	42.613,70
311 0036 nájem mov. a nemov. majetku	130.005,00
Celkem	1.262.709,00

Druh pohledávky	Částka v Kč
315 0032 poplatek ze psů	420.632,20
315 0034 pokuty SÚŽP	40.475,85
315 0037 pokuty přestupková komise	360.562,15
315 0038 pokuty MP nezaplacené	2.681.841,34
315 0040 odpady	10.082.370,97
Celkem	13.585.882,51

Zdroj: interní data města Jirkova, vlastní zpracování

V roce 2012 výše pohledávek města Jirkova opět narostla, nejvíce se zvýšily pohledávky za nezaplacený místní poplatek za svoz domovního odpadu. Pohledávky vzrostly o více jak 1,2 milionů korun. Tento rok finanční odbor vydal 1350 výzev k plnění, 4186 platebních výměrů a zahájil 3401 exekucí. Porovnáme-li stav pohledávek v roce 2011 a v roce 2012, dojdeme k závěru, že se výše dluhu snížila u položek za věcná břemena, náhradu škody na majetku, na nájemném z pozemků a téměř o 60 % klesly pohledávky za pokuty uložené stavebním úřadem. Na ostatních položkách pohledávky meziročně opět vzrostly.

Rok 2013

Ke dni 31. 12. 2013 byl stav sledovaných pohledávek ve výši 16.722.698,57 Kč, rozbor a podíl jednotlivých pohledávek je v následující tabulce č. 7:

Tabulka č. 7: Struktura pohledávek k 31. 12. 2013

Druh pohledávky	Částka v Kč
311 0024 odtahy	317.003,52
311 0025 likvidace vraků	116.606,94
311 0026 náhrada škody	13.254,00
311 0031 nájemné od obyvatel	81.974,50
311 0033 faktury	636.279,00
311 0035 nájemné z pozemků	182.780,76
311 0036 nájem mov. a nemov. majetku	131.088,00
Celkem	1.478.986,72

Druh pohledávky	Částka v Kč
315 0032 poplatek ze psů	527.089,67
315 0034 pokuty SÚŽP	39.475,85
315 0037 pokuty přestupková komise	379.012,15
315 0038 pokuty MP nezaplacené	2.887.555,32
315 0040 odpady	11.410.578,86
Celkem	15.243.711,85

Zdroj: interní data města Jirkova, vlastní zpracování

Rostoucí meziroční trend v pohledávkách města Jirkova je viditelný i v roce 2013, pořadí dle nejvyšších nárůstů je následující:

1. Odpady + 1.328.207,89 Kč
2. Pokuty MP nezaplacené + 205.713,98 Kč
3. Nájemné z pozemků + 140.167,06 Kč
4. Poplatek ze psů + 112.512,97 Kč

K příliš velkým změnám nedošlo, přinejmenším co se týká nezaplaceného poplatku za svoz domovního odpadu, poplatku ze psů a nezaplacené pokuty uložené městskou policií. Tento rok finanční odbor v rámci svých pravomocí dle daňového řádu rozeslal 1752 výzev k plnění, 2669 platebních výměrů a zahájil 855 exekucí.

Nárůst pohledávek na nájemném z pozemků v roce 2013 lze zdůvodnit vydáním nových pravidel pro pronájem a koupi nemovitého majetku, kterým došlo ke zvýšení nájemného.

Rok 2014

Stav sledovaných pohledávek k 31. 12. 2014 celkem činil 21.259.260,79 Kč, rozbor a podíl jednotlivých pohledávek je v následující tabulce č. 8:

Tabulka č. 8 : Struktura pohledávek k 31. 12. 2014

Druh pohledávky	Částka v Kč
311 0020 věcná břemena	61,00
311 0024 odtahy	437.550,84
311 0025 likvidace vraků	107.852,33
311 0026 náhrada škody	24.518,00
311 0031 nájemné od obyvatel	92.332,50
311 0033 faktury	3.641.188,00
311 0035 nájemné z pozemků	42.394,76
311 0036 nájem mov. a nemov. majetku	131.088,00
Celkem	4.476.985,43

Druh pohledávky	Částka v Kč
315 0032 poplatek ze psů	639.602,64
315 0034 pokuty SÚŽP	94.975,85
315 0037 pokuty přestupková komise	408.705,23
315 0038 pokuty MP nezaplacené	3.235.069,80
315 0040 odpady	12.403.921,84
Celkem	16.782.275,36

Zdroj: interní data města Jirkova, vlastní zpracování

Jak vyplývá z výše uvedených tabulek, celkově pohledávky vzrostly o 4.536.562,22 Kč a největší nárůst v roce 2014 byl na položce nezaplacených faktur. V roce 2014 byla společnost BONSTAV s.r.o. fakturována smluvní pokuta ve výši 50.000 Kč měsíčně za nedodržení ujednaných podmínek ve smlouvě. K zaplacení faktur nikdy nedošlo, protože společnost vstoupila do likvidace a vyfakturované částky byly v následujících letech odepsány jako nedobytná pohledávka. Sledovaný rok vzrostly nejméně pohledávky za nezaplacený poplatek za svoz domovního odpadu, v roce 2014 v porovnání s rokem 2013 lze zaznamenat nárůst jen o 993.342,98 Kč. Zmiňovaný snížený nárůst může být způsoben zlepšením chováním občanů v oblasti placení a rovněž i činností finančního odboru, neboť tento rok bylo vydáno 1752 výzev k náhradnímu plnění, 6807 platebních výměrů a zahájeno 621 exekucí.

Rok 2015

Ke dni 31. 12. 2015 byl stav sledovaných pohledávek ve výši 22.134.098,41 Kč, rozbor a podíl jednotlivých pohledávek je v následující tabulce č. 9:

Tabulka č. 9 : Struktura pohledávek k 31. 12. 2015

Druh pohledávky	Částka v Kč
311 0020 věcná břemena	2.420,00
311 0024 odtahy	485.184,94
311 0025 likvidace vraků	102.018,11
311 0026 náhrada škody	25.518,00
311 0031 nájemné od obyvatel	82.221,00
311 0033 faktury	3.697.488,00
311 0035 nájemné z pozemků	53.608,36
311 0036 nájem mov. a nemov. majetku	131.088,00
Celkem	4.579.546,41

Druh pohledávky	Částka v Kč
315 0032 poplatky ze psů	661.521,29
315 0034 pokuty SÚŽP	67.475,85
315 0037 pokuty přestupková komise	438.816,92
315 0038 pokuty MP nezaplacené	3.242.646,54
315 0040 odpady	13.132.891,72
Celkem	17.554.552,32

Zdroj: interní data města Jirkova, vlastní zpracování

V roce 2015 u pohledávek za pokuty uložené městskou policií došlo za sledované období k nejmenšímu meziročnímu zvýšení jen o 7.576,74 Kč a klesající nárůst dluhů za nezaplacený místní poplatek za odpad pokračuje i v tomto roce, kdy pohledávky na této položce narostly o 728.969,16 Kč. Taktéž dluhy na nezaplaceném poplatku ze psů v roce 2015 se zvýšily jen o necelých 22 tisíc korun. V roce 2015 bylo odesláno celkem 2762 výzev k náhradnímu plnění, 3994 platební výměry a zahájeno bylo celkem 602 exekuce.

Rok 2016

Stav sledovaných pohledávek k 31. 12. 2016 celkem činil 19.446.946,05 Kč, rozbor a podíl jednotlivých pohledávek je v následující tabulce č. 10:

Tabulka č. 10: Struktura pohledávek k 31. 12. 2016

Druh pohledávky	Částka v Kč
311 0024 odtahy	512.556,37
311 0025 likvidace vraků	99.035,63
311 0026 náhrada škody	72.938,00
311 0031 nájemné od obyvatel	79.313,00
311 0033 faktury	20.542,00
311 0035 nájemné z pozemků	84.424,51
311 0036 nájem mov. a nemov. majetku	131.088,00
Celkem	999.897,51

Druh pohledávky	Částka v Kč
315 0032 poplatek ze psů	731.895,56
315 0034 pokuty SÚŽP	61.016,00
315 0037 pokuty přestupková komise	509.388,49
315 0038 pokuty MP nezaplacené	3.369.853,29
315 0039 náhrady za zásahy SDH od poj.	5.600,00
315 0040 odpady	13.769.295,20
Celkem	18.447.048,54

Zdroj: interní data města Jirkova, vlastní zpracování

V roce 2016 došlo v celkovém objemu pohledávek k poklesu o 2.687.152,36 Kč, v tomto roce došlo k odpisu nedobytných vyfakturovaných pohledávek společností, které jsou v likvidaci, jak je již zmíněno v textu výše. Potěšující je i pokračující klesající trend nárůstu pohledávek za nezaplacený poplatek za odpad, v tomto roce bylo zvýšení o 636.403,48 Kč. V roce 2016 bylo vyměřeno a zasláno daňovým subjektům 2977 platebních výměrů, 2977 výzev k náhradnímu plnění a zahájeno 581 exekucí.

Rok 2017

Ke dni 31. 12. 2017 byl stav sledovaných pohledávek ve výši 20.282.137,92 Kč, rozbor a podíl jednotlivých pohledávek je v následující tabulce č. 11, ze které vyplývají následující údaje:

Tabulka č. 11 : Struktura pohledávek k 31. 12. 2017

Druh pohledávky	Částka v Kč
311 0020 věcná břemena	21.840,50
311 0024 odtahy	531.330,70
311 0025 likvidace vraků	93.538,84
311 0026 náhrada škody	49.138,00
311 0031 nájemné od obyvatel	8.725,00
311 0033 faktury	105.736,30
311 0035 nájemné z pozemků	103.158,53
Celkem	913.467,87

Druh pohledávky	Částka v Kč
315 0032 poplatek ze psů	844.963,43
315 0034 pokuty SÚŽP	59.500,00
315 0037 pokuty přestupková komise	715.588,49
315 0038 pokuty MP nezaplacené	3.477.193,86
315 0040 odpady	14.271.424,27
Celkem	19.368.670,05

Zdroj: interní data města Jirkova, vlastní zpracování

V roce 2017 celkový objem pohledávek meziročně vzrostl o 835.191,87 Kč, což je velmi pozitivní faktor, neboť v minulých letech o tuto částku řádově narůstaly dluhy na nezaplaceném místním poplatku za odpad. V loňském roce dále setrval klesající nárůst na poplatku za odpad, který se zvýšil o 502.129,07 Kč. V roce 2017 se zvýšily pohledávky za nezaplacené pokuty uložené přestupkovou komisí, jedná se o zvětšení částky o 206.200,00 Kč. Vzrůst pohledávek na této položce lze zdůvodnit novelou přestupkového zákona, který umožňuje přestupkové komisi ukládat vyšší sankce v podobě pokut, dále rovněž došlo k nárůstu přestupkové agendy. Komise pro projednávání přestupků města projednává více závadových jednání než v předchozím období.

4.3.2 Stav pohledávek v účetnictví Městské majetkové Jirkov s.r.o.

Vzhledem k faktu, že se pohledávky týkají jen dlužného nájemného, jsou pohledávky za sledované období od roku 2010 do roku 2017 znázorněny v následující tabulce č. 12:

Tabulka č. 12: Pohledávky na nájemném za bytové a nebytové prostory

rok	Byty	Nebytové prostory	Celkem
2010	29.258.203,00	2.616.076,00	31.874.279,00
2011	30.980.094,00	3.073.137,00	34.053.231,00
2012	30.338.310,00	3.320.895,00	33.659.205,00
2013	30.477.028,00	3.519.627,00	33.996.655,00
2014	30.177.523,00	3.360.631,00	33.538.154,00
2015	28.408.974,00	3.204.453,00	31.613.427,00
2016	27.229.130,00	3.009.445,00	30.238.575,00
2017	26.584.201,00	2.618.404,00	29.202.605,00

Zdroj: interní data Městské majetkové Jirkov s.r.o., vlastní zpracování

4.4 Procesy a postupy vymáhání pohledávek

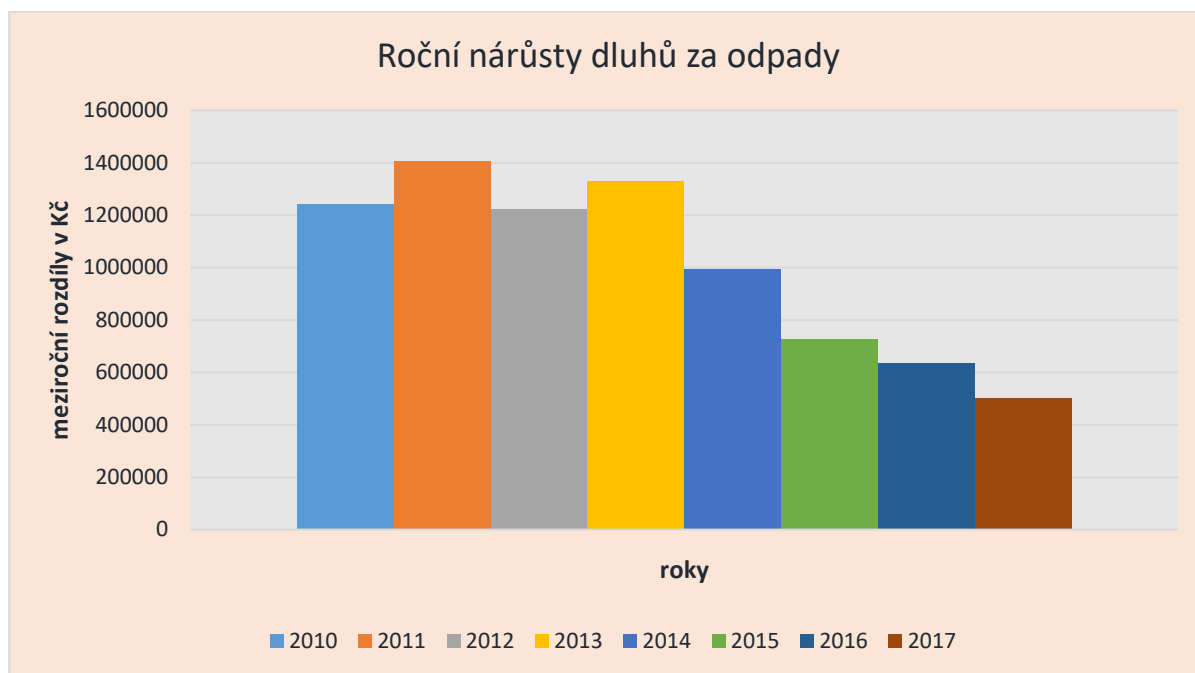
4.4.1 Vymáhání pohledávek evidovaných v účetnictví města Jirkova

Pokud nedojde dlužníkem k zaplacení pohledávky, přistoupí město k jejímu vymáhání. Jak je již zmíněno v textu dříve, vymáhání pohledávky se řídí podle toho, o jaký druh pohledávky se jedná. Postup upravuje vnitřní předpis města – Směrnice o pohledávkách.

4.4.1.1 Vymáhání nezaplaceného místního poplatku - odpad

Místní poplatek za odpad se v počítačovém programu - Systém VERA eviduje pod kódem poplatku 9003 a do účetnictví města se stahuje na účet číslo 315 „Jiné pohledávky z hlavní činnosti“ pod číselným označením „315 0040 odpady“. Za sledované období 2010 – 2017 lze konstatovat, že od roku 2014 nárůst dluhů za nezaplacený místní poplatek za odpad klesá, viz následující graf č. 2.

Graf č. 2: Nárůst dluhů za odpady



Zdroj: interní data města Jirkova, vlastní zpracování

V případě pohledávek za svoz domovního odpadu v rámci nalézacího řízení příslušný pracovník finančního odboru vyměří platebním výměrem dlužnou částku dlužníkovi – viz příloha č. 1. Platební výměr se doručuje dlužníkovi a v případě, že dlužník nekoná ve věci, tedy nezaplatí vzniklý dluh a nepodá řádný opravný prostředek proti platebnímu výměru, nabývá platební výměr právní moci a je vykonatelný.

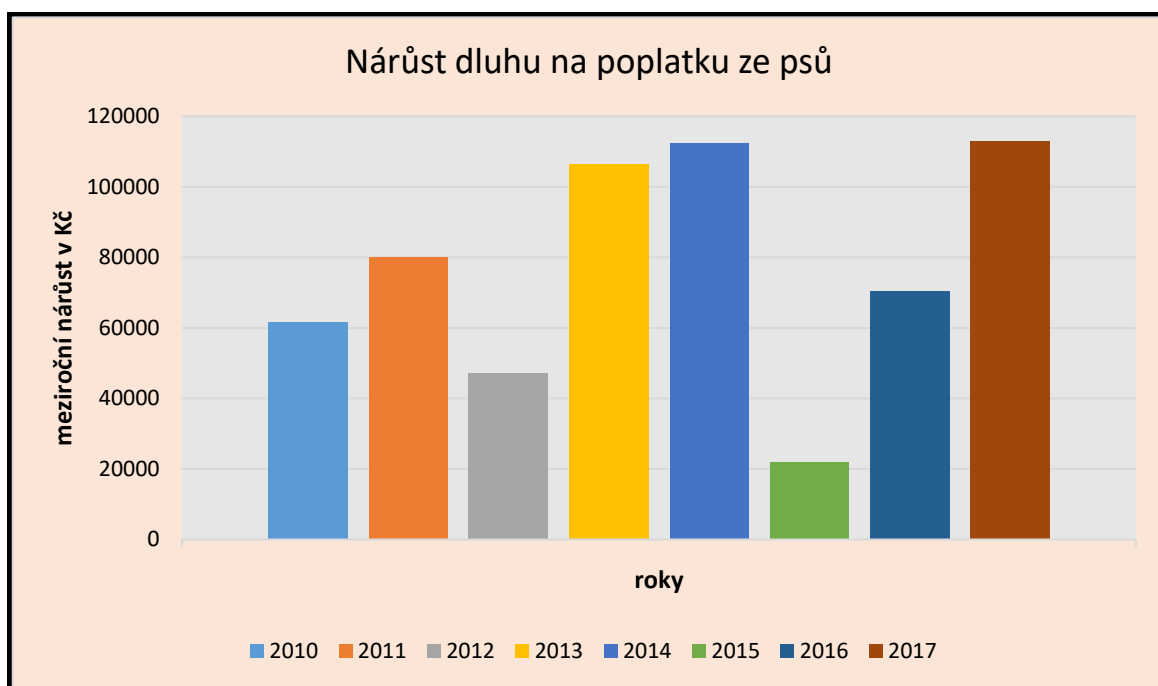
Následuje výkon rozhodnutí a v rámci toho vykonávacího řízení pracovník finančního odboru započne s vyhledáváním možných způsobů k vymožení pohledávky. V prvním kroku se dotazují poskytovatelé bankovních služeb a zdravotní pojišťovny. U poskytovatelů se zjišťuje, zda dlužník nemá u bankovní instituce zavedený účet, prostřednictvím údajů od zdravotních pojišťoven se zjišťuje, který subjekt odvádí za dlužníka zdravotní pojištění v postavení zaměstnavatele. Pokud je výsledek dotazování pozitivní dojde k vydání exekučního příkazu a zahajuje se daňová exekuce prováděná srážkami ze mzdy nebo příkázáním pohledávky z účtu poskytovatele bankovních služeb dlužníka – viz Příloha č. 2.

V rámci výkonu rozhodnutí – vymáhání pohledávky se současně monitoruje, zda dlužník neprochází insolvenčním rejstříkem a v kladném případě zodpovědný pracovník přihlašuje pohledávku do předmětného insolvenčního řízení viz Příloha č. 3.

4.4.1.2 Vymáhání nezaplaceného místního poplatku – poplatek ze psů

Místní poplatek ze psů se v počítačovém programu - Systém VERA eviduje pod kódem poplatku 9101 a do účetnictví města se stahuje na účet číslo 315 „Jiné pohledávky z hlavní činnosti“ pod číselným označením „315 0032 poplatek ze psů“. Za sledované období v letech 2010 - 2017 je výše dluhu na tomto poplatku velmi kolísavá, jak vyplývá z grafu č. 3:

Graf č. 3: Vývoj dluhů na poplatku ze psů



Zdroj: interní data města Jirkova, vlastní zpracování

V rámci objektivitu byly porovnány počty psů za sledované období, zda nedošlo k výrazným poklesům ve statistice přihlášených psů a kvantitativně se tento stav příliš neměnil, počet řádně přihlášených psů jejich držitelé se pohybuje kolem 2000 jedinců, viz následující tabulka č. 13:

Tabulka č. 13: Statistika přihlášených psů

Rok	2010	2011	2012	2013	2014	2015	2016	2017
Počty	2023	2049	2096	2149	2113	2142	2046	2086

Zdroj: interní data města Jirkova, vlastní zpracování

Postup při vymáhání pohledávek za místní poplatek ze psů je stejný jako výše popsany postup při vymáhání nezaplaceného poplatku za svoz domovního odpadu, tedy zkráceně jen – vydání platebního výměru při zjištění nedoplatku, zjišťování existence bankovního účtu a dotaz na zdravotní pojišťovny, v případě kladného výsledku, tj. nalezení účtu a zaměstnavatele zahájí daňové exekuce.

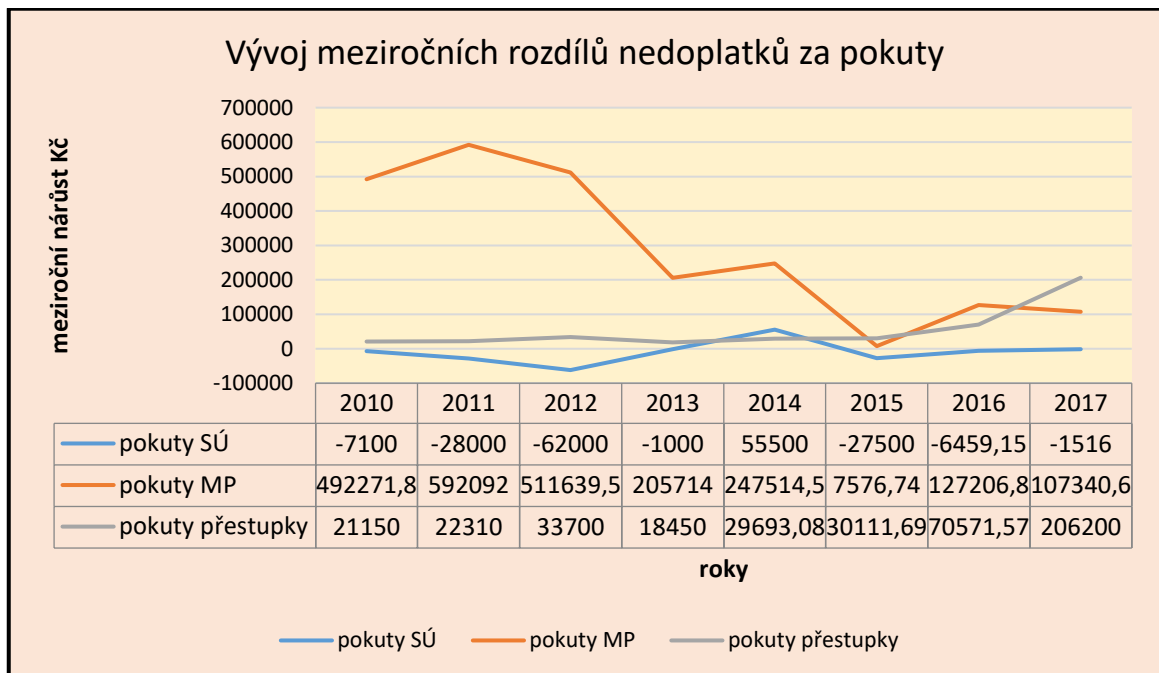
4.4.1.3 Vymáhání nezaplacených pokut

Nezaplacené pokuty se v počítačovém programu - Systém VERA evidují pod následujícími kódy:

- pod kódem poplatku 9621 a do účetnictví města se stahuje na účet číslo 315 „Jiné pohledávky z hlavní činnosti“ pod číselným označením „315 0034 Pokuty SÚŽP“
- pod kódem poplatku 9540 a do účetnictví města se stahuje na účet číslo 315 „Jiné pohledávky z hlavní činnosti“ pod číselným označením „315 0037 Pokuty přestupková komise“
- pod kódem poplatku 9475 a do účetnictví města se stahuje na účet číslo 315 „Jiné pohledávky z hlavní činnosti“ pod číselným označením „315 0038 Pokuty MP na místě nezaplacené.“

V rámci tohoto procesu se řídí vymáhání nezaplacených pokut uložených strážníky Městské policie Jirkov, dále nezaplacené pokuty z rozhodnutí správního orgánu (stavební úřad) a nezaplacené pokuty vycházející z rozhodnutí zvláštního orgánu města Komise pro projednávání přestupků města Jirkova. V okamžiku, kdy správce pohledávky zjistí nedoplatek na uloženém sankčním rozhodnutí, předá podklady k dané pohledávce finančnímu odboru, který dlužníkovi zašle upomínku k zaplacení. Pokud povinný dále nereaguje a uloženou sankci nezaplatí, monitorují pracovníci finančního odboru u poskytovatelů bankovních služeb a zdravotních pojišťoven, zda má povinný evidovaný bankovní účet nebo či je a u koho zaměstnán. Při zjištění bankovního účtu povinného nebo zaměstnavatele, zahájí daňovou exekuci k vymožení dlužné pokuty. Současně se sleduje, zda proti dlužníkovi není vedeno insolvenční řízení a pokud ano, přihlašují pohledávku do insolvenčního řízení. Vývoj dluhů u nezaplacených pokut je znázorněn v následujícím grafu č. 4.

Graf č. 4: Vývoj nárůstů nedoplatků za pokuty



Zdroj: interní data města Jirkova, vlastní zpracování

Za účelem zjištění přesného praktického postupu vymáhání nezaplaceného poplatku za svoz domovního odpadu, poplatku za psy, a nezaplacených pokut byl proveden rozhovor s pracovníci finančního odboru, která má ve své pracovní náplni vymáhání nezaplacených místních poplatků a vyměřených pokut, rozhovor je uveden dále:

Otázka č. 1:

Jak postupujete v případě, že zjistíte dluh na nezaplaceném poplatku.

Odpověď:

Nejprve zasíláme výzvu k zaplacení dlužného poplatku v náhradní lhůtě, a pokud není částka zaplacená, vydáváme platební výměr, který je dlužníkovi doručován. Po nabytí právní moci a vykonatelnosti platebního výměru zahajujeme daňovou exekuci podle daňového řádu. Potom obesíláme banky kvůli zjištění účtu dlužníka a dále dotazujeme zdravotní pojišťovny ohledně hrazení zdravotního pojištění od zaměstnavatele. Pokud má dlužník v nějaké bance účet a na něm dostatek finančních prostředků, banka převede dlužnou částku z účtu dlužníka. V případě zjištění zaměstnavatele povinného, zasíláme exekuční příkaz k úhradě dluhu srážkou ze mzdy. Při zahájení daňové exekuce navyšujeme pohledávku o exekuční náklady, které jsou ve výši 500,- Kč.

Otázka č. 2:

Jak postupujete v případě, kdy Vám je předána k vymáhání nezaplacená pokuta, bloková nebo uložená ve správním řízení.

Odpověď:

Postup je stejný jako u nezaplaceného místního poplatku, pouze s tím rozdílem, že po výzvě k zaplacení v náhradní lhůtě, zahájíme daňovou exekuci.

Otázka č. 3:

Pro vymáhání pohledávek máte nějaký počítačový program?

Odpověď:

Ano, máme počítačový program Systém VERA.

Otázka č. 4:

Tento systém Vás nějakým způsobem upozorní, že je nutné konat nějaké kroky při vymáhání, např. zaslat výzvu k zaplacení, aby nedošlo k promlčení pohledávky?

Odpověď:

Ne, tak chytrý program to není. Pouze lze tímto programem zjistit, když je proti dlužníkovi zahájeno insolvenční řízení, tak pokud si sama otevřu „Rozhraní ISIR“, tak tam zjistím, kdo spadl do insolvence.

Otázka č. 5:

A pokud zjistíte, že je zahájeno insolvenční řízení, co následuje?

Odpověď:

Přes webové stránky www.justice.cz přihlašujeme pohledávky do insolvenčního řízení.

Otázka č. 6:

Jak postupujete v případě, že dlužník zemře?

Odpověď:

V takovém případě přihlašujeme pohledávku do dědického řízení.

Otázka č. 7:

Vraťme se zpět k softwarovému vybavení pro vymáhání pohledávek, jaké činnosti Vám činí největší potíže v tomto programu?

Odpověď:

Nejzdlouhavější je obesílání bank, musíme v programu označit dlužníky a potom je postupnými kroky v programu odešleme ke konkrétní bance. A takhle to musíme dělat u každé banky. Je to velmi zdlouhavé.

Otázka č. 8:

V rámci vymáhání nezaplacených částek za stanovené poplatky používáte hromadný předpisný seznam?

Odpověď:

Ne, nepoužíváme.

Otázka č. 9:

Z jakého důvodu jej nepoužíváte?

Odpověď:

Diskutovali jsme o tom a obáváme se toho vzhledem k nedůvěře k datům a informacím, které jsou v programu Systém VERA.

Otázka č. 10:

Závěrem se Vás chci zeptat, kde pozorujete ze své praxe největší problémy při vymáhání pohledávek.

Odpověď:

Z mého pohledu je to obsáhlá agenda a velmi nám komplikují situaci nedoručené zásilky, také když dlužníci nemají účty nebo mají, ale na nich již je spousta exekucí, takže nejde nic strhnout, prostě když nejsou solventní. Pokud najdeme zaměstnavatele, tak se stává, že po zaslání exekučního příkazu, dlužník u zaměstnavatele skončí a musíme pátrat dál. Někdy je to nekonečná práce. Velmi nám komplikovalo práci opakované ukládání blokových pokut strážníkům bezdomovcům kvůli jejich odměnám, byly to nevyhnutelné pokuty, změnou vedení městské policie tohle už neprobíhá.

4.4.1.4 Vymáhání ostatních pohledávek

Výše jsme si popsali vymáhání pohledávek vzniklých v přenesené působnosti, nyní si popíšeme upravený postup města Jirkova při vymáhání pohledávek vzniklých v rámci samostatné působnosti. V případě města Jirkova se jedná o:

- nezaplacené faktury,
- nezaplacený nájem z pozemku nebo nezaplacené pachtovné
- nezaplacené škoda na majetku města
- nezaplacený odtah vozidla popř. jeho následná ekologická likvidace.

Nezaplacené ostatní pohledávky se v počítačovém programu - Systém VERA evidují pod následujícími kódy:

- pod kódem poplatku 9700 a do účetnictví města se stahuje na účet číslo 311 „Odběratelé“ pod číselným označením „311 0033 Různé faktury“
- pod kódem poplatku 9202 a do účetnictví města se stahuje na účet číslo 311 „Odběratelé“ pod číselným označením „311 0035 Nájemné z pozemků“
- pod kódem poplatku 9129 a do účetnictví města se stahuje na účet číslo 311 „Odběratelé“ pod číselným označením „311 0026 Náhrada škody z pojistného plnění“
- pod kódem poplatku 9149 a do účetnictví města se stahuje na účet číslo 311 „Odběratelé“ pod číselným označením „311 0025 likvidace vraků“
- pod kódem poplatku 9150 a do účetnictví města se stahuje na účet číslo 311 „Odběratelé“ pod číselným označením „311 0024 Odtahová služba“

V případě pohledávky v samostatné působnosti kontaktuje odpovědný správce pohledávky dlužníka upomínkou s výzvou zaplacení dlužné částky v určitém termínu. Pokud je tento krok bezvýsledný a dlužník nereaguje na výzvu, předává správce pohledávky dluh k vymáhání s originály dokladů právnímu odboru. Na tomto odboru pracovník zreviduje dokumentaci dokládající nárok města Jirkova v postavení věřitele, dále posoudí, zda je reálné pohledávku s kladným výsledkem vymáhat a poté zahájí úkony směřující k vymožení pohledávky. Prvním krokem je podání návrhu na platební rozkaz nebo elektronického platebního rozkazu u příslušného soudu viz příloha č. 4 a zaplacení soudního poplatku. Po obdržení pravomocného a vykonatelného rozhodnutí soudu předává určený pracovník toto rozhodnutí (exekuční tituly) k vymáhání soudnímu exekutorovi Mgr. Ing. Jiřímu Proškovi,

se kterým má město Jirkov uzavřenou smlouvu o vymáhání pohledávek. Město Jirkov za služby soudního exekutora neplatí žádnou odměnu, veškeré náklady soudního exekutora Mgr. Jiřího Proška jsou k tíži dlužníků. Za účelem zjištění procesu vymáhání pohledávek v samostatné působnosti by proveden rozhovor s vedoucím právního odboru JUDr. Duchoněm, viz dále v textu:

Otázka č. 1:

Jaké pohledávky má za povinnost vymáhat právní odbor?

Odpověď:

Na právním odboru vymáháme především pohledávky za odtahy a ekologickou likvidaci vozidel, dále náhradu škody na majetku města, nezaplacené vyfakturované částky a nezaplacené nájemné z pozemků a z pachtovného.

Otázka č. 2:

Jaký je postup při vymáhání těchto pohledávek?

Odpověď:

Od příslušného správce pohledávky obdržíme podklady k pohledávce, které zkontrolujeme, zda obsahují náležitosti, které jsou nutné k vymožení dluhu, rovněž sledujeme, zda lze vůbec pohledávku vymáhat. V případě, že shledáme podklady v pořádku, podáváme k příslušnému soudu žalobu nebo návrh na vydání elektronického platebního rozkazu, takto postupujeme u pohledávek za odtahy, ekologickou likvidací vozidla, dluhy na fakturách a nájemném za pozemky. V případě náhrady škody vzniklé na majetku města již máme exekuční titul v podobě rozhodnutí soudu a tento po marném uplynutí lhůty ve výzvě k zaplacení škody, postupujeme soudnímu exekutorovi Ing. Mgr. Proškovi k vymožení. Se zmíněným exekutorem má město Jirkov k tomuto účelu podepsanou smlouvu.

Otázka č. 3:

Jak velké jsou náklady, které jsou městu Jirkov na základě této smlouvy účtovány?

Odpověď:

Žádné, veškeré náklady jdou k tíži dlužníka a tyto si vymáhá exekutor Prošek spolu s pohledávkou města.

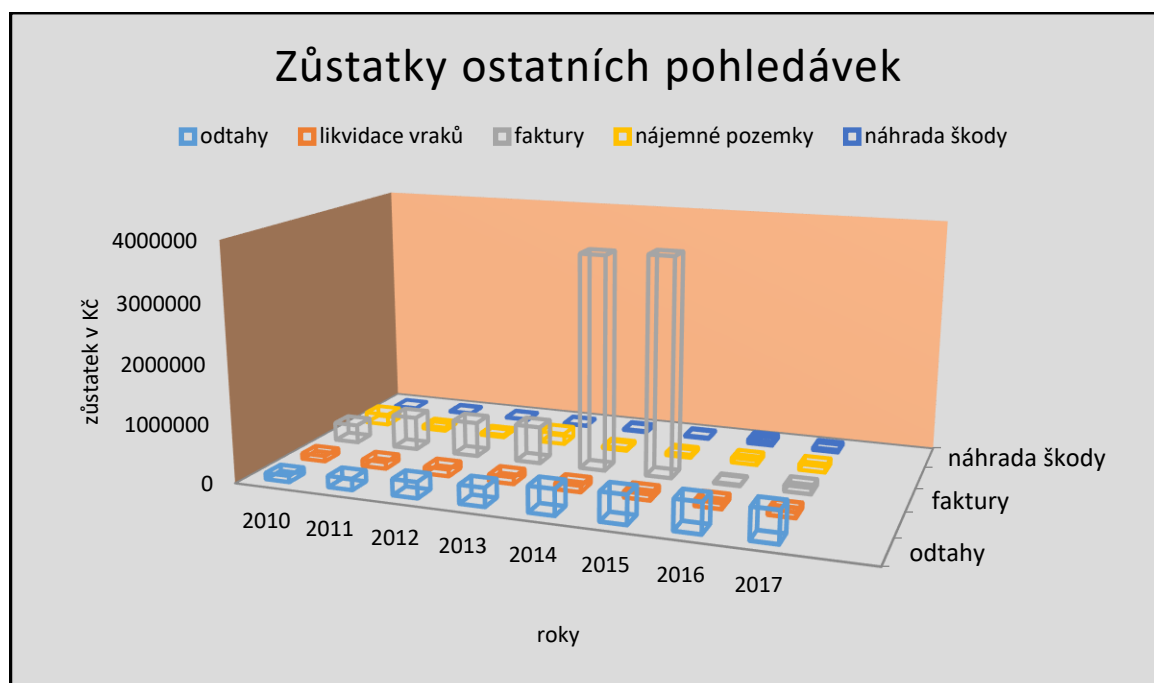
Otázka č. 4:

Nevzniká při vymáhání prostřednictvím exekutora nepřiměřené zatěžování povinného, zejména u pohledávek v řádu stovek?

Odpověď:

V tomto směru jsou již judikáty a toto téma, v návaznosti na nepřiměřené zatěžování dlužníka v současné době řešíme, jak bude město postupovat dál při vymáhání bagatelních dluhů. Vím z praxe, že například ve Středočeském kraji soudy nepovolují nařízení exekuce u pohledávek nižších než 2000 Kč.

Graf č. 5: Vývoj zůstatků ostatních pohledávek



Zdroj: interní data města Jirkova, vlastní zpracování

4.4.2 Vymáhání pohledávek evidovaných v účetnictví Městské majetkové Jirkov s.r.o.

Společnost Městská majetková Jirkov s.r.o. má na základě příkazní smlouvy ve správě bytový fond v celkovém rozsahu 880 bytů, 74 nebytových jednotek a 67 garáží. Postup vymáhání dlužného nájemného za bytové a nebytové jednotky byl zjišťován pomocí rozhovoru se zodpovědnou pracovnící. Rozhovor je zaznamenán níže:

Otázka č. 1:

Existuje ve Vaší společnosti metodika, vnitřní předpis, který by upravoval postup při vymáhání dlužného nájemného?

Odpověď:

Nemáme žádný takový předpis, postupujeme podle občanského zákoníku.

Otázka č. 2:

Jak postupujete v případě zjištění neplacení nájemného?

Odpověď:

Pokud se jedná o nájemníka se smlouvou na dobu určitou, dostane nejprve upomínku a sdělení o neprodloužení smlouvy, potom následuje výzva k vyklizení a pokud byt neopustí, tak se podává žaloba k soudu na vyklizení. U nájemníka se smlouvou na dobu neurčitou posíláme upomínku, pokud nezaplatí, odesíláme výpověď z bytu, následuje výzva k vyklizení a pokud opět byt neopustí, podáváme žalobu na soud k vyklizení.

Otázka č. 3:

Výpověď z nájmu posíláte při prvním nezaplacení nájemného?

Odpověď:

Ne, výpověď z nájmu se nájemníkovi zasílá při nezaplacení tří nájmuů.

Otázka č. 4:

Jak vymáháte dlužné nájemné?

Odpověď:

Dlužné nájemné vymáháme prostřednictvím soudu, podáním žaloby na zaplacení dlužné částky.

Otázka č. 5:

Žaloby vypracovává zaměstnanec společnosti nebo máte uzavřenou smlouvu s nějakým právníkem?

Odpověď:

Podklady k vymáhání dlužného nájemného předáváme JUDr. Polákovi, který potom podává žaloby.

Otázka č. 6:

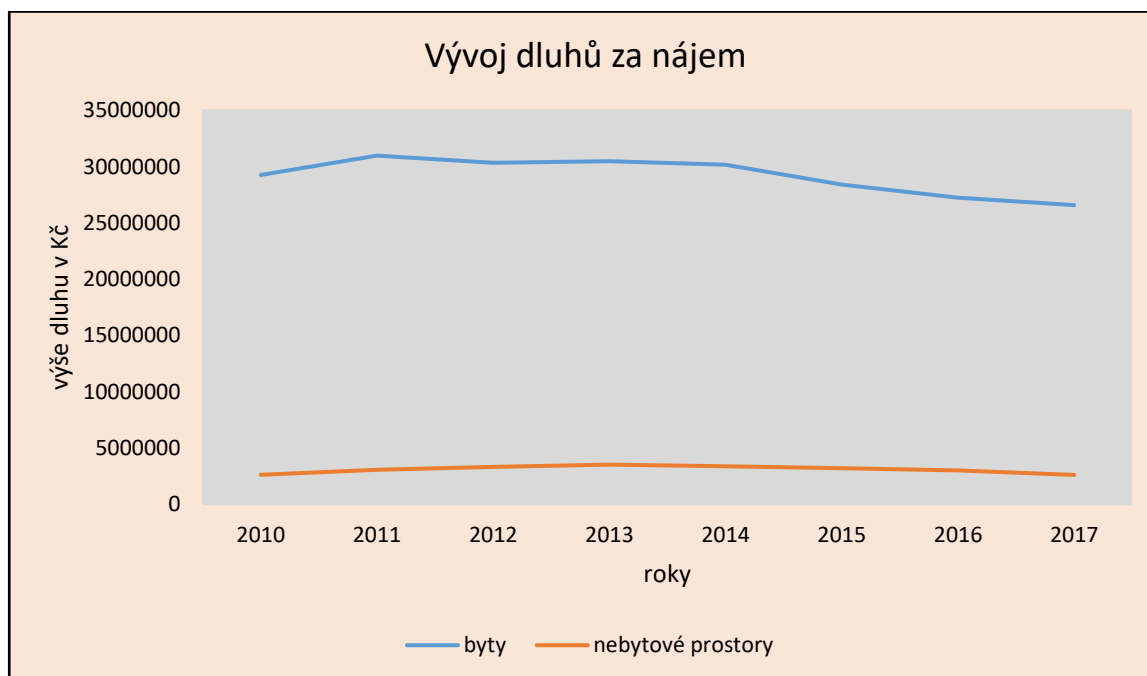
Žalujete dlužné nájemné i s příslušenstvím a s úroky z prodlení.

Odpověď:

Ano, žaloby jsou podávány na zaplacení dlužného nájemného s příslušenstvím včetně úroků z prodlení.

Dlužné nájemné v bytových a nebytových jednotkách za sledované období od roku 2010 do roku 2017 je znázorněn v následujícím grafu č. 6:

Graf č. 6: Vývoj dluhů na nájemném 2010 - 2017



Zdroj: interní data Městské majetkové Jirkov s.r.o., vlastní zpracování

4.4.3 Celkové pohledávky města Jirkova

Jedním z dílčích cílů této práce je zjistit, zda celkový vývoj pohledávek města Jirkova za dané časové období má klesající nebo vzrůstající tendenci. Na základě provedené analýzy statistických údajů pohledávek vedených v účetnictví města Jirkova a v účetnictví Městské majetkové Jirkov s. r. o. bylo vyšetřeno, že od roku 2010 do roku 2014 měly pohledávky města vzrůstající tendenci. Ve sledovaném období od roku 2015 do roku 2017 lze pozorovat mírnou klesající tendenci pohledávek města Jirkova, viz následující graf č. 7.

Graf č. 7: Vývoj celkových pohledávek



Zdroj: interní data města Jirkova, vlastní zpracování

4.5 Finanční náročnost vymáhání pohledávek

Zjistit náklady na úředníka a porovnat je s externím vymáháním pohledávek města Jirkova je poměrně těžko zjistitelná skutečnost. Město Jirkov neprovádí analýzu nákladů vymáhání pohledávek, neboť o tyto náklady dlužníkům pohledávky nenavyšuje. Při vymáhání dlužných částek vedených v účetnictví města Jirkova, se dlužníkovi dluh navyšuje pouze v rámci výkonu daňové exekuce o exekuční náklady nebo v případě vymáhání pohledávky vzniklé v samostatné působnosti se pohledávka navyšuje o zaplacené soudní poplatky a náklady spojené se zasláním upomínky a sepsáním žaloby.

Zdůvodnění proč jednotlivé obce nezjišťují výši nákladů lze najít i v odborné literatuře, která uvádí, že důvodem je především nedostatek spolehlivých datových zdrojů, což je důsledkem použitých účetních postupů v organizacích veřejného sektoru, které jsou založeny na evidenci příjmů a výdajů. Neexistence aktuálního účetnictví a absence aplikace moderních analytických účetních postupů (nákladová střediska) vede k tomu, že obce nejsou schopny kvantifikovat náklady na poskytování služeb při interním způsobu produkce. Popsaný fakt vede zároveň k tomu, že není možné provádět racionální ekonomické analýzy ve smyslu

porovnání výhodnosti resp. nevýhodnosti externí formy produkce. Obce se tak ve většině případů rozhodují ad hoc na základě jiných než ekonomických kritérií.⁴¹

Jednotlivé dílčí pohledávky města Jirkova jsou v řádech stokorun až tisíců a zahrnují nezaplacené místní poplatky a pokuty uložené správním orgánem nebo městskou policií.

Budeme-li uvažovat výši dluhu v rozmezí 508 Kč, tj. momentální výše stanoveného místního poplatku za odpad a částku 30.000,- Kč, tj. uložené sankce správním orgánem, potom srovnání nákladů, které jdou k tíži dlužníka v rámci jednotlivých druhů vykonávacího řízení je následující:

- a) daňová exekuce – 2% z dlužné částky, nejméně však 500 Kč
- b) soudní výkon rozhodnutí – zaplacený soudní poplatek ve výši 5% z částky
- c) výkon rozhodnutí prostřednictvím exekutora – 15% z částky – nejméně 2.000 Kč a náhradu hotových výdajů ve výši 3.500 Kč k tomu ještě musíme přičíst 21% DPH

Tabulka č. 14: Finanční náročnost vymáhání - porovnání

	Daňová exekuce	Soudní exekuce	Exekutor
Dluh 508 Kč	500 Kč	1.000 Kč	6.747 Kč
Dluh 30.000 Kč	600 Kč	1.500 Kč	12.100 Kč

Zdroj: Příloha zák. č. 549/1991 Sb., o soudních poplatcích, Vyhláška ministerstva spravedlnosti o odměně a náhradách soudního exekutora, o odměně a náhradě hotových výdajů správce podniku a o podmínkách pojištění odpovědnosti za škody způsobené exekutorem, vlastní zpracování

Jak je již uvedeno výše, město Jirkov neprovádí analýzu nákladů, které jsou spojené s vymáháním pohledávek. Z interních materiálů a údajů města Jirkova lze určit mzdové náklady na zaměstnance, kteří se zabývají vymáháním pohledávek. Kromě toho je možno z interních dat města Jirkova stanovit počet pohledávek za jednotlivé roky sledovaného období 2010 až 2017, přehled těchto dat je uvedený v následující tabulce č. 15. Z toho souhrnného přehledu počtu pohledávek za jednotlivé roky a mzdových nákladů zaměstnavatele včetně odvodů za zaměstnance, lze snadno spočítat průměrné mzdové náklady na vymožení jedné pohledávky za sledované období od roku 2010 až do roku 2017.

⁴¹ OCHRANA, František. *Efektivnost zabezpečování vybraných veřejných služeb na úrovni obcí.*

Tabulka č. 15: Přehled počtu pohledávek a mzdových nákladů

Rok	Počet pohledávek	Mzdové náklady v Kč
2010	3229	1.695.879,-
2011	3243	1.732.226,-
2012	3482	1.774.830,-
2013	3676	1.671.915,-
2014	3560	1.745.111,-
2015	860	1.784.668,-
2016	509	1.836.530,-
2017	242	1.965.265,-
Součet	18801	14.206.424,-
Průměrné náklady na jednu pohledávku		755,62

Zdroj: interní data města Jirkova, vlastní zpracování

Celkové mzdové náklady na zaměstnance, kteří se zabývají vymáháním pohledávek, nejsou malé, ale dotyční zaměstnanci se nezabývají pouze vymáháním dlužných částek. V rámci svých pracovních činností tito pracovníci plní i další pracovní povinnosti a úkoly a agenda pohledávek není to jediné, čím se zabývají. Do dalších pracovních úkolů těchto zaměstnanců lze zařadit vedení pokladny, vyřizování dotazů od občanů, kteří docházejí platit stanovené místní poplatky a jiné další činnosti.

4.6 Odpis pohledávek

Nezaplacené pohledávky není správné promíjet, nicméně některé pohledávky z hlediska ekonomičnosti nelze vymáhat a dojde k jejich odepsání z účetnictví. V případě odpisu pohledávky z důvodu prekluze, zániku dlužníka nebo její nevymahatelnosti, se účtuje o této skutečnosti zápisem na nákladový účet 557 – náklady z odepsaných pohledávek. Objem nákladů z odepsaných pohledávek za sledované časové období od roku 2010 do roku 2017 je uveden níže v tabulce č. 16:

Tabulka č. 16: Výše odepsaných pohledávek

Rok	Výše odepsaných pohledávek v Kč
2010	43.700,00
2011	451.618,80
2012	12.080,00
2013	0
2014	14.680,00
2015	543.143,81
2016	4.614.510,80
2017	864.811,15
Celkem	6.544.544,46

Zdroj: interní data města Jirkova, vlastní zpracování

5 Výsledky a diskuse

Z teoretické části práce vyplývá že, obec má rozdělené pohledávky na ty které vyplývají ze samostatné působnosti a na pohledávky plynoucí z přenesené působnosti, rovněž se výrazně liší režim správy těchto pohledávek a jejich případného vymáhání. Toto je cílem práce, aby autorka dokázala definovat, které pohledávky jsou ze samostatné působnosti a které z přenesené působnosti obce. V praktické části této diplomové práce byly aplikovány teoretické poznatky a bylo zjištěno, že město Jirkov k 31. 12. 2017 eviduje pohledávky z přenesené působnosti ve výši 19.368.670,05 Kč a ke stejnému datu pohledávky v samostatné působnosti ve výši 30.116.072,87 Kč.

Právní úprava naznačila v průběhu sledovaných let vývoj a tento směřuje k důslednosti využívat daňového řádu na správu daní a poplatků. Je to výhodné pro obec, ale problém nastává v aplikaci. V praxi chybí používání a využívání všech nástrojů, které daňový řád nabízí. Například není dostatečně využíván institut hromadného předpisného seznamu, který by bylo možno použít k ušetření času úředníků vymáhajících dle daňového řádu a tím krácení lhůty pro vyměření nezaplaceného místního poplatku. Z rozhovoru s pracovníci, která má ve své pracovní náplni vymáhání nezaplacených poplatků, vyplynulo, že hromadný předpisný seznam není používán, neboť zde není obecná důvěra zaměstnanců v data v Systému VERA. Tento názor považuje autorka jako překonaný, protože po obsahové stránce jsou data do Systému VERA plněny přímo z činnosti úřadu.

Jak je již uvedeno výše v textu z teoretických poznatků a potvrzením těchto poznatků v praktické části práce, lze konstatovat, že město Jirkov eviduje pohledávky vzniklé ze samostatné činnosti a z přenesené činnosti, jejich výše je uvedena v následující tabulce č. 17

Tabulka č. 17: Výše pohledávek v samostatné a přenesené působnosti

Rok	Pohledávky v samostatné působnosti v Kč	Pohledávky v přenesené působnosti v Kč
2010	32.647.670,10	10.336.100,17
2011	35.312.703,70	11.830.544,70
2012	33.921.914,00	13.585.882,51
2013	34.475.641,72	15.243.711,85
2014	38.015.139,43	16.782.275,36
2015	36.192.973,41	17.554.552,32
2016	31.238.475,51	18.447.048,54
2017	30.116.072,87	19.368.670,05

Zdroj: interní data města Jirkova, vlastní zpracování

Analýzou získaných dat byly vytěženy jednotlivé druhy pohledávek města Jirkova vzniklé ze samosprávné činnosti, které se ve sledovaném období opakovaly. Po celé sledované období let od roku 2010 do roku 2017 se mezi druhy pohledávek vzniklých v samostatné činnosti obce opakovaně vyskytovaly nezaplacené dlužné částky za odtahy, likvidaci vraků, náhradu škody způsobené na majetku obce, nezaplacené faktury, dlužné nájemné za pronájem pozemků, nezaplacené nájemné za bytové a nebytové jednotky.

Při porovnání výše dlužných částek, které město Jirkov eviduje lze vysledovat, že nejvyšší dluhy se evidují za dlužné nájemné v bytových jednotkách ve výši 26.584.201 Kč k 31. 12. 2017. Největší pohledávky na poplatcích jsou na nezaplaceném místním poplatku za svoz domovního odpadu v částce 14.271.424,27 Kč k datu 31. 12. 2017. Z uvedeného vyplývá, že celkově dluží občané a jiné subjekty městu Jirkov k poslednímu dni roku 2017 částku 49.484.742,92 Kč, při přepočtu na jednoho obyvatele města Jirkova dojdeme k částce 2.453,- Kč.

Pokud budeme sledovat vývoj výše zmíněných druhů pohledávek za sledované období, lze konstatovat, že průběh dlužného nájemného za bytové jednotky má od roku 2014 mírně klesající tendenci v rozmezí od počátečních 29.258.203 Kč z roku 2010 na konečných 26.584.201 Kč z roku 2017.

Pohledávky obce vzniklé v přenesené působnosti jsou každoročně se opakující nezaplacené místní poplatky a to poplatek ze psů a poplatek za svoz domovního odpadu a dále potom pokuty uložené správními orgány města, pokuty uložené stavebním úřadem, přestupkovou komisí a pokuty uložené v blokovém řízení strážníky městské policie.

Během sledovaného období let 2010 - 2017 došlo během tohoto mezidobí ke změně právního předpisu upravujícího projednávání přestupků. Zákon č. 200/1990 Sb., o přestupcích, byl několikrát novelizován a nakonec byl zcela nahrazen novým zákonem č. 250/2016 Sb., o odpovědnosti za přestupky a řízení o nich, který nabyl účinnosti dne 01. 07. 2016. Změna zákona o přestupcích umožnila ukládat vyšší sankce ve formě peněžitých pokut. Tato skutečnost ovlivnila i vývoj pohledávek města Jirkova, kdy ve sledovaném období let 2010 až 2017 se dluh na pokutách uložených v přestupkovém řízení zdvojnásobil z původních 304.552,15 Kč na zůstatek 715.588,49 Kč v roce 2017. Zvýšený nárůst pohledávek obce na tomto druhu pohledávek je i patrný z meziročních nárůstů. Za celé sledované období let 2010 až 2017 meziročně narůstaly nezaplacené pokuty uložené přestupkovou komisí řádově o desetitisíce, ke konci sledovaného období je zaznamenán v roce 2016 nárůst o 70.571,57 Kč a v roce 2017 meziroční zvýšení o celých 206.200 Kč.

Vývoj pohledávek za nezaplacený místní poplatek za svoz domovního odpadu má stále narůstající směr, ačkoli lze konstatovat, že od roku 2014 mají meziroční nárůsty klesající tendenci. Konečná výše dluhu za tento místní poplatek však ve sledovaném období vzrostla téměř dvojnásobně z původních 7.450.024,14 Kč v roce 2010 na konečných 14.271.424,27 Kč v roce 2017. Autorka považuje tento vývoj za alarmující i s ohledem na fakt, že platební výměry na vyměření nezaplaceného místního poplatku za svoz domovního poplatku jsou vydávány Městským úřadem Jirkov ve lhůtě 2 let ode dne splatnosti daně. Opět se zde nabízí vhodnost využíváním nástroje dle daňového řádu – hromadného předpisného seznamu, čímž by došlo ke zkrácení lhůty pro vyměření nezaplaceného místního poplatku.

U nezaplaceného místního poplatku ze psů je vývoj dlužných částek za sledované období se vzrůstající tendencí od částky 293.381,21 Kč z roku 2010 do částky 844.963,43 Kč, což je téměř trojnásobek za sledované období. Při porovnání meziročních zůstatků za období 2010 – 2017 a stejném počtu přihlášených psů se nepodařilo zjistit důvod kolísavého vývoje meziročních zůstatků na tomto místním poplatku. Bezmála trojnásobné navýšení dluhu za

tento poplatek můžeme opět považovat za velmi nevýhodný pro obec. Autorka jako řešení této situace vidí v zavedení používání hromadného předpisného seznamu, nástroje daňového řádu. Jen pro srovnání autorka uvádí, že roční náklady na úklid vysavačem psích exkrementů jsou ve výši cca 250.000,- Kč⁴², tedy dlužná částka za nezaplacený místní poplatek ze psů by pokryla náklady na tříletý provoz tohoto vysavače.

Vymáhání dlužných částek za nezaplacené poplatky je velmi důležité, neboť příjmy z místních poplatků plynou do obecního rozpočtu a nezaplacenými poplatky přichází samospráva o část svých příjmů. Je velmi žádoucí, aby obce měli k dispozici dostatek finančních zdrojů plynoucích do rozpočtu obce. Posláním územního samosprávného celku je zajištění samosprávy a služeb občanům a rovněž tak i rozvoj obce, čím víc bude mít obec k dispozici finančních prostředků, tím víc se může obec rozvíjet a o to víc služeb může poskytovat svým občanům.

Město Jirkov vymáhá nezaplacené dlužné částky prostřednictvím svých zaměstnanců, dále využívá externích služeb soudního exekutora Ing. Mgr. Jiřího Proška a dlužné nájemné za bytové a nebytové prostory je předáváno advokátní kanceláři, pro kterou se vedení města rozhodlo. V rámci zaměstnaneckých povinností jsou vymáhány nezaplacené místní poplatky, na které jsou vydávány platební výměry, a následně je prováděna daňová exekuce. Dlužné pokuty uložené Městským úřadem Jirkov a strážníky městské policie jsou také vymáhány pomocí zaměstnanců skrze daňovou exekuci. Pokud se prostřednictvím daňové exekuce nepodaří dlužné částky vymoci, předávají se tyto pohledávky na základě smlouvy k vymožení soudnímu exekutorovi Ing. Mgr. Jiřímu Proškovi. Zmíněnému exekutorovi jsou rovněž předávány další pohledávky vzniklé ze samosprávy města, nezaplacené odtahy vozidel, dlužné nájemné za pozemky a nezaplacená škody na majetku města. V případě těchto pohledávek jsou k vymáhání předány již exekuční tituly, město Jirkov prostřednictvím svých zaměstnanců podává k příslušnému soudu žaloby na zaplacení konkrétní částky od povinného. Tento postup neplatí u již výše zmíněného dlužného nájemného za bytové a nebytové jednotky, u těchto nároků nejsou advokátní kanceláři předávány exekuční tituly, nýbrž jen materiály a dokumenty týkající se konkrétní

⁴² Jirkov. Dostupné z: <http://www.jirkov.cz/mestsky-urad/podnety-od-obcanu-reseni-1/podnety-od-obcanu-2018/?pageshowing=2&more=1866#msg1866>.

pohledávky. Advokátní kancelář podávání žalob na zaplacení dlužného nájemného provádí sama.

Při vymáhání prostřednictvím smluvního soudního exekutora Městu Jirkov nevznikají žádné náklady. Exekuční náklady, které exekutorovi vzniknou, jsou vymáhány exekutorem společně s pohledávkou města po povinném a jdou k jeho tíži. Tento způsob vymáhání je pro obec velmi výhodný, nicméně zde vzniká otázka zásady přiměřenosti exekuce s ohledem na výši vymáhané finanční částky. Jak uvedl vedoucí právního odboru během rozhovoru, v praxi již některé soudy povolují nařízení soudní exekuce až od dlužné částky ve výši 2.000 Kč.

V praxi již bylo judikováno, že správní orgány a to i města a obce, jsou povinni při volbě vymáhání pohledávky volit takový způsob, který je pro povinného ekonomicky nejvýhodnější. Jako příklad lze uvést usnesení senátu Ústavního soudu České republiky ze dne 18. 07. 2017 ve věci město Brandýs nad Labem versus Krajský soud v Praze, č. j. III. ÚS 1565/2017, kde se uvádí, že ustanovení § 175 odst. 2 daňového řádu představuje konkretizaci obecných zásad činnosti veřejné správy a požadavek využívat primárně vlastních, a hlavně pro povinného šetrnějších možností k vymožení nedoplatku. Žádný výkon veřejné moci totiž nemá z hlediska principu proporcionality omezovat práva jednotlivců více, než je nutné.

Agendu vymáhání pohledávek provádějí zaměstnanci města, a proto jsou v praktické části za sledované období uvedeny mzdové náklady na zaměstnance vykonávající agendu vymáhání pohledávek a jsou porovnány s exekučními náklady v návaznosti na zatížení dlužníků a dodržování zásady přiměřenosti exekuce dle občanského soudního řádu. Z porovnání vyplývá, že průměrné mzdové náklady na vymožení jedné pohledávky 755,62 Kč, je zde nutné vzít do úvahy, že někteří zaměstnanci v rámci své pracovní náplně nevykonávají jen agendu vymáhání pohledávek.

Za sledované období od roku 2010 do roku 2017 naznal změny i občanský zákoník a zákon o službách, kdy byla zrušena dosavadní úprava poplatku z prodlení. Novým občanským zákoníkem došlo od 01. 01. 2014 ke zrušení stávající úpravy poplatku z prodlení. V novém občanském zákoníku již není povinnost platit při prodlení s placením nájemného poplatek z

prodlení, proto se u nájemného použije obecná úprava, podle které je nájemce povinen platit úrok z prodlení ve výši stanovené nařízením vlády, které je vázáno na REPO sazbu. Poplatek z prodlení zůstal v pozměněné podobě zachován pro případ prodlení nájemce bytu s úhradami služeb spojených nebo souvisejících s užíváním bytu za každý den prodlení ve výši 1 promile z dlužné částky, nejméně však 10 Kč za každý, i započatý měsíc prodlení. Spornou otázkou bylo ve vztahu k sankcím za prodlení nájemce, zákonem o službách nově zakotvená možnost na základě dojednání pronajímatele a nájemce sloučit do jedné paušální částky nájemné a úhradu služeb. V případě sjednání této paušální částky bylo pochybné, zda v případě prodlení nájemce s placením této paušální částky má pronajímatel právo na zákonný úrok z prodlení nebo na zákonný poplatek z prodlení. Tato výkladová sporná otázka vedla k úpravě sankcí. Právní úprava platná od 01. 01. 2016 přiznává pronajímateli právo na zákonný úrok z prodlení stanovený dle nařízení vlády ve výši REPO sazby stanovené Českou národní bankou, zvýšenou o 8 procentních bodů.

Celý proces vymáhání pohledávek na Městském úřadu v Jirkově upravuje vnitřní směrnice č. 5/2014 o pohledávkách. Autorka doporučuje tuto směrnici aktualizovat a doplnit ve smyslu lepšího rozdělení pohledávek na pohledávky vzniklé ze samostatné působnosti a z přenesené působnosti. Dále by bylo neméně vhodné při plnění některých povinností zaměstnanců vymáhajících pohledávky upřesnit termíny pro plnění některých právních úkonů například lhůta pro vydání platebního výměru. Rovněž se jako velmi účelné jeví zahrnout do ročního plánu kontrol provádění kontroly procesů a postupů vymáhání pohledávek na Městském úřadě v Jirkově.

6 Závěr

Hlavním cílem této diplomové práce na téma „Pohledávky obce v podmínkách města Jirkova“ bylo komplexně zpracovat agendu vymáhání pohledávek města Jirkova a na základě zjištěných skutečností během provedeného výzkumu následně navrhnout opatření k efektivnějšímu způsobu vymáhání pohledávek v dané obci.

V teoretické části diplomové práce byla shromážděna odborná literatura a právní předpisy týkající se problémům v oblasti vymáhání pohledávek a pozice obcí. Úvodní kapitoly v teoretické části jsou zaměřeny na vymezení základních pojmů týkající se postavení obce, definice pohledávky obecně a pohledávky obce rozdělené podle druhu činnosti obce, ze které pocházejí, na pohledávky ze samostatné a pohledávky z přenesené činnosti.

Dále jsou zde uvedeny konkrétní příklady – typy pohledávek obce v samostatné působnosti, kterými jsou například dlužné nájemné z bytových a nebytových jednotek, nezaplacené fakturované peněžní částky, dlužné nájemné za pronájem pozemků. Nejvyšší dlužné částky u pohledávek ze samostatné činnosti města Jirkova byly zjištěny u dlužného nájemného za bytové jednotky s počátečním stavem z roku 2010 ve výši 29.258.203 Kč a konečným stavem k 31. 12. 2017 ve výši 26.584.201 Kč, kdy nejvyšší dlužné částky u tohoto druhu pohledávky jsou v roce 2013 s částkou 30.477.028 Kč.

Mezi pohledávky vzniklé v přenesené působnosti zařazujeme nezaplacené pokuty uložené ve správním řízení, v přestupkovém řízení a blokovém řízení a jako další zde řadíme nezaplacené místní poplatky, které obec stanovila obecně závaznou vyhláškou na svém území. U pohledávek v přenesené působnosti eviduje město Jirkov největší dlužné částky za nezaplacený místní poplatek za svoz domovního odpadu, které se pohybovaly v roce 2010 na celkové výši 7.450.024,14 Kč a do konce sledovaného období se zvýšily téměř dvojnásobně na konečných 14.271.424,27 Kč k 31. 12. 2017.

Místní poplatky, které obec na svém území stanoví, jsou příjmem obecního rozpočtu dané obce. Je velmi žádoucí, aby municipality měly dostatek finančních zdrojů k plnění základních funkcí, kterými je zabezpečení potřebného rozsahu a struktury veřejných statků a veřejných služeb. Pro obec je z tohoto důvodu vymáhání pohledávek a i nezaplacených

místních poplatků velmi důležité a v teoretické části je vymáhání pohledávek popsáno. Je zde popsán postup při vymáhání pohledávky občanskoprávního charakteru, tedy pohledávky vzniklé ze samostatné činnosti a pohledávky vzniklé při výkonu přenesené působnosti. Zásadní rozdíl ve vymáhání je spatřován v opatření exekučního titulu potřebného pro uplatnění finančního nároku obce. U pohledávek vznikajících v přenesené působnosti obec získá exekuční titul v rámci správní činnosti obecního úřadu, v tomto případě je za exekuční titul považováno pravomocné a vykonatelné rozhodnutí, platební výměr a exekuční výměr. Naproti tomu u pohledávek občanskoprávního charakteru je obec nucena opatřit si exekuční titul skrze příslušný soud, v tomto případě typu pohledávky obec podává žalobu na zaplacení částky od povinného subjektu a exekučním titulem je následně pravomocné a vykonatelné rozhodnutí příslušného soudu.

V teoretické části práce je rovněž popsán výkon rozhodnutí, tedy samotné vymáhání pohledávky obce, jaké druhy a možnosti právní předpisy obcím výkon rozhodnutí umožňují. Jsou zde popsány náležitosti soudního výkonu rozhodnutí, exekučního řízení, daňové exekuce a výkon dělené správy. Konkrétně nástroje a možnosti dělené správy jsou v poslední době velmi diskutované odbornou veřejností v souvislosti s vymáháním bagatelních pohledávek obcí a přiměřeností exekučních nákladů.

Praktická část diplomové práce v první řadě obsahuje základní údaje o městu Jirkov, kde bylo prováděno komplexní zpracování druhů pohledávek města a jejich následné vymáhání za sledované období od roku 2010 do roku 2017. Výzkumem byla zjištěna skutečnost, že co do četnosti se každoročně za sledované období opakovaly stále stejné pohledávky. Nejvyšší pohledávky města jsou za dlužné nájemné za bytové jednotky, které se za sledované období pohybovalo od 29 do 26,5 miliónů Kč, kdy nejvyšší dluhy za nájemné v bytech byly v roce 2013 ve výši 30.477.028,- Kč. Vývoj těchto pohledávek má mírně klesající tendenci a tento fakt můžeme považovat za pozitivní. Vzhledem k tomu, že dlužné nájemné tvoří marginální část pohledávek města a tím z velké části ovlivňují vývoj celkových pohledávek města, tak i tyto mají mírně klesající směr.

Z kvalifikované výzkumné metody polostrukturovaného rozvoru vyplynulo, že při vyměřování nezaplacených místních poplatků nejsou aplikovány všechny nástroje daňového

řádu, konkrétně hromadný předpisný seznam a proto autorka doporučuje v praxi Městského úřadu Jirkov započít s používání tohoto prostředku k vyměření poplatku.

Závěrem lze konstatovat, že hlavní cíl, včetně cílů dílčích byly naplněny. Autorka shromáždila odbornou literaturu a legislativní předpisy, dále shromáždila veškerá dostupná interní data města Jirkova týkající se pohledávek města a detailně popsala průběh jejich vymáhání. Získaná druhotná data byla setříděna podle druhů pohledávek a zapsána do přehledných tabulek a grafů a tím byl přehledně zaznamenán průběh a vývoj jednotlivých pohledávek.

Na základě zjištěných skutečností během výzkumu a porovnání teoretické části práce navrhuje autorka několik doporučení k zefektivnění procesu vymáhání pohledávek ve městě Jirkově. Za prvé, jak je již uvedeno výše v textu využití dostupného legislativního nástroje hromadného předpisného seznamu, dále vzhledem k celkové výši 6.544.544,56 Kč odepsaných pohledávek za sledované období let 2010 až 2017, autorka doporučuje více využívat právní institut uznání dluhu, kterým se prodlouží délka lhůty možné k vymožení pohledávky o 10 let. Kromě toho by byla vhodná úprava vnitřní směrnice města Jirkova s určením termínů pro některé právní úkony a v neposlední řadě zavedení ročních kontrol procesu vymáhání pohledávek. Účelem kontroly procesu pohledávek se nabízí zvýšení osobní odpovědnost jednotlivých zaměstnanců za doložení všech úkonů směřujících k vymožení pohledávky. V případě zjištění porušení povinností při správě pohledávek dovedení osobní odpovědnosti prostřednictvím škodní komise města.

7 Seznam použitých zdrojů

- BAKEŠ, Milan. *Finanční právo*. 5., upr. vyd. V Praze: C.H. Beck, 2009. Beckovy právnické učebnice. ISBN 978-80-7400-801-6.
- ČESKÁ REPUBLIKA. Zákon České národní rady o místních poplatcích. In: *Sbírka zákonů*. Praha: Federální ministerstvo vnitra, 1990, ročník 1990, částka 92, číslo 565.
- ČESKÁ REPUBLIKA. Zákon České národní rady o přestupcích. In: *Sbírka zákonů*. Praha: Federální ministerstvo vnitra, 1990, Ročník 1990, částka 35, č. 200.
- ČESKÁ REPUBLIKA. Zákon o obcích (obecní zřízení). In: *Sbírka zákonů*. Praha: Tiskárna Ministerstva vnitra, p. o., 2000, ročník 2000, částka 38, číslo 128.
- ČESKÁ REPUBLIKA. Daňový řád. In: *Sbírka zákonů*. Praha: Tiskárna Ministerstva vnitra, p.o., 2009, Ročník 2009, Částka 87, č. 280.
- ČESKOSLOVENSKO, . *Zákon č. 565/1990 Sb., o místních poplatcích*. Praha: Federální ministerstvo vnitra, 1990.
- Český statistický úřad, regionální statistiky. In: *Www.czso.cz* [online]. Praha: Český statistický úřad, 2018 [cit. 2018-01-26]. Dostupné z: <https://www.czso.cz/csu/czso/databaze-demografickych-udaju-za-obce-cr>
- ČÚZK [online]. Česká republika: ČÚZK, 2018 [cit. 2018-01-22]. Dostupné z: http://www.cuzk.cz/Dokument.aspx?AKCE=META:SESTAVA:MDR002_XSLT:WEBCUZK_ID:660761
- DISMAN, Miroslav. *Jak se vyrábí sociologická znalost: příručka pro uživatele*. 3. vyd. Praha: Karolinum, 2000. ISBN 80-246-0139-7.
- HENDL, Jan. *Kvalitativní výzkum: základní teorie, metody a aplikace*. 2., aktualiz. vyd. . ISBN 978-80-7367-485-4. Praha: Portál, 2008.
- Ing. Zdeněk Nejezchleb. In: *Deník veřejné správy* [online]. Praha: Triada spol. s r.o., 2018 [cit. 2018-01-29]. Dostupné z: <http://www.dvs.cz/clanek.asp?id=6274492&ht=odpis+pohled%Elvky>
- MARKOVÁ, Hana. *Finance obcí, měst a krajů*. Vyd. 1. Praha: Orac, 2000. Příručky pro praxi a studium veřejné správy. ISBN 80-861-9923-1.
- MATĚJKOVÁ, Lenka, ed., Alena PEŠKOVÁ, ed., Barbora KUBÍKOVÁ, ed. a Zdeňka SVOBODOVÁ, ed. *Doporučení pro obce a města: Obecní daně : (místní poplatky, daň z nemovitostí, poplatek za komunální odpad)*. Vydání druhé. Brno: Kancelář veřejného ochránce práv, 2009. Edice dobré správní praxe. ISBN 978-80-254-6259-1.

Město Jirkov [online]. Česká republika: Město jirkov, 2018 [cit. 2018-01-22]. Dostupné z: <http://www.jirkov.cz/mesto/soucasnost/>

Město Jirkov. In: *Oficiální stránky města Jirkov* [online]. 2018: Galileo Corporation s.r.o., 2018 [cit. 2018-03-16]. Dostupné z: <http://www.jirkov.cz/mestsky-urad/podnety-od-obcanu-reseni-1/podnety-od-obcanu-2018/?pageshowing=2&more=1866#msg1866>

Občanský soudní řád. In: *Sbírka zákonů*. Praha: Ministerstvo spravedlnosti, 1963, Ročník 1963, částka 56, číslo 99.

OCHRANA, František. *Efektivnost zabezpečování vybraných veřejných služeb na úrovni obcí*. 2007. Praha: Oeconomica, 2007, 150 s. ISBN 978-80-245-1259-4.

PELC, Vladimír. *Místní poplatky: oprávnění obcí : povinnosti podnikatelů, živnostníků a občanů*. 1. vyd. V Praze: C.H. Beck, 2011. Beckovy příručky pro právní praxi. ISBN 978-80-7400-150-5.

PETROV, Jan. *Občanský zákoník: komentář*. 1. vydání. Praha: C.H. Beck, 2017. Beckova edice komentované zákony. ISBN 978-80-7400-653-1.

Směrnice města Jirkova č. 5/2014 o pohledávkách. Jirkov: Město Jirkov, 2014.

SURYNEK, Alois. *Základy sociologického výzkumu*. Vyd. 1. Praha: Management Press, 2001. ISBN 80-726-1038-4.

ŠNEBERKOVÁ, Alena. *Místní poplatky v praxi*. 3. dopl. a aktualiz. vyd. Praha: Polygon, 2004. ISBN 80-727-3099-1.

Ústava České republiky. In: *Sbírka zákonů*. Praha: Ministerstvo vnitra, 1993, Ročník 1993, částka 1, č. 1.

VEDRAL, Josef. *Správní řád: komentář*. Vyd. 1. Praha: BOVA POLYGON, 2006. ISBN 80-727-3134-3.

VONDRÁKOVÁ, Alena. *Vymáhání pohledávek*. 2., aktualizované vyd. Praha: Wolters Kluwer Česká republika, 2011. ISBN 80-735-7686-4.

Vyhláška ministerstva spravedlnosti o odměně a náhradách soudního exekutora, o odměně a náhradě hotových výdajů správce podniku a o podmínkách pojištění odpovědnosti za škody způsobené exekutorem. In: . Praha: Tiskárna ministerstva vnitra, 2001, Ročník 2001, číslo 330.

Zákon č. 128/2000 Sb., o obcích, (obecní zřízení). b.r.

Zákon České národní rady o soudních poplatcích. In: *Sbírka zákonů*. Praha: Federální ministerstvo vnitra, 1991, Ročník 1991, částka 104, č. 549.

Zákon o odpovědnosti za přestupky a řízení o nich. Sbírka zákonů. ročník 2016, částka 250. Praha: Tiskárna Ministerstva vnitra, p. o., 2016.

Zákon o rozpočtových pravidlech územních rozpočtů. In: *Sbírka zákonů.* Praha: Tiskárna ministerstva vnitra, p. o., 2000, Ročník 2000, částka 73, č. 250.

Zákon o soudních exekutorech a exekuční činnosti (exekuční řád) a o změně dalších zákonů. In: . Praha: Tiskárna Ministerstva vnitra, 2001, Ročník 2001, číslo 120.

8 Přílohy

Příloha č. 1 (platební výměr)

Příloha č. 2 (exekuční příkaz)

Příloha č. 3 (přihláška do insolvenčního řízení)

Příloha č. 4 (návrh na platební rozkaz)

Městský úřad v Jirkově
Nám. Dr. E. Beneše 1, 431 11 Jirkov

Finanční odbor

Č.j.: H/10/9124/ŠLEI

V Jirkově dne 14.04.2010

Vyřizuje: Šlechtová Č.dveří: 4

E-mail: slechtova@jirkov.cz

Telefon: 474616451

PLATEBNÍ VÝMĚR 2919/2010

na místní poplatek za provoz systému shromažďování, sběru, přepravy, třídění, využívání a odstraňování komunálních odpadů

V souladu s ustanovením § 11 zákona č. 565/1990 Sb., o místních poplatcích, ve znění pozdějších předpisů a ustanovení Obecně závazné vyhlášky č. 12/2006 o místním poplatku za provoz systému shromažďování, sběru, přepravy, třídění, využívání a odstraňování komunálních odpadů a v souladu se zákonem č. 337/1992 Sb., o správě daní a poplatků, ve znění pozdějších předpisů (dále jen zákon o správě daní a poplatků), se vyměřuje místní poplatek za provoz systému shromažďování, sběru, přepravy, třídění, využívání a odstraňování komunálních odpadů za kalendářní rok 2008 **v částce 498,- Kč**, slovy Čtyřistadevadesátosm Kč.

Tuto částku zaplatte na bankovní účet č. **19-2090700287/0100** vedený u Komerční banky v Chomutově, exp. Jirkov variabilní symbol **9003002648** nebo přímo na Městském úřadě v Jirkově, a to nejdéle do 30 dnů ode dne doručení tohoto platebního výměru.

O d ů v o d n ě n í :

Místní poplatek za provoz systému shromažďování, sběru, přepravy, třídění, využívání a odstraňování komunálních odpadů za kalendářní rok 2008 jste neuhradil v termínu splatnosti stanoveném vyhláškou č. 12/2006. Splatnost byla ke dni 15.11.2008.

P o u ě n í :

Proti tomuto platebnímu výměru se můžete odvolat písemně nebo ústně do protokolu u shora uvedeného správce místního poplatku do 30 dnů ode dne, který následuje po jeho doručení. V souladu s ustanovením § 48 zákona o správě daní a poplatků nemá odvolání odkladný účinek.


Ing. Josef Koprůšťák
Vedoucí finančního odboru



Městský úřad JIRKOV
náměstí Dr. E. Beneše čp. 1, 431 11 Jirkov
Finanční odbor



V Jirkově dne 05.10.2012

Čj. H/12/20115/ŠLEI Vyřizuje: Šlechtová Č.dveří: 4 Telefon 474 616 451
spis 1651/2012

Nabylo právní moci

dne: 10.11.2012

Daňový dlužník:

Plátce mzdy, jiné odměny za závislou činnost nebo náhrady
za pracovní příjem, důchody, sociální a nemocenské dávky
stipendia apod.

PEMANOBRA GROUP s.r.o.,
Musílkova č.p.58/172,
150 00 Praha 5

Exekuční příkaz

podle § 178 odst. 5 písm. a) zákona č. 280/2009 Sb., daňový řád

Uvedený dlužník nezaplatil ke dni 05.10.2012 podepsanému správci daně tuto částku
vykázaných nedoplatek dle:

vykonatelné a pravomocné rozhodnutí:

1) Platební výměr: 1651/2012
Číslo jednací : 5156/2012
Vydaného dne: 12.03.2012
Splatného dne : 19.5.2012
Splatnou částku 500,-

2) Platební výměr: 1622/2012
Číslo jednací : 5127/2012
Vydaného dne: 12.3.2012
Splatného dne : 19.5.2012
Splatnou částku 500,-

3) Platební výměr: 2314/2012
Číslo jednací : 6815/2012
Vydaného dne: 30.3.2012
Splatného dne : 7.6.2012
Splatnou částku 500,-

4) Platební výměr: 2919/2010
Číslo jednací : 9124/2010
Vydaného dne: 14.4.2010
Splatného dne : 2.7.2010
Splatnou částku 498,-

5) Platební výměr: 2556/2010

IČO: 00261904
DIČ: CZ00261904

Tel: 474 616 411
Fax: 474 616 421

E-mail: podatelna@jirkov.cz
Datová schránka: 9zcb5ra

www.jirkov.cz
č. ú. – KB: 19-2226441/0100

Číslo jednací : 8445/2010
Vydaného dne: 12.4.2010
Splatného dne : 2.7.2010
Splatnou částku 498,-

6) Platební výměr: 12818/2007
Číslo jednací : 24053/2007
Vydaného dne: 7.8.2007
Splatného dne : 11.12.2009
Splatnou částku 480,-

Název daňového nedoplatku: místní poplatek za provoz systému shromažďování, sběru, přepravy, třídění, využívání a odstraňování komunálních odpadů
Celková částka nedoplatků: 2 976,- Kč

Výše nedoplatku se skládá z nedoplatku na dani ve výši 2 976,- Kč navýšené v souladu s § 182 a § 183 zákona č. 280/2009 Sb., daňový řád, o **exekuční náklady v částce 500,- Kč na vykonatelný nedoplatek ve výši 3 476,- slovy třítisícečtyřístasedmdesátšest Kč.**

Městský úřad Jirkov, finanční odbor - správce daně oprávněný podle § 175 zákona č. 280/2009 Sb., daňový řád, rozhodl podle § 178 odst. 5 písm. a) zákona č. 280/2009 Sb., daňový řád, s přiměřeným použitím zákona č. 99/1963 Sb., občanský soudní řád, ve znění pozdějších předpisů, k uspokojení splatné pohledávky oprávněného Městského úřadu

o nařízení exekuce srážkami ze mzdy a z jiných příjmů dlužníka,

kteřá přísluší dlužníku proti plátcí až do celkové částky pohledávky 3 476,- Kč slovy **třítisícečtyřístasedmdesátšest Kč.**

V souladu s § 187 odst. 2 zákona č. 280/2009 Sb., daňový řád, je plátce mzdy dlužníka povinen od okamžiku, kdy mu je doručen exekuční příkaz, po dobu trvání exekuce provádět ze mzdy dlužníka stanovené srážky a nevyplácet sražené částky dlužníkovi. Výkon rozhodnutí se podle § 283, zákona č. 99/1963 Sb., občanský soudní řád, ve znění pozdějších předpisů, provede vyplacením částky sražené ze mzdy a z jiných příjmů dlužníka na účet oprávněného Městského úřadu v Jirkově č. **19-2090700287/0100** u pobočky Komerční banky v Jirkově, variabilní symbol **9003002648**, jakmile bude plátce vyrozuměn o nabytí právní moci exekučního příkazu.

Plátce mzdy je při stanovení výši srážek povinen postupovat dle § 279 odstavec 1) zákona č. 99/1963 Sb. občanský soudní řád, s odkazem na § 279 odstavec 2) písmeno d) zákona č. 99/1963 Sb. občanský soudní řád, a **stanovit pořadí plateb jako přednostní pohledávky daní a poplatků.**

Dlužník je povinen oznámit správci daně vznik nároku na mzdu u jiného plátce mzdy i zániku nároku na mzdu u dosavadního plátce mzdy do 8 dnů ode dne, kdy nastaly tyto skutečnosti.

Plátce mzdy je povinen do 8 dnů oznámit správci daně, že u něho nastoupil dlužník nově do práce, že u něho přestal dlužník pracovat nebo že dlužník nastoupil práci u jiného plátce mzdy.

Za nesplnění uvedených povinností může správce daně uložit dlužníkovi nebo plátcí mzdy pořádkovou pokutu do 50 000 Kč (§ 189 zákona č. 280/2009 Sb., daňový řád).

IČO: 00261904
DIČ: CZ00261904

Tel: 474 616 411
Fax: 474 616 421

E-mail: podatelna@jirkov.cz
Datová schránka: 9zcbstra

www.jirkov.cz
č. ú. – KB: 19-2226441/0100

Úřední osoby a osoby zúčastněné na správě daní jsou vázány povinností mlčenlivosti o tom, co se při správě daní dozvěděly o poměrech jiných osob (§ 52 odst. 1 zákona č. 280/2009 Sb., daňový řád).

Poučení

Proti exekučnímu příkazu lze podat u výše uvedeného správce daně písemně, ústně do protokolu nebo datovou zprávou, která je opatřena uznávaným elektronickým podpisem nebo která je odeslána prostřednictvím datové schránky odvolání do 15 dnů ode dne jeho doručení (§ 178 odst. 4 zákona č. 280/2009 Sb., daňový řád).

Odvolání nemá odkladný účinek. (§ 109 odst. 3 a odst. 5 zákona č. 280/2009 Sb., daňový řád)

Odvolání musí mít náležitosti stanovené § 112 zákona č. 280/2009 Sb., daňový řád.




Ing. Josef Koprušťák
Vedoucí finančního odboru

PŘIHLÁŠKA POHLEDÁVKY

Soud	Krajský soud v Ústí nad Labem			Spis. značka	KSUL	45	INS	7954	/	2017
Dlužník										
<input checked="" type="radio"/> 01 Fyzická osoba <input type="radio"/> 02 Právnícká osoba Státní příslušnost ¹										
Osobní údaje	Příjmení:					Jméno:				
	Titul za jm.:					Titul před jm.:				
	Datum narození: ^{II}					Rodné číslo:	€			
Údaje o podnik: ^{III}	IČ:					Jiné registr.č.:				
Bydliště/sídlo	Ulice:									
	Č.p./č.e.:					Č.o.:				
	Obec:	Křimov								
	PSČ:	43001				Část obce:	Křimov			
	Stát:	Česká republika								
Věřitel										
<input type="radio"/> 03 Fyzická osoba <input checked="" type="radio"/> 04 Právnícká osoba Právní řád založení ¹										
Právnícká osoba	Název/obch.firma:	Město Jirkov								
	IČ:	0	0	2	6	1	9	0	4	Jiné registr. č.:
Sídlo	Ulice:	Nám. Dr. E. Beneše								
	Č.p./č.e.:	1				Č.o.:				
	Obec:	Jirkov								
	PSČ:	43111				Část obce:				
	Stát:	Česká republika								
	Číslo účtu:	19-2226441/0100, VS 9149000061								
	05 Korespondenční adresa ^{IV} <input type="checkbox"/>									
Elektronická adresa:					Akreditovaný poskytovatel certifikačních služeb:					

^I vyplní se pouze u zahraničních osob^{II} datum narození se vyplní, pokud nebylo přiděleno rodné číslo^{III} vyplňte pouze tehdy jedná-li se o fyzickou osobu podnikatele^{IV} vyplňte pokud se liší od sídla či trvalého bydliště

Návrh na vydání elektronického platebního rozkazu

A) Soud, kterému je návrh určen

Soud
 Odůvodnění místní příslušnosti

B) Účastníci a jejich zástupci - ŽALOBCE

Žalobce - A Fyzická osoba Fyzická podnikající Právnícká osoba

Název
 IČ Jiné reg. č.
Sídlo:
 Ulice Č.p./e. Č.o. Obec
 Stát PSČ Telefon
 Spisová značka
Způsob, kterým má soud doručovat:
 ID Datové schránky
Zástupce

B) Účastníci a jejich zástupci - ŽALOVANÝ

Žalovaný - 1 Fyzická osoba Fyzická podnikající Právnícká osoba

Titul před jménem Osobní jméno Příjmení
 Titul za jménem Rodné příjmení Rodné číslo
 Datum narození
Bydliště:
 Ulice Č.p./e. Č.o. Obec
 Stát PSČ Telefon
Další kontaktní údaje: Emailová adresa/DS Doručovací adresa
Zástupce

C) Předmět - právo na zaplacení peněžité částky

NÁROK - 1 Pohledávka (jistina) Úrok/poplatek z prodlení Náklady spojené s uplatněním pohledávky

Pohledávka - 1

Výše pohledávky Kč

Skutečnosti významné pro rozhodnutí

Týká se