

JIHOČESKÁ UNIVERZITA V ČESKÝCH BUDĚJOVICÍCH

Ekonomická fakulta

Katedra účetnictví a financí

Studijní program: B6208 Ekonomika a management
Studijní obor: Účetnictví a finanční řízení podniku

Vymáhání nedoplatků na místních poplatcích

Vedoucí bakalářské práce:

Ing. Václav Boněk

Autor:

Lenka Tomandlová

2012

JIHOČESKÁ UNIVERZITA V ČESKÝCH BUDĚJOVICÍCH
Ekonomická fakulta
Akademický rok: 2010/2011

ZADÁNÍ BAKALÁŘSKÉ PRÁCE

(PROJEKTU, UMĚLECKÉHO DÍLA, UMĚLECKÉHO VÝKONU)

Jméno a příjmení: **Lenka TOMANDLOVÁ**
Osobní číslo: **E09082**
Studijní program: **B6208 Ekonomika a management**
Studijní obor: **Účetnictví a finanční řízení podniku**
Název tématu: **Vymáhání nedoplatků na místních poplatcích**
Zadávací katedra: **Katedra účetnictví a financí**

Z á s a d y p r o v y p r a c o v á n í :

Cíl práce:

Zhodnocení možností obcí k minimalizaci nedoplatků na místních poplatcích a jejich konkrétního využití

Metodický postup:

1. Místní poplatky a jejich funkce
2. Druhy místních poplatků
3. Vyměření a placení místních poplatků
4. Vznik nedoplatků na místních poplatcích
5. Možnosti vymáhání nedoplatků na místních poplatcích
6. Zhodnocení nedoplatků na místních poplatcích a jejich vymáhání u vybraného okruhu obcí
7. Závěr

Rozsah grafických prací:

Rozsah pracovní zprávy: **40 - 50 stran**

Forma zpracování bakalářské práce: **tištěná/elektronická**

Seznam odborné literatury:

1. Pelc, V. **Místní poplatky**. Praha: Linde, 2008. ISBN 978-80-7201-691-4.
2. Jirásková, Z., Šneberková, A. **Místní poplatky v praxi**. Praha: Polygon, 2004. ISBN 80-7273-099-1.
3. Koudelka, Z. **Právní předpisy samosprávy**. Praha: Linde, 2008. ISBN 978-80-7201-690-7.
4. Meritum. **Obce 2008 - 2009**. Praha: Aspi, 2008. ISBN 978-80-7357-331-7.
5. Lichnovský, O., Andryšek, R. a kol. **Daňový řád - komentář**. Praha: C. H. Beck, 2010. ISBN 978-80-7400-331-8.
6. Kobík, J., Kohoutková, A. **Daňový řád s komentářem 2011**. Anag, 2010. ISBN 978-80-7263-616-7.
7. odborné časopisy (Obec a finance, Moderní obec aj.)
8. zákon č. 565/1990 Sb., o místních poplatcích, v současném znění
9. www.mfcr.cz, www.mvcr.cz

Vedoucí bakalářské práce:


Ing. Václav Boněk
Katedra účetnictví a financí

Datum zadání bakalářské práce: **1. března 2011**

Termín odevzdání bakalářské práce: **15. dubna 2012**


doc. Ing. Ladislav Rolínek, Ph.D.
děkan

JIHOČESKÁ UNIVERZITA
V ČESKÝCH BUDĚJOVICÍCH
EKONOMICKÁ FAKULTA
Studentská 13 (1)
370 05 České Budějovice


doc. Ing. Milan Jílek, Ph.D.
vedoucí katedry

V Českých Budějovicích dne 1. března 2011

Prohlášení

Prohlašuji, že svoji bakalářskou práci jsem vypracovala samostatně pouze s použitím pramenů a literatury uvedených v seznamu citované literatury.

Prohlašuji, že v souladu s § 47b zákona č. 111/1998 Sb. v platném znění souhlasím se zveřejněním své bakalářské práce, a to v nezkrácené podobě, elektronickou cestou ve veřejně přístupné části databáze STAG provozované Jihočeskou univerzitou v Českých Budějovicích na jejích internetových stránkách, a to se zachováním mého autorského práva k odevzdanému textu této kvalifikační práce. Souhlasím dále s tím, aby toutéž elektronickou cestou byly v souladu s uvedeným ustanovením zákona č. 111/1998 Sb. zveřejněny posudky školitele a oponentů práce i záznam o průběhu a výsledku obhajoby kvalifikační práce. Rovněž souhlasím s porovnáním textu mé kvalifikační práce s databází kvalifikačních prací Theses.cz provozovanou Národním registrem vysokoškolských kvalifikačních prací a systémem na odhalování plagiátů.

V Ledenicích dne 22. dubna 2012,

.....

Lenka Tomandlová

Poděkování

Děkuji vedoucímu práce Ing. Václavu Boňkovi za odbornou pomoc, cenné rady a metodické vedení při zpracování této práce.

Obsah

1. Úvod	4
2. Místní poplatky a jejich funkce	5
2.1 Místní poplatky	5
2.2 Funkce místních poplatků	7
3. Druhy místních poplatků	9
3.1 Poplatek ze psů.....	9
3.2 Poplatek za lázeňský nebo rekreační pobyt	10
3.3 Poplatek za užívání veřejného prostranství.....	11
3.4 Poplatek ze vstupného.....	12
3.5 Poplatek z ubytovací kapacity.....	12
3.6 Poplatek za povolení k vjezdu s motorovým vozidlem do vybraných míst a částí měst	13
3.7 Poplatek za provozovaný výherní hrací přístroj.....	13
3.8 Poplatek za provoz systému shromažďování, sběru, přepravy, využívání a odstraňování komunálních odpadů.....	14
3.9 Poplatek za zhodnocení stavebního pozemku.....	15
4. Vyměření a placení místních poplatků	16
4.1 Sazby poplatků	16
4.1.1 § 2 odst. 3 ZMP – sazba poplatku ze psů	16
4.1.2 § 3 odst. 5 ZMP – sazba poplatku za lázeňský nebo rekreační pobyt	17
4.1.3 § 4 odst. 4 ZMP – sazba poplatku za užívání veřejného prostranství	17
4.1.4 § 6 odst. 3 ZMP – sazba poplatku ze vstupného	17
4.1.5 § 7 odst. 4 ZMP – sazba poplatku z ubytovací kapacity	17
4.1.6 § 10 odst. 3 ZMP – sazba poplatku za povolení k vjezdu s motorovým vozidlem do vybraných míst a částí měst.....	17
4.1.7 § 10a odst. 3 ZMP – sazba poplatku za provozovaný výherní hrací přístroj .	17
4.1.8 § 10b odst. 3 ZMP – sazba poplatku za provoz systému shromažďování, sběru, přepravy, třídění, využívání a odstraňování komunálních odpadů.....	18
4.1.9 § 10c odst. 3 ZMP – sazba poplatku za zhodnocení stavebního pozemku.....	18
4.2 Určení místní příslušnosti k vyměření místního poplatku	19

4.3 Poplatkové období.....	20
4.4 Poplatkové sankce.....	22
5. Vznik nedoplatků na místních poplatcích	23
5.1 Nedoplatek	23
5.2 Placení místních poplatků	23
5.2.1 Řádně zaplacený poplatek	24
5.2.2 Nedodržení lhůty splatnosti.....	24
5.2.3 Zaplacení poplatku v nesprávné výši	24
6. Možnosti vymáhání nedoplatků na místních poplatcích.....	26
6.1 Způsoby vymáhání	26
6.2 Exekuční titul	26
6.3 Daňová exekuce	27
6.3.1 Nařízení daňové exekuce.....	27
6.3.2 Exekuční náklady	28
6.3.3 Daňová exekuce srážkami ze mzdy.....	29
6.3.4 Daňová exekuce příkázáním pohledávky z účtu u poskytovatele	29
6.3.5 Daňová exekuce příkázáním jiné peněžité pohledávky.....	30
6.3.6 Daňová exekuce prodejem movitých věcí.....	30
6.4 Exekuce prováděná soudním exekutorem.....	31
6.4.1 Náklady na soudního exekutora	32
7. Zhodnocení nedoplatků na místních poplatcích a jejich vymáhání u vybraného okruhu obcí.....	34
7.1 Borovany	34
7.1.1 Způsob vymáhání nedoplatků.....	34
7.1.2 Poplatek ze psů	35
7.1.3 Poplatek za provoz systému shromažďování, sběru, přepravy, třídění, využívání a odstraňování komunálních odpadů	36
7.1.4 Poplatek za užívání veřejného prostranství	37
7.1.5 Vlastní hodnocení.....	37
7.2 Ledenice	38
7.2.1 Způsob vymáhání nedoplatků do roku 2011	38

7.2.2 Způsob vymáhání nedoplatků od roku 2011	39
7.2.3 Poplatek za provoz systému shromažďování, sběru, přepravy, třídění, využívání a odstraňování komunálních odpadů	39
7.2.4 Poplatek ze psů	41
7.2.5 Poplatek za užívání veřejného prostranství	41
7.2.6 Ostatní druhy místních poplatků	41
7.2.7. Vlastní hodnocení	41
7.3 Frymburk	43
7.3.1 Způsob vymáhání nedoplatků	43
7.3.2 Poplatek za provoz systému shromažďování, sběru, přepravy, třídění, využívání a odstraňování komunálních odpadů	43
7.3.3 Poplatek ze psů	45
7.3.4 Vlastní hodnocení	45
8. Závěr	46
9. Summary	48
10. Seznam použité literatury	49
11. Seznam tabulek a grafů	51
12. Seznam příloh	52

1. Úvod

Místní poplatky jsou zakotveny v zákoně č. 565/1990 Sb., o místních poplatcích, který v současné době obsahuje 9 místních poplatků. Obce na svém území mohou, ale také nemusí tyto poplatky zavést. O tom, které poplatky a v jaké výši bude obec vybírat, rozhoduje obecní zastupitelstvo vydáním obecně závazné vyhlášky. Zavedením místních poplatků získávají obce finanční prostředky do svého rozpočtu.

Jako všechny poplatky jsou i místní poplatky spojeny s problémem nedoplatků. Důvodem vzniku nedoplatku může být nedodržení lhůty splatnosti či zaplacení poplatku v nesprávné výši. Možnosti vymáhání nedoplatků upravuje zákon č. 280/2009 Sb., daňový řád, který je účinný od 1. 1. 2011. Obce mají možnost nedoplatky vymáhat vlastními silami, tedy daňovou exekucí, nebo mohou využít služeb soudního exekutora.

Ve své praktické části jsem se zaměřila na město Borovany, městys Ledenice a městys Frymburk. Na základě své osobní návštěvy jsem zjišťovala, jakým způsobem se snaží nedoplatky minimalizovat, na jakých poplatcích a v jaké výši mají nedoplatky a jakým způsobem tyto nedoplatky vymáhají.

2. Místní poplatky a jejich funkce

2.1 Místní poplatky

Obce mohou vybírat místní poplatky podle zákona č. 565/1990 Sb., o místních poplatcích (dále jen ZMP). Místní poplatky obsahují poplatky, které mají jednoznačně charakter poplatku (např. poplatek za povolení k vjezdu s motorovým vozidlem do vybraných míst a částí měst), tak i poplatky, které obsahují základní prvky daňového právního vztahu, a jsou proto většinou charakterizovány bez ohledu na užívaný pojem „poplatek“ jako daně (např. poplatek ze psů).

Místní poplatky musí splňovat určitá kritéria, jako je např. předmět, subjekt, sazba atd. Jejich výnos připadá obci. Obce tak získávají další finanční prostředky do svých rozpočtů, které jsou použity na financování lokálních veřejných statků. V průměru nepřesahují tyto finanční prostředky 2 % z celkových příjmů obecního rozpočtu. (Peková, J., 2011, s 460)

Obec může zavést pouze ty místní poplatky, které výslovně uvádí zákon. Soustava místních poplatků je aktuálně tvořena devíti místními poplatky:

- poplatek ze psů
- poplatek za lázeňský nebo rekreační pobyt
- poplatek za užívání veřejného prostranství
- poplatek ze vstupného
- poplatek z ubytovací kapacity
- poplatek za povolení k vjezdu s motorovým vozidlem do vybraných míst a částí měst
- poplatek za provozovaný výherní hrací přístroj
- poplatek za provoz systému shromažďování, sběru, přepravy, třídění, využívání a odstraňování komunálních odpadů
- poplatek za zhodnocení stavebního pozemku možností jeho připojení na stavbu vodovodu nebo kanalizace

Při správě místních poplatků se postupuje podle daňového řádu (dále jen DŘ), pokud ZMP nestanoví jinak.

Zákon upravuje u každého poplatku základní náležitosti:

1) **Poplatníka** – kdo poplatek platí. Může jím být fyzická i právnická osoba v závislosti na druhu poplatku. Poplatek za lázeňský a rekreační pobyt a poplatek za provoz systému shromažďování, sběru, přepravy, třídění, využívání a odstraňování komunálních odpadů platí pouze fyzické osoby. U ostatních poplatků může být poplatníkem fyzická i právnická osoba.

2) **Předmět** – k čemu se poplatek vztahuje. Předmět místních poplatků je různý, včetně služby (Peková, J., 2011, s 461)

3) **Základ** – z čeho se poplatek vypočítá. Základem poplatku je:

- a. cena – pokud je předmět poplatku ocenitelný, např. vstupné
- b. měrná jednotka užívání služby, například počet dní, m² apod. (Peková, J., 2011, s 461)

4) **Sazbu** – zákon stanovuje maximální možnou výši sazby, která nesmí být překročena. Sazba může být stanovena:

- a. pevně – je nejčastější a vyjadřuje se v korunách
- b. procentně – méně využívaná
- c. paušálně – zákon umožňuje, aby některé poplatky ze vstupného, ubytovací kapacity a povolení vjezdu s motorovým vozidlem nebyly vybírány dle sazby stanovené v obecně závazné vyhlášce, ale paušální částkou, která je dohodnutá mezi obcí a poplatníkem. Obec musí vždy stanovit základní sazbu, která bude použita v případě, že se obec s poplatníkem nedohodne.

(Koudelka, Z., 2008, s 239)

5) **Osvobození**, případně **slevy** – v pravomoci zastupitelstva obce je případné snížení nebo prominutí poplatku např. u invalidů, důchodců apod. Obec nemůže ve své obecně závazné vyhlášce stanovit libovolné osvobození. Dále nemůže stanovit takové osvobození, které by vedlo k obcházení zákona nebo kterým by razantně zvýhodnila jednu skupinu poplatníků na úkor jiných.

(Peková, J., 2011, s 462; Koudelka, Z., 2008 s 238)

- 6) **Splatnost** – upřesňuje ji obecně závazná vyhláška obce
- 7) **Sankce** – nejsou-li poplatky zaplacený včas nebo ve správné výši

Místní poplatky mají charakter daní. Jedná se o periodickou platbu, která může být ekvivalentní (poplatek za povolení k vjezdu s motorovým vozidlem do vybraných míst a částí měst) nebo neekvivalentní, za níž není poskytnuta žádná přímá protihodnota (poplatek ze psů). Samotné rozhodnutí obce, jaké poplatky a v jaké výši bude na svém území vybírat, patří do samostatné působnosti obce a činí tak zastupitelstvo vydáním obecně závazné vyhlášky. V obecně závazné vyhlášce je také stanovena ohlašovací povinnost ke vzniku a zániku poplatkové povinnosti, splatnost, úlevy, způsob vedení průkazné evidence, způsob kontroly, sankce a případné osvobození od poplatků. U poplatku za užívání veřejného prostranství určí místa, která tomuto poplatku podléhají. Obecně závazná vyhláška musí být zveřejněna na úřední desce obce. Za její porušení (př. způsob vedení průkazné evidence) může obec uložit pokutu, a to i opakovaně, v přiměřené výši takovým způsobem, který povede k nápravě prohřešků poplatníků.

2.2 Funkce místních poplatků

Nejdůležitější funkcí místních poplatků je zajištění příjmů do obecního rozpočtu, tedy funkce fiskální. Významnou roli zaujímají regulační rysy či ochranné prvky, které zajišťují ochranu určitého území.

Poplatek ze psů má především regulační funkci, která ovlivňuje počet psů chovaných v obci. Obec může ve své obecně závazné vyhlášce stanovit různé sazby pro různé lokality a tím ovlivnit zájem o chov psů na sídlištích, lázeňských či rekreačních místech či historických částech obce. Významný je i rozpočtový význam, který souvisí s náklady obce na udržování čistoty parků a dalších veřejných prostranství v obci.

Poplatek za lázeňský nebo rekreační pobyt plní především fiskální funkci. Jedná se o úhradu nákladů obce na udržování a zlepšování služeb a zařízení sloužících hlavně návštěvníkům lázeňských a rekreačních míst a turistických center. Kromě fiskální

funkce plní i funkci alokační tzn., že příjmy plynoucí z tohoto poplatku by měly být alokovány zpět do této oblasti.

Poplatek za užívání veřejného prostranství má vedle rozpočtové funkce hlavně regulační význam. Obec může ovlivňovat dobu i rozsah záboru veřejného prostranství. (Pelc, V., 2008, s 93)

Hlavní funkcí u poplatku ze vstupného je funkce fiskální. Poplatek má i funkci regulační. Obec může stanovit výši poplatku v závislosti na charakteru konané akce, popřípadě poplatek neukládat. U vybraných subjektů a aktivit může poplatky nestanovit.

Poplatek z ubytovací kapacity plní hlavně fiskální funkci. Obdobně jako u poplatku za lázeňský nebo rekreační pobyt se jedná o úhradu zvýšených nákladů obce na udržování a zlepšování služeb a zařízení sloužících návštěvníkům.

Kromě fiskální funkce má poplatek za povolení k vjezdu s motorovým vozidlem do vybraných míst a částí měst regulační funkci a ochranné prvky. Smyslem je omezit pohyb motorových vozidel v určité lokalitě, zejména v historických částech obce s cílem vytvářet v těchto lokalitách vhodnější prostředí.

Vedle fiskální funkce je u poplatku za provozovaný výherní hrací přístroj důležitější funkce regulační. Cílem je snížit zisky provozovatelů výherních hracích přístrojů a omezit tak jejich rozšíření.

Nejdůležitější funkcí poplatku za provoz systému shromažďování, sběru, přepravy, třídění, využívání a odstraňování komunálních odpadů je funkce fiskální. Jedná se o získání finančních prostředků na pokrytí části nákladů na provoz systému.

Poplatek za zhodnocení stavebního pozemku má především fiskální funkci. Cílem je získat část finančních prostředků, které obec vynaložila na vybudování stavby vodovodu a kanalizace. (Pelc, V., 2008, s 197)

3. Druhy místních poplatků

Podle ZMP se v současnosti vybírají následující místní poplatky:

- místní poplatek ze psů
- místní poplatek za lázeňský nebo rekreační pobyt
- místní poplatek za užívání veřejného prostranství
- místní poplatek ze vstupného
- místní poplatek z ubytovací kapacity
- místní poplatek za povolení k vjezdu s motorovým vozidlem do vybraných míst a částí měst
- místní poplatek za provozovaný výherní hrací přístroj
- místní poplatek za provoz systému shromažďování, sběru, přepravy, třídění, využívání a odstraňování komunálních odpadů
- místní poplatek za zhodnocení stavebního pozemku

ZMP dále obsahoval:

- místní dislokační poplatek, který byl zrušen zákonem č. 338/1992 Sb. od 1. 1. 1993
- místní poplatek z reklamního zařízení a místní poplatek z prodeje alkoholických nápojů a tabákových výrobků, které byly zrušeny zákonem č. 48/1994 Sb. od 1. 7. 1994.

3.1 Poplatek ze psů

Poplatek ze psů platí držitel psa. Poplatníkem může být jak fyzická, tak právnická osoba mající v obci trvalý pobyt nebo sídlo. Místní příslušnost je určena podle trvalého pobytu nebo sídla držitele psa, nikoli podle toho, kde poplatník pobývá, nebo kde je pes chován. Pokud držitel psa změni místo trvalého pobytu nebo sídlo, platí poplatek od počátku kalendářního měsíce následujícího po měsíci, ve kterém změna nastala, nově

příslušné obci. Při změně místa trvalého pobytu nebo sídla se platí poplatek v poměrné výši. (Pelc, V., 2008, s 31)

Poplatek se platí ze psů starších 3 měsíců. Dle § 2 odst. 2 ZMP je od tohoto poplatku osvobozen držitel psa, kterým je osoba nevidomá, bezmocná a osoba s těžkým zdravotním postižením, které byl přiznán III. stupeň mimořádných výhod, podle zvláštního právního předpisu (§ 86 zákona č. 100/1988 Sb., o sociálním zabezpečení, ve znění pozdějších předpisů). Dále jsou osvobozeny osoby provádějící výcvik psů určených k doprovodu těchto osob, osoby provozující útulek zřízený obcí pro ztracené nebo opuštěné psy nebo osoby, kterým stanoví povinnost držení a používání psa zvláštní právní předpis (např. zákon č. 449/2001 Sb., o myslivosti, ve znění pozdějších předpisů).

ZMP neukládá povinnost označovat psy evidenční známkou pro účely kontroly. Tento způsob evidence může obec uvést v obecně závazné vyhlášce. Obecně závaznou vyhláškou nelze poplatníkovi uložit povinnost, aby pes známku nosil, a nelze tedy nesplnění této povinnosti sankcionovat, jelikož nejde o neplnění poplatkové povinnosti.

3.2 Poplatek za lázeňský nebo rekreační pobyt

Tento poplatek se vybírá zejména v místech zvýšeného turistického ruchu. Jde o cenu za veřejné služby, které obce svým návštěvníkům poskytují.

(Borovičková, J.; Jech, J., 2010, s 32)

Dle § 3 ZMP platí poplatek fyzické osoby, které přechodně a za úplatu pobývají v lázeňských místech a místech soustředěného turistického ruchu za účelem léčení nebo rekreace, pokud tyto osoby neprokáží jiný důvod svého pobytu.

Poplatek ve stanovené výši vybírají pro obec fyzické nebo právnické osoby, které ubytování poskytly. Tyto osoby jsou plátcí poplatku a za poplatek ručí. Pokud poplatek nevyberou, bude ho na něm obec – správce poplatku – vymáhat.

Podle § 3 odst. 2 ZMP poplatku za lázeňský nebo rekreační pobyt nepodléhají:

- a) osoby nevidomé, bezmocné a osoby s těžkým zdravotním postižením, kterým byl přiznán III. stupeň mimořádných výhod podle zvláštního právního

předpisu (§ 86 zákona č. 100/1988 Sb., o sociálním zabezpečení, ve znění pozdějších předpisů) a jejich průvodci,

b) osoby mladší 18 let a starší 70 let nebo osoby, na které náleží přídavky na děti (výchovné - § 18 zákona č. 88/1968 Sb., o nemocenském pojištění, ve znění pozdějších předpisů; § 71 zákona č. 100/1988 Sb., o sociálním zabezpečení, ve znění pozdějších předpisů) anebo vojáci v základní službě a osoby, které vykonávají civilní službu.

Dle § 3 odst. 4 ZMP je ubytovatel povinen vést v písemné podobě evidenční knihu, do které zapisuje dobu ubytování, účel pobytu, jméno, příjmení, adresu místa trvalého pobytu nebo místa trvalého bydliště v zahraničí a číslo občanského průkazu nebo cestovního dokladu fyzické osoby, které ubytování poskytl. Zápisy do evidenční knihy musí být vedeny přehledně a srozumitelně. Tyto zápisy musí být uspořádány postupně z časového hlediska. Ubytovatel má povinnost uchovávat evidenční knihu po dobu 6 let od provedení posledního zápisu. Zpracování osobních údajů v evidenční knize se řídí zvláštním právním předpisem (Zákon č. 101/2000 Sb., o ochraně osobních údajů a o změně některých zákonů, ve znění pozdějších předpisů).

3.3 Poplatek za užívání veřejného prostranství

Tento poplatek je vybírán od fyzických i právnických osob za zvláštní užívání veřejného prostranství (§ 34 zákona č. 128/2000 Sb., o obcích). Dle § 4 odst. 1 ZMP se zvláštním užíváním rozumí provádění výkopových prací, umístění dočasných staveb a zařízení sloužících pro poskytování prodeje a služeb, pro umístění stavebních nebo reklamních zařízení, zařízení cirkusů, lunaparků a jiných obdobných atrakcí, umístění skládek, vyhrazení trvalého parkovacího místa a užívání tohoto prostranství pro kulturní, sportovní a reklamní akce nebo potřeby tvorby filmových a televizních děl. Z akcí pořádaných na veřejném prostranství, jejichž výtěžek je určen na charitativní a veřejně prospěšné účely, se poplatek neplatí.

Poplatníkem jsou fyzické nebo právnické osoby, které užívají veřejné prostranství způsobem uvedeným v předešlém odstavci.

Veřejným prostranstvím se podle zákona o obcích (§ 34 zákona č. 128/2000 Sb., o obcích) rozumí všechna náměstí, ulice, tržiště, chodníky, veřejná zeleň, parky a další prostory, které jsou přístupné každému bez omezení, tedy sloužící obecnému užívání, a to bez ohledu na vlastnictví k tomuto prostoru. Obec musí ve své obecně závazné vyhlášce stanovit místa, která tomuto poplatku podléhají.

(Borovičková, J.; Jech, J., 2010, s 32, 33)

Podle § 4 odst. 3 ZMP poplatku za užívání veřejného prostranství spočívajícího ve vyhrazení trvalého parkovacího místa nepodléhají osoby zdravotně postižené (§ 86 zákona č. 100/1988 Sb., o sociálním zabezpečení, ve znění pozdějších předpisů).

3.4 Poplatek ze vstupného

Dle § 6 odst. 1 ZMP je poplatek vybírán ze vstupného na kulturní, sportovní, prodejní nebo reklamní akce, sníženého o daň z přidané hodnoty, je-li v ceně vstupného zahrnuta. Vstupným se pro účely zákona o místních poplatcích rozumí peněžitá částka, kterou účastník akce zaplatil za to, že se jí může zúčastnit. Z akcí, jejichž celý výtěžek je určen na charitativní a veřejně prospěšné účely, se poplatek neplatí.

Dle § 6 odst. 2 ZMP platí poplatek ze vstupného fyzické a právnické osoby, které akci pořádají.

3.5 Poplatek z ubytovací kapacity

Tento poplatek se vybírá v lázeňských místech nebo místech soustředěného turistického ruchu z ubytovací kapacity v zařízeních určených k přechodnému ubytování za úplat. Je cenou za zvýšené náklady na veřejné služby, které souvisejí s turistickým ruchem. (Pelc, V., 2008, s 154, 155)

Podle § 7 odst. 2 ZMP poplatku z ubytovací kapacity nepodléhá

- a) ubytovací kapacita v zařízeních sloužících pro přechodné ubytování studentů a žáků,
- b) *(zrušeno)*
- c) ubytovací kapacita ve zdravotnických nebo lázeňských zařízeních, pokud nejsou užívána jako hotelová zařízení,

d) ubytovací kapacita v zařízeních sloužících sociálním a charitativním účelům.

Dle § 7 odst. 3 ZMP platí poplatek ubytovatel, kterým je fyzická nebo právnická osoba, která přechodné ubytování poskytla. Povinností ubytovatele je vedení evidenční knihy, které je jako u poplatku za lázeňský nebo rekreační pobyt (§ 3 odst. 4) s výjimkou údaje o účelu pobytu.

Předmětem poplatku jsou lůžka užívaná k přechodnému ubytování za úplaty. (Borovičková, J.; Jech, J., 2010, s 33)

3.6 Poplatek za povolení k vjezdu s motorovým vozidlem do vybraných míst a částí měst

Smyslem tohoto poplatku je hlavně regulovat provoz v určitých, zejména historických, částech měst z důvodů jejich zklidnění nebo z ekologických důvodů. Místa podléhající tomuto poplatku jsou označena příslušnou dopravní značkou. (Borovičková, J.; Jech, J., 2010, s 33)

Dle § 10 odst. 1 ZMP platí poplatek fyzická nebo právnická osoba, které bylo povolení k vjezdu s motorovým vozidlem do vybraných míst vydáno. Poplatku nepodléhají fyzické osoby mající trvalý pobyt nebo vlastníci nemovitost ve vybraném místě, osoby jim blízké (§ 116 občanského zákoníku), manželé těchto osob a jejich děti. Další výjimkou jsou osoby, které ve vybraném místě užívají nemovitost ke své hospodářské činnosti, nebo osoby, které jsou držiteli průkazu ZTP a jejich průvodci. Osvobození těchto osob snižuje regulační i finanční význam poplatku.

Poplatek se vybírá za vydání povolení k vjezdu s motorovým vozidlem do vybraných míst, do kterých je jinak vjezd zakázán příslušnou dopravní značkou. (Pelc, V., 2008, s 34)

3.7 Poplatek za provozovaný výherní hrací přístroj

Dle § 10a odst. 1 ZMP poplatku za provozovaný výherní hrací přístroj nebo jiné technické herní zařízení povolené Ministerstvem financí podléhá každý povolený hrací

přístroj nebo jiné technické herní zařízení povolené Ministerstvem financí. Obec není povinna poskytnout osvobození od tohoto poplatku.

Dle § 10a odst. 2. ZMP poplatek za provozovaný výherní hrací přístroj nebo jiné technické herní zařízení povolené Ministerstvem financí platí jeho provozovatel.

Hlavní funkcí tohoto poplatku je funkce regulační. Sazba za provozování výherního hracího přístroje by měla snižovat zisky provozovatelů a tím omezit jejich rozšíření.

3.8 Poplatek za provoz systému shromažďování, sběru, přepravy, využívání a odstraňování komunálních odpadů

Poplatek má ze všech místních poplatků největší přínos pro obecní pokladnu. Tvoří v průměru 60 % celkového výnosu. (Borovičková, J.; Jech, J., 2010, s 33, 34)

Podle § 10b odst. 1 ZMP poplatek za provoz systému shromažďování, sběru, přepravy, třídění, využívání a odstraňování komunálních odpadů platí

a) fyzická osoba, která má v obci trvalý pobyt; za domácnost může být poplatek odváděn společným zástupcem, za rodinný nebo bytový dům vlastníkem nebo správcem; tyto osoby jsou povinny obci oznámit jména a data narození osob, za které poplatek odvádějí,

b) fyzická osoba, která má ve vlastnictví stavbu určenou nebo sloužící k individuální rekreaci, ve které není hlášena k trvalému pobytu žádná fyzická osoba; má-li k této stavbě vlastnické právo více osob, jsou povinny platit poplatek společně a nerozdílně, a to ve výši odpovídající poplatku za jednu fyzickou osobu.

Dle § 10b odst. 2 ZMP se poplatek platí obci, na jejímž území má fyzická osoba trvalý pobyt nebo se na území obce nachází stavba určená nebo sloužící k individuální rekreaci.

Dle § 10b odst. 4 ZMP se v případě změny místa trvalého pobytu nebo změny vlastnictví stavby, která je určena nebo slouží k individuální rekreaci v průběhu kalendářního roku, uhradí poplatek v poměrné výši, která odpovídá počtu kalendářních měsíců pobytu nebo vlastnictví stavby v příslušném kalendářním roce. Dojde-li

ke změně v průběhu kalendářního měsíce, je pro stanovení počtu měsíců rozhodný stav na konci tohoto měsíce.

3.9 Poplatek za zhodnocení stavebního pozemku

Podle § 10c odst. 1 ZMP platí poplatek vlastník stavebního pozemku zhodnoceného možností připojení na obcí vybudovanou stavbu vodovodu nebo kanalizace po nabytí účinnosti zákona o vodovodech a kanalizacích. Má-li ke stavebnímu pozemku vlastnické právo více subjektů, jsou povinny platit poplatek společně a nerozdílně.

Dle § 10c odst. 2 ZMP se platí poplatek obci, na jejímž území se nachází stavební pozemek uvedený v předešlém odstavci.

4. Vyměření a placení místních poplatků

Podle § 14 ZMP patří stanovení výše poplatku do samostatné působnosti obce. Obec ve své obecně závazné vyhlášce stanoví:

- poplatky, které budou na území obce vybírány
- sazbu poplatku, která nesmí překročit sazbu stanovenou zákonem
- vznik a zánik poplatkové povinnosti
- lhůty pro plnění ohlašovací povinnosti
- splatnost poplatků
- úlevy a případné osvobození od poplatků

Okruh osob, které nepodléhají poplatkům, může obec ve své obecně závazné vyhlášce rozšířit. Nesmí být však vynechány osoby, jež vymezuje zákon (u poplatku ze psů osoby nevidomé, osoby s těžkým zdravotním postižením atd., u poplatku za povolení k vjezdu s motorovým vozidlem do vybraných míst a částí měst osoby mající trvalý pobyt nebo nemovitost ve vybraném místě atd.).

4.1 Sazby poplatků

4.1.1 § 2 odst. 3 ZMP – sazba poplatku ze psů

Sazba poplatku ze psů činí až 1 500 Kč za kalendářní rok a jednoho psa. Sazba poplatku ze psa, jehož držitelem je poživatel invalidního, starobního, vdovského nebo vdoveckého důchodu, který je jeho jediným zdrojem příjmů, anebo poživatel sirotčího důchodu, činí až 200 Kč za kalendářní rok. U druhého a každého dalšího psa může obec horní hranici sazby zvýšit až o 50 %. V případě držení psa po dobu kratší než jeden rok se platí poplatek v poměrné výši, která odpovídá počtu i započatých kalendářních měsíců.

4.1.2 § 3 odst. 5 ZMP – sazba poplatku za lázeňský nebo rekreační pobyt

Sazba poplatku za lázeňský nebo rekreační pobyt činí až 15 Kč za osobu a za každý i započatý den pobytu, není-li tento dnem příchodu. Obec může stanovit poplatek týdenní, měsíční nebo roční paušální částkou.

4.1.3 § 4 odst. 4 ZMP – sazba poplatku za užívání veřejného prostranství

Sazba poplatku za užívání veřejného prostranství činí až 10,- Kč na 1 m² za každý i započatý m² užívaného veřejného prostranství a každý i započatý den. Za užívání veřejného prostranství k umístění prodejních nebo reklamních zařízení, lunaparků a jiných atrakcí může obec zvýšit sazbu až na její desetinásobek. Obec může stanovit poplatek týdenní, měsíční nebo roční paušální částkou.

4.1.4 § 6 odst. 3 ZMP – sazba poplatku ze vstupného

Sazby poplatku ze vstupného činí až 20 % z úhrnné částky vybraného vstupného. Obec může po dohodě s poplatníkem poplatek stanovit paušální částkou.

4.1.5 § 7 odst. 4 ZMP – sazba poplatku z ubytovací kapacity

Sazba poplatku z ubytovací kapacity činí až 6 Kč za každé využití lůžko a den. Obec může po dohodě s poplatníkem stanovit poplatek roční paušální částkou.

4.1.6 § 10 odst. 3 ZMP – sazba poplatku za povolení k vjezdu s motorovým vozidlem do vybraných míst a částí měst

Sazba poplatku za povolení k vjezdu s motorovým vozidlem do vybraných míst činí až 20 Kč za den. Obec může po dohodě s poplatníkem stanovit poplatek také paušální částkou.

4.1.7 § 10a odst. 3 ZMP – sazba poplatku za provozovaný výherní hrací přístroj

Sazba poplatku za každý výherní hrací přístroj nebo jiné technické herní zařízení povolené Ministerstvem financí na tři měsíce činí od 1 000 Kč do 5 000 Kč.

4.1.8 § 10b odst. 3 ZMP – sazba poplatku za provoz systému shromažďování, sběru, přepravy, třídění, využívání a odstraňování komunálních odpadů

Sazbu poplatku tvoří:

- částka až 250 Kč za fyzickou osobu, která má v obci trvalý pobyt; za domácnost může být poplatek odváděn společným zástupcem, za rodinný nebo bytový dům vlastníkem nebo správcem; tyto osoby jsou povinny obci oznámit jména a data narození osob, za které poplatek odvádějí, a dále za fyzickou osobu, která má ve vlastnictví stavbu určenou nebo sloužící k individuální rekreaci, ve které není hlášena k trvalému pobytu žádná fyzická osoba; má-li k této stavbě vlastnické právo více osob, jsou povinny platit poplatek společně a nerozdílně, a to ve výši odpovídající poplatku za jednu fyzickou osobu a kalendářní rok,
- částka stanovená na základě skutečných nákladů obce předchozího roku na sběr a svoz netříděného komunálního odpadu až 250 Kč za osoby uvedené výše a kalendářní rok; obec v obecně závazné vyhlášce stanoví rozúčtování nákladů na sběr a svoz netříděného komunálního odpadu na osobu.

4.1.9 § 10c odst. 3 ZMP – sazba poplatku za zhodnocení stavebního pozemku

Sazba poplatku nesmí přesáhnout rozdíl ceny stavebního pozemku bez možnosti připojení na obcí vybudovanou stavbu vodovodu nebo kanalizace a ceny stavebního pozemku s touto možností. Cena stavebního pozemku v obci se stanoví podle zvláštního právního předpisu (Vyhláška č. 279/1997 Sb., kterou se provádějí některá ustanovení zákona č. 151/1997 Sb., o oceňování majetku a o změně některých zákonů (zákon o oceňování majetku), ve znění pozdějších předpisů) v kalendářním roce, ve kterém nabylo právní moci kolaudační rozhodnutí (Zákon č. 50/1976 Sb., o územním plánování a stavebním řádu (stavební zákon), ve znění pozdějších předpisů) pro stavbu vodovodu nebo kanalizace obcí vybudované. Výše sazby na 1 m² zhodnoceného stavebního pozemku stanoví obec v obecně závazné vyhlášce.

4.2 Určení místní příslušnosti k vyměření místního poplatku

Místně příslušnou obcí k vyměření poplatku je vždy obec, která splňuje zákonné parametry místní příslušnosti. (Pelc, V., 2008, s 14)

Tabulka 1: Určení místní příslušnosti k vyměření místního poplatku

§ 2 – poplatek ze psů	příslušná je obec podle místa trvalého pobytu nebo sídla držitele psa
§ 3 – poplatek za lázeňský nebo rekreační pobyt	příslušná je obec, na jejímž území je přechodné ubytování poskytnuto
§ 4 – poplatek za užívání veřejného prostranství	příslušná je obec, na jejímž území se veřejné prostranství nachází
§ 6 – poplatek ze vstupného	příslušná je obec, na jejímž území se akce koná
§ 7 – poplatek z ubytovací kapacity	příslušná je obec, na jejímž území je ubytování poskytnuto
§ 10 – poplatek za povolení k vjezdu s motorovým vozidlem do vybraných míst a částí měst	příslušná je obec, na jejímž území se vybraná místa nacházejí
§ 10a – poplatek za provozovaný výherní hrací přístroj nebo jiné technické herní zařízení povolené Ministerstvem financí	příslušná je obec, na jejímž území se provozovaný výherní hrací přístroj nachází
§ 10b – poplatek za provoz systému shromažďování, sběru, přepravy, třídění, využívání a odstraňování komunálních odpadů	příslušná je obec, která systém obsluhy komunálního odpadu zavedla
§ 10c – poplatek za zhodnocení stavebního pozemku možností jeho připojení na stavbu vodovodu a kanalizace	příslušná je obec, která stavbu vodovodu nebo kanalizace vybuchovala

Pramen: Pelc, V., 2008

4.3 Poplatkové období

U některých místních poplatků zákon určuje poplatkové období. Je to doba, za kterou se příslušný místní poplatek platí. Některé místní poplatky jsou vázány na konkrétní poplatkověprávní skutečnost, která nemá větší časový rozvrh (je relativně jednorázová) a poplatek se týká právě této skutečnosti. (Pelc, V., 2008, s 17)

Tabulka 2: Poplatkové období

Poplatek	Poplatkové období	Možnost kratšího poplatkového období	Není poplatkové období, poplatek se váže na poplatkověprávní skutečnost
§ 2 – poplatek ze psů	kalendářní rok (období 12 po sobě jdoucích kalendářních měsíců začínající měsícem lednem)	ANO, v případě zániku poplatkověprávní skutečnosti	
§ 3 – poplatek za lázeňská nebo rekreační pobyt			poplatek se váže na každý započatý den pobytu (kromě dne příchodu)
§ 4 – poplatek za užívání veřejného prostranství			poplatek se váže na každý i započatý m ² užívaného veřejného prostranství i započatý den
§ 6 – poplatek ze vstupného			poplatek se váže na úhrnnou částku vybraného vstupného
§ 7 – poplatek z ubytovací kapacity			poplatek se váže na každé využití lůžko a den
§ 10 – poplatek za povolení k vjezdu s motorovým vozidlem do vybraných míst a částí měst			poplatek se váže na každý den trvání povolení

Tabulka 2: Poplatkové období

Poplatek	Poplatkové období	Možnost kratšího poplatkového období	Není poplatkové období, poplatek se váže na poplatkověprávní skutečnost
§ 10a – poplatek za provozovaný výherní hrací přístroj nebo jiné technické herní zařízení povolené Ministerstvem financí	tři měsíce (tři po sobě jdoucí měsíce)	NE	
§ 10b – poplatek za provoz systému shromažďování, sběru, přepravy, třídění, využívání a odstraňování komunálních odpadů	kalendářní rok (období 12 po sobě jdoucích kalendářních měsíců začínající měsícem lednem)	ANO, v případě změny místa trvalého pobytu nebo změny vlastnictví stavby k individuální rekreaci v průběhu kalendářního roku se poplatek platí v poměrné výši odpovídající počtu kalendářních měsíců, po které poplatkověprávní skutečnost trvala	
§ 10c – poplatek za zhodnocení stavebního pozemku možností jeho připojení na stavbu vodovodu a kanalizace			jednorázová platba v kalendářním roce, kdy nabylo kolaudační rozhodnutí právní moci

Pramen: Pelc, V., 2008

4.4 Poplatkové sankce

V § 11 ZMP jsou uvedeny sankce, které plynou z nesplnění peněžité povahy:

1) Nebudou-li poplatky zaplacený poplatníkem včas nebo ve správné výši, vyměří mu obecní úřad poplatek platebním výměrem nebo hromadným předpisným seznamem.

2) Nebudou-li poplatky odvedeny plátcem poplatku včas nebo ve správné výši, vyměří mu obecní úřad poplatek platebním výměrem k přímé úhradě.

3) Včas nezaplacené nebo neodvedené poplatky nebo část těchto poplatků může obecní úřad zvýšit až na trojnásobek; toto zvýšení je příslušenstvím poplatku.

4) Penále, úroky a pokuty, upravené daňovým řádem, s výjimkou pořádkových pokut, se neuplatňují.

5. Vznik nedoplatků na místních poplatcích

5.1 Nedoplatek

Podle § 153 DŘ se nedoplatkem rozumí částka daně, která není uhrazena, a uplynul již den splatnosti této daně. Nedoplatek je rovněž neuhrazené příslušenství daně, u kterého již uplynul den splatnosti, popřípadě též neuhrazená částka zajištěné daně. Nedoplatek hradí daňový subjekt jako svůj daňový dluh; tomuto dluhu odpovídá na straně příslušného veřejného rozpočtu splatná daňová pohledávka. Správce daně může daňový subjekt vhodným způsobem vyrozumět o výši jeho nedoplatků a upozornit jej na následky spojené s jejich neuhrazením. Za vhodné vyrozumění lze považovat zdvořilostní dopis či telefonický rozhovor. Správce daně by měl při jakékoliv formě upozornění zachovávat povinnost mlčenlivosti. Po marném uplynutí lhůty pro placení daně nedoplatek zaniká. Podle § 160 odst. 1 nelze vybrat a vymáhat nedoplatek po uplynutí lhůty pro placení daně, která činí 6 let. Lhůta pro placení daně začne běžet dnem splatnosti daně. Jde-li o nedoplatek z částky daně, k jejíž úhradě byla stanovena náhradní lhůta splatnosti, začne lhůta pro placení běžet náhradním dnem splatnosti daně. Zánik nedoplatku se projeví jeho výmazem v evidenci daní.

5.2 Placení místních poplatků

Zákon č 280/2009 Sb., daňový řád, je účinný od 1. 1. 2011. Společně s DŘ byl schválen také změnový zákon č. 281/2009 Sb., který mj. podstatně zasáhl do ZMP. Byl zrušen § 13 – řízení ve věcech místních poplatků, který správu místních poplatků přímo navazoval na zákon č. 337/1992 Sb., o správě daní a poplatků (platily zvláštní předpisy, pokud tento zákon nestanovil jinak). Nicméně DŘ v § 2 říká, že daní se rozumí *„peněžité plnění, které zákon označuje jako daň, clo nebo poplatek“*, což je třeba respektovat při správě místních poplatků. Dále byl zrušen § 12, který řešil promlčecí lhůty. Posledním zrušeným paragrafem je § 16, tedy možnosti zcela nebo částečně prominout na žádost poplatníka z důvodu odstranění tvrdosti poplatek nebo jeho

příslušenství. Nyní je prominutí místního poplatku a jeho příslušenství obsaženo v § 260 DŘ. (Vyměřování a vymáhání místních poplatků [online], 2011)

Při vyměření místního poplatku se správce poplatku řídí podle DŘ, pokud ZMP nestanoví jinak. V něm najde správce poplatku postup, jak řešit následující situace:

5.2.1 Řádně zaplacený poplatek

Daňový subjekt (poplatník, plátce) poplatek zaplatí nebo odvede ve lhůtě splatnosti stanovené v obecně závazné vyhlášce a ve správné výši. Správce místního poplatku platbu zaeviduje na osobní daňový účet (§ 149 DŘ) a platební výměr (§ 147 DŘ) nevystavuje (§ 11 odst. 1 a 2 ZMP).

5.2.2 Nedodržení lhůty splatnosti

Daňový subjekt poplatek zaplatí nebo odvede ve správné výši, ale po lhůtě splatnosti stanovené v obecně závazné vyhlášce. V tomto případě správce místního poplatku platbu zaeviduje na osobní daňový účet (§ 149 DŘ) a vystaví platební výměr (§ 11 odst. 1 a 2 ZMP). Pokud daňový subjekt zaplatí do vydání platebního výměru (tj. dříve než je učiněn úkon k jeho doručení - § 101 odst. 2 DŘ), správce poplatku platební výměr neoznamuje, ale založí do spisu. Pokud daňový subjekt do vydání platebního výměru nezaplatí, správce poplatku platební výměr oznámí (doručením nebo jiným zaprotokolovaným způsobem - § 101 odst. 6 DŘ).

5.2.3 Zaplacení poplatku v nesprávné výši

Daňový subjekt poplatek zaplatí nebo odvede ve lhůtě splatnosti avšak v nesprávné výši. Správce místního poplatku zaeviduje platbu na osobní daňový účet (§ 149 DŘ) a podle § 153 odst. 3 může daňový subjekt vhodným způsobem vyrozumět o výši jeho nedoplatků a upozornit jej na následky spojené s jejich neuhrazením. Dále vystaví platební výměr na finanční částku, která chybí do správné výše poplatku (splatnost je do 15 dnů ode dne nabytí právní moci platebního výměru - § 139 odst. 1 a 3 DŘ – úřední moc), oznámí platební výměr stejně jako u druhé varianty v případě, že není zaplacen do vydání platebního výměru (doručením nebo jiným

zaprotokolovaným způsobem - § 101 odst. 6 DŘ) a došlý rozdíl platby zaeviduje na osobní daňový účet (§ 149 DŘ).

6. Možnosti vymáhání nedoplatků na místních poplatcích

6.1 Způsoby vymáhání

Podle § 175 DŘ může správce daně vymáhat nedoplatek daňovou exekucí nebo zabezpečit vymáhání nedoplatku prostřednictvím soudu nebo soudního exekutora. Správce daně zvolí způsob vymáhání nedoplatku tak, aby výše nákladů spojených s vymáháním, které bude daňový subjekt povinen uhradit, nebyla ve zjevném nepoměru k výši nedoplatku. Dojde-li tedy ke vzniku nedoplatku, nastává situace, kdy pečlivý správce daně ve velmi krátké době, cca 15 dnů, začne zvažovat, jak komunikovat s dlužníkem, jakým způsobem bude nedoplatek vymáhat, jak shromažďovat informace, které umožní použít správný způsob či druh vymožení. Po uplynutí 30 dnů marného očekávání platby by bylo vhodné zahájit nezbytné kroky k vymáhání. Vychází-li se ze základních zásad správy daní, zejména zásady přiměřenosti a zásady hospodárnosti, tak musí správce daně volit nejméně zatěžující cestu k vymožení dluhu, kterou je schopen zabezpečit. Týká se to jak volby způsobu vymáhání (např. daňová exekuce prováděná vlastními silami versus výkon rozhodnutí provedený soudním exekutorem), tak i druhu vymáhání (např. příkázání pohledávky z účtu u poskytovatele platebních služeb). Správce daně je při vymáhání nedoplatku příslušný i k jeho vybírání.

6.2 Exekuční titul

Podle § 176 odst. 1 DŘ je exekučním titulem:

- a) výkaz nedoplatků sestavený z údajů evidence daní,
- b) vykonatelné rozhodnutí, kterým je stanoveno peněžité plnění.

Tyto doklady jsou považovány za exekuční titul, a takový doklad by měl tedy být přílohou exekučního příkazu vydaného správcem daně, nebo jeho návrhu na zahájení výkonu rozhodnutí soudem nebo soudním exekutorem. Nejčastějším exekučním titulem je výkaz nedoplatků sestavený z údajů evidence daní. Za doklad opravňující správce

daně k zahájení vymáhání je považováno vykonatelné rozhodnutí, kterým bylo stanoveno peněžité plnění.

Podle § 176 odst. 2 DŘ obsahuje výkaz nedoplatků:

- a) označení správce daně, který výkaz nedoplatků vydal,
- b) číslo jednací,
- c) označení daňového subjektu, který neuhradil nedoplatek (dále jen „dlužník“),
- d) údaje o jednotlivých nedoplatecích,
- e) podpis úřední osoby s uvedením jména, příjmení a pracovního zařazení a otisk úředního razítka; tuto náležitost lze nahradit uznávaným elektronickým podpisem úřední osoby,
- f) potvrzení o vykonatelnosti,
- g) den, k němuž je výkaz nedoplatků sestaven.

Z výkazu nedoplatků musí být tedy patrna výše, druh a původní den splatnosti jednotlivých nedoplatků evidovaných správcem daně. Vykonatelnost vyznačí správce daně ve výkazu nedoplatků, čímž osvědčuje, že veškeré nedoplatky do výkazu zahrnuté jsou vykonatelné, a tedy vymahatelné. Tento výkaz není rozhodnutím, nýbrž pouhým formalizovaným výpisem údajů z evidence daní, neboť jím nejsou ukládány žádné povinnosti ani přiznávána práva.

6.3 Daňová exekuce

6.3.1 Nařízení daňové exekuce

Dle § 178 DŘ se daňová exekuce nařizuje vydáním exekučního příkazu, čímž je zahájeno exekuční řízení. Nastává v případě, že správce daně je schopen zajistit vymáhání sám a zahájí daňovou exekuci. Výrok exekučního příkazu obsahuje kromě náležitostí podle § 102 odst. 1

- a) způsob provedení daňové exekuce,
- b) výši nedoplatku, pro který je exekuce nařizována,
- c) výši exekučních nákladů podle § 183 odst. 1 a 2,
- d) odkaz na exekuční titul.

Exekuční příkaz musí být vždy vyhotoven písemně a doručen účastníkům řízení do vlastních rukou. Proti exekučnímu příkazu se lze odvolat do 15 dnů ode dne doručení.

Před vydáním exekučního příkazu by měl správce daně postupovat podle § 153 odst. 3 DŘ, jak je uvedeno v podkapitole Nedoplatek.

6.3.2 Exekuční náklady

Dle § 182 DŘ je povinen exekuční náklady hradit dlužník, pokud daňová exekuce nebyla provedena neoprávněně (např. správce daně v průběhu realizace předmětné exekuce zjistil, že pro nařízení této exekuce nebyly splněny zákonné podmínky nebo nařídil exekuci více, či více způsoby a k uspokojení nedoplatku postačují pouze některé z nich). Exekuční náklady spočívají v náhradě nákladů za nařízení daňové exekuce, v náhradě nákladů za výkon prodeje, v náhradě hotových výdajů vzniklých při provádění daňové exekuce. Výši exekučních nákladů stanoví správce daně exekučním příkazem nebo samostatným rozhodnutím; proti tomuto rozhodnutí se lze odvolat do 15 dnů ode dne jeho doručení. Výši hotových výdajů stanoví správce daně vždy samostatným rozhodnutím. Stanovenou výši hotových výdajů je dlužník povinen uhradit do 15 dnů ode dne, kdy mu bylo rozhodnutí doručeno. Exekuční náklady se evidují na osobním daňovém účtu dlužníka a vymáhají se současně s nedoplatkem. Výjimkou mohou být hotové výdaje, které jsou většinou známy až po vymožení nedoplatku.

Podle § 183 DŘ činí náklady za nařízení daňové exekuce 2 % z částky, pro kterou je daňová exekuce nařízena, nejméně však 500 Kč a nejvýše 500 000 Kč; povinnost jejich úhrady vzniká dlužníkovi vydáním exekučního příkazu nebo vydáním samotného rozhodnutí, kterým správce daně stanoví výši exekučních nákladů. Ve stejné výši vznikají i náklady za výkon prodeje, k nimž dlužníkovi vzniká povinnost zahájením dražby podle § 198 odst. 2 nebo prodejem mimo dražbu. Exekuční náklady lze požadovat u téhož nedoplatku jen jednou. Tyto náklady se počítají z vymáhané částky zaokrouhlené na celé stokoruny dolů.

6.3.3 Daňová exekuce srážkami ze mzdy

Dle § 187 DŘ se daňová exekuce srážkami ze mzdy provede srážkami ze mzdy a z jiných příjmů do výše částky uvedené v exekučním příkazu. Jiným příjmem může být např. nemocenské vyplácené podle zákona č. 187/2006 Sb., o nemocenském pojištění, podpora při ošetřování člena rodiny, důchod atd. Plátce mzdy dlužníka je povinen od okamžiku, kdy je mu doručen exekuční příkaz, po dobu trvání daňové exekuce provádět ze mzdy dlužníka stanovené srážky (upravuje Občanský soudní řád) a nevyplácet sražené částky dlužníkovi. Na návrh dlužníka může správce daně ze závažných důvodů snížit výši částky, která má být v příslušném výplatním období sražena ze mzdy dlužníka ve prospěch daňové exekuce. Pominou-li důvody, pro které bylo návrhu vyhověno, správce daně rozhodnutí o snížení srážky zruší. Proti tomuto rozhodnutí a proti rozhodnutí o návrhu nelze uplatnit opravné prostředky. V případě, že se dlužník dostane do vztahu s novým plátcem mzdy po nařízení daňové exekuce, doručí správce daně novému plátcovi stejnopis původního exekučního příkazu, a dále jemu adresované rozhodnutí, v jehož výroku mu uloží pokračování v daňové exekuci prováděné srážkami ze mzdy a uvede aktuální výši nedoplatku. Rozhodnutí o zůstatku nedoplatku by mělo být zasíláno i dlužníkovi.

Dle § 189 DŘ je dlužník povinen oznámit správci daně vznik nároku na mzdu u jiného plátce mzdy i zánik nároku na mzdu u dosavadního plátce mzdy do 8 dnů ode dne, kdy nastaly tyto skutečnosti. Obdobnou povinnost má i plátce mzdy, který je povinen informovat správce daně o změnách podle § 189 odst. 2 DŘ. V případě, že dlužník nebo plátce mzdy nesplní svou povinnost podle § 189 DŘ, může jim správce daně uložit pořádkovou pokutu až do výše 50 000 Kč.

6.3.4 Daňová exekuce příkázáním pohledávky z účtu u poskytovatele platebních služeb

Dle § 190 DŘ se daňová exekuce příkázáním pohledávky z účtu u poskytovatele platebních služeb provede odepsáním peněžních prostředků dlužníka z jeho běžného, vkladového nebo jiného účtu, vedeného v jakékoliv měně, do výše částky uvedené v exekučním příkazu a jejich vyplacením správci daně. Tento způsob exekuce nelze

použit na prostředky, které má dlužník uloženy na účtu jiné osoby, i když má k tomuto účtu dispoziční právo. Exekuční příkaz se doručí poskytovateli platebních služeb dříve než dlužníkovi. Důvodem je okamžité zmrazení účtu pro případ, že by dlužník měl v úmyslu peníze z účtu vybrat. Poskytovatel platebních služeb je povinen od okamžiku, kdy mu byl doručen exekuční příkaz, po dobu trvání daňové exekuce nevyplácet peněžní prostředky z účtu dlužníka, ze kterého je přikázána pohledávka, neprovádět na ně započtení a ani jinak s nimi nenakládat, a to až do výše částky uvedené v exekučním příkazu; to se týká i peněžních prostředků, které dojdou na tento účet do 6 měsíců ode dne vyrozumění o právní moci exekučního příkazu. Je-li daňová exekuce nařizována na více účtů, stanoví správce daně v exekučním příkazu pořadí účtů, v jakém je poskytovatel platebních služeb povinen z nich odepsat peněžní prostředky.

6.3.5 Daňová exekuce přikázáním jiné peněžité pohledávky

Dle § 191 DŘ postihuje daňová exekuce přikázáním jiné peněžité pohledávky jinou peněžitou pohledávku dlužníka než nárok na mzdu nebo na pohledávku z účtu u poskytovatele platebních služeb, a to do částky uvedené v exekučním příkazu. Jedná se např. o prostředky, které má dlužník uloženy na účtu jiné osoby. Tato exekuce může být použita i na pohledávky, které se stanou splatnými až v budoucnu. Exekuční příkaz je doručen nejdříve poddlužníkovi a až poté dlužníkovi. Poddlužník nesmí od okamžiku, kdy mu byl doručen exekuční příkaz, po dobu trvání daňové exekuce vyplatit dlužníkovi jeho pohledávku, ani na ni provést započtení nebo s ní jinak nakládat. Dlužník nesmí od tohoto okamžiku se svou pohledávkou jakkoli nakládat a ztrácí právo na její vyplácení.

6.3.6 Daňová exekuce prodejem movitých věcí

Dle § 203 DŘ se daňová exekuce prodejem movitých věcí, které jsou ve vlastnictví dlužníka, provede sepsáním věcí, které podléhají exekuci, a jejich zpeněžením, pokud to povaha věci nevylučuje.

Podle § 204 DŘ určí daňový exekutor věci, které mají být prodány, v soupisu věci. S těmito věcmi nesmí dlužník nakládat. Dle § 209 DŘ se po nabytí právní moci exekučního příkazu zjistí cena. Správce daně v jednoduchých případech cenu odhadne.

U místních poplatků se většinou jedná o drobné věci, jako např. mobilní telefon, netbook, šperky, video, peněžní prostředky, které má dlužník u sebe atd. Výjimkou jsou snubní prsteny, peněžní prostředky nad rámec dvojnásobku životního minima, léky, běžné oděvní součásti atd.

Věci, které byly sepsány, se prodají ve veřejné dražbě. Dle § 211 DŘ musí nejnižší dražební podání činit nejméně jednu třetinu zjištěné ceny. Vydražiteli s nejvyšší dražební nabídkou je udělen příklep a je jeho povinností předmět dražby okamžitě uhradit.

Dle § 202 DŘ je dražba ukončena, pokud jsou všechny předměty dražby vydraženy, nebo jakmile výtěžek získaný dražbou stačí k uspokojení vymáhaných nedoplatků.

Jak již bylo uvedeno výše, u místních poplatků se jedná o malé částky jednotlivých nedoplatků. Proto zde zejména exekuce prodejem nemovitostí nepřichází v úvahu.

6.4 Exekuce prováděná soudním exekutorem

Návrh na zahájení exekuce podává oprávněný – správce daně k soudnímu exekutorovi, kterého chce provedením exekuce pověřit. Ten jej po odstranění případných vad předá exekučnímu soudu, kterým je okresní soud, v jehož obvodu bydlí povinný – dlužník. Exekuční soud poté exekuci usnesením nařídí a daného soudního exekutora pověří jejím provedením. Soudní exekutor může v jedné věci zvolit více druhů exekuce zároveň. Pro každý druh exekuce musí vydat zvláštní exekuční příkaz. Náklady, které vzniknou v průběhu exekuce, se vymáhají v rámci již nařízené exekuce. (Exekuce [online])

Exekuce se provádí stejnými způsoby, jako daňová exekuce (např. srážkami ze mzdy a jiných příjmů, příkázáním pohledávky...).

6.4.1 Náklady na soudního exekutora

Náklady na soudního exekutora tvoří:

- 1) Odměna exekutora – pokud dlužník zaplatí vymáhané plnění dobrovolně ve lhůtě 15 dnů od doručení výzvy, činí odměna exekutora 1 500 Kč. Pokud však dlužník do 15 dnů od doručení výzvy vymáhanou částku nezaplatí, náleží exekutorovi minimální odměna ve výši 3 000 Kč. (Tabulka 3)
- 2) Náhrada hotových výdajů – zaplatí-li dlužník do 15 dnů ode dne doručení výzvy vymáhaný nárok, náleží exekutorovi náhrada hotových výdajů v paušální částce 1 750 Kč. Jestliže dlužník v této lhůtě nezaplatí, náleží exekutorovi náhrada hotových výdajů v paušální částce 3 500 Kč. Tato náhrada se týká zejména soudních poplatků, cestovních výdajů, poštovního, telekomunikačních poplatků atd. Pokud by hotové výdaje překročily částku 3 500 Kč, náleží exekutorovi místo náhrady v paušální částce náhrada hotových výdajů v plné výši. Exekutor má povinnost tyto náklady prokázat. (Tabulka 3)

Tabulka 3: Minimální náklady na soudního exekutora

Plnění	Odměna	Hotové výdaje	Celkem	Včetně DPH
ve lhůtě 15 dnů	1 500 Kč	1 750 Kč	3 250 Kč	3 900 Kč
po lhůtě 15 dnů	3 000 Kč	3 500 Kč	6 500 Kč	7 800 Kč

Pramen: Pazderka, S.; 2012

- 3) Náhrada za ztrátu času při provádění exekuce – tato náhrada přísluší exekutorovi při úkonech exekuční činnosti vykonávaných v místě, které není sídlem jeho úřadu, za čas strávený cestou do tohoto místa a zpět. Náhrada činí 50 Kč za každou započatou čtvrt hodinu. (Náklady exekuce [online], 2009)
- 4) Náhrada za doručení písemností – exekutor ji uplatní v případě, že doručuje písemnosti sám (př. nedoručuje je prostřednictvím pošt, takové výdaje spadají do náhrady hotových výdajů). Tato náhrada je tvořena z náhrady hotových výdajů, které byly účelně vynaloženy na doručení písemnosti a z paušální částky ve výši 50 Kč za doručení jedné písemnosti. Doručuje-li se téže osobě

více písemností najednou, paušální částka se nezvyšuje. Pokud se písemnost nepodařilo účastníkovi doručit, uplatní se pouze hotové výdaje.

(Náklady exekuce [online], 2009)

Následující příklady ukazují, jak se exekuce prováděná soudním exekutorem dlužníkovi prodraží. Důvodem jsou náklady na exekuci, které vysoce převyšují jeho nedoplatek.

Příklad 1.:

Pan Novák má nedoplatek ve výši 200 Kč. Tuto částku uhradil do 15 dnů od doručení výzvy. Dále zaplatil náklady na soudního exekutora ve výši 3 900 Kč. Pan Novák tedy zaplatil téměř 20krát více, než byla původní dlužná částka.

Příklad 2.:

Pan Lukáš má nedoplatek ve výši 200 Kč. Tuto částku uhradil až po uplynutí 15 dnů od doručení výzvy. Zároveň s nedoplatkem musel uhradit náklady na soudního exekutora ve výši 7 800 Kč. Pan Lukáš tedy zaplatil 39krát více, než byla původní dlužná částka.

Z příkladů je patrné, jak strmě rostou částky, které je dlužník povinen uhradit, při využití služeb soudního exekutora v případě, že povinný prodlévá s uhrazením dlužné částky.

7. Zhodnocení nedoplatků na místních poplatcích a jejich vymáhání u vybraného okruhu obcí

7.1 Borovany

Město Borovany leží 17 km jihovýchodně od Českých Budějovic. K městu patří osady Vrcov, Hluboká u Borovan, Dvorec, Třebeč, Radostice a Trocnov. Městský úřad v Borovanech vybírá následující místní poplatky:

- 1) poplatek ze psů
- 2) poplatek za provoz systému shromažďování, sběru, přepravy, třídění, využívání a odstraňování komunálních odpadů
- 3) poplatek za užívání veřejného prostranství

Do roku 2011 byl vybírán i poplatek za provozovaný výherní hrací přístroj, který je od roku 2012 brán jako správní poplatek.

7.1.1 Způsob vymáhání nedoplatků

Není-li poplatek zaplacen ve lhůtě splatnosti, kterou určuje obecně závazná vyhláška, je poplatníkovi zaslána upomínka (Příloha č. 1). Na základě této upomínky je dlužník upozorněn, že uplynula lhůta splatnosti poplatku a vyzván k jeho uhrazení v účtárně městského úřadu nebo na poště.

Pokud dlužník na upomínku nezareaguje, je mu podle § 92 odst. 4 DŘ zaslána výzva k prokázání skutečností pro stanovení místního poplatku (Příloha č. 2). Poplatník je vyzván, aby doložil skutečnosti, které vedly k nezaplacení poplatku např. vznik osvobození. Neexistuje-li žádná taková skutečnost, je povinen poplatek uhradit. Výzva k prokázání skutečností je zasílána na doručenkou, která slouží městu jako doklad o tom, že dlužník výzvu převzal.

Nezaplatí-li dlužník do 15 dnů od doručení výzvy, je mu zaslán platební výměr (Příloha č. 3), ve kterém je jeho nedoplatek zvýšen na dvojnásobek. Platební výměr je také zasílán na doručenkou.

Nebude-li poplatek uhrazen do 15 dnů od nabytí právní moci platebního výměru, je zaslán dlužníkovi exekuční příkaz. Jedná se např. o exekuční příkaz na srážky ze mzdy (Příloha č. 4), nebo exekuční příkaz na prikázání pohledávky z účtu. Neví-li správce daně, zda je dlužník zaměstnán, zda má v bance zřízen účet nebo zda pobírá důchody či nějaké sociální dávky, zašle těmto institucím (Okresní správě sociálního zabezpečení, Úřadu práce v Českých Budějovicích a bankám) výzvu k poskytnutím informací správci daně (Příloha č. 5, 6, 7). Tyto instituce musí poskytnout informace o tom, jestli dlužník dostává nějaké dávky, zda má v bance veden účet, u kterého zaměstnavatele je zaměstnán. Na základě zjištěných informací je exekuční příkaz zaslán příslušné instituci. Nemá-li dlužník na účtu dostatek peněžních prostředků, nepobírá-li žádné sociální dávky či nemá dostatečně velkou mzdu, najme si město na vymožení nedoplatku soudního exekutora.

7.1.2 Poplatek ze psů

V současné době podléhá tomuto poplatku 488 poplatníků, kteří vlastní celkem 517 psů.

V letech 2007 až 2010 se celková výše nedoplatku rovnala kumulované výši. Z toho vyplývá, že všechny nedoplatky se vždy do konce následujícího roku podařilo od dlužníků vybrat.

Následující tabulka ukazuje celkovou výši nedoplatků v daném roce a kumulované nedoplatky vždy ke konci roku.

Tabulka 4: Výše nedoplatků města Borovany na poplatku ze psů

Rok	Celková výše nedoplatků	Kumulovaná výše nedoplatků
2007	0 Kč	0 Kč
2008	1 600 Kč	1 600 Kč
2009	4 400 Kč	4 400 Kč
2010	4 600 Kč	4 600 Kč
2011	3 600 Kč	5 600 Kč

Pramen: Vlastní šetření; 2012

Za rok 2010 bylo rozesláno celkem 13 výzev. Na výzvu zareagovalo 7 osob, které svůj nedoplatek uhradily. Zbylým 6 osobám byl zaslán platební výměr, který zvyšoval jejich nedoplatek na dvojnásobek. Ve lhůtě uvedené v platebním výměru zaplatili pouze 4 osoby, zbylým 2 byl zaslán exekuční příkaz na srážky ze mzdy. U jednoho z dlužníků se nedoplatek do konce roku 2011 vymoci nepodařilo, proto se město rozhodlo předat ho soudnímu exekutorovi.

7.1.3 Poplatek za provoz systému shromažďování, sběru, přepravy, třídění, využívání a odstraňování komunálních odpadů

Tomuto poplatku podléhá ročně v průměru 4 000 poplatníků. Nejhorší situace byla v roce 2008, kdy celková výše nedoplatku za rok činila téměř 50 000 Kč a kumulovaná výše neuhrazených nedoplatků byla ve výši 74 082 Kč.

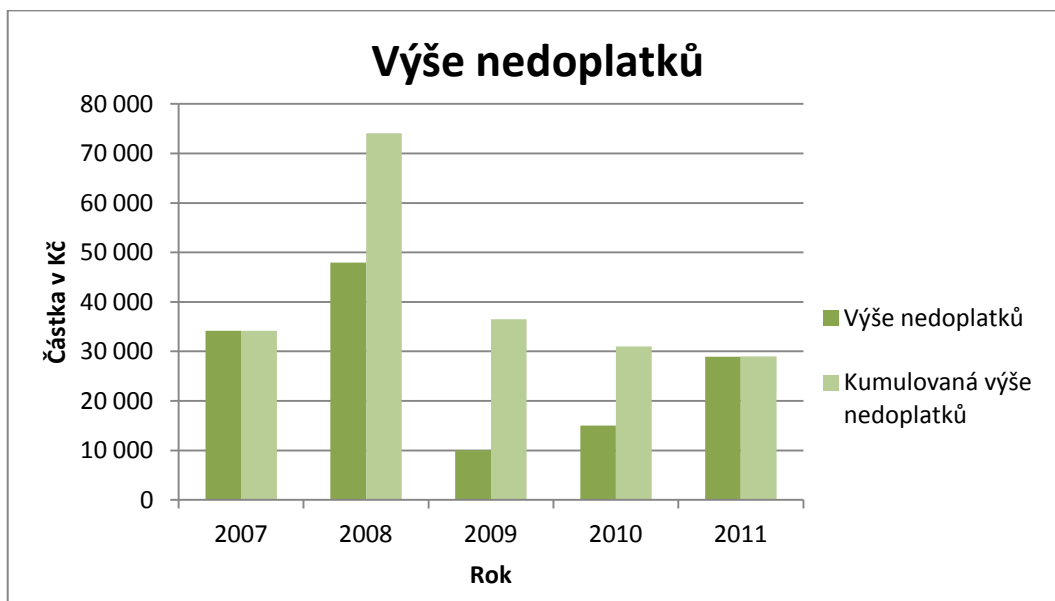
V následující tabulce jsou uvedeny nedoplatky, které vznikly v daném roce a kumulovaná výše nedoplatků vždy ke konci roku.

Tabulka 5: Výše nedoplatků města Borovany za komunální odpad

Rok	Počet dlužníků v daném roce	Výše nedoplatků	Kumulovaná výše nedoplatků
2007	106	34 180 Kč	34 180 Kč
2008	149	47 922 Kč	74 082 Kč
2009	28	10 054 Kč	36 501 Kč
2010	43	15 050 Kč	31 010 Kč
2011	83	28 992 Kč	28 992 Kč

Pramen: Vlastní šetření; 2012

Graf 1: Výše nedoplatků města Borovany za komunální odpad



Pramen: Vlastní šetření; 2012

Z grafu je patrné, že v letech 2008, 2009 a 2010 byly kumulované nedoplatky vyšší než nedoplatky vzniklé v daném roce. Tyto nedoplatky se od dlužníků podařily do konce roku 2011 vybrat. Ve většině případů byly nedoplatky vymáhány daňovou exekucí srážkami ze mzdy.

7.1.4 Poplatek za užívání veřejného prostranství

Příjmy z tohoto poplatku jsou z 99 % tvořeny stánkovým prodejem v období konání poutě a Borůvkobraní. Pověřený pracovník města stánky obchází a vybírá poplatek přímo na místě.

Na tomto poplatku nejsou evidovány žádné nedoplatky.

7.1.5 Vlastní hodnocení

Dle mého názoru vynakládá město Borovany zbytečné náklady při vymáhání nedoplatků. Dlužníka by mohli vyzvat k prokázání skutečností pro stanovení místního poplatku prostřednictvím upomínky a snížit tak náklady spojené s rozesláním výzev.

7.2 Ledenice

Městys Ledenice leží 12 km jihovýchodně od Českých Budějovic. K městysi Ledenice patří osady Růžov, Ohrazení, Ohrazeníčko, Zaliny a Zborov. Úřad městyse v Ledenicích vybírá v současné době následující druhy místních poplatků:

- 1) poplatek za provoz systému shromažďování, sběru, přepravy, třídění, využívání a odstraňování komunálních odpadů
- 2) poplatek ze psů
- 3) poplatek z užívání veřejného prostranství
- 4) poplatek za provozovaný výherní hrací přístroj
- 5) poplatek z ubytovací kapacity
- 6) poplatek ze vstupného

Jelikož se nejedná o místo soustředěného turistického ruchu nebo o historické místo, nemá smysl poplatek za lázeňský nebo rekreační pobyt a poplatek za povolení k vjezdu s motorovým vozidlem do vybraných míst a částí měst vybírat.

7.2.1 Způsob vymáhání nedoplatků do roku 2011

Nedoplatky byly do roku 2009 vymáhány na základě upomínek (Příloha č. 8), ve kterých byl dlužník upozorněn na jeho nedoplatek a vyzván k jeho zaplacení. Každý dlužník mohl obdržet 3 upomínky. Pokud na upomínky nereagoval, byla pohledávka předána přestupkové komisi. Ta vydala rozhodnutí, na základě kterého byla dlužníkovi stanovena pokuta, jejíž částka ve většině případů převyšovala dlužníkům nedoplatek. Poplatek za komunální odpad byl do roku 2009 brán jako služba, proto mohla komise uložit neplatiči pokutu podle zákona č. 200/1990 Sb. o přestupcích ve znění pozdějších předpisů. V případě, že dlužník zaplatil pouze pokutu a poplatek nezaplatil, odsouhlasila její rada jako nedobytnou pohledávku. V roce 2010 byly nedoplatky vymáhány prostřednictvím výzvy (§ 44 zákona č. 337/1992 Sb., o správě daní a poplatků ve znění pozdějších předpisů) a platebního výměru (Příloha č. 9). Od roku 2011 se vymáhání nedoplatků řídí dle DŘ.

7.2.2 Způsob vymáhání nedoplatků od roku 2011

V zájmu městyse je získat dlužné částky co nejjednodušší cestou, proto rozesílá ještě před lhůtou splatnosti složenky a dopisy, přestože to není jeho povinností. V dopise jsou dlužníci upozorněni na platební výměr a na možnost následné exekuce. Jedná-li se o poplatek za komunální odpad, je dopis zaslán člověku, který za danou domácnost poplatek odvádí (odvod zástupcem umožňuje obecně závazná vyhláška, viz § 10b ZMP). Tento systém se ukázal jako účinný, čehož je důkazem to, že většina dlužníků po obdržení složenky nebo dopisu svůj poplatek uhradila.

Pokud dlužník poplatek neuhradí včas nebo ve správné výši, zašle mu městys platební výměr. Jde-li o poplatek za komunální odpad, nelze zaslat platební výměr pouze zástupci, ale každému členovi domácnosti včetně dětí.

Není-li částka vyměřena platebním výměrem uhrazena do 15 dnů od nabytí právní moci, je dlužníkovi zasláno vyrozumění o výši jeho nedoplatku dle § 153 odst. 3 DŘ. Nezareaguje-li dlužník ani na tuto výzvu, začíná běžet daňová exekuce.

Nejčastěji se jedná o daňovou exekuci srážkami ze mzdy a daňovou exekuci příkázáním pohledávky z účtu u poskytovatele platebních služeb. Městys Ledenice doposud nevyužil k vymáhání nedoplatků služby soudního exekutora.

7.2.3 Poplatek za provoz systému shromažďování, sběru, přepravy, třídění, využívání a odstraňování komunálních odpadů

Tomuto poplatku podléhá ročně v průměru 2 500 poplatníků. Výše nedoplatků se pohybuje od 0,2 % do 1 % ročně.

Za rok 2011 bylo rozesláno 39 platebních výměrů, z nichž 8 bylo za platbu v nesprávné výši. Ve lhůtě 15 dnů od doručení platebního výměru uhradilo vyměřenou částku 9 dlužníků úplně a 8 dlužníků částečně. Všem dlužníkům (i těm, kteří uhradili dlužnou částku pouze částečně) bylo ještě zasláno vyrozumění o výši nedoplatku a poté následovala daňová exekuce.

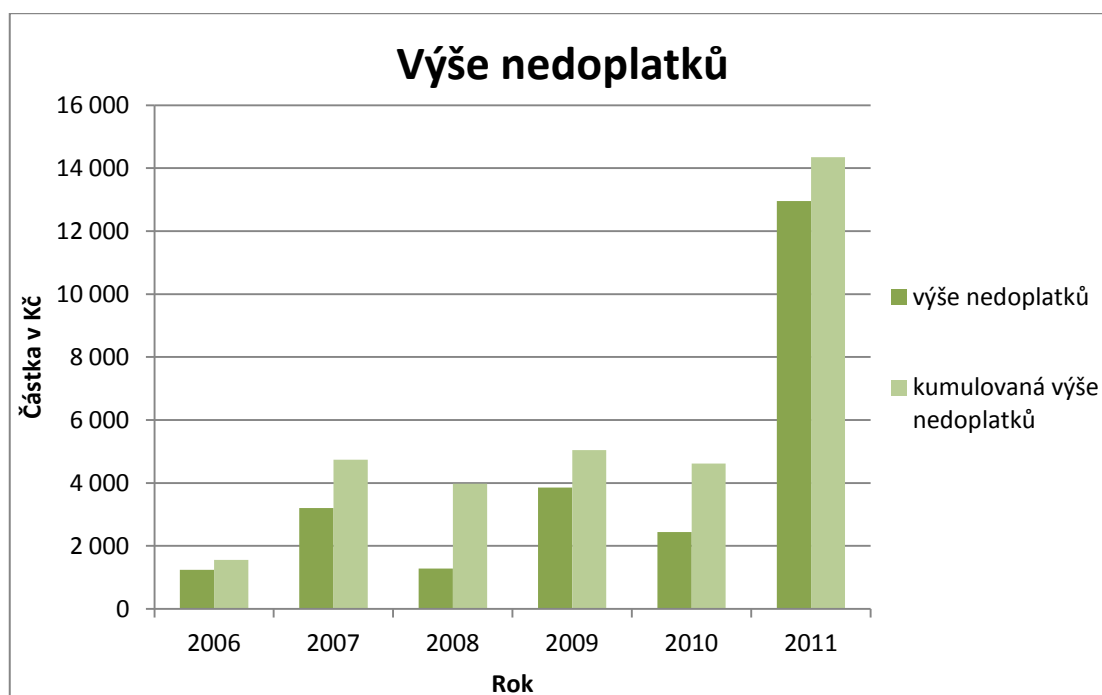
Následující tabulka znázorňuje výši nedoplatků v letech 2006 až 2011 a jejich kumulovanou výši vždy ke konci roku (31.12.).

Tabulka 6: Výše nedoplatků městyse Ledenice za komunální odpad

Rok	Počet poplatníků	Výše nedoplatků	Kumulovaná výše nedoplatků
2006	2 510	1 240 Kč	1 560 Kč
2007	2 514	3 200 Kč	4 740 Kč
2008	2 457	1 280 Kč	3 980 Kč
2009	2 537	3 850 Kč	5 040 Kč
2010	2 490	2 445 Kč	4 620 Kč
2011	2 507	12 950 Kč	14 350 Kč

Pramen: Vlastní šetření; 2012

Graf 2: Výše nedoplatků městyse Ledenice za komunální odpad



Pramen: Vlastní šetření; 2012

Ve většině případů se nedoplatky podaří od dlužníků získat, ale každoročně se najde několik dlužníků, kteří svůj nedoplatek neuhradí. Důvodem je jejich finanční a majetková situace. Podle sdělení pracovníka úřadu městyse, není u některých dlužníků

co exekovat. Jedná se o osoby se sociálními problémy nebo osoby mající nahlášený trvalý pobyt na úřadu městyse. Ve většině případů se tyto osoby na území městyse nezdržují. Takové nedoplatky jsou odepsány pro nedobytnost.

7.2.4 Poplatek ze psů

Při ohlášení vzniku poplatkové povinnosti správci poplatku je držitel psa vydána známka. Každoročně probíhá nahodilá kontrola pověřeným zaměstnancem městyse, na základě které se zjišťuje, zda je pes přihlášen. Přihlášení musí držitel psa prokázat známkou. Pokud kontrola zjistí, že pes přihlášen není, musí držitel psa tento nedoplatek uhradit. Výše nedoplatku se počítá od vzniku poplatkové povinnosti, která je zjistitelná z očkovacího průkazu nebo jiného dokladu, např. pokud je pes z útulku. Podle § 11 ZMP může městys tuto částku zvýšit až na trojnásobek.

V roce 2011 bylo evidováno celkem 344 psů. Všichni poplatníci poplatek uhradili. Podle evidence tomu tak bylo i v minulých letech.

7.2.5 Poplatek za užívání veřejného prostranství

Tento poplatek se nejvíce využívá u stánkového prodeje a pouťových atrakcí. Kontrola probíhá obdobně jako u poplatku ze psů a týká se hlavně osob, které užívají veřejné prostranství pro své vlastní účely (mají na chodníku složené dříví, postavené lešení atd.). U tohoto poplatku nejsou žádné nedoplatky.

7.2.6 Ostatní druhy místních poplatků

U poplatku za provozovaný výherní hrací přístroj nebo jiné technické herní zařízení povolené Ministerstvem financí, poplatku ze vstupného a poplatku z ubytovací kapacity nejsou evidovány žádné nedoplatky.

7.2.7. Vlastní hodnocení

Ze všech vybíraných poplatků má městys Ledenice nedoplatky pouze u poplatku za komunální odpad. Je to dáno hlavně tím, že tomuto poplatku podléhá nejvíce poplatníků. Snahou městyse je minimalizovat tyto nedoplatky, proto rozesílá složenky

a dopisy s cílem upozornit poplatníky, že se blíží konec splatnosti a co jim hrozí v případě, že nezaplatí. Aby zamezili vysokým nákladům spojených s rozesíláním dopisů, adresují je pouze zástupci a ne každému členu rodiny.

7.3 Frymburk

Městys Frymburk se nachází na poloostrově levého břehu vodní nádrže Lipno v okrese Český Krumlov. K městysi patří osady Blatná, Frýdava, Hrdoňov, Hrušnice, Kovářov, Lojzovy Paseky, Milná a Posudov, Sv. Lhota, Moravice a Náhlov. Úřad městyse vybírá následující místní poplatky:

- 1) poplatek ze psů
- 2) poplatek za provoz systému shromažďování, sběru, přepravy, třídění, využívání a odstraňování komunálních odpadů
- 3) poplatek za lázeňský nebo rekreační pobyt
- 4) poplatek za užívání veřejného prostranství
- 5) poplatek ze vstupného
- 6) poplatek z ubytovací kapacity

7.3.1 Způsob vymáhání nedoplatků

Městys se při vymáhání nedoplatků snaží postupovat co nejjednodušší a nejlevnější cestou. V první fázi upozorní dlužníka na jeho nedoplatek a možné následky v případě nezaplacení formou přímého kontaktu nebo telefonického rozhovoru. Nezaplatí-li dlužník nebo nepodaří-li se ho zastihnout, je mu zaslán doporučený dopis. Ve třetí fázi je starostou či tajemníkem provedeno zhodnocení, proč daný poplatník neplatí (odstěhoval se, je na studiích, ve vězení...). Tyto lidi si zmapují, a pokud jim to umožňuje vyhláška, vyřadí je (odpisem nedoplatku pro nedobytnost) ze seznamu dlužníků. Zbylým dlužníkům je zaslán platební výměr. Další postup je stejný jako v případě městyse Ledenice (vyrozumění o výši nedoplatku a daňová exekuce). Městys Frymburk doposud při vymáhání nedoplatků nevyužil služby soudního exekutora.

7.3.2 Poplatek za provoz systému shromažďování, sběru, přepravy, třídění, využívání a odstraňování komunálních odpadů

Tomuto poplatku podléhá ročně v průměru 2 300 poplatníků. Z toho 1 300 poplatníků tvoří místní občané a zbylých 1 000 tvoří chataři.

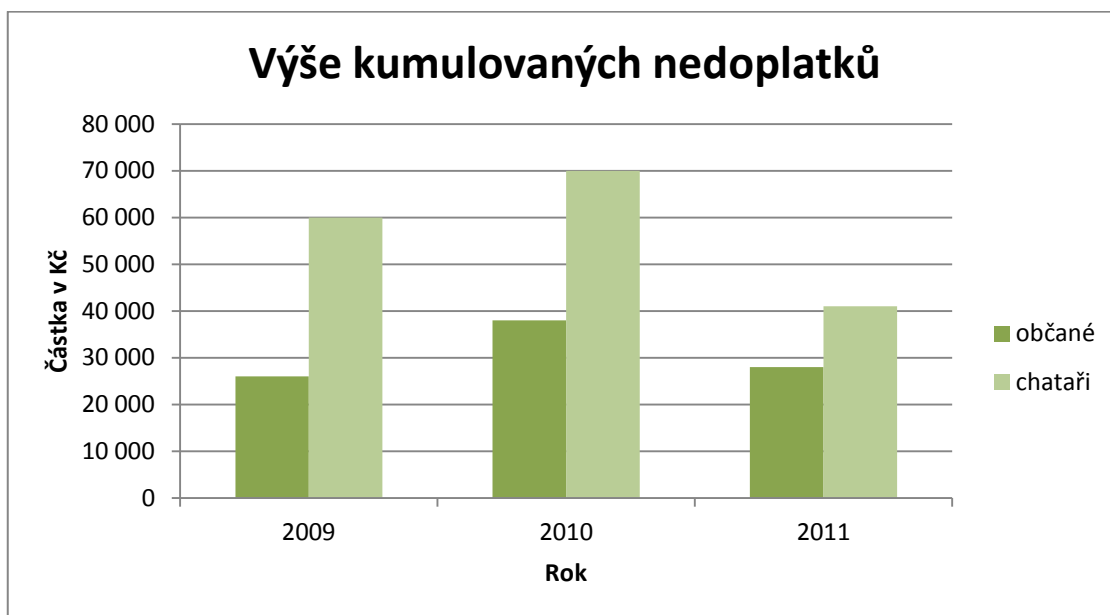
Následující tabulka znázorňuje výši kumulovaných nedoplatků v letech 2009 až 2011.

Tabulka 7: Výše nedoplatků městyse Frymburk za komunální odpad

Rok	Výše kumulovaných nedoplatků za občany	Výše kumulovaných nedoplatků za chataře	Kumulované nedoplatky celkem
2009	26 000 Kč	60 000 Kč	86 000 Kč
2010	38 000 Kč	70 000 Kč	108 000 Kč
2011	28 000 Kč	41 000 Kč	69 000 Kč

Pramen: Vlastní šetření; 2012

Graf 3: Výše nedoplatků městyse Frymburk za komunální odpad



Pramen: Vlastní šetření; 2012

Z grafu je patrné, že na celkové výši kumulovaných nedoplatků se z větší části podílejí chataři. Je to způsobeno hlavně tím, že chaty se v průběhu roku prodávají a původní majitelé změnu vlastnictví nenahlásí. Pracovník městyse musí následně z katastru nemovitostí zjišťovat, kdo jakou částku vlastně dluží. Dalším problémem je, že mezi vlastníky chat jsou i cizinci a někteří z nich ani neví, že nějakému poplatku

podléhají. V tomto případě je složité i doručení písemností a následné vymáhání, jelikož žijí v Petrohradu, Miláně, Amsterdamu atd. Ve většině případů jsou tyto nedoplatky odepsány pro nedobytnost.

7.3.3 Poplatek ze psů

Každý měsíc vychází zpravodaj, kde jsou lidé vyzýváni k přihlášení svého psa. Dále je zde uvedeno, že pokud psa přihlásí, dostanou za to dárek. Byť se jedná o sáčky na exkrementy, funguje to jako veliká motivace a měštys tak nemá problémy s neregistrovanými psy.

Následující tabulka znázorňuje nedoplatky v letech 2009 až 2011.

Tabulka 8: Výše nedoplatků městyse Frymburk na poplatku ze psů

Rok	Výše nedoplatků	Kumulovaná výše nedoplatků
2009	900 Kč	0 Kč
2010	400 Kč	0 Kč
2011	0 Kč	0 Kč

Pramen: Vlastní šetření; 2012

Z tabulky je patrné, že měštys nemá na tomto poplatku problémy s neplátiči. V letech 2009 a 2010 byly na tomto poplatku nedoplatky, které se do konce následujícího roku podařilo od dlužníků vymoci. V roce 2011 byly všechny poplatky uhrazeny.

7.3.4 Vlastní hodnocení

Pro měštys Frymburk je typické, že skoro polovinu poplatníků za komunální odpad tvoří chataři. Jak již bylo uvedeno výše, dochází v průběhu roku ke změnám ve vlastnictví chat. Z toho vyplývají nejen problémy s placením, ale i s dohledáváním vlastníků, kteří nejsou pouze z České republiky, ale i z jiných států. Měštys Frymburk se snaží, aby výše nedoplatků a náklady na jejich vymáhání byly co nejmenší, proto nejprve využívají přímého kontaktu a telefonického rozhovoru.

8. Závěr

Nejvíce nedoplatků mají úřady na poplatek za provoz systému shromažďování, sběru, přepravy, třídění, využívání a odstraňování komunálních odpadů. Ve většině případů se jedná o poplatníky, kteří mají sociální problémy. Výjimku tvoří městys Frymburk, kde je velká část dlužníků tvořena chataři. Od těchto poplatníků je velmi složité jejich nedoplatky vybrat. Úřady využívají k vymáhání nedoplatků daňovou exekuci. Nejčastěji se jedná o daňovou exekuci srážkami ze mzdy, daňovou exekuci příkázáním pohledávky z účtu u poskytovatele platebních služeb a daňovou exekuci příkázáním jiné peněžité pohledávky. Správce daně zjišťuje dle § 57 odst. 3 DŘ informace od bank, úřadu práce či od okresní správy sociálního zabezpečení. Tyto instituce jsou povinny sdělit správci daně potřebné informace, na jejichž základě zvolí správce daně nejvhodnější druh daňové exekuce.

K vymáhání nedoplatků prostřednictvím soudního exekutora se úřady obracejí jen zřídka. Městys Ledenice a městys Frymburk zatím k takovému kroku nepřistoupili. Město Borovany využilo služeb soudního exekutora zatím jednou.

Městys Ledenice, Městys Frymburk i Město Borovany postupují při vymáhání nedoplatků podle DŘ. Tyto úřady se snaží minimalizovat nedoplatky a snižovat náklady vzniklé s vymáháním těchto nedoplatků různými způsoby. Městys Ledenice rozesílá ještě před lhůtou splatnosti složenky a dopisy s cílem upozornit poplatníky, kteří ještě nezaplatili, že se blíží konec splatnosti. Městys Frymburk se snaží využít přímého kontaktu nebo telefonického rozhovoru. Město Borovany zasílá dlužníkovi upomínku a následně výzvu k prokázání skutečnosti pro stanovení místního poplatku.

Jako nejefektivnější postup považuji možnost přímého kontaktu či telefonického rozhovoru. Městys Frymburk sice přímého kontaktu využívá, ale toho může využít pouze u místních občanů. Většinu dlužníků však tvoří chataři a městys musí rozesílat dopisy nejen po České republice, ale i do jiných států, což je poměrně nákladné. Co se týče města Borovany, dle mého názoru by mohlo své náklady spojené s vymáháním ještě snížit. Dlužníky by mohli vyzvat k prokázání skutečností již v upomínce a ušetřit tak náklady spojené s rozesíláním výzev. Městysi Ledenice se jejich systém osvědčil,

jelikož většina poplatníků po obdržení složenky či dopisu svůj poplatek uhradí. Před rozesláním složenek a dopisů by ještě mohli využít přímého kontaktu, čímž by se náklady spojené s vymáháním minimalizovaly.

9. Summary

Local charges are written in Act no 565/1990 of Collection about local charges, which currently includes 9 local charges. Municipalities in their territories may or may not bring these charges. The municipal council decides, which charges will be collect and their amount. The local charges are then introduced by a generally binding public notice. Through the local charges, receive the local municipalities further financial the funds to their budget.

Options recover arrears by Act no 280/2009 of Collection tax code, which is effective from 1 January 2011. Municipalities have the option to recover the arrears on their own, a tax execution, or may use the services of an executor.

The offices have the most arrears of the charge for operating system for collection, transport, sorting, use and disposal of municipal waste. The offices used to recover arrears of tax execution. Most often there are the execution of tax deductions from wages, tax execution commandment receivable account with the payment services and tax execution commandments other monetary claims. The tax administrator determines information from banks, jobcentre or from the District Social Security Administration according to § 57 paragraph 3 of the tax code. These institutions are obliged to inform the tax administrator the necessary information on which the tax administrator select the most appropriate type of tax execution.

Keywords:

local charge, arrears, tax execution

10. Seznam použité literatury

KNIHY:

- 1) Borovičková, H.; Jech, J. *Příručka pro člena zastupitelstva obce po volbách 2010*. 3. vyd. Praha: Svaz měst a obcí České republiky, 2010. ISBN 978-80-254-8660-3
- 2) Kobík, J.; Kohoutková, A. *Daňový řád: s komentářem 2011*. 1. vyd. Olomouc: Anag, 2010. ISBN 978-80-7263-616-7
- 3) Koudelka, Z. *Právní předpisy samosprávy*. 2. aktualiz. a přeprac. vyd. Praha: Linde, 2008. ISBN 978-807-2016-907
- 4) Peková, J. *Finance územní samosprávy: teorie a praxe v ČR*. Praha: Wolters Kluwer Česká republika, 2011. ISBN 978-807-3576-141
- 5) Pelc, V. *Místní poplatky, úplné znění zákona o místních poplatcích s vysvětlivkami*. 3. vyd. Praha: Linde, 2008. ISBN 978-80-7201-691-4

INTERNET:

- 1) *Karlovarský kraj* [online]. [cit. 2012-02-06]. Místní poplatky. Dostupné z: http://www.kr-karlovarsky.cz/NR/rdonlyres/61F08453-A2BF-45E5-B129-F8A774360285/0/ot_29.htm
- 2) *Mahmoud, M. IQ Roma servis* [online]. 27. 5. 2009 [cit. 2012-03-29]. Náklady exekuce. Dostupné z: <http://www.iqrs.cz/view.php?cisloclanku=2009050020&nazevclanku=naklady-exekuce>
- 3) Město Borovany, URL: <http://www.borovany-cb.cz/>

- 4) Městys Frymburk, URL: <http://frymburk.info/>
- 5) Městys Ledenice, URL: <http://www.ledenice.cz/>
- 6) *Ministerstvo financí České republiky* [online]. [cit. 2012-02-06]. Zákon č. 565/1990 Sb. Dostupné z:
http://www.mfcr.cz/cps/rde/xbcr/mfcr/ZAKON_1990-565_Z_O_MISTNICH_POPLATCICH_-_Aktualni_zneni.pdf
- 7) *Pazderka, S. Exekutorská komora České republiky* [online]. 2. 3. 2012 [cit. 2012-03-29]. Dostupné z: <http://ekcr.cz/1/aktuality-pro-media/580-novela-exekutorskeho-tarifu-02-03-2012?w=media>
- 8) *PŮJČKY-INVESTOR* [online]. [cit. 2012-03-21]. Exekuce. Dostupné z: <http://www.pujcky-investor.cz/exekuce-drazby/exekuce.html>
- 9) *Svaz měst a obcí České republiky* [online]. 21. 1. 2011 [cit. 2012-02-13]. Obecně závazné vyhlášky a daňový řád. Dostupné z: <http://www.smocr.cz/cz/oblasti-cinnosti/financovani-obci/obecne-zavazne-vyhlasky-a-danovy-rad.aspx>
- 10) *Svaz měst a obcí České republiky* [online]. 13. 5. 2011 [cit. 2012-02-13]. Vyměrování a vymáhání místních poplatků. Dostupné z: <http://www.smocr.cz/cz/oblasti-cinnosti/financovani-obci/vymerovani-a-vymahani-mistnich-poplatku.aspx>

11. Seznam tabulek a grafů

Tabulka 1: Určení místní příslušnosti k vyměření místního poplatku.....	19
Tabulka 2: Poplatkové období	20
Tabulka 3: Minimální náklady na soudního exekutora	32
Tabulka 4: Výše nedoplatků města Borovany na poplatku ze psů	35
Tabulka 5: Výše nedoplatků města Borovany za komunální odpad.....	36
Tabulka 6: Výše nedoplatků městyse Ledenice za komunální odpad	40
Tabulka 7: Výše nedoplatků městyse Frymburk za komunální odpad.....	44
Tabulka 8: Výše nedoplatků městyse Frymburk na poplatku ze psů	45
Graf 1: Výše nedoplatků města Borovany za komunální odpad	37
Graf 2: Výše nedoplatků městyse Ledenice za komunální odpad	40
Graf 3: Výše nedoplatků městyse Frymburk za komunální odpad.....	44

12. Seznam příloh

1. Upomínka města Borovany k zaplacení poplatku ze psa
2. Výzva k prokázání skutečností pro stanovení místního poplatku
3. Platební výměr na vyměření místního poplatku, pokud nebyl zaplacen včas
4. Exekuční příkaz na srážky ze mzdy
5. Výzva k poskytnutí informací správci daně zasílaná Okresní správě sociálního zabezpečení Městským úřadem Borovany
6. Výzva k poskytnutí informací správci daně zasílaná Úřadu práce v Českých Budějovicích Městským úřadem Borovany
7. Výzva k poskytnutí informací správci daně zasílaná České spořitelně a.s. Městským úřadem Borovany
8. Upomínka městyse Ledenice
9. Platební výměr Úřadu městyse Ledenice

Výzva k zaplacení poplatku ze psa

V příloze zasílám Vám složenku na zaplacení poplatku ze psa.

Upozorňuji Vás, že poplatek ze psa je splatný

- **do 31.3. každého roku.**

Poplatek se platí v účetárně MěÚ každý rok v době od 1.ledna do 31.března přímo do pokladny, zaslání složenky je **UPOMÍNKOU** za nezaplacenou platbu. Tuto složenku můžete zaplatit též v účetárně MěÚ nebo na poště.

Jakoukoliv změnu ohledně psa hlase vždy ihned rovněž v účetárně MěÚ.

S pozdravem

.....
Alena Stehlíková, správce poplatku

§ 92 odst. 4 daňového řádu

Vzor výzvy k prokázání skutečností

Obecní (městský) úřad.....
odbor.....(popř. bez označení odboru)

Vyřizuje:
Telefon:
Fax:
Číslo jednací:.....

Adresa příjemce rozhodnutí

.....
.....
.....

V Ý Z V A
k prokázání skutečností pro stanovení
místního poplatku

Obecní úřad v, jako správce místních poplatků, Vás podle ustanovení § 92 odst. 4 zákona č. 280/2009 Sb., daňový řád, ve znění pozdějších předpisů (dále jen „daňový řád“)

v ý z v á

k prokázání níže uvedených skutečností potřebných pro správné stanovení místního poplatku
.....(uvedení specifikace skutečností, které mají být prokázány), a to ve lhůtě ode dne doručení této výzvy.

Odůvodnění:

.....
.....
(pokud by byla lhůta ve výroku stanovena kratší než 8 dní, musí být stanovení její délky také předmětem odůvodnění)

Poučení:

Nebude-li splněna při dokazování uváděných skutečností některá ze zákonných povinností a v důsledku toho nebude možné poplatek stanovit na základě dokazování, správce místních poplatků, stanoví poplatek podle pomůcek, které má k dispozici nebo které si obstará, a to i bez součinnosti s poplatkovým subjektem (§ 98 odst. 1 daňového řádu).

Proti tomuto rozhodnutí se nelze samostatně odvolat (§ 109 odst. 2 daňového řádu).

(Datum podpisu rozhodnutí)

podpis úřední osoby
s uvedením jména, příjmení a pracovního zařazení

2

IV.
Vzory platebních výměrů na místní poplatky

VZOR č. 1
Platební výměr na vyměření MP, pokud nebyl zaplacen včas

Obecní (městský) úřad
odbor..... (popř. bez označení odboru)
Č.j.
Vyřizuje:....., č.dveří.....
Telefon:..... linka.....

Adresa příjemce : V dne.....
.....
RČ/IČ.....

PLATEBNÍ VÝMĚR č.
na místní poplatek

Podle ustanovení § 11 zákona č. 565/1990 Sb., o místních poplatcích, ve znění pozdějších předpisů a obecně závazné vyhlášky obce o místních poplatcích č.... a v souladu se zákonem č. 280/2009 Sb., daňový řád, Vám vyměřujeme místní poplatek.....v částce..... Kč slovy.....

(v případě vydání platebního výměru za více období je nutné vypsát každé období a odpovídající částku zvlášť a závěrem uvést celkovou výši poplatkové povinnosti).

Tuto částku zaplatte na účet obce č....., který je vedený u pobočky bankykonstantní symbol.....variabilní symbol....., a to do 15 dnů ode dne právní moci tohoto platebního výměru.

Odůvodnění :

.....
.....
.....

Poučení :

Proti tomuto platebnímu výměru můžete podat odvolání u shora uvedeného správce místních poplatků do 30 dnů ode dne jeho doručení.

otisk
úředního
razítka

.....
podpis pověřeného pracovníka správce místních poplatků
s uvedením jména, příjmení a funkce

3

K § 178 odst. 1 a odst. 5 daňového řádu

Vzor exekučního příkazu na srážky ze mzdy

Obecní (městský) úřad.....

odbor.....(popř. bez označení odboru)

Vyřizuje:

Telefon:

Fax:

Číslo jednací:.....

Adresa příjemce rozhodnutí

(*dlužník*).....

.....

Adresa příjemce rozhodnutí

(*poddlužník*).....

.....

.....

EXEKUČNÍ PŘÍKAZ
na srážky ze mzdy

Obecní úřad v, jako správce místních poplatků, podle § 178 odst. 1 a odst. 5 písm. a) a § 187 odst. 1 zákona č. 280/2009 Sb., daňový řád, ve znění pozdějších předpisů (dále jen "daňový řád"), s použitím zákona č. 99/1963 Sb., občanský soudní řád, ve znění pozdějších předpisů (dále jen „občanského soudního řádu.“),

nařizuje

daňovou exekuci srážkami ze mzdy

a k vymožení nedoplatku, pro který je exekuce nařizována (Kč) :
a exekučních nákladů.

přikazuje shora uvedenému poddlužníkovi,

aby od okamžiku, kdy mu bude doručen tento exekuční příkaz, po dobu trvání daňové exekuce prováděl ze mzdy dlužníka(*jeho identifikace*) stanovené srážky a nevyplácel sražené částky dlužníkovi, a to až do výše nedoplatku, pro který je exekuce nařízena, včetně exekučních nákladů dle § 183 odst. 1 daňového řádu. Rozsah srážek je podle § 177 odst. 1 daňového řádu stanoven § 277 a násl. občanského soudního řádu.

Podle § 187 odst. 2 a § 177 odst. 1 daňového řádu, § 283 a § 291 občanského soudního řádu je poddlužník povinen částky sražené ze mzdy (§ 299 občanského soudního řádu) vyplácet shora uvedenému správci místních poplatků na účet vedený u
č....., konstantní symbol, variabilní symbol,
jakmile jej shora uvedený správce místních poplatků vyrozumí, že tento exekuční příkaz nabyl právní moci.

Dlužník ztrácí dnem, kdy je poddlužníkovi doručen tento exekuční příkaz, právo na vyplacení té části mzdy, která odpovídá výši srážek (§ 177 odst. 1 daňového řádu, § 282 odst. 3 a § 299 občanského soudního řádu).

Uvedený dlužník nezaplatil ke dni shora uvedenému správci místních poplatků podle
 č.j. sestaveného ke dni

Pořadí Druh místního poplatku	rozhodnutí č.j./ustanovení zákona	vydaného dne splatná částka (Kč)	splatného dne
1. Poplatek ze psů
2. Poplatek za komunální odpad
3.			
4.			

Tuto částku vykázáných nedoplatků (Kč) :
 Částka nedoplatků na místních poplatcích (Kč) :
 Částka nedoplatků na příslušenství (Kč) :

Výše nedoplatku, pro který je exekuce nařizována (Kč) :

Exekuční náklady vyčíslené ke dni podepsání exekučního příkazu k vymáhání současně s nedoplatkem (Kč):

Podle § 177 odst. 1 daňového řádu a § 279 odst. 2 písm. d) občanského soudního řádu jsou pohledávky daní a poplatků přednostními pohledávkami.

Podle § 183 odst. 1 daňového řádu vzniká dlužníkovi vydáním exekučního příkazu povinnost na nákladech za nařízení daňové exekuce 2 % z celkové částky nedoplatků, pro které je daňová exekuce nařízena, nejméně však 500 Kč a nejvýše 500 000 Kč. Náklady za nařízení exekuce vyčíslené ke dni podepsání exekučního příkazu činí Kč. Exekuční náklady se vymáhají současně s nedoplatkem, pro který je exekuce nařízena (§ 182 odst. 4 a 6 daňového řádu).

Odůvodnění:

.....

Poučení:

Osoby zúčastněné na správě daní jsou podle § 52 odst. 1 daňového řádu vázány povinností mlčenlivosti o tom, co se při správě daní dozvěděly o poměrech jiných osob. Za porušení povinnosti mlčenlivosti lze uložit pokutu podle § 246 daňového řádu až do výše 500 000 Kč. Nesplní-li poddlužník povinnost stanovenou mu exekučním příkazem a zákonem řádně a včas, má shora uvedený správce místních poplatků nárok na její splnění z prostředků tohoto poddlužníka; tento nárok shora uvedený správce místních poplatků uplatní podáním žaloby k soudu (§ 186 odst. 3 daňového řádu).

Dlužník je povinen oznámit shora uvedenému správci místních poplatků vznik nároku na mzdu (§ 299 občanského soudního řádu.) u jiného poddlužníka i zánik nároku na mzdu (§ 299 občanského soudního řádu.) u dosavadního poddlužníka do 8 dnů ode dne, kdy nastaly tyto skutečnosti. Poddlužník je povinen do 8 dnů oznámit shora uvedenému správci daně, že:

- a) u něho nastoupil dlužník nově do práce,
- b) u něho přestal dlužník pracovat.
- c) dlužník nastoupil práci u jiného poddlužníka.

Za nesplnění těchto povinností může shora uvedený správce daně uložit dlužníkovi nebo poddlužníkovi pořádkovou pokutu do 50 000 Kč (§ 189 a § 177 odst. 1 daňového řádu).

Proti tomuto rozhodnutí se může příjemce rozhodnutí odvolat ve lhůtě do 15 dnů ode dne jeho doručení. Odvolání je nepřipustné, směřuje-li jenom proti odůvodnění rozhodnutí. Odvolání se podává u správce daně, jehož rozhodnutí je odvoláním napadeno. Podané odvolání nemá odkladný účinek (§ 178 odst. 4 a § 109 daňového řádu).

(Datum podpisu rozhodnutí)

podpis úřední osoby
s uvedením jména, příjmení a pracovního zařazení

VZOR



Městský úřad Borovany – ekonomický útvar

Žižkovo náměstí 107, Borovany 373 12

Vyřizuje	: Alena Stehlíková	Tel	: 387 001 342
E-mail	: uctarna@borovany-cb.cz	Fax	: 387 981 550
Datum	: 7.11.2011	Č.j.	: úct./2011/Ste
Borovany			

Okresní správa sociálního zabezpečení
Ant.Barcala 1461
370 05 České Budějovice

Výzva k poskytnutí informací správci daně

V souladu s § 57 odst. 3 zákona č. 280/2009 Sb., daňového řádu (dále jen daňový řád), Vás vyzýváme ke sdělení následujících skutečností:

- **uvedení příjmení, jména, názvu právnické osoby, bydliště či sídla subjektu, který za níže uvedené osoby odvádí sociální pojištění.**

Vyžádané údaje zašlete písemně, popřípadě datovou zprávou, která je opatřena uznávaným elektronickým podpisem, nebo která je odeslána prostřednictvím datové schránky, nejpozději do 15 dnů ode dne, který následuje po dni doručení této výzvy. Jedná se o tyto osoby:

Odůvodnění:

Shora uvedený správce daně požaduje tyto informace z důvodu vymáhání pohledávek na základě pravomocných a vykonatelných rozhodnutí.

Poučení:

Podle § 247 odst. 2 zákona č. 280/2009 Sb., daňový řád, může správce daně uložit pořádkovou pokutu tomu, kdo závažně ztěžuje nebo maří správu daní tím, že bez dostatečné omluvy nevyhoví ve stanovené lhůtě výzvě ke splnění pocesní povinnosti nepeněžitě povahy, která mu byla stanovena zákonem nebo správcem daně. Pořádkovou pokutu lze ukládat i opakovaně, nevedlo-li dosavadní uložení pokuty k nápravě a protiprávní stav trvá (§ 248 odst. 2 zák.č. 280/2009 Sb., daňový řád). Proti této výzvě se nelze samostatně odvolat (§ 109 odst. 2 zák.č. 280/2009 Sb., daňový řád).

Alena Stehlíková
správce poplatku

VZOR



Městský úřad Borovany – ekonomický útvar

Žižkovo náměstí 107, Borovany 373 12

Vyřizuje : Alena Stehlíková
E-mail : uctarna@borovany-cb.cz
Datum : 7.11.2011
Borovany

Tel : 387 001 342
Fax : 387 981 550
Č.j. : účt./2011/Ste

Úřad práce v Českých Budějovicích
Odbor státní soc.podpory
370 04 České Budějovice

Výzva k poskytnutí informací správci daně

V souladu s § 57 odst. 3 zákona č. 280/2009 Sb., daňového řádu (dále jen daňový řád), Vás vyzýváme ke sdělení následujících skutečností:

- zda jsou u evidovaných osob evidovány výplaty dávek, evidence uchazečů o zaměstnání.

Vyžádané údaje zašlete písemně, popřípadě datovou zprávou, která je opatřena uznávaným elektronickým podpisem, nebo která je odeslána prostřednictvím datové schránky, nejpozději do 15 dnů ode dne, který následuje po dni doručení této výzvy. Jedná se o tyto osoby:

Odůvodnění:

Shora uvedený správce daně požaduje tyto informace z důvodu vymáhání pohledávek na základě pravomocných a vykonatelných rozhodnutí.

Poučení:

Podle § 247 odst. 2 zákona č. 280/2009 Sb., daňový řád, může správce daně uložit pořádkovou pokutu tomu, kdo závažně ztěžuje nebo maří správu daní tím, že bez dostatečné omluvy nevyhoví ve stanovené lhůtě výzvě ke splnění povinnosti nepeněžitě povahy, která mu byla stanovena zákonem nebo správcem daně. Pořádkovou pokutu lze ukládat i opakovaně, nevedlo-li dosavadní uložení pokuty k nápravě a protiprávní stav trvá (§ 248 odst. 2 zák.č. 280/2009 Sb., daňový řád). Proti této výzvě se nelze samostatně odvolat (§ 109 odst. 2 zák.č. 280/2009 Sb., daňový řád).

Alena Stehlíková
správce poplatku

BANKY - UZOR



Městský úřad Borovany – ekonomický útvar

Žižkovo náměstí 107, Borovany 373 12

Vyřizuje	: Alena Stehlíková	Tel	: 387 001 342
E-mail	: uctarna@borovany-cb.cz	Fax	: 387 981 550
Datum	: 7.11.2011	Č.j.	: úct./2011/Ste
Borovany			

Česká spořitelna a.s.
Odbor 1501 – odbor správních činností
Olbrachtova 1929/62
140 00 PRAHA 4

Výzva k poskytnutí informací správci daně

V souladu s § 57 odst. 3 zákona č. 280/2009 Sb., daňového řádu (dále jen daňový řád), a dle ustanovení § 38 odst. 3 písm. c) zákona č. 21/1992 Sb., o bankách, ve znění pozdějších předpisů, Vás vyzýváme ke sdělení čísel bankovních účtů, termínovaných vkladů a aktuálního stavu těchto účtů níže uvedených dlužníků, u nulových a mínusových zůstatků výpisy z účtu za poslední měsíc a sdělení skutečnosti, zda je daný účet již blokován z důvodu předchozí exekuce či jiné zástavy.

Vyžádané údaje zašlete písemně, popřípadě datovou zprávou, která je opatřena uznávaným elektronickým podpisem, nebo která je odeslána prostřednictvím datové schránky, nejpozději do 15 dnů ode dne, který následuje po dni doručení této výzvy. Jedná se o tyto osoby:

Odůvodnění:

Shora uvedený správce daně požaduje tyto informace z důvodu vymáhání pohledávek na základě pravomocných a vykonatelných rozhodnutí.

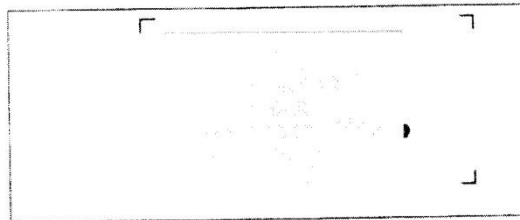
Poučení:

Podle § 247 odst. 2 zákona č. 280/2009 Sb., daňový řád, může správce daně uložit pořádkovou pokutu tomu, kdo závažně ztěžuje nebo maří správu daní tím, že bez dostatečné omluvy nevyhoví ve stanovené lhůtě výzvě ke splnění pocesní povinnosti nepeněžitě povahy, která mu byla stanovena zákonem nebo správcem daně. Pořádkovou pokutu lze ukládat i opakovaně, nevedlo-li dosavadní uložení pokuty k nápravě a protiprávní stav trvá (§ 248 odst. 2 zák.č. 280/2009 Sb., daňový řád). Proti této výzvě se nelze samostatně odvolat (§ 109 odst. 2 zák.č. 280/2009 Sb., daňový řád).

Alena Stehlíková
správce poplatku



OBEC - OBECNÍ ÚŘAD
LEDNICE
PSČ 373 11



VÁŠ DOPIS ZNAČKY / ZE DNE

NAŠE ZNAČKA
2/2005

VYRIZUJE / LINKA

LEDNICE

4.2.2005

VĚC Upomínka III - odvoz odpadu

Kontrolou dokladů bylo zjištěno, že jste dosud nezaplatila poplatek za odvoz odpadu za rok 2004 ve výši 880,- Kč.

Poplatek zaplatte přiloženou poštovní poukázkou do 15ti dnů ode dne doručení, jinak bude vymáhání nedoplatku předáno komisi pro projednávání přestupků.

Za OÚ:



Obec Lednice
Náměstí 80 (2)
373 11 Lednice

Telefon:
799 53 57

Stavební úřad
Telefon
799 50 57

Fax
799 52 48

Česká spořitelna
Lednice

IČO
245 135

Zásilka
uložena dne

Obec Lednice
a podléhá veřejné přístupnosti
SO ÚŘAD

Odesílatel:

DODEJKA

odvoz odpadu

Adresát:

Poručili převzít tuto zprávu dne



Úřad městyse Ledenice
Jihočeský kraj
Náměstí 89, Ledenice PSČ 373 11

Váš dopis zn:
Ze dne:
Naše značka:
Vyřizuje:
Tel:
E-mail:
Datum:



PLATEBNÍ VÝMĚR č. 1/10
na místní poplatek za provoz systému shromažďování, sběru, přepravy, třídění,
využívání a odstraňování komunálního odpadu

Podle ustanovení § 11 zákona č. 565/1990 Sb., o místních poplatcích, ve znění pozdějších předpisů a obecně závazné vyhlášky městyse Ledenice o místních poplatcích 4/2009 a v souladu se zákonem č. 337/1992 sb., o správě daní a poplatků, ve znění pozdějších předpisů (dále jen „zákon o správě daní a poplatků“). Vám byl vyměřen místní poplatek za provoz systému shromažďování, sběru, přepravy, třídění, využívání a odstraňování komunálního odpadu za r. 2010 v částce 175,- Kč slovy sedmdesát a pět korun.

Tuto částku zaplatíte na účet městyse č. 1000048666/5500, který je vedený u pobočky Raiffeisenbank a.s. České Budějovice konstantní symbol 0308, variabilní symbol 1337156810 nebo v hotovosti na pokladně městyse v Ledenicích, nejdéle do 30 dnů ode dne doručení tohoto platebního výměru.

Odůvodnění:

Vzhledem k tomu, že poplatek nebyl uhrazen ani po zaslání výzvy dle § 44 zák. 337/1992 Sb. a nebyl uhrazen k dnešnímu dni, byl Vám proto vyměřen platným výměrem. Pokud nebude poplatek uhrazen dle výše uvedeného termínu, bude navýšen na trojnásobek a poté vymáhán exekucním řízením.

Poučení:

Proti tomuto platebnímu výměru můžete podat odvolání písemně nebo ústně do protokolu u shora uvedeného správce místních poplatků ve lhůtě 30 dnů ode dne, který následuje po jeho doručení. Odvolání nemá odkladný účinek (§48 zákona o správě daní a poplatků).

Telefon: 387 995 357

E-mail: podatelna@ou ledenice.cz
www.ledenice.cz

GSM:

606 643 277

Bankovní spojení:

Raiffeisenbank
a.s. Č.Budějovice

Účet:

1000048666/5500

IČ: 00245135

DIČ:

CZ00245135