

JIHOČESKÁ UNIVERZITA V ČESKÝCH BUDĚJOVICÍCH
ZEMĚDĚLSKÁ FAKULTA

Studijní program: N4106 Zemědělská specializace
Studijní obor: Pozemkové úpravy a převody nemovitostí
Katedra: Katedra krajinného managementu
Vedoucí katedry: doc. Ing. Pavel Ondr, CSc.

DIPLOMOVÁ PRÁCE

Mapování prvků lidové architektury ve zvolené lokalitě

Vedoucí diplomové práce: Ing. Jana Moravcová, Ph.D.

Autor diplomové práce: Bc. Jana Jordánová

České Budějovice, 2017

ZADÁNÍ DIPLOMOVÉ PRÁCE
(PROJEKTU, UMĚLECKÉHO DÍLA, UMĚLECKÉHO VÝKONU)

Jméno a příjmení: **Bc. Jana JORDÁNOVÁ**
Osobní číslo: **Z15330**
Studijní program: **N4106 Zemědělská specializace**
Studijní obor: **Pozemkové úpravy a převody nemovitostí**
Název tématu: **Mapování prvků lidové architektury ve vybrané lokalitě**
Zadávající katedra: **Katedra krajinného managementu**

Z á s a d y p r o v y p r a c o v á n í :

Teoretická část.
Rozdělení jednotlivých typických prvků lidové architektury.
Přehled historického vývoje jednotlivých venkovských staveb.
Vývoj konstrukčních prvků lidových staveb.
Vývoj využití jednotlivých materiálů ve venkovských stavbách.
Popis faktorů, které ovlivnily vývoj staveb lidové architektury.
Rozdělení typů venkovských staveb podle regionů v České republice.
Praktická část.
Volba vhodné lokality.
Podrobný popis vybrané lokality.
Zmapování obytných staveb ve zvolené lokalitě.
Zmapování sakrálních staveb ve zvolené lokalitě.
Zmapování technických a hospodářských staveb ve zvolené lokalitě.
Zmapování vrchnostenských staveb ve zvolené lokalitě.
Zmapování prvků drobné lidové architektury ve zvolené lokalitě.
Popis a zdokumentování jednotlivých identifikovaných objektů.

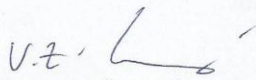
Rozsah grafických prací: dle potřeby
Rozsah pracovní zprávy: 50 stran textu
Forma zpracování diplomové práce: tištěná/elektronická
Seznam odborné literatury:

CÍLEK, V., DRESLEROVÁ, D., HÁJEK, P., POKORNÝ, P., SÁDLO, J. 2005. Krajina a revoluce: Významné přelomy ve vývoji kulturní krajiny Českých zemí. Malá Skála. 256 s. .
LAMBIN, E. F., GEIST, H. J. 2006. Land-Use and Land-Cover Change. Berlin: Springer. 176 s. ISBN 978-3-540-32201-6. .
LÖW, J., MÍCHAL, I. 2003. Krajinový ráz. Kostelec nad Černými lesy: Lesnická práce. 551 s. ISBN 80-86386-27-9. .
SKLENIČKA, P. 2003. Základy krajinového plánování. Praha: Naděžda Skleničková. 321 s. ISBN 80-903206-1-9. .
SÝKORA, J. 2002. Územní plánování vesnic a krajiny. Praha: České vysoké učení technické v Praze, Vydavatelství ČVUT. 226 s. ISBN 80-01-02641-8. .
Časopisy Landscape and Urban Planning, Land Use Policy, Landcape Ecology, Urbanismus, Pozemkové úpravy .

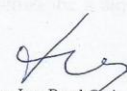
Vedoucí diplomové práce: Ing. Jana MORAVCOVÁ, Ph.D.
Katedra krajinového managementu
Konzultant diplomové práce: Ing. Jiří Pečenka
Katedra krajinového managementu

Datum zadání diplomové práce: 14. března 2016
Termín odevzdání diplomové práce: 30. dubna 2017

JIHOČESKÁ UNIVERZITA
V ČESKÝCH BUDĚJOVICÍCH
ZEMĚDĚLSKÁ FAKULTA
studijní oddělení
Studentská 1988, 370 05 České Budějovice


prof. Ing. Miloslav Šoch, CSc., dr. h. c.
děkan

L.S.


doc. Ing. Pavel Ondr, CSc.
vedoucí katedry

V Českých Budějovicích dne 14. března 2016

Prohlášení

Prohlašuji, že jsem svoji diplomovou práci na téma „Mapování prvků lidové architektury ve zvolné lokalitě“ vypracovala samostatně. Prohlašuji, že v souladu s § 47 b zákona č. 111/1998 Sb. v platném znění souhlasím se zveřejněním své diplomové práce, a to v nezkrácené podobě (v úpravě vzniklé vypuštěním vyznačených částí archivovaných Zemědělskou fakultou JU) elektronickou cestou ve veřejně přístupné části databáze STAG provozované Jihočeskou univerzitou v Českých Budějovicích na jejích internetových stránkách, a to se zachováním mého autorského práva k odevzdanému textu této kvalifikační práce. Souhlasím dále s tím, aby toutéž elektronickou cestou byly v souladu s uvedeným ustanovením zákona č. 111/1998 Sb. zveřejněny posudky školitele a oponentů práce i záznam o průběhu a výsledku obhajoby kvalifikační práce. Rovněž souhlasím s porovnáním textu mé kvalifikační práce s databází kvalifikačních prací Theses.cz provozovanou Národním registrem vysokoškolských kvalifikačních prací a systémem na odhalování plagiátů.

Datum 17. 4. 2017

Podpis

Poděkování

Na tomto místě bych ráda poděkovala vedoucí své diplomové práce Ing. Janě Moravcové, Ph.D. za cenné rady a odborné vedení mé práce. Dále bych ráda poděkovala mému konzultantovi Ing. Jiřímu Pečenkovy za odbornou výpomoc, kterou mi poskytoval v průběhu zpracování celé práce a také děkuji své rodině, která mě celou dobu podporovala ve studiu.

Abstrakt

Tato diplomová práce se zabývá lidovou architekturou, je rozdělena na část teoretickou a na část praktickou. Předmětem teoretické části je přehled o lidové architektuře na území ČR a vymezení základních pojmů týkající se této problematiky.

Praktická část je vypracována v návaznosti na terénní průzkum. Zabývá se popisem a zdokumentováním identifikovaných objektů lidové architektury ve zvolené lokalitě, konkrétně obce Záboří. Zvýšená pozornost je věnována významným objektům s typickými prvky lidové architektury.

Klíčová slova: lidová architektura, vesnická sídla, typy staveb lidové architektury, obec Záboří

Abstract

This diploma thesis concerns folk architecture and it is separated into the theoretical part and the practical one. The point of the theoretical part is a summary of folk architecture in the Czech Republic area and basic terms demarcation regarding this issue.

The practical part is made in connection with field survey. It deals with description and documentation of identified objects of folk architecture in the chosen area, especially in the village called Záboří. Higher attention is focused on significant objects with typical elements of folk architecture.

Key words: Folk architecture, rural settlements, types of folk architecture buildings, Záboří village

Obsah

1. Úvod	9
2. Cíle práce	10
3. Literární přehled	11
3.1 Lidová architektura.....	11
3.2 Urbanistická typologie vesnických sídel	12
3.2.1 Plužina.....	12
3.2.2 Půdorysné typy vesnic	14
3.2.3 Formy uspořádání usedlosti (dvora)	15
3.3 Typologie staveb lidové architektury	17
3.3.1 Dispoziční řešení domu.....	17
3.3.2 Hospodářské a další stavby v rámci usedlosti.....	18
3.3.3 Technické stavby.....	19
3.3.4 Obecní stavby.....	20
3.3.5 Lidové sakrální stavby	21
3.4 Přehled historického vývoje lidové architektury na území ČR.....	21
3.5 Materiálová a konstrukční skladba lidové architektury na území ČR.....	24
3.6 Základní faktory ovlivňující vývoj lidového stavitelství	26
3.7 Rozdělení typů venkovských staveb podle regionů v ČR.....	28
3.7.1 Typické prvky lidové architektury	32
4. Materiál	35
4.1 Volba vhodné lokality	35
4.2 Základní charakteristika řešeného území	35
5. Metodika	38
5.1 Teoretická příprava.....	38
5.2 Terénní průzkum	38
5.3 Metodika hodnocení lidové architektury.....	38

5.4	Zpracování mapových podkladů	40
6.	Výsledky a diskuse	41
6.1	Obec Záboří	41
6.1.1	Lokalizace	41
6.1.2	Historický vývoj	42
6.2	Vesnice Záboří - popis a zdokumentování lidové architektury	44
6.2.1	Zástavba vesnice	44
6.2.2	Jednotlivé identifikované usedlosti	46
6.2.3	Jednotlivé identifikované technické stavby	51
6.2.4	Jednotlivé identifikované sakrální objekty	52
6.3	Osada Dobčice – popis a zdokumentování lidové architektury	54
6.3.1	Zástavba osady	54
6.3.2	Jednotlivé identifikované usedlosti	56
6.3.3	Jednotlivé identifikované sakrální objekty	59
6.4	Osada Lipanovice – popis a zdokumentování lidové architektury	61
6.4.1	Zástavba osady	61
6.4.2	Jednotlivé identifikované usedlosti	63
6.4.3	Jednotlivé identifikované sakrální objekty	66
7.	Závěr	68
8.	Přehled použité literatury a zdrojů	69
9.	Seznam obrázků	73

1. Úvod

Historická vesnická sídla a složka vesnické zástavby označována jako lidová architektura či stavitelství jsou jedním z nejdůležitějších kompozičních prvků, které formují celkový obraz krajiny našeho venkova. Lidová architektura je také velmi hodnotná z historického a kulturního hlediska, neboť se v ní promítá život našich předků, jejich myšlení i duchovní svět. Historický vývoj lidové architektury prošel po staletí složitým procesem, jehož vrchol se datuje do období 18. a 19. století, kdy v důsledku rozdílných podmínek a dalších faktorů vznikly regionální typy lidové architektury a jejich lokální formy. Přestože hlavně ve druhé polovině 20. století se z českého venkova vytrácejí regionální formy lidové architektury, tvoří dosud dochovaná vesnická stavební tvorba důležitý odkaz na naši minulost, tudíž je podstatné o ni pečovat a také si jí především vážit.

Součástí teorie je vysvětlení základních pojmů týkající se tématu diplomové práce: lidová architektura, urbanistická typologie vesnických sídel a typy staveb lidové architektury. Po vymezení základních pojmů následuje přehled lidové architektury na území ČR. V rámci přehledu je popsán historický vývoj, materiálová a konstrukční skladba, základní faktory ovlivňující vývoj lidového stavitelství a typy venkovských staveb podle regionů v ČR se zaměřením na jejich typické prvky lidové architektury.

Vzhledem k povaze této práce byl proveden terénní průzkum ve zvolené lokalitě, kterou je obec Záboří. Je zde zahrnut popis a lokalizace celé obce. Zmapovány jsou objekty lidové architektury. Popis a zdokumentování jsou věnovány zejména významným stavbám s typickými prvky lidové architektury.

2. Cíle práce

Cílem teoretické části práce bylo získat přehled o lidové architektuře na území ČR a vymezit základní pojmy týkající se této problematiky. Záměrem praktické části je popsat a zdokumentovat identifikované objekty lidové architektury ve zvolené lokalitě, konkrétně obce Záboří. Jednotlivé objekty byly vytipovány na základě provedeného terénního průzkumu. Popis a dokumentace jsou zaměřeny převážně na významné objekty s typickými prvky lidové architektury.

3. Literární přehled

3.1 Lidová architektura

Pojem lidová architektura je definován v encyklopedii znalci Frolcem a Vařekou (1983) jako „soubor stavebních projevů nebo jednotlivé stavební objekty, vytvořené lidovými staviteli v duchu představ, názorů, potřeb, požadavků a tradic lidu. Vedle mimoestetických (zvláště účelových) funkcí je u nich zřejmý také estetický záměr. Charakteristickým rysem lidové architektury je použití místního stavebního materiálu a od 18. a 19. století regionální zvláštnosti, spočívající hlavně v architektonických a výtvarných detailech, zformovaných a udržovaných tradicí. Jejich řazením vznikají nepředvídatelné celky, které se novým opakováním a sestavováním obměňují a vytvářejí pestrou mozaiku. Není rozhodující, zda na počátku stál prvek vzniklý ze starých lidových představ nebo inspirovaný, popř. přejetý z jiného prostředí. V lidové architektuře se setkávají prvky individuální povahy s projevy kolektivního charakteru. Obojí podléhalo širšímu přijetí kolektivem, při němž moment převzetí byl závislý na sociální skupině akceptující jen to, co pro ni bylo vhodné a odpovídalo jejím zkušenostem, vkusu a tradicím. Základním předpokladem, který rozhodoval o výsledku tvůrčího procesu, byl dostatek umělecké invence a vkusu u tvůrců a nositelů uměleckých tradic“.

Historický vývoj sídel a krajiny společně vytvořil propojený a nedílný, ale i zároveň různorodý a pestrý, jedinečný prostor, který je nazývaný venkov. Vznik kulturních hodnot vychází z po staletí trvající nepřetržité činnosti člověka. Složka vesnické zástavby označována jako lidová architektura či stavitelství představuje početnou část historického stavebního fondu harmonicky dotvářejícího obraz našeho venkova (Bureš, 2013). Vesnická lidová stavební tvorba je nedílnou součástí historického kulturního dědictví, zahrnuje stavby obytné a hospodářské (zemědělské), také provozní a technické stavby (mlýny, kovárny, hamry a další) a drobnou sakrální architekturu (kapličky, Boží muka, kříže apod.). Zajímavým úkazem jsou také celá vesnická sídla, která se vyznačují značnou rozmanitostí, zejména jejich umístěním v terénu, půdorysnou skladbou, strukturou a kompozicí zástavby. Člověk svou dlouhodobou činností přetvořil značnou část původního přírodního prostředí v kulturní krajinu, která je charakteristická právě vesnickými

sídly, na něž funkčně a harmonicky navazují zahrady, plužiny, sady, aleje, cesty, rybníky a vodní toky apod. (Kučerová a Bureš, 1999).

Objekty lidové architektury a drobná sakrální architektura jsou součástí architektonicky cenných objektů a souborů, které představují širokou škálu typů staveb všech historických období. Forma těchto objektů (konstrukční, materiálové a architektonické ztvárnění) je výrazně místně podmíněna a tvoří ráz a nezaměnitelnost charakteru jednotlivých regionů České republiky, tzv. regiony lidové architektury (Kupka, 2010).

3.2 Urbanistická typologie vesnických sídel

Přehled obsahuje stručnou typologii nejčastějších půdorysných forem plužiny, vesnic a dvora na základě zdrojů dostupné literatury.

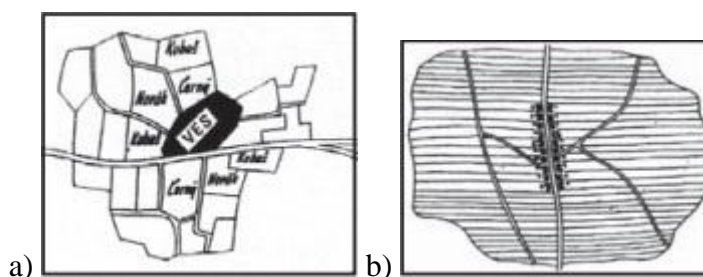
3.2.1 Plužina

Středověká krajinná struktura, tedy plužina, je definována v mnoha publikacích. Gojda (2000) představuje plužinu jako část krajiny, která je hospodářsky využitelná a náleží vesnickému sídlu. Jedná se o souhrn všech luk, polí a pastvin vzájemně propojených cestní sítí. Podle Frolce a Vařeky (1983) je plužina vyživovací základnou rolnického sídla. Zahrnuje hospodářské plochy (polnosti a lesy), které byly soukromým vlastnictvím. Součástí plužiny nejsou tzv. občiny (obecní lesy, pastviny, louky) a lesy vrchnostenské.

Podle rozdělení pozemkové držby jednotlivých usedlostí, návaznosti na typ obce a dle konfigurace terénu jsou představovány různé typy plužiny. U plánovitého vzniku a vývoje vsí lze pozorovat tvary pravidelné, o živelnějším vývoji svědčí tvary nepravidelné (Löw a Míchal, 2003).

Základní typy plužin, na nichž se shodují autoři Láznička (1946) a Černý (1973, 1979):

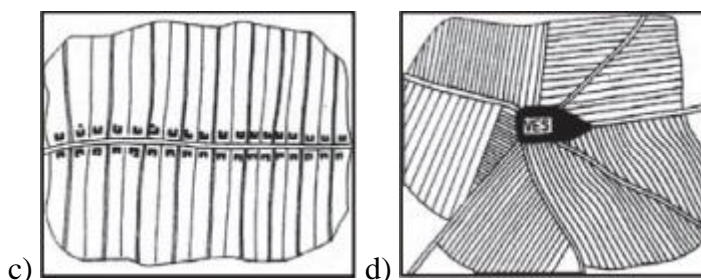
- a) *Plužina úseková* je složena z částí (úseků) různých velikostí a tvarů, které jsou rozděleny na parcely. Tyto parcely může zemědělec vlastnit v katastru i na více místech. Tvarová nepravidelnost vychází z konfigurace terénu. Vyskytuje se u typu hromadné vsi menší velikosti. Tato stará forma plužiny se díky vlivu méně příznivého terénu objevuje i v pozdějších dobách.
- b) *Plužina délková* je tvořena pravidelnými, rovnoběžnými širokými pásy, které jsou napojeny na usedlost a z pásů, které probíhají mimo osadu. Zpravidla končí až na katastrální hranici. Dochází k částečně scelené pozemkové držbě. Polní cesty a částečně i usedlosti zajišťují přístupnost na jednotlivé pozemky. Délková plužina se vyskytuje na přechodu rovin do vyšších poloh. Zjišťujeme ji i u řadových a návesních vsí.



Obr. č. 1-2 Základní typy plužin: a) úseková, b) délková (Černý, 1973)

- c) *Plužina záhumenicová* je typická u lánové radiální vsi, skládá se z pásů dosahující 2,5 km délky a až 100 m šířky. Jsou v přímé blízkosti s usedlostí, s osou vesnice svírají pravý úhel. Do jednoho lánu je soustředěna majetková držba. Přístupnost na pozemky je zajištěna z polních cest a zároveň přímo i z usedlostí. Nachází se v terénech zvlňených (tvar kopíruje konfiguraci terénu) i rovinnatých.

d) *Plužina traťová* je tvořena několika velkými obdélníkovými, kosodélníkovými nebo jinými pravidelnými částmi, zvané tratě. Ty jsou rozděleny v dlouhé, úzké, rovnoběžné a jednosměrné parcely. Držba zemědělců je většinou rozptýlena do jednotlivých tratí nebo může být částečně scelena. Polní cesty zajišťují dostupnost pozemků, někdy jsou přístupné i z usedlostí. Vyskytuje se na rovinách u typu návesních vesnic.



Obr. č. 3-4 Základní typy plužin: c) záhumenicová, d) traťová (Černý, 1973)

3.2.2 Půdorysné typy vesnic

V minulosti lze pozorovat spjatost vesnic jak s klimatickými podmínkami, tak se zemědělskou výrobou. Možnost produkce v nížinných oblastech se lišila od produkce v horských oblastech. Půdorysné formy vesnic není možné vytvářet jen z jednoho hlediska. Mimo prostorového uspořádání vlastní zástavby vesnice se přihlíží i ke způsobu organizace jejího zemědělského zázemí: plužiny, což značně ovlivňují i terénní podmínky.

V základu je možné rozdělit středověké vsi dle toho, jak je zástavba vesnice koncentrovaná a jak je navázána na okolní plužinu. Takto rozdělujeme dvě velké skupiny.

První skupinu tvoří *návesní vesnice*, kde je koncentrovaná zástavba a není přímá spojitost mezi usedlostí a plužinou. Podle vlastního půdorysného uspořádání tuto skupinu dělíme na ortogonální (čtvercová, obdélná náves) a neortogonální návesní lokace, které mají různý tvar návsi (např. trojúhelníková ves, okrouhlá ves).

Druhou výraznou skupinu tvoří *lánové vsi*, jejichž dispozice je charakteristická bezprostřední vazbou usedlosti na záhumenicovou (též lánovou) plužinu. Půdorysné uspořádání vsi tvoří jednotlivé, zpravidla volně řazené usedlosti. Na každou usedlost vždy navazuje souvislý pás půdy - lán. Podle plužiny mohou být vsi uspořádány buď lineárně nebo radiálně. Pro lineární lánové vsi je typické rozložení usedlostí do dlouhých řad nejčastěji podél vodoteče. U typu radiální lánové vsi jsou usedlosti koncentrovány okolo podkovitého nebo kruhového tvaru (Kuča).

Řadové vesnice jsou typem novověkých vsí založených v 18. – 19. století. Jejich zástavba je nejčastěji pravidelného lineárního uspořádání podél komunikace, usedlosti mohou být hustě řazeny do jedné nebo dvou řad (Pešta, 2014).

Hromadné vesnice jsou charakteristické nepravidelným půdorysem. Vznikaly zejména v oblastech s členitým reliéfem. Parcely mohou být různé velikosti a tvaru. U tohoto typu vesnic chybí většinou komunikační i stavební centrum sídla (Heřmanová a Chromý, 2009).

Řetězové vsi jsou charakteristické rozptýlenou zástavbou na celém katastru nebo na jeho podstatné části. Osu osídlení tvoří vodoteč, podél které se vytvářejí oddělené shluky usedlostí. Tento typ vsí je typický pro oblasti moravskoslovenského pomezí (Kuča).

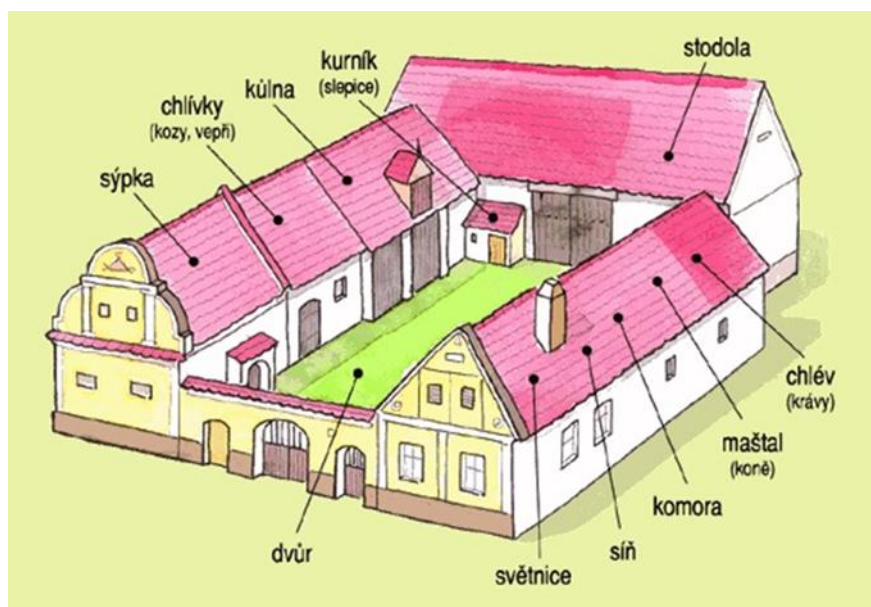
V horských oblastech se často shledáváme s *rozptýlenou formou osídlení*. Na našem území se nachází celá řada typů vesnic, které jsou přechodné či smíšené formy, proto je není možné jednoznačně klasifikovat (Pešta, 2014).

3.2.3 Formy uspořádání usedlosti (dvora)

Pešta (2014) rozlišuje několik typů dvora podle způsobu obestavění hospodářskými objekty:

- *Jednotný (lineární) dvůr*: Obytná i hospodářská část stavení je na sebe lineárně navazující nebo je kryta pod jednou střechou.

- *Paralelní dvůr*: Obytná část se nachází naproti hospodářským objektům a jsou spolu v rovnoběžném postavení. Čelní strana může být uzavřena do veřejného prostranství ohrazením s bránou.
- *Úhlový (hákový) dvůr*: Hospodářské budovy (nejčastěji stodola) navazují v pravém úhlu na obytnou část, obvykle jsou mezi sebou propojeny.
- *Trojstranný dvůr*: Dvůr je obklopen ze tří stran hospodářskými budovami a obytným stavením, bez vzájemné rohové návaznosti staveb.
- *Trojboký dvůr*: Dvůr je obklopen ze tří stran hospodářskými stavbami a obytným stavením, s rohovou návazností staveb. Známe dvě možnosti orientace směrem k veřejnému prostranství – okapovou (podélnou) a štítovou.
- *Čtyřstranný dvůr*: Dvůr je obklopen ze čtyř stran hospodářskými budovami a obytným stavením, bez vzájemné rohové návaznosti staveb.
- *Čtyřboký dvůr (Vierkant)*: Dvůr je uzavřen ze všech čtyř stran objekty, které na sebe těsně navazují, utvářejí kompaktní uzavřený blok. Známe dvě možnosti orientace směrem k veřejnému prostranství – okapovou (podélnou) a štítovou.
- *Volné uspořádání dvora*: Volné seskupení objektů, které tvoří nepravidelný půdorysný útvar.



Obr. č. 5 Uspořádání trojbokého dvora (Blanský les – podhůří)

3.3 Typologie staveb lidové architektury

3.3.1 Dispoziční řešení domu

Vývoj vesnického stavitelství je úzce spjat s vývojem celé vesnice. K výrazné proměně došlo díky hospodářskému a technickému pokroku ve 13. století. Za počátky moravské a české lidové architektury považujeme období od druhé poloviny 13. století do 15. století. V této době se utvořily základní typy usedlostí a domů na vsi, princip těchto staveb se neměnil po celou dobu trvání tradičního zemědělství, tedy až do 20. století (Hájek, 2007).

Pešta (2004) popisuje dům jako obytné stavení usedlosti. Termínem chalupa pak označuje obvykle menší hospodářství nebo stavení, obydlí chalupníka a domkáře.

Nejčastějším dispozičním řešením venkovského domu je trojdílný dům, který se ve vesnickém prostředí rozšířil v průběhu 13. až 15. století, nahradil jednoprostorová obydlí přetrvávající na našem území do 13. století (Frolec a Vařeka, 1983).

Typický trojdílný dům se skládá ze tří základních částí, kterými jsou světnice, vstupní síň, komora nebo chlév. Můžeme se setkat i s dispozicí redukovanou nebo rozvinutou, popřípadě s dalšími přiřazenými jednotkami. Z hlediska uspořádání dispozice domu rozlišujeme štítovou nebo okapovou orientaci, dále rozlišujeme i výškové členění stavby – přízemní, patrové (Pešta, 2014).

Frolec a Vařeka (1983) rozeznává podle funkce hospodářského prostoru jednotlivé typy trojdílného domu – komorový, chlívni a smíšený komoro-chlívni.

Dům komorový je typ trojdílného obydlí, u něhož hospodářská část slouží jako komora. Půdorys domu je tvořen světnicí (jizbou), síní a komorou, která je přístupná dveřmi ze síně. Vyskytuje se v rovinných zemědělských oblastech Čech, kde v rámci domu vznikala přirozená potřeba mít skladovací prostor (Frolec a Vařeka, 1983).

Dům chlévní je variantou trojdílného domu, kde bývá za síní namísto komory umístěn chlév, přístupný je ze síně a zároveň i ze zápraží. Vstup ze síně umožnil hospodáři kontrolu v chlévě, aniž by musel vycházet ven. Tento typ domu se objevuje zvláště v horských oblastech a v oblastech osídlených německým etnikem.

Dům smíšený komoro-chlévní se objevuje podél bývalé česko-německé jazykové hranice. Je charakteristický tím, že vedle síně bývá v domech komora i chlév (Langer a Vařeka, 1983).

Kromě uvedených variant se setkáváme i s domem, který má *oboustranně obytnou dispozici*, obsahuje dvě světnice po stranách síně (Pešta, 2013). Zvláštní archaickou variantou je *špýcharový dům*, který má patrově řešenou komorovou část, sloužící jako sýpkový (špýcharový) blok (Malach a Válka, 2014).

3.3.2 Hospodářské a další stavby v rámci usedlosti

Sýpka: Sýpka byla významnou součástí hospodářství, sloužila k uskladnění osiva, zrna a mouky. Také se zde uchovávaly i ostatní cenné věci usedlosti – některé potraviny, cennosti, šatstvo a nářadí. V letních měsících sýpka umožňovala i přespávání (Voděra a Škabrada, 1986). Její výstavbě se věnovala zvýšená pozornost, sýpky musely být pevné a dostatečně zabezpečené před vloupáním a proti požáru. Sýpky se v době nebezpečí považovaly i za případná pevná útočiště, což dokazuje výskyt zevnitř ovládaných závor. Umístění sýpky v rámci usedlosti bylo různé, především vycházelo z uspořádání dvora. Materiálově konstrukční řešení, kapacita a vertikální uspořádání sýpek bylo v Čechách velmi bohaté. Nejčastěji se vyskytují sýpky patrové se schody (Škabrada, 1999).

Stodola: Stodoly se stavěly ke skladování obilí a pro jeho vymlácení pomocí cepů. Poskytovaly dva kryté úložné prostory - perny a uprostřed pevnou plochu pro mlácení - mlat (Krejča a Luniaczek, 2009). Stodoly sloužily i k uložení některých zemědělských nástrojů a nářadí (Škabrada, 1999). V průběhu staletí se vývoj stodol projevoval ve stále složitější konstrukci krovů a ve zdokonalování budovaných obvodových zdí (Krejča a Luniaczek, 2009).

Kolna: Kolny se stavěly pro kryté odstavení vozů a většího náradí. Často byly řešené jako sloupové konstrukce přilehlé k některému křídlu hospodářské usedlosti nebo mohly být kombinované se samostatnou sýpkou, popřípadě se seníkem (Kučová a Bureš, 1999).

Chlévy: Chlévy v usedlostech sloužily pro ustájení dobytka. Nacházely se v bezprostřední blízkosti domu nebo i přímo v jeho půdorysu (Škabrada, 1999). Stavěly se převážně dřevěné nebo zděné konstrukce. Velmi vzácně se dochovaly chlévy roubené. Většina dochovaných chlévů pochází až z období 19. století, kdy již dožilé roubení bylo nahrazováno zdivem. Chlévy byly stavěny s klenutou klenbou, podle jejího typu je možné odhadovat i dobu stavby samotného chlévu (Krejča, Luniaczek, 2009).

Ohrazení: Součástí usedlosti bylo i budování ohradních zdí. Materiálem byl sbíraný kámen, který byl spojovaný nasucho nebo pomocí hliněné malty. Mezi typy ohrazení patří i dřevěné ploty a trámové stěny. Pro umožnění vstupu a vjezdu se v ohrazení tvořily brány a branky (Škabrada, 1999).

Další hospodářské objekty: Jedná se o drobné stavby, jako jsou např. kotce a chlívky pro drobná zvířata, ovčiny, holubníky a kurníky pro ptactvo a drůbež, ke skladování dále sloužily kůlny a dřevníky. Součástí hospodářských usedlostí jsou dále řezárny na krmivo, studny, suchý záchod, hnojiště apod. K usedlosti patřily zeleninové a květinové zahrádky a ovocné sady, kde se nacházely včelí úly (Krejča a Luniaczek, 2009).

3.3.3 Technické stavby

Kovárny: Kovárna byla základním vybavením téměř každé vsi, prováděly se v ní práce podkovářské, kovářské, zámečnické a také opravy starších výrobků ze železa. Kovárna bývala umístěna na návsi, později v určité vzdálenosti kvůli požární bezpečnosti. Chalupa kováře a kovárna se většinou stavěly, pokud to bylo možné, ve vzájemné blízkosti z provozních důvodů, ale ne pod jednou střechou. Půdorys kovárny byl obvykle členěn dvojdílným způsobem s dveřmi v čelní straně. Před kovárnou se vyskytovala plocha pro kování dobytka, která bývala krytá se stříškou na sloupech. Uvnitř měl kovář pracovní prostor s topeništěm – výhni a

měchem. U mladších zděných kováren se setkáváme se zděným loubím (Škabrada,1999).

Mlýny: Mlýny jsou dřevěné nebo zděné stavení s mlecím zařízením (složení) a obvykle zahrnují i obydlí mlynáře. Nejvýznamnější pro lidové stavitelství jsou mlýny obilné, které jsou poháněné vodou nebo větrem (Frolec a Vařeka, 1983). Častou součástí mlýnů byly pily různých konstrukcí, které sloužily jako významný nástroj pro zpracování stavebního dřeva. Při mlýnech se budovaly i další zařízení, např. stoupy (Škabrada, 1999).

Sušárny: Dle Frolce a Vařeky (1983) se jedná o menší objekty se zděnou píčkou, které se nacházely v zahradách nebo na sadech za dvorem, byly vybaveny větších usedlostí. Zabezpečovaly stravu pro zimní období (hlavně sušené švestky, jablka a hrušky).

Výčet může být doplněn o další typy staveb, které jsou spojené s regionálními zvyklostmi a hospodařením (např. vinohradnické stavby, objekty na zpracování lnu, chmele a další). Výše popsané stavby jsou typické pro zvolenou lokalitu uvedenou v praktické části.

3.3.4 Obecní stavby

Hospoda (krčma): Účelem hospody bylo poskytování nápojů a jídla, některá zařízení umožňovaly i dočasné ubytování. Hospody se rozlišovaly na obecní, rychtářské a formanské, případně v blízkosti splavných řek plavecké.

Škola: Venkovská škola zajišťovala vzdělávání dětí a mládeže v souladu s tehdejší dobou.

Návesní rybník: Menší vodní plochy se budovaly k napájení dobytka, větší sloužily jako požární nádrže (Frolec a Vařeka, 1983).

Požární zbrojnice: V požárních zbrojnicích se uschovaly požární stříkačky a ostatní zařízení. Stavěly se především na návších v blízkosti vodního zdroje. Dochované stavby pochází většinou až z období 20. století, mají zajímavou výzdobu, nejčastěji s tematikou hasičského vybavení (Škabrada, 1999).

3.3.5 Lidové sakrální stavby

Kostel: Zděné vesnické kostely jsou významnou architektonickou součástí návsi a dominantou obce, kde převyšují okolní zástavbu a zpravidla kontrastují svou bílou barvou. Jejich stavba většinou spadá do slohové architektury, u některých zděných vesnických kostelů se objevují prvky lidové architektury (Křivanová a Štěpán, 2001).

Kaple: Jedná se o drobné stavby sloužící k sakrální funkci. Ve vesnicích, kde nestál kostel, se na návsi budovaly kaple s přístupným interiérem. Výklenkové kaple neboli kapličky byly situovány zejména do okrajových částí obce.

Zvonice: Zvonice se nazývají dřevěné nebo zděné stavby, kde byl zavěšen zvon. Vyskytovaly se poblíž kostela bez věže. Využívaly se k ohlášení bohoslužby, ale také času a v případě nebezpečí (požár).

Kříže: Samostatné kříže stojí především ve volné krajině, v blízkosti cest. Kříže jsou zpravidla kovové, zapuštěné do kamenného podstavce.

Boží muka: Boží muka mají podobu sloupu nebo pilíře, jehož vrchní část je rozšířená s výklenkem pro sošku, obraz nebo reliéf (Frolec a Vařeka, 1983).

3.4 Přehled historického vývoje lidové architektury na území ČR

Vývoj lidové architektury na území České republiky se ve svých projevech liší od slohové architektury, pro kterou používáme názvosloví stavebních slohů (gotika, renesance, klasicismus apod.) Tato odlišnost je dána různou měrou časového posunu lidové architektury za projevy slohové architektury. Víceméně kontinuální je vývoj venkovské architektury a osídlení vesnic od doby vrcholného středověku (Pešta, 2014).

Doba do první třetiny 15. století je pro nás k dispozici jen z pramenů archeologické povahy. Vařeka (2004) ve své publikaci Archeologie středověkého domu zdokumentoval podobu raně a vrcholně středověké vesnice, starší jednoprostorové stavby (zemnice, polozemnice) i rané formy trojdílného domu ze 14.

a počátku 15. století. U těchto staveb podobu neznáme, jen základní dispoziční uspořádání, včetně možného řešení topeniště.

Dle Pešty (2014) počíná základní historický vývoj vesnické zástavby na území České republiky od nejstarších existujících staveb z 15. století až po novodobé vývojové zvraty v polovině 20. století. Orientačně je toto období rozděleno na následující základní časová období:

Předbělohorská doba: Ve slohové architektuře odpovídá tzv. doba předbělohorská (15. století až počátek 17. století) období gotiky a renesance. Tato doba v oboru lidové architektury reprezentuje nejstarší zachované stavby. Charakteristickými objekty jsou nejstarší zachované roubené stavby (oblast jižních Čech, Vysočina) a nejstarší kamenné domy a sýpky (Jižní Čechy, Plzeňsko, jižní Morava, Slánsko). Často se shledáváme ve výstavně zděné architektuře s kombinací stavebních prvků gotických a renesančních (kamenná gotizující ostění, sgrafito), dispozičně obvykle jde o domy tzv. špýcharového typu. V jihočeské a západočeské oblasti jsou známé i samostatné hospodářské stavby, zejména archaické sýpky a dále kamenné brány.

Období 17. a 18. století: Období 17. a 18. století zahrnuje dobu konsolidace, která nastala po třicetileté válce a období, kdy probíhaly josefínské reformy (2. polovina 17. století až konec 18. století), přibližně odpovídá stavebnímu slohu baroka. Ve srovnání s předchozím obdobím je pro 17. století charakteristické navrácení k zastaralým technikám a snížení kvalitativní úrovně zástavby. Výjimkou jsou regiony a ojedinělé případy, kde je doložena kvalitativně vyšší stavební úroveň jak u staveb dřevěných, roubených, hrázděných (severní Čechy, Chebsko), tak u zděných staveb s ohlasy stavebního slohu baroka. V průběhu 2. poloviny 18. století dochází k utváření regionálních forem lidového stavitelství, architektura se vrací na vysokou úroveň kvalitního řemeslného zpracování. Na konci 18. století dochází v několika oblastech k vrcholu dřevěné (roubené, hrázděné) architektury. Ojedinělé oblasti jsou charakteristické i nadále dřevěnou architekturou, trvající až do prvních desetiletí 19. století.

Období konce 18. a první poloviny 19. století: Doba, která nastala po reformách tereziánských a josefínských (konec 18. až polovina 19. století) odpovídá zhruba období stavebního slohu klasicismu a někdy je i zástavba jako klasicistní

označována. Charakteristický pro tuto dobu je velký rozmach zástavby na vesnicích jako důsledek osvíceneckých reforem. Pokračuje rozvoj regionální formy dřevěné lidové architektury a také přibližně od roku 1800 i architektury zděné, s formami opožděného baroka a klasicismu. Od roku 1816 byl z protipožárních důvodů vydán zákaz dřevěných staveb.

Období druhé poloviny 19. století a počátku 20. století: Druhá polovina 19. století a počátek 20. století až do první světové války se přibližně shoduje s obdobím historizujících slohů a eklecticismu. Typické je rozšíření zděné architektury v historizujících a eklectických formách s řadou regionálních variant. Mimo forem opožděného klasicismu se setkáváme i se zajímavými eklectickými projevy tzv. selského baroka. V poslední čtvrtině 19. století se v některých regionech objevují stavby s moderními prvky (vaznicové krovy), které jsou ovlivněné soudobou železniční architekturou, tzv. nádražní sloh. Nový rozvoj dřevěné architektury nastává v horských oblastech.

První polovina 20. století: V době tzv. první republiky, 2. světové války a v období krátce po ní (zhruba do roku 1950) nastává rozmach architektury, která je často vyjádřená soudobými výtvarnými prostředky i moderními technologiemi. Z hlediska stavebních slohů odpovídá době opožděné secese a moderních slohů (kubismus, moderna, art deco, funkcionalismu). Definitivně se vytrácejí regionální formy lidové architektury. Výjimkou je návrat k minulým stylům (historismus) a folklorismus (stylizovaná podoba lidové architektury). Na venkov začínají pronikat typy městského obydlí (vily).

Poválečné období a 2. polovina 20. století: Dobu krátce po druhé světové válce poznamenaly zásadní demografické změny, zejména odchod německy mluvících obyvatel a kolektivizace, spojená s likvidací soukromého hospodaření. Toto období je popisováno jako degradace venkova – architektury a urbanismu vesnic. Na venkově se vyskytují nové formy, které se nedají sloučit s tradičním historickým prostředím. Koncem 20. století se začaly projevovat i negativní vlivy způsobené novodobými technologiemi. Převážně od 60. let 20. století až dosud patří mezi pozitivní rysy lidové architektury rozvoj chalupářství, který v několika oblastech přispěl k záchraně památek lidových staveb. Jednoznačným pozitivem v období po roce 1989 bylo vymezení plošně chráněných území (vesnické památkové

rezervace a zóny) a jejich následná regenerace. Bylo zachráněno i několik již dlouhodobě chátrajících staveb. Problémem je úbytek autenticky zachovaných staveb a v novém rozvoji tzv. satelitních městeček, které jsou z hlediska architektury podřadnou zástavbou.

3.5 Materiálová a konstrukční skladba lidové architektury na území ČR

Podoba lidové architektury na území Čech je dána materiálovou a konstrukční skladbou. Důležitou úlohu, výrazně ovlivňující architektonickou podobu vesnických staveb, měly přírodní podmínky, do značné míry určující výběr materiálu k výstavbě obydlí. Naše země se díky své zeměpisné poloze nachází na křižovatce kultur, kde se střetávaly i prostupovaly historicky a kulturně odlišné vlivy Evropy západní, východní, severní i jižní. Díky tomu jsou na území ČR zastoupeny různé varianty konstrukčního řešení lidové architektury a venkovských staveb. Na styčných pásmech docházelo k prolínání a kombinaci stavebních materiálů. Mezi základní konstrukce lidového stavění patří konstrukce roubená, hrázděná, hliněná a zděná (Bureš, 2013).

Dřevěné konstrukce stěn

Roubení

Na českém venkově bylo dřevo nejobvyklejším stavebním materiálem až do konce 18. století. Převážnou část Čech a Moravy pokrývaly lesy jehličnaté nebo smíšené, jejich dřevo bylo vhodné ke stavbě roubených domů. Roubená konstrukce je definována jako stěna, která je postavena z vodorovně umístěných dřevěných prvků v různém stupni opracování (kuláče, půlkuláče, hraněné trámy apod.). Na území Čech existuje několik regionálních i historicky vymezených variant konstrukčních spojů (Pešta, 2013).

Rámová konstrukce a hrázdění

Rámová konstrukce staveb vychází z principu dvou funkcí, a to trámové nosné části vytvářející kostru, a z nenosné výplně. Výplně stěn mohou být různého

materiálového provedení. Pokud nejsou žádné, jedná se o konstrukci rámovou, která může mít případně nějaký pokryv, nejběžnějším typem pokryvu je zpravidla vnější bednění. V případě, že rámová konstrukce stěn má nějaké výplně, pak se nazývá hrázděná (Škabrada, 2000). Hrázdění je typické pro západní Evropu, na území Čech se užívalo zpravidla v patrech a štítech na lidových stavbách v německy mluvícím severozápadním pohraničí. S postupem času se systémy hrázdění stávaly důkladnější, hustší a více propracované. Ke konci tradičního užívání konstrukce (do začátku 19. století) se více užívají zděné výplně oproti starším dřevohliněným výplním (Škabrada, 1999).

Hlína

Hlína se používala jako stavební materiál převážně na Moravě, kde se v našem historickém stavebním fondu nachází velké množství objektů, jejichž stěny jsou hliněné nebo převážně z hlíny. Jako základní způsob postupného budování stěny se považuje nabíjení, při kterém je hlína pěchována do bednění. Postupné vrstvení bez použití bednění se nazývá nakládání. Na našem území jsou dochované především hliněné domy budované z nepálených cihel. Hlína byla také používána jako konstrukční doprovod dřeva. Sloužila jako univerzální krycí tepelná a protipožární vrstva (Škabrada, 2000).

Zdivo

Kámen

V některých oblastech s hojným výskytem kamene se uplatňuje technika zdění z kamene na stavbách domů, používal se zejména sbíraný kámen, ale i snaději opracovatelný lomový kámen (měkčí pískovec, opuka). V oblasti severních Čech v 19. století se ve velkém množství uplatnil pískovec, který se používal ve formě pískovcových kvádrů zvané štuky, na zdění ohradních zdí i částí domů. Často užívaným kamenem byla také opuka s vhodnou deskovou odlučností. Pro opukové zdivo je charakteristický režný vzhled, jelikož se na něm neudrží omítka. Tyto stavby nalezneme v celých regionech Rakovnicka a Vysokomýtska (Škabrada, 1999).

Malta

Z úsporných důvodů se v minulosti na venkově používala malta pouze hliněná nebo jenom s menší či větší příměsí vápna, podle předpokládaného zatížení zdiva. Zdít se mohlo i na sucho, tedy zcela bez pojiva. Vápenná malta se používala především na starších náročnějších stavbách nebo na místech, které byly více zatížené, v pozdější době se užívala už všeobecně (Škabrada, 2000).

Cihly

V lidovém stavitelství se od poloviny 19. století stále více uplatňují pálené cihly, dochází k překryvům starší časové vrstvy dřevěné stavbami zděnými. Výstavba nových zděných zemědělských usedlostí souvisela s celkovým hospodářským a kulturním rozvojem (Langer a Vařeka, 1983).

3.6 Základní faktory ovlivňující vývoj lidového stavitelství

Na území ČR je identifikováno velké množství regionálních typů lidové architektury, které se od sebe navzájem často velmi liší. Velká pestrost regionálních forem je zásadně ovlivněna řadou různorodých faktorů, které mají vliv na podobu lidové architektury a zástavbu venkova. V této souvislosti se používá výstižný termín „lokálně dobové formy“ (Frolec a Vařeka, 1983).

Pešta (2014) uvádí některé ze základních faktorů ovlivňujících (různou měrou) různorodost dochovaných staveb lidové architektury na území ČR:

- terénní a geografické podmínky
 - na území ČR se vyskytuje několik typů krajiny, nacházíme zde úrodné nížiny (Polabí, moravské úvaly), horská pásma (Šumava Krkonoše, Jeseníky, Beskydy), převládající pahorkatiny a vrchoviny
 - terénní a geografické podmínky omezují možnosti obživy, hospodaření, orientaci objektů, velikost a uspořádání sídel

- poloha ČR na křižovatce evropských kultur
 - do ČR prostupují z východu hrázděné konstrukce a ze západu roubené konstrukce
 - od jihu k nám zasahuje zděná a od jihovýchodu hliněná architektura
 - z východní strany k nám zasahuje Karpatská oblast

- izolovanost mikroregionů
 - jednotlivé oblasti, panství a mikroregiony vykazují odlišné stavební zvyklosti
 - stavební mistři (tesaři, zedníci) měli omezenou regionální působnost
 - možnost vzájemné komunikace a přejímání globálních forem byla omezena až do doby 2. poloviny 19. století

- etnická pestrost
 - na území ČR současně žila dvě dominantní etnika (německé a české)
 - v průběhu minulosti docházelo k posunu jazykové hranice, její zánik se datuje v letech 1945-46
 - mimo etnik se na rozmanitosti podílely i jiné historické kolonizační vlny (Charváti ze Slavonie) a v rámci regionů vymezené etnografické skupiny obyvatelstva (Hanáci, Valaši, Laši, Moravští Slováci, Chodové)

- místní stavební zvyklosti, stavební materiály
 - přírodní podmínky do značné míry určují výběr stavebního materiálu (jehličnaté nebo listnaté dřevo, různé druhy kamene, hlína)
 - vazba tradiční stavební zvyklosti na určitou lokalitu

- různé časové vrstvy
 - v některých regionech byly zachovány starší objekty lidové architektury (např. roubené), v jiných oblastech převládají mladší stavby (zděné), eventuálně se můžou i obě vrstvy prolínat.

3.7 Rozdělení typů venkovských staveb podle regionů v ČR

Střední Čechy

Základní typ domu ve středních Čechách od středověku představoval přízemní roubený dům. Místy dospěly zdejší dřevěné domy i k patrovému uspořádání. V souvislosti s nedostatkem dřeva byly domy stavěny z kamene (např. Slánsko). Od severozápadu z pohraničních oblastí s německy mluvícím obyvatelstvem do této oblasti zasahovala hrázděná konstrukce (např. Chebsko). Často se na domech uplatňovala kombinace stavebních materiálů (Vařeka, 1979). Pro starší domy jsou typické bedněné štíty, většinou jednoduché. Složitější kladení prken se používalo v oblasti Křivoklátska a Rokycanska. Nejbohatší lomenice se nacházejí na Mladoboleslavsku a Mělnicku. Od druhé poloviny 19. století do oblastí intenzivněji pronikalo zdivo. Zděné domy čerpaly inspiraci z barokních slohových staveb. Na Příbramsku nalezneme klasicistní ztvárnění zděných domů s polovalbovou střechou (Škabrada, 1999)

Jižní Čechy

Nejstarší zděné objekty, které se zde dochovaly, jsou zděné sýpky v okolí Českých Budějovic a Českého Krumlova. Starší vrstva zástavby byla v jižních Čechách dřevěná, její výraznější zbytky se dochovaly na severu oblasti na styku se středními Čechami a potom převážně v horských oblastech Šumavy a Českého lesa. Nejznámější podoba jihočeského domu s bohatými štíty a branami pochází až z 1. poloviny 19. století. Zděná stavební vlna se utvářela v každém regionu jižních Čech v poněkud odlišné době, a proto se objekty místních regionů liší. Zděné stavby vynikají svou štukovou výzdobou průčelí a bohatým tvarováním štítů. Za nejznámější oblast jihočeské lidové architektury se považují Soběslavsko-veselská a Hlubocko-zbudovská blata Škabrady (1999). Okrajově na Šumavu zasahuje Alpský dům (zejména Volary a okolí). Charakteristické pro tento roubený dům je soustředění celého hospodářství do jediného celku pod společnou širokou a velmi nízkou sedlovou střechou (Mencl, 1980).

Západní Čechy

Region je dle Škabradý (1999) vymezen spíše na níže položenou střední část oblasti. Jádrem starší dochované zástavby je přízemní roubený dům s bedněnými štíty a nejčastěji polovalbovou střechou. Jihovýchodně od Plzně jsou dochované velké kabřince. V západních Čechách se můžeme běžněji než v jiných oblastech Čech setkat s vnějším krytím roubených stěn domů hliněnou omazávkou (mazaninou). Přibližně do celé poloviny západních Čech, mimo Chodsku, sem v minulosti pronikala od západu hrázděná konstrukce, uplatňovala se především na štítech a v patrových stěnách domů. Z vyspělejšího prostředí měst v souvislosti s hrázděním pronikaly na vesnice patrové domy. Od 19. století se začal dům stavět už převážně zděný, místy s náročně provedenými štíty s bohatou štukovou výzdobou.

Specifická forma domu se vyvinula v příhraniční oblasti v jihozápadních Čechách na Chodsku. Chodský dům byl roubený, od konce 18. století zděný. Jedná se o špýcharový typ domu (David a Soukup, 2000).

Severozápadní pohraničí

Region zahrnuje málo lesnatou oblast na styku středních, západních a severních Čech v rozsahu povodí Ohře a Bíliny. V západních německy mluvících částech jsou od začátku budované dřevěné stavby patrové, někdy s pavlačemi nebo hrázděním. Do této oblasti brzy pronikla zděná zástavba v důsledku nedostatku dřeva. Na zdívo se užíval zejména stavební kámen (opuka), také se používaly nepálené cihly. Pro nejbohatší a nejúrodnější chmelařské části území je typický výskyt zděných staveb již od 2. poloviny 18. století. Ve vesnicích s česky mluvícím obyvatelstvem převažovaly stavby přízemní, někdy s bohatě zdobenými štíty. Z doby 19. století pochází ustálený jednoduchý typ patrového zděného domu se sedlovou střechou s polovalbou (Škabrada, 1999).

Severní Čechy

Základní typ domu severních Čech je roubený přízemní, od 16. století až 18. století i patrový a to roubený, hrázděný, zděný i hrázděný. Docházelo ke kombinaci stavebních materiálů. Charakteristickým znakem je bohatě skládaná předsazená

lomenice. Sedlové střechy kryla převážně šindel a později břidlice. Součástí patrového domu je také pavlač s vyřezávanými sloupky a podstávka. Místy byl dům obkládán prkny, šindelem, apod. Severočeský dům má několik místních dobových forem, z nichž nejvíce vyniká pojizerský dům s bohatými lomenicemi členěnými do horizontálních pásů a hranolovým kabřincem ve vrcholu střechy. Nachází se v podhorské a horské oblasti Jizerských hor a části Krkonoš. Severočeský patrový roubený dům je na našem území považován za nejreprezentativnější typ roubeného domu (Frolec a Vařeka, 1983).

Zděná výstavba proniká na venkov od 2. poloviny 18. století, docházelo k postupnému přezdívání dřevěných domů. Časté jsou kombinace stavebních materiálů. Zcela zděná varianta domu se zformovala v průběhu 1. poloviny 19. století. Jednalo se o architekturu, která byla součástí tehdejšího výtvarného snažení klasicistního charakteru. Stavebním materiálem byl kámen, nepálené a převážně pálené cihly (Škabrada, 1999).

Východní Čechy

Oblast východních Čech plynule navazuje na typickou zástavbu rovinatého Polabí středních Čech. Přezdívání zde probíhalo v pozdější době (1. polovina 19. století) a tak se zde dochovaly původní dřevěné roubené stavby, často opatřené hliněnou omazávkou. Střechy domů kryté došky byly později nahrazeny pálenou krytinou. Předsazené štíty roubených domů jsou opatřené skládanými lomenicemi. Svým architektonickým ztvárněním vyniká oblast Českého ráje, kde na přelomu 18. a 19. století došlo k rozvoji roubených patrových staveb s bohatě skládanými lomenicemi. Jako přechodná varianta mezi přízemním a patrovým domem se vyvinul typ domu s krátkým kolmým patrovým křídlem, nebo pouze s rizalitem. Běžně se přistavovaly i podkrovní přístavby. Podobné provedení je charakteristické i pro přízemní roubenou architekturu orlického a krkonošského podhůří. Sedlové střechy pod Orlickými horami mají strmější tvar. Charakteristickým znakem tradičních staveb na Českomoravské vrchovině je tzv. podlomení. Typické pro Východní Čechy jsou dřevěné kostely a samostatné dřevěné zvonice. Přezdívání starší roubené architektury začínalo na Vysočině v 1. polovině 19. století, stavby

byly uzavírány do pravidelné čtyřstranné zástavby dvora. V oblasti Broumovska se na venkově uplatnila klasicistní architektura (Škabrada, 1999).

Jižní Morava

Tento region zaujímá nížinné plochy povodí dolní řeky Moravy a Dyje, zahrnuje i část Českomoravské vrchoviny na styku s jižními Čechami. Základním stavebním materiálem nížinné oblasti jižní Moravy je hlína, doplňovala dřevěné konstrukce a používala se pro stavbu stěn. Častým doplňkem hliněných staveb bylo žudro. Typické byly také vápenné nátěry a slaměná krytina na střeších. Mezi dochovanými stavbami jsou už pouze většinou technické objekty nebo hospodářské stavby, doplněné o budovy spojené se zpracováním vína. Místy dochovanou původní zástavbou se vyznačuje výše položená oblast Horácka. Stojí zde roubené domy nebo zděné (zejména kamenné) s uzavřenými dvory, některé utrpěly chalupářskými úpravami. V západní části jižní Moravy na Znojemsku se kamenné domy dochovaly ještě v klasicistních a barokních formách (Škabrada, 1999).

Střední Morava

Tato oblast se dělí na tři celky – Drahanská vrchovina, oblast Hané a okraj Karpat. V oblasti Drahanské vrchoviny navazuje na starší roubenou zástavbu hliněný nebo zděný dům, který v podstatě není odlišný od jižněji položených nížinných oblastí. Jádrem střední Moravy tvoří oblast Hané. Starší Hanácké domy měly vysokou roubenou obytnou místnost s hliněnou omázkou (mazanice), patrový blok komor býval zděný nebo častěji hliněný. Domy byly k návsí zpravidla otočeny delší okapovou stranou. Pro Hanácký dům je typický mohutný rizalit nad vstupem (žudr). Místy se dochovaly i dřevěné patrové podsíně (žondry). Později od 19. století se stavěl dům zděný s patrovým uspořádáním. Zděná klasicistní architektura s arkádou ve dvorech charakterizuje oblast Horní Hané. Z technických staveb jsou pro Hanou typické větrné mlýny (Škabrada, 1999). Do okraje Karpat zasahuje širší oblast roubeného Karpatského domu, jedná se o dům horského typu. Převážně přízemní roubený dům má sedlovou střechu krytou šindelem a nejčastěji bedněný štít s podlomením a kabřincem. (Vařeka, 1979).

Území je rozděleno na dva odlišné horské regiony – na západě Jeseníky a na východě Moravskoslezské Beskydy. Dům horské oblasti Jeseníků plynule navazuje na architekturu českého severovýchodu, zejména Orlických hor. Jedná se o roubený dům z hraněných trámů, s typickou strmou střechou. V úpravách štítů byla využívána místní břidlice. Charakteristickým znakem domů je vyrůstání komína přímo z hřebene (Škabrada, 1999). V oblasti beskydského Valašska se dům vyznačuje přízemním řešením, v případě fojtství bývá také patrový s pavláčkou. Roubený dům má sedlovou střechu krytou šindelem a nejčastěji bedněný štít s podlomením a kabřincem (Vařeka, 1979).

3.7.1 Typické prvky lidové architektury

Arkády: oblouky nesené svíslými podpěrami, sloupy či pilíři; nejčastěji se objevuje u podsíní, lodžii a arkádových naspí (zápraží) nebo u zděných arkádových kolen

Bednění: pro vnější krytí zejména dřevěných konstrukcí štítů byla používána základní technologie bednění; dřevěné bedněné štíty mají širokou škálu provedení, které bývá zcela charakteristické pro různé oblasti

Kabřinec: stříška ve vrcholu štítu, která předstupuje před štít a zespodu je uzavřena záklopem; obvykle kuželovitého nebo jehlancovitého tvaru

Lomenice: za vrcholný projev zdobnosti dřevěných štítů se považují tzv. lomenice, kdy je štít dekorativně složen z různě skládaných prken; lomenice doplňuje místy i dekorativní malba a zdobné prvky

Mazanice: kožich nebo též omazávka; izolační vrstva hlíny s příměsemi (řezaná sláma, chlupy, plevy apod.) nanesená na roubenou stěnovou konstrukci

Pavlač: krytá, otevřená, zasklená nebo polotevřená chodba vyložená v patře umožňující přechod do místností, obvykle n nádvoří straně

Podlomenice: úzká stříška krytá obvykle šindelem, umístěná na spodní straně štítu, chrání průčelí před zatékáním

Podstávka: podpůrná trámová konstrukce, vynášející štít nebo patro, obvykle zdobená řezbou

Rizalit: část stavby, která vystupuje z líce průčelí po celé výšce budovy; podle polohy rozeznáváme střední nebo postranní rizalit

Štuková výzdoba: plastický omítkový dekor či výzdoba na průčelí

Žondr: dřevěná patrová podsíň se sýpkou v patře, vyskytuje se na Hané; sýpka v patře je podepřena třemi sloupy

Žudr: mohutný rizalit vystupující před průčelí hliněných domů na Hané; v jeho přízemní části se nachází předsíň s lavicemi, v patře sýpka s malými okny

Žudro: malý blokový výstupek (zavěťří) skládající se z pilířů po obou stranách vstupu nesoucí segmentovou stříšku (Frolec a Vařeka, 1983)

Výzdoba omítaného štítu zděných staveb

Od 2. čtvrtiny 19. století se ve větším rozsahu rozvinula výzdoba omítaného štítu zděných staveb, která dosáhla největší osobitosti a rozmachu na jihu Čech. Lidoví řemeslníci vytvářeli plastické členění architektonickými prvky, které jsou různě rozloženy. Zděné štíty zdobí i dekorativní prvky převzaté ze slohové městské architektury nebo vycházející z lidové ornamentiky. Součástí jsou i různé nápisy výzdobného charakteru.

Boží oko: výzdobný motiv v podobě trojúhelníka s okem, z něhož se šíří paprsky

Křídlový štít: štít vlnitého obrysu, jehož obvod přesahuje jako kulisa nad rovinu střechy

Lizéna: vertikální dekorativní prvek, zdobí průčelí zděných domů, na rozdíl od pilastru nemá hlavici ani patku, na omítce zhotoven technikou štukování

Lizénový rám: lizény, spojené do rámu na fasádě

Nárožní kvádrování: plastické kvádrování nároží

Penízky: charakteristický ornament v podobě pásu s drobnými terčíky, typický pro region lidové architektury Blanského lesa a podhůří jako lem okolo oken

Pilastr: dekorativní prvek zděných staveb obvykle v průčelí, zhotovený technikou štukování, vertikální náznak sloupku s patkou, dřikem a hlavicí

Římsa: vodorovný prvek architektury, jednoduchý nebo profilovaný pás vystupující z líce zdiva

Strom života: výzdobný štukový prvek ve tvaru stromečku

Suprafenestry: výzdobný (obvykle štukový) prvek nad oknem

Šambrány: plastické dekorační lemování oken nebo dveří na průčelí, pod vlivem městského baroka

Štukový vlys: vodorovný dekorativní štukový pás s různorodou ornamentální výzdobou

Voluty: dekorativní prvek (obvykle štukový), stáčený do tvaru spirály

Vročení: datace, datování; provedené na průčelí či ve štítu (Frolec a Vařeka, 1983; Pešta, 2004).

4. Materiál

4.1 Volba vhodné lokality

Pro účel diplomové práce byla zvolena obec Záboří (kraj: Jihočeský, okres: České Budějovice), leží při západním okraji Českobudějovicka, správní území obce zahrnuje také osady Dobčice a Lipanovice. Řešené území se skládá ze dvou katastrálních území (1653 ha):

- Záboří u Českých Budějovic
- Lipanovice.

4.2 Základní charakteristika řešeného území

Záboří, Dobčice i Lipanovice jsou tradičními sídly venkovské kolonizace, dochovala se zde řada staveb lidové architektury, typických pro tento region, které spolu vytvářejí charakter sídel, včetně tradičního charakteru prostoru centrální návsi.

Zvolené území je hodnoceno jako území se zvýšenými přírodními a kulturními hodnotami. Lokalita navazuje na chráněné území VPR Holašovice, která je památkou UNESCO.

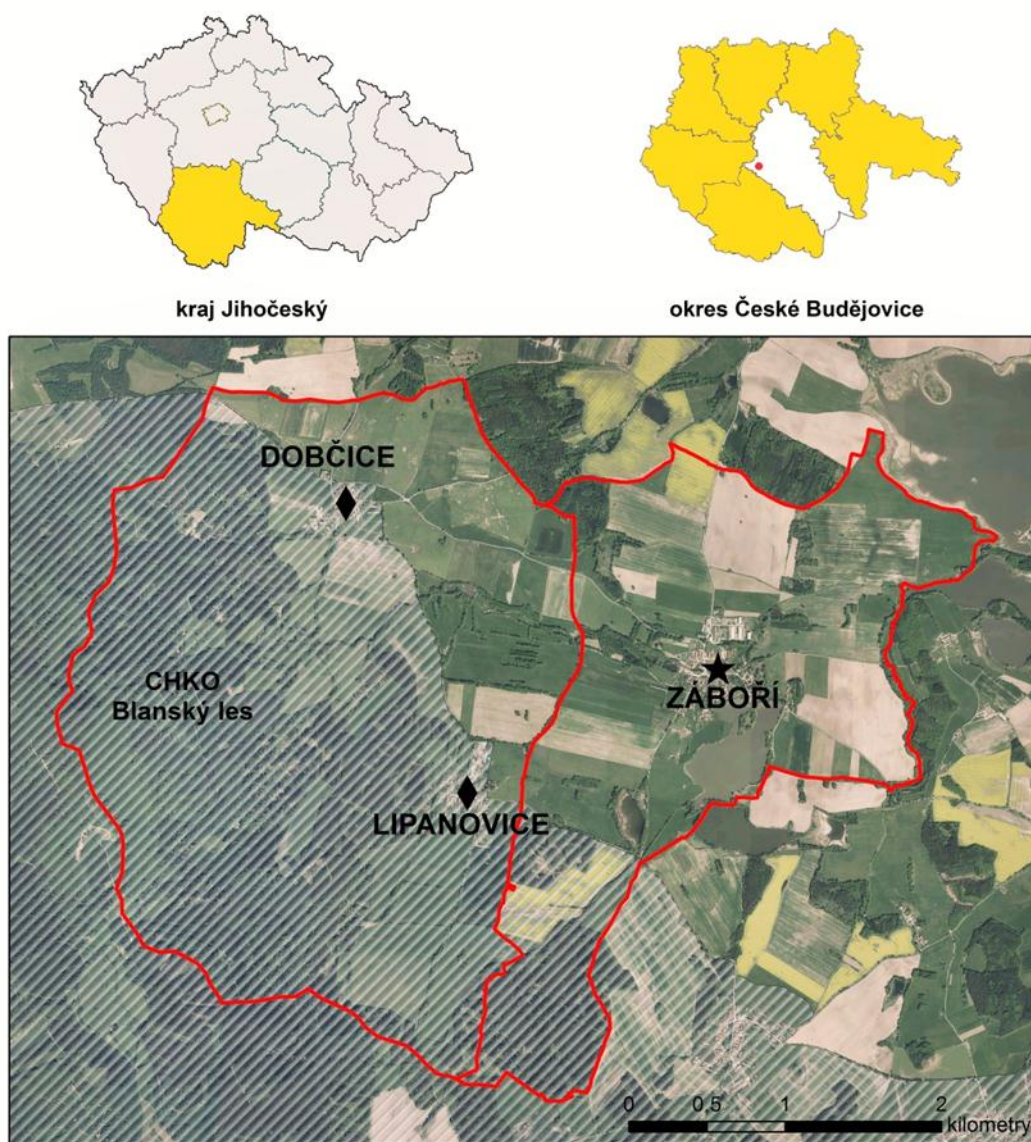
Typický ráz zdejší krajiny dodávají zeleně rostoucí mimo les, zejména břehové porosty rybníků a vodních toků především v okolí Záboří. Okolí Dobčic a Lipanovic má již podhorský ráz.

Sídlo Záboří bylo nařízením vlády ČR v roce 1995 prohlášeno památkovou rezervací lidové architektury (VPR), sídla Dobčice a Lipanovice byla roku 1990 prohlášena vesnickou památkovou zónou (VPZ).


Záboří se nachází při okraji významných oblastí kulturně – historických hodnot, zvané Podhůří Blanského lesa a Hlubockých blat. Sídla se vyznačují vesnickým tradičním prostředím se zachovalými stavbami vesnické lidové architektury (tzv. selské baroko 19. století). Z hlediska urbanismu jsou hodnotné pravidelné návěsní prostory, okraje sídel a vazba na rybníční soustavu či lesní celky vyhlášené CHKO Blanský les. Sídla Dobčice a Lipanovice leží již v území CHKO (ÚP obce Záboří).

Záboří, Dobčice a Lipanovice v minulosti patřili i s okolními obcemi do Německé jazykové oblasti, která má označení „Strýčický jazykový ostrůvek – Stritschitzer Sprachinsel“. Někdejší německý jazykový ostrůvek se v jižních Čechách nacházel uprostřed mezi Prachaticemi a Českými Budějovicemi, svou rozlohou 65 km² zasahoval až do českobudějovické pánve. Žila zde převážná většina německy mluvících obyvatel, zatímco v okolí převládali Češi (Blahusch, 2011).

Lokalizace obce Záboří



Legenda

 správní území obce Záboří

 CHKO Blanský les

Památkově chráněná území

 VPR

 VPZ



souřadnicový systém: S JTSK
podkladová data: ortofoto (ČÚZK),
chráněná území (CENIA)
Jordánová Jana, PUPNn 2017

Obr. č. 6 Mapa lokalizace obce Záboří

5. Metodika

5.1 Teoretická příprava

Předmětem teoretické přípravy bylo shromáždění a následné prostudování dostupné literatury zabývající se tematikou lidové architektury. Předpokladem byla dobrá práce s informacemi, to znamená informace vyhledat, vhodně zpracovat a dále předat čtenáři.

Na základě tohoto předpokladu byly vymezeny základní pojmy, zpracován přehled o lidové architektuře na území ČR a také byla popsána vybraná lokalita. Pro lepší orientaci ve zvolené lokalitě byla též nastudována územně plánovací dokumentace (ÚP obce Záboří).

5.2 Terénní průzkum

V rozsahu celého dokumentovaného území byl proveden terénní průzkum (od 1. 9. 2016 do 7. 4. 2017), během kterého byly zachyceny všechny zachované objekty lidové architektury a venkovského stavitelství a to na základě prohlídky exteriéru. Pro potřebu vytipování objektů k dokumentování byla nezbytná jejich kategorizace. Podrobný postup tohoto hodnocení definuje následující kapitola 6. 3. Metodika hodnocení lidové architektury.

Součástí terénního průzkumu byla také fotodokumentace, která byla zpětně analyzována a vyhodnocována. Vybrané fotografie jsou přiloženy k dokumentaci jednotlivých objektů.

5.3 Metodika hodnocení lidové architektury

Pro potřeby hodnocení lidové architektury byly stanoveny 4 základní kategorie staveb:

- *Významné stavby s dochovanými prvky lidové architektury:* Do kategorie spadají objekty významné, architektonicky a památkově hodnotné. Jedná se o stavby, které určují regionální charakteristiku lidové architektury a památkový potenciál lokality nebo celého regionu. Fasáda staveb nese

jasně viditelné prvky regionální architektury, které mají hodnotný stupeň zachovalosti. Z popisu vyplývá, že tato kategorie je výběrová, zahrnující nejcennější z hodnotných objektů.

- *Tradiční stavební fond, stavby s prvky částečně dochovanými:* Jedná se o stavby hodnotné v rámci konkrétní lokality zejména svými exteriéry, hmotou nebo zapojením do urbanistického kontextu. Stavby nevykazují individuální vyšší architektonickou hodnotu, ale mají historický význam pro urbanistický vývoj sídla, pozitivně doplňují památkové hodnoty lokality. Kategorie zahrnuje historické stavby, které nesou hlavní rysy regionální lidové architektury, avšak nejsou dochovány v celém svém rozsahu.
- *Stavby s prvky nedochovanými:* U těchto staveb předpokládáme (ze situace na mapě stabilního katastru z roku 1827) založení ve stejném období jako v předchozích kategoriích, které dnes nenesou žádné znaky původní lidové architektury, popřípadě je zastoupení těchto znaků zcela nepatrné. Může se tak jednat o stavby, které svým půdorysem a hmotou mohou stále respektovat historické uspořádání, nicméně znaky lidové architektury jsou mizivé nebo žádné.
- *Ostatní stavby:* Do této kategorie náleží stavby, které pravděpodobně znaky lidové architektury nikdy nenesly. Jsou zde zahrnuty novostavby, přístavby a budovy zcela přestavěné nebo změněné, u kterých není možné odhadnout ani předpokládat výskyt znaků lidové architektury.

V kapitole 3.2. Popis a zdokumentování jednotlivých sídel a identifikovaných objektů byla zvýšená pozornost věnována významným stavbám s dochovanými, typickými prvky lidové architektury, zatímco tradiční stavební fond, stavby s prvky částečně dochovanými byly zaznamenány alespoň orientačně. Datace objektů byla zjištěna z nápisu na fasádě, popřípadě z literatury (Kovář, 2013).

5.4 Zpracování mapových podkladů

Mapové výstupy byly zpracovány v programu ArcMap 10. Jako zdroje mapových podkladů byly využity WMS servery Národního geoportálu INSPIRE a zejména Českého úřadu zeměměřického a katastrálního (ČÚZK), které jsou poskytovány zdarma.

Mapy Zástavba obce Záboří – hodnocení lidové architektury jsou vyhotoveny pouze pro jádrové oblasti vesnic, kde je historicky doložená hranice původního sídla a doložený výskyt staveb, u kterých je velká pravděpodobnost, že nesly a stále mohou nést znaky lidové architektury. Pomocí seznamu Národního památkového ústavu (NPÚ) byly rozpoznány objekty zařazené mezi kulturní památky. Veškeré vyhodnocené stavby a objekty byly zaneseny do mapových podkladů ve formě polygonů a bodů s barevným odlišením. Mapa lokalizace je zpracovaná v celém rozsahu správního území obce Záboří, řešena je obdobným způsobem.

6. Výsledky a diskuse

6.1 Obec Zábοř

6.1.1 Lokalizace

Zábοř, Dobčice i Lipanovice leží v malebné krajině při severním úpatí Blanského lesa. Zábοř ve zvlněném terénu zaujímá polohu v mělké úžlabině Zábοřského potoka, v této ploché kotlině se mezi Zábοřím a úpatím okrajových svahů Blanského lesa nachází několik menších rybníků Holašovický, Kamenný a Zábοřský.

Zástavba vsi Dobčice se nachází na poměrně strmém úbočí zalesněného masivu Vysoká Běta (803, 8 m), přesněji řečeno jeho bočního hřebene, kde se vztyčuje několik samostatných zalesněných vrcholků (Chrášťanský vrch 780, 4 m, Bukovská hora 650, 8 m). Poloha vesnice na poměrně strmém svahu umožňuje krásné daleké výhledy z návsi i z nejbližšího okolí, především směrem na východ do podhůří Blanského lesa a do oblasti pánve Hlubockých a Zbudovských blat. Jihozápadně od vsi pramení Zábοřský potok na zalesněných svazích otevřené kotliny, spolu s Dehtářským potokem napájí jeden z největších rybníků regionu Dehtář (250 ha), který se nachází přibližně 3 km východně od vsi.

Jihovýchodním směrem od Vysoké Běty pokračuje hlavní hřeben vrcholy Vysoká (706,1 m) a Vysoký Kořen (680,1 m), než je přerušen sníženým sedlem mezi Holašovicemi a Novou Vsí. Z vrchu Vysoká se směrem na sever postupně odděluje klesající postranní hřeben, na jehož strmém úbočí se rozkládá osada Lipanovice (Pešta, 2004).

6.1.2 Historický vývoj

Oblast Zábοří je prokazatelně osídlena již od starší doby bronzové (tj. 2200 – 1600 př. n. l.). Pravěké osídlení dokládají rovněž další archeologické nálezy na okolních polích a v lesích pocházející ze střední doby bronzové (1600-1250 př. n. l.) a starší doby železné, v pozdní fázi halštatu (800-400 let př. n. l.). Krajina zůstávala osídlena slovanskými obyvateli i v raném středověku, datováno rámcově do 9. – 12. století. V této oblasti se předpokládá, že sídelní síť byla tvořena drobnými zemědělskými osadami nebo dvorci, které se po vyčerpání půdy stěhovaly na příhodnější místa. V průběhu 13. století došlo k významným změnám, jejichž důsledkem se stala stabilizace osídlení v podobě, která v podstatě přetrvala do dnešní doby. Lépe a trvaleji využívat půdu umožnilo např. střídání zemědělských kultur na polích nebo hnojení. Oblast jižních Čech zalidňovala kolonizace, kterou prováděl panovník, šlechta nebo církevní instituce. Došlo ke vzniku velkých, pravidelných vesnic se stabilním půdorysem, vůči vrchnosti měli jejich obyvatelé přesně vymezená práva a povinnosti (Kovář, 2013).

Z písemných pramenů je známá historie Zábοří a ostatních obcí v blízkém okolí od počátku druhé poloviny 13. století. Vesnice Zábοří, jak dokazuje její pravidelný půdorys, vznikla s velkou pravděpodobností při vrcholné kolonizaci ve 13. století (stejně tak Dobčice a Lipanovice). Roku 1292 ji král Václav II. daroval spolu s dalšími blízkými vesnicemi (Dobčice, Lipanovice, Holašovice, Radošovice) vyšebrodskému klášteru, jehož majetkem ves zůstala až do poloviny 19. století (Kovář, 2008).

Na začátku 16. století zasáhla tuto oblast morová epidemie, došlo téměř k vyhlazení. K zalidnění byli povoláni osídlenci z německého pohraničí, kteří zde zakořenili. Během 17. století, kdy náš kraj zasáhla třicetiletá válka, se vesnice nadále germanizovala, patrně zejména díky hospodářské i správní vazbě na klášter ve Vyšším Brodě. Zábοří tak až do druhé světové války tvořilo jádro již zmíněného, nevelkého, prostorově ostře ohraničeného německého jazykového ostrůvku. Až po skončení 2. světové války došlo k odsunu původního německého obyvatelstva a dosídlení vesnice (Pešta, 2004).

Roku 1848, kdy bylo zrušeno poddanství, se Záboří stalo samostatnou obcí. Nejprve k ní náležely osady Strýčice a Holašovice, později roku 1869 přešly pod obec i osady Lipanovice a Dobčice. Po zrušení poddanství došlo ke zlepšení životní úrovně venkovského obyvatelstva, projevem byla stavební aktivita ve 2. polovině 19. století, při které se postupně přestavovaly dřevěné usedlosti a chalupy na zděné. Na kamenných základech ze 13. století se budovala zděná stavení, která jsou pro osady typická dodnes. V období 2. světové války, v roce 1938, se osady poblíž Záboří staly součástí Sudet a o rok později německé Říše. Až do konce 2. světové války bylo Záboří podřízeno Landrátu Krumlov. Poté znovu vznikla samostatná obec Záboří, která zahrnovala osady Holašovice, Strýčice, Dobčice a Lipanovice. Po odsunu Němců v roce 1946 byly usedlosti a chalupy osídleny nově příchozími Čechy z vnitrozemí. Z poválečných událostí uvádím alespoň vznik jednotného zemědělského družstva v roce 1949. Roku 1950 přešla osada Strýčice pod obec Radošovice a v roce 1964 se osada Holašovice stala součástí obce Jankov, čímž Záboří nabylo dnešní rozlohy (obec Záboří).

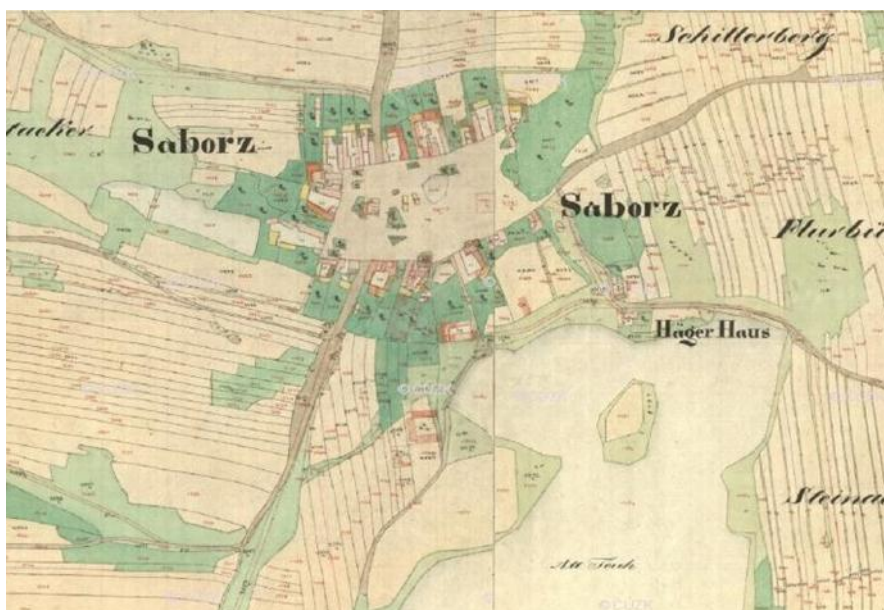
6.2 Vesnice Záboří - popis a zdokumentování lidové architektury

6.2.1 Zástavba vesnice

Historická zástavba je soustředěna podél přehledné zatravněné obdélníkové návsi, která je dlouhá přibližně 300 m a široká okolo 120 m. Z půdorysného zobrazení návsi je patrné její mírné prohnutí. Usedlostmi byly obklopeny jen tři strany návsi a to severní, západní a jižní. Východní strana, která je nejnižší položená, zůstala kvůli vlhku dosud nezastavěná. Středem návsi protéká Zábořský potok obklopen stromořadím, jižní humna vesnice lemuje Kamenný rybník.

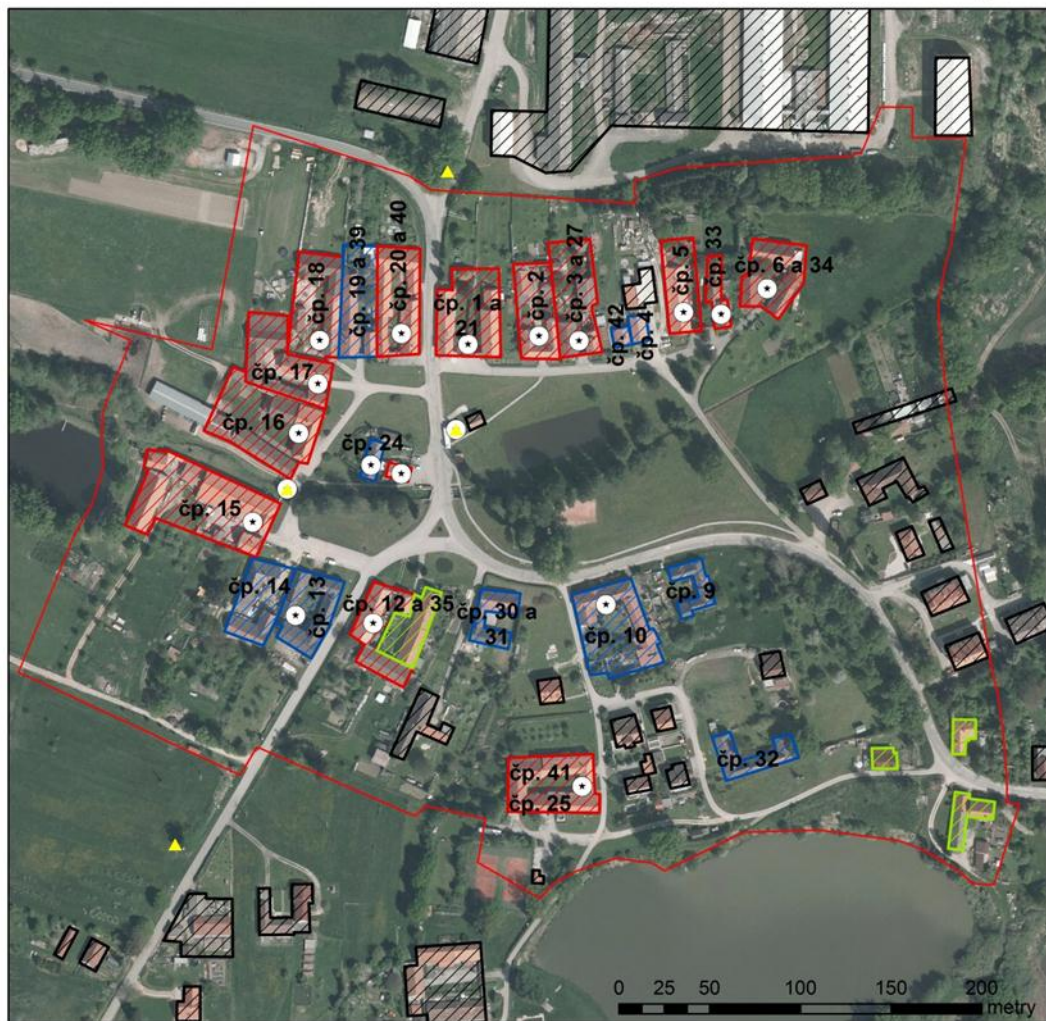
Novodobá zástavba (bytové domy, komplex bývalého zemědělského družstva, rodinné domy) se v Záboří vyskytuje na okraji vesnice, není narušeno historické jádro návsi.

V Záboří nalezneme bohatý soubor lidových staveb, který je kulturní památkou. Některé části usedlostí byly v průběhu let upravovány nebo se nedochovaly, jedná se zejména o hospodářské stavby a stodoly.



Obr. č. 7 Záboří – situace na mapě stabilního katastru z roku 1827 (archivní mapy – ÚAZK)

Zástavba vesnice Záboří - hodnocení lidové architektury



Legenda

- VPR chráněné území
- ⊛ kulturní památka
- ▲ sakrální objekty

kategorie staveb

- významné stavby s dochovanými prvky lidové architektury
- tradiční stavební fond, stavby s prvky částečně dochovanými
- stavby s prvky nedochovanými
- ostatní stavby

souřadnicový systém: S JTSK
podkladová data: ortofoto (ČÚZK)
Jordánová Jana, PUPNn 2017



Obr. č. 8 Zástavba vesnice Záboří – hodnocení lidové architektury

6.2.2 Jednotlivé identifikované usedlosti

Na dlouhé severní straně návsi se nacházejí architektonicky a památkově hodnotné usedlosti čp. 18, čp. 20 a 40, čp. 1, čp. 2, čp. 3 a 27, čp. 5 a 33, čp. 6 a 34.

Jako první zaujmou dvě zachovalé usedlosti s patrným vlivem severněji položených Zbudovských blat, jedná se o obytné stavení čp. 18 a zejména o jednu z nejkrásnějších zdejších usedlostí čp. 20 a 40.

Obytné stavení čp. 18 je situováno v severozápadním rohu návsi. Zachovalé průčelí obytného stavení má štukovou výzdobu, po stranách trojúhelníkového štítu jsou výrazným zdobným prvkem zavěšené voluty. Vrchol štítu s vročením 1857 i přízemní část od štítu oddělují profilované římsy.

Přízemní zděná uzavřená usedlost blatského typu čp. 20 s výměnkem čp. 40 (1837) se nachází po levé straně silnice směrem na Dobčice. Obytné stavení i výměnek mají krásné štíty zvonového tvaru zdobené štukovou výzdobou s motivem zavěšených volut, průčelí člení profilované římsy. Mezi nimi stojí půlkruhově klenutá brána v ohradní zdi s kapličkovou nikou. Součástí usedlosti jsou i hospodářské objekty včetně sýpky a stodoly. Střecha objektů je sedlová.



Obr. č. 9 Usedlost blatského typu čp. 20 s výměnkem čp. 40

Po pravé straně u silnice do Dobčic stojí velmi hodnotná usedlost. V průčelí vpravo se nachází obytné stavení čp. 1 (1894), uprostřed špýchar (1833) a vlevo výměnek čp. 21 (1878). Patrová obytná část s trojúhelníkovým štítem má bohatou štukovou výzdobu (šambrány, nárožní kvádrování, věnečky). Patrovou sýpku zdobí kulisovitý křídlový štít doplněný jednoduchou plošnou výzdobou a římsou. Výměnek má podobnou štukovou výzdobu jako obytné stavení, bez nárožního kvádrování. Na výměnek a obytnou část navazují hospodářské prostory. Střecha objektů je sedlová.



Obr. č. 10 Hodnotná usedlost čp. 1 s výměnkem čp. 21, uprostřed špýchar

Sousední patrová zděná usedlost čp. 2 (1863) je příkladem zemědělské usedlosti typu vierkant. Podélně orientované patrové obytné stavení s klenutým průjezdem je v průčelí členěné lizénovými rámy. Po pravé straně se nacházejí hospodářské stavby. Stavení má střechu valbovou, hospodářské stavby sedlovou.



Obr. č. 11 Podélně orientované patrové stavení čp. 2

Ve zděné usedlosti čp. 3 a 27 se dochovalo obytné stavení a výměnek přibližně z konce 19. století. V průčelí obě části mají jednoduché trojúhelníkové štíty. Obdobný charakter má i usedlost čp. 5 (1869) s výměnkem čp. 33 (1920). Průčelí s trojúhelníkovými štíty má jemnou štukovou výzdobu. Na výměnek navazuje kolna, ostatní prostory jsou v současné době adaptovány.

Severní stranu návsi uzavírá přízemní zděná usedlost čp. 6 (1812, renovace průčelí 1991) s výměnkem čp. 34. Dvůr je obklopen objekty ze tří stran. Mezi obytným stavením a výměnkem stojí klenutá brána a branka. Průčelí zdobí štukové orámování a šambrány. Na výměnek navazují hospodářské stavby, pravé křídlo usedlosti dnes celé slouží pro obytné účely. Areál usedlosti vzadu uzavírá stodola. Sedlová střecha je krytá taškami.

Na jižní straně návsi se jako hodnotné uplatňují zejména usedlosti s čp. 10, čp. 12 a čp. 13.

Rozlehlá zděná usedlost čp. 10 (1882) s průjezdem je typická pro oblast předhůří Blanského lesa. Má podobu uzavřeného čtyřbokého dvora (tzv. vierkantu) v čele s dlouhým patrovým obytným křídlem. Přibližně ve střední části průčelí obytného stavení se nachází průjezd zvýrazněný trojúhelníkovým štítem a bohatou historizující štukovou výzdobou. Na obytné stavení navazují boční přízemní hospodářská křídla. Zadní část uzavírá stodola, která je z části ubouraná.



Obr. č. 12 a 13 Uzavřená čtyřboká usedlost čp. 10

Výrazně pohledově se uplatňuje usedlost čp. 12 a 35. V areálu usedlosti se zachoval dům čp. 12 (1880) s jednoduchou výzdobou trojúhelníkového štítu (lizénový rám, kalich a slunce) a patrová sýpka (1829) opět s jednoduchou plošnou výzdobou štítu. Na dům navazuje hospodářská stavba. Bývalá část obytného výměnku čp. 35 byla v 70-tých letech 20. století výrazně přestavěna a modernizována. Usedlost vzadu uzavírá stodola. Mezi domem a sýpkou je klenutá brána s brankou.



Obr. č. 14 Průčelí usedlosti čp. 12 a 35

Mezi nejstarší datované stavby ve vsi patří sýpka z roku 1833 dochovaná v usedlosti čp. 13. Na pravé straně průčelí stojí přízemní výměnek s trojúhelníkovým štítem. Součástí areálu usedlosti jsou i hospodářské stavby a stodola. Střecha objektů je sedlová. Usedlost působí opuštěně a zdevastovaně.

Západní stranu návsi lemují usedlosti čp. 15, čp. 16 a čp. 17.

Významnou památkou je usedlost čp. 15 bývalý mlýn. V usedlosti se dochovala hodnotná patrová sýpka, datovaná již do roku 1825, s křídlovým štítem. Průčelí sýpky člení lizénové rámy a profilované římsy. Na protější straně dvora stojí podélně orientované obytné stavení se středním štítem a bohatou elektickou fasádou s neogotickými prvky. Okna lemují šambrány. Dnes se zde nachází hospoda a obecní úřad.



Obr. č. 15 Usedlost čp. 15, po levé straně průčelí stojí patrová sýpka

Na severním břehu Zábořského potoka se nachází zděná uzavřená usedlost čp. 16. Na pravé straně vjezdové klenuté brány stojí podélně orientované patrové obytné stavení s průjezdem, zdobené nárožním kvádrováním, šambránami a jednoduchými vodorovnými pásy. Po levé straně stojí štítově orientovaný výměnek s vročením 1857 v trojúhelníkovém štítu. Průčelí výměnku má hladkou fasádu, vrchol štítu odděluje profilovaná římsa, okna lemují šambrány. Hodnotnou součástí usedlosti jsou bývalé hospodářské stavby. Původně dvůr uzavírala stodola.

Sousední usedlost čp. 17 (1858) je jedna z nejhezčích v Záboří. Po pravé straně dvora se nachází dům s trojúhelníkovým štítem a průčelím členěným lizénovými rámy. Štít dělí profilovaná římsa a zdobí malovaný obraz, zavěšené voluty a další drobné štukové prvky, typické pro oblast Zbudovských blat. Po levé straně dvora stojí výměnek (1884) s trojúhelníkovým štítem. Průčelí výměnku má hladkou fasádu. Mezi domem a výměnkem je jednoduchá brána s rovným překladem. Některé hospodářské části byly adaptovány, ke svému účelu slouží chlév s prasaty. Levé křídlo je v zadní části ukončeno patrovou sýpkou. Dvůr v dnešní době vzadu uzavírá kolna a na ní v pravém úhlu navazuje stodola.

V jižním svahu nad návší je situovaná usedlost čp. 25. Pravou část usedlosti tvoří patrové obytné stavení (čp. 41) s klenutým průjezdem o půdorysu ve tvaru L. Na levé straně stojí dům s trojúhelníkovým štítem (1860). Průčelí domu je členěné lizénovými rámy, okna jsou zvýrazněna šambránami. Ostatní části usedlosti jsou adaptovány. V čele se nachází krátká ohradní zeď s brankou. Na čp. 41 je dnes vedený penzion.

Zbývající tradiční zástavba je převážně architektonicky nenáročná, ale kladně doplňuje celkový ráz sídla.

6.2.3 Jednotlivé identifikované technické stavby

Prostředí návsi doplňuje dům čp. 24 s jednoduchým trojúhelníkovým štítem (dříve obytné stavení s navazující hospodářskou částí z roku 1871) a bývalá kovárna (1879) se zaklenutým otvorem podsíně pracovního prostoru. Průčelí kovárny, z něhož vystupuje malá stříška, je zakončeno jednoduchým trojúhelníkovým štítem. Vnější stěny kovárny jsou hladce omítnuté. Dříve byl areál usedlosti tvořen obytným stavením s navazující hospodářskou částí a samostatně stojící kovárnou. V současnosti je bývalá kovárna využívána jako krámk. V areálu je přistaven nový objekt, který zahrnuje garáž a sklad. Všechny tyto části mají sedlovou střechu.



Obr. č. 16 Bývalá kovárna

6.2.4 Jednotlivé identifikované sakrální objekty

Uprostřed návsi v Záboří stojí kaple sv. Kříže, jádro stavby pochází z roku 1765. Zděná stavba je postavena na obdélném půdorysu. Průčelí kaple je završeno krásně zdobeným křídlovým štítem s obrazem sv. Floriana. Štít je členěný lizénami, v jeho vrcholu je uvedena datace 1841, snad z doby rekonstrukce nebo úprav. Spodní podlaží je od štítu odděleno profilovanou římsou se stříškou. Boční stěny jsou hladce omítnuté s menším zaklenutým oknem. V zadní hladce omítnuté stěně je malé oválné okénko. Novější bedněná hranolová zvonice je ukončena jehlancovou střechou s makovicí (kovová schránka). Kaple má sedlovou střechu krytou bobrovkami. Po celém vnějším obvodu kaple je zvýrazněný sokl.



Obr. č. 17 Návesní kaple sv. Kříže; obr. č. 18 Kaplička sv. Jana Nepomuckého (1852)

Na západní straně návsi je zcela netypicky postavena na oblouku přes potůček zděná kaplička sv. Jana Nepomuckého (1852). Zaklenutý výklenek se sochou světce v průčelí je výrazně orámován štukovým profilovaným ostěním. Průčelí je rámované obvodovou profilovanou římsou a završeno půlkruhovým štítem, ve spodní části se rozšiřuje do pravoúhlých křídel. Plochu průčelí zdobí štukové prvky (pravoúhlé voluty). Zadní a čelní strany jsou hladce omítnuty.

Na východním okraji Zábvoří, u silnice k Čakovu stojí zděná kaple Panny Marie s převýšeným výrazně tvarovaným štítem, kaple byla postavena roku 1852, ve štítu je datace 1913, kdy proběhla nejspíš její oprava. V průčelí je prolomený zaklenutý vstup, uzavřený kovovou mříží. Portál doplňuje odsazený rám. Po vnějším

obvodu vede profilovaná římsa. Nároží stěn vymezuje hladká lizéna. Průčelí kaple zdobí štukové ciborium a symbol božího oka. Střecha kaple je sedlová. (obr. č. 20)

Již mimo zónu památkové rezervace se na severním okraji Záboří nachází barokní zděná výklenková kaple. Segmentově zaklenutý hluboký výklenek v průčelí se svatým obrázkem je uzavřen mříží. Průčelí zdobí pilastry po stranách výklenku a další štukové prvky. Na profilovanou římsu dosedá vykrajovaný štít s vročením 1843. Ostatní stěny jsou pouze hladce omítnuté. Kaple má pultovou střechu. Nerovnost terénu vyrovnává zvýrazněný sokl.

V extravilánu obce podél silnice směrem na Lipanovice stojí na zděném podstavci jednoduchý kříž s postavou Krista a Panny Marie. Nad hlavou Krista je zavěšený zvlněný štítek s nápisem INRI a pod Kristovým tělem vykrojená oválná tabulka s nápisem Pochválen buď pan Ježíš Kristus.

Další církevní památka se nachází u silnice směrem na Dobčice, jedná se o velký kamenný kříž s postavou ukřížovaného Krista. Na podstavci je vytesáno jméno Mathias Reitinger, což byl místní obyvatel.



Obr. č. 19 Velký kamenný kříž směrem na Dobčice; obr. č. 20 Zděná kaple Panny Marie na východním okraji Záboří, u silnice k Čakovu

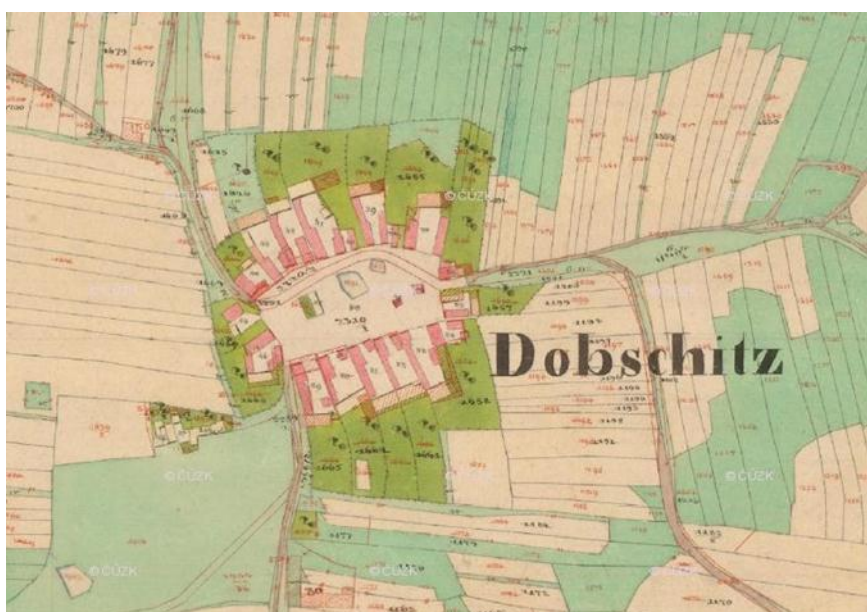
U cesty ze Záboří do Strýčic stojí litinový kříž s Kristem zasazený do kamenného podstavce s datací 1893. U paty kříže se nachází postava Panny Marie, nad Kristem ve vrcholu kříže nápis INRI. Po stranách kříže jsou vysázené stromy.

6.3 Osada Dobčice – popis a zdokumentování lidové architektury

6.3.1 Zástavba osady

Jádro osady Dobčice tvoří menší mírně prohnutá obdélníková návěs, situovaná ve svahu, její délka je přibližně 130-140 m a šířka v rozmezí 50-60 m. Návěs je obklopena usedlostmi ze všech čtyř stran. Uprostřed travnaté návsi se nachází rybník a pod ním kaple Nejsvětější Trojice. Osada není příliš rozvinutá, na jejím jihozápadním okraji se vyskytuje pár chalup.

Návěs v Dobčicích lemují hodnotné lidové stavby. Na základě provedeného průzkumu a ze situace na mapě stabilního katastru z roku 1827 je zřejmé, že jednotlivé stavby nebyly téměř zasaženy běžně prováděnými utilitárními modernizacemi. Ve výčtu památkově hodnotných objektů nelze opominout sakrální objekty. Vesnice si do dnešní doby uchovala přirozený rezervační charakter a řadí se mezi nejcennější a také nejmalebnější venkovská sídla v jižních Čechách. Zástavba na jihozápadním okraji vsi zahrnuje objekty bez individuální nebo památkové hodnoty, z hlediska charakteru území sídla indiferentní.



Obr. č. 21 Dobčice – situace na mapě stabilního katastru z roku 1827 (archivní mapy – ÚAZK)

Zástavba osady Dobčice - hodnocení lidové architektury



Legenda

- VPZ** chráněné území
- ⊛ kulturní památka
- ▲ sakrální objekty

kategorie staveb

- významné stavby s dochovanými prvky lidové architektury
- tradiční stavbení fond, stavby s prvky částečně dochovanými
- stavby s prvky nedochovanými
- ostatní stavby

souřadnicový systém: S JTSK
podkladová data: ortofoto (ČÚZK)
Jordánová Jana, PUPNn 2017

Obr. č. 22 Zástavba osady Dobčice – hodnocení lidové architektury

6.3.2 Jednotlivé identifikované usedlosti

Z východní strany je náves uzavřena usedlostí s čp. 1 a výměnkem s čp. 26 (1892) paralelního uspořádání. V průčelí vlevo stojí dům s hladkou bílou fasádou a valbovou střechou, vpravo výměnek s trojúhelníkovým štítem s jednoduchými štukovými prvky. Střecha výměnku je sedlová.

Jižní stranu návsi lemují výstavné usedlosti čp. 3 a 27, čp. 4 a 28, čp. 5 spojené s čp. 29, řadu uzavírá stavení čp. 7.

Zděná uzavřená usedlost čp. 3 (1880) a 27 (1871) se nachází ve východním, dolním konci jižní zástavby. Jedná se o příklad velkého čtyřbokého dvorce, který je typický pro rozsáhlý region jižního a východního Pošumaví. Na pravé straně vjezdové brány stojí podélně orientované patrové obytné stavení s průjezdem, jehož průčelí je členěné pásovou římsou dělící jednotlivá patra a římsou hlavní, která ukončuje zeď v podstřeší. Zdobícím prvkem je dále nárožní kvádrování, štukové šambrány rámuující okna a štukové věnečky. Průčelí výměnku po levé straně brány je členěno lizénovými rámy, ve štítě se opět vyskytuje půvabný štukový věneček s vročením. Střecha stavení je valbová a výměnku sedlová. Součástí usedlosti je i objekt stájí, chlévy, kolna a stodola. Památková ochrana se vztahuje na celý areál.



Obr. č. 23 Průčelí usedlosti čp. 3 a 27

Jednu z nejkrásnějších ukázek lidové architektury oblasti představuje usedlost čp. 4 (1851) a 28 (1848). Po pravé straně dvora se nachází obytné stavení s krásně tvarovaným křídlovým štítem selského baroka, členěným lizénovými rámy a zdobeným zavěšenými volutami, obrazem a dalšími ornamenty. Lizénové rámy člení i průčelí přízemní části. Na obytné stavení navazuje klenutá vjezdová brána s vykrajovaným zdobeným štítem. Vlevo od brány stojí výměnek krytý polovalbovou střechou, jehož hladké průčelí zdobí jemné štukové suprafenestry nad okny.

Ve středu jižní strany návsi je situovaná zděná usedlost čp. 5 a 29. V průčelí vpravo se nachází obytné stavení s hladkým trojúhelníkovým štítem, na jehož vrcholu je datace 1868. Po levé straně dvora stojí výměnek se sýpkovým podkrovím. Bývalá sýpka má selskobarokní křídlový štít, jedná se o štít, který přesahuje vlastní obrys střechy, střídají se zde vypouklé a vyduuté části, bez dekoru. Mezi obytnou částí a výměnkem je umístěna brána s rovným překladem. Usedlost je krytá sedlovou střechou. Památková ochrana této usedlosti s trojstranným uspořádáním dvora se vztahuje i na hospodářské stavby, stodolu a dvůr.



Obr. č. 24 Usedlost čp. 4 a 28; obr. č. 25 Usedlost čp. 5 a 29

Od západu uzavírá jižní stranu návsi usedlost čp. 7 (1865) s trojbokou zástavbou dvora. V čele stojí podélně orientovaný patrový dům s klenutým průjezdem a valbovou střechou. Průčelí domu je členěné lizénovými rámy.

Na západní straně návsi se nachází mohutná usedlost čp. 10, bývalý hostinec. Na pravé straně dvora stojí patrové obytné stavení s valbovou střechou, vlevo je v ustoupené poloze stodola s hladkým trojúhelníkovým štítem, v průčelí mezi nimi vede ohradní zeď s bránou. Tato stavba je částečně narušená novodobou úpravou.

Památková hodnota se vztahuje na celý areál, zahrnující obytné stavení, ohradní zeď s bránou, hospodářské stavby, stodolu a dvůr.

Na severní straně návsi stojí čtyři velké, podélně orientované usedlosti s klenutými vjezdy. Stavení čp. 12 a 13 jsou přízemní, dům čp. 14 (1863) patrový. Usedlosti mají jednoduchou hladkou fasádu. Až z roku 1920 pochází dnešní podoba usedlosti čp. 17. Mezi usedlostmi jsou umístěny dvě chalupy s trojúhelníkovým štítem a sedlovou střechou. Na domě čp. 15 právě probíhá rekonstrukce, v průčelí je patrný trojúhelníkový štít se štukovými prvky. Dům je součástí usedlosti. Průčelí chalupy čp. 16 má hladkou fasádu. Blízká chalupa čp. 18 (1886) má jednoduše zdobené průčelí štukovými prvky.

Památkově velmi hodnotná je venkovská usedlost čp. 19 (1872) v severovýchodní části návsi. Obytné stavení s hospodářským zázemím na sebe lineárně navazuje a je soustředěno pod jednou sedlovou střechou. Průčelí domu ukončené trojúhelníkovým štítem je zdobené drobnými štukovými prvky (suprafenestry, hvězdičky a další štuková ornamentika), nárožním kvádrováním a členěné vodorovnými pásy. Dříve zde stála rozsáhlá usedlost.

Severní řada zástavby je od východu uzavřena usedlostí čp. 32. Dům z roku 1865 se sedlovou střechou má krásně tvarovaný křídlový štít členěný lizénovými rámy s bohatou plošnou výzdobou. Objevují se zde štukové prvky (poloslunce, rámy, hvězdičky, stromy života a další) typické zejména pro blízkou obec Holašovice (Kolda, 1999).



Obr. č. 26 Typické prvky domovních štítů – dům čp. 32

6.3.3 Jednotlivé identifikované sakrální objekty

Prostředí návsi v Dobčicích dotváří kaple Nejsvětější Trojice (19. století) s hranolovou zvonící. Zděná stavba, postavená na obdélném půdorysu, byla v roce 1867 obnovena a přestavěna. Na průčelí je vidět hrotitý portál bez ostění, rámovaný lizénovým rámem podle tvaru hrotitého oblouku. Vstup umožňují dvoukřídlé dveře. Lizénový rám se vyskytuje i na zbývající ploše průčelí a pokračuje i na boční strany. Průčelí je ukončeno profilovanou krytou římsou. Doplňujícím prvkem čelní stěny zvonice je kruhové zazděné okno rámované štukovým ostěním. Jehlancová stříška zvonice, dosedající na římsu, je završena makovicí. Na boční straně je vidět ukončený lizénový rám, na který navazuje hladce omítnutá stěna s malým obdélným okénkem, které zdobí štuková prohnutá římsa a květ. Na vrcholu stěny pod střešní římsou je zdobný pás se třemi štukovanými prvky. Závěr kaple je ukončený shodným pásem a římsou. Po celém vnějším obvodu je zvýrazněný sokl. Střecha krytá bobrovkami je sedlová a nad závěrem valbová.



Obr. č. 27 Návesní kaple Nejsvětější Trojice v Dobčicích

Na východ od vsi se u rozcestí Dobčice – Lipanovice nachází zděná výklenková kaplička s letopočtem 1842. Drobný objekt je postaven na obdélném půdorysu. Segmentově zaklenutý hluboký výklenek v průčelí se svatým obrázkem je uzavřen mříží. Po celém vnějším obvodu hladce omítnutých stěn vede profilovaná podstřešní římsa, která je na průčelí krytá taškami. Nad římsou vede obloučkový štít lemovaný římsou. Ve středu štítu je vidět štukový rám s letopočtem. Z vrcholu štítu

je vztyčený jednoduchý kříž. Na zadní stranu plynule navazuje trojúhelníkový štít. Sedlová střecha je krytá taškami.

Další výklenková kaplička stojí za Dobčicemi u silnice do Lhenic. Přibližně pochází z konce 19. až počátku 20. století, v roce 2008 byla opravena. Drobná zděná kaplička obdélného půdorysu stojí na kamenném soklu. V průčelí se nachází uzavřený, obdélný, zaobleně zaklenutý výklenek se svatým obrázkem. Celá plocha průčelí je hladce omítnutá a přechází bez jakéhokoli členění do trojúhelníkového štítu lemovaného římsou. Sedlová střecha je krytá taškami.

V extravilánu obce u silnice směrem na Strýčice stojí na kamenném podstavci dva litinové kříže bez datace a nápisu v tabulce, pozornost upoutá postava Panny Marie a ukřížovaného Krista. V blízkosti se nachází zděná výklenková kaplička z roku 1888 s drobným vykrajovaným štítem lemovaným štukovým prvkem. Průčelí s uzavřeným klenutým výklenkem člení dvě jednoduché římsy, ostatní stěny jsou hladce omítnuté. Z vrcholu štítu je vztyčený jednoduchý křížek. Kaplička má sedlovou střechu krytou taškami.

U cesty z Dobčic do Záboří stojí křížek, na němž byla připsána vzpomínka na zemřelého. O kousek dál mezi loukami se vyskytuje křížek zapuštěný do kamenného podstavce, pochází z roku 1899. Patu kříže zdobí dva andělé. Další obdobné křížky nacházíme na jižní straně základní sídelní jednotky.



Obr. č. 28 Výklenková kaplička stojící za Dobčicemi u silnice do Lhenic a obr. č. 29 Křížek u cesty z Dobčic do Záboří

6.4 Osada Lipanovice – popis a zdokumentování lidové architektury

6.4.1 Zástavba osady

Základem půdorysu vesnice, středověkého původu, je obdélníková velmi svažitá návěs o rozměrech cca 230 x 85 m. Uprostřed návsi nad rybníčkem stojí kaple sv. Pavla a sv. Jana. Prvotní zástavba trojstranných usedlostí lemovala návěs jen na dvou protilehlých stranách – jižní a severní. Později došlo k uzavření kratších stran návsi drobnějšími chalupami, několik objektů bylo postaveno i v jejím vnitřním prostoru. Na jihovýchodním okraji vsi, směrem na Holašovice vznikala podél silnice od poloviny 19. století skupina domů a chalup.

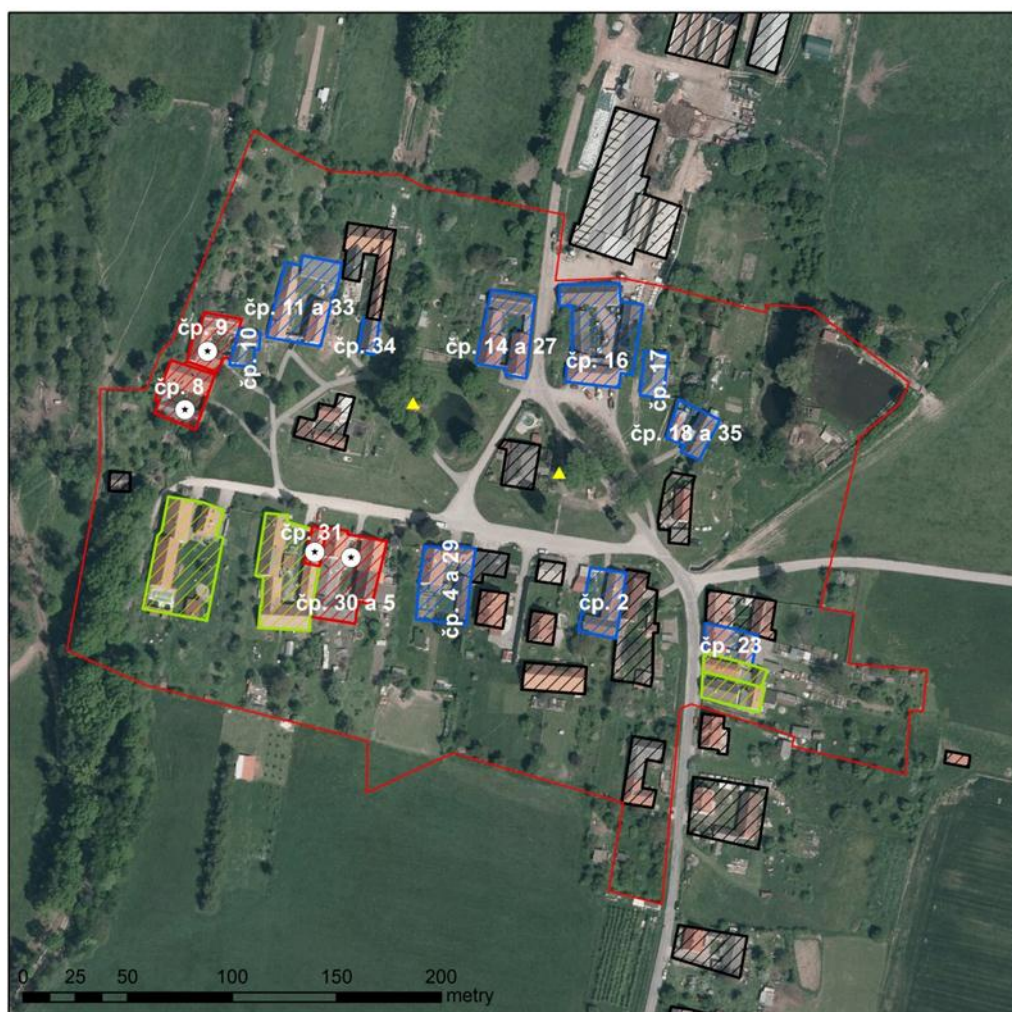
Dnešní podoba návsi působí do jisté míry neuceleně, usedlosti jsou rozmístěny ve větších vzdálenostech od sebe, ve středu návsi stojí přestavěné menší domky a prostor návsi různě křížují cesty.

Lipanovice dnes nedosahují takových kvalit jako blízké Dobčice či Zábouří. Vznikly zde nevhodné novostavby (bytový dům, samoobsluha na jižní straně návsi), charakter přestaveb a současný stav budov v obci kolísá. I přes dílčí novodobé zásahy se většina památkově hodnotných objektů zachovala dodnes. Prostředí návsi doplňují drobné sakrální objekty, jež se vyskytují také v extravilánu osady.



Obr. č. 30 Lipanovice – situace na mapě stabilního katastru z roku 1827 (archivní mapy – ÚAZK)

Zástavba osady Lipanovice - hodnocení lidové architektury



Legenda

- VPZ** chráněné území
- ⊛ kulturní památka
- ▲ sakrální objekty

kategorie staveb

- významné stavby s dochovanými prvky lidové architektury
- tradiční stavební fond, stavby s prvky částečně dochovanými
- stavby s prvky nedochovanými
- ostatní stavby

souřadnicový systém: S JTSK
podkladová data: ortofoto (ČÚZK)
Jordánová Jana, PUPNn 2017

Obr. č. 31 Zástavba osady Lipanovice – hodnocení lidové architektury

6.4.2 Jednotlivé identifikované usedlosti

Z historické zástavby se v Lipanovicích dochovalo několik hodnotných zděných staveb, pocházejících převážně z druhé třetiny 19. století.

Památkově hodnotná je zděná uzavřená usedlost čp. 30 (1853) a 5 (1867) situovaná na jižní straně návsi. Areál usedlosti zahrnuje vpravo nacházející se patrové obytné stavení čp. 5, které je s výměnkem čp. 30 na levé straně spojeno vjezdovou branou a brankou. Součástí jsou také hospodářské budovy – stáje a kolna, dvůr v zadní části uzavírá stodola. Průčelí výměnku s křídlovým štítem je členěné lizénovými rámy, zdobené drobnými volutami a dalším plošným dekorem. Vrchol štítu s datací je oddělen římsou. Obytné patrové stavení s valbovou střechou má průčelí členěné pásy, zdobené nárožním kvádrováním a lemováním oken. Střecha ostatních objektů je sedlová. Podobnou dispozici mělo i stavení čp. 17 v severovýchodním rohu návsi.

Sousední výměnek čp. 31 (1869) je součástí uzavřené zemědělské usedlosti. Průčelí výměnku zdobí štukové prvky s vročením v trojúhelníkovém štítu. Sedlová střecha je krytá taškami. Památková ochrana se vztahuje pouze na dochovaný výměnek.



Obr. č. 32 Průčelí usedlosti čp. 30 a 5; obr. č. 33 Výměnek čp. 31

Na horní západní straně návsi zaujmou stavení čp. 8 a čp. 9, které jsou památkově chráněné.

Stavení čp. 8 (1852) je uzavřeno do trojbokého dvora, jedná se o bývalou zemědělskou usedlost. Kolem dvora se nachází obytné stavení, bývalé chlévy, stodola, sýpka a ohradní zeď s bránou a brankou. V průčelí po pravé straně stojí obytné stavení a vlevo sýpka s jednoduchým trojúhelníkovým štítem, mezi nimi je umístěna brána s rovným překladem. Obytné stavení má v průčelí křídlový štít, zdobený malými zavěšenými volutami a členěný lizénovým rámem. Vrchol štítu je oddělen římsou a doplněn plošným drobným dekorem. Profilovaná římsa v průčelí odděluje štít od spodního podlaží, které je členěno stylizovanými pilastry. Nerovnost terénu vyrovnává zvýrazněný sokl. Střecha všech částí je sedlová.



Obr. č. 34 Dům čp. 8 s křídlovým štítem, po levé straně průčelí stojí sýpka

V severozápadním rohu návsi je situovaná zděná uzavřená usedlost čp. 9. Velmi hodnotný je křídlový štít dochovaný na obytném stavení s datací 1848. Průčelí domu má hladkou fasádu, výrazným prvek je zde profilovaná římsa oddělující štít od spodního podlaží. Areál usedlosti tvoří zmíněné obytné stavení, hospodářské stavby (kolny, chlévy), stodola, brána a dvůr.

Hodnotnou lidovou stavbou je také malé obytné stavení čp. 34 nacházející se na severní straně návsi, jedná se o výměnek, který se dochoval ze zbořené usedlosti. Průčelí domu vrcholí výrazným křídlovým štítem, který zdobí štuková výzdoba (stromy života, poloslunce, šambrány s penízky). Obdobné prvky nacházíme i v blízkých Holašovicích. Šambrány zdobí i průčelí spodního podlaží. Střecha výměnku je sedlová.



Obr. č. 35 Obytné stavení čp. 34

V čele rozlehlé usedlosti čp. 16 stojí podélně orientované obytné patrové stavení se zaklenutým průjezdem. Průčelí je členěno pásovou římsou, zeď v podstřeší je ukončena římsou hlavní. Některá okna lemuje profilovaná šambrána. Prvky na průčelí nejsou příliš dochované. Obytné stavení má střechu valbovou, navazující hospodářské stavby a stodola sedlovou.

Zbývající tradiční zástavba je převážně architektonicky nenáročná, ale kladně doplňuje celkový ráz sídla.

Příkladem nevhodně upravené fasády je usedlost čp. 4 a 29 s podélně orientovaným patrovým obytným stavením a starším domem z roku 1864. Majitel nevkusně uplatnil modrou fasádu doplněnou o malby koní a chalupářské orámování oken.



Obr. č. 36 Usedlost čp. 4 a 29 s podélně orientovaným patrovým obytným stavením a starším domem

6.4.3 Jednotlivé identifikované sakrální objekty

V Lipanovicích na návsi nad rybníčkem stojí zděna kaple sv. Jana a sv. Pavla se zvonící. Původně zde byla postavena již roku 1777 menší kaple, která je zachycena na mapě stabilního katastru. Dnešní podoba, s neogotickou věžičkou a se štukovými pseudorománskými prvky na průčelí, pochází z počátku 20. století, kdy se kaple nacházela ve špatném stavebním stavu a proto byla opravena a rozšířena. Střecha kaple je sedlová krytá bobrovkami. (obr. č. 37)

Za vsí u silnice směrem na Dobčice se nachází zděná výklenková kaplička, která je postavena na čtvercovém půdorysu. Kaplička pochází z druhé poloviny 19. století. V průčelí je obdélný, zaklenutý výklenek uzavřený mříží. Hladká stěna průčelí je zakončena profilovanou podstřešní římsou, krytou taškami. Průčelí završuje hladký trojúhelníkový štít, který lemují jednoduchá obvodová římsa. Ostatní stěny jsou hladce omítnuté, bez členění a zdobení.

Ve středu návsi stojí na kamenném podstavci obdélníkového půdorysu litinový kříž s postavou ukřižovaného Krista a anděly. Nápis na kříži je nečitelný.



Obr. č. 37 Návesní kaple sv. Jana a sv. Pavla v Lipanovicích; obr. č. 38 Litinový kříž stojící ve středu návsi

Nedaleko za Lipanovicemi, u cesty k Dobčicím je na kamenném podstavci s letopočtem 1855 vztyčený litinový kříž mezi skupinou stromů. Pod nohama Krista je zavěšen oválný štítek s nápisem: Pochválen buď pán Ježíš Kristus. Další drobná církevní památka typu křížku se nachází podél silnice z Lipanovic do Nové Vsi.

7. Závěr

Záboří, Dobčice i Lipanovice patří mezi typická vrcholně středověká kolonizační sídla z oblasti Podhůří Blanského lesa. Jedná se o cenné vesnické celky (VPR, VPZ) lidové architektury, tzv. selského baroka. Většina staveb pochází vesměs z druhé poloviny 19. století. Vyznačují se zatravněnými obdélníkovými návesními prostory lemovanými převážně štítově, ale i podélně orientovanými usedlostmi uzavřenými nejčastěji do podoby trojbokého nebo čtyřbokého dvora. Severní část podhůří Blanského lesa, tedy zvolená lokalita, nese stopy průniku lidové architektury ze sousedních Zbudovských blat. Významné usedlosti se vyznačují širokými, zpravidla zcela plochými křídlovými a trojúhelníkovými štíty zdobenými štukovou výzdobou. Průčelí je členěno plastickými architektonickými prvky, které jsou rozloženy vodorovně nebo svisle. Mezi hodnotné stavby patří také hospodářské části usedlostí, zejména velké stodoly, chlévy a kolny. Prostředí každé návsi doplňuje vzrostlá zeleň, návesní kaple a rybník. V intravilánech vsí, u silnic i polních cest stojí celá řada objektů drobné sakrální architektury, jedná se o křížky a kapličky.

Největší počet hodnotných usedlostí se nachází v Záboří, některé jejich části byly v průběhu let upravovány nebo se nedochovaly, jedná se zejména o hospodářské stavby a stodoly. Pod rozkročeným obloukem zděné výklenkové kapličky z roku 1852 protéká přes rozlehlou náves Zábořský potok. Jedinou technickou stavbou celé lokality je místní bývalá kovárna. Novodobá zástavba se v Záboří a Dobčicích nachází na okraji vesnic, tudíž není narušeno historické jádro návsi. Jednotlivé stavby v Dobčicích nejsou téměř zasaženy modernizacemi. Dobčice si do dnešní doby uchovaly přirozený rezervační charakter a řadí se mezi nejcennější a také nejmalebnější venkovská sídla v jižních Čechách. Pouze náves v Lipanovicích působí do jisté míry neuceleně, usedlosti jsou rozmístěny ve větších vzdálenostech od sebe, ve středu návsi stojí přestavěné menší domky a prostor návsi různě křížují cesty. Lipanovice nedosahují takových kvalit jako blízké Dobčice či Záboří. Vznikly zde nevhodné novostavby na jižní straně návsi, charakter přestaveb a současný stav budov v obci kolísá. Navzdory působení novodobých zásahů se většina památkově hodnotných objektů zachovala dodnes.

8. Přehled použité literatury a zdrojů

BLAHUSCH, Friedrich. Die Stritschitzer Sprachinsel in Südböhmen : Stritschitz, Saborsch, Hollschowitz, Linden, Dobschitz, Kollowitz, Untergroschum, Obergröschum, Bowitz und Roschowitz. Německo: Fulda : Schwob digitaldruck, 2011, 352 s.

BUREŠ, Pavel. : Lidová architektura, její význam a poselství. Doma na venkově: vzdělávací program pro zvýšení konkurenceschopnosti venkovského obyvatelstva. Katovice: OTAVAN - spolek pro kulturu, ekologii a vzdělávání, 2013, s. 15-35. ISBN 9788026054481.

ČERNÝ, Ervín. Metodika průzkumu zaniklých středověkých osad a plužin na Dražanské vrchovině: Die Methodik der Geländeforschung der mittelalterlichen Orts- und Flurwüstungen des Drahaner Hochlands. Praha: Československá společnost archeologická při Československé akademii věd, 1973, 119 s. Zprávy Čs. společnosti archeologické při Čs. akademii věd.

ČERNÝ, Ervín. Zaniklé středověké osady a jejich plužiny: metodika historickogeografického výzkumu v oblasti Dražanské vrchoviny. Praha: Academia, 1979, 167 s. Studie ČSAV.

DAVID, Petr a Vladimír SOUKUP. 555 památek lidové architektury České republiky. Praha: Kartografie, 2000, 242 s. ISBN 80-701-1674-9.

FROLEC, Václav a Josef VAŘEKA. Lidová architektura: encyklopedie. Praha: SNTL - Nakladatelství technické literatury, 1983, 358 s.

GOJDA, Martin. Archeologie krajiny: vývoj archetypů kulturní krajiny. Praha: Academia, 2000, 238 s. ISBN 80-200-0780-6.

HEŘMANOVÁ, Eva a Pavel CHROMÝ. Kulturní regiony a geografie kultury: kulturní realie a kultura v regionech Česka. Praha: ASPI, 2009, 348 s. ISBN 978-80-7357-339-3.

KOLDA, Vlastimil. Hlašovice: selské baroko. Jankov: Obecní úřad, 1999, 95 s. ISBN 80-238-4077-0.

KOVÁŘ, Daniel. Českobudějovicko. České Budějovice: Veduta, 2008, 256 s. ISBN 978-808-6829-401.

KOVÁŘ, Daniel. Záboří, Dobčice a Lipanovice v zrcadle času. Obec Záboří, 2013, 32 s.

KREJČA, František a Petr LUNIACZEK. Lidová architektura Zbudovských blat. Občanské sdružení Rozkvět zahrady jižních Čech - místní akční skupina. Lhenice, 2009, 42 s.

KŘIVANOVÁ, Magda a Luděk ŠTĚPÁN. Lidové stavitelství východních Čech. Hradec Králové: Garamon, 2001, 120 s. ISBN 80-864-7204-3.

KUČOVÁ, Věra a Pavel BUREŠ. Principy péče o lidové stavby. Praha: Jalna, 1999, 119 s. Odborné a metodické publikace (Státní ústav památkové péče). ISBN 80-862-3407-X.

KUPKA, Jiří. Krajiny kulturní a historické: vliv hodnot kulturní a historické charakteristiky na krajinný ráz naší krajiny. Praha: České vysoké učení technické v Praze, 2010, 179 s. ISBN 978-80-01-04653-1.

LANGER, Jiří a Josef VAŘEKA. Naše lidové stavby. Praha: Albatros, 1983, 352 s. Oko (Albatros).

LÁZNIČKA, Zdeněk: Typy venkovského osídlení na Moravě. Brno, 1946, 57s.

LÖW, Jiří a Igor MÍCHAL. Krajinný ráz. Kostelec nad Černými lesy: Lesnická práce, 2003, 552 s. ISBN 80-86386-27-9.

MALACH, Roman a Miroslav VÁLKA, ed. Vesnická stavební kultura: stavební materiál - domová dispozice - slohové ohlasy - dřevěné sakrální stavby. Brno: Masarykova univerzita, 2014, 264 s. Etnologické studie. ISBN 978-80-210-7540-5.

MENCL, Václav. Lidová architektura v Československu. Praha: Academia, 1980, 632 s.

PEŠTA, Jan. Encyklopedie českých vesnic: vesnické památkové rezervace, zóny a ostatní památkově hodnotná vesnická sídla v Čechách. Praha: Libri, 2004, 450 s. ISBN 8072771477.

PEŠTA, Jan. Plošný průzkum lidové architektury a venkovských sídel. Praha: Národní památkový ústav, územní odborné pracoviště středních Čech v Praze, 2014, 174 s. Odborné a metodické publikace (Národní památkový ústav). ISBN 978-80-86516-78-3.

PEŠTA, Jan. Rekonstrukce roubených staveb. Praha: Grada, 2013, 304 s. ISBN 978-80-247-3239-8.

ŠKABRADA, Jiří. Konstrukce historických staveb. Praha: Vydavatelství ČVUT, 2000, 397 s. ISBN 80-01-02071-1.

ŠKABRADA, Jiří. Lidové stavby: architektura českého venkova. Praha: Argo, 1999, 248 s. ISBN 80-7203-082-5.

VAŘEKA, Josef. Typy a oblasti lidového domu v Českých zemích. Český lid. Praha: ÚEF ČSAV, 1979, (66), s. 149 - 155.

VAŘEKA, Pavel. Archeologie středověkého domu. Ústí nad Labem: Vlasta Králová, 2004, 437 s. Archaeologica. ISBN 80-903412-1-7.

VODĚRA, Svatopluk a Jiří ŠKABRADA. Jihočeská lidová architektura. České Budějovice: Jihočeské nakladatelství, 1986, 235 s.

Internetové zdroje:

HÁJEK, Václav. Pozdně středověký dům [online]. 2007, 11 [cit. 2017-04-17]. Dostupné z: <http://www.vaclavhajek.cz/profil.html>

KUČA, Karel. Typologie sídel, zásady památkového urbanismu: Projekt oblasti podpory OP VK „Další vzdělávání pracovníků kulturních institucí Královéhradeckého kraje“ [online]. 12 s. [cit. 2017-04-17]. Dostupné z: <http://projekt-opvk.cz/wp-content/uploads/m4c-kuca-metodika.pdf>

Mikroregion Blanský les - podhůří [online]. [cit. 2017-04-17]. Dostupné z: <http://www.mujkraj.cz/index.htm>

Národní památkový ústav: památkový katalog [online]. [cit. 2017-04-17]. Dostupné z: <http://www.pamatkovykatalog.cz>

Obec Záboří: nový územní plán obce. Obec Záboří [online]. Záboří, 2015 [cit. 2017-04-17]. Dostupné z: <http://www.obeczabori.cz/urad/uredni-deska/novy-uzemni-plan-obce.html>

Obec Záboří: z historie obce. Obec Záboří [online]. Záboří, 2006 [cit. 2017-04-17]. Dostupné z: <http://www.obeczabori.cz/urad/o-obci/>

Mapové podklady a mapové servery:

Archivní mapy (ÚAZK) [online]. [cit. 2017-04-17]. Dostupné z: http://archivnimapy.cuzk.cz/index_temp_15.html

Geoportál ČÚZK: Prohlížeč služba WMS - Ortofoto [online]. [cit. 2017-04-17]. Dostupné z: http://archivnimapy.cuzk.cz/index_temp_15.html

Národní geoportál INSPIRE [online]. [cit. 2017-04-17]. Dostupné z: <https://geoportal.gov.cz/web/guest/wms/>

9. Seznam obrázků

Obr. č. 1-2 Základní typy plužin: a) úseková, b) délková (Černý, 1973)	13
Obr. č. 3-4 Základní typy plužin: c) záhumenicová, d) traťová (Černý, 1973)	14
Obr. č. 5 Uspořádání trojbokého dvora (Blanský les – podhůří)	16
Obr. č. 6 Mapa lokalizace obce Záboří	37
Obr. č. 7 Záboří – situace na mapě stabilního katastru z roku 1827 (ÚAZK)	44
Obr. č. 8 Zástavba vesnice Záboří – hodnocení lidové architektury.....	45
Obr. č. 9 Usedlost blatského typu čp. 20 s výměnkem čp. 40	46
Obr. č. 10 Hodnotná usedlost čp. 1 s výměnkem čp. 21, uprostřed špýchar	47
Obr. č. 11 Podélně orientované patrové stavení čp. 2.....	47
Obr. č. 12 a 13 Uzavřená čtyřboká usedlost čp. 10.....	48
Obr. č. 14 Průčelí usedlosti čp. 12 a 35.....	49
Obr. č. 15 Usedlost čp. 15, po levé straně průčelí stojí patrová sýpka	50
Obr. č. 16 Bývalá kovárna.....	51
Obr. č. 17 Návesní kaple sv. Kříže.....	52
Obr. č. 18 Kaplička sv. Jana Nepomuckého (1852).....	52
Obr. č. 19 Velký kamenný kříž směrem na Dobčice	53
Obr. č. 20 Zděná kaple Panny Marie na východním okraji Záboří.....	53
Obr. č. 21 Dobčice – situace na mapě stabilního katastru z roku 1827 (ÚAZK)	54
Obr. č. 22 Zástavba osady Dobčice – hodnocení lidové architektury.....	55
Obr. č. 23 Průčelí usedlosti čp. 3 a 27.....	56
Obr. č. 24 Usedlost čp. 4 a 28	57
Obr. č. 25 Usedlost čp. 5 a 29	57

Obr. č. 26 Typické prvky domovních štítů – dům čp. 32.....	58
Obr. č. 27 Návesní kaple Nejsvětější Trojice v Dobčicích	59
Obr. č. 28 Výklenková kaplička stojící za Dobčicemi u silnice do Lhenic	60
Obr. č. 29 Křížek u cesty z Dobčic do Záboří.....	60
Obr. č. 30 Lipanovice – situace na mapě stabilního katastru z roku 1827 (ÚAZK)..	61
Obr. č. 31 Zástavba osady Lipanovice – hodnocení lidové architektury	62
Obr. č. 32 Průčelí usedlosti čp. 30 a 5.....	63
Obr. č. 33 Výměnek čp. 31	63
Obr. č. 34 Dům čp. 8 s křídlovým štítem, po levé straně průčelí stojí sýpka	64
Obr. č. 35 Obytné stavení čp. 34.....	65
Obr. č. 36 Usedlost čp. 4 a 29	66
Obr. č. 37 Návesní kaple sv. Jana a sv. Pavla v Lipanovicích.....	67
Obr. č. 38 Litinový kříž stojící ve středu návsi	67