

Univerzita Palackého v Olomouci  
Přírodovědecká fakulta  
Katedra geografie

Bc. Jan Zemek

**Geografická charakteristika římskokatolické církve –  
Děkanát Uherský Brod**

Diplomová práce

Vedoucí práce: RNDr. Miloš Fňukal, Ph.D.

Olomouc 2011

Prohlašuji tímto, že jsem diplomovou práci na téma: „Geografická charakteristika římskokatolické církve – Děkanát Uherský Brod“ vypracoval samostatně pouze s využitím pramenů a literatury v práci uvedených.

V Olomouci 20. 4. 2011

.....

Autor děkuje všem, kteří mu při tvorbě diplomové práce pomáhali. Jsou to zejména Mons. Mgr. Josef Nuzík, RNDr. Miloš Fňukal, Ph.D. Dále je třeba poděkovat pracovníkům Arcibiskupství olomouckého aj. Děkuji také představitelům všech ostatních církví a institucí, kteří mi poskytli potřebné informace a přátelům, kteří mi při psaní a sestavování práce byli nápomocni.

**ZADÁNÍ DIPLOMOVÉ PRÁCE**  
(PROJEKTU, UMĚLECKÉHO DÍLA, UMĚLECKÉHO VÝKONU)

Jméno a příjmení: **Bc. Jan ZEMEK**  
Osobní číslo: **R090169**  
Studijní program: **N1301 Geografie**  
Studijní obory: **Učitelství geografie pro střední školy**  
**Historie**  
Název tématu: **Geografická charakteristika římskokatolické církve -  
Děkanát Uherský Brod**  
Zadávací katedra: **Katedra geografie**

Z á s a d y p r o v y p r a c o v á n í :

Cílem diplomové práce je komplexní geografická charakteristika římskokatolické církve na území Děkanátu Uherský Brod. Autor zhodnotí validitu statistických dat, která poskytuje ČSÚ. Srovná je s údaji vnitrocírkevní statistiky a pokusí se na jejich základě komplexně charakterizovat stav římskokatolické církve na malém území a jeho dynamiku v posledních 20 letech se zvláštní pozorností na změny prostorové organizace. Vnitřní struktura práce bude upřesněna v předmětu Seminář k diplomové práci 1.

Rozsah grafických prací: **Podle potřeb zadání**  
Rozsah pracovní zprávy: **20 000 - 24 000 slov**  
Forma zpracování diplomové práce: **tištěná/elektronická**

Seznam odborné literatury:

**1. učebnice a přehledy religiózní geografie, zejména Matlovič, René (2001): Geografia religii: náčrt problematiky. Prešov : Fakulta humanitných a prírodných vied Prešovskej univerzity v Prešove. 376 s.**

**2. katalogy diecézí, schematismy, seznamy matričních obvodů, vnitrocírkevní statistiky (např. různé ročníky Catalogus venerabilis cleri archidiecesis Olomucensis anno reparatae salutis..., HRUDNÍKOVÁ, Mirjam S. Katolická ročenka 95. Kostelní Vydří, Karmelitánské nakladatelství 1995. 197 s., PALA, Josef: České diecéze v datech a jejich biskupové. Stav k 1. 1. 1994. Olomouc, Matice cyrilometodějská 1994. 59 s., Katechismus katolické církve. Praha, Zvon 1995. 793 s.)**

**3. dějiny církve (z novějších: KADLEC, Jaroslav: Přehled českých církevních dějin. 2.díl. Praha, Zvon 1991. 281 s., MRÁČEK, Pavel K.: Stručná příručka církevních dějin. 2. upravené vydání, Olomouc, Matice cyrilometodějská 1995. 192 s.)**

**4. mapy (např. Katolická církev v České republice. text M. Krejčíř. 2. vydání, Kostelní Vydří, Karmelitánské nakladatelství. 1997., mapy administrativního členění ČR apod.)**

Vedoucí diplomové práce: **RNDr. Miloš Fňukal, Ph.D.**  
Katedra geografie

Datum zadání diplomové práce: **26. listopadu 2009**

Termín odevzdání diplomové práce: **10. dubna 2011**

L.S.

Prof. RNDr. Juraj Ševčík, Ph.D.  
děkan

Doc. RNDr. Zdeněk Szczyrba, Ph.D.  
vedoucí katedry

V Olomouci dne 26. listopadu 2009

## Obsah

<b>ÚVOD</b> .....	<b>8</b>
<b>CÍLE PRÁCE</b> .....	<b>9</b>
<b>I RELIGIÓZNÍ GEOGRAFIE</b> .....	<b>11</b>
I.1 ODBORNÁ TERMINOLOGIE .....	11
I.2 RELIGIÓZNÍ GEOGRAFIE A JEJÍ VÝVOJ.....	13
<b>II NÁBOŽENSKÉ POMĚRY V OKRESE UHERSKÉ HRADIŠTĚ</b> .....	<b>17</b>
II.1 APOŠTOLSKÁ CÍRKEV .....	19
II.2 CÍRKEV ADVENTISTŮ SEDMÉHO DNE.....	20
II.3 CÍRKEV ČESKOSLOVENSKÁ HUSITSKÁ .....	21
II.4 CÍRKEV ŘÍMSKOKATOLICKÁ.....	22
II.5 ČESKOBRATRSKÁ CÍRKEV EVANGELICKÁ .....	22
II.6 NÁBOŽENSKÁ SPOLEČNOST SVĚDKOVÉ JEHOVOVI.....	23
II.7 PRAVOSLAVNÁ CÍRKEV V ČESKÝCH ZEMÍCH.....	24
<b>III ŘÍMSKOKATOLICKÁ CÍRKEV NA DNEŠNÍM ÚZEMÍ ČR PŘED ROKEM 1989</b> .....	<b>28</b>
<b>IV ŘÍMSKOKATOLICKÁ CÍRKEV V ČR DNES</b> .....	<b>38</b>
IV. 1 SOUČASNÁ SITUACE KATOLICKÉ CÍRKVE .....	38
IV. 2 ORGANIZAČNÍ STRUKTURA KATOLICKÉ CÍRKVE.....	41
<b>V STATISTICKÝ PŘEHLED KATOLICKÉ CÍRKVE V DĚKANÁTU UH. BROD</b> .....	<b>42</b>
V.1 DĚKANÁT UHERSKÝ BROD – ORGANIZAČNÍ STRUKTURA.....	44
V.2 CELKOVÝ POČET OBYVATEL DĚKANÁTU A PODÍL VĚŘÍCÍCH .....	48
V.3 ANALÝZA ÚKONŮ DUCHOVNÍ SPRÁVY A JEJICH KOMPARACE S DEMOGRAFICKÝMI UDÁLOSTMI .....	51
V.3.1 Počet narozených a pokřtěných.....	51
V.3.2 Počet sňatků.....	55
V.3.3 Počet zemřelých a pohřbených .....	59
V.3.4 Počet prvních svatých přijímání .....	63
V.4 VÝVOJ POČTU MLADÝCH A PROGNÓZA VÝVOJE ŘÍMSKOKATOLICKÉ CÍRKVE V DĚKANÁTU.....	65
V.5 EKONOMIKA DĚKANÁTU .....	68
<b>VI PROSTOROVÉ ZMĚNY ŽIVOTA CÍRKVE V DĚKANÁTU</b> .....	<b>71</b>
VI.1 NAVYŠOVÁNÍ POČTU FARNOSTÍ VEDENÝCH ADMINISTRÁTOREM EXKURENDO.....	71
VI.2 KONCENTRACE NÁBOŽENSKÝCH AKTIVIT DO VĚTŠÍCH FARNOSTÍ A JEJÍ DŮSLEDKY .....	72

VI.3 JINÉ CÍRKEVNÍ AKTIVITY: ŠKOLSTVÍ, SOCIÁLNÍ SLUŽBY (CHARITNÍ DOMY), EXERCÍČNÍ DOMY, RODINNÁ CENTRA .....	73
<i>VI.3.1 Školství</i> .....	73
<i>VI.3.2 Církevní školy v uherskobrodském děkanátu</i> .....	74
<i>VI.3.3 Sociální služby</i> .....	75
<b>VII VÝZNAM CÍRKVE V DĚKANÁTU A JEJÍ SPOLEČENSKÁ ROLE..</b>	<b>80</b>
<b>ZÁVĚR</b> .....	<b>82</b>
<b>SOUHRN</b> .....	<b>83</b>
<b>SUMMARY</b> .....	<b>84</b>
<b>SEZNAM PRAMENŮ A LITERATURY</b> .....	<b>85</b>

## Úvod

Proč se věnovat vývoji římskokatolické církve na určitém území? Proč porovnávat počet věřících? Proč poukazovat na oblasti působení římskokatolické církve? Můžeme zaslechnout názor, že církev je v krizi, nebo že jsou Češi národem ateistů. A právě předchozí tvrzení bylo jedním z impulzů, který přispěl k vytvoření této práce. Stav církve v jednom děkanátu (pokud jen Arcidiecéze olomoucká jich má 21) přirozeně nemůže doložit stav církve v celé republice, ale přesto lze tímto poukázat na řadu (vnitro)církevních jevů a procesů s širším dopadem (například na zvyšující se počet kněží z okolních států atd.).

Co se týká slovního spojení „církve v krizi“, je spíše v nesnázích společnost než církve. Církve je zde více než 2000 let – mění se jen nepatrně, ale lidé dnešního světa, respektive jejich životní styl, se mění velmi výrazně. Od církve se často očekává tatáž dynamičnost. Církve se ovšem nemůže slepě podřizovat časově nebo místně omezeným módním trendům, nemůže se měnit stejně rychle jako počítačový software či módní doplňky. Samozřejmě vzniká celá řada nových církevních sborů či uskupení, které se snaží mnohem více přizpůsobit dnešnímu „modernímu člověku“, takový trend je ale přinejmenším sporný. Příkladem může být snaha mnoha církví o dialog a vzájemné propojení a naproti tomu další atomizace a štěpení na stále menší a lokálnější církevní útvary (mezi evangelickými a částečně též pravoslavnými církvemi), které tuto jednotu naopak tříští. Vzájemnému dialogu má napomáhat alespoň jeden společný týden<sup>1</sup> v roce, kdy se propojují a vzájemně sdílejí myšlenky jednotlivých křesťanských frakcí. Má tak docházet k částečnému názorovému sblížení.

Náboženské přesvědčení je sice osobní záležitost každého člověka, ale to, v co člověk věří nebo náboženství, které vyznává, se dále bezesporu promítá do jeho názorů a postojů. Stejně tak i vývoj rozložení či počtu věřících na daném území může poukázat na stav církve.

Věřím, že i tato studie poukáže na jednotlivé, ať už silné či slabé, stránky a prospěšné obory církevních institucí, zvláště pak římskokatolické církve.

---

<sup>1</sup> Týden jednoty křesťanů



## Cíle práce

Tématem práce bude vývoj římskokatolické církve na relativně malém území, ovšem s velkým významem vzhledem k počtu věřících. Diplomová práce si klade za cíl komplexní geografickou charakteristiku římskokatolické církve na území Děkanátu Uherský Brod. Cílem práce je také představit nejdůležitější složky děkanátu (farnosti) a poukázat na oblasti působení římskokatolické církve. Práce by měla poukázat, jak se v děkanátu vyvíjí římskokatolická církev po roce 1989, zda věřící získává, ztrácí nebo si udržuje dlouhodobý konstantní trend. Také by měla zjistit, k jakým změnám dochází z hlediska organizační struktury děkanátu (počet farností, počet duchovních aj.).

Autor zhodnotí validitu statistických dat, která poskytuje ČSÚ, srovná je s údaji vnitrocírkevní statistiky a pokusí se na jejich základě komplexně charakterizovat stav římskokatolické církve na nevelkém území a jeho dynamiku právě v posledních dvaceti letech. Práce by měla také okrajově ukázat všeobecný přehled ekonomického zajištění děkanátu a obecně srovnat státní podporu a vlastní financování farností z darů věřících či porovnat výši dotací na opravy s celkovými výdaji. Práce dále zmíní nejrůznější oblasti, do kterých církev postupně nově či znovu (po padesátiletém nuceném ukončení aktivit) proniká – školství, sociální služby, rodinná centra aj.

Jde o první podrobnou analýzu specifického území děkanátu, kterou lze však dále rozvíjet, případně doplnit novými čísly z aktuálních sčítání apod.

Práce bude rozdělena do sedmi celků. První z nich představí religiózní geografii jako vědní disciplínu. Nejvýznamnější církevní uskupení v České republice v současnosti objasní druhá kapitola. Ve třetí kapitole bude přiblížen historický vývoj římskokatolické církve do roku 1989, následně bude v práci popsána současná především demografická situace římskokatolické církve v ČR. Pátá část práce porovná statistická data o populaci na daném území (věková struktura, počet dětí ve školním věku, počet sňatků, úmrtí, narození apod.) tak, jak jsou k dispozici ve statistikách ČSÚ, s daty o základních úkonech duchovní správy (ve vnitrocírkevních statistikách zanesený počet křtů, sňatků, pohřbů, počet prvních svatých přijímání, počet dětí v náboženství, počet mladých věřících

ve farnosti apod.). Dále by práce měla postihnout vývoj těchto jevů v období po roce 1989 a dopady, které měla změna počtu a struktury věřících na prostorovou organizaci církevního života (slučování far a navyšování počtu farností vedených administrátorem exkurendo, předpoklad „koncentrace“ náboženských aktivit do větších farností a snižování frekvence návštěvnosti v malých farnostech). Budou rozebrány také církevní aktivity jako jsou školství, sociální služby,<sup>2</sup> rodinná centra aj. Tento celek se bude věnovat veškerému působení římskokatolické církve v děkanátu, ale zmíní i případné další aktivity v diecézi, které není možné na tomto území provozovat, např. vysokoškolské katolické hnutí. Úlohu církve ve společnosti představí poslední kapitola.

Této problematice nebyla v územním detailu diecéze dosud věnována rozsáhlejší studie, mimo několika statistik či analýz při celkovém hodnocení diecéze.

V textu se bude střídat výklad a vlastní autorské hodnocení. Budou použity jak běžné literární zdroje, tak i prameny. Aby se v práci předešlo jednostrannému pohledu, je využito pramenů ze sčítání lidu, vnitrocírkevních sčítání a statistik a jejich vzájemné srovnání.

---

<sup>2</sup> především charitní domy

# I Religiózní geografie

Diplomovou práci lze zahrnout do oboru religiózní geografie. Obecně bude tedy nastíněn vývoj této vědní disciplíny a také oblasti zájmu religionistiky.

## I.1 Odborná terminologie

Pro pochopení souvislostí a případné nezaměňování výrazů důležitých zvláště pro tuto práci, je zařazena kapitola věnující se odborné terminologii. Je totiž mnoho nejrůznějších definic náboženství a stejně tak řada pojmů, které lze zaměnit. Příkladem může být třeba sekularizace, která může označovat jednak vyvlastnění církevního majetku, pozemků, zrušení uživatelského práva k vlastnictví, ale také např. zproštění duchovní osoby závazných řádových slibů a v neposlední řadě (především v poslední době) uvolňování církevních tradic.

Z pohledu teologie lze *náboženství* definovat takto: „*Náboženství je vztah člověka k transcendentní skutečnosti.*“<sup>3</sup> Volné vymezení náboženství poskytl religionistice R. Otto a M. Eliade: „*Náboženství začíná tam, kde je úcta k posvátnému.*“<sup>4</sup> Náboženství je významným jevem ve společnosti a stejně výrazně působí na socioekonomické vlastnosti určité oblasti.

Přirozeným vývojem podobně nábožensky smýšlejících jedinců vzniká uspořádané společenství, tj. *církev*. Slovo vychází z řeckého *kyriaké*, to znamená „patřící Pánu“. *Církev* je hierarchicky uspořádané společenství založené Ježíšem z Nazareta, která věří v Ježíše jako Spasitele a Božího Syna.<sup>5</sup> Kromě společenství jako takového církev konstruuje své struktury, organizace, zavádí pravidla (kanonické právo aj.).<sup>6</sup>

Termín *religiozita* lze vysvětlit jako „*přítomnost náboženství v populaci.*“<sup>7</sup> Religiozita nemusí být nutně podmíněna příslušností k některé z církví. Jedná se spíše o povahové předpoklady k vnímání duchovních skutečností. Tento termín více objasní a přiblíží i následující kapitola.

<sup>3</sup> Srov. ŠTAMPACH, I. O. *Přehled religionistiky*. Praha : Portál, 2008, s. 30.

<sup>4</sup> Tamtéž, s. 21.

<sup>5</sup> Srov. ELSER, M. et al. *Encyklopedie náboženství*. Kostelní Vydří : Karmelitánské nakladatelství, 1997, s. 54.

<sup>6</sup> Srov. GRAUBNER, J. Úvodní slovo. In ODEHNAL, F. *Olomoucká arcidiecéze na prahu třetího tisíciletí*. Olomouc : Burget, 1999, s. 7.

<sup>7</sup> Srov. ŠTAMPACH, I. O. *Přehled religionistiky*. Praha : Portál, 2008, s. 45.

Ve výčtu pojmů nesmíme opomenout *konfesi*. Konfese (nebo též náboženské vyznání) vyjadřuje formálně ústřední výpovědi víry specifického náboženského společenství. Neobsahuje souhrnný obsah o víře, jde jen o akt vyslovení či přihlášení se k náboženskému vyznání.<sup>8</sup> Při sčítání lidu, domů a bytů bývá zjišťováno zejména náboženské vyznání. Český statistický úřad (dále jen ČSÚ) chápe náboženské vyznání jako účast na náboženském životě některé církve či případný vztah k ní.

Konfese každého člověka je odlišná, někteří lidé jsou nábožensky lhostejní. Spadají tak do kategorie *nábožensky indiferentního obyvatelstva*. Nábožensky indiferentní člověk nehodnotí náboženská dogmata a zároveň nepřihlíží ke skutečnosti, že může existovat jenom jediné pravé, Bohem zjevené náboženství.<sup>9</sup>

K velmi důležitým oborům religionistiky patří *náboženská fenomenologie*. Tato disciplína zkoumá a vzájemně srovnává náboženské jevy nejrůznějších kultur a etnik. Na základě výzkumů pak odhaluje shody náboženských struktur.

Naproti konfesi stojí *ateismus*. Ateismus nelze vykládat jako “odmítání Boha“, protože v tomto případě vzniknou metodologické problémy s neteistickými religiozními systémy. Podle důvodů, které se uvádějí při popírání náboženství, případně i podle důsledků, které z nich vyplývají, se vyčleňují jednotlivé formy ateismu.<sup>10</sup>

*Forem ateismu* je celá řada: pozitivní, negativní, skeptický, praktický, teoretický. Ve vyspělých společnostech několik desetiletí dominuje především praktický ateismus. Vyskytuje se často u lidí, kteří teoreticky věří v Boha, ale žijí tak, jako by Bůh nebyl. *Praktický ateismus* spočívá ve stylu života zaměřeného hlavně na hmotný svět.

Rozhodně je nutné od těchto forem odlišovat *agnosticismus*. Ten sice hlásá, že je nemožné dokázat jsoucnost Boha, protože naše poznání se omezuje pouze na jevy přístupné osobní zkušenosti, zároveň však říká, že pro rozum také není možné dokázat neexistenci Boha.

---

<sup>8</sup> Srov. ELSER, M. et al. *Encyklopedie náboženství*. Kostelní Vydří : Karmelitánské nakladatelství, 1997, s. 384.

<sup>9</sup> Srov. MERELL, J. *Malý bohovědný slovník*. Praha : Ústřední církevní nakladatelství, 1963, s. 197.

<sup>10</sup> Srov. VÁŇOVÁ, L. *Změny územní diferenciacie náboženského vyznání obyvatel Zlínska*. Olomouc, 2003. Diplomová práce. Univerzita Palackého v Olomouci, s. 16.

K ateistům jsou mnohdy neprávem řazeni lidé, kteří například při sčítání uvedou “bez vyznání“. Tento údaj ovšem může být interpretován jednak jako *nenáboženská orientace*, a zároveň jako *nepřiřazení vlastního náboženství k žádnému ze známých směrů* jasně určených názvem.<sup>11</sup>

Faktický stav religiozity se snaží co nejpřesněji zdokumentovat i statistici, proto se průběžně mění formy a způsoby jejího zjišťování. Například v následujícím sčítání v roce 2011 bude mít otázka na náboženské vyznání zcela odlišnou podobu.

## **I.2 Religiózní geografie a její vývoj**

V ruské, německé či anglické geografické škole se používá termín geografie náboženství. Někteří vědci však označují disciplínu za religiózní geografii. V českém prostředí je používanější termín religiózní geografie, jež má oproti geografii náboženství přece jen jisté rozdíly. Mezi ty nejdůležitější patří to, že religiózní geografie zkoumá „*úlohu náboženství při utváření lidského chápání světa a pozice člověka v jeho rámci*“,<sup>12</sup> avšak geografie náboženství zohledňuje spíše prostorové aspekty náboženských systémů a reciproční působení mezi krajinnou sférou a religiózními systémy.

Pro pochopení vzniku a následného vývoje religiózní geografie je vhodné vycházet z historických reálií. Rozšířením náboženských jevů se zabírali už starořeční učenci (Aristoteles, Strabón, Anaximandros), poukazovali na vztahy mezi prostředím a různými religii, chyběl jim ovšem jakýkoliv generalizující prvek.<sup>13</sup> V průběhu středověku byla geografie chápána jako religiózní a vysloveně sloužila potřebám teologie.

Pojem religiózní geografie byl v odborné literatuře zaveden až v 17. století.<sup>14</sup> Za vlastní počátek religiózní geografie se však podle M. Büttnera považuje už 16. století, kdy se jednotlivé vědy přestaly řídit starořeckou filozofií

---

<sup>11</sup> Srov. ŠTAMPACH, I. O. *Přehled religionistiky*. Praha : Portál, 2008, s. 51.

<sup>12</sup> STUMP, R. W. *The geography of religion – Introduction*. *Journal of Cultural Geography*. 1986 : 7, s. 1–3.

<sup>13</sup> Srov. FRAJER, V. Úvod do religiózní geografie. In GARDAVSKÝ, V. *Otázky geografie 4*, Praha : Česká geografická společnost, 1997, s. 7.

<sup>14</sup> Srov. MATLOVIČ, R. *Geografia religii*. Prešov : Fakulta humanitných a prírodných vied Prešovskej univerzity v Prešove, 2001, s. 11.

a přetransformovaly se na teologicky orientované disciplíny.<sup>15</sup> Hlavním úkolem religiózní geografie bylo v té době především zkoumání prostorového rozšíření křesťanství. Byly sledovány například dopady misionářské činnosti nebo naopak církev shromažďovala data o místech, kde chtěla založit misie aj.

Postupně došlo k uvolnění vztahů mezi teologií a geografii. Společně s touto rozlukou se objevuje nová zásadní problematika a tou je vztah přírodního prostředí a religii. Díla v té době byla pod filozofickým vlivem myšlenek Voltaira a hlavně Ch. L. Montesquieu<sup>16</sup>. Dalším důležitým představitelem v tomto období byl I. Kant. Ten považoval za nutné reflektovat vliv náboženství na charakter a kulturu národa. Zkoumal také změny, jež vznikají v náboženství při jeho šíření do nových oblastí.

V roce 1795 byl poprvé použit termín religiózní geografie v díle *“Ideen über religiöse Geographie“* jehož autorem je G. H. Kasche. V díle jsou hodnoceny souvislosti a vlivy náboženství, které tvoří specifický charakter jednotlivých regionů.<sup>17</sup>

Další důležitá etapa vývoje religiózní geografie je spojována s M. Weberem. V letech 1920–21 přišel s obratem tehdejší enviromentálně-deterministického pojetí geografie. Místo zkoumání působení geografického prostředí na náboženství prosazoval odkrytí vlivu náboženství na sociální a ekonomické struktury.<sup>18</sup> Teprve po II. světové válce byly Weberovy myšlenky dále rozpracovány a propagovány díky C. Trollovi. Troll vycházel ze vztahů mezi náboženstvím a prostředím. Tvrdil, že religiózní geografie se má zaměřit právě na vliv náboženství na okolní prostředí.<sup>19</sup> Ve šlépějích Trollovy školy šel například K. Hottes, který mimo jiné prosazoval názory úzké souvislosti mezi religiózní a sociální geografii.

---

<sup>15</sup> Srov. MATLOVIČ, R. *Geografia religii*. Prešov : Fakulta humanitných a prírodných vied Prešovskej univerzity v Prešove, 2001, s. 12.

<sup>16</sup> celým jménem Charles Louis de Secondat, baron de La Brède et de Montesquieu

<sup>17</sup> Srov. Tamtéž, s. 14.

<sup>18</sup> Srov. Tamtéž, s. 15.

<sup>19</sup> Srov. FRAJER, V. Úvod do religiózní geografie. In GARDAVSKÝ, V. *Otázky geografie 4*, Praha : Česká geografická společnost, 1997, s. 8.

Následně se objevují rozборы prostorových aspektů náboženských komunit, například způsob osídlování, aktivity v oblasti sociální infrastruktury, ekonomická koncepci komunity aj.<sup>20</sup>

Druhá polovina 60. let 20. století přinesla výrazný zlom ve vývoji, respektive ve změně chápání religiόzní geografie. O změny se zasloužili především D. E. Sopher a Å. Hultkrantz. Přišli s koncepcí integrace výzkumu geografie a religionistiky při zkoumání vzájemných vztahů náboženství a prostředí.

Sopherova koncepce religiόzní geografie je syntézou její geografické a religionistické stránky a zavádí nový pojem „religiόzní systém“.<sup>21</sup> Systém se vyznačuje mírou svého rozšíření, způsobem, kterým organizuje své vyznavače a prostředky šíření.

Kromě výše zmíněných autorů nových metod se objevil ještě M. Büttner, který sestavil tzv. Bochumský model vzájemného působení mezi náboženstvím a geografickým prostředím. Tento model má tři úrovně: ideologickou, sociální a krajinnou.

Střední sociální úroveň tvoří religiόzní organismus, který se skládá z obyvatelstva s charakteristickými vlastnostmi a církevních institucí. To umožňuje na ideologické úrovni vnést do činností různými formami náboženský život. Hlavním bodem religiόzní geografie je dle M. Büttnera právě střední sociální úroveň jako zprostředkující síla mezi náboženstvím a geografickým prostředím. Některými oblastmi právě této sféry se bude zabývat i diplomová práce.

Religiόzní geografie ve svém zkoumání úzce spolupracuje s religionistikou a dále pak s historií, etnografií, sociologií a teologií.

Religiόzní geografie především pak v geografickém výzkumu, má náležité zázemí v Německu, USA a Polsku. Také na Slovensku je široká základna geografů, kteří se religiόzně-geografickým otázkám věnovali už v první polovině 20. století. Mezi současné význačné autory patří R. Matlovič, Š. Očovský, Š. Poláčik a J. Matulník. Právě Josef Matulník a kolektiv sestavili v roce 2008 rozsáhlou analýzu religiozity katolíků na Slovensku. Jde o první celoslovenský

<sup>20</sup> Srov. FRAJER, V. Úvod do religiόzní geografie. In GARDAVSKÝ, V. *Otázky geografie 4*, Praha : Česká geografická společnost, 1997, s. 8.

<sup>21</sup> Tamtéž, s. 9.

sociologický výzkum katolické religiozity, který byl sestavován a konzultován také s polskými odborníky.<sup>22</sup>

Česká republika nemá sice tak rozsáhlou základnu odborníků jako třeba zmíněné Slovensko, ale přesto se problematice věnují například v Ústavu religionistiky Filozofické fakulty Masarykovy Univerzity v Brně. Na Univerzitě Karlově v Praze se pak geografickým výzkumem religiózní krajiny Česka zabývají soustavněji M. Hupková či T. Havlíček.<sup>23</sup>

V současné době se religiozitou rozumí informace o zastoupení jednotlivých náboženství v jednotlivých zemích či regionech. Spolehlivost metod a kvalita informací je pak dána vědeckou úrovní postupu, ale i možným ideologickým zkreslením aj.<sup>24</sup>

---

<sup>22</sup> Srov. MATULÍK, J. et al. *Analýza religiozity katolíkov na Slovensku*. Bratislava : Teologická fakulta Trnavskej univerzity v Trnave, 2008, s. 9.

<sup>23</sup> HAVLÍČEK, T. Religiózně-geografické aspekty procesu transformace Česka. In Wahla, A. (ed). *Geografie a proměny poznání geografické reality*, Sborník příspěvků : Ostrava, 2004, s. 93–101.

<sup>24</sup> Srov. ŠTAMPACH, I. O. *Na nových stezkách ducha*, Praha : Vyšehrad 2010, s. 27.



## II Náboženské poměry v okrese Uherské Hradiště

Na území České republiky bylo k 1. 1. 2011 celkem 32 registrovaných církví a náboženských společností. Z hlediska počtu členů patří mezi významnější z nich na území okresu Uherské Hradiště celkem 7 registrovaných církví (Apoštolská církev, Církev Adventistů sedmého dne, Církev československá husitská, Církev římskokatolická, Českobratrská církev evangelická, Náboženská společnost Svědkové Jehovovi, Pravoslavná církev v českých zemích). Jmenované církve měly na území okresu při posledním sčítání v roce 2001 alespoň 100 věřících. Jejich stručná charakteristika je zařazena jako výchozí informace pro další hodnocení náboženské situace v České republice.

Při sčítání lidu, domů a bytů v letech 1991 a 2001 bylo sledováno i náboženské vyznání. Bohužel nešťastně formulovaná otázka při sčítání v roce 2001 přispěla k nepřesnostem celkového počtu věřících a lidí bez vyznání v České republice.<sup>25</sup>

Občané ČR se při sčítání sice mohli rozhodnout, zda se považují za věřící, nebo bez vyznání, ovšem kolonka „bez vyznání“ byla nejasná, protože sem lze zahrnout jak ateisty, tak osoby lhostejné k víře či agnostiky aj. Kdo ovšem nechtěl vyznání doplnit, mohl kolonku zcela vynechat. Mnoho osob navíc nenašlo příslušnost k některé z církví, přestože věří, že nějaká vyšší síla existuje.

Další poněkud rozporuplnou záležitostí je možnost uvádět příslušnost k římskokatolické církvi, přestože jde o církve sui iuris<sup>26</sup> ve společenství s římskokatolickou církvi, tj. de facto její součástí.

Výhodou sčítání je však to, že jsou dotázáni všichni, a nikoli jen vzorek obyvatel, i když metodologickou nesnází mohou být odpovědi za sčítané nezletilé osoby poskytované rodiči nebo prostřednictvím zákonných zástupců.<sup>27</sup>

---

<sup>25</sup> Srov. ŠTAMPACH, I. O. *Přehled religionistiky*. Praha : Portál, 2008, s. 51.

<sup>26</sup> Církve sui iuris – partikulární církve, které tvoří společně katolickou církev.

<sup>27</sup> Srov. Tamtéž, s. 51.

**Tabulka 1: Seznam registrovaných církví a náboženských společností k 1. 1. 2011**

	<b>Církev / Náboženská společnost</b>	<b>Datum registrace</b>
1.	Apoštolská církev	1. 9. 1991
2.	Bratrská jednota baptistů	1. 9. 1991
3.	Buddhismus Diamantové cesty linie Kama Kagjü	8. 6. 2007
4.	Církev adventistů sedmého dne	1. 9. 1991
5.	Církev bratrská	1. 9. 1991
6.	Církev československá husitská	1. 9. 1991
7.	Církev Ježíše Krista Svatých posledních dnů v České republice	1. 9. 1991
8.	Církev Křesťanská společenství	20. 6. 2002
9.	Církev Nová naděje	3. 9. 2009
10.	Církev řeckokatolická	1. 9. 1991
11.	Církev římskokatolická	1. 9. 1991
12.	Církev Slovo života	6. 8. 2010
13.	Církev živého Boha	15. 12. 2007
14.	Česká hinduistická náboženská společnost	25. 11. 2002
15.	Českobratrská církev evangelická	1. 9. 1991
16.	Evangelická církev augsburského vyznání v České republice	1. 9. 1991
17.	Evangelická církev metodistická	1. 9. 1991
18.	Federace židovských obcí v České republice	1. 9. 1991
19.	Jednota bratrská	1. 9. 1991
20.	Křesťanské sbory	1. 9. 1991
21.	Luterská evangelická církev augsburského vyznání v České republice	19. 1. 1995
22.	Mezinárodní společnost pro vědomí Krišny, Hnutí Hare Krišna	21. 11. 2002
23.	Náboženská společnost českých unitářů	1. 9. 1991
24.	Náboženská společnost Svědkové Jehovovi	1. 9. 1993
25.	Novoapoštolská církev v České republice	1. 9. 1991
26.	Obec křesťanů v České republice	4. 9. 2002
27.	Pravoslavná církev v českých zemích	1. 9. 1991
28.	Ruská pravoslavná církev, podvorje patriarchy moskevského a celé Rusi v České republice	26. 5. 2007
29.	Slezská církev evangelická augsburského vyznání	1. 9. 1991
30.	Starokatolická církev v České republice	1. 9. 1991
31.	Ústředí muslimských obcí	17. 9. 2004
32.	Višva Nirmala Dharma	14. 7. 2007

*Zdroj: Rejstřík CNS ([http://www3.mkr.cz/cns\\_internet/](http://www3.mkr.cz/cns_internet/)) dne 1. 1. 2011.*

Následuje stručný přehled církví a náboženských společností, které vyvíjejí výraznější aktivity na území okresu Uherské Hradiště a mají v něm alespoň 100 členů. Některé církve či společnosti mají sice na území okresu nezanedbatelný počet věřících, ale jejich sbory, farnosti či diakonie nepůsobí ve sledovaném děkanátu (např. pravoslavná církev, svědci Jehovovi, apod.).

## II.1 Apoštolská církev

Letniční hnutí nazvané podle slavnosti Seslání Ducha svatého (v pohyblivém velikonočním kalendářním cyklu krátce před začátkem léta) ovlivnilo mnoho jednotlivých církví a sborů. Letniční hnutí klade zvláštní důraz na osobní zkušenost s Bohem skrze křest Duchem Svatým.<sup>28</sup> V České republice zastupuje letniční hnutí zejména Apoštolská církev.

Letniční církve nemají celosvětovou organizaci, ale od roku 1947 se pravidelně po třech letech scházejí ke světovým konferencím.<sup>29</sup>

U nás apoštolská církev vznikla ze samostatných letničních sborů už na počátku 20. století. Organizačně je přidružena k největší světové letniční církvi s názvem „Assemblies of God“. Patří k evangelikálním církvím. Dle vnitřních statistik měla církev k 1. 12. 2009 celkem 7 318 členů včetně dětí a čekatelů, 43 sborů, 49 stanic a 64 diaspor.<sup>30</sup> Na počátku roku 2011 bylo na území ČR registrováno 44 sborů s misijními stanicemi.<sup>31</sup> Každý sbor spravuje rada starších v čele s pastory. Celá církev na našem území je pak řízena Radou církve, v jejímž čele stojí biskup. Sídlo biskupa je v Kolíně. Podobně jako další církevní denominace vyvíjí sociálně-charitativní aktivity. V Kolíně je také zřízena vyšší odborná škola misijní a teologická.

Jeden sbor církve působí i ve sledovaném území v Uherském Brodě, jako sbor subordinovaný Uherskohradištské misijní stanici. Sjednocuje převážně členy v okrese Uherské Hradiště a několika přilehlých obcích okresu zlínského. Kromě

---

<sup>28</sup> Srov. ŠTAMPACH, I. O. *Na nových stezkách ducha*. Praha : Vyšehrad, 2010, s. 98.

<sup>29</sup> Srov. FILIPI, P. et al. *Malá encyklopedie evangelických církví*. Praha : Libri, 2008, s. 93.

<sup>30</sup> Převzato z: Apoštolská církev Česká republika [online]. 2011 [cit. 2011-01-17]. Sbory apoštolské církve. Dostupné z WWW: <<http://www.apostolskacirkev.cz/view2.php?rstema=13&stromhlmenu=6:13>>.

<sup>31</sup> Převzato z: Ministerstvo kultury [online]. 2011 [cit. 2011-01-17]. Rejstřík evidovaných právnických osob. Dostupné z WWW: <[http://www3.mkcr.cz/cns\\_internet/CNS/Seznam\\_CPO.aspx?id\\_subj=-1](http://www3.mkcr.cz/cns_internet/CNS/Seznam_CPO.aspx?id_subj=-1)>.

nedělních bohoslužeb se scházejí také přes týden v šesti diasporách. Sbor vznikl na jaře roku 1991 jako malá skupina věřících, kteří původně tvořili stanici Brněnského sboru. Znatelný nárůst členů zaznamenával sbor do roku 1995, v současné době roste spíše sporadicky. Čítá 138 členů včetně dětí, s různou pravidelností pak bohoslužby a akce navštěvuje asi 50 takzvaných návštěvníků (hledajících).<sup>32</sup>

## II.2 Církev adventistů sedmého dne

Adventisté navazují na protestantské směry v USA v 19. stol. a na myšlenkový odkaz W. Millera, který věřil, že díky výkladům Bible lze předpovědět nový Kristův příchod. Příchod byl vypočítán na rok 1843/44. Předpověď se nesplnila, což mělo za následek rozštěpení a vznik několika dalších denominací, mimo jiné i Svědků Jehovových.<sup>33</sup> Většinu následně sjednotil J. White v Adventisty sedmého dne. Adventisté usilují o zdravý a harmonický životní styl.

Adventismus se v českých zemích objevil na konci 19. stol., první sbor byl založen v roce 1902 v Praze.<sup>34</sup> Nyní je u nás denominace zaregistrována jako Církev adventistů sedmého dne a celkem v ní působí 151 sborů. *Sbory* jsou organizačně sjednocovány do tzv. sdružení. České, Slovenské a Moravskoslezské sdružení (do posledního jmenovaného spadá i Uherskobrodský sbor) společně tvoří vyšší organizační celek církve – tzv. *Česko-Slovenskou unii*.

Nejvyšší organizační jednotka, která sjednocuje všechny unie na světě, se označuje jako *Generální konference*. Její činnost zprostředkovávají tzv. divize. Naše unie je součástí Euro-Africké divize.<sup>35</sup>

K církvi se v České republice na základě sčítání v roce 2001 přihlásilo 9 757 osob, v okrese Uherské Hradiště pak 125 osob.<sup>36</sup> Počátkem roku 2011 čítaly

---

<sup>32</sup> Informace poskytl v březnu 2011 p. Marek Pindřák, 2. pastor sboru Apoštolské církve v Uherském Brodě.

<sup>33</sup> Srov. ELSER, M. et al. *Encyklopedie náboženství*. Kostelní Vydří : Karmelitánské nakladatelství, 1997, s. 9.

<sup>34</sup> Srov. VOJTÍŠEK, Z.: *Encyklopedie náboženských směrů v České republice*. Praha : Portál, 2004, s. 94.

<sup>35</sup> Tamtéž, s. 94.

<sup>36</sup> Sčítání lidu, domů a bytů 2001 – pramenné dílo.

dva sbory v okrese Uh. Hradiště 97 členů.<sup>37</sup> Jeden sbor církve působí i přímo v Děkanátu Uherský Brod. Sídlo tohoto sboru je v Uherském Brodě a sjednocuje převážnou většinu členů ve sledovaném území.

Vývoj sboru odpovídá většinovým trendům ve společnosti jako takové i trendům v celorepublikové církvi. V letech 1990–1997 docházelo k největšímu zájmu o duchovní rozměr života člověka. V tomto období sbor zaznamenává početní růst věřících. Tento zájem po roce 1997 opadl. Mírně se zvyšoval kolem roku 2000, ale v roce 2002 dochází k dalšímu poklesu počtu členů. Tento stav trvá i dnes, přesto uherskobrodský sbor čítá 41 členů včetně dětí. Dílčími projekty se společenství snaží reagovat na potřeby společnosti zvláště v sociální oblasti (organizace veřejných sbírek, návštěvy domovů důchodců, organizace volnočasových projektů pro mládež a střední generaci atd.).<sup>38</sup>

### II.3 Církev československá husitská

Církev československá (CČS) byla založena roku 1920 příslušníky kněžského spolku *Jednota katolického duchovenstva*, jehož reformní program byl odmítnut katolickou církví.<sup>39</sup> Do řad církve už v průběhu prvního roku přestoupilo přes půl milionu katolíků (až na výjimky české národnosti).<sup>40</sup> Adjektivum *husitská* bylo do názvu připojeno až v roce 1971. Počet členů rostl až do roku 1945, kdy bylo na našem území dosaženo maxima (826 576 osob), pak ale v tomto směru následovalo období těžkých ztrát.

Nyní je v interní evidenci Církve československé husitské (CČSH) řádově sto tisíc členů.<sup>41</sup> Přesnější stav CČSH vyplynul ze sčítání v roce 2001, kdy se k církvi přihlásilo pouze 99 103 osob.<sup>42</sup> Úbytek počtu věřících CČSH souvisí především s celkovým poklesem religiozity v ČR, ale nejen s ním. Dalším faktorem je nedostatek tradice. Postupně byla schválena v upraveném znění

<sup>37</sup> Informace poskytl v dubnu 2011 B.Th. Jakub Chládek, kazatel sboru Církve adventistů sedmého dne v Uherském Brodě.

<sup>38</sup> Informace poskytl v dubnu 2011 B.Th. Jakub Chládek, kazatel sboru Církve adventistů sedmého dne v Uherském Brodě.

<sup>39</sup> Srov. VOJTÍŠEK, Z. *Encyklopedie náboženských směrů v České republice*. Praha : Portál, 2004, s. 52.

<sup>40</sup> Srov. KADLEC, J. *Přehled církevních českých dějin 2*. Řím : Křesťanská akademie, 1987, s. 242.

<sup>41</sup> Srov. SALAJKA, M. *Portrét československé církve husitské*. Praha : Grafotechna Print s. r. o., 2007, s. 34.

<sup>42</sup> Sčítání lidu, domů a bytů 2001 – pramenné dílo.

Liturgie Farského. Průběžně se pracuje na novelizaci Ústavy, Základů duchovní péče a na dalších církevních normách.<sup>43</sup>

V ČR bylo na začátku roku 2011 registrováno 299 náboženských obcí CČSH. Za náboženskou obec jedná rada starších a za radu pak jménem obce farář. Nejvyšším představitelem v ČR je patriarcha jakožto předseda ústřední rady. Náboženská obec CČSH je zřízena také v Uherském Brodě.

## **II.4 Církev římskokatolická**

Největší počet věřících v ČR se hlásí právě k církvi římskokatolické. V roce 2001 šlo o 2 740 780 obyvatel, tj. 27 %.<sup>44</sup> Základními organizačními jednotkami církve jsou farnosti, děkanáty<sup>45</sup> a diecéze. Římskokatolická církev má také v ČR největší zastoupení co do počtu farností (u jiných církví jsou to sbory či obce). Další oblast, ve které Římskokatolická církev drží primát, jsou stavby. Stejně jako u ostatních církví došlo po roce 1989 k obnově a výstavbě kostelů či kaplí. Na území Děkanátu Uherský Brod je nyní 19 farností. Každá z farností má vlastní kostel, ale kromě toho je využíváno dalších 16 sakrálních objektů (9 filiálních kostelů a kaplí ve vlastnictví církve a 7 filiálních kostelů a kaplí ve vlastnictví obcí). Jedná se však pouze o objekty, které využívá k bohoslužebným účelům alespoň jednou ročně. Na tomto místě je nutné podotknout, že každá farnost spravuje několik menších kaplí apod., které v současné době nevyužívá a jejich přesný počet lze jen obtížně konkrétně stanovit (blíže o římskokatolické církvi kap. III. a IV.)

## **II.5 Českobratrská církev evangelická**

Církev navazuje na tradici české reformace, která byla přerušena rekatolizací v 17. a 18. stol. Má souvislou kontinuitu od tolerančního patentu z roku 1781, kdy zbytky utrakvistů a Českých bratří vyznali své augsburské nebo reformované

---

<sup>43</sup> Srov. SALAJKA, M. *Portrét československé církve husitské*. Praha : Grafotechna Print s. r. o., 2007, s. 34.

<sup>44</sup> Sčítání lidu, domů a bytů 2001 – pramenné dílo.

<sup>45</sup> V českých diecézích se děkanáty označují jako vikariáty.

vyznání. Dne 17. 12. 1918 se pak z českých protestantů vyznání augsburského a helvetského založila Českobratrská církev evangelická (ČCE).<sup>46</sup> Duchovním centrem se stala státem zřízená Husova evangelická fakulta v Praze.

Sjednocení vyvolalo zakládání nových sborů. Ve 20. letech 20. století ČCE zaznamenala v menší míře i přestupy z katolické církve, častěji než do ČCE však odpadlíci z katolické církve přecházeli do ČCH nebo zůstávali bezkonfesní. Katolickou církev sice opustilo půl milionů osob, ale do ČCE se registrovalo pouhých 60 000.<sup>47</sup>

V současné době má ČCE 261 farních sborů ve 13 seniorátech v Čechách a na Moravě. O věřící se stará 246 duchovních.<sup>48</sup>

Na základě sčítání v roce 2001 se k ČCE přihlásilo 117 212 osob.<sup>49</sup> Je tak druhým největším církevním uskupením na našem území, ale od předcházejícího sčítání ztratila bezmála 90 000 osob. Dle sčítání v roce 2001 bylo v okrese Uherské Hradiště 455 osob, (tj. 17% pokles proti roku 1991).<sup>50</sup>

## II.6 Náboženská společnost Svědkové Jehovovi

Kořeny náboženské společnosti spadají do 19. stol., kdy navázala na jeden z proudů štěpícího se adventistického hnutí. Adventistický kazatel Ch. T. Russell následně v Pittsburghu založil společnost, jež se nejprve nazývala „Vážní badatelé bible“.

Od r. 1931 nese společnost název Svědkové Jehovovi. Popírá božství Ježíše Krista, božství a osobu Ducha svatého. Tyto prvky vytváří odlišnost od křesťanských církví.<sup>51</sup> Hnutí má teokraticky úřadujícího prezidenta, jenž je volen doživotně. Hnutí se člení na pobočky, obvody, kroužky a shromáždění.<sup>52</sup> V České republice se k této organizaci hlásí 23 162 osob (sčítání 2001).<sup>53</sup>

<sup>46</sup> Srov. ELSER, M. et al. *Encyklopedie náboženství*. Kostelní Vydří : Karmelitánské nakladatelství, 1997, s. 61.

<sup>47</sup> Srov. KADLEC, J. *Přehled církevních českých dějin 2*. Řím : Křesťanská akademie, 1987, s. 243.

<sup>48</sup> Srov. FILIPI, P. et al. *Malá encyklopedie evangelických církví*. Praha : Libri, 2008, s. 42.

<sup>49</sup> Sčítání lidu, domů a bytů 2001 – pramenné dílo.

<sup>50</sup> Sčítání lidu, domů a bytů 2001 – pramenné dílo.

<sup>51</sup> Srov. VOJTÍŠEK, Z. *Encyklopedie náboženských směrů v České republice*. Praha : Portál, 2004, s. 98.

<sup>52</sup> Srov. ELSER, M. et al. *Encyklopedie náboženství*. Kostelní Vydří : Karmelitánské nakladatelství, 1997, s. 342.

<sup>53</sup> Sčítání lidu, domů a bytů 2001 – pramenné dílo.

Organizace je často velmi intolerantní vůči okolí, důsledně působí na své členy a vede až téměř agresivní misijní aktivity. Pozornost budí i příkazy, jež mohou ohrozit život svědků či jejich dětí (zákaz transfúze krve aj.). Díky tomu je jejich činnost značně kontroverzní.<sup>54</sup> Svědkové se snadno stávají objektem diskriminace.

Při srovnání výsledků sčítání z roku 1991 a 2001 však vyplývá, že došlo k nárůstu osob hlásících se právě k tomuto náboženskému společenství o téměř devět tisíc. Vlastní statistiky vykazují 15–16 tisíc, tj. minimální růst či dokonce pokles.<sup>55</sup> Dle výsledků sčítání se na Uherskohradištsku přihlásilo 104 členů (viz tabulka 2). Jehovistické modlitebny (tzv. sály království) se na území děkanátu nevyskytují, nejbližší je v Uherském Hradišti.

## II.7 Pravoslavná církev v českých zemích

Církev vznikla roku 1921 v tehdejší Čkoslovensku vysvěcením kněze čkoslovenské církve M. Pavlíka na biskupa, které provedl v Bělehradě srbský patriarcha Dimitrije. Biskup přijal jméno Gorazd po dávném předchůdci.<sup>56</sup> Tím se přihlásil k tradici slovanských věrozvěstů Konstantina a Metoděje, jejichž žákem Gorazd byl. Pravoslaví se výrazně opírá o národnostní tradice. Církevní práce se prolíná s dobročinnou a misijní činností.

Po II. světové válce se české pravoslaví převedlo ze srbské do ruské pravomoci (1950) a bylo značně posíleno i nuceným přičleněním řeckokatolíků k pravoslavné církvi, v roce 1955 mu pak byla moskevským patriarchátem poskytnuta autokefalita.<sup>57</sup>

Po skončení totality a po rozpadu Československa má církev nyní tuto podobu: Pravoslavná církev v českých zemích a na Slovensku je jedna autokefální místní církev ve dvou republikách – ČR a SR. V rámci ČR se dále člení na dvě eparchie (Pražskou a Olomoucko-brněnskou), dále pak na farnosti a filiálky.

---

<sup>54</sup> Srov. VOJTÍŠEK, Z. *Encyklopedie náboženských směrů v České republice*. Praha : Portál, 2004, s. 100.

<sup>55</sup> Srov. Tamtéž, s. 12.

<sup>56</sup> Srov. ELSER, M. et al. *Encyklopedie náboženství*. Kostelní Vydří : Karmelitánské nakladatelství, 1997, s. 287.

<sup>57</sup> Autokefální – národní pravoslavné církve v čele se svým patriarchou uznané ostatními pravoslavnými církvemi; srov. ŠTAMPACH, I. O. *Na nových stezkách ducha*. Praha : Vyšehrad, 2010, s. 78.



**Tabulka 2: Obyvatelstvo podle pohlaví a náboženského vyznání v okrese Uherské Hradiště**

okres Uherské Hradiště		1991			2001		
		celkem	muži	ženy	celkem	muži	ženy
<b>obyvatelstvo celkem</b>		<b>145 188</b>	<b>70 824</b>	<b>74 364</b>	<b>144 517</b>	<b>70 465</b>	<b>74 052</b>
z toho:	věřící	107 558	50 894	56 664	92 844	42 359	50 485
	Apoštolská církev (letniční hnutí)	32	14	18	143	72	71
	Bratrská jednota baptistů	19	11	8	34	15	19
	Církev Adventistů sedmého dne	124	55	69	125	57	68
	Církev bratrská	17	7	10	28	15	13
	Církev československá husitská	499	200	299	342	123	219
	Církev Ježíše Krista Svatých posl. dnů (mormoni)	.	.	.	45	17	28
	Církev řeckokatolická	25	13	12	45	25	20
	Církev římskokatolická	105 744	50 049	55 695	88 272	40 222	48 050
	Českobratrská církev evangelická	546	277	269	455	197	258
	Evangelická církev augsburského vyznání v ČR	122	65	57	64	25	39
	Evangelická církev metodistická	23	10	13	11	5	6
	Federace židovských obcí v ČR	10	3	7	9	4	5
	Jednota bratrská	9	3	6	7	5	2
	Křesťanské sbory	36	17	19	47	21	26
	Luterská evangelická církev augsburského vyznání v ČR	.	.	.	10	3	7
	Náboženská společnost českých unitářů	-	-	-	1	-	1
	Náboženská společnost Svědkové Jehovovi	72	38	34	104	51	53
	Novoapostolská církev v ČR	4	1	3	6	3	3
	Pravoslavná církev v českých zemích	46	20	26	108	53	55
	Slezská církev evangelická augsburského vyznání	22	10	12	5	4	1
	Starokatolická církev v ČR	94	42	52	12	6	6
	Církev sjednocení (moonisté)	.	.	.	-	-	-
	Scientologická církev	.	.	.	-	-	-
	Křesťanská společenství	.	.	.	9	3	6
	Anglikánská církev	.	.	.	2	1	1
	Islám	.	.	.	19	14	5
	Buddhismus	.	.	.	54	39	15
	Hinduismus	.	.	.	6	3	3
	hnutí Hare Kršna	.	.	.	2	1	1
ostatní a nepřesně určené <sup>1)</sup>	114	59	55	2 879	1 375	1 504	
podíl věřícího obyvatelstva v %	74,1	71,9	76,2	64,2	60,1	68,2	
bez vyznání	22 021	11 860	10 161	39 894	21 911	17 983	
nezjištěno	15 609	8 070	7 539	11 779	6 195	5 584	

<sup>1)</sup> v roce 1991 zahrnuje i církve, které se v roce 2001 zjišťovaly samostatně.

Zdroj: SLDB 1991 a SLDB 2001

**Tabulka 3: Složení obyvatelstva podle náboženského vyznání k 1. 3. 2001 – ČR**

náboženské vyznání		obyvatelstvo celkem		muži		ženy	
		abs.	v %	abs.	v %	abs.	v %
<b>obyvatelstvo celkem</b>		10 230 060	100,0	4 982 071	100,0	5 247 989	100,0
z toho:	1. bez vyznání	6 039 991	59,0	3 099 810	62,2	2 940 181	56,0
	2. věřící	3 288 088	32,1	1 424 420	28,6	1 863 668	35,5
z toho:	Apoštolská církev	4 565	0,0	2 061	0,0	2 504	0,0
	Bratrská jednota baptistů	3 622	0,0	1 584	0,0	2 038	0,0
	Církev adventistů sedmého dne	9 757	0,1	4 149	0,1	5 608	0,1
	Církev bratrská	9 931	0,1	4 403	0,1	5 528	0,1
	Církev československá husitská	99 103	1,0	37 717	0,8	61 386	1,2
	Církev Ježíše Krista Svatých posledních dnů	1 366	0,0	653	0,0	713	0,0
	Církev řeckokatolická	7 675	0,1	3 454	0,1	4 221	0,1
	Církev římskokatolická	2 740 780	26,8	1 184 162	23,8	1 556 618	29,7
	Českoobratrská církev evangelická	117 212	1,1	49 137	1,0	68 075	1,3
	Evangelická církev augsburského vyznání v ČR	14 885	0,1	6 176	0,1	8 709	0,2
	Evangelická církev metodistická	2 694	0,0	1 130	0,0	1 564	0,0
	Federace židovských obcí v ČR	1 515	0,0	799	0,0	716	0,0
	Jednota bratrská	3 426	0,0	1 469	0,0	1 957	0,0
	Křesťanské sbory	6 927	0,1	3 082	0,1	3 845	0,1
	Luterská evangelická církev a. v. v ČR	5 412	0,1	2 357	0,0	3 055	0,1
	Náboženská společnost českých unitářů	302	0,0	155	0,0	147	0,0
	Náboženská společnost Svědkové Jehovovi	23 162	0,2	9 367	0,2	13 795	0,3
	Novoapoštolská církev v ČR	449	0,0	186	0,0	263	0,0
	Pravoslavná církev v českých zemích	22 968	0,2	10 019	0,2	12 949	0,2
	Slezská církev evangelická augsburského vyznání	14 020	0,1	6 343	0,1	7 677	0,1
Starokatolická církev v ČR	1 605	0,0	687	0,0	918	0,0	
ostatní a nepřesně určené	196 712	1,9	95 330	1,9	101 382	1,9	
3. nezjištěno	901 981	8,8	457 841	9,2	444 140	8,5	

Zdroj: SLDB 2001

V rámci Zlínského kraje má jen 3 farnosti. V současné době dochází spíše k pozvolnému nárůstu věřících, což je možné spojovat s přílivem ruských a ukrajinských imigrantů.

K církvi se v ČR na základě sčítání v roce 2001 přihlásilo 22 968 osob, v okrese Uherské Hradiště pak 108 osob.<sup>58</sup>

<sup>58</sup> Sčítání lidu, domů a bytů 2001 – pramenné dílo.

Současná náboženská situace v souvislosti s představenými církevními společnostmi může evokovat dojem, že s růstem životní úrovně klesá zájem o duchovní hodnoty a společně s tím i o církev obecně. Toto hodnocení by ovšem bylo příliš krátkozraké. Materialismus a konzumní životní styl však výrazně ovlivnily vztah lidí k víře tak, že ji vytěsňují ze svého života nebo dokonce z církví odcházejí. Nutno však také podotknout, že některé výše uvedené denominace v posledních letech věřící získávají.

Velmi sekularizovaná česká společnost odmítala po roce 1989 jakoukoliv politickou hegemonii církve, ale přijímala velmi pozitivně její charitativní, vzdělávací a kulturní činnost.<sup>59</sup>

Pro katolickou církev „*nový prostor svobody mnoho nevyřešil, je jako prázdný prostor, který je třeba ještě naplnit.*“<sup>60</sup> Na základě tohoto stavu se v 90. letech nejen katolická církev pozvolna učila žít v získané svobodě. Církev se také musela vypořádat s dějinnými okolnostmi či předsudky. Přitažlivost blahobytu a diferenciací společnosti po roce 1989 výrazně zrychlila proces ideologické prázdnoty. Nevyřešené problémy minulosti však podněcují i současné společenské problémy.

„*Církev má svou historii, své vztahy, radosti i trápení, má své zvyky.*“<sup>61</sup> Pro pochopení přítomnosti je mnohdy nutné poznat také minulost. Současná společnost však rychle od tradic upouští, snaží se odpoutat od minulosti a žít právě dneškem.

V soudobé české sociologii náboženství, pro kterou je typická účast na mezinárodních kvantitativních výzkumech, však až na výjimky absentují kvalitativní výzkumy.<sup>62</sup>

Církev se musí zamyslet, zda formy jejich činnosti odpovídají současným životním představám lidí. Hovoří se sice o úbytku věřících, naproti tomu církevní představitelé mnohdy pozorují růst hluboce věřících.

---

<sup>59</sup> Srov. HALÍK, T. *Víra a kultura. Pokoncilní vývoj českého katolicismu v reflexi časopisu Studie*. Praha, 1995, s. 96–104.

<sup>60</sup> REICHEL, F. *Pět let v prostoru svobody. Exkluzivní rozhovor KT s arcibiskupem M. Vlkem*. KT, 1994, č. 46, s. 1.

<sup>61</sup> GRAUBNER, J. Úvodní slovo. In ODEHNAL, F. *Olomoucká arcidiecéze na prahu třetího tisíciletí*. Olomouc : Burget 1999, s. 7.

<sup>62</sup> Srov. NEŠPOR, Z. R. *Jaká víra? Současná česká religiozita/spiritualita v pohledu kvalitativní sociologie náboženství*. Praha : SOÚ AV ČR, 2004, s. 108.

### III Římskokatolická církev na dnešním území ČR před rokem 1989

V průběhu staletí se na dnešním území ČR postupně formovalo několik státních útvarů, vystřídala se zde celá řada panovníků a během toho také docházelo k šíření či naopak stagnaci římskokatolické církve. Dvacáté století, potažmo i začátek století 21. v tomto trendu netvoří žádnou výjimku, ať již se to týká státních útvarů (resp. jejich charakterů), vládnoucích garnitur či celé řady sociálně významných událostí. Rok 1918 a s ním spojená konstituce samostatného státu je období spojené s výrazným osvobozením církve od státní moci. Nutno ovšem dodat, že: „*Po vzniku Československa doplatila katolická církev na to, že byla dlouhodobě podřízena a manipulována habsburskou monarchií. Velmi těžko zvládala změněné podmínky, které posílily reformně naladěné kněžstvo.*“<sup>63</sup>

Tato doba, období tzv. "první republiky", která vznikla po rozpadu Rakouska-Uherska, měla značný vliv na obyvatelstvo. Lidí se zmocnilo revoluční nadšení ze získané svobody. Svobodné politické postoje Československé republiky umožnily působení dalších křesťanských církví. Česká společnost tak dospěla k náboženskému pluralismu.<sup>64</sup>

Mezinárodní válečný konflikt vystřídal vnitřní boj ideologický. Objevily se úvahy o odluce církve od státu, o rušení klášterů, odstraňování pojmu Boha z veřejného i soukromého života. Od římskokatolické církve se oddělila církev československá, byly ničeny sochy svatých, kříže, atd. Zazněly také výzvy k odstranění náboženství ze škol apod.

Pražská i olomoucká arcidiecéze zůstaly bez správců. Prorakousky smýšlející olomoucký arcibiskup Lev Skrbenský z Hříště<sup>65</sup> byl přinucen koncem roku 1920 k abdikaci. Arcibiskupem byl jmenován všeobecně oblíbený Antonín Cyril Stojan. Důkladnými změnami bylo především dosaženo obsazení biskupství českými biskupy mimo litoměřického.

<sup>63</sup> BOHÁČ, Z. *Atlas církevních dějin českých zemí 1918–1999*. Kostelní Vydří, 1999, s. 35.

<sup>64</sup> Srov. VOJTÍŠEK, Z. *Encyklopedie náboženských směrů v České republice*. Praha : Portál, 2004, s. 26.

<sup>65</sup> Skrbenský z Hříště, Lev (1863–1938) církevní hodnostář. V roce 1901 byl kreován kardinálem. V letech 1916–1920 arcibiskup olomoucký a metropolita moravský. Podrobněji viz např. BUBEN, M. M. *Encyklopedie českých a moravských sídelních biskupů*. Praha : Logik s.r.o., 2000.

Radikálové na výše zmíněné procesy reagovali založením Církve československé. „Dne 11. ledna 1920 představila se Církev československá veřejnosti v svolání „Národu československému“, a to jako „sbor Páně na základě evangelia Kristova“, jako společenství respektující svobodu svědomí.“<sup>66</sup> Do roku 1930 opustila římskokatolickou církev (dále ŘKC) asi jedna pětina všech českých věřících, přibližně 800 000 osob, velká část jich zůstala bez vyznání.<sup>67</sup>

V době velké hospodářské krize, doprovázené masivním nárůstem nezaměstnanosti se mnoho lidí ocitlo na pokraji bídy. S dalšími sociálními rozdíly to nakonec vedlo k rozporům a diferenciaci mezi lidmi. Kněží se snažili tyto nedostatky zmírnit, ale jejich možnosti nebyly velké. Při řešení sociálních, zdravotních nebo školských problémů pomáhaly obyvatelstvu nejrůznější církevní řády. Dále byly zakládány dětské opatrovny, sirotčince, útulky, ústavy, nemocnice, charitní spolky apod. Zařízení byla vybudována státem a pracovaly zde řádové sestry nebo byla zřízena přímo církevním řádem v prostorách kláštera.

Situace se ale nakonec uklidnila a římskokatolická církev i přes ústupky zůstala poměrně silným prvkem prvorepublikové společnosti. Stejně tak některé farnosti v děkanátu Uherský Brod dlouhodobě patřily k čistě českým obcím s velmi vysokým podílem římskokatolických věřících.<sup>68</sup>

Ve 40. letech 20. století se pozvolna objevuje další perzekuce, ale tentokrát celého národa. Už na podzim roku 1938 začalo omezování výuky na českých vysokých školách. Po vzniku Protektorátu Čechy a Morava v roce 1939 bylo německými okupačními úřady řízeno veškeré dění a to až do konce války, do úplné porážky Německa. Nacistické bezpečnostní složky úzce spolupracovaly v oblasti církví se státními orgány. Na řadě míst nacisté využívali i provokatérů pro pochybné procesy či udání. Nesvoboda a s ní spojená perzekuce církve, ale s pádem nacismu neskončily. Vítězný únor odstartoval násilné potlačení svobodné plurality stran a přechod od demokracie k totalitě pod vedením KSČ.

---

<sup>66</sup> SALAJKA, M. *Portrét československé církve husitské*. Praha : Grafotechna Print s. r. o., 2007, s. 28.

<sup>67</sup> Srov. FRANZEN, A. *Malé církevní dějiny*. Praha : Zvon, 1992, s. 301.

<sup>68</sup> Srov. BARTOŠ, J., Schulz, J., Trapl, M. *Historický místopis Moravy a Slezska v letech 1848–1960*. Ostrava : Profil, 1982, svazek VIII, s. 160.

Vláda komunistické strany mezi lety 1948–1989 viděla v církvi úhlavního nepřítele a po roce 1948 začala pronásledovat její představitele.<sup>69</sup>

K 1. lednu 1949 vstupuje v platnost komunistická správní reforma, jíž se rušily samosprávné země a vytvářely se centralisticky spravované kraje. 10. června 1949 začala působit Katolická akce, což byla rozkolnická organizace založená z popudu představitelů KSČ za pomoci tzv. vlasteneckých kněží. Její vedení se usídlilo v krátce předtím násilně zabraných budovách skutečně Katolické akce (KA). „*Chceme jim vzít vše, co dosud mají. Bude použito i dosavadních místností KA a zkrátka Katolická akce by figurovala dál, jen s naším novým obsazením a pod naším vedením.*“<sup>70</sup> Jejím hlavním úkolem byla nenápadná infiltrace katolické církve a nahrazení biskupů v řízení církve vedením poslušným komunistům. Vrcholným projevem je provokace proti arcibiskupu Beranovi, v jejímž důsledku se jeho dlouhodobá izolace změnila na domácí vězení.<sup>71</sup>

Vytvoření Katolické akce mělo být jedním z posledních kroků před vytvořením národní církve, která by pohltila ŘKC v Československu. Akce skončila naprostým fiaskem, zvláště poté co se od celé věci distancovali i samotní vlastenečtí kněží. Organizace byla tiše rozpuštěna, ale následovala řada razantních opatření. „*Mocenská opatření od roku 1949 byla krutá. Důležité zákroky: nejdříve omezení a pak zákaz tisku, nebo postavení Katolických novin pod kontrolu státních orgánů, odejmutí vedení matrik, zákaz provádět církevní obřady mimo kostel, poutě, procesí a jiné obřady na základě povolení úřadu, omezení a kontrola výchovy kněží, překážky vyučování náboženství na školách.*“<sup>72</sup>

Rok 1950 se stal zvláště v církevních dějinách zásadní. Bylo zrušeno vedení matrik na farách a začaly o ně pečovat státní orgány. Vzápětí následovalo vynesení těžkých trestů, jimiž skončil pražský proces s představiteli církevních řádů. Státní bezpečnost uskutečnila v noci ze 13. na 14. dubna první etapu zásahu

<sup>69</sup> Srov. VOJTÍŠEK, Z. *Encyklopedie náboženských směrů v České republice*. Praha : Portál, 2004, s. 26.

<sup>70</sup> KAPLAN, K. *Stát a církev v Československu v letech 1948–1953*. Brno : Doplněk, 1993, s. 77.

<sup>71</sup> Srov. ČAPKA, F. *Dějiny země Koruny české v datech*. Praha : Libri, 1999, s. 745.

<sup>72</sup> KAPLAN, K. Státní církevní politika 1948–1950. In HANUŠ, J., STRÍBRNÝ, J. *Stát a církev v roce 1950*. Praha : CDK, 2000, s. 17.

proti řeholníkům tzv. akce „K“.<sup>73</sup> Proces násilné likvidace mužských i ženských klášterů fakticky začal až 20. dubna 1950 výnosem o zrušení klášterů. Kromě přesunu z klášterů došlo k postupné centralizaci řeholníků do deseti předem vybraných konventů. Představení klášterů byli koncentrováni do internačního kláštera v Želivě. Nadto byl v kláštorech zaveden vězeňský režim. Druhá etapa následovala záhy (26. dubna – 4. května 1950). Bilance akce „K“ byla alarmující, neboť kromě zabavení obrovského majetku, bylo především internováno několik tisíc řeholníků.

Nejvíce pronásledována byla římskokatolická církev, méně pak nekatolické církve. Příkladem, že ani menší církve nebyly nikterak ušetřeny pronásledování, je církev řeckokatolická. Ta byla v roce 1950 zcela zlikvidována a správu jejích farností převzala v tzv. „Akci P“ církev pravoslavná. Kněží církve buď přestoupili k pravoslaví, nebo byli uvězněni.

*„Výsledkem dvouletého tažení komunistické moci byla ochrnutá a rozbitá církev. Vláda měla svůj aparát, kterým mohla prosazovat svoje tzv. vlastenecké kněze do funkcí v diecézích. Dosáhla toho, že si církev víceméně podřídila, ale nedosáhla druhé a důležitější části svého cíle, totiž oddělit kněze od biskupů a církve a věřící od Vatikánu a papeže.“<sup>74</sup>*

Komunistický režim posílil proticírkevní a sekularizační trend, ale ideálu odluky církvi od státu se vzdal, protože jejich závislost mu umožňovala kontrolovat a výrazně ovlivňovat vnitrocírkevní dění.<sup>75</sup>

Úřady rozhodovaly o jmenování a počtu duchovních. Stát velmi účinně církve kontroloval, státní souhlas mohl být duchovnímu bez udání důvodu kdykoliv odebrán. Duchovenská činnost bez státního souhlasu byla trestným činem maření církevního dozoru.<sup>76</sup>

Liberalizační hnutí roku 1968 – tzv. „Pražské jaro“ – bylo poraženo invazí vojsk Sovětského svazu a dalších zemí Varšavské smlouvy 21. srpna 1968. Během invaze a také těsně po ní emigrovalo mnoho především vzdělaných lidí

<sup>73</sup> VLČEK, V. Perzekuce mužských řeholí 1948–1950. In HANUŠ, J., STRÍBRNÝ, J. *Stát a církev v roce 1950*. Praha : CDK, 2000, s. 63–65.

<sup>74</sup> KAPLAN, K. Státní církevní politika 1948–1950. In HANUŠ, J., STRÍBRNÝ, J. *Stát a církev v roce 1950*. Praha : CDK, 2000, s. 19.

<sup>75</sup> Srov. NEŠPOR, Z. R. *Jaká víra? Současná česká religiozita/spiritualita v pohledu kvalitativní sociologie náboženství*. Praha : SOÚ AV ČR, 2004, s. 27.

<sup>76</sup> Srov. VOJTÍŠEK, Z. *Encyklopedie náboženských směrů v České republice*. Praha : Portál, 2004, s. 27.

do demokratických zemí v Evropě i do USA, což ještě urychlilo hospodářský úpadek země. Poměry vyžadovaly reformy a určitou liberalizaci stávajících přístupů.

V průběhu 80. let prožíval komunistický režim v ČR krizi. Obyvatelstvo se začalo stále častěji dožadovat dodržování základních lidských práv a náboženských svobod. Příkladem může být národní pouť na Velehradě v roce 1985. Papež v tomto jubilejním roce udělil velehradské bazilice Zlatou růží<sup>77</sup> a přes průtahy režimu se pouti zúčastnilo nebývalé množství věřících. Zvrat nastal při projevu tehdejšího ministra kultury, který označil Cyrila a Metoděje za první komunisty a snažil se pouti dát politický rozměr. Pro režim byl projev naprostou katastrofou. Ministr Klusák byl vypískán a pouť dostala rozměry největší demonstrace proti komunismu. Velehrad už tehdy “promluvil“ k celému světu. Těsně před pádem totality probudil mnoho věřících program *Desetiletí duchovní obnovy národa*.<sup>78</sup>

Státní bezpečnost se i v 80. letech svého vlivu v některých oblastech rozhodně nehodlala vzdát. V roce 1981 provedla razii proti katolickému samizdatu. Zvláště na Moravě bylo zatčeno mnoho lidí, kteří tiskli či distribuovali náboženské knihy a texty. Režim sice toleroval několik katolických periodik a umožňoval tisk knih, ale rozhodně chtěl mít teologické texty a časopisy pod kontrolou.

Během období tzv. normalizace došlo k zániku rozvíjejících se aktivit, jako byl spolkový život nebo činnost katolických nakladatelství a k zastavení koncilního procesu. Český katolicismus mohl plně navázat na tento proces z konce šedesátých let až po roce 1989.

Počty věřících z dob vlády komunistického režimu chybí. Poslední sčítání, které zjišťovalo religiozitu, proběhlo v roce 1950. Ve statistickém lexikonu<sup>79</sup> z uvedeného sčítání však náboženské vyznání u jednotlivých obcí

---

<sup>77</sup> Zlatou růží vlastní ve světě jen 6 dalších bazilik: Częstochowa, Lourdes, Guadalupe, Marizell, Aparecida, Altötting. Papež poukazuje na zvláštní duchovní význam těchto poutních míst.

<sup>78</sup> Program byl zahájen na podzim v roce 1987. Poprvé byl iniciován pastýřským listem kardinála Tomáška v srpnu 1987. Duchovní obnova měla zasáhnout a duchovně probudit celou společnost před milénium svatého Vojtěcha.

<sup>79</sup> *Sčítání lidu a soupis domů a bytů v republice Československé ke dni 1. 3. 1950*. Díl 1: Nejdůležitější výsledky sčítání lidu a soupisu domů a bytů za kraje, okresy a města. Praha : Státní úřad statistický, 1957.



či okresů není uvedeno. Výsledky sčítání byly v této době utajovány a veřejné publikování bylo omezené. Lze dohledat pouze souhrnné výsledky struktury náboženského vyznání v českých zemích. Na základě těchto údajů lze zjistit pouze minimum informací. V roce 1950 se v českých zemích k římskokatolické církvi přihlásilo 76,4 % obyvatel, k Církvi československé 10,6 %, k církvím evangelickým 5,7 % a bez vyznání zůstalo 5,8 % obyvatel (srovnání údajů z dalších sčítání – viz Tab. 4).

**Tabulka 4: Náboženské vyznání obyvatelstva v ČR podle výsledků sčítání v letech 1921, 1930, 1950, 1991, 2001 v procentech**

náboženské vyznání	1921	1930	1950	1991	2001
římskokatolické	82,0	78,5	76,4	39,0	26,8
řeckokatolické	0,1	0,1	0,4	0,1	0,1
evangelické celkem	4,0	4,7	5,7	2,5	1,7
z toho českobratrské evangelické	0,0	2,7	4,5	2,0	1,1
pravoslavné	0,1	0,2	0,6	0,2	0,2
československé husitské	5,2	7,3	10,6	1,7	1,0
židovské	1,3	1,1	0,1	0,1	0,0
jiné	0,1	0,1	0,1	0,1	2,3
bez vyznání	7,2	7,8	5,8	39,9	59,0
nezjištěno	0,0	0,0	0,3	16,2	8,8

Zdroj: ČSÚ (2003): *Náboženské vyznání obyvatelstva*

## Historický vývoj Děkanátu Uherský Brod

Římskokatolická církev má na jižní a jihovýchodní Moravě ze všech církví tradičně největší zastoupení. Za touto tradicí zcela přirozeně stojí věrozvěstové Cyril a Metoděj i fakt, že právě odtud se křesťanství rozšířilo do českých zemí. Najdeme zde velké množství archeologických památek dokládajících tento úsek českých dějin, ale i mnoho dochovaných sakrálních staveb, které přetrvaly do dnešních dnů. Zmínky o některých farnostech (Šumice 1391,<sup>80</sup> Vlčnov 1397<sup>81</sup>)

<sup>80</sup> KREJSA, F. *Katalog olomoucké arcidiecéze za biskupa ThDr. [sic!] Josefa Vransy*. Olomouc : Arcibiskupství olomoucké, 1986, s. 506.

<sup>81</sup> Tamtéž, s. 509.

a kostelích v děkanátu Uherský Brod jsou již ze 13. a 14. století (prastará farnost v Uherském Brodě byla dokonce založena již ve 12. stol.<sup>82</sup>). Změny a nové trendy přinesl počátek 15. století, a to především v reformních myšlenkách mistra Jana Husa. Šlechta v děkanátu zůstala věrná katolickému vyznání a stejně tak i poddaní, ale někteří aristokraté přece jen k utrakvistu přešli. Husitská éra ovlivnila náboženské poměry i v tomto kraji a katolická víra začala ztrácet část svých stoupenců. Přesto byla na začátku 17. století síť kostelů a far poměrně hustá. Po roce 1620 byla některá panství novoutrakvisticko-kališnického vyznání a významnou pozici zde měla také Jednota bratrská. Po bitvě na Bílé hoře bylo zakázáno protestantské vyznání a v českých zemích se začaly uplatňovat protireformační zákony.

Historicky významná doba pro olomouckou diecézi začala jejím povýšením na arcibiskupství v roce 1777. Současně bylo zřízeno podřízené biskupství v Brně. Tím se Morava a část Slezska stala samostatnou církevní provincií.<sup>83</sup>

Poté, co toleranční patent z roku 1781 umožnil legální činnost evangelických církví, část obyvatelstva se následně přihlásila k protestantskému vyznání. Navýšení počtu farností pomohl výnos z roku 1782, jež ukládal, aby byla v každé osadě, čítající alespoň 700 obyvatel a jejíž vzdálenost od farního kostela je více než jednu hodinu cesty, byla zřízena nová fara. Fary měly sloužit nejen církvi, ale také státu. Fara se tak stala nejnižší jednotkou státní správy.<sup>84</sup>

V polovině 19. stol. se výrazně změnila hospodářská a sociální sféra v českých zemích. Rakouské mocnářství už přestalo být jen zemědělským státem a v českém prostředí se rodí průmyslová centra. Námezdní dělníci přicházeli z venkova a v novém prostředí fluktovali mezi tradiční výchovou a náboženskými hodnotami k spíše proticírkevním postojům měšťanů. Dalším významným mezníkem byl rok 1918 a s ním spojená konstituce samostatného státu. Doba období tzv. první republiky, která vznikla po rozpadu Rakouska-Uherska, měla podstatný vliv na obyvatelstvo. Také v děkanátu se probudilo revoluční nadšení, jež vyústilo ve velkou fluktuaci mezi církvemi.

---

<sup>82</sup> Srov. KREJSA, F. *Katalog olomoucké arcidiecéze za biskupa ThDr. [sic!] Josefa Vransy*. Olomouc : Arcibiskupství olomoucké, 1986, s. 507.

<sup>83</sup> Srov. ODEHNAL, F. *Olomoucká arcidiecéze na prahu třetího tisíciletí*. Olomouc : Burget, 1999, s. 16.

<sup>84</sup> Srov. KADLEC, J. *Přehled církevních českých dějin 2*. Řím : Křesťanská akademie, 1987, s. 166.

Další zlom nastal v říjnu roku 1949, kdy se zásadně změnil postoj státu k církvím a náboženským společnostem. Byly přijaty nové církevní zákony a byl zřízen Státní úřad pro věci církevní (řídící a dozorčí orgán), který měl dohled nad publikační činností a sledoval veškeré dění v církvi. Stát převzal všechnu výchovu na školách i sociální péči. Také sociální ústavy, které dosud vedly církve, se ocitly v rukou státu. Řeholníci byli převezeni do internačních táborů a stejně tak proběhla i internace řeholnic, s výjimkou těch, které pracovaly ve zdravotnictví nebo v sociálních ústavech, protože byly jako pracovní síla v těchto pozicích prozatím potřebné.

V tomto roce byl vydán Katalog kněžstva arcidiecése olomoucké, který už de facto deset let nebyl aktualizován. Dle údajů děkanát tehdy spadal do Arcikněžství Holešov a v děkanství bylo 17 farností (mimo jiné i farnost Boršice u Blatnice).<sup>85</sup> Ale už následující rok přinesl výrazné změny v celém uskupení a organizaci církve.

Změny se dotkly také řeholníků v děkanátu, například dominikánů působících v Uherském Brodě. *V roce 1950 (...) převzal farní úřad, bezplatně, zařízení kostela a bohoslužebných předmětů v bývalém klášterním kostele.*<sup>86</sup> Také Kongregaci Sester Neposkvrněného Početí Panny Marie III. řádu sv. Františka bylo zabráněno v činnosti. Z Uherského Brodu byly sestry vystěhovány už 27. září 1950.

Pozornost byla věnována duchovním, kteří byli pod dohledem okresních a krajských církevních tajemníků. Ti shromažďovali důvěrné informace a využívali je k případným postihům „neposlušných“ kněží. Zprávy z farností poskytovali okresní a krajské tajemníci Státnímu úřadu pro věci církevní k využití v protináboženské činnosti. Komunistické vedení duchovní literaturu tolerovalo, ale důsledně vyžadovalo její kontrolu. Co neprošlo cenzurou, nebo nebylo v souladu s režimem, nemohlo být vydáváno. Za tuto „trestnou činnost“ byl

---

<sup>85</sup> *Katalog kněžstva arcidiecése olomoucké*. Olomouc : Ligra, 1949, s. 131–137; srov. též poznámku pod čarou 105.

<sup>86</sup> Římskokatolická farnost Uh. Brod (ŘKF Uh. Brod). Pamětní kniha farnosti Uherskobrodské, inv. č. II.3-E, s. 29, v držení farnosti.

perzekuován například Rudolf Smahel, který byl v té době kaplanem v Uherském Brodě a podílel se právě na distribuci náboženských materiálů.<sup>87</sup>

Někteří kněží s režimem spolupracovali. V roce 1951 založili tzv. Mírové hnutí katolického duchovenstva, které ovšem bylo rozpuštěno v roce 1968. V průběhu normalizace bylo ale znovu obnoveno pod názvem Sdružení Pacem in Terris. Sdružení předstíralo smíření se společností. Komunisté se jeho prostřednictvím pokusili modifikovat závěry II. vatikánského koncilu a vymezit tak církvi novou úlohu ve společnosti. Byl to postupný přechod k novému typu klerikalismu<sup>88</sup>, jež měl dojít až k výslovné kolaboraci.<sup>89</sup>

Okresní církevní tajemníci vypracovávali pravidelné zprávy o stavu religiozity v okrese, psali posudky na jednotlivé kněze a hodnotili jejich vztah ke komunistickému režimu. Kněží byli často překládáni nebo přímo zbavováni státního souhlasu k výkonu duchovní služby. V průběhu 20. stol. např. v Uherském Brodě vykonávalo duchovní správu 13 farářů a 43 kaplanů. V nejpohnutějších padesátých letech se jich zde vystřídal hned 12. Dále kooperátor F. Sláma byl odsouzen k odnětí svobody na 7 let do věznice Mírov.

Dalším průvodním jevem v padesátých letech byla státem zavedená ateistická výchova. Výuce náboženství se mohli věnovat jen kněží. Rodiče žáků byli přesvědčováni, aby neposílali děti do náboženství. Nebyla to však jenom důsledná ateizace v rámci vzdělávání ve školách. Jednalo se také o ateizaci politickým vzděláváním v nejrůznějších organizacích či v zaměstnání.

V roce 1977 se stali českobratrští evangelíci a katolíci nezanedbatelnou částí aktivistů tehdy vznikající Charty 77. Křesťané se připojili k ilegální, ale svobodné tzv. skryté církvi. V roce 1987 se pak i vrcholní představitelé římskokatolické církve odvážili připravit Desetiletí duchovní obnovy.<sup>90</sup> Jde o počátky ochoty ke kompromisům a ústupkům ze strany vládnoucího režimu. Ať již fatálně, jako v padesátých letech, nebo značně mírněji na konci osmdesátých let, vedl útlak komunistického režimu vůči církvím obecně jednak k úbytku kněží, umrtvení církevního života a poklesu religiozity, jednak k zanedbávání a pustošení

<sup>87</sup> Srov. KRŽKOVÁ, M. *Knihy víry, naděje a lásky*. Praha : Portál, 1996, s. 155.

<sup>88</sup> Klerikalismus je politický vliv duchovního stavu ve státě a společnosti.

<sup>89</sup> Srov. Testo di lavoro di una Concezione ideologica della „Pacem in Terris“, della associazione dei sacerdoti cattolici della Cecoslovacchia. *CSEO*. 1971, 46–47, s. 9–13.

<sup>90</sup> Srov. VOJTÍŠEK, Z. *Encyklopedie náboženských směrů v České republice*. Praha : Portál, 2004, s. 27.

sakrálních památek a vzato až ad absurdum i k „sekularizaci“ některých církevních svátků (např. Vánoce, Velikonoc).

V roce 1986 se podařilo z iniciativy biskupa – apoštolského administrátora Mons. Josefa Vransy, dr. h. c. vydat katalog olomoucké arcidiecéze, který uvádí všechny farnosti v diecézi a tím i v uherskobrodském děkanátu, kterých bylo v tomto roce evidováno 19. Nově jsou zde uvedeny farnosti Bojkovice, Pitín a Rudice, které mají statut farnosti i dnes. Z děkanátu se pak vyčlenila farnost Boršice u Blatnice, která přešla do správy děkanátu Uherské Hradiště.<sup>91</sup> Stav z roku 1986 do dnešních dnů nezaznamenal výraznějších změn.

---

<sup>91</sup> KREJSA, F. *Katalog olomoucké arcidiecéze za biskupa ThDr. [sic!] Josefa Vransy*. Olomouc : Arcibiskupství olomoucké, 1986, 879 s.

## IV Římskokatolická církev v ČR dnes

### IV. 1 Současná situace katolické církve

Římskokatolickou církev v ČR dnes podle názoru autora poměrně přesně charakterizuje následující úryvek s písma. „*Nebeské království se podobá hořčičnému zrnku, které jeden člověk vzal a zasal na své pole. Je to sice nejmenší ze všech semen, ale když vyrostе, je největší ze všech zahradních rostlin, stane se z něho i strom, takže přilétají nebeští ptáci a ukřívají se v jeho větvoví.*“ (Mt 13, 31–32)

Po půl století pronásledování a perzekucí padl s železnou oponou v roce 1989 totalitní socialismus a lidé se opět mohli svobodně přihlásit k jakékoliv církvi. Mnoho lidí v uplynulých desetiletích raději volilo cestu vnějšího „ateismu“. Byla daleko snazší pro ně samotné a především pak pro celé jejich rodiny. Už počátkem 90. let však římskokatolická církev zaznamenala, stejně jako ostatní církve, prudký nárůst počtu praktikujících věřících.<sup>92</sup> Až neuvěřitelný zájem byl pochopitelný. Nejen díky nastoleným změnám, ale především pro možnost svobodně praktikovat, která se před nimi otevřela po desetiletích poprvé. Lidé vkládali do církve velkou důvěru.

Začala se vytvářet duchovní společenství, byly obnoveny kongregace a řády. Římskokatolická církev se mohla začít plně věnovat vzdělávací a vydavatelské činnosti (teologické fakulty, vzdělávací centra, církevní školy, nakladatelství). Obnovila své působení také v křesťanských zájmových sdruženích Orel a Skaut.<sup>93</sup>

Změny k lepšímu se dotkly nejen počtu praktikujících věřících, ale také počtu kostelů, kaplí a církevních objektů v celé republice využívaných k bohoslužbám, především těch, které byly výrazně poškozeny či téměř demolovány v době totality. V 90. letech pak bylo postaveno a vysvěceno mnoho kaplí. Na základě restitucí se pak církev dodnes pozvolna dostává ke svému zabavenému majetku, který je často ve velmi špatném technickém stavu.

<sup>92</sup> Srov. VOJTÍŠEK, Z. *Encyklopedie náboženských směrů v České republice*. Praha : Portál, 2004, s. 28.

<sup>93</sup> V případě skautingu se jedná především o oddíly s křesťanskou formací.

Negativně naopak zapůsobily na veřejnost zdlouhavé spory o restituce církevního majetku. Římskokatolická církev tak ztratila část důvěry, jež měla po sametové revoluci.

Pětačtyřicet let komunistického režimu a politika likvidace náboženství se odrazily na výsledcích sčítání lidu. V roce 1991 se k římskokatolické církvi v ČR přihlásilo 39 % obyvatel, 40 % obyvatelstva zůstalo bez vyznání, 16 % obyvatel zůstalo bez zápisu vyznání a zbývajících 5 % zahrnovalo osoby dalších významných církví.<sup>94</sup>

Sčítání v roce 2001 však přineslo další propad. K náboženskému vyznání se přihlásilo jen 3 288 088 osob, což odpovídalo 32,2 % populace.<sup>95</sup> Obyvatelstva bez vyznání bylo bezmála 6 miliónů. Mnoho osob na otázku neodpovědělo a tak cca 900 000 osob spadalo do kategorie nezjištěno. Téměř u všech církví došlo k poklesu věřících. U nejpočetnější Církve římskokatolické došlo k úbytku o 1,3 milionu osob. Také ostatní významné církve (ČCE, CČSH aj.) zaznamenaly úbytek věřících. Naproti tomu mnoho menších církví a náboženských společností zaznamenalo přírůstky členů. Největší přírůstek mezi věřícími pak zaznamenala souhrnná skupina „ostatní“, která zřejmě zahrnuje i sympatizanty u nás netradičních náboženských forem.<sup>96</sup> Při porovnání s okolními zeměmi je zřejmé, že ČR patří spíše k ateistickým zemím.

Dnešní stav je poněkud odlišný. Celá společnost se výrazně mění. Dochází k vyšší migraci obyvatelstva. Více se dodržuje osobní svoboda a roste individualismus. Tradice a zvyky jsou spíše na ústupu a lidé hledají stále nové církevní sbory či neobvyklá náboženství. Přestože dochází k úbytku věřících, někteří církevní představitelé římskokatolické církve naopak pozorují růst počtu hluboce věřících.<sup>97</sup>

Nejzásadnější je v tomto případě úhel pohledu. Pokud akceptujeme pouze výsledky sčítání lidu, vyplyne z nich, že religiozita v posledním desetiletí 20. století výrazně klesla. Při bližším zkoumání sice zjistíme, že u malých církevních uskupení je trend spíše opačný, ale ani tyto organizace celkový počet

---

<sup>94</sup> Sčítání lidu, domů a bytů 2001 – pramenné dílo.

<sup>95</sup> Sčítání lidu, domů a bytů 2001 – pramenné dílo.

<sup>96</sup> Srov. VOJTÍŠEK, Z. *Encyklopedie náboženských směrů v České republice*. Praha : Portál, 2004, s. 13.

<sup>97</sup> Věřících lidí ubylo v celé zemi. *Katolický týdeník*. 22. 7. 2001.

věřících příliš nenavýší. V případě, že nahlédneme na snižování afiliace<sup>98</sup> v ČR v 90. letech z jiné strany, nalezneme možné příčiny a okolnosti, které za tímto vývojem stojí. Mezi čtyři nejvýraznější patří zejména úmrtí starších věřících, lepší informovanost o náboženství a jednotlivých církvích, vztahy církví a státu (dosud neuzavřené restituční církevního majetku) a také politické či občanské aktivity v kontextu demokratické společnosti.<sup>99</sup> Tyto okolnosti však nejsou úplným výčtem (viz statistické údaje z Kap. III). Relativně vysoký počet věřících vyplývající z cenzu v roce 1991, byl zřejmě umocněn nedostatečnými znalostmi o skutečné podstatě a projevech křesťanské víry.<sup>100</sup> Důležitým faktorem, který ovlivňuje statistické výsledky je, že se někteří respondenti sami označují za osoby bez náboženství, i když ve skutečnosti pouze míní, že jsou bez církevní příslušnosti. Následně pak Čechy bývají označovány za jednu z nejsekularizovanějších zemí světa.<sup>101</sup>

Nyní se stále více projevuje hnutí charismatické obnovy, které je pro pozorovatele plně nevšedních projevů. Hnutí se silněji projevuje v náboženském prožitku a v životě ve víře. Jde o charakteristický rys zbožnosti postmoderní doby, totiž potřebu náboženské konkrétnosti a prožitku.<sup>102</sup> Pokud se hnutí zaměřují na události související s mariánským zjevením apod. (např. v Međugorje, v Turzovce), vede hlubší poznání spíše k prohloubení zbožnosti, ale mnohdy mají tato nová společenství i sektářské tendence.

V poslední době však roste i obliba náboženského života, který postrádá jakékoli ztotožnění s jednou náboženskou tradicí nebo jednou náboženskou skupinou. Spíše než o příslušníky náboženských společností jde pak o klienty náboženských středisek, která uspokojují poptávku náboženských zážitků.<sup>103</sup>

---

<sup>98</sup> Afiliace – přijetí do uskupení, organizace, řádu aj.

<sup>99</sup> Srov. NEŠPOR, Z. R. *Jaká víra? Současná česká religiozita/spiritualita v pohledu kvalitativní sociologie náboženství*. Praha : SOÚ AV ČR, 2004, s. 25.

<sup>100</sup> Srov. Tamtéž, s. 25.

<sup>101</sup> Srov. Tamtéž, s. 26.

<sup>102</sup> Srov. ŠTAMPACH, I. O. *Přehled religionistiky*. Praha : Portál, 2008, s. 160.

<sup>103</sup> Srov. VOJTÍŠEK, Z. *Encyklopedie náboženských směrů v České republice*. Praha : Portál, 2004, s. 13.



## IV. 2 Organizační struktura katolické církve

Následující kapitola se zaměří na podrobné statistické informace ze Sčítání lidu, domů a bytů a Sčítání návštěvníků bohoslužeb, nejdříve ale bude pozornost věnována základní organizační struktuře římskokatolické církve.

Sídlo církve, respektive hlavu církve – papeže, nalezneme v Římě. Papeže uznávají i některé východní církve, které si ovšem ponechaly svůj ritus a zvyklosti (maronité, řeckokatolická církev aj.). V ČR se církev dále člení na biskupství (diecéze). Česká církevní provincie zahrnuje 5 biskupství, Moravská církevní provincie pak 3 biskupství. Východní církve respektive řeckokatolíci mají v ČR jeden exarchát,<sup>104</sup> který pokrývá celé území (Apoštolský exarchát Řeckokatolické církve v ČR). Jednotlivé diecéze římskokatolické církve se dále dělí na děkanáty (na Moravě) a na vikariáty (v Čechách). Každý děkanát se skládá z několika farností. Farnost je základní jednotkou, ale některé farnosti nejsou obsazeny. Bývají spravovány tzv. exkurendo (farář spravuje více farností).

Děkanát Uherský Brod, kterým se práce zabývá, náleží do Arcidiecéze olomoucké. Katalog Arcidiecéze olomoucké,<sup>105</sup> jež obsahuje vnitřní statistiku římskokatolické církve, uvádí tyto údaje. Celkově bylo v roce 2009 evidováno v Arcidiecézi olomoucké 1 376 000 osob, z toho 568 000 katolíků. Na území diecéze bylo 21 děkanátů a 419 farností, z nichž 223 nebylo obsazeno kněžími.<sup>106</sup>

---

<sup>104</sup> Exarchát – ve východních církvích obdoba diecéze

<sup>105</sup> Katalog Arcidiecéze olomoucké dříve (Catalogus venerabilis cleri archidioecesis Olomucensis anno reparatae salutis) začal být nepravidelně vydáván krátce po vzniku arcibiskupství v roce 1777. Katalog uváděl přehled děkanátů v diecézi, počty farností a jejich charakteristiku (počet obyvatel, počet věřících, duchovní správce atd.). V průběhu komunistické totality byly církevní statistiky tajné a veřejně se nevydávaly (výjimkou byl katalog z roku 1986). Od roku 1996 je katalog publikován téměř každý rok a má především informační charakter pro jednotlivé farní úřady. V závěru je uvedena drobná statistika, která mj. udává počet věřících, počet farností, počet kněží aj.

<sup>106</sup> GRAUBNEROVÁ, L. *Katalog Arcidiecéze olomoucké ke dni 10. 10. 2009*. Olomouc : Arcibiskupství olomoucké, 2009, s. 198.

## V Statistický přehled katolické církve v Děkanátu Uh. Brod

Statistika je obecně společenská věda, která se zabývá číselným, kvantitativním výzkumem ekonomických jevů.<sup>107</sup> Tyto jevy je potřeba nejprve shromáždit, ale už v této fázi mnohdy dochází ke zkreslení díky nerelevantním nebo nezjištěným datům. Statistika tak pracuje s nepřesnými čísly. Navíc výsledky sčítání neumožňují posoudit například vnitřní obsah přihlášení se k náboženskému vyznání. Vzhledem k tomu nelze ze statistických dat vyvozovat v tomto případě jednoznačné závěry. Religionisté by uvítali, kdyby se otázky týkající se náboženství zkoumaly v souvislosti s kvalitativním směrem člověka, tj. ve vztahu ke vzdělání, hospodářským či sociálním aspektům. Ze sčítání lidu by pak vyplynulo mnohem více reálnějších a přesnějších výsledků.

Sčítání v roce 1991 přineslo v Děkanátu Uherský Brod tyto výsledky: k římskokatolické církvi se přihlásilo 78,6 % obyvatel a bez vyznání zůstalo 11,8 %. Evangelické církve čítaly v tomtéž roce 275 členů, což bylo jen 0,5 % z celkového počtu obyvatel v děkanátu. Jak už bylo zmíněno, interpretace výsledků sčítání v roce 1991 je poměrně komplikovaná. Šlo od roku 1950 o první sčítání, kdy se zjišťovalo i náboženské vyznání. Rok 1991 lze totiž zařadit ještě do doby euforie ze znovunabytí svobody, ve které se ve sčítání k církvi přihlásila část obyvatelstva jen na základě povrchních sympatií. Mnoho obyvatel se hlásilo s ohledem na tradici k církvi nebo zápisem náboženského vyznání projevovalo svůj dřívější křest nebo víru v Boha, aniž by se zúčastňovalo pravidelně náboženských obřadů.<sup>108</sup>

Při sčítání lidu, domů a bytů v roce 2001 se k římskokatolické církvi v Děkanátu Uherský Brod přihlásilo 68,5 % obyvatel (v ČR celkově 27 %) a bez vyznání zůstalo 20,4 % (v ČR 60 %). Oproti roku 1991 se jedná o snížení počtu i podílu lidí hlásících se k římskokatolické církvi, potažmo k víře vůbec a naopak zvýšení počtu obyvatel bez vyznání. Přesto je zřejmé, že se počet obyvatel hlásících se k církvi římskokatolické opravdu zmenšil. Ze statistik vyplývá,

<sup>107</sup> Srov. HARTL, P., HARTLOVÁ, H. *Psychologický slovník*. Praha : Portál, 2010, s. 550.

<sup>108</sup> Zpráva o náboženském vyznání obyvatelstva k 1. 3. 1991 (ČSÚ-Okresní statistická správa)

že římskokatolická církev přišla bezmála o 6 000 věřících. Nutno vzít v potaz celkový úbytek obyvatelstva a další relevantní faktory (viz Kap. IV)

Vliv na úbytek věřících mělo jistě padesátileté období komunismu a s ním spojené pronásledování církví, řeholníků atd., které vedlo k ateizaci společnosti a zůstalo silně zakořeněné. Při analýzách výsledků sčítání z roku 2001 byly tyto údaje často srovnávány s údaji z roku 1991. Z důvodu nestandardní situace v roce 1991, kdy se mnoho věřících hlásilo spíše v euforii, a nebo z touhy po svobodě projevu, pak ve srovnání se sčítáním v roce 2001 a jejich úbytku vypadají až nereálně.

Následující podkapitoly přinesou díky konfrontaci s církevní statistikou přeci jen přesnější poznatky. Vedle údajů ze sčítání obyvatelstva jsou především pro vnitrocírkevní statistiku důležité údaje o návštěvnosti na nedělních bohoslužbách. Údaje sice neudávají celkový počet všech věřících, ale ukazují stav pravidelných návštěvníků bohoslužeb („praktikujících“ věřících) a mohou být využity při sestavování pastoračních plánů. Sčítání se realizuje vždy po pěti letech, ovšem v jiných letech než SLDB (1999, 2004, 2009), „státní“ a církevní sčítání proto nelze plně srovnat.

Nutné je si uvědomit, že jde pouze o všechny návštěvníky nedělních bohoslužeb a ne o celkový počet věřících. Jediné co ovšem lze opravdu přesně srovnat, jsou údaje z let 1999 a 2004 příp. 2009. V roce 1999 byla obvyklá nedělní návštěva kostela 10 743 věřících, v roce 2004 pak 10 069 věřících. Poslední církevní sčítání v roce 2009 zaznamenalo také pokles věřících. Oproti předchozímu sčítání to bylo o 8,9 %, kostely v děkanátu navštívilo 8 975 věřících. Výše zmíněné údaje nicméně potvrzují pouze snížení počtu přímých účastníků bohoslužeb.<sup>109</sup>

Z uvedeného vyplývá, že bohoslužeb se v roce 2004 v Děkanátu Uherský Brod skutečně zúčastňovalo zhruba 26,8 % obyvatel, kteří svou příslušnost k římskokatolické církvi deklarovali při sčítání lidu v roce 2001 (je to však jen 18,3 % z celkového počtu obyvatel v děkanátu). Deklarovaná příslušnost ke katolické církvi je tedy brána spíše vlažně.

---

<sup>109</sup> Údaje poskytnuty Arcibiskupským archívem v Olomouci.

Mnohem důležitějším zdrojem informací, jež vypovídají o náboženském životě, jsou přehledy úkonů duchovní správy, které se sestavují každoročně. Ty budou využity a srovnány v následujících podkapitolách právě se statistikami ČSÚ.

## **V.1 Děkanát Uherský Brod – organizační struktura**

Děkanát Uherský Brod, jak už bylo uvedeno, náleží do Arcidiecéze olomoucké. Do Děkanátu Uherský Brod náleží 31 obcí, z nichž je 19 zároveň sídlem farností. Šest farností je v současnosti (2010) spravováno exkurendo z jiných farností (podrobněji viz Obr. 1, Tabulka 5).

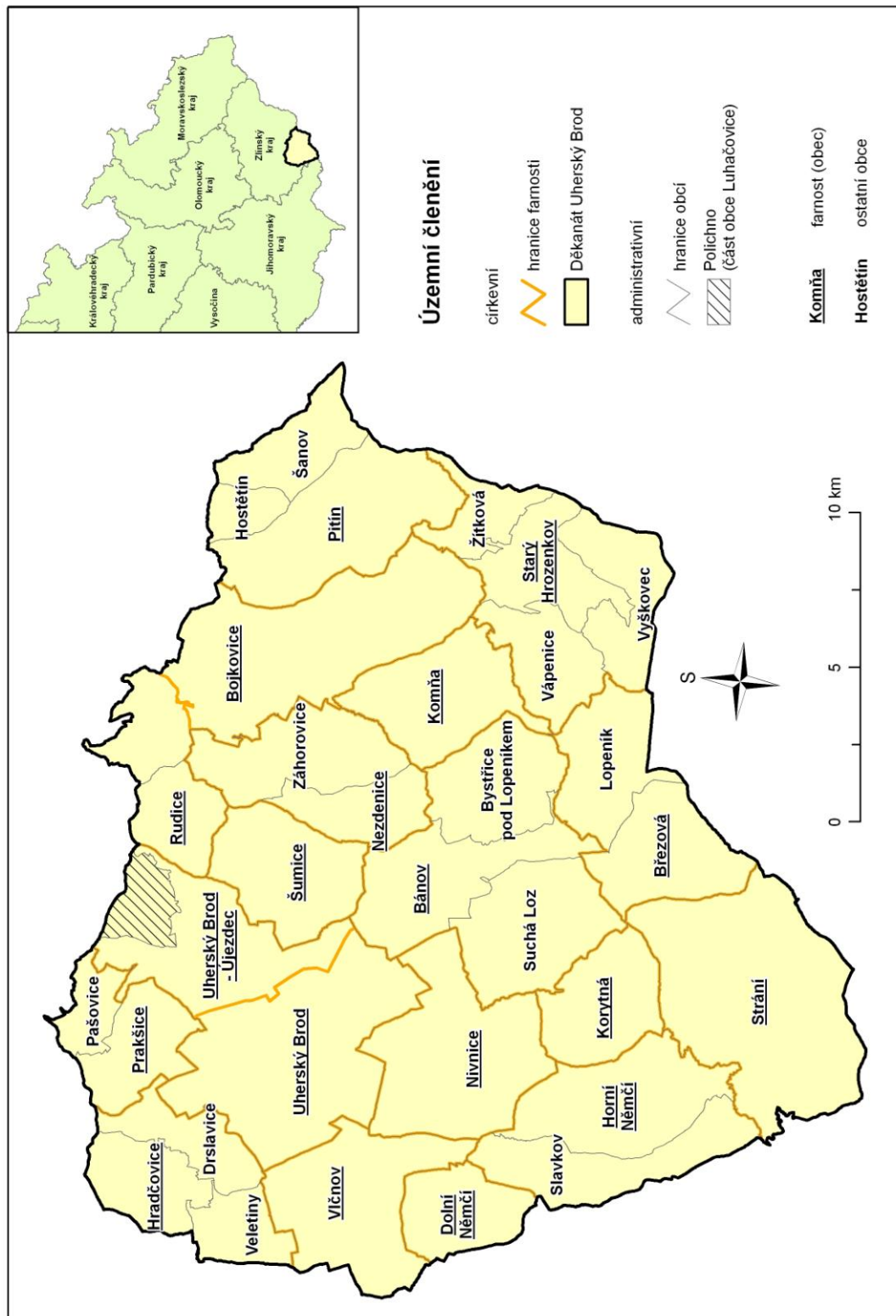
Důvodem silné pozice náboženství v tomto regionu je hlavně hluboká mnohasetletá náboženská tradice. Důležitou roli hraje sousedství se Slovenskem, které je ve srovnání s ČR vysoce religiózním státem. Děkanát Uherský Brod sousedí s Děkanátem Valašské Klobouky, který při srovnání počtu osob v jednotlivých děkanátech v roce 2001 vykazoval největší podíl římských katolíků v rámci Olomoucké arcidiecéze, a to 74 %. Nejmenší podíl vykazují v arcidiecézi děkanáty Olomouc (26,4 %) a Šumperk (26,0 %).<sup>110</sup> Ze statistik vyplývá, že religiozita má skutečně klesající tendenci.

Na území Děkanátu Uherský Brod kromě farností vyvíjejí činnost Dominikáni – Řád bratří kazatelů (OP) jejichž konvent nalezneme v Uherském Brodě. Také zde působí ženské řeholní řády, do nichž spadá Česká kongregace sester dominikánek (OP) se sídlem ve farnosti Bojkovice a dále Kongregace sester Neposkvrněného Početí Panny Marie III. řádu sv. Františka (CImConc), jejichž klášter je v Uherském Brodě. Řeholníci a řeholnice se věnují především péči o chudé, nemocné a přestárlé nebo vyučují náboženství ve školách.

---

<sup>110</sup> Údaje poskytnuty Arcibiskupským archívem v Olomouci.

Obr. 1 Obce a farnosti Děkanátu Uherský Brod (k roku 2010)



Zdroj: vlastní zpracování na základě vnitrocírkevní statistiky Arcidiecéze olomoucké

**Tabulka 5: Výčet farností dle kanátu Uherský Brod**

farnost	způsob správy	obce spadající do farnosti
<b>Bánov</b>	přímo	Bánov Bystřice pod Lopeníkem Suchá Loz
<b>Bojkovice</b>	přímo	Bojkovice (s výjimkou části Pečkovice)
<b>Bezová</b>	přímo	Bezová Lopeník
<b>Dolní Němčí</b>	přímo	Dolní Němčí
<b>Horní Němčí</b>	exkurendo z farnosti Dolní Němčí	Horní Němčí Slavkov
<b>Hradovice</b>	přímo	Hradovice Drslavice Veletiny
<b>Komá</b>	exkurendo z farnosti Starý Hrozenkov	Komá
<b>Korytná</b>	exkurendo z farnosti Nivnice	Korytná
<b>Nezdenice</b>	exkurendo z farnosti Bojkovice	Nezdenice Záhorovice
<b>Nivnice</b>	přímo	Nivnice
<b>Pitín</b>	přímo	Pitín Hostetín Těmno
<b>Prácheň</b>	exkurendo z farnosti Uherský Brod	Prácheň Pačovice
<b>Rudice</b>	exkurendo z farnosti Těmno	Rudice Bojkovice (část Pečkovice)
<b>Starý Hrozenkov</b>	přímo	Starý Hrozenkov Vápenice Vyčkovice Řítková
<b>Strání</b>	přímo	Strání
<b>Těmno</b>	přímo	Těmno
<b>Uherský Brod</b>	přímo	Uherský Brod (části: Havířov, Uherský Brod)
<b>Uherský Brod a Újezdec</b>	přímo	Uherský Brod (části: Maršov, Těškovice, Újezdec), Luhačovice (část Polichno)
<b>Vlčnov</b>	přímo	Vlčnov

*Zdroj: vnitřní statistiky Arcidiecéze olomoucké*

Přestože v současné době většina církevních řádů, kongregací, společností a institutů působících do 50. let přistupuje k obnovení řeholního života a vrací se k původní náplni činnosti,<sup>111</sup> působí dodnes na řeholníky i řeholnice neblaze důsledky komunistické totality. V některých komunitách je poměrně málo zastoupená střední generace. K velkým problémům patří i nedořešená otázka majetkoprávního vyrovnání.

K povolání k řeholnímu životu a jeho zdárnému rozvíjení je nutná dobrá duchovní opora. Přestože se situace v řádech vzhledem k výše uvedenému jeví jako složitá, v konečném důsledku vede řeholníky a řeholnice k hledání pravé identity a zasvěceného života v dnešním světě.<sup>112</sup>

Církev má ve své správě také budovy a pozemky, které však byly v průběhu komunistické doby z větší části zabaveny. Dnes se některé vrací do jejích rukou, ale kromě toho také buduje či zakládá zcela nové. Po roce 1989 se v děkanátu rozběhly stavební práce a to nejen opravy, ale i výstavba nových kostelů a kaplí. Nový kostel byl postaven v Šumicích, v Suché Lozi a v Pašovicích. Dále pak byla postavena kaple v Hostětíně a v Šanově. Tento stavební boom už mírně zvolnil, další objekty buduje nebo najímá i nadále např. Oblastní charita Uherský Brod (viz níže).

---

<sup>111</sup> Srov. JIRÁSKO, L. *Církevní řády a kongregace v zemích českých*. Praha : Fénix, 1991, s. 13.

<sup>112</sup> Informace poskytla v dubnu 2011 S. M. Vojtěcha Mgr. Miriam Zikešová, generální představená Kongregace sester Neposkvrněného Početí Panny Marie III. řádu sv. Františka.

## V.2 Celkový počet obyvatel děkanátu a podíl věřících

Tabulka 6: Celkový počet obyvatel v Děkanátu Uherský Brod

farnost	2000	2001	2002	2003	2004	2005	2006	2007	2008	2009
<b>Bánov</b>	3 945	3 971	3 991	3 974	3 962	3 954	3 970	4 011	4 071	4 093
<b>Bojkovice*</b>	4 814	4 762	4 751	4 742	4 721	4 670	4 672	4 662	4 658	4 636
<b>Březová</b>	1 358	1 337	1 319	1 300	1 291	1 280	1 268	1 264	1 254	1 257
<b>Dolní Němčí</b>	3 053	3 011	2 999	2 957	2 963	2 950	2 955	2 976	3 018	3 026
<b>Horní Němčí</b>	1 511	1 522	1 530	1 544	1 539	1 532	1 538	1 563	1 556	1 569
<b>Hradčovice</b>	2 031	2 045	2 056	2 047	2 040	2 063	2 082	2 067	2 084	2 114
<b>Komňa</b>	537	544	554	550	560	572	575	578	583	579
<b>Korytná</b>	998	979	974	963	960	959	982	979	984	979
<b>Nezdenice</b>	1 861	1 814	1 845	1 852	1 854	1 843	1 847	1 826	1 833	1 831
<b>Nivnice</b>	3 245	3 236	3 243	3 278	3 253	3 235	3 269	3 285	3 282	3 285
<b>Pitín</b>	1 720	1 680	1 671	1 675	1 669	1 683	1 682	1 703	1 721	1 708
<b>Prakšice</b>	1 673	1 650	1 658	1 662	1 678	1 688	1 679	1 686	1 698	1 682
<b>Rudice**</b>	485	491	479	483	473	462	461	466	460	458
<b>Starý Hrozenkov</b>	1 476	1 461	1 449	1 444	1 440	1 441	1 434	1 413	1 415	1 413
<b>Strání</b>	3 908	3 802	3 787	3 803	3 753	3 730	3 716	3 680	3 656	3 637
<b>Šumice</b>	1 772	1 767	1 769	1 764	1 762	1 770	1 751	1 763	1 751	1 742
<b>Uh. Brod a Uh. Brod – Újezdec***</b>	17 768	17 566	17 455	17 508	17 424	17 399	17 306	17 308	17 161	17 117
<b>Vlčnov</b>	3 037	3 015	3 029	3 037	3 020	3 027	3 027	3 033	3 041	3 079
<b>celkem***</b>	<b>55 192</b>	<b>54 653</b>	<b>54 559</b>	<b>54 583</b>	<b>54 362</b>	<b>54 258</b>	<b>54 214</b>	<b>54 263</b>	<b>54 226</b>	<b>54 205</b>

Zdroj: ČSÚ [online]. 2011 [cit. 2011-03-05]. Počty obyvatel v obcích Zlínského kraje v letech 1995 až 2009 - stav k 31. 12. 2009 Dostupné z WWW: <[http://www.czso.cz/xz/redakce.nsf/i/mesta\\_a\\_obce](http://www.czso.cz/xz/redakce.nsf/i/mesta_a_obce)>.

\* včetně části Přečkovice, \*\* bez Přečkovic, \*\*\* bez Polichna



**Tabulka 7: Počet obyvatel při sčítání v kostelích**

farnost	1999				2004*				2009			
	celkem	muži	ženy	podíl žen v %	celkem	muži	ženy	podíl žen v %	celkem	muži	ženy	podíl žen v %
Bánov	850	313	537	63,2	863	292	564	65,4	718	286	432	60,2
Bojkovice	483	166	317	65,6	430	134	295	68,6	397	129	268	67,5
Březová	339	117	222	65,5	231	78	153	66,2	230	84	146	63,5
Dolní Němčí	648	245	403	62,2	619	220	392	63,3	568	196	372	65,5
Horní Němčí	192	55	137	71,4	191	60	131	68,6	169	46	123	72,8
Hradčovice	657	281	376	57,2	598	252	345	57,7	538	221	317	58,9
Komňa	195	73	122	62,6	71	29	38	53,5	77	29	48	62,3
Korytná	241	80	161	66,8	201	62	139	69,2	147	48	99	67,4
Nezdenice	198	50	148	74,8	179	53	126	70,4	165	59	106	64,2
Nivnice	982	380	602	61,3	867	331	534	61,6	776	299	477	61,5
Pitín	408	145	263	64,5	317	110	207	65,3	295	107	188	63,7
Prakšice	495	196	299	60,4	484	168	316	65,3	427	135	292	68,4
Rudice	101	27	74	73,3	99	25	74	74,8	88	22	66	75,0
Starý Hrozenkov	320	116	204	63,8	325	129	193	59,4	255	108	147	57,7
Strání	606**	265	341	56,3	958	370	586	61,2	917	358	559	61,0
Šumice	514	211	303	60,0	510	182	328	64,3	406	140	266	65,5
Uherský Brod	2 094	861	1 233	58,9	1 772	698	1 065	60,1	1 686	708	978	58,0
Uherský Brod – Újezdec	790	321	469	59,4	678	279	399	58,9	593	245	348	58,7
Vlčnov	630	169	461	73,2	676	232	444	65,7	523	176	347	66,4
<b>celkem</b>	<b>10 743</b>	<b>4 071</b>	<b>6 672</b>	<b>62,1</b>	<b>10 069</b>	<b>3 704</b>	<b>6 329</b>	<b>62,9</b>	<b>8 975</b>	<b>3 396</b>	<b>5 579</b>	<b>62,2</b>

Zdroj: vnitřní statistiky Arcidiecéze olomoucké

\* Údaje v roce 2004 se mírně rozcházejí protože 36 návštěvníků bohoslužeb vůbec nevyznačilo svoje pohlaví.

\*\* Údaje jsou zřejmě výrazně zkreslené, respektive došlo k administrativní chybě. Na základě vyjádření Mons. Mgr. Josefa Nuzíka, rodáka ze Strání, který byl v té době farářem v Děkanátu Uherský Brod, vyplývá, že ve farnosti Strání navštěvovalo kostel 1 400 věřících.

Ve zmiňované dekádě došlo ve sledované oblasti k zajímavým demografickým změnám (viz kapitola V). V případě statistik ČSÚ jde o celkové počty osob na sledovaném území, v případě vnitrocírkevních statistik jde

pak pouze o všechny návštěvníky nedělních bohoslužeb, ale ne o celkový počet věřících. Přesně lze pak srovnat především údaje z let 1999 a 2004, příp. 2009.

Jak už bylo uvedeno, údaje potvrzují snížení počtu přímých účastníků bohoslužeb.<sup>113</sup> K velmi zajímavému jevu došlo ve farnosti Komňa. Přestože počet obyvatel ve většině farností klesal, tady oproti ostatním vzrostl o 7,3 %, ale zároveň počet přímých účastníků bohoslužeb poklesl o 60,5 %. Půjde však zřejmě obdobě jako u farnosti Strání o statistickou chybu. Bližší analýza ukazuje, že neklesají jen počty účastníků bohoslužeb. Z Tabulky 6 vyplývá, že v uplynulém desetiletí pozvolna poklesl i počet obyvatel v tomto regionu a to o 1,8 %. Počet obyvatel se snížil jak ve městech, tak ve venkovských obcích.<sup>114</sup> Úbytek počtu městského obyvatelstva nastal od roku 1961 vůbec poprvé (Bojkovice, Uherský Brod). Už kapitola V zmiňovala procentuelní pokles věřících, když však tento pokles snížíme o onen výše uvedený pokles počtu obyvatel, dojdeme k závěru, že počet návštěvníků bohoslužeb poklesl pouze o 7,1 %.

Při zkoumání údajů ze sčítání obyvatelstva v roce 2001 byl podíl žen 50,8 %. V následujících letech si podíl udržel téměř konstantní charakter. K náboženskému vyznání se však mnohem více hlásily ženy.<sup>115</sup> Stejný závěr vyplývá i z církevních statistik. Ty v průměru vykazují podíl 62,4 % žen. Anomálie lze dlouhodobě sledovat ve farnosti Rudice (průměrný podíl žen 74,4 %) a ve farnosti Horní Němčí (průměrný podíl žen 70,9 %). Opačný jev – tedy podprůměrný podíl je prakticky zanedbatelný, protože dosahuje odchylky maximálně 3,4 p.b. a to ve farnostech Uherský Brod a Uherský Brod – Újezdec.

Výše komparovaná sčítání nelze plnohodnotně srovnat, protože počet účastníků bohoslužeb se realizuje pouze po pěti letech (1999, 2004, 2009). Následující analýza úkonů duchovní správy a jejich srovnání s demografickými událostmi však bude vykazovat relevantnější závěry.

---

<sup>113</sup> Údaje poskytnuty Arcibiskupským archívem v Olomouci.

<sup>114</sup> ČSU [online]. 2003 [cit. 2011-03-05]. Okres Uh. Hradiště . Dostupné z WWW: <<http://www.czso.cz/kraje/zl/publ/2003/sldb/uh/data/2.htm#2>>.

<sup>115</sup> ČSU [online]. 2003 [cit. 2011-03-05]. Okres Uh. Hradiště . Dostupné z WWW: <<http://www.czso.cz/kraje/zl/publ/2003/sldb/uh/data/2.htm#2>>.

### V.3 Analýza úkonů duchovní správy a jejich komparace s demografickými událostmi

Existuje úzká spojitost mezi úkony duchovní správy a demografickými událostmi, nakonec to byla církev, která spravovala ještě na počátku padesátých let 20. stol. veškerou agendu, která by se dnes jako demografická dala označit. Analyzujeme tedy právě vnitrocírkevní statistiky o těchto úkonech a statistická data o odpovídajících demografických faktech.

#### V.3.1 Počet narozených a pokřtěných

**Tabulka 8: Celkový počet narozených v Děkanátu Uherský Brod**

farnost	2000	2001	2002	2003	2004	2005	2006	2007	2008	2009
Bánov	18	31	41	26	36	43	39	47	48	39
Bojkovice*	35	43	30	35	41	28	47	41	49	40
Březová	14	11	12	10	14	17	17	13	21	16
Dolní Němčí	24	21	27	23	24	17	27	24	35	27
Horní Němčí	12	16	14	11	21	10	15	14	13	16
Hradčovice	16	24	15	19	14	20	14	26	25	27
Komňa	12	3	5	7	4	9	2	7	3	5
Korytná	7	8	7	9	10	7	11	10	8	3
Nezdenice	16	17	17	17	8	20	13	17	20	13
Nivnice	31	25	27	31	23	35	38	37	31	34
Pitín	10	15	18	9	20	17	17	18	16	19
Prakšice	12	13	18	15	12	20	10	15	12	11
Rudice**	2	5	2	3	2	4	5	4	2	4
Starý Hrozenkov	17	7	20	13	17	13	15	9	17	14
Strání	45	23	31	46	30	40	42	29	27	38
Šumice	16	14	19	9	15	17	12	19	17	13
Uh. Brod a Uh. Brod – Újezdec***	161	151	149	186	148	144	149	148	166	168
Vlčnov	27	22	21	18	15	31	21	30	34	33
<b>celkem***</b>	<b>475</b>	<b>449</b>	<b>473</b>	<b>487</b>	<b>454</b>	<b>492</b>	<b>494</b>	<b>508</b>	<b>544</b>	<b>520</b>

Zdroj: ČSÚ [online]. 2011 [cit. 2011-03-05]. Počty živě narozených v obcích Zlínského kraje v letech 1995 až 2009. Dostupné z WWW: <[http://www.czso.cz/xz/redakce.nsf/i/mesta\\_a\\_obce](http://www.czso.cz/xz/redakce.nsf/i/mesta_a_obce)>.

\* včetně části Přečkovice, \*\* bez Přečkovic, \*\*\* bez Polichna

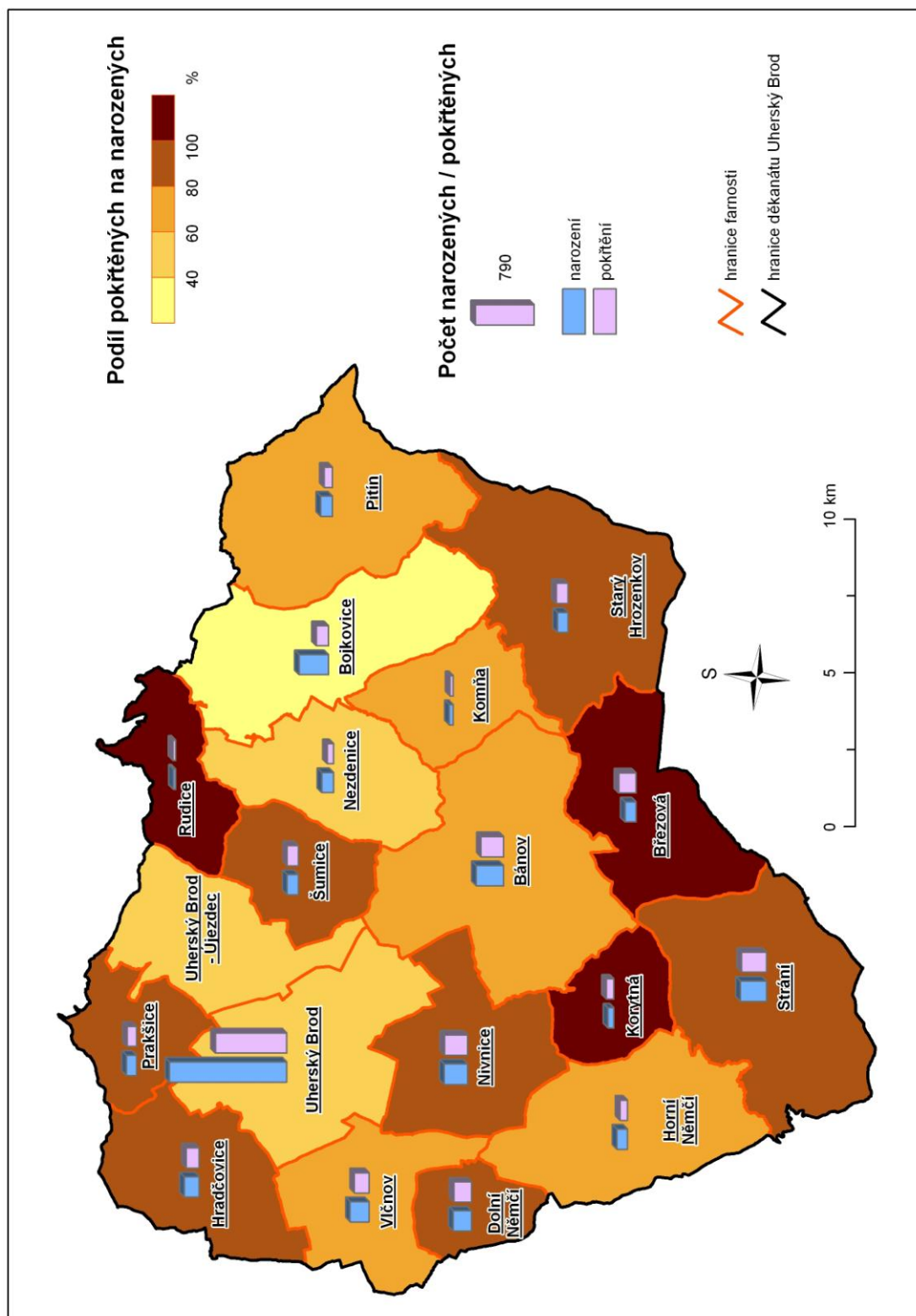
**Tabulka 9: Počet pokřtěných dětí do jednoho roku v Děkanátu Uherský Brod**

farnost	2000	2001	2002	2003	2004	2005	2006	2007	2008	2009
Bánov	19	24	30	27	26	32	37	27	32	28
Bojkovice	11	13	7	18	17	13	13	15	16	20
Březová	24	27	19	16	22	24	15	14	23	20
Dolní Němčí	21	13	26	18	29	15	24	24	34	26
Horní Němčí	5	8	9	11	9	17	12	5	8	11
Hradčovice	16	17	18	12	10	16	10	24	21	23
Komňa	6	5	4	5	2	5	3	4	1	1
Korytná	9	7	7	4	9	8	11	11	11	6
Nezdenice	7	5	13	9	6	7	3	6	9	1
Nivnice	25	24	22	26	27	31	33	37	31	37
Pitín	10	7	12	12	13	10	8	10	9	10
Prakšice	14	13	16	10	11	13	12	11	8	11
Rudice	4	4	9	4	1	5	4	3	2	2
Starý Hrozenkov	13	7	20	12	15	16	8	13	5	16
Strání	44	27	25	36	31	35	42	27	17	39
Šumice	23	17	20	12	10	16	11	14	9	11
Uherský Brod	90	78	66	78	65	64	71	65	76	51
Uh. Brod – Újezdec	21	12	16	15	9	19	17	14	15	19
Vlčnov	25	15	18	12	10	22	20	24	21	21
<b>celkem</b>	<b>387</b>	<b>323</b>	<b>357</b>	<b>337</b>	<b>322</b>	<b>368</b>	<b>354</b>	<b>348</b>	<b>358</b>	<b>353</b>

*Zdroj: vnitřní statistiky Arcidiecéze olomoucké*

Během posledních deseti let se ve sledované oblasti narodilo celkem 4 896 dětí. Církevní statistiky uvádějí na stejném území ve stejných letech 3 816 křtů dětí do jednoho roku, což představuje 71,6 % pokřtěných novorozenců (viz Obr. 2).

**Obr. 2 Poměr celkového počtu narozených a římskokatolickou církví pokřtěných dětí do jednoho roku v Děkanátu Uherský (v letech 2000-2009)**



Zdroj: vlastní zpracování na základě dat ČSÚ a vnitrocírkevní statistiky Arcidiecéze olomoucké, údaje za farnosti Uherský Brod a Uherský Brod – Újezdec sloučeny

V uvedených datech lze vysledovat několik zajímavých skutečností. Z uvedeného dlouhodobého průměru významně nevybočuje procentuální podíl pokřtěných ve 13 farnostech. Naopak u jedné třetiny sledovaných farností lze sledovat výraznou odchylku od statistického průměru. V kladném směru jde o farnosti Březová (140,7 %), Rudice (115,2 %) a Korytná (103,8 %). V těchto farnostech je tedy dlouhodobě křtěno více dětí, než se na jejich území narodí. V případě farnosti Rudice jde zřejmě o důsledek metodologické chyby (děti narozené v Přečkovicích, což je část obce Bojkovice, byly započteny k Bojkovicím, pokřtěné ale byly započteny do farnosti Rudice). Značný počet křtů v porovnání s počtem narozených ve farnosti Březová je naproti tomu způsoben spíše benevolentním přístupem tamní duchovní správy. Důležitým ale může být i faktor nepřesného sebezaražování jednotlivých malých sídel a samot v této oblasti k jednotlivým farnostem. V něm sehrává roli jednak vzdálenost nejbližšího kostela, jednak přístup faráře a konečně i tradiční charakter rodinných vazeb v tomto regionu. Podobné důvody (ne nezbytně ale přístup duchovní správy) zřejmě ovlivňují i výsledek sledování v Korytné.

Opačný jev – tedy podprůměrný podíl pokřtěných – se objevuje ve farnostech Uherský Brod (54,8 %), Nezdenice (41,8 %) a konečně Bojkovice (36,8 %). Zatímco v Uh. Brodě a Bojkovicích se dá tento trend jistě částečně přičítat městskému charakteru obou farností a tím i obecně vyšší míře sekularizace, identifikovat důvody nízkého počtu pokřtěných vůči počtu narozených ve farnosti Nezdenice, zvážíme-li navíc, že k ní patří i obec Záhorovice, je značně těžší. Farnost Nezdenice je spravována exkurendo. V letech 2002 a 2003, kdy měla farnost duchovního správce přímo ve farnosti vykazovala průměrné počty křtů. S odchodem faráře však počet křtů výrazně poklesl. Pravděpodobně lze tento jev alespoň částečně přičíst právě zmíněnému.

Vysoká míra religiozity v regionu, tradiční společenský tlak prarodičů a jejich vliv v rodině, jsou přirozenými důvody vysokého počtu pokřtěných, který si oblast udržuje prakticky po celé desetiletí ve stabilních a přitom vysokých počtech.

### V.3.2 Počet sňatků

**Tabulka 10: Celkový počet sňatků v Děkanátu Uherský Brod**

farnost	2000	2001	2002	2003	2004	2005	2006	2007	2008	2009
Bánov	20	27	21	19	23	22	20	19	14	16
Bojkovice*	18	17	20	17	17	20	25	26	18	21
Březová	4	4	9	9	8	5	10	13	10	12
Dolní Němčí	8	9	18	18	10	18	10	12	12	8
Horní Němčí	10	13	6	3	8	3	4	3	7	13
Hradčovice	7	10	11	6	10	16	9	20	7	8
Komňa	4	2	3	2	6	2	4	1	2	5
Korytná	3	5	5	4	4	3	8	7	4	6
Nezdenice	7	5	7	12	8	6	5	6	7	10
Nivnice	16	12	15	12	15	13	19	10	10	15
Pitín	4	8	8	9	7	9	6	10	8	5
Prakšice	14	3	5	7	8	5	13	5	7	7
Rudice**	0	1	2	4	2	2	3	1	4	0
Starý Hrozenkov	11	10	10	6	9	9	6	5	9	4
Strání	30	19	17	19	19	19	15	13	12	8
Šumice	4	6	11	7	5	6	6	7	12	9
Uh. Brod a Uh. Brod – Újezdec***	74	76	86	90	82	71	71	80	85	59
Vlčnov	11	13	9	10	17	14	14	7	13	13
<b>celkem***</b>	<b>245</b>	<b>240</b>	<b>263</b>	<b>254</b>	<b>258</b>	<b>243</b>	<b>248</b>	<b>245</b>	<b>241</b>	<b>219</b>

Zdroj: ČSÚ [online]. 2011 [cit. 2011-03-05]. Počty sňatků v obcích Zlínského kraje v letech 1995 až 2009. Dostupné z WWW: <[http://www.czso.cz/xz/redakce.nsf/i/mesta\\_a\\_obce](http://www.czso.cz/xz/redakce.nsf/i/mesta_a_obce)>.

\* včetně části Přečkovice, \*\* bez Přečkovic, \*\*\* bez Polichna

**Tabulka 11: Celkový počet církevních sňatků v rámci římskokatolické církve v Děkanátu Uherský Brod**

farnost	2000	2001	2002	2003	2004	2005	2006	2007	2008	2009
Bánov	16	12	11	15	15	21	14	11	11	11
Bojkovice	5	5	6	7	4	9	6	7	8	8
Březová	11	8	15	12	10	10	8	7	3	12
Dolní Němčí	5	10	9	13	8	14	13	15	13	9
Horní Němčí	3	3	1	2	2	1	4	1	1	5
Hradčovice	4	9	2	6	3	2	6	6	5	8
Komňa	2	2	0	0	3	0	1	1	1	1
Korytná	2	1	1	4	1	3	3	4	3	1
Nezdenice	1	3	4	4	4	2	1	0	0	2
Nivnice	15	7	13	6	9	8	13	8	12	7
Pitín	7	0	4	2	5	4	3	5	2	2
Prakšice	7	3	1	6	6	2	4	6	6	7
Rudice	1	2	3	2	0	3	2	1	1	0
Starý Hrozenkov	10	4	7	3	3	7	3	4	3	2
Strání	22	12	16	14	13	15	14	6	8	18
Šumice	6	3	6	8	4	2	7	5	5	1
Uherský Brod	33	48	43	39	27	36	30	29	27	23
Uh. Brod – Újezdec	9	8	10	1	4	6	4	10	8	5
Vlčnov	8	6	7	10	12	10	9	12	5	6
<b>celkem</b>	<b>167</b>	<b>146</b>	<b>159</b>	<b>154</b>	<b>133</b>	<b>155</b>	<b>145</b>	<b>138</b>	<b>122</b>	<b>128</b>

*Zdroj: vnitřní statistiky Arcidiecéze olomoucké*

Ještě počátkem 90. let 20. stol. bylo manželství samozřejmou součástí životních plánů převažující většiny mladých lidí v České republice.<sup>116</sup> Od tohoto mezníku však dochází k novému demografickému vývoji, který se mimo jiné projevil i výrazným poklesem sňatečnosti. Dochází k jistému odklonu od rodinného života a naopak příklonu k rozmanitosti v životním stylu i v typu partnerského soužití a k většímu akcentování individuálního profesního růstu.

<sup>116</sup> Srov. KOCOURKOVÁ, J., RABUŠIC, L. *Sňatek a rodina: zájem soukromý nebo veřejný?*. Praha : Univerzita Karlova v Praze, 2006, s. 7.



Navyšuje se počet nesezdaných soužití či soužití homosexuálních párů a zároveň se zvyšuje podíl osob žijících samostatně.<sup>117</sup> Tyto nové trendy se už na konci devadesátých let jevily jako dlouhodobě neúnosné a začalo se nejprve hovořit a následně i pracovat na nové koncepci rodinné politiky.

Vývoj podpory rodin mezi léty 1990 a 2005 lze charakterizovat jako změnu od liberálních k sociálně demokratickým zásadám formování rodinné politiky.<sup>118</sup> Právě přijetí koncepce rodinné politiky je podstatný krok směrem k takovému systému rodinné politiky, který povede ke stabilizaci podmínek při jejich zakládání a měl by zmírnit proti-rodinné postoje, které přináší tržně se rozvíjející společnost.<sup>119</sup> Z údajů, které lze vyčíst ze statistiky ČSÚ je zřejmé, že počet sňatků má v uplynulém desetiletí spíše setrvalý stav a ani nové trendy rodinné politiky tento fenomén příliš neproměnily. Celkem bylo ve sledovaném období na území děkanátu uzavřeno 2 456 sňatků, z toho 1 447 bylo církevních, což představuje 58,9 % (viz Obr. 3). Údaje relativně shodné se zmíněným procentuelním podílem dlouhodobě vykazuje 11 farností. Naproti tomu šest farností vykazuje nižší hodnoty. U čtyř z nich (Nezdenice, Horní Němčí, Komňa, Korytná) lze stav přičíst k tomu, že jsou spravovány exkurendo z jiné farnosti. Co se týká farnosti Pitín lze zde zahrnout i příliš vysokou náročnost zdejších farářů (např. odloženo i první svaté přijímání kvůli složité komunikaci mezi rodiči prvokomunikantů a farářem). V případě farnosti Bojkovice, pak lze paušálně konstatovat, že atraktivní prostory místního zámku mohou lidi podnítit k realizaci sňatku právě v tomto prostředí.

Nadprůměrné hodnoty vykazují farnosti Dolní Němčí (88,6 %) a Březová (114,3 %). V případě farnosti Dolní Němčí jde o zcela přirozený jev, kdy např. snoubenci z farnosti Horní Němčí, jež výše uvedená farnost spravuje, uzavřou sňatek právě v Dolním Němčí (romantický pseudogotický kostel). Vysoký procentuální podíl ve farnosti Březová je pak zřejmě způsoben především několikaletým působením polského kněze, který k udílení svátosti charismaticky přitahoval i lidi z okrajové části církve či jiných farností. Po jeho odchodu z farnosti se podíl sňatků víceméně stabilizoval.

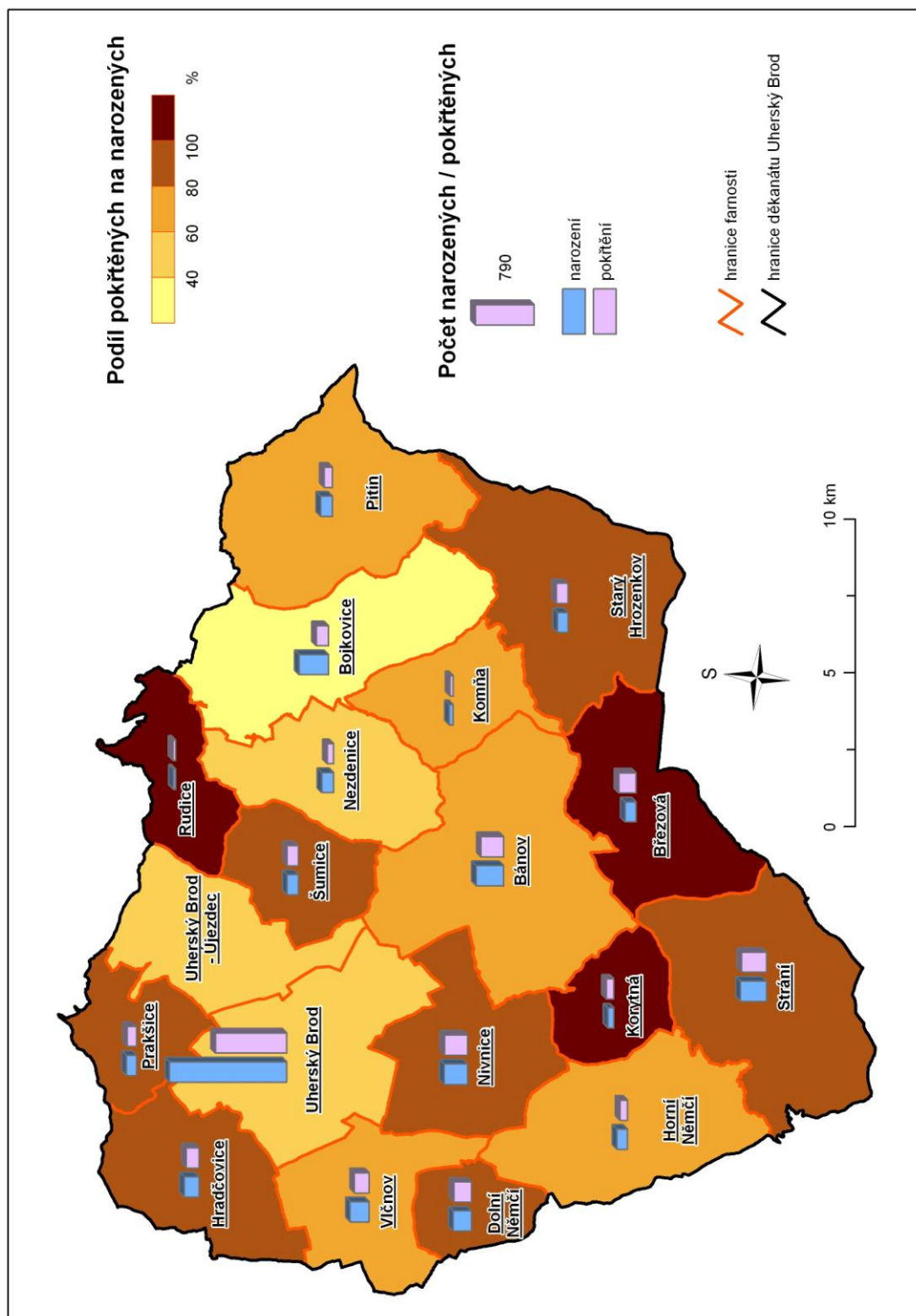
---

<sup>117</sup> Srov. KOCOURKOVÁ, J., RABUŠIC, L. *Sňatek a rodina: zájem soukromý nebo veřejný?*. Praha : Univerzita Karlova v Praze, 2006, s. 7.

<sup>118</sup> Srov. Tamtéž, s. 126.

<sup>119</sup> Srov. Tamtéž, s. 156.

**Obr. 3 Poměr celkového počtu sňatků a římskokatolickou církví uzavřených sňatků v Děkanátu Uherský Brod (v letech 2000-2009)**



Zdroj: vlastní zpracování na základě dat ČSÚ a vnitrocírkevní statistiky Arcidiecéze olomoucké, údaje za farnosti Uherský Brod a Uherský Brod – Újezdec sloučeny

### V.3.3 Počet zemřelých a pohřbených

**Tabulka 12: Celkový počet zemřelých v Děkanátu Uherský Brod**

farnost	2000	2001	2002	2003	2004	2005	2006	2007	2008	2009
Bánov	46	55	43	56	44	61	42	35	33	42
Bojkovice*	44	43	44	43	53	48	65	45	44	45
Březová	17	13	20	27	18	19	22	10	30	13
Dolní Němčí	28	27	19	33	23	29	29	25	23	25
Horní Němčí	12	15	16	13	17	30	13	22	18	25
Hradčovice	29	21	19	22	18	13	23	24	26	10
Komňa	6	7	3	6	6	7	7	4	4	6
Korytná	14	18	10	19	10	12	7	17	9	12
Nezdenice	49	56	59	47	57	67	49	55	49	57
Nivnice	37	33	28	31	40	46	30	38	37	36
Pitín	15	17	24	26	22	21	12	14	10	15
Prakšice	10	19	21	21	19	22	17	10	14	19
Rudice**	5	6	6	8	7	9	7	5	7	11
Starý Hrozenkov	35	34	27	22	13	23	15	19	17	18
Strání	38	33	23	43	37	33	33	44	26	39
Šumice	15	13	15	19	12	20	17	9	20	16
Uh. Brod a Uh. Brod – Újezdec***	174	137	150	145	155	169	134	132	154	150
Vlčnov	33	30	36	29	31	38	26	38	42	30
<b>celkem</b>	<b>607</b>	<b>577</b>	<b>563</b>	<b>610</b>	<b>582</b>	<b>667</b>	<b>548</b>	<b>546</b>	<b>563</b>	<b>569</b>

Zdroj: ČSÚ [online]. 2011 [cit. 2011-03-05]. Počty zemřelých v obcích Zlínského kraje v letech 1995 až 2009. Dostupné z WWW: <[http://www.czso.cz/xz/redakce.nsf/i/mesta\\_a\\_obce](http://www.czso.cz/xz/redakce.nsf/i/mesta_a_obce)>.

\* včetně části Přečkovice, \*\* bez Přečkovic, \*\*\* bez Polichna

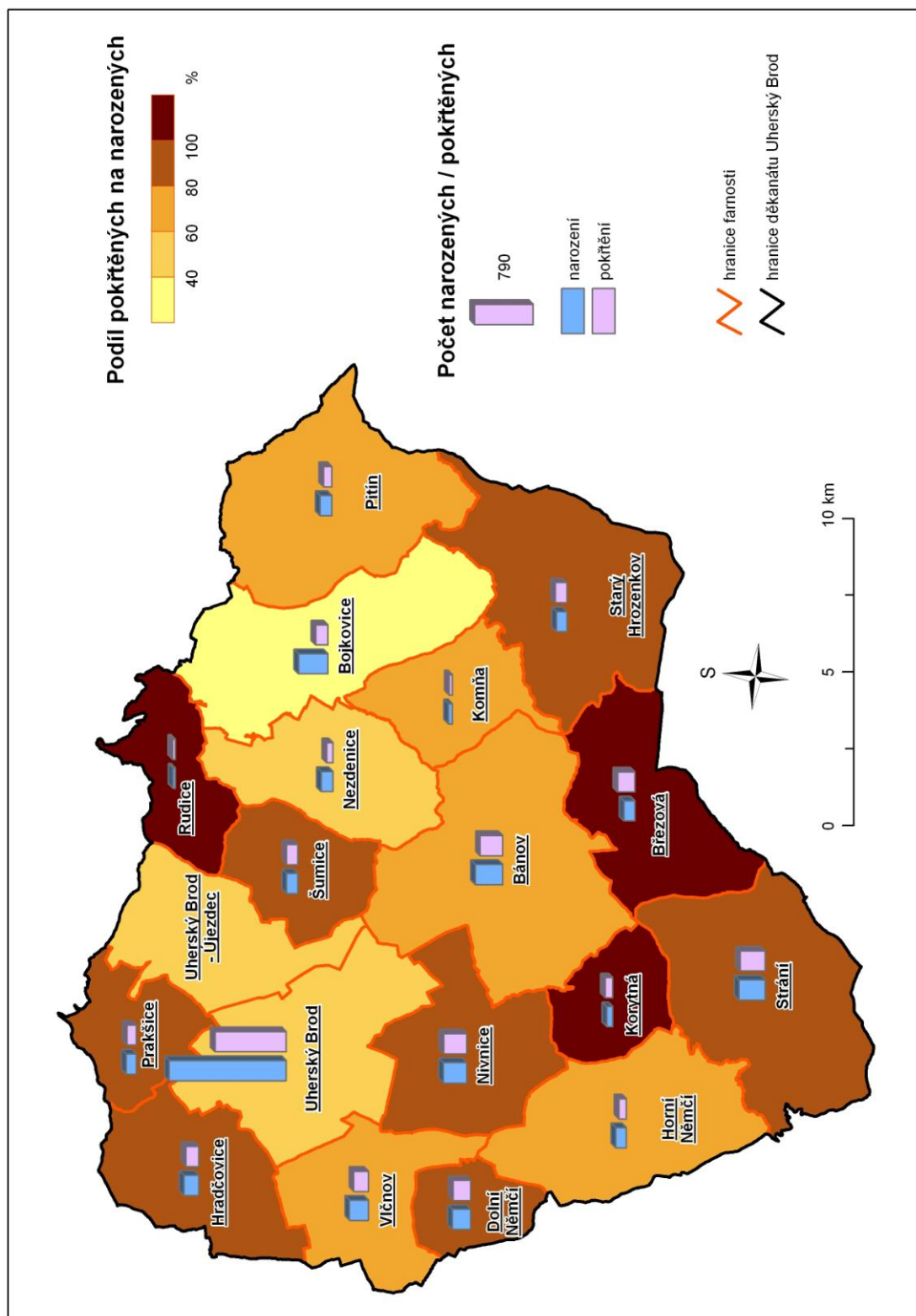
**Tabulka 13: Celkový počet pohřbených v rámci římskokatolické církve v Děkanátu Uherský Brod**

farnost	2000	2001	2002	2003	2004	2005	2006	2007	2008	2009
Bánov	46	47	46	61	46	54	43	42	33	38
Bojkovice	24	16	22	17	32	23	29	19	16	23
Březová	20	18	22	28	22	23	21	12	30	11
Dolní Němčí	28	27	20	34	24	29	28	24	19	27
Horní Němčí	14	16	18	11	17	25	11	24	15	20
Hradčovice	30	22	18	20	19	9	23	19	29	11
Komňa	4	2	5	5	7	3	5	3	4	6
Korytná	13	18	6	18	10	14	11	14	9	9
Nezdenice	15	15	21	14	13	11	12	15	6	13
Nivnice	35	30	31	30	37	47	27	36	34	29
Pitín	13	15	23	15	16	18	16	9	10	15
Prakšice	12	21	22	12	16	24	20	10	12	20
Rudice	7	8	7	9	5	11	7	8	7	10
Starý Hrozenkov	32	26	26	27	21	27	18	34	27	21
Strání	31	28	19	29	31	28	31	35	24	34
Šumice	16	18	16	14	14	23	20	4	18	13
Uherský Brod	92	83	86	66	83	98	58	81	71	70
Uherský Brod – Újezdec	21	15	28	21	18	22	15	17	28	21
Vlčnov	28	25	39	18	31	35	22	36	37	27
<b>celkem</b>	<b>481</b>	<b>450</b>	<b>475</b>	<b>449</b>	<b>462</b>	<b>524</b>	<b>417</b>	<b>442</b>	<b>429</b>	<b>418</b>

*Zdroj: vnitřní statistiky Arcidiecéze olomoucké*

Při srovnání počtu zemřelých a počtů pohřbených v církevních statistikách dojdeme také k zajímavým závěrům. Za uplynulých deset let v děkanátu zemřelo celkově 5 832 osob. Dle církevní statistiky bylo na stejném území pohřbeno 4 547 osob, což je 78 % zemřelých (viz Obr. 4).

**Obr. 4 Poměr celkového počtu zemřelých a římskokatolickou církví pohřbených v Děkanátu Uherský Brod (v letech 2000-2009)**



Zdroj: vlastní zpracování na základě dat ČSÚ a vnitrocírkevní statistiky Arcidiecéze olomoucké, údaje za farnosti Uherský Brod a Uherský Brod – Újezdec sloučeny

Od dlouhodobého průměru se příliš neliší podíl zemřelých a pohřbených ve 12 farnostech. Výrazné anomálie lze však sledovat ve farnosti Starý Hrozenkov (116,1 %), Rudice (111,3 %) a Březová (109,5 %). Z výsledků vyplývá zdánlivě nelogický fakt, totiž že bylo pochováno více osob, než ve farnosti zemřelo. Má to však zcela racionální vysvětlení. Klíčový faktor v tom sehrává nepřesné sebezarážování jednotlivých malých sídel k farnostem. Roli zde hraje stejně jako v případě křtů vzdálenost nejbližšího kostela a především hřbitova. Někdy také nelze opomenout osobní přání zemřelých apod. Ve farnosti Rudice lze tento stav částečně připočítat jako důsledek pohřbů zemřelých v Přečkovcích (jak bylo vysvětleno dříve).

Zcela opačné jevy se vyskytují ve farnostech Nezdenice (24,8 %), Bojkovice (46,6 %), Uherský Brod (66,3 %) a Komňa (78,6 %). Ve farnosti Nezdenice funguje domov důchodců, což z větší míry vysvětluje nízký počet pohřbených oproti zemřelým, protože většina zemřelých je následně pohřbena ve svých domovských farnostech. V Uherském Brodě a Bojkovicích se dá tento jev částečně přikládat městskému charakteru farností a tím i vyšší míře „civilních pohřebních obřadů“. V případě farnosti Komňa lze tento jev přičítat především tomu, že farnost je spravována exkurendo z farnosti Starý Hrozenkov.

Stejně jako v případě statistiky narozených a pokřtěných lze jednoznačně konstatovat, že vysoká míra religiozity se promítá v dlouhodobě vysokém podílu církevně pohřbených zemřelých na území sledované oblasti. Fakt obecně může ovlivnit i skutečnost, že církví zabezpečované pohřební obřady jsou ve většině případů levnější variantou proti obřadům civilním a v neposlední řadě v mnoha obcích naprosto chybí smuteční obřadní síně, které by tuto alternativu umožňovaly.

### V.3.4 Počet prvních svatých přijímání

Tabulka 14: Počet prvokomunikantů v Děkanátu Uherský Brod

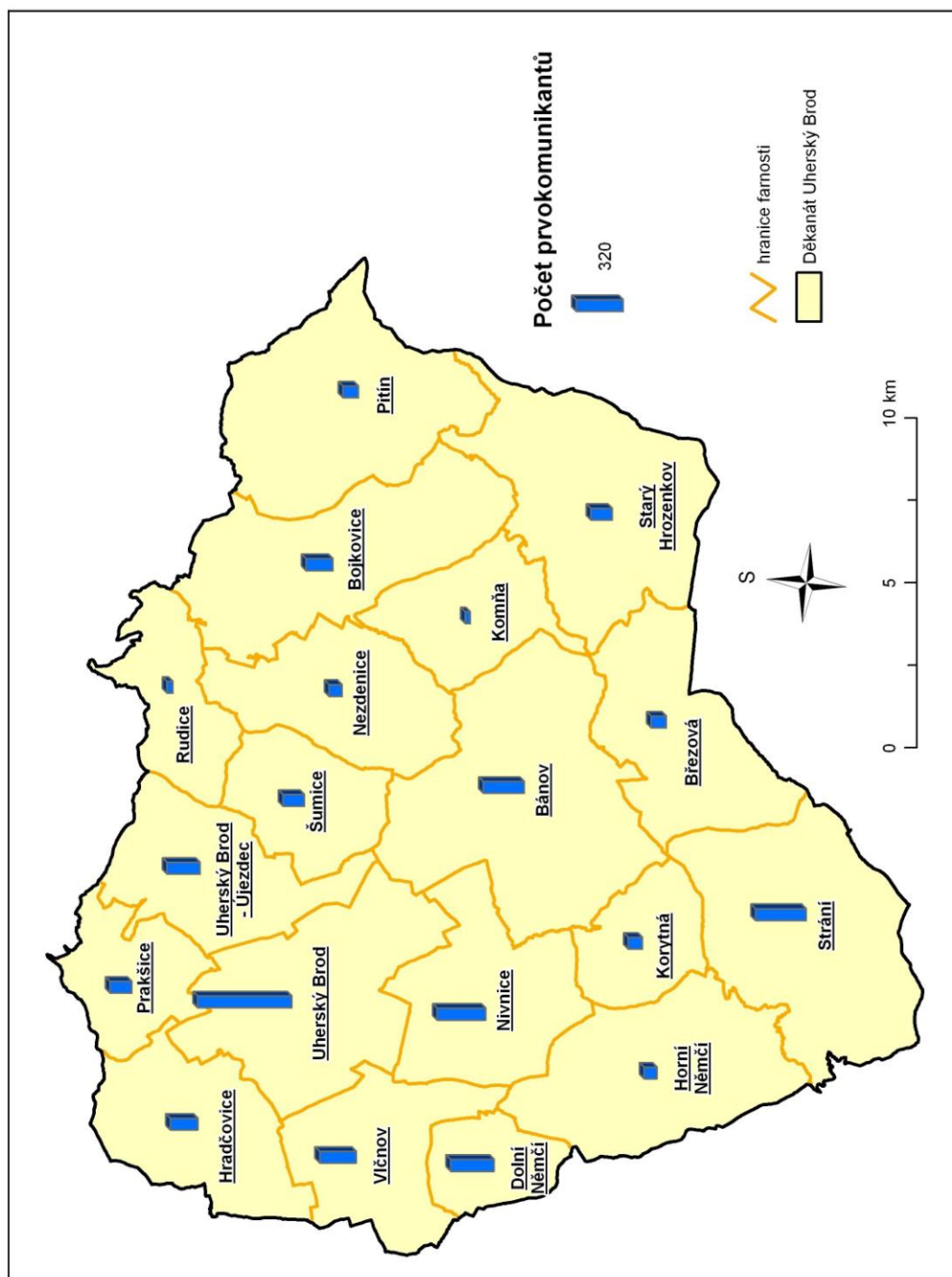
farnost	2000	2001	2002	2003	2004	2005	2006	2007	2008	2009
Bánov	44	40	37	40	0	40	32	20	10	19
Bojkovice	23	19	18	15	26	21	16	12	16	19
Březová	9	17	11	17	9	7	6	6	8	12
Dolní Němčí	43	31	32	45	24	29	32	17	24	24
Horní Němčí	15	3	9	6	7	7	18	10	7	8
Hradčovice	31	23	21	27	17	18	13	10	13	17
Komňa	1	1	8	3	2	2	2	3	7	6
Korytná	9	9	8	9	11	12	13	10	8	11
Nezdenice	7	12	12	10	9	10	9	4	6	9
Nivnice	40	39	37	31	30	49	23	33	32	19
Pitín	19	13	15	11	18	5	12	0	14	0
Prakšice	10	16	18	20	16	14	17	15	13	12
Rudice	8	3	5	5	9	5	5	0	0	0
Starý Hrozenkov	13	15	20	20	12	13	11	11	15	17
Strání	45	50	36	43	35	32	25	26	24	33
Šumice	23	18	18	13	11	15	13	13	10	13
Uherský Brod	80	86	78	61	65	51	64	59	55	48
Uherský Brod – Újezdec	24	28	26	27	19	22	21	15	20	23
Vlčnov	27	37	34	33	27	16	26	24	15	12
<b>celkem</b>	<b>471</b>	<b>460</b>	<b>443</b>	<b>436</b>	<b>347</b>	<b>368</b>	<b>358</b>	<b>288</b>	<b>297</b>	<b>302</b>

*Zdroj: vnitřní statistiky Arcidiecéze olomoucké*

Údaj o počtu prvokomunikantů (viz Obr. 5) je ze statistického hlediska významný proto, že naznačuje kolik dětí reálně praktikuje víru, ve které byly pokřtěny. I vzhledem k tradiční pozici prarodičů ve výchově dětí, která je pro tento region specifická, stejně jako na slavnostní ráz prvního svatého přijímání (kroje, atraktivita slavnosti pro děti atd.) jsou výsledky tohoto srovnání poměrně pozitivní a relativně konstantní. Procentuelně vyjádřeno přistoupilo k prvnímu svatému přijímání na území děkanátu Uherský Brod v prvním desetiletí 21. století průměrně 82 % pokřtěných dětí v daném věku. Srovnáváme přitom údaje o počtu pokřtěných dětí do jednoho roku z devadesátých let a jim odpovídající údaje

o počtu dětí, které přistoupily k prvnímu svatému přijímání o deset let později. Stejně jako je možné v těchto letech sledovat klesající tendenci počtu pokřtěných, klesá téměř adekvátně i počet prvokomunikantů s uvedeným časovým odstupem.<sup>120</sup> Nutno ovšem dodat, že i počet narozených v uvedeném období na sledovaném území vykazoval klesající hodnoty.

**Obr. 5 Počet prvokomunikantů v Děkanátu Uherský Brod (v letech 2000-2009)**



Zdroj: vlastní zpracování na základě vnitrocirkevní statistiky Arcidiecéze olomoucké

<sup>120</sup> Vnitřní statistiky Arcidiecéze olomoucké.



## V.4 Vývoj počtu mladých a prognóza vývoje římskokatolické církve v děkanátu

Dospívající se může potýkat s problémem sebeurčení. Mladý člověk je poměrně citlivý k tomu, jak ho vnímá okolí. Co se víry týče, jde mladým především o jednání a postoje věřících v jejich bezprostředním okolí. Nechtějí rozhodně jen povrchní zážitky a zábavu, ale i pochopení a vysvětlení vážných věcí. Tento jev však nelze generalizovat na všechny mladé. Především na konci 20. stol. došlo k nebývalému rozvoji informačních a komunikačních technologií, přičemž právě tato skupina je využívá nejvíce.<sup>121</sup> Bývá tak často zahlcena množstvím informací. Tato skutečnost bývá označována jako *informační exploze* (prudký kvantitativní nárůst informací).<sup>122</sup> Ta však nemusí přispívat ke kvalitě života. Neosobní informovanost totiž v důsledku odcizuje lidi a vede ke zpovrchnění jejich vztahů.<sup>123</sup> Pokles zájmu o náboženství dokládají výsledky ze sčítání v letech 1991 a 2001.

Vývojem těchto jevů u mládeže se zabývá P. Sak. Na základě komparativních výzkumů uvádí, že po odeznění období boomeru náboženských otázek (začátek devadesátých let) se vztah mladých ke všem náboženstvím a církevním uskupením trvale zhoršuje.<sup>124</sup> Na základě uvedených skutečností můžeme tvrdit, že česká mládež zůstává i po obnovení náboženské svobody extrémně ateistická.

Především papež Jan Pavel II. přinesl mladým už v osmdesátých letech 20. stol. něco zcela nového. Využil toho, že rok 1985 OSN označilo za Rok mládeže a pozval mladé do Říma. V následujícím roce se pak díky jeho iniciativě realizovaly první oficiální Světové dny mládeže (SDM) v Římě, které měly být dále rozvíjeny. Jan Pavel II. od počátku SDM předurčil jako dlouhodobý výchovný proces církve s mládeží. Tradice se velmi rychle ujala a jednou za dva až tři roky se SDM realizují dodnes. Těchto dnů se zúčastňuje i mnoho mladých z České republiky vč. děkanátu Uherský Brod. Na realizaci těchto dnů navázal i papež Benedikt XVI.

---

<sup>121</sup> Srov. SAK, P. *Proměny české mládeže*. Praha : Petrklíč, 2000, s. 168.

<sup>122</sup> Srov. HARTL, P., HARTLOVÁ, H. *Psychologický slovník*. Praha : Portál, 2010, s. 140.

<sup>123</sup> Srov. MARTINEK, M. *Ztracená generace?* Svitavy : Trinitas, 2006, s. 34.

<sup>124</sup> Srov. SAK, P., SAKOVÁ, K. *Mládež na křižovatce. Sociologická analýza postavení mládeže ve společnosti a její úlohy v procesech evropeizace a informatizace*. Praha : Svoboda Servis, 2004, s. 34.

Mezi mladými patří katolická církev k dominantní náboženské skupině a její vliv na ně předčí i ideové či společenskopolitické směry.<sup>125</sup> Dle výsledků sčítání z roku 2001 je zřejmé, že se ve skupině 15–29 let hlásí k víře celkem 20 % této věkové kategorie a z ní pak k římskokatolické církvi 16,5 %.<sup>126</sup>

Pastorace křesťanské mládeže se dnes odehrává především ve farnostech a skupinách, kterým se věnují některé řehole. Centrum pro mládež při olomouckém arcibiskupství pak koordinuje veškerou činnost a zajišťuje formaci „oblastním vedoucím“ – animátorům.<sup>127</sup> Animátoři mládeže pak ve svých farnostech předávají či rozšiřují získané zkušenosti právě mezi jednotlivé účastníky společenství atd. Kromě animátorů v děkanátech působí také kaplani pro mládež, kteří se výrazně podílejí na jejím formování nejen vedením společenství, organizací akcí, setkání, přednášek, workshopů,<sup>128</sup> ale například i výukou náboženství ve školách atd.

V roce 2001 bylo evidováno v děkanátu Uherský Brod 166 členů společenství mladých. V letech 2004 a 2005 vykázala společenství mladých nejnižší počty členů (129), ale v následujících letech mírně rostla. V roce 2009 evidovala už 155 mladých.<sup>129</sup>

Podobné tendence jako počty mládeže ve společenstvích zaznamenává i vývoj počtu dětí navštěvujících výuku náboženství. V roce 2001 jich v děkanátu výuku náboženství na základních školách navštěvovalo 2 517. Pokles trval až do roku 2007, kdy výuku navštěvovalo pouze 1 517 žáků. V témže roce dle údajů o celkových počtech žáků ve školách ve sledovaném území studovalo 4 658 žáků. Do roku 2009 celkový počet žáků ve školách zaznamenal pokles o 7,1 %. Naproti tomu v těchto letech počet žáků navštěvujících výuku náboženství mírně rostl, v roce 2009 tak studovalo 1 662 žáků, což je nárůst o 9,6 %.<sup>130</sup> Vyjádřeno podílem, v roce 2007 navštěvovalo výuku náboženství 32,6 % žáků a v roce 2009 už 38,4 % žáků.

---

<sup>125</sup> Srov. BALÍK, J. *Na cestě s mladými – O službě církve mladým lidem*. Praha : Paulínky, 2004, s. 80–81.

<sup>126</sup> Sčítání lidu, domů a bytů 2001 – pramenné dílo.

<sup>127</sup> ODEHNAL, F. *Olomoucká arcidiecéze na prahu třetího tisíciletí*. Olomouc : Burget, 1999, s. 7.

<sup>128</sup> Workshop – pracovní seminář

<sup>129</sup> Údaje poskytnuty Arcibiskupským archívem v Olomouci.

<sup>130</sup> Vnitřní statistiky Arcidiecéze olomoucké.

Přestože se počty žáků navštěvujících náboženství zvyšují, není trendem jenom nárůst, ale projevují se i opačné tendence. Je nutné si uvědomit, že dnes nežijeme ve většinově křesťanské společnosti. V českém prostředí se naopak vyskytuje řada předsudků vůči církvím a náboženským organizacím.<sup>131</sup> Největší z církví z hlediska počtu věřících – římskokatolická církev – zaznamenává v posledních letech sice růst počtu mladých členů, celkově však orientace mladé generace zaznamenává spíše sekularizační tendence a přesun k hodnotám konzumní společnosti.<sup>132</sup>

Doplňme, že ateismus u drtivé většiny mladých není výsledný postoj osobního hledání, ale spíše přesvědčení, které převzali ze své rodiny nebo sociálního prostředí. Jsou ateisty s nerefektovanou samozřejmostí, s jakou jsou třeba mladí v Polsku věřícími katolíky.<sup>133</sup>

Shrnuto, problematika vztahu mládeže k víře, církvím a náboženským organizacím vykazuje jednoznačně ambivalentní charakter. Na straně jedné postupné propracování způsobu formace mladých lidí vede k růstu jejich společenství a k pozvolnému nárůstu absolutního počtu věřících v této věkové kategorii, na straně druhé celkové ladění společnosti tento trend ovlivňuje spíše negativně. Všechny církve se tedy snaží s touto cílovou skupinou obzvláště intenzivně pracovat.

Co se týká prognózy vývoje římskokatolické církve v děkanátu, není zcela jednoduché ji stanovit či odhadnout. Jedním ukazatelem by mohli být mladí v děkanátu. V posledních letech dochází sice k nárůstu žáků navštěvujících náboženství, nebo k lehkému nárůstu počtů mladých ve společenstvích, ale nesmíme zapomínat na výrazné poklesy v průběhu let 2000–2005. U této generace počet tedy spíše kolísá. Obdobná je situace i u osob středního věku, u kterých postoj k náboženství zřejmě částečně ovlivnila absence náboženské výchovy ve školách i proticírkevní postoj společnosti.

Počet obyvatel hlásících se k náboženství se zvyšuje se vzrůstajícím věkem.<sup>134</sup> To svým způsobem dokazuje i průměrný věk celkového počtu účastníků

---

<sup>131</sup> Srov. BALÍK, J. *Na cestě s mladými – O službě církve mladým lidem*. Praha : Paulínky, 2004, s. 80–81.

<sup>132</sup> Srov. Tamtéž, s. 80.

<sup>133</sup> Srov. MARTINEK, M. *Ztracená generace?* Svitavy : Trinitas, 2006, s. 63.

<sup>134</sup> Srov. *Práce sněmovních komisí plenárního sněmu kat. církve v ČR (pracovní text)*. Praha : 2005. s. 35.

bohoslužeb. Zatímco v roce 2004 činil průměrný věk ve sledovaném území 45,5 roku, v roce 2009 to už bylo 47,9 roku věku.<sup>135</sup> Dle této tendence můžeme odhadnout, že průměrný věk věřících se bude i nadále zvyšovat.

Výrazně vyšší podíl věřících je u starších padesáti let. Lidé v tomto věku zažili náboženskou výchovu jen zčásti, ale o to intenzivněji jim byla víra předávána v rámci rodiny.<sup>136</sup> Právě tato početně velmi výrazná generace dnes stejným způsobem působí v tomto prostředí na své potomky.

Ze statistických údajů dále vyplývá, že religiozita ve věkové skupině 15–50 let je výrazně nižší<sup>137</sup> a právě této věkové skupině by se měla církev cíleněji věnovat. Nutno dodat, že ani ostatní populační skupiny by neměly zůstat příliš mimo pozornost duchovní správy.

Vysoká míra religiozity v děkanátu, předávání náboženských tradic a vlivy v rodinách, jsou pak legitimními důvody pro zmíněný dlouhodobě vysoký počet pokřtěných, relativně velký podíl církevních sňatků i podíl pohřbů. Celá oblast je spjatá především s římskokatolickou církví a v dalších letech bude zřejmě vykazovat relativně ustálený trend v počtu věřících.

## V.5 Ekonomika děkanátu

Na základě poskytnutých výsledků hospodaření<sup>138</sup> v jednotlivých farnostech děkanátu Uherský Brod v časovém rozpětí let 1999 až 2009 lze dojít k zajímavým skutečnostem.

Všechny farnosti získávají finance (příjmy) především formou darů (sbírky věřících). Příspěvky poskytované obecními či jinými státními úřady činí v jednotlivých letech nejvýše 7–10 % z celkových příjmů farností. V roce 2006 však dosáhl jen 6 167 887,00 Kč což představuje 3 % z celkových příjmů v daném roce, přestože jde paradoxně o nejvyšší příspěvek za výše uvedené období. Příspěvky jsou ve většině případů poskytovány farnostem v době oprav památek, které nejsou schopny farnosti samy zafinancovat ze sbírek.

---

<sup>135</sup> Vnitřní statistiky Arcidiecéze olomoucké.

<sup>136</sup> Srov. *Práce sněmovních komisí plenárního sněmu kat. církve v ČR (pracovní text)*. Praha : 2005. s. 35.

<sup>137</sup> *Práce sněmovních komisí plenárního sněmu kat. církve v ČR (pracovní text)*. Praha : 2005. s. 47.

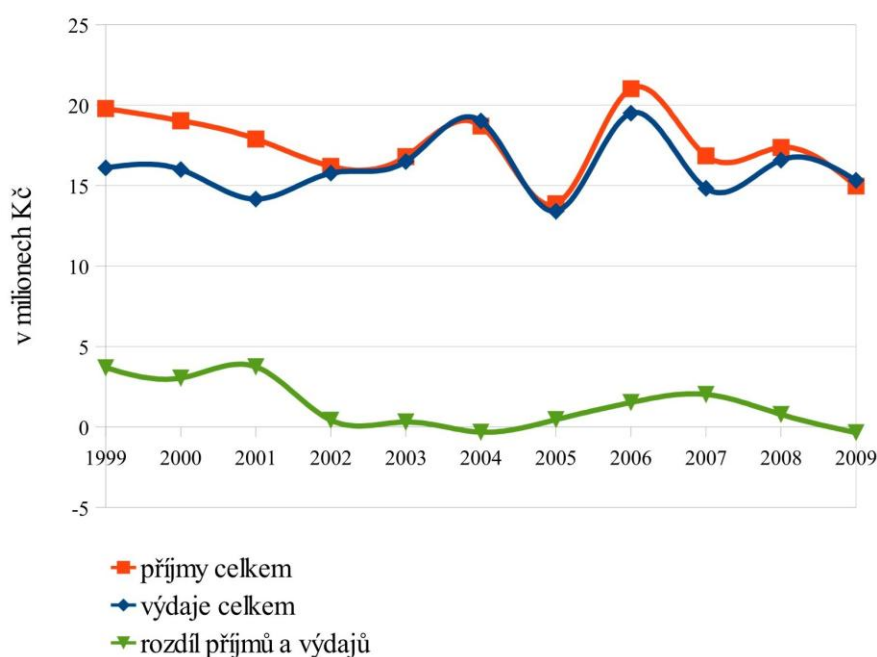
<sup>138</sup> Vnitřní statistiky Arcidiecéze olomoucké.

Dalším poskytovatelem peněžních dotací je diecéze, ta ale po většinu let neposkytla žádnou dotaci, nejvíce (v roce 2006) to bylo 138 550 Kč, což můžeme považovat za příspěvek zanedbatelný, jelikož v roce 2006 dosáhly celkové příjmy Uherskobrodského děkanátu 21 015 520,86 Kč a byl to taktéž nejvyšší celkový příjem ve sledovaném časovém období.

Každoročně nejvyšší obnos formou sbírky získává Uherský Brod, což lze vzhledem k počtu věřících očekávat, ale je zde např. farnost Strání, která má poloviční počet věřících než Uherský Brod a vybere v některých letech přibližně stejně či více než Uherský Brod. Dále lze zmínit i farnosti Nivnice a Bánov, které také vzhledem k počtu věřících vyberou na sbírkách poměrně vysoký obnos.

Od roku 1999 dochází k neustálému snižování počtu věřících, přesto výnos sbírek zůstává v každé farnosti přibližně stejný. Vzhledem k výši inflace to přesto znamená finanční problémy, vedoucí ke ztrátovému hospodaření téměř poloviny farností v děkanátě. Hospodaření děkanátu jako celku bylo ztrátové jen ve dvou letech – v roce 2004 a 2009 (viz Graf 1).

**Graf 1 Výsledek hospodaření v Děkanátu Uherský Brod (v letech 1999-2009)**



Zdroj: vlastní zpracování na základě vnitrocírkevní statistiky Arcidiecéze olomoucké

Záporný hospodářský výsledek dle kanátu v roce 2004 (-317 356,21 Kč) mluvíme především o ekonomickém stavu farnosti Strání, která sama hospodářila s výslednou sumou -1 016 554,28 Kč. Jelikož prováděla opravy za 3 790 994,00 Kč a na sbírkách vybrala 3 034 830,00 Kč, ale výdaje na provoz, mzdy a odeslané sbírky celkové výdaje více prohloubily a vznikla výše uvedená ztráta. V roce 2009 mluvíme o ztrátě nejvyšší podíl farnost Bezová, která díky malému podílu v sbírkách vybrala na sbírkách 291 707 Kč, ale opravy provedla za cca 500 000 Kč a k tomu spotřebovala další reflexivní výdaje. Její hospodářský výsledek tedy činil -458 032,19 Kč. V celkovém součtu skončilo hospodářství dle kanátu schodkem -352 356,70 Kč.

Mluvíme se domnívat, že v jednotlivých farnostech dosti záleží na duchovním správci, kterého z ekonomického hlediska mluvíme považovat za jakéhosi manažera, který by měl dokázat správně hospodářit a získávat další finanční prostředky formou sponzorské pomoci fyzických a právnických osob a fundraisingu<sup>139</sup>, aby farnosti dokázaly hospodářit s kladným výsledkem.

---

<sup>139</sup> Fundraising znamená kreativní a aktivní získávání financí. V případě farností mluvíme například o pořádání kulturních akcí (koncerty, plesy, výstavy a ve svérázném slováckém prostředí také farní zábíjka).

## VI Prostorové změny života církve v děkanátu

### VI.1 Navyšování počtu farností vedených administrátorem exkurendo

Proces slučování far nebo případného vyřazení<sup>140</sup> byl záležitostí v průběhu 1. pol. 20. stol. Dnes je tento jev spíše vzácný, což doloží i následující údaje.

Na základě statistiky v katalogích Arcidiecéze olomoucké lze dohledat nejvýraznější ukazatele týkající se této problematiky. První ucelený přehled je v katalogu č. 7 z roku 1999 a zmiňuje rozlohu diecéze, počet obyvatel, počet děkanátů (22) počet farností (193 obsazených, 244 neobsazených) aj. Počínaje rokem 1999 je tedy možné jednotlivé údaje srovnávat.

V průběhu roku 2003 došlo sice k jistým úpravám v rozdělení děkanátů, ale ne k výrazným změnám počtu farností. Byl zrušen Děkanát Litovel a farnosti tohoto děkanátu začaly spravovat Děkanáty Konice, Olomouc a Šternberk. V Děkanátu Uherské Hradiště byla zrušena farnost Stupava. K výrazným změnám došlo v Děkanátu Šumperk, kde zaniklo 16 farností (např. Podlesí u Šumperka, Hraběšice aj.). Naopak v Děkanátu Zlín vznikla farnost sv. Filipa a Jakuba. Ve výsledku zanikl v roce 2003 jeden děkanát a celkem 14 farností. V následujícím roce bylo evidováno 423 farností, z toho 192 bylo obsazených a 231 spravovaných jako exkurendo z jiných farností. Po tomto datu už jsou evidované změny jen nepatrné. Diecéze tak měla v roce 2009 21 děkanátů a 419 farností, z nichž 196 bylo obsazených kněžími, zbývajících 223 spravovaných jako exkurendo.<sup>141</sup> V Děkanátu Uherský Brod je od roku 1999 setrvalý stav tj. 19 farností, z nichž 6 je exkurendo spravováno kněžími. V čele farnosti stojí povětšinou farář, někdy také administrátor nebo administrátor exkurendo. V některých farnostech kromě faráře působí také kooperátor (lidově označován jako kaplan), který má na starosti specifický výsek farnosti tj. že se stará o mládež, vězně aj. v dané oblasti. Dalším pomocníkem faráře může být jáhen (má sice svěcení, ale ne kněžské).

---

<sup>140</sup> Vyřazení je odtrhnutí farní obce od stávající farnosti. Opakem je přiřazení. Například v roce 1923 začala obec Pašovice usilovat o přiřazení k farnosti Prakšice, což se sice uskutečnilo, ale až v roce 1938.

<sup>141</sup> GRAUBNEROVÁ, L. *Katalog č. 18 Arcidiecéze olomoucké ke dni 10. 10. 2009*. Olomouc : Arcibiskupství olomoucké, 2009, s. 198.

Obečně lze konstatovat, že nejen v děkanátu, ale ani v diecézi nedochází k výraznějšímu slučování far. Přestože dochází k úbytku kněžských povolání v ČR, nepromítá se to zatím zásadně do obsazování farností. Chybějící faráři bývají totiž nahrazováni kněžími z okolních zemí (Polsko, Slovensko). V roce 1999 působilo v diecézi 36 kněží z okolních zemí, ale v roce 2009 už 66. V Děkanátu Uherský Brod se pak jedná průměrně o 10% část obsazenou kněžími z okolních států. Průměr za diecézi je pak 28,2 % kněží z okolních zemí. Vzhledem k tomu, že se průměrný kněžský věk snižuje, mohou mladší kněží zvládnout i více farností.<sup>142</sup>

## **VI.2 Koncentrace náboženských aktivit do větších farností a její důsledky**

Farnost, děkanát, diecéze jsou sice základními organizačními jednotkami církve, v nichž se odehrává její život, ale to rozhodně neznamená, že by život jednotlivých členů měl probíhat pouze v nich. Některé farnosti nemají ještě dokončeno zázemí ať už pro mládež či centra pro rodiny. Restrukturalizace farní duchovní správy podle dnešních demografických a ekonomických hledisek je rozhodně nutná. Komfortní rovnoměrné rozložení farností není dlouhodobě udržitelné.<sup>143</sup> Na jedné straně jsou v děkanátu skutečně velké farnosti, které mají veškeré duchovní i technické zázemí (Strání, Uherský Brod<sup>144</sup>) a naproti tomu zde nalezneme venkovské farnosti, kde se rapidně snižuje počet obyvatel a farnost není schopná na svém prostoru naplňovat všechny své role (Komňa, Rudice<sup>145</sup>). Zatímco ve velkých farnostech je tento pokles spíše mírný, v malých jsou změny mnohem výraznější. Mnohdy pak počet věřících v této malé farnosti nedosahuje ani 100 účastníků bohoslužeb a chybí tak dostatečné množství věřících pro vytvoření fungujících společenství.

Malé farnosti, ve kterých dochází k úbytku věřících, navíc nejsou schopny bez vnitrodiecézní podpory dostatečně finančně zabezpečit nutné náklady spojené s údržbou svých objektů nebo jejich případnými opravami. Arcibiskupství

---

<sup>142</sup> Informace poskytl v dubnu 2011 Mons. Mgr. Josef Nuzík, generální vikář Olomoucké arcidiecéze.

<sup>143</sup> Srov. *Práce sněmovních komisí plenárního sněmu kat. církve v ČR (pracovní text)*. Praha : 2005. s. 65.

<sup>144</sup> Viz tabulka 7: Počet obyvatel při sčítání v kostelích.

<sup>145</sup> Viz tabulka 7: Počet obyvatel při sčítání v kostelích.



olomoucké má pro tyto účely zřízen havarijní fond. Do fondu přispívají společně všechny farnosti a pokud se dostanou do krizové situace, lze z něj peníze pro zlepšení či vyřešení vzniklé situace čerpat.

V případě rodiny, mládeže a nemocných se dá alespoň částečně navázat, protože byt' sporadicky probíhala činnost i v době nesvobody. Naopak od naprostého začátku buduje církve svou činnost v oblasti armády či ve vězeních. Objevují se navíc další oblasti, které rozhodně potřebují rozvoj pastorační činnosti. Těmito jsou např. starost o národnostní menšiny nebo o lidi s odlišnou sexuální orientací. Není možné ekonomicky ani personálně zvládnout všechny cílové skupiny. Navíc pro některé z nich je potřeba nejen obecná pastorační způsobilost, ale především specifická odbornost. Pozvolna se tak opouští od modelu celoplošné pastorace.<sup>146</sup>

### **VI.3 Jiné církevní aktivity: školství, sociální služby (charitní domy), exerciční domy, rodinná centra**

Pro římskokatolickou církev je příznačný zájem o vzdělávání, zdraví a zmírňování společenských znevýhodnění v celé společnosti. O přesah církve do těchto oblastí se starají některá řeholní společenství a charitativní organizace. Pro katolíky je také běžné, že vytvářejí profesní, generační či zájmová společenství.<sup>147</sup> Tato kapitola představí alespoň ty nejdůležitější organizace či uskupení působící jak v diecézi, tak v děkanátu Uherský Brod.

#### **VI.3.1 Školství**

Církevní školství má všeobecně dlouhou tradici. Od středověku patřila církve k důležitým nositelům vzdělanosti. První šířitelé křesťanství byli zároveň i prvními učiteli. Zatímco první zpráva o latinské škole v Praze u sv. Víta je z roku 1068, první doklady o světské škole existují až okolo roku 1270. V tomto raném období klášterní školy zůstaly jediným zdrojem vzdělání pro široké vrstvy obyvatelstva. V dobách, kdy se školství vytvářelo a kdy ještě nefungovala povinná

<sup>146</sup> Srov. *Práce sněmovních komisí plenárního sněmu kat. církve v ČR (pracovní text)*. Praha : 2005. s. 67.

<sup>147</sup> Srov. VOJTÍŠEK, Z. *Encyklopedie náboženských směrů v České republice*. Praha : Portál, 2004, s. 34.

školní docházka, měly v otázkách vzdělávání mimořádný význam např. piaristé, jezuité a další. Rozvoj církevního školství byl výrazně ovlivněn ve 2. pol. 20. stol, ale až v roce 1989 začalo docházet k obnově a zakládání církevních škol.

Církevní školy jsou nyní otevřeny všem, bez ohledu na jejich náboženské přesvědčení. Rozhodující je pouze úspěšné splnění podmínek přijímacího řízení. Studovat na těchto školách mohou i ti, kteří nemají žádné náboženské povědomí, ale jsou ochotni přijmout jejich duchovní rozměr. Vzdělání a výchova na církevních školách nabízí obecně platné vzdělávací zásady obohacené o výchovu v křesťanském duchu.

Ve školním roce 2007/2008 bylo registrováno Ministerstvem školství České republiky 138 církevních škol a školských zařízení (99 katolických a 39 nekatolických). Římskokatolické církvi patří: 14 mateřských škol, 21 základních škol, 2 základní umělecké školy, 19 gymnázií, 13 odborných škol, 6 vyšších odborných škol, 10 školských zařízení a 14 center volného času. Dalším významným zřizovatelem je Českobratrská církev evangelická, která spravuje 16 škol a zařízení. Počet církevních škol a zařízení jiných zřizovatelů je 23.<sup>148</sup>

Mezi zřizovatele patří především biskupství katolické církve, řády katolické církve a další církve (např. Českobratrská církev evangelická, Církev adventistů sedmého dne atd.).

Ve srovnání s dobou před rokem 1948, kdy jich bylo kolem 250, je církevních škol v ČR i v Olomoucké arcidiecézi málo.<sup>149</sup> Tento údaj se vztahuje k roku 1999, kdy bylo v ČR 75 škol a v arcidiecézi 9. Od té doby došlo k nárůstu, dnes jich v arcidiecézi působí 13.<sup>150</sup> V děkanátu Uherský Brod jsou pak církevní školy dvě.

### **VI.3.2 Církevní školy v uherskobrodském děkanátu**

Na území děkanátu Uherský Brod do školských zařízení patří Katolická základní škola v Uherském Brodě a Církevní střední odborná škola Bojkovice. Katolická základní škola (KZŠ) v Uherském Brodě byla zřízena Arcibiskupstvím

<sup>148</sup> Převzato z: *Bratrská jednota baptistů v České republice* [online]. 2009 [cit. 2011-04-25]. Stručná historie a současnost církevního školství v ČR. Dostupné z WWW: <<http://www.bjb.cz/cirkev-v-cr/209>>.

<sup>149</sup> ODEHNAL, F. *Olomoucká arcidiecéze na prahu třetího tisíciletí*. Olomouc : Burget, 1999, s. 30.

<sup>150</sup> GRAUBNEROVÁ, L. *Katalog č. 18 Arcidiecéze olomoucké ke dni 10. 10. 2009*. Olomouc : Arcibiskupství olomoucké, 2009, s. 174.

olomouckým dne 2. ledna 2006. Svou činnost pak zahájila 1. září 2006. KZŠ působí teprve pátým rokem, ale i v tomto krátkém čase dokázala získat pozornost a postupně rozšířit počet žáků až na dnešních 164.

Církevní střední odborná škola (CSOŠ) v Bojkovicích vznikla v roce 1991 pod názvem Dívčí katolická škola. Jejím zřizovatelem je Česká kongregace sester dominikánek. Po pěti letech činnosti se její název ustálil na CSOŠ Bojkovice. Škola poskytuje vzdělání v oboru sociální činnosti a zaměřuje se na sociální pečovatelské a dále pak na sociální vychovatelství. Absolventi se následně uplatňují ve výchovné a ošetrovatelské práci s dospělými, starými lidmi a v ústavech sociální péče.<sup>151</sup> Nyní školu navštěvuje 43 studentů.<sup>152</sup>

Oblast církevního školství tedy na sledovaném území prožívá spíše období pozvolného růstu. Nejen že byla zřízena základní církevní škola, ale v průběhu její existence se výrazně rozrostl počet jejích žáků. V dlouhodobé snaze udržet tento trend sehraje významnou roli především prezentace obou škol a jejich schopnost se vymezit vůči konkurenci.

### **VI.3.3 Sociální služby**

#### **Charita Česká republika**

Charita Česká republika je nezisková humanitární organizace jejímž zřizovatelem je římskokatolická církev. Jde o největšího nestátního poskytovatele zdravotnických a sociálních služeb v ČR. Hlavní náplní jeho práce je pomoc potřebným na našem území, ale organizuje také humanitární pomoc, dobročinné programy pro zahraničí a sbírky v případě živelných katastrof. Rozsáhlým způsobem pomoci je i adopce na dálku. V sociálních službách Olomoucké arcidiecéze fungují jak charity s právní subjektivitou (v roce 2009 jich bylo 30<sup>153</sup>), tak také dobrovolné charity bez právní subjektivity, těch bylo evidováno v roce 2009 celkem 22.<sup>154</sup>

---

<sup>151</sup> Převzato z: Bojkovice [online]. 2007 [cit. 2011-03-10]. Základní informace. Dostupné z WWW: <<http://www.bojkovice.cz/zakladni-informace/d-155242/p1=16026>>.

<sup>152</sup> Informaci poskytla v dubnu 2011 PharmDr. Helena Hřebačková, ředitelka školy.

<sup>153</sup> NAVRÁTIL, M., JANIŠTOVÁ, I. eds. *Výroční zpráva Arcidiecézní charity Olomouc 2009*. Olomouc : ACHO, 2010, s. 16.

<sup>154</sup> NAVRÁTIL, M., JANIŠTOVÁ, I. eds. *Výroční zpráva Arcidiecézní charity Olomouc 2009*. Olomouc : ACHO, 2010, s. 26.

Jednotlivé charity se ve svých činnostech zaměřují na poskytování sociálních a zdravotních služeb. Podle zákona o sociálních službách č. 108/2006 Sb., § 32 se sociální služby dělí na sociální poradenství, služby sociální péče, služby sociální prevence. Jednotlivé složky tak pomáhají potřebným lidem řešit nepříznivou sociální (společenskou) situaci. V roce 2009 charity provozovaly 189 takovýchto služeb.<sup>155</sup> Ke stejnému datu pracovalo ve farních a oblastních charitách olomoucké arcidiecéze 1 487 pracovníků.<sup>156</sup>

**Tabulka 13: Rozdělení sociálních a zdravotních služeb v jednotlivých krajích<sup>157</sup>**

Kraj	Počet ústavů sociálních a zdravotních služeb	Počet Charit
Jihomoravský kraj	20	2
Olomoucký kraj	53	10
Pardubický kraj	5	0
Zlínský kraj	88	11

### **Charitní služby v uherskobrodském děkanátu**

Na území děkanátu Uherský Brod působí, a výše uváděné služby zajišťuje, Oblastní charita Uherský Brod. Je nestátní neziskovou organizací církevního typu. Poskytuje sociální a zdravotní služby. Byla zřízena zřizovacím dekretem Mons. J. Graubnera dle stanov Arcidiecézní charity Olomouc pod kterou spadá i organizačně. Na základě dekretu ředitele Arcidiecézní charity Olomouc jí byla udělena v roce 1992 právní subjektivita.

<sup>155</sup> Tamtéž, s. 20.

<sup>156</sup> Tamtéž, s. 28.

<sup>157</sup> Tamtéž, s. 16.

**Tabulka 14: Sociální služby**

Obec	Pečovatelské služby	Domovinka	Domovy pro seniory	Azylový dům	Nízkoprahové denní centrum	Sociálně terapeutická dílna	Sociálně aktivizační služby
Bánov	-X-						
Strání	-X-						
Dolní Němčí	-X-						
Horní Němčí	-X-						
Korytná	-X-						
Uherský Brod	-X-	-X-		-X-	-X-	-X-	-X-
Vlčnov			-X-				
Slavkov			-X-				
Nivnice			-X-				

Oblastní charita dnes poskytuje na sledovaném území tyto služby: *Pečovatelské služby*, které provozuje v 5 obecních domech, v obcích Bánov, Strání, Dolní Němčí, Horní Němčí a Korytná. V každé z nich a také v obcích přilehlých zajišťují mimo jiné službu i přímo v domácnostech (tzn. v terénu). Šestou registrovanou službou je Charitní pečovatelská služba, která nabízí své služby jak v městě Uherský Brod, tak v ostatních obcích děkanátu (tzn. tam, kde není poskytována jinými pečovatelskými službami Oblastní charity nebo jiným poskytovatelem).

Dále poskytuje *služby sociální prevence*, mezi něž patří Azylový dům pro matky s dětmi v tísní, kdy matky ztratily bydlení a nezvládají nastalou situaci řešit vlastními silami. Nízkoprahové denní centrum – Krizové centrum. Služba vznikla teprve v lednu 2010 na základě problémů spojených se zvyšujícím se počtem osob bez přístřeší, které jsou v důsledku ztráty bydlení ohroženy sociálním vyloučením. Službou sociální prevence je také sociálně aktivizační služba (Centrum seniorů) a dále pak sociálně terapeutická dílna sv. Justiny, kam docházejí osoby s lehkým mentálním postižením nebo se sníženou soběstačností, které se prozatím nemohou zařadit do pravidelného pracovního procesu.

Kromě sociálních služeb do charitních aktivit spadají i v Tabulce 14 uvedené *zdravotní služby*, které jsou zajišťovány Charitní ošetrovatelskou službou a to v celém děkanátu Uherský Brod.

Mimo to charita nabízí i možnost dlouhodobého *zapůjčování kompenzačních pomůcek*. Finanční prostředky na nákup těchto pomůcek jsou z velké míry zajišťovány z výtěžků Tříkrálových sbírek, které Charita Česká republika každoročně pořádá. Od roku 2009 se k nim připojují i výtěžky tzv. Postních almužen.<sup>158</sup>

Prvním projektem Oblastní charity Uherský Brod (dále jen OCH UB) byla Charitní ošetrovatelská a pečovatelská služba (dále jen CHOPS), v roce 1997 provozovala OCH UB kromě CHOPS také domovy pro seniory v obcích Slavkov a v Horním Němčí a také Charitní šatník.<sup>159</sup>

Oblastní charita se od té doby značně rozrostla, což svědčí o potřebě a stále větším zájmu o služby této organizace v regionu, přesněji tedy v děkanátu Uherský Brod. Struktura a počet služeb se v závislosti na potřebách klientů mnohokrát změnila, a v současné době zahrnuje již zmíněné sociální a zdravotní služby. Jak Charitní ošetrovatelská služba, tak Charitní pečovatelská služba fungují kvůli změně legislativy samostatně.

Současná sociální politika ČR se prioritně orientuje na podporu terénních služeb, které nezatěžují finanční rozpočet státu tolik jako pobytové služby.

Skutečnost je ovšem v mnoha případech taková, že stoupá poptávka po pobytových službách, které klientům zajistí komplexní celodenní péči, jejich příbuzní se jednak obávají ztráty zaměstnání, a mnohdy také nejsou schopni se o nemocného starat, nebo nechtějí svůj život přizpůsobit nebo změnit kvůli svým „potřebným“. Proto jim lépe vyhovují pobytové služby, kde své příbuzné mohou navštěvovat, ale nemusejí se o ně celodenně starat nebo se podílet na péči o ně.

Druhým aspektem, proč nejsou terénní služby využívány tak, jak by byly ve svých kapacitách schopny, je fakt, že občané, pokud už se rozhodnou, že se o svého blízkého postarají, zvolí odchod ze zaměstnání nebo alespoň pracují

<sup>158</sup> Postní almužna – předvelikonoční sbírka organizovaná formou rozdání papírových pokladniček věřícím a ostatním zájemcům, kteří do nich během postu mohou skládat své dary pro charitativní účely a to zejména odepřením si příjemných zážitků apod. Způsob, kterým se navazuje na starodávnou postní praxi církve.

<sup>159</sup> *Kronika OCH Uh. Brod*, nestránkováno, 28. 9. 1992, v držení OCH Uh. Brod.

na zkrácený úvazek. Potřebují totiž ke svému životu finanční prostředky, o které kvůli péči o příbuzného přišli, a proto v plné míře využívají dnes existující dávku příspěvku na péči pouze pro sebe. Nechtějí se o ni dělit například s terénní pečovatelskou službou.

I přes výše uvedené skutečnosti je o pečovatelské služby zájem a perspektivně, díky připravovaným reformám ve státní sociální politice, dojde k výraznější podpoře těchto služeb, neboť jsou pro stát nejefektivnější.<sup>160</sup>

### **Exerciční a poutní domy**

Tempo života moderní doby vyžaduje prostor pro odpočinek, přemýšlení o životních cestách, apod. Římskokatolická církev nabízí pomoc prostřednictvím exercicií, tj. duchovních cvičení. V exercičních či poutních domech tak lidé mohou v klidu, modlitbách a rozjímání načerpat nové síly nebo se podělit o zkušenosti a zážitky.

V diecézi jsou dnes celkem 3 exerciční domy, jež zde k tomuto účelu člověku slouží, ale na sledovaném území děkanátu se žádný z těchto objektů nenachází. Přesto mnoho zájemců z děkanátu může navštívit a také hojně navštěvuje např. nepříliš vzdálený Poutní a exerciční dům Stojanov na Velehradě.

---

<sup>160</sup> Informace poskytla v březnu 2011 Bc. Terezie Fojtíková, DiS., pracovnice OCH UB.

## VII Význam církve v děkanátu a její společenská role

Na počátku 20. století byla většina obyvatel Děkanátu Uherský Brod katolického vyznání, co se dělo ve farnostech, dělo se i ve městech a obcích. Duchovní správce zcela přirozeně ovlivňovali politické dění a stejně tak duchovní život měst a obcí ovlivňoval jejich společenský i kulturní život.

Česká společnost se výrazně změnila také v průběhu komunismu. Po pádu totalitního režimu se vytvořila výrazná nedůvěra k politickým stranám a většina lidí dnes nepovažuje současný režim za lepší, než výše zmíněný totalitní. Je tedy nutné v této oblasti zjednat nápravu.

*Ústřední chyba našeho politického polistopadového vývoje není v metodě demokracie, ale právě v chybném pochopení lidské osoby.<sup>161</sup>* Důležitým svědectvím víry by dnes mělo být přihlášení se k politické odpovědnosti za náš stát a za dobro společnosti obecně.

Dlouhodobým úkolem církve ve veřejné sféře by mělo být získávání aktivních činitelů pro formování náležité občanské společnosti. Zároveň pak získávání spojenců mezi hodnotově sympatizujícími lidmi či institucemi.

Církev má také ukázat, že ani ona, ani její partneři nemají uplatňovat především své zájmy, ale spíše společně pracovat k užitku co nejširší společenské sféry.<sup>162</sup>

Dnešní člověk nechce mít velmi mnoho proto, aby měl stále více, ale proto, aby samolibě konzumoval život. Právě církev má tedy přispívat, aby určujícími prvky při rozvoji životního stylu, spotřebě a investicích bylo hledání pravdy, vzájemný společný růst a názorové sjednocení. Lidé by však měli podněcovat kroky od lhostejnosti k hodnověrnému dialogu. Ten se bohužel odehrává jen velmi pozvolna.<sup>163</sup>

Křesťané mají účinně usilovat o sociální spravedlnost, jejímž předpokladem je respektování lidské důstojnosti.<sup>164</sup>

---

<sup>161</sup> *Práce sněmovních komisí plenárního sněmu kat. církve v ČR (pracovní text)*. Praha : 2005. s. 82.

<sup>162</sup> Srov. *Práce sněmovních komisí plenárního sněmu kat. církve v ČR (pracovní text)*. Praha : 2005. s. 82.

<sup>163</sup> Srov. ŠTAMPACH, I. O. *Přehled religionistiky*. Praha : Portál, 2008, s. 200.

<sup>164</sup> *Práce sněmovních komisí plenárního sněmu kat. církve v ČR (pracovní text)*. Praha : 2005. s. 84.



Církev nesmí zapomínat ani na své misijní poslání. Tím je především předávání víry a uvádění do křesťanského života. Byť je to dnes jedním z nejtěžších úkolů. Může však zásadně ovlivňovat činnost celého společenství církve.<sup>165</sup> Předávání víry může mít mnoho forem např. adopce na dálku, setkávání seniorů, voluntariát<sup>166</sup> aj.

Podstatou plného života církve a především její služby společnosti nemá být jen sociální činnost, ale i zmíněné misionářské nasazení. Římskokatolická církev má v daném regionu dlouhodobě výrazné početní zastoupení oproti ostatním církvím.

Vzhledem k tomu, že na bezmála 68,5 %<sup>167</sup> obyvatel sledovaného území působí římskokatolická církev v podstatě v průběhu celého jejich života, má její vliv na jedince a koneckonců i celou společnost markantní charakter.

---

<sup>165</sup> *Práce sněmovních komisí plenárního sněmu kat. církve v ČR (pracovní text)*. Praha : 2005. s. 87.

<sup>166</sup> Voluntariát – dobrovolnická služba

<sup>167</sup> Sčítání lidu, domů a bytů 2001 – pramenné dílo.

## Závěr

Záměrem diplomové práce bylo poukázat na důležité ukazatele v životě děkanátu, přiblížit, co je předmětem života farností a co ovlivňuje existenci na sledovaném území. Jedním z cílů bylo vymezit rozsah a význam těchto činností. Z práce je také zřejmý dopad církve na zdánlivě malém území. Užitou formou bylo faktické hodnocení reálného stavu církve v děkanátu Uherský Brod. Dále pak komparace výsledků sčítání lidu, domů a bytů v r. 2001 s církevní statistikou v odpovídajících ukazatelích a určení do jaké míry dokáže právě oficiální statistika ČSÚ zachytit reálný stav církve na území děkanátu. Z této analýzy vyplynulo, že údaje zjištěné při sčítání de facto odpovídají údajům vnitrocírkevních statistik; respektive, že vývoj a demografické události jsou jak státními, tak církevními statistikami popsány v podstatě shodně. Tento fakt je možné ve zkoumané oblasti přičíst vysoké religiozitě, nemusí ale mít všeobecnou platnost.

Práce okrajově zmiňuje všeobecný přehled ekonomiky a srovnává státní podporu s vlastním financováním farností z darů věřících. Mapové přílohy dotvářejí a vhodně doplňují zjištěná data.

Z průzkumů a rozborů vyplynuly nejmarkantnější trendy a směřování římskokatolické církve. Jde však o první podrobnou analýzu specifického území děkanátu, kterou lze dále rozvíjet, doplnit například výsledky ze SLDB 2011 apod. Proto nepovažuji práci na dané téma za zcela vyčerpávající. Tato práce by se mohla stát jedním z podkladů rozsáhlé analýzy celé diecéze či všech diecézí v České republice, která by zcela zřetelně poukázala na silné a slabé stránky církve nebo církví celého státu.

## Souhrn

Cílem diplomové práce byla komplexní geografická charakteristika římskokatolické církve na území Děkanátu Uherský Brod. Dále pak přiblížení nejdůležitějších složek děkanátu včetně oblastí působení římskokatolické církve.

Práce měla poukázat jak se v děkanátu vyvíjela římskokatolická církev především po roce 1989, a to včetně kvantitativních charakteristik jejích členů. Měla také popsat organizační strukturu děkanátu (počet farností, počet duchovních aj.) a trendy v ní. Došlo ke komparaci statistických dat ČSÚ s údaji vnitrocírkevní statistiky a hodnocení validity obou zdrojů ve vzájemném kontextu, jež bylo předmětem doplňujících komentářů v příslušných kapitolách.

Tyto cíle byly naplněny konkrétně právě tabulkovým srovnáním a příslušnými komentáři k zjištěným údajům, stejně jako historickou analýzou teoretické stránky věci.

Na základě těchto komplexních srovnání se podařilo zmapovat vývoj sledované problematiky v uplynulých dvaceti letech. Prostor, byť omezený, byl věnován také ekonomické stránce děkanátu, srovnány byly prostředky získané z rozpočtové soustavy a samofinancování.

Práce ukázala nejrůznější oblasti, do kterých církev znovu (po padesátiletém přerušení aktivit) proniká – školství, sociální služby, rodinná centra apod. Závěrečná kapitola je věnována zhodnocení celospolečenského významu církve.

**Klíčová slova:** náboženství, římskokatolická církev, Arcidiecéze olomoucká, Děkanát Uherský Brod

## Summary

The aim of the thesis was a comprehensive geographical characteristic of the Roman Catholic Church in the Deanery of Uherský Brod. Furthermore, approach the key components of dean's office including the area where the Roman Catholic Church influenced.

This thesis had to point out how the Roman Catholic Church Deanery was developed mainly after year 1989, including the quantitative characteristics of its members. It should also describe the organization structure of the dean's office (the number of parishes, the number of clergy, etc.) and it had to point out trends. I also compared statistical data from ČSÚ with data of intrachurchily statistics and I evaluated validity of both sources in the mutual context, which was the subject of additional comments in the relevant chapters.

These aims were concretely completed just with a table compare and with the specific commentaries to detected data, as well as historical analysis of the theoretical side of things.

Thanks to these comprehensive comparisons, mapping of the progression of researched problems over the last twenty years, was successful. Place, even if limited, was also devoted to the economics of the Dean's office, the funds from the budget system were compared as well as self - financing.

The thesis shows a variety of areas in which the church again (after fifty years of interruption of its activities) enters - education, social services, family centres, etc. The final chapter is devoted to the appreciation of the society-wide importance of the Church.

**Keywords:** religion, the Roman Catholic Church, Archdiocese of Olomouc, Deanery of Uherský Brod

# Seznam pramenů a literatury

## I Archivní prameny

Římskokatolická farnost Uh. Brod. *Pamětní kniha farnosti Uherskobrodské*, inv. č. II.3E-3, 294 s.  
*Kronika OCH Uh. Brod*, nestránkováno, 28. 9. 1992, v držení OCH Uh. Brod.

## II Literatura

- Apoštolská církev Česká republika* [online]. 2011 [cit. 2011-01-17]. Sbory apoštolské církve. Dostupné z WWW: <<http://www.apostolskacirkev.cz/view2.php?rstema=13&stromhlmenu=6:13>>.
- BALÍK, J. *Na cestě s mladými – O službě církve mladým lidem*. Praha : Paulínky, 2004, 503 s.
- BARTOŠ, J., Schulz, J., Trapl, M. *Historický místopis Moravy a Slezska v letech 1848–1960*. Ostrava : Profil, 1982, svazek VIII, 355 s.
- BOHÁČ, Z. *Atlas církevních dějin českých zemí 1918–1999*. Kostelní Vydří : Karmelitánské nakladatelství, 1999, 175 s.
- Bojkovice* [online]. 2007 [cit. 2011-03-10]. Základní informace. Dostupné z WWW: <<http://www.bojkovice.cz/zakladni-informace/d-155242/p1=16026>>.
- Bratrská jednota baptistů v České republice* [online]. 2009 [cit. 2011-04-25]. Stručná historie a současnost církevního školství v ČR. Dostupné z WWW: <<http://www.bjb.cz/cirkev-v-cr/209>>.
- BUBEN, M. M. *Encyklopedie českých a moravských sídelních biskupů*. Praha : Logik s.r.o., 2000, 411 s.
- ČAPKA, F. *Dějiny země Koruny české v datech*. Praha : Libri, 1999, 1001 s.
- ČSU [online]. 2003 [cit. 2011-03-05]. Okres Uh. Hradiště . Dostupné z WWW: <<http://www.czso.cz/kraje/zl/publ/2003/slodb/uh/data/2.htm#2>>.
- ČSÚ [online]. 2011 [cit. 2011-03-05]. Počty obyvatel v obcích Zlínského kraje v letech 1995 až 2009 - stav k 31. 12. 2009 Dostupné z WWW: <[http://www.czso.cz/xz/redakce.nsf/i/mesta\\_a\\_obce](http://www.czso.cz/xz/redakce.nsf/i/mesta_a_obce)>.
- ČSÚ [online]. 2011 [cit. 2011-03-05]. Počty sňatků v obcích Zlínského kraje v letech 1995 až 2009. Dostupné z WWW: <[http://www.czso.cz/xz/redakce.nsf/i/mesta\\_a\\_obce](http://www.czso.cz/xz/redakce.nsf/i/mesta_a_obce)>.
- ČSÚ [online]. 2011 [cit. 2011-03-05]. Počty zemřelých v obcích Zlínského kraje v letech 1995 až 2009. Dostupné z WWW: <[http://www.czso.cz/xz/redakce.nsf/i/mesta\\_a\\_obce](http://www.czso.cz/xz/redakce.nsf/i/mesta_a_obce)>.

- ČSÚ [online]. 2011 [cit. 2011-03-05]. Počty živě narozených v obcích Zlínského kraje v letech 1995 až 2009.
- ELSER, M. et al. *Encyklopedie náboženství*. Kostelní Vydří : Karmelitánské nakladatelství, 1997, 407 s.
- FILIPI, P. et al. *Malá encyklopedie evangelických církví*. Praha : Libri, 2008, 159 s.
- FRANZEN, A. *Malé církevní dějiny*. Praha : Zvon, 1992, 358 s.
- GARDAVSKÝ, V. *Otázky geografie 4*, Praha : Česká geografická společnost, 1997, 31 s.
- GRAUBNEROVÁ, L. *Katalog Arcidiecéze olomoucké ke dni 10. 10. 2009*. Olomouc : Arcibiskupství olomoucké, 2009, 200 s.
- HALÍK, T. *Víra a kultura. Pokoncilní vývoj českého katolicismu v reflexi časopisu Studie*. Praha, 1995, 207 s.
- HANUŠ, J., STRÍBRNÝ, J. *Stát a církev v roce 1950*. Praha : CDK, 2000, 143 s.
- HARTL, P., HARTLOVÁ, H. *Psychologický slovník*. Praha : Portál, 2010, 800 s.
- KADLEC, J. *Přehled českých církevních dějin 2*. Řím : Křesťanská akademie, 1987, 281 s.
- KAPLAN, K. *Stát a církev v Československu v letech 1948–1953*. Brno : Doplněk, 1993, 441 s.
- Katalog kněžstva arcidiecéze olomoucké*. Olomouc : Ligma, 1949, 563 s.
- KOCOURKOVÁ, J., RABUŠIC, L. *Sňatek a rodina: zájem soukromý nebo veřejný?*. Praha : Univerzita Karlova v Praze, 2006, 158 s.
- KREJSA, F. *Katalog olomoucké arcidiecéze za biskupa ThDr. [sic!] Josefa Vransy*. Olomouc : Arcibiskupství olomoucké, 1986, 879 s.
- KŘÍŽKOVÁ, M. R. *Kniha víry, naděje a lásky*. Praha : Portál, 1996, 248 s.
- JIRÁSKO, L. *Církevní řády a kongregace v zemích českých*. Praha : Fénix, 1991, 171 s.
- MARTINEK, M. *Ztracená generace?* Svitavy : Trinitas, 2006, 219 s.
- MATLOVIČ, R. *Geografia religii*. Prešov : Fakulta humanitných a prírodných vied Prešovskej univerzity, 2001, 375 s.
- MATULÍK, J. et al. *Analýza religiozity katolíkov na Slovensku*. Bratislava : Teologická fakulta Trnavskej univerzity v Trnave, 2008, 343 s.
- MERELL, J. *Malý bohovědný slovník*. Praha : Ústřední církevní nakladatelství, 1963, 597 s.
- Ministerstvo kultury [online]. 2011 [cit. 2011-01-17]. Rejstřík evidovaných právnických osob. Dostupné z WWW: <[http://www3.mkcr.cz/cns\\_internet/CNS/Seznam\\_CPO.aspx?id\\_subj=-1](http://www3.mkcr.cz/cns_internet/CNS/Seznam_CPO.aspx?id_subj=-1)>.
- NAVRÁTIL, M., JANIŠTOVÁ, I. eds. *Výroční zpráva Arcidiecézní charity Olomouc 2009*. Olomouc : ACHO, 2010, 44 s.

- NEŠPOR, Z. R. *Jaká víra? Současná česká religiozita/spiritualita v pohledu kvalitativní sociologie náboženství*. Praha : SOÚ AV ČR, 2004, 115 s.
- ODEHNAL, F. *Olomoucká arcidiecéze na prahu třetího tisíciletí*. Olomouc : Burget, 1999, 94 s.
- Práce sněmovních komisí plenárního sněmu kat. církve v ČR (pracovní text)*. Praha : 2005. 98 s.
- REICHEL, F. *Pět let v prostoru svobody. Exkluzivní rozhovor KT s arcibiskupem M. Vlkem*. KT, 1994, č. 46.
- SAK, P. *Proměny české mládeže*. Praha : Petrklíč, 2000, 291 s.
- SAK, P., SAKOVÁ, K. *Mládež na křižovatce. Sociologická analýza postavení mládeže ve společnosti a její úlohy v procesech evropeizace a informatizace*. Praha : Svoboda Servis, 2004, 240 s.
- SALAJKA, M. *Portrét československé církve husitské*. Praha : Grafotechna Print s. r. o., 2007, 52 s.
- Sčítání lidu a soupis domů a bytů v republice Československé ke dni 1. 3. 1950*. Díl 1: Nejdůležitější výsledky sčítání lidu a soupisu domů a bytů za kraje, okresy a města. Praha : Státní úřad statistický, 1957.
- Sčítání lidu, domů a bytů 2001 – pramenné dílo.
- STUMP, R. W. *The geography of religion – Introduction*. *Journal of Cultural Geography*. 1986 : 7.
- ŠTAMPACH, I. O. *Na nových stezkách ducha*, Praha : Vyšehrad 2010, 261 s.
- ŠTAMPACH, I. O. *Přehled religionistiky*. Praha : Portál, 2008, 237 s.
- Testo di lavoro di una Concezione ideologica della „Pacem in Terris“, della associazione dei sacerdoti cattolici della Cecoslovacchia. *CSEO*. 1971, 46–47.
- VÁŇOVÁ, L. *Změny územní diferenciacce náboženského vyznání obyvatel Zlínska*. Olomouc, 2003. Diplomová práce. Univerzita Palackého v Olomouci, 146 s.
- Věřících lidí ubylo v celé zemi*. Praha, Katolický týdeník, s. r. o., Katolický týdeník, roč. 12, č. 29, 22. 7. 2001.
- VOJTÍŠEK, Z. *Encyklopedie náboženských směrů v České republice*. Praha : Portál, 2004, 462 s.
- WAHLA, A. (ed). *Geografie a proměny poznání geografické reality*, Sborník příspěvků : Ostrava, 2004, 390 s.