

JIHOČESKÁ UNIVERZITA V ČESKÝCH BUDĚJOVICÍCH
ZEMĚDĚLSKÁ FAKULTA

Studijní program: B4106 Zemědělská specializace

Studijní obor: Pozemkové úpravy a převody nemovitostí

Katedra: Katedra krajinného managementu

Vedoucí katedry: doc. Ing. Pavel Ondr, CSc.

BAKALÁŘSKÁ PRÁCE

Historie venkovských sídel a lidové architektury ve zvolených regionech
České republiky

Vedoucí bakalářské práce: Ing. Jana Moravcová, Ph.D.

Autor bakalářské práce: Denisa Pipková

České Budějovice, 2018

JIHOČESKÁ UNIVERZITA V ČESKÝCH BUDĚJOVICÍCH
Fakulta zemědělská
Akademický rok: 2016/2017

ZADÁNÍ BAKALÁŘSKÉ PRÁCE

(PROJEKTU, UMĚLECKÉHO DÍLA, UMĚLECKÉHO VÝKONU)

Jméno a příjmení: **Denisa PIPKOVÁ**
Osobní číslo: **Z15029**
Studijní program: **B4106 Zemědělská specializace**
Studijní obor: **Pozemkové úpravy a převody nemovitostí**
Název tématu: **Historický vývoj venkovských sídel a lidové architektury ve zvolených regionech České republiky**
Zadávací katedra: **Katedra krajinného managementu**

Z á s a d y p r o v y p r a c o v á n í :


Historie vzniku osídlení ve venkovském území.
Rozdělení typů venkovských sídel podle regionů v České republice.
Vývoj uspořádání venkovských sídel.
Vývoj uspořádání venkovského prostoru z pohledu dispozice, půdorysného a prostorového uspořádání, stavebních materiálů apod. .
Vývoj prvků lidové architektury v jednotlivých regionech.
Využití zeleně ve venkovských sídlech.
Popis faktorů, které ovlivnily vývoj uspořádání sídel.

Rozsah grafických prací: dle potřeby
Rozsah pracovní zprávy: 30 stran textu
Forma zpracování bakalářské práce: tištěná/elektronická
Seznam odborné literatury:


- CÍLEK, V., DRESLEROVÁ, D., HÁJEK, P., POKORNÝ, P., SÁDLO, J. 2005. Krajina a revoluce: Významné přelomy ve vývoji kulturní krajiny Českých zemí. Malá Skála. 256 s. .
LAMBIN, E. F., GEIST, H. J. 2006. Land-Use and Land-Cover Change. Berlin: Springer. 176 s. ISBN 978-3-540-32201-6. .
LÖW, J., MÍCHAL, I. 2003. Krajinný ráz. Kostelec nad Černými lesy: Lesnická práce. 551 s. ISBN 80-86386-27-9. .
SKLENIČKA, P. 2003. Základy krajinného plánování. Praha: Naděžda Skleničková. 321 s. ISBN 80-903206-1-9. .
SÝKORA, J. 2002. Územní plánování vesnic a krajiny. Praha: České vysoké učení technické v Praze, Vydavatelství ČVUT. 226 s. ISBN 80-01-02641-8. .
Časopisy Landscape and Urban Planning, Land Use Policy, Landcape Ecology, Urbanismus, Pozemkové úpravy .

Vedoucí bakalářské práce: Ing. Jana Moravcová, Ph.D.
Katedra krajinného managementu

Datum zadání bakalářské práce: 13. března 2017
Termín odevzdání bakalářské práce: 30. dubna 2018


prof. Ing. Miloslav Šoch, CSc., dr. h. c.
děkan

JIHOČESKÁ UNIVERZITA
V ČESKÝCH BUDĚJOVICÍCH
ZEMĚDĚLSKÁ FAKULTA
studijní oddělení
Studentská 1688, 370 05 České Budějovice


doc. Ing. Pavel Ondr, CSc.
vedoucí katedry

V Českých Budějovicích dne 13. března 2017

Prohlášení

Prohlašuji, že v souladu s §47b zákona č.111/1998 Sb. v platném znění souhlasím se zveřejněním mé bakalářské práce v nezkrácené podobě zemědělskou fakultou elektronickou cestou ve veřejně přístupné databázi STAG JČU. Dále prohlašuji, že jsem bakalářskou práci na zadané téma vypracovala samostatně a s použitím uvedené literatury a pramenů.

Datum:

Podpis:

Abstrakt

Tématem bakalářské práce je vypracování přehledné historie venkovských sídel a lidové architektury a nastínění odlišností týkajících se stavebnictví ve mnou zvolených regionech ležících na území České republiky. Pro lepší porozumění práce je zde zpracován rozbor obou lokalit – Vysočiny a jižní Moravy.

Touto prací bych ráda nastínila problematiku vývoje českého a moravského venkova a ochrany lidové architektury. Přínosem by mohla být pro širokou veřejnost, která by měla zachovávat lidovou architekturu, jelikož se z našich obcí stále více vytrácí.

Klíčová slova

Venkov, architektura venkova, lidová architektura, historie osídlování

Abstract

This bachelor thesis deals with the analysis of history of country seats and folk architecture. This thesis also describes dissimilarity related to construction of regions located in the Czech Republic, selected by myself. There is an analysis of both locations in the Czech Republic for better comprehension.

The goal of this bachelor thesis is to explain matters of development of domestic country and conservation of folk architecture. It could be a benefit for the general public, which would maintain the folk architecture since it is disappearing from our villages increasingly.

Keywords

Country, rural architecture, folk architecture, history of colonization

Obsah

1	Úvod.....	8
2	Literární rešerše.....	10
2.1	Lidová architektura.....	10
2.2	Historický vývoj vesnického osídlení a lidové architektury na území České republiky	12
2.3	Urbanistická typologie venkovských sídel.....	14
2.3.1	Plužina.....	14
2.3.2	Základní půdorysné formy vesnic	16
2.3.3	Formy uspořádání usedlosti (dvora)	18
2.3.4	Zeleň na venkově	20
2.4	Typologie staveb lidové architektury	21
2.4.1	Vývoj prostorového uspořádání lidového domu	22
2.4.2	Dispoziční řešení trojdílného domu	22
2.4.3	Hospodářské stavby	24
2.4.4	Sakrální stavby jako součást venkova	28
2.5	Materiálová a konstrukční skladba lidové architektury na území České republiky	29
2.5.1	Roubení (roubené konstrukce)	30
2.5.2	Hrázdění (hrázděné konstrukce)	31
2.5.3	Hliněné stavby (hlína jako konstrukční doprovod dřeva)	31
2.5.4	Okna a dveře	32
2.5.5	Střešní krytiny	33
3	Vlastní výzkum	37
3.1	Obecná charakteristika obce.....	38
3.1.1	Moravské Křižánky.....	39
3.1.2	České Křižánky	40
3.2	Zajímavost Křižánek	42
4	Závěr	43
5	Zdroje	44

1 Úvod

Venkovská sídla a lidová architektura se nachází téměř na celém území České republiky, s výjimkou nových a moderních center měst. Moje práce by měla zahrnout všeobecný přehled o lidových kulturních tradicích, které se týkají architektury venkova. Ráda bych se více zaměřila na lidové stavitelství Vysočiny a jižní Moravy. Jsou to blízké sousední regiony, ale přesto mají v architektuře odlišné tradice.

Je to dáno tím, že stavitelství, lépe řečeno lidová architektura, bylo vždy závislé na přístupnosti přírodních zdrojů. Například Vysočina, či Českomoravská vrchovina, vždy byla a dodnes je velmi bohatá na lesy. Tudíž převažujícím stavebním materiálem zde bylo dřevo. Na rozdíl od toho jižní Morava nabízela velmi úrodnou a dobře zpracovatelnou zeminu, která se často používala i jako hlavní stavební materiál.

Dříve byl venkov zcela odlišný od městské komunity. Každé stavení, ba i uspořádání celé obce bylo řešeno takovým způsobem, který byl blízký přírodě a který vyhovoval jejím obyvatelům z hlediska zemědělského – každý majitel domku měl nejlépe hned za plotem svůj kousek pole, na němž pracoval.

Touto prací bych ráda poskytla alespoň základní informace obyvatelům venkova, kteří například mají takový původní domek, ale nevědí, jak si poradit s rekonstrukcí. Chtěla bych nastínit informace o vývoji osídlování a původních konstrukcích a stavebních materiálech naší krásné země – materiály se samozřejmě místy liší dle krajů.

První oddíl mé bakalářské práce představuje literární rešerše, která je dále rozdělena do několika kapitol. V úvodu jsem považovala za velice důležité vysvětlení pojmu lidová architektura, aby čtenář hned od začátku věděl, o co vůbec v této práci jde, a chápal mé výsledky a závěry. Dále bych chtěla nahlédnout do historického vývoje osídlení vesnic a lidové architektury a rozebrat typologii vesnických sídel. V neposlední řadě bych ráda prozkoumala doprovodné, ale neméně důležité objekty, kterými jsou sakrální stavby. Poslední kapitolu budu věnovat dostupnosti stavebních materiálů a druhům konstrukcí lidových staveb na území naší země.

Druhý díl práce bude věnován vlastnímu výzkumu. Rozhodla jsem se prozkoumat vesnici, která bude bohatá na lidovou architekturu a bude v relativní blízkosti mého bydliště. Bydlím v Humpolci na Vysočině, tudíž jsem hledala něco zajímavého. Nebylo to těžké, jelikož Kraj Vysočina je bohatý na lidovou kulturu – pro příklad mohu uvést třeba skanzen Veselý kopec, který je oblíbeným dějištěm mnoha českých pohádek (např. Lotrando a Zubejda). Vybrala jsem si však obec, která není skanzenem a ve které je lidové stavitelství udržováno či obnovováno. Je to vesnice chatařů a chalupářů a je velmi oblíbená u turistů a to hlavně v letních měsících. Nabízí několik naučných stezek, při jejichž procházení se dozvídáme poznatky z historie architektury a okolní přírody a krajiny, ale také ze života původních místních obyvatel.

Tuto vesnici jsem navštívila v lednu roku 2018. Prošla jsem si několik naučných stezek a byla jsem nadšená. Když jsem procházela kolem krásných roubenek v horském stylu, úplně na mě dýchala historie. Lidé se zde o své kulturní dědictví starají a zdálo se mi, že jsou na něj velmi pyšní.

Ráda bych touto cestou mé práce předala nemalý zážitek a poznatky o této krásné vesnici, která se skládá ze tří ucelených částí, jež se navzájem velmi podobají, ale nalezneme zde i nepatrné rozdíly.

2 Literární rešerše

2.1 Lidová architektura

„To není země, to je zahrádka!“ Toto označení jsme mohli zaslechnout ve filmu *Vesničko má středisková*, kde se pan doktor klaní venkovské krajině. Jedná se o kousky krajiny, které zkrášluje a opečovává člověk a které jsou všudypřítomné jak v českých, tak moravských krajích (David, Soukup, 2001). Člověk však není klíčovou postavou přírodních dějů. Je jí sama krajina, v níž člověk hraje pouze jednoho z hlavních hrdinů (Sádlo a kol., 2005).

Na přelomu 18. a 19. století vrcholil vývoj lidové architektury v českých zemích i na Slovensku (Staňková, Pechar, 1979). Koncem 19. století se začíná mluvit o lidovém domu, jako výtvoru lidu. Tento výraz náhle vystřídal zastaralé názvy, jako byl „selský dům“ či „česká chalupa“. Netrvalo dlouho a ustálil se i pojem lidového stavitelství či architektury (Hájek a kol., 2001). Krajské složení lidového domu v našich zemích je mimořádně pestré, protože – jak doslova napsal Václav Mencl – „Kolik krajských oblastí, tolik je u nás různých typů domu i jeho článků, štítu, střechy a stěny, ba i druhů stavebního materiálu, od neklidných staveb hrázděných na západě Čech až po těžké, mlčenlivé a blokové sruby staveb východoslovenských (Bahenská, Woitsch, 2007). Koncem 20. století začínal značný rozmach archeologie středověku a zaniklé středověké vesnice zaujímaly místo nejvýznamněji řešených témat (Dudková a kol., 2008).

Lidová architektura neboli stavitelství je chápána z více hledisek. Povětšinou je to pojem užívaný k označení historického architektonického dědictví obce či malých měst – zejména jde o stavby obytné a hospodářské, které vznikly prací místních obyvatel (Pešta, 2014). Mluvíme-li tedy o lidovém domu, rozumíme tím výsledek práce, původně samotných nevyučených hospodářů, kteří stavěli své domy sami bez pomoci profesionálních řemeslníků (Hájek a kol., 2001), již se ve stavitelství objevovali až koncem 19. století, kdy museli studovat vysoké technické školy či akademie výtvarných umění (Haas, 1983). Materiál na stavbu byl z místních zdrojů a pracovní postupy vycházely z již dříve vzniklých tradic (Hájek a kol., 2001).

Nejdůležitější předpoklad staveb lidové architektury byla vždy jejich funkčnost a dále snaha o estetičnost. Byla ovlivněna hlavně dostupností stavebních materiálů dle oblasti, v níž se stavělo, dále pracovními postupy, později se objevovala i různá vrchnostenská nařízení (Pešta, 2014), jako například Ohňový patent z roku 1751, který vydala Marie Terezie a zpřesnil ho roku 1755 její syn Josef II. a který byl nadále zpřísněn dekretem z roku 1816 (Kašpar a kol., 2016). Tato nařízení postupně omezovala spalné materiály. Dále byly stavby ovlivněny působením vyučených řemeslníků a v neposlední řadě i napodobováním městské architektury (Pešta, 2014).

Venkovská sídla působila vždy harmonicky s okolní přírodou. Díky zemědělské výrobě se venkov neustále přetvářel a měnil, a ta také určovala do značné míry velikost, umístění a skladbu venkovské usedlosti. Neméně důležité byly klimatické a geografické podmínky (David, Soukup, 2001).

Stavební lidová architektura, jinak řečeno architektura bez architekta (Vařeka, Frolec, 2007), nám nabízí pohled do minulosti, informace o vzniku a vývoji každého díla, o stylu života původních obyvatel, o typu běžné práce ve vesnici a v neposlední řadě o smýšlení a potřebách venkovských lidí (David, Soukup, 2001).

Novostavby hospodářských i obytných staveb narušily původní lidovou architekturu českého venkova. Cílem dnešních územních plánů by proto mělo být obnovení a další zachování dědictví minulosti, což představují půdorysy staveb, jejich měřítko, architektonické detaily a jiné (Kubeš, Perlín, 1998). Rekonstrukce mnohých staveb lidového dědictví venkova byly dříve prováděny záměrně kontrastně s okolní zástavbou. Bohužel, někde je tomu tak i nyní a my bychom se měli snažit zachovávat ráz a charakter okolí stavby (Kolektiv, 1999).

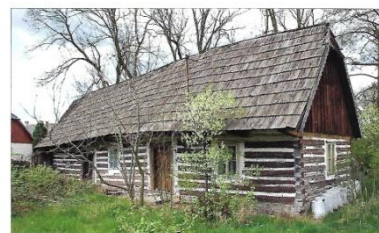
2.2 Historický vývoj vesnického osídlení a lidové architektury na území České republiky

Venkov jako takový má řadu charakteristických rysů. Mezi ty hlavní patří řídké osídlení a v neposlední řadě zemědělská výroba. Historici píší, že slovo „venkov“ vzniklo z pojmu „vně“, tudíž mimo město či za hradbami (Majerová a kol., 2009).

Vývoj lidové architektury a osídlení venkovských sídel je téměř nepřetržitý, opomeneme-li dlouhé časové etapy válečných období, již od vrcholného středověku (Pešta, 2014). Dnešní stavební vzhled a půdorysné uspořádání venkova je výsledkem tisíciletého vývoje, který ovlivňovaly geografické, sociální, ekonomické, kulturní, administrativně právní a etnické okolnosti (David, Soukup, 2001), tedy etnický původ kulturních jevů (Vařeka, Frolec, 2007).

Slovanský lid, který přicházel do našich krajín od 6. století, se začal postupně usazovat podél velkých vodních toků a v nížinných oblastech. V 11.-12. století nadále setrvalo osidlování úrodných nížin tzv. vnitřní kolonizací. Toto období můžeme z hlediska architektonického slohu označit za předrománské až románské a byly pro ně typické malé a nepravidelné vesnice, jež tvořily zahluobené zemnice či polozemnice (David, Soukup, 2001), které představovaly vyhloubená obydlí zcela nebo zčásti pod úroveň terénu (Vařeka, Frolec, 2007). Důležitým zvratem v osidlování venkova bylo 13. a 14. století, a to z důvodu změny střídavého systému na lepší trojpolní, což vedlo k zvyšující se nutnosti další zemědělské půdy (David, Soukup, 2001). Na počátku 15. století končí období tzv. velké kolonizace. V následujících letech bylo očekáváno zlepšení situace poddaných na venkově, ale nestalo se tak. V důsledku husitských válek byla zpusťována velká část země a mnoho vesnic se zcela vylidnilo. O obnovení zemědělské produkce a obnovu zničených vsí se zasloužila vrchnost, která určila vazbu vesničanů k půdě a vyvolala tím nové obsazování venkova (Sýkora, 2006). 15. až počátek 17. století je označováno jako tzv. doba předbělohorská, která odpovídá éře gotiky a renesance. Pro tuto etapu jsou typická nejstarší zachovalá roubená stavení (hlavně v pásnu jižních Čech a Vysočiny) a nejstarší kamenné domy a sýpky. Co se týče dispozice domu, převažoval dům tzv. špýcharového typu (Pešta, 2014).

Období 17. a 18. století je dobou po třicetileté válce až po josefínské reformy a řadí se do slohové éry baroka. V této době zaniklo nemálo vesnic kvůli zmíněné třicetileté válce a země byla celkově znehodnocena. Architektura se tudíž obrátila spíše ke kvantitě nežli kvalitě, která se do stavitelství vrací až během druhé poloviny 18. století. Koncem tohoto období dosahuje svého vrcholu roubená (obrázek č.1) a hrázděná architektura (obrázek č.2). Konec 18. a první polovina 19. století je obdobím klasicismu. Dále se rozvíjí dřevěná výstavba a zejména přibližně od roku 1800, díky vrchnostenským nařízením, i zděná. Poté nastupuje období secese, kdy se masově rozšířila zděná zástavba, kde se setkáváme s charakteristickým „selským barokem“ (obrázek č.3). První polovina 20. století je dobou opožděné secese a moderních stylů („národní styl“ – „Heimatstil“) a na venkov přibývají sídla typu městských vil (obrázek č.4). Po druhé světové válce a odchodu německých občanů z našeho území nastalo rušení soukromého sektoru v oblasti zemědělství a to mělo za následek celkovou degradaci venkova. Na vesnici pronikaly moderní postupy společně s novými formami, které absolutně nezapadaly do okolní přírody (Pešta, 2014). Zemědělská výroba se musela zcela přesunout do nových velkokapacitních objektů, které svou velikostí zcela narušovaly rozložení tehdejšího venkova a tradiční urbanismus venkovských sídel (Křížová, Pavlicová, Válka, 2015).



Obrázek č.1 – roubená stavba
(Pešta, 2014)



Obrázek č.2 – hrázděná stavba
(Pešta, 2014)



Obrázek č.3 – Selské baroko
(Pešta, 2014)



Obrázek č.4 – Heimatstil
(Pešta, 2014)

Díky kultu chalupářství se povedlo zachránit alespoň část bohatství lidového stavitelství (Pešta, 2014). Odborná pozornost věnovaná lidové architektuře na venkově se začíná ukazovat až v posledních desetiletích 19. století. Je nazvána nenahraditelným dědictvím předků a svědectvím o jejich dovednostech a kultuře (Sýkora, 1998).

2.3 Urbanistická typologie venkovských sídel

Vesnice vznikaly především za doprovodu zemědělské činnosti, naproti tomu města představovala spíše střediska nezemědělské činnosti, především směny zboží, tedy obchodu (Srb, 2004).

Klíčovým faktorem pro založení vesnice byla existence zásob vody (David, Soukup, 2001). Uspořádání venkova a domů v něm bylo vždy spojováno s uspořádáním polí – orné půdy neboli plužiny (Pešta, 2014). Byla to půda, která byla neoddělitelnou součástí usedlosti (Frolec, 1974). Uspořádání vesnic není však dosud zcela uspokojivě zdokumentováno a bude zajisté třeba dalších plošných průzkumů (Pešta, 2014).

2.3.1 Plužina

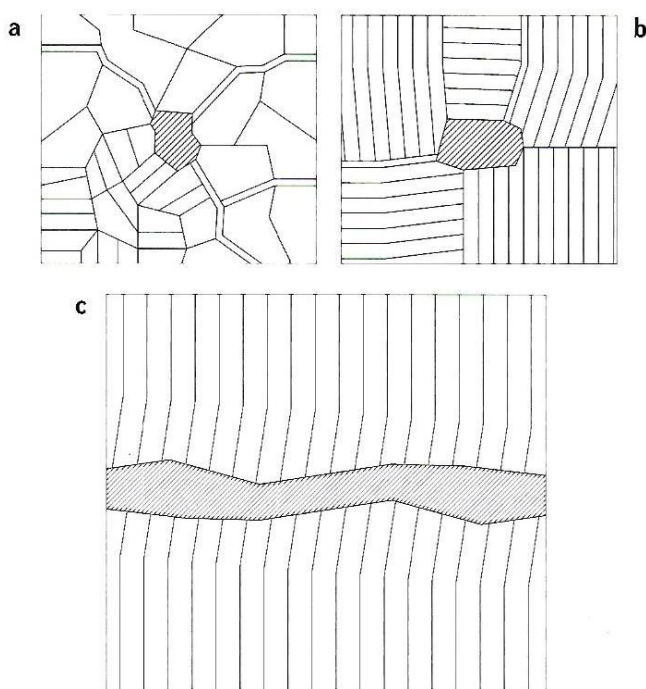
Plánování vzniku osídlení jednotlivých oblastí má z velké míry na svědomí plužina, což je veškerá půda, která byla obdělávána. Zpravidla navazovala přímo za sídlo a většinou se táhla až na hranice katastru (David, Soukup, 2001). Existují tři základní rysy plužiny (*obrázek č.5*). První je úseková plužina, jejímž typickým znakem jsou velice nepravidelné a nevelké pozemky orné půdy (Pešta, 2014). Jednotlivé úseky jsou tudíž zcela různorodé a většinou několik různě velkých a nepravidelných pozemků patří jednomu majiteli, takže zde neplatí pravidlo, že každá usedlost má za svou hranicí pouze jeden pruh půdy (Vařeka, Frolec, 2007). Toto uspořádání můžeme nalézt ve více členitém terénu (Pešta, 2014).

Oproti tomu traťová plužina je velice pravidelně parcelována (Vařeka, Frolec, 2007). Orná půda je rozdělena na velké plochy – tratě, které jsou vždy od sebe oddělené lineárními útvary, jako jsou například cesty, a ty jsou dále rozděleny na obvykle velmi úzké rovnoběžné pásy půdy (Pešta, 2014), které nemusejí být stejně velké (Vařeka, Frolec, 2007). Tento typ plužiny je charakteristický již pro vrcholný středověk, kdy vznikala nová návesní obydlí restrukturalizací starších sídel.

Poslední a neméně důležitá je záhumenicová plužina. Je nejtypičtějším způsobem uspořádání venkova již středověkých a raně novověkých nově vznikajících obcí. Zde pozorujeme rozdělení polností na široké a dlouhé rovnoběžné pásy, buď lineární, či radikální (Pešta, 2014), které se táhnou za dvorem až na hranice katastru (Vařeka, Frolec, 2007). Způsob rozdělení je závislý na členitosti okolního terénu a na regionu. (Pešta, 2014)

V případě délkové plužiny jde v podstatě o traťovou plužinu v záhumenicových pásích (Vařeka, Frolec, 2007). Je tedy přechodným typem mezi traťovou a záhumenicovou plužinou (Pešta, 2014).

Pokud mluvíme o pozemcích, které se rozkládají za usedlostí na Moravě, mluvíme o tzv. horách, které představují pozemky na pěstování vinné révy (Matuszková, Kovářů, 2004).

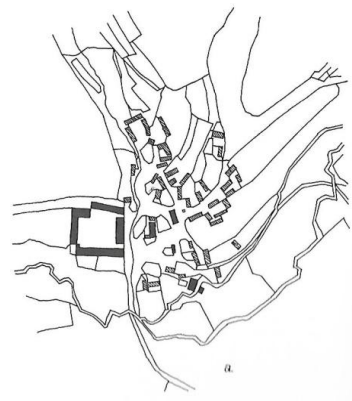


Obrázek č.5 - a) úseková plužina; b) traťová plužina; c) záhumenicová plužina
(Pešta, 2014)

2.3.2 Základní půdorysné formy vesnic

Hromadné (shlukové) vesnice

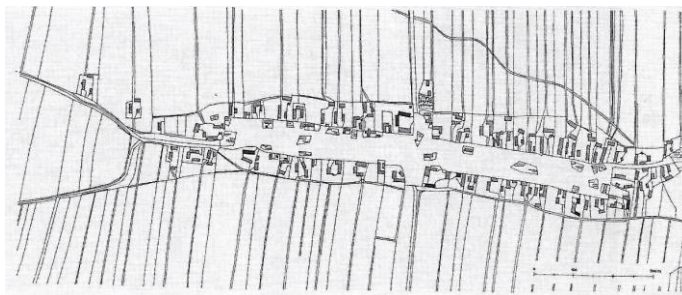
Hromadné neboli shlukové vesnice (*obrázek č.6*) jsou typické svým nepravidelným rozmístěním (Pešta, 2014). Jedná se zpravidla o malé útvary vesnic (Vařeka, Frolec, 2007). Jejich uspořádání je často označováno jako rostlé – přírodní, nepravidelné. Mají různou velikost a jejich půdorysný vzhled může být lineární podle nějakého přírodního objektu, jako je například potok, či podél cesty, nebo kolem nepravidelné návsi. Jsou to vsi situované převážně na členitém podloží, které neumožňuje pravidelnější uspořádání (Pešta, 2014). Nejčastěji se s nimi můžeme setkat v horských oblastech či v podhůří (Vařeka, Frolec, 2007).



Obrázek č.6 - hromadná ves
(Vařeka, Frolec, 2007)

Návesní vesnice

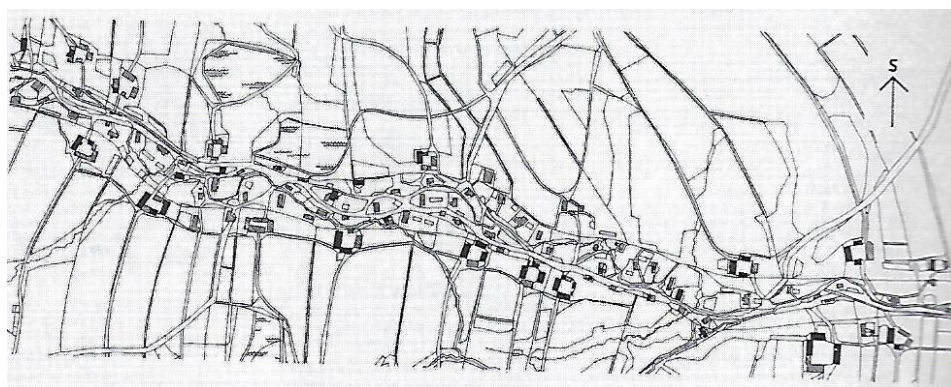
Již podle názvu můžeme usuzovat, že tento typ vesnic se svým uspořádáním řídí podle návsního vnitřního prostranství (Škabrada, 1999), do nějž většinou ústí všechny komunikace (*obrázek č.7*). U tohoto typu uspořádání vesnic byla obytná stavení stavěna štítem do návsi a uspořádání jednotlivých sídel ovlivňoval okolní terén. Pokud se jednalo o rovinatý reliéf, byla zástavba mnohem kompaktnější nežli v údolních oblastech (Sýkora, 2006). Návesní prostor vyplňují buď veřejné budovy, nebo například návsní rybník (Vařeka, Frolec, 2007). Jedná se o zcela pravidelný půdorysný typ. Podtypem jsou tzv. ulicovky či silničovky, jež jsou přímočaře protažené. Vždy jsou založené při traťové či délkové plužině. Tyto vsi dosahují v některých oblastech velkých rozloh (Pešta, 2014). Velikost návsi se odvozuje od počtu sedláků, tudíž lánů, pro něž byla ves tvořena (Škabrada, 1999).



Obrázek č.7 - návsní vesnice velké rozlohy
(Škabrada, 1999)

Lánové vesnice

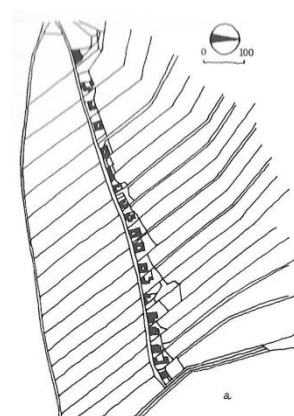
Tento typ vesnice představuje volně seřazené usedlosti, přičemž za každou z nich je vždy vázán jeden dlouhý pruh půdy – lán. Proto je zde bezprostřední vázanost na záhumenicovou (lánovou) plužinu. Vsi jsou buď lineární podle vodního toku či podobného terénního útvaru, nebo radiální (*obrázek č.8*), což znamená uspořádání sídel okolo vnitřního prostranství vesnice (Pešta, 2014). Krajina zpravidla směrem od vodního toku více či méně stoupala, takže sled druhů kultur půdy v lánu byl v pořadí zahrada, pole, louka a les, který povětšinou přetrvává dodnes. Typickým znakem tohoto typu vsí je, že neměly náves, u radiálního podtypu to byl pouze jakýsi vnitřní prostor (Škabrada, 1999). Lánové vsi se nacházejí především tam, kde již ve vrcholném středověku docházelo ke kolonizaci dosud neosídlených míst (Pešta, 2014). V centrální Vysočině tvoří tento typ vesnice kostru celého osídlení a jednotlivé vsi se často navzájem propojují (Škabrada, 1999).



Obrázek č.8 - údolní lánová vesnice
(Škabrada, 1999)

Řadové (řádkové) vesnice

Vsi tohoto druhu jsou pravidelné (*obrázek č.9*), zástavba se většinou soustředila podél komunikace v jedné či dvou řadách řazených sídel – lineární uspořádání (Pešta, 2014). Jednotlivé domy stojí od sebe v různých vzdálenostech. Na rovinném terénu jsou téměř úplně lineární, v horách se řídí dle svažitosti či potoka (Vařeka, Frolec, 2007).



Obrázek č.9 - řadová ves
(Vařeka, Frolec, 2007)

Řetězové vesnice

Dá se říci, že jediným rozdílem mezi lineární lánovou a řetězovou vesnicí je způsob parcelace plužiny. Zatímco u lánových vsí je charakteristickým znakem pravidelná parcelace plužiny, u řetězových vesnic nikoli (Pešta, 2014).

2.3.3 Formy uspořádání usedlosti (dvora)

Uspořádání dvora představuje vzájemný vztah mezi obytnými a hospodářskými prostory, které dvůr utvářely. Rozdíly byly zapříčiněné regionální odlišností, přírodním rázem krajiny, hospodářskou činností i společenským životem místních lidí (Frolec, 1974). Nemalé zemědělské usedlosti se mnohdy objevovaly v půdorysu vesnic, u zámků a klášterů. Jejich uspořádání bylo rozděleno na obytnou část (správce), stájovou a skladovou (stodoly, kolny, sýpky) (Sýkora, 2006). Charakteristickým rysem vesnic byl na rozdíl od měst jejich zemědělský ráz. Na návsi nebo v jejím blízkém okolí byly stavěny grunty neboli rolnické usedlosti a směrem k okrajům vsi stály chalupy domkářů (Kovářů, Kuča, 2009).

Jednotný (lineární) dvůr

Tento typ stavení představuje obytnou i hospodářskou část pod jednou střechou, nebo na sebe obytné a hospodářské objekty lineárně navazují (Pešta, 2014). Jednotlivé prostory jsou propojeny vchody, některé jsou přístupné přímo ze zápraží. K oddělení hospodářských a obytných sídel slouží samostatné vchody ze dvora. Je to typické obydlí v horských oblastech a nižších sociálních vrstev (Vařeka, Frolec, 2007), či malých usedlostí postavených rozptýleně na loukách (Kovářů, Kuča, 2009).

Paralelní dvůr

Jedná se o rovnoběžnou zástavbu dvou objektů naproti sobě (*obrázek č.10*), nejčastěji obytné stavení proti hospodářskému. Štítový obou budov jsou většinou namířeny směrem k ulici (Vařeka, Frolec, 2007). Přední strana orientovaná k veřejnému prostoru bývá nejčastěji uzavřena pomocí ohrazení s bránou (Pešta, 2014).



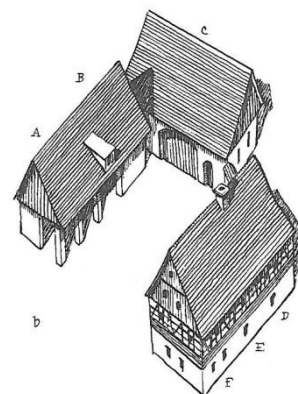
Obrázek č.10 - paralelní dvůr
(Vařeka, Frolec, 2007)

Úhlový dvůr

V tomto případě uspořádání usedlosti spolu obytná a hospodářská část svírají pravý úhel. Pokud se jedná u obytného stavení o štítovou orientaci směrem k ulici, tento úhel vzniká v zadní části dvora (Vařeka, Frolec, 2007). Oba objekty jsou přitom často zcela propojeny (Pešta, 2014).

Trojstranný dvůr

Obytné a hospodářské objekty obklopují dvůr ze tří stran (obrázek č.11), ale v rozích na sebe přímo nenavazují (Pešta, 2014). Tento typ dvora má tři základní varianty. Tou první je štítově orientovaná obytná část paralelní s hospodářskými stavbami, které také volně uzavírají zadní prostor dvora. U dalších verzí je prostranství dvora zcela otevřené buď zezadu, nebo vždy z jedné boční strany (Vařeka, Frolec, 2007).



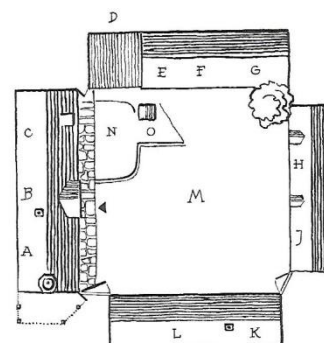
Obrázek č.11 - trojstranný dvůr (Vařeka, Frolec, 2007)

Trojboký dvůr

Vývojově vychází z úhlového dvora (Vařeka, Frolec, 2007). Obytné stavení a hospodářské objekty opět uzavírají dvůr ze tří stran, přičemž na sebe, na rozdíl od trojstranného dvora, jednotlivé části vzájemně navazují (Pešta, 2014). Tak vzniká půdorys jakési podkovy, která je otevřena k silnici nebo na náves. Druhým podtypem trojbokého dvora je usedlost ve tvaru písmene C, kde otevřená část navazuje na zeď sousední stavby. U třetí varianty se jedná o půdorys písmene U, kde otevřená část směřuje dozadu za usedlost (Vařeka, Frolec, 2007).

Čtyřstranný dvůr

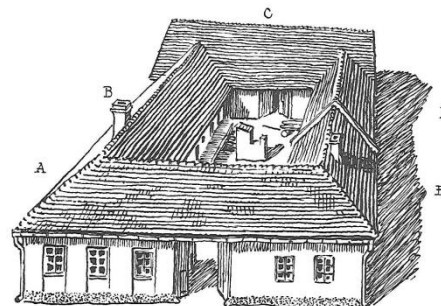
Obytné i hospodářské objekty obklopují dvůr ze všech stran (obrázek č.12), ale jednotlivě na sebe nenavazují (Pešta, 2014). Jinak volně přístupné rohy dvora bývají chráněny ploty či ohradními zdmi (Hájek a kol., 2001). Velké zastoupení má tento typ dvora na Českomoravské vrchovině (Vařeka, Frolec, 2007).



Obrázek č.12 - čtyřstranný dvůr (Vařeka, Frolec, 2007)

Čtyřboký dvůr (Vierkant)

Takovýto typ dvora je souvisle konstrukčně propojený ze všech stran (obrázek č.13) obytnými i hospodářskými stavebními objekty (Vařeka, Frolec, 2007). Vytvoří se tudíž kompaktní sevřený kvádr (Pešta, 2014) a jde o vyspělou formu dvora (Vařeka, Frolec, 2007). Uzavření dvora bylo příznivé proti povětrnostním podmínkám či závějím sněhu (Hájek a kol., 2001).



Obrázek č.13 - čtyřboký dvůr
(Vařeka, Frolec, 2007)

Volné uspořádání dvora

Objekty, jak obytné, tak hospodářské, netvoří žádný ucelený tvar, jsou bez viditelného dispozičního plánu (Pešta, 2014).

2.3.4 Zeleň na venkově

To, s čím se setkáváme ve vesnici, je přirozená a opravdová příroda. Místa zelených ploch uvnitř měst jsou uměle vytvořená a potřebují stálou péči člověka (Hron, 1999). Pro venkov vždy bylo typické splynutí s okolní přírodou, čili zeleň na vesnicích nikdy nebyla nápadná svým neobvyklým tvarem či barvou (Mareček, 1966).

Pro zeleň na venkově bylo charakteristické její navázání na okolní krajinu a úzká vazba na život místních lidí. Byla rozdílná z hlediska půdorysného typu vesnic a navazující plužiny. Například u návesního rozmístění vsi byla vyšší zeleň v podobě stromů koncentrována do středu obce, kde mohla zdůrazňovat nějakou místní dominantu, jako byly především kostely. Dále pak navazovala na usedlosti v podobě ovocných stromů v zahradách, které volně přecházely do okolní krajiny (Baroš a kol., 2014).

Velmi typickým rysem každé vesnice, když pomineme zemědělskou produkci, bylo a je velké množství zahrad (místy až 70% z celkové rozlohy vesnice). Dále zde měly své zastoupení ovocné stromy, které buď vytvářely menší sady, nebo se velmi často vysazovaly jako stromořadí kolem cest (Knopp, 1994).

Stromy na venkově byly jeho skutečnou dominantou. Bylo to zapříčiněno tím, že na vesnicích převládala jednopodlažní zástavba, tudíž postupem času stromy dorůstající do výšky až 30 metrů postupně měnily obraz celé vesnice (Mareček, 1966). Vysazovaly se zejména lípy, jasany, lindy a kaštany. Častým úkazem bylo sázení solitérních stromů, které se tyčily zejména u vchodů do usedlostí, u hospod, kolem kováren, na návrší u kaplí nebo kostelů, far či škol (Knopp, 1994). Stromy se vysazovaly v blízkosti těchto budov hned z několika důvodů. Nejenže chránily stavení před bleskem či větrem, ale také poskytovaly stín, dřevo, med, ba i krmení pro dobytek v sobě nouze a všichni obyvatelé k nim chovali úctu a respekt (Kocourková, 1994). Tento způsob vysazování stromů u hlavních objektů vesnice byl typickým českým zvykem. Velmi častá byla situace, že celé území obce bylo zdobeno pouze jedním druhem stromu (Mareček, 1966).

Kostely a staré hřbitovy na venkově tvořily mnohdy jeden celek. V jejich těsné blízkosti zpravidla stála fara s farskou zahradou. V tomto úseku obce byla hojně zastoupena vysoká stromová zeleň (Štěpánek, Mareček, 1958), která sem byla vysazována hlavně s cílem utvoření důstojného a kulturního prostředí pro církevní obřady (Mareček, 1966).

Dostí velký počet starých solitérních stromů nepřežil válečné období, nejčastěji kvůli rozšiřování vozovek. Po válce se také mnoho již neplodících ovocných stromů zaměnilo za jejich nižší formy, což také znamenalo změnu v obrazu celé oblasti jedné vesnice. Měnily se i druhové skladby předzahrádek, kdy původní okrasné a léčivé byliny byly vystřídány moderními úpravami, jako jsou například skalky či jiné prvky městských zahrad (Knopp, 1994).

2.4 Typologie staveb lidové architektury

Na první pohled by se mohlo zdát, že vesnice jsou všechny stejné, ale zdaleka tomu tak není. Rozdíl mezi nimi představují vesnická sídla, které jsou společensko-hospodářskou jednotkou vytvořenou seskupením určitého počtu usedlostí a domů v určitém prostoru, kde hlavní výrobní jednotkou byla půda náležící k sídlu (Langer, Vařeka, 1983).

2.4.1 Vývoj prostorového uspořádání lidového domu

Každá stavba se staví za jistým účelem, který nám prozradí jaké místnosti má budova mít, jejich počet, velikost a vybavení (Koula, 1973). Prostorové uspořádání neboli členění představuje vnitřní uspořádání domu. Je tím myšlena velikost, tvar a vzájemné propojení místností v sídle. Toto uspořádání vypovídá hodně i o vývoji úrovně života místních obyvatel v příslušném čase a oblasti (Hájek a kol., 2001). Z typologického hlediska se na území České republiky vyskytuje několik základních typů uspořádání domu, které se však projevují v mnoha obměnách (Škabrada, 1999).

Nejstarší venkovská obydlí byly s největší pravděpodobností zemnice či polozemnice. Od 13. století se z těchto objektů stávaly přízemní příbytky s podlahou, která byla na úrovni terénu či ještě nad terénem. Tyto objekty mívaly většinou jednu, dvě až tři místnosti s otevřeným ohništěm nebo primitivní pecí, která však už znamenala vyšší úroveň z hlediska vytápění a zpracování pokrmů (Hájek a kol., 2001). Nejčastějším dispozičním uspořádáním vesnického domu je dům se třemi místnostmi – tedy trojdílný dům se světnicí, vstupní síní a komorou či chlévem (Škabrada, 1999).

2.4.2 Dispoziční řešení trojdílného domu

Venkovská obydlí byla vždy výtečně logicky řešena. Obdélná kompozice obytné části, která byla nejčastěji využívána pro trojdílné uspořádání, a její obměny (*obrázek č.14*). Vše se odehrávalo tak, aby to bylo co nejvíce praktické vzhledem k obytnému i hospodářskému provozu (Javorčková, [online]).

Základními dispozičními prvky jsou síň, světnice či jizba, komora a černá kuchyně. Dále můžeme pozorovat integrované prostory, jako jsou například sklepy, půdy, chlévy a stáje (Pešta, 2014).

Dům komorový

Představuje základní typ trojdílné kompozice domu, kde se ve třetí části nachází komora, jež je zpřístupněna ze síně. Tato podoba lidového domu je nejpočetnější na většině území Čech, zejména pak v obilnářských oblastech obývaných českým obyvatelstvem (Pešta, 2014). Tato varianta uspořádání domu vznikla v polovině 13. století. Je typická pro rovinný terén (Vařeka, Frolec, 2007).

Dům chlévní

V této variantě lidového domu nalezneme ve třetím dílu namísto komory chlév, který je zpřístupněn nejen ze zápraží, ale i přímo ze síně. Nalézáme ho v horských a podhorských oblastech, kde převažovalo pastevectví a hlavně německé etnikum (Pešta, 2014). Komora byla zaměněna za chlév právě pro významnou úlohu chovu dobytka (Vařeka, Frolec, 2007).

Dům komoro-chlévní

V tomto případě se jedná o přechodný typ mezi domem komorovým a chlévním, v němž se ve třetím díle nachází chlév i komora, nejčastěji v rovnoběžném uspořádání (Pešta, 2014). Obě místnosti jsou přístupné ze síně, chlév má navíc vstup i ze dvora. Dům komoro-chlévní se nachází především v horských a podhorských oblastech, kde se kombinovalo drobné zemědělství a chov dobytka (Vařeka, Frolec, 2007).

Dům s oboustranně obytnou dispozicí

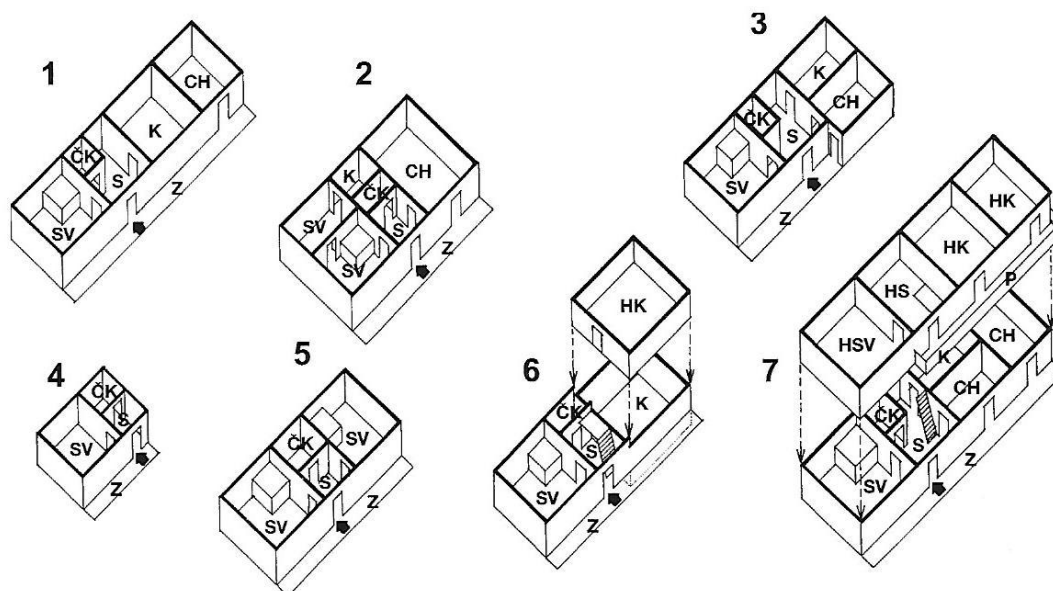
Tato varianta trojdílného domu má po obou stranách střední síně světnici (Pešta, 2014).

Dům špýcharový

Podle V. Mencla pochází špýcharový dům už z 9. století (Vařeka, Frolec, 2007). Jedná se o zvláštní archaickou variantu trojdílného domu, v jehož třetí části se nachází patrová sýpka, která byla zpřístupněna po schodišti z vysoké síně či po vnější pavlači (Pešta, 2014).

Dům s úhlovou (hákovou) dispozicí

Jedná se o regionální typ trojdílného komorového nebo špýcharového domu, který byl pravoúhle zalomen ve vstupní síni (Pešta, 2014).



Obrázek č.14 - Schéma základních typů uspořádání domu: 1-trojdílný komorový dům s napojeným chlévem, 2-trojdílný chlévní dům, 3-trojdílný komoro-chlévní dům, 4-dvoudílný dům, 5-trojdílný dům oboustranně obytný, 6-špýcharový dům, 7-patrový komoro-chlévní dům (Pešta, 2014)

2.4.3 Hospodářské stavby

Jde o stavby, které byly a jsou nezbytné k hospodaření a provozu celé zemědělské usedlosti (Vařeka, Frolec, 2007). Byly nositeli nejdůležitější funkce celého objektu, o čemž vypovídá i fakt, že hospodářské objekty zaujímaly téměř celou plochu dvora (Kovářů, Kuča, 2009). Hospodářské budovy na celém českém území měly většinou společné základní rysy, avšak vyskytovaly se dobové a regionální varianty (Škabrada, 1999). Vždy se ale vyznačovaly jednoduchostí své formy, robustními detaily a téměř dokonalou souhrou s okolní přírodou a zástavbou (Sýkora, Košatka, Daneš, 1992). V důsledku kolektivizace ve druhé polovině 20. století ztrácely hospodářské objekty své opodstatnění a chátraly. Postupně se z nich stávaly pouze dílny, garáže či sloužily jako skladiště nepotřebných věcí. Mírný návrat soukromého podnikání v 90. letech zapříčinil obnovu alespoň části hospodářských staveb (Kovářů, Kuča, 2009).

Chlív, stáj

Jednalo se o nejdůležitější objekty v usedlosti, neboť byly domovem pro domácí zvířata. Svědčí o tom jejich často bezprostřední blízkost k obytné části dvora (Kovářů, Kuča, 2009). V případě těchto hospodářských staveb šlo buď pouze o prostory, nebo o samostatné objekty pro ustájení hospodářských zvířat (Pešta, 2014). Později se lidé snažili tyto prostory navázat hned za dům, nebo přímo do jeho půdorysu, jelikož samostatné stavby tohoto typu využívání neměly dlouhou životnost (Škabrada, 1999). Chlévy sloužily pro hovězí dobytek. Velikost byla různá podle počtu kusů dobytka. Nestarším typem jsou malé roubené stavby s nízkým vstupem a pouze malým otvorem k vyhazování hnoje (Vařeka, Frolec, 2007). Ustájení skotu bylo a je v našich zemích vždy prioritní, jelikož z tohoto chovu získávali lidé mléko, maso a také v neposlední řadě chlévský hnůj, který dále sloužil jako hnojení půdy ke zvýšení její úrodnosti (Sýkora, Dostálová, 1980). Stáje či nářečně maštale byly dřevěné či zděné budovy k ustájení zpravidla koní. Nacházelo se zde koryto na vodu a dřevěné jesle („žebřík“) na seno a trávu, které byly zavěšeny nad korytem. Na jednoduché dřevěné palandě zavěšené na stropě zde přespával čeledín (Vařeka, Frolec, 2007). Při těchto stavbách mohly být zřizovány tzv. přístřešky. Jednalo se o dřevěné konstrukce, provedené místními tesaři, které sloužily většinou jako krmiště mimo vnitřní prostor (Brož, 1997). Později se z těchto přístřešků mohly stávat stáje polootevřené či otevřené, které se však vyskytovaly pouze v teplejších krajích naší země (Sýkora, Košatka, Daneš, 1992).

Kolna

Tento hospodářský objekt je nežádoucí zaměňovat s kůlnou. Jedná se o stavbu otevřenou z jedné či více stran, která sloužila k uskladnění povozů, náradí (Pešta, 2014) a dalších zpravidla dřevěných věcí, na které nemělo přšet (Škabrada, 1999).

Seník

Seník je většinou jednoprostorová stavba, jejíž stěny jsou vyplétané z proutí, roubené z trámů nebo obložené prkny (Vařeka, Frolec, 2007). Jde o stavbu k ukládání sena, která je typologicky blízká stodole (Pešta, 2014).

Sklep

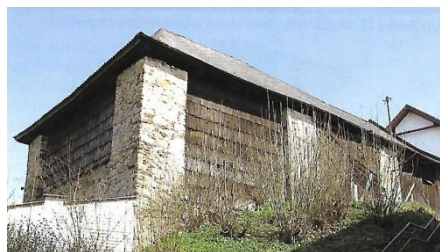
Prostor, který bývá umístěn pod obytným stavením, stodolou či samostatně umístěn v záhradě nebo jiném místě (*obrázek č.15*), se nazývá sklep. Je to místo, kde se uskladňují brambory, zelenina, mléko a jiné méně trvanlivé suroviny (Vařeka, Frolec, 2007). Pokud se jedná o samostatnou hospodářskou budovu, má podobu zahloubené či polozahloubené drobné stavby (Pešta, 2014).



*Obrázek č.15 - sklepy v mezi, obec Lískovice, Vysočina
(Pipková, 2017)*

Stodola

Stodola (*obrázek č.16*) je zpravidla největší samostatná stavba v usedlosti, která slouží k mlácení obilí a uskladnění vymláčené slámy (Pešta, 2014). Proto musely stodoly poskytovat právě dostatek prostoru a pevné plochy pro mlat (Škabrada, 1999). Bývaly častokrát důležitým prvkem, někdy



*Obrázek č.16 - stodola ve Žďáru nad Sázavou má dodnes výplně pokryty šindelem
(Kovářů, Kuča, 2009)*

až doslova symbolem každé vesnice (Kovářů, Kuča, 2009). Stodoly se začaly stavět až po husitské době v 15. století. Předtím se obilí uskladňovalo ve snopech v oborozích, což byly ohrady na kůlech pod střechou (Sýkora, 2006). Mohly se zde také popřípadě ukládat ještě nějaké zemědělské stroje a vozy. Kdysi se ve stodolách hojně tančovalo a hodovalo (Vařeka, Frolec, 2007).

Sušárna

Sušárna v tomto smyslu představovala samostatné monofunkční stavení, které sloužilo k sušení ovoce, chmele a tak podobně (Pešta, 2014). Tyto stavby bývají různě stavebně řešeny. Stěny jsou zevnitř omazané blátem, aby neshořely, jelikož uprostřed sušárny se na zemi rozdělává oheň v jamce (Vařeka, Frolec, 2007).

Sýpka

Jde buď o samostatnou budovu, která má často reprezentativní vzhled (Pešta, 2014), či prostor v patře nějakého stavení v usedlosti, který slouží k uskladnění obilí (Vařeka, Frolec, 2007). V sýpce se uchovávalo to nejcennější, co v usedlosti bylo. Proto to musely být pevné stavby, které byly zabezpečené proti krádeži a hlavně proti požáru. Sloužily také k přespávání, což zvětšilo obytnou kapacitu domu a sýpka se lépe hlídala (Škabrada, 1999). Umístění sýpek ve dvoře se velmi lišilo a záleželo na mnoha faktorech, které tuto skutečnost ovlivňovaly – například velikost a tvar usedlosti, umístění vjezdů a podobně. Velice často jsme však sýpku mohli nalézt v zadní části dvora v jednom z koutů ohrazení (Voděra, Škabrada, 1986).

Lisovna

Vznikají v 18. století a jsou to vinohradnické stavby, které slouží ke zpracování či uskladnění vína. Jejich vznik zapříčinilo z velké části povinné odvádění vinných dávek (Matuszková, Kovářů, 2004).

Pazderna

Tyto technicko-hospodářské stavby patřily na Vysočině k velmi obvyklým. Jednalo se o stavení, ve kterém se zpracovával len. Z důvodu vysoké pravděpodobnosti požáru se vyskytovaly v dostatečné vzdálenosti od obytných i hospodářských budov obce. Tato pravděpodobnost byla dána tím, že při zpracování lnu se přímo v pazdernách pracovalo s otevřeným ohněm (Kraj Vysočina, [online]).

2.4.4 Sakrální stavby jako součást venkova

Roky 1945 a 1948 byly důležitými mezníky týkajícími se sakrálních staveb. Do těchto let počet sakrálních staveb v českých zemích stále narůstal. Bohužel v těchto obdobích přišla velká vlna ničení, která trvala až do roku 1989. Ničení zasáhlo všechny typy sakrálních staveb – od křížů či božích muk přes kapličky až po kostely a velké klášterní areály (Valenčík, 2006).



Obrázek č.17 – boží muka
(Frolec, 1974)

Pojem sakrální stavby označuje objekty náboženské povahy, které bývaly umístěny jak uvnitř vesnice, tak i na volném prostranství okolní krajiny. Zděné venkovské kostely představovaly zpravidla dominantu obce, která se nacházela později uprostřed vsi na návsi. Mezi drobné sakrální stavby se řadí kříže, boží muka (obrázek č.17), kaple a zvoničky (Vařeka, Frolec, 2007), které byly zřizovány například jako projev díku za odvrácení neštěstí, epidemií, jako uctívání svých mrtvých (Frolec, 1974), svěření polností nebo vinic pod ochranu daného patrona, či třeba označení místa nadpřirozených úkazů (Malach, Válka, 2014). Boží muka navíc plnila funkci orientační, jako ukazatelé rozcestí (Frolec, 1974), a hlavně projevovala úctu k Bohu, připomínala lidskou bolest, nebo jen utvářela malebná místa k odpočinku a posilující modlitbě na dlouhých cestách (Hájek, 2009).

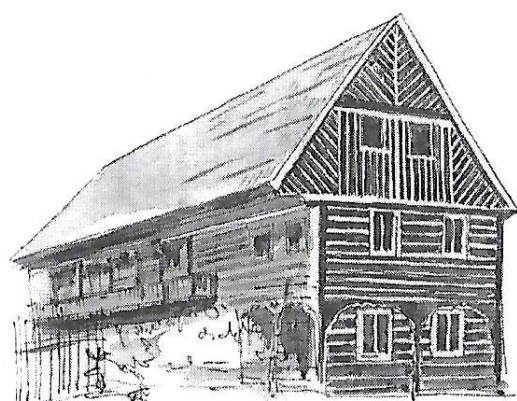
Kraj Vysočina i severní část Jihomoravského kraje podlely v historii naší země jen málo, a to díky své vysoké religiozitě. Jižní část Jihomoravského kraje byla postižena o něco více, ale v porovnání s jinými kraji to nebylo tak zničující. Zbořené sakrální stavby v této oblasti byly po roce 1989 nahrazeny novostavbami (Valenčík, 2006).

Bohužel, jak již bylo zmíněno výše, po roce 1945 bylo mnoho z nich zrušeno a k obnovení docházelo až v 90. letech (Vařeka, Frolec, 2007). Politický převrat roku 1948 s sebou přinesl nový pohled na sakrální stavby, které bylo zapotřebí odstranit. Dělo se tomu tak, že z počátku byly zakázány jakékoliv opravy sakrálních staveb, a později, kvůli jejich špatnému technickému stavu, byla nakázána jejich úplná demolice (Valenčík, 2006). Koncem 20. století se zájem o sakrální stavby opět zvýšil, a to především na vesnicích, kde si lidé uvědomili, že církevní stavby k venkovské krajině neodmyslitelně patří a dotvářejí obraz vesnic (Hájek, 2009).

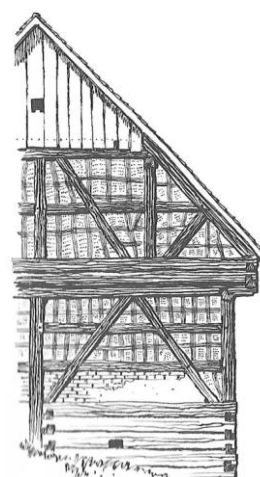
2.5 Materiálová a konstrukční skladba lidové architektury na území České republiky

Vesnické stavby se budovaly pochopitelně především z přírodních a místně dostupných materiálů a surovin (Škabrada, 1999), jelikož doprava stavebního materiálu byla většinou finančně náročná a komplikovaná (Hron, 1999). Vývoj začínal od hořlavých „měkkých“ materiálů, jako je dřevo, hlína, případně došky a šindel. Tyto materiály postupně vystřídal odolnější, protipožární „tvrdé“ materiály – zdivo z kamene a pálených cihel, pálená krytina a břidlice. Tato změna byla však nutně spojena s pokročilým způsobem vytápění, jelikož se přecházelo od teplých materiálů ke studeným. Nedochovalo k tomu zcela dobrovolně, ale bylo to vše podmíněno z jedné strany snahou o napodobení probíhajících architektonických slohů a z druhé strany legislativním omezováním z důvodu limitování hořlavých materiálů – protipožární ochrany (Škabrada, 1999).

Díky své zeměpisné poloze je naše země na pomezí tří až čtyř evropských regionů se speciální kulturou lidových staveb. Na většině území naší krajiny převládají roubená stavení (obrázek č.18), západ a severozápad obsazují stavby hrázděné (obrázek č.19). Na hranicích těchto dvou typů se setkáváme se stavbami, které jsou postavené v kombinaci obou konstrukčních postupů. Jižní, jihovýchodní a střední Morava je typickým územím, kde se setkáme se stavbou hliněnou – přímo z nepálených cihel, či vrstvené (Pešta, 2014).



Obrázek č.18 - roubená stavba
(Hájek a kol., 2001)

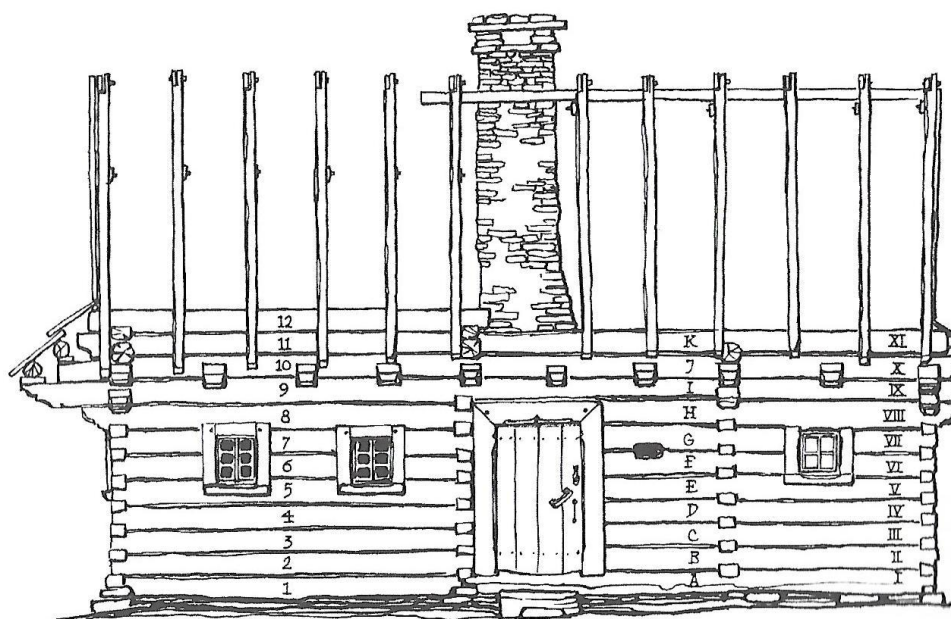


Obrázek č.19 - hrázděná stavba
(Hájek a kol., 2001)

2.5.1 Roubení (roubené konstrukce)

Dřevo je na českých lidových stavebách nejběžnějším materiálem, jelikož naše země je odpradáva velmi bohatá na lesní porosty (Hájek a kol., 2001). Roubení (obrázek č.20) je označováno jako základní tradiční postup konstrukcí na našem území. Jedná se o systém vodorovně na sebe vrstvených trámů, které jsou v rozích svázány tesařskými spoji. Nejčastěji se používalo k roubení dlouhé, rovné, jehličnaté dřevo – u obytných stavení byla nejběžnější jedle (Škabrada, 1999).

U roubených staveb se zpočátku nepozorovaly žádné regionální odlišnosti. K nim docházelo až poté, kdy se obraz domu měnil dle majetnosti vlastníka. Tehdy začaly roubené stavby dostávat různé estetické prvky (pavlače, kabřince, bohatě skládané štíty apod.). Tyto stavby jsou typické pro naše pohraniční (Krkonoše, Jizerské a Orlické hory) a pro Českomoravskou vrchovinu (Hájek a kol., 2001).



Roubené stěny; Papradno: I – podvala, II, III, IV – srubové trámy, V – podokná, VI, VII – somíny, suníky, VIII – zavjerka, IX – pohradníka, X – hradová zavjerka, XI – pravídko; Morávka: 1 – prutěž, srubové dřevo, II, III, IV, V – dyle, VI, VII – suník, VIII – závěrečný suník, IX – závěrka, X – plotev, XI – plotev, konečné dřevo;

valašský dům pod Makytou: 1 – práh, 2, 3, 4 – dřevo, 5 – stěnovica, 6, 7 – somica, 8 – zavírka, 9 – podtramnica, 10 – zavírka, nadtramnica, 11 – srubení, 12 – podkrovnice; Polabí: A – untrhote, B – obrholc, C, D, E, F, G, H, I, J – roubenáči, K – podkrovnice

Obrázek č.20 - roubená konstrukce
(Vařeka, Frolec, 2007)

Hliněná vymazávka

Štěrbiny mezi jednotlivými trámy se při roubení nejdříve vycpávaly mechem, na který se dále aplikovala hliněná vymazávka, což byla směs hlíny, písku a rozřezané slámy či plev. Poměr těchto ingrediencí byl různý, odvíjel se hlavně od maznosti místní hlíny a kvality písku (Hájek a kol., 2001).

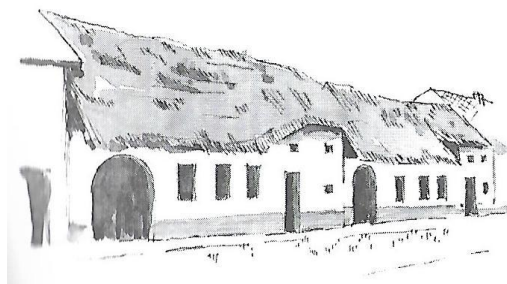
2.5.2 Hrázdění (hrázděné konstrukce)

Hrázděné stavby se k nám postupně dostávaly již od středověku přes Německo a dále se šířily směrem jihovýchodním (Hájek a kol., 2001). Toto období, které se datuje 13. a 14. stoletím, je označováno jako projev působení západní gotické kultury, kdy se lidový dům v Čechách vyzdvihl do patra, jež bylo budováno hrázděnou konstrukcí (Mencl, 1980). V Německu se hrázdění používalo na obytné domy jako celek, ale u nás se nikdy nevyužívalo pro konstrukci stěn hlavní obytné místnosti, které byly nejprve bez výjimky roubené, následně pak zděné (Škabrada, 1999). V Čechách bylo hrázděné konstrukce užito již v polovině 14. století, kdy se touto technikou utvářela patra hradu Karlštejna (Bahenská, Woitsch, 2007). Jedná se zpravidla o patrové stavby, které byly nápadné svým štítem zdobeným dekorativními hrázděnými vzory. Dřevo se obvykle natíralo výraznými barvami (červená, modrá, zelená) a jasně kontrastovalo s okolní bílou výplní. Jednalo se především opět o dlouhé dřevo jehličnatých lesů. Původní německá hrázděná konstrukce je však konstruována ze dřeva dubových lesů, které nabízely kvalitní, ale krátké dřevo (Hájek a kol., 2001).

2.5.3 Hliněné stavby (hlína jako konstrukční doprovod dřeva)

Hliněná mazanina, respektive směs hlíny s nějakým pojícím materiálem, především slámou, je na českých i moravských stavbách zcela běžná. Pro její přípravu se hlína musela opracovat, předem zvlhčit a stmelit se spojným materiálem (Škabrada, 1999).

S hliněnými stavbami (*obrázek č.21*) se setkáváme nejčastěji na střední a jižní Moravě. Existuje zde oblast, která je všeobecně nazývána „oblastí podunajského hliněného domu“,



Obrázek č.21 - hliněná stavba
(Hájek a kol., 2001)

který zasahoval až do Čech. Je zde nedostatek lesnatých oblastí, ale nabízí se tu k užitku velmi kvalitní hlína. Právě díky ní zde začalo osidlování již ve velmi raném věku a zákonitě se stala i základním místním stavebním materiálem (Hájek a kol., 2001). Stěny hliněných staveb bývaly často malovány pestrými barvami, jako například žlutou, modrou či zelenou, ale většinou vítězila barva bílá. Jednalo se o plastickou neboli tvárnou architekturu, která byla plná emocí právě díky použitým barvám (Koula, 1973).

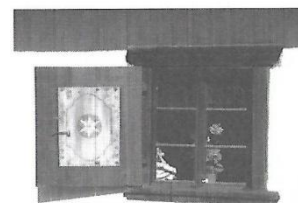
2.5.4 Okna a dveře

Okna

Okna dodávají každé stavbě svůj výraz. Vedle jejich prioritních funkcí, jako je zdroj světla a možnost větrání objektu, stojí v neposlední řadě i funkce estetická (Hájek a kol., 2001). Nejstarší forma oken lidových staveb byla velmi malá a čtvercová. Během vývoje se okna zvětšovala do výšky (Vařeka, Frolec, 2007). Okenní křídla podlehla vývoji a módním trendům, tudíž z nejstarších dochovaných roubených staveb jistěji rozpoznáváme jejich zárubně (Škabrada, 1999). Tradiční formou oken lidových staveb byla takzvaná tabulková okna. Byla to okna spíše menší, čtvercového tvaru, pokud byla větší, tak nikoli do šířky, ale zvětšovala se jejich výška. Nikdy se neobjevovala okna obdélníkového tvaru ležatého formátu (Hron, 1999). Koncem 18. století se u roubených staveb objevuje bednění kolem oken, které plnilo estetickou funkci svým zdobením, například vykrajováním, malbou a podobně (Vařeka, Frolec, 2007).

Okenice

V některých oblastech se hojně využívalo opatření oken dřevěnými okenicemi. Někteří je opatřovali malbou na vnitřní straně (obrázek č.22), což dodalo další estetickou složku výzdoby interiéru (Hájek a kol., 2001). Okenice měly jak bezpečnostní význam, tak dopřávaly i zastínění vnitřního prostoru. Nejstarší jsou dochovány od pozdního středověku (Vařeka, Frolec, 2007).



Obrázek č.22 – dřevěná okenice s malovanou vnitřní stranou (Hájek a kol., 2001)

Dveře

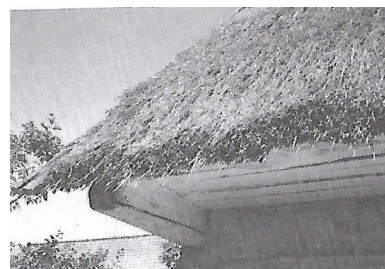
Dveře byly zhotovovány z důvodu ochrany proti nepohodě a proti vloupání. Nejstarší byly z tlustých svislých fošen přibitých na dřevěném rámu. Do 1. poloviny 19. století byly tradiční dveře ze svislých prken, která byla ozdobena dalšími malými prkénky, čímž se i dveře poněkud zesílily. Na vstupní dveře se vybíral ten nejlepší materiál a byly různě zdobeny, jelikož tvořily významný stavební prvek každého obydlí (Hájek a kol., 2001), a to i u těch chudších stavení (Hron, 1999).

2.5.5 Střešní krytiny

Střešní krytiny lidových usedlostí se dají rozdělit do dvou základních skupin. První skupinu tvoří původní krytiny, které si regionálně lišily – došky, šindele, břidlice a pálené krytiny. Druhá skupina obsahuje nepůvodní krytiny na lidových stavbách. Jsou to například krytiny lepenkové, plechové a krytiny z azbestových desek (Hájek a kol., 2001).

Došková krytina

Slaměná krytina (*obrázek č.23*) byla několik staletí základní krytinou zemědělských usedlostí na venkově (Škabrada, 1999). Díky své vlastnosti dobrého provětrávání podstřešního prostoru, což bylo velice žádoucí při skladování obilí, se došková střecha nejdéle dochovala v obilnářských oblastech (Hájek a kol., 2001). Zcela prioritním materiálem byla žitná sláma, rákos nebo kukuřice, což bylo svázáno do snopků (Vařeka, Frolec, 2007). Došky zpravidla představovala dvojice snopků, převázaná povětšinou povříslem (krouceným slaměným provazem), která byla utažena přes lať na střeše (Škabrada, 1999). Došky dosahovaly délky 50 až 70 centimetrů (Vařeka, Frolec, 2007). Střechy s doškovou krytinou musely mít sklon nejméně 45°, aby bylo zajištěno snadné stékání vody ze střechy (Škabrada, 1999).



Obrázek č.23 - detail doškové krytiny (Hájek a kol., 2001)

Pro výrobu došků nebylo vhodné jakékoli žito. Obilí muselo být vysoké, s pevným, ale tenkým stéblem. Z tohoto důvodu vznikala tzv. doškárka pole, kde bylo žito přijatelné. Tato pole byla vyhlášena v celém kraji a pro slámu na výrobu došek se často jezdilo velmi daleko (Hájek a kol., 2007).

Střechy s touto krytinou jsou typické pro rovinné a podhorské kraje, jako je jižní a střední Morava, Opavsko, Polabí a jižní Čechy (Vařeka, Frolec, 2007).

Šindelová krytina

Šindelová střecha (*obrázek č.24*) je konstruována z rovného jehličnatého dřeva, konkrétně z bezsukových špalků, ze kterých se vějířovitým způsobem štípaly jednotlivé šindele o šířce 10 až 15 centimetrů, s délkou přibližně 50 až 60 centimetrů (Škabrada, 1999). Jedná se vlastně o takové úzké, dřevěné destičky, které jsou opatřeny na jedné straně drážkou a na druhé ostřím (Vařeka, Frolec, 2007).



Obrázek č.24 - šindelová krytina
(Hájek a kol., 2001)

Šindel může být štípaný a řezaný. Kvalitnější byl šindel štípaný, což zapříčinilo to, že štěp jde po trísce a méně nasává vodu, kdežto řezaný šindel se vyráběl řezem přes léta (Hájek a kol., 2001). Řezaný šindel je o mnoho mladší. Jeho výroba byla o dost rychlejší, ale měl menší trvanlivost kvůli svému drsnému povrchu (Vařeka, Frolec, 2007).

Sklon střechy se šindelovou krytinou je opět minimálně 45° (Škabrada, 1999). Tyto střechy se zpočátku nejvíce vyskytovaly v horských a podhorských oblastech, kde nebyl materiál na výrobu došků (Hájek a kol., 2001). Nejstarší dochované šindelové střechy můžeme najít na Šumavě, v Krušných horách, Krkonoších, Českomoravské vrchovině a například v Beskydech (Vařeka, Frolec, 2007). Postupem času vytlačil šindel došky i z obilnářských oblastí, hlavně na větších budovách (stodolách) či bohatých zemědělských usedlostech (Hájek a kol., 2001).

Břidlicová krytina

Břidlice je hornina, kterou je možné štípat na velmi tenké desky či šupiny (Vařeka, Frolec, 2007). Krytina, která je vyhotovená právě z této horniny, se v některých oblastech naší země uplatňovala od druhé poloviny 19. století (Hájek a kol., 2001). Jednalo se především o okolí Rabštejna nad Střelou, Svitavsko, Olomoucko či Bruntálsko. Byly to oblasti, kde se vyskytovaly břidlicové lomy. Její životnost je závislá na kvalitě použitých hřebíků, jimiž jsou desky připevňovány (Vařeka, Frolec, 2007). Břidlice se štípe v tenkých šupinách, jež mají šedočernou, modročernou, šedo zelenou barvu, či s nádechem do červena. Nesnese příliš vysoké teploty, pokud vznikne požár, tak vystřeluje a praská. Je používána dodnes, ale málo, a to kvůli své finanční náročnosti (Hájek a kol., 2001).

Keramické pálené krytiny

Keramickou pálenou krytinu představuje nehořlavá krytina, jež je vyrobená z hlíny a jiného materiálu a následně vypálená v peci (Vařeka, Frolec, 2007). Na venkov se nejdříve dostávaly prejzy, nejvíce na pevné hospodářské stavby, jako byly zejména zděné sýpky v majetnějších usedlostech. Pálené tašky sem pronikají mnohem později, a to s nastupujícím zděným stavitelstvím koncem 18. století, které bylo podmíněno stavební legislativou (Škabrada, 1999). Oproti krytinám doškovým a šindelovým jsou keramické pálené krytiny odolnější vůči povětrnostním vlivům, jsou nehořlavé a jejich životnost je o poznání delší. Již od 19. století patřila zejména bobrovka mezi tradiční krytiny (Hájek a kol., 2001). S jejím nástupem se však musely technicky zdokonalit druhy krovů (Vařeka, Frolec, 2007).

Lepenková krytina

Lepenková krytina byla významně zastoupena především na Českomoravské vrchovině (Hájek a kol., 2001). Jednalo se o impregnovaný materiál, který se používal ke spárování a krytí střech (Vařeka, Frolec, 2007). Na venkově byla vřele přivítána, protože byla vhodnou náhradou za již vysloužilé krytiny z došků a šindele. Měla hned několik předností – poměrně nízká cena, rychle a snadno se s ní manipulovalo, ale hlavně byla lehká, a tak nevyžadovala rekonstrukci krovu, což bylo nutné s nástupem pálené krytiny. Dnes je již považována za přijatelný a tradiční prvek (Hájek a kol., 2001).

Plechová krytina

Plechová krytina (*obrázek č.25*) je také nahrazující krytinou dožitých lehkých došků a šindelů. Oproti lepenkové má daleko větší životnost, ale její zřízení se neobejde bez odborné klempířské práce. Je typická především pro horské oblasti, kde byla vyžadována větší odolnost vůči klimatickým vlivům. Rychle odváděla vodu, ale její údržba byla finančně velmi nákladná kvůli obnovování ochranných nátěrů (Hájek a kol., 2001).



Obrázek č.25 - plechová krytina (Hájek a kol., 2001)

Krytina z azbestocementových desek

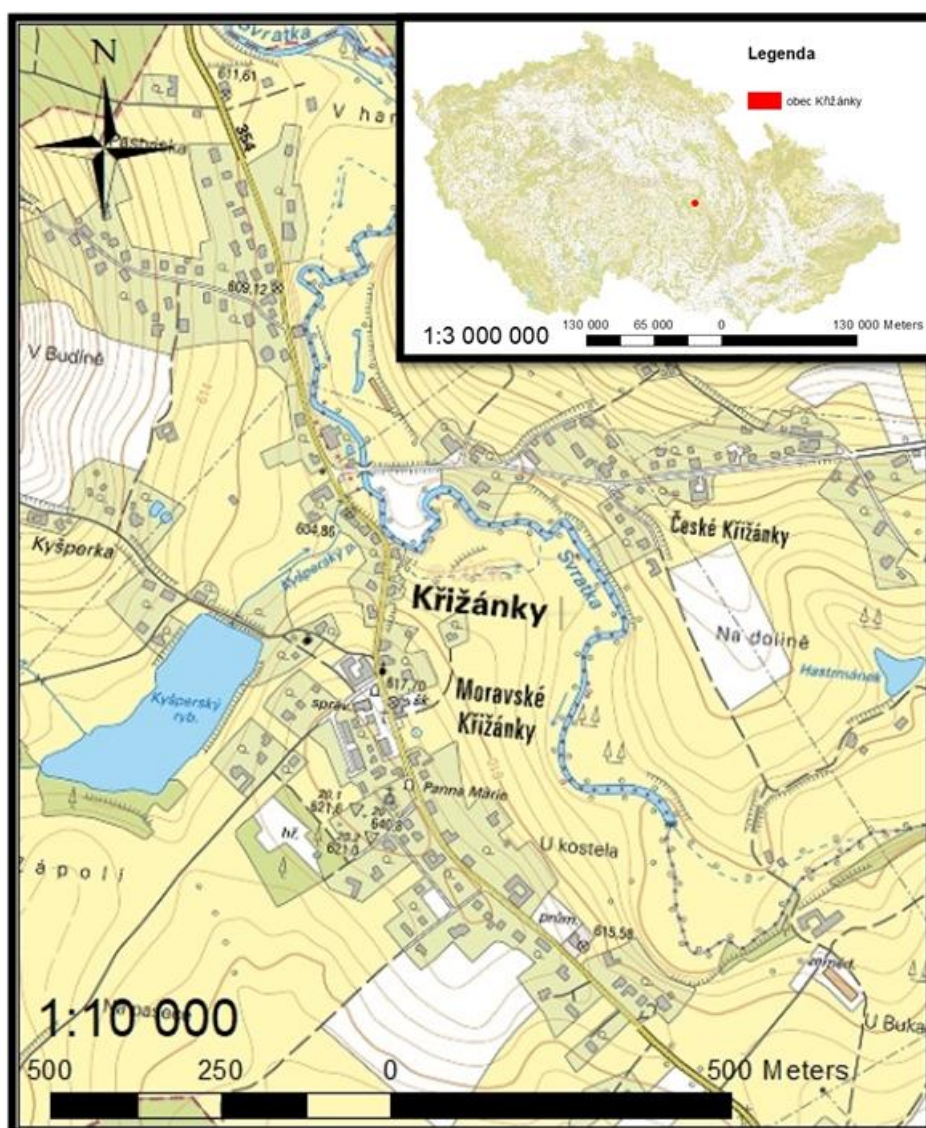
Tato krytina představuje novější druh vcelku lehké a nehořlavé krytiny (*obrázek č.26*), která byla průmyslově vyráběna (Vařeka, Frolec, 2007). Je snad nejčastější dochovanou střešní krytinou na lidových stavbách, i když se nejedná o původní a tradiční krytinu. Vzhledem k později zjištěným karcinogenním účinkům azbestu je v současnosti používání této krytiny zakázáno (Hájek a kol., 2001).



Obrázek č.26 – azbestocementová krytina pokrytá mechem (Archiv Nemopas, [online])

3 Vlastní výzkum

Z důvodu zájmu o danou problematiku jsem se rozhodla zpracovat k mé bakalářské práci i vlastní výzkum, přestože nebyl zadán. Přemýšlela jsem, o čem by mohl tento díl být, a rozhodla jsem se pro průzkum vesnice, která se nachází přibližně 70 kilometrů od mého bydliště a jejíž jádro se skládá hlavně ze staveb původní lidové architektury. Mluvím o obci Křižánky (obrázek č.27).



Obrázek č.27 – obec Křižánky a její poloha v ČR
(Pipková, 2018)

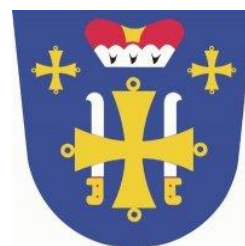
3.1 Obecná charakteristika obce

Obec Křižánky se nachází v Kraji Vysočina v okrese Žďár nad Sázavou. Jedná se o malou vesnici, položenou v 615 m n.m., ve které žije pouhých 377 obyvatel (4/2017). Zajímavostí je protékající řeka Svratka, která tvoří historickou hranici, jež rozděluje tuto obec na dvě části – moravskou a českou. České Křižánky jsou na levém břehu řeky a Moravské na pravém. Jádrem obce je vesnickou památkovou rezervací lidové architektury a v roce 2012 získaly Křižánky 3. místo v celostátní soutěži Vesnice roku.

Křižánky jsou typickou horskou vesnicí, která má rozptýlenou zástavbu. Domy se nacházejí rozptýleně v okolních kopcích a nalezneme zde malé stavby v podobě roubenek, ale i rozsáhlé panské dvory, které patřily bohatým sedlákům. Místní stavby se řadí mezi typické domy Horácka na českomoravském pomezí a řada z nich byla v 60. letech 20. století zapsána do Ústředního seznamu kulturních památek. Roku 1995 byl proveden již důkladnější průzkum a hodnocení zdejší architektonické hodnoty a část obce byla prohlášena vesnickou památkovou rezervací, jež obsahuje 45 kulturních památek, což dělá obec Křižánky největší památkovou rezervací v Kraji Vysočina. Součástí dnešních Křižánek je také osada České Milovy.

Znak obce

Znak obce Křižánky (obrázek č.28) vychází z historické pečeti z roku 1743 patřící Moravským Křižánkům a je spojený s existencí všech tří místních částí. Tři kříže symbolizují existenci tří částí obce, dále svatováclavská koruna, jež označuje novoměstská knížata z Ditrichštejna, a dva vinařské nože, které byly součástí jejich rodového erbu. Štít má modrou barvu, která představuje podstatnou úlohu řeky Svratky, jež rozděluje územní celek.



Obrázek č.28 – znak obce Křižánky (Obec Křižánky, [online])

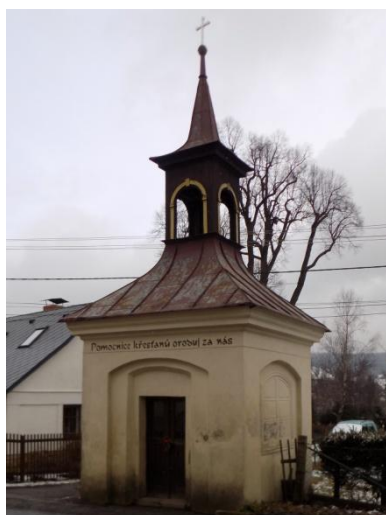
3.1.1 Moravské Křižánky

Moravské Křižánky zaujímají jižní a západní část obce Křižánky. Vznikly později nežli České Křižánky, od kterých název převzaly. První písemnou zprávou o nich je zmínka o věnu Barbory z Valdštejna, které obsahovalo mimo jiné i tuto vesnici. Bylo to roku 1437 psáno manželem Barbory Janem z Perštějna. S výjimkou krátkých období byly následně od roku 1580 majetkem knovoměstského panství. Na rozvoj Moravských i Českých Křižánek měly následně vliv sklářské a železářské podniky, které se zde budovaly od 17. století a které určovaly celkový ráz vesnic.

Na západním kopci pravého břehu řeky Svratky se nachází část Moravské Křižánky. Tato oblast je hustěji osídlena. Na návsi u nové malé restaurace se nacházejí informační tabule s naučnými stezkami a historií obce. Naproti přes silnici se tyčí památný strom – Lípa Křižánky (obrázek č.29). Je to význačná krajinná i sídelní dominanta obce, která je historickým dokladem osidlování území. Obvod kmene dosahuje 625 centimetrů a výška 24,5 metrů. Směrem dolů k řece se kousek od památné lípy nachází zděná kaplička (obrázek č.30), která je věnována Panně Marii.



Obrázek č.29 – Lípa
Křižánky
(Pipková, 2018)



Obrázek č.30 – kaplička
(Pipková, 2018)

Při scházení kopce dále směrem ke Svratce se podél silnice rozprostírají roubené stavby, které doplňuje zděná zástavba. Na první pohled nás může upoutat stavení (obrázek č.31), které je na levé straně silnice. Podléhá rekonstrukci, jež je podpořena finančním příspěvkem, který poskytlo Ministerstvo kultury v rámci Programu péče o vesnické památkové rezervace, vesnické památkové zóny a krajinné památkové zóny. Jedná se opět o roubenku s vysokým a zdobeným štítem, u které dochází k obnově jak estetické, tak funkční. Je zde zřízen tradiční dřevěný okap (obrázek č.32),

pod kterým se nachází zařízení na vsakování dešťové vody (*obrázek č.33*) z plochých kamenů naskládaných těsně u sebe. Velmi výrazným prvkem tohoto stavení jsou kontrastní rámy oken, které jsou natřeny modrou barvou. Okolí domku však není ještě celkově dořešeno.



*Obrázek č.31 – roubenka
(Pipková, 2018)*



*Obrázek č.32 – detail dřevěného
okapu
(Pipková, 2018)*



*Obrázek č.33 – vsakovací
zařízení
(Pipková, 2018)*

3.1.2 České Křižánky

Na levém břehu řeky Svratky se rozprostírají České Křižánky, o nichž máme první písemné zmínky z roku 1345. V letech 1465 až 1485 bylo toto území obce z poloviny neobydleno, což se změnilo až v 17. století s nástupem sklářského a později železářského průmyslu. Ke sloučení Českých a Moravských Křižánek došlo v roce 1960 a nově vzniklá obec dostala název Křižánky.

Po projití pravého břehu – Moravských Křižánek – se dostáváme k autobusové zastávce, u níž se nachází mezník historických oblastí Čech a Moravy (*obrázek č.34 a 35*) a za níž je malý most přes řeku Svratku, který nás zavede do Českých Křižánek. Vede zde starší asfaltová komunikace III. třídy,



*Obrázek č.34 – mezník
historické oblasti – Morava
(Pipková, 2018)*



*Obrázek č.35 – mezník
historické oblasti – Čechy
(Pipková, 2018)*

kteřá zde byla zbudována mnohem později, nežli vesnice vznikla. Odbočením doleva z této silnice se dostáváme na úzkou cestu, která byla původně hlavní komunikací Českých Křižánek (obrázek č.36).

Tato část obce patří k jejím nestarším místům.

Vydala jsem se tedy po historické trase. První stavení, které jsem potkala, bylo zděné s vysokým dřevěným štítem. Směrem do kopce následovala opět zděná



Obrázek č.36 – původní hlavní komunikace (vlevo)
(Pipková, 2018)



Obrázek č.37 – rekonstrukce domu
(Pipková, 2018)

stavba, která byla ovšem zrovna v době rekonstrukce (obrázek č.37). Na první pohled bylo vidět, že stavba byla původně kamenná a nyní ji majitel rekonstruoval na zděnou pomocí cihel a nových, kontrastních oken. Nad tímto objektem se tyčila nemalá stodola, která byla rovněž budována z kamenů, pouze štít měla dřevěný. Téměř na konci cesty vedoucí nahoru se nachází krásná, udržovaná roubená stavba s malebným okolím (obrázek č.38). Na vrcholu kopce je dominantou velký betonový kříž (obrázek č.39), který je obehnán nízkým plůtkem. O tomto kříži zde koluje mnoho příběhů.

Jeden z nejznámějších je ten, který vypráví, že podle tohoto kříže

dostaly své názvy obě části vesnice Křižánky.



Obrázek č.38 – roubená stavba s malebným okolím
(Pipková, 2018)



Obrázek č.39 – kříž na vrcholu kopce
(Pipková, 2018)

3.2 Zajímavost Křižánek

Pilníkářství

Křižánky spolu s okolními vesnicemi na Hlinsku, jako byla Koruna a Rychmburk, se staly na konci 20. let 19. století významným střediskem pilníkářské výroby. Na Hlinsku byli jejich důležitým odběratelem dřevaři a výrobci obuvi.

V důsledku zrušení cechů v roce 1859 a následným živnostenským podnikáním docházelo k nenaplnění životních potřeb řemeslníků, což mělo za následek, že každý pilníkář musel mít i své drobné zemědělské hospodářství a své vyrobené nástroje sám nabízet v okolí. Mělo to za následek, že mistři svého řemesla opouštěli svou živnost a věnovali se pouze obchodu s pilníkářským zbožím.

Začátkem 20. století vznikaly nové samostatné živnostenské malovýroby a narůstal počet domácích výrobců, kteří začínali pracovat i pro vzdálené závody (například Vídeň).

Pilníkari na Křižánkách měli své výrobní tajemství a jejich pilníky byly známé po širém okolí. Zdokonalovali svou technologii kalení speciální pastou nazývanou „hert“, jejíž složení si velmi střežili. Konec dobře se rozvíjejícího řemesla zapříčinila německá okupace a zřízení Protektorátu Čech a Moravy, kdy byli všichni dělníci násilně odsunuti do velké jihlavské továrny, což byla centrální pilníkářská firma Schmidt a spol. I po válce zde již dělníci zůstávali, tudíž z Křižánek vymizela domácí produkce i drobní živnostníci a zůstalo pouze několik větších provozoven, které vyráběly pilníky až do padesátých let, kdy ukončily svou činnost.

V současnosti existuje v České republice jediná firma vyrábějící pilníky, a to v Jihlavě. Tradiční ruční pilníkářství je zachováno v Hruškových Dvorech u Jihlavy, kde pracuje pilníkář Drahomír Smejkal (obrázek č.40), který byl zaškolen od pilníkářských mistrů z Křižánek.



Obrázek č.40 – pan Smejkal při výrobě pilníku
(Online informační a navigační systém pro prezentaci udržitelného rozvoje v obci Křižánky, [online])

4 Závěr

Téma mé bakalářské práce „Historický vývoj venkovských sídel a lidové architektury ve zvolených regionech České republiky“ jsem si vybrala proto, že mě tato problematika osobně zajímá a myslím si, že není zcela úplně prozkoumána a veřejnost by se o ní měla dozvědět co nejvíc, jelikož na českém venkově ještě stále potkáváme tradiční architekturu, kterou je třeba chránit a správným způsobem rekonstruovat.

Bohužel při vlastní práci jsem byla svědkem i špatně provedené rekonstrukce, kdy k tradičnímu dřevěnému vstupu do starého zděného obydlí byly nainstalovány železné schody (obrázek č.41), které se neshodují s okolní architekturou. Dle mého názoru by zde měl být použit opět jen přírodní materiál, jako je třeba dřevo či kámen. Tento objekt se nachází v Křižánkách, konkrétně v části České Křižánky.



Obrázek č.41 – špatně provedená rekonstrukce (Pipková, 2018)

Tímto bych tedy chtěla navázat na závěr mé práce. Venkovská sídla a venkov jako takový by se měl lišit i nadále od městských budov, a to tím, že bychom neměli na venkov zavádět moderní technologie, konstrukce a estetické prvky z měst. Přírodní materiál by měl být hlavní stavebninou, která venkov utváří a dává mu svou tradiční tvář.

Samozřejmě se každý snaží svůj domov či chalupu rekonstruovat z trvalejších materiálů, ale i to se může skloubit s duchem venkova. Velké městské vily s francouzskými okny by se ale neměly objevovat tam, kde převažuje tradiční lidová architektura. Tím chci říci, že rekonstrukce domů by měla být v souladu s okolním stavitelstvím, aby zapadala do blízké krajiny. Pokud se jedná o novou vesnici s moderními prvky, bylo by naopak nežádoucí sem zavádět tradiční postupy a konstrukce, a obráceně.

5 Zdroje

Literární zdroje

1. BAHENSKÁ, Marie a Jiří WOITSCH. *Josef Vařeka české etnologii: Výbor studií vydaných k 80. narozeninám*. 1. Praha: Etnologický ústav Akademie věd České republiky, 2007, 624 s. ISBN 978-80-85010-98-5.
2. BAROŠ, Adam, ed. *Metodika pro výběr vhodných druhů dřevin a bylin pro venkovská sídla*. 1. Nová tiskárna Pelhřimov, spol. s r.o., 2014, 87 s. ISBN 978-80-87674-04-8.
3. BROŽ, Václav. *Jednoduché dřevěné stavby v zemědělství*. 1. Praha: Institut výchovy a vzdělání Ministerstva zemědělství ČR, 1997, 32 s. ISBN 80-7105-157-8.
4. DAVID, Petr a Vladimír SOUKUP. *555 památek lidové architektury České republiky*. Praha: Kartografie Praha, 2001, 242 s. ISBN 80-7011-674-9.
5. DUDKOVÁ, Veronika, Jiří ORNA a Pavel VAŘEKA. *Hledání zmizelého: Archeologie zaniklých vesnic na Plzeňsku*. 1. Plzeň: Západočeské muzeum v Plzni, 2008, 88 s. ISBN 978-80-7247-60-0.
6. FROLEC, Václav. *Lidová architektura na Moravě a ve Slezsku*. 1. Brno: Blok, 1974, 400 s.
7. HAAS, Felix. *Architektura 20. století*. 3. Praha: Státní pedagogické nakladatelství, 1983, 645 s.
8. HÁJEK, Pavel. *Zděná boží muka v Jižních Čechách*. 1. České Budějovice: Národní památkový ústav územní odborné pracoviště v Českých Budějovicích, 2009, 255 s. ISBN 978-80-85033-16-8.
9. HÁJEK, Václav, Magda KŘIVANOVÁ, Petr RŮŽIČKA, Petr HÁJEK a Hana LADMANOVÁ. *Lidová stavení: opravy a úpravy*. Praha: Grada Publishing, 2001, 169 s. ISBN 978-80-86516-78-3.
10. HRON, Pavel. *Původní venkovská zástavba v oblasti Jeseníků, její zachování a rozvoj: Domov, kolébka lidskosti*. 1. Moravský Beroun: Moravská expedice, 1999, 182 s. ISBN 80-902730-0-9.
11. KAŠPAR, Jan, ed. *Venkov a územní plánování*. 1. Praha: ČVUT, 2016, 112 s. ISBN 978-80-01-05908-1.

12. KNOPP, Alfred, ed. *Vesnice - stavby a krajina mají svůj řád*. 1. Brno: Ústav územního rozvoje Brno, 1994, 211 s. ISBN 80-85124-96-3.
13. KOCOURKOVÁ, Jarmila. *Přírodní prostředí vesnice*. 1. Brno: Vydavatelství Výzkumného ústavu výstavby a architektury, 1994, 96 s. ISBN 80-85124-37-8.
14. KOLEKTIV AUTORŮ. *Venkovské sídlo a krajina v územním plánování: Na pomoc pořizovatelům a zpracovatelům územních plánů obcí a urbanistických studií*. 1. Praha: Společnost pro územní plánování, urbanismus a životní prostředí, 1999, 166 s. ISBN 80-02-01278-X.
15. KOULA, Jan E. *Poznáváme architekturu*. 1. Praha: Státní pedagogické nakladatelství, 1973, 251 s.
16. KOULA, Jan E. *Původní venkovská zástavba v oblasti Jeseníků, její zachování a rozvoj: Domov, kolébka lidskosti*. 1. Moravský Beroun: Moravská expedice, 1999, 182 s. ISBN 80-902730-0-9.
17. KOVÁŘŮ, Věra a Jan KUČA. *Venkovské stavby na Moravském Horácku*. 1. Tišnov: Sursum, 2009, 267 s. ISBN 978-80-7323-197-2.
18. KRÍŽOVÁ, Alena, Martina PAVLICOVÁ a Miroslav VÁLKA. *Lidové tradice jako součást kulturního dědictví*. 1. Brno: Masarykova univerzita, 2015, 311 s. ISBN 978-80-210-8081-2.
19. KUBEŠ, Jan a Radim PERLÍN. *Územní plánování: pro geography*. 1. Praha: Karolinum, 1998, 89 s. ISBN 80-7184-512-4.
20. LANGER, Jiří a Josef VAŘEKA. *Naše lidové stavby*. 1. Praha: Albatros, 1983, 349 s.
21. MAJEROVÁ, Věra, ed. *Český venkov 2008: Proměny venkova*. 1. Praha: Česká zemědělská univerzita v Praze, 2009, 188 s. ISBN 978-80-213-1991-0.
22. MALACH, Roman a Miroslav VÁLKA, ed. *Vesnická stavební kultura: Stavební materiál - domová dispozice - slohové ohlasy - dřevěné sakrální stavby*. 1. Brno: Masarykova univerzita, 2014, 263 s.
23. MAREČEK, Jiří. *Zeleň na vesnici*. 1. Brno: Tisková, ediční a propagační služba místního hospodářství, 1966, 105 s.
24. MATUSZKOVÁ, Jitka a Věra KOVÁŘŮ. *Vinohradnické stavby na Moravě*. 1. Brno: ERA, 2004, 300 s. ISBN 80-7366-001-6.
25. MENCL, Václav. *Lidová architektura v Československu*. 1. Praha: Academia Nakladatelství Československé akademie věd, 1980, 632 s.

26. PEŠTA, Jan. *Plošný průzkum lidové architektury a venkovských sídel*. Praha: Národní památkový ústav, územní odborné pracoviště středních Čech v Praze, 2014, 174 s. ISBN 978-80-86516-78-3.
27. SÁDLO, Jiří, Petr POKORNÝ, Pavel HÁJEK, Dagmar DRESLEROVÁ a Václav CÍLEK. *Krajina a revoluce: Významné přelomy ve vývoji kulturní krajiny Českých zemí*. 1. Praha: Malá Skála, 2005, 248 s. ISBN 80-86776-02-6.
28. SRB, Vladimír. *1000 let obyvatelstva Českých zemí*. 1. Praha: Karolinum, 2004, 275 s. ISBN 80-246-0712-3.
29. STAŇKOVÁ, Jaroslava a Josef PECHAR. *Tisíciletý vývoj architektury*. 2. Praha: Nakladatelství technické literatury, 1979, 432 s.
30. SÝKORA, Jaroslav, Bedřich KOŠATKA a Karel DANEŠ. *Hospodářské stavby*. 1. Praha: ARCH, 1992, 93 s.
31. SÝKORA, Jaroslav a Anna DOSTÁLOVÁ. *Zemědělské stavby I*. 2. Praha: České vysoké učení technické v Praze, 1980, 146 s.
32. SÝKORA, Jaroslav. *Územní plánování vesnic a krajiny: Urbanismus 2*. 1. Praha: ČVUT, 2006, 226 s. ISBN 80-01-02641-8.
33. SÝKORA, Jaroslav. *Venkovský prostor 1.díl: Historický vývoj vesnice a krajiny*. Praha: ČVUT, 1998, 62 s. ISBN 80-01-01826-1.
34. ŠKABRADA, Jiří. *Lidové stavby: Architektura českého venkova*. 1. Praha: ARGO, 1999, 246 s. ISBN 80-7203-082-5.
35. ŠTĚPÁNEK, Ladislav a Jiří MAREČEK. *Ozelenění a úprava vesnice i krajiny*. 1. Praha: Státní zemědělské nakladatelství, 1958, 194 s.
36. VALENČÍK, Michal. *Ohrožené památky: Kostely, kaple a kapličky v České republice*. 1. Praha: Miloš Uhlíř - Baset, 2006, 293 s. ISBN 80-7340-082-0.
37. VAŘEKA, Josef a Václav FROLEC. *Lidová architektura: Encyklopedie*. 2. Praha: Grada, 2007, 427 s. ISBN 8024712048.
38. VODĚRA, Svatopluk a Jiří ŠKABRADA. *Jihočeská lidová architektura*. 1. České Budějovice: Jihočeské nakladatelství, 1986, 236 s.

Internetové zdroje

1. ARCHIV NEMOPAS. *novinky.cz* [online]. [cit. 2017-12-13]. Dostupný na WWW: <https://www.novinky.cz/bydleni/nemoci-nemovitosti/345428-azbest-nebezpecny-material-na-nasich-domech-vyrobky-a-zachazeni-s-nimi.html>
2. JAVORČEKOVÁ, Daniela a J. STRNADOVÁ. Měřítka a prostorové uspořádání domu. *Rekonstrukce chalup: Komplexní služby při obnově Vaší historické nemovitosti* [online]. [cit. 2017-12-03]. Dostupné z: http://www.rekonstrukce-chalup.cz/o-starych-domech/3_-meritko-a-prostorove-usporadani-domu
3. KRAJ VYSOČINA: KULTURNÍ A PŘÍRODNÍ DĚDICTVÍ. *Pazderna čp. 108, Moravské Křižánky* [online]. Jihlava, 2011 [cit. 2018-01-18]. Dostupné z: <http://www.dedictvivysociny.cz/kultura/pamatky-50/technicke-2/?id=1137>
4. RUČNÍ PILNÍKÁŘSTVÍ V SOUČASNÉ DOBĚ. *Online informační a navigační systém pro prezentaci udržitelného rozvoje v obci Křižánky* [online]. Internet Stream s.r.o. [cit. 2018-02-07]. Dostupné z: <http://projekty.krizanky.eu/naucna-stezka-pilnikari/stanoviste-pilnikari.html-4>
5. SYMBOLY OBCE: ZNAK OBCE. *Obec Křižánky: Vesnice Vysočiny 2012* [online]. Internet Stream, 2018 [cit. 2018-02-06]. Dostupné z: <http://www.obeckrizanky.cz/o-nas/symboly-obce>