

Česká zemědělská univerzita v Praze

Provozně ekonomická fakulta

Katedra statistiky



Diplomová práce

System sociálních dávek – současný stav a výhledy

Lucie Březinová

© 2013 ČZU v Praze

ČESKÁ ZEMĚDĚLSKÁ UNIVERZITA V PRAZE

Katedra statistiky

Provozně ekonomická fakulta

ZADÁNÍ DIPLOMOVÉ PRÁCE

Březinová Lucie

Veřejná správa a regionální rozvoj nav.- Šumperk

Název práce

Systém sociálních dávek - současný stav a výhledy

Anglický název

The system of social benefits - current status and prospects

Cíle práce

Cílem diplomové práce je analyzovat vývoj systému sociálních dávek. Sledován bude jednak průběh vývoje z hlediska počtu a druhů vyplácených sociálních dávek v souvislosti s legislativními změnami, jednak vývojové tendence ve výši vynaložených státních prostředků na jednotlivé dávky.

Metodika

Pro zjištění stavu a vývoje ukazatelů charakterizujících systém sociálních dávek v ČR a jeho vývojové tendence budou použity metody explorační analýzy. Na základě jejich výsledků pak budou zvoleny vhodné statistické metody jako například metody induktivní statistiky, analýzy časových řad či vícerozměrné statistické metody, které umožní kvalifikované provedení požadovaných analýz.

Harmonogram zpracování

1. Příprava osnovy, doplnění seznamu literatury – do 1.1.2012
2. Cíl práce – jasně formulovat, čeho se práce bude týkat – do 1.3.2012
3. Zdroje dat – výběr a zdůvodnění výběru vhodných ukazatelů pro analýzy – do 1.3.2012
4. Zpracování rešeršní části – do 30.6.2012
5. Zpracování metodiky, sběr dat – do 30.10.2012
6. Vlastní analýza dat – do 30.1.2013
7. Kompletace práce – únor 2013

Rozsah textové části

60 - 70 stran

Klíčová slova

sociální dávky, zákonná opatření, vývojové tendence, statistické analýzy

Doporučené zdroje informací

1. DURDISOVÁ, Jaroslava a kol. Sociální politika v ekonomické praxi. 1. vyd. Praha: Oeconomica, 2005. 246 s. ISBN 80-245-0850-8.
2. HINDLS, Richard, HRONOVÁ, Stanislava, SEGER, Jan, FISCHER, Jakub. Statistika pro ekonomy. 8. vyd. Praha: Professional Publishing, 2007. 420 s. ISBN 978-80-86946-43-6.
3. KREBS, Vojtěch a kol. Sociální politika. 3. vyd. Praha: ASPI, 2005. 504 s. ISBN 80-7357-050-5.
4. SVATOŠOVÁ, L., KÁBA, B.: Statistické metody I, PEF ČZU Praha, 2008, ISBN 978-80-213-16720
5. SVATOŠOVÁ, L., KÁBA, B.: Statistické metody II, PEF ČZU Praha, 2008, ISBN 978-80-213-1736-9
6. VOLEJNÍKOVÁ, Klára, DUŠÁNEK, David a spol. Průvodce sociálními dávkami. 1. vyd. Týniště nad Orlicí: Občanské sdružení JOB, 2001.

Vedoucí práce

Svatošová Libuše, prof. Ing., CSc.

Termín odevzdání

březen 2013



doc. RNDr. Bohumil Kába, CSc.

Vedoucí katedry



prof. Ing. Jan Hron, DrSc., dr.h.c.

Děkan fakulty

V Praze dne 19.2.2013

Čestné prohlášení

Prohlašuji, že svou diplomovou práci "Systém sociálních dávek – současný stav a výhledy" jsem vypracovala samostatně pod vedením vedoucího bakalářské práce a s použitím odborné literatury a dalších informačních zdrojů, které jsou citovány v práci a uvedeny v seznamu literatury na konci práce. Jako autorka uvedené diplomové práce dále prohlašuji, že jsem v souvislosti s jejím vytvořením neporušila autorská práva třetích osob.

V Praze dne 20. 3. 2013

Poděkování

Ráda bych touto cestou poděkovala profesorce Ing. Libuši Svatošové, CSc., vedoucí mé diplomové práce, za odborné vedení, pomoc, za trpělivost při zpracování, za průběžné konzultace a rady, které mi v průběhu zpracování mé práce poskytla.

Systém sociálních dávek – současný stav a výhledy

The system of social benefits – current status and prospects

Souhrn

Diplomová práce přináší základní přehled o systému sociálních dávek a o podmínkách, za kterých mohou být sociální dávky vypláceny. Zabývá se analýzou struktury a vývojem jednotlivých dávek hmotné nouze, dávek státní sociální podpory a dávek vyplácených v rámci politiky zaměstnanosti v Olomouckém kraji v letech 2007 - 2011. V práci je analyzován průběh vývoje jednotlivých sociálních dávek z hlediska jejich počtu i jednotlivých druhů. Dále je hodnocena výše vynaložených státních prostředků na jednotlivé sociální dávky a také je vytvořena prognóza vývoje sociálních dávek pro rok 2014 v rámci Olomouckého kraje.

Summary

Thesis provides an overview of the system of social benefits and the conditions under which social security benefits can be paid. It deals with the analysis of the structure and development of individual doses of material poverty, social welfare benefits and benefits paid in the employment policy in the Olomouc region in the years 2007 - 2011. The paper analyzed the course of development of social benefits in terms of their number and the individual species. It is assessed by the amount of state funds spent on individual social benefits and also created the forecast of social benefits for the year 2014 in the Olomouc Region.

Klíčová slova: systém sociálních dávek, nepojistné sociální dávky, hmotná nouze, státní sociální podpora, politika zaměstnanosti, zákonná opatření, vývojové tendence, statistická analýza.

Keywords: system of social benefits, social benefits noninsurance, material poverty, state social support, employment Policy, legal measures, trends, statistical analysis.

1. Úvod	10
2. Cíl práce a metodika.....	12
2.1. Cíl práce.....	12
2.2. Metodika	12
3. Literární rešerše.....	16
3.1. Obecná struktura sociálních dávek	16
3.2. Nepojistné sociální dávky	17
3.3. Životní minimum	17
3.4. Existenční minimum	17
3.5. Hmotná nouze	18
3.5.1. Osoba v hmotné nouzi	18
3.5.2. Příjem.....	18
3.5.3. Rozhodné období	19
3.5.4. Společně posuzované osoby	19
3.5.5. Dávky hmotné nouze	19
3.5.6. Příspěvek na živobytí.....	20
3.5.7. Doplatek na bydlení	20
3.5.8. Mimořádná okamžitá pomoc	20
3.6. Státní sociální podpora.....	21
3.6.1. Nezaopatřené dítě	22
3.6.2. Rozhodný příjem.....	22
3.6.3. Rozhodné období	23
3.6.4. Společně posuzované osoby	23
3.6.5. Dávky státní sociální podpory	24
3.6.6. Přídavek na dítě	24
3.6.7. Sociální příplatek	24
3.6.8. Příspěvek na bydlení	24
3.6.9. Porodné	25
3.6.10. Rodičovský příspěvek.....	26
3.6.11. Dávky pěstounské péče.....	26
3.6.12. Pohřebné	27
3.7. Politika zaměstnanosti	27
3.7.1. Nezaměstnanost	28
3.7.2. Druhy nezaměstnanosti.....	29
3.7.3. Nezaměstnaný	29
3.7.4. Rizikové skupiny nezaměstnaných	29
3.7.5. Uchazeč o zaměstnání.....	29
3.7.6. Volná pracovní místa	30
3.7.7. Míra nezaměstnanosti	30
3.7.8. Nástroje aktivní politiky zaměstnanosti.....	30
3.7.9. Zvýšená péče při zprostředkování zaměstnání	31
3.7.10. Individuální akční plán	31
3.7.11. Nárok na podporu v nezaměstnanosti.....	31
3.7.12. Doba poskytování podpory v nezaměstnanosti	32
3.7.13. Výše podpory v nezaměstnanosti a podpory při rekvalifikaci.....	32
3.7.14. Zaměstnávání osob se zdravotním postižením	32
3.7.15. Pracovní rehabilitace.....	32
3.7.16. Chráněné pracovní místo	33

4. Vlastní analýza výplaty sociálních dávek v Olomouckém kraji.....	34
4.1. Životní minimum	34
4.2. Vývoj výplaty jednotlivých dávek pomoci v hmotné nouzi v Olomouckém kraji...	36
4.3. Vývoj výplaty jednotlivých dávek státní sociální podpory v Olomouckém kraji	40
4.4. Vývoj výplaty dávek v nezaměstnanosti v Olomouckém kraji	50
4.5. Shrnutí vývoje sociálních dávek v Olomouckém kraji	57
4.6. Prognóza vývoje sociálních dávek v Olomouckém kraji v roce 2014.....	60
5. Závěr	61
6. Seznam zdrojů.....	64
Seznam grafů	67
Seznam tabulek	68
7. Přílohy	69

1. Úvod

Problematika týkající se jednotlivých sociálních dávek byla do této diplomové práce zvolena, jelikož je problematikou již několik let stále aktuální a velice diskutovanou. Vzhledem k tomu, že se každý z nás během svého života může kdykoliv dostat do nepříznivé životní situace, roste zájem o sociální politiku, a to jak mezi odborníky a politiky, tak i mezi laickou veřejností. Často dochází k tomu, že člověk, který se dostane do kritické sociální situace (například ztratí zaměstnání, je v pracovní neschopnosti či ztratí sobě blízkou osobu) není vůbec schopný si sám poradit. Právě v tuto chvíli by měl napomoci stát a jeho sociální politika, od které je očekáváno, že poskytne podporu, impulsy a motivaci k co nejrychlejšímu opětovnému sociálnímu začlenění.

Vzhledem k tomu, že sociálních dávek existuje velké množství a podmínky pro nárok na tyto dávky se neustále mění, je pro laickou veřejnost stále obtížnější se v sociálních dávkách orientovat. Mnohdy tak dochází k tomu, že člověk, jenž se ocitne v nepříznivé životní situaci, vůbec neví, na jakou pomoc má nárok a kde by ji měl vyhledat.

Do 31. 12. 2011 byly sociální dávky vypláceny ze tří samostatných systémů sociálních dávek, což bylo pro veřejnost velice nepřehledné. Dnem 1. 1. 2012 však došlo k výraznému zjednodušení sociálního systému a zároveň ke sjednocení výplaty všech nepojistných sociálních dávek, které nyní spadají pod jednu organizaci, kterou je Úřad práce České republiky. Bohužel, jak všichni víme, zavedení jednotného výplatního místa není ani téměř po roce od jeho vzniku bezproblémové. Nově nainstalované programy, které měly úředníkům napomoci v co nejrychlejší zpracování a následném vyplácení nepojistných sociálních dávek, stále neodpovídají základním potřebám úředníků. Programy jsou pomalé a načítání dat je velice zdlouhavé. Jednotné výplatní centrum nemá dostatečnou kapacitu. Proto při přetížení systému dochází k tomu, že lidé mnohdy existenčně závislí na včasné výplatě sociálních dávek, se těchto dávek sice dočkají, ale později než byli dříve zvyklí. K pozdním výplatám sociálních dávek však dochází také proto, že stávajících úředníků, kteří mají na starost zpracování a výplatu nepojistných sociálních dávek je nedostatečný počet.

V zájmu občanů, kteří jsou odkázáni na výplatu nepojistných sociálních dávek, i v zájmu dlouhodobě přetížených úředníků pracujících pod neustálým tlakem, lze jen doufat, že se snad co nejdříve tato, pro všechny neúnosná, situace brzy změní k lepšímu.

2. Cíl práce a metodika

2.1. Cíl práce

Cílem diplomové práce je analýza vývoje sociálních dávek v Olomouckém kraji jako celku, a to jak z hlediska počtu jednotlivých sociálních dávek, tak i z hlediska výše vynaložených státních prostředků na jednotlivé sociální dávky.

Dílčím cílem je analýza vývoje časové řady jedné dávky ze systému pomoci v hmotné nouzi (příspěvku na živobytí v letech 2007 – 2011), jedné dávky ze systému státní sociální podpory (přídavku na dítě v letech 2000 - 2011) a jedné dávky v rámci politiky zaměstnanosti (podpora v nezaměstnanosti v letech 2004 - 2011) v Olomouckém kraji. Dále pomocí metody nejmenších čtverců provést odhad strukturálních parametrů lineárních trendových funkcí, posoudit vhodnost jednotlivých modelů se zjištěnými empirickými údaji pomocí koeficientu korelace r_{yt} a také odhadnout vývoj jednotlivých dávek pro rok 2014.

2.2. Metodika

V diplomové práci jsou jako hlavní zdroj pro zpracování a následnou analýzu použita statistická data z Ministerstva práce a sociálních věcí a z Českého statistického úřadu, která jsou přenesena do aplikace Microsoft Excel a následně zpracována do tabulek a grafů. Pro zpracování dat bylo použito prostředků popisné statistiky včetně grafického vyjádření a dále analýza časových řad.

Statistické grafy

Statistické grafy jsou společně se statistickými tabulkami důležitou formou při zobrazování statistických údajů, jelikož dávají rychlou a přehlednou představu o tendencích a charakteristických rysech analyzovaných jevů.¹

¹ HINDLS, R., HRONOVÁ, S., SEGER, J., FISCHER, J., *Statistika pro ekonomy*, s. 21

Analýza časových řad

Základním prostředkem statistické analýzy dynamiky hromadných jevů je časová řada, v níž jednotlivé úrovně závisle proměnné Y jsou uvažovány jako funkce času. Časová řada je obvykle definována jako množina pozorování kvantitativní charakteristiky (ukazatele), uspořádaná v čase.

Podle charakteru ukazatele můžeme časové řady dělit na časové řady okamžikové a intervalové. Podle periodicity sledovaného ukazatele hovoříme o časových řadách krátkodobých (periodicita ukazatele kratší než 1 rok) a o řadách dlouhodobých (periodicita ukazatele je nejméně roční). Pracujeme-li s řadami neupravených hodnot ukazatelů, lze hovořit o řasových řadách původních hodnot. Napočteme-li z jedné nebo více časových řad původních hodnot určité statistické charakteristiky (součet, průměr atd.), nazýváme takto vzniklou řadu časovou řadou odvozených charakteristik.²

Elementární charakteristiky časových řad

Absolutní charakteristiky umožňují absolutní porovnání hodnot jednotlivých členů časové řady. Nejčastěji se používají **první diference**. Tyto diference charakterizují absolutní přírůstek nebo úbytek zkoumaného ukazatele v určitém okamžiku (období proti okamžiku (období) bezprostředně předcházejícímu.

Rozdílem dvou sousedních absolutních přírůstků lze získat **druhé absolutní diference**. Druhé absolutní diference charakterizují absolutní zrychlení, respektive zpomalení vývoje ve zkoumané časové řadě, udávají, o kolik byl následující přírůstek větší, respektive menší než předcházející.

Relativní charakteristiky růstu, respektive poklesu, jež jsou bezrozměrnými veličinami. Jejich představiteli jsou **koeficienty růstu**, které charakterizují relativní postupnou rychlost změn hodnot v časové řadě.

Za celou časovou řadu lze určit průměrný koeficient růstu, definovaný nejčastěji jako geometrický průměr jednotlivých koeficientů.³

² SVATOŠOVÁ, L., KÁBA, B., PRÁŠILOVÁ, M., *Zdroje a zpracování sociálních a ekonomických dat*, s. 144

³ SVATOŠOVÁ, L., KÁBA., *Statistické metody II*, s. 38, 39

Modely časových řad

Při analýze časových řad se nejčastěji vychází z předpokladu, že časová řada obsahuje tyto tři složky:

- trend (charakterizuje dlouhodobou celkovou a hlavní tendenci vývoje časové řady)
- periodická kolísání (je důsledkem působení periodicky se opakujících faktorů na sledovaný jev. Projevuje se periodickými výkyvy ukazatelů časové řady okolo trendu)
- náhodná kolísání (je vyvoláno působením vedlejších faktorů náhodného charakteru, projevuje se drobnými, nepravidelnými nebo ojedinělými výkyvy časové řady, které není možno předvídat)⁴

Pro stanovení trendu vývoje časových řad jednotlivých sociálních dávek bude použito analytické vyrovnání časových řad, které bude spočívat ve vystižení trendu prostřednictvím lineární trendové funkce: $y'_i = a + b \cdot t_i$. Dále bude proveden odhad strukturálních parametrů pomocí metody nejmenších čtverců. Při této metodě bude požadováno, aby součet čtverců odchylek jednotlivých hodnot časové řady byl od trendu minimální:

$$\sum_{t=1}^n (y_t - y'_t)^2 = \min$$

$y_t, t = 1, \dots, n$ jsou pozorované hodnoty časové řady,

$y'_t, t = 1, \dots, n$ jsou očekávané (teoretické) hodnoty sledované veličiny

V případě lineárního trendu bude získána aplikací metody nejmenších čtverců soustava rovnic ve tvaru: $na + b \sum t_i = \sum y_i$

$$a \sum t_i + b \sum t_i^2 = \sum y_i t_i$$

⁴ SVATOŠOVÁ, L., KÁBA, B., PRÁŠILOVÁ, M., *Zdroje a zpracování sociálních a ekonomických dat*, s. 147

Následně bude posouzena vhodnost zvoleného modelu se zjištěnými empirickými údaji. Obecně se posuzuje vhodnost modelu pomocí indexu korelace I_{yt} , v případě přímky bude vhodnost modelu posouzena pomocí koeficientu korelace r_{yt} .

$$I_{yt} = \sqrt{1 - \frac{\sum (y_i - y'_i)^2}{\sum (y_i - \bar{y})^2}} \quad r_{yt} = \sqrt{1 - \frac{\sum (y_i - y'_i)^2}{\sum (y_i - \bar{y})^2}}$$

kde \bar{y} je aritmetický průměr empirických hodnot vývoje časových řad jednotlivých sociálních dávek. Čím více se hodnoty indexu korelace, stanovené na základě příslušného trendového modelu, budou blížit jedné, tím lépe bude vystihovat model zkoumaný jev. Pokud se hodnoty indexu korelace budou blížit nule, bude docházet ke stále menšímu souladu modelů s jednotlivými časovými řadami. Poté bude odhadnut vývoj jednotlivých sociálních dávek na rok 2014.

3. Literární rešerše

3.1. Obecná struktura sociálních dávek

V rámci transformace systému sociálního zabezpečení na systém sociální ochrany obyvatelstva byly na počátku 90. let v České republice v souladu se scénářem sociální reformy zahájeny práce na vytvoření tří na sebe navazujících relativně samostatných systémů – systémů sociálního pojištění, státní sociální podpory a sociální pomoci. Tyto systémy se od sebe lišily ve třech hlavních aspektech – jakou sociální situaci řešily, jakým způsobem byly dávky v jednotlivých systémech financovány a jakým způsobem byly tyto systémy organizačně zabezpečeny.⁵

V naší zemi existují tři samostatné systémy sociálních dávek, které spolu do jisté míry souvisejí a doplňují se. Jedná se o tyto systémy:

- Sociální pojištění
- Státní sociální podpora
- Sociální péče (sociální pomoc)

Z každého systému jsou vypláceny různé druhy sociálních dávek, které řeší specifické nepříznivé a kritické sociální a životní situace. V rámci sociálního pojištění jsou vypláceny dávky důchodového pojištění, dávky nemocenského pojištění, hmotné zabezpečení uchazečů o zaměstnání (tzv. podpora v nezaměstnanosti). V rámci státní sociální podpory je vypláceno několik druhů dávek, z nichž některé jsou závislé na příjmu oprávněné osoby (osob), jiné jsou na tomto příjmu nezávislé. Dávky sociální péče jsou ve většině případů až posledním článkem sociálního zabezpečení.⁶

⁵ KREBS, V. a kol., *Sociální politika*, s. 159

⁶ VOLEJNÍKOVÁ, K., DUŠÁNEK, D. a spol., *Průvodce sociálními dávkami*, s. 2

3.2. Nepojistné sociální dávky

Od 1. 1. 2012 se všechny nepojistné sociální dávky včetně podpory v nezaměstnanosti vyplácejí na jednom místě – na Úřadu práce České republiky, který nově od obcí převzal výplatu dávek hmotné nouze, příspěvku na péči a dávek osobám se zdravotním postižením.

Kontaktní pracoviště ÚP jsou ve 410 místech, tedy ve více místech než kde byly dávky dosud vypláceny. Místa kde se dosud vyplácela podpora v nezaměstnanosti a státní sociální podpora zůstala od 1. 1. 2012 stejná. V případě dávek hmotné nouze, příspěvku na péči a dávek osobám se zdravotním postižením jsou tyto dávky vypláceny v řadě případů také na stejném místě, neboť ÚP převzal pracovníky obce a platí obci nájem. V některých případech se pracovníci obcí stěhovali do prostor ÚP, vždy však zůstala zajištěna obsluha v daném městě. Jinými slovy, ve všech obcích, kde byly dávky vypláceny do 31. 12. 2011, by měly být vypláceny i nadále, a to v prostorách obce nebo v prostorách ÚP. V některých místech bylo zřízeno také výjezdní pracoviště, kde by měl být zajištěn provoz v určených úředních hodinách.⁷

3.3. Životní minimum

Životní minimum je zákonem stanovená společensky uznaná hranice příjmů, pod níž nastává stav hmotné nouze. Kategorie životního minima vymezuje výši nezbytných finančních prostředků pro domácnost k dočasnému zajištění základních životních potřeb jejích členů na velmi skromné úrovni.⁸

3.4. Existenční minimum

Existenční minimum je částka stanovená zákonem, která představuje dolní hranici příjmů a která vyjadřuje náklady minimálního životního standardu umožňujícího přežít.⁹

⁷ Všechny nepojistné sociální dávky vyplácí Úřad práce ČR. Dostupné na www.mpsv.cz/cs/11956

⁸ MINISTERSTVO PRÁCE A SOCIÁLNÍCH VĚCÍ, *Státní sociální podpora – Stručný průvodce dávkami sociální podpory*, s. 12

⁹ Semanová, J., Mrzálková Susová, I., *Nebojujte s úřady 2008 – Průvodce pro rodiče*, s. 33

3.5. Hmotná nouze

Situace hmotné nouze je definována jako nedostatek finančních i věcných prostředků, které osoba (popřípadě společně posuzované osoby) potřebují k zabezpečení základních životních podmínek. V této situaci se ocitají osoby z nejrůznějších důvodů. V hmotné nouzi se může ocitnout například osamělá těhotná žena, rodiče bez zaměstnání. Dávky pomoci v hmotné nouzi řeší svízelné sociální situace těchto osob.¹⁰

3.5.1. Osoba v hmotné nouzi

Osoba (rodina) se nachází v situaci hmotné nouze, když její celkové sociální a majetkové poměry, včetně příjmů, neumožňují uspokojení základních životních potřeb a současně osoba (rodina) nemůže, z objektivních důvodů, vyřešit svoji obtížnou situaci vlastním přičiněním (vlastní prací, uplatněním nároků a pohledávek nebo využitím majetku). Předpokladem je, že osoba má zájem pracovat, což především znamená, že je v evidenci uchazečů o zaměstnání a spolupracuje s úřadem práce.

Osoba se může nacházet v hmotné nouzi i v mimořádných případech (například při živelných pohromách).¹¹

3.5.2. Příjem

Při hodnocení příjmů pro účely posouzení stavu hmotné nouze se uplatňuje motivační prvek. Zvýhodňují se osoby, které pracují nebo které přijmou i méně placenou práci, oproti osobám, které setrvávají pouze na dávkách pomoci v hmotné nouzi.¹²

Příjem dle zákona č. 111/2006 Sb., o pomoci v hmotné nouzi se posuzuje takto:

- 70 % příjmu ze závislé činnosti a funkčních požitků
- 80 % příjmu z náhrady mzdy (platu) po dobu prvních 21 dnů dočasné pracovní neschopnosti, z dávky nemocenského pojištění, z podpory v nezaměstnanosti a z podpory při rekvalifikaci

¹⁰ Semanová, J., *Nebojujte s úřady a zaměstnavateli 2011*, s. 34

¹¹ Semanová, J., *Nebojujte s úřady a zaměstnavateli 2011*, s. 35

¹² Semanová, J., *Nebojujte s úřady a zaměstnavateli 2011*, s. 35

- 100 % ostatních započitatelných příjmů, s výjimkou příspěvku na živobytí¹³

3.5.3. Rozhodné období

Rozhodným obdobím, za které se zjišťuje příjem pro účely posuzování nároku na dávku, je:

- období 3 kalendářních měsíců předcházejících měsíci, v němž byla uplatněna žádost o dávku, nebo
- pokud došlo u osoby nebo společně posuzovaných osob k podstatnému poklesu příjmu, období kalendářního měsíce, v němž byla podána žádost o dávku. Za podstatný pokles příjmu se považuje zejména ztráta příjmu z výdělečné činnosti, ukončení výplaty podpory v nezaměstnanosti nebo podpory při rekvalifikaci a ukončení výplaty rodičovského příspěvku. I v tomto případě se však pro účely posouzení zjišťuje současně rovněž příjem za období 3 kalendářních měsíců, v němž byla uplatněna žádost o dávku¹⁴

3.5.4. Společně posuzované osoby

Společně posuzovanými osobami jsou:

- rodiče a nezletilé nezaopatřené děti
- manželé
- rodiče a nezletilé děti, které nejsou nezaopatřené
- zletilé děti, pokud tyto děti společně s rodiči užívají byt a nejsou společně posuzovány s manželem nebo se spolužijící osobou
- jiné osoby, které společně užívají byt, s výjimkou osob, které prokáží, že spolu trvale nežijí a společně neuhrazují náklady na své potřeby¹⁵

3.5.5. Dávky hmotné nouze

Dávkami, kterými se řeší pomoc v hmotné nouzi, jsou:

- příspěvek na živobytí

¹³ Zákon č. 111/2006 Sb., o pomoci v hmotné nouzi, ve znění pozdějších předpisů

¹⁴ Zákon č. 111/2006 Sb., o pomoci v hmotné nouzi, ve znění pozdějších předpisů

¹⁵ Semanová, J., *Nebojujte s úřady a zaměstnavateli 2011*, s. 36

- doplatek na bydlení
- mimořádná okamžitá pomoc¹⁶

3.5.6. Příspěvek na živobytí

Příspěvek na živobytí je základní dávkou pomoci v hmotné nouzi, která pomáhá osobě (rodině) při nedostatečném příjmu. Příspěvek na živobytí řeší nedostatečný příjem osoby (osob společně posuzovaných) a je určen na úhradu základních životních potřeb (například na úhradu stravy, oblečení, obuvi, dopravy, vzdělání), kromě nákladů na bydlení.¹⁷

3.5.7. Doplatek na bydlení

Druhá dávka pomoci v hmotné nouzi řeší nedostatek příjmu k uhrazení nákladů na bydlení tam, kde nestačí vlastní příjmy osoby či rodiny včetně příspěvku na bydlení ze systému státní sociální podpory.

Výše doplatku na bydlení je stanovena tak, aby po zaplacení odůvodněných nákladů na bydlení (tj. nájmu, služeb s bydlením spojených a nákladů za dodávky energií) zůstala osobě či rodině částka živobytí.¹⁸

3.5.8. Mimořádná okamžitá pomoc

Je poskytována osobám, které se ocitnou v situacích, které je nutno bezodkladně řešit. Zákon stanoví šest takových situací:

- nejsou plněny podmínky pro poskytnutí opakovaných dávek, ale v případě neposkytnutí pomoci osobě hrozí vážná újma na zdraví. Dávku lze poskytnout

¹⁶ Semanová, J., Mrzilková Susová, I., *Nebojujte s úřady 2008 – Průvodce pro rodiče*, s. 43

¹⁷ Semanová, J., *Nebojujte s úřady a zaměstnavateli 2011*, s. 36, 37

¹⁸ Pomoc v hmotné nouzi. Dostupné na www.mpsv.cz/cs/5

v částce, která doplní příjem osoby do výše existenčního minima (v případě nezaopatřeného dítěte do životního minima)

- postižení vážnou mimořádnou událostí (živelní pohroma, větrná pohroma, ekologická havárie, požár apod.) Dávku lze poskytnout až do výše 15násobku částky životního minima jednotlivce, tj. až do výše 51 150 Kč
- nedostatek prostředků k úhradě jednorázového výdaje spojeného např. se zaplacením poplatku za vystavení duplikátů osobních dokladů nebo v případě ztráty peněžních prostředků. Dávku lze poskytnout až do výše tohoto jednorázového výdaje
- nedostatek prostředků k nákupu nebo opravě předmětů dlouhodobé potřeby. Dávku lze poskytnout až do výše těchto výdajů, maximálně však v průběhu kalendářního roku do výše 10násobku částky životního minima jednotlivce, tj. až do částky 34 100 Kč
- nedostatek prostředků k uhrazení odůvodněných nákladů vznikajících v souvislosti se vzděláním nebo se zájmovou činností nezaopatřených dětí a na zajištění nezbytných činností souvisejících se sociálně-právní ochranou dětí. Dávku lze poskytnout až do výše těchto výdajů, maximálně však v průběhu kalendářního roku do výše 10násobku částky životního minima jednotlivce, tj. až do částky 34 100 Kč
- ohrožení sociálním vyloučením. Jde např. o situace osob vracejících se z vězení, z dětského domova a z pěstounské péče po dosažení zletilosti nebo po ukončení léčby chorobných závislostí. Dávku lze poskytnout až do výše 1000 Kč. V průběhu roku může být poskytnuta opakovaně, součet však nesmí překročit 4násobek částky životního minima jednotlivce, tj. maximálně částku 13 640 Kč¹⁹

3.6. Státní sociální podpora

System vznikl v roce 1995 a byl zakotven zákonem č. 117/1995 Sb., o státní sociální podpoře, ve znění pozdějších předpisů. System státní sociální podpory je nepřispěvkovým systémem, který je financovaný ze státního rozpočtu. Prostřednictvím

¹⁹ Pomoc v hmotné nouzi. Dostupné na www.mpsv.cz/cs/5

státní sociální podpory stát přispívá především rodinám s nezaopatřenými dětmi v případě uznané sociální situace, na jejíž řešení rodina vlastními silami a vlastními prostředky nestačí.

Systém dávek státní sociální podpory sleduje životní cyklus nezaopatřeného dítěte od jeho narození po ukončení jeho vzdělávacího procesu, poskytuje pomoc rodinám s dětmi v různých obtížných životních situacích (jako je nedostatečný příjem, péče o novorozené nebo malé dítě, neúplnost rodiny apod.) Tímto systémem napomáhá snižovat ekonomické riziko a zlepšuje situaci rodiny s dětmi.

Dávky nejsou předmětem zdanění. Některé dávky státní sociální podpory jsou příjmově testovány. Majetkové poměry nejsou zkoumány.²⁰

3.6.1. Nezaopatřené dítě

Za nezaopatřené dítě se v zákoně považuje dítě do skončení povinné školní docházky, a poté, nejdéle však do 26. roku věku, jestliže se soustavně připravuje na budoucí povolání. Nezaopatřeným dítětem se rozumí i dítě po skončení povinné školní docházky (do 26 let věku), pokud se nemůže připravovat na budoucí povolání, případně vykonávat výdělečnou činnost z důvodu nemoci, úrazu nebo dlouhodobého zdravotního stavu.²¹

Po skončení povinné školní docházky se do 18. roku věku považuje za nezaopatřené dítě také dítě, které je vedeno v evidenci krajské pobočky Úřadu práce jako uchazeč o zaměstnání a nemá nárok na podporu v nezaměstnanosti nebo podporu při rekvalifikaci.

Za nezaopatřené dítě nelze však považovat dítě, které je poživitelem invalidního důchodu z důchodového pojištění pro invaliditu třetího stupně.²²

3.6.2. Rozhodný příjem

Rozhodný příjem pro posouzení nároku na dávky poskytované v závislosti na výši příjmů v rodině se stanoví jako měsíční průměr příjmů rodiny připadajících na rozhodné

²⁰ MINISTERSTVO PRÁCE A SOCIÁLNÍCH VĚCÍ, *Státní sociální podpora – Stručný průvodce dávkami sociální podpory*, s. 10

²¹ DURDISOVÁ, J. a kol., *Sociální politika v ekonomické praxi*, s. 138

²² Zákon č. 117/1995 Sb., o státní sociální podpoře, ve znění pozdějších předpisů

období, kterým je kalendářní rok u přídatku na dítě a kalendářní čtvrtletí u příspěvku na bydlení.²³

Jedná se o příjmy, které uvádí zákon o státní sociální podpoře, a to zejména: příjmy ze závislé činnosti, příjmy z podnikání a z jiné samostatné výdělečné činnosti, příjmy z pronájmu, dávky nemocenského pojištění a důchodového pojištění, podporu v nezaměstnanosti a podporu při rekvalifikaci.²⁴

3.6.3. Rozhodné období

Rozhodným obdobím rozumíme období, za které se zjišťuje rozhodný příjem. V případě přídatku na dítě je tímto obdobím kalendářní rok předcházející kalendářnímu roku, do něhož spadá počátek období od 1. října do 30. září následujícího kalendářního roku. U příspěvku na bydlení je tímto obdobím kalendářní čtvrtletí předcházející kalendářnímu čtvrtletí, na které se nárok na výplatu dávku uplatňuje.²⁵

3.6.4. Společně posuzované osoby

Společně posuzovanými osobami jsou, není-li dále stanoveno jinak:

- nezaopatřené děti
- nezaopatřené děti a rodiče těchto dětí; za rodiče se považují i osoby, jimž byly nezaopatřené děti svěřeny do péče nahrazující péči rodičů na základě rozhodnutí příslušného orgánu
- manželé, partneři nebo druh a družka
- nezaopatřené děti, jejich rodiče, pokud jsou nezaopatřenými dětmi a jsou osamělí, a rodiče těchto rodičů, pokud s oprávněnou osobou spolu trvale žijí a společně uhrazují náklady na své potřeby²⁶

²³ BŘESKÁ, N., BURDOVÁ, E., VRÁNOVÁ, L., *Státní sociální podpora*, s. 25

²⁴ Semanová, J., *Nebojujte s úřady a zaměstnavateli 2011*, s. 26

²⁵ DURDISOVÁ, J. a kol., *Sociální politika v ekonomické praxi*, s. 137

²⁶ *Zákon č. 117/1995 Sb., o státní sociální podpoře, ve znění pozdějších předpisů*

3.6.5. Dávky státní sociální podpory

Dávky poskytované v závislosti na výši příjmu:

- přídavek na dítě
- příspěvek na bydlení
- porodné

Ostatní dávky:

- rodičovský příspěvek
- dávky pěstounské péče
- pohřebné²⁷

3.6.6. Přídavek na dítě

Přídavek na dítě je základní dávkou pro rodiny s nezaopatřenými dětmi, která přispívá ke krytí nákladů spojených s výchovou a výživou dítěte. Jde přitom o dávku, která je nárokem dítěte, i když za nezletilé dítě uplatňuje tento nárok jeho zákonný zástupce.²⁸

3.6.7. Sociální příplatek

Sociální příplatek (od 1. 1. 2012 zrušen) byl opakující se příjmově testovanou dávkou, u které byl posuzován příjem za předchozí kalendářní čtvrtletí. Cílem této dávky bylo pomáhat rodinám s nízkými příjmy krýt náklady související s potřebami jejich dětí.²⁹

3.6.8. Příspěvek na bydlení

Účelem příspěvku na bydlení je přispět rodinám (nejen rodinám s nezaopatřenými dětmi, nýbrž i rodině bezdětné nebo jednotlivci) na náklady spojené s bydlením. Za rodinu se pro účely příspěvku na bydlení považují všechny osoby, které jsou v témže bytě hlášeny

²⁷ Zákon č. 117/1995 Sb., o státní sociální podpoře, ve znění pozdějších předpisů

²⁸ BŘESKÁ, N., BURDOVÁ, E., VRÁNOVÁ, L., *Státní sociální podpora s komentářem a příklady*, s. 83

²⁹ MINISTERSTVO PRÁCE A SOCIÁLNÍCH VĚCÍ, *Státní sociální podpora – Stručný průvodce dávkami sociální podpory*, s. 16

k trvalému pobytu. Dávku nelze přiznat osobě, která užívá byt na základě podnájemní smlouvy, nebo je-li byt užíván z titulu věcného břemena.³⁰

Normativní náklady na bydlení zahrnují pro nájemní byty částky nájemného, pro družstevní byty a byty vlastníků obdobné náklady, které vycházejí z propočtů Českého statistického úřadu. Dále jsou zahrnuty ceny služeb a energií propočítané podle průměrné spotřeby na počet osob v domácnosti.³¹

3.6.9. Porodné

Cílem a posláním této dávky, která se do systému státní sociální podpory transformovala ze systému nemocenského pojištění, je jednorázově přispět rodině ke krytí zvýšených nákladů vzniklých v souvislosti s narozením dítěte.³²

Nárok na porodné má žena, která splňuje tyto podmínky:

- porodila své první živé dítě, popř. více dětí současně
- rozhodný příjem v její rodině nepřevyšuje součin částky životního minima rodiny a koeficientu 2,40

Rozhodným obdobím, za které se zjišťuje rozhodný příjem, je kalendářní čtvrtletí předcházející kalendářnímu čtvrtletí, ve kterém se dítě (děti) narodilo. Narozené dítě je společně posuzovanou osobou pro určení hranice příjmu rozhodného pro nárok na porodné.

Nárok na porodné může mít také buď otec dítěte, pokud matka dítěte, která splňovala podmínky nároku na porodné, zemřela a porodné jí nebylo vyplaceno, nebo osoba, která dítě převzala do trvalé péče nahrazující péči rodičů.³³

³⁰ BŘESKÁ, N., BURDOVÁ, E., VRÁNOVÁ, L., *Státní sociální podpora s komentářem a příklady*, s. 99

³¹ Semanová, J., *Nebojujte s úřady a zaměstnavateli 2011*, s. 28

³² KREBS, V. a kol., *Sociální politika*, s. 258

³³ Semanová, J., *Nebojujte s úřady a zaměstnavateli 2011*, s. 33

3.6.10. Rodičovský příspěvek

Další dávkou státní sociální podpory je rodičovský příspěvek. Jde o dávku, která je určena rodiči v době, kdy není výdělečně činný, popřípadě je jeho činnost omezena, protože osobně pečuje o malé dítě.

Při nároku na výplatu rodičovského příspěvku může rodič výdělečnou činností zlepšovat sociální situaci rodiny, neboť jeho příjmy nebudou sledovány. Po dobu své výdělečné činnosti však musí rodič pobírající rodičovský příspěvek zajistit péči o dítě jinou zletilou osobou.³⁴

3.6.11. Dávky pěstounské péče

Dávky pěstounské péče jsou určeny ke krytí nezbytných nákladů souvisejících s péčí o dítě, o které se vlastní rodiče nemohou nebo nechtějí starat, a které je svěřeno do péče pěstouna.³⁵

Podle zákona o státní sociální podpoře jsou poskytovány tyto dávky pěstounské péče:

- příspěvek na úhradu potřeb dítěte - je opakující se příjmově netestovanou dávkou, která představuje nárok dítěte svěřeného do pěstounské péče. Příspěvek se poskytuje do dosažení zletilosti dítěte nebo nejdéle do 26 let, jestliže jde o nezaopatřené dítě, které žije ve společné domácnosti s osobou, která byla do dosažení zletilosti jeho pěstounem.³⁶
- odměna pěstouna – tato dávka je odměnou pěstounovi za výkon pěstounské péče. Nárok na odměnu má pěstoun, kterému bylo svěřeno dítě do pěstounské péče. Dávka je poskytována až do doby zletilosti svěřeného dítěte a poté po dobu, po kterou má dítě nárok na příspěvek na úhradu potřeb dítěte.³⁷

³⁴ KREBS, V. a kol., *Sociální politika*, s. 255, 256

³⁵ MINISTERSTVO PRÁCE A SOCIÁLNÍCH VĚCÍ, *Státní sociální podpora – Stručný průvodce dávkami sociální podpory*, s. 19

³⁶ MINISTERSTVO PRÁCE A SOCIÁLNÍCH VĚCÍ, *Státní sociální podpora – Stručný průvodce dávkami sociální podpory*, s. 20

³⁷ DURDISOVÁ, J. a kol., *Sociální politika v ekonomické praxi*, s. 145

- příspěvek při převzetí dítěte - účelem jednorázové dávky je přispět na nákup potřebných věcí pro dítě, přicházející do náhradní rodinné péče. Výše příspěvku je stanovena pevnými částkami podle věku dítěte.³⁸
- příspěvek na zakoupení motorového vozidla – nárok na tuto dávku má pěstoun, který má v pěstounské péči nejméně čtyři děti, pokud zakoupil osobní motorové vozidlo nebo měl náklady spojené se zajištěním nezbytné celkové opravy osobního vozidla. Podmínkou nároku dále je, že vozidlo nesmí pěstoun používat pro výdělečnou činnost.³⁹

3.6.12. Pohřebné

Stát prostřednictvím této dávky přispívá na úhradu nákladů souvisejících s vypravením pohřbu jednorázovou státní dávkou. S ohledem na charakter dávky je její výše stanovena pevnou částkou tak, aby v souvislosti s její valorizací ve vazbě na životní minimum nebo jinou ekonomickou veličinu nedocházelo k inflačnímu zvyšování cen služeb spojených s pohřbem.⁴⁰

Dnem vzniku nároku na tuto dávku je den vypravení pohřbu bez ohledu na to, kdy byly náklady pohřbu uhrazeny. Pokud splňuje podmínky na výplatu pohřebného více osob, náleží tato dávka pouze osobě, která uplatní nárok jako první.⁴¹

Oprávněnou osobou je fyzická osoba, a proto nelze dávku přiznat např. ústavu, který vypravil pohřeb klientovi. Nárok na pohřebné však může uplatnit např. některý ze zaměstnanců tohoto zařízení, pokud vypravil pohřeb. Na nárok na dávku nemá vliv příbuzenský a ani jiný vztah k zemřelému.⁴²

3.7. Politika zaměstnanosti

Obecně lze politiku zaměstnanosti vymezit jako soubor opatření, kterými jsou spoluvytvářeny podmínky pro dynamickou rovnováhu na trhu práce a pro efektivní využití

³⁸ Státní sociální podpora. Dostupné na www.mpsv.cz/cs/2

³⁹ MINISTERSTVO PRÁCE A SOCIÁLNÍCH VĚCÍ, *Státní sociální podpora*, s. 16

⁴⁰ KREBS, V. a kol., *Sociální politika*, s. 259

⁴¹ DURDISOVÁ, J. a kol., *Sociální politika v ekonomické praxi*, s. 147

⁴² BŘESKÁ, N., BURDOVÁ, E., VRÁNOVÁ, L., *Státní sociální podpora s komentářem a příklady*, s. 146

pracovních sil. Politika zaměstnanosti usiluje o harmonizaci nabídky a poptávky na trhu práce.

Politika zaměstnanosti sama nezasahuje do působnosti trhu práce na mikroúrovni. Tzn. počet pracovníků, výkonnost, výdělky, kvalifikační nároky atd. jsou (s výjimkou minimální mzdy) v kompetenci trhu. Usiluje sice o přímé ovlivnění vztahů mezi nabídkou a poptávkou, ale spíše je ve smyslu rovnováhy podporuje a doladuje, aniž by trh práce zásadním způsobem modifikovala. Rozhodující vliv na rovnováhu trhu práce přísluší hospodářské politice a jejím opatřením směřujícím k podpoře ekonomického růstu a tvorbě pracovních míst.

Politika zaměstnanosti se orientuje zejména na tyto aktivity:

- na rozvoj infrastruktury trhu práce
- podporuje vytváření nových pracovních míst a pracovních činností
- zaměřuje se na zvýšení adaptability pracovní síly organizováním a podporou rozmanitých rekvalifikačních programů
- podílí se na zabezpečení životních podmínek těch, kteří se stali dočasně nezaměstnanými formou dávek a podpor v nezaměstnanosti

První tři skupiny aktivit v podstatě směřují k podpoře aktivního chování pracovníka na trhu práce a bývají proto souhrnně označovány jako aktivní politika zaměstnanosti a aktivity spojené se zabezpečením nezaměstnaných jsou označovány jako pasivní politika zaměstnanosti a jejich smyslem je kompenzovat nezaměstnaným po přechodnou dobu a v určité míře ztrátu pracovního příjmu a umožnit jim tak, aby si našli pracovní uplatnění, které bude v souladu s ekonomickými potřebami a ambicemi ekonomiky.⁴³

3.7.1. Nezaměstnanost

Stav, ve kterém jedinec schopný práce práci aktivně hledá, ale není schopen ji najít.⁴⁴

⁴³ KREBS, V. a kol., *Sociální politika*, s. 292, 293

⁴⁴ BUCHTOVÁ B. a kol, *Nezaměstnanost – psychologický, ekonomický a sociální problém*, s. 129

3.7.2. Druhy nezaměstnanosti

- frikční nezaměstnanost – vzniká v důsledku neustálého pohybu lidí mezi místy či pracovními příležitostmi
- strukturální nezaměstnanost - vzniká v důsledku útlumu některých výroby, je charakteristická tím, že uvolňovaná pracovní síla nalézá na trhu práce možnost uplatnění na pracovních místech vyžadujících jinou kvalifikaci
- cyklická nezaměstnanost – souvisí s cyklickým poklesem výkonu ekonomiky, v období hospodářských poklesů tato složka narůstá, naopak při růstu výkonnosti ekonomiky je potlačována⁴⁵

3.7.3. Nezaměstnaný

Za nezaměstnané se považují všechny osoby patnáctileté a starší, které souběžně splňují tři základní podmínky:

- jsou bez práce
- hledají aktivně práci
- jsou připraveny k nástupu do práce nejpozději do 14 dnů⁴⁶

3.7.4. Rizikové skupiny nezaměstnaných

Uplatnění člověka na trhu práce je podmíněné řadou charakteristik (věk, zdravotní stav, vzdělání, pohlaví, příslušnost k etnické skupině), které vyčleňují skupiny lidí s větším rizikem ztráty práce a předurčují je pro dlouhodobou nezaměstnanost. Tyto skupiny jsou také vystaveny riziku opakované nezaměstnanosti. V České republice jsou to mladí lidé, ženy s malými dětmi, zdravotně postižení občané, starší lidé, lidé s nízkým vzděláním, romské etnikum a přicházející imigranti.⁴⁷

3.7.5. Uchazeč o zaměstnání

Uchazečem o zaměstnání je fyzická osoba, která osobně požádá o zprostředkování vhodného zaměstnání Úřad práce, v jehož správním obvodu má bydliště, a při splnění

⁴⁵ BUCHTOVÁ B. a kol, *Nezaměstnanost – psychologický, ekonomický a sociální problém*, s. 66, 67

⁴⁶ BRČÁK, J., SEKERKA, B., *Makroekonomie*, s. 189

⁴⁷ BUCHTOVÁ B. a kol, *Nezaměstnanost – psychologický, ekonomický a sociální problém*, s. 109

zákonem stanovených podmínek je Úřadem práce zařazena do evidence uchazečů o zaměstnání.⁴⁸

3.7.6. Volná pracovní místa

Volnými pracovními místy se rozumí nově vytvořená nebo uvolněná pracovní místa, na která zaměstnavatel zamýšlí získat zaměstnance. Zaměstnavatel získává zaměstnance v potřebném počtu a struktuře sám nebo za pomoci Úřadu práce, od kterého může vyžadovat informace o situaci na trhu práce, popřípadě poradenskou činnost při výběru vhodných zaměstnanců z řad uchazečů o zaměstnání.⁴⁹

3.7.7. Míra nezaměstnanosti

Nezaměstnanost se nejčastěji měří pomocí ukazatele míry nezaměstnanosti, kde **u** je míra nezaměstnanosti, **U** je počet nezaměstnaných a **L** je počet pracovních sil.⁵⁰

$$u = \frac{U}{L} * 100 (\%)$$

3.7.8. Nástroje aktivní politiky zaměstnanosti

Nástroji, jimiž je realizována aktivní politika zaměstnanosti, jsou zejména:

- rekvalifikace – získání nové kvalifikace a zvýšení, rozšíření nebo prohloubení dosavadní kvalifikace, včetně jejího udržování nebo obnovování
- investiční pobídky – hmotná podpora pro zaměstnavatele na vytvoření nových pracovních míst, rekvalifikaci nebo školení nových zaměstnanců
- veřejně prospěšné práce – časově omezené pracovní příležitosti spočívající zejména v údržbě veřejných prostranství, úklidu a údržbě veřejných budov a komunikací
- společensky účelná pracovní místa – jsou pracovní místa, která zaměstnavatel zřizuje nebo vyhrazuje na základě dohody s Úřadem práce a obsazuje je uchazeči o zaměstnání, kterým nelze zajistit pracovní uplatnění jiným způsobem

⁴⁸ DURDISOVÁ, J. a kol., *Sociální politika v ekonomické praxi*, s. 62

⁴⁹ Zákon č. 435/2004 Sb., o zaměstnanosti, ve znění pozdějších předpisů

⁵⁰ KREBS, V. a kol., *Sociální politika*, s. 287

- překlenovací příspěvek – může Úřad práce na základě dohody poskytnout osobě samostatně výdělečně činné, která přestala být uchazečem o zaměstnání, a to na úhradu provozních nákladů (nájemné, náklady na dopravu materiálu atd.)
- příspěvek na zapracování – může Úřad práce poskytnout zaměstnavateli, pokud zaměstnavatel přijímá do pracovního poměru uchazeče o zaměstnání, kterému Úřad práce věnuje zvýšenou péči
- příspěvek při přechodu na nový podnikatelský program – lze poskytnout na částečnou úhradu náhrady mzdy, která zaměstnancům přísluší, pokud zaměstnavatel přechází na nový podnikatelský program a z tohoto důvodu nemůže zabezpečit pro své zaměstnance práci v rozsahu stanovené týdenní pracovní doby⁵¹

3.7.9. Zvýšená péče při zprostředkování zaměstnání

Při zprostředkování zaměstnání se věnuje zvýšená péče uchazečům o zaměstnání, kteří ji pro svůj zdravotní stav, věk, péči o dítě nebo z jiných vážných důvodů potřebují. Ke zvýšení možnosti uplatnění uchazeče o zaměstnání na trhu práce slouží individuální akční plán.⁵²

3.7.10. Individuální akční plán

Smyslem individuálního akčního plánu je jednak zvýšit možnosti uplatnění uchazeče o zaměstnání na trhu práce a jinak snížit dlouhodobou nezaměstnanost. Tento dokument vypracovává Úřad práce ve spolupráci s uchazečem o zaměstnání, vždy když je uchazeč v evidenci Úřadu práce nepřetržitě déle než 5 měsíců, nebo pokud o vypracování sám požádá.⁵³

3.7.11. Nárok na podporu v nezaměstnanosti

Nárok na podporu v nezaměstnanosti má uchazeč o zaměstnání, který získal v rozhodném období (tj. v posledních 2 letech před zařazením do evidence uchazečů o

⁵¹ Zákon č. 435/2004 Sb., o zaměstnanosti, ve znění pozdějších předpisů

⁵² Zákon č. 435/2004 Sb., o zaměstnanosti, ve znění pozdějších předpisů

⁵³ Semanová, J., *Nebojujte s úřady a zaměstnavateli 2011*, s. 61

zaměstnání) zaměstnáním nebo jinou výdělečnou činností dobu důchodového pojištění v délce alespoň 12 měsíců.⁵⁴

3.7.12. Doba poskytování podpory v nezaměstnanosti

Doba pro poskytování podpory v nezaměstnanosti (tzv. podpůrní doba) činí u uchazeče o zaměstnání:

- do 50 let věku 5 měsíců
- od 50 do 55 let věku 8 měsíců
- nad 55 let věku 11 měsíců⁵⁵

3.7.13. Výše podpory v nezaměstnanosti a podpory při rekvalifikaci

Procentní sazba podpory v nezaměstnanosti činí první 2 měsíce podpůrní doby 65 %, další 2 měsíce podpůrní doby 50 % a po zbývající podpůrní dobu 45 % průměrného měsíčního čistého výdělku nebo vyměřovacího základu. Procentní sazba podpory při rekvalifikaci činí 60 % průměrného měsíčního čistého výdělku nebo vyměřovacího základu.⁵⁶

3.7.14. Zaměstnávání osob se zdravotním postižením

Osobami se zdravotním postižením jsou fyzické osoby, které jsou orgánem sociálního zabezpečení uznány invalidními v prvním, druhém nebo třetím stupni. Těmto osobám se poskytuje zvýšená ochrana na trhu práce.⁵⁷

3.7.15. Pracovní rehabilitace

Pracovní rehabilitace je činnost, která je zaměřena na získání a udržení vhodného zaměstnání osoby se zdravotním postižením. Do pracovní rehabilitace především patří poradenská činnost zaměřená na volbu povolání, volba zaměstnání nebo jiné výdělečné

⁵⁴ Zákon č. 435/2004 Sb., o zaměstnanosti, ve znění pozdějších předpisů

⁵⁵ Semanová, J., *Nebojujte s úřady a zaměstnavateli 2011*, s. 63

⁵⁶ Zákon č. 435/2004 Sb., o zaměstnanosti, ve znění pozdějších předpisů

⁵⁷ Zákon č. 435/2004 Sb., o zaměstnanosti, ve znění pozdějších předpisů

činnosti, teoretická a praktická příprava pro zaměstnání nebo jinou výdělečnou činnost, zprostředkování, udržení a změna zaměstnání a změna povolání a vytváření vhodných podmínek pro výkon zaměstnání nebo jiné výdělečné činnosti.⁵⁸

3.7.16. Chráněné pracovní místo

Chráněné pracovní místo je pracovní místo zřízené zaměstnavatelem pro osobu se zdravotním postižením na základě písemné dohody s Úřadem práce. Na zřízení chráněného pracovního místa poskytuje Úřad práce zaměstnavateli příspěvek. Chráněné pracovní místo musí být obsazeno po dobu 3 let.⁵⁹

⁵⁸ DURDISOVÁ, J. a kol., *Sociální politika v ekonomické praxi*, s. 73

⁵⁹ *Zákon č. 435/2004 Sb., o zaměstnanosti, ve znění pozdějších předpisů*

4. Vlastní analýza výplaty sociálních dávek v Olomouckém kraji

Olomoucký kraj, jenž měl k 31. 12. 2010 celkem 641 681 obyvatel, se rozkládá ve střední části Moravy a zasahuje i do její severní části. Člení se na pět okresů (Jeseník, Olomouc, Prostějov, Přerov a Šumperk). Olomoucký kraj má na severu 104 km dlouhou mezistátní hranici s Polskem, na východě sousedí s Moravskoslezským krajem, na jihu se Zlínským a Jihomoravským krajem a na západě s krajem Pardubickým. Geograficky je kraj členěn na severní hornatou část s pohořím Jeseníky s nejvyšší horou Praděd. Jižní část kraje je tvořena rovinatou Hanou.

Z ekonomického hlediska je Olomoucký kraj oblastí průmyslovou. Ekonomika hanáckých okresů je stabilní a dostatečně rozmanitá, okres Jeseník a severní část okresu Šumperk však bohužel díky své poloze, dopravní dostupnosti i narušením sociálního a hospodářského života po druhé světové válce (vysídlení německého obyvatelstva) patří k ekonomicky slabším regionům. Na tvorbě hrubého domácího produktu v České republice se Olomoucký kraj podílel v roce 2010 pouze 4,6 %, v přepočtu na 1 obyvatele dosahoval jen 75,5 % republikového průměru. Jižní a centrální část kraje patří mezi oblasti s nejúrodnější půdou. Průměrné výnosy pěstovaných plodin: ječmene, pšenice, řepky i technické cukrovky dosahují v celé České republice nejvyšších hodnot.

Olomoucký kraj je regionem s bohatou historií, s pestrou a malebnou přírodou, s množstvím kulturních, sportovních i rekreačních příležitostí. Ekonomika regionu je zaměřena na tradiční zemědělství, zpracovatelský průmysl a služby.⁶⁰

4.1. Životní minimum

Životní minimum je základním stavebním kamenem pro určení nároku na sociální dávky a nároku na jejich výši. Pokud se zvýší index spotřebitelských cen v průběhu rozhodného období alespoň o 5 %, může vláda prostřednictvím nařízení životní minimum navýšit. Do 31. 12. 2006 bylo životní minimum dvousložkové. První složku životního minima tvořila částka potřebná k zajištění výživy a ostatních základních osobních potřeb a

⁶⁰ ČSÚ, *Statistická ročenka Olomouckého kraje 2011*, str. 19, 20

druhou složku životního minima tvořila částka potřebná k zajištění nezbytných nákladů na domácnost.

Tabulka 1: Vývoj částek životního minima v letech 2000 – 2006

období	od 1.4.1998	od 1.4.2000	od 1.10.2001	od 1.1.2005	od 1.1.2006
1. složka životního minima	částka k zajištění výživy a ostatních základních potřeb				
dítě do 6 let	1 560	1 600	1 690	1 720	1 750
od 6 do 10 let	1 730	1 780	1 890	1 920	1 950
od 10 do 15 let	2 050	2 110	2 230	2 270	2 310
od 15 do 26 let	2 250	2 310	2 450	2 490	2 530
ostatní občané	2 130	2 190	2 320	2 360	2 400
období	od 1.4.1998	od 1.4.2000	od 1.10.2001	od 1.1.2005	od 1.1.2006
2. složka životního minima	částka k zajištění nezbytných nákladů na domácnost				
1 osoba	1 300	1 580	1 780	1 940	2 020
2 osoby	1 700	2 060	2 320	2 530	2 630
3 nebo 4 osoby	2 110	2 560	2 880	3 140	3 260
5 nebo více osob	2 370	2 870	3 230	3 520	3 660

Zdroj: MPSV (vlastní zpracování)

K 1. 1. 2007 však došlo po dlouhé době k razantní změně v konstrukci výpočtu životního minima. Změna spočívala v přeměně z životního minima dvousložkového na životní minimum jednosložkové, také došlo ke zrušení věkové hranice 10 let.

Tabulka 2: Vývoj částek životního minima v letech 2007 – 2012

období	od 1.1.2007	od 1.1.2012
pro jednotlivce	3 126	3 410
pro první osobu v domácnosti	2 880	3 140
pro druhou a další osobu v domácnosti	2 600	2 830
dítě ve věku do 6 let	1 600	1 740
dítě ve věku od 6 do 15 let	1 960	2 140
dítě ve věku od 15 do 26 let	2 250	2 450

Zdroj: MPSV (vlastní zpracování)

4.2. Vývoj výplaty jednotlivých dávek pomoci v hmotné nouzi v Olomouckém kraji

Dávky pomoci v hmotné nouzi upravoval zákon č. 482/1991 Sb., o sociální potřebnosti, ve znění pozdějších předpisů. Tento zákon byl ale k 31. 12. 2006 zrušen a nahrazen zákonem novým. Od 1. 1. 2007 jsou dávky pomoci v hmotné nouzi upraveny zákonem č. 111/2006 Sb., o pomoci v hmotné nouzi, ve znění pozdějších předpisů.

Příspěvek na živobytí

Výše příspěvku na živobytí se stanoví tak, že se od životního minima odečte příjem snížený o přiměřené náklady na bydlení. V případě, že je výsledek kladný nachází se osoba či společně posuzované osoby v hmotné nouzi a vzniká tedy nárok na výplatu příspěvku na živobytí. V případě, že je výsledek záporný, není nárok na příspěvek na živobytí, jelikož osoba či společně posuzované osoby se nenacházejí v hmotné nouzi.

Při výpočtu nároku na příspěvek na živobytí se navyšuje životní minimum osoby či společně posuzovaných osob v případě, že mají zvýšené výdaje z důvodu dietního stravování. Naopak pokud vznikne, ještě před podáním žádosti o příspěvek na živobytí, osobě dluh na výživném u nezletilého dítěte, který je vyšší než-li trojnásobek výživného stanoveného soudem, náleží této osobě pouze existenční minimum. Pokud však tento dluh vznikne až po podání žádosti o příspěvek na živobytí, může se osoba vyvinutím podáním návrhu na soud na zrušení vyživovací povinnosti.

Dne 1. 1. 2009 vstoupily v platnost změny, jenž měly zvýhodnit, ty osoby, které se snažily zvýšit si svůj příjem prací. Tedy osoby, které vykonávaly zejména dobrovolnickou službu, veřejnou službu či nějaká krátkodobá zaměstnání. Těm osobám, které začaly či již vykonávaly dobrovolnickou nebo veřejnou službu v rozsahu minimálně 20 hodin měsíčně náležela i nadále částka životního minima. Těm osobám, které začaly či již vykonávaly dobrovolnickou službu v rozsahu nejméně 30 hodin měsíčně, náležela částka životního minima navýšená o ½ rozdílu mezi životním a existenčním minimem. Naopak pokud osoby, které pobíraly příspěvek na živobytí déle než šest měsíců a zároveň nezačaly vykonávat dobrovolnickou nebo veřejnou službu v rozsahu minimálně 20 hodin měsíčně, náleželo pouze existenční minimum. Tento způsob stanovení výše příspěvku na živobytí,

kdy se brala v potaz aktivita či pasivita osob v hmotné nouzi, byl ze zákona o pomoci v hmotné nouzi od 1. 1. 2012 vypuštěn.

Doplatek na bydlení

Výše doplatku na bydlení se stanoví jako rozdíl odůvodněných nákladů na bydlení snížených o příspěvek na bydlení a částkou o kterou příjem zvýšený o vyplacený příspěvek na živobytí převyšuje životní minimum osoby či společně posuzovaných osob. Před uplatněním doplatku na bydlení se přednostně zkoumá, zda je osoba, která žádá o doplatek na bydlení vlastníkem, nájemcem či využívá jinou formu bydlení. Pokud je osoba vlastníkem či nájemcem a má v místě kde se zdržuje a uhrazuje náklady na bydlení zároveň i trvalý pobyt, musí si nejprve zažádat o příspěvek na bydlení ze systému státní sociální podpory. Uplatnění dávek ze systému státní sociální podpory je vždy prvořadé. Pokud však osoba pobírá příspěvek na bydlení ze státní sociální podpory a jeho výše je nižší než odůvodněné náklady na bydlení, může této osobě být vyplacen doplatek na bydlení až do výše odůvodněných nákladů na bydlení. Pokud nějaká osoba využívá jinou jak vlastnickou či nájemní formu bydlení, poskytne se pouze doplatek na bydlení ze zvláštního zřetele. Jinou formou bydlení se rozumí zejména ubytování na základě podnájemní smlouvy či ubytování na ubytovnách.

Od 1. 1. 2009 byla hlavní podmínka pro nárok na bydlení, podmínka nároku na příspěvek na živobytí. Tato podmínka byla však dne 1. 1. 2012 zrušena. Od 1. 1. 2012 je tedy možné pobírat doplatek na bydlení, i pokud není nárok na příspěvek na živobytí, avšak musí být splněna podmínka, že příjem nesmí přesáhnout 1,3 násobek životního minima.

Mimořádná okamžitá pomoc

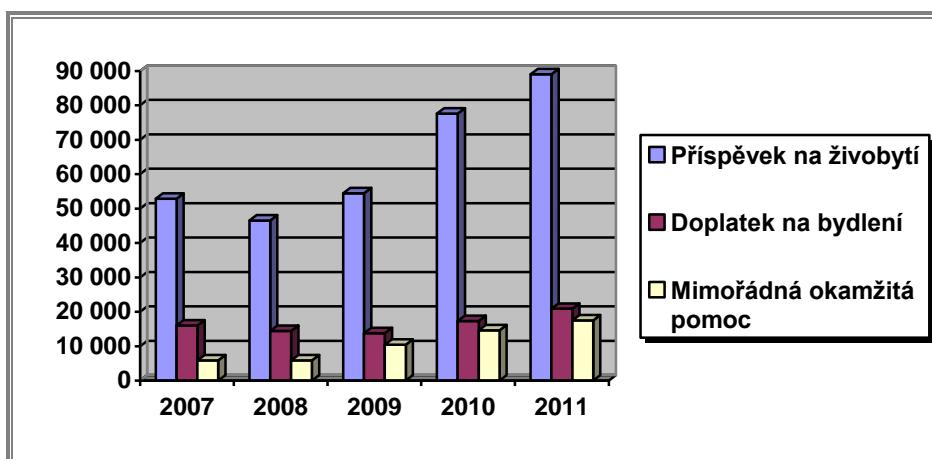
Poslední dávkou pomoci v hmotné nouzi je mimořádná okamžitá pomoc. Tato dávka by měla v co nekratším časovém intervalu vyřešit nastalé, mnohdy i neočekávané, životní situace. Tato dávka je poskytována osobám, které jsou v hmotné nouzi zejména na úhradu věcí dlouhodobé potřeby (pračka, lednička), na úhradu výdajů souvisejících se vzděláním a zájmovou činností nezaopatřených dětí (školní potřeby, kroužky) a na úhradu jednorázových výdajů (doplatek elektřiny, plynu, zakoupení pevných paliv). Mimořádnou

okamžitou pomoc však mohou pobírat i osoby, které nejsou uznány za osoby nacházející se v hmotné nouzi (např. při vyřazení z evidence ÚP pro maření součinnosti).

Celkový vývoj všech dávek pomoci v hmotné nouzi v letech 2007 - 2011

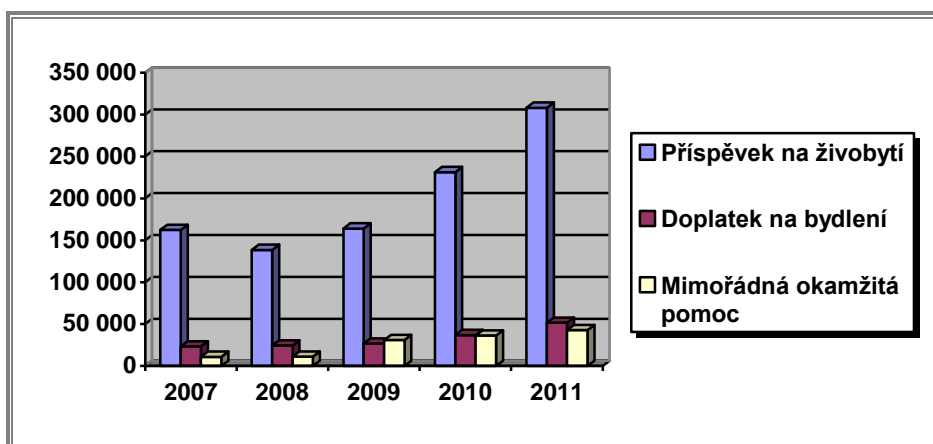
V roce 2007 bylo vyplaceno v Olomouckém kraji celkem 74 751 dávek pomoci v hmotné nouzi ve výši 196 566 000 Kč. V roce 2008 došlo k 10,6 % poklesu počtu vyplacených dávek pomoci v hmotné nouzi oproti roku 2007, tzn., že v roce 2008 bylo vyplaceno pouze 66 840 dávek v celkové výši 173 848 000 Kč. V roce 2009 vlivem celosvětové hospodářské krize a s tím spojeného nárůstu počtu domácností v hmotné nouzi bylo vyplaceno o 17,7 % dávek více oproti roku 2008, tedy 78 672 dávek v celkové výši 221 688 000 Kč. V roce 2010 bylo zaznamenáno další navýšení v počtu vyplacených dávek, a to jak vlivem přetrvávající hospodářské krize, tak i vlivem řešení následků povodňových škod v Libereckém a Ústeckém kraji, a to o celých 39,2 % oproti roku 2009. V roce 2010 bylo tedy vyplaceno 109 536 dávek v celkové výši 304 163 000 Kč. V roce 2011 bylo vyplaceno o 16,4 % dávek více oproti roku 2010, tedy 127 452 v celkové výši 402 477 000 Kč.

Graf 1: Vývoj počtu dávek pomoci v hmotné nouzi v Olomouckém kraji v letech 2007 – 2011



Zdroj: ČSÚ (vlastní zpracování)

Graf 2: Vývoj výdajů (v tis. Kč) na dávky pomoci v hmotné nouzi v Olomouckém kraji v letech 2007 – 2011



Zdroj: ČSÚ (vlastní zpracování)

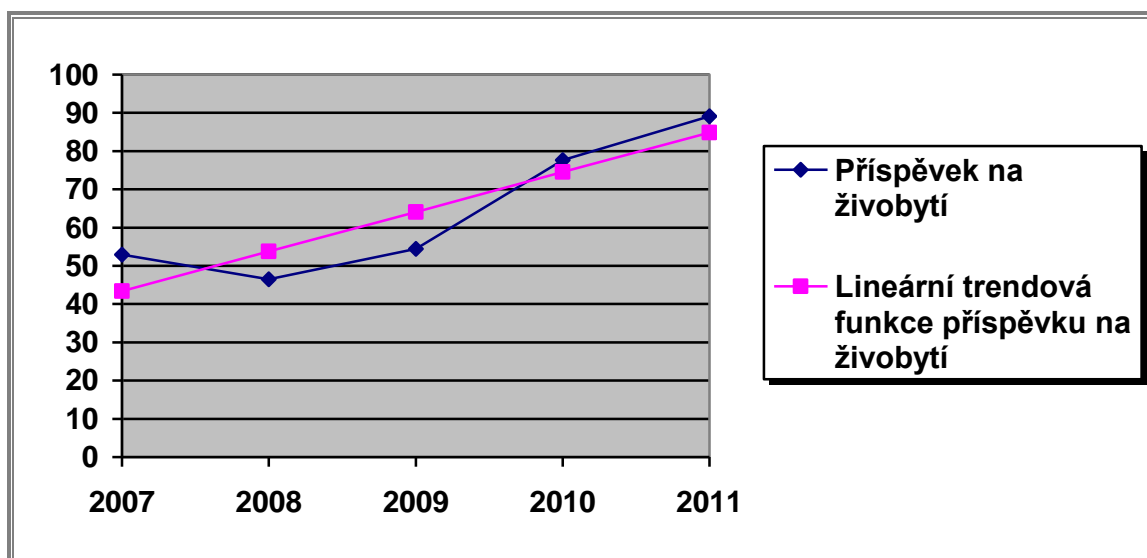
Postupné zvyšování počtu všech vyplácených dávek pomoci v hmotné nouzi a s tím i související zvyšování celkových prostředků vynaložených na výplatu těchto dávek v rámci Olomouckého kraje v letech 2007 – 2011 je zachyceno v **grafu 1** a v **grafu 2**.

Nejvyššího počtu vyplácených dávek pomoci v hmotné nouzi dosahuje časová řada příspěvek na živobytí (**graf 1**), která se projevuje dlouhodobě rostoucí tendencí. V roce 2011 dosáhla dávka příspěvek na živobytí v Olomouckém kraji nejvyššího počtu, a to 89 076 dávek.

Časovou řadu týkající se počtu vypláceného příspěvku na živobytí vhodně vystihuje lineární trendová funkce, jejíž parametry byly odhadnuty za pomoci metody nejmenších čtverců (**příloha 1**). Vypočítaný lineární trendový model má tvar $y'_i = 33,05 + 10,35 t_i$.

Kvalita zvoleného lineárního trendu byla posouzena pomocí koeficientu korelace (**příloha 1**). Z hodnoty koeficientu korelace, $r_{yt} = 0,802$, lze konstatovat, že lineární trend je vhodný pro modelaci analyzované časové řady dávky příspěvek na živobytí. Jeho pomocí se podařilo vysvětlit **80,2 %** celkového kolísání sledované časové řady.

Graf 3: Vývoj počtu dávek příspěvku na živobytí v Olomouckém kraji v letech 2007 – 2011 (v tis.)



Zdroj: ČSÚ (vlastní zpracování)

V **grafu 3** je zaznamenána podoba získané lineární trendové funkce včetně vývoje počtu dávek příspěvku na živobytí v období let 2007 – 2011.

4.3. Vývoj výplaty jednotlivých dávek státní sociální podpory v Olomouckém kraji

Dávky státní sociální podpory upravuje již několikrát novelizovaný zákon č. 117/1995 Sb., o státní sociální podpoře, ve znění pozdějších předpisů.

Přídavek na dítě

Do 31. 12. 1995 stačilo pro nárok na přídavek na dítě, aby rodič dítěte byl účasten na nemocenském pojištění. Od 1. 1. 1996 je však tato dávka příjmově testována. Vždy se testuje příjem rodiny za předchozí kalendářní rok, tedy pro období 1. října 2012 – 30. září 2013 je rozhodným obdobím rok 2011. Od 1. 1. 2006 do 30.9.1997 platila taková podmínka pro nárok na přídavek na dítě, že příjem rodiny v rozhodném období nesměl přesáhnout 3,00 násobek životního minima. V období od 1. 10. 1997 do 31. 12. 1998 nesměl přesáhnout příjem rodiny v rozhodném období 2,20 násobek životního minima. Od

1. 1. 1999 až do 31. 12. 2006 náležel přídavek na dítě, pokud příjem rodiny nepřesáhl 3,00 násobek životního minima, a to buď ve zvýšené, základní nebo snížené výměře. Dnem 1. 1. 2007 došlo k pozitivní změně pro rodiny s dětmi, a to k navýšení koeficientu potřebného pro výpočet nároku na přídavek na dítě z 3,00 násobku životního minima až na 4,00 násobek životního minima. K velmi razantní změně však došlo přijetím zákona č. 261/2007 o stabilizaci veřejných rozpočtů. Na základě přijetí tohoto zákona se koeficient pro výpočet nároku na přídavek na dítě snížil ze 4,00 násobku životního minima na pouhý 2,40 násobek životního minima. Dnem 1. 1. 2008 došlo také ke zrušení výplaty přídavku na dítě ve zvýšené, základní a snížené výměře. Výše přídavku na dítě je po splnění podmínky, že příjem rodiny nesmí přesáhnout 2,40 násobek životního minima, odstupňována již pouze věkem nezaopatřeného dítěte. Na krátké období, konkrétně od 1. 7. 2009 do 31. 12. 2009, byl koeficient pro nárok na přídavek na dítě navýšen z 2,40 násobku životního minima na 2,50 násobek životního minima. Toto navýšení bylo součástí přijatého zákona č. 326/2009 Sb., o podpoře hospodářského růstu a sociální stability. Od 1. 1. 2010 je opět koeficient pro nárok na přídavek na dítě snížen na 2,40 násobek životního minima a takto je dávka vyplácena i dnes.

Sociální příplatek

Byl určen rodiči, jenž se staral alespoň o jedno nezaopatřené dítě (nejdéle do 26 let) a zohledňoval jeho mnohdy složitou situaci jako osamělost či zdravotní stav. V letech 2005 a 2006 vznikl nárok na sociální příplatek, pokud příjem rodiny nepřesáhl 1,60 násobek životního minima. V roce 2007 došlo k navýšení koeficientu pro výpočet nároku na sociální příplatek z 1,60 násobku životního minima na 2,20 násobek životního minima. V letech 2008 až 2010 byl koeficient potřebný pro výpočet nároku na sociální příplatek nepatrně snížen, a to na 2,00 násobek životního minima. Dnem 1. 1. 2011 nastala zásadní změna v nároku na sociální příplatek. Od 1. 1. 2011 do 31. 12. 2011 měly nárok na sociální příplatek pouze ty rodiny, ve kterých byl alespoň jeden jejich člen (rodič či dítě) dlouhodobě nemocný, dlouhodobě zdravotně postižený či dlouhodobě těžce zdravotně postižený. Dnem 1. 1. 2012 byl sociální příplatek zrušen.

Příspěvek na bydlení

Příspěvek na bydlení je další příjmově testovanou dávkou státní sociální podpory. Rozhodným obdobím pro testování nároku na tuto dávku je předchozí kalendářní čtvrtletí (např. pro období 1. 10. 2012 – 31. 12. 2012 je rozhodným příjmem příjem za 3. kalendářní čtvrtletí roku 2012). Na příspěvek na bydlení má ze zákona nárok pouze vlastník nebo nájemce bytu, který je zároveň hlášen v tomto bytě k trvalému pobytu. Zároveň jeho příjem v letech 2005 a 2006 nesměl přesáhnout 1,60 násobek životního minima. Dnem 1. 1. 2007 se začaly nově kromě příjmů za předchozí kalendářní čtvrtletí posuzovat také náklady spojené s bydlením za předchozí kalendářní čtvrtletí. Od 1. 1. 2007 se tedy porovnává výše příjmů vynásobená koeficientem 0,30 s prokazatelně uhrazenými a také s normativními náklady na bydlení. Pro nárok na příspěvek na bydlení musí být rozhodný příjem vynásobený koeficientem nižší než náklady na bydlení a zároveň nižší nebo roven normativním nákladům na bydlení. U nákladů spojených s bydlením (úhrada nájmu, plynu, elektřiny, vodného, stočného či odvozu odpadů) je rozhodující datum uhrazení, nikoli období, za které byl náklad uhrazen.

Tabulka 3: Vývoj srovnatelných nákladů u družstevních bytů a bytů vlastníků

počet osob	2007	2008	2009	2010	2011	2012
jedna	651	839	999	1 290	1 568	1 710
dvě	890	1 148	1 367	1 765	2 145	2 340
tři	1 164	1 504	1 788	2 309	2 805	3 060
čtyři a více	1 404	1 810	2 156	2 784	3 383	3 690

Zdroj: MPSV (vlastní zpracování)

Tabulka 4: Vývoj nákladů na pevná paliva

počet osob	2007	2008	2009	2010	2011	2012
jedna	475	494	598	628	637	666
dvě	650	676	818	859	872	911
tři	850	884	1 070	1 124	1 140	1 192
čtyři a více	1 050	1 092	1 322	1 388	1 409	1 472

Zdroj: MPSV (vlastní zpracování)

Každoroční zvyšování srovnatelných nákladů na bydlení u družstevních bytů a bytů vlastníků (**tabulka 3**), a také každoroční zvyšování nákladů na pevná paliva (**tabulka 4**), by mělo do jisté míry kompenzovat cenový nárůst těchto služeb souvisejících s bydlením.

Tabulka 5: Vývoj normativních nákladů na bydlení v nájemních bytech

rok 2007				
Měsíční náklady na bydlení podle počtu obyvatel				
počet osob	více než 100 000	50 000 - 99 999	10 000 - 49 999	do 9 999
jedna	2 893	2 659	2 518	2 460
dvě	4 233	3 913	3 721	3 640
tři	5 858	5 440	5 188	5 083
čtyři a více	7 453	6 948	6 644	6 517
rok 2008				
počet osob	více než 100 000	50 000 - 99 999	10 000 - 49 999	do 9 999
jedna	3 383	3 155	2 895	2 747
dvě	4 998	4 686	4 331	4 128
tři	6 971	6 563	6 099	5 834
čtyři a více	8 824	8 332	7 772	7 453
rok 2009				
počet osob	více než 100 000	50 000 - 99 999	10 000 - 49 999	do 9 999
jedna	4 045	3 804	3 380	3 165
dvě	5 952	5 622	5 042	4 747
tři	8 274	7 842	7 083	6 698
čtyři a více	10 487	9 966	9 051	8 587
rok 2010				
počet osob	více než 100 000	50 000 - 99 999	10 000 - 49 999	do 9 999
jedna	4 816	4 597	4 309	4 016
dvě	7 037	6 738	6 344	5 943
tři	9 739	9 348	8 832	8 309
čtyři a více	12 307	11 835	11 213	10 582
rok 2011				
počet osob	více než 100 000	50 000 - 99 999	10 000 - 49 999	do 9 999
jedna	5 117	4 863	4 406	4 293
dvě	7 478	7 130	6 505	6 350
tři	10 328	9 872	9 056	8 852
čtyři a více	13 055	12 506	11 521	11 276
rok 2012				
počet osob	více než 100 000	50 000 - 99 999	10 000 - 49 999	do 9 999
jedna	5 616	5 352	4 563	4 379
dvě	8 157	7 796	6 715	6 464
tři	11 214	10 742	9 330	9 001
čtyři a více	14 135	13 565	11 862	11 466

Zdroj: MPSV (vlastní zpracování)

Tabulka 6: Vývoj normativních nákladů v družstevních bytech a bytech vlastníků

počet osob	2007	2008	2009	2010	2011	2012
jedna	2 236	2 653	3 109	3 356	3 723	4 053
dvě	3 362	4 055	4 719	5 062	5 584	6 042
tři	4 730	5 763	6 654	7 124	7 818	8 421
čtyři a více	5 978	7 385	8 516	9 078	9 950	10 699

Zdroj: MPSV (vlastní zpracování)

Také normativní náklady na bydlení v nájemních bytech jsou každoročně navyšovány s ohledem na neustále se zvyšující ceny služeb a energií (**tabulka 5**). To samé platí i o normativních nákladech na bydlení v družstevních bytech a bytech vlastníků, s tím rozdílem, že pro stanovení těchto měsíčních normativních nákladů není určující počet obyvatel v dané obci či městě, ale pouze počet osob žijících a trvale hlášených v jednom bytě (**tabulka 6**). Stanovení nároku na příspěvek na bydlení porovnáním příjmů s náklady na bydlení, jež bylo zavedeno dnem 1. 1. 2007, platí dodnes.

Rodičovský příspěvek

Rodičovský příspěvek je první příjmově netestovanou dávkou. Na rodičovský příspěvek vzniká nárok dnem porodu dítěte, pokud ovšem rodiči nevznikl nárok na peněžitou pomoc v mateřství či nemocenskou v souvislosti s porodem nebo pokud rodiči vznikl nižší nárok na peněžitou pomoc v mateřství či nemocenskou v souvislosti s porodem než-li je výše rodičovského příspěvku. V roce 2005 náležela dávka rodičovského příspěvku rodiči, který celodenně pečoval alespoň o jedno dítě do 4 let (navštěvovalo-li toto dítě mateřskou školu nebo jesle nejvýše 5 dní v kalendářním měsíci) nebo do 7 let bylo-li dítě dlouhodobě zdravotně postižené či dlouhodobě těžce zdravotně postižené (navštěvovalo-li takové dítě mateřskou školu, jesle či jiné obdobné zařízení nejvýše 4 hodiny denně). V roce 2006 došlo pouze ke změně u dětí, které dovršily 3 let, tyto děti mohly začít navštěvovat mateřskou školu v rozsahu nepřevyšujícím 4 hodiny denně. V roce 2007 došlo k navýšení rodičovského příspěvku na výši, která odpovídala 40 % průměrné měsíční mzdy v nepodnikatelské sféře za kalendářní rok, který o 2 roky předcházela kalendářnímu roku, v němž byl rodičovský příspěvek vyplácen. Dále v tomto roce došlo ke snížení rodičovský příspěvek rodičům, jejichž dětem vznikl nárok jak na rodičovský příspěvek, tak i na příspěvek na péči. Dnem 1. 1. 2008 se zcela změnil způsob čerpání rodičovského příspěvku. Rodič si nově mohl sám zvolit, při splnění určitých

podmínek stanovených zákonem, zda chce pobírat rodičovský příspěvek do dvou, tří nebo čtyř let věku dítěte. Ke každé variantě délky pobírání rodičovského příspěvku byla samozřejmě stanovena i odpovídající výše rodičovského příspěvku. Rodičům, jejichž děti byly dlouhodobě zdravotně postižené či dlouhodobě těžce zdravotně postižené náležel rodičovský příspěvek ve výši 7 600 Kč, a to až do 7 let věku jejich dětí. V roce 2008 také došlo k tomu, že rodiče dětí, které dovršily 3 let, si mohly vybrat, zda budou jejich děti navštěvovat mateřskou školu v rozsahu nepřevyšujícím 4 hodiny denně či zda budou jejich děti navštěvovat mateřskou školu nejvýše 5 kalendářních dní v měsíci, přičemž tyto varianty nešlo kombinovat. V roce 2009 byl rozšířen nárok na rodičovský příspěvek pro rodiče dlouhodobě postižených či dlouhodobě těžce zdravotně postižených dětí, pokud na tyto děti rodiče nepobíraly zároveň příspěvek na péči, o další tři roky. Rodiče takto nemocných dětí mohly pobírat rodičovský příspěvek ve výši 3 000 Kč měsíčně, pokud bylo jejich dítě starší 7 let a zároveň mladší 10 let. Nově mohly tyto děti také navštěvovat mateřskou školu, jesle či jiná obdobná zařízení v rozsahu nepřevyšujícím 6 hodin denně, navíc jim byla povolena neomezená návštěva základních a středních škol. V roce 2010 byl opět prodloužen nárok na rodičovský příspěvek pro rodiče, jenž má dlouhodobě zdravotně postižené či dlouhodobě těžce zdravotně postižené dítě, a to o dalších 6 let, tedy až do 15 let takto nemocného dítěte. V roce 2011 k žádné zásadní změně v nároku na rodičovský příspěvek nedošlo. Zato od 1. 1. 2012 došlo ke změnám hned několika. Nárok na rodičovský příspěvek náleží stále rodiči, jenž celodenně pečuje alespoň o jedno dítě, a to nejdéle do 4 let věku. Novinkou však je, že maximální částka, která by měla být v nejvýše čtyřletém období vyčerpána, nesmí přesáhnout částku 220 000 Kč. Za určitých podmínek stanovených zákonem si může rodič také nově volit výši a tím i délku rodičovského příspěvku. Svoji volbu může měnit maximálně jedenkrát za tři měsíce. Další novinkou je, že dítě mladší dvou let může navštěvovat mateřskou školu či jesle v rozsahu nepřevyšujícím 46 hodin v kalendářním měsíci. U dítěte, které je starší dvou let se návštěva mateřské školy, jeslí ani obdobných zařízení již nezkoumá.

Pěstounské dávky

Příspěvek na úhradu potřeb dítěte - v rozmezí let 2005 a 2006 činila výše tohoto příspěvku u nezaopatřeného nezletilého dítěte 2,00 násobek životního minima dítěte a u nezletilého zaopatřeného dítěte 1,20 násobek životního minima dítěte. Pokud bylo dítě

zdravotně postižené, navýšil se při výpočtu dávky násobek životního minima dítěte podle toho, zda bylo dítě jen dlouhodobě nemocné, dlouhodobě zdravotně postižené nebo dlouhodobě těžce zdravotně postižené. Dnem 1. 1. 2007 byl tento příspěvek u nezaopatřeného nezletilého dítěte navýšen na 2,30 násobek životního minima dítěte a u nezletilého zaopatřeného dítěte na 1,40 násobek životního minima dítěte, takto se vyplácí příspěvek na úhradu potřeb dítěte i v roce 2012.

Odměna pěstouna – je další příjmově netestovanou dávkou. V letech 2005 až 2006 činila výše odměny pěstouna 0,50 násobek životního minima na osobní potřeby pěstouna za každé dítě, které bylo pěstounovi svěřeno do jeho péče. Od 1. 1. 2008 činí výše odměny pěstouna za každé dítě, které má svěřeno do pěstounské péče 1,00 násobek životního minima jednotlivce.

Příspěvek při převzetí dítěte – je také dávkou netestovanou. Je to dávka jednorázová určená na nákup těch nejnutnějších věcí pro dítě, jenž přichází ve většině případů z ústavní péče. V roce 2005 i v roce 2006 činila výše tohoto příspěvku 4,00 násobek životního minima dítěte. V roce 2007 došlo k navýšení příspěvku při převzetí dítěte na 4,45 násobek životního minima dítěte. Od roku 2008 již není tato dávka stanovena jako násobek životního minima, ale její výše je stanovena pevně danými částkami. Při určení částky, kterou pěstoun při převzetí dítěte obdrží, je od 1. 1. 2008 rozhodujícím faktorem pouze věk tohoto dítěte. Pokud je dítě mladší 6 let, obdrží pěstoun 8 000 Kč, pokud je dítěti od 6 do 15 let, obdrží pěstoun 9 000 Kč a pokud je dítěti od 15 do 18 let, obdrží pěstoun na toto dítě 10 000 Kč.

Příspěvek na zakoupení motorového vozidla - u tohoto příspěvku v průběhu let nedošlo k žádným zásadním změnám. Stále platí, že výše tohoto příspěvku se stanoví jako 70 % z pořizovací ceny osobního motorového vozidla či z nutných výdajů na opravu. Nejvýše však tento příspěvek může činit 100 000 Kč.

Porodné

Od 1. 1. 2005 do 31. 3. 2006 měla nárok na tuto jednorázovou dávku matka, jenž dítě porodila, a to dnem samotného porodu. V případě, že matka při porodu zemřela, přešel automaticky nárok na porodné na otce dítěte. Nárok na porodné měla také osoba, která převzala dítě (do jednoho roku věku) do trvalé péče nahrazující péči rodičů. Výše porodného se odvíjela od počtu společně narozených dětí a od výše násobku, kterým se

násobilo životní minimum na osobní potřeby jednoho, dvou, tří či více dětí. Od 1. 4. 2006 došlo k výraznému navýšení tohoto násobku, což znamenalo pozitivní zprávu pro rodiče čekající přírůstek do rodiny. Vlivem této změny se porodné, zejména pro matky s jedním či dvěma společně narozenými dětmi, zvýšilo až na dvojnásobek původní částky. V roce 2007 došlo pouze k mírnému navýšení porodného vlivem navýšení koeficientů potřebných pro výpočet porodného. Dnem 1. 1. 2008 došlo změnou právní úpravy ke stanovení jednotné výše porodného. Výše porodného byla stanovena na 13 000 Kč za každé narozené dítě, což už při vícedětných porodech nebylo, tak výhodné. Od 1. 1. 2011 je zásadním způsobem ovlivněn nárok na porodné, ten totiž od ledna 2011 vzniká pouze ženě v případě porodu prvního živě narozeného dítěte, a to ve výši 13 000 Kč. Pokud se ženě při prvním porodu narodí více dětí společně, náleží této ženě porodné ve výši 19 500 Kč. Další důležitou změnou je, že porodné se dnem 1. 1. 2011 stalo příjmově testovanou dávkou. Pokud tedy příjem rodiny, které se narodilo první dítě, přesáhne 2,40 násobek životního minima, nárok na porodné této rodině nevznikne. Vlivem této dodnes trávající změny v nároku na porodné, došlo k výraznému poklesu počtu vyplácených dávek.

Pohřebné

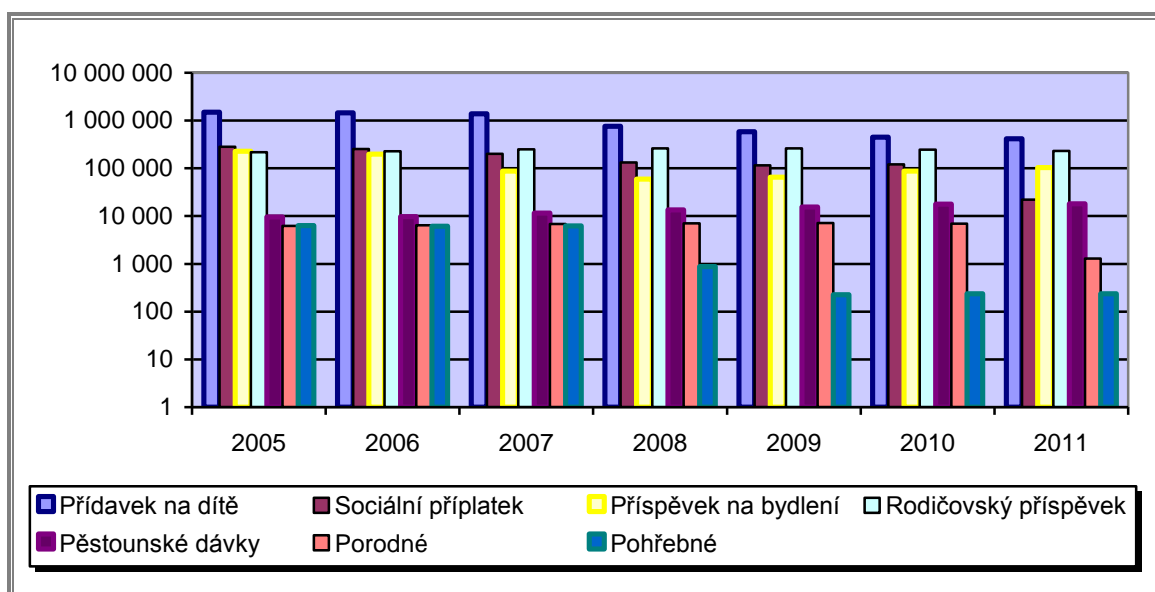
V letech 2005 až 2007 byla tato jednorázová dávka, jenž není příjmově testovanou dávkou, vyplácena fyzické osobě, která vypravila pohřeb na území České republiky, a nebo pokud měla zemřelá osoba v české republice trvalý pobyt. Výše této dávky činila 5 000 Kč. Dnem 1. 1. 2008 dochází k významnému zúžení okruhu osob, kterým vzniká dle nové právní úpravy nárok na pohřebné. Nově má na pohřebné nárok pouze fyzická osoba s trvalým pobytem v České republice, která vypravila pohřeb na území České republiky nezaopatřenému dítěti či jeho rodiči, pokud je splněna podmínka, že zemřelá osoba, měla trvalý pobyt ke dni úmrtí na území České republiky. Výše pohřebného se nezměnila, činí stále 5 000 Kč.

Celkový vývoj všech dávek státní sociální podpory v letech 2005 - 2011

V roce 2005 bylo rámci Olomouckého kraje vyplaceno celkem 2 246 864 dávek ze systému státní sociální podpory ve výši 2 202 643 000 Kč. V roce 2006 se vyplatilo 2 157 739 dávek v celkové výši 2 245 137 000 Kč. V roce 2007 i přes pokles počtu vyplácených dávek vzrostly celkové výdaje oproti roku 2006 o 37,6 %, celkem tedy bylo

vyplaceno 3 089 570 000 Kč. V roce 2008 došlo k prudkému snížení počtu dávek na pouhých 1 233 523. V roce 2009 bylo vyplaceno 1 048 137 dávek ve výši 2 532 801 000 Kč. Rokem 2010 pokračoval pokles a to jak v počtu vyplácených dávek, tak i ve výši výdajů na tyto dávky vynaložených. V posledním sledovaném roce, tedy v roce 2011 bylo vyplaceno jen 789 716 dávek státní sociální podpory, jejichž výše činila 2 196 626 000 Kč.

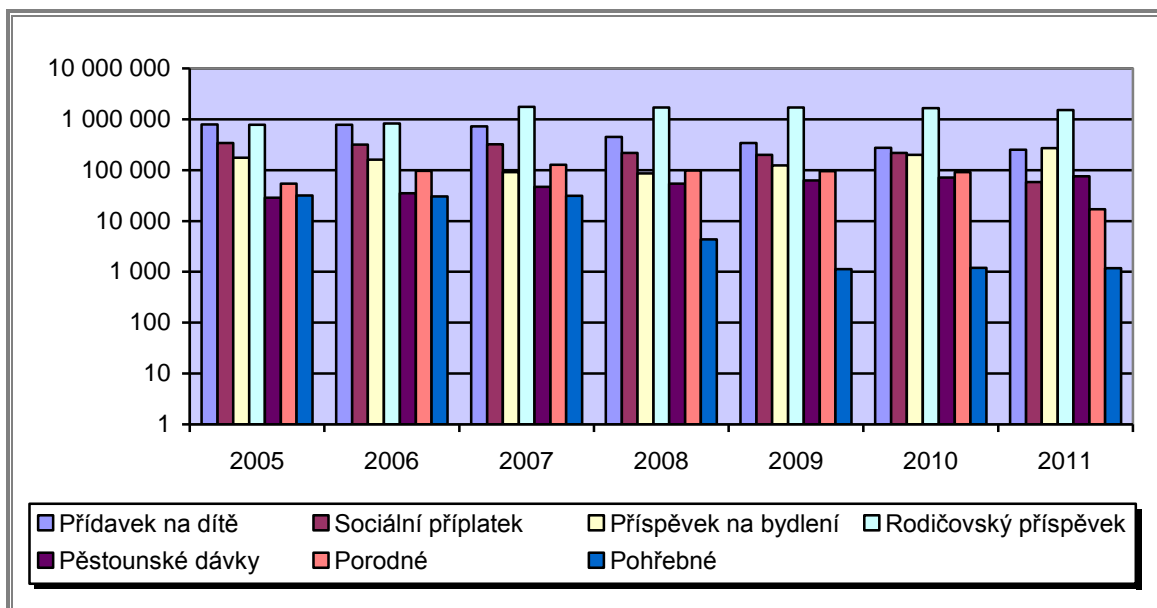
Graf 4: Vývoj počtu dávek státní sociální podpory v Olomouckém kraji v letech 2005 - 2011



Zdroj: ČSÚ (vlastní zpracování)

Postupné zvyšování či snižování počtu všech vyplácených dávek státní sociální podpory na území Olomouckého kraje a s tím i související změny týkající se výše výdajů vynaložených na výplatu těchto dávek v letech 2005 – 2011 je zaznamenáno v **grafu 4** a v **grafu 5**.

Graf 5: Vývoj výdajů (v tis. Kč) na dávky státní sociální podpory v Olomouckém kraji v letech 2005 - 2011



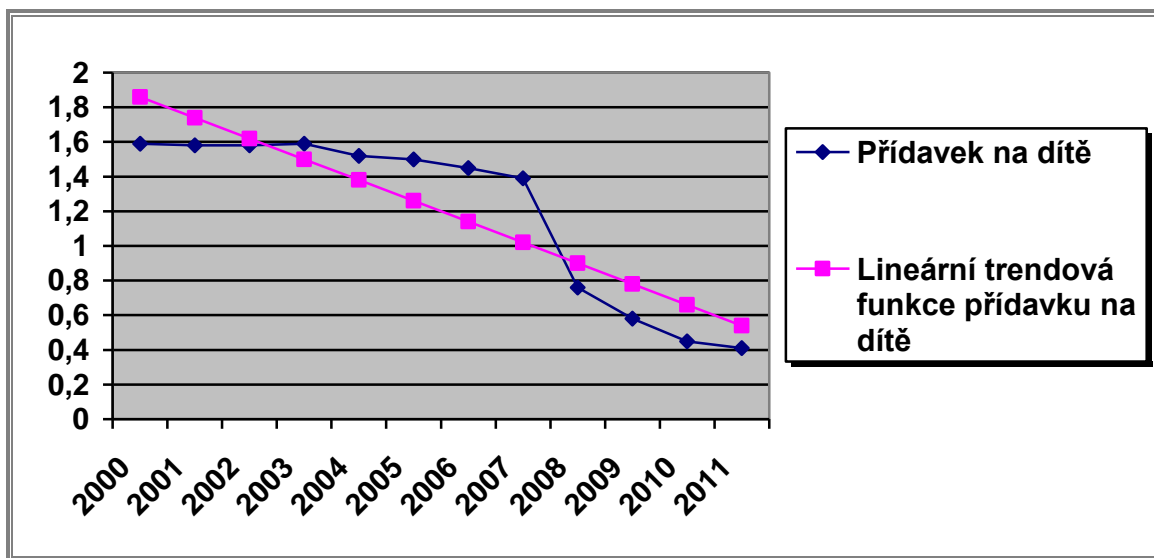
Zdroj: ČSÚ (vlastní zpracování)

Nejvyššího počtu vyplácených dávek státní sociální podpory dosahuje časová řada přídavek na dítě (**graf 4**), která se projevuje dlouhodobě klesající tendencí a to i přesto, že počty některých dávek státní sociální podpory naopak mírně rostou. V roce 2011 dosáhla dávka přídavek na dítě v Olomouckém kraji nejnižšího počtu, a to 413 418 dávek

Časovou řadu týkající se počtu vyplácených přídavků na dítě vhodně vystihuje lineární trendová funkce, jejíž parametry byly odhadnuty za pomoci metody nejmenších čtverců (**příloha 2**). Vypočítaný lineární trendový model má tvar $y'_i = 1,98 - 0,12 t_i$.

Kvalita zvoleného lineárního trendu byla posouzena pomocí koeficientu korelace (**příloha 2**). Z hodnoty koeficientu korelace, $r_{yt} = 0,797$, lze konstatovat, že lineární trend je vhodný pro modelaci analyzované časové řady dávky přídavek na dítě. Jeho pomocí se podařilo vysvětlit **79,7 %** celkového kolísání sledované časové řady.

Graf 6: Vývoj počtu dávek přídavku na dítě v Olomouckém kraji v letech 2000 – 2011 (v mil.)



Zdroj: ČSÚ (vlastní zpracování)

V **grafu 6** je zaznamenána podoba získané lineární trendové funkce včetně vývoje počtu dávek přídavku na dítě v období let 2000 – 2011.

4.4. Vývoj výplaty dávek v nezaměstnanosti v Olomouckém kraji

Dávky v nezaměstnanosti jsou upraveny zákonem č. 435/2004 Sb., o zaměstnanosti, ve znění pozdějších předpisů.

Rok 2005

V Olomouckém kraji bylo v roce 2005 registrováno celkem 36 180 uchazečů o zaměstnání s mírou nezaměstnanosti 10,65 %. Z celkového počtu registrovaných uchazečů o zaměstnání bylo 18 675 žen, což bylo 51,62 %. Občané se zdravotním postižením se podíleli na celkové nezaměstnanosti 15,09 % s počtem 5 459. Neumístěných absolventů škol a mladistvých bylo v roce 2005 celkem 2 693, tedy 7,44 %.

Uchazečů o zaměstnání pobírajících podporu v nezaměstnanosti bylo 10 126 a průměrná měsíční výše podpory v nezaměstnanosti činila 4 115 Kč. Na podporu v nezaměstnanosti se v roce 2005 vyplatilo celkem 500 021 tis. Kč. Průměrná délka

evidence uchazečů o zaměstnání byla 629 dnů. V roce 2005 bylo evidováno celkem 2 849 volných pracovních míst, tzn. že na jedno volné pracovní místo připadlo 12 uchazečů o zaměstnání.

Na aktivní politiku zaměstnanosti bylo v roce 2005 vyčerpáno nejvíce finančních prostředků na společensky účelná pracovní místa a to celkem 143 992 tis. Kč. V rámci veřejně prospěšných prací bylo vyčerpáno 41 825 tis. Kč, na rekvalifikace se vyčerpalo 39 349 tis. Kč a na podporu osob se zdravotním postižením bylo vynaloženo 13 433 tis. Kč.

Rok 2006

V roce 2006 se míra nezaměstnanosti v Olomouckém kraji snížila na 8,97 %. Evidováno bylo celkem 31 187 uchazečů o zaměstnání, z toho 16 838 žen, což představovalo 53,99 % z celkového počtu uchazečů o zaměstnání. Občanů se zdravotním postižením bylo 4 977 (15,96 %) a absolventů škol a mladistvých 2 160 (6,93 %).

Podporu v nezaměstnanosti pobíralo v roce 2006 celkem 8 965 uchazečů o zaměstnání. Průměrná měsíční výše podpory v nezaměstnanosti činila 4 375 Kč, což znamená, že v roce 2006 se na podporu v nezaměstnanosti vyplatilo 470 663 tis. Kč. Průměrná délka evidence uchazečů o zaměstnání se zvýšila o 18 dní, tedy na 647 dní. V roce 2006 se zvýšil počet volných pracovních míst na 4 537, tzn. že na jedno volné pracovní místo připadlo 6 uchazečů o zaměstnání. Tyto údaje signalizovaly pozitivní vývoj nezaměstnanosti.

Nejvíce prostředků na aktivní politiku zaměstnanosti bylo v roce 2006 opět vynaloženo na vytvoření společensky účelných pracovních míst (123 049 tis. Kč) dále na veřejně prospěšné práce (56 661 tis. Kč), na rekvalifikaci (32 151 tis. Kč) a na podporu občanů se zdravotním postižením (11 941 tis. Kč).

Rok 2007

V roce 2007 došlo v Olomouckém kraji k dalšímu snížení míry nezaměstnanosti, ta dosáhla hranice 6,73 %. K 31. 12. 2007 bylo evidováno celkem 23 495 uchazečů o zaměstnání, z toho 12 785 žen (54,42 %), 4 375 občanů se zdravotním postižením (18,62 %) a 1 503 absolventů škol a mladistvých (6,40 %).

Uchazečů o zaměstnání pobírajících podporu v nezaměstnanosti bylo 7 584 a průměrná měsíční výše podpory v nezaměstnanosti činila 4 669 Kč. Na podporu v nezaměstnanosti bylo v roce 2007 vyplaceno celkem 424 916 tis. Kč. Průměrná délka evidence uchazečů o zaměstnání byla 644 dnů. V roce 2007 pokračoval pozitivní vývoj počtu volných pracovních míst, kdy k 31. 12. 2007 činil jejich počet 5 224, což znamenalo, že na jedno volné pracovní místo připadli 4 uchazeči o zaměstnání.

Dle statistických údajů bylo nejvíce finančních prostředků v roce 2007 vyčerpáno na společensky účelná pracovní místa (86 491 tis. Kč), na veřejně prospěšné práce (36 084 tis. Kč) dále na rekvalifikace (23 733 tis. Kč) a v neposlední řadě na podporu osob se zdravotním postižením (7 727 tis. Kč).

Rok 2008

V roce 2008 se míra nezaměstnanosti nepatrně zvýšila na 6,87 %. V evidenci uchazečů o zaměstnání bylo ke konci roku 2008 celkem 23 470 uchazečů o zaměstnání, z tohoto počtu bylo 12 250 žen (52,19 %), 4 012 občanů se zdravotním postižením (17,94 %) a 1 645 absolventů škol a mladistvých (7,01 %).

Podporu v nezaměstnanosti pobíralo v roce 2008 celkem 9 595 uchazečů o zaměstnání. Průměrná měsíční výše podpory v nezaměstnanosti činila 5 255 Kč, což znamená, že v roce 2008 se na podpoře v nezaměstnanosti vyplatilo 605 061 tis. Kč. Průměrná délka evidence uchazečů o zaměstnání se snížila o 143 dní, tedy na 501 dní. V roce 2008 se snížil počet volných pracovních míst, a to na 2 747, tzn. že na jedno volné pracovní místo připadlo 8 uchazečů o zaměstnání. Toto výrazné snížení volných pracovních míst bylo důsledkem celosvětové hospodářské krize.

V roce 2008 nebylo nejvíce finančních prostředků vynaloženo na společensky účelná pracovní místa jako tomu bylo v předešlých letech, ale na veřejně prospěšné práce. Tedy na veřejně prospěšné práce bylo vyčerpáno 66 055 tis. Kč, na společensky účelná pracovní místa bylo vyčerpáno 52 592 tis. Kč, na rekvalifikace 22 152 tis. Kč a na podporu osob se zdravotním postižením bylo v rámci Olomouckého kraje vyčerpáno 5 464 tis. Kč.

Rok 2009

V roce 2009 došlo k téměř dvojnásobnému navýšení míry nezaměstnanosti, tj. na 12,19 %. V evidenci uchazečů o zaměstnání bylo ke konci roku 2009 celkem 41 092 uchazečů o zaměstnání, z tohoto počtu bylo 18 846 žen (45,86 %), 4 672 občanů se zdravotním postižením (11,37 %) a 2 768 absolventů škol a mladistvých (6,74 %).

Uchazečů o zaměstnání pobírajících podporu v nezaměstnanosti bylo 14 913 a průměrná měsíční výše podpory v nezaměstnanosti činila 5 594 Kč. Na podporu v nezaměstnanosti byla v roce 2009 vyplacena rekordní částka celkem 1 001 080 tis. Kč. Průměrná délka evidence uchazečů o zaměstnání se opět snížila, a to o 136 dní, tedy na 365 dnů. V roce 2009 došlo k dalšímu výraznému snížení počtu volných pracovních míst, a to na pouhých 821, což znamenalo, že na jedno volné pracovní místo připadlo 50 uchazečů o zaměstnání.

Nejvíce prostředků na aktivní politiku zaměstnanosti bylo v roce 2009 tak jako v roce předešlém vynaloženo na veřejně prospěšné práce. Na veřejně prospěšné práce bylo v Olomouckém kraji vyčerpáno 129 730 tis. Kč, na společensky účelná pracovní místa bylo vyčerpáno 81 780 tis. Kč, na rekvalifikace 29 177 tis. Kč a na podporu osob se zdravotním postižením bylo vyčerpáno 7 527 tis. Kč.

Rok 2010

V roce 2010 bylo v Olomouckém kraji registrováno celkem 42 117 uchazečů o zaměstnání s mírou nezaměstnanosti 12,48 %. Z celkového počtu registrovaných uchazečů o zaměstnání bylo 19 904 žen, což bylo 47,26 %. Občané se zdravotním postižením se podíleli na celkové nezaměstnanosti 11,54 % s počtem 4 859. Neumístěných absolventů škol a mladistvých bylo v roce 2010 celkem 2 703, tedy 6,42 %.

Uchazečů o zaměstnání pobírajících podporu v nezaměstnanosti bylo 13 536 a průměrná měsíční výše podpory v nezaměstnanosti činila 5 463 Kč. Na podporu v nezaměstnanosti se v roce 2010 vyplatilo celkem 887 366 tis. Kč. Průměrná délka evidence uchazečů o zaměstnání se zvýšila na 421 dnů. V roce 2010 bylo evidováno celkem 1 210 volných pracovních míst, tzn. že na jedno volné pracovní místo připadlo 34 uchazečů o zaměstnání.

Nejvíce prostředků na aktivní politiku zaměstnanosti bylo v roce 2010 vynaloženo na vytvoření společensky účelných pracovních míst (140 056 tis. Kč) dále na veřejně prospěšné práce (125 958 tis. Kč), na rekvalifikace (55 572 tis. Kč) a na podporu osob se zdravotním postižením (6 962 tis. Kč).

Rok 2011

V roce 2011 se míra nezaměstnanosti snížila na 11,37 %. V evidenci uchazečů o zaměstnání bylo ke konci roku 2011 celkem 38 119 uchazečů o zaměstnání, z tohoto počtu bylo 18 619 žen (48,84 %), 4 152 osob se zdravotním postižením (10,89 %) a 2 657 absolventů škol a mladistvých (6,97 %).

Podporu v nezaměstnanosti pobíralo v roce 2011 celkem 9 506 uchazečů o zaměstnání. Průměrná měsíční výše podpory v nezaměstnanosti činila 5 376 Kč, což znamená, že v roce 2011 se na podporu v nezaměstnanosti vyplatilo 613 251 tis. Kč. Průměrná délka evidence uchazečů o zaměstnání se zvýšila o 73 dní, tedy na 494 dní. V roce 2011 bylo evidováno celkem 1 065 volných pracovních míst, tzn. že na jedno volné pracovní místo připadlo 35 uchazečů o zaměstnání.

Nejvíce prostředků na aktivní politiku zaměstnanosti bylo v roce 2011 opět vynaloženo na vytvoření společensky účelných pracovních míst (86 862 tis. Kč) dále na veřejně prospěšné práce (64 111 tis. Kč), na rekvalifikaci (27 713 tis. Kč) a na podporu občanů se zdravotním postižením (4 701 tis. Kč).

Tabulka 7: Vývoj míry nezaměstnanosti a počtu neumístěných uchazečů o zaměstnání v Olomouckém kraji letech 2005 - 2011

Rok	míra nezaměstnanosti v %	neumístění uchazeči o zaměstnání			
		celkem	z toho		
			ženy	absolventi	osoby se zdr. postižením
2005	10,65	36 180	18 675	2 693	5 459
2006	8,97	31 187	16 838	2 160	4 977
2007	6,73	23 495	12 785	1 503	4 375
2008	6,87	23 470	12 250	1 645	4 012
2009	12,19	41 092	18 846	2 768	4 672
2010	12,48	42 117	19 904	2 703	4 859
2011	11,37	38 119	18 619	2 657	4 152

Zdroj: ČSÚ (vlastní zpracování)

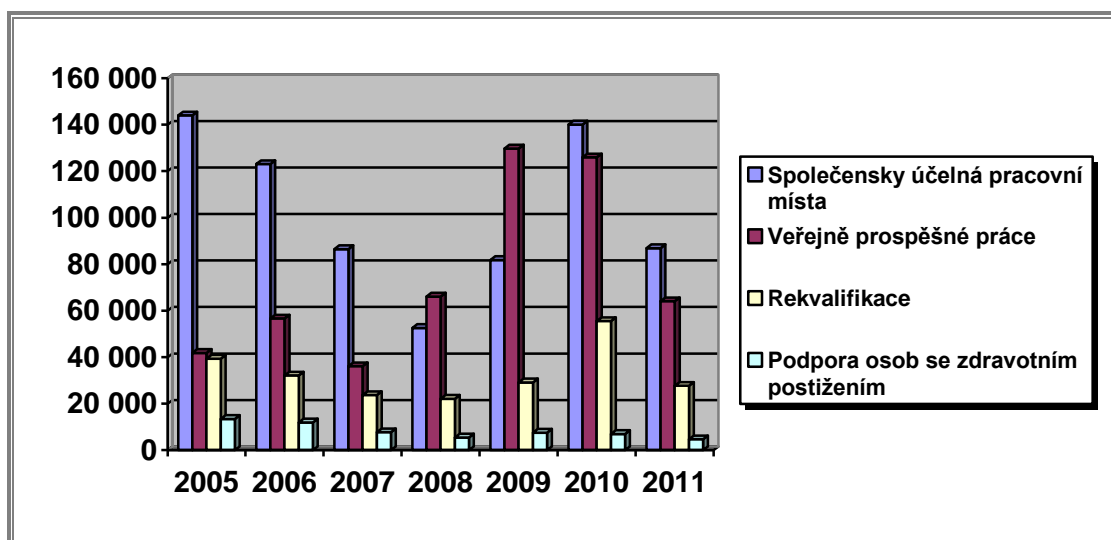
Tabulka 8: Vývoj počtu volných pracovních míst, délky evidence, počtu uchazečů s nárokem na podporu v nezaměstnanosti a výše podpory v nezaměstnanosti v Olomouckém kraji letech 2005 – 2011

Rok	volná pracovní místa	průměrná délka evidence	uchazeči o zaměstnání s nárokem na podporu v nezaměstnanosti	průměrná měsíční výše podpory v nezaměstnanosti v Kč
2005	2 849	629	10 126	4 115
2006	4 537	647	8 965	4 375
2007	5 224	644	7 584	4 669
2008	2 747	501	9 595	5 255
2009	821	365	14 913	5 594
2010	1 210	421	13 536	5 463
2011	1 065	494	9 506	5 376

Zdroj: ČSÚ (vlastní zpracování)

Postupné zvyšování či snižování míry nezaměstnanosti, počtu neumístěných uchazečů o zaměstnání, počtu volných pracovních míst, průměrné délky evidence na úřadu práce, počtu uchazečů s nárokem na podporu v nezaměstnanosti i zvyšování či snižování průměrné měsíční výše podpory v nezaměstnanosti na území Olomouckého kraje v letech 2005 – 2011 je zachyceno v **tabulce 7** a v **tabulce 8**.

Graf 7: Vývoj výdajů (v tis. Kč) na aktivní politiku zaměstnanosti v Olomouckém kraji v letech 2005 - 2011



Zdroj: MPSV ČR (vlastní zpracování)

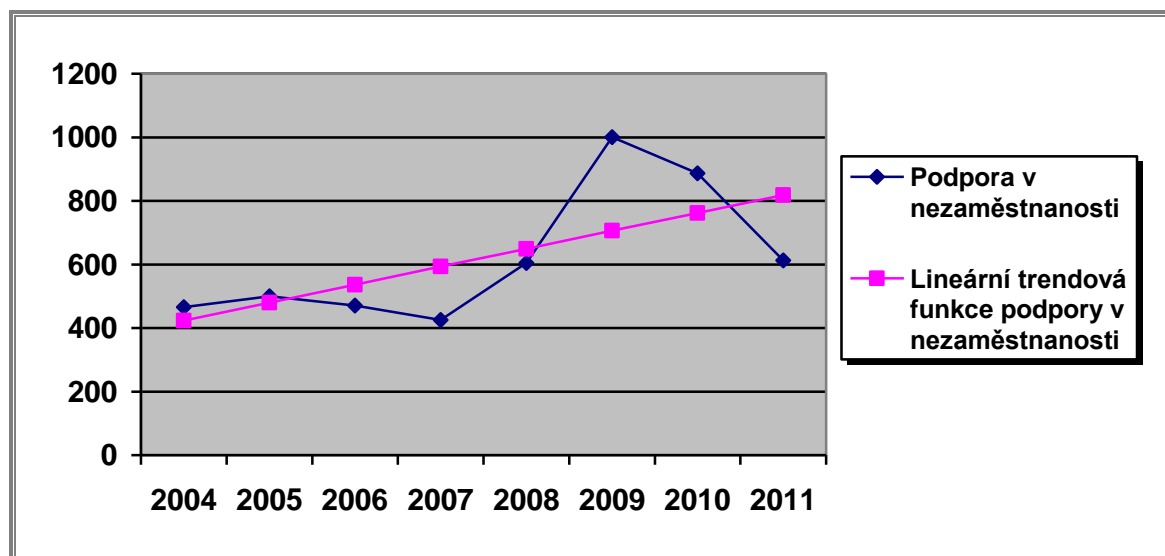
V **grafu 7** je zaznamenán vývoj výdajů vynaložených na aktivní politiku zaměstnanosti v rámci Olomouckého kraje v letech 2005 – 2011.

Nejvyšších výdajů určených na podporu uchazečů o zaměstnání dosahuje časová řada pasivní politiky zaměstnanosti - podpora v nezaměstnanosti. Například v roce 2009 byly vynaloženy rekordně vysoké výdaje na podporu v nezaměstnanosti, a to ve výši 1 001 mil. Kč.

Časovou řadu týkající se výdajů na podporu v nezaměstnanosti vhodně vystihuje lineární trendová funkce, jejíž parametry byly odhadnuty za pomoci metody nejmenších čtverců (**příloha 3**). Vypočítaný lineární trendový model má tvar $y'_i = 366,90 + 56,44 t_i$.

Kvalita zvoleného lineárního trendu byla posouzena pomocí koeficientu korelace (**příloha 3**). Z hodnoty koeficientu korelace, $r_{yt} = 0,941$, lze konstatovat, že lineární trend je vhodný pro modelaci analyzované časové řady výdajů čerpaných na podporu v nezaměstnanosti. Jeho pomocí se podařilo vysvětlit **94,1 %** celkového kolísání sledované časové řady.

Graf 8: Vývoj výdajů na podporu v nezaměstnanosti v Olomouckém kraji v letech 2004 – 2011 (v mil. Kč)

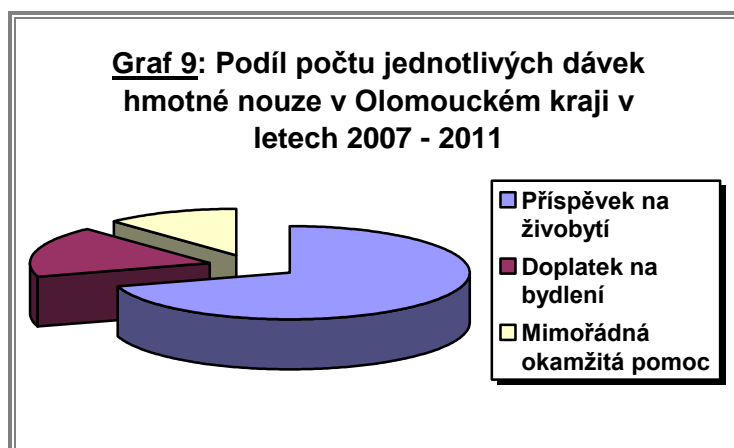


Zdroj: ČSÚ (vlastní zpracování)

V **grafu 8** je zaznamenána podoba získané lineární trendové funkce včetně vývoje výdajů (v mil. Kč) čerpaných na podporu v nezaměstnanosti v období let 2004 – 2011.

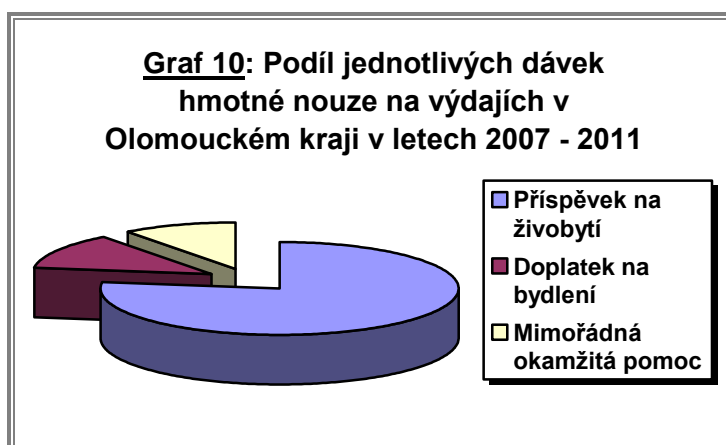
4.5. Shrnutí vývoje sociálních dávek v Olomouckém kraji

Následující graf (**graf 9**) zachycuje, podíl jednotlivých dávek pomoci v hmotné nouzi na celkovém počtu vyplacených dávek v rámci Olomouckého kraje v letech 2007 – 2011. Největší podíl na celkovém počtu vyplacených dávek hmotné nouze, tedy 65 % má příspěvek na živobytí, dále následuje s 20 % doplatek na bydlení a s 15 % mimořádná okamžitá pomoc. Celkový počet vyplacených dávek hmotné nouze v letech 2007 – 2011 činil 456 951 dávek.



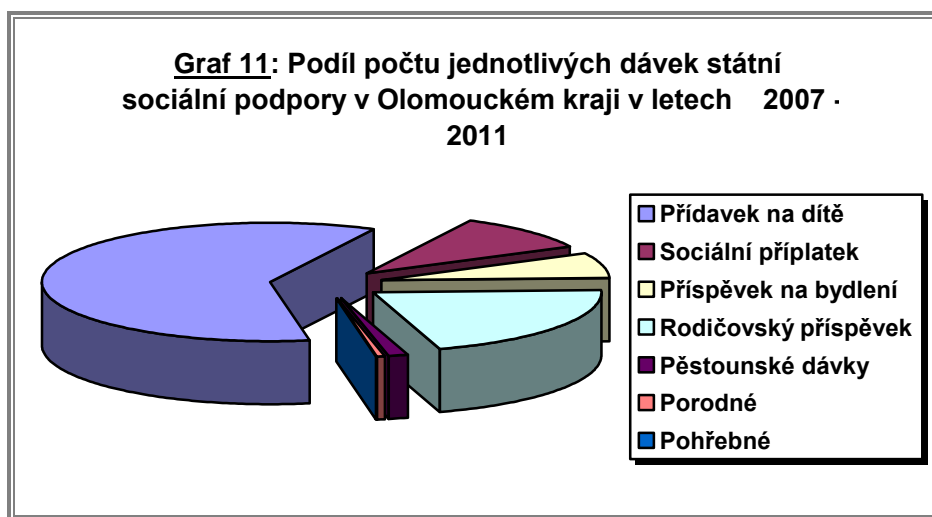
Zdroj: ČSÚ (vlastní zpracování)

Graf 10 zachycuje, skutečnost, že největší podíl na celkově vyplacené výši na dávky hmotné nouze má s 77 % příspěvek na živobytí, následuje s 13 % doplatek na bydlení a s 10 % mimořádná okamžitá pomoc. Celkové výdaje v rámci Olomouckého kraje v letech 2007 -2011 na dávky hmotné nouze činily 1 298 942 tis. Kč.



Zdroj: ČSÚ (vlastní zpracování)

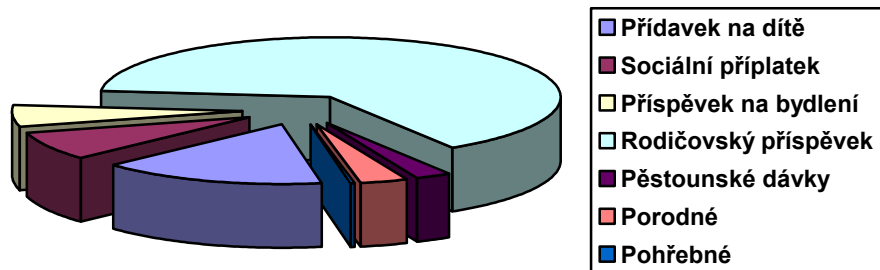
Následující graf (**graf 11**) zachycuje podíl jednotlivých dávek státní sociální podpory na celkovém počtu vyplacených dávek v rámci Olomouckého kraje v letech 2007 -2011, tedy 61 % má přídavek na dítě, dále následuje s 21 % rodičovský příspěvek, s 10 % sociální příplatek a se 7 % příspěvek na bydlení. Zbylé v grafu zachycené dávky, tedy pěstounské dávky, porodné a pohřebné tvoří společně 1 % z celkového podílu. Celkový počet vyplacených dávek státní sociální podpory v letech 2007 – 2011 činil 5 950 451 dávek.



Zdroj: ČSÚ (vlastní zpracování)

Graf 12 zachycuje, skutečnost, že největší podíl na celkově vyplacené výši na dávky státní sociální podpory má s 65 % rodičovský příspěvek, následuje s 16 % přídavek na dítě, s 8 % sociální příplatek a s 6 % příspěvek na bydlení. Zbylé dávky, tedy pěstounské dávky, porodné a pohřebné tvoří zanedbatelný podíl z celkové výše. Celkové výdaje v rámci Olomouckého kraje v letech 2007 -2011, na dávky státní sociální podpory, činily 12 947 657 tis. Kč.

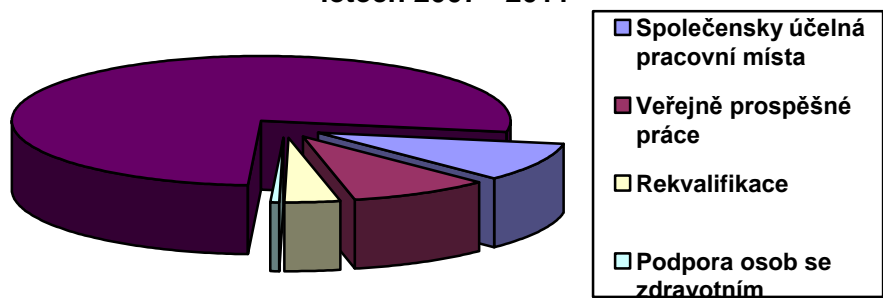
Graf 12: Podíl jednotlivých dávek státní sociální podpory na výdajích v Olomouckém kraji v letech 2007 - 2011



Zdroj: ČSÚ (vlastní zpracování)

Graf 13 zachycuje, že největší podíl na celkově vyplacené výši na dávky v nezaměstnanosti má s 77 % podpora v nezaměstnanosti, následují s 10 % společensky účelná pracovní místa, s 9 % veřejně prospěšné práce, s 3 % rekvalifikace a s 1 % výdaje na podporu osob se zdravotním postižením. Celkové výdaje v rámci Olomouckého kraje v letech 2007 - 2011 na dávky v nezaměstnanosti činily 4 591 447 tis. Kč.

Graf 13: Podíl jednotlivých výdajů na aktivní politiku zaměstnanosti v Olomouckém kraji v letech 2007 - 2011



Zdroj: ČSÚ (vlastní zpracování)

4.6. Prognóza vývoje sociálních dávek v Olomouckém kraji v roce 2014

Vzhledem k dosavadnímu vývoji jednotlivých dávek hmotné nouze se dá předpokládat, že v následujících letech bude počet těchto sociálních dávek i nadále narůstat. Dlouhodobý předpoklad růstu vystihuje i odhad vývoje počtu příspěvku na živobytí v rámci Olomouckého kraje (**příloha 1**), který by měl v roce 2014 činit 115,85 tis. dávek (oproti roku 2011 jde o 30 % nárůst).

Naopak na základě sledovaného vývoje jednotlivých dávek státní sociální podpory se dá předpokládat, že v následujících letech bude počet těchto sociálních dávek i nadále klesat. Dlouhodobý předpoklad poklesu vystihuje i odhad počtu přídavků na dítě v Olomouckém kraji (**příloha 2**), který by měl v roce 2014 činit 0,18 mil. dávek (oproti roku 2011 jde o 56 % pokles).

Vývoj výdajů vynakládaných na dávky v nezaměstnanosti je dlouhodobě kolísající, ač poslední dva sledované roky je tento vývoj klesající, lze předpokládat, že v následujících letech bude výše výdajů na nezaměstnanost spíše rostoucí. Předpoklad poklesu vystihuje i odhad výdajů na podporu v nezaměstnanosti v Olomouckém kraji (**příloha 3**), který by měl v roce 2014 činit 987,74 mil. Kč (oproti roku 2011 jde o 61 % nárůst).

5. Závěr

System výplaty sociálních dávek je nedílnou součástí sociální politiky státu, jelikož prostřednictvím tohoto systému se stát snaží především o zmírnění negativních sociálních dopadů, a to nejen v rodinách s nízkými příjmy, ale i u jednotlivců, kteří byli zasaženi určitou státem uznanou tíživou životní situací. System sociálních dávek funguje ve své podstatě především jako záchranná sociální síť, která vychází z principu celospolečenské solidarity a zodpovědnosti státu vůči svým občanům, kteří se ne vlastní vinou dostanou do stavu hmotné nouze.

Na základě analýzy vývoje dávek pomoci v hmotné nouzi, při které byl porovnán vývoj dávek hmotné nouze v Olomouckém kraji v letech 2007 – 2011 jak z hlediska počtu vyplácených dávek, tak z hlediska výše státních výdajů vynaložených na tyto dávky, bylo zjištěno, že ve sledovaných pěti letech bylo vypláceno 91 390 dávek hmotné nouze ročně ve výši 259 788 400 Kč ročně. Dále bylo zjištěno, že v roce 2011 bylo vyplaceno o 68,7 % dávek hmotné nouze více než-li v roce 2007. A také, že v roce 2011 se navýšily výdaje na dávky hmotné nouze o 103,7 % oproti roku 2007. Z uvedeného vyplývá, že v průběhu let 2007 – 2011 docházelo k postupnému nárůstu počtu dávek hmotné nouze a samozřejmě také k nárůstu s tím souvisejících výdajů vynaložených na tyto dávky. Na základě odhadu vývoje počtu dávek hmotné nouze, konkrétně počtu dávek příspěvku na živobytí, bylo zjištěno, že v roce 2014 by mělo být vypláceno o téměř 30 % dávek příspěvku na živobytí více oproti roku 2011. Jelikož se potvrdil dlouhodobý předpoklad dalšího nárůstu počtu dávek hmotné nouze, dá se očekávat, že dojde současně také k dalšímu navýšení finančních prostředků, které stát vynakládá na dávky pomoci v hmotné nouzi.

Další analýzou, tentokrát analýzou dávek státní sociální podpory, byl porovnán vývoj těchto sociálních dávek v rámci Olomouckého kraje. Bylo zjištěno, že v letech 2007 – 2011 bylo vypláceno 1 190 090 dávek státní sociální podpory ročně ve výši 2 589 531 400 Kč ročně. V roce 2011 bylo vyplaceno o 59,5 % dávek státní sociální podpory méně než v roce 2007, ale výdaje na dávky státní sociální podpory se snížily v roce 2011 pouze o 28,9 % oproti roku 2007. Z výše uvedeného tedy vyplývá, že dávky státní sociální podpory jsou sice vypláceny stále menšímu počtu oprávněných osob, avšak výše vynaložených výdajů na dávky státní sociální podpory zůstávají na stejné či dokonce vyšší úrovni. System výplaty dávek státní sociální podpory se tedy postupně stává adresnějším. Na základě odhadu vývoje počtu dávek státní sociální podpory, konkrétně

počtu dávek přídatku na dítě, vycházejícího z období let 2000 - 2011, bylo zjištěno, že v roce 2014 by mělo být vypláceno o dalších téměř 56 % dávek přídatku na dítě méně v porovnání s rokem 2011. Potvrdil se tedy dlouhodobý předpoklad dalšího postupného poklesu počtu dávek státní sociální podpory.

Další analýzou, tedy analýzou dávek vyplácených v rámci politiky zaměstnanosti v Olomouckém kraji v letech 2007 – 2011 bylo zjištěno, že výdaje na tyto dávky vynaložené činily 918 289 400 Kč ročně. V roce 2011 se navýšily výdaje na dávky vyplácené v rámci politiky zaměstnanosti o téměř 18,8 % oproti roku 2007. V průběhu sledovaných pěti let docházelo ke kolísání výše výdajů vynakládaných na dávky politiky zaměstnanosti, tedy docházelo ke zvyšování, ale také ke snižování těchto výdajů. Na základě odhadu vývoje výše výdajů dávek vyplácených v rámci politiky zaměstnanosti, konkrétně výdajů vynaložených na podporu v nezaměstnanosti, vycházejícího z rozmezí let 2004 – 2011, bylo zjištěno, že v roce 2014 by mělo dojít k nárůstu výše těchto nákladů na podporu v nezaměstnanosti o 61 % oproti roku 2011. Z výše uvedeného se dá usuzovat i nárůst počtu dávek vyplácených v rámci politiky zaměstnanosti a s tím související nárůst počtu uchazečů o zaměstnání.

Z výše uvedeného vyplývá, že jsou dlouhodobě vynakládány nemalé finanční prostředky na sociální politiku státu, a že i přes veškerou snahu (přijetí zákona o stabilizaci veřejných rozpočtů) se do dnešního dne nepodařil nárůst těchto výdajů na sociální politiku státu přibrzdit, zastavit či dokonce snížit. Stát se sice snaží o zamezení možnosti zneužívání sociálních dávek, a to jak zavedením kontroverzních sociálních karet, tak i zavedením masivních kontrol a následném postihu nelegální práce (což je velice obtížně prokazatelné a také časově náročné). Ale to samo o sobě nestačí. Je potřeba, aby se stát pokusil o změnu stávající právní úpravy tak, aby občanům, kteří jsou závislí na sociálních dávkách i několik let, právní úprava nezabezpečovala mnohdy až příliš velké sociální pohodlí, ale zároveň aby je nová právní úprava více motivovala k jejich vlastní aktivní činnosti při hledání zaměstnání či řešení jejich obtížné životní situace. Stát by měl své občany více stimulovat k tomu, aby se v první řadě snažili o zvládnutí nepříznivé životní situace sami či pomocí svých blízkých, a teprve v případě jejich neúspěchu při řešení by se měli občané obracet s žádostí o pomoc na stát. Pomoc státu prostřednictvím výplaty sociálních dávek by však měla být časově omezená, aby se předcházelo postupnému přivykání občanů na dlouhodobou pomoc státu. Čím déle jsou totiž občané závislí na

sociálních dávkách, tím hůře hledají uplatnění na trhu práce, což není z dlouhodobého hlediska pro občany ani pro stát žádoucí.

6. Seznam zdrojů

BRČÁK, Josef, SEKERKA, Bohuslav. *Makroekonomie*. Plzeň: Aleš Čeněk, 2010. 292 s. ISBN 978-80-7380-245-5.

BŘESKÁ, Naděžda, BURDOVÁ, Eva, VRÁNOVÁ, Lucie. *Státní sociální podpora podle právního stavu k 1. 7. 2005*. 10. vyd. Olomouc: ANAG, 2005. 215 s. ISBN 80-7263-288-4.

BŘESKÁ, Naděžda, BURDOVÁ, Eva, VRÁNOVÁ, Lucie. *Státní sociální podpora s komentářem a příklady 2008*. 12. vyd. Olomouc: ANAG, 2008. 223 s. ISBN 978-80-7263-467-5.

BUCHTOVÁ, Božena a kol. *Nezaměstnanost – psychologický, ekonomický a sociální problém*. 1. vyd. Praha: Grada Publishing, 2002. 240 s. ISBN 80-247-9006-8.

ČESKÝ STATISTICKÝ ÚŘAD. *Statistická ročenka Olomouckého kraje 2011*. Olomouc: ČSÚ, 2011. 218 s. ISBN 978-80-250-2124-8.

DURDISOVÁ, Jaroslava a kol. *Sociální politika v ekonomické praxi*. 1. vyd. Praha: Oeconomica, 2005. 246 s. ISBN 80-245-0850-8.

HINDLS, Richard, HRONOVÁ, Stanislava, SEGER, Jan, FISCHER, Jakub. *Statistika pro ekonomy*. 8. vyd. Praha: Professional Publishing, 2007. 420 s. ISBN 978-80-86946-43-6.

KREBS, Vojtěch a kol. *Sociální politika*. 3. vyd. Praha: ASPI, 2005. 504 s. ISBN 80-7357-050-5.

MINISTERSTVO PRÁCE A SOCIÁLNÍCH VĚCÍ. *Státní sociální podpora*. 1. vyd. Praha: MPSV, 1997. 28 s. ISBN 80-85529-29-7.

MINISTERSTVO PRÁCE A SOCIÁLNÍCH VĚCÍ. *Státní sociální podpora: Stručný průvodce dávkami státní sociální podpory*. 1. vyd. Praha: MPSV, 2005. 72 s. ISBN 80-86878-28-7.

SEEMANOVÁ, Jana. *Nebojujte s úřady a zaměstnavateli 2011*. Praha: APERIO – Společnost pro zdravé rodičovství, 2011. 80 s. ISBN 978-80-903087-9-4.

SEEMANOVÁ, Jana, MRZÍLKOVÁ SUSOVÁ, Ilona. *Nebojujte s úřady 2008 – Průvodce pro rodiče*. Praha: APERIO – společnost pro zdravé rodičovství, 2007. 64 s. ISBN 80-903087-6-7.

SVATOŠOVÁ, Libuše, KÁBA, Bohumil. *Statistické metody II*. 1. vyd., dotisk. Praha: ČZU Praha, 2008. 107 s. ISBN 978-80-213-1736-9.

SVATOŠOVÁ, Libuše, KÁBA, Bohumil, PRÁŠILOVÁ, Marie. *Zdroje a zpracování sociálních a ekonomických dat*. 1. vyd., dotisk. Praha: ČZU Praha, 2005. 196 s. ISBN 80-213-1189-4.

VOLEJNÍKOVÁ, Klára, DUŠÁNEK, David a spol. *Průvodce sociálními dávkami*. 1. vyd. Týniště nad Orlicí: Občanské sdružení JOB, 2001.

Internetové zdroje:

MINISTERSTVO PRÁCE A SOCIÁLNÍCH VĚCÍ. *Pomoc v hmotné nouzi*. [on-line]. MPSV. [cit. 2012-06-16]. Dostupné z www: [http:// www.mpsv.cz/cs/5](http://www.mpsv.cz/cs/5)

MINISTERSTVO PRÁCE A SOCIÁLNÍCH VĚCÍ. *Státní sociální podpora*. [on-line]. MPSV. [cit. 2012-06-20]. Dostupné z www: [http:// www.mpsv.cz/cs/2](http://www.mpsv.cz/cs/2)

MINISTERSTVO PRÁCE A SOCIÁLNÍCH VĚCÍ. *Všechny nepojistné sociální dávky vyplácí Úřad práce ČR*. [on-line]. MPSV, poslední aktualizace 2012-01-13. [cit. 2012-06-12]. Dostupné z www: [http:// www.mpsv.cz/cs/11956](http://www.mpsv.cz/cs/11956)

Zákon č. 111/2006 Sb., o pomoci v hmotné nouzi, ve znění pozdějších předpisů. [on-line].
[cit. 2012-06-16]. Dostupný z www: <http://www.zakonyprolidi.cz/cs/2006-111>

Zákon č. 117/1995 Sb., o státní sociální podpoře, ve znění pozdějších předpisů. [on-line].
[cit. 2012-06-20]. Dostupný z www: <http://www.podnikatel.cz/zakony/zakon-c-117-1995-sb-zakon-o-statni-socialni-podpore/cele-zneni/>

Zákon č. 435/2004 Sb., o zaměstnanosti, ve znění pozdějších předpisů. [on-line].
[cit. 2012-07-02]. Dostupný z www: <http://www.podnikatel.cz/zakony/zakon-c-435-2004-sb-o-zamestnanosti/>

Seznam grafů

Graf 1: Vývoj počtu dávek pomoci v hmotné nouzi v Olomouckém kraji v letech 2007 – 2011	36
Graf 2: Vývoj výdajů (v tis. Kč) na dávky v hmotné nouzi v Olomouckém kraji v letech 2007 - 2011	37
Graf 3: Vývoj počtu příspěvku na živobytí v Olomouckém kraji v letech 2007 – 2011 (v tis.).....	38
Graf 4: Vývoj počtu dávek státní sociální podpory v Olomouckém kraji v letech 2005 - 2011	46
Graf 5: Vývoj výdajů (v tis. Kč) na dávky státní sociální podpory v Olomouckém kraji v letech 2005 - 2011.....	47
Graf 6: Vývoj počtu dávek přídatku na dítě v Olomouckém kraji v letech 2000 – 2011 (v mil.)	48
Graf 7: Vývoj výdajů (v tis. Kč) na aktivní politiku zaměstnanosti v Olomouckém kraji v letech 2005 – 2011	53
Graf 8: Vývoj výdajů na podporu v nezaměstnanosti v Olomouckém kraji v letech 2004 – 2011 (v mil. Kč)	54
Graf 9: Podíl počtu jednotlivých dávek hmotné nouze v Olomouckém kraji v letech 2007 - 2011	55
Graf 10: Podíl jednotlivých dávek hmotné nouze na výdajích v Olomouckém kraji v letech 2007 - 2011	55
Graf 11: Podíl počtu jednotlivých dávek státní sociální podpory v Olomouckém kraji v letech 2007 - 2011	56
Graf 12: Podíl jednotlivých dávek státní sociální podpory na výdajích v Olomouckém kraji v letech 2007 - 2011	57
Graf 13: Podíl jednotlivých výdajů na aktivní politiku zaměstnanosti v Olomouckém kraji v letech 2007 - 2011	57

Seznam tabulek

Tabulka 1: Vývoj částek životního minima v letech 2000 – 2006.....	33
Tabulka 2: Vývoj částek životního minima v letech 2007 – 2012.....	33
Tabulka 3: Vývoj srovnatelných nákladů u družstevních bytů a bytů vlastníků	40
Tabulka 4: Vývoj nákladů na pevná paliva	40
Tabulka 5: Vývoj normativních nákladů na bydlení v nájemních bytech.....	41
Tabulka 6: Vývoj normativních nákladů v družstevních bytech a bytech vlastníků	42
Tabulka 7: Vývoj míry nezaměstnanosti a počtu neumístěných uchazečů o zaměstnání v Olomouckém kraji letech 2005 - 2011	52
Tabulka 8: Vývoj počtu volných pracovních míst, délky evidence, počtu uchazečů s nárokem na podporu v nezaměstnanosti a výše podpory v nezaměstnanosti v Olomouckém kraji letech 2005 – 2011	53

7. Přílohy

Příloha 1:

Časová řada vývoje počtu vyplaceného příspěvku na živobytí v Olomouckém kraji v letech 2007 – 2011.

Rok	2007	2008	2009	2010	2011
PnŽ (tis.)	52,9	46,5	54,4	77,6	89,1

Zdroj: ČSÚ (vlastní zpracování)

a) odhad parametrů lineární trendové funkce pomocí metody nejmenších čtverců:

Rok	y_i	t_i	t_i^2	$y_i * t_i$
2007	52,9	1	1	52,9
2008	46,5	2	4	93,0
2009	54,4	3	9	163,2
2010	77,6	4	16	310,4
2011	89,1	5	25	445,5
Celkem	320,5	15	55	1065,0

Tabulka: Pomocné výpočty

$$y'_i = a + b * t_i \quad 5a + 15b = 320,5$$

$$na + b \sum t_i = \sum y_i \quad \underline{15a + 55b = 1065}$$

$$a \sum t_i + b \sum t_i^2 = \sum y_i t_i \quad \mathbf{a = 33,05; b = 10,35}$$

Lineární trendová funkce: $y'_i = a + b * t_i$

$$y'_i = \mathbf{33,05 + 10,35 t_i}$$

b) posouzení vhodnosti modelu pomocí koeficientu korelace r_{yt} :

y_i	t_i	y'_i	$ y_i - y'_i $	$\frac{ y_i - y'_i }{y_i}$	$(y_i - y'_i)^2$	$(y_i - \bar{y})^2$
52,9	1	43,40	9,50	0,17958	90,25	125,44
46,5	2	53,75	7,25	0,15591	52,56	309,76
54,4	3	64,10	9,70	0,17831	94,09	94,09
77,6	4	74,45	3,15	0,04059	9,92	182,25
89,1	5	84,80	4,30	0,04826	18,49	625,00
320,5	15	320,50	33,90	0,60265	265,31	1336,54

Tabulka: Další pomocné výpočty

Aritmetický průměr empirických hodnot časové řady: $\bar{y} = \frac{320,5}{5} = 64,1$

$$\bar{y} = \mathbf{64,1}$$

Koeficient korelace: $r_{yt} = \sqrt{1 - \frac{\sum (y_i - y'_i)^2}{\sum (y_i - \bar{y})^2}}$

$$r_{yt} = \sqrt{1 - \frac{265,31}{1336,54}}$$

$$r_{yt} = \mathbf{0,802}$$

Z hodnoty koeficientu korelace lze vyvodit, že lineární trend pro tuto řadu je vyhovující, jelikož platí, že čím je hodnota koeficientu korelace bližší jedné, tím lépe vystihuje zkoumaný jev.

c) odhad vývoje pro rok 2014: $t_i = 8$

$$y'_i = 33,05 + 10,35 * 8$$

$$y'_i = \mathbf{115,85 \text{ tis.}}$$

Pokud se dosavadní charakter vývoje vypláceného příspěvku na živobytí nezmění, platí odhad, že průměrný počet příspěvků na živobytí v Olomouckém kraji v roce 2014 bude činit 115,85 tisíc.

Příloha 2:

Časová řada vývoje počtu vyplacených přídavků na dítě v Olomouckém kraji v letech 2000 – 2011.

Rok	2000	2001	2002	2003	2004	2005	2006	2007	2008	2009	2010	2011
PnD (mil.)	1,59	1,58	1,58	1,59	1,52	1,50	1,45	1,39	0,76	0,58	0,45	0,41

Zdroj: ČSÚ (vlastní zpracování)

a) odhad parametrů lineární trendové funkce pomocí metody nejmenších čtverců:

Rok	y_i	t_i	t_i^2	$y_i * t_i$
2000	1,59	1	1	1,59
2001	1,58	2	4	3,16
2002	1,58	3	9	4,74
2003	1,59	4	16	6,36
2004	1,52	5	25	7,6
2005	1,50	6	36	9
2006	1,45	7	49	10,15
2007	1,39	8	64	11,12
2008	0,76	9	81	6,84
2009	0,58	10	100	5,8
2010	0,45	11	121	4,95
2011	0,41	12	144	4,92
Celkem	14,4	78	650	76,23

Tabulka: Pomocné výpočty

$$y'_i = a + b * t_i \quad 12a + 78b = 14,4$$

$$na + b \sum t_i = \sum y_i \quad \underline{78a + 650b = 76,23}$$

$$a \sum t_i + b \sum t_i^2 = \sum y_i t_i \quad \mathbf{a = 1,98; b = - 0,12}$$

Lineární trendová funkce: $y'_i = a + b * t_i$

$$y'_i = \mathbf{1,98 - 0,12 t_i}$$

b) posouzení vhodnosti modelu pomocí koeficientu korelace r_{yt} :

y_i	t_i	y'_i	$ y_i - y'_i $	$\frac{ y_i - y'_i }{y_i}$	$(y_i - y'_i)^2$	$(y_i - \bar{y})^2$
1,59	1	1,86	0,27	0,16981	0,0729	0,1521
1,58	2	1,74	0,16	0,10127	0,0256	0,1444
1,58	3	1,62	0,04	0,02532	0,0016	0,1444
1,59	4	1,50	0,09	0,05660	0,0081	0,1521
1,52	5	1,38	0,14	0,09211	0,0196	0,1024
1,50	6	1,26	0,24	0,16000	0,0576	0,0900
1,45	7	1,14	0,31	0,21379	0,0961	0,0625
1,39	8	1,02	0,37	0,26619	0,1369	0,0361
0,76	9	0,90	0,14	0,18421	0,0196	0,1936
0,58	10	0,78	0,20	0,34483	0,0400	0,3844
0,45	11	0,66	0,21	0,46667	0,0441	0,5625
0,41	12	0,54	0,13	0,31707	0,0169	0,6241
14,4	78	14,40	2,30	2,39787	0,5390	2,6486

Tabulka: Další pomocné výpočty

Aritmetický průměr empirických hodnot časové řady: $\bar{y} = \frac{14,4}{12} = 1,2$

$$\bar{y} = \mathbf{1,2}$$

Koeficient korelace: $r_{yt} = \sqrt{1 - \frac{\sum (y_i - y'_i)^2}{\sum (y_i - \bar{y})^2}}$

$$r_{yt} = \sqrt{1 - \frac{0,5390}{2,6486}}$$

$$r_{yt} = \mathbf{0,797}$$

Z hodnoty koeficientu korelace lze vyvodit, že lineární trend pro tuto řadu je vyhovující, jelikož platí, že čím je hodnota koeficientu korelace bližší jedné, tím lépe vystihuje zkoumaný jev.

c) odhad vývoje pro rok 2014: $t_i = 15$

$$y'_i = 1,98 - 0,12 * 15$$

$$y'_i = \mathbf{0,18 \text{ mil.}}$$

Pokud se dosavadní charakter vývoje vyplácených přídavků na dítě nezmění, platí odhad, že průměrný počet přídavků na dítě v Olomouckém kraji v roce 2014 bude činit 0,18 milionů.

Příloha 3

Časová řada vývoje výdajů v mil. Kč na podporu v nezaměstnanosti v Olomouckém kraji v letech 2000 – 2011.

Rok	2004	2005	2006	2007	2008	2009	2010	2011
PvN (mil. Kč)	465	500	471	425	605	1 001	887	613

Zdroj: ČSÚ (vlastní zpracování)

a) odhad parametrů lineární trendové funkce pomocí metody nejmenších čtverců:

Rok	y_i	t_i	t_i^2	$y_i * t_i$
2004	465	1	1	465
2005	500	2	4	1 000
2006	471	3	9	1 413
2007	425	4	16	1 700
2008	605	5	25	3 025
2009	1 001	6	36	6 006
2010	887	7	49	6 209
2011	613	8	64	4 904
Celkem	4 967	36	204	24 722

Tabulka: Pomocné výpočty

$$y'_i = a + b * t_i$$

$$8a + 36b = 4\,967$$

$$na + b \sum t_i = \sum y_i$$

$$36a + 204b = 24\,722$$

$$a \sum t_i + b \sum t_i^2 = \sum y_i t_i$$

$$a = 366,90; b = 56,44$$

Lineární trendová funkce: $y'_i = a + b * t_i$

$$y'_i = 366,90 + 56,44 t_i$$

b) posouzení vhodnosti modelu pomocí koeficientu korelace r_{yt} :

y_i	t_i	y'_i	$ y_i - y'_i $	$\frac{ y_i - y'_i }{y_i}$	$(y_i - y'_i)^2$	$(y_i - \bar{y})^2$
465	1	423,34	41,66	0,08959	1 735,56	24 304,81
500	2	479,78	20,22	0,04044	408,85	14 616,81
471	3	536,22	65,22	0,13847	4 253,65	22 470,01
425	4	592,66	167,66	0,39449	28 109,88	38 376,81
605	5	649,10	44,10	0,07289	1 944,81	252,81
1 001	6	705,54	295,46	0,29517	87 296,61	144 476,01
887	7	761,98	125,02	0,14095	15 630,00	70 809,21
613	8	818,42	205,42	0,33511	42 197,38	62,41
4 967	36	4 967,04	964,76	1,50711	181 576,73	315 368,88

Tabulka: Další pomocné výpočty

Aritmetický průměr empirických hodnot časové řady: $\bar{y} = \frac{4967}{8} = 620,9$

$$\bar{y} = \mathbf{620,9}$$

Koeficient korelace: $r_{yt} = \sqrt{1 - \frac{\sum (y_i - y'_i)^2}{\sum (y_i - \bar{y})^2}}$

$$r_{yt} = \sqrt{1 - \frac{18576}{315368}}$$

$$r_{yt} = \mathbf{0,941}$$

Z hodnoty koeficientu korelace lze vyvodit, že lineární trend pro tuto řadu je vyhovující, jelikož platí, že čím je hodnota koeficientu korelace bližší jedné, tím lépe vystihuje zkoumaný jev.

c) odhad vývoje pro rok 2014: $t_i = 11$

$$y'_i = 366,90 + 56,44 * 11$$

$$y'_i = \mathbf{987,74 \text{ mil. Kč}}$$

Pokud se dosavadní charakter vývoje výdajů na podporu v nezaměstnanosti nezmění, platí odhad, že průměrné výdaje na podporu v nezaměstnanosti v Olomouckém kraji v roce 2014 budou činit 987,74 milionů Kč.

