

# **Obezita psů**

**Učební text**

Milí žáci

Dostává se k Vám do ruky dílčí materiál, který slouží jako studijní opora k Vašemu studovanému předmětu „Kynologie“. Téma „Obezita psů“ tvoří jednu z podkapitol metabolických poruch. Text nabízí opravdový přehled informací polyfaktoriálního problému, jakým v současné době obezita psů je. Po jeho přečtení a bližším nastudování budete schopni popsat uvedený problém, vysvětlit příčiny, symptomy, terapii a prevenci obezity.

Součástí učebního textu je pracovní list, který Vám nové poznatky pomůže si potvrdit na praktické činnosti. A získané znalosti budete moci převést v dovednosti. Pracovní list je vypracován pro poradce ve výživě psů.

Tento text Vám bude také primárně sloužit jako teoretický základ pro praktickou část předmětu. Pracovní list, který je součástí učebního textu Vám bude sloužit duplicitně jako materiál při vypracovávání maturitních otázek.

Vysvětlivky:



zajímavá informace, také může souviset s již probraným učivem



opakování předešlé látky



otázky a úkoly



výskyt

## 1. Obezita - metabolická porucha

„Člověk nese zodpovědnost za vše, co kdy ochočil“ *Antonie de Saint Exupery*

Obezita, nebo-li **nadváha** je u psů považována za nejběžnější a nejčastěji se vyskytující poruchou, která souvisí s výživou. Obecně lze konstatovat, že obezita je výsledkem nerovnováhy mezi příjmem a výdejem energie.

Jedná se patologický stav organismu, který je způsoben nadměrnou tvorbou tuku.

Metabolismus jsou složité pochody přeměny látek a energií v živých organismech

Úvod do problematiky obezity psů zahájíme následujícím instruktážním videem na uvedené internetové adrese:  
<https://www.youtube.com/watch?v=VBGnsmaf6Ns>

Obezitu lze jednoduše definovat jako nadměrnou kumulaci tuku na predisponovaných místech organismu, kterými se rozumí krajina břicha a krajina hrudního koše

Obézní je takový pes, jehož hmotnost je o **20 %** vyšší, než udává standard plemene (viz. tabulka č. 1).

Tabulka č. 1 Standardní hmotnosti některých plemen (kg), Hanzal (2006)

Plemeno	Pes	Fena
Baset	30-34	23-30
Beagle	8-10	7-9
Kokršpaněl	11-14	9-11
Jezevčík	7-10	7-10
Dalmatin	23-30	20-25
Labradorský retriever	30-36	25-32



Zopakujte si základní terminologii:

**Diagnostika** – způsob určení zdravotního problému

**Symptom** – příznak

**Syndrom** – soubor příznaků, které se vztahují k aktuálnímu zdravotnímu problému, např. trávicí potíže provází příznaky průjmu, bolesti, nechutenství, dehydratace apod.

**Terapie** – léčba

Prevence – předcházení zdravotnímu problému



kumulace - hromadění



### Otázky a úkoly:

1. V tabulce č. 1 porovnejte uvedené hmotnosti plemen. Všimněte si váhových rozdílů fen a psů. V knize Psi z celého světa autorů L. a M. Smrčkových vyhledejte uvedená plemena v tabulce a pokuste se popsat jedince na fotografiích, jak by vypadali, kdyby byli v obézní kondici.

## 2. Diagnostika obezity

**Kondice** – současný fyzický stav psa, který závisí na morfologických a fyziologických vlastnostech psa, nebo jeho ošetřování, **výživě** a dosaženém stupni trénovanosti.



### Otázka k zamyšlení:

Kondice se mění během života psů, čili není stálá. Zauvažujte, které vnější a vnitřní faktory kondici ovlivňují

Vhodným diagnostickým nástrojem obezity je porovnávací graf tělesné kondice psa. Vyšetřovacími metodami jsou:

- adspekce - vyšetření pohledem, kdy vidíme tělesné změny
- palpance - vyšetření pohmatem

Zjištěný stav lze porovnat s údaji v grafu **Body condition systém – Stupnice hodnocení tělesné kondice psů** a dle výsledku vyhodnotíme aktuální zdravotní stav.

Indikátorem pro určení kondice je stav předkolenní řasy. Je-li předkolenní řasa volná a bez znatelné přítomnosti tuku, jedná se o normální stav.

diagnostika – stanovení dle dostupných informací problému

Dělení kondice:

1. **chovná** – musí zajišťovat dobré reprodukční schopnosti

2. **pracovní** – projevuje se středním výživným stavem bez nadbytku tuku. Svalstvo je pevné a dobře vyvinuté. Pes je schopen podávat dlouhodobé pracovní výkony

3. **výstavní** – vyznačuje se přiměřeným výživným stavem, upraveným zevnějškem a vzornou čistotou zvířete

4. **nežádoucí** – nezdravá, nežádoucí, obézní (nadváha), hubená (podváha)




Obrázek č.2 Stupnice pro hodnocení tělesné kondice psa, ([www.proplan.cz](http://www.proplan.cz), 2011)


### 3. Výskyt

**Obezita je v současné době nejčastěji se vyskytující zdravotní problém psů v Evropě.**

V evropských podmínkách je obezitou postiženo více než **40 %** psů a výskyt se stále se zvyšuje. Patnáctiprocentní nadbytek hmotnosti nad ideální váhu psa je již diagnostikován jako **obezita**. Odborné výzkumy, zabývající se výživou psů, zmapovaly aktuální situaci obezity v populaci psů. Výsledky ukazují, že pouze **25 - 45%** psů má normální tělesnou váhu.

 **Předkolenní řasa –**  
krajina psa nad kolenem  
v úrovni břicha



 **kastrace, sterilizace** je umělé odstranění pohlavních žláz a zabránění vylučování pohlavních buněk, které se provádí operativně a za následek trvalou neplodnost. Jedinec po provedení kastrace se nazývá kastrát.


 za **seniora** se u většiny plemen považuje jedinec starší sedmi let. Plemena obří např. německá doga se dožívají v průměru sedmi let věku, proto se za seniora považují již ve věku pěti let.



Foto č. 1 Fena anglického baseta, věk 9 let v nadváze, foto

autor

#### **4. Příčiny a rizikové faktory výskytu obezity**

Ke vzniku obezity dochází ze dvou hlavních příčin:

**1. špatný přístup majitele psa**, kdy majitel nedodrží zásady správného krmení, nedopřeje psovi dostatek pohybu a neřídí se radami a doporučeními specialistů v oblasti výživy psů a veterinárních lékařů. Management redukce může mít majitel ve vlastní režii

**2. zdravotní problémy**, kdy je pejsek nemocný, trpí různými zdravotními obtížemi. Obezita nastala jako symptom nemoci nebo jako vedlejší účinek podávání léků. Management redukce je nutné řešit s veterinárním lékařem.

Faktorů, které ovlivňují vznik obezity je známo několik. Nejběžnějšími jsou:

- **přístup člověka**
  - nevyvážená strava a nevhodně sestavená krmná dávka
  - chemicky konzervované krmivo
  - nerovnováha mezi krmením a fyzickou námahou
  - celková péče, kterou majitel svému psu poskytuje
- **kastrace / sterilizace**
  - dochází ke snížení metabolismu a fyzické aktivity
- **věk**
  - v období stěněcího a mladého věku je výskyt nadváhy minimální až mizivý, postupně s věkem se vnímavost k obezitě zvyšuje. Nejvíce obézní bývají psi senioři
- **životní styl majitele psa**
  - především nedostatek pohybu, krmný režim.
- **endokrinologická onemocnění**
  - výskyt cukrovky tzv. diabetes mellitus, hypotyreózy, Cushingův syndrom, inzulinom aj.)

- **genetické faktory**
  - predispozice plemen je odvislá od selekčních (výběrových) kritérií a trendů. Dá se říci, že riziko je vyšší u plemen, jejichž poměr tukové hmoty ku svalové hmotě vyšší. Je více obézních labradorských retrieverů než chrtů. U malých plemen je vvyšší výskyt u jezevčků než u yorkshierských teriérů

## **5. Důsledky obezity**


Obezita má neblahý vliv na současný a budoucí zdravotní stav psů. Zde je výčet zdravotních komplikací:

- snížení délky života
- artritida
- srdeční a dýchací potíže
- zvýšený obsah tuku v krvi
- ztížený pohyb
- v důsledku ztíženého pohybu může nastat zácpa
- komplikace s análními žlázkami
- diabetes melitus
- vznik urolitázy
- špatná kvalita srsti a pokožky
- snížená imunita
- sníženou schopnost tolerovat chirurgický zákrok a anestezii
- reprodukce (zabřeznutí feny, následný průběh gravidity, porod, snížená chuť ke krytí psů aj.)
- úbytkem pohybu může nastat obstipace (zácpa) a následně problém s análními žlázami psa
- vznik močových kamenů




### **Otázky a úkoly:**

Vyjmenujte příčiny a důsledky obezity. Zamyslete se nad rozdíly obou termínů.

 **Imunita – odolnost organismu**

**Močový kámen- urolitáza**

 **Obezita zkracuje psům jejich život**

## 6. Redukce hmotnosti – doporučení


**Redukce**, nebo-li **snížení nadváhy**, je dlouhodobý proces. Na základě stanovení příčiny nadměrné obezity psa se vypracuje program pro snížení nadváhy. Program redukce tvoří tato pravidla:


- Zvýšit motivaci majitele a celé domácnosti
- Zvýšit aktivitu zvířete (dlouhé procházky, cvičení ...)
- Omezit množství krmiva
- Majitel si musí uvědomit výhody ideální hmotnost svého zvířete
- Majitel se musí dozvědět, co je hlavní příčinou problému nadváhy nebo obezity
- Po celou dobu procesu hubnutí musí být majitel odhodlaný a motivovaný
- Majitel musí mít jasné cíle (krátkodobý cíl a dlouhodobý cíl) a očekávání
- Pravidelná kontrola váhy psa vážením
- Redukce hmotnosti je jednoznačně doporučena pod dohledem veterinárního lékaře
- Stanovit ideální cílenou hmotnost psa
- Psa pomalu připravit na redukční dietu (1 – 2 týdny)
- Restrikce krmení (a jeho následné rozdělení min. na 2 jídla za den)
- Pamlsky podávat pouze po poradě s veterinářem
- Při venčení příliš žravému psovi nasadit náhubek



### Otázky a úkoly:

Vyjmenujte, jaká opatření budou potřeba pro aktivní redukci nadváhy psa?

 **Ad libitum** – co hrdlo ráčí, pes má stálý přístup k potravě

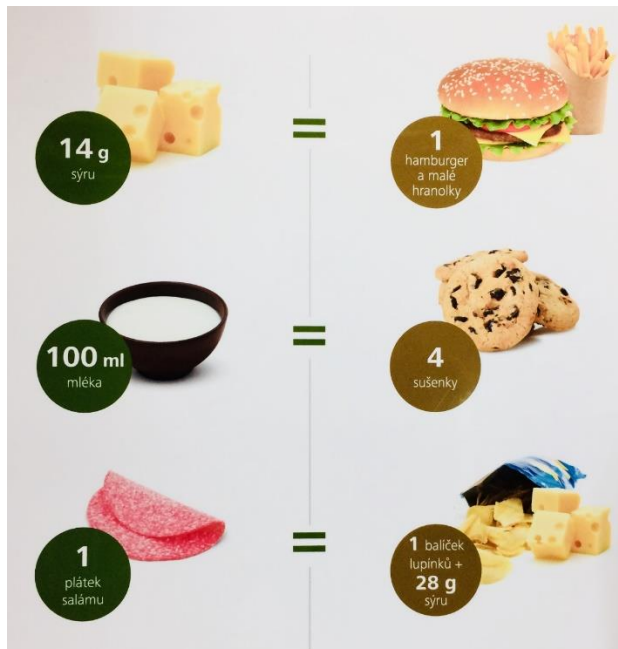
 **Redukce hmotnosti** – snížení hmotnosti



## 7. Příklad špatného přístupu majitele psa ve výživě

Nevhodné je podávat psovi krmení **ad-libitum** a neúměrnou velikost množství krmiva. Tato uvedení také podporují nadměrný příjem kalorií. Co se týče zkrmování pamlsků od stolu, i toto může zvýšit denní příjem kalorií až o 10%.

Obrázek č. 2 znázorňuje váhový a kalorický poměr nevhodného pamlsku podaného psovi v poměru k vybraným potravinám, které konzumuje člověk.




Obrázek č.2 Nevhodný pamlsk podaný psovi o tělesné váze 4kg k poměru lidské potraviny pro člověka vysokého 165cm, Hill's Pet Nutrition, (2014)



### Otázky a úkoly:

1. Uveďte známé důsledky vzniku obezity, když psa krmíme ad-libitum.

 **ad libitum** – krmivo je psovi stále k dispozici, lidově řečeno „co hrdlo ráčí“

## 8. Shrnutí všech doporučení předcházení – prevence a řešení – terapie

Prevence a terapie obezity ve veterinární medicíně se shodují s pravidly humánní medicíny

### Seznam tipů a rad pro prevenci a terapii obezity:

- Pravidelně psa vážit
- Přezkoumat systém tělesné kondice (Body Condition System). Utvořit si představu o kalorické potřebě psa (dle věku, velikosti, úrovní aktivity apod.) a o skutečné kalorické potřebě (potřeba pamlsků apod.)
- Denní krmnou dávku rozdělit na více dávek
- Být si jist, že pes nekonzumuje krmivo pro kočky a nadměrné množství pamlsků
- Stanovit, kdo je v domácnosti zodpovědný za krmení psů
- Vyvarovat se použití odměny jako krmení
- Udržovat pohybovou aktivitu
- Krmit průmyslové krmivo s označením „light“
- V redukci hmotnosti příliš zdravému psovi nasadit při venčení náhubek



### Otázky a úkoly:

1. Vyjmenujte příčiny vzniku obezity u psů.
2. Vyjmenujte a popište důsledky na zdraví psů obezity.
3. Jaká vhodná doporučení navrhujete pro redukci obezity?



**denní krmná dávka** – obsahuje takový energetický obsah a obsah živin, který splňuje požadavky na potřeby krmiva psa pro denní potřebu



**light** – označení krmiva pro obézní psy