

**Česká zemědělská univerzita v Praze**

**Provozně ekonomická fakulta**

**Katedra práva**



**Diplomová práce**

**Bezpečnost práce a ochrana zdraví u Policie ČR**

**Petra Chocová**

© 2011 ČZU v Praze

Česká zemědělská univerzita v Praze

Provozně ekonomická fakulta

Katedra práva

Akademický rok 2009/2010

## **ZADÁNÍ DIPLOMOVÉ PRÁCE**

**Petra Chocová**

obor Provoz a ekonomika

Vedoucí katedry Vám ve smyslu Studijního a zkušebního řádu ČZU v Praze  
čl. 17 odst. 2 určuje tuto diplomovou práci.

Název práce: **Bezpečnost práce a ochrana zdraví u Policie ČR**

### **Osnova diplomové práce:**

1. Úvod
2. Cíl práce a metodika
3. Předpisy upravující BOZP
4. Orgány inspekce práce
5. BOZP u Policie ČR
6. Empická část
7. Závěr
8. Seznam použitých zdrojů
9. Přílohy

Rozsah hlavní textové části: 60 - 80 stran

Doporučené zdroje:

- [1] Wikipedie : otevřená encyklopedie [online]. 2002 , 11. 10. 2009 v 12:00 [cit. 2009-10-18]. Dostupný z WWW: <[http://cs.wikipedia.org/wiki/Bezpe%C4%8Dnost\\_a\\_ochrana\\_zdrav%C3%AD\\_p%C5%99i\\_pr%C3%A1ci](http://cs.wikipedia.org/wiki/Bezpe%C4%8Dnost_a_ochrana_zdrav%C3%AD_p%C5%99i_pr%C3%A1ci)>.
- [2] Zákoník práce : Zákon č. 262/2006 Sb., zákoník práce [online]. 1998-2009 [cit. 2009-11-04]. Dostupný z WWW: <<http://business.center.cz/business/pravo/zakony/zakonik-prace/>>.
- [3] INSTITUT TECHNICKÉ INSPEKCE PRAHA [online]. 2005 [cit. 2009-11-04]. Dostupný z WWW: <<http://www.iti.cz/tabid/56/Default.aspx>>.
- [4] JANÁKOVÁ. Encyklopedie BOZP : Abeceda bezpečnosti a ochrany zdraví při práci [online]. Olomouc : ISSN 1801-0334 © 2002 - 2009 Výzkumný ústav bezpečnosti práce, v.v.i. [cit. 2009-10-18]. Dostupný z WWW: <<http://www.bozpinfo.cz/knihovna-bozp/encyklopedie/>>.
- [5] Příručka BOZP [online]. 2006. Kleinová a kolektiv, 2005 , 2006 [cit. 2009-11-28]. Dostupný z WWW: <[http://www.businessinfo.cz/files/2005/060830\\_inmp\\_bozp.pdf](http://www.businessinfo.cz/files/2005/060830_inmp_bozp.pdf)>.

Vedoucí diplomové práce: **JUDr. Bohumír Štědroň, LL.M. Ph.D.**

Termín odevzdání diplomové práce: duben 2011

  
.....  
Vedoucí katedry



  
.....  
Děkan

V Praze dne: 3. 2. 2010

### Čestné prohlášení

Prohlašuji, že svou diplomovou práci " Bezpečnost práce a ochrana zdraví u Policie ČR" jsem vypracovala samostatně pod vedením vedoucího diplomové práce a s použitím odborné literatury a dalších informačních zdrojů, které jsou citovány v práci a uvedeny v seznamu literatury na konci práce. Jako autorka uvedené diplomové práce dále prohlašuji, že jsem v souvislosti s jejím vytvořením neporušila autorská práva třetích osob.

V Praze dne .....

\_\_\_\_\_

### Poděkování

Ráda bych touto cestou poděkovala vedoucímu mé diplomové práce JUDr. Ing. Bohumíru Štědroňovi, LL.M. Ph.D. za projevenou ochotu při konzultacích potřebných pro zpracování této práce. Dále bych chtěla poděkovat mjr. Petru Chocovi za cenné rady a za pomoc při shromažďování materiálů potřebných k výzkumu.

# Bezpečnost práce a ochrana zdraví u Policie ČR

---

## The security and protection of health at CZE Police

### Souhrn

Tato diplomová práce nese název Bezpečnost práce a ochrana zdraví u Policie ČR. Zabývá se problematikou bezpečnosti příslušníků Policie České republiky při výkonu služby.

Teoretická část práce se zabývá především legislativou, která ošetřuje obor bezpečnosti a ochrany zdraví při práci a především při výkonu služby a služební přípravy příslušníků Policie ČR. Práce zmiňuje práva a povinnosti jak ze strany zaměstnanců, tak ze strany vedoucích zaměstnanců a zaměstnavatele. Dále se zabývá ochrannými prostředky příslušníků Dopravní policie a jejich proškolením bezpečnostními předpisy.

Praktická část práce se zabývá zjišťováním stavu bezpečnosti a ochrany zdraví při výkonu služby příslušníků dvou oddělení Odboru služby dopravní policie, Krajského ředitelství Policie hlavního města Prahy, a to pomocí dotazníkového šetření. Tím je zjišťována míra spokojenosti příslušníků se zaměstnavatelem poskytnutými ochrannými pomůckami, povědomí příslušníků o poranění či ztrátě života jiných příslušníků Policie ČR či ohrožení a zranění jich samotných a jejich kolegů. Dále pak šetří srozumitelnost a frekvence jejich proškolení v oblasti bezpečnosti práce a ochrany zdraví.

### Summary

This thesis is called the Occupational Safety and Health at the police. Engaged with issues of safety of Czech police in the performance of services.

The theoretical part is mainly concerned about legislation which treats the field of occupational safety and health at work and especially for their service and professional training of police. This work examines the rights and obligations of both the employees and by managers and employers. It also deals with protective equipment for traffic police officers through training and safety regulations.

The practical part deals with finding out the health and safety of service members in two departments of the Department of Traffic Police, the Regional Police Directorate of the City of Prague, through a questionnaire survey, which investigated the degree of satisfaction of the employer provided protective equipment, awareness of the injury or loss of life of other members of the police or threat of injury and of themselves and their colleagues. In addition, it saves the clarity and frequency of their training in occupational safety and health.

**Klíčová slova:** ochranné prostředky, ochrana zdraví a bezpečnost práce, předpisy, vyhlášky, zranění, povinnosti, práva, zaměstnanec, školení, zaměstnavatel, vedoucí zaměstnanec

**Keywords:** protective equipment, health and safety, regulations, decrees, injuries, obligations, rights, employee training, employer, manager, employee

1	Úvod.....	8
2	Cíl práce a metodika .....	9
2.1	Cíl práce.....	9
2.2	Metodika .....	9
3	Předpisy upravující BOZP .....	11
3.1	Zákoník práce - Zákon č. 262/2006 Sb.....	11
3.2	Další právní předpisy upravující BOZP.....	12
3.3	Evropské právní předpisy o bezpečnosti a ochraně zdraví.....	14
3.3.1	Směrnice EU [1] .....	15
4	Orgány inspekce práce.....	16
4.1	Ministerstvo práce a sociálních věcí (MPSV) .....	16
4.2	Státní úřad a Oblastní inspektorát práce .....	17
4.3	Institut technické inspekce – Technická inspekce České republiky.....	17
4.4	Výbor vrchních inspektorů práce.....	17
5	BOZP u Policie ČR.....	18
5.1	Předpisy upravující BOZP u Policie ČR.....	18
5.2	Osobní ochranné pracovní prostředky [18] .....	25
5.2.1	Všeobecné požadavky na ochranné prostředky .....	28
5.2.2	Zásady k poskytování ochranných prostředků.....	28
5.2.3	Distribuce ochranných prostředků .....	29
5.2.4	Povinnosti vedoucích zaměstnanců .....	30
5.2.5	Povinnosti zaměstnanců.....	30
5.2.6	Příklad ztráty života policistky při výkonu služby .....	31
5.3	Školení v oblasti bezpečnosti práce .....	32
5.3.1	Vstupní školení .....	32
5.3.2	Úvodní a opakované školení.....	33
5.3.3	Školení vedoucích zaměstnanců .....	34
5.3.4	Jednotný informační systém eSIAR .....	34
6	Empirická část.....	35
6.1	Charakteristika vzorku .....	35
6.1.1	Identifikační otázky .....	35
6.2	Vyhodnocení dotazníku .....	37
6.2.1	Jednorozměrná statistika.....	37
6.2.2	Závislost mezi zkoumanými jevy .....	50
6.3	Pozorování práce policistů v terénu.....	61
7	Závěr .....	63
8	Seznam použitých zdrojů.....	67
9	Přílohy.....	70

# 1 Úvod

Péče o bezpečnost a ochranu zdraví při práci je nedílnou a rovnocennou součástí pracovních povinností vedoucích pracovníků na všech stupních řízení. Ta je zaměstnavateli uložena legislativou. Tento obor však nezahrnuje jen povinnosti zaměstnavatelů, ale také práva a povinnosti zaměstnanců. Je to souhrn opatření stanovených legislativou a zaměstnavatelem, která mají předcházet ohrožení nebo poškození lidského zdraví v pracovním procesu. Obor Bezpečnosti a ochrany zdraví se týká všech zaměstnání a to i služby příslušníků Integrovaného záchranného systému České republiky.

Policie České republiky patří spolu s Hasičským záchranným sborem, Celní správou, Vězeňskou službou, Bezpečnostní informační službou a Úřadem pro zahraniční styky a informace k tzv. **bezpečnostním sborům České republiky**. Činnost těchto sborů se však liší a proto se liší i předpisy upravující Bezpečnost a ochranu zdraví při výkonu služby jejich příslušníků. Práce je zaměřena na **Bezpečnost a ochranu zdraví příslušníků Policie České republiky**. Podle činnosti se dělí na službu pořádkové a železniční policie, službu kriminální policie a vyšetřování a službu dopravní policie a právě na tu je práce zaměřena nejvíce.



## **2 Cíl práce a metodika**

### **2.1 Cíl práce**

Cílem literární rešerše této diplomové práce je shrnutí obsahu oboru bezpečnosti a ochrany zdraví při výkonu služby příslušníků policie České republiky. Cílem výzkumné části práce je zjistit, zda existují nedostatky v *Bezpečnosti a ochraně zdraví při výkonu služby* příslušníků oddělení dopravních nehod a oddělení řízení dopravy Policie České republiky. Případné nedostatky je třeba identifikovat a podat návrh na jejich odstranění. Dílčími cíli práce je zjistit míru spokojenosti příslušníků se zaměstnavatelem poskytnutými ochrannými pomůckami, povědomí příslušníků o poranění či ztrátě života jiných příslušníků Policie ČR či ohrožení nebo zranění jich samotných a jejich kolegů. Dále pak bude zjišťována srozumitelnost a frekvence jejich proškolení v BOZP – bezpečnost a ochrana zdraví při práci.

### **2.2 Metodika**

Literární rešerše bude zpracována na základě čerpání z odborné literatury, ale především na základě prostudování zákonů, závazných pokynů, nařízení a směrnic týkajících se bezpečnosti a ochrany zdraví při práci příslušníků Policie ČR. Práce bude shrnovat obor BOZP v obecném měřítku, ale bude zaměřena především na bezpečnost a ochranu zdraví při výkonu služby u Policie České republiky.

Průzkum bude proveden na základě dotazníkového šetření, kterého se zúčastní pouze příslušníci Policie ČR krajského ředitelství policie hlavního města Prahy a to především z Oddělení dopravních nehod, dále pak z Oddělení řízení dopravy. Výběr příslušníků ze dvou oddělení dopravní Policie je záměrný a to z toho důvodu, že činnost jednotlivých složek Policie se výrazně liší a tím pádem i jejich pracovní podmínky, které si vyžadují specifické prvky bezpečnosti a ochrany zdraví. V práci by bylo obtížné shrnout závěry o Policii ČR jako celku. Výběr příslušníků z vybraných dvou oddělení bude náhodný a bude záležet na ochotě příslušníků daný dotazník vyplnit a spolupracovat tak na výzkumu. Dotazník bude složen z dvaceti otázek a to jak uzavřených, otevřených i

polouzavřených. Prvních pět otázek je identifikačních. (Dotazník viz příloha č. 1) Dotazník bude mezi policisty distribuován v tištěné formě prostřednictvím vedoucího pracovníka.

Získaná data z dotazníkového šetření budou zpracována pomocí programu MS Excel a analyzována v programu Statistica. U vybraných otázek bude prostřednictvím  $\chi^2$  testu testována závislost mezi danými znaky. V případě prokázání závislosti mezi dvěma znaky bude vyhodnocena těsnost závislosti prostřednictvím výpočtu Pearsonova koeficientu kontingence.

Poznatky budou doplněny pozorováním policistů při výkonu služby na stáži na Oddělení dopravních nehod při výjezdech na místa dopravních nehod. Pozorování bude probíhat ve třech dnech.

## **3 Předpisy upravující BOZP**

### **3.1 Zákoník práce - Zákon č. 262/2006 Sb.**

Zákoník práce je jedním z nejdůležitějších právních dokumentů, který objasňuje obor bezpečnosti a ochrany zdraví při práci. Tímto oborem se zabývá především hlava V. §101 – 109. Obsahem těchto paragrafů je předcházení ohrožení života a zdraví při práci, povinnosti zaměstnavatele a práva a povinnosti zaměstnance.

Předpisy ze zákoníku práce jsou velmi obsáhlé a to i ve zkratce, proto jsou v práci vytyčeny jen některé. Péče o bezpečnost a ochranu zdraví při práci uložená zaměstnavateli je nedílnou a rovnocennou součástí pracovních povinností vedoucích zaměstnanců na všech stupních řízení. Pokud na jednom pracovišti působí zaměstnanci více zaměstnavatelů, jsou zaměstnavatelé povinni vzájemně se písemně informovat o rizicích a přijatých opatřeních k ochraně před jejich působením, která se týkají výkonu práce a pracoviště a spolupracovat při zajišťování bezpečnosti a ochrany zdraví při práci pro všechny zaměstnance na pracovišti. Na základě písemné dohody zúčastněných zaměstnavatelů touto dohodou pověřený zaměstnavatel koordinuje provádění opatření k ochraně bezpečnosti a zdraví zaměstnanců a postupy k jejich zajištění. Povinností zaměstnavatele je dále zajistit, aby činností jeho zaměstnanců nebyli ohrožováni zaměstnanci druhého zaměstnavatele a předávat informace o možných rizicích, získaných od druhého zaměstnavatele, odborovou organizaci nebo zástupce zaměstnanců pro oblast bezpečnosti a ochrany zdraví při práci, a nepůsobí-li u něj, přímo své zaměstnance. Povinnost zaměstnavatele zajistit bezpečnost a ochranu zdraví při práci se nevztahuje jen na zaměstnance, ale na všechny fyzické osoby, které se s jeho vědomím na pracovišti pohybují. To se může vztahovat například na sklady, stavby apod. [22]

Náklady spojené se zajišťováním bezpečnosti a ochrany zdraví musí hradit zaměstnavatel a nemůže tyto náklady nijak přenášet na zaměstnance. S tímto lze spojit i §104 týkající se povinnosti zaměstnavatele poskytnout zaměstnancům osobní ochranné pracovní prostředky. Osobní ochranné pracovní prostředky musí splňovat požadavky stanovené zvláštním právním předpisem - Nařízením vlády č. 21/2003 Sb. Musí chránit zaměstnance před riziky, nesmí ohrožovat jejich zdraví a nesmí bránit při výkonu práce. Pokud to vyžadují podmínky práce, je zaměstnavatel též povinen zajistit zaměstnancům pracovní obuv a oděv. Povinností zaměstnance je zase tyto ochranné pracovní prostředky

používat. Další povinností zaměstnavatele je vést tzv. bezpečnostní dokumentaci. Dle Encyklopedie BOZP je bezpečnostní dokumentace soubor dokumentace obsahující informace o podniku, jeho umístění a činnosti, organizaci a řídicím systému vzhledem k prevenci havárií, popis okolí podniku a životního prostředí, popis zařízení a soupis nebezpečných látek přítomných v podniku, identifikaci a analýzu rizik havárií, jejich hodnocení a preventivní opatření, opatření týkající se připravenosti na zdolávání havárií a omezování jejich následků a také mapovou dokumentaci. Určená je nejen pro vlastní řídicí činnost provozovatele, ale také pro potřeby příslušných orgánů (státního dozoru, územního plánování apod.) i pro účely informování veřejnosti. Další ze základních povinností zaměstnavatele je zajistit zaměstnancům bezpečné pracovní prostředí. Pokud je zde nějaké neodstranitelné riziko, je povinen o něm zaměstnance informovat a tato rizika minimalizovat. Dále je zaměstnavatel povinen zajistit zaměstnancům školení o právních a ostatních předpisech k zajištění bezpečnosti a ochrany zdraví při práci, které doplňují jejich odborné předpoklady a požadavky pro výkon práce, které se týkají jimi vykonávané práce a vztahují se k rizikům, s nimiž může přijít zaměstnanec do styku. Z práv a povinností zaměstnanců lze vytyčit právo na bezpečné pracovní prostředí. Pokud si myslí, že úkon ohrožuje jeho zdraví, může odmítnout tento úkon vykonat bez postihu. Naopak mezi povinnosti zaměstnance patří povinnost dodržovat předpisy a pokyny týkající se BOZP, dodržovat při práci pracovní postupy a stanovené pracovní prostředky poskytnuté zaměstnavatelem. Dále je povinností zaměstnance nepožívat alkohol ani jiné návykové látky v zaměstnání, pokud to nepatří k výkonu jeho práce (someliér). Zaměstnanec je povinen informovat zaměstnavatele o nedostatcích a závadách na pracovišti. [22]

### 3.2 Další právní předpisy upravující BOZP

- Zákon č. 309/2006 Sb., **Zákon o zajištění dalších podmínek bezpečnosti a ochrany zdraví při práci** - který zapracovává příslušné předpisy Evropských společenství, upravuje v návaznosti na zákon č. 262/2006 Sb., zákoník práce, další požadavky bezpečnosti a ochrany zdraví při práci v pracovněprávních vztazích a zajištění bezpečnosti a ochrany zdraví při činnosti nebo poskytování služeb mimo pracovněprávní vztahy podle § 3 zákoníku práce.

- Zákon č. 251/2005 Sb., **Zákon o inspekci práce** – specifikuje působnost a příslušnost úřadu a inspektorátů, práva a povinnosti při kontrole, povinnosti inspektora

Tento zákon upravuje zřízení a postavení orgánů inspekce práce jako kontrolních orgánů na úseku ochrany pracovních vztahů a pracovních podmínek, působnost a příslušnost orgánů inspekce práce, práva a povinnosti při kontrole a sankce za porušení stanovených povinností. [16]

Stěžejní úkoly a pravomoci úřadu a inspektorátů představuje kontrola dodržování pracovněprávních předpisů a dozor nad nimi ve smyslu uvedených motivů zákonodárce. Spadají sem i předpisy obsahující práva a povinnosti příslušných odborových organizací, zástupců zaměstnanců, odborného pracovníka bezpečnosti práce, jestliže zakládají nároky zaměstnanců. Úřad a inspektoráty navíc dohlížejí na dodržování předpisů upravujících výkon umělecké, kulturní, sportovní nebo reklamní činnosti dětí.

Druhou významnou oblast předmětného zákona představují přestupky, správní delikty a jejich právní následky. Zákon přitom rozlišuje mezi různými typy provinění dle druhu přestupku, např. přestupky na úseku rovného zacházení, odměňování zaměstnanců a dovolené nebo předpisů týkajících se zvláštních pracovních podmínek některých zaměstnanců či konečně bezpečnosti práce obecně nebo technických zařízení zvláště. Zákon navíc rozlišuje, kým byla tato provinění spáchána, tzn. zda právníckými nebo fyzickými osobami v postavení zaměstnavatele. [8]

- Zákon č. 258/2000 Sb., **Zákon o ochraně veřejného zdraví**, ve znění pozdějších předpisů

Tento zákon zapracovává příslušné předpisy Evropských společenství a upravuje práva a povinnosti fyzických a právníckých osob v oblasti ochrany a podpory veřejného zdraví. Dále upravuje soustavu orgánů ochrany veřejného zdraví, jejich působnost a pravomoc a úkoly dalších orgánů veřejné správy v oblasti hodnocení a snižování hluku z hlediska dlouhodobého průměrného hlukového zatížení životního prostředí. [16]

- Zákon č. 174/1968 Sb., **Zákon o státním odborném dozoru nad bezpečností práce**

– upravuje činnost institutu technické inspekce - Technické inspekce České republiky

### 3.3 Evropské právní předpisy o bezpečnosti a ochraně zdraví

Zlepšování pracovních podmínek je v celospolečenském zájmu a jeho přínosy jsou jak humanitární, tak hospodářské. Jedním z hlavních cílů sociální politiky Evropské unie je vytváření nových pracovních míst a zvyšování jejich kvality. Bezpečné a zdravé nenarušující pracovní prostředí je nezbytným předpokladem kvalitní a produktivní práce. Bezpečnost a ochrana zdraví při práci je dnes jednou z nejpropracovanějších oblastí sociální politiky Unie. Právním základem činnosti EU v této oblasti je článek 137 Smlouvy o ES. Opatření zvyšující bezpečnost a ochranu zdraví pracovníků se přijímají již od roku 1952, kdy vzniklo Evropské společenství uhlí a oceli (ESUO). Od té doby byl přijat rozsáhlý soubor právních předpisů, jehož cílem je pokrývat co nejvíce rizik při co nejmenší regulaci. Činnost EU se však neomezuje jen na přijímání právních předpisů. Ve spolupráci s Evropskou agenturou pro bezpečnost a ochranu zdraví při práci a s Evropskou nadací pro zlepšení životních a pracovních podmínek zajišťuje Komise též informační kampaně, poradenství a podporu zdravé nenarušujícího pracovního prostředí. Sdělení Komise o „Zlepšení kvality a produktivity práce: strategie Společenství pro bezpečnost a ochranu zdraví při práci na období 2007–2012“ představuje možnosti další činnosti na podporu bezpečných a zdravé nenarušujících pracovišť v celé Evropě. [2]

Řada opatření Společenství v oblasti bezpečnosti a ochrany zdraví při práci byla přijata na základě článku 153 Smlouvy o fungování Evropské unie (původně článek 137 Smlouvy o ES). Evropské směrnice jsou právně závazné a členské státy je musí provést ve svých vnitrostátních právních předpisech. Rámcová směrnice se svou širokou oblastí působnosti, jakož i další směrnice zaměřené na konkrétní aspekty bezpečnosti a ochrany zdraví při práci představují základ evropských právních předpisů v oblasti bezpečnosti a ochrany zdraví. Tyto směrnice stanovují minimální požadavky a základní zásady, jako je zásada prevence a hodnocení rizik, stejně jako i povinnosti zaměstnavatelů a zaměstnanců. Směrnice EU stanovují minimální zdravotní a bezpečnostní požadavky na ochranu pracovníků v rámci Evropské unie. Členské státy mohou v zájmu ochrany pracovníků přijmout při provádění směrnic EU do vnitrostátního práva přísnější pravidla, a legislativní požadavky v oblasti bezpečnosti a ochrany zdraví při práci se tak mohou v jednotlivých členských státech EU lišit. [3]

### 3.3.1 Směrnice EU [1]

#### Všeobecně k BOZP

- Směrnice 89/391 – **rámcová směrnice o BOZP** ze dne 12. června 1989 o zavádění opatření pro zlepšení bezpečnosti a ochrany zdraví zaměstnanců při práci

#### Pracovní zařízení

- Směrnice Evropského parlamentu a Rady 2009/104/ES ze dne 16. září 2009 o minimálních požadavcích na bezpečnost a ochranu zdraví pro používání pracovního zařízení zaměstnanci při práci
- Směrnice 2001/45/ES - pozměňující směrnici 89/655/EHS o minimálních bezpečnostních a zdravotních požadavků na pracovní zařízení
- Směrnice Rady 89/655/EHS - o minimálních požadavcích na bezpečnost a ochranu zdraví pro používání pracovního zařízení zaměstnanci při práci

#### Ochrana před riziky

- Směrnice Evropského parlamentu a Rady 2006/25/ES o minimálních požadavcích na bezpečnost a ochranu zdraví před expozicí zaměstnanců rizikům spojeným s fyzikálními činiteli (optickým zářením z umělých zdrojů)
- Směrnice Evropského parlamentu a Rady 2004/40/ES ze dne 29. dubna 2004 o minimálních požadavcích na bezpečnost a ochranu zdraví před expozicí zaměstnanců rizikům spojeným s fyzikálními činiteli (elektromagnetickými poli)
- Směrnice 2003/10/ES - o minimálních zdravotních a bezpečnostních požadavcích proti rizikům vyplývajícím z vystavení pracovníků fyzikálním vlivům (hluk)
- Směrnice 2002/44/ES - o minimálních zdravotních a bezpečnostních požadavcích proti rizikům vyplývajícím z vystavení pracovníků fyzikálním vlivům (vibrace)
- Směrnice 1999/92/ES - o minimálních bezpečnostních a zdravotních požadavcích na ochranu pracovníků pracujících v prostředí s nebezpečím výbuchu
- Směrnice Rady 98/24/ES - o bezpečnosti a ochraně zdraví zaměstnanců před riziky spojenými s chemickými činiteli používanými při práci
- Směrnice Evropského parlamentu a Rady 2000/54/ES - o ochraně zaměstnanců před riziky spojenými s expozicí biologických činitelů při práci

- Směrnice Evropského parlamentu a Rady 2004/37/ES ze dne 29. dubna 2004 o ochraně zaměstnanců před riziky spojenými s expozicí karcinogenům nebo mutagenům při práci
- Směrnice Rady 90/270/ES - o minimálních požadavcích na bezpečnost a ochranu zdraví při práci se zobrazovacími jednotkami
- Směrnice Rady 90/269/EHS - o minimálních požadavcích na bezpečnost a ochranu zdraví při ruční manipulaci s břemeny spojenou s rizikem, zejména poškození páteře, pro zaměstnance

#### Těhotenství

- Směrnice 92/85/EHS - o zavedení opatření pro podporu zlepšení bezpečnosti a ochrany zdraví pracovníků těhotných, nedávno rodičích nebo kojících

#### Pracovní prostředí

- Směrnice Rady 92/58/EHS - o minimálních požadavcích na bezpečnostní a/nebo zdravotní značky na pracovišti
- Směrnice Rady 89/654/EHS - o minimálních požadavcích na bezpečnost a ochranu zdraví na pracovišti

#### Ochranné prostředky

- Směrnice Rady 89/656/EHS - o minimálních požadavcích na bezpečnost a ochranu zdraví pro používání osobních ochranných prostředků zaměstnanci při práci

## **4 Orgány inspekce práce**

### **4.1 Ministerstvo práce a sociálních věcí (MPSV)**

Ministerstvo práce a sociálních věcí je nadřízeným služebním úřadem vůči Státnímu úřadu inspekce práce, který nahrazuje Český úřad bezpečnosti práce. Ministerstvo schvaluje roční program kontrolních akcí, koordinuje kontrolní priority a za tím účelem spolupracuje se státním zdravotním dozorem. Dále tento úřad přezkoumává správní rozhodnutí vydaná státním úřadem inspekce práce v prvním stupni a shromažďuje a projednává podněty příslušných odborových orgánů a organizací zaměstnavatelů týkající se kontroly podle zákona o inspekci práce. [17]



## 4.2 Státní úřad a Oblastní inspektorát práce

Státní úřad a inspektoráty kontrolují dodržování povinností vyplývajících z právních předpisů, z nichž vznikají zaměstnancům, příslušnému odborovému orgánu, radě zaměstnanců nebo zástupci pro oblast bezpečnosti a ochrany zdraví při práci práva nebo povinnosti v pracovněprávních vztazích. Dále kontrolují dodržování povinností vyplývajících z předpisů o odměňování zaměstnanců, náhradě mzdy nebo platu, předpisů stanovujících pracovní dobu a dobu odpočinku, předpisů k zajištění bezpečnosti práce a bezpečnosti provozu vyhrazených technických zařízení. Dále kontrolují například dodržování vnitřních předpisů zaměstnavatelů, u nichž nepůsobí odborová organizace. [17]

## 4.3 Institut technické inspekce – Technická inspekce České republiky

Zřizovatelem Institutu je Ministerstvo práce a sociálních věcí ČR a jeho posláním je výkon státního odborného dozoru nad bezpečností vyhrazených technických zařízení. Od 1. 1. 2010 působí institut pod jménem Technická inspekce České republiky. „Hlavní akreditovanou činností institutu je podle zákona č.174/1968 Sb. podávání odborných a závazných stanovisek k projektování, konstrukci, výrobě, montáži, provozu, obsluze, opravám, údržbě, revizi. Dále potom ve stanovených případech provádění prohlídek, řízení a vyhodnocování zkoušek, kterými osvědčuje splnění požadavků a předpisů na bezpečnost vyhrazených technických zařízení, popřípadě materiálů na jejich zhotovení ve stanovených případech potvrzuje úspěšné výsledky zkoušek.“ [6]

## 4.4 Výbor vrchních inspektorů práce

Výbor vrchních inspektorů práce (Senior Labour Inspectors' Committee – SLIC) byl zřízen v zájmu jednotné struktury v oblasti bezpečnosti práce ve všech členských státech EU na základě Rozhodnutí Komise ze dne 12. července 1995 (95/319/ES) jakožto poradní orgán Evropské komise. Úkolem tohoto výboru bylo a je především vymezení společných zásad inspekce práce v oblasti zdraví a bezpečnosti na pracovišti, podpora lepší

znalosti a vzájemného pochopení jednotlivých vnitrostátních systémů a postupů inspekce práce, ale také prohlubování výměny zkušeností mezi vnitrostátními službami inspekce práce prostřednictvím podpory výměny informací. [7]

## 5 BOZP u Policie ČR

„Policie České republiky je jednotný ozbrojený bezpečnostní sbor zřízený zákonem České národní rady ze dne 21. června 1991. Slouží veřejnosti. Jejím úkolem je chránit bezpečnost osob a majetku, chránit veřejný pořádek a předcházet trestné činnosti. Plní rovněž úkoly podle trestního řádu a další úkoly na úseku vnitřního pořádku a bezpečnosti svěřené jí zákony, předpisy Evropských společenství a mezinárodními smlouvami, které jsou součástí právního řádu České republiky. Policie České republiky je podřízena ministerstvu vnitra. Tvoří ji policejní prezidium, útvary s celostátní působností, krajská ředitelství policie a útvary zřízené v rámci krajských ředitelství. Zákon zřizuje 14 krajských ředitelství policie. Jejich územní obvody se shodují s územními obvody 14 krajů České republiky. Úkoly Policie České republiky plní 47 000 policistů a 11 000 zaměstnanců policie.“ [15]

### 5.1 Předpisy upravující BOZP u Policie ČR

- **Zákon č. 361/2004 Sb.**, o služebním poměru příslušníků bezpečnostních sborů, ve znění pozdějších předpisů a předpisy související

Tento zákon se oblasti BOZP při výkonu služby věnuje především v hlavě VII, která přímo nese název Bezpečnost a ochrana zdraví při výkonu služby, v paragrafech 86 – 92, dále se pak v § 85 se věnuje omezením při výkonu služby těhotných příslušnic. Jde o základní dokument, od kterého se dále odvíjí a specifikují další pravidla bezpečnosti a ochrany zdraví příslušníků policie. Část o BOZP vychází ze zákoníku práce.

#### § 85

Zákon obsahuje pouze nezbytná omezení příslušnic při výkonu služby, a to zejména v případech těhotenství a mateřství, částečně též v případě péče o děti. Zkušenosti s dosavadní úpravou ukazují, že přílišná omezení příslušnic v souvislosti s péčí o děti se

v důsledcích obracejí proti příslušnicím, neboť jsou mnohdy faktickou překážkou pro přijetí žen do služebního poměru a jsou v podstatě diskriminující.

#### § 86 až 88

Ustanovení upravuje povinnosti a odpovědnosti bezpečnostního sboru při zajišťování bezpečnosti a ochrany zdraví při výkonu služby. Hlavním cílem při zajišťování bezpečnosti a ochrany zdraví při výkonu služby je povinnost bezpečnostního sboru činit taková opatření, aby se předešlo rizikům. Preventivní činnost bezpečnostního sboru se vztahuje na všechny osoby, které se s jeho vědomím zdržují ve služebnách.

Povinnost bezpečnostního sboru kontrolovat účinnost a dodržování opatření k prevenci rizik a k minimalizaci neodstranitelných rizik směřuje k následnému ověření efektivity přijatých opatření. Definice prevence rizik je v souladu s rámcovou evropskou směrnicí, podle které se prevencí rizik rozumí veškerá přijatá opatření, která jsou zavedena nebo se plánují na všech stupních činnosti, a která směřují k prevenci nebo snížení rizik při výkonu služby. Nelze-li rizika odstranit, je povinností bezpečnostního sboru přijmout opatření k jejich působení tak, aby ohrožení bezpečnosti a zdraví příslušníků bylo minimalizováno. Při všech opatřeních směřujících k prevenci rizik vychází bezpečnostní sbor ze všeobecných preventivních zásad, které jsou zákonem taxativně stanoveny.

Ustanovení obsahuje výčet povinností bezpečnostního sboru zejména ve vztahu ke zdravotnímu stavu příslušníka, k jeho informování o bezpečnosti a ochraně zdraví při výkonu služby, k zajištění jeho školení o právních předpisech, služebních předpisech a rozkazech, které se vztahují k zajištění bezpečnosti a ochraně zdraví, jakož i k ověřování jejich znalostí a kontroly jejich dodržování. [19]

#### § 89

Ustanovení obsahuje povinnost bezpečnostního sboru poskytnout příslušníkovi osobní ochranné prostředky. Tyto prostředky musí chránit příslušníka před riziky. Osobní ochranné prostředky musí bezpečnostní sbor udržovat v použitelném stavu a provádět kontrolu jejich používání příslušníky. Jestliže to vyžaduje výkon služby, je bezpečnostní sbor rovněž povinen poskytnout příslušníkovi mycí, čisticí a dezinfekční prostředky. Jak osobní ochranné prostředky, tak mycí, čisticí a dezinfekční prostředky poskytuje bezpečnostní sbor příslušníkovi bezplatně a jejich poskytnutí nesmí nahradit finančním plněním.

#### § 90

Tento paragraf upravuje povinnosti bezpečnostního sboru při vzniku služebního úrazu a nemocí z povolání. Ukládá bezpečnostnímu sboru povinnost vyšetřit příčiny a okolnosti vzniku poškození zdraví nebo smrti příslušníka úrazem při výkonu služby nebo v přímé souvislosti s ním. Dále povinnost pořizovat záznamy a vést dokumentaci o všech služebních úrazech, jejichž následkem došlo ke zranění příslušníka s následnou neschopností ke službě, která je delší než 3 kalendářní dny, nebo k jeho úmrtí. Bezpečnostní sbor je povinen vést evidenci o všech služebních úrazech, když jimi nebyla způsobena neschopnost ke službě, nebo tato nepřesáhla 3 kalendářní dny a o nemocích z povolání.

#### § 91

Ustanovení se zabývá služebnami a služebním prostředím a to povinností bezpečnostního sboru zajistit bezpečné a vyhovující uspořádání a vybavení služebny. Cílem právní úpravy je zajištění vhodného a zdraví neohrožujícího prostředí pro výkon služby.

- **Zákon č. 258/2000 Sb.** o ochraně veřejného zdraví, ve znění pozdějších předpisů. (§1, §2, §37, §42)

Tento zákon zpracovává příslušné předpisy Evropských společenství a upravuje práva a povinnosti fyzických a právnických osob v oblasti ochrany a podpory veřejného zdraví. Dále upravuje soustavu orgánů ochrany veřejného zdraví, jejich působnost a pravomoc a úkoly dalších orgánů veřejné správy v oblasti hodnocení a snižování hluku z hlediska dlouhodobého průměrného hlukového zatížení životního prostředí.

#### § 37

Paragraf 37 se zabývá kategorizací prací podle míry výskytu faktorů, které mohou ovlivnit zdraví zaměstnanců. Podle jejich rizikovosti pro zdraví se práce zařazují do čtyř kategorií. Těmito faktory jsou prach, chemické látky, hluk, vibrace apod.

#### § 42

Podle tohoto zákona náklady spojené se zajišťováním ochrany zdraví při práci hradí zaměstnavatel, pokud zvláštní právní předpis nestanoví jinak.

- **Zákon č. 379/2005 Sb.** o opatřeních k ochraně před škodami působenými tabákovými výrobky, alkoholem a jinými návykovými látkami a o změně souvisejících zákonů (§1, §2, §8, §16, §24)

Tento zákon stanovuje opatření směřující k ochraně před škodami na zdraví působenými tabákovými výrobky, alkoholem a jinými návykovými látkami. Dále stanovuje opatření omezující dostupnost tabákových výrobků a alkoholu. Zákon dále upravuje působnost správních úřadů a orgánů územních samosprávných celků při tvorbě a uskutečňování programů ochrany před škodami působenými užíváním tabákových výrobků, alkoholu a jiných návykových látek.

#### § 8

Tento paragraf vyčítá místa, kde se dle tohoto zákona nesmí kouřit, jako jsou veřejná místa, ta jsou dále specifikována. Dále specifikuje zařízení míst, která mohou být vyhrazena pro kuřáky.

Budovy policie se týká hlavně odstavec 2, který nařizuje osobám pověřeným řízením vnitřních prostor budov užívaných státními orgány, orgány územních samosprávných celků, zařízení zřízených státem nebo územním samosprávným celkem poskytující veřejné služby a finančních institucí včetně jejich zařízení společného stravování zajistit, aby osoby byly v těchto budovách chráněny před škodami působenými kouřením.

#### § 16

Paragraf se věnuje vyšetření přítomnosti alkoholu nebo jiné návykové látky. Vztahuje se na osoby, jež vykonávají činnost, při níž by mohly ohrozit život nebo zdraví svoje nebo dalších osob nebo poškodit majetek. Taková osoba nesmí požívat alkoholické nápoje nebo užívat jiné návykové látky při výkonu této činnosti nebo před jejím vykonáváním. Pokud je u této osoby důvodné podezření, že vykonává tuto činnost pod vlivem, je povinna se podrobit orientačnímu vyšetření či odbornému lékařskému vyšetření. Dále tento paragraf udává, kdo je oprávněn tuto osobu k vyšetření vyzvat, kým je orientační vyšetření prováděno, kým je prováděno odborné lékařské vyšetření.

#### § 24

Dle § 24 je stanoveno, kým je dodržování tohoto zákona prováděno. Kontrolu a dodržování povinností stanovených tímto zákonem, s výjimkami, vykonává obec

v přenesené působnosti, obecní policie, Policie České republiky nebo v případě stravovacích služeb též orgán ochrany veřejného zdraví. Sankce za správní delikty ukládá obec v přenesené působnosti a orgán ochrany veřejného zdraví. Dále paragraf specifikuje, správní delikty, výši pokuty za správní delikty apod.

- **Nařízení Ministerstva vnitra č. 34/1999** k zajištění plnění úkolů v oblasti bezpečnosti a ochrany zdraví při výkonu služby a při práci, ve znění NMV č. 44/2002 a NMV č. 25/2007.

Nařízení stanovuje základní úkoly v oblasti bezpečnosti práce v útvech ministerstva, policie, v rozpočtových a příspěvkových organizacích zřízených ministerstvem k plnění úkolů v oboru jeho působnosti a v Policejní akademii České republiky. Dále upravuje organizaci, působnost, úkoly a oprávnění osob ustanovených v rámci útvarů k zajištění činností na úseku bezpečnosti práce. Rovněž jsou zde stanoveny zásady odborné způsobilosti a výchovy k bezpečné práci a postup při evidenci a registraci pracovních nebo služebních úrazů.

- **Metodický pokyn ředitele Policie České republiky správy hlavního města Prahy č. 11/2002**, kterým se stanoví jednotný postup při hlášení, zjišťování a šetření služebních a pracovních úrazů, systém evidence úrazů, zpracování dokumentace a zasílání záznamů o úrazu.

Předmětem úpravy je stanovení jednotného postupu při hlášení, zjišťování, šetření služebních a pracovních úrazů, systém evidence úrazů, zpracování předepsané dokumentace, zasílání záznamů o úrazu a vymezení odborného dozoru nad evidencí, hlášením a šetřením úrazů v podmínkách Policie České republiky správy hlavního města Prahy.

- **Rozkaz ředitele Policie České republiky správy hlavního města Prahy č. 121/2004**, kterým se vydává vlastní vzorový seznam osobních ochranných pracovních prostředků, mycích, čistících a dezinfekčních prostředků.

Tímto rozkazem jsou stanoveny všeobecné zásady, organizační a metodické pokyny k poskytování ochranných prostředků. Tímto rozkazem se vymezuje jednotný

system a rozsah poskytování ochranných prostředků na základě vyhodnocení rizik a konkrétních podmínek výkonu služby. Je zde upravena evidence vydaných a kontrola používání přidělených ochranných prostředků, řádné hospodaření s nimi a působnost odborného dozoru. Rozkaz má za cíl optimální zajištění individuální ochrany zdraví a bezpečnosti příslušníků policie při výkonu služby a občanských zaměstnanců při práci.

- **Nařízení vlády č. 361/2007 Sb.**, kterým se stanoví podmínky ochrany zaměstnanců při práci, ve znění pozdějších předpisů.

Toto nařízení zapracovává příslušné předpisy Evropských společenství a upravuje rizikové faktory pracovních podmínek, jejich členění, hygienické limity, metody a způsob jejich zjišťování. Obsahuje způsob hodnocení rizikových faktorů z hlediska ochrany zdraví zaměstnance a minimální rozsah opatření k ochraně zdraví zaměstnance. Dále upravuje podmínky poskytování osobních ochranných pracovních prostředků a jejich údržby při práci s olovem, chemickými látkami, které se vstřebávají kůží nebo sliznicí, a chemickými látkami nebo prachem, které mají dráždivý účinek na kůži, karcinogeny, mutageny a látkami toxickými pro reprodukci, s azbestem, biologickými činiteli a při fyzické zátěži. Upravuje také bližší podmínky poskytování ochranných nápojů, bližší hygienické požadavky na pracoviště a pracovní prostředí a bližší požadavky na způsob organizace práce a pracovních postupů při zátěži teplem nebo chladem, při práci s chemickými látkami, prachem, atd. Nařízení také upravuje bližší požadavky na práci se zobrazovacími jednotkami. Upravuje některá opatření pro případ zdolávání mimořádných událostí, při kterých dochází ke zvýšené expozici na úroveň, která může vést k bezprostřednímu ohrožení zdraví nebo života zaměstnance vystaveného chemické látce nebo prachu a minimální požadavky na obsah školení a rozsah informací k ochraně zdraví při práci s výše zmíněnými látkami a při expozici.

- **Nařízení vlády č. 378/2001 Sb.**, kterým se stanoví požadavky na bezpečný provoz a používání strojů, technických zařízení, přístrojů a nářadí.

Nařízení se vztahuje na bezpečný provoz a používání strojů, technických zařízení přístrojů a nářadí v souladu s právem Evropských společenství (Směrnice Rady 89/655/EHS, o minimálních požadavcích na bezpečnost a ochranu zdraví zaměstnanců při

používání pracovního zařízení při práci). Tímto nařízením jsou specifikovány minimální požadavky na bezpečný provoz a používání zařízení v závislosti na příslušném riziku vytvářeném daným zařízením. Popisuje bezpečnostní postupy při opravě, seřizování, úpravách, údržbě či čištění a specifikuje ochranné zařízení a jeho požadované vlastnosti. Dále obsahuje požadavky na bezpečný provoz a používání zařízení pro zdvihání břemen a zaměstnanců, zařízení pro plynulou dopravu nákladů a stabilních skladovacích zařízení sypkých hmot.

- **Nařízení vlády č. 101/2005 Sb.**, o podrobnějších požadavcích na pracoviště a pracovní prostředí.

Nařízení zapracovává příslušné předpisy Evropských společenství (Směrnice Rady 89/654/EHS ze dne 30. listopadu 1989 o minimálních bezpečnostních a zdravotních požadavcích na pracoviště) a upravuje podrobnější požadavky na zajištění bezpečnosti práce a ochrany zdraví na pracovišti a v pracovním prostředí.

- **Pokyn Ministerstva vnitra č. 65/2008** o zabezpečení, přidělování a nošení služebních zbraní, střeliva a munice u příslušníků Policie České republiky.
- **Závazný pokyn policejního prezidenta č. 156/2008** o zabezpečení, přidělování a nošení služebních zbraní, střeliva a munice v Policii České republiky.

Tímto závazným pokynem je upraven postup při řízení, organizaci a výkonu činností souvisejících se zabezpečením služebních střelných zbraní, střeliva a munice proti jejich zneužití, ztrátě či odcizení a postup při jejich přidělování a nošení. Dále se tento závazný pokyn vztahuje na zabezpečení zbraní, střeliva a munice uložených v objektech užívaných na základě mezinárodních smluv Policií České republiky na území jiných států.

- Dále: Požární řád, požární poplachová směrnice a evakuační plán



## 5.2 Osobní ochranné pracovní prostředky [18]

Výchozím dokumentem upravujícím všeobecné požadavky na ochranné prostředky, metodické pokyny a všeobecné zásady k poskytování ochranných prostředků je Rozkaz ředitele Policie České republiky správy hlavního města Prahy č. 121 ze dne 10. srpna 2004, kterým se vydává vlastní vzorový seznam osobních ochranných pracovních prostředků, mycích, čisticích a dezinfekčních prostředků. Rozkaz upravuje distribuci ochranných prostředků, evidenci a kontrolu vydaných ochranných prostředků, povinnosti vedoucích zaměstnanců na všech stupních řízení, dále povinnosti zaměstnanců a odborný dozor nad řádným poskytováním a správným používáním ochranných prostředků. Tento rozkaz vymezuje jednotný systém a rozsah poskytování ochranných prostředků na základě vyhodnocení rizik a konkrétních podmínek při výkonu služby. Hlavním úkolem tohoto rozkazu je optimální zajištění individuální ochrany zdraví a bezpečnosti příslušníků policie při výkonu služby a občanských zaměstnanců při práci za předpokladu dodržení zásady maximální hospodárnosti. Jsou zde specifikovány ochranné prostředky jednotlivých útvarů policie. Jelikož se činnost jednotlivých útvarů liší, liší se i rizika spojená s výkonem služby u jednotlivých složek.

- Policisté *pořádkové a železniční policie* jsou zařazeni např. na oddělení hlídkové služby, oddělení železniční policie, poříční oddělení, zásahové jednotce odboru pořádkové a železniční policie, na oddělení jízdní policie či oddělení služební kynologie.
- Policisté *kriminální policie a vyšetřování* jsou zařazeni např. na odboru pro boj s organizovaným zločinem, odboru kriminalistické techniky a expertiz, policista při výkonu služby na úseku přírodovědeckých zkoumání – chemie, pyrotechniky, atd.
- Policisté ve službě u *dopravní policie* jsou rozřazeni na **oddělení dopravních nehod, oddělení řízení dopravy**, oddělení dopravního inženýrství a oddělení centrálního řízení dopravy.

Již z názvů jednotlivých oddělení a útvarů je patrný značný rozdíl v náplni jejich služební činnosti a také v rizicích, které skýtá výkon jejich služby. V rámci rozkazu ředitele policie České republiky správy hlavního města Prahy č. 121 je vydán vzorový seznam pro poskytování osobních ochranných pracovních prostředků ke specifickým

činností příslušníků policie, který obsahuje taxativní výčet specifických činností, které se vykonávají u jednotlivých organizačních článků správy. Na základě četnosti a hodnocení vyskytujících se rizik je z hlediska ochrany života, zdraví a zajištění optimální bezpečnosti nezbytné používat při činnostech zařazených v tomto vzorovém seznamu předepsané druhy ochranných prostředků ve stanoveném rozsahu.

Vedle samotného výčtu ochranných pracovních prostředků jsou zde symboly specifikovány další informace, týkající se jednotlivých ochranných prostředků a to orientační užitná doba prostředku a specifický důvod poskytování ochranného prostředku. Orientační užitná doba (životnost) ochranného prostředku, která je za názvem ochranného prostředku na prvním místě, může být značena číslem. Potom toto číslo znamená stanovenou životnost v měsících. Dále může být značena zkratkami a to:

„**PP**“ – Podle skutečné potřeby

„**PV**“ – Podle údajů výrobce

„**PVZ**“ – Podle výsledku zkoušky či revize předepsané platnými právními a ostatními předpisy k zajištění bezpečnosti práce

Specifický důvod poskytování ochranného prostředku se rozděluje na 6 kategorií:

**kategorie 1** – ochranné prostředky poskytované z důvodu ochrany života a zdraví a zajištění optimální bezpečnosti

**kategorie 2** – ochranné prostředky poskytované z důvodů hygienických a protiepidemických

**kategorie 3** – pracovní oděv nebo obuv poskytované jako ochranné prostředky z důvodu mimořádného (nadměrného) opotřebení nebo znečištění vlivem pracovního prostředí a vykonávaných činností

**kategorie Z** – ochranné prostředky poskytované z důvodu nepříznivých klimatických podmínek, např. nadměrný chlad, vlhko, mokro, horko apod.

**kategorie KP** – ochranné prostředky poskytované výhradně ke krátkodobému použití pro činnosti vykonávané jednorázově či občasně, tj. v případech, kdy s přihlédnutím k charakteru ochranného prostředku, druhu činnosti a místním podmínkám na pracovišti by přidělení ochranného prostředku jednomu zaměstnanci bylo neúčelné (např. ochranné prostředky proti pádu z výšky)

**kategorie X** – ochranné prostředky přidělované výhradně ke konkrétnímu provozovanému pracovnímu, popř. dopravnímu prostředku nebo technickému zařízení a určené k používání více osobám (např. výstražná vesta v automobilu)

Do ochranných pracovních prostředků policisty zařazeného na **oddělení dopravních nehod (ODN)** při výkonu služby, tj. ohledání místa dopravní nehody a souvisejících činnostech, popřípadě při kontaktu se zdravotně závadným (kontaminovaným) prostředím, k čemuž také při výkonu služby policistů z ODN může docházet, patří:

a) jednorázová ochranná rouška proti částicím	PP	1
b) jednorázová filtrační čtvrtmaska proti částicím a plynům	PV	1
c) ochranný obličejový štít	PP	1
d) jednorázové ochranné vinylové rukavice	PP	2
e) ochranné rukavice proti chemickým látkám a biologickým činitelům	PP	2
f) ochranné pracovní rukavice proti mechanickému poškození	PP	1
g) jednorázová zástěra igelitová	PP	2
h) ochranný plášť nepromokavý proti vodě	48	Z
i) pracovní obuv holeňová gumová (holinky)	36	2
j) vesta reflexní s vysokou viditelností	PV	1

Policista zařazený na **oddělení řízení dopravy (OŘD)** má mít k dispozici při výkonu služby, tj. ohledání místa dopravní nehody a souvisejících činnostech, popřípadě při kontaktu se zdravotně závadným (kontaminovaným) prostředím:

a) jednorázová ochranná rouška proti částicím	PP	1
b) jednorázové ochranné vinylové rukavice	PP	2
c) ochranné rukavice proti chemickým látkám a biologickým činitelům	PP	2
d) ochranné pracovní rukavice proti mechanickému poškození	PP	1
e) ochranný plášť nepromokavý proti vodě	48	Z
f) vesta reflexní s vysokou viditelností	PV	1

Neodstranitelné ohrožení policistů z oddělení dopravních nehod a řízení dopravy tkví především ze strany účastníků provozu na silnicích, kde došlo k dopravní nehodě, kde jsou policisté nuceni se pohybovat. V tomto případě je hlavním úkolem jejich ochranných

pracovních prostředků zvýraznění a zviditelnění policisty pro kolemjedoucí řidiče a účastníky provozu. To má za úkol výše zmíněná reflexní vesta s vysokou viditelností. Povinnost užívání vesty na místě dopravní nehody je dále zmíněna v Pokynu ředitele ředitelství služby dopravní policie Policejního prezidia ČR č. 4 ze dne 12. 1. 2010. (dříve bylo uváděno v předcházejících pokynech)

Na místě dopravní nehody je pro zviditelnění místa a policisty použito dalších viditelných prvků jako jsou reflexní kužely, zapnutý maják a světelná rampa umístěná před zadním oknem výjezdového vozu, které je obvykle zaparkováno v blízkosti dopravní nehody. V současné době jsou dva způsoby označení výjezdových vozidel. V prvním případě jde o vozy bílé barvy se zeleným pruhem po stranách kapoty, jde o odlišení vozů především ve dne, kdy barva vozu příliš nevyniká a v noci je stojící auto lehce přehlédnutelné. Oproti tomu novější označení vozů je plné reflexních prvků, auto je v barvě stříbrné metalízy doplněné o pruhy reflexní žluté a modré. V příloze č. 2, 3 a 4 je možno porovnat viditelnost ochranných prvků na výjezdových vozech i reflexních prvků na oblečení policisty.

### **5.2.1 Všeobecné požadavky na ochranné prostředky**

Ochranné prostředky poskytované zaměstnancům musí splňovat základní hygienické a bezpečnostní požadavky stanovené Nařízením vlády č. 21/2002 Sb. Po dobu užívání musí být tyto prostředky účinné proti vyskytujícím se rizikům a jejich používání nesmí pro uživatele představovat další riziko. Prostředky musí odpovídat konkrétním podmínkám na daném pracovišti a podmínkám výkonu dané činnosti. Samozřejmostí je, že prostředky musí být přizpůsobeny fyzickým předpokladům jednotlivých zaměstnanců a respektovat jejich ergonomické předpoklady a zdravotní stav. Na ochranné prostředky je dále kladen požadavek, aby jednotlivé prostředky byly slučitelné, pokud při výskytu více rizik při služební činnosti je potřeba použít více ochranných prostředků najednou.

### **5.2.2 Zásady k poskytování ochranných prostředků**

Nelze-li rizika vyskytující se při služební činnosti zcela vyloučit nebo dostatečně omezit na přijatelnou mez technickými prostředky kolektivní ochrany nebo jinými

opatřeními (např. vhodnou organizací služby, stanovenými pracovními postupy, technickými úpravami pracoviště a pracovního prostředí, vhodným etnickým zařízením nebo vybavením technickými zařízeními), je správa povinna poskytovat ochranné prostředky a to naturálně, toto poskytování nesmí být nahrazováno finančním plněním. Správa je povinna poskytovat tyto prostředky k výkonu specifických činností podle výše zmíněného vzorového seznamu, který je zpracován na základě četnosti, hodnocení a analýzy vyskytujících se rizik, charakteru a druhu služby a konkrétních podmínek výkonu služby v jednotlivých organizačních člancích. Ochranné prostředky poskytované zaměstnancům smí být používány výhradně k účelům, pro něž jsou určeny a musí odpovídat požadavkům k ochraně před tím konkrétním rizikem, kterému je zaměstnanec při výkonu služby skutečně vystaven. Tyto prostředky poskytované zaměstnancům musí být vždy plně funkční. Pokud je snížena jejich funkce nebo užitné vlastnosti vlivem poškození či nadměrného opotřebení, musí být ihned vyměněny. Prostředky musí být trvale udržovány v bezvadném, funkčním a provozuschopném stavu a to na náklady správy. Ta zajišťuje potřebnou údržbu, opravy, čištění, praní, dezinfekci, popř. konzervační prostředky a také jejich řádnou a včasnou výměnu. Ochranné prostředky jsou majetkem správy. Ta může vymáhat náhradu škody na těchto prostředcích vzniklou porušením zaměstnancových povinností při plnění služebních úkolů. Ochranné prostředky jsou rovněž zapůjčovány cizím osobám, které se s vědomím správy pohybují v jejich prostorách a mohly by být potenciálně ohroženy.

### **5.2.3 Distribuce ochranných prostředků**

Jednotlivé organizační články správy vybavuje předepsanými druhy ochranných prostředků trvale a průběžně odbor materiálně technického zabezpečení správy. Nedílnou součástí ochranných prostředků jsou pokyny dodávané výrobcem, včetně návodu v českém jazyce. Tyto pokyny jsou pro uživatele závazným předpisem a musí být srozumitelné a přesné. Vedoucí zaměstnanci organizačních článků správy jsou povinni předkládat s přihlédnutím k vyskytujícím se rizikům výkonu služby své požadavky na vybavení zaměstnanců písemnou formou v dostatečném časovém předstihu.

#### 5.2.4 Povinnosti vedoucích zaměstnanců

Vedoucí zaměstnanci na všech stupních řízení jsou povinni zaměstnancům k bezplatnému používání poskytovat ochranné prostředky pro bezpečný výkon jejich služby u jednotlivých organizačních článků správy tam, kde to vyžaduje ochrana jejich života a zdraví a zajištění optimální bezpečnosti. Musí také zajišťovat výměnu prostředků vždy po uplynutí orientační užité doby. Jsou povinni předem informovat zaměstnance, kterým jsou ochranné prostředky poskytovány, o konkrétních rizicích, před kterými je přidělený ochranný prostředek chráněn. Vedoucí musí své podřízené podrobně a prokazatelným způsobem seznámit se správným používáním ochranných prostředků a je-li to nutné, zajistit předvedení správného použití. Musí stanovit konkrétní podmínky používání ochranného prostředku a to na základě četnosti a hodnocení vyskytujících se rizik při vykonávaných činnostech. O vydaných ochranných prostředcích musí vedoucí zaměstnanci vést prokazatelnou evidenci na předepsaných evidenčních listech. Dále je povinností vedoucího pracovníka vyžadovat a důsledně kontrolovat správné používání ochranných prostředků na všech pracovištích, která řídí. Do jeho povinností patří i zajistit okamžitou výměnu ochranných prostředků, které nespĺňují ochrannou funkci. Vedoucí musí zajistit, aby na pracovišti, které řídí, nedocházelo k výkonu takových činností, u kterých není zajištěna bezpečnost a ochrana zdraví ochrannými pomůckami či jiným způsobem. Musí přijímat nápravná opatření v případě nedostatků v poskytování, hospodaření používání či údržbě ochranných prostředků a bezodkladně o této skutečnosti informovat vedoucího bezpečnostního technika. Vedoucí zaměstnanec dále musí provádět jedenkrát ročně komplexní prověrky bezpečnosti práce k vyhodnocení stavu poskytování, hospodaření a používání ochranných prostředků.

#### 5.2.5 Povinnosti zaměstnanců

Zaměstnanci jsou povinni při výkonu specifických činností, dle vzorového seznamu, vždy v souladu s pokyny vedoucího pracovníka, výrobce a návodu, používat přidělené ochranné prostředky výhradně k účelům, pro něž jsou určeny. O tyto prostředky jsou povinni pečovat, provádět drobnou denní údržbu a dbát o jejich nezávadný stav.

Ochranné prostředky musí být umístovány pouze na místa k tomu určená. Vyskytnou-li se nedostatky v poskytování ochranných prostředků, musí to zaměstnanec neprodleně oznámit svému nadřízenému. V případě, že ochranný prostředek nesplňuje předepsanou ochrannou funkci, je zaměstnanec povinen požádat o jiný opět svého nadřízeného. Zaměstnanci potvrzují převzetí ochranných prostředků svým vlastnoručním podpisem na příslušném evidenčním listě. Při skončení služebního poměru je zaměstnanec povinen přidělené ochranné prostředky vrátit ve stavu, který odpovídá přiměřenému opotřebení.

Odborný dozor nad řádným poskytováním a správným používáním ochranných prostředků vykonává vedoucí bezpečnostní technik správy v rámci komplexní kontrolní činnosti v oblasti bezpečnostní práce. Tento je rovněž odborným poradcem a konzultantem vedoucích zaměstnanců jednotlivých organizačních článků správy v otázkách identifikace, hodnocení a analýzy vyskytujících se rizik při výkonu služby příslušníků bezpečnostních sborů.

#### **5.2.6 Příklad ztráty života policistky při výkonu služby**

„Na Hlávkově mostě v sedmém pražském obvodu došlo šestadvacátého prosince roku 2002 kolem osmnácté hodiny k dopravní nehodě s účastí řidiče ovlivněného alkoholem. K vyšetřování dopravní nehody vyjela pětadvacetiletá policistka z oddělení dopravních nehod. Při ohledání místa dopravní nehody ji srazila projíždějící tramvaj. Následkům závažných zranění podlehl následujícího dne v ranních hodinách. 27. prosince 2003 se na místě sešli kolegové zesnulé policistky, kteří zde odhalili pamětní desku. Tou si chtěli připomenout nejen památku zesulé kolegyně, ale chtěli poukázat i na nebezpečnost práce dopravních policistů vyšetřujících dopravní nehody a dosáhnout tak adekvátní postavení v rámci integrovaného záchranného systému. Zejména pak odpovídající ochrany a bezpečnosti zdraví při výkonu jejich povolání. Tato myšlenka se zrodila v kolektivu policistů z oddělení dopravních nehod pražského dopravního inspektorátu.“ [5]

Po této události došlo k zásadní změně používání ochranných prostředků a to především reflexní vesta. Reflexní vesta s vysokou viditelností, kterou do té doby bylo možné nosit dle uvážení, byla zařazena do ochranných prostředků, které je zaměstnanec

povinen mít na sobě na místě vyšetřování dopravní nehody. Nutno podotknouti, že dle vedoucího pracovníka z oddělení dopravních nehod mjr. Petra Choce, by tato vesta nejspíš úmrtí policistky nezabránila a to z důvodu, že při pohledu z boku s připaženou rukou je reflexní vesta z větší části zakryta a por. Macelová byla k tramvaji právě otočená bokem. V současné době může být reflexní vesta nahrazena jiným schváleným svrškem s reflexními prvky. Nejoblíbenější v zimním období je reflexní bunda viz příloha. Tato bunda má reflexní pruhy i na rukávech, čímž je napraven nedostatek reflexní vesty. Navíc jsou reflexní prvky součástí funkčního oblečení a není třeba „vrstvit“ svršky. Pro letní období je zde reflexní košile, která je však vzhledem k použitému reflexnímu umělému materiálu velmi neprodyšná a nepříjemná v teplejším počasí. Ať už jde o vestu, bundu či reflexní košili, v podmínkách snížené viditelnosti jsou tyto ochranné prostředky prvkem, který je pro řidiče lépe viditelný než klasické stejnokroje Policistů dopravní policie.

## **5.3 Školení v oblasti bezpečnosti práce**

### **5.3.1 Vstupní školení**

Vstupní školení probíhá u zaměstnance při nástupu do služebního poměru ještě před zařazením na pracoviště. Probíhá podle jednotného vzoru zpracovaného bezpečnostním technikem, popř. vedoucím bezpečnostním technikem. Součástí školení je zejména seznámení zaměstnance s jeho základními právy a povinnostmi v oblasti bezpečnosti práce vyplývajícími z právních a ostatních předpisů a interních aktů řízení k zajištění bezpečnosti práce. Dále zahrnuje seznámení s pracovním řádem útvaru a kolektivní smlouvou. Seznámí ho s jeho povinnostmi při vzniku služebního úrazu, se zásadami poskytnutí první pomoci a dalšími povinnostmi, které vyplývají z charakteru útvaru a povahy prováděných činností. Toto vstupní školení zajišťuje pracoviště, které zaměstnance přijímá. Záznam o jeho provedení, podepsaný zaměstnancem, je založen do personálního spisu zaměstnance.



### 5.3.2 Úvodní a opakované školení

Úvodní školení navazuje na vstupní školení a provádí ho bezprostředně nadřízený při nástupu nového zaměstnance, při nástupu zaměstnance na jiné pracoviště nebo k jinému druhu práce. Dále k němu dochází při návratu zaměstnance na pracoviště po dlouhodobé nepřítomnosti (např. stáž, studium, mateřská dovolená) nebo po skončení dlouhodobé pracovní neschopnosti přesahující délku 60 kalendářních dnů, způsobené služebním úrazem.

Opakované školení provádí bezprostředně nadřízený, který může využít odborných lektorů podle předem sestavené osnovy posouzené příslušným bezpečnostním technikem a schválené ředitelem útvaru. Pro příslušníky policie ve výkonu služby přímé bezpečnostní povahy probíhá opakované školení 1 x za rok (12 měsíců), 1 x za 36 měsíců pro ostatní příslušníky policie. Na oddělení dopravních nehod je nad rámec zákonné povinnosti prováděno proškolení se zaměřením na konkrétní úkoly při instruktáži, která probíhá před každým nástupem do služby. Dále je prováděna namátková kontrola na vybavenost policisty např. ochrannými rukavicemi, ochranným obalem na převážený biologický materiál atd. Tyto instruktáže provádí ve všední dny vedoucí oddělení dopravních nehod, jeho zástupce a v mimopracovní dny vedoucí výjezdové skupiny. Pravidelná instruktáž se týká i jiných pracovních úkolů a problémů.

Pro zaměstnance, kteří vykonávají operativní činnost, se provádí před plněním úkolů se zvýšeným nebezpečím vzniku úrazu prokazatelné instruktáže se zaměřením na možná zvýšená rizika bezpečnosti práce. Instruktáže provádí také bezprostředně nadřízený.

Obsahem úvodního a opakovaného školení musí být především seznámení s okolnostmi, které jsou nejčastějšími zdroji úrazů na pracovišti. Dále jsou obsahem školení právní předpisy a interní akty řízení, technické normy návody k obsluze strojů a zařízení vztahující se k požadavkům bezpečnosti práce. Dále obsahují práva a povinnosti zaměstnavatele a zaměstnanců při plnění úkolů bezpečnosti práce. Dále školení seznamuje s potřebnými pracovními a technologickými postupy, zásadami přidělování, používání a hospodaření s ochrannými prostředky a mycími a dezinfekčními prostředky. Obsahuje také zásady bezpečného chování při obsluze a zacházení s elektrickými spotřebiči, způsoby oznamování nedostatků na úseku bezpečnosti a namátkové prověření znalostí zaměstnanců z přednášené problematiky.

### 5.3.3 Školení vedoucích zaměstnanců

Trvalou a nedílnou součástí kvalifikačních předpokladů vedoucích zaměstnanců je znalost předpisů k zajištění bezpečnosti práce. Vedoucí zaměstnanci na všech stupních řízení a jejich zástupci jsou povinni se nejpozději do tří měsíců po jmenování do funkce podrobit školení a přezkoušení ze znalostí bezpečnostních a hygienických předpisů. Dále se pravidelně 1x za tři roky musí pravidelně podrobovat opakovanému školení a přezkoušení ze znalosti bezpečnosti práce. Za jejich proškolení, přezkoušení a dokumentaci odpovídá nadřízený vedoucí. Školení a přezkoušení ředitelů a jejich zástupců zabezpečuje Policejní prezidium ČR prostřednictvím vedoucího bezpečnostního technika Policejního prezidia ČR. Případné neúspěšné vykonání zkoušky se oznámí nadřízenému, který vedoucího zaměstnance do funkce jmenoval.

### 5.3.4 Jednotný informační systém eSIAŘ

Jedná se o zkratku eSIAŘ - Sbírkou Interních Aktů Řízení. Tento publikační systém, vytvořený pro potřeby Policie ČR, umožňuje v rámci definované organizační struktury vedoucím pracovníkům různého stupně publikovat dokumenty v dílčích elektronických knihovnách. Dokumenty uložené v eSIAŘi jsou zpřístupňovány formou webového rozhraní a vedoucí pracovníci je tak mohou přidělovat svým podřízeným k prokazatelnému seznámení. Každý policista se tak může, a v podstatě i musí, samostatnou formou seznamovat se všemi nařízeními a rozkazy, které se svým obsahem vážou k jejich službě. Takovýmto způsobem jsou v rámci policie šířeny i informace, aktuality a nařízení ohledně bezpečnosti a ochrany zdraví. Vedoucí pracovník, který dokumenty vkládá, zároveň určuje, ke komu se dané informace dostanou. Tento pak po přečtení dokumentu elektronickým podpisem potvrdí, že byl s předpisy seznámen. Každý uživatel se do systému přihlašuje pod svým doménovým uživatelským jménem a heslem. Vedoucí pracovník má přístup do souborů svých podřízených a může tak kontrolovat, jestli a kdy se podřízený seznámil s obsahem sdělení. Tento systém urychluje a usnadňuje šíření informací organizací a odstraňuje potřebu podpisu v papírové podobě. Dále také usnadňuje přístup zaměstnanců k dokumentům, které jsou nyní díky eSIAŘi v jednotné formě.

## 6 Empirická část

### 6.1 Charakteristika vzorku

#### 6.1.1 Identifikační otázky

Průzkumu se účastnilo celkem 129 respondentů z řad příslušníků v přímém výkonu Policie České republiky, z toho bylo 100 mužů, tj. 78%, a 29 žen, což je 22%. Výběr respondentů ze dvou oddělení Policie ČR byl náhodný a nerovnoměrný počet mužů a žen je zřejmě způsoben větším množstvím mužů jako příslušníků Policie.

**Tabulka č. 1. Počty žen a mužů zúčastněných výzkumu.** Zdroj: Dotazníkové šetření

	Počet respondentů	%
Muži	100	78%
Ženy	29	22%

Věkové rozpětí respondentů se nejčastěji pohybovalo v rozpětí 26 – 45 let, respondenti jsou v nejvíce případech svobodní či ženatí/respondentky vdané.

**Tabulka č. 2. Věkové rozpětí respondentů.** Zdroj: Dotazníkové šetření

	Počet respondentů	%
Méně než 26 let	18	14%
26 – 35 let	67	52%
36 – 45 let	30	23%
46 – 55 let	13	10%
Více než 55 let	1	1%

**Tabulka č. 3. Rodinný stav respondentů.** Zdroj: Dotazníkové šetření

	Počet respondentů	%
Svobodný/svobodná	58	45%
Ženatý/vdaná	59	46%
Rozvedený/rozvedená	11	8%
Vdovec/vdova	1	1%

Všichni dotázaní mají ukončené středoškolské vzdělání s maturitou, ze všech dotázaných mají navíc 4% respondentů vyšší odborné vzdělání a 10% respondentů má vysokoškolské vzdělání.

**Tabulka č. 4. Nejvyšší dosažené vzdělání respondentů.** Zdroj: Dotazníkové šetření

	Počet respondentů	%
Středoškolské s maturitou	111	86%
Vyšší odborné	5	4%
Vysokoškolské	13	10%

Většina respondentů je ve služebním poměru do patnácti let, s dalšími služebními léty se počty respondentů snižují.

**Tabulka č. 5. Délka služebního poměru respondentů.** Zdroj: Dotazníkové šetření

	Počet respondentů	%
méně než 6 let	41	32%
6 - 10 let	31	24%
11 – 15 let	26	20%
16 – 20 let	10	8%
21 - 30 let	18	14%
více než 30 let	3	2%

Respondenti byli vybráni ze dvou oddělení Policie České republiky a to především z Oddělení dopravních nehod – ODN, 70%, méně pak z Oddělení řízení dopravy – OŘD, 30%.

**Tabulka č. 6. Oddělení služby respondentů.** Zdroj: Dotazníkové šetření

	Počet respondentů	%
ODN	90	70%
OŘD	39	30%

## 6.2 Vyhodnocení dotazníku

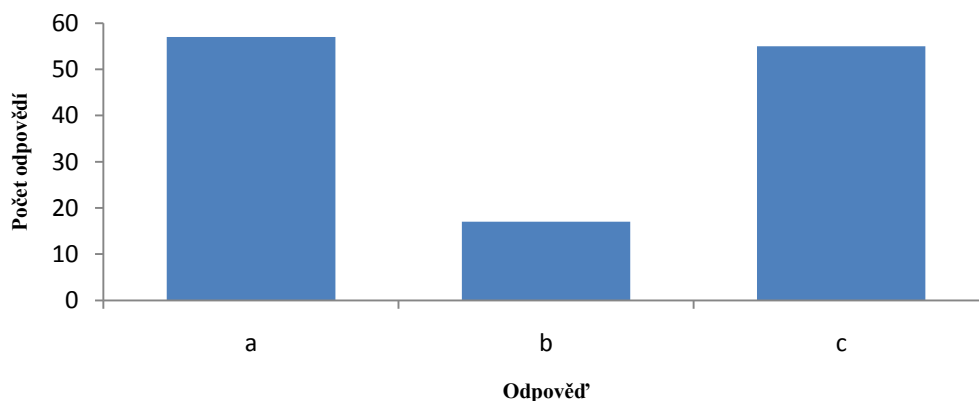
### 6.2.1 Jednorozměrná statistika

#### *Byl/a jste někdy ohrožen/a při výkonu služební činnosti?*

**Tabulka č. 7. Ohrožení respondentů při výkonu služby. Zdroj: Vlastní výpočty**

	Počet respondentů	%
Ano, více než jednou	57	44%
Ano, jednou	17	13%
Ani jednou	55	43%

57 respondentů, kteří tvoří 44% dotázaných, bylo při výkonu služby ohroženo více než jednou, 17 respondentů, tj. 13%, bylo ohroženo jednou. Zbýlých 55 respondentů, kteří tvoří 43%, nebylo ohroženo při výkonu služby ani jednou. K ohrožení při výkonu služby tedy došlo u 57% respondentů.



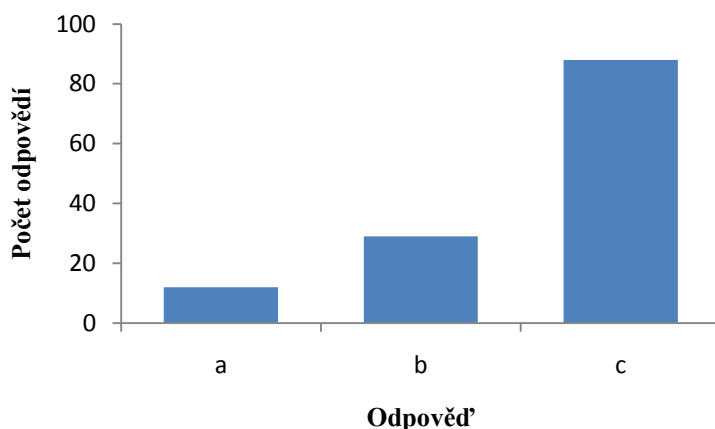
**Graf č. 1. Srovnání počtu odpovědí na otázku, zda byl respondent ohrožen při výkonu služební činnosti. Odpověď a) ano, více než jednou, b) ano, jednou, c) ani jednou. Zdroj: Vlastní výpočty**

### *Byl/a jste někdy poraněn/a ve službě?*

**Tabulka č. 8. Poranění respondentů při výkonu služby.** Zdroj: Vlastní výpočty

	Počet respondentů	%
Ano, více než jednou	12	9%
Ano, jednou	29	23%
Ani jednou	88	68%

Zraněných při výkonu služby více než jednou bylo z dotázaných 9%, což je poměrně vysoké procento nato, že jde o opakované poranění stejných příslušníků. Dalších 23% dotázaných uvádí, že došlo k jejich poranění při výkonu služby jednou. 88 dotázaných, což je 68%, nebylo poraněno při výkonu služby. K poranění při výkonu služby tedy došlo u 32% dotázaných.



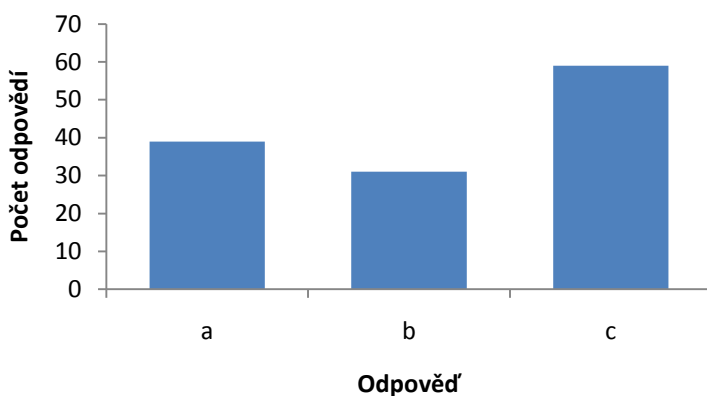
Graf č. 2. Srovnání počtu odpovědí na otázku, zda byl respondent někdy poraněn ve službě. Odpověď a) ano, více než jednou, b) ano, jednou, c) ani jednou. Zdroj: Vlastní výpočty

***Byl/a jste svědkem ohrožení nebo poranění svého kolegy/kolegyně?***

**Tabulka č. 9. Svědectví respondentů při ohrožení nebo poranění jejich kolegy/kolegyně při výkonu služby. Zdroj: Vlastní výpočty**

	Počet respondentů	%
Ano, více než jednou	39	32%
Ano, jednou	31	26%
Ani jednou	59	42%

39 respondentů tvořících 32% dotázaných bylo svědky ohrožení či poranění svého kolegy/kolegyně více než jednou. 31 respondentů, tj. 26%, uvedlo, že byli svědky ohrožení či poranění kolegy/kolegyně jednou. 42% respondentů nebylo tomuto přítomno ani jednou. 58% respondentů celkem bylo tedy svědky ohrožení či poranění svého kolegy/kolegyně.



**Graf č. 3. Srovnání počtu odpovědí na otázku, zda byl svědkem ohrožení nebo poranění svého kolegy/kolegyně. Odpověď a) ano, více než jednou, b) ano, jednou, c) ani jednou.**

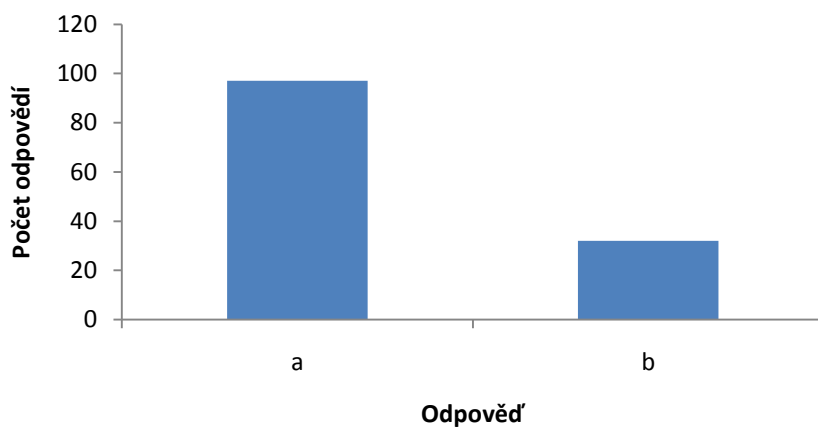
Zdroj: Vlastní výpočty

*Víte o poškození zdraví nebo ztrátě života policist(k)y při výkonu služební činnosti?*

**Tabulka č. 10. Povědomí o poškození zdraví či ztrátě života policisty/policistky při výkonu služební činnosti. Zdroj: Vlastní výpočty**

	Počet respondentů	%
Ano	97	75%
Ne	32	25%

75% respondentů se dozvědělo o poškození zdraví či ztrátě života policisty/policistky při výkonu služby, to jsou celé  $\frac{3}{4}$  dotázaných.



**Graf č. 4. Srovnání počtu odpovědí na otázku, zda se respondenti dozvěděli o poškození zdraví či ztrátě života policisty/policistky při výkonu služební činnosti. Odpověď a) ano, b) ne. Zdroj: Vlastní výpočty**

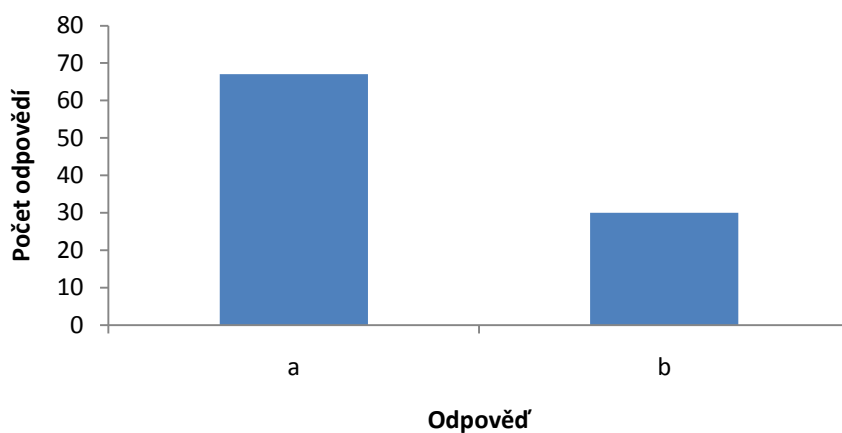


*Vysvětlil Vám někdo, jestli a jak bylo při takovém zákroku policist(k)ou chybně postupováno?*

**Tabulka č. 11. Podání vysvětlení, jestli a jak bylo policistou/policistkou chybně postupováno. Zdroj: Vlastní výpočty**

	Počet respondentů	%
Ano	67	69%
Ne	30	31%

Respondentů, kteří odpověděli ano na předešlou otázku, zda se dozvěděli o poranění či ztrátě života policist(k)y při výkonu služby, se týkala další otázka. Ta měla zjistit, zda jim poté bylo někým vysvětleno, jestli a jak bylo policistou/policistkou chybně postupováno. Z těchto 97 respondentů 69% odpovědělo ano a 31% odpovědělo ne.



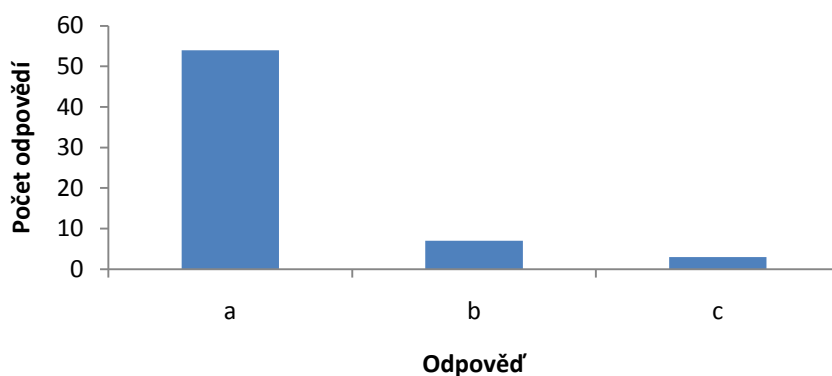
Graf č. 5. Srovnání počtu odpovědí na otázku, jestli bylo respondentům, kteří se dozvěděli o poranění či ztrátě života policisty/policistky při výkonu služební činnosti, vysvětleno, jestli a jak bylo poicist(k)ou chybně postupováno. Odpověď a) ano, b) ne. Zdroj: Vlastní výpočty

### ***Kdo?***

**Tabulka č. 12. Podání vysvětlení, jestli a jak bylo policistou/policistkou chybně postupováno. Zdroj: Vlastní výpočty**

	Počet respondentů	%
Nadřízený	54	84%
Kolega	7	11%
Někdo jiný	3	5%

Respondenti, kterým bylo vysvětleno, jestli a jak bylo policistou/policistkou chybně postupováno, měli dále odpovědět, kdo jim to vysvětlil. Měli na výběr z možností a) nadřízený, b) kolega nebo c) někdo jiný. Ve třetím případě měli doplnit, kdo. Z 67 na tuto otázku odpověděli 54 respondenti, ve valné většině, v 84% případů, odpovídali možností a) nadřízený. 11% odpovídalo, že jim bylo vysvětleno kolegou. Ti, kteří označili možnost c) někdo jiný, což bylo 5%, dále uváděli, že jim bylo vysvětleno, jestli a jak bylo policist(k)ou chybně postupováno, ve škole, kolegou z jiného oddělení či jiným nadřízeným.



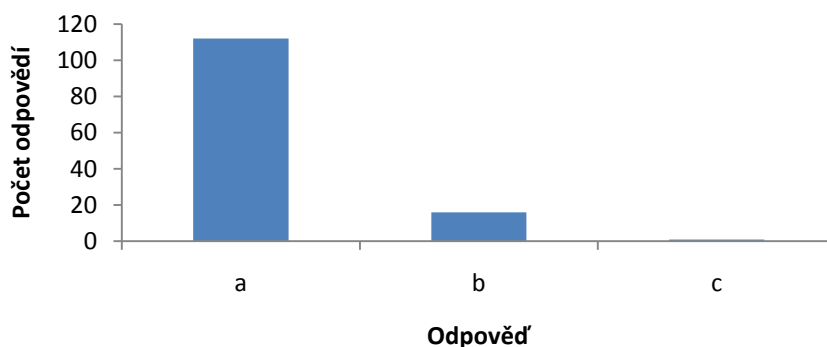
**Graf č. 6. Srovnání počtu odpovědí na otázku, kdo respondentům, kteří se dozvěděli o poranění či ztrátě života policisty/policistky při výkonu služební činnosti, vysvětlil, jestli a jak bylo poicist(k)ou chybně postupováno. Odpověď a) nadřízený, b) kolega, c) někdo jiný. Zdroj: Vlastní výpočty**

### *Jste pravidelně proškoleni s bezpečnostními předpisy?*

**Tabulka č. 13. Pravidelné proškolení bezpečnostními předpisy.** Zdroj: Vlastní výpočty

	Počet respondentů	%
Ano	112	87%
Ke školení dochází nepravidelně	16	12%
Ke školení nedochází	1	1%

112 respondentů, kteří činí 87% dotázaných, si myslí, že dochází k pravidelnému proškolení bezpečnostními předpisy. 16 respondentů, tj. 12%, si myslí, že k proškolení dochází, ale nepravidelně. Zbýlé necelé jedno procento, které tvoří pouze jeden respondent, si myslí, že k proškolení bezpečnostními předpisy nedochází.



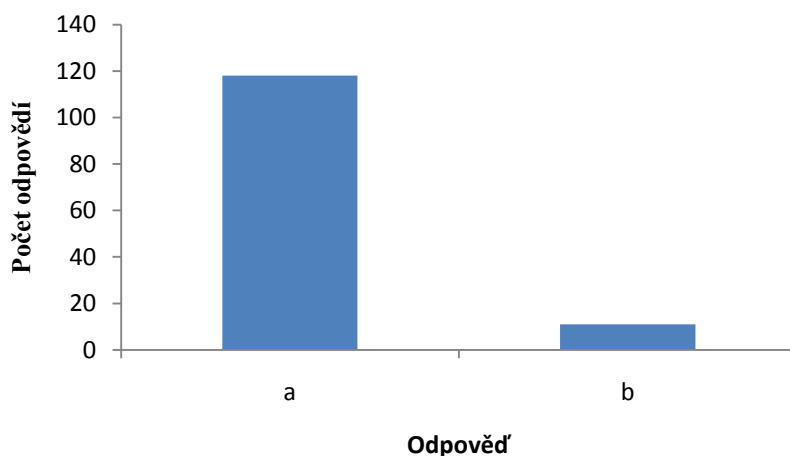
Graf č. 7. Srovnání počtu odpovědí na otázku, zda jsou respondenti pravidelně proškolení. Odpověď a) ano, b) ke školení dochází nepravidelně, c) ke školení nedochází. Zdroj: Vlastní výpočty

### *Jsou pro Vás tyto předpisy srozumitelné?*

**Tabulka č. 14. Srozumitelnost bezpečnostních předpisů.**

	Počet respondentů	%
Ano	118	91%
Ne	11	9%

Bezpečnostní předpisy jsou srozumitelné pro 118, tj. 91%, respondentů, 9% dotázaných považuje bezpečnostní předpisy za nesrozumitelné.



Graf č. 8. Srovnání počtu odpovědí na otázku, zda jsou předpisy srozumitelné. Odpověď a) ano, b) ne. Zdroj: Vlastní výpočty

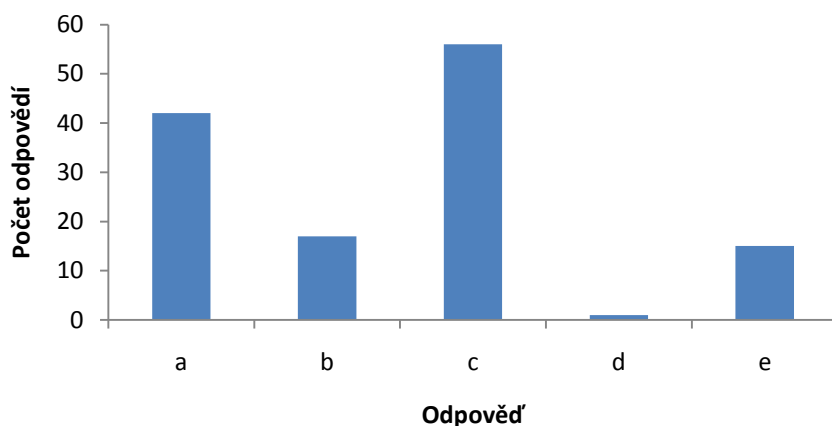
### *Jak často jste proškolení?*

**Tabulka č. 15. Frekvence proškolení.**

	Počet respondentů	%
1x za měsíc	42	32%
1x za půl roku	17	13%
1x za rok	56	43%
méně často	1	1%
v jiném intervalu	15	11%

Další otázka zjišťovala, jak často jsou respondenti bezpečnostními předpisy proškolení. I přes instrukce k zaškrtnutí pouze jedné odpovědi došlo u dvou respondentů k zaškrtnutí dvou odpovědí a to jedné z vypsáných možností a nepředvyplněné možnosti e) v jiném intervalu, kde doplnili, že zároveň dochází k mimořádným školením, když se něco stane,

nebo na tzv. eSIAŘ. Zde je asi pro respondenty matoucí proškolení nad rámec zákonné povinnosti.



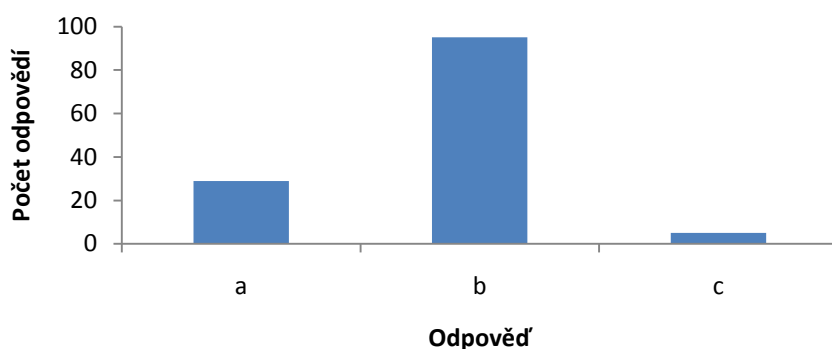
Graf č. 9. Srovnání počtu odpovědí na otázku, jak často dle respondentů dochází k jejich proškolení. Odpověď a) 1x za měsíc, b) 1x za půl roku, c) 1x za rok, d) méně často, e) v jiném intervalu. Zdroj: Vlastní výpočty

***Myslíte si, že by školení mělo probíhat:***

**Tabulka č. 16. Požadovaná frekvence proškolení.** Zdroj: Vlastní výpočty

	Počet respondentů	%
Častěji	29	22%
Tak, jak tomu je v současné době	95	74%
Méně často	5	4%

K častějšímu proškolení bezpečnostními předpisy by mělo docházet podle 29 respondentů, ti tvoří 22%. 95 dotázaných, tj. 74% respondentů, považuje interval mezi proškolením za dostačující a jeho intenzitu by neměnili. K méně častému proškolení by mělo docházet podle 4% dotázaných.



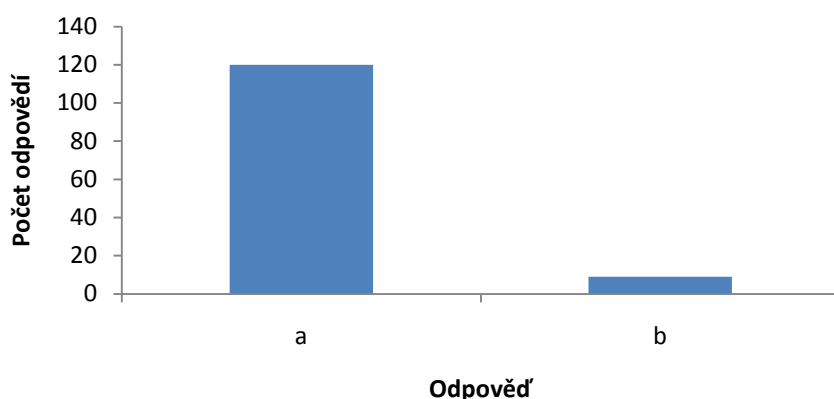
Graf č. 10. Srovnání počtu odpovědí na otázku, v jakých intervalech by ke školení podle dotázaných mělo docházet. Odpověď a) častěji, b) tak, jak je tomu v současné době, c) méně často. Zdroj: Vlastní výpočty

***Užíváte vždy důsledně v souladu se zákonem a interními předpisy ochranné pomůcky?***

**Tabulka č. 17. Užívání ochranných pomůcek.** Zdroj: Vlastní výpočty

	Počet respondentů	%
Ano	120	93%
Ne	9	7%

Valná většina, kterou tvoří 120, tj. 93%, respondentů, udala, že ochranné pomůcky užívá vždy v souladu s interními předpisy. 7%, jež uvedlo, že ochranné pomůcky neuvádí vždy v souladu s interními předpisy, mělo možnost doplnit, z jakého důvodu tak nečiní. Většina uvádí jako důvod nutnost urychlení práce v terénu, možné opomenutí či nevyhovující nebo nefunkční pomůcky.



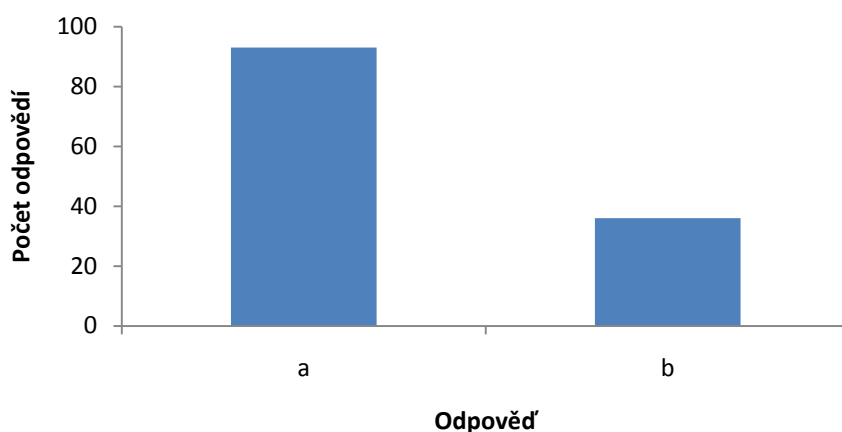
Graf č. 11. Srovnání počtu odpovědí na otázku, zda respondenti vždy důsledně v souladu s interními předpisy užívají ochranné pomůcky. Odpověď a) ano, b) ne. Zdroj: Vlastní výpočty

*Jsou podle Vašeho názoru zaměstnavatelem poskytnuté ochranné pomůcky dostatečné?*

**Tabulka č. 18. Spokojenost s ochrannými prostředky.** Zdroj: Vlastní výpočty

	Počet respondentů	%
Ano	93	72%
Ne	36	28%

Ochranné pomůcky poskytované zaměstnavatelem považují za dostačující 72 procenta respondentů, tj. 93 respondentů. Zbytek dotázaných, 28%, zaměstnavatelem poskytnuté ochranné pomůcky nepovažuje za dostačující. Tito respondenti by rozšířili své ochranné pomůcky např. o více světelných prostředků, kvalitnější pomůcky, rukavice, tomfu, slzotvorné prostředky atd....



Graf č. 12. Srovnání počtu odpovědí na otázku, zda jsou dle dotázaných zaměstnavatelem poskytnuté ochranné pomůcky dostatečné. Odpověď a) ano, b) ne. Zdroj: Vlastní výpočty

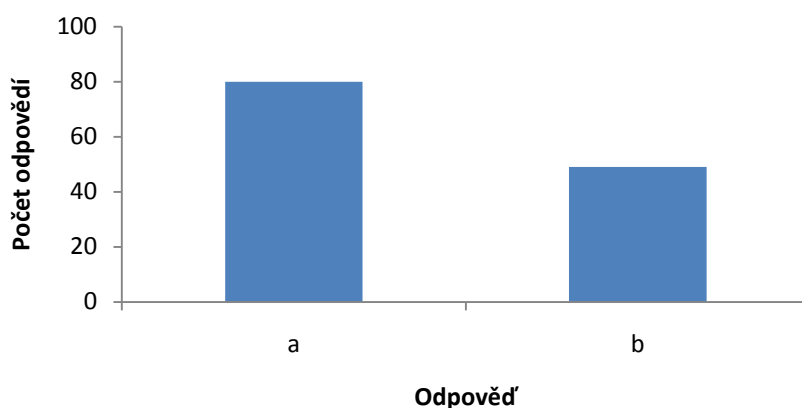
***Upozornil/a jste někdy kolegu/kolegyni, aby použil/a ochranné pomůcky?***

**Tabulka č. 19. Upozornění kolegů/kolegyň k použití ochranných pomůcek.** Zdroj: Vlastní výpočty

	Počet respondentů	%
Ano	80	62%
Ne	49	38%

Svého kolegu či kolegyni upozornilo na užívání ochranných pomůcek 62% respondentů, tj. 80 dotázaných.





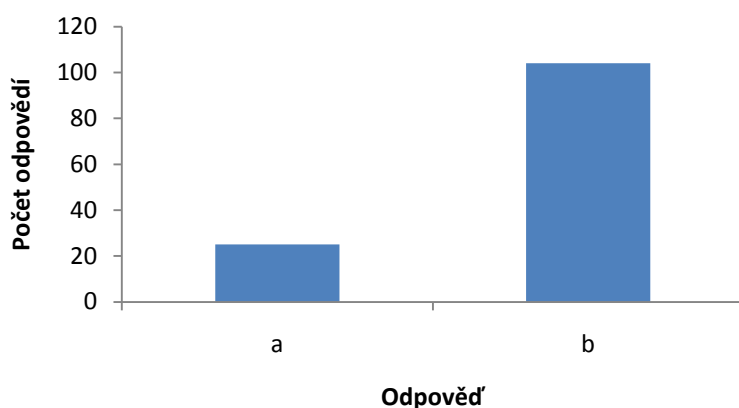
Graf č. 13. Srovnání počtu odpovědí na otázku, zda respondenti někdy upozornili kolegu/kolegyni, aby použil/a ochranné pomůcky. Odpověď a) ano, b) ne. Zdroj: Vlastní výpočty

***Užíváte nebo užíval/a jste nějaké pomůcky nad rámec služebních předpisů?***

**Tabulka č. 20. Používání ochranných pomůcek nad rámec služebních předpisů.** Zdroj: Vlastní výpočty

	Počet respondentů	%
Ano	25	19%
Ne	104	81%

Pomůcky nad rámec služebních předpisů užívá či užívalo 19% respondentů. Ti nejčastěji uváděli, že užívali vlastní reflexní bundu, dokud se schválená reflexní bunda nestala součástí jejich vybavení. Další uváděli vlastní rukavice, hygienické prostředky atd.



Graf č. 14. Srovnání počtu odpovědí na otázku, jestli respondenti používají nebo někdy používali nějaké pomůcky nad rámec služebních předpisů. Odpověď a) ano, b) ne. Zdroj: Vlastní výpočty

### 6.2.2 Závislost mezi zkoumanými jevy

Vybrané otázky byly hlouběji studovány pomocí vícerozměrné statistiky. Byla zkoumána závislost odpovědí na různých faktorech, jako je věk respondentů, pohlaví, vzdělání, rodinný stav respondentů, oddělení, na kterém pracují či délka jejich služebního poměru (viz. identifikační otázky). Odpovědi na tyto otázky byly nově seříděny z důvodu nízkých hodnot očekávaných četností, které by bránily v použití  $\chi^2$  testu.

**Upravená Tabulka č. 2. Věkové rozpětí respondentů.** Zdroj: Vlastní výpočty

	Počet respondentů
Méně než 26 let	18
26 – 35 let	67
36 – 45 let	30
Více než 45 let	14

**Upravená Tabulka č. 3. Rodinný stav respondentů. Zdroj: Vlastní výpočty**

	Počet respondentů
Svobodný/svobodná nebo ovdovělí	59
Ženatý/vdaná	59
Rozvedený/rozvedená	11

**Upravená Tabulka č. 4. Nejvyšší dosažené vzdělání respondentů. Zdroj: Vlastní výpočty**

	Počet respondentů
Středoškolské s maturitou	111
Vyšší odborné nebo vysokoškolské	18

**Upravená Tabulka č. 5. Délka služebního poměru respondentů. Zdroj: Vlastní výpočty**

	Počet respondentů
méně než 11 let	72
11 – 15 let	26
16 – 20 let	10
více než 20 let	21

**6.2.2.1 Závislost ohrožení při výkonu služby na uvedených faktorech**  
**Otázka č. 6** se týkala počtu ohrožení dotázané/ho policist(k)y při výkonu služby

**Tabulka č. 7. Ohrožení respondentů při výkonu služby. Zdroj: Vlastní výpočty**

	Počet respondentů
Ano, více než jednou	57
Ano, jednou	17
Ani jednou	55

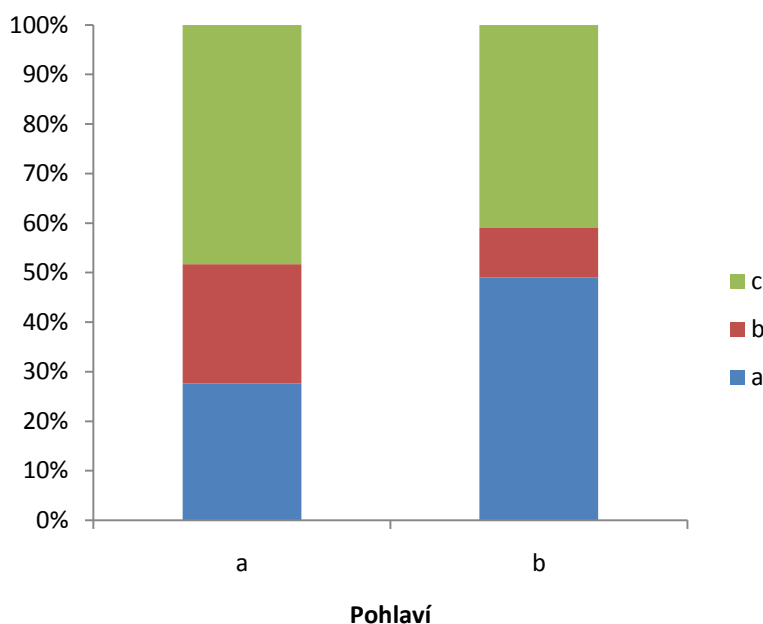
Graf četností odpovědí je uvedený výše viz graf č. 1 v jednorozměrné statistice.

**Tabulka č. 21. Závislost ohrožení respondentů při výkonu služby na různých faktorech.** Zdroj: Vlastní výpočty

Faktor	$\chi^2$	Stupně volnosti	p-hodnota	Pearsonův koeficient
<b>Pohlaví</b>	<b>6,0218</b>	<b>2</b>	<b>0,04925</b>	<b>0,2112</b>
Věk	8,3034	6	0,21672	
Rodinný stav	1,8637	4	0,76082	
Vzdělání	0,4668	2	0,79185	
Délka služebního poměru	9,5245	6	0,1462	
Oddělení	2,138	2	0,34336	

Závislost na nezvýrazněných faktorech (věk, rodinný stav, vzdělání, délka služebního poměru a oddělení) nebyla potvrzena. Byla potvrzena závislost mezi tím, jak respondenti odpovídali na otázku, jestli byli někdy ohroženi při výkonu služby a jejich pohlavím. Závislost je spíše slabší dle Pearsonova koeficientu.

U mužů se procentuelně blížily odpovědi „ano, více než jednou“ a odpovědi „ani jednou“. U žen byly spíše vyrovnané odpovědi a) a b) ve srovnání s odpovědí c). Muži byli ve více případech ohroženi více než jednou.



	a	b	c	Celkem
Žena	8	7	14	29
Muž	49	10	41	100
Celkem	57	17	55	129

Graf č. 15 a Tabulka č. 22. Odpovědi příslušníků podle pohlaví na to, zda byli při výkonu služby ohroženi. Modrá část – odpověď „ano, víckrát“ (a), červená část – odpověď „ano, jednou“ (b), zelená část – odpověď – „ani jednou“ (c). Pro objektivní srovnání obou skupin je četnost uvedena v procentech. Zdroj: Vlastní výpočty

### 6.2.2.2 Závislost poranění při výkonu služby na uvedených faktorech

Otázka č. 7 se týkala počtu zranění dotázané/ho policist(k)y při výkonu služby

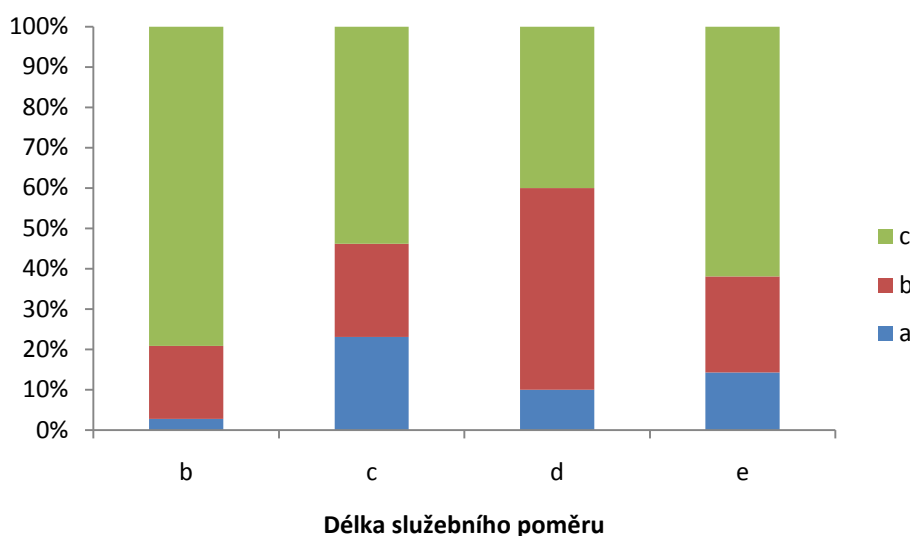
**Tabulka č. 8. Poranění respondentů při výkonu služby.** Zdroj: Vlastní výpočty

	Počet respondentů
Ano, více než jednou	12
Ano, jednou	29
Ani jednou	88

**Tabulka č. 23. Závislost poranění respondentů při výkonu služby na různých faktorech.** Zdroj: Vlastní výpočty

Faktor	$\chi^2$	Stupně volnosti	p-hodnota	Pearsonův koeficient
Pohlaví	0,1002	2	0,95116	
Věk	10,0626	6	0,12205	
Rodinný stav	2,6927	4	0,61049	
Vzdělání	0,5842	2	0,74671	
<b>Délka služebního poměru</b>	<b>17,5229</b>	<b>8</b>	<b>0,0112</b>	<b>0,337</b>
Oddělení	2,1008	2	0,34981	

„Nováčci“, kteří jsou ve služebním poměru méně než 5 let, neodpověděli ani jeden, že byli při výkonu služby poranění více než jednou. Zato respondenti z posledního sloupce, kteří jsou ve službě déle než 30 let, byli poranění více než jednou, nebo u nich k poranění nedošlo ani jednou. Došlo ke sloučení sloupců viz popis grafu.



	a	b	c	Celkem
Méně než 11 let	2	13	57	72
11 – 15 let	6	6	14	26
16 – 20 let	1	5	4	10
Více než 20 let	3	5	13	21
Celkem	12	29	88	129

Graf č. 16 a Tabulka č. 24. Závislost poranění respondentů při výkonu služby na délce služebního poměru. Sloupce a) a b) byly v kontingenční tabulce sloučeny, stejně jako sloupce e) a f). Odpovědi příslušníků podle délky služebního poměru na to, zda byli při výkonu služby poraněni. Modrá část – odpověď „ano, víckrát“ (a), červená část – odpověď „ano, jednou“ (b), zelená část – odpověď – „ani jednou“ (c). Pro objektivní srovnání obou skupin je četnost uvedena v procentech. Zdroj: Vlastní výpočty

### 6.2.2.3 Závislost svědectví při kolegově ohrožení či poranění na různých faktorech

Otázka č. 8 se týkala svědectví při ohrožení kolegy/ně ve službě

**Tabulka č. 9. Svědectví respondentů při ohrožení nebo poranění jejich kolegy/kolegyně při výkonu služby. Zdroj: Vlastní výpočty**

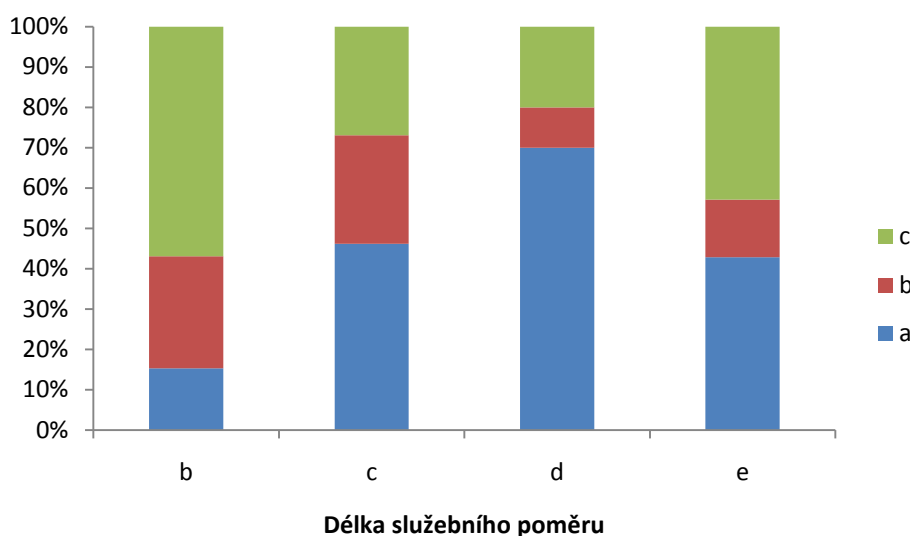
	Počet respondentů
Ano, více než jednou	39
Ano, jednou	31
Ani jednou	59

**Tabulka č. 25. Závislost svědectví při kolegově ohrožení či poranění na různých faktorech. Zdroj: Vlastní výpočty**

Faktor	$\chi^2$	Stupně volnosti	p-hodnota	Pearsonův koeficient
Pohlaví	3,8678	2	0,14459	
Věk	14,3291	6	0,02618	
Rodinný stav	4,654	4	0,32469	
Vzdělání	0,1715	2	0,91781	
Délka služebního poměru	<b>21,4804</b>	<b>6</b>	<b>0,0015</b>	<b>0,3778</b>
Oddělení	0,7869	2	0,67474	

Byla prokázána závislost svědectví při kolegově ohrožení či poranění na délce služebního poměru. Tato závislost je slabá až středně silná.

U příslušníků, kteří jsou ve služebním poměru kratší dobu než 6 let je výrazná převaha odpovědí c), tudíž většina nebyla svědky ohrožení ani poranění své/ho kolegy/kolegyně. Respondenti, kteří jsou ve služebním poměru déle než 30 let, tj. 3 respondenti, odpovídali jen možnostmi a) a c). Respondenti, kteří jsou ve služebním poměru 16 – 20 let měli nejmenší procento odpovědí c), tj. že nebyli svědky ohrožení či poranění kolegy/kolegyně při výkonu služby. Došlo ke sloučení sloupců viz popis grafu.



	a	b	c	Celkem
Méně než 11 let	11	20	41	72
11 – 15 let	12	7	7	26
16 – 20 let	7	1	2	10
Více než 20 let	9	3	9	21
<b>Celkem</b>	<b>12</b>	<b>29</b>	<b>88</b>	<b>129</b>

Graf č. 17 a Tabulka č. 26. Závislost svědectví respondentů při ohrožení či poranění kolegy/ně při výkonu služby na délce služebního poměru. Sloupce a) a b) byly v kontingenční tabulce sloučeny, stejně jako sloupce e) a f). Odpovědi příslušníků podle délky služebního poměru na to, zda byli svědky poranění či ohrožení kolegy/ně při výkonu služby. Modrá část – odpověď „ano, víckrát“ (a), červená část – odpověď „ano, jednou“ (b), zelená část – odpověď – „ani jednou“ (c). Pro objektivní srovnání obou skupin je četnost uvedena v procentech. Zdroj: Vlastní výpočty

#### 6.2.2.4 Závislost toho, zda se respondenti dozvěděli o poranění či ztrátě života policist(k)y při výkonu služby na různých faktorech

Otázka č. 9 zjišťovala, zda se respondenti dozvěděli o poranění či ztrátě života policist(k)y



**Tabulka č. 10. Povědomí o poškození zdraví či ztrátě života policisty/policistky při výkonu služební činnosti. Zdroj: Vlastní výpočty**

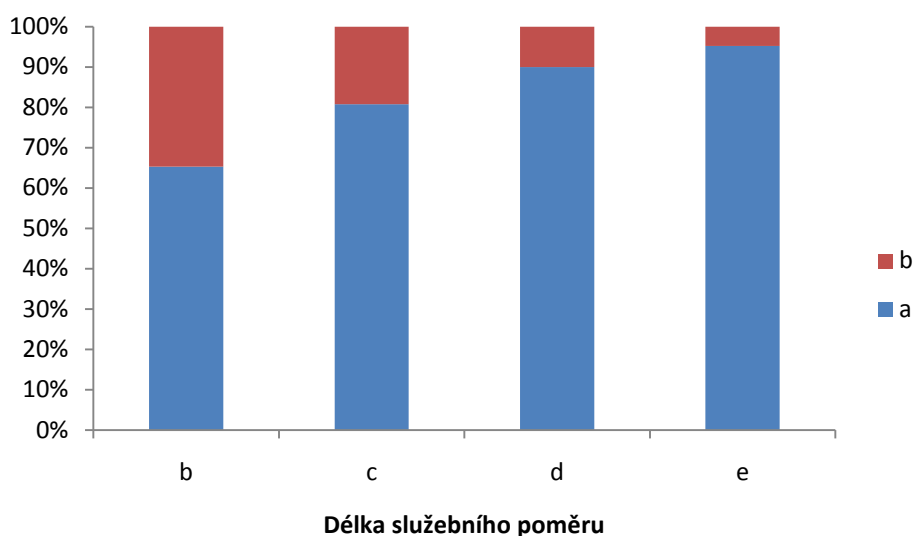
	Počet respondentů
Ano	97
Ne	32

**Tabulka č. 27. Závislost povědomí o poranění či ztrátě života policist(k)y při výkonu služby na různých faktorech. Zdroj: Vlastní výpočty**

Faktor	$\chi^2$	Stupně volnosti	p-hodnota	Pearsonův koeficient
Pohlaví	0,155	1	0,6938	
Věk	3,8681	3	0,2761	
Rodinný stav	3,8845	2	0,1434	
Vzdělání	2,1034	1	0,147	
<b>Délka služebního poměru</b>	<b>9,9274</b>	<b>3</b>	<b>0,0192</b>	<b>0,2673</b>
Oddělení	1,0656	1	0,3019	

Byla prokázána závislost mezi délkou služebního poměru respondentů a tím, zda se dozvěděli o poranění či ztrátě života policist(k)y při výkonu služby. Jde o slabou závislost.

S rostoucím počtem let služebního poměru klesá počet odpovědí, kdy se respondenti nedozvěděli o poranění či ztrátě života. V posledním sloupci se o poranění či ztrátě života dozvěděli všichni z dané kategorie. V kontingenční tabulce byl sloučen sloupec a) s b), a e) s f).



	a	b	Celkem
Méně než 11 let	47	25	72
11 – 15 let	21	5	26
16 – 20 let	9	1	10
Více než 20 let	20	1	21
Celkem	97	32	129

Graf č. 18 a Tabulka č. 28. Závislost toho, zda se respondenti dozvěděli o poranění či ztrátě života policist(k)y při výkonu služby na délce služebního poměru. Sloupce a) a b) byly sloučeny, stejně jako sloupce e) a f). Odpovědi příslušníků podle délky služebního poměru na to, zda se dozvěděli o poranění či ztrátě života při výkonu služby. Modrá část – odpověď „ano“ (a), červená část – odpověď „ne“ (b). Zdroj: Vlastní výpočty

### 6.2.2.5 Závislost spokojenosti se zaměstnavatelem poskytnutými ochrannými pomůckami na různých faktorech

Tabulka č. 18. Spokojenost se zaměstnavatelem poskytnutými ochrannými pomůckami. Zdroj: Vlastní výpočty

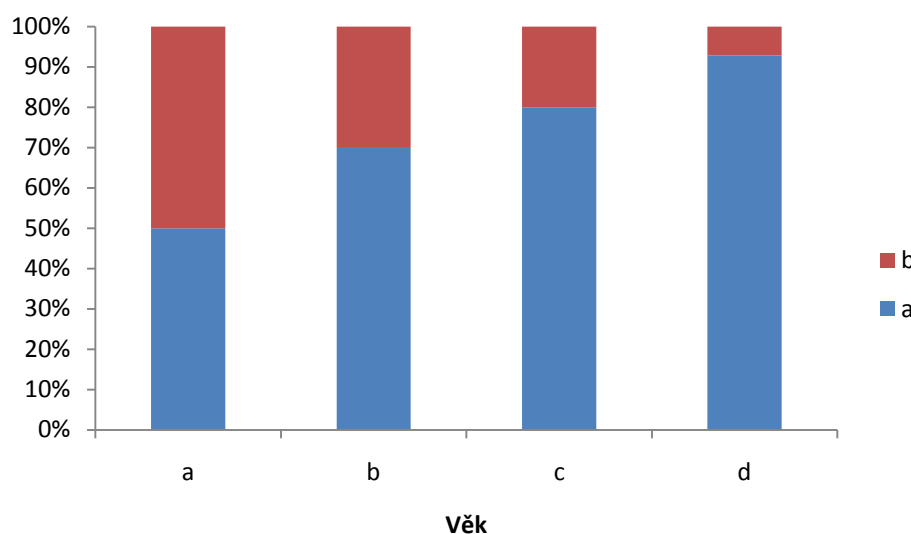
	Počet respondentů
Ano	93
Ne	36

**Tabulka č. 29. Závislost spokojenosti se zaměstnavatelem poskytnutými ochrannými pomůckami na různých faktorech. Zdroj: Vlastní výpočty**

Faktor	$\chi^2$	Stupně volnosti	p-hodnota	Pearsonův koeficient
<b>Věk</b>	<b>8,4252</b>	<b>3</b>	<b>0,038</b>	<b>0,2476</b>
<b>Rodinný stav</b>	<b>10,3071</b>	<b>2</b>	<b>0,0058</b>	<b>0,272</b>
Délka služebního poměru	5,6289	3	0,13611	

Byla prokázána závislost mezi spokojeností příslušníků se zaměstnavatelem poskytnutými ochrannými pomůckami a jejich věkem a rodinným stavem. V obou případech jde o slabou závislost.

S rostoucím věkem se zvyšuje spokojenost se zaměstnavatelem poskytnutými ochrannými pomůckami.

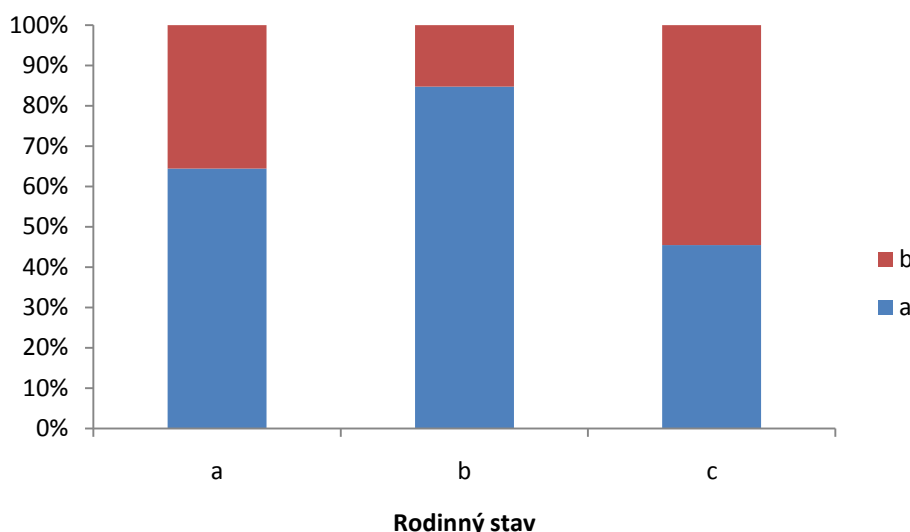


	a	b	Celkem
Méně než 26 let	9	9	18
26 – 35 let	47	20	67
36 – 45 let	24	6	30
Více než 45 let	13	1	14
<b>Celkem</b>	<b>93</b>	<b>36</b>	<b>129</b>

Graf č. 19 a Tabulka č. 30. Závislost spokojenosti respondentů se zaměstnavatelem poskytnutými ochrannými pomůckami na jejich věku. Odpovědi příslušníků podle věku na

otázku, zda jsou spokojeni se zaměstnavatelem poskytnutými ochrannými pomůckami. Modrá část – odpověď „ano“ (a), červená část – odpověď „ne“ (b). Zdroj: Vlastní výpočty

Největší spokojenost s ochrannými pomůckami se prokázala vdaných respondentek a ženatých respondentů. Naopak nejméně spokojeni z uvedených kategorií jsou rozvedení respondenti.



	a	b	Celkem
Svobodný/á(vdovec)	38	21	59
Ženatý/vdaná	50	9	59
Rozvedený/á	5	6	11
Celkem	93	36	129

Graf č. 20 a Tabulka č. 31. Závislost spokojenosti respondentů se zaměstnavatelem poskytnutými ochrannými pomůckami na jejich rodinném stavu. Odpovědi příslušníků podle rodinného stavu na otázku, zda jsou spokojeni se zaměstnavatelem poskytnutými ochrannými pomůckami. Modrá část – odpověď „ano“ (a), červená část – odpověď „ne“ (b). Zdroj: Vlastní výpočty

### 6.3 Pozorování práce policistů v terénu

Součástí empirické části diplomové práce na téma Bezpečnost práce a ochrana zdraví u Policie České republiky byl výzkum v terénu realizovaný pomocí metody pozorování při výjezdech k dopravním nehodám s příslušníky Oddělení dopravních nehod, kde mi bylo umožněno pozorovat policisty při výkonu služby při ohledání místa nehody, zajišťování stop a dalších povinných postupech na místě dopravních nehod. Pozorování mi bylo povoleno po podání žádosti o studijní stáž na oddělení dopravních nehod, viz příloha č. 5 a 6. Stáž trvala tři dny, kdy mi bylo umožněno jezdit na výjezdy na místa lehčích dopravních nehod, kde nedošlo k poranění zúčastněných osob. Účelem tohoto pozorování bylo zjistit, jak policisté na místě dopravní nehody postupují, jak je zajištěna jejich ochrana, jaké osobní ochranné prostředky se v praxi používají, jakými dalšími prostředky je chráněno zdraví policistů a jak je zajišťována jejich bezpečnost na otevřených komunikacích. Po udělení povolení ke stáži jsem byla proškolená úvodním proškolením, obdobným prochází policisté před zařazením do služby (viz literární rešerše, kapitola Úvodní školení a příloha č. 7).

Při výjezdu k dopravním nehodám bylo zpravidla z důvodu husté dopravy v pražských ulicích potřeba zapnout výstražný maják na střeše výjezdového vozu spolu se zvukem sirény, který varuje ostatní řidiče a povinností řidičů je autu uhnout, nebo zajet ke kraji vozovky a zastavit. Někteří řidiči reagovali pohotově, jiní méně. Zvuk sirény jde měnit a tak ještě více upozornit na nepřehledných místech, jako jsou koleje, nebo pokud některý řidič nereaguje. V křižovatkách se policisté chovali obezřetně, nelze spoléhat na maják. Pokud projížděli křižovatkou na červenou, zpomalili a rozhlédli se po všech stranách, jestli jsou ostatními řidiči zpozorováni.

Po příjezdu na místo dopravní nehody bylo výjezdové vozidlo parkováno na místa, kde nebránilo provozu, popřípadě na jiná viditelná místa. Poté policisté aktivovali světelnou rampu, která je umístěna za zadním oknem výjezdového vozu a maják (viz příloha č. 2), pro lepší viditelnost vozu a celého místa. Policisté na sobě měli reflexní zimní bundu, jeden měl reflexní vestu. I za snížené viditelnosti byli opravdu dobře viditelní, obzvláště díky bílým vodorovným pruhům na spodní části vesty a bundy. Kromě jiných povinností museli policisté zajistit stopy na místě nehody, přiřadit k nim čísla, místo vyfotit z potřebných pohledů. Dále je místo třeba vyměřit. Z těchto důvodů byli policisté

několikrát nuceni vstoupit do vozovky a pohybovat se na kolejích. V těchto chvílích byla důležitá nejen jejich viditelnost pro řidiče, ale především opatrnost. Někdy musel policista na chvíli zastavit pokynem ruky řidiče, aby mohl postupovat dle potřeby a pokynů. Pro zvýraznění místa dopravní nehody pro řidiče byly dále používány kužely s reflexními pruhy a výstražný trojúhelník, který je výbavou i osobních automobilů. Policisté se na místě chovali obezřetně a k výrazným ohrožením jejich zdraví a bezpečnosti na těchto výjezdech nedošlo. Šlo však o nehody na přehledných místech. Pokud jde o vytíženější komunikace, nebo místa, kde je vyšší povolená rychlost, se policisté necítí bezpečně a řidiči jsou v těchto místech pro ně větším nebezpečím.

## 7 Závěr

Z počtů ohrožení dotázaných policistů nelze vyvodit přesné závěry. U 43% respondentů nikdy nedošlo k ohrožení při výkonu služby. Téměř u stejného procenta dotázaných, tj. 44%, došlo k ohrožení policistů při výkonu služby více než jednou. 13% respondentů se ocitlo v ohrožení jedenkrát. U této otázky byla zjištěna závislost odpovědí o počtu ohrožení při výkonu služby na pohlaví respondentů. Tato závislost je však slabá. Zato k opakovanému poranění došlo u devíti procent dotázaných a spolu s těmi, kteří byli poranění jednou, tvoří 32%, u kterých došlo k poranění. Toto číslo není nízké, ale vzhledem k rizikovosti povolání je 68% neporaněných policistů celkem vysoké. Je celkem logické, že byla prokázána slabá až středně silná závislost mezi počtem poranění respondentů a délkou jejich služebního poměru. Čím delší je poměr respondentů, tím se zvyšuje počet poraněných mezi respondenty. Největší procento poraněných je ve služebním poměru 16 – 20 let. U respondentů, kteří jsou ve služebním poměru déle než 20 let, se procento poraněných opět snižuje. To bych si vysvětlila jejich služební i životní zkušeností. 42% respondentů nebylo svědky ohrožení ani poranění svých kolegů při výkonu služby. Z toho vyplývá nadpoloviční většina, která se stala svědky ohrožení či poranění svého kolegy či kolegyně. Opět se tyto odpovědi ukázaly být závislé na délce služebního poměru respondentů. Tato závislost je slabá. Nejvíce svědků poranění či ohrožení kolegů při výkonu služby je opět z řad respondentů, kteří jsou ve služebním poměru 16 – 20 let a v delším pracovním poměru počty svědectví klesají. Z dotazníkového šetření vyplynula vysoká informovanost o poranění či ztrátě života policisty či policistky při výkonu služební činnosti a to v celých 75 procentech. Ve většině případů se respondenti dozvěděli, jestli a jak bylo policistou chybně postupováno, od svého nadřízeného. Pokud dojde k nějaké události, při které byl poraněn či zabit policista, dochází k mimořádným „školením“ ze strany vedoucích zaměstnanců, aby se takovéto události neopakovaly. Někdy dochází i k dalším opatřením k eliminaci rizik, na které se díky události přišlo. Jednou z takových událostí je bezesporu smrt policistky na Hlávkově mostu v roce 2003, kterou smrtelně poranila projíždějící tramvaj. Po této události došlo k rozšíření povinné výbavy o reflexní vestu k zviditelnění policistů.

Co se týká proškolení bezpečnostními předpisy, k němu dochází podle 99% respondentů, ať už jde o pravidelné či nepravidelné proškolení. Tato školení považuje za

srozumitelná 91% respondentů. Dotázaní policisté by v 74 procentech frekvenci školení neměnili. 22% respondentů by provádělo školení častěji. Zbylá 4 procenta by školení prováděla méně často. Ke školení ze zákona dochází pravidelně a to jedenkrát ročně. Na odděleních však dochází i k nadstandardním školením a to i každý den před nástupem do služby. Dále dochází i k mimořádným školením, pokud dojde k nějakému zranění policisty či nehodě. Nad rámec pravidelných školení dochází i k proškolení přes systém eSIAŘ. Proto se mýlili pouze respondenti, kteří odpovídali, že ke školení buďto nedochází, nebo k němu dochází méně často než 1x ročně a tak odpovědělo pouze jedno procento respondentů, tj. jeden respondent.

Nezbytnou součástí policejní výstroje jsou osobní ochranné prostředky. Dotazníkem bylo zjištěno, že osobní ochranné prostředky neuvádí vždy v souladu s předpisy 7 procent respondentů. Pokud tedy dotázaní policisté odpovídali popravdě, tak celých 93% respondentů používá vždy v souladu s interními předpisy ochranné prostředky. Ti, kteří odpověděli, že neuvádí ochranné prostředky vždy, uváděli jako důvod potřebu urychlení postupu či opomenutí, někteří dokonce uvedli, že ochranné prostředky jsou nevyhovující. To, zda považují respondenti zaměstnavatelem poskytnuté ochranné prostředky, bylo zjišťováno další otázkou. Valná většina, tj. 72% respondentů, považuje zaměstnavatelem poskytnuté ochranné prostředky za dostatečné. Zbylí respondenti by je rozšířili například o více světelných a reflexních prostředků, více reflexních prvků na letním oblečení, tonfu a slzotvorné prostředky. Byla prokázána závislost mezi spokojeností příslušníků se zaměstnavatelem poskytnutými ochrannými pomůckami a jejich věkem a rodinným stavem. V obou případech jde o slabou závislost. S rostoucím věkem se zvyšuje spokojenost se zaměstnavatelem poskytnutými ochrannými pomůckami. Největší spokojenost s ochrannými pomůckami se prokázala vdaných respondentek a ženatých respondentů. Naopak nejméně spokojeni z uvedených kategorií jsou rozvedení respondenti. Nadpoloviční většina dotázaných, 62%, někdy upozornila kolegu na užití ochranných prostředků. Dále bylo zjišťováno, jestli dotázaní policisté užívají nebo někdy užívali ochranné pomůcky nad rámec služebních předpisů. Prostředky nad rámec užívalo 19% respondentů a to především reflexní bundu, než se stala schválenou součástí výstroje policistů a také rukavice, ať už jde o zimní rukavice, či pracovní nebo hygienické.

Výsledky výzkumu jsou vesměs pozitivní. Bezpečnostní předpisy jsou ve většině případů srozumitelné, jejich frekvence je považována za dostatečnou a zaměstnavatelem



poskytnuté ochranné prostředky jsou vesměs považovány za dostatečné. Přesto čas od času dochází k nehodám, při nichž jsou policisté poraněni nebo dojde i k jejich úmrtí. Takových případů sice není mnoho, ale jsou. Policisté dopravního inspektorátu jsou ohrožováni při výkonu služby dnes a denně a to především proto, že se pohybují na vozovkách, kolejištích vlaků a kolejišti metra. Tam je však riziko menší, protože se v metru při mimořádné události vypíná elektrický proud a zcela se zastavuje provoz metra. Na komunikacích jde především o ohrožení ze strany účastníků provozu, kteří se ohrožením stávají v případě snížené pozornosti. Proto je důležité nejen policisty proškolená a varovat před možným nebezpečím, ale také důkladně kontrolovat jejich dodržování. Bezpečnostní předpisy (pro maximalizaci bezpečnosti policistů při výkonu služby) jsou dosti přísné a reagují vždy na frekvenci a vážnost ohrožení, která při výkonu služby vznikají. Zpřísnění bezpečnostních předpisů tedy řešením není. Řešením by se mohlo zdát uzavření dopravy v místě dopravní nehody, ale to v pražských ulicích je možné pouze v těch nejzávažnějších případech. Bylo by proto vhodné oslovit právě původce ohrožení, tedy řidiče a ostatní účastníky provozu. Podobným projektem, který však upozorňuje na dodržování bezpečnosti účastníků provozu samotných, je Oddělení BESIP, které je integrální součástí Ministerstva dopravy. Zde by se kampaň BESIPu mohly rozšířit o kampaň na podporu ochrany policistů při výkonu služby, apelací na pozornost při průjezdu oblastí, kde se stala dopravní nehoda, jak se chovat při kontaktu s policejním či jiným pohotovostním vozidlem se zapnutým majákem a sirénou. Dále by se mohla posílit spolupráce mezi autoškoly a policisty.

V současné době jsou na páteřních komunikacích nejen hlavního města Prahy umístěny tzv. „proměnné informační tabule“, které upozorňují přijíždějící řidiče na vzniklou dopravní situaci. Zadávání údajů do Jednotného systému dopravních informací ČR je dosti zdlouhavé a vše je převážně zadáváno z Ostravy, kde je umístěné Národní dopravní informační a řídicí centrum Ostrava. Tam se též filtrují informace pro média a především pro internetové zpravodajství. Dle policejních zdrojů se tato situace řeší, aby se čas zobrazení varování co nejvíce přiblížil času vzniklého nebezpečí.

Je v zájmu policistů, bez rozdílu zařazení, dodržovat všechny právní normy a nařízení. Nejde jen o to pochopit, že jejich nedodržováním se dopouští přinejmenším kázeňského přestupku. Při prošetřování každé události se pečlivě zkoumají všechny okolnosti a výsledky šetření mají značný vliv na výši odškodnění zaměstnavatelem, výši

nemocenských dávek i vyplacení pojistného. Všechny tyto dávky mohou být kráceny v případě zjištění pochybení ze strany zraněného či usmrceného. Hlavně by si každý měl uvědomit, že si chrání své zdraví i život a samozřejmě zdraví a život ostatních občanů. A v neposlední řadě též majetek, bez rozdílu vlastníka. Žádným předpisem ani nařízením se nemůže zabránit rizikům, které vznikají při výkonu tak náročné i nebezpečné služby jakým je služba u policie. Zájmem všech by mělo být riziko minimalizovat na co nejnižší možnou úroveň především svým zodpovědným přístupem.

## 8 Seznam použitých zdrojů

- [1] *EnviWeb - Směrnice v EU k BOZP a hygieně práce* [online]. 2010 [cit. 2011-02-04]. Dostupné z WWW: <<http://www.enviweb.cz/clanek/bozp/84337/smernice-v-eu-k-bozp-a-hygiene-prace>>.
- [2] *EUROPA - Evropská komise : Zaměstnanost, sociální věci a sociální začlenění - EU* [online]. 2003 [cit. 2011-02-28]. Dostupné z WWW: <<http://ec.europa.eu/social/main.jsp?catId=148&langId=cs>>.
- [3] *Evropská agentura pro bezpečnost a ochranu zdraví při práci* [online]. 1998 [cit. 2011-03-28]. Dostupné z WWW: <<http://osha.europa.eu/cs/legislation/directives>>.
- [4] CHMELÍK, Jan. *Ohledání místa činu*. Praha : Ministerstvo vnitra ČR, 1999. 86 s.
- [5] *Im memoriam* [online]. 2008 [cit. 2011-02-05]. Dostupné z WWW: <[http://aplikace.mvcr.cz/archiv2008/regiony/praha/im\\_memoriam/macelova1.html](http://aplikace.mvcr.cz/archiv2008/regiony/praha/im_memoriam/macelova1.html)>.
- [6] *INSTITUT TECHNICKÉ INSPEKCE PRAHA* [online]. 2005 [cit. 2010-05-04]. Dostupný z WWW: <<http://www.iti.cz/tabid/56/Default.aspx>>.
- [7] JANÁKOVÁ. *Encyklopedie BOZP : Abeceda bezpečnosti a ochrany zdraví při práci* [online]. Olomouc : ISSN 1801-0334 © 2002 - 2009 Výzkumný ústav bezpečnosti práce, v.v.i. [cit. 2010-05-18]. Dostupný z WWW: <<http://www.bozpinfo.cz/knihovna-bozp/encyklopedie/>>.
- [8] KLIKAR, Alena. *Zákon o inspekci práce. Mandantenbrief* [online]. 2006, 2, [cit. 2011-02-04]. Dostupný z WWW: <<http://www.roedl.cz/www/download/n-letter/mb0602c.pdf>>.
- [9] *Metodický pokyn ředitele Policie České republiky správy hlavního města Prahy č. 11/2002*, kterým se stanoví jednotný postup při hlášení, zjišťování a šetření služebních a pracovních úrazů, systém evidence úrazů, zpracování dokumentace a zasílání záznamů o úrazu.

[10] *Narizení Ministerstva vnitra č. 34/1999* k zajištění plnění úkolů v oblasti bezpečnosti a ochrany zdraví při výkonu služby a při práci, ve znění NMV č. 44/2002 a NMV č. 25/2007.

[11] *Narizení vlády č. 101/2005 Sb.*, o podrobnějších požadavcích na pracoviště a pracovní prostředí.

[12] *Narizení vlády č. 361/2007 Sb.*, kterým se stanoví podmínky ochrany zaměstnanců při práci, ve znění pozdějších předpisů.

[13] *Narizení vlády č. 378/2001 Sb.*, kterým se stanoví požadavky na bezpečný provoz a používání strojů, technických zařízení, přístrojů a náradí.

[14] *Pokyn Ministerstva vnitra č. 65/2008* o zabezpečení, přidělování a nošení služebních zbraní, střeliva a munice u příslušníků Policie České republiky.

[15] *Policie České republiky* [online]. 2010 [cit. 2011-02-05]. Dostupné z WWW: <<http://www.policie.cz/clanek/o-nas-policie-ceske-republiky-policie-ceske-republiky.aspx>>.

[16] *Portál veřejné správy České republiky : Zákony* [online]. 2003, 2011 [cit. 2011-03-10]. Dostupné z WWW: <[http://portal.gov.cz/wps/portal/\\_s.155/6966/\\_s.155/699/place](http://portal.gov.cz/wps/portal/_s.155/6966/_s.155/699/place)>.

[17] *Příručka BOZP* [online]. 2006. Kleinová a kolektiv, 2005 , 2006 [cit. 2009-11-28]. Dostupný z WWW: <[http://www.businessinfo.cz/files/2005/060830\\_inmp\\_bozp.pdf](http://www.businessinfo.cz/files/2005/060830_inmp_bozp.pdf)>.

[18] *Rozkaz ředitele Policie České republiky správy hlavního města Prahy č. 121/2004*, kterým se vydává vlastní vzorový seznam osobních ochranných pracovních prostředků, mycích, čistících a dezinfekčních prostředků.

[19] *Zákon č. 361/2004 Sb.*, o služebním poměru příslušníků bezpečnostních sborů, ve znění pozdějších předpisů a předpisy související

[20] *Zákon č. 258/2000 Sb.*, o ochraně veřejného zdraví, ve znění pozdějších předpisů. (§1, §2, §37, §42)

[21] *Zákon č. 379/2005 Sb.*, o opatřeních k ochraně před škodami působenými tabákovými výrobky, alkoholem a jinými návykovými látkami a o změně souvisejících zákonů (§1, §2, §8, §16, §24)

[22] *Zákoník práce : Zákon č. 262/2006 Sb., zákoník práce* [online]. 1998-2009 [cit. 2009-11-04]. Dostupný z WWW: <<http://business.center.cz/business/pravo/zakony/zakonik-prace/>>.

[23] *Závazný pokyn policejního prezidenta č. 156/2008* o zabezpečení, přidělování a nošení služebních zbraní, střeliva a munice v Policii České republiky.

Zdroj použitý při tvorbě závěru a doporučení:

[24] *Dopravní Info* [online]. 2009 – 2010 [cit. 2011-03-07]. Dostupné z WWW: <<http://portal.dopravniinfo.cz/narodni-dopravni-informacni-centrum/>>.

Zdroje pro přílohy:

Vyhláška MV č. 460/2008 Sb., ve znění novel a pozdějších předpisů

## 9 Přílohy

### Příloha č. 1 – Dotazník

Vážený respondente,  
prosím Vás o vyplnění krátkého dotazníku, který je součástí diplomové práce na téma  
Bezpečnost a ochrana zdraví při práci u Policie ČR. Dotazník je zcela anonymní. Předem  
děkuji za vyplnění, Petra Chocová.

1. Jste
  - a) žena
  - b) muž
  
2. Jaký je Váš věk?
  - a) méně než 26 let
  - b) 26 – 35 let
  - c) 36 – 45 let
  - d) 46 – 55 let
  - e) více než 55 let
  
3. Jste
  - a) svobodný/svobodná
  - b) ženatý/vdaná
  - c) rozvedený/rozvedená
  - d) vdovec/vdova
  
4. Vaše nejvyšší dosažené vzdělání je
  - a) základní
  - b) středoškolské bez maturity
  - c) středoškolské s maturitou
  - d) vyšší odborné
  - e) vysokoškolské
  
5. Délka služebního poměru
  - a) 0 – 5 let
  - b) 6 – 10 let
  - c) 11 – 15 let
  - d) 16 – 20 let
  - e) 21 – 30 let
  - f) 31 – 35 let

6. Byl/a jste někdy ohrožen/a při výkonu služební činnosti
- a) ano, více než jednou
  - b) ano, jednou
  - c) ani jednou
7. Byl/a jste někdy poraněn/a ve službě?
- a) ano, více než jednou
  - b) ano, jednou
  - c) ani jednou
8. Byl/a jste svědkem ohrožení nebo poranění svého kolegy/kolegyně?
- a) ano, více než jednou
  - b) ano, jednou
  - c) ani jednou
9. Víte o poškození zdraví nebo ztrátě života policist(k)y při výkonu služební činnosti?
- a) ano
  - b) ne
- pokud jste odpověděl/a ne, pokračujte otázkou č. 12
10. Vysvětlil Vám někdo, jestli a jak bylo při takovém zákroku policist(k)ou chybně postupováno?
- a) ano
  - b) ne
- pokud jste odpověděl/a ne, pokračujte otázkou č. 12
11. Kdo?
- a) nadřízený
  - b) kolega/ kolegyně
  - c) někdo jiný: .....
12. Jste pravidelně proškolen s bezpečnostními předpisy?
- a) ano
  - b) ke školení dochází nepravidelně
  - c) ke školení nedochází
- pokud je vaše odpověď c), pokračujte otázkou č. 15
13. Jsou pro Vás tyto předpisy srozumitelné?
- a) ano
  - b) ne

14. Jak často jste proškolenán?
- a) 1x za měsíc
  - b) 1x za půl roku
  - c) 1x za rok
  - d) méně často
  - e) v jiném intervalu, prosím vypište.....

15. Myslíte si, že by školení mělo probíhat
- a) častěji
  - b) tak, jak tomu je v současné době
  - c) méně často

16. Užíváte vždy důsledně v souladu se zákonem a interními předpisy ochranné pomůcky?
- a) ano
  - b) ne
- pokud jste odpověděl/a ano, pokračujte otázkou č. 18

17. Z jakých důvodů neužíváte vždy ochranné pomůcky? prosím, vypište
- .....
- .....
- .....
- .....
- .....

18. Jsou podle Vašeho názoru zaměstnavatelem poskytnuté ochranné pomůcky dostatečné?
- a) ano
  - b) ne
- pokud jste odpověděl/a ano, pokračujte otázkou č. 19

V případě, že ne, uveďte konkrétní věc, kterou byste rozšířil/a ochranné pomůcky.

.....

.....

.....

.....

19. Upozornil/a jste někdy kolegu/kolegyni, aby použil/a ochranné pomůcky?
- a) ano
  - b) ne



20. Užíváte nebo užíval/a jste nějaké pomůcky nad rámec služebních předpisů?

a) ano

b) ne

pokud ano, prosím, vypište jaké:

.....  
.....  
.....  
.....

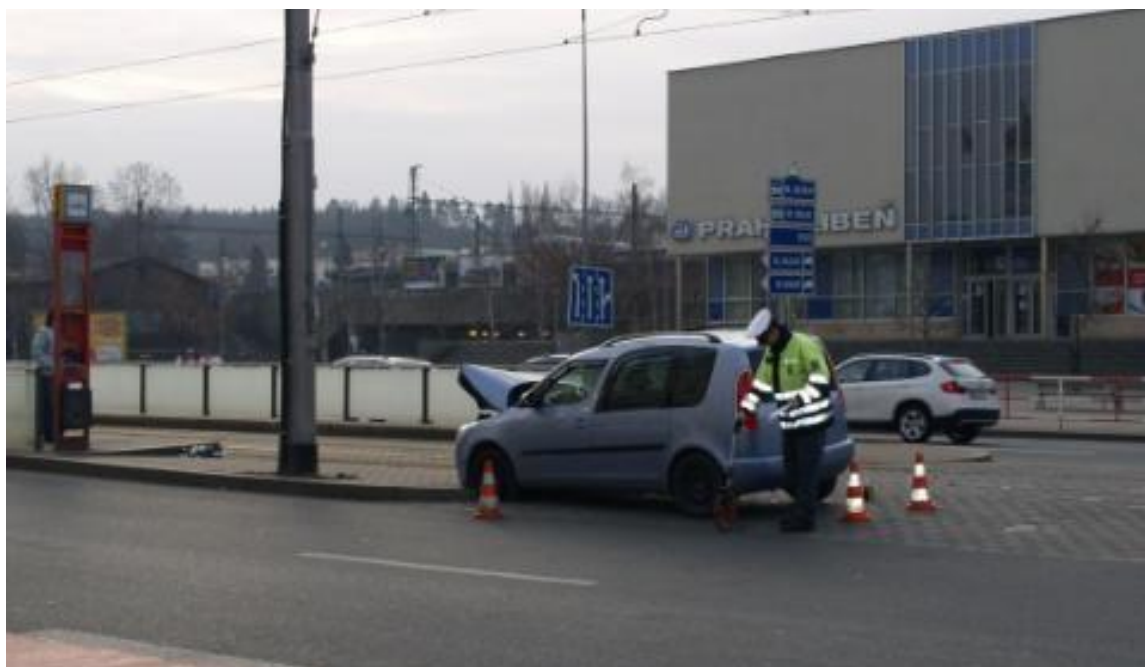
Pokud máte nějaké připomínky, či návrhy na zlepšení Vaší Bezpečnosti a ochrany zdraví při práci, prosím, napište je

.....  
.....  
.....  
.....  
.....

**Příloha č. 2 – Fotografie z místa dopravní nehody – Výjezd**



Obrázek č. 1 – Výjezdový vůz se světelnou rampou, policista v reflexní bundě. Zdroj: Vlastní foto



Obrázek č. 2 – Policista v reflexní bundě, reflexní kužel. Zdroj: Vlastní foto



Obrázek č. 3 – Výjezdový vůz, maják, policista v reflexní bundě. Zdroj: Vlastní foto



Obrázek č. 4 – Výjezdový vůz se světelnou rampou a majákem, policista v reflexní vestě. Zdroj: Vlastní foto



Obrázek č. 5 – Výjezdový vůz. Zdroj: Vlastní foto



Obrázek č. 6 – Světelná rampa, maják. Zdroj: Vlastní foto



Obrázek č. 7 – Policista s reflexní vestou. Zdroj: Vlastní foto

### Příloha č. 3 – Fotografie reflexní výstroje



Obrázek č. 8, 9 a 10 – vlevo reflexní bunda, střed a vpravo zimní reflexní vesta. Zdroj: Příloha č. 2 k ZPPP č. 212/2008



Obrázek č. 11, 12 a 13 – vlevo a střed reflexní košile, vpravo letní reflexní bunda. Zdroj: Závazný pokyn policejního prezidenta č. 6/2011 kterým se mění závazný pokyn policejního prezidenta č. 212/2008, o služebních stejnokrojích Policie České republiky (stejnokrojový předpis)



Obrázek č. 14 – Reflexní bunda zepředu v noci před výjezdovým vozem. Zdroj: Vlastní foto



Obrázek č. 15 - Reflexní bunda zezadu v noci před výjezdovým vozem. Zdroj: Vlastní foto



Obrázek č. 16 – Policista v reflexní bundě v noci před světelnou rampou. Zdroj: Vlastní foto



**Příloha č. 4 – Fotografie nových ochranných prvků na policejních vozech**



Obrázek č. 17 – Výjezdový vůz v noci – boční pohled. Zdroj: Vlastní foto



Obrázek č. 18 - Výjezdový vůz v noci – pohled zezadu. Zdroj: Vlastní foto



Obrázek č. 19 – Označení vozidel. Zdroj: Vyhláška MV č. 460/2008 Sb., ve znění novel a pozdějších předpisů

**Příloha č. 5 – Žádost o studijní stáž na ODN Policie ČR**

**Příloha č. 6 – Schválení žádosti**

**Příloha č. 7 – Doklad o školení**

Bc. Petra Chocová

nar. [redacted]  
[redacted]  
[redacted]

Praha 3. února 2011

Policie České republiky

Krajské ředitelství policie hl. m. Prahy

Oddělení služby dopravní policie

oddělení dopravních nehod

k rukám pana mjr. Mgr. Kordíka

Žádost o studijní stáž na oddělení dopravních nehod hl. m. Prahy

Vážený pane vedoucí, jsem studentkou České zemědělské univerzity v Praze, Provozně ekonomické fakulty. Vybrala jsem si téma své diplomové práce „Bezpečnost a ochrana zdraví při práci Policie České republiky“. Z tohoto důvodu Vás laskavě žádám o povolení stáže na Vašem oddělení ve dnech 15.2 – 17. 2. 2011.

S úctou

Bc. Petra Chocová



Pomáhat a chránit

7. 12. 2011 KAPPA-K.DP 8080-1/2011-2011

POLICIE ČESKÉ REPUBLIKY  
KRAJSKÉ ŘEDITELSTVÍ POLICIE HLAVNÍHO MĚSTA PRAHY  
ODBOR SLUŽBY DOPRAVNÍ POLICIE  
Oddělení dopravních nehod

8080-1/2011



ODN 822011

Cj. KRPA- 8080-1 / CJ-2011-000006

Praha dne 4. 12. 11

Policie České republiky  
Krajské ředitelství policie hlavního města Prahy,

Počet listů: 1  
Přílohy: 2/2

náměstek ředitele krajského ředitelství  
pro vnější službu plk. Mgr. Martin Vondráček  
PRAHA

centou realizující OSDP  
plk. Pavla Šveculy

V OSDP  
- Právní a registrační  
shodiť se s  
odpovědí 12.11.11

Žádost o studijní stáž studentky České zemědělské univerzity v Praze na ODN

Byla mi doručena žádost studentky České zemědělské univerzity v Praze, Kamýcká 129, 165 21, Praha 6, zda by byla možná stáž na zdejší součásti policie.

Jedná se o Bc. Petru Chocovou, nar. [redacted]

Její požadavky jsou následující:

1. Stáž by probíhala ve dnech 15. 2. 2011 – 17. 2. 2011, v rámci denních služeb.
2. Zúčastnila by se jí v civilním oděvu, vybavena reflexní vestou,
3. Zajímá ji práce policistů na místě dopravní nehody, jejich ochrana zdraví z hlediska bezpečnosti práce a jednotlivé prvky této ochrany.

V případě schválení požadované stáže, bylo by ze strany ODN pro bezkonfliktní průběh, zajištěno toto opatření:

1. K zajištění bezpečnosti a ochrany zdraví při práci, by bylo zajištěno písemné poučení a prohlášení jmenovaných o práci na vlastní riziko, dále o povinnosti mít na sobě reflexní vestu.
2. Ochrana osobních dat účastníků DN, by byla zajištěna ze strany policie ODN.

Z výše uvedených důvodů, žádám o schválení požadovaného.

Mgr. Martin Kordík  
Vedoucí oddělení dopravních nehod

POLICIE ČESKÉ REPUBLIKY	
Městská policie hl. m. Prahy	
Datum: 7. 12. 2011	
Cj. KRPA- 8080-1 / CJ-2011-000006	
První list: 1	Průběh: 2/2

Keřmout 2  
147 71, Praha 4

074 29

Sosový znak: [redacted]  
 Uloženo listů: [redacted]  
 Elektronický znak: [redacted]  
 Příj. číslo: [redacted]  
 Sídlo: [redacted]  
 Kontaktní osoba: [redacted]  
 Tel: 142 974 825 708  
 Fax: 142 974 825 704  
 E-mail: policie@policie.cz



Pomáhat a chránit

POLICIE ČESKÉ REPUBLIKY

KRAJSKÉ ŘEDITELSTVÍ POLICIE HLAVNÍHO MĚSTA PRAHY

Odbor služby dopravní policie

### Doklad o (úvodním)\* opakovaném školení policistů

Školení s konkrétními informacemi k zajištění bezpečnosti při výkonu služby, prevence rizik a požární ochrany ve vztahu k vykonávaným činnostem a služebně v rozsahu daném osnovou formou výkladu absolvovali policisté uvedení v příložené prezenční listině.

#### Tematický plán (osnova) školení

1. Úvod – oznámení s organizací, tematickým plánem a časovým rozvrhem školení.
2. Zákon č. 361/2003 Sb. o služebním poměru příslušníků Policie České republiky, ve znění pozdějších předpisů. Zejména § 86 – 101.
3. Zákon č. 258/2000 Sb. o ochraně veřejného zdraví, ve znění pozdějších předpisů. (§1, §2, §37, §42)
4. Zákon č. 379/2005 Sb. o opatřeních k ochraně před škodami působenými tabákovými výrobky, alkoholem a jinými návykovými látkami a o změně souvisejících zákonů. (§1, §2, §8, §16, §24)
5. NMV č.34/1999 k zajištění úkolů v oblasti bezpečnosti a ochrany zdraví při výkonu služby a při práci, ve znění NMV č.44/2002 a NMV č.25/2007.
6. MPŘS č.11/2002, kterým se stanoví jednotný postup při hlášení, zjišťování a šetření služebních a pracovních úrazů, systém evidence úrazů, zpracování dokumentace a zaslání záznamů o úrazu.
7. RŘS č.121/2004, kterým se vydává vlastní vzorový seznam osobních ochranných pracovních prostředků, mycích, čistících a dezinfekčních prostředků.
8. NV č.361/2007 Sb., kterým se stanoví podmínky ochrany zaměstnanců při práci, ve znění pozdějších předpisů.
9. NV č. 378/2001 Sb., kterým se stanoví požadavky na bezpečný provoz a používání strojů, technických zařízení, přístrojů a nářadí.
10. NV č.101/2005 Sb., o podrobnějších požadavcích na pracoviště a pracovní prostředí.
11. Vymezení povolených prací s elektrickými zařízeními. Zakázané činnosti (ČSN EN 50110-1)
12. Vyhrazená technická zařízení vyskytující se na služebně – stanovení některých podmínek k zajištění bezpečného provozu.
13. P MV č. 65/2008 o zabezpečení, přidělování a nošení služebních zbraní, stříliva a munice u příslušníků Policie České republiky
14. ZP PP č. 156/2008 o zabezpečení, přidělování a nošení služebních zbraní, stříliva a munice v Policii České republiky.
15. Informace ke specifikům dané služebny, základních rizicích, stanoveným postupům, významu a umístění bezpečnostních značek.
16. Návod výrobce k manipulaci a používání pracovních prostředků a technických zařízení vyskytujících se na služebně.
17. Poskytování a způsob používání stanovených druhů osobních ochranných pracovních prostředků ve vazbě na hodnocení rizik.
18. Organizace a zajištění požární ochrany na služebně. Požární řád, požární poplachová směrnice a evakuační plán.
19. Informace o požárním nebezpečí na služebně a při vykonávaných činnostech.

Kongresová 1666/2  
140 21 Praha 4

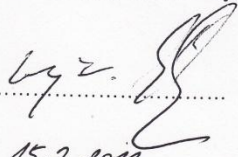
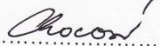
[www.policie.cz](http://www.policie.cz)

Tel.: +420 974 821 259  
Fax: +420 974 825 621  
Email: [phadi@mvcrcz](mailto:phadi@mvcrcz)

20. Seznámení s rozmístěním a praktickým použitím hasicích prostředků na služebně.

Absolventi svým podpisem na prezenční listině potvrzují, že výkladu porozuměli a ve své činnosti na pracovišti se budou řídit platnými právními a ostatními předpisy, pokyny, opatřeními a informacemi zaměstnavatele k zajištění bezpečnosti práce, prevence rizik a požární ochrany.

Nabyté znalosti absolventa školení byly ověřeny pohovorem, kontrolními otázkami, diskuzí nebo testem\*.

Školení provedl:  ..... podpis:  .....

Datum školení: 15.2.2011 .....

( \* nehodící se škrtněte )