

UNIVERZITA PALACKÉHO V OLOMOUCI

Přírodovědecká fakulta

Katedra geografie

Bc. Eva Skýbová

**Posílení percepce cisterciácké krajiny Velehradu
v turistickém ruchu**

Diplomová práce

Vedoucí práce: RNDr. Aleš Létal, Ph.D.

Olomouc 2024

Bibliografický záznam

Autor (osobní číslo): Bc. Eva Skýbová (R200055)
Studijní obor: Geografie a regionální rozvoj
Název práce: Posílení percepce cisterciácké krajiny Velehradu v turistickém ruchu
Title of thesis: Strengthening the Perception of the Cistercian Landscape of Velehrad in Tourism
Vedoucí práce: RNDr. Aleš Létal, Ph.D.
Rozsah práce: 159 stran
Abstrakt: Krajina je základní prostor, který obklopuje člověka po celý jeho život. Způsob jejího poznání a vnímání a identifikace s ní má významný vliv na kvalitu života člověka. Zájmové území této kvalifikační práce je oblast velehradského klášterního újezdu, jehož podobu a tvar po staletí ovlivňovali a vytvářeli svou zejména hospodářskou činností mniši cisterciáckého řádku, sídlícího v klášteře na Velehradě. Pozůstatky jejich činnosti jsou v krajině patrné dodnes. Cílem práce je posílení percepce této krajiny v turistickém ruchu. V teoretické části práce jsou shrnuty informace o cisterciáckém řádu, zásadách jeho života a historický vývoj velehradského kláštera. V praktické části je pak provedena analýza podpory cestovního ruchu ze strany Zlínského kraje a obcí, které jsou součástí klášterního újezdu. Výstupem práce je návrh cyklostezky, vedoucí touto krajinou, která na dědictví cisterciácké činnosti upozorňuje a rovněž základní informační materiály pro klíčové účastníky cestovního ruchu v regionu.

Klíčová slova: Cisterciáci, cykloturistika, Zlínský kraj, Velehrad, cisterciácká krajina

Abstract:

The landscape is the basic space that surrounds a person throughout their life. The way it is known, perceived and identified has a significant impact on the quality of a person's life. The area of interest of this qualification thesis is the area of the Velehrad monastic settlement, whose form and shape has been influenced and shaped for centuries by the economic activities of the monks of the Cistercian order based in the monastery at Velehrad. Remnants of their activities are still visible in the landscape today. The aim of the work is to strengthen the perception of this landscape in tourism. The theoretical part of the thesis summarizes information about the Cistercian Order, its principles of life and the Velehrad monastery historical development. In the practical part, an analysis of the tourism support provided by the Zlín Region and the municipalities that are part of the monastery district is made. The output of the thesis is a proposal for a cycle path leading through this landscape, which draws attention to the heritage of Cistercian activity, as well as basic information materials for key tourism participants in the region.

Key words:

Cistercians, cycling, Zlín Region, Velehrad, Cistercian landscape

UNIVERZITA PALACKÉHO V OLOMOUCI

Přírodovědecká fakulta

Akademický rok: 2020/2021

ZADÁNÍ DIPLOMOVÉ PRÁCE

(projektu, uměleckého díla, uměleckého výkonu)

Jméno a příjmení: Bc. Eva SKÝBOVÁ
Osobní číslo: R200055
Studijní program: N0532A330021 Geografie a regionální rozvoj
Studijní obor: Geografie a regionální rozvoj
Téma práce: Posílení percepce cisterciácké krajiny Velehradu v turistickém ruchu
Zadávací katedra: Katedra geografie

Zásady pro vypracování

Cílem práce je posílení percepce cisterciácké krajiny Velehradu turisty pomocí dostupných popularizačních a prezentačních metod a materiálů. Diplomátka v rámci řešení práce navrhne soubor propagačních materiálů, informačních tabulí, případně dalších praktických výstupů zaměřených na všechny klíčové aktéry turistického ruchu v zájmovém území. Součástí práce bude také návrh cyklotrasy a jejích variant, která bude reflektovat specifika a unikátní objekty nebo lokality fenoménu cisterciácké krajiny. Při řešení práce bude autorka úzce spolupracovat s institucemi zapojenými do projektu Cisterscapes – cisterciácké krajiny spojující Evropu.

Rozsah pracovní zprávy: 20 000 – 24 000 slov
Rozsah grafických prací: Podle potřeb zadání
Forma zpracování diplomové práce: tištěná

Seznam doporučené literatury:

- BELL, S. (1999): *Landscape: pattern, perception and process*. London: E & FN Spon.
BEZDĚČKA, P. a kol. (2006): *Velehrad: dějiny obce*. Velehrad: Obec Velehrad, 287 s.
BUŠEK, M. (2015): *Genius loci o cestovním ruchu*. Hradec Králové. Bakalářská práce. Univerzita Hradec Králové.
FORET, M. a FORETOVÁ, V. (2001): *Jak rozložit místní cestovní ruch*. Praha: Grada, 178 s.
HURT, R. (1934): *Dějiny cisterciáckého kláštera na Velehradě. I, 1205-1650*. Olomouc: Akademie velehradská, 439 s.
HURT, R. (1938): *Dějiny cisterciáckého kláštera na Velehradě. II, 1650-1784*. Olomouc: Akademie Velehradská, 438 s.
SVOBODOVÁ, K. (2011): *Percepce krajiny – výzkum a využití ve strategickém plánování*. Praha: Ústav prostorového plánování FA ČVUT, 32 s.
ZELENKA, J. a kol. (2008) *Percepce krajiny a genius loci*. Vyd. 1. Hradec Králové: Gaudeamus, 325 s.

Vedoucí diplomové práce: RNDr. Aleš Létal, Ph.D.
Katedra geografie

Datum zadání diplomové práce: 29. ledna 2021
Termín odevzdání diplomové práce: 10. dubna 2022

L.S.

doc. RNDr. Martin Kubala, Ph.D.
děkan

prof. RNDr. Marián Halás, Ph.D.
vedoucí katedry

V Olomouci dne 29. ledna 2021

Prohlašuji, že jsem zadanou diplomovou práci vypracovala zcela samostatně, pod vedením RNDr. Aleše Létala, Ph.D. a uvedla veškerou použitou literaturu a zdroje.

V Uherském Hradišti

dne 17. dubna 2024

Bc. Eva Skýbová

Na tomto místě bych ráda poděkovala RNDr. Aleši Létalovi, Ph.D. za vedení této práce a za poskytování podnětných, přínosných a cenných připomínek.

Obsah

1	ÚVOD.....	7
2	CÍLE	8
3	METODY	9
4	CISTERCIÁCKÁ KRAJINA VELEHRADU	10
4.1	Krajina a její význam pro člověka	10
4.2	Vymezení cisterciácké krajiny Velehradu.....	13
5	CISTERCIÁCKÝ ŘÁD.....	15
5.1	Vznik a struktura	15
5.2	Organizace a principy	15
5.3	Zásady cisterciáckého hospodaření	19
6	HISTORIE VELEHRADSKÉHO KLÁŠTERA SE ZAMĚŘENÍM NA EKONOMIKU A HOSPODÁŘSKOU ČINNOST	21
6.1	Od vzniku po rok 1421	21
6.2	Od husitských válek po rok 1628.....	25
6.3	Od roku 1628 po zrušení kláštera	34
6.4	Shrnutí hospodaření kláštera od roku 1628 po jeho zrušení	40
7	CISTERCIÁCKÉ KLÁŠTERNÍ KRAJINY	43
8	CESTOVNÍ RUCH JAKO MOŽNOST POSÍLENÍ PERCEPCE CISTERCIÁCKÉ KRAJINY	47
9	ANALÝZA KLÍČOVÝCH AKTÉRŮ CESTOVNÍHO RUCHU V ZÁJMOVÉM ÚZEMÍ.....	49
9.1	Veřejný sektor v zájmovém území.....	49
9.2	Soukromý sektor v zájmovém území	50
9.3	Dobrovolný sektor.....	50
9.4	Obyvatelstvo.....	50
9.5	Analýza klíčových aktérů cestovního ruchu v regionu a jejich vztahu k fenoménu cisterciácké krajiny	51
10	POSÍLENÍ PERCEPCE CISTERCIÁCKÉ KRAJINY V CYKLOTURISTICE....	57
11	NÁVRHY CYKLOSTEZEK V ZÁJMOVÉM ÚZEMÍ.....	62
11.1	Obecné charakteristiky návrhů cyklostezek	62
11.2	Cyklotrasa – varianta 1.....	64
11.3	Cyklotrasa – varianta 2.....	84
12	ZÁVĚR.....	89
13	SUMMARY	92

14	POUŽITÁ LITERATURA A ZDROJE	93
14.1	Tištěné zdroje.....	93
14.2	Elektronické zdroje:.....	95
15	PŘÍLOHY	98

1 ÚVOD

Tématem této diplomové práce je působení členů cisterciáckého řádu, sídlícího v klášteře na Velehradu, na jimi spravovanou krajinu a na stopy a pozůstatky této činnosti, které je možné v krajině nalézt i v současnosti. Práce je zaměřena na potenciál této krajiny v cestovních ruchu, zejména pak na oblast cykloturistiky a na způsoby, jak posílit percepci této krajiny.

První kapitola se věnuje krajině jako takové, jejímu významu pro člověka a způsobům vnímání krajiny. V další kapitole je pak stručně geograficky charakterizováno zájmové území, tedy krajina tzv. velehradského klášterního újezdu.

Jádro teoretické části tvoří kapitoly o cisterciáckém řádu, jeho filozofii, principech a způsobu života. Na tuto část navazuje kapitola, zabývající se podrobně historií cisterciáckého kláštera na Velehradě z hlediska hospodářské činnosti, a to po celou dobu jeho existence, tedy v letech 1205-1784.

V praktické části pak práce předkládá informace o projektu Cistercian Landscapes connecting Europe, jeho cílech a výstupech.

Pro účely návrhu možností posílení percepce krajiny v cestovním ruchu je nejprve provedena analýza současného stavu, a to jak u klíčových aktérů cestovního ruchu, tak i u návštěvníku regionu – cykloturistů.

Výstupem práce je pak návrh dvou variant cyklotrasy v zájmovém území, s důrazem na informaci o zachovalých prvcích cisterciáckého působení v krajině, a komunikační strategie směrem k ostatním aktérům cestovního ruchu.

2 CÍLE

Záměrem diplomové práce je posílit vnímání cisterciácké krajiny Velehradu jako kulturněhistorického fenoménu regionu. Dílčím cílem je seznámení s hospodářským vývojem cisterciáckého kláštera Velehradu po celou dobu jeho existence a způsoby, jakými cisterciáckí mniši přetvářeli a ovlivňovali okolní krajinu.

Dalším cílem je identifikovat klíčové aktéry cestovního ruchu v regionu, zanalyzovat jejich vztah a povědomí o attributech a významu cisterciácké krajiny a zjistit, zda je v současnosti jejich zájmem se na zvyšování vnímání této krajiny v cestovním ruchu podílet. Na základě výsledků analýzy budou navrženy způsoby, jak posílit percepce této krajiny klíčovými aktéry. Pro návštěvníky regionu, kteří preferují cykloturistiku, budou navrženy varianty cyklotras, které budou informace o působení cisterciáků v krajině poskytovat.

3 METODY

Při řešení práce bylo využito několik metod. Pro zpracování teoretických částí byla využita metoda rešerše odborné literatury a zpracování poznatků z odborných konferencí, realizovaných v letech 2022-2024 v rámci projektu „Cistercian Landscapes connecting Europe“. Součástí přípravy diplomové práce byl i terénní průzkum.

Dále byla využita analýza strategických dokumentů a webových stránek obcí v zájmovém území velehradského klášterního újezdu a strategických aktérů cestovního ruchu v regionu. Kromě těchto rešerší a analýz pak byla použita metoda kvalitativního výzkumu – polostrukturované rozhovory, které byly prováděny s návštěvníky zájmového území a jejichž účelem bylo zjistit jejich informovanost o dané problematice a zájem o ni. Podrobněji je metoda popsána v kapitole 10.

Praktický výstup, návrh dvou variant cyklotras, byl zpracován pomocí portálu mapy.cz.

Při práci byla rovněž využita databáze <https://cisterscapes.geoway.de/> tj. databáze prvků cisterciácké krajiny.

V průběhu zpracování práce probíhaly konzultace s pověřenou pracovnící místní akční skupiny MAS Buchlov, z.s.. Tato místní akční skupiny je garantem projektu „CISTERSCAPES – Cisterciácké krajiny spojující Evropu“ za oblast Velehradu v české sekci projektu. Rovněž probíhaly rozhovory k dané problematice se starosty obcí v dotčeném území, zejména obcí Velehrad a Polešovice.

Kompilace práce probíhala v softwaru MS Office Word.

4 CISTERCIÁCKÁ KRAJINA VELEHRADU

4.1 Krajina a její význam pro člověka

Krajina je základním prostorem, obklopujícím člověka a jeho existenci, nicméně z důvodu komplexnosti není jednoduché tento termín definovat. Jako základní definici je možné považovat vymezení tohoto pojmu v legislativě, kdy v § 3, bodu 1) je krajina definována takto: „*krajina je část zemského povrchu s charakteristickým reliéfem, tvořená souborem funkčně propojených ekosystémů a civilizačními prvky*“ (ČESKO, 2023).

Krajina by také mohla být definována jako dlouhodobě stabilizovaný, relativně jednotný soubor přírodních a antropogenních charakteristik, vázaný na určitý reliéf a mající nějaký společný základ. (Cílek, Ložek a kol., 2011).

Další definice krajiny se odvíjejí od přístupu k ní, který může být:

- ekosystémový;
- geosystémový;
- geografický;
- geomorfologický;
- historický;
- demografický;
- architektonický (funkčně estetický);
- ekonomický;
- emocionální;
- organizačně-správní aj. (Belčáková, 2013).

Krajinu dělíme na několik typů, přičemž nejčastější třídění se uskutečňuje na základě vlivu člověka na krajinu (tedy stupně antropogenního vlivu), způsobu a forem využívání krajiny, nebo podle jejího kulturně-historického významu. Kulturní krajinou označujeme takovou krajinu, jejíž jednotlivé prvky nebo jejich soubory jsou významné z hlediska kombinace přírodních a socioekonomických jevů. Kulturní krajinu můžeme dále kategorizovat například na základě jejího ovlivnění člověkem, podle formy a intenzity využívání, podle kulturněhistorického odkazu a dalších charakteristik.

V oblasti mírného klimatického pásma hovoříme až do období neolitu (6.-7.tis. př. n. l.) o ryze přírodní krajině. Díky činnosti pravěkých zemědělců (cca od 5. tis. př. n. l.) dochází k významnějšímu vlivu na krajinu ze strany člověka a začíná formování kulturní krajiny. V současnosti lze říct, že území našeho státu tvoří pouze kulturní krajina, vytvořená člověkem z podstatné části, v řidších případech z části méně podstatné. (Belčáková, 2013).



Obr. 1 Velehradský klášter. Zdroj: mapy.cz. autor: Michal Padmos

Krajina pro člověka znamená mnoho. Je to nejen prostor, ve kterém žije a pracuje, ale také prostředí, které ovlivňuje jeho pocity, myšlení a chování. Je zrcadlem historie, kultury a životního stylu lidí, kteří v ní žijí. Pro mnohé jedince představuje krajina zdroj identity a příslušnosti k určitému místu či komunitě. Zároveň může být krajina pro člověka zdrojem inspirace, klidu a relaxace, ale také výzvou a prostředím pro rozvoj a aktivní trávení času. Krajina také poskytuje lidem základní zdroje, jako je potravina, voda a obživa, a zároveň je důležitá pro udržení biodiverzity a ekosystémů, které zajišťují stabilitu života na Zemi. Celkově lze tedy říci, že krajina je pro člověka mnohem více než jen fyzické prostředí, je to prostor spojený s emocemi, vzpomínkami a významem. Je tedy důležité, prostřednictvím jakých vjemů člověk krajinu vnímá a jaké informace o ní dostává.

Na člověka působí krajina zejména svými dominantními charakteristikami krajiny, které jsou čtyři a patří mezi ně tvary, linie, barvy a textura. (Kovář, 2014). Tyto charakteristiky mohou být přírodního nebo antropogenního původu a v čase dochází působením přírodních vlivů nebo vlivů člověka k jejich změnám, a to jak pozvolným, tak náhlým. Jejich kombinace určuje, jaký vjem, zda pozitivní či negativní, v člověku zanechá.

Je však třeba konstatovat, že vnímání krajiny člověkem je závislé na mnoha faktorech. Vnímání – neboli percepce – je například dle Gatese definováno jako výběrové přijímání a interpretaci informací z vnitřního a zejména pak z vnějšího světa člověka (Svobodová, 2011, s. 9). Svobodová sama ji souhrnně označuje jako *aktivní proces, který selektuje a organizuje vnímané objekty, zároveň je komplexní mentální aktivitou čerpající z představitivosti a porozumění, které se podílejí na procesu vnímání* (tamtéž).

Důležitou úlohu při vnímání krajiny hrají smysly, z nich pak zejména zrak a čich a dále psychologické aspekty percepce krajiny. Mezi ně patří evoluční aspekty (evolučně podmíněné postoje člověka ke krajině, vycházející z teorie, že člověk má kladný vztah k té podobě krajiny, která uspokojuje jeho potřeby), kulturní vlivy a osobnostní charakteristiky člověka, jako jsou socio-demografické faktory (věk, pohlaví, vzdělání, profese, příjem, familiarita a další). (Svobodová, 2011). Vzděláním můžeme rozumět nejen výše dosaženého formálního vzdělání, ale také znalosti, nabyté vlastním zájmem a informace, které jsou člověku o dané krajině poskytnuty během činnosti, kterou v krajině vykonává (například rekreace).

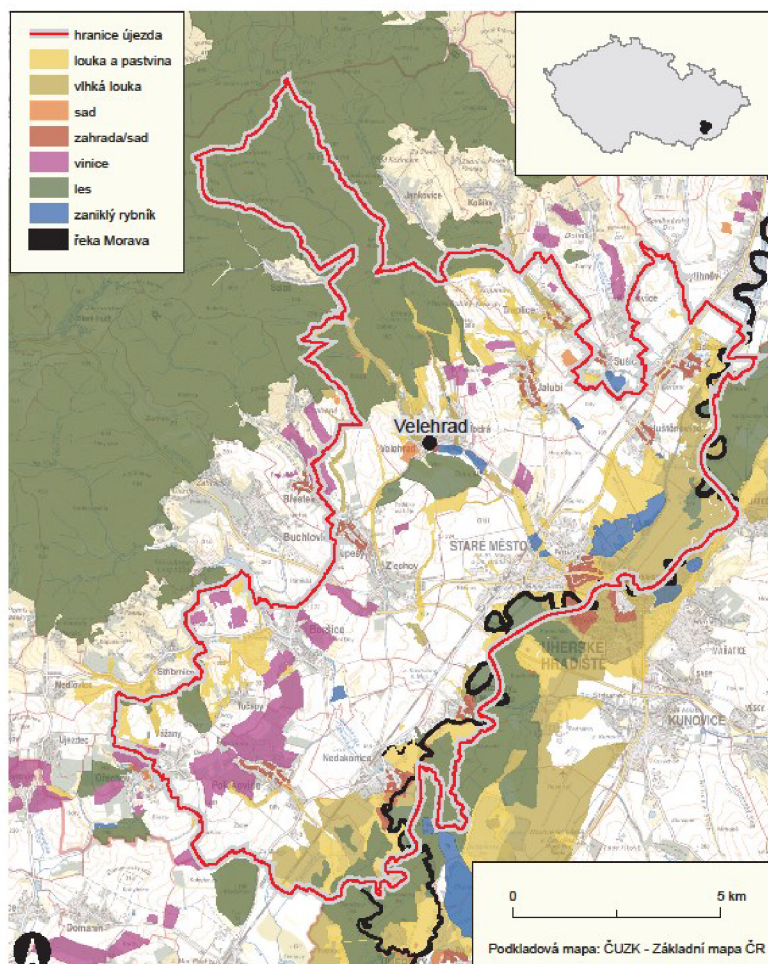
Pro cestovní ruch má percepce krajiny velký význam. Při cestování a rekreaci vyhledávají lidé různé typy krajín a scénérií, jež je motivují k opakované návštěvě a při jejichž vnímání jsou obohacováni a své názory a vnímání mění (Zelenka a kol. 2008).

Všechna výše uvedená tvrzení o krajině a jejím vnímání platí i na krajinu katastru obce Velehrad a oblast tzv. „*klášterního újezdu*“, které po staletí utvářeli a do jejíž podoby se nesmazatelně až do dnešní doby vepsali cisterciáckí mniši z kláštera Velehrad. Díky jejich činnosti lze říct, že cisterciácká krajina má bohatou historii, sahající od středověku do roku 1784. Klášter byl od svého založení důležitým hospodářským, kulturním a náboženským centrem, který svým dosahem ovlivňoval nejen bezprostřední, ale i vzdálené okolí. Úsilí mnichů o hospodářskou soběstačnost vedlo k rozvoji regionu, úpravě krajiny, mýcení lesů, zřizování polí, vinic, sadů, rybníků, hospodářských dvorů, mlýnů s náhony a dalších hospodářských provozoven.

4.2 Vymezení cisterciácké krajiny Velehradu

Cisterciácká krajina Velehradu pro účely této práce je vymezena katastry obcí, které tvořily tzv. *klášterní újezd* v době konsolidace klášterního hospodářství v letech po třicetileté válce do zrušení kláštera v roce 1784. Jednalo se o 15 obcí na pravém břehu řeky Moravy, přičemž nejvýchodnější byla obec Babice a nejzápadnější pak Ořechov.

Jedná se o obce Babice, Huštěnovice, Jalubí, Traplice, Salaš, Velehrad, Modrá, Staré Město, Zlechov, Tupesy, Kostelany, Boršice, Nedakonice, Vážany a Ořechov. Obec Domanín již v době zrušení kláštera nebyla majetkem kláštera, je však v této práci uváděna z důvodu významné zachovalé hospodářské památky z doby klášterního působení.



Obr. 2 Mapa klášterního újezdu. Zdroj: Hudec a Létal, 2023, s. 154

Oblast velehradského klášterního újezdu je klimaticky příznivá oblast, kterou na východě ohraničuje výrazný geografický prvek, střední tok řeky Moravy se svou údolní nivou,

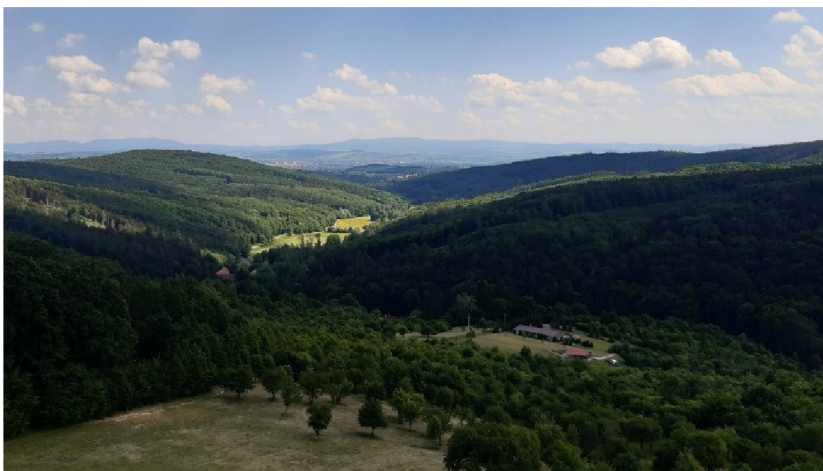
charakterizovanou v době založení kláštera meandry, slepými rameny, lužními lesy a nivními lukami. Zájmová oblast se rozkládá na pravém moravním břehu, odkud se pomalu zvedají hřbety Chřibů, do jihovýchodní části území pak zasahuje Kyjovská pahorkatina. Většinová jihovýchodní orientace svahů v území, ze severu chráněného hřbetem Chřibů, je vhodná pro rozvoj zemědělské činnosti.

Velehrad samotný se nachází v údolí říčky Salašky, která je pravostranným přítokem Moravy a pramení na svazích Chřibů cca 20 km od obce Velehrad. Oblast horního toku tvoří v současné době převážně zalesněné území, kde díky výrazné svažitosti terénu a několika menším přítokům nabírá říčka na příčinné síle. Střední část toku protékající obcí Velehrad se nachází již v širší nivě.

Dalším významnějším vodním tokem (kromě řeky Moravy) je Dlouhá řeka, mezi ostatními lokálními vodotečemi lze jmenovat další pravostranné přítoky Moravy, jako je Kudlovský potok, Jalubský potok, Zlechovský potok.

Z hlediska půdy jsou kromě nivních půd (fluvizemě) zastoupeny především hnědozemě a kambizemě nižších poloh, přirozeným porostem Chřibů a jejich podhůří jsou bukové lesy ve vyšších polohách, dubohabrové pak v polohách nižších. Chřiby jsou bohaté na pískovec, vhodný jako stavební materiál, půdní poměry poskytují i vhodný materiál na výrobu cihel.

V době založení cisterciáckého kláštera již byl kraj poměrně dobře kolonizační činností z 11. a 12. století obydlen a nacházelo se v něm mnoho vsí, z nichž některé se staly majetkem kláštera již při založení.



Obr. 3 Pohled na velehradské údolí z Rozhledny Salaš. Zdroj: mapy.cz, autor: Roman Hubáček

5 CISTERCIÁCKÝ ŘÁD

5.1 Vznik a struktura

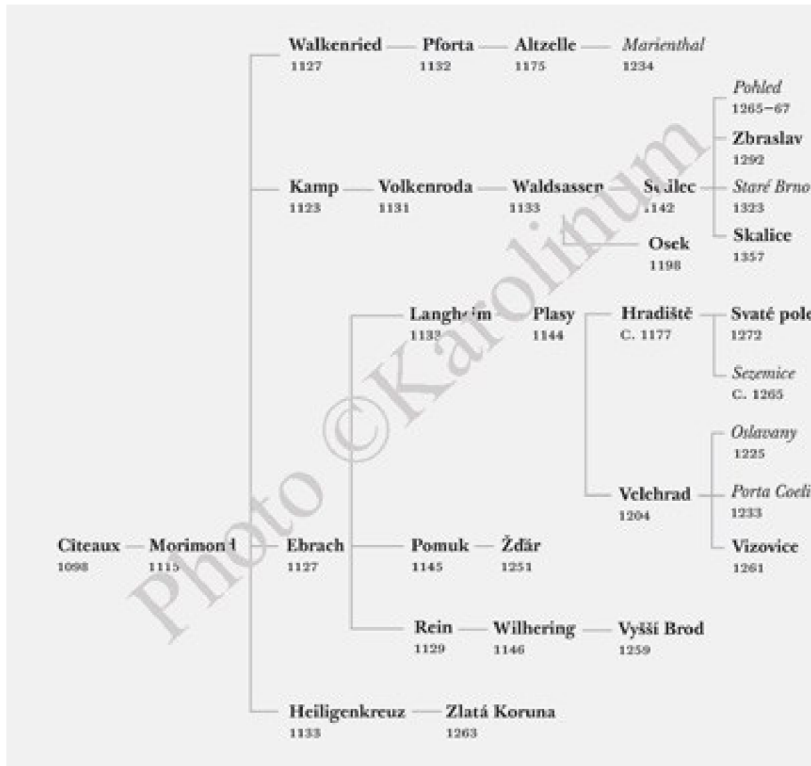
Cisterciácký řád vznikl na přelomu 11. a 12. století našeho letopočtu jako reakce na rozpor mezi ideály mnišství a skutečným životem v kláštorech, a to na území Burgundska (Francie). Základní ideou tohoto řádu byl návrat k původním ideálům – tj. k prostotě, skromnosti, odříkání, intenzivnímu vztahu k Bohu a hluboké vnitřní zbožnosti.

Jako počátek cisterciáckého řádu se datuje rok 1098, kdy někteří mniši z řádu benediktinů pod vedením opata Roberta založili v neosídlené krajině asi 20 km jižně od Dijonu nový klášter, ve kterém chtěli naplňovat zásady své řehole. Jméno kláštera bylo Cistercium (odtud „cisterciácký řád“), francouzsky Cîteaux. Jejich snahou bylo důsledně dodržovat zásady benediktinské řehole, od které se mezitím benediktinský řád odchýlil, tyto zásady ještě doplnili pravidly vlastními tak, aby vyhovovaly soudobému cítění. Ke kodifikaci pravidel řádu došlo za opata Štěpána Hardinga (1108-1133) v základních textech „Exordium Cistercii“ a „Suma Chartac Chatitatis“. V roce 1119 byl řád potvrzen papežem. Řádovým heslem bylo Benediktovo heslo „Ora et labora!“ – „Modli se a pracuj!“ (Charvátová, 1994, s. 8).

5.2 Organizace a principy

Cisterciácký řád měl pevně propojenou organizaci, založenou na filiačních vazbách, tj. přes tyto vazby byly všechny kláštery propojeny s centrem v Cîteaux. Nové kláštery vznikaly tak, že do určeného místa mateřský klášter vyslal kapitulu ve složení opat a 12 mnichů, a to ať už se jednalo o zřízení kláštera odštěpením mateřského kláštera, který byl natolik bohatý, že mohl poskytnout novému klášteru půdu, nebo zřízení kláštera na půdě poskytnuté donátorem – ať už světským nebo církevním. Mateřský klášter pak měl k dceřinému klášteru povinnost dohledu – povinnost provádět každoroční inspekce (vizitace). Strukturu cisterciáckých klášterů lze možno chápat jako rodokmen. Cisterciácký řád se dělil do pěti větví, odvozených od pěti nejstarších klášterů a ten klášter, který byl v „rodokmenu“ blíže klášteru v Cîteaux měl vyšší postavení. Jednou ročně se také opati všech klášterů scházeli na tzv. generální kapitule v Cîteaux, kde jednali o nejdůležitějších řádových otázkách. Rozhodnutí, která generální kapitula přijala, měla v rámci řádu platnost zákona. Na těchto shromážděních si také opati vyměňovali

zkušenosti s vedením klášterů, čehož důsledkem bylo, že například o novinkách ve způsobech hospodaření byly i nejdlehlší kláštery spraveny v relativně rychlé době.



Obr. 4 Filiace klášterů cisterciáckého řádu v českých zemích. Zdroj: Charvátová, 2013

Jednou ze základních idejí cisterciáckého řádu bylo dosažení jednoty. Všechny klášterní kostely byly zasvěceny Panně Marii, cisterciáci bez ohledu na umístění kláštera používali stejní knihy, liturgické postupy, stejná pravidla a zvyky. Svým učením se stal cisterciácký řád velice přitažlivým pro další zájemce, což se odrazilo v jeho expanzi. Do poloviny 12. století vzniklo téměř 350 opatství, již v roce 1120 byly zřízeny první kláštery za hranicemi Francie, v Itálii. Dále řád expandoval do Německa, Anglie, Rakouska, Uher, Polska, Čech, Skandinávie, na Iberský poloostrov a dále. Během prvních sta let existence řádu vzniklo kolem 500 opatství, uvádí se, že na konci středověku existovalo 850 mužských klášterů a více než 1200 ženských klášterů. (Charvátová, 1994, 8-10).

Cisterciácké kláštery v Čechách (a následně na Moravě) jsou odvozovány z morimonské větve, mateřským klášterem pro moravské kláštery se staly Plasy.

Základním rysem cisterciáckého řádu byla střídmost. A to jak ve vybavení kostelů, ve kterých neměly být figurální obrazy a sochy, zakázány byly perly, zlato, hedvábí a další cenné materiály, pouze kalichy mohly být ze stříbra nebo postříbřené, tak i v osobním životě mnichů. Mniši obývali společnou ložnici (dormitář) a jedinou vytápěnou místností kláštera byla tzv. ohřívárna (vedle jídelny mnichů). Mniši nosili prostý řádový šat z nebarvené vlněné látky (odtud středověký název „bílí“ nebo „šedí“ mniši), přes něj byl přehozen škapulíř a pás z černé látky. V oblečení se mniši lišili od laických členů řádu – konvršů, jejichž oblečení bylo tmavě hnědé nebo tmavě šedé. Přísná pravidla se týkala také stravování mnichů – v letním období jim byla podávána 2 jídla denně (oběd a večeře), v zimním pak jedno jídlo (oběd). Strava byla tvořena obilninami, zeleninou, ovocem, mléčnými produkty a mimo postní dobu také rybami. Ostatní druhy masa byly zakázány a podávaly se pouze hostům. K pití sloužila voda a víno.

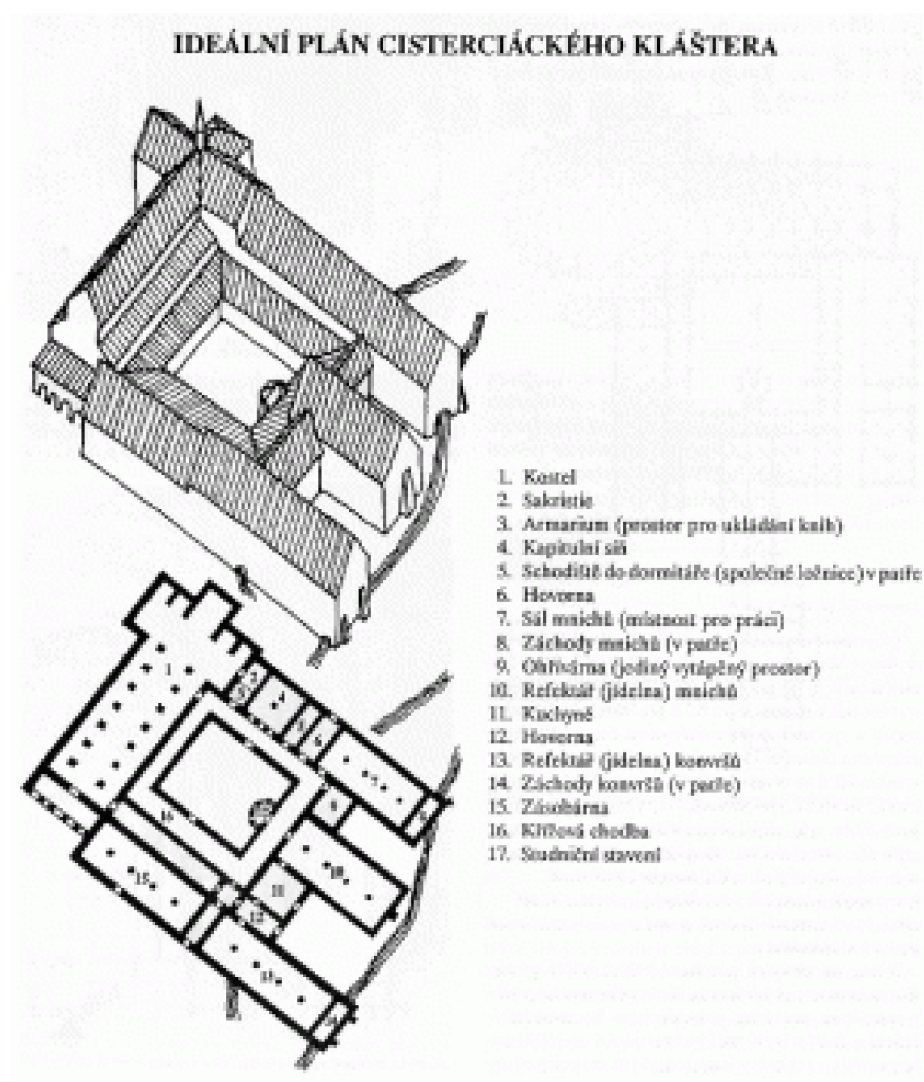
Denní rozvrh mnichů byl plně strukturován – mírně se lišil podzimní a letní čas, kdy zimní byl posunut oproti letnímu asi o půl hodiny později. Čas – od budíčku v 1:45 hodin po večerní spánek ve 20:00 hodin byl přesně rozdělen na doby modliteb, práce a odpočinku (Charvátová, 1994, s. 15-17)

<i>Denní rozvrh v klášteře</i>	<i>Denní rozvrh v klášteře</i>
Letní slunovrat	Konec prosince
1.45 budíček	1.20 budíček
2.00–3.00 vigilie	1.30–2.50 vigilie
3.00–3.45 laudes	2.50–7.00 četba náboženských textů, studium
4.00–4.15 primy	7.15–8.00 Laudes
4.15–4.40 kapitula	8.00–8.15 primy
4.40–7.45 práce	8.20–9.10 mše
7.45–8.00 tercie	9.20–9.35 tercie
8.00–8.50 mše	9.35–9.55 kapitula
8.50–10.40 četba náboženských textů, studium	9.55–11.10 práce
10.40–11.00 sexty	11.20–11.35 sexty
11.00–11.30 oběd	11.35–13.20 práce
11.30–14.00 odpočinek	13.20–13.35 nony
14.00–14.15 nony	13.35–14.05 večeře
14.30–18.00 práce	14.05–14.40 četba náboženských textů, studium
18.00–18.45 nešpory	14.50–15.30 nešpory
18.45–19.15 večeře	15.55–16.00 kompletář
19.50–20.00 kompletář	16.00–1.20 spánek
20.00–1.45 spánek	

Obr. 5 Denní rozvrh v klášteře. Zdroj: Charvátová, prezentace na konferenci Dědictví velehradské cisterciácké krajiny, Velehrad, říjen 2022

Mniši se museli účastnit všech modliteb, kvůli jejich struktuře a rozložení se ani při fyzické práci na hospodářství nemohli vzdalovat příliš od kláštera, konvrši, na jejichž bedrech ležel větší díl fyzické práce na hospodářství, byli od chórových služeb osvobozeni. V čase vyhrazeném pro práci se mniši věnovali nejen fyzické práci na hospodářství, ale také přepisování textů, výzdobou knih apod.

Stavební struktura kláštera byla navržena tak, aby odpovídala požadavkům klášterních regulí a byla pro všechny kláštery stejná. Specifickými stavbami pak byly hospodářské dvory, grangie, na kterých probíhala zemědělská činnost (rostlinná i živočišná) a jejichž součástí byla i řemeslná výroba.



Obr. 6 Ideální plán cisterciáckého kláštera. Zdroj: <https://www.klastervyssibrod.cz/Stat-se-mnichem/Vznik-cisterciackeho-hnuti>

5.3 Zásady cisterciáckého hospodaření

Cisterciácké kláštery byly budovány v odlehlých údolích, poblíž vodního toku. Tento hrál v klášterním životě důležitou úlohu jak po stránce duchovní, tak i ekonomické. Cisterciáci vodu využívali k provozu kláštera, jako zdroj energie pro hospodářské podniky (hamry, mlýny, pily, prádelny, lisy), byli známi jako mistři vodních staveb. Budovali náhony, akvadukty, zavlažovací kanály, odvodňovali půdu, stavěli rybníky.

Ideálem jejich hospodářského modelu byla soběstačnost a uzavřenost před okolním světem, Veškeré potřeby kláštera měly být saturovány z jeho statků a hospodářských dvorů, mimo klášterní hospodářství měly být získávány pouze ty komodity, které nebylo možné v rámci klášterního hospodářství, tvořícího uzavřený systém, vyrobit, jako byla například sůl nebo železo. Tento uzavřený a soběstačný systém hospodaření měl přispívat naplnění základní ideje kláštera – a to oddělení od laického světa, vytvoření světa vlastního, cisterciáckého, a obrácení se k Bohu.

Tento ideově čistý ekonomická model však nebyl životaschopný, protože mniši brzy narazili na limity své pracovní síly, nedostatek konvršů, kteří svou fyzickou činností z podstatné míry zabezpečovali hospodářské činnosti kláštera, a tak již v průběhu 13. století byl oficiálně odvolán a struktura ekonomiky klášterů se rozšířila pro další staletí o poddanské vsi, dary a různé platy.

Zřetelný byl také rozdíl mezi pojetím hospodářství u klášterů západoevropských a východoevropských, kdy západoevropské kláštery zejména v prvním století existence řádu se snažily tento model dodržovat, zatímco východoevropské kláštery, které často při svém založení získávaly od svých donátorů jako majetek ne ladem ležící půdu, ale poddanské vsi, již od svého počátku využívaly ve své ekonomice rentovní složku. (Charvátová, 2013).

Při své hospodářské činnosti mniši kultivovali krajinu, kterou měli ve svém majetku – a na tuto činnost nahlíželi jako na své poslání, kterým vkládali „Boží řád“ do divoké krajiny (Charvátová, 1994, s. 18-22).

Základ každého kláštera tvořil konvent, sbor mnichů, v jejichž čele stál opat, kterého ze svého středu mniši určovali volbou (za dohledu mateřského kláštera). Pokud nebyla v konventu nalezena vhodná osoba, mohl si klášter za opata vyžádat řeholníka z jiného kláštera. Opat obýval v rámci kláštera samostatný dům (ostatní mniši spávali společně) a měl rozhodující postavení v klášteře, jeho rozhodnutí se členové konventu museli zcela

podřídit. Opat rovněž zastupoval klášter navenek, z čehož plynuly jeho hostitelské povinnosti vůči donátorům, panovníkovi, zástupcům církve apod. Druhým nejvyšším hodnostářem byl převor, který zastupoval opata a stál v čele konventu a rovněž řídil modlitby. Sklepník a komorník odpovídali za hospodářské záležitosti kláštera. Dalšími funkcemi v konventu byl novicmistr (péče o nové členy konventu – novice), konfessor (zpovědník), kantor (péče o chrámový zpěv). Zájemci o vstup do kláštera museli projít roční zkušební dobou – noviciátem, teprve poté skládali řádové sliby a stali se mnichy. Hierarchicky nižšími obyvateli kláštera byli konvrši – laičtí bratři. Byli členy řádu, ale získávali nižší svěcení a jejich hlavním posláním byla fyzická práce. (Charvátová, 1994, 15-22).



Obr. 7 Oděv cisterciáckých mnichů. Zdroj: Charvátová, 1994., str. 16

6 HISTORIE VELEHRADSKÉHO KLÁŠTERA SE ZAMĚŘENÍM NA EKONOMIKU A HOSPODÁŘSKOU ČINNOST

Historie a činnost velehradského kláštera je velmi široká a bohatá. Je možné se jí zabývat z několika úhlů pohledu – a to z pohledu duchovního působení, politického či kulturního vlivu nebo z hlediska hospodářské činnosti, která měla v reálném životě největší vliv na tvorbu a změny v krajině. Je však třeba si uvědomit, že hospodářská činnost řádu vycházela původně z jeho základních duchovních ideí.

V této kapitole je stručně shrnuta historie velehradského kláštera se zřetelem zejména na hospodářskou činnost.

6.1 Od vzniku po rok 1421

Kroky, vedoucí k založení cisterciácký klášter na území dnešní obce Velehrad je možné datovat do roku 1204. Prvotním iniciátor byl biskup Robert z Olomouce, jemuž se pro svůj záměr, přivést na Moravu cisterciácký řád, podařilo získat moravského markraběte Vladislava Jindřicha. Tento pak, za spoluúčasti svého bratra, českého krále Přemysla Otahara II., se stal zakladatelem kláštera. Založení kláštera předcházela vizitace (na žádost zmíněného olomouckého biskupa Richarda) zvoleného místa opaty klášterů Ebrachu a Nepomuku a poté, co bylo místo shledáno vhodným (Hudec, Létal, 2022), byla z mateřského kláštera v Plasích vyslána dne 11. listopadu 1205 dvanáctičlenná skupina mnichů pod vedením opata Thizelina, aby založení kláštera uvedla ve skutečnost. Mniši jako prvotní majetek obdrželi od panovníka statek na okraji tehdejší tržní vsi Veligrad (dnešní staré Město), kde si také vybudovali své první dřevěné příbytky. K tomuto statku také přiléhal kostel Sv. Jana. Dále mniši obdrželi darem 4 vsi (Boršice, Zlechov, Huštěnovice a Kostelany). V prvním období od založení kláštera byly veškeré aktivity mnichů a jejich konvršů napřeny k vybudování definitivních budov kláštera na zvoleném místě. Došlo k vykácení lesů v údolí potoka Salašky a odvodnění jeho bažinatého dna tak, aby bylo možné získat jedna pozemky vhodné pro hospodaření a jednak i pozemky pro výstavbu samotného kláštera. Došlo také k založení vinic na návrší u tehdejší osady Skoršice (náležející ke vsi Uherčice, severozápadně od Hustopečí). Díky přízni panovníka a dalších donátorů čítal majetek velehradského kláštera v roce 1220 již 17 osad, z nichž větší část tvořila souvislý újezd na pravém břehu řeky Moravy (Velehrad,

Boršice, Zlechov, Huštěnovice, Tupesy, Nedakonice, Babice, Polešovice, Vážany, Újezdec, Kněžpole), další pak byly na levém břehu Moravy (Mařatice, Horní a dolní Popovice) a patřily k nim také obce vzdálenější, jako byly Potvorovice u Hodonína, Přitluky u Hustopečí, Brněnské Ivanovice, Břest u Kroměříže, Chvalkovice u Olomouce a Ves Stěbořice na Opavsku. Velkou podporou pro hospodaření kláštera bylo privilegium, které mu udělil v listopadu 1228 Přemysl Otakar I. a které přiznávalo klášterním statkům osvobození ode všech daní a platů i povinnosti noclehu a pohoštění, jež poddaní, kteří na tyto statky patřily, museli poskytovat panovníkovi a jeho družině na cestách. Součástí privilegia bylo i osvobození od povinnosti pomoci při stavbě a opravách královských hradů a při válečných výpravách (Hurt, 1934, 46). Díky svému dobrému hospodářskému postavení klášter kupuje ves Jarošov, na levém břehu Moravy tak klášteru patří 5 vsí.

Klášter se těšil také veliké podpoře domácí šlechty, a to jednak kvůli vynikající pověsti cisterciáckého řádu jako takového, ale také kvůli honosné stavbě klášterních budov a chrámu, který se měl stát největším moravským kostelem.

V době vydání Přemyslova privilegia – tentýž rok byl i rokem slavnostního vysvěcení stále ještě nedobudovaného kostela (27. listopadu 1228) - již klášterní statky čítaly cca 50 vsí a dvorů, které však bohužel netvořily souvislý celek, což kladlo velké nároky na jejich správu. Největší část tvořily statky kolem kláštera. Toto území se nazývalo újezd a bylo tvořeno pravým břehem Moravy a obcemi od Jankovického potoka po Újezdec (Hurt, 1943, 49).

Růst klášterního majetku, ať už koupí nebo darem, pokračoval ještě nejméně dalších 50 let, Klášter rovněž budoval na svém území nové vsi, a to zejména tam, kde byla půda málo využívána. Tímto způsobem klášter postupoval zejména na svých majetcích na Opavsku, v okolí Stěbořic. Majetek kláštera v opavské oblasti byl natolik rozsáhlý a zároveň odlehlý pro přímou správu klášterem, že tyto statky podléhaly stěbořské správě, v jejímž čele stál zvláštní hofmistr.

Majetek kláštera však netvořilo pouze vlastnictví velkého množství vsí a statků, ale také výnosy z hospodaření ve vlastních podnicích. Jejich jádrem byly – v souladu s hospodářskými idejemi cisterciáckého řádu – dvory, čili grangie, které obhospodařovaly jak pole, tak i louky, sady a vinice. Nejvíce těchto dvorů bylo v okolí kláštera. V čele každého dvoru stál hofmistr, který byl podřízený klášternímu sklepníkovi – celariovi (nejvyšší správce klášterního majetku). Hofmistři byli především konvřiši, pouze tehdy,

jednalo-li se o dvůr velkého významu, býval hofmistrem přímo mnich. Dle privilegia papeže Alexandra IV. Z 25. února roku 1261, bylo jenom ve velehradském újezdu a okolí 15 statků ve vlastní režii kláštera. Další pak byly na majetku kláštera na Opavsku, v okolí Brna a Olomouce a na dalších místech.

Průměrná rozloha půdy u jednotlivé grangie byla 2-3 lány., největší z grangií v té době byla nedakonická, jejíž rozloha byla 9 lánů (Hurt, 1934, s. 55).

Zařízení dvorů se řídilo řádovými předpisy a odpovídalo vnitřnímu zařízení kláštera. Kromě hospodářských objektů obsahovalo také obytné místnosti – dormitář, refektář, ohřívárna. Součástí byl i dům pro hosty. Ve dvorech pracovali především konvrši, nejčastěji s pomocí klášterních poddaných, mniši se polích prací účastnili většinou pouze v době významných zemědělských údobích (setba, sklizeň apod.). Grangie se zabývaly jak rostlinnou, tak i živočišnou výrobou. Zatímco výtobytky z polí, sadů a vinic tvořily potravu mnichů (a přebytky byly určeny k obchodování), chov dobytka byl činností, která byla určena primárně pro obchod, a to vzhledem ke skutečnosti, že mniši nesměli jíst maso. Pouze část dobytka se využila jako maso pro hosty. Dobytek se většinou pásal v lesích – středověké hospodářské lesy měly převážně výmladkový charakter, a jejich používání pro pastvu bylo zcela běžné. Hlavní důraz byl však kladen na pěstování obilnin, ovoce a zeleniny, které tvořily hlavní stravu mnichů. Důležitou komoditou byla vinná réva, protože voda a víno byly jedinými nápoji, schválenými cisterciáckou regulí. Rozsáhlé klášterní vinice vznikly v Polešovicích (trať Mniška). Velká zelinářská zahrada byla přímo u kláštera, ovocné sady pak u dvora v Nedakonicích, Starém Městě a v Polešovicích. Velehradské hospodářství bylo proslulé svými meruňkami, švestkami a hruškami. Klášter vlastnil i několik mlýnů, a to u Nedakonic, Příklad, Němčic, na kraji Starého Města a rovněž na Salašce přímo nad klášteřem. Samotné rybníkářství se rozvíjelo hůře, zejména proto, že potoky, které přitékají z Chřibů, neměly dostatek vody pro zakládání rybníků, přesto však byl založen rybník například pod klášteřem, ve Starém Městě a Boršicích. Větší význam měl rybolov na Moravě a jejich slepých ramenech (Hurt, 1934, s. 57).

Vliv na rozvoj hospodářství měl samozřejmě i princip řízení cisterciáckého řádu, kdy se opati setkávali jednou ročně na pravidelných kapitulách, na kterých bylo dostatek prostoru pro výměnu nejnovějších poznatků, znalostí a novinek jak k oblasti politické,

tak duchovní, ale i hospodářské a všechny kláštery tak měly relativně rychlý přístup k nejnovějšímu hospodářskému vývoji.

Rozvoji kláštera přispíval i fakt, že většina výnosu z jeho hospodaření mohla být dále investována jak do staveb, tak do koupě nových pozemků a dalších investic, a to díky tomu, že náklady na život mnichů, dodržujících přísná pravidla řehole, byly malé. I tato skutečnost umožnila vybudování monumentálních klášterních budov, které sice byly střídme co do vnitřního vybavení, ale tato skutečnost byla nahrazena jejich architektonickou okázalostí.

Lze konstatovat, že až do konce 13. století majetek řádu vzkvétal, byť takto rozsáhlé portfolium nemovitostí nebylo jednoduché spravovat a docházelo i k množstvím konfliktů s majiteli sousedících pozemků, které byly často řešeny soudními spory. Významným konfliktem se stal konflikt s městem Hradiště, které bylo jako královské město založeno Přemyslem Otakarem II. V roce 1257. Toto město bylo založeno na ostrově v řece Moravě na pozemcích, náležejících Velehradu. Jako majitel pozemků, na kterých bylo město založeno, měl být opat velehradského kláštera držitelem patronátního práva městského kostela i práva jmenovat městského rychtáře. Klášteru rovněž zůstalo držení vod, lesů, luk a pastvin jako dosud a každý obyvatel města měl klášteru odvádět ročně zvláštní poplatek. V prvních letech po založení měšťané klášter respektovali jako svou vrchnost, ale se zvyšujícím se hospodářským významem města rostla i jeho snaha vymanit se z područí kláštera a omezit jeho práva nad městem, což se mu postupně dařilo. Hradišští měšťané v roce 1301 nabyli práva i ke staré osadě velehradské, která byla od uvedeného roku výnosem krále Václava podřízena pravomoci hradištského rychtáře. (Hurt, 1934, s. 71).

Sporem s městem Hradiště započala dlouhá éra konfliktů velehradského kláštera se sousedy, kdy mu zejména buchlovský purkrabí zabraňoval užívat královských lesů v takovém rozsahu, na jaké měl právo. Spor o užívání lesů klášter vedl rovněž se Zdislavem se Šternberka a na Ostroze, který zabral klášterní lesy náležící ke klášterním vsím Polešovice, Nedakonice a Kostelany.

V době 1306-1333, která se vyznačovala mnohými spory kláštera se sousedy a také nájezdy uherského šlechtice Matouše Čáka na Moravu, při kterých byly zpustošeny mnohé vsi (na severu pak klášterní majetky ohrožovaly a znehodnocovaly polské vpády), bylo klášterní hospodářství značně oslabeno. Nepříznivě se na něm odrazil také

nedostatek konvršů pro obdělávání tak rozsáhlého majetku. Tuto situaci se klášter snaží řešit prostřednictvím pronájmu nebo odprodeje méně výnosných nebo vzdálenějších statků zejména šlechtě. V případě pronájmu si klášter vymíňoval pravidelný roční důchod, ať už v penězích nebo naturáliích, aby mohl uspokojovat své pravidelné potřeby. I přes značné úsilí se však nepodařilo všechny zpustlé grunty znovu osadit a hodnota majetku dále klesala. Tato doba byla poznamenána rovněž neoprávněným zabíráním klášterního majetku sousedy nebo nájemci. Kromě ztenčování příjmů se na špatné hospodářské situaci té doby podílely i zvyšující se výdaje kláštera. Vzhledem k tomu, že vypršela platnost některých královských privilegií, musel klášter platit příslušné daně panovníkovi (klášterní daň a daň mimořádná), další daně se odváděly papežské kúrii a v neklidné době rostly i výdaje na žoldnéře a obranu kláštera. Žoldnéři byli ubytováni jednak v klášteře a jednak v tvrzi na dolním Hrádku, založené v blízkosti kláštera.

Finanční nedostatečnost řešil klášter půjčkami, a to jak u šlechticů, měšťanů, tak i u židů. Vzhledem k vysokým úrokům se však klášter brzy dostal do tak nepříznivé situace, že se musel uchýlit k pronájmu některých svých dalších statků. Spolu s nepříznivou hospodářskou situací a nejistotou kláštera upadal i vnitřní klášterní život, a to nejprve v řadách konvršů, poté i v řadách mnichů, což dokládají informace konfliktu, ve kterém velehradští konvrši v roce 1333 zabili 3 obyvatele Buchlovic. Z poloviny 14. století jsou i první zprávy o poklesu kázně mezi samotnými mnichy, což dokládá informace o uprchlém mnichu Vaníkovi (Hurt, 1934, s. 73-96)

6.2 Od husitských válek po rok 1628

Tato postupně ve všech oblastech se zhoršující situace kláštera vyvrcholila v období husitských válek, kdy 12. ledna 1421 podnikla husitská vojska na velehradský klášter útok. Většině mnichů se sice podařilo uprchnout a najít útočiště v Hradišti, ale nepodařilo se jim ve spěchu zachránit žádné cennosti ani jiný majetek. Během husitského útoku zemřelo 5 členů řádu (včetně opata), klášter byl vypleněn a následně zapálen. Tímto byla násilně přerušena kontinuita vývoje velehradského kláštera, která trvala více než 200 let.

Nově zvolený opat Štěpán následně řídil klášter po 44 let. Jeho prvním počinem bylo zajištění lepšího ubytování mnichů v Hradišti. Zakoupil tedy na rohu proti jatkám dům, na jehož dvoře si mniši postavili srub. Pro snadnější zásobování si zřídili ve Starém Městě, v sousedství kostela sv. Michala dvůr, ke kterému připojili 3 lány polí. Vzhledem

k tomu, že se velká část válečných operací konala na klášterních statcích, byla většina vsí a dvorů zničena a vypálena. Klášterní majetky rovněž používal jako zástavy císař Zikmund v případě, kdy chtěl odměnit své věrné poddané a neměl dostatek financí nebo jiných prostředků k odměňování (Hurt, 1934, 102). Proti těmto praktikám mniši protestovali s poukazem na špatný stav kláštera, který byl rozbořen a vypálen. Jako reakci na tyto intervence Zikmund v březnu 1421 osvobodil klášter na 10 let od všech daní a poplatků, kromě královské (zemské) daně a slíbil, že již nebude klášterní statky dále zastavovat. Tento slib však nedodržel. Kněží nemohli ani využít možnost vykoupit zpět své statky proti vůli zástavních věřitelů, což jim císař též povolil, protože neměli k výplatě potřebné finance. Kvůli zástavám klášterního majetku jeho příjmy stále klesaly, a to tak, že si mniši občas museli opatřovat prostředky ke své obživě dalšími zástavami a směňami majetku. Jako příklad nejrozumnějších směnných transakcí v té době lze uvést, že město Hradiště vykoupilo od svých občanů vsi Zlechov, Kněžpole a Jarošov a vyměnilo je s klášteřem za Staré Město se vším jeho příslušenstvím, tedy mlýny i patronátním právem ke kostelu Sv. Michala. Klášter neměl ani peníze na odměňování svých služebníků, odměňoval je tedy tak, že jim na určitou dobu propůjčoval k užívání své nemovitosti. Po roce 1424 nečinily příjmy kláštera ani 200 hř. A tyto příjmy nestačily ani na pokrytí základních potřeb konventu, a to i přesto, že se mnichům intervencí u papeže podařilo získat pod svou správou hradištský kostel spolu s jeho výnosy. Ani to však nevedlo k vylepšení majetkové situace, takže mniši museli pokračovat v zástavách a dalším prodeji majetku. Například tak zastavili ves Traplice hradištskému měšťanovi. Utržené prostředky chtěli investovat do stavby mlýna ve městě Hradišti, ze kterého doufali mít v budoucnu výnosy. Tuto stavbu jim město povolilo za přesně definovaných podmínek a byla dokončena v roce 1437. Vinou mlýnské stavby však došlo k poškození části městských hradeb a jejímu spadnutí, což mezi mnichy a městem vedlo k velkém sporu. Vzhledem k tomu, že mniši pobývali v Hradišti, zvyšovala se jejich finanční závislost na městě jako instituci i na jednotlivých obyvatelích, protože se jak město, tak i jednotlivci stávali klášterními věřiteli, když mniši potřebovali akutně vyřešit svou finanční tíseň (Hurt, 1934, s. 99-107).

Zpátky na Velehrad se mniši navrátili někdy v období let 1434-1436, klášter byl však zcela vypálený a zpusťšený. Vzhledem k nedostatečným prostředkům obnovili pouze tu část kláštera, kde dříve stával opatský dům s pokoji pro hosty. Na tomto místě si vystavěli jednoduchou budovu, která byla zařizena ne zcela v souladu s klášterními předpisy.

Chyběl refektář, dormitorium, knihovna, kapitulní síň i nemocnice. V bývalé východní skupině budov se započalo i s výstavbou chrámu svatého Jana Evangelisty. Vzhledem k tomu, že i na tyto stavby chyběly klášteru finance, pokračovalo jejich získávání prodejem nebo zástavou dalších klášterních nemovitých majetků, především těch, které byly více vzdáleny. Mnohé vsi byly vyplaceny ze zástavy jen za cenu zástavy majetků dalších a bylo jenom štěstí, pokud se při této transakci podařilo získat pro mnichy výnos. Opat Štěpán se rovněž neúspěšně snažil o navrácení majetků, které byly klášteru během válečných let zcizeny. Další finanční zátěž pro klášter představovala nutnost opravy zničených kostelů a farních budov v Polešovicích a Boršicích. Husité nejenže zabili polešovské kněží, kteří se rekrutovali z řad mnichů velehradského kláštera, ale rovněž zejména polešovský kostel úplně zničili a kameny z jeho zdiva odvezli na opevnění svých tvrzí v Uherském Ostrohu a Miloticích. Stavby obou kostelů byly provedeny ve druhé polovině 15. století.

Do další finanční tísně přiváděli mnichy i židé, kteří vypovídali své pohledávky, které v té době narůstaly do astronomické výše, a mnichům nezbývalo nic jiného, než je splácet tak, že si brali půjčky nové (Hurt. 1934, s. 108-116).

Vzhledem k tomu, že se za působení opata Štěpána ekonomická situace kláštera nijak nezlepšila, rozhodl se jeho nástupce, opat Mikuláš, že uspokojí věřitele zástavou několika vsí, aniž by se vzdával naděje na jejich budoucí výplatu. Městu Hradišti tak zastavil například vsi Popovice a Podolí, a to na 20 let, dále pak i vsi Kněžpole a Jarošov. Na Opavsku pak zastavil téměř celý stávající majetek stěbořský a dále byla městu Hradiště zastavena ves Mařatice. Ze zástav bylo splaceno hodně klášterních dluhů a opat Mikuláš doufal, že během následujících 20 let se podaří hospodářství kláštera konsolidovat natolik, že bude možné zastavení vsí opět postupně vyplácet. Bohužel však, vlivem česko-uherských válek a jejich bojů, které se částečně odehrávaly na územích, které patřily velehradskému klášteru, a které opět zvýšily náklady klášterů na platy žoldnéřů, kteří zabezpečovali jeho obranu, takovému vývoji nepřály. Rovněž se v tu dobu zhoršily vztahy mezi městem Hradiště a velehradským klášterem a došlo ke sporům o držení Starého Města. V této době došlo k úplnému ekonomickému úpadku kláštera. Spory s Hradištěm se přiostrhly poté, co opat Beneš, který na opatském stolci vystřídal Mikuláše, usiloval mimo jiné o zlepšení finanční situace kláštera vařením piva a jeho prodejem v Hradišti a okolních vsích. Roztržka v tomto případě skončila v neprospěch kláštera, který nadále nesměl zřizovat ve vsích na míli od Hradiště žádné šenky, krčmy a pivovary

a nabízet v nich pivo ani v nich usazovat řemeslníky, kteří by mohli konkurovat řemeslníkům z Hradiště (Hurt, 1934, 128). Za těchto okolností se zdá, že mniši již na povznesení kláštera rezignovali a soustředili se pouze na řešení akutních finančních potíží. I přesto se další opat, Jan, připomínaný poprvé na jaře r. 1492, pokoušel nalézt další zdroje příjmů, mezi které patřilo například přeměna málo výnosných lesů podél Moravy v louky. Dalším možným zdrojem příjmů pro mnichy bylo, pokud získali kapitál od měšťanů a šlechticů, kteří byli ochotni je podpořit, vypovězení zástav těm věřitelům, u nichž byly zástavy oproti skutečnému výnosu se zastaveného majetku nízké – a následné zastavení tohoto majetku za sumu vyšší. Mniši pak mohli získat finanční rozdíl mezi těmito zástavními sumami. S těmito výplat však měli obavy ti držitelé, kteří nebyli z finančních důvodů schopni si znovu nemovitosti pronajmout za výšnou zástavu a odvolávali se ke králi, na kterém si často vymohli, že vyplacené zástavy nesmí klášter znovu zastavit nikomu jinému. I tak se podařilo klášteru některé transakce provést a uhradit tak část dluhů.

Opat Jan však zesnul roce 1506 a jeho dalším nástupcům (Cyriak, Oldřich, Kryštof, František, Mikuláš, Daniel, Jan Kučovský Daniel a Lukáš) v letech 1506-1570 se nepodařilo klášter pozvednout ani po hospodářské, ani po duchovní stránce.

Přestože došlo například k výplatě zastavené vsi Polešovice, musel si klášter více než polovinu potřebné sumy obstarat prodejem polešovských vinic, s výjimkou vinice na hoře Mniška. Nepodařily se však zamýšlené výplaty vsí Staré Město, Mistřice, Mistřín a dalších. K dalšímu zhoršení finanční situace kláštera navíc došlo během tureckých válek, kdy klášter musel přispívat prostřednictvím královské daně králi Ferdinandovi. Dochází tak k prodeji pěti klášterních vsí, ležících na levém břehu Moravy (Podolí s mlýnem, Popovice, Mařatice, Kněžpole a Jarošov) městu Hradiště, které je dosud mělo v zástavě, a to za cenu zástavy, zvýšenou o doplatek 150 kop. (Hurt, 1934, 143). Klášter také prodával různá privilegia a zbavoval se odúmrtí ve svých vsích tak, aby vždy zahnal aktuální nepříznivou finanční situaci.

Spolu s hospodářským úpadkem pokračoval i úpadek klášterní kázně. Důvodem jednak byly klášterní budovy, které neumožňovaly díky svému provizornímu stavu život podle klášterních regulí, dále pak prakticky od husitských válek nedocházelo k pravidelným vizitacím z mateřského plaského kláštera, opati s Plas se neúčastnili ani voleb nových velehradských opatů. Dalším důvodem úpadku byl nedostatek nových mnichů z vlastních

zdrojů. Toto bylo částečně nahrazováno příchodem mnichů z Polska, nicméně zatímco v roce 1509 měl velehradský konvent nejméně 15 mnichů, v roce 1546 již na Velehradě bylo mnichů pouze 9. Z toho důvodu mniši snižovali své požadavky na kandidáty řehole, což však zase mělo přímý vliv na snižování klášterní kázně (Hurt, 1934, s. 151).

V roce 1545 měl klášter v držení pouze 12 vsí, zatímco 24 ostatních bylo zastaveno jiným subjektům. Ze vsí v přímém držení klášter pobíral peněžité a naturální platy, které však nestačily pokrýt spotřebu kláštera. Vlastní hospodářský dvůr měl klášter v té době pouze jeden, ve své těsné blízkosti. Hospodaření ve vlastní režii bylo v té době nevýhodné, a to jedna z důvodu malého počtu konvršů a také z důvodu drahé pracovní síly. Vzhledem k zániku hospodářských dvorů ve vsích klášter osvobodil obyvatele svých vzdálenějších vsí za roční plat nebo jinou povinnost od roboty.

V době opata Daniela se navíc z důvodu finanční potřeby císař Ferdinand rozhodl zastavit v roce 1547 veškeré klášterní statky napajedelským pánům Pavlu se Žerotína a jeho bratřím, a to na 15 let. I když proti tomu mniši protestovali, a to i za podpory olomouckého biskupa a moravských stavů, byla tato zástava za sumu 17.000 zl. uskutečněna. Mnichům zůstal k dispozici jen klášter se zahradou a štěpnicí a podací právo ke kostelům v Polešovicích, Boršicích a Jalubí. Bratři ze Žerotína pak měli po dobu zástavy poskytovat opatům, mnichům a jejich nejnětější čeledi takového zaopatření, aby stačilo slušné výživě. Jednalo se o příspěvek 300 zl. ročně a přesně vymezené naturální dávky. Tento vymezený důchod a dávky však na výživu konventu nestačily. Na žádost opata Kučovského se po značném naléhání král uvolil mnichům přispívat ročně 400 kopami. Tato zástava však neměla dlouhého trvání, protože po smrti Pavla ze Žerotína oba dva zbývající bratři odmítli velehradské statky dále v zástavě držet. Mniši se snažili o jejich vykoupení zpět a po dlouhých jednáních se díky částečnému příspěvku krále a penězům, získaným prodejem Starého Města se všemi příslušenstvími, zástavou Domanína se tento výkup podařil. Nicméně nevhodnými transakcemi za opata Kučovského v následujících letech klášter pozbyl dalších částí svých statků, takže na počátku šedesátých let 16. století, kdy se ujal funkce opata Mikuláš Kromer (v čele kláštera 1567-1572) byla hospodářská situace velehradského velmi neutěšená a ruku v ruce s ní upadal i klášterní a duchovní život. Na počátku roku 1570, měl velehradský konvent pouze 4 kněze, z toho 3 byly čerstvě vysvěcení. K tomu žilo v klášteře ještě 8 mladých mužů na zkoušku. (Hurt, 1934, s. 179). Mikuláš Kromer si uvědomil, že vyžadování dodržování kázně a řádových regulí vyžaduje také určité vnější podmínky a rozhodl se tak pro výstavbu nové konventní

budovy a celkové významnější rekonstrukci zničeného kláštera. Za první dva roky svého působení vynaložil na tyto aktivity více peněz, než tři jeho předchůdci za posledních 26 let. Zvyšování příjmu kláštera chtěl dosáhnout zejména chovem dobytka a jeho pastvou v klášterních lesích. (Hurt, 1934, 182-183). Další opat, Jakub Bílský z Bělé, usiloval o zlepšení hospodářské situace kláštera zejména zpeněžováním výpěstků ve vlastní režii, protože obecně ceny produktů byly v danou dobu velmi vysoké. Bohužel však klášter v daném období hospodařil přímo pouze na třech dvorech (z toho jeden ležel až na Opavsku), které měly jenom malou výměru polností a nedokázaly tak zejména v letech neúrody hradit ani spotřebu konventu a čeledi. Klášter se tedy snažil o znovu zúrodnění pozemků zejména v okolí kláštera. Reálné příjmy bylo možné očekávat pouze z prodeje výstavu pivovaru, takže opat Bílský napřel svou snahu k urovnání dávného sporu s hradišťskými měšťany a k získání větší oblasti pro prodej piva z velehradského pivovaru, což se mu podařilo. Další jeho snahy o hospodářské pozvednutí kláštera výkupem opavských statků však byly neúspěšné (i přes znační úsilí a finanční investice), takže při jeho úmrtí byl hospodářský stav velmi žalostný. A nejen hospodářský – velehradský konvent v tu dobu čítal pouze dva mnichy, kteří navíc nežili v klášteře, ale na okolních farách, a to způsobem, který byl v rozporu se řádovými pravidly (Hurt, 1934, s. 198). Za této situace jmenoval císař Rudolf na návrh olomouckého biskupa Pavlovského opatem Ekarda ze Schwoben, tehdejšího olomouckého biskupského kancléře, který se ujal své funkce v říjnu 1587. Jeho hlavním cílem byla vnitřní obroda velehradského kláštera, jejíž nevyhnutelnou podmínkou však byla opravy budova kláštera tak, aby bylo možné dodržovat požadavky řehole a obnovit řádovou kázeň. Doklad o katastrofálním stavu těchto budov je možné nalézt i v chartě charitis, kterou po své vizitaci v červnu 1590 vydal Claudius Germain, převor kláštera ve východoflanderském Waerschootu a ve které napomíná opata, aby obnovil všechna řádová místa tak, aby řeholníci mohli konat vše tak, jak jim přikazuje řehole (Hurt, 1934, 201). Za opata Ekarda byla zahájena úprava většího klášterního kostela a opravená stará nízká románská věž nad křížovou lodí. Tato věž byla zvýšena o 4 poschodí a stala se tak výraznou, zdaleka viditelnou dominantou krajiny. Rovněž byla opatřena ochozem, trojnásobnou renesanční bání a byla zrekonstruována střecha kostela (Pojsl, 1990, str. 91.). Zároveň byl kostel podepřen velkým opěrným obloukem. Rovněž bylo přikročeno k úpravě východní skupiny budov kláštera, ve které dosud mniši bydleli a která jejich potřebám nedostačovala.



Obr. 4. Pohled na klášter od jihu s medailony zakladatelů markraběte Vladislava Jindřicha a českého krále Přemysla Otakara I. Z publikace K. Hirschmentzla, Vita SS. Cyrilli et Methuderi et vetus Welehrad, Praha 1667 (reprodukce, archiv ŘKF Velehrad).

Obr. 8 Pohled na klášter – klášterní dvůr vznikl za opata Ekarda.

Rovněž zde vznikl klášterní dvůr. Tyto stavby však mohly být financovány z výnosu klášterního hospodářství pouze jeho malou částí, protože jeho většina byla spotřebována na zajištění obživy konventu a dále na splácení dluhů předchozích opatů. Finanční tíseň se opat Ekard snažil řešit udělováním privilegií klášterním obcím. Za pravidelný plat jim

propůjčoval nová práva, v peněžité plnění rovněž převáděl některé poddanské povinnosti (propůjčoval obcím například práva k užívání klášterních lesů za stanovených podmínek, osvobozoval poddané od pěší a koňské roboty apod.) Hlavním úkolem opata Ekarda však byla reforma vnitřního klášterního života a zvýšení počtů mnichů z řad vlastního dorostu. Díky jeho úsilí již měl klášter v roce 1590 kromě dvou původních kněží i 10 nových mnichů, tedy celkem dvanáct, takž mohl být ustanoven řádný konvent. Podařilo se mu rovněž zavést přísnější řád a kázeň mezi členy konventu, což bylo kladně kvitováno i biskupem Pavlovským. Přesto však jeho úsilí nevedlo ke snížení klášterních dluhů, naopak, v důsledku jeho častých cest, které byly spojeny s jeho účastí na politickém moravském životě a s jeho přetrvávající funkcí rádce olomouckého biskupa, byly navýšeny až na 20.000 zlatých (Hurt, 1934, 211).

Je třeba si uvědomit, že hospodaření s majetkem nebylo plně v moci kláštera, protože od konce roku 1510 se stal privilegiem krále Vladislava královským statkem. Z toho plynulo, že čeští králové prakticky zacházeli s majetkem velehradského kláštera jako ze svým a v době potřeby jej používali jako zástavu pro získání peněžních obnosů, jako odměnu pro své věrné nebo (stejně jako od královským měst) od kláštera vymáhali různé příspěvky a půjčky. Vyžadovali po něm rovněž, aby poskytoval doživotní zaopatření vysloužilým královským úředníkům, a to buď formou přijetí do kláštera a náležitou péčí o něj nebo poskytnutím dostatečných prostředků pro jejich živobytí (Hurt, 1934, 212-214).

Tato situace velice přitížila velehradskému klášteru v době tureckých válek (2. pol. 16. století), kdy již císař vyčerpал všechny zdroje finanční podpory a dvorská komora hledala východisko v odprodeji klášterních statků. I přes odpor tehdejšího opata Škardonia a snahy papežského nuncia byla Karlovi z Lichněštejna císařem odprodána ves Přítluky. Velehradský klášter (spolu s klášterem Koruna, který byl postižen prodejem města Hustopeče a vsí Starovic a Staroviček) se rozhodl vynutit si v roce 1602 vydání vsi soudní cestou. Karel z Lichtenštejna však připomenul císaři klauzuli kupní smlouvy, podle které byl císař povinen předat statky bez všech závazků s tím, že pokud by tak neučinil, mohl by Lichněstajn postavit císaře před zemský soud, což by pro císařský dvůr mělo neblahé následky. Proto se dvůr rozhodl řešit situaci dohodou. Snahy o dohodu, často i za použití nátlaku, trvaly několik let, návrhy dvora odmítl podpořit i papež, vztahy mezi stranami se přiosťrovaly a zdálo se, že soud je nevyhnutelný. V poslední verzi dohody, kterou odsouhlasil panovník, papež i moravští stavové, měly statky zůstat statky v majetku Karla z Lichněštejna a jeho bratrů dokud nevyumře jejich rod po meči, měli však každoročně za

jejich užívání klášterům platit 4.000 zl dohromady. Smlouva však nebyla ve stanovené lhůtě podepsána. Celý spor byl ukončen až v roce 1617, a to smlouvou, ve které bylo uznáno vlastnické právo klášterů k těmto statkům a Lichněstějnové je měli pouze užívat za úplatu 5.000 zl. ročně, přičemž klášteru Koruna byl přiznán podíl 3153 zlatých a 4 groše, velehradskému klášteru pak 1846 zlatých a 26 grošů (Hurt, 1934, str. 215-229).

V průběhu tohoto majetkového sporu zesnul opat Škardonius a ve funkci jej nahradil opat Ondřej Hortensius (v roce 1606). Ten si ve své funkci hospodářsky vedl zdatně. Po svém předchůdci převzal statky v nedobrému stavu, navíc poškozené vpádem Bočkajovců v roce 1605) a s dluhem 26.000 zl., přičemž klášterní hotovost činila pouze 1.000 zl. Během osmi let své funkce snížil dluh na 18.000 zl. a nashromáždil kapitál ve výši 19.000 zl. (Hurt, 1934, 231). I přes své nepopiratelné hospodářské dovednosti byl však v roce 1614 zbaven svého úřadu i hodnosti, a to z důvodu zapletení se do vraždy jisté ženy, kterou měli otrávit jeho služebníci, a byl odvezen do vězení ve zbraslavském klášteře.

Novým opatem se stal Michal Cuculus, jenž však zemřel v roce 1619 a správa kláštera přešla pod dva administrátory, přičemž od srpna 1619 již je jako administrátor připomínán pouze jeden, a to zbraslavský převor Jan Vencelius z Nešvic. Tento administrátor obdržel správu kláštera v době českého stavovského povstání, kdy církev ztratila svůj vliv v zemských institucích (moravský zemský sněm se radikalizoval v květnu 1619 a Morava se tak připojila k povstání) a docházelo ke konfiskaci movitého i nemovitého majetku církví dle usnesení moravského sněmu ze 7. 8. 1619. Jan Vencelius byl z důvodu podezření, že chce ze země vyvézt movitý majetek kláštera zadržen a uvězněn a majetek kláštera byl zkonfiskován a v první polovině roku 1620 rozprodán. Klášter a 7 vsí koupila Alžběta Kotvrdovská z Olešničky a na Buchlově, vdova po Jiřím Zikmundu ze Zástřízl, které touto koupí vznikla povinnost vydržovat členy zrušeného kláštera až do jejich smrti. Ostatní velehradské osady pak byly prodány celkem mezi 4 další majitele. Zrušení kláštera netrvalo dlouho a po bitvě na Bílé hoře a rekatolizaci českých a moravských zemí došlo k jeho obnovení. Z vězení byl rovněž po 10 měsících propuštěn Jan Vencelius a v lednu 1621 se opět ujal vedení kláštera. Započal řízení o získání náhrad za movité statky, které byly klášteru v době zcizeny, a také o náhrad za ušlý zisk z majetku, který užívali dočasní vlastníci. Toto vymáhání náhrad bylo však velmi komplikované – někteří z dotčených byli pro účast na rebéliích uvězněni, jiní neměli dostatek prostředků, takže i přes intervence u císaře Ferdinanda II. a kardinála Ditrichštejna nebyly náhrady v plné výši vyplaceny, klášteru nebyla uhrazena ani škoda,

kteřou utrpěl zabavením hotovosti a cenností. V této situaci bylo hospodářství kláštera v následných letech postupně decimováno jak nájezdy Valachů (1621, 1622, 1626), tak vpádem sedmihradského vojska Bethelena Gabora v roce 1623. To tomto vpádu zůstaly z kláštera pouze ruiny a mniši při kvapném útěku zachránili jen několik málo cenností. Během třítydenního pobytu těchto vojsk na velehradském území bylo zničeno i množství statků a do zajetí byla odvečena i podstatná část poddaných, takže hospodaření bylo téměř nemožné.

Všechny tyto skutečnosti a pocit bezmoci vedly nakonec v roce 1628 k Venceliově rezignaci. Bezprostředně poté byl opatem kláštera zvolen Jan Greifenfels z Pilsenburku (Hurt, 1934, s. 230-251).

6.3 Od roku 1628 po zrušení kláštera

Nástupem opata Grienfelfelse, který vynikal svými hospodářskými schopnosti, počíná konečně doba hospodářského i duchovního růstu kláštera. V době, ve které se Grienfelfels své funkce ujímal, byl stav kláštera velmi špatný. Budovy byly polorozbořené a z velké části pusté, poddanské grunty byly zničeny a dvory a budovy před branou kláštera vypálené. Finance kláštera byly ve špatném stavu kvůli značnému poklesu klášterních příjmů zejména z důvodů zpusnutí gruntů a statků v důsledku nejruznějších válečných nájezdů. Ani politická situace nebyla úplně konsolidovaná. Grienfels se, po dlouhém váhání, rozhodl obnovit konventní budovu vedle velkého kostela, která ležela více než 200 let v ruinách tak, aby umožnila trvale život většímu počtu mnichů a odpovídala potřebám řádových regulí, předtím však přistoupil k záchraně velkého klášterního kostela, na kterém vybudoval novou střechu a provedl další nezbytné opravy a opatřil bohoslužebné náčiní, které bylo nutné používat k vykonávání bohoslužeb. Již tato oprava byla finančně nákladná i přesto, že námezdní sílu poskytovali v rámci svých závazků poddaní z klášterních statků (Hurt, 1934, 257).

V době nástupu Grienfelfelse do funkce vlastnil klášter na své půdě jen 4 dvory, z toho jeden byl na Opavsku (Bolatice) a druhý na Brněnsku (Brněnské Ivanovice). V bezprostředním dosahu kláštera byly dvory pouze dva, jeden hned před jeho branami, druhý (tzv. Nový), v místech nynější vsi Modrá. K těmto dvorům však náležely pouze malé polnosti. Cílem opata se tak stalo zvýšení příjmu kláštera, a to především rozšířením vlastní hospodářské činnosti, zejména zřizováním nových dvorů. Koupil tak v roce 1629

dvůr v Polešovicích, spolu s lukami, zahradami vinicemi a Dolním Mlýnem v Boršicích. Tento dvůr brzy po jeho zakoupení přestavěl a rozšířil. Dalším zakoupeným dvorem byl dvůr v Domaníně, který byl zakoupen a zřízen v letech 1629-1634. Dále se opat snažil zvýšit příjmy kláštera prostřednictvím zvýšení výnosu vinic v Boršicích.

Velkým počinem bylo rozhodnutí vystavět v Nedakonicích, na rameně řeky Moravy, nový mlýn, v místech, kde již kdysi mlýn stával. Velehradští opati se snažili na tomto místě vybudovat mlýn již několikrát, ale vždy byli zastaveni odporem města Hradiště a držitelů ostrožského panství. Grienfelfels se však nenechal odradit a po dobrozdání šesti mistrů mlynářského cechu z Brna započala stavba. Vzhledem k protestům majitelů okolních pozemků proti výšce jezu byli z Brna znovu povoláni mistři mlynáři, tentokrát již v počtu 12, kteří prošli celé povodí Moravy na území panství velehradského a prohlásili, že stavbou tohoto mlýna se nikomu nemůže stát škoda (Hurt, 1934, 261). Stavba tohoto mlýna byla po stavbě konventu největší Grienfelfensovým podnikem a stála 10.000 zlatých. Nicméně spor o vliv mlýna na okolní pozemky a výšku jezu se mezi klášterem a hradištskými občany vedl ještě celé další století a byl uzavřen až v roce 1741, a to snížením výšky jezu. Opat také zakládal nové krčmy (u kláštera a u mlýna v Nedakonicích). V roce 1638 zakoupil statek Ořechov, ke kterému patřily 2 vsi (Ořechov, Těmnice), dále pak dva dvory, dva rybníky, tři lesíky, panské vinice a mlýn. Po této koupi mělo velehradské panství rozsah 15 osad.

Dalším způsobem, jak zvýšit klášterní příjmy, byl obchod. Opat Grienfelfels začal obchodovat nejdříve s vínem, přičemž k prodeji nabízel jednak víno z výnosů vlastních vinic, dále pak z desátek poddaných a poté i nutil poddané, aby mu odprodávali všechny volné přebytky svých sklizní. Poté přešel k obchodování s obilím a následně i s dobytkem, který nakupoval především v Uhrách a prodával zejména na pražských trzích. Toto podnikání bylo zdrojem značných příjmů do klášterní podklady. Tento způsob zvyšování příjmu kláštera, byť byl velice výnosný, vyvíjel však tlak na poddané, kteří se, a to zejména v obci Polešovice, začali bránit a výsledkem byly léta stížností ke kardinálu Ditrichštejnovi a dalších sporů, které podkopávaly vztahy mezi Polešovicemi a klášterem.

Z hlediska personálního rozsahu členů konventu je možné konstatovat, že v roce 1650 měl konvent 21 členů, z toho však pouze 7 pobývalo přímo na Velehradě. Ostatní byli činní v jiných klášterech nebo na klášterních farách.

I přesto, že se opat Grienfenfels v rámci svých možností zasloužil značnou měrou o reorganizaci klášterního hospodářství, jeho snahy a činnost byly mnichy velehradského konventu nedoceny. Zazlívali mu zejména to, že věnoval pozornost a část výtěžku velehradského kláštera klášteru zbraslavskému a rovněž následně i klášteru ždárskému. Nerozuměli jeho pohledu, ve kterém vnímal cisterciácké kláštery v české provincii (ze svého pohledu generálního vikáře cisterciáckého řádu v českých zemích) jako jednotu a domnívali se, že straní zbraslavskému klášteru zejména proto, že byl jeho profesem (Hurt, 1934, s. 252-287).

Za nástupce Grienfenfelse mniši po jeho smrti zvolili ze svého středu Jana Michala Salixe (do funkce opata nastoupil v dubnu 1650), který se již za života předchozího opata proti němu vymezoval, jeho postupy a kroky neschvaloval a neuznával je. Dokonce nepřiznával ani Grienfenfelsovy zásluhy o výstavbu konventu. Nicméně v brzké době po jeho uvedení do funkce byly konventní budovy dostavěny a předány mnichům, což bylo vnímáno jako nutný předpoklad obrody řádného řádového života a navýšení počtu členů konventu. Rovněž bylo započato v roce 1650 s úpravami hlavního velkého kostela. Dokončena byla opatská budova, jejíž výstavba započala již za opata Grienfenfelse a která navazovala na západní křídlo konventu a na jižní straně byla zakončena dvěma věžemi (Hurt, 1938, 13).

I přes svou osobní nechuť dal opat Salix souhlas s opatřeními na podporu ždárského kláštera a brněnského ženského cisterciáckého kláštera, a to vyplácenými z výnosu velehradského opatství, protože stále nebyl generálním vikářem řádu Martinim řádně vysvěcen a domníval se tak, že nemá dostatečnou vážnost. Jakmile však k jeho vysvěcení došlo, využil veškeré možnosti a přestal uvedené kláštery podporovat. Plně se zaměřil na růst velehradského hospodářství a jeho intenzita se natolik zvýšila, že v roce 1656 již bylo na klášterních dvorech chováno 1800 ovcí, přes 100 krav a v roce 1657 bylo z celkového počtu 377 gruntů obhospodařováno, 123 pustých a 15 nově osídlených (Hurt, 1938, 20).

I přes kladný vliv na hospodářství kláštera obliba opata Salixe mezi bratry postupně upadala, a to zejména pro jeho ctižádost a autokratický způsob vedení kláštera, kdy nedodržoval podmínku řádku, aby se při vážných záležitostech s konventem radil a skládal mu také účty ze své činnosti. Salix napřel své úsilí mimo jiné k znovuoobnovení uherských cisterciáckých klášterů, které bylo vítáno mezi uherskými biskupy. Díky jeho kontaktům v Uhrách docházelo i ke zvýšení počtu velehradských mnichů. Novici

většinou byli Slováci, Maďaři a Chorvati. V roce 1656 již bylo v klášteře 45 členů komunity, z toho 30 kněží, 8 kleriků, dva novici a 6 konvršů.

I přes kladné působení na hospodářskou stabilitu a rozvoj velehradského kláštera a jeho statků měl opat Salix kvůli své ctižádosti, mocenským ambicím a nedostatku diplomatických schopností množství konfliktů, a to zejména s vedením řádu, které vedly i přes intervence císařského dvora až k jeho konečné rezignaci (Hurt, 1938, s. 9-72). Té předcházelo úplné rozštěpení klášterního osazenstva na dvě strany, provázené množstvím konfliktů. Novým opatem se pak stal v roce 1659 Bartoloměj Ferreus. Spory, které provázely konec Salixova opatování nakonec způsobily, že i přes slibné hospodářské výsledky v prvních letech jeho funkce, nebyla situace kláštera o moc lepší, než když do ní nastupoval.

Opat Ferreus stál v čele kláštera do roku 1672 a nejenže se mu podařilo utužit kázeň mnichů, ale podařilo se mu snížit dluhy kláštera, které při Salixově odchodu činily 50.000 zl. na 10.000 zl. Tohoto výsledku dosáhl jednak šetrností a jednak zvyšováním výnosu klášterního hospodářství, které ještě rozšířil o mlýn a dvůr v Babicích (Hurt, 1938, 98). Jeho nástupce Petr Silavecký pokračoval v úsporných opatřeních, a to v takové míře, že bohužel ztratil důvěru a podporu svých mnichů, kteří byli omezováni ve svých duchovních potřebách. Kvůli těmto napjatým vztahům mniši nedokázali ocenit a ni jeho přínos pro klášterní hospodářství. V roce 1681 zachvátil klášter požár, který zničil celý kostel (kromě sakristie) včetně opatství a konventu a budovy pro řemeslníky, která byla vystavěna před klášteřem. S obnovou kláštera bylo započato hned v roce 1682. Byla zahájena oprava konventu a prelatury, obnova kostela byla zahájena v roce 1684. Celková přestavba kostela byla radikální, došlo ke změně výšky a délky kostela.

Opat Silavecký zesnul nečekaně v srpnu 1691 a jeho nástupcem se stal Bernard Kašpárek, který byl mnichy oblíben. Pod jeho vlivem vzrostl počet mnichů v roce 1699 na 47 členů (bez konvršů). Bohužel však nevedl klášter pevnou rukou, což se opět projevilo jak na úpadku vnitřní klášterní kázně, tak i hospodářským poklesem, protože mniši, kteří byli za Silaveckého vedení omezováni ve své spotřebě, si pod novým opatem vynahrazovali předchozí roky odříkání. Klášter tak přišel o své finanční rezervy a kvůli nákupu panství Velké Heraltice na Opavsku se musel i zadlužit. Tato koupě byla pro klášter nevýhodná, jednak byla kupní cena nadceněna oproti reálné hodnotě a navíc byla císařem podmíněna prodejem panství Velký Polom. Kromě toho si současný majitel vyhradil pro sebe a své

potomky právo odkoupit toto panství zpět, nejednalo se tedy o majetek, se kterým by mohl klášter zcela volně disponovat. Tuto koupí provedl Bernard Kašpárek bez vědomí a souhlasu velehradského konventu. Dluhy, které na klášter opat touto koupí uvalil, byly natolik velké, že měl klášter potíže i s placením úroků a velice jej zasáhla rovněž půjčka, kterou byl povinován na požádání císaře (císař si vyžádal v roce 1695 půjčku 10.000 zl). Do dalších potíží Kašpárek dostal klášter tím, že v roce 1696 při zjišťování podkladů pro stanovení daně ze sta nepřiznal státu skutečnou hodnotu klášterního majetku a neodvedl tedy daň ve správné výši. Pokud by tato skutečnost byla prokázána, hrozila klášteru značná pokuta, na jejíž zaplacení neměl prostředky a byl tak vystaven nebezpečí neplánovaného a nuceného odprodeje některých statků. (Hurt, 1938, s. 98-109). V této situaci jej zastihla smrt (1699) a nový opat, Florián Nezorin, se musel s touto situací vyrovnat. Vhodnou volbou svých rádců, kdy hospodářské a právní záležitosti dostal na starost Engelbert Hermann, který předtím vedl noviciát a zastával také pozici klášterního tajemníka. Tomu se podařilo dosáhnout osvobozujícího rozsudku ve věci nepřiznání skutečného klášterního majetku při vyměřování daně ze sta. Opat Nezorin se ve věcech hospodářských držel praktických a křesťanských zásad a vedl si tak dobře, že při vizitaci v roce 1723 bylo po pohovorech se všemi tehdejšími 63 členy kláštera konstatováno, že v záležitostech kláštera není nic, co by vyžadovalo nějaké nápravy. A to i přes nutnost napravit škody po požáru, který vznikl v dobách velkých veder 16. července 1719 a poškodil kostel, prelaturu a starý i nový konvent a výdaje na opravy dosáhly 70.000 zl. (Hurt, 1938, 132). Další požár zasáhl klášter v roce 1723, tento zasáhl hospodářská stavení, cihelnu, mlýn, pálenici a krčmu, ale nerozšířil se přímo na klášterní stavení. Další nutností té doby bylo odvádět panovníkovi různé dary a daně, aby tak byly saturovány finanční potřeby státu při válkách o španělské dědictví a které dosáhly výše až 50.000 zl. Potřebné bylo rovněž (jak již v historii několikrát) zvýšení nákladů na obranu kláštera, což bylo způsobené v době povstání uherské šlechty proti Habsburkům vpádem ozbrojených povstalců na Moravu. I přes všechny uvedené skutečnosti dosáhl nakonec opat Nezorin hospodářsky příznivé situace. Jako nové zdroje příjmů kláštera zřídil dvory v Tučapech a Dolopazích.

Opat Nezorin zesnul v dubnu 1724. Jeho nástupce Josef Malý nedosahoval Nezorinových kvalit zejména v oblasti vedení vnitřního života kláštera, ačkoliv po hospodářské stránce si klášter nevedl špatně – v roce 1738 měl úspory 70.000 zl. v penězích a 150.000 zlatých

ve víně. Za jeho vedení došlo k dokončení prací spojených s výzdobou kostela a tento byl 2. října 1735 slavnostně vysvěcen.

Po smrti Josefa Malého se ujal úřadu opata Antonín Hauck (v roce 1748.) Trpěl však srdeční chorobou, která mu neumožňovala se plně věnovat povinnostem klášterního opata, což nebylo pro vedení kláštera příznivé. Klášter přišel o své úspory v prvních pruských válkách, kdy Prosové zabavili opavské Bolatice. Klášter byl také nucen zaplatit válečné kontribuce pruskému generálu von Marwitzovi, v čemž bylo i výkupné za opata Malého, který byl na jaře 1742 zajat v Nise Prusy. Klášter tak znovu upadl do dluhů, a to zejména za sedmileté války, kdy byl nucen poskytnout státu na daních a půjčkách značné sumy. V roce 1763 činilo zadlužení 268.354 zl. Opat Hauck si byl vědom, že není schopen řádně opatství vést a tak v roce 1763 získal povolení k rezignaci (Hurt, 1938, s. 112-121).

Jeho nástupcem, a také zároveň posledním opatem kláštera, se stal Filip Zuri, kterého v září 1763 zvolilo 48 mnichů ze stávajících 66 (Hurt, 1938, 121). Jeho cílem se stalo především oddlužení kláštera, což se mu podařilo. Podařilo se mu najít i nový zdroj příjmů kláštera namísto příjmů z heraldického panství, které byl na základě podmínek kupní smlouvy klášter nucen odprodat zpět pánu Evženu z Vrba. Zurimu se podařilo, po schválení vídeňským dvorem, koupit panství vízberské, které se stalo cenným aktivem.

Přestože se klášter příznivě vyvíjel, vnitropolitická situace Rakousko-Uherska a reformy panovníka Josefa II vedly ke zrušení kláštera. Takzvaným Sekularizačním dekretem z 12. ledna 1782 zrušil císař Josef II. některé církevní řády, což se týkalo zejména těch, které nevyvíjely činnost prospěšnou veřejnosti, jako je vzdělávání, provozování nemocnic, vědeckou činnost apod. Nebyly však zrušeny všechny kláštery těchto řádů (z českých cisterciáckých zůstal zachován například ždárský klášter). Majetek ze zrušených klášterů přešel do tzv. náboženského fondu a měl být použit na stavbu nových kostelů, far a škol. O zrušení velehradského kláštera bylo rozhodnuto pravděpodobně proto, že jeho majetek byl v dané době značný a konsolidovaný a rovněž byl situován poblíž města Hradiště, kde sídlil františkánský klášter, jehož činnost byla pro výpomoc v duchovní správě postačující. Zrušení velehradského kláštera nařídil císař dne 11. 8. 1784 a provedení zrušovacího aktu proběhlo 27. září 1784. Mniši zde měli možnost pobývat ještě 5 měsíců, ale tímto dne skončil prakticky vliv cisterciáckého kláštera a jeho hospodaření na velehradskou oblast (Hurt, 1938, s. 308-316).

Rozlohou polí byl největší dvůr v Polešovicích, druhým největším byl dvůr velehradský. Zvyšování výnosů bylo dosahováno nejen zvyšováním výměr polí, ale také i jejich lepším obhospodařováním. Pěstovaly se následující komodity: ječmen, pšenice, žito, oves, proso, hrách, čočka a konopí. Z živočišné výroby se klášter zabýval především chovem ovcí, které byly chovány především v Novém, polešovském a ořečovském dvoře. Chov dobytka tvořil významnou část příjmu kláštera. Méně se dařilo rybníkářství, a to zejména pro slabé přítoky potoků, stékajících z východních hřbetů Chřibů. V produkci ryb nebyl klášter soběstačný a to ani při využití rybolovu na Moravě (rybolovu pro klášter se věnovali zejména obyvatelé ovce Kostelany) a jejich slepých ramenech, zejména proto, že ryby tvořily jediné maso, které bylo mnichům povoleno.

Třetí nejdůležitější položkou klášterního hospodářství bylo vinařství. Vlastní vinice měl klášter už v době předbělohorské, a to v Polešovicích na hoře Mnišce. Další vinice přibýly v Polešovicích, Boršicích a Domaníně v době pobělohorské. Dále pak klášter získal vinice koupí ořečovského statku. V menší míře se klášter věnoval také ovocnářství, vyvážel ve formě sušeného ovoce zejména jablka, hrušky, broskve, švestky a dále ořechy. Ovocnářství však bylo na neustálém poklesu. Významným zdrojem příjmu kláštera bylo vaření a prodej piva. Hlavní pivovar byl na Velehradě, klášter však zřídil pivovary i na odlehlých statcích v Bolaticích a v Ivanovicích. U pivovarů byla často zřizována také palírna. Pro zvýšení prodeje piva klášter zřizoval ve vlastní režii i krčmy, v roce 1667 jich bylo 6 (Velehrad, Nedakonice, Babice, Huštěnovice, Jalubí, Tupesy), později přibyl šenk v Traplicích. Klášter své šenky většinou pronajímal. Důležitým zdrojem příjmů pro klášter byly mlýny. Největší byl v Nedakonicích, dále pak existoval mlýn nad klášterem na Velehradě (Horní mlýn) a tzv. Dolní mlýn pod klášterem. Dva mlýny byly i v Boršicích, jeden byl v Babicích a Bolaticích.

Z průmyslových podniků vlastnil pak klášter pilu v Nedakonicích, na Velehradě, cihelny na Velehradě, v Polešovicích, Babicích a Jalubí a dále podnik na výrobu potaše.

Malý význam pro klášter mělo původně držení lesů, protože mniši měli ke královským lesům v Chřibech značná práva, jako je těžba dřeva, povolení lovu, lámání kamene apod. Kvůli těmto privilegiím se postupně dostávali do sporu s buchlovským panstvem, což bylo po mnohaletých sporech v roce 1707 vyřešeno smlouvou, kterou se velehradský klášter vzdal všech svých privilegií ve prospěch tehdejšího majitele Buchlova a náhradou za to dostal značnou část lesů buchlovských. (Hurt, 1938, 143-159).

Jak z této kapitoly vyplývá, velehradský klášter vyvíjel svou činnost téměř 600 let. Během této dlouhé doby byla období, kdy díky své příznivé hospodářské situaci se mohl plně věnovat myšlence „přetvářet krajinu k obrazu Božímu“ a realizovat ji, byla však taky časově významná období, kdy svou vládu nad územím prakticky úplně ztratil. Po období prvního rozvoje (v letech 1204-1421) následovalo dlouhé, dvěstěleté období úpadku, které bylo ukončeno až v době pobělohorské, po které došlo ke konsolidaci a hospodářskému vzestupu kláštera.

V době zrušení velehradského kláštera v rámci sekularizačního dekretu Josefa II bylo velehradské opatství prosperujícím podnikem, jež se svou činností významně podílel na utváření vzhledu a charakteru krajiny. Pozůstatky této činnosti jsou na mnoha místech (někde méně, někde více) patrné dnes a utvářejí místní *genius loci*.

7 CISTERCIÁCKÉ KLÁŠTERNÍ KRAJINY

Vědomí historické hodnoty cisterciácké krajiny Velehradu, vize využití jejího potenciálu a také vědomí důležitosti kontinuity předávání informací o společné historii a vývoji sdíleného prostoru a krajiny, vedla místní organizace a spolky k hledání možností, jak tyto vize podpořit.

Vhodnou příležitostí bylo zapojení se do projektu Cistercian Landscapes connecting Europe, který byl realizován v rámci výzvy Leader TNC I a TNC II. Tento projekt odstartoval 1. listopadu roku 2019. Ústřední vizí tohoto projektu bylo znovuoživení sítě míst, ve kterých v rámci evropského prostoru působil (a někde dosud působí cisterciácký řád) a naplnění jednoho principů řádu *Rozmanitost v jednotě - jednota v rozmanitosti*. Koordinátorem celého projektu se stal okres Bamberg (DE), který zároveň zaštituje projekt v mezinárodních organizacích. Okres Bamberg je součástí cisterciácké krajiny kláštera v Ebrachu, který je „matkou“ všech klášterů, do tohoto projektu zapojených. Do projektu je zapojeno celkem 17 klášterů z 5 zemí (Spolková republika Německo, Česká republika, Rakouská republika, Slovinská republika a Polská republika). Jedná se o kláštery Ebrach, Bronnbach, Maulbronn, Alteberg, Loccum, Pforte, Langheim, Waldsassen (DE), Wagrowiec (PL), Zwettl, Rein (A), Stična, Kostanjevica na Krki (SLO) a Plasy, Vyšší Brod, Žďár nad Sázavou a Velehrad (CZ).



Obr. 10 Logo projektu Cistercian Landscapes connecting Europe

Zdroj: <https://cisterscapes.eu/en/>

Hlavním cílem tohoto projektu je získání značky Evropské dědictví (EHL – European Heritage Label), což je mezinárodní označení udělované Evropskou unií těm památkám,

budovám, muzeím, archivům, dokumentům nebo událostem, které jsou považovány za milníky při vytváření dnešní Evropy.

V rámci přípravy projektu bylo nutno (kromě splnění dalších kritérií) provést inventarizaci stávajících prvků jednotlivých cisterciáckých krajín a jejich katalogizace a vytvoření databáze.

Kompletní žádost o udělení značky EHL byla Evropské komisi předložena 1. března 2022.

V rámci tohoto projektu byla rovněž v roce 2022 otevřena mezinárodní turistická trasa – Cisterciácká cesta. Tato trasa měří cca 5000 km a vede 6 zeměmi. Spojuje 17 klášterních krajín v rámci sítě Cisterciascapes a končí v burgundském Citeaux, kolébce řádu, kde se všichni opati jednou ročně scházeli na generální kapitule. Tato cesta vede po již stávajících turistických trasách, v případě potřeby jsou v krajíně k důležitým prvkům vedeny malé odbočky. Tato filozofie vychází z principu ekologického hospodaření s krajínou a tedy maximalizací využití již stávající struktury, místo budování struktury nové.



Obr. 11 Cisterciácká cesta (mapa). Zdroj: <https://cisterscapes.eu/wandern/#info>

V rámci projektu jsou rovněž organizovány konference, setkávání, propagační akce pro veřejnost – a to jak na národní, tak mezinárodní úrovni.

Za Českou republiku v rámci tohoto projektu vystupuje spolek Cisterciácké krajiny, z. s.



CISTERCIÁCKÉ KLÁŠTERNÍ KRAJINY

Obr. 12 Logo Cisterciácké klášterní krajiny pro Českou republiku.

Zdroj: <https://www.cisterciackekrajiny.cz/>

Cisterciáckou krajinu Velehradu pak v této síti reprezentuje ve spolupráci s ostatními subjekty a za podpory Zlínského kraje MAS Buchlov, z.s. V rámci popularizace cisterciácké krajiny Velehradu byly například v roce 2022 zorganizovány dva terénní workshopy *Na kole vinohrady – po stopách cisterciáků*, dále konference *Dědictví cisterciácké klášterní krajiny Velehrad (2022)*, workshop *Inventarizace krajiny (2022)*, workshop aplikované zážitkové pedagogiky – *Cisterciácký řád*. Dále byly zpracovány propagační materiály s tematikou cisterciácké krajiny a pracovní listy pro děti s touto tematikou. V březnu 2024 byla v Polešovicích a na Velehradě zorganizována dvoudenní konference Cisterciácká krajina – evropské kulturní dědictví.

Díky neúnavným aktivitám všech, kteří jsou do projektu zapojeni a kteří se zasloužili o splnění všech potřebách podmínek, včetně vybudování databáze prvků cisterciácké krajiny napříč všemi zúčastněnými partnery, lze konstatovat, že v dubnu 2024 evropská komise rozhodla o tom, že projekt Cisterscapes – Cistercian Landscapes Connecting Europe označení European Heritage Label obdržel, což je možné vnímat jako významný úspěch, ale také jako závazek do budoucna.



Obr. 13 Logo Evropské kulturní dědictví

Zdroj: <https://culture.ec.europa.eu/cultural-heritage/initiatives-and-success-stories/european-heritage-label/european-heritage-label-communication-toolbox>

8 CESTOVNÍ RUCH JAKO MOŽNOST POSÍLENÍ PERCEPCE CISTERCIÁCKÉ KRAJINY

Jednou z možností rozšiřování povědomí o cisterciácké krajině je využití cestovního ruchu.

Cestovním ruchem je rozsáhlý komplex aktivit mnoha subjektů. Aktivity cestovního ruchu v dané lokalitě se téměř vždy dotýkají života místních obyvatel a kladou nároky na místní infrastrukturu, často jsou i se životem obyvatel dané destinace přímo spojené.

AIEST (Mezinárodní sdružení vědeckých pracovníků v cestovním ruchu - Association Internationale d'Experts Scientifiques du Tourisme) definuje cestovní ruch jako soubor vztahů a jevů, které vyplývají z cestování a pobytu osob, pokud s pobytem není spojeno trvalé usazení a vykonávání výdělečné činnosti (Galvasová a kol., 2008).

Turistický ruch jako takový můžeme kategorizovat na základě nejrůznějších hledisek, a to:

- a) dle místa realizace ve vztahu k danému státu;
- b) dle původu účastníků ve vztahu k danému státu;
- c) dle vztahu k platební bilanci daného státu;
- d) dle počtu účastníků;
- e) dle délky trvání;
- f) dle způsobu zabezpečení průběhu;
- g) dle způsobu financování;
- h) dle převahy místa pobytu;
- i) dle věku účastníků.

Z hlediska aktuálního stavu zájmového území, který vyplývá z níže uvedené analýzy, jsou výstupy této práce cíleny převážně na ad a) vnitřní cestovní ruch, ad b) domácí cestovní ruch, ad d) individuální a kolektivní cestovní ruch, ad e) krátkodobý cestovní ruch (max. 3 přenocování), ad f) neorganizovaný cestovní ruch, ad g) volný (komerční cestovní ruch), ad h) venkovský cestovní ruch, ad i) nespecifikováno.

Z hlediska forem cestovního ruchu je možné v zájmové oblasti specifikovat zejména následující typy:

- rekreační;
- kulturní;
- společensky orientovaný;
- sportovní (týká se převážně pěší turistiky a cykloturistiky).

Z hlediska typu cestovního ruchu můžeme hovořit především o cestovním ruchu poznávacím, venkovském a rekreačním (Galvasová a kol., 2008).

Předpokládá se, že vzhledem k mezinárodnímu rozměru projektu *Cisterciácké krajiny - Cistercian Landscapes connecting Europe* a získání označení European Heritage Label budou v budoucnu realizovány i aktivity, zaměřené na podporu mezinárodního cestovního ruchu.

K základním charakteristikám při realizaci cestovního ruchu patří prolínání se zájmů jednotlivých skupin (aktérů cestovního ruchu) v daném území. Základem úspěšného zvládnutí rozvoje turistického ruchu v dané destinaci tak patří základní pravidlo destinačního managementu, a to pravidlo 3K – kooperace, komunikace a koordinace (Holešínská, 2012).

Je tedy nutno, aby spolu komunikovali a zvolili jednotnou strategii všichni základní aktéři cestovního ruchu. Jako klíčoví aktéři cestovního ruchu jsou vnímány následující 4 skupiny:

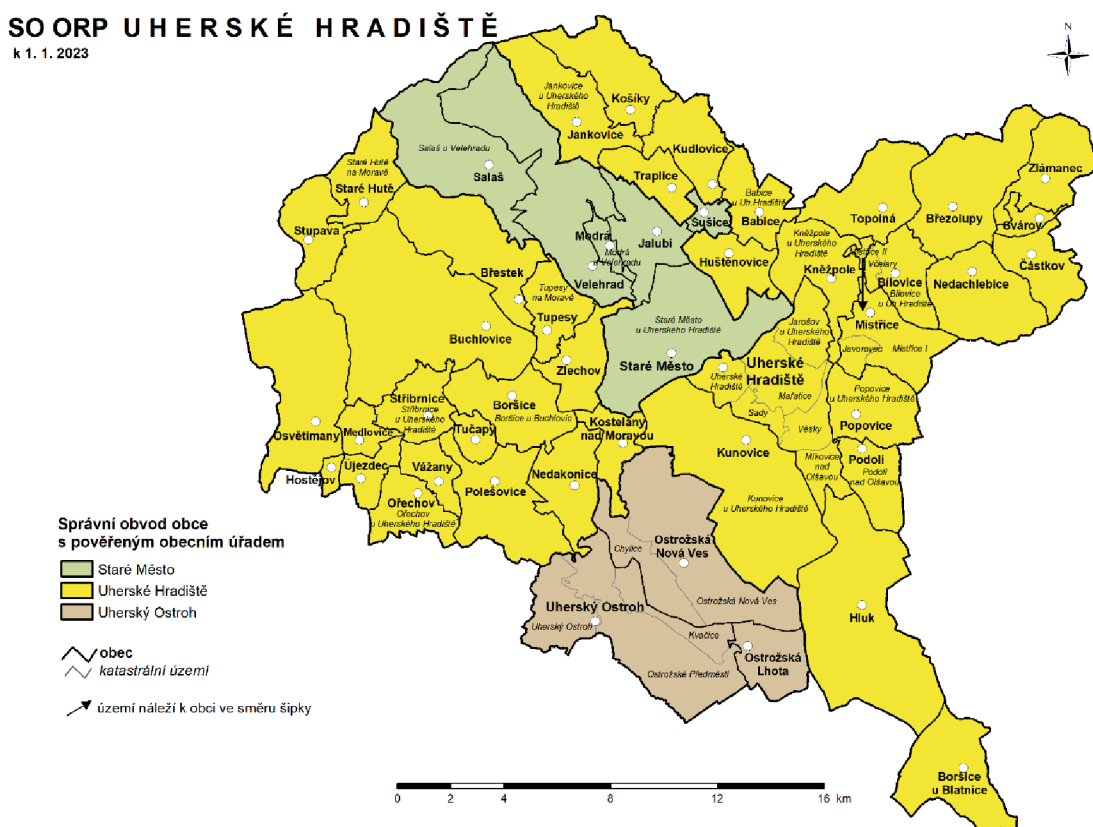
- veřejný sektor;
- soukromý sektor;
- dobrovolný sektor;
- místní obyvatelé.

K úspěšnému zvýšení vnímání prostoru velehradského klášterního újezdu jako cisterciácké krajiny se všemi jejími atributy a možnostmi je nutná spolupráce všech aktérů cestovního ruchu v regionu. Je také nutné, aby tito klíčoví aktéři obdrželi informace o attributech cisterciácké krajiny, o možnostech využití jejího potenciálu ve svůj prospěch. Z výše uvedených důvodů byla v rámci této diplomové práce provedena specifikace těchto aktérů a jejich analýza a navržena komunikační strategie, jejíž cílem je spolupráce a koordinace při zvýšení percepce zájmového území v turistickém ruchu.

9 ANALÝZA KLÍČOVÝCH AKTÉRŮ CESTOVNÍHO RUCHU V ZÁJMOVÉM ÚZEMÍ

9.1 Veřejný sektor v zájmovém území

Veřejným sektorem jsou míněny orgány státní správy a samosprávy, z hlediska turistického ruchu se jedná především o územní samosprávu. Ta hraje při rozvoji cestovního ruchu v regionu klíčovou úlohu. Základními územními samosprávnými celky jsou kraje a obce, v případě zájmové oblasti se jedná o Zlínský kraj a 15 obcí velehradského klášterního újezdu. K těmto obcím bylo v rámci analýzy přiřazeno i město Uherské Hradiště, které je vnímáno jako významný činitel turistického ruchu v regionu. Jedná se zároveň o obec s rozšířenou působností, pod níž všechny obce velehradského klášterního újezdu spadají. Město Uherské Hradiště má tedy možnost využít některé nástroje pro ovlivnění turistického ruchu v zájmové oblasti.



Obr. 14 Administrativní mapa správního obvodu ORP Uherské Hradiště.

Zdroj: <https://www.czso.cz/csu/xz/administrativni-mapy-spravnich-obvodu-orp>

9.2 Soukromý sektor v zájmovém území

Jako soukromý sektor v oblasti cestovního ruchu je možné vnímat především firmy a podnikatele, jejichž činnost přímo souvisí s cestovním ruchem. Jedná se tedy zejména o subjekty, poskytující ubytování, stravovací a pohostinské služby, dopravní služby, průvodcovskou činnost, činnost cestovních kanceláří a zajišťující další služby pro cestovní ruch (například půjčovny kol a další). Druhotně (zajištěním produktů nebo služeb pro podnikatele a firmy, působící v cestovním ruchu) vstupují do této oblasti i další soukromí činitelé. V rámci tohoto sektoru v každé obci působí firem nebo OSVČ několik, viz tabulka níže. Jedná se především o subjekty, poskytující stravovací a pohostinské služby a služby ubytovací.

9.3 Dobrovolný sektor

V rámci dobrovolného sektoru hovoříme především o spolcích a zájmových sdruženích. Také ony mohou v rámci své činnosti podporovat provádět nebo podporovat aktivity, které propagují některé specifické rysy regionu nebo odkazují k jeho významným kulturním a historickým atributům a odkazům.

9.4 Obyvatelstvo

Z pohledu množnosti ovlivnění cestovního ruchu (zejména regionálního) se jedná o klíčový atribut. Vztah obyvatel k hodnotám regionu a k jeho návštěvníkům je zcela zásadní, výrazně ovlivňuje atmosféru konkrétního místa. Obyvatelé jako jednotlivé subjekty zároveň vstupují do organizací dobrovolného sektoru, jsou součástí sektoru soukromého (ať už jako místní podnikatelé nebo zaměstnanci firem) a v rámci svého volebního práva, využití principů participativního rozpočtu a dalších mechanismů mohou výrazně ovlivnit priority a aktivity obce. Samozřejmě mohou vytvářet nová dobrovolná sdružení, která mohou mít zaměření na prezentaci obce a regionu.

9.5 Analýza klíčových aktérů cestovního ruchu v regionu a jejich vztahu k fenoménu cisterciácké krajiny

Zlínský kraj jako vyšší územně samosprávný celek pro zájmovou oblast vnímá cestovní ruch jako jednu ze svých klíčových oblastí. Této problematice je věnováno několik základních strategických dokumentů Zlínského kraje. Jako výchozí dokument je možno zmínit *Strategii rozvoje Zlínského kraje 2030* (Zlínský kraj, 2019). V rámci SWOT analýzy jsou mezi silnými stránkami zdůrazněny zejména tyto body, týkající se cestovního ruchu:

- v současnosti již dostatečná nabídka hromadných ubytovacích zařízení ve Zlínském kraji;
- nárůst celkové délky cyklostezek na území Zlínského kraje a jejich propojování do souvislých úseků.

Ve specifických cílech a prioritních oblastech Píliře I., prioritní oblasti 1.1.4 Podpora podnikání a rozvoje v odvětví cestovního ruchu jsou pak definována typová opatření pro tuto oblast. Zaštiťující organizací pro cestovní ruch ve Zlínském kraji je Centrála cestovního ruchu Východní Moravy o.p.s. Byla založena v roce 2007 Zlínským krajem a jejím posláním je napomoci ekonomickému rozvoji kraje a zaměstnanosti, zvýšit návštěvnost kraje v jeho jednotlivých turistických oblastech, vytvářet síť partnerství v sektoru cestovního ruchu. Centrála koordinuje rozvoj, propagaci a prezentaci cestovního ruchu v turistickém regionu Východní Morava, který geograficky pokrývá území Zlínského kraje, a zaměřuje se na maximální využití turistického potenciálu území. (CCRMV, o.p.s). Spravuje turistický portál <https://www.vychodni-morava.cz/>.

Cestovnímu ruchu jako takovému je pak věnován samostatný strategický dokument *Koncepce rozvoje cestovního ruchu Zlínského kraje na období 2020-2023*.

V rámci těchto základních koncepčních dokumentů a jejich opatření však nikde není zmiňován fenomén cisterciácké krajiny, regionálně je zdůrazňován význam Cyrilometodějské stezky, a to i přesto, že projekt byl částečně podpořen Zlínským krajem z Fondu Zlínského kraje, v sekci Kultura, program na podporu odborné činnosti v památkové péči. Tato situace nastala pravděpodobně z důvodu, že v době přípravy a aktualizace těchto koncepčních dokumentů byl projekt *Cisterciácké krajiny - Cistercian Landscapes connecting Europe* ve své ranné fázi, nebylo ani jisté, zda se podaří naplnit

podmínky žádosti o získání označení European Heritage Label a samozřejmě ani to, zda bude žádost úspěšná a ocenění uděleno.

Na základě požadavků ve výše zmíněné koncepci byla v roce 2021 zpracována studie *Hodnocení potenciálu cestovního ruchu a jeho využití ve Zlínském kraji* (Zlínský kraj, 2021). V rámci hodnocení atraktivit jednotlivých ORP Zlínského kraje bylo v této studii konstatováno, že ORP Uherské Hradiště dosahuje nejvyšší stupně atraktivity (z různých úhlů pohledu hodnocení obsazuje buď první, nebo druhé místo žebříčků).

Obec s rozšířenou působností Uherské Hradiště si je vědoma své role v regionu a má zpracovány příslušné strategické materiály, jedním z nich je i *Koncepce rozvoje cestovního ruchu*, která vychází ze zákona č. 128/2000 Sb. o obcích, na jehož základě byla obcím, respektive svazkům obcí, svěřena do samostatné působnosti na svém území možnost rozvoje cestovního ruchu. Tako koncepce zajišťuje soulad s nařízeným dokumentem, tj. Koncepcí rozvoje cestovního ruchu Zlínského kraje na období 2020-2023. V seznamu národních kulturních památek v ORP Uherské Hradiště je zmíněn cisterciácký klášter Velehrad, nicméně zejména jako hlavní centrum Cyrilometodějské poutní stezky, zatímco vazba na cisterciáckou krajinu není zmiňována. Z hlediska provedených analýz a dotazníkových šetření, které byly v rámci přípravy této koncepce realizovány, vyplývá, že u návštěvníků Uherského Hradiště je Velehrad na 2. místě z hlediska míst/atraktivit v okolí Uherského Hradiště (na prvním místě je to hrad Buchlov), což znamená, že je jedním z hlavních turistických cílů v ORP Uherské Hradiště.

Po analýze výše zmíněných strategií a dokumentů, včetně Strategie činnosti Centrály cestovního ruchu Východní Moravy 2022-2024, lze konstatovat, že velehradský klášter je ve všech zmiňován jako významná kulturní památka regionu, je však akcentován objekt jako takový (stavba kláštera a kostela) a jako součást Cyrilometodějské poutní stezky, která je jako jeden z významných atributů cestovního ruchu v regionu propagována. Fenomén cisterciácké krajiny jako takový ani projekt Cistercian Landscapes connecting Europe a jeho potenciál není nikde zmiňován, a to ani v části Příležitosti ve SWOT analýzách, které jsou součástí strategických dokumentů.

Dále byla provedena analýza, která byla zaměřena na obce velehradského klášterního újezdu, ke kterým byly přidány obce Staré Město a Buchlov, které bezprostředně s oblastí újezdu souvisí a které jsou leadry MAS Buchlov, z. s. a MAS Staroměstsko, z.s.

a Mikroregionu Buchlov a Mikroregionu Staroměstsko, na jejichž území jako zástupců dobrovolného sektoru, kteří mají za úkol na rozvoji regionů se podílet, se obce velehradského klášterního újezdu nacházejí.

V rámci této analýzy bylo zkoumáno, zda se obce hlásí k vlivu cisterciáckého kláštera na jejich vývoj (analýza informací o historii na webových stránkách obcí), dále zda mají zpracovány dokumenty rozvoje obce a pokud ano, zda jsou v nich zmíněni jako potenciál cisterciácké krajiny, případně zda jsou v nich aktuálně opatření, která by se dala pro propagaci cisterciácké krajiny využít, zda v obci působí zájmová sdružení a spolky a kolik, zda je v obci ZŠ a MŠ a zda jsou v obci poskytovány ubytovací a stravovací služby. Spolupráci se vzdělávacími subjekty a zájmovými sdruženími a spolky je možné využít při tvorbě koncepce zvýšení percepce cisterciácké krajiny.

Rovněž byla v rámci této analýzy zkoumána skutečnost, zda jsou na území obce dostupná stravovací a ubytovací zařízení, které by mohli návštěvníci regionu využít. V poznámce je uvedeno – pokud to z analýzy vyplynulo, zda má obec nějaké preference, které by mohly být vztaženy k cestovnímu ruchu.

Jako zdroje této analýzy byly použity webové stránky obcí, průzkum v terénu, seznam hromadných ubytovacích zařízení ČSÚ, místní znalost, rozhovory se starosty.

Tab. 1 Analýza potenciálu percepce cisterciácké krajiny v obcích

obec	cisterciáci v historii	strategické dokumenty rozvoje obce	cisterciáci v plánech rozvoje	Spolky (přibližný počet)	ZŠ/MŠ	stravovací zařízení	ubytovací zařízení	poznámka
Babice	ano	ano	ne	10	A/A	5	1	
Boršice	ne	ano	ne	7	A/A	4	2	rozvoj cyklostezek
Buchlovice	ne	ne	ne	10 a více	A/A	5	4	zaměření na zámek Buchlovice a hrad Buchlov
Jalubí	ano	ano	ne	5	A/A	2	0	rozvoj cyklostezek
Kostelany	ano	Ne	ne	6	N/A	2	1	
Modrá	ano	ano	ne	7	N/N	2	2	rozvoj cyklostezek
Nedakonice	ano	ne	ne	10	A/A	5	2	
Ořechov	ano	ne	ne	9	A/A	3	1	
Polešovice	ano	ne	ne	7	A/A	1	2	vinné sklepy
Salaš	ano	ano	ne	4	N/N	3	4	
Staré Město	ano	ano	ne	hodně	A/A+SŠ	15	11	cyklostezky Cyrilome-todějská stezka
Traplice	ne	ne	ne	7	A/A	0	0	motorkářské kluby
Tučapy	ano	ano	ne	4	N/N	1	1	rozvoj cyklostezek
Tupesy	ano	ano	ne	13	A/A	1	2	folklór, tupeská keramika
Vážany	ne	ne	ne	4	N/A	0	0	
Velehrad	ano	ano	ano	9	A/A+SŠ	2	6	
Zlechov	ano	ano	ne		A/A	3	2	budování cyklostezek

Zdroj: vlastní analýza

Z předchozí analýzy vyplývá, že byt' obce velehradského klášterního újezdu minimálně ve své historii uvádějí svou spjatost s velehradským klášterním opatstvím, v současnosti pro ně téma cisterciáckého odkazu není nosné. Některé obce se v rámci svého zaměření soustřeďují na jinou turisticky atraktivní problematiku (Buchlovice – hrad Buchlov, zámek Buchlovice, Tupesy – folklór, tupeská keramika, Polešovice – vinařství), většina z nich se však v rámci cestovního ruchu zajímá o problematiku cyklostezek, mnohé mají jejich údržbu a zřizování ve svých plánech rozvoje, což je možné do budoucna využít.

V zájmovém území působí dvě místní akční skupiny, Buchlov a Staroměstsko, přičemž MAS Buchlov, z.s. byla smluvním partnerem projektu *Cistercian Landscapes connecting Europe*. Zároveň podepsala Memorandum o porozumění a spolupráci „Cisterciácké krajiny spojující Evropu“ na území České republiky, které je uzavřeno nad časový rámec nominace na přidělení pečeti EHL.

MAS Staroměstsko se do projektu ani do konceptu cisterciáckých krajin nezapojilo.

Výsledkem výše uvedených analýz, rozhovorů se starosty regionu a také konzultací s pracovníky MAS Buchlov, mající agendu cisterciácké krajiny ve své pracovní náplni je zjištění, že bohužel povědomí o tomto kulturním dědictví je nepatrné. Ani Zlínský kraj, ani obce dotčeného území tento fenomén nereflektují ve svých strategických a rozvojových dokumentech a plánech.

V rámci přípravy projektu byly zpracovány kvalitní propagační materiály, které jsou distribuovány na akcích, pořádaných v rámci projektu a rovněž jsou k dispozici v turistickém informačním centru na Velehradě, tento způsob komunikace však zcela míjí výše popsané aktéry cestovního ruchu, není tedy žádoucí navrhovat materiály nové. V rámci řešení diplomové práce tedy nebyly navrženy.

Potenciál je však v rámci osobních jednání s klíčovými pracovníky Zlínského kraje pro oblast cestovního ruchu a rovněž s obcí s rozšířenou působností Uherské Hradiště, která může pro prezentaci poskytnout prostor na pravidelných setkáních starostů ORP.

Velký potenciál je ve využití spolupráce s mateřskými školami a základními školami v obcích a také se spolky v obcích v rámci akcí, které pořádají. V každé obci působí několik spolků, ať už se jedná o Sbor dobrovolných hasičů (v každé obci), myslivce, včelaře, Český svaz zahrádkářů, folklórní soubory, kluby motorkářů (Tučapy), jejichž členové jsou zároveň občany obcí a rovněž se z nich rekrutují i soukromé podnikající

osoby nebo zaměstnanci místních firem. Na takto malých obcích tak dochází k plynulému propojení soukromého a dobrovolného sektoru. Při jednáních s těmito subjekty je nutno podávat informace o cisterciácké krajině jako celku, ale vždy se zaměřit na konkrétní atributy fenoménu pro danou obec nebo zájmovou skupinu.

10 POSÍLENÍ PERCEPCE CISTERCIÁCKÉ KRAJINY V CYKLOTURISTICE

Vstupní informací pro návrh cyklotras v zájmovém území bylo zjištění, zda mají návštěvníci o fenoménu cisterciácké krajiny povědomí a pokud ne, zda je pro ně tato informace zajímavá.

Pomocí metod kvalitativního výzkumu – polostrukturovaného rozhovoru, jsem se snažila zjistit, zda cyklisté, pohybující se v oblasti klášterního újezdu, vnímají krajinu, ve které se nacházejí, i jako výsledek působení cisterciáckého řádku. Polostrukturovaný rozhovor byl zvolen na základě prvotního průzkumu, kdy oslovení potenciální respondenti nejevili (pravděpodobně pod vlivem toho, že si většinou od cykloturistiky slibovali relax) ochotu vyplňovat dotazníky, zato většina byla ochotna si zejména ve skupině na dané téma jen tak povídat.

Výzkum byl prováděn v průběhu tří dnů, a to v sobotu 17. 6. 2023, neděli 25. 6. 2023 a v neděli 20. 8. 2023, ve všech třech dnech bylo zvoleno jako místo výzkumu stanoviště na cyklostezkách.

Na úvod rozhovoru byli respondenti seznámeni s jeho účelem – jedná se o zjištění povědomí o působení cisterciáckého řádu na krajinu velehradského klášterního újezdu, a to pro účely zpracování diplomové práce. Respondenti byli dotázáni, zda s rozhovorem souhlasí.

Následně s respondenty proběhl rozhovor, který byl rozdělen do tří částí.

V první části byla identifikována skupina respondentů, a to z hlediska počtu členů skupiny, jejich věkového rozpětí, místa trvalého bydliště členů skupiny (konkrétní obce byly zjišťovány pouze v případě, nacházelo-li se trvalé bydliště v okrese Uherské Hradiště). Dále byly zjišťovány důvody, proč se členové dotazované skupiny věnují cykloturistice, přičemž jim byly nabídnuty možnosti: sport, rekreace, poznávání, společenské vyžití, doprava, zábava, jiné.

V následné části rozhovoru bylo zjišťováno, zda jsou si vědomi památek a pozůstatků působení cisterciáckého řádu v oblasti velehradského klášterního újezdu, a pokud ano, jakých.

Na závěr rozhovoru byli respondenti tázáni, zda je tato problematika zajímavá a zda by na cyklostezkách uvítali bližší informace o stopách cisterciáckého řádu v krajině.

Tab. 2 Dotazníkové šetření 17. 6. 2023

Sobota 17. 6. 2023, Polešovice, čas rozhovorů: 10:30-15:30

Místo rozhovorů: rozhledna Floriánka nad obcí Polešovice, GPS: 49.0377989N, 17.3263822E, cyklotrasa Bzenecká, 5050.

počet respondentů ve skupině	věkové rozpětí	muži/ženy	místo bydliště	znalost působení řádu v krajině – konkrétní místa	zájem o informace	účel cykloturistiky
2	20-30	1/1	Uherské Hradiště	klášter	ano	rekreace, poznávání
7	40-55	7/0	Zlínský kraj	ne	ne	sport
4	19-56	2/2	Kunovice	klášter, vinice v Polešovicích	ano	poznávání
1	32	1	Polešovice	hluboké a podrobné znalosti	ano	rekreace
9	25-37	4/5	Uherské Hradiště	klášter	ano	společenská záležitost
3	18-19	0/3	Nedakonice	klášter	ano	rekreace
1	45	1/0	Zlínský kraj	ne	ano	sport
2	30-35	1/1	Zlínský kraj	klášter	ano	sport
15	40-52	8/7	ČR	klášter	ano	rekreace společenská záležitost
1	61	1/0	Uherské Hradiště	ne	ne	sport
3	40-45	3/0	Okres Uherské Hradiště	klášter	ano	sport, rekreace
5	32-39	0/4	Zlínský kraj	klášter	ano	poznávání sport
2	22-23	1/1	ČR	ne	ano	poznávání sport

Zdroj: vlastní výzkum

Tab. 3 Dotazníkové šetření 25. 6. 2023

Neděle 25. 6. 2023, Modrá, čas rozhovorů: 9:30-13:30

Místo rozhovorů: rozcestník Modrá u Konventního rybníka, GPS: 49.1016250N, 17.4059000E, cyklotrasa 5013, 5150

počet respondentů ve skupině	věkové rozpětí	muži/ženy	místo bydliště	znalost působení řádu v krajině – konkrétní místa	zájem o informace	účel cykloturistiky
1	47	1/0	Velehrad	klášter, rybníky, mlýn na Velehradě, most, kapličky	ano	doprava
4	42-50	2/2	okres Uherské Hradiště	klášter vinice	ano	poznávání
19	26-54	11/8	ČR	klášter	ano	poznávání rekreace
5	29-33	0/5	Zlínský kraj	klášter sklepy	ano	poznávání
1	37	0/1	Modrá	klášter	ne	doprava
4	62-65	4/0	Zlínský kraj	klášter	ano	sport
9	41-44	9/0	ČR	klášter	ano	sport rekreace
5	21-63	1/3	ČR	klášter	ano	poznávání rekreace
2	25	0/2	ČR	klášter	ano	poznávání rekreace
3	26-29	0/3	Boršice	Klášter, kostel v Boršicích	ano	rekreace poznání
6	40-50	3/3	Zlínský kraj	klášter	ano	poznávání

Zdroj: vlastní výzkum

Tab. 4 Dotazníkové šetření 20. 8. 2023

Neděle 20. 8. 2023, Velehrad, čas rozhovorů: 10:00-14:30

Místo rozhovorů: před informačním centrem Velehrad, ulice U Lípy, GPS: 49.1048064N, 17.3943836E, cyklotrasa Moravská vinná 5150

počet respondentů ve skupině	věkové rozpětí	muži/ženy	místo bydliště	znalost působení řádu v krajině – konkrétní místa	zájem o informace	účel cykloturistiky
8	19-25	8/0	ČR	klášter	ano	sport poznávání
2	35-38	0/2	Okres Uherské Hradiště	klášter mlýn ve Velehradě	ano	poznávání
5	39-41	3/2	Zlínský kraj	klášter vinice rybníky	ano	poznávání rekreace
11	41-53	5/6	ČR	klášter pivovar statek	ano	poznávání rekreace
3	27-29	3/0	Jalubí	klášter	ne	sport
2	28-29	1/1	Salaš	obsáhlé znalosti	ano	poznávání doprava
1	46	1/0	Zlínský kraj	klášter	ne	relaxace
1	36	0/1	Velehrad	klášter	ano	poznávání
2	41-43	1/1	Zlínský kraj	klášter	ano	poznávání rekreace
2	56-58	1/1	ČR	klášter	ano	poznávání rekreace
12	42-59	6/6	ČR	klášter	ano	rekreace poznání
4	4/0	59-61	ČR	klášter vinohrady	ano	rekreace sport
7	5/2	21-23	ČR	klášter	ne	zábava
2	1/1	43-45	Zlínský kraj	klášter	ano	poznávání rekreace
5	2/3	58-62	Kunovice	klášter zámek Ořechov rybníky mlýn	ano	poznávání rekreace

Zdroj: vlastní výzkum

Z výše uvedených údajů je zřejmé, že znalosti návštěvníků – cykloturistů – týkající se působení cisterciáckého řádu na krajinu velehradského újezdu jsou minimální, a to i těch, kteří mají bydliště v okrese Uherské Hradiště. Většina ví pouze o klášteře jako takovém, pouze malá část si spojuje cisterciácké působení i s některou hospodářskou činností (většinou se jedná o vinice). Respondenti, kteří mají o problematice širší znalosti, se o ni sami aktivně zajímají. 22 z dotazovaných 39 skupin zároveň uvedlo, že jedním z důvodů jejich cykloturistiky je poznávání přírody a kulturních památek a pouhých 5 skupin z 39 (tj. 13 %) uvedlo, že je tyto informace nezajímají (jednalo se především o cykloturisty, kteří preferovali sportovní výkon). Ostatní uvedli, že se jim problematika jeví zajímavá a informace by na cyklostezkách uvítali.

Závěrem tohoto průzkumu tedy je skutečnost, že návrh a realizace cyklostezek v zájmovém území může k posílení vnímání cisterciácké krajiny přispět a návštěvníky regionu je tato aktivita vítána.

11 NÁVRHY CYKLOSTEZEK V ZÁJMOVÉM ÚZEMÍ

11.1 Obecné charakteristiky návrhů cyklostezek

Jak z předchozích kapitol vyplývá, cykloturistika jako jeden ze způsobů trávení volného času je ve Zlínském kraji a zájmovém území hojně využívána a podporována. V oblasti je dostatek stávajících cyklotras a cyklostezek různých úrovní. Samotné obce v zájmovém území považují cyklo dopravu za důležitou a budování nebo údržbu cyklostezek zahrnují do svých strategických záměrů a klíčových aktivit. Z hlediska finančního na tyto investice využívají především dotace z různých zdrojů.

Návrh cyklostezky a jejich variant vychází z principů cisterciáckého řádu, a to z šetrnosti, hospodárnosti a úcty ke krajině. Základním východiskem je využití stávajících cyklostezek a sítě cest v krajině tak, aby nemuselo docházet k dalším investicím a zásahům do krajiny, záborům půdy a ničením zeleně. Tento princip navazuje i na filozofii Cisterciácké cesty (viz kapitola Cisterscape), jež je dlouhá 5000 km a rovněž využívá stávající turistické trasy. Cisterciácká cesta není nijak značena a poutníci pro orientaci používají mobilní aplikaci.

V případě navrhované cyklostezky je postupováno obdobně. Využívány jsou stávající cyklotrasy, s malými odbočkami k pamětihodnostem v krajině. Pro informaci přímo v terénu bude využit informační systém, který byl navržen pro bavorskou pilotní trasu Cisterciácké cesty.



Obr. 15 Turistický informační systém. Zdroj: <https://cisterscapes.eu/wandern/#info>

Jako základní barva pro jednotlivé pylony bude použita zelená, která je barvou velehradské klášterní krajiny dle designového manuálu pro cisterciácké klášterní krajiny České republiky (Plasy – žlutá, Vyšší Brod – modrá, Žďár nad Sázavou – červená). Nedílnou součástí každého pylonu budou vždy následující loga:

- Cisterciácké klášterní krajiny České republiky;
- Cistercian landscapes connecting Europe;
- European Heritage Label.

Ostatní loga budou připojeny dle příslušných partnerů, kteří se budou na realizaci informačního systému podílet.

Další nedílnou součástí budou minimálně 2 QR kódy, jeden odkazující přímo na webové stránky <https://cisterscapes.eu/> a druhý na trasu cyklostezky v příslušné aplikaci.

Dále bude součástí pylonu mapa s vyznačením oblasti velehradského klášterního újezdu a bodem (informací), kde se turista zrovna nachází. Hlavní informací pak bude popis konkrétního místa a jeho vztahu k velehradskému klášteru a dále popis některého z fenoménů cisterciácké krajiny, který je pro dané místo signifikantní a jeho fotografie.

Konkrétní grafické zpracování jednotlivých pylonu bude realizováno subjektem s příslušnou odborností.

Jak bylo výše zmíněno, v rámci projektu Cistercian Landscapes connecting Europe byla zpracována databáze prvků cisterciácké krajiny, kterou za oblast Velehradu zpracoval RNDr. Aleš Létal, Ph.D. (UPOL Olomouc, Přírodovědecká fakulta, Katedra geografie).

Jedná se o databázi dostupnou na <https://cisterscapes.geoway.de/>, která v současné době obsahuje více než 40 jednotlivých prvků, které jsou zpracovány ve standardizovaných kartách s povinnými minimálními údaji.

Tyto prvky jsou rozděleny do několika funkčních oblastí – zemědělství, náboženství, doprava, osídlení.

Rešerše těchto prvků je rovněž přílohou v knize Galerie velehradské cisterciácké krajiny autorů Petra Hudce a Aleše Létala, kde jsou prvky rozděleny na:

- rezidence, centra hospodářské správy, fary;
- kostely a kaple;
- hřbitovy;

- kříže, boží muka, sochy světců;
- doprava – cesty, hraničí a mýtné kameny
- provozovny;
- zemědělství a lesní hospodářství;
- asociativní kulturní krajina.

Databáze a výše uvedená kniha byly hlavními zdroji pro praktický výstup této diplomové práce – návrh cyklostezky a informační materiály pro klíčové aktéry turistického ruchu.

Vzhledem k tomu, že velikost zájmového území není velká, byly v rámci práce navrženy dvě cyklotrasy. U obou se předpokládá, že turisté využijí pro příjezd do regionu prostředky veřejné hromadné dopravy, konkrétně dopravy vlakové. Regionem vede jedna z hlavních tratí železniční sítě České republiky, trať 330 z Přerova do Břeclavi a ke hranici ČR/Rakousko, která je součástí 2. tranzitního koridoru a navazuje na další páteřní trať železniční sítě ČR – 001 (Praha – Ostrava). Četnost spojů je velmi vysoká, častou součástí vlaků jsou vozy s místy pro přepravu kol, z hlediska dopravní obslužnosti pro cykloturistiku se tedy jedná o vhodnou variantu, která cykloturistům umožňuje zejména v 1. variantě trasy využít skutečnosti, že se nemusejí vracet na výchozí místo trasy.

11.2 Cyklotrasa – varianta 1

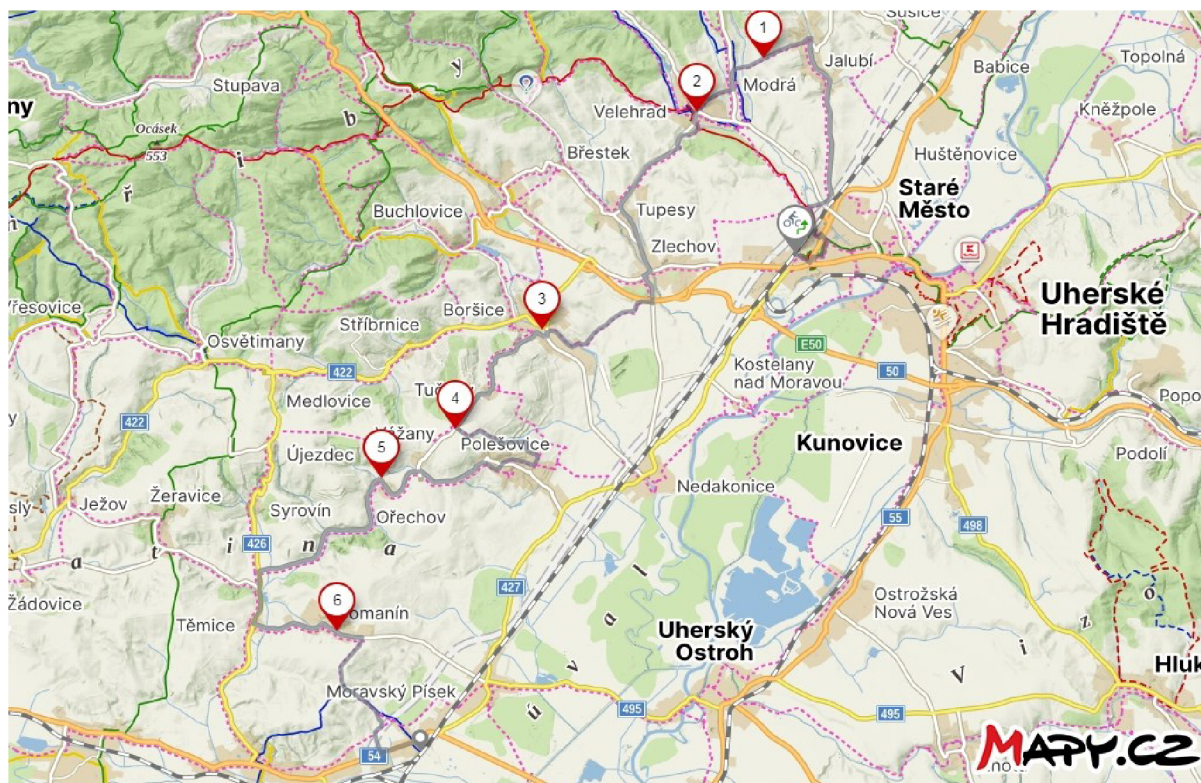
Výchozím bodem cyklotrasy je vlakové nádraží ve Starém Městě, které leží na trati 330 (Přerov – Břeclav). Jedná se o železniční uzel, na který se rovněž napojuje trať 340 (Brno, Slavkov u Brna, Kyjov, Veselí na Moravě, Kunovice zastávka) a trať 341 (Vlářský průsmyk, Bylnice, Újezdec u Luhačovic, Kunovice).

Celková délka trasy je 41,4 km, čas 3:03 hodin. Nejvyšší bod trasy je 356 m. n. m. u odbočky k rozhledně Floriánka nad Polešovicemi, nejnižší bod je pak 175 m. n. m. v cíli – u železniční stanice Moravský Písek (trať 330). Variantně je pak možno dojet po místních komunikacích k železniční stanici Moravský Písek - zastávka, nebo pokračovat po Moravské vinné do Bzence.

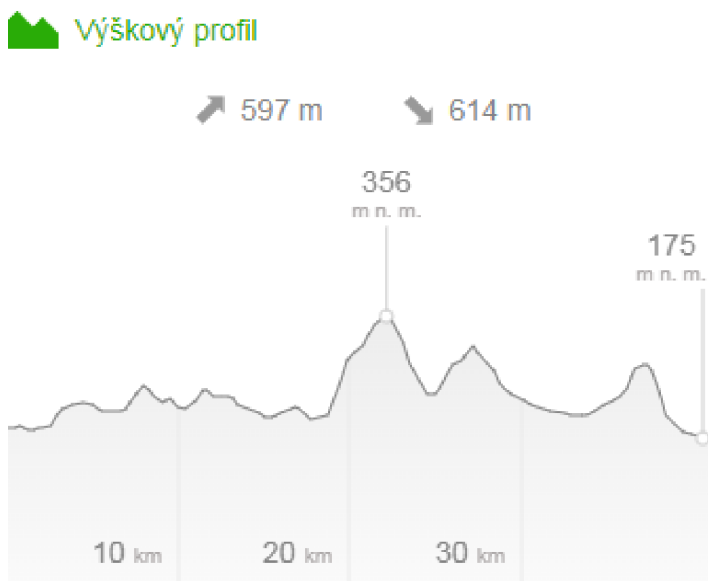
Celkové stoupání trasy je 597 metrů, klesání 613 m, viz výškový profil. Trasa je v úseku staré Město – Jalubí – Velehrad vedena po cyklostezce 5050 (Moravská vinná), z Velehradu do Tupes po cyklotrase 5150 (varianta Moravské vinné), z Tupes do

Zlechova po místních komunikacích. Ve Zlechově se napojuje na Cyklostezku svatého Metoděje, po které pokračuje až do Boršic. Tam se prostřednictvím místních komunikací napojuje na opět na trasu 5050, po které vede do Tučap, kde se na svém 21 km z této cyklotrasy odpojuje a pokračuje 2,2 km po sinici směrem na Vážany. Po uvedených 2,2 km se napojuje na cyklostezku Bzeneckou a pokračuje k rozhledně Floriánka nad Polešovicemi. Odtud pokračuje po Bzenecké cyklostezce směrem k Polešovicím a následně se na 24,5 km napojuje na Moravskou vinnou cyklotrasu. Po té pokračuje přes Vážany a Ořechov až na svůj 33,5 kilometr, kde se opět napojuje na cyklotrasu Bzeneckou, po které pokračuje následujících 800 m a poté odbočuje doleva na Moravskou vinnou do Domanína. Z Domanína pokračuje dále po Moravské vinné stezce až do cíle – železniční stanice Moravský písek.

V rámci cyklotrasy je plánováno celkem šest informačních zastavení.



Obr. 16 Mapa cyklotrasy – varianta 1. Zdroj: vlastní, s použitím mapy.cz



Obr. 17 Výškový profil cyklotrasy – varianta 1. Zdroj: vlastní, s použitím mapy.cz

Zastavení první - Jalubí

Křižovatka cyklotrasy 5050 s polní cestou na 7,9 km trasy. Po cca 200 m polní cestou doleva je vyhlídkové místo na Jalubí a obec Modrá, ke kterému vede zbytek historické úvozové cesty Jalubí – Modrá. V úvozové cestě se nachází výklenková kaple.

Text informačního panelu

Přesný termín založení obce není znám. Jako majetek kláštera je s určitostí připomínán od roku 1265, kdy je o vsi první zmínka v listinné podobě. Od té doby patřila obec klášteru až do jeho zrušení v roce 1784. Obec Jalubí byla s Velehradem spojena obchodní cestou, o jejímž významu svědčily i mýtné kameny. Zachovalý mýtný kámen byl původně umístěn nad obcí u zahloubené cesty mezi tratěmi Roviny a Zadní díly, v současnosti je převezen do centra obce. Pozůstatky několika starých cest jsou dosud v krajině zachovány jako úvozy.

Kostel v Jalubí (stejně jako kostely v Boršicích, Polešovicích a Spytihněvi) patřil pod správu velehradského kláštera. Původní, gotický kostel, byl zasvěcen Janu Křtiteli a vybudován v roce 1421. V roce 1421 byl zničen husity, následně byl opraven a v roce zde 1572 byl pochován velehradský opat Mikuláš IV. Kroner. Konečnou podobu získal kostel po barokní přestavbě v letech 1750-1763, v roce 1764 je vysvětil opat Zuri.

Dokladem drobných sakrálních staveb jako pozůstatků působení cisterciáků v krajině je výklenková kaplička pocházející z období kolem roku 1737, která se nachází v úvozu původní cesty mezi Jalubím a Velehradem.

Na území obce Jalubí jsou rovněž doloženy některé hospodářské aktivity mnichů – v roce 1667 zde například stála klášterní krčma, zmiňována je cihelna, řemeslnou tradici v obci měli hrnčířství.

Doprovodné fotografie



Obr. 18 Kaplička při staré cestě na Velehrad.

Zdroj: <https://www.pamatkovykatalog.cz/kaplicka-12828948>



Obr. 19 Jalubí, pohled na obec z vyhlídky v části kopce Stará hora.

Zdroj: mapy.cz, autor: Vojtěch Jasanský



Obr. 20 Jalubí, kostel. Zdroj: vlastní



Obr. 21 Jalubí, mýtné kameny. Zdroj: vlastní



Obr. 22 Výklenková kaple a stará cesta Jalubí – Velehrad.

Zdroj: <https://cisterscapes.geoway.de/element/878/cz>

Zastavení druhé - Velehrad

Informační panel bude umístěn v areálu bývalého klášterního statku (na rohu travnaté plochy) na nádvoří mezi stávajícím Velehradským domem Sv. Cyrila a Metoděje a současnou budovou Základní školy a Zájmové umělecké školy.

V textu informačního panelu bude obrázek časové osy historického vývoje kláštera, informace o hlavní filosofii cisterciáckého řádu a principech jejich hospodaření, které budou vycházet z kapitol teoretické části práce. Informační panel nebude zaměřen na historii a stavbu samotné klášterní budovy, protože tomuto fenoménu je v areálu věnován dostatek prostoru v rámci jiných informačních zdrojů.

Jako doprovodné fotografie budou použity fotografie upozorňující na místa, mající vztah k hospodářské činnosti cisterciáckého řádu, například viz níže.

Zdůrazněna bude zejména komplexnost cisterciáckého hospodářství a náročnost při jeho organizaci a administraci.

Doprovodné fotografie:



Obr. 23 Dlážděná cesta v lese Hájek.

zdroj: <https://cisterscapes.geoway.de/element/1233/cz>

Jedná se o zachovaný úsek středověké lesní cesty mezi Velehradem a Kostelanami a Starým Městem. O jejím významu vypovídá zejména to, že se jedná o cestu dlážděnou.



Obr. 22 Horní mlýn. Zdroj: <https://cisterscapes.geoway.de/element/1108/cz>

Patřil mezi klíčové objekty pro fungování kláštera a hospodářského dvora na Velehradě až do zničení kláštera v roce 1421. Poničený objekt byl obnoven po dohodě ze dne 24. 6. 1477 manželi Janem a Zuzanou Kohútkovými. Mlýny ve vlastnictví kláštera byly ve většině případů pronajímány za pevnou roční rentu s možností mletí pro potřeby kláštera zdarma. Existence mlýna je nezbytná pro fungování soběstačného hospodářství. Pro vlastní provoz mlýna byl vybudován mlýnský náhon o délce cca 750 m a akumulční rybník.



Obr. 24 Pohled na velehradský klášter od Konventního rybníka. Zdroj: vlastní

Rybníky v hospodářství kláštera neměly tak velký význam, jako v jiných cisterciáckých krajinách, přesto však současné rybníky pod klášterem (Konventní a Žabinec) zauímají pouze jednu čtvrtinu z původní plochy rybníka pod klášterem. Na Salašce se pod klášterem nacházely další tři rybníky.

Zastavení třetí - Boršice

Informační panel bude umístěn při příjezdu do obce Boršice po překročení mostku před Dlouhou řekou, a to po pravé straně silnice.

Text informačního panelu:

Boršice jsou jednou prvních 4 vsí, které byly majetkem kláštera při jeho založení.

Byly významnou hospodářskou součástí klášterního újezdu. Na území Boršic mniši zřídili v období prvního rozvoje kláštera rybník, klášteru rovněž náležel Dolní mlýn. Nejvýznamnější hospodářskou činností však bylo vinohradnictví, kdy se často představení kláštera snažili zvýšit příjmy kláštera zvýšením výnosů z vinic.

Pod klášterní správou rovněž náležel kostel v Boršicích a fara, která byly osídlena velehradskými mnichy.

V okolí Boršic se rovněž nacházejí další stopy působení cisterciáků, například v lokalitě Sovín kopie hraničního kamene s vročením 1634, nebo socha sv. Jana Nepomuckého v trati na Hložkách.

Doprovodné fotografie:



Obr. 25 Kostel Boršice. Zdroj: vlastní



Obr. 26 Fara Boršice. Zdroj: vlastní



Obr. 27 Zahrada fary v Boršicích s pozůstatky vinného sklepa. Zdroj: vlastní



Obr. 28 socha sv. Jana Nepomuckého v trati na Hložkách. Zdroj: vlastní



Obr. 29 Kopie hraničního kamene v lokalitě Sovín. Zdroj: vlastní, jezevčík: vlastní

Zastavení čtvrté - Polešovice

Informační panel bude umístěn u rozhledny Floriánka nad Polešovicemi.

Text informačního panelu:

Obec patřila velehradskému klášteru od jeho založení a jednalo se o významnou část klášterního hospodářství. V průběhu historie byla ves několikrát zastavena a znovu zpět vykoupěna, většinou však byly peníze na vykoupění získány prodejem části vinic. V obci byl velký hospodářský dvůr, sýpka a hlavní příjem kláštera představovaly vinice na kopci nad Polešovicemi. Nejstarší název doložené polešovické vinice je Mniška z roku 1454, což dokládá, že šlo o vinohrad klášterní. Mniši cisterciáckého řádu byli dobří vinaři. Bylo znát na úrovni vinohradů i kvalitě vína, o které byl velký zájem. Klášter měl dobré styky s proslulou vinařskou oblastí u Klosterneuburku a do Polešovic se dostaly odrůdy Ryzlinku rýnského a Burgundského bílého a nastal velký rozmach vinařství.

Celková rozloha vinic v dosáhla pravděpodobně v Polešovicích svého maxima v období kolem roku 1750, kdy činila 126,72 ha. Z dané rozlohy patřilo klášteru cca 46 ha (40 měric a 2 achtele). Víno představovalo cennou komoditu pro vlastní ekonomiku kláštera. Zdrojem vína byly také vinné desátky, které klášter vybíral.

Pod správu kláštera patřil i kostel Sv. Petra a Pavla s farou, která byly osídlena velehradskými mnichy. Současná podoba kostela spadá do období velké barokní přestavby klášterního komplexu. Vystavěn byl v letech 1725-1734 za opata Josefa Malého. Finanční náklady se pohybovaly kolem 30 000 zl.

Význam Polešovického majetku pro Velehradské opatství dokládají jejich investice. Největší grangie opatství přinášela velké zisky i díky ideálním podmínkám pro pěstování vína. Nezaostávala ani produkce dalších zemědělských komodit. Stavba unikátní sýpky v polovině 18. století stála 70 000,- zl. a byla více než 2x vyšší než výstavba kostela sv. Petra a Pavla. Výše investice ukazuje na technologickou náročnost stavby a potřebu skladování velkého objemu zemědělských komodit.

Doprovodné fotografie:



Obr. 30 Vinice nad Polešovickými, kostel Sv. Petra a Pavla. Zdroj: zlin.rozhlas.cz



Obr. 31 Fara Polešovice. Zdroj: vlastní



Obr. 32 Vinice Mníšky nad Polešovicemi. Zdroj: mapy.cz, autor: Jiří Macháň



Obr. 33 Cisterciácká sýpka Polešovice, dnes přestavěná na obytný dům. Zdroj: vlastní



Obr. 34 Bývalý klášterní dvůr v Polešovicích, dnes ZEAS Polešovice, a. s. Zdroj: vlastní



Obr. 35 Sklepy v bývalé klášterní sýpce v Polešovicích. Zdroj: vlastní

Zastavení páté - Ořechov

Informační panel bude umístěn před zámkem v Ořechově.

Text informačního panelu:

V majetku cisterciáckého kláštera ve Velehradě se ves Ořechov poprvé objevuje v roce 1638, kdy opat Greifenfels zakoupil statek Ořechov, ke kterému patřily 2 vsi (Ořechov, Těmnice, dále pak dva dvory, dva rybníky, tři lesíky, panské vinice a mlýn). V té době již zde stál zámek na místě bývalé tvrze.

V druhém období vlastnictví vsi, tedy od roku 1717 do zrušení kláštera, byl zámek využíván jako letovisko pro řeholníky. Je uváděn jako klášterní lázně s léčbou ovčí žinčicí. Opat Jan Malý nechal nově zařídit interiéry zámku a přestavěl nevyhovující hospodářský statek. Nechal také vytesat sochu sv. Jana Nepomuckého, která původně stála před zámkem.

Koupí ořechovského statku se zámkem získalo velehradské opatství další významný majetek. Statek měl více podniků ve vrchnostenské režii a byl rentabilnější než jiné statky. Kromě hmotného zisku mělo vlastnictví ořechovského statku také jiné výhody. Klimatické podmínky společně s konzumací zdraví prospěšných produktů z ovčího mléka bylo vítaným zpestřením života řeholníků. Poslední opat kláštera, Filip Zuri, mohl zámek po zrušení kláštera doživotně užívat.

V současné době jsou do centra Ořechova deponovány hraniční kameny s vročením 1680.

V současné budově, v č. p. 105, byl zřízen klášterní hostinec, dnes je zde sídlo obecního úřadu.

Doprovodné fotografie:



Obr. 35 Zámek Ořechov. Zdroj: vlastní



Obr. 36 Budova č. p. 105, bývalý klášterní hostinec. Zdroj: vlastní



Obr. 37 Hraniční kameny v Ořechově. Zdroj: vlastní

Zastavení šesté - Domanín

Informační panel bude umístěn před bývalým hospodářským dvorem.

Text informačního panelu:

Dějiny obce jsou úzce spjaty s dějinami velehradského kláštera – obec je připomínána již v prvních klášterních listinách, zejména pak v klášterním privilegii krále Přemysla Otakara I. z roku 1228 k příležitosti vysvěcení nového kláštera. V rámci tohoto privilegia byl klášter osvobozen od některých povinností, daní a poplatků, což se vztahovalo i na jejich statky, a tedy i na v listině zmíněný Domanín.

Jádrem Domanína byl hospodářský dvůr. Hospodářské dvory (grangie), byly základní jednotkou klášterního hospodářství. Podle filosofie cisterciáckého řádu měly klášterům zabezpečovat veškeré požitky k životu, tedy všechny plodiny i produkty zemědělské výroby. Hospodářské dvory byly rovněž jedním ze základních zdrojů příjmu kláštera. Velehradský klášter se snažil dvory provozovat ve vlastní režii, protože tak z nich mohl získat nejvyšší výnosy. Klášter vlastnil hospodářské dvory například v Polešovicích, Nový dvůr na území dnešní obce Modrá, v bezprostřední blízkosti kláštera a další. Z živočišné výroby se na dvorech velehradského kláštera chovaly především ovce, z rostlin se pěstoval ječmen pšenice, žito, oves, proso, hrách, čočka a konopí. Významnou komoditou domanínského dvora byly vinice.

Domanínský hospodářský dvůr je jediným dvorem kláštera, který se do současnosti zachoval v plném půdorysu. Současný vzhled budovy dostal objekt za opata Greifenfelse před rokem 1650. Stojí na místě svobodného statku, který opat koupil a přebudoval na sídlo správy dvora a pro občasný pobyt řeholníků. Význam dvora narostl po jeho sloučení se dvory v Těmicích a Ořechově, které zpět získalo opatství v roce 1719.

Doprovodné fotografie:



Obr. 38 Domanín – hospodářský dvůr. Zdroj: mapy.cz, autor: Ivo Svoboda



Obr. 39 Domanín – vnitřní dvůr. Zdroj: <https://cisterscapes.geoway.de/element/1180/cz>



Obr. 40 Příklad cisterciácké grangie - Foucheret. Zdroj:monasterium.kub.cz

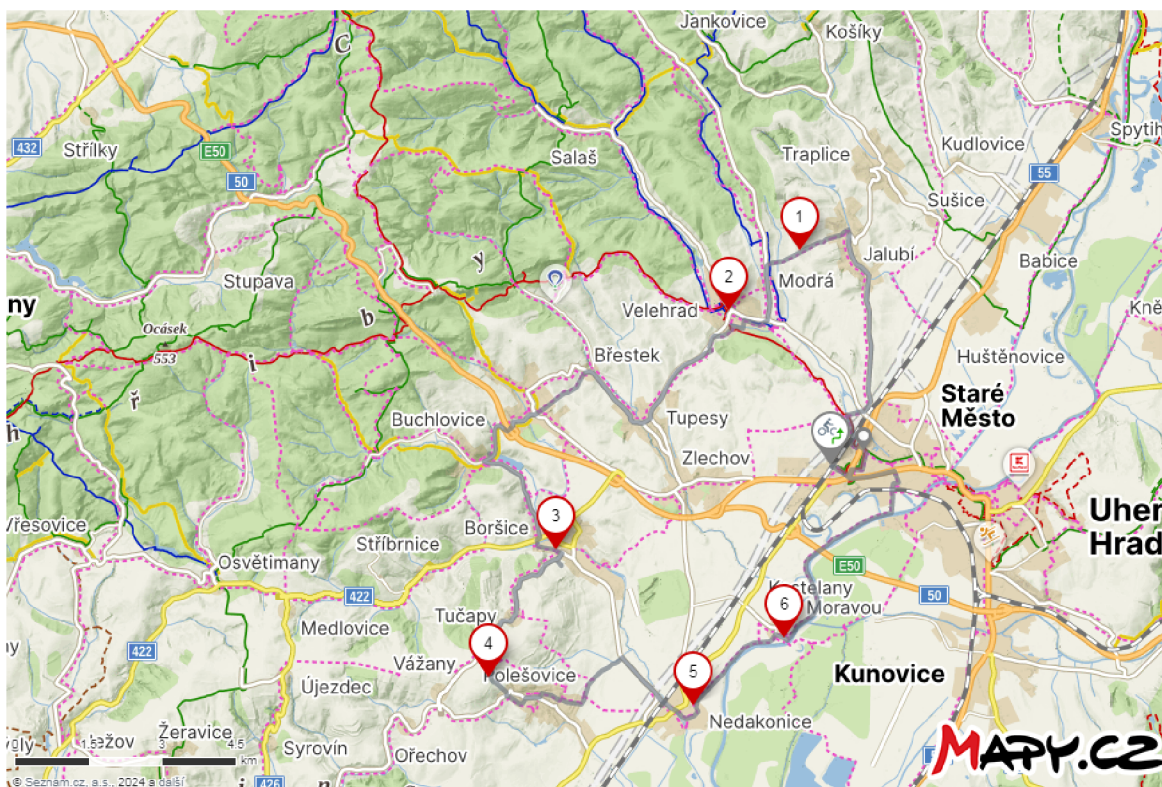
11.3 Cyklotrasa – varianta 2

Výchozím bodem cyklotrasy je vlakové nádraží ve Starém Městě, které leží na trati 330 (Přerov – Břeclav). Tato trasa je naplánována jako okružní, tedy její konec je rovněž na vlakovém nádraží ve Starém Městě.

Celková délka trasy je 42,4 km, čas 2,59 hodin. Varianta 2 kopíruje trasu varianty 1 až po zastavení č. 4 u rozhledny Floriánka nad Polešovicemi.

Celkové stoupání trasy je 480 metrů, klesání 490 m, viz výškový profil. Od rozhledny Floriánka pokračuje neznačenou cestou do Polešovic, kde se napojuje na Moravskou vinnou a pokračuje přes Polešovice. Za Polešovicemi, na svém 31 km odbočuje vlevo a napojuje se na komunikaci Boršice – Nedakonice. V Nedakonicích se napojuje na cyklostezku 5050 Uherskohradištská, po které vede do Kostelan na Moravě, kde se napojuje na cyklostezku 4A Moravská, po které pokračuje do Starého Města, kde po místních komunikacích a cyklostezkách 5050A a 5050 Moravská vinná vede až k železniční stanici Staré Město.

V rámci cyklotrasy je plánováno celkem šest informačních zastavení, z toho 1 – 4 jsou shodné s variantou 1.



Obr. 41 Mapa cyklotrasy – varianta 2. Zdroj: vlastní, s použitím mapy.cz

Výškový profil



Obr. 42 Výškový profil cyklotrasy – varianta 2. Zdroj: vlastní, s použitím mapy.cz

Zastavení páté - Nedakonice

Informační panel bude umístěn u kostela a soch Sv. Floriána v ulici Za Mlýnama.

Text informačního panelu:

První písemná doložená zmínka o obci je z roku 1220, kdy se stávají majetkem velehradského kláštera. Klášteru vesnice patřila až do jeho zrušení v roce 1784, i když ji během této dlouhé doby musel několikrát z důvodu neutěšené hospodářské situace (zejména v období po husitských válkách, po kterých byla téměř úplně vypálena a vyhlazena) zastavit. V obci se nacházel největší klášterní statek (grangie) s rozlohou 9 lánů, loukou, sadem, právem pastvy v lese i na polích, s právem lovu i rybolovu.

Hlavním hospodářským počinem cisterciáckého kláštera však byla výstavba mlýnů, kterou realizoval v roce 1629 opat Grienfenfels. Stavba budila velkou nevoli majitelů sousedních pozemků (města Hradiště a majitelů ostrožského panství). A tak bylo z Brna pozváno 6 mistrů cechu mlynářského, kteří vystavili dobrozdání, že mlýn nebude okolním pozemkům na škodu. Vzhledem k tomu, že protesty neustávaly, byli z Brna zástupci mlynářského cechu povoláni znovu, tentokrát jich bylo 12, prošli celou oblast a

pozemky kolem Moravy, na které by mohla mít stavba vliv – a opět se vyjádřili, že se škoda nikomu nemůže stát. Stavba tohoto mlýna byla velkým podnikem a stála 10.000 zlatých. Mlýny byly dva a byly poháněny vodou, která byla vedena náhonem od jezu na řece Moravě. Jednalo se o dvoupatrové budovy, kleté měly celkem 11 mlýnských složení (5+6). V jednom mlýně se mlelo obilí pro klášter a jeho obchodní činnost, druhý mlýn sloužil pro lid z klášterních vesnic. Součástí byla zařízení na mletí kaše, krup (malý mlýn krupník), lisovna oleje a pila na řezání dřeva z klášterních lesů. Spor o vliv mlýna na okolní pozemky a výšku jezu mezi klášterem a hradištskými však pokračoval ještě celé další století a byl uzavřen až v roce 1741, a to snížením výšky jezu.

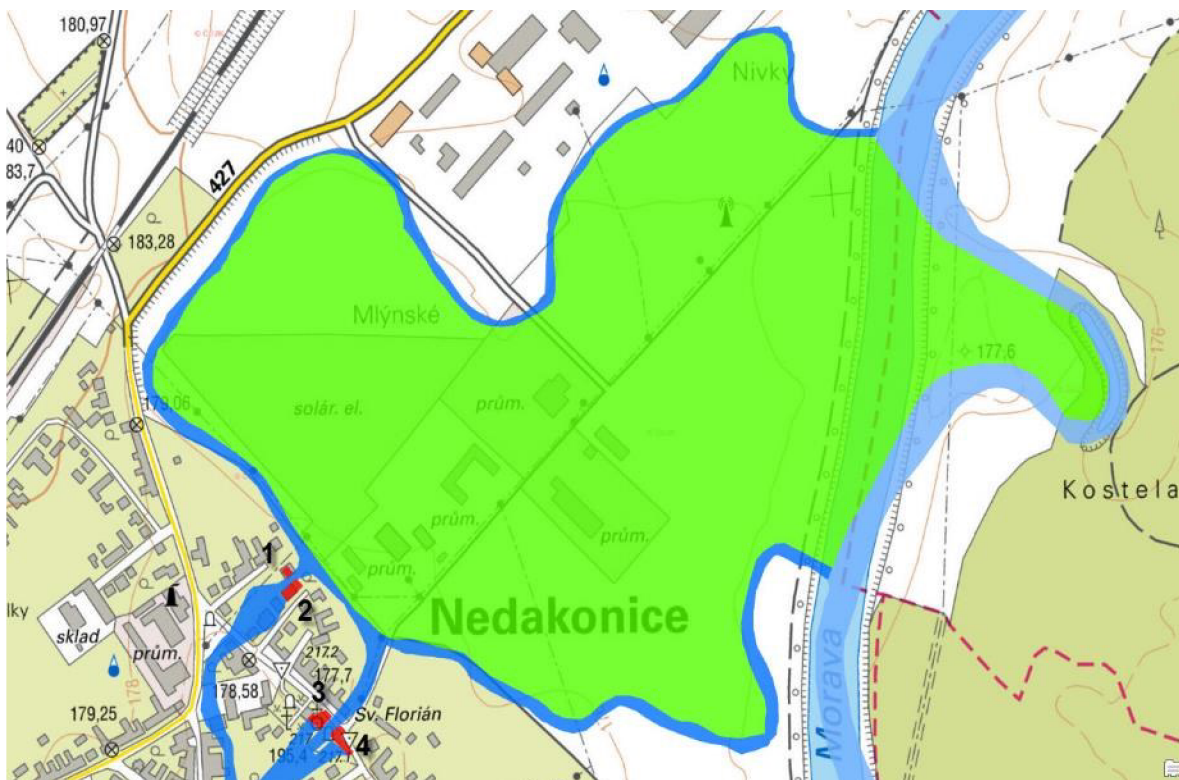
Mlýny byly významným zdrojem klášterních příjmů, klášter však na nich nehospodařil ve vlastní režii, ale pronajímal je. Nedakonické mlýny byly z klášterních mlýnů největší, je však známo, že v majetku kláštera bylo dalších několik mlýnů – Horní a Dolní Mlýn v údolí Salašky, na kraji Starého Města, v Babicích, 2 mlýny v Boršicích, mlýn v Traplicích, Tupesích a samozřejmě i na majetcích kláštera v opavském regionu.

V blízkosti mlýnů klášter často zřizoval krčmy, ve kterých se mohli občerstvovat nebo ubytovávat sedláci, čekající na semletí obilí. Taková krčma stála i u mlýna v Nedachlebicích, stejně tak jako například u Horního mlýna na Velehradě.

Doprovodné fotografie:



Obr. 43 Veduta Nedakonice z roku 1719. Uprostřed vodní mlýny. Zdroj: vodnimlyny.cz



Obr. 44 Mlýny v Nedakonicích.

Zdroj: prezentace z konference Dědictví velehradské cisterciácké krajiny, Velehrad, 4. 10. 2022, autor: Aleš Létal

Značky v mapě: 1 – pila, 2 – mlýn kašník, krupník (výroba krup a jáhel), 3,4 hlavní mlýnské budovy. Zelená plocha, ohraničená nahonem a řekou Moravou je oblast dubovo-habrového lužního lesa, který chránil obec před severovýchodními větry.



Obr. 45 Bývalá klášterní krčma, dnes hospoda Pod kaštanem, Nedakonice. Zdroj: firmy.cz



Obr. 46 Kostel Sv. Floriána Nedakonice, postaven na místě bývalých mlýnů.
Zdroj: peluchastrechy.cz

12 ZÁVĚR

Cílem diplomové práce bylo navrhnout opatření, které by posílily vnímání cisterciácké krajiny velehradského kláštera jako významného kulturního fenoménu. Příslušníci cisterciáckého řádu, kterému velehradský klášter patřil po téměř šest století a kteří disponovali v průběhu tohoto času značným majetkem na rozsáhlém území, svou hospodářskou činností významně ovlivňovali charakter krajiny, kterou užívali. Jedním z cílů filosofie cisterciáckého řádu byla soběstačnost a nezávislost na okolním prostředí, což mohlo být realizováno jen prostřednictvím zemědělské činnosti a využíváním zdrojů, které území ve vlastním majetku řádu nabízelo.

Zemědělská činnost velehradského kláštera zahrnovala především pěstování kulturních plodin, jako je ječmen, oves, pšenice, čočka, konopí, mniši se věnovali i ovocnářství. Díky příznivým klimatickým podmínkám klášterního újezdu však bylo jednou z klíčových komodit víno, a to jak pro vlastní potřebu kláštera, tak jako obchodní komodita. Výsledkem těchto činností byla výsadba vinic, které dodnes vytvářejí nezaměnitelný ráz krajiny. Charakter krajiny rovněž utvářely technické stavby, jako mlýny, vodní náhony, rybníky, cihelny, dvory a sýpky, nezaměnitelnými dominantami krajiny se staly církevní stavby, ať už klášter samotný nebo kostely a fary ve správě kláštera nebo drobné sakrální stavby v krajině, jako jsou kříže, sochy nebo kaple. Pro všechny tyto činnosti bylo nutno vybudovat dopravní infrastrukturu, jejíž pozůstatky v podobě mostů a zbytků úvozových cest dodnes utvářejí reliéf krajiny, z pozůstatků administrativně-správních se možno nalézt mýtné a hraniční kameny.

Všechny tyto prvky jsou historickou pamětí území a vytvářejí jeho genius loci. Je tedy důležitá jejich evidence, uchovávání a zviditelňování.

V rámci práce byl rekapitulován historický vývoj kláštera z hlediska hospodářského. Dále byl popsán fenomén evropské cisterciácké krajiny, protože cisterciácký řád se v rámci své historie rozšířil po celé Evropě a díky svým zásadám, které akcentovaly jednotu a používání stejných postupů ve všech oblastech života klášterů, přetvářel krajinu svého vlivu podle jednotných principů.

Práce informuje o mezinárodním projektu „Cistercian Landscapes connecting Europe“, který byl realizován v rámci výzvy Leader TNC I a TNC II. a jehož ústřední vizí bylo znovuoživení sítě míst, ve kterých v rámci evropského prostoru působil (a někde dosud působí) cisterciácký řád. Cílem projektu, do kterého se zapojilo 5 zemí a 17 klášterů bylo

získat označení Evropské kulturní dědictví, jako potvrzení významu cisterciácké krajiny pro vývoj evropského prostoru, což se v dubnu 2024 úspěšně podařilo.

Přestože z práce vyplývá, že fenomén cisterciácké krajiny má svůj vysoký kulturní význam, analýzou mezi klíčovými aktéry cestovního ruchu, který byl zvolen jako prostředek pro zviditelnění významu cisterciácké krajiny nejen v dotčeném území, bylo zjištěno, že povědomí o této problematice je velmi malé. Téma cisterciácké klášterní krajiny není obsaženo v žádných koncepčních strategických dokumentech obcí dotčeného území a kraje, nezabývá se jimi ani Centrála cestovního ruchu Východní Moravy. Přestože v rámci projektu „Cistercian Landscapes connecting Europe“ byla provedena evidence a katalogizace prvků krajiny v zájmovém území a rovněž v rámci tohoto projektu bylo zpracováno dostatečné množství kvalitních informačních a propagačních materiálů jako nutná podmínka pro splnění podmínek projektu, ani dotčené obce, ani subjekty působící na jejich území nemají o problematice povědomí, přestože dle dotazníkového šetření mezi cykloturisty bylo zjištěno, že se problematika jeví návštěvníkům regionu jako zajímavá a informace o ní by uvítali.

V rámci práce byly tedy navrženy dvě varianty cyklotras, které nevyžadují žádné náklady na infrastrukturu, protože vedou po síti stávajících cyklostezek.

Pro zvýšení zájmu o problematiku cisterciácké krajiny je dále nutno zvolit takovou strategii, aby se informace ke klíčovým aktérům dostaly přímo a takovým způsobem, který si získá jejich pozornost. Důležitou roli přitom můžou mít osobní jednání se zástupci kraje, kompetentními v oblasti cestovního ruchu tak, aby byla problematika zahrnuta do strategických dokumentů a koncepcí a zvýšila se tak pravděpodobnost finanční podpory. Významnou roli v tomto může hrát město Uherské Hradiště jako obec s rozšířenou působností, kdy může být problematika prezentována na společných jednáních starostů obcí ORP, která jsou pravidelně organizována a kterých se starostové povinně účastní, protože účast starostů na dobrovolných akcích se ukázala v minulosti jako problematická, a to ať už z důvodu jejich časového vytížení nebo z důvodu nezájmu.

Jako vhodným prostředkem pro šíření informací se jeví mateřské a základní školy, které jsou téměř v každé obci zájmového území – a to cílenými debatami s prezentací, zaměřenou vždy na cisterciáckou krajinu jako takovou a pak také na konkrétní prvky krajiny v dané obci. Při těchto diskuzích lze také využít pracovní listy pro děti, které byly v rámci projektu navrženy.

Rovněž se jeví jako vhodný způsob oslovit dobrovolné spolky daných obcí (v každé jich působí několik) a požádat o možnost prezentace na akcích, které pořádají. V rámci těchto aktivit je důležité zdůraznit možnost použití značky Evropské kulturní dědictví (například ve vinařství na vinětech lahví) a posílit tak atraktivitu regionu a prodej regionálních produktů. Využitím těchto způsobů je možné docílit povědomí o cisterciácké krajině mezi obyvatelstvem daných obcí a cílit tak na jejich uvědomění si prostoru, ve kterém žijí a posílení percepce cisterciáckého odkazu ve všech oblastech života, tedy i v turistickém ruchu.

V současné době je však nejasné, kdo bude nositelem této komunikační strategie, protože finančně není v současné době tento projekt dále podporován. Z MAS Buchlov, která byla za velehradský region nositelem projektu, odešla klíčová zaměstnankyně a je tedy otázkou, kdo bude uvedené aktivity oficiálně zastřešovat. Je tedy otázkou, zda a jak bude stávající potenciál regionu a značky Evropské kulturní dědictví využit.

13 SUMMARY

The area of interest is the Cistercian landscape of the Velehrad district, i.e. the area that was the property of the Cistercian Order, active in the Velehrad monastery in the period 1205-1784.

It deals with the effect of landscape on humans and ways of perceiving landscape. It describes in detail the history of the Velehrad monastery in terms of its economic activities and the ways in which it influenced and transformed the landscape during its time. Informs about the international Cistercian Monastery Landscape Project and its aims and outcomes.

In the analytical part, it defines tourism as a means to increase the perception of the Cistercian landscape. By specifying the key tourism actors in the region and analysing their strategic documents, it determines whether the Cistercian landscape is sufficiently reflected and developed in the development of the region. Through qualitative research - semi-structured interviews, it determines the awareness of and interest in the information among cycling visitors to the region.

The output of the thesis is a proposal for two regional cycle paths aimed at presenting elements of the Cistercian landscape and a strategy for increasing the perception of the Cistercian landscape among tourism stakeholders.

14 POUŽITÁ LITERATURA A ZDROJE

14.1 Tištěné zdroje

BELL, Simon: *Landscape: pattern, perceptions and proces*. Second editions. London: Routledge. 2012. ISBN: 978-0-415-60836.

BELČÁKOVÁ, Ingrid. *Ochrana, tvorba a manažment krajiny*. Bratislava: Trio Publishing. 2013. ISBN: 978-80-89552-37-5.

BEZDĚČKA, Pavel, RAŠTICOVÁ, Blanka; POJSL, Miloslav a ČOUPEK, Jiří (ed.). *Velehrad: dějiny obce*. Velehrad: Obec Velehrad, 2006. ISBN 8023974904.

CÍLEK, Václav, Vojen LOŽEK a kol. *Obraz krajiny. Pohled ze středních Čech*. Praha: Dokořán. 2011. 311 s. ISBN: 978-80-7363-205-2.

ČOUPEK Jiří, HABARTOVÁ Romana, PIJSL Miloslav a SNÁŠIL Robert. *Polešovice 1595-1995. 400 let od povýšení na městečko*. Velehrad: Historická společnost Starý Velehrad se sídlem na Velehradě. 1995. ISBN: 80-901-836-1-1.

DISMAN, Miroslav. *Jak se vyrábí sociologická znalost*. Praha: Karolinum. 2002. 374 s. ISBN: 978-80-246-0139-7

FORET Miroslav, FORETOVÁ Věra. *Jak rozvíjet místní cestovní ruch*. Praha: Grada. 2001. 178 s. ISBN: 80-247-0207-X.

GALVASOVÁ Iva, BINEK Jan, HOLEČEK Jan, CHABIČOVSKÁ Kateřina, Zdeněk SZCZYRBA a kol. *Průmysl cestovního ruchu*. Praha: Ministerstvo pro místní rozvoj. 2008. 264 s. ISBN: 978-80-87147-06-1.

HENDL, Jan. *Kvalitativní výzkum. Základní metody a aplikace*. Praha: Portál. 2005, 407 s., ISBN: 80-7367-040-2.

HOLEŠÍNSKÁ, Andrea. *Destinační management jako nástroj regionální politiky cestovního ruchu*. Brno: Masarykova univerzita. 2012. 152 s. ISBN: 78-80-210-5847-7.

HUDEČ, Petr a LÉTAL, Aleš. *Galerie velehradské cisterciácké krajiny*. Ilustroval Boris JIRKŮ. Velehrad: Matice velehradská, 2022. ISBN 9788088414032.

HURT, Rudolf. *Dějiny cisterciáckého kláštera na Velehradě I., 1205-1650*. Akademie velehradská v Olomouci, 1934.

HURT, Rudolf. *Dějiny cisterciáckého kláštera na Velehradě II., 1650-1784*. akedmie velehradská v Olomouci, 1938, 455 str.

CHARVÁTOVÁ, Kateřina. *Ekonomika cisterckých klášterů v Čechách. 12.-14. století*. In: DERWICH, Marek (ed.): *Klasztor w gospodarce średniowiecznej i nowożytnej*. Wrocław 2013, s. 315-327.

CHARVÁTOVÁ, Kateřina. *Dějiny cisterckého řádu v Čechách (1142-1420)*. Svazek I. Fundace 12. století. Praha: Karolinum. 2013. 484 s. ISBN: 978-80-246-2200-2

Kolektiv autorů. *Uherské Hradiště: královské město na řece Moravě*. Uherské Hradiště: Město Uherské Hradiště. 2007. ISBN: 978-80-239-97-3.

KOVÁŘ, Pavel. *Ekosystémová a krajinná ekologie*. Praha: Karolinum. 2014. 169 s. ISBN: 978-80-246-2788-5.

SVOBODOVÁ, Kamila. *Percepce krajiny. Výzkum a využití ve strategickém plánování*. Online. 2011. Praha: Fakulta architektury ČVUT v Praze. Dostupné z: https://docplayer.cz/12073992-Percepce-krajiny-vyzkum-a-vyuziti-ve-strategickem-planovani-ing-kamila-svobodova.html#google_vignette [cit. 12. 1. 2024]

ZELENKA Josef a kol. *Percepce krajiny a genius loci*. Vydání 1. Hradec Králové: Gaudeamus. 2008. 325 s. ISBN: 978-80-7041-191-9.

14.2 Elektronické zdroje:

CCRVM. *Strategie činnosti Centrály cestovního ruchu Východní Moravy, o. p.s. 2022-2024*. 2021. Dostupné z: <https://ccrvm.cz/doc/o-nas-1>

ČESKO. Zákon č. 114/1992 Sb. Zákon České národní rady o ochraně přírody a krajiny. Aktuální verze č. 39. 2023. Dostupné z: <https://www.zakonyprolidi.cz/> [cit. 10. 1. 2024]

ČSÚ. *Hromadná ubytovací zařízení České republiky. Stav ke dni 23. 11. 2023*. Dostupné z: <https://vdb.czso.cz/huz/okres.jsp?k=CZ0722>

Klášteř Vyšší Brod. *Denní řád* [online]. © 2009-2014. Dostupné z: <https://www.klastervyssibrod.cz/Zivot-v-klastere/Denni-rad>.

Klášteř vyšší brod. *Vznik cisterciáckého hnutí* [online]. Klášteř Vyšší Brod, © 2009-2014. Dostupné: <https://www.klastervyssibrod.cz/Stat-se-mnichem/Vznik-cisterciackeho-hnuti>.

MAS Buchlov. *Strategie komunitně vedeného místního rozvoje MAS BUCHLOV, z.s. na období 2021–2027*. 2021. Dostupné z: <https://www.masbuchlov.cz/2021-2027/scld-2021-2027/>

Mikroregion Buchlov. *Strategie rozvoje Mikroregionu Buchlov, svazku obcí pro rozvoj cestovního ruchu na období 2022-2030*. 2022. Dostupné z: <https://buchlov.cz/dokumenty/>

Obec Babice. *Program rozvoje obce Babice na období let 2020-2024*. 2019. Dostupné z: <https://www.obcepro.cz/program-rozvoje-obce-1709.pdf>

Obec Boršice. *Program rozvoje obce Boršice na období 2016-2023*. 2016. Dostupné z: <https://www.borsice.cz/urad-2/vyhlasky-narizeni-a-jine-dokumenty-obce/>

Obec Jalubí. *Program rozvoje obce Jalubí na období let 2018-2023*. 2017. Dostupné z: <https://www.jalubi.eu/obec/program-rozvoje-obce-jalubi-2018-2023-1/>

Obec Modrá. *Program rozvoje obce Modrá na období 2016-2025*. 2015. Dostupné z: <https://www.obec-modra.cz/urad-obce/uredni-deska/program-rozvoje-obce-modra-na-obdobi-od-2016-do-2025-693.html?kshow=5>

Obec Salaš. *Aktualizace strategického rozvojového dokumentu 2022-2028*. 2022. Dostupné z: https://salasuh.cz/default/default/4869_program-rozvoje-obce

Obec Staré Město. *Strategie rozvoje Starého Města pro léta 2021-2027*. 2021. Dostupné z: https://staremesto.uh.cz/default/default/7532_strategicke-dokumenty

Obec Tučapy. *Program obnovy a rozvoje venkova pro obec Tučapy, období 2023-2028*. 2023. Dostupné z: <https://www.tucapyuh.cz/urad/uredni-deska/strategicky-plan-program-obnovy-a-rozvoje-obce-tucapy-2023-2028-630.html?kshow=22>

Obec Tupesy. Program rozvoje obce Tupesy na období 2019-2024. 2018. Dostupné z: <https://tupesy.cz/wp-content/uploads/2018/09/PRO-Tupesy-3.9..pdf>

Obec Velehrad. *Strategie obce Velehrad 2023-2045*. 2023. Dostupné z: <https://www.velehrad.cz/strategie-obce-velehrad-2023-2045>

Obec Zlechov. *Program rozvoje obce Zlechova období let 2021-2026*. 2021. Dostupné z: https://www.obeczlechov.cz/modules/file_storage/download.php?file=b0aab38f%7C132&inline=1

Uherské Hradiště. *Koncepce rozvoje cestovního ruchu*. 2021. Dostupné z: <https://hradistechytre.cz/home/koncepce-rozvoje-cestovniho-ruchu/>

Zlínský kraj. *Strategie rozvoje Zlínského kraje 2030*. 2019. (online) Dostupné z: <https://zlinskykraj.cz/zakladni-koncepcni-strategicke-dokumenty>

Zlínský kraj. Hodnocení potenciálu cestovního ruchu a jeho využití ve Zlínském kraji. Studie. 2021. (online). Dostupné z: <https://zlinskykraj.cz/hodnoceni-potencialu-cestovniho-ruchu-a-jeho-vyuziti-ve-zlinskem-kraji>

Zlínský kraj. Koncepce rozvoje cestovního ruchu Zlínského kraje na období 2020-2023. 2019. Dostupné z: <https://zlinskykraj.cz/koncepce-rozvoje-cestovniho-ruchu-zlinskeho-kraje-na-obdobi-2020-2030>.

Zlínský kraj. Koncepce rozvoje cyklistiky na území Zlínského kraje. 2023. (online). Dostupné z: <https://zlinskykraj.cz/koncepce-rozvoje-cyklistiky-na-uzemi-zlinskeho-kraje>

Webové stránky:

<https://www.obec-modra.cz/>

<https://www.babice.eu/>

<https://www.borsice.cz/>

<https://www.buchlovice.cz/>

<https://www.traplice.cz/uvod>

<https://www.jalubi.eu/>

<https://www.kostelanynadmoravou.cz/>

<https://www.obecnedakonice.cz/>

<https://www.orechov-uh.cz/>

<https://www.polesovice.cz/>

<https://salasuh.cz/>

<https://staremesto.uh.cz/>

<https://www.tucapyuh.cz/>

<https://tuplesy.cz/>

<https://www.obecvazany.cz/>

<https://www.velehrad.cz/>

<https://www.obeczlechov.cz/>

<https://www.mesto-uh.cz/>

<https://buchlov.cz/>

<http://www.mikroregionstaromestsko.cz/>

<https://ccrvn.cz/>

<https://www.vychodni-morava.cz/>, turistický portál Centrály cestovního ruchu

<https://cisterscapes.eu/>

<https://www.cisterciackekrajiny.cz/>

<https://cisterscapes.geoway.de/>

15 PŘÍLOHY

Přílohou jsou v samostatném souboru nazvaném *Příloha k DP Skýbová Propagační materiály* vloženy propagační materiály, které nebyly vytvořeny v rámci této diplomové práce.

Jsou však výstupem projektu Cisterciácké krajiny a jsou zde uvedeny pro přehled, jakými materiály projekt disponuje.