

UNIVERZITA PALACKÉHO V OLOMOUCI

PEDAGOGICKÁ FAKULTA

Ústav pedagogiky a sociálních studií

## **Bakalářská práce**

Martina Matyášová

Chování a kázeň žáků na vybrané střední škole v Olomouckém kraji

Olomouc 2016

PhDr. Jana Kantorová, Ph.D.

Prohlašuji, že jsem bakalářskou práci vypracovala samostatně pouze s využitím odborné literatury a informačních zdrojů, které jsou uvedeny v seznamu literatury.

V Olomouci dne 21. 3. 2016

.....  
Martina Matyášová

Děkuji PhDr. Janě Kantorové, Ph.D. za cenné rady při vedení mé bakalářské práce. Poděkování patří i řediteli školy, pedagogickým pracovníkům a žákům střední školy, kteří se podíleli na realizaci výzkumu k této bakalářské práci. V neposlední řadě děkuji i své rodině za trpělivost a podporu v „těžkých“ chvílích.

# Obsah

|                                                       |    |
|-------------------------------------------------------|----|
| Úvod .....                                            | 6  |
| TEORETICKÁ ČÁST .....                                 | 8  |
| 1 Kázeň .....                                         | 8  |
| 1.1 Definice pojmu .....                              | 8  |
| 1.2 Historická podmíněnost kázně .....                | 9  |
| 1.3 Soudobá interpretace kázně .....                  | 9  |
| 1.4 Školní (ne)kázeň .....                            | 11 |
| 1.4.1 Projevy nekázně .....                           | 12 |
| 1.4.2 Příčiny nekázně .....                           | 13 |
| 1.4.3 Diagnostika nekázně .....                       | 15 |
| 1.5 Kázeňské prostředky .....                         | 15 |
| 2 Chování žáků .....                                  | 18 |
| 2.1 Školní řád .....                                  | 19 |
| 2.2 Výchovná opatření .....                           | 20 |
| 3 Činitelé v procesu výchovy .....                    | 22 |
| 3.1 Rodina jako výchovný činitel .....                | 22 |
| 3.2 Škola jako výchovný činitel .....                 | 23 |
| 4 Charakteristika vývojového období adolescence ..... | 24 |
| EMPIRICKÁ ČÁST .....                                  | 26 |
| 5 Metodologie .....                                   | 26 |
| 5.1 Charakteristika výzkumného šetření .....          | 26 |
| 5.2 Cíle a hypotézy výzkumu .....                     | 26 |
| 5.3 Výzkumný soubor .....                             | 27 |
| 5.4 Metody výzkumu .....                              | 27 |
| 5.4.1 Dotazník .....                                  | 27 |
| 5.4.2 Analýza školní dokumentace .....                | 28 |
| 6 Interpretace získaných údajů .....                  | 29 |
| 6.1 Dotazníkové šetření .....                         | 29 |
| 6.2 Analýza školní dokumentace .....                  | 39 |
| 7 Závěrečné vyhodnocení výzkumného šetření .....      | 42 |
| Závěr .....                                           | 48 |
| Seznam zkratk .....                                   | 50 |

|                                            |    |
|--------------------------------------------|----|
| Použitá literatura, prameny a zdroje ..... | 51 |
| Přílohy .....                              | 53 |

## Úvod

„Chování a kázeň“ – dva pojmy, které spolu vzájemně souvisí. Jedná se o témata, o kterých se jistě již mnoho napsalo, ale která jsou věčná a vděčná a budou v popředí zájmu, pokud bude lidstvo existovat. Dodržování pravidel, slušné chování, hodnotový žebříček, to vše je pro společnost čím dál větším problémem. V prostředí školy se nekázeň, rušivé a nevhodné chování projevují u stále mladších dětí. Nejedná se už pouze o vyrušování, drzost, záškoláctví, ale vzrůstá agresivita a násilí, šikana, užívání alkoholu, drog a tabákových výrobků. Spolu s rozvojem moderních technologií stoupá jejich užívání čím dál mladšími dětmi. Velkým problémem v současnosti je existence mobilních telefonů. I když je jejich používání ošetřeno ve školních řádech škol, žáci to ve velké míře nerespektují a využívají mobilních telefonů nejen k běžné komunikaci, ale také k podvodnému jednání. Zhoršené chování lze pozorovat nejen ve vztahu mezi žáky navzájem, ale i ve vztahu k materiálnímu vybavení školy. Žáci ničí veškeré zařízení školních tříd, ať už se jedná o lavice, židle, termohlavice na radiátorech nebo žaluzie na oknech. Chování a kázeň závisí samozřejmě také na typu školy, na skladbě žáků, na sociálním prostředí žáků, na lokalitě, v níž je škola umístěna... Dětem v dnešní době jsou vštěpována jejich práva, ale už se zapomíná, že mají také povinnosti. Zhoršuje se i spolupráce s rodiči, klesá jejich zájem o školní výsledky dětí. Na chování dětí má vliv i rozdílná výchova matky a otce v neúplných rodinách. Náprava by tedy měla začít už v rodině a pokračovat ve škole, v rámci výchovně – vzdělávacího procesu a formování vývoje dítěte, ve vzájemné spolupráci všech výchovných činitelů.

Ve své bakalářské práci se zabývám chováním a kázní žáků na střední škole, a to z hlediska negativních projevů chování a udělování kázeňských opatření. Podnětem k tématu bakalářské práce je aktuálnost kázně, osobní zkušenost s prostředím střední školy a každodenní kontakt s touto problematikou. Mojí pracovní náplní je mimo jiné vedení školní matriky, zasilání výchovných opatření rodičům nezletilých žáků a spolu s ředitelem školy i vytváření rozhodnutí za závažná kázeňská pochybení. Z tohoto důvodu mám přehled o všech udělených kázeňských opatřeních ve škole. Kázeň žáků sice nemohu posuzovat z pohledu pedagoga, pouze z pohledu zaměstnance školy, ale při každodenním kontaktu s žáky v prostorách školy mohu pozorovat jejich chování. Spíše mě překvapí, když žáci pozdraví, než aby to byla samozřejmost. Často také slyším „nářky“ učitelů na chování žáků, na jejich přístup k učení a celkově k jejich životu. Žáci podle nich nemají

o nic zájem, nemají motivaci a studium berou jako nepříjemnou zátěž, ke které je nutí rodiče a škola.

Bakalářská práce se skládá z části teoretické a části empirické. Cílem teoretické části je popsat chování a kázeň z pohledů různých autorů od minulosti po současnost, definovat projevy a příčiny nekázně, východiska a opatření na podporu kázně, vliv prostředí a vývojového období adolescence na chování a kázeň žáků a nakonec kázeňské prostředky a opatření. Hlavním cílem empirické části je porovnat chování mezi žáky středního odborného učiliště (dále jen SOU) a střední odborné školy (dále jen SOŠ) z hlediska udělených kázeňských opatření a z hlediska projevů nekázně. Nejprve je charakterizováno samotné výzkumné šetření, výzkumný vzorek a použité metody a na základě stanovených cílů jsou formulovány hypotézy, které jsou ověřovány pomocí dotazníků a analýzy školní dokumentace. Výsledkem je porovnání zjištěných faktů a vyvození závěru. Bakalářská práce má zjistit, zda existují u žáků rozdíly v četnosti udělených kázeňských opatření z hlediska typu školy, typu rodiny nebo pohlaví žáků.

# TEORETICKÁ ČÁST

## 1 Kázeň

Kázeň - slovo, které ve většině lidí vyvolává různé představy. Jde však spíše o negativní pocity, které jsou spojeny s dodržováním nějakého řádu, norem, s přísností, s disciplínou, omezováním svobody, s mravností nebo s tresty. Protože každý z nás chodil do školy, vybaví se mu v prvním momentě kázeň školní. Když mluvíme o kázni, netýká se to jen kázně školní, ale kázně v celé společnosti. Záleží také na situaci, se kterou je kázeň spojena. Někdy nás může kázeň svazovat, někdy zase vybičovat k lepším výkonům. Kázeň ovlivňuje mnoho faktorů, počínaje rodinou, školou, pracovním a životním prostředím nebo médií.

### 1.1 Definice pojmu

Kázeň je pojem, který se často užívá, ale je obtížné jej definovat. Pokusili se o to už mnozí a ze všech dostupných definic kázně lze konstatovat, že pro vymezení pojmu kázně jsou důležitá slova „norma“ a „dodržování“ (popřípadě podřizování se). J. Uher (1924, s. 20) ve své knize „Problém kázně“ říká, že kázeň vždycky spočívá v tom, že se jedinec podřizuje určitým pravidlům, zákonům, zvykům, ustanovením a předpisům. V „Pedagogickém slovníku“ je kázeň definována jako „*vědomé, přesné plnění zadané sociální role, stanovených úkolů, určených činností, spojené s respektováním autority.*“ (Průcha, Walterová, Mareš, 2009, s. 122) Podle S. Bendla obecná definice kázně zní: „*vědomé dodržování zadaných norem*“ (Bendl, 2001, s. 70), přičemž slovo „zadané“ umožňuje odlišit pojem kázně od mravnosti a slovo „vědomé“ zase určuje, zda si je člověk vědom existence norem či pravidel. Podle J. Uhra (1924, s. 14 - 21) můžeme kázeň dělit na vnitřní (dobrovolnou) a vnější (nucenou). O vnitřní kázeň (sebekázeň) se jedná v případě, kdy si člověk sám určí cíl, kterého chce dosáhnout, sám se poslouchá, sám sobě se podřizuje a sám se brání. Vnější kázeň se projevuje poslušností a podřízeností autoritě, přísným dodržováním pravidel, často i za pomoci násilí, kdy jediným právem je poslouchat. Přitom kázeň vnitřní se může změnit v kázeň vnější, když se změní okolnosti, a zase naopak kázeň vnější může přejít vývojem v kázeň vnitřní (případ výchovné kázně). J. Uher tedy kázeň definuje takto: „*Kázeň je buď dobrovolné, buď nucené podřizování se jednotlivce nebo určité společnosti určité autoritě, určitému pořádku, řádu, a to buď svobodně zvolenému, nebo zvenčí ukládanému.*“ (Uher, 1924, s. 23)



## 1.2 Historická podmíněnost kázně

Kázeň je historicky a společensky podmíněna. Každá společnost má své normy, zákony a řády, jejichž uznávání a dodržování je vyžadováno různými způsoby, a to v souvislosti s tím, jak se mění historický vývoj společnosti, ale také jaký způsob obživy ve společnosti převažuje, jaký vliv má náboženství, jaká je struktura výrobních vztahů. Obsah normy, kázně, povinnosti člověka podle B. Rotterové (1973, s. 83 - 84) ukazuje vymezení vztahu jedince ke společnosti. Dodržováním norem a poslušností se zabývali již ve starém Egyptě, antickém Řecku, mnozí filozofové a politici, nebo u nás Mistr Jan Hus a Jan Amos Komenský. Jinou podobu mělo například vynucování kázně ve středověku (tělesné tresty), jinou v současnosti (zjemňování kázně). Kázeň je dle B. Rotterové (1973, s. 8) závislá na stupni historického vývoje, na mocenském postavení, třídních zájmech, teoretickém východisku a také na stupni vědeckého a technického rozvoje.

J. Uher dokonce konstatuje, že kdyby nebylo kázně a autority, nebyl by vůbec předpoklad pro vznik společnosti. Dále uvádí, že základní formy autority a kázně se během vývoje obměňují, rostou od divoštství k barbarství a ke stavu civilizace a kultury, ale jejich nejhlubší podstata zůstává stejná. Na kázeň hledíme jako na výsledek všech opatření, která směřují ke zlepšení společenských poměrů. (Uher, 1924, s. 142 - 146)

Požadavek kázně, poslušnosti, úcty a respektování autority byl a je stále aktuální na kterémkoliv stupni společenského vývoje. V minulosti byla kázeň více samozřejmá, a to nejen ve škole. V rodinách měl hlavní slovo otec a ostatní členové rodiny ho museli bezvýtku poslouchat. Bylo normální, že děti doma rodičům pomáhaly a o vše museli požádat. Dnešní mládež bere všechno jako samozřejmost. Povinnosti jim nic neříkají, chtějí většinou jen brát a nic dávat. Kázeň je uvolněnější, ale to je výsledkem celkového stavu společnosti.

## 1.3 Soudobá interpretace kázně

S vývojem ve společnosti se tak mění i pohled na kázeň. Nejde už jenom o striktní dodržování kázně, spojené s potlačováním nebo omezováním svobody, ale jde o snahu zaktivnit napomáhání budování kázně. Například pohled na kázeň ve škole se podle S. Bendla mění v tom smyslu, že dříve se děti musely přizpůsobovat škole a dneska se škola přizpůsobuje dětem. Nároky kladené na dnešního člověka a společenská realita vyžadují nové interpretace kázně, které se vztahují jak na oblast školy, tak na společnost. (Bendl, 2011a, s. 35)

Žijeme v době, kdy je zdůrazňována individualita jedince, jeho svoboda a odpovědnost za vlastní vývoj a skutky. To se podle S. Bendla projevuje také v oblasti cílů kázně, kde nastává změna v pojetí kázně, a to od pojetí kázně jako prostředku omezování svobody ke kázni jako prostředku k ovládnutí sama sebe (k sebekázni). Sebekázeň je považována za jeden z cílů výchovy. (Bendl, 2011b, s. 37)

Funkce kázně ve společnosti a ve škole se překrývají. Jak ve škole, tak na různých pracovištích, stoupá potřeba kázně s počtem lidí ve skupině. Proto existují různé reinterpretace funkcí kázně. Uvnitř školy jsou to podle S. Bendla (2011a, s. 25 - 26): (1) zajištění bezpečí žákům a učitelům a (2) vytváření prostředí podporující učení. Ve společnosti pak plní kázeň (normy) funkci:

- Orientační – jedinec ví, jak se má chovat a co může očekávat od ostatních
- Ochrannou – normy a jejich dodržování (kázeň) chrání jedince před bezprávím a konflikty
- Existenční – umožňuje, aby lidstvo a společnost mohly přežít jako rod (pomocí sebekázně)
- Sociotvornou – je předpokladem pro normální fungování společnosti
- Výkonovou – napomáhá zvyšování výkonnosti a efektivnosti lidského konání (Bendl, 2001, s. 93 – 94)

V oblasti obsahu kázně dochází ke zdůrazňování vnitřní kázně (sebekázně) před vnější, ale také upřednostňování aktivní formy kázně. To znamená, že člověk se nejen slušně chová, dodržuje zadané normy, nic špatného neprovádí, ale také napomáhá budování kázně a slušnosti. (Bendl, 2011b, s. 37)

Pokud má jedinec respektovat nějaká pravidla, je vhodné, aby se podílel na jejich vytváření. Novým směrem v oblasti konstituování norem kázně je například aktivní účast žáků na tvorbě školních řádů, které dříve byly v kompetenci pouze ředitele a pedagogické rady. (Bendl, 2011b, s. 38)

V minulosti bylo úkolem školy pouze učit a vychovávat měla rodina. Současným trendem ve výchově je vzájemné spolupůsobení rodiny a školy. Škola se podílí na rozvíjení sociálních dovedností dětí, učí je kázni a odpovědnosti. (Bendl, 2011b, s. 38)

Budování kázně je postupný a dlouhodobý proces. Je spojený s pojmem zdravé kázně, která se projevuje smysluplností a funkčností norem chování, jejich nutností a pozitivním přínosem (v případě, že jsou dodržovány) pro fungování jedinců či institucí. Je důležité, aby kázeň prospívala nejenom jednotlivci, ale i ostatním členům skupiny, pro které platí dané normy. (Bendl, 2001, s. 74)

Tradiční kázeňské prostředky typu trestu, odměny, příkladu, zákazu jsou doplněny učebními metodami a organizačními formami, které svou podstatou vedou žáky ke kázi, slušnosti a ohleduplnosti (projektová výchova, dramatická výchova, kooperativní učení). Z důvodu zvýšené agresivity v chování žáků se zavádí také metody pěstování odolnosti vůči agresivitě a manipulaci ze strany spolužáků, asertivní výchova a jiné, které jsou určeny pro žáky, kteří jsou oběťmi agresorů. (Bendl, 2011b, s. 38 - 39)

## 1.4 Školní (ne)kázeň

Jak už bylo dříve uvedeno, kázeň je „*vědomé dodržování zadaných norem*.“ (Bendl, 2001, s. 70) V prostředí školy se jedná o kázeň školní, jíž S. Bendl definuje jako „*vědomé dodržování školního řádu (eventuálně pravidel chování ve třídě) a pravidel (pokynů) stanovených učiteli, popřípadě ostatními zaměstnanci školy*.“ (Bendl, 2011a, s. 33 - 34) Normami jsou zde školní řád, jako psaná norma a jako nepsaná norma jsou myšleny slovní pokyny vedení školy, učitelů, vychovatelů, případně dalších zaměstnanců školy.

Podle B. Rotterové je škola institucí, která musí utvářet novou generaci schopnou podřizovat se daným normám, přijímat a uznávat autoritu těch, kteří tyto normy stanoví, reprezentují, kontrolují a hodnotí. Žáci jsou seznamováni nejen se systémem příkazů a zákazů a strukturou organizace, ale i se systémem trestů stanovených za různé porušení norem. (Rotterová, 1973, s. 45 - 47)

J. Uher vymezuje dva úkoly školy v oblasti kázně. „*Především má působit negativně, t.j. bránit zlým vlivům, které se výchově a tedy i kázi stavějí v cestu, vykořeňovat zlé návyky, potlačovat moc prostředí, jehož je dítě produktem, na druhé pak straně má působit pozitivně, t.j. vštěpovat ctnosti, které vedou k ukáznění žáka, aby se s počátku podřizoval vnější kázi, později pak aby dovedl poslouchat vlastní své vůle, jež se dá vést lepším poznáním*.“ (Uher, 1924, s. 177 - 178) J. Uher používal také pojem „pedagogické kázně“, který specifikoval, že tím, koho máme ve škole ukázněvat, jsou děti (bytosti nevyvinuté, nedospělé) a to ovlivňuje jejich podřizování se, stupeň donucování, výběr a časové uplatnění kázeňských metod a prostředků. Odborná literatura ani učitelé s tímto pojmem však nepracují. (Uher, 1924, s. 23 - 28)

Také J. A. Komenský se staví za pevnou kázeň, nevyjímaje z toho tresty (připouští i trest tělesný v podobě metly), avšak nabádá vždy učitele k mírnosti a laskavosti. Vysvětluje, že slovo disciplina (kázeň) má v latině několikerý význam, a to: (1) označuje to, čemu se vyučuje a učí, (2) vyjadřuje samotné vyučování a učení, (3) označuje

prostředek, kterým je učení vymáháno (J. A. Komenský, 1951, s. 247). Zároveň dochází k těmto zásadám:

*LI. „Bez kázně se ničemu nenaučíš anebo se nenaučíš ničemu správně“.*

*LII. „Necht' je kázeň trvalá, nikdy ať neochabuje, vždy je brána vážně a nikdy žertem“.*

*LIII. „Necht' není kázeň násilná“.*

*LIV. „Necht' je kázeň odstupňována“ (J. A. Komenský, 1951, s. 247)*

Školské kázni se J. A. Komenský nevěnuje jen ve výše citované „Analytické didaktice“, ale také ve „Velké didaktice“ (kapitola XXVI. O školské kázni) nebo třeba v „Zákonech školy dobře spořádané“ (kapitola XXIV. Zákony o kázni).

Podle J. Uhra „kázeň je i prostředkem, pokud jí výchova užívá, i cílem výchovy a to v tom smyslu, že všechna výchova směřuje k vytvoření člověka ukázněného ve všech směrech, shodně s mravním ideálem, k jehož dosažení směřuje všechna výchova.“ (Uher, 1924, s. 32) J. Uher konstatuje, že kázeň je součástí veškeré výchovy a že výchova ukázněuje, ať už přímo nebo nepřímo. (Uher, 1924, s. 30)

Dodržování kázně ve škole není jen o tom, že žáci budou formálně plnit zadané požadavky a příkazy, ale musí si také sami uvědomovat nutnost určitého způsobu jednání nebo chování a být o jeho správnosti přesvědčeni. Ukázněnost žáků se projevuje v pořádku a v dodržování základních návyků, ať už jde o návyky osobní hygieny, pořádku ve školních věcech, vypracovávání domácích úkolů, chování o přestávkách nebo pravidelného příchodu do školy i ze školy. (Obst, 2006, s. 157 - 158)

Ch. Kyriacou (2012, s. 95) upozorňuje, že je důležité si v souvislosti s kázní uvědomit, že vytváření a zajištění nezbytného pořádku ve vyučování mnohem více záleží na celkovém systému práce učitele než na jeho schopnosti řešit kázeňské problémy. Přesto se nežádoucí chování žáků může čas od času vyskytnout i v hodinách nejzkušenějších učitelů a potom je nutné na toto chování reagovat. Klíčem k zavedení dobré kázně je, aby žáci přijali postavení učitele a uznali jeho autoritu.

Kázeň je považována za výsledek celé výchovné práce nejen školy, ale i ostatních složek, které mohou na žáky cílevědomě nebo bezděčně působit. (Obst, 2006, s. 158)

#### **1.4.1 Projevy nekázně**

Chování člověka se ve své podstatě nemění, záleží jen na tom, v jaké době se člověk nachází. Jediné, co se mění a co nás odlišuje od našich předků, je poznání, úroveň vědy a techniky a možnosti spojené s pokrokem. Objevují se nové formy kriminality,

včetně kriminality dětí a mládeže, související právě s vývojem nových technologií, ale rozšiřují se i některé staronové druhy kriminality jako je patologické hráčství, dětská prostituce či drogová kriminalita.

Také v oblasti školy dochází ke změně forem a projevů nekázně. Některé projevy školní nekázně podle S. Bendla (2011a, s. 37) postupem času vymizely (rouhání se, projevy bezbožnosti), jiné trvají dodnes (šikana, vulgárnost, drzost, kouření, alkohol) a jiné vznikají pod vlivem doby (telefonáty oznamující bombu ve škole, používání mobilního telefonu k opisování, užívání návykových látek). Nejběžnější, ať už se projevuje v lehčích nebo těžších formách, je v průběhu vyučování a o přestávkách podle B. Rotterové (1973, s. 95) porušování školního řádu. Nelze asi vyjmenovat všechny, ale mezi nejčastější projevy školní nekázně patří: drzost, vulgárnost, záškoláctví, krádeže, lhaní, pomlouvání, konzumace drog a alkoholu, kouření, poškozování osobních věcí, pomluvy, agresivita, šikana. Můžeme také rozlišovat, zda se jedná o projevy nekázně namířené proti (spolu) žákům nebo proti učitelům (škole).

#### **1.4.2 Příčiny nekázně**

Nekázeň žáků ve škole není záležitostí jedné příčiny, ale je ovlivněna mnoha vlivy a faktory. Pro některé projevy neukázněného chování existují specifické příčiny, některé mají společného jmenovatele. V každém případě se tyto vlivy vzájemně propojují, kombinují a dotýkají mnoha oblastí.

V pedagogice je vhodnější hovořit spíše o faktorech a vlivech, které na danou věc působí než o konkrétních příčinách, jež vyjadřují něco jednoznačného, trvalého a nezpochybnitelného.

Klasifikací příčin nekázně se zabývala a zabývá spousta autorů. J. Uher zmiňuje, že *„příčinou nekázně se stávají jednak špatné vzory, jednak nedostatek pochopení starší generace pro přirozenou povahu a potřeby generace dorůstající, čímž se způsobují zmatky a způsobují povážlivé případy nekázně.“* (Uher, 1924, s. 150)

B. Rotterová rozděljuje činitele rozhodující o ukázněnosti jedince na činitele individuálně psychologické povahy, které zahrnují vrozené a získané psychosomatické vlastnosti osobnosti, zdravotní stav, úroveň nadání, intelektuální, citovou a sociální zralost, a činitele sociologické povahy, které zahrnují vliv společenského prostředí, od prostředí rodiny, školy, pracovního prostředí atd. (Rotterová, 1973, s. 138)

Úroveň ukázněnosti podle B. Rotterové (1973, s. 139) mohou v některých případech ovlivňovat fyziologické vlastnosti a zvláštnosti související s typem vyšší nervové činnosti a temperamentem tak, že vlivem sociálního působení dochází k únavě a předráždění dítěte, k vytvoření a zafixování nežádoucích forem chování. Nadměrná impulsivnost a pohyblivost dítěte, která bývá často zdrojem kázeňských konfliktů ve škole, však nemusí souviset s temperamentem, ale může mít zdravotní podtext.

O. Obst ve „Školní didaktice“ rozlišuje faktory biologické, sociální a situační, jež se mohou podílet na nežádoucím chování žáků. Vzhledem k velkému počtu možných faktorů, jež ovlivňují nekázeň žáků, by měl učitel umět z těchto faktorů rozlišit ty, jež může zcela nebo částečně ovlivnit. Na některé (nudný výklad učitele, přetěžování žáků) má učitel velký vliv, na jiné (způsob výchovy v rodině, postoje a názory žáka vycházející z rodiny) menší a na některé žádný (vrozené odchylky stavby a funkce nervové soustavy žáka, hormonální poruchy). Podle toho potom může zvolit způsob, jak nekázní předcházet a jak ji napravovat. *„Tytéž projevy nekázně různých žáků mohou proto být vyvolány odlišnými příčinami, a proto vyžadují i odlišnou reakci učitele.“* (Kalhous, Obst a kol., 2002, s. 388)

Podle S. Bendla (2004, 29 - 36) považuje většina autorů za hlavní příčiny nekázně: větší dávku vrozené agresivity u některých dětí; některé formy onemocnění či poruchy chování (např. hyperaktivitu s poruchou pozornosti); nedostatečnou výchovu v rodině; životní prostředí; nekázeň ve společnosti; negativní vliv mediálního násilí; přetíženost dětí; nudu; vzájemné antipatie mezi žáky, popř. učiteli a žáky; snahu některých žáků na sebe upozornit; málo učitelů (mužů) na základních školách; školní neúspěšnost; nevyhovující atmosféru na školách; chování některých učitelů apod.

Z výše uvedených názorů různých autorů můžeme konstatovat, že nelze jednoznačně určit, které příčiny jsou hlavní nebo vedlejší, ale že nekázeň žáků se vždy týká samotného jedince a prostředí, které na něj působí. To, co na jednoho působí kladně, může na druhého působit negativně nebo neutrálně.

R. Čapek (2008, s. 19) konstatuje, že úplně nejlepší pro udržení kázně je preventivně nevytvářet pro nekázeň podmínky, to znamená udržet takovou atmosféru, aby nekázeň rušila žáky od zajímavé činnosti.

Podle S. Bendla (2004, s. 37) platí, že čím lépe se budou učitelé a vychovatelé orientovat v příčinách nekázně, respektive ve vlivech, které působí na kázeň, tím větší mají naději na výchovný úspěch.

### 1.4.3 Diagnostika nekázně

Důležitým předpokladem k tomu, abychom mohli řešit nekázeň, je odhalení její existence, zjištění její formy a stupně závažnosti. Při diagnostice nekázně se využívá různých metod jako je např. pozorování, škálování, dotazník, rozhovor, analýza školní dokumentace nebo projektivní techniky. Každá metoda využívá svých vlastních postupů a nástrojů a jejich výsledky mohou být více či méně objektivní. Uvedené diagnostické metody můžeme použít nejen při zjišťování příčin nekázně, ale mohou také posloužit jako technika zkoumající uplatňování různých kázeňských nebo výchovných prostředků. Cílovou skupinu výzkumných šetření nemusí tvořit pouze žáci, ale také pracovníci školy nebo rodiče. Podle S. Bendla má diagnostika nekázně zásadní význam z hlediska preventivních opatření a řešení nekázně. Podle zjištěných příčin volí učitelé odpovídající kázeňské metody a prostředky. (Bendl, 2011a, s. 44 - 69)

## 1.5 Kázeňské prostředky

Kázeňskými prostředky jsou myšleny všechny metody, strategie, styly či pomůcky, jež pomáhají učiteli k ukáznění žáků. Podle S. Bendla (2004, s. 44 - 45) mezi ně můžeme zařadit sociální (vnímání žáka i s vlivy jeho prostředí) i jiné kompetence učitele, sociální dovednosti učitele (dovednost v poznávání a posuzování lidí, pedagogický takt), motivování žáků, přirozenou autoritu učitele, estetické prostředí třídy a školy aj.

Používání kázeňských prostředků je podmíněno dobou. Každá doba upřednostňovala a upřednostňuje něco jiného. Dříve bylo za porušení kázně užíváno krutých (i tělesných) trestů, které sloužili k zastrašení, v dnešní době se jedná o mírnější formy (bez tělesných trestů), upřednostňující spíše působení na žáka z psychologického hlediska. V každém případě musí být jejich užívání přiměřené nejen situaci, ale také věku žáka.

S. Bendl (2001, s. 185) ve své knize „Školní kázeň – metody a strategie“ uvažuje o kázeňských prostředcích v několika rovinách a to jako o: (1) tradičních kázeňských prostředcích, (2) kázeňských strategiích a (3) stylech výchovy učitele.

Základní klasifikací kázeňských prostředků jsou tradiční kázeňské prostředky podle Františka Švadlenky (1929, s. 134): příklad, slovo, zaměstnání, dozor, trest a odměna.

Příklad provází dítě již od dětství. Dítě v rodině napodobuje rodiče, kteří mu dávají slovně nebo názorně příklad, jak se chovat, jak si osvojovat různé návyky. Dobrý učitel svým příkladem dokáže žáky strhnout k výborným výkonům i ke kázni, ale „*musí být*

*především sám ukázněný, to znamená, nesmí se dávat ovládat rozmary, musí být klidný a vyrovnaný, nesmí se dát vyprovokovat.*“ (Uher, 1924, s. 198) Podle S. Bendla má být učitel žákům dobrým příkladem nejen tím, co žákům říká, ale i tím, co pro ně činí a jak žije a chová se i mimo školu. (Bendl, 2001, s. 188) Příklad je propojen s vysvětlováním, s předváděním, s konkretizováním. Můžeme jím působit vědomě i nevědomě, úmyslně či neúmyslně, v dobrém i zlém.

Slovo jako jednotka slovní zásoby je vyjádřením napomenutí, rozkazu, zákazu, příkazu, ale také provokace, pochválení nebo povzbuzení. Jde jednoduše o vyjádření obsahu sdělení. Používáme ho při kladné i záporné reakci, při pochválení i trestání.

Zaměstnání je důležitým kázeňským prostředkem z důvodu upoutání žákovi pozornosti, zabavení jeho mysli, rozvíjení kolektivního ducha, zabránění nudě. Lze sem zahrnout i hru, při níž se žák učí dodržovat pravidla a normy, překonávat překážky, přijímat porážky a ovládat svou vůli a temperament. (Švadlenka, 1929, s. 139)

Často podceňovaným kázeňským prostředkem je dozor. Jeho prostřednictvím se zajišťuje pořádek, dohlíží se na bezpečnost žáků. Učitel může žáky pozorovat i mimo vyučování a udělat si obrázek o žakově osobnosti, na který by ve třídě během vyučování neměl čas. Největší potřeba dozoru je u malých dětí, které je třeba více hlídat, s věkem dětí potom potřeba dozoru klesá. I s dozorem se to však nesmí přehánět, aby dítě nepřišlo o vlastní schopnost rozhodovat se a nestalo se nesamostatným. (Bendl, 2001, s. 191)

Nejnámějšími a nejčastěji uváděnými kázeňskými prostředky jsou odměna a trest. Učitel je může udělit buď verbálně, nebo písemně. Jejich udělování, hlavně u trestů, musí být adekvátní způsobenému kázeňskému přestupku. Trest se využívá v případech, kdy selhali ostatní kázeňské prostředky a kdy je potřeba zdůraznit závažnost rozhodnutí učitele. Ve většině případů odměna podporuje žádoucí chování žáka (pozitivní motivace) a trest má zabránit dalšímu nežádoucímu chování žáka (negativní motivace). Může se však stát, že trest vyvolá opak toho, čeho mělo být dosaženo.

Kázeňské strategie jsou metody týkající se řízení činností ve třídě, jejichž snahou je aktivní účast žáků na prováděné učební činnosti tak, aby se předcházelo jejich nežádoucímu chování. Učitel má svým efektivním vyučováním udržet žakovu pozornost a zájem. S. Bendl uvádí jako součást strategií zásady řízení třídy, způsoby řešení kázeňských problémů, reakce učitelů na nesprávné chování, ale i používání řeči těla nebo fyzické vzdálenosti. (Bendl, 2001, s. 209)

Klíčovou úlohu v otázce kázně zaujímá i výchovný styl učitele. Nejedná se o konkrétní kázeňský prostředek, ale o celkový způsob výchovného působení učitele,



o jeho vliv na vzájemné vztahy ve třídě, na jeho komunikaci s žáky, zahrnující i používání kázeňských prostředků. Žáci mají často raději učitele přísného, s přirozenou autoritou než učitele, který si neumí sjednat pořádek, neumí žáky zaujmout.

V širším smyslu můžeme podle S. Bendla považovat za kázeňské prostředky vše, co pomáhá ukázněvat žáky, tedy i zajímavou výuku, zvýšení hlasu nebo prostředí třídy. V současné době mají učitelé k dispozici celou řadu kázeňských prostředků, metod a strategií, jež jim pomáhají udržovat kázeň ve škole a vychovávat žáky ke kázni. (Bendl, 2001, s. 216 - 217)

## 2 Chování žáků

Každý člověk se „nějak“ chová. Prezentuje tak své postoje, charakterové vlastnosti, vychování. Podle „Pedagogického slovníku“ je chování souhrn všech vnějších projevů člověka, tedy reflexních reakcí, pohybů, činností i jednání. Zahrnuje složky vrozené i naučené, záměrné i bezděčné, verbální i neverbální, sociální i antisociální. (Průcha, Walterová, Mareš, 2009, s. 97)

J. Průcha, E. Walterová, J. Mareš definují chování žáka jako „*projevy žáka, které jsou pozorovatelné, analyzovatelné a hodnotitelné.*“ (Průcha, Walterová, Mareš, 2009, s. 98) Chování žáka bývá předmětem každodenního průběžného hodnocení chování žáka, hodnocení formou známky na vysvědčení, diagnostiky poruch chování žáka a pedagogicko-psychologického výzkumu. (Průcha, Walterová, Mareš, 2009, s. 98)

Většinou se jedná o chování žáka v průběhu vyučování, při jeho pobytu ve škole nebo při pedagogických činnostech mimo školu. Žák se buď podřizuje normám, dodržuje školní řád nebo normy porušuje a tím se jeho chování stává nevhodným a problémovým.

Nejčastěji učitelé podle Ch. Kyriacou uvádějí jako nevhodné chování: přílišné povídání nebo mluvení bez vyzvání, hlučnost, neplnění zadaných úkolů, rušení ostatních žáků nebo pozdní příchody do hodin. Projevů nevhodného chování existuje celá škála od drobných přestupků až po velmi závažné přečiny. Za možné příčiny nevhodného chování ve třídě mohou být podle Ch. Kyriacou např. nuda, dlouhotrvající duševní námaha, neschopnost splnit zadaný úkol, problémy v emoční oblasti, nízká sebedůvěra žáka ke školní práci. (Kyriacou, 2012, s. 96 - 98)

V průběhu svého vývoje by se měl žák naučit rozlišovat žádoucí a nežádoucí chování a jeho vhodnost ve vztahu k určité situaci, znát příslušné normy chování a také v souladu s nimi jednat. Měl by být schopen vzdát se svého vlastního uspokojení, když to situace vyžaduje. (Vágnerová, 1997, s. 61)

Nevhodné chování žáků týkající se např. sociálně patologických jevů (agresivita, šikana, návykové látky) se v prostředí školy stává rizikovým chováním a je třeba na něj v rámci školy reagovat (Minimálně preventivní program školy, Krizový plán školy pro řešení šikanování mezi žáky školy). Ve školách působí kompetentní pracovníci (školní metodik prevence, výchovný poradce), kteří zajišťují prevenci rizikového chování na škole a spolupracují i s jinými organizacemi nebo institucemi (pedagogicko-psychologická poradna, OSPOD, Policie České republiky). Právě pedagog je však ten, který může předcházet nežádoucímu chování žáků, ať už neustálým sledováním chování a práce žáků,

všímáním si jejich nežádoucího chování, pomáháním žákům s prací nebo svou dovedností efektivně vyučovat, kdy žáky zaujme svou výukou tak, že nemají příležitost se nevhodně chovat. Jednotliví pedagogové se mohou lišit v nárocích na chování žáků, co vyžaduje jeden učitel, nemusí druhý akceptovat. V každém případě, při porušování pravidel, ubližování, překračování norem dobrého chování, je třeba reagovat.

## 2.1 Školní řád

Existence školních řádů je spjata se vznikem škol. Žádná škola nemůže bez řádu efektivně pracovat. Už J. A. Komenský v „Zákonech školy dobře spořádané“ popsal nutnost sepsat zásady pořádku školy ve formě zákonů, ve formě stručných a závažných myšlenek. V kapitole XXIV. „Zákony o kázní“ např. uvádí, že: (1) nikomu nebude trpěno porušování zákonů, od nejstarších po nejmladší; (2) jak přestupky, tak tresty musí být odstupňovány; (3) nedbalost (ne vzdorovitost) nebude trestána příliš přísně, ale nebude také posilována shovívavostí. (J. A. Komenský, 1960, s. 299)

Školní řád je základní kázeňskou normou, kterou musí žáci ve škole dodržovat. Zahrnuje nejen práva a povinnosti žáků a zákonných zástupců nezletilých žáků, ale i podrobnosti o pravidlech vzájemných vztahů se zaměstnanci ve škole, provoz a vnitřní režim školy, podmínky pro zajištění bezpečnosti a ochrany zdraví žáků a jejich ochrany před sociálně patologickými jevy a před projevy diskriminace, nepřátelství nebo násilí; podmínky zacházení s majetkem školy ze strany žáků, pravidla pro hodnocení výsledků vzdělávání žáků, podmínky pro ukládání výchovných opatření a podmínky pro omlouvání a uvolňování žáků z vyučování a poučení o povinnosti dodržovat školní řád. Ustanovení školního řádu by mělo být také v souladu s Listinou základních práv a svobod a s Úmluvou o právech dítěte a vychází ze školského zákona. Výše uvedené oblasti do značné míry určují strukturu školního řádu. Školní řád zahrnuje také povinnosti pro učitele, třídní učitele a nepedagogické pracovníky, které jsou zahrnuty v organizačním řádu školy, jenž je součástí školního řádu školy. ([www.szesprerov.cz](http://www.szesprerov.cz))

Podle E. Walterové (2004, s. 331) by měl školní řád odrážet a respektovat konkrétní situaci školy, její velikost, výchovně-vzdělávací koncepci, měl by vycházet z její profilace, z ujasněných strategických cílů a koncepce hlavních činností školy v klíčových oblastech jejího působení (rozvojový program školy).

Školní řád si dle S. Bendla (2001, s. 123) neklade za cíl pouze zajištění hladkého chodu školy, ale obsahuje jakousi mravní dimenzi, která se týká otázek slušnosti, ohleduplnosti a vzájemné tolerance.

Školní řád vydává ředitel školy na každý školní rok po projednání a schválení školskou radou. Je součástí systému vnitřních předpisů školy, proto mohou být některé oblasti zmíněny v samostatných předpisech (provozní řády učeben, tělocvičny, školní jídelny). Ředitel školy má povinnost zveřejnit vydaný školní řád na veřejně přístupném místě ve škole, ať už v tištěné nebo elektronické podobě. Žáci školy a zaměstnanci musí být prokazatelným způsobem seznámeni s vydáním a obsahem školního řádu a zákonní zástupci nezletilých žáků musí být informováni o jeho vydání a obsahu.

V současné době neexistuje žádný centrální školní řád, ale každá škola je povinna mít svůj školní řád, který je součástí školní dokumentace. Ministerstvo školství, mládeže a tělovýchovy pouze vydává obecné doporučení, které má usnadnit proces tvorby školního řádu.

Podle S. Bendla by se mělo se školním řádem se žáky pracovat tak, aby žáci pochopili význam jednotlivých pravidel a naučili se je dodržovat. Školní řád by měl být stručný, výstižný a splnitelný. *„Dodržování školního řádu spolu s plněním požadavků učitelů, vychovatelů a dalších pracovníků školy jsou rozhodujícím kritériem pro posuzování ukázněnosti žáků.“* (Bendl, 2001, s. 146)

## 2.2 Výchovní opatření

Součástí školního řádu je i definování výchovných opatření. Podle Školského zákona jsou výchovnými opatřeními pochvaly a kázeňská opatření. ([www.msmt.cz](http://www.msmt.cz))

Mezi kladná výchovná opatření patří pochvaly (třídního učitele, učitele odborného výcviku a ředitele školy) a jiná ocenění za úspěšnou práci, reprezentaci školy nebo mimořádný čin. Naopak za porušení povinností stanovených školním řádem se podle závažnosti přestupku udělují kázeňská opatření. Jedná se o napomenutí třídního učitele, napomenutí učitele odborného výcviku, důtku třídního učitele, důtku učitele odborného výcviku, důtku ředitele školy, podmíněné vyloučení ze školy a vyloučení ze školy. Napomenutí a důtky navrhují a udělují třídní učitelé nebo učitelé odborného výcviku za drobné porušování povinností, za opakované porušování povinností a menší počet neomluvených hodin (do 7 neomluvených hodin). Důtku ředitele školy uděluje ředitel školy za závažnější porušení povinností, po předchozím udělení důtky nebo napomenutí

a za vyšší počet neomluvených hodin (od 8 do 20 neomluvených hodin). V případě závažného porušení školního řádu, odmítání práce při praktické výuce a vysoké neomluvené absenci (21 až 60 neomluvených hodin) může ředitel na základě doporučení výchovné komise rozhodnout o podmíněném vyloučení žáka. Součástí rozhodnutí o podmíněném vyloučení je stanovení zkušební lhůty, během které se žák nesmí dopustit dalšího závažného porušení povinností, jinak ředitel školy může rozhodnout o vyloučení žáka ze školy. To může být uděleno i za zvláště hrubé slovní a úmyslné fyzické útoky žáka vůči spolužákům nebo pracovníkům školy nebo za 61 a více neomluvených hodin. ([www.szesprerov.cz](http://www.szesprerov.cz))

Všechna výchovná opatření jsou uplatňována v souladu se školním řádem a školským zákonem. Třídní učitelé nebo učitelé odborného výcviku mají povinnost zaznamenávat je do pedagogické dokumentace žáka (třídní výkaz, katalogový list) a do školní matriky (program Bakaláři).

### **3 Činitelé v procesu výchovy**

Výchovou nerozumíme pouze nápravu a zasahování v případech, kdy se dítě nechová správně, ale jde v ní hlavně o vytváření podnětů pro zdravý tělesný a psychický vývoj, učení se dovednostem a návykům, stanovováním si hranic.

Podle J. Uhra je výchova širší pojem než kázeň a každé výchovné působení zároveň i ukázkou. Kázeň je podle něj nejen prostředkem, ale i cílem výchovy. (Uher, 1924, s. 30 – 32)

Nejdůležitějšími činiteli při výchově dětí jsou rodina a škola. Tyto dvě instituce by spolu měly při výchově spolupracovat a vzájemně se podporovat. V dnešní době jsou školy více otevřené ke spolupráci s rodiči a partnery z veřejného života, ale rodičům často ve spolupráci brání špatná informovanost o jejich právech nebo jejich celková nechuť jakkoliv se angažovat.

#### **3.1 Rodina jako výchovný činitel**

Nezákladnější společenskou i výchovnou institucí je rodina. Působí na dítě již od narození, formuje jeho osobnost, ovlivňuje první názory, rozvíjí jeho sociální a morální cítění. Každá rodina má svůj řád, své zvyklosti, mravní hodnoty, jimiž své dítě ovlivňuje a které si děti přenášejí do dalšího života. V prostředí rodiny lze rozvíjet individuální zvláštnosti dítěte, věnovat se dítěti po všech stránkách. V současné uspěchané době nemá ovšem mnoho rodičů na své děti čas a svoji přítomnost dítěti kompenzují penězi a materiálními věcmi. Děti tak snadno mohou podlehnout nástrahám, jež jim společnost nabízí a sklouznout k rizikovému chování.

Vliv rodiny nemusí být vždy však pouze pozitivní. Rodiče mnohdy u svých dětí nevidí chyby, snaží se omlouvat jejich chování, často přeceňují jejich schopnosti a možnosti. Často svým chováním dávají svým dětem špatný příklad. Jak může škola po dětech vyžadovat, aby nepožívali návykové látky (tabák, alkohol), když sami rodiče kouří a nadměrně holdují alkoholu. Atmosféra rodiny závisí i na tom, zda se jedná o rodinu neúplnou nebo narušenou, na sociálních a kulturních poměrech rodiny, na způsobu výchovy. Rodiče, na nichž bylo ve výchově uplatňováno násilí, mohou tuto zkušenost přenášet i na své děti.

Hlavní autoritou pro dítě v rodině jsou rodiče, případně jeden z rodičů.

### **3.2 Škola jako výchovný činitel**

Po vstupu do školy ztrácí dítě výlučné postavení, které mělo ve své rodině a stává se součástí školního kolektivu. Musí se přizpůsobit novému životnímu stylu (vstávání, příprava na vyučování), přebírá mnoho povinností a nových funkcí. Ve škole na dítě působí více vlivů než v rodině, nastávají jiné situace, s nimiž se musí vyrovnat. Setkávají se zde děti s různou rodinnou výchovou, z různých sociálních podmínek a různého společenského prostředí. Kromě vzdělávací funkce má škola i funkci socializační. Jejím cílem je rozvoj sociálních, komunikačních a pracovních dovedností, rozvíjení motivace dětí k učení a k práci, spolupráce při výuce a při dění ve škole.

Hlavní autoritu přebírá učitel, ale velký význam má i vrstevnická skupina, jejímž členem se dítě stává.

## 4 Charakteristika vývojového období adolescence

Adolescence je náročné vývojové období člověka, kdy se ukončuje přechod mezi dětstvím a dospělostí. Je to období od ukončení povinné školní docházky, nástupu na střední školu až po dovršení přípravy na budoucí povolání. Podle M. Vágnerové se jedná o relativně dlouhé období mezi 15 – 20 rokem s určitou individuální variabilitou. Horní věková hranice se nedá přesně stanovit, protože dosažení dospělosti ovlivňuje celá řada faktorů. Dosažením dospělosti adolescenti často přijímají pouze svobodu, ale už odmítají přijímat s ní spojenou zodpovědnost (Vágnerová, 2000, s. 253)

Adolescence je dobou hledání vlastní identity, vlastní nezávislosti, dobou odpoutávání se od rodiny, od jejích hodnot a norem a osvojování si hodnot vlastních. Je to i období experimentování, ať už se svým vzhledem, chováním, v sexuálním životě... Adolescent přestává uznávat formální autoritu rodičů a učitelů, bývá k nim kritický až bezohledný. Problémy vyplývají také z mezigeneračních rozporů, starší generace uznává své ověřené hodnoty, mladší generace zase upřednostňuje své vlastní. Velký význam u dospívajících nabývá vrstevnická skupina, jejíž členové mají podobné zájmy, stejné projevy chování, a z toho vyplývající problémy. V prostředí školy se jedná o kolektiv ve třídě, kdy žáci jsou spolu v každodenním kontaktu, navzájem se znají a tráví spolu dostatek času. Výchovné problémy mohou v tomto období sklouznout až v rizikové chování, např. experimentování s drogami.

Podle M. Vágnerové jsou pro každé období školní docházky charakteristické určité problémy v chování, které signalizují, že jedinec dosáhl určité vývojové etapy. Pro adolescenty je typická snaha dosáhnout uspokojení svých potřeb okamžitě, ale s co nejmenším vynaložením vlastního úsilí. To vyvolává problémy nejen v přítomnosti, ale ovlivňuje i jejich budoucnost. (Vágnerová, 1997, s. 61 – 76)

Adolescence se týká období docházky na střední škole. Ne všichni žáci jdou ze základní školy s výborným prospěchem. Žáci s horším nebo podprůměrným prospěchem směřují svou profesní přípravu na střední odborná učiliště, kde jejich hlavní motivací je vyučení se a tím možnost rychlého výdělků a nezávislosti na rodičích. U žáků maturitních oborů není touha po nezávislosti a samostatnosti tak výrazná, protože po maturitě většinou pokračují ve studiu na vysoké škole.

Na chování v období adolescence má vliv i působení hormonů, jež učitel ani rodič nemůže ovlivnit. I dítě, které bývalo vždy bez problémů, se může stát nezvladatelným a mnohdy nebezpečným více sobě než svému okolí. Jen malá část dospívajících v dnešní



době má vyhraněné zájmy a přechodně se tak problémy vyskytují u většiny dospívajících. Nejdůležitější sociální oporou zůstávají rodiče, kteří by se měli snažit dospívajícímu porozumět, neztratit s ním kontakt. Dospívající od nich musí cítit neustálou podporu a důvěru.

Adolescence je i přesto považována za jednu z nejúchvatnějších etap života, která je plná změn, rozvoje, zkušeností a zážitků. Jedná se o etapu životního růstu, která formuje osobnost člověka a pomáhá mu hledat směr budoucího života.

# EMPIRICKÁ ČÁST

## 5 Metodologie

### 5.1 Charakteristika výzkumného šetření

Praktická část bakalářské práce je zaměřena na negativní projevy chování a nekázně u žáků střední školy. Žáci střední školy prochází specifickým obdobím adolescence, kdy se formují, ale také rychle mění jejich názory a postoje ke světu, k ostatním lidem a k autoritám. Projevuje se to často právě v jejich chování, v jejich snaze se nějak odlišovat nebo na sebe upozorňovat.

Empirická část práce je rozdělena na výzkum pomocí dotazníků pro žáky a jejich třídní učitele a na analýzu školní dokumentace. Z důvodu použitých výzkumných metod a vzhledem k zaměření bakalářské práce se jedná o kvantitativní výzkum.

### 5.2 Cíle a hypotézy výzkumu

Hlavním cílem výzkumu je porovnat chování mezi žáky středního odborného učiliště a střední odborné školy. Šetření je zaměřeno nejen na udělená výchovná opatření, ale také na konkrétní projevy nekázně u žáků a to nejen z pohledu žáků a jejich třídních učitelů, ale i na základě analýzy školní dokumentace. Analyzuje se několik školních roků z hlediska kázeňských opatření, sleduje se jejich pokles, nárůst či stagnace. Je porovnáváno i chování mezi dívkami a chlapci, ovšem pouze u žáků SOŠ, protože u sledovaného učebního oboru SOU nejsou dívky.

Protože se jedná o kvantitativní výzkum, je podle „Pedagogického slovníku“ cílem výzkumu objasňování jevů a ověřování hypotéz. (Průcha, Walterová, Mareš, 2009, s. 140) Podle M. Chráska *„empirický výzkum v podstatě hypotézu nedokazuje, ale pouze zdůvodňuje její přijatelnost.“* (Chráska, 2007, s. 17)

V bakalářské práci jsou ověřovány tyto hypotézy:

H1: Existují rozdíly v chování z hlediska žáků SOŠ a SOU.

H2: Existují rozdíly v četnosti kázeňských opatření z hlediska jednotlivých ročníků školy.

H3: Existují rozdíly v četnosti kázeňských opatření z hlediska pohlaví žáků.

H4: Existují rozdíly v četnosti kázeňských opatření z hlediska typu rodiny.

### 5.3 Výzkumný soubor

Pro výzkum jsou vybráni žáci a učitelé Střední školy zemědělské v Přerově. V průběhu výzkumu ve školním roce 2014/2015 navštěvovalo školu 230 žáků. Škola má dvě části: střední odbornou školu (SOŠ) a střední odborné učiliště (SOU) a nabízí studium ve dvou učebních oborech (Opravář zemědělských strojů a Strojník), v jednom maturitním oboru (Agropodnikání) a v jednom nástavbovém oboru (Mechanizace zemědělství a lesního hospodářství). Pro potřeby výzkumného šetření jsou vybráni žáci maturitního oboru Agropodnikání, žáci učebního oboru Opravář zemědělských strojů a třídní učitelé vybraných tříd.

### 5.4 Metody výzkumu

#### 5.4.1 Dotazník

V první části výzkumu je použita metoda dotazníkového šetření. Tato metoda se jeví jako vhodná pro výzkum většího počtu dotazovaných. M. Chráska definuje dotazník jako „*soustavu předem připravených a pečlivě formulovaných otázek, které jsou promyšleně seřazeny a na které dotazovaná osoba (respondent) odpovídá písemně.*“ (Chráska, 2007, s. 163)

Otázky by měly být položeny tak, aby byly jasné a srozumitelné a dotazovaní žáci je dobře pochopili. Z důvodu snadného vyhodnocování je dotazník po žáky sestaven z 18 uzavřených otázek s předem připravenými odpověďmi. Konkrétně se jedná o 17 dichotomických položek a 1 polytomickou položku s výběrem odpovědi. (příloha č. 1 – Dotazník pro žáky) Dotazníky byly předány žákům prostřednictvím jejich třídních učitelů, kteří byli požádáni o vysvětlení smyslu a účelu dotazníku žákům, o způsobu vyplňování a o upozornění na uvádění pravdivých údajů. Úkolem žáků bylo zakroužkovat odpovědi, s nimiž se ztotožňují. Dotazníky jsou anonymní, ale vyplývá z nich, který ročník a obor žák studuje a jedná-li se o dívku nebo chlapce. Jedním z předpokladů úspěšného dotazníkového šetření je ochota žáků spolupracovat.

Současně s dotazníky pro žáky byli požádáni o vyplnění i třídní učitelé. Dotazníky pro třídní učitele obsahují 5 polytomických položek a 1 polouzavřenou položku. (příloha č. 2 – Dotazník pro třídní učitele).

#### **5.4.2 Analýza školní dokumentace**

V druhé části výzkumného šetření je využita analýza školní dokumentace, při níž jsou shromážděna data ze školní matriky, jež se týkají výchovných (kázeňských) opatření a důvodů jejich udělení. Třídní učitelé mají povinnost zapisovat udělená kázeňská opatření nejen do třídního výkazu, ale také do školní matriky (Program Bakaláři). Školní matrika eviduje údaje o žákovi, které se týkají jeho osobních údajů, údajů o průběhu a výsledcích vzdělávání, o dosaženém vzdělání, a její obsah stanovuje školský zákon. ([www.msmt.cz](http://www.msmt.cz))

## 6 Interpretace získaných údajů

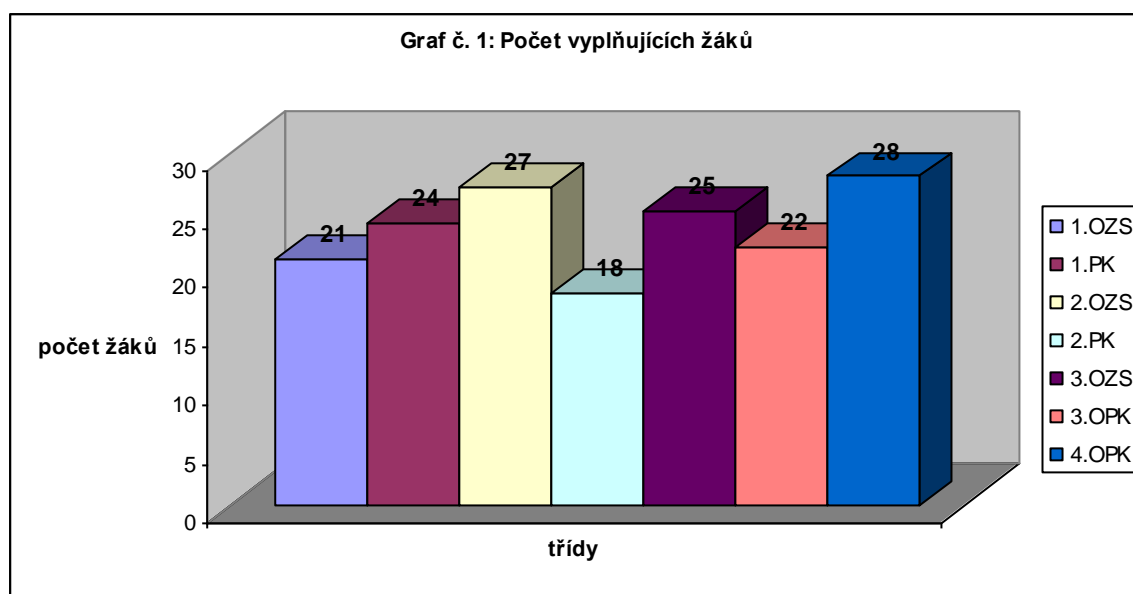
### 6.1 Dotazníkové šetření

Pro dotazníkové šetření bylo vybráno celkem 183 žáků, z toho 103 žáků 4letého maturitního oboru Agropodnikání a 80 žáků 3letého učebního oboru Opravář zemědělských strojů. (Tabulka č. 1) Samotného výzkumu se zúčastnilo celkem 165 žáků, 92 ze SOŠ a 73 z SOU, a 7 třídních učitelů tříd vybraných oborů vzdělávání. U SOŠ se jedná o žáky 1. – 4. ročníku a u žáků SOU 1. – 3 ročníku. (Graf č. 1) U oboru Agropodnikání je uváděna u 1. – 2. ročníku zkratka PK podle dvou zaměření oboru: „Chovatel koní, jezdec“ a „Provoz a služby“ a u 3. – 4. ročníku OPK, kdy v těchto třídách je ještě zaměření „Ochrana přírody a prostředí“. U oboru Opravář zemědělských strojů je uváděna zkratka OZS.

Tabulka č. 1 Výzkumný soubor

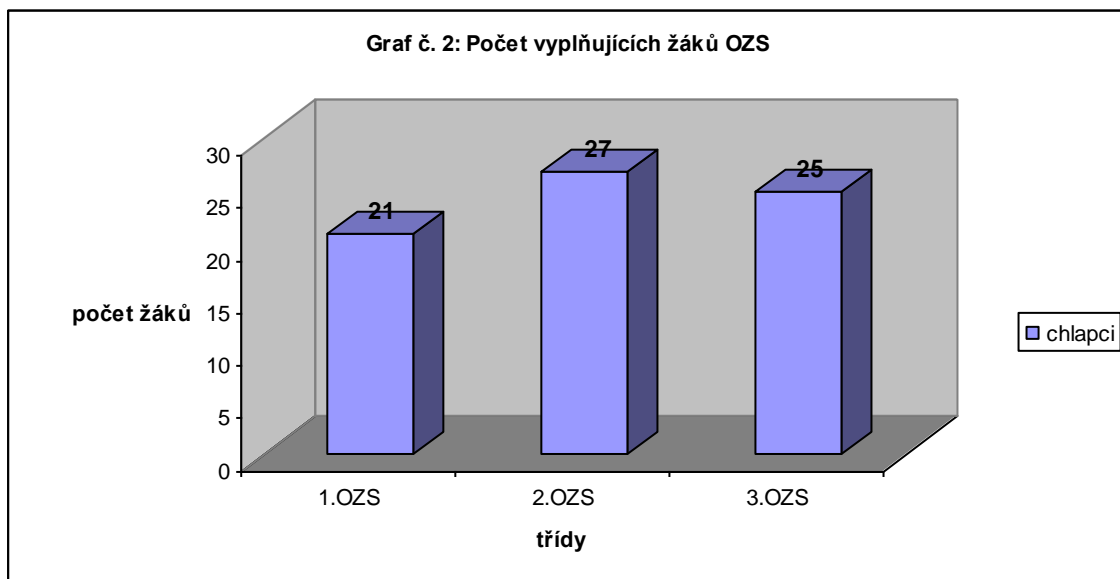
|                             | Počet žáků | Počet vyplňujících žáků | Počet vyplňujících žáků v % |
|-----------------------------|------------|-------------------------|-----------------------------|
| Agropodnikání               | 103        | 92                      | 89,32                       |
| Opravář zemědělských strojů | 80         | 73                      | 91,25                       |
| Celkem                      | 183        | 165                     | 90,16                       |

Zdroj: vlastní



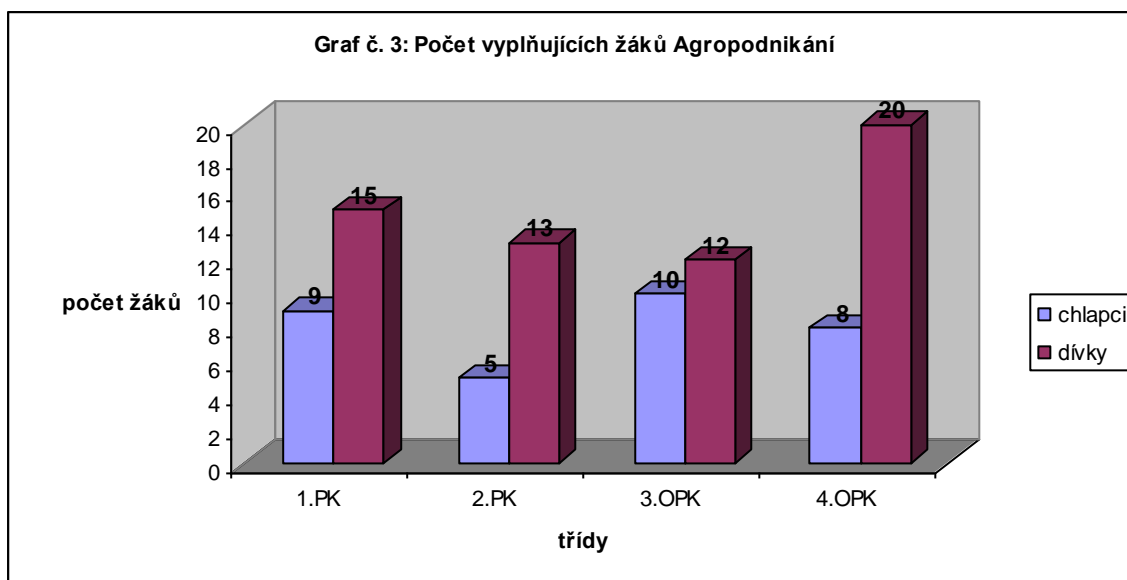
Zdroj: vlastní

Otázky č. 1 a 2 jsou pouze rozřazovací a slouží k poskytnutí informace o zařazení vyplňujícího žáka do třídy (Graf č. 2) a zjištění, zda se jedná o dívku nebo chlapce. Tato informace nám pomáhá ověřit jednu z hypotéz týkající se četnosti kázeňských opatření u dívek a chlapců.



Zdroj: vlastní

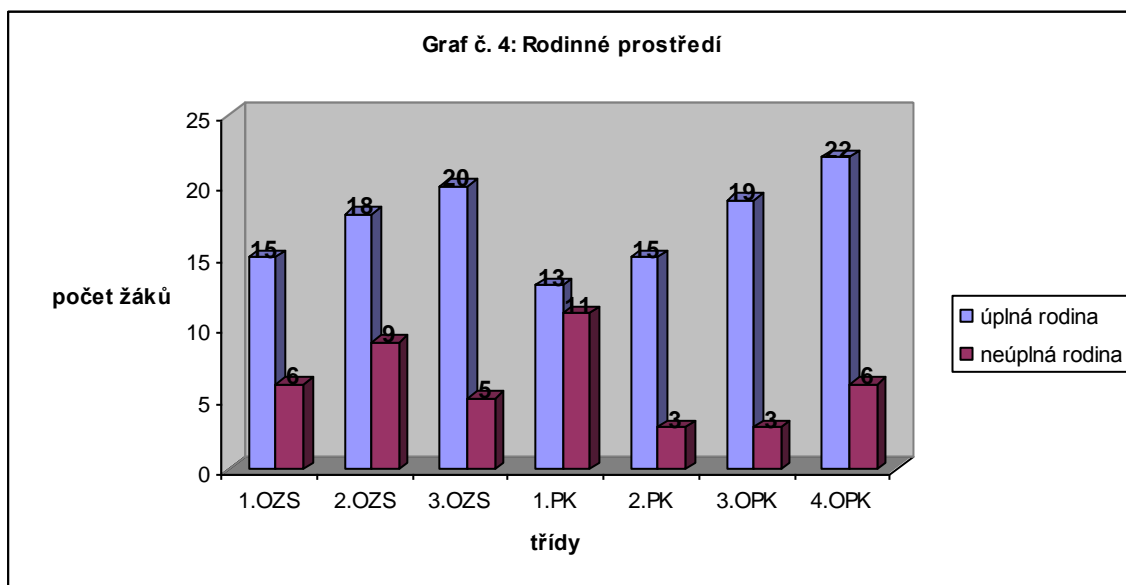
U učebního oboru jsou ve třídě pouze chlapci, u maturitního oboru je potřeba pro další šetření rozdělit třídu na dívky a chlapce. (Graf č. 3)



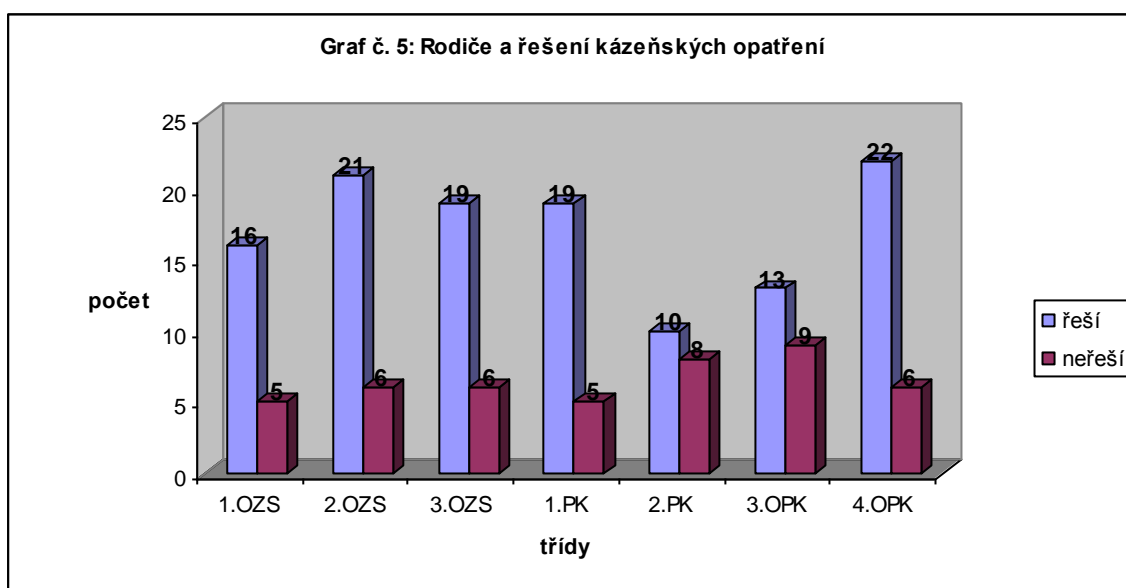
Zdroj: vlastní

Z grafu č. 3 je vidět, že ve všech třídách 1. – 4. ročníku převažují dívky, tudíž se dá předpokládat, že chování žáků Agropodnikání bude lepší než u třídy Opravář zemědělských strojů, kde jsou samí chlapci.

Otázky č. 3 a 4 se dotýkají rodinného prostředí žáků, které může mít na chování a kázeň vliv. Žáci mají odpovídat na to, zda pochází z úplné rodiny (matka, otec, děti) a zda s nimi jejich rodiče řeší udělená kázeňská opatření. (Graf č. 4 a 5)



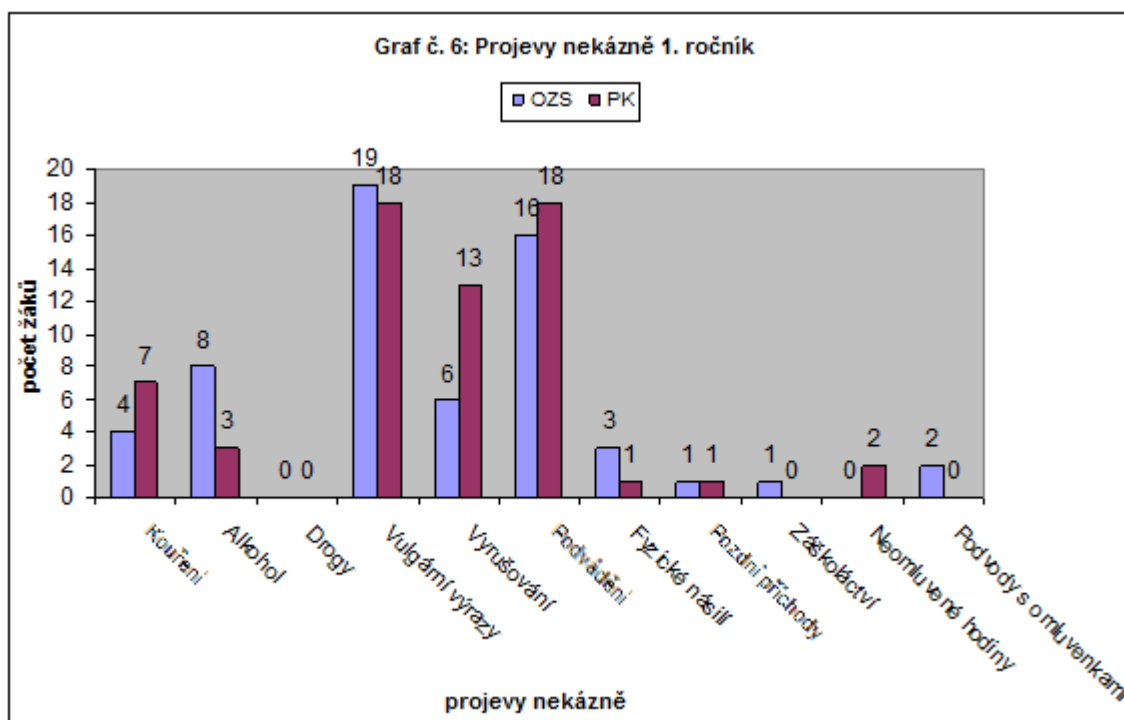
Zdroj: vlastní



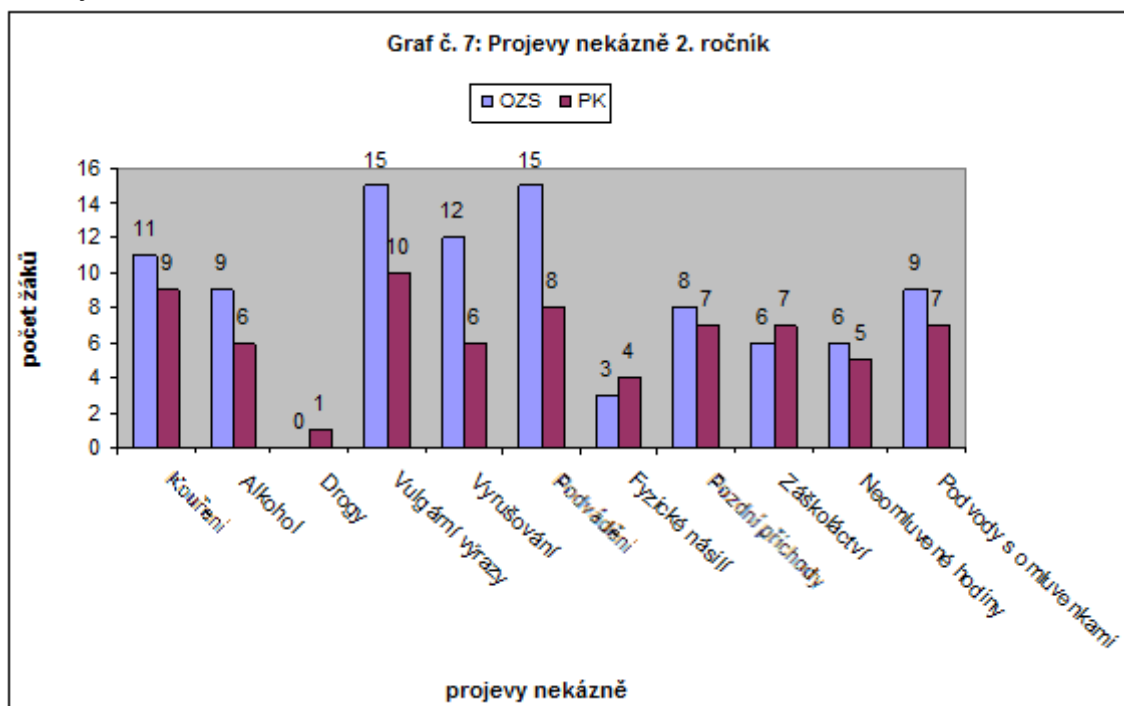
Zdroj: vlastní

Z dotazníkového šetření vyplývá, že z neúplných rodin pochází přibližně stejný počet žáků na odborném učilišti i na odborné škole. (SOU 37,74% a SOŠ 33,33%) Překvapivé je, že více neřeší kázeňská opatření svých dětí spíše rodiče žáků na SOŠ. (SOU 30,36% a SOŠ 43,75%)

Otázky č. 5 – 15 jsou v dotazníku zaměřeny na projevy nekázně u žáků v době výuky a přestávek. Protože je u oboru Opravář zemědělských strojů pouze 1. – 3. ročník, porovnáváme u oboru Agropodnikání odpovědi žáků také pouze u 1. – 3. ročníku. Následující grafy (Graf č. 6 – 8) porovnávají projevy nekázně u žáků SOU a SOŠ v jednotlivých ročnících tak, jak žáci odpovídali v dotazníku na položky týkající se těchto projevů.

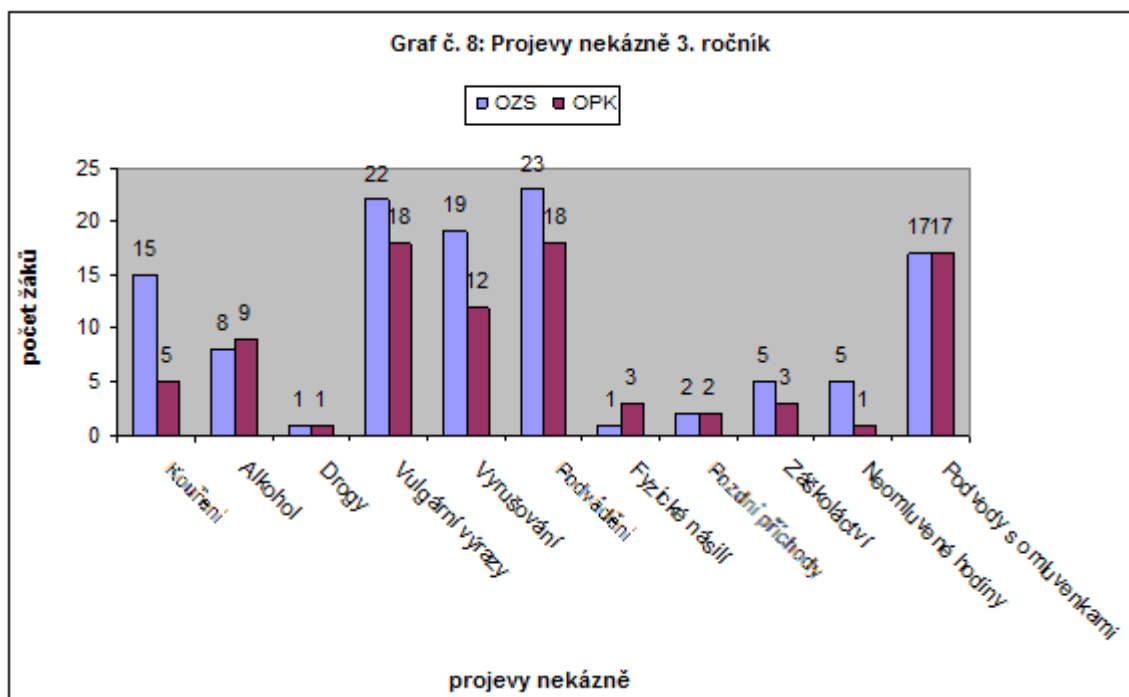


Zdroj: vlastní



Zdroj: vlastní





Zdroj: vlastní

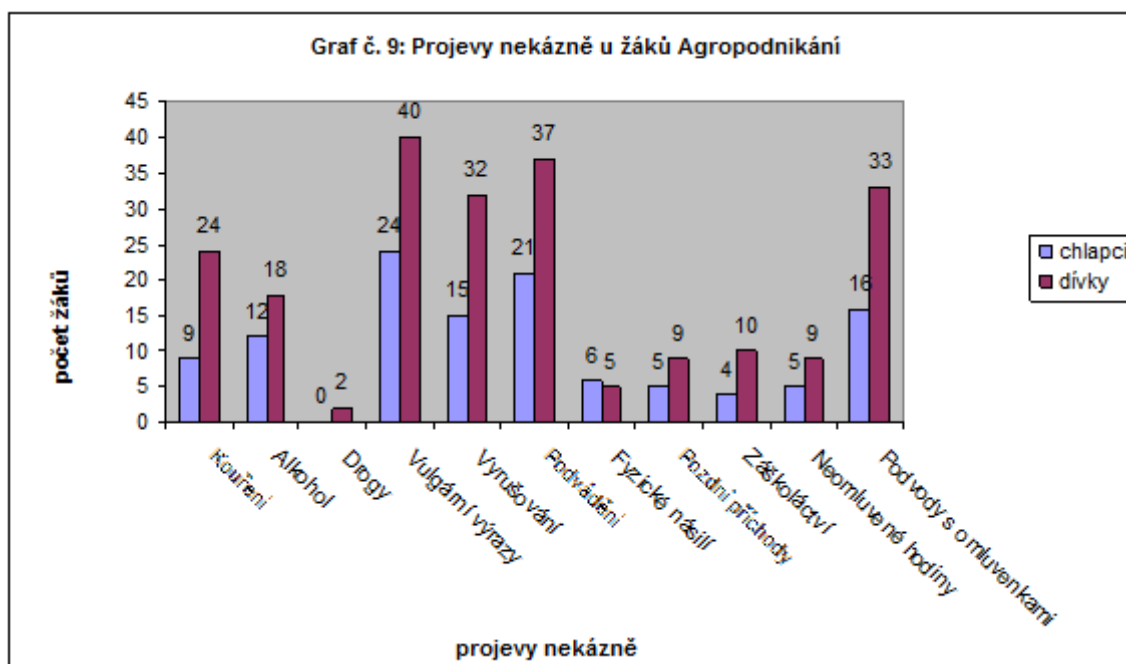
Tabulka č. 2 poskytuje celkový přehled projevů nekázně žáků ve sledovaném 1. - 3. ročníku přepočtené na procenta ze všech vyplňujících žáků a jejich vzájemné porovnání. Červeně je zvýrazněn největší počet žáků s daným projevem a zeleně nejmenší počet žáků s daným projevem nekázně.

Tabulka č. 2 Projevy nekázně u 1. – 3. ročníků (v %)

|                       | 1.OZS | 1.PK  | 2.OZS | 2.PK  | 3.OZS | 3.OPK |
|-----------------------|-------|-------|-------|-------|-------|-------|
| kouření               | 19,05 | 29,17 | 40,74 | 50    | 60    | 22,73 |
| alkohol               | 38,10 | 12,5  | 33,33 | 33,33 | 32    | 40,91 |
| drogy                 | 0     | 0     | 0     | 5,56  | 4     | 4,55  |
| vulgární výrazy       | 90,48 | 75    | 55,56 | 55,56 | 88    | 81,82 |
| vyrušování            | 28,57 | 54,17 | 44,44 | 33,33 | 76    | 54,55 |
| podvádění             | 76,19 | 75    | 55,55 | 44,44 | 92    | 81,82 |
| fyzické násilí        | 14,29 | 4,17  | 11,11 | 22,22 | 4     | 13,64 |
| pozdní příchody       | 4,76  | 4,17  | 29,63 | 38,89 | 8     | 9,09  |
| záškoláctví           | 4,76  | 0     | 22,22 | 38,89 | 20    | 13,64 |
| neomluvené hodiny     | 0     | 8,33  | 22,22 | 27,78 | 20    | 4,55  |
| podvody s omluvenkami | 9,52  | 0     | 33,33 | 38,89 | 68    | 77,27 |

Zdroj: vlastní

Graf č. 9 ukazuje projevy nekázně z pohledu rozdělení oboru vzdělávání Agropodnikání (1. – 4. ročník) na dívky a chlapce.



Zdroj: vlastní

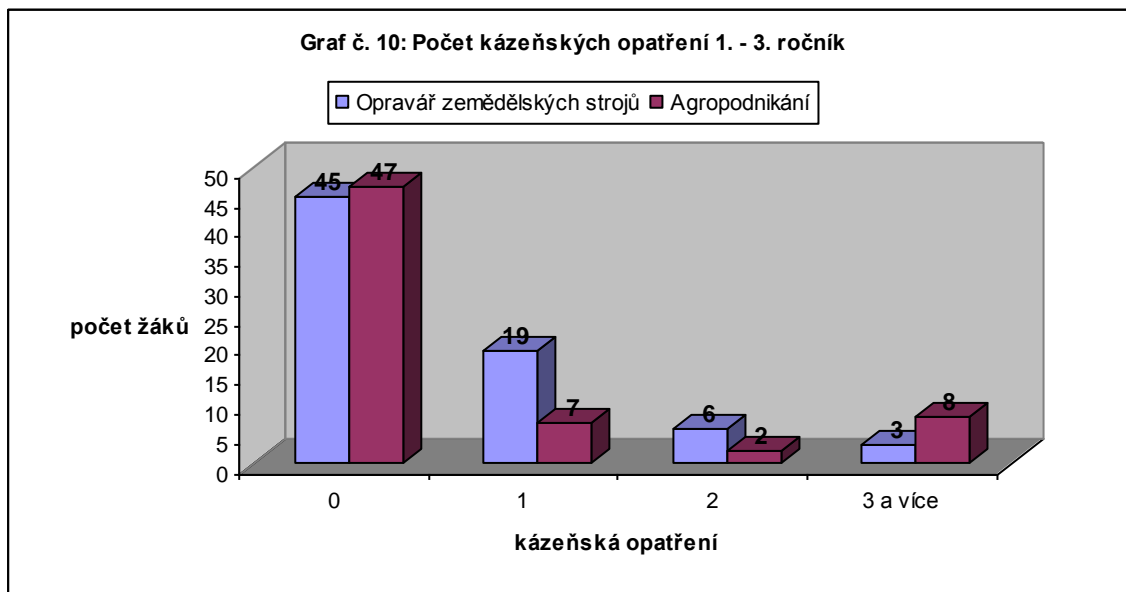
Z důvodu rozdílného počtu dívek a chlapců ve třídách jsou v tabulce č. 3 hodnoty u jednotlivých projevů nekázně přepočteny na procenta z celkového počtu vyplňujících žáků. Z tabulky je patrné, že projevy nekázně jsou téměř stejné u dívek jako u chlapců.

Tabulka č. 3 Projevy nekázně u oboru Agropodnikání (v %)

|                              | <b>Chlapci</b> | <b>Dívky</b> |
|------------------------------|----------------|--------------|
| <b>kouření</b>               | 28,13          | <b>40</b>    |
| <b>alkohol</b>               | <b>37,5</b>    | 30           |
| <b>drogy</b>                 | 0              | <b>3,33</b>  |
| <b>vulgární výrazy</b>       | <b>75</b>      | 66,67        |
| <b>vyrušování</b>            | 46,88          | <b>53,33</b> |
| <b>podvádění</b>             | <b>65,63</b>   | 61,67        |
| <b>fyzické násilí</b>        | <b>18,75</b>   | 8,33         |
| <b>pozdní příchody</b>       | <b>15,63</b>   | 15           |
| <b>záškoláctví</b>           | 12,5           | <b>16,67</b> |
| <b>neomluvené hodiny</b>     | <b>15,63</b>   | 15           |
| <b>podvody s omluvenkami</b> | 50             | <b>55</b>    |
| <b>Σ</b>                     | 365,65         | 365          |

Zdroj: vlastní

Položka č. 16 zjišťuje počet obdržených kázeňských opatření podle samotných žáků.  
(Graf č. 10)



Zdroj: vlastní

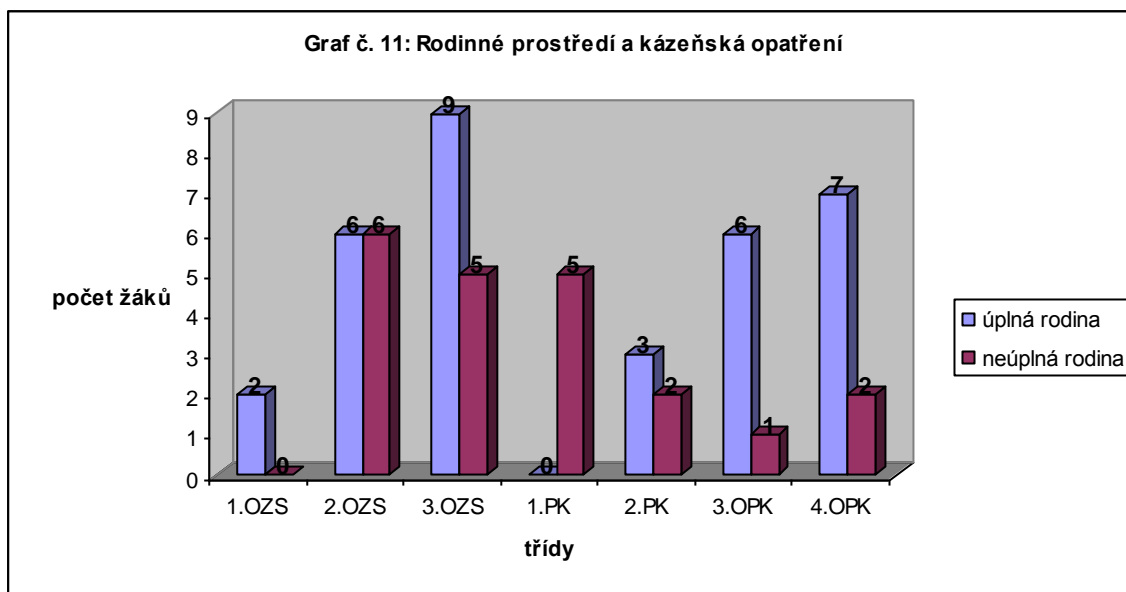
Počet kázeňských opatření převedený procentuelně na počet žáků ukazuje tabulka č. 4.

Tabulka č. 4 Počet kázeňských opatření v %

|               | <b>0</b> | <b>1</b> | <b>2</b> | <b>3 a více</b> |       |
|---------------|----------|----------|----------|-----------------|-------|
| OZS           | 61,64 %  | 26,03 %  | 8,22 %   | 4,11 %          | 100 % |
| Agropodnikání | 73,44 %  | 10,94%   | 3,12 %   | 12,5 %          | 100 % |

Zdroj: vlastní

Z grafu č. 10 i tabulky č. 4 vyplývá, že žádné udělené kázeňské opatření mají žáci OZS i Agropodnikání přibližně stejně. Jedno nebo dvě kázeňská opatření má více žáků OZS, naopak 3 a více kázeňských opatření se vyskytuje více u žáků Agropodnikání.



Zdroj: vlastní

Podle grafu č. 11 se může zdát, že žáci z úplných rodin obdrželi více kázeňských opatření než žáci z rodin neúplných, ale z následující tabulky č. 5 vyplývá, že z celkového počtu žáků z úplných a neúplných rodin (Graf č. 4), mají horší chování žáci z neúplných rodin.

Tabulka č. 5 Rodina a kázeňská opatření

|                | <b>Celkový počet žáků</b> | <b>Počet žáků s kázeňským opatřením</b> | <b>Počet žáků s kázeňským opatřením v %</b> |
|----------------|---------------------------|-----------------------------------------|---------------------------------------------|
| Úplná rodina   | 122                       | 33                                      | 27,05                                       |
| Neúplná rodina | 43                        | 21                                      | 48,84                                       |

Zdroj: vlastní

V položkách č. 17 a 18 žáci odpovídají, zda vyjadřují svým chováním úctu a respekt k učitelům jako autoritám, např. zdravením. Tabulka č. 6 ukazuje, že všichni žáci, až na několik výjimek, učitele zdraví, horší je to s uznáváním jejich autority. S respektováním učitele mají větší problémy žáci na SOU než na SOŠ.

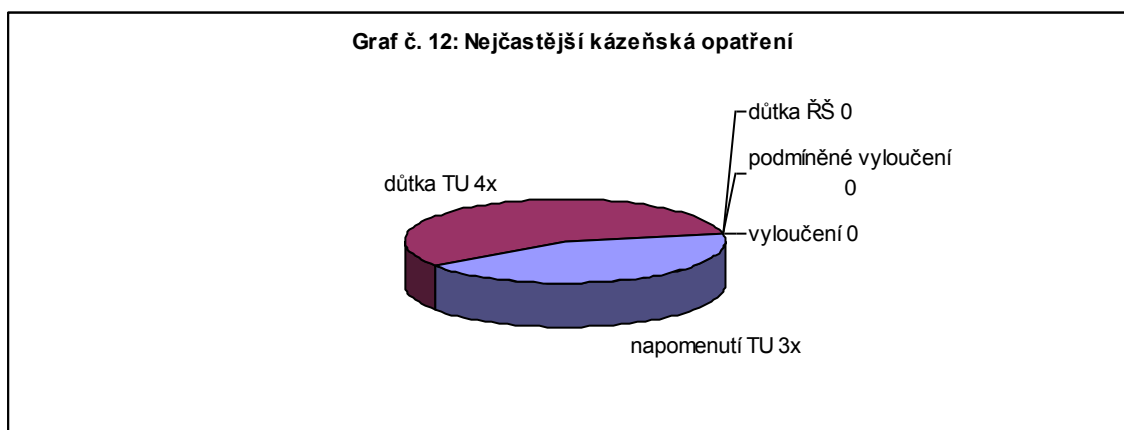
Tabulka č. 6 Respektování učitele

|                    | <b>1.OZS</b>   | <b>2.OZS</b>   | <b>3.OZS</b> | <b>1.PK</b>   | <b>2.PK</b>    | <b>3.OPK</b>   | <b>4.OPK</b>   |
|--------------------|----------------|----------------|--------------|---------------|----------------|----------------|----------------|
| Celkem žáků        | 21             | 27             | 25           | 24            | 18             | 22             | 28             |
| Zdraví učitele     | 21<br>(100%)   | 26<br>(96,3%)  | 24<br>(96%)  | 24<br>(100%)  | 18<br>(100%)   | 22<br>(100%)   | 28<br>(100%)   |
| Respektuje učitele | 19<br>(90,48%) | 24<br>(88,89%) | 18<br>(72%)  | 21<br>(87,5%) | 16<br>(88,89%) | 19<br>(86,36%) | 26<br>(92,86%) |

Zdroj: vlastní

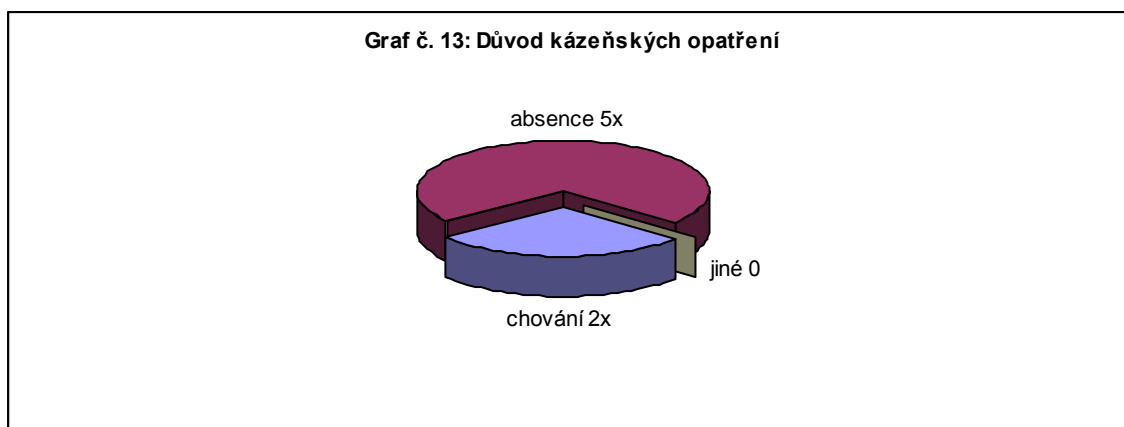
Cílem dotazníkového šetření u třídních učitelů nebylo pouze zjistit, jaká kázeňská opatření navrhují nejčastěji a za jaký druh nekázně, ale také jaký mají názor na chování a kázeň žáků v současnosti, nebo zda vidí rozdíl v chování mezi žáky SOŠ a SOU.

Otázka č. 1 se týká nejčastějších kázeňských opatření, která učitelé udělují nebo navrhují. (Graf č. 12) Dotazovaní třídní učitelé odpověděli, že nejčastěji navrhují napomenutí třídního učitele a důtku třídního učitele.



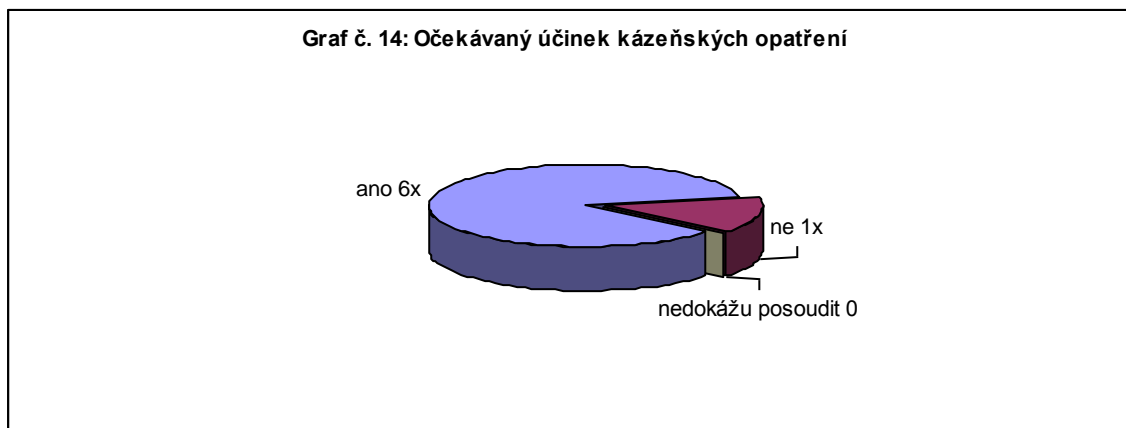
Zdroj: vlastní

Nejčastější důvody pro navržení nebo udělení kázeňského opatření zjišťuje otázka č. 2. (Graf č. 13) 2/3 učitelů uvedly, že nejčastější důvod pro navržení kázeňského opatření je neomluvená absence, pouze 1/3 označila problémy s chováním.



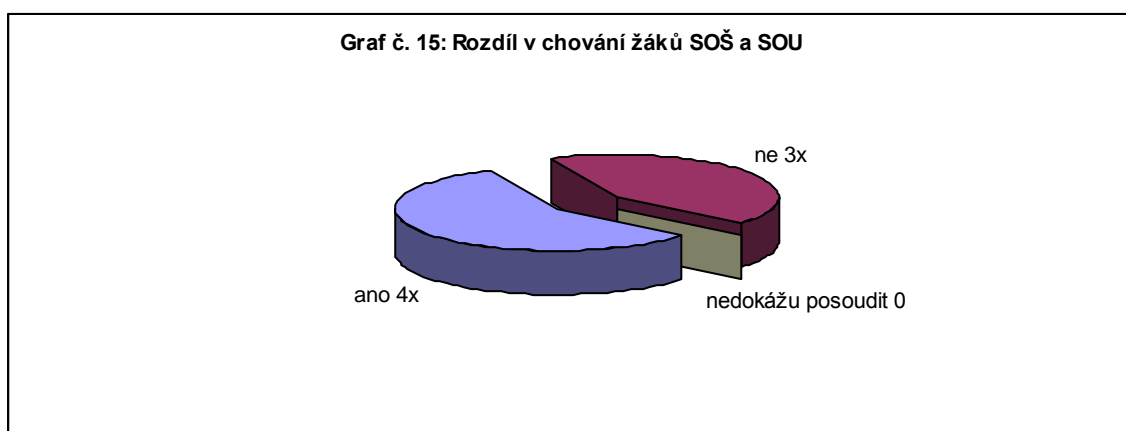
Zdroj: vlastní

V otázce č. 3 se učitelé zamýšlí nad očekávaným účinkem kázeňských opatření. (Graf č. 14) Z grafu vyplývá, že většina učitelů (6) hodnotí účinek kázeňských opatření kladně, pouze 1 učitel má opačný názor.



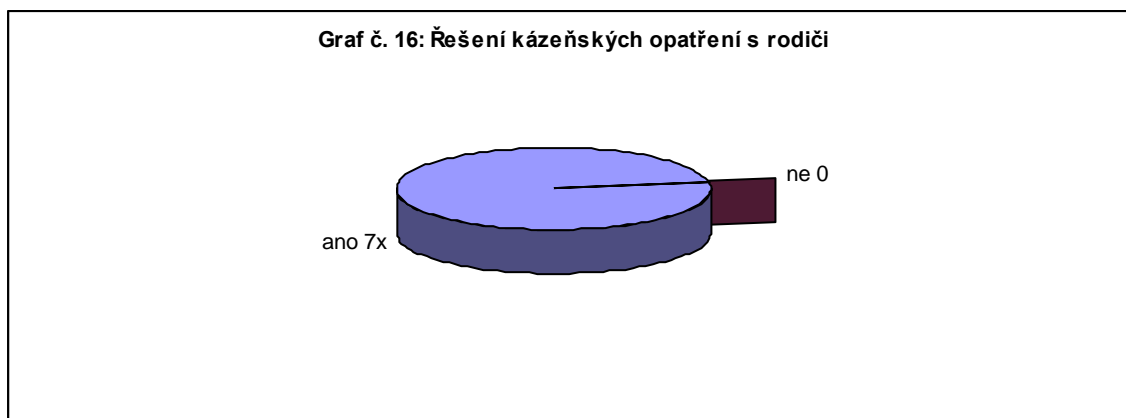
Zdroj: vlastní

V otázce č. 4 se ptáme, zda učitelé vidí rozdíl v chování žáků na SOŠ a SOU. (Graf č. 15) Rozdílné odpovědi ukazují, že někteří třídní učitelé vidí rozdíly, jiní to tak nevnímají.



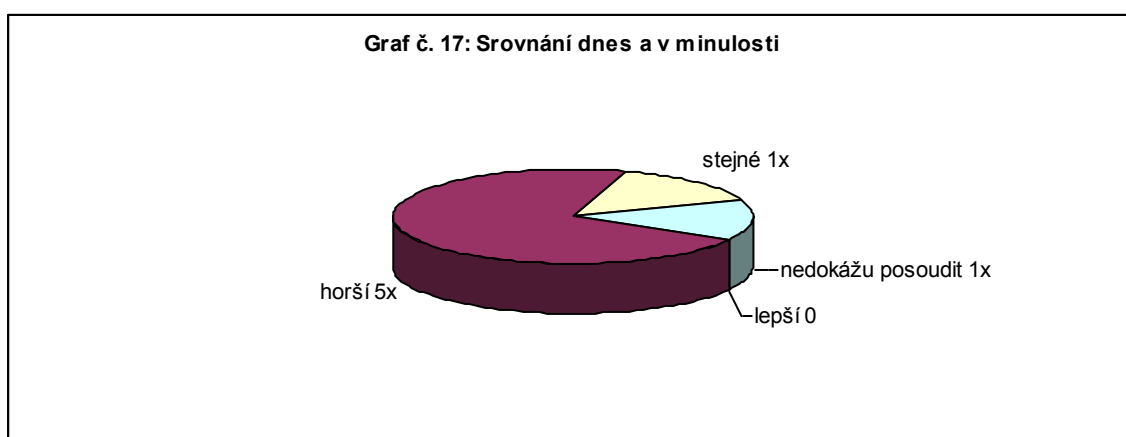
Zdroj: vlastní

Otázka č. 5 je zaměřena na spolupráci rodičů s učiteli při řešení kázeňských opatření. (Graf č. 16) Všichni třídní učitelé uvedli, že s nimi rodiče řeší kázeňská opatření jejich dětí.



Zdroj: vlastní

Na konci dotazníkového šetření je třídním učitelům položena otázka č. 6, která zjišťuje názor učitelů na chování a kázeň žáků dnes a v minulosti. (Graf č. 17) Většina učitelů (5) ho v současnosti hodnotí jako horší, 1 jako stejné a 1 nedokáže posoudit.



Zdroj: vlastní

## 6.2 Analýza školní dokumentace

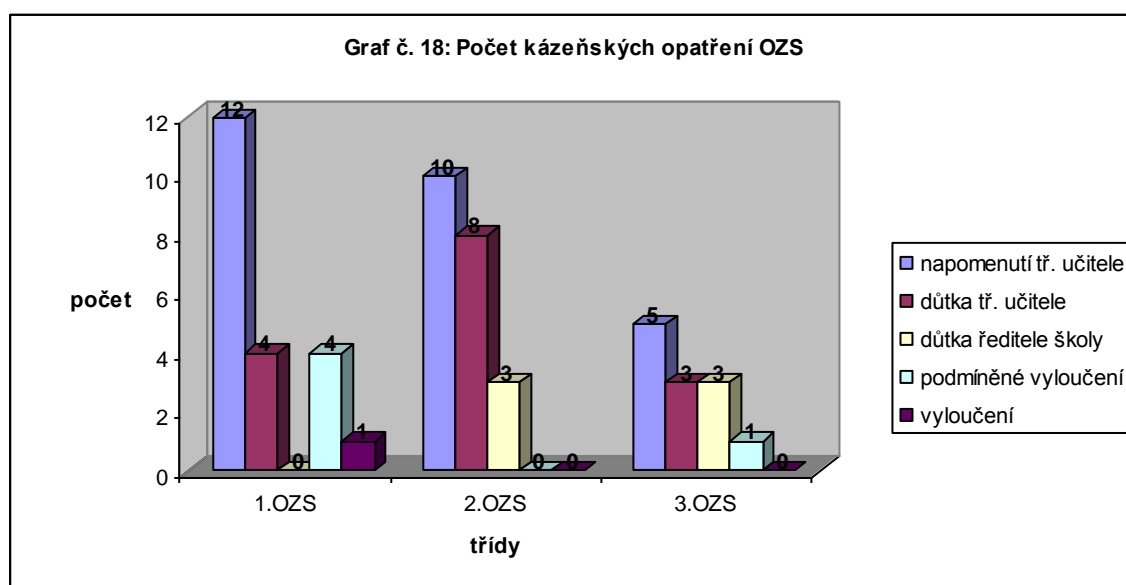
Pro potřeby výzkumného šetření formou analýzy školní dokumentace byly použity údaje ze školní matriky, konkrétně z programu Bakaláři. Byly analyzovány údaje týkající se kázeňských opatření žáků 2 tříd různých oborů vzdělávání po celou dobu jejich studia na této škole. Na středním odborném učilišti byly použity data třídy Opravář zemědělských strojů ve školních letech 2012/2013 – 2014/2015 a na střední odborné škole třídy Agropodnikání ve školních letech 2011/2012 – 2014/2015. (Tabulka č. 7)

Tabulka č. 7 Počet žáků vybraných tříd

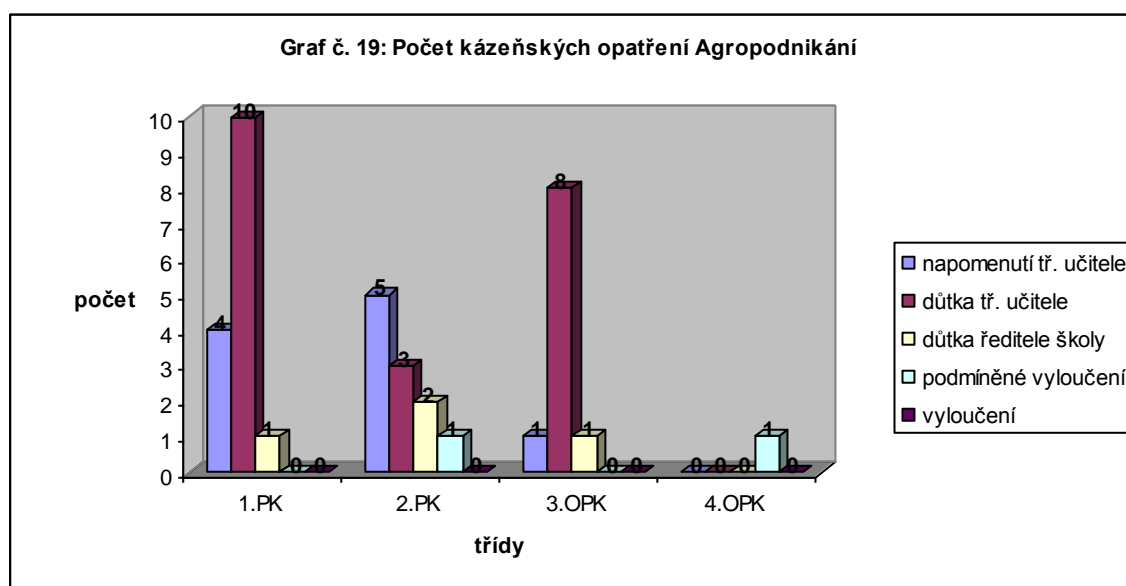
|                             | 1. ročník | 2. ročník | 3. ročník | 4. ročník |
|-----------------------------|-----------|-----------|-----------|-----------|
| Opravář zemědělských strojů | 34        | 34        | 30        | ---       |
| Agropodnikání               | 28        | 27        | 26        | 31        |

Zdroj: vlastní

Grafy č. 18 a 19 ukazují vývoj kázeňských opatření u vybraných oborů vzdělávání. Je z nich patrné, že četnost udělených kázeňských opatření klesá s vyšším ročníkem studia, a to u oboru Opravář zemědělských strojů i u oboru Agropodnikání.



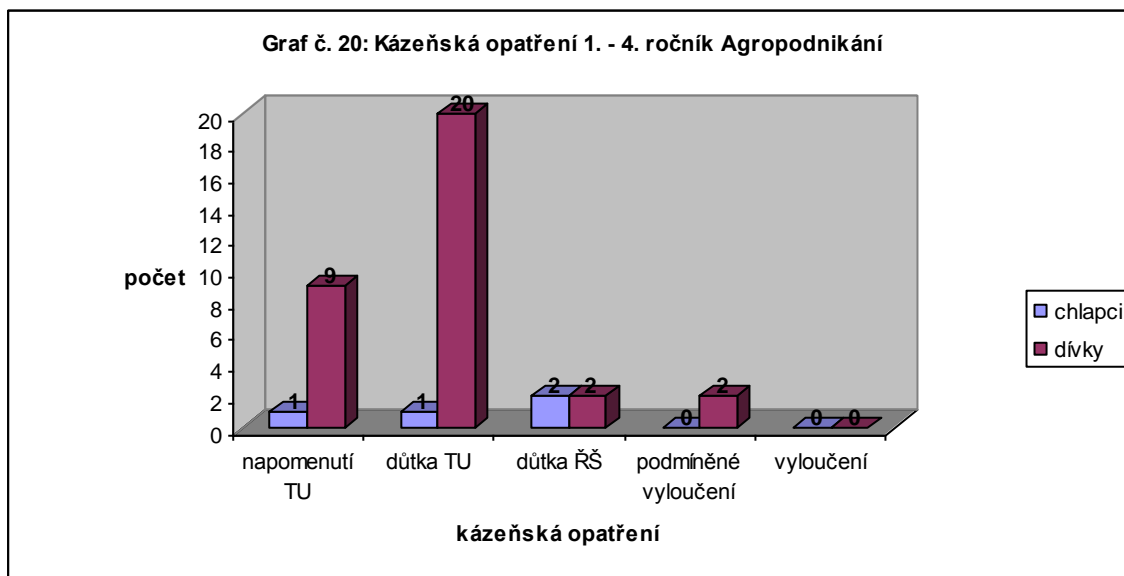
Zdroj: vlastní



Zdroj: vlastní



Tak jako u dotazníkového šetření, jsme pro potřeby výzkumu rozdělili třídu Agropodnikání ještě na dívky a chlapce. (Graf č. 20)



Zdroj: vlastní

Tabulka č. 8 Počet dívek a chlapců ve třídách

| Školní rok | Třída | Počet dívek | Počet chlapců | Celkem    |
|------------|-------|-------------|---------------|-----------|
| 2011/2012  | 1.OPK | 21 (75%)    | 7 (25%)       | 28 (100%) |
| 2012/2013  | 2.OPK | 20 (74%)    | 7 (26%)       | 27 (100%) |
| 2013/2014  | 3.OPK | 20 (77%)    | 6 (23%)       | 26 (100%) |
| 2014/2015  | 4.OPK | 23 (74%)    | 8 (26%)       | 31 (100%) |

Zdroj: vlastní

Z tabulky č. 8 můžeme vyvodit, že chlapci tvoří po celou dobu studia přibližně  $\frac{1}{4}$  z celkového počtu žáků ve třídě. I přesto mají dívky podle grafu č. 20 viditelně více obdržených kázeňských opatření než chlapci, kteří mají pouze vyšší procento obdržených důtek ředitele školy.

## 7 Závěrečné vyhodnocení výzkumného šetření

Ačkoli by se mohlo zdát, že porovnávat chování a kázeň mezi žáky středního odborného učiliště a střední odborné školy bude snadné a jednoznačné, po provedeném výzkumném šetření to tak nevypadá. V dotazníkovém šetření je srovnáváno chování žáků 1. – 3. ročníku SOU (učební obor Opravář zemědělských strojů) a SOŠ (maturitní obor Agropodnikání) tak, aby pro každý ročník byla zajištěna třída z každého oboru vzdělávání. Na základě odpovědí žáků v dotazníku jsou zpracovány grafy týkající se negativních projevů chování žáků, obdržených kázeňských opatření, vlivu rodinného prostředí na kázeň žáků a respektu žáků ke svým učitelům. K nejčastějším projevům nekázně podle žáků patří používání vulgárních výrazů, vyrušování a podvádění při výuce. Některé projevy chování jako např. vulgární výrazy, používají dívky téměř stejně často jako chlapci. Nadpoloviční většina žáků přiznala také podvádění (opisování, napovídání) a vyrušování během výuky. U otázky týkající se psaní omluvenek bylo největší procento žáků ve vyšších ročnících, což může být způsobeno tím, že žáci těchto ročníků jsou už většinou plnoletí a mohou si omluvenky psát sami. Vyhodnocením údajů z dotazníků se třídy podle negativních projevů chování umístily v pořadí (od nejhorší po nejlepší):

1) 3.OZS, 2) 3.OPK, 3) 2.PK, 4) 2.OZS, 5) 1.OZS, 6) 1.PK.

Z těchto výsledků můžeme vyvozovat, že podle projevů nekázně mají nejhorší chování žáci vyšší ročníků.

Dotazníky pro třídní učitele ukazují, jak na kázeň nahlíží právě oni. Vždyť navrhování kázeňských opatření závisí právě na třídním učiteli. Zajímavá je odpověď na otázku týkající se rozdílu v chování mezi žáky SOŠ a SOU. Třídní učitelé na SOŠ odpovídají, že vidí rozdíl, třídní učitelé na SOU naopak rozdíl nevidí. Jednoznačné jsou odpovědi u otázky týkající se spolupráce s rodiči při řešení kázeňských opatření nebo při očekávaném účinku kázeňských opatření, a to v kladném smyslu. Při zhodnocení kázně a chování žáků v současnosti a v minulosti (v poslední otázce č. 6) se žádný z učitelů nevyjádřil, že by chování žáků bylo v dnešní době lepší, spíše ho hodnotí jako horší.

Pro ověření hypotéz jsou využity údaje získané analýzou školní dokumentace, které jsou pro výzkum objektivnější než údaje zjištěné z dotazníkového šetření. Nikdo nemůže zaručit, že žáci v dotazníku odpovídají pravdivě, že si nevymýšlejí nebo si z toho dělají legraci.

Hypotézy ověřujeme vždy proti nějakému jinému tvrzení, většinou proti nulové hypotéze ( $H_0$ ), která tvrdí, že mezi proměnnými, které zkoumáme, není vztah. Pokud můžeme nulovou hypotézu odmítnout, přijímáme tzv. alternativní hypotézu ( $H_A$ ). Pomocí testu dobré shody chí-kvadrát zjišťujeme, zda jsou zjištěné rozdíly mezi četnostmi statisticky významné. (Chráska, 2007, s. 72)

### Hypotéza č. 1

$H_A$ : Existují rozdíly v chování z hlediska žáků SOŠ a SOU.

$H_0$ : V chování z hlediska žáků SOŠ a SOU neexistují rozdíly.

Protože v jednotlivých oborech vzdělávání jsou rozdíly v počtu žáků (z důvodu počtu ročníků studia), vypočítáme očekávanou četnost z počtu žáků v jednotlivých oborech.

|               | Počet žáků | Pozorovaná četnost P | Očekávaná četnost O | P - O  | (P - O) <sup>2</sup> | $\frac{(P - O)^2}{O}$ |
|---------------|------------|----------------------|---------------------|--------|----------------------|-----------------------|
| OZS           | 98         | 54                   | 42,47               | 11,53  | 132,94               | 3,130                 |
| Agropodnikání | 112        | 37                   | 48,53               | -11,53 | 132,94               | 2,739                 |
|               | $\sum 210$ | $\sum 91$            | $\sum 91$           |        |                      | $\sum 5,869$          |

Pozorovaná četnost ..... počet kázeňských opatření

Očekávaná četnost ..... OZS  $\frac{98}{210} \cdot 91 = 42,47$

..... Agropodnikání  $\frac{112}{210} \cdot 91 = 48,53$

Hladina významnosti ..... 0,05

Stupeň volnosti ..... 1

Kritická hodnota testového kritéria chí-kvadrát podle statistických tabulek

$$\chi^2_{0,05}(1) = 3,841 \quad (\text{Chráska, 2007, s. 248})$$

Vypočítané testové kritérium chí-kvadrát je  $\chi^2 = \sum \frac{(P - O)^2}{O} = 5,869$

Protože je vypočítaná hodnota testového kritéria větší než hodnota kritická, musíme odmítnout nulovou hypotézu. **Přijímáme alternativní hypotézu, která tvrdí, že existují rozdíly v chování z hlediska žáků SOŠ a SOU.**

### Hypotéza č. 2

$H_A$ : Existují rozdíly v četnosti kázeňských opatření z hlediska jednotlivých ročníků.

$H_0$ : Četnost uložených kázeňských opatření je ve všech ročnících stejná.

#### a) Opravář zemědělských strojů

|           | Pozorovaná četnost P | Očekávaná četnost O | P - O | $(P - O)^2$ | $\frac{(P - O)^2}{O}$ |
|-----------|----------------------|---------------------|-------|-------------|-----------------------|
| 1. ročník | 21                   | 18                  | 3     | 9           | 0,5                   |
| 2. ročník | 21                   | 18                  | 3     | 9           | 0,5                   |
| 3. ročník | 12                   | 18                  | -6    | 36          | 2                     |
|           | $\sum 54$            | $\sum 54$           |       |             | $\sum 3$              |

Hladina významnosti ..... 0,05

Stupeň volnosti ..... 2

Kritická hodnota testového kritéria chí-kvadrát podle statistických tabulek

$$\chi^2_{0,05}(2) = 5,991 \quad (\text{Chráska, 2007, s. 248})$$

Vypočítané testové kritérium chí-kvadrát je  $\chi^2 = \sum \frac{(P - O)^2}{O} = 3$

Vypočítaná hodnota testového kritéria je menší než kritická hodnota, a proto v tomto případě nelze odmítnout nulovou hypotézu. **Přijímáme tedy nulovou hypotézu, že četnost udělených kázeňských opatření je ve všech ročnících u oboru Opravář zemědělských strojů stejná.** Z výsledku můžeme vyvozovat, že chování žáků středního odborného učiliště je stejné po celou dobu jejich studia.

#### b) Agropodnikání

|           | Pozorovaná četnost P | Očekávaná četnost O | P - O | $(P - O)^2$ | $\frac{(P - O)^2}{O}$ |
|-----------|----------------------|---------------------|-------|-------------|-----------------------|
| 1. ročník | 15                   | 9,25                | 5,75  | 33,063      | 3,574                 |
| 2. ročník | 11                   | 9,25                | 1,75  | 3,063       | 0,331                 |
| 3. ročník | 10                   | 9,25                | 0,75  | 0,563       | 0,061                 |
| 4. ročník | 1                    | 9,25                | -8,25 | 68,063      | 7,358                 |
|           | $\sum 37$            | $\sum 37$           |       |             | $\sum 11,324$         |

Hladina významnosti ..... 0,05

Stupeň volnosti ..... 3

Kritická hodnota testového kritéria chí-kvadrát podle statistických tabulek

$$\chi^2_{0,05}(3) = 7,815 \quad (\text{Chráska, 2007, s. 248})$$

Vypočítané testové kritérium chí-kvadrát je  $\chi^2 = \sum \frac{(P-O)^2}{O} = 11,324$

Vypočítaná hodnota testového kritéria je větší než kritická hodnota, a proto v tomto případě musíme odmítnout nulovou hypotézu. **U oboru Agropodnikání tedy přijímáme hypotézu, že existují rozdíly v četnosti udělených kázeňských opatření z hlediska jednotlivých ročníků** a z analýzy výsledků můžeme vyvozovat, že žáci střední odborné školy si s věkem uvědomují své negativní chování a snaží se jej zlepšovat.

### Hypotéza č. 3

H<sub>A</sub>: Existují rozdíly v četnosti kázeňských opatření z hlediska pohlaví žáků.

H<sub>0</sub>: Mezi dívkami a chlapci není rozdíl v četnosti udělených kázeňských opatření.

Hypotéza č. 3 je ověřována u žáků oboru Agropodnikání, kdy jsou ve třídě zastoupeny dívky i chlapci. Při nulové hypotéze by měl být počet udělených kázeňských opatření stejný u dívek i u chlapců. Protože jsou dívky ve třídách zastoupeny ve větším počtu ( $\frac{1}{4}$  chlapci,  $\frac{3}{4}$  dívky), budou u dívek i chlapců různě velké očekávané četnosti.

|         | Počet žáků | Pozorovaná četnost P | Očekávaná četnost O | P - O | (P - O) <sup>2</sup> | $\frac{(P-O)^2}{O}$ |
|---------|------------|----------------------|---------------------|-------|----------------------|---------------------|
| Dívky   | 84         | 33                   | 27,75               | 5,25  | 27,56                | 0,993               |
| Chlapci | 28         | 4                    | 9,25                | -5,25 | 27,56                | 2,979               |
|         | Σ 112      | Σ 37                 | Σ 37                |       |                      | Σ 3,972             |

Pozorovaná četnost ..... počet kázeňských opatření

Očekávaná četnost ..... dívky  $\frac{84}{112} \cdot 37 = 27,75$

..... chlapci  $\frac{28}{112} \cdot 37 = 9,25$

Hladina významnosti ..... 0,05

Stupeň volnosti ..... 1

Kritická hodnota testového kritéria chí-kvadrát podle statistických tabulek

$$\chi^2_{0,05}(1) = 3,841 \quad (\text{Chráska, 2007, s. 248})$$

Vypočítané testové kritérium chí-kvadrát je  $\chi^2 = \sum \frac{(P-O)^2}{O} = 3,972$

Protože je vypočítaná hodnota testového kritéria větší než hodnota kritická, musíme odmítnout nulovou hypotézu, která tvrdí, že mezi dívkami a chlapci není rozdíl v četnosti udělených kázeňských opatření. **Přijímáme alternativní hypotézu, která říká, že existují rozdíly v četnosti udělených kázeňských opatření z hlediska pohlaví žáků.**

#### Hypotéza č. 4

H<sub>A</sub>: Existují rozdíly v četnosti kázeňských opatření z hlediska typu rodiny.

H<sub>0</sub>: Z hlediska typu rodiny neexistují rozdíly v četnosti kázeňských opatření.

Při ověřování hypotézy č. 4 je použit test nezávislosti chí-kvadrát pro čtyřpolní tabulku, který používáme v případech, kdy ověřujeme vztah mezi 2 proměnnými, které nabývají pouze dvou alternativních hodnot, v našem případě úplná rodina x neúplná rodina, kázeňská opatření ANO x kázeňská opatření NE. (Chráska, 2007, s. 82)

|        |         | Kázeňská opatření |           | Σ         |
|--------|---------|-------------------|-----------|-----------|
|        |         | ANO               | NE        |           |
| Rodina | úplná   | 33 (a)            | 89 (b)    | 122 (a+b) |
|        | neúplná | 21 (c)            | 22 (d)    | 43 (c+d)  |
| Σ      |         | 54 (a+c)          | 111 (b+d) | 165 (n)   |

Hladina významnosti ..... 0,01

Stupeň volnosti ..... 1

Kritická hodnota testového kritéria chí-kvadrát (podle tabulek)  $\chi^2_{0,01}(1) = 6,635$

Vypočítané testové kritérium chí-kvadrát pro čtyřpolní tabulku je

$$\chi^2 = n \cdot \frac{(ad - bc)^2}{(a+b).(a+c).(b+d).(c+d)} = 6,855$$

Vypočítané testové kritérium je větší než kritická hodnota, a proto odmítáme nulovou hypotézu a **přijímáme alternativní hypotézu, že existují rozdíly v četnosti kázeňských opatření z hlediska typu rodiny.** Z analýzy výsledků vyplývá, že žáci pocházející z neúplných rodin, mají více udělených kázeňských opatření než žáci z rodin úplných.

Žáci sledovaných tříd tvoří 80 % z celkového počtu žáků školy ve školním roce 2014/2015. Z toho vyvozují, že zjištěné výsledky mají vypovídající hodnotu a reprezentují celkový stav chování žáků na této škole.

## Závěr

Hodnocení kázně, respektive nekázně, není nic jednoduchého. V prostředí školy je vyjádřeno formou kázeňských opatření, kdy jsou ve školním řádu přesně stanovená pravidla pro jejich udělování. Jsou učitelé, kteří řeší kázeňské prohřešky napřed domluvou, jiní hned „udělují“. Záleží na stylu práce učitele, na jeho pedagogické zkušenosti a pedagogickém taktu. To lze u „lehčích“ forem kázeňských pochybení, ale u závažnějších kázeňských opatření, jako je závažné porušení školního řádu nebo vysoká neomluvená absence, je jejich udělování nebo navrhování učiteli více objektivní. I přesto všechno by se učitelé měli snažit nekázni ve škole předcházet, ať už svým dovedným vyučováním, zájmem o žáka nebo spoluprací s rodiči žáků. Ve škole se stává pravidlem, že dodržování kázně je spojeno jen s udělováním negativních sankcí a už méně se používá pozitivní hodnocení (pochvaly, povzbuzení).

Z důvodu financování škol tzv. na žáka, se každá střední škola snaží přijímat, co největší počet žáků. Jestliže v minulosti se na střední školy dostávali žáci pouze s výborným prospěchem a byl velký přetlak, nyní jsou školy nuceny přijímat i na maturitní obory žáky s průměrným, někdy i podprůměrným prospěchem. Kvalita žáků na středních školách klesá a i na naší škole stává, že na učební obor, o který je velký zájem, se přijímají žáci s lepším průměrem než na maturitní obor, kde takový zájem není. S prospěchem jde ruku v ruce i chování a jak vyplynulo z dotazníkového šetření, projevy nekázně u žáků SOU, se nijak neliší od projevů nekázně u žáků SOŠ. Alarmující je chování dívek (obor Agropodnikání), které jak vyplývá z výzkumu, je horší než chování chlapců. Dívky jsou čím dál více vulgární a i v předložených dotaznících se nestydí přiznat k některým projevům nekázně typickým spíše pro chlapce. Ostatně velký počet žáků v dotazníku přiznal, že v hodinách vyrušuje a podvádí. Velkým problémem na střední škole je kouření. Žáci si často svoji závislost na nikotinu přinášejí již ze základní školy a na střední škole se bez ní již neobejdou. Školní řád umožňuje žákům (nezletilým se souhlasem rodičů) opustit areál školy v době obědové přestávky, ale někteří toho právě kvůli kouření zneužívají i mimo povolenou dobu. Překvapivé je, že žáci v dotaznících uvádí, že i v době vyučování konzumují alkohol a drogy. To je i přes všechna realizovaná preventivní opatření do budoucna pro školu velmi alarmující.

Přestože u dotazníkové metody existovala možnost, že žáci nebudou odpovídat podle skutečnosti, analýzou školní dokumentace byla potvrzena pravdivost uváděných údajů. Bakalářská práce potvrdila, že nekázeň ve škole existuje a vyskytuje se u žáků SOU i u žáků SOŠ. Byly přijaty hypotézy, z nichž vyplývá, že na chování a kázeň žáků má vliv jak



typ školy (SOŠ, SOU), tak typ rodiny (úplná, neúplná) i pohlaví žáka (dívka, chlapec). Vždy však záleží také na tom, jací žáci se v konkrétní třídě sejdou, jak spolu komunikují, jak se navzájem ovlivňují. Výsledky uskutečněného výzkumu byly předány třídním učitelům a vedení školy, v níž výzkum probíhal, jako podklad k dalšímu řešení v oblasti problematiky nekázně.

Jak už jsem uvedla dříve, kázeň přesahuje oblast školy, a to s jakou „výbavou“ žáci do školy už nastoupí, nemůže ovlivnit sebelepší učitel. Jejich snažení ve škole v mnoha případech komplikují sami rodiče, když své děti kryjí tak (třeba v záškoláctví), aby neměly ve škole problémy. Neuvědomují si, že tím škodí hlavně svým dětem, které jednou budou mít také své děti a budou řešit stejné problémy. Problematika kázně se bude ve školství řešit stále a je jen na přístupu všech aktérů, zda to do budoucna bude horší nebo lepší.

## Seznam zkratek

Č. – číslo

$H_A$  – alternativní hypotéza

$H_0$  – nulová hypotéza

Např. – například

OPK – třída se zaměřením „Ochrana přírody a prostředí“, „Provoz a služby“ a „Chovatel koní, jezdec“

OSPOD – orgán sociálně-právní ochrany dětí

OZS – Opravář zemědělských strojů

PK – třída se zaměřením „Provoz a služby“ a „Chovatel koní, jezdec“

S. – stránka

SOŠ – střední odborná škola

SOU – střední odborné učiliště

T.j. – to je

Tř. – třídní

## Použitá literatura, prameny a zdroje

### a) Literatura

1. BENDL, Stanislav. *Jak předcházet nekázní*. 1. vyd. Praha: ISV, 2004. ISBN 80-86642-14-3.
2. BENDL, Stanislav. *Kázeňské problémy ve škole*. 1., aktual. a dopl. vyd. Praha: Triton, 2011a. ISBN 978-80-7387-436-0.
3. BENDL, Stanislav. *Školní kázeň – Metody a strategie*. 1. vyd. Praha: ISV, 2001. ISBN 80-85866-80-3.
4. BENDL, Stanislav. *Školní kázeň v teorii a praxi*. 1. vyd. Praha: Triton, 2011b. ISBN 978-80-7387-432-2.
5. ČAPEK, Robert. *Odměny a tresty ve školní praxi*. 1. vyd. Praha: Grada Publishing, 2008. ISBN 978-80-247-1718-0,
6. CHRÁSKA, Miroslav. *Metody pedagogického výzkumu: Základy kvantitativního výzkumu*. 1. vyd. Praha: Grada Publishing, 2007. ISBN 978-80-247-1369-4.
7. KALHOUS, Zdeněk; Otto OBST a kol. *Školní didaktika*. 1. vyd. Praha: Portál, 2002. ISBN 80-7178-253-X.
8. KOMENSKÝ, Jan Amos. *Didaktické spisy*. 1. vyd. Praha: Dědictví Komenského, 1951.
9. KOMENSKÝ, Jan Amos. *Zákony školy dobře spořádané*. In *Vybrané spisy Jana Amose Komenského*. Svazek II. Praha: SPN, 1960.
10. KYRIACOU, Chris. *Klíčové dovednosti učitele: cesty k lepšímu vyučování*. 4. vyd. Praha: Portál, 2012. ISBN 978-80-262-0052-9.
11. OBST, Otto. *Didaktika sekundárního vzdělávání*. 1. vyd. Olomouc: UP, 2006. ISBN 80-244-1360-4.
12. PRŮCHA, Jan, Eliška WALTEROVÁ a Jiří MAREŠ. *Pedagogický slovník*. 6., aktual. a rozš. vyd. Praha: Portál, 2009. ISBN 978-80-7367-647-6.
13. ROTTEROVÁ, Božena. *Kázeň a problematika jejího vytváření*. 1. vyd. Praha: UK, 1973.
14. ŠVADLENKA, František. *Obecná didaktika pro učitelské ústavy*. 4. vyd. Praha: nákladem B. Stýbla, 1929
15. UHER, Jan. *Problém kázně*. Praha: Dědictví Komenského, 1924.
16. VÁGNEROVÁ, Marie. *Psychologie problémového dítěte školního věku*. 1. vyd. Praha: Karolinum, 1997. ISBN 80-7184-488-8.

17. VÁGNEROVÁ, Marie. *Vývojová psychologie*. 1. vyd. Praha: Portál, 2000. ISBN 80-7178-308-0.
18. WALTEROVÁ, Eliška a kol. *Úloha školy v rozvoji vzdělanosti II*. Brno: Paido, 2004. ISBN 80-7315-083-2.

## **b) Prameny**

1. BAKALARISOFTWARE. *Bakaláři* [software]. © 2015, poslední aktualizace 21. 4. 2015

## **c) Internetové zdroje**

1. Školní řád. *Www.szesprerov.cz* [online]. © 2015 [cit. 2015-11-28]. Dostupné z: <[http://www.szesprerov.cz/dokument/skola/skolni\\_rad.pdf](http://www.szesprerov.cz/dokument/skola/skolni_rad.pdf)>
2. Školský zákon. *Www.msmt.cz* [online]. © 2013 - 2015 [cit. 2015-10-05]. Dostupné z: <<http://www.msmt.cz/dokumenty/konsolidovany-text-skolskeho-zakona>>

## **Přílohy**

Příloha č. 1 – Dotazník pro žáky

Příloha č. 2 – Dotazník pro třídní učitele

## Příloha č. 1 – Dotazník pro žáky

Milí žáci,

chtěla bych Vás požádat o vyplnění krátkého dotazníku. Byla bych ráda, kdybyste na otázky odpovídali pravdivě, dotazník je anonymní a Vaše odpovědi poslouží jako podklad k mé bakalářské práci na téma „Chování a kázeň žáků na vybrané střední škole v Olomouckém kraji“. Uvedené otázky se týkají Vašeho chování ve školním roce 2014/2015. Z nabízených odpovědí zakroužkujte odpověď, se kterou jste ztotožnění.

1. Jste:
  - a) Dívka
  - b) Chlapec
  
2. Jaký obor a ročník na této škole studujete? Uveďte:  
.....
  
3. Pocházíte z úplné rodiny (matka, otec, děti)?
  - a) Ano
  - b) Ne
  
4. Řeší s Vámi rodiče udělená kázeňská opatření?
  - a) Ano
  - b) Ne

Následující otázky se budou týkat Vašeho chování v době výuky a přestávek.

5. Kouříte?
  - a) Ano
  - b) Ne
  
6. Pijete alkohol?
  - a) Ano
  - b) Ne
  
7. Užíváte během vyučování nějaké drogy?
  - a) Ano
  - b) Ne
  
8. Používáte vulgární výrazy?
  - a) Ano
  - b) Ne
  
9. Vyrušujete během výuky (bavíte se, vykřikujete, ...)?
  - a) Ano
  - b) Ne

10. Podvádíte při výuce (opisujete, napovídáte, ...)?  
a) Ano  
b) Ne
11. Ublížili jste ve škole někomu svým chováním?  
a) Ano  
b) Ne
12. Chodíte pozdě do výuky?  
a) Ano  
b) Ne
13. Chodíte za školu?  
a) Ano  
b) Ne
14. Měli jste už neomluvené hodiny?  
a) Ano  
b) Ne
15. Napsali jste si už sami omluvenku?  
a) Ano  
b) Ne
16. Kolik kázeňských opatření jste již dostali (napomenutí tř. učitele, důtka tř. učitele, důtka ředitele školy, podmíněné vyloučení ze studia, vyloučení ze studia)?  
a) Žádné  
b) Jedno  
c) Dvě  
d) Více
17. Zdravíte učitele (o přestávkách ve škole, ve třídě povstáním při příchodu a při odchodu)?  
a) Ano  
b) Ne
18. Respektujete Vaše učitele?  
a) Ano  
b) Ne

Děkuji Vám za vyplnění dotazníku.

Martina Matyášová

## Příloha č. 2 – Dotazník pro třídní učitele

Vážení třídní učitelé,

chtěla bych Vás požádat o vyplnění krátkého dotazníku. Vaše odpovědi poslouží jako podklad k mé bakalářské práci na téma „Chování a kázeň žáků na vybrané střední škole v Olomouckém kraji“. Uvedené otázky se týkají chování žáků ve školním roce 2014/2015. Z nabízených odpovědí zakroužkujte odpověď, se kterou jste ztotožnění.

1. Jaká kázeňská opatření nejčastěji udělujete nebo navrhuje?
  - a) Napomenutí třídního učitele
  - b) Důtka třídního učitele
  - c) Důtka ředitele školy
  - d) Podmíněné vyloučení ze studia
  - e) Vyloučení ze studia
  
2. Za jaký druh nekázně nejčastěji kázeňské opatření udělujete nebo navrhuje?
  - a) Chování
  - b) Absence
  - c) Jiné, uveďte .....
  
3. Myslíte si, že uvedená kázeňská opatření měla očekávaný účinek?
  - a) Ano
  - b) Ne
  - c) Nedokážu posoudit
  
4. Vidíte rozdíl v chování žáků na SOŠ a SOU?
  - a) Ano
  - b) Ne
  - c) Nedokážu posoudit
  
5. Řeší s Vámi rodiče žáků udělená kázeňská opatření jejich dětí?
  - a) Ano
  - b) Ne
  
6. Můžete srovnat chování a kázeň žáků dnes a v minulosti? Je:
  - a) Lepší
  - b) Horší
  - c) Stejně
  - d) Nedokážu posoudit

Děkuji Vám za vyplnění dotazníku.

Martina Matyášová



## ANOTACE

|                          |                                      |
|--------------------------|--------------------------------------|
| <b>Jméno a příjmení:</b> | Martina Matyášová                    |
| <b>Katedra:</b>          | Ústav pedagogiky a sociálních studií |
| <b>Vedoucí práce:</b>    | PhDr. Jana Kantorová, Ph.D.          |
| <b>Rok obhajoby:</b>     | 2016                                 |

|                                    |                                                                                                                                                                                                                                                                                                                                                                                                                                                                                          |
|------------------------------------|------------------------------------------------------------------------------------------------------------------------------------------------------------------------------------------------------------------------------------------------------------------------------------------------------------------------------------------------------------------------------------------------------------------------------------------------------------------------------------------|
| <b>Název práce:</b>                | Chování a kázeň žáků na vybrané střední škole v Olomouckém kraji                                                                                                                                                                                                                                                                                                                                                                                                                         |
| <b>Název v angličtině:</b>         | Students' Behaviour and Discipline at the Secondary School in Olomouc Region                                                                                                                                                                                                                                                                                                                                                                                                             |
| <b>Anotace práce:</b>              | Bakalářská práce se zabývá chováním a kázní žáků na vybrané střední škole. Teoretická část je zpracována na základě studia odborné literatury a popisuje kázeň a její problematiku z pohledu autorů zabývajících se kázní. Praktická část prezentuje výsledky kvantitativního výzkumu realizovaného formou dotazníků a analýzy školní dokumentace. Je zaměřena především na negativní projevy chování a udělená kázeňská opatření u žáků sledovaných tříd v průběhu jejich studia.       |
| <b>Klíčová slova:</b>              | Kázeň, chování, školní kázeň, projevy nekázně, kázeňské prostředky, školní řád, výchovná opatření, rodina, adolescence                                                                                                                                                                                                                                                                                                                                                                   |
| <b>Anotace v angličtině:</b>       | This bachelor dissertation deals with students' behaviour and discipline at the secondary school. The theoretical part describes discipline and its problems using the professional literature and the experts opinions. The practical part presents results of the quantitative research in the form of questionnaires and the school documentation analysis. The dissertation focuses on the students' negative behaviour manifestations and disciplinary measures during their study. |
| <b>Klíčová slova v angličtině:</b> | Discipline, behaviour, school discipline, indiscipline manifestation, disciplinary tools, school rules, pedagogical measures, family, adolescence                                                                                                                                                                                                                                                                                                                                        |
| <b>Přílohy vázané v práci:</b>     | Příloha č. 1 - Dotazník pro žáky<br>Příloha č. 2 - Dotazník pro třídní učitele                                                                                                                                                                                                                                                                                                                                                                                                           |
| <b>Rozsah práce:</b>               | 53 stran                                                                                                                                                                                                                                                                                                                                                                                                                                                                                 |
| <b>Jazyk práce:</b>                | čeština                                                                                                                                                                                                                                                                                                                                                                                                                                                                                  |