

UNIVERZITA PALACKÉHO V OLOMOUCI  
PEDAGOGICKÁ FAKULTA  
KATEDRA VÝTVARNÉ VÝCHOVY



---

Univerzita Palackého  
v Olomouci

**BAKALÁŘSKÁ PRÁCE**

Lidský prožitek

The Human Experience

Student: Veronika Smolková  
Obor: Výtvarná tvorba se zaměřením na vzdělávání  
Společenské vědy se zaměřením na vzdělávání  
Vedoucí bakalářské práce: Mgr. David Medek, Ph.D.

Olomouc 2021

**Prohlášení**

„Prohlašuji, že jsem bakalářskou práci Lidský prožitek vypracovala samostatně s použitím pouze uvedených zdrojů.“

V Olomouci dne .....

.....  
podpis studenta

## **Upozornění**

Tento text je jen doprovodem k praktické bakalářské práci.

## **Poděkování**

Tímto bych chtěla poděkovat Mgr. Davidu Medkovi, Ph.D., vedoucímu bakalářské práce za obětavou pomoc a trpělivost při psaní a tvorbě mé bakalářské práce.

## Obsah

1	ÚVOD .....	6
2	TEORETICKÁ ČÁST.....	7
2.1	Lidský prožitek .....	7
2.1.1	Prožívání.....	7
2.2	Sochařské pojmy.....	8
2.3	Postup při tvorbě sochy .....	11
2.4	Inspirace autory .....	13
2.4.1	Autoři zaměřeni na tematiku figury či portrétu.....	13
2.4.2	Autoři, kteří mě inspirovali při tvorbě invalidního vozíku .....	16
3	PRAKTICKÁ ČÁST.....	18
3.1	Studium a rozhovor .....	19
3.2	Získ fotografií .....	20
3.3	Skici.....	20
3.4	Vzorový model (malý model).....	22
3.5	Tvorba finální podoby modelu .....	24
4	PŘÍLOHA: PRAKTICKÁ ČÁST BAKALÁŘSKÉ PRÁCE.....	29
5	ZÁVĚR.....	38
6	ANOTACE.....	39
7	RESUME.....	40
8	ZDROJE .....	41
9	SEZNAM OBRÁZKŮ .....	43

# 1 ÚVOD

V dnešní době, která je zahlcena internetem a moderními technologiemi, není čas vzpomínat na to, co bylo, když jsme byli ještě malé děti. Jsou ale generace, pro které jsou vzpomínky to jediné, čím se zaobírají a co jim na tomto světě ještě zbylo. Onou generací myslím samozřejmě naše babičky, dědečky, prarodiče a praprarodiče. Jsou to právě oni, kteří nám připomínají doby, kdy jsme byli ještě malé děti a nevěděli, co máme od života čekat.

Ve své bakalářské práci si budu hrát právě s myšlenkou vzpomínek toho, co za svůj život babička prožila. Dnes už téměř 93letá na invalidním vozíku, vzpomínající na to, jaké to bylo, když ještě mohla jezdit na kole, když mohla péct, když se starala o vnoučata. Lidský prožitek je natolik vzácný, že si ho můžeme uchovat v paměti a vybavíme si jej před očima i jako 93letá babička. A právě tuhle myšlenku bych si chtěla uchovat v hlavě při tvorbě modelu babičky.

V teoretické části práce budu popisovat, co je to lidský prožitek a s jakými dalšími psychologickými procesy souvisí. Ve zkratce nastíním pár pojmů, které jsou součástí výtvarného oboru sochařství. Při popisu se budu častěji zaměřovat na daný problém, který řeším, a to je postava nebo portrét. Zmíním autory, kteří mě inspirovali, jak před začátkem tvorby samotného modelu, tak i během celého procesu.

V praktické části bych se chtěla zaměřit na detailní popis toho, jak vznikl objekt babičky. Než ale dojdu k samotnému popisu tvorby figury, musím zmínit i to, jak jsem se k závěrečné práci dopracovala. Popíšu tedy nejprve proces skic, náčrtů a hledání inspirací u různých autorů. Poté zhotovení malého modelu babičky, jakožto předlohy pro tvorbu závěrečné práce. Nesmím opomenout zmínit, že babička bude zobrazena na vozíku, který budu stylisticky zjednodušovat. Během celé praktické části budu přikládat obrazovou přílohu postupu práce. Konec praktické části bude patřit fotodokumentaci závěrečného modelu babičky instalovaného v daném prostoru.

## 2 TEORETICKÁ ČÁST

### 2.1 Lidský prožitek

Lidský prožitek je neoddělitelnou součástí nás všech. Může náš život navždy ovlivnit ať už pozitivně nebo negativně. Čím více je prožitek silný, tím spíš si jej uchováme v paměti.

#### 2.1.1 Prožívání

Michaela Pugnerová ve své knize uvádí, že „Prožívání je nepřetržitý tok uvědomovaných psychických zážitků.“<sup>1</sup> Probíhá v určitém čase a má vztah k přítomnosti, minulosti i budoucnosti.<sup>2</sup> Za důležitou funkci prožívání se pokládá orientace jedince v prostředí a následná adaptace.<sup>3</sup> Prožívání je tedy proces, jehož výstupem je nějaký konkrétní prožitek. V rámci prožívání pocítujeme různé emoce, ať už pozitivní nebo i negativní. Dokonce i při stavu, který nazýváme nudou, prožíváme emoce.

Pojem emoce lze přeložit jako vzrušovat nebo vzrušení. Tento pojem pochází z latinského slova *emovere*. Emoce jsou propojeny s dalšími psychickými funkcemi jako např. funkce paměť nebo myšlení.

Paměť znamená přijmout, držet a znovu oživit vjemy, které se staly v minulosti.<sup>4</sup> Pokud jsou tyto vjemy pro nás zásadní, dokážeme je udržet v dlouhodobé paměti. Takovými vzpomínkami může být např. úmrtí blízkého člena rodiny, vážná nemoc, úraz, to jsou ty negativní vzpomínky, a naopak pozitivní vzpomínkou může být např. svatba, zásnuby, narození dítěte atd.

---

<sup>1</sup> PUGNEROVÁ, *Psychologie. Pro studenty pedagogických oborů.*, 2019, str. 26

<sup>2</sup> PUGNEROVÁ, *Psychologie. Pro studenty pedagogických oborů.*, 2019

<sup>3</sup> PUGNEROVÁ, *Psychologie. Pro studenty pedagogických oborů.*, 2019

<sup>4</sup> PUGNEROVÁ, *Psychologie. Pro studenty pedagogických oborů.*, 2019

### 2.1.1.1 Příklad babiččina prožitku

Babička za svůj život prožila pozitivní i negativní zážitky. Ovšem ty negativní byly ve větším měřítku.

Jedním z nich je, když téměř před 15 lety přestala chodit a byla odkázána na invalidní vozík. Zapříčinil to úraz, kdy si zlomila nohu v krčku. Druhý a pro ni možná ještě horší zážitek, byla situace, kdy přišla o svého manžela.

Tyto dva hrozné zážitky ji ovlivnily na celý život. Po smrti manžela byla odkázána jen a pouze na sebe. Musela se o vše postarat sama. Po úrazu byla odkázána na invalidní vozík a pomoc nejbližších osob.

Tyto prožitky člověka srazí na úplné dno. Je obdivuhodné, jak babička zvládá ukočírovat svou psychiku. Musí zkrátka myslet jen na to dobré, aby byla psychicky v pohodě a klidu.

## 2.2 Sochařské pojmy

Na prvopočátku práce bychom si měli ujasnit pár pojmů, které se sochařstvím souvisí. Nejprve si objasníme, jak vznikl samotný výraz socha. Sochou bylo u starých Slovanů označován slabší kmen stromu.<sup>5</sup> Právě tu část stromu využívali ke stavbě svých obydlí, konkrétně to byl sloup, který podpíral strop slovanského domu.<sup>6</sup> Do sloupů se časem začaly vyřezávat různé ozdoby či ornamenty, které měly dům chránit před kdejakým neštěstím.<sup>7</sup> Sloupu s ornamentem se začalo říkat rozsocha, ze které se postupem času stala volně stojící socha.<sup>8</sup> Tak teď již víme odkud se vzal pojem socha, po kterém bylo pojmenováno výtvarné umění zvané sochařství.

Jak jsem již zmínila, sochařství je součástí výtvarného umění. Naproti němu stojí malířství, které se odlišuje tím, že malíři tvoří svá díla na ploše, kdežto sochařovo dílo je trojrozměrné.

---

<sup>5</sup> ZHOŘ, *Klíče k sochám.*, 1989

<sup>6</sup> ZHOŘ, *Klíče k sochám.*, 1989

<sup>7</sup> ZHOŘ, *Klíče k sochám.*, 1989

<sup>8</sup> ZHOŘ, *Klíče k sochám.*, 1989



Odborníci tvrdí, že socha je brána za hmotu, která stojí v prostoru podle určitého pravidla.<sup>9</sup> Podle umístění nebo podle toho, zda můžeme sochy přenášet je dělíme na sochy volné a tzv. reliéfy. Hlavní rozdíl spočívá v tom, že volnou sochu můžeme pozorovat ze všech stran a stojí volně na prostranství či uvnitř stavby, zatímco reliéf bývá upevněn nebo zasazen do stěny.<sup>10</sup> Reliéf je pevně spojen s plochou.

Druhé rozdělení soch spočívá v jejich tvorbě, zda hmotu přidáváme či ubíráme. Pokud hmotu přidáváme mluvíme o tzv. plastice. Skulptura je druhý pojem, kdy z kusu materiálu hmotu různými způsoby odebíráme. Ve dvacátém století se začalo hovořit ještě o jednom pojmu spojeném se sochou, a to je pojem objekt.<sup>11</sup> Objekt je to, co je vytvořeno jinak než z hlíny, kamene či klasických sochařských materiálů. Říkáme tomu nezvyklé nebo neobvyklé materiály a jsou to např. drátky, plech nebo lepenka.

Když jsem již zmínila pojem socha a sochařství, zaměřím se i na pojem sochaři. Sochařem je označována osoba, která vytváří či modeluje sochu nebo objekt. Mluví se o tom, že sochař, který tvoří z hlíny, tak modeluje. Můžeme ale jen tak slovíčkařit. Nejčastěji se hovoří o tom, že umělec sochu zhotovil, provedl nebo na ní zkrátka pracoval.<sup>12</sup>

Nyní bych chtěla nastínit pár pojmů, které se sochařstvím a sochou také úzce souvisí.

Prvním z nich je pojem forma. Můžeme říci, že socha je plastická forma v prostoru.<sup>13</sup> Formou je téměř tentýž pojem jako pojem tvar. Každá socha má svoji formu a každá má tu formu trochu jinou. Buď jsou sochy převzaté z přírodních skutečností anebo jsou vytvořeny z našich představ. Formy, které zachycují skutečnost, jsou označovány jako formy předmětné či věcné. Formy, které si naopak vytvoříme v naší fantazii, nazýváme formami abstraktními.<sup>14</sup>

Dále se pozastavíme u pojmu hmota či objem. Igor Zhoř hovoří ve své knize o hmotě takto: „Pro sochaře vyjadřuje pojem hmota základ sochy, označuje sochu jako celek.“<sup>15</sup> S hmotou úzce souvisí i pojem objem, který v sochařství znamená něco

---

<sup>9</sup> ZHOŘ, *Klíče k sochám.*, 1989

<sup>10</sup> ZHOŘ, *Klíče k sochám.*, 1989

<sup>11</sup> ZHOŘ, *Klíče k sochám.*, 1989

<sup>12</sup> ZHOŘ, *Klíče k sochám.*, 1989

<sup>13</sup> ZHOŘ, *Klíče k sochám.*, 1989

<sup>14</sup> ZHOŘ, *Klíče k sochám.*, 1989

<sup>15</sup> ZHOŘ, *Klíče k sochám.*, 1989, str. 25

jiného než v matematice. Ve výše zmiňované knize je uvedeno: „V sochařství znamená objem celkový tvar sochy.“<sup>16</sup>

Pro sochaře je také velmi důležitý pojem prostor. Za prostor v sochařství se považuje okolí sochy a prostředí, v němž je umístěna socha.<sup>17</sup>

Pojmy, které vznikaly, utvářely se, souvisí s našimi dějinami. Dějiny sochařství jsou velmi rozsáhlé a spadají až ke kořenům Starověkého Egypta. Trvalo velmi dlouho, než se sochařům podařilo zhotovit lidskou postavu, která byla alespoň částečně podobná skutečnosti.<sup>18</sup> Egyptskému umění vděčíme za vznik portrétu. Mezi nejstarší díla zobrazení portrétu patří např. *Hlava královny Nefertiti*. Když se pomalu přesuneme, co se týče podobizny člověka, k řeckému a římskému umění, hovoříme o tzv. antickém umění. Řekové zobrazovali postavy, které byly zachyceny více realisticky. Nezobrazovali pouze krásná těla, modelovali také stářím vyhublá těla a vrásčité tváře.<sup>19</sup> Ve výrazu antické sochy se promítal její duševní stav.

V souvislosti s dějinami sochařství jsme hovořili o vzniku portrétu či podobizny. Máme několik možností, jak sochu ztvárnit. Buď ztvárníme pouze její část, kam se řadí pojmy portrét, bysta, polofigura nebo torzo. Portrét jsme si již objasnili. Co se týče bysty, to je druh sochy, kde je zobrazen portrét s krkem a někdy i hrudníkem. Polofigura je označení pro sochu, kdy je zobrazena pouze část figury, ne figura celá. Torzo je zvláštní druh sochy, kdy soše chybí ruce, někdy se může stát, že jí chybí i hlava.

Další samostatnou kapitolou je oblékání soch. Sochy se dříve vůbec neoblékaly, tvořily se nahé. Postupem času se zobrazovaly oblečené jen ženy. Tak tomu bylo např. v řecké a římské kultuře. Renesance se pak naopak zase vrátila k aktu.<sup>20</sup> V dnešní době si sochař může vybrat, zda bude socha nahá nebo oděná. Pokud bude oblečená může také zvolit ze dvou variant, buď přes sochu přehodí tzv. drapérii, což je kus látky, který je na těle zřasený anebo zvolí tu druhou pracnější variantu, kdy bude socha oděná v šat.

---

<sup>16</sup> ZHOŘ, *Klíče k sochám.*, 1989, str. 25

<sup>17</sup> ZHOŘ, *Klíče k sochám.*, 1989

<sup>18</sup> ZHOŘ, *Klíče k sochám.*, 1989

<sup>19</sup> ZHOŘ, *Klíče k sochám.*, 1989

<sup>20</sup> ZHOŘ, *Klíče k sochám.*, 1989

Hledání tvaru sochy je pro sochaře často složitý úkon. Zatímco pro sochaře je to mnohdy složité, děti dokáží tvar figury nastínit rychle a bezmyšlenkovitě. Dětské sochy jsou mnohdy holé a bez detailu, ale každý bezprostředně pozná, že se jedná o figuru. Nevadí, že nemají ruce či nohy, ale důležité je, že stojí zpříma.<sup>21</sup> Vzpřímená postava je typickým znakem pro to, abychom poznali, že se jedná o figuru člověka. Najdou se umělci, kteří lidskou postavu stále zjednodušují. Zdeněk Palcr je jeden z autorů, který zjednodušuje své sochy, to můžeme vidět např. v jeho díle Figury.<sup>22</sup> Autor vypouští končetiny, hlavu a pokouší se pouze o znázornění vzpřímeného postoje, který je typický pro lidskou figuru. Další ze znaků lidskosti je plochá forma.<sup>23</sup> Lidským znakem je také hlava, která je pro sochaře obtížně zpracovatelná. Základem je tvar lebky, která má různé výdutě např. očníce nebo ústa.<sup>24</sup> S tvarem souvisí také to, zda chceme sochu zobrazit jako kopii reality nebo ji nějakým způsobem přetvoříme. Pojem stylizace s tímto tématem úzce souvisí. Znamená to, že realistickou sochu zjednodušíme tak, že ji zbavíme nepodstatného a vypustíme detaily.<sup>25</sup>

Každé sochařské dílo musí mít určitá pravidla a řád, což nazýváme kompozicí. Kompoziční pravidla nebyla vždy stejná, ale měla by se dodržovat.<sup>26</sup> Každá socha je jiná, rozhoduje např. zda je váha na levé nebo pravé noze. Kontrapost je postoj lidské figury, kdy je zatížena pouze jedna noha, ta druhá je odlehčená.<sup>27</sup>

V souvislosti se sochou hovoříme o dalším z pojmů, a to je půdorys sochy. Půdorys je kresba, která tvoří základ sochy. To má sochařství podobné s architekturou, která se také odvíjí od půdorysu.

### 2.3 Postup při tvorbě sochy

Sochy se rodí v chladné místnosti s vysokým stropem a betonovou podlahou.<sup>28</sup> Takové místnosti říkáme sochařský ateliér. Je to dílna, kde se práší, a která nevypadá naoko moc dobře. Jediné, co ateliéru dodává trochu šmrncu, jsou okna.

---

<sup>21</sup> ZHOŘ, *Klíče k sochám.*, 1989.

<sup>22</sup> ZHOŘ, *Klíče k sochám.*, 1989.

<sup>23</sup> ZHOŘ, *Klíče k sochám.*, 1989.

<sup>24</sup> ZHOŘ, *Klíče k sochám.*, 1989.

<sup>25</sup> ZHOŘ, *Klíče k sochám.*, 1989.

<sup>26</sup> ZHOŘ, *Klíče k sochám.*, 1989.

<sup>27</sup> ZHOŘ, *Klíče k sochám.*, 1989.

<sup>28</sup> ZHOŘ, *Klíče k sochám.*, 1989.

Je jich mnoho a jsou poměrně velká, aby zajistila co nejvíce světla v místnosti. Místnost je vybavena řadou pomůcek, které sochař při práci potřebuje a to jsou např. modelovací stolky, bedna na uložení hlíny, špachtle, očka, dláta, palice. Odedávna je základním materiálem, se kterým sochař pracuje, hlína. <sup>29</sup>Hlína bývá ukrytá v oplechované bedně, kde jsou přes ni překryty mokré hadry, aby hlína nevysychala. Nejsvětlejší místo slouží k samotné sochařově tvorbě. Nejdůležitější součástí ateliéru, aby mohlo vůbec dílo vznikat, jsou modelovací stolky. Jsou to pevné stolky, které se liší svými rozměry. Sochaři slouží k tomu, aby se na své dílo mohl dívat ze všech stran. Hlína se modeluje 2 způsoby. Buď za pomoci techniky, které se říká kostra nebo volně bez jakékoliv pomůcky, díky které by socha držela tvar. Na tzv. kostře z latí, ze železných prutů a drátů se modelují hlavy, postavy a sousoší.

Když chce sochař pro dnešek skončit se svou prací, musí model důkladně zabalit do navlhčené a vyždímané hadry, kterou překryje igelitovou plenou. Igelit spolu s mokrou tkaninou stáhne provazem a upevní kolíčky.<sup>30</sup>

Jak jsem již zmínila k práci sochař potřebuje mnoho dalších pomůcek jako jsou špachtle, dláta, očka a podobně. Špachtle je často dřevěná a je podobná buďto lžici nebo noži. Očko je další pomůcka, která je výborná pro odebrání hmoty. Je to kus dřevěné násady, do které jsou vsazena dvě očka ze silného drátu.<sup>31</sup> Dále nám napomáhají dláta různé velikosti a dřevěná palice, která je výborná pro to, abychom z hmoty splácali základní tvar, se kterým budeme dále pracovat.

Abychom se dopracovali ke tvorbě v sochařském ateliéru, musíme nejprve nastudovat, co budeme tvořit. Málokdy se dá vařit z vody. Předcházejí tomu skici, náčrty a studie.<sup>32</sup> Někteří sochaři začínají svou studii kresbou, ti odvážnější pak studií rovnou v hlíně. Důležité je si ujasnit, co chci nebo nechci zobrazit, k tomu nám právě napomůže ona skica v hlíně. Sochař si utváří různé představy a varianty toho, jak by to mělo vypadat. Když se umělec rozhodne pro jedno z řešení, může započít práci na konečném provedení díla.<sup>33</sup>

---

<sup>29</sup> ZHOŘ, *Klíče k sochám.*, 1989.

<sup>30</sup> ZHOŘ, *Klíče k sochám.*, 1989.

<sup>31</sup> ZHOŘ, *Klíče k sochám.*, 1989.

<sup>32</sup> ZHOŘ, *Klíče k sochám.*, 1989.

<sup>33</sup> ZHOŘ, *Klíče k sochám.*, 1989.

V neposlední řadě je důležitým bodem při tvorbě konečného projektu, abychom soše dali osobitý ráz a styl. Pokud chceme, aby se v ní odehrával nějaký děj, jen když se na ní podíváme, musíme ji vymodelovat se vším všudy. To znamená, aby z ní sršely emoce, pocity a nálady. To je základ pro to, aby nás socha zaujala a my si řekli, že ji vytvořil sochař, který je velmi nadaný.

## 2.4 Inspirace autory

Dlouho jsem brouzdala po internetu a hledala v knihách autory, kteří by mě inspirovali, ať už po stránce toho, jak tvoří nebo jak využívají ve svých dílech stejné či podobné tematiky. Našla jsem pár z nich, kteří mě oslovili a inspirovali při tvorbě závěrečné práce.

### 2.4.1 Autoři zaměření na tematiku figury či portrétu

Při výběru autorů, kteří mě inspirovali po figurální stránce tvorby, jsem se zaměřila na způsob jejich tvorby. Zaujaly mě práce, které působily strukturálně a z jejich tváře se dalo mnohé vyčíst.

#### 2.4.1.1 Karel Lidický

Karel Lidický je jeden ze sochařů, který se zabývá lidskou figurou. Inspirovalo mě jeho konkrétní dílo a to model, který vytvořil roku 1936 v životní velikosti, a to je dílo *Stařec*.<sup>34</sup> Základem bylo záměrné ubývání hmoty, které ještě expresivně deformoval. Chápal starce jako člověka, který je už životem opotřeбенý a vyhublý. Vytvořil ještě jedno inspirativní dílo, a to *Podobiznu Františka Halase* v roce 1942.<sup>35</sup> Busta je velmi krásně zpracována. Za povšimnutí stojí to, jak si autor pohrával s nedokonalou pleť a vráskami.

Karel Lidický byl český sochař a pedagog. Narodil se roku 1900 v Hlinsku a zemřel 1976 v Praze.<sup>36</sup> Byl vyučeným kameníkem a absolvoval školu v Hořicích,

---

<sup>34</sup> WITTLICH, *České sochařství ve 20. století.*, 1978.

<sup>35</sup> WITTLICH, *České sochařství ve 20. století.*, 1978.

<sup>36</sup> ZHOŘ, *Klíče k sochám.*, 1989.

kteřá byla na danou tvorbu zaměřená. Svou specializaci v kamenictví využíval po celou dobu vlastní tvorby. Studoval také na pražské Akademii a to v letech 1925-1931, kde také později působil jako pedagog.<sup>37</sup> Jeho tvorba je charakteristická zejména monumentalitou soch.



Obr. 1 Karel Lidický



Obr. 2 Dílo Stařec

#### 2.4.1.2 Hana Purkrábková

Další zajímavou tvář, která mě zaujala svou tvorbou, je Hana Purkrábková. Má velmi nezvyklý styl tvorby. Ve svých dílech zanechává strukturu, zkrátka svůj osobitý otisk, což je právě to, co mě na jejich dílech tak fascinuje.

Hana Purkrábková je česká sochařka a keramička. Narodila se v roce 1936 v Táboře. Je to výrazná osobnost českého sochařství, zejména české figurální plastiky. Typický materiál, s kterým tvoří, je šamotová hlína rezné barvy. Dbá na to, aby její díla měla výraz ve tváři a tím vyvolává u lidí emoce. Měla již několik výstav v České republice i zahraničí např. v Praze, ve Filadelfii (USA), v Příbrami a v Lovani (Belgie).

Tato autorka mě oslovila svou nápaditou tvorbou. Nadchlo mě, jak její díla vyvolávají emoce u lidí a toho bych chtěla také dosáhnout. Byla mi inspirací pro zachycení pocitu babičky, aby model nebyl moc strohý, zkrátka aby u všech lidí, kteří si sochu prohlédnou, vyvolal jakékoliv emoce, ať už negativní nebo pozitivní.

<sup>37</sup> ZHOŘ, *Klíče k sochám.*, 1989.



Obr. 3 Hana Purkrábková



Obr. 4 Dílo Sedící žena

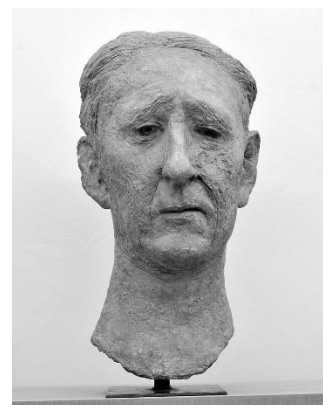
#### 2.4.1.3 Vlasta Prachatická

Autorka se narodila v roce 1929 ve Starých Smrkovicích a nyní žije v Praze.<sup>38</sup> Letos v listopadu by měla oslavit svých 92 let. Již ve škole získala velký zájem o tvorbu podobizny. Nejprve si podobiznu zkoušela na svých blízkých a poté na známých osobnostech. Ve svých dílech řeší otázku realistického portréru a stavu duše.

Na tvorbě Vlasty Prachatické se mi líbí, jak si hraje právě s onou myšlenkou zachovat realistickou tvář a zároveň v ní cítit určité emoce. U portréru Bohuslava Martinů, který autorka vymodelovala, je velmi patrná podoba umělce. Podoba je právě to, co chci vystihnout ve své práci ve spojitosti s emocemi.



Obr. 5 Vlasta Prachatická



Obr. 6 portrét Bohuslava  
Martinů

<sup>38</sup> ZHOŘ, *Klíče k sochám.*, 1989.

## 2.4.2 Autoři, kteří mě inspirovali při tvorbě invalidního vozíku

Stále jsem přemýšlela, jak bych mohla ztvárnit invalidní vozík, který bude součástí modelu. Velkou inspirací mi byli dva autoři, kteří jsou úplně odlišní. U každého mě zaujala určitá část v jednom z jejich děl, na kterou jsem se zaměřila a použila ji ve své tvorbě.

### 2.4.2.1 Jaroslav Róna

Prvním z nich je Jaroslav Róna. Je to náš český malíř a sochař. Právě Jaroslav Róna mě z části inspiroval v tvorbě invalidního vozíku, a to konkrétně křeslo, které hraje velkou roli v jednom z jeho nejznámějších děl *Čtenář v křesle*. Musí to být kus hmoty, který by udržel tíhu modelu postavy.

Narodil se v roce 1957 v Praze. Jeho otec byl žid, proto musel s rodiči emigrovat. Museli se také schovávat před nacisty. Prožil si hrozné chvíle, které mu jistě utkvěly v paměti. Svá díla vystavuje od roku 1985 samostatně nebo se skupinou Tvrdohlaví, jejíž je součástí a je dokonce i jedním ze zakládajících členů skupiny. Jeho první velká samostatná výstava se konala v Domě U Kamenného zvonu v roce 1997.



Obr. 7 Jaroslav Róna



Obr. 8 Dílo Čtenář v křesle

### 2.4.2.2 Henry Moore

Dalším z umělců, který mě inspiroval v tvorbě, je anglický sochař Henry Moore. Sochař se narodil roku 1898, zemřel v roce 1986 a byl pohřben v Londýně. Byl synem důlního inženýra. Za jeho začátky lze považovat práci s hlínou nebo vyřezávání ze dřeva. Vždy ho inspirovala Michelangelova tvorba. Moorova první samostatná



výstava se konala v roce 1926. Zabýval se převážně lidskou postavou. Jeho sochy působí odlehčeně. Jeho známé dílo Král a královna mě inspirovalo při tvorbě invalidního vozíku-konkrétně lavice, na které sedí král a královna. Dílo je z bronzu a jeho výška je 200 cm.<sup>39</sup>

Jeho tvorba byla ovlivněna právě lidským prožitkem, který je tématem mé práce. Konkrétně zážitky z 1. světové války, kdy byl povolán na frontu nebo i zážitky z 2. světové války, kdy přestal učit na jedné z Londýnských univerzit. Válka zapříčinila to, že se začal věnovat např. grafice nebo kresbě. Zobrazoval lidi, kteří se schovávali před nálety v úkrytech. Jeden z nejhorších zážitků ale bylo, když Moorovi vybombardovali jeho dům a zničili část jeho prací a inspirace. Některé z jeho soch připomínají tváře lidí, kteří byli přivedeni na okraj šílenství, což zapříčinilo válečné období. Sochy měly prázdný výraz v očích nebo byly rozděleny do několika fragmentů. Nejčastěji je zobrazoval v poloze vleže. Jedním z příkladů je Ležící postava. Bylo to šílené období, které způsobilo také to, že byl po celý život tak skromný a vážil si mála.



Obr. 9 Henry Moore



Obr. 10 Dílo Král a královna

---

<sup>39</sup> STADLER, *Dějiny sochařství.*, 1996.

### 3 PRAKTICKÁ ČÁST

V praktické části své bakalářské práce se zabývám myšlenkou ztvárnit lidský prožitek prostřednictvím postavy babičky. Babička je onou ideální postavou, ze které vzpomínky úplně srší.

Konkrétně to bude ztvárnění mé babičky, která za svou nejintenzivnější špatnou vzpomínku nebo prožitek považuje moment, kdy přestala chodit a je odkázána jen a pouze na invalidní vozík. Z toho důvodu bych ji zobrazila právě na invalidním vozíku, který stylisticky zjednoduším jako lavici s koly.

Zvolila jsem si výtvarný obor sochařství, kterému se budu věnovat. Podobizna babičky bude ztvárněna sochou, kterou budu modelovat z hlíny. Hlína jakožto jeden z prvních materiálů, se kterými sochaři začali pracovat, bude můj hlavní a téměř jediný materiál při tvorbě závěrečné práce. Budu postupovat systematicky. Nejprve načerpám nápady a inspirace z internetu a odborných publikací. Později se zaměřím na portrétní skici babičky, abych se blíže seznámila s jejími křivkami, nerovnostmi nebo výrazem v obličeji. Jako další krok jsem zvolila nastudování postavení jejího těla. Zamýšlela jsem se nad zjednodušením invalidního vozíku, ke kterému mě inspirovali autoři, které jsem zmínila v teoretické části práce.

Jakmile se začnu orientovat v problematice na papíře, pustím se do tvorby a práce s hlínou. Nejprve malý model, který zpracuji v pohodlí domova, abych se ujistila o tom, jak chci, aby vypadala finální verze. Je to trojrozměrná skica, kterou vytvořím za pomoci modelovací hmoty. Zpracuji dvě verze skic, kdy vyberu tu povedenější a zajímavější pro zpracování praktické části bakalářské práce.

Jakmile si budu jistá, že mám v hlavě určitou myšlenku, jak by mohla závěrečná práce vypadat, tak bych se pustila do práce. Původním plánem bylo, že závěrečný model bude vznikat v sochařském ateliéru, ale kvůli nepříznivé situaci jsem byla odkázána na domácí tvorbu.

Nepříznivou situací myslím dobu, kdy u nás propukla virová infekce s názvem Covid 19, kterou nebylo možno eliminovat tak, abychom mohli docházet do školy.

### 3.1 Studium a rozhovor

Než jsem začala pracovat na praktické části bakalářské práce, chtěla jsem se hlouběji seznámit s tím, co bych chtěla nebo nechtěla ztvárnit. Probíhalo to následovně. Vždy když jsem měla chvíli času, tak jsem navštívila babičku a povídaly jsme si, zkrátka jsme spolu vedly rozhovor. Tyto rozhovory ale nebyly zbytečným marněním času, nýbrž takovou vstupní jízdenkou k tvorbě závěrečné práce.

Při rozhovorech s babičkou jsem se dozvěděla spoustu informací o jejím životě. Vzpomínala, co bylo před tím, než se jí stal ten hrozný úraz. Jak se s tím vypořádala a vrátila se zpět k normálnímu životu. Jak se dokázala o sebe postarat, co ji v životě potkalo, z čeho měla radost a co ji naopak srazilo na kolena.

Častými mými dotazy bylo to, kdy a jak přestala chodit. Na to mi babička Marie odpověděla, že měla několikrát zlomenou nohu, ale ten den, kdy přestala chodit, si zlomila nohu v krčku a lékaři jí oznámili, že už chodit nebude. Je to téměř 15 let, co se jí to stalo.

Neustále také zmiňovala svého manžela, který byl o 16 let starší než ona a je již 33 let po smrti. Byl to její nejbližší člověk, na kterého pořád vzpomíná a chce mu být na blízku.

Je také výbornou cukrářkou. Když ještě byla doma, tak pořád pekla, ale ne pro sebe, nýbrž pro nás. Rozdala by se pro každého.

Je hodně precizní, to ji naučila práce. Pracovala v účtárně, kde vypisovala různé tabulky, což jí zůstalo do dnes. Na každý měsíc si píše tabulky, kdy, co a jak má udělat. Nyní už kromě svých tabulek nemá do ničeho chuť. Jejím největším zážitkem je, když přijedou pravnoučata.

Při komunikaci s babičkou jsem ji bedlivě studovala. Zaměřila jsem se na její obličej, který je hodně vrásčitý a nedokonalý. Jelikož již 3 roky žije pod naší střechou, je jednoduché zjistit, jaké je její běžné postavení těla nebo její běžný oděv či obuv. Na to všechno jsem se při setkání s babičkou zaměřila. Byl to jakýsi základ pro to, abych osobu, kterou modeluji, dobře znala a tím model vytvářela s určitým záměrem.

### 3.2 Zisk fotografií

Nejen pouhé pozorování stačí proto, abych zachytila na papíře to, co chci. Vysvětlujte starému člověku, že se teď nesmí hýbat, protože si ho potřebujete nakreslit. Nejednoduší, co jsem mohla udělat, je že jsem si babičku nafotila v několika pozicích a z několika stran, tak aby se mi lépe tvořilo. Fotografie a pozorování babičky bylo základ pro to, abych mohla začít tvořit, nejprve tedy na papíře.



Obr. 1 Fotografie babičky Obr.2 Fotografie babičky Obr. 3 Fotografie babičky

### 3.3 Skici

Jakmile jsem si opatřila fotografie, pustila jsem se do kresby skic. Objasnila jsem si tak její proporce a postavení těla. Nejprve jsem tedy začala skicovat figuru babičky a přemýšlela jsem, jak ji zachytit.

Ideální postavení, která ji vystihují, jsou dvě. V první řadě postavení, kdy je opřená o madlo vozíku, trup je natočen na jednu stranu a rukou si podpírá čelo, jako by nad něčím dumala. Druhá pozice je taková, kdy je opět, ale tentokrát mírněji, nakloněná na jednu stranu i s hlavou, ruce má opřené o madla vozíku a jsou spolu spjaté.



Obr. 4 skica babičky – první pozice



Obr. 5 skica babičky – druhá pozice

K tomu jsem postupně začala přidávat skici, které byly zaměřeny na portrét babičky. Šlo o to, abych nastudovala také její obličej. Přece jen starý člověk má na tváři tolik nedokonalostí, které by se měly poté promítnout i do výsledného modelu, aby babička nevypadala jako mladá paní s tělem starého člověka.



Obr. 6 Skica babičky (portrét)



Obr. 7 Skica babičky (portrét)

Abych si ujasnila, které postavení těla bude pro závěrečnou práci ideální, rozhodla jsem ztvárnit dvě verze malého modelu babičky v obou pozicích. Bude to jakýsi vzor pro závěrečnou práci.

### 3.4 Vzorový model (malý model)

Tady bych se chtěla pozastavit nad jedním z citátů, které jsem četla, a to je citát od Auguste Rodina z knihy Klíče k sochám od autora Igora Zhoře, jehož výrok zní: „Hlavní zásada zní: správně seskupit hmoty. Na tom se projeví styl, podle toho můžete posoudit, zda dílo pochází od dobrého nebo špatného sochaře.“ (Zhoř, 1989, str. 3)

Pracovala jsem s modelovací hlinou značky PEBEO. Je to jemná přírodní hlína, která je velmi tvárná. Na 2 malé modely jsem si pořídila 5 kg modelovací hlíny.

První ze dvou modelů jsem zobrazila v postoji, kdy má babička spjaté ruce a hlavu nakloněnou na jednu stranu. Je to postoj, který jsem popisovala již více, kdy jsem babičku studovala pomocí studijních skic. Snažila jsem se zaměřit především na podobu babičky. Dále jsem se snažila zachytit výraz v obličeji a postoj. Co se týče invalidního vozíku, ten jsem zjednodušila a upravila tak, aby přes zjednodušení byl zachován jeho základní tvar. Inspirací mi byl známí český autor Jaroslav Róna a jeho dílo *Čtenář v křesle*. Konkrétně křeslo, které jsem ale zmenšila a přidala jsem k němu z každé strany 2 kola, aby to vypadalo, že babička sedí na invalidním vozíku.



Obr. 8 Malý model babičky



Obr. 9 Malý model babičky





Obr. 10 Malý model babičky



Obr. 11 Malý model babičky

Druhý malý model, který jsem vytvořila, je zobrazen v postoji, kdy si babička podepírá čelo rukou a její pohled směřuje k zemi. Tady už jsem nedbala tolik na podobu v obličejí, protože má část obličejí zakryt dlaní. Snažila jsem se opět zobrazit postoj a výraz zamyšlení. Invalidní vozík jsem zjednodušila tak, že ze začátku vypadal jako lavička s koly. Poté jsem na něj posadila model babičky. Sedadlo, na kterém model sedí se podlamoval tíhou figury, proto jsem ho musela zespodu pojistit kusem hlíny, aby postavu udržel. Tady jsem se inspirovala jiným autorem, a to Henry Moorem a jeho dílem *Král a královna*.



Obr. 12 Malý model babičky



Obr. 13 Malý model babičky



Obr. 14 Malý model babičky Obr. 15 Malý model babičky

### 3.5 Tvorba finální podoby modelu

Pro svou finální práci jsem si zvolila vzorový model v postoji, kdy má babička spjaté ruce položené na klíně a hlavu natočenou na jedno stranu. Postoj se mi tvořil lépe a mohla jsem se více soustředit na detail obličeje. Pořídila jsem si sochařskou hlinu OR a pomůcky jako očka a špachtle značky PEBEO. Začala jsem tvořit ve větší místnosti, kde jsem si nainstalovala stůl, abych měla kolem sebe větší prostor a lépe se mi tvořilo.

Jakmile jsem si nachystala pracovní plochu, zbývalo už jen vymyslet, na co model umístit, aby se dal případně přenášet. Pořídila jsem si sololitovou desku velikosti 705×552 mm, tak aby byla raději o něco větší a lépe se mi pracovalo. A nyní už jsem měla vše a mohla jsem konečně začít.

V první řadě jsem se pustila do tvorby sedací plochy, abych měla podobiznu babičky kam usadit. Začala jsem tedy od konce, nejprve sedací plocha v podobě zjednodušeného invalidního vozíku. Vozík jsem zjednodušila jako lavičku se dvěma koly. Inspiraci jsem si vzala od dvou autorů, konkrétně z Henryho Moora a Jaroslava Róny.

Malým zádrhelem bylo, že jsem lavici udělala moc nízkou a tím se zkrátily nohy postavy, proto jsem ji musela v průběhu práce zvýšit tak, aby se nohy prodloužily a proporce seděly k tělu.



Kola jsem nechala strohá bez jakéhokoli dekoru. Chtěla jsem, aby se v práci střídala detailní propracovaná místa s těmi strohými bez detailu.



Obr. 16 Zjednodušený invalidní vozík



Obr. 17 Zjednodušený invalidní vozík

Jakmile jsem měla sedací plochu hotovou, dala jsem se do práce se samotným modelem babičky.

Začala jsem jak jinak než od nohou, které jsem umístila na sedací plochu. Musela jsem je prodlužovat v průběhu práce z důvodu zvýšení invalidního vozíku. Na chodidla jsem vymodelovala papuče, které patří neodmyslitelně k babičce a nesmí na jejím modelu chybět.



Obr. 18 Přidání dolních končetin



Obr. 19 Přidání dolních končetin

Když už jsem byla spokojená s proporcemi a výškou či šířkou, přidávala jsem ke končetinám trup. Zatím jen takový nástřel trupu, který byl nakloněn na jednu stranu.



Obr. 20 Přidání pasu a hrudníku Obr. 21 Přidání pasu a hrudníku

Další část tvorby byla zaměřena na dokončení trupu a přidání horních končetin. Zatím pouze bez dlaní. Ruce jsem vymodelovala i s rukávy, aby bylo patrné, že babička nemá holé ruce. Snažila jsem se, aby byla patrná i vestička, kterou babička nosí pravidelně.



Obr. 22 Přidání horních končetin (bez dlaní)

Dlaně jsem k horním končetinám přidala až v následujících dnech spolu s krkem, který jsem pouze nahodila. Zaměřila jsem se i na drobné detaily týkající se zejména oděvu jako jsou rukávy, nařasení látky či struktura vesty.



Obr. 23 Přidání dlaní k horním končetinám

Během několika dalších dnů jsem sháněla výztuhu, kterou bych protáhla skrze trup, aby hlava hezky přilnula k šíji. Nakonec jsem jako výztuhu použila závitovou tyč M6 délky 30 cm. Na tyč jsem postupně začala modelovat tvar hlavy, který byl zatím strohý bez jakýchkoliv detailů.



Obr. 24 Přidání výztuhy



Obr. 25 Přidání hlavy

Hlava se zdála ale velmi velká oproti dlaním a chodidlům, proto jsem zvětšila chodidla a ruce, abych neubírala hlíny z hlavy. Po úpravě se zdálo vše v pořádku - hlava, ruce, trup i nohy k sobě perfektně seděly.

Po několika úpravách a dodělávkách detailů v obličejí, např. přidání brýlí, čelenky, vlasů nebo po přidání či ubírání hlíny na různých místech, jsem dospěla ke zdárnému konci. Výsledný model babičky dosáhl rozměrů 520×390×390 mm.



Obr. 26 Závěrečný model babičky

Hotové dílo bude převezeno na budovu Jezuitského konviktu a následně vystaveno.



#### 4 PŘÍLOHA: PRAKTICKÁ ČÁST BAKALÁŘSKÉ PRÁCE

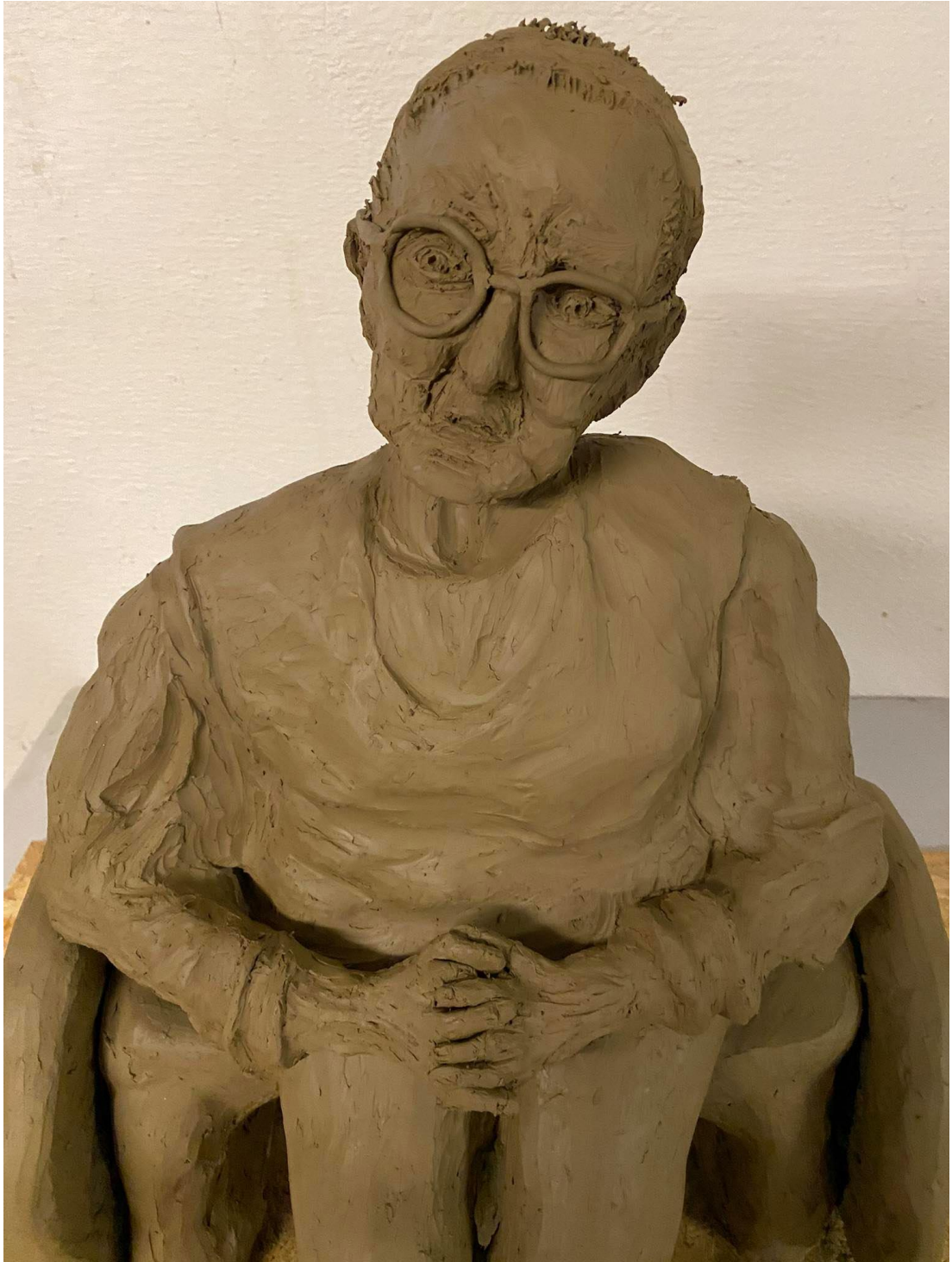


Příloha č. 1: Závěrečný model babičky



Příloha č. 2: Závěrečný model babičky





Příloha č. 3: Závěrečný model babičky



Příloha č. 4: Závěrečný model babičky





Příloha č. 5: Závěrečný model babičky



Příloha č. 6: Závěrečný model babičky





Příloha č. 7: Závěrečný model babičky



Příloha č. 8: Závěrečný model babičky





Příloha č. 9: Závěrečný model babičky

## 5 ZÁVĚR

Myšlenkou bakalářské práce bylo zhotovit postavu staré osoby, kterou v životě potkala nelehká změna, se kterou se musela naučit žít. Konkrétně jsem se chtěla pozastavit nad myšlenkou, jak intenzivní je lidský prožitek. Tento lidský prožitek jsem zformovala do podoby sochy, která je vytvořena z hlíny.

V teoretické části bakalářské práce jsem se zaobírala právě lidským prožitkem a prožívám, jak dokáže člověka poznamenat. Nastínila jsem i pár pojmů spjatých s oborem sochařství. Dále jsem zkoumala a hledala různé inspirativní sochaře, kteří by mě zaujali natolik, abych si z jejich děl odnesla něco inspirativního pro svou závěrečnou práci.

Na základě poznatků z teoretické části práce jsem postupně přistoupila k samotné tvorbě a zhotovení praktické části práce.

Praktická část se skládá z několika částí. Nejprve jsem se zaměřila na výzkumnou metodu zvanou rozhovor, kterou jsem prováděla po celou dobu tvoření závěrečné práce. Vedla jsem rozhovory s babičkou, abych její stav duše a myšlenky nastínila v samotné práci. Dále jsem se pokusila o převedení její tělesné podoby na papír pomocí skic. Nejprve jsem zkoumala pozici těla a postavení, poté jsem se zaměřila na detaily obličeje.

Postupně jsem se propracovala až k samotné tvorbě z materiálu zvaného hlína. Nejprve jsem si vytvořila dva drobné modely v různých pozicích, ze kterých jsem si vybrala jeden, který byl zvětšen.

Poté jsem se pustila do tvorby závěrečné práce. Pracovala jsem po etapách, jak je zmíněno v praktické části práce.

Celé dílo bylo vytvořeno díky epidemiologické situaci doma a následně bylo převezeno na budovu Jezuitského konviktu v Olomouci. Zde bude následně vystaveno.

## 6 ANOTACE

<b>Jméno a příjmení:</b>	Veronika Smolková
<b>Katedra:</b>	Katedra výtvarné výchovy
<b>Vedoucí práce:</b>	Mgr. David Medek, Ph. D.
<b>Rok obhajoby:</b>	2021

<b>Název práce:</b>	Lidský prožitek
<b>Název práce v angličtině:</b>	The Human experience
<b>Anotace práce:</b>	Bakalářská práce se skládá z teoretické a praktické části. Teoretická část je zaměřena na problematiku sochařství čili na pojmy a popis inspirativních autorů a problematiku lidského prožitku. Praktická část je naopak tvořena procesem tvorby od skic až k samotné závěrečné práci, kterou tvoří socha hliněné babičky.
<b>Klíčová slova:</b>	Sochařství, model, socha, sochaři, prožívání, lidský prožitek.
<b>Anotace v angličtině:</b>	The bachelor thesis consists of theoretical and practical parts. The theoretical part is focused on the issue of sculpture, ie the concepts and descriptions of inspiring authors and the issue of human experience. The practical part, on the other hand, consists of the process creation from sketches to the final work, which consists of a statue of a clay grandmother.
<b>Klíčová slova v angličtině:</b>	Sculpture, model, sculpture, sculptors, experience, human experience.
<b>Přílohy vázané k práci:</b>	CD, obrazová příloha součástí práce
<b>Rozsah práce (počet znaků):</b>	34 557 znaků
<b>Počet příloh:</b>	9
<b>Počet titulů:</b>	4
<b>Jazyk práce:</b>	český

## 7 RESUME

I would like to summarize the whole process of creating my bachelor thesis called The Human Experience. During my work on the bachelor thesis I tried to explain what is the human experience and how it can affect the human being.

I researched the human experience due to my grandmother when I made some interviews with her. These interviews contain the main idea, which I solved during the process of making the sculpture.

During the process of making the sculpture I tried to display the real appearance and the expression of her face too. The expression of our face is very important in my opinion. My grandma had a very hard life and you can see it in her face. But there is another sign of negative expression and it is the wheelchair. This wheelchair is simplified as a bench with wheels in my sculpture.

The theoretical part is in the same mood as the practical part. Both parts are focused on the human experience. The authors which I mentioned in the theoretical part, inspired me with their work and with their bad life experience, especially Mr. Henry Moore. I mentioned the important moments of grandmother's life, which were important for my process of making the sculpture.

A different topic is in the part of the work where I describe sculptural terminology and the process of making the sculpture. This part of my work I focused on describing an art branch of sculpture which I used in the practical part. The statue of grandmother is completely made from modeling clay.

The main topic of my work The human experience I studied through the methods of observation and interview. These methods I used for the practical part.

The most important aim of my work was to display the human experience through the human. I chose a person, who has got lots of experiences and memories. This person is my grandmother and her statue is the result of my bachelor thesis.



## 8 ZDROJE

### LITERÁRNÍ ZDROJE:

PUGNEROVÁ, Michaela. *Psychologie: Pro studenty pedagogických oborů*. Praha: Grada, 2019. ISBN 978-80-271-0532-8.

STADLER, Wolfgang. *Dějiny sochařství: Historie a vývoj sochařského umění v Evropě od pravěku do 21. století*. Praha: Rebo Productions s.r.o., Koninklijke Smeets Offset B. V., Weert., 1996. ISBN 80-85815-67-2.

WITTLICH, Petr. *České sochařství ve XX. století: 1890-1945*. Praha: Státní pedagogické nakladatelství, 1978. ISBN 14-292-78.

ZHOŘ, Igor. *Klíče k sochám: Čtení o sochách a sochařích*. Praha: Albatros, 1989. ISBN 13-883-89.

### INTERNETOVÉ ZROJE:

*Galerie art: Světlana a Luboš Jelínkovi* [online]. [cit. 2021-03-17]. Dostupné z: <https://www.galerieart.cz/umelci/hana-purkrabkova/36/>

*ARTMUSEUM.CZ: Henry Moore* [online]. 2008 [cit. 2021-03-17]. Dostupné z: [http://www.artmuseum.cz/umelec.php?art\\_id=602](http://www.artmuseum.cz/umelec.php?art_id=602)

*Rada galerií České republiky: Hana Purkrábková, Karel Pauzer/Vidět život* [online]. 2016 [cit. 2021-03-17]. Dostupné z: <http://rgcr.cz/hana-purkrabkova-karel-pauzer-videt-zivot/>

*Osobnosti.cz: Karel Lidický* [online]. [cit. 2021-03-17]. Dostupné z: <https://zivotopis.osobnosti.cz/karel-lidicky.php>

*Jaroslav Rona* [online]. [cit. 2021-03-17]. Dostupné z: <https://www.jaroslav-rona.cz/stranky/kontakt/>

Prožitek. *Sociologická encyklopedie* [online]. [cit. 2021-03-23]. Dostupné z: <https://encyklopedie.soc.cas.cz/w/Pro%C5%BEitek>

*Paměť národa* [online]. 2015 [cit. 2021-03-23]. Dostupné z: <https://www.pametnaroda.cz/cs/rona-jaroslav-1957>

Jaroslav Róna: Výstavy. *Jaroslav Róna* [online]. [cit. 2021-03-23]. Dostupné z: <https://jaroslav-rona.cz/stranky/vystavy/>

*Henry Moore-život a jeho tvorba* [online]. [cit. 2021-03-25]. Dostupné z:  
<https://dejiny-online.cz/henry-moore-zivot-a-jeho-tvorba/>

## 9 SEZNAM OBRÁZKŮ

### TEORETICKÁ ČÁST:

**Obr. 1:** Karel Lidický. Dostupné z:

[https://www.geocaching.com/geocache/GC2G6DF\\_karel-lidicky-vyznamne-osobnosti-hlinecka-2?guid=590bbd81-a1e2-4223-9edd-4340e3dc5773](https://www.geocaching.com/geocache/GC2G6DF_karel-lidicky-vyznamne-osobnosti-hlinecka-2?guid=590bbd81-a1e2-4223-9edd-4340e3dc5773)

**Obr. 2:** Dílo Karla Lidického Stařec. Dostupné z: [http://sbirky.moravska-galerie.cz/dielo/CZE:MG.E\\_482](http://sbirky.moravska-galerie.cz/dielo/CZE:MG.E_482)

**Obr. 3:** Hana Purkrábková. Dostupné z: <https://www.galerieart.cz/umelci/hana-purkrabkova/36/>

**Obr. 4:** Dílo Hany Purkrábkové Sedící žena. Dostupné z: <https://www.plzen.cz/videt-zivot-u-bileho-jednorozce/purkrabkova-hana-sedici-zena/>

**Obr. 5:** Vlasta Prachatická. Dostupné z: [https://cs.wikipedia.org/wiki/Vlasta\\_Prachatická#/media/Soubor:Vlasta\\_Prachatická\\_\(2018\).jpg](https://cs.wikipedia.org/wiki/Vlasta_Prachatická#/media/Soubor:Vlasta_Prachatická_(2018).jpg)

**Obr. 6:** Portrét Bohuslava Martinů. Dostupné z: [https://cs.wikipedia.org/wiki/Vlasta\\_Prachatická#/media/Soubor:Vlasta\\_Prachatická,\\_Bohuslav\\_Martinů\\_\(1978\).jpg](https://cs.wikipedia.org/wiki/Vlasta_Prachatická#/media/Soubor:Vlasta_Prachatická,_Bohuslav_Martinů_(1978).jpg)

**Obr. 7:** Jaroslav Róna. Dostupné z: <https://www.jaroslav-rona.cz/stranky/kontakt/>

**Obr. 8:** Dílo Jaroslava Róny Čtenář v křesle. Dostupné z: <https://www.sculptureline.cz/cs/praha-2019/ctenar-v-kresle.170>

**Obr. 9:** Henry Moore. Dostupné z: [http://www.artmuseum.cz/umelec.php?art\\_id=602](http://www.artmuseum.cz/umelec.php?art_id=602)

**Obr. 10:** Dílo Henry Moora Král a Královna. Dostupné z: <https://cz.pinterest.com/pin/2885187232916970/>

### PRAKTICKÁ ČÁST:

**Obr. 1, 2, 3:** Fotografie babičky

**Obr. 4, 5:** Skici babičky (figura)

**Obr. 6, 7:** Skici babičky (portrét)

**Obr. 8, 9, 10, 11:** Malý model babičky (druhá pozice)

**Obr. 12, 13, 14, 15:** Malý model babičky (první pozice)

**Obr. 16, 17:** Zjednodušený invalidní vozík

**Obr. 18, 19:** Přidání dolních končetin

**Obr. 20, 21:** Přidání pasu a hrudníku

**Obr. 22:** Přidání horních končetin (bez dlaní)

**Obr. 23:** Přidání dlani k horním končetinám

**Obr. 24:** Přidání výztuhy

**Obr. 25:** Přidání hlavy

**Obr. 26:** Závěrečný model babičky

## **PŘÍLOHA: PRAKTICKÁ ČÁST BAKALÁŘSKÉ PRÁCE**

**Příloha 1-9:** Závěrečný model babičky