

**JIHOČESKÁ UNIVERZITA V ČESKÝCH BUDĚJOVICÍCH**

**FILOZOFICKÁ FAKULTA**

**ÚSTAV ESTETIKY A DĚJIN UMĚNÍ**

**BAKALÁŘSKÁ PRÁCE**

Jezuitský kostel Neposkvrněného početí Panny Marie a sv. Ignáce z Loyoly v Klatovech

Vedoucí práce: prof. PhDr. Petr Fidler

Autor práce: Klára Soukupová

Studijní obor: Dějiny umění

Ročník: 3.

2016

Prohlašuji, že svoji bakalářskou práci jsem vypracovala samostatně pouze s použitím pramenů a literatury uvedených v seznamu citované literatury. Prohlašuji, že v souladu s § 47b zákona č. 111/1998 Sb. v platném znění souhlasím se zveřejněním své bakalářské práce, a to v nezkrácené podobě elektronickou cestou ve veřejně přístupné části databáze STAG provozované Jihočeskou univerzitou v Českých Budějovicích na jejích internetových stránkách, a to se zachováním mého autorského práva k odevzdanému textu této kvalifikační práce. Souhlasím dále s tím, aby toutéž elektronickou cestou byly v souladu s uvedeným ustanovením zákona č. 111/1998 Sb. zveřejněny posudky školitele a oponentů práce i záznam o průběhu a výsledku obhajoby kvalifikační práce. Rovněž souhlasím s porovnáním textu mé kvalifikační práce s databází kvalifikačních prací Theses.cz provozovanou Národním registrem vysokoškolských kvalifikačních prací a systémem na odhalování plagiátů.

České Budějovice, 9. května 2016

.....

## Poděkování

Nejprve bych ráda poděkovala prof. PhDr. Petru Fidlerovi, který mi poskytl neocenitelné rady a podněty, bez kterých by tato práce nemohla vzniknout. Má bakalářské práce by však nemohla vzniknout, kdyby mi byl odepřen přístup do kostela. Proto děkuji P. Jaroslavu Hüllemu za vstřícné a příjemné jednání. Poslední poděkování patří panu Jindřichu Gregorovi, jež mi celý kostel nafotil, i když podmínky nebyly zrovna ideální.

## **Anotace**

Bezesporu jednou z nejvýznamnějších památek raně barokního slohu v jihozápadních Čechách je jezuitský kostel Neposkvrněného Početí Panny Marie a sv. Ignáce z Loyoly v Klatovech. Na jeho výstavbě se podíleli významní jezuitští architekti Carlo Lurago a později Giovanni Domenico Orsi, kteří působili i na stavbě blízké jezuitské koleje a semináře. Dalším významným umělcem, jenž zde působil, je Johann Hiesel, který vytvořil monumentální, iluzivní, freskovou výmalbu interiéru vysoké kvality. Klatovský jezuitský kostel, nejvíce v Čechách vycházející z archetypálního jezuitského chrámu Il Gesú v Říme, je neprávem opomíjen. Proto se ve své bakalářské práci soustředím na zpracování komplexní monografie, této raně barokní stavby.

Vedoucí BP: prof. PhDr. Petr Fidler

Klíčová slova: kostel, jezuité, baroko, Klatovy, ikonografie

## **Annotation**

One of the most famous early baroque monument in south west Bohemia is Jesuit Church of Immaculate Conception and St. Ignaz in Klatovy. It has been partially built by important Jesuit architects Carlo Lurago and Giovanni Domenico Orsi, consequently. Both above mentioned also participated on near Jesuit Campus. Johann Hiebel, another important local artist, has created breath taking illusive interior fresco painting of the highest quality. Jesuit Church of Klatovy, originated from archetype style of Jesuit Gesu II Roman Cathedral, is unjustly neglected. Therefore, I decided to focus my bachelor thesis to complex monography of this early baroque building.

BT Mentor: prof. PhDr. Petr Fidler

Key words: church, Jesuits, baroque, Klatovy, iconography

## Obsah

1	Úvod.....	8
2	Zhodnocení literatury.....	9
3	Historie města Klatovy .....	11
4	Jezuitský řád .....	16
4.1	Historie řádu.....	16
4.2	Jezuité v Čechách.....	17
4.3	Jezuité v Klatovech .....	19
4.3.1	Jezuitská kolej.....	19
5	Jezuitský kostel Neposkvrněného početí Panny Marie a sv. Ignáce z Loyoly .....	21
5.1	Carlo Lurago .....	21
5.2	Giovanni Domenico Orsi .....	28
5.3	Popis kostela.....	35
5.4	Stavební historie.....	36
5.5	Průčelí kostela .....	39
5.5.1	Vstupní portály .....	39
5.5.2	Sochařská výzdoba .....	39
5.6	Popis vybavení .....	42
5.6.1	Hlavní oltář .....	42
5.6.2	Vedlejší oltáře a boční kaple.....	42
5.6.2.1	Oltář sv. Ignáce z Loyoly .....	43
5.6.2.2	Oltář sv. Františka Xaverského .....	44
5.6.2.3	Oltář Zvěstování Panně Marii .....	45
5.6.2.4	Oltář sv. Jana Nepomuckého.....	46
5.6.2.5	Kaple sv. Josefa.....	47
5.6.2.6	Kaple sv. Barbory.....	48
5.6.2.7	Kaple sv. Anny .....	49
5.6.2.8	Kaple Panny Marie Bolestné.....	50

5.6.2.9	Kaple sv. Floriána.....	51
5.6.2.10	Kaple sv. Antonína Paduánského .....	52
5.6.3	Lavice.....	53
5.6.4	Kazatelna .....	53
5.6.5	Varhany.....	54
5.6.6	Závěsné obrazy .....	54
5.6.6.1	Křížová cesta .....	54
5.6.6.2	Cyklus zemských patronů.....	55
5.6.6.3	Cyklus kajčníků.....	56
5.6.6.4	Ostatní.....	58
5.7	Fresková výmalba .....	59
5.7.1	Johann Hiebel .....	59
5.7.2	Ikonografický popis .....	66
5.7.2.1	Iluzivní oltář .....	66
5.7.2.2	Hlavní oltářní obraz.....	67
5.7.2.3	Obraz v kartuši .....	68
5.7.2.4	Klenba presbytáře.....	68
5.7.2.5	Klenba levého ramene transeptu .....	68
5.7.2.6	Klenba pravého ramene transeptu .....	69
5.7.2.7	Klenba nad křížením.....	69
6	Klatovské katakomby .....	70
7	Závěr .....	71
8	Použitá literatura .....	73
9	Obrazová příloha.....	74
10	Seznam vyobrazení.....	90

## 1 Úvod

Cílem mé bakalářské práce, je zpracovat kompletní monografii jezuitského kostela Neposkvrněného početí Panny Marie a sv. Ignáce z Loyoly. Dle mého názoru, je tato významná stavba raně barokní české architektury, neprávem opomíjena a zasunuta do pozadí. A to i přesto, že se na stavbě tohoto kostela podílela významná jména jako například Carlo Lurago, Johann Hiebel, Giovanni Domenico Orsi. Zároveň je jediným kostelem v Čechách, který je svou typologií nejpodobnější hlavnímu jezuitskému chrámu Il Gesù v Římě.<sup>1</sup>

Motivací pro výběr tématu mé práce, byl fakt, že již od dětství tuto stavbu velice obdivuji, a má fascinace jí, vydržela až dodnes. Také bych chtěla, aby se kostel dostal do většího obecného povědomí lidí, a zejména tak, jeho současný stav, který začíná být dosti tragický. Fresky se loupají vlhkostí, jenž samozřejmě neprospívá ani ostatnímu inventáři. Průčelí, v dobách své největší slávy zářivě bílé, je dnes zašedlé, zdívo je popraskané, a je znečištěno od holubího trusu. Pokud bude i nadále, ke kostelu přistupováno s takovouto péčí, tak hrozí, že Čechy přijdou o významnou památku neopomenutelné kulturní hodnoty.

V úvodní kapitole, se čtenář seznámí s historií města Klatovy, které se díky působení jezuitů, staly jedním z kulturních center vzdělanosti v jihozápadních Čechách. Jezuitský řád se nasmazatelně zapsal do historie města.

Následující kapitoly jsou věnovány samotnému řádu Tovaryšstva Ježíšova. Stručně se zde zmiňuji o historii založení řádu. Rozsáhleji pak o příchodu jezuitů do Čech a jejich samotném působení v Klatovech a zejména tomu, jaký vliv měli na rozvoji města. Samostatná kapitola je také věnována fungování jezuitských kolejí, jejich provozu a řádu.

Pak již následuje nejdůležitější část mé bakalářské práce, která pojednává o samotné stavbě. Zpracovala jsem kompletní, stavební historii s poměrně podrobnými

---

<sup>1</sup> VLČEK, Pavel a Ester HAVLOVÁ. *Praha 1610-1700: kapitoly o architektuře raného baroka*. Praha 1998, s. 113.



životopisy architektů a stavitelů Carla Luraga a Giovanniho Domenica Orsiho, a autora iluzivní freskové výmalby Johanna Hiebela.

Nedílnou součástí je také samozřejmě podrobný architektonický a ikonografický popis interiéru i exteriéru jezuitského kostela a jeho dalšího vybavení.

## 2 Zhodnocení literatury

Literatury, která by se věnovala přímo jezuitskému kostelu Neposkvrněného početí Panny Marie a sv. Ignáce z Loyoly v Klatovech, je velice poskrovnu.

Pro základní přehled a zorientování se v tématu mi byla velmi nápomocna Encyklopedie českých klášterů od Pavla Vlčka, Petra Sommera a Dušan Foltýna<sup>2</sup>. Jezuitská kolej a blízký kostel, jsou zde sice rozebírány pouze na čtyřech stranách, avšak velice srozumitelně líčí historii obou staveb. Publikace také obsahuje půdorys kostela a koleje. Také lze v této knize nalézt mnoho odkazů na další literaturu.

O tom, jak stavba vypadala na počátku minulého století, nám mnoho říká 7. svazek Soupisu památek historických a uměleckých v království českém, který je věnován právě okresu klatovskému. Jeho autorem je Antonín Podlaha.<sup>3</sup> Na čtrnácti stranách je mimo jiné poměrně podrobně popsáno vybavení interiéru kostela, z něhož některé položky dnes chybí nebo jsou přesunuty.

Další přehledovou publikací je bezesporu kniha od Emanuela Poche, Umělecké památky Čech K-O.<sup>4</sup> Klatovy zabírají čtyři strany, z toho jezuitský svatostánek zabírá pouze jeden odstavec. Informace jsou spíše kusé a byly pro mě trochu zmatečné a nepřesné. Kniha bohužel neobsahuje seznam použité literatury.

Zatím nejpodrobnější, nejkomplexnější a hlavně přinášející nové poznatky je rozhodně článek od Miroslava Herolda, který byl publikován na sympoziu Barokní

---

<sup>2</sup> Pavel Vlček, Petr Sommer a Dušan Foltýn, *Encyklopedie českých klášterů*. Praha 1997.

<sup>3</sup> Antonín Podlaha, *Soupis památek historických a uměleckých v království českém, svazek 07, politický okres klatovský*. Praha 1899.

<sup>4</sup> Emanuel Poche, *Umělecké památky Čech 2: K - O*. Praha 1978.

jezuitské Klatovy roku 2007. Je i součástí sborníku<sup>5</sup> z této akce, který obsahuje i další velice zajímavá pojednání. Heroldův text pro mne byl velice srozumitelný a poutavý. Je z něj patrné, že má autor k této památce blízko, a věnuje se jí s velkým nasazením.

Pro zpracování životopisů Carla Luraga a Giovanni Domenica Orsiho jsem, použila především dvě knihy. Starší z nich Praha 1610-1700 od Pavla Vlčka a Ester Havlové<sup>6</sup> přináší souhrnný seznam jejich díla včetně poměrně rozsáhlého životopisu. Avšak mnohem lépe se mi pracovalo s novější Encyklopedií architektů, stavitelů, zedníků a kameníků v Čechách, kterou napsal taktéž Pavel Vlček.<sup>7</sup> Informace mi přišli přehledněji chronologicky seřazené.

Velkou pomocí a inspirací při psaní mé bakalářské práce, byla v roce 2013 vyšlá souhrnná monografie o Johannu Hibelovi od Jiřího Fronka.<sup>8</sup> Tento výtečný freskař, byl až do této doby zmíněn v knihách velice zřídka a hlavně málo podrobně. Velké plus je zajisté i velice kvalitní obrazová příloha.

Při popisu jezuitského kostela nelze jistě opomenout historii řádu, který nechal tento kostel zřídit. Pro základní orientaci o historii Tovaryšstva Ježíšova na Českém území, byla velice prospěšná kniha od Ivany Čornejové, *Tovaryšstvo Ježíšovo: Jezuité v Čechách*.<sup>9</sup> Autorka zde stručně zmiňuje historii založení řádu, podrobně je pak rozepsáno působení jezuitů na českém území. V knize se mi dobře hledali informace, a to už jen proto, že je napsána velmi čtivou formou. Druhou knihou, ze které sem čerpala ve zpracování historie řádu, byla poměrně nová publikace od řádového bratra Stefana Kiechle s prostým názvem *Jezuité*.<sup>10</sup> Velice srozumitelně a poutavě je zde odvyprávěn život sv. Ignáce, celá řádová historie a v několika kapitolách se zde pojednává o samotném fungování řádu.

Nelze psát monografii bez zasazení staveb do kontextu vývoje města. Kniha Klatovy od Lenky Sýkorové a Víta Aschenbrennera<sup>11</sup> je více než podrobně zpracována

---

<sup>5</sup> Miroslav Herold, *Klatovský kostel Neposkrvněného početí Panny Marie a sv. Ignáce z Loyoly. Příběh jedné stavby Tovaryšstva Ježíšova (1656-1773)* in: Ivana Čornejová (ed.). *Barokní jezuitské Klatovy: sborník textů ze symposia v Klatovech 27.-29. dubna 2007*. Klatovy: Klatovské katakomby 2007.

<sup>6</sup> Vlček, Praha (pozn. 1).

<sup>7</sup> Pavel Vlček, *Encyklopedie architektů, stavitelů, zedníků a kameníků v Čechách*. Praha 2004.

<sup>8</sup> Jiří Froněk, *Johann Hibel (1679-1755): malíř fresek středoevropského baroka*, Praha 2013.

<sup>9</sup> Ivana Čornejová, *Tovaryšstvo Ježíšovo: jezuité v Čechách*, Praha 1995.

<sup>10</sup> Stefan Kiechle, *Jezuité*, Praha 2012.

<sup>11</sup> Lenka Sýkorová, Vít Aschenbrenner, *Klatovy* Praha 2010.

od pravěku až do roku 2009. Co bych knize vytkla, je mnohdy možná až příliš dlouhé uvedení do kontextu doby, čtenář se pak snadno v textu ztratí.

### 3 Historie města Klatovy

Na místě dnešního města Klatovy původně stávala ves Klatov, která svou rozlohou rozhodně nebyla opominutelná, avšak neměla nijak velký význam. Název města v množném čísle se začal používat až v 15. století.<sup>12</sup>

Ve 13. století nastal rozmach v zakládání „moderních“ právních měst, což zapříčinilo velkou změnu českého středověku. Projevil se totiž jeden ze základních principů německého práva, kterým byla osobní svoboda. Z toho vyplývá potřeba měst po organizační, hospodářské i soudní samosprávě. Města v této době vznikala hlavně jako tržní centra. Zakládání samosprávných měst se výrazně urychlilo za vlády Přemysla Otakara II. (1253-1278), který zavedl systém královských hradů a měst. Jím zakládaná královská města tedy nespádala pod šlechtické rody, ale byla podřízena přímo panovníkovi.<sup>13</sup>

1260, rok kdy byly údajně Klatovy jako královské město založeny, je vlastně pouze rokem zprůměrovaným z rozmezí let 1257 až 1265. Jisté je pouze to, že město bylo založeno po roce 1257. Pravděpodobně kvůli obraně po prohraném tažení do Bavorska v tomtéž roce. Jako pravděpodobnější rok založení se jeví rok 1265. V tomto roce byly, podle listiny z 10. března o lokování zvíkovským purkrabím Hrzem, prokazatelně založeny České Budějovice, které mají s Klatovy hodně společného. Město bylo zakládáno na zelené louce. To dokazuje uspořádání domů v centru, které jsou na pravidelném šachovnicovém půdorysu s náměstím o rozloze zhruba 1 ha. Další hypotetický rok založení by mohl být rok 1267. Tohoto roku byl v Klatovech založen dominikánský klášter. Se stavbou klášterů se většinou počítalo od začátku plánování založení.<sup>14</sup>

Královská města byla zakládána především z ekonomických důvodů, ne jinak tomu bylo u Klatov. Lokátor musel zaplatit za sebe i měšťany okamžitě poplatek, který

---

<sup>12</sup> Viz Sýkorová (pozn. 11).

<sup>13</sup> Ibidem s. 40.

<sup>14</sup> Ibidem s. 40.

zaručoval dědičné državy. Zakládání měst byl riskantní a drahý podnik, který ale hodně vynášel, pokud se město uchytilo. Také měl pak panovník pravidelný přísun peněz z daní. Města také sloužila jako centra hospodářství a soudnictví. Neopominutelnou funkcí, je i ta obranná. Dobře opevněné město, bylo pro nepřátele prakticky nedobytné. Proto se nová města zakládala především na zemských stezkách. Do Klatov vedly dvě stezky z Bavor. Proto Klatovy byly důležitým centrem, jak pro obchod, tak pro případné vojenské tažení. Avšak i pře svou relativně dobrou polohu byly Klatovy stejně centrem méně významným, což dokazuje i fakt, že je nikdy nenavštívil král.<sup>15</sup>

Dohoda s lokátorem města Klatovy se bohužel nedochovala, ale jistě to musel být bohatý a organizačně schopný člověk. Jak je již zmíněno výše, založení města stálo nemálo peněz. A vyměření města a neméně důležité přivedení vody, si žádalo člověka s dobrými organizačními schopnostmi.<sup>16</sup> Prvními osadníky byli spíše lidé německého původu a měšťané ze středních řemeslných vrstev.<sup>17</sup>

Rozloha města byla jasně vymezena hradbami. V těch byly ze severu, jihu a západu proraženy městské brány. Na východní straně bylo město zcela uzavřeno.<sup>18</sup> Na nárožích hradeb byly vystavěny 4 strážní věže kruhového půdorysu, tzv. okrouhlice.<sup>19</sup>

Za vlády Jana Lucemburského (1310-1346) a Karla IV. (1346-1378) se Klatovy sice občas objevují v souvislostech s vedením královské politiky, ale stále jsou spíše pouze pasivním zdrojem peněz pro různé panovnické výdaje.<sup>20</sup>

Roku 1412 měli v klatovské městské radě návrh proreformně zaměřeni radní. Z této situace vyplývá, že Klatovy podporovali husitské hnutí. O sedm let později již byla silně patrná radikální forma husitství. Klatovy se staly rovnocenným spojencem města Tábor. V této době také velice posílily svou pozici v Čechách. Měly samostatnou vojenskou sílu. Proměnila se též národní a sociální struktura města, návrh získalo hlavně české etnikum v čele s řemeslníky.

Roku 1452 zanikla tábořská konfese a Klatovy byly pevně na straně utrakvismu Jiřího z Poděbrad. V této době došlo k vyhnání katolických měšťanů, ti se do města

---

<sup>15</sup> Ibidem s. 41.

<sup>16</sup> KT s. 42.

<sup>17</sup> IBIDEM s. 44.

<sup>18</sup> Ibidem s. 45.

<sup>19</sup> Ibidem s. 48.

<sup>20</sup> Ibidem s. 105.

nevrátili ani po uklidnění situace.<sup>21</sup> Během vlády Jiřího z Poděbrad zasáhl Klatovy několikrát ničivý požár. Poprvé to bylo 21. dubna 1464, další přišel o měsíc později 26. května, třetí a prozatím poslední 20. června. Na základě těchto neštěstí bylo město králem Jiřím na tři roky osvobozeno od daní, aby se vzpamatovalo a dostalo se zpět na nohy.<sup>22</sup>

Za vlády Vladislava Jagelonského, se Klatovy opět začaly dostávat a značně zde stoupla životní úroveň. Avšak roku 1520, 25. května, lehlo popelem 250 měšťanských domů. Shořel i archiv a městské knihy. V tomto období byla také posílena městská rada, skládala se z dvanácti konšelů, kteří se po měsíci střídali ve funkci purkmistra.<sup>23</sup> Ve druhé polovině 15. století došlo opět k velkému hospodářskému oživení města. V Klatovech působilo čtyřicet řemeslných cechů. Na vzestup se dostalo také chmelařství, na tomto základě pak i pivovarnictví, a město mělo značný příjem z vývozu piva.<sup>24</sup>

Až do začátku třicetileté války Klatovy vzkvétaly. Bohatly z mnohých mlýnů a malých pivovarů. A značným příjmem do městské pokladny byly i rozlehlé lesy a rybníkářství.<sup>25</sup> Po nezdařeném pokusu o odpor proti panovníkovi roku 1457, byly Klatovy Ferdinandem I. potrestány pokutou 6000 kop a zabavením statků a příjmů z výběrů cla a mýtného. Kvůli tomu bylo město prakticky na mizině.<sup>26</sup> Nad vodou se město drželo hlavně díky ziskům z obchodu s pivem a chmelem a z dovozu soli z Bavorska.<sup>27</sup> Město v už tak dosti zbídačeném stavu, ještě více zničily menší požáry mezi lety 1526-1615. Některé z nich byly založeny úmyslně. Mezi ty významnější a nejničivější patří požár ze 7. července 1562, který byl založen úmyslně žhářem najatým Turky, kvůli konfliktu na turecké hranici. Naprosto katastrofickým, se však stal požár, který zasáhl město 12. května 1579, zemřelo při něm třicet lidí a padlo mu za obětí na tři sta domů.<sup>28</sup> Mezi těmito dvěma požáry, 7. července 1562 zasáhl Klatovy mor. Každý den bylo zhruba čtyři až pět mrtvých. Další morová rána přišla roku 1582.

---

<sup>21</sup> Ibidem s. 135.

<sup>22</sup> Ibidem s. 138.

<sup>23</sup> Ibidem s. 144.

<sup>24</sup> Ibidem s. 148.

<sup>25</sup> Ibidem s. 166.

<sup>26</sup> Ibidem s. 167.

<sup>27</sup> Ibidem s. 170.

<sup>28</sup> Ibidem s. 179.

Následně v roce 1598, kdy morové epidemie trvala od dubna až do Vánoc. Poslední neštěstí v podobě moru zastihlo Klatovy v této etapě roku 1613.<sup>29</sup>

V baroku, mezi lety 1648-1661, se Klatovy konečně dočkaly období klidu. Město mělo stálé příjmy z daní, rybníctví, chmelařství, lesů a vzkvétalo.<sup>30</sup> Avšak 8. července 1689 se opět stal Klatovům osudným požár. Byl založen úmyslně na příkaz francouzského ministra války Louvoise. Za oběť mu padla budova radnice a blízko stojící Černá věž. Zkáza se nevyhnula ani budově koleje Tovaryšstva Ježíšova, dominikánskému klášteru a klenbě ve farním (dnes děkanském) kostele.<sup>31</sup> 1. srpna 1700 byly Klatovy v plamenech znovu. Při tomto požáru shořelo šedesát dva domů. Na základě hrozby ohně byla po tomto požáru založena funkce věžného, který sídlil na Černé věži a měl za úkol spustit poplach, jen při sebemenším náznaku hrozícího požáru.<sup>32</sup> Už roku 1622 se jednalo o založení jezuitské rezidence ve městě. První impuls vzešel od pátera Vojtěcha Chanovského z Dlouhé Vsi, který na Šumavě, především však na Klatovsku, Sušicku a Horažďovicku, působil jako misionář řádu.<sup>33</sup> Věci se daly do pohybu nakonec až nakonec roku 1635. Martin de Hoef Huerta věnoval Tovaryšstvu Ježíšovu dva domy v blízkosti náměstí, kde jezuité následně zakládají řádovou rezidenci. Trvalo šest let, než se rozšířila na kolej. Prvním představeným jezuitů v Klatovech se stal Ondřej Středa (1636-1644).<sup>34</sup> Dalším významným představeným byl bezpochyby Theodor Moretus (1653-1656), za jeho působení v tomto úřadu se započalo se stavbou kostela.<sup>35</sup> Během období baroka Klatovy vzkvétaly hlavně po stránce duchovní a vzdělávací. Jezuité do města přinesli velkolepé barokní liturgické slavnosti a díky jejich gymnáziu a semináři se dostalo vzdělání širšímu okruhu měšťanů. Na vysoké úrovni se však stále držely i lidové tradice, hlavně masopust a stavění máje.<sup>36</sup>

Ve druhé polovině 18. století, v době tereziánských a josefinských reforem, se Klatovy staly roku 1751 městem krajským. Avšak občané měli těžký život, kvůli vysokým daním. Město navíc mezi lety 1770 až 1772 postihl hladomor.<sup>37</sup> Co se týče

---

<sup>29</sup> Ibidem s. 182.

<sup>30</sup> Ibidem s. 211.

<sup>31</sup> Ibidem. 225.

<sup>32</sup> Ibidem s. 226.

<sup>33</sup> Ibidem s. 239.

<sup>34</sup> Ibidem s. 240.

<sup>35</sup> Ibidem s. 241.

<sup>36</sup> Ibidem s. 250.

<sup>37</sup> Ibidem s. 251.

náboženského založení, byla většina obyvatel katolického vyznání. Roku 1791 zasáhl Klatovy další extrémně ničivý požár. Shořela při něm čtvrtina vnitřního města.<sup>38</sup> Napoleonské války se Klatov nijak významně nedotkly. Pouze roku 1805 město obsadilo na tři dny francouzské vojsko a městská rada musela zaplatit velké výpalné. Pět let po obsazení Klatovy postihla další katastrofa v podobě požáru. Byl ještě horší než ten roku 1791, za obět' mu padla celá třetina města.<sup>39</sup> 21. července 1773 bylo vydáno papežské breve „Dominus ac Redemptor noster“, kterým byl oficiálně zrušen jezuitský řád. Z koleje se stala kasárna, ale v semináři se vyučovalo až do roku 1778. V roce 1793 byl, již bývalý jezuitský kostel, i s vybavením přenechán městu, který v následujících letech město na vlastní náklady opravilo, po tom co v něm během roku 1791 bylo vojenské skladiště. Roku 1818 byl seminář odprodán městskému pivovarnickému právu.<sup>40</sup>

V 19. století byly Klatovy rozkvétajícím průmyslovým centrem jihozápadních Čech.<sup>41</sup> Přelomový byl rok 1861, kdy byla jako oficiální jazyk na úřadech zavedena čeština.<sup>42</sup> Od roku 1865 se také začalo jednat o stavbě železnice, ale nebyly na ni peníze. Postavena byla nakonec až roku 1878.<sup>43</sup> Telefonní spojení bylo do města přivedeno už roku 1897. Projekt vodovodu byl vytvořen v roce 1903 a posunul tak město o další stupínek výše. Devět let po zavedení vodovodní sítě byla založena i městská elektrárna.<sup>44</sup> O kulturní rozkvět města se postaral roku 1882 Dr. Karel Hostaš, který inicioval založení muzea.<sup>45</sup>

Dosavadní rozvoj města vzal krutě za své s příchodem první světové války. Klatovy během ní trpěli hlavně nedostatkem potravin.<sup>46</sup> 28. října 1918, v den vzniku samostatného Československého státu, probíhaly v Klatovech velké oslavy, město se očišťovalo od symbolů monarchie a byly měněny i názvy ulic.<sup>47</sup>

Postupem času se Klatovy staly téměř stoprocentně českým městem, co se týče složení obyvatel. 3. května 1923 přijel do Klatov na návštěvu tehdejší prezident Tomáš

---

<sup>38</sup> Ibidem s. 253.

<sup>39</sup> Ibidem s. 254.

<sup>40</sup> Ibidem s. 283.

<sup>41</sup> Ibidem s. 288.

<sup>42</sup> Ibidem s. 317.

<sup>43</sup> Ibidem s. 319-322.

<sup>44</sup> Ibidem s. 326-328.

<sup>45</sup> Ibidem s. 356.

<sup>46</sup> Ibidem s. 366.

<sup>47</sup> Ibidem s. 381.

Garrique Masaryk. Klatovy byly v době okupace poznamenány, jako mnohá další města, hospodářskou krizí, ale i přesto se obyvatelé velice aktivně zapojili do národního i zahraničního odboje.<sup>48</sup> Těžké časy nastaly Klatovům kvůli spojeneckým náletům za druhé světové války. 23. února 1945 se uskutečnil jeden z prvních náletů na tuto oblast. Další přišli 1. a 2. dubna téhož roku. Nejhorší následky však zanechal nálet z 20. dubna 1945.<sup>49</sup> Klatovy byly osvobozeny americkou armádou. Ta ve městě pobývala od 3. do 5. května roku 1945.<sup>50</sup>

Za komunismu občané strádali, stejně jako zbytek republiky, hlavně kvůli odpírání tradičních hodnot a měnové reformě z 1. června 1953. Ta způsobila dramatický propad peněz, který měl za následek ztracení dosavadních úspor obyvatel.<sup>51</sup> V 60. letech 20. století začalo stagnovat vzdělání mládeže kvůli nastaveným normám a jasně daným osnovám. Za připomenutí stojí také velkolepé oslavy sedmistého výročí města v roce 1960.<sup>52</sup> Po roce 1989 po pádu režimu se pomalu začal uvolňovat do té doby platící diktát. A Klatovy se mohly opět volně rozvíjet.<sup>53</sup>

V dnešní době jsou Klatovy okresním městem se zhruba 23 000 obyvatel čile žijící cestovním ruchem.

## **4 Jezuitský řád**

### **4.1 Historie řádu**

Roku 1540 založila skupina deseti mužů společenství Societas Iesu (Tovaryšstvo Ježíšovo). Za hlavního iniciátora této myšlenky je však považován sv. Ignác z Loyoly. Ignác byl baskický šlechtic žijící mezi lety 1491-1556.<sup>54</sup> Byl v mládí velice ctižádostivým mladíkem, který chtěl proniknout do vyšších společenských vrstev. Ve třiceti letech, roku 1521 byl povolán od války. Krátce po jejím začátku ho zasáhla

---

<sup>48</sup> Ibidem s. 430.

<sup>49</sup> Ibidem s. 433-434.

<sup>50</sup> Ibidem s. 435.

<sup>51</sup> Ibidem s. 446-447.

<sup>52</sup> Ibidem s. 461.

<sup>53</sup> Ibidem s. 472.

<sup>54</sup> Viz Kiechle (pozn. 10), s. 11.



dělová koule, která mu rozdrtila nohu.<sup>55</sup> Při zotavování se Ignác pustil do čtení duchovních knih, tento druh četby radikálně změnil jeho pohled na život. Doposud ctižádostivý a lehce volnomyšlenkářský Ignác oblékl roucho anonymního prosebníka a opustil Loyolu. Jeho cílem bylo dojít do Jeruzaléma a být co nejbližší Bohu.<sup>56</sup>

Po krátkém pobytu v Jeruzalémě se vrátil do Evropy a v Paříži začal studovat, aby se mohl stát knězem. Právě zde potkal přátele, kteří smýšleli stejně jako on, a se kterými následně založil Tovaryšstvo Ježíšovo.<sup>57</sup> Také v Paříži sepsal Exercicie, duchovní cvičení, meditace a modlitby, které měly člověka vést v cestě k Bohu. Ty jsou dodnes součástí jezuitského učení.<sup>58</sup> Jezuitský řád byl oficiálně uznán papežem 27. září 1541 a sv. Ignác z Loyoly byl zvolen jeho prvním generálním představeným.<sup>59</sup>

V řádových domech jezuité žili odděleně od okolního světa v jednoduše zařízených samostatných celách. Vstávali ve 4.00 a celodenní program končili ve 21.00. Den začínali i končili modlitbou ve své cele. Během dne se věnovali přípravám na výuku, vyučování v gymnáziu, návštěvám nemocných, přípravám kázání a jiným úkonům pro udržení chodu řádového domu a koleje.

O zrušení jezuitského řádu se zasloužil papež Kliment XIV. Řád byl zrušen, podle znění breve „Dominus ac redemptor noster“, navěky. Zrušení trvalo ale pouze do roku 1814, kdy se jezuité pomalu navraceli do některých zemí Evropy, někdy i na samotnou žádost panovníků.<sup>60</sup>

## 4.2 Jezuité v Čechách

Bratři Tovaryšstva Ježíšova do Čech, přímo do Prahy, osobně vyslal sv. Ignác z Loyoly. 18. dubna 1556 dorazilo do Prahy dvanáct mužů v černých hábitech, kteří se na cestu z Říma vydali již v lednu téhož roku. Většina jich pocházela ze Španělského Nizozemí (Belgie) a vedl je otec Ursmar Goisson z Lutychu. Všech dvanáct jezuitů muselo umět německy a u těch, kteří nastálo zůstali v Čechách, se předpokládalo,

---

<sup>55</sup> Ibidem s. 12.

<sup>56</sup> Ibidem s. 13.

<sup>57</sup> Ibidem s. 14.

<sup>58</sup> Ibidem s. 16.

<sup>59</sup> Ibidem s. 20.

<sup>60</sup> Viz Čornejová (pozn. 9), s. 214.

že se naučí hovořit i česky. Do českého království byli povoláni za účelem vzpruhy skomírajícího katolického náboženství.<sup>61</sup>

Nejstarším sídlem jezuitů na našem území je dominikánský klášter u sv. Klimenta v Praze, jež se nachází nedaleko Kamenného mostu. V něm sídlili až do roku 1773. Dominikáni, kteří klášter původně obývali, se přestěhovali do bývalého kláštera klarisek.<sup>62</sup>

Řádoví bratři byli podporováni samotným habsburským panovníkem Ferdinandem I., na jehož žádost do království českého i dorazili.<sup>63</sup> V Čechách v té době probíhal boj proti nekatolickým směrům, sám Ferdinand I. byl katolík, avšak 85-90% obyvatelstva bylo na přelomu 16. a 17. století nekatolického vyznání. Ferdinand I. Habsburský usiloval o obnovení pražského arcibiskupství, ale to se nezdařilo a proto přistoupil k alternativnímu řešení a do Čech pozval jezuity. Bratry jezuitského řádu pozval už roku 1551 i do Vídně.<sup>64</sup>

Roku 1554 poslala Česká katolická strana dopis sv. Ignáci z Loyoly s oficiální žádostí o vyslání Tovaryšstva Ježíšova do Čech. Téhož roku v říjnu, zaslal do Říma dopis i sám Ferdinand I. Na základě této žádosti byl do Prahy jako emisar vyslán Petr Canisius, aby posoudil možnosti působení řádu na českém území. Ten zprvu navrhl velice radikální řešení, chtěl na nekatolíky přivést inkvizici.<sup>65</sup> S tím ale nesouhlasil Ignác, který v boji proti kacířství prosazoval humánnější cestu pomocí posilování počtu řádových domů, zakládání škol a tím pádem růstem okruhu působení Tovaryšstva Ježíšova. Ale souhlasil s pálením neschválených „kacířských“ knih.<sup>66</sup> Roku 1555 Petr Canisius zaslal sv. Ignáci své vyjádření, že vyslání jezuitských bratří do Čech je nejen možné, ale i velice vhodné.<sup>67</sup>

Již 7. července 1556, tedy za necelé tři měsíce po příchodu, již započali jezuité s vyučováním. Další koleje v Čechách, založeny poměrně záhy, vznikly v Olomouci, Brně, Českém Krumlově, Chomutově, Jindřichově Hradci a Kladsku.<sup>68</sup>

---

<sup>61</sup> Ibidem s. 27.

<sup>62</sup> Ibidem s. 27.

<sup>63</sup> Ibidem s. 28.

<sup>64</sup> Ibidem s. 30.

<sup>65</sup> Ibidem s. 32.

<sup>66</sup> Ibidem s. 34.

<sup>67</sup> Ibidem s. 35.

<sup>68</sup> Ibidem s. 36.

### 4.3 Jezuité v Klatovech

Za zakladatele jezuitského řádu v královském městě Klatovy je považován Albrecht Chanovský z Dlouhé Vsi. Do Klatov jezuité přišli roku 1636 a založili si zde řeholní dům. Roku 1642 už začal řeholní dům fungovat jako jezuitská kolej. Věnovali se v této oblasti misijní činnosti na Šumavě a v jejím okolí. Z Klatov se tak stalo významné centrum vzdělanosti, Továřstvo Ježíšovo zde založilo i gymnázium, které bylo později doplněno ještě o seminář sv. Josefa, jež poskytoval vzdělání nadaným, ale chudým chlapcům. Také začali pořádat barvitě barokní slavnosti a dosud nevídané liturgické divadelní hry, kterými si získali místní obyvatelstvo. Jezuité opustili město roku 1773, po tom co byl řád oficiálně zrušen papežem Klimentem XIV.

#### 4.3.1 Jezuitská kolej

O výstavbě jezuitské koleje, semináře a gymnázia poblíž kostela uvažoval Albert Chanovský z Dlouhé Vsi již roku 1621/22. Avšak nakonec jezuité přišli do Klatov až roku 1635. kdy získali veřejným prohlášením 17. srpna majetek od Martina de Hoeff Huerty. 12. února 1636 jim byl oficiálně povolen pobyt císařským reskriptem. Po dohodě s radními obdrželi měšťanský dům, kde si mohli založit kolej a školu, ale postupné zvyšování počtu žáků donutilo jezuitu uvažovat o výstavbě větší koleje a gymnázia. Z původních dvou tříd se roku 1647 stalo již tříd šest.<sup>69</sup> Mezi lety 1639 až 1656 vykupují jezuité další domy za kostelem a kolem Černé věže. V roce 1655 vlastnili již sedmáct domů, to se nelíbilo představitelům města, neboť tak trátili na daních. O rok později, ale přeci jen obdrželi povolení od městské rady na odprodání.<sup>70</sup>

Projekt pro výstavbu nové koleje vypracoval jezuitský architekt Carlo Lurago, jež přišel do Klatov 9. září 1655. O rok dříve s ním ale již byla uzavřena smlouva. Základní kámen byl položen 13. dubna 1655 a stavba probíhala prakticky souběžně se stavbou nového jezuitského kostela, jehož základní kámen byl položen pouze o rok déle 24. dubna 1656. Z počátku probíhala stavba velice svižně, avšak na úkor kvality

---

<sup>69</sup> Vlček, Encyklopedie klášterů (pozn. 2), s. 303.

<sup>70</sup> Ibidem s. 304.

díla. Za sedm měsíců byly skoro dostavěny tři strany. Roku 1661 byla již zcela hotova jihozápadní část a sloužila jako škola. Ale kvůli až příliš rychlé výstavbě musel být školní rok 1665 předčasně ukončen, jelikož klenba v chodbách hrozila zřícením. To už byl roku 1666<sup>71</sup> ke stavbě přizván Giovanni Domenico Orsi, který působil na klatovském kostele a jezuitské koleji jako polír Carla Luraga (1656-1657). Orsi provedl nutné úpravy a ve škole se opět mohlo vyučovat.<sup>72</sup> Budova koleje byla spojena s blízkým kostelem dřevěným prampouchem, který je dnes obnoven.<sup>73</sup>

Původně se u stavby zamýšlelo se čtyřkřídlou dispozicí, nakonec zůstala neuzavřena čtvrtým křídlem. Boční fasády jsou bez členění, na rozdíl od nádvorních jež jsou členěny rytmizovanými pilastry a římsami, stejně tak fasáda směrem do ulice. Budova jezuitské koleje je patrová a postupným klesáním od náměstí za Černou věží se stává dvoupatrovou.<sup>74</sup>

Podle smlouvy z 23. září 1684 měl být nový seminář vystavěn západně od nové koleje, která byla opravována mezi lety 1692 a 1703. Po roce 1701 bylo dostavěno další křídlo jezuitské koleje, ale jezuité se mohli nastěhovat až o tři roky později v roce 1704. Výstavba semináře se nakonec protáhla až do roku 1692/93. Rok předtím než se jezuité nastěhovali do nové koleje, byl seminář ještě rozšířen o přístavbu jednoho křídla a kaple. Původní budova semináře byla roku 1702 odprodána městu.<sup>75</sup>

Kolem roku 1723 se konečně dostala na řadu výstavba gymnázia západně od chrámu, to prozatím sídlilo v kolejní budově. Byly pro něj však údajně již v roce 1719 vybudovány obvodové zdi a zaklenuto přízemí. Hrubá stavba byla dokončena roku 1720 a jezuité ho začali užívat 10. listopadu 1721.<sup>76</sup> Klatovy byly v té době centrem vzdělanosti v západních Čechách. V gymnáziu bylo šest tříd (Rhetorica, Poesis, Syntaxis, Grammatica, Principia, Rudimenta) a většinou v něm studovalo zhruba kolem dvě stě žáků. Mimo předměty podle kterých byly pojmenovány třídy, se vyučovala i řečtina, historie, aritmetika, geografie, heraldika, genealogie, kaligrafie a divadelní

---

<sup>71</sup> Vlček, Praha (pozn. 1), s. 112.

<sup>72</sup> Vlček, Encyklopedie klášterů (pozn. 2), s. 304.

<sup>73</sup> Ibidem s. 306.

<sup>74</sup> Ibidem s. 306.

<sup>75</sup> Ibidem s. 305.

<sup>76</sup> Ibidem s. 306.

herectví. V 60. a 70. letech 18. století se zde navíc učila i čeština. Po vzniku všeobecného školního řádu 6. prosince 1774, byl počet tříd snížen na pět.<sup>77</sup>

Po zrušení jezuitského řádu papežem Klimentem XIV. Přešel kostel do majetku obce, z jezuitské koleje se stala kasárna a ze semináře pivovar. Pouze škola si zachovala svou funkci a stala se hlavní školou německou, později pak obecnou a měšťanskou.<sup>78</sup>

## **5 Jezuitský kostel Neposkvrněného početí Panny Marie a sv. Ignáce z Loyoly**

### **5.1 Carlo Lurago**

První zmínka, o tomto významném, jezuitské staviteli, je archivně doložena datem 14. prosince 1615, kdy byl pokřtěn. Narodil v severní Itálii v Pellio Superiore ve Val d'Intelvi Giovannimu Antoniovu Lurago a jeho ženě Margaretě, rozené Lurago. Carlo měl dva bratry, kteří se také stali umělci. Mladší Antonio (27. září 1626) se stal stavitelem vévodů z Modeny. Tommaso (9. prosince 1608), starší Luragův bratr, byl sochařem. Sám Carlo se původně vyučil štukatérem.<sup>79</sup>

6. listopadu 1635 je již doložena přítomnost, tehdy dvacetiletého, mladého architekta v Praze. Byl zde svědkem na svatbě Antonína Aichla v kostele sv. Mikuláše na Malé Straně.

O tři roky později, 16. ledna 1638, se Lurago zúčastnil křtu synovce Domenica Antonia Luraga v Pellio Superiore. Tato situace není vůbec neobvyklá, vlašští umělci se totiž přes zimu vraceli zpět do Itálie, neboť v Zaalpí nebylo v tomto ročním období mnoho práce.<sup>80</sup>

Jednou z prvních Luragových zakázek u nás, byla úprava chóru kostela sv. Salvatora v Praze. Smlouva na tuto úpravu byla uzavřena 6. února 1640 a Lurago měl vytvořit štukovou výzdobu. Stále však nebyl pražským měšťanem. Tím se stal až o osm let později. Roku 1648, 5. května, získal městské právo na Menším Městě

---

<sup>77</sup> Viz Sýkorová (pozn. 11), s. 285.

<sup>78</sup> Ibidem s. 306.

<sup>79</sup> Vlček, Praha (pozn. 1), s. 110.

<sup>80</sup> Ibidem s. 110.

pražském, zaručil se za něj jeho přítel Santino de Bossi.<sup>81</sup> K tomu však potřeboval listinu potvrzující jeho původ ze svobodné měšťanské rodiny. Ten mu byl vydán již 20. září 1640 v Lainu.<sup>82</sup>

Mezi lety 1642 a 1650 získal Carlo Lurago svou první samostatnou architektonickou zakázku u nás. Pro jezuity v Březnici vystavěl kostel sv. Ignáce a sv. Františka Xaverského a později ještě hřbitovní kapli sv. Rocha (smlouva podepsána 3. června 1644). Osvědčil se, a proto získal po roce 1651 zakázku i na výstavbu jezuitského komplexu v blízkosti kostela. Na podzim roku 1652 bylo již hotové první křídlo. Stavba se nakonec protáhla až do roku 1657, kdy bylo zastřešeno poslední křídlo jezuitské koleje.<sup>83</sup>

Přibližně ve stejné době, ve které probíhali práce na Březnickém jezuitském komplexu, pracoval Lurago i pro maltézské převorství. Šlo o drobné úpravy sakristie, tuto skutečnost lze doložit účty z let 1638-1647 tehdejšího opata Bernarda de Witte. U úprav sakristie nezůstalo, Lurago zde ještě následně upravil velkopřevorský dům, pracoval na kapli sv. Prokopa a na kostele Panny Marie pod řetězem.<sup>84</sup>

Roku 1646 by vyšetřován pro zabití kameníka Zachariáše Campiona, jehož při rozmišce probodl kordem.<sup>85</sup>

Mezi další zakázky na českém území patřilo podílení se na stavbě špitálu a kostela sv. Václava v Častolovicích po roce 1647. A následně mezi lety 1648 a 1652 stavba kostela Povýšení sv. Kříže v Černíkovcích. Ve 40. letech 17. století se Carlo Lurago rovněž podílel na výstavbě městského opevnění.<sup>86</sup>

Významným stavebním počinem, který Luraga vynesl na místo jednoho z nejvyhledávanějších architektů té doby u nás, se stala přestavba kostela sv. Salvatora v jezuitském komplexu Klementina v Praze, která probíhala mezi lety 1648 a 1649. Lurago zde nově vztyčil kupoli v křížení. Finanční prostředky pro stavbu poskytl hrabě

---

<sup>81</sup> Ibidem s. 110.

<sup>82</sup> Vlček, Encyklopedie architektů (pozn. 7), s. 381.

<sup>83</sup> Vlček, Praha (pozn. 1), s. 110.

<sup>84</sup> Ibidem s. 111.

<sup>85</sup> Ibidem s. 111.

<sup>86</sup> Ibidem s. 111.

Michna, snad proto právě Lurago dostal tuto zakázku, neboť byl i Michnovským architektem.<sup>87</sup>

Roku 1650 v zimě je doložena Luragova přítomnost v Praze, zúčastnil se křtu syna Antonína Aichla. Také v tomto roce koupil dům, spíše však lacinou poustku, v nároží dnešní Růžové a Jindřišské ulice (čp. 941/II). Není ale jasné, jestli zde bydlel, rozhodně však musel žít někde poblíž, neboť v nedalekém kostele sv. Jindřicha křtil své děti. Roku 1668 dům prodal Andreovi de Quadri, stále to bylo však pusté místo. O rok později koupil dům U Zlatého pštrosa na Malé straně (čp. 376/III) a sousední míčovnu.<sup>88</sup>

V 50. letech 17. století se u Luraga projevila nebývalá stavební aktivita, převážnou část svého času trávil projektováním a dozorem na prováděných stavbách. Nebýt jeho příbuzných a známých, kteří mu s dozorem pomáhali, nebyl by vůbec schopen tolik zakázek najednou zvládnout.<sup>89</sup>

Mezi lety 1648-1654 skupoval hrabě Anton Losy z Losinthalu domy na západní straně dnešní Hyberské ulice, aby si zde mohl vystavět palác. Lurago pro něj udělal roku 1651 projekt a dostal povolení na vysunutí východního rizalitu do ulice. Také počátkem 50. let byly zahájeny práce na stavbě kostela Panny Marie irských františkánů neboli Hibernů.<sup>90</sup>

Od roku 1650 probíhaly práce Carla Luraga pro rodinu Piccolomini na zámku v Náchodě. Základní kámen byl položen v roce 1651. Roku 1652 dokončil křídlo s kaplí, na té pak probíhali následné úpravy až do roku 1654. V Náchodě měl Lurago postavit také atypickou stavbu kapucínského kláštera, ta však nikdy nebyla uskutečněna. Roku 1656 zde přestavěl vyhořelou místní radnici.<sup>91</sup>

Pro Václava Eusebia z Lobkowicz přestavěl Lurago Lobkowiczský palác na Hradčanech. Smlouva na provedení této stavby byla uzavřena 1. srpna 1651. Osvědčil se, a o osm let později získal od Lobkovic další kontrakt. Nakonec pro tento

---

<sup>87</sup> Ibidem s. 111.

<sup>88</sup> Ibidem s. 111.

<sup>89</sup> Ibidem s. 112.

<sup>90</sup> Ibidem s. 111.

<sup>91</sup> Ibidem s. 112.

významný rod pracoval i v Roudnici. Roku 1660 vytvořil návrh rozpočtu a plány na most přes Labe, ale zůstalo pouze u plánů.<sup>92</sup>

V témže roce, kdy pracoval na Lobkowiczském paláci, probíhala i Luragova spolupráce s emauzskými benediktiny na Novém Městě pražském.<sup>93</sup>

Mezi lety 1653-1658 pracoval na přestavbě královské kanonie augustiniánů na Novém Městě pražském. Jako polír zde působil Domenico Rossi, se kterým Lurago velice často spolupracoval.<sup>94</sup>

Staroměstská mostecká věž je taktéž Luragovým dílem. Po té co byla poničena nájezdem Švédů, byl Lurago 6. března 1653 najat, aby provedl opravy. Práce probíhaly velice rychle. Na věži pracoval také kameník Giovanni Battista Spinetti.<sup>95</sup>

Společně s Orsim a Rossim pracoval Lurago roku 1653 na raně barokní přestavbě farního kostela v Kadani.<sup>96</sup> Téhož roku, nejpozději v listopadu, vytvořil Carlo Lurago plány na novostavbu jezuitského kostela v Hradci Králové. Smlouvu podepsal 30. března 1654, a základní kámen položen 27. dubna 1654. 11. dubna 1657, byla již zaklenuta kupole a taktéž umístěn pozlacený kříž na báň. Roku 1661 vyrostly do plné výše obě věže a stejného roku, 10. října, byl jezuitský chrám vysvěcen.

Další smlouvu s Tovaryštvem Ježíšovým podepsal Lurago 3. března 1654, ve které se zavázal, že provede práce na výstavbě nové vstupní části klementinské koleje. Na této zakázce spolupracoval s Martinem Luragem. Zhruba o měsíc později, 11. dubna, dostal zakázku na výstavbu portyku před kostelem sv. Salvatora. Tím práce na sv. Salvatoru neskončila, Carlo Lurago získal 2. dubna 1659 kontrakt na úpravu průčelí. Na kostele sv. Salvatora nepracoval poprvé, již v roce 1648 v něm vytvořil nepravou kupoli s hrázděnou konstrukcí tamburu.<sup>97</sup> Ve stejné době jako průčelí kostela sv. Salvatora pracoval pak i na nenáročné přestavbě koleje barnabitů na Hradčanech.<sup>98</sup>

18. července roku 1654 se Carlu Luragovi narodil první syn Karel Antonín. Radost z potomka však netrvala dlouho, neboť syn brzy zemřel v nedožitých dvou letech.

---

<sup>92</sup> Ibidem s. 112.

<sup>93</sup> Ibidem s. 112.

<sup>94</sup> Ibidem s. 111.

<sup>95</sup> Ibidem s. 111.

<sup>96</sup> Ibidem s. 112

<sup>97</sup> Vlček, Encyklopedie architektů (pozn. 7), s. 382.

<sup>98</sup> Vlček, Praha (pozn. 1), s. 111.



24. prosince 1656 se Luragovi narodil další syn, který byl pojmenován, stejně jako první Karel Antonín. Druhorozený syn, však též zemřel v dětském věku, a byl pochován u Hybernů 14. ledna 1658.<sup>99</sup>

Lurago, jakožto prominentní jezuitský stavitel, se angažoval i na výstavbě nové jezuitské koleje v Kladsku, kde s ním 10. prosince 1654 uzavřel smlouvu místní rektor. Ten se ve smlouvě zavázal k dodání materiálu a nástrojů potřebných pro stavbu. Luragovou povinností, pak bylo pak stavbu minimálně třikrát do roka navštívit a zkontrolovat probíhající práce. O rok později, 11. dubna, byl již položen základní kámen. Během stavitelovi nepřítomnosti stavbu řídil polír Francesco Canevalle. O sedm let později, v září roku 1662, vznikl nový plán pro část jižního křídla. Po schválení plánu byla v listopadu s Luragem uzavřena nová smlouva. Stavba koleje se však dočkala svého dokončení až za celých 23 let od roku 1667, kdy po Luragovi rozestavěnou jezuitskou kolej převzal A. Carove, jenž v Kladsku nejdříve působil jako polír.<sup>100</sup>

Další z Luragových prací pro jezuitu se stala roku 1655 výstavba koleje jezuitů v Klatovech. V tomtéž městě, v těsné blízkosti koleje, pak o rok později započal i stavbu nového jezuitského kostela, jehož základní kámen byl položen 24. dubna 1656.<sup>101</sup> Klatovský jezuitský kostel Neposkvrněného početí Panny Marie a sv. Ignáce z Loyoly je svou typologií asi nejblíže kostelu Il Gesù v Říme, který je považován za prototyp jezuitského chrámu.<sup>102</sup> Avšak brzy došlo ke značnému zpomalení a nakonec i úplnému zastavení stavebních prací, kvůli pochybnostem klatovských jezuitů, kteří se domnívali, že Lurago nestačí na dokončení tak velkolepého projektu. Jeho návrh byl sice suverénní, ale také značně fantazijní. Podpěry, které navrhl pro klenbu, ji nemohly v žádném případě unést a Lurago stavbu neustále odkládal.<sup>103</sup> Proto po něm v roce 1666 převzal zakázku na kostel i kolej Giovanni Domenico Orsi, který již zmíněné podpěry zesílil, ale jinak víceméně zachoval původní Luragovy plány.

Z 16. září 1657 je zachován koncept smlouvy, která byla uzavřena mezi Carlem Luragem a tehdejším opatem a budoucím arcibiskupem Matoušem Ferdinandem

---

<sup>99</sup> Ibidem s. 111.

<sup>100</sup> Ibidem s. 112.

<sup>101</sup> Ibidem s. 112.

<sup>102</sup> Ibidem s. 113.

<sup>103</sup> Ibidem s. 113.

Sobkem z Bílenbergu, jenž se týkala výstavby kostela sv. Jana Křtitele ve Svatém Janu pod Skalou.<sup>104</sup>

Roku 1659 Carlo Lurago vytvořil návrh na ambity ve Svaté Hoře u Příbrami. O tento projekt byl požádán tehdejší páterem Benjaminem Schlagerem. V následujících letech zde ještě vystavěl jezuitskou rezidenci, která vznikla mezi lety 1662-1664.<sup>105</sup>

Pro Morziny se Lurago zhostil přestavby nového raně barokního zámku v Křinci u Nymburku. Působil zde od roku 1659 do 1660.<sup>106</sup>

Společně s Giovannim Domenicem Orsim stavěl Lurago klášter v Hájku. Smlouva s nimi byla uzavřena 28. března 1663.<sup>107</sup>

Počátkem 60. let 17. století se Lurago opět navrátil do Prahy, kde dostal další zakázky. 24. dubna 1661 byl převorem Wolfem Heinrichem Tillischem požádán o dostavbu části křižovnického špitálu.<sup>108</sup> Další pražskou zakázkou se stala začátkem roku 1662 stavba nového karmelu na Malé Straně, kterou si u Luraga objednali Lobkowiczové. Jako konventní stavitel působil přesně od 3. srpna 1662. Carlo Lurago nebyl pouze církevním architektem, i když v tomto odvětví byly jeho práce nejčetnější. Mezi jeho profánní stavby se řadí například měšťanský dům „U kamenného ptáka“ v Železné ulici (čp. 519/I), s jehož stavbou začal roku 1665.<sup>109</sup>

25. února 1663 uzavřel Lurago smlouvu s chomutovským jezuitským rektorem Georgem Halmrichem na tzv. „sloupovou architekturu“ kostela sv. Ignáce. Na stavbu mu byl jezuity dodán materiál. Jezuitský svatostánek byl vysvěcen 31. července 1668, kdy mu požehnal pražský biskup Matouš Sobek z Bílenbergu.<sup>110</sup>

Téhož roku, kdy proběhlo vysvěcení chomutovského jezuitského kostela, začal Lurago také s výstavbou dominikánského areálu na Starém Městě pražském, který se nachází v blízkosti kostela sv. Jiljí.<sup>111</sup>

---

<sup>104</sup> Ibidem s. 112.

<sup>105</sup> Vlček, Encyklopedie architektů (pozn. 7), s. 382.

<sup>106</sup> Ibidem s. 382.

<sup>107</sup> Vlček, Praha (pozn. 1), s. 112.

<sup>108</sup> Ibidem s. 112.

<sup>109</sup> Ibidem s. 113.

<sup>110</sup> Ibidem s. 113.

<sup>111</sup> Ibidem s. 113.

Mezi lety 1665 až 1670 pracoval Carlo Lurago pro rod Thunu. První prací pro něj, byl zámecký kostel Nejsvětější Trojice v Klášterci nad Ohří. K této stavbě se zachoval signovaný návrh, který se ale od současné podoby kostela liší. Pro Thuny v Klášterci nad Ohří také upravil průčelí místního renesančního zámku, na této zakázce pracoval v roce 1666.<sup>112</sup>

Bezpochyby nejvýznamnější stavbou tohoto stavitele je jezuitský kostel sv. Ignáce na Novém Městě pražském stavěný mezi lety 1665 až 1668. Jedná se prakticky o vzorový jezuitský kostel a bezesporu i o skutečný vrchol Luragovy sakrální tvorby.<sup>113</sup>

Roku 1664 se pravděpodobně Carlo Lurago přesunul za prací do Pasova, kde se po požáru v roce 1662, podílel na opravách a dostavbě Pasovského dómu. Stále však pokračují práce na jeho rozestavěných projektech v království českém. V Pasově získal Lurago také 14. března 1668 zakázku od pasovského biskupa Václava Thuna na stavbu nového biskupského dómu, na stavbu mu byl dodán veškerý potřebný materiál. V roce 1671 došlo k nešťastné události, zřítily se dva pilíře a kus chrámové klenby. Nový biskupský pasovský dóm byl dokončen až v roce 1683, po smrti biskupa Václava Thuna (1673). Po již zmíněném požáru roku 1662 se Carlo Lurago účastnil i přestavby kostela jezuitů zasvěcenému sv. Michaelovi a farního kostela sv. Pavla.<sup>114</sup>

13. srpna 1664 byl doporučen „Českou kanceláří“ jako vhodný architekt pro stavbu lázeňského domu v Teplicích. Lurago se přesunul z Pasova do Teplic, aby vybral místo a doložil rozpočet, ale stavba nebyla nikdy zrealizována.<sup>115</sup>

O dvě léta později, 22. června 1666, uzavřel Lurago smlouvu s dalším významným šlechtickým rodem, a to přímo s Humprechtem Janem Černínem z Chudenic. Pro tohoto šlechtice měl vystavět nový lovecký zámek „Humprecht“ u Sobotky. Lurago zde navrhl velice netradiční a zajímavou eliptickou dispozici stavby. Práce trvaly do roku 1670, kdy bylo 12. října provedeno závěrečné vyúčtování.<sup>116</sup>

Další prací Luraga za hranicemi, přesněji v Rakousku, je kostel Maria Taferl na Dunaji. Tato stavba vznikla mezi lety 1671 až 1682.<sup>117</sup> Ke stavbě byl povolán

---

<sup>112</sup> Ibidem s. 113.

<sup>113</sup> Ibidem s. 113.

<sup>114</sup> Ibidem s. 113.

<sup>115</sup> Ibidem s. 113.

<sup>116</sup> Ibidem s. 113.

<sup>117</sup> Ibidem s. 113.

po smrti původního stavitele. Smlouvu podepsal 27. Července a je mu připisována celá vstupní průčelní část a dvě pole klenby lodi za křížením. Roku 1682, krátce před svou smrtí, započal Lurago práce na úpravách kanovnického dvora v Salcburku.<sup>118</sup>

12. října 1684 zemřel Carlo Lurago v Pasově. Nezanechal po sobě žádnou závět. Avšak jeho odkaz v podobě dlouhé řady neskutečných a dodnes obdivovaných děl ho bezpochyby řadí k nejvýznamnějším architektům 17. století ve střední Evropě.

V 50. letech a na počátku 60. let 17. století byl Carlo Lurago nejzaměstnávanějším a nejproslavenějším umělcem na území Čech. Obraceli se na něj významné řády i stavebníci. Nejvíce zakázek však vytvořil pro jezuitu, pro které byl takřka jejich monopolním stavitelem.<sup>119</sup> Původně se vyučil štukatérem. Ale v pozdější době měl velice široký pracovní záběr.<sup>120</sup> Ve 2. polovině 40. let až do první poloviny 60. let 17. století ovládal českou architekturu a určoval její směr.<sup>121</sup> Ač mezi jeho pracemi najdeme i paláce a měšťanské domy, stále je Lurago považován především za stavitele sakrální architektury. V ní vytvořil typ nenáročné elegantní stavby, jež byla opakována ještě v několika dalších desetiletích po jeho smrti, dokud nebyla nahrazena nastupujícími principy vrcholného baroka.<sup>122</sup> Na jeho stavbách lze velice dobře pozorovat vývoj jeho architektonického názoru a technické a umělecké zdokonalování architektonických forem, které nakonec vyvrcholily bezpochyby v Pasovském dómu.<sup>123</sup>

## 5.2 Giovanni Domenico Orsi

Tento významný architekt a stavitel se narodil roku 1633/34 ve Vídni. Jeho otcem byl Giovanni Battista Orsi, matka je neznámá. Stejně jako Carlo Lurago patří mezi vlašské stavitele. Giovanni Domenico Orsi se pravděpodobně vyučil u Carla Luraga, pod kterým zatím jen s titulem zednického tovaryše pracoval jako polír. Jednou z prvních staveb, na kterých vystupoval jako Luragův polír, byl farní kostel v Kadani, stavěn od roku 1653.<sup>124</sup>

---

<sup>118</sup> Vlček, Encyklopedie architektů (pozn. 7), s. 383.

<sup>119</sup> Vlček, Praha (pozn. 1), s. 110.

<sup>120</sup> Ibidem s. 110.

<sup>121</sup> Ibidem s. 113.

<sup>122</sup> Ibidem s. 113.

<sup>123</sup> Ibidem s. 113.

<sup>124</sup> Vlček, Encyklopedie architektů (pozn. 7), s. 461.

Do Prahy Orsi přichází pravděpodobně až v 50. letech 17. století, po smrti svého otce. Jeho přítomnost je zde doložena od 17. srpna 1655, kdy byl hospitalizován v nemocnici. V záznamech je veden jako dvaadvaceti letý zednický tovaryš. Propuštěn byl dva dny před Štědrým dnem.<sup>125</sup>

Právoplatným pražským měšťanem se Orsi stal 9. prosince 1660, tehdy obdržel městské právo na Starém Městě pražském. To mu bylo uděleno na základě listu města Vídně, který potvrzoval jeho bezúhonnost. Ten byl vydán 4. listopadu téhož roku. Za Orsiho se v Praze zaručil kameník Giovanni Battista Spineti a zedník Domenico Rossi.<sup>126</sup>

7. května 1661 se konala svatba Giovanniho Domenica Orsiho a Anny Ludmily Spineti. Rok po svatbě se manželům narodil první potomek, dcera Zuzana Lucie, při jejím křtu 17. května 1662 je doložena přítomnost Carla Luraga. 15. října 1663 koupil od tchána Giovanniho Battisty Spineti Orsi dům U pěti kostelů v Dlouhé třídě (čp. 617/I). V následujících letech se tu narodily všechny jeho další děti, které byly křtěny v blízkém Týnském chrámu. Roku 1670 se Orsi dočkal prvního syna. Byl pokřtěn 22. prosince jako Jan Karel Josef. Třetím dítětem a druhou dcerou byla 4. dubna 1672 křtěná Františka Rosa. O rok později se manželé dočkali další dcery, Anny Barbory, která byla pokřtěna 22. dubna. 22. října 1674 se narodila další dcera pojmenována Voršila Tereza. Následující rok porodila Anna Ludmila Orsimu dalšího syna, 27. listopadu křtěného Jana Františka Ignáce. Roku 1677, 24. března, byla pokřtěna další, v pořadí pátá, dcera Anna Josefa Norberta. Předposledním dítětem, a zároveň posledním narozeným ještě za Orsiho života, byla dcera Maxmiliána Ludmila, pokřtěna v Týnském chrámu 12. září 1678. Anna Dorothea se narodila roku 1680 již jako pohrobek, křtěna byla 21. března.<sup>127</sup>

Po roce 1666 se Giovanni Domenico Orsi stal hlavním pevnostním stavitelem v Čechách.<sup>128</sup>

První prokazatelně samostatnou Orsiho prací na českém území byla hradčanská fortifikace, kde vystupoval jako společník Samuela Kňourka.<sup>129</sup>

---

<sup>125</sup> Ibidem s. 461.

<sup>126</sup> Ibidem s. 461.

<sup>127</sup> Ibidem s. 461.

<sup>128</sup> Ibidem s. 461.

Nadále však spolupracoval s Carlem Luragem a později některé z jeho prací i převzal. Mezi takového případy patří například františkánský areál v Hájku u Kladna, roku 1663 na něm spolupracoval s Luragem. Ve smlouvě z roku 1670 už však vystupoval pouze Orsi a nově Francesco Lurago. Další stavbou, kterou po Luragovi Orsi převzal, byla výstavba fortifikací na Novém Městě pražském. Z 13. února 1666 existuje kontrakt o převzetí projektu stavby jezuitského kostela Neposkvrněného početí Panny Marie a sv. Ignáce z Loyoly v Klatovech. Další smlouva pochází z 29. července 1770 a Orsi se v ní zavázal dokončit klatovské jezuitský chrám.<sup>130</sup>

Další z Orsiho realizací pro jezuity byl kostel sv. Víta v Tuchoměřicích. V Tuchoměřicích působil již od roku 1666, kdy probíhala výstavba místní jezuitské rezidence. Roku 1675 byla s Orsim uzavřena smlouva na výstavbu výše zmíněného kostela, s jehož stavbou se začalo o rok později. Hrubá stavba byla dokončena roku 1678.<sup>131</sup>

Po roce 1664 a před rokem 1680 pracoval Orsi na přestavbě staroměstského kostela sv. Havla obutých karmelitánů. Kostel byl zbarokizován, avšak stále si zachoval svou středověkou dispozici. Pro obuté karmelitány vystavěl Orsi společně s Martinem Luragem karmel v sousedství kostela (čp. 539/I). Podle listiny vložené do základního kamene se se stavbou začalo 21. listopadu 1671.<sup>132</sup>

Jak stoupal Orsiho vzhlas a vliv na českou architekturu byl od roku 1665 veden v matrikách už jako „urozený pan Domenico Ursyny/Ursyn z Ursyny“.<sup>133</sup>

Roku 1666 zastupuje Orsi při prodeji domu nazývaného „U Mehrpfalů“ na Malé Straně (čp. 329/III) trubače Jeho Milosti císařské Hanuše Richtra. Před prodejem patrně provedl jisté úpravy.<sup>134</sup>

Po požáru v roce 1665 navrhl Orsi plány přestavby renesančního, a později františkánského, klášterního kostela ve Slaném. Jeho přítomnost je v archivech doložena roku 1668. Donátorem této stavby byl Maxmilián Valentin hrabě Bořita

---

<sup>129</sup> Ibidem s. 461.

<sup>130</sup> Ibidem s. 461.

<sup>131</sup> Ibidem s. 461.

<sup>132</sup> Ibidem s. 461.

<sup>133</sup> Vlček, Praha (pozn. 1), s. 181.

<sup>134</sup> Vlček, Encyklopedie architektů (pozn. 7), s. 461.

z Martinic. Vzhledem k Orsiho práci pro hraběte v Hájku, je pravděpodobné, že si Maximilián přímo vyžádal jeho přítomnost na této realizaci.<sup>135</sup>

Roku 1667 byla s Giovannim Domenicem Orsim uzavřena smlouva na stavbu jezuitské koleje v Kutné Hoře. Podle Orsiho návrhu jistě vzniklo pouze křídlo obrácené k městu. Téhož roku začal i se stavbou pavlánského klášterního kostela Nejsvětější Trojice v Klášteře u Nové Bystřice. Zde vytvořil výrazně rytmické travé s pravidelným střídáním. V březnu stejného roku vytvořil Orsi tři plány na stavbu hostince ve Vinoři na dnešní Praze 9. Bohužel ani jeden z plánů nakonec nebyl zrealizován.<sup>136</sup>

Klášter dominikánek u sv. Anny na Starém Městě pražském (čp. 211/I) se začal stavět již roku 1667. Část obrácená monumentálním průčelím do Anenského náměstí vznikla až o dva roky později. Na této stavbě se podíleli zedničtí mistři Giovanni Pietro Spineta a Giovanni Pietro Nitola.<sup>137</sup>

V roce 1668 vytvořil Orsi návrh na jezuitskou rezidenci v Bohosudově. Se stavbou se začalo, ale až o dva roky později. Roku 1670 byla také vystavěna kaple hr. Clary při ambitu bohosudovského jezuitského kostela. Do roku 1676 už byla dokončena větší polovina čtyřkřídlé dispozice, po té byla stavba zastavena. Rezidence se dočkala svého dokončení v letech 1700 a 1720.<sup>138</sup>

Giovanni Domenico Orsi podal 4. září 1669 žádost o povolení postavení rodinné hrobky v Týnském chrámu, ve které křtil i své děti. Také se mezi lety 1669-1670 podílel na jeho opravách.<sup>139</sup>

Další Orsiho prací se staly úpravy zámku v Zákupích. Pro tuto zakázku vytvořil však pouze návrh, pro konečnou realizaci byl nakonec vybrán architekt Domenico Canevalle.<sup>140</sup>

Po návrhu zámku v Zákupích dostal Orsi zakázku na výstavbu, dnes již zaniklého, kostela sv. Michala v Litoměřicích. Tuto zakázku mu zadal řád dominikánů roku 1672. V tomtéž roce i na návrhu jezuitské rezidence ve Staré Boleslavi společně s kostelem sv. Ludmily, který se měl v komplexu nacházet. Bohužel stejně jako u zámku

---

<sup>135</sup> Ibidem s. 461.

<sup>136</sup> Ibidem s. 461.

<sup>137</sup> Ibidem s. 462.

<sup>138</sup> Ibidem s. 461.

<sup>139</sup> Ibidem s. 461.

<sup>140</sup> Ibidem s. 462.

v Zákupcích zůstalo pouze u návrhů. Kostel měl mít velice zajímavý půdorys s neobvyklou rytmizací kostelního prostoru. Dvě krajní pole klenby měla být širší a střední pole bylo zúžené.<sup>141</sup>

17. března 1673 byla uzavřena dohoda o plánovaném areálu budovy jezuitského profesního domu na Malé Straně (čp. 2/III). S jeho stavbou se však započalo až 6. září o rok později, kdy byly položeny základy. Muselo se totiž čekat, než dorazí schválené plány budovy z Říma. Ale stavba probíhala pomalu, až se úplně zastavila. K obnovení stavební činnosti došlo pak až roku 1676. Po smrti Giovanniho Domenica Orsiho převzal stavbu Francesco Lurago a došlo ke změně původního Orsiho projektu, stalo se tak 28. března 1680.<sup>142</sup>

Bezesporu nejvýznamnějším Orsiho sakrálním projektem v Praze jistě je dostavba metropolitního chrámu sv. Víta na Pražském hradě. Základní kámen pražské katedrály byl položen 3. září 1673 a této slavnostní události se účastnil i sám císař Leopold I. V brzké době po položení základního kamene se začalo se stavbou, poměrně rychle bylo vyhnáno do značné výše několik pilířů, ale stavba nebyla stále zaklenuta. Pro nedostatek finančních prostředků byla v brzké době stavba pozastavena Českou komorou, tudíž se barokní dostavba stala pouze neúspěšným pokusem.<sup>143</sup>

Mezi lety 1671 a 1674 pro premonstráty na Strahově vestavěl do patra západního křídla Orsi velký knihovnický sál nazývaného též „Teologický“. Tím ale jeho práce pro premonstráty neskončila. Roku 1674 upravil hlavní vstupní bránu a téhož roku byly vystavěny i dvě poustevny ve strahovských zahradách a taktéž domek zahradníka a vinařů. Mimo brány a zahradní architektury vytvořil v zahradách téhož roku Orsi i sádky, bazén a fontánu v konventní zahradě. Po roce 1673 se začal stavět i klášterní kostel, ve kterém vytvořil o šest let později štuky Giovanni Maderna. Od roku 1674 probíhala výstavba nového hospodářského dvora premonstrátské kanonie (čp. 128/IV). Další Orsiho prací na Strahově se stala výstavba domku „světského“ vrátného (čp. 136/IV) a roku 1677 vystavěl i protější dům (čp. 126/IV), v tomto domku se původně nacházela v přízemí kovárna.<sup>144</sup>

---

<sup>141</sup> Ibidem s. 462.

<sup>142</sup> Ibidem s. 462.

<sup>143</sup> Ibidem s. 462.

<sup>144</sup> Ibidem s. 462.



Orsi se nevěnoval, stejně tak jako Carlo Lurago, jen sakrálním stavbám, ale i stavbě paláců pro významné šlechtice. Jediným jeho stoprocentně doloženým je však Slavatovský palác na Malé Straně (čp. 193/III). První doložené zmínky o přestavbě jižního křídla pocházejí z roku 1674. Dalším palácem, který je však Orsimu pouze připisován, je Kolowratský palác na Ovocném trhu na Starém Městě pražském (čp. 579/I). Jedná se o raně barokní stavbu se symetrickou kompozicí a dvoutraktovým průčelím, která nese jasně patrné vídeňské vzory.<sup>145</sup> Připisuje se mu na základě toho, že pro rod Kolovratů pracoval i na Svaté Hoře u Příbrami. Tam roku 1675 na konci jara vystavěl a vyzdobil kapli, jejímž fundátorem byl hrabě František Kolovrat.<sup>146</sup>

Mezi lety 1674-1675 vystavěl Orsi i loretánskou kapli v Teplicích, kde jako jeho polír vystupoval Angelo Canevalle. Ten nepracoval pro Giovanniho Domenica Orsiho poprvé, na pozici políra se objevil taktéž při stavbě teplického zámku pro rodinu Clary.<sup>147</sup>

Tovaryštvem Ježíšovým mu byl zadán roku 1676 projekt na rozšíření a přestavbu hlavního mariánského kostela ve Staré Boleslavi. Tato zakázka však, stejně jako již několik předchozích, zůstala pouze na papíře.<sup>148</sup>

Ve spolupráci se stavitelem Martinem Luragem a tesařem Thomasem Schreyerem od 14. dubna 1678 obnovoval na Starém Městě pražském dominikánský kostel zasvěcený sv. Jiljí.<sup>149</sup>

Častým Orsiho zaměstnavatelem byl Bernard Ignác z Martinic. Ten také financoval teoretické úpravy na kostele augustiniánů na Karlově. V tomto kostele vytvořil roku 1676 Orsi mariazellskou kupoli, která je dnes bohužel zaniklá. Pro augustiniány na Karlově je Giovannimu Domenicu Orsimu připisována i výstavba knihovního sálu, děje se tak na základě značné podobnosti s tzv. „Teologickým“ sálem na Strahově, jež je jistou Orsiho prací.<sup>150</sup>

Vrcholem Orsiho tvorby je kostel sv. Norberta a sv. Benedikta u premonstrátské koleje „Norbertinum“ na Starém Městě pražském. Který se nachází na místě dnešního

---

<sup>145</sup> Vlček, Praha (pozn. 1), s. 199.

<sup>146</sup> Vlček, Encyklopedie architektů (pozn. 7), s. 462.

<sup>147</sup> Ibidem s. 462.

<sup>148</sup> Ibidem s. 462.

<sup>149</sup> Ibidem s. 462.

<sup>150</sup> Ibidem s. 462.

obchodního domu Kotva. V tomto chrámu se snoubí oba typy sakrálních staveb, které jsou pro Orsiho typické. Na rytmicky se střídající nestejně široká pole navazuje křížení s kupolí. Stavba započala v dubnu roku 1676, ještě před podepsání smlouvy, to se událo o necelý měsíc později, 3. května. 26. června byl položen chrámu základní kámen a o dva roky později, byla již půlka stavby hotova. Giovanni Domenico Orsi, se však jejího dokončení nedočkal. Dozor nad stavebními pracemi převzala jeho vdova Anna Ludmila. S tou byla podepsána 18. března 1680 smlouva na přestavbu presbytáře. Který měl být ponechán ze starší stavby. Kostel sv. Norberta a sv. Benedikta byl vysvěcen roku 1682.<sup>151</sup>

Po smrti Giana Decapaoliho převzal práce na Chebském opevnění. Je zde archivně doložen 20. srpna až 8. října 1678 a následně naposledy 20. února 1679, kdy odkoupil od města přebytečný stavební materiál. Téhož roku převzal také po Francescu Luragovi stavbu Klementina na Starém Městě pražském. Stihl však provést pouze drobnější úpravy na průčelí do Platnéřské ulice, neboť toho roku bohužel zemřel.<sup>152</sup>

Roku 1679 se započalo podle Orsiho plánů s pracemi na výstavbě Šternberského zámečku v Troji. Dnešní vzhled stavby ale pochází od architekta Jeana Baptisty Matheye.<sup>153</sup>

Dalšími stavbami, jež jsou Orsimu připisovány, ale pouze na základě půdorysných analogií, je kostel pavlánů zasvěcený čtrnácti svatým pomocníkům nacházející se ve Světcích u Tachova a jeho výstavba byla zahájena před rokem 1674 a pak ještě křížovnický kostel sv. Františka u Karlova mostu na Starém Městě pražském, jehož půdorys pochází z roku 1679 a je zcela stylově odlišný od pozdějšího plánu Jeana Baptisty Matheye.<sup>154</sup>

Giovanni Domenico Orsi zemřel roku 1679 ve věku 45/46 let. Pochován byl v kostele Panny Marie před Týnem 13. července téhož roku.<sup>155</sup>

Zajisté patří mezi nejvýznamnější architekty 3. čtvrtiny 17. století v Čechách. Orsiho první stavby jsou sice těžko odlišitelné od prací Carla Luraga, ale postupně

---

<sup>151</sup> Ibidem s. 462.

<sup>152</sup> Ibidem s. 462.

<sup>153</sup> Ibidem s. 462.

<sup>154</sup> Ibidem s. 462.

<sup>155</sup> Vlček, Praha (pozn. 1), s. 181.

se stal neoriginálnějším architektem 17. století. Ve své době nebyl doceněn.<sup>156</sup> V Orsiho tvorbě je jasně patrný vliv vídeňského a pražského prostředí. Jeho typickým architektonickým projevem je výrazná rytmizace vnitřního prostoru sakrálních staveb.<sup>157</sup> Pro Orsiho stavby jsou typické přímé chrámového prostoru a je propagátorem členitého průčelí, jehož dominantou bývá výrazný rizalit, který klade důraz na střední osu.<sup>158</sup> Patří rozhodně k nejkvalitnějším architektům své doby, což je jasně patrné z dochovaných plánů i staveb. V některých ohledech předčil i další významného českého barokního architekta ze 17. století Jeana Baptistu Matheye. Do architektury vnáší prvek neklidu, který je jakýmsi mezníkem k přijetí dynamického baroku.<sup>159</sup>

### 5.3 Popis kostela

Jezuitský kostel Neposkvrněného početí Panny Marie a sv. Ignáce z Loyoly je postaven na, pro jezuity typickém, půdorysu latinského kříže se dvěma věžemi ve východním průčelí. Na průčelí kostela lze snadno rozlišit několik slohových etap, které spolu však korespondují a působí jednotným dojmem. Základní členění dórskými pilastry a mohutnou kordónovou římsou vyvinutou v kladí je, společně s nikami ve vyšší úrovni přízemí a druhé etáži a okny, raně barokní. Vrcholné baroko pak lze rozpoznat na nikách v přízemí a třech portálech, které vznikly nejspíše před rokem 1717. Obě věže a projmutá římsa byly vystavěny po roce 1758.<sup>160</sup> Klatovští jezuité opustili od tradičního orientování kostela směrem na východ a dali přednost obrácení průčelí na náměstí, vytvořili tím tak urbanistickou dominantu. [1, 2]

Chrám má sálovou jednodlnou dispozici, o délce 51 metrů<sup>161</sup>, se třemi kaplemi na obou stranách, s lunetovými výsečemi o třech travé a členěných příčných pasy. Prostor kostela je zaklenut vrcholně barokními klenbami, které však sledují podobu původních raně barokních.<sup>162</sup> Interiér je vyzdoben štuky z 1. třetiny 18. století.<sup>163</sup> Součástí je mohutný transept s krátkými rameny, délky 28 metrů a šířky 14 metrů.<sup>164</sup>

---

<sup>156</sup> Ibidem s. 181.

<sup>157</sup> Vlček, Encyklopedie architektů (pozn. 7), s. 461.

<sup>158</sup> Vlček, Praha (pozn. 1), s. 200.

<sup>159</sup> Ibidem s. 181.

<sup>160</sup> Vlček, Encyklopedie klášterů (pozn. 2), s. 306.

<sup>161</sup> Viz Poche (pozn. 4), s. 65.

<sup>162</sup> Vlček, Encyklopedie klášterů (pozn. 2)s. 306.

<sup>163</sup> Viz Poche (pozn. 4), s. 65.

<sup>164</sup> Ibidem s. 65.

V křížení se nachází placková klenba na půlkruhových pasech, pojednána iluzivní Hiebelovou freskou kupole na vysokém tamburu. Presbytář je zakončen rovnou závěrovou zdí, na které se nalézá fresková malba hlavního oltáře a iluzivního pokračování chrámového prostoru.

Světlo je do kostela přiváděno velkými termálními okny nacházejících se v lunetách klenby. Transept s iluzivní kupolí je pak osvětlen zdvojenými vysokými okny v závěrových zdech ramen příčné lodi. Stěny chrámu jsou rytmizovány kompozitními pilastry a prolomené arkádami. Na zvlněných křivkách vstupují do lodi empory, ty byly vloženy nad kaple až při vrcholně barokních úpravách roku 1717.<sup>165</sup>

Vybavení kostela se neliší od ostatních jezuitských chrámů. V dnešní době má kostel deset postranních oltářů, všechny jsou dílem jezuitských truhlářů a řezbářů a nacházejí se v nich obrazy od významných umělců Jana Jiřího Heinsche, Ignáce Raaba, Františka Xavera Palka a Petra Molitora.<sup>166</sup> Jedná se o velice monumentální stavbu, ve které se snoubí sochařství s architekturou a tvoří kompaktní celek.

Typologicky je klatovský chrám nejpodobnější římskému Il Gesú v Říme, jež je označován jako prototyp jezuitského kostela. Má hluboké boční kaple a na tři díly rozdělenou hlavní loď, která však není rytmizována zdvojenými pilastry. Na rozdíl od Il Gesú má ovšem mnohem vzdušnější a volnější prostor, což je technicky mnohem náročnější.

#### **5.4 Stavební historie**

Se stavbou raně barokní dominanty královského města Klatovy, se započalo v 50. letech 17. století. V počátcích stavba probíhala velmi rychle. Kostel vyrostl v bezprostřední blízkosti také nově zakládané jezuitské koleje. Jezuitský svatostánek byl stavěn v několika etapách, a to až do 2. desetiletí 18. století.

Jako projektanta nové koleje a kostela najalo Tovaryšstvo Ježíšovo zkušeného architekta Carla Luraga. Kostel v Klatovech nebyl jeho první zakázkou pro jezuity, pracoval pro ně už od roku 1640. Dle záznamů uzavřel s Carlem Luragem smlouvu na realizaci celého areálu roku 1654 tehdejší rektor klatovské jezuitské koleje Theodor

---

<sup>165</sup> Vlček, Encyklopedie klášterů (pozn. 2), s. 306.

<sup>166</sup> Ibidem s. 307.

Moretus. Základní kámen koleje jezuitů byl položen 13. dubna 1655<sup>167</sup> a téhož roku v září je poprvé zaznamenána i Luragova přítomnost v Klatovech. O zhruba rok později, 24. dubna 1656, byl na jihozápadní straně náměstí položen základní kámen i pro stavbu nového jezuitského svatostánku.

Kostel vznikl na místě starší městské zástavby, domu Kocovského a Korálkovského, které jezuité vykoupili, zbořili a vytvořili tak místo pro monumentální stavbu. Po několika letech od započetí stavby začali být s dosavadním architektem jezuité nespokojení a svou nespokojenost obhajovali tím, že „stavitel nedostačoval k dokončení tak ohromného díla“. Na základě toho byl Lurago odvolán a na jeho místo v roce 1665 nastoupil Giovanni Domenico Orsi.

Giovanni Domenico Orsi nově vznikající jezuitský kostel dobře znal, pracoval zde už mezi lety 1656 a 1657 pod Luragovým vedením jako polír.<sup>168</sup> Nejpozději roku 1666 byl dočasně řízením stavby pověřen Martin Wickmann z Mnichova. Ještě za Luragova působení, roku 1657, byly vyzděny základy a zdivo lodí kostela do nadzemní výše. O tři roky později, tedy v roce 1660, musela být stavba z finančních důvodů na šest let pozastavena. 13. února 1666 byla rektorem Václavem Schwerterem uzavřena nová smlouva na výstavbu s již zmíněným Giovannim Domenicem Orsim. Orsimu byla při stavbě ponechána relativně volná ruka na realizaci dle vlastního projektu, omezen byl pouze již vyzděnými základy a základním zdivem kostela. Nový architekt víceméně dodržel Luragem navrženou půdorysnou dispozici. Jeho inovací bylo pravoúhlé zakončení ramen transeptu a obdélníkový půdorys presbyteria zakončeného rovnou závěrovou zdí. Tím připravil prakticky ideální podmínky na pozdější Hiebelovu iluzivní kvadraturu. Když nebyl na stavbě přítomný přímo Orsi, zastupoval ho Giovanni Domenico Canevalle, to lze doložit záznamy z roku 1666.<sup>169</sup>

Roku 1670, 29. července, byla s Orsim uzavřena další smlouva, ve které se zavázal, že za honorář ve výši 8450 zlatých, se svými pracovníky dokončí zednické práce a úpravy interiéru chrámu. Již za nového rektora pátera Jana Mitrovia byly v roce 1671 dokončeny obě věže průčelí a do jejich makovic vložena pamětní listina ze dne 13. října. Roku 1673 byla zastřešena a následně zaklenuta loď svatostánku. Poté byla

---

<sup>167</sup>Ibidem s. 304.

<sup>168</sup> Viz Fronek (pozn. 8), s. 57.

<sup>169</sup> Vlček, Encyklopedie klášterů (pozn. 2), s. 305.

lod' kostela provizorně uzavřena a 8. prosince 1675 byla odsloužena první mše na svátek Neposkvrněného početí Panny Marie.<sup>170</sup>

Práce na mobiliáři a výzdobě interiéru pokračovaly další čtyři roky, roku 1679, přesně 20. srpna, vysvětil kostel biskup Ignác Dlouhoveský.<sup>171</sup> Avšak 8. července roku 1689 již dokončený kostel vážně poškodil požár<sup>172</sup>, který ve městě založili francouzští žháři, posláni do Čech emisary Ludvíka XIV. Jezuité nechali vyhořelý kostel provizorně zajistit a mezi lety 1710 a 1717 ho zrekonstruovali. V roce 1712 bylo hotové nové zastřešení, o rok později byla lod' kostela nově zaklenuta valenou klenbou s lunetami. Roku 1715 byly znovu vystavěny a pokryty plechem cibulovité střechy věží, jež také padli za oběť požáru. Ve stejném roce byly též vsazeny nad kaple v arkádách bočních stěn empory, které zvlněnými konvexními a konkávními poprsněmi dodávají celému prostoru na dynamice. V posledních letech rekonstrukce byla položena dlažba, dodělány omítky a štuky a Johann Hiebel začal s freskovou výmalbou.<sup>173</sup>

Ve 2. desetiletí 18. století byly vytvořeny tři vrcholně barokní vstupní portály, jež jsou neprávem připisovány Kiliánu Ignáci Dietzenhoferovi, který v těchto letech vůbec nepobýval v Čechách, pokud se na kostele podílel, mohlo jít jen o drobnější práce po roce 1720.<sup>174</sup> [3, 4, 5]

Vysvěcení nově zrekonstruovaného jezuitského kostela Neposkvrněného početí Panny Marie a sv. Ignáce z Loyoly se roku 1717 zhostil děkan metropolitní kapituly svobodný pán Hotovec z Husenic. Chrám, ač vysvěcen, ještě ale nebyl zcela dokončen, co se týče výzdoby a vybavení. Chrámové lavice byly dodány až rok po vysvěcení. [25, 27] V roce 1720 byly vytvořena kazatelna řezbářem a řádovým koadjutorem Michaelem Kollerem.<sup>175</sup> [22, 23] Toho samého roku byly do interiéru dodány i dvě intarzií zdobené zповědnice. [24]

Sochy, které dnes můžeme vidět v nikách na průčelí kostela, byly na místo dodány až roku 1743.<sup>176</sup> Socha Panny Marie ve štítu byla umístěna až roku 1763.<sup>177</sup> Bohužel roku 1744 zasáhl Klatovy další požár, který zničil krovy věží v průčelí a celé

---

<sup>170</sup> Ibidem s. 305.

<sup>171</sup> Ibidem s. 305.

<sup>172</sup> Viz Poche (pozn. 4), s. 65.

<sup>173</sup> Ibidem s. 65.

<sup>174</sup> Vlček, Encyklopedie klášterů (pozn. 2), s. 306.

<sup>175</sup> Viz Fronek (pozn. 8) s. 58.

<sup>176</sup> Vlček, Encyklopedie klášterů (pozn. 2)1997, s. 306.

<sup>177</sup> Viz Poche (pozn. 4), s. 65.

je poškodil, současná podoba věží ale pochází až z roku 1791, kdy věže zachvátily plameny znovu.<sup>178</sup>

## **5.5 Průčelí kostela**

### **5.5.1 Vstupní portály**

Do kostela se vstupuje třemi portály, milně připisovanými Kiliánu Ignáci Dietzenhoferovi.<sup>179</sup> Portály společně se sochami mají výraznou ikonografickou úlohu. Nad hlavním portálem se nacházejí písmena IHS, zkratka jména Ježíšova. Nad levým portálem je zkratka jména Josef, Ježíšova pěstouna. Trojici doplňuje pak symbol pro Mariino jméno nad pravým portálem.

Střední sedlový portál převyšuje krajní dva. Po stranách je zdoben kompozitními pilastry a sloupy. Přímo nad sedlovým portálem se nachází erb se zkratkou jména Ježíš. Supraporta pak nese niku se sv. Ignácem z Loyoly. Která se nachází v rozeklaném segmentovém frontonu, na němž sedí dva andělé vzhlížející ke sv. Ignáci. [4]

Postranní portály jsou zdobeny akantovou rozvilinou. Nad překladem se nachází zdobené erby se zkratkami jmen Josef (vlevo) [5] a Marie (vpravo) [3]. Erby již mírně zasahují do frontonu, který je podepřen volutovými hlavicemi. Nad frontonem se nalézají reliéfy dvou hlav andělů na oblaku. Na rozích frontonů lze pak ještě spatřit kamenné dekorované ozdobné vázy.

### **5.5.2 Sochařská výzdoba**

Na průčelí kostela Neposkvrněného početí Panny Marie a sv. Ignáce z Loyoly se nachází dohromady deset soch, které se nacházejí v pěti osách a devět z nich je v nikách. Tři dvojice jsou na rizalitu a po jedné dvojice pak na každé z věží.

Na hlavní střední ose se na úplném vrcholu průčelí nachází socha Panny Marie Immaculaty. Panna Marie stojí na kouli představující svět a je oděna do splývavého roucha. Kolem hlavy má svatozář ze zlatých hvězd a ruce drží sepjaté na hrudi. Její

---

<sup>178</sup> Vlček, Encyklopedie klášterů (pozn. 2), s. 306.

<sup>179</sup> Ibidem s. 306.

pohled směřuje mírně vzhůru. V mladistvé tváři má klidný výraz. Socha působí spíše staticky.

Druhou sochou nacházející se ve střední ose, je socha dalšího svatého, jemuž je zasvěcen tento jezuitský chrám. Jedná se o plastiku sv. Ignáce z Loyoly, zakladatele jezuitů. Tato socha se nalézá hned na středním portálem. Sv. Ignác je součástí sousoší, neboť je obklopen dvěma sochami adorujících andělů. Všechny tři sochy působí velice dynamicky hlavně díky rozevlátosti šatu a postoji. Jasně patrná jsou i velice expresivní gesta. Samotný sv. Ignác vzhlíží směrem k nebi a hlavu natočenou doprava mu zdobí zlatá paprsčitá svatozář. Pravou ruku má pozvednutou směrem vzhůru. V levé ruce třímá otevřenou knihu, na jejíchž stránkách jsou písmena AMDG, jedná se o zkratku Ignácova osobního hesla „*Ad maiorem Dei gloriam*“. Levá noha světce spočívá na zeměkouli. Ignác je zde zpodobněn jako muže středního věku bez vousů a s krátkými kudrnatými vlasy. Na soše si lze povšimnout takového detailu jako růžence zastrčeného za cingulem s Kristovým monogramem. [10]

Na rizalitu po Ignácově levici můžeme spatřit sv. Františka Borgiáše<sup>180</sup>, dalšího významného jezuitského světce. Se zakloněnou hlavou s delšími vlnitými vlasy vzhlíží k nebesům a má mírně pootevřené rty. V pravé ruce drží zdobený kalich, který pozvedá vzhůru. Levou ruku má spuštěnou podél těla. U Františkova levé nohy leží korunovaná lebka. Svatý je oděn v mešní roucho, tzv. kasuli. Oděv společně s pozvednutým kalichem a pootevřenými rty by mohl signalizovat, že je sv. František Borgiáš spodobněn při sloužení mše. [7]

Ve stejné ose, ale po pravé Ignácově ruce se nachází socha sv. Františka Xaverského. Stejně jako sv. František Borgiáš hledí vzhůru. Jeho postava je v poměrně výrazné rotaci, je natočen směrem ke sv. Ignáci. V levé ruce drží krucifix. Pravou dlaň má přitisklou na prsa v místě srdce. Je zde zpodobněn jako muž ve středních letech s ustupujícími vlasy a vousem. Oděn je do splývavé kleriky a přes ní má přehozenou rochetu a štólu. [9]

Nad sv. Františkem Borgiášem a sv. Františkem Xaverským se nacházejí poslední dvě sochy na rizalitu. Jedná se o mužské postavy bez atributů. Jejich pohledy směřují mírně dolů směrem ke sv. Ignáci. Oba jsou oděni do splývavých bohatě

---

<sup>180</sup> sv. František Borgiáš, in: Hynek Rulišek, *Postavy, atributy, symboly: slovník křesťanské ikonografie*, České Budějovice 2006.



řasených rouch, mají vlnité vlasy a velice klidné výrazy v mladých tvářích. Mladík vlevo od Ignáce se opírá o jakýsi sloupek a na pravé ruce mu sedí pták. Tělo má natočeno výrazně doleva, avšak hlavou má obrácenou doprava. Mužská postava na druhé straně stojí v jasně patrném kontrastu s vahou přenesenou na pravé noze. Obě ruce má v úrovni pasu a jakoby jimi ukazoval dolů na postavu sv. Ignáce. Podle Miroslava Herolda mohli: „...reprezentovat jako géniové klatovskou jezuitskou kolej, jež se koří nejsvětějšímu Jménu Ježíš a Neposkvrněné Panně Marii ve vrcholovém štítu.“<sup>181</sup>

V ose levé věže dolní nice se nachází socha sv. Aloise Gonzagy<sup>182</sup>. Alois je zpodobněn v poměrně klidném postavení s levou nohou, stojící na zeměkouli, stejně jako sv. Ignác. V náruči, podobně jako sv. František Xaverský, třímá krucifix, na který velice zbožně až láskyplně hledí. Je zobrazen jako starší muž bez vousu a s delšími vlnitými vlasy. Oděn je do splývavého lehce zdobeného církevního roucha. [8]

Nika nad sv. Aloisem Gonzagou je osazena sochou sv. Jana Františka Régise, jezuitského misionáře. Zpodobněn je jako muž středních let s krátkými vlnitými vlasy a v prostém splývavém rouchu. Dynamiku soše dodává výrazné nakročení postavy sv. Aloise pravou nohou a gesto pozvednutí krucifixu. Krucifix drží světec v pravé ruce a levou na něj ukazuje. Jeho pohled směřuje na modlícího se starého vousatého muže klečícího mu u levé nohy a zbožně hledícího na krucifix, k němuž vzpíná ruce. [12]

Další dvě sochařská díla zdobící průčelí se nacházejí v pravé průčelní věži. Dole je to sv. Stanislav Kostka<sup>183</sup>, jezuita, který během svého krátkého života zažil několik vidění a zemřel ve věku pouhým osmnácti let. Proto je zde zobrazen jako velice mladý muž s bezvousou tváří a delšími vlnitými vlasy. Oděn je do splývavého a bohatě řaseného roucha. V náruči drží malého Ježíška, na kterého láskyplně s mírným úsměvem shlíží. To mu bylo údajně dovoleno samotnou Pannou Marií v jeho viděních. Ježíšek vzpíná pravou ručku ke Stanislavově tváři a také na něj hledí. Jde o výjev velice intimní a poklidný. [11]

Poslední sochou, či spíše sousoším, jsou tři japonští mučedníci Pavel Miki, Jakub Kisai a Jan Soan de Goto. To jak jsou zpodobněni, souvisí se způsobem jejich

---

<sup>181</sup> Viz Herold (pozn. 5), s. 125.

<sup>182</sup> Viz Rulíšek (pozn. 180), sv. Alois Gonzaga.

<sup>183</sup> Viz Rulíšek (pozn. 180), sv. Stanislav Kostka.

mučednické smrti. Byli připoutáni ke kříži a probodnuti překříženým kopím. Proto každý z nich třímá oběma rukama svůj vlastní velký kříž. Dva z nich jsou ve středním věku s delšími vlnitými vlasy a vousy. Tito dva mají také ve tváři pohnutý trpitelný výraz. Třetí, úplně vpravo, je mladík s klidným smířeným výrazem ve tváři a delšími vlnitými vlasy. Oděni jsou všichni tři do prostého jednoduchého splývavého oděvu. [6]

## **5.6 Popis vybavení**

### **5.6.1 Hlavní oltář**

Včetně iluzivní freskové architektury a oltáře s obrazem Panny Marie Immaculaty. Je v kostele i klasický barokní dřevěný oltář, nejposvátnější místo kostela, ve kterém se uchovává eucharistie. Oltář je bohatě zdoben zlacením a konvexně a konkávně prolomen. Je dělen do třech částí pomocí nik, mezi nimiž se nacházejí tordované a hladké sloupy se zlacenými kompozitními hlavicemi. V prostřední nische stojí zlatý krucifix, pod ním je schrána na uchování eucharistie. Celá zdobená oltářní architektura stojí na poměrně střízlivé oltářní menze. Na úplném vrcholu oltáře můžeme spatřit Kristův monogram IHS, který je zároveň i znakem jezuitského řádu. Monogram v oválném rámu je obklopen aureolou ze zlatých prutů. Vzpínají k němu ruce čtyři malí andělíčci na oblaku. Další andělé klečí s kadidelnicemi v rukou na horních rozích oltáře. Pravý anděl má ruce rozhozeny do stran v poměrně expresivním gestu a roztažená křídla, na rozdíl od svého protějšku, který má křídla složená za zády a ruce mu směřují obě na jednu stranu. Sochařskou výzdobu oltáře uzavírají další dva andělé, jež sedí na dolních rozích. Mají sepjaté ruce a ve tvářích klidné mírumilovné výrazy. Jejich pohledy směřují na zlatý krucifix. Klidnost těchto dvou soch narušují jejich nohy, jež volně visí do prostoru a evokují pohyb bezstarostného kývání. [13]

### **5.6.2 Vedlejší oltáře a boční kaple**

Kostel Neposkvrněného početí Panny Marie a sv. Ignáce z Loyoly má deset bočních kaplí, z nichž se každá pyšní okázale zdobeným barokním oltářem s bohatě zalamovaným kladím, tordovanými sloupy, páskovým ornamentem, vždy dvěma sochami světců a velkým oltářním obrazem. Naproti oltáři se pak nachází raně barokní

zповědnice zdobená intarzií a nad ní visí další obraz. Všechny vznikly mezi lety 1720 až 1730.<sup>184</sup> [24]

### 5.6.2.1 Oltář sv. Ignáce z Loyoly

Tento oltář se nachází na evangelijní straně transeptu a pochází pravděpodobně z roku 1724.<sup>185</sup> Na oltáři je nápis „ARDENTISSIMO DIVINÆ GLORIÆ ZELOTI“ (Nesmírně vroucímu horliteli pro slávu Boží.)<sup>186</sup>

Na oltářním obraze je na zlatém řezu zpodobněn sv. Ignác z Loyoly jako muž středních let s tmavě hnědými ustupujícími vlasy a krátkým vousem. Oděn je do pro něj typického bílého rochetu s rudou kasulí se zlatým zdobením. Má rozpažené ruce a vzhlíží vzhůru na Nejsvětější Trojici. Syn Boží a Bůh sedí na oblaku v nebeské sféře, shlíží dolů na modlícího se Ignáce. Ježíš má delší hnědé vlasy i vous a je do půl těla nahý. O levé rameno si opírá kříž. Bůh Otec je zde zobrazen jako starý muž s dlouhým bílým plnovousem a výrazně ustupujícími šedivými vlasy. Oděn je v bílé roucho s namodralou drapérií přehozenou přes ruce. Levou rukou si na koleni přidržuje zeměkouli. Holubice Ducha svatého se vznáší nad Bohem a Kristem. Celou nebeskou sféru jakoby podpírá anděl.

Na oltáři se nacházejí ještě čtyři sochy světců. Všichni to jsou jezuité. Krom soch světců je na oltáři mnoho andělů a andílků, kteří nepravidelně posedávají a postávají po celém oltáři v rozevlátých rouchách.

Na vrcholu oltáře stojí sv. František Borgiáše. Zobrazen je jako starší muž s ustupujícími vlasy a bez vousů ve zlaceném církevním oděvu. Dívá se na anděla, který se k němu natahuje po jeho levici. Že jde o sv. Františka Borgiáše naznačuje kardinálský klobouk, jež drží jeden z andělů, kteří ho obklopují.

Pod oltářním obrazem v menze je socha sv. Jana Františka Régise. Světec leží ve zdobené schráně. Má podobu muže středních let s vlnitými hnědými vlasy a hladkou tváří.

---

<sup>184</sup> Viz Poche (pozn. 4), s. 65.

<sup>185</sup> Viz Herold (pozn. 5), s. 130.

<sup>186</sup> Viz Herold (pozn. 5), s. 136.

Po levé straně hlavního oltářního obrazu se nachází sv. Alois Gonzaga. Mladý jezuita v bohatě řaseném šatu shlíží na svůj atribut, krucifix, který drží v obou rukou. Vyobrazen je jako mladík s tmavými kučeravými a krátkými vlasy. Nemá vousy.

Na straně pravé stojí sv. Stanislav Kostka. Podobu má prakticky stejnou jako sv. Alois Gonzaga. Mladý bez vousů s tmavými vlasy a ve splývavém bohatě skládaném rouchu. Liší se akorát atributem. V náruči drží malého Ježíška, který k němu vztahuje ručku, a láskyplně na něj shlíží.

Na tomto oltáři nelze opomenout tělo sv. Oenestina, jež je uloženo v prosklené tumbě, která se nachází pod menzou. Pozůstatky římského mučedníka byly převezeny z Priscilliných katakomb v Římě roku 1729. Klatovským jezuitům byly darovány velkovévodkyní toskánskou, Annou Marií Františkou.<sup>187</sup> [57]

#### **5.6.2.2 Oltář sv. Františka Xaverského**

Na protilehlé straně transeptu je umístěn oltář dalšího jezuitského patrona, sv. Františka Xaverského. To se dozvídáme i z uvedeného nápisu „THAUMATURGO INDIARUM APOSTOLO“ (Divotvornému apoštolovi Indů.)<sup>188</sup> [58]

Oltářní obraz zobrazuje sv. Františka Xaverského oděného do černého kněžského roucha, jak pokleká před ukřižovaným Kristem. Má podobu muže středního věku s krátkými tmavými vlasy a krátkým taktéž tmavým vousem. O pravé rameno si opírá tři kříže, jako upomínku tří japonských mučedníků Pavla Mikiho, Jakuba Kisaie a Jana Soana de Goto. Nad srdcem mu září také malý křížek. Symbol kříže je vůbec na tomto obraze velice frekventovaný, krom těch přímo spjatých se sv. Františkem, nesou další kříže i andělé vznášející se na nebi nad světce. Další výraznou postavou na obraze je i anděl nejbliže světci a ukřižovanému Kristu. Anděl dřímá mezi prsty levé ruky kříž, má roztažená křídla a shlíží dolů na sv. Františka Xaverského.

Sochařská výzdoba oltáře je zcela ovládnuta právě japonskými mučedníky. Dva jsou po stranách obrazu a jeden na vrcholu oltáře. Všichni tři jsou mladí muži v prostých černých rouchách a tmavými kratšími vlnitými vlasy, Každý si nese svůj

---

<sup>187</sup> Václav Ryneš, *Čtení o sv. Oenestinovi, mučedníku*, Praha 1948, s. 13-14.

<sup>188</sup> Viz Herold (pozn. 5), s. 140.

vlastní kříž. Na jejich mučednickou smrt pak poukazuje i anděl nesoucí kopí. Byli ukřižováni a probodnuti. Sochy po stranách stojí velice klidně, v pravé ruce drží kříž a levou na něj ukazují. Socha na vrcholu oltáře se od nich výrazně liší. V mírném předklonu s výrazným nakročením stojící japonský mučedník drží kříž ve vodorovné poloze. Tato socha působí velice dynamicky.

Pod oltářním obrazem je socha zobrazující opět sv. Františka Xaverského. Na rozdíl obrazu zde má František delší vlasy a jeho roucho není pouze černé, ale od pasu dolů i výrazně zlacené. Pravou ruku má pozdvihnutou v žehnajícím gestu. V levé ruce třímá zlatou kouli, která symbolizuje svět. Za zády sv. Františka Xaverského stojí černý masivní kříž.

Stejně jako na oltáři sv. Ignáce, i zde se po oltářní architektuře pohybuje množství andělů a andílků. [58]

### **5.6.2.3 Oltář Zvěstování Panně Marii**

Na evangelijní straně transeptu se nachází i oltář Zvěstování Panně Marii.

Ve spodní části obrazu vlevo sedí mladá Panna Marie před čtenářským pultíkem s otevřenou knihou. Přes bílé šaty má přehozený tmavě modrý plášť. V její krásné tváři se zračí překvapení smíšené snad i s drobným úlekem nad zjevením anděla. Ruce má zvednuty na úrovni prsou v jakémsi až obraném gestu. Anděl v rozevláté bílé říze se vznáší ve středu v horní polovině obrazu. S pozdviženou pravicí se chystá sdělit Panně Marii šťastnou zprávu, že se stane matkou Spasitele. V levé ruce drží lilii, jež symbolizuje čistotu Marínu. Nad andělem můžeme spatřit holubici Ducha svatého.

Na vrcholu oltáře Zvěstování přihlíží sám Bůh Otec v rozevlátém zlatém plášti. Je zde zpodobněn tradičně jako starý muž s dlouhým bílým plnovousem a vlasy. Postavu Boha obklopuje zlatá záře ze zlacených prutů. Po jeho levici letí anděl. Je do půl těla nahý a má roztažena zlatá monumentální křídla. V levé ruce drží věnec a v pravé prsten. To by mohlo označovat Pannu Marii jako Josefovou budoucí ženu. Anděl na pravé straně v levé ruce třímá korunu, jako jasnou narážku na Pannu Marii jako Královnu nebes. Vzhledově je stejný jako jeho protějšek, jen v jiném postoji.

Po pravé straně Zvěstování stojí socha sv. Jana Křtitele. Je jasně rozpoznatelný podle beránka Božího, který mu leží u nohou. Jan je do půl těla nahý, od beder dolů mu splývá bohatě našasená zlatá suknice. Má podobu muže středního věku s delšími vlnitými hnědými vlasy a kratším vousem. V levé ruce drží zlatý tenký dlouhý kříž a pravou má zdviženou před tělem.

Protějškem sv. Jana Křtitele má být sv. Jan Evangelista. Ten se ale v současné době na oltáři nenachází, kvůli restaurátorským pracím. Janovi by měla sedět u nohou černá orlice, jeho symbol. V rukou třímá otevřenou knihu, což ho klasifikuje jako tvůrce evangelia.

Oltář je ještě pod hlavním obrazem osazen dvěma malými andílky, kteří sedí na schráně na uchování eucharistie. Jeden vzpíná ručky a vzhlíží k Panně Marii. Druhá rukama i pohledem směřuje spíše k divákovi. [61]

#### **5.6.2.4 Oltář sv. Jana Nepomuckého**

Posledním oltářem nacházejícím se v transeptu je oltář hlavního patrona Jezuitského řádu v Čechách, sv. Jana Nepomuckého.

Scéna na hlavním oltářním obraze zobrazuje sv. Jana Nepomuckého povznášeného na nebesa. Světec je oděn do typického kněžského šatu, kleriky s rochetou, a v levé ruce třímá biret. Pravou ruku má zdviženou v úrovni prsou. Nese podobu muže středního věku se středně dlouhými tmavě hnědými vlasy a krátkým vousem. Dívá se vzhůru na andílky, jež se mu chystají vložit na hlavu vavřínový věnec a předat mu mučednickou palmovou ratolest. Kolem hlavy má sv. Jan Nepomucký pět zlatých hvězd, které jsou jeho symbolem. Jan je vynášen vzhůru sedmi andílky a anděly. Andělé pod svatým drží krucifix.

Socha zdobící vrchol oltáře je velmi dynamická. Zpodobňuje anděla v letu, který v rukou třímá vavřínový věnec. Jakoby se jej chystal také vložit na Janovu hlavu. Anděl je krásný a velice mladý. Má hnědé dlouhé vlnité vlasy. Jeho šat kolem něj vlaje, což soše ještě více dodává na dynamice. Po obou stranách na rozích oltáře pak stojí další dva andělové. S roztaženými křídly a vlajícím šatem shlížejí dolů z oltáře.

Socha sv. Vojtěcha stojí po levé straně oltářního obrazu. Svatý má podobu staršího muže s dlouhým šedým plnovousem a dlouhými vlasy. Vojtěch je oděn do, pro něj typického, biskupského roucha. Roucho je bohatě zdobeno a na ruku má rukavice. Na hlavě světce je posazena mitra. Pravou ruku pozvedá v žehnajícím gestu, levou má mírně pozvednutou do úrovně pasu a třímá v ní pádlo jako symbol své mučednické smrti. Jeho pohled směřuje dolů na sochu „mrtvého“ sv. Jana Nepomuckého.

Na druhé straně oltáře se nachází socha sv. Prokopa<sup>189</sup>. Podobně jako sv. Vojtěch je oblečen jako biskup a na ruku má též rukavice. U jeho nohou můžeme spatřit d'ábla v řetězech, Prokopův atribut, a v pravé ruce drží kříž. Prokop má podobu spíše staršího muže s delším vousem a vlasy.

Jak již bylo zmíněno výše, V oltářní menze se nalézá „mrtvý“ sv. Jan Nepomucký. Typicky je oděn do kanovníckého roucha. Podoba je shodná s tou na obraze. Jeho klid stráží dva malí andělíčci v bederních rouškách. Jeden z nich pozvedá na levé straně rudý závěs se zlatým lemováním. [59]

#### **5.6.2.5 Kaple sv. Josefa**

Na oltářním obraze je scéna Smrti sv. Josefa<sup>190</sup>, patrona umírajících. Svatý je zachycen těsně před okamžikem skonu. Josef leží v posteli v bílé košili a zdvihá oči k Ježíši Kristu, jež mu sedí za hlavou, a žehná mu. Kristus je oděn do červeného roucha s modrým pláštěm. Má podobu mladého muže s dlouhými hnědými vlasy a hnědým krátkým vousem. Smrti Josefa je přítomna i jeho manželka Panna Marie. Marie je zde zobrazena jako mladá žena v typickém červeném oděvu s modrým pláštěm. Marie má sepjaté ruce v modlitbě a se smutkem ve tváři shlíží na umírajícího. U Josefovy postele sedí či postávají další čtyři lidí, tři muži a jedna žena, a truchlí. V nohou postele je namalován malý andílek, jež drží v ruce lilii, symbol čistoty. Nad celou scénou se vznáší andělský chór. Že se jedná o sv. Josefa, nám potvrzuje i tesařské náčiní, jež leží v pravém dolním rohu obrazu.

Vrchol oltáře zabírá zlatý baldachýn s putti, pod nímž se nachází Boží oko na pozadí ze zlatých prutů. Na rozích vrcholu oltáře sedí rozverně andělé se zlatými

---

<sup>189</sup> Viz Rulíšek (pozn. 180), sv. Prokop.

<sup>190</sup> Viz Rulíšek (pozn. 180), sv. Josef.

roztaženými křídly. Jeden třímá v rukou obilné klasy a druhý plody vinné révy. Tyto dvě plodiny symbolizují eucharistii, z klasů vzniká chléb – tělo Kristovo, a z vinné révy víno – krev Kristova.

Po stranách oltáře stojí sochy ve zlaceném šatu. Vlevo je to sv. Jáchym, otec Panny Marie, a vpravo sv. Anna, Mariina matka. Jáchym je starší muž s dlouhým hnědým voussem a krátkými vlasy. Pod pravou paží drží knihu. Anna má na hlavě zlatý závoj a je zde zobrazena jako lehce starší žena.

V oltární menze leží socha mrtvého sv. Longina<sup>191</sup>, římského vojáka, jež probodl Kristův bok a pak se obrátil na víru. Starší muž leží na boku. Na hlavě má přilbici a před ním leží kopí, kterým probodl bok Ježíše Krista.

Za zmínku stojí též zlatý reliéf pod obrazem. Na tom je zobrazena Kalvárie. Tedy výjev Ukřižování, kdy po stranách kříže stojí Panna Marie a sv. Jan Křtitel. V popředí výjevu hrají římsští vojáci kostky o Kristův šat. [60]

#### **5.6.2.6 Kaple sv. Barbory**

Protilehlou kaplí ke kapli sv. Josefa, je kaple zasvěcená sv. Barboře, patronce dobré smrti. Tato mučednice je zobrazena při rozmluvě s andělem. Že zemřela mučednickou smrtí naznačuje ratolest, jež třímá malý andílek u jejich nohou. Krásná Barbora má tmavě hnědé vlasy propletené perlami a na hlavě ji sedí zlatá korunka. Uši ji zdobí perlové náušnice. Oděna je do poměrně honosného šatu tmavě modré barvy. Bohatý šat a šperky lze přičíst tomu, že byla dcerou vznešeného pohanského kupce, který ji sřal, když zjistil, že se obrátila na víru. Anděl, se kterým vede rozmluvu, má rudý šat a kučeravé tmavě hnědé vlasy. Nad výjevem se vznášejí čtyři malí andílci. Jeden z nich drží kalich s eucharistií.

I na tomto oltáři je na vrcholu zlatý baldachýn. V něm můžeme spatřit beránka Božího na zlaté aureole a obklopeného putti.

Po levé straně je socha sv. Kateřiny Alexandrijské<sup>192</sup>, také panny mučednice. Stejně jako Barbora je oděna do vznešeného šatu, z ramen ji splývá plášť a na hlavě

---

<sup>191</sup> Viz Rulíšek (pozn. 180), sv. Longin.

<sup>192</sup> Viz Rulíšek (pozn. 180), sv. Kateřina Alexandrijská.



má korunu. Lze ji poznat podle předmětů jejího umučení. V pravé ruce drží meč a u nohou má zlomené kolo. Má podobu krásné mladé ženy s dlouhými hnědými vlasy a narůžovělými tvářemi.

Další pannou mučednicí je sv. Apolena<sup>193</sup>. Její socha se nalézá na pravé straně oltáře. Opět je zobrazena jako krásná mladá žena s hnědými vlasy, na nichž má posazenou zlatou korunu. V pravé ruce drží kleště a v nich zub, byly ji totiž vytrhány zuby, předtím než sama skočila do plamenů.

V prosklené tumbě pod oltářní menzou leží sv. Rosalie, pomocnice proti moru. S překrásnou tváří se dívá přímo před sebe. Oděna je, na rozdíl od předchozích světic, do prostého roucha, neboť byla poustevnicí. Vlasy ji zdobí zlaté růže.

Na zlaceném reliéfu pod oltářním obrazem je výjev Snímání z kříže. [55]

#### **5.6.2.7 Kaple sv. Anny**

Latinský nápis na oltáři „MATRI MATRIS DEI“ (Matce matky Boží.) nám jasně naznačuje, že jde o kapli zasvěcenou sv. Anně, matce Panny Marie. Obraz zachycuje scénu, na které vyučuje mladou Pannu Marii. Anna zde má podobu starší ženy s šedivými vlasy. Vlasy má z větší části zahaleny hnědým šálem. Ukazuje právě na něco v knize, kterou třímá v ruce malá Marie. Panna Marie je už i jako dítě oděna do typických barev, červeného roucha a modrého pláště. Za matkou Boží je vidět sv. Jáchym, její otec. Jáchym sedí pod palmou, drží otevřenou knihu a přihlíží vzdělávání. Nad scénou se vznášejí andělci s rukama plnými květin.

Vrcholek oltáře zabírají další dva malí andělci. Ti stejně jako andělové na obraze drží v pozdvihnutých rukách květiny. Jeden má růži a druhý lilii. Oba jsou nazí a mají kučeravé vlasy.

Socha z levé strany oltáře zobrazuje Pannu Marii, zde již jako mladou ženu těsně před svatbou. S úsměvem se obrací celým tělem doleva, kde stojí Josef. Má směrem k němu pozdvíženou pravou ruku. Halvu a levé zápěstí ji zdobí věnce růží. Oděna je ve zlatém šatu.

---

<sup>193</sup> Viz Rulíšek (pozn. 180), sv. Apolena.

Josef stojící proti Panně Marii má podobu muže ve středních letech. Má delší hnědý vous i vlasy. V levé ruce drží rozkvetlou hůl, symbol, díky kterému se stal Mariiným snoubencem. Pravou ruku natahuje k Marii, ale nedívá se jejím směrem.

I tento oltář obsahuje sochu v tumbě. Zde je uložena sv. Anna. Podoba i oděv se shodují s jejím vyobrazením na oltářním obraze.

Pod obrazem lze vidět obrázek ohnivého srdce s nápisem „CHARITAS“, které lze v tomto kontextu přeložit jako „milosrdná láska“.

#### **5.6.2.8 Kaple Panny Marie Bolestné**

Protějškovou kaplí pro kapli sv. Anny je kaple Panny Marie Bolestné. Podle srdce nacházejícího se pod oltářním obrazem, na němž je zobrazeno srdce proklaté sedmi meči, by se dala kaple označit i za kapli Panny Marie Sedmiboletné. Obraz nejspíše kolem roku 1734 a jeho autorem je Jan Petr Molitor.<sup>194</sup> Obraz nám ukazuje výjev Piety. Panna Marie truchlí nad smrtí svého syna Ježíše Krista, jehož tělo ji leží v klíně. Marie je zde zobrazena stále jako mladá žena v červeném šatu a modré pláštěnce. Ve tváři se jí zračí smutek a vzhlíží vzhůru na nebesa s andílkem. U nohou mrtvého Krista sedí anděl, oděn ve žlutém rouchu, jež líbá jeho ruku.

Na vrchu oltáře je ve zdobené kartuši nápis „INRI“, nad ním je tzv. Veraicon, plátno s otiskem Kristovy tváře, které mu podala sv. Veronika cestou na Golgotu. Na výrazně prolamovaném nástavci oltáře sedí sochy dvou andělů, kteří nesou arma christi, nástroje Kristova umučení. Anděl vlevo nese sloup, ten vlevo pak žebřík. Nad nimi lze spatřit ještě dva malé andílky.

Levá socha zpodobňuje sv. Máří Magdalénu. Krásná mladá žena s dlouhými tmavými vlasy drží v pravé ruce lebku a v levé nádobku se vzácným olejem, kterým potírala Kristovi nohy. Oděna je do rozevlátého roucha. Nad lebkou prolévá slzy a rozjímá nad smrtí.

Sochou na pravé straně je Salome. Ta společně s Máří objevila prázdný hrob Krista. Salome stejně jako Máří Magdaléna pláče a ve tváři se jí jasně zračí smutek.

---

<sup>194</sup> Viz Herold (pozn. 5), s. 132.

Mladá žena je oblečena do bohatě řaseného splývavého roucha. Vlasy má částečně překryty šátkem. Levou ruku si drží na srdci.

V tumbě pod oltářem je sousoší Ukládání do hrobu, následné pokračování scény Oplakávání z hlavního obrazu. Kristus je kladen do rakve dvěma muži. Jeho tělo je z větší části zakryto tmavou drapérií. [54]

### 5.6.2.9 Kaple sv. Floriána

Kaple nacházející se nejbližší vstupu do kostela je zasvěcena sv. Florianovi<sup>195</sup>, patronu proti ohni. Vzhledem k častým požárům, k nimž ve městě docházelo, je nasnadě, že se v kostele objevuje tento světec. Na obraze je zpodobněna Floriánova mučednická smrt. Jako římský voják je oděn v brnění a na hlavě má helmu s chocholem. Je zobrazen jako mladý a silný muž. Na krku má přivázaný provaz, na jehož druhém konci je velký kámen. Kámen se právě jakýsi voják chystá shodit do řeky Emže. Dramatičnost momentu podtrhuje druhý skoro nahý muž, který do mučedníka silně strká. Nad sv. Floriánem se vznáší andílek, který mu podává palmovou ratolest, znak mučednictví.

Na samém vrcholu oltáře je zlatý vavřínový věnec propleten dvěma palmovými ratolestmi. Pod věncem jsou pak sochy čtyř andílků, jimž spodní polovina těla přechází do akantových rozvilin. Andílci lemují reliéf se sv. Florianem jako ochráncem proti ohni.

Po stranách oltáře stojí sochy sv. Františka Xaverského a sv. Aloise Gonzaga. Oba jsou oděni do kněžských rouch a drží v rukou krucifix. Muž se šedými krátkými vlasy stojící vlevo, by měl být sv. Alois Gonzaga, neboť drží kříž oběma rukama, což je pro něj typické. Vpravo stojící postava je tedy logicky sv. František Xaverský. Tomu by nasvědčovala, včetně držení krucifixu, i jeho podoba, delší tmavé vlasy a vous.

Menší obraz pod hlavní oltářní malbou vyobrazuje sv. Josefa s Ježíškem na klíně. Josef přidržuje levou rukou Ježíška v košilce, který mu klade na hlavu růžový věnec. V pravé ruce třímá lilii. Má dlouhé hnědé vlasy a krátké vousy. Oblečen je do světlého šatu se světle šedým přehozem. Obraz je ze stran podpírán andílkou a nahoře zdoben rokajovým motivem s vpletenými růžemi.

---

<sup>195</sup> Viz Rulišek (pozn. 180), sv. Florián.

Pod oltářní menzou leží sv. Kryštof<sup>196</sup>. Obr, který přenesl malého Ježíška přes řeku. Je zpodobněn jako muž středního věku v hnědo červeném šatu. [56]

#### 5.6.2.10 Kaple sv. Antonína Paduánského

Oltářní obraz v kapli sv. Antonína Paduánského pravděpodobně pochází z dílny Jana Jiřího Heinsche, jež vznikl kolem roku 1700.<sup>197</sup> Ježíšek sestupuje z nebes ke svatému Antonínovi, ten k němu natahuje ruce. Antonín je zde vyobrazen v typickém františkánském hnědém rouchu. S úsměvem na hladce oholené tváři hledí na Ježíška. Na stole před ním leží otevřená Bible, to má poukazovat na světcovu vzdělanost a kazatelství. Celý výjev doplňují andělci. Ten u Antonínových nohou drží symbol čistoty, lilii. Andílek v levém rohu oděn do modré plete růžový řetěz. Podobný řetěz pak drží andělci nad hlavou sv. Antonína.

Na vrcholu oltáře je opět vavřínový věnec s dvěma palmovými ratolestmi. Reliéf pod ním nese výjev z legendy o Antonínově kázání v Rimini. Lidé ho neposlouchali, tak se obrátil k moři a kázal rybám, ty vystrčily hlavy z vody a kázání naslouchaly. Po stranách sedí opět čtyři andělé přecházející do konzol.

Světec vlevo od oltáře oděn do poutnického pláště a klobouku s širokou krepkou je sv. Roch<sup>198</sup>. Staral se o nemocné morem a nakazil se, to signalizuje morová skvrna na odhaleném pravém stehně, na kterou svatý ukazuje. Má podobu starého muže s dlouhým vousem a vlasy šedé barvy. V pravé ruce třímá poutnickou hůl. Po levém boku mu visí nádoba na vodu a o levou nohu se mu opírá malý černý pes. Ten se o něj údajně staral, když onemocněl morem. Na poutnickém plášti má připnuty dvě svatojakubské mušle, ty byly udělovány poutníkům do Santiaga de Compostella, avšak Roch putoval do Říma, přesto bývají jeho častým atributem.<sup>199</sup>

Na protější pravé straně stojí socha sv. Šebestiána. Šebestián byl důstojníkem pretoriánské gardy. Mučení, kdy byl přivázán ke stromu a prostřílen šípy, si vysloužil za to, že se zjistilo, že byl křesťanem. Mučení, ale přežil a po návratu před císaře byl ubit. Socha Šebestiána zobrazuje jako mladého a dobře stavěného muže s dlouhými

---

<sup>196</sup> Viz Rulíšek (pozn. 180), sv. Kryštof.

<sup>197</sup> Viz Herold (pozn. 5), s. 148.

<sup>198</sup> Viz Rulíšek (pozn. 180), sv. Roch.

<sup>199</sup> James Hall, *Slovník námětů a symbolů ve výtvarném umění*, Praha 2008, s. 388.

vlnitými hnědými vlasy. Oči má obráceny v sloup. Je přivázán k větvím stromu a z těla mu na mnoha místech trčí šípy. Z ran prýští krev.

Pod obrazem je menší oltářní obraz korunované Madony s Ježíškem. Ježíšek stojí levou nožkou matce v klíně a rukama ji objímá kolem krku. Je nahý a na hlavě má také zdobenou zlatou korunu. Marie je oděna do modrých šatů a sedí na trůně. Tvář láskyplně tiskne k té Ježíškově.

Pod oltářní menzou v tumbě leží sv. Karel Boromejský<sup>200</sup>. Ač byl kardinálem, žil velice prostým životem. Proto má bosé nohy. Kolem jeho těla leží všechny náležité insignie úřadu kardinála. Tohoto úřadu dosáhl už v mladém věku. Proto je zobrazen jako mladý pohledný muž s tmavými vlasy. Na tváři má úsměv a hledá vzhůru. [53]

### 5.6.3 Lavice

Původní dřevěné lavice pocházejí z roku 1720 a jsou z dílny M. Kollera.<sup>201</sup> Boky i čela jsou precizně zdobeny intarzií. Lavice, jež se v současné době v kostele nacházející, jsou originály. Jsou zde čtyři lavicové bloky, každý obsahuje osm kusů lavic s klekátkem. [25, 27]

### 5.6.4 Kazatelna

Bohatě zdobená kazatelna z roku 1720 byla vytvořena řezbářem a řádovým koadjutorem Michaelem Kollerem.<sup>202</sup> Vzhledem k hlavnímu účelu kazatelny, tedy kázání, je jen na místě, že na jejím vrchu jsou osazeny symboly čtyř evangelistů, orel (sv. Jan), okřídlená postava (sv. Matouš), lev (sv. Marek), a býk (sv. Lukáš). Ti jsou rozmístěny kolem modré koule, která může zosobňovat zeměkouli či nebeskou sféru, na níž je prázdný zlatý vůz, jakési vyjádření božské slávy.<sup>203</sup> Uvnitř stříšky nad kazatelnou lze spatřit holubici Ducha svatého, tento symbol lze chápat i jako zdroj inspirace pro kazatele, jakoby na něj byl seslán Duch svatý. Kazatelna je dále zdobena

---

<sup>200</sup> Viz Rulíšek (pozn. 180), sv. Karel Boromejský.

<sup>201</sup> Ibidem s. 66.

<sup>202</sup> Viz Fronek (pozn. 8), s. 58.

<sup>203</sup> Viz Herold (pozn. 5), s. 143.

ušatými srdci, která symbolizují to, že lidé nemají kázání pouze slyšet, ale skutečně mu naslouchat. [22, 23]

### 5.6.5 Varhany

Varhany nacházející se v současné době v klatovském kostele Neposkvrněného početí Panny Marie a sv. Ignáce z Loyoly byly do interiéru zasazeny roku 1714.<sup>204</sup> Na varhanách se nacházejí tři sochy. [20, 21]

Uprostřed stojí Panna Maria Immaculata shlížející dolů do chrámového prostoru s mírně skloněnou hlavou a sepjatýma rukama po levé straně těla. Oděna je do zářivého stříbrozlatého šatu a je plně polychromována. Za Pannou Marií se paprscitě rozprostírá záře zpodobněna pomocí postříbřených kovových plátů.

Po pravé straně Immaculaty stojí socha sv. Ignáce z Loyoly. Je oděn v pro něj typickém šatu, který má, stejně jako u Marie, zlatostříbrnou barvu. Ve tváři se mu zračí klid. Zpodobněn je jako muž středních let s tmavými vlasy. Ruce má mírně od těla a opět shlíží z varhanní kruchty dolů do kostela.

Z levé strany se nachází sv. František Xaverský. Na rozdíl od dvou předchozích soch neshlíží dolů do chrámového prostoru, ale vzhlíží k Panně Marii. K ní také vztahuje levou ruku. Pravou má položenou na srdci. Jeho oděv je také stříbrno-zlatý. František je zde zobrazen jako starší muž s ustupujícími tmavými vlasy a delším vousem.

### 5.6.6 Závěsné obrazy

#### 5.6.6.1 Křížová cesta

V kostele se nachází mnoho závěsných obrazů, největší podíl zabírá Křížová cesta, která obsahuje čtrnáct zastavení. Autor je bohužel neznámý. Cyklus křížové cesty je ztvárněn velice schematicky bez výrazné personalizace postav. Až na první zastavení se nikde neobjevuje architektura. Pozadí zaujímá poměrně nedůležitou funkci, hlavní

---

<sup>204</sup> Milada Vilímková, *Kostel Neposkvrněného početí P. Marie a sv. Ignáce v Klatovech. Dějiny kostela s přihlédnutím k dějinám celého bývalého jezuitského komplexu*, Praha 1983, s. 14.

je zobrazení scény, proto je velice odosobněné a neurčité. Jednotlivé obrazy jsou v dřevěných jednoduchých rámech, které mají v rozích ozdobné nýty a na jejich vrcholu se nachází nápis „Statio“ a pořadové číslo v nápisové stužce. Nad nápisem pak celý obraz korunuje kříž. [35-48]

#### 5.6.6.2 Cyklus zemských patronů

Hned po vstupu do svatostánku si lze povšimnout dvou velkých nástěnných obrazů ve vstupní předsíni. Jedná se o výjevy z českých dějin. Na obraze po pravé straně je zobrazena vražda sv. Václava. Patron země české je oděn do knížecího roucha a na hlavě má posazenou knížecí čapku. Stejně jako Ludmila na protějškovém obraze se svým vrahům odevzdává, je smířen se svou smrtí. Václav je vyobrazen jako muž přicházející do středního věku s delšími hnědými vlasy a krátkým vousem. Jeho vrazi jsou tři. Muž úplně vlevo s ustupujícími vlasy se modlí. Václavův přímý vrah, prostřední z mužů, by se podle bohatého oděvu a mladistvé tváře dal označit za samotného Václavova bratra Boleslava. Třetím z vrahů je muž s kloboukem stojící přímo za sv. Václavem. V pravé ruce drží louči, která poukazuje na čas světcevi smrti velmi časně z rána za šera. [52]

Na protilehlé stěně je pak Zavraždění sv. Ludmily. Ludmila má podobu ženy středního věku, na hlavě má posazenou knížecí čapku a v uších perlové náušnice. Dívá se do zpřímá do očí jednomu ze svých vrahů. Ruce má rozhozeny v naprosto odevzdaném gestu, je smířena se svým osudem. Ludmilini vrazi jsou dva, každý drží jeden konec bílého šálu, který má světice omotaný kolem krku. Mají zatnuté svaly na ruku námahou ze škrcení mučednice. Oba mají na hlavě klobouk s perem. Zobrazení jsou jako muži středních let s kučeravými tmavými vlasy a knírkem. [49]

V bočních kaplích sv. Floriána a sv. Antonína Paduánského se nachází další dvojice zemských patronů. Jsou jí mučedníci sv. Kosma a sv. Damián. Tato dvojčata původem z Arábie a zázrační uzdravitelé, byla za Diokleciánovi vlády pronásledována. Když je polapili, hodili je svázané do moře, ale voda je vyplavila nezraněné. Pak je tedy pověsili na kříž, stříleli po nich šípy a házeli kamením, ale jediný kdo byl zraněn byly trýznitelé mučedníků. Dalším pokusem o zbavení se šířitelů křesťanské víry, bylo upálení. Opět však bez výsledku. Nakonec byla dvojčata sřata. Tato jejich smrt je vyobrazena i na obrazech. Znázorňuje ji tu stojící muž, jež se napřahuje k úderu

mečem. Bratři klečí a čekají na poslední ránu. Oba mají delší vous a krátké tmavé vlasy. V horní části malby se vznáší uskupení andílků, kteří nesou vavřínový věnec a palmovou ratolest, symbol mučednictví. [50]

Další dvojicí patronů jsou sv. Vojtěch v kapli Panny Marie Bolestné a sv. Prokop<sup>205</sup> v kapli sv. Anny. Vojtěch je oděn do biskupského roucha s mitrou na hlavě. Je jasně rozpoznatelný podle lva u nohou, jeho atributu, a růže Slavníkovců, rodového znaku. Je to muž ve středních letech. Benediktinský opat, sv. Prokop, je zobrazen jako muž středních let. Na řetěze drží spoutaného čerta, se kterým dle legendy oral pole. [51]

V poslední dvojici kaplí, nejbliže k oltáři, je sv. Norbert<sup>206</sup>, ten se nachází v kapli sv. Barbory, a sv. Zikmund v protějškové kapli sv. Josefa. Sv. Norberta snadno poznáme podle spoutaného čerta u jeho pravé nohy a modelu kostela, symbolu víry, po jeho levici, ve které zároveň třímá papežskou berlu. Je oděn do biskupského roucha a zachycen je jako muž středních let s holou tváří a mitrou na hlavě. Na posledním obraze z cyklu patronů je zachycení stěti sv. Zikmunda<sup>207</sup>. Zikmund má pohnutý výraz ve tváři a je oděn do honosného šatu náležícímu jeho postavení. Scéna je velice dynamická.

### 5.6.6.3 Cyklus kajícníků

Obrazy kajícníků visí nad zpovědnicemi naproti vedlejším oltářům a v bočních kaplích. Umístění nad zpovědnicemi je velice strategické, má symbolizovat pokání, které by měl prožít i člověk u zpovědi. Všech osm obrazů pochází nejspíše s dílny Ignáce Viktorina Raaba a datují se rokem 1747.<sup>208</sup>

V ramenech transeptu se na pravé straně nachází sv. Petr. Na levé straně je pověšen obraz krále Davida. Apoštol Petr je snadno identifikovatelný podle kohouta v levém dolním rohu. Petr třikrát zapřel Krista, než kohout zakokrhal. Sv. Petr se modlí před knihou, pravděpodobně Biblí. Zpodobněn je charakteristicky jako starý muž s ustupujícími prošedivělými vlasy a delším vousem. Oblečen je do šedomodrého

---

<sup>205</sup> Viz Rulišek (pozn. 180), sv. Prokop.

<sup>206</sup> Viz Rulišek (pozn. 180), sv. Norbert.

<sup>207</sup> Viz Rulišek (pozn. 180), sv. Zikmund.

<sup>208</sup> Viz Herold (pozn. 5), s. 145-150.



roucha se žlutým pláštěm. Z oblaku podpíraného anděly na kajícího se apoštola shlíží Bůh Otec. Jeho zobrazení je typické, muž s dlouhým šedým vousem a ustupujícími vlasy v rozevláté rudé říze. Pravou rukou žehná, levou přidržuje modrou kouli, symbol pozemského světa. [33] Na levém konci transeptu je obraz krále Davida<sup>209</sup>. Je oděn v královské roucho se zlatou korunou na hlavě. Klečí před podstavcem, na němž leží otevřená kniha a panovnické žezlo. Nad mužem středních let s dlouhými hnědými vlasy a krátkými vousy se vznášejí andílci. Nejvíce prostoru v nebeské sféře zabírá anděl v červeném rouchu, jež v levé ruce drží meč a pravou ruku, v níž třímá lebku, natahuje ke králi. V pravém dolním rohu malby leží harfa, atribut krále Davida. [29]

Sv. Jeroným se kaje nad zpovědníci v kapli sv. Barbory. V protější kapli sv. Josefa se nachází obraz s podobenstvím o marnotratném synovi. Sv. Jeroným<sup>210</sup> je zobrazen v prostém šatu. Muž pokročilejšího věku má ve tváři velice procítěný výraz a modlí se. Na obraze s podobenství o marnotratném synovi je zobrazena scéna návratu nezdárného syna domů. Klečí před otcem a prosí o odpuštění. Mladík s dlouhými hnědými vlasy se tváří velice zkormouceně. Muž v turbanu s perem a delším bílým vousem, jeho otec, se právě chystá svého syna pozvednout z pokleku, a odpouští mu. V pravém dolním rohu scéně přihlížejí dvě postavy, jednou je jeho starší bratr. [34]

V kaplích sv. Anny a Panny Marie Bolestné se nacházejí hodně podobné obrazy mladých žen. Obě klečí se sepjatýma rukama u knihy a s prosebným výrazem vzhlížejí na nebesa a prosí o zproštění od hříchů. Mladá žena v kapli Panny Marie Bolestné je výrazně spořejí oděna a nachází se v mnohem kajícnější pozici. Dala by se určit jako sv. Máří Magdaléna. Spořejší odění by mohlo poukazovat na její původní povolání prostitutky. Druhé světice je těžko určitelná, neboť se na obraze nenalézají žádné jasné atributy. [32]

Poslední dvojicí kajícníku je sv. František s Assisi a sv. Luitgarda<sup>211</sup>. V kapli sv. Antonína Paduánského se nalézá obraz se scénou vidění sv. Luitgardy. Světice měla mystický dar vidění. Zjevoval se jí sám Ježíš Kristus a vedl ji. Zobrazena je právě při jednom ze svých vidění, vzhlíží ke Kristovi s výrazem silného pohnutí ve tváři. Oděna je v řeholním rouchu. Posledním kajícníkem je sv. František z Assisi. František klečí před křížem a klaní se mu. Oděn je do františkánského řeholního roucha. Zpodobněn

---

<sup>209</sup> Viz Rulišek (pozn. 180), David.

<sup>210</sup> Viz Rulišek (pozn. 180), sv. Jeroným.

<sup>211</sup> Viz Rulišek (pozn. 180), sv. Luitgarda.

je jako muž středních let se silně ustupujícími vlasy a lehkým tmavým vousem. Na ruce jsou patrná stigmata. V levém horním rohu se vznášejí andělci nesoucí Boží korunu. [31]

#### **5.6.6.4 Ostatní**

Obraz, jenž visí na evangelijní straně v závěru kostela, zobrazuje scénu, jak Ježíš Kristus myje nohy apoštolům před Poslední večeří. Na vyvýšeném stupínku na stoličce sedí patrně sv. Petr, lze tak soudit podle typického šedého vousu a ustupujících vlasů. Má bosé nohy. Pravou právě vyndává z měděného lavoru, v němž mu Ježíš klečící před ním právě domyl nohy. Kristus drží v levé ruce bílé plátno a chystá se nohy apoštolovi utřít. Sv. Petr má sepjaty ruce před hrudí a ve tváři se mu zračí výraz údivu. Ostatní apoštolové se tísní kolem ústřední dvojice a s ohromením celou scénu pozorují. [28]

Na epištolní straně naproti obrazu Umývání nohou apoštolům, je protějškový obraz s výjevem Máří Magdalény pomazává vzácnou masťou nohy Kristovi. Scéna se odehrává v domě Šimonové při hostině. Ježíš, typicky zobrazený, sedí u stolu s jídlem a je natočen směrem ke dvěma postarším mužům, se kterými patrně rozmlouvá. Máří Magdaléna zatím klečí u jeho nohou a z misky nabírá masť, kterou bude jeho nohy potírat. Napravená hříšnice má dlouhé plavé vlasy ozdobeny perlovou čelenkou a pláče. Levou rukou drží Krista za lýtko a pravou nabírá masť. V pozadí se pohybuje služebnictvo a další hosté. [30]

Přímo nad hlavním vstupním portálem kostela se nachází poslední ze závěsných obrazů. Je na něm scéna dvanáctiletého Ježíše, jež rozpráví s učiteli zákona v chrámu. Mladý Ježíš se ztratil rodičům na pouti do Jeruzaléma, ti ho po té našli právě v chrámu. Ježíš sedí na křesle na vyvýšeném stupni s několika schody. Pravou ruku má vztyčenou a ukazovákem míří vzhůru v gestu upozornění a dodání váhy svým slovům. Stejně jako jeho ruka i pohled míří vzhůru. Kolem hlavy s delšími hnědými vlasy je patrná lehká záře. Mladý Kristus je oděn do žlutého roucha s modrým pláštěm. Po levé a pravé straně a na balkónech v pozadí, sedí a stojí učenci a učitelé. Ti zadumaně poslouchají, diví se moudrosti slov dítěte či spolu diskutují. Po levé straně přibližně ve středním plánu lze spatřit muže, na nějž se obrací žena v červeno modrém oděvu. Jistě je lze určit jako Josefa a Pannu Marii, kteří hledali svého syna a cítí úlevu z jeho nalezení. [26]

## 5.7 Fresková výmalba

### 5.7.1 Johann Hiebel

První zmínky o životě Johanna Hiebela, původem švábského malíře, zaznamenal pražský malíř a historiograf Jan Quirim Jahn (1739-1802), který od konce 60. let 18. století shromažďoval informace o životech a dílech českých umělců se záměrem vydat souhrnné dějiny malířství v Čechách od nejstaršího období po současnost. Nestihl je však vydat. Hiebel je zmíněn ve stručném medailonku na jednom ze zachovaných poznámkových listů z roku 1770.<sup>212</sup> Avšak životopisné údaje nebyly správné, jak později zjistil významný historik umění Gottfried Johann Dlabacž, autor *Künstlerlexikon*, při jehož sepsání z Jahnova vycházel a doplňoval ho<sup>213</sup>. Podle Dlabacže se tedy Johann Hiebel narodil roku 1679 ve švábském Kemptenu (ne roku 1681 v Ottobeurenu). Tuto informaci Dlabacžovi potvrdil úmrtní zápis nalezený ve farní matrice Týnského chrámu v Praze.<sup>214</sup>

Prvního uměleckého vzdělání se mladému Johannu Hibelovi dostalo v Memmingenu u švábského malíře Johanna Friedricha Sichelbeina (1648-1719). Získal zde však pouze průměrné základy figurální malby. Mnohem důkladnějším proškolením prošel Hiebel v Mnichově, když byl učedníkem u kurfirstského dvorního malíře Johana Kaspara Singa (1651 - 1729). Sing patřil v Bavorsku k uznávaným frekventovaným malířům oltářních obrazů. Byl také expertem na iluzivně pojaté architektonické motivy, jež velice ovlivnily budoucí styl Johanna Hiebela.<sup>215</sup>

Roku 1706 přišel 27 letý Johann Hiebel do Vídně a vstoupil do učení u Andrea Pozzo (1642-1709). Do Pozzova ateliéru se dostal pravděpodobně na doporučení Johana Kaspara Singa. Pozzo byl mistrem architektonického iluzionismu. Hiebel se pravděpodobně podílel na monumentální nástropní fresce v hlavním, tzv. Herkulově, sále v Gartenpalais Liechtenstein in der Rossau, která vznikla mezi lety 1704 a 1708. Při práci na této fresce se jistě musel setkat s prací Johanna Michaela Rottemayera (1654-1730), jež v letech 1705-1708 zrealizoval nástropní fresky na schodišti a v apartmá v pianu nobile. Mladého malíře učarovaly Rottemayerovy figurální kompozice a světelně barevná výstavba malby. Byly pro Hiebela velice podnětné a silně

---

<sup>212</sup> Viz Fronek (pozn. 8), s. 19.

<sup>213</sup> Ibidem s. 20.

<sup>214</sup> Ibidem s. 23.

<sup>215</sup> Ibidem s. 24.

ovlivnili jeho další tvorbu. Při pobývání v Pozzově dílně měl také možnost studovat jeho mistrné fresky ve Wiener Jesuitenkirche.<sup>216</sup>

1. února 1707 ve švábském Kemptenu, byl jeho zemským pánem, opatem Ruprechtem Hibelovi vystaven zhostný list, kterým byl propuštěn z poddanství. Toho samého roku, nejspíše v zimě, se již malíř objevil v Praze. Do Prahy se dostal pravděpodobně díky vyjednávání sedleckého opata J. Snopka a klementinských jezuitů s A. Pozzem o malířských zakázkách v Čechách. Jednalo se o cisterciácký klášter v Sedlci, kde se měl Pozzo zastavit cestou do Prahy.<sup>217</sup> V Praze byl požádán jezuitou o freskovou výmalbu klementinského refektáře. Naneštěstí však Andrea Pozzo zemřel ještě před započítím cesty 31. srpna 1709. Monumentální lunetu *Svatba v Káni Galilejské* namaloval později podle Pozzova další z jeho žáků Ch. Tausch.<sup>218</sup>

27. ledna roku 1708 uzavřel Johann Hibel v pražském kostele sv. Martina ve Zdi sňatek s Annou Magdalénou, dcerou pražského malíře Karla Kubíka. Záznam o svatbě ve farní matrice je první zmínkou o jeho příchodu do Prahy. Novomanželé se trvale usadili na Starém Městě ve farnosti kostela sv. Havla. Nejprve bydleli v domě u Tří Andělů na Příkopě (č. p. 7/391). Poté se přestěhovali do domu naproti Staroměstské mincovně. Manželé Hibelovi také nějaký čas pobývali v Havlovské ulici v domě č. 16 (1725-1726). Mezi lety 1728 a 1749 žili v domě „U Marvanů“ (Masná č. p. 698). Pak už se Hibel s manželkou Annou stěhoval jen jednou, oba dožili v domě „U Sv. Antonína“ (Celetná č. p. 18/56 1a). Johann Hibel se zde setkával s místní malířskou komunitou předních umělců (M. V. Jäckel, A. Birckhart, D. Wussin, Hönevogel, J. P. Molitor, J. V. Neuhertz, F. A. Schöffler). 29. března 1709 byl pokřtěn syn Johannes Adalbert.<sup>219</sup>

V roce 1710 porodila Anna Magdaléna Johannovi syna Antonína Jana. Antonín vstoupil v šestnácti letech do Tovaryšstva Ježíšova.

V průběhu let 1709 a 1711 vytvořil Johann Hibel několik fresek v interiérech zámku v Zákupích pro Annu Marii Franciscu velkovévodkyni Toskánskou. Jedná se o 1. Hibelovu archivně doloženou práci. Roku 1710, od 25. dubna do 29. srpna,

---

<sup>216</sup> Ibidem s. 24.

<sup>217</sup> Ibidem s. 24.

<sup>218</sup> Ibidem s. 25.

<sup>219</sup> Ibidem s. 25.

je archivně doložena práce na několika zámeckých pokojích.<sup>220</sup> Práci na freskové výmalbě zámku Hiebel dokončil v roce 1711 freskovou výmalbou čtyř malých pokojů a třech průchodů v horním podlaží.<sup>221</sup>

5. října 1710 se byl Hiebel přijat jako mistr do staroměstského malířského pořádku, to je doloženo v cechovní knize, kde je zapsán poplatek 5 zlatých za malířův mistrovský kus.<sup>222</sup>

O dva roky později, tedy roku 1712, navazuje Johann Hiebel spolupráci se svým krajanem, rytcem Antonínem Birckhartem (1677-1748). Pro Birchartovu pražskou officínu dodával Hiebel několik desítek kresebným předloh převážně pro devoční grafiku. Tito dva umělci spolupracovali ještě v průběhu 2. desetiletí 18. století.<sup>223</sup>

7. března 1713 bylo uděleno Johannu Hibelovi a jeho staršímu synu Johannesovi Adalbertovi měšťanské právo Královského města pražského. To z nich učinilo oficiální občany města Prahy.<sup>224</sup> 19. března téhož roku se také Hibelovi narodila první dcera pokřtěna jako Marie Josepha Agnes, která se později stala řeholnicí u sv. Anežky v Praze.<sup>225</sup>

Sedm let po svém příchodu do Prahy konečně získal Hiebel první opravdu velkou samostatnou zakázku. Jednalo se o fresky pro jezuitský kostel sv. Klimenta, pracoval na nich mezi lety 1714 a 1715. Čtyři obdélná placková pole klenby malíř vyplnil freskovým cyklem na téma svatoklimentské legendy. Tehdejší rektor Jakub Stessl byl nadmíru spokojen s Hibelovou prací, a proto s ním koncem roku 1714 uzavřel smlouvu ještě na realizaci iluzivního oltáře. Touto prací se Johann Hiebel uvedl jako významný Pozzův žák, a to nejen u nás ale v celé střední Evropě. Nejpůsobivější a nejzdařilejší z celého cyklu je asi freska s mohutnou galérou a umučením sv. Klimenta.<sup>226</sup>

Roku 1715 přijal Hiebel do učení Carla Costa.<sup>227</sup>

---

<sup>220</sup> Ibidem s. 26.

<sup>221</sup> Ibidem s. 27.

<sup>222</sup> Ibidem s. 27.

<sup>223</sup> Ibidem s. 27.

<sup>224</sup> Ibidem s. 27.

<sup>225</sup> Ibidem s. 28.

<sup>226</sup> Ibidem s. 28.

<sup>227</sup> Ibidem s. 28.

V roce 1716 začal Johann Hiebel pracovat na freskové výmalbě v klatovském kostele Neposkvrněného početí Panny Marie a sv. Ignáce z Loyoly. Iluzivní oltář a kupole jsou asi nejzdařilejší dochovaná kvadrurní výmalba ve stylu Pozzovského fikcionalismu. Podle Millerovy Historie Provinciae fresky roku 1717, nejpozději v červenci, neboť 31. července byl kostel na den sv. Ignáce slavnostně benediktován.<sup>228</sup>

Další Hiebelovou prací byla roku 1717 výmalba kaple sv. Františka Borgii v chrámu sv. Ignáce na Novém Městě pražském. Plackovou klenbu kaple tento významný freskař vyplnil výjevem *Apoteóza sv. Františka Borgii*. Je zde pro Hiebela typický prvek iluzivní architektury. Hlavní výjev světce neseného anděly na nebesa nacházející se uprostřed klenby, je od samotné architektury oddělen malovanou architektonickou paspartou se zakomponovaným prostorově iluzivním prvkem, do nebeského průhledu vstupuje aedikulový nástavec retabula s kladím jako naznačením iluzivního oltáře. V tom samém roce také vytvořil hlavní oltářní obraz Panny Marie Sněžné pro děkanský kostel v Rokycanech. Kostel bohužel roku 1784 stihl ničivý požár a obraz shořel.<sup>229</sup>

24. září 1718 se Johannu Hibelovi narodila další dcera, s manželkou ji pojmenovali Maria Theresia.<sup>230</sup>

Další prací tohoto výtečného freskaře se stala zakázka pro pražské benediktinky, které Hiebela požádaly o výmalbu kaple sv. Jana Nepomuckého při bazilice sv. Jiří na Hradčanech. V drobné kapli obdélného půdorysu pojednal kupolovitou klenbu freskou *Apoteóza sv. Jana Nepomuckého do kolegia českých zemských patronů*. Je zde jasně patrná inspirace dílem A. Pozza *Apoteóza sv. Ignáce* (1691-1694). Tento hlavní motiv tematicky doplňují kartuše al fresco v pendantivech s motivem čtyř epických motivů ze svatojánské legendy, provedeny v monochromní malbě (Zpověď královny, Jan předveden před krále Václava IV., Svržení umučeného Jana z mostu do řeky, Jan almužníkem). V malých plochách se pak objevuje, pro tohoto freskaře typický, iluzivní architekturní prvek, jež napojuje fresku do reálné struktury architektury. Fresky pro benediktinky Hiebel vytvořil někdy mezi lety 1718 a 1719. Pro tuto jeho realizaci

---

<sup>228</sup> Ibidem s. 29.

<sup>229</sup> Ibidem s. 29.

<sup>230</sup> Ibidem s. 30.

sice neexistuje archivní doklad, ale fresky mají naprosto jasně rozpoznatelný hiebelovský styl.<sup>231</sup>

Pro Královskou panenskou kanonii premonstrátek v Doksanech za vedení pobožta Josefa Míky začal nejpozději v červnu roku 1720 Johann Hiebel pracovat na freskové výzdobě kostela Narození Panny Marie. Marianologicko-christologickým cyklem založeným na biblickém typologickém paralelismu vyplnil zrcadla klenby, kupoli, kartuše poprsních empor a chór.<sup>232</sup> Dohromady vytvořil v kostele 64 freskových polí. Roku 1721 vymaloval Hiebel do kopule kostela *Zvěstování sv. Anně a sv. Jáchymovi a Zázračné početí sv. Anny*.<sup>233</sup> O osm let později se do Doksan vrátil a pro kanonii premonstrátek vyzdobil ještě kapli sv. Lucindy, téma fresky v této kapli je *sv. Lucinda na svatbě beránkově*.<sup>234</sup> Neboť byly premonstrátky s Hiebelovou prací velice spokojené, pozvaly si malíře do Doksan ještě v roce 1732. V na stropě sakristie kaple sv. Lucinda vytvořil Johann Hiebel fresku *sv. Norbert adorující Nejsvětější svátost oltářní*.<sup>235</sup>

Mezi jednotlivými pracemi pro doksanskou královskou kanonii premonstrátek se Hiebel věnoval dalším zakázkám. Mimo jiné přijal roku 1722 zakázku markraběnky baden-badenské Sibylly Augusty na výmalbu zámeckého kostela sv. Kříže v Rastattu.<sup>236</sup> Baldachýnovou klenbu pilířové haly rozeklanou lunetovými výsečemi orámoval freskař iluzivní architektonickou římsou, na které se nachází úzký pás přírodního terénu, na němž se pak odehrávají jednotlivé epizody z legendy nalezení sv. Kříže císařovnou Helenou (ze Zlaté legendy od Jakuba de Voragine), která nese jasné rysy markraběnky.<sup>237</sup>

O rok později, v roce 1723, byl Hiebel požádán staroměstskými jezuity o výmalbu oratoře Latinské větší kongregace Zvěstování Panny Marie. Strop oratoře sálové dispozice obdélného půdorysu zaklenuté pěti mělkými plackami byl rozčleněn čtyřmi širokými segmentovými pasy a jednotlivá klenební pole orámována jednoduchými architektonickými rámci v podobě růžové mramorové římsy, z níž vystupuje mramorový modrošedý sokl daného freskového pole. V rozích Hiebel

---

<sup>231</sup> Ibidem s. 30.

<sup>232</sup> Ibidem s. 30.

<sup>233</sup> Ibidem s. 31.

<sup>234</sup> Ibidem s. 35.

<sup>235</sup> Ibidem s. 36.

<sup>236</sup> Ibidem s. 31.

<sup>237</sup> Ibidem s. 32.

vymaloval dekorativní mramorové konzole. Tím získal plochu pro obraz, která byla mírně vyklenutá a již zmíněnou iluzivní římsou napojená na reálný prostor. Jednotlivá travé pak byla tematicky určena články jednotlivých andělských pozdravení, jež byla „věčnou modlitbou“ za členy této mariánské kongregace.<sup>238</sup>

Asi nejvýznamnější a nejúchvatnější dílo Johann Hiebel vytvořil roku 1724. Tehdy začal s výzdobou klenby rozměrného sálu nové knihovny Klementina. Na 500 m<sup>2</sup> vymaloval fresku s tématem *Tři stupně poznání Pravdy Boží*.<sup>239</sup> Plocha stropu zaklenuta valenou klenbou je rozdělena na tři pasy malovanými zdvojenými příčnými pasy, v prostředním se nachází typická Pozzovská kupole na vysokém tamburu, jejíž předobraz lze nalézt v S. Ignazio del Collegio Romano (1684-1685). Kupole nese fresku s tématem alegorizace starozákonní moudrosti. V jižní části stropu je zobrazena antická filozofická moudrost v podobě fresky *Parnásos s Apollónem a Músami a alegorie septem artes liberales*. Severní část je pojednána christologickým novozákonním výjevem *Proměnění Páně na hoře Tábor*.<sup>240</sup> Práci na freskové výmalbě knihovního sálu Johann Hiebel dokončil roku 1725.<sup>241</sup> Pro tuto zakázku se zachovala i originální olejová skica na dřevěném trojrozměrném modelu klenby. V této době se Hiebel stal hned po V. Reinerovi nejlépe placeným malířem.<sup>242</sup>

Hned následujícího roku byl Hiebel angažován svídnickým rektorem Societatis Iesu pro výmalbu nové bohatě upravované kaple Panny Marie Svídnické, zvané Mramorové, ve farním kostele sv. Stanislava a Václava ve Svídnici. Kaple se stěnami potaženými leštěným sádrovým mramorem má kolem klenby nevýraznou malovanou architektonickou paspartu, na níž navazuje pás přírodního terénu zaplněného typickými hiebelovskými figurami. Jednotlivé figurální skupinky jsou radiálně rozmístěny kolem ústředního motivu slunce s oslnivou paprscitou září na otevřeném nebi. Ve slunci je vepsán monogram jména „Maria“. Na západní stěně naproti oltáři kaple Panny Marie Svídnické je freska Krista s křížem v ruce jako *Salvatorem Mundi*.<sup>243</sup>

---

<sup>238</sup> Ibidem s. 32.

<sup>239</sup> Ibidem s. 32.

<sup>240</sup> Ibidem s. 33.

<sup>241</sup> Ibidem s. 29.

<sup>242</sup> Ibidem s. 33.

<sup>243</sup> Ibidem s. 34.



Po dvaceti letech působení ve staroměstském malířském pořádku, v roce 1730, se Johann Hiebel dostal do jeho čela<sup>244</sup>, v němž setrval až do roku 1749. Z vedení odstoupil nejspíše kvůli zdravotním problémům.<sup>245</sup>

V průběhu roku 1732 se třiapadesátiletý letý Hiebel, kvůli špatnému zdraví, vzdal fyzicky náročné práce freskaře. Jeho poslední samostatnou realizací se stala již zmíněná nástropní freska v sakristii kostela Narození Panny Marie v Doksanech.<sup>246</sup>

Roku 1737 zemřela Hiebelova manželka Anna Magdaléna ve věku 58 let.

V roce 1741 se Johann Hiebel ještě naposledy vrátil k práci freskaře. Stalo se tak, když pomáhal malíři Janu Petru Molitorovi s iluzivní kupolí v kostele sv. Havla na Liběchově.<sup>247</sup>

4. července 1747 sepsal Hiebel svou poslední vůli.<sup>248</sup> O tři roky později ho ranila mrtvice a posledních pět let svého života proležel slavný freskař na lůžku.<sup>249</sup>

Johann Hiebel zemřel 15. června 1755 ve věku 76 let po dalším záchvatu mrtvice. Dva dny po své smrti byl pohřben v chrámu Panny Marie Matky Boží před Týnem.<sup>250</sup>

Johann Hiebel svou tvorbou významně zasáhl do vývoje českého barokního umění. Jako freskař působil pouze 12 let, avšak práci se věnoval velice intenzivně a většinu jeho děl lze bez skrupulí zařadit k těm nejdůležitějším projevům české barokní freskové malby u nás.<sup>251</sup> Velmi kvalitním provedením krajinomalby, často doprovázející výjevy Hiebelových fresek, se také řadí vedle Reinera k předním reprezentantům české barokní krajinomalby.

Zadavatelé oceňovali na jeho práci hlavně schopnost vytvořit fresku tak, aby byla v naprostém souladu s prostorem, to je bezpochyby vliv, jeho sice krátkého, ale velice prospěšného školení u Adrea Pozzo ve Vídni.<sup>252</sup> Mezi objednateli byl oblíben také pro svou všestrannost. Hiebel, sice hlavní zaměřením freskový malíř

---

<sup>244</sup> Ibidem s. 35.

<sup>245</sup> Ibidem s. 37.

<sup>246</sup> Ibidem s. 36.

<sup>247</sup> Ibidem s. 36.

<sup>248</sup> Ibidem s. 37.

<sup>249</sup> Ibidem s. 38.

<sup>250</sup> Ibidem s. 38.

<sup>251</sup> Ibidem s. 15.

<sup>252</sup> Ibidem s. 15.

bravurně ovládající kvadraturní malbu, byl velice zdatný i v olejomalbě či jako figuralista.<sup>253</sup>

Pro Hiebela jsou typické figury vynikající zemitostí, rustikalitou, jistou sošností a silnou muskulaturou v dynamickém pohybu s expresivními gesty jasně zřejmými gesty a výrazy ve tvářích.<sup>254</sup> Jasně rozpoznatelná je i jeho práce s barvou.

Největší vliv na tvorbu Johanna Hiebela mělo bezpochyby jeho působení v ateliéru Andrea Pozzo, kde se setkal s pozzovským fikcionalismem, specifickým typem výzdoby chrámového prostoru. Hiebel byl schopen modifikací.<sup>255</sup>

Jednou z nejsilnějších stránek jeho výtvarného talentu je ale bezpochyby to, jak dokázal zachytit povrch materiálu. Na rozdíl o A. Pozza, který většinou zůstal v hrubším barevně tlumeném provedení, dokázal Johann Hiebel zachytit povrch materiálu až s impresivní světelně barevnou intenzitou a věrohodností. Podléhá vlivu pozdně barokního luminismu. V tomto stylu pak vytváří autonomní obrazové plochy s jasně narativním obsahem, jimiž pečlivě buduje jednotlivé architekturní rámce, které napojují iluzivní fresky na reálnou architekturu.<sup>256</sup>

## **5.7.2 Ikonografický popis**

Nástěnné malby v jezuitském kostele v Klatovech vznikly roku 1716 rukou, již výše zmíněného umělce, Johanna Hiebela<sup>257</sup>. Většina fresek je plno barevná, ale nalezneme zde i malby ve stylu „en grisaille“, tzn. monochromní malba. Všechny výjevy jsou hodně dynamické a postavy na nich velmi sošné a mají silné muskulatury.

### **5.7.2.1 Iluzivní oltář**

Tato freska představuje bohatou barokní stavbu mramorového oltáře v architektuře. Vzbuzuje dojem pokračování interiéru chrámu zakončeného apsidou

---

<sup>253</sup> Ibidem s. 16.

<sup>254</sup> Ibidem s. 16.

<sup>255</sup> Ibidem s. 16.

<sup>256</sup> Ibidem s. 16.

<sup>257</sup> Viz Poche (pozn. 4), s. 65.

s kopulí<sup>258</sup>. Zdobí jej tordované a hladké sloupy bez kanelovaných dřívků s kompozitními hlavicemi. [14]

Úplně navrchu oltáře se nacházejí dvě sochy andělů, každá je z jedné strany obrazu v oválu. Jsou velmi dynamické, to je vidět především v provedení drapérie a v rozepjatých křídlech.

Po stranách hlavního oltářního obrazu jsou namalovány dvě sochy. Vlevo se nachází sv. Petr. Má podobu staršího muže s delšími vousy a vlasy. Jeho hlava je natočena směrem k obrazu. Levou rukou si přidržuje roucho a v pravé třímá velký klíč, jeho atribut.

Na pravé straně od obrazu můžeme spatřit svatého Pavla. Má podobu o něco staršího muže s plnovousem a vlnitými dlouhými vlasy. V pravé ruce drží svůj atribut, kterým je meč, a přes levou paži má přehozené roucho. Stejně jako Petr hledí na obraz.

### **5.7.2.2 Hlavní oltářní obraz**

Námětem hlavního oltářního obrazu je Alegorie Neposkvrněného početí Panny Marie<sup>259</sup>. Ústředním motivem obrazu je Panna Marie stojící na kouli ovinuté drakem a v náruči drží malého Ježíška, který draka probodává kopím. Jedná se o ikonografický typ Panna Maria Immaculata. Na tuto velmi dynamickou scénu hledí ze všech stran andělé a pro baroko typičtí buclatí putti.

Panna Marie stojí na kouli představující svět. Srpek měsíce, taktéž pod jejíma nohama, představuje Mariinu čistotu, tedy panenství<sup>260</sup>. Dalším odkazem na Neposkvrněné početí Panny Marie je drak, který se vine kolem koule, symbolizuje zde prvotní hřích Adama a Evy, zlo dědičného hříchu, jež vložili na lidstvo. Ježíšek vzpouzející se v jejím náruči ho probodává a tím dokazuje, že Marie je bez hříchu a on je Spasitel, který se pro lidi obětuje, aby z nich tento prvotní hřích sejmul. Panna Marie je oděna do pro ni typického roucha červené barvy a přes ramena má přehozený modrý plášť, ten kolem ní vlaje a částečně jí kryje vlasy. Umělec ji zde spodobnil jako mladou krásnou ženu. Kolem hlavy má svatozář složenou z malých zlatých hvězdiček.

---

<sup>258</sup> Viz Podlaha (pozn. 3), s. 71.

<sup>259</sup> Ibidem s. 65.

<sup>260</sup> Viz Hall (pozn. 188), s. 270.

Ježíšek v jejím náručí je na první pohled velmi živé dítě, v obou rukou pevně třímá kopí, kterým probodává draka, jako symbol hříchu a zla.

### 5.7.2.3 Obraz v kartuši

Na tomto obraze vidíme svatého Ignáce z Loyoly. Jedná se o zakladatele jezuitského řádu, kterému je kostel zasvěcen. Je patronem vojáků, dětí, těhotných a jezuitů a také pomocníkem proti moru. Je zde zachycen při modlitbě, klečí s rukama sepjatýma na hrudi a vzhlíží k nebesům na zlatý nápis IHS opatřen křížem. To je zkratka pro Ježíšovo jméno v řečtině, jezuité ji přijali za svou značku<sup>261</sup>. Ignác má na sobě bílé roucho se zlatě žlutým přehozem a kolem hlavy se mu skví jemná zlatá svatozář v podobě tenkého kružnice. Zobrazen je jako muž středního věku bez vousů a s krátkými vlasy. Celý výjev lemují andílci putti, jež hledí na svatého Ignáce.

### 5.7.2.4 Klenba presbytáře

Na tomto místě nalezneme fresku Nejsvětější trojice ve sboru andělů oslavující Matku Boží<sup>262</sup>. Uprostřed freskového pásu můžeme spatřit Nejsvětější Trojici. Postava s křížem je Ježíš Kristus, má podobu mladšího muže s dlouhými vlasy a krátkými vousy. Drží na klíně Pannu Marii a klade ji na hlavu korunu jako královně nebes. Marie je oděna do červeného roucha. Napravo od Krista s Marií se nachází Bůh Otec. Má na sobě zlatý šat, je ve velmi dynamickém pohybu a shlíží dolů na svět. Hiebel ho namaloval jako starého muže s prošedivělými hustými vousy a vlasy. Pod Bohem Otcem se vznáší bílá holubice Ducha svatého v jasné zlaté záři. Celý výjev oslavování Panny Marie je obklopen anděly s vítěznými věnci. Podle modrého pruhu na spodní straně fresky je snadné usoudit, že se celá scéna odehrává v nebi. [17]

### 5.7.2.5 Klenba levého ramene transeptu

V klenutí levého ramene je zobrazena scéna kdy svatý Ignác ve společnosti řeholních bratří vymítá d'ábly a uzdravuje malomocné a choré<sup>263</sup>. Svatý Ignác

---

<sup>261</sup> Ibidem s. 174.

<sup>262</sup> Viz Podlaha (pozn. 3), s. 71.

<sup>263</sup> Ibidem s. 71.

je zobrazen v levé části fresky jako muž v černém řeholním šatu s tmavými vlasy a holou tváří. Kolem něj stojí jeho řeholní bratři a v mraku nad Ignácovou hlavou se vznášejí andělé, kteří přidržují symbol jezuitů, zkratku IHS. Za zády svatého sedí již uzdravení lidé a před řeholníky je zástup čekajících na uzdravení. Úplně na pravé straně vidíme scénu vymítání ďábla. Skoro nahé mužské postavy, zahalené jen bederními rouškami, se svíjí v agonii pod jakousi architekturou a zlý démon nebo ďábel je tady namalován v podobě malých černých dráček vystupujících z mužových úst. [18]

#### **5.7.2.6 Klenba pravého ramene transeptu**

Zde nalezneme malbu s názvem „sv. František Xaverský káže Indům“<sup>264</sup>. Svatého Františka Xaverského můžeme vidět přímo uprostřed výjevu v kněžském šatu žluté barvy s bílým přehozem přes ramena, má podobu muže středního věku s krátkými vlasy a tváří bez vousů. Paže má v gestu kázání. Za jeho zády se schovává jeden z jeho řeholních bratří. Nad Františkovou hlavou se vznášejí andělé. Postavy rozprostřené všude po fresce lze snadno identifikovat jako Indů podle jejich tmavé pleti a šatů. Někteří se až plazí po skalnaté krajině, do které je výjev zasazen. Úplně na levé straně je krásný detail muže na koni. Dodává to celé scéně na dynamičnosti a akčnosti. [19]

#### **5.7.2.7 Klenba nad křížením**

Klenba nad křížením je pojednána krásnou iluzivní architekturou kopule s tamburem na pendantivech. V tamburu jsou bravurně vymalovány četné sloupy s kompozitními hlavicemi, štukování ve tvaru květů a okna se segmentovými frontony. Na pendantivech jsou namalováni vždy dva andělé putti v nikách. Vše je pouze v odstínech hnědé, doplněné zlatými akcenty. [15]

V čele kopule je zobrazena alegorická skupina tří božských ctností<sup>265</sup>. Jedná se o Víru, Naději a Lásku. Víra se nachází uprostřed. Pravou ruku má zdviženou a v levé drží kříž jako symbol křesťanství. Pod ctnostmi je opět zkratka IHS v bohatě zdobeném rámu a z každé strany sedí jeden anděl. Anděl na levé straně je netradičně natočen zády a ukazuje nám v celé své kráse svá křídla.

---

<sup>264</sup> Ibidem s. 71.

<sup>265</sup> Ibidem s. 71.

## 6 Klatovské katakomby

Jedná se vlastně o krypty pod jezuitským kostelem, jenž byly vybudovány současně se stavbou kostela mezi lety 1656 a 1676. Staly se pohřebištěm členů jezuitského řádu a jeho dobrodinců z řad místní šlechty, měšťanů a vojska. Největší počet mumifikovaných těl se v kryptách nacházel v letech 1676-1783, v tomto období zde bylo k odpočinku uloženo na 200 zesnulých. V kryptách se pohřbívalo až do roku 1784, kdy Josef II. pohřbívání v kryptách zakázal.<sup>266</sup>

Do soustavy několika krypt byla ukládána těla zemřelých v dubových rakvích na hoblínách a obložena chmelem. Mumii byly ponechány všechny orgány. V krátkém čase pak byla těla vysušena na 8-10 kg díky důmyslnému ventilačnímu systému. Ten mělo mnoho jezuitských kostelů. Jedná se o horizontální a vertikální ventilační průduchy ústící ven z kostela, které odvádějí teplý vzduch z krypt pryč a přivádějí do nich vzduch studený, udržuje se tak stálá teplota vhodná pro přirozenou mumifikaci.<sup>267</sup>

Ve 30. letech 20. století však byl ventilační systém při restaurátorských pracích na kostele poškozen. Zanesení větracích šachet sutí z rekonstrukce zapříčinilo rozpad 140 mumifikovaných těl. Zničené mumie byly pohřbeny v roce 1937 na hřbitově sv. Jakuba v Klatovech a zbylé byly zakonzervovány.<sup>268</sup>

V roce 2010 prošli katakomby rozsáhlou rekonstrukcí a byly rozšířeny o expozici o jezuitském řádu. Rovněž byly znovu uvedeny do provozu větrací šachty. Mumie byly zakonzervovány a zrentgenovány. Do nově vzniklé expozice byly přidány 3 dotykové monitory s podrobnými informacemi, fotografie a rentgeny mumií. Také byla nainstalována video projekce s několika dokumenty (Historie Klatov, Průběh rekonstrukce katakomb, Barokní lékárna...). V současné době je do prohlídkového okruhu s průvodcem zařazena i prohlídka jezuitského kostela.

---

<sup>266</sup> Václav Chroust, Historie krypty [online], [cit.2016-03-25],  
Dostupné z: <http://www.katakomyby.cz/katakomybyklatovy/historiekrypty>

<sup>267</sup> Ibidem

<sup>268</sup> Ibidem

## 7 Závěr

Ve své bakalářské práci jsem zpracovala komplexní monografii jezuitského kostela Neposkvrněného početí Panny Marie a sv. Ignáce z Loyoly v Klatovech.

Celou stavbu jsem podrobně popsala po architektonické stránce a zpracovala jsem stavební historii. Nedílnou součástí práce jsou i souhrnné životopisy umělců, kteří se na této stavbě podíleli (Carlo Lurago, Giovanni Domenico Orsi, Johann Hiebel).

Velkou pozornost jsem věnovala mimo jiné i ikonografickému popisu vybavení a výzdoby. Kostel obsahuje šest bočních kaplí. Mimo boční kaple v jezuitském svatostánku nalezneme také čtyři vedlejší oltáře. V kostele se dále nalézá mnoho závěsných obrazů, ty jsem rozdělila do několika skupin. Osm pláten patří do skupiny českých patronů, nalézají se v bočních kaplích na stěnách rovnoběžně s chrámovým prostorem. Dalším cyklem je tzv. cyklus kajícníků, tyto obrazy visí nad každou zповědnicí. Také jich je osm. Poslední tři obrazy nesou motivy ze Života Ježíše Krista.

Asi nejpoutavější jsou v interiéru jistě iluzivní fresky od Johanna Hiebela. Těm je věnována samostatná kapitola. Fresky jsem podrobně popsala a rozebrala jejich ikonografii. Největší část zabírá iluzivní architektura typu pozovského fikcionalismu, tedy iluzivní oltářní architektura s pokračováním chrámového prostoru a monumentální kupole na tamburu.

Monografie by se neobešla bez historie města, ve kterém tato stavba stojí. Historii královského města Klatovy jsem sepsala od jeho založení, včetně zmínění původu názvu, až po současnost. Působení jezuitů v Klatovech jsem zasadila do historického kontextu.

Další kapitolou poměrně velkého rozsahu je část věnována Jezuitskému řádu. Stručněji je zmíněno založení řádu a život jeho zakladatele. Větší část kapitoly zabírá pak působení Tovaryšstva Ježíšova v Čechách, podrobněji jsou zmíněny Klatovy. Vlastní prostor dostala včetně kostela i Jezuitská kolej se seminářem a gymnáziem. Mimo stavební historie obsahuje kapitola i část o denním provozu.

Nedílnou součástí kostela Neposkvrněného početí Panny Marie a sv. Ignáce z Loyoly jsou samozřejmě katakomby, správněji krypty pod kostelem. Tam byli pohřbíváni členové řádu, jeho donátoři a významní občané.

Pro monografii je velice důležitá i kvalitní a podrobná obrazová příloha, kterou se mi podařilo získat.



## 8 Použitá literatura

Čornejová Ivana, *Tovaryšstvo Ježíšovo: Jezuité v Čechách*, Praha 1995

Fronek Jiří, *Johann Hiebel*, Praha 2013

Hall James, *Slovník námětů a symbolů ve výtvarném umění*, Praha 1991

Herold Miroslav, *Klatovský kostel Neposkvrněného početí Panny Marie a sv. Ignáce z Loyoly. Příběh jedné stavby Tovaryšstva Ježíšova (1656-1773)* in: Ivana Čornejová (ed.), *Barokní jezuitské Klatovy: sborník textů ze symposia v Klatovech 27.-29. dubna 2007*, Klatovy: Klatovské katakomby 2007

Herout Jaroslav, *Staletí kolem nás*, Praha 2002

Kiechle Stefan, *Jezuité*, Praha 2012

Podlaha Antonín, *Soupis památek historických a uměleckých v království českém, svazek 7., okres klatovský*, Praha 1899

Poche Emanuel, *Umělecké památky Čech K-O*, Praha 1978

Rulišek Hynek, *Postavy, atributy, symboly – Slovník křesťanské ikonografie*, České Budějovice 2006

Ryneš Václav, *Čtení o sv. Oenestinuvi, mučedníku*, Praha 1948

Sýkorová Lenka, *Aschenbrenner Vít, Klatovy*, Praha 2010

Vlček Pavel, *Encyklopedie architektů, stavitelů, zedníků a kameníků v Čechách*, Praha 2004

Vlček Pavel, *Havlová Ester, Praha 1610-1700: Kapitoly o architektuře raného baroka*, Praha 1998

Vlček Pavel, *Sommer Petr, Foltýn Dušan, Encyklopedie českých klášterů*, Praha 1997

Vilímková Milada, *Kostel Neposkvrněného početí P. Marie a sv. Ignáce v Klatovech. Dějiny kostela s přihlédnutím k dějinám celého bývalého jezuitského komplexu*, Praha 1983

## 9 Obrazová příloha



[1] Průčelí kostela



[2] Průčelí kostela



[4] Hlavní portál



[3] Pravý portál



[5] Levý portál



[6] Japonští mučedníci



[7] Sv. František Borgiaš



[8] Sv. Alois Gonzaga



[9] Sv. František Xaverský





[10] Sv. Ignác



[11] Sv. Stanislav Kostka



[12] Sv. Jan František Régis



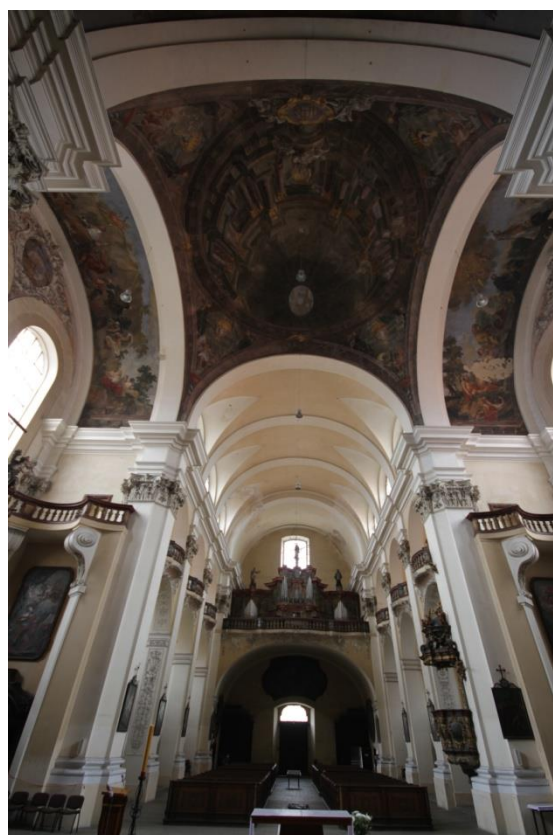
[14] Iluzivní oltář



[13] Hlavní oltář



[15] Iluzivní kupole



[16] Hlavní loď





[17] Klenba presbytáře



[18] Klenba levého ramene transeptu (sv. Ignác vymítá d'ábly a uzdravuje nemocné a choré)



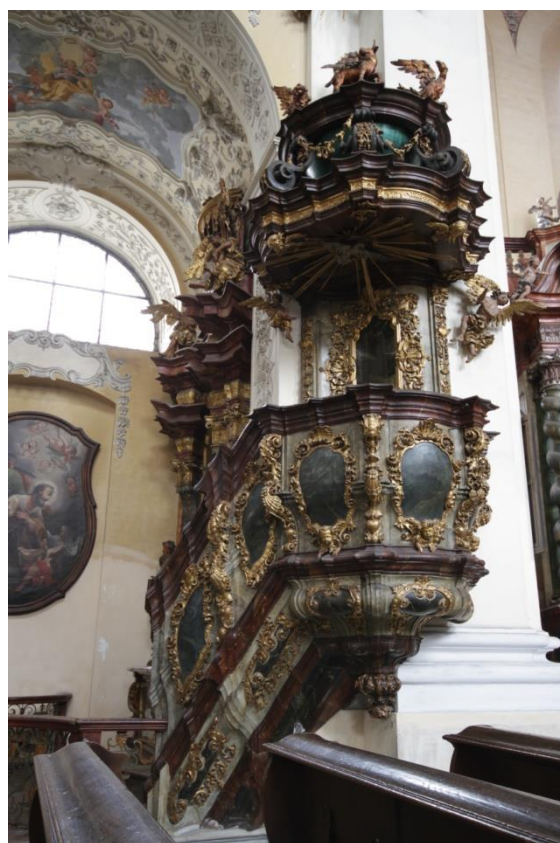
[19] Klenba pravého ramene transeptu (sv. František Xaverský káže Indům)



[20] Varhanní kruchta



[21] Hlavní loď s varhanní kruchtou



[22] Kazatelna





[23] Kazatelna



[24] Zpovědnice



[25] Lavice – čelní pohled



[26] 12 letý Ježíš v chrámu



[27] Lavice – boční pohled

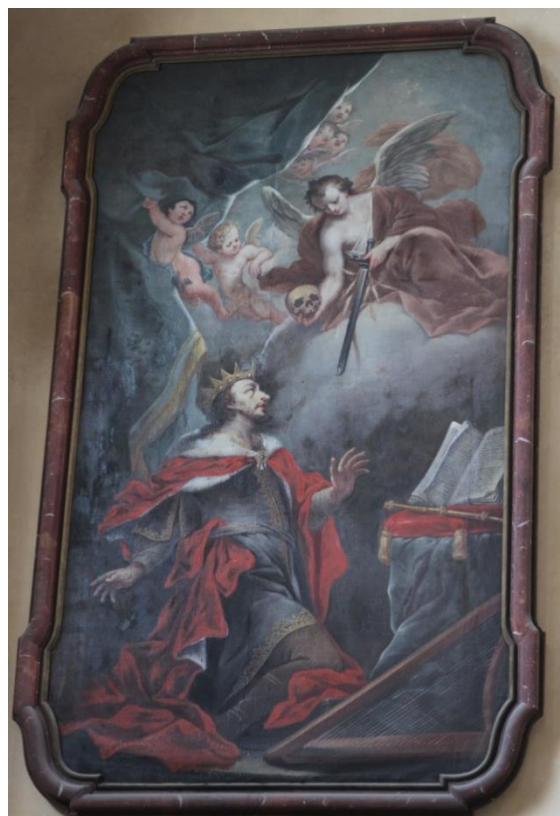




[28] Ježíš myje nohy apoštolům



[30] Máří Magdaléna natírá Kristovy nohy  
vzácnou mastí



[29] král David



[31] Sv. František z Assisi



[32] kajícnice



[33] Sv. Petr



[34] Marnotratný syn



[35] Křížová cesta – druhé zastavení





[36] Křížová cesta – první zastavení



[37] Křížová cesta – čtvrté zastavení



[38] Křížová cesta – třetí zastavení



[39] Křížová cesta – šesté zastavení



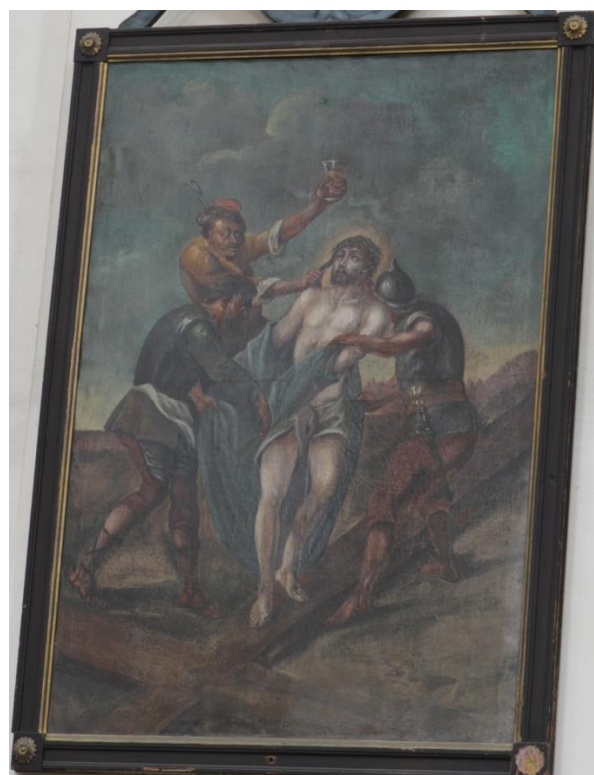
[40] Křížová cesta – páté zastavení



[41] Křížová cesta – osmé zastavení



[42] Křížová cesta – sedmé zastavení



[43] Křížová cesta – desáté zastavení





[44] Křížová cesta – deváté zastavení



[45] Křížová cesta – dvanáct zastavení



[46] Křížová cesta – jedenácté zastavení



[47] Křížová cesta – čtrnácté zastavení



[48] Křížová cesta – třinácté zastavení



[49] Sv. Ludmila



[50] Sv. Kosma/Damián



[51] Sv. Prokop





[52] Sv. Václav



[53] Oltář sv. Antonína Paduánského



[54] Oltář Panny Marie Bolestné



[55] Oltář sv. Barbory





[56] Oltář sv. Floriána



[57] Oltář sv. Ignáce



[58] Oltář sv. Františka Xaverského



[59] Oltář sv. Jana Nepomuckého





[60] Oltář sv. Josefa



[61] Oltář Zvěstování Panně Marii

## 10 Seznam vyobrazení

[1] Průčelí kostela, rizalit zakončený tympanonem, Carlo Lurago/Domenico Orsi. Foto: Jindřich Gregora.

[2] Průčelí kostela, tři portály, 2. desetiletí 18. století, autor neznámý. Foto: Jindřich Gregora.

[3] Pravý portál, 2. desetiletí 18. století, autor neznámý. Foto: Jindřich Gregora.

[4] Hlavní portál, 2. desetiletí 18. století, autor neznámý. Foto: Jindřich Gregora.

[5] Levý portál, 2. desetiletí 18. století, autor neznámý. Foto: Jindřich Gregora.

[6] Japonci, pravá horní nika, umístění 1743, autor neznámý. Foto: Jindřich Gregora.

[7] František Borgiáš, pravá horní nika rizalitu, umístění 1743, autor neznámý. Foto: Jindřich Gregora.

[8] Sv. Alois Gonzaga, levá dolní nika, umístění 1743, autor neznámý. Foto: Jindřich Gregora.

[9] Sv. František Xaverský, levá horní nika rizalitu, umístění 1743, autor neznámý. Foto: Jindřich Gregora.

[10] Sv. Ignác, nika hlavního portálu umístění 1743, autor neznámý. Foto: Jindřich Gregora.

[11] Sv. Stanislav Kostka, pravá dolní nika, umístění 1743, autor neznámý. Foto: Jindřich Gregora.

[12] Sv. František Régis, levá horní nika, umístění 1743, autor neznámý. Foto: Jindřich Gregora.

[13] Menza s nástavcem, hlavní oltář, presbytář, dřevo, autor neznámý. Foto: Jindřich Gregora.

[14] Iluzivní oltář, presbytář, 1716, Johann Hiebel. Foto: Jindřich Gregora.

[15] Iluzivní kupole nad křížením, freska, 1717, Johann Hiebel. Foto: Jindřich Gregora.

- [16] Hlavní loď s iluzivní kupolí nad křížením, 1717, Johann Hiebel.  
Foto: Jindřich Gregora.
- [17] Nejsvětější Trojice oslavuje Pannu Marii, klenba presbytáře, freska, 1716/17,  
Johann Hiebel. Foto: Jindřich Gregora.
- [18] sv. Ignác vymítá ďábly a uzdravuje malomocné a choré, klenba transeptu, freska,  
1716/17, Johann Hiebel. Foto: Jindřich Gregora.
- [19] sv. František Xaverský káže Indům, klenba transeptu, freska, 1716/17, Johann  
Hiebel. Foto: Jindřich Gregora.
- [20] Varhanní kruchta, sv. Ignác, Immaculata, sv. Fratišek Xaverský, 1714, autor  
neznámý. Foto: Jindřich Gregora.
- [21] Hlavní loď s varhanní kruchtou, 1714, autor neznámý. Foto: Jindřich Gregora.
- [22] Kazatelna, dřevo, 1720, Michael Koller. Foto: Jindřich Gregora.
- [23] Kazatelna, dřevo, 1720, Michael Koller. Foto: Jindřich Gregora.
- [24] Zpovědnice, dřevo, 1720-30, autor neznámý. Foto: Jindřich Gregora.
- [25] Lavice – čelní pohled, dřevo s intarzií, 1720, Michael Koller.  
Foto: Jindřich Gregora.
- [26] 12 letý Ježíš v chrámu, nad středním portálem, olejomalba, autor neznámý.  
Foto: Jindřich Gregora.
- [27] Lavice – boční pohled, dřevo s intarzií, 1720, Michael Koller.  
Foto: Jindřich Gregora.
- [28] Ježíš myje nohy apoštolům, presbytář, olejomalba, autor neznámý.  
Foto: Jindřich Gregora.
- [29] král David, transept, olejomalba, autor neznámý. Foto: Jindřich Gregora.
- [30] Máří Magdalena natírá Kristovy nohy vzácnou mastí, presbytář, olejomalba, autor  
neznámý. Foto: Jindřich Gregora.

[31] sv. František z Assisi, kaple sv. Floriána, olejomalba, autor neznámý.  
Foto: Jindřich Gregora.

[32] kajícnice, kaple P. M. Boelstné, olejomalba, autor neznámý.  
Foto: Jindřich Gregora.

[33] sv. Petr, transept, olejomalba, autor neznámý. Foto: Jindřich Gregora.

[34] marnotratný syn, kaple sv. Josefa, olejomalba, autor neznámý.  
Foto: Jindřich Gregora.

[35] Křížová cesta – druhé zastavení, chronologicky po obvodu kostela, olejomalba,  
autor neznámý. Foto: Jindřich Gregora.

[36] Křížová cesta – první zastavení, chronologicky po obvodu kostela, olejomalba,  
autor neznámý. Foto: Jindřich Gregora.

[37] Křížová cesta – čtvrté zastavení, chronologicky po obvodu kostela, olejomalba,  
autor neznámý. Foto: Jindřich Gregora.

[38] Křížová cesta – třetí zastavení, chronologicky po obvodu kostela, olejomalba, autor  
neznámý. Foto: Jindřich Gregora.

[39] Křížová cesta – šesté zastavení, chronologicky po obvodu kostela, olejomalba,  
autor neznámý. Foto: Jindřich Gregora.

[40] Křížová cesta – páté zastavení, chronologicky po obvodu kostela, olejomalba, autor  
neznámý. Foto: Jindřich Gregora.

[41] Křížová cesta – osmé zastavení, chronologicky po obvodu kostela, olejomalba,  
autor neznámý. Foto: Jindřich Gregora.

[42] Křížová cesta – sedmé zastavení, chronologicky po obvodu kostela, olejomalba,  
autor neznámý. Foto: Jindřich Gregora.

[43] Křížová cesta – desáté zastavení, chronologicky po obvodu kostela, olejomalba,  
autor neznámý. Foto: Jindřich Gregora.

[44] Křížová cesta – deváté zastavení, chronologicky po obvodu kostela, olejomalba,  
autor neznámý. Foto: Jindřich Gregora.

- [45] Křížová cesta – dvanácté zastavení, chronologicky po obvodu kostela, olejomalba, autor neznámý. Foto: Jindřich Gregora.
- [46] Křížová cesta – jedenácté zastavení, chronologicky po obvodu kostela, olejomalba, autor neznámý. Foto: Jindřich Gregora.
- [47] Křížová cesta – čtrnácté zastavení, chronologicky po obvodu kostela, olejomalba, autor neznámý. Foto: Jindřich Gregora.
- [48] Křížová cesta – třinácté zastavení, chronologicky po obvodu kostela, olejomalba, autor neznámý. Foto: Jindřich Gregora.
- [49] Sv. Ludmila, vstupní předsíň, olejomalba, autor neznámý. Foto: Jindřich Gregora.
- [50] Sv. Kosma a Damián, kaple sv. Floriána a sv. Ant. Paduánského, olejomalba, autor neznámý. Foto: Jindřich Gregora.
- [51] Sv. Prokop, kaple sv. Anny, olejomalba, autor neznámý. Foto: Jindřich Gregora.
- [52] Sv. Václav, vstupní předsíň, olejomalba, autor neznámý. Foto: Jindřich Gregora.
- [53] Oltář sv. Antonína Paduánského, první po vstupu, vyřezávané dřevo se zlacením, olejomalba (1700 J. J. Heinsch). Foto: Jindřich Gregora.
- [54] Oltář Panny Marie Bolestné, druhý po vstupu, vyřezávané dřevo se zlacením, olejomalba (1734 J. P. Molitor). Foto: Jindřich Gregora.
- [55] Oltář sv. Barbory, kaple nejbližší oltáři, vyřezávané dřevo se zlacením, olejomalba, autor neznámý. Foto: Jindřich Gregora.
- [56] Oltář sv. Floriána, první po vstupu, vyřezávané dřevo se zlacením, olejomalba, autor neznámý. Foto: Jindřich Gregora.
- [57] Oltář sv. Ignáce, boční oltář v transeptu na evangelijní straně, vyřezávané dřevo se zlacením, olejomalba, 1724 autor neznámý. Foto: Jindřich Gregora.
- [58] Oltář sv. Františka Xaverského, boční oltář v transeptu na epištolní straně, vyřezávané dřevo se zlacením, olejomalba, autor neznámý. Foto: Jindřich Gregora.
- [59] Oltář sv. Jana Nepomuckého, boční oltář v transeptu na epištolní straně, vyřezávané dřevo se zlacením, olejomalba, autor neznámý. Foto: Jindřich Gregora.

[60] Oltář sv. Josefa, kaple nejbližší oltáři, vyřezávané dřevo se zlacením, olejomalba, autor neznámý. Foto: Jindřich Gregora.

[61] Oltář Zvěstování Panně Marii, boční oltář v transeptu na evangelijní straně, vyřezávané dřevo ze zlacením, olejomalba, autor neznámý. Foto: Jindřich Gregora.