



Pedagogická
fakulta
Faculty
of Education

Jihočeská univerzita
v Českých Budějovicích
University of South Bohemia
in České Budějovice

Jihočeská univerzita v Českých Budějovicích
Pedagogická fakulta
Katedra společenských věd

Diplomová práce

Antonín Švehla a čeští katolíci v období první republiky

Vypracovala: Bc. Miroslava Dědová
Vedoucí práce: PhDr. et PaedDr. Marek Šmíd, Ph.D.

České Budějovice 2014

Prohlášení

Prohlašuji, že svoji diplomovou práci jsem vypracovala samostatně pouze s použitím pramenů a literatury uvedených v seznamu citované literatury.

Prohlašuji, že v souladu s § 47b zákona č. 111/1998 Sb. v platném znění souhlasím se zveřejněním své diplomové práce, a to v nezkrácené podobě elektronickou cestou ve veřejně přístupné části databáze STAG provozované Jihočeskou univerzitou v Českých Budějovicích na jejích internetových stránkách, a to se zachováním mého autorského práva k odevzdanému textu této kvalifikační práce. Souhlasím dále s tím, aby toutéž elektronickou cestou byly v souladu s uvedeným ustanovením zákona č. 111/1998 Sb. zveřejněny posudky školitele a oponentů práce i záznam o průběhu a výsledku obhajoby kvalifikační práce. Rovněž souhlasím s porovnáním textu mé kvalifikační práce s databází kvalifikačních prací Theses.cz provozovanou Národním registrem vysokoškolských kvalifikačních prací a systémem na odhalování plagiátů.

V Českých Budějovicích dne

.....

Podpis

Poděkování

Děkuji vedoucímu mé diplomové práce panu PhDr. et PaedDr. Marku Šmídovi, Ph.D. za cenné rady a připomínky, které mi poskytoval po celou dobu zpracování této práce.

Anotace

Tato diplomová práce se zabývá vztahem agrárního politika Antonína Švehly a katolického tábora v době první Československé republiky. Práce je rozdělena do čtyř kapitol. První kapitola je *Úvod*, v níž se seznamujeme s cílem této práce a s nejdůležitějšími zdroji, které byly při psaní použity. Druhá kapitola je strukturována do dalších pěti podkapitol a nazývá se *Osobnost Antonína Švehly*. Je v ní představen život tohoto významného agrárníka, dále jeho politické působení, charakteristika všech tří vlád, ve kterých byl premiérem a vítězství jeho strany v parlamentních volbách roku 1925. Třetí kapitola, s názvem *Vztah Antonína Švehly ke katolicismu*, je rozdělena do čtyř podkapitol. Jádrem této kapitoly je analýza Švehlových názorů na náboženství, jeho vztahu k politickému katolicismu, katolickým osobnostem a Šrámkově Československé straně lidové. Poslední kapitolu tvoří *Závěr*, jenž shrnuje hlavní přínos diplomové práce.

Klíčová slova: Antonín Švehla, agrární strana, Jan Šrámek, katolicismus, náboženství, první Československá republika

Abstract

This thesis deals with the relation between the agrarian politician Antonín Švehla and a catholic party in the period of the first Czechoslovak Republic. This work is divided into four chapters. The first chapter is *The Introduction* including the aim of this work and the most important sources used by creating this work. The second chapter is structured in five other subheads and is called *The Personality of Antonín Švehla*. There is presented the life of this important agrarian, his political influence, the characterization of all three governments, in which he was the prime minister and his party's victory in parliamentary elections in 1925. The third chapter called *Antonín Švehla's relation to catholicism* is divided in four subheads. The core of this chapter is to analyse Švehla's views on religion, his relation to political catholicism, to catholic personalities and to Šrámek's Czechoslovak People's Party. The last chapter is *The Conclusion* which summarizes the main contribution of the thesis.

Keywords: Antonín Švehla, Agriculture Party, Jan Šrámek, catholicism, religion, the first Czechoslovak Republic

Obsah

1. Úvod.....	7
2. Osobnost Antonína Švehly.....	9
2.1 Nástin života agrárníka Antonína Švehly.....	9
2.2 Švehlovo politické působení v Československu a první Švehlova vláda.....	12
2.3 Vítězství agrárníků v parlamentních volbách v roce 1925.....	20
2.4 Druhá a třetí Švehlova vláda a jeho odchod z politiky na konci 20. let.....	23
2.5 Závěr Švehlova života.....	30
3. Vztah Antonína Švehly ke katolicizmu.....	34
3.1 Švehlův vztah k náboženství v dětství a dospělosti.....	34
3.2 Švehlovo vnímání náboženství po roce 1918.....	37
3.3 Vztah A. Švehly k významným katolickým osobnostem.....	40
3.4 A. Švehla a Šrámkova Československá strana lidová.....	45
4. Závěr.....	54
Soupis pramenů a literatury.....	56
Přílohy.....	60

1. ÚVOD

Předkládaná diplomová práce se zabývá vůdčí osobností agrární strany Antonínem Švehlou a jeho vztahem ke katolicismu v době první Československé republiky.

Práce je rozčleněna do čtyř kapitol, které budou následně představeny. První kapitolou je *Úvod*, jenž popisuje celkovou strukturu práce. Zabývá se hlavními cíli a představuje též důležité zdroje, z nichž bylo při psaní diplomové práce čerpáno. Druhá kapitola popisuje osobnost tohoto významného agrárníka. V jednotlivých podkapitolách se práce věnuje důležitým událostem v jeho životě: od dětství až po dospělost. Dočteme se zde, z jaké rodiny A. Švehla pocházel či jaký byl charakter jeho osobnosti. Dále je v kapitole charakterizováno jeho politické působení a všechny tři vlády, jejichž byl ministerským předsedou. V roce 1925 vyhrála *Republikánská strana zemědělského a malorolnického lidu* parlamentní volby, což byl Švehlův obrovský úspěch. Těmto volbách se kapitola též věnuje. Ještě je zde nastíněn odchod vůdce agrární strany z politiky na konci 20. let a závěr jeho života. Ve třetí kapitole informuje práce o vztahu A. Švehly ke katolickému táboru. Jaký byl Švehlův vztah k náboženství? Byl věřícím člověkem? S jakými osobnostmi politického katolicismu se v době první Československé republiky stýkal a proč? Na všechny položené otázky odpovídá právě tato kapitola. Je v ní popsán Švehlův postoj k víře, katolickým osobnostem a též k Janu Šrámkovi a jeho *Československé straně lidové*. Práce je ukončena *Závěrem*, jenž shrnuje důležité informace a dílčí závěry jednotlivých kapitol.

Cílem diplomové práce je popsat osobnost Antonína Švehly a jeho působení v době první Československé republiky a ukázat, jakým způsobem si vytvořil autoritu, kterou bezpochyby byl a nastínit jeho vztah a vzájemné styky s katolickým táborem.

V textu je postupováno deskriptivní metodou, jež popisuje jednotlivé situace, které se během Švehlova života odehrály. Další metodou, s níž je v práci postupováno, je analyticko-syntetická metoda. Tu bychom mohli považovat jako základní při psaní této diplomové práce. Hlavní myšlenky, jež vychází z četné literatury, jsou následně analyzovány a reflektovány v předkládaném textu.

Za stěžejní knihy, z nichž bylo ve druhé kapitole čerpáno, lze považovat dílo Marie Zdeňkové *Antonín Švehla a Hostivař*.¹ V něm M. Zdeňková zachycuje zejména život a působení A. Švehly na statku v jeho rodné Hostivaři a také zde najdeme dějiny Švehlova rodu. Další knižní edice, jež přispěla k vytvoření druhé kapitoly, je *Antonín Švehla*² od Josefa Hanzala. Jedná se o knihu s pouhými 53 stranami, avšak velmi dobře popisuje důležité události ve Švehlově životě. Kniha *Antonín Švehla*³, jejímž autorem je Vladimír Dostál, sleduje zejména Švehlovo politické působení, proto tato edice přispěla k sepsání pasáží o vládách, jejichž premiérem byl právě Antonín Švehla. Třetí kapitola, která se zabývá vztahem agrárního vůdce ke katolicismu, vychází z *Českého politického katolicismu 1848–2005*⁴ od Petra Fialy a kol. Jedná se o poměrně rozsáhlou knihu, jež popisuje široké časové rozpětí. V této publikaci je detailně vylíčeno působení politických katolických stran nejen během první Československé republiky. *Agrárníci, národní demokraté a lidovci ve druhém poločase první Československé republiky*⁵ od kolektivu autorů Eva Broklová, Michal Pehr a Josef Tomeš je kniha, z níž jsou v diplomové práci využity informace týkající se vzájemného potýkání či naopak spolupráce agrární a lidové strany. Dalším přínosným materiálem je kniha *Jan Šrámek a jeho doba*⁶ od Pavla Marka a kol. Jedná se o velmi detailně zpracovanou publikaci, jež se soustředí na výraznou a vůdčí osobnost lidovců a její působení v Československu. V neposlední řadě bychom měli ještě zmínit knihu *Antonín Švehla – mistr politických kompromisů*⁷, jejímž autorem je Daniel Edward Miller. Kniha líčí nejen Švehlovo působení na politické scéně, ale též Švehlův charakter. Všechny ostatní zdroje jsou uvedeny na konci diplomové práce v seznamu pramenů a literatury.

¹ ZDEŇKOVÁ, Marie, *Antonín Švehla a Hostivař. K příležitosti 130. výročí narození (15. 4. 1873) a 70. výročí úmrtí (12. 12. 1933) Antonína Švehly*, Praha 2003.

² HANZAL, Josef, *Antonín Švehla. K 120. výročí narození a 60. výročí úmrtí*, Jinočany 1993.

³ DOSTÁL, Vladimír, *Antonín Švehla. Profil československého státníka*, Praha 1990.

⁴ FIALA, Petr a kol., *Český politický katolicismus 1848–2005*, Brno 2008.

⁵ BROKLOVÁ, Eva/ PEHR, Michal/ TOMEŠ, Josef, *Agrárníci, národní demokraté a lidovci ve druhém poločase první Československé republiky*, Praha 2008.

⁶ MAREK, Pavel a kol., *Jan Šrámek a jeho doba*, Brno 2011.

⁷ MILLER, Daniel Edward, *Antonín Švehla. Mistr politických kompromisů*, Praha 2001.

2. OSOBNOST ANTONÍNA ŠVEHLY

2.1 Nástin života agrárníka Antonína Švehly

Otec agrárního politika Antonína Švehly se jmenoval též Antonín (1837–1900) a zdědil statek v Hostivaři po svém otci Josefovi (1785–1858), což byl Antonínův děd. Antonín Švehla st. se oženil roku 1859 s Marií Bohuslavovou, jež byla dcera sedláka z Lipan, který v době svatby své dcery již nežil. Ani otec Antonína Švehly nežil. Švehlovi měli celkem 14 dětí, čtyři děvčata a deset chlapců. Rodiny s vysokým počtem dětí byly v té době velmi běžné. Často totiž docházelo k novorozenecké úmrtnosti. Podobný osud postihl i tuto rodinu, když sedm z jejich dětí zemřelo ještě v dětském věku. Švehlovi zažívali na statku dny těžké dřiny a život k nim byl mnohdy nelítostný. Švehlův otec chtěl, aby se statek co nejvíce rozrostl a jeho hospodářství bylo větší, proto v roce 1880 koupil další statek, pekárnu a mlýn jistého statkáře Žemličky. Toto už byla podoba statku, kterou později jeho syn zdědil. Ještě jako mladý A. Švehla st. začal vykonávat funkci starosty v Hostivaři. Ve vedení vesnice setrval celých 30 let. Byl též členem staročeské strany, ale v roce 1896 vstoupil do Sdružení českých zemědělců, což byla nově vzniklá skupina uvnitř mladočeské strany. Toto sdružení se poté podílelo na vzniku strany agrární. A. Švehla st. byl velice aktivní, tuto vlastnost po něm jeho syn zcela jistě zdědil. Dále působil v hasičském sboru či v *Sokolu*. Antonín Švehla st. zemřel roku 1900 a jeho žena, matka Antonína ml., o 29 let později. Oba rodiče byli pochováni v rodinné hrobce na hřbitově v Hostivaři.⁸

Antonín Švehla se narodil dne 15. dubna 1873 v Hostivaři u Prahy. Jeho rodiče již měli devět dětí a ještě čtyři se narodily později, tudíž Antonín měl celkem třináct sourozenců. A. Švehla se měl na přání rodičů vyučit nějakému řemeslu, ale nakonec měl poslední slovo jeho otec, který si přál, aby syn šel v jeho stopách. Sám příliš vysoké vzdělání neměl, byl však talentovaný, což po něm Antonín Švehla ml. nepochybně zdědil.⁹

Mladý Švehla vystudoval gymnázium v Praze a později v České Lípě. Poté chodil do hospodářské školy, která ho měla připravit pro život na statku. Když se ze

⁸ ZDEŇKOVÁ, Marie, *Antonín Švehla a Hostivař. K příležitosti 130. výročí narození (15. 4. 1873) a 70. výročí úmrtí (12. 12. 1933) Antonína Švehly*, Praha 2003, s. 48–50.

⁹ HANZAL, Josef, *Antonín Švehla. K 120. výročí narození a 60. výročí úmrtí*, Jinočany 1993, s. 6.

studii vrátil domů, odkázal mu otec mlýn a pekárnu. Poté, co nečekaně zemřel jeho bratr Josef, dostal na starosti celý statek.¹⁰

A. Švehla nebýval středem pozornosti a příliš se nevyjadřoval, proto se mnoho lidí mylně domnívalo, že nebyl vzdělaným, avšak pouze jeho nejbližší okolí vědělo, že tomu tak není. A. Švehla byl velmi nadaný a moudrý člověk. Už od raného dětství poznal význam práce. Hospodařil se svým otcem na statku a jezdil do Prahy s koňmi prodávat mléko. Statek i rodnou Hostivař miloval. První rána, která ho velmi zasáhla, byla smrt otce v roce 1900. Převzal po něm hospodářství i funkci, kterou zastával ve Sdružení českých zemědělců. Takto se postupně seznamoval s politickým životem. Byl též členem a poté starostou *Sokola* v Hostivaři, dále hrál například ochotnické divadlo či rád a často sportoval. Při všech těchto činnostech, které mu vyplňovaly mnoho volného času, se vzdělával. Jak lze vidět, jeho život byl poměrně pestrý: musel se jak starat doma o statek, tak zároveň zastávat několik politických funkcí.¹¹

V roce 1899 se šestadvacetiletý A. Švehla oženil. Jeho nastávající se jmenovala Bohumila Čečelská a byla dcerou statkáře z Chotětova. Bohumila byla jeho velkou oporou po celý život. Zejména v době jeho nemoci se o něj s láskou starala. Měli spolu dvě děti, dceru Helenu a syna Antonína.¹²

Švehlovo politické působení bylo zahájeno v jeho 28 letech, když se stal členem a následně předsedou Tiskařského a vydavatelského družstva rolnického, které o pár let později přijalo název *Novina*. Poté následovala jeho činnost v agrární straně a československé politice. V roce 1925, v němž jeho agrární strana vyhrála parlamentní volby, mu byl udělen čestný titul *doctor honoris causa*.¹³

A. Švehla byl moudrý a chytrý člověk. Ve svém životě se snažil nacházet spíše klid, který mu většinou dal jeho rodný statek v Hostivaři. Byl velice vytížen politickou činností, proto mu nezbyvalo příliš mnoho volného času. Svou práci velmi miloval a zastával názor, že politici by měli nést za svou činnost velkou odpovědnost. Nezanechal po sobě však žádné literární dílo, jelikož příliš veřejně nevystupoval. Mezi politiky se

¹⁰ ZDEŇKOVÁ, Marie, *Antonín Švehla a Hostivař. K příležitosti 130. výročí narození (15. 4. 1873) a 70. výročí úmrtí (12. 12. 1933) Antonína Švehly*, Praha 2003, s. 51.

¹¹ HANZAL, Josef, *Antonín Švehla. K 120. výročí narození a 60. výročí úmrtí*, Jinočany 1993, s. 6.

¹² Helena se vdala za doktora práv Josefa Černého, jenž obsadil pozici ministra vnitra mezi lety 1934–1938. V roce 1989 zemřela v USA, kam emigrovala. Syn Antonín studoval práva a po jejich absolutoriu se stal náměstkem v Agrární bance. Dalo by se také říci, že šel v otcových stopách. Oženil se a měl dvě děti. Dožil se 61 let a byl též pohřben, stejně jako jeho otec, v rodinné hrobce v Hostivaři. ZDEŇKOVÁ, Marie, *Antonín Švehla a Hostivař. K příležitosti 130. výročí narození (15. 4. 1873) a 70. výročí úmrtí (12. 12. 1933) Antonína Švehly*, Praha 2003, s. 51–53.

¹³ Jedná se o akademický titul, tzv. čestný doktor (Dr. h. c.), který je udělován akademickou institucí bez studia či složení jakékoli zkoušky. Tamtéž.

prezentoval spíše jako výjimka, protože byl poměrně tichý a nerad hovořil na veřejnosti. Dokonce byl kvůli tomu někdy nazýván člověkem s chladnou či ledovou povahou. I přesto byl velice vzdělaným, a to ne díky vystudování vyšších škol, ale díky svému samostudiu a chuti vzdělávat se v každém věku. Vždy byl mužem činu, nevymýšlel žádné teoretické konstrukce, ale okamžitě jednal. A. Švehla totiž od svého mládí poznal cenu práce a zejména hodnotu peněz s ohledem na dřinu, která za ní stála. Velmi proto soucítil s nižšími vrstvami obyvatel, dělnictvem, se zemědělci a mnohými dalšími. Byl vlastencem, ale nebránil se poznávat nové věci. Podporoval demokracii, avšak velmi brzy pochopil, že se za ni musí tvrdě bojovat. Už před vznikem Československa hovořil o demokratickém systému jako o jediném dobrém.¹⁴

Jeho názory však nebyly vždy přijímány s úctou, jelikož mu někteří „vzdělanci“ často předhazovali, že nemá dostatečné vzdělání a že není vhodné, aby náš stát vedl obyčejný sedlák. A. Švehla jim to však neoplácel, naopak si některých vzdělanců vážil a uznával je. Nebyl závistivým a pomstychtivým člověkem. Nejednou se vyjádřil o tom, že být inteligentní a mít vzdělání neznamena být schopný konat takovým způsobem, aby došlo k pozitivním změnám či byly vykonány správné činy.¹⁵ Ovšem, co znamená slovo správný, kde jsou hranice jakési správnosti? O tom bychom mohli polemizovat, Švehlův názor se v tomto ohledu odlišoval od názoru některých „namyšlených“ vzdělanců. Měl také porozumění k chudším vrstvám obyvatelstva a velmi s nimi soucítil. Byl si však vědom toho, že v chudobě nelze rozvíjet stát.¹⁶ Ke konci svého života pronesl slova, jež měla vystihovat to, v čem vidí sílu správného budoucího vývoje republiky. Jednou řekl: *„V našem národě jako v každém jiném jsou dva póly. Jeden pól individuálního egoismu a druhý pól kolektivního altruismu. Mezi oběma póly musíme dojít k dohodě a harmonii. Bohatí nemohou pychnouti v přepychu a chudí nemohou zoufat v nedostatku. Probudme své srdce a své svědomí, abychom v nich měli nejbezpečnější kompas.“*¹⁷

¹⁴ MILLER, Daniel Edward, *Antonín Švehla. Mistr politických kompromisů*, Praha 2001, s. 133–136.

¹⁵ HANZAL, Josef, *Antonín Švehla. K 120. výročí narození a 60. výročí úmrtí*, Jinočany 1993, s. 41.

¹⁶ DOSTÁL, Vladimír, *Antonín Švehla. Profil československého státníka*, Praha 1990, s. 20.

¹⁷ HANZAL, Josef, *Antonín Švehla. K 120. výročí narození a 60. výročí úmrtí*, Jinočany 1993, s. 42.

2.2 Švehlovo politické působení v Československu a první Švehlova vláda

Je důležité, abychom se na úvod seznámili s politickým působením Antonína Švehly ještě před vznikem Československé republiky. Před první světovou válkou A. Švehla prohlásil, že by se měly zlepšit vztahy mezi českými politiky, neboť docházelo k mnoha neshodám, při kterých političtí představitelé stáli proti sobě. Osobní zájmy pro ně byly mnohem důležitější než zájmy národní. Válka poté nepříznivou situaci ještě upevnila. A. Švehla proto přemýšlel, jak tyto poměry změnit. Jeho pozice v agrární straně byla již v této době pevná. Snažil se být spíše opatrný, proto se on i jeho agráři přizpůsobovali válečné době. A. Švehla na jednu stranu usiloval o vytvoření protirakouské akce v zahraničí, na druhou stranu se však podílel na prohlášeních, které měly být naopak ve prospěch Rakouska. Tato jeho taktika se označovala jako tzv. „politika dvou železek“. Před válkou i během ní bylo působení A. Švehly zaměřeno zejména na tvorbu agrární strany. Za důležité považoval sjednocení stran, aby bylo dosaženo politické jednoty a také zásobování národa, jenž byl ohrožován důsledkem války. A. Švehla se též usilovně zajímal o dění v zahraničí.¹⁸

Od léta 1917 se A. Švehla postavil na protirakouskou stranu. Vždy se snažil jednat podle aktuální situace. Až když mu to okolnosti dovolily, začal zastávat tuto protirakouskou pozici. Agrární strana měla během války velký vliv, neboť se starala o dodávání potravin obyvatelům. A. Švehla si byl velmi dobře vědom své zodpovědnosti vůči národu. Na podzim 1917 zavládlo velké sucho, což zapříčinilo menší úrodu, a tak agráři usilovali o to, aby venkov pomáhal městům a zásoboval je.¹⁹

Antonín Švehla patřil mezi významné osobnosti, které byly spojeny se vznikem samostatného československého státu dne 28. října 1918. Jeho zásluhou vznikl dne 13. července 1918 Národní výbor, jenž představoval jakousi provizorní vládu a zastupoval český národ. A. Švehla se stal jeho místopředsedou a mezi další členy výboru patřili Alois Rašín (1867–1923), František Soukup (1871–1940), Jiří Stříbrný (1880–1955) a Slovák Vavro Šrobár (1867–1950). Antonín Švehla se velmi aktivně podílel na politicky demokratickém a sociálně spravedlivém fungování nově vzniklého státu. Patřil k těm, kteří se snažili stát dále rozvíjet a budovat. V době jeho působení Československo

¹⁸ ROKOSKÝ, Jaroslav, *Antonín Švehla za první světové války*, in: Střední Evropa. Revue pro středoevropskou kulturu a politiku, Praha 1994, č. 41, s. 66–67.

¹⁹ Tamtéž, s. 72–73.

prospívalo jak kulturně, tak ekonomicky.²⁰ A. Švehla byl velkým přínosem pro náš stát. První československý prezident T. G. Masaryk (1850–1937) o něm prohlásil: „*Památka na mnohaletou spolupráci se Švehlou je mi milá a drahá, našel jsem v něm při budování naší nové republiky a demokracie spolutvůrce loajálního a dovedného, mohu jeho práci uvnitř srovnat se svým druhým spolupracovníkem v zahraničí. Náš nový stát je šťasten, že mu osud v pravý čas dal pracovníka a státníka jako byl Švehla.*“²¹

Obě osobnosti, T. G. Masaryk i A. Švehla, se staly v době první republiky velice významnými. Oba však byli poměrně rozdílní, ale snažili se k sobě vždy najít cestu a dohodnout se na kompromisu. Jejich styky začaly už před první světovou válkou. Po válce si T. G. Masaryk přál, aby se A. Švehla stal ministerským předsedou. Ten však neměl zprvu tolik odvahy a chtěl stát zatím v ústraní jako ministr vnitra. A. Švehla svou pozici zastával velmi zodpovědně. Podařilo se mu vytvořit spolehlivě fungující stát, který měl základ v dobré armádě. V roce 1922 se splnilo Masarykovo přání z minulých let a A. Švehla se poprvé stal předsedou vlády. Stál i v čele následujících dvou vlád. Poté, co se stal premiérem, jeho vztah s prezidentem ještě zesílil. Oba dva chtěli dále rozvíjet stát a podílet se na jeho správném fungování a to jak na domácí politické scéně, tak v zahraniční politice.²²

Nelze ale jasně říci, kdo na koho měl větší vliv, zda A. Švehla na T. G. Masaryka nebo naopak. Jejich spolupráce byla založena mimo jiné na pravidelných oficiálních schůzkách na Hradě, které se konaly dvakrát týdně. Poté se rozvinuly i schůzky osobního charakteru, kdy A. Švehla navštěvoval T. G. Masaryka např. v Lánech a T. G. Masaryk zase jezdil na Švehlův statek do Hostivaře. Prezident miloval prostředí, v němž A. Švehla vyrůstal. Miloval venkov a jeho klidnou atmosféru, proto se vždy velice rád procházel po statku. V debatách oba většinou probírali politiku, ale i české dějiny či filozofii. T. G. Masaryk se celý život od studií filozofií intenzivně zabýval. Jejich názory však nebyly vždy shodné. Nejvíce se rozcházel v otázce rozluky církve a státu, kdy T. G. Masaryk byl pro rozluky a A. Švehla proti. Nakonec dokázal A. Švehla prezidenta přesvědčit, aby i nadále fungovala spolupráce mezi církví a státem. Kolem roku 1925 začal T. G. Masaryk uvažovat o svém nástupci. O dva roky později se totiž měla konat další volba prezidenta a T. G. Masaryk si přál, aby se jím stal právě A. Švehla. Dalším možným kandidátem byl Edvard Beneš (1884–1948),

²⁰ OLIVOVÁ, Věra, *Dějiny první republiky*, Praha 2000, s. 66.

²¹ COUFALOVÁ, Iveta, *Muž s hůlkou, buřinkou a agrární vizí. Společnost Antonína Švehly*, in: *Dějiny a současnost*, Praha 2011, č. 4, s. 11.

²² HANZAL, Josef, *Antonín Švehla. K 120. výročí narození a 60. výročí úmrtí*, Jinočany 1993, s. 33–36.

avšak po úvahách a reálném zvážení situace se prezident rozhodl do této pozice navrhnout spíše A. Švehlu kvůli jeho osobnosti a znalostem. A. Švehla však odmítl a měl zásluhu na dalším znovuzvolení T. G. Masaryka prezidentem.²³

Nejen T. G. Masaryk, ale i někteří další politici z řad agrárníků, národních demokratů či živnostníků chtěli, aby A. Švehla kandidoval. Domnívali se, že je velmi silná osobnost, která by mohla stát v čele našeho státu. Sám A. Švehla byl ovšem jiného názoru. Spíše se snažil o to, aby byl T. G. Masaryk opět zvolen, neboť v něm viděl člověka, jenž je tomuto postu nejvíce hoděn. Dalo by se dokonce říci, že tvrdými slovy odmítal ty, kteří ho žádali, aby kandidoval.²⁴ F. Peroutka píše o tom, jak měl A. Švehla údajně na schůzi agrárního klubu prohlásit: „*Prezidentem jest a bude T. G. Masaryk. Kdo je proti tomu, zaslouží pár facek, a já jsem ochoten mu je sám dát.*“²⁵ Ze Švehlových slov lze poznat jeho nekompromisní postoj v otázce volby prezidenta. Za každou cenu prosazoval kandidaturu T. G. Masaryka a věřil v jeho následné zvolení, ačkoli by A. Švehla měl jistě i obrovskou podporu u veřejnosti. Vážil si toho, ale nikdo a nic ho nepřesvědčilo. Mluvil dokonce o tom, jak krásně podle něj v zahraničí jméno Masaryk zní. Svými neustálými argumenty pro Masarykovu osobu se snažil ostatní přesvědčit o tom, aby stávajícího prezidenta volili i příště. Tento Švehlův postoj byl rozhodující, a tak se dne 27. května 1927 stal T. G. Masaryk znovu hlavou Československé republiky. Po volbě nejprve přijímal staronový prezident mnohé gratulace od svých politických kolegů, poté pozdravil občany, kteří ho vítali přímo před Hradem, avšak nečekali na něj pouze jeho přívrženci – před Hradem se objevili i odpůrci T. G. Masaryka. Následně odjel do Hostivaře, kde se setkal s A. Švehlou, kterému zde poděkoval za všechno úsilí, jež do tohoto boje dal.²⁶

V době Švehlova mládí hájily zájmy zemědělství a venkova dvě významné strany: mladočeši a staročeši. Rodina A. Švehly se spíše vždy přikláněla právě ke staročešům. Ti byli pro zámožnější kruhy konzervativnější a serióznější než draví mladočeši. Právě mladočešům se podařilo ve volbách roku 1891 zvítězit. Někteří čeští rolníci si však také uvědomovali, že tato i jiné strany jim příliš nepomohou, protože se budou soustředit spíše na městské obyvatelstvo. Snažili se tedy sami vytvořit plán, aby

²³ Tamtéž.

²⁴ KLIMEK, Antonín, *Boj o Hrad. Kdo po Masarykovi? Vnitropolitický vývoj Československa 1926–1935 na půdorysu zápasu o prezidentské nástupnictví*, II., Praha 1998, s. 125.

²⁵ PEROUTKA, Ferdinand, *Co tomu řekne Švehla?*, in: Přítomnost, Praha 1928, č. 45, z 15. listopadu 1928.

²⁶ KLIMEK, Antonín, *Boj o Hrad. Kdo po Masarykovi? Vnitropolitický vývoj Československa 1926–1935 na půdorysu zápasu o prezidentské nástupnictví*, II., Praha 1998, s. 126–135.

ještě více uspěli. Od konce 70. let začali vytvářet vlastní politický program, který můžeme nazývat agrarismem. Tvůrce onoho programu a celé ideje byl Alfons Šťastný (1831–1913), sedlák z Padařova, malé vesničky na jihu Čech.²⁷

A. Šťastný studoval ve Vídni lékařskou a filozofickou fakultu, studia však nedokončil a odešel do Padařova na rodný statek. Znáмым se stal poté, co v roce 1869 vystoupil z katolické církve a začal vydávat proticírkevní knihy. Jeho odhodlání odejít z církve ho velmi poznamenalo na celý život. Náboženství v čele s Bohem však přiřazoval ke starému řádu, což byl možný důvod jeho distance. Spíše byl kritický k náboženské praxi, která byla podle něj vykonávána v nesouladu s náboženskými dogmaty. Odsuzoval lidi, kteří nedávali své děti křtít z přesvědčení, nýbrž pouze z obavy, aby se jejich potomkům nestalo nic špatného, kdyby nebyli pokřtěni. A. Šťastný poté označil Boha jako viníka z toho důvodu, že toto dopustil. Důležitější byl v této době rozum, pomocí něhož mohl člověk neustále bádát a dobrat se nových poznatků. A. Šťastný se zabýval též fantastickými představami. Přemýšlel např. o vzniku univerzálního jazyka pro celý svět, avšak těchto plánů se brzy vzdal. Velmi razantně hájil zájmy českých rolníků, sedlák podle jeho názoru symbolizoval moderní dobu. V letech 1889–1912 vydával *Selské noviny* a v roce 1899 také založil spolek: *Selskou jednotu pro království české*. Proč se tedy Alfons Šťastný nestal vůdcem agrárníků? Sílu viděl spíše u bohatých sedláků. Domníval se, že bohatí jako zaměstnavatelé druhých měli větší odpovědnost, a tudíž hlas těchto lidí při volbách by měl mít větší váhu než hlas chudšího obyvatelstva.²⁸

Jak již bylo naznačeno, neexistovala v té době žádná strana, která by se na celostátní úrovni zasazovala o zájmy zemědělců a venkova. Tímto počinem A. Šťastného se pomalu začala formovat v tehdejší Rakousko-Uhersku strana, která by konečně stála za venkovem. Dne 6. ledna 1899 došlo v Praze ke sjednocení několika hnutí, které v zemi existovaly, a vznikla tak *Česká strana agrární*. Na začátku 20. století vstoupil do strany A. Švehla, který byl v té době velice mladý. Stal se po svém otci místopředsedou této nově vzniklé strany. A. Švehla byl velmi zodpovědným členem hnutí, zajímal se o situaci na venkově a velmi pozorně sledoval politický vývoj. Snažil se orientovat na chudší vrstvy obyvatelstva či sociálně slabší. Mnozí žurnalisté mu vytýkali, že se stará spíše o velkostatkáře, což však nebyla pravda, takže ačkoli se jeho

²⁷ HANZAL, Josef, *Antonín Švehla. K 120. výročí narození a 60. výročí úmrtí*, Jinočany 1993, s. 6–7.

²⁸ KOSATÍK, Pavel, *Čeští demokraté. 50 nejvýznamnějších osobností veřejného života*, Praha 2010, s. 61–64.

zájem soustředil zejména na chudé, musel také spolupracovat s velkostatkáři kvůli politické a sociální stabilizaci venkova. Snad nejvíce podporoval prvovýrobce. Když se potom setkal s lidmi, kterým výrobek prodal a ti ho prodávali dále, poznal, že tito překupníci na tom velmi vydělávají a zboží je následně zbytečně předraženo.²⁹

Sám A. Švehla si dobře uvědomoval, že je třeba program a celou ideu agrární strany přenést do celonárodního měřítka. Ještě více ji vyzdvihnout a povznést do popředí. A. Švehla toto též prohlásil na sjezdu strany dne 20. května 1904, kdy pronesl velice známý výrok: „*Venkov jedna rodina*“.³⁰ Poté hovořil o potřebě, aby se na stranu pohlíželo jako na národní jev, nikoli na hnutí, které zastává pouze partikulární zemědělské zájmy.³¹

A. Švehla byl velice činným člověkem. Zájmy své strany prosazoval všude, kde to jenom bylo možné. Jezdil na jednání a schůze, které se konaly v Čechách a Moravě. Na Moravě byli sice vůči Švehlovi obezřetnější, avšak roku 1905 se A. Švehlovi povedlo sjednocení české a moravsko-slezské strany v novou s názvem *Československá strana agrární*.³² A. Švehla si také začal uvědomovat, že strana potřebuje založit a vydávat noviny, aby více uspěla. Dne 29. března 1906 se tento úmysl podařil a vyšlo první číslo nově založeného deníku *Venkov*. Tisk přinášel informace týkající se stavu české politiky a českého zemědělství. Mimo jiné se zabýval situací v zahraničí. V deníku se objevovaly i příspěvky mnohých osobností ze světa. Za poměrně krátkou chvíli se stal *Venkov* velmi oblíbeným a populárním tiskem, jednalo se v podstatě o první noviny tohoto druhu v celém Rakousko-Uhersku. V prosinci 1906 se pod podnikem Tiskařského družstva otevřela Rolnická tiskárna, jež byla pro agrární stranu velkým přínosem, jelikož zde agrárníci mohli tisknout svůj deník.³³

V roce 1908 zvítězili agrárníci v zemských volbách a A. Švehla se následně stal předsedou strany. V té době mu bylo 35 let a už v tak poměrně mladém věku byl schopným politikem, který bojoval za zájmy své strany a za zájmy venkova a zemědělců. Svou politiku vždy dobře promýšlel. Podporoval zájmy českého národa, avšak právě v této sféře narážel na německé obyvatelstvo. A. Švehla se vždy snažil s Němci dohodnout, nikdy s nimi nechtěl bojovat. Německá strana však příliš nespolečně pracovala a vůdce českých agrárníků tak často narážel na její odpor. A. Švehla

²⁹ HANZAL, Josef, *Antonín Švehla. K 120. výročí narození a 60. výročí úmrtí*, Jinočany 1993, s. 7–8.

³⁰ UHLÍŘ, Dušan, *Republikánská strana venkovského a maloroľnického lidu 1918–1938. Charakteristika agrárního hnutí v Československu*, Praha 1988, s. 35.

³¹ HANZAL, Josef, *Antonín Švehla. K 120. výročí narození a 60. výročí úmrtí*, Jinočany 1993, s. 9.

³² Tamtéž.

³³ DOSTÁL, Vladimír, *Antonín Švehla. Profil československého státníka*, Praha 1990, s. 21.

se nevzdával a nadále pokračoval v jednáních s Němci, s nimiž se snažil usmířit a dohodnout na kompromisech. Nakonec část německých stran Švehlovu politiku podpořila. Těsně před první světovou válkou však odpor Němců vůči českému národu opět zesílil.³⁴

Agrárníci podporovali národní tradice a jedna z jejich vět proto zněla následně: „*Půda patří těm, kdo na ní pracují.*“³⁵ Založením agrární strany mělo dojít k seskupení všech zemědělců v zemi. Takto se měli stát silnějšími, mohli mít větší šance na úspěch a prosadit se. A. Švehla velmi podporoval zavedení všeobecného volebního práva. Často o něm hovořil a snažil se jej prosadit, neboť si sliboval volební zisk. V roce 1911 se konaly volby do říšské rady, po nichž se agrárníci stali nejsilnější stranou v Čechách. Tato „senzace“ byla podnětem k tomu, aby se strana stala masovou. Začaly se zřizovat místní organizace ve městech i na vesnicích. V jejich řadách usedlo mnoho mladých lidí, kteří také chtěli zasáhnout do politického života a zlepšit podmínky na venkově. Tyto organizace dávaly v podstatě každému člověku možnost podílet se na jejich chodu, zejména tomu tak bylo v menších obcích. Po volbách v roce 1911 byl A. Švehla zvolen předsedou zemského sněmu.³⁶

Již před první světovou válkou byli agrárníci významnou stranou, kterou si oblíbila tradičně značná část obyvatelstva, avšak na Moravě narážela na silný katolický proud, který zde měl pevnou pozici. Během války se stáhl A. Švehla spíše do pozadí. To vše se ale změnilo s koncem válečných bojů, kdy začal opět velmi razantně zvyšovat svou aktivitu v politice.³⁷

Agrární straně se povedlo udržet si monopol mezi venkovským obyvatelstvem, což se mnohým jiným stranám nepodařilo. I v tomto tkvěl úspěch agrárníků. Po vzniku samostatné Československé republiky roku 1918 přijala později strana nový program, v němž byl mimo jiné požadavek celosvětového míru. V roce 1922 došlo ke sloučení s bratrskou slovenskou rolnickou stranou. Tímto počinem se agrárníci rozrostli a zaujali v republice silnou a výraznou pozici. Došlo i ke změně názvu, strana se od tohoto roku přejmenovala na *Republikánskou stranu zemědělského a maloroľnického lidu*. Rozvinuly se i další sféry zájmu, důležitou pro stranu byla rodina, samospráva, obec či národ. Další bod programu hovořil o člověku jako o nejtvořivějším pracujícím živlu na

³⁴ HANZAL, Josef, *Antonín Švehla. K 120. výročí narození a 60. výročí úmrtí*, Jinočany 1993, s. 11.

³⁵ BROKLOVÁ, Eva/ PEHR, Michal/ TOMEŠ, Josef, *Agrárníci, národní demokraté a lidovci ve druhém poločase první Československé republiky*, Praha 2008, s. 28.

³⁶ MILLER, Daniel Edward, *Antonín Švehla. Mistr politických kompromisů*, Praha 2001, s. 50–51.

³⁷ BROKLOVÁ, Eva/ PEHR, Michal/ TOMEŠ, Josef, *Agrárníci, národní demokraté a lidovci ve druhém poločase první Československé republiky*, Praha 2008, s. 28–29.

půdě. Program po volbách roku 1929 se příliš nelišil od toho minulého, avšak poznamenala ho začínající krize z roku 1928, jež se značně dotkla i zemědělského sektoru.³⁸

Dne 7. října 1922 jmenoval prezident T. G. Masaryk předsedou vlády Antonína Švehlu. Jednalo se o první předsednictví tohoto agrárníka. Prezident ho považoval za velmi schopného a silného politika, který je hoden vést následující roky po vzniku Československa vládu. První Švehlova vláda byla tvořena jeho *Republikánskou stranou zemědělského a maloroľnického lidu*, dále vládla s *Československou sociálně demokratickou stranou dělnickou*, *Československou stranou lidovou*, *Československou stranou socialistickou* a *Československou národní demokracií*. V době, kdy A. Švehla nastupoval svůj úřad, nebyla situace v zemi příliš klidná. Především Benešův kabinet se nedokázal s touto nepřízní nijak vyrovnat a nedovedl zemi k stabilizaci. A. Švehla měl tedy před sebou náročný úkol. Dosavadní poválečná konjunktura nebyla ještě dosažena, a tak začala poměrně rychle stoupat nezaměstnanost.³⁹

Vláda se nazývala tzv. všenárodní Švehlova vládní koalice. Jednalo se o spolupráci všech pěti nejvýznamnějších politických stran v republice, jež se nazývala tzv. Pětkou.⁴⁰

Od roku 1922 se začaly v Československu radikalizovat fašizující proudy jako např. *Národní hnutí* či *Červenobílí*. Nejednalo se však o totalitu, kterou známe z období Hitlerovy vlády a druhé světové války, spíše jim imponoval autoritativní režim Mussoliniho fašistické Itálie. Tyto organizace se snažily neustále více prosazovat, třebaže prezident chtěl, aby se fašistická hnutí okamžitě zakázala.⁴¹

Již zmiňovaná nezaměstnanost klesla na konci roku 1923. Vývoz i dovoz se o rok později značně zlepšily. Vzhledem k této situaci neustále klesal počet nezaměstnaných, což byla dobrá zpráva pro republiku. Také poklesly stávky a boje v zemědělství, což zcela jistě uklidnilo právě předsedu vlády. V roce 1925, kdy na jeho konci ukončila Švehlova vláda svoji činnost, podával premiér zprávu o fungování vlády v předešlém roce. Mohl s klidem a radostí říci, že se situace po válečných letech

³⁸ Tamtéž, s. 30–31.

³⁹ KLIMEK, Antonín, *Boj o Hrad. Hrad a Pětka. Vnitropolitický vývoj Československa 1918–1926 na půdorysu zápasu o prezidentské nástupnictví*, I., Praha 1996, s. 269–270.

⁴⁰ Pětka byla mimoústavní a mimoparlamentní orgán v období první republiky, který se snažil reagovat na krizi po první světové válce. Ustavil se v roce 1921 a měl podle názvu pět členů, a to pět šéfů pěti největších československých stran. Za agrárníky byl členem Antonín Švehla, za lidovce Jan Šrámek, za sociální demokraty Rudolf Bechyně, za národní socialisty Jiří Stříbrný a za národní demokraty Alois Rašín, kterého později nahradil Karel Kramář. Tamtéž.

⁴¹ Tamtéž, s. 272–274.

poměrně zklidnila a došlo dokonce k určitému zlepšení. Přijaly se finanční zákony, které zlepšily situaci na trhu a také měnovou politiku. T. G. Masaryk byl velmi nadšený ze Švehlovy práce a z práce celé jeho vlády a velmi jí důvěřoval. V říjnu roku 1925 oznámil premiér A. Švehla prezidentovi, že chce nadále vést tento stát. Jeho první volební období se totiž blížilo ke konci, neboť došlo k vypsání předčasných voleb. A. Švehla nebyl žádným teoretikem či dokonce snílkem, ale člověkem, který věřil pouze tvrdé práci, za kterou se skrývá úspěch.⁴²

V létě 1925 se radikalizovaly levicové vrstvy obyvatel. Vše vypuklo v době, kdy bylo papežem Piem XI. (1857–1939) vydáno nařízení, jenž zakazovalo věřícím, aby byli členy socialistických organizací či *Sokola*. Vše přerostlo v obrovskou protikatolickou vlnu. Ještě více se přiosťřilo, když se ve sněmovně projednávaly státní svátky. Rušily se církevní svátky a místo nich se zaváděly svátky státní. Katolická církev se nemohla smířit se zavedením státního svátku dne 6. července, výročí upálení Mistra Jana Husa (kolem 1370–1415), na nějž navázala tzv. Marmaggiho aféra.⁴³ Po odchodu apoštolského nuncia Francesca Marmaggiho (1870–1949) A. Švehla prohlásil: „... v naší zemi nebudou náboženské boje. Kdyby k nim došlo, byla by to pro náš národ a stát největší tragédie.“⁴⁴ Následně sice nebyly přerušeny styky s Vatikánem, ale vzájemné vztahy se zhoršily. A. Švehla se domníval, že odchod papežského nuncia byl příliš ukvapený, i přesto ale nechtěl ztratit předchozí dobré vztahy s Vatikánem, proto chování Vatikánu během Husových oslav nijak neodsoudil. T. G. Masaryk ani A. Švehla jistě netušili, co tyto oslavy mohou vyvolat a přinést. To, že vyvěšení husitského praporu způsobí takovou aféru. Situace se začala přiosťřovat i uvnitř země. Rozpoutal se boj mezi katolíky a socialisty. Bylo jasné, že tento čin může mít vliv na nadcházející předčasné volby. Socialistické strany opět vznesly požadavek odluky církve od státu. A. Švehla se mezitím snažil vzniklé bouře stran nějakým způsobem uklidnit. Jako premiér byl postaven do obzvlášť těžké situace. Dokonce ho toto úsilí stálo zdraví, když v dubnu onemocněl. Naštěstí se nejednalo o nic vážného, a tak se brzy objevil zpět na svém postu. Jak již bylo avizováno, v listopadu roku 1925 došlo k vypsání parlamentních voleb. Dne 9. prosince téhož roku došlo k ukončení první Švehlovy vlády. Pokud bychom měli úřad A. Švehly hodnotit, dalo by se říci, že toto období bylo velmi

⁴² DOSTÁL, Vladimír, *Antonín Švehla. Profil československého státníka*, Praha 1990, s. 115–117.

⁴³ Proběhla v červenci téhož roku. Jednalo se o oslavu výročí úmrtí Jana Husa, jelikož uplynulo 510 let od jeho upálení. Prezident T. G. Masaryk na jeho počest vyvěsil na Hradě husitský prapor. Tento akt se dotkl Vatikánu, který okamžitě z naší republiky stáhl svého vyslance. OLIVOVÁ, Věra, *Dějiny první republiky*, Praha 2000, s. 142.

⁴⁴ DOSTÁL, Vladimír, *Antonín Švehla. Profil československého státníka*, Praha 1990, s. 118.

úspěšným. Vládě se podařilo znovelizovat několik zákonů. Dále dokázala nastolit pořádek v republice a zlepšit poměry po světové válce a z ní vzniklé hospodářské krize.⁴⁵

2.3 Vítězství agrárníků v parlamentních volbách v roce 1925

První parlamentní volby se v nově vzniklé republice konaly v roce 1920. Situace před nimi nebyla příliš klidná. Došlo k mnoha bouřím ze strany občanů. Samotné volby už poté proběhly bez nepokojů v poklidné atmosféře. Soubor mezi jednotlivými politickými stranami byl velký. Vítězem se nakonec stala sociální demokracie, jež získala ve volbě do poslanecké sněmovny přes 1.500.000 hlasů. Agrárníci se umístili na čtvrté pozici s více než 600.000 hlasy. Výsledky voleb do senátu byly téměř totožné s výsledky voleb do poslanecké sněmovny. Jelikož docházelo k neshodám ohledně vytvoření nové vlády, pověřil nakonec T. G. Masaryk sociálního demokrata Vlastimila Tusara (1880–1924), aby sestavil vládu. Nakonec se podařilo vytvořit opět rudozelenou koalici, jež vládla i před volbami. Ta byla složena z *Republikánské strany zemědělského a maloroľnického lidu*, *Československé sociálně demokratické strany dělnické a Československé strany národně socialistické*. Kabinet měl však pouhých 48 % hlasů, které při volbách získal, tudíž se předpokládalo, že jeho fungování bude spíše dočasné. Vláda V. Tusara ukončila svou působnost dne 15. září 1920 a na jejím místě se objevila úřednická vláda Jana Černého (1874–1959), která skončila v září 1921. Po ní nastoupila všennárodní koalice Edvarda Beneše, jež vydržela vládnout do října 1922, kdy se kormidla chopila už první Švehlova vláda.⁴⁶

V koalici první Švehlovy vlády začalo být již od začátku roku 1925 poněkud rušno, vztahy se přiosťovaly a byla už jen otázka času, kdy dojde k předčasným volbám. K těm došlo až téměř na konci tohoto roku. Dalo by se říci, že příčina toho, že se volby konaly až ke konci roku byla ta, že jednotlivé strany Pětky se snažily vytvořit si co nejlepší pozici. V březnu roku 1925 se začaly vést úvahy nad tím, aby došlo ke změně řádu a způsobu voleb. Karel Engliš (1880–1961), pozdější ministr financí, mimo jiné navrhl úpravu, aby ženy a vojáci neměli právo volit. Zejména kvůli tomu, že právě tyto okruhy lidí volily spíše strany vyznávající náboženství, chtěly, aby se církev více

⁴⁵ Tamtéž, s. 118–119.

⁴⁶ DĚDOVÁ, Miroslava, *Parlamentní volby v roce 1925*, České Budějovice 2012, s. 17–21 (bakalářská práce).

zapojovala do politického působení. Další změnou mělo být zvýšení věkové hranice voličů. Prezident se v té době domníval, že A. Švehla se už do politického života kvůli svým zdravotním problémům nevrátí, to byly ovšem velmi předčasné spekulace, jelikož se předseda agrárníků nakonec vrátil a ještě dlouho a velmi bojovně v politice působil. Stalo se tomu tak v květnu roku 1925, kdy se A. Švehla opět vrátil jako aktivní politický vůdce.⁴⁷

Období před volbami bylo poměrně rušné. Proběhla tzv. Marmaggiho aféra, kvůli níž se pro republiku zhoršily vztahy s Vatikánem i katolíky v zemi. Začaly se také přiosťřovat vztahy mezi dvěma tábory, které v republice existovaly. Konkrétně vzniklo napětí mezi socialistickými a občanskými stranami. Mezi občanské strany patřili lidovci, agrárníci a národní demokraté. Naproti nim v socialistickém křídle stáli sociální demokraté a národní socialisté. Z těchto pěti významných stran vznikla už v roce 1921 tzv. Pětka. O složení a fungování Pětky se píše v kapitole o Švehlově politickém působení. Vzniklo tedy jisté napětí i mezi Pětkou a Hradem. Hrad, jehož představiteli byli prezident T. G. Masaryk, ministr zahraničí E. Beneš a další jejich přívrženci, se příliš netajil tím, že u něj najdou podporu spíše socialistické strany.⁴⁸

Volby, konané dne 9. prosince 1925, nakonec proběhly v klidné atmosféře, což bylo milým překvapením, neboť nálady v zemi od začátku roku 1925 nebyly příliš pozitivní. Vláda totiž vydala vyhlášku, že nesmí dojít k žádným bojům a sporům, které by mohly volby rušit. Výsledky se potom staly údivem pro celou zemi. Všichni byli překvapení, někteří mile, jiní se příliš neradovali. Vítězná *Republikánská strana zemědělského a maloroľnického lidu* dosáhla značného úspěchu, když zvítězila v těchto druhých parlamentních volbách, které se v nově vzniklé republice konaly. Agrární strana byla těsně následována komunisty, pro které bylo toto umístění také velkým úspěchem. Naopak socialistické strany poměrně propadly. Sociální demokraté skončili na čtvrtém místě s více než 631.000 hlasy, za nimi se umístili národní socialisté, kteří obdrželi přes 609.000 hlasů. Socialisté zřejmě očekávali mnohem lepší výsledek.⁴⁹

Velmi obdivuhodná byla volební účast, některé zdroje uvedly dokonce až 90 %. Doposud se jednalo snad o největší účast občanů při volbách. Možná tento krok obyvatelstva mohl naznačovat nespokojenost se současnou situací v zemi. Zdá se, že se občané snažili svojí podporou napomoci ke změně současného stavu. Vítězové voleb,

⁴⁷ KLIMEK, Antonín, *Boj o Hrad. Hrad a Pětka. Vnitropolitický vývoj Československa 1918–1926 na půdorysu zápasu o prezidentské nástupnictví*, I., Praha 1996, s. 316–318.

⁴⁸ Tamtéž.

⁴⁹ Tamtéž, s. 353.

agrárníci, získali 971.000 hlasů. S určitým odstupem za nimi skončili komunisté, pro které bylo toto umístění naprostým překvapením a zároveň úspěchem, neboť do poslanecké sněmovny, tehdy Národního shromáždění, kandidovali poprvé. Obdrželi 934.000 hlasů. Odstup od vítězů nebyl příliš velký, jen 37.000 hlasů. V českých zemích komunisté dokonce zvítězili, avšak slovenští agrárníci dosáhli dostatečného počtu hlasů, aby po sečtení s agrárníky českými mohli oslavit vítězství. Možným důvodem vítězství agrární strany mohla být podpora venkova a dělnictva. I křesťanské strany obdržely poměrně mnoho hlasů, takže nakonec získaly 54 mandátů.⁵⁰

Lidová strana se díky Janu Šrámkovi (1870–1956) dokázala vyrovnat s protiklerikálními boji, které v Čechách v roce 1925 panovaly, zejména během zmíněné Marmaggiho aféry. Strana však věděla, že na Moravě má mnoho svých příznivců, na které se při volbách může spolehnout. Před volbami se chtěl J. Šrámek domluvit se svým slovenským kolegou A. Hlinkou (1864–1938) na tom, že by mohly obě lidové strany jít do voleb společně, čímž by mohly dosáhnout ještě většího úspěchu. V tomto případě, kdy by strany bojovaly ve volbách jako jedna, mohlo J. Šrámka vynést třeba i do pozice premiéra. Vůdci českých lidovců však tento pokus nevyšel a Hlinkova strana se rozhodla, že bude kandidovat samostatně. I přesto bychom mohli říci, že je umístění českých lidovců na třetím místě poměrně prosperující.⁵¹

Jaký byly tedy příčiny tohoto úspěchu *Československé strany lidové*? Někteří historikové se domnívají, že takového výsledku lidovci dosáhli jen díky jejich programu, který byl velmi srozumitelný a přilákal na svou stranu mnoho lidí, kteří se rozhodovali, komu dají při volbách svůj hlas. Další historikové však tvrdí, že úspěch bylo možné přičítat také předvolební kampani, kterou vedl ženský katolický svaz. Ten se snažil podporovat a rozšiřovat politiku lidovců po celé republice. *Lidové noviny* a *Lidové listy* psaly ihned po volbách o úspěchu *Československé strany lidové*. Periodika vyzdvihovala úspěch lidovců a děkovala všem, kdo straně dal svůj hlas, neboť to byl boj, za kterým stály obrovské předvolební snahy všech členů lidové strany. Den po volbách byla církevním představitelům do Vatikánu odeslána z naší republiky podrobná zpráva o výsledku voleb.⁵²

⁵⁰ DĚDOVÁ, Miroslava, *Parlamentní volby v roce 1925*, České Budějovice 2012, s. 25–26 (bakalářská práce).

⁵¹ KVAČEK, Robert, *Poctivost i v politice. Předčasné volby v roce 1925*, in: *Dějiny a současnost*, Praha 2006, č. 5, s. 38–41.

⁵² ŠMÍD, Marek, *Parlamentní volby v roce 1925 a čeští katolíci*, s. 7–8 (rukopis).

Volby ukázaly rozložení a rozmanitost politických názorů v zemi. Na jedné straně stáli komunisté a na straně druhé proti agrárníci s lidovci. Právě tyto dvě strany zastávaly spíše konzervativnější směr. *Republikánská strana zemědělského a malorolnického lidu* byla v době první republiky velmi významnou stranou. Měla silnou základnu a osobnosti v čele jako byl právě A. Švehla. Mnoho lidí v době první republiky pracovalo v zemědělství či lesnictví, z čehož bylo jasné, že právě tito občané budou zřejmě podporovat agrárníky a těch, kteří pracovali v primárním sektoru, nebylo opravdu málo. Už v prvních československých volbách v roce 1920 se dostali agrárníci do popředí a zdálo se, že jejich popularita bude neustále stoupat. V programu strany se mimo jiné objevila podpora rodiny či podpora státu. Rodina jako jedna z nejdůležitějších jednotek byla pro agrárníky velmi důležitá.⁵³

Další možná příčina vítězství agrární strany by se dala najít v uskutečnění pozemkové reformy, díky níž se zvýšila produktivita v zemědělském sektoru, což mnohým přineslo velký užitek.⁵⁴

2.4 Druhá a třetí Švehlova vláda a jeho odchod z politiky na konci 20. let

Z parlamentních voleb roku 1925 vyšla jako vítězná *Republikánská strana zemědělského a malorolnického lidu* Antonína Švehly, jenž se opět stal ministerským předsedou a čekalo jej další sestavení vlády. Podařilo se mu znovu vytvořit všennárodní koalici, jejímž předsedou byl i ve vládě předešlé. Do koalice přizval i socialistické strany, které však v těchto volbách příliš neuspěly.⁵⁵

V této době došlo ke sporům ohledně cel, která agrární strana podporovala. Jednalo se hlavně o celní ochranu, kdy mělo dojít ke zvýšení produktů, které zemědělství vytvořilo. Socialistickým stranám se toto příliš nelíbilo, a tak nakonec národní socialisté i sociální demokraté z vlády odešli. To znamenalo značnou ztrátu pro koalici, jež tak přišla o většinu ve sněmovně a muselo dojít k ukončení této vlády. Demise byla podána dne 18. března 1926. A. Švehla však tento rozpad zdůvodnil tím,

⁵³ OLIVOVÁ, Věra, *Československé dějiny 1914–1939*, Praha 1991, s. 163–164.

⁵⁴ KRIEGLEROVÁ, Markéta, *Osobnost Antonína Švehly v české a československé politice*, Olomouc 2011, s. 24 (bakalářská práce). Dostupné z <http://theses.cz/id/qodatb/?lang=sk;furl=%2Fid%2Fqodatb%2F> [1. dubna 2014]

⁵⁵ DĚDOVÁ, Miroslava, *Parlamentní volby v roce 1925*, České Budějovice 2012, s. 41 (bakalářská práce).

že jeho zdravotní stav je špatný a potřebuje se zregenerovat. Krátké působení vlády bylo náznakem k provedení určitých změn v politice i v celém státě. Nemůžeme však říci, že i v tak krátkém období druhá Švehlova vláda zahálela. Došlo naopak k několika podstatným návrhům zákonů. A. Švehla projednával platový zákon pro státní zaměstnance. Premiér se zajímal o to, jakým způsobem jsou státní úředníci vzdělaní a schopní, aby nedocházelo k bezesmyslnému a chybnému povyšování apod. Hned po podání demise odcestoval A. Švehla do Itálie, kde se začal léčit. Dalo by se říci, že tento pobyt byl zcela jistě zaslouženým, neboť vůdčí osobnost agrárníků byla velkým bojovníkem. Snažil se dělat vše pro zlepšení poměrů, pro vydání nových zákonů či předpisů. Pracoval velice usilovně, což ho mnohdy hodně vyčerpávalo. V létě 1926 se vrátil zpět do republiky a pokračoval ve své léčbě v Karlových Varech.⁵⁶

Dne 18. března téhož roku byla jmenována úřednická vláda, kterou prezidentovi sám A. Švehla doporučil. Vedl ji Jan Černý, jenž zastával post zemského prezidenta na Moravě. Během vlády J. Černého se začala tvořit znovu koalice, ze které by mohla sestávat příští vláda. Než A. Švehla odjel na léčebný pobyt do Itálie, sešel se ještě s Milanem Hodžou (1878–1944), slovenským agrárníkem, kterého pověřil, aby se snažil jednat s politickými stranami o vytvoření nové vlády. Dokonce ho sám A. Švehla poučil, jakým způsobem by měl vyjednávat s jednotlivými stranami. Jestli a jak M. Hodža tuto dohodu dodržel, nelze zcela jistě říci. M. Hodža byl radikální člověk. A. Švehla by jistě zvolil cestu diplomacie a kompromisu.⁵⁷ Velmi pozitivně se k této situaci postavila Šrámkova *Československá strana lidová*, která byla ochotná spolupracovat a zasazovala se zejména o navýšení platů pro duchovní. To byla ale její podmínka pro to, aby poté ve sněmovně hlasovala pro zemědělská cla, která zase propagovali agrárníci. M. Hodža se snažil do koalice dostat i *Hlinkovu slovenskou ľudovou stranu*, což se mu však nepodařilo, jelikož nebyl u této slovenské strany příliš oblíbený. Některé české strany řídí, jak se jim říkalo, v lásce zrovna také neměly. Nakonec se M. Hodžovi podařilo dát vzniku většiny v parlamentu k tomu, aby mohla být odhlasována zemědělská cla a další návrhy. Když se A. Švehla vrátil v září roku 1926 opět do politického života, mohl utvořit svou další, v pořadí již třetí, vládu.⁵⁸

V říjnu 1926 tedy vznikla vláda nová, tzv. panská koalice, jež byla tvořena stranami představující střed politického spektra. Hlavními stranami byly samozřejmě

⁵⁶ DOSTÁL, Vladimír, *Antonín Švehla. Profil československého státníka*, Praha 1990, s. 123–124.

⁵⁷ KÁRNÍK, Zdeněk, *České země v éře První republiky 1918–1938. Vznik, budování a zlatá léta republiky (1918–1929)*, I., Praha 2003, s. 388–390.

⁵⁸ DOSTÁL, Vladimír, *Antonín Švehla. Profil československého státníka*, Praha 1990, s. 125–126.

Švehlova *Republikánská strana zemědělského a maloroľnického lidu*, dále *Československá strana lidová*, *Německý svaz zemědělců a venkovských živností*, *Hlinkova slovenská ľudová strana*, *Německá křesťansko-sociální strana lidová*, *Československá živnostensko-obchodnická strana středostavová a Československá národní demokracie*. Úplně poprvé se v Československu ve vládě objevily německé strany. T. G. Masaryk byl se složením nově vzniklého kabinetu velmi spokojen.⁵⁹

Vláda byla jmenována dne 12. října 1926. Její program byl jako i ty předešlé samozřejmě v duchu demokratického vývoje v zemi. A. Švehla se dokonce přiklonil k tomu, že by rád udělal úpravy a zlepšení z dob socialistických, jelikož se na této vládě socialisté již nepodíleli. Měl také k dispozici několik odborníků, což bylo jediné pozitivum pro další chod republiky. Národní demokracie vstoupila do vlády až o dva roky později od vzniku této nové koalice. Národním demokratům se příliš nelíbilo spolupracovat s Němci, a tak chvíli váhali, zda se vůbec mají na vládě podílet. To také činilo jisté potíže právě A. Švehlovi, kterému díky těmto neshodám přibyly další starosti. Musel se snažit vyjít vstříc všem stranám a snažit se je sblížit, aby vláda mohla co nejdříve začít bez problémů fungovat a formovat dál republiku. Demokraté dokonce požadovali vládu s parlamentní menšinou, to však nebylo pro premiéra přípustné. Nakonec se vše vyřešilo tak, že národní demokraté do vlády vstoupili a byli připraveni spolupracovat se všemi stranami. Celková spolupráce s Němci nebyla až tak jednoduchá. Velmi dlouho jim totiž trvalo, než se rozhodli a zvykli podílet se na vytváření Československé republiky. A. Švehla pokládal jejich účast na budování našeho státu a jejich účast v jeho vládě za důležitou. Již na začátku vzniku naší republiky se snažil s Němci spolupracovat. I sám T. G. Masaryk byl spolupráci s nimi nakloněn. Veřejnost už byla unavena neustálými boji ve sněmovně a v podstatě v celé politické sféře, proto s radostí přijala tuto panskou koalici, jež se ustanovila. Vláda měla před sebou nesnadný úkol: ustálit státní finance. Jako ministra financí jmenoval A. Švehla Karla Engliše, který byl velmi zkušeným politikem a zejména vynikající ve svém oboru. Měl s ním společné podobné smýšlení ohledně hospodářské politiky státu. Oba se shodovali zejména v názoru, kdy chtěli zvýšit vývoz a výrobu a co nejvíce snížit náklady s tím spojené. To byl cíl úspěšné finanční politiky. A. Švehla se snažil zmírnit

⁵⁹ KRIEGLEROVÁ, Markéta, *Osobnost Antonína Švehly v české a československé politice*, Olomouc 2011, s. 31 (bakalářská práce). Dostupné z <http://theses.cz/id/qodatb/?lang=sk;furl=%2Fid%2Fqodatb%2F> [1. dubna 2014].

nároky, které společně se svou stranou kladl, aby bylo vidět, že mu jde o blaho republiky, nikoli o výhody pro něj či jeho agrárníky.⁶⁰

Spolupráce ve vládě nebyla však vždy vlídná. Když přijel A. Švehla dne 2. listopadu 1926 navštívit prezidenta do Lán, dal mu T. G. Masaryk najevo, že by se vztahy ve vládě měly uklidnit. Měl na mysli zejména podezřelé jednání Milana Hodži, který začal pomýšlet na post ministra zahraničních věcí či dokonce na Švehlovo místo ministerského předsedy a snažil se o to velmi usilovně, což se prezidentovi příliš nelíbilo. M. Hodža se měl údajně též setkávat s lidmi, kteří chtěli svými zásahy a podplácením zrušit rozhodnutí Státního pozemkového úřadu o zaboru pozemků bulharské carské rodiny na Slovensku. Jelikož byl M. Hodža agrárník stejně jako A. Švehla, snažil se T. G. Masaryk naznačit, že by měl právě předseda agrárníků tyto vznikající spory urovnat, protože se jedná o člověka z jeho řad.⁶¹

Oddanost A. Švehly a jeho snahy o vytváření co nejlepších podmínek pro obyvatele republiky se postupně začaly podepisovat na jeho zdraví. V říjnu roku 1927 se jeho zdravotní stav značně zhoršil, musel kvůli tomu dokonce zanechat svého úřadování. Dne 7. března 1928 slavil své narozeniny prezident T. G. Masaryk a A. Švehla začal uvažovat, že by se v tento den vrátil zpět a byl opět aktivním politikem. Vše bylo ale úplně jinak, než by si A. Švehla a zřejmě i T. G. Masaryk přál. A. Švehla prodělal obrovský srdeční záchvat. Jeho stav se zhoršil tak, že nemohl v podstatě vůbec mluvit a lékařům odpovídal písemně. Jeho pohyb se výrazně omezil na pouhých pár kroků z křesla do druhého pokoje. Tyto události v podstatě ukončily jeho politické působení.⁶²

Následně se ukázalo, jak velký význam měl A. Švehla pro zemi. Vláda začala bez jeho působení ztrácet tempo i autoritu. Vše zasáhlo i obyvatele republiky, kteří se vydali cestou podporující spíše socialisty. I uvnitř agrární strany došlo k několika konfliktům. Hrad v čele s T. G. Masarykem se neustále snažil zjistit, jaký je Švehlův zdravotní stav, zda by se už mohl vrátit zpět do křesla ministerského předsedy. Mnozí politici totiž nesouhlasili s pozicí J. Šrámka, jenž jako zástupce A. Švehly vedl vládu.⁶³

Dne 25. listopadu 1928 rezignoval Karel Engliš na svůj post ministra financí. Dostal se totiž do sporu s ministrem zemědělství, kterým byl v té době Otakar Srdínko

⁶⁰ DOSTÁL, Vladimír, *Antonín Švehla. Profil československého státníka*, Praha 1990, s. 128–132.

⁶¹ KOVTUN, Jiří, *Republika v nebezpečném světě. Éra prezidenta Masaryka 1918–1935*, Praha 2005, s. 531–532.

⁶² DOSTÁL, Vladimír, *Antonín Švehla. Profil československého státníka*, Praha 1990, s. 133–134.

⁶³ KLIMEK, Antonín, *Konec premiérství Antonína Švehly*, in: *Střední Evropa. Revue pro středoevropskou kulturu a politiku*, Praha 1994, č. 43, s. 64.

(1875–1930).⁶⁴ Po své demisi K. Engliš poslal dopis T. G. Masarykovi, v němž napsal: „*Dokud byl zde Švehla, dopadlo to nakonec kompromisem, ale po jeho odchodu se stala prepotence agrární strany nesnesitelnou.*“⁶⁵

Lze sledovat, že po odchodu A. Švehly z aktivní politiky se vztahy ve vládě zhoršily. Od poloviny roku 1928 se však odehrálo několik událostí, které lze považovat za značný úspěch pro republiku. V létě téhož roku velmi značně klesla nezaměstnanost, což byl výsledek dobrého fungování politiky. Československo se též dohodlo na smíření s Vatikánem, kterému předcházela Marmaggiho aféra. Dále se Edvardu Benešovi, v té době ministru zahraničí, podařilo uzavřít důležitou dohodu právě s Vatikánem. Jednalo se o to, že žádné naše území nebude nikdy patřit cizímu biskupovi, který by nad ním vládl.⁶⁶

V roce 1928 se měly konat oslavy deseti let od vzniku Československé republiky. Bylo téměř jisté, že se jich vůdčí osobnost agrárníků nebude moci účastnit. Prezident pomýšlel alespoň na to, aby A. Švehla napsal dopis, který by mohl být při oslavách veřejnosti přečten. Jelikož se ale Švehlův stav neustále zhoršoval, nemohl být dopis vytvořen. Agrárníci byli však spíše optimističtí, když sdělovali, že A. Švehla už svou nejhorší krizi překonal. T. G. Masaryk následně odeslal dopis adresovaný Švehlově manželce, v němž požádal o schůzku, na níž by společně projednali situaci, jež nastala. Když A. Švehla odešel z aktivního politického působení, bylo jasné, že se z politiky ztratila významná osobnost a autorita. Náměstkem premiéra byl v té době Jan Šrámek a bylo jasné, že on si takovou autoritu nezíská. Samotnému T. G. Masarykovi se s předsedou lidovců nepochybně příliš dobře, jelikož nenalézali mnoho společného. Z tohoto důvodu prezident na A. Švehlu naléhal, aby se vzdal svého postu a mohl se ustanovit nový předseda vlády. T. G. Masaryk požádal Jana Malypetra (1873–1947), člena agrární strany, aby odjel za A. Švehlou do Hostivaře a vyjednal s ním jeho demisi. J. Malypetr souhlasil a prezidentovi slíbil, že za ním pošle Rudolfa Berana (1887–1954), tajemníka strany. Agrárníci se však báli, aby Švehlův rychlý odchod neznamenal oslabení jejich pozice. Prezident byl ale přesvědčen o tom, že tato situace agrárníkům pouze škodí a naopak posiluje J. Šrámka a jeho lidovce. Masarykovo naléhání bylo čím dál tím větší. Strana se ovšem ohradila tím, že A. Švehla musí demisi podat sám, jelikož to bylo jejich nepsané pravidlo. Dne 7. října 1928 přijel na hostivařský statek Karel

⁶⁴ KOVTUN, Jiří, *Republika v nebezpečném světě. Éra prezidenta Masaryka 1918–1935*, Praha 2005, s. 543.

⁶⁵ Tamtéž.

⁶⁶ DOSTÁL, Vladimír, *Antonín Švehla. Profil československého státníka*, Praha 1990, s. 133.

Čapek (1890–1938). Přijel kvůli rozhovoru s manželkou A. Švehly. Další den ihned vzkázal K. Čapek T. G. Masarykovi, že se dle paní B. Švehlové zdravotní stav lepší. To bylo zřejmě pouhé manželčino zbožné přání. A. Švehla nadále velmi trpěl, v noci nemohl spát, nevydržel dlouho sedět ani ležet. Nemohl ani příliš číst, jelikož to namáhalo jeho oči a mluvit také nemohl, protože se jeho hlas velmi unavoval. Nálada se mu ovšem trochu zlepšila. Paní B. Švehlová se zmínila o demisi, prý už o ní sám A. Švehla přemýšlel. Nejprve ale vyžadoval, aby za ním přijeli jeho lidé kvůli poradě o nástupci.⁶⁷ Dne 1. února 1929 se stalo, co si T. G. Masaryk přál a Antonín Švehla rezignoval na post premiéra. Toto byl poslední politický čin, kterým A. Švehla ukončil svou práci pro republiku.⁶⁸

Po podání demise A. Švehly bylo nutné, aby byl zvolen nový premiér. Prezident však stále doufal, že se A. Švehla za nějaký čas opět vrátí. V tuto chvíli po Švehlově rezignaci bylo ovšem nutné zvolit nového premiéra, proto T. G. Masaryk krátce po Švehlově odstoupení napsal E. Benešovi, že nejlepším řešením by bylo, aby si sami agrárníci zvolili ze svých řad Švehlova nástupce. Ihned však začal sám prezident přemýšlet, kdo by oním nástupcem mohl být. Kandidáty byli agrárníci Jan Malypetr, Milan Hodža, František Udržal (1866–1938) a Karel Viškovský (1868–1932). Následně se rozhodovalo mezi posledními dvěma jmenovanými, nástupcem A. Švehly se stal nakonec František Udržal. Po jeho jmenování napsal T. G. Masaryk další dopis Švehlově manželce. Psal o tom, zda je A. Švehla spokojen s tím, jak volba ministerského předsedy dopadla. Sám prezident byl s novým premiérem F. Udržalem spokojen, viděl v něm totiž člověka s charakterem.⁶⁹

Prezident publikoval mnohé články, které podepisoval pseudonymy. Jeho spisy se také týkaly osobnosti Antonína Švehly. Vyjadřoval se o tom, že se předseda agrární strany vzdával ohledně svého vstupu zpět do aktivní politiky, ale právě agrárníci se s tím nemohli smířit. V jednom z mnoha dalších dopisů, které posílal Bohumile Švehlové se zmiňoval o tom, proč A. Švehlu nepřijel navštívit. Prý mu nechtěl připomínat, že jeho stav není příliš dobrý.⁷⁰

V roce 1929 se konaly oslavy tzv. svatováclavského milénia. A. Švehla se jich však kvůli svému špatnému zdraví nemohl účastnit. T. G. Masaryk si dal s jejich

⁶⁷ Tamtéž, s. 128–135.

⁶⁸ KOKEŠ, Otakar, *Antonín Švehla, Tomáš G. Masaryk a Eduard Beneš*, in: *Sřední Evropa. Revue pro středoevropskou kulturu a politiku*, Praha 1993, č. 31, s. 18.

⁶⁹ ROKOSKÝ, Jaroslav, *Tomáš G. Masaryk a Antonín Švehla. Přátelství a spory gentlemanů*, in: *Masarykův sborník*, Praha 2006–2008 [vyd. 2009], s. 96.

⁷⁰ Tamtéž, s. 96–97.

uspořádáním poměrně velkou práci, zejména usiloval o to, aby byla oddělena část církevní a část státní. Prezident měl neustále výhrady právě vůči katolíkům, což se snažil jeho kolega Antonín Švehla mírnit.⁷¹

Dne 7. března 1930 slavil prezident své 80. narozeniny, také A. Švehla mu poslal blahopřání, na které prezident obratem odpověděl. Byl velmi rád, že mu jeho kolega píše a děkoval s úctou za přání. V dopise mu odepsal, že by byl velmi rád, aby se brzy uzdravil a domnívá se, že se v nedaleké době potkají a budou opět pokračovat v plánech, které ještě nedokončili. To bylo však pouhé Masarykovo přání, jelikož se nikdy nenaplnilo a A. Švehla už do politiky nevstoupil.⁷²

Světová hospodářská krize, jež vyvrcholila v roce 1929, postihla i Švehlovu agrární stranu. Její vůdce byl v tomto roce již mimo aktivní politické dění, avšak stále své agrárníky podporoval. Ve *Venkově* vyšel roku 1930 článek o zemědělské krizi v Evropě. Jediné zemědělské strany chránily v té době zemědělskou výrobu. Nejprve krize postihla oblast živočišné výroby, následně i výrobu rostlinnou. Značně klesly ceny zemědělských výrobků i celkově výnosnost tohoto oboru. Zemědělci tak museli sáhnout do svých úspor a někteří se dokonce zadlužili. Nejvíce postihla krize malozemědělce, kteří nemohli požádat o úvěr. Lidé se začali stěhovat do měst, v nichž pro ně nebyla práce, a tudíž začala stoupat nezaměstnanost. Agrární strana se snažila nepříznivý stav zlepšit.⁷³

Po Švehlově odchodu z aktivního politického života bylo důležité uvažovat o jeho nástupci ve vedení agrární strany. Nakonec zůstal sám A. Švehla až do své smrti v čele agrárníků, které v posledních letech svého života vedl ze svého hostivařského statku. Nový předseda strany byl zvolen až v roce 1935. V prosinci téhož roku se měla totiž konat volba prezidenta republiky a pro agrární stranu už nebylo možné, aby byla po Švehlově smrti nadále bez vůdčí osobnosti, zejména v tomto období volby hlavy státu. Novým předsedou byl nakonec zvolen Rudolf Beran. Oldřich Suchý (1892–1973), dlouholetý spolupracovník R. Berana, velmi pozitivně hodnotil nového předsedu. Hovořil o tom, že i A. Švehla viděl v R. Beranovi pilného muže, jenž bude své straně

⁷¹ KLIMEK, Antonín, *Boj o Hrad. Kdo po Masarykovi? Vnitropolitický vývoj Československa 1926–1935 na půdorysu zápasu o prezidentské nástupnictví*, II., Praha 1998, s. 216–218.

⁷² ROKOSKÝ, Jaroslav, *Tomáš G. Masaryk a Antonín Švehla. Přátelství a spory gentlemanů*, in: *Masarykův sborník*, Praha 2006–2008 [vyd. 2009], s. 98.

⁷³ *Jak se jeví zemědělská krize v Evropě*, in: *Venkov* 1930, č. 254, z 28. října 1930.

oddaný a jenž bude jistě svou práci vykonávat svědomitě. Na pozici předsedy strany setrval R. Beran až do roku 1938, kdy došlo k jejímu rozpuštění.⁷⁴

2.5 Závěr Švehlova života

Na začátku března 1928 ukončil A. Švehla svoji působnost v politice. Jak již bylo zmíněno, z fungování v politice ho vyřadila nemoc. Přestal být tak hbitý, hůře se pohyboval a také ztratil hlas, vyjadřoval se spíše šeptem. Než ale A. Švehla odešel z vlády nadobro, stihl ještě se svými kolegy vykonat řadu povinností. Ne vždy měl však příhodné podmínky k práci.⁷⁵

V posledních letech života setrval A. Švehla na svém rodném statku. Hostivař byla nejen jeho rodištěm a domovem, ale též místem, kde mu bylo po boku jeho manželky nejlépe.⁷⁶

V roce 1930 si ještě A. Švehla myslel, že by se mohl do politiky vrátit. O rok později odjel na léčení do Francie. Jeho zdravotní stav se mírně zlepšil, což znamenalo obavy určitých politiků z toho, že by se mohl opravdu vrátit a řídit agrární stranu, i když třeba pouze z pozadí. A. Švehla poté zaslal své straně dopis, který vzbudil u některých agrárníků, zejména Rudolfa Berana a Josefa Černého (1885–1971), velké nejistoty z jeho návratu do vedení strany. O dalších dvanáct měsíců později, v roce 1932, se zdálo více pravděpodobné, že se předseda agrárníků opravdu vrátí a zaujme svou pevnou pozici. Dokonce můžeme najít i ve *Venkově* články o tom, že se A. Švehla vrací do aktivního politického života. Na schůzi výkonného výboru strany, jež se konala v roce 1933, se nemohl dostavit. Byl na ní však zvolen opět předsedou. Občas se objevily zprávy a úvahy o tom, že by se A. Švehla mohl stát dokonce příštím prezidentem republiky. Volba se měla konat v roce 1934. Sám T. G. Masaryk by si A. Švehlu v roli vůdce státu velmi přál. Předseda agrárníků neměl ovšem zájem kandidovat na tuto pozici. Pokud měl zůstat v politice, chtěl být aktivní pouze ve své straně. A. Švehla chtěl dosáhnout ještě odvolání E. Beneše z pozice ministra zahraničí, jelikož se nemohl smířit s tím, že se snažil zasáhnout do chodu agrární strany a nejen to, ale dokonce ji

⁷⁴ KÁRNÍK, Zdeněk, *České země v éře První republiky 1918–1938. Československo a české země v krizi a v ohrožení (1930–1935)*, II., Praha 2002, s. 292.

⁷⁵ KOVTUN, Jiří, *Republika v nebezpečném světě. Éra prezidenta Masaryka 1918–1935*, Praha 2005, s. 531.

⁷⁶ ROKOSKÝ, Jaroslav, *Tomáš G. Masaryk a Antonín Švehla. Přátelství a spory gentlemanů*, in: *Masarykův sborník*, Praha 2006–2008 [vyd. 2009], s. 99.

rozložit. Jeho zdravotní stav se však začal den ode dne zhoršovat, což ho stále více nutilo se vzdát své politické kariéry.⁷⁷

Z politiky však úplně neodešel. Pomáhal své agrární straně ještě z hostivařského statku. Mnoho jeho kolegů k němu přijíždělo, aby se s ním mohlo poradit o situaci nejen ve straně, ale i v záležitostech ohledně chodu státu. Po létě v roce 1933 se jeho stav začal zhoršovat. Prodělal těžkou chřipku, zánět průdušek a nakonec zápal plic, který se stal osudným. Svě poslední hodiny života seděl v rodném domě na statku a z okna se díval na své milované koně a poté ještě stihl zatelefonovat svému synovi. Po několika minutách se jeho zdravotní stav velmi zhoršil.⁷⁸

Dne 12. prosince 1933 přišla smutná zpráva: Antonín Švehla zemřel. Dožil se 60 let. Tato zpráva zasáhla celý československý národ. Jeden z prvních, kdo kondoloval pozůstalé manželce, byl T. G. Masaryk. Ještě toho dne večer prezident hovořil o A. Švehlovi. Vyzdvihl Švehlovu oddanost politice a snaze zlepšit situaci v našem státě. Také o něm mluvil jako o velmi přemýšlivém a rozumném člověku, který miloval svoji práci a také rodnou ves Hostivař a statek, na kterém po celý život pobýval. Tam si také přál zůstat i po smrti. Švehlovo přání bylo splněno a rozloučení s ním se konalo na dvoře jeho statku. Jeho pohřeb byl opravdu velice prostý, A. Švehla si nepřál žádný honosný obřad. Následně byl uložen do rodinné hrobky. Na pohřbu se objevili též jeho straničtí kolegové Jan Malypetr a Rudolf Beran. Prezident se pohřbu také účastnil, ačkoli mu to bylo z několika stran rozmlouváno. Poslední dobou na tom nebyl se zdravím nejlépe, několikrát ho postihly zdravotní problémy. T. G. Masaryk však pronesl, že A. Švehla udělal pro zemi mnoho a vždy bojoval, a proto si zaslouží jeho účast na posledním rozloučení.⁷⁹

Za čas se v tisku objevily zprávy o A. Švehlovi, které ho jenom vyzdvihovaly jako silnou osobnost českého národa. Autoři článků o A. Švehlovi napsali: „... *obří postava Švehlova vystoupí nad obzor a zastíní křik a hluk mnohých, kteří žili v jeho stínu a starali se o svou dočasnou slávu, kdežto Švehla ji vědomě pomíjel.*“⁸⁰ Na Hradě však slova chvály příliš nepadaly. Masarykův lékař mluvil o tom, s jakými slovy A. Švehla odmítl kandidaturu na post prezidenta. Nejednalo se příliš o vlídné výrazy, které údajně předseda agrárníků vyřkl. Také E. Beneš se v rozhovoru s T. G. Masarykem o A.

⁷⁷ MILLER, Daniel Edward, *Antonín Švehla. Mistr politických kompromisů*, Praha 2001, s. 212–214.

⁷⁸ VONDRA, Roman, *Osobnosti české minulosti. Antonín Švehla (1873–1933)*, in: Historický obzor. Časopis pro výuku dějepisu a popularizaci historie, Praha 2009, č. 9/10, s. 233.

⁷⁹ ZDEŇKOVÁ, Marie, *Antonín Švehla a Hostivař. K příležitosti 130. výročí narození (15. 4. 1873) a 70. výročí úmrtí (12. 12. 1933) Antonína Švehly*, Praha 2003, s. 70–72.

⁸⁰ KLIMEK, Antonín, *Velké dějiny země Koruny české, XIV.*, Praha 2002, s. 273.

Švehlovi nevyjádřil příliš pokorně. Tvrdil, že prý se A. Švehla netajil korupcí, když podporoval mnohé podnikatele či osoby na vyšších postech. Dalo by se říci, že smrt tohoto významného agrárníka otevřela cestu E. Benešovi k tomu, aby se stal naším dalším prezidentem. V této cestě mu stál však někdo jiný. T. G. Masaryk se totiž i přes svůj špatný zdravotní stav rozhodl znovu kandidovat. E. Beneš byl odhodlaný bojovat. Zdálo se, že pokud by volbu prezidenta nevyhrál, odešel by z politického života, což by byla pro československou politiku značná rána. A. Švehla měl za svého života představu o prezidentovi, který měl mít spíše reprezentativní funkci. Národ byl ale jiného názoru, občané si přáli osobnost, velkou osobnost, jež by pro stát mnoho udělala a jež by dokázala zlepšit život všech obyvatel. Mnozí se domnívali, že A. Švehla byl spíše zástupcem starší generace, naopak E. Beneš té nové, proto měl mnoho sympatií nejen u československého lidu. Staronovým prezidentem se v roce 1934 stal nakonec opět T. G. Masaryk.⁸¹

Poté, co agrárníci ztratili tak mocnou a velkou osobnost jakou A. Švehla bez pochyby byl, dostali se poněkud do svízelné situace. Strana zjistila, že nyní nebude příliš vhodné hlasitě prosazovat své zájmy, jelikož věděla, že bez silného vůdce nemá velké šance na úspěch.⁸² K jedné větší změně ve prospěch strany však došlo, když se zeť A. Švehly, také agrárník, Josef Černý stal ministrem vnitra.⁸³

Po Švehlově úmrtí se začaly stavět pomníky na počest této velké postavy našich dějin. Po A. Švehlovi se pojmenovaly i některé ulice či sady. Vůdce agrární strany nebyl typ člověka, jenž by stál vpředu a snažil se zviditelnit, proto se během svého života velmi intenzivně bránil tomu, aby právě ulice či městské části nesly jeho jméno.⁸⁴

Od roku 1932 existovala v Hostivaři Švehlova sokolovna, jež byla po tomto agrárním vůdci pojmenována. Po druhé světové válce však název vymizel. V roce 1940 se přejmenovalo Husovo náměstí na Švehlovo náměstí. Jednalo se o náves, na níž stával rodný statek A. Švehly. Po úmrtí tohoto významného agrárníka byl v Hostivaři vybudován ovocný sad, jenž nesl jeho jméno. Stoupenci této vůdčí osobnosti zemědělského lidu se rozhodli, že na jeho počest vytvoří třešňový sad. Slavnostního

⁸¹ Tamtéž, s. 273–276.

⁸² VONDRUŠKA, Vlastimil, *Osudy agrárního politického hnutí*, Praha 1990, s. 24.

⁸³ KLIMEK, Antonín, *Velké dějiny země Koruny české*, XIV., Praha 2002, s. 276.

⁸⁴ KOKEŠ, Otakar, *Antonín Švehla, Tomáš G. Masaryk a Eduard Beneš*, in: *Střední Evropa. Revue pro středoevropskou kulturu a politiku*, Praha 1993, č. 31, s. 18.

otevření v roce 1936 se mimo jiné účastnili i předseda agrární strany Rudolf Beran, dále Jan Malypetr či Milan Hodža.⁸⁵

⁸⁵ ZDEŇKOVÁ, Marie, *Antonín Švehla a Hostivař. K příležitosti 130. výročí narození (15. 4. 1873) a 70. výročí úmrtí (12. 12. 1933) Antonína Švehly*, Praha 2003, s. 76–78.

3. VZTAH ANTONÍNA ŠVEHLY KE KATOLICIZMU

3.1 Švehlův vztah k náboženství v dětství a dospělosti

V roce 1907 se konaly volby do říšské rady. Agráři a také sociální demokraté se zdáli být konkurenty katolickým politickým stranám. Vztah agrárních a katolického tábora byl poněkud komplikovaný. Na jednu stranu byla možná spolupráce, na druhou se však tyto dvě strany lišily některými svými názory, zejména otázkou náboženství a církevní problematikou. Před konáním voleb katolíci pomýšleli na to, že by rádi s agráři spolupracovali a uzavřeli dohodu, nakonec však neuspěli. Agrární strana měla velká očekávání, agráři se domnívali, že mohou dosáhnout obrovského úspěchu, a tudíž se nechtěli s nikým na ničem dohadovat. Po prvním kole se však ukázalo, že jejich očekávání byla přehnaná, dosáhli poměrně uspokojivého výsledku, ale ne takového, který by si zcela jistě přáli. Žurnalista katolického tisku psal o agrarismu jako o hnutí, jež bylo tak troufalé, že se před volbami doslova vyťahovalo tím, že uspěje. Nakonec vše vypadalo tak, že by agráři mohli spíše upadat.⁸⁶

V roce 1911 se konaly další volby do říšské rady a právě tyto rozepře s politickým katolicizmem se do výsledku voleb nechvalně promítly. Domnívalo se, že agráři budou spolupracovat s katolíky, ale situace byla naprosto opačná. Agráři se přidali k protikatolickému proudu, což způsobilo ztrátu několika mandátů právě pro katolické strany.⁸⁷ Konkrétně tedy po volbách v poslanecké sněmovně zasedlo pouze sedm členů z katolických stran, v roce 1907 jich bylo 17. Mnozí lidé se totiž domnívali, že by politický katolicismus mohl zopakovat úspěch z voleb do říšské rady, jež se konaly v roce 1907.⁸⁸

Boje první světové války se samozřejmě dotkly jak katolického tábora, tak agrárního hnutí. Hned po Vánocích roku 1914 pozval Jan Šrámek na jednání několik politiků, které si vybral pro to, aby začali splétat prorakouské plány. Nic podstatného se však nevyřešilo. V politice na našem území mezitím panoval určitý neklid a zmatek. Mezi roky 1916–1917 však katolický tábor poměrně prosperoval. Katolíci měli silné zastoupení v nově vzniklém prorakouském aktivistickém Českém svazu a Národním výboru, ve kterém byly zastoupeny české politické strany v době první světové války.

⁸⁶ FIALA, Petr a kol., *Český politický katolicismus 1848–2005*, Brno 2008, s. 83–85.

⁸⁷ URBAN, Otto, *Česká společnost 1848–1918*, Praha 1982, s. 548–549.

⁸⁸ FIALA, Petr a kol., *Český politický katolicismus 1848–2005*, Brno 2008, s. 43.

V dubnu 1916 se v Praze konalo zasedání, na němž se vůdce agrárníků Antonín Švehla vyslovil pro to, aby katolické strany měly podíl na politickém životě. Na podzim téhož roku se A. Švehla s katolíky dohodl, že se budou podílet na obou významných nově vzniklých orgánech naší politické scény, Národního výboru a Českého svazu. Politický katolicismus byl v tehdejší době zastoupen zejména na území Moravy, to se však brzy změnilo, když katolíci získali početné zastoupení a přívržence i v Čechách.⁸⁹

Po prvních letech 20. století se však vztahy mezi agrárním a katolickým táborem do jisté míry změnilly. Nejednalo se o zlomový bod, o nějaký obrovský krok vpřed, ale přece jenom se situace mezi těmito dvěma tábory zlepšila. V té době o tom nejvíce pojednával agrární tisk stejně tak jako katolický. Členy agrární strany byli jak katolíci, tak nekatolíci. To vedlo k jistému napětí uvnitř strany a nakonec vše vyvrcholilo rozštěpením na dva odlišné proudy. Po roce 1905 se pro katolický tábor v republice stali agrárníci jistým konkurentem, jelikož upřednostňovali venkov a spíše stáli za obyvateli žijícími na vesnicích. I katolíci měli své stoupence právě na venkově. Ve městech se v té době dostaly do popředí jiné strany, a tak agrárníci i katolíci vycítili, že jejich silným působištěm by mohl být právě již zmiňovaný venkov. V letech 1907–1911 se vztahy mezi těmito dvěma tábory opět zhoršily. Důvodem sporů byl Švehlův tah, který se snažil na svou stranu přilákat některé kněží. Uvnitř *Strany katolického lidu*, jež reprezentovala katolický politický proud na našem území v době Rakousko-Uherska, se o neshodách s agrárníky často jednalo.⁹⁰

Lze sledovat, že agrární hnutí v čele s Antonínem Švehlou se s katolickým táborem před vznikem samostatné Československé republiky roku 1918 potýkalo poměrně často. Nejednou musel A. Švehla řešit s katolíky otázky ohledně politického působení. Jaký je ovšem vztah tohoto agrárního politika k náboženství? To je otázka, na kterou umí zřejmě málokdo odpovědět. Existuje málo zdrojů, v nichž je Švehlův vztah k víře zachycen. Lidé, s nimiž se po dobu svého života setkával, se domnívají, že byl ateista.⁹¹ Švehlova *Republikánská strana zemědělského a malorolnického lidu* zaručovala svým přívržencům svobodu náboženství. Doslova říkala, že „vztah mezi státem a církví měl být upraven tak, aby vyhovoval potřebám státu a národa a posílil se ryzí aspekt náboženství s jeho mravními a kulturními hodnotami.“⁹² Z programu

⁸⁹ Tamtéž, s. 129–136.

⁹⁰ Tamtéž, s. 43.

⁹¹ ŠMÍD, Marek, *Pohled Svatého stolce na osobnost Antonína Švehly v době první Československé republiky*, s. 2 (rukopis).

⁹² VONDRUŠKA, Vlastimil, *Osudy agrárního politického hnutí*, Praha 1990, s. 36.

Švehlovy agrární strany lze poznat, že se s katolíky a jejich vírou nechtěl nijak potýkat.⁹³

Formálně byl A. Švehla římským katolíkem. Jeho osobní přesvědčení bylo však jiné, jelikož vystupoval jako ateista.⁹⁴ Situaci z dětství, jež ho prý připravila o víru v Boha, popsal slovy: „*To jsem ministroval a kluci mně ukradli káču za dva krejcary. Dostal jsem novou, a aby mně ji zas neukradli, schoval jsem si ji do tabernáku. Čekal jsem blesky a pomstu boží. Nic. Lidi říkali: v tabernáku je bůh. Já jsem ale věděl, co tam je (...) a tenkrát jsem přestal věřit.*“⁹⁵

I když navenek prezentoval ateismus, podporoval katolicismus, a to zejména vzhledem k své moudrosti a také jistě z pragmatických důvodů. Věděl, že boje proti katolicismu by nepřinesly žádnou úrodu pro vývoj Československé republiky. Prezident T. G. Masaryk tvrdil, že A. Švehla má velký vztah ke křesťanské architektuře. A. Švehla se nechal slyšet, že se o náboženství značně zajímá. Ateismus, který u něj jeho kolegové a přátelé viděli, lze možná přičítat i tomu, že on sám víru nepokládal za důležitou, proto o ní nehovořil. T. G. Masaryk se domníval, že jako vystupující ateista nemusí popírat existenci Boha.⁹⁶

Dne 27. září 1924 přijel Antonín Švehla za T. G. Masarykem do slovenských Topoľčianek, kde s ním pobyl celé dva týdny. Hovořili spolu nejen o politice a budoucnosti Československa, ale také o soukromých záležitostech. Prezident napsal své dceři Alici (1879–1966) dopis z pobytu, zmiňoval se v něm také o A. Švehlovi. Psal, že se agrárníkovi v Topoľčiankách velice líbí a že navštívil také mši v kostele, zřejmě kvůli tomu, aby viděl tamější obyvatele. Právě po návštěvě tohoto kostela se A. Švehla rozhodl, že věnuje peníze na to, aby byly maďarské nápisy na obrazech, které představují křížovou cestu, nahrazeny nápisy slovenskými. Kněží i obyvatelé byli A. Švehlovi velice vděční. Dne 5. října 1924 odjel prezident spolu s A. Švehlou a ostatními členy svého klubu do Bystričky u Martina. Cesta do této slovenské vesničky se A. Švehlovi velice líbila, často na ni rád vzpomínal. Vzpomínal též na to, jak s T. G. Masarykem dlouhé noci diskutovali o politice či světě obecně. Vyměňovali si vzájemně své názory a dojmy. Jak již bylo napsáno, A. Švehla si stál za svým ateizmem. Prezident však o tom nebyl příliš přesvědčen. Domníval se, že má možná předseda agrárníků

⁹³ Tamtéž.

⁹⁴ MILLER, Daniel Edward, *Antonín Švehla. Mistr politických kompromisů*, Praha 2001, s. 133.

⁹⁵ Tamtéž.

⁹⁶ ŠMÍD, Marek, *Pohled Svatého stolce na osobnost Antonína Švehly v době první Československé republiky*, s. 2 (rukopis).

někde hluboko v sobě víru, o které neví a nebo kterou nechce dát najevo. Nikdy však T. G. Masaryk nezjistil, zda je A. Švehla věřící osobou či nikoli. Je zde ovšem zásadní otázka, zda toto věděl sám A. Švehla, zda věděl, jak hluboká je jeho víra a jaký vztah uvnitř sebe k náboženství zaujímá. Třeba mohl uvnitř své osoby vést boj, který se mu nikdy nepodařilo ukončit. Možná měl nějaké přesvědčení, s nímž se nechtěl vyrovnat a snažil se to změnit. O tomto však můžeme pouze polemizovat.⁹⁷

T. G. Masaryk si v hovorech s Antonínem Švehlou ani nevybavuje, jak se s ním před první světovou válkou vůbec seznámil. Zpočátku ho znal spíše jako člověka, jenž vedl agrární tisk. Po začátku války a během ní se musel prezident scházet spolu s poslanci k projednávání všemožných záležitostí. Na těchto jednáních poznal A. Švehlu více. Viděl v něm vstřícného, spolehlivého a pracovitého člověka, na něhož se obrátil, když odcházel pracovat do zahraničí na možném vzniku naší samostatnosti. Po svém návratu z ciziny se prezident s A. Švehlou ještě více sblížil. Oba stáli v těžkých a odpovědných pozicích. T. G. Masaryk jako prezident republiky a A. Švehla jako ministr vnitra. Poté, co se předseda agrárníků stal ministerským předsedou, začaly se konat časté schůzky těchto dvou velikanů první Československé republiky.⁹⁸

3.2 Švehlovo vnímání náboženství po roce 1918

Po roce 1918 byl A. Švehla vůči katolickému táboru prozíravý. I přes pozemkovou reformu, jež měla církev velmi zasáhnout, se snažil s katolíky vždy dohodnout. Vůdčí osobnost agrární strany nesouhlasila s odlukou církve od státu a měla jistý odstup i od *Církve československé*.⁹⁹ Její vznik považoval A. Švehla spíše za boj kaplanů. Když zemřel nejvyšší představitel této nově vzniklé církve Karel Farský (1880–1927), A. Švehla prohlásil, že jeho smrt bude mít na další její formování obrovský vliv.¹⁰⁰

⁹⁷ KOVTUN, Jiří, *Republika v nebezpečném světě. Éra prezidenta Masaryka 1918–1935*, Praha 2005, s. 330.

⁹⁸ ČAPEK, Karel, *Hovory s Antonínem Švehlou a o něm*, Praha 2001, s. 23–24.

⁹⁹ Dne 8. ledna 1920 došlo k hlasování o vzniku nové církve. Před tímto datem proběhly mnohé schůze, na nichž se jednalo o podobě či názvu této církve, která by měla představovat samostatnost, svobodu, demokracii a zejména mít reformní charakter. Hlasování dopadlo ve prospěch vzniku církve, když 140 hlasů bylo pro a 66 hlasů proti. Do čela nově vzniklé *Církve československé* se ustavil církevní výbor, jenž řídil Karel Farský. HOZNEDLOVÁ, Miroslava, *Osobnost a dílo Karla Farského*, České Budějovice 2013, s. 34–35 (bakalářská práce).

¹⁰⁰ ŠMÍD, Marek, *Pohled Svatého stolce na osobnost Antonína Švehly v době první Československé republiky*, s. 1 (rukopis).

Po první světové válce se postavení všech církví v zemi značně zhoršilo. Následky války plné mrtvých lidí, nemocí či hladu ohrozily i víru. Lidé byli zklamaní a otřesení boji a jejich náboženská víra začala také ochabovat. V zemi se postupně objevovaly protikatolické vlny. K tomuto postavení proti katolíkům, politickému katolicizmu i církvi samotné přispělo též postavení našich politiků v zahraničí během války. Do boje proti katolicizmu se přidali i například národní demokraté v čele s Karlem Kramářem, dále také zástupci z řad agrárníků, zejména jejich vůdce Antonín Švehla. Dalo by se říci, že se A. Švehlovi situace, jež nastala, velice zamlouvala. Katolíci měli svou podporu zejména u venkovského obyvatelstva, kterou měli stejně i agrárníci. A. Švehla se domníval, že by tyto protikatolické nálady mohly být pro jeho politiku jediné přínosné, jelikož by mohl na svou stranu získat některé stoupence z řad katolického tábora. Vůdce agrárníků se však navenek nechoval vůči politickému katolicizmu nijak opovržlivě, vůči církvi byl spíše umírněný. Zásadní problém, jenž byl v protikatolických kruzích diskutován, byla odluka církve od státu. Je téměř jasné, že kdyby k odluce došlo, církev by ztratila mnoho finančních prostředků a její fungování by bylo značně ohroženo. Prezident T. G. Masaryk s odlukou počítal již dávno. Dokonce Apoštolský stolec s ní byl smířen, avšak požadoval odluku umírněnou formou. I sám T. G. Masaryk počítal s umírněnou verzí odluky, nechtěl provést ani sekularizaci jejího majetku, jednalo se mu pouze o spravedlivé rozdělení. Hlavním bodem se pro něj stala odluka církve a školy, o toto mu šlo ze všeho nejvíce. V letech 1918–1920 probíhalo zřejmě nejbouřlivější období nově vzniklého protikatolické hnutí s názvem „*Pryč od Říma*“. V hnutí se objevily snad všechny nekatolické strany a různá hnutí, která s katolíky nesympatizovala.¹⁰¹

V roce 1919 byla založena *Československá strana lidová*. Dlouho dobu a velmi promyšleně se tato nově vznikající strana věnovala své struktuře a řádu vůbec. Poučila se zřejmě z minulosti, kdy katolické strany neměly vytvořený systém takového fungování, aby byly na politické scéně úspěšné. Do jejího čela se postavil Jan Šrámek, vedle A. Švehly další velká osobnost naší první republiky.¹⁰²

V první Švehlově vládě měli katolíci zastoupení v podobě samotného vůdce lidovců Jana Šrámka, jenž zastával post ministra veřejného zdravotnictví a tělesné

¹⁰¹ FIALA, Petr a kol., *Český politický katolicismus 1848–2005*, Brno 2008, s. 177–181.

¹⁰² BROKLOVÁ, Eva/ PEHR, Michal/ TOMEŠ, Josef, *Agrárníci, národní demokraté a lidovci ve druhém poločase první Československé republiky*, Praha 2008, s. 214–217.

výchovy.¹⁰³ Ve druhé vládě Antonína Švehly měli lidovci trojí zastoupení. František Nosek (1886–1935) byl ministrem vnitra, Jan Šrámek ministrem pošt a telegrafů a Josef Dolanský (1868–1943) ministrem pro zásobování lidu. V poslední Švehlově vládě, panské koalici, byl Jan Šrámek ministr sociální péče a František Nosek ministr pošt a telegrafů. V době Švehlovy nemoci ho na pozici ministerského předsedy zastupovala právě vůdčí osobnost lidovců, Jan Šrámek. Nejdůležitější roli sehrála ČSL zřejmě v době druhé Švehlovy vlády a následně v období, kdy byl J. Šrámek náměstkem ministerského předsedy.¹⁰⁴

V roce 1923 J. Šrámek odcestoval do Říma za papežem Piem XI., který vydal nařízení, že kněží nesmí pracovat v politice, být aktivními politiky, což v Československu vyvolalo určité obavy, jelikož v čele mnoha katolických stran stáli právě kněží. Agrárnícké noviny psaly o tom, že vůdce lidovců odjel do Říma obhajovat kněze, kteří byli aktivními politickými účastníky. J. Šrámek strávil v Itálii celý měsíc a při svém pobytu stihl navštívit i A. Švehlu, jenž se zde léčil.¹⁰⁵

Římskokatolická církev vlastnila v době první republiky rozsáhlé pozemky. Největší množství půdy patřilo olomouckému arcibiskupství, dalšími velkými vlastníky bylo arcibiskupství vratislavské a pražské.¹⁰⁶ Po pozemkové reformě, která byla uzákoněna, ztratila značnou část svého majetku. Církev se bránila tím, že výtěžky z vlastnictví pozemků dávala do svého fungování či různých charitativních akcí. Tento postoj církve obhajovala i lidová strana. Lidovci poukazovali také na to, že z této reformy těží nejvíce agrární strana. Někteří z řad katolických činitelů kritizovali zejména peněžitou náhradu za odebrání půdy, jež podle nich byla příliš nízká a neadekvátní. Mnoho menších rolníků a zemědělců kvůli této reformě odešlo z *Československé strany lidové* právě k agrárikům, kteří je plně podporovali.¹⁰⁷

Vztah mezi agrární a lidovou stranou se mírně zlepšil v období třetí Švehlovy vlády, kdy nejvyšší představitelé ČSL zaujíмали pozitivní postoj k agrárikům na úkor dělníků ze svých řad. Na venkově se nadále odehrával boj mezi přívrženci těchto dvou

¹⁰³ KÁRNÍK, Zdeněk, *České země v éře První republiky 1918–1938. Vznik, budování a zlatá léta republiky (1918–1929)*, I., Praha 2003, s. 226.

¹⁰⁴ FIALA, Petr a kol., *Český politický katolicismus 1848–2005*, Brno 2008, s. 201–202.

¹⁰⁵ Tamtéž, s. 233–234.

¹⁰⁶ TRAPL, Miloš, *Církevní poměry v letech 1848–1938*, in: *Pražské arcibiskupství 1344–1994. Sborník statí o jeho působení a významu v české zemi*, Praha 1994, s. 270.

¹⁰⁷ FIALA, Petr a kol., *Český politický katolicismus 1848–2005*, Brno 2008, s. 235–236.

táborů. Obě strany však věděly, že se nevyhnou střetu kvůli zlepšení jejich postavení právě u venkovského obyvatelstva.¹⁰⁸

3.3 Vztah A. Švehly k významným katolickým osobnostem

Agrární osobnost první Československé republiky Antonín Švehla se během svého života musel několikrát potýkat s katolickým táborem. Jelikož byl ale A. Švehla velmi moudrý člověk, snažil se vždy o dosažení kompromisu. Ne vždy bylo vyjednávání s katolickými osobnostmi lehké. O podobě pozemkové reformy, o níž se po vzniku Československa začalo uvažovat, se vedly dlouhé diskuze. Obyvatelé venkova se začali ptát po půdě, kterou by mohli mít ve svém vlastnictví a kterou by mohli využívat pro své potřeby. V roce 1919 se v programu vlády objevil bod o vyvlastnění velkostatků. Následně se však ještě nic zásadního neodehrálo. Jednalo se o velkostatky, jež patřily panovnickému rodu. Otázkou bylo, zda měly být zabaveny a přejít do vlastnictví státu. Pro reformu byli dokonce i někteří maloročníci, kteří se hlásili k lidové straně. Agrárník F. Udržal navrhl, že by se zabavená půda mohla rozdělit mezi lid. Byl dokonce zřízen parlamentní výbor pro pozemkovou reformu, ale i přes početné schůze se nepodařilo dát dohromady konečnou verzi pozemkové reformy. Vyvlastnění půdy se mělo pohybovat od 10 ha až do 1000 ha. Nejnižší sazbu propagovali sociální demokraté, nejvyšší zase národní demokraté. Jednání byla stále bez úspěchu. A. Švehla požadoval, aby rozhodnutí bylo jednomyslné. Dne 16. dubna 1919 byl nakonec zákon o pozemkové reformě schválen. Jan Krčmář (1877–1950), profesor Karlovy univerzity, vytvořil jiný název pro vyvlastnění a sice tzv. zábor, proto se také zákon o pozemkové reformě nazýval záborový. Následně byla stanovena hranice záboru a i náhrada za něj, avšak s tím, že jmění, které měl habsbursko-lotrinský rod, bylo zabaveno bez náhrady. V dalším bodu byl zanesen způsob rozdělování nabytého majetku. Možnost získat půdu měli malí rolníci či živnostníci, ale i obce nebo družstva, nejprve však museli o přidělení pozemku požádat. Záborový zákon tak vytvořil vznik pozemkové reformy a Švehlova agrární strana se v podstatě stala jejím hlavním představitelem. Zdálo se, že reforma byla možnou odplatou za bitvu na Bílé hoře, kdy katolická armáda porazila armádu stavovskou.¹⁰⁹

¹⁰⁸ KÁRNÍK, Zdeněk, *České země v éře První republiky 1918–1938. Vznik, budování a zlatá léta republiky (1918–1929)*, I., Praha 2003, s. 390–391.

¹⁰⁹ Tamtéž, s. 454–457.

V roce 1919 byl zřízen Státní pozemkový úřad, jenž měl na starost vedení pozemkové reformy. Úřad měl zaručovat naprostou neutralitu, což se mu příliš nepovedlo, jelikož si v něm agrární strana vytvořila výraznou pozici a na jeho chod měla značný vliv, což nebylo mnohdy příliš dobré.¹¹⁰ Agrární politik Karel Viškovský byl prezidentem republiky jmenován do čela úřadu. Vláda a parlament měly na starost kontrolu tohoto úřadu, avšak dozor nad ním byl spíše formální. Agrárníci vybudovali několik okresních organizací a též organizace zájmové, tzv. Domoviny, které shromažďovali žadatele o půdu. Pozemková reforma se začala prakticky vykonávat na jaře roku 1920. Situace vzhledem ještě k ne zcela úplně zformovanému československému státu nebyla v tomto roce příliš poklidná. Kvůli tomu byla pozemková reforma rozdělena na dvě části. V první etapě šlo o přidělování půdy organizacím, které měly vybudovat svá sídla či budovy pro veřejnost jako jsou sportoviště apod. Velkostatkářská půda se přidělovala pro stavbu obytných domů. Došlo i k prvnímu záboru, a sice na statku v Pardubicích. V druhé části mělo dojít k úplnému dokončení reformy.¹¹¹

A. Švehla a jeho agrárníci se snažili ovládnout zemědělskou sféru ve státě. Brzy pochopili, že je důležité získat hlavní pozice, které jsou podstatné pro venkov. K lepšímu postavení agrární strany pomohl i nově zavedený Obilní ústav, jenž se staral o kontrolu státu nad zemědělskými výrobky. Následně se Švehlova strana dostala do čela ministerstva zemědělství, v němž setrvala po celou existenci první republiky. Své pevné místo měli agrárníci i ve Státním pozemkovém úřadě. Právě pozemková reforma dala vzniku rozsáhlé základně agrární strany.¹¹²

V prosinci 1920 došlo k mnoha dělnickým stávkám, při nichž se dělníci domnívali, že si mohou půdu zabavit bez ohledu na stanovené zákony. Stávka byla však potlačena a někteří dělníci byli dokonce zatčeni a souzeni za potyčky či útoky na soukromé vlastnictví. Na konci reformy se dospělo k následujícím číslům: bylo zabráno 4.066.221 ha veškeré půdy v českých zemích, což znamená 30,34 % všech pozemků. Reforma se samozřejmě dotkla i církve. Každý subjekt církve byl považován jako samostatný, nikoli že by církev byla brána jako jeden právní celek. Reforma se týkala např. velkostatků *Rytířský řád křížovníků s červenou hvězdou* v Praze či klášter cisterciáček *Porta coeli* v Předklášteří. Církevní půdy bylo zabaveno méně než půdy

¹¹⁰ VONDRUŠKA, Vlastimil, *Osudy agrárního politického hnutí*, Praha 1990, s. 18–19.

¹¹¹ KÁRNÍK, Zdeněk, *České země v éře První republiky 1918–1938. Vznik, budování a zlatá léta republiky (1918–1929)*, I., Praha 2003, s. 458–473.

¹¹² UHLÍŘ, Dušan, *Velký politik*, in: *Přísně tajné! Literatura faktu*, Praha 2001, č. 1, s. 24–25.

šlechtické. Církev před rokem 1918 vlastnila přes 234.000 ha půdy. V Čechách bylo církevním subjektům zabráno 25.837 ha a na Moravě 11.138 ha, celkem se tedy jednalo o 16 % veškeré půdy, jež vlastnila církev. V záboru však byl až do roku 1938 ještě velký počet církevních statků, který nebyl přidělen novým majitelům. Ještě ani deset let poté nebyly statky ve vlastnictví žádných osob či institucí, proto se vyskytl problém, zda tyto nemovitosti patří státu nebo nadále církvi. Nakonec se tento majetek vrátil do vlastnictví církve. Dalo by se říci, že tímto aktem, který stát provedl, dal najevo, že církevní vlastnictví je rovné jakémukoli jinému vlastnictví.¹¹³

Za tento zabraný majetek byla patřičným institucím vyplacena náhrada, jež nebyla zcela adekvátní. Agráři, resp. jejich vůdce A. Švehla se dostal kvůli pozemkové reformě do konfliktu s prezidentem T. G. Masarykem. Ten kritizoval zejména výsadní postavení agrární strany v reformě a také Státní pozemkový úřad, jenž podle něj neměl dostatečnou propojenost s ministerstvy a byl v podstatě bez dohledu. Reforma byla kritizována i např. samotnými velkostatkáři, kterým se též náhrada za zabraný majetek zdála příliš nízká. Na závěr můžeme zavedení pozemkové reformy označit jako vítězství agrární strany nad všemi ostatními politickými stranami.¹¹⁴

Agráři měli v době první Československé republiky velký vliv na hospodářskou politiku. Po pozemkové reformě se agráři snažili realizovat další velmi důležitý bod jejich programu a sice, jak zajistit výnosnost zemědělství v Československu. Tento cíl měla agrární strana ve vládě i parlamentu. Agráři se snažili zemědělství zvýhodnit jak v sociálním aspektu, tak i např. ohledně daní. Všechny tyto snahy poté vyvrcholily zavedením obilních cel, která měla snížit dovoz levnějších zahraničních produktů do Československé republiky.¹¹⁵

Mnoho zemí Evropy zavedlo v první polovině 20. let 20. století zvýšenou celní ochranu kvůli tomu, aby zabezpečilo domácí hospodářství před vlivem zahraniční produkce. Stejně tak i u nás byla zavedena agrární cla, která prosadila Švehlova *Republikánská strana zemědělského a maloroľnického lidu*. Ta se domnívala, že Československo není v dostatečné míře chráněno před dovozem právě ze zahraničí.¹¹⁶

¹¹³ KÁRNÍK, Zdeněk, *České země v éře První republiky 1918–1938. Vznik, budování a zlatá léta republiky (1918–1929)*, I., Praha 2003, s. 458–473.

¹¹⁴ Tamtéž.

¹¹⁵ UHLÍŘ, Dušan, *Velký politik*, in: Přísně tajně! Literatura faktu, Praha 2001, č. 1, s. 25–26.

¹¹⁶ NOVOTNÁ, Dana, *Československá agrární politika, agrární cla a zahraniční obchod v meziválečném období*, Praha 2013, s. 21–23 (diplomová práce). Dostupné z http://www.vse.cz/vskp/36177_ceskoslovenska_agrarni_politika_agrarni_cla_a%20zahranicni_obchod_v%20mezivalecnem_obdobi [16. dubna 2014].

Zavedení cel se hrálo na podzim roku 1922 významnou roli. V této době totiž začaly strany pracovat na vytvoření nové koalice. Agráři požadovali zavedení volného trhu s potravinami. A. Švehla se pokoušel spolupracovat i se socialisty, kterým přislíbil, že podpoří jejich požadavek na změnu v oblasti sociálního pojištění a socialisté naopak podpoří jeho úpravy cel. Agrární strana se domnívala, že pokud podpoří změny v sociálním pojištění, má záruku podpory ze strany socialistů. Ti si však nebyli po větších úvahách zcela jistí, zda by bylo pro jejich politiku zavedení cel a jejich ustálení dobré, a tak agráři hledali podporu dále u *Československé strany lidové*. Ta byla ochotna spolupracovat, avšak měla podmínku. Po agrární straně požadovala, aby naopak podpořila jejich požadavek na zvýšení platů pro duchovní. Během prvních pěti měsíců roku 1923 A. Švehla onemocněl a zavedení cel i sociální reformy se tak neustále odkládalo. *Venkov* však otázku o clech nadále propagoval na svých stránkách. A. Švehla se po svém návratu do aktivní politiky opět potýkal se socialisty. Vůdce agráříků pomyslel na spolupráci s Němci, kteří by jeho cla mohli podpořit, nakonec však německé agráři ani křesťanské socialisty do vlády nepřivedl. Na A. Švehlu byly z mnoha stran vedeny útoky se slovy, že ze své agrární strany vytvořil v oblasti zemědělství monopol. Agráři v čele s A. Švehlou nakonec souhlasili s požadavkem lidovců a lidovci naopak podpořili zemědělská cla. Jelikož se totiž výše cel a zboží neustále měnila, agráři se snažili zavést pevná cla, což se jim v červnu 1926 podařilo. Díky zavedení těchto cel se snížil dovoz potravin ze zahraničí.¹¹⁷

Další z událostí, s níž se pojí osobnost A. Švehly, se odehrála v prosinci roku 1927, kdy proběhla v Římě jednání, která měla dát vzniku tzv. *modus vivendi*¹¹⁸, jenž měl upravit vztahy mezi Československou republikou a Svatým stolcem. Byla to reakce na problematické vztahy mezi státem a církví, jež měla tyto problémy vyřešit. Za náš stát vedl diskuze Kamil Krofta (1876–1945), který byl od roku 1920 vyslancem za Československo ve Vatikánu. *Modus vivendi* měl vyjít v platnost po jeho podepsání naším ministrem zahraničí a Svatým stolcem. Dne 29. ledna 1928 zaslal Edvard Beneš kardinálu Pietru Gasparrimu (1852–1934), jenž v té době zastával pozici státního sekretáře v Římě, podepsaný *modus vivendi*. Velkou zásluhu měl na obsahu *modus*

¹¹⁷ MILLER, Daniel Edward, *Antonín Švehla. Mistr politických kompromisů*, Praha 2001, s. 159–166.

¹¹⁸ DEJMEK, Jindřich, *Československo-vatikánská jednání o Modus vivendi 1927–1928*, in: Český časopis historický, Praha 1994, č. 2. KOP, František, *Modus vivendi. Nynější stav jeho provedení*, Praha 1937.

vůdce agrární strany a předseda vlády Antonín Švehla, který i přes jisté výtky vůči katolíkům, chtěl vytvořit příměří státu a církve.¹¹⁹

Modus vivendi se skládal z šesti článků. Tato úmluva se podobala konkordátu, avšak měla spíše charakter politické dohody. Jednání se týkala výhradně zástupců státu a Svatého stolce. Biskupové, církve ani katolické strany neměly žádný vliv na tuto dohodu. Tímto aktem se konečně urovnaly vzájemné vztahy mezi republikou a Vatikánem, jež se po Marmaggiho aféře v roce 1925 výrazným způsobem zhoršily. V prvním článku se psalo o tom, že žádná diecéze nebude zasahovat svou působností za hranice Československé republiky a že žádné území republiky nebude spravovat biskup, jenž by měl sídlo za našimi hranicemi. Dále se v prvním bodě modu ustavily přesné hranice jednotlivých diecézí a jejich spravování. Otázku církevních statků v nově vzniklých diecézích měly řešit dvě komise, jedna vytvořená z delegátů Svatého stolce a druhá z představitelů československé vlády. Druhý článek upravoval movité i nemovité statky, které měly být komisí přerozděleny územím jednotlivých diecézí. Ve třetím článku jsme se mohli dočíst o tom, že domy řeholních řádů nesměly podléhat představeným stejných řádů, jejichž domy se nacházely v cizině. Čtvrtý článek se zabýval volbou arcibiskupů, biskupů či armádního ordináře. Jména navrhaných kandidátů musela být před jmenováním předložena státu, který vyloučil námítky politického charakteru proti všem uchazečům. Kandidáti museli mít státní občanství Československé republiky. Pátý bod modu pojednával o slibu a přísaze zvolených církevních hodnostářů z předešlého článku. Ti slibovali věrnost republice a také to, že nikdy nebudou konat nic, co by bylo proti integritě a blahu země. Poslední, šestý článek, hovořil o přizpůsobení našich platných zákonů tomuto modu, které provede československá vláda. E. Beneš na závěr P. Gasparrimu v dopise poděkoval za spolupráci a vyjádřil spokojenost s nově vzniklou dohodou.¹²⁰

V *Republikánské straně zemědělského a maloroľnického lidu* působila též řada kněží. Jedním z nich byl František Jan Kroiher (1871–1948), jenž v letech 1920–1938 zastával pozici senátora Národního shromáždění Československé republiky. Dalo by se říci, že F. J. Kroiher byl dobrým přítelem A. Švehly, s nímž se často setkával při jednáních agrární strany. Tento kněz římskokatolické církve se zasazoval o zájmy zemědělců zejména na jihu Čech. Jižní Čechy si oblíbil zřejmě díky jeho rodné vesnici

¹¹⁹ MASARYK, Tomáš Garrigue, *Cesta demokracie. Projevy, články, rozhovory 1924–1928*, III., Praha 1994, s. 359.

¹²⁰ NĚMCOVÁ, Kateřina, *Vztah státu a církve v první ČSR*, Brno 2007, s. 73–78 (diplomová práce). Dostupné z http://is.muni.cz/th/60940/pravf_m/Diplomova_prace-konecna_verze.pdf [16. dubna 2014].

Rojšín, jež se nachází nedaleko Českého Krumlova. V Ledenicích na Českobudějovicku, kde F. J. Kroiher po studiích působil jako farář, se nacházely rozsáhlé pozemky, které dal kněz k dispozici menším zemědělcům. Tímto činem si získal obrovskou přízeň, ale také finance, které použil na opravu místního kostela. Působnost F. J. Kroihera v agrární straně se samozřejmě nezamlouvala katolickému proudu v zemi. Mnozí publicisté z katolického tisku několikrát psali o tom, že kněží v agrární straně jsou velmi zmanipulovaní. Agráři je prý pouze využívali proto, aby oslovili větší počet obyvatel na venkově, kde se potýkali právě s katolickými stranami, které zde měly početné zastoupení svých příznivců. A. Švehla a jeho agráři samozřejmě toto stanovisko politického katolicizmu odmítli. F. J. Kroiher zdůvodňoval svou angažovanost v agrární straně tím, že není potřeba se s věřícími lidmi pouze modlit v kostele, ale též s nimi ve všední dny pracovat a společně se starat o půdu. Je též známo, že se F. J. Kroiherovi nelíbil způsob vedení katolických politických stran, zejména vystupoval proti klerikalizmu.¹²¹

3.4 A. Švehla a Šrámekova Československá strana lidová

Jan Šrámek předpovídal, že katolíci nebudou mít v nově vzniklém československém státě příliš dobré postavení, proto se velmi usilovně snažil, aby jeho lidová strana byla zastoupena ve vládě a mohla zasahovat do chodu státu. Vznikaly protikatolické bouře, v nichž došlo např. ke stržení Mariánského sloupu na Staroměstském náměstí. Moc církve po zániku monarchie velmi zeslábla.¹²²

Po vzniku Československé republiky se začaly také řešit poměrně zásadní otázky. Jednalo se například o tom, o čem bude moci farář při bohoslužbě kázat, jak budou vypadat svatby či jakým způsobem se bude vyučovat náboženství ve škole. Poslední zmiňovaná otázka byla velmi zásadní. Každý nahlížel na výuku náboženství na školách trochu jinak. Někteří chtěli prosadit vyučování jako nepovinné, jiní naopak jako povinný předmět. Mohli bychom říci, že v době první Československé republiky strana

¹²¹ MAREK, Pavel, *Senátor agrární strany František Jan Kroiher*, in: Osobnosti agrární politiky 19. a 20. století. Sborník příspěvků z mezinárodní konference konané ve dnech 24.–25. května 2006, Uherské Hradiště 2006, s. 107 – 110. Dostupné z <http://www.google.cz/url?sa=t&rct=j&q=&esrc=s&source=web&cd=2&ved=0CDIQFjAB&url=http%3A%2F%2Fwww.slovackemuzeum.cz%2Fdoc%2F311%2Felement%2F4459%2Fdownload&ei=rRRUU7P-K6Sk4gTNxYCgDQ&usg=AFQjCNFVK3EuOytESv06bPHvjMf0AhsLw&bvm=bv.65058239,d.bGE> [20. dubna 2014].

¹²² TURZOVÁ, Marie Virginie, *Kartouzský vězeň. Mons. Jan Šrámek, kněz a politik*, Svitavy 2006, s. 71–72.

spíše řešila otázky církevní, než aby se zabývala např. sociální sférou. Heslo té doby bylo „odrakouštit“, jelikož zde stála nová republika a všichni se snažili vytvořit nové hodnoty a ty staré zapomenout nebo změnit. V Rakousko-Uhersku bylo totiž katolictví velmi vyzdvihováno, což se nově vzniklé republice příliš nezamlouvalo. To je jedním možným důvodem, proč se mnoho lidí chtělo vypořádat s katolíky. Katolická církev si však stále držela svou pozici, jelikož bylo v roce 1921 při sčítání lidu zjištěno, že ke katolicismu se hlásí přes 82 % obyvatelstva v zemi, což bylo vysoké číslo. Musíme si zde ale položit otázku, kolik procent lidí bylo do jaké míry opravdovými katolíky, jak se u nich vlastně katolická víra projevovala. Vladimír Červenka (1881–1960), tajemník poslaneckého klubu lidovců, ve svých vzpomínkách píše o tom, že katolická církev byla v době po vzniku Československa spíše špatnou vzpomínkou na padlou monarchii a byla značně nenáviděna. Katolické církvi bylo určitými způsoby naznačováno, že nemá právo mluvit do toho, jak bude nově vzniklá republika fungovat. Toto katolíky velmi zasáhlo, a proto se rozhodli, že založí politickou stranu, se kterou se budou chtít v republice prosadit. Dlouhodobé vztahy mezi katolickou církví a Habsburky ovlivnily republiku velmi negativně. Na popud vznikla protikatolická hnutí či dokonce nová *Církev československá*. To byla hrozba pro katolíky, že budou ustupovat do pozadí. Jediné, co by je zřejmě zachránilo, byl vznik nové strany.¹²³

V období před vznikem Československa existovalo několik stran, které se řadily ke křesťanských, tudíž jejich seskupení a vzájemná dohoda byla velkým krokem ke vzniku strany, jež by byla na území Československa dostatečně silnou. Podobnost můžeme najít u agrárníků, kteří se také spojili, což jim dodalo ohromnou sílu. To se také podařilo v roce 1919, kdy vznikla *Československá strana lidová* po sloučení dvou významných českých křesťanských stran. ČSL vznikla z křesťansko-sociální a katolicko-národní strany. Na prvním sjezdu lidovců dne 3. ledna 1919 byl předsedou jejich zemského výboru zvolen rolník František Šabata (1858–1942).¹²⁴ Základna byla poměrně velká, kolem 200.000 členů a existovalo mnoho dalších organizací, které se ke straně přidružily. Lidovci se propagovali jako strana všech, jež je otevřená pro všechny lidi. Vydávali se za nekonfesijní, čili za stranu bez striktního náboženského přesvědčení, avšak zpočátku to tak vůbec nevypadalo. V jejím čele totiž stáli katoličtí duchovní i členy byli převážně katolíci. Důležitý pro ně byl politický katolicismus, což znamenalo,

¹²³ BROKLOVÁ, Eva/ PEHR, Michal/ TOMEŠ, Josef, *Agrárníci, národní demokraté a lidovci ve druhém poločase první Československé republiky*, Praha 2008, s. 214–217.

¹²⁴ FIALA, Petr a kol., *Český politický katolicismus 1848–2005*, Brno 2008, s. 183.

že církev se také měla velmi aktivně podílet na politickém dění. Uvnitř strany vládl jakýsi klid a vzájemná spolupráce, což lidovce výrazně drželo pospolu. Dokonce padl návrh, že po schůzích ve sněmovně, se budou poslanci za stranu lidovou scházet na večeři v jedné pražské restauraci. Návrh však rychle padl, jelikož byli poslanci příliš vyčerpaní na to, aby se po každá schůzi ještě na zjevně delší dobu scházeli u večeře.¹²⁵

Výraznou postavou této strany byl její předseda Jan Šrámek. On stál za oním úspěchem, že se strana mohla podílet na chodu několika vlád. On byl tím, kdo stranu dovedl k takovému pokroku a po válce se intenzivně snažil získat pro katolíky výhody a lepší postavení. J. Šrámek byl zcela jistě velkou osobností v době první Československé republiky. Jeho tajemník, dr. Jaroslav Pecháček (1911–1997), o něm napsal, že měl mimořádný talent, spíše se držel v pozadí a snažil se vyhýbat jakýmkoli konfrontacím a situacím, které by mohly vést ke vzniku sporů. Vždy spoléhal na svou vlastní taktiku. Byl velmi trpělivý a houževnatý člověk. Tímto svým postojem a chováním si získal mnoho respektu a také výhody pro svou stranu. Nikdy nevzdával boj, jenž se jevil jako prohraný předem. Snažil se vždy vyjednávat a svými řečnickými schopnostmi přesvědčovat druhé, aby onen boj vyhrál právě on. V. Červenka píše o tom, jak se konaly neoficiální schůzky předsedů stran, ve kterých bylo sjednáno mnohem podstatné, nežli na sněmovních schůzích. J. Šrámek, A. Švehla a jiní se scházeli v restauraci na Wilsonově nádraží, kde probírali politiku a zde se také dohodlo mnoho důležitých ustanovení či dokonce zákonů. Zde v soukromí, v poklidné atmosféře se jim pracovalo daleko lépe. Lze vidět, že porady v restauraci měly opravdu svůj obrovský úspěch. Tato jednání a rozhovory se poté začaly konat i na jiných místech, z čehož nakonec vznikla tzv. Pětka, o níž se diplomová práce zmiňuje již ve své druhé kapitole.¹²⁶

Na Slovensku existovala v té době *Hlinkova slovenská ľudová strana* a její vztahy s *Československou stranou lidovou* nebyly zpočátku příliš přátelské. Slovenský katolicismus se totiž nemohl smířit s tím, že by spolupracoval na formování Československé republiky, jelikož si přál slovenskou samostatnost. Osobnostem Vatikánu se též nelíbilo soupeření obou vůdčích osobností těchto stran. Zejména v tisku bychom se mohli o vzájemných neshodách J. Šrámka a A. Hlinky dočíst.¹²⁷

¹²⁵ BROKLOVÁ, Eva/ PEHR, Michal/ TOMĚŠ, Josef, *Agrárníci, národní demokraté a lidovci ve druhém poločase první Československé republiky*, Praha 2008, s. 214–217.

¹²⁶ Tamtéž, s. 217–220.

¹²⁷ NĚMCOVÁ, Kateřina, *Vztah státu a církve v první ČSR*, Brno 2007, s. 27 (diplomová práce). Dostupné z http://is.muni.cz/th/60940/pravf_m/Diplomova_prace-konecna_verze.pdf [16. dubna 2014].

A. Hlinka byl výraznou osobností na Slovensku. Dalo by se ovšem říci, že už před rokem 1914 byl A. Hlinka velmi oblíbený i v českých zemích. Tíživá situace církve v roce 1919 obě vůdčí osobnosti lidovců poměrně sblížila. V roce 1921 se v Nitře konalo svěcení slovenských biskupů a A. Hlinka i J. Šrámek pronesli na této akci slavnostní řeč. Několik let poté se však vztahy mezi těmito dvěma osobnostmi československé politiky opět přiosřily.¹²⁸ Po Hlinkově smrti v roce 1938 se jeho nástupcem v čele strany stal Josef Tiso (1887–1947). I s tím se vůdčí osobnost českých lidovců často potýkala. V listopadu 1938 se slovenským ľudákům nakonec podařilo vytvořit autonomii Slovenska.¹²⁹

Při vzniku Československé republiky v roce 1918 stála lidová strana spíše v pozadí naší politické scény. V roce 1928, kdy slavila republika deset let od svého založení, se pozice lidovců výrazně změnila. V té době stáli na svém pomyslném vrcholu. Jejich vůdce Jan Šrámek byl náměstkem předsedy vlády A. Švehly. Dalo by se říci, že i samotný J. Šrámek, jenž ministerského předsedu v dřívější době příliš nechválil, v roce desátého výročí republiky k němu změnil postoj a velmi si ho začal vážit jako osobnosti, která pro stát mnoho obětovala.¹³⁰

V období první republiky vydali lidovci několik programů. Všechny měly jeden společný bod a sice, že se chtějí prezentovat jako strana středová, čili přímo ve středu mezi pravicí a levicí. Jejich názor byl takový, že pokud zvítězí jeden z těchto směrů, dojde k zániku republiky. Další bod, jenž lidovci propagovali, byla svoboda jednotlivce. Program strany neměl být nijak vyhraněný či dokonce extremistický, což jí zřejmě prospělo a brzy se stala uznávaným politickým subjektem, který se rozšířil po celé zemi. Obrovský podíl na úspěšnosti lidovců měl samozřejmě její předseda Jan Šrámek. Straně se podařilo zabránit odluce církve od státu, která byla v té době velmi diskutována. To zachránilo církve zejména ve finanční oblasti. Kdyby k odluce došlo, ztratila by mnoho prostředků pro svou životnost a fungování. Strana se stala také členem Pětky, v níž měl své postavení sám předseda J. Šrámek. Lze vidět, že se lidovci brzy plně zapojili do chodu republiky. Velkou roli sehráli při volbě prezidenta republiky v roce 1935, kdy s podporou Vatikánu dosáhli toho, aby celý katolický tábor v Československu dal hlas Edvardu Benešovi. Lidovci byli demokraty a vždy se vyslovovali pro národní blaho. T.

¹²⁸ TURZOVÁ, Marie Virginie, *Kartouzský vězeň. Mons. Jan Šrámek, kněz a politik*, Svitavy 2006, s. 204–206.

¹²⁹ NĚMCOVÁ, Kateřina, *Vztah státu a církve v první ČSR*, Brno 2007, s. 28 (diplomová práce). Dostupné z http://is.muni.cz/th/60940/pravf_m/Diplomova_prace-konecna_verze.pdf [16. dubna 2014].

¹³⁰ MASARYK, Tomáš Garrigue, *Cesta demokracie. Projevy, články, rozhovory 1924–1928*, III., Praha 1994, s. 290.

G. Masaryk tvrdil, že strana mísila příliš mnoho a to nebylo rozhodně dobře, jelikož mohlo docházet k úpadku mravnosti. Domníval se, že lidovci mísili politiku, náboženství a víru. To dle jeho názoru nevedlo k ničemu prospěšnému, a proto žádal odluku církve od státu. Dlouho trvalo prezidentovi, než se s katolickým táborem dokázal smířit.¹³¹

Lidová strana se také zajímala o hospodářství v republice. Domnívala se, že stejně jako je demokratická republika, musí se demokracie objevit v hospodářské zóně. Nelíbil se jí současný stav, který odrážel minulost. Pojmy jako monopoly či kartely by měly zmizet ze slovníku. Bohatí svá jmění zvyšovali na úkor chudých či středních vrstev, což bylo dle jejich názoru nepřijatelné. Všechny třídy by měly mít stejná práva a ne být někým vykořisťovány. Jeden z nejvýznamnějších důvodů hospodářské nerovnosti byla i hospodářská krize, která zemi postihla. Mnozí kritici tvrdili, že při konání voleb mají všichni lidé stejná práva – jak chudí, tak bohatí. Skutečnost byla však naprosto odlišná, jelikož vyšší vrstvy měly mnohem větší vliv na rozhodnutí. Tradovalo se, že existuje také nerovnost mezi věřícím a nevěřícím obyvatelstvem, jež se měla smazat. Lidovci se domnívali, že nevěřící měli větší práva než věřící občané. Vedle demokracie hospodářské se objevovala demokracie sociální, v níž bylo důležité zejména to, aby katolická církev získala větší vliv v oblasti školství a kultury. Prosazení církve mělo vést k tomu, aby se Československá republika začala více podobat modelu křesťanského státu. Lidovci tak věřili, že demokracie bude fungovat v pravém slova smyslu. Tyto požadavky však zůstaly pouhým přáním, jelikož se v druhé polovině 30. let příliš politický vývoj nijak dopředu neposunul.¹³²

Je důležité, abychom si představili osobnost lidovců Jana Šrámka¹³³, který je výraznou postavou katolického tábora první republiky. Předseda *Československé strany lidové* se narodil v Grygově v okrese Olomouc dne 11. srpna 1870. Jeho otec, jenž pocházel též z Grygova, měl nemalé hospodářství. Vlastnil několik polí, která velmi pracovitě obhospodařoval. Zemřel bohužel v nízkém věku 40 let. V necelých devíti letech byla Janovi udělena svátost prvního svatého přijímání a o rok později byl biřmován. J. Šrámek měl velkou touhu studovat, i jeho otec si to přál. Jelikož ale matka neměla dostatek peněz, nejprve musel absolvovat chlapecký arcibiskupský seminář

¹³¹ BROKLOVÁ, Eva/ PEHR, Michal/ TOMEŠ, Josef, *Agrárníci, národní demokraté a lidovci ve druhém poločase první Československé republiky*, Praha 2008, s. 220–223.

¹³² Tamtéž, s. 232–235.

¹³³ O životě a politickém působení Jana Šrámka vyšlo doposud mnoho publikací, minulý rok to byla kniha TRAPL, Miloš a kol., *Politik dobré vůle. Život a dílo msgr. Jana Šrámka*, Praha 2013.

v Kroměříži, který v roce 1854 založil a následně vedl arcibiskup v Olomouci Bedřich Fürstenberg (1813–1892). Jeníčkoví, jak mu maminka říkala, se v semináři líbilo a poměrně i dařilo. Jeho matce se však velmi stýskalo, nesla těžko odloučení od syna. V dubnu 1884 se stala ve Šrámkově rodině pohroma. Jeho rodná chalupa shořela. V tuto chvíli se zdálo, že J. Šrámek nebude moci pokračovat ve svých studiích, jelikož by ho matka po této hrůzné události neuživila. Malý Jan ji na kolenou prosil, aby mu pokračování ve studiu umožnila. Nakonec vše dopadlo dle Šrámkových přání. Jeho matka požádala o stipendium, které bylo Šrámkovi uznáno, a tak mohl dále studovat.¹³⁴

Po studiu v Kroměříži pokračoval na Teologické fakultě v Olomouci. Ve svých 22 letech byl vysvěcen na kněze a následně odešel do Nového Jičína, kde působil jako kaplan. V oblasti Nového Jičína žili zejména Němci. Těm se zřejmě Šrámkovo působení zde příliš nezamlouvalo, a tak se stalo, že nakonec němečtí obyvatelé dosáhli toho, za co bojovali. J. Šrámek byl přeložen do Životic u Havířova. J. Šrámek zde měl najít klid pro své povolání a působení. Právě tady se kaplan poznal a zjistil, že má schopnost ovlivňovat lidi. Čím dál tím více se sblížoval s lidmi na vesnici. To mělo svůj určitý cíl, J. Šrámek měl v hlavě již dopředu představu působení v politice, a tak sblížení se s venkovským lidem mělo mimo jiné politický záměr. Na vesnici se setkal s velmi tvrdými podmínkami, ve kterých museli občané žít. J. Šrámek začal cítit nebezpečí toho, aby se dělníci nedostali do rukou sociálně-demokratické strany a neocitli se tak na protináboženských pozicích. Církev byla v té době spíše v pasivní pozici, což se J. Šrámkovi vůbec nelíbilo. Dlouho přemýšlel, jak by situaci mohl změnit. Můžeme říci, že podobně jako A. Švehla soucítit s venkovským obyvatelstvem, jelikož stejně jako jeho politický kolega poznal poměry dělníků a chudých na venkově. Nakonec se rozhodl, že jako kněz by nebyl příliš prospěšný k tomu změnit poměry lidí či pomoci vytvořit zákony, proto se rozhodl vstoupit do politiky. Šrámkově *Československé straně lidové* se začalo brzy velmi dařit. J. Šrámkovi se podařilo získat na svoji stranu určitou část voličů ze sociální demokracie. Byl velkým řečníkem, který ovšem tuto svou přednost nerad prezentoval na veřejnosti. Zde ho můžeme srovnat s agrárníkem A. Švehlou, který stejně jako on nerad vystupoval na veřejnosti a spíše stával v pozadí. J. Šrámek nebyl ani nijak zvlášť nadšeným pisatelem. Miloval však venkovské katolíky a obyčejné lidi. Švehlovo působení se též soustředilo právě na venkovské obyvatele, chudé, dělníky a zemědělce. Oba dva významní čeští politici, A. Švehla i J. Šrámek,

¹³⁴ TURZOVÁ, Marie Virginie, *Kartouzský vězeň. Mons. Jan Šrámek, kněz a politik*, Svitavy 2006, s. 20–29.

viděli sílu v dělnickém hnutí. Oba se domnívali, že dělníci jsou obrovskou silou, jež je schopna změnit špatné poměry v zemi.¹³⁵

Lidé byli z dřívější doby zvyklí na propojení katolicizmu a monarchie, což s nově vzniklou republikou padlo. Zejména v tisku se často objevovaly články s protikatolickým zaměřením. Jak toto oddalování církve a státu zastavit? To byla vhodná otázka pro J. Šrámka.¹³⁶ Existovaly obavy z toho, aby katolická církev v Československu nezanikla. Předsedovi lidovců se však podařilo církev v zemi zachránit. Jak již bylo napsáno, v roce 1919 sjednotil několik katolických stran a vznikla ČSL. Po celé období první Československé republiky byl J. Šrámek jejím vůdcem. Vytvořil ze strany takovou sílu, která měla v tehdejší době obrovský vliv na politický život. Dodnes se tvrdí, že J. Šrámek byl tak velká a silná osobnost, kterou už nikdy lidovci ve svých řadách nenalezli. Ne nadarmo se mu přezdívá „mistr kompromisu“, jelikož se uměl vždy a s každým domluvit. Stál dokonce i v čele vlády a to v době, kdy byl její premiér Antonín Švehla nemocný. U T. G. Masaryka nebyl J. Šrámek příliš oblíbený. Prezident mu totiž vyčítal, že zůstal klerikálem, čili člověkem, jenž se snaží do politiky prosazovat církev s jejími názory. Předseda lidovců se však nevzdával a snažil se prezidentovi nějakým způsobem zalíbit, což se mu příliš nedařilo. Katolíci nebyli zpočátku u Hradu vůbec oblíbení, avšak J. Šrámkovi tvořili obrovskou podporu. Najdeme i mnoho nedostatků, kterými vůdce lidovců disponoval. Jedním velkým negativem se stalo jeho pracovní tempo, které bylo příliš pomalé a kromě němčiny neuměl jiný cizí jazyk. Šrámkovým, dalo by se říci, velmi blízkým přítelem byl Edvard Beneš. Když pobýval E. Beneš v exilu, právě J. Šrámek se stal jeho důvěrníkem, jelikož byl o něm přesvědčen, že by ho nezradil. Když se v roce 1948 objevila vládní krize, rozhodl se lidovec J. Šrámek podat demisi ve vládě. Také tak udělal a v březnu 1948 se pokusil odejít do exilu. Pokus se ovšem nezdařil, protože byl chycen, zadržen a následně uvězněn, kde setrval až do své smrti v roce 1956.¹³⁷

Stejně jako se T. G. Masaryk setkával s A. Švehlou, setkával se i s J. Šrámkem. Zejména ve 20. letech byly jejich návštěvy velmi časté. Vůdčí osobnost lidovců mnohdy jezdila za T. G. Masarykem do Lán, kde s prezidentem diskutovala o politické situaci. Právě ve 20. letech se J. Šrámkovi podařilo ucelit program jeho strany a získat si mnoho

¹³⁵ KOSATÍK, Pavel, *Čeští demokraté. 50 nejvýznamnějších osobností veřejného života*, Praha 2010, s. 143–147.

¹³⁶ NĚMCOVÁ, Kateřina, *Vztah státu a církve v první ČSR*, Brno 2007, s. 19 (diplomová práce). Dostupné z http://is.muni.cz/th/60940/pravf_m/Diplomova_prace-konecna_verze.pdf [16. dubna 2014].

¹³⁷ KOSATÍK, Pavel, *Čeští demokraté. 50 nejvýznamnějších osobností veřejného života*, Praha 2010, s. 143–147.

voličů. Vize lidovců byla podpořena zejména venkovským obyvatelstvem. Zde možná mohl nastat jistý problém a střet agrární a lidové strany, jelikož i agráři měli stoupence na venkově. Předsedovi ČSL se dokonce podařilo získat si na svou stranu určitou část těch, kteří nejprve podporovali agráři, což bylo pro J. Šrámka a jeho stranu velký úspěch pro další volby. V říjnu 1922 podala vláda Edvarda Beneše demisi. Po jejím složení poslal Clemente Micara (1879–1965), diplomat římskokatolické církve a první apoštolský nuncius v ČSR, dopis do Vatikánu. Psal o Antonínu Švehlovi, který byl jmenován ministerským předsedou po Edvardu Benešovi a také o zásluhách Jana Šrámka. C. Micara se zmiňoval o tom, že A. Švehla byl velmi klidný muž, jenž ale zastával určitý čas protikatolickou pozici. Nyní byla prý situace už klidnější a A. Švehla vystupoval ohledně názorů na katolickou církev poměrně mírně. Jan Šrámek ho ovlivňoval, jeho vliv byl pozitivní a respektovali ho i jeho političtí spolupracovníci a kolegové. J. Šrámek se stal v první vládě Antonína Švehly ministrem zdravotnictví. Dalo by se říci, že to se Vatikánu příliš nezamlouvalo, jelikož se domníval, že J. Šrámek rychle zapomene na své náboženské přesvědčení a nechá se strhnout politikou.¹³⁸

V listopadu 1924 uveřejnili biskupové ze Slovenska tzv. pastýřský list, ve kterém se postavili proti socialistům a katolíkům nařídili, aby nikdy a za žádných okolností nevstupovali do různých protikatolických, tedy komunistických či socialistických organizací. To souviselo i se vstupem do *Sokola*. Okamžitě byl J. Šrámek v roztržce s Hradem. Nebyla to lehká doba, již musel předseda lidovců čelit, v tomto okamžiku stál mezi státem a církví. Nikdy se do podobného konfliktu dostat nechtěl. Prezident i jiní členové vlády a vůbec osoby s politickou činností spojené museli reagovat. Znovu obnovili otázky, které se v minulosti nedeřešily a které byly poměrně velké riziko právě pro lidovce. Začaly se řešit státní svátky, odluka církve od státu a jiné záležitosti. T. G. Masaryk byl velice rozhořčen postupem slovenských duchovních. Tímto jejich počinem bylo silně ohroženo postavení *Československé strany lidové* ve vládní koalici. Agrárník A. Švehla či národní demokrat K. Kramář (1860–1937) byli doslova znechuceni touto situací a začali na katolíky útočit. Dalo by se říci, že všechny, a zejména tedy lidovce, zachránil Edvard Beneš, který se za ně postavil, a tak nakonec dopadlo vše v jejich prospěch, když se nadále mohli podílet na vládě.¹³⁹

V druhé vládě Antonína Švehly, která byla pouze přechodná, stál J. Šrámek v pozici ministra pošt a telegrafů. V předčasných volbách na podzim roku 1925 se

¹³⁸ MAREK, Pavel a kol., *Jan Šrámek a jeho doba*, Brno 2011, s. 192, 222.

¹³⁹ Tamtéž, s. 225.

Šrámkova strana umístila na třetím místě se ziskem necelých deseti procent hlasů. Ve vzniklé koalici sehráli katolíci vedle agrárníků velmi významnou roli. Od roku 1927 se ke koalici připojila i *Hlinkova slovenská ľudová strana*, čímž vliv lidovců zesílil. V poslední, třetí, Švehlově vládě zaujal J. Šrámek pozici ministra zdravotnictví. Stal se také náměstkem předsedy vlády, a jelikož byl v té době A. Švehla nemocný, předseda lidovců ho od roku 1928 zastupoval.¹⁴⁰ To se prezidentovi příliš nelíbilo. Neustále J. Šrámka kritizoval, a to dokonce i veřejně v tisku.¹⁴¹

Naopak Svatý stolec si velmi vážil toho, že se J. Šrámek se svojí lidovou stranou podílel na všech vládách A. Švehly. Vatikán si též cenil vůdce agrárníků a považoval ho za velice schopného člověka.¹⁴²

¹⁴⁰ KOVTUN, Jiří, *Republika v nebezpečném světě. Éra prezidenta Masaryka 1918–1935*, Praha 2005, s. 531.

¹⁴¹ MAREK, Pavel a kol., *Jan Šrámek a jeho doba*, Brno 2011, s. 226–228.

¹⁴² ŠMÍD, Marek, *Pohled Svatého stolce na osobnost Antonína Švehly v době první Československé republiky*, s. 2 (rukopis).

4. ZÁVĚR

Cílem této diplomové práce byla analýza a interpretace života agrárníka Antonína Švehly a jeho vztahu ke katolickému táboru v období první Československé republiky.

Nejprve jsme přiblížili nástin života této vůdčí osobnosti agrární strany a jeho politické působení. A. Švehla se narodil na statku v Hostivaři u Prahy, na němž už od dětství velmi tvrdě pracoval, díky tomu poznal a ocenil hodnotu peněz, jelikož věděl, jak náročná je práce. Ačkoli nebyl příliš vzdělaný, stal se velice moudrým člověkem, který byl poměrně značně vlivnou osobností v první republice. Nerad vystupoval na veřejnosti, což však neznamenal, že by byl člověkem, jenž neumí vznést proslav k lidu. A. Švehla byl naopak člověkem, který se snažil raději konat a ne pouze mluvit v teoretických rovinách. Celý svůj život bojoval za dělnickou třídu a snažil se pro ni zlepšovat i podmínky ve státě. Během svého politického působení se třikrát po sobě stal ministerským předsedou, což byl obrovský úspěch. V roce 1925 jeho *Republikánská strana zemědělského a maloroľnického lidu* vyhrála parlamentní volby, v nově vzniklé republice se jednalo o druhé v pořadí.

V průběhu života se A. Švehla mnohokrát potýkal se zdravotními problémy. Několikrát odjel na léčebné pobyty do zahraničí, avšak v roce 1928 se jeho zdraví zhoršilo natolik, že musel odejít z aktivního politického života. Poté setrval na rodném statku v Hostivaři, kam za ním ještě mnohdy přijížděli jeho straničtí kolegové, aby se s ním radili o situaci ve straně. V roce 1933 však na milovaném statku zemřel, kde byl také na své přání pochován do rodinné hrobky.

Ve své další části diplomová práce popisovala vztah A. Švehly k politickému katolicismu a náboženství. Je obtížné říci, zda byl A. Švehla věřícím člověkem či nikoli. Neexistuje příliš mnoho zdrojů, které by se vyjadřovaly o jeho vztahu k víře. On sám vystupoval jako ateista. T. G. Masaryk se však domníval, že jeho navenek prezentovaný ateismus nemusel být až tak pravdivý. Myslel si, že jeho postoj k náboženství nemusí popírat existenci Boha.

Během svého života se tato vůdčí osobnost agrárníků mnohokrát potýkala s politickým katolicismem. Můžeme zmínit např. agrární cla, kdy Šrámkova *Československá strana lidová* podpořila jejich zavedení s podmínkou toho, že Švehlovi agrárníci naopak podpoří jejich změnu zákona pro zvýšení platů duchovních. Další

událostí, v níž se A. Švehla setkal s katolickým táborem, byla pozemková reforma, jež v podstatě probíhala během celé první Československé republiky. Katolické církvi, která měla v Československu mnoho stoupců, byla též zkonfiskována nemalá část půdy. A. Švehla měl také zásluhu na vzniku tzv. modu vivendi, jenž upravoval vztahy Československa se Svatým stolicem. Dalo by se říci, že A. Švehla i jeho agrární strana se mnohokrát potýkali právě s lidovci, kteří měli v době první republiky též své pevné postavení. Přívrženci katolické strany žili většinou na venkově, kde měli své stoupence také agráři. Situace mezi oběma tábory se většinou vyhrocovala v době voleb. Je zřejmé, že díky této skutečnosti probíhal mezi lidovou a agrární stranou nemalý boj o přízeň právě těchto voličů.

Soupis pramenů a literatury

PRAMENY

ČAPEK, Karel, *Hovory s Antonínem Švehlou a o něm*, Praha 2001

MASARYK, Tomáš Garrigue, *Cesta demokracie. Projevy, články, rozhovory 1924–1928*, III., Praha 1994

Venkov: ústřední list *Republikánské strany zemědělského a malorolnického lidu* 1930, č. 254, z 28. října 1930

LITERATURA A STUDIE

BROKLOVÁ, Eva/ PEHR, Michal/ TOMEŠ, Josef, *Agrárníci, národní demokraté a lidovci ve druhém poločase první Československé republiky*, Praha 2008

COUFALOVÁ, Iveta, *Muž s hůlkou, buřinkou a agrární vizí. Společnost Antonína Švehly*, in: *Dějiny a současnost*, Praha 2011, č. 4, s. 11

DĚDOVÁ, Miroslava, *Parlamentní volby v roce 1925*, České Budějovice 2012 (bakalářská práce)

DOSTÁL, Vladimír, *Antonín Švehla. Profil československého státníka*, Praha 1990

FIALA, Petr a kol., *Český politický katolicismus 1848–2005*, Brno 2008

HANZAL, Josef, *Antonín Švehla. K 120. výročí narození a 60. výročí úmrtí*, Jinočany 1993

HOZNEDLOVÁ, Miroslava, *Osobnost a dílo Karla Farského*, České Budějovice 2013 (bakalářská práce)

KÁRNÍK, Zdeněk, *České země v éře První republiky 1918–1938. Československo a české země v krizi a v ohrožení (1930–1935)*, II., Praha 2002

KÁRNÍK, Zdeněk, *České země v éře První republiky 1918–1938. Vznik, budování a zlatá léta republiky (1918–1929)*, I., Praha 2003

KLIMEK, Antonín, *Boj o Hrad. Hrad a Pětka. Vnitropolitický vývoj Československa 1918–1926 na půdorysu zápasu o prezidentské nástupnictví*, I., Praha 1996

KLIMEK, Antonín, *Boj o Hrad. Kdo po Masarykovi? Vnitropolitický vývoj Československa 1926–1935 na půdorysu zápasu o prezidentské nástupnictví*, II., Praha 1998

KLIMEK, Antonín, *Konec premiérství Antonína Švehly*, in: *Střední Evropa. Revue pro středoevropskou kulturu a politiku*, Praha 1994, č. 43, s. 64

KLIMEK, Antonín, *Velké dějiny země Koruny české*, XIV., Praha 2002

KOKEŠ, Otakar, *Antonín Švehla, Tomáš G. Masaryk a Eduard Beneš*, in: *Střední Evropa. Revue pro středoevropskou kulturu a politiku*, Praha 1993, č. 31, s. 18

KOSATÍK, Pavel, *Čeští demokraté. 50 nejvýznamnějších osobností veřejného života*, Praha 2010

KOVTUN, Jiří, *Republika v nebezpečném světě. Éra prezidenta Masaryka 1918–1935*, Praha 2005

KVAČEK, Robert, *Poctivost i v politice. Předčasné volby v roce 1925*, in: *Dějiny a současnost*, Praha 2006, č. 5, s. 38–41

MAREK, Pavel a kol., *Jan Šrámek a jeho doba*, Brno 2011

MILLER, Daniel Edward, *Antonín Švehla. Mistr politických kompromisů*, Praha 2001

OLIVOVÁ, Věra, *Československé dějiny 1914–1939*, Praha 1991

OLIVOVÁ, Věra, *Dějiny první republiky*, Praha 2000

PEROUTKA, Ferdinand, *Co tomu řekne Švehla?*, in: *Přítomnost*, Praha 1928, č. 45, z 15. listopadu 1928

ROKOSKÝ, Jaroslav, *Antonín Švehla za první světové války*, in: *Střední Evropa. Revue pro středoevropskou kulturu a politiku*, Praha 1994, č. 41, s. 66–73

ROKOSKÝ, Jaroslav, *Tomáš G. Masaryk a Antonín Švehla. Přátelství a spory gentlemanů*, in: *Masarykův sborník*, Praha 2006–2008 [vyd. 2009], s. 96–99

ŠMÍD, Marek, *Parlamentní volby v roce 1925 a čeští katolíci* (rukopis)

ŠMÍD, Marek, *Pohled Svatého stolce na osobnost Antonína Švehly v době první Československé republiky* (rukopis)

TRAPL, Miloš, *Církevní poměry v letech 1848–1938*, in: *Pražské arcibiskupství 1344–1994. Sborník statí o jeho působení a významu v české zemi*, Praha 1994, s. 270

TURZOVÁ, Marie Virginie, *Kartouzský vězeň. Mons. Jan Šrámek, kněz a politik*, Svitavy 2006

UHLÍŘ, Dušan, *Republikánská strana venkovského a maloroľnického lidu 1918–1938. Charakteristika agrárního hnutí v Československu*, Praha 1988

UHLÍŘ, Dušan, *Velký politik*, in: *Přísně tajné! Literatura faktu*, Praha 2001, č. 1, s. 24–26

URBAN, Otto, *Česká společnost 1848–1918*, Praha 1982

VONDRA, Roman, *Osobnosti české minulosti. Antonín Švehla (1873–1933)*, in: Historický obzor. Časopis pro výuku dějepisu a popularizaci historie, Praha 2009, č. 9/10, s. 233

VONDRUŠKA, Vlastimil, *Osudy agrárního politického hnutí*, Praha 1990

ZDEŇKOVÁ, Marie, *Antonín Švehla a Hostivař. K příležitosti 130. výročí narození (15. 4. 1873) a 70. výročí úmrtí (12. 12. 1933) Antonína Švehly*, Praha 2003

INTERNETOVÉ ZDROJE

KRIEGLEROVÁ, Markéta, *Osobnost Antonína Švehly v české a československé politice*, Olomouc 2011 (bakalářská práce). Dostupné z <http://theses.cz/id/qodatb/?lang=sk;furl=%2Fid%2Fqodatb%2F> [1. dubna 2014]

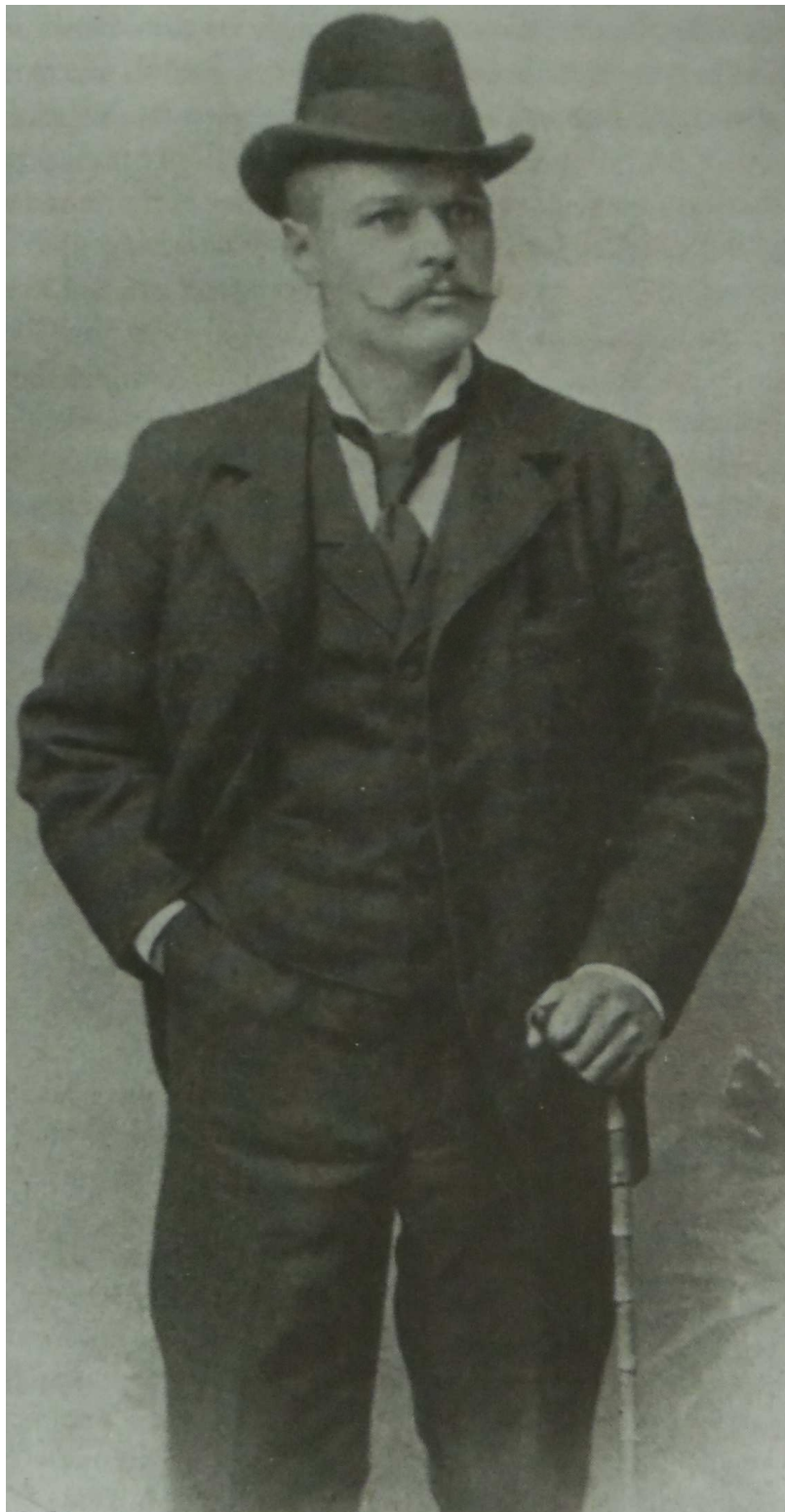
MAREK, Pavel, *Senátor agrární strany František Jan Kroiher*, in: Osobnosti agrární politiky 19. a 20. století. Sborník příspěvků z mezinárodní konference konané ve dnech 24.–25. května 2006, Uherské Hradiště 2006, s. 107 – 110. Dostupné z <http://www.google.cz/url?sa=t&rct=j&q=&esrc=s&source=web&cd=2&ved=0CDIQFjAB&url=http%3A%2F%2Fwww.slovackemuzeum.cz%2Fdoc%2F311%2Felement%2F4459%2Fdownload&ei=rRRUU7P-K6Sk4gTNxYCgDQ&usg=AFQjCNFVK3Eu0ytEScv06bPHvjMf0AhsLw&bvm=bv.65058239,d.bGE> [20. dubna 2014]

NĚMCOVÁ, Kateřina, *Vztah státu a církve v první ČSR*, Brno 2007 (diplomová práce). Dostupné z http://is.muni.cz/th/60940/pravf_m/Diplomova_prace-konecna_verze.pdf [16. dubna 2014]

NOVOTNÁ, Dana, *Československá agrární politika, agrární cla a zahraniční obchod v meziválečném období*, Praha 2013 (diplomová práce). Dostupné z http://www.vse.cz/vskp/36177_ceskoslovenska_agrarni_politika_agrarni_cla_a%2A0zahranicni_obchod_v%2A0mezivalecnem_obdobi [16. dubna 2014]

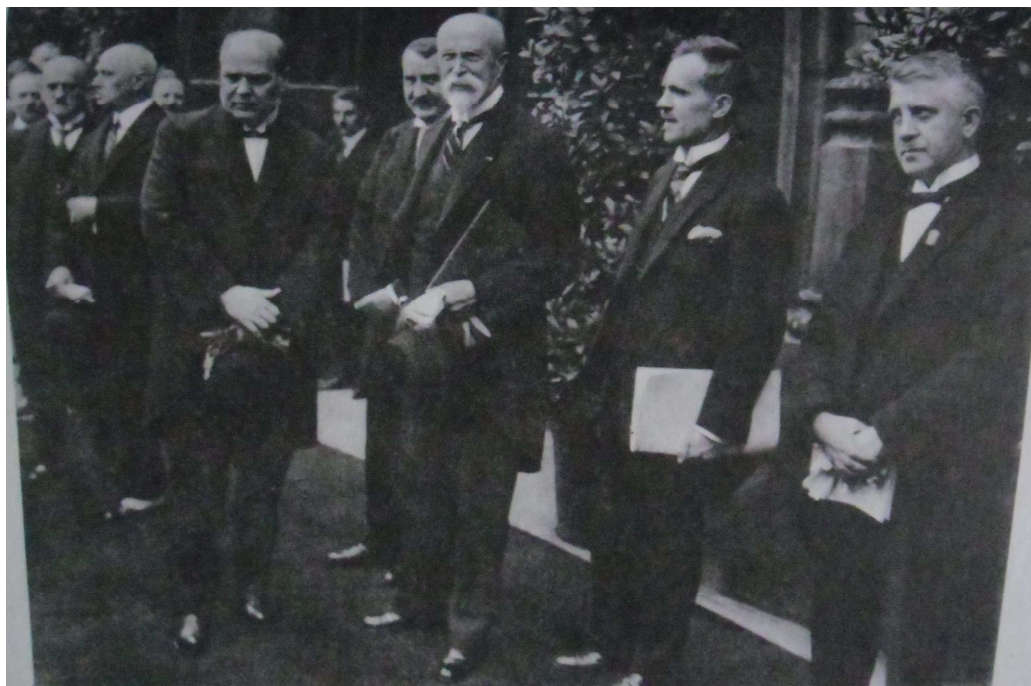
Přílohy

Obr. č. 1: Mladý Antonín Švehla



Zdroj: VONDRA, Roman, *Osobnosti české minulosti. Antonín Švehla (1873–1933)*, in: *Historický obzor. Časopis pro výuku dějepisu a popularizaci historie*, Praha 2009, č. 9/10

Obr. č. 3: Antonín Švehla na slavnosti Mistra Jana Husa dne 5. 7. 1925



Zdroj: DOSTÁL, Vladimír, *Antonín Švehla. Profil československého státníka*, Praha 1990

Obr. č. 4: Mons. Jan Šrámek



Zdroj: KOSATÍK, Pavel, *Čeští demokraté. 50 nejvýznamnějších osobností veřejného života*, Praha 2010