

JIHOČESKÁ UNIVERZITA V ČESKÝCH BUDĚJOVICÍCH
FILOZOFICKÁ FAKULTA
ÚSTAV DĚJIN UMĚNÍ

BAKALÁŘSKÁ PRÁCE

KOSTEL VŠECH SVATÝCH V OLBRAMOVICÍCH – STAVEBNÍ HISTORIE A
UMĚLECKOHISTORICKÉ SOUVISLOSTI

Vedoucí práce: Mgr. Hynek Látal, Ph.D.

Autor práce: Jiří Drábek

Studijní obor: Dějiny umění

Ročník: 3

2018

Prohlašuji, že svoji bakalářskou práci jsem vypracovala samostatně pouze s použitím pramenů a literatury uvedených v seznamu citované literatury.

Prohlašuji, že v souladu s § 47b zákona č. 111/1998 Sb. v platném znění souhlasím se zveřejněním své bakalářské práce, a to v nezkrácené podobě elektronickou cestou ve veřejně přístupné části databáze STAG provozované Jihočeskou univerzitou v Českých Budějovicích na jejích internetových stránkách, a to se zachováním mého autorského práva k odevzdanému textu této kvalifikační práce. Souhlasím dále s tím, aby toutéž elektronickou cestou byly v souladu s uvedeným ustanovením zákona č. 111/1998 Sb. zveřejněny posudky školitele a oponentů práce i záznam o průběhu a výsledku obhajoby kvalifikační práce. Rovněž souhlasím s porovnáním textu mé kvalifikační práce s databází kvalifikačních prací Theses.cz provozovanou Národním registrem vysokoškolských kvalifikačních prací a systémem na odhalování plagiátů.

Městečko, 22. 4. 2018

.....

Chtěl bych poděkovat svému vedoucímu bakalářské práce Mgr. Hynku Látalovi, Ph.D. za odborné vedení, za pomoc a rady při zpracování této práce. Dále bych chtěl poděkovat dalším, kteří mi pomohli při sepsání této práce. Děkuji Leoši Stárkovi za získané informace týkající se kostela v Olbramovicích a zpřístupnění této památky. Děkuji Josefu Houdkovi za konzultace týkající se architektury. Děkuji Marii Houdkové a Alešovi Opatrnému za pomoc s korekturou. A v neposlední řadě chci také poděkovat přítelkyni, sestře, babičce a rodičům za obětavou podporu při mém studiu a také za pomoc, kterou sepsání této práce vyžadovalo.

Anotace

Jiří Drábek

Kostel Věch svatých v Olbramovicích – stavební historie a uměleckohistorické souvislosti

Předmětem této bakalářské práce je kostel Věch svatých, který se nachází ve vesnici zvané Olbramovice, lokalizované ve středních Čechách na Benešovsku. Stavební historie kostela sahá až do 12. století. Bakalářská práce se věnuje architektonické stránce této stavby a známé vývojové etapě z románského období po současnost. Dále se práce zaměřuje také na stavební dějiny a urbanistickou stránku objektu, na historický kontext vzniku, význam podoby objektu a uvedení do souvislostí doby vzniku. Práce se rovněž věnuje srovnání formálních souvislostí s dalšími sakrálními stavbami v blízkém okolí.

Vedoucí práce: Mgr. Hynek Látal, Ph.D.

Annotation

Jiří Drábek

The church of All Saints in Olbramovice - building history and artistic and historical context

The subject of this Bachelor thesis is the Church of All Saints in the village of Olbramovice, which is located in the Central Bohemian region of Benešov. The history of this church building dates back to the 12th century. The Bachelor thesis focuses on the architectural aspects of this building and the known building phases from the Romanesque period to the present. Secondly, the thesis concentrates on a building's history and urbanistic aspects, as well as at the historical context of the Church's foundation, on the meaning of its form, and on putting it into the broader context of the age of its conception. Finally, a comparison is made of the formal aspects of the Church of All Saints with other sacred buildings in the near surroundings.

Supervisor: Mgr. Hynek Látal, Ph.D.

Obsah

1. Úvod a reflexe literatury.....	7
2. Stavební popis a urbanismus místa.....	9
3. Stavební dějiny objektu.....	14
4. Formální souvislosti se stavbami v blízkém okolí.....	17
4.1 Kostel sv. Martina - Tožice	20
4.2 Kostel sv. Markéty - Ouběnice	23
4.3 Kostel sv. Martina - Vrchotovy Janovice	27
4.4 Kostel Narození sv. Jana Křtitele - Jankov.....	33
4.5 Kostel Nalezení sv. kříže - Nesvačily.....	38
4.6 Kostel sv. Václava - Votice	40
5. Závěr.....	43
Literatura.....	45
Obrazová příloha.....	47

1. Úvod a reflexe literatury

Kostel Všech svatých, kterým se budu zabývat v následující části textu, se nachází ve vesnici jménem Olbramovice, kterou nalezneme ve středních Čechách na Benešovsku (obr. 3). Vesnici protíná významná dopravní tepna (E55). Tato obec spadá do mikroregionu Džbány a má několik dochovaných památek tvořících historické jádro vesnice. Takovým příkladem je místní špýcharový dům, jehož historie se váže k založení vesnice, již zmíněný kostel, místní škola, torzo barokní kalvárie a lze zde nalézt i ukázkou lidové architektury. Olbramovice jsou v současné době rychle se rozrůstající vesnicí. Přestože v nedávné době došlo k opravám, renovaci a údržbě lokálních památek, vše se pomalu začíná ztrácet v ruchu současné doby. Vesnici začínají pohlcovat moderní novostavby, rozrůstající se komerční společnosti nebo umístování dalších a dalších reklamních ploch.

Sakrální stavba se nachází v severní části obce na pozvolné vyvýšenině. Díky tomu se stává dobře viditelnou dominantou čnicí nad okolními stavbami (obr. 1), které zde postupem času přibývaly. Viditelná je dokonce i z širokého okolí. Masivní, původem románskou věž, je možno zahlédnout z jihovýchodu od vesnic Semtín, Kochnov nebo i z vyvýšeniny zvané Hůrky. Tuto ikonickou kulturní dominantu v krajině uvidíme i z opačné strany od vesnic Zahradnice, Tožice, nebo i při příjezdu do obce po hlavní silnici z jakékoli strany.

Podobně jsou na tom i další vesnické kostelíky v české krajině, které mají též svůj původ ve 12. století. Většinu z nich můžeme vidět z širokého okolí. Příkladem může být kostelík ve vesnici Tožice, o kterém ještě bude zmínka níže. Přestože vesnice je v lokální floře z okolního pohledu ztracená, tak díky vysoce umístěné lokaci můžeme vidět jeho bílou kubusovou věž, která ves převyšuje stejně jako je to u kostela v Olbramovicích.

Důvod, proč jsem se chtěl zabývat tímto tématem je to, že v dané lokalitě žiji, a toto téma je mi blízké. Dalším podnětem byla hypotéza, že v současné době existuje malé množství informací, které se vážou k této památce v dané lokalitě, a které by byly pro laickou veřejnost dobře dostupné nebo o kterých by měla laická veřejnost povědomí. Přeci jen však existují dochované zmínky v různých knihách a pramenech. Ty se s postupem času stávají stále vzácnější a hůře dostupné. Další problematikou v tomto tématu můžou být mylné či subjektivní a zkreslující informace, které mohou člověka mást. Takovým příkladem může být *Soupis památek* z roku 1898¹, kde se heslovitě a zkráceně dozvíme základní informace, avšak najdeme zde tvrzení, že některé části jsou kvůli své barokní přestavbě úplně bezvýznamné. V *Soupisu památek* narazíme na informace ohledně kostelů, o kterých se v této práci bude též pojednávat. Avšak i zde nacházíme opovržení jednotlivými stavbami, či různými částmi vybavení kostelů (např. oltáře apod.). Důvodem může být, že tato dobová literatura je již dnes zastaralá a pochází z éry, kdy vše barokní bylo pokládáno za něco méněcenného či nezajímavého. Přesto i takovému zdroji musíme dnes uznat jistou hodnotu v zachování jistých informací, které se s postupem času, stávají stále vzácnější. Podobným počinem jsou knihy od

¹ Dr. Antonín Podlaha, Eduard Šittler, *Soupis památek historických a uměleckých v království českém od pravěku do počátku XIX. století*, Politický okres Sedlčanský, Praha 1898, Brno 2016, str. 68.

Emanuela Poche – *Umělecké památky Čech*², kde nalezneme informace o řadě různých památek a lokalit. Informace jsou však jednoduché a stručné.

Jedním z velkých souborů, kde lze informace dohledat je soubor knih od *Ferdinanda J. Lehnera - Dějiny umění národa českého*³. V těchto knihách se můžeme dočíst též různé podstatné informace, avšak jsou zde dochované i zmínky sahající do hlubší historie, a to nejen samotného objektu, ale také dotýkající se místní lokace či jednotlivých osob, či srovnání s jinými stavbami, informace o zasvěceních, o době románské jako takové atd. Výhodou této publikace je, že je dostupná v digitalizované podobě. Informací o historii je tam více, zvláště popisy řady dalších, na první pohled ne moc zajímavých kostelíků.

Na závěr bibliografické pasáže bych rád dodal, že existuje i další literatura, ve které můžeme najít cenné informace týkající daného objektu, stručného popisu architektury, místy i dochovaného mobiliáře kostela. Taková literatura se zabývá především počáteční stránkou staveb, a to v době románské – *Raně středověká architektura v Čechách*⁴. Jiné zas navazují na majetková či správní fakta, které bychom našli také ve zdigitalizované podobě na internetu - *Posvátná místa království Českého*⁵.

Co se týká historických pramenů, těch se nedochovalo mnoho. Jediným dokumentem, který se mi podařilo dohledat, je farní kronika psaná na faře ve Voticích. Její historie sahá od roku 1850 do roku 1986, což nám ale moc neříká o počátcích olbramovického kostela. Další zmínky se dají nalézt ještě v různých historických pramenech a písemnostech, jako třeba *Registry desátků, různá soudní akta*⁶ atd.

V této práci bych se však nechtěl výhradně věnovat pátrání po pramenech, ověřování jejich pravosti a sestavování historie, ačkoli by to mohlo být v jistých ohledech zajímavé. Ve své bakalářské práci bych se chtěl zaměřit na interpretaci lokální sakrální stavby v kontextu s okolními částečně dochovanými románskými kostelíky. Pokusit se určit/interpretovat jaké vlivy na danou stavbu působily, zda se nějaké vnější vlivy promítly do vzhledu stavby a jejího okolí. Či zda se nějaká reflexe tohoto kostela promítla ve stavbách v blízkém okolí, jako jsou obce Tožice, Ouběnice, Nesvačily, Jankov, Vrchetovy Janovice, či v městském kostele ve Voticích.

² Emanuel Poche, *Umělecké památky Čech 2*, Praha 1977.

³ Ferdinand Josef Lehner, *Dějiny umění národa českého – díl I.* (Doba románská), svazek I., II., III., Praha 1900.

⁴ Merhautová Anežka, *Raně středověká architektura v Čechách*, Praha 1971.

⁵ Podlaha Antonín, *Posvátná místa království Českého - Arcidiecese Pražská Díl VI.: Vikariáty Sedlčanský a Votický*, Praha 1912.

⁶ Tadra Ferdinand, *Soudní akta konsistoře Pražské*, 1893. Tomek, Václav Vladivoj, *Registra desátků papežských z diecézí pražské*, 1873.

2. Stavební popis a urbanismus místa

Urbanismus a lokalita kostela

Kostel Všech svatých se nachází na malé vyvýšenině, na severním okraji obce Olbramovice, kterou protíná mezinárodní silnice E55. V současné době spadá tento kostel pod farnost ve Voticích⁷.

Kostel se nachází nedaleko místa, kde kdysi stála původní tvrz rodu Olbramů a cca 250 metrů od současné historické sýpky, která je součástí bývalého, částečně dochovaného hospodářského dvora. Právě již zmíněná hospodářská sýpka, převzala v minulosti účel staré tvrze. Dnes se vedle kostela nachází místní škola, pocházející z 18. století⁸, před níž se nachází menší parčík. Jižně přímo naproti kostelu dnes stojí bytová zástavba, která částečně brání v pohledu na kostel. Severně od kostela pak v blízké vzdálenosti můžeme nalézt Zákostelský rybník. Podle místní legendy do těchto míst kdysi vedla tajná chodba. Její pravděpodobný vchod můžeme dosud nalézt u jižní zdi kostela, avšak kvůli závalům není možné tuto informaci ověřit.

Obec Olbramovice

Počátek této stavby se pojí už se vznikem obce Olbramovice, která leží ve Středočeském kraji, v okrese Benešov. Tato obec vznikala od konce 12. století. Založil ji vladýka Olbram se svými potomky – Olbramovici. Po nich se pak vesnice nazývala Olbramovici, z čehož pak vznikl i současný název Olbramovice. Na vznik této obce měla vliv úrodná půda a zemská stezka, která tudy vedla z Lince přes Tábor do Prahy. Ve 14. století zde Olbramovici vybudovali tvrz v místech, kde je v současné době parkoviště. Tvrz byla postavena ze dřeva a byla obehnána vodním příkopem kvůli obraně. Ta však brzy přestala vyhovovat potřebám Olbramoviců a jejich sídlo se přesunulo do prostoru poplužního dvora. Tvrz později zanikla a v prostoru dvora postavil (přestavěl) Přeč Dvořecký z Olbramovic, jeden z potomků Olbrama, nové pohodlnější sídlo, v jehož areálu byla vybudována i nová kamenná jednopatrová tvrz (základ současného Špýcharového domu). Na východní straně stál již zmíněný Špýchar. Na jižní straně stála obytná budova se stájemi, za nimiž se nachází rybník Lázeňka, který sloužil jako zdroj vody pro toto sídlo. Na západní straně stály stodoly a na straně severní byly chlěvy. Celý tento komplex dvora vznikl v období renesance v Čechách, což se projevilo a dochovalo na některých budovách. Jedná se například o sgrafita s psaníčkovým motivem. Tento motiv se dochoval na špýcharu a na jižní straně obytné budovy dvora. V interiéru v patře sýpky byly nalezeny na východní zdi (původně věže) psané renesanční fragmenty. Dále se zde v areálu dochovala křížová klenba, která je díky firmě, co zde v současnosti sídlí, nově opravená. Nachází se v místech bývalých stájí na jižní straně.⁹

⁷ www.farnost-votice.cz

⁸ Habart Čeněk, *Sedlčansko, Sedlecko a Voticko*, díl III., 1928 Praha, str. 147.

⁹ Maceška Tomáš, *Závěrečná ročníková práce, Vznik, vývoj a využití historických budov v Olbramovicích a Křešicích*, 2004/2005, str. 8-12.

Stručná charakteristika kostela Všeck svatých v Olbramovicích

V současné době se jedná o solitérní budovu nacházející se uprostřed místního hřbitova, který od okolní zástavby odděluje místy 1-2 metry vysoká kamenná zeď (orb. 2). Jedná se o jednolodní, sálový kostel, který byl v roce 1866 prodloužený o novou apsidu.¹⁰ Kostel v současné době disponuje bílou fasádou patrně z důvodu okoralé barvy a neudržování předešlého vzhledu z finančních důvodů. Na některých částech lze rozeznat, že původní odstín barvy byl zřejmě laděn do žluté či spíše okrové barvy. To však pravděpodobně platilo jen pro v 18. století nově upravovanou a přestavovanou loď. Navíc právě na ní je tohle nejvíce rozpoznatelné a lze to pozorovat na všech stranách kostelních zdí lodi.

Střecha je nedávno zrekonstruovaná a v současnosti je pokrytá pálenými červenými taškami tzv. bobrovkami. Hranolová věž kostela je vysoká cca 25 m. Je čtvercového půdorysu a je napojena na loď kostela. Na věži je umístěná cibulová bání se zvonící, v níž je zároveň umístěn zvon. Cibulová věž je pokrytá měděným plechem. Nyní je však tmavě zelená – což způsobila oxidace plechové vrstvy, která je pokrytá tzv. měděnkou (obr. 7). Z každé strany věže jsou ve dvou řadách pod sebou románská sdružená okna. Na severní a jižní straně jsou ve spodní části věže dvě malá úzká štěrbinová okna, která slouží k osvětlení schodů do věže (cca 2 metry nad zemí). Kolem oken a po hranách věže je bosáž asymetricky za sebou jdoucích kamenů.

Hlavní loď

Jak již bylo zmíněno, hlavní část kostela – loď prošla v barokním období částečnou přestavbou. V některých zdrojích se můžeme dočíst, že došlo k náhradě celé lodě¹¹, jinde zase, že záměna byla jen částečná¹². Pro začátek bych tedy začal stručným popisem, než přejdu k rozboru hmoty a deskripci, o jak velkou dochovanou část se jedná.

Na podélnou loď kostela je ze západní strany napojena dochovaná hranolová věž. Na protější východní straně je pak připojena apsidy. Loď je dlouhá cca 20-25 metrů včetně apsidy. Na výšku loď měří cca 15 metrů. Loď je pak ještě rozdělena na dvě části. Menší polovina, napojená k věži, je totiž o cca půl metru širší. Navíc tyto nároží rozšířeného kubusu jsou oproti zbytku lodě obklopeny bosovanými kameny nepravidelných tvarů, tak jak je to u původní věže (obr. 10).

Střecha lodi je sedlového typu pokrytá již výše zmiňovanými taškami. Ze severní strany je ke středu lodi přistavěná sakristie. Na jižní straně se nacházejí téměř na středové ose dvojité dvoukřídlé dřevěné dveře, jež jsou v horní části zakončené do půlkruhu. Tyto dveře pak v současné době slouží jako hlavní vchod. Po každé straně dveří je pilastr a nad dveřmi je umístěn fronton. Pod ním v prostoru je mezi frontonem a dveřmi umístěn ještě dekorativní klenák. Hlavní loď má však ještě jeden vchod. Ten se nachází na západní straně u východojižní paty věže. Dříve zde však asi vchod nebyl. Na starších fotografiích totiž můžeme nalézt nižší

¹⁰ Dr. Antonín Podlaha, Eduard Šittler, *Soupis památek historických a uměleckých v království českém od pravěku do počátku XIX. století*, Politický okres Sedlčanský, Praha 1898, Brno 2016, str. 68.

¹¹ Ibidem

¹² Merhautová Anežka, *Raně středověká architektura v Čechách*, Praha 1971, str. 181.

zastřešenou přístavbu¹³. Tento fakt podporuje stále dochovaný otisk/obrys (bledší a světlejší tón fasády, než na celé věži) střechy v místech, kde byla napojena na hmotu. Vedle tohoto vchodu pak ještě nalezneme kamennou, žulovou desku (1x0,5 m cca) na níž je poměrně mělkým reliéfem znázorněna velmi jednoduše žena se sepnutýma rukama (obr. 13). Na levé straně od hlavních dveří jsou dvě okna a po pravé straně pouze jedno. Všechny výklenky pro okna jsou stejně velké a vysoké cca 1 metr. Okna jsou v horní části zakončena půlkruhy, kolem kterých je po celém obvodu bosáž. Levé krajní okno je na rozdíl od ostatních do půli zaslepené. Na severní straně naproti hlavnímu vchodu je připojena sakristie. Na levé straně od sakristie blíže k apsidě se nachází další taktéž nezaslepené okno. Na opačné straně je okno menší – poloviční velikosti.

Věž

Původní románská věž kostela je připojena k hlavní lodi na západní straně. Je to hranolová věž na čtvercovém půdorysu (obr. 12). Na věži je v současnosti umístěna měděná, cibulová bání se zvonící. Zdivo v dolní části věže dosahuje tloušťky 1,65 m (uvádí Lehner)¹⁴, i když to není zcela jisté a mohlo by být o něco tenčí. Hrany mohutného zdiva jsou lemovány bosáží z tesaných žulových kamenů různých velikostí. V přízemí je kamenem valeně klenutý otvor (obr. 19), kterým se vchází do věže¹⁵. Při výstupu v přízemí jsou proražená dvě úzká střílnová okna, která tento prostor osvětlovala. Uvnitř věže je pak dřevěná konstrukce strmých schodů, pomocí kterých se dá vystoupat až do zvonice. V horní polovině věže jsou umístěny dvě řady dvou sdružených oken nad sebou, a to na všech čtyřech stěnách (obr. 14). Sloupky, které tato okna dělí a půlkruhové záklenky jsou též z tesané žuly. Sloupky jsou většinou oblé. Dříčky jsou kulaté a šikmo tesané. Dva z nich mají tvar osmihranu. Většina z nich je bez hlavic, avšak několik dříků má místo hlavice hrubě tesanou krychli¹⁶. Tato okna jsou zakryta dřevěnými žaluziemi¹⁷. Ve výšce, v oblasti, kde je připojena střecha k věži, můžeme nalézt vchod ke krovu, který je původní, což znamená, že předchozí střecha dosahovala stejné výšky.

Krov

Na této stavbě je historicky umístěna vaznicová konstrukce střechy, přesněji konstrukce nazývaná stojatá stolice (obr. 17 a 18). Jedná se zřejmě o dobově nejpoužívanější střešní konstrukci v Čechách, vzhledem k její flexibilitě, jednoduché konstrukci, snadné realizaci a materiálové dostupnosti. Její nevýhodou je však znemožnění užívání podstřešního prostoru kvůli umístění plných vazeb, které narušují variabilitu a mobilitu v prostoru.

Další podobnou konstrukcí krovu je stolice ležatá. Ta se oproti stojaté stolici vyznačuje lepším přenesením zatížení blíže k podporám, což umožňuje využití subtilnějšího vazného trámu. Tato úspora je však vykoupena nižší podélnou stabilitou krovu.

Konkrétní krov

Princip této struktury funguje na přesunu zatížení ze střešního pláště na krokve, které tvoří prázdné, takzvané jalové vazby. Ty jej dále přenášejí na vaznice (vrcholové nebo mezilehlé). Tyto vaznice jsou vynášeny plnými vazbami, ve kterých se nachází konstrukční

¹³ Ibidem, obr. příloha č. 76.

¹⁴ Ferdinand Josef Lehner, *Dějiny umění národa českého – díl I.* (Doba románská), svazek II, Praha 1903, str. 23.

¹⁵ Merhautová Anežka, *Raně středověká architektura v Čechách*, Praha 1971, str. 181.

¹⁶ Ibidem, str. 181.

prvky zajišťující přenesení zatížení až do obvodového zdiva stavby. Zvláštním druhem vaznic je pozednice, která je po celé délce uložena na věnci, a tudíž i přímo na obvodové stěně. Konstruktivními prvky plných vazeb jsou myšleny sloupky, které jsou ukotveny v horní části do vaznic, ve spodní do vazných trámů, které přenáší zatížení na obvodové konstrukce. Protože jsou sloupky ukotveny poměrně daleko od podpory vazného trámu (na rozdíl od ležaté stolice) musí být tento vazný trám masivním prvkem.

Posledními typickými prvky krovu jsou kleštiny a pásy. Tyto součásti střešní konstrukce se starají o ztužení krovu. Konkrétně pásy v podélném směru, kleštiny v příčném. U velkých rozponů mohou být kleštiny podpořeny přidáním šikmých vzpěr. Také se můžeme setkat s ne příliš častou metodou ztužení v podélném směru, a to s celoplošným bedněním. Technologie spočívá v pobití celé střešní roviny deskovým řezivem.

Sakristie

Sakristie je nižší než hlavní loď. I zde můžeme nalézt pozůstatky již vybledlé okrové barvy. Má pultovou střechu a je pokrytá stejnou krytinou jako hlavní loď. Na východní straně je malé okno obdélníkového tvaru. Na straně západní jsou vysoké dřevěné dveře do márnice.

Apsida

Apsida, která je od r. 1866 připojena na východní straně, je též nižší než hlavní loď¹⁸. V dolní části ji jako základ do výšky cca 0,75 m tvoří, stejně jako druhou, užší část loďe, kamenná podezdívka. V horní části pod střešní krytinou můžeme najít obloučkový vlys. Ten však zdobí pouze tuto půlkruhovou apsidu.

Interiér

Interiér je poměrně prostorný a bohatě zdobený nástěnnou výmalbou. Podlahu tvoří kamenné dlaždice, které jsou skládané na diagonálu. Po příchodu hlavním vchodem najdeme po pravé straně presbytář s barokním oltářem, který sem byl okolo r. 1700 přemístěn z kostela sv. Jakuba v Praze¹⁹. Naproti vchodu je vstup do sakristie. A po straně levé od vchodu se nacházejí dřevěné lavice pro věřící návštěvníky, empora s varhany a vchod do věže. Strop je rovný, plochý, obdélníkového tvaru s lustrem. Celkem je tento prostor osvětlen šesticí oken. Blíže ke kruchtě/ kůru, jenž osvětlují polozazděná okna, se pod kamennou dlažbou nachází hrobka rytíře Velemyšského s jeho manželkou Dorotou. Místo však není označeno žádnými náhrobními kameny²⁰.

V presbytáři se nachází bohatě zdobený oltář zdobený anděly a s oltářním obrazem, na kterém je vyobrazena svatá trojice. V horní části konchy je umístěné kruhové okno, kterým prochází světlo zpoza oltáře přímo do lodi kostela. Koncha je bohatě zdobená nástěnnou malbou s různými přírodními motivy a dvěma anděly, kteří se vznášejí po obou stranách oltáře. Před oltářem se nachází stolek pro kněze. Po stranách tohoto stolku jsou ve stěně umístěna dvě okna. V době konání mše je presbytář vyzdoben květinami a zapálenými svícemi.

¹⁸ Merhautová Anežka, *Raně středověká architektura v Čechách*, Praha 1971, str. 181.

¹⁹ Emanuel Poche, *Umělecké památky Čech 2*, Praha 1977, str. 527.

²⁰ Kamil Vrzal, Seminární práce z dějin umění, *Filiální kostel Všeck svatých, Olbramovice*, Praha 2001, str. 4./ Čeněk Habart *Sedlčansko, Sedlecko a Voticko*, Alfaprint Sedlčany 1995, str. 527.

Na podélné severní straně lodi je vchod do sakristie. Nad vchodem jsou umístěny tři obrazy, které byly kdysi součástí původního oltáře. Prostřední obraz, který býval hlavním oltářním obrazem, nese motiv, který se váže tématem k zasvěcení kostelu. Jedná se o motiv všech svatých, i když díky stáří obrazu, již není na první pohled patrné, o co se jedná. Přesto je zde možné určit některé světce. Po stranách hlavního obrazu jsou pak dva menší obrazy s vyobrazením svatého Jana Nepomuckého na levé straně a svatého Vojtěcha na straně pravé. Po celé délce severní stěny, nalevo od vchodu do sakristie, je rozvěšeno čtrnáct obrazů s motivy křížové cesty Ježíše Krista.

Křtitelnice

Kromě původní věže, se ještě z doby románské dochovala křtitelnice (obr. 15). Jedná se o šestihranný žulový hranol, který se zužuje ke spodu v jehlanec. Křtitelnice má na výšku 55 cm a v průměru 75 cm. Vrchol křtitelnice byl dříve ukrytý v podlaze u sakristie, dnes je však umístěn v železném podstavci a nachází se po pravé straně kostela mezi hlavním vchodem a presbytářem²¹.

²¹ Ferdinand Josef Lehner, *Dějiny umění národa českého – díl I.* (Doba románská), svazek II, Praha 1903, str. 23.

3. Stavební dějiny objektu

Kontext

Ve 12. století se výrazně rozrostla výstavba nových kostelů na venkově. Důvodů tohoto růstu bylo hned několik. Kvůli církevní reformě bylo území království rozděleno do jednotlivých farností, kde byly zakládány farní kostely. Dalším podnětem byla probíhající vnitřní kolonizace země na pustých místech, kde dosud nic nebylo a nikdo tam nežil. Začínaly vznikat nové vesnice, zakládaly se města, což mělo za následek rozmach stavební činnosti. Navíc došlo k ustavení šlechty, která převzala dosud propůjčený majetek do svého vlastnictví. To mělo za důsledek čilou výstavbu na mnoha místech země²².

Jako reprezentativní typ architektury, který zdomácněl od přelomu 11. a 12. století, lze brát jednoduší typ kostela s východní apsidou. Potřeba symbolické prezentace moci s občas i útočnými aspekty se přičinily o brzké zapojení západní hranolové věže do koncepce vesnických kostelů. K jednomu z prvních kostelů lze uvést například kostel v Poříčí n. Sázavou, v Nesvačilech nebo kostel sv. Havla nad Zbraslaví²³.

Přestože většina panských či vesnických kostelů bylo menších rozměrů, tak místy vznikaly i honosnější monumentální stavby. Takovým příkladem je například dochovaná románská bazilika Nanebevzetí Panny Marie v Tismicích na Kolínsku z konce 12. století, nebo klášterní komplex v Milevsku.

Co se týče menších, drobných staveb, tak se objevují převážně dva typy kostelů, a to centrální stavby – povětšinou rotundy s věží, ke kterým je připojena apsida. Druhým typem jsou pak jednoduší podélné stavby (Lehner rozděluje na šest typů staveb, i podle závěru kostela)²⁴. Co se týká zdobných prvků těchto staveb, šlo nejčastěji o architektonické reliéfní dekorace, které byly přebírány z větších dobových staveb. Dále se mohlo jednat o sloupy pod tribunou, vítězné oblouky mezi lodí a apsidou, vnější reliéfní členění zdí (obloučkový vlys, slepé arkády atd.), členění oken – velmi časté sdružování dvou či tří oken, často řazených do dvou řad (dvou pater) a vstupní portály.

Historie a souvislosti kostela Věch svatých

Jak již bylo několikrát zmíněno, počátky tohoto kostela bychom pravděpodobně našli v druhé polovině 12. století, jak o tom může svědčit věž se sdruženými okénky dělenými sloupkem. Roku 1866 však byla stará románská apsida ubourána²⁵. Do značné míry byla

²² Benešová K., Kratochvíl P., *Velké dějiny země Koruny české*, Architektura, Praha 2009, str. 30.

²³ Ibidem str. 31.

²⁴ Ferdinand Josef Lehner, *Dějiny umění národa českého – díl I.* (Doba románská). Architektura, sochařství, malířství, umělecký průmysl, svazek III, Praha 1905, str. 160.

²⁵ Podlaha Antonín, *Posvátná místa království Českého - Arcidiecese Pražská Díl VI.: Vikariáty Sedlčanský a Votický*, Praha 1912, str. 194.

ubourána a přetvořena i románská loď. Ta byla ubourána, prodloužena a k jižní straně rozšířena.

Ve starších dobách býval tento kostel farním, jehož zakladatelem byli kdysi místní rytíři z Olbramovic. V roce 1359 máme zmínku o místním faráři Mikulášovi, který byl tehdy vikářem/děkanem v benešovském okrsku. Po jeho smrti v roce 1385 se přeli panošové Odolen z Olbramovic a Přeč z Olbramovic o patronátní právo. Nakonec se shodli na tom, že to budou vykonávat oni a jejich dědicové střídavě²⁶.

Panoš Přeč z Olbramovic byl horlivým přívržencem nových změn v náboženství, z toho lze soudit, že se v Olbramovicích husitství velmi brzo ujalo. * Avšak z této doby se toho moc neví. Nejsou zmínky o duchovních správcích za doby utrakvistické. Taktéž se nedochovala ani informace, kdy fara zanikla.²⁷

V Olbramovicích se nacházel velký zvon, který pocházel z roku 1545 s nápisem: „*Leta Páně MDXLV slit jest zvon z vůle pana Přeča ze Dvorců a na Vubramovicích ke cti a chvále Pána bohu i všech svatých od mistra Matěje špice v Praze*„. Kromě polovypuklého obrazu sv. Petra byl zvon zcela hladký. Během doby z důvodu neopatrného zvonění, pukl. Několik let ležel ve Votickém špýchaře. Až v roce 1858 byl poslán do Prahy k přelití. Jiný menší zvon byl přelit v roce 1801 v Praze. Nechal ho tam přelit hrabě Adam z Vrtby u Josefa Kühnera²⁸.

V době pobělohorské náležela olbramovská osada nejprve pod správu farářů Bystřických. Později však byla přikázána pod správu farářů ve Voticích²⁹.

V roce 1907 byl interiér kostela nově vymalován dekoračním malířem Františkem Thérem za 1000 korun³⁰. (František Thér, malíř, který měl dílnu ve Voticích a podílel se na výzdobě okolních kostelů). Malba byla provedena ve slohu románském temperovými či vaječnými barvami s bohatými ručními ornamenty a bohatým zlacením. V blízkém okolí bychom těžko hledali takovouto bohatou a unikátní výmalbu. To bylo pak asi i důvodem proč došlo v roce 1980 k obnově výmalby³¹.

*Koluje zde i místní legenda, že kdysi během husitských válek, místní lokalitou projížděl vojevůdce Jan Žižka z Trocnova, a že si dokonce odpočinul u mladé lípy, která stojí na mezi obcí Olbramovice a Městečko do dnes.

²⁶ Podlaha Antonín, *Posvátná místa království Českého - Arcidiecese Pražská Díl VI.: Vikariáty Sedlčanský a Votický*, Praha 1912, str. 194.

²⁷ Ibidem, str. 194.

²⁸ Ibidem, str. 195.

²⁹ Ibidem, str. 195.

³⁰ Emanuel Poche, *Umělecké památky Čech 2*, Praha 1977, str. 527.

³¹ Kamil Vrzal, *Seminární práce z dějin umění, Filiální kostel Všeck svatých, Olbramovice*, Praha 2001, str. 4 - 5.

V roce 1915 pak proběhla oprava venkovní zdi a střechy kostela. O rok později, tedy v roce 1916, proběhlo snímání zvonů z kostelní věže kvůli tehdy probíhající válce. Svěcení nových zvonů pak proběhlo v roce 1922, kdy byl jeden zvon koupen z milodarů a druhý zakoupil pan Páv z Městečka. V roce 1928 proběhlo rozšíření místního a byl zde umístěn pomník na počest padlým v první světové válce³². Lze se tedy domnívat, že vysoká kamenná zeď, kterou bychom našli i u jiných zmiňovaných kostelů, byla ubourána a byla postavena nová cihlová.

V roce 1942 během druhé světové války zde byly opět sejmuty tři kostelní zvony. Toho roku byl odebrán přes 200 let starý „zvon umíráček“, jež byl v roce 1945 vrácen. A tak v Olbramovicích během války, nezůstal ani jeden zvon³³.

V roce 1980 byl do čelní zdi kostela (na západní straně vedle věže) zasazen náhrobní kámen s reliéfem ženské postavy se sepnatými rukama na prsou. Tento kámen původně kryl hrob v kostelní kryptě, odkud byl při přestavbě kostela přemístěn do hřbitovní zdi, kde byl téměř zavalen hlínou³⁴.

Do konce 20. století a i na počátku 21. století proběhla řada dalších nejrůznějších oprav na kostele jako např. oprava střechy, věže, výmalby, oltáře, elektroinstalace, apod.

³² Farní kronika Votice 1850 – 1986.

³³ Ibidem

³⁴ Ibidem

4. Formální souvislosti se stavbami v blízkém okolí

Gmündská stezka

Pravděpodobně již od doby pravěku vedla skrz Čechy ze severu k jihu takzvaná Gmündská stezka (podle Rakouského města Gmünd). Jednalo se o obchodní trasu, která směřovala z Prahy na jih směrem do dnešního Rakouska. Konkrétní a nejstarší písemné záznamy však pocházejí až z 11. a 12. století.

Právě tato zemská stezka vedla přes území, na kterém vznikaly obce s kostely, o kterých se budu zmiňovat níže v textu. Stezka vedla okolo vesnice Radošovice, Tožice, Zahradnice, přes Olbramovice k Městečku, kolem potoku Bystrý směrem k Mladoušovu. Od Mladoušova se stezka stáčela k městu Votice přibližně stejnými místy, kterými v současné době vede asfaltová silnice. Ta vede od Mladoušova až ke kapličce u Votic. V tomto místě je pak stezka přerušena obchvatem kolem Votic. A právě u Votic se na tuto stezku kdysi napojovaly boční cesty, které vedly od západu od Sedlčan a od východu kolem Jankova. Od 14. a 15. století se pak tato stezka postupně začala měnit v silnici³⁵.

Lze tak soudit, že to mohlo být důvodem vzniku dalších měst nebo vesniček poblíž této obchodní trasy.

Kontext sakrální architektury

Podíváme-li se na vývoj stavitelských památníků a kostelíků v průběhu přibližně od 9. do 13. století, nalezi bychom šest různých typů řešení sakrálních staveb. Od jednoduchých rotund zbavených všech okras, kterými české stavitelství zahájilo svou činnost. Po rotundách se objevil druhý vzorec kostela s pravoúhloú lodí, u které z východní strany vybočovala apside. Dále bychom nalezi kostely se čtvercovým chorem nebo s polygonálním závěrem. K těmto čtyřem typům se později přidružil pátý vzorec, který mezi pravoúhloú lodí a polokruhovou apsidou vsunul čtvercový chór. Ve 12. století se začíná využívat šestý vzorec, u kterého z každé strany čtverce vybočovala polokruhová apside³⁶.

Záleželo pak na úvaze a zkušenostech stavitele, aby si vybral jeden z těchto vzorců a v mezích dle svého vkusu či vnějších vlivů stavbu kostela uspořádal a k bohoslužbám přizpůsobil. U všech těchto staveb můžeme pozorovat volný, avšak neustálý vývoj jednoduchých tvarů ke složitějším. Záliba v rozmanitosti v dekoraci a jejím postupném rozvoji je znát jak z vnějšku, tak i uvnitř kostela³⁷.

Řešení nevelkých kultovních staveb byla velmi rozmanitá v utváření chórové části, v charakteru a umístění věží či tribun. U staveb, u kterých nebylo dbáno na precizní provedení, převládalo konzervativní a provinciální řešení. Avšak nalezi bychom i takové, které vynikaly

³⁵ Informační panel u Mladoušova, (49.6559325N, 14.6377547E).

³⁶ Ferdinand Josef Lehner, *Dějiny umění národa českého – díl I.* (Doba románská). Architektura, sochařství, malířství, umělecký průmysl, svazek III, Praha 1905, str. 160 - 161.

³⁷ Ibidem str. 161.

kvalitnějším zpracováním a vzhledem³⁸. Podobnou situaci u venkovských kostelů bychom zaznamenali i v pozdějším gotickém období, kdy lze pozorovat jednotlivé gotické prvky, avšak stále mívaly i konzervativní ráz³⁹.

Vnitřek jednolodních kostelů býval během románské doby jednoduchý. Architektonická úprava se omezovala pouze na východní oltářnictví a na západní krucht. Jak u východního oltářnictví, tak byla věnována péče i druhé straně, kde byla budována klenutá klenba. Ta se opírala o jeden nebo dva úhledné sloupy. Další možnosti, jak vyzdobit interiér staveb, bylo malířství. Nebylo malováno jen v rámci oltářnictví, ale třeba i stěny lodi⁴⁰.

Během 10. a 11. století byly stavby ještě poměrně prosté v rámci architektonické výzdoby. Až počátkem 12. století se dostáváme k etapě, kdy stavitelé začali oživovat vnějšek staveb. Z počátku byla zdobena apsida, po ní také ostatní části. Na stěnách lze najít nejprve prosté, později profilované liseny, které se vyznačují svrchu pospojovaným obloučkovým vlysem. Takto se hladká plocha rozčlenila na několik oddělení, uprostřed kterého bylo okno. Tento systém se pak rozrůstal i po stěnách lodi a také i na věž. Výzdobou pak nejvíce vynikaly románské portály, které byly nejvýznamnější okrasou vnějšku kostela⁴¹.

Nejvýznamnější částí románských kostelů s jednou lodí je věž, která bývá povětšinou v průčelí. Ta je navíc oživena okenními otvory dělenými jedním nebo dvěma sloupy na dva, tři či popřípadě čtyři otvory. Ty pak mohou být ve dvou či třech patrech nad sebou. Jsou to naše vzácné klenoty (i ty, které se dochovaly jen částečně) starého českého stavitelství, které ukazují hojnost českých lidových stavitelů, umělecky proškolených.⁴² Další věcí, kterou bychom u mohutných kostelních věží našli, jsou pečlivě opracované kvádry, armující nároží. To bychom ještě našli u jednotlivých částí budov, ostění oken, portálů a jiných architektonických článků. Kromě kostelů to bylo využíváno především u panských sídel, hradů, hradeb, opevněných věží, atd⁴³.

Takovéto typy staveb jsou roztroušené po celých Čechách i Moravě. Značná část těchto staveb se dochovala částečně, avšak některé i jako celky. Kostel v Olbramovicích, o kterém je hlavní zmínka v této práci, je F. J. Lehnerem řazen mezi dvacet dva částečně dochovaných. Dalším příkladem jsou kostely v Obděnicích, v Janovicích, v Načeradci, v Čestíně, atd. Toto tvrzení se vztahuje na kostely v poměrně velkém rozsahu až do jižních Čech, viz Ouběnice, Neustupov, Tožice, atd. Ačkoli jednotlivé stavby od sebe dělí jedno nebo dvě století, nemusíme na nich pozorovat nějaký větší rozdíl. Místy bychom našli nějaký portálek nebo jednotlivý ozdobnější prvek značící pozdější dobu toho či onoho svatostánku. Kostely níže zmiňované jsou stavěny jednoduše a omezují se na důkladnou, přesto však prostou konstrukci (tedy alespoň části, které se zachovaly). Důvod bychom mohli vidět nejspíše v nepoddajném materiálu, který lokální krajina nabízela, popřípadě také menší zámožností obyvatelstva. Navíc většina jsou stavby lidových stavitelů řemeslně zkušených, kteří neměli příliš

³⁸ Kuthan Jiří, *Česká architektura v době posledních Přemyslovců*, Praha 1994, str. 14 - 15.

³⁹ Ibidem, str. 22.

⁴⁰ Ferdinand Josef Lehner, *Dějiny umění národa českého – díl I. (Doba románská)*. Architektura, sochařství, malířství, umělecký průmysl, svazek III, Praha 1905, str. 161.

⁴¹ Ibidem str. 161

⁴² Ibidem str. 162

⁴³ Kuthan Jiří, *Česká architektura v době posledních Přemyslovců*, Praha 1994, str. 17.

příležitostí se důkladně obeznámit s prvky bohatší architektury. Z toho důvodu nelze tyto památky řadit podle škol či uměleckých středisek. Ale spíše podle stavebních typů⁴⁴.

Ve druhé polovině napsal saský kronikář Helmold, že „Čechy plné jsou kostelů“ a to jistě plným právem⁴⁵. A právě tehdy se vytvořila základní síť venkovských kostelů, později už jen nepatrně doplněná. Za vším tím stála šlechta. Pro ni byl totiž kostel nebo klášter zdrojem nemalých příjmů. Kostel byl něco jako malou „bankou“ pro zakladatele. Kostel byl jakožto nákladná investice formou vznešeného plýtvání něco, co zvyšovalo společenskou prestiž fundátora. Proto také v kostelech nalezneme tribuny oddělující pána od lidu. Sloužila tak k podtržení společenského postavení⁴⁶.

Již za doby Vladislavovy lze pozorovat, že architektonický proces postoupil dopředu (stavby bazilik). Ještě důležitější však bylo, že se na tom v širokém měřítku podílelo i domácí prostředí. Byly přejímány nové formy, které si obyvatelstvo začalo osvojovat a využívat. Vznikaly domácí kompozice jednolodních staveb (rotunda s věží a tribunou, podélný tribunový kostel s apsidou a se západní věží, atd.). Jednotlivé články se upravovaly podle příkladů nových, velkých staveb nebo i podle dovedností lokálních stavebníků⁴⁷.

Všechny následující kostely, které jsem zařadil do výběru v této práci, mají podobné znaky jako kostel v Olbramovicích. Každá stavba sahá svými počátky do 12. století. Z této doby se v samotných kostelech dochovaly jako původní jen určité části. Nejčastěji se jedná o masivní kamenné věže a část zdiva. I přese všechny přestavby se stále jedná o orientované stavby skládající se z věže, lodi a presbytáře, ke kterým v některých případech byla přistavěna fara, sakristie nebo márnice. Každá stavba je významnou dominantou v krajině, kterou lze pozorovat z větších vzdáleností. Kostely jsou v relativně blízkou v oblasti na jihu středních Čech, v místech, kde kdysi procházela gmündská stezka.

⁴⁴ Ferdinand Josef Lehner, *Dějiny umění národa českého – díl I.* (Doba románská). Architektura, sochařství, malířství, umělecký průmysl, svazek III, Praha 1905, str. 162.

⁴⁵ Merhautová Anežka, Třeštík Dušan, *Románské umění v Čechách a na Moravě*, Odeon Praha 1984, str. 116.

⁴⁶ Ibidem

⁴⁷ Chadraba Rudolf, Merhautová Anežka, *Dějiny českého výtvarného umění 1*, Academia Praha 1984, str. 61 – 62.

4.1 Kostel sv. Martina - Tožice

Vesnice Tožice byla již počátkem 13. století vladyckým sídlem. Prvního známého člena z této rodiny – Jana z Tožic známe díky listině, na které byl podepsán jako svědek (Erben. Regesta. č. 492 str. 225). Další zmínky máme z roku 1308 o Levu z Tožic a Rači z Tožic, jejichž předkové pravděpodobně založili kostel (*Pozůstatky desk zemských I.,33, 54*). Na západ od kostela bychom kdysi našli pozůstatky (kamenné podsklepení a pozůstatky zdí), které dříve byly sídlem tamějšího panského sídla rytířů z Tožic, jménem rodu Trmalů⁴⁸.

V některých místních chalupách je možné najít pozůstatky lidové architektury, avšak i ty se postupem času vytrácí. Jak již bylo zmíněno, nejstarším objektem je již zmiňovaný kostel, který obepíná kolem dokola kamenná, cca 2 m, místy možná i výš, vysoká zeď. Uvnitř ní se nachází kostel se starým místním hřbitovem.

Architektonický popis/charakteristika

Malá víska zvaná Tožice se nachází cca 4 km od obce Olbramovice. Vesnice není příliš velká, a tak by se v místní krajině mohla na pohled zcela ztratit i přesto, že se nachází poměrně na vysoce situovaném místě. Nad vsí je však z široka daleka dobře viditelný malý, původně románský kostelík sv. Martina, který láká své poutníky z široka daleka (obr. 22). Tento kostel dnes spadá pod faru v Bystřici.

Kostel svým vzezřením vypadá jednoduše. Je to drobný jednolodní kostel, bez jakýchkoli ozdob či dekorací (obr. 26). I přes přestavby a obnovy během své historie si zachoval vzezření svého původního slohu, ve kterém byl vystavěn. A to i přesto, že byl během 16. století barokně upraven⁴⁹. To dokazuje i zastřešení hlavní věže, která si na rozdíl od kostela v Olbramovicích nebo Jankově zachovala klasičtější jehlancovitý vzhled (stanová střecha)- Dnes je však pobitá kvůli lepší údržbě a odolnosti plechy.

Kostelík je tvořen věží, hlavní lodí a apsidou (obr. 28). Věž je orientována na západ a apside k východu. Navíc tu jsou dvě menší přístavby tvořící vchody. Jeden je připojen k věži ze západní strany a druhý k boční stěně lodi na jižní straně. Tyto dvě přístavby jsou přírůstkem mladší doby. Hlavní vchod byl totiž situován přímo do východní stěny věže. Dnes se dá vejít do kostela oběma přístavbami. Přestože jsou mladší a mají na sobě soudobé doplňky (okap nebo lampu), jsou svým vzezřením jednoduché a čisté, takže nenarušují celistvý vzhled kostela. Hlavní loď má sedlovou střechu.

⁴⁸ Ferdinand Josef Lehner, *Dějiny umění národa českého – díl I.* (Doba románská), svazek I, Praha 1900, str. 271.

⁴⁹ Národní památkový ústav - www.pamatkovykatalog.cz, vyhledávání: „Kostel sv. Martina,,“, dohledáno 16. 4. 2018. (http://iispp.npu.cz/mis_public/documentDetail.htm?id=938459)

Do vnitřku kostela se vchází skrz věž (dnes ještě přes přístavbu), kde vzniká dvojnásobně ústupkový vchod, ten se postupně rozšiřuje v trojnásobnou valenou klenbu, kterou se prostor prodlužuje (obr. 35)⁵⁰. Svým vzezřením se jedná o masivní zdivo. Věž byla původně dvoupatrová. Svrchní patro bývalo dřevěné. To je nyní nahrazeno novodobým přístavkem (kámen a cihly)⁵¹. Věž je pak na třech stranách prolomena půlkruhově zaklenutými okny s dřevěnými okenicemi. Za trojnásobnou valenou klenbou v přízemí následuje v lodi zděná valená klenba dochované krucht⁵². Na tu se vchází zvenčí dřevěnými zastřešenými schody, které jsou umístěné po pravé straně věže. Věží se pak projde původním obloukem na barokní krucht, která nahradila původní tribunu⁵³. V hlavní lodi nalezneme též klenbu. Většina kleneb je původních až na tu v lodi, která je pravděpodobně novější. Loď je necelých 8 metrů dlouhá a 6 metrů široká. Síla zdí je podle Lehnera tlustá 1,2 metru. Na východní straně je již zmíněná apsida⁵⁴, hluboká je něco přes 3 metry (3,4 m) a s konchou pravidelně klenutou⁵⁵.

Celý prostor v hlavní lodi je prosvětlován čtyřmi okny. Dvě jsou na straně jižní a další dvě na straně severní. Tato okna byla sice během doby pozdější rozšířena, avšak zachovala si své původní slohové vzezření. Fakt, že okna nejsou původní, nám dnes napovídá to, že ačkoli je celá věž kamenná (lze vidět z vnitřku zdivo a skládání kamene), tak ve věži si lze všimnout cihlového orámování oken. Díky tomu můžeme rozeznat, v kterých místech bylo původní patro nabouráno a poopraveno cihlami (viz. výše – Soupis památek). V apsidě se v současné době nachází jedno menší okno směřující jihovýchodně, které si zachovalo svou starou podobu. Okna zde byla původně tři, avšak dvě byla zazděna. Díky omítce se tohle zvenku ani zevnitř nedá poznat. První patro věže je z východní strany osvětleno původním štěrbinovým okénkem. Východní stěna je pak prolomena obdélným otvorem s profilovanou dřevěnou zárubní. Tento vchod vede na krucht v lodi. Do druhého patra věže vede dřevěné schodiště. To je osvětleno na každé stěně jedním oknem.

V jihovýchodním rohu hlavní lodi se nachází kamenná křtitelnice. Jedná se o jednoduchou kamennou štoudev/nádobu, která je vpředu polokulatě zaokrouhlená bez jakéhokoli profilování. Ta vyplňovala levý roh přiléhající k apsidě⁵⁶.

Tento objekt je obehnan vysokou kamennou zdí, cca 2 – 2,5 metry vysokou (obr. 24). Na severozápadní straně je ve zdi umístěná menší budova, která v současné době není v nejlepším stavu a slouží jako skladiště pro umístění starého či rozbitého vybavení kostela. Jedná se však o bývalou márnici.

Tato masivní, kamenná stavba mohla v minulosti splňovat i obranný charakter. A to ze dvou důvodů. Stejně jako u ostatních kostelů, i zde nalezneme poměrně vysokou kamennou

⁵⁰ Ferdinand Josef Lehner, *Dějiny umění národa českého – díl I.* (Doba románská), svazek I, Praha 1900, str. 270.

⁵¹ Soupis památek, *Politický okres Sedlčanský, 1898*, str. 121.

⁵² Ferdinand Josef Lehner, *Dějiny umění národa českého – díl I.* (Doba románská), svazek I, Praha 1900, str. 270.

⁵³ Merhautová Anežka, *Raně středověká architektura v Čechách*, Praha 1971, str. 343.

⁵⁴ Ibidem str. 270

⁵⁵ Soupis památek, *Politický okres Sedlčanský, 1898*, str. 121.

⁵⁶ Ferdinand Josef Lehner, *Dějiny umění národa českého – díl I.* (Doba románská), svazek I, Praha 1900, str. 271.

zed'. Navíc v místech, kudy dnes vedou cesty, bychom našli částečně dochovaný příkop, který mohl ještě více ztížit přístup ke kostelu⁵⁷.

Podobnost

Dalším podobným typem této stavby je hřbitovní kostel sv. Petra v Poříčí nad Sázavou. Podobnost spočívá především v tom, že se jedná o stejný typ románské kostelíka – věž, hlavní loď a apsida. Klíčovou spojitostí a podobností mezi těmito kostely je valená kruchta, která je podobná jako v kostelu v Tožici, i když to tak dlouho nezůstalo⁵⁸.

V porovnání s kostelem v Olbramovicích tu podobné prvky najdeme. Když pomíneme mladší menší přístavby u věže a u jižní stěny lodi, jsou si tyto kostely velice obdobné. Přestože Olbramovický kostel prošel v barokním období přestavbou, došlo především ke zvětšení objektu, avšak tvarově a slohově navazující na tu původní. Oba kostely jsou tvořeny hranolovou věží, lodí a zakončeny jsou apsidou. Kruchta je i v současnosti v Olbramovickém kostele. Ta však vznikla pravděpodobně při přestavbě, a proto nám není známo, zda zde dříve byla původní. V kostele v Olbramovicích však nenajdeme žádný otvor či zaslepený portál, ke kterému by mohlo vést schodiště z venčí. Věž má v přízemí střílnová okna. Kostel v Tožici má však tato úzká okna až nad úroveň schodiště/kruchty. Další možností, která by mohla vést k domněnce, že tam kruchta byla, je skutečnost, že cca uprostřed věže nalezneme vytvořený kamenný průchod, který dnes ústí na půdu. Otázkou tedy zůstává, zda průchod plnil tento účel i dříve, nebo mohl vést též na prostor pro varhany. Přiklonil bych se k názoru, že spíše ne. A to proto, že varhany jsou v dnešní době podstatně níže. Nalezneme zde i obrys pravděpodobně původního vzhledu a umístění oken, avšak ty jsou zaslepena z důvodu vytvoření/umístění současné kruchty/balkonu.

Oba kostely jsou svou siluetou a masivní konstrukcí dominantou v krajině. Jsou dobře viditelné z širokého okolí. Tožický kostelík je sice menší, avšak díky své lokaci a převýšení přes okolní stavby též dobře viditelný. Terén, který vede k Olbramovicům je mírně členitý a tak se výhled na kostel může chvílemi ztratit, ne však na dlouho.

Díky tomu, že se zde již od pravěku nacházela Gmündská stezka, procházelo tudy spousta poutníků/obchodníků, kteří se mohli orientovat se díky těmto mohutným věžím nebo je tyto věže mohly k sobě nalákat⁵⁹.

⁵⁷ evk.sweb.cz, vyhledávání: „opevněné kostely,, , (Podlaha – Šittler 1898, str. 121), dohledáno 15.2.2017.

⁵⁸ Ferdinand Josef Lehner, *Dějiny umění národa českého – díl I.* (Doba románská), svazek I, Praha 1900, str. 271.

⁵⁹ Ibidem str. 270

4.2 Kostel sv. Markéty – Ouběnice

Ouběnice

Ouběnice jsou malá vesnička nacházející se necelých 6 kilometrů od Olbramovic. Při jízdě po nedaleké, důležité dopravní tepně, lze částečně tuto obec zahlédnout, hned nad velkou vodní plochou Podhrázského rybníka. Nejlépe je však vidět věž kostela svaté Markéty. Přestože se nejedná o monumentální stavbu, je poměrně dobře viditelná pro své přilehlé okolí díky svému umístění na nejvyšším bodě ve vesnici. Co se týče kostela, jedná se původně o románskou stavbu z druhé poloviny 12. století. Jedná se o jeden z dalších částečně dochovaných románských kostelů, jako je kostel v Olbramovicích, Jankově či Tožici. Je to stavba dílem částečně románská i gotická. Kostel byl pak ještě koncem 18. století zbarokizován⁶⁰.

Historie

Kostel pochází pravděpodobně již z 12. století, přesto však první dochované písemné zmínky pocházejí až ze 14. století⁶¹. Byl přestavěn kolem roku 1300. Další úprava byla barokní a proběhla roku 1759 a poslední oprava proběhla v roce 1996. V současné době slouží kostel jako filiální pod správu Votické fary (dříve pod Bystřickou)⁶².

Jak již bylo psáno výše, první psané zmínky pocházejí ze 14. století. Jedná se o záznam v papežském rejstříku desátku z roku 1352 o příspěvku 15 grošů. Roku 1359 zemřel farář Albert Ouběnický.⁶³ Jeho nástupcem se stal klerik Oldřich, syn Oldřicha z Ouběnic. Patrony kostela byly tehdy lidé z Ouběnic, Tomic či z obce Jelenče (všechny spadali pod správu Ouběnického kostela). Roku 1402 nalezneme též jméno faráře Jana Kramolína ve zmínce o svědectví koupi lesa a dvakrát jako rozhodčího při rozepřích. Poslední zmínku nalezneme o směnění svého úřadu Jana Kramolína s farářem Janem Popovickým. Poté se totiž v Čechách rozšířila víra utrakvistická (přijímání pod obojí) a moc toho z této doby nevíme⁶⁴.

Až v období, kdy bylo obnoveno katolické náboženství, se roku 1677 dovídáme, že Ouběnice náležely pod správu duchovního správce Bystřického. V této době byl kostel zasvěcen svatému Linhartu. Kostel vlastnil dva oltáře, pevnou sakristii a tři zvony. Dále pak jednu kasuli a jedinou albu, obě byly již poměrně sešlé. Kostel byl obklopen hřbitovem a pod správu spadalo 11 vesnic (Jinošice, Hlivín, Jiřín, Jeleneč a další)⁶⁵.

Roku 1700 čítala obec 288 osob, avšak Ouběnický kostel byl dlouho dobu bez vlastního duchovního správce. V 19. století se zbožní obyvatelé Ouběnic a z nedalekých Tomic zasadili o

⁶⁰ Dr. Antonín Podlaha, Eduard Šittler, *Soupis památek historických a uměleckých v království českém od pravěku do počátku XIX. století*, Politický okres Sedlčanský, Praha 1898, str. 72.

⁶¹ Podlaha Antonín, *Posvátná místa království Českého - Arcidiecese Pražská Díl VI.: Vikariáty Sedlčanský a Votický*, Praha 1912, str. 121.

⁶² www.farnost-votice.cz, vyhledávání – kostel sv. Markéty, dohledáno 5. 3. 2018

⁶³ Podlaha Antonín, *Posvátná místa království Českého - Arcidiecese Pražská Díl VI.: Vikariáty Sedlčanský a Votický*, Praha 1912, str. 122.

⁶⁴ *Ibidem*, str. 122.

⁶⁵ *Ibidem*, str. 122.

to, aby byla v Ouběnicích zřízena samostatná duchovní správa, jelikož mnozí nemohli během zimního období docházet k bohoslužbám do Bystřice. Jejich snaha byla vyslyšena až za 10 let, kdy jim dovolil císař František I. vystavět na vlastní náklady dům pro duchovního správce, kterého měli na své vlastní útraty vydržovat. Což také v letech 1817 učinili⁶⁶.

V letech 1834 – 36 byly provedeny opravy zvenčí i uvnitř. Roku 1883 byly pořízeny na kostelní věž hodiny. Roku 1884 slavil farář Jiroušek jubilejní 50. výročí svého vysvěcení na kněžství, kterého se účastnili i obyvatelé obce. Při této události byly darovány nová mešní roucha a jiné dary. V letech 1888 pak proběhly další opravy na kostele a byl pořízen nový hlavní oltář. Po zasloužilém faráři Františku Jirouškovi se farářem stal roku 1889 významný český spisovatel Bohumil Zahradník-Brodský.⁶⁷ V roce 1890 byly pořízeny nové nástěnné obrazy na postranní oltáře. Šlo o obraz sv. Josefa a sv. Jana Nepomuckého. Dále byly pořízeny ještě nové obrazy křížové cesty. Všechna tato díla byla objednána od malíře Josefa Mathausera z Prahy. Roku 1892 byla obyčejná okna nahrazena okny malovanými. Na kůr byla dána dvě kobercová okna v románském slohu. Do okenních otvorů v gotickém presbytáři, u nichž došlo k znetvoření odstraněním kružeb po minulé opravě, byla zasazena nová okna ve slohu gotickém s postavami světců. V roce 1894 se pořídily nové rámy pro obrazy, kříž naproti kazatelně a nové postranní oltáře, vesměs ve slohu gotickém (toto zařízení se v kostele dochovalo až do dnešních dnů). Roku 1908 koupila panství Tvoršovické paní Marie Dyndová, která se tak stala patronkou Ouběnického chrámu⁶⁸.

Architektonický popis/charakteristika

Již zmíněný kostel se nachází na jižním okraji vesnice, uprostřed místního hřbitova (obr. 37). Jedná se jednoduší podélný kostel, který se skládá z lodi, věže, sakristie a apsidy. Svým vzhledem se jedná o jednoduchou a ne moc zdobenou stavbu. Celá budova je v současnosti opatřena bílou omítkou, takže vzhledem připomíná kostelík v Tožici. Přesto však budova do nedávna vlastnila karmínové linie. Ty značily lizény a sloužily jejich levnější varianta. Dnes, jak již bylo řečeno, je fasáda čistě bílá a působí puristickým jednoduchým dojmem. Co se týče rozložení, věž kostela je orientovaná na západ. Z východní stany k ní je připojena hlavní loď a za ní ještě apsida. Na severní části u závěrečného konce chóru je pak připojena sakristie. Jedná se malou přístavbu obdélníkového půdorysu s valbovou střechou. Celý hřbitov včetně kostela je pak ohraničen vysokou kamennou zdí.

Asi za nejdochovalejší část kostela lze označit hranolovou věž, ne příliš vysokou (obr. 40). Krom věže se ještě dochovala část obdélné lodi.⁶⁹ Svojí výškou dosahuje podobné velikosti jako u kostela ve vesnici v Tožici (tedy cca 15 - 20 m). Jde o jednoduchou, nezdobenou věž na čtvercovém půdorysu. Snad jediným zdobným prvkem najdeme na u vrcholu korunní římsu, která však bude pocházet z pozdější úpravy. Stěny věže v přízemí jsou z 1,1 m tlustého pečlivě

⁶⁶ Podlaha Antonín, *Posvátná místa království Českého - Arcidiecese Pražská Díl VI.: Vikariáty Sedlčanský a Votický*, Praha 1912, str. 123.

⁶⁷ Ibidem str. 124.

⁶⁸ Ibidem str. 125.

⁶⁹ Merhautová Anežka, *Raně středověká architektura v Čechách*, Praha 1971, str. 189.

opracovaného červeného pískovce⁷⁰. V přízemí na západní straně pak nalezneme vchod, který prošel v průběhu času různými úpravami. Do prvního patra věže se vstupuje po schodech, které jsou přistavěny zvenčí. Vchod je připojen na jižní stranu věže. Jedná se o kamennou přístavbu, zastřešenou střešní krytinou s dřevěnými dveřmi, která na západní straně má obdélníkové okénko pro osvětlení prostoru. Tímto schodištěm se pak vchází otvorem z kamenné žuly půlkruhově zaklenutým skrz první patro věže na kruchtu. Tato kruchta však prošla barokní úpravou. Dále je v patře věže zachován oblouk vedoucí kdysi na tribunu. Má rovné nadpraží a odlehčovací oblouk nad vpadlým polem. Podobný portál spojoval ve stejné výšce věž na jižní straně s přilehlým dvorcem⁷¹. Na jižní straně v prvním patře pak ještě nalezneme úzké štěrbinové okénko pro osvětlení. Na této stavbě je jediné. O patro výš nalezneme na straně severní, západní a jižní obdélníková okna opatřena dřevěnými žaluziemi. Na západní a severní straně nad okny jsou ještě k vidění hodiny na čtvercovém podkladu, které sem byly umístěny až v mladší době. Vrchní patro bylo dříve původně dekorativněji/zdobněji řešeno. Šlo o tři okénka sdružená dvěma sloupky nacházející se na každé straně věže. Sloupky byli 1,23 m vysoké a bez jakéhokoliv zdobení. To znamená bez patek a i bez hlavic. Z horní části pak byla půlkruhová čela zesílena na každé straně destičkou, která byla na spodní hraně zaokrouhlená. Avšak takové okno se dochovalo pouze jedno a to na východní straně⁷². Dnes bychom ho však hledali stěží. Přestavba a rozšíření měly za následek i změnu a celkové vyvýšení střechy kostela. Z tohoto důvodu jsou všechna sdružená okénka zazděna. Zvenčí to nelze postřehnout, ale při bližším pohledu zevnitř věže můžeme vidět vyčuhující kousky oblouků nebo patek a domyslet si tak původní vzezření. Ostatní okna byla sice vybourána a nahrazena novými, avšak u některých bychom také ještě našli malé fragmenty naznačující oblouk (obr. 48 – 50). Podobný dochovaný styl oken bychom dnes našli u kostela, též románského původu, v Poříčí nad Sázavou. Kde jsou okna stejně řešená, jen je nalezneme ve dvou řadách nad sebou. Dovolím si uvést ještě jeden příklad, který se nachází o něco blíže, a to u věže kostela Nanebevzetí paní Marie v Neustupově. Zde také najdeme stejný model věže, a to ze štípaného kamene, která má ve dvou patrech sdružená tři okénka. Dalo by se proto domnívat a spekulovat o podobné dřívější podobě, pouze však s jednou řadou. Co se týče pokrytí střechy, tak zde najdeme cibulovou báň, která svým vzezřením může z dálky připomínat nízkou stanovou střechu, jež mohl mít tento kostel pravděpodobně v dřívějších dobách. Tato cibulová báň je zde jednoduchá bez lucerny.

Loď kostela by se dala považovat za téměř krychlovou. Dlouhá je 8,6 m, široká 7,8 m a stěny jsou vysoké 7,36 m. Na každé straně, tedy na severní a jižní stěně, nalezneme po dvou do oblouku zaklenutých oknech, která jsou nyní rozšířena. Tloušťka stěn je pak cca 1 m. Loď je pak zastřešená sedlovou střechou a táhne se ve stejné výšce až k zastřešení závěru kostela včetně apsidy. Strop lodi pak tvoří rákosový strop⁷³.

Co se týče závěru kostela včetně apsidy, je tvořen konvexním projmutím, apsida je ladně připojena k lodi (opravy v 18. století). Zvenčí jde o jednoduchou čistou plochu, nijak zdobenou. V presbytáři nalezneme poměrně štíhlé vysoké okno, a to na jižní straně. Z druhé

⁷⁰ Ferdinand Josef Lehner, *Dějiny umění národa českého – díl I.* (Doba románská), svazek II, Praha 1903, str. 11.

⁷¹ Merhautová Anežka, *Raně středověká architektura v Čechách*, Praha 1971, str. 189.

⁷² Ferdinand Josef Lehner, *Dějiny umění národa českého – díl I.* (Doba románská), svazek II, Praha 1903, str. 11.

⁷³ *Ibidem*, str. 11.

strany je pak připojena sakristie. Apsida je polygonálně řešená (obr. 43). V každém zlomu či ohybu se nachází též vysoké okno (3 okna). Klenba presbytáře má silná žebra bez konsol. Ve východním klenebním poli je svorník zdobený tesanou tváří Krista⁷⁴.

Celý kostel má pak necelý metr vyznačenou podezdívku. Není zde žádná omítka, a tak je vidět stavební kameny, avšak tento pruh, který se táhne kolem dokola celého kostela, je přetřen šedou barvou.

Podobnost

Stejně jako u kostela v Olbramovicích, patří tato stavba do jedněch z částečně dochovaných románských kostelíků. Za nejvíce dochovanou část lze považovat především hlavní hmotu věže, ačkoli kvůli přestavbám přišla o svá sdružená okénka. Možná větší podobnost, než s kostelem v Olbramovicích bychom mohli hledat u kostela v Tožici, který se též nachází poměrně blízko. U obou se jedná o menší kostelík s masivním zdívem tvořeným věží, hlavní lodí a apsidou. Oba nejsou nijak moc zdobené, svým vzezřením mají spíše puristický vzhled. Jistou zásluhu na tom však dozajista má i barokizovaná úprava, která se v Ouběnicích projevila více. Věže obou kostelů jsou sice poměrně mohutné se silným kamenným zdívem, avšak nedosahují takové výšky jako u kostela v Olbramovicích. Velikost nemůžeme srovnávat ani s lodí, která je v Olbramovicích též o něco větší i přes to, že původní loď byla převážně zbourána a nahrazena novou v období baroka. Přesto bychom zde pravděpodobně mohli přisuzovat alespoň počátečních pár metrů k původnímu zdívu či základům.

Další podobností kostelíků v Tožici a v Ouběnicích je venkovní vchod, který je připojen na jižní stěně kostelů. Jedná se o zastřešené vstupy/schody vedoucí do prvního patra věže, přes kterou se pak vchází na krucht v kostele. Ačkoli v Tožici je v současné době tento výstup tvořen dřevěnou konstrukcí, v Ouběnicích se jedná o kamenný přístěnek. Tímto by se dalo soudit, zda-li neexistovala podobná přístavba i u kostela v Olbramovicích, jak o tom již bylo pojednáváno výše.

Už byla řeč o podobnosti okenních otvorů s kostely v Neustupově a v Poříčí nad Sázavou. U těchto dvou vzdálenějších a dochovaných kostelíků jsou dosud k vidění sdružená okénka dělená sloupky, která se nacházela dříve i u kostela v Ouběnicích (pouze v jedné řadě). U obou kostelů v Neustupově a v Poříčí n. Sázavou, jsou navíc věže kostelů bez omítky a můžeme zde vidět kamennou strukturu. (To lze vidět i u původní části věže ve Vrchotových Janovicích). U všech těchto kostelů lze vidět výraznější, opracované kamenné kvádry. Je tedy dosti pravděpodobné, že v dřívější době mohla věž Ouběnického kostela vypadat obdobně.

Jak již bylo zmíněno, i tento kostel je z určitých výšin či pozic, dobře viděn ze svého okolí. A tak díky tomu mohl na sebe a svou obec upozornit poutníky a obchodníky, kteří putovali po nedaleké zemské stezce, která procházela kolem obce Tožice.

⁷⁴ Podlaha Antonín, *Posvátná místa království Českého - Arcidiecese Pražská Díl VI.: Vikariáty Sedlčanský a Votický*, Praha 1912, str. 127.

4.3 Kostel sv. Martina - Vrchotovy Janovice

Vrchotovy Janovice

Městys Vrchotovy Janovice se nachází přibližně 8 km západně od města Votice. Tato osada se nachází v členité lesnaté oblasti na rozhraní Benešovské pahorkatiny a Votické vrchoviny, díky čemuž zde nalezneme vlněnou krajinu s nejvyšším bodem Ohraženka (577 m. n. m.).

Jako jednu z nejvýznamnějších památek a turistických cílů lze považovat místní zámek, ke kterému patří zámecký park. Ten je v současné době pod správou Národního muzea v Praze. Původně se jednalo o kamennou gotickou tvrz pánů z Janovic, která byla obehnaná vodním příkopem. To, co z příkopu zbylo, nalezneme na místě do dnes. Tvrz byla později renesančně přestavěna pány z Říčan a v 18. století ji využívali jako reprezentační sídlo větev votických hrabat z Vrtby. Po nich přišli Vratislavové z Mitrovic a poslední přestavba celého areálu proběhla v polovině 19. století. V tomto období získal zámek svou současnou novogotickou, romantickou podobu. Posledními soukromými majiteli v 1. polovině 20. století byl rod Nádherných z Borutína. Asi mezi nejznámější členy tohoto rodu byla baronka Sidonie Nádherná, která se v místním parku setkávala se spoustou zajímavých hostů. Během II. světové války zde bylo zřízeno vojenské velitelství a kasárny⁷⁵.

Historie

Kostel sv. Martina v Janovicích pochází svým původem z 12. století (obr. 53). Ve 14. století byl však přestavěn v gotickém slohu. První písemná zmínka pochází z roku 1352 a to v rejstříku papežských desátků. Od roku 1356 až do roku 1379 je nám znám z Janovic farář jménem Hayma (Hanno, Heyne), který pocházel z vladyckého rodu Nechvalického. Po něm zde byl Jan ze Strakonice a po něm zde až do roku 1391 působil farář jménem Herbart. Do konce století a na počátku nového se pak vystřídalo ještě několik dalších farářů⁷⁶.

V Janovickém kostele bývalo při oltáři P. Marie oltářnictví, které v roce 1388 založil panoš Zbyněk z Mrvic. Ten k tomu účelu navíc daroval důchody ze dvorce v Knínicích a z vesnice Mrvice. Téhož roku byl k jeho presenci určen Mikuláš z Vožice. Podobné místo v tomto kostele založil při Oltáři sv. Václava Herbard z Janovic⁷⁷.

Z roku 1407 pochází zmínka o stálém kaplanství, které bylo nově zřízeno. Během náboženských nepokojů v Čechách, které rozpoutalo Husitské hnutí, mizí na dlouhou dobu zprávy o církevních poměrech v Janovicích. Až teprve v roce 1528 se dovídáme, že kolátorem fary v Janovicích je Jan Koutský z Koutův. Místní lidé se však ocitli v nesnázi, protože nemohli ke křtu a k jiným věcem z důvodu, že kněz byl ke svému úřadu nezpůsobilý⁷⁸.

⁷⁵ www.nm.cz vyhledávání – Vrchotovy Janovice, 13. 3. 2018

⁷⁶ Podlaha Antonín, *Posvátná místa království Českého* - Arcidiecese Pražská Díl VI.: Vikariáty Sedlčanský a Votický, Praha 1912, str. 111.

⁷⁷ Ibidem, str. 111.

⁷⁸ Ibidem, str. 112.

V 17. století spadaly Vrchotovy Janovice pod správu Votické fary. Z roku 1677 se zachoval soupis všelijakých užitků nebo platů. Z téhož roku je nám znám i počet obyvatel v městečku, bylo to 97 osob (v osadě 421)⁷⁹.

Až v roce 1787 byla v Janovicích zřízena samostatná fara. Prvním farářem se stal bývalý jezuita Jan Holeček, který byl v době zrušení řádu magistrem na Kutnohorské koleji. Avšak farní budova ještě nebyla zcela dostavěna, a tak byl kněžím přidělen příbytek ve stavení u zámku. V roce 1788 byla upravena bývalá kaple sv. Máří Magdalény ve farní dům. Ve stejném roce obdržel Janovický kostel dva malé nové oltáře. Jeden byl zasvěcen sv. Janu Křtiteli a sv. Markovi⁸⁰.

Roku 1790 zemřela na Janovickém zámku baronka Barbora Schrenková, rozená jako hraběnka z Vrtby (dcera Františka Arnošta z Vrtby a matka pražského arcibiskupa Aloise Josefa Schrenka). Její manžel baron František Schrenk z Notzinku nechal ještě toho samého roku postavit pomník na jižní stěně hned vedle věže. Jedná se o kamenný jehlan, před nímž je postava muže, která znázorňuje pozůstalého manžela. Po jeho levé roce stojí plačící hoch a dívka. Pravou rukou se opírá o oválný štít, který ukazuje dětem. Na štítu je německý nápis, který v překladu znamená: *„Vizte dítě! Zde odpočívá Vaše drahá, ctihodná matka a moje předrahá, vroucně milovaná choť, která dne 17. června 1790 v 39. roce věku svého zde po šestiměsíční bolestné nemoci zemřela. Bůh dej této rozšafné ženě věčné odpočinutí a nebeských radostí nechť ona požívá“*. Otec svou dceru o moc nepřežil. Zemřel v roce 1796 na zámku a byl pochován vedle dcery. Taktéž bychom tedy našli náhrobek ve stejných místech jako předešlý (obr. 64). Na náhrobku stojí nápis: *„Léta Páně 1791 dne 26. Máje v Pánu usnul vysoce urozený pán František Arnošt hrabě z Vrtby, pán na Voticích, Janovicích, Olbramovicích a Chotešanech, věku jeho 77. a panoval 42 let, žádá, by věrní jeho poddaní pamětliví byli duše jeho“*⁸¹.

Podle nového úředního nařízení v té době měly být zakládány nové hřbitovy, které by ležely mimo osadu. K tomuto účelu bylo vyhraněno místo i v Janovicích, ale půda zde byla velice vlhká. Bylo tedy uznáno, že toto místo je pro pohřbívání nevhodné, a tak se pohřbívalo dál na hřbitově starém. Během následujících několika let se tu opět prostřídalo několik farářů⁸².

V roce 1876 darovala Anna Schmiedlová, vdova po řediteli Janovického panství, nový obraz sv. Martina pro hlavní oltář. Obraz namaloval malíř Dicastello. Další oltářní obraz dala darem majitelka Janovického velkostatku Františka Vedemaierova v roce 1877. Šlo o kopii obrazu Panny Marie ustavičné pomoci⁸³.

Ke stoletému výročí založení Janovické fary, která připadla na rok 1887, se tehdejší farář postaral o obnovu kostela, na kterou přispěli i místní osadníci. Kostel byl vymalován a již staré chatrné oltáře sv. Jana Křtitele a sv. Marka byli vyměněny za nové. Na jeden z nich byl umístěn výše zmíněný obraz Panny Marie ustavičné pomoci a na druhý obraz sv. Máří

⁷⁹ Podlaha Antonín, *Posvátná místa království Českého - Arcidiecese Pražská Díl VI.: Vikariáty Sedlčanský a Votický*, Praha 1912, str. 112 – 113.

⁸⁰ Ibidem str. 113.

⁸¹ Ibidem str. 114.

⁸² Ibidem str. 115.

⁸³ Ibidem str. 116.

Magdalény jako poctu této svatyni, ke které zde měli tradici. Ta byla totiž za Josefínské doby zrušena. Velkými mecenáši tohoto kostela byl Karel rytíř Nádherný z Borutína, který v roce 1879 zakoupil místní statek. V roce 1891 byla zakoupena nová kazatelna. Téhož roku ještě z vlastních nákladů nechal farář Vojáček přistavět na kostelní věž hodiny. O rok později byla ještě pořízena nová malovaná okna.⁸⁴

V roce 1898 byl na památku 50letého výročí panování Františka Josefa I. Janovický kostel vyzdoben a byl pořízen nový oltář⁸⁵.

Architektonický popis/charakteristika

Kostel sv. Martina je solitérní stavba nacházející se ve východní části obce (dnes kvůli novodobě zástavbě by se asi lépe hodilo říci, že spíše uprostřed městyse). Samotný kostel však kvůli častým přestavbám pozbyl svého původního vzezření. Jedná se o jednolodní kostel, který má své počátky pravděpodobně ve 12. století. Loď a presbytář pochází ze století 14⁸⁶. Kostel se skládá z věže, lodi, chóru a severní straně je připojena patrová sakristie. Kostel je obklopen místním hřbitovem, kde bychom našli různě staré náhrobky významných lidí z místní oblasti (viz. výše). Celý hřbitov je obklopen vysokou kamennou zdí, stejnou jakou bychom našli i u ostatních zmiňovaných kostelíků. Ta však byla narušena a prodloužena o novější na severní straně. V části starší zástavby bychom našli malou obdélníkovou budovu, což je bývalá márnice (obr. 60). U novější části se však nachází márnice zcela nová.

Nejstarší dochovanou částí tohoto kostela je věž, která jako jediná je pozůstatkem doby románské (tedy pravděpodobně někdy z 12. století). Jedná se o hranol připojený k lodi na jižní straně, u kterého je vidět jeho kamenná struktura vrstveného zdiva (obr. 57). Původní vzhled však prošel změnami. Díky tomu je také věž v současnosti vychýlena více k jihu oproti minulosti, kdy byly jednotlivé části řazeny nejspíše v jedné ose, tak jako bychom to našli u jiných vesnických kostelíků ze stejné doby (viz. Tožice, atp.)⁸⁷. Čtvercová věž má vnitřní rozměr 2,20 m a tloušťka zdiva je cca 1,20 m silná. Na jižní stěně v přízemí se nachází prolomený otvor, kterým se vchází dovnitř věže a skrz ni i do interiéru kostela⁸⁸. Vchod je obložen žulovým rámem a kolem něj je vidět cementová omítka, která má rýhy tak, aby splynula s okolním zdivem. To by mohlo indikovat, že zde byl tento otvor udělán někdy v mladší době nebo, že zde byl otvor jiný. Jedním z ukazatelů, jak poznat, že vchod není původní je ten, že otvor pasuje přímo na modernější dveře (viz. obr. 57, které tam jsou do dnes). Nejspíše původní otvor byl menší, a tak byl později rozšířen.

Věž byla původně na všech stranách prolomena dvěma řadami podvojných sdružených okének, které dělil sloupek. Po stranách pak byla obložena žulou. Všechna okna však byla

⁸⁴ Podlaha Antonín, *Posvátná místa království Českého - Arcidiecese Pražská Díl VI.: Vikariáty Sedlčanský a Votický*, Praha 1912, str. 116.

⁸⁵ Ibidem str. 118.

⁸⁶ Dr. Antonín Podlaha, Eduard Šittler, *Soupis památek historických a uměleckých v království českém od pravěku do počátku XIX. století*, Politický okres Sedlčanský, Praha 1898, Brno 2016, str. 32.

⁸⁷ Merhautová Anežka, *Raně středověká architektura v Čechách*, Praha 1971, str. 357.

⁸⁸ Dr. Antonín Podlaha, Eduard Šittler, *Soupis památek historických a uměleckých v království českém od pravěku do počátku XIX. století*, Politický okres Sedlčanský, Praha 1898, Brno 2016, str. 32.

vylámána a nahrazena jinými. Jediná, která se dochovala, jsou na východní straně. Tato dvojice sdružených oken nad sebou je však zazděna⁸⁹. Horní dvojice je zcela zazděna a z vnější strany zdi jsou vidět stopy po zazdění. Spodní řada je zazděna jen do poloviny. Abychom je však mohli vidět, museli bychom dovnitř věže. Patka sloupku je již otlučená a dřík z červeného pískovce je kulatý. Hlavice je kostková s podbrátkovým prstenem⁹⁰. Nad vchodem na jižní straně bychom našli poměrně štíhlé a vysoké okénko, které připomíná střílnové, jak to většinou u podobných staveb bývá. Toto je však rozšířeno, a dokonce i zaskleno. Kolem okna bychom zde také našli cementovou omítku, která zakrývá stopy po dodatečném zásahu do zdiva. Místy je omítko opadaná, a tak lze zahlédnout, že otvor byl pospraven cihlami, díky čemuž lze s jistotou říci, že jde o pozdější zásah. To samé se nachází ještě ve stejné výšce na jižní straně. V místech, kde dříve pravděpodobně bývala sdružená okna, bychom dnes našli menší kruhová okénka (na všech stranách kromě východní). Ta jsou zasklena a zvenčí ozdobena šablonou dřevěného kříže (přízpusobeného pro kruhový tvar oken). Kříže byly přidány pravděpodobně při úpravě v roce 1909 podle návrhu.⁹¹ Nad každým tímto kruhovým oknem se nachází kruhové hodiny, které sem byly pořízeny na konci 19. století⁹². Lze tak soudit, že k odstranění těchto oken došlo v této době. I zde bychom našli cementovou omítku, která nám naznačuje, že se nejedná o původní řešení. Nad hodinami se nachází římsa, která odděluje původní část věže od novější nástavby. Ta je cca 2,5 m vysoká a zakončená jehlancovitou střechou. Tato novější přístavba slouží dnes jako zvonice a na každé straně stěny je okno zakončeno půlkruhem. Okna jsou vyplněna dřevěnými okenicemi. Tato novější část je na rozdíl od původní odlišena okrovou barvou (která se drolí a loupe) stejně jako loď kostela. Vnější stěny věže se skládají z řádkovaných lomových drobných kvádrů⁹³. U nárožích kamenné části věže je dobře znatelné a viditelné skládání větších kvádrů kamene. Tím tak tvoří výraznou nárožní linii, jako je tomu třeba u kostelu v Olbramovicích.

Těžko soudit, zda i u tohoto kostela existovalo venkovní schodiště, kterým se vcházelo na kruchtu s varhany. Důvodem je, že z původního vzezení kostela se dochovala část věže a ještě s velkou pravděpodobností část jihozápadního nároží lodě (obr. 54). Není to však velká část, navíc zde nenajdeme žádné zásahy do zdiva. Proto je možné, že tu venkovní vchod do patra nebyl, nebo se po něm nedochovaly žádné pozůstatky. Navíc ve vnitřku věže je těžké pozorovat zásahy do zdiva. Část, která vede ke vchodu na kruchtu je omítnutá, takže nejsou vidět žádné architektonické změny. Dál už se člověk nedostane z důvodu zchátralosti dřevěných schodů, které jsou dnes nebezpečné.

Jak již bylo zmíněno, ve 14. století prošel kostel značnou přestavbou, ze které se nám dochovala mnohem větší část. Loď má obdélníkový tvar a je zakryta sedlovou střechou. Na ní se ještě nachází na východní části drobná zvonička (sanktusník). Na jižní stěně jsou poměrně vysoká vitrážová půlkruhově zakončená okna. Z druhé strany na středové části bychom našli další takové okno. Dále je tu ještě menší obdélníková přístavba, která slouží jako sakristie

⁸⁹ Merhautová Anežka, *Raně středověká architektura v Čechách*, Praha 1971, str. 357.

⁹⁰ Dr. Antonín Podlaha, Eduard Šittler, *Soupis památek historických a uměleckých v království českém od pravěku do počátku XIX. století*, Politický okres Sedlčanský, Praha 1898, Brno 2016, str. 32 – 33.

⁹¹ Merhautová Anežka, *Raně středověká architektura v Čechách*, Praha 1971, str. 357.

⁹² Podlaha Antonín, *Posvátná místa království Českého - Arcidiecese Pražská Díl VI.: Vikariáty Sedlčanský a Votický*, Praha 1912, str. 116.

⁹³ Merhautová Anežka, *Raně středověká architektura v Čechách*, Praha 1971, str. 357.

(obr. 63). Ze severní části bychom zde našli do této přístavby dveře. Po stranách pak má ještě drobná úzká okénka. Na západní straně sakristie jsou dosud k nalezení dva náhrobky vztahující se k rodu Schrenků, o kterých byla zmínka výše (viz historie kostela). Na pravé části východní stěny kostela, je dobře viditelná kamenná struktura zmiňované, původně dochované zdi. Po levé straně věže na východní stěně je pak dobře vidět vychýlení kostelní věže od centrální osy této stavby. V dolní části bychom zde našli hlavní vchod, kterým se v současnosti vchází do kostela. V horní části, v místech, kde stěna přechází ve štít střechy, je umístěné ještě malé kruhové okénko, které má geometrickou dekorační výplň. Tato levá strana má okrovou barvu jako zbytek celého kostela kromě pravé a užší poloviny stěny.

Presbytář kostela stejně jako loď prošla přestavbou ve 14. století. Je zakončen třemi boky a opatřen třemi opěrnými pilíři (obr. 62). Mezi nimi se nachází vysoká, půlkruhově zakončená okna. Na severovýchodní části možná býval opěrný pilíř také, dnes se tam ale nachází patrová přístavba. Mezi jednotlivými pilíři se ať už ve stěně nebo v zemi nachází zasazené náhrobky. Na jižní straně mezi opěrnými pilíři a pod oknem ještě nalezneme později přidaný zadní vchod.

Patrová přístavba, o které byla řeč výše, sloužila pravděpodobně jako fara (podobné řešení, se stejným účelem, bychom našli u zmiňovaného kostela v Jankově). Přístavba má na severní straně dva vchody a v prvním patře tři okna. Patro je oddělené bílým páskem/římsovou.

Kostel má v interiéru žebrovou klenbu s okrouhlými hladkými svorníky. Vítězný oblouk, který odděluje loď od presbytáře, je hrotitý. Okna, o kterých byla zmínka, jsou obdélníková, půlkruhově zaklenutá. Svou podobu však získala v roce 1845, kdy byla upravena⁹⁴.

Podobnost

Stejně jako u ostatních kostelů, i zde se jedná jen o částečně dochovaný románský kostel, ze kterého nám zůstal jako nejdochovalejší celek pouze věž, ke které patří ještě jižní nároží. Dnes je věž sice navýšena o mladší přístavbu. Kostel mohl ve své původní podobě mít menší a skromnější charakter. Přesto však díky svému umístění a okolní členité krajině je též výraznou dominantou, kterou mohli vidět poutníci při svých cestách od Sedlčan směrem na Votice. Jak již bylo výše zmíněno, vedla tudy cesta, která se u Votic napojovala na významnou, obchodní tepnu, která má své kořeny až někdy v pravěku. A tak touto krajinou procházelo spousta poutníků, které mohl k sobě do své lokality lákat místní kostel.

Jako u jiných zmiňovaných kostelů, je zde dochovaná kamenná věž. Podobný vzhled, nebo alespoň dekorační prvek, dalo by se to tak říct, bychom našli u kostela v Olbramovicích. Zde totiž najdeme na každé straně věže probourána podvojná sdružená okénka⁹⁵, která jsou od sebe oddělena sloupkem, ve dvou řadách nad sebou. Na rozdíl od Janovického kostela má věž omítnutou a vidět jsou pouze nárožní kameny. Kvůli přestavbám, které proběhly na chrámu v Janovicích, si tak původní vzezření můžeme pouze domýšlet. Avšak částečný předobraz bychom našli právě ve zmíněných Olbramovicích, kde se právě jedná o stejný, nebo alespoň

⁹⁴ Dr. Antonín Podlaha, Eduard Šittler, *Soupis památek historických a uměleckých v království českém od pravěku do počátku XIX. století*, Politický okres Sedlčanský, Praha 1898, Brno 2016, str. 33.

⁹⁵ Ibidem str. 32

o podobný styl řešení okenních otvorů. Zda se však jedná o naprosto stejné řešení, není úplně tak možné říci, protože okenní otvory v Janovicích byly zazděny.

Navíc bychom zde ještě našli kamennou zeď, která je sice narušena novějším rozšířením, avšak svůj původní oválný tvar bychom zde stále dobře rozpoznali. Navíc tato zeď, která již začala postupně chátrat, se dočkala renovace a v současné době se pracuje na její opravě. Stejný ohraničující prvek lze nalézt u všech zmiňovaných staveb, ať už v menším či větším rozsahu zachování. Díky své lokaci mírného pahorku a poměrně vysoké zdi, by se dalo usuzovat, že tyto zdi mohly plnit částečně i ochranný prvek.

4.4 Kostel Narození sv. Jana Křtitele - Jankov

Jankov

Jankov je obec nacházející se necelých 12 kilometrů od vesnice Olbramovice (cca 7 km východně od Votic směrem na Louňovice pod Blaníkem.) Nachází se v krajinné oblasti, která je nazývána „Česká Sibiř“, a to díky svým drsnějším klimatickým podmínkám. První písemné zmínky o obci pochází z roku 1352. Do dějin se tato obec zapsala událostí, která se odehrála 6. 3. 1645. Tehdy se odehrála jedna z největších bitech třicetileté války, kdy se u tohoto městečka střetla vojska švédské a rakouské armády⁹⁶.

Historie

Kostel Narození svatého Jana Křtitele v Jankově pochází pravděpodobně z 1. poloviny 12. století⁹⁷ (Posvátná místa kralov. čes. uvádí až 13. stol.) V průběhu své existence však také prošel několika úpravami, stejně jako u spousty jiných kostelů. Koncem 13. století byl kostel prodloužen k východu. Ke konci 17. století byla přistavěna sakristie a oratoř. V roce 1819 pak bylo přistaveno patro věže⁹⁸.

O kostele v Jankově pochází první zmínka v registrech papežských desátků z roku 1352. Nejstarší známý farář, kterého známe jménem, se jmenoval Matěj. V této době byli patrony kostela bratři Petr, Matěj a Linhart z Jankova, všichni rytíři. Během 14. století jsou nám známa též další jména farářů, kteří se v místní správě vystřídali⁹⁹.

Potom na delší dobu žádné informace nejsou známy. Je pravděpodobné, že zde zavládla utrakvistická víra, protože Vilém z Talmberka, místní pán v Jankově, patřil v roce 1584 mezi přední zástupce strany utrakvistické¹⁰⁰.

6. března v roce 1645 byla svedena bitva u Jankova, kde švédská vojska porazila ta císařská. Na okraj bych jen jako zajímavost zmínil, že pár dnů před bitvou vypadl dřevěné soše sv. Václava z ruky prapor a zlomil se na tři části. Někteří tuto událost vykládali jako zlé znamení, které přišlo v podobě bitvy u Jankova¹⁰¹.

Od poloviny 17. století spadala Jankovská osada pod správu Postupic. Ve správě Postupického faráře se píše o tom, že kostel v Jankově měl jeden krásný oltář a osm pozlacených soch při stěnách. K Jankovskému kostelu pak spadali tři obce: Budenín, Jankovská Lhota a Otradovice¹⁰².

⁹⁶ obecjankov.cz, vyhledávání – Jankov, nalezeno – 14. 3. 2017

⁹⁷ Merhautová Anežka, *Raně středověká architektura v Čechách*, Praha 1971, str. 137.

⁹⁸ Dr. Antonín Podlaha, Eduard Šittler, *Soupis památek historických a uměleckých v království českém od pravěku do počátku XIX. století*, Politický okres Sedlčanský, Praha 1898, str. 27.

⁹⁹ Podlaha Antonín, *Posvátná místa království Českého - Arcidiecese Pražská Díl VI.: Vikariáty Sedlčanský a Votický*, Praha 1912, str. 104.

¹⁰⁰ Ibidem, str. 105.

¹⁰¹ Ibidem, str. 105.

¹⁰² Ibidem, str. 105.

Faráři z Postupic vykonávali duchovní správu v Jankově až do roku 1703. Potom zde působili zvláštní administrátoři. Za Číškovského administrátora v roce 1761 byla Jankovská administratura povýšena na faru, čímž se stal prvofarářem a působil zde až do své smrti. Po něm zde působil Vojtěch Scheel ze Soběslavi, za jehož působení zde byly kostel i fara opraveny. V roce 1856 sem přišel od patrona a hraběte Ottona z Chotků Josef Krámer, který zemřel v 46 letech. Za jeho krátké činnosti se toho však mnoho podařilo. Presbytář byl vyzdoben novou malbou, hlavní oltář pozlacen, kazatelna opravena a bylo pořízeno mnoho bohoslužebných rouch¹⁰³.

Architektonický popis/charakteristika

Kostel je situován jako solitérní budova v severním rohu místního náměstí. Celý kostel pak obepíná cca 2 metry vysoká kamenná zeď (obr. 73). V současné době je u východní části zdi připojena ještě menší budova, která slouží jako požární zbrojnice místnímu sboru dobrovolných hasičů (obr. 72).

I v tomto případě se jedná o jednolodní kostel, který se skládá z věže, lodi a presbytáře, který je zakončen půlkruhovou apsidou (Obr. 78). Na severní straně je pak k lodi kostela připojena ještě dvoupatrová přístavba. Věž je orientovaná na východní stranu. Ze západní strany k ní je připojena loď se závěrem kostela. Vzezřením se jedná o poměrně jednoduchý kostel, avšak působí poměrně masivním zdáním. Zdivo má cementovou omítku bez jakýchkoli přísad, čímž působí puristickým dojmem. Na fasádě stavby se pak místy začíná projevovat stáří, a to zeleným mechovitým zbarvením.

K původnímu kostelu patří západní část obdélné lodi a část věže až do prvního patra. Ve třetí čtvrtině 13. stol byl kostel prodloužen na východ. Nejstarší části kostela jsou z plochých nepřítlesávaných kamen, s tendencí k řádkování¹⁰⁴.

Věž v průčelí na čtvercovém půdorysu je dnes poměrně vysoká (Obr. 77). Dříve však byla nižší. Na počátku 18. století však byla za patrona Jana Antonína Kořenského z Teršova v hranolové části zvýšena, kdy dostala své osmiboké patro s hodinami. Barokní střecha byla též osmiboká a v roce 1819 znovu rozšířena¹⁰⁵. V dolní části na východní straně se nachází hlavní vchod, kterým se skrz věž s přízemní kobkou vchází do lodi kostela. Vchod i klenba byly na konci 17. stol. nově upraveny¹⁰⁶. Vchod je dnes zdoben portálkem (Obr. 84). Po stranách vstupu jsou dva polosloupky bez jakéhokoli zdobení (čili bez patky a hlavice). Nade dveřmi jsou pak zaklenuty překladem, mírně (cca 10 cm) vystupujícím ze stěny. Tento překlad je pak pokryt pálenými taškami. Vše je vytvořeno pouze hrubě z malty¹⁰⁷. Nad tímto portálem se pak ještě nachází mírně projmutý čtvercový otvor, ve kterém se nachází (nejspíše odlitá) kamenná

¹⁰³ Podlaha Antonín, *Posvátná místa království Českého - Arcidiecese Pražská Díl VI.: Vikariáty Sedlčanský a Votický*, Praha 1912, str. 105.

¹⁰⁴ Merhautová Anežka, *Raně středověká architektura v Čechách*, Praha 1971, str. 137.

¹⁰⁵ Podlaha Antonín, *Posvátná místa království Českého - Arcidiecese Pražská Díl VI.: Vikariáty Sedlčanský a Votický*, Praha 1912, str. 105.

¹⁰⁶ Dr. Antonín Podlaha, Eduard Šittler, *Soupis památek historických a uměleckých v království českém od pravěku do počátku XIX. století*, Politický okres Sedlčanský, Praha 1898, str. 28.

¹⁰⁷ Ibidem, str. 28.

destička s motivem piety (p. Marie držící v náručí mrtvé tělo Ježíše Krista). Přibližně v polovině věže se nachází hladká polokruhová římsa. Mohli bychom se domnívat, že od tohoto místa byla věž prodloužena. A tato římsa je tedy možným pozůstatkem bývalé korunní římsy. Na druhou stranu je to spíše nepravděpodobné, protože loď by pak převyšovala do značné části věž a připojení střechy k věži by tomu neodpovídalo. Navíc by věž při této velikosti nejspíše postrádala smysl. V horní části věže pod osmibokým patrem se nachází čtveřice oken. Na každé stěně jedno. Jedná se o půlkruhově zaklenutá okna, vybavena dřevěnými žaluziemi. Pouze na východní straně je okno poloviční kvůli připojení střechy. Nad nimi se pak nachází římsa.

Na jižní straně věže je připojena přístavba. Jedná se o kamenné, zastřešené schodiště, kterým se vchází do patra věže, skrz které se pak dostaneme na kruchtu uvnitř lodě. Dveře na schodiště se nachází na pravé dolní části až téměř v místech, kde začíná loď. V horní části vstupní stěny je pak umístěno ještě malé okénko pro osvětlení schodiště.

Loď je obdélníkového půdorysu složena ze tří čtvercových travé¹⁰⁸, na níž je ve stejné šířce připojen presbytář. Je zastřešena sedlovou střechou a pokryta pálenými taškami (bobrovkami). Na jižní straně se nachází čtyři okna, půlkruhově zaklenuta (Obr. 76). Okna byla v pozdější době rozšířena. Na těchto okenních otvorech, si pak člověk může dobře udělat představu o tloušťce a masivnosti zdiva. Levé okno, blíže k věži je pak poloviční, z důvodu, že v interiéru se zde nachází kruchta s varhany. Závěr kostela je půlkruhový, stejně široký i vysoký jako loď. Nachází se zde stejná okna jako na jižní stěně. Na druhé straně kostela, tedy na severní stěně nenajdeme žádný okenní otvor. Blíže k závěru kostela je totiž mladší, patrová přístavba, která slouží pravděpodobně jako sakristie. V přízemí této přístavby nalezneme drobná oválná okénka, opatřená mříží. V patře jsou pak obdélníková okna. Navíc toto patro je zdobeno pilastry. Na zbytku severní stěny bychom pak našli holou stěnu. Avšak i přes nanesenou vrstvu omítky, lze detailnějším pohledem najít hrubší, zvrásněné místo. Kde pravděpodobně bylo dříve okno, avšak nyní je zazděné. Z tohoto důvodu se lze domnívat, že okenních otvorů, zde mohlo být více (Obr. 80).

Presbytář, který je polokruhově sklenut má žebrovou klenbu s dvěma poli¹⁰⁹. Zdivo v presbytáři je z lámaného kamene¹¹⁰. Vítězný oblouk v interiéru je polokruhový. Hlavní oltář má plochý, na obvodu rokokově zprohýbaný nástavec, v jehož středu se nalézá zasklený výklenek, ve kterém je umístěna skupina soch z první poloviny 15. století. Po levé straně je malý boční oltář 14. svatých pomocníků¹¹¹. Tento oltář byl ve 2. polovině 18. století doplněn o skleněný sarkofág s voskovou figurínou sv. Jana Nepomuckého. Při stěnách lodi jsou na konsolách umístěny ze dřeva řezané sochy v životní velikosti ze 17. století¹¹².

¹⁰⁸ Dr. Antonín Podlaha, Eduard Šittler, *Soupis památek historických a uměleckých v království českém od pravěku do počátku XIX. století*, Politický okres Sedlčanský, Praha 1898, str. 28.

¹⁰⁹ Podlaha Antonín, *Posvátná místa království Českého - Arcidiecese Pražská Díl VI.: Vikariáty Sedlčanský a Votický*, Praha 1912, str. 108.

¹¹⁰ Dr. Antonín Podlaha, Eduard Šittler, *Soupis památek historických a uměleckých v království českém od pravěku do počátku XIX. století*, Politický okres Sedlčanský, Praha 1898, str. 28.

¹¹¹ Podlaha Antonín, *Posvátná místa království Českého - Arcidiecese Pražská Díl VI.: Vikariáty Sedlčanský a Votický*, Praha 1912, str. 108 - 109.

¹¹² obecjankov.cz, vyhledávání – Jankov, nalezeno – 14. 3. 2017 (<http://obecjankov.cz/historie/kostel-sv-jana-krтитеle>)

Z plochého stropu uprostřed lodi nalezneme spuštěný vysoký růženec se sochou Panny Marie s malým Ježíškem v náručí, jak stojí na srpku měsíce. Pod ním je Talmberský znak a destička s nápisem: „Ke cti a chvále Boží, též nejsvětější jeho matky nejčistší Panny Marie, královny nebeské, tento obraz dal udělati Jan starší z Talmberka, ten čas pán na Jankově 1655“. Pod tímto růžencem najdeme na podlaze již ošlapanou náhrobní desku, též s Talmberským erbem. Tato deska pak uzavírá vchod do rodinné krypty tohoto rodu. Od této rodiny se v kostele ještě nachází křtitelnice, která má podobu obráceného zvonu na nožičkách s víkem, na kterém je soška sv. Jana Křtitele¹¹³.

Ještě do poměrně nedávné doby bychom zde našli jeden pozůstalý prvek z románského kovolitectví. Kovolitectví té doby zhotovovalo řadu předmětů pro kostely. Mimo jiné třeba klepadla ve tvaru lví hlavy, ve které byl v tlamě zasazený kruh. A právě jedno takové se dochovalo zde u této stavby. Dnes se však nachází ve sbírkách muzea království Českého, kam bylo odkoupeno JUDr. E. Pinskerem, advokátem z Votic. Celek má vzhled jednoduchých forem. Hlava bezhřívého lva, která vyniká z kruhového pasu, má 9 cm. Kruh má v sobě čtyři otvory pro hřeby, kterými bylo klepadlo dříve umístěno ke dveřím. Vše je odlito z jednoho kusu kromě uší, které byly zasazeny zvlášť, jak lze postřehnout při pohledu dovnitř lví dutiny. Jednotlivé kontury znázorňující lví rysy, byly vysekány ještě po odlití hlavy, pravděpodobně na zdůraznění rázovitého pohledu. Takto se zobrazila i tlama – čtyřmi rýhami a několika záseky pro zuby. Tlama je vytvořena po obou stranách ve tvaru dvou velkých otvorů, kterými se provlékl vykovaný a svařený kruh. Takový kruh má v průměru 10 cm¹¹⁴.

Podobnost

Stejně jako u většiny kostelů, o kterých je v této práci zmínka, jedná se i zde o jednolodní kostel, který své počátky má v době románské. Avšak i tato stavba prošla v průběhu své historie několika úpravami, přestavbami, apod. A proto se můžeme jen domnívat, jak nejspíš původní kostel vypadal.

Co se týče asi nejdochovalejší části, tedy kubusové věže, na rozdíl od kostelů v Olbramovicích, Ouběnicích nebo Tožici, je o něco štíhlejší. Větší podobnost bychom našli u kostela ve Vrchotových Janovicích, kde věž má podobnou velikost i vzezření. U obou věží totiž byla navyšována jejich výška. U věže kostela ve Vrchotových Janovicích můžeme vidět, že je z větší části obnažen stavební materiál (kámen). Na nároží tohoto kostela jsou navíc větší a mohutnější kameny, stejně jako je to u kostela v Olbramovicích. Zde jsou však kameny zvýrazněny tím, že jsou velmi dobře vidět, kdežto zbytek je zahlazen pod čistou omítkou. Mohli bychom se tedy domnívat, že podobně to mohlo být i u kostela v Jankově, nebo i u jiných kostelů.

Co se týče tohoto kostela jako krajinné dominanty, tento není tak výrazným prvkem jako ostatní. Kostel se nachází na vyvýšené části na náměstí v obci, kde je dobře viditelná pro

¹¹³ Ibidem.

¹¹⁴ Ferdinand Josef Lehner, *Dějiny umění národa českého – díl I.* (Doba románská). Architektura, sochařství, malířství, umělecký průmysl, svazek III, Praha 1905, str. 634 - 635.

své okolí. Dnes je tato dominanta umocněna o trochu víc díky prodloužení věže. Avšak na rozdíl od kostele v Tožici nebo v Olbramovicích, není až tak dobře viditelný ze širokého okolí.

4.5 Kostel Nalezení sv. kříže – Nesvačily

Nesvačily

Nesvačily je malá obec, která se nachází cca 2 km západně od Bystřice u Benešova.

Architektonický popis a vývoj

Kostel Nalezení svatého kříže v Nesvačilech je též jedním z částečně dochovaných románských kostelíků. Tento tribunový kostel pochází pravděpodobně z 12. století, V. Menclem je řazen do jeho první třetiny¹¹⁵. Lze ho tedy datovat do doby kolem poloviny 12. století. První dochované poznámky o této stavbě pochází ze 14. století. Svou nynější podobu získal v roce 1700, kdy byl rozšířen v barokním slohu¹¹⁶. Celý kostel je v současně omítnutý a má okrovou barvu (Obr. 86).

Kostel se skládá z věže, která je orientovaná na západ, lodi a presbytáře. Na severní straně presbytáře bychom našli malou obdélníkovou přístavbu – sakristii. Z původního kostela se zachovala věž a část lodi, konkrétně severní boční část zdi lodi.

Hranolová věž je v současné době vklíněna do severozápadního koutu kostela (Obr. 91). Dalo by se však usuzovat, že dříve však stála přímo v jeho ose (podobně jako v Tožici nebo v Ouběnicích). V horní části věže jsou stěny prolomeny dvěma dvojicemi sdružených oken, které jsou odděleny sloupkem. Půlkruhové záklenky z červených klenáků spočívají na pilířích, které nahradily původní sloupky (Obr. 92)¹¹⁷. Tyto okenní otvory však byly zazděny. Lze to vidět i na ilustrační fotografii v Soupisu památek, kde jsou tato okna zazděná¹¹⁸. V dnešní době však byla znovu obnovena pravděpodobně do svého původního vzezření. Nad nimi se pak ještě nachází novější obdélníková okna, která jsou půlkruhově zaklenuta. Ty jsou dnes opatřena dřevěnými žaluziemi. Na západní stěně bychom ještě našli dvě malá střílnová okénka. Jedno v přízemí a druhé pod sdruženými okny. Ve výšce kruchty je veliký polokruhový oblouk, který je nyní zazděný, dříve však byl nejspíše otevřený do lodi. Přízemí věže je valeně sklenuté a má v části západní i jižní stěny, po jednom střílnovém okénku. Na věžní tribunu, která byla osvětlena kruhovým okénkem, se vstupovalo kamenným portálem v severní zdi věže¹¹⁹. K tomu byla dříve přistavěna pravděpodobně dřevěná konstrukce, po které se vycházelo nahoru. Dnes zde však nic takového nenajdeme a portál je navíc zazděný (Obr. 93). Bylo uváděno, že věž je postavena z pískovcových řádkových kvádrů, které byly hrubě přitesány. Věž je dnes zakončena cibulovou bání.

Lod' má obdélníkový tvar, je krytá plochým stropem a zastřešená valbovou střechou. Na každé straně (tedy na jižní a severní) bychom našli po dvou širokých obdélníkových oknech, segmentově zaklenutých (Obr. 90). Takové okno bychom našli taktéž v rozšířené části,

¹¹⁵ Merhautová Anežka, *Raně středověká architektura v Čechách*, Praha 1971, str. 176.

¹¹⁶ Dr. Antonín Podlaha, Eduard Šittler, *Soupis památek historických a uměleckých v království českém od pravěku do počátku XIX. století*, Politický okres Sedlčanský, Praha 1898, str. 180.

¹¹⁷ Merhautová Anežka, *Raně středověká architektura v Čechách*, Praha 1971, str. 176.

¹¹⁸ Dr. Antonín Podlaha, Eduard Šittler, *Soupis památek historických a uměleckých v království českém od pravěku do počátku XIX. století*, Politický okres Sedlčanský, Praha 1898, str. 181 (obr. 258).

¹¹⁹ Ibidem, str. 180.

v průčelí na západní straně. Na severní, západní a jižní straně bychom našli ještě kamenné, avšak zazděné otvory ve stěně. Hlavní a funkční vchod se nalézá na středu u jižní stěny. Důvodem, proč má tento kostel tolik zazděných vstupů je ten, že zde došlo již k několika krádežím.

Presbytář kostela je v půdorysu čtvercový. Na severní a jižní straně pak nalezneme po jednom okně stejného tvaru jako u lodi. Rohy jsou uvnitř zešíkmené a klenba je placková. Vítězný oblouk je segmentový¹²⁰.

Podobnost

Ačkoli se nejedná o tak výraznou krajinnou dominantu jako u jiných výše zmiňovaných kostelů, tak při příjezdu od východu je tento kostel poměrně dobře viditelný. Tato vesnice vznikla též v blízkosti obchodní stezky, stejně jako další zmiňované lokace. Je dokonce zajímavé, že zde nalezneme kostel, který má své kořeny starší než sakrální stavba nacházející se v mnohem větším nedalekém městysi Bystřice (kostel sv. Šimona a Judy, založen pravděpodobně v roce 1352).

Stejně jako u jiných staveb, je i toto poměrně jednoduchá stavba, ze které se nám toho moc nedochovalo. Jako největší zachovalý původní celek je zde věž, která si alespoň částečně zachovala svůj charakter. A to sdružená okénka, která byla v nedávné době obnovena a jsou vidět z daleka. Podobný styl řešení bychom našli snad až u kostela v Poříčí nad Sázavou, kde jsou též dvojce sdružených okének, avšak ve dvou řadách. Nalezneme zde i otvor do prvního patra věže, kterým se vcházelo na kruchtu. Lze tedy uvažovat, zda se něco takového nevyskytovalo také u kostelů, které prošli razantní přestavbou (viz. kostely ve V. Janovicích a Olbramovicích).

¹²⁰ Dr. Antonín Podlaha, Eduard Šittler, *Soupis památek historických a uměleckých v království českém od pravěku do počátku XIX. století*, Politický okres Sedlčanský, Praha 1898, str. 180.

4.6 Kostel sv. Václava – Votice

Votice

Město Votice je vzdálené cca 4 kilometry od obce Olbramovice. Toto město se nachází v malebné krajině uprostřed tří vrchů, které na východě a na jihu převyšují výškou až 600 m. n. m. A právě těmito kopci začíná krajina, kterou nazval český spisovatel Jan Herben „Českou Sibiří“ (nedaleko od města nějakou dobu strávil v obci Hostišov i malíř Antonín Slavíček, kde vzniklo též pár jeho děl). Město je rozděleno do 21 částí mezi které patří například Mladoušov, Srbice, Střelítov, Budenín, Hostišov, apod.

Počátky této osady by se daly datovat do druhé poloviny dvanáctého století. První známý vladyka, o kterém je zmínka z roku 1318, se jmenoval Diviš z Otice. Podle toho také převládal až do 16. století název Otice. Už ve 14. století měly Votice různá městská výsadní práva. V roce 1604 koupila město Eva Kaplířová ze Slavkova, manželka jednoho z vůdců stavovského povstání v letech 1618-20, který byl mezi 27 popravenými českými pány na Staroměstském náměstí v Praze. Konfiskovaný majetek získal roku 1622 Sezima z Vrtby. Vrtbové pak drželi ve svých rukách Votice až do roku 1807. Po nich zde až do roku 1847 byli Mitrovicové.

Kromě původně gotického kostela zde nalezneme další památky. Takovým příkladem může být místní židovský hřbitov, kopie Božího hrobu z Jeruzaléma z roku 1685 na místním hřbitově, Mariánské sousosí na náměstí nebo františkánský klášter z roku 1627.

Architektonický popis a vývoj

Přestože dnes bychom v jeho vzhledu hledali románský původ jen těžko, rozhodl jsem se o této stavbě alespoň částečně zmínit a zařadit ji sem. Svůj počátek má tato stavba někdy kolem roku 1200, a to dle provedeného průzkumu zdíva¹²¹. První písemná zmínka o kostelu však pochází až z roku 1352¹²². Stavba mohla v průběhu své historie projít různými přestavbami a ze starší doby (z mobiliáře) se dochovala pouze křtitelnice ze 14. století a dva náhrobní kameny. Důvodem razantní přestavby kostela bylo vyhoření v roce 1731¹²³.

Jedná se solitérní budovu stojící uprostřed města (Obr. 97). Chrám se oproti ostatním kostelům poměrně liší. Jedná se o mnohem větší stavbu s mohutnou lodí se závěrem kostela, který při pohledu z venčí není nijak architektonicky odlišen. Co se týče věže kostela, jedná se o čtyřboký hranol, který na rozdíl od ostatních kostelů není situován na zcela východ a středovou osu kostela. Věž je totiž k lodi připojena ze severní strany. Se západní stěnou věže je zároveň ve stejné rovině průčelí kostela.

¹²¹ www.farnost-votice.cz, vyhledávání: „Kostel sv. Václava,,“, dohledáno 10. 4. 2018. (<http://www.farnost-votice.cz/kostel-sv-vaclava>)

¹²² Emanuel Poche, *Umělecké památky Čech 2*, Praha 1977, str. 263.

¹²³ Dr. Antonín Podlaha, Eduard Šittler, *Soupis památek historických a uměleckých v království českém od pravěku do počátku XIX. století*, Politický okres Sedlčanský, Praha 1898, str. 132.

Chrámová loď má obdélný tvar s valenou klenbou v interiéru s výseky nad okny. Klenbu pak podpírají jednoduché pilastry z malty. Okna v lodi a průčelí jsou barokně zprohýbaná (kasulová okna)¹²⁴. Ale našli bychom zde i množství obdélníkových oken, elipsoidně zaklenutých, různých tvarů a velikostí. K severní straně lodi byla v roce 1755 přistavěna kaple sv. Jana Nepomuckého, na kterou v jedné rovině zároveň navazuje sakristie. Tuto kapli nechal vystavět Arnošt František z Vrtby. Loď je zastřešena mansardovou střechou a nad presbytářem je lucernovitá věžička se zvonkem (sankustník)¹²⁵. Na severní straně lodi bychom našli přístavbu, kterou využívali členové rodu Vrtbů při bohoslužbách, ale také pro reprezentativní účely, prostor k obědu, atd.¹²⁶ V lodi se nachází hlavní oltář s hlavním obrazem sv. Václava. Po stranách stojí sochy sv. Víta a Josefa od J. Brokofa¹²⁷.

Dnes vysoká věž, která je vidět také z široka daleka, dostala své vzezření až poměrně v době nedávné. Jedná se o vysoký hranol, který je dnes zakončený cibulovou bání (stejně jako dnes kostel v Olbramovicích). Věž je rozdělena dvěma římsami. Jednou ve stejné výšce, ve které začíná zastřešení kostela, druhá je umístěna 2 m od korunní římsy, na které je pak posazena věž. Kostelní věž bývala původně nižší, horní patro bylo dřevěné a spočívalo na krakorcích. Ty pak zakrývala stanová střecha. Po požáru v roce 1731 ji obec nechala zakrýt prozatímně prkennou střechou. Ta byla nahrazena šindelovou střechou až v roce 1822, která byla natřena fermeží¹²⁸. Roku 1894 byla věž zvýšena o jedno patro, které bylo opatřeno hodinami a novou střechou¹²⁹. Věž prošla řadou změn. Uvnitř bychom našli některé otvory zazděné, jiné zas rozšířené a přizpůsobené módě své doby, kdy vznikly (viz. obr. 104). Uvnitř věže je v současné době vytvořené schodiště, kterým se dá vystoupat až na vrchol do lucerny (Obr. 106). Stěny jsou sice omítnuté (nejspíše vápnem), ale je zde dobře viditelné kamenné zdivo (Obr. 107). Na tom lze dobře pozorovat změny, či otvory, v kterých kdysi bývaly trámy, a to buď v rámci nosné konstrukce, nebo z dob, kdy se věž stavěla. Patře pod hodinami s okenními otvory opatřenými dřevěnými žaluziemi bychom našli zvonici se zvony (zvoníci pravidelně, nejen při výjimečných událostech do dnes).

Podobnost

Těžko lze srovnávat něco, co se od sebe poměrně liší. Přesto bych si však dovolil poukázat na lokaci a umístění tohoto kostela, který je dnes poměrně dobře viditelnou dominantou v krajině. Těžko soudit, zda tomu bylo vždy, avšak já bych se přikláněl k názoru, že ano. Stejně jako u kostela v Olbramovicích, Janovicích nebo Tožici, je tato stavba umístěna na mírné vyvýšenině, díky čemuž mohla převyšovat okolní stavby (dnes už se to s jistotou říci nedá, jelikož město se stále rozvíjelo a pohled na kostel zastiňují různé vysokopodlažní budovy, ať už jde o budovy firemní nebo obytné). Všechny stavby, o kterých zde byla zmínka (kromě chrámu v Jankově, kde to není tak výrazné), si své dominantní vzezření z širokého okolí udržely. Lze předpokládat, že tak to mohlo být i zde. Obzvláště, když se kostel nacházel na křižovatce

¹²⁴ www.farnost-votice.cz, vyhledávání: „Kostel sv. Václava“, dohledáno 10. 4. 2018. (<http://www.farnost-votice.cz/kostel-sv-vaclava>)

¹²⁵ *Ibidem*

¹²⁶ Komentovaná prohlídka věže – 17. 4. 2018

¹²⁷ Emanuel Poche, *Umělecké památky Čech 2*, Praha 1977, str. 263.

¹²⁸ www.farnost-votice.cz, vyhledávání: „Kostel sv. Václava,“, dohledáno 10. 4. 2018. (<http://www.farnost-votice.cz/kostel-sv-vaclava>)

¹²⁹ Komentovaná prohlídka věže – 17. 4. 2018

obchodních cest, které se tu spojovaly, že všech světových stran a mohl tak o sobě a svém okolí dávat vědět.

Kostel sice vyhořel, avšak původní zdivo (alespoň u věže bychom tak mohli soudit) bylo znovu využito při obnově. A tak jistý původní základ bychom zde tedy našli. Věž prošla v nedávné době obnovou a v roce 2013 byla zprovozněna jako vyhlídková věž, kde se zároveň vystavují rytiny akademického malíře Vladislava Kasky¹³⁰.

¹³⁰ Komentovaná prohlídka věže – 17. 4. 2018

5. Závěr

Kostel Všech svatých v Olbramovicích patří mezi spoustu jiných románských kostelů u nás. Tím, že prošel během své existence různými přestavbami, ho nelze zařadit mezi zachované původní celky/unikáty. Stejně tak tomu je i u jiných staveb, které měly podobný osud. Mezi největší a nejvýznamnější části patří především věže, které jsou vyskládané z opracovaného kamene a vyznačují se výraznější armaturou na nároží. Někdy jsou tyto prvky viditelné na první pohled, jako je tomu třeba u kostela v Olbramovicích nebo ve Vrchotových Janovicích. Jinde jsou věže opatřeny omítkou, která byla přidána v mladší době a zakrývá tak konstrukční prvky věží (Tožice, Ouběnice, Jankov, Nesvačily). Protože se jedná o vesnické svatostánky, nenajdeme zde příliš dekoračních prvků, neboť to finance obcí povětšinou nedovolovaly, nebo řemeslníci neměli dostatečné poznatky z nějakých větších uměleckých center¹³¹.

Za nejzdobnější a nejčastější prvky z románského období jsou označovány prolomené okenní otvory. Co se týče kamenných portálů, tak ty se ve většině případů nedochovaly z důvodu přestaveb, kde byla často stržena značná část zdiva a vstupní otvory byly prolamovány a zvětšovány. Popřípadě upravovány na dnešní dveře. Kostely tedy byly jednoduššího vzezření bez přílišného zdobení (významnější dochovanou lokalitu poblíž bychom museli hledat v klášteře v Milevsku). Jednodušší a puristické vzezření bychom u nich našli do dnes, kdy sice prošly barokními přestavbami a místy bychom našli nové zdobné prvky (různá okna, konvexní či konkávní projmutí, cibulové bání, nebo dokonce historismus v duchu prvotního slohového ražení, viz. Olbramovský kostel – obloučkový vlys na novodobé apsidě). Zmiňované okenní otvory byly řešeny jako dvě, tři popřípadě až čtyři sdružená okénka, zaklenuta obloukem a dělena sloupkem s hlavicí nebo patkou¹³². Ty mohly být různého počtu ve dvou řadách nad sebou. Zkrátka jak lokální stavitelé uznali za vhodné a jak to bylo po libosti. Sloupky s patkou byly různých řešení a tvarů, ačkoli nešlo o moc složité řešení, jako u jiných významnějších staveb. Dalším aspektem, který působil v rámci dekorace, je i materiál dělicích sloupků, který občas mohl být z různého barevného kamene (červený/ zelený mramor, apod.). Bohužel se často můžeme setkat s tím, že i když kostel takovéto okenní otvory vlastnil, docházelo k jejich odstranění, či v lepším případě alespoň k zazdění. Nejčastějším důvodem bylo navyšování věží (V. Janovice, Ouběnice) do větší výšky, pořizování věžních hodin (Jankov, V. Janovice, Ouběnice), nahrazování okenních otvorů jinými, jednoduššími (viz. Ouběnice, kde byly přidány věžní hodiny, potrojná sdružená okénka byla vybourána až na jedno, které bylo zazděno. Důvodem bylo nejspíše ztenčení stěn a umístění dřevěné, mohutnější konstrukce pro zvony). Výše ještě byla zmínka o nárožních kamenech, které zvýrazňovaly hrany věží. Takovýto prvek, který mohl sloužit i jako dekorativní prvek, bychom našli kolem okenních otvorů, ať už u velkých nebo malých střílnových okének.

¹³¹ Ferdinand Josef Lehner, *Dějiny umění národa českého – díl I.* (Doba románská). Architektura, sochařství, malířství, umělecký průmysl, svazek III, Praha 1905, str. 162.

¹³² *Ibidem* str. 161 - 163

Vezmeme-li v potaz veškeré aspekty, které byly zmiňovány už výše, nelze tyto dochované stavby rozřazovat podle uměleckých středisek, hutí či škol. Ale spíše podle stavebních typů, popřípadě podle dochovaných prvků lze určit dataci¹³³. Z důvodu menší majetnosti na vesnici jsou kostely jednoduché a poměrně strohé. Místy bychom našli sdružená okna či nějaký portálek. Rozmanitost bychom spíše hledali v utváření chórové části, nebo v charakteru věží či tribun¹³⁴. Dalším zmiňovaným aspektem je to, že stavby většinou vytvářeli lokální místní stavebníci, kteří byli sice zdatní na poli architektury, přesto však jim mnohdy chyběl rozhled a povědomí o větších a honosnějších objektech. Popřípadě stavebníci ani neměli natolik vysoké ambice. A tak stavby měly spíše provincionální a konzervativní charakter. Ačkoli to nebylo pravidlem a našli bychom i výjimky¹³⁵. To však není úplně náš konkrétní případ, kdy zmiňované stavby mají na první pohled jednoduchý až puristický charakter. Nějaké charakterové určování nám navíc může ještě ztěžovat různé přestavby během historie, kdy původní části staveb byly bourány, nahrazovány, rozšiřovány či nastavovány mladšími částmi. Konkrétně na příkladech, které byly uváděny lze dobře pozorovat častou barokní úpravu. Ještě bych dodal, že i když docházelo k přestavbám, občas se nám dochoval původní zazděný okenní otvor, protože když docházelo ke zvětšování lodě a střechy, tak okna na jihu byla někdy pouze zazdívána.

Každý kostel byl řešen individuálně podle situace, jaká v dané lokalitě byla. Vezmeme-li v potaz třeba husitské nepokoje, můžeme být rádi, že se nám tyto stavby dochovaly. Dalším příkladem je třeba i to, kdy během bitvy u Jankova místní lokalita strádala, avšak místní kostel včetně osady byl ušetřen. Ačkoli do historie nevidíme, tyto stavby byly ve svých dobách stavěny z kamene na rozdíl od vesnických chalup. A tak tyto stavby mohly sloužit i jako obranné útočiště v případě nouze. Jako doložený kostel s tímto účelem bychom mohli považovat chrám na Tožici, který byl stejně jako ostatní stavby obklopen vysokou kamennou zdí, navíc ale byl ještě obklopen příkopem, po kterém zůstalo koryto, kterým dnes vede cesta.

Každý kostel je pro svou obec či lokalitu významnou dominantou v krajině, která dotváří tvář a identitu dané osady či oblasti. Občas bychom se mohli setkat s názory, že takovéto stavby jsou kvůli svým přestavbám bezvýznamné či bezcenné. Jak již bylo řečeno, nelze je zařadit mezi dochované celky nebo významné umělecké celky. Přesto si však stále udržují svou malebnost v krajině a jsou viditelným bodem vesnic a lokální oblasti. Navíc tyto boží svatostánky si udržely svou svoji funkci, kterou vždy plnily, plní a snad i nadále budou, ať už v rámci církevní liturgie nebo jiných soudobých světských činností (výstavy, koncerty, apod.).

¹³³ Ferdinand Josef Lehner, *Dějiny umění národa českého – díl I.* (Doba románská). Architektura, sochařství, malířství, umělecký průmysl, svazek III, Praha 1905, str. 162.

¹³⁴ Kuthan Jiří, *Česká architektura v době posledních Přemyslovců*, Praha 1994, str. 14 - 15.

¹³⁵ *Ibidem*

Literatura:

- Benešová K., Kratochvíl P., *Velké dějiny zemí Koruny české, Architektura*, Artefactum Praha 2009.
- Dr. Antonín Podlaha, Eduard Šittler, *Soupis památek historických a uměleckých v království českém od pravěku do počátku XIX. století*, Politický okres Sedlčanský, Praha 1898, Brno 2016.
- Dr. Sedláček August, *Hrady, zámky a tvrze království českého XV*, Praha 1927.
- Emanuel Poche, *Umělecké památky Čech 2*, Praha 1977.
- evk.web.cz, vyhledávání: „opevněné kostely,, , (Podlaha – Šittler 1898, str. 121), dohledáno 15.2.2017.
- Farní kronika Votice 1850 – 1986.
- Ferdinand Josef Lehner, *Dějiny umění národa českého – díl I. (Doba románská)*, svazek I, Praha 1900.
- Ferdinand Josef Lehner, *Dějiny umění národa českého – díl I. (Doba románská)*, svazek II, Praha 1903.
- Ferdinand Josef Lehner, *Dějiny umění národa českého – díl I. (Doba románská)*. Architektura, sochařství, malířství, umělecký průmysl, svazek III, Praha 1905.
- Habart Čeněk, *Sedlčansko, Sedlecko a Voticko*, díl III., 1928 Praha.
- Chadraba Rudolf, Merhautová Anežka, *Dějiny českého výtvarného umění 1*, Academia Praha 1984
- Kamil Vrzal, Seminární práce z dějin umění, *Filiální kostel Všech svatých, Olbramovice*, Praha 2001.
- Kuthan Jiří, *Česká architektura v době posledních Přemyslovců*, Praha 1994.
- Maceška Tomáš, Závěrečná ročníková práce, Vznik, vývoj a využití historických budov v Olbramovicích a křešicích, 2004/2005.
- Merhautová Anežka, *Raně středověká architektura v Čechách*, Praha 1971.
- Merhautová Anežka, Třeštík Dušan, *Románské umění v Čechách a na Moravě*, Odeon Praha 1984.

- Národní památkový ústav - www.pamatkovykatalog.cz, vyhledávání: „Kostel sv. Martina,, , dohledáno 16. 4. 2018.
(http://iispp.npu.cz/mis_public/documentDetail.htm?id=938459)
- obecjankov.cz, vyhledávání – Jankov, nalezeno – 14. 3. 2017
(<http://obecjankov.cz/historie/kostel-sv-jana-krтитеle>)
- obecjankov.cz, vyhledávání: „Kostel sv. Jana Křtitele,, , dohledáno 20. 3. 2018.
(<http://obecjankov.cz/historie/kostel-sv-jana-krтитеle>)
- Podlaha Antonín, *Posvátná místa království Českého* - Arcidiecese Pražská Díl VI.: Vikariáty Sedlčanský a Votický, Praha 1912.
- Soupis památek, ročník 35., Politický okres benešovský, 1911.
- www.farnost-votice.cz
- www.farnost-votice.cz, vyhledávání: „Kostel sv. Václava,, , dohledáno 10. 4. 2018.
(<http://www.farnost-votice.cz/kostel-sv-vaclava>)

Obrazová příloha:



Obr. 1 Kostel Věch svatých - pohled z kopce Hůrka - Olbramovice.



Obr. 2 Kostel Věch svatých - pohled při příjezdu do obce ze severu - Olbramovice.



Obr. 3 Pohled na kostel od vesnice Městečko - Olbramovice.



Obr. 4 Pohled na kostel od vesnice Městečko - Olbramovice.



Obr. 5 Pohled na kostel z jihu - Olbramovice.



Obr. 6 Kostel Všech svatých v zákrytu s kostel v Tožici, pohled z jihu - Olbramovice.



Obr. 7 Pohled na severní část kostela - Olbramovice.



Obr. 8 Pohled na jižní část kostela - Olbramovice.



Obr. 9 Presbytář kostela se sakristií ze severu - Olbramovice.



Obr. 10 Pohled na jižní stěnu lodě - Olbramovice.



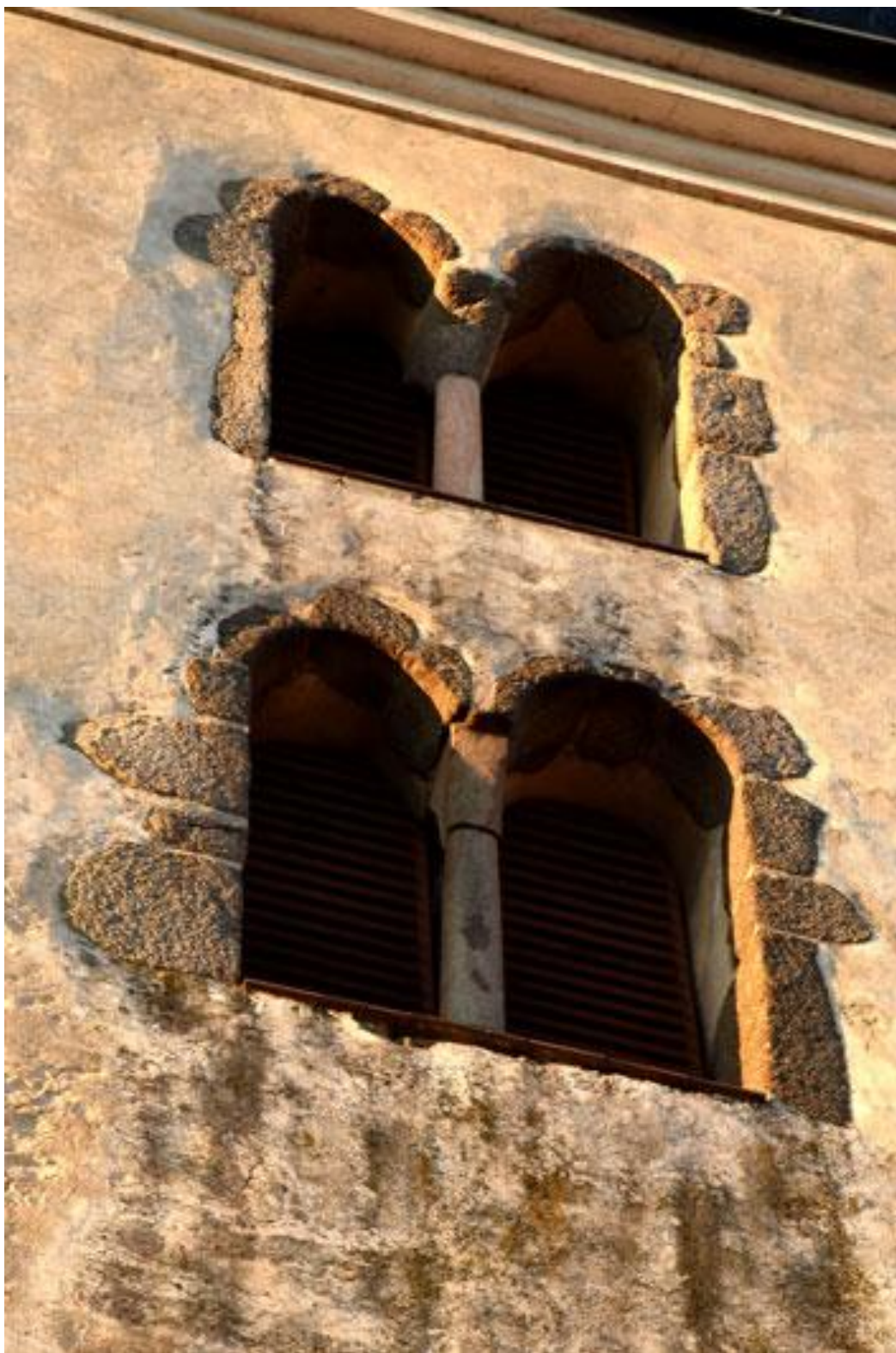
Obr. 11 Západní stěna lodě - Olbramovice.



Obr. 12 Věž kostela - Olbramovice.



Obr. 13 Náhrobní kámen zasazený do západní stěny lodi - Olbramovice.



Obr. 14 Sdružená okna kostela - Olbramovice.



Obr. 15 Kamenná křtelnice - Olbramovice.



Obr. 16 Pohled do lodi - Olbramovice.



Obr. 17 Krov - pohled směrem k věži - Olbramovice.



Obr. 18 Krov - pohled směrem k apsidě - Olbramovice.



Obr. 19 Zaklenutí přízemního prostoru věže - Olbramovice.



Obr. 20 Kvádříkové zdivo věže - Olbramovice.



Obr. 21 Kostel sv. Martina - Tožice.



Obr. 22 Pohled na kostel z jihu - Tožice.



Obr. 23 Cesta vedoucí kolem kostela - Tožice.



Obr. 24 Pohled z východu na kostel, ohradní zeď a procházející cestu - Tožice.



Obr. 25 Pohled na severní stranu kostela - Tožice.



Obr. 26 Pohled na kostel ze severu - Tožice.



Obr. 27 Apsida kostela - Tožice.



Obr. 28 Závěr kostela - Tožice.



Obr. 29 Pohled na věž a na schodiště na kruchtě - Tožice.



Obr. 30 Schodiště na kruchtu - Tožice.



Obr. 31 Západní vchod - Tožice.



Obr. 32 Členitý vstup do kostela - Tožice.



Obr. 33 Kruchta - Tožice.



Obr. 34 Zaslepený okenní otvor na východní stěně věže - Tožice.



Obr. 35 Okenní otvor - Tožice.



Obr. 36 Jižní část kostela - Ouběnice.



Obr. 37 Kostel sv. Markéty, pohled na jižní část - Ouběnice.



Obr. 38 Polygonální závěr kostela - Ouběnice.



Obr. 39 Severní část lodě - Ouběnice.



Obr. 40 Pohled na věž z jihu - Ouběnice.



Obr. 41 Západní část věže - Ouběnice.



Obr. 42 Věž kostela - Ouběnice.



Obr. 43 Polygonální závěr - Ouběnice.



Obr. 44 Kvádříkové zdivo věže - Ouběnice.



Obr. 45 Střílnové okénko - Ouběnice.



Obr. 46 Detail portálu v jižní stěně u věže - Ouběnice.



Obr. 47 Novější okenní otvor - severní část věže - Ouběnice.



Obr. 48 Zbýlý fragment po vybouraných sdužených oknech - Ouběnice.



Obr. 49 Zazděná sdružená okna na východní stěně věže - Ouběnice.



Obr. 50 Zazděná sdružená okna na východní stěně věže - Ouběnice.



Obr. 51 Zazděná sdružená okna na východní stěně věže - Ouběnice.



Obr. 52 Kostel sv. Martina - pohled ze severu - V. Janovice.



Obr. 53 Kostel sv. Martina - pohled z jihu - V. Janovice.



Obr. 54 Dochované jihozápadní nároží lodi - V. Janovice.



Obr. 55 Věž kostela - V. Janovice.



Obr. 56 Věž kostela - V. Janovice.



Obr. 57 Detail věže - upravené otvory - V. Janovice.



Obr. 58 Detail věže - V. Janovice.



Obr. 59 Detail věže - zaslepený okenní otvor na východní části věže - V. Janovice.



Obr. 60 Bývalá márnice v jihovýchodním rohu obvodní zdi – V. Janovice.



Obr. 61 Jižní část lodě – V. Janovice.



Obr. 62 Polygonální závěr kostela – V. Janovice.



Obr. 63 Závěr kostela s přistavěnou farou – V. Janovice.



Obr. 64 Náhrobky na západní stěně kostela – V. Janovice.



Obr. 65 Náhrobek na západní straně kostela – V. Janovice.



Obr. 66 Náhrobky v chóru kostela – V. Janovice.



Obr. 67 Žebrová klenba presbytáře – V. Janovice.



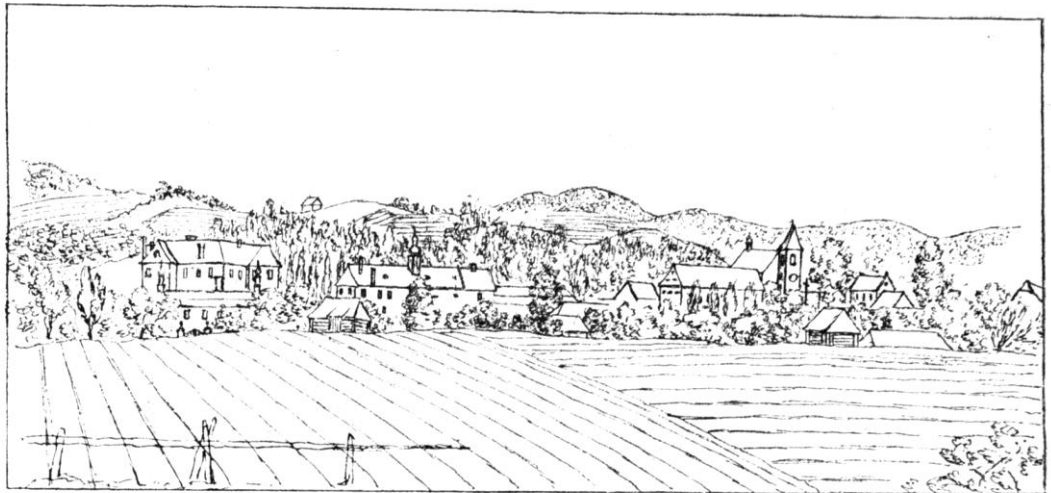
Obr. 68 Vstup do horních pater věže – V. Janovice.



Obr. 69 První patro věže – V. Janovice.



Obr. 70 První patro věže – V. Janovice.



Pohled na Janovice asi z roku 1831. (Dle kresby v pamětní knize farní.)

Obr. 71 Pohled na Janovice cca z roku 1831 (Podlaha Antonín, Posvátná místa království Českého - Arcidiecese Pražská Díl VI.: Vikariáty Sedlčanský a Votický, Praha 1912, str. 117, digitalizace – kramerius.mpl.cz)



Obr. 72 Kostel Narození sv. Jana Křtitele s hasičskou zbrojnicí - Jankov.



Obr. 73 Kostel Narození sv. Jana Křtitele - Jankov.



Obr. 74 Severní část kostela - Jankov.



Obr. 75 Jižní část kostela - Jankov.



Obr. 76 Jižní stěna lodi - Jankov.



Obr. 77 Severní stěna lodi s věží - Jankov.



Obr. 78 Závěr kostela - Jankov.



Obr. 79 Pohled na kostel od jihu s okolní zdí - Jankov.



Obr. 80 Severní zeď lodi se zazděnými otvory - Jankov.



Obr. 81 Severní stěna lodi - Jankov.



Obr. 82 Detail věže - Jankov.



Obr. 83 Detail věže - Jankov.



Obr. 84 Vstup skrz věž - Jankov.



Obr. 85 Kostel Nalezení sv. Kříže - pohled z jihu - Nesvačily.



Obr. 86 Kostel Nalezení sv. Kříže - pohled z cesty vedoucí do obce - Nesvačily.



Obr. 87 Jižní stěna lodě - Nesvačily.



Obr. 88 Pohled z jihu - závěr a loď kostela - Nesvačily.



Obr. 89 Jižní stěna lodi se zalděnými otvory - Nesvačily.



Obr. 90 Severní stěna lodi, pohled k závěru - Nesvačily.



Obr. 91 Průčelí kostela s věží - Nesvačily.



Obr. 92 Detail věže - Nesvačily.



Obr. 93 Severní stěna lodi a věže - Nesvačily.



Obr. 94 Zazděný portál v průčelí - Nesvačily.



Obr. 95 Severní část kostela - Nesvačily.



Obr. 96 Severní část kostela se sakristií - Nesvačily.



Obr. 97 Kostel sv. Václava - Votice.



Obr. 98 Kostel sv. Václava - Votice.



Obr. 99 Průčelí kostela - Votice.



Obr. 100 Závěr kostela - Votice.



Obr. 101 Pohled na severní část kostela - Votice.



Obr. 102 Pohled na severní část lodi kostela se sochou sv. Václava - Votice.



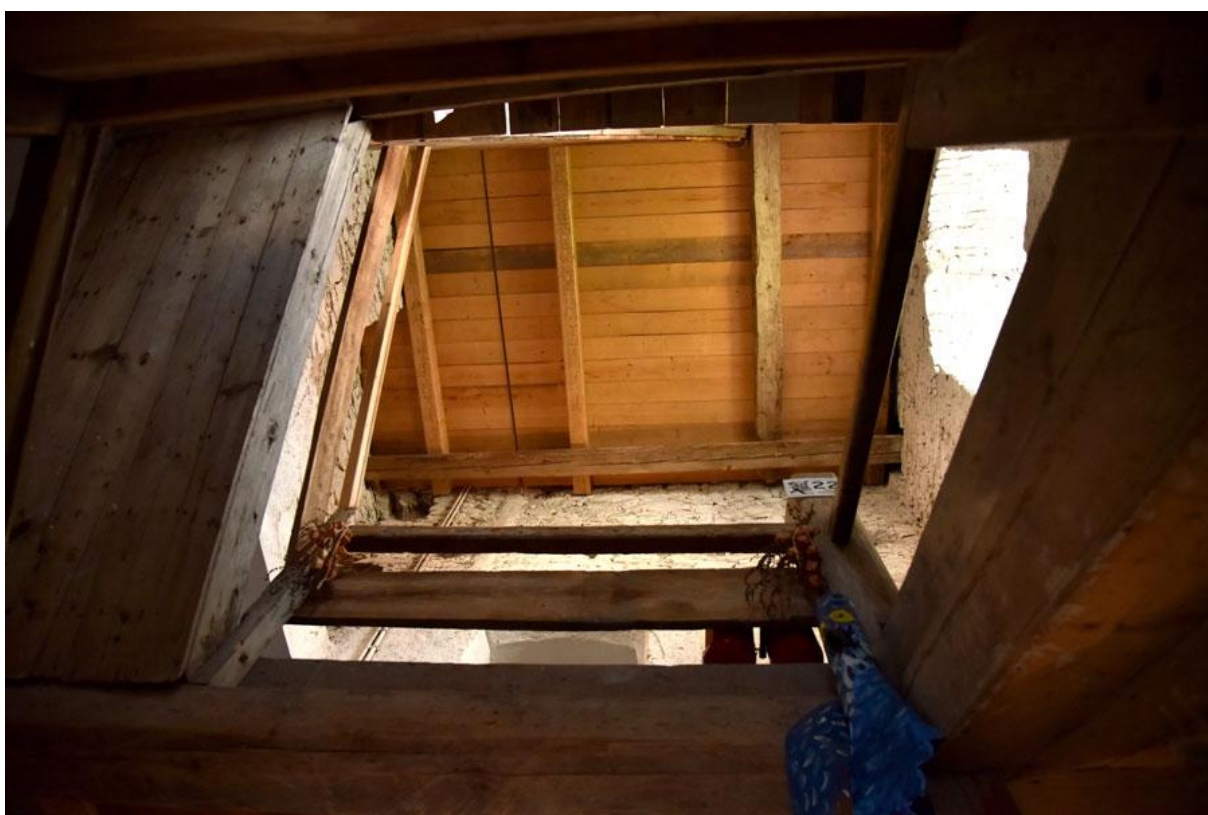
Obr. 103 Věž kostela - Votice.



Obr. 104 Kasulová okna na jižní straně lodi - Votice.



Obr. 105 Pohled na zdivo v prvním patře věže - Votice.



Obr. 106 Průhled do zrenovovaných pater věže - Votice.



Obr. 107 Zdivo v prvním patře věže - Votice.



Obr. 108 Upravené okno v prvním patře věže - Votice.



Obr. 109 Pohled na půdu - Votice.



Obr. 110 Druhé patro věže - opravené - Votice.



Obr. 111 Okenní otvory v novější nástavbě - Votice.



Obr. 112 Zvonice - Votice.