

UNIVERZITA PALACKÉHO V OLOMOUCI

PEDAGOGICKÁ FAKULTA

Ústav pedagogiky a sociálních studií

**Diplomová práce**

Bc. Simona Čapáková

Prevence kriminality mládeže na Litovelsku

„Prohlašuji, že jsem diplomovou práci vypracovala samostatně a použila jsem výhradně prameny a literaturu uvedené v seznamu diplomové práce.“

V Litovli, dne 25. března 2012

.....

Bc. Simona Čapáková

## **Poděkování**

Děkuji touto cestou paní doc. PaedDr. Marcele Musilové, Ph.D., za její cenné rady a velmi užitečnou metodickou pomoc, kterou mi poskytovala při zpracovávání mé diplomové práce.

Dále děkuji veliteli Městské policie Litovel panu Mgr. Lubomíru Brozovi, předsedkyni Komise pro prevenci kriminality a BESIP města Litovel paní Hedvice Weberové, DiS. a mluvčí Policie ČR Olomouc paní Mgr. Martě Vlachové za poskytnutí podkladů, informací a osobních zkušeností z oblasti kriminality a preventivní činnosti. Rovněž děkuji paní Mgr. Haně Vašíčkové, zástupkyni ředitele ze Základní školy Litovel, Vítězná 1250, panu Mgr. Michalu Stratilovi, preventistovi ze Základní školy Litovel, Jungmannova 655, paní Daně Baránkové, preventistce z Gymnázia Jana Opletala v Litovli a panu Zdeňkovi Jančímu, vychovateli ze Střední odborné školy Litovel, za jejich vstřícnost a pomoc při realizaci praktické části této práce na jejich školách.

Také bych zde ráda poděkovala svému manželovi Ing. Zdeňku Čapákovi za morální podporu, jeho pomoc a zejména trpělivost, kterou mi při zpracování mé diplomové práce poskytoval a které si nesmírně vážím.

## ANOTACE

<b>Jméno a příjmení:</b>	Bc. Simona Čapáková
<b>Katedra:</b>	Ústav pedagogiky a sociálních studií
<b>Vedoucí práce:</b>	doc. PaedDr. Marcela Musilová, Ph.D.
<b>Rok obhajoby:</b>	2012

<b>Název práce:</b>	Prevence kriminality mládeže na Litovelsku
<b>Název v angličtině:</b>	Prevention of juvenile delinquency in the region of Litovel
<b>Anotace práce:</b>	<p>Cílem diplomové práce je posoudit, zda různé akce pro děti a mládež a projekty, realizované v rámci programů prevence kriminality v průběhu let 2000 - 2010 měly či neměly vliv na kriminalitu mládeže na Litovelsku. Teoretická část je rozdělena na tři kapitoly. V první kapitole je pohled na děti a mládež z hlediska vývojové psychologie, sociologie, práva i pedagogiky. Druhá kapitola je věnována problematice kriminality mládeže a třetí kapitola problematice prevenci kriminality mládeže. Druhá, praktická část diplomové práce obsahuje další tři kapitoly. Ve čtvrté kapitole jsou podány informace o výskytu a vývoji kriminality mládeže na Litovelsku a představeny konkrétní činnosti a projekty prevence kriminality v daném regionu. Pátá kapitola je věnována výzkumnému šetření mezi žáky vybraných základních i středních škol, zjišťování názorů oslovených dětí na problematiku kriminality a její prevence, multikulturního chování a trávení volného času dětí a mládeže. Závěrečná kapitola shrnuje získané poznatky a hodnotí, zda vlivem realizovaných projektů v rámci prevence kriminality dochází či nedochází k poklesu kriminality mládeže na Litovelsku.</p>
<b>Klíčová slova:</b>	Děti, mládež, kriminalita, trestná činnost, delikventní chování, prevence kriminality, sociální prevence, situační prevence, rodina, škola, volný čas, sportovní aktivity, informovanost, bezpečí.
<b>Anotace v angličtině:</b>	The aim of this Diploma thesis is to assess whether the various activities for children and youth and the projects for crime prevention realized in the region of Litovel over the years 2000 - 2010 had or not an impact on juvenile delinquency in the region. The theoretical part of the thesis is divided into three chapters. The first one focuses on children and youth considering their psychological development, sociology, law and pedagogy. The second

	<p>chapter deals with juvenile delinquency and the third chapter discusses the issues of youth crime prevention. The following practical part of the thesis consists of other three chapters. The fourth chapter informs about the occurrence and the development of juvenile delinquency in the region of Litovel. There are also presented specific activities and projects of the crime prevention applied in the region. The fifth chapter is based on the research conducted among pupils of selected primary and secondary schools. The goal of the investigation was to identify children's opinion on crime and its prevention, to reveal their multicultural behavior and leisure time activities. The last chapter summarizes gained knowledge and evaluates whether the impact of crime prevention projects decreases the juvenile delinquency in region of Litovel region or not.</p>
<b>Klíčová slova v angličtině:</b>	Children, youth, crime, delinquent behavior, crime prevention, social prevention, situation prevention, family, school, leisure and free time, sport activities, information, foreknowledge, safety.
<b>Přílohy v práci:</b>	Příloha č. 1: Dotazník pro věkovou kategorii 12-15 let Příloha č. 2: Dotazník pro věkovou kategorii 15-18 let
<b>Rozsah práce:</b>	78 stran
<b>Jazyk práce:</b>	čeština

# OBSAH

ÚVOD .....	9
TEORETICKÁ ČÁST .....	11
1 DĚTSTVÍ.....	11
1.1 PRENATÁLNÍ OBDOBÍ → PŘEDŠKOLNÍ VĚK .....	11
1.1.1 PRENATÁLNÍ OBDOBÍ A POROD .....	11
1.1.2 NOVOROZENECKÉ AŽ BATOLECÍ OBDOBÍ .....	12
1.1.3 PŘEDŠKOLNÍ VĚK.....	13
1.2 MLADŠÍ ŠKOLNÍ VĚK.....	14
1.3 OBDOBÍ DOSPÍVÁNÍ.....	14
2 KRIMINALITA .....	16
2.1 DRUHY KRIMINALITY .....	16
2.2 DELIKVENCE .....	18
2.3 KRIMINALITA MLÁDEŽE .....	18
2.3.1 DĚTI A MLÁDEŽ .....	18
2.3.2 STRUKTURA KRIMINALITY MLÁDEŽE .....	20
2.4 PŘÍČINY KRIMINALITY .....	20
2.5 PODMÍNKY KRIMINALITY.....	21
2.6 RIZIKOVÉ FAKTORY .....	21
2.6.1 BIOLOGICKÉ FAKTORY .....	21
2.6.2 PSYCHICKÉ FAKTORY.....	22
2.6.3 SOCIÁLNÍ FAKTORY .....	22
2.6.4 NÁVYKOVÉ LÁTKY.....	26
2.6.5 NÁVYKOVÉ A IMPULZIVNÍ PORUCHY .....	27
2.6.6 AGRESIVITA A NÁSILÍ.....	28
2.6.7 ŠIKANA A KYBERŠIKANA .....	30
2.6.8 DĚTSKÁ PROSTITUCE.....	31
3 PREVENCE KRIMINALITY .....	32

3.1 HISTORIE PREVENTIVNÍ PRÁCE V ČR .....	32
3.2 ORGANIZACE SYSTÉMU PREVENCE.....	32
3.3 DĚLENÍ PREVENCE KRIMINALITY .....	34
3.3.1 PRIMÁRNÍ PREVENCE.....	34
3.3.2 SEKUNDÁRNÍ PREVENCE .....	34
3.3.3 TERCIÁRNÍ PREVENCE.....	34
3.3.4 SOCIÁLNÍ PREVENCE .....	35
3.3.5 SITUAČNÍ PREVENCE .....	35
3.3.6 PREVENCE VIKTIMNOSTI.....	37
3.4 METODY PREVENTIVNÍ PRÁCE .....	37
3.4.1 SPORTOVNÍ PROGRAMY.....	37
3.4.2 PROGRAMY VZDĚLÁVACÍ, UMĚLECKÉ A ZÁJMOVÉ .....	39
3.4.3 PROGRAMY INFORMAČNÍ.....	39
3.4.4 PROGRAMY RESOCIALIZAČNÍ.....	40
3.4.5 METODY SITUAČNÍ PREVENCE .....	40
3.5 HODNOCENÍ EFEKTIVNOSTI PREVENCE KRIMINALITY .....	41
PRAKTICKÁ ČÁST.....	43
4 KRIMINALITA MLÁDEŽE NA LITOVELSKU .....	43
4.1 POUŽITÁ METODOLOGIE.....	43
4.1.1 PŘEHLED VÝVOJE KRIMINALITY DĚTÍ A MLÁDEŽE NA LITOVELSKU .....	43
4.1.2 PULT CENTRÁLNÍ OCHRANY .....	44
4.3 PROGRAMY PREVENCE KRIMINALITY NA MÍSTNÍ ÚROVNI.....	45
4.3.1 ROK 2000 .....	46
4.3.2 ROK 2001 .....	47
4.3.3 ROK 2002 .....	47
4.3.4 ROK 2003 .....	48
4.3.5 ROK 2004 .....	48
4.3.6 ROK 2005 .....	49
4.3.7 ROK 2006 .....	49

4.3.8 ROK 2007 .....	50
4.3.9 ROK 2008 .....	50
4.3.10 ROK 2009 .....	50
4.3.11 ROK 2010 .....	50
4.3.12 PŘEHLED REALIZOVANÝCH PROJEKTŮ .....	51
5 VÝZKUMNÉ ŠETŘENÍ .....	53
5.1 CÍL A METODIKA VÝZKUMU .....	53
5.2 VÝBĚR ZKOUMANÉHO VZORKU .....	54
5.3 DOTAZNÍKOVÉ ŠETŘENÍ .....	54
5.4 VYHODNOCENÍ DOTAZNÍKOVÉHO ŠETŘENÍ .....	55
5.5 STANOVENÍ VÝZKUMNÉHO PROBLÉMU .....	62
5.5.1 VÝZKUMNÝ PROBLÉM Č. 1 .....	62
5.5.2 ŘEŠENÍ VÝZKUMNÉHO PROBLÉMU Č. 1 .....	62
5.5.3 VÝZKUMNÝ PROBLÉM Č. 2 .....	64
5.5.4 ŘEŠENÍ VÝZKUMNÉHO PROBLÉMU Č. 2 .....	64
6 SHRNU TÍ VÝZKUMNÉ ČÁSTI .....	67
ZÁVĚR .....	68
SEZNAM ZKRATEK .....	70
SEZNAM LITERATURY .....	71
SEZNAM ZDROJŮ A PRAMENŮ .....	75
SEZNAM TABULEK .....	77
SEZNAM GRAFŮ .....	77
SEZNAM OBRÁZKŮ .....	78
SEZNAM PŘÍLOH .....	78



*„Netrapme se, když naše děti nejsou dokonalé,  
a hladíme je i nedokonalé.“*

(MUDr. Ladislav Pecháček in Pekařová, 2006)

## ÚVOD

*„Mladí lidé se dnes rodí do světa, který se překotně mění, který klade na mladou generaci nebývalé požadavky a který před ně zároveň rozprostírá rozsáhlé menu možností, ale i omezení“* (Báán, Havrdová, 2009, s. 8).

Jsem matkou dvou dospívajících dětí. Obě jsou studující a veškerý svůj volný čas věnují aktivnímu sportu, takže jsou celkem dost časově vytížené. Přesto se jako matka obávám různých negativních vlivů z okolí a prostředí, ve kterém se mé děti pohybují. Je obecně známo, že podněty a činy související s kriminalitou jsou pro děti a mládež lákavé, dobrodružné, představují pro ně výzvu a něco, co je na hodnotovém žebříčku jejich sociální skupiny vyzdvihne výše. Při shromažďování a přípravě podkladů pro diplomovou práci jsem neočekávala, že půjde o odpočinkovou literaturu, ale některé zjištěné poznatky jsou vskutku alarmující. Musím konstatovat, že jsem opravdu vděčná za každou činnost a snahu, která je kýmkoliv v oblasti prevence kriminality a různých společensky nežádoucích jevů realizována.

Velmi zobecněná stará pravda říká, že základ je v rodině a dítě je takové, jaká je rodina. Z toho důvodu se v první, teoretické části této práce, pokouším krátce pohlédnout na děti a mládež z hlediska vývojové psychologie, sociologie, práva i pedagogiky. Následně se budu věnovat problematice kriminality mládeže, prevence kriminality, volnočasových aktivit mládeže a také přístupu společnosti k řešení dané problematiky.

Ve druhé, praktické, části diplomové práce představím nejen konkrétní činnosti a projekty vztahující se k prevenci kriminality mládeže v Litovli a okolí, ale i informace o výskytu kriminality v této lokalitě za desetileté období. Budu informovat o průzkumu realizovaném mezi žáky vybraných základních i středních škol a na základě získaných výsledků budu zjišťovat názory oslovených dětí na danou problematiku.

V závěrečné fázi práce se pokusím veškeré získané poznatky vyhodnotit se snahou získat odpověď na stanovenou hypotézu, zda vlivem realizovaných projektů v rámci prevence kriminality dochází či nedochází k poklesu kriminality mládeže na Litovelsku. **Cílem diplomové práce tedy je posoudit, zda různé akce pro děti a mládež a projekty, realizované v rámci programů prevence kriminality v průběhu posledního desetiletí,**

**měly či neměly vliv na kriminalitu mládeže na Litovelsku.** Věřím a doufám, že v závěru budu moci konstatovat, že veškeré snahy a opatření, jež jsou realizovány za účelem smysluplného trávení volného času dětí a mládeže, jsou účinné a že i díky nim dochází ke snížení kriminality mládeže.

# TEORETICKÁ ČÁST

## 1 DĚTSTVÍ

*„V souladu s obecně přijímaným pojetím dítěte v právní vědě i v mezinárodních úmluvách týkajících se dětí, rozumíme pod pojmem dítě člověka od narození do nabytí zletilosti“ (Hrušáková, 1993, s. 16 - 17).*

Díváme-li se na vývoj dítěte v průběhu času, můžeme postřehnout, že jsou zde období, v nichž dochází k vývojovým změnám ve velmi rychlém sledu za sebou a naopak je období, kdy se nám na první pohled zdá, že se toho až tak moc neděje, ale to je pouhé zdání, protože všechny předešlé vývojové zisky se uspořádávají, konsolidují, zpracovávají a ve skrytu se opět připravuje něco nového.

### 1.1 PRENATÁLNÍ OBDOBÍ → PŘEDŠKOLNÍ VĚK

Toto vývojové období je obdobím, kdy v životě rodičů i dítěte dochází k velkým a výrazným změnám, z nichž nejvýraznější je vznik nového života. V tomto více než šestiletém období dochází také k vývoji a rozvoji rodičovských postojů, tj. jejich představ, ideálů, vědomostí, zkušeností, ale také úzkostí, obav a očekávání, jaké to dítě bude, jak se bude vyvíjet, čeho by mělo v životě dosáhnout a čemu by se měli oni jako rodiče při jeho vývoji a výchově vyhnout.

#### 1.1.1 PRENATÁLNÍ OBDOBÍ A POROD

*„Těhotenství je děj, nad kterým stále stojíme v údivu“ (Matějček, 2007, s. 13).* Je prokázáno, že již v období těhotenství se vytváří určitý „dialog“ mezi matkou a plodem. Pro správný psychický vývoj dítěte po narození je důležitý dobrý psychický stav matky v těhotenství. Z různých vědeckých výzkumů, ať již lékařských, psychologických či sociologických, vyplývá, že většina problémů v chování dítěte má svůj původ v těhotenství matky. Neboť to, co dítě ještě jako lidský plod cítí a vnímá a co se o sobě dovídá za pobytu v děloze, začíná formovat jeho postoje a očekávání vůči jemu samému, tj., jak nakonec bude ono samo sebe vnímat a jak bude jako člověk jednat. Rizikovými faktory v těhotenství matky, jež mohou být původcem budoucích problémů dítěte, jsou zejména: kouření, požívání alkoholických nápojů, užívání návykových látek, ale také život ve stresujících či neutěšených podmínkách, komplikovaný porod a nízká porodní váha dítěte. To vše může

zanechat hluboké jizvy na osobnosti dítěte. Proto je pro eliminaci veškerých popsaných rizikových faktorů žádoucí, aby těhotenství matky, příprava na rodičovství i následný porod probíhaly v klidném, příjemném a harmonickém prostředí.

Domnívám se, že v současné době se téměř ve všech porodnicích setkávají budoucí rodiče s ochotným a vstřícným přístupem zdravotnického personálu, který bývá připraven zajistit veškeré podmínky pro klidný a zdárný příchod děťátka na svět. Jako další velkou devizu pro budoucí generace vidím v tom, že v současné moderní době přistupují budoucí rodiče většinou k rodičovství vážně a odpovědně, jejich věková hranice se značně zvýšila a na svoji nastávající roli se důkladně připravují. Přestože procento velmi mladých nebo nepřipravených rodiček klesá, se však bohužel ještě stává, že dochází k nechtěnému těhotenství a následně nechtěnému porodu. Ty zodpovědnější z nich porodí ve zdravotnickém zařízení s tím, že narozené dítě hned po porodu přenechají k adopci. V horším případě ženy své těhotenství skrývají, dítě porodí utajeně a bohužel ne vždy má takto porozené děťátko šanci na život. To je také důvod, proč s heslem „Aby již nikdy nebylo nalezeno mrtvé děťátko“, začal pan Ludvík Hess prosazovat v České republice zřizování tzv. „babyboxů“, ve kterých může být nechtěné děťátko anonymně odloženo. Jedná se o speciálně vybavenou schránku, která bývá umístěna většinou v blízkosti zdravotnického zařízení. První „babybox“ se mu podařilo zřídit dne 1. června 2005 v Gyncentru v Praze 9. Fakultní nemocnice Olomouc se k této iniciativě připojila jako třetí v republice a dne 5. prosince 2006 byl v objektu Porodnické a gynekologické kliniky instalován babybox.

### **1.1.2 NOVOROZENECKÉ AŽ BATOLECÍ OBDOBÍ**

Novorozeneckým až batolecím obdobím rozumíme období od narození až do věku tří let dítěte. Jde o období, které je ve znamení „prvních kroků a prvních slov“, tedy období největšího a nejdynamičtějšího vývoje dítěte. Tento vývoj je optimální v případě, je-li o dítě, ze strany matky, otce, případně několika jemu důvěrně známých osob, pečováno s láskou a vřelostí. Nebezpečí zde bývá v častém střídání sociálního prostředí, v odlučování dítěte od rodiny či v péči mnoha neznámých osob.

V tomto období dochází k velikým pokrokům v hrubé i jemné motorice dítěte, jeho mentálním vývoji a také řeči, neboť dítě si začíná vytvářet slovní zásobu. Dítě sice stále zůstává silně závislé na matce, či dalších členech rodiny, přesto začíná být více samostatné a také dochází k interakcím ve vztahu k jiným dětem. Je to také období, kdy zhruba mezi

druhým a třetím rokem jeho věku obvykle bývá vzdorovitě a odmítavě. Odborníky je tato fáze nazývána fází vzdoru či negativismu. Jde o období, které k vývoji dítěte patří a je-li rodiči přijímáno chápavě, klidně a tolerantně, nemělo by na vývoji dítěte zanechat žádné nežádoucí následky. Čížková (Čížková, 1999) uvádí, že E. H. Erikson ve své psychosociální vývojové periodizaci dělí lidský život do 8 vývojových etap a vychází z předpokladu, že jedinec si musí na každém stupni vývoje řešit určitý „psychosociální konflikt“. Toto období je dle jeho periodizace rozděleno do dvou etap, první etapa „Základní důvěra proti pocitům nejistoty“ (asi do 1 roku věku) = Závislost a druhá etapa „Autonomie proti pocitům studu“ (asi do 3 let věku) = Nezávislost. V etapě „Závislosti“ prožívá dítě silný pocit závislosti na matce, která mu umožňuje získat základní důvěru nejen k vlastní osobě, ale i jiným lidem. Toto stadium spočívá na úzkém vztahu matky a dítěte a ve své podstatě se tedy odvíjí od vztahu matky k dítěti. Pro etapu „Nezávislosti“ je charakteristické získávání nezávislosti na matce ve smyslu sebeobsluhy a pohybu v rodinném prostředí. Pocit autonomie je střetáván s pocitem studu, kdy dítě nedokáže splnit požadavky okolních osob. Pevným vedením rodič vymezuje dítěti jeho možnosti, tím je povzbuzuje v samostatnosti a přitom je brání před zbytečnými prožitky studu a časných pochybností.

### **1.1.3 PŘEDŠKOLNÍ VĚK**

Předškolní věk, je období vývoje dítěte od jeho tří do šesti let věku. Toto období bývá obvykle nazýváno věkem „mateřské školy“, i když to není pravidlem, neboť některé děti bývají vychovávány i v tomto období pouze v kruhu rodiny. V této fázi života dítěte je pro ně důležité, aby dostalo příležitost a bylo mu umožněno stýkat se i s dalšími dětmi, aby se mohlo formou hry naučit určitým způsobům chování (pomáhat slabším, soupeřit s ostatními, vést je, či naopak umět se podřídit, apod.), kterému by se ve styku pouze s dospělými nenaučilo. V tomto věkovém rozmezí dochází k rozsáhlému zdokonalování v řeči, výslovnosti i slovní zásoby dítěte, jeho motorice a myšlení. Dle Eriksonovy vývojové periodizace je období předškolního věku nazýváno fází „Iniciativa proti pocitům viny“. Iniciativa přidává k autonomii také kvalitu, která je projevoována schopností určit si cíl a aktivně k tomuto cíli směřovat. Nebezpečí stadia spočívá v pocitu viny, od něhož se odvíjí základ pro vývoj lidského svědomí. V předchozím stadiu se tedy dítě stydělo, když bylo dospělými pokáráno za nevhodné chování a ve fázi iniciativy má pocit viny, pokud se mu nepodaří dosáhnout stanoveného cíle.

## 1.2 MLADŠÍ ŠKOLNÍ VĚK

Toto období je ve znamení nástupu dítěte do školy a pokračuje do doby, kdy se u něj začínají objevovat první známky pohlavního dospívání, tj. od šesti do cca dvanácti let věku. V tomto období má na dítě rozhodující vliv škola a zejména jeho učitel. V předškolním věku byla pro dítě nejdůležitější činností hra a nyní je to vedle hry také skutečná práce, i když zatím jen ta školní, tj. schopnost vykonávat úkoly, které nevycházejí z jeho vlastních potřeb či přání, ale spíše z požadavků školy. Hra a práce stojí v tomto období vedle sebe jako dvě odlišné činnosti. Od začátku školní docházky je třeba dítě učit, že je zvláště vymezený čas na práci, kdy má soustředit pozornost a vynaložit potřebné úsilí, ale na druhé straně však musí mít také volnost při hře, která nemá být svazována žádným jiným „výchovným“ nebo „vzdělávacím“ účelem. Není však vyloučeno, že by práce pro dítě nemohla být stejně zajímavá a lákavá jako hra. Dle E. H. Eriksona je toto období popisováno jako čtvrtá fáze lidského vývoje, která je nazývána „Snaživost proti pocitům vlastní méněcennosti“. Pro období je charakteristické, že dítě se cítí méněcenné a úzkostné, protože plně nestačí na školní úkoly a další nároky prostředí, v němž je neustále konfrontováno s vrstevníky. Ve všech kulturách je věk dítěte mezi 5 až 7 lety dobou, kdy dítě „vstupuje do života“ a jeho činnost spolu s ostatními je hodnocena. Vlastní snaživostí se dítě zapojuje do své kultury, hrozí zde však nebezpečí krajnosti vyplývající z toho, že výsledek své činnosti – učení, práci – pokládá za jediné měřítko hodnoty člověka.

## 1.3 OBDOBÍ DOSPÍVÁNÍ

Obdobím dospívání rozumíme dobu ve vývoji dítěte od prvních známek jeho pohlavního zrání až po dovršení tohoto zrání a také dokončení tělesného růstu. Současně s biologickým zráním dítěte probíhá řada psychických změn, které můžeme charakterizovat jako nové pudové tendence, včetně hledání způsobu jejich uspokojování a kontroly, celkovou emoční labilitou, častým střídáním nálad, impulzivním jednáním, ale také nástupem vyspělého způsobu myšlení a dosažení vrcholu jeho rozvoje. Toto období bývá obvykle ještě děleno na období pubescence (11 – 15 let) a období adolescence (15 – 20 až 22 let). V tomto období dochází k výraznému vývoji motorických, percepčních i ostatních schopností, ubývá závislosti na rodičích a navazování nových, diferencovanějších vztahů. E. H. Erikson toto období opět rozčleňuje do dvou etap, a to: pátá etapa - „Iniciativa proti pocitům nejistoty o své roli mezi lidmi“ = Identita a šestá etapa - „Intimita proti pocitům izolace“ = Intimita. Stadium „Identita“ přináší jedinci otázky „kdo jsem já“ a „jaký je smysl

mého života“. Je to období mezi dětstvím a dospělostí, kdy problémy mladistvých jsou zúženy a soustředěny na hledání jejich vlastní identity v boji proti ohrožujícím pocitům nejistoty o své vlastní roli mezi lidmi. Charakteristické pro tento věk je pátrání po životních hodnotách a po smyslu svého života. Etapa „Intimita“ je specifikována velkým psychosociálním problémem mladé dospělosti, tj. ochota vzdát se toho, o čem jedinec nedávno tolik usiloval, tj. „vlastní totožnosti“ a tu nyní nechat splynout s totožností druhého člověka v intimitě odevzdání se druhému a hlavně v tomto odevzdání vytrvat, i když to vyžaduje oběti a kompromisy. V tomto stadiu hrozí nebezpečí pocitu izolace pro neschopnost navázat blízké partnerské vztahy.

Období dospívání dítěte končí dospělostí, která je považována za období nejvyšší zralosti lidského jedince. Dospělým, tedy zletilým, se také dle legislativy platné v České republice, stává lidský jedinec dovršením osmnácti let.

Dle Eriksonovy vývojové periodizace jde o sedmou etapu vývoje lidského jedince, která je nazývána „Generativita proti pocitu stagnace“ – Generativita. Dospělost tedy předpokládá zralost k „plození i vedení příští generace“. Pojem generativita je však dle Eriksona širší než zájem o plození a výchovu. Jsou jedinci, kteří děti nemají a přesto v sobě pocit generativity rozvíjejí tvořivou činností a širokým spektrem aktivit, zatímco jiní zde selhávají s pocitem stagnace a osobního ochuzení. Generativita tedy ve své podstatě znamená nejen *„ztrátu sebe v setkání těl a myslí, ale také postupné rozšíření zájmu investovat své libido tomu, co se rodí a co pomáhám vytvářet“* (Čížková, 1999, s. 30).

## 2 KRIMINALITA

„Kriminalitu (z lat. *criminalis* = zločinný; *crimen* = zločin) můžeme definovat jako výskyt chování, které je v dané společnosti trestné. Jedná se o souhrn trestných činů, které se v konkrétní společnosti vyskytly a vyskytují. Jedná se o činy a chování sankcionovatelné podle trestního zákona, a to jak zjevné, tak latentní“ (Fischer, Škoda, 2009, s. 156).

Kriminalita je sociálně patologický jev doprovázející lidskou společnost odedávna a spolu s vývojem této společnosti se mění i její jevové formy. Ze sociologického hlediska můžeme říci, že do kriminality zahrnujeme kromě trestných činů i činy, které sice nejsou trestné, ale jsou společensky nevhodné a škodlivé.

Příčina kriminality bývá různá, obvykle jde o jev, který může v konkrétním případě vyvolat záměr, pohnutku či motivaci spáchat trestný čin u úmyslných trestných činů nebo vyvolat nedbalost a nezodpovědnost u nedbalostních deliktů. Za podmínku kriminality považujeme zejména situace nebo okolnosti, které usnadňují příčině její působení. Mezi příčinou a podmínkou není vzájemně vylučující se vztah, ale existuje mezi nimi plynulý přechod a jde o vztah vzájemně se podmiňující. Jako kriminogenní faktory označujeme obecně rizikové činitele, kterými jsou jak příčiny, tak podmínky, záměry, pohnutky a motivace. Kriminogenními faktory jsou tedy veškeré jevy z oblasti biologické, psychologické, sociální, ekonomické, kulturní, apod., které mohou vyvolat, usnadnit či podpořit vznik a páchání trestných činů.

### 2.1 DRUHY KRIMINALITY

Ze statistických přehledů a údajů o kriminalitě získáváme informace pouze o kriminalitě zjevné, tedy registrované, tj. té, která vyšla najevo a je evidována v oficiálních statistikách. Jde tedy o větší či menší část kriminality skutečné. Skrytá, neboli latentní kriminalita, je ta trestná činnost, o níž se orgány činné v trestním řízení nedozví, a proto nemůže být v oficiálních statistikách registrována.

Prekriminalitou rozumíme činy jinak trestné, kterých se dopouštějí děti, jež ještě nedosáhly trestní odpovědnosti a které, pokud by ji spáchaly osoby starší, by za trestné činy považovány byly.

Ze struktury kriminality můžeme vyrozumět, že proporce mezi různými formami registrované kriminality jsou značné. „Od roku 1990 je celková kriminalita z více než 2/3 tvořena kriminalitou majetkovou (až kolem 70 %). Hospodářská kriminalita tvoří kolem



10 %, násilná 6 %, ostatní a zbývající dohromady 13 %, mravnostní kolem 1 %“ (Havrdová, 2007, s. 13).

Konkrétní druhy kriminality.

- **majetková kriminalita** – majetkovou kriminalitou rozumíme útok proti cizímu majetku, který se dále rozděluje se do tří skupin: trestné činy, pro něž je charakteristickou pohnutkou zjištění a obohacení pachatele; trestné činy, pro něž je typické jednání vedené úmyslem něco nebo někoho poškodit a využívání trestné činnosti páchané jinou osobou, tedy podílnictví. Do této oblasti patří např. krádež, zpronevěra, podvod, lichva, některé případy loupeže a vydírání, poškozování věřitele, porušování povinnosti při správě cizího majetku, poškozování cizí věci, zneužívání vlastnictví apod.,
- **hospodářská kriminalita** je kriminalita směřující proti hospodářskému řádu a jeho fungování,
- **násilná kriminalita** – násilnou kriminalitou jsou jakékoliv fyzické nebo psychické útoky na jiného člověka ve smyslu úmyslného užití fyzického či psychického násilí, resp. pohrůžky násilím, vůči jiné osobě. Sem můžeme zařadit např. útok na veřejného činitele, nebezpečné vyhrožování, vraždu, úmyslné ublížení na zdraví, loupež, vydírání, porušování domovní svobody, šikanování apod.,
- **mravnostní kriminalitu** můžeme rozdělit na dvě podskupiny: první je sexuální kriminalita, jejíž podstatou je ukájení pohlavního pudu formami, které nejsou společností tolerovány, a druhou podskupinou je kriminalita spojená s prostitucí, která samotná již není považována za trestnou činnost. Do této oblasti spadá např. kuplířství, znásilnění, pohlavní zneužívání, obchodování s lidmi za účelem pohlavního styku apod.,
- **organizovaná kriminalita** – organizovanou kriminalitou rozumíme soustavnou a plánovitou trestnou činnost, která je páchána hierarchicky strukturovanou skupinou osob, v níž existuje dělba činnosti a jejímž primárním cílem je dosažení vysokého zisku. Do této kategorie patří organizování prostituce, kuplířství a obchodování se ženami, obchodování s omamnými a psychotropními látkami, obchodování s dětmi, nelegální migrace apod.

## **2.2 DELIKVENCE**

Dle Fischera a Škody (Fischer, Škoda, 2009) je delikvence (z lat. delinquere = provinit se) ze společenského hlediska širší pojem pro nepřijatelné chování, tj. pro chování, které se týká nejen kriminality. Do delikvence zahrnujeme také činy, které nejsou tzv. jinak trestné. Patří sem například přestupky a trestná činnost osob mladších 15 let, kdy nelze trest z důvodu věku uložit. Velmi často bývá pojem delikvence používán v souvislosti s nežádoucím a nepřijatelným chováním dětí a mládeže, pro asociální činnost mladistvých se také často používá pojem juvenilní delikvence.

Pojem delikvence je ve své podstatě právnickým hodnocením společensky nepřijatelného činu, spočívajícího v porušování určitých legislativních norem konkrétního státu, přičemž toto jednání je následně sankcionováno a hranice mezi tím, co delikvencí je a co není, je tedy dána následným trestem. Nelze sem zařadit chování, které není pro společnost zvláštním způsobem nebezpečné a nepatří sem například disociální chování, kterým jsou drobné lži, vzdorovitost, zlozvyky apod. Pro delikvenci je příznačná mravní narušenost jedinců.

## **2.3 KRIMINALITA MLÁDEŽE**

Kriminalita mládeže je multidisciplinární problematikou, k níž se vztahují jak vědy normativní, tak vědy společenské.

Existují rozdíly mezi kriminalitou dospělých a kriminalitou mládeže, neboť trestná činnost dětí a mládeže bývá obvykle páchána spontánně, bez rozmyslu, z impulzivních pohnutek a většinou i ve skupinách. Proto bývá snáze odhalitelná, neboť mladí pachatelé svůj čin předem nepromýšleli a zpravidla se v jejich skupině vždy najde někdo, kdo se svým „hrdiským“ činem rád pochlubí, např. na dnešními dětmi a mládeží tolik oblíbené internetové sociální síti „Facebook“.

### **2.3.1 DĚTI A MLÁDEŽ**

Zoubková (Zoubková, 2002) konstatuje, že kriminologická literatura má pro pojem mládež stanoveny tři věkové skupiny: děti, ještě trestně neodpovědné, mladistvé a mladé dospělé. Ve statistice kriminality policie je tento pojem již chápán v užším smyslu, tj. pouze děti a mladistvé, nikoli mladé dospělé. Policie obecně vykazuje pod pojmem mládež všechny fyzické osoby od narození do věku osmnácti let a dítě je jedinec mladší 15 let.

Mladistvým se jedinec stává ode dne, který následuje po dni jeho patnáctých narozenin do dne, ve kterém dovrší osmnáct let věku. Den následující po tomto dni, tj. po dni ve kterém dovršil osmnáct let věku, nabývá plné trestní odpovědnosti.

Pro kriminalitu mládeže je charakteristické, že je téměř vždy páchána v partách, čili neformálních vrstevnických skupinách. Tyto neformální skupiny vznikají na základě přirozené potřeby mladých lidí sdružovat se a nejčastěji jsou tvořeny spolužáky ze škol a učilišť nebo svěřenci stejných docházkových a pobytových zařízení pro rizikovou mládež.

Vrstevnické party jsou pro rizikovou mládež z dysfunkčních rodin důležitější než pro mladé lidi vyrůstající ve fungujících rodinách, které dětem poskytují přiměřenou míru podpory a přiměřeně vytyčují meze dovoleného chování. U dětí, které jsou frustrovány nízkou podporou rodiny je pravděpodobné, že jejich potřeba kladného přijetí ve vrstevnické skupině bude ještě silnější než u dětí s dobrým rodinným zázemím. Na tyto frustrované děti má vůdce party obvykle velký vliv a také ho ve většině případů využívá.

Vrstevnická skupina však není jen neproblémovým zázemím, tím spíše jím není pro děti vyrůstající bez rodičovského zájmu, bez jasně a zřejmě daných pravidel či pro děti ohrožované despotickým trestáním rodičů apod. I pro dítě vychovávané ve fungující rodině představuje každá vrstevnická skupina více nebo méně stresující nároky, tj. obstát v očích daných vrstevníků jako někdo, kdo je „v pořádku“, čili někdo, kdo plně sdílí její hodnoty. Nároky na konformitu bývají ve vrstevnické skupině mládeže obvykle vyšší než ve všech jiných skupinách. Zahrnují nejen způsob vyjadřování a chování, úpravu zevnějšku, druh preferovaného stylu a hudby, způsob chování k opačnému pohlaví, postoj ke škole, případně k práci, rodičům, penězům, sexualitě, kouření, alkoholu, drogám atd.

Z policejních statistik vyplývá, že trestná činnost dětí a mládeže, která byla spáchána ve skupinách, se obvykle vyznačuje nadměrnou brutalitou, vandalismem, ale v poslední době i poměrně velkou organizovaností, což je velmi alarmující poznatek. Ve věkové kategorii dětí a mladistvých je při páchání trestné činnosti obvykle prokázáno využívání somatických znaků pachatele, např. větší síla, rychlost, nedokonalá příprava, která bývá často neplánovaná a nedostatečná, s použitím nevhodných nástrojů a nad rozumovou motivací převládají motivace emotivní, impulzivní, většinou jednájí pod vlivem momentální situace.

### **2.3.2 STRUKTURA KRIMINALITY MLÁDEŽE**

Dle Matouška (Matoušek, 2003) je majetková trestná činnost dětí a mládeže naprosto převažující formou kriminálního chování této věkové skupiny. Z policejních statistik vyplývá, že v posledních letech se jedná zejména o tyto trestné činy:

- krádeže věcí z aut,
- krádeže aut,
- podvody,
- krádeže kol,
- vloupání do víkendových chat,
- vloupání do bytů,
- zpronevěra,
- krádeže v bytech,
- vloupání do obchodů,
- vloupání do restaurací.

Násilná kriminalita mívá dle policejních statistik v celkovém objemu u dětí a mládeže zhruba desetkrát menší frekventovanost než kriminalita majetková. Nejčastějšími typy násilné kriminality jsou úmyslné ublížení na zdraví a loupež. Trestné činy z oblasti mravnostní kriminality bývají dle těchto statistik v celkovém kvantu trestných činů dětí a mládeže padesátkrát méně časté než v oblasti kriminality majetkové. V oblasti mravnostní kriminality jde nejčastěji o pohlavní zneužívání.

### **2.4 PŘÍČINY KRIMINALITY**

Jak již bylo řečeno v kapitole 2, za příčiny kriminality považujeme různé jevy, které mohou vyvolat a podnítit záměr, pohnutku či motivaci spáchat trestný čin u úmyslných trestných činů nebo které mohou vyvolat či podpořit nezodpovědnost u činů způsobených nedbalostí. Příčiny většinou dělíme do dvou kategorií – příčiny, které jsou spojené s delikventním jedincem (psychologické, biologické, fyziologické apod.) a příčiny stojící vně delikventního jedince (sociální, ekonomické, kulturní). Mladí lidé páchají trestné činy většinou pod vlivem určitých asociálních nebo antisociálních módních životních stylů. Nebezpečnými vzory jsou zejména takové vzory chování, které je uvádějí do různých druhů závislostí. Alkoholismus, nealkoholová toxikomanie, gamblerství, různé formy sektářství, „nezřízený“ život a nezřídká i tzv. „virtuální realita“ velmi často stojí u kořenů kriminality mládeže.

## 2.5 PODMÍNKY KRIMINALITY

Podmínkami kriminality jsou zejména situace, okolnosti a vlivy, které v daném čase a společnosti usnadňují či napomáhají příčině její působení. Příčiny a podmínky kriminality se vzájemně nijak nevylučují, existuje mezi nimi plynulý přechod a jedná se o vztah vzájemně se podmiňující. Mladí lidé se velmi často nechávají svést náhle vzniklou situací či pohnutkou, aniž by docenili vzniklé nebezpečí. Mnohdy u nich hraje velkou roli touha po dobrodružství, soutěživost, snaha předvést se, prověřit si své síly, schopnosti a dovednosti.

## 2.6 RIZIKOVÉ FAKTORY

Rizikovými, neboli kriminogenními faktory, jsou tedy různé záměry, podněty, pohnutky, podmínky či motivace z oblasti psychologické, biologické, sociální, kulturní, ekonomické atd., které mohou být nebo jsou příčinou či jednou z příčin vzniku kriminálního chování. Některé z těchto faktorů jsou specifické pouze pro dospělou populaci, avšak většina z nich je totožná jak pro dospělé, tak pro děti a mládež.

Souvislosti, od nichž se kriminalita odvíjí, nemívají vždy všechny stejný význam a skutečnosti, které v jednom případě hrají důležitou a významnou roli, jsou v jiném případě naprosto podružné. Charakter a vliv jejich působení může být jak kladný, tak i záporný, avšak pokud převažuje vliv záporných podmínek, má to značně nepříznivý vliv na vývoj kriminality v dané společnosti.

Rizikových faktorů kriminality mládeže je spousta, ale jedním z nejzávažnějších a velmi znepokojujícím faktorem je fakt, že mnozí mladí pachatelé byli v dětském věku sami obětí kriminality.

### 2.6.1 BIOLOGICKÉ FAKTORY

- **Pohlaví** – z kriminologických a policejních statistik vyplývá, že mnohem častěji se kriminality i delikventního chování dopouštějí muži než ženy.
- **Věk** – ve většině případů bývají jedinci dopouštějící se kriminálního chování mladšího věku.
- **Vrozené dispozice** k určitým způsobům reagování. Jsou to vrozené, neurofyziologicky podmíněné genetické dispozice. Vyšší míru tendence k delikventnímu jednání a kriminalitě vykazují zvýšeně dráždiví jedinci. Tyto osoby se vyznačují vyšší měrou impulzivity a naopak nižší měrou frustrační

tolerance. Tyto dispozice mohou vzniknout již v průběhu vývoje plodu v prenatálním a perinatálním období. V anamnézách delikventních osob lze často objevit biochemické a fyziologické poruchy v jejich ontogenetickém vývoji, souhrnně označované jako rané poruchy a poškození centrální nervové soustavy (např. MMD – minimální mozková dysfunkce, ADHD – syndrom hyperaktivity).

## 2.6.2 PSYCHICKÉ FAKTORY

- **Intelligence** je schopnost jedince posoudit, řešit a vyhodnocovat různé problémové situace, ovládnout své vlastní jednání a zejména zvážit důsledky tohoto jednání. Mezi delikventní populací můžeme nalézt osoby s inteligencí na škále od mentální retardace až po genialitu, avšak kriminálního chování se obecně dopouštějí jedinci, jejichž inteligenční schopnosti bývají na nižší úrovni.
- **Poruchy osobnosti** jsou poruchy související s odchylkami ve vztahu jedince k druhým, ke společnosti a normám dané společnosti. Patří sem zejména disociální poruchy osobnosti (antisociální, asociální) a poruchy, kdy potíže souvisí s emocionalitou. V tomto případě se jedná o emočně nestabilní poruchu osobnosti (agresivní, výbušná). V praxi se velmi často jedná o poruchu smíšenou. Méně obvyklé, ale zvláště společensky nebezpečné, jsou poruchy sexuální preference (somasochismus, sadismus, pedofilie apod.).
- **Temperament**, tj. vrozené dynamické vlastnosti osobnosti, které se projevují v chování jedince a jeho reakcích na podněty. Vyšší pravděpodobnost k poruchám chování, tedy i k delikvenci, má cholericky laděný jedinec, tj. emočně labilní extrovert.

## 2.6.3 SOCIÁLNÍ FAKTORY

Sociální faktory jsou faktory působící ve společnosti, které bývají odrazem stavu dosažené kultury i povědomí většiny jejích členů a jsou závislé na celkové úrovni společnosti. Mezi sociální faktory patří:

- **Rodina** - je považována za nejdůležitější sociální skupinu, která jedince obklopuje, v níž žije a z hlediska jeho vývoje má pro něj klíčový význam.

Rodina poskytuje zázemí potřebné k jeho společenské seberealizaci, většinou je i prvním zdrojem zkušeností a vzorců chování, které člověk nemůže získat v jiném prostředí. Každá rodina je zdrojem specifického systému hodnot a jejich preferencí, které ovlivňují chování jednotlivých členů rodiny v interakci se společenským okolím. Rodina také formuje člověka v průběhu jeho vývoje a je významným nositelem jeho budoucích společenských rolí i identity. V některých případech se však rodina a její prostředí může stát zdrojem vzniku a rozvoje různých psychických problémů člověka i následných sociálně patologických jevů. Může dojít k vážnému narušení psychosociálního vývoje a fungování všech jejích členů, hlavně ale dětí, zejména v případech, kdy rodina neplní některé ze svých funkcí. Dále jde o případy, kdy rodiče nejsou schopni či nechtějí z různých důvodů o své děti pečovat. Velmi nebezpečným jevem je syndrom týraného, zneužívaného a zanedbávaného dítěte (syndrom CAN). Tento syndrom je definován jako poškození tělesného, duševního i společenského stavu a vývoje dítěte, které vznikne jako důsledek jakéhokoli nenáhodného jednání rodičů nebo jiné dospělé osoby. Toto poškození má velmi závažné důsledky pro rozvoj týraného jedince i v jeho dospělosti, neboť nezdědka se týraný jedinec sám stává tyranem. Z psychologického i socioprofesionálního hlediska můžeme rodiče rozdělit do tří rizikových skupin. První skupinou jsou podnikatelé, kteří věnují veškerý volný čas, myšlenky i energii svému podnikání a na děti a jejich výchovu nemají čas, proto je náhradou zahrnují penězi a luxusním zbožím. Rodina podnikatele je pro děti druhým nejrizikovějším typem rodiny, hned za nezaměstnanými. Do druhé rizikové skupiny rodičů patří rodiče, kteří jsou naopak pohlceni existenčními a finančními starostmi, obavami z možné, či reálné ztráty zaměstnání nebo jsou nezaměstnaní. Do třetí rizikové skupiny rodičů patří rodiče z normálně fungujících rodin, kteří však nad svými dětmi drží „ochranitelská křídla“ velmi pevně, výrazně potlačují samostatnost svých dětí se snahou je ochránit od všeho zlého, což ovšem může naopak vést k tomu, že takto „opečovávaný“ mladý člověk se pokusí o svoji samostatnost i za cenu delikventního chování.

- **Vrstevnické skupiny a party** – jejich vliv významně ovlivňuje tendence jedinců s delikventními sklony k asociálním a antisociálním formám chování, které často bývá v kombinaci s negativním rodinným vývojem a leckdy i školní

neúspěšností. V partě dochází k uspokojování přirozené potřeby sounáležitosti a touze po seberealizaci jedince, k němuž v rodině a v normálním školním prostředí nedochází. Příslušnost jedince ke skupině s asociálními nebo antisociálními vzorci chování značně zvyšuje riziko jeho ztotožnění s nežádoucími způsoby života a následného rozvoje poruch jeho chování, včetně chování kriminálního. Bohužel, k prvním poruchám chování dochází již ve školním věku, někdy až hrozivě raném školním věku. V adolescentním věku následně tyto poruchy chování nabývají větší společenské nebezpečnosti. Z hlediska kriminality je za kritický považován věk juvenilní.

- **Dosažená úroveň vzdělání a postavení ve společnosti** - pachatelé kriminálního chování obecně dosahují nižší úrovně vzdělání a z hlediska společenského postavení se velmi často seberealizují v nižších sociálních vrstvách.
- **Dlouhodobá a opakovaná nezaměstnanost** - může zvýšit riziko asociálního chování a jednání. S chybějící kvalifikací také souvisí chybějící pracovní dovednosti, zkušenosti a návyky. Nadbytek volného času, absence pravidelného programu i povinností a případně frustrace způsobená vyloučením ze společnosti mohou vést k rozvoji nežádoucího chování a jednání. Existuje však určitá skupina lidí, kteří práci nehledají, a jejich společenská stigmatizace jim nevádí, mají a uznávají jiné hodnoty – např. bezdomovci.
- **Nevhodné trávení volného času** - ve volném čase se životní dráha jedince dotváří, neboť zejména v tu dobu se řídí svými potřebami a touhami. Mladí lidé, ohrožení delikvencí, mají volného času obecně více než jejich vrstevníci. Nejnebezpečnějším a hlavně dominujícím prvkem bývá pocit nudy. „*Víme, že se volný čas může dokonce stát i zdrojem velmi vážného ohrožení. Při neorganizovaném trávení volného času dochází k velké části úrazů dětí, mladí lidé svým jednáním ohrožují sebe i druhé experimentováním s drogami, z nudy překračují zákon, dopouštějí se šikany, krádeží a zaměřují svou agresivitu na příslušníky etnik*“ (Pávková a kol., 2008, s. 12).
- **Rychlost probíhajících kulturních a sociálních změn** - jsou změny, které předstihují přirozený generační posun v řadě životních postojů, zkušeností a zvyklostí jedince. Dosud platící sociální hodnoty a standardy jsou odmítány a pro nové chybí nejenom podmínky, ale zejména odpovídající diferencované



a přístupné vzory s jasnější strukturou. Dochází ke ztotožňování se s nevhodnými postoji i hodnotami a následná nejistota vede jedince k orientaci na materiální hodnoty – tzv. „kult peněz“, kterých je nutno dosáhnout pro získání jistoty, třeba i nelegitimně.

- **Škola** - pro mladé budoucí pachatele trestné činnosti je příznačné, že často vstupují do školního prostředí nedostatečně připraveni. Tyto děti se zpravidla odlišují – většinou v důsledku špatného výchovného působení rodičů či jejich nedostatečného dohledu – nekázní, nedostatečnými hygienickými návyky, malým zájmem o výuku, nedostatečnou slovní zásobou, netolerantním přístupem ke spolužákům, tendencemi k záškoláctví, agresivitě, brutalitě apod.
- **Média** – leckdy zneužívají problematiku kriminality jako oblast, která svým napětím a dramatickostí láká čtenáře a posluchače. Jejich snaha o neúměrné zvyšování dramatickosti a zobrazování násilí bez dostatečného odstupu může neúmyslně, ale i záměrně vést ke glorifikaci zla. Sdělovací prostředky také někdy až přehnaně zdůrazňují určitý životní styl, který bývá ve své podstatě většinou v těsném spojení s neetickými a často i nelegálními praktikami. Tiskem, rádií a televizí bývají oslavováni a vyzdvihováni také lidé, kteří, s ohledem na vynaloženou práci, nabyli nepřiměřeného majetku v porovnání s ostatními jedinci, kteří pracují poctivě.
- **Zahájení sexuálního života** – v současnosti zahajuje většina mladých lidí sexuální život v etapě sociální nezralosti, ale mnozí z nich i v etapě mentální a dokonce i biologické nezralosti. Do vývoje sexuálního života negativně zasahují prostřednictvím médií, jak elektronických, tak tištěných, i některá komerčně orientovaná sexuologická sdělení, z nichž na děti a mládež působí tlak a vytváří se dojem, že raný sexuální život je něco zcela normálního. Je vytvářeno veřejné mínění, že v sexu vlastně nic nenormálního neexistuje, že vše je v podstatě normální a bez jakéhokoliv nebezpečí. Někteří sexuologové, kteří se takto prezentují v médiích, potom působí spíše jako dealeři erotického průmyslu a děti a mládež se potom, podobně jako v případě drog, stávají obětí erotického průmyslu, včetně komerčního televizního vysílání.

## 2.6.4 NÁVYKOVÉ LÁTKY

Návykovou látkou je každá chemická látka, která mění psychický stav jedince a na kterou si jedinec může vytvořit návyk a závislost. V zásadě rozlišujeme závislost fyzickou (somatickou) a psychickou. Fyzickou závislostí označujeme rozvoj nepříjemných tělesných příznaků (např. třesu, křečí, pocení, průjmu) po vysazení či prudkém snížení pravidelné dávky dané návykové látky. Psychickou závislostí označujeme nezvladatelnou touhu po opětovném navození příjemných duševních stavů. Fyzická závislost bývá přítomna několik dnů, nejvýše však několik týdnů, ale psychická závislost přetrvává mnohem déle.

Mezi návykové látky řadíme alkohol, omamné, psychotropní a ostatní látky (např. skopolamin, atropin), které jsou způsobitelné nepříznivě ovlivnit psychiku člověka, jeho ovládací nebo rozpoznávací schopnosti a mají negativní vliv na jeho sociální chování.

Alkohol (etylalkohol) – dle zákona ČR č. 37/1989 Sb., o ochraně před alkoholismem a jinými toxikomaniemi, jsou za alkoholické nápoje považovány lihoviny, destiláty, víno, pivo a jiné nápoje, které obsahují více než 0,75 objemového procenta alkoholu. Z kriminologického hlediska jsou rizikem trestné činnosti jak akutní, tak i chronická intoxikace alkoholem. Při chronické intoxikaci je daleko větší riziko recidivy, neboť u postiženého jedince se jedná o trvalé poškození jeho centrální a periferní nervové soustavy, zejména o poškození mozku. Celková degradace jeho osobnosti bývá zpravidla úzce spjata se životním stylem navozující kriminální chování.

Závislost na nikotinu – zneužívání nikotinu v širokém sortimentu tabákových výrobků mívá velice závažné zdravotní a celospolečenské důsledky. Tabák má více než tisíc různých chemických sloučenin a jedna z nich, nikotin, má nejvýraznější psychoaktivní účinky. Působením nikotinu dochází ke změnám nálad, redukci stresu a zvýšení výkonu jedince. Nejrozšířenějším a nejpůvodnějším způsobem intoxikace nikotinem je kouření cigaret, které se projevuje nabuzením, zvýšením pozornosti a koncentrace, zlepšením paměti, redukuje úzkostné stavy a potlačuje chuť k jídlu. Bohužel, kouření cigaret je prakticky celosvětově všudypřítomnou aktivitou.

Omamné a psychotropní látky (OPL) jsou látky vyvolávající u jedince nebezpečí chorobného návyku nebo jejich vlivem dochází k psychickým změnám nebezpečným pro společnost nebo i pro toho, kdo je opakovaně bez odborného dohledu užívá.

Droga – drogou rozumíme nelegálně šířenou a zneužívanou psychoaktivní látku, která vyvolává závislost. *„Droga – podle stanoviska Světové zdravotnické organizace z roku 1969 je za drogu pokládána jakákoli látka, která, je-li vpravena do živého organismu, může pozměnit jednu nebo více jeho funkcí“* (Novotný, Zapletal, 2004, s. 354).

Drogová závislost, někdy je používán méně přesný výraz toxikomanie nebo narkomanie, je psychický a většinou i fyzický stav, který vyplývá ze vzájemného působení mezi drogou a živým organismem. Tento stav je charakterizován změnami chování či jinými reakcemi uživatele, ale vždy zahrnuje nutkání brát drogu opakovaně anebo pravidelně, nejen pro její psychické účinky, ale někdy také proto, aby došlo k zabránění nepříjemnostem plynoucím z nepřítomnosti drogy. Jedna osoba může být závislá na více druzích drog. Fyzická závislost je stav organismu, který zpravidla vzniká jako důsledek dlouhodobého a častého podávání drogy. Jde vlastně o stav chronické otravy organismu, kdy došlo k paradoxní situaci, že organismus zahrnul podávanou drogu do své látkové výměny, a proto ji vlastně „potřebuje“ a „vyžaduje“. Následně, je-li podávání drogy zastaveno, vzniknou tzv. abstinenci příznaky. Psychická závislost je duševní stav navozený podáváním drogy, a který se projevuje různým stupněm nutnosti a potřeby tuto drogu aplikovat. Vznik této nutnosti a potřeby je vázán na určité prožitky a dojde-li k přerušení podávání drogy, nastoupí psychické poruchy. Psychická závislost je tedy různě vystupňovaná touha brát drogu, spojená se snahou po kontinuitě. Chování závislého člověka je potom zcela podřízeno pouze této touze. Oblast drogových závislostí je v současné době jedním z největších společenských problémů, jehož významnost spočívá zejména v tom, že se z největší části týká mladých lidí, zejména v období dospívání a rané dospělosti. Obzvláště nebezpečným a alarmujícím je fakt, že zneužívání drog bývá nalézáno a zjišťováno u věkových skupin, jichž se dříve tato problematika téměř vůbec netýkala. Bohužel ze statistik vyplývá, že počet dětí a adolescentů závislých na drogách narůstá.

### 2.6.5 NÁVYKOVÉ A IMPULZIVNÍ PORUCHY

Návykové a impulzivní poruchy jsou poruchy schopnosti jedince odolávat a vzdorovat impulzivním činům nebo chování, které poškozuje jeho samého či jeho okolí. Jedná se o činy, které nejsou předem plánované, promyšlené a jedinec má nad nimi jen malou nebo vůbec žádnou kontrolu. Důsledkem těchto návykových a impulzivních poruch může být ilegální či kriminální jednání (krádež v obchodě, založení ohně atd.). Dle mezinárodní klasifikace nemocí MKN-10 patří do skupiny těchto poruch např. patologické hráčství, patologické zakládání požárů (pyromanie), patologické kradení (kleptomanie), trichotillomanie (vytrhávání si vlasů, vousů nebo ochlupení) apod.

Patologické hráčství, neboli **gambling** či také **gamblerství**, můžeme definovat jako časté a opakující se situace, které dominují v životě jedince a jejich vlivem může dojít

k poškození sociálních, materiálních, pracovních i rodinných hodnot a nezřídka k obrovskému zadlužení. Patologickým hráčstvím postižená osoba pokračuje v hazardních hrách i poté, co u něj došlo k rozvoji ekonomických, sociálních, mezilidských problémů, případně problémů se zákonem.

Patologické zakládání požárů, tedy **pyromanie**, je vymezováno jako opakované zakládání či pokusy o založení požárů různých objektů bez jasného a zřetelného motivu, jakým by byl např. peněžní zisk, pomsta nebo politický extremismus. Do oblasti pyromanie také patří trvalé zaujetí předměty nebo motivy, které se k požárům a obecně procesu hoření vztahují. Chování postiženého jedince je spojeno s pocity narůstajícího napětí před činem a následného velmi intenzivního vzrušení po činu samotném. Proto je nutno rozlišovat pyromanii od žhářství a teroristických činů. V případě pyromanie je hlavní pohnutkou a motivem vzrušení s následným pocitem uspokojení a v případě žhářství je prvotním záměrem a pohnutkou poškození majetku nebo zahlazení stop po spáchání trestné činnosti apod.

Patologické kradení, **kleptomani**, můžeme definovat jako opakovanou neschopnost vzdorovat a odolat nutkání k ukradení věcí, které vlastně postižený ke svému obohacení či společenskému fungování vůbec nepotřebuje.

Vyšukávání si vlasů, vousů nebo ochlupení s jejich zřetelným úbytkem, tedy **trichotillomanie**, vzniká jako následek potlačovaných vnitřních konfliktů, případně jako důsledek různých traumat z dětství (sexuální zneužívání, bití atd.).

Mezi jiné návykové a impulzivní poruchy, u kterých se opět jedná o snahu vzdorovat a odolat impulzu, o napětí a následný pocit uvolnění a uspokojení, patří také závislost na práci, tj. **workoholismus**. Do této skupiny patří také jedna velice závažná porucha, intermitentní explozivní porucha, která je charakterizována impulzivním agresivním jednáním, ale nejedná se o plánovanou agresi, která bývá doprovodná při páčání některých trestných činů. Ač prozatím do této skupiny dle MKN nepatří závislost na nakupování, neboli **shopoholismus**, domnívám se, že je vhodné tuto poruchu zde alespoň zmínit.

## 2.6.6 AGRESIVITA A NÁSILÍ

**Agresivita** obecně má svoje pozitivní i negativní stránky. Problémem je, pokud se agresivita projevuje nadměrně, nevhodně, v nedostatečně socializované formě, ba přímo destruktivně. Projevy agrese mívají biopsychosociální kontext a mohou být odrazem určitého psychosociálního vývoje jedince, aktuální situace nebo konstelace jeho

osobnostních dispozic a kognitivních strategií. Agresivita a násilí je záležitostí nejen jednotlivců a různých společenských skupin, ale i celé společnosti, neboť společenské klima se na vzniku a rozvoji agresivity podílí celou řadou faktorů. Za zvlášť nepříznivé považujeme vliv médií, ve kterých se neustále zvyšuje kontakt diváka, posluchače či čtenáře s násilnými projevy a jevy. Růst násilí ve společnosti je totiž z velké části zapříčiněn velkou prezentací projevů násilí dětskému publiku v televizi, filmech, videohrách. Zatímco na dospělého je vliv tohoto mediálního násilí spíše krátkodobý, u dětí hrozí nebezpečí, že zasáhne do vývoje tvořící se osobnosti, neboť násilné chování si dítě osvojuje od nejranějšího věku. Kritickým věkem dítěte pro zasažení násilím je mezi šestým a osmým rokem. U dítěte, které si v tomto věku upevní své násilné postoje a názory, je jen velmi malá pravděpodobnost, že by je v budoucnu změnilo. Časté sledování násilí může dokonce vést k pozvolnému stupňování necitlivosti, k posunu v emočním vnímání dítěte, může vést k jeho zvědavosti a následné zálibě v násilí. Díky častému sledování násilí se také mění postoje jedince, jeho kognitivní, emotivní i konativní složka, citově otupělý jedinec ztrácí soucit s obětí, ztotožňuje se s násilím a sám se stává bezcitným násilníkem. Sledování násilí může ohrozit mravní a sociální vývoj dítěte.

**Vandalismus** je specifický typ patologického a agresivního chování lidí, které se projevuje jako nelogické a nezdůvodnitelné ničení a poškozování veřejného i soukromého majetku či jiných věcných hodnot. Vandalské chování a konání nepřináší pachateli žádný materiální zisk, většinou se ho dopouští pouze pro vlastní sebeuspokojení, potěšení či potřebu odreagovat se. Jde o akt zvrůle, kterou jedinec ukazuje pro demonstraci, že on sám kontroluje svoji moc. Vandalismus velmi často patří k životnímu stylu adolescentní mládeže a různých part, ve kterých můžeme pozorovat i další sociálně patologické jevy. K projevům vandalismu často dochází například pod vlivem alkoholu nebo drog a předmětem poškozování a ničení bývají veřejně dostupné objekty a předměty, jako jsou parky a jejich mobiliář, telefonní budky, autobusové, tramvajové či vlakové zastávky, hřbitovní náhrobky, městský nebo obecní mobiliář (lavičky, sloupy veřejného osvětlení, dopravní značky, veřejná zeleň). Do výčtu oblastí, které bývají dílem vandalů, také patří nápisy na zdech, veřejných plochách, na dopravních prostředcích a jejich zařízeních, ale patří sem rovněž různé počítačové viry.

**Rasismus** je označení pro chování a přístup jedince nebo více jedinců, kteří jsou přesvědčeni o své biologické, kulturní, národní či etnické nadřazenosti a z ní vyplývající oprávněnosti chovat se diskriminujícím způsobem vůči těm z jejich pohledu podřadným jedincům (rasám, národům, etnikům, skupinám). Základem rasismu anebo podnětem pro něj

může být xenofobie, představující strach z cizího, tedy i z cizinců, který je motivovaný vnitřním a bezděčným pocitem nepřátelství k člověku, který je nějakým způsobem odlišný. Xenofobie pak přirozeně vede k odmítání těchto jiných, odlišných lidí. Dalším projevem rasismu může být etnocentrismus, což je zaměření se na vlastní etnikum, národ a považování jej za důležitější a lepší, než ostatní etnika či národy. Jedním z důsledků etnocentrismu bývá svalování viny za vše špatné na cizince či příslušníky jiných etnik. Rasově či rasisticky motivovaná trestná činnost je součástí tzv. extremistické kriminality.

### 2.6.7 ŠIKANÁ A KYBERŠIKANÁ

**Šikanování** je nucení jedné osoby nebo skupiny osob jinou osobou nebo skupinou osob k činnostem, které by za normálních okolností nedělala anebo naopak, je dané osobě či skupině osob znemožněno konání něčeho, co by při možnosti svobodného rozhodování dělala. Šikanovaný člověk je tedy krácen ve svých právech svobodně se rozhodovat ve věcech, v nichž není vázán žádnou povinností. Vynucované jednání je samoučelně ponižující a vedené za účelem, aby vynikla dominance trýznitele a submisivita oběti. V případech šikany mezi dětmi a mládeží jde o široký okruh chování jednotlivce či skupiny vůči jinému dítěti či skupině dětí, do kterého patří slovní ponižování, nadávání, neustálé kritizování, výsměch, hrubé a agresivní žertování, poškozování oděvu a osobních věcí, ale i fyzické napadání. Nejnovějším fenoménem v oblasti šikany je tzv. kyberšikana.

Krejčí (Krejčí, 2010) ve své studii v rámci projektu e-bezpečí uvádí, že **kyberšikana**, neboli cyberbullying, je označení pro nebezpečné komunikační jevy realizované prostřednictvím informačních a komunikačních technologií (mobilními telefony nebo službami v rámci internetu a sociálních sítí), za účelem ublížení nebo jiné poškozování oběti, které může být jak záměrné, tak důsledkem např. nevhodného vtipu, nedorozumění mezi obětí a útočníkem či nedomyšlením důsledků počínání ze strany útočníka. V případě kyberšikany je oběť poškozována opakovaně, a to ať už původním útočníkem nebo dalšími osobami, které se ke kyberšikaně připojují. Kyberšikana úzce souvisí se šikanou, ale zatímco klasická šikana se může projevovat útoky fyzickými i psychickými, ke kyberšikaně dochází pouze v rovině psychické. Většinou se projevuje ponižováním, posměšky, obtěžováním, nadáváním, urážením, zastrašováním, vyhrožováním či pronásledováním šikanované oběti, což jsou typické projevy psychické šikany. Ale protože se útoky odehrávají ve virtuálním prostředí, jsou ve svých důsledcích díky specifickým možnostem tohoto virtuálního prostředí mnohem větší a nebezpečnější, neboť bývají intenzivnější

a dlouhodobější. Uživatelé výpočetní techniky si v mnoha případech dělají z utrpení oběti dokonce masovou zábavu. Způsobené trauma na psychice oběti může být nepředstavitelné a může mít nedozírné následky.

### **2.6.8 DĚTSKÁ PROSTITUCE**

Komerční sexuální zneužívání dětí, neboli Commercial Child Sexual Abuse, definujeme jako *„použití dítěte pro sexuální účely výměnou za peníze nebo odměnu v naturáliích mezi dítětem a zákazníkem, dítětem a prostředníkem nebo dítětem a agentem nebo jinými osobami, které vydělávají na obchodu s dětmi pro tyto účely“* (Vaníčková, 2005, s. 25). Existují tři formy tohoto komerčního sexuálního zneužívání dětí – dětská prostituce, dětská pornografie a obchod s dětmi. Každá z těchto forem zneužívání dětí je extrémně závažná a bohužel existuje i v naší společnosti. Tak jako u týraných dětí, tak i zde se setkáváme s tím, že většina mladých lidí provozujících dětskou prostituci, jsou stigmatizované, přecitlivělé a samy byly ve svém dětství obětmi sexuálního zneužití. *„Závažnost sexuálního traumatu pro další vývoj obětí souvisí s mírou použitého násilí, s délkou doby traumatizace (například je rozdíl, jestli se jedná o jednorázové zneužití, anebo zda zneužívání probíhá po dobu několika let) a s věkem, v němž k traumatu dochází (znásilnění ve 12 letech má obvykle závažnější následky než v 17) (Weiss, 2002, s. 88).*

### **3 PREVENCE KRIMINALITY**

Prevenčí kriminality rozumíme soubor nejrůznějších aktivit mimotrestního charakteru, jež jsou směřovány a orientovány na odstranění, oslabení či neutralizaci kriminogenních faktorů s cílem zastavit či zmenšit růst kriminality. Jde o působení na příležitosti, motivy a podněty k páčání trestných činů, o působení na potenciální pachatele i oběti a vytváření zábran proti páčání trestné činnosti.

#### **3.1 HISTORIE PREVENTIVNÍ PRÁCE V ČR**

Jak jistě všichni víme, v roce 1989 došlo v naší zemi k převratným společenským změnám. Jedním z důsledků nastalých přeměn byl bohužel také výrazný nárůst kriminality a jejích různých forem, které byly u nás dříve málo známé anebo méně rozšířené. Například došlo k nárůstu trestné činnosti spojené s drogami, objevují se projevy organizovaného zločinu, vzrůstá počet trestných činů v ekonomické sféře apod. Také sdělovací prostředky začaly věnovat problematice kriminality podstatně vyšší pozornost než dříve a všechny tyto jevy začaly podstatně působit na společenské vědomí. Dochází k nárůstu obav veřejnosti ze zločinné činnosti, zesílení pocitu strachu z ohrožení kriminalitou a v té souvislosti logicky dochází k zotřování represivních postojů veřejnosti a volání po přísnějších trestech pro pachatele trestných činů. Odborná veřejnost se tedy začala hlouběji zabývat možnostmi vymezení trestní represe a nutností komplexně upravit a aktualizovat koncepci kriminální politiky se zaměřením na příčiny a podmínky kriminality. Postupně docházelo k rehabilitaci pojmu prevence a preventivní politiky.

#### **3.2 ORGANIZACE SYSTÉMU PREVENCE**

Na centrální úrovni plní ústřední metodickou a koordinační roli Republikový výbor pro prevenci kriminality, jehož základním předmětem činnosti je vytváření preventivní politiky vlády České republiky na meziúřadní úrovni a podpora její realizace na místní úrovni. Tento výbor byl zřízen při Ministerstvu vnitra ČR Usnesením vlády ČR č. 617 ze dne 3. listopadu 1993, je devatenáctičlenný, jeho předsedou je ministr vnitra ČR a výkonným místopředsedou je jeho první náměstek, do jehož gesce spadá oblast veřejného pořádku a bezpečnosti. Plnění úkolů, jež souvisí s činností sekretariátu Republikového výboru pro prevenci kriminality, zajišťuje odbor prevence Ministerstva vnitra ČR. Republikový výbor rovněž rozhoduje o přidělování finančních prostředků na projekty, jež



jsou realizované v rámci jednotlivých preventivních programů Republikového výboru pro prevenci kriminality.

Prevence kriminality na místní úrovni je základem systému prevence v České republice. Za přípravu a praktickou realizaci preventivních aktivit nesou odpovědnost zastupitelstva obcí a měst. Důraz je zde kladen na součinnost všech subjektů, které se na těchto preventivních aktivitách mohou podle svých možností podílet či podílejí, včetně nutného zapojení organizací z nestátního sektoru. Při městských úřadech se zřizují komise prevence kriminality, které by měly být složeny z představitelů státních i nestátních institucí, které participují na prevenci, ale také kvalifikovaných odborníků. Velmi významné bylo ustavování funkcí manažerů či koordinátorů prevence ve městech, jejichž role je pro realizaci preventivních aktivit velmi důležitá a nároky kladené na kvalifikaci a schopnosti takového manažera jako výkonného profesionála tomu odpovídají, neboť by měl zaujímat zásadní pozici při koordinaci úsilí všech subjektů zainteresovaných a podílejících se na prevenci i při zajišťování přípravy a následné realizace jednotlivých preventivních projektů.

Součinnost na místní úrovni byla vyjádřena zejména v tzv. Komplexních součinnostních programech prevence kriminality na úrovni měst, která se postupně do preventivních aktivit zapojovala. Tyto preventivní programy byly do roku 1996 realizovány ve městech nad 10 000 obyvatel, jež byla zatížena vyšší měrou trestné činnosti a dalšími sociálně rizikovými jevy. Od roku 2001 jsou tyto preventivní programy uskutečňovány pod názvem Program prevence kriminality na místní úrovni.

Kromě programů prevence vyhlášených a realizovaných na místní úrovni, tedy na úrovni měst a obcí, jsou součástí preventivního systému také některé specifické celostátní preventivní programy, zaměřené na vybrané konkrétní problémové oblasti (drogová problematika, ochrana dětí, prevence obchodování s lidmi za účelem sexuálního zneužívání apod.).

Základními dokumenty preventivní politiky v České republice jsou: Strategie prevence kriminality a Zásady pro poskytování dotací ze státního rozpočtu na výdaje realizované v rámci této strategie, stanovené Ministerstvem vnitra ČR. Tyto dokumenty jsou každoročně aktualizované.

Prioritou platné strategie je podpora projektů prevence, realizovaných v rámci programů prevence na místní úrovni, a to především projektů zaměřených na oslabování a omezování příležitostí k páčání trestné činnosti, na prevenci majetkové kriminality, násilné kriminality, kriminality s rasistickým, extremistickým a xenofobním podtextem a projektů směřujících ke zvýšení bezpečnosti silničního provozu. Prioritně jsou projekty

primární prevence zaměřené na děti a mládež, v sekundární prevenci jsou projekty zaměřené na mladistvé a dětské delikventy a dále jsou projekty zaměřené na pozitivní integraci sociálně vyloučených skupin či komunit, na oběti trestných činů, na oběti domácího násilí apod.

### **3.3 DĚLENÍ PREVENCE KRIMINALITY**

Prevenci kriminality můžeme dělit dle cílového objektu na prevenci primární, sekundární, terciární, dle obsahového zaměření na prevenci sociální, situační a na prevenci viktimitnosti.

#### **3.3.1 PRIMÁRNÍ PREVENCE**

Primární prevence je zaměřena na širokou veřejnost od dětí raného věku až po dospělé. V rámci primární prevence se jedná například o pozitivní ovlivňování hodnotové orientace, o výchovné, vzdělávací, poradenské, osvětové i zdravotní aktivity v širokém spektru, směřující cílovou skupinu např. ke zdravému životnímu stylu, pozitivnímu využívání volného času atd. Těžiště primární prevence spočívá zejména v rodinách, školách a místních společenstvích a komunitách.

#### **3.3.2 SEKUNDÁRNÍ PREVENCE**

Oblast sekundární prevence je zaměřena na práci s rizikovými skupinami, u nichž je pravděpodobnost, že se mohou stát pachateli trestné činnosti nebo mohou být jinak ohroženy. Jde o specializovanou sociální péči, zejména v oblasti závislostí (drogové, alkoholové nebo gamblerství), ale i o činnosti v oblasti etnicity, záškoláctví, extremismu, nezaměstnanosti, jež jsou realizovány především v mezostruktuře a mikrostruktuře. Sekundární prevence je zaměřena také na rizikové faktory v sociálním prostředí a sociálních vztazích, v nichž ohrožené osoby žijí.

#### **3.3.3 TERCIÁRNÍ PREVENCE**

Terciární prevencí rozumíme předcházení kriminální recidivě. V této oblasti jde zejména o resocializaci, např. pomoc ohroženým osobám při získávání pracovního uplatnění

a bydlení, motivovat je pro vzdělání nebo získání odborné kvalifikace, rodinné poradenství apod.

### **3.3.4 SOCIÁLNÍ PREVENCE**

Aktivity v oblasti sociální prevence jsou zaměřené na ovlivňování procesu socializace, sociální integrace a jsou vedeny snahou na vyvolání změny nepříznivých společenských a ekonomických podmínek, které jsou klíčovými příčinami páchání trestné činnosti. Sociální prevence je orientována na osobu potenciálního i stávajícího pachatele a na modifikování příčin kriminality, k čemuž využívá nejrůznějších opatření, spadajících z větší části do sféry sociální politiky a především opatření, jež jsou zaměřena na oblast rodiny, výchovy, vzdělávání a zdraví. Sociální prevence je prioritní sférou při řešení romské otázky a spadá sem i prevence závislostí.

Sociální prevence primární je zaměřována na veškeré výchovné, vzdělávací, osvětové a poradenské aktivity se snahou pozitivně ovlivnit mládež a její životní podmínky. Do této oblasti spadá celá problematika vzdělávání romské mládeže i protidrogové prevence.

Sociální prevence sekundární je zaměřována na včasnou identifikaci nejen potenciálních pachatelů s cílem intervenovat dříve než dojde ke spáchání trestného činu a také na identifikaci sociálně patologických jevů obecně, tj. záškoláctví, vandalismu, drogových závislostí, gamblerství, etnických konfliktů apod. Další oblastí sekundární sociální prevence jsou cílené informační, vzdělávací a poradenské aktivity sociální péče, jež jsou vykonávány prostřednictvím různých poraden, linek důvěry, sociálních kurátorů pro mládež, streetworkerů, protidrogových koordinátorů a výchovných poradců na školách.

Sociální prevence terciární je realizována nejen formou ukládání a výkonu trestů a ochranných opatření, zavádění sociální péče do trestní justice, ale spadají sem také různá informační, organizační, poradenská a sociální opatření vedoucí k rehabilitaci ohrožených jednotlivců do společnosti.

### **3.3.5 SITUAČNÍ PREVENCE**

Situační prevence je zaměřována na kriminalitu samotnou, která je zde chápána jako produkt motivace a příležitosti. Situační prevence vychází z předpokladu, že rozhodnutí ohrožené osoby či skupiny osob spáchat trestný čin je ovlivněno situačními faktory a staví na zkušenosti, že určité druhy trestné činnosti se objevují na určitých místech, v určité době

a za určitých podmínek. Situační prevence je vedena snahou zvýšit riziko a námahu spojenou s pácháním trestné činnosti a naopak užitek z této činnosti snížit. Největší efekt spojený se zvýšením rizika pro potenciální pachatele trestné činnosti můžeme vidět v oblasti majetkové kriminality, jako jsou krádeže vloupáním, krádeže věcí z motorových vozidel nebo vozidel samotných, poškozování cizí věci apod. Do této oblasti zahrnujeme také prevenci majetkové kriminality při mimořádných událostech a havarijních situacích, kdy zejména krádeže mohou přerůst až v rabování, ale může docházet k podvodům a zpronevěřám.

Situační prevence primární je zaměřena na zlepšení bezpečnostní situace celého státu prostřednictvím různých informačních, organizačních, ekonomických a technických opatření.

Situační prevence sekundární se zaměřuje na sledování bezpečnostní situace v rizikových místech a komunitách a při mimořádných či havarijních situacích se jedná o včasné uzávěry a ostrahu postižených území. Pro efektivní sekundární prevenci je důležité kriminologické prognózování, jehož prostřednictvím by mělo dojít k včasnému odhalení potenciálních pachatelů a eliminaci sociálně patologických jevů.

V rámci preventivního systému kriminality České republiky jsou opatření situační prevence realizována následujícími prostředky:

- **Klasickými**, mezi něž patří různé mechanické zábranné prostředky (např. bezpečnostní dveřní uzamykací systémy, různé mříže, bezpečnostní či protisluneční fólie, bezpečnostní vrstvené sklo, trezory a bezpečnostní schránky, bezpečnostní zavazadla apod.).
- **Technickými**, do nichž spadá elektronická zabezpečovací signalizace (EZS), kontrolní systémy selektivního vstupu, elektronická požární signalizace (EPS), pulty centralizované ochrany (PCO), uzavřené televizní okruhy (CCTV), přepět'ové ochrany atd.
- **Fyzickými** prostředky jsou: Policie ČR, Armáda ČR, obecní nebo městská policie, různé soukromé bezpečnostní a strážní služby.
- **Režimovými** jsou administrativně organizační opatření jako např. personální záležitosti, ochrana dat a přístupu do objektů apod.

Situační prevence terciární bývá zaměřena na zlepšování bezpečnostní situace v konkrétních místech a komunitách, jež jsou postižena vysokou kriminalitou určitého druhu, obvykle se jedná o krádeže a loupeže.

### **3.3.6 PREVENCE VIKTIMNOSTI**

Prevence viktimitnosti je zaměřena na psychickou připravenost ohrožených osob a jejich bezpečné chování, orientované na různé kriminogenní situace. Jedná se o zdravotní, právní, psychologické a technické poradenství, skupinové i individuální, ve kterém je užíváno metod sociální i situační prevence v souvislosti s mírou ohrožení na všech úrovních.

Na úrovni primární je prevence viktimitnosti zaměřena na zvyšování pocitu větší odpovědnosti každého občana za vlastní jednání a informování dětí a mládeže o způsobech zajišťování jejich osobní bezpečnosti, např. osvětou ve školách, v médiích apod.

Na úrovni sekundární se prevence viktimitnosti zaměřuje na informovanost a výcvik ohrožených sociálních skupin i jednotlivců.

Na úrovni terciární je prevence viktimitnosti zaměřena na informovanost a výcvik postižených občanů s cílem bránit jejich opakované viktimitizaci, na rehabilitaci obětí a na zajišťování právní ochrany osob, které trestnou činnost oznámí nebo překazí.

## **3.4 METODY PREVENTIVNÍ PRÁCE**

Preventivní aktivity rozdělujeme na metody sociální prevence a metody situační prevence. Mezi metody sociální prevence patří různé sportovní programy, vzdělávací, umělecké a zájmové, informační a také programy resocializační. Do metod situační prevence zařazujeme veškerá opatření, prostředky a strategie, jež vedou k omezování a odstraňování možností páchat určitý druh kriminality.

Každá obec či město by měly v rámci zvyšování bezpečí zařadit do svého komunitního plánu i systematický rozvoj preventivních aktivit.

### **3.4.1 SPORTOVNÍ PROGRAMY**

Tento druh preventivních aktivit je založen na přitažlivosti sportovních aktivit pro celou mladou generaci. Je hojně využíván v oblasti primární prevence, ale má své nezanedbatelné místo i v sekundárních a terciárních preventivních snahách. Hraní nejrůznějších pohybových her je důležité již od raných fází socializace dítěte a zvláště dobře organizované a vedené kolektivní hry uvádějí děti a mládež do potřebných sociálních interakcí. Děti se při různých sportovních aktivitách učí kooperaci, odpovědnosti, dodržování pravidel hry a zásad fair play, zvládnutí emocí i reálnému hodnocení svých

schopností, zdravému životnímu stylu, zdravé soutěživosti a také jsou motivováni rozvíjet své dovednosti. Z hlediska prevence jsou velmi důležité masové sportovní aktivity (nikoliv špičkové, které jsou zaměřeny na profesionální výkony), které pravidelně vážou přebytečný volný čas mladých lidí, umožňují jim potřebný kontakt s vrstevníky i seberealizaci, a to pokud možno pod nenápadným a chápajícím dozorem mládeží akceptovaných dospělých osob. V zájmu odpovídající primární preventivní práce je tedy nutná podpora nejrůznějších otevřených sportovních oddílů, ať jsou provozovány různými tělovýchovnými organizacemi či jinými státními nebo občanskými sdruženími. Nutno dodat, že neopominutelný význam zde má také působení školy, která má možnost v rámci hodin tělesné výchovy vštípit mladým lidem představu o základních typech sportů a jejich pravidlech a také obvykle disponuje potřebným materiálním vybavením pro realizaci těchto sportovních aktivit. V posledních letech začíná být kladen velký důraz na to, aby školní hřiště byla otevřena i v době mimo vyučování. Prostory kolem škol se tak stávají důležitým místem shromažďování dětí a mládeže v době jejich volna a otevírají se tím mnohočetné možnosti pro pozitivní ovlivňování volby trávení tohoto volného času mládeže.

Další preventivní aktivitou v oblasti sportu je budování sítě pouličních sportovišť a tzv. hracích plácků. Zde je z hlediska prevence vsazeno na myšlenku, že velká část delikvence dětí a mladých lidí vzniká z pocitu nudy a nedostatečných podnětů a stimulů k ovlivnění tohoto pocitu či přímo jeho zahnání. Pouliční plácky by měly umožnit pozitivní přístup prožívání volného času a vytvářet místa přirozeného soustředění mládeže ke společensky akceptovaným aktivitám. Většinou se jedná o budování pouličních betonových desek na stolní tenis a instalaci košů na basketbal v prostředí městských aglomerací tak, aby stály jednak na místě pro mladé lidi atraktivním a jednak v lokalitách, kde budou vystaveny potřebné sociální kontrole veřejnosti.

Sportovní preventivní programy je také možné využívat jako prostředek ke shromažďování dětí a mládeže s asociálními tendencemi. S tímto cílem jsou budována tzv. adrenalinová sportovní zařízení, jako např. nejrůznější on-line dráhy, U-rampy, horolezecké stěny, provazové šplhací sestavy a cyklistické terénní dráhy. Tato zařízení bývají pro mladou generaci vysoce atraktivní a jsou schopna vzbudit o na nich provozované aktivity zájem, a to i u těch mladých lidí, které je jinak velmi obtížné k nějakému organizovanému sportování přilákat. Zde je třeba podotknout, že o tyto aktivity projevuje zájem nejen mládež z dobře situovaných rodin, ale také z rodin pocházejících z nižších sociálních vrstev. Proto je důležité, aby, pokud je to alespoň trochu možné, byl provoz těchto areálů a zařízení doplňován i levnými půjčovnami odpovídajících sportovních potřeb, neboť pokud mají tyto

často poměrně finančně nákladně pořízené sportovní areály plnit svoji preventivní úlohu, je bezpodmínečně nutné, aby v nich byla zakomponována činnost a nenápadný dohled empatického a dětmi akceptovaného dospělého pracovníka.

### **3.4.2 PROGRAMY VZDĚLÁVACÍ, UMĚLECKÉ A ZÁJMOVÉ**

Základním prostředkem těchto programů je snaha zajistit úspěšnost dítěte či mladého člověka přímo ve školní výuce, kde je možno zvolit různé motivační prostředky a individuální přístup. Ve škole začínají být k dispozici pedagogičtí asistenti, kteří pomáhají pomalejším žákům či žákům různých z etnických minorit zvládnout školní látku, jsou zde organizovány různé formy doučování nebo vyrovnávacích akcí, ať v průběhu školního roku nebo zábavnou formou na prázdninových soustředěních. Snahou uvedených programů je zabránit u dítěte vzniku pocitu školní neúspěšnosti, ale také nedopustit, aby dítě nemělo šanci absolvovat nebo dokončit základní vzdělání. Při této snaze jsou žákům plně nápomocni školní metodici prevence i výchovní poradci a školy také obvykle spolupracují se školními psychology a pedagogicko-psychologickými poradnami. Preventivní úsilí základních škol je vedeno snahou zařadit každé dítě pokud možno do nějaké formy následného středního vzdělávání.

Pro mladé lidi jsou v jejich volném čase pořádány různé umělecké a zájmově orientované akce, které však bývají využívány spíše neproblémovou mládeží. Pro mládež ohroženou sociální patologií mívají v mimoškolní době největší význam různé kluby a otevřená, tzv. nízkoprahová centra, která se snaží koncipovat svoji činnost tak, aby byla atraktivní i pro mládež „na okraji“ a jim může pomoci zprostředkovat vztahy, dovednosti a poznatky vhodné pro jejich lepší životní směr.

### **3.4.3 PROGRAMY INFORMAČNÍ**

Informační programy vycházejí z myšlenky, že většina problémů mladých lidí vyplývá z nedostatečné, chybějící či špatné informovanosti. Proto jsou v rámci preventivních programů organizovány nejrůznější osvětové a propagační akce, zaměřené na varování před rizikovými způsoby chování. Velká pozornost je zejména věnována informacím o alkoholové i nealkoholové toxikománii a různých problémech jiných druhů rizikového chování, stranou nezůstává také otázka zdravého životního stylu. Cenné jsou také informace, které orientují mladou generaci různých věkových kategorií ve správných

postupech při řešení obtížných či negativních životních událostí. Jsou jim vštěpována důležitá telefonní čísla, na nichž je možno získat pomoc či radu, jsou jim zprostředkovávány informace o různých pomáhajících organizacích státního či nestátního sektoru, o druhu jejich pomoci a předáván kontakt na tyto organizace.

Neméně důležitou oblastí v rámci informačních kampaní je poučování mladých lidí o některých aspektech platného právního řádu, o jejich právech, ale i povinnostech, o návodech, jak se zachovat v různých životu ohrožujících situacích a kam se obrátit s radou o pomoc. Mnohé osvětové akce pro děti a mládež jsou zaměřeny na informace o způsobu, jak se bránit a nestát se obětí trestného činu, jaké jsou elementární zásady ochrany a v případě, že se stanou obětí trestného činu, jaké jsou možnosti řešení této velmi obtížné životní situace.

### **3.4.4 PROGRAMY RESOCIALIZAČNÍ**

Dle Havrdové (Havrdová, 2007) jsou resocializační aktivity často opírány o tzv. peer programy, tedy o postupy využívající pozitivní vrstevnické vazby mezi delikventními tendencemi ohroženými mladými lidmi a jejich prosociálně orientovanými vrstevníky k dosažení pozvolné změny negativních hodnot a postojů. Hodnotová orientace bývá obvykle nejsnadněji ovlivnitelná důvěryhodnými osobami, které dokáží přiblížit mentalitě ovlivňovaného jedince a které od něj nejsou příliš věkově vzdáleny, takže mohou sdílet určité vrstevnické prožívané normy a hodnoty.

V rámci nízkoprahových zařízení pro „děti ulice“ a také díky vlivu zařízení typu K-center či azylových domů je preventivním programům příkládán také resocializační význam. Velmi důležité místo v práci s ohroženou mládeží zaujímají střediska výchovné péče a soudem monitorované aktivity Probační a mediační služby ČR. Všechna uvedená zařízení více či méně usilují o to, aby zachytila jedince v aktuální krizové situaci, pomohla mu ji překonat a postupně jej pokud možno zařadila do normálních sociálních vazeb.

### **3.4.5 METODY SITUAČNÍ PREVENCE**

Jedním z velmi důležitých prostředků aktivní situační prevence je realizace kamerových monitorovacích systémů, jejichž princip spočívá v tom, že v ohrožené lokalitě je nainstalována soustava kamer, která může zpravidla nepřetržitě monitorovat kriminalitou ohroženou a v noci dobře osvětlenou lokalitu z jednoho centrálního místa. Výhodou těchto



kamerových systémů je, že jejich prostřednictvím lze za menšího počtu pracovníků policie uhlídat větší územní celky a že v optimálním případě používání kamer lze operativně reagovat na aktuální kriminální situace odehrávající se v zorném poli těchto kamer. Myšlenka tohoto druhu situační prevence tkví v tom, že oblasti i jejich nejbližší okolí, které jsou monitorovány kamerovým systémem, jsou proti kriminalitě chráněny i tzv. „psychologickou clonou“, tj. že pocit možného zaznamenání trestné činnosti kamerou odrazuje možné pachatele od pokusů páchat v monitorovaných oblastech tuto činnost.

Mezi moderní prostředky situační prevence patří i tzv. pulty centrální ochrany, které pracují na principu technického zabezpečení objektů ochrannými čidly, jež vysílají do jednoho centra signál o pohybu nepovolaných osob v monitorovaném prostoru a čase. Tímto způsobem bývají před ohrožením majetkovou delikvencí chráněny mnohé budovy (úřady, muzea, kulturní památky, výrobní haly, sklady, obchodní centra, obytné prostory, parkoviště, sklepní a půdní prostory apod.).

Dalším směrem situační prevence jsou vedeny postupy znesnadňující použití věcí pocházejících z trestné činnosti. Jde o celou řadu metod preventivní registrace předmětů, např. registrace a značení jízdních kol, jejich bezpečné ukládání do uzamykatelných kójí či stojanů, označování elektronických výrobků, vyrývání údajů do skel aut, různé imobilizéry, mechanické zabezpečovací prostředky apod. Také sem patří metody následně používané, např. různé systémy znehodnocování peněz barvou po jejich odcizení nebo systémy upozorňující na neoprávněnost používání či zcizení věci.

Prostředky situační prevence jsou velice důležitou součástí celé strategie preventivního působení, bývají často krátkodobě vysoce účinné a při správném použití mohou v daných lokalitách výrazně prospět.

### **3.5 HODNOCENÍ EFEKTIVNOSTI PREVENCE KRIMINALITY**

Efektivita opatření v oblasti sociální prevence je velmi obtížně statisticky a ekonomicky měřitelná, především na úrovni primární. Můžeme ji hodnotit dle počtu a šíře aktivit subjektů zapojených do sociální prevence a naopak dle zájmu různých sociálních skupin, kterým jsou tyto preventivní aktivity určeny. V širším pojetí musíme vzít v úvahu vliv sociální prevence na sociální klima obce či města, na osobní situaci jednotlivců a v neposlední řadě také ochotu obcí či měst sociálně preventivní projekty finančně podporovat.

*„U situační prevence lze dobře hodnotit statistiku vývoje registrované trestné činnosti a přestupků a snížení rizik trestné činnosti na frekventovaných místech, tj. zejména na úrovni sekundární a terciární. Je však podmíněna adekvátní volbou opatření a finančními a personálními prostředky do ní vloženými. Pozitivní jsou rychlá realizovatelnost, mnohdy však po zavedení programu může dojít k různému přesunu kriminality, který lze rozlišit na:*

- 1) časový (trestný čin je spáchán jindy),*
- 2) faktický (trestný čin je spáchán jiným způsobem),*
- 3) v cíli útoku (trestný čin je spáchán na jiném cíli útoku),*
- 4) teritoriální (trestný čin je spáchán na jiném místě),*
- 5) funkční (je spáchán jiný trestný čin) (Zoubková, Moulisová, 2004, s. 99).*

Míru efektivity viktimologické prevence lze hodnotit zejména v závislosti na použitých metodách, u metod sociálních bývá nižší, u metod situačních vyšší. Na úrovni primární jde statisticky hodnotit vcelku obtížněji, na sekundární a terciární úrovni je už statisticky vyhodnotitelná lépe.

Nejvýznamnějším měřítkem kvality, úspěšnosti a efektivnosti realizovaných preventivních programů by obecně měl být maximální pocit bezpečí občanů daného města či obce, zejména z rizikových lokalit.

# PRAKTICKÁ ČÁST

## 4 KRIMINALITA MLÁDEŽE NA LITOVELSKU

Jak jsem již uvedla v úvodu diplomové práce, zaměřuji se na problematiku vývoje kriminality mládeže na Litovelsku za období od roku 2000 do roku 2010.

### 4.1 POUŽITÁ METODOLOGIE

Při přípravě a realizaci diplomové práce jsem použila metody z oblasti kvantitativně i kvalitativně orientovaného pedagogického výzkumu.

Stanovila jsem téma výzkumu, ve kterém si dávám za cíl zjistit vývoj trestné činnosti dětí a mládeže za období let 2000 – 2010. Potřebné informace o vývoji kriminality dětí a mládeže na Litovelsku jsem získala ze statistických přehledů Policie ČR a ze zpráv o činnosti Městské policie Litovel za uvedený časový úsek.

Studiem jednotlivých podkladů a následnou analýzou jsem zpracovala přehlednou tabulku, v níž předkládám informaci o vývoji kriminality dětí a mládeže v daném regionu a současně tabulku, v níž je přehled počtu výjezdů strážníků Městské policie Litovel na signál z provozovaného zabezpečovacího zařízení „Pult centrální ochrany“. Pro lepší názornost a přehlednost jsou zjištěná data zpracována i do grafů.

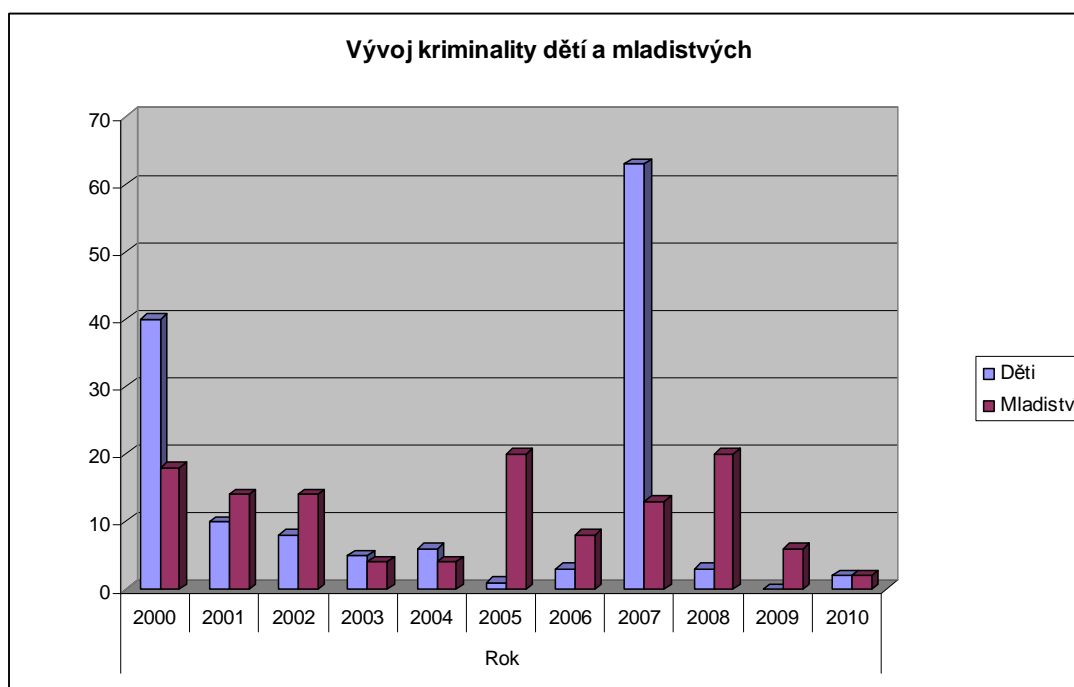
#### 4.1.1 PŘEHLED VÝVOJE KRIMINALITY DĚTÍ A MLÁDEŽE NA LITOVELSKU

V níže zpracované tabulce a grafu uvádím přehled trestné činnosti dětí a mladistvých, která byla spáchána v jednotlivých letech období od roku 2000 do roku 2010 v regionu Litovle a okolí.

Rok	Děti	Mladiství
2000	40	18
2001	10	14
2002	8	14
2003	5	4
2004	6	4

2005	1	20
2006	3	8
2007	6	13
2008	3	20
2009	0	6
2010	2	2

**Tab. 1. Vývoj trestné činnosti dětí a mládeže v letech 2000 - 2010 na Litovelsku**



**Graf 1. Vývoj trestné činnosti dětí a mládeže v letech 2000 - 2010 na Litovelsku**

Ze zpracované tabulky a názorného grafu je zřejmé, že v posledních třech letech má vývoj trestné činnosti dětí a mladistvých klesající tendenci.

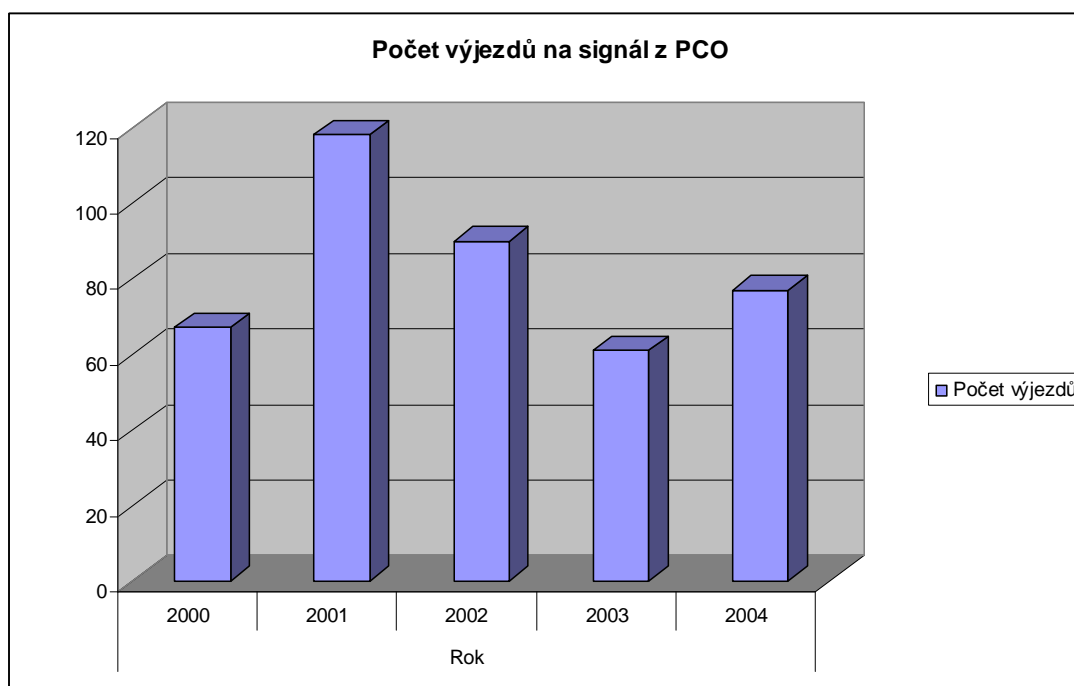
#### **4.1.2 PULT CENTRÁLNÍ OCHRANY**

Ve městě Litovel a jeho místních částech bylo v rámci ochrany majetku provozováno zabezpečovací zařízení PCO, tj. pult centrální ochrany. Na toto zabezpečovací zařízení byly napojeny různé objekty ze státního i soukromého sektoru. Městská policie Litovel zajišťovala výjezdy na jednotlivé signály z tohoto zabezpečovacího zařízení, které informovaly o narušení bezpečnosti střežených objektů. Níže uvedená tabulka a názorný graf ukazuje přehled o počtu výjezdů strážníků Městské policie Litovel na signály z pultu

centrální ochrany v letech 2000 – 2004. V roce 2005 byla činnost pultu centrální ochrany v Litovli z technických a ekonomických důvodů ukončena.

Rok	Počet výjezdů
2000	67
2001	118
2002	90
2003	61
2004	77

**Tab. 2. Přehled výjezdů strážníků Městské policie Litovel na signály ze zabezpečovacího zařízení PCO**



**Graf 2. Přehled výjezdů strážníků Městské policie Litovel na signály ze zabezpečovacího zařízení PCO**

### **4.3 PROGRAMY PREVENCE KRIMINALITY NA MÍSTNÍ ÚROVNI**

V této části své práce se zaměřuji na přehled projektů, které Komise prevence kriminality města Litovel ve spolupráci s příslušnými pracovníky Městského úřadu Litovel,

strážníky Městské policie Litovel a členy skupiny pro Komunitní plánování sociálních služeb na Litovelsku připravila během let 2000 až 2010. Ne na všechny předkládané projekty byly poskytnuty dotační prostředky, ale vcelku mohu konstatovat, že valná část z nich byla realizována.

Jedním z pravidelných prvků v rámci prevence kriminality, který je realizován každodenně, je dozor městských strážníků u vytipovaných rizikových přechodů pro chodce při cestě dětí do škol.



**Obr. 1. Strážník Městské policie Litovel dohlíží na bezpečnost dětí při jejich cestě do školy přes rizikový přechod pro chodce**

#### **4.3.1 ROK 2000**

V tomto roce byly v oblasti sociální prevence připraveny tyto projekty: zahájení budování sportovišť po celém katastru města, 1. etapa budování „In-line areálu“, vybavení nově vznikajícího „Outdoorového centra“, „Nuda nemá šanci“ = vytipovat „plácky“ a potřebně je vybavit víceúčelovými brankami, streetbalovými koši, stoly na stolní tenis, míči a sítěmi na míčové hry. V oblasti situační prevence byl připraven projekt „Kolo v bezpečí“, který byl zaměřen na problematiku krádeží kol a projekt „MP na jízdních kolech“, v jehož rámci byla pořízena kola pro zajištění větší mobility městských strážníků a možnost častějších kontrol v odlehlých částech města. V oblasti informovanosti občanů byly v tomto roce v zájmu zkvalitnění komunikace s občany rozmístěny po teritoriu města schránky důvěry, bylo zahájeno pravidelné vysílání příspěvků v místní kabelové televizi,

v Litovelských novinách byla zřízena rubrika, v níž jsou občané pravidelně informováni o činnosti města v rámci komunitní sociální práce a v tomto rámci bylo také zajištěno vydání letáků, brožur a samolepek.

### **4.3.2 ROK 2001**

V roce 2001 byly v oblasti sociální prevence připraveny projekty: 2. etapa budování „In-line areálu“ = vybudování a vybavení půjčovny sportovních potřeb (in-line bruslí, skateboardů a ochranných pomůcek) pro sociálně slabší mládež, projekt „Kolo v bezpečí“ = elektronická registrace a evidence jízdnic kol občanů, výroba a rozmístění stojanů na kola u obchodů, úřadů, tisk propagačních materiálů, 2. etapa projektu „Nuda nemá šanci“ = dovybavení sportovních „plácků“, včetně jejich osvětlení, vybudování a vybavení klubu a herny pro mládež, dovybavení sportovišť. V oblasti situační prevence byl připraven projekt „Osvětlení nebezpečných míst“ = vybudování kvalitnějšího osvětlení nebezpečných míst, tj. míst, kde se občané cítí málo bezpečni a 1. etapa budování kamerového monitorovacího systému a vybavení městské policie dalekohledem pro noční vidění. V oblasti informovanosti občanů bylo pokračováno ve vysílání a vydávání pravidelných příspěvků v kabelové televizi a Litovelských novinách.

V tomto roce také byly realizovány preventivní besedy strážníků Městské policie Litovel se žáky 5. tříd základních škol.

### **4.3.3 ROK 2002**

V roce 2002 byl v oblasti sociální prevence připraven k realizaci projekt „Klub mladých“, v jehož rámci byl vybudován nízkoprahový klub, tj. zařízení pro neorganizovanou mládež, jež jí poskytuje prostor pro volnočasové, zájmové, ale i vzdělávací aktivity. Mládež navštěvuje takové zařízení, aniž by musela projevovat aktivitu, výkon nebo povinnost pravidelných návštěv. Dalšími projekty, které byly v roce 2002 zpracovány, je „Celoroční víkendová činnost“ = činnost zaměřená na podporu víkendových aktivit pro děti ze Základní školy a dětského domova v Litovli. Projekt představoval zakoupení potřebného vybavení na víkendovou cykloturistiku a pro putovní tábor. I tento rok byla sportoviště nově vybavena sportovními potřebami a došlo k zahájení 3. etapy projektu „Nuda nemá šanci“ a projektu „Marketingová komunikace“.

Opět byly realizovány osvětové besedy strážníků Městské policie Litovel s dětmi ze základních škol, tentokrát se žáky 4. tříd.

#### **4.3.4 ROK 2003**

V roce 2003 zpracovalo město Litovel tyto projekty z oblasti sociální prevence: projekt „Pavučina“ = lanové průlezy pro mládež, 2. etapa projektu „Klub mladých“, projekt „Celoroční víkendová činnost“, 4. etapa projektu „Nuda nemá šanci“ a projekt „Škola hrou“, který měl dětem zpříjemnit nástup do nového školního roku a formou hry jim naplnit odpoledne. Děti při hře plnily různé úkoly na stanovištích a na závěr obdržely drobnou odměnu. Dalšími projekty byla literární a výtvarná soutěž „Jak by měl vypadat můj volný čas“, která měla přinést podněty Komisi prevence kriminality pro jejich další práci a projekt „Prevence kriminality a média“.

V tomto roce byly opět pořádány besedy strážníků MP Litovel se žáky 3., 4. a 5. tříd, které byly doplněny i prohlídkou techniky Městské policie Litovel. Dále byla uspořádána specifická beseda pro žáky 7. – 9. tříd pro žáky Základní školy a Dětského domova Litovel.

#### **4.3.5 ROK 2004**

V tomto roce byl v rámci situační prevence zpracován projekt „Bezpečná Litovel“, jehož záměrem bylo vybavit služební vozidlo městské policie pevnou kamerou a strážníka v terénu mobilní kamerou. Projekty z oblasti sociální prevence byl projekt „Mládež a volný čas“, jehož cílem bylo zaměřením se na mládež ve věkovém rozmezí 10 až 15 let, která se jeví jako nejvíce problémová z hlediska drogové závislosti a podílu na drobné kriminalitě. Jak jsem již uvedla v části diplomové práce věnované kriminogenním faktorům, mezi hlavní příčiny kriminality mladistvých patří nuda, kdy děti neví, co s volným časem. V rámci projektu „Mládež a volný čas“ bylo vybudováno hřiště, které se stalo místem pro aktivní setkávání teenagerů, tzn., že hřiště je navrženo pro mladé lidi od 10 let, kdy chlapci a dívky hledají svoji vlastní identitu. Jejich pohled na hru je velmi přezíravý, nicméně přesto mají potřebu pohybu a sdružování se do společenství. V tomto roce byla zahájena 3. etapa projektu „Celoroční víkendová činnost“. V této etapě projektu bylo dětem nabídnuto mimo cyklistických pobytů a vyjížděk také možnost věnovat se posilování, malé kopané, plavání, lyžování, in-line hokeji a floorbalu. Podařilo se zajistit kontakty na jiné školy, se kterými byla porovnávána úroveň a kvalita práce s dětmi a trenérská činnost vychovatelů. Žáci



z litovelského dětského domova se v konkurenci velkých a lépe materiálně zabezpečených škol prosadili. V oblasti informovanosti občanů byly opětovně pořádány besedy pro žáky 3., 4. a 5. tříd základních škol za použití kvalitní výpočetní techniky a distribuce propagačních předmětů a letáků. V tomto roce byl také uspořádán pro děti z mateřských a základních škol „Den s IZS“, v jehož rámci jsou dětem předvedeny ukázky zásahů všech složek integrovaného záchranného systému (Městská policie Litovel, Policie ČR, HZS Olomouckého kraje, ZZS Olomouckého kraje a Armáda ČR).

#### 4.3.6 ROK 2005

V tomto roce nebyl zpracován žádný nový konkrétní projekt, pouze byla prováděna údržba a zdokonalování stávajících zařízení a byly pořádány pravidelné bezpečnostní besedy pro žáky 4. a 5. tříd základních škol.

#### 4.3.7 ROK 2006

Taktéž v roce 2006 nedošlo k realizaci žádného nového projektu v rámci Programu prevence kriminality na místní úrovni. Jako každý rok i tento rok byly konány besedy pro žáky 4. a 5. tříd základních škol a již tradičně byl uspořádán „Den s IZS“ pro děti z mateřských a základních škol v širokém regionu. Účast dětí na této akci a jejich zájem o práci složek záchranného systému byl až překvapivě enormní.



Obr. 2. Strážník Městské policie Litovel při besedě se žáky základních škol

#### **4.3.8 ROK 2007**

V tomto roce byly připraveny k realizaci projekty z programu Partnerství v oblasti situační prevence: „Mobilní kamerový systém“, jehož záměrem bylo vybavení služebního vozidla městské policie mobilním kamerovým systémem, „Radar s ukazatelem rychlosti“, který by měl ovlivnit dodržování nejvyšší povolené rychlosti motorových vozidel. V oblasti informovanosti občana to byl projekt „Propagační tiskoviny“, jehož záměrem je výroba letáků, samolepek s telefonními čísly na složky integrovaného záchranného systému a pexes s obrázky z oblasti dopravní tematiky, jako je např. správné vybavení jízdního kola, dopravní značky, proč nosit cyklistickou přilbu, jak jezdit po komunikacích apod. I v roce 2007 probíhaly besedy s žáky 4. a 5. tříd základních škol a byly pořádány akce zaměřené na prezentaci činnosti městské policie v rámci Dětského dne a různých cyklistických a sportovně-naučných soutěží.

#### **4.3.9 ROK 2008**

V roce 2008 byl v oblasti sociální prevence připraven projekt „Vybavení Klubu mladých“, jehož záměrem bylo založení počítačového kroužku v rámci Klubu mladých s cílem naučit sociálně slabou mládež zvládat výpočetní techniku. V rámci tohoto projektu bylo zakoupeno 5 kompletních počítačových sestav. I v tomto roce byly realizovány besedy pro žáky základních škol, akce zaměřené na výchovu mladých cyklistů, prezentační akce městské policie v rámci Dětského dne a tradiční „Den s IZS“.

#### **4.3.10 ROK 2009**

Projektem předkládaným v roce 2009 v oblasti situační prevence byl projekt „Oplocení hřiště“, jehož záměrem bylo vybudovat oplocení hřiště u Základní školy Jungmannova v Litovli, které bylo vybudováno v rámci Programu prevence kriminality. Oplocením bylo toto hřiště odděleno od zbývajících areálů školy a tím dětem a mládeži zpřístupněno i v mimoškolní době. Rovněž v tomto roce byly realizovány besedy na základních školách a akce zaměřené na dopravní výchovu mládeže.

#### **4.3.11 ROK 2010**

V roce 2010 byl v oblasti sociální prevence připraven k realizaci projekt „Stimulační program pro předškolní děti a pro děti s odloženou školní docházkou jako součást prevence

patologických jevů“, který nabízí nácvik dovedností důležitých pro dodržování stanovených pravidel, vede k odpovědnosti za uvědomělou práci a zajišťuje podíl rodičů na pochopení problémů dětí. Dalším předkládaným projektem byl projekt „Osvětlení rizikového místa“, jehož záměrem bylo vybudování alarmového osvětlení In-line areálu, které je tvořeno halogenovými výbojkami s pohybovým čidlem, které by při pohybu nepovolaných osob v uzamčeném areálu osvětlily celý prostor. Cílem tohoto projektu bylo vymýcení vandalství z prostoru In-line areálu. I v roce 2010 probíhaly besedy se žáky základních škol, výchovné cyklistické akce a prezentační akce městské policie v rámci Dětského dne a opětovně byla pro děti a mládež z regionu uspořádána úspěšná akce „Den s IZS“, na které byly prezentovány ukázky činnosti a techniky všech složek integrovaného záchranného systému. Tato akce je pořádána vždy ob jeden rok a rok od roku má větší úspěšnost a návštěvnost.



**Obr. 3. Den s integrovaným záchranným systémem v Litovli v roce 2010**

#### **4.3.12 PŘEHLED REALIZOVANÝCH PROJEKTŮ**

V tabulce č. 3 předkládám přehled úspěšných projektů na Litovelsku v letech 2000 – 2010, jejichž realizace se podařila díky dotacím z prostředků Ministerstva vnitra ČR či Olomouckého kraje. Velký podíl na úspěšnosti realizovaných projektů má také město Litovel, které na těchto projektech participuje buď finančními prostředky či materiálně technickým zabezpečením. V neposlední řadě se daří realizovat různé volnočasové projekty a akce také díky dobrovolnému svazku obcí Mikroregionu Litovelsko.

<b>Rok</b>	<b>Název projektu</b>	<b>Oblast prevence</b>
2000	In-line areál - I. etapa	Sociální
2000	Vybavení Outdoorového centra	Sociální
2000	Nuda nemá šanci	Sociální
2000	MP na jízdách kolech	Situační
2000	Schránky důvěry	Informace pro občany
2000	INFO	Informace pro občany
2001	In-line areál - II. etapa	Sociální
2001	Nuda nemá šanci - II. etapa	Sociální
2001	Právo na každý den - vzdělávací kurz	Sociální
2001	Kolo v bezpečí	Situační
2002	Klub mladých	Sociální
2002	Celoroční víkendová činnost	Sociální
2002	Nuda nemá šanci - III. etapa	Sociální
2002	Marketingová komunikace	Sociální
2003	Celoroční víkendová činnost - II. etapa	Sociální
2003	Prevence kriminality a média	Sociální
2003	Prevence kriminality	Obligatorní položka
2004	Mládež a volný čas	Sociální
2004	Celoroční víkendová činnost	Sociální
2004	Městská policie pro občana	Informace pro občany
2007	Měřič rychlosti	Situační
2007	Propagační tiskoviny	Informace pro občany
2008	Vybavení klubu mladých	Sociální
2009	Oplocení hřiště	Situační
2010	Stimulační program pro předškolní děti a pro děti s odloženou školní docházkou jako součást prevence patologických jevů	Sociální
2010	Osvětlení rizikového místa	Situační

**Tab. 3. Přehled realizovaných projektů na Litovelsku v letech 2000 - 2010**

## 5 VÝZKUMNÉ ŠETŘENÍ

Výzkumné šetření jsem realizovala ve spolupráci s metodiky prevence a pedagogy z vybraných základních a středních škol v Litovli.

### 5.1 CÍL A METODIKA VÝZKUMU

I v této části diplomové práce používám metody z oblasti kvantitativně i kvalitativně orientovaného pedagogického výzkumu.

Stanovila jsem dva problémy výzkumu, v nichž si kladu **za cíl zjistit aktuální názor dětí a mladistvých na problematiku bezpečnosti ve městě a obci, kde žijí a jejich přístup k otázce způsobu trávení volného času.**

Pro výzkumné šetření jsem použila dotazníkovou metodu získávání dat, což je způsob písemného pokládání otázek a získání písemných odpovědí. Dotazník je soustava předem promyšlených a pečlivě připravených otázek, na něž respondenti odpovídají písemně. Dotazník bývá strukturovaný (s uzavřenými otázkami), nestrukturovaný (s otevřenými otázkami) nebo kombinovaný.

Pro potřeby výzkumného šetření pro tuto diplomovou práci jsem zvolila strukturovaný dotazník s uzavřenými otázkami, na něž bylo možno odpovědět pouze kladně nebo záporně.

Následně jsem provedla výběr reprezentativního vzorku dětí a mládeže. Dle Chráska (Chráska, 2006) je výběr zkoumaného vzorku možno realizovat mnoha způsoby, např. prostý náhodný výběr, skupinový výběr, stratifikovaný výběr, kontrolovaný výběr, vícenásobný výběr, záměrný výběr, mechanický (systémový) výběr a spárované výběry.

Pro potřebu zamýšleného výzkumu jsem zvolila metodu kontrolovaného výběru, tzv. proporcionální stratifikovaný výběr. Velikost zkoumaného vzorku byla zvolena náhodně, na každé z oslovených základních a středních škol se jednalo o různě velký vzorek dětí.

Zpracovaný dotazník byl distribuován do vybraných základních a středních škol. Získané odpovědi na dané otázky jsem následně seřadila do přehledných tabulek dle jednotlivých škol a pro názornost i grafů s kladnými a zápornými odpověďmi.

Stanovila jsem nulovou a alternativní hypotézu, zvolila hladinu významnosti a provedla výpočet testového kritéria chí-kvadrát za použití čtyřpolní tabulky. Získanými výsledky dojde k potvrzení či vyvrácení nulové hypotézy.

## 5.2 VÝBĚR ZKOUMANÉHO VZORKU

Jak jsem uvedla v předcházející podkapitole, výzkumný vzorek byl zvolen metodou kontrolovaného výběru a jeho velikost byla na jednotlivých školách různá.

Velikosti zkoumaných vzorků na jednotlivých školách:

- Základní škola Litovel, Jungmannova 655 – 62 chlapců, 54 dívek;
- Základní škola Litovel, Vítězná 1250 – 15 chlapců, 21 dívek;
- Gymnázium Jana Opletala Litovel – nižší věková kategorie – 12 chlapců, 26 dívek; vyšší věková kategorie – 10 chlapců, 28 dívek;
- Střední odborná škola Litovel – 20 chlapců, 15 dívek.

Výzkumný vzorek činil celkem 263 žáků ve věku od 12 do 18 let, z toho 89 chlapců a 101 dívek ve věku 12 – 15 let a 30 chlapců a 43 dívek ve věku 15 – 18 let.

## 5.3 DOTAZNÍKOVÉ ŠETŘENÍ

Pro výzkumné šetření jsem zvolila strukturovaný dotazník, otázky jsou rozděleny do dvou kategorií, a to pro věkovou kategorii pro chlapce a dívky ve věku 12 – 15 let a pro chlapce a dívky v kategorii mladistvých, tj. 15 – 18 let.

Pro mladší děti jsem připravila celkem 19 otázek, pro mladistvé o jednu méně. Otázky jsou uzavřené, odpovědět na ně bylo možné pouze ano nebo ne.

Dětem ve věkové kategorii 12 – 15 let byly položeny tyto otázky:

1. **Odcházíš večer před dny, kdy je škola nebo jiné povinnosti, z domova bez povolení?**
2. **Sport a cvičení tě většinou nebaví?**
3. **Věnuješ se obvykle více než dvě hodiny denně televizi nebo počítačovým hrám?**
4. **Trávíš obvykle volný čas tím, že se touláš s přáteli po venku?**
5. **Nudíš se často?**
6. **Věnuješ se pravidelně nějaké (alespoň 2x týdně) pohybové nebo sportovní aktivitě?**
7. **Myslíš si, že máš dostatek informací o drogách?**
8. **Je podle tebe alkohol nebo cigareta droga?**

9. Zkusil jsi někdy nějakou drogu?
10. Zkusil jsi někdy alkohol?
11. Zkusil jsi někdy cigarety?
12. Užíváš alkohol, cigarety nebo drogy pravidelně?
13. Myslíš, že je naše škola místo bez drog?
14. Máš pocit, že jsi se někdy stal/a obětí šikany?
15. Vadí ti spolužáci jiné rasy nebo národnosti?
16. Líbí se ti mnohonárodnostní společenství?
17. Spáchal jsi někdy nějaký přestupek se spoluúčastí policie?
18. Vnímáš svoje město nebo vesnici jako bezpečné?
19. V případě, že uvidíš někoho spáchat trestný čin, přihlásíš se sám na policii jako svědek?

Mladistvým žákům ve věkové kategorii 15 – 18 let byly položeny stejné otázky, vyjma otázky č. 1, tj. „Odcházíš večer před dny, kdy je škola nebo jiné povinnosti, z domova bez povolení?“, neboť se domnívám, že s ohledem na jejich věk by se jednalo o otázku bezpředmětnou.

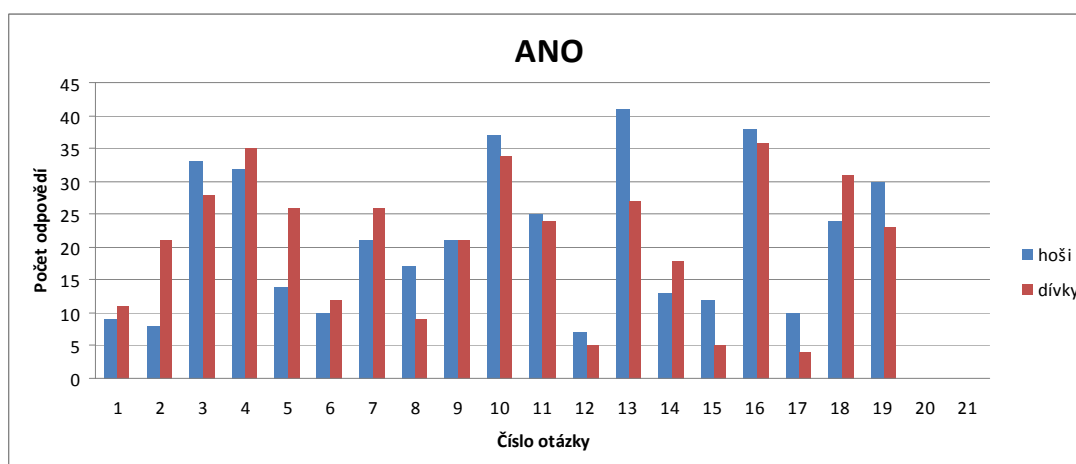
## 5.4 VYHODNOCENÍ DOTAZNÍKOVÉHO ŠETŘENÍ

Dotazníky s odpověďmi oslovených žáků jsem roztřídila dle stanovených věkových kategorií a jednotlivých škol a pomocí čárkovací metody provedla utřídění dat. Výsledky odpovědí žáků dle škol, věku a pohlaví jsem seřadila do tabulek č. 4 – 8, v nichž je u každé odpovědi vyjádřena i její procentuální výpovědnost. Pro názornost jednotlivých kladných a záporných odpovědí jsem získané odpovědi zpracovala i do grafů č. 3 – 12.

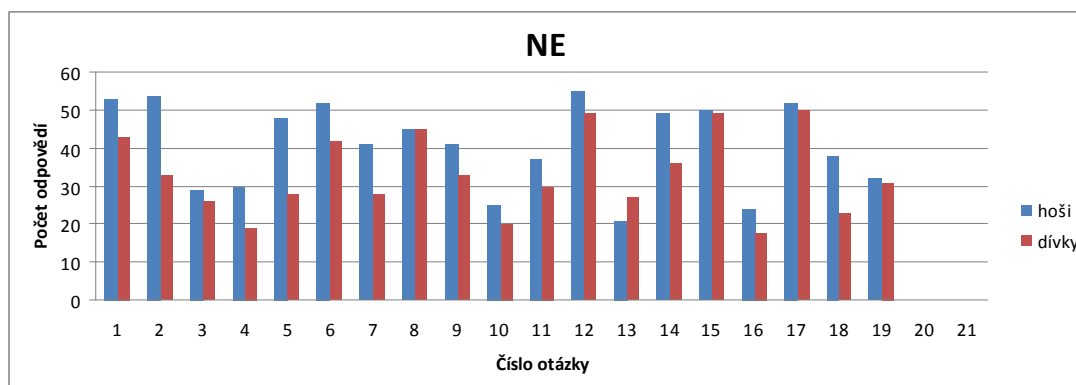
	Věková kategorie 12-15 let								Celkem
	ANO				NE				
	hoši		dívky		hoši		dívky		
	62	54	62	54					
<b>1</b>	9	15 %	11	20 %	53	85 %	43	80 %	<b>116</b>
<b>2</b>	8	13 %	21	39 %	54	87 %	33	61 %	<b>116</b>
<b>3</b>	33	53 %	28	52 %	29	47 %	26	48 %	<b>116</b>
<b>4</b>	32	52 %	35	65 %	30	48 %	19	35 %	<b>116</b>
<b>5</b>	14	23 %	26	48 %	48	77 %	28	52 %	<b>116</b>
<b>6</b>	10	16 %	12	22 %	52	84 %	42	78 %	<b>116</b>

<b>7</b>	21	34 %	26	48 %	41	66 %	28	52 %	<b>116</b>
<b>8</b>	17	27 %	9	17 %	45	73 %	45	83 %	<b>116</b>
<b>9</b>	21	34 %	21	39 %	41	66 %	33	61 %	<b>116</b>
<b>10</b>	37	60 %	34	63 %	25	40 %	20	37 %	<b>116</b>
<b>11</b>	25	40 %	24	44 %	37	60 %	30	56 %	<b>116</b>
<b>12</b>	7	11 %	5	9 %	55	89 %	49	91 %	<b>116</b>
<b>13</b>	41	66 %	27	50 %	21	34 %	27	50 %	<b>116</b>
<b>14</b>	13	21 %	18	33 %	49	79 %	36	67 %	<b>116</b>
<b>15</b>	12	19 %	5	9 %	50	81 %	49	91 %	<b>116</b>
<b>16</b>	38	61 %	36	67 %	24	39 %	18	33 %	<b>116</b>
<b>17</b>	10	16 %	4	7 %	52	84 %	50	93 %	<b>116</b>
<b>18</b>	24	39 %	31	57 %	38	61 %	23	43 %	<b>116</b>
<b>19</b>	30	48 %	23	43 %	32	52 %	31	57 %	<b>116</b>

**Tab. 4. Názory žáků - Základní škola Jungmannova 655**



**Graf. 3. Kladné názory žáků – Základní škola Jungmannova 655**

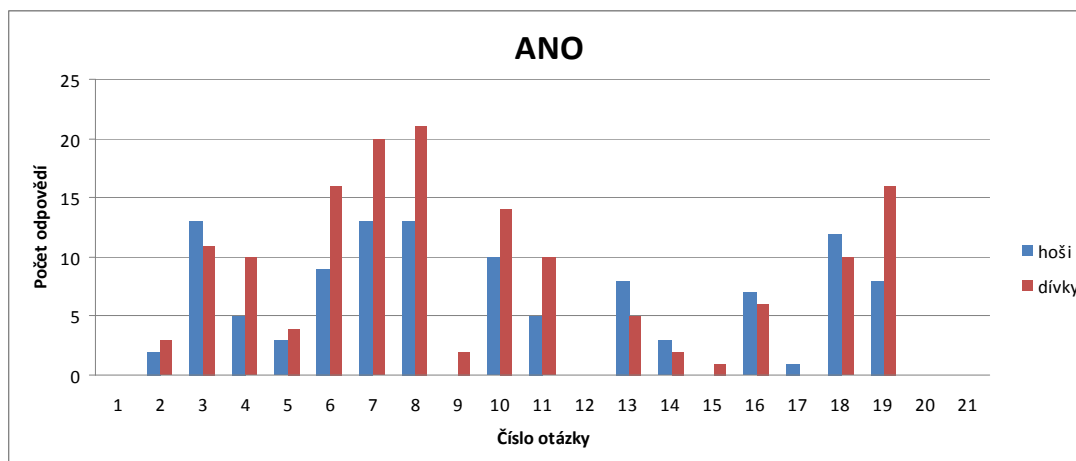


**Graf. 4. Záporné názory žáků – Základní škola Jungmannova 655**

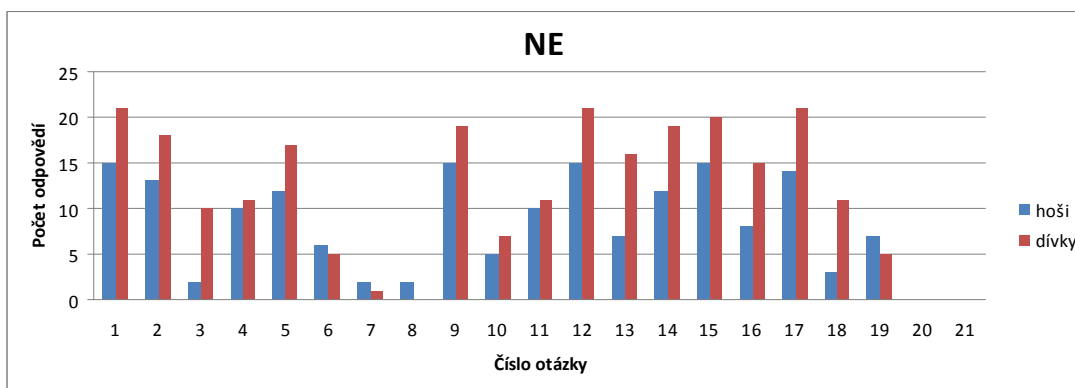


	Věková kategorie 12-15 let								Celkem
	ANO				NE				
	hoši		dívky		hoši		dívky		
	15	0 %	21	0 %	15	100 %	21	100 %	
1	0	0 %	0	0 %	15	100 %	21	100 %	36
2	2	13 %	3	14 %	13	87 %	18	86 %	36
3	13	87 %	11	52 %	2	13 %	10	48 %	36
4	5	33 %	10	48 %	10	67 %	11	52 %	36
5	3	20 %	4	19 %	12	80 %	17	81 %	36
6	9	60 %	16	76 %	6	40 %	5	24 %	36
7	13	87 %	20	95 %	2	13 %	1	5 %	36
8	13	87 %	21	100 %	2	13 %	0	0 %	36
9	0	0 %	2	10 %	15	100 %	19	90 %	36
10	10	67 %	14	67 %	5	33 %	7	33 %	36
11	5	33 %	10	48 %	10	67 %	11	52 %	36
12	0	0 %	0	0 %	15	100 %	21	100 %	36
13	8	53 %	5	24 %	7	47 %	16	76 %	36
14	3	20 %	2	10 %	12	80 %	19	90 %	36
15	0	0 %	1	5 %	15	100 %	20	95 %	36
16	7	47 %	6	29 %	8	53 %	15	71 %	36
17	1	7 %	0	0 %	14	93 %	21	100 %	36
18	12	80 %	10	48 %	3	20 %	11	52 %	36
19	8	53 %	16	76 %	7	47 %	5	24 %	36

Tab. 5. Názory žáků - Základní škola Vítězná 1250



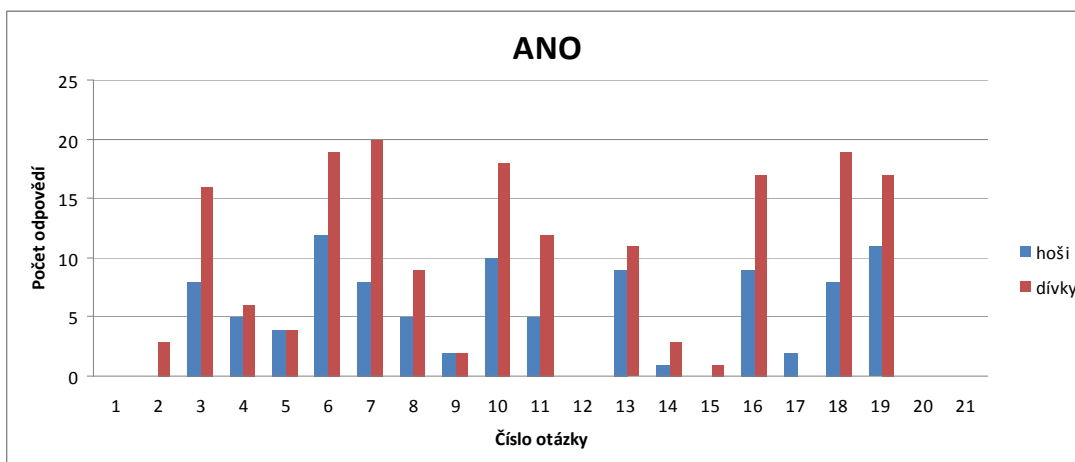
Graf. 5. Kladné názory žáků – Základní škola Vítězná 1250



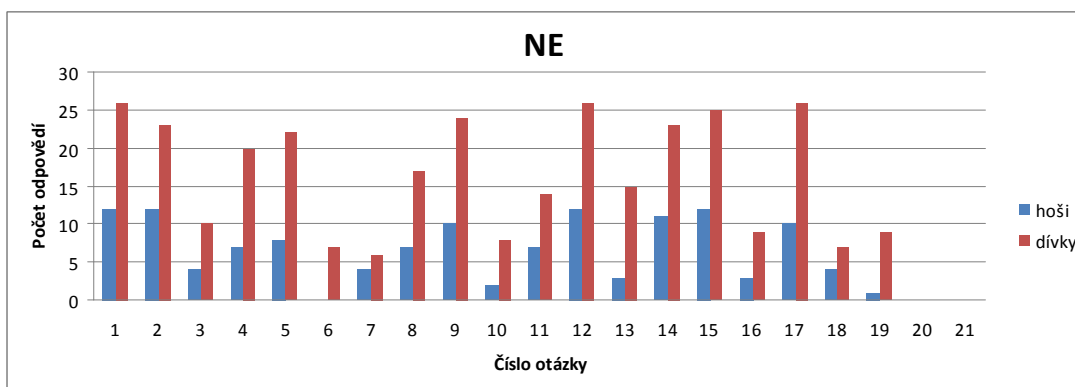
**Graf. 6. Záporné názory žáků – Základní škola Vítězná 1250**

	Věková kategorie 12-15 let								Celkem
	ANO				NE				
	hoši		dívky		hoši		dívky		
	12	26	12	26					
1	0	0 %	0	0 %	12	100 %	26	100 %	38
2	0	0 %	3	12 %	12	100 %	23	88 %	38
3	8	67 %	16	62 %	4	33 %	10	38 %	38
4	5	42 %	6	23 %	7	58 %	20	77 %	38
5	4	33 %	4	15 %	8	67 %	22	85 %	38
6	12	100 %	19	73 %	0	0 %	7	27 %	38
7	8	67 %	20	77 %	4	33 %	6	23 %	38
8	5	42 %	9	35 %	7	58 %	17	65 %	38
9	2	17 %	2	8 %	10	83 %	24	92 %	38
10	10	83 %	18	69 %	2	17 %	8	31 %	38
11	5	42 %	12	46 %	7	58 %	14	54 %	38
12	0	0 %	0	0 %	12	100 %	26	100 %	38
13	9	75 %	11	42 %	3	25 %	15	58 %	38
14	1	8 %	3	12 %	11	92 %	23	88 %	38
15	0	0 %	1	4 %	12	100 %	25	96 %	38
16	9	75 %	17	65 %	3	25 %	9	35 %	38
17	2	17 %	0	0 %	10	83 %	26	100 %	38
18	8	67 %	19	73 %	4	33 %	7	27 %	38
19	11	92 %	17	65 %	1	8 %	9	35 %	38

**Tab. 6. Názory žáků - Gymnázium Jana Opletala – nižší věková kategorie**



Graf. 7. Kladné názory žáků – Gymnázium Jana Opletala, nižší věková kategorie

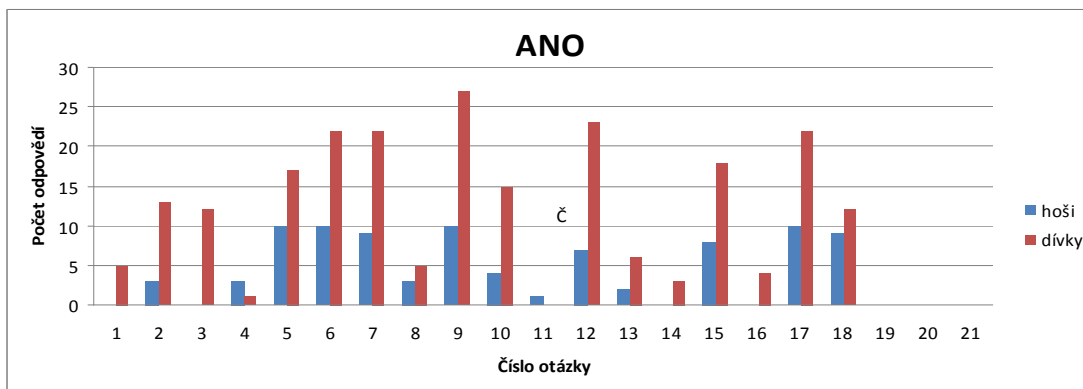


Graf. 8. Záporné názory žáků – Gymnázium Jana Opletala, nižší věková kategorie

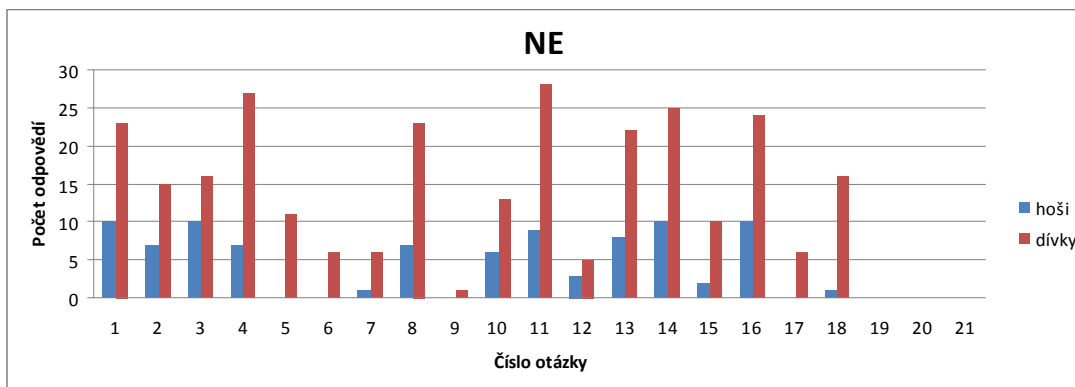
	Věková kategorie 15-18 let								Celkem
	ANO				NE				
	hoši		dívky		hoši		dívky		
	10		28		10		28		38
1	0	0 %	5	18 %	10	100 %	23	82 %	38
2	3	30 %	13	46 %	7	70 %	15	54 %	38
3	0	0 %	12	43 %	10	100 %	16	57 %	38
4	3	30 %	1	4 %	7	70 %	27	96 %	38
5	10	100 %	17	61 %	0	0 %	11	39 %	38
6	10	100 %	22	79 %	0	0 %	6	21 %	38
7	9	90 %	22	79 %	1	10 %	6	21 %	38
8	3	30 %	5	18 %	7	70 %	23	82 %	38
9	10	100 %	27	96 %	0	0 %	1	4 %	38
10	4	40 %	15	54 %	6	60 %	13	46 %	38
11	1	10 %	0	0 %	9	90 %	28	100 %	38
12	7	70 %	23	82 %	3	30 %	5	18 %	38

<b>13</b>	2	20 %	6	21 %	8	80 %	22	79 %	<b>38</b>
<b>14</b>	0	0 %	3	11 %	10	100 %	25	89 %	<b>38</b>
<b>15</b>	8	80 %	18	64 %	2	20 %	10	36 %	<b>38</b>
<b>16</b>	0	0 %	4	14 %	10	100 %	24	86 %	<b>38</b>
<b>17</b>	10	100 %	22	79 %	0	0 %	6	21 %	<b>38</b>
<b>18</b>	9	90 %	12	43 %	1	10 %	16	57 %	<b>38</b>

**Tab. 7. Názory žáků – Gymnázium Jana Opletala – vyšší věková kategorie**



**Graf. 9. Kladné názory žáků – Gymnázium Jana Opletala, vyšší věková kategorie**

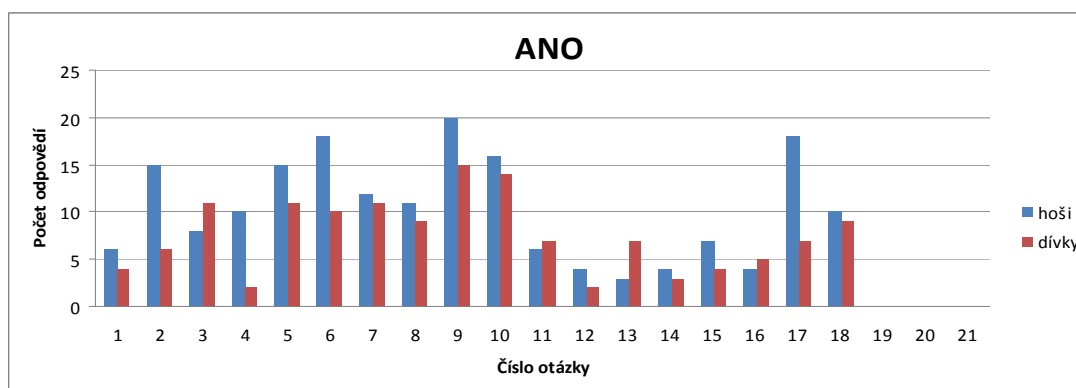


**Graf. 10. Záporné názory žáků – Gymnázium Jana Opletala, vyšší věková kategorie**

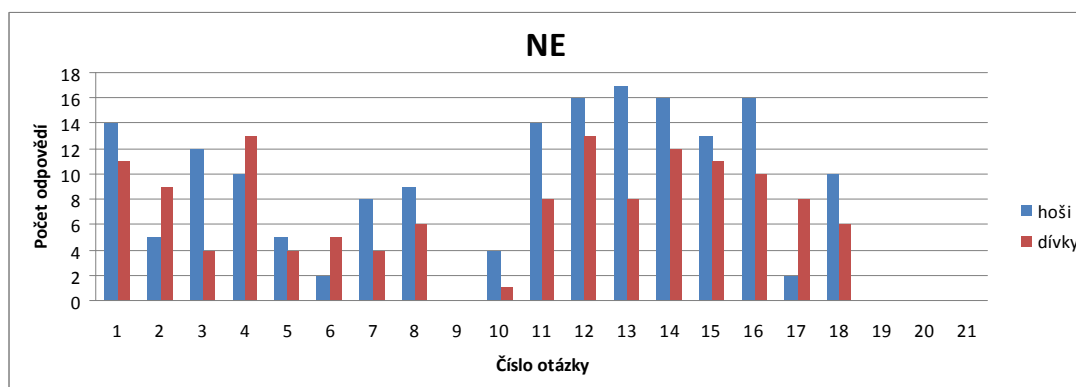
	Věková kategorie 15-18 let								Celkem
	ANO				NE				
	hoši		dívky		hoši		dívky		
	20	15	20	15					
<b>1</b>	6	30 %	4	27 %	14	70 %	11	73 %	<b>35</b>
<b>2</b>	15	75 %	6	40 %	5	25 %	9	60 %	<b>35</b>
<b>3</b>	8	40 %	11	73 %	12	60 %	4	27 %	<b>35</b>

4	10	50 %	2	13 %	10	50 %	13	87 %	35
5	15	75 %	11	73 %	5	25 %	4	27 %	35
6	18	90 %	10	67 %	2	10 %	5	33 %	35
7	12	60 %	11	73 %	8	40 %	4	27 %	35
8	11	55 %	9	60 %	9	45 %	6	40 %	35
9	20	100 %	15	100 %	0	0 %	0	0 %	35
10	16	80 %	14	93 %	4	20 %	1	7 %	35
11	6	30 %	7	47 %	14	70 %	8	53 %	35
12	4	20 %	2	13 %	16	80 %	13	87 %	35
13	3	15 %	7	47 %	17	85 %	8	53 %	35
14	4	20 %	3	20 %	16	80 %	12	80 %	35
15	7	35 %	4	27 %	13	65 %	11	73 %	35
16	4	20 %	5	33 %	16	80 %	10	67 %	35
17	18	90 %	7	47 %	2	10 %	8	53 %	35
18	10	50 %	9	60 %	10	50 %	6	40 %	35

Tab. 8. Názory žáků - Střední odborná škola Litovel



Graf. 11. Kladné názory žáků – Střední odborná škola Litovel



Graf. 12. Záporné názory žáků – Střední odborná škola Litovel

## 5.5 STANOVENÍ VÝZKUMNÉHO PROBLÉMU

Z položených otázek jsem vybrala otázky, dle kterých se budu snažit zjistit, zda aktuální pohled dětí a mladistvých a jejich vnímání bezpečnosti ve městě a obci, kde žijí a to, zda se často nudí, je závislé na jejich věku.

Stanovila jsem tedy dva problémy výzkumu formou těchto otázek:

1. **Existuje závislost mezi názory dětí a mladistvých na bezpečnost města a obce, kde žijí a jejich věkem?**
2. **Existuje závislost mezi názory dětí a mladistvých na trávení volného času a jejich věkem?**

### 5.5.1 VÝZKUMNÝ PROBLÉM Č. 1

Vyjadřuji hypotézu, že **existuje závislost mezi názory dětí a mladistvých na bezpečnost města a obce, kde žijí a jejich věkem.**

Oslovené děti jsem rozdělila do dvou věkových kategorií:

- 12 – 15 let
- 15 – 18 let

Celkem 263 žákům z vybraných základních a středních škol byla položena tato otázka: **Vnímáš svoje město nebo vesnici jako bezpečné?** Na otázku bylo možno odpovědět pouze ANO nebo NE.

Ve věkové kategorii 12 – 15 let odpovědělo celkem 190 dětí takto:

<b>ANO</b>	<b>104 dětí</b>
<b>NE</b>	<b>86 dětí</b>

Ve věkové kategorii 15 – 18 let odpovědělo celkem 73 dětí takto:

<b>ANO</b>	<b>57 mladistvých</b>
<b>NE</b>	<b>16 mladistvých</b>

### 5.5.2 ŘEŠENÍ VÝZKUMNÉHO PROBLÉMU Č. 1

Pro řešení výzkumného problému č. 1 a pro ověření platnosti hypotézy jsem použila test nezávislosti chí-kvadrát pro čtyřpolní tabulku.

	12 - 15 let	15 - 18 let	$\Sigma$
ANO	104	57	161
NE	86	16	102
$\Sigma$	190	73	263

Tab. 9 Čtyřpolní tabulka pro výzkumný problém č. 1

Vyslovení nulové a alternativní hypotézy:

**H<sub>0</sub> = Názor dětí a mladistvých na bezpečnost místa, kde žijí, je stejný u obou věkových kategorií.**

**H<sub>A</sub> = Názor dětí a mladistvých na bezpečnost místa, kde žijí, je rozdílný dle jejich věku.**

Zvolená hladina významnosti: 0,01. Pro výpočet testového kritéria  $\chi^2$  použijí vztah

$$\chi^2 = n \cdot \frac{(ad - bc)^2}{(a+b) \cdot (a+c) \cdot (b+d) \cdot (c+d)}$$

$$\chi^2 = 263 \cdot \frac{(1664 - 4902)^2}{(161) \cdot (190) \cdot (73) \cdot (102)}$$

$$\chi^2 = 263 \cdot \frac{10484644}{227773140}$$

$$\chi^2 = 263 \cdot 0,046 = 12,098$$

Čtyřpolní tabulka má 1 stupeň volnosti, vypočítanou hodnotu  $\chi^2$  proto srovnávám s kritickou hodnotou pro 1 stupeň volnosti a zvolenou hladinou významnosti (0,01).

Vypočítaná hodnota  $\chi^2$  je větší než hodnota kritická  $\chi^2_{0,01}(1) = 6,635$ , proto **odmítám nulovou hypotézu a přijímám hypotézu alternativní, tj. názor dětí a mladistvých na bezpečnost místa, kde žijí, je rozdílný dle jejich věku.**

### **5.5.3 VÝZKUMNÝ PROBLÉM Č. 2**

Vyjadřuji hypotézu, že **existuje závislost mezi názory dětí a mladistvých na trávení volného času a jejich věkem?** Oslovené děti jsem opět rozdělila do dvou věkových kategorií:

- 12 – 15 let
- 15 – 18 let

Otázky na téma trávení volného času byly vybranému vzorku 263 žáků položeny celkem 4 a rovněž na ně bylo možno odpovědět pouze ANO nebo NE.

Jednalo se o tyto otázky:

**Věnuješ se obvykle více než dvě hodiny denně televizi nebo počítačovým hrám?**

**Trávíš obvykle volný čas tím, že se touláš s přáteli po venku?**

**Nudíš se často?**

**Věnuješ se pravidelně nějaké (alespoň 2x týdně) pohybové nebo sportovní aktivitě?**

Z odpovědí na výše uvedené 4 otázky jsem za pomoci čárkovací metody a následného použití aritmetického průměru zjistila, že ve věkové kategorii 12 – 15 let odpovědělo celkem 190 dětí takto:

<b>ANO</b>	<b>84 dětí</b>
<b>NE</b>	<b>106 dětí</b>

Ve věkové kategorii 15 – 18 let odpovědělo celkem 73 dětí takto:

<b>ANO</b>	<b>34 mladistvých</b>
<b>NE</b>	<b>39 mladistvých</b>

### **5.5.4 ŘEŠENÍ VÝZKUMNÉHO PROBLÉMU Č. 2**

Pro řešení výzkumného problému č. 2 a pro ověření platnosti hypotézy jsem opět použila test nezávislosti chí-kvadrát pro čtyřpolní tabulku.



	12 - 15 let	15 - 18 let	$\Sigma$
ANO	84	34	118
NE	106	39	145
$\Sigma$	190	73	263

Tab. 10 Čtyřpolní tabulka pro výzkumný problém č. 2

Vyslovení nulové a alternativní hypotézy:

**$H_0$  = Názor dětí a mladistvých na trávení volného času je stejný u obou věkových kategorií.**

**$H_A$  = Názor dětí a mladistvých na trávení volného času je rozdílný dle jejich věku.**

Zvolená hladina významnosti: 0,01. Pro výpočet testového kritéria  $\chi^2$  použijí vztah

$$\chi^2 = n \cdot \frac{(ad - bc)^2}{(a+b) \cdot (a+c) \cdot (b+d) \cdot (c+d)}$$

$$\chi^2 = 263 \cdot \frac{(3276 - 3604)^2}{(118) \cdot (190) \cdot (73) \cdot (145)}$$

$$\chi^2 = 263 \cdot \frac{107584}{237315700}$$

$$\chi^2 = 263 \cdot 0,0004 = 1,052$$

Čtyřpolní tabulka má 1 stupeň volnosti, vypočítanou hodnotu  $\chi^2$  proto srovnávám s kritickou hodnotou pro 1 stupeň volnosti a zvolenou hladinou významnosti (0,01).

Vypočítaná hodnota  $\chi^2$  je menší než hodnota kritická  $\chi^2_{0,01}(1) = 6,635$ , proto **odmítám nulovou hypotézu a přijímám hypotézu alternativní, tj. názor dětí a mladistvých na trávení volného času je rozdílný dle jejich věku.**

## 6 SHRNU TÍ VÝZKUMNÉ ČÁSTI

V praktické části diplomové práce se zabývám otázkou vývoje kriminality dětí a mládeže a preventivní činnosti v konkrétním regionu Litovelsko.

Ve čtvrté kapitole představuji a porovnávám konkrétní údaje z oblasti kriminality dětí a mládeže za období deseti let, a to od roku 2000 až do roku 2010, s informacemi o jednotlivých realizovaných projektech v oblasti prevence kriminality v daném regionu a časovém úseku. Cennými zdroji v této oblasti pro mne byly statistické informace, zprávy, ale také osobní zkušenosti strážníků Městské policie Litovel, příslušníků Policie ČR a členů Komise prevence kriminality a BESIP města Litovel.

Pátá kapitola pojednává o tématu výzkumu, jeho přípravě a realizaci konkrétního dotazníkového šetření, v němž oslovuji vybraný vzorek dětí a mládeže s otázkami týkajícími se bezpečnosti, kriminality, šikanování, drog, kouření, alkoholu, volného času, sportovních aktivit a multikulturního přístupu. Z realizovaného dotazníkového šetření realizovaného na, z mého pohledu vhodně zvolené věkové kategorii dětí a mládeže, a ze získaných odpovědí jsem získala aktuální názory dětí a mládeže na uvedenou problematiku.

Tímto dosahuji stanoveného cíle diplomové práce, tj. **posoudit, zda různé akce pro děti a mládež a projekty, realizované v rámci programů prevence kriminality v průběhu posledního desetiletí, měly či neměly vliv na kriminalitu mládeže na Litovelsku. Dovoluji si konstatovat, že v porovnání s údaji o vývoji kriminality dětí a mládeže a realizovaných preventivních aktivitách, dochází k poklesu kriminality. Realizované projekty v oblasti prevence kriminality mládeže se setkávají s pozitivními reakcemi rizikové mládeže a povědomí dětí a mládeže v oblasti kriminality mládeže a prevence je na velmi dobré úrovni.**

## ZÁVĚR

Kriminalita nás obklopuje, stala se součástí našeho světa a zřejmě neexistuje člověk, který by se s ní alespoň jednou za život nesešel. Je faktem, že „*problematika kriminality mládeže je jedním z nejzávažnějších společenských problémů současnosti*“ (Zoubková, 2002, s. 5).

Míra kriminality obecně byla výrazně ovlivněna vývojem české společnosti v důsledku přeměn po roce 1989. I když se jedná o vývoj za více než dvacetileté období a nastalé změny se v určitých oblastech postupně stabilizují, stále ještě jsou oblasti, v nichž se vývoj naší společnosti ubírá, dle mého názoru, ne zcela správným směrem. Mám na mysli nejen neustále se vynořující nové a nové případy korupce, ale zejména narůstající počet případů násilí. Nejedná se pouze o běžné násilné činy vůči dospělým, ale také o násilí páchané na dětech či seniorech. Nejnebezpečnější ovšem jsou případy vzrůstajícího násilí mezi dětmi. To je oblast, v níž je třeba neustále zjišťovat a odstraňovat příčiny i podmínky, vedoucí k páčání kriminality. Domnívám se, že je přínosnější vynakládat finanční prostředky na realizaci projektů v rámci prevence kriminality mládeže, než na resocializaci mladých pachatelů trestné činnosti. Na prevenci není nikdy pozdě!

Studiem odborné literatury, platné legislativy a dalších zdrojů, např. internetových stránek příslušných ministerstev a organizací zabývajících se preventivními aktivitami, ale i poznatky a zkušenostmi získanými ze spolupráce se strážníky a policisty, jsem dospěla k velice pozitivnímu závěru, že pro naše děti a jejich bezpečnost se podniká stále více aktivit. Teď už záleží jen na nás dospělých, jak tu „hozenou rukavici“ uchopíme. Nesmíme být lhostejní, pokud se setkáme s jakoukoliv podobou násilí a společensky nepřijatelného chování. Bohužel naše současná společnost je hodně konzumně orientovaná, proto je třeba, aby došlo ke změně v jejím smýšlení, postupně směřující k návratu ke klasickým kulturním a morálním hodnotám.

V diplomové práci se zabývám problematikou kriminality mládeže a prevencí této kriminality. Konkrétně se zamýšlím nad tím, zda projekty, realizované v rámci Programů prevence kriminality v regionu Litovelska, mají či nemají vliv na snížení kriminality dětí a mládeže v dané lokalitě. Diplomová práce je rozdělena na dvě části, teoretickou a praktickou, z nichž každá má tři samostatné kapitoly. V první kapitole se zaměřuji na dítě a jeho vývojová období. Druhá kapitola pojednává o problematice kriminality obecně, představuji zde základní terminologii v oblasti kriminality, jednotlivé druhy kriminality a popisuji možné rizikové faktory. Ve třetí kapitole jsem se zaměřila na oblast prevence

kriminality, krátce informuji o historii a systému prevence kriminality, platném v České republice a následně představuji jednotlivé oblasti preventivní činnosti.

V praktické části diplomové práce jsem se zabývala otázkou vývoje kriminality v regionu, v němž žiji, pracuji, vychovávám své děti a k němuž mne pojí určitá citová vazba. Zjišťovala jsem, zda realizovaná opatření prováděná v rámci programů prevence kriminality mají pozitivní vliv na vývoj kriminality dětí a mládeže v regionu. Na základě zjištěných poznatků mohu s určitým uspokojením konstatovat, že v regionu Litovelsko dochází v posledních letech k poklesu kriminality dětí a mládeže a věřím, že je tomu tak i díky opatřením, která se zde realizovala.

Zcela jistě jsou mnou zjištěné údaje pozitivně ovlivněny také tím, že se jedná o relativně malé město. Kriminalita obecně zde není nijak závažná, přesto ji však nelze podceňovat a přivírat před ní oči. Proto si závěrem dovoluji poděkovat všem, které daná problematika na jakékoli úrovni nenechává lhostejnými a snaží se o sjednání nápravy nevhodného jednání a chování. Děkuji také všem, kteří se věnují dětem a mládeži mnohdy na úkor vlastního volného času a pomáhají jim nenásilnou formou jej vhodně a účelně trávit. Tímto přístupem jim vštěpují zásady slušného a ohleduplného chování a ukazují jim ten správný směr jejich životní cesty.

Závěrem si dovoluji použít staré, ale stále platné rčení: „Děti jsou naše budoucnost“.

## SEZNAM ZKRATEK

atd. – a tak dále

apod. – a podobně

ADHD – Attention Deficit Hyperactivity Disorders = syndrom poruchy pozornosti s hyperaktivitou

BESIP – bezpečnost silničního provozu

CAN – Child Abuse and Neglect = syndrom týraného, zneužívaného a zanedbávaného dítěte

CCTV – Closed Circuit Television = uzavřený televizní okruh

ČR – Česká republika

EPS – elektronická požární signalizace

EZS – elektronická zabezpečovací signalizace

MKN – mezinárodní klasifikace nemocí

MMD – minimální mozková dysfunkce

OPL – omamné a psychotropní látky

PCO – pult centrální ochrany

tzv. – tak zvaně, tak zvaný

z lat. – z latiny

## SEZNAM LITERATURY

- BÁÁN, Páál a Egle HAVRDOVÁ. *Nejlepší praxe školních programů prevence kriminality: studijní materiál pro projekt „Vzdělávání v oblasti přenosu nejlepší praxe prevence kriminality a sociálního začlenění mládeže“*. Praha: Centrum pro veřejnou politiku, 2009. ISBN 978-80-254-6488-5.
- BORNÍK, Miroslav. *Drogy: Co bychom o nich měli vědět*. 1. vyd. Praha: Themis, 2001. ISBN 80-85821-98-2.
- CAMPBELL, Ross. *Nechte mě být!: Porozumět hněvu dětí*. 1. vyd. Praha: Návrat domů, 1998. ISBN 80-85495-86-4.
- CEJP, Martin et al. *Pravděpodobný vývoj vybraných druhů kriminality: závěrečná zpráva z výzkumu za léta 2000-2001*. 1. vyd. Praha: Institut pro kriminologii a sociální prevenci, 2001. ISBN 80-86008-93-2.
- ČIČ, Milan a Yveta TURAYOVÁ. *Teoreticky o kriminalite a jej prevencii*. Bratislava: Akadémia Policajného zboru, 2001. ISBN 80-8054-200-7
- ČÍŽKOVÁ, Jitka et al. *Přehled vývojové psychologie*. 1. vyd. Olomouc: Univerzita Palackého, 1999. ISBN 80-7067-953-0.
- DUNOVSKÝ, J., Z. DYTRYCH a Z. MATĚJČEK. *Týrané, zneužívané a zanedbávané dítě*. 1. vyd. Praha: Grada, 1995. ISBN 80-7169-192-5.
- FISCHER, Slavomil a Jiří ŠKODA. *Sociální patologie: Analýza příčin a možnosti ovlivňování závažných sociálně patologických jevů*. 1. vyd. Praha: Grada, 2009. ISBN 978-80-247-2781-3.
- GRAHAM, John a Trevor BENNETT. *Strategie prevence kriminality v Evropě a Severní Americe*. 1. vyd. Praha: Institut pro kriminologii a sociální prevenci, 1996. ISBN 80-86008-23-1.
- GJURIČOVÁ, Š., J. KOCOURKOVÁ a J. KOUTEK. *Podoby násilí v rodině*. 1. vyd. Praha: Vyšehrad, 2000. ISBN 80-7021-416-3.
- HAVRDOVÁ, Egle et al. *Tvorba a realizace projektů prevence kriminality mládeže*. Praha: Centrum pro veřejnou politiku, 2007. ISBN 978-80-239-9950-1.
- HRUŠÁKOVÁ, Milana. *Dítě, rodina, stát: (Úvahy nad právním postavením dítěte)*. 1. vyd. Brno: Masarykova univerzita, 1993. ISBN 80-210-0694-3.
- HRUŠÁKOVÁ, Milana et al. *Zákon o rodině: Komentář*. 2. vyd. Praha: C. H. Beck, 2001. ISBN 80-7179-448-1.

- CHMELÍK, Jan. *Extremismus a jeho právní a sociologické aspekty*. Praha: Linde, 2001. ISBN 80-7201-265-7.
- CHRÁSKA, Miroslav. *Metody pedagogického výzkumu*. 1. vyd. Praha: Grada, 2007. ISBN 978-80-247-1369-4.
- CHRÁSKA, Miroslav. *Úvod do výzkumu v pedagogice*. 2. vyd. Olomouc: Univerzita Palackého v Olomouci, 2006. ISBN 80-244-1367-1.
- KAISER, Günther. *Kriminologie: Úvod do základů*. 1. vyd. Praha: C. H. Beck, 1994. ISBN 80-7179-002-8.
- KOLÁŘ, Michal. *Bolest šikanování: Cesta k zastavení epidemie šikanování ve školách*. 1. vyd. Praha: Portál, 2001. ISBN 80-7178-513-X.
- KOUDELKOVÁ, Anna. *Psychologické otázky delikvence*. 1. vyd. Praha: Victoria, 1995. ISBN 80-7187-022-6.
- KUCHTA, Josef a Helena VÁLKOVÁ et al. *Základy kriminologie a trestní politiky*. 1. vyd. Praha: C. H. Beck, 2005. ISBN 80-7179-813-4.
- LANGMEIER, Josef a Dana KREJČÍŘOVÁ. *Vývojová psychologie*. 2. aktualiz. vyd. Praha: Grada, 2006. ISBN 80-247-1284-9.
- MAREŠOVÁ, Alena. *Sociálně patologické jevy u mládeže a návrh opatření k omezení jejich vzniku*. 1. vyd. Praha: Institut pro kriminologii a sociální prevenci, 1997. ISBN 80-86008-34-7.
- MARTÍNEK, Zdeněk. *Agresivita a kriminalita školní mládeže*. 1. vyd. Praha: Grada, 2009. ISBN 978-80-247-2310-5.
- MATĚJČEK, Zdeněk. *Co, kdy a jak ve výchově dětí*. 4. vyd. Praha: Portál, 2007. ISBN 978-80-7367-325-3.
- MATĚJČEK, Zdeněk a Zdeněk DYTRYCH. *Jak a proč nás trápí děti*. 1. vyd. Praha: Grada, 1997. ISBN 80-7169-587-4.
- MATOUŠEK, Oldřich a Andrea KROFTOVÁ. *Mládež a delikvence*. 2. aktualiz. vyd. Praha: Portál, 2003. ISBN 80-7178-771-X.
- MLČÁK, Zdeněk. *Základy psychopatologie*. 1. vyd. Ostrava: Ostravská univerzita v Ostravě, Pedagogická fakulta, 2003. ISBN 80-7042-263-7.
- NIKL, Jaroslav. *Sociálně patologické jevy u dětí a mládeže se zaměřením na jejich prevenci*. 1. vyd. Praha: Policejní akademie ČR. ISBN 80-7251-033-9.
- NOVOTNÝ, František et al. *Trestní právo hmotné*. Plzeň: Aleš Čeněk, 2004. ISBN 80-86473-67-8.



- NOVOTNÝ, Oto a Josef ZAPLETAL et al. *Kriminologie*. 2. přeprac. vyd. Praha: ASPI, 2004. ISBN 80-7357-026-2.
- PÁVKOVÁ, Jiřina et al. *Pedagogika volného času*. 4. vyd. Praha: Portál, 2008. ISBN 978-80-7367-423-6.
- PEKAŘOVÁ, Lidmila. *Jak žít a nezbláznit se: Psychologie dítěte od předškolního věku do dospělosti*. Olomouc: Poznání, 2006. ISBN 80-86606-49-X.
- PROTIVINSKÝ, Miroslav. *Prevence kriminality*. 1. vyd. Praha: Armex, 1999. ISBN 80-86244-03-2.
- ŘÍČAN, Pavel. *Agresivita a šikana mezi dětmi: Jak dát dětem ve škole pocit bezpečí*. 1. vyd. Praha: Portál, 1995. ISBN 80-7178-049-9.
- SAK, Petr. *Proměny české mládeže: česká mládež v pohledu sociologických výzkumů*. 1. vyd. Praha: Petrklíč, 2000. ISBN 80-7229-042-8.
- SEMRÁD, Jiří. *Mládež a sociálně negativní jevy: Sborník referátů ze semináře*. 1. vyd. Praha: Policejní akademie ČR, 1996. ISBN 80-85981-22-X.
- STŘELEČEK, Stanislav et al. *Kapitoly z rodinné výchovy: pro střední školy*. 1. vyd. Praha: Fortuna, 1992. ISBN 80-85298-84-8.
- ŠMAHEL, David. *Psychologie a internet: děti dospělými, dospělí dětmi*. Praha: Triton, 2003. ISBN 80-7254-360-1.
- TYRLÍK, Mojmír. *Morální jednání*. 1. vyd. Brno: Masarykova univerzita, 2004. ISBN 80-210-3535-8.
- VANÍČKOVÁ, Eva. *Dětská prostituce*. 1. vyd. Praha: Grada, 2005. ISBN 80-247-1138-9.
- VANÍČKOVÁ, Eva, Zuzana HADJ-MOUSSOVÁ a Hana PROVAZNÍKOVÁ. *Násilí v rodině: syndrom zneužívaného a zanedbávaného dítěte*. 1. vyd. Praha: Karolinum, 1995. ISBN 80-7184-008-4.
- VEČERKA, Kazimír et al. *Mládež v kriminologické perspektivě*. 1. vyd. Praha: Institut pro kriminologii a sociální prevenci, 2009. ISBN 978-80-7338-079-3.
- VEČERKA, K., J. HOLAS a J. TOMÁŠEK. *Prevence kriminality na úrovni obcí a krajů: závěrečná zpráva z výzkumu*. 1. vyd. Praha: Institut pro kriminologii a sociální prevenci, 2009. ISBN 978-80-7338-085-4.
- WEISS, Petr. *Sexuální deviace*. 1. vyd. Praha: Portál, 2002. ISBN 80-7178-634-9.
- WEISS, Petr et al. *Sexuální zneužívání dětí*. 1. vyd. Praha: Grada, 2005. ISBN 80-247-0929-5.
- ZOUBKOVÁ, Ivana. *Kontrola kriminality mládeže*. 1. vyd. Dobrá Voda u Pelhřimova: Aleš Čeněk, 2002. ISBN 80-86473-08-2.

ZOUBKOVÁ, Ivana a Marcela MOULISOVÁ. *Kriminologie a prevence kriminality*.  
1. vyd. Praha: Armex, 2004. ISBN 80-86795-05-5.

## SEZNAM ZDROJŮ A PRAMENŮ

### Právní normy

ČESKÁ REPUBLIKA. Sdělení Federálního ministerstva zahraničních věcí č. 104 z 30. září 1990 o sjednání Úmluvy o právech dítěte. In: *Sbírka zákonů České republiky*. 1991, částka 22, s. 502-512.

ČESKÁ REPUBLIKA. Usnesení České národní rady č. 2 z 16. prosince 1992 o vyhlášení Listiny základních práv a svobod. In: *Sbírka zákonů České republiky*. 1993, částka 1, s. 17-23.

ČESKÁ REPUBLIKA. Zákon č. 218 z 25. června 2003 o odpovědnosti mládeže za protiprávní činy a o soudnictví a o změně některých zákonů (zákon o soudnictví ve věcech mládeže). In: *Sbírka zákonů České republiky*. 2003, částka 79, s. 4030-4052.

### Elektronické zdroje

Akční plán realizace prevence kriminality na území Olomouckého kraje na období 2009 – 2011. In: *Ministerstvo vnitra, odbor prevence kriminality*. [online]. © 2010 [cit. 2011-10-30]. Dostupné z:

<http://www.mvcr.cz/clanek/programy-prevence-kriminality>

Kompletní přehled babyboxů. In: *Babybox*. [online]. © 2010 [cit. 2012-01-30]. Dostupné z:

<http://www.babybox.cz/?p=statistiky>

ČESKÁ REPUBLIKA. Usnesení Vlády ČR č. 617 z 3. listopadu 1993 o projednání koncepce a programu Prevence kriminality. In: *Vláda České republiky*. [online]. © 2009-2012 [cit. 2012-01-30]. Dostupné z:

[http://kormoran.vlada.cz/usneseni/usneseni\\_webtest.nsf](http://kormoran.vlada.cz/usneseni/usneseni_webtest.nsf)

KREJČÍ, Veronika. *Kyberšikana: Kybernetická šikana*. [online]. © 2008-2011. [cit. 2012-02-21]. Dostupné z:

[http://www.e-bezpeci.cz/index.php/ke-stazeni/cat\\_view/22-odborne-studie](http://www.e-bezpeci.cz/index.php/ke-stazeni/cat_view/22-odborne-studie)

Ministerstvo práce a sociálních věcí ČR. In: *Ministerstvo práce a sociálních věcí*. [online]. [cit. 2012-01-12]. Dostupné z: <http://www.mpsv.cz/cs/4>

Ministerstvo zdravotnictví ČR. In: *Ministerstvo zdravotnictví*. [online]. © 2010 [cit. 2011-12-15]. Dostupné z: <http://www.mzcr.cz/Verejne>

Projekty prevence kriminality podpořené státní účelovou dotací v letech 1996 – 2007. In: *Ministerstvo vnitra, odbor prevence kriminality*. [online]. © 2010 [cit. 2011-10-30]. Dostupné z: <http://www.mvcr.cz/clanek/programy-prevence-kriminality>

Statistický přehled kriminality. In: *Policie ČR*. [online]. © 2010 [cit. 2011-10-30]. Dostupné z: <http://www.policie.cz/clanek/statisticke-prehledy-kriminality-mapy-kriminality.aspx>

Typy projektů prevence kriminality. In: *Ministerstvo vnitra, odbor prevence kriminality*. [online]. © 2010 [cit. 2011-10-30]. Dostupné z:

<http://www.mvcr.cz/clanek/programy-prevence-kriminality>

### **Jiné zdroje**

Zprávy o činnosti Městské policie Litovel za roky 2000 až 2010

## **SEZNAM TABULEK**

Tabulka č. 1: Vývoj trestné činnosti dětí a mládeže v letech 2000 - 2010 na Litovelsku

Tabulka č. 2: Přehled výjezdů strážníků Městské policie Litovel na signály ze zabezpečovacího zařízení PCO

Tabulka č. 3: Přehled realizovaných projektů na Litovelsku v letech 2000 – 2010

Tabulka č. 4: Názory žáků - Základní škola Jungmannova 655

Tabulka č. 5: Názory žáků - Základní škola Vítězná 1250

Tabulka č. 6: Názory žáků - Gymnázium Jana Opletala – nižší věková kategorie

Tabulka č. 7: Názory žáků - Gymnázium Jana Opletala – vyšší věková kategorie

Tabulka č. 8: Názory žáků – Střední odborná škola Litovel

Tabulka č. 9: Čtyřpolní tabulka pro výzkumný problém č. 1

Tabulka č. 10: Čtyřpolní tabulka pro výzkumný problém č. 2

## **SEZNAM GRAFŮ**

Graf č. 1: Vývoj trestné činnosti dětí a mládeže v letech 2000 - 2010 na Litovelsku

Graf č. 2: Přehled výjezdů strážníků Městské policie Litovel na signály ze zabezpečovacího zařízení PCO

Graf č. 3: Kladné názory žáků – Základní škola Jungmannova 655

Graf č. 4: Záporné názory žáků – Základní škola Jungmannova 655

Graf č. 5: Kladné názory žáků – Základní škola Vítězná 1250

Graf č. 6: Záporné názory žáků – Základní škola Vítězná 1250

Graf č. 7: Kladné názory žáků – Gymnázium Jana Opletala – nižší věková kategorie

Graf č. 8: Záporné názory žáků – Gymnázium Jana Opletala – nižší věková kategorie

Graf č. 9: Kladné názory žáků – Gymnázium Jana Opletala – vyšší věková kategorie

Graf č. 10: Záporné názory žáků – Gymnázium Jana Opletala – vyšší věková kategorie

Graf č. 11: Kladné názory žáků – Střední odborná škola Litovel

Graf č. 12: Záporné názory žáků – Střední odborná škola Litovel

## **SEZNAM OBRÁZKŮ**

Obrázek č. 1: Strážník Městské policie Litovel dohlíží na bezpečnost dětí při jejich cestě do školy přes rizikový přechod pro chodce

Obrázek č. 2: Strážník Městské policie Litovel při besedě se žáky základních škol

Obrázek č. 3: Den s integrovaným záchranným systémem v Litovli v roce 2010

## **SEZNAM PŘÍLOH**

Příloha č. 1: Dotazník pro věkovou kategorii 12 – 15 let

Příloha č. 2: Dotazník pro věkovou kategorii 15 – 18 let

**Věková kategorie 12 - 15 let**

	ANO	NE	CHLAPEC	DÍVKA	VĚK
<b>1</b> Odcházíš večer před dny, kdy je škola nebo jiné povinnosti z domova bez povolení?					
<b>2</b> Sport a cvičení tě většinou nebaví?					
<b>3</b> Věnuješ se obvykle více než dvě hodiny denně televizi nebo počítačovým hrám?					
<b>4</b> Trávíš obvykle volný čas tím, že se touláš s přáteli po venku?					
<b>5</b> Nudíš se často?					
<b>6</b> Věnuješ se pravidelně nějaké (alespoň 2x týdně) pohybové nebo sportovní aktivitě?					
<b>7</b> Myslíš si, že máš dostatek informací o drogách?					
<b>8</b> Je podle tebe alkohol nebo cigareta droga?					
<b>9</b> Zkusil jsi někdy nějakou drogu?					
<b>10</b> Zkusil jsi někdy alkohol?					
<b>11</b> Zkusil jsi někdy cigarety?					
<b>12</b> Užíváš alkohol, cigarety nebo drogy pravidelně?					
<b>13</b> Myslíš, že je naše škola místo bez drog?					
<b>14</b> Máš pocit, že jsi se někdy stal/la obětí šikany?					
<b>15</b> Vadí ti spolužáci jiné rasy nebo národnosti?					
<b>16</b> Líbí se ti mnohonárodnostní společenství?					
<b>17</b> Spáchal jsi někdy nějaký přestupek se spoluúčasti policie?					
<b>18</b> Vnímáš svoje město nebo vesnici jako bezpečné?					
<b>19</b> V případě, že uvidíš někoho spáchat trestný čin, přihlásíš se sám na policii jako svědek?					

**Věková kategorie 15 - 18 let**

		ANO	NE	CHLAPEC	DÍVKA	VĚK
<b>1</b>	Sport a cvičení tě většinou nebaví?					
<b>2</b>	Věnuješ se obvykle více než dvě hodiny denně televizi nebo počítačovým hrám?					
<b>3</b>	Trávíš obvykle volný čas tím, že se touláš s přáteli po venku?					
<b>4</b>	Nudíš se často?					
<b>5</b>	Věnuješ se pravidelně nějaké (alespoň 2x týdně) pohybové nebo sportovní aktivitě?					
<b>6</b>	Myslíš si, že máš dostatek informací o drogách?					
<b>7</b>	Je podle tebe alkohol nebo cigareta droga?					
<b>8</b>	Zkusil jsi někdy nějakou drogu?					
<b>9</b>	Zkusil jsi někdy alkohol?					
<b>10</b>	Zkusil jsi někdy cigarety?					
<b>11</b>	Užíváš alkohol, cigarety nebo drogy pravidelně?					
<b>12</b>	Myslíš, že je naše škola místo bez drog?					
<b>13</b>	Máš pocit, že jsi se někdy stal/la obětí šikany?					
<b>14</b>	Vadí ti spolužáci jiné rasy nebo národnosti?					
<b>15</b>	Líbí se ti mnohonárodnostní společenství?					
<b>16</b>	Spáchal jsi někdy nějaký přestupek se spoluúčasti policie?					
<b>17</b>	Vnímáš svoje město nebo vesnici jako bezpečné?					
<b>18</b>	V případě, že uvidíš někoho spáchat trestný čin, přihlásíš se sám na policii jako svědek?					