

Česká zemědělská univerzita v Praze

Provozně ekonomická fakulta

Katedra statistiky



Bakalářská práce

**Porovnání životní úrovně obyvatel ve vybraných krajích
České republiky na základě dotazníkového šetření**

Kateřina Hrdinová

© 2018 ČZU v Praze

ČESKÁ ZEMĚDĚLSKÁ UNIVERZITA V PRAZE

Provozně ekonomická fakulta

ZADÁNÍ BAKALÁŘSKÉ PRÁCE

Kateřina Hrdinová

Veřejná správa a regionální rozvoj

Název práce

Porovnání životní úrovně obyvatel ve vybraných krajích České republiky na základě dotazníkového šetření

Název anglicky

Comparison of the standards of living of selected regions of Czech Republic based on a questionnaire

Cíle práce

Cílem práce je analyzovat a porovnat ukazatele životní úrovně obyvatel Pardubického a Královéhradeckého kraje pomocí vybraných statistických metod na základě dotazníkového šetření. Při řešení bude brána v úvahu jak objektivní, tak subjektivní stránka životní úrovně. Některá objektivní data budou získána z databáze Českého statistického úřadu, subjektivní data budou získána kvalitativním výzkumem.

Metodika

Pro rozbor dat budou použity statistické metody z oblasti časových řad a kvalitativních znaků.

Harmonogram:

Studium odborné literatury a odborných textů: 03/2017-09/2017

Předložení konečné podoby literární rešerše: 10/2017

Výběr a zpracování dat: 08/2017-01/2018

Předložení konečné podoby bakalářské práce: 02/2018

Doporučený rozsah práce

30-50 stran

Klíčová slova

Životní úroveň, hrubý domácí produkt, zaměstnanost, kvalita života, index štěstí

Doporučené zdroje informací

- AIVAZIAN, S. *Quality of Life and Living Standards Analysis: An Econometric Approach*. Berlin/Boston: Walter de Gruyter GmbH & Co KG, 2016, 419 p. ISBN 9783110382068.
- HENDL, J. *Kvalitativní výzkum : základní teorie, metody a aplikace*. Praha: Portál, 2008. ISBN 978-80-7367-485-4.
- HINDLS, R. *Statistika pro ekonomy*. Praha: Professional Publishing, 2007. ISBN 978-80-86946-43-6.
- Ministerstvo práce a sociálních věcí ČR, ODBOR ROZPOČTU. *Vývoj vybraných ukazatelů životní úrovně v ČR v letech 1993 – 2014*. Praha, 2015. 96 s. ISBN 978-80-7421-109-6.
- PEARCE, D W. *Macmillanův slovník moderní ekonomie : čtvrté vydání*. Praha: Victoria Publishing, 1994. ISBN 80-85605-42-2.
- STÁVKOVÁ, J., ANTOŠOVÁ, V., BIRČIAKOVÁ, N. *Příjmová situace a životní podmínky obyvatel České republiky: monografie*. Vyd. 1. Brno: Mendelova univerzita v Brně, 2013, 58 s. ISBN 978-80-7375-911-7.
- SVATOŠOVÁ, L., KÁBA, B. *Statistické metody II*, PEF ČZU Praha, 2008, ISBN 978-80-213-1736-9.
- SVATOŠOVÁ, L., KÁBA, B. *Statistické metody I*, PEF ČZU Praha, 2008, ISBN 978-80-213-1736-9.
- TUČEK, M. *Dynamika české společnosti a osudy lidí na přelomu tisíciletí*. Vyd. 1. Praha: Sociologické nakl., 2003, Studie (Sociologické nakladatelství). ISBN 80-864-2922-9.

Předběžný termín obhajoby

2017/18 LS – PEF

Vedoucí práce

doc. Ing. Marie Prášilová, CSc.

Garantující pracoviště

Katedra statistiky

Elektronicky schváleno dne 15. 1. 2018

prof. Ing. Libuše Svatošová, CSc.

Vedoucí katedry

Elektronicky schváleno dne 15. 1. 2018

Ing. Martin Pelikán, Ph.D.

Děkan

V Praze dne 14. 03. 2018

Čestné prohlášení

Prohlašuji, že svou bakalářskou práci " Porovnání životní úrovně obyvatel ve vybraných krajích České republiky na základě dotazníkového šetření " jsem vypracovala samostatně pod vedením vedoucího bakalářské práce a s použitím odborné literatury a dalších informačních zdrojů, které jsou citovány v práci a uvedeny v seznamu použitých zdrojů na konci práce. Jako autorka uvedené bakalářské práce dále prohlašuji, že jsem v souvislosti s jejím vytvořením neporušila autorská práva třetích osob.

V Praze dne 14.3.2018

Poděkování

Ráda bych touto cestou poděkovala doc. Ing. Marii Prášilové, CSc. za odborné vedení a konzultace při zpracování této práce. Dále bych chtěla poděkovat všem svým blízkým za podporu během celého mého studia.

Porovnání životní úrovně obyvatel ve vybraných krajích České republiky na základě dotazníkového šetření

Abstrakt

Bakalářská práce analyzuje a porovnává ukazatele životní úrovně obyvatel Pardubického a Královéhradeckého kraje především na základě dotazníkového šetření, ze kterého jsou zjišťovány subjektivní ukazatelé. Byly brány v úvahu i ukazatele objektivní, které byly získány z Českého statistického úřadu. K řešení této problematiky byly použity metody z oblasti časových řad a kvalitativních znaků. V praktické části je provedena analýza objektivních ukazatelů, jako je HDP na 1 obyvatele, podíl nezaměstnaných osob, průměrné hrubé mzdy a jejich vývoj. Poté následuje hlavní část, která analyzuje data z dotazníkového šetření. Ke grafické analýze a výpočtům byl použit program MS Excel. Analýzou vybraných objektivních ukazatelů bylo zjištěno, že v průběhu let 2006-2016 se situace v obou krajích neustále zlepšuje. I přesto, že se kraje příliš neliší, vykazuje lepší hodnoty kraj Královéhradecký. V rámci dotazníkového šetření bylo zjištěno, že odpovědi respondentů obou krajů se také příliš neliší. Obyvatelé těchto dvou krajů vnímají životní úroveň spíše pozitivně.

Klíčová slova: životní úroveň, hrubý domácí produkt, nezaměstnanost, kvalita života, příjmy obyvatel

Comparison of the standards of living of selected regions of Czech Republic based on a questionnaire

Abstrakt

The bachelor thesis is analysing and comparing indicators of living standards of citizens of Pardubice and Kralovehradecky region. The aim of the thesis is going to be reached with the help of questionnaire survey, which is expected to show subjective indicators. Objective indicators, the source of which was the Czech Statistical Office have been taken into consideration as well. Both time series methods and methods from the area of qualitative characters have been used to deal with the problematics. In practical part, there is an analysis of objective indicators such as GDP per capita, the share of unemployed, average gross wages with its development. It is being followed by the main which analyses the questionnaire data. MS Excel has been used for the graphic analysis and calculations. The analysis of selected objective indicators reveals and compares how both regions were developing between years 2006 and 2016. The analysis says that the situation in both regions is getting better constantly. It has been learned that Kralovehradecky region reported more successful results, even though there are no big differences between both regions. The questionnaire proved the point, claiming that there are almost no differences between opinions of the citizens of both regions. They see the standard of living in a positive sense.

Key words: standard of living, gross domestic product, unemployment rate, quality of living, income of the citizens

Obsah

1 Úvod.....	11
2 Cíl práce a metodika	12
2.1 Cíl práce	12
2.2 Metodika	12
2.2.1 Metody empirického výzkumu	12
2.2.2 Časové řady.....	13
3 Teoretická východiska	15
3.1 Životní úroveň.....	15
3.1.1 Ekonomický a sociální pohled na životní úroveň.....	17
3.2 Kvalita života	17
3.3 Kvalita života a životní úroveň	18
3.4 Prvky životní úrovně.....	19
3.4.1 Příjmy obyvatelstva	19
3.4.2 Spotřeba obyvatelstva	19
3.4.3 Standard bydlení	20
3.4.4 Množství volného času a jeho využití.....	20
3.4.5 Sociální zabezpečení a sociální péče	20
3.5 Měření životní úrovně	21
3.6 Vybraní ukazatelé životní úrovně	22
3.6.1 Nominální a reálná mzda	22
3.6.2 Hrubý domácí produkt (HDP)	22
3.6.3 Nezaměstnanost	23
3.6.4 Inflace	24
3.6.5 Vzdělání	26
3.6.6 Životní prostředí	26
3.6.7 Zdraví.....	26
3.6.8 Volný čas	27
3.7 Regionální disparity	27
4 Charakteristika hodnocených krajů	31
4.1 Pardubický kraj	31
4.2 Královéhradecký kraj	33
5 Vlastní práce	36
5.1 Porovnání životní úrovně krajů podle objektivních ukazatelů.....	36
5.1.1 Vývoj hrubého domácího produkt	36
5.1.2 Vývoj průměrné hrubé mzdy	38

5.1.3	Vývoj nezaměstnanosti	40
5.2	Dotazníkové šetření.....	44
5.2.1	Deskriptivní analýza	44
5.3	Analýza závislosti kvalitativních znaků.....	58
6	Závěr.....	61
7	Seznam použitých zdrojů	64
8	Přílohy	67

Seznam obrázků

Obrázek č. 1	Administrativní členění Pardubického kraje	33
Obrázek č. 2	Administrativní členění Královéhradeckého kraje.....	35

Seznam tabulek

Tabulka č. 1	Elementární charakteristiky HDP na obyvatele v Královéhradeckém kraji v letech 2006 – 2016 (v Kč/obyvatele).....	37
Tabulka č. 2	Elementární charakteristiky HDP na obyvatele v Pardubickém kraji v letech 2006 – 2016 (v Kč/obyvatele).....	38
Tabulka č. 3	Elementární charakteristiky hrubých mezd v Královéhradeckém kraji v letech 2011 – 2016 (v Kč).....	40
Tabulka č. 4	Elementární charakteristiky hrubých mezd v Pardubickém kraji v letech 2011 – 2016 (v Kč)	40
Tabulka č. 5	Elementární charakteristiky podílu nezaměstnaných osob v Královéhradeckém kraji v letech 2011 – 2016 (v %)	43
Tabulka č. 6	Elementární charakteristiky podílu nezaměstnaných osob v Pardubickém kraji v letech 2011 – 2016 (v %).....	43
Tabulka č. 7	Složení respondentů dle věku	45
Tabulka č. 8	Složení respondentů dle vzdělání.....	45
Tabulka č. 9	Složení respondentů dle zaměstnání	46

Seznam grafů

Graf č. 1	Vývoj HDP na jednoho obyvatele za rok v Pardubickém a Královéhradeckém kraji 2006 - 2016 (v Kč)	36
Graf č. 2	Průměrná hrubá měsíční mzda v Královéhradeckém a Pardubickém kraji v letech 2006 – 2016 (v Kč).....	39
Graf č. 3	Podíl nezaměstnaných osob na obyvatelstvu ve věku 15 - 64 let v Královéhradeckém a Pardubickém kraji od roku 2006 – 2016 (v %)	42
Graf č. 4	Počet respondentů dotazníkového šetření podle pohlaví.....	44
Graf č. 5	Oblasti mající největší vliv na kvalitu životní úrovně v Královéhradeckém a Pardubickém kraji (v %)	47
Graf č. 6	Průměrná hrubá mzda respondentů v Královéhradeckém a Pardubickém kraji.....	48
Graf č. 7	Pokrytí měsíčních výdajů měsíční mzdou, příjmem (v %).....	48
Graf č. 8	Nejvyšší měsíční výdaje respondentů v Královéhradeckém a Pardubickém kraji	49

Graf č. 9 Spokojenost s dostupností pracovních míst v Královéhradeckém a Pardubickém kraji (v %)	50
Graf č. 10 Spokojenost s dostupností kulturního a sportovního vyžití v Královéhradeckém a Pardubickém kraji (v %)	51
Graf č. 11 Spokojenost s úrovní a dostupností zdravotní péče v Královéhradeckém a Pardubickém kraji (v %)	52
Graf č. 12 Spokojenost s životním prostředím v Královéhradeckém a Pardubickém kraji (v %)	53
Graf č. 13 Spokojenost s dopravní obslužností v Královéhradeckém a Pardubickém kraji (v %)	54
Graf č. 14 Spokojenost s úrovní a dostupností bydlení v Královéhradeckém a Pardubickém kraji (v %)	55
Graf č. 15 Spokojenost s bezpečností v Královéhradeckém a Pardubickém kraji (v %)	55
Graf č. 16 Spokojenost s životem v Královéhradeckém a Pardubickém kraji (v %)	56
Graf č. 17 Spokojenost s životem v obcích Královéhradeckého a Pardubického kraje (v %)	57
Graf č. 18 Nejvíce vnímané rozdíly v Královéhradeckém a Pardubickém kraji	57

Seznam použitých zkratk

aj.	a jiné
apod.	a podobně
BI	Bazický Index
ČR	Česká republika
ČSÚ	Český statistický úřad
D1t	První diference
D2t	Druhá diference
HDI	Index lidského rozvoje
HDP	Hrubý domácí produkt
IREDO	Integrovaná regionální doprava
KČ	Koruna česká
km ²	kilometr čtverečný
kt	koeficient růstu
MS Excel	Microsoft Excel
MPSV	Ministerstvo práce a sociálních věcí
NUTS II	Nomenklatura územních statistických jednotek
např.	například
tis.	tisíc
tj.	to je
tzv.	takzvaně

1 Úvod

Problematika životní úrovně se nemalým podílem dotýká každého z nás. Existuje mnoho definic životní úrovně, ale žádná z nich není všeobecně platná. K životní úrovni se váže celá řada souvisejících pojmů, jako je například kvalita života, trvale udržitelný rozvoj, ale i sociální pohoda nebo stav štěstí. Životní úroveň je vnímána velmi subjektivně, jelikož každý z nás má na pojem životní úroveň jiný názor a také si pod tímto pojmem něco jiného představuje. Někteří mohou hodnotit svojí životní úroveň podle zaměstnanosti (pracovního místa) a s tím spojeného výdělku, jiný zase podle dostupnosti zboží a služeb, jimiž uspokojuje vlastní potřeby a další na ni může pohlížet z hlediska dosaženého vzdělání, úrovně bezpečí, úrovně a dostupnosti zdravotnictví, kvality životního prostředí, množství volného času nebo třeba kulturního vyžití. Není snadné posoudit, zda-li člověk dosahuje nízké či vysoké životní úrovně. Každý z nás má jiné nároky, co je pro jednoho vysoká úroveň života, pro jiného být nemusí. Životní úroveň může být posuzována z objektivního nebo subjektivního hlediska. S pojmem životní úroveň, ale i s kvalitou života, se můžeme setkat v mnoha vědních disciplínách například v ekonomii, sociologii, psychologii nebo také v politologii. Z hlediska ekonomického se posuzují ukazatelé jako je výše HDP přepočtena na obyvatele, míra nezaměstnanosti, příjmy obyvatel a inflace. Sociologické pojetí životní úrovně zahrnuje hlavně nemateriální faktory, jako je úroveň vzdělání, rodina, kvalita životního prostředí, volný čas, kvalita a dostupnost zdravotní péče atd. Jelikož v každém kraji není dostupnost a úroveň těchto ukazatelů stejná, mohou mezi nimi vznikat regionální a sociální disparity, které se stát snaží řešit prostřednictvím regionální politiky a jejich nástrojů. Jedním z důležitých nástrojů ke zlepšení životní úrovně jsou dotace, kterými stát přispívá na rozvoj zdravotnictví, sportu, kultury, vzdělávání, aj. v jednotlivých krajích.

2 Cíl práce a metodika

2.1 Cíl práce

Cílem práce je analyzovat a porovnat ukazatele životní úrovně obyvatel Pardubického a Královéhradeckého kraje pomocí vybraných statistických metod na základě dotazníkového šetření. Při řešení byla brána v úvahu jak objektivní, tak subjektivní stránka životní úrovně. Některá objektivní data byla získána z databáze Českého statistického úřadu, subjektivní data byla získána dotazníkovým šetřením. Analýza vybraných objektivních ukazatelů nám ukáže a porovná, jak se vyvíjely oba kraje od roku 2006 - 2016. Analýza z výsledků dotazníkového šetření, které probíhalo v období 21. 11. 2017 - 20. 12. 2017, nám určí, jak jsou obyvatelé těchto dvou krajů spokojeni s vybranými oblastmi životní úrovně, na co v oblasti životní úrovně kladou největší důraz a existují-li nějaké zásadní rozdíly mezi těmito dvěma kraji.

2.2 Metodika

Pro kvalitní zpracování bakalářské práce byla prostudována odborná literatura k dané problematice. Dále následovalo zhodnocení ukazatelů životní úrovně, pomocí metod z oblasti časových řad a z oblasti testování hypotéz, k jejichž výpočtům a grafickému znázornění byl použit program MS Excel. Zdrojem použitých dat je Český statistický úřad a dotazníkové šetření.

2.2.1 Metody empirického výzkumu

Funkcí empirického výzkumu je ověřování pravdivosti domněnek a hypotéz, které jsou výsledkem teoretického myšlení. Mezi metody empirického výzkumu se řadí pozorování, dotazování, experiment a analýza věcných skutečností. V této práci je použita metoda dotazování písemnou formou. [5]

χ^2 - test nezávislosti

χ^2 – test se používá k ověření nezávislosti v kontingenční tabulce, porovnává empirické (pozorované) četnosti s četnostmi teoretickými (n'_{ij}).

Testové kritérium χ^2 se určí ze vztahu, pro který platí $i=1,2,\dots,r$ a $j=1,2,\dots,s$

$$\chi^2 = \sum_{i=1}^r \sum_{j=1}^s \frac{(n_{ij} - n'_{ij})^2}{n'_{ij}}$$

kde n_{ij} ...pozorovaná četnost a n'_{ij} ...očekávaná četnost

Kritická hodnota je:

$$\chi^2_{\alpha} (r-1)(s-1)$$

kde r ...počet řádků a s ...počet sloupců.

Jestliže testové kritérium $\chi^2 >$ kritická hodnota χ^2_{α} zamítá se na zvolené hladině významnosti nulová hypotéza H_0 o nezávislosti mezi znaky. Závislost obou kvalitativních znaků je považována za prokázanou.

Síla závislosti sledovaných znaků byla stanovena pomocí Pearsonova koeficientu kontingence:

$$C = \sqrt{\frac{\chi^2}{n + \chi^2}}$$

kde χ^2 ...čtvercová kontingence a n ...skutečná četnost.[7]

2.2.2 Časové řady

Časová řada je množina pozorování kvantitativní charakteristiky uspořádaná v čase ve směru minulost - přítomnost. Analýzou časových řad se pak rozumí soubor metod, které slouží k popisu těchto řad a předvídaní jejich budoucího chování. [7]

Elementární charakteristiky časových řad

Tyto charakteristiky umožňují popis časové řady a interpretaci jejího vývoje pomocí zvoleného ukazatele. Elementární charakteristiky poskytují informace o chování ukazatelů v závislosti na čase a člení se na absolutní a relativní. V bakalářské práci byly použity následující charakteristiky.

První diference

Lze ji definovat jako rozdíly sousedních pozorování řady. Tyto diference charakterizují absolutní přírůstek nebo úbytek zkoumaného ukazatele v určitém okamžiku oproti okamžiku bezprostředně předcházejícímu.

$$dy_t = y_t - y_{t-1}, t = 2, 3, \dots, n$$

Koeficient růstu

Charakterizuje relativní postupnou rychlost změn hodnot v časové řadě.

Vyjádříme-li koeficient růstu v procentech, mluvíme o tempu růstu.

$$k_t = \frac{y_t}{y_{t-1}}, t = 2, 3, \dots, n$$

Průměrný koeficient růstu

Průměrný koeficient růstu pro časovou řadu vypočteme jako geometrický průměr jednotlivých koeficientů růstu:

$$\bar{k} = \sqrt[n-1]{\frac{y_n}{y_1}}$$

Další elementární charakteristikou, která je začleněna v této práci je bazický index (BI). Bazický index určuje, k jakým změnám dochází v časové řadě vzhledem k základnímu období, jedná se obvykle o první člen řady. y_0 vyjadřuje první člen časové řady.

$$BI = \frac{y_t}{y_0}$$

[16]

3 Teoretická východiska

3.1 Životní úroveň

V současnosti existuje mnoho definic životní úrovně, ale žádná z nich není všeobecně platná. Tento pojem je vnímán velmi subjektivně. [10]

Každý z nás si pod pojmem životní úroveň může představit cokoliv, někdo může hodnotit životní úroveň podle zaměstnanosti (pracovního místa) a s tím spojeného výdělku, jiný zase podle dostupnosti zboží a služeb, jimiž uspokojuje vlastní potřeby a další může na životní úroveň pohlížet z hlediska dosaženého vzdělání, bezpečí, úrovně zdravotnictví, kvality životního prostředí, množství volného času nebo třeba kulturního vyžití.

K životní úrovni existuje celá řada souvisejících pojmů. Nejvíce je spojována s pojmy jako je kvalita života a trvale udržitelný rozvoj, ale i sociální pohoda, individuální stav štěstí, spokojenosti, zdraví, aj. [6]

Životní úroveň obecně odkazuje na úroveň bohatství, pohodlí, hmotného zboží a nezbytností, které jsou k dispozici pro určitou socioekonomickou třídu v určité geografické oblasti. [1]

Podle Pearcovi definice je životní úroveň chápána jako „*úroveň materiálního (ekonomického) blahobytu jednotlivce nebo domácností*“. [str. 507., 11] V souvislosti s životní úrovní se mluví o takzvaném ekonomickém blahobytu. Dle Svatošové představuje životní úroveň souhrn užitných hodnot morálních, sociálních kulturních a materiálních, které má obyvatelstvo v určitém čase a prostoru k dispozici k uspokojování životních potřeb. Tuček charakterizuje životní úroveň jako míru uspokojování materiálních i nemateriálních (duchovních) potřeb a tužeb skupiny nebo jedince zbožím a službami. Je to vlastně všechno to, co subjektivně i objektivně zvyšuje míru blahobytu. Tučkovo pojetí je vnímáno spíše sociologicky nežli ekonomicky. [16],[17]

Při sledování míry uspokojování materiálních i nemateriálních potřeb sledujeme i stádium a úroveň vývoje dané ekonomiky. Životní úroveň není jen potřeba statků a služeb, ale je to i souhrn podmínek, za nichž jsou tyto potřeby uspokojovány.

Podmínky jsou dle Duffkové a kol. (2008) děleny na:

- hmotné, kam patří životní prostředí,
- sociální - veřejné statky a služby nebo sociální politika,
- časově-pracovní – zde můžeme zařadit například délku pracovní doby, pracovní podmínky nebo volný čas.

Strukturu životní úroveň lze podle Duffkové a kol. (2008) rozdělit takto:

- spotřeba hmotných statků obyvatelstvem (potraviny a předměty krátkodobé i dlouhodobé spotřeby),
- placené služby spotřebovávané obyvatelstvem (úroveň dopravy a služeb, spojů, obchodní sítě),
- úroveň bydlení (bytový fond a vybavenost bytů),
- úroveň školství (veškeré školní náklady+ ubytování a stravování),
- úroveň zdravotní péče (dostupnost zdravotní péče, vybavenost nemocnic),
- úroveň životního prostředí,
- zaměstnanost a pracovní podmínky (pracovní doba a prostředí, dovolená),
- souhrn sociálního zabezpečení (nemocenské, starobní a invalidní pojištění, podpora rodin s dětmi),
- množství volného času a podmínky využití (kultura). [4]

Na životní úroveň lze pohlížet z hlediska jednotlivce nebo rodiny anebo z hlediska celé společnosti. **Životní úroveň rodiny nebo jednotlivce** je chápána jako materiální blahobyt, který je dán především výší příjmů a spotřeby, materiálního vybavení a vybaveností domácností předměty, které souží k dlouhodobé spotřebě. **Životní úroveň společnosti** je chápána jako její materiální blahobyt, který se měří pomocí HDP na obyvatele. [6]

Předpokládá se, že životní úroveň jednotlivců nebo rodin je značně provázána s životní úrovní společnosti, ve které se jednotlivec či rodina nachází. Životní úroveň se řadí do sociálně ekonomické kategorie a nelze ji omezovat pouze na ekonomické faktory, je potřeba zohlednit také ty sociální. Vyjadřuje se soustavou kvantitativních a kvalitativních ukazatelů. Životní úroveň se zásadním způsobem podílí na utváření postojů a jednání jednotlivců ve společnosti a následně má vliv i na její celkový vývoj. [10]

3.1.1 Ekonomický a sociální pohled na životní úroveň

Životní úroveň z ekonomického pohledu je dána spotřebovaným množstvím statků a služeb obyvatelstvem. Je tvořena položkami, které jsou ovlivňovány měřitelnými (kvantifikovatelnými) ukazateli jako jsou HDP, míra nezaměstnanosti nebo inflace. Díky porovnávání příjmů a výdajů domácností vytváří Český statistický úřad tzv. statistiky rodinných účtů.

U sociologického pojetí životní úrovně hraje důležitou roli subjektivní hodnocení a názory jedinců. Toto pojetí zahrnuje hlavně nemateriální faktory, jako je úroveň vzdělání, rodina, kvalita životního prostředí, volný čas, kvalita a dostupnost zdravotní péče a další. Vhodnou metodou zkoumání životní úrovně v sociologickém pojetí je dotazníková metoda, která zjišťuje informace o obyvatelstvu, jako je například názor na výši průměrné mzdy, spokojenost se sociální politikou státu nebo názor na životní úroveň obyvatel. Subjektivní hodnocení vlastní životní úrovně významně ovlivňuje postoje a jednání. Vyjádření těchto faktorů je možné například pomocí norem na osobu (příjem) nebo mírou chudoby jednotlivců a tyto informace jsou doplňkem a rozšířením pro objektivní statistická data. [17], [20]

3.2 Kvalita života

Stejně tak jako u pojmu životní úrovně neexistuje u kvality života všeobecně platná definice. Kvalita života je komplikovaný a velmi rozsáhlý pojem. Obsah tohoto pojmu se velmi podobá a v některých částech i shoduje s pojmem životní úroveň. Dosahuje až k pochopení smyslu života, lidské existence a samotného bytí. Zahrnuje celou řadu faktorů, které ovlivňují hodnotu bytí nad rámec materiální stránky. Synonymem pojmu kvalita života se nejčastěji udává například: „sociální blahobyt“, „sociální pohoda“, „pocit štěstí“, „spokojenost“ a další. Kvalita života je nejobecněji chápána jako následek vzájemného působení mnoha různých faktorů. Jedná se o ekonomické, sociální, zdravotní a environmentální podmínky, které hromadně a velice často neznámým způsobem interagují, a tím ovlivňují lidský rozvoj jednotlivce, ale i celých společností. [27]

Pojem kvalita života je dnes široce používán v ekonomice, sociologii, medicíně, politice a v mnoha dalších společenských vědách. Kvalita života je určena zejména k použití jako ukazatele výkonnosti při výběru priorit sociálně ekonomické politiky

územních samospráv. Jak již bylo uvedeno výše, obecně platná definice pojmu kvality života neexistuje, avšak ve filozofických, ekonomických, sociologických a psychologických vědách můžeme najít celou škálu teoretických přístupů k pochopení a interpretaci kvality života jednotlivce, domácností či celé společnosti. [1]

Kvalita života se měří pomocí indikátorů kvantitativní úrovně společnosti, ale také prostřednictvím indikátorů kvalitativní úrovně společnosti. Indikátor, který měří úroveň kvality života, se nazývá index lidského rozvoje (HDI) a je složen z hrubého domácího produktu na obyvatele, z indexu očekávané (střední) délky života a dosaženým vzděláním. Dalším indikátorem měření kvality života je Index fyzické kvality života a je složen také ze tří složek. Jsou to: dětská úmrtnost, míra gramotnosti, očekávaná délka života. [9]

3.3 Kvalita života a životní úroveň

Kvalita života a životní úroveň byly v minulosti považovány za synonyma. I přesto, že v současné době je jejich význam více vymezován, je vztah mezi těmito pojmy velmi silný. Jsou běžnou součástí politického i laického slovníku. Jde o pojmy poměrně mladé a dosti sporné. Neexistuje totiž definice, která by byla všeobecně uznávaná. [6]

Tyto pojmy se dělí do dvou skupin kvalita a kvantita, vzájemné prolínání těchto dvou stránek se odráží i ve způsobu měření materiální i kulturní úrovně jednotlivce, rodiny, ale i celé společnosti. I přes to, že tyto dva pojmy mohou být vymezovány jak kvalitativně, tak i kvantitativně, udává se, že životní úroveň je určována spíše prostřednictvím kvantitativních ukazatelů týkajících se celé společnosti, jednotlivých sociálních skupin nebo jednotlivců. Kdežto kvalita života je formulována spíše prostřednictvím kvalitativních ukazatelů. Příkladem projevu kvality života je životní spokojenost, pocity štěstí, pocitování smyslu života a dalších. Životní úroveň se váže k ekonomickému základu života a projevuje se například spotřebou statků a služeb. Tyto dva pojmy se vzájemně ovlivňují a prolínají. S vysokou životní úrovní můžeme předpokládat i vysokou kvalitu života. [9]

3.4 Prvky životní úrovně

Stejně jako u definic životní úrovně, tak i u prvků se setkáváme s mnoha názory. Statistika se zabývá způsoby kvantifikace jednotlivých prvků a z každého prvku jsou sestavovány vhodné ukazatele pro měření životní úrovně. Nejčastěji jsou do prvků životní úrovně řazeny:

- příjmy obyvatelstva,
- spotřeba obyvatelstva,
- standard bydlení,
- stav sociální péče a sociálního zabezpečení,
- množství volného času a jeho využití. [16],[10]

3.4.1 Příjmy obyvatelstva

V příjmu obyvatelstva je rozhodující disponibilní příjem, který lze definovat jako celkový příjem ze zaměstnání, podnikání, nemovitostí a sociálních dávek.

Pro hodnocení životní úrovně se stanovuje:

- průměrný příjem na jednoho obyvatele,
- průměrný příjem na spotřební jednotku,
- průměrný příjem domácnosti,
- průměrný příjem domácnosti na hlavu.

Pro hodnocení je rozhodující kupní síla výše uvedených příjmů, a proto je potřeba vycházet z charakteristik reálných příjmů (RP)

$RP = NP(\text{nominální příjem}) : I_s(\text{index spotřebitelských cen})$ [16]

3.4.2 Spotřeba obyvatelstva

Spotřebou obyvatelstva se rozumí všechny produkty a služby, které jsou obyvatelstvu k dispozici ke své osobní spotřebě nebo jsou předmětem používání a prostředkem uspokojování potřeb jednotlivců, rodin, domácností nebo celé společnosti.

Spotřebu rozdělujeme na soukromou a veřejnou. Je měřena v naturálních, nutričních (smluvených) nebo peněžních jednotkách. Do spotřeby řadíme potravinářské a nepotravinářské výrobky nebo služby věcné a osobní. [16]

3.4.3 Standard bydlení

Bydlení se řadí k základním lidským potřebám. Jedná se o existenční lidskou potřebu, a pokud není tato potřeba z nějakého důvodu uspokojena, je zásadně ovlivněn život člověka. Nedostatečné, nepřiměřené nebo i chybějící bydlení může vést k negativním jevům ovlivňující celou společnost. Mezi tyto jevy například patří nepřizpůsobivost a neschopnost jedince uplatnit se na trhu práce, zločinnost, bezdomovectví a může vést i k sociálnímu vyloučení určitého člověka. [12]

Mezi ukazatele ovlivňující úroveň bydlení lze zařadit: stav bytového fondu v určité oblasti, plocha bytu, vybavenost, počet místností k obývání, vlastnictví, stáří bytu, výše nájemného a mnohé další. [16]

3.4.4 Množství volného času a jeho využití

Pro zjišťování toho, jak využívají lidé svůj volný čas, se používají speciální výběrová šetření. Zjišťování se provádí pomocí speciálních dotazníků a formou takzvaných časových deníků jednotlivých osob. Do ukazatelů pro volný čas podle Svatošové patří: počet osob s placenou dovolenou, počet týdnů placené dovolené, počet placených svátků v roce, průměrný počet dnů dovolené, výdaje spojené s využíváním volného času a další. [16]

3.4.5 Sociální zabezpečení a sociální péče

Do sociálního zabezpečení se řadí:

Důchodové zabezpečení - jedná se o zajištění pro případ invalidity, stáří nebo při ztrátě živitele. Patří sem:

- průměrný měsíční důchod (invalidní, vdovský, starobní, sirotčí, důchody manželů a manželek, důchody sociální a důchody za výsluhy),
- změny ve struktuře důchodů,
- podíl důchodců na celkovém počtu.

Nemocenské pojištění - jde o zajištění pojištěnců při nemoci nebo ošetřování členů rodiny. Patří sem:

- počet a absolutní výše jednotlivých dávek,
- počet osob nemocensky pojištěných,
- průměrné dávky nemocenského pojištění na jednu pracovně neschopnou osobu.

Dávky sociální státní podpory- patří sem porodné, přídavek na dítě, sociální příplatek, rodičovský příspěvek, příspěvek na dopravu a bydlení, zaopatřovací příspěvek, dávky pěstounské péče a pohřebné.

Sociální péče – stará se o staré občany, o občany těžce zdravotně postižené, kteří potřebují zvláštní pomoc, dále o občany společensky nepřizpůsobivé a také o občany se změněnou pracovní schopností. Patří sem:

- objem prostředků na dané účely,
- počet míst v ústavech sociální péče,
- počet míst v zařízeních pro dlouhodobě nemocné,
- podíl obyvatel v zařízeních sociální péče.

Podpora v nezaměstnanosti – patří sem počet osob, průměrná výše podpory, doba trvání placené podpory. [16]

3.5 Měření životní úrovně

Existují dva různé způsoby, jak lze změřit životní úroveň.

První způsob měření spočívá zejména v objektivním přímém vyčíslení množství spotřebovaného zboží a služeb, případně ve vyčíslení finančních příjmů a majetků, prostředků vydaných z rozpočtu na veřejné služby, volného času, ale třeba i množství škodlivých látek vypuštěných do vody či ovzduší, úrovně kriminality, úrovně vzdělání, průměrné délky života, kojenecké úmrtnosti atd.

Druhý způsob měření životní úrovně vychází z myšlenky, že životní úroveň představuje zejména uspokojování materiálních, ale i nemateriálních potřeb a přání jednotlivců nebo domácností zbožím a službami. V podstatě se jedná o poměr mezi aktuálním stavem jednotlivců nebo domácností a mezi tím, co by chtěli a vnímali jako stav potřebný nebo alespoň vyhovující. Tyto stavy můžeme zjistit prostřednictvím sociologického šetření, průzkumem veřejného mínění nebo dotazníkového šetření. Jedná se o metody, které na základě subjektivních názorů respondentů zjišťují, jak lidé posuzují svou životní úroveň, do jaké míry a zda vůbec jsou schopni uspokojit své potřeby a přání, jaké mají příjmy a jestli si za ně mohou koupit vše, co potřebují, apod. Šetření lze rozšířit i o otázky, které se týkají například kvality ovzduší, stavu životního prostředí, úrovně zdravotní péče, úrovně vzdělání apod.

Kombinace obou základních přístupů je ideální pro ucelený pohled a hlubší analýzu životní úrovně. Při použití pouze jednoho přístupu může snadno dojít k špatným interpretacím, a tedy i k chybným závěrům. Ačkoliv statistická data mohou úzce souviset se sociologickým výzkumem dané tematiky, tak i přes to nemají povahu substitutů, proto nikdy nevypovídají přesně o tom samém. [20]

3.6 Vybraní ukazatelé životní úrovně

3.6.1 Nominální a reálná mzda

Mzda je vyplacená odměna za práci, kterou zaměstnavatel vyplácí zaměstnancům zpětně za každý měsíc.

Nominální mzda - Lze ji definovat jako vyplacenou peněžní odměnu za práci. Z hlediska ekonomického se dá říci, že vývoj nominální mzdy je považován za jeden z nejvíce důležitých ukazatelů sloužící k určení „zdraví“ určité ekonomiky. Výše a vývoj nominálních mezd má vliv na vývoj zaměstnanosti v regionech, také má dopad na životní úroveň obyvatel v jednotlivých regionech.

Reálná mzda - Jde o ekonomický pojem, který nám vypovídá o skutečné hodnotě výdělku. Je to vše, co je možné si za peněžní odměnu pořídit – určité množství statků či služeb, které si zaměstnanec může koupit. Představuje kupní sílu obyvatelstva, kterou lze měřit poměrem mezi nominální mzdou a indexem spotřebitelských cen. Také umožňuje lepší možnost mezinárodního nebo časového srovnání a z hlediska časového očišťuje nominální mzdu od vlivu inflace (změny životních nákladů v čase). [2]

3.6.2 Hrubý domácí produkt (HDP)

Hrubý domácí produkt je v penězích vyjádřena celková hodnota statků a služeb, které byly vyprodukovány na určitém území (např.: území státu) za dané období. HDP se používá pro stanovení výkonnosti ekonomiky státu. HDP se také často používá jako ukazatel pro porovnání životní úrovně regionu nebo státu a je nejčastěji udáván jako HDP na obyvatele. [2]

HDP lze určit třemi metodami:

- 1) produkční metoda,
- 2) výdajová metoda,
- 3) důchodová metoda.

3.6.3 Nezaměstnanost

Nezaměstnanost může existovat v každé ekonomice, ve které je jedním z hlavních výrobních faktorů práce. Nelze do nezaměstnaných osob zařazovat všechny, kteří buď nepodnikají, nebo nejsou v pracovněprávním vztahu. Vždy si musíme předem přesně stanovit skupinu lidí, kteří budou moci být zahrnuti do výpočtu ukazatelů vztahujících se k nezaměstnanosti, a kteří naopak ne.

Do nezaměstnaných se řadí tyto skupiny osob:

- připravení nastoupit do práce - jedná se o skupinu osob, která je připravena nastoupit ihned nebo nejdéle do 14 dnů a vykonávat placené zaměstnání nebo samostatně výdělečnou činnost,
- hledající si aktivně práci - jde o osoby, které se nějakým způsobem snaží najít zaměstnání. Například registrují se na úřadu práce, hledají práci přímo ve firmách, využívají inzerce nebo se snaží založit vlastní firmu,
- bez práce – jedná se o osoby, které nejsou samostatně výdělečně činné nebo v pracovněprávním vztahu.

Pokud není splněn alespoň jeden z těchto znaků, jsou osoby klasifikovány jako zaměstnané nebo ekonomicky neaktivní (důchodci, děti, studenti, lidé na rodičovské dovolené). [2]

Míra nezaměstnanosti

„Míra nezaměstnanosti je procentuální podíl nezaměstnaných na ekonomicky aktivním obyvatelstvu.“ [str. 23, 2] Měří se jako počet nezaměstnaných k pracovním silám na určitém území a k určitému časovému období. Pracovní síla je tvořena ekonomicky aktivním obyvatelstvem, tedy těmi, co práci mají a těmi co ji aktivně hledají. Míra nezaměstnanosti má vypovídací schopnosti z hlediska regionů, věkových skupin, pohlaví, oboru, vzdělání a dalších.

$$u = \frac{U}{E+U} = \frac{U}{L},$$

kde U =nezaměstnané osoby, E =zaměstnané osoby, L =pracovní síly

Dělení nezaměstnanosti

Podle mnoha kritérií lze nezaměstnanost členit na několik druhů. Nejčastěji je rozlišována z hlediska příčin jejího vzniku na:

- frikční,
- strukturální,
- sezonní,
- cyklická. [2]

Dále se nezaměstnanost dělí na:

- dobrovolnou,
- nedobrovolnou.

Při dobrovolné nezaměstnanosti by lidé mohli najít práci při tržní ceně, ale tato cena se jim zdá příliš nízká, a proto raději volí volný čas. Hledají lepší pracovní příležitost anebo při stávající mzdové sazbě dávají přednost studiu. Při nedobrovolné nezaměstnanosti lidé hledají práci za takovou mzdu, která na trhu práce převládá, někteří by byli ochotni pracovat i za mzdu nižší. I když lidé takovou práci hledají, nemohou žádnou najít. To může být zdrojem existenčních potíží, ale i pocitů beznaděje a zklamání. Proto má nedobrovolná nezaměstnanost horší následky než ta dobrovolná. [8]

Dopady nezaměstnanosti

Dopady nezaměstnanosti jsou rozděleny na ekonomické, kam patří například ztráta kvalifikace pracovníků nebo ztráta produkce a na sociální, kam patří dopady na jednotlivce a na společnost. Ztráta zaměstnání může pro většinu z nás představovat velkou psychickou zátěž, ale nejen pro nás, taktéž má tato změna negativní dopad i na naše blízké. Ztráta zaměstnání a s tím spojený pokles příjmů značně ovlivňuje životní úroveň jednotlivců, stejně tak i celých rodin. Lidé se musí omezovat v tom, co si koupí, čímž je značně ovlivněna poptávka po statcích a službách. [2]

3.6.4 Inflace

Inflaci lze obecně definovat jako růst všeobecné cenové hladiny nebo také pokles kupní síly peněz v dané ekonomice. Je to projev ekonomické nerovnováhy a dochází k ní v důsledku růstu fyzického objemu peněz. Jednoduše lze říci, že za stejné množství peněz

se v době rostoucí inflace koupí menší množství statků. S rostoucí inflací se dá předpokládat, že životní úroveň obyvatelstva poklesne, jelikož si za stejné množství peněz pořídí méně statků nebo služeb.

Měření inflace

Inflace je růst spotřebitelských cen, jehož kvantitativním vyjádřením je tzv. míra inflace, která představuje změnu cenového indexu v procentech oproti minulému období.

V praxi se míra inflace měří pomocí:

- CPI=index spotřebitelských cen,
- PPI=index cen výrobců,
- Cenový deflátor HDP nebo HNP.

V ČR se inflace měří prostřednictvím takzvaného spotřebního koše, který je upřesňován Českým statistickým úřadem a člení spotřební předměty do 12 skupin podle velikosti.

Spotřební koš zahrnuje nejdůležitější výdajové položky obyvatelstva, jako jsou:

- služby - v oblasti vzdělání, bydlení, dopravy, zdravotnictví, aj.,
- potravinářské zboží - veškeré nápoje a potraviny,
- nepotravinářské zboží - nábytek, drogistický sortiment, oblečení, aj.

Mezi 12 položek spotřebního koše se řadí:

- 1) potraviny a nealkoholické nápoje,
- 2) alkoholické nápoje, tabák,
- 3) odívání a obuv,
- 4) bydlení, voda, energie, paliva,
- 5) bytové vybavení, zařízení domácnosti, opravy,
- 6) zdraví,
- 7) doprava,
- 8) pošty a telekomunikace,
- 9) rekreace a kultura,
- 10) vzdělávání,
- 11) stravování a ubytování,
- 12) ostatní zboží a služby,

Těchto 12 položek obsahuje cca 700 složek. [2]

3.6.5 Vzdělání

Vzdělání je získávání znalostí, schopností a dovedností, prostřednictvím výuky nebo studia. Vzdělání nám pomáhá k všeobecnému rozhledu a je základem pro vytváření postavení na trhu práce. Čím více znalostí a dovedností člověk má, tím se zvyšuje jeho kvalifikace a zlepšuje se jeho konkurenceschopnost na trhu. Lidé čím dál častěji investují do vzdělání. Důvodem je to, že vzdělání může do značné míry ovlivnit jejich příjem. Dá se předpokládat, že čím je člověk vzdělanější má i vyšší příjmy a lépe tak uspokojuje své potřeby. [15]

Na závěr lze říci, že vzdělání vytváří naše společenské postavení, a to jak ve společnosti, tak i v pracovních vztazích.

3.6.6 Životní prostředí

Podle definice uvedené v zákoně č. 17/1992 Sb., o životním prostředí: je životní prostředí „*vše, co vytváří přirozené podmínky existence organismů včetně člověka a je předpokladem jejich dalšího vývoje*“. Mezi složky životního prostředí patří: ovzduší, voda, horniny, půda, organismy, ekosystémy a energie. [28]

Životní prostředí značně ovlivňuje úroveň kvality života a udržitelný rozvoj společnosti. Na životní prostředí působí mnoho faktorů, které mohou působit negativně, ale i pozitivně.

Faktory ovlivňující životní prostředí lze rozdělit takto:

- Abiotické - teplota, vlhko, tlak, aj.
- Biotické – mezidruhové, vztah mezi organismy
- Antropogenní - vliv člověka (těžba, lov, průmysl, aj.) [13]

3.6.7 Zdraví

Podle Světové zdravotnické organizace představuje zdraví „*stav úplné fyzické, duševní a sociální pohody, nikoli pouze nepřítomnost nemoci nebo vady*“. [str.9, 3]

Ve výzkumech životních hodnot se opakovaně na prvním místě ocitá právě zdraví. Zdraví je ovlivňováno několika faktory, které souhrnně nazýváme determinanty, které se dělí na vnější a vnitřní. Vnitřní determinanty jsou dány geneticky, každý z nás je má už od narození. Promítají se zde vlivy společenského a přírodního prostředí, ale i způsob života.

Vnější determinanty rozdělujeme na tři kategorie:

- kvalita pracovního a životního prostředí,
- životní styl a způsob života,
- úroveň a kvalita zdravotnických služeb.

Podle ovlivňování faktorů dále dělíme na:

- osobní chování, životní styl, způsob života - nesprávný životní styl, jako je například špatné stravování, kouření, alkoholismus a další se podílejí na vzniku civilizačních chorob a mají také vážné následky pro společnost i jedince.
- vnější a socioekonomické prostředí - v životním prostředí ovlivňují zdraví jedince škodliviny fyzikálního, chemického a biologického charakteru. Jedná se o stav a stupeň znečištění ovzduší, půdy a vod. K faktorům sociálního prostředí řadíme technickou, kulturní a hmotnou úroveň obyvatelstva, mezilidské vztahy, úroveň vzdělání a rodinné prostředí. Lidé s nižší sociální úrovní a nižší životní úrovní mají vyšší zdravotní rizika.
- zdravotní péče - zahrnuje především preventivní a léčebnou činnost, dostupnost lékařské péče, organizační uspořádání zdravotní péče a zdravotní výchovu obyvatel. [3]

3.6.8 Volný čas

Volný čas je opakem práce a povinností. Je to doba kdy člověk může relaxovat, věnovat se zájmovým činnostem, zábavě, vzdělání nebo jakékoliv dobrovolné činnosti. Na trávení volného času se podílí více faktorů: pohlaví, věk, vzdělání, profese, zdravotní stav, finanční nebo místní dostupnost apod. [14]

3.7 Regionální disparity

Regionální disparity

V odborné literatuře existuje mnoho definic slova disparita nebo regionální disparita. Disparita může znamenat nějakou rozdílnost, různorodost, nerovnost ale i nesoulad. Ministerstvo pro místní rozvoj ČR definuje regionální disparity jako „*neodůvodněné regionální rozdíly v úrovni ekonomického, sociálního a ekologického*

rozvoje regionů“.

[26] Disparity lze členit na hmotné a nehmotné, které jsou dále členěny na sociální, ekonomické a územní disparity.

- Sociální disparity se týkají obyvatelstva. Jeho životní úrovně, kvality života, sociální rovnosti a také sociální patologie.
- Ekonomické disparity se týkají hlavně regionálního výstupu, výkonnosti ekonomiky, její struktury, lidského a rozvojového potenciálu.
- Územní disparity jsou spojeny s polohovými, geografickými poměry a také přírodními, dopravními a technickými podmínkami. [24]

Sociální disparity

Pro sociální společnosti je typickým znakem různorodost - rozdílnost. Tyto rozdíly se mění, jak v průběhu života jedince či rodiny, tak v průběhu dějin společnosti. Díky těmto sociálním rozdílům dochází ke vzájemné interakci ve společnosti. Dělíme je na materiální, jako je výše příjmů a majetku a na nemateriální, jako je například dosažené vzdělání a zaměstnání. Tyto rozdíly ovlivňuje například to, zda jedinci bydlí na vesnici či ve městě, kolik jim je let, jakého jsou pohlaví nebo i jaké mají volnočasové aktivity. [17]

Kvalitu života v regionech ovlivňuje mnoho faktorů, které se vzájemně podmiňují. Je velmi obtížné oddělit od sebe ekonomické a sociální faktory ať už v teorii nebo v praxi. Sociální sféra je rozčleněna do tří hlavních celků, do kterých patří:

- obyvatelstvo,
- sociální vybavenost,
- sociální patologie.

Informace o obyvatelstvu jsou v sociální sféře z hlediska sledování disparit zásadní, jelikož je obyvatelstvo základním subjektem i objektem veškerých aktivit probíhajících v regionu. Rozvoj regionu je v tomto případě realizován s cílem uspokojit sociální potřeby jeho obyvatel. Sociální vybavenost je potřebnou podmínkou pro zabezpečení služeb, sloužící k udržení a rozvoji lidského potenciálu, v regionu a jsou také nástrojem pro uspokojování potřeb. V každé společnosti se vyskytují jevy, které jsou pokládány za nežádoucí až patologické. Řadí se mezi ně například chudoba a také chování, které není v souladu s normami, které společnost akceptuje. [24]

Nástroje k ovlivňování vývoje regionálních disparit

K ovlivňování regionálních disparit využívá stát regionální politiku a její nástroje. Jedná se o konkrétní pravidla a opatření, kterými vláda řídí a reguluje vývoj v krajích. Regionální politika je soubor cílů, nástrojů a opatření, vedoucích ke snižování hospodářských a sociálních rozdílů v jednotlivých regionech. Nástroje regionální politiky dělíme na makroekonomické (fiskální neboli rozpočtová politika, monetární politika, protekcionismus) a mikroekonomické (alokace pracovních sil a kapitálu). Dalšími nástroji mohou být například:

- infrastrukturní pomoc - zabývá se především problémovými regiony s nedostatečnou nebo málo vyvinutou infrastrukturou,
- finanční stimuly - jejich úkolem je stimulace hospodářského rozvoje v problémových regionech. Jedná se o: dotace, slevy z úroků, daňové úlevy, příspěvky na pracovní sílu, výhodné úvěry atd.,
- odrazující opatření - slouží k redukci přílišné koncentrace hospodářských a jiných aktivit v určitých oblastech. Jedná se například o specifická opatření zaměřená proti přelidnění,
- regionální alokace veřejných investic a zakázek - používá se tehdy, je-li nutné regionálně podpořit určité odvětví,
- legislativní nástroje - řadí se sem zákony týkající se regionálního rozvoje. [24]

Regionální programy na podporu regionálního rozvoje

Regionální programy podpory Ministerstva pro místní rozvoj jsou účinnými nástroji, prostřednictvím kterých státní správa pozitivně ovlivňuje území regionů, především těch znevýhodněných nebo jinak strukturálně postižených. Cílem těchto programů regionálního rozvoje je podpora procesů vedoucích k vyšší výkonnosti ekonomiky. Tato podpora má vést ke snížení míry nezaměstnanosti, zlepšení kvality života, ale také k zachování tradic v malých obcích. [25]

Mezi strategické a programové dokumenty na úrovni kraje patří:

- strategie rozvoje kraje - jedná se o základní strategický dokument zaměřený na další rozvoj kraje na vymezenou dobu,
- program rozvoje územního obvodu kraje - jedná se o taktický dokument obsahující strategické cíle a rozvojové aktivity v podobě konkrétních opatření a projektů. Stanovuje a určuje způsob financování a jejich nositele. [24]

4 Charakteristika hodnocených krajů

4.1 Pardubický kraj

Pardubický kraj leží v jižní části východních Čech. Jeho sousedy jsou kraje Olomoucký, Jihomoravský, Středočeský, kraj Vysočina a v neposlední řadě i porovnávaný Královéhradecký kraj. Spolu s Libereckým a Královéhradeckým krajem tvoří region soudržnosti Severovýchod (NUTS II). Pardubický kraj je tvořen čtyřmi okresy Pardubice, Chrudim, Svitavy, Ústí nad Orlicí. K 31. 12. 2016 měl kraj 451 obcí, z toho bylo 15 obcí s rozšířenou působností, 26 obcí s pověřeným obecním úřadem a 38 má statut města. Krajským městem jsou Pardubice, ve kterých žije 90 044 obyvatel z celkového počtu obyvatel v kraji. Svou rozlohou 4519 km², což je 5,7 % celkové rozlohy ČR, se řadí na desáté místo v porovnání velikosti krajů České republiky. Je tedy pátým nejmenším krajem ČR. Z celkové výměry kraje je 59,8 % zemědělská půda, z toho orná půda tvoří 43,2 %. Lesní pozemky pokrývají 29,8 % rozlohy kraje. K 31. 12. 2016 žilo v kraji 517 087 obyvatel, což bylo 4,9 % z celkového počtu obyvatel ČR. K 31. 12. 2016 byla hustota osídlení 114,4 obyvatel/km² a podíl městského obyvatelstva činil 61,8 %. Z hlediska věkové struktury klesá počet obyvatel ve věkové skupině 15-64 let a naopak roste počet obyvatel ve věku nad 65 let. Průměrný věk obyvatelstva k 31. 12. 2016 činil 42,1 let. Pardubický kraj se vyznačuje pestrostí přírodních podmínek, osídlením, ale i průmyslové a zemědělské výroby, a proto je odlišná i kvalita životního prostředí. Mezi oblasti nejméně poškozené antropogenní činností patří oblasti podhůří a vrchovin bez větších sídel. Dále pak ve střední a severní části okresu Ústí nad Orlicí a v jižní části okresu Chrudim. Nejvíce je životní prostředí postižené na územích s koncentrovaným průmyslem, dopravními uzly a osídlením. V Pardubickém kraji je poškození životního prostředí především chemickým průmyslem a energetikou jedním z největších v rámci ČR (Paramo, Synthesia, elektrárny Opatovice a Chvaletice).

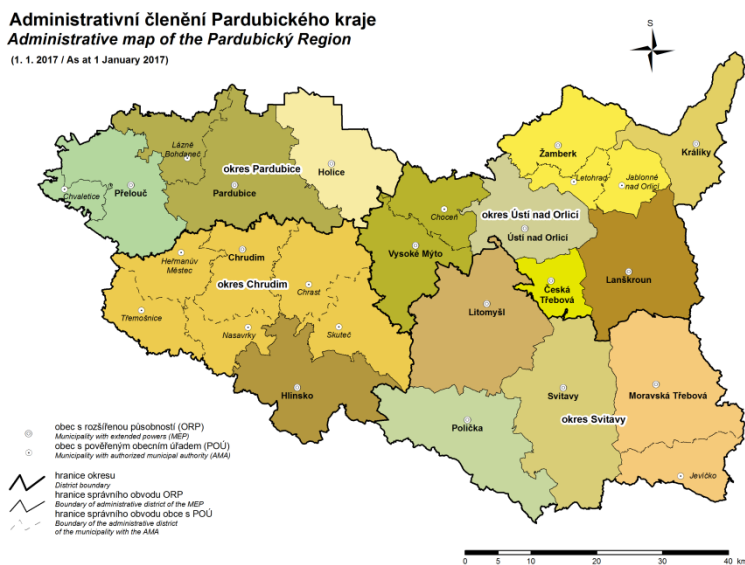
K 31. 12. 2016 dosahovala celková pracovní síla 264 tis. obyvatel, z toho zaměstnaných bylo 254,3 tis. a nezaměstnaných 9,7 tis. K tomuto datu bylo v evidenci úřadu práce evidováno 14 407 uchazečů o zaměstnání. Nejvíce nezaměstnaných bylo ve věku 35 - 44 let. Podíl nezaměstnaných činil 4,4 % a obecná míra nezaměstnanosti byla 3,7 %. Podle vzdělání se na celkovém počtu nezaměstnaných podíleli ze 2,3 % lidé bez vzdělání nebo jen se základním vzděláním, ze 4,1 % lidé se středním vzděláním bez

maturity, ze 2,6 % lidé se středním vzděláním s maturitou a z 0,7 % lidé s vysokoškolským vzděláním. Podle výběrového šetření pracovních sil bylo zjištěno, že v roce 2016 bylo v hospodářství kraje zaměstnáno zhruba 254,3 tisíc osob, z toho 87,7 tis. v průmyslu zpracovatelském, 24,4 tis. ve velkoobchodě a maloobchodě, 19,5 tis. v oblasti zdravotní a sociální péče, 17,3 tis. ve veřejné správě, 18,3 tis. v oblasti vzdělávání, 17,8 tis. ve stavebnictví, 16,1 tis. v dopravě a skladování, 9,1 tis. v profesní, vědecké a technické činnosti, 10,4 tis. v zemědělství, lesnictví a rybářství a 6,6 tis. v ubytování. Průměrná hrubá měsíční mzda jednoho obyvatele dosahovala 23 950 Kč. Nejnižší příjmy měli pomocní a nekvalifikovaní pracovníci a naopak nejvyšší zákonodárci a řídící pracovníci.

V roce 2016 činil hrubý domácí produkt na jednoho obyvatele 79,8 % průměru ČR. Na jeho tvorbě se podílí především služby, průmysl a stavebnictví. Pardubický kraj má výhodnou polohu z hlediska dopravního spojení. Územím kraje prochází 540 km železničních tratí, jejichž součástí jsou i dva významné železniční uzly, které tvoří součást mezinárodní železniční magistrály Berlín - Praha - Brno - Vídeň.

V oblasti zdravotnictví k 31. 12. 2016 připadli na 1000 obyvatel 4 lékaři. V kraji je 8 nemocnic, 279 ordinací pro dospělé a 120 ordinací pro děti a dorost. V kraji činil v roce 2016 průměrný měsíční starobní důchod na obyvatele 11 241 Kč. V oblasti bezpečnosti bylo v kraji evidováno celkem 5933 trestných činů. Co se týče školské vybavenosti v kraji, je zde 310 mateřských škol, 268 základních škol a 111 středních škol. V Pardubickém kraji bylo v roce 2016 61,4 tisíc osob bez vzdělání nebo pouze se základním vzděláním, střední vzdělání bez maturity mělo 160,5 tis. osob, středoškolské s maturitou mělo 147 tis. osob a vysokoškolského vzdělání dosáhlo 67,6 tis. osob. [21]

Obrázek č. 1 Administrativní členění Pardubického kraje



Zdroj: ČSÚ

4.2 Královéhradecký kraj

Královéhradecký kraj leží v severovýchodní části Čech a sousedí se třemi kraji - s krajem Pardubickým, Libereckým a Středočeským. Jednu třetinu hranice kraje tvoří hranice s Polskem v délce asi 208 km. Se sousedním Libereckým a Pardubickým krajem tvoří oblast Severovýchod (NUTS II). Území kraje je tvořeno pěti okresy - Hradec Králové, Jičín, Náchod, Rychnov nad Kněžnou a Trutnov. Je zde 15 správních obvodů obcí s rozšířenou působností a 35 správních obvodů obcí s pověřeným úřadem. Pověřené obecní úřady spravují obce na území, které jsou složené do okresů i do správních obvodů obcí s rozšířenou působností. Na území kraje se nachází 448 obcí. K 31. 12. 2016 mělo statut města 48 obcí a 12 obcí mělo statut městyse. Hlavním centrem Královéhradeckého kraje je statutární město Hradec Králové, které má 92 929 obyvatel.

Rozlohou 4 759 km² zaujímá Královéhradecký kraj 9. místo v pořadí krajů. Je pátým krajem s nejvyšším podílem zemědělské i orné půdy. K 31. 12. 2016 tvořila zemědělská půda 58 % celkové rozlohy kraje, z toho orná půda činila 40 % a lesy pokrývaly území z 31 %. Na konci roku 2016 měl Královéhradecký kraj celkem 550 804 obyvatel, což je 5,2 % celkového počtu obyvatel České republiky. Hustota zalidnění byla k 31.12.2016 115,7 obyvatel/km². Podíl městského obyvatelstva činí 66,6 %.

Královéhradecký kraj měl k 31. 12. 2016 nejnižší podíl obyvatel ve věku 15 – 64 let ze všech krajů, což je 64,5 % a zároveň měl nejvyšší podíl obyvatel ve věku nad 65 let, což je 20,2 %. Průměrný věk v kraji byl 42,7 let a řadí se tak nad republikový průměr, zároveň byl také nejvyšší mezi kraji. Královéhradecký kraj je zemědělsko-průmyslový s hojně rozvinutým cestovním ruchem. Průmysl je koncentrován do velkých měst a intenzivní zemědělství do oblasti Polabí. Nejvíce se cestovní ruch v ČR soustřeďuje do Krkonoš. V zemědělství převažuje pěstování obilovin, řepky a kukuřice. Významná je také produkce cukrovky, ovoce a zeleniny. Co se týče živočišné výroby, je kraj zaměřen na chov skotu a prasat. V průmyslu převažuje zpracovatelský průmysl, v jeho rámci pak výroba motorových vozidel, výroba elektrických zařízení a textilní výroba.

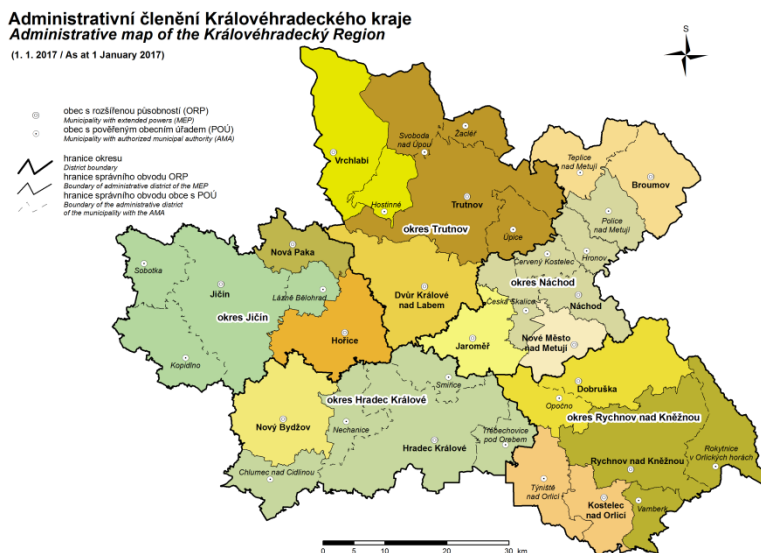
K 31. 12. 2016 byla celková pracovní síla 275,3 tis. obyvatel, z toho zaměstnaných je 264,2 tis. a nezaměstnaných 11,2 tis. K tomuto datu bylo v evidenci úřadu práce evidováno 14 270 uchazečů o zaměstnání. Nejvíce uchazečů bylo ve věku 35-44 let. Podíl nezaměstnaných činil 3,76 % a obecná míra nezaměstnanosti byla 4,1 %. Podle vzdělání se na celkovém počtu nezaměstnaných podílí z 2,6 % lidé bez vzdělání nebo jen se základním vzděláním, ze 4 % lidé se středním vzděláním bez maturity, z 3,1 % lidé se středním vzděláním s maturitou a v případě 1,4 % lidí s vysokoškolským vzděláním. Podle výběrového šetření pracovních sil bylo zjištěno, že v roce 2016 bylo v hospodářství kraje zaměstnáno zhruba 264,2 tisíc osob, z toho 86 tis. v průmyslu zpracovatelském, 31,3 tis. ve velkoobchodě a maloobchodě, 21,3 tis. v oblasti zdravotní a sociální péče, 16,5 tis. ve veřejné správě, 16,1 tis. v oblasti vzdělávání, 15,7 tis. ve stavebnictví, 13,6 tis. v dopravě a skladování, 11,2 tis. v profesní, vědecké a technické činnosti, 11 tis. v zemědělství, lesnictví a rybářství a 7,9 tis. v ubytování. Průměrná hrubá měsíční mzda jednoho obyvatele dosahovala 24 368 Kč. Nejnižší příjmy měli pomocní a nekvalifikovaní pracovníci a naopak nejvyšší zákonodárci a řídicí pracovníci.

V roce 2016 se kraj na tvorbě HDP v České republice podílel pouze 4,6 % a v přepočtu na jednoho obyvatele dosáhl 88,8 % republikového průměru a řadil se tak mezi kraji na 6. místo.

V oblasti zdravotnictví k 31. 12. 2016 připadlo na 1000 obyvatel 4,6 lékaře. V kraji je 9 nemocnic, 308 ordinací pro dospělé a 132 ordinací pro děti a dorost. V kraji byl v roce 2016 průměrný měsíční starobní důchod na obyvatele 11 337 Kč. V oblasti bezpečnosti bylo v kraji evidováno celkem 7 286 trestných činů. Co se týče školské vybavenosti

v kraji, je 310 mateřských škol, 268 základních škol a 111 středních škol. V Královéhradeckém kraji bylo v roce 2016 65,6 tisíc osob bez vzdělání nebo pouze se základním vzděláním, střední vzdělání bez maturity mělo 169,5 tis. osob, středoškolské s maturitou mělo 160,5 tis. osob a vysokoškolského vzdělání dosáhlo 72 tis osob. [21]

Obrázek č. 2 Administrativní členění Královéhradeckého kraje



Zdroj: ČSÚ

5 Vlastní práce

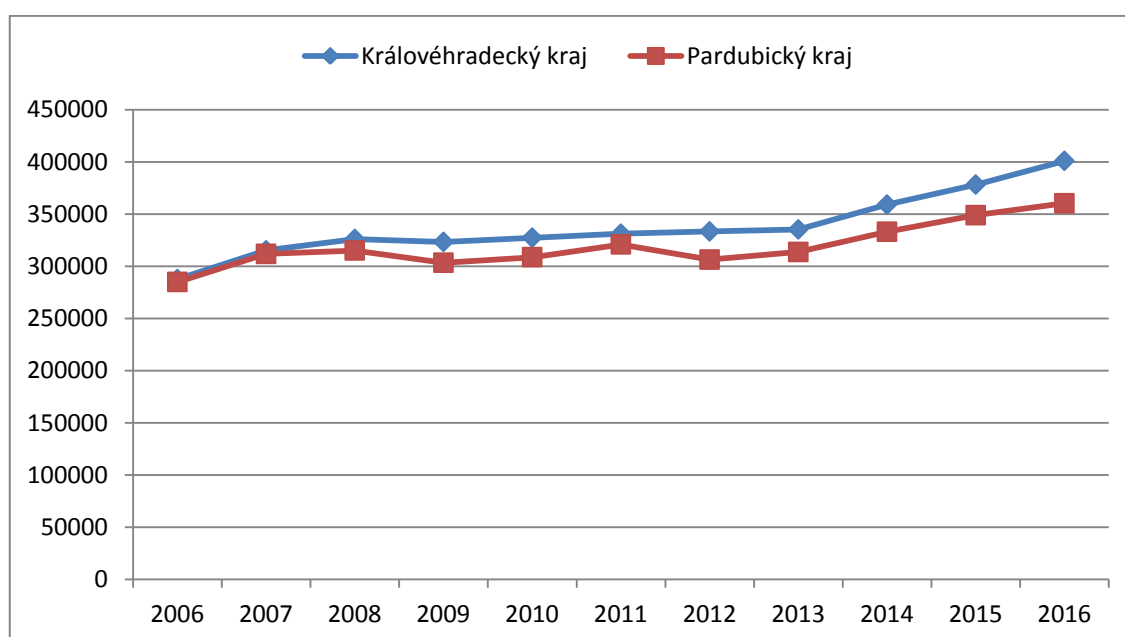
5.1 Porovnání životní úroveň krajů podle objektivních ukazatelů

Mezi nejčastěji využívané ukazatele životní úrovně patří: hrubý domácí produkt přepočtený na 1 obyvatele, výše příjmů, míra nezaměstnanosti, inflace, aj. V této části byli hodnoceni první tři ukazatelé. Hodnoty vybraných ukazatelů jsou dostupné z webových stránek Českého statistického úřadu.

5.1.1 Vývoj hrubého domácího produkt

Hrubý domácí produkt patří mezi jeden ze základních ukazatelů životní úrovně. Slouží k lepšímu porovnání a přehledu o životní úrovni v zemích, ale i regionech. Podle některých odborníků však HDP dostatečně nevypovídá o kvalitě životní úrovně, jelikož životní úroveň zahrnuje i oblasti, které HDP nedokáže zachytit (například ty sociální nebo environmentální). I přesto je HDP jedním z hlavních ukazatelů výkonu národního hospodářství a životní úrovně. Pro určení životní úrovně se obvykle udává HDP přepočteno na hlavu. [19], [29]

Graf č. 1 Vývoj HDP na jednoho obyvatele za rok v Pardubickém a Královéhradeckém kraji 2006 - 2016 (v Kč)



Zdroj: Data ČSÚ, vlastní zpracování

Graf č. 1 zobrazuje vývoj HDP od roku 2006 - 2016 v Pardubickém a Královéhradeckém kraji. Podkladové údaje pro jeho konstrukci jsou uvedeny v příloze 1. Z tohoto grafu je patrné, že Pardubický kraj v porovnání s Královéhradeckým je na tom o něco hůře, avšak v obou krajích v průběhu sledovaného období, tj. od roku 2006 do roku 2016, docházelo k postupnému růstu. V roce 2009 oba kraje zaznamenaly pokles HDP. Oproti roku 2008 klesl HDP na obyvatele v Královéhradeckém kraji o 2 802 Kč a v Pardubickém kraji o 11 727 Kč. Důvodem poklesu byla s největší pravděpodobností ekonomická krize. Pardubický kraj zaznamenal pokles také v roce 2012, kde pokleslo HDP na obyvatele oproti roku 2011 o 14 585 Kč. Tento pokles byl důsledkem snížení přidané hodnoty v odvětví, které je zaměřeno především na export produkce a které má značný podíl importovaných vstupů. Jedná se o odvětví výroby počítačů nebo elektronických a optických přístrojů a zařízení. [22].

Nejvyšší nárůst HDP na obyvatele byl v obou krajích zaznamenán v roce 2007. Průměrné tempo růstu HDP činí v Královéhradeckém kraji 3,37 %, kdežto v Pardubickém kraji je to o 1 % méně, průměrné tempo růstu zde činí 2,37 %. Výpočtem bazického indexu bylo zjištěno, že z celkového souboru v obou krajích nebyla zaznamenána hodnota nižší než v prvním roce.

Tabulka č. 1 Elementární charakteristiky HDP na obyvatele v Královéhradeckém kraji v letech 2006 – 2016 (v Kč/obyvatele)

Rok	HDP/1 obyvatele	D1t	Kt	BI
2006	287745	x	x	1,0000
2007	315273	27528	1,0957	1,0957
2008	326177	10904	1,0346	1,1336
2009	323375	-2802	0,9914	1,1238
2010	327441	4066	1,0126	1,1380
2011	331212	3771	1,0115	1,1511
2012	333429	2217	1,0067	1,1588
2013	335312	1883	1,0056	1,1653
2014	359156	23844	1,0711	1,2482
2015	378326	19170	1,0534	1,3148
2016	401056	22730	1,0601	1,3938
Průměr	338045,6	11331	1,0337	

Zdroj: ČSÚ, vlastní zpracování

Tabulka č. 2 Elementární charakteristiky HDP na obyvatele v Pardubickém kraji v letech 2006 – 2016 (v Kč/obyvatele)

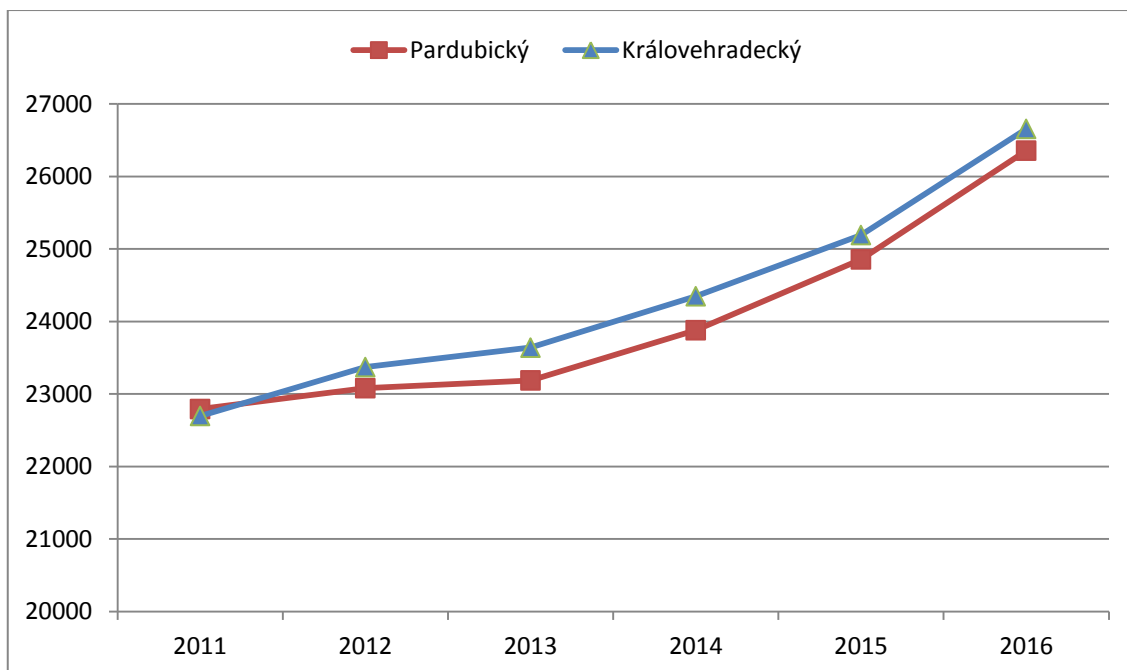
Rok	HDP/1 obyvatele	D1t	Kt	BI
2006	284988	x	x	1,0000
2007	311876	26888	1,0943	1,0943
2008	315159	3283	1,0105	1,1059
2009	303432	-11727	0,9628	1,0647
2010	308768	5336	1,0176	1,0834
2011	321009	12241	1,0396	1,1264
2012	306424	-14585	0,9546	1,0752
2013	313716	7292	1,0238	1,1008
2014	333110	19394	1,0618	1,1689
2015	348996	15886	1,0477	1,2246
2016	360372	11376	1,0326	1,2645
Průměr	318895,5	7538	1,0237	

Zdroj: ČSÚ, vlastní zpracování

5.1.2 Vývoj průměrné hrubé mzdy

Dalším ukazatelem ovlivňujícím životní úroveň je výše hrubé mzdy. Výše hrubé mzdy může být ovlivněna několika aspekty, jedná se především o výši dosaženého vzdělání, výši prokazatelné praxe, pohlavím, věkem ale i regionem, ve kterém člověk žije. Aktuální minimální mzda je od 1. 1. 2018 12 200 Kč, což je nárůst oproti roku 2017 o 1 200 Kč. V grafu č. 2 je vidět vývoj průměrných hrubých mezd v Královéhradeckém a Pardubickém kraji. Jelikož v roce 2011 došlo ke změně metodiky při dopočítávání měsíčních hrubých mezd, je časová řada zobrazena pouze od roku 2011 do roku 2016. Nová metodika od roku 2011 zahrnuje celou pracující populaci v republice na rozdíl od původních výběrových šetření, která nezahrnovala malé podniky do 10 zaměstnanců. Průměrná mzda je dopočítána na základě skutečně odpracované doby, tedy bez nemocenské a neplacených nepřítomností v zaměstnání. [23]

Graf č. 2 Průměrná hrubá měsíční mzda v Královéhradeckém a Pardubickém kraji v letech 2006 – 2016 (v Kč)



Zdroj: ČSÚ, vlastní zpracování

V grafu č. 2 lze sledovat postupný nárůst průměrné hrubé měsíční mzdy. Podkladové údaje pro jeho konstrukci jsou uvedeny v příloze 1. Z grafu č. 2 je patrné, že Královéhradecký kraj má vyšší průměrné mzdy než kraj Pardubický s výjimkou roku 2011. Za sledované období se v Královéhradeckém kraji průměrná mzda zvýšila 1,1744 krát a v Pardubickém kraji 1,1564 krát. Vypočtením průměrného koeficientu růstu bylo zjištěno, že mzdy v Královéhradeckém kraji rostly průměrně o 3,27 % ročně, což v peněžním vyjádření představuje částku 792 Kč za rok. V Pardubickém kraji rostly mzdy průměrně o 2,95 % ročně, což je v peněžním vyjádření částka 713 Kč za rok. V Královéhradeckém kraji byl tedy růst vyšší než v kraji Pardubickém, a to o 0,32 % a tento rozdíl v peněžním vyjádření činí 79 Kč. Dále bylo zjištěno, že nejvyšší nárůst byl v obou krajích zaznamenán v roce 2016 a naopak nejnižší v roce 2013.

Tabulka č. 3 Elementární charakteristiky hrubých mezd v Královéhradeckém kraji v letech 2011 – 2016 (v Kč)

Rok	Průměrná měsíční mzda	Dt _t	Kt	BI
2011	22697	x	x	1,0000
2012	23371	674	1,0297	1,0297
2013	23639	268	1,0115	1,0415
2014	24348	709	1,0300	1,0727
2015	25192	844	1,0347	1,1099
2016	26656	1464	1,0581	1,1744
Průměr	24317,17	792	1,0327	

Zdroj: ČSÚ, vlastní zpracování

Tabulka č. 4 Elementární charakteristiky hrubých mezd v Pardubickém kraji v letech 2011 – 2016 (v Kč)

Rok	Průměrná měsíční mzda	Dt _t	Kt	BI
2011	22792	x	x	1,0000
2012	23080	288	1,0126	1,0126
2013	23187	107	1,0046	1,0173
2014	23879	692	1,0298	1,0477
2015	24856	977	1,0409	1,0906
2016	26356	1 500	1,0603	1,1564
Průměr	24025	713	1,0295	

Zdroj: ČSÚ, vlastní zpracování

5.1.3 Vývoj nezaměstnanosti

S otázkou nezaměstnanosti se setkává každý z nás denně ať už ve svém nejbližším okolí nebo v médiích, kdykoliv nezaměstnanost stoupne nebo klesne. Na poklesu či růstu míry nezaměstnanosti má vždy vliv pokles či nárůst počtu pracovních míst. Nezaměstnanost sebou přináší negativní ekonomické a sociální důsledky, mezi které se řadí i pokles životní úrovně obyvatel a v nemalé míře má dopad i na lidskou psychiku a snižování sociálního statutu obyvatel. Nezaměstnanost neovlivňuje pouze jednotlivce, ale i jeho okolí a hlavně rodinu. V důsledku ztráty příjmů nemohou lidé uspokojovat všechny své potřeby, také mohou být důvodem stěhování nebo dalekého dojíždění do nového zaměstnání. [2]

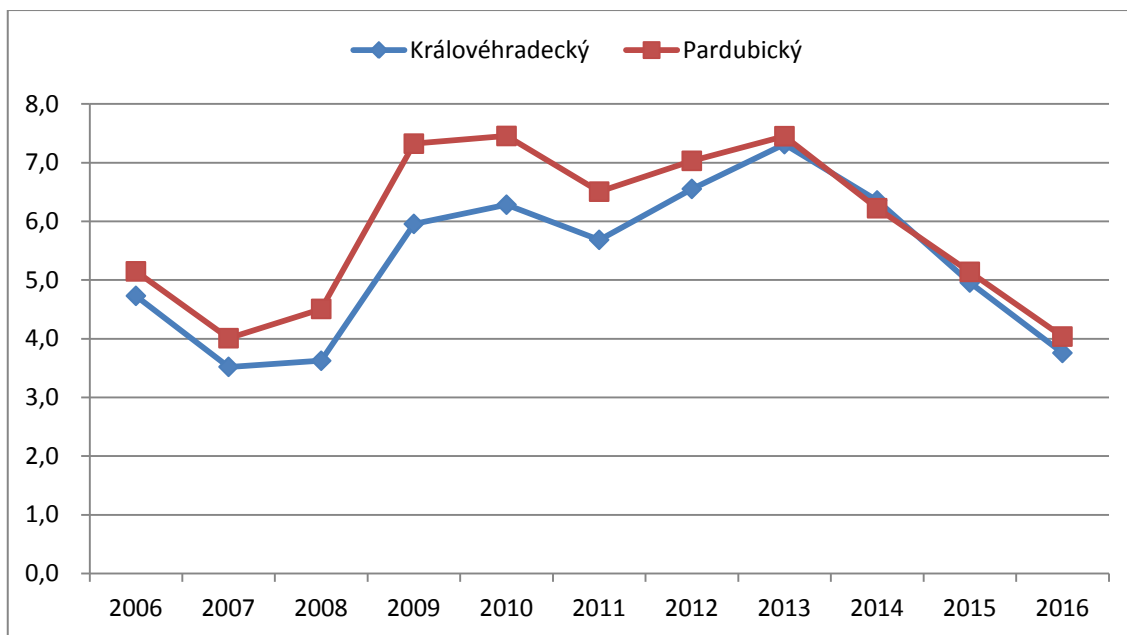
V současné době nezaměstnanost neustále klesá. V roce 2017, konkrétně v srpnu, klesla nezaměstnanost v ČR pod 3 % a nachází se tak na úrovni plné zaměstnanosti. Lidé si tedy mohou práci vybírat a požadovat vyšší mzdy. Snížení nezaměstnanosti lze přisuzovat ekonomickému růstu a růstu českého průmyslu, a to hlavně automobilového, chemického a sektoru IT technologií. [18]

V ČR se dosud sledují dvě různé míry nezaměstnanosti, které srovnávají počet nezaměstnaných s velikostí pracovní síly neboli počtem ekonomicky aktivních. Jedná se o obecnou míru nezaměstnanosti a o registrovanou míru nezaměstnanosti, která byla od roku 2013 nahrazena výpočtem, který uvádí podíl nezaměstnaných osob vůči obyvatelstvu ve věku 15 - 64 let. Obecná míra nezaměstnanosti se spočítá jako podíl nezaměstnaných obyvatel k ekonomicky aktivním, tedy k 15 až 64 letým. Vychází z výběrových šetření pracovních sil, která jsou v kompetenci Českého statistického úřadu a vycházejí z doporučení Eurostatu. Jedná se o mezinárodně srovnatelný ukazatel. Registrovanou míru nezaměstnanosti zveřejňovalo Ministerstvo práce a sociálních věcí (MPSV) na základě počtu uchazečů o zaměstnání registrovaných na pracovištích Úřadu práce ČR. [23]

Jak již bylo zmíněno, registrovaná míra nezaměstnanosti byla nahrazena novým ukazatelem, který vyjadřuje podíl nezaměstnaných ze všech obyvatel v daném věku (15 až 64 let), zatímco míra nezaměstnanosti poměřovala uchazeče o zaměstnání pouze k ekonomicky aktivním. Pro sledování vývoje nového ukazatele MPSV zpětně dopočítalo časovou řadu od roku 2005, protože se starým ukazatelem by byl ten nový nesrovnatelný. V této práci bude sledován vývoj ukazatele podílu nezaměstnaných osob a v grafu č. 3 lze sledovat jeho vývoj od roku 2006 - 2016. Podkladové údaje pro jeho konstrukci jsou uvedeny v příloze 1.

V grafu č. 3 je možné vidět, že v průběhu časové řady je na tom lépe Královéhradecký kraj, který má kromě roku 2014 nižší podíl nezaměstnaných osob než kraj Pardubický. Dále je možné z grafu vyčíst, že nejnižších hodnot dosahovaly oba kraje v roce 2007. Vysoký nárůst nezaměstnanosti je viditelný v letech 2009, 2010. Tento nárůst byl reakcí na celosvětovou hospodářskou krizi. Od roku 2013 dochází k oživení ekonomiky, a tím i k poklesu nezaměstnanosti.

Graf č. 3 Podíl nezaměstnaných osob na obyvatelstvu ve věku 15 - 64 let v Královéhradeckém a Pardubickém kraji od roku 2006 – 2016 (v %)



Zdroj: MPSV, vlastní zpracování

Z elementárních charakteristik lze zjistit, že za sledované období se podíl nezaměstnaných osob snížil v obou krajích cca o procento. V Královéhradeckém kraji to bylo o 0,9 % a v kraji Pardubickém o 1,1 %. Nejvyšší meziroční nárůst podílu nezaměstnaných osob byl v obou krajích zaznamenán v roce 2009. Naopak nejnižší meziroční pokles byl v Královéhradeckém kraji v roce 2015, kde hodnota oproti roku 2014 poklesla o 1,4 %, v kraji Pardubickém byl nejnižší pokles v roce 2014, kde hodnota oproti roku 2013 poklesla o 1,2 %. Vypočtením průměrného koeficientu růstu bylo zjištěno, že podíl nezaměstnaných osob v Královéhradeckém kraji klesal průměrně o 2,1 %, kdežto v kraji Pardubickém o 2,5 %. Dle bazického indexu lze vidět, že hodnoty v obou krajích klesly oproti prvnímu sledovanému roku 3x, a to v letech 2007, 2008 a 2016.

Tabulka č. 5 Elementární charakteristiky podílu nezaměstnaných osob v Královéhradeckém kraji v letech 2011 – 2016 (v %)

Rok	Podíl nezaměstnaných osob na obyvatelstvu ve věku 15 – 64 let	Dt ₁	Kt	BI
2006	4,7	x	x	1,0000
2007	3,5	-1,2	0,7447	0,7447
2008	3,6	0,1	1,0286	0,7660
2009	6	2,4	1,6667	1,2766
2010	6,3	0,3	1,0500	1,3404
2011	5,7	-0,6	0,9048	1,2128
2012	6,6	0,9	1,1579	1,4043
2013	7,3	0,7	1,1061	1,5532
2014	6,4	-0,9	0,8767	1,3617
2015	5	-1,4	0,7813	1,0638
2016	3,8	-1,2	0,7600	0,8085
Průměr	5,35	-0,09	0,979	

Zdroj: MPSV, vlastní zpracování

Tabulka č. 6 Elementární charakteristiky podílu nezaměstnaných osob v Pardubickém kraji v letech 2011 – 2016 (v %)

Rok	Podíl nezaměstnaných osob na obyvatelstvu ve věku 15 – 64 let	Dt ₁	Kt	BI
2006	5,1	x	x	1
2007	4	-1,1	0,7843	0,7843
2008	4,5	0,5	1,1250	0,8824
2009	7,3	2,8	1,6222	1,4314
2010	7,5	0,2	1,0274	1,4706
2011	6,5	-1	0,8667	1,2745
2012	7	0,5	1,0769	1,3725
2013	7,4	0,4	1,0571	1,4510
2014	6,2	-1,2	0,8378	1,2157
2015	5,1	-1,1	0,8226	1,0000
2016	4	-1,1	0,7843	0,7843
Průměr	5,87	-0,11	0,975	

Zdroj: MPSV, vlastní zpracování

5.2 Dotazníkové šetření

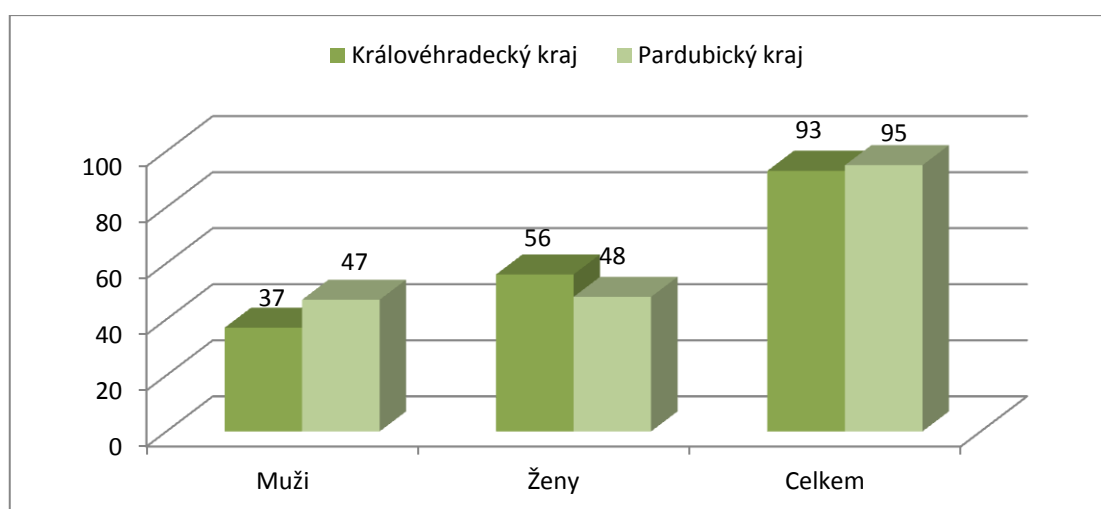
Prostřednictvím dotazníkového šetření došlo k porovnání životní úrovně v Královéhradeckém a Pardubickém kraji. Dotazníkové šetření bylo zaměřeno na jednotlivce a celkem se ho zúčastnilo 188 osob z toho 93 osob z Královéhradeckého kraje a 95 z kraje Pardubického. Dotazník obsahoval celkem 15 uzavřených otázek a 2 otevřené. Dotazník byl vytvořen nejprve písemně a poté převeden do elektronické podoby pomocí internetových stránek WWW.SURVIO.CZ, následně byl rozeslán prostřednictvím sociálních sítí. Dotazník je uveden v příloze 2. Otázky byly zaměřeny na oblasti, které mají největší vliv na úroveň života obyvatel. Jedná se například o zaměstnanost, výši příjmů, zdravotnictví, vzdělání, volnočasové aktivity, životní prostředí, občanská vybavenost. Dotazníkové šetření probíhalo v období od 21. 11. 2017 - 20. 12. 2017.

5.2.1 Deskriptivní analýza

Grafická analýza byla provedena pomocí programu MS Excel a zobrazuje vybrané odpovědi, které byly pomocí dotazníkového šetření získány.

V grafu č. 4 je zobrazeno rozdělení respondentů na muže a ženy v jednotlivých krajích.

Graf č. 4 Počet respondentů dotazníkového šetření podle pohlaví



Zdroj: Dotazníkové šetření

V tabulce č. 9 je možné vidět, z jaké části se podílely jednotlivé věkové skupiny na dotazníkovém šetření. Je patrné, že největší účast měly osoby ve věku 18 - 25 let s podílem 35 % a naopak nejmenší účast měla věková skupina 46 - 55 let s podílem pouhých 6 %.

Tabulka č. 7 Složení respondentů dle věku

Věk	Celkový počet respondentů	Podíl v %	Respondenti Pardubického kraje	Respondenti Královéhradeckého kraje
18-25	65	34,57	34	31
26-35	55	29,26	27	28
36-45	41	21,81	25	16
46-55	11	5,85	3	8
56 a více	16	8,51	6	10
Celkem	188	100	95	93

Zdroj: Dotazníkové šetření

Následující tabulka zobrazuje podíl respondentů na dotazníkovém šetření podle vzdělání.

Tabulka č. 8 Složení respondentů dle vzdělání

Dosažené vzdělání	Celkový počet respondentů	Podíl %	Respondenti Pardubického kraje	Respondenti Královéhradeckého kraje
Základní	7	3,72	5	2
Středoškolské bez maturity	33	17,55	16	17
Středoškolské s maturitou	101	53,72	48	53
Vyšší odborné	8	4,26	4	4
Vysokoškolské	39	20,74	22	17
Celkem	188	100	95	93

Zdroj: Dotazníkové šetření

Nejpočetnější skupinou byli zaměstnanci, následovali studenti a OSVČ, matky na mateřské dovolené, jiné a nejmenší podíl měli důchodci a nezaměstnaní.

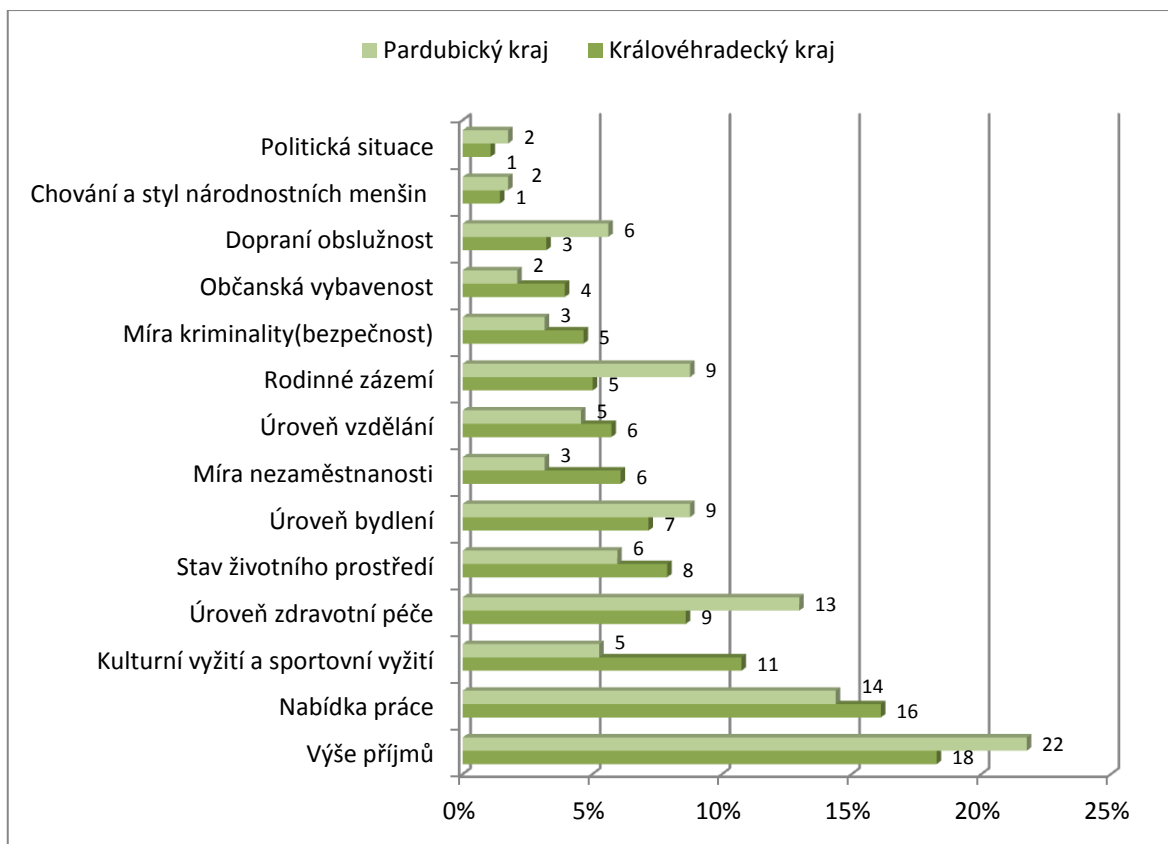
Tabulka č. 9 Složení respondentů dle zaměstnání

Zaměstnání	Počet respondentů	Podíl %	Respondenti Pardubického kraje	Respondenti Královéhradeckého kraje
Student/Studentka	23	12,23	15	8
OSVČ nebo podnikatel	21	11,17	10	11
Zaměstnanec	108	57,45	59	49
Nezaměstnaný	3	1,60	0	3
Důchodce/Důchodkyně (starobní důchod)	9	4,79	4	5
Invalidní důchodce/důchodkyně	1	0,53	0	1
Na mateřské dovolené	13	6,91	5	8
Jiné	10	5,32	2	8
Celkem	188	100	95	93

Zdroj: Dotazníkové šetření

Graf č. 5 znázorňuje oblasti, které mají podle obyvatel Královéhradeckého a Pardubického kraje největší vliv na kvalitu životní úrovně v kraji, ve kterém žijí. Dotazovaní měli za úkol vybrat tři oblasti mající vliv na kvalitu životní úrovně. Mezi tyto oblasti se řadí: výše příjmů, nabídka práce, kulturní a sportovní vyžití, úroveň zdravotní péče. Ve třetím nejčastějším ukazateli se kraje liší. Respondenti Pardubického kraje volili raději úroveň zdravotní péče, kdežto respondenti z Královéhradeckého kraje volili raději kulturní a sportovní vyžití. Vybrané oblasti, které respondenti považují za důležité, budou dále více analyzovány v následujících grafických znázorněních i výpočtech.

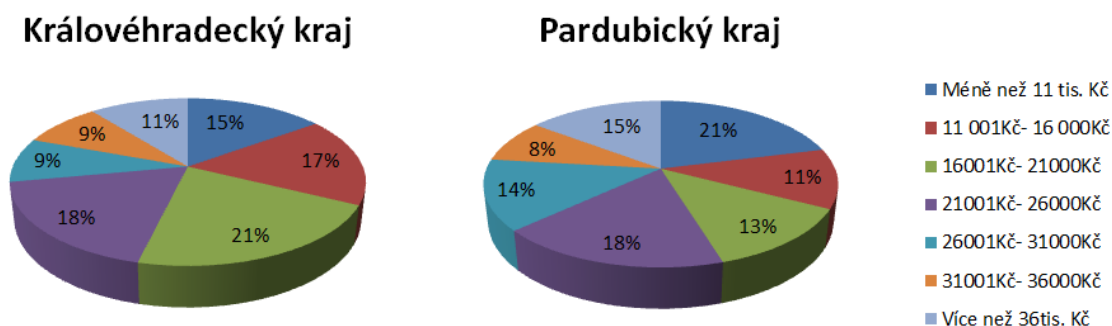
Graf č. 5 Oblasti mající největší vliv na kvalitu životní úrovně v Královéhradeckém a Pardubickém kraji (v %)



Zdroj: Dotazníkové šetření

Výše příjmů hraje významnou roli v životě člověka. Díky příjmům může člověk uspokojovat potřeby, a tím zlepšovat životní úroveň, avšak nesmíme opomenout, že každý z nás má jiné nároky. Někdo se spokojí s málem - s minimální mzdou někomu nestačí ani průměrná měsíční mzda. V roce 2017 činila minimální mzda 11 000 Kč a výše průměrné hrubé mzdy 1. - 3. čtvrtletí roku 2017 v Královéhradeckém kraji byla 26 366 Kč a v kraji Pardubickém 25 751 Kč. Graf č. 6 zobrazuje procentuální podíl respondentů dle výše hrubé mzdy podle krajů. Z grafu č. 6 lze vyčíst, že v Pardubickém kraji má méně než 11 000 Kč 21% obyvatel a v Královéhradeckém 15% obyvatel, což může být dáno tím, že v kraji Pardubickém odpovídalo více studentů, u kterých se nepředpokládá vyšší příjem. V obou krajích byly zjištěny stejné hodnoty a to v rozmezí 21 001 Kč – 26 000 Kč. Největší procentuální rozdíl byl u příjmů mezi 16 001 Kč – 21 000 Kč, tento rozdíl činil 8 %.

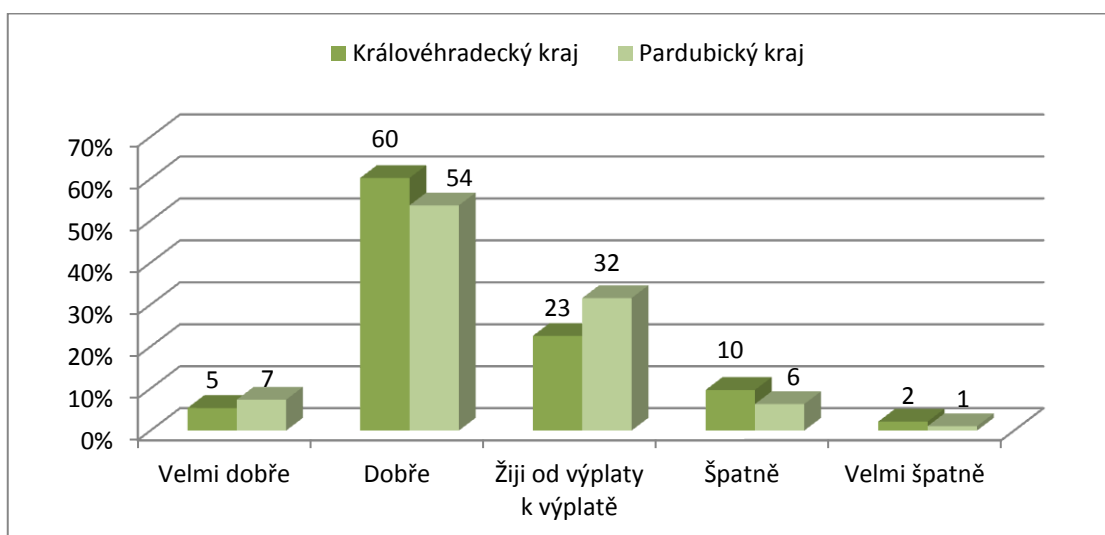
Graf č. 6 Průměrná hrubá mzda respondentů v Královéhradeckém a Pardubickém kraji



Zdroj: Dotazníkové šetření

Graf č. 7 znázorňuje, jak jsou lidé spokojeni, respektive jak vycházejí se svým hrubým měsíčním příjmem. Z grafu č. 7 je patrné, že více jak polovina respondentů z obou krajů vychází se svými příjmy dobře. Druhé nejčastější zastoupení má tvrzení „Žiji od výplaty k výplatě“. Tuto odpověď zvolilo více respondentů z Pardubického kraje. Odpovědi „Špatně“ a „Velmi špatně“ byly častější u respondentů Královéhradeckého kraje. Tyto odpovědi mohou být ovlivněny tím, jaké nároky lidé mají, zda-li splácejí půjčky, mají děti či žijí ve městě nebo na vesnici.

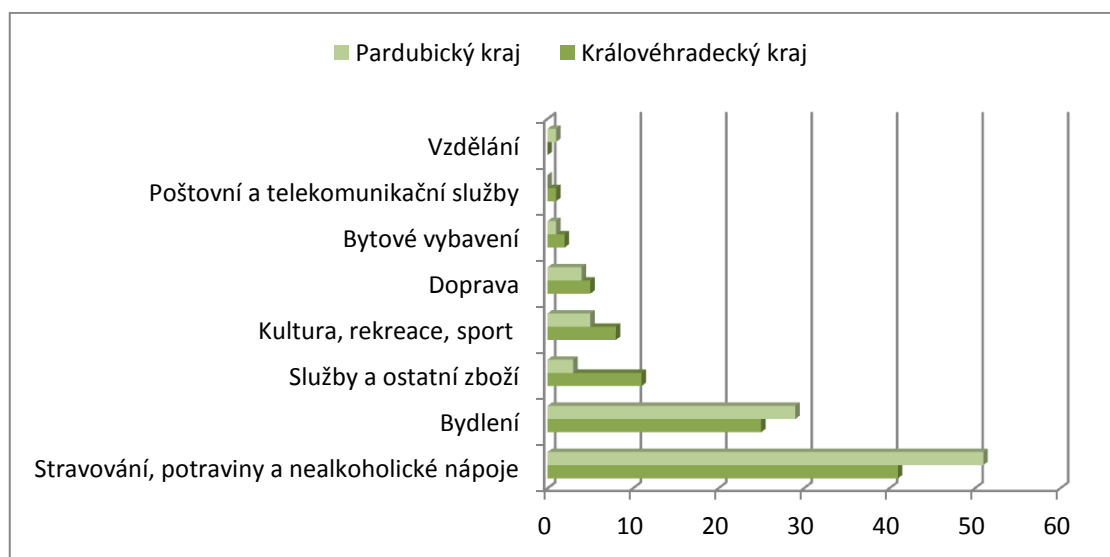
Graf č. 7 Pokrytí měsíčních výdajů měsíční mzdou, příjmem (v %).



Zdroj: Dotazníkové šetření

Do dotazníkového šetření byla začleněna otázka, za co během měsíce respondenti nejvíce utratí. Odpovědi na tuto otázku jsou zobrazeny v grafu č. 8. Dotazovaní v obou krajích se shodli na tom, že největší měsíční výdaje mají na stravování a bydlení, v menších podílech pak následovaly služby a ostatní zboží, kultura a doprava. Mít střechu nad hlavou a mít co jíst jsou základní lidské potřeby, které jsou pro člověka nejvíce důležité. Proto i výdaje na tyto dvě oblasti jsou nejvyšší.

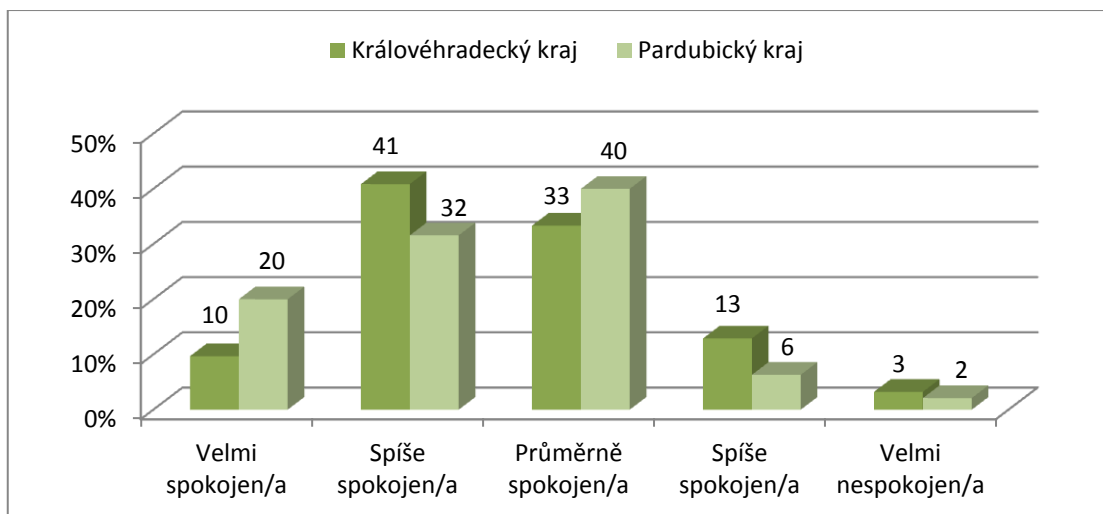
Graf č. 8 Nejvyšší měsíční výdaje respondentů v Královéhradeckém a Pardubickém kraji



Zdroj: Dotazníkové šetření

Mezi další důležitou oblast související s kvalitou životní úrovně patří dostupnost pracovních míst. Úzce s ní souvisí i výše příjmů a míra nezaměstnanosti. Jak je patrné z grafu č. 5 jsou dostupnost pracovních míst a výše příjmů vyhodnocovány jako nejdůležitější oblasti mající vliv na životní úroveň. Podle grafu č. 9 jsou obyvatelé obou krajů s nabídkou pracovních míst spíše nebo průměrně spokojeni. Na toto zjištění může mít vliv zvýšení počtu pracovních míst. Lidé mají více možností najít si práci v blízkosti svého bydliště. Se zvýšením nabídky pracovních míst klesla i míra nezaměstnanosti. Podle Českého statistického úřadu byla míra obecné nezaměstnanosti za 3. čtvrtletí 2017 v obou krajích 2,4 %.

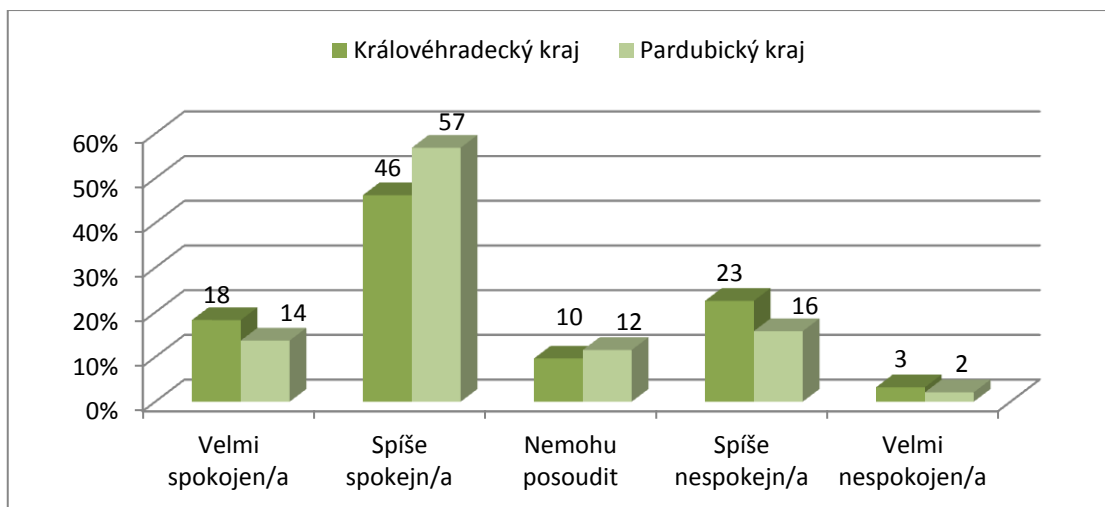
Graf č. 9 Spokojenost s dostupností pracovních míst v Královéhradeckém a Pardubickém kraji (v %)



Zdroj: Dotazníkové šetření

Z hlediska fyzické i psychické stránky je pro člověka důležité místo, kde může trávit svůj volný čas. Při volnočasových aktivitách mohou lidé snadněji odbourat stres, zvyšovat svoji fyzickou kondici, seznamovat se s novými lidmi nebo se naučit novým věcem. Vše se pak projevuje na kvalitě jejich života. Místa pro kulturní a sportovní vyžití, relaxaci či studium by měla poskytovat uspokojení všem bez rozdílu věku. Z grafu č. 10 je viditelné, že u respondentů obou krajů převažuje spokojenost. Vyšší nespokojenost pak vykazuje Královéhradecký kraj. Odpovědi respondentů mohou být ovlivněny místem, ve kterém žijí. Lidé žijící ve městech mají více možností kulturního i sportovního vyžití než lidé na vesnici.

Graf č. 10 Spokojenost s dostupností kulturního a sportovního vyžití v Královéhradeckém a Pardubickém kraji (v %)

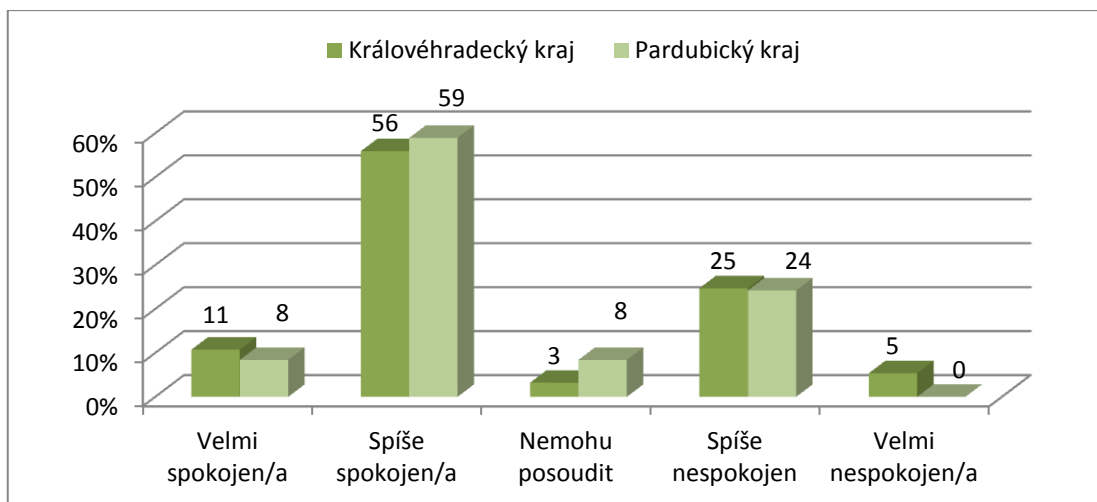


Zdroj: Dotazníkové šetření

Se stoupající spokojeností se zdravotní péčí se zvyšuje i životní úroveň obyvatel. Z médií je často slyšet, že se celkově Česká republika potýká s nedostatkem kvalifikovaných lékařů a zdravotních sester. Lékaři musí pracovat přesčas a vypomáhat na jiných pracovištích. Mezi lékaři lze nalézt i velký počet cizinců, protože čeští lékaři odcházejí do zahraničí za větším výdělkem. Nedostatek zdravotního personálu ovlivňuje i kvalitu zdravotní péče. Lékaři mohou být přepracovaní, nesoustředění a následně nepříjemní k pacientům, ve kterých tímto chováním vzbuzují nedůvěru. Na dostupnost zdravotní péče má vliv především místo bydliště obyvatel. Lidé ve městech mají více možností navštívit lékaře s požadovanou kvalifikací, kdežto obyvatelé vesnic mají pouze obvodního nebo zubního lékaře. Lidé proto za ostatními lékaři musí dojíždět do měst. K 31. 12. 2016 připadlo v Královéhradeckém kraji na 1000 obyvatel 4,6 lékaře. V kraji je 9 nemocnic z toho jedna fakultní, 308 ordinací pro dospělé a 132 ordinací pro děti a dorost. K 31. 12. 2016 připadli v Pardubickém kraji na 1000 obyvatel 4 lékaři. V kraji je 8 nemocnic, 279 ordinací pro dospělé a 120 ordinací pro děti a dorost. Jak je patrné výše z grafu č. 5, je tato oblast pro oba kraje důležitá, co se týče vlivu na kvalitu životní úroveň, avšak pro kraj Pardubický je důležitější, jelikož ji respondenti řadí na třetí příčku. Respondenti Královéhradeckého kraje upřednostňují před úrovní zdravotní péče, dostupnost kulturního a sportovního vyžití. Graf č. 11 zobrazuje spokojenost s úrovní a dostupností zdravotní péče. I přesto, že má Královéhradecký kraj více nemocnic i ordinací,

jsou výsledky v obou krajích velmi vyrovnané: více než polovina dotazovaných je *spíše spokojených*, 25% a 24% obyvatel *spíše nespokojených* a dokonce 5% dotazovaných z Královéhradeckého kraje odpovědělo, že je *velmi nespokojených* s dostupností a úrovní zdravotní péče.

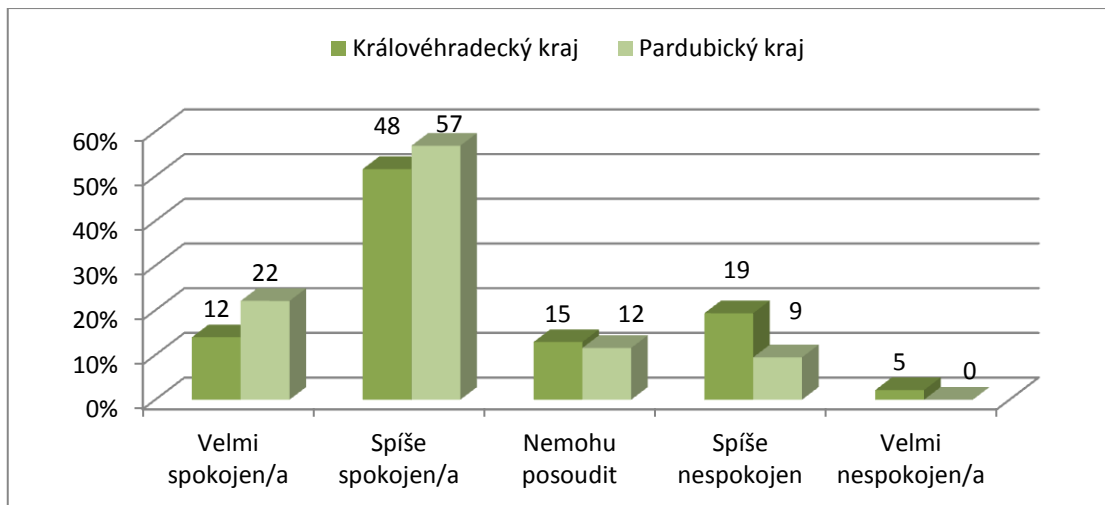
Graf č. 11 Spokojenost s úrovní a dostupností zdravotní péče v Královéhradeckém a Pardubickém kraji (v %)



Zdroj: Dotazníkové šetření

Kvalita životního prostředí do značné míry ovlivňuje nejen zdraví jedince, ale i celé populace. K omezování škodlivých vlivů přispívá stát svými regulačními opatřeními. Jedním z faktorů, který se podílí na ovlivnění kvality životního prostředí je především ovzduší, na jehož čistotu má vliv rostoucí průmyslová výroba a s ní spojené škodlivé emise vypouštěné do ovzduší. Nejen průmysl, ale i zvyšující se hustota provozu, ovlivňuje negativně tento faktor. Dále stav životního prostředí ovlivňuje kvalita vody či půdy, ale i znečištění prostředí. Z hlediska vypouštěných emisí či produkce odpadů podle statistického úřadu vykazuje horší hodnoty kraj Pardubický. Graf č. 12 zobrazuje spokojenost obyvatel vybraných krajů s životním prostředím. Většina respondentů z obou krajů je se stavem životního prostředí spokojena. Méně spokojených je pak v Královéhradeckém kraji, kde nespokojenost přesahuje 20% a v kraji Pardubickém nedosahuje ani 10%. Paradoxní je, že horší hodnoty podle statistického úřadu jsou vykazovány v Pardubickém kraji, avšak více nespokojených je v kraji Královéhradeckém.

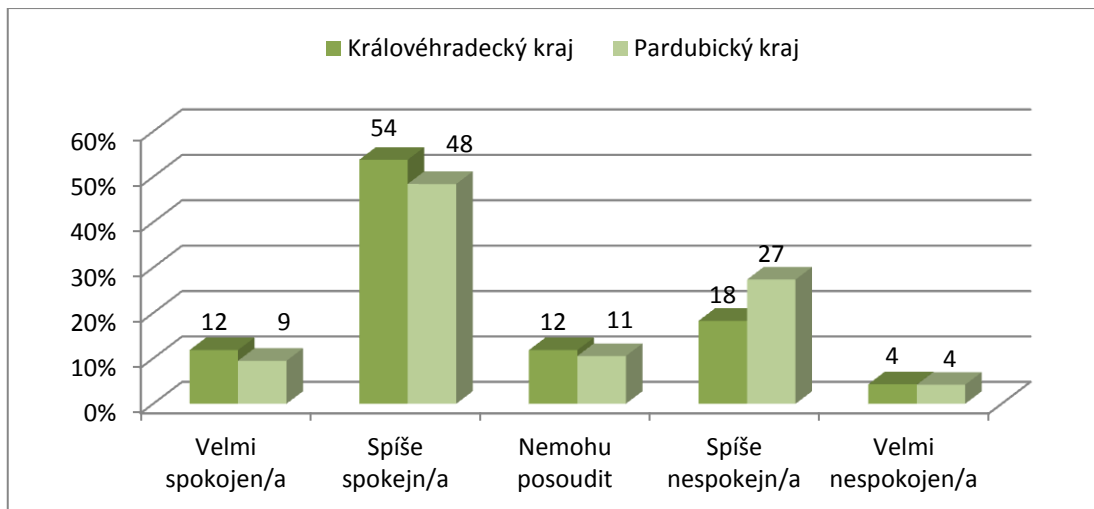
Graf č. 12 Spokojenost s životním prostředím v Královéhradeckém a Pardubickém kraji (v %)



Zdroj: Dotazníkové šetření

Ke zlepšení životní úrovně přispívá i dopravní obslužnost. Dopravní obslužností se rozumí zajištění přepravy cestujících především do zaměstnání, škol, do zdravotnických zařízení, ale slouží i k uspokojení rekreačních, kulturních a společenských potřeb. Kvalitní dopravní obslužnost je zajištěna pomocí veřejných linkových spojů, jízdních řádů a umístění zastávek. Pro dojíždění v Pardubickém a Královéhradeckém kraji vznikl integrovaný systém IREDO, do kterého spadá regionální železniční doprava a všichni dopravci provozující veřejnou autobusovou dopravu. Výhodou pro obyvatele těchto dvou krajů je především jednotná cena jízdného, jednotná jízdenka jak v autobuse, tak ve vlaku, možné předplatné dlouhodobé (týdenní, měsíční) jízdenky a využívání slev, které tento jednotný tarif nabízí. S dopravní obslužností úzce souvisí i kvalita dopravní infrastruktury. Kvalita dopravní infrastruktury je velmi podprůměrná, to potvrzují i odpovědi respondentů na otázku co by mohlo zlepšit jejich životní úroveň v kraji a v obci. Mezi všemi odpověďmi se odpovědi týkající se pozemních komunikací objevily hned několikrát, a to především u respondentů Pardubického kraje. Graf č. 13 zobrazuje spokojenost obyvatele v Královéhradeckém a Pardubickém kraji s dopravní obslužností. Z tohoto grafu lze vyčíst, že počet spokojených respondentů je vyšší v Královéhradeckém kraji, kdežto těch nespokojených je spíše v kraji Pardubickém. Osoby, jejichž odpověď byla „*Nemohu posoudit*“, s největší pravděpodobností veřejnou dopravu nevyužívají.

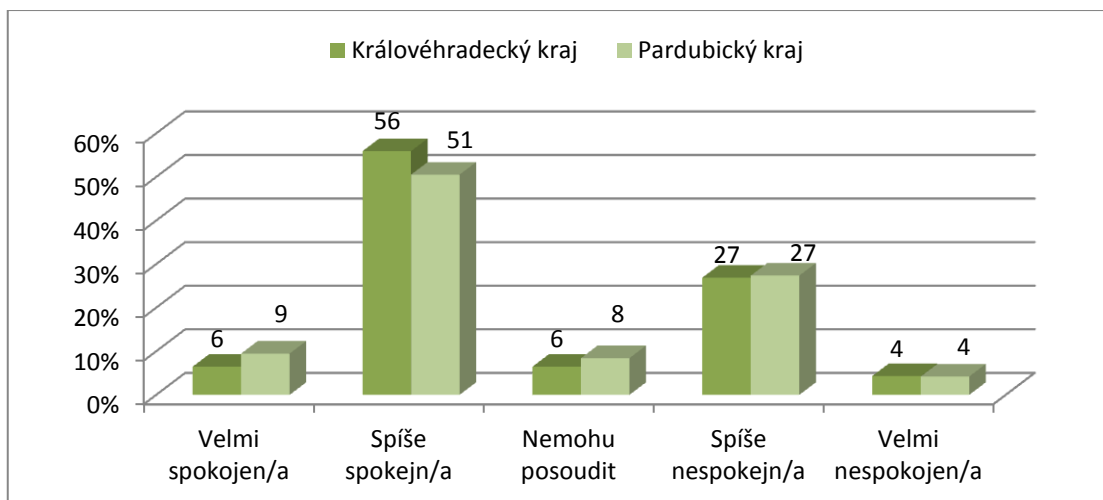
Graf č. 13 Spokojenost s dopravní obslužností v Královéhradeckém a Pardubickém kraji (v %)



Zdroj: Dotazníkové šetření

Bydlení se řadí k základním životním potřebám. Pokud tato potřeba není uspokojena, je značně ovlivněna životní úroveň obyvatel. Na dostupnost bydlení má vliv například podpora obcí a měst ve výstavbě nových bytů a zasítování pozemků k výstavbě rodinných domů, nemalý vliv mají příjmy obyvatel, které úzce souvisí s nabídkou pracovních míst. Většina lidí je nucena si na koupi bytu, či výstavbu domu půjčit a splácet tak nemalé úroky. Graf č. 14 znázorňuje spokojenost obyvatel s úrovní a dostupností bydlení v obou sledovaných krajích. Z grafu č. 14 lze vyčíst, že výsledky obou krajů jsou velmi vyrovnané, převládá spíše spokojenost obyvatel, ale téměř jedna třetina je nespokojených.

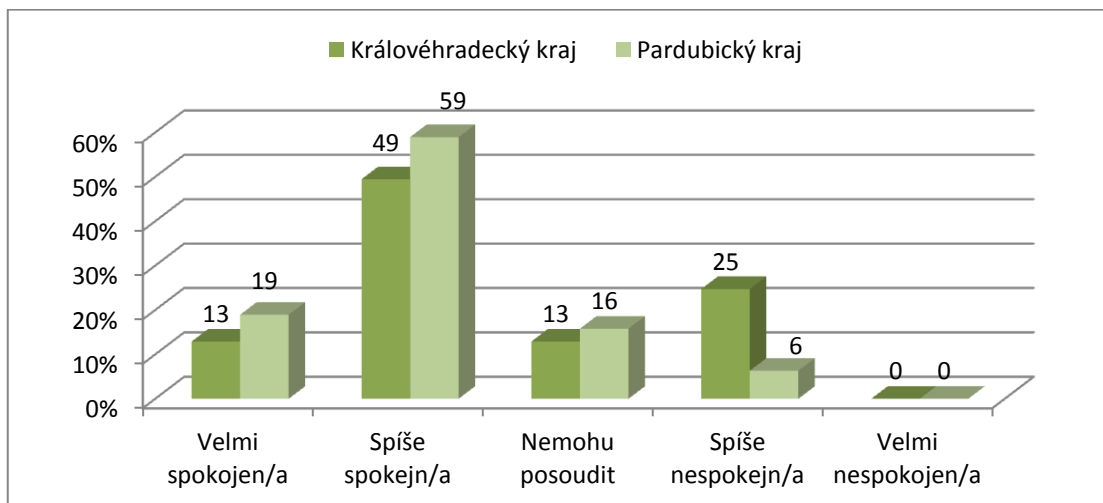
Graf č. 14 Spokojenost s úrovní a dostupností bydlení v Královéhradeckém a Pardubickém kraji (v %)



Zdroj: Dotazníkové šetření

Pardubický i Královéhradecký kraj se řadí mezi kraje České republiky s nižší mírou kriminality. Nízká míra kriminality přispívá k vyššímu pocitu bezpečí obyvatel, což do značné míry zlepšuje i úroveň jejich života. Podle průzkumu bylo zjištěno, že většina dotazovaných je spokojena s bezpečím ve svém kraji. Vyšší nespokojenost pak převládá v Královéhradeckém kraji. Toto zjištění koresponduje i s Českým statistickým úřadem, kde Královéhradecký kraj vykazuje vyšší míru kriminality. Spokojenost s bezpečností znázorňuje graf č. 15.

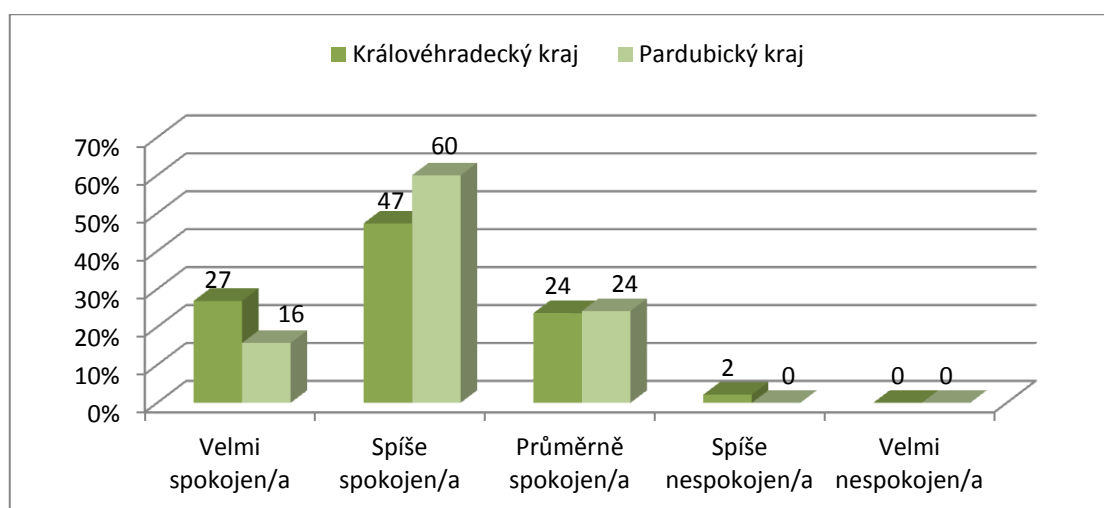
Graf č. 15 Spokojenost s bezpečností v Královéhradeckém a Pardubickém kraji (v %)



Zdroj: Dotazníkové šetření

Spokojenost respondentů s životem v kraji a v obci je zobrazen v následujících grafech. Jejich spokojenost je ovlivněna všemi výše uvedenými oblastmi životní rovně. Graf č. 16 zobrazuje spokojenost s životem v Královéhradeckém i v Pardubickém kraji. Nejvíce respondentů odpovídalo, že jsou *spíše spokojeni* s životem v kraji. Tato odpověď byla častější v kraji Pardubickém. Respondenti v obou krajích odpovídali také, že jsou velmi spokojeni, avšak více *velmi spokojených* respondentů je v kraji Královéhradeckém. Počet *průměrně spokojených* obyvatel je v obou krajích vyrovnaný. Pouhých 2,15 % respondentů v Královéhradeckém kraji je *spíše nespokojených* s životem v kraji.

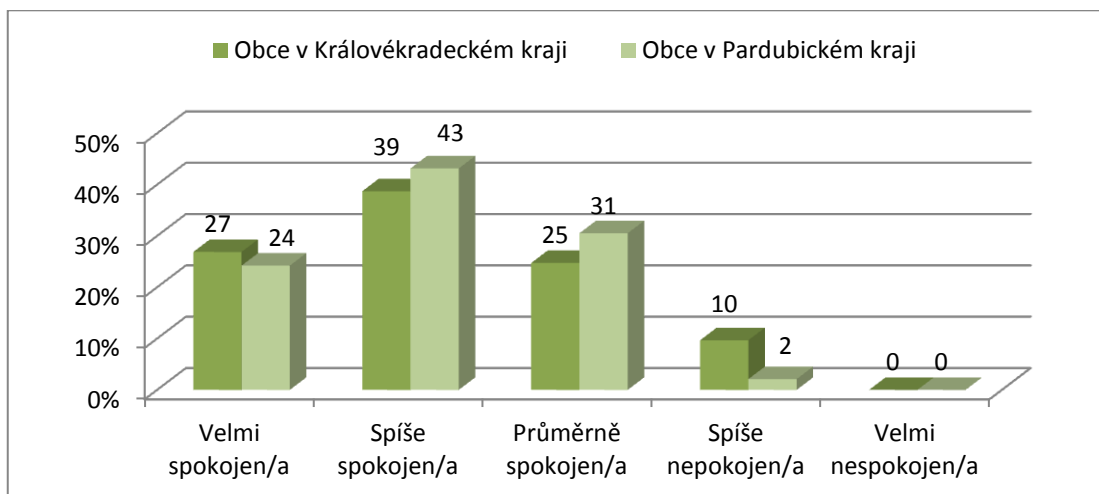
Graf č. 16 Spokojenost s životem v Královéhradeckém a Pardubickém kraji (v %)



Zdroj: Dotazníkové šetření

Graf č. 17 zobrazuje spokojenost dotazovaných s životem v obci, ve které žijí. Výsledky byly velmi podobné grafu č. 16. Lidé v obcích jsou *spíše spokojeni* s životem ve své obci, více *velmi spokojených* zaznamenává Královéhradecký kraj a více *průměrně spokojených* zaznamenává Pardubický kraj. V obou krajích se zvýšilo procento *spíše nespokojených* obyvatel s životem v obci oproti *spíše nespokojeným* obyvatelům s životem v kraji. Je to nejspíše dáno tím, že lidé více vnímají a řeší život v místě svého bydliště, než v kraji jako celku.

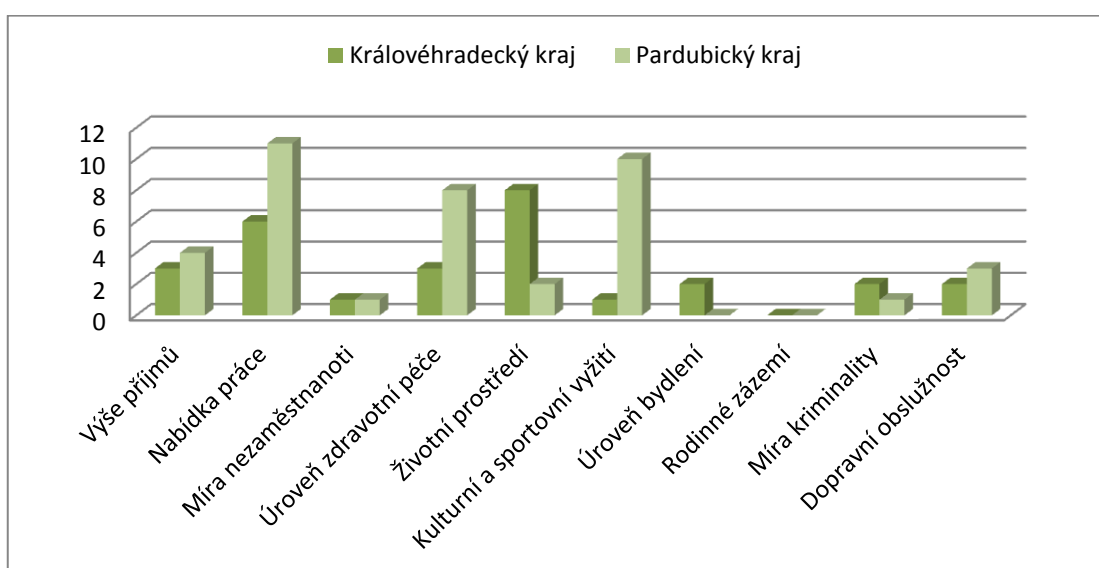
Graf č. 17 Spokojenost s životem v obcích Královéhradeckého a Pardubického kraje (v %)



Zdroj: Dotazníkové šetření

V dotazníku byla také položena otázka, zda obyvatelé vnímají nějaké rozdíly mezi porovnávanými kraji. Bylo zjištěno, že více obyvatel vnímající nějaký rozdíl je v Pardubickém kraji, kde na tuto otázku odpovědělo 42 % dotazovaných, kdežto v kraji Královéhradeckém to bylo 30 %. V čem lidé vnímají největší rozdíly, znázorňuje graf č. 18. Obyvatelé Pardubického kraje vnímají největší rozdíly v oblasti nabídky práce, kulturního a sportovního vyžití a v úrovni zdravotní péče, kdežto lidé v kraji Královéhradeckém vnímají největší rozdíl v oblasti životního prostředí a nabídky práce.

Graf č. 18 Nejvíce vnímané rozdíly v Královéhradeckém a Pardubickém kraji



Zdroj: Dotazníkové šetření

5.3 Analýza závislosti kvalitativních znaků

Analýza kvalitativních znaků byla provedena pomocí χ^2 testu nezávislosti. Ke každému případu byla nejdříve stanovena nulová hypotéza H_0 . Pomocí výpočtu Pearsonova koeficientu došlo k určení síly závislosti. Pro testování závislosti byly vybrány ukazatelé životní úrovně, o kterých si respondenti z obou krajů myslí, že mají největší vliv na kvalitu životní úrovně. Také byla testována závislost související se spokojeností s životem v kraji a v obci.

Spokojenost s životem v kraji souvisí s konkrétním krajem

H_{01} : Neexistuje závislost mezi tím, zda člověk pochází z Královéhradeckého nebo Pardubického kraje a spokojeností s životem v kraji.

$$\alpha = 0,05$$

$$\chi^2 = 4,1737$$

$$\chi^2_{0,05(2)} = 5,991$$

$\chi^2 < \chi^2_{0,05(2)} \dots\dots H_0$ nelze zamítnout na hladině významnosti α

Neexistuje závislost mezi tím, zda člověk pochází Královéhradeckého nebo Pardubického kraje a spokojeností s životem v kraji.

Spokojenost s životem v obci souvisí s konkrétním krajem

H_{01} : Neexistuje závislost mezi tím, zda člověk pochází z obce Královéhradeckého nebo Pardubického kraje a spokojeností s životem v obci.

$$\alpha = 0,05$$

$$\chi^2 = 5,5342$$

$$\chi^2_{0,05(3)} = 7,815$$

$\chi^2 < \chi^2_{0,05(3)} \dots\dots H_0$ nelze zamítnout na hladině významnosti α

Neexistuje závislost mezi tím, zda člověk pochází z obce Královéhradeckého nebo Pardubického kraje a spokojeností s životem v obci.

Dostupnost pracovních míst souvisí s konkrétním krajem.

H₀₃: Neexistuje závislost mezi tím, zda člověk pochází z Královéhradeckého nebo Pardubického kraje a spokojeností s dostupností pracovních míst.

$$\alpha = 0,05$$

$$\chi^2 = 7,885$$

$$\chi^2_{0,05(4)} = 9,488$$

$\chi^2 < \chi^2_{0,05(4)}$ H₀ nelze zamítnout na hladině významnosti α

Neexistuje závislost mezi tím, zda člověk pochází z Královéhradeckého nebo Pardubického kraje a spokojeností s dostupností pracovních míst.

Pokrytí měsíčních výdajů hrubým měsíčním příjmem souvisí s konkrétním krajem.

H₀₄: Neexistuje závislost mezi tím, zda člověk pochází z Královéhradeckého nebo Pardubického kraje a tím, jak vychází se svým hrubým měsíčním příjmem.

$$\alpha = 0,05$$

$$\chi^2 = 3,0676$$

$$\chi^2_{0,05(4)} = 9,488$$

$\chi^2 < \chi^2_{0,05(4)}$ H₀ nelze zamítnout na hladině významnosti α

Neexistuje závislost mezi tím, zda člověk pochází z Královéhradeckého nebo Pardubického kraje a tím, jak vychází se svým hrubým měsíčním příjmem

Spokojenost se zdravotní péčí souvisí s konkrétním krajem.

H₀₅: Neexistuje závislost mezi tím, zda člověk pochází z Královéhradeckého nebo Pardubického kraje a spokojeností se zdravotní péčí

$$\alpha = 0,05$$

$$\chi^2 = 2,9178$$

$$\chi^2_{0,05(3)} = 7,815$$

$\chi^2 < \chi^2_{0,05(3)}$ H₀ nelze zamítnout na hladině významnosti α

Neexistuje závislost mezi tím, zda člověk pochází z Královéhradeckého nebo Pardubického kraje a spokojeností se zdravotní péčí.

Spokojenost s kulturním a sportovním vyžitím souvisí s konkrétním krajem.

H_0 : Neexistuje závislost mezi tím, zda člověk pochází z Královéhradeckého nebo Pardubického kraje a spokojeností s možností kulturního a sportovního vyžití

$$\alpha = 0,05$$

$$\chi^2 = 3,7368$$

$$\chi^2_{0,05(4)} = 9,448$$

$\chi^2 < \chi^2_{0,05(4)} \dots\dots H_0$ nelze zamítnout na hladině významnosti α

Neexistuje závislost mezi tím, zda člověk pochází z Královéhradeckého nebo Pardubického kraje a spokojeností s možností kulturního a sportovního vyžití

Pomocí analýzy závislosti kvalitativních znaků, nebyla u žádné stanovené otázky prokázána závislost ani souvislost s tím, z jakého kraje člověk pochází a spokojeností s vybraným ukazatelem. Lze tedy říci, že to, zda člověk žije v Královéhradeckém nebo Pardubickém kraji, nemá vliv na jeho spokojenost s životní úrovní.

6 Závěr

Bakalářská práce analyzuje vybrané ukazatelé životní úrovně na základě objektivních dat a na základě dotazníkového šetření. Pomocí zjištěných ukazatelů byla porovnána životní úroveň v Královéhradeckém a Pardubickém kraji.

Objektivní ukazatelé jako je HDP na 1 obyvatele, průměrná hrubá měsíční mzda či podíl nezaměstnaných osob z celkového počtu obyvatel a jejich hodnoty nevypovídají o celkových podmínkách života a spokojenosti obyvatel.

Zhodnocením vybraných objektivních ukazatelů získaných z Českého statistického úřadu bylo zjištěno, že v průběhu let 2006 – 2016 se situace v obou krajích zlepšuje. Roste HDP na 1 obyvatele i průměrné měsíční hrubé mzdy a klesá podíl nezaměstnaných osob. Proti Pardubickému kraji je v kraji Královéhradeckém nižší podíl nezaměstnaných osob, vyšší průměrná mzda i vyšší HDP na 1 obyvatele. Pokles HDP na 1 obyvatele byl v obou krajích zaznamenán v roce 2009 a v kraji Pardubickém ještě v roce 2012. Největší meziroční nárůst byl v obou krajích v roce 2007 a průměrné tempo růstu je v Královéhradeckém kraji vyšší o 1%. Jak již bylo zmíněno průměrná hrubá měsíční mzda byla v průběhu sledovaných let v Královéhradeckém kraji vyšší, avšak výjimku tvořil rok 2011, kdy vykazoval nepatrně vyšší průměrnou mzdu kraj Pardubický. V průměru rostou rychleji průměrné hrubé mzdy v kraji Královéhradeckém o 0,32% a nejvyšší meziroční nárůst byl v obou krajích zaznamenán v roce 2013. V obou krajích se od roku 2013 neustále snižuje podíl nezaměstnaných osob. Nejhorší hodnoty měl tento ukazatel v roce 2009 a 2010, kdy meziroční nárůst v obou krajích představoval víc jak 2%. Tento nárůst byl reakcí na hospodářskou krizi v roce 2008. Ze zjištěných dat poskytnutých Českým statistickým úřadem lze konstatovat, že v průběhu sledovaných let se hodnoty vybraných ukazatelů neustále zlepšovaly. I přesto, že se kraje příliš neliší, ve všech případech vykazoval Královéhradecký kraj lepší hodnoty než kraj Pardubický.

Dotazníkové šetření probíhalo v období 21. 11. 2017 - 20. 12. 2017. Zúčastnilo se ho celkem 188 respondentů. Z Královéhradeckého kraje se zúčastnilo 93 osob, z toho 56 žen a 37 mužů, v kraji Pardubickém to bylo 95 osob, z toho 48 žen a 47 mužů. Analýza výsledků dotazníkového šetření ukazuje, jak jsou obyvatele těchto dvou krajů spokojeni s vybranými oblastmi životní úrovně, na co kladou největší důraz a existují-li nějaké zásadní rozdíly mezi těmito dvěma kraji. Podle obyvatel Královéhradeckého a

Pardubického kraje má největší vliv na kvalitu životní úrovně výše příjmů a nabídka práce. Ve třetí nejčastější odpovědi se respondenti obou krajů lišili. Lidé v Pardubickém kraji dávají přednost dostupnosti a úrovni zdravotní péče, kdežto v kraji Královéhradeckém upřednostňují možnost kulturního a sportovního vyžití. Z průzkumu lze zjistit, že v obou krajích, ve všech zjišťovaných oblastech, převažují spokojení lidé. Větší nespokojenost vykazují respondenti z kraje Královéhradeckého, a to především v oblasti životního prostředí, bezpečnosti, kulturního a sportovního vyžití, dostupnosti pracovních míst a dostupnosti a úrovně zdravotní péče. Respondenti z Pardubického kraje jsou pak více nespokojeni s dopravní obslužností. Co se týká výše příjmů, přibližně polovina dotazovaných v obou krajích nedosahuje ani průměrné měsíční hrubé mzdy. Která v roce 2017 činila 26 366 Kč v Královéhradeckém kraji a v kraji Pardubickém 25 751 Kč. To úzce souvisí s tím, jak lidé vycházejí se svými příjmy. Více jak třetina dotazovaných v obou krajích žije od výplaty k výplatě, či vychází špatně. Tento fakt může být ovlivněn tím, kde žijí, zda splácejí půjčky nebo mají děti. Nejvíce peněz v obou krajích utratí respondenti za stravu a bydlení. Rozdíly mezi těmito kraji vnímá více obyvatel Pardubického kraje, a to nejvíce v oblasti nabídky práce, kulturního a sportovního vyžití. V dotazníkovém šetření byla také hodnocena spokojenost s životem v kraji a v obci, kde respondenti žijí. Bylo zjištěno, že obyvatelé obou krajů jsou spokojeni s tím, kde žijí.

Do dotazníkového šetření byla zařazena otázka, co by lidem zlepšilo životní úroveň. Nejvíce obyvatel obou krajů trápí špatný stav pozemních komunikací, nedostatek kulturního a sportovního vyžití, ale i dostupnost bydlení. V Pardubickém kraji také převažuje požadavek na zvýšení platů, což lze předvídat, jelikož výše hrubé mzdy je v Pardubickém kraji nižší než v kraji Královéhradeckém. Dále by lidé zlepšili i dostupnost a úroveň zdravotní péče. Na celkovou nespokojenost obyvatel v obou krajích by se měl stát více zaměřit a zlepšovat regionální politiku, jejímiž nástroji dokáže regulovat nedostatky a rozdíly v krajích. Stát by měl více podporovat opravy a dostavby silnic v obou krajích, jelikož situace je na některých místech v krajích opravdu kritická. Dále by se měl zaměřit na podporu oprav či výstavbu sportovišť a cyklostezek, ale i zvýšení počtu kulturních akcí. Najít si finančně dostupné a kvalitní bydlení je obtížné. Stát by měl například podpořit výstavbu tzv. „startovacích bytů“ pro mladé. Dostupnost a úroveň zdravotní péče by byla určitě lepší, kdyby lékaři a zdravotní sestry byli lépe finančně motivováni.

Z hodnocení testu nezávislosti vyplynulo, že u žádné z hodnocených oblastí neexistuje závislost s tím, zda člověk pochází z Královéhradeckého nebo Pardubického kraje a spokojeností s vybraným ukazatelem.

Dotazníkovým šetřením se došlo k závěru, že obyvatelé těchto dvou krajů vnímají životní úroveň spíše pozitivně. Srovnáním Královéhradeckého a Pardubického kraje nebyly zjištěny žádné extrémní rozdíly. Oba kraje si jsou ekonomicky velmi podobné a i lidé v nich vnímají život v kraji velmi podobně.

7 Seznam použitých zdrojů

- [1] AIVAZIAN, S. *Quality of Life and Living Standards Analysis: An Econometric Approach*. Berlin/Boston: Walter de Gruyter GmbH & Co KG, 2016, 419 p. ISBN 9783110382068.
- [2] BRČÁK, J., SEKERKA, B., STARÁ, D.: *Makroekonomie - teorie a praxe*. 1. vyd. Plzeň: Aleš Čeněk, s.r.o., 2014, 223 s. ISBN 978-80-7380-492-3.
- [3] ČEVELA R., ČELEDOVÁ L., DOLANSKÝ H. *Výchova ke zdraví pro střední zdravotnické školy*. 1. vyd. Praha: Grada Publishing, 2009, 112 s. ISBN 978-80-247-2860-5.
- [4] DUFFKOVÁ, J., URBAN, L., DUBSKÝ, J. *Sociologie životního stylu*. Plzeň: Aleš Čeněk s.r.o., 2008, 237. ISBN 978-80-7380-123-6.
- [5] HENDL, J. *Kvalitativní výzkum: základní teorie, metody a aplikace*. 1. vyd. Praha: Portál, 2008, 407 s. ISBN 978-80-7367-485-4.
- [6] HEŘMANOVÁ, E. *Koncepty, teorie a měření kvality života*. 1. vyd. Praha: Sociologické nakladatelství (slon), 2012, 239 s. ISBN 978-80-7419-106-0.
- [7] HINDLS, R., HRONOVÁ, S., SEGER, J. *Statistika pro ekonomy*. 3. vyd. Praha: Professional Publishing, 2007, 418 s. ISBN 80-86419-34-7.
- [8] HOLMAN, R. *Ekonomie- sbírka řešených otázek a příkladů*. 5. vyd. Praha: C. H. Beck, 2012, 155 s. ISBN 978-80-7179-333-5.
- [9] KUBÁTOVÁ, H. *Sociologie životního způsobu*. 1. vyd. Praha: Grada Publishing, 2010. 272 s. ISBN 978-80-247-2456-0.
- [10] PAYNE, J. *Kvalita života a zdraví*. 1. vyd. Praha: Triton, 2005. 629 s. ISBN 80-7254-657-0.
- [11] PEARCE, D W. *Macmillanův slovník moderní ekonomie*. 2. vyd. Praha: Victoria Publishing, 1995, 549 s. ISBN 80-85605-42-2.
- [12] POLÁKOVÁ, O. *Bydlení a bytová politika*. 1. vyd. Praha: Ekopress, 2006, 294 s. ISBN 80-86929-03-5.
- [13] POTŮČEK, M. *Průvodce krajinou priorit pro Českou republiku*. 1. vyd. Praha: Gutenberg, 2002, ISBN 80-86349-06-3.
- [14] SIEGEL, Z. *Jak hledat a najít zaměstnání - rady a tipy pro uchazeče*. 2. aktualizované a rozšířené vyd. Praha: Grada Publishing , a.s., 2007, 112 s. ISBN 978-80-247-2048-7.

[15] STÁVKOVÁ, J., ANTOŠOVÁ, V., BIRČIAKOVÁ, N. *Příjmová situace a životní podmínky obyvatel České republiky*: monografie. 1. vyd. Brno: Mendelova univerzita v Brně, 2013. 58 s. ISBN 978-80-7375-911-7.

[16] SVATOŠOVÁ, L., KÁBA, B. *Statistické metody II*. 1. vyd. PEF ČZU Praha, 2008, ISBN 978-80-213-1736-9.

[17] TUČEK, M. *Dynamika české společnosti a osudy lidí na přelomu tisíciletí*. 1. vyd. Praha: Sociologické nakladatelství, 2003, 429 s. ISBN 80-864-2922-9.

Internetové zdroje

[18] BARTUŠKOVÁ, H. *Plná zaměstnanost v ČR: čím jsme si ji zasloužili?* [online]. 2017. [cit. 2018-1-23]. Dostupné z:

<https://www.finance.cz/496233-nezamestnanost-srpen-2017>.

[19] CENIA, ČESKÁ INFORMAČNÍ AGENTURA ŽIVOTNÍHO PROSTŘEDÍ. *HDP*. [online]. 2017. [cit. 2018-1-20]. Dostupné z:

<http://www.vitejtenazemi.cz/cenia/index.php?p=hdp&site=spotreba>

[20] ČERVENKA, J. *Jak měřit životní úroveň?* [online]. 2003. [cit. 2017-08-16].

Dostupné z: http://www.socioweb.cz/upl/editorial/download/103_SOCIOweb_2_2003.pdf

[21] ČESKÝ STATISTICKÝ ÚŘAD. *Ročenky*. [online]. 2017. [cit. 2018-1-20].

Dostupné z: https://www.czso.cz/csu/czso/rocenky_souhrn

[22] ČESKÝ STATISTICKÝ ÚŘAD. *HDP, regionální účty 2015*. [online]. 2015. [cit. 2018-1-23]. Dostupné z:

<https://www.czso.cz/csu/x/hdp-regionalni-ucty-2015>

[23] ČESKÝ STATISTICKÝ ÚŘAD. *Regionální statistiky*. [online]. 2018. [cit. 2018-1-24]. Dostupné z: https://www.czso.cz/csu/czso/regiony_mesta_obce_souhrn

[24] KUTSCHERAUER, A.a kol. *Regionální disparity územním rozvoji České republiky*. [online]. 2010. [cit. 2018-1-1]. Dostupné z:

http://alkut.cz/edice_cd/cd10_regdis_monografie/pdf/region_disparity_monografie.pdf

[25] MINISTERSTVO PRO MÍSTNÍ ROZVOJ. *Dotace a programy*. [online]. 2018. [cit. 2018-1-1]. Dostupné z:

<http://www.mmr.cz/cs/Regionalni-politika-a-cestovni-ruch/Podpora-regionu/Programy-Dotace>

- [26] MPSV. Časové řady. [online]. 2018. [cit. 2018-1-28] Dostupné z:
http://portal.mpsv.cz/sz/stat/nz/casove_rady
- [27] POMALIŠOVÁ, M. a kol. *Hodnocení kvality života ve městech se zapojením veřejnosti* [online]. 2010. [cit. 2017-8-16].
Dostupné z: www.blokovygrant.cz/download.php?id=1467&typ=m
- [28] Zákon č. 17/1992 Sb., o životním prostředí, 2017 [online]. 2017. [cit. 2017-8.14].
Dostupné z: <https://www.zakonyprolidi.cz/cs/1992-17#f1401850>
- [29] ZBRÁNKOVÁ, M. *Možnosti měření blahobytu společnosti*. [online]. 2014. [cit. 2018-1-20]. Dostupné z:
<http://kdem.vse.cz/resources/relik14/sbornik/download/pdf/49-Zbrankova-Magdalena-paper.pdf>

8 Přílohy

Příloha 1 Databáze použitých hodnot

Pardubický kraj

Rok	HDP na 1 obyvatele v Kč	Průměrný hrubý měsíční příjem v Kč	Podíl nezaměstnaných osob v %
2006	284 988		5,1
2007	311 876		4
2008	315 159		4,5
2009	303 432		7,3
2010	308 768		7,5
2011	321 009	22 792	6,5
2012	306 424	23 080	7
2013	313 716	23 187	7,4
2014	333 110	23 879	6,2
2015	348 996	24 856	5,1
2016	360 372	26 356	4

Zdroj: ČSÚ, vlastní zpracování

Královéhradecký kraj

Rok	HDP na 1 obyvatele v Kč	Průměrný hrubý měsíční příjem v Kč	Podíl nezaměstnaných osob v %
2006	287 745		4,7
2007	315 273		3,5
2008	326 177		3,6
2009	323 375		6
2010	327 441		6,3
2011	331 212	22 697	5,7
2012	333 429	23 371	6,6
2013	335 312	23 639	7,3
2014	359 156	24 348	6,4
2015	378 326	25 192	5
2016	401 056	26 656	3,8

Zdroj: ČSÚ, vlastní zpracování

Příloha 2 Dotazník

Vážený respondente,

ráda bych Vás požádala o vyplnění dotazníku, který se týká hodnocení životní úrovně obyvatel v Pardubickém a Královéhradeckém kraji. Dotazník je zcela anonymní a jeho vyplnění netrvá více než 10 minut. Získaná data budou použita pouze ke zpracování mé závěrečné práce.

Velice Vám děkuji, že jste si našli čas na vyplnění dotazníku!

Kateřina Hrdinová

1) V jakém z krajů žijete?

- a) Pardubický kraj
- b) Královéhradecký kraj

2) Vaše pohlaví?

- a) Muž
- b) Žena

3) Jaký je Váš věk?

- a) 18-25
- b) 26-35
- c) 36-45
- d) 46-55
- e) 56 a více

4) Jaké je Vaše nejvyšší dosažené vzdělání?

- a) Základní
- b) Středoškolské bez maturity (vyučení)
- c) Středoškolské s maturitou
- d) Vyšší odborné
- e) Vysokoškolské

5) Jaké je Vaše zaměstnání?

- a) Student/Studentka
- b) OSVČ nebo podnikatel
- c) Zaměstnanec
- d) Nezaměstnaný
- e) Důchodce/Důchodkyně (starobní důchod)
- f) Invalidní Důchodce/Důchodkyně
- g) Na mateřská dovolené
- h) Jiné

- 6) V jakém rozmezí se pohybuje Vaše měsíční hrubá mzda, příjem?**
- a) Méně než 11tis. Kč
 - b) 11001 Kč-16000 Kč
 - c) 16001 Kč- 21000 Kč
 - d) 21001 Kč- 26000Kč
 - e) 26001 Kč- 31000 Kč
 - f) 31001 K- 36000 Kč
 - g) Více než 36tis. Kč
- 7) Jak vycházíte se svou měsíční hrubou mzdou, příjmem?**
- a) Velmi dobře
 - b) Dobře
 - c) Žiji od výplaty k výplatě
 - d) Špatně
 - e) Velmi špatně
- 8) Vyberte jednu z možností, za co během měsíce nejvíce utratíte?**
- a) Bydlení
 - b) Stravování, potraviny a nealkoholické nápoje
 - c) Služby a ostatní zboží
 - d) Doprava
 - e) Kultura, rekreace, sport
 - f) Vzdělání
 - g) Zdraví a zdravotní péče
 - h) Bytové vybavení
 - i) Poštovní a telekomunikační služby
- 9) Uved'te do jaké míry jste spokojeni s dostupností obchodů a služeb ve Vašem kraji?**
- a) Velmi spokojen/a
 - b) Spíše spokojen/a
 - c) Průměrně spokojen/a
 - d) Spíše nespokojen/a
 - e) Velmi nespokojen/a
- 10) Jak jste spokojeni s dostupností pracovních míst ve Vašem kraji?**
- a) Velmi spokojen/a
 - b) Spíše spokojen/a
 - c) Průměrně spokojen/a
 - d) Spíše nespokojen/a
 - e) Velmi nespokojen/a

11) Jak jste spokojen/a s životem ve Vašem kraji a obci?

	Kraj	Obec
Velmi spokojen/a		
Spíše spokojen/a		
Průměrně spokojen/a		
Spíše nespokojen/a		
Velmi nespokojen/a		

12) Vnímáte nějaké rozdíly mezi Pardubickým a Královéhradeckým krajem?

- a) Ano
- b) Ne

13) V jaké oblasti je rozdíl podle Vás největší?(odpovídejte pouze, pokud jste v otázce 12 zvolili odpověď ano)

- a) Výše příjmů
- b) Nabídka práce
- c) Míra nezaměstnanosti
- d) Úroveň zdravotní péče
- e) Životní prostředí
- f) Kulturní a sportovní vyžití
- g) Úroveň bydlení
- h) Rodinné zázemí
- i) Míra kriminality
- j) Dopravní obslužnost

14) Jak silně si myslíte, že ovlivňují Vaši životní úroveň ukazatelé v následující tabulce?

	Velmi silně	Silně	Nevím	Slabě	Neovlivňuje
Výše příjmů					
Nabídka práce					
Úroveň vzdělání					
Míra nezaměstnanosti					
Úroveň zdravotní péče					
Stav životního prostředí					
Kulturní vyžití a sportovní vyžití					
Úroveň bydlení					
Rodinné zázemí					
Míra kriminality (bezpečnost)					
Dopravní obslužnost					
Politická situace					
Chování a styl národnostních menšin ve Vašem kraji					
Občanská vybavenost					

15) Z předchozí tabulky vyberte tři oblasti, o kterých si myslíte, že mají největší vliv na kvalitu životní úrovně:

- a) ve Vašem kraji**
- b) ve Vaší obci**

.....

16) Jak jste spokojen/a s následujícími ukazateli životní úrovně v místě Vašeho bydliště.

Oblast/hodnocení	Velmi spokojen/a	Spíše spokojen/a	Nemohu posoudit	Spíše nespokojen/a	Velmi nespokojen
Dostupnost a úroveň vzdělávání					
Nabídka volných pracovních míst					
Příjmy obyvatel					
Úroveň a dostupnost zdravotní péče					
Úroveň a dostupnost bydlení					
Občanská vybavenost					
Dopravní obslužnost					
Životní prostředí					
Možnost kulturního a sportovního vyžití					
Míra kriminality (Bezpečnost)					
Chování a styl národnostních menšin ve Vašem kraji					
Politika v kraji					

17) Doplňte prosím, co by podle Vás mohlo zlepšit životní úroveň ve Vašem kraji a ve Vaší obci.

.....
