

UNIVERZITA PALACKÉHO V OLOMOUCI

PEDAGOGICKÁ FAKULTA

Ústav pedagogiky a sociálních studií

Bakalářská práce

Michal Hrachovina

Exekuční řízení a jeho dopad na seniory

Olomouc 2017

vedoucí práce: JUDr. Zdenka Nováková, Ph.D.

Prohlašuji, že jsem diplomovou práci zpracoval samostatně pod vedením JUDr. Zdenky Novákové, Ph.D., uvedl jsem všechny použité literární a odborné zdroje a dodržoval zásady vědecké etiky.

V Horce nad Moravou dne 13. dubna 2017

.....

Poděkování:

Děkuji vedoucí diplomové práce, JUDr. Zdence Novákové, Ph.D., za odbornou pomoc, vedení a cenné rady při zpracování práce.

ANOTACE

Jméno a příjmení:	<i>Michal Hrachovina</i>
Katedra nebo ústav:	<i>Ústav pedagogiky a sociálních studií</i>
Vedoucí práce:	<i>JUDr. Zdenka Nováková, Ph.D.</i>
Rok obhajoby:	<i>2017</i>

Název závěrečné práce:	<i>Exekuční řízení a jeho dopad na seniory</i>
Název závěrečné práce v angličtině:	<i>Execution procedure and its impact on seniors</i>
Anotace závěrečné práce:	Bakalářská práce má vytvořit informační a vzdělávací materiál pro seniory tak, aby po jeho přečtení byli schopni exekuci porozumět. Současně má sloužit jako varování před následky zadlužování a má pomoci v případech, kdy už lidé v obtížné situaci jsou. Dílčím cílem je i otázka finanční gramotnosti a vzdělávání seniorů. Praktická část bude zjišťovat počet seniorů s exekučním řízením.
Klíčová slova:	Exekuce, exekuční řízení, exekutor, senior, zadlužení
Anotace závěrečné práce v angličtině:	The bachelor thesis aims to create informational and educational material for the elderly so that after its study they would be able to understand distraint procedure. Additionally, it is to serve as a warning against consequences of falling into debt and to help in cases when the people already are in a difficult situation. A secondary aim of the thesis is the matter of financial literacy and education of the elderly. The practical part of the thesis will examine the number of elderly affected by distraint proceedings.
Klíčová slova v angličtině:	distraint proceedings, executor, the elderly, indebtedness

Přílohy vázané v práci:	Příloha č. 1 Návrh na zahájení exekučního řízení č. 1 Příloha č. 2 Návrh na zahájení exekučního řízení č. 2 Příloha č. 3 Žádost o zastavení exekuce Příloha č. 4 Žádost o vyjmutí věci ze soupisu Příloha č. 5 Dotazník
Rozsah práce:	64 + přílohy
Jazyk práce:	Čeština

OBSAH

Úvod	8
-------------------	----------

I. Teoretická část

1	Stručná historie a současná legislativní úprava exekučního řízení	10
1.1	Historický pohled	10
1.2	Vývoj legislativní úpravy exekučního řízení	12
1.3	Stávající právní úprava	13
2	Výkon rozhodnutí vs. exekuce	15
2.1	Soudní výkon rozhodnutí	16
3	Exekuční řízení	17
3.1	Vznik exekutorských úřadů	17
3.2	Základní pojmy	18
3.3	Exekuce prováděná soudním exekutorem	19
3.3.1	Exekuční titul	20
3.4	Stručný průběh exekučního řízení a způsoby provedení exekuce	20
3.5	Záloha na náklady exekuce	22
3.6	Zaměstnanci exekutora	23
3.6.1	Exekutorský kandidát	23
3.6.2	Exekutorský koncipient	24
3.6.3	Vykonavatel exekutora	24
3.7	Oprávnění exekutora	24
3.8	Procesní ochrana – odklad a zastavení exekuce	26
3.8.1	Odklad exekuce	26
3.8.2	Zastavení exekuce	27
3.9	Souběh exekucí	27
3.10	Dosažitelnost dlužníka	28
3.11	Odpovědnost exekutora	29
3.12	Dohled nad činností exekutora	30

3.13	Vymahači a falešný exekutor	31
4	Senioři – prodejní akce, podomní prodej, klamání seniorů..	33
4.1	Podomní prodejci a předváděcí akce	33
4.2	Klamání seniorů a rady jak se bránit	34
5	Ochrana seniora – způsoby obrany, možnosti oddlužení, sociální dopady, dluhové poradenství, finanční gramotnost, vzdělávání dospělých	37
5.1	Předcházení exekucím	37
5.2	Co dělat, když už dlužím	37
5.3	Exekuce a oddlužení	38
5.4	Sociální dopady	40
5.5	Dluhové poradenství	40
5.6	Finanční gramotnost	42
5.7	Vzdělávání seniorů	44
5.7.1	Cíle a význam edukace seniorů	46

II. Praktická část

6	Výzkum a metodologie	47
6.1	Cíl výzkumu	47
6.2	Základní výzkumná otázka	47
6.3	Strategie výzkumu	48
6.4	Sběr dat	48
6.5	Zpracování a analýza dat	49
6.6	Shrnutí výzkumu a porovnání dat s celorepublikovými statistikami	54
	Závěr	56
	Seznam bibliografických citací	58
	Seznam zkratk	62
	Seznam příloh	63
	Seznam grafů	64

Úvod

Motto: „Za zboží a služby se musí platit a dluhy se musí vyrovnat. To je jedno z pravidel, které dělá skutečně vyspělou společnost skutečně vyspělou skutečností“.¹

V oblasti exekucí jsem získal zkušenosti z výkonu funkce soudního vykonavatele u okresního soudu a posléze z pozice vykonavatele soudního exekutora u exekutorského úřadu. Mohu tedy zodpovědně říci, že mé zkušenosti, především z bezprostředního kontaktu s občany „postiženými“ exekučním řízením, jsou velké. Otázka exekucí je stále častějším tématem mnoha rodin a v nemalé míře se dotýká i seniorů. Bakalářskou práci bych proto chtěl směřovat jako určitou formu vzdělávání seniorů s možností zorientovat se v exekuční problematice. Jelikož ze své praxe vím, že oprávnění využívají častěji možnost domáhat se svých práv uplatněním exekuce u soudních exekutorů, budu se v práci věnovat převážně exekuci vykonávané soudními exekutory podle exekučního řádu.

Hlavním cílem mé práce je vytvoření informačního a vzdělávacího materiálu pro seniory tak, aby po jeho přečtení byli senioři schopni exekuci porozumět. Práce bude obsahovat vymezení soudního výkonu rozhodnutí a exekučního řízení (exekuce); objasní základní pojmy; stručný popis samotného průběhu exekučního řízení; objeví se v ní aspekty prevence a životní pomoci zvláště této věkové skupině, aby nedocházelo k jejich sociálnímu vyloučení. Dalším dílčím cílem bude i postup oprávněného při podání návrhu na exekuci, zamyšlení se nad otázkou finanční gramotnosti seniorů a jejich možnostech ve vzdělávání a samozřejmě se chci v práci zaměřit i na prevenci a dluhové poradenství. V závěru teoretické části práce bude zamyšlení nad samotným výkonem exekuce, zda exekučním řízením nedochází k prolomení zásad základních lidských práv a svobod, a to např. ve smyslu nedotknutelnosti obydlí a majetku a celkově se pokusím práci koncipovat tak, aby vedla seniory k zodpovědnému jednání. Práce by měla být současně varováním před následky neuváženého zadlužování a má pomoci v případech, kdy už lidé v obtížné situaci jsou.

¹ JANATA, Lukáš a kol. *Kladivo na exekutora*. 1. vyd. Praha: Nuridius, 2014. 99 s. ISBN 978-80-87822-14-2.

Praktická část bude zaměřena formou kvantitativního výzkumu na zjištění dopadu exekucí na seniory žijící v Domově seniorů POHODA v Olomouci-Chválkovicích, přičemž jako hlavní výzkumnou otázku jsem si stanovil zjistit, kolik respondentů výzkumu se potýká s exekucemi.

Exekuce je stigmatem moderní doby, je to nová lepra. Toho, kdo ji má, se zřikají i rodiče, protože jim hrozí tzv. mobiliární exekuce, pokud se exekutor bude domnívat, že by se u nich dlužník mohl vyskytovat.²

K negativnímu vnímání exekucí také přispívají masmédia (prostředky hromadné komunikace), kdy při honbě za senzací odvysílají vždy exekuční případ, při kterém jde pouze o extrémní způsob řešení situace, a to většinou ze strany dlužníka. I přesto je tento vykreslován jako ten, komu se ubližuje, ale v reportážích již nezazní, že povinný dluží zpravidla několik desítek až stovek tisíc korun a hlavní příčinou návštěvy exekutora je dlužníkův nezájem celou situaci řešit.

² JEŽEK, Martin. *Jak vyžrát na exekuce*. 1. vyd. Brno: BizBooks, 2013. 104 s. ISBN 978-80-265-0070-4.

1 Stručná historie a současná legislativní úprava exekučního řízení

Zadluženost, neochota či neschopnost dostát svým závazkům, není negativním fenoménem pouze dnešní doby. Odneepaměti byli dlužníci k plnění svých závazků přinucováni, a to takovými prostředky, jež odpovídaly vyspělosti a úrovni právního vědomí či řádu toho kterého časového údobí v dějinách.³

1.1 Historický pohled

Z historického hlediska byla exekuce chápána jako trest pro osobu, která se provinila proti danému historickému zřízení.

Tyto exekuce byly vykonávány již v době *římské*, kdy vývoj nalézacího řízení římského procesu sestával ze dvou fází, a to před prétozem (in iure) a následně před soudem (apud iudicem), jehož výrokem (sententia) byl žalovaný buď odsouzen, či osvobozen od žalovaného nároku. Tak jako v dnešní době, i v době římského exekučního práva, dostal dlužník v úvodu exekučního řízení vždy lhůtu k dobrovolnému plnění své povinnosti (pariční lhůta). Po jejím marném uplynutí přicházela v úvahu jak exekuce personální (v případě nemajetnosti dlužníka, za něhož měli dluh zaplatit příbuzní, známí, jiné osoby apod.), tak exekuce majetková, a to ve formě zabavení a prodeje jednotlivých věcí z majetku dlužníka ve výši odpovídající vymáhanému dluhu (pignoris captio) – objevuje se též princip přiměřeno exekučního postihu jako důsledek ochrany dlužníka. To, které věci bylo možno dlužníkovi zabavit a v jakém pořadí, bylo přesně stanoveno, exekuce se postupně zaměřila i na věci movité a věci nehmotné. Patrná je zásadní odlišnost samotného postavení úředníka, který se exekucemi zabýval. Prétoz, na rozdíl od dnešního soudního exekutora, nepobíral žádnou odměnu za výkon své funkce ani z vymoženého plnění. Dle práv *zemských* se exekuční postup jednoznačně vykazoval přílišným formalismem a řadou překážek. Proto bylo nutné, aby účastníci využívali právní pomoci. Typicky zemským exekučním titulem byl rozsudek soudu zemského, dvorského, komorního, purkrabského, soudu šlechtického

³ SCHOLZOVÁ, Karin. *Sociální a morální aspekt exekuce*. Brno, 2013. Bakalářská práce. Univerzita Tomáše Bati ve Zlíně. Institut mezioborových studií Brno.

anebo soudů městských. Obecně v případě nesplnění povinnosti uložené rozsudkem platilo, že vymáhající věřitel (exekvent) či jeho zástupce se dostavil k zemským deskám žádat o úmluvu. Ta byla komornickým starostou zapsána do rejstříku a k odsouzenému (exekutovi) byl vyslán komorník s listem na úmluvu. Šlo o výzvu ke splnění vymáhané povinnosti, jejíž doručení bylo poznačeno v zemských deskách u příslušného nálezu. Dlužník se musel s věřitelem dohodnout na splnění exekučního titulu. Teprve po marné úmluvě či posudku nastává skutečná exekuce – dlužník je konečně podroben nátlaku. *Městské* exekuční právo bylo oproti zemskému značně efektivnější, rychlejší, počítalo s kratšími lhůtami a neprofilovalo se přehnaným formalismem. Pokrokové bylo už jenom to, že samotný rozsudek byl pokládán za výzvu dlužníkovi (první rozkaz), aby splnil, k čemu byl odsouzen, a nebylo třeba zahajovat exekuční řízení tak formálně jako v zemském právu. Pro oba způsoby výkonu exekuce, tedy podle práva zemského i městského ovšem platilo, že se jednalo pouze o výkon státní moci zaštitěný výlučně státními úředníky. Ti byli placeni podle povahy své funkce a právě z toho odvozujeme, že výkon úřednické funkce byl placený. *Josefínské a západohaličské* právo zavedlo rozlišování exekuce uhrazovací a zajišťovací, znalo i tzv. personální a reální arest. Uhrazovací exekuce stála na dispoziční zásadě a ponechávala rozhodnutí o zahájení exekuce na návrhu věřitele. Zajišťovací exekuce mohla proběhnout jako exekuce uhrazovací, ale získaný výtěžek nemohl být vyplacen nebo rozvržen, nýbrž musel být ponechán v soudním depozitu. Relativní novinku představoval tzv. personální nebo reální arest, zárodek pozdějšího zatímního, dnes předběžného opatření. Arest personální spočíval v dlužníkově vazbě omezené dobou trvání nejvýše šest měsíců, kterou mohl dlužník nahradit složením kauce. Vazba končila rovněž tím, že věřitel nepodal v soudem určené lhůtě příslušnou žalobu nebo žaloba byla zamítnuta. Reální arest znamenal soudní zákaz uložený dlužníkovi, aby platil podle smlouvy, případně umožňoval prozatímní správu předmětu sporu nebo jiné věci včetně svých příjmů.⁴

⁴ WOLFOVÁ, Jitka a ŠTIKA, Martin. *Soudní exekuce*. Vydání první. Praha: Wolters Kluwer, 2016. 335 stran. Právní monografie. ISBN 978-80-7552-427-0.

1.2 Vývoj legislativní úpravy exekučního řízení

Exekuční řízení bylo jednoznačně považováno za zdlouhavé, protože se čekalo na návrh vymáhajícího věřitele. Sílily proto snahy o vytvoření nového exekučního řádu, který by důsledně oddělil nalézací a exekuční řízení; nový exekuční řád měl být postaven na zásadách, jako jsou ústnost a bezprostřednost; kromě mobiliárních a imobiliárních exekucí měly být využívány i jiné efektivní způsoby, především příkázání pohledávek od poddlužníků. Skladbu nového exekučního řádu uvozoval zákon č. 78/1896 ř.z. ze dne 27.května 1896, o zavedení zákona o řízení exekučním a zajišťovacím a dále zákon č. 79/1896 ř.z., o řízení exekučním a zajišťovacím (exekuční řád). Během první republiky došlo k různým dílčím úpravám exekučního řádu. Mezi novelizace lze zařadit zákon o pozemkové reformě z roku 1921, dále zákon č. 123/1923 Sb. z.a n., kterým se měnila některá ustanovení zákonů o soudní příslušnosti, o soudním řízení v občanských věcech, o exekučním řízení, o pozůstalostním řízení a o poručenských věcech. Největší úpravu v první fázi československé legislativy představoval zákon č. 177/1924 Sb.z. a n., o existenčním minimu. Nový občanský soudní řád (zákon č. 99/1963 Sb., občanský soudní řád) nahradil pojem exekuce pojmem výkon rozhodnutí a řízení exekuční se tak nově stalo řízením vykonávacím. Výkon rozhodnutí byl zásadně omezen na exekuci speciální, ať pro peněžitá, či nepeněžitá plnění. Speciální exekuce nadále vycházela ze struktury sporného řízení, byť se nový občanský soudní řád pokládal za základ jednotnosti řízení, avšak s existencí dvou stran nemohl nic učinit ani v řízení nalézacím, ani v exekuci. Stejně tak byl zachován dispoziční princip, jenž byl doplněn principem oficiality, resp. přísné hospodárnosti; soud má provést výkon rozhodnutí co nejrychleji. Nový výčet jednotlivých exekučních prostředků právě u exekuce peněžité odráží změnu filosofie a nové společenské uspořádání. Na prvním místě se vyskytuje úprava srážek ze mzdy, následují příkázání pohledávky a prodej movitých věcí a nemovitostí. Zcela je vypuštěno zástavní právo k nemovitým věcem. Dne 20. září 2001 opakovaně podala širší poslanecká skupina Parlamentu České republiky návrh zákona o soudních exekutorech. Této skupině se skutečně po projednání četných připomínek podařilo prosadit schválení zákona o soudních exekutorech a exekuční činnosti (exekuční řád) a

o změně dalších zákonů, který byl ve Sbírce zákonů České republiky publikován pod číslem 120/2001 Sb. (dále jen „exekuční řád“).⁵

Současně však byla zachována právní úprava výkonu rozhodnutí obsažená v zákoně č. 99/1963 Sb., občanský soudní řád (OSŘ), tzn., že proces nuceného vymáhání občanskoprávních pohledávek je v našem právním pořádku upraven dvěma právními předpisy. Je tedy otázkou, zda je tzv. dvojkolejnost stávající právní úpravy výkonu rozhodnutí a exekuce, žádoucí. Především z důvodu rychlosti a efektivnosti se nově zavedený systém vymáhání pohledávek soudními exekutory osvědčil.

1.3 Stávající právní úprava

Civilní exekuční právo je systém právních norem objektivního práva, jejichž cílem je regulovat společenské vztahy na úseku nucené realizace povinností uložených exekučním titulem.⁶

K zabezpečení správného průběhu exekučního řízení slouží prameny práva, a to prameny práva vnitrostátního, nadnárodní a evropské prameny práva.

Zejména je třeba na prvním místě uvést Listinu základních práv a svobod (tj. zák. č. 2/1993 Sb.) a Ústavu České republiky (zák.č. 1/1993 Sb.). Další předpisy, které upravují exekuční řízení, jsou zákon č. 120/2001 Sb., exekuční řád; vyhláška č. 329/2008 Sb., o centrální evidenci exekucí; vyhláška č. 330/2001 Sb., o odměně a náhradách soudního exekutora; zákon č. 99/1963 Sb., občanský soudní řád; vyhláška č. 37/1992 Sb., o jednacím řádu pro krajské a okresní soudy; vyhláška č. 418/2001 Sb., o postupech při výkonu exekuční a další činnosti; zákon č. 119/2001 Sb., kterým se stanoví pravidla pro případy souběžně probíhajících výkonů rozhodnutí; zákon č. 292/2013 Sb., o zvláštních řízeních soudních. Za základní prameny v oblasti mezinárodního práva považujeme zák. č. 91/2012 Sb., o mezinárodním právu soukromém a dvoustranné, popř. vícestranné mezinárodní smlouvy upravující parciální otázky civilního procesního (tedy i exekučního) práva. V oblasti evropského civilního

⁵ WOLFOVÁ, Jitka a ŠTIKA, Martin. *Soudní exekuce*. Vydání první. Praha: Wolters Kluwer, 2016. 335 stran. Právní monografie. ISBN 978-80-7552-427-0.

⁶ ŠÍNOVÁ, Renáta a kol. *Civilní proces. Řízení exekuční, insolvenční a podle části páté OSŘ*. 1. vydání. V Praze: C.H. Beck, 2015. xxvii, 331 stran. Academia iuris. ISBN 978-80-7400-600-5.

procesu lze základní prameny právní úpravy spatřovat především v aktech sekundárního unijního práva, zejména v nařízeních závazně regulujících vybrané otázky civilního exekučního práva. Jde v první řadě o nařízení Evropského parlamentu a Rady (EU) č. 1215/2012 o příslušnosti a uznávání a výkonu soudních rozhodnutí v občanských a obchodních věcech a dále nařízení Evropského parlamentu a Rady (ES) č. 805/2004, kterým se zavádí evropský exekuční titul pro nesporné nároky.⁷

⁷ ŠÍNOVÁ, Renáta a kol. *Civilní proces. Řízení exekuční, insolvenční a podle části páté OSŘ*. 1. vydání. V Praze: C.H. Beck, 2015. xxvii, 331 stran. Academia iuris. ISBN 978-80-7400-600-5.

2 Výkon rozhodnutí vs. exekuce

Výkon rozhodnutí a exekuce jsou v zásadě rovnocenné pojmy. Obě dvě řízení mají vést k co nejrychlejšímu uspokojení věřitele. Je tedy na věřiteli, které z řízení pro vymožení své pohledávky zvolí.

Výkon rozhodnutí je řízení, které celé probíhá u okresního soudu a jednotlivé úkony v něm se řídí podle občanského soudního řádu. Pracovníky soudu, se kterými jako povinní budete převážně spolupracovat, jsou soudní vykonavatelé a vyšší soudní úředníci. Oprávněný (věřitel) v návrhu na výkon rozhodnutí musí uvést, jakými konkrétními způsoby má být pohledávka vymáhána. Podává-li oprávněný např. návrh na výkon rozhodnutí srážkami ze mzdy, musí pak v návrhu zároveň uvést plátce mzdy dlužníka; u návrhu na výkon rozhodnutí příkázáním pohledávky musí uvést číslo bankovního účtu dlužníka a bankovní ústav, kde je účet dlužníka veden apod. Vzhledem k tomu, že zákon klade na obsah návrhu na výkon rozhodnutí poměrně velké požadavky, volí oprávněný v drtivé většině exekuční řízení, neboť návrh na nařízení exekuce je formálně jednodušší, protože nemusí obsahovat návrh na konkrétní způsob provedení exekuce a ani identifikaci plátce mzdy, bankovního účtu či pohledávky dlužníka.

Exekuční řízení je potom řízení podle zákona č. 120/2001 Sb., exekuční řád, přičemž toto řízení je prováděno soudními exekutory, případně zaměstnanci exekutorského úřadu. Volba exekučního řízení je pro oprávněného ve většině případů jednoznačná, neboť nemusí vynakládat čas a náklady na řízení o prohlášení majetku, aby zjistil, jakým způsobem exekuci provést. Na rozdíl od výkonu rozhodnutí, kde si oprávněný musí zvolit konkrétní způsob provedení exekuce, je totiž v exekučním řízení až na příslušném soudním exekutorovi, jakým způsobem bude exekuci řešit. Zde je však zapotřebí upozornit, že v naprosté většině volí soudní exekutor všechny možné způsoby, neboť mu to zákon umožňuje, a je tak dán předpoklad rychlejšího uhrazení dlužných částek.⁸

⁸ NOVÁKOVÁ, Vladimíra, ed. a SOBOTKA, Věroslav, ed. *Slabikář finanční gramotnosti: učebnice základních 7 modulů finanční gramotnosti*. 2., aktualiz. vyd. Praha: COFET, 2011. 416 s. ISBN 978-80-904396-1-0.

2.1 Soudní výkon rozhodnutí

Provedení výkonu rozhodnutí podle občanského soudního řádu zajišťuje soudní vykonavatel, který je zaměstnancem soudu. Jeho působnost je vymezena v ustanovení § 45 a § 46 vyhl. č. 37/1992 Sb., o jednacím řádu pro okresní a krajské soudy.⁹

Jak vyplývá z ustanovení § 265 odst. 1 OSŘ po nařízení výkonu rozhodnutí se soud postará o jeho provedení. Podle odstavce 2 téhož zákona, jednotlivé úkony při provádění výkonu rozhodnutí může činit zaměstnanec soudu (vykonavatel); při své činnosti se řídí pokyny předsedy senátu. Upustit od dalšího provádění výkonu rozhodnutí bez příkazu předsedy senátu může vykonavatel jen tehdy, když s tím souhlasí oprávněný anebo splní-li povinný dobrovolně, co mu ukládá rozhodnutí.¹⁰

Podle občanského soudního řádu nemohou soudy vykonávat pouze ta rozhodnutí, která se primárně vykonávají ve správní nebo daňové exekuci. Návrh na zahájení výkonu rozhodnutí se podává k místně příslušnému okresnímu soudu, který usnesením výkon rozhodnutí nařídí. Soud, který výkon rozhodnutí nařídil, se teda zároveň postará o jeho provedení. V každé věci může oprávněný navrhnout jen jeden způsob výkonu rozhodnutí. Vybrat si může podle toho, zda jde o vymožení povinnosti zaplatit peněžitou částku (*exekuce na peněžité plnění*), nebo o vymožení jiné povinnosti (*exekuce na nepeněžité plnění*), což je základní dělení i u dalších druhů exekucí. Soudní výkon rozhodnutí končí především vymožením pohledávky oprávněného a nákladů tohoto výkonu, lze ho však ještě předtím zastavit ze stanovených důvodů, jako je např. neexistence vykonatelného exekučního titulu, již splněná vymáhaná povinnost nebo nedostatek exekučně postižitelného majetku. O zastavení rozhoduje soud i bez návrhu.

⁹ Vyhláška č. 37/1992 Sb., o jednacím řádu pro okresní a krajské soudy

¹⁰ Zákon č. 99/1963 Sb., občanský soudní řád

3 Exekuční řízení

Jelikož od účinnosti EŘ byl v ČR nastolen duální systém civilního exekučního práva, oprávněný má možnost volby. Může se rozhodnout, jaký způsob vymožení pohledávky zvolí, neboť vedle sebe stojí: 1) systém tzv. výkonu rozhodnutí normativně upraveného v části šesté OSŘ, 2) systém soukromých soudních exekutorů vykonávajících exekuci podle EŘ.¹¹

Vzájemnost těchto dvou právních předpisů je vyjádřena v ustanovení § 52 odst. 1 exekučního řádu, tak že pro exekuci dle exekučního řádu platí, že pokud nestanoví EŘ jinak, použijí se pro exekuční řízení přiměřeně ustanovení občanského soudního řádu. Exekutor je oprávněn vykonávat všechny úkony, které by občanský soudní řád a další právní předpisy jinak svěřovaly k provedení soudu, soudci, vykonavateli nebo jinému zaměstnanci soudu. Také při svém rozhodování postupuje exekutor podle OSŘ a činí úkony, které v řízení o výkon rozhodnutí přísluší soudu prvního stupně.¹²

I toto řízení, prováděné soudními exekutory podle exekučního řádu, je tedy nutno považovat za civilní proces. Úprava exekučního řízení, postavení soudních exekutorů a vazeb na soud je u soudních exekutorů podobná jako v případě notářů v řízení o dědictví, neboť i soudní exekutoři mohou svoji činnost vykonávat až poté, co je tím soud pověřil a vlastní úkony exekutora jsou považovány za úkony soudu. Státní donucení je tak delegováno na soukromý subjekt. Stát však prostřednictvím soudu do jeho činnosti významně zasahuje.

3.1 Vznik exekutorských úřadů

Vznik exekutorských úřadů a s tím i spojené přijetí exekučního řádu bylo v podstatě dáno z podnětu oprávněných, kteří neměli možnost domoci se svých práv, a také z důvodu poklesu vymahatelnosti práva a nedůvěry občanů v právo a spravedlivý

¹¹ ŠÍNOVÁ, Renáta a kol. *Civilní proces. Řízení exekuční, insolvenční a podle části páté OSŘ*. 1. vydání. V Praze: C.H. Beck, 2015. xxvii, 331 stran. Academia iuris. ISBN 978-80-7400-600-5.

¹² ŠÍNOVÁ, Renáta a kol. *Civilní proces. Řízení exekuční, insolvenční a podle části páté OSŘ*. 1. vydání. V Praze: C.H. Beck, 2015. xxvii, 331 stran. Academia iuris. ISBN 978-80-7400-600-5.

proces. Po přenesení vymáhání pohledávek ze soudů na soudní exekutory, došlo nepochybně ke zvýšení efektivity vymáhání. V České republice působí soudní exekutoři po celém území. Ze zákona musí být sdruženi v Exekutorské komoře, která má sídlo v Praze. Zřízená byla zákonem č. 120/2001 Sb., a je stavovskou organizací profesní samosprávy sdružující soudní exekutory. Jménem Exekutorské komory jedná prezident (v současné době je prezidentkou Mgr. Pavla Fučíková), jako její statutární orgán. V ČR je celkem 150 exekutorských úřadů.¹³

3.2 Základní pojmy

Soudní exekutor – (dále jen „exekutor“) je fyzická osoba splňující předpoklady podle EŘ, kterou stát pověřil exekutorským úřadem (viz. ustanovení § 1 odst. 1 zák. č. 120/2001 Sb.). V odstavci 2 je upraveno pověření exekutora exekutorským úřadem, který provádí nucený výkon exekučních titulů (dále jen „exekuční činnost“) a další činnost podle tohoto zákona. Soudním exekutorem může být jmenován pouze občan České republiky, který má mj. úplné vysokoškolské vzdělání v oboru právo a právní věda, je bezúhonný, vykonal alespoň tříletou exekutorskou praxi a složil exekutorskou zkoušku.¹⁴

Oprávněný – oprávněným je ten, komu svědčí právo z exekučního titulu.

Povinný – ten, komu svědčí povinnost z exekučního titulu.

Je-li v exekučním řízení postižena součást společného jmění manželů (dále jen „SJM“) nebo majetek druhého manžela, je účastníkem exekučního řízení, pokud jde o tuto součást, *i manžel povinného*. To znamená, že účastníkem bude i ten manžel, který nebyl označen v exekučním titulu – povinnost mu nesvědčí z titulu hmotněprávního vztahu s oprávněným, ale z titulu existence manželství a SJM s povinným.

Osoby zúčastněné na exekučním řízení – v rámci exekučního řízení zákon ukládá povinnosti i dalším osobám, které nejsou účastníky řízení. Tyto osoby pak mají postavení osob na řízení toliko zúčastněných. Jsou jimi např. plátce mzdy u exekuce

¹³ <http://www.ekcr.cz/index.php?p=uvod&w=>

¹⁴ Zákon č. 120/2001 Sb., exekuční řád

srážkami ze mzdy povinného, dlužník povinného u exekuce přikázáním pohledávky povinného apod.¹⁵

Exekuční titul – v exekuci je pravidlem exekuční titul vydaný soudem v civilním nalézacím řízení. Typicky se jedná o rozsudky, usnesení, platební rozkazy, směnečné platební rozkazy a soudem schválené smíry, ukládající povinnost jednomu z účastníků. Pro vedení exekuce je nezbytné, aby titul byl jak závazný (pravomocný), tak i vykonatelný.¹⁶

3.3 Exekuce prováděná soudním exekutorem

Výkon rozhodnutí podle exekučního řádu tedy provádí soudní exekutor.

Institut soudního exekutora je založen na principu, že jakákoli činnost exekutora začíná tam, kde končí činnost soudu v nalézacím řízení (tj. soudu prvního stupně), tedy v okamžiku, kdy má věřitel pravomocné (vykonatelné) soudní rozhodnutí, v němž je rozhodnuto o výši peněžité pohledávky, jejím příslušenství a její splatnosti nebo o obsahu a rozsahu nepeněžitého plnění.

Exekuce spočívá většinou ve vymožení peněžité částky od povinného (dlužníka) pro oprávněného (věřitele), případně v donucení ke splnění jiné povinnosti. Jako vykonávací (exekuční) řízení tedy sleduje realizaci toho, co bylo shledáno právem v řízení nalézacím, pokud poté nedošlo k dobrovolnému plnění ze strany povinného. Exekuční řízení je samostatný druh civilního procesu se specifickými procesními zásadami a instituty. Jak již bylo řečeno, vždy musí nejdříve proběhnout řízení nalézací, jehož výsledkem je vykonatelný exekuční titul a teprve v případě dobrovolného nesplnění takto nalezeného a oprávněnému přiznaného práva vůči povinnému lze podat návrh na zahájení *exekuce*. Bez návrhu oprávněného nelze vykonávací řízení zahájit. V České republice mohou své vlastní exekuce provádět i finanční úřady a další správní úřady.

¹⁵ ŠÍNOVÁ, Renáta a kol. *Civilní proces. Řízení exekuční, insolvenční a podle části páté OSŘ*. 1. vydání. V Praze: C.H. Beck, 2015. xxvii, 331 stran. Academia iuris. ISBN 978-80-7400-600-5.

¹⁶ <http://ekcr.cz/1/nejcastejsi-dotazy/234-exekutorske-sluzby?w>

3.3.1 Exekuční titul

Exekuční titul bývá chápán jako *veřejná listina, zakládající právo na výkon rozhodnutí*. Za exekuční tituly jsou považovány především pravomocné a vykonatelné rozsudky soudů a další rozhodnutí příslušných státních orgánů – např. platební rozkazy. Dále jsou to např. vykonatelný rozhodčí nález, notářský zápis se svolením k vykonatelnosti, vykonatelné rozhodnutí orgánu státní správy a územní samosprávy, nebo jiná vykonatelná rozhodnutí a schválené smíry a listiny, jejichž výkon připouští zákon. Exekučním titulem však naopak nemohou být (soudní) rozhodnutí určovací povahy a zamítající povahy; dále pak soudní usnesení procesní povahy ukládající např. povinnost dostavit se k soudu apod.¹⁷

3.4 Stručný průběh exekučního řízení a způsoby provedení exekuce

Exekuční řízení se zahajuje na návrh. Na jeho základě věcně příslušný soud pověří exekutora k vedení exekuce, a to ve lhůtě nejpozději do 15 dnů od jeho předložení. Návrh musí podat oprávněný a podává ho přímo exekutorovi. Oprávněný může rovněž využít možnost, aby pro něj exekuční návrh sepsal přímo exekutor na základě předložených listin. Exekutoři jsou oprávněni provádět exekuce po celém území ČR. Po podání návrhu na nařízení exekuce je další fází pověření exekutora vedením exekuce samotné. Pověření není soudním rozhodnutím a nelze se proto proti němu odvolat; účastník řízení může uplatnit jen návrh na zastavení zahájené exekuce.¹⁸

Způsob provedení exekuce je zcela v kompetenci exekutora, který však musí respektovat zásadu přiměřenosti exekuce (tzn. využívat jen těch způsobů, které zřejmě postačí k uspokojení pohledávky a nákladů exekuce). Exekutor může exekuci provést i více způsoby, anebo nestačí-li to k uspokojení pohledávky oprávněného, může provést exekuci případně i všemi zákonem dovolenými způsoby. O nákladech exekuce je pak

¹⁷ SEDLÁČEK, David. *Exekuční právo*. Vyd. 1. Praha: Vysoká škola manažerské informatiky a ekonomiky, 2011. 57 s. ISBN 978-80-86847-52-8.

¹⁸ <http://ekcr.cz/1/nejcastejsi-dotazy/234-exekutorske-sluzby?w>

rozhodnuto v samostatném příkazu k úhradě nákladů exekuce, přičemž tyto náklady se také vymáhají v rámci již nařízené exekuce. Stejně jako podle občanského soudního řádu je možné podle EŘ členit exekuce na peněžité a nepeněžité plnění. Při exekuci na peněžité plnění pak jde, do skončení exekuce, o celkový postih majetku povinného (tzv. generální inhibitorium (tj. zákaz povinného nakládat se svým majetkem, včetně nemovitostí, a majetkem patřícím do SJM, vyjma běžné obchodní a provozní činnosti, uspokojování základních životních potřeb svých a osob, ke kterým má vyživovací povinnost, a udržování a správy majetku).¹⁹

Exekuci ukládající zaplacení peněžité částky lze provést a) srážkami ze mzdy a jiných příjmů, b) prikázáním pohledávky, c) prodejem movitých věcí a nemovitostí, d) prodejem podniku, e) zřízením exekutorského zástavního práva na nemovitostech. Způsob exekuce ukládající jinou povinnost než zaplacení peněžité částky se řídí povahou uložené povinnosti. Takovou exekuci lze provést a) vyklizením, b) odebráním věci, c) rozdělením společné věci, d) provedením prací a výkonů. Exekuci prodejem zástavy lze pro zajištěnou pohledávku provést prodejem zastavených movitých věcí a nemovitostí (ustanovení § 59 odst. 1,2,3 z.č. 120/2001 Sb.).

Od 1 ledna 2013 může exekutor zvolit další způsob vedení exekuce, kterým je správa nemovitosti či pozastavení řidičského oprávnění. Správa nemovitosti znamená, že exekutor namísto toho, aby nemovitost prodal, může nakládat s užitky, které jsou s nemovitostí spojeny (např. nájemné) a smí učinit vhodná opatření, aby nemovitost byla řádně užívána. Za tím účelem také může vypovídat či uzavírat smlouvy týkající se nemovitosti. Druhý způsob, tedy pozastavení řidičského oprávnění, se vede pouze proti povinnému, který je v prodlení s placením výživného na nezletilé dítě. Dnem doručení exekučního příkazu se povinnému pozastaví oprávnění k řízení motorových vozidel. Tento postup se neuplatní v případě, že povinný nezbytně potřebuje své řidičské oprávnění k uspokojování základních životních potřeb svých a osob, kterým je povinen poskytovat výživné, tedy např. řidič z povolání. Nejraději a nejčastěji exekutoři využívají exekuci na plat a exekuci na bankovní účet. Tyto formy jsou pro exekutory

¹⁹ SEDLÁČEK, David. *Exekuční právo*. Vyd. 1. Praha: Vysoká škola manažerské informatiky a ekonomiky, 2011. 57 s. ISBN 978-80-86847-52-8.

nejednodušší. Stačí jim prokázat oprávněnost svých požadavků dlužníkovu zaměstnavateli či bance.²⁰

Bohužel do problémů se splácením svých závazků se dostává také stále více starších lidí, jejichž jediným příjmem je starobní či invalidní důchod. Exekutoři mohou provést exekuci i na těchto důchodech. Informují státní správu sociálního zabezpečení, která sama strhává peníze dle výše exekuce. I důchodcům však musí z důchodu zůstat základní nezabavitelná částka. Pro rok 2017 činí nezabavitelná částka dlužníka 6154,67 Kč. Exekuce srážkami může postihnout i některé sociální dávky, a to především ty opakované (ovšem s výjimkou příspěvku na bydlení). Jsou to například rodičovský příspěvek, příspěvek na dítě (je-li dlužníkem dítě) či dávky péče o dítě. Exekuce ale v žádném případě nesmí postihnout například dávky pomoci v hmotné nouzi, porodné, pohřebné či třeba příspěvek na péči.²¹

3.5 Záloha na náklady exekuce

Dle zákona je exekutor oprávněn požadovat zálohu na náklady exekuce, přičemž záloha na náklady u exekuce ukládající zaplacení peněžité částky nesmí přesáhnout 50 % odměny, kdy za základ se považuje výše pohledávky, která má být vymožena, a u exekuce ukládající jinou povinnost než zaplacení peněžité částky nesmí přesáhnout 50 % odměny stanovené pro takovou exekuci. Záloha se nepožaduje u oprávněného, u kterého jsou splněny podmínky pro osvobození podle zvláštního předpisu nebo jde-li o exekuci k vymožení výživného nezletilého dítěte. Jinak náklady exekuce a náklady oprávněného platí povinný, takže v konečném důsledku je vymáhání pohledávek soudním exekutorem pro věřitele levné. Odměna exekutora, které je součástí nákladů exekuce, je stanovena tarifem, který jako vyhlášku vydává Ministerstvo spravedlnosti.²² Mimo tarifní odměnu lze sjednat smluvní odměnu mezi oprávněným a exekutorem.

²⁰ <http://ekcr.cz/1/nejcastejsi-dotazy/234-exekutorske-sluzby?w>

²¹ BUŘÍNSKÁ, Barbora. Průvodce exekucí krok za krokem. Dostupné z <http://www.penize.cz/exekuce/242480-pruvodce-exekuci-krok-za-krokem>

²² Vyhláška č. 330/2001 Sb., o odměně a náhradách soudního exekutora, o odměně a náhradě hotových výdajů správce podniku a o podmínkách pojištění odpovědnosti za škody způsobené exekutorem

Úspěšné provedení exekuce proto záleží hlavně na aktivitě soudního exekutora, který je na ní hmotně zainteresován.²³

Pro dlužníka je však vždy žádoucí, v situaci, kdy se o exekuci dozví, kontaktovat exekutora a domluvit se na úhradě dluhu. Právě včasnost reakce a snahy o domluvu může zamezit růstu dluhu v podobě účtování nákladů exekuce. Pokud dluh uhradíte do 30 dnů od exekuční výzvy, bude účtována jen poloviční odměna exekutora.²⁴

3.6 Zaměstnanci exekutora

Soudní exekutor může zaměstnávat exekutorského koncipienta, exekutorského kandidáta, svého vykonavatele, stejně jako další zaměstnance.

Exekuční řád nestanoví, jakou organizační strukturu má mít exekutorský úřad. Pouze jsou kladeny zákonné požadavky, které musí splňovat soudní exekutor a osoba, jež je exekutorským koncipientem, exekutorským kandidátem a vykonavatelem exekutora. Z uvedeného vyplývá, že volba řízení exekutorského úřadu včetně nastavené pracovní postupy a organizační struktura závisí pouze na dovednostech soudního exekutora v oblasti manažerského řízení.²⁵

3.6.1 Exekutorský kandidát

Exekutorský kandidát je zaměstnanec exekutora (bývalý exekutorský koncipient) zapsaný v seznamu exekutorských kandidátů vedeném Exekutorskou komorou. Oproti koncipientovi jde o zaměstnance, který již vykonal nejméně tříletou exekutorskou praxi a složil exekutorskou zkoušku. V podstatě vykonává čekatelskou praxi před jmenováním do exekutorského úřadu. Exekutorský kandidát může na základě pověření zastupovat exekutora v plném rozsahu.²⁶

²³ <http://ekcr.cz/1/nejcastejsi-dotazy/234-exekutorske-sluzby?w>

²⁴ ŠMEJKAL, David. *Odpovědné půjčování, jak nespadnout do dluhové pasti: vše, co byste měli vědět...* 1. vydání. Praha: Sdružení českých spotřebitelů, z.ú., [2015], ©2015. 12 stran. Průvodce pro spotřebitele - seniory; svazek 23. ISBN 978-80-87719-24-4.

²⁵ WOLFOVÁ, Jitka a ŠTIKA, Martin. *Soudní exekuce*. Vydání první. Praha: Wolters Kluwer, 2016. 335 stran. Právní monografie. ISBN 978-80-7552-427-0.

²⁶ SEDLÁČEK, David. *Exekuční právo*. Vyd. 1. Praha: Vysoká škola manažerské informatiky a ekonomiky, 2011. 57 s. ISBN 978-80-86847-52-8.

3.6.2 Exekutorský koncipient

Exekutorský koncipient je právník, s úplným VŠ právním vzděláním, jež se připravuje na výkon exekutorské (či jiné) právní praxe a zejména na složení profesní zkoušky. Je zapsaný v seznamu exekutorských koncipientů vedeném Exekutorskou komorou ČR. Koncipient zastupuje exekutora na základě pověření při výkonu exekucí i další činnost, nemůže však být zmocněn k vydání exekučního příkazu či k provádění dražby nemovitostí a podniku.²⁷

3.6.3 Vykonavatel exekutora

Je výkonný zaměstnanec, který složil kvalifikační zkoušku vykonavatele, působí v pracovním poměru u exekutora nejméně 1 rok, má úplné středoškolské vzdělání a je bezúhonný. Na tyto pracovníky jsou kladeny požadavky na vyšší osobnostní i kvalifikační předpoklady, protože denně přicházejí do styku s dlužníky a dalšími osobami při provádění exekucí a tyto požadavky byly do zákona včleněny na základě výrazně negativních dlouhodobých zkušeností, kdy morální kredit těchto pracovníků nebýval mnohdy na patřičné úrovni.²⁸

3.7 Oprávnění exekutora

Co exekutor vlastně může?

a) Exekutor má právo zjistit si o vás všechny potřebné údaje. Podle § 33 exekučního řádu jsou mu povinny sdělovat údaje například police, banky, obecní úřady, ale například i PPL, když vám veze balík. Další v řadě je třeba Česká pošta, která musí sdělit exekutorovi např. komu patří konkrétní P.O. Box. Platí přitom, že exekutor musí o tyto údaje požádat – říká se tomu součinnost. Znamená to, že exekutor může požádat např. účetní vašeho zaměstnavatele o srážky ze mzdy a ta mu musí vyhovět. Exekutor však nesmí tyto údaje prozradit třetím osobám, tedy nikomu dalšímu. To se vztahuje i na rodiče a další příbuzné.

²⁷ SEDLÁČEK, David. *Exekuční právo*. Vyd. 1. Praha: Vysoká škola manažerské informatiky a ekonomiky, 2011. 57 s. ISBN 978-80-86847-52-8.

²⁸ SEDLÁČEK, David. *Exekuční právo*. Vyd. 1. Praha: Vysoká škola manažerské informatiky a ekonomiky, 2011. 57 s. ISBN 978-80-86847-52-8.

b) Exekutor dále může udělat soupis majetku – populárně se tomu říká „olepit věci“. Přijde k vám domů a třeba skříň označí nálepkou exekutorského úřadu. Znamená to, že s věcí již nemůžete disponovat, tj. ji darovat, prodat ani půjčit a v podstatě ani užívat (jiné je to u skříně, jiné třeba u nákladního automobilu). Olepení věci lze přitom chápat jako poslední vážné varování před samotnou exekucí. Tedy když zaplatíte, exekutor zase nálepky sejme. Samotné ocenění věcí – tj. určení hodnoty třeba obrazu či osobního automobilu, pak závisí na exekutorově libovůli. Je tedy vhodné archivovat si kupní smlouvy či podobné dokumenty (znalecké posudky, darovací smlouvy, stvrzenky atd.).²⁹ V případě movitých věcí, o kterých se může povinný domnívat, že patří mezi obvyklé vybavení domácnosti, tj. mezi věci nepodléhající exekuci, je na posouzení exekutora, které věci do soupisu pojme a které ne. Skutečnost, že určité věci tvoří typické vybavení domácnosti (např. barevný televizor, počítač, sedací souprava apod.), ještě neznamená, že ve smyslu ustanovení § 322 odst. 1 a odst. 2 písm. a) o.s.ř. jde o věci nezbytně potřebné. V tomto konkrétním ustanovení druhého odstavce je potom uveden podrobný výčet věcí, u nichž je zabavení při exekuci vyloučeno. Do tohoto výčtu patří např. běžné oděvní součásti, včetně prádla a obuvi; studijní a náboženská literatura, školní potřeby a dětské hračky; zdravotnické potřeby a jiné věci, které povinný nebo člen jeho domácnosti potřebuje z důvodu své nemoci nebo tělesné vady; hotové peníze do částky odpovídající dvojnásobku životního minima jednotlivce a např. ani zvířata, která slouží člověku jako společník. V každém konkrétním případě je proto nutné posuzovat, zda je splněna podmínka, že povinný věci nezbytně potřebuje k uspokojování hmotných potřeb atd. Exekutor však může usoudit, že povinný je schopen uspokojovat potřeby své a své rodiny i bez věcí, které pojal do soupisu. Možnou zákonnou obranou povinného je návrh na zastavení exekuce ohledně těchto věcí. Podobně pokud jde o tvrzení povinného, že některé ze sepsaných věcí jsou ve vlastnictví třetích osob, je zákonným institutem obrany návrh na vyškrtnutí ze soupisu dle § 68 EŘ, popř. následně vylučovací žaloby dle § 267 odst. 1 o.s.ř.³⁰

²⁹ JANATA, Lukáš a kol. *Kladivo na exekutora*. 1. vyd. Praha: Nuridius, 2014. 99 s. ISBN 978-80-87822-14-2.

³⁰ <http://ekcr.cz/1/nejcastejsi-dotazy/354-myty-a-fakta-o-exekucich?w=>

3.8 Procesní ochrana - odklad a zastavení exekuce

Mezi významné procesní prostředky sloužící k ochraně povinného patří možnost podat návrh na odklad exekuce nebo na úplné či částečné zastavení exekuce. Oba tyto instituty se však od sebe liší, a to nejen procesním postupem exekutora po podání uvedených návrhů, ale i okamžitými účinky, které zákon spojuje s jejich podáním některým z účastníků exekučního řízení.

3.8.1 Odklad exekuce

Základními podmínkami pro úspěšné povolení odkladu exekuce jsou:

- povinný či jeho rodina se ocitla na přechodnou dobu v nepříznivé sociální situaci, kde by neprodlená exekuce mohla mít obzvláště nepříznivé důsledky;
- povinný nemá vinu na této nepříznivé situaci.

Tyto podmínky musí být splněny kumulativně; současně se však musí při rozhodování o odkladu exekuce přihlížet i k osobě oprávněného a k jeho ochraně, zejména, zda nebude odkladem exekuce poškozen. K podání návrhu na odklad je aktivně legitimován pouze účastník exekučního řízení, typicky povinný. Podává se u soudního exekutora, který vede exekuci. Pokud návrh nesplňuje všechny náležitosti nebo je nesrozumitelný či neurčitý nebo k němu nejsou přiloženy listiny k prokázání tvrzení obsažených v návrhu, soudní exekutor návrh odmítne. V případě, že soudní exekutor návrh na odklad exekuce neodmítl, má zákonnou povinnost o něm rozhodnout. Pokud návrhu vyhoví, uvede ve výroku dobu, na kterou bude exekuční řízení odloženo. Pokud návrhu nevyhoví - postoupí návrh spolu se spisem exekučnímu soudu k rozhodnutí. Odložil-li soudní exekutor nebo exekuční soud vykonatelnost exekučního titulu, nemohou být nadále činěny žádné úkony soudního exekutora ve vztahu k provedení exekuce. Podstatné je ovšem si uvědomit, že účinky odkladu v žádném případě nedopadají na účinky generálního inhibitoria, případně speciálního inhibitoria. Po uplynutí doby odkladu soudní exekutor i bez návrhu pokračuje v provedení exekuce bez dalšího.³¹

³¹ WOLFOVÁ, Jitka a ŠTIKA, Martin. *Soudní exekuce*. Vydání první. Praha: Wolters Kluwer, 2016. 335 stran. Právní monografie. ISBN 978-80-7552-427-0.

3.8.2 Zastavení exekuce

V současné době jsou exekučním řádem upraveny následující možnosti podání návrhu na zastavení exekuce:

- návrh na zastavení exekuce podaný ve lhůtě dle ustanovení § 46 odst. 6 EŘ,
- návrh na zastavení exekuce podaný po lhůtě uvedené v ustanovení § 46 odst. 6 EŘ,
- návrh na zastavení exekuce manželem povinného dle ustanovení § 262b OSŘ.

V případě *návrhu na zastavení exekuce podaného ve lhůtě dle ust. § 46 odst. 6 EŘ* může povinný v uvedené lhůtě vylíčit veškeré skutečnosti rozhodné pro zastavení exekuce, aniž by musel současně doložit, že je uplatňuje ve lhůtě 15 dnů ode dne, kdy se o nich dozvěděl. U takto podaného návrhu nastupuje odkladný účinek a exekuce nemůže být provedena. U *návrhu po lhůtě dle ust. § 46 odst. 6 EŘ*, je odlišností, že navrhovatel musí v návrhu vylíčit skutečnosti rozhodné pro posouzení, zdali jej podal nejpozději ve lhůtě 15 dnů ode dne, kdy se dozvěděl o důvodu zastavení exekuce. Takto podaný návrh však odkladný účinek nemá. Poslední možností je *dle ust. § 262b OSŘ. návrh manžela povinného*, kdy je-li výkonem rozhodnutí, resp. exekucí, poškozen majetek v SJM nebo majetek manžela povinného ve větším rozsahu, než připouští zvláštní právní předpis nebo nelze-li ho výkonem rozhodnutí, resp. exekucí, postihnout, může se manžel povinného domáhat v této části zastavení výkonu rozhodnutí.

Exekutor o návrhu na zastavení rozhodne na základě písemných dokladů do 15 dnů ode dne doručení návrhu, a může tak učinit i bez souhlasu oprávněného. Nevyhoví-li exekutor návrhu, v uvedené lhůtě postoupí návrh se spisem k rozhodnutí exekučnímu soudu.³²

3.9 Souběh exekucí

V současné době, se zvyšujícím se počtem několika exekucí na jednoho povinného, nabývá na větším významu institut označovaný jako souběh exekucí. Rozlišujeme dva možné případy. Prvním je souběh exekucí na jednoho povinného, které vede tentýž soudní exekutor; případem druhým je souběh exekucí na jednoho

³² WOLFOVÁ, Jitka a ŠTIKA, Martin. *Soudní exekuce*. Vydání první. Praha: Wolters Kluwer, 2016. 335 stran. Právní monografie. ISBN 978-80-7552-427-0.

povinného, kdy jsou řízení vedena několika soudními exekutory. V takovém případě jsou pravidla souběhu exekucí upravena v zák. č. 119/2001 Sb. V případě, že u jednoho soudního exekutora je proti témuž povinnému vedeno několik exekucí pro různé oprávněné, musí soudní exekutor u vedení exekucí postupovat striktně podle ustanovení § 46 odst. 3 EŘ; exekuce povede v pořadí, v jakém mu byly doručeny v exekučním návrhu. V druhém případě, tj. povinný má více exekucí a jednotlivá řízení jsou vedena minimálně dvěma soudními exekutory, jsou stanovena jasná pravidla v zák. č. 119/2001 Sb., který upravuje mimo jiné postup soudních exekutorů v případě, jsou-li exekucemi nařízenými u soudního exekutora postiženy tytéž věci, práva nebo jiné majetkové hodnoty.³³

3.10 Dosažitelnost dlužníka

Nejčastějším problémem při kontaktu s dlužníkem bývá skutečnost, že se nezdržuje na adrese trvalého bydliště. Nepřebírá si úřední zásilky; ty se však po uplynutí určité lhůty považují za doručené. Říká se tomu fikce doručení a dlužník se tak zbavuje možnosti včas reagovat na usnesení o nařízení exekuce. Pokud tedy o exekuci nevíte, zpravidla je chyba na vaší straně a pokud máte pochybnosti o tom, jak a kam vám soud a následně soudní exekutor zasílal rozhodnutí, nahlédněte do spisu. Pokud přebíráte poštu, nezměnili jste bydliště a nedošlo k nějakému administrativnímu omylu, nemělo by se stát, že byste o exekuci nevěděli. Neplacené dluhy nerostou samy „na stromech“. V první řadě by měl dlužník vědět kde, co, komu dluží a proč. Každý snad ví, že si půjčil, že byl postižen policií za přestupek, že neplatí výživné apod. Kromě toho je dlužník o existenci dluhu varován hned několikrát. Před exekucí dostává řadu varovných signálů. V první řadě jde o upozornění věřitele, který žádá splacení pohledávky. Následuje rozhodnutí soudu v prvním, tzv. nalézacím řízení, v němž soud posuzuje, kdo je dlužník a kdo věřitel, jaká je dlužná částka a dokdy má být uhrazena. Pokud dlužník přesto nereaguje, stává se z rozsudku tzv. vykonatelný exekuční titul. Sedm dní před tím, než se obrátí na exekutora, pak musí věřitel odeslat dlužníkovi upomínku. Pokud na ni nezareaguje vyrovnáním pohledávky, věřitel pak může požádat

³³ WOLFOVÁ, Jitka a ŠTIKA, Martin. *Soudní exekuce*. Vydání první. Praha: Wolters Kluwer, 2016. 335 stran. Právní monografie. ISBN 978-80-7552-427-0.

o nařízení exekuce. V této fázi je také dlužníkovi doručováno vyrozumění o zahájení exekuce. 1. ledna 2013 nabyla účinnosti novela exekučního řádu, která mimo jiné zavádí tzv. předžalobní výzvu. Věřitel by měl dlužníka kontaktovat ještě před podáním žaloby a vyzvat ho k včasnému uhrazení dluhu. Když to neudělá, soud mu nepřizná nárok na náhradu nákladů řízení a ponese je ze svého. Výzvu bude věřitel zasílat na adresu pro doručování, případně na poslední známou adresu dlužníka.³⁴

3.11 Odpovědnost exekutora

Právní odpovědností se obecně rozumí uplatnění nepříznivých právních následků, stanovených právní normou, vůči tomu, kdo porušil stanovenou právní povinnost. Při exekuci vám svým jednáním může exekutor způsobit různou škodu, např. poničit nábytek, poškodit zámek apod., přičemž škoda nemusí být malého rozsahu. Pokud exekutor porušil nějakou právní povinnost, vám vznikla škoda, která by jinak nevznikla, a exekutor vzniku této škody mohl vynaložením veškerého úsilí zabránit, pak exekutor za takovou škodu odpovídá. Je však nutné odlišovat, kdy exekutor porušil právní povinnost a kdy nikoliv. Po exekutorovi např. není možné požadovat náhradu škody za poškozený zámek zničený exekutorem při získávání přístupu do nemovitosti, kde se nachází majetek povinného, na druhou stranu by po exekutorovi bylo např. možné požadovat náhradu škody v případě, kdy z důvodu poškození zámku bude nemovitost po opuštění exekutorem vykradena. Rovněž není např. možné požadovat po exekutorovi náhradu škody za to, že zabavil určitou věc (např. automobil) a vznikla škoda spočívající v tom, že nebylo možné tuto věc užívat, na druhou stranu, pokud bude uvedená věc zabavena exekutorem a exekutor tuto věc poškodí, je možné požadovat náhradu škody, protože exekutor je povinen o zabavený majetek pečovat s péčí řádného hospodáře. Nárok na náhradu škody lze jednak uplatnit přímo vůči exekutorovi, jednak i vůči ministerstvu spravedlnosti v souladu se zákonem o odpovědnosti za škodu způsobenou při výkonu veřejné moci rozhodnutím nebo nesprávným úředním postupem. Pokud škoda exekutorem nebo ministerstvem uhrazena

³⁴ JEŽEK, Martin. *Jak vyzrát na exekuce*. 1. vyd. Brno: BizBooks, 2013. 104 s. ISBN 978-80-265-0070-4.

nebude, lze se obrátit na soud. V takovém případě je ovšem lepší využít právního zastoupení.

Exekutor působí jako *úřední osoba* (dříve veřejný činitel) a jako takový nemá jen množství oprávnění, ale rovněž stejnou míru povinností. *Zneužití pravomoci úřední osoby* je trestným činem, za který může soud uložit trest odnětí svobody od jednoho roku až do dvanácti let. Setkáte-li se s exekutorem, který vykonává svou pravomoc způsobem odporujícím zákonu nebo jinému právnímu předpisu, překročí svou pravomoc nebo nesplní povinnost vyplývající z její pravomoci, můžete na takového exekutora podat trestní oznámení. Je však nutné zdůraznit, že musí jít o porušení povinností sledující způsobení škody nebo jiné závažné újmy nebo opatření neoprávněného prospěchu. Takové jednání musí být úmyslné. Při rozhodování se, zda podat či nepodat trestní oznámení je nutné zvážit všechny okolnosti, když ne každé pochybení exekutora je trestným činem a podávat trestní oznámení jen proto, abych exekutorovi znepríjemnil život, může být trestným činem křivého obvinění.³⁵

3.12 Dohled nad činností exekutora

Co se týká kontroly – dohledu nad exekutorem - orgánem samosprávy exekutorů je Exekutorská komora České republiky.

Státní dohled nad exekuční činností a nad činností exekutora vykonává Ministerstvo spravedlnosti ČR. Ministerstvo dohled provádí i na základě písemných podnětů právnických nebo fyzických osob. Při výkonu státního dohledu prověřuje zákonnost postupu soudního exekutora, dodržování kancelářského řádu, plynulost a délku exekučního řízení.

Exekutorská komora vykonává dohled nad činností exekutora, nad řízením činnosti exekutorského úřadu a nad dodržováním povinností stanovených exekutorovi zákonem o některých opatřeních proti legalizaci výnosů z trestné činnosti a financování terorismu. Při výkonu dohledu je Exekutorská komora ČR oprávněna např. provádět pravidelné kontroly exekutorských úřadů; nahlížet do spisů, listin a evidenčních

³⁵ <http://www.iure.org/14/89/obrana-proti-exekucim-aneb-jake-jsou-moznosti-kdyz-se-u-dveri-objevi-exekutor>

pomůcek exekutora, požítovat si z nich výpisy a kopie; požítovat ústní vysvětlení nebo písemné vyjádření a další úkony potřebné k zajištění kontroly.³⁶

Státní dohled nad exekuční činností vykonává rovněž předseda okresního soudu, do jehož obvodu je exekutor jmenován a jde-li o státní dohled v jednotlivé věci, je k němu oprávněn i předseda příslušného exekučního soudu.³⁷

3.13 Vymahači a falešný exekutor

V České republice přibývá falešných exekutorů a podvodných vymahačů. Příčinou je často nedostatečná informovanost lidí, kteří nevědí, jak exekuce probíhá a kdo je soudní exekutor. Soudní exekutor se při výkonu své činnosti musí povinnému identifikovat průkazem exekutora, občanským průkazem a i samotnými exekučními listinami. Všichni exekutoři jsou evidováni v seznamu soudních exekutorů dostupném na webu Exekutorské komory ČR. Opakovaně byly zaznamenány případy, kdy se za exekutora vydává někdo jiný. Prokazuje se falešným průkazem, odvolává se na neexistující exekutorský úřad. Někteří z těchto falešných exekutorů totiž kromě názvu používají i kulaté razítko s motivem státního znaku či váhy spravedlnosti. Soudní exekutor je osoba, kterou stát pověřil exekutorským úřadem a svou činnost vykonává v souladu s OSŘ nebo EŘ.

Nelze však zaměňovat činnost soudních exekutorů s aktivitou tzv. vymahačů, což jsou různé inkasní agentury a vymahačské společnosti. Tyto společnosti totiž nemají se soudními exekutory nic společného, ačkoliv se ve svých výzvách a upozorněních zasílaných dlužníkům snaží tento dojem falešně navodit. Pojmenovávají své provozovny jako exekutorské kanceláře a používají exekuční terminologií tak, aby dlužníka zmátly. Zmiňované společnosti však nemají žádné z výše uvedených pravomocí zakotvených v exekučním řádu. Nemohou vstupovat na pozemek či do bytu, natož pak provádět soupis movitých věcí, nemohou postihnout mzdu či peněžní účet dlužníka. Nemají zákonnou oporu pro to, aby mohly postihovat jakýkoliv majetek dlužníka. Tyto společnosti jsou navíc leckdy velice netransparentní, odměny si účtují

³⁶ <http://ekcr.cz/1/nejcastejsi-dotazy/694-dohled-pravni-uprava?w=>

³⁷ ŠÍNOVÁ, Renáta a kol. *Civilní proces. Řízení exekuční, insolvenční a podle části páté OSŘ*. 1. vydání. V Praze: C.H. Beck, 2015. xxvii, 331 stran. Academia iuris. ISBN 978-80-7400-600-5.

dle oficiálně neexistujících pravidel, nepodléhají žádné regulaci ani kontrole. Nikdo nad nimi neprovádí dohled, žádný dohledový orgán nereguluje jejich činnost. Pokud tedy dlužník narazí na vymahače, který se za exekutora pouze vydává, měl by vědět, že ten nemá žádné procesní oprávnění. Některé tyto společnosti činí úkony, které by nemohl provést ani pravý soudní exekutor. Jde například o jednání hraničící s vydíráním, osobní prohlídky osobou opačného pohlaví či zabavení věcí zákonem stanovených jako nepodléhající exekuci.³⁸

³⁸ <http://ekcr.cz/1/nejcastejsi-dotazy/272-falesni-exekutori?w=>

4 Senioři – prodejní akce, podomní prodej, klamání seniorů

Fenoménem posledních let se stávají zadlužení důchodci, na které je namířena exekuce z jejich starobního důchodu a dalších příjmů. Nejčastěji se do područí exekutora dostanou senioři tím, že nedokáží splácet své dluhy z produktivního života. Tehdy pobírali plat, ze kterého dokázali financovat jak životní náklady, tak platili splátky. Jakmile však v zaměstnání skončili a nastoupili do důchodu, příjem jim oproti předchozímu období klesl. Náhle se dostali do finančních potíží. Přičemž splátky dluhů bylo to první, co přestali platit. Případně nemuseli mít ani žádné dluhy, avšak změnou v příjmech (plat vs. důchod) začali pociťovat finanční tíseň a přestávali mít například na náklady spojené s bydlením apod. Druhým častým důvodem, proč roste počet exekucí na důchody je, že penzisté se zadlužili kvůli svým potomkům, kteří jim přestali své dluhy splácet. Poslední možností jsou různé předváděcí akce, na kterých prodejci, pro které se v poslední době používá termín „šmejdi“, zatížili lidi v důchodovém věku spotřebitelskými úvěry.³⁹

4.1 Podomní prodejci a předváděcí akce

Za dluhy nestojí jen přechod z ekonomicky aktivního života do důchodu, nebo zadlužení ve prospěch některého z členů rodiny. Významnou roli hrají podomní prodejci a účast penzistů na předváděcích akcích. Pro tyto promotéry se vžil výraz „šmejdi“. Postarší lidé jsou osamělí, často navíc žijí sami, jejich potomci je navštěvují jen málo. Neumí odmítat nezvané hosty, kteří se do jejich domácností vnucují. Jsou proto snadnou kořistí všech, kteří jim nabízejí předražené deky, hrnce, nože apod. Předváděcí akce, teleshoppingové nabídky a podomní prodej tvoří jednu z hlavních příčin, proč se senioři zadlužují. Šmejdi už své podvodné pasti začali líčit i na internetu. Kromě předraženého zboží seniory ohrožují předlužením, citovým vydíráním či zcizením osobního majetku, včetně vytunelování účtů. Odborníci proto doporučují nereagovat ani na nátlakové e-mailové výzvy od autorit státní moci, například policie, exekutorů či zahraničních institucí. Tyto instituce totiž s občany v těchto věcech běžně e-mailem

³⁹ JANDA, Josef. *Jak žít šťastně na dluh*. 1. vyd. Praha: Grada, 2013. 176 s. Finance pro každého. ISBN 978-80-247-4833-7.

nekomunikují, jde obvykle o formu nátlaku ze strany kyberzločinců. Oblíbenou fintou on-line šmejdu je zaslání nevyžádaných e-mailových nabídek v kombinaci s uzavřením smlouvy přes telefon. Zdánlivě výhodná nabídka přiměje podvedeného reagovat. Šmejdi manipulativními technikami následně kupní smlouvu uzavřou ústně formou nahrávaného telefonního hovoru. Spotřebitel tak nemá možnost si výhodnost nákupu ověřit, či si nabídku v klidu rozmyslet. Pokud pak chtějí senioři ústně uzavřenou smlouvu zrušit, šmejdi jim to neumožní a uznání dluhu se snaží získat prostřednictvím vymahačských firem. Podvedených je mnoho, ale jen malá část podvod přiznává a ještě menší se aktivně brání. Starší lidé se stydí a nesvěří se ani svým dětem či organizacím, které by jim mohly pomoci.⁴⁰

4.2 Klamání seniorů a rady jak se bránit

Někdo vám zavolá na pevnou linku nebo mobil a nabízí prodej zboží za „výhodnou“ cenu či všemožné služby od bankovních produktů přes telefonní tarify až po životní pojištění, jimiž „neskutečně ušetříte“; přijde vám e-mail s nabídkou výhodného nákupu či investice, třeba zlatých pamětních mincí, kdy firma oznamuje, že jste u ní jednu z mincí vyhráli či zde obdržíte nějaký výrobek coby dárek; kontaktování seniorů před obchodními centry, kdy s vámi vyplňují dotazník o kvalitě služeb a předstírají, že jsou zástupci obchodního centra. Pod záminkou výhry pak lákají na předváděcí akci; lákání na kuchařské akce, hody, jarmarky či na údajné otevírání nových prodejen a ochutnávky výrobků a degustace vína s dárkem zdarma či bohatým kulturním programem; všemožné „poradenské“ akce týkající se zdraví a životního stylu, možností zájezdů, dovolených a pobytů; vydávání se za zástupce velkých firem či sítí lékáren a zvaní na akce, kde jsou slíbeny slevové kupony či odměny; stále rafinovanější podomní prodejci – tvrdí například, že nabízejí levnější energii než váš stávající dodavatel či že ten dokonce zkrachoval, takže zůstanete bez elektřiny a tepla, pokud nepřejdete pod nového dodavatele; vydávání se za spotřebitelského ombudsmana; „šmejdi“ se rádi vydávají za zástupce tohoto institutu na ochranu poškozených spotřebitelů. Falešný ombudsman tvrdí, že vám vymůže přeplatek za předražené zboží, které jste si koupili na předváděcí akci. Realita je taková, že vás ještě více vtáhne do

⁴⁰ BUŘÍNSKÁ, Barbora, Právo. *Šmejdi líčí na důchodce pasti už i na internetu*. Dostupné z <https://www.novinky.cz/finance/353597-smejdi-lici-na-duchodce-pasti-uz-i-na-internetu.html>

šmejdských praktik; používání triku s darovací daní, kdy senior dostane oznámení, že vyhrál hodnotný výrobek, jen musí složit darovací daň; ta ve finále převyšuje hodnotu samotného daru.

Jak těmto nástrahám čelit? Mělo by vám být podezřelé, že prodejce zná vaše číslo mobilu, e-mailovou adresu či že zvoní přímo na dveře bytu; zachovejte chladný rozum a odolejte telefonickým nabídkám na encyklopedii vnukovi k Vánocům za „pouhých“ několik tisíc korun, zdraví chránící nádobí či extrémně nevýhodné kreditní karty, úvěry a životní pojištění – kromě předraženosti vás reklamace takto zakoupeného zboží či jeho vrácení bude stát dosti sil; porovnejte si předem cenu výrobku s konkurencí, např. na internetu nebo v kamenném obchodě, poradte se s blízkými a přáteli. Nejrozumnější je telefonický hovor v zárodku ukončit; nereaguje na e-maily, kde nabízejí výhodnou koupi či investici s tím, že jste jeden z výrobků vyhráli či vám bude zaslán zdarma jako dar: Vy opravdu znáte firmu, která by dala někomu něco zadarmo?; neposkytujte nikomu své osobní údaje – rodné číslo, číslo bankovního účtu – za účelem „předání výhry“ či „zaslání daru“; nezúčastňujte se kuchařských a degustačních akcí, je to jen zástěrka na prodejní akce s dobře známými praktikami; nepouštějte do bytu podomní prodejce, i když se prokážou průkazem zástupce nějaké společnosti; ten může být falešný, navíc v domácím prostředí se vám bude hůře odolávat manipulaci a tlakům. Nabízené výrobky a služby, jejichž kvalita je sporná, jsou vždy, třeba až desetkrát předražené – kromě věci přece musíte zaplatit prodejci také jeho „mzdu“; pokud se vám přesto někdo vetře do domácnosti, nepodepisujte žádnou smlouvu bez porady s příbuznými, známými nebo odborníky z poraden. Nechce si čas na rozmyšlenou – odstoupení od finančních závazků může být hodně náročné a nemusí se povést v zákonné lhůtě; neposkytujte nikdy žádnou zálohu za nabízené služby; chraňte ostatní a své negativní zkušenosti s těmito praktikami si nenechte pro sebe; oznamte vše na obecním či městském úřadě, nejbližším živnostenském úřadě, pobočce České obchodní inspekce nebo přímo na policii.⁴¹

⁴¹ MÁZDROVÁ, Kateřina a BERGMANNOVÁ, Lenka. *Babi, dědo! Nenechte se okrást!: jak nenaletět novým trikům podvodných prodejců*. Praha: Sdružení českých spotřebitelů, z.ú., [2015], ©2015. 6 stran. Průvodce pro spotřebitele - seniory. ISBN 978-80-87719-23-7.

Pokud se přece jen stane a smlouvu uzavřete, pamatujte – ustanovení § 1828 občanského zákoníku dovoluje odstoupit od smlouvy uzavřené mimo provozovnu, tedy i při podomním prodeji, bez udání důvodu a jakékoli sankce ve lhůtě 14 dnů od jejího uzavření; odstoupení doručte druhé straně písemně a doporučeně s dodejkou, abyste měli potvrzení, že dopis byl odeslán včas, od dopisu si ponechejte kopii.

Opatření na ochranu zákazníka řeší i energetický zákon, respektive jeho novela platná od 1. ledna 2016. V případě smlouvy o dodávce elektřiny nebo plynu, kterou při změně dodavatele uzavřel zákazník s držitelem licence distančním způsobem nebo mimo obchodní prostory držitele licence, je zákazník oprávněn bez sankce vypovědět smlouvu uzavřenou na dobu neurčitou nebo určitou, ve lhůtě do patnáctého dne po zahájení dodávky elektřiny nebo plynu. Lhůta je zachována, je-li v jejím průběhu výpověď odeslána držiteli licence. Výpovědní doba činí 15 dnů a počíná běžet prvním dnem měsíce následujícího po doručení výpovědi. Tím nejsou dotčena práva a povinnosti zákazníka týkající se sjednané výpovědi smlouvy uzavřené na dobu neurčitou. Je nezbytné uskutečnit ukončení smluvního vztahu písemně, současně se doporučuje zaslat toto odstoupení nebo výpověď doporučeným dopisem.⁴²

Díky novele zákona o ochraně spotřebitele má také Česká obchodní inspekce širší pravomoci nad pořádáním předváděcích a prodejních akcí. Prodejci a pořadatelé nyní musí inspekci hlásit místo a datum konání akcí deset dnů dopředu. Zároveň musí uvést, jaké zboží na nich budou nabízet. Platí také nový kontrolní řád, který pracovníkům České obchodní inspekce umožňuje pořizovat audio a video záznamy z předváděcích akcí a pak je používat jako důkaz i u soudu.⁴³

⁴² MÁZDROVÁ, Kateřina. *Jak se bránit nekalým praktikám podomních prodejců*. 1. vydání. Praha: Sdružení českých spotřebitelů, z.ú., [2016], ©2016. 6 stran. Průvodce pro spotřebitele - seniory; svazek 26. ISBN 978-80-87719-36-7.

⁴³http://ekonomika.idnes.cz/zacal-platit-novy-zakon-proti-smejdum-dx6-/ekonomika.aspx?c=A140115_075047_ekonomika_maq

5 Ochrana seniora – způsoby obrany, možnosti oddlužení, sociální dopady, dluhové poradenství, finanční gramotnost, vzdělávání dospělých

Většina seniorů, kteří čelí exekuci, si s sebou přinesla dluhové potíže z produktivního věku. Exekuce se nejčastěji, v 76 % případů, týkají čerstvých důchodců, tzn. lidí ve věku 60 až 63 let. Buď proti nim soudy nařídily exekuci již před penzí, nebo na samém začátku penze, nicméně v důsledku dluhů, jež vznikly v pracovním životě třeba při výkonu živnosti. Senioři bývají mnohdy důvěřiví lidé a snadno se nechají oklamat.⁴⁴

5.1 Předcházení exekucím

Aby k exekuci nedošlo, je třeba platit včas své dluhy. Pakliže nejsem schopen zaplatit svůj dluh včas, je na prvním místě zahájit komunikaci s věřitelem, pokusit se domluvit si pravidelné splátky, přebírat korespondenci apod. Už při samotném zadlužení bychom ale měli předvídat a myslet racionálně: důkladně zvážit, jestli půjčku opravdu potřebujete, pečlivě si vybrat poskytovatele půjčky, věnovat pozornost podmínkám smlouvy, výši úroků, úroků z prodlení. Také je třeba přihlídnout k výši splátek, výši půjčky v případě řádného nebo předčasného splacení, výši nákladů, které nám budou naúčtovány při nezaplacení jedné splátky a veškerým sankcím, jež plynou z neplnění podmínek. V neposlední řadě je třeba si dát pozor na výskyt rozhodčí doložky. Rizikem jsou zejména smlouvy uzavřené s nebankovními institucemi za nejasných podmínek s nestandardními smluvními pokutami či neobvyklými rozhodčími doložkami

5.2 Co dělat, když už dlužím

V případě, že už dlužím, stojí vždy za to, pokusit se s věřitelem dohodnout na způsobu doplacení dluhu nebo si dojednat nový splátkový kalendář. V případě soudního řízení je možné žádat o ponechání výhody splátek. Jestliže jako dlužník budu dodržovat

⁴⁴ JEŽEK, Martin. *Jak vyzrát na exekuce*. 1. vyd. Brno: BizBooks, 2013. 104 s. ISBN 978-80-265-0070-4.

splátky, které mi soud v rozhodnutí povolí, nemůže nastat exekuce. Dlužník se může pokusit o sjednání splátkového kalendáře i po tom, co se rozhodnutí stane vykonatelným. Vhodným krokem před nařízením exekuce na straně dlužníka by měla být i snaha o navýšení příjmů buď i formou krátkodobých brigád, popř. pronájmem majetku nebo jeho zpeněžením a použitím výnosu z prodeje na umoření jistiny dluhu. Dříve bylo možné se proti usnesení o nařízení exekuce odvolat; novela exekučního řádu však odvolání jako opravný prostředek od 1.1.2013 zrušila. Další možností dlužníka, jak již bylo uvedeno, je podat návrh na odklad exekuce. Kromě důsledného zvážení nezbytnosti nákupu, např. nového televizoru, automobilu apod., je vhodné provést rozbor příjmů a výdajů. Současně je vhodné o vzniklé finanční tísně a jejích důvodech co nejdříve informovat ty, kterým dlužíte (věřitele) – nejlépe písemně; existenci či důvody vzniku finanční tísně se pokuste věřiteli doložit (např. kopií dokladu o ukončení pracovního poměru aj.); věřitele informujte o výši očekávaných příjmů v nejbližším období a výši možných splátek, a také o tom, jak dlouho předpokládáte, že vaše finanční tíseň potrvá. Pokuste se s věřitelem dohodnout na možnostech řešení vaší situace (např. formou prodeje majetku aj.); pokud bude váš věřitel svolný s přechodným splátkovým kalendářem, požádejte jej o písemné potvrzení souhlasu.⁴⁵

5.3 Exekuce a oddlužení

Exekuční srážky ze všech druhů důchodů provádí Česká správa sociálního zabezpečení (dále jen ČSSZ). Jako plátce důchodu je povinna provádět srážky na základě doručeného exekučního příkazu, a to až do doby, kdy je dluh plně uhrazen (včetně úroků a nákladů řízení). Poté srážky z důchodu ukončí. O zahájení exekučních srážek zasílá ČSSZ vždy příjemci důchodu písemné oznámení a písemně ho informuje i v případě, že z důvodu nezabavitelné výše důchodu exekuční srážku provádět nemůže. Tím však dluh nezanikne. Pokud ho důchodce nesplatí jinak, ČSSZ výkon rozhodnutí eviduje až do doby, kdy se částka důchodu zvýší nebo se změní počet vyživovaných osob u důchodce tak, že je možné zařídit srážku.⁴⁶

⁴⁵ JEŽEK, Martin. *Jak vyvrát na exekuce*. 1. vyd. Brno: BizBooks, 2013. 104 s. ISBN 978-80-265-0070-4.

⁴⁶ BUŘINSKÁ, Barbora. *Právo. Během šesti let se počet exekucí z důchodů téměř zdvojnásobil*. Dostupné z <https://www.novinky.cz/finance/359968-behem-šesti-let-se-pocet-exekuci-z-duchodu-temer-zdvojnásobil.html>

Dnes už je běžnou praxí i oddlužení důchodců. Povolení oddlužení není omezeno věkem či faktem, že pobíráte důchod jakéhokoliv typu, tedy např. důchod starobní, invalidní, vdovský či sirotčí. V těchto případech bývá nejčastějším omezením výše důchodu, kterou je nutné obvykle kompenzovat jiným zdrojem příjmu, např. darovací smlouvou od rodinných příslušníků.

Oddlužení (neboli osobní bankrot) upravuje zákon č. 182/2006 Sb., o úpadku a způsobech jeho řešení (insolvenční zákon) a jeho podstatou je, že při splnění zákonných podmínek vám může být prominuto až 70 % dluhů. Jedná se o soudní řízení a je tedy třeba pro něj splňovat zákonné podmínky. O oddlužení byste se však neměli snažit sami. Pomoc můžete hledat zejména u neziskových poraden, které pomohou s posouzením situace a některé také zdarma vyhotoví příslušný návrh.⁴⁷

Jedním ze způsobů oddlužení je plnění splátkového kalendáře, kdy od jeho schválení začne ČSSZ z dlužníkovy důchodu srážet soudem stanovené částky a poukazuje je insolvenčnímu správci. Takto zahájené srážky se provádí po dobu 5 let, nerozhodne-li insolvenční soud o jejich dřívějším ukončení. Insolvenční soud však může ČSSZ také uložit, aby celý důchod dlužníka poukazovala na účet insolvenčního správce.⁴⁸ Pro insolvenční správce je oddlužení seniorů jednodušší také proto, že mají od ČSSZ zajištěný pravidelný příjem bez výpadku a přichází pravidelná splátka. Je proto snadné vypočítat, zda seniorům tento příjem postačuje, či musí zajistit jiný, třeba formou smlouvy o důchodu. Takovou smlouvu mohou mezi sebou například uzavřít rodiče s potomky. Ti se zavážou, že jim budou pravidelně vyplácet konkrétní částku. Seniori insolvenční návrhy nepodávají, často o takové možnosti totiž ani nevědí. Oddlužení seniorů je přitom jednodušší, než u lidí produktivního věku. U seniorů již nenastávají životní události, jako je například narození potomka, ztráta zaměstnání nebo majetková trestná činnost, které nejrůznějším způsobem zasahují do průběhu

⁴⁷ ŠMEJKAL, David. *Odpovědné půjčování, jak nespádnout do dluhové pasti: vše, co byste měli vědět...* 1. vydání. Praha: Sdružení českých spotřebitelů, z.ú., [2015], ©2015. 12 stran. Průvodce pro spotřebitele - seniory; svazek 23. ISBN 978-80-87719-24-4.

⁴⁸ EuroZprávy.cz. *Důchodci se stále častěji potýkají s dluhy. Co s tím?* [online], 7.10.2014, [cit.2017-04-09]. Dostupné <http://domaci.eurozpravy.cz/duchody/103802-duchodci-se-stale-casteji-potykaji-s-dluh-co-s-tim/>

insolvenčního řízení. Jejich oddlužení tak většinou bez výraznějších komplikací směřuje k vyřešení finanční situace.⁴⁹

5.4 Sociální dopady

Jedním ze zásadních dopadů pro seniory, kteří své dluhy neřeší, ať už z důvodu neznalosti, nezájmu nebo ostychu, je pak nutnost změny bydlení. V lepším případě často přistupují k pořízení menšího bytu, v horších případech se musí stěhovat na sociální ubytovny, do azylových domů a v nejhorším případě se z nich stávají bezdomovci. K dalšímu závažnému dopadu může docházet přímo v rodině seniora, kdy případné odmítnutí pomoci rodinným příslušníkům vede k sociální izolaci seniora a často i k zřetření rodinných vazeb. Negativní vliv na psychiku důchodců má také reakce blízkého okolí (např. sousedů) na zprávu o exekuci.

5.5 Dluhové poradenství

Exekutor nemá mít ve společnosti postavení jakéhosi „strašáka“ pro dlužníky. Soudní exekutoři by měli být spojnicí mezi spravedlností a občany. Cílem jejich činnosti je jak pomoc věřitelům, tak pomoc dlužníkům. Exekutorská komora proto rozšířila stávající systém center bezplatné právní pomoci. Jde o nový projekt on-line poraden. On-line poradny fungují na webových stránkách www.ekcr.cz. Žádá-li zájemce o radu, postačí mu vyplnit jednoduchý elektronický formulář. Kromě samotného dotazu musí uvést jen jméno a příjmení, předmět podání a kontakt na svoji osobu. Současně může přiložit listiny, jež se týkají konkrétního exekučního řízení. Veškeré osobní či písemné kontakty s klienty poraden přinášejí Exekutorské komoře ČR i jednotlivým exekutorským úřadům užitečnou zpětnou vazbu, díky které se dozvídají, v čem konkrétně je exekuční řízení pro veřejnost nesrozumitelné. V současné době poskytuje Exekutorská komora ČR poradenství několika způsoby. Osobní

⁴⁹ HECHTOVÁ, Alena. Exekuce se nevyhýbají nikomu - dětem, ani seniorům. Počty seniorů v exekuci ročně narůstají. Dostupné z <http://www.parlamentnilisty.cz/zpravy/kauzy/Exekuce-se-nevyhybaji-nikomu-detem-ani-seniorum-Pocty-senioru-v-exekuci-rocne-narustaji-338237>

konzultace mohou lidé v dluhové krizi absolvovat ve třech bezplatných právních poradnách. Bezplatná právní centra Exekutorské komory ČR fungují od září 2009, respektive od ledna 2010. Dalším veřejným informačním centrem, který Komora vede, provozuje a spravuje, je Centrální evidence exekucí (dále jen CEE). V CEE se evidují pravomocná usnesení soudu o nařízení exekuce a o pověření exekutora provedením exekuce a usnesení soudu o zastavení a odkladu exekuce. Díky CEE tak lze zjistit aktuální informace o konkrétních exekučních řízeních.⁵⁰

Existují různé instituce, internetové stránky, bezplatné poradny. Například nevládní organizace Iuridicum Remedium (IuRe) zahájila projekt, díky kterému může nabídnout seniorům, kteří mají problémy s dluhy nebo exekucemi, bezplatné právní poradenství včetně advokátního zastoupení ve vybraných strategických případech. Zároveň se věnuje osvětové činnosti pro seniory v oblasti dluhové problematiky a exekucí. Na internetových stránkách této společnosti je k dispozici publikace nazvaná „Jak pomoci seniorům s dluhy a exekucemi“, která byla vydána v rámci realizace projektu „Mobilní bezplatná advokátní poradna pro seniory v oblasti dluhů a exekucí“ podpořeného Ministerstvem práce a sociálních věcí, přičemž tento projekt je spolufinancován ze státního rozpočtu ČR. V této publikaci se senioři i ostatní veřejnost dozví mnoho informací např. o doručování, o spotřebitelských úvěrech, dlužích plynoucích z nájemného nebo z plateb za služby, o průběhu exekuce a jsou zde i vzory podání adresované soudu, exekutorovi, advokátovi a i vzor plné moci opravňující k zastupování v exekučním řízení. Díky finanční podpoře Ministerstva práce a sociálních věcí může tato právnická „neziskovka“ navázat na úspěšné aktivity poskytování bezplatného právního poradenství těm, kteří si nemohou dovolit komerční právní pomoc.

Mezi internetové stránky nabízejícími pomoc seniorům patří dále například www.pomoczdluhu.cz, www.senioribezhronic.cz, www.financnitisen.cz, www.spotrebitel.net, www.finarbitr.cz; www.konzument.cz; www.coi.cz. www.obcanskeporadny.cz.

⁵⁰ <http://www.ekcr.cz/polozit-verejny-dotaz>

Ministerstvo průmyslu a obchodu ČR zřídilo systém „Spotřebitelského ombudsmana“, což je systém, který za pomoci kontaktních míst na živnostenských úřadech a jejich spolupráce s nevládními neziskovými organizacemi umožňuje především seniorům efektivně, rychle a bezplatně se domoci spotřebitelských práv. Dále například Exekutorská komora nabízí praktická školení domovům pro seniory, v bezplatných poradnách přednostně objednává klienty starší 60 let, centralizuje kontakty na další poradenská centra a navíc disponuje právníkem, jehož specializací je spotřebitelské právo.

Organizací, které vám mohou poradit a pomoci v záležitostech spojených se zadlužováním, je mnoho. Své rady poskytují většinou zdarma a finanční problematiku dobře znají, proto je vždy lepší se nejprve poradit s nimi, než abyste se dostali do problémů.

5.6 Finanční gramotnost

V současné andragogické teorii a praxi se užívají pojmy gramotnost a kompetence k vyjádření určitých osobnostních charakteristik, schopností a dovedností jedince. Vztahují se jednak k očekávanému chování, jednak k požadovanému výkonu jako měřitelné veličině. Gramotnost představuje schopnost ovládat různé druhy komunikace a početních úkonů za účelem využívání textových informací v rozmanitých životních situacích. Chceme-li posuzovat gramotnost dospělého jedince, je vždy potřeba brát v potaz kulturní a ekonomické podmínky v daném místě a čase. Problematikou finanční gramotnosti se koncepčně mimo jiné zabývá i Národní strategie finančního vzdělávání (2010), jejímž cílem bylo vytvořit systém finančního vzdělávání pro zvyšování úrovně finanční gramotnosti v ČR.⁵¹ Strategie má dva edukační pilíře: 1. Finanční vzdělávání žáků v počátečním vzdělávání (garantem školního vzdělávání je stát, prostřednictvím MŠMT s odbornou pomocí MF a ČNB). 2. Finanční vzdělávání občanů v rámci dalšího vzdělávání je zacíleno na dospělou populaci, která je sama spotřebitelem finančních produktů a služeb; vzdělávání dospělých má být zajištěno

⁵¹ Uvedená strategie navazuje na řadu koncepčních kroků v oblasti ochrany spotřebitele a vzdělávání obecně na evropské i mezinárodní úrovni a vychází z doporučení mezinárodních organizací, jako je OECD nebo EU.

především prostřednictvím soukromého sektoru, např. profesních sdružení finančních institucí a sdružení spotřebitelů.⁵²

Finanční gramotnost představuje takovou úroveň porozumění termínům a procesům souvisejícím s oblastí peněz, financí, daní, dluhů apod., které chápe jedinec jako aktivní a relevantní součást svého světa. Rodinné finance řídí dospělí jedinci. Tito dospělí jedinci navštěvovali formální školní instituce v době, která byla politicky, ale především ekonomicky zcela jiná. Tito lidé – nejsou-li sami odborníky ekonomy – nebyli v době svého formálního vzdělávání nijak na nutnost individuálně řídit své osobní finance kompetenčně připravováni.⁵³

Materiál MŠMT tedy stanovuje určité priority pro oblast vzdělávání v oblasti finančních gramotnosti: aktivní odpovědnost, účast na finančním trhu, prevence proti předlužení, zajištění ve stáří. Druhým pilířem tohoto typu vzdělávání je princip (dalšího) finančního vzdělávání, které vychází ze zásad obecnosti, odbornosti, zacílení – především na dospělou populaci. Tzn., jde o vzdělávání dospělé populace spotřebitelů formou dalšího neformálního a informálního vzdělávání tak, aby rozuměli finančním produktům a finančním službám. Zde by měl především participovat soukromý sektor – profesní sdružení finančních institucí a sdružení spotřebitelů, uvažuje se rovněž o zapojení subjektů veřejné správy, resp. konkrétních obecních úřadů.⁵⁴

Finanční vzdělávání je klíčovým prvkem v ochraně spotřebitele na finančním trhu a vedle zajištění informovanosti, tedy dostupnosti informací v přiměřeném rozsahu a transparentní, srozumitelné a srovnatelné formě a dále adekvátního postavení spotřebitele ve smluvním vztahu, tzn. ochrany a efektivního prosazování spotřebitelských práv, je jedním ze tří pilířů přístupu MF k ochraně spotřebitele na finančním trhu. Informovaný, vzdělaný občan jako spotřebitel s vyváženým postavením ve smluvním vztahu je plnohodnotným účastníkem na finančním trhu a je schopen přijímat odpovědná rozhodnutí. Finanční vzdělávání v širším kontextu vede k uvědomění si důsledků socioekonomického vývoje společnosti, zejména s ohledem na

⁵² VETEŠKA, Jaroslav. *Přehled andragogiky: úvod do studia vzdělávání a učení se dospělých*. Vydání první. Praha: Portál, 2016. 319 stran. ISBN 978-80-262-1026-9.

⁵³ VETEŠKA, Jaroslav. *Přehled andragogiky: úvod do studia vzdělávání a učení se dospělých*. Vydání první. Praha: Portál, 2016. 319 stran. ISBN 978-80-262-1026-9.

⁵⁴ BERTL, Ivan. *Finanční gramotnost v kontextu rozvoje celoživotního učení dospělých: andragogické, metodické a psychologické souvislosti*. První vydání. Praha: Česká andragogická společnost, 2016. 176 stran. Česká a slovenská andragogika; svazek 11. ISBN 978-80-905460-3-5.

prevenci předlužení a zajištění se na stáří. Alarmující však je dynamika negativních jevů jako je růst zadlužování obyvatelstva, růst nesplácených pohledávek a exekucí na majetek fyzických osob. S ohledem na uvedené je třeba klást vyšší důraz na finanční vzdělávání občanů jako takové a zejména pak na jeho kvalitu. S ohledem na finanční zdraví domácnosti by občané měli být schopni zodpovědně posuzovat své možnosti a zaměřovat se buď na takové dluhy, které mají z dlouhodobého hlediska charakter investice (např. hypotéky), či v případě, že jde o spotřebitelské půjčky, aby měli pod kontrolou dluhovou službu. Vzhledem k rychlému stárnutí české populace v nadcházejících dekáдах se budoucí důchodci nebudou moci spoléhat pouze na státní zabezpečení, tak jak tomu bylo doposud. Ostatní formy zabezpečení na stáří budou hrát čím dál větší roli. K tomu, aby si občané vybrali vhodný produkt či formu zajištění na stáří, je nezbytná základní znalost finanční problematiky, jako prevence propadu do státní sociální sítě.⁵⁵

5.7 Vzdělávání seniorů

Celoživotní učení představuje kontinuální proces získávání a rozvoje vědomostí, intelektových schopností a praktických dovedností v průběhu celého života. Kromě formálního vzdělávání (počáteční a navazující organizované formy vzdělávání) je stejně důležité i neformální (zájmové a získané praxí) učení a informální, které rovněž vede k rozvoji nových znalostí a dovedností. Součástí celoživotního učení je i vzdělávání pro seniory, které je v ČR velmi dobře etablované prostřednictvím univerzit třetího věku (dále jen „U3V“), prostřednictvím akademie seniorů, dalších vzdělávacích kurzů nabízených především prostřednictvím činnosti nestátních organizací a organizací zřizovaných obcemi, zejména veřejnými knihovnami. U3V nabízí 21 českých veřejných vysokých škol s více než 700 specializovanými kurzy pro seniory a s přibližně 38 tisíci posluchačů. Tento typ vzdělávání seniorů se soustřeďuje zejména na zájmové vzdělávání. Ačkoliv jeho výstupy nejsou akceptovatelné na trhu práce, mají pozitivní přínos v osobním rozvoji seniorů a zvyšují jejich aktivní zapojení do společnosti. Nedílnou součástí rozvoje celoživotního učení musí být podpora vzdělávacích aktivit pro seniory, kteří tak nacházejí alternativní uplatnění po odchodu z trhu práce. Zájmové

⁵⁵ ©Ministerstvo školství, mládeže a tělovýchovy, 2013-2017. *Národní strategie finančního vzdělávání 2010*. [online]. [cit.2017-04-09]. Dostupné z <http://www.msmt.cz/file/31443/>

vzdělávání prostřednictvím U3V a akademie seniorů musí být dále rozvíjeno tak, aby docházelo k růstu podílu seniorů účastnících se na vzdělávacích kurzech. Zapojení seniorů do zájmového vzdělávání významně přispívá k jejich prodloužení plnohodnotného, aktivního života, má pozitivní dopad na jejich celkové zdraví, a tím i zvyšování jejich nezávislosti. Nabídka vzdělávacích kurzů pro seniory se musí odvíjet od aktuálních požadavků, které společnost klade na všechny občany, a kurzy by se proto měly zaměřit na rozvoj schopností v oblasti informačních a komunikačních technologií, na podporu rozvoje finanční gramotnosti a na zvyšování ochrany bezpečnosti seniorů.⁵⁶

Důležitou roli v rámci finančního vzdělávání hrají také veřejnoprávní a soukromá média, a to jak z pohledu vzdělávacích článků a pořadů, tak z pohledu poskytování informací z finanční oblasti.⁵⁷

Jednou z andragogických disciplín, jejímž hlavním zaměřením je výchovná a vzdělávací (edukační) práce s dospělými a seniory je *gerontagogika*. V užším pojetí se potom orientuje pouze na edukaci ve stáří, tj. zaměřuje se výlučně na vzdělávání seniorů a aktivizaci, případně animaci seniorů. Využívá přitom specifické metody a (andro)didaktické postupy, které zohledňují sociální situace, potřeby a zájmy seniorů, ale i psychická a fyzická omezení výkonu daná věkem či nemocí. Hlavním cílem je zvyšovat kvalitu života jedince. Nedílnou součástí gerontagogiky je poradenství, které se zabývá životní pomocí, sociálně-právním poradenstvím, krizovou intervencí apod., ale i patologickými a negativními jevy, jako je týrání a zneužívání seniorů a kriminalita páchaná na seniorech. V tomto pojetí je gerontagogika velmi úzce provázána se sociální andragogikou, která poskytuje poznatky z oblasti sociální péče, prevence a osvěty. Výchozími disciplínami jsou sociální práce, sociální psychologie a sociální gerontologie.⁵⁸

⁵⁶ ©Ministerstvo práce a sociální věci, 2014. *Národní akční plán podporující pozitivní stárnutí pro období let 2013 až 2017*. [online]. 31.12.2014. [cit.2017-04-09]. Dostupné z http://www.mpsv.cz/files/clanky/21726/NAP_CZ_web.pdf

⁵⁷ ©Ministerstvo školství, mládeže a tělovýchovy, 2013-2017. *Národní strategie finančního vzdělávání 2010*. [online]. [cit.2017-04-09]. Dostupné z <http://www.msmt.cz/file/31443/>

⁵⁸ VETEŠKA, Jaroslav. *Přehled andragogiky: úvod do studia vzdělávání a učení se dospělých*. Vydání první. Praha: Portál, 2016. 319 stran. ISBN 978-80-262-1026-9.

5.7.1 Cíle a význam edukace seniorů

Průběžné vzdělávání a aktivizace usnadňují seniorům zvládání každodenních životních úkolů a mohou jim pomoci zajistit úspěšný přechod a adaptaci v pozdějších věkových stádiích. Vzdělávání též zlepšuje orientaci ve stále se měnících životních podmínkách a ve schopnosti samostatného rozhodování. Edukačním procesem vstřebávají senioři nové informace, které jim pak umožňují být psychicky vyrovnanější, protože tím získávají přehled a nadhled nad každodenním životem a možností volby uspořádání si vlastního spokojeného stáří. Vzdělávací aktivity v postproduktivním věku přispívají nejen k pocitu důstojnosti a životního uspokojení a k důstojnému začlenění do společnosti, ale také k fyzickému a duševnímu zdraví. Edukace v tomto kontextu může efektivně sloužit jako:

- prevence sociální segregace seniorů;
- prevence psychosomatických obtíží;
- nástroj osobnostního rozvoje seniorů;
- nástroj eliminace procesů stárnutí, tj. optimalizace sociálních pozic a rolí, včetně socioprofesionálních (resocializace);
- nástroj řešení reálných nebo potenciálních problémů seniorů;
- nástroj formování nových vzorců chování u seniorů v rámci intra- a intergenerační komunikace;
- nástroj zvyšování kvality života seniorů.⁵⁹

⁵⁹ VETEŠKA, Jaroslav. *Přehled andragogiky: úvod do studia vzdělávání a učení se dospělých*. Vydání první. Praha: Portál, 2016. 319 stran. ISBN 978-80-262-1026-9.

II. PRAKTICKÁ ČÁST

6 Výzkum a metodologie

V praktické části bakalářské práce byla použita kvantitativní metoda formou dotazníku s uzavřenými otázkami. Kvantitativní výzkum pracuje s číselnými údaji a zjišťuje množství, rozsah nebo frekvenci výskytu jevů; je možné vyjádřit je v procentech. Data je proto možné zpracovat do precizního a jednoznačného vyjádření výzkumných údajů v podobně čísel.⁶⁰

Po stanovení cílů výzkumu bude popsáno získávání výzkumných dat a jejich rozbor s vyobrazením odpovědí v grafech a na závěr praktické části budou shrnuty výsledky výzkumného šetření v porovnání s celorepublikovými statistikami.

6.1 Cíl výzkumu

Hlavním cílem výzkumu je zjištění kolik respondentů z celkového počtu dotázaných seniorů se potýká s exekucemi. Dílčími cíly jsou zjištění věku exekuovaných a důvod nařízení exekucí vůči seniorovi/seniorce. Dále pak bude stanoveno rozpětí výše měsíční splátky exekuce a vyhodnocení případů, v kterých bylo důvodem exekuce zadlužení v rámci pomoci rodině.

6.2 Základní výzkumná otázka

Hlavní (základní) výzkumnou otázkou dle stanovených cílů je otázka č. 4 – Je vůči Vám vedena exekuce? Tato otázka odpovídá na hlavní cíl výzkumu a je dále specifikována otázkou č. 5 – Pokud ano, kolik exekucí je proti Vám vedeno?

⁶⁰ GAVORA, Peter. *Úvod do pedagogického výzkumu*. 2., rozš. české vyd. Brno: Paido, 2010. 261 s. ISBN 978-80-7315-185-0.

6.3 Strategie výzkumu

Jak jsem již uvedl, zvolil jsem pro dané téma bakalářské práce metodu dotazníku s 9 uzavřenými otázkami, formulovanými tak, aby každý z dotázaných vzhledem k věku respondentů otázce porozuměl a jednoduchým zaškrtnutím správné odpovědi sdělil své stanovisko ke zkoumanému cíli. Výzkum byl proveden v Domově seniorů POHODA, p.o. v Olomouci, na ulici Švabinského 430/3. Celý dotazník byl vypracován anonymně, neboť pro mnoho z dotazovaných je nepříjemné o exekucích hovořit, protože tuto situaci považují za své osobní selhání. Pod záštitou anonymity bylo 95 % respondentů ochotno dotazník vyplnit.

6.4 Sběr dat

Dotazník byl distribuován mnou osobně mezi seniory výše zmíněného domova po předchozím projednání a schválení tohoto postupu u ředitele domova seniorů a sběr dat probíhal v období 14 dnů na přelomu měsíce března a dubna 2017. Celkový počet rozdaných dotazníků byl stanoven na 200 kusů, což tvoří ½ celkového množství klientů domova. Důvodem tohoto rozhodnutí bylo, že někteří ze seniorů buď z osobních, nebo zdravotních důvodů vyplnění dotazníku odmítli. Z 200 kusů rozdaných dotazníků se podařilo získat zpět 190 kusů, což tvoří 95 % všech dotazníků.

Návratnost ve výši 95 % vysoce převyšuje 75 % požadovaných jako minimální návratnost dotazníkového výzkumu, což je považováno za jedno z kritérií dobrého výzkumu.⁶¹

⁶¹ GAVORA, Peter. *Úvod do pedagogického výzkumu*. 2., rozš. české vyd. Brno: Paido, 2010. 261 s. ISBN 978-80-7315-185-0.

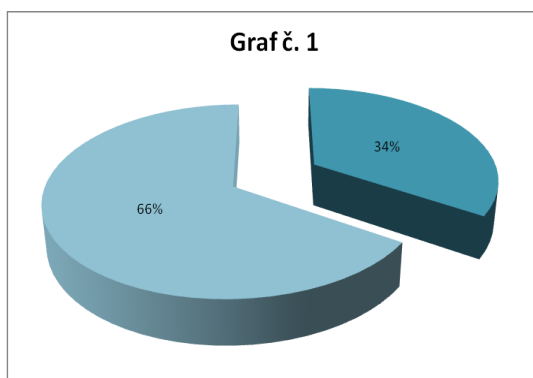
6.5 Zpracování a analýza dat

Vrácené dotazníky od respondentů byly důkladně zapsány a vyhodnoceny. U všech otázek (tj. 1-9) byl vytvořen výsečový koláč, který znázorňuje získaná data z jednotlivých odpovědí v procentech k celkovému poměru vrácených dotazníků.

Demografické otázky č. 1-3 směřovaly ke zjištění pohlaví, věku a dosaženého vzdělání. Otázka č. 4, která odpovídá na hlavní výzkumnou otázku, tedy kolik respondentů (seniorů) se potýká s exekucí je dále specifikována otázkou č. 5, kde je zjištěno kolik exekucí je vůči jednotlivcům vedeno. Od otázky č. 4 je již pracováno s těmi vrácenými dotazníky, kde respondenti odpověděli kladně na otázku č. 4.

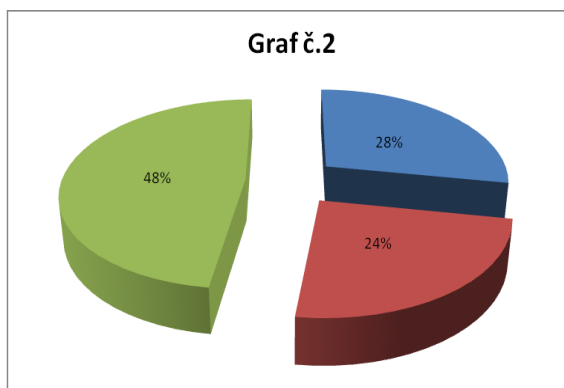
V dalších doplňujících otázkách byly zjištěny dílčí cíle výzkumu, a to otázkou č. 6 - důvod nařízení exekuce a otázkami č. 8, 9 pak dílčí cíle pomoci příbuzným a výše splátek exekuce.

První otázka dotazníku směřovala ke zjištění kolik respondentů z celkového množství dotázaných jsou muži nebo ženy. Z celkem 190 vrácených dotazníků vyplynulo, že složení výzkumného vzorku je 125 žen, vyjádřeno v % 65,8 a 65 mužů, tj. 34,2 %.



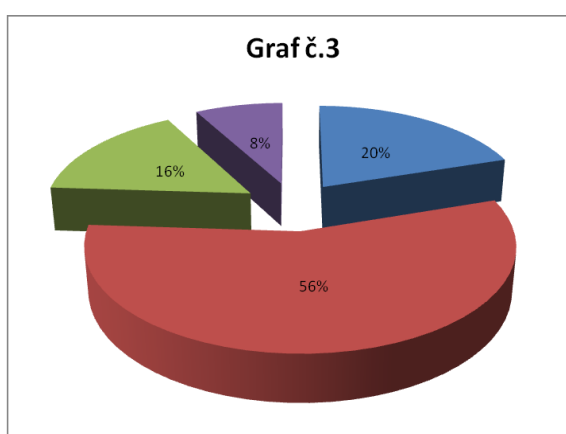
Graf č. 1 Počet mužů a žen (zdroj: vlastní zpracování)
výzkumu se účastnilo 125 žen, tj. 66 % a 65 mužů, tj. 34 %

Druhou otázkou jsem zjistil věkové rozpětí seniorů, kteří v dotazníku odpovídali, a to s výsledkem 60-70 let – 53 důchodců, tj. 27,9 %; 71-80 let – 46 důchodců, tj. 24,2 % a nad 80 let – 91 důchodců, tj. 47,9 % (graf č. 2).



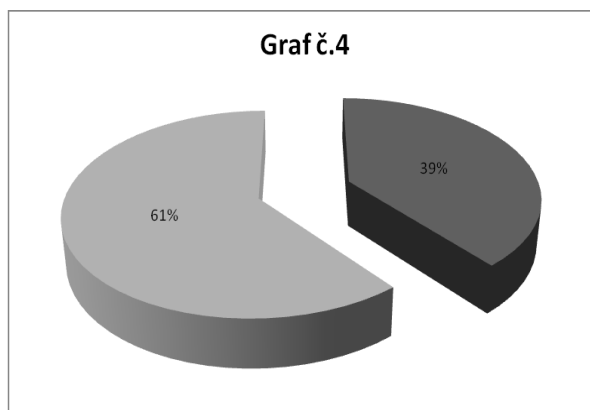
Graf č. 2 – Věkové rozpětí (zdroj: *vlastní zpracování*)
 dotazovaných ve věku 60-70 let bylo 53 osob, tj. 28 %
 dotazovaných ve věku 71-80 let bylo 46 osob, tj. 24 %
 dotazovaných ve věku 80 a více let bylo 91 osob, tj. 48 %

Na třetí otázku – dosažené vzdělání – odpovědělo nejvíce dotázaných zaškrtnutím varianty b) – vyučen, a to 106 lidí tedy 55,7 %. Základní vzdělání má z výzkumného vzorku 38 lidí, tj. 20 %, střední školu s maturitou 31 seniorů, tj. 16,4 % a vysokoškolsky vzdělaných je 15 dotázaných, tj. 7,9 %. (graf č. 3).



Graf č. 3 – Dosažené vzdělání (zdroj: *vlastní zpracování*)
 výzkumu se zúčastnilo celkem 106 osob, tj. 56 % se vzděláním „vyučen“;
 38 osob, tj. 20 % se základním vzděláním; 31 osob, tj. 16 % se středním vzděláním
 s maturitou a 15 osob, tj. 8 % s vysokoškolským vzděláním

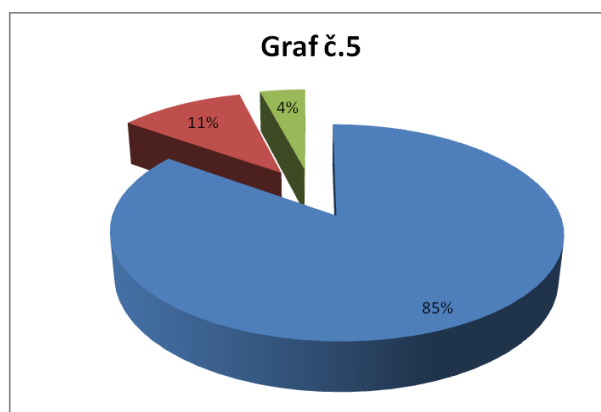
Čtvrtou otázkou „Je vůči Vám vedena exekuce?“ byly rozřazeny odpovědi na kladné, se kterými bylo dále pracováno a záporné, tedy ty respondenty, kteří již dále neodpovídali a poskytli pouze procentuální vyhodnocení statistiky čtvrté otázky s výsledkem 74 kladných – 38,9 % a záporných 116, tedy 61,1 % (graf č.4).



Graf č. 4 – Počet vedených exekucí (zdroj: vlastní zpracování)

exekuce je vedena vůči 74 dotazovaným, tj. 39 %;
u zbývajících respondentů – 116 osob, tj. 61 % není exekuce vedena

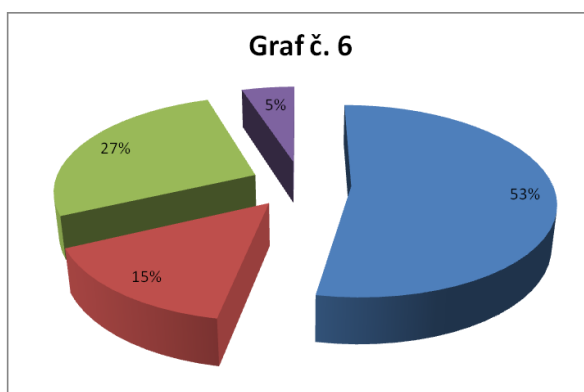
Pátá otázka dále specifikovala kolik ze 74 respondentů s exekučně nařízeným výkonem rozhodnutí má vůči své osobě vedenu jednu nebo více exekucí. 63 seniorů odpovědělo, že 1, což je 85,1 % z celkového množství, dvěma exekucím čelí 8 dotázaných, tj. 10,8 %, třem a více exekucím čelí 3 lidé, tedy 4,1 % z dotazovaných (graf č. 5).



Graf č. 5 – Vícečetnost exekucí (zdroj: vlastní zpracování)

1 exekuce – 63 seniorů, tj. 85 %
2 exekuce – 8 seniorů, tj. 11 %
3 a více exekucí – 3 seniori, tj. 4 %

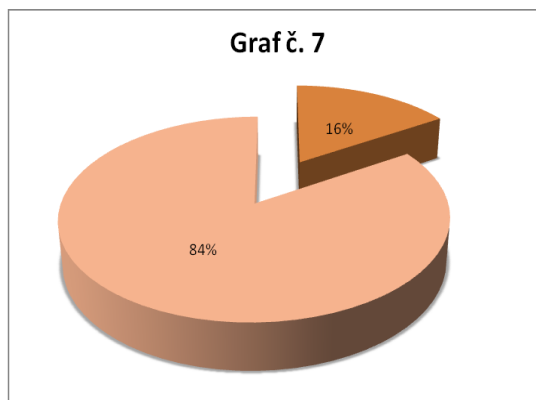
U šesté otázky „Z jakého důvodu byla exekuce nařízena?“ bylo zjištěno, že u nadpoloviční většiny to bylo z důvodu nesplacené půjčky nebo úvěru, a to v počtu 39 respondentů, tj. 52,7 %. Necelá jedna třetina dotázaných řeší exekuci vzniklou nezaplacením nájmu nebo energií – 20 lidí, což je 27 %. 11 respondentů, což je 14,8 %, má nesplacené zakoupené zboží z předváděcích akcí a 4 lidé - 5,4 %, splácí dluh za telefonní služby (graf č. 6).



Graf č. 6 – Důvody nařízených exekucí (zdroj: vlastní zpracování)

53 % - exekuce z důvodu nesplacené půjčky nebo úvěru
27 % - exekuce z důvodu nezaplacení nájmu nebo energií
15 % - exekuce z důvodu nezaplaceného zboží
5 % - exekuce za telefonní služby

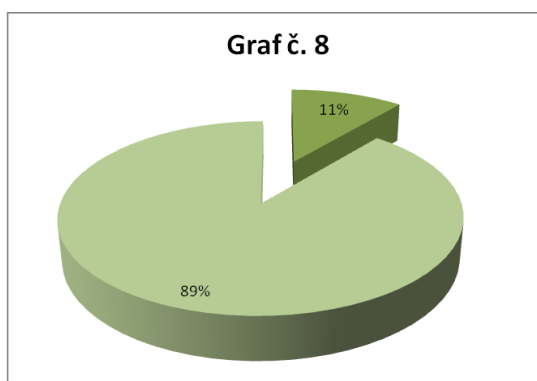
Otázka č. 7 zodpověděla, že 12 seniorů z celkem 74, tedy 16,2 % se do domova seniorů dostalo následkem exekuce nemovitosti, kdy jejich neuvážené jednání vedlo až k takto závažné změně jejich sociálního postavení. Zbýlých 62 osob tuto zkušenost nemělo (83,8 %). (graf č. 7)



Graf č. 7 – Důsledek exekuce – nutnost přestěhování se do domova seniorů (zdroj: *vlastní zpracování*)

do domova seniorů se z důvodu exekuce přestěhovalo 12 seniorů, tj. 16 %; pro 62 seniorů, tj. 84 % nebyla exekuce tímto důvodem

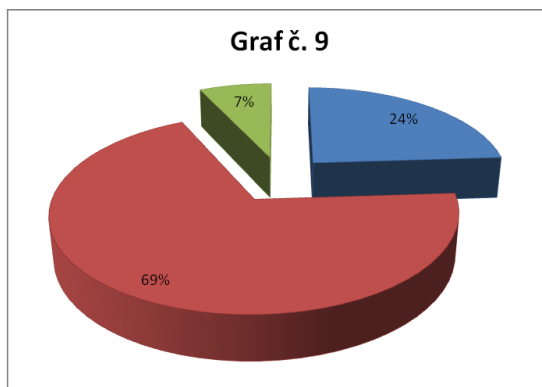
Osmá otázka pak odpověděla na jeden z dílčích cílů výzkumu se zjištěním, že 10,8 %, tj. celkem 8 lidí řešilo půjčkou, z které exekuce vznikla, pomoc příbuzným v rodině, kdežto 89,2 % (tj. 66 seniorů) odpovědělo záporně. (graf č. 8)



Graf č. 8 – Počet exekucí vedených z důvodu pomoci příbuzným (zdroj: *vlastní zpracování*)

počet dotazovaných řešících půjčkou pomoc příbuzných bylo 8, tj. 11 %; zbývající počet dotazovaných – 62 osob, tj. 89 %, neřešilo půjčkou pomoc příbuzným

Výsledkem deváté otázky bylo zjištění, že dvě třetiny respondentů - tj. 51 seniorů, 68,9 % splácí měsíčně částku od 1 000 Kč do 5 000 Kč, méně jak 1 000 Kč splácí 18 seniorů – tj. 24,3 % a nad 5 000 Kč měsíčně splácí 5 seniorů, tedy 6,8 %. (graf č. 9)



Graf č. 9 – Výše měsíčních splátek (zdroj: *vlastní zpracování*)

7 % seniorů - splátka ve výši více jak 5 000 Kč
 24 % seniorů - splátka ve výši méně než 1 000 Kč
 69 % seniorů - splátka v rozmezí 1 000 Kč až 5 000 Kč

6.6 Shrnutí výzkumu a porovnání dat s celorepublikovými statistikami

Základní výzkumná otázka byla zodpovězena otázkou č. 4 - „Je vůči Vám vedena exekuce?“, na kterou kladně odpovědělo 74 seniorů, tedy 38,9 % a záporně 116 seniorů, tedy 61,1 %. V rámci celorepublikové statistiky na celkový počet 2,9 miliónů důchodců připadá 85 tisíc exekucí (dle statistických údajů ČSSZ a Exekutorské komory), vyjádřeno v procentech 34,1. Prostým srovnáním tedy zjistíme, že 38,9 % se v zásadě nevymyká celorepublikové statistice. Dílčími cíly bylo zjištění věku exekuoovaných a tady se ukázalo, že se výzkumný vzorek od statistik Exekutorské komory a ČSSZ odlišuje, neboť je determinován místem výzkumu a průměrným věkem respondentů v Domově seniorů POHODA.

U dalších dílčích cílů bylo zjištěno, že nejčastějším důvodem nařízení exekucí byla neuvážená žádost o půjčku nebo úvěr a její následné nesplacení. Dvě třetiny respondentů, kteří se potýkají s exekucí je schopno splácet, anebo je jim přímo strhávána Českou správou sociálního zabezpečení měsíčně částka od 1 000 Kč do 5 000 Kč. V 8 případech bylo též potvrzeno, že se zadlužili za účelem pomoci příbuzným v rodině a následně tuto půjčku nebyli schopni splácet. Ze získaných výzkumných dat

je tedy zřejmé, že exekuce nařízené proti seniorům zcela zásadně ovlivňují jejich život i v Domově seniorů Pohoda, p.o. Olomouc.

ZÁVĚR

Exekuce a její vliv na současný společenský život je stále častější součástí nejen politických diskusí. Výkon rozhodnutí postižením především majetku se značně dotýká Listiny základních práv a svobod a balancuje na hraně zákona vzhledem ke specifikované nedotknutelnosti obydlí a práva občana vlastnit majetek. Podle mého názoru, jde vždy o posouzení jednotlivých případů; mnohdy se však stalo, že postup exekutora případně jeho zaměstnanců nebyl zcela v souladu se zákonem a za využití neznalosti zákona ze strany povinného i třetích osob docházelo a dochází například k nezákonnému vyhrožování třetím osobám, spojovaném se ztrátou movitého i nemovitého majetku. Cílem bakalářské práce bylo vytvoření informačního, ale i vzdělávacího materiálu pro seniory, který by jim umožnil zorientovat se v případném exekučním řízení.

V teoretické části práce jsem nejprve stručně osvětlil historii exekučního řízení; následně jsem se pokusil vysvětlit rozdíl mezi soudním výkonem rozhodnutí a exekučním řízením. Další část jsem věnoval konkrétně exekucím – jejich provádění, oprávněním exekutora, procesní ochraně, odpovědnosti exekutora a dohledu nad jeho činností, a především samotným radám seniorům nastiňujícím možnosti obrany seniorů a jejich vzdělávání v této oblasti.

Praktickou část jsem věnoval dotazníkovému šetření v Domově seniorů POHODA v Olomouci, přičemž jsem chtěl zjistit kolik klientů z tohoto domova je zatíženo exekucí. Údaje, které z výzkumu vyplynuly, jsem zpracoval do grafů.

Z mého pohledu je v „exekuční“ oblasti nejdůležitější vzdělávání, které je součástí prevence. Senioři mají své zažité stereotypy a rituály, jen velmi neradi je mění a často jsou vystaveni právě neuváženým finančním výdajům. Bývají nejsnadnějším terčem nebankovních společností, které mohou využít jejich neznalosti a nezkušenosti s půjčkami. Následně uzavřené smlouvy jsou pro ně složité; jsou účtovány částky za vedení účtů, předčasné splacení půjček a mnohé další poplatky (nepřehledné systémy úroků a smluvních pokut), až může dojít k uvalení exekuce na majetek. Při vzdělávání je velmi důležité pochopit a respektovat i potřeby seniora, jednat s ním jako s plnohodnotným jedincem. Senioři jsou značně omezeni v možnostech zvýšit si svůj

příjem, proto se jim po uhrazení nezbytných výdajů na bydlení, potraviny a léky nedostává financí na splátky. Je proto nezbytné, aby si každý senior dobře promyslel, zda je v situaci, kdy si může dovolit zadlužit se a půjčenou částku bez problémů splácet.

Samotným výsledkem výzkumu, i když byl prováděn pouze v jednom domově seniorů, kdy kladně odpovědělo 74 respondentů z celkového počtu rozdaných dotazníků (190 ks), jsem byl překvapen. Sám jsem odhadoval, že při celkovém počtu 400 seniorů v tomto domově, se bude počet klientů s vedenou exekucí pohybovat zhruba kolem 40 osob.

Myslím si, že hlavní cíl mé práce, a to vytvoření informačního a vzdělávacího materiálu pro seniory, který jim má pomoci v porozumění a pochopení exekučního řízení, se podařilo naplnit. Pokusil jsem se, snad i pro laika srozumitelně, popsat exekuční řízení a poradit, na co si má senior v současném světě dávat pozor, jak se chovat zodpovědně a exekucím předcházet. Sám jako hodně závažný sociální dopad pro seniory považuji přístup rodiny. Starší lidé často trpí nepříjemnou emocí, kterou je úzkost, vnímaná jako prožitek starosti, obavy, nejistoty. Z důvodu zavděčení se ostatním členům rodiny (např. dětem, vnoučatům apod.) a snad i z očekávání lepší péče z jejich strany, pak snáze podlehnou tlaku rodinných příslušníků žádajících o finanční pomoc. „Odměnou“ jim pak často bývá nesplácení dluhů, izolace rodinných příslušníků od seniora, a to vede nejen k zprůtrhání rodinných vazeb. Negativní vliv na psychiku důchodců má také reakce blízkého okolí (např. sousedů) na zprávu o exekuci. V těchto situacích pak i drobná, pro nás banální rada nebo vyslechnutí problému, může vrátit těmto lidem potřebnou sebedůvěru na sklonku jejich života. Podle mého názoru je nejdůležitější nezůstat lhostejným k problémům seniorů a snažit se jim jakýmkoli způsobem nabídnout pomoc – vždyť jednou budeme také seniory.

Seznam bibliografických citací

Literatura

BERTL, Ivan. *Finanční gramotnost v kontextu rozvoje celoživotního učení dospělých: andragogické, metodické a psychologické souvislosti*. První vydání. Praha: Česká andragogická společnost, 2016. 176 stran. Česká a slovenská andragogika; svazek 11. ISBN 978-80-905460-3-5.

GAVORA, Peter. *Úvod do pedagogického výzkumu*. 2., rozš. české vyd. Brno: Paido, 2010. 261 s. ISBN 978-80-7315-185-0.

JANATA, Lukáš a kol. *Kladivo na exekutora*. 1. vyd. Praha: Nuridius, 2014. 99 s. ISBN 978-80-87822-14-2.

JANDA, Josef. *Jak žít šťastně na dluh*. 1. vyd. Praha: Grada, 2013. 176 s. Finance pro každého. ISBN 978-80-247-4833-7.

JEŽEK, Martin. *Jak vyzrát na exekuce*. 1. vyd. Brno: BizBooks, 2013. 104 s. ISBN 978-80-265-0070-4.

MÁZDROVÁ, Kateřina a BERGMANNOVÁ, Lenka. *Babi, dědo! Nenechte se okrást!: jak nenaletět novým trikům podvodných prodejců*. Praha: Sdružení českých spotřebitelů, z.ú., [2015], ©2015. 6 stran. Průvodce pro spotřebitele - seniory. ISBN 978-80-87719-23-7.

MÁZDROVÁ, Kateřina. *Jak se bránit nekalým praktikám podomních prodejců*. 1. vydání. Praha: Sdružení českých spotřebitelů, z.ú., [2016], ©2016. 6 stran. Průvodce pro spotřebitele - seniory; svazek 26. ISBN 978-80-87719-36-7.

NOVÁKOVÁ, Vladimíra, ed. a SOBOTKA, Věroslav, ed. *Slabikář finanční gramotnosti: učebnice základních 7 modulů finanční gramotnosti*. 2., aktualiz. vyd. Praha: COFET, 2011. 416 s. ISBN 978-80-904396-1-0.

SEDLÁČEK, David. *Exekuční právo*. Vyd. 1. Praha: Vysoká škola manažerské informatiky a ekonomiky, 2011. 57 s. ISBN 978-80-86847-52-8.

ŠÍNOVÁ, Renáta a kol. *Civilní proces. Řízení exekuční, insolvenční a podle části páté OSŘ*. 1. vydání. V Praze: C.H. Beck, 2015. xxvii, 331 stran. Academia iuris. ISBN 978-80-7400-600-5.

ŠMEJKAL, David. *Odpovědné půjčování, jak nespadnout do dluhové pasti: vše, co byste měli vědět...* 1. vydání. Praha: Sdružení českých spotřebitelů, z.ú., [2015], ©2015. 12 stran. Průvodce pro spotřebitele - seniory; svazek 23. ISBN 978-80-87719-24-4.

VETEŠKA, Jaroslav. *Přehled andragogiky: úvod do studia vzdělávání a učení se dospělých*. Vydání první. Praha: Portál, 2016. 319 stran. ISBN 978-80-262-1026-9.

WOLFOVÁ, Jitka a ŠTIKA, Martin. *Soudní exekuce*. Vydání první. Praha: Wolters Kluwer, 2016. 335 stran. Právní monografie. ISBN 978-80-7552-427-0.

Zákony

Vyhláška č. 37/1992 Sb., o jednacím řádu pro okresní a krajské soudy

Zákon č. 99/1963 Sb., občanský soudní řád

Zákon č. 120/2001 Sb., exekuční řád

Vyhláška č. 330/2001 Sb., o odměně a náhradách soudního exekutora, o odměně a náhradě hotových výdajů správce podniku a o podmínkách pojištění odpovědnosti za škody způsobené exekutorem

Internetové zdroje

BUŘÍNSKÁ, Barbora. Průvodce exekucí krok za krokem. Dostupné z <http://www.penize.cz/exekuce/242480-pruvodce-exekuci-krok-za-krokem>

BUŘÍNSKÁ, Barbora, Právo. *Šmejdi líčí na důchodce pasti už i na internetu*. Dostupné z <https://www.novinky.cz/finance/353597-smejdi-lici-na-duchodce-pasti-uz-i-na-internetu.html>

BUŘINSKÁ, Barbora. Právo. *Během šesti let se počet exekucí z důchodů téměř zdvojnásobil.* Dostupné z <https://www.novinky.cz/finance/359968-behem-sesti-let-se-pocet-exekuci-z-duchodu-temer-zdvojnásobil.html>

EuroZprávy.cz. *Důchodci se stále častěji potýkají s dluhy. Co s tím?* [online], 7.10.2014, [cit.2017-04-09]. Dostupné <http://domaci.eurozpravy.cz/duchody/103802-duchodci-se-stale-castěji-potyka-ji-s-dluh-co-s-tim/>

<http://ekcr.cz/1/nejcastejsi-dotazy/694-dohled-pravni-uprava?w=>

<http://ekcr.cz/1/nejcastejsi-dotazy/272-falesni-exekutori?w=>

<http://ekcr.cz/1/nejcastejsi-dotazy/354-myty-a-fakta-o-exekucich?w=>

<http://www.ekcr.cz/polozit-verejny-dotaz>

<http://www.ekcr.cz/index.php?p=uvod&w=>

<http://ekcr.cz/1/nejcastejsi-dotazy/234-exekutorske-sluzby?w=>

[http://ekonomika.idnes.cz/zacal-platit-novy-zakon-proti-smejdum-dx6-
/ekonomika.aspx?c=A140115_075047_ekonomika_maq](http://ekonomika.idnes.cz/zacal-platit-novy-zakon-proti-smejdum-dx6-/ekonomika.aspx?c=A140115_075047_ekonomika_maq)

HECHTOVÁ, Alena. Exekuce se nevyhýbají nikomu - dětem, ani seniorům. Počty seniorů v exekuci ročně narůstají. Dostupné z <http://www.parlamentnilisty.cz/zpravy/kauzy/Exekuce-se-nevyhybaji-nikommu-detem-ani-seniorum-Pocty-senioru-v-exekuci-rocne-narustaji-338237>

<http://www.iure.org/14/89/obrana-proti-exekucim-aneb-jake-jsou-moznosti-kdyz-se-u-dveri-objevi-exekutor>

©Ministerstvo školství, mládeže a tělovýchovy, 2013-2017. *Národní strategie finančního vzdělávání 2010*. [online]. [cit.2017-04-09]. Dostupné z <http://www.msmt.cz/file/31443/>

©Ministerstvo práce a sociální věcí, 2014. *Národní akční plán podporující pozitivní stárnutí pro období let 2013 až 2017*. [online]. 31.12.2014. [cit.2017-04-09]. Dostupné z http://www.mpsv.cz/files/clanky/21726/NAP_CZ_web.pdf

Kvalifikační práce

SCHOLZOVÁ, Karin. *Sociální a morální aspekt exekuce*. Brno, 2013. Bakalářská práce. Univerzita Tomáše Bati ve Zlíně. Institut mezioborových studií Brno.

SEZNAM ZKRATEK

OSŘ	zákon č. 99/1963 Sb., občanský soudní řád, ve znění pozdějších předpisů
EŘ	zákon č. 120/2001 Sb., o soudních exekutorech a exekuční činnosti (exekuční řád)
SJM	společné jmění manželů
ČR	Česká republika
VŠ	vysoká škola
ČSSZ	Česká správa sociálního zabezpečení
CEE	Centrální evidence exekucí
MŠMT	Ministerstvo školství, mládeže a tělovýchovy
MF	Ministerstvo financí
ČNB	Česká národní banka
U3V	univerzity třetího věku
vs.	versus
tzn.	to znamená
ust.	ustanovení
např.	například
aj.	a jiné

SEZNAM PŘÍLOH

Příloha č. 1	Návrh na zahájení exekučního řízení č. 1
Příloha č. 2	Návrh na zahájení exekučního řízení č. 2
Příloha č. 3	Žádost o zastavení exekuce
Příloha č. 4	Žádost o vyjmutí věci ze soupisu
Příloha č. 5	Dotazník

SEZNAM GRAFŮ

Graf č. 1	Počet mužů a žen
Graf č. 2	Věkové rozpětí
Graf č. 3	Dosažené vzdělání
Graf č. 4	Počet vedených exekucí
Graf č. 5	Vícečetnost exekucí
Graf č. 6	Důvody nařízených exekucí
Graf č. 7	Důsledek exekuce – nutnost přestěhování se do domova seniorů
Graf č. 8	Počet exekucí vedených z důvodu pomoci příbuzným
Graf č. 9	Výše měsíční splátky

Příloha č. 1 Návrh na zahájení exekučního řízení č. 1

Exekutorský úřad

.....
.....

V dne

O p r á v n ě n ý :
datum nar. / IČ
bytem / se sídlem

P o v i n n ý :
datum nar. / IČ
bytem / se sídlem

Návrh na zahájení exekučního řízení a vydání pověření k provedení exekuce
podle §§ 35 a násl. zák.č. 120/2001 Sb., exekučního řádu,
s žádostí o pověření soudního exekutora:
(jméno a sídlo exekutora)

Přílohy:

(k exekučnímu návrhu je třeba přiložit originál nebo ověřenou kopii exekučního titulu opatřeného potvrzením o jeho vykonatelnosti)

I.

Jsem oprávněný z exekučního titulu:(uvést označení exekučního titulu) vydaného(označení orgánu, který jej vydal) v ze dne č. j., právní moc Rozhodnutí je vykonatelné.

Důkaz :

II.

Dle shora uvedeného exekučního titulu je povinný povinen mi zaplatit :

částku ve výši Kč (uvést výši jistiny), dále úrok/poplatek z prodlení ve výši % p.a./p.d. (roční/denní) z částky Kč od do (uvést datum/zaplacení), jakož i náklady předcházejícího řízení ve výši Kč.

Povinný tuto svou povinnost do dnešního dne ani zčásti nesplnil.

Důkaz:

III.

Prohlašuji, že pro vymáhanou povinnost nebylo zahájeno jiné exekuční řízení podle zák. č.120/2001 Sb., exekučního řádu.

S ohledem na shora uvedené skutečnosti proto navrhuji, aby soud pověřil vedením exekuce k vymožení pohledávky a jejího příslušenství podle exekučního titulu soudního exekutora(jméno a sídlo exekutora).

Současně zmocňuji soudního exekutora k inkasu vymáhané pohledávky od povinného resp.třetích osob a žádám, aby výtěžek exekuce mi byl vyplacen na můj účet u peněžního ústavu č. účtu

IV.

Na základě shora uvedených skutečností navrhuji, aby soud vydal následující

p o v ě ř e n í:

I. Exekuční soud pověřuje soudního exekutora(jméno a sídlo) vedením exekuce podle vykonatelného exekučního titulu:
....., proti povinnému, nar./IČ, bytem / se sídlem
....., k vymožení povinnosti zaplatit oprávněnému
....., nar./IČ, bytem / se sídlem
pohledávku ve výši Kč spolu s příslušenstvím
....., a k vymožení povinnosti uhradit soudnímu exekutorovi pověřenému vedením exekuce náklady exekuce.

II. Vedením exekuce se pověřuje soudní exekutor (jméno a sídlo).

.....
oprávněný

Příloha č. 2 Návrh na zahájení exekučního řízení č. 2

.....(jméno exekutora)
soudní exekutor (označení funkce)
.....
.....(sídlo exe.úřadu)

Oprávněný:

jméno a příjmení / obchodní firma:
RČ / IČ:
trvalé bydliště / sídlo:

Povinný:

jméno a příjmení / obchodní firma:
RČ / IČ:
trvalé bydliště / sídlo:

Exekuční návrh

s označením **Mgr./JUDr.** (jméno), **soudního exekutora**
.....(název a sídlo exe.úřadu), podle ust. § 35 zákona
č. 120/2001 Sb., o soudních exekutorech a exekuční činnosti (exekuční řád), v platném
znění

Přílohy:

- stejnopis nebo notářsky ověřená kopie exekučního titulu
- plná moc (*je-li účastník zastoupen*)

I.

Rozhodnutím soudu v č.j.ze dne....., které
nabylo právní moci dne a stalo se vykonatelným dne....., byla
povinnému uložena povinnost uhradit oprávněnému částku Kč
s příslušenstvím a náklady nalézacího řízení v celkové výši Kč.
(*!!!částky a příslušenství vypsát přesně dle exekučního titulu!!*)

Povinný do dnešního dne dobrovolně nesplnil, co mu ukládá vykonatelné
rozhodnutí / příp. splnil pouze z části ve výši Kč dne.....

Oprávněný prohlašuje, že pro vymáhanou povinnost nebylo zahájeno jiné
exekuční řízení podle zákona č. 120/2001 Sb., exekuční řád, v platném znění.

Náklady právního zastoupení v exekučním řízení v souladu s ust. § 7 ve spojení
s ust. § 11 odst. 2 písmeno e) a ve spojení s ust. § 13 odst. 3 vyhl. č. 177/1996 Sb.,
v platném znění, činí celkem Kč. (*tento odstavec ponechat pouze, pokud je*

oprávněný zastoupen advokátem v exekučním řízení – pokud není zastoupen, pak odstavec vymazat)

II.

Ve vztahu ke shora uvedenému proto oprávněný žádá, aby soud vydal toto

p o v ě ř e n í:

Nařizuje se exekuce vykonatelného rozhodnutí soudu v č.j. ze dne, které nabylo právní moci dne a stalo se vykonatelným dne, k uspokojení pohledávky oprávněného ve výši Kč, příslušenství, jakož i nákladů předchozího (nalézacího) řízení ve výši Kč, nákladů exekuce a nákladů oprávněného.

Vedením exekuce se pověřuje soudní exekutor Mgr./JUDr., Exekutorský úřad se sídlem

V dne

.....
oprávněný

Příloha č. 3 Žádost o zastavení exekuce

.....

.....

.....

(označení a adresa exe.úřadu)

Oprávněný: (tj. ten, kdo žádá o exekuci-věřitel): jméno,
datum narození/IC bytem/sídlem

.....

Povinný: (tj. dlužník, ten kdo žádá o zastavení exekuce): jméno,
datum nar./RČ/IC bytem/sídlem

.....

Návrh na zastavení exekuce dle § 55 zákona č. 120/2001 Sb. pro Kč
s příslušenstvím (celková výše vymáhané částky)

K sp. zn. ... Ex (naleznete na usnesení o nařízení exekuce,
vyrozumění o zahájení exekuce nebo jiném podobném dokumentu)

Dvojmo (1x exekutor, 1x soud)

I.

Usnesením Obvodního/Okresního soudu (nehodící se škrtněte) v byla
dnepod č.j.nařízena exekuce k uspokojení
pohledávky oprávněného proti povinnému pro částkuKč s
.....ročním/denním (nehodící se škrtněte) úrokem z této částky od
.....do zaplacení a na nákladech řízeníKč a jejím
provedením byl pověřen, soudní exekutor Exekutorského
úřadu

Důkaz: citované usnesení o nařízení exekuce

II.

Důvody pro zastavení (částka byla již zaplácena, exekuce se vztahuje na někoho jiného,
povinný již nemá žádný majetek atd. – liší se případ od případu, dobré je požádat o
pomoc právníka či poradce a vždy připojit důkazy, např. výpis z účtu, smlouvu atd.).

III.

S ohledem na výše uvedené povinný v souladu s ustanovením § 55 odst. 1 exekučního řádu navrhuje, aby soudní exekutor vydal následující

u s n e s e n í :

Exekuce vedená pod sp. zn. Ex se zastavuje zcela/se zastavuje pro částku uvedenou v článku II. tohoto podání (nehodící se škrtněte).

Pro případ, že oprávněný nebude s tímto návrhem souhlasit, povinný navrhuje, aby citované usnesení vydal příslušný exekuční soud.

V dne

.....
(povinný, tj. žadatel – podpis)

Příloha č. 4 Žádost o vyjmutí věci ze soupisu

Pozn.: Musí být podaný třetí osobou, tedy majitelem věci, který nemá s exekucí nic společného, a přesto ji exekutor olepil (půjčený počítač atd.).

Exekutorskému úřadu v
se sídlem
ke sp. zn.

Navrhovatel: (tj. majitel věci)
nar./IČ
bytem/sídlem

Ve věci výkonu exekuce k uspokojení peněžité pohledávky oprávněného (jméno věřitele)se sídlem/bytem, dat. nar./IČ je vůči povinnému (skutečný dlužník), se sídlem/bytem, dat. nar./IČ, na základě vydaného exekučního příkazu č.j.vydaného soudním exekutoremvedena exekuce prodejem movitých (nemovitých věcí).

Prodejem movitých věcí je neprávem poškozen i můj majetek:(přesný název, např. vrtačky Hilti a Narex, jízdní kolo Olpram atd.), sepsaný v soupisu movitých věcí poškozených exekucí ze dne, pod č.j.jako položka č.

Důkaz: faktura, daňový doklad, účet, či jiné – např. místopřísežné prohlášení, podepřené svědky a dlužníkem;
notářský soupis věci;
soupis věci pořízený soudním exekutorem.

Žádám proto výše uvedený exekutorský úřad s ohledem na shora dané, aby v y l o u č i l z exekuce prodejem movitých věcí, a to:, sepsaných v soupisu movitých věcí poškozených exekucí jako položkou č. ze dne, které jsou výlučně mým vlastnictvím, a proto nepodléhají výkonu exekuce.

V dne

.....
(podpis žadatele)

Příloha č. 5 Dotazník

Dobrý den,

jsm studentem 3. ročníku Pedagogické fakulty Univerzity Palackého v Olomouci a zpracovávám bakalářskou práci na téma *Exekuční řízení a jeho dopad na seniory*.

Chtěl bych Vás tímto poprosit o několik minut svého času věnovaných vyplnění krátkého dotazníku.

Dotazník je zcela anonymní a pomůže mi vyhodnotit problematiku exekucí dotýkajících se seniorů. Získaná data budou využita výhradně pro potřeby této práce.

Zakroužkujte vždy vhodnou odpověď.

Děkuji

1) Jaké je Vaše pohlaví?

- a) žena
- b) muž

2) Jaký je Váš věk?

- a) 60 – 70 let
- b) 71 – 80 let
- c) 80 let a více

3) Jaké je Vaše nejvyšší dosažené vzdělání?

- a) základní
- b) vyučen/a
- c) střední škola s maturitou
- d) vysoká škola

4) Je vůči Vám vedena exekuce?

- a) ano
- b) ne

5) Pokud ano, kolik exekucí je proti Vám vedeno?

- a) 1
- b) 2
- c) 3 a více

6) Z jakého důvodu byla exekuce nařízena?

- a) vlastní nesplacená půjčka (úvěr)
- b) dluh za zakoupené zboží z předváděcí akce
- c) dluh na nájmu, energiích
- d) dluh za telefon
- e) dluh převzatý dědictvím

7) Do domova důchodců jste se dostal/a z důvodu exekuce?

- a) ano
- b) ne

8) Půjčkou, z které exekuce vznikla, jste řešil/a pomoc příbuzným v rodině?

- a) ano
- b) ne

9) Jaká je výše měsíční splátky, kterou z důchodu na dluhy splácíte?

- a) méně jak 1 000 Kč
- b) 1 001 Kč – 5 000 Kč
- c) více jak 5 000 Kč