



Pedagogická
fakulta
Faculty
of Education

Jihočeská univerzita
v Českých Budějovicích
University of South Bohemia
in České Budějovice

Jihočeská univerzita v Českých Budějovicích
Pedagogická fakulta
Ateliér arteterapie

Bakalářská práce

Metafora nepřítomnosti otce v rodině ve výtvarné produkci dcery

Vypracovala: Zuzana Cábová
Vedoucí práce: PhDr. Yvona Mazešová, Ph.D.

České Budějovice 2020

Prohlášení:

Prohlašuji, že svoji bakalářskou práci jsem vypracovala samostatně pouze s použitím pramenů a literatury uvedených v seznamu citované literatury.

Prohlašuji, že v souladu s § 47b zákona č. 111/1998 Sb. v platném znění souhlasím se zveřejněním své bakalářské práce, a to v nezkrácené podobě fakultou elektronickou cestou ve veřejně přístupné části databáze STAG provozované Jihočeskou univerzitou v Českých Budějovicích na jejích internetových stránkách, a to se zachováním mého autorského práva k odevzdanému textu této kvalifikační práce. Souhlasím dále s tím, aby toutéž elektronickou cestou byly v souladu s uvedeným ustanovením zákona č. 111/1998 Sb. zveřejněny posudky školitele a oponentů práce i záznam o průběhu a výsledku obhajoby kvalifikační práce. Rovněž souhlasím s porovnáním textu mé kvalifikační práce s databází kvalifikačních prací Theses.cz provozovanou Národním registrem vysokoškolských kvalifikačních prací a systémem na odhalování plagiátů.

Datum:

Podpis studenta:

Poděkování:

Na tomto místě bych ráda poděkovala PhDr. Yvoně Mazeškové, Ph.D. za vedení mé bakalářské práce, za podnětné rady, trpělivost a vřelý přístup.

Děkuji také všem ženám, které našly čas na vytvoření obrazových sérií a laskavě mi poskytly potřebné informace o cestách svého života.

Velký dík patří i mým nejbližším, kteří k mé bakalářské práci přispěli hodnotnými radami, optimismem a velikou podporou: Petru Jandovi, Mileně Jiříčkové a Petru Cábovi.

Abstrakt

Bakalářská práce se zabývá tématem nepřítomnosti otce v rodině při vývoji a dospívání dcery, důsledky této nepřítomnosti a jejich zrcadlením ve výtvarné produkci dospělé dcery. V teoretické části jsou shrnuty základy současného porozumění komplexním vztahům mezi otcem a dcerou, dále jsou zde popsány stěžejní principy interpretace obrazové symboliky. V praktické části jsou hledány souvislosti mezi fyzickou či emoční absencí otce, paternální deprivací a symbolickým významem výtvarných artefaktů dcery. Pro analýzu výtvarných metafor byly použity obrazové série 9 žen, jejichž životní zkušenosti nejlépe odpovídaly cíli bakalářské práce. Prvních osmnáct obrazů (tj. tři autorky) bylo v textu interpretováno podrobně, rozborů dalších obrazových sérií byly z prostorových důvodů uvedeny pouze heslovitě v interpretačním souhrnu. Výsledkem interpretační činnosti bylo nalezení množství metafor nepřítomnosti otce i paternální deprivace. Metafory se objevovaly napříč celou formální i obsahovou úrovní díla. Nalezené symboly a metafory se ukázaly jako neoddělitelné od obrazového kontextu, přesto však jejich objevení přineslo zajímavé vhledy do problematiky.

Klíčová slova: otec, dcera, metafora, výtvarná produkce, symbolika díla, symbolický význam

Abstract

The bachelor thesis deals with the topic of the absence of the father in the family during the development and growing up of the daughter, the consequences of this absence and their reflection in the visual production of the adult daughter. The theoretical part summarizes the basics of the current understanding of the complex relationships between father and daughter. Furthermore, the basic principles of the interpretation of pictorial symbolism are described. In the practical part, the relationships between the physical or emotional absence of the father, paternal deprivation and the symbolic meaning of the daughter's artistic artefacts are sought. For the analysis of art metaphors were used pictorial series of 9 women whose life experience best fit the goal of the thesis. The first eighteen paintings (i.e. three authors) were interpreted in detail in the text; the analyzes of the other series of pictures were given only by a headword in the interpretational summary. The result of the interpretation work was to find a lot of metaphors of the father's absence and paternal deprivation. Metaphors appeared across the entire formal and content levels of the visual work. The symbols and metaphors found proved to be inseparable from their pictorial context, yet their discovery brought interesting insights into the issue.

Key words: father, daughter, metaphor, art production, symbolism of work, symbolic meaning

Obsah

Abstrakt	4
Abstract	5
Obsah.....	6
I ÚVOD	8
II TEORETICKÁ ČÁST.....	9
1. TEORETICKÝ ZÁKLAD VZTAHU OTEC-DCERA.....	9
1.1 ROLE OTCE	9
1.2 CHARAKTER A ROZSAH OTCOVY ÚČASTI	10
1.3 DETERMINANTY OTCOVY ÚČASTI.....	12
1.3.1 PSYCHOLOGICKÉ FAKTORY	13
1.3.2 SOCIÁLNÍ FAKTORY	13
1.3.3 KOMUNITNÍ A KUTURNÍ VLIVY	14
1.3.4 INSTITUCIONÁLNÍ PRAXE A SOCIÁLNÍ PROGRAMY	15
1.4 ZTRÁTA OTCE A ROZVOD.....	15
1.4.1 NOVÍ PARTNEŘI MATKY, OTČÍMOVÉ A DALŠÍ OTCOVSKÉ POSTAVY	19
2. PSYCHOLOGICKÉ PŘÍSTUPY	20
2.1 SYSTEMICKÝ PŘÍSTUP A KONCEPT SOCIÁLNÍ DĚLOHY	20
2.2 HLUBINNĚ PSYCHOLOGICKÝ PŘÍSTUP.....	21
2.2.1 RODIČOVSKÉ KOMPLEXY	21
2.2.2 ARHCETYP ANIMA	23
3. OTCEM OVLIVNĚNÉ DIMENZE ŽIVOTA A VÝVOJE DCERY	25
3.1 OSOBNÍ A SOCIÁLNÍ PŘÍZPŮSOBENÍ	25
3.2 ŠKOLNÍ A PRACOVNÍ VÝSLEDKY DCERY	26
3.3 VRSTEVNICKÉ VZTAHY DCERY.....	26
3.4 INTERAKCE S MUŽI A PARTNERSKÉ VZTAHY.....	27

3.5 POHLAVNÍ ROLE A IDENTITA	28
3.6 SEXUALITA	30
4. VÝTVARNÁ SYMBOLIKA	31
4.1 POVAHA SYMBOLŮ	31
4.2 SYMBOLY V PSYCHOTERAPII	31
4.3 INTERPRETACE SYMBOLICKÉHO VÝZNAMU VÝTVARNÉHO DÍLA	32
II PRAKTICKÁ ČÁST	34
1. CÍLE A OTÁZKY	34
2. METODOLOGIE	34
3. POPIS SKUPINY	37
4. SEBRANÁ DATA A ARTEFAKTY	38
4.1 VERONIKA	38
4.1.1 ANALÝZA TVORBY	38
4.2 RADKA	50
4.2.1 ANALÝZA TVORBY	50
4.3 JOHANKA	62
4.3.1 ANALÝZA TVORBY	62
5 SHRNUÍ INTERPRETAČNÍCH VÝSLEDKŮ A HYPOTÉZ	71
5.1 ASPEKTY PATERNÁLNÍ DEPRIVACE A JEJICH ZRCADLENÍ VE VÝTVARNÉ PRODUKCI	71
5.1.1 NALEZENÉ METAFORY OBECNĚ	80
5.1.2 NENALEZENÉ ASPEKTY PATERNÁLNÍ DEPRIVACE	81
6 DISKUZE	82
7 ZÁVĚR	85
POUŽITÁ LITERATURA	86
SEZNAM PŘÍLOH	88
PŘÍLOHY	89

I ÚVOD

Téma bakalářské práce jsem si vybrala na základě svého zájmu o důsledky fyzické či emoční nepřítomnosti otce při vývoji dcery. Zajímalo mě zda – případně jak – se tato nepřítomnost odráží v psychickém nastavení dcery, a jestli případné důsledky mohou přetrvávat i do dospělosti.

Otcova absence v životech dcer je vzhledem k rostoucí rozvodovosti čím dál častějším rysem života rodin v Evropě i mimo ni. Statistika je zároveň doplňována počtem dcer nesezdaných matek samovychovatelek, dcer jejichž otec zemřel, i těch dcer, které sice prožily dětství s otcem pod jednou střechou, avšak bez možnosti navázat s ním vztah o potřebné vřelosti a intenzitě. Dospívání „bez otce“ je spojujícím příběhem mnoha mých přátel, známých a v neposlední řadě i společným znakem několika generací mého rodu.

V minulosti býval význam otců pro výchovu dětí podceňován (Chvála & Trapková, 2009), případně byly výběrově zohledňovány pouze některé aspekty otcovství, jako například morální vedení, vzor pohlavní role či živení rodiny (Zoja, 2017). Ještě i dnes je v laické veřejnosti poměrně rozšířeným předsudkem, že otec je pro vývoj dítěte (na rozdíl od matky) postradatelný (Ballnik, 2012). Výsledky výzkumů nás v tomto ohledu již naštěstí nenechávají na pochybách – otec je pro dítě zrovna tak významný jako matka (Chvála & Trapková, 2009). Standard dobrého otce se v moderních společnostech pozvolna proměňuje ve prospěch více účastného otcovství a spolu-rodčovství (Lamb, c2004).

V následující (teoretické) části bakalářské práce budou shrnuty základy našeho současného porozumění vztahu otec-dcera a jeho vlivu na život a vývoj této dcery. Budou zároveň uvedeny základní principy fungování výtvarné symboliky, na nichž bude založena praktická část práce. V praktické části budou hledány obrazové metafory nepřítomnosti otce a jejích důsledků, tj. paternální deprivace.

II TEORETICKÁ ČÁST

1. TEORETICKÝ ZÁKLAD VZTAHU OTEC-DCERA

1.1 ROLE OTCE

Úloha otců se jakožto sociální konstrukt silně proměňuje v souvislosti s vývojem společnosti, s veškerými změnami ekonomickými, politickými, ideologickými i náboženskými (Dudová, 2008; Novák, 2009; Zoja, 2017). Tyto změny bezpochyby ovlivňují objem času, který otcové s dětmi tráví, aktivity, které sdílejí, a možná i kvalitu jejich vztahu (Lamb, c2004).

Společensky bývali otcové ještě před několika dekádami posuzováni téměř výhradně ve své roli živitele, zatímco vztah otec-dítě byl opomíjen (Janošová, 2008). Význam tohoto vztahu v životech dětí se jen pozvolna dostával do povědomí odborné i laické veřejnosti. Ještě v polovině 70. let většina sociologů pochybovala, že by otcové významně ovlivňovali životní zkušenost a vývoj svých dětí, obzvláště dívek (Lamb, c2004). Dnes už naštěstí máme k dispozici data z různorodých výzkumů, které potvrzují, že otcové hrají významnou roli a ovlivňují zásadně vývoj dítěte, pozitivně i negativně (Ballnik, 2012; Corneau, 2013; Kast, 2013; Wright, [2016]).

Na základě série výzkumů víme, že není dále možné pojímat otcovství pouze v jeho jediné dimenzi a ostatní rozměry přehlížet (Lamb, c2004). V postavě otce se mísí úloha živitele a pohlavního modelu s mnoha dalšími, jako jsou např. role pečovatele, ochránce, vzoru, společníka, morálního průvodce, spoluhráče a učitele (Dudová, 2008; Lamb, c2004). Relativní hodnota jednotlivých aspektů otcovství se v různých obdobích a kulturách proměňuje (Zoja, 2017). Současná mnohvrstevnatá podoba otcovství se začala vykreslovat na konci 70. let, kdy představa pečujícího otce, jenž hraje v životech svých dětí aktivní roli, začala nabírat na významu (Lamb, c2004).

Otcové ovlivňují děti svým chováním, postoji a zprávami, které předávají skrze přímou péči, hru a výuku, případně skrze zanedbávání a týrání (Lamb, c2004). Ovlivňují je však také nepřímou skrze ekonomickou podporu a emoční i praktickou podporu jejich matek a dalších lidí v okolí dítěte (Parke, Power, & Gottman, 1979, in Lamb, c2004). Rozpoznání všeprostupujícího charakteru nepřímých vlivů je jedna z koncepčních revolucí, které se za posledních 30 let

výzkumů odehrály. Ukázalo se, že otcův vliv na lidi a okolnosti pro vývoj dítěte podstatné může být dokonce významnější než přímá interakce s dítětem (Lamb, c2004). Podporující přístup otce zvyšuje kvalitu vztahu matka-dítě a tím usnadňuje pozitivní přizpůsobení dítěte (Biller, [1974]; Pleck, 1984, in Lamb, c2004). Pokud je otec neúčastný, vztah mezi dítětem a matkou se přetěžuje (Corneau, 2013).

Řada autorů zdůrazňuje, že otcové i děti musejí být chápáni jako součásti sociálního systému, kde se všechny osoby ovlivňují navzájem, přímo i nepřímo (Berne, 2013; Chvála & Trapková, 2009; Lamb, c2004; Novák, 2009). Do tohoto sociálního systému spadá vzhledem k možnosti transgeneračního přenosu životních scénářů a traumat i rodová historie a životní příběhy předků (Berne, 2013; Chvála & Trapková, 2009; Novák, 2009). Vliv chování otce je patrný i u dalších generací (Novák, 2009).

1.2 CHARAKTER A ROZSAH OTCOVY ÚČASTI

Nejobecnější charakter otcovství se významnou měrou podobá charakteru mateřství (Lamb, c2004; Zaouche-Gaudron, 2001, in Dudová, 2008). Lamb (c2004) ve svém díle shrnuje tyto základní poznatky z výzkumů konce 20. století:

- rodičovská vřelost, podpora a blízkost jsou asociovány s pozitivním vlivem na dítě bez ohledu na to, zda je účastný rodič otec nebo matka
- mechanismy vlivu obou rodičů se podobají a tyto podobnosti jsou pro vývoj dítěte zřejmě mnohem významnější než rozdíly (Možno srovnat s dílem Chvály a Trapkové, kteří ve své práci naopak zdůrazňují zásadní důležitost přítomnosti a souhry dvou odlišných pólů, mužského a ženského (Chvála & Trapková, 2009).
- vlastnosti individuálních otců jsou daleko méně významné než vlastnosti vztahu, který se svými dětmi navázali
- celkový objem času, který otcové s dětmi tráví, není tak důležitý, jako jeho konkrétní využití
- hodnota, kterou vztahu otec-dítě celý rodinný systém přisuzuje, má zásadní vliv
- celkový rodinný kontext není o nic méně důležitý, než jednotlivé rodinné vztahy
- otcové hrají v rodině vícero rolí a jejich úspěch v těchto rolích ovlivňuje způsob, jakým působí na vývoj svých dětí (Lamb, c2004).

Z komparativních studií vyplynulo, že matky a otcové se ve způsobu interakce s dětmi liší spíše mírně a naopak vykazují mnoho společných rysů. Například pokud jde o komunikaci s nemluvňaty, jedni i druzí při hrách povzbuzují potomky k průzkumu, přizpůsobují svou formu řeči, odpovídají na úsměvy i pláč a citlivě mění své chování v souvislosti s vývojovými změnami dítěte (Lamb, c2004).

Jemnější rozdíly v chování otce a matky nicméně existují a mohou být dětem ku prospěchu. Například otcové, kteří s dětmi tráví méně času, jsou obvykle méně obeznámeni s jejich jazykovými kompetencemi a mají (nejen) proto sklon užívat komplexnější formy vyjádření (Lamb, c2004; Šulová & Zaouche-Gaudron, 2003). Typicky používají více příkazů, odkazů na minulé události a bezobsažných výroků (Bellinger & Gleason, 1982, in Lamb, c2004). Poskytují zároveň méně odpovědí (Hladík & Edwards, 1984, in Šulová & Zaouche-Gaudron, 2003), neusilují tolik o udržení rozhovoru a častěji dítě opravují při překročení konverzačních hranic (Rondal, 1983, in Šulová & Zaouche-Gaudron, 2003). Zprostředkovávají tím dítěti základní požadavky sociálních výměn a trénují lingvistické dovednosti dětí (Lamb, c2004; Šulová & Zaouche-Gaudron, 2003).

Na důležitost rozdílů v používání jazyka upozorňují také Chvála a Trapková (Chvála & Trapková, 2009). Ve svém díle popisují dva značně odlišné jazykové styly, mužský vyžadující a ženský akceptující, jejichž přítomnost má pro vývoj dítěte zásadní význam. Nositeli obou jazykových modů mohou být muž i žena, je však výhodné, pokud mužský styl využívá převážně (nikoliv pouze a bezvýhradně) otec a ženský matka.

Situace, ve které jeden jazykový styl zcela chybí, nebo se oba jazykové mody průběžně prolínají v jediné osobě, není pro dítě výhodná (Chvála & Trapková, 2009).

Při zkoumání rozdílů mezi otci a matkami se ukázalo, že otcové mají tendenci více měnit své chování v závislosti na pohlaví dítěte (Biller, [1974]; Kruper & Užgiris, 1987, in Šulová & Zaouche-Gaudron, 2003). S potomkem se častěji věnují hře a aktivizačním dotykovým činnostem (Labrel, 1992, in Šulová & Zaouche-Gaudron, 2003), dále rekreaci a na cíl zaměřeným aktivitám (Biller, [1974]; Lamb, c2004). Podle některých autorů se specifická role otců vyznačuje tendencí povzbuzovat dítě k samostatnému dosažení úspěchu i přes riziko selhání (Lamb, 1976, in Šulová & Zaouche-Gaudron, 2003).

Co se obecných způsobů otcovského zapojení týče, Lamb, Pleck, Charnov a Levine (1987) popisují tři základní aspekty. Jsou jimi účast, dostupnost a zodpovědnost (Lamb, Pleck, Charnov & Levine, 1987, in Lamb, c2004).

V současnosti je v západní společnosti od otců častěji očekávána schopnost rozvinout pozitivní a podporující vztah s jejich dětmi, jakož i ochota sdílet nároky péče (Novák, 2009). Mnoho otců skutečně přijalo širší definici jejich rolí (Lamb, c2004; Singly, 2003, in Dudová, 2008). Jejich femininní vlastnosti v nich již nebudí tolik obav, stávají se více přijímajícími, podporujícími a empatickými (Williamson, 2004, in Janošová, 2008). Míra jejich účasti se zvyšuje a proběhly i menší změny v objemu času, který dětem věnují. Tyto změny významně ovlivnilo ženské hnutí, zpochybnění tradičních mužských a ženských rolí, vstup žen na trh práce, ekonomické podmínky a média (Lamb, c2004). Lamb (c2004) nicméně upozorňuje, že ačkoliv celková úroveň otcovského zapojení v průběhu let roste, jsou tyto změny mnohem menší, než populární zdroje často tvrdí (Lamb, c2004). V úplných rodinách, kde jsou ženy nezaměstnané, stráví otcové v přímé interakci s dětmi asi čtvrtinu toho, co matky, a asi třetinu téhož jsou dětem dostupní. Mnoho otců přitom nepobírá téměř žádnou přímou zodpovědnost (definovanou jako účast na klíčových rozhodnutích, rychlou dostupnost, účast při péči o nemocné dítě a organizaci alternativní péče). Dokonce i v případě, že matky v úplných rodinách pracují, roste celková míra otcovy účasti spíše zdráhavě, pokud vůbec (Lamb, c2004).

1.3 DETERMINANTY OTCOVY ÚČASTI

Na míře a podobě zapojení otce se podílí celá řada významných psychologických i kulturně-sociálních faktorů. Jsou jimi otcovy vnitřní zdroje (motivace, schopnosti, obavy, citlivost a sebedůvěra), vlastnosti dítěte (temperament, pohlaví), sociální podpora (vztah s partnerkami a dalšími rodinnými příslušníky), komunitní a kulturní vlivy (socioekonomické příležitosti, kulturní ideologie) a institucionální praxe a sociální politika (zaměstnanost, pracovní doba, sociální podpora a další) (Lamb, c2004).

1.3.1 PSYCHOLOGICKÉ FAKTORY

Umění vztahovat se k dítěti je významně ovlivněno vlastní historií otců (Novák, 2009), jejich attachmentovými vzorci (Corneau, 2013), životními scénáři (Berne, 2013), rodičovskými komplexy (Kast, 2013), úspěšností separace z původní rodiny (Chvála & Trapková, 2009) a jejich osobnostními vlastnostmi (Lamb, c2004).

Významnou roli však často hrají i předsudky (Lamb, c2004), a nevědomé obsahy (Gjuričová, 1997b, in Janošová, 2008). Někdy se otcové domnívají, že aktivní rodičovství není kompatibilní s jejich mužností a raději nechávají starost o děti na své ženě (Lamb, c2004). Jinde se dcera může otci emočně překrývat s manželkou (zvláště po rozvodu), z čehož vyvstávají nepříjemné konflikty (Chvála & Trapková, 2009). V dalších rodinách mohou působit potíže síly incestního tabu, v důsledku nichž se příliš pruderní otec zdráhá vztahovat k dospívající dceři, náhle se distancuje nebo rigidně trvá na obrazu dcery jako dítěte (Gjuričová, 1997b, in Janošová, 2008).

Obzvláště u malých dětí otcové mohou také prožívat velmi reálný strach z nekompetentnosti a selhání. Přispívá k tomu i fakt, že se muži v naší společnosti (na rozdíl od skupin sběračských, loveckých či pasteveckých) o dětech obvykle učí až ve chvíli, kdy jsou jejich vlastní děti narozeny (Lamb, c2004). Ukazuje se však, že spíše než specifické dovednosti, jejichž absence se otcové i matky někdy obávají, jsou důležitější citlivost a sebedůvěra. Schopnost citlivě zhodnotit signály i potřeby dítěte a přiměřeně na ně odpovědět je pro pozitivní vliv otce zásadní (Kelly & Lamb, 2000, in Lamb, c2004).

1.3.2 SOCIÁLNÍ FAKTORY

Jako neméně významné se pro účast otce jeví sociální faktory. Formy otcovy účasti v rodinném životě i to, zda otec bydlí se svými dětmi, často záleží na přístupu a očekávání matky (Ballnik, 2012; Novák, 2009; Target, Fonagy, 2002, in Janošová, 2008).

Z výsledků dostupných výzkumů vyplývá, že ženský přístup k otcovské účasti se v posledních dekádách změnil jen mírně (Pleck, 1982, in Lamb, c2004). Drtivá většina žen (i mužů) nadále vidí v životě rodiny hlavní úkol pro manžela a otce (Dudová, 2008; O'Hare, 1995, in Lamb, c2004). O'Hare (1995) upozorňuje, že i když ženy vstoupily na trh práce, mnoho z nich obsadilo málo placené a málo prestižní pozice bez vidiny kariérního postupu. Ekonomická

podpora manžela pro ně tedy může být i nadále zásadní (O'Hare, 1995, in Lamb, c2004). Důvody ženského váhání mohou však mít i další příčiny. Stejný průzkum tvrdící, že většina mužů chce být více účastná v péči o dítě, poukazuje na to, že většina žen NECHCE, aby jejich muži byli více účastní (Pleck, 1982, in Lamb, c2004; Quin & Staines, 1979, in Lamb, c2004). To naznačuje, že ačkoliv je mnoho matek silně přetížených, značná část z nich respektuje míru i způsob otcovského zapojení (Hochschild, 1995, in Lamb, c2004). Podle Polatnicka (1973; 1974) zde může být množství důvodů, proč ženy v tomto ohledu váhají. Některé mohou cítit, že je jejich manžel nekompetentní, mohou být na dítěti přehnaně angažované, nebo se mohou obávat, že zvýšená účast zahýbe s dynamikou moci v rodině. Pozice matky a hospodyně jsou dvě tradiční role, ve kterých ženská autorita nebyla zpochybňována a kde ženy zažívaly skutečnou moc a kontrolu. Zvýšená otcovská účast by tuto skutečnost mohla ohrozit (Polatnick, 1973; 1974, in Lamb, c2004). Zdá se, že podstatné množství žen zřejmě preferuje dosažení autority v péči o děti, i když to znamená mentální a fyzické vyčerpání (Lamb, c2004).

V případě rozvodu jsou pro rozsah a formu otcovy účasti vztahy s matkou a dalšími členy rodiny neméně zásadní (Dudová, 2008). Do hry vstupuje míra rozvodového konfliktu a schopnost tvořit rodičovský tým i po rozpadu týmu partnerského. Situaci ovlivňují i sourozenci, případně noví partneři obou rodičů a jejich děti (Ballnik, 2012).

Nakonec jsou zde ženy, které se přímo rozhodují opatřit si dítě bez partnera. Podle některých autorů se v moderních společnostech jedná již o celou čtvrtinu populace (Chvála & Trapková, 2009).

1.3.3 KOMUNITNÍ A KUTURNÍ VLIVY

Otcova péče o dítě není biologicky nijak podmíněna. Jedná se sociální výdobytek, který vyžaduje určitou mentální kapacitu na společenské i individuální úrovni (Ballnik, 2012; Novák, 2009; Zoja, 2017). Kulturní hodnoty, stav ekonomiky, společenská ideologie a další podmínky ovlivňují podobu otcovství zásadní měrou (Lamb, c2004). V historii můžeme pozorovat v chápání role otce množství proměn. Pohybují se od úlohy biologického ploditele přes vládce rodiny, morální instanci a živitele až po vzor pohlavní role a garanta genderově správného chování (Novák, 2009; Zoja, 2017). Řada výzkumníků se domnívá, že charakter otcovství je ovlivněn kulturními a subkulturními faktory více než individuálními charakteristikami (Gerson, 1993, in Lamb, c2004; Jacobs, 1995, in Lamb, c2004).

1.3.4 INSTITUCIONÁLNÍ PRAXE A SOCIÁLNÍ PROGRAMY

Pracovní zatížení má významný vliv na míru otcovského zapojení. Průzkumná data sebraná několik desetiletí zpátky ukázala, že 40 % otců by si přálo trávit se svými dětmi více času, než skutečně mohou (Guinn & Staines, 1979, in Lamb, c2004). Omezení pramenící ze zaměstnání navíc uváděli muži jako nejčastější důvod své nízké účasti. Nicméně zdá se, že totéž pracovní zatížení působí jinak na otce a matky. Zatímco ženy promění každou nepracovní hodinu ve 40-45 min práce pro rodinu, muži promění tentýž čas v méně než 20 minut (Pleck, 1983, in Lamb, c2004).

Kromě podmínek zaměstnání hrají svoji roli také předškolní a školní instituce, které tradičně vynakládají malou snahu zapojit otce a často se chovají způsobem, který je vyčleňuje, nebo je začleňuje pouze genderově-stereotypním způsobem (Levine, Murphy & Wilson, 1993, in Lamb, c2004.)

Pozitivní vliv naopak mohou mít programy a iniciativy na podporu otcovství. Předběžné výsledky ze studií *Fragile Families and Early Head Start studies* ukazují, že iniciativy cílené na otce by měly začít při porodu, kdy je mnoho otců silně motivováno zůstat účastní v životech svých potomků. Programy by tak měly působit dávno předtím, než se otcové od dětí distancují (Carlson & McLanahan, 2001, in Lamb, c2004). Měly by zároveň cílit na potřeby více členů rodiny, rozšiřovat vzdělávací a pracovní příležitosti rodičů, podporovat a rozvíjet rodičovské dovednosti a efektivně intervenovat při výskytu násilí, týrání nebo psychických problémů a nemocí (Carlson & McLanahan, 2001, in Lamb, c2004).

Při implementaci podobných programů je třeba vytvořit dobře propracovaný konceptuální rámec a zavést systematické hodnocení (McBride & Lutz, 2002, in Lamb, c2004). O'Brien (2003) upozorňuje, že zvláště v Evropě může díky jedinečné historii jednotlivých zemí mít stejná politická iniciativa odlišný vliv (O'Brien, 2003, in Lamb, c2004).

1.4 ZTRÁTA OTCE A ROZVOD

Počet dětí, které mají malý nebo žádný kontakt s otcem stále roste (Dudová, 2008). „Statistiky ukazují, že přibližně polovina dětí, které se v současnosti rodí, bude trávit nějakou část svého dětství pouze s jedním rodičem. Nejčastěji se tak děje v důsledku rozvodu a samovychovatelem je většinou matka“ (Atkinson, 2003, in Janošová, 2008, s. 186). Rozvodů

přibývá a matky jsou při rozhodování o následné péči upřednostňovány (Ballnik, 2012; Dudová, 2008; Chvála & Trapková, 2009), zvyšuje se i podíl matek svobodných (Dudová, 2008). Ztráta či nepřítomnost jednoho rodiče však mívá pro děti neblahý a často dalekosáhlý vliv.

V případě rozvodu přicházejí děti o významný socializační model a jejich psychosociální přizpůsobení se snižuje (Biller, [1974]; Lamb, c2004; Novák, 2009). Dosahují horších výsledků ve škole i v zaměstnání, tendují k obtížím v partnerských vztazích a mívají problémy s odpoutáním od rodičů (Chvála & Trapková, 2009; Novák, 2009). V době rozvodu mohou ztrácet orientaci a cítit rozpolcenost, mohou být poznamenány domnělým či faktickým opuštěním od jednoho z rodičů (Ballnik, 2012; Lamb, c2004). Podstatné procento z nich prožívá pocity viny či studu, vztek, osamělost, nedůvěru, nenávisť, strach a bezmoc. Nezřídka se projeví upnutím na jednoho z rodičů, omezeným kontaktem s vrstevníky, problémy s jídlem a spánkem, výbuchy vzteku, uzavřením do sebe, únikem do fantazijního světa a psychosomatickými obtížemi. Může se připojit i lhaní, deprese, šikana, experimentování s návykovými látkami a další problémy (Ballnik, 2012; Chvála & Trapková, 2009; Novák, 2009).

Rozvod bývá spojen se zjevným i skrytým manželským konfliktem, který má sám o sobě na děti zhoubný vliv (Kelly, 2000, in Lamb, c2004; Lamb, c2004). Konflikt často vyústí v dezorganizované chování obou rodičů a jejich selhávání při snaze naplnit emoční potřeby dítěte (Ballnik, 2012; Biller, [1974]; Lamb, c2004). Do hry mohou vstupovat i další nepříznivé okolnosti, jako je odříznutí od části příbuzných, zavržení otce matkou (potažmo dítětem), změna bydliště a ztráta vrstevnických vztahů (Ballnik, 2012; Novák, 2009). Sociální stres navyšují případní noví partneři obou rodičů, nevlastní sourozenci, polorodoví sourozenci, konfliktní atmosféra v celém systému, vystavení dítěte zkušenostem přesahujícím jeho vývojovou úroveň a konečně nevhodný model rodinného života (Novák, 2009). Zážitek rozvodu navíc může přesáhnout psychickou toleranci rodiny a ovlivňovat další generace (Chvála & Trapková, 2009).

Co se týče porozvodového vztahu s otcem v případě svěření dítěte do péče matky, značná část otců se pokusí zůstat s dítětem ve spojení, ale mnohým se to nepodaří. V České republice je přibližně 90 % dětí při rozvodu svěřeno matkám a cca polovina z nich s otcem ztratí kontakt docela, další část se stýká s otcem jen řídce (Dudová, 2008). I v případě, že otcové mají s dětmi pravidelný kontakt, mnoho z nich neudrží pevný rodičovský vztah

potřebný pro dobrý rozvoj jejich dítěte (Lamb, c2004; Novák, 2009). Zbývá část otců o kontakt s dětmi neusiluje, nebo je míra porozvodového konfliktu příliš vysoká a otec nakonec snahu vzdá (Ballnik, 2012). Nejpriznivěji se pochopitelně jeví situace, kdy děti mohou udržet smysluplný vztah s oběma rodiči a porozvodový konflikt není příliš silný (Kelly, 2000, in Lamb, c2004).

Kromě rozvodů se na vzniku paternálně deprivovaných dětí podílejí úmrtí otce či primární rozhodnutí žen vychovat potomstvo bez partnera (Biller, [1974]; Chvála & Trapková, 2009). Nakonec jsou zde děti, jejichž otec s nimi sice žije v jedné domácnosti, zůstává však emočně chladný či uzavřený, je zatlačený do pozadí dominantní matkou, nebo má jiné preference než péči o potomky (Novák, 2009). Biller ([1974]) uvádí, že pokud otec s dětmi netráví *aktivním bezprostředním* kontaktem alespoň dvě hodiny týdně, jsou paternálně deprivovány bez ohledu na to, zda s otcem žijí ve společné domácnosti (Biller, [1974], in Novák, 2009).

Konkrétní dopad otcovy nepřítomnosti se liší v závislosti na mnoha faktorech, jako jsou délka trvání absence a její důvod. Někteří autoři uvádějí, že paternální deprivace se u dcer rozvedených rodičů projevuje jinak než u dcer, kterým otec zemřel (Biller, [1974]; Janošová, 2008). Dcery vdov často vzpomínají na více vřelý vztah s otcem, v kontaktu s muži bývají zdrženlivější a jejich sebehodnocení nebývá tak silně zasaženo. Dcery rozvedených žen obvykle více usilují o mužskou pozornost, ale jejich sebevědomí bývá nižší (Biller, [1974]). Obě skupiny vykazují v porovnání s dcerami přítomných otců vyšší míru úzkosti a nižší pocit kontroly nad vlastním životem (Biller, [1974]).

Neméně významným faktorem je věk dcery, ve kterém otcova nepřítomnost začala. Hetheringtonová (1972) uvádí, že největší potíže v psychosociálním přizpůsobení měly dcery, u kterých otcova absence začala před pátým rokem věku (Hetherington, 1972, in Biller, [1974]). Podle Chvály a Trapkové (2009) dítě potřebuje otce i matku v průběhu celého vývoje, zároveň se však střídavě přiklání k jednomu či druhému podle toho, jakými vývojovými úkoly potřebuje projít. Od narození po celé předškolní období je žádaná především přítomnost matky, kolem šesti let dítě potřebuje otce. Matka bude hrát klíčovou roli opět kolem dvanácti a otec v pubertě, těsně před separací dítěte od rodiny (Chvála & Trapková, 2009). Protože vývojovými úkoly prochází každé dítě vlastním tempem, zdůrazňují Chvála s Trapkovou (2009),

že dítě by mělo mít možnost ovlivnit, s kým bude trávit kolik času. Novák (2009) před možností volby zvláště u mladších dětí naopak varuje a dodává, že nutnost vybírat mezi rodiči může dítě zatěžovat nepřiměřeným pocitem viny a rozpolcenosti (Novák, 2009).

V tomto kontextu je třeba vzít v úvahu i fakt, že absence otce působí na celý rodinný systém a významně ovlivňuje také chování matky (Biller, [1974]). V rodině bez otce chybí spolu-rodič, který by pomohl s péčí o dítě, účastnil se obtížných rozhodnutí a umožnil matce alespoň částečné plnění vlastních potřeb (Biller, [1974]; Lamb, c2004). Individuace matky je zatlačena do pozadí a kombinace zaměstnání s péčí o potomky může přerůst ve fyzické i psychické vyčerpání (Biller, [1974]; Lamb, c2004). Nároky dítěte na vztah s matkou rostou, častěji se objevuje mateřská hyperprotektivita, nebo naopak neschopnost dostatečně naplňovat rodičovskou roli (Biller, [1974]; Lamb, c2004). S nepřítomností otce zároveň bývá spojen značný ekonomický stres (Dudová, 2008), tíživá sociální izolace a pokračující sociální znevýhodnění (Hetherington, 1982, in Lamb, c2004; Novák, 2009).

Přes veškeré poznatky o otcovské účasti a negativním vlivu rozvodu však nelze doporučit žádné univerzální pravidlo pro nakládání s manželstvím ani pro otázky porozvodové péče. Podle Chvály a Trapkové (2009) je *rodičovství* nerozveditelné, ale setrvání v *manželství* „může být stejně heroický výkon, jako jeho případné ukončení“ (Chvála & Trapková, 2009, s. 17). Vývoj dětí mohou značně zkomplikovat obě řešení (Chvála & Trapková, 2009).

Problematika paternální deprivace není černobílá, nejsou zde pevné hranice ani univerzální návody. I v případě, že je otec *účasten*, může být způsob, jakým onu účast rodiče hodnotí, klíčový pro konečný vliv na dítě. Pokud otec pečuje o dítě například z důvodu ztráty zaměstnání, nelibě nese odpovědnost za „ženskou práci“ a jeho žena vzniklou situaci považuje za manželovo selhání, odráží se to na dítěti negativně. Pozitivní vliv má otcovská angažovanost pouze za předpokladu, že je dobrovolná, vítaná a všeobecně kladně hodnocená (Lamb, c2004). Ani zde navíc neplatí, že by všechny děti vyrůstající bez otce měly problémy a všechny děti s otcem se vyvíjely přiměřeně (Lamb, c2004). Dynamika celého rodinného systému je komplexní a působí skrze řadu nepozorovaných a neměřených příčin (Lamb, c2004; Novák, 2009).

1.4.1 NOVÍ PARTNEŘI MATKY, OTČÍMOVÉ A DALŠÍ OTCOVSKÉ POSTAVY

Významná část dětí dnes stráví nějaký čas žitím s otčímy, zkoumáním jejich role se však vědci začali zabývat teprve nedávno (Lamb, c2004). Ukazuje se, že otčímové ve většině případů nenavazují k nevlastnímu dítěti potřebný vztah podobný rodičovskému (Lamb, c2004). Podle Nováka (2009) jde často o vztah spíše účelový, zvláště u staršího dítěte je přijetí za své dosti vzácné (Novák, 2009). Na začátku vztahu bývají děti omlouvány, otčím připisuje jejich chování špatným zážitkům a předpokládá, že při změně podmínek se vše obrátí k lepšímu; později bývá zklamán. Situaci často dále zhoršuje fakt, že vlastní rodič mívá tendenci některé chyby svého potomka přehlížet. Mohou se vynořovat obranné reflexy u biologického rodiče, negativismus a racionalizace u dítěte, žárlení u partnera. Může docházet ke střetu mezi otcem a otčím a zvyšuje se riziko zneužití dítěte (Novák, 2009). Některé dcery také mohou vnímat otčima jako nevídaného narušitele vztahu s matkou (Hetherington, 1988, in Janošová, 2008).

V jiných případech však dítě může nalezení nového otce vítat a samo o něj aktivně usilovat (Novák, 2009). Nový otec poskytuje naději pro seznámení s jiným modelem rodinného života a může do rodiny vnést potřebný mužský princip.

Co se dalších otcovských postav týče, může dcera svou zkušenost s muži a otci skládat i z postav učitelů, trenérů a dalších lidí. Pro její vývoj je však taková situace méně příhodná (Kast, 2013). Prostředí škol navíc ve většině tvoří ženy (Chvála & Trapková, 2009).

2. PSYCHOLOGICKÉ PŘÍSTUPY

2.1 SYSTEMICKÝ PŘÍSTUP A KONCEPT SOCIÁLNÍ DĚLOHY

Řada autorů zdůrazňuje neopominutelný význam rodiny jako celku a upozorňuje, že v rodinných systémech obvykle převažují cirkulární (nikoliv kauzální) vztahy (Chvála & Trapková, 2009).

Chvála a Trapková (2009) vidí obě role, otcovu i matčinu, jako pro vývoj dětí nepostradatelnou a vzájemně nezastupitelnou. Ve svém konceptu Sociální dělohy zdůrazňují nezbytnost dvou odlišných a přiměřeně vzdálených pólů, které kolem dítěte utvářejí ohraničený sociální prostor a dítě podle svých potřeb osciluje mezi jedním a druhým. V takovém prostoru se dítě přirozeně vyvíjí, získává zkušenosti, roste a přijímá sociální výživu. Pokud je manželství konfliktní nebo vyprázdněné, případně jeden z rodičů fyzicky či emočně nepřístupný, rozvíjí se sociální podvýživa, kterou dítě ponese do života jako dluh (Chvála & Trapková, 2009).

Vývoj v sociální děloze je ukončen tzv. sociálním porodem, tedy *psychickým* odpoutáním ze závislosti na rodičích. Proces sociálního porodu začíná s příchodem puberty a pro jeho úspěšné zvládnutí je přítomnost otce kritická (Chvála & Trapková, 2009). Dcera se v poslední etapě u otce zastavuje a následně se separuje ven mimo rodinu (Chvála & Trapková, 2009).

Chvála s Trapkovou (2009) upozorňují, že problematické separace jsou časté; otcové jsou pro splnění tohoto úkolu nezřídka emočně či fyzicky nedostupní. Za takových okolností je na prázdné místo otce podvědomě vtahován jiný vhodný kandidát, se kterým by bylo možné nezbytným vývojovým krokem projít. Organismus dítěte si takovou postavu může opatřit i za cenu psychických či somatických symptomů. Některé zdatnější děti v sobě mohou otce „složit“ i z několika různých lidí, u jiných může nutkavé hledání otcovské postavy vést k navázání vztahu s výrazně starším partnerem. Sexualita má v takovém vztahu nevědomý incestní kontext s negativními důsledky pro vývoj budoucí ženy (Chvála & Trapková, 2009).

Chvála s Trapkovou (2009) zdůrazňují, že vývojový úkol separace nemá nic společného s fyzickou vzdáleností ani ekonomickým statutem a rodina v tomto úkolu nemusí v průběhu

života obstát ani potom, co se děti samy stanou rodiči. Nedokončované separace (podobně jako předčasné separace) znamenají poruchu ve vývoji rodu a mohou mít velice vážné následky pro další generace. V krajním případě může dojít až k obrácení toku životní energie a vyhynutí rodu v důsledku nemoci či sterility. V každé generaci se znovu rozhoduje, jaké dluhy a dary postoupí v řetězení rodu dál. Postupné transgenerační uzdravování je možné za předpokladu, že každá další generace postoupí a bilanci vylepší (Chvála & Trapková, 2009).

2.2 HLUBINNĚ PSYCHOLOGICKÝ PŘÍSTUP

2.2.1 RODIČOVSKÉ KOMPLEXY

Komplexy v obecném smyslu představují emoční jádra osobnosti. Tvoří se přirozeně v nevědomí každého člověka na základě afektivně významných událostí. Mohou vznikat kdykoliv v průběhu života, rozvíjí se však zejména v raném dětství (Kast, 2013; Stein, 2016). Rodičovské komplexy se spontánně vykrslují v interakcích s otci a matkami, ale nejen s nimi. Do hry vstupují i jiné vztahové osoby, jako jsou prarodiče, vychovatelé, učitelé a další. Zhuštěním a zobecněním nasbíraných zkušeností získávají komplexy svou individuálně zabarvenou podobu (Corneau, 2013; Kast, 2013). Ovlivňují naše chování, postoje a reakce v průběhu celého života a podle své kvality mohou být podporující nebo stísnující (Kast, 2013).

Pokud dceřina zkušenost s otcovskými postavami byla spíše kladná, rozvine se u ní pravděpodobně pozitivní otcovský komplex, který bude příznivě ovlivňovat vývoj její identity přinejmenším do puberty. Pokud byl otec neadekvátní (dceru odmítal, přehlížel, zanedbával), získá dcera spíše negativní otcovský komplex. Pokud otec nebyl přítomný vůbec, bude komplex vytvořen z jiných otcovských osob, bude obecněji definován a vymanění z něj bude obtížnější (Kast, 2013).

Ve všech případech bude záležet na tom, zda se (ideálně v pubertě) podaří přiměřené odpoutání od komplexu. Individuální zabarvení komplexu obvykle některé cesty separace zapovídá, jiné dovoluje. Pokud je odpoutání zakázáno zcela, bude ještě více záviset na aktivitě a vitalitě dceřina Já (Kast, 2013).

V případě, že se vymanění nepodaří, stává se i původně pozitivní komplex překážkou v dalším vývoji. Podobně jako negativní komplex se bude projevovat na poli sebeúcty, norem,

výkonu, hodnot, partnerských vztahů a intelektuálního světa (Corneau, 2013; Kast, 2013). Žena s trvalou vazbou na otcovský komplex může sklouznout k destruktivnímu intelektuálnímu, ctižádosti a nutkání opakovaně potvrzovat vlastní hodnotu vysokými výkony (Corneau, 2013). Může idealizovat mužský svět otce a skrytě znehodnocovat samu sebe, případně se upnout na vztahy s muži a rozvíjení své vlastní identity odsunout do pozadí (Corneau, 2013; Kast, 2013). Pod vlivem negativního otcovského komplexu mohou ženy i v dospělosti vystupovat v roli přizpůsobivého děvčátka. Potom nejsou brány vážně, samy sebe si neváží a nechávají ostatní, aby určovali jejich identitu (Corneau, 2013). V součinnosti s negativním mateřským komplexem mohou získat pocit, že nemají právo na vlastní existenci (Kast, 2013).

V individuální rovině mohou být komplexy zpracovávány v průběhu života opakovaně (Stein, 2016). Není možné se z jejich vlivu vymanit dokonale, můžeme však postupně integrovat ty části, které se v našem životě aktuálně vynořují, způsobují nedorozumění, produkují stále stejné chyby, rozdmýchávají emoce a jsou nevědomě stále stejně promítány na lidi v našem okolí (Kast, 2013).

Transgeneračně se komplexové založení přirozeně předává a ovlivňuje. Podle komplexového založení rodiče se postupně utváří odpovídající komplexová atmosféra a schopnosti u dítěte. Předání v nezměněné podobě další generaci je možné (Kast, 2013).

Otcovský ani mateřský komplex neodpovídá objektivní povaze rodičovských postav (Corneau, 2013; Kast, 2013; Stein, 2016). Je směsí vzniklou ze zážitků, fantazií a vzpomínek poutající se k různým lidem, přičemž se může stát, že zprostředkovatelem otcovského vlivu je například matka. Komplexy navíc mají i kolektivní část, která je sdílená celou společností bez ohledu na individuální rozdíly (Kast, 2013).

Kastová (2013) v této souvislosti upozorňuje na zhoubný vliv tradiční kultury, která u žen nepodporuje ani přiměřené odpoutání od otcovského komplexu, ani rozvíjení vlastní identity. Dívky jsou oceňovány za přizpůsobivost a jejich sociální role je naplněna, pokud si najdou partnera a vychovávají děti. Individuace ženy je postavena zcela mimo pozornost, což dále negativně ovlivňuje jak život ženy jako takové, tak i kvalitu manželství a výchovu dětí (Kast, 2013).

Rodičovské komplexy pracují na celospolečenské úrovni, což se projevuje v mnoha vrstvách života, nejen v chápání mužského/otcovského a ženského/mateřského (Kast, 2013). Téma rodičovských komplexů je přehráváno v politických ideologiích a událostech, promítá se i do příběhu náboženství (Kast, 2013; Zoja, 2017). Naše Evropská kultura je na kolektivní rovině určována idealizovaným otcovským komplexem; mateřský komplex je znehodnocován (Kast, 2013).

2.2.2 ARHCETYP ANIMA

„Souhrnně řečeno je archetyp predispozice, která se oživuje, polidštuje a zosobňuje v závislosti na konkrétní zkušenosti“ (Corneau, 2013, s. 32). V průběhu života jsou aktivovány a osloveny její různorodé vrstvy, kolektivní základ je však relativně stálý. Odolává dobovým i rodinným vlivům, vyskytuje se napříč časy i kulturami (Stein, 2016).

Archetyp anima je podle Junga a kol. (2017) zosobněním nevědomí ženy (Jung, Franz, Henderson, Jacobi, & Jaffé, 2017). Je komplementární k personě, není však jednoduše jejím opakem. V případě ženy s ženským sebepojetím má maskulinní charakter. Ukrývá mužské kvality, které žena v průběhu života nerozvíjela a nerozpoznává je jako součásti sebe samé (Corneau, 2013; Stein, 2016). Protože nepodléhá jáské kontrole a není vědomě kultivován, bývá animus obvykle méně diferencovaný (Stein, 2016). Je nevědomě projikován do vnějšího světa, kde poutá ženinu pozornost, probouzí u ní touhu, fascinaci a iniciuje její vztahy k mužům (Corneau, 2013; Stein, 2016).

Animus bývá nejprve vnořen do otcovského komplexu. Skrze něj získává své individuální zabarvení, je filtrován a dokreslován (Corneau, 2013; Jung, et al., 2017; Kast, 2013; Stein, 2016). Pokud je otec účastný a projevuje dceři náklonnost, napomáhá rozvoji pozitivního anima a tím také partnerským vztahům dcery (Corneau, 2013; Kast, 2013). Usnadňuje jí také kontakt s duchovním světem a intelektuálními oblastmi života (Kast, 2013).

Silný a negativní otcovský komplex vývoj dcery naopak komplikuje. Inhibuje rozvoj anima a brání dceři v odpoutání od rodičů (Corneau, 2013). Animus uvězněný v rodičovském komplexu se projikuje na rodičovské postavy a dívka může být přitahována k mužům v roli otce (Corneau, 2013). Ve své nerozvinuté, nevědomé formě se navíc animus vyznačuje množstvím negativních vlastností a působí problematicky. Má sklon brát na sebe podobu

autonomních myšlenek a přesvědčení, které ženu ovládají více než ona je. Bývají považovány za absolutně pravdivé a jsou buď neústupně hlášány, nebo vnucovány pomocí emotivních scén (Jung, et al., 2017; Stein, 2016). Animus je v primitivní formě zaměřen mocensky. Usiluje o nadvládu, stává se agresivním, diktátorským, násilnickým, hrubým a útočným (Corneau, 2013; Stein, 2016). Může ženu topit v zasněném přemítání, bránit jí v kontaktu s reálným světem a mařit vztahy s muži (Jung, et al., 2017). Pokud je ženou odmítnut, projeví se to naopak slabostí, pasivitou a sebedestruktivními sklony (Corneau, 2013).

Archetyp anima nicméně skrývá i příslib psychologického vývoje (Stein, 2016). Pokud je s ním dialogicky nakládáno, může ženu vést k duchovnímu světu, k odvaze, kreativitě, podnikavosti, pevnosti, síle činu i ke schopnosti plánovat a cíleně jednat (Corneau, 2013; Jung, et al., 2017; Kast, 2013). Corneau (2013) dodává, že úplné vyproštění anima z otcovského komplexu je vzácné. I z těchto důvodů spolu množství partnerů přehrává příběhy z vlastního dětství (Corneau, 2013).

3. OTCEM OVLIVNĚNÉ DIMENZE ŽIVOTA A VÝVOJE DCERY

3.1 OSOBNÍ A SOCIÁLNÍ PŘIZPŮSOBENÍ

Podoba vztahu s otcem významně ovlivňuje celkové psychosociální přizpůsobení dcery (Ballnik, 2012; Biller, [1974]; Lamb, c2004; Novák, 2009). Přímými i nepřímými faktory otec působí na vývoj osobnosti dcery, na její emoční ladění, kognitivní schopnosti i interpersonální dovednosti (Biller, [1974]).

Pokud je otec účastný, může si k němu dítě již velmi brzy po narození vytvářet vazbu, tzv. attachment. Podle charakteru této vazby si dítě staví naprosté základy postoje ke světu: svět je bezpečný/nebezpečný, lidem je/není možno důvěřovat, budoucnost bude světlá/katastrofická (Novák, 2009). Během života pak tyto základy určují podobu jednání s lidmi, míru důvěry, empatie, respektu, smysl pro férové jednání, schopnost navázat a udržet vztah nebo nabídnout či přijmout podporu. Sociální dědičnost attachmentového nastavení je dalším z důvodů, proč je vliv otce patrný i v dalších generacích (Novák, 2009). Otec svým přístupem ovlivňuje dceřino sebepojetí, autonomii, vědomí vlastní hodnoty, expresivitu, regulační mechanismy, interpersonální vztahy i plány a naděje do budoucna (Biller, [1974]; Lamb, c2004).

V případě neúčastného otce vykazují dcery častěji problémy v chování či emocionální nezralost, projevující se např. těžkostmi při zvládnání agresivních/autoagresivních impulsů a potřebou kontroly (Ballnik, 2012; Biller, [1974]; Corneau, 2013; Novák, 2009). Zvyšuje se pravděpodobnost antisociálního chování a riziko vzniku psychických onemocnění. Biller ([1974]) upozorňuje, že neúčastné či neadekvátní otcovství bývá vysoce zastoupeno u žen s psychotickými poruchami. V kombinaci s nižším sociálním statutem se zvyšuje také pravděpodobnost delikventního chování (Biller, [1974]).

Mateřská hyperprotektivita a nadměrná závislost na matce je u paternálně deprivovaných dcer častější a souvisí s obtížnou separací, vyšší mírou úzkosti, pasivity a závislostního chování v dospělosti (Biller, [1974]; Novák, 2009). Případný opačný extrém, totiž povýšení dcery z dítěte do role hospodyně a důvěrnice přetížené matky má pro dceru podobně destruktivní vliv. Na dítě v roli dospělého jsou kladeny přílišné požadavky, což omezuje jeho vývoj, problematizuje kontakt s vrstevníky a brání rozvoji vlastní autentické identity (Novák,

2009).

Účastný otec zvyšuje adaptivní repertoár chování dcery, rozvíjí její motorické schopnosti, pomáhá jí usměrňovat agresivní energii a pokud se dokáže dobře vcítit do úrovně dceřiných schopností, může sloužit jako morální vzor (Ballnik, 2012). Poskytuje dceři ochranu a bezpečný prostor pro zvládání vývojových úkolů (Ballnik, 2012; Chvála & Trapková, 2009).

3.2 ŠKOLNÍ A PRACOVNÍ VÝSLEDKY DCERY

Způsob, jakým otec k dceři přistupuje a jak ovlivňuje celkovou rodinnou realitu, má významné důsledky pro dceřiny školní a pracovní úspěchy (Marks, 2002, in Janošová, 2008). Vřelý vztah s otcem podporuje adaptivní sociální i kognitivní výsledky u dítěte, posiluje schopnost seberegulace, asertivitu, empatii, nezávislost a další dovednosti výhodné při uplatňování dceřina potenciálu (Biller, [1974]; Pleck, 1997, in Lamb, c2004). Pozitivními představami o budoucnosti otec dceři dodává vodítka pro tvorbu vlastních plánů, odvahu a povzbuzení (Ballnik, 2012).

Pokud je otec neúčastný, hyperprotektivní, necitlivý nebo jinak neadekvátní, ovlivňuje negativně sebehodnocení dítěte, jeho školní výsledky, schopnost seberealizace i úspěchy v zaměstnání (Ballnik, 2012; Biller, [1974]). Pokud je nedospělá dcera v rodinném systému postavena do dospělé role, hrozí vytvoření falešného self a z něho plynoucí kompenzační mechanismy. Dcera své obtíže může vyrovnávat nutkavě vysokými ambicemi, potřebou získat úspěch, nebo naopak přílišnou touhou pomoci druhým, často na úkor sebe sama (Corneau, 2013; Novák, 2009). V obou případech hrozí syndrom vyhoření (Novák, 2009).

3.3 VRSTEVNICKÉ VZTAHY DCERY

Vřelá otcova přítomnost se odráží i ve vrstevnických vztazích dcery. Zejména pokud se otec liší svými výchovnými přístupy od matky, vystavuje dceru různosti způsobů myšlení, seznamuje ji s jinými formami spolubytí a rozvíjí tím její sociální chování. Svou účastí umožňuje dceři vykročit od dvoustranného vztahu k třístrannému, napomáhá integraci do skupin, rozšiřuje schopnost urovnávat konflikty a posiluje sebedůvěru (Ballnik, 2012; Biller, [1974]; Kast, 2013). Když je otec neúčastněný, může tím dceru významně limitovat v sociálních zkušenostech a snižovat její intelektuální a interpersonální kompetence (Biller, [1974]).

3.4 INTERAKCE S MUŽI A PARTNERSKÉ VZTAHY

Interakce s muži je další oblastí, ve které se (ne)přítomnost otce při vývoji dcery významně odráží (Biller, [1974]; Corneau, 2013). Ve vztahu s otcem se dcera učí, co lze od mužů očekávat, jaké má ona v mužském světě místo a jaké komunikační strategie jsou pro jednání s muži vhodné (Ballnik, 2012; Biller, [1974]; Novák, 2009; Wright, [2016]). Otcův přístup výrazně ovlivňuje sebevědomí dcery, její pojetí vlastní identity, schopnost důvěřovat mužům a schopnost rozvinout sexualitu (Corneau, 2013; Chvála & Trapková, 2009; Scheffer, Naus, 1999, in Janošová, 2008).

Nepřítomnost otce má pro dceru v těchto ohledech dlouhodobé následky (Biller, [1974]). Dcera se v dospělosti může obávat důvěrných vztahů s muži, může se na mužské pokolení silně hněvat a může vyvinout způsoby chování zajišťující, aby se vztahům s opačným pohlavím vyhnula (Biller, [1974]; Corneau, 2013; Novák, 2009; Wright, [2016]). Takovým obranným chováním může být i upnutí se na pracovní úspěchy a kariérní růst (Biller, [1974]). Rozvinutí podobných obran je zvláště pravděpodobné, pokud dcera byla v dětství vystavena dlouhodobému rodičovskému konfliktu (Biller, [1974]).

Nepřítomnost otce může také vyvolat silnou touhu po mužích, zpravidla však s omezenou schopností výběru (Corneau, 2013; Novák, 2009). Dcery s neúčastnými otci si výrazně častěji nacházejí značně staršího partnera, na schůzky chodí mladší, jsou sexuálně aktivnější, dříve se vdávají a častěji jsou v době sňatku těhotné (Novák, 2009). V heterosexuálních interakcích jsou nervóznější, povolnější, nikoli však více oblíbené (Novák, 2009). Častěji tolerují nepříjemné situace, cítí se méněcenné a obávají se, že jiného partnera nenaleznou (Corneau, 2013). V manželství bývají více nespokojené, častěji se rozvádějí a jejich muži mívají nižší vzdělání (Biller, [1974]; Novák, 2009). V případě idealizace nepřítomného otce při hledání partnera naopak selhávají, nedaří se jim nalézt muže odpovídajícího vysněné představě (Corneau, 2013). Mohou trpět nutkavou potřebou zalíbit se, vzdávat se svých možností, a „budovat identitu na základě obrazů, které do nich projikují jiní“ (Corneau, 2013, s. 72).

Hetheringtonová (1972) potvrzuje značné těžkosti paternálně deprivovaných dcer při interakci s muži, z jejich výzkumů však vyplývá pozoruhodný rozdíl mezi dcerami rodičů rozvedených a těmi, kde otec zemřel.

Dcery z rozvedených rodin byly vůči mužským vrstevníkům přímější až agresivní, vyhledávaly více pozornosti, pokoušely se více přiblížit a navázat i fyzický kontakt. Dcery vdov byly oproti tomu značně plaché až bojácné, mužům se častěji vyhýbaly a zůstávaly raději se ženami. Největší těžkosti v obou skupinách měly dívky, které přišly o otce před pátým rokem života (Hetherington, 1972, in Biller, [1974]).

3.5 POHLAVNÍ ROLE A IDENTITA

Podoba otcovství významně modifikuje také proces psychosexuálního vývoje. Nepřítomnost otce se zvláště v kombinaci s dalšími nepříznivými vlivy může stát rizikovým faktorem (Janošová, 2008).

Základní dispozice k vytvoření pohlavní identity a sexuální orientace se pravděpodobně formují již v prenatálním období. Další vývoj je ovlivněn řadou faktorů a různé psychologické školy při jeho zkoumání vyzdvihují odlišné aspekty života a vývoje dítěte – od pudových sil přes kognitivní vývoj až po vlivy prostředí (Janošová, 2008).

Z výsledků výzkumů na poli sociálního učení vyplývá, že rodiče mění své chování podle pohlaví dítěte a podporují u synů jiné vlastnosti než u dcer (Janošová, 2008; Novák, 2009). Zvláště u dětí batolecího a předškolního věku „to jsou častěji otcové, kdo klade ve výchově větší důraz na genderovou roli“ (Janošová, 2008, s. 102).

V nepříznivém případě může genderově stereotypní přístup otce znamenat jednostranné posilování tradičně ženských kvalit dcery a odrazování od rozvoje v ostatních oblastech (Biller, [1974]), podle Janošové (2008) však mnozí čeští otcové u svých dcer rozvíjejí i maskulinní zájmy, nebo jejich vzniku alespoň nebrání (Janošová, 2008).

Pokud má dcera s otcem dobrý vztah a otec zároveň vnímá ženskost dcery i dalších osob pozitivně, může dceři významně pomoci zakotvit v ženské roli bez viny, studu či odporu a zvýšit její sebeúctu v partnerských vztazích (Biller, [1974]; Chvála & Trapková, 2009; Janošová, 2008; Wright, [2016]).

Pokud je otcův přístup k ženství naopak degradující, lhostejný nebo jednostranný, přispívá otec k omezení vývoje dcery. Dívka může své ženství odmítnout a imitovat maskulinní

chování otce (Biller, [1974]). K tomu nezřídka přispívá otcova (i domnělá) touha po synovi a přesvědčení dívek, že jako chlapci by s otcem mohly mít lepší vztah (Bealová, 1994, in Janošová, 2008; Leonard, 1966, in Biller, [1974]).

V případě, že otec dceru emočně nerozpoznává jako ženu, může s ní bojovat, jako by šlo o hierarchii v mužském světě. V důsledku toho se dcera může pokoušet prosadit mužskými prostředky na úkor svého ženství, nebo se smířit s méněcenným postavením, ani jedno však není z hlediska jejího vývoje ideální (Chvála & Trapková, 2009).

Kromě otcovského přístupu jsou ve hře i mnohé další faktory, jako například vrozené dispozice, vztahy mezi rodiči, přítomnost sourozenců (včetně pořadí, věku a pohlaví) a dalších osob rodině blízkých (Janošová, 2008). Pro úplnost je třeba dodat, že matka ve vývoji (nejen) pohlavní identity dcery hraje neméně zásadní roli a také u ní záleží, jakou pozici má v celém rodinném systému, jaký vztah k mužství i ženství si během života vytvořila, jak se k mužům chová a jak je prezentuje dceři (Chvála & Trapková, 2009; Biller, [1974]).

Celkový vliv rodinné situace na formování pohlavní role a identity se liší podle věku dítěte (Chvála & Trapková, 2009). Odráží se v něm výchovné zásahy i vzorce chování otců a matek. Skrze principy soc. učení dcera postupně formuje vnější složky své genderové identity podle pravidel skupiny, ve které žije, tzn. podle rodiny, vrstevníků i celého kulturního prostředí (Bandura, 1961, in Janošová, 2008). Zároveň se však nejedná o prosté kopírování. Co se psychosexuálního vývoje týče, výzkumy ukazují, že samotná pohlavní role/orientace otce je spíše podružná, zásadní roli mají jeho rodičovské kvality a podoba vztahu, který dokáže s dcerou navázat (Lamb, c2004). Ani případná homosexualita či transsexualita nemá na pohlavní identitu a orientaci dítěte žádný zvláštní vliv (Lamb, c2004; Perrin, 2002, in Janošová, 2008).

Biller ([1974]) v kontextu femininní pohlavní role a identity upozorňuje, že ženství bylo dlouhodobě definováno negativně a často pouze v opozici k mužství (Biller, [1974]). U dívek byla tradičně podporována závislost a pasivita, zatímco rozvíjení intelektuálních a fyzických kompetencí bylo potlačováno (Tasch, 1995, in Biller, [1974]). Ženství je potřeba popisovat v pozitivních termínech, jako jsou komunikační kompetence, schopnost vyjádřit kladné emoce a snižovat napětí, tendence sjednocovat a citlivost k potřebám druhých (Heilbrun, 1965b, in Biller, [1974]; Parsons, 1955, in Biller, [1974]). Je také potřeba podporovat v ženách objevování své vlastní identity, originalitu a schopnost prosadit se (Kast, 2013).

3.6 SEXUALITA

Chování otce ovlivňuje významnou měrou také sexualitu dcery. Vřelý a bezpečný vztah s otcem usnadňuje dceři rozvoj sexuality bez pocitů strachu či viny (Ballnik, 2012; Secunda, 1992, in Janošová, 2008; Wright, [2016]). Zvyšuje zároveň sexuální zodpovědnost a schopnost mít ze sexu požitky (Biller, [1974]). Absence spolehlivého vztahu s otcem v raném dětství zvyšuje riziko předčasné sexuální aktivity, nechtěných těhotenství a prostituce (Novák, 2009). Snižuje schopnost dosahovat orgasmu a zvyšuje strach ze ztráty kontroly (Fischer, 1973, in Biller, [1974]).

4. VÝTVARNÁ SYMBOLIKA

4.1 POVAHA SYMBOLŮ

Každý symbol nese potenciál velkého množství rozličných, často dokonce protichůdných významů (Benoist, 1995; Cooper & Plzák, 1999; Jung, et al., 2017), které se mění v závislosti na kontextu (Cooper & Plzák, 1999). Význam symbolu je zpravidla mnohvrstevnatý a není možné jej jednoduše a beze zbytku vyložit (Cooper & Plzák, 1999; Jung, et al., 2017). Tím se také symbol odlišuje od znaku – znak má zcela konkrétní, předem dohodnutý význam, jenž je určitou skupinou lidí sdílen a uznáván (Jung, et al., 2017). Z psychologického hlediska je vytváření symbolů věcí zcela přirozenou. Lidé všech kultur mají nevědomou tendenci symboly produkovat – objevují se hojně v příbězích (pohádkových, mytických, literárních i filmových) (Wollschläger & Wollschläger, 2002), náboženských legendách a obřadech (Cooper & Plzák, 1999; Wollschläger & Wollschläger, 2002) či ve výtvarném umění (Gibson, 2010; Jung, et al., 2017). Řeč symbolů je základním jazykem naší psyché (Cooper & Plzák, 1999; Gibson, 2010), a spontánně se objevuje ve snech, skrze něž hovoří naše nevědomí (Jung, et al., 2017). Také neurotické symptomy či psychosomatické obtíže mnohdy nesou symbolický význam (Jung, et al., 2017). Podle Cooperové (1999) je symbolismus „nejstarším a nejzákladnějším výrazovým prostředkem, který odhaluje ty stránky skutečnosti, jež unikají jiným způsobům vyjádření“ (Cooper & Plzák, 1999, s. 7).

Řeč symbolů se neřídí logikou verbálního vyjadřování, její logika je asociační (Fromm, 1999). Symbolem se tak může stát jakýkoliv předmět, ať už se jedná o objekt přírodní či věc vytvořenou člověkem (Kast, 1990, in Wollschläger & Wollschläger, 2002). Symbolického významu nabývají i barvy, tvary a počty objektů (Gibson, 2010), nebo abstraktní formy, jako jsou čísla a geometrické obrazce (Jung, et al., 2017). Symbolem tedy nazýváme objekt, termín nebo obraz, který známe ze všední reality, ale který má vedle svého obvyklého smyslu ještě hlubší vedlejší význam (Jung, et al., 2017, in Cábová, 2019).

4.2 SYMBOLY V PSYCHOTERAPII

Širokého potenciálu symbolů se hojně využívá v diagnostice i psychoterapii (Wollschläger & Wollschläger, 2002). Podle Junga a kol. (2017) mají přirozené symboly archetypální jádro, k němuž se v průběhu života připojují další individuální konotace. Každý

člověk schopný symbolizace tedy prožívá univerzální a individuální dimenzi symbolu (Jung, et al., in Cábová, 2019).

Při tvorbě symbolu se vnitřní nevědomé či předvědomé obsahy projikují na vnější obraz a částečně se s ním prolínají, již zde začíná terapeutický proces (Wollschläger & Wollschläger, 2002). Skrze další práci se symboly je možné nevědomé psychické obsahy zvědomit a integrovat (Jung, et al., 2017). Podle Fromma (1996) nám schopnost vytvořit symbol umožňuje zpracovávat naše vnitřní obsahy, jako by se jednalo o smyslové vjemy (Fromm, 1999), výhodou je zde možnost opakovaného zpracovávání (Kragelohová, 1998, in Wollschläger & Wollschläger, 2002).

Symbyly mohou odkazovat na nekonečnou řadu jevů a událostí uvnitř i vně člověka. Mohou ztvárňovat myšlenky, pocity a prožitky (Benoist, 1995; Fromm, 1999), ale i lidské postoje, vlastnosti a životní etapy (Wollschläger & Wollschläger, 2002). Skrze práci se symboly se můžeme dozvídat o sociálním prostředí člověka, o jeho emočním světě, o rozličných životních situacích aktuálních i minulých (Wollschläger & Wollschläger, 2002). Schopnost symbolizace (tj. vytváření symbolu) je přirozená součást lidského vývoje (Gibson, 2010; Wollschläger & Wollschläger, 2002), míra jejího rozvoje je však individuální (Jung, et al., 2017; Wollschläger & Wollschläger, 2002). Někteří lidé s omezeným přístupem k emocím se mohou zdráhat připustit afektivní obsazení vnějšího objektu a nakládají se symbolem pouze racionálně (Wollschläger & Wollschläger, 2002). Dle Junga a kol. (2017) symboly tvoří významnou složku naší psýché. Ztráta nebo omezení schopnosti se symboly nakládat má závažné důsledky (Jung, et al., 2017).

4.3 INTERPRETACE SYMBOLICKÉHO VÝZNAMU VÝTVARNÉHO DÍLA

Interpretace výtvarného díla pracuje se symbolickou vrstvou artefaktu. V procesu interpretace jsou nacházeny vizuální metafory psychických pochodů, které do své tvorby autor nevědomě vnáší. Duševní dynamika a nevědomé obsahy se zde zrcadlí podobně jako v obrazech snových (Lhotová & Perout, 2018, s. 104).

Univerzální dimenze symbolů umožňuje vnímat souvislosti mezi různorodými jevy a slouží terapeutovi jako významný základ pro vytváření hypotéz (Cooper & Plzák, 1999; Wollschläger & Wollschläger, 2002, in Cábová, 2019). Sledována je úroveň obsahová i

formální. Posuzuje se barva, velikost, tvar i celkové uspořádání symbolů (Lhotová & Perout, 2018). Symbol však může být obsazen mnohoznačně a/nebo ambivalentně (Benoist, 1995; Wollschläger & Wollschläger, 2002), takže jeho individuální výklad může obsah sdělení zmnožit či pozměnit (Wollschläger & Wollschläger, 2002). Stejně tak obraz nemusí nezbytně vypovídat o faktické realitě, může se jednat o zobrazení vysněného přání či obávané katastrofické verze (Wollschläger & Wollschläger, 2002, in Cábová, 2019). Vidíme, že není možné dílo vyložit jednoznačně nebo definitivně (Lhotová & Perout, 2018). Lhotová a Perout (2018) chápou interpretaci jako umění, „které má vědecké pozadí, ale není produktem abstraktní vědy, nýbrž produktem člověka, který (dílo) interpretuje“ (Lhotová & Perout, 2018, s. 104). Zdůrazňují, že výsledky interpretace budou vždy záviset na individuálním vybavení terapeuta (Lhotová & Perout, 2018).

II PRAKTICKÁ ČÁST

1. CÍLE A OTÁZKY

Cílem bakalářské práce je hledání vztahu mezi nepřítomností otce v rodině při vývoji dcery a symbolickým významem výtvarných artefaktů této dcery.

Za tímto účelem byla vytvořena následující otázka a podotázka:

Otázka: S jakými metaforami ve výtvarné produkci dcery se může otcova nepřítomnost pojit?

Podotázka: Jaké aspekty paternální deprivace se v dílech zrcadlí?

2. METODOLOGIE

Praktická část bakalářské práce je zaměřena kvalitativně. Smyslem kvalitativního zkoumání je podrobnější porozumění jednomu či několika málo případům (Sedláček, 2007, in Švaříček & Šedová, 2014). Pozorováno je zpravidla více aspektů menšího počtu objektů (Reichel, 2009). Nejprve probíhá sběr dat, následuje formulace vztahů a nakonec jsou vytvořeny hypotézy. Kvalitativní přístup se vyznačuje jistou časovou náročností, umožňuje však flexibilnější přístup odpovídající postupnému zjišťování informací (Reichel, 2009). Kvalitativní zkoumání se mi jeví vhodnějším jak kvůli těžko kvantifikovatelné povaze výtvarné symboliky, tak z důvodu omezeného počtu paternálně deprivovaných žen, které byly ochotné vytvořit sérii obrazů na připravená témata.

Sběr dat probíhal ve čtyřech rovinách. První rovina spočívala v oslovení vybraných žen s cílem získat sérii maleb. Ženy byly vybrány metodou prostého záměrného výběru, jak o ní hovoří např. Mioviský (2006). Osloveno bylo 25 žen, sérii maleb se podařilo získat od patnácti, další 3 ženy vytvořily po jednom obraze.

Požadovaná témata pro tvorbu výtvarných artefaktů byla formulována na základě jejich schopnosti zrcadlit aspekty z hlediska paternální deprivace významné. Součástí zadání byl i požadavek na formát a výtvarné médium: ženy měly pracovat s vodovými barvami a formátem A3 s vyšší gramáží. Vodové barvy se mi jevily jako nejvhodnější vzhledem k jejich obtížnější kontrole a tím i vyšší pravděpodobnosti mimovolního zachycení nevědomých

obsahů. Formát byl vybrán pro podporu zobrazení detailů a pro snazší čtení interpretovaného artefaktu.

Zadaných námětů bylo celkem šest a každý z nich vybízel k zachycení jiných životních skutečností:

1. V tématu **Naše rodina** byl dán prostor pro zachycení domácí atmosféry a rodinných vztahů. Na světlo mohly vystoupit silné stránky rodu stejně jako konflikty a traumata. V obrázcích mohly autorky mluvit o rodinných hodnotách, strategiích, o pozici jednotlivých členů v rodinném systému, o jejich typických vlastnostech, o svých přáních či obavách.

2. Téma **Otec a dítě** směřovalo ženy k zachycení vztahu dítěte a mužské autority. Autorky mohly popsat reálné vzpomínky na vlastní dětství nebo se nechat inspirovat situací vlastních potomků a dalších dětí. Mohly vyslovit svá přání, obavy i představy ideálu.

3. a 4. V tématech **Ženy a Muži** měli autorky zachytit mužské a ženské postavy v libovolném prostředí. V obou tématech se mohly, ale nemusely vyskytovat zároveň osoby jiného pohlaví. Téma nabádalo k zachycení obecnějšího náhledu, k popsání ideálu či k vyslovení stereotypních představ a individuálních norem v souvislosti s genderem.

5. Příběh **Adama a Evy** motivoval autorky ke ztvárnění muže a ženy v interakci. Byl dán prostor metaforickému zobrazení podoby partnerských vztahů a okolností, které je ovlivňují. Přirozenou součástí tématu byla kresba stromu a lidské postavy, díky kterým se mohly vnést také informace o emoční stabilitě, traumatech, životních vyhlídkách, celkové vitalitě, o vztahu k tělesnosti, o postavě otce a dalších okolnostech životního příběhu autorky.

6. V pohádce **Kráska a Zvíře** byl tematizován vztah s otcem, archetyp Anima, postoj ženy k sexualitě a k vnitřním primitivním impulzům. Autorky se mohly k těmto otázkám vyjadřovat s menším zatížením vědomou cenzurou.

Se ženami, od kterých se podařilo malby získat, jsem v druhé fázi provedla polostrukturovaný rozhovor s předem připraveným okruhem otázek, odpovědi byly zapisovány. Ženy byly s předstihem informovány o pravděpodobném směřování rozhovoru a taktéž byly upozorněny, že nemusí odpovídat na ty otázky, jejichž zodpovězení by v nich budilo odpor. Všechny níže zmiňované respondentky souhlasily s uveřejněním svých výtvarných děl i

výsledků rozhovoru za současného zachování anonymity. Jména a údaje na základě kterých by bylo možné ženy identifikovat byly pozměněny.

Třetí fáze zpracování dat spočívala v obsahové analýze výsledků rozhovoru. Na jejím základě byly respondentky rozřazeny do tří skupin. První skupinu tvořily ženy, jejichž vztah s otcem se i přes případné nepříznivé okolnosti (např. rozvod) jevil jako převážně vřelý a silný. Ve druhé skupině byly ženy s chladným a vzdáleným vztahem k otci emočně či fyzicky nedostupnému. Do třetí skupiny jsem zařadila respondentky, které sice pravděpodobně trpěly otcovou nepřítomností, ale zároveň v jejich dětství figurovaly jiné, dost možná dominantnější záležitosti (např. závažné psychické onemocnění matky, významné fyzické postižení obou rodičů apod.). Pro další zpracování byly využity díla a rozhovory žen z prostřední (9 členné) skupiny, tedy od těch žen, jejichž životní zkušenosti nejlépe odpovídaly požadovanému profilu paternálně deprivované dcery. Z prostorových důvodů byly v této práci podrobně rozepsány interpretace obrazových sérií tří žen (tj. 18 obrázků), ostatní autorky ze skupiny byly započteny ve shrnutí interpretačních výsledků a hypotéz a jejich obrazové série byly do příloh zahrnuty v samostatném oddíle.

Výsledky rozhovorů byly dále organizovány a rozčleněny do několika tematických okruhů. Při jejich zpracování byly vytvořeny hypotézy ohledně vztahové dynamiky v rodině konkrétních žen. Tyto hypotézy dále sloužily jako inspirace pro interpretační posouzení artefaktů. Výsledky rozhovorů podrobně interpretovaných žen jsou k dispozici v přílohách.

Poslední etapa práce s daty patřila analýze získaných obrazových sérií. Díla byla opakovaně prohlížena, porovnávána mezi sebou a hodnocena skrze kritéria popsaná v kapitole 4 Teoretické části. Zohledňována byla formální i obsahová úroveň. Souhrnně se interpretace zaměřovaly na odkrytí symbolického významu díla s cílem nalézt možné metafory paternální deprivace a fyzické/emoční nepřítomnosti otce.

3. POPIS SKUPINY

V následujících kapitolách je nakládáno s výtvarnými artefakty těchto žen:

JMÉNO	VĚK	VZDĚLÁNÍ	ČINNOST	STAV	OTEC/RODINNÝ KONTEXT
Veronika	27	VŠ	pracuje	vdaná	s otcem i matkou celé dětství ve společné domácnosti
Radka	49	VŠ	pracuje	rozvedená	rodiče se rozvedli - R. bylo 6 let
Johanka	23	VŠ	studuje	vdaná	rodiče se rozvedli - J. byly 3 roky otec zemřel - J. bylo 9 let
Vladka	22	VŠ	studuje	svobodná	rodiče se rozvedli - V. 7 let
Markéta	24	VŠ	hledá práci	svobodná	s otcem i matkou celé dětství ve společné domácnosti
Gabriela	50	VŠ	pracuje	rozvedená	s otcem i matkou celé dětství ve společné domácnosti
Hana	21	SOU	studuje	svobodná	rodiče se rozvedli - H. byl 1 rok otec zemřel - H. bylo 7 let
Milena	28	VŠ	pracuje	vdaná	rodiče se rozvedli - M. bylo 17 let
Elen	44	VŠ	pracuje	vdaná	E. biologického otce nezná s otčími není v kontaktu

4. SEBRANÁ DATA A ARTEFAKTY

4.1 VERONIKA

4.1.1 ANALÝZA TVORBY

I. NAŠE RODINA

Téma autorčiny rodiny je pojato jako zimní scéna. Členové si společně vyšli na procházku a nyní se vracejí domů.



Výjev je nahlížen z dálky a mírně z nadhledu, prostor dýchá vzduchem a letmo zmiňuje potřebu odstupu. V použitých barvách zůstává mnoho bílé, Veronika nejde do plné barevnosti a volí emočně zdrženlivější vyjádření. Pozornost je věnována spíše krajině rodinného směřování, podrobnosti vztahového života autorka nezmiňuje. Na všechny postavy je použita stejná barevnost, individuální rysy nejsou zachyceny.

První plán téměř chybí – sestává jen z jehličnanu nepřesahujícího obzor a z rozpité dřevěné konstrukce. Rozpítí, plůtek i strom mohou být vykládány jako prvky obrany či nejistoty a v kontextu celé obrázkové sady stojí za povšimnutí.

Druhý plán tvoří prázdná bílá plocha, pichlavý šedočerný keř a rodina. Otec s matkou (větší dvojice) kráčí za sebou, spojeni nejasným objektem mezi hlavami. Můžeme uvažovat o rodičovských konfliktech, ale i o schopnosti oddělit se, kráčet zvlášť anebo ještě lépe vedle sebe.

Další dvě dvojice se jedna od druhé odlišují jen velmi mírně – jedná se o Veroniku s manželem (blíž) a sestru s přítelem (dál). Navzdory věku obou sester jsou postavy o hlavu

menší než jejich rodiče, což nás v kontextu celé série může vést k úvahám o nedokončenosti procesu separace.

Unifikované barevné pojetí rodiny mluví spíše o významu rodinné příslušnosti, hodnota vlastní autentické identity zde není brána v potaz. Samotná fialová barva zdůrazňuje mateřskost, péči a ambivalenci. Můžeme uvažovat, zda je péče (a klid či odpočinek, vzhledem k převaze modré) to, co na chladné zimní cestě všichni potřebují, nebo nač se orientují. Můžeme se také ptát, zda by matka mohla být tou, která zezadu všechny řídí a zda je ambivalence častou zkušeností v atmosféře rodiny.

Pozornost je dále věnována výrazným stopám, které za sebou rodina zanechává. Jedná se o zdůraznění ušlé cesty, o její povaze však nevíme mnoho. Jsou pro autorku důležité životní cesty rodiny? Je hrdá na překonané překážky, nebo sděluje, že bylo něco pošlapáno? Jde o důraz na zanechané stopy ve smyslu výkonu a výsledku?

Třetí plán je tvořen obzorem, rozpitými a nezřetelnými domy v dálce. V levé části se barvy špiní a vyvolávají dojem prázdného spáleného stavení, směrem doprava se však scéna pročištuje a rodina tak míří k přehlednějším okolnostem, než jakým čelila v minulosti. Spodní lem nebe protepluje oranžová barva a z množství bílé vystupuje bledě modrá dobré vůle. Obzor se zdá být přístupný a lidé se napojili na cestu, po které by se jim mohlo jít lehčeji. Výhled se jeví pozitivně.

SHRNUTÍ:

Z hlediska problematiky paternální deprivace stojí z výše uvedených skutečností za pozornost:

- nezohlednění autentických rysů jednotlivých lidí a případný akcent na příslušnost
- zamlžené a rozpité identifikační místo (může souviset s nejistotou, potřebou chránit se, nižší sebedůvěrou nebo důrazem na jiné věci, než je rozvíjení vlastní identity)
- možnost nedokončené separace
- možnost zvýšené orientace na výkon a výsledek
- metafory náročných situací v historii rodiny (vypálený dům, pichlavý keř)

II. OTEC A DÍTĚ

Téma Otec a dítě je popsáno scénou, ve které otec drží v rukách bdící batole. Výjev je doplněn o kočárek, stůl a dvě květiny, zbytek se rozplývá v barevném „kouři.“



Svět otce a dítěte je opticky rozdělen na dvě poloviny, každá z postav se nachází v jedné z nich. Autorka dává barvou i linkou na srozuměnou, že zde existuje významná bariéra. Určitá míra průchodnosti je vymezena dobré vůli (bledě modrý závan) a péči (fialová), zbytek zůstává rozdělen. Výjevu chybí výhled i půda pod nohama, scéna postrádá usazení v čase i prostoru. Autorka nevytvořila reálný pokoj a nenaznačila možnou budoucnost, kontext omezila na několik objektů.

Čteno zleva vidíme dítě, jeho polovinu a chladnější atmosféru modré a zelené. Mírná vybledlost barev i topografické umístění směřují výjev do minulosti.

Z předmětových atributů v polovině dítěte zůstává pouze hnědý kočárek – bez hraček, bez peřinky, bez rukojeti, bez kol. Vnitřek je tmavý a neútulný, plášť působí skoro jako proutěný. Společně se špinavým žlutým kouřem a dvojitým černým křížem pod kočárkem nevytváří příliš pozitivní atmosféru. Formální i obsahová úroveň naznačuje opuštěnost dítěte, emoční chlad, nebezpečí, vinu či odmítnutí. Na základě jediného artefaktu pochopitelně nelze usuzovat na podobu autorčina dětství, je však potřeba zajímat se, jaké emoce příchod dítěte doprovázely a zda byl potomek chtěný.

Samotná postava dítěte je poněkud anonymní, můžeme se vzhledem k barvě oblečení a absenci vlásků domnívat, že jde o chlapce. Ruce a nohy jsou roztažené do stran, v obličeji se zračí expresivní, ale nejasný výraz – dá se jen těžko rozhodnout, jestli dítě projevuje nadšení

potomka, kterého vlastní otec přece jen spatřil a pozvedl, nebo zděšení toho, jež má být navždy odloženo jako Plaváček.

Další otazník se vznáší nad místem *dcery* v životě otce – dcery, která zde není zobrazena. Pohlaví batolete nutí člověka ptát se, zda by bylo pro Veroniku výhodnější být synem, zda si otec syna přál či zda k dceři nepřistupoval jako k chlapci.

Postava otce je ztvárněná dosti realisticky. Jde zřejmě o muže zralého věku, oblečení hovoří spíše o emoční zdrženlivosti. Potomka drží otec vysoko a hledí na něj, následující pohyb (přivnutí/odložení/hra) zůstává nenaznačen. Chybějící nohy tvoří další metaforu zastavení, takže se zdá, že tato scéna nemá pokračování.

Pozitivněji vyznívá atmosféra kolem otce. Barvy jsou sytější, teplejší, prostor oživují květiny. Větší z nich má nad sebou jemný stín a jako jediná doopravdy stojí na zemi. Při periferním pohledu může připomínat nehybnou postavu matky v zeleném svetru a sukni. Identifikační místo je opět ohraničeno a chráněno pravoúhlým objektem, v tomto případě stolem. Na něj je postaven dekorační předmět – menší kvetoucí rostlinka, která jako by pozorovala vyobrazené dění velkýma očima.

SHRNUTÍ:

V souvislosti s paternální deprivací je třeba zdůraznit:

- barevné i kresebné oddělení světa otce a dítěte
- kočárek temný a nepohodlný (barevnost, vybavení), navíc bez kol a bez rukojeti
- ztvárnění *chlapce* v rukách otce
- chráněné a uzavřené identifikační místo odkazující k potřebě ochrany
- květy jako oči – široce otevřené nebo s dlouhými řasami naznačujícími zranitelnost

III. ŽENY

Téma Ženy je znázorněno zástupkyněmi třech různých generací, které v sedě pózuji pro fotografii, jež se snaží zachytit děda stojící naproti nim.



Prostor v tomto obrázku je popsán téměř abstraktně. Autorka se uchyluje k zakrytí značné části plochy barevnými skvrnami, aniž by se pokoušela o konkretizaci. Okem diváka není jisté, zda se jedná o interiér či exteriér – náznak výhledu kontrastuje se zdáním nábytku uvnitř domu.

V centru dění vidíme tři ženy semknuté těsně k sobě, jak sedí na pohovce a dívají se na postavu vlevo dole. Tělem jako by se bránily před nebezpečím. V obličejích dětí se zračí vztek a strach, matka pláče a rozpitá tvář babičky se zdá bez výrazu. Kombinace černo-červené dává situaci nádech agresivní energie – vše se jeví jinak, než jak bylo původně zamýšleno.

Postavy žen vypovídají o poněkud omezených možnostech. Všem chybí funkční ruce, mají v podstatě jedny paže bez prstů a dlaní dohromady. Takové končetiny příliš nepomáhají v kontaktu se světem, pouze ženy svazují k sobě navzájem.

Podobně nohy celé trojice nejsou výrazem dobré stability a schopnosti pohybu. I babičce, jejíž nohy se zdají být nejpevnější, přechází končetiny u kotníků do ztracena. Taková situace ženy znevýhodňuje: v určitých chvílích omezuje jejich samostatnost a emoční stabilitu. V případě chybějících rukou je v ohrožení vlastní iniciativa a kontakt s lidmi.

Zdá se, že ženy nejsou ani jedna od druhé dobře odděleny. Vystává otázka, nakolik úspěšně se v řetězení rodu odehrává separace potomků z původní rodiny a zda jejímu uskutečnění nebrání nějaká traumata či nebezpečí.

Postava vlevo dole, před kterou se ženy snaží chránit, odpovídá barevně mužské autoritě, případně přísné staré ženě - zdá se být oblečená spíše v sukni než v kalhotách. Umístění v topografii obrázku a absence nohou směřují záhadnou postavu do minulosti.

Identifikační místo je vyplněné černým kouřem a opět pravouhle ohraničeno hnědo-černými tahy. Linie stejné barevnosti se hojně objevují napříč celým obrázkem a vedou člověka k zamyšlení nad důležitostmi pravidel, požadavků a norem v kontextu tohoto výjevu.

Celkově je v obrázku použito - vzhledem k ostatním autorčiným dílům – nezvykle dost černé. Poměrně syté barvy svědčí o intenzivních pocitech k tématu vztažených, z tohoto hlediska se obecná povaha prostoru jeví přijatelnější – v emočně silných a/nebo opakovaných momentech mohou detaily prostoru částečně ztrácet na významu. Hojně zastoupený tyrkys, bílá místa a růžové plochy však přece jen naznačují, že větší míra čitelnosti by ve ztvárněné situaci mohla přijít vhod.

SHRNUTÍ:

Z hlediska paternální deprivace se jeví významné především:

- barevná agresivita a nečitelnost
- omezení funkce nohou a rukou
- interakce mezi muži a ženami v rodině v souvislosti s ohrožením
- možnost nedokončených separací
- prázdné a uzavřené identifikační místo (naznačuje nejistotu a potřebu ochrany)

IV. MUŽI

Téma Muži je plánované jako hospodský výjev – dvojice u stolu, pŕllitry piva a sportovní přenos v televizi.



Také v tomto obrázku by člověk chodil po zemi s obtížemi, jinak je však místnost popsaná víceméně realisticky a přehledně. Stěna i skromné vybavení působí věrohodně, nebudí dojem kulis ani zakrývání. Můžeme si klást otázku, jakou roli v této souvislosti hraje téma a jakou fakt, že se nejedná o domácí prostředí, nýbrž o veřejný prostor.

Ve středu relativní prázdnoty vidíme dvě osoby u stolu. Muži jsou zde popsáni poněkud jednorozměrně, možná s odporem nebo posměškem. Jejich těla jsou loutkovitá a vzhledem k podobě rukou a nohou pro aktivní žití obtížně použitelná. Formální i obsahovou úrovní zde autorka maluje muže jako převážně nečinné, pasivní tvory a toto znázornění má význam i v kontextu celé série.

Černě mřížovaná podlaha naznačuje odpor či obranu a nabádá k otázce, zda se autorka k mužům skutečně nestaví příliš zjednodušujícím způsobem.

Pozoruhodné se mi jeví zachycení obličejů muže po levé straně – jedná se o jeden z mála konkrétních výrazů tváře v autorčině sérii. Při zkoumání ostatních obrázků je možné si povšimnout, že pokud se někde vyskytuje tvář s jasně definovaným výrazem, jedná se o tvář muže. Ženy mají obličej zpravidla výrazně rozpitý, nebo jsou otočeny zády. Můžeme uvažovat o vyjadřování pocitů, názorů a potřeb z hlediska genderu. Jsou v tomto ohledu muži (tak jak je autorka chápe) ve výhodě? Existuje důvod, proč by ženy naopak musely mlžít a skrývat pravdu?

Další zajímavou skutečnost spatříme, pokud si dovolíme odhlédnout od zadaného námětu a lépe prozkoumáme tváře obou osob - uvidíme delší vlasy a ženské obličej. Jako by v hospodě u piva seděly dvě ženy. Můžeme se ptát, co by ženě takové posezení přineslo - i v pozitivním smyslu. Zároveň se musíme zajímat o to, jak se autorka staví k mužské části své vlastní osobnosti – jestli ji zná, jaké jí přiznává vlastnosti a zda si uvědomuje přirozenou tendenci této části přitahovat odpovídající muže a zpětně se na ně projíkat.

Okolní atmosféra výjevu kombinuje růžovou, žlutou a černou – barvy zprostředkovávající možné varování/nebezpečí, odpor a zranitelnost.

SHRNUTÍ:

V tématu Muži nepřehlédněme:

- muži (vnitřní/vnější) ztvárnění jako poněkud nečinné až bezmocné postavy (bude významné v kontextu celé série)
- lepší čitelnost a autenticita ve vyjadřování emocí, myšlenek a potřeb mužů, horší u žen (nutno taktéž posuzovat v kontextu ostatních obrázků)

V. ADAM A EVA

Obrázek Adam a Eva se od ostatních časově odlišuje – dělí jej dva roky terapie, jedná se o původnější podobu autorčiny tvorby.



Formální úroveň díla (především rukopis a převaha zelené) odpovídá vyšší míře úzkosti, obraz se však zároveň vyznačuje konkrétnějším pojetím, realističností a zpracováním detailů. Sytost barev vypovídá o intenzivním emočním prožívání, hustota a počet vrstev místy volá po odlehčení. Tahy jsou více kontrolovány, místy se objevuje téměř nutkavě stereotypní rukopis.

Pozitivním prvkem je funkční vybudování prostoru. První a třetí plán je vytvořen, což se vzhledem k ostatním autorčiným dílům jeví jako významné. Přechod mezi oběma plány komplikuje řeka, ta však přináší zároveň plodnost a podporuje běh života, je tedy souběžně výhodou i nevýhodou. Plochu nebe omezuje vysoko zvednutý horizont a koruna stromu, přece jen se však obloha dostala na scénu.

V samotném centru dění stojí Eva s Adamem. Vidíme, že partnerská dvojice není v přímém kontaktu. Adam se zdá být unavený, skleslý, nebo něčím velmi zaujatý. Leží opřený o strom a hledí před sebe doširoka otevřenými očima. Dlaň i prsty opět chybí a pozice těla napovídá, že se Adam k žádné činnosti v bezprostředním okamžiku nechystá - vyjádření koresponduje se ztvárněním tématu Muži. Nabízí se otázka, zda autorka skutečně vnímá muže jako pasivní stvoření a zda v tomto pojetí hraje roli potřeba obrany. Nečinný muž nepomůže, ale neuškodí – není třeba se jej obávat.

Další mužská postava – Had – se v porovnání s Adamem jeví aktivněji, jeho zářivé červené oko a spirálovité vinutí těla naznačují množství energie skryté uvnitř.

V levé části obrázku stojí zády k nám Eva. Tělo má z většiny schované za vlasy a za vysokou travou, výraz tváře je nám skryt. Na Adama se Eva nedívá, pouze vztahuje doprava ruku ve zvláštním gestu. Nezdá se, že by upřímně nabízela jablko – vzhledem k Adamově pozici míří příliš vysoko a předání nedoprovází pohledem. Adama tato situace staví do poněkud méněcenného postavení – jako by vlastně vůbec nešlo o něj. Můžeme uvažovat, nakolik je podoba partnerské interakce ovlivněna mateřskými liniemi, které vážou Evin pohled.

Poslední významná figura - strom - se vyznačuje širokými kořeny zajišťujícími stabilitu a neporušeným kmenem - do kterého je ovšem zasazen Adam. Od Adamovy hlavy kmen stromu přechází z hnědé v černou a pokračuje do černých větví. Koruna díky černo-červenozelené barevnosti působí neobyčejně tenzně, větve jsou pichlavé, energické a nevětví se. K budoucnosti se strom vztahuje dvojím způsobem. Jednak výhled do budoucna zakrývá, jednak je jeho koruna nepřiměřeně ořezaná a divoká. Obě vyjádření zrovna nezbuzují dojem příjemných a poklidných cest. Barevnost naznačuje spíše množství agresivity, napětí a destruktivní energie.

Energičnost i barevné pojetí koruny mohou být přiměřené pro zvládnutí puberty a separace, mohou však zároveň komplikovat partnerský vztah. V případě metaforického ztvárnění otce by se tento jevil jako v určitých chvílích emočně zraňující až děsivý.

SHRNUTÍ:

Z hlediska paternální deprivace jsou významné:

- vyšší míra úzkosti autorky, zvýšená potřeba kontroly (rukopis, barevnost, obrysy)
- zakrytí výrazu tváře Evy (tají informace o vnitřním prožívání?)
- nezaujatá či podmíněčná interakce s Adamem, celková interakce v páru v minimálním rozsahu
- zobrazení muže jako pasivní, nečinné až méněcenné postavy (důležité v kontextu celé obrazové série)
- mateřské tvary poutající Evin pohled (mohou odkazovat k možné deprivaci či nedokončenému procesu psychické separace)

VI. KRÁSKA A ZVÍŘE

V posledním tématu autorka zachytila Krásku, jak vchází do zahrady Zvířete. Divákovi zahrada není představena – nalézá se za branou, pod kterou Kráska právě prochází. Zvíře Krásku pozoruje z levého dolního rohu, samo však zůstává princeznou neodhaleno.



Obrázek se ostatním autorčiným dílům podobá metaforou zatarasené cesty a absencí vidiny do budoucna – i zde chybí přístupný horizont, obzor je zakryt mřížkou, rostlinami a mlhou. Vidíme pouze podivnou bránu, která neposkytuje průhled a cestu halí do mlhy. Nevíme, zda je brána jen iluzivní nepropustnou kulisou, nebo zda se snad jedná o průchod zrcadlem/mlhou do jiné reality.

Kráska se každopádně snaží tudy projít. Tělo naklání dopředu, paže (bez rukou) natahuje před sebe, šaty se za ní rozpíjí a budí dojem spěchu. Nabízí se otázka, od čeho a proč Kráska prchá, zda je průchod možný a co ji čeká Tam.

Na první pohled nejsou vidět žádné nepříjemnosti, od kterých by Kráska měla chtít uniknout. Zvíře sedí poměrně uvolněně u kraje cesty a hledí za princeznou. V jeho blízkosti se však nachází černo-žlutý objekt, něco jako stožár vysokého napětí s blesky okolo. Barevně varuje před nebezpečím a upozorňuje kolemjdoucí, že je třeba mít se na pozoru. Při periferním pohledu si můžeme všimnout dlouhého předmětu v ruce Zvířete – vidíme (neúmyslně namalovaný) zvednutý pohrabáč, kterým jako by se Zvíře chystalo připíchnout Krásčinu sukni k zemi. V souvislosti s předchozím ztvárněním mužských postav je významné, jakou roli zde Zvíře může hrát, přestože se Krásce zatím neukázalo a na vědomé úrovni je pojato pouze jako pasivně sedící postava.

Celkově se obrázek vyznačuje značně roztřeseným rukopisem, množstvím nekonkrétních ploch a bílými místy. Identifikační místo je vydělené z celku a zaplněné téměř ornamentálním vzorem – líbivým, ale neautentickým, zakrývajícím objektem - což koresponduje s typicky nezobrazenými tvářemi žen i s prázdnými ohraničenými identifikačními místy v ostatních dílech.

Z výtvarného vyjádření kolem postavy zvířecího ženicha můžeme číst případnou nedůvěru mužům a v muže, případně potřebu ochrany před vlastními instinktivními reakcemi a primitivními impulzy.

SHRNUTÍ:

V souvislosti s paternální deprivací je třeba nepřehlédnout:

- chybějící horizont, nejisté pokračování cesty, možné pocity bezvýchodnosti nebo strach z budoucnosti
- postava Zvířete (muži, sexualita, primitivní impulzy) v souvislosti s nebezpečím
- metafory zvýšené úzkosti a nejistoty (rukopis, orámované identifikační místo)
- identifikační místo zakryté květinovým vzorem (nejistota, možná odklon od původní autentické identity)
- bílá místa rozbíjející výjev, nekonkrétnost, méně plynulé budování prostoru (chybí souvislosti i detaily, téma není přehledné, mnoho zůstává v nevědomí)

4.2 RADKA

4.2.1 ANALÝZA TVORBY

I. NAŠE RODINA

Obrázek na téma Naše rodina zobrazuje celkem 16 osob rozmístěných na prostranství mezi domy, s výjimkou postavy otce vyčleněného v pravém horním rohu. Plocha země se v pravé části sklápí do půdorysu, přístupný horizont chybí. Celkový obraz je podáván z dálky a shora.



Na scéně se objevuje vícero domů postrádajících dveře. Do rodiny je zahrnuto mnoho osob, Matka ani Otec nejsou na první pohled odlišitelní od dalších příbuzných. Není snadné rozeznat hlavní vztahové postavy od těch vzdálenějších. Lidé jsou rozmístěni po ploše jednotlivě, příliš spolu nekooperují, členové rodin nejsou zobrazeni pohromadě a není zřejmé, kdo ke komu patří. Výjimku tvoří „ideální“ rodina na identifikačním místě – ani zde se nikdo nikoho nedotýká, ale manželé stojí vedle sebe a sourozenci také. Rodina působí soudržněji, je naznačen vztah. Můžeme se domnívat, že právě blízkost a pevnější vztahy jsou důvodem pro umístění rodiny do pravého dolního rohu.

Sama autorka je zachycena vleže (společně se sestrou) na šedožluté mřížované dece (barevnost v sérii významná). V rodinném kontextu mají zvláštní roli – na rozdíl od ostatních nestojí, nejdou ani nepracují, pozicí těla připomínají látkové panenky. Jejich oblečení i další objekty kolem odpovídají rekreaci, ta však nepůsobí příliš upřímně ani dobrovolně. V pracovní atmosféře kolem nemusí být odpočinek vůbec uskutečnitelný, Radka i její sestra jsou navíc zbaveny rukou od lokte dolů, což omezuje vlastní iniciativu i svobodnou aktivitu. Autorka je příznačně oblečena v bledě modré dobré vůli.

Rovina Já je oddělena od roviny Ty tlustou cestou vinoucí se přes celý výjev. Ty-polovina opticky expanduje, roste a utlačuje už tak zmáčknutou Já-polovinu, komunikace mezi oběma stranami je omezena. Můžeme se ptát, nakolik je pro autorku nesnadné dát prostor svým vlastním přáním/potřebám a prosadit je mezi potřebami ostatních lidí.

Za postavou autorky vidíme matku v červené sukni. Figurou je matka spíše menší, ale rázný postoj a barevnost jí dodává určitou agresivní energii. Otec je oddělen od zbytku rodiny, autorka jasně naznačuje, že má svoji vlastní realitu a k ostatním se nevztahuje, případná interakce s ním je spíše neosobní a zprostředkovaná (počítač).

Na celý prostor je použit tenký štětec, zpracování je velice detailní, výčtové, pracné, voda zde příliš nepracuje. Projev je úzkostně kontrolován, z dálky působí téměř jako kresba pastelkami. Barevně dominuje světle zelená, okr a růžová – emočně spíše mladší záležitost. Po ploše obrazu je rozmístěno bezpočet objektů, které mohou naznačovat zakrývané vztahové prázdno. U středu se točí tenzní zašpiněné místo s barevnými květy. Z hlediska celé série je třeba povšimnout si přítomnosti psa na identifikačním místě.

SHRNUTÍ:

V souvislosti s nepřítomností otce se jeví jako významné:

- bez poučení nerozpoznatelné hlavní vztahové postavy, nikdo se nikoho nedotýká
- věci a zvířata možná pomáhají zakrýt vztahovou prázdnotu
- domy zmnožené a bez dveří, neumožňují vstup, možná chyběl pocit *domova*, možná jím bylo otřásáno častými přesuny
- autorka bez rukou, v pasivní pozici
- rodina schopná blízkosti na identifikačním místě (touha po podobně fungující rodině?)
- tenzní rotující střed, barvy se v něm špiní (koresponduje s množstvím a možnou emoční vzdáleností postav)
- smáčknutá Já-polovina (souvisí s asertivitou)
- otec oddělený od zbytku rodiny
- výčtové a dosti kontrolované výtvarné vyjádření

II. OTEC A DÍTĚ

V tématu Otec a dítě autorka zobrazila muže s dítětem v kočárku, jak projíždí zimní vesnickou krajinou.



Z celé série toto dílo vystupuje výrazným rukopisem a barevností. Je použit velmi tenký štětec, obrovské množství tahů, chybí práce vody. Barvy se špiní, převažuje bledě modrá a zelenožlutá. Jedovatá barevnost se soustředí ve zdech domu a ve východu slunce, prosakuje však zároveň celým výjevem a společně s rukopisem naznačuje, že malba mohla být pro autorku velice náročná – po emoční i technické stránce. Je patrná úzkost, kontrola a nesmírná pracnost detailního vyjádření.

I v tomto obrázku můžeme pozorovat více perspektivních hledisek a omezení plochy nebe, prostor je však hlubší a cesta k obzoru schůdnější. Krajina vede dolů z kopce, za ním člověka vítá zelenožlutě zářící slunce.

U středu pozorujeme dvojici na procházce. Otec sleduje dítě, to kouká k nám a roztahuje ručičky. Vypadá aktivní a zdravé, na procházku je adekvátně oblečené. Oběma rukama ukazuje doprava, kde se cesta zužuje a stáčí. Jaké bude pokračování nevíme, cestu ukončuje hrana papíru.

Kočárek obklopující dítě se zdá být bezpečným útočištěm. Působí trochu jako vystřižený z jiného světa – barevně dominuje výjevu, je útulný, pevný a zdá se, že chrání dítě před chladem i nepříjemnou atmosférou okolí. Pozornost přitahuje i rukopisem. Kola kočárku jsou nahrazena lyžemi – šikovní tatínek prý kočárek uzpůsobil pro pohyb na sněhu. Autorka se snažila zobrazit ideál otce, který se o dítě aktivně stará, pečuje o něj a také doma je pozitivně činný.

Za povšimnutí stojí i další zobrazené objekty. Domy tentokrát mají dveře, komíny a ke všem vede cesta. Pouze nejbližší z nich barevností odrazuje, barvou zdí připomíná atmosféru nočního osvětlení. Stromy nejsou pevně usazeny, nejbližší z nich (vlevo dole) se vyznačuje pozoruhodnou energií, nekoordinovaností a komplikovaným připojením koruny. Napravo se nacházejí dva nehybní pozorovatelé – malý a velký sněhulák jako rodič s dítětem. Nakonec je třeba zmínit dva hnědé psy pobíhající okolo – i zde je (podobně jako na dalších obrázcích) kladen důraz na zvířecí společníky. Je možné, že autorka do obrázků vnáší potřebnou spontaneitu, jistotu vztahu a důvěrnou blízkost pomocí zvířat.

SHRNUTÍ:

Nepřehlédněme:

- rukopis naznačující úzkost (ohromné množství krátkých drobných tahů)
- jedovatou barevnost soustředěnou na dům a slunce, ale prosakující celým výjevem (konfliktní téma, symptomatické zobrazení metafory domova a otce)
- důraz na psí společníky (touha po důvěře, věrnosti, a spontaneitě?)
- průchod do budoucnosti (k obzoru) pouze skrz tenzní barevnost

III. ŽENY

Obrázek na téma Ženy zachycuje čtyři postavy na louce – muzikantku, dvě tanečnice a starou paní.



Oproti předchozímu dílu ustupuje rukopis na přiměřenější úroveň. Práce vody převážně chybí, je použit menší štětec a kontrola projevu je stále přítomná, né však v takové míře jako u předchozích dvou témat.

Barevně dominuje chladnější atmosféra světle zelené a bleděmodré. Výjev postrádá zdroj světla a tepla, typicky chybí červená i černá, stejně jako práce se stínem. I zde se autorka snaží o ztvárnění fantazijního ideálu, nikoliv konkrétní reality i s její temnější, stínovou stránkou.

Pozitivním prvkem může být poměrně nízký horizont – vzduchu je dostatek a plocha nebe dostala prostor. Obzor je dostupný, i když cesta k němu by v hrboletém terénu mohla být poměrně zdlouhavá a nezdá se, že by úsilí mělo být nějak odměněno. Travnatá pustina se táhne donekonečna, cíle či krajinné dominanty vidět není. Pocit nekonečnosti a bezčasí je ještě umocněn fantazijními prvky – nad zemí se jako duchové vznášejí zelené kulovité tvary; Měsíc sedí na trávniku a mraky jako by do něj vyhlodávaly díry.

Ve středu dění vidíme dívky v šatech. Ztvárňují ladnost, volnost a dívčí krásu, jež k ženám jednoznačně patří, nevyčerpává však jejich podstatu. Autorka nezmiňuje péči, práci ani děti. Můžeme se ptát, nakolik vnímá mateřství jako důležitou součást života ženy, jaké pocity chová ohledně své vlastní zkušenosti v roli matky a jak bolestivé je pro ni neúprosné plynutí času.

Do identifikačního místa namalovala autorka klečící stařenu – dámu mnohem starší, než by věkově odpovídalo. Šedé šaty (reprodukce ani po úpravě nezobrazuje barevnost artefaktu zcela věrně) mohou ukazovat na potřebu šetření energie, neangažovanost a pokles iniciativy, holí je naznačena zhoršená mobilita a potřeba opory. Ve vyjádření můžeme nalézt smutek ze ztráty možností a perspektiv – připomenutý ostatně i na horizontu.

Mužský svět do ženského světa nezasahuje, je však částečně připomenut tématem plodnosti zračícím se v jezeru s hořící svíčkou. Rukopisně úzkostné orámování jezírka a jeho významné postavení z hlediska kompozice mohou naznačovat určitou tenzi kolem tématu plodnosti a sexuality, tuto hypotézu podporuje i umístění starší ženy do identifikačního místa.

Jezírko a zvlněný terén kolem něj zároveň zakrývají nohy tanečnic. Vznikají tím určité pochyby ohledně stability a zakotvení dívek, zobrazení nebudí dojem pevné půdy pod nohama. Podobně nevidíme ani nohy klečící paní – ta sice nepůsobí vratce, přítomnost hole a absence jedné ruky však přece jen naznačuje omezení v pohybu. Při pohledu na tváře všech zúčastněných se pochyby ještě prohlubují – vidíme převážně rozpaky, únavu, smutek a starosti. Navzdory pokusu o ztvárnění ideálu ženskosti se tento nezdá být naplňujícím ani uspokojivým.

Zajímavou se v tomto kontextu jeví i poněkud abstraktní rostlina vpravo nad babičkou, můžeme v ní vidět nezáměrně vzniklou čarodějnici s rozčuchanými vlasy, nakrčeným nosem a sevřenými rty. Také její svobodná aktivita je omezena, postrádá ruce, nohy i zbytek těla (resp. kmen a kořeny). Vznáší se v prostoru poněkud bezmocně a šklebí se. Barvou i popisem podporuje dojem konfliktu a bezmoci.

Potřebnou aktivitu a vitalitu dodává pohyb postav, úhlopříčky, přítomnost zvířat a plamínek ohně, jejich expresivita je však částečně omezena barevností (šedá srst, žlutozelená záře).

SHRNUTÍ:

Nepřehlédněme:

- chybí zdroj světla, převažují chladné barvy, schází červená (méně energická barevnost, schází spontánní aktivita?)
- opět pokus o ztvárnění ideálu, ústup od stínových stránek reality

- rozpačité či smutné obličejové ženské (ideál není natolik uspokojivý?)
- chybí černá (žádné zmínky o nesouhlasu, vzdoru, agresivitě a nepříjemnostech)
- chybí červená + na identifikačním místě je stařena v šedém (schází energie, aktivita, vitalita?)
- tenze kolem tématu plodnosti či sexuality (úzkostné rámování jezírka a jeho centrální postavení)

IV. MUŽI

Téma Muži znázorňuje tři postavy na výletě. Pánové postávají kolem ohně, zpívají a chystají si večeři.



Od ostatních děl se obrázek liší postavením na výšku a velice světlou barevností. Autorka se odváží použít o něco větší štětec, nejistota se však odrazila v nízké sytosti barev a v kontrole tvarů. Prostor je zleva i zprava ohraničen stromy, horizont uzavírá vysoké pohoří. Střed je tím vtěsnán do téměř rámuječích okrajů, ve kterých můžeme číst přítomnost psychických obran či úzkostnost.

Plochy jsou čistě „vymetené,“ první, druhý a třetí plán na sebe nedoléhají zcela funkčně, jsou však vytvořeny. Barvy jsou nejsvětlejší z celé série, dominuje khaki, šedá a zelená – typické i pro autorčiny muže zachycené v jiných tématech.

V centrálním půlkruhovém prostoru vidíme muže jako na pódiu. Mají všechny potřebné končetiny, schopnost jednat a komunikovat je dále posílena oranžovou barvou a ohněm.

V mužské verzi ideálního světa je o potřebu výživy a tepla postaráno. Sounáležitost je podobně jako v tématu Ženy naznačena pomocí hudby.

Také zde se autorka snažila zobrazit maximálně nekonfliktní ideál a vše, co k němu patří. Nadále se vyhýbá i červené a černé. V ideálním světě jako by nebylo místo pro sexualitu a zdravou míru agresivity - ta je však drobnou poznámkou přece jen připomenuta. Jde o přidání zvířecích tlapiček k nohám roštu, na které autorka sama upozornila.

Na identifikačním místě se nachází (už potřetí) pes. Čeká pozorně vedle svého pána a pozoruje oheň a maso před sebou. Důraz na zvířecí společníky v souvislosti s jejich topografickým umístěním může směřovat k tématům sebeprosazení, méněcennosti, pasivity a odsouvání vlastních potřeb. Asertivní chování se nezdá být podporováno.

Vzhledem k celkovému kontextu se jeví zajímavé vícenásobné použití oranžové barvy v kombinaci s šedou (podobně jako šedo-žlutá kombinace v obr. 1). Kreativita, komunikace a energičnost kontrastuje s pasivitou a emoční zdrženlivostí, jako by touha po kontaktu (či pozornosti) byla zároveň brzděna potřebou odstupů. Autorka se prý záměrně vyhnula zobrazení alkoholu – oranžová oralita i šedá lhostejnost jej přesto mohou připomenout.

SHRNUTÍ:

Z hlediska paternální deprivace jsou významné:

- možná náchylnost ke zvýšené nejistotě a úzkosti, zdrženlivost v projevech emocí (kompoziční orámování, zametený prostor, nízká sytost barev)
- zobrazení maximálně nekonfliktního ideálu, chybějící stíny, absence černé (souvisí se zacházením se stínovými stránkami osobnosti/reality a postojem k agresivitě/asertivitě)
- nevyužití červené (v souvislosti s aktivitou, spontaneitou, sexualitou, vitalitou)
- čekající zvíře na identifikačním místě (možné pocity méněcennosti, touha po spontaneitě či stabilitě vztahu, převaha pasivity, možná menší schopnost sebeprosazení)

V. ADAM A EVA

Téma rajského příběhu zobrazuje dvojici v krajině mezi kvetoucími stromy.



Na dílo je převážně použit menší štětec, práce vody chybí, v korunách stromů vystupuje nutkavý rukopis. Horizont je ohraničen linkou a zvednut poměrně vysoko, na plochu jsou uplatněny dekorační objekty (květiny). Barevně dominuje khaki a zelená, doplňují je bledě modrá a hnědá. Střed je z podstatné části chráněn, ohraničen a uzavřen stromy. I zde můžeme číst úzkostnost, obranná vyjádření a potřebu kontroly.

Do centra dění je umístěn rajský pár. Adam se na Evu dívá, dotýká se rukou jejího lokte a podává jí jablko. Zdá se, že sám již ochutnal, jeho klín je zakryt listem a celá oblast včetně ruky je v tom místě odbarvena. Způsob kontaktu s Evou působí jemně, téměř starostlivě, Eva se však zdá být na rozpacích – natahuje k Adamovi ruku, ale nedívá se na něj. Pohledem i horní částí těla je otočena dopředu, obočí má zvednuté. Svě tělo naopak nezakrývá ani listem, ani opticky a od pasu dolů jako by měla k Adamovi nakročeno. Způsob zpracování může svědčit o možných ambivalentních pocitech autorčiny projektivní postavy.

Had se svým vzezřením poněkud ztrácí z úlohy lstivého svůdce – jeho hnědé tenké tělo působí pokojně, jako možná metafora sexuality vyvolává spíše dojem stability a předvídatelnosti.

Další zajímavé objekty představují stromy. Jejich ukotvení v zemi není dostačující, kmeny jsou v základech jakoby roztržené, kořeny chybí. Větve jsou tenké a koruny na kmen nasedají nerealisticky, vzhledem k tloušťce kmenu nejsou objemově adekvátní – patřily by spíše mnohanásobně mladším stromkům. Také strom na identifikačním místě tomu odpovídá, je však ještě doplněn o nějaký aktuálnější prožitek úzkosti. Zvláště pozoruhodné jsou zde plody

šedé barvy. Nepřítomnost kořenů, naklonění stromu, tenzní koruna a nezdravě vypadající plody vykreslují poněkud varovný obraz.

Strom poznání je umístěn do levého rohu a vypadá výrazně pevněji (ač také bez kořenů). Jeho plody se zdají zralé a jedlé, i když je zřejmě nikdo nesklízí. Oplývají navíc jinak chybějící červenou. Celá topografická polovina „Ty“ vykazuje větší aktivitu – je zde iniciativní Adam, had, pevnější strom, energičnost červené, dokonce i obzor se vlévá z „Ty“ do „Já“ poloviny. Protějšek je celkově činný a vzhledem k pasivnější a křehčí podobě identifikační poloviny by mohl působit až invazivně.

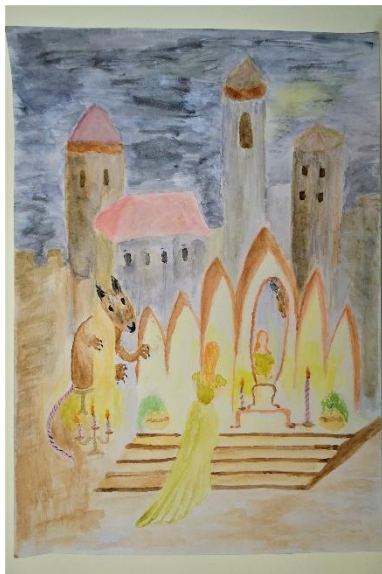
SHRNUTÍ:

Nepřehlédněme:

- možné metafory emoční tenze (tenký štětec, úzkostný rukopis v korunách stromů)
- nakloněný strom na identifikačním místě, absence kořenů (emoční nestabilita, možná nezakořeněnost v rodině)
- metafory úzkosti při přechodu z kmene v korunu u stromu na identifikačním místě (rukopis, barevnost)

VI. KRÁSKA A ZVÍŘE

V posledním tématu vidíme Krásku před zrcadlem, zvíře v podobě potkana je ukryto za sloupem.



Na obrázek Kráska a zvíře je použit tlustší štětec, velmi ojediněle lze pozorovat práci vody, linie nejsou tak úzkostně kontrolované jako v jiných tématech. Autorka zde nechala větší prostor nebi, obzor však zůstává nepřístupný. Prostor je fantazijní, jde o interiér i exteriér zároveň. Sloup plynule přechází v zeď, podlaha v hradby. Z dálky může výjev připomínat noční scénu na střeše vysokého domu s výhledem na město.

Z barev převažuje černo-šedá a hnědá. Scéna v exteriéru se zdá méně kontrolovaná, v barevnosti a rukopisu pozadí se kumuluje určitá míra vitální agresivní energie. Červená typicky chybí, zde se k ní výjimečně přidává i modrá a fialová. Hnědou barvou je zmiňována rovina materiální, případně stabilita, pevnost a uspořádanost. Spontánní aktivita, péče a odpočinek naopak barevně přítomny nejsou.

V popředí vidíme Krásku hledící do zrcadla. Je k nám otočena zády a v zrcadle se odráží jen její obličej bez tváře, což příznačně ladí s prázdným identifikačním místem. Přítomnost zvířete v zrcadlovém odrazu sebe sama může být znejišťujícím zážitkem. Je třeba se ptát, jak obtížná za takových okolností může být nutnost redefinovat vlastní sebepojetí.

Děj je zachycen ve střední části příběhu. Kráska zvíře do teď nespátřila, setrvala zatím v bezpečí a pohodlí zámku, zakoušela však zároveň osamění. Vidíme zde první setkání. Zvíře

Krásku poklidně pozoruje zpoza sloupu. Je zakleto do myší podoby, které se autorka štítí. Odpudivost je podle autorky koncentrována především v ocasu, jež budoucí princ předvádí společně s ostrými drápy a pichlavýma černýma ušima. Na postavě zvířete jsou uplatněny agresivní prvky, kterých se v obrázcích autorce příliš nedostává a jejichž integrace se jeví jako potřebná.

Ocas zvířete barevně odpovídá pěti falickým symbolům - hořícím svíčkám. Svíce dodávají místnosti světlo a opticky i teplo, zároveň jsou však barevně spojeny s (podle autorky) nejodpudivější částí myšího těla. Odpudivá, ale nikoliv děsivá podoba zvířete může naznačovat některé aspekty autorčina vztahu k sexualitě či k postavě anima.

SHRNUTÍ:

V kontextu paternální deprivace upozorňuji na:

- autorka napříč sérií příliš neoperuje s červenou (aktivita, sexualita, schází spontánní energie?)
- spojení postavy Zvířete (animus, sexualita nebo instinkty a pudovost) s odpudivostí
- ztracená tvář krásky a prázdné identifikační místo (možnost problematické integrace některých přirozených součástí archetypu anima – v souvislosti s barevností zejména agresivity, pudovosti, impulzivity)

4.3 JOHANKA

4.3.1 ANALÝZA TVORBY

I. NAŠE RODINA

Obrázek na téma naše rodina je pojat jako skupina drobných stromů s propojeným kořenovým systémem. Stromy jsou uloženy v srdci a doplněny symbolem nekonečna.



Z výjevu je patrný důraz na sounáležitost a rodinnou příslušnost, individuální rysy jsou potlačeny. Nedají se odlišit hlavní vztahové osoby, identifikační postava, děti od dospělých ani ženy od mužů – podle autorky nesedí ani počet stromů, vědomě je tedy vyjádřena spíše obecná myšlenka rodiny.

Vůči okolí zde rodina vystupuje jako jeden celek – všichni pospolu, v jednom šiku. Takové rodinné uskupení může být výhodné, pokud je svět okolo nebezpečný – příbuzní pak čelí světu společně, navzájem si pomáhají a vyživují se skrze sdílený kořenový systém. Obrysové stěny srdce a bílý „rám“ kolem dokola ochranu ještě posilují. Na druhou stranu, v bezpečných časech může těsná soudržnost překážet – skupinová identita může omezovat tu individuální, proces psychické separace a vstupu do dospělosti může být brzděn.

Při bližším zkoumání kořenového systému si můžeme všimnout zvláštní rozlámanosti jednotlivých částí. Kořeny zdánlivě vedou od jednoho stromku k druhému, v klíčovém místě se však často nenapojují, zblízka spíše budí dojem rozházeného jehličí. Je otázkou, jak hladce vyživující systém celého rodu skutečně funguje. Bylo by třeba ptát se autorky, nakolik je sdílení zdrojů a rozvod energie tímto způsobem dostačující.

Celkově se autorka přiklání k abstraktní formě, propracování rodinných vztahů a charakteristik jednotlivých osob se obratně vyhýbá. Je patrná snaha vylíčit rodinu pozitivně a harmonicky. Z barev jsou zastoupeny především oranžovo-růžová a světle zelená – společně tvořící emočně spíše mladší obraz. Tvarově a barevně může obrázek odkazovat i k oralitě, sycení a centrální úloze mateřské postavy.

SHRNUTÍ:

Z hlediska paternální deprivace je podstatné především:

- důraz na rodinnou příslušnost, potlačení individuálních rysů
- možná potřeba ochrany před vnějším světem (všichni spolu, chránění stěnami srdce a bílým „rámem“ kolem dokola)
- důraz na jeden pra-zdroj, případně na mateřskou postavu (oblina srdce, oralita oranžové barvy)

II. OTEC A DÍTĚ

Téma otec a dítě zachycuje hrající si dvojici před domem. Otec leží na zemi a zvedá dceru na rukou.



S detaily autorka poměrně šetří a prostorový kontext je omezen. Vytvořen je pouze první plán, žádný výhled do dějů minulých či budoucích výjev neposkytuje. Výtvarným zpracováním obrázek připomíná dílo mladšího, nedospělého autora, což by vzhledem k o něco zralejší podobě ostatních děl v sérii mohlo ukazovat na emočně náročnější téma. Je samozřejmě třeba přihlídnout k výtvarné neproškolenosti autorky.

U středu výjevu pozorujeme dvojici při hře. Postavy jsou na rozdíl od okolí poměrně propracované, zvláště u holčičky si dala autorka s detaily záležet. Děvče je zvednuté vysoko do vzduchu, ruce a nohy natažené, ve tváři se však místo radosti zračí spíše strach. Modré oči s dlouhými řasami holčička upírá na tátu, puslu má otevřenou v nějakém zvolání. V této pozici nemá půdu pod nohama a stabilitou závisí na rozhodnutí otce, ten se však nezdá být úplně na příjmu. Leží poněkud strnule na zemi a postrádá dlaně i prsty potřebné pro stabilní úchop. Jeho veliké černé oko jako by nevidělo, zdá se celkově poněkud nehybný. Na rozdíl od ostatních postav v celé sérii jsou všechny detaily jeho obličeje černé.

Z hlediska topografie se jeví zajímavé obě poloviny obrázku. Identifikační místo je neobsazené a část výhledu směřující k budoucnosti je zakryta domem. Poloha Ty je podobně nezaplňená, vidíme pouze tmavé schody dolů a zářící slunce, jenž společně tvoří barevný vykličník. Z formálního hlediska autorka využívá kontrolu pomocí obrysů, proti rozpíjení a k větší sytosti jí pomáhají tempéry.

SHRNUTÍ:

V kontextu paternální deprivace jsou významné:

- méně zralá úroveň výtvarného vyjadřování (jednoduchost zpracování, vypočítávání hlavních atributů, minimální kontext), může ukazovat na emoční náročnost tématu Otec a dítě
- možnost zvýšené zranitelnosti holčičky jako autorčiny identifikační postavy (řasy, květované šaty, nestabilní pozice)
- černě zvýrazněné schody k domu/z domu a černo-žlutá kombinace v levé části obrázku (možná konfliktní historie, ohrožující situace ve vztahu k Ty, případně pocit ohrožujícího světa mimo domov a úzkost z odloučení)
- neobsazené identifikační místo (možná nejistota v kontextu situace)

III. ŽENY

Autorka v tématu pojednává dvojici žen v jejich mateřské úloze. Žena vpravo je těhotná, žena vlevo chová již narozené dítě. Výjev je doplněn o dudlíky, dále symboly nekonečna a ženství.



Z obrázku je patrný důraz na mateřskou roli a tělesnost. Anatomické detaily jsou pečlivě vypracovány, autorka dokonce využívá stínování a vytváří tak dojem objemu postav. Zdůrazněny jsou zejména prsa a bradavky odkazující k tématům orality, syčení a (ne)dostatku.

Kontext a ukotvení v realitě opět chybí, prostor není vytvořen, postavy se vznášejí v poněkud strohé prázdnotě. Zajímavá se mi jeví absence jakéhokoliv atributu, který by dodal výjevu vřelost a pohodlí. Ženy jsou nahé a v okolí není nic, co by navodilo atmosféru tepla, útulnosti, péče a bezpečí. Namísto toho jsou přítomny znaky upozorňující, že ženy jsou primárně matkami, tak to vždy bylo a tak to také půjde dál po věčné časy. Individuální osud ženy a její samostatná identita zde nejsou příliš brány v potaz, vidíme spíše zaměření na účel a funkci.

Z hlediska topografie je na identifikační místo postavena těhotná, proporcčně výrazně větší žena. Dívka sedící naproti má přes výrazná prsa spíše nemateřské tělo a menším věkem působí jako dospělá dcera těhotné matky, věkově postava dívky více odpovídá autorce. V kontextu celé série můžeme mimo jiné uvažovat, zda je postava matky pro autorku důležitým identifikačním vzorem, zda si autorka přeje být jako maminka a co k dosažení tohoto ideálu musí udělat. V kontextu obrazové série bychom se měli ptát i po autentických osobních hodnotách (na okolí nezávislých), případně po emoční separaci směřující k dospělosti.

SHRNUTÍ:

V souvislosti s paternální deprivací nepřehlédněme:

- důraz na tělesnost a mateřství, odklon od autentické identity jednotlivce
- strohé a poněkud chladné vyjádření (žádný atribut ani barevný závan, který by dodal teplo a pohodlí, případně ukotvil ženy v prostoru)
- používání znaků a zkratk, chybějící prostorový kontext až izolované vědění (méně zralý výtvarný projev)

IV. MUŽI

V tématu Muži autorka zobrazuje trojici lesních dělníků při práci.



Výjev je oproti předchozím tématům neobvykle propracovaný - prostor je vytvořen, vidíme pokus o horizont, objevuje se klenba nebe. Autorka se neuchyluje k zástupným znakům ani zkratkám, popisuje scénu realisticky. Zobrazený kontext propojuje muže s okolním světem a vyhrazuje v něm pro ně konkrétní místo.

Ideál mužů je zde spojen s tvrdou prací a tělesnou silou, svaly na rukou i na břicho mají muži zvlášť zvýrazněny. Pozoruhodným se jeví prostor pro projevy autentické mužské identity – každá osoba má jiný pracovní nástroj a individuální účes.

Plocha země je vytvořena pomocí série oblín, které opticky prohlubují prostor a do výjevu mohou přinášet prvky ženskosti či mateřskou péči. Nedokonalé vybarvení nabourává iluzi pochozí plochy země a naznačuje možnost zatím neuvědomovaných souvislostí, ponechává však zároveň prostor pro vzduch, který by jinak díky vysoko zvednutému horizontu mohl scházet.

SHRNUTÍ:

V souvislosti s paternální deprivací upozorňuji na:

- propracované a zvláště realisticky zachycené téma (zvýšený důraz na vztahy s muži?)
- je vytvořen prostor pro individualitu mužů (na rozdíl od žen)
- odkazy na možný idealizovaný mateřský princip (oblina i slunce v levém horním rohu)

V. ADAM A EVA

V tématu autorka zobrazuje rajský pár pod stromem. Eva pláče a drží tělo ležícího Adama, z její ruky k němu slézá had.



Výjev svědčí o zvláštní autorčině péči - je vytvořená plocha země i nebe (i když jen první plán) a dějství je předkresleno tužkou. Barevně převažují chladnější barvy, s červenou a fialovou autorka typicky neoperuje, šed' nebe se špiní. Použity jsou tempery.

Ve spodním pásmu vidíme partnerskou dvojici ve smutné době. Adam leží nehybně na zemi, jeho tělo je detailně propracováno. Pusu má otevřenou, oči s dlouhými (až pichlavými) řasami zavřené, uši zcela výjimečně chybí. Nakousnuté jablko leží na zemi vedle. Eva klečí u Adamovy hlavy, drží ji a pláče. Její ruce (na rozdíl od Adamových) postrádají prsty. Had jako by vycházel z Evina krku, slézá po její ruce a obrací se ke krku Adama. Vidíme, že obvyklý průběh biblického příběhu je zde pozměněn – něco se odehrálo jinak, než mělo. Můžeme uvažovat o traumatických událostech v životě autorky a o její subjektivně vnímané roli v celé situaci. Trápí se kvůli něčemu pocitem viny? Může mít autorka dojem, že se něco z ní dostalo k mužskému protějšku a on na to zemřel? Řekla nebo ukázala něco, čeho teď lituje? Nebo jen cítí velkou bezmoc?

Bylo by třeba ptát se i po tom, jakou důvěru má autorka v optimistickou verzi milostných příběhů. Jediné jablko poskytuje jedinou možnost, jako by zde nebylo vyhnutí, jako by neexistovaly šťastnější alternativy.

Dalším podstatným účastníkem příběhu je Strom poznání – zde zobrazen v centrální linii nad Adamem a Evou. Na rozdíl od dynamických tahů okolního prostoru je tento popsán až neurotickým tečkováním (v koruně), barvy se špiní, jsou zašedlé a mlhavé. V objemu kmene můžeme nalézt nepříliš nápadnou kruhovou jizvu. Korunu stromu ukončila hrana papíru, další plody nevydává.

SHRNUTÍ:

Z výše uvedeného nepřehlédněme:

- metafory ukončeného vztahu s mužem (zašedlé barvy stromu, rukopis, možná smrt Adama, absence výhledu do budoucnosti)
- zvýšená kontrola a úzkost (předkreslení tužkou, obrysy postav, tempery, stereotypní vybarvování koruny stromu) v kombinaci s dynamickými tahy (v trávě a na nebi) naznačující možné citové pohnutí
- špinící se barvy (možná emoční náročnost tématu)
- zvýšená zranitelnost (řasy a pichlavost)
- možné pocity viny (had vylézající z Evy/přelézající z ní, chybějící prsty)
- možné pocity bezmoci (chybějící prsty, jediné jablko)
- neoperuje s červenou ani s fialovou (spontánní aktivita, sexualita, intimita a péče jsou z většiny zobrazovaných světů odsunuty)

VI. KRÁSKA A ZVÍŘE

Téma Kráska a Zvíře zobrazuje zrcadlově obrácené tváře obou aktérů uzavřené ve dvojbarevném srdci.



Časoprostorový kontext výjevu zde není zachycen a není zahrnuta ani rovina činů. Důraz je kladen na duševní propojení a mentální představy. Kráska i Zvíře jsou nerozlučně propojeni, vzájemně splývají a hranice vytváří spíše mezi „My“ a „Okolí,“ než mezi sebou navzájem. Dvojici pevně spojuje (a od okolí odděluje) trojitě rámování – černá linka, hrana srdce a bílý rám kolem dokola. Vystává otázka, do jaké míry autorka lpí (vzhledem k rámování) na udržení případného vztahu. Výjev je celkově posunut do roviny Ty, v rovině Já zůstává více prázdné plochy - můžeme uvažovat i nad tím, kdo se jakým způsobem podílí na určování pravidel ve vztahu.

Zajímat by nás měla také míra splývání identit a stabilita samostatného autorčina sebepojetí. Pokud dojde k oddělení partnerů, jak náročné bude vlastní sebepojetí redefinovat?

V souvislosti s barevným obsazením je třeba uvažovat o rolích obou partnerů ve společné interakci. Polovina zvířete kombinuje hnědou, fialovou a tmavě modrou – jedinou tmavě modrou, kterou autorka v celé sérii použila. V barevném kontextu se zvířecí ženich jeví jako zralejší postava přinášející klid, stabilitu a péči. Partner (skutečný či fantazijní) zde může být tím, kdo pro autorku představuje bezpečný přístav, ochranu a oporu. Jeho rozhodnost (zvýrazněná brada), instinktivní přirozenost (zvířecí podstata) a schopnost zacházet s agresivitou (zuby, černá barva) mohou dodávat potřebné nástroje celé dvojici. Barevný kontext Krásky naopak vykresluje obraz na opačném pólu – kombinace růžové a oranžové

mluví spíše o nezralosti, hravosti a těžkostem při vymezování/udržování hranic. Barevnost může naznačovat riziko splývání identit a závislostního vztahu.

Při výkladu postavy Zvířete ve smyslu animální stránky vlastního Já se vzhledem k podobě výtvarného vyjadřování v celé sérii jeví pravděpodobná spíše nepřiliš rozsáhlá integrace. Kráska v tomto výjevu nosí svou zvířecí část všude s sebou, ale nevidí na ni a nemůže ji slyšet.

SHRNUTÍ:

Z výše uvedeného je podstatné:

- žádná hranice mezi Ty a Já, možnost splývání identit a nestabilita vlastní samostatné identity
- posunutí výjevu do roviny Ty (možné hledání vlastní identity v Ty)
- trojité rámování, možné neurotické ulpívání na vztahu/závislostní vztah
- určitou emoční zralost přináší partner zvnějšku (tmavě hnědá plus jediná tmavě modrá a fialová v celé sérii)
- identifikační postava na kontextu růžové a oranžové (možná nezralost, zranitelnost, těžkosti kolem vytyčování a udržování hranic)

5 SHRNU TÍ INTERPRETAČNÍCH VÝSLEDKŮ A HYPOTÉZ

5.1 ASPEKTY PATERNÁLNÍ DEPRIVACE A JEJICH ZRCADLENÍ VE VÝTVARNÉ PRODUKCI

Souhrnné tabulky aspektů paternální deprivace byly vytvořeny na základě výsledků výzkumů a teorií uvedených v teoretické části této práce. Rozčlenění do kategorií má sloužit pouze vyšší přehlednosti, některé aspekty (např. snížené sebevědomí, poruchy attachmentu,...) svým charakterem prostupují různorodé oblasti života. Součástí každé tabulky je i sloupec informující, zda (a u koho) byly metafory daného aspektu nalezeny. Podrobněji jsou nalezené metafory popsány v textu pod každou tabulkou.

a) SEBEPOJETÍ A VZTAH K SOBĚ

SEBEPOJETÍ, VZTAH K SOBĚ A CELKOVÉ PSYCHICKÉ ZDRAVÍ	NALEZENY METAFORY:
snížené sebevědomí	ne
negativní sebepojetí	ne
sebedestruktivní sklony	ne
nejisté sebepojetí a nestabilní identita	Mar, Han
nejistota, odpor či stud v souvislosti s vlastní ženskostí	Ele, Mil
imitace maskulinního chování	ne
zvýšená potřeba výkonu a ocenění	ne
poruchy attachmentu	ne
zvýšené riziko psychického onemocnění	Han, Mar

Jak je vidět v tabulce výše, určité metafory nejistoty v oblasti identity můžeme nalézt např. u Hanky či Markéty.

U Markéty o nejistotě v oblasti sebepojetí mohou podobným způsobem hovořit ženské postavy bez obličejů (obr. 3, 5 a 6) prázdná či výčtově vyplněná identifikační místa (obr. 2 a 3) či identifikační postavy otočené k divákovi zády (obr. 1). Také zde mohou uvedené metafory souviset s autorčiny vzorci chování v sociálních vztazích. Metafory tenzní komunikace (obr. 1, 2, 5), agresivity (černo-červená kombinace, obr. 1, 2, 6), nebezpečí a zranitelnosti (pichlavé tvary, žluto-černá kombinace, objektové narážky, obr. 2, 5, 6) doplňují výtvarný výraz a v dlouhodobém měřítku by společně mohly odkazovat k riziku psychického onemocnění.

V obrazové sérii Hany zůstávají osobnostní rysy všech postav zcela nenaznačeny. Lidské figury se vyskytují zpravidla v silně schematizované podobě, rozlišeny pouze obecně na muže a ženy. Např. v obrázku Naše rodina vidíme 12 černých postav v kruhu, nejde však o konkrétní postavy z autorčiny rodiny, neodpovídá ani počet. Jedná se o vyjádření obecné myšlenky rodiny. Podobně v obrázku Ženy nalezneme figuru bez jakýchkoli upřesňujících znaků. Postava je oproti jiným dílům v sérii ztvárněna překvapivě hmotně a plasticky, žena však postrádá vlasy, uši, obličej. V celé sérii se Hanka pečlivě vyhýbá prvkům, které by mohly téma konkretizovat, usadit v určitém časoprostoru a postavy ve vlastní identitě. Špinící se barvy (obr. 1, 3 - 6), rámování (obr. 1, 4), dynamické tahy (obr. 4 a 5) a vyplňování prostoru dekorativními prvky (obr. 2 a 3) svědčí o zvýšené tenzi, mohou metaforizovat krizové období v životě ženy a při dlouhodobějším výskytu i riziko psychického onemocnění. Velmi obecná rovina výtvarného vyjadřování společně s chybějící mezilidskou interakcí zobrazených postav může naznačovat i těžkosti v navazování a/nebo udržení sociálních vztahů.

Metafory nejistoty v kontextu vlastní ženskosti můžeme nalézt např. u Elen v obrázku na téma Ženy. Jediná ženská postava má zde zabílený obličej, detaily tváře nejsou zachyceny. O pocitech viny či bezmoci mohou mluvit ruce bez dlaní a prstů, dojem nejistoty posiluje i rukopis patrný na nohou a neurčitý časoprostor barevného kouře. Naproti tomu však můžeme postavit princeznu v tématu Kráska a Zvíře, kde jsou obličej, končetiny i časoprostor zcela konkrétní a funkční. Pro jednoznačnější posouzení autorčina postoje k tématu ženskosti by bylo nutné od Elen získat více obrazových sérií v delším časovém horizontu.

Podobnou situaci můžeme pozorovat i v dílech Mileny. V tématech Ženy a Muži najdeme barevně varující ženské postavy bez obličejů, naopak v Rajském příběhu i v Krásce a Zvířeti mají obě identifikační postavy tvář zcela konkrétní. Také zde by bylo potřeba vidět více obrázků tvořených v delším časovém rozmezí.

b) EMOČNÍ LADĚNÍ A SEBEREGULACE

EMOČNÍ LADĚNÍ A REGULACE	NALEZENY METAFORY:
úzkostnost a neuroticismus	Rad, Ele, Ver
vyšší potřeba kontroly	Rad
problémy při zvládnání (auto)agresivních impulzů	ne
nedůvěra v budoucnost, omezené plány a naděje do budoucna	Rad, Ver
zvýšený důraz na materiální rovinu	ne
emoční nezralost	Joh, Vla
snížená schopnost seberegulace či emoční nestabilita	Han

Metafory úzkosti a potřeby kontroly byly nalezeny např. v dílech Radky. Jednalo se především o použití tenkého štětce a krátké drobné tahy užívané v ploše, jak můžeme vidět např. v prostoru obrázku 2 či na stromech v obr. 5. V dílech Radky bychom mohli nalézt i metafory určité nejistoty ohledně budoucnosti – horizonty jsou často nedostupné (obr. 1, 4, 6), tenzní (obr. 2, sírově žlutá sluneční záře) či pozoruhodně prázdné (obr. 3), na druhou stranu se jedná o jednu z mála autorek, která ve svých dílech horizonty vůbec vytvořila. V tomto ohledu je snad možno spojovat podobu horizontů spíše s výtvarnou neproškoleností.

Jinou metaforu úzkosti či neuroticismu je možné nalézt u Elen v obr. 5. Toto dílo bylo oproti ostatním autorčiným obrázkům vytvořeno s dvouletým předstihem, jedná se o původnější podobu autorčiny tvorby oddělenou od zbytku obrázků dvěma roky arteterapie. Zvýšená nejistota je zde naznačena extrémně nízkou sytostí barev. Vzhledem k podobě ostatních obrázků je pravděpodobné, že Elen dokázala tyto obtíže v průběhu života překonat či vhodně kompenzovat.

O určité úzkosti či potřebě ochrany mluví i některé metafory v dílech Veroniky. Jedná se o prázdná, ohraničená, rozmlžená či tenzní identifikační místa, jaká můžeme vidět v obrázcích 1 - 3 a 6. Jedná se také o rukopis v dílech 3, 5 a 6. S určitou nejistotou ohledně budoucnosti pak můžeme spojovat např. horizont v obrázku 6, vzhledem k podobě ostatních obrázků (např. 1 a 5) se však nemusí jednat o dlouhodobý rys.

Metafory mírné emoční nezralosti bylo možné nalézt např. v dílech Johanky. Jednalo se o větší množství růžové, oranžové a zelené v obrázcích. Ještě mladší vývojovou úroveň v obr. 2 je možno přisoudit emoční případné náročnosti tématu Otec a dítě.

Na mírnou emoční nezralost mohou odkazovat i některé metafory v obrázcích Vladky. Jde o nedospělý věk identifikačních postav (obr. 1, 2, 3 a 5) a vypočítávání prvků (obr. 2 a 3). Emoční nezralost může souviset také se zatím nedokončeným procesem psychické separace od rodičů.

Možnost emoční nestability je naznačena v obrázcích Hanky. Jde o poměrně dynamický rukopis (obr. 1, 4, 5), rámování (obr. 1 a 4), špinící se tenzní barvy (obr. 1, 3, 4, 5) a vyplňování prostoru dekorativními prvky (obr. 2, 3).

c) SOCIÁLNÍ VZTAHY OBECNĚ

SOCIÁLNÍ VZTAHY	NALEZENY METAFORY:
nutkavá potřeba pomoci, často na úkor sebe sama	ne
mocensky orientované chování	ne
snížená schopnost navázat a udržovat vztahy	Gab, Han
snížená schopnost integrace do skupin	ne
vyšší pravděpodobnost závislostního chování	Joh
nižší míra empatie	ne
snížená schopnost nabídnout a přijmout péči/podporu	Mar, Gab, Mil
omezená schopnost asertivního chování	Rad, Ele 5
antisociální chování	ne

Metafory možných těžkostí v navazování či udržování vztahů byly nalezeny např. v dílech Gabriely. Postavy v obrazové sérii autorky spolu nekomunikují, nehledí na sebe, případná vzájemnost je naznačena pouze společnou činností či shodným oblečením (obr. 2 a 4). Také k divákovi vně obrázku nejsou výjevy příliš sdílné, některé postavy jsou otočeny zády (obr. 6 a 4), z některých vidíme jen velmi omezenou část (obr. 3), jiným schází obličej (obr. 2). Také prostorový a časový kontext zůstává nenaznačen, autorka dává prostor bílé ploše (obr. 6, 3), minimalistickému (obr. 1) či výčtovému vyjádření (obr. 5). Vzhledem k počtu získaných artefaktů nicméně není možné určit, zda se skutečně jedná o dlouhodobější rys, nebo o krátkodobou potřebu uzavření se vůči okolí. Metaforou možné nižší schopnosti nabídnout/přijmout péči a podporu může být absence fialové barvy v obrazové sérii autorky. Schopnost přijmout péči a podporu je taktéž důležitá pro dobré sociální vztahy jedince.

Těžkosti v udržování vztahů mohou být metaforizovány i v dílech Hany. Výtvarný jazyk obrázků je převážně abstraktní a symbolický, autorka se vyhýbá konkretizaci prostoru a zobrazených postav. Figury jsou většinou krajně schematické (vyjma obr. 3) a postrádají

obličej. Interakce v obrázcích naznačena není. Jak už bylo napsáno výše, vzhledem k počtu obrázků je však obtížné posoudit, zda se skutečně jedná o dlouhodobý rys v chování či prožívání autorky.

Snížená schopnost nabídnout nebo přijmout péči a podporu může být nedostatkem fialové metaforizována i v dílech Markéty, Johanky či Mileny. V dílech Markéty se k tomu může vázat i tenzní komunikace postav (obr. 1, 5), chybějící obličej (napříč sérií), konfliktní barevnost (černo-červená, zeleno-černá, žluto-černá, obrázky 1, 2, 5 a 6) a pichlavé tvary (obr. 2) svědčící o emoční tenzi. V obrazech Johanky se nedostatek fialové může pojít i s možností mírné nezralosti (hojnost zelené, oranžové a růžové barvy) a rizikem těžkostí v oblasti závislosti a hranic – vzhledem k podílu oranžové a případně i splývání figur (obr. 6).

Omezení zdravé míry asertivity můžeme nalézt v obrazových metaforách Radky. Jedná se o poměrně úzkostný rukopis v kombinaci s menším výskytem černé a červené. Černou barvu Radka místy používá, soustředí ji však obvykle na mužské postavy, zatímco ženské identifikační figury (včetně stromů) se jeví spíše neprůbojně či unavené.

Snížená schopnost asertivity může být také součástí velmi nízké sytosti barev v obrázku 5 od autorky Elen, o kterém zde již bylo hovořeno. V současné tvorbě (obr. 1-4 a 6) již autorka dává přednost adekvátnější barevné sytosti a s červenou i černou barvou v tvorbě počítá.

d) HETEROSEXUÁLNÍ VZTAHY DCERY

HETEROSEXUÁLNÍ VZTAHY	NALEZENY METAFORY:
plachost až bázlivost v kontaktu s muži	ne
nižší sebevědomí, pocity méněcennosti v heterosex. Interakci	ne
usilování o pozornost mužů	ne
preferenze staršího partnera	ne
idealizace mužského světa	ne
zvýšený důraz na vztahy s muži	Joh
snížená schopnost výběru	ne
zvýšená nervozita	ne
tolerování nepříjemných situací	ne
obava z nenalezení (vhodnějšího) partnera	ne
selhávání v hledání partnera	ne
nutkavá potřeba zalíbit se	ne
menší spokojenost v manželství a častější rozvody	ne
snížená schopnost důvěřovat mužům	Mar, Mil, Gab, Ver
pocity hněvu, odporu nebo pohrdání muži	Mil, Gab, Ver
obránné vyhýbání se vztahům s muži	ne

Možnost zvýšeného důrazu na vztahy s muži naznačují některé metafory v dílech Johanky. Jedná se o zvláštní propracování a realistické pojetí témat Rajského příběhu a Mužů. V obou případech je vykreslen prostor i plocha nebe, se kterými se autorka v dalších dílech příliš nezaobírá. Obrázek Adam a Eva je navíc předkreslen tužkou.

Sníženou důvěru v muže společně s pocity hněvu naznačila ve svých dílech např. Milena. V tématu Kráska a Zvíře můžeme vidět zlostný výraz Krásky při interakci s již proměněným Zvířetem, v obrázku Muži odkazují ke zranitelnosti pichlavé tvary a linie. V tématu Adam a Eva odděluje rajský pár kmen stromu, o možné úzkosti (a trpělivosti) navíc mluví rukopis použitý na plochu trávy. Na druhou stranu můžeme číst také píli a zájem o partnerský vztah, neboť v Adamovi a Evě nacházíme jeden z mála realisticky pojatých prostorů v autorčině sérii.

Některé varovné prvky v souvislosti s muži můžeme nalézt i u Gabriely. V obrázku Naše rodina je stručně znázorněn rozvod, v Adamovi a Evě stojí dvojice daleko od sebe, Adam a Eva na sebe nehledí a ani jinak neinteragují. V tématu Kráska a zvíře se autorka znázornění mužské podoby zvířete vyhnula úplně, ztvárnila raději kočku na vodítku – tato varianta může být méně ohrožující a jistě více pod autorčinou kontrolou. V obrázku 3 vidíme mužskou postavu

zvýrazněnou varovnou žluto-černou barevností, zároveň i sám fakt, že jsou muži nakresleni při močení, může být chápáno jako výraz v kontextu hněvu či odporu.

Možné pocity nedůvěry ve vztahu k mužům můžeme vidět i v dílech Veroniky. Obrázek Ženy (v interakci s mužem) vystupuje agresivní černo-červenou barevností, vystrašeným semknutím žen, obavou či zlobou v jejich tvářích i rozpitou atmosférou nepřehledné situace. V tématu Muži najdeme postavy s nefunkčními končetinami na pozadí černě mřížované hospodské podlahy. Adam v Rajské zahradě se zdá být poměrně pasivní, jako by si seděl na ruku, Eva mu podává jablko v poněkud nadřazeném gestu – ruku natahuje příliš vysoko, než aby Adam z pololehu dosáhl, na Adama navíc ani nehledí. V tématu Kráska a zvíře naopak vidíme zvlášť roztřesený a rozpitý rukopis a postavu Zvířete zdůrazněnou černo-žlutým varováním. Postavy mužů jsou tak popisovány na odlehlých pólech nebezpečí nebo naopak pasivity až bezmoci.

Pocity nedůvěry vůči mužům můžeme nalézt také u Markéty v obraze na téma Adam a Eva, kde má Adam místo nosu mužské přirození a černá díra v hrudníku má značit jeho necitelnost. Eva má navíc jablko položené na temeni hlavy – jako by vydávala střelci svůj život napospas. Nevybarvené a zmenšené hlavy bez obličejů u postav v tématu Muži také mohou napovídat určitou formu nedůvěry.

e) VZTAH K TĚLESNOSTI A SEXUALITĚ

VZTAH K TĚLESNOSTI A SEXUALITĚ	NALEZENY METAFORY:
psychosomatické obtíže	ne
pocity studu/viny/odporu v souvislosti s tělesností či sexualitou	Rad, Vla, Gab, Mil, Mar
zvýšená či předčasná sexuální aktivita, povolnost, nechtěná otěhotnění	ne
snížená schopnost rozvinout oboustranně uspokojivou sexualitu	ne

Metafory konfliktního postoje k sexualitě bychom mohli nalézt např. u Radky. V tématu Ženy má jako možná metafora sexuality centrální postavení jezírko s hořící svíčkou – stereotypním rukopisným rámováním a rozpačitými výrazy žen kolem vzniká dojem určité tenze. V obrázku Kráska a Zvíře zdobí autorka svíce (možné falické symboly) stejným způsobem jako ocas Zvířete, který prý představuje nejodpudivější část myšního těla. V rámci obrazové série Radka zachází střídmě i s červenou barvou, které je se sexualitou spojena. Na druhou stranu je nutno říci, že uvedené metafory v tématu Ženy se mohou týkat spíše plodnosti než sexuality a menší

množství červené barvy může souviset i s jinými tématy, jako je například množství životní energie, spontaneita a průbojnost.

Možnost konfliktního postoje k sexualitě můžeme nalézt i v dílech Markéty. Mužské přirození na tváři Adama, záměrné nevybarvení těla Evy a jablko položené na temeno její hlavy mohou odkazovat k negativním pocitům se sexualitou spojených, mohou však zároveň hovořit o nedostatečné důvěře v muže.

Nepříjemné pocity ohledně sexuality se mohou být zrcadlit v minimalistickém používání červené barvy v obrázcích Mileny a Gabriely, nicméně jak už bylo řečeno, barvy se vztahují k různorodým oblastem života a prostá přítomnost jediné metafory nestačí pro jednoznačné interpretační zhodnocení. Zakrytí pohlavních znaků v tématu Adama a Evy u obou autorek může signalizovat stud, může se však týkat i důvěry v muže a postoji k sociálním vztahům obecně (neboť obrázky do této série jsou přece jen tvořeny pro oči veřejnosti, nikoliv pro vlastní potřebu).

Kompoziční skrytí pohlavních znaků u Adama a Evy od autorky Vladky může taktéž směřovat k pocitům studu, avšak v poněkud jiném psychickém kontextu. Dekorativní pojetí louky a prázdné identifikační místo mohou odkazovat k nejistotě v heterosexuální interakci, stejně jako prázdný obličej princezny v tématu Kráska a Zvíře. Nedospělé proporce Evy i dalších identifikačních postav a některé vývojově mladší prvky v tvorbě však naznačují možnost zatím neukončeného vývoje směrem k dospělosti a separaci od rodičů. Nejistota v heterosexuální interakci tak může být (i vzhledem k věku autorky) prostě přirozenou součástí vývojového procesu.

f) KOGNITIVNÍ SCHOPNOSTI A RACIONALITA

KOGNITIVNÍ SCHOPNOSTI A RACIONALITA	NALEZENY METAFORY:
snížené kognitivní schopnosti	ne
rigidní pojetí norem a pravidel	ne
zvýšený důraz na racionalitu, odklon od emočního života a tělesnosti	ne
tendence podléhat vlastním autonomním myšlenkám a přesvědčením	ne

Metafory těchto možných důsledků paternální deprivace nalezeny nebyly.

g) PRIMÁRNÍ RODINA

VZTAH DCERY S RODINOU A PODMÍNKY V PRIMÁRNÍ RODINĚ	NALEZENY METAFORY:
omezený či úplně chybějící kontakt s otcem	Rad, Mil, Mar
rodičovský konflikt	Mil
omezení kontaktu s částí rodiny, ztráta sociálních opěrných bodů	Mar
konfliktní atmosféra v rodinném systému	Mil, Mar
nedokončený proces psychické separace od rodičů	Vla, Ver
upnutí se na jednoho z rodičů	ne
pocity hněvu vůči emočně/fyzicky nepřítomnému rodiči	Mar
idealizace nepřítomného rodiče	ne
vyčerpání emočních/fyzických kapacit matky	ne
zhoršený vztah s matkou	Gab, Mar

Metafory omezeného kontaktu s otcem v dílech Radky a Mileny jsou převážně kompozičního druhu – obě autorky v tématu Naše rodina vyčlenily otce od ostatních a naznačily tak emoční (případně i fyzickou) vzdálenost. U Radky má otec vlastní časoprostorovou „bublinu,“ Mileně ve vyjádření atmosféry pomáhají obličejové gesta – otec má ruce složené před sebou, mračí se a vystrkuje loket směrem k rodině. Vedle něj už stojí jiná partnerka. Milena se svým mladším bratrem hledí na matku, která přes ně obrací pohled k bývalému partnerovi. V gestech a tvářích můžeme číst i konfliktní atmosféru situace.

Zhoršený vztah s otcem naznačila také Markéta v obrázku Otec a dítě. Související metafory jsou převážně barevné a kresebné. Barvy se špiní, převažuje tenzní kombinace černé a zelené. Vnitřek kočárku je agresivně černo-červený, v prostoru vidíme množství černých pichlavých tvarů a linií. Výjev se sklápí do půdorysu, identifikační místo je prázdné. Celkově obrázek hovoří o zvláště zraňující a zúzkostňující atmosféře společně s pocity hněvu.

U Markéty můžeme navíc pozorovat metafory konfliktní atmosféry v rodinném systému, zhoršený vztah s oběma rodiči a možné pocity osamělosti. V obrázku Naše rodina k těmto těžkostem Markéta odkazuje kompozičně, objektivě i barevně. Členové rodiny nejsou vybarveni a nemají obličejové gesta, sedí však společně, zatímco postava Markéty je od nich vzdálena. Čtyři dárky pod Vánočním stromem mají naznačit, že s Markétou se v tomto ohledu v rodině nepočítá, černo-červené objekty pak dokreslují atmosféru konfliktu.

Metaforu zhoršeného vztahu s matkou můžeme nalézt i v dílech Gabriely – vzhledem k nepřítomnosti fialové. Symbolika barev je však komplexní a všechny barvy včetně fialové nesou více významů, nelze tedy jednoznačně určit, zda se absence fialové týká přednostně vztahu s matkou, nebo spíše jiných příbuzných významů, jako je např. postoj k přijímání a poskytování péče.

Metafory nedokončené separace bylo možno najít např. v dílech Vladky nebo Veroniky. U Vladky se jednalo o dětský věk identifikačních postav v obrázcích 1, 2, 3 a 5 a některé výtvarně méně zralé prvky, jako např. vypočítávání herních objektů, obrázků, knih a dekorací. U Veroniky šlo spíše o nefunkční zobrazení končetin na obrázcích 3, 4, a 6, semknutost postav na obrázku 3, unifikovanou barevnost postav v díle 1 a podobu identifikačních míst jako prázdných, pravouhle ohraničených, rozpitých nebo dekorativně zakrytých ploch napříč celou sérií. Vzhledem k omezenému počtu obrázků nicméně není možné činit jednoznačné závěry o dokončenosti psychické separace, některé krizové momenty v životě člověka navíc mohou vést k podobným metaforickým vyjádřením.

Některé z projevů (všech kategorií) bylo možné zachytit i v průběhu rozhovorů se ženami. Vzorke výsledků pořízených rozhovorů jsou k dispozici v přílohách.

5.1.1 NALEZENÉ METAFORY OBECNĚ

V souvislosti s nalezenými obrazovými metaforami je důležité uvést, že na základě šesti výtvarných artefaktů vytvořených v krátkém časovém úseku není možné jednoznačně potvrdit či vyvrátit přítomnost dlouhodobého aspektu paternální deprivace u vybrané ženy. Důvodem je skutečnost, že se v menší obrazové sérii mohou zrcadlit např. obsahy aktuálního krizového období, nebo může být výtvarný projev zabarven emoční náročností zvolených témat. Vyloučena není ani možnost zcela jiného zdroje některých „symptomů.“ Např. úzkostnost, těžkosti v oblasti seberegulace či obtíže v sociálních vztazích se mohou vyvíjet za zcela jiného kontextu, než je fyzická či emoční nepřítomnost otce.

Další fakt, který je třeba vzít v úvahu, spočívá ve významu vzájemné souhry jednotlivých metafor v obrázku. Symboly v artefaktu se vzájemně doplňují a zásadním způsobem tak mění výsledek interpretace. V důsledku toho pak např. podobná barevná kombinace může v díle dvou různých autorek odkazovat ke značně odlišným skutečnostem.

Proto není možné vykládat podobná výtvarná vyjádření v různých dílech stejně. Není ani možné nalezené metafory jednoduše aplikovat na jiné artefakty.

Nakonec je ohledně nalezených (i nenalezených) aspektů paternální deprivace nutno připomenout, že všechny autorky oplývají vnitřními zdroji, které jim v překonávání překážek pomohly či pomáhají. Těžkosti, kterými možná procházely dříve, mohou už být zvládnuty a stejně tak ty, kterými procházejí nyní, už za pár let nemusí být aktuální.

5.1.2 NENALEZENÉ ASPEKTY PATERNÁLNÍ DEPRIVACE

Jak je vidět v tabulkách výše, některé z očekávatelných důsledků paternální deprivace nebyly v obrazových metaforách nalezeny. Příčin jejich nenalezení může být několik. Zaprvé, některé důsledky se u autorek vůbec vyskytovat nemusí – paternální deprivace se ve vybraném aspektu u člověka může, ale nemusí projevit. Druhá možnost spočívá ve vnitřních zdrojích osobnosti – ženy se mohly z daného „symptomu“ v průběhu života vymanit nebo jej dokázaly vhodně kompenzovat. Zatřetí – daný důsledek může zůstat nezachycen. Autorky se mohly soustředit na širokou škálu svých vnitřních obsahů a v omezeném počtu artefaktů se nemusí příslušné vyjádření vůbec objevit. Začtvrté – vybraný důsledek někdy představuje hlubší, obecně definovanou tendenci (např. nižší míra empatie), kterou vzhledem k omezenému počtu obrazů není možné s určitostí potvrdit či vyvrátit. Nakonec, některé aspekty (např. častější rozvody) nelze bez rozhovoru s autorkou v metaforickém jazyce jednoznačně rozpoznat.

6 DISKUZE

Hlavní cíl bakalářské práce spočíval v nalezení vztahu mezi nepřítomností otce v rodině při vývoji dcery a symbolickým významem výtvarných artefaktů této dcery. Za tímto účelem byly hledány odpovědi na hlavní otázku, totiž:

S jakými metaforami ve výtvarné produkci dcery se může otcova nepřítomnost pojit?

Stěžejními prostředky k nalezení odpovědí byly analýzy rozhovorů a interpretace výtvarných artefaktů vybraných žen.

Při zpracovávání rozhovorů byly získávány informace o vztahové dynamice v primární rodině dcery. Na základě těchto informací byly vyselektovány ženy s nejlépe odpovídajícími životními zkušenostmi. Selektce respondentek byla v některých případech poměrně náročná – bylo potřeba posoudit kvalitu vztahu mezi otcem a dcerou, zároveň však muselo být přihlédnuto i k dalším životním zkušenostem, které by se v obrazové tvorbě mohly projevat podobnou symbolikou. Při filtrování bylo usilováno o získání co nejvíce jednoznačných vzorků, hraniční případy byly raději zařazeny do skupiny „s otcem“ a pro další interpretační činnost nebyly použity. Přesto není možné stoprocentně zaručit, že nalezené metafory nemají původ v jiných významných událostech v životě ženy, než je nepřítomnost otce v dětství a adolescenci.

Zároveň s analýzou rozhovorů probíhala předběžná formulace hypotéz ohledně možných důsledků paternální deprivace u konkrétní dcery. Pozitivním aspektem rozhovorů byla možnost zpětného posouzení platnosti interpretace obrazových metafor. Negativním aspektem byla možnost přílišného ovlivnění interpretace obrazů již předem vytvořenými hypotézami.

V interpretační činnosti jsem se v souladu s cílem bakalářské práce zaměřila na hledání metafor emoční či fyzické nepřítomnosti otce v primární rodině dcery a paternální deprivace. Metafory a souvislosti, které s touto problematikou mohly souviset, byly s ohledem na rozsah práce zaznamenávány přednostně.

Výsledkem interpretační činnosti bylo nalezení výše definovaných metafor v úrovni formální i obsahové, zejména v:

- rukopise, kompozici, barevnosti a liniích
- ztvárnění lidské postavy, stromu, domu
- v použití objektových metafor, zkratk, znaků a dekorací
- v pojetí prostoru, obrazových plánů a vzájemných meziobjektových vztahů.

Sledované důsledky paternální deprivace byly zvoleny na základě výzkumů a poznatků odborníků uvedených v teoretické části této práce. V obrazových metaforách byly nalezeny důsledky z oblasti:

- **sebepojetí a vztahu k sobě**
- **emočního ladění a schopnosti regulace emocí**
- **sociálních kompetencí včetně heterosexuálních vztahů**
- **pohlavní identity, vztahu k tělesnosti, sexualitě**
- **vztahu s původní rodinou včetně procesu separace**

Nalezené aspekty odpovídají teoriím a výsledkům výzkumů uvedeným v teoretické části této práce. O vlivu paternální deprivace na sebepojetí a vztah k sobě mluví např. Biller, [1974], Lamb c2004, nebo Corneau, 2013. Emoční ladění a schopnost seberegulace zmiňuje např. Pleck, 1997, in Lamb, c2004, nebo Biller, [1974]. O sociálních kompetencích a heterosexuálních vztazích hovoří např. Corneau, 2013 a Novák, 2009. Poznámky o vztahu k tělesnosti, sexualitě a pohlavní identitě nalezneme např. u Corneaua, 2013; Chvály a Trapkové, 2009; nebo Scheffera a Nause, 1999, in Janošová, 2008. Procesem separace a vztahy s původní rodinou se zabývají např. Chvála a Trapková, 2009.

Některé z důsledků uváděných výše zmíněnými odborníky naopak nalezeny nebyly. Důvodem jejich nenalezení mohla být některá z následujících skutečností:

- **u autorky se daný důsledek nevyskytuje**
- **autorka se z daného důsledku dokázala v průběhu života vymanit nebo jej vhodně kompenzovat**
- **autorka se o daném důsledku v obrázku nezmiňuje**
- **důsledek nelze bez rozhovoru s autorkou jednoznačně v metaforickém vyjádření rozpoznat**
- **důsledek představuje obecně definovanou hlubší tendenci, kterou není možné na základě získaného počtu obrázků s určitostí potvrdit či vyvrátit**

Významným faktorem ovlivňujícím výsledky analýzy výtvarných artefaktů byla má vlastní (začátečnická) úroveň poznání a životních zkušeností. Pro zkvalitnění výsledků jsem se ohledně interpretačních hypotéz radila se zkušenějšími arteterapeuty, s muži i ženami a s příslušníky jiných generací. Mým cílem zároveň bylo odstranění tzv. „slepých skvrn“ mého vlastního vnímání, které by se mohly objevovat v důsledku toho, že nepřítomnost otce a paternální deprivace je i mé osobní téma.

Výsledky interpretačních hypotéz byly shrnuty v kapitole 5 Praktické části, podrobné rozepsání interpretační práce bylo nastíněno v kapitole 4 (Praktické části). Reprezentativní vzorek analýzy rozhovorů byl z prostorových důvodů zařazen do příloh, stejně jako fotokopie výtvarných artefaktů. Ohledně fotokopii musím upozornit na omezenou míru schopnosti reprodukovat originál zcela věrně, zvláště co se týče přesnosti barevných odstínů.

7 ZÁVĚR

Smyslem bakalářské práce bylo hledání vztahu mezi nepřítomností otce v rodině při vývoji dcery a symbolickým významem výtvarných artefaktů této dcery. Hlavní otázka si kladla za cíl nalezení výtvarných metafor paternální deprivace dcery a nepřítomnosti otce.

Ukázalo se, že metafory této problematiky se objevovaly napříč celou formální i obsahovou úrovní díla. Otcova fyzická/emoční nepřítomnost se i se svými důsledky projevovala v:

- **barevnosti, kompozici, rukopise, liniích i množství použité vody**
- **ztvárnění lidské postavy, stromu, domu**
- **v použití objektových metafor, zkratk, znaků a dekorací**
- **v pojetí prostoru, kontextu, obrazových plánů a vzájemných meziobjektových vztahů.**

Co se jednotlivých důsledků paternální deprivace týče, v obrazových metaforách byly nalezeny aspekty z oblasti:

- **sebepojetí a vztahu k sobě**
- **emočního ladění a schopnosti regulace emocí**
- **sociálních kompetencí včetně heterosexuálních vztahů**
- **pohlavní identity, vztahu k tělesnosti, sexualitě**
- **vztahu s původní rodinou včetně procesu separace**

Některé z očekávatelných důsledků paternální deprivace naopak nalezeny nebyly.

POUŽITÁ LITERATURA

1. Ballnik, P. (2012). *Otcem i po rozvodu*. Praha: Portál.
2. Benoist, L. (1995). *Znaky, symboly, mýty*. Praha: Victoria Publishing.
3. Berne, E. (2013). *Co řeknete, až pozdravíte: transakční analýza životních scénářů*. Praha: Portál.
4. Biller, H. B. ([1974]). *Paternal deprivation; family, school, sexuality, and society*. Lexington, Mass.: Lexington Books.
5. Cáblová, Z. (2019). *Symboly* (Nepublikovaná seminární práce). Jihočeská Univerzita, České Budějovice, Česká republika.
6. Cooper, J. C., & Plzák, A. (1999). *Ilustrovaná encyklopedie tradičních symbolů*. Praha: Mladá fronta.
7. Corneau, G. (2013). *Anatomie lásky: vztahy otec - dcera, matka - syn a jejich vliv na budoucí partnerské vztahy* (Vyd. 5). Praha: Portál.
8. Dudová, R. (2008). *Otcovství po rozchodu rodičovského páru*. Praha: Sociologický ústav AV ČR.
9. Freud, S. (1945). *Úvod do psychoanalýzy: [přednášky]* (Vyd. 2.). Praha: Julius Albert.
10. Fromm, E. (1999). *Mýtus, sen a rituál*. Praha: Aurora.
11. Gibson, C. (2010). *Symboly a jejich významy: klíč k výkladu motivů a znaků v umění*. Praha: Slovart.
12. Chvála, V., & Trapková, L. (2009). *Rodinná terapie psychosomatických poruch: rodina jako sociální děloha* (Vyd. 2.). Praha: Portál.
13. Janošová, P. (2008). *Dívčí a chlapecká identita: vývoj a úskalí* [Online]. Praha: Grada.
14. Jung, C. G., Franz, M. -L. von, Henderson, J. L., Jacobi, J. S., & Jaffé, A. (2017). *Člověk a jeho symboly*. Praha: Portál.
15. Kast, V. (2013). *Otcové - dcery, matky - synové: práce s rodičovskými komplexi jako cesta k vlastní identitě* (Vyd. 2). Praha: Portál.
16. Lamb, M. E. (c2004). *The role of the father in child development* (Vyd. 4). Hoboken, N.J.: Wiley.
17. Lhotová, M., & Perout, E. (2018). *Arteterapie v souvislostech*. Praha: Portál.
18. Novák, T. (2009). *Vztah otce a dcery*. Praha: Grada.

19. Stein, M. (2016). *Jungova mapa duše: úvod*. Brno: Emitos.
20. Šulová, L., & Zaouche-Gaudron, C. (2003). *Předškolní dítě a jeho svět: L'enfant d'âge préscolaire et son monde*. Praha: Karolinum.
21. Švaříček, R., & Šedřová, K. (2014). *Kvalitativní výzkum v pedagogických vědách* (Vyd. 2). Praha: Portál.
22. Wollschläger, M. -E., & Wollschläger, G. (2002). *Symbol v diagnostice a psychoterapii: práce s předmětnými symboly v individuální, rodinné a skupinové terapii*. Praha: Portál.
23. Wright, H. N. ([2016]). *Navždy tátovo děvče: vztah mezi otcem a dcerou*. Praha: Návrat domů.
24. Zoja, L. (2017). *Soumrak otců: archetyp otce a dějiny otcovství* (Vyd. 2.). Praha: Prostor.
25. Reichel, J. (2009). *Kapitoly metodologie sociálních výzkumů*. Praha: Grada.
26. Miovský, M. (2006). *Kvalitativní přístup a metody v psychologickém výzkumu*. Praha: Grada.

SEZNAM PŘÍLOH

Příloha 1: **Výsledky rozhovorů podrobně interpretovaných žen**

- 1.1 Veronika
- 1.2 Radka
- 1.3 Johanka

Příloha 2: **Výtvarné artefakty**

- 2.1 Výtvarné artefakty podrobně interpretovaných žen
 - I) Veronika
 - II) Radka
 - III) Johanka
- 2.2 Výtvarné artefakty ostatních žen
 - I) Vladka
 - II) Hana
 - III) Gabriela
 - IV) Markéta
 - V) Elen
 - VI) Milena

PŘÍLOHY

1 VÝSLEDKY ROZHOVORŮ PODROBNĚ INTERPRETOVANÝCH ŽEN

1.1 VERONIKA

I. RODINNÝ KONTEXT

Veronika nebyla plánovaným dítětem. Oba rodiče byli v době jejího početí poměrně mladí a o rodině zatím neuvažovali. Po narození Veroniky šla matka na mateřskou, otec začal pít a zdržovat se po hospodách. Na pár týdnů od rodiny odešel k jiné ženě, následně se zase vrátil. Matka nesla manželovo chování těžce, Veronika trpěla častou nemocností a v rodině chyběly peníze.

Problematické období trvalo do cca 5. roku života dcery. Situace se postupně uklidnila, otec přestal pít, začal rodinu finančně podporovat a rodiče zůstali spolu. V osmi letech Veroniky se narodila další, již plánovaná dcera. Veronika prožila celé dětství v úplné rodině, otec však i po stabilizaci zůstával emočně chladný a nepřístupný.

II. OTEC

Byl podle Veroniky poměrně ambivalentní, nevyznala se v jeho chování. Společně si nebyli nijak blízcí, dcera se ho spíše obávala a snila o jeho uznání. Otec si jí příliš nevšímal, toužil po synovi a dceru kritizoval. Často křičel a Veronika byla někdy raději, když nebyl doma.

Ženy vnímal a hodnotil především podle jejich vzhledu - se kterým u dcery nebyl nikdy spokojen a nezapomněl to sdělit. Manželku oceňoval za pracovitost a péči o rodinu. V průběhu života se naučil k ženám chovat lépe, na druhou stranu „očekává veškerý komfort, který mu žena může poskytnout.“

Podle Veroniky je otec „horká hlava,“ jde svéhlavě proti každému, je dominantní a „snaží se všem dát najevo, co dokázal.“ Chybu obvykle nepřizná a zpravidla se neomlouvá. V současnosti však „rodinu podporuje, dává jí veškerý svůj čas i možnosti.“

III. MATKA

Matka ve Veroniky raném dětství byla podle vlastních slov hlavně „nezkušená, vyděšená a na vše sama.“ Manželský konflikt ji vysiloval, často brečela, doléhala na ni chudoba

a na emoční život dcery už jí nezbývala kapacita. Zlobila se na dceru, když se ta rozplakala – jednak prý „neměla proč bulet“ a pak také pláč vadil manželovi. Vyčítala dceři: „Zas jsem to schytala za tebe.“ Veronika cítila velkou vinu, k matce vzhlížela a často se dožadovala pozornosti.

V pozdějším věku matka dceru příliš nepouštěla ke kamarádům a dusila ji svou potřebou kontroly. „Hodně jsem se jí svěřovala, ale spíš ze strachu, že přijde na něco, co neví. Četla můj deník a pak se mnou nemluvila celý týden. Kontrolovala mi e-maily. Bála jsem se čehokoliv, co by mohla nevědět.“ Do kuchyně matka Veroniku nepouštěla, chtěla prý „mít vše perfektní.“ V očích Veroniky byla matka převážně pesimistická, vyhledávala problémy, mnoho věcí ji děsilo a drtila ji zodpovědnost. V chování dcer si všímala hlavně věcí, které jí ubližovaly a spíše než úspěchy prožívala nezdary.

Když Veronika chtěla být s matkou, mohla jí pomoci s nějakou prací. Matka neměla pro dětské hraní pochopení, samostatnost dcery ale netolerovala. „Nikdy jsem nebyla zavřená v pokoji. Vadilo jí to, takže jsem se naučila u ní sedět, i když na mě neměla čas.“ Postupně si matka z dcery udělala důvěrnici a svěřovala se jí s vlastními útrapami. „Často náš vztah prezentovala jako „kamarádky,“ ale spíše jsem byla vrba, kterou ve svém životě nikdy neměla.“

Matka prý často zdůrazňuje, že vždy upřednostňovala rodinu a na ni samotnou „už nezbylo.“ Na manžela si stěžuje, zároveň k němu podle Veroniky rozvíjí závislostní vztah. Bez svého muže si prý neumí moc poradit a na rozvoj vlastní identity zdá se zapomněla. „Myslím, že kvůli své oddanosti rodině úplně ztratila sociální život. Dřív bývala společenská a uměla se bavit, teď ale nerada chodí mezi lidmi, ve společnosti nemluví a je zakřiknutá. Nemá skoro nic, co by ji bavilo. Její život je její rodina, ale tu od sebe odstrkuje.“

Matka podle Veroniky nekomunikuje na rovinu, používá spíš nepřímé poznámky, mlčení a manipulaci. U dcery kritizuje zejména povahu, kterou má prý po otci. Dále jí vyčítá vztahovačnost a nezájem o důležité informace ohledně rodiny – které však matka zároveň aktivně zatajuje.

IV. DALŠÍ RODIČOVSKÉ POSTAVY

Prarodiče z matčiny strany byli pro Veroniku velmi důležití. Často k nim jezdila, babičce se prý svěřovala raději než matce. Děda ji podporoval, zajímaly ho její studijní výsledky a projevoval jí náklonnost. Vnučka si ho vážila, jeho slova si brala k srdci a byl pro ni „jediným skutečným mužem.“ Rozhodně s ním prý trávila čas raději než s otcem. Děda bohužel zemřel, když Veronice bylo 20 let, jeho ztráta ji velice zasáhla.

V. SOUČASNÁ RODINNÁ SITUACE

Veronika se odstěhovala za partnerem poměrně daleko od rodičů, pravidelně za nimi dojíždí. Matka i otec mají prý nejraději, když jsou doma všichni najednou – obě dcery i s partnery. Jsou to „slavnostní chvíle,“ zároveň se však točí vše stabilně kolem práce. Veronika je v pozici „té z města, co nerozumí životě na baráku.“ Každý její úspěch rodiče silně prožívají a jsou prý hrdí.

Vztah s otcem se zhoršil – Veronika má pocit, že ji „nemůže vystát,“ ale zároveň že mu chybí. Situaci aktuálně zkomplikovala smrt Veroniky dědy z otcovy strany – otec se „uzavřel do sebe, je protivný a často vybuchuje.“

Matce už Verča nevolá tak často, nesvěřuje se tolik, snaží se „nenechat si všechno líbit“ a „přestříhnout pupeční šňůru,“ jak jí radí její nejbližší.

Matka s otcem „jsou spolu, komunikují, mají se rádi a dávají si to najevo.“ S mladší sestrou je Veronika v kontaktu a jsou si navzájem blízké.

VI. SVĚT DCERY

V současnosti je Veronika čerstvě vdaná, má magisterský titul, dokončuje další bakalářské studium a zároveň pracuje na plný úvazek. O děti zatím nestojí. Vztah k tělesnosti je prosycen studem, Veronika není spokojená se svou postavou. „Každé ráno se budím s pocitem, že vypadám příšerně. Stydím se vylézt ven nenamalovaná. Tetování byl jediný způsob, jak na svém těle mít něco, co je pěkné.“ Veronika je velice atraktivní žena, uvedené postoje souvisejí se sebevědomím a s opakovaným záporným hodnocením od obou rodičů.

1.2 RADKA

I. RODINNÝ KONTEXT

Radka žila s oběma rodiči a o 3 roky mladším bratrem v relativním klidu do 6 let, následně se rodiče začali rozvádět. Doma byly hádky na denním pořádku, výjimečně došlo i na fyzické násilí, avšak pouze mezi rodiči. Matka šla před potratovou komisi a následně na potrat. Rozvodové řízení trvalo 3 roky, děti soud svěřil na odvolání matce, otec boj o ně vzdal. Matka se i s dětmi odstěhovala do jiného bytu. Společně tam bydleli půl roku, než přišlo další stěhování. Rodiče se znovu dali dohromady a otec začal opět bydlet s rodinou, to bylo Radce cca 11 let. Potratová komise matce odmítla další potrat, narodila se dcera. Komunikace mezi matkou a otcem se nedařila. Doma panovalo dusno, rodiče se hádali, každý si zabydlel svůj vlastní pokoj. Otec jezdil hodně do zahraničí, trávil dost času u počítače a s rodinou příliš blízké vztahy nevytvářel. Radka u rodičů bydlela až do dospělosti. Ve 20 letech počala syna a v jednadvaceti se odstěhovala k příteli.

II. OTEC

Podle Radky si otec s dětmi (s Radkou a jejími sourozenci) občas hrál, někdy je i vzal ven, byl však patrně více zaujat svými vlastními starostmi – opakovaně děti někde zapomínal nebo ztrácel, vracel se domů bez nich. S rodinou nikdy neudržoval blízké vztahy. Zdálo se, že žije „na své vlastní planetě“ a o emočním životě lidí kolem nemá potuchy. Radka soudí, že otec nechtěl nikomu ublížit, pouze byl „mimózní a nevztahový.“ Ji samotnou prý nikdy nevzal kolem ramen, neobjal, ani nepolíbil na tvář. Mnoho času trávil na služebních cestách v zahraničí, doma pracoval na PC. Podle Radky byl inteligentní, pracovitý, v zaměstnání úspěšný, ale extrémně introvertní až sobecký. V rámci manželského konfliktu párkrát napadl matku, na děti však nikdy nevztáhl ruku a rozvést se nechtěl – rozvodové řízení se kvůli tomu táhlo.

V současnosti se Radka s otcem vídá pravidelně párkrát do roka, častěji si volají. S osobními věcmi se otci nesvěřuje, ten o to ani nejeví zájem. Zpravidla hovoří on o neosobních tématech, která jeho samotného baví.

III. MATKA

Matka se podle Radky snažila vše zvládnout, ale byla přetížena. Snažila se obstarat tři děti, pečovat o domácnost, zároveň pracovala na tři směny a vyčerpával ji manželský konflikt.

Na hru s potomky už jí nezbývala kapacita. Podle Radky je emočně nestabilní a má „tragicky nedořešený vztah s manželem“ – je na něj „alergická,“ ale nikdy ho definitivně neopustila. Radka se s matkou vídá párkrát do roka.

IV. DALŠÍ RODIČOVSKÉ POSTAVY

Vřelou otcovskou postavu poznala Radka v mamčině příteli, i když se vídali jen krátce. Muž nikdy s rodinou nebydlel, ale s dětmi si hrával a vyráběl jim hračky.

Dalšími důležitými postavami v životě Radky byly prarodiče, teta, strýc a širší rodina – Radka je emočně zahrnovala do rodiny a čerpala z jejich přítomnosti jistotu, která jí doma chyběla.

V. SOUČASNÁ RODINNÁ SITUACE

Po tom, co Radka odešla z domu za přítelem, se rodiče ještě dvakrát přestěhovali. V současnosti bydlí v patrovém domě, který otec postavil. Každý rodič tam má svůj vlastní byt. Konflikt v určité míře pokračuje, matka otce nesnáší, nenavštěvují se, ani jeden však nechce dům opustit. Na Vánoce či narozeniny se sejdou všichni v jednom bytě. Všichni tři sourozenci už jsou dospělí, mají své rodiny a s rodiči nebydlí.

VI. SVĚT DCERY

Radka se odstěhovala od rodičů k příteli ve 21 letech, když už měla tříměsíčního syna. Syn byl počat neplánovaně, těsně po návratu milého z vojny. Krátce nato měla Radka s přítelem svatbu, manžel dva měsíce „sekal dobrotu,“ následně začal trávit víc času mezi lidmi, zdržovat se po hospodách a pít. Sbližoval se s jinými ženami, do práce chodil nepravidelně. Manželství tak bylo podle Radky skomírající už od počátku. Do roka byl i přes antikoncepci počat druhý syn, Radka na potrat jít nechtěla. Oba syny vychovala a na prahu jejich dospělosti uskutečnila léta zvažovaný rozvod. Od té doby – cca 9 let - je single. Rodiče zajede navštívit párkrát do roka.

Sama sebe Radka vnímá jako člověka s „napůl mužským, napůl ženským mozkiem.“ K ženské svůdnosti jí prý chybí jakýsi „střípek ženskosti, něha a jemnost.“ Často pociťuje emoční hlad, prázdnotu a zapomnění. Za chvíle, kdy je nějaký muž skutečně s ní, je velice šťastná.

1.3 JOHANKA

I. RODINNÝ KONTEXT

Johanka žila doma společně s mladší sestrou (o 2 roky) a starším polorodovým bratrem (o 12 let). Rodiče se rozvedli ve třetím roce života Johanky. Otec odešel za jinou ženou a o péči o děti neusiloval, Johanka i ostatní tedy zůstali u matky.

Kolem rozvodu bylo doma těžko. Otec matce nadával a křičel na ni, matka se hádala se svojí matkou a sestrou, postupně se ženy úplně přestaly vídat - Johanka tak přišla o kontakt s částí rodiny.

S odchodem otce se zároveň velice snížil rodinný rozpočet. Matka se snažila, aby děti nehladověly, jídelníček se však poměrně dlouho skládal převážně z kaší, polévek a pudinků. Ztráta partnera a zmrazení vztahů s původní rodinou Johančinu matku velice zdrtila. Často plakala a přemýšlela o sebevraždě, kvůli dětem se však nikdy k činu neodhodlala. Johanka vnímala matčinu bolest a dávala si ji za vinu. Věřila, že se rodiče možná rozvádí kvůli ní, protože nebyla dost hodné dítě, a utrpení maminky že má tedy na svědomí ona.

II. OTEC

Johanka otci v duchu velmi zazlívala, že odešel. Vídala doma zničenou maminku a strůjcem veškerého neštěstí se pochopitelně zdál otec.

Kolem rozvodu se Johanka cítila nemilovaná a nechtěná. Přála si, aby se o ni otec zajímal více a aby ji měl více rád. Sama k němu chovala lásku a otcova chladná odezva ji trápila. Po rozvodu se společně vídali, ale ne příliš často, důvodem byly zřejmě omezené časové možnosti a nízká motivace otce.

V životě otce se po rozvodu uskutečnil zlom – objevilo se u něj vážné onemocnění, následkem kterého začal toužit po častějším kontaktu s dcerami. Bral je na výlety a hrál si s nimi, v tu dobu se s ním Johanka cítila dobře, i když jí často chybělo otcovské objetí. V 9 letech Johanky otec zemřel. I přes zvýšenou snahu se nestihli poznat příliš dobře – zvláště pak optikou současného dospělého věku Johanky.

V současnosti je otec vnímán nadále jako postava zatížená vinou, zároveň se však objevuje touha pochopit, jak se události kolem rozvodu jevíly z jeho strany.

III. MATKA

Johanka matku velice obdivuje, bere si ji za vzor a nechce ji nikdy zklamat. Matka si prý vždy dokázala poradit s problémy, vždy také velice milovala své děti a uměla jim to dát najevo. V dětství Johanka nikdy neměla pocit, že by ji matka nemilovala – matka vždy byla podporující a citlivě usměrňující. Veškerý svůj úspěch Johanka připisuje mateřskému dobrodiní – matka dceru vše buď sama naučila, nebo k tomu alespoň dopomohla. Johanky postoj se zdá být převážně idealizujícím.

Matčino první manželství nebylo harmonické, směrem od partnera docházelo k fyzickému násilí, matka se proto snažila vštípit dcerám, že k nim si to nikdo dovolit nesmí. Dále také prosazovala důležitost dobrého vzdělání, práce a peněz – aby děti „nedopadly jako ona.“ K mužům v minulosti matka vždy hodně přilnula, po rozvodu s Johanky otcem ještě dlouho doufala, že se ten vrátí, chtěla mu odpustit a začít znova. V současnosti muže podle Johanky vnímá více pesimisticky, ale potřebuje je.

Podle Johanky je matka hodná, akční a komunikativní žena.

IV. DALŠÍ RODIČOVSKÉ POSTAVY

Významnými autoritami v životě Johanky byli strýc, o 12 let starší bratr a otčím, kterého si matka našla kolem 8/9 roku dcery. Otčím žil v rodině cca 10 let a Johanka si k němu utvořila poměrně akceptující vztah.

V. SOUČASNÁ RODINNÁ SITUACE

Johanka si svého domova velice cení. Ráda se domů vrací a jednou by se v rodném domě chtěla usadit se svojí budoucí rodinou. S matkou i sestrou má vřelý a blízký vztah, starší bratr žije daleko a má už svoji rodinu, na hlavní svátky se však vídají všichni.

VI. SVĚT DCERY

Johance je 24 let a studuje VŠ. Je vdaná za svého prvního dlouhodobějšího partnera, mají mezi sebou téměř 10 let věkového rozdílu.

Johanka uvádí, že dříve spíš nechávala chlapce, aby si vybrali oni ji, dnes by prý už byla více sebevědomá. V současném manželství je šťastná.

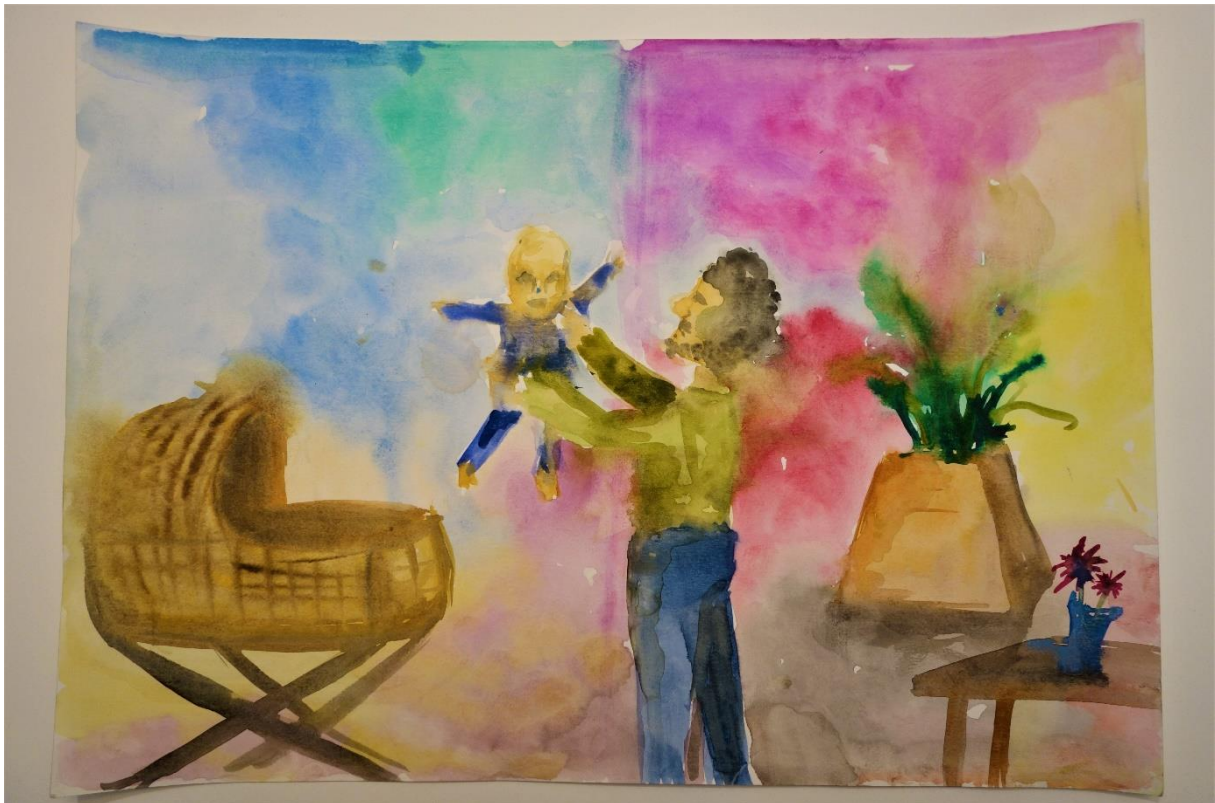
2. VÝTVARNÉ ARTEFAKTY

2.1 VÝTVARNÉ ARTEFAKTY PODROBNĚ INTERPRETOVANÝCH ŽEN

I) VERONIKA



Ver 1 – Naše rodina



Ver 2 – Otec a dítě



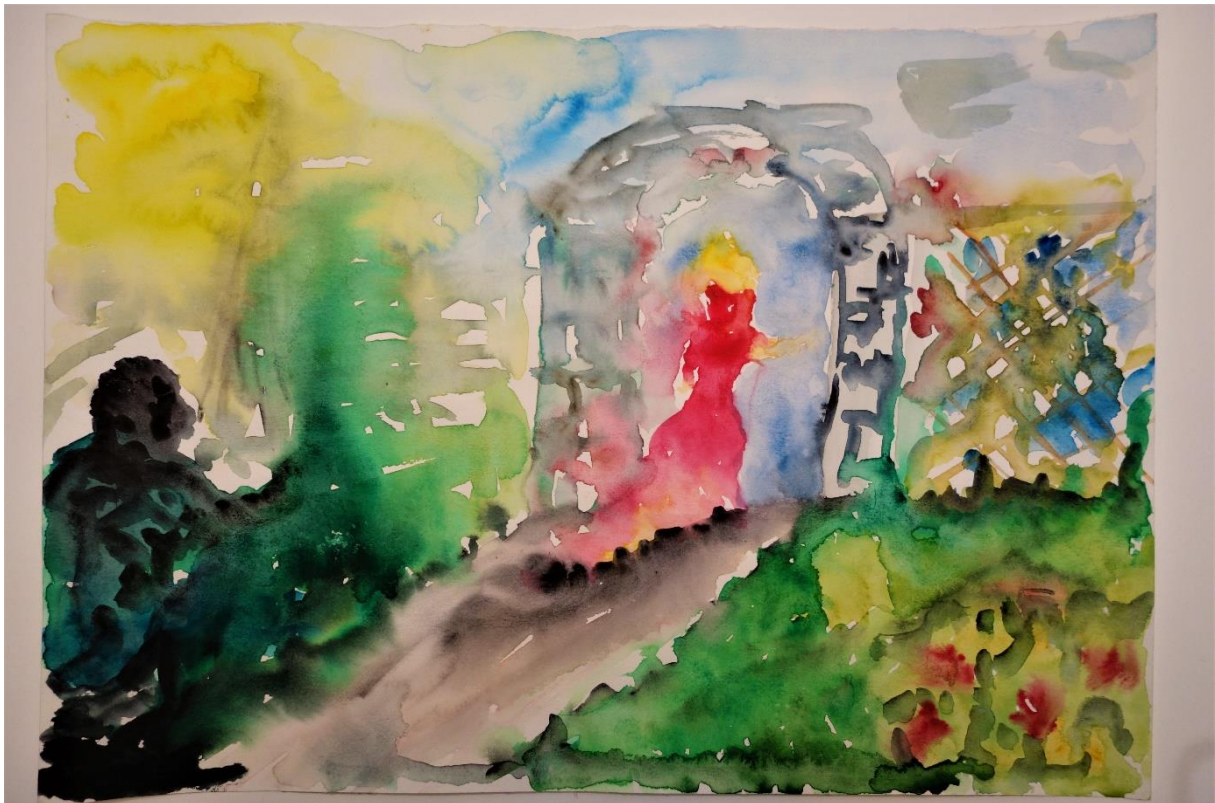
Ver 3 – Ženy



Ver 4 – Muži



Ver 5 – Adam a Eva



Ver 6 – Kráska a Zvíře

II) **RADKA**

Rad 1 – Naše rodina





Rad 2 – Otec a dítě



Rad 3 – Ženy



Rad 4 – Muži



Rad 5 – Adam a Eva



Rad 6 – Kráska a Zvíře

III) **JOHANKA**

Joh 1 – Naše rodina





Joh 2 – Otec a dítě



Joh 3 – Ženy



Joh 4 – Muži



Joh 5 – Adam a Eva



Joh 6 – Kráska a Zvíře

2.2 VÝTVARNÉ ARTEFAKTY OSTATNÍCH ŽEN

I) **VLAŽKA**

Vla 1 – Naše rodina



Vla 2 – Otec a dítě



Vla 3 – Ženy



Vla 4 – Muži



Vla 5 – Adam a Eva



Vla 6 – Kráska a Zvíře



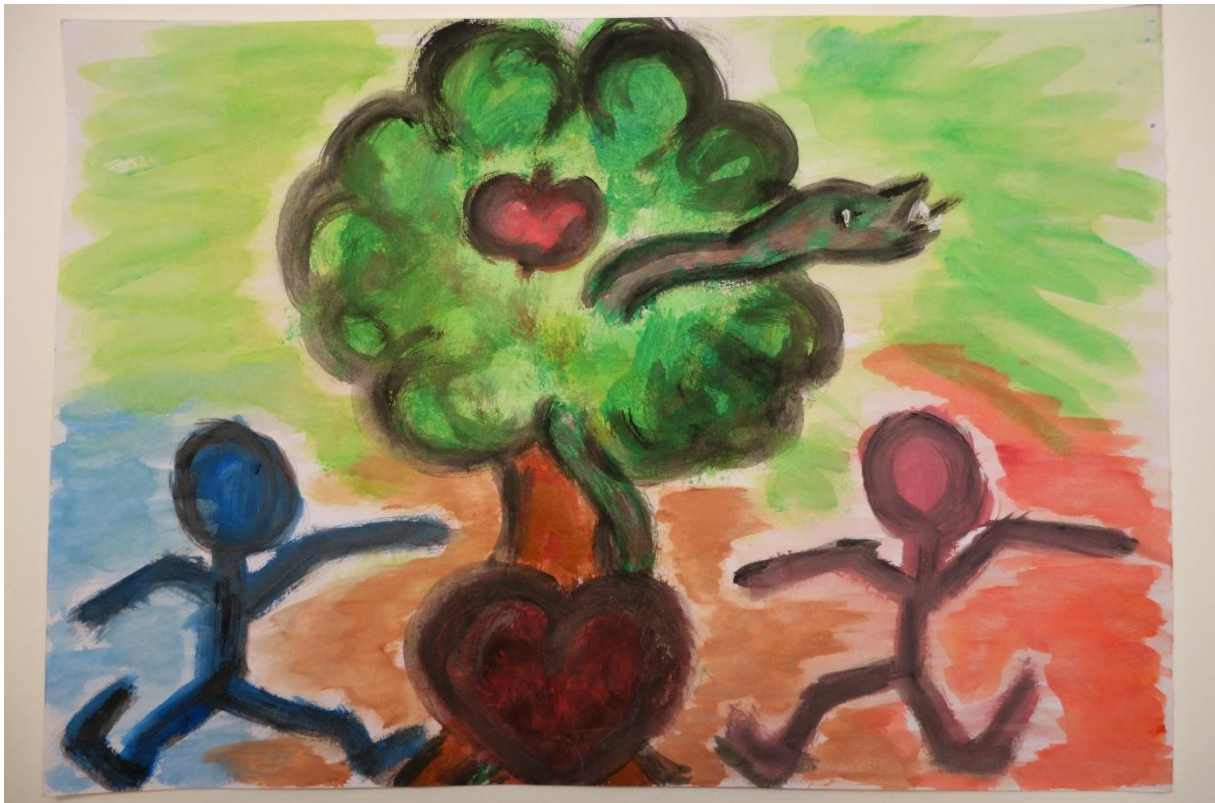
Han 2 – Otec a dítě



Han 3 – Ženy



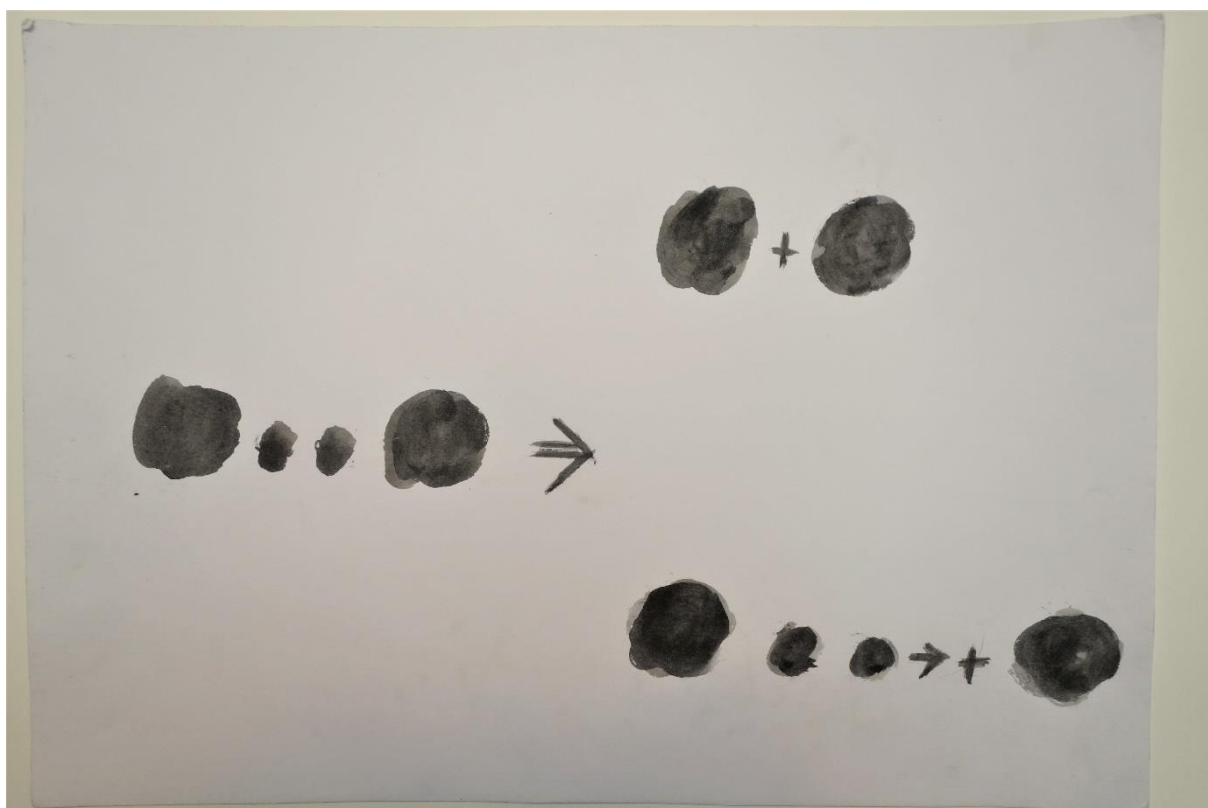
Han 4 - Muži



Han 5 – Adam a Eva



Han 6 – Kráska a Zvíře



Gab 2 – Otec a dítě



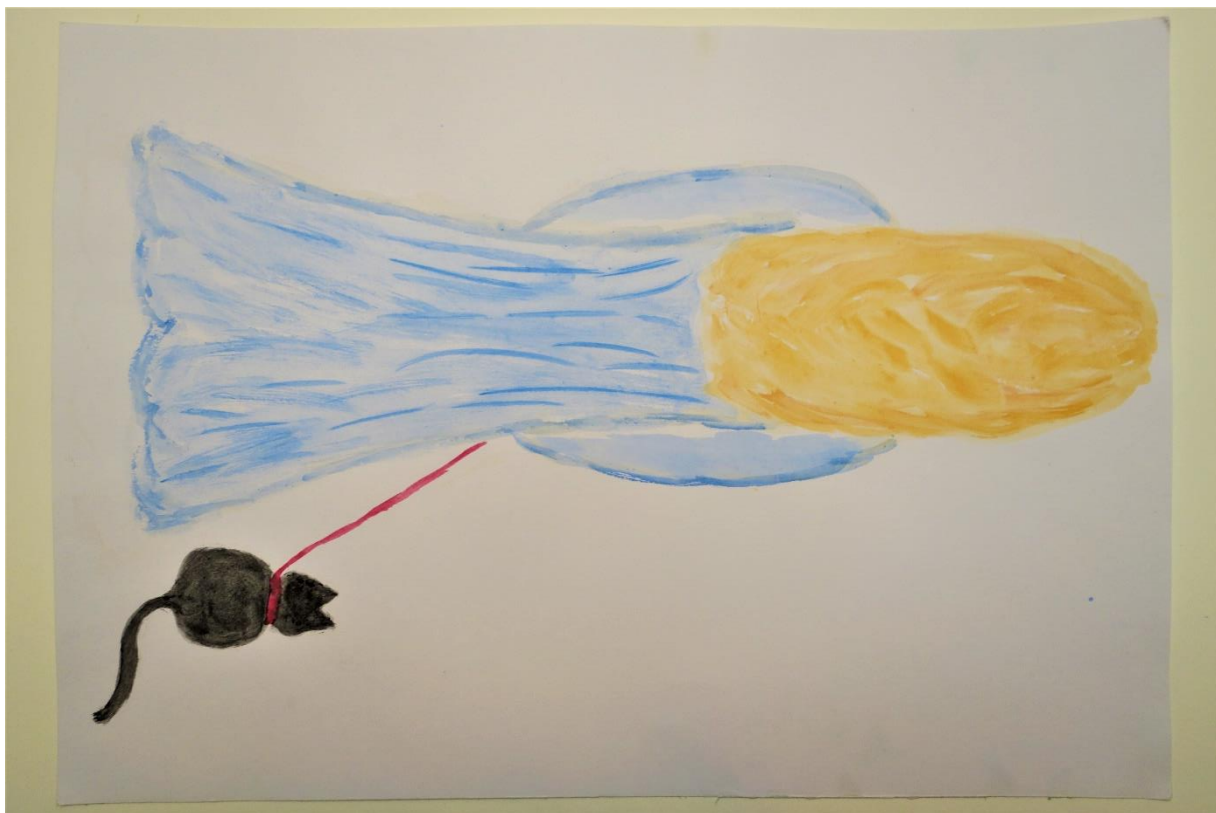
Gab 3 – Ženy



Gab 4 – Muži



Gab 5 – Adam a Eva



Gab 6 – Kráska a Zvíře





Mar 3 – Ženy



Mar 4 – Muži



Mar 5 – Adam a Eva



Mar 6 – Kráska a Zvíře

V) ELEN

Ele 1 – Naše rodina



Ele 2 – Otec a dítě



Ele 3 – Ženy



Ele 4 – Muži



Mil 2 – Otec a dítě



Mil 3 – Ženy



Mil 4 – Muži



Mil 5 – Adam a Eva



Mil 6 – Kráska a Zvíře