

LOKALIZACE A ŠIRŠÍ VZTAHY

Řešené území se nachází v Karlovarském kraji a patří do katastrálního území dvou obcí. Konkrétně se jedná o obec Andělská Hora a Šemnice. Část území spadá také do katastru Doupovské Hradiště, kde se nachází největší vojenský újezd v České republice. Území je situováno přibližně 10 km východně od Karlových Varů.

Obec Andělská Hora byla v letech 1975 - 1990 součástí Karlových Varů. V současné době zde žije necelých tři sta obyvatel. Rozloha katastrálního území je 8,08 km².

Obec Šemnice má v současné době celkem čtyři sta obyvatel a sedm osad: Šemnice, Sedlečko, Dubina, U Mostu, Muzikov, Beraní Dvůr a Pulovice. Výměra katastrálního území činí 13,2 km².

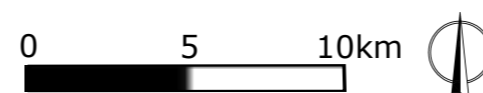
Výraznou krajinou dominantou a zároveň nejvyšším bodem řešeného území je skalní ostroh s nadmořskou výškou 717 m n.m., na kterém se nachází zřícenina hradu. Neméně výraznou dominantou je Šemnická skála, která se nachází 645 m n.m.



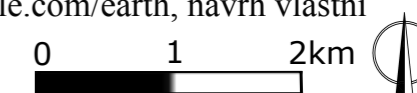
zdroj: www.mapaceskerekrepubliky.cz



zdroj: <https://www.google.com/earth>, návrh vlastní



zdroj: <https://www.google.com/earth>, návrh vlastní



HISTORICKÁ ANALÝZA - ANDĚLSKÁ HORA

Na historických mapách Andělské Hory (Englhaus/Engelhaus) lze dobře vidět radiálně uspořádané meze, které se rozbíhají od skalního ostrohu do volné krajiny. Jedná se o velmi charakteristický prvek, který výrazně ovlivňuje krajinný a do určité míry i urbanistický ráz obce. Z I. a II. vojenského mapování je patrné, že se obec vyvíjela nejdříve kolem hradu. Již ale na mapě stabilního katastru z roku 1848 je zřejmé, že se nová zástavba rozšiřovala severozápadním směrem. Největší rozdíl lze spatřit mezi rozvojem zástavby v 50. letech minulého století a současností. Naopak pozitivní vývoj lze spozorovat hlavně v rozvoji zeleně.

I. vojenské mapování



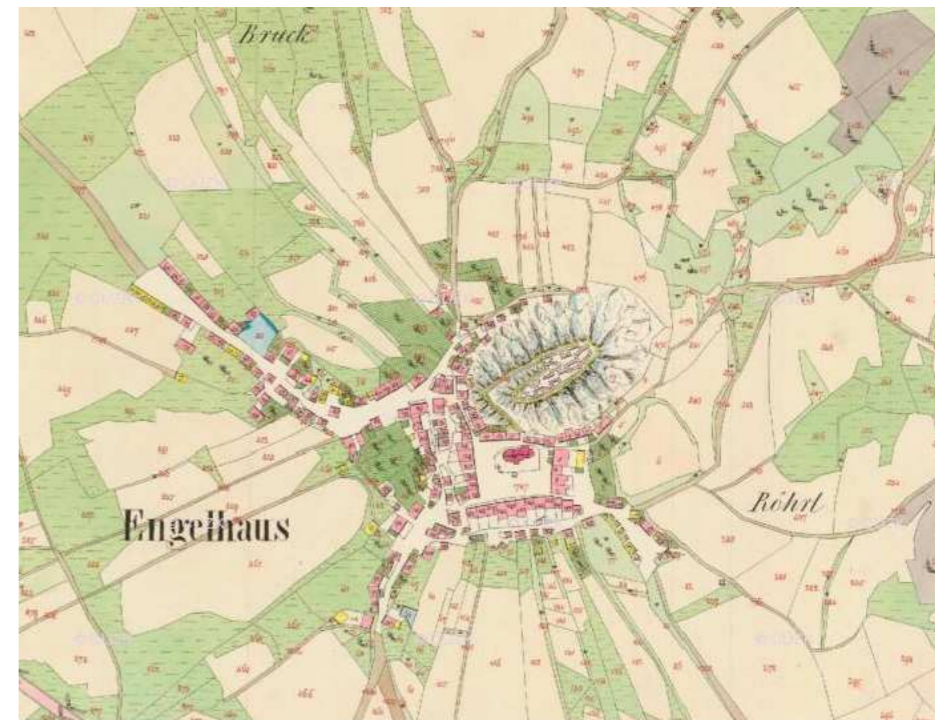
zdroj: oldmaps.geolab.cz

II. vojenské mapování



zdroj: oldmaps.geolab.cz

Mapa stabilního katastru - 1848



zdroj: archivnimapy.cuzk.cz

III. vojenské mapování



zdroj: geoportal.gov.cz

Ortofoto 50. léta 20. století



zdroj: geoportal.gov.cz

Ortofoto současnost

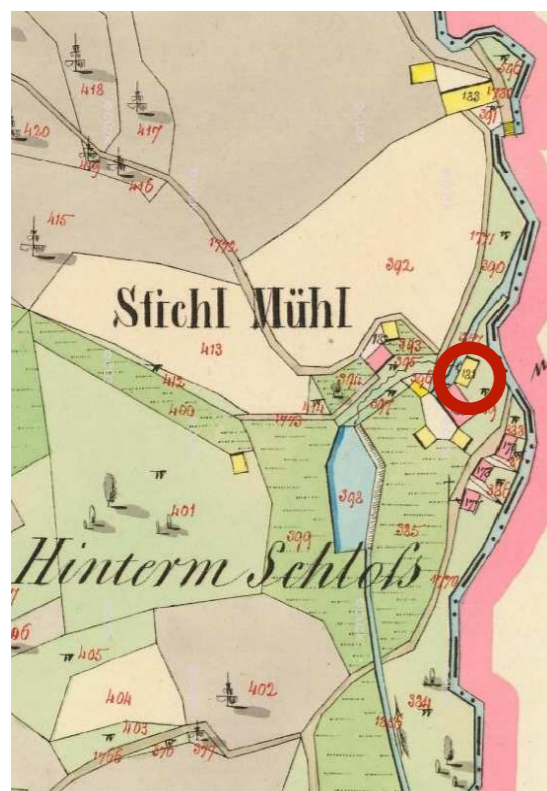


zdroj: geoportal.gov.cz

Na následujících mapách lze vidět vývoj osady Stichlův mlýn (Stichl Mühl). Původně zde stál mlýn mlynáře Stiechla, podle něhož se jmenovala i celá osada. Na mapě stabilního katastru z roku 1848 ještě nelze spatřit kapli Panny Marie, jelikož její doba vzniku se datuje až do roku 1851. Po druhé světové válce došlo k odsunu Němců a celá osada postupně zanikla, jak začíná být patrné na snímku z 50. let 20. století. V současné době osada zcela zanikla, jak je zřejmé z posledního ortofota. Jediné co kromě ruin bývalého mlýna zůstalo, je nově zrekonstruovaná kaple Panny Marie.

*„Zůstaň kapličko i dále
strážkyní Svého lidu
rozdávej zbožným poutníkům
hojnost milosti a klidu.“ Němcová (2015)*

Mapa stabilního katastru - 1848



zdroj: archivnimapy.cuzk.cz, návrh vlastní zdroj: archivnimapy.cuzk.cz, návrh vlastní

○ Stichlův mlýn

Indikační skica, 1848



○ Stichlův mlýn

Ortofoto 50. léta 20. století



zdroj: archivnimapy.cuzk.cz, návrh vlastní

○ kaple Panny Marie
○ pozůstatky Stichlův mlýn

Ortofoto současnost



zdroj: geoportal.gov.cz, návrh vlastní

○ kaple Panny Marie
○ pozůstatky Stichlův mlýn

HISTORICKÁ ANALÝZA - BERANÍ DVŮR

Na II. vojenském mapování kaple Křížové cesty ještě patrná není, zato je zde dobře vidět cesta, která spojovala Šemnici (Schömitz), Beraní Dvůr (Hammerlhof) a Dubinu (Eichenhof). Cestu lze spatřit také na ortofotce z 50. let 20. století. V současné době cesta zcela zanikla. Právě nedaleko rozcestí byla roku 1837 postavena kaple Křížové cesty. Po roce 1945 dochází k postupné devastaci památky.

II.vojenské mapování



zdroj: oldmaps.geolab.cz

Mapa stabilního katastru - 1848



zdroj: archivnimapy.cuzk.cz, návrh vlastní

Mapa stabilního katastru - 1848, detail



zdroj: archivnimapy.cuzk.cz, návrh vlastní

Ortofoto 50. léta 20. století



zdroj: geoparatl.gov.cz, návrh vlastní

Ortofoto současnost



zdroj: geoparatl.gov.cz, návrh vlastní

Ortofoto současnost - detail



zdroj: geoparatl.gov.cz, návrh vlastní

 Kaple Křížové cesty

Potenciální vegetace: V území se nachází zejména violková bučina. Na severu řešeného území se nachází černýšová dubohabřina a biková doubrava. U obce Andělská Hora se okrajově vyskytuje biková bučina.

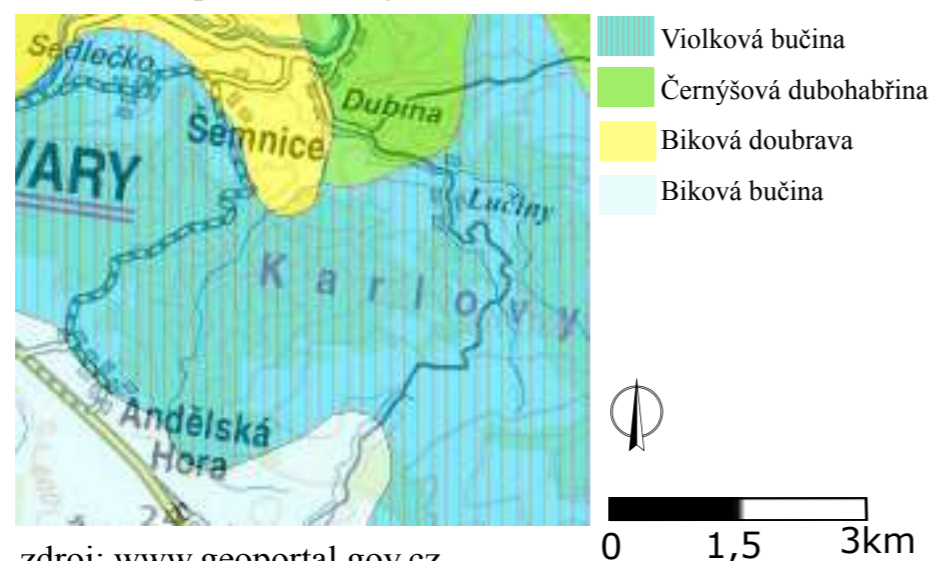
Rekonstruovaná vegetace: Rekonstruovanou vegetací jsou především bikové bučiny. Na obnažené znělcové kupě se zřejmě nacházely květnaté bučiny, které se místy zachovaly dodnes a suťový les.

Typologie krajiny podle využívání: Jedná se zejména o lesozemědělskou krajinu. Okrajově kolem obce Šemnice a Šemnické skály převažuje krajina lesní.

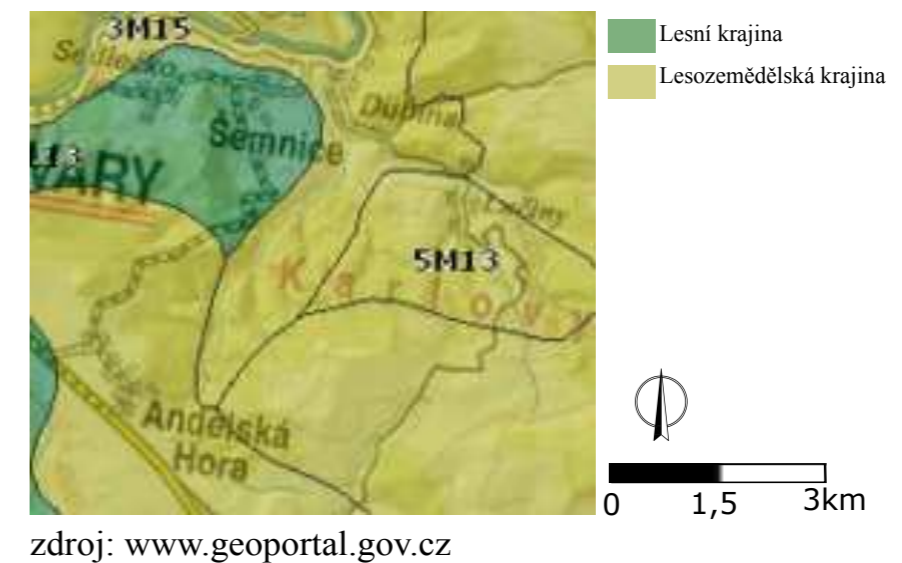
Chráněná území: Řešeným územím prochází hranice CHKO Slavkovský les. Významnou část zaujímá smluvně chráněné území - vojenský újezd Hradiště. Od roku 1933 je Šemnická skála přírodní památkou. Nedaleko se nachází také národní přírodní památka Skalky skřítků

Územní systém ekologické stability: Velkou částí území prochází nadregionální biokoridor.

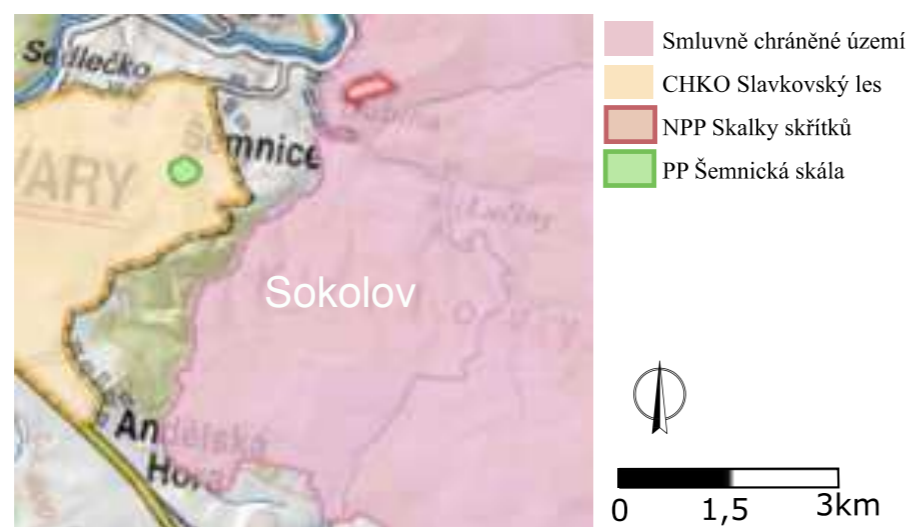
Potenciální přirozené vegetace



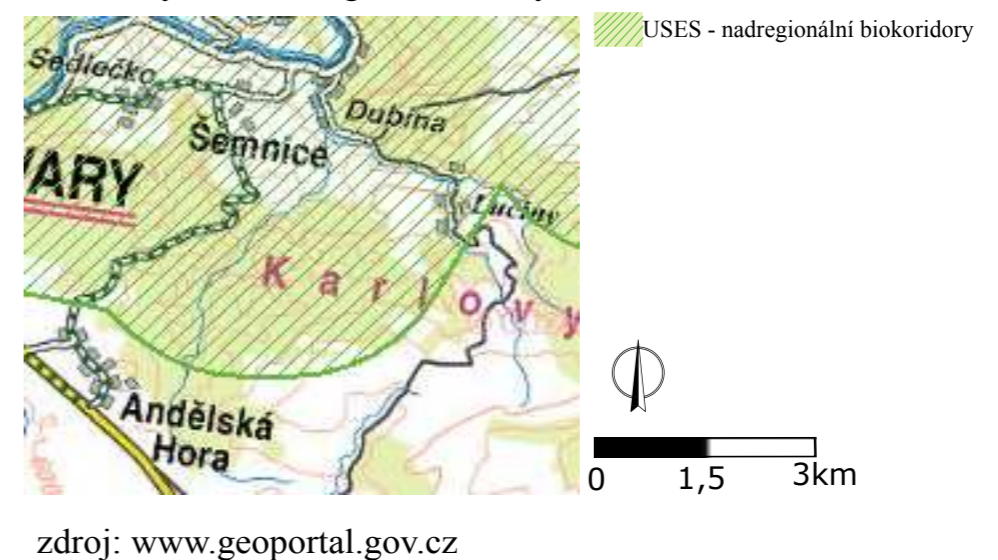
Typologie krajiny podle využívání



Chráněná území



Územní systém ekologické stability



V řešeném území se nachází řada duchovních dominant, díky nimž krajina získává speciální atmosféru, má svého génia loci. A právě duchovní památky a hodnoty jsou nedílnou součástí krajinného rázu. Na náměstí obce Andělská Hora se nachází kostel sv. Michaela Archanděla. Jedná se o jednu z dominant celé obce. U hlavní silnice na Prahu se nachází další kostel. Konkrétně se jedná o kostel Nejsvětější trojice, který vyniká svým trojúhelníkovým půdorysem. Dále se v území nachází několik křížků a nově opravená kaple Panny Marie nedaleko Stichlova mlýna. V osadě Beraní Dvůr se dochovaly pozůstatky kaple Křížové cesty.

V okolí Andělské Hory lze spatřit také celou řadu dominant přírodních. Výraznou krajinnou dominantou je skalní ostroh, na kterém se nachází zřícenina hradu Andělská Hora. Neméně výraznou dominantou je i Šemnická skála a řeka Ohře, která protéká severní částí území. Mezi přírodní dominanty patří také Skalky skřítků nedaleko obce Dubina.

Mezi umělé neboli člověkem vytvořené dominanty patří již zmiňovaná zřícenina hradu a pozůstatky Stichlova mlýna. V území se objevují také negativní umělé dominanty, mezi které patří zejména frekventovaná silnice I. třídy, která prochází obcí Andělská Hora. Dále se jedná o bývalý zemědělský areál v obci Šemnice a skládku odpadu, která je situovaná východně od Andělské Hory.

Šemnická skála



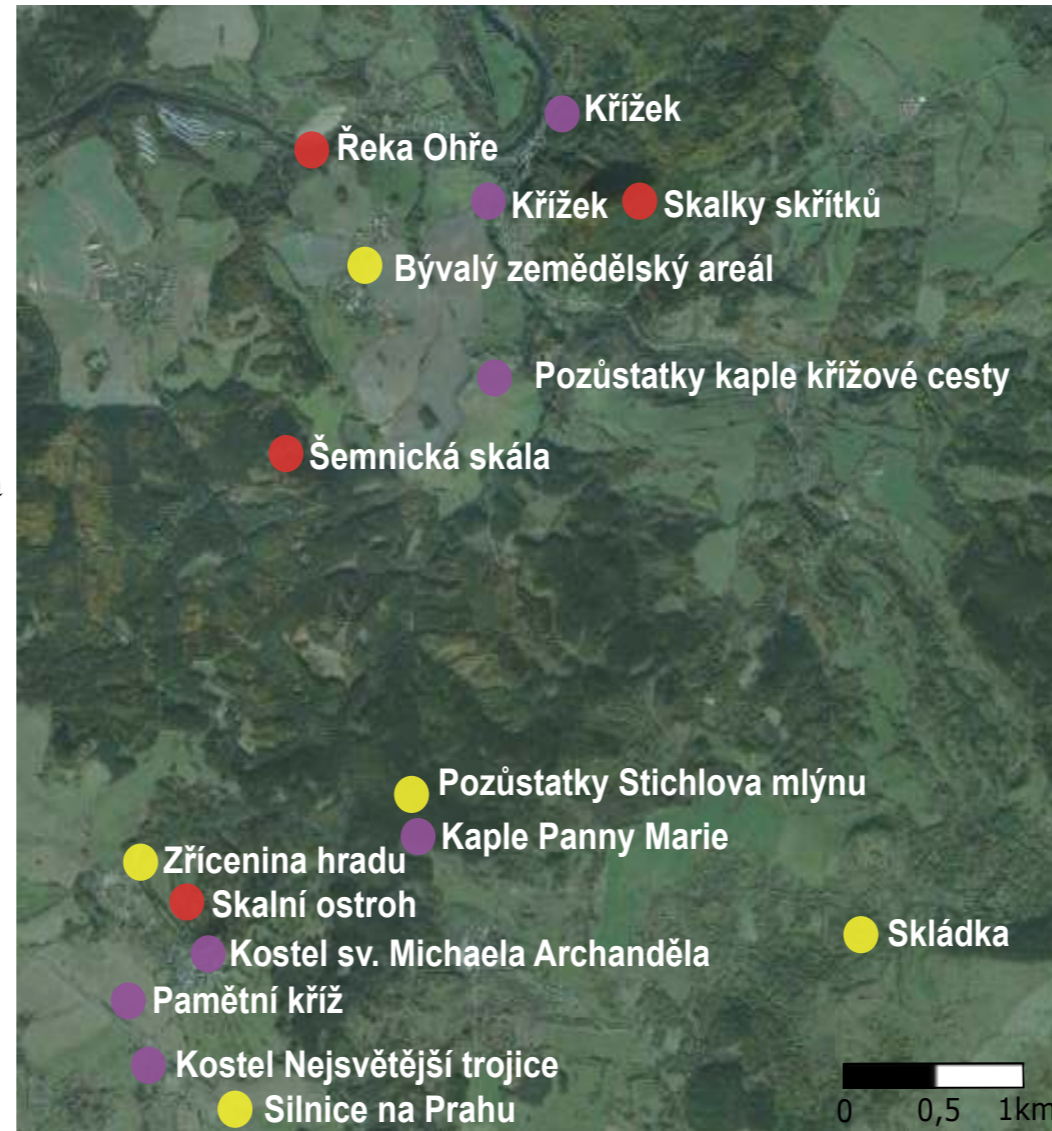
zdroj: archiv autorky

Bývalý zemědělský areál



zdroj: archiv autorky

Mapa řešeného území



zdroj: <https://www.google.com/earth>, návrh vlastní

- Krajinná dominanta duchovní
- Krajinná dominanta přírodní
- Krajinná dominanta umělá



Pozůstatky kaple Křížové cesty Kaple Panny Marie



zdroj: archiv autorky



zdroj: archiv autorky

Zřícenina hradu



zdroj: archiv autorky

Kostel sv. Michaela Archanděla



zdroj: archiv autorky

Křížek



zdroj: archiv autorky

Skalky skřítků



zdroj: archiv autorky



1 - HISTORICKÉ PAMÁTKY - ANDĚLSKÁ HORA

zdroj: archiv autorky

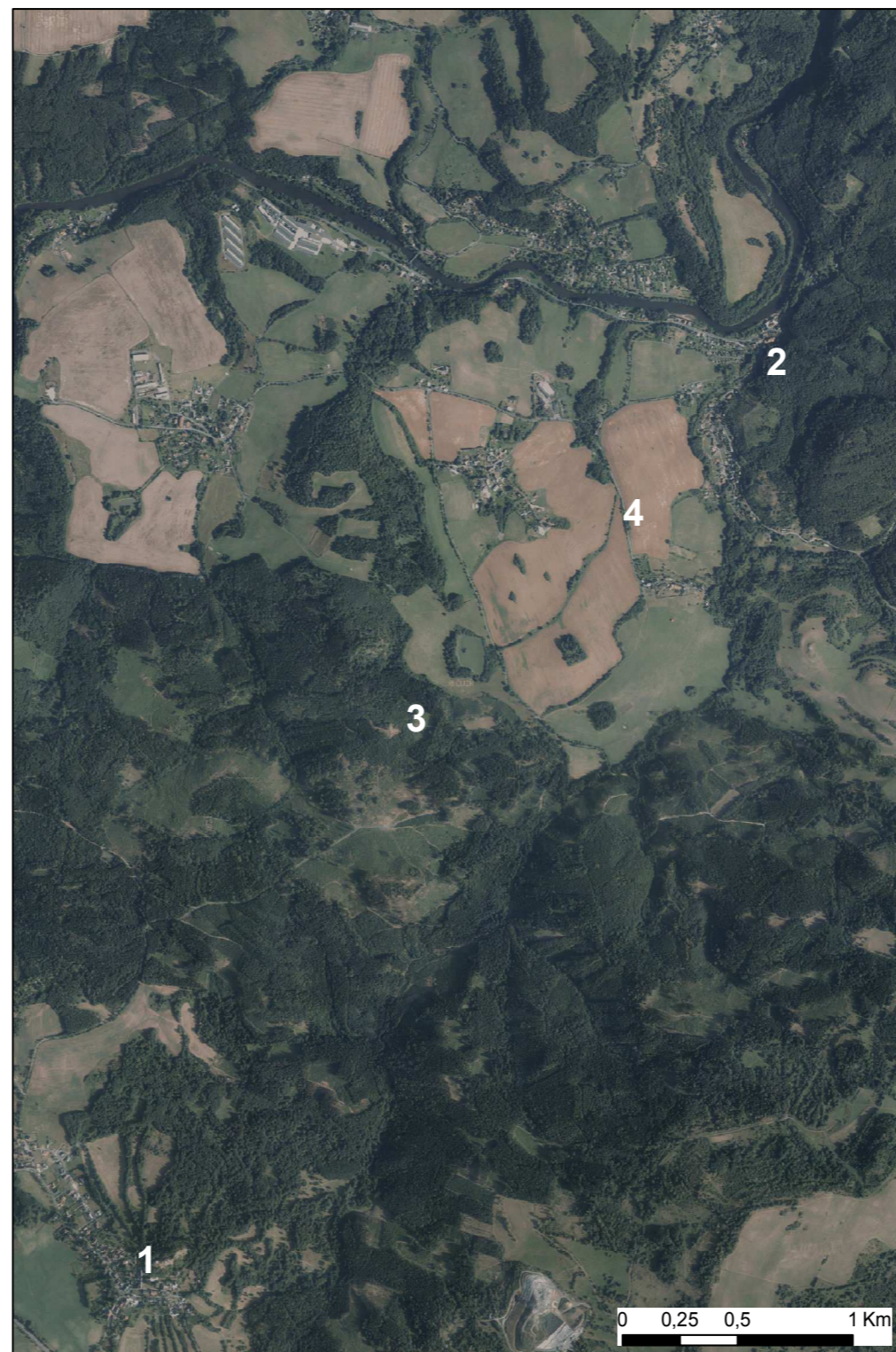
V řešeném území se nachází řada historických památek. Příkladem je zřícenina hradu Andělská Hora.



3 - PŘÍRODNÍ PAMÁTKY - ŠEMNICKÁ SKÁLA

zdroj: archiv autorky

V okolí Andělské Hory se nachází několik přírodních památek a chráněných území. Na fotografii je pohled na přírodní památku Šemnickou skálu.



zdroj: <https://www.google.com/earth>, návrh vlastní



2 - ROZMANITÁ KRAJINA - DOUPOVSKÉ HORY

zdroj: archiv autorky

Zdejší krajina je nesmírně rozmanitá a členitá. Na fotografii je výhled na Doupovské hory.



4 - GENIUS LOCI - DROBNÁ SAKRÁLNÍ ARCHITEKTURA

zdroj: archiv autorky

V území se nachází řada drobných památek. Zde lze spatřit pozůstatky kaple Křížové cesty nedaleko osady Beraní Dvůr.



1 - NÁSLEDKY VICHŘICE

zdroj: archiv autorky

Okolí Šemnické skály zasáhla v březnu roku 2008 vichřice Emma. Poničila téměř jednu třetinu zdejšího lesa. Následky jsou patrné dodnes. Vichřice výrazně změnila ráz krajiny.



3 - ZARŮSTÁNÍ VÝHLEDŮ - ŠPATNÁ PÉČE O ZELEŇ

zdroj: archiv autorky

Fotografie byla pořízená cestou z obce Dubina ke Skalkám skřítků. Výhledy na okolní krajinu jsou limitovány díky vzrostlým náletovým dřevinám. Cílem projektu je zachování průhledů.



zdroj: <https://www.google.com/earth>, návrh vlastní



2 - BÝVALÝ ZEMĚDĚLSKÝ AREÁL

zdroj: archiv autorky

U obce Šemnice se nachází bývalý zemědělský areál. Absence zeleného lemu, který by areál odclonil. Vhodnou výsadbou se docílí začlenění areálu do krajiny.

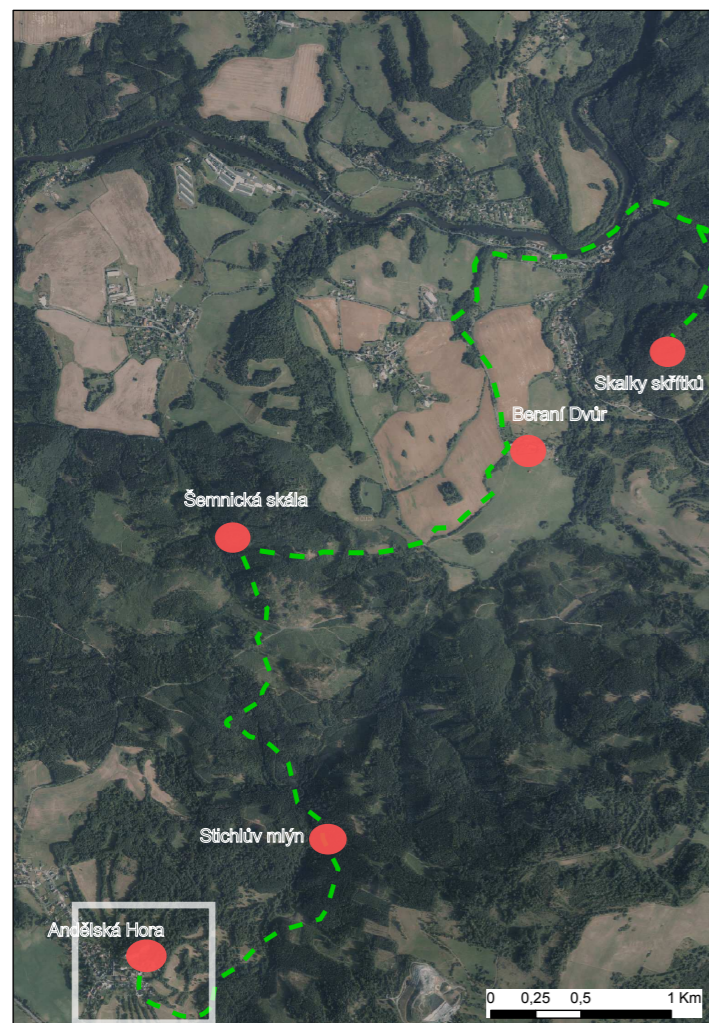


4 - SKLÁDKA ODPADU

zdroj: archiv autorky

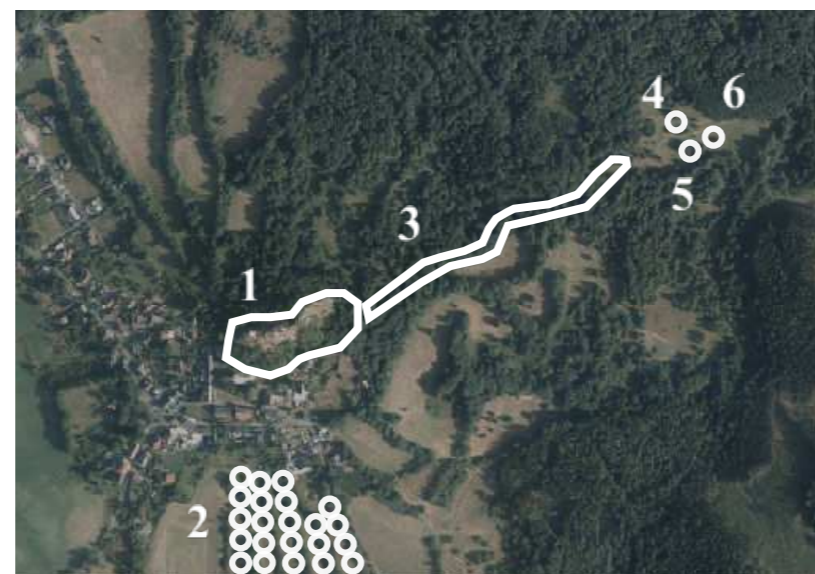
Nedaleko Andělské Hory se nachází skládka, která je negativní dominantou celého okolí. Skládka je bohužel dobře viditelná ze všech světových stran. Absence zeleného pásu, který by výrazně zlepšil okolí.

Mapa řešeného území

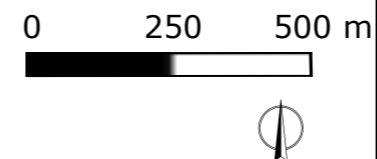


zdroj: <https://www.google.com/earth>, návrh vlastní

Mapa řešeného území - detail



zdroj: cuzk.cz, návrh vlastní



Tabulka číslo 1: Inventarizace dřevin - Andělská Hora

číslo	název dřeviny	zastoupení %	sadovnická hodnota	poznámky
1	<i>Acer platanoides</i> - javor mléč	15	2	
	<i>Acer pseudoplatanus</i> - javor klen	15	2	
	<i>Fraxinus excelsior</i> - jasan ztepilý	10	2	
	<i>Sorbus aucuparia</i> - jeřáb ptačí	5	2	
	<i>Ulmus glabra</i> - jilm horský	5	2	
	<i>Corylus avellana</i> - líska obecná	5	3	
	<i>Crataegus laevigata</i> - hloh obecný	10	2	
	<i>Sambucus nigra</i> - bez černý	5	2	
	<i>Syringa vulgaris</i> - šeřík obecný	30	3	
2	<i>Acer platanoides</i> - javor mléč	30	2	liniové prvky zeleně
	<i>Acer pseudoplatanus</i> - javor klen	30	4	špatný stav
	<i>Fagus sylvatica</i> - buk lesní	20	2	
	<i>Fraxinus excelsior</i> - jasan ztepilý	20	4	špatný stav
3	<i>Acer platanoides</i> - javor mléč	15	2	
	<i>Acer pseudoplatanus</i> - javor klen	10	2	
	<i>Fraxinus excelsior</i> - jasan ztepilý	15	2	
	<i>Fagus sylvatica</i> - buk lesní	30	2	
	<i>Corylus avellana</i> - líska obecná	5	2	
	<i>Crataegus laevigata</i> - hloh obecný	5	2	
	<i>Prunus spinosa</i> - trnka obecná	10	2	
<i>Sambucus nigra</i> - bez černý	10	2		
4	<i>Fagus sylvatica</i> - buk lesní	100	2	
5	<i>Fagus sylvatica</i> - buk lesní	100	4	špatný stav
6	<i>Fraxinus excelsior</i> - jasan ztepilý	100	2	

Fotografie řešeného území



zdroj: archiv autorky



zdroj: archiv autorky

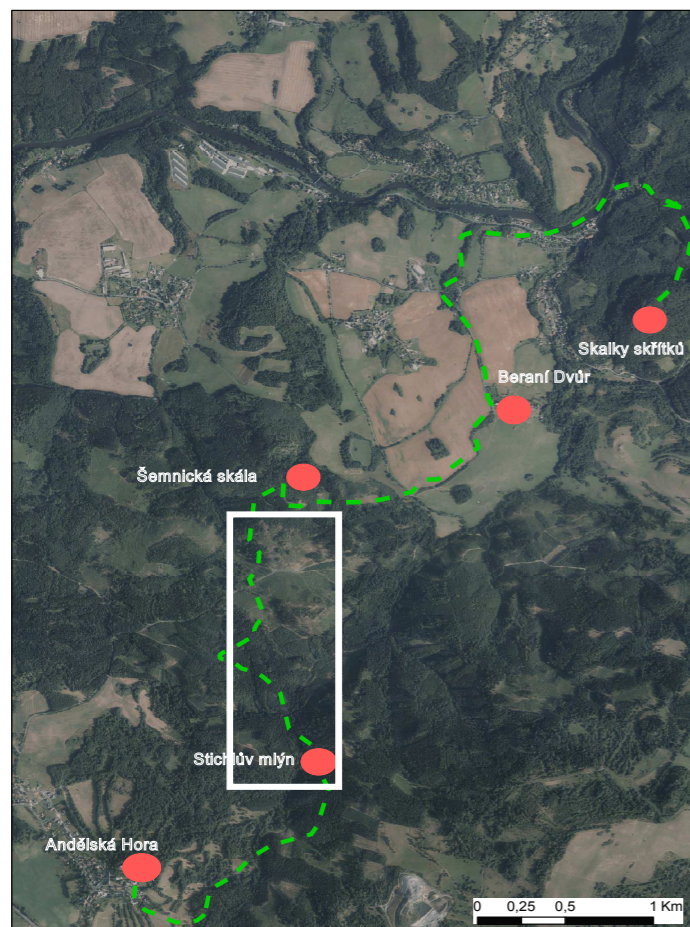


zdroj: archiv autorky



zdroj: archiv autorky

Mapa řešeného území



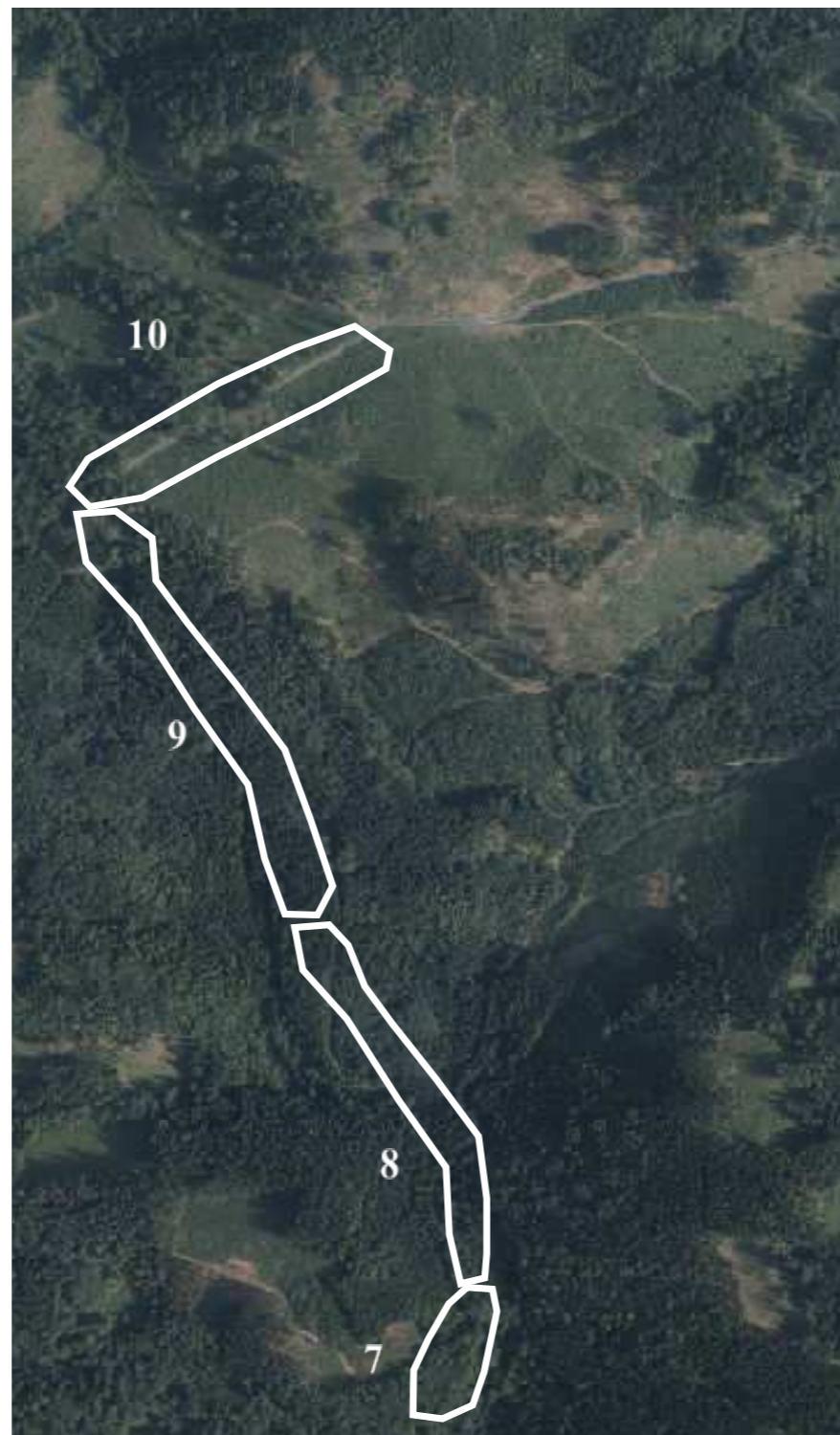
zdroj: <https://www.google.com/earth>, návrh vlastní

Fotografie řešeného území



zdroj: archiv autorky

Mapa řešeného území - detail



zdroj: <https://www.google.com/earth>, návrh vlastní

Tabulka číslo 2: Inventarizace dřevin

číslo	název dřeviny	zastoupení %	sadovnická hodnota	poznámky
7	<i>Alnus glutinosa</i> - olše lepkavá	10	2	
	<i>Acer platanoides</i> - javor mléč	15	3	
	<i>Acer pseudoplatanus</i> - javor klen	20	2	
	<i>Fraxinus excelsior</i> - jasan ztepilý	20	2	
	<i>Quercus robur</i> - dub letní	15	2	
	<i>Crataegus laevigata</i> - hloh obecný	10	2	
	<i>Cardamine amara</i> - řeřišnici hořká	5	2	
	<i>Sambucus nigra</i> - bez černý	5	2	
	8	<i>Acer platanoides</i> - javor mléč	15	2
<i>Acer pseudoplatanus</i> - javor klen		10	2	
<i>Fagus sylvatica</i> - buk lesní		35	2	
<i>Tilia cordata</i> - lípa srdčitá		10	3	
<i>Ulmus glabra</i> - jilm horský		10	2	
<i>Crataegus laevigata</i> - hloh obecný		10	2	
<i>Prunus spinosa</i> - trnka obecná		5	3	
<i>Sambucus nigra</i> - bez černý		5	2	
9	<i>Acer platanoides</i> - javor mléč	10	2	
	<i>Acer pseudoplatanus</i> - javor klen	10	2	
	<i>Fagus sylvatica</i> - buk lesní	30	3	
	<i>Tilia cordata</i> - lípa srdčitá	15	2	
	<i>Ulmus glabra</i> - jilm horský	10	3	
	<i>Picea abies</i> - smrk ztepilý	15	2	
10	<i>Fagus sylvatica</i> - buk lesní	30	1	
	<i>Picea abies</i> - smrk ztepilý	60	4	špatný stav
	<i>Sambucus nigra</i> - bez černý	10	1	

Mapa řešeného území



zdroj: <https://www.google.com/earth>, návrh vlastní



Fotografie řešeného území



zdroj: archiv autorky

Mapa řešeného území - detail



zdroj: cuzk.cz, návrh vlastní

0 200 400 m



„Stojí, stojí skála v hlubokém lese,
podle ní cesta v habrovém houští,
a na té skále dub velikán pne se.“ Erben (2014)

Tabulka číslo 3: Inventarizace dřevin

číslo	název dřeviny	zastoupení %	sadovnická hodnota	poznámky
11	<i>Abies alba</i> - jedle bělokorá	5	2	
	<i>Acer platanooides</i> - javor mléč	10	2	
	<i>Acer pseudoplatanus</i> - javor klen	10	2	
	<i>Betula pendula</i> - bříza bělokorá	5	2	
	<i>Pseudotsuga menziesii</i> - douglaska tisolistá	10	3	invazivní druh
	<i>Tilia cordata</i> - lípa srdčitá	15	2	
	<i>Quercus petraea</i> - dub zimní	30	2	
	<i>Ulmus glabra</i> - jilm horský	5	2	
	<i>Crataegus laevigata</i> - hloh obecný	5	2	
	<i>Sambucus nigra</i> - bez černý	5	2	

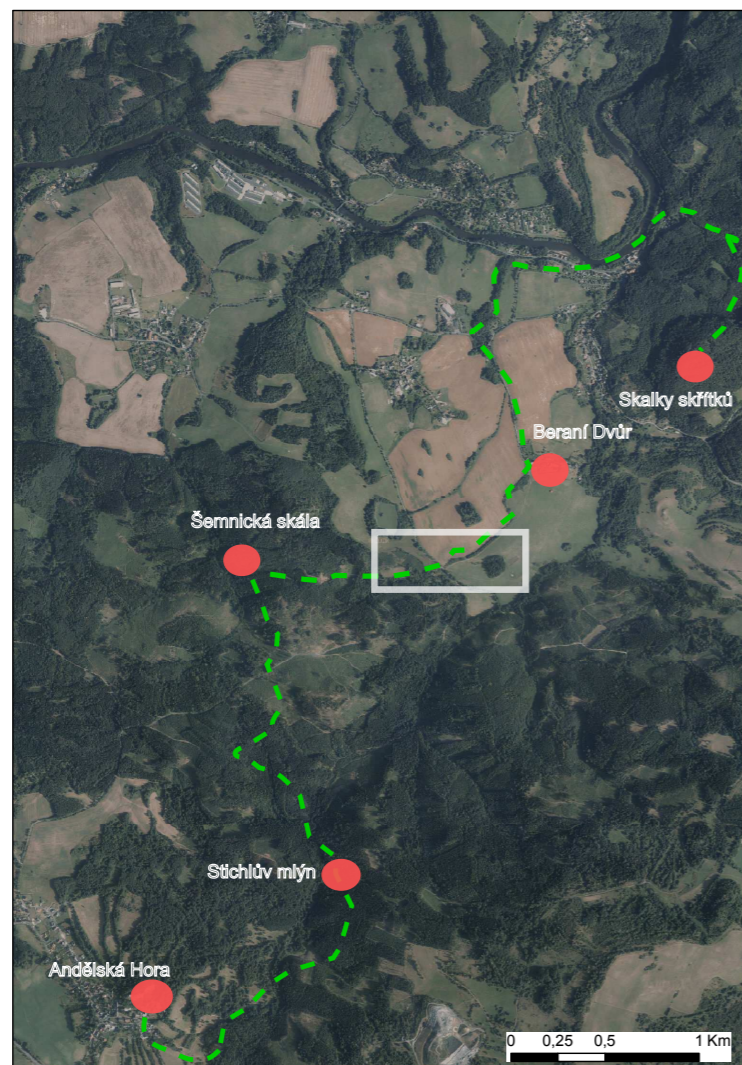


zdroj: archiv autorky



zdroj: archiv autorky

Mapa řešeného území



zdroj: <https://www.google.com/earth>, návrh vlastní

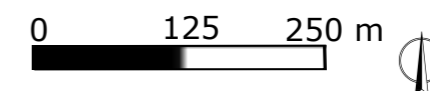


zdroj: archiv autorky

Mapa řešeného území - detail



zdroj: cuzk.cz, návrh vlastní



Tabulka číslo 4: Inventarizace dřevin

číslo	název dřeviny	zastoupení %	sadovnická hodnota	poznámky
12	<i>Abies alba</i> - jedle bělokorá	5	2	
	<i>Betula pendula</i> - bříza bělokorá	5	2	
	<i>Carpinus betulus</i> - habr obecný	5	3	
	<i>Fagus sylvatica</i> - buk lesní	10	2	
	<i>Picea abies</i> - smrk ztepilý	10	2	
	<i>Sorbus aucuparia</i> - jeřáb ptačí	5	3	
	<i>Quercus petraea</i> - dub zimní	25	3	
	<i>Quercus robur</i> - dub letní	5	2	
	<i>Tilia cordata</i> - lípa srdčitá	10	2	
	<i>Crataegus laevigata</i> - hloh obecný	5	2	
	<i>Prunus spinosa</i> - trnka obecná	5	2	
	<i>Sambucus nigra</i> - bez černý	5	3	
<i>Viburnum opulus</i> - kalina obecná	5	2		
13	<i>Fagus sylvatica</i> - buk lesní	15	2	
	<i>Quercus petraea</i> - dub zimní	25	2	
	<i>Quercus robur</i> - dub letní	10	2	
	<i>Prunus avium</i> - třešeň ptačí	35	4	alej, špatný stav
	<i>Viburnum opulus</i> - kalina obecná	10	2	
14	<i>Acer platanoides</i> - javor mléč	10	2	
	<i>Fagus sylvatica</i> - buk lesní	35	2	
	<i>Quercus petraea</i> - dub zimní	45	2	
	<i>Tilia cordata</i> - lípa srdčitá	10	2	

Mapa řešeného území



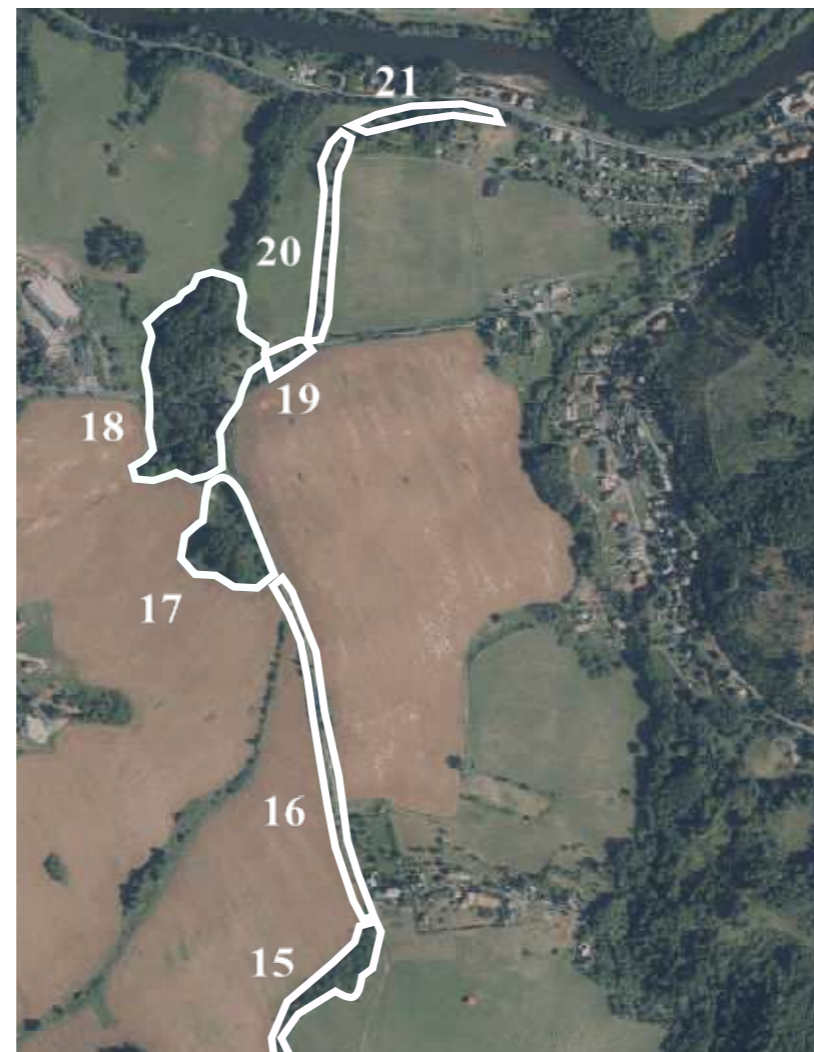
zdroj: <https://www.google.com/earth>, návrh vlastní

Fotografie řešeného území



zdroj: archiv autorky

Mapa řešeného území - detail



zdroj: <https://www.google.com/earth>, návrh vlastní

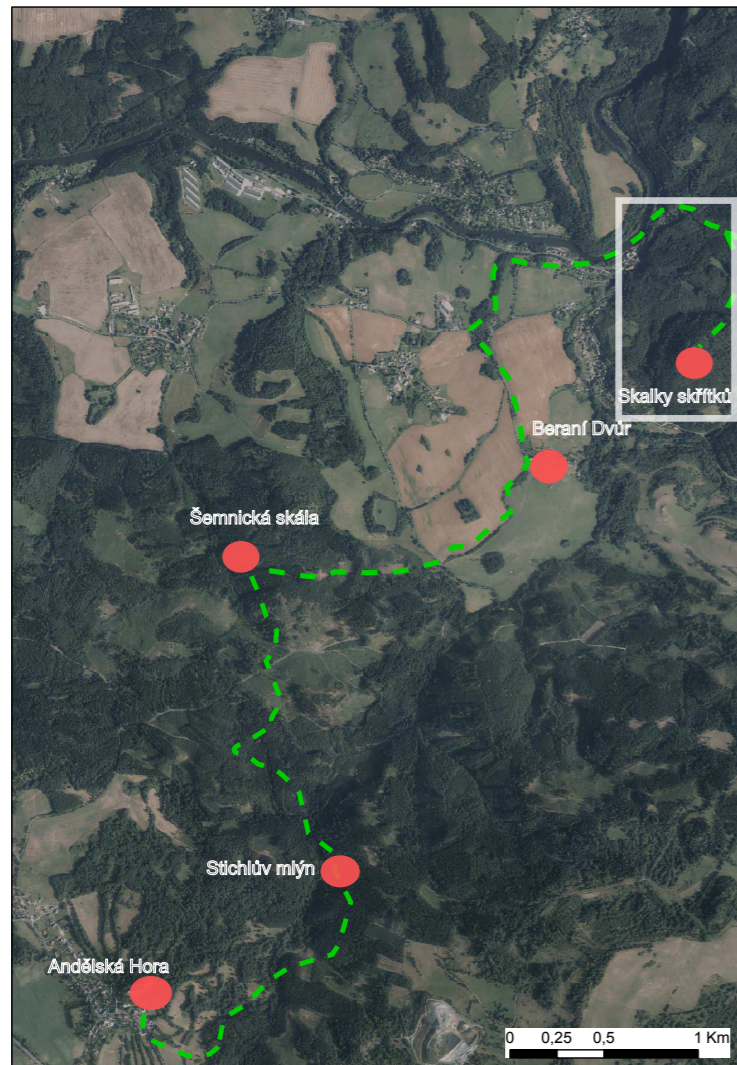


zdroj: archiv autorky

Tabulka číslo 5: Inventarizace dřevin - Beranův Dvůr

číslo	název dřeviny	zastoupení %	sadovnická hodnota	poznámky
15	<i>Fagus sylvatica</i> - buk lesní	5	2	
	<i>Picea abies</i> - smrk ztepilý	10	2	
	<i>Prunus avium</i> - třešeň ptačí	15	2	
	<i>Tilia cordata</i> - lípa srdčitá	5	2	
	<i>Sorbus aucuparia</i> - jeřáb ptačí	5	3	
	<i>Quercus petraea</i> - dub zimní	20	2	
	<i>Quercus robur</i> - dub letní	15	2	
	<i>Prunus spinosa</i> - trnka obecná	5	2	
	<i>Rosa canina</i> - růže šípková	10	2	
	<i>Viburnum opulus</i> - kalina obecná	10	3	
16	<i>Acer platanoides</i> - javor mléč	10	2	
	<i>Acer pseudoplatanus</i> - javor klen	25	2	
	<i>Quercus petraea</i> - dub zimní	15	2	
	<i>Quercus robur</i> - dub letní	10	2	
	<i>Prunus avium</i> - třešeň ptačí	10	2	
	<i>Prunus spinosa</i> - trnka obecná	10	3	
	<i>Rosa canina</i> - růže šípková	20	2	
17	<i>Acer platanoides</i> - javor mléč	25	2	alej
	<i>Acer pseudoplatanus</i> - javor klen	15	2	
	<i>Fraxinus excelsior</i> 'Pendula' - jasan ztepilý	10	2	
	<i>Tilia cordata</i> - lípa srdčitá	15	2	
	<i>Quercus petraea</i> - dub zimní	20	2	
	<i>Rosa canina</i> - růže šípková	15	3	
18	<i>Acer platanoides</i> - javor mléč	25	2	
	<i>Prunus avium</i> - třešeň ptačí	15	2	
	<i>Quercus petraea</i> - dub zimní	15	2	
	<i>Quercus robur</i> - dub letní	10	2	
	<i>Crataegus laevigata</i> - hloh obecný	15	2	
	<i>Quercus robur</i> - dub letní	10	3	
	<i>Rosa canina</i> - růže šípková	10	2	
19	<i>Acer platanoides</i> - javor mléč	35	2	
	<i>Quercus petraea</i> - dub zimní	45	2	
	<i>Tilia cordata</i> - lípa srdčitá	20	2	
20	<i>Acer platanoides</i> - javor mléč	30	2	liniová zeleň
	<i>Acer pseudoplatanus</i> - javor klen	15	2	
	<i>Tilia cordata</i> - lípa srdčitá	25	2	
	<i>Prunus avium</i> - třešeň ptačí	15	2	
	<i>Prunus spinosa</i> - trnka obecná	15	3	
21	<i>Acer platanoides</i> - javor mléč	15	2	liniová zeleň
	<i>Betula pendula</i> - bříza bělokorá	10	2	
	<i>Carpinus betulus</i> - habr obecný	10	2	
	<i>Prunus spinosa</i> - trnka obecná	15	2	
	<i>Quercus petraea</i> - dub zimní	10	2	
	<i>Quercus robur</i> - dub letní	15	2	
	<i>Rosa canina</i> - růže šípková	10	2	

Mapa řešeného území



zdroj: <https://www.google.com/earth>, návrh vlastní



Fotografie řešeného území



zdroj: archiv autorky



zdroj: archiv autorky



zdroj: archiv autorky



zdroj: archiv autorky

Mapa řešeného území - detail



zdroj: <https://www.google.com/earth>, návrh vlastní

0 200 400 m



Tabulka číslo 6: Inventarizace dřevin - Skalky skřítků

číslo	název dřeviny	zastoupení %	sadovnická hodnota
22	<i>Acer platanoides</i> - javor mléč	10	2
	<i>Acer pseudoplatanus</i> - javor klen	10	2
	<i>Betula pendula</i> - bříza bělokorá	5	3
	<i>Fagus sylvatica</i> - buk lesní	25	2
	<i>Fraxinus excelsior</i> - jasan ztepilý	10	2
	<i>Tilia cordata</i> - lípa srdčitá	15	2
	<i>Ulmus glabra</i> - jilm horský	5	2
	<i>Crataegus laevigata</i> - hloh obecný	10	2
	<i>Prunus spinosa</i> - trnka obecná	5	3
	<i>Sambucus nigra</i> - bez černý	5	2

*„Jak ovětralé skály,
jak duby v lese,
ta hrstka reků řekla:
„My nevzdáme se!“* Sládek (2004)

SILNÉ STRÁNKY

- dopravní dostupnost - blízkost hlavní silnice na Prahu
- blízkost Karlových Varů
- historické památky (např. zřícenina hradu Andělská Hora)
- zachovalá příroda (CHKO Slavkovský les...)
- oblíbená turistická lokalita
- genius loci

PŘÍLEŽITOSTI

- rozptýlená zeleň - lepší návaznost krajiny na sídlo
- nové aleje, remízky
- rozčlenění velkých ploch polí
- obnova drobných sakrálních památek
- doplnění mobiliáře pro větší komfort turistů
- návrh péče o zeleň

SLABÉ STRÁNKY

- absence postupného přechodu sídla do krajiny (obec Andělská Hora, Šemnice)
- frekventovaná silnice
- špatný stav historických památek (Stichlův mlýn...)
- zánik drobné sakrální architektury
- nevhodné rekonstrukce (zřícenina hradu)
- skládka odpadu v okolí
- zemědělský areál
- vojenský újezd Hradiště (napřístupné území)
- nevhodná péče o zeleň

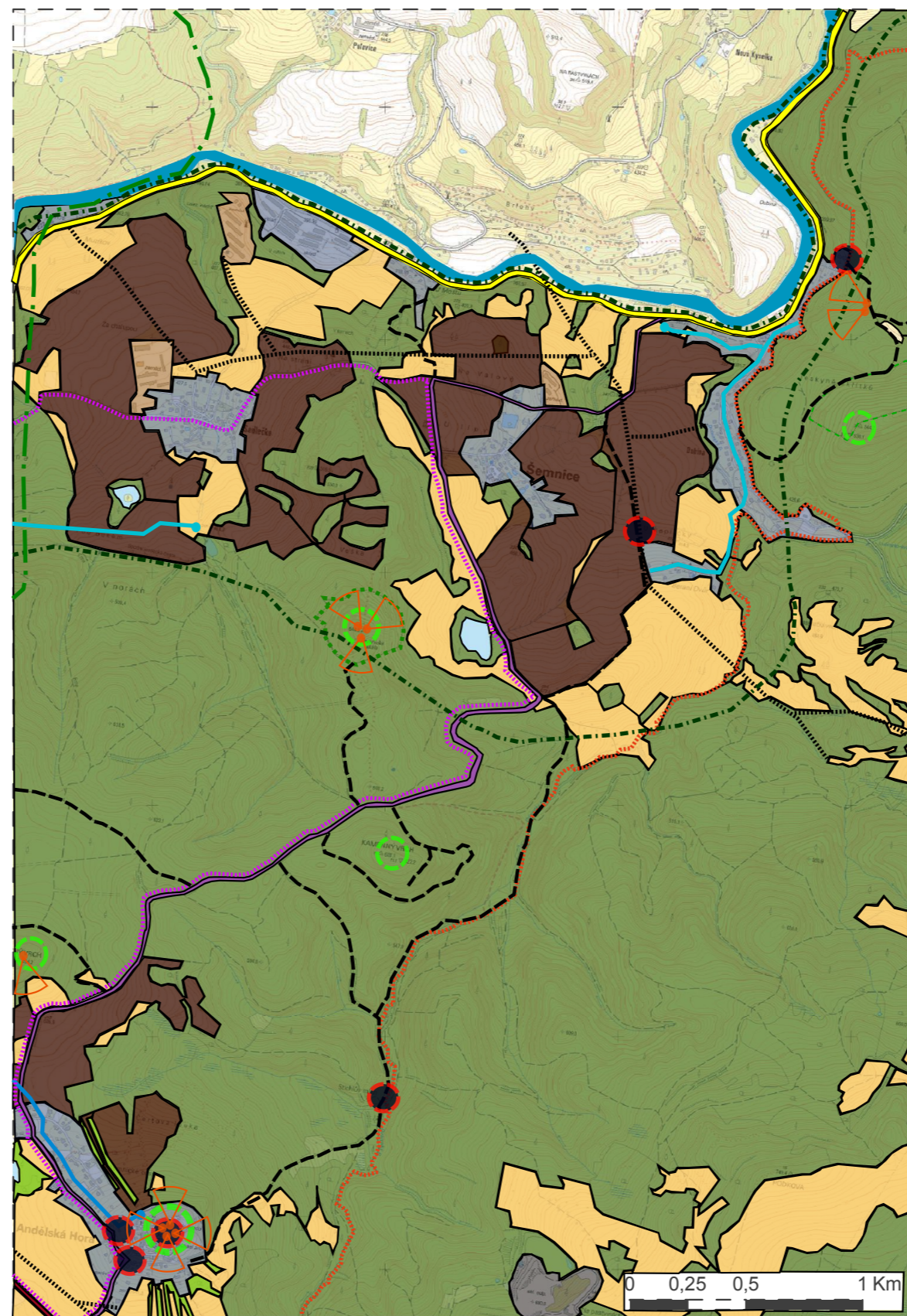
HROZBY

- neprostupnost krajiny
- suburbanizace
- černé skládky
- degradace půd - větrná a vodní eroze
- narušení vodního režimu v krajině
- zanedbání plánu péče u nových výsadeb

Většinu území pokrývá plocha lesa. Dále se zde vyskytují trvale travní porosty a orná půda. Zejména u obce Šemnice chybí postupný přechod intravilánu do krajiny. Na severu území protéká řeka Ohře. Nachází se zde řada přírodních památek, což dokazuje přítomnost NPP Skalky skřítků a PP Šemnická skála. Územím také prochází hranice CHKO Slavkovský les. Východní část území zaujímá největší vojenský újezd v České republice. Mezi negativní prvky patří skládky, která se nachází východně od obce Andělská Hora. Další negativní prvky jsou také bývalé zemědělské areály, které jsou nevhodně začleněny do krajiny. Jedná se zejména o zemědělský areál v obci Šemnice.

V území se nachází řada památek. Jedná se zejména o zříceninu hradu Andělská Hora. Dále zde lze nalézt pozůstatky Stichlova mlýna a kaple Křížové cesty v osadě Beraní Dvůr. Nedaleko Stichlova mlýna se nachází nově opravená kaple Panny Marie.

Mapa řešeného území



Legenda

- Silnice I. třídy
- Silnice II. třídy
- Silnice III. třídy
- Řeka Ohře
- Zastavěné území
- Zemědělský areál
- Plocha lesa
- Trvalé travní porosty
- Mimolesní zeleň
- ▬ Významné lesní a pěší cesty
- Rozhledová místa
- Krajinné dominanty
- Sakrální nehmotné kulturní památky
- ▬ Hranice CHKO
- ▬ Hranice PP
- ▬ Hranice NPP
- ▬ Osa nadregionálního biokoridoru
- ▬ Regionální biocentrum
- ▬ Hranice vojenského újezd
- Skládka
- ▬ Vedení VVN
- ▬ Vodovodní přivodeč / vodojem

zdroj: cuzk.cz, návrh vlastní



1) Silnice I., II. a III. třídy

Mezi hlavními limity v řešeném území jsou komunikace II. a III. třídy s ochranným pásmem 15 m. Jižně od obce Andělská Hora se nachází silnice I. třídy s ochranným pásmem 50 m.

2) Ochranná pásma letiště Karlovy Vary

OP s výškovým omezením - nachází se zde ochranné pásmo vnitřních vodorovných ploch a má výšku 45 m nad průměrnou nadmořskou výškou provozní plochy letiště, tzn. na kótě 651 m n.m. Dále se zde nachází ochranné pásmo vnějších vodorovných ploch. Zde je na kótě 751 m n. m.

3) CHKO Slavkovský les

Do řešeného území zasahuje 3. a 4. zóna ochrany. Ochrana je definována v Zákoně o ochraně přírody a krajiny č. 114/1992 Sb. (hlava třetí §26 - Základní ochranné podmínky chráněných krajinných oblastí).

4) NPP Skalky skřítků, NP Šemnická skála

Ochrana je definována v Zákoně o ochraně přírody a krajiny č. 114/1992 Sb. (hlava pátá § 35 - Národní přírodní památka/přírodní památka, odstavec 2). Změny či poškozování národních přírodních památek/přírodních památek či jejich hospodářské využívání, pokud by tím hrozilo jejich poškození, je zakázáno.

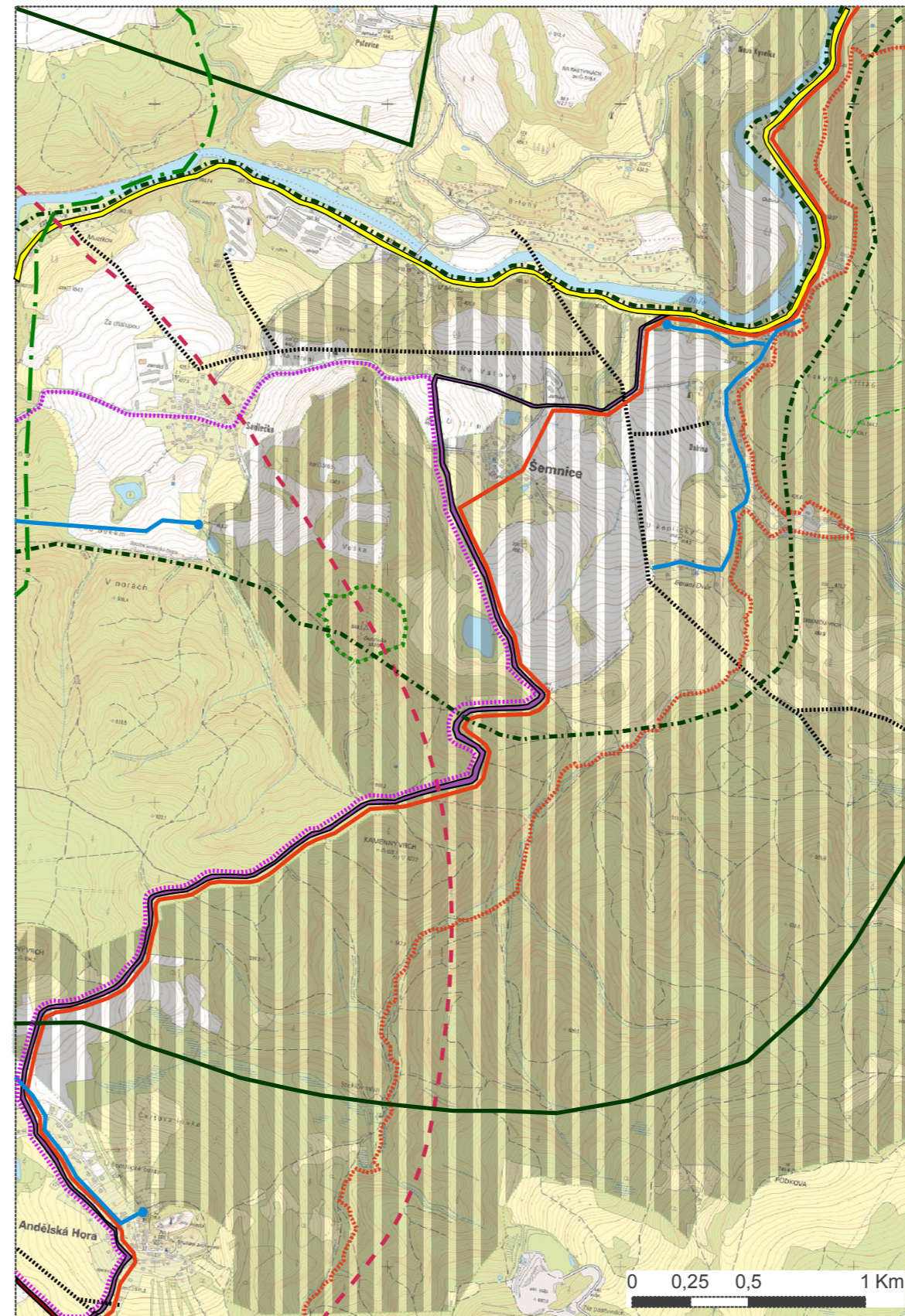
5) Vedení VVN

Dalším limitem území jsou ochranná pásma elektrického vedení (do 35 kV bez izolace). Ochranné pásmo je 7 m od krajních vodičů na obě strany. Je zde zakázáno vysazovat chmelnice a nechat růst porosty nad výškou 3m.

6) Ochranné pásmo vodovodních a kanalizačních řadů

Ochranné pásmo u vodovodních řadů a kanalizačních stok do průměru 500 mm včetně je 1,5 m na obě strany.

Mapa řešeného území



Legenda

- Silnice I. třídy
- Silnice II. třídy
- Silnice III. třídy
- Ochranná pásma letiště Karlovy Vary
- Hranice CHKO
- Hranice PP
- Hranice NPP
- Osa nadregionálního biokoridoru
- Hranice ochranné zóny nadregionálního biokoridoru
- Regionální biocentrum
- Natura 2000 - evropsky významné lokality
- Hranice vojenského újezdu
- Ochranné pásmo vojenského újezdu
- Vedení VVN
- Vodovodní přívadeč / vodojem

zdroj: cuzk.cz, návrh vlastní



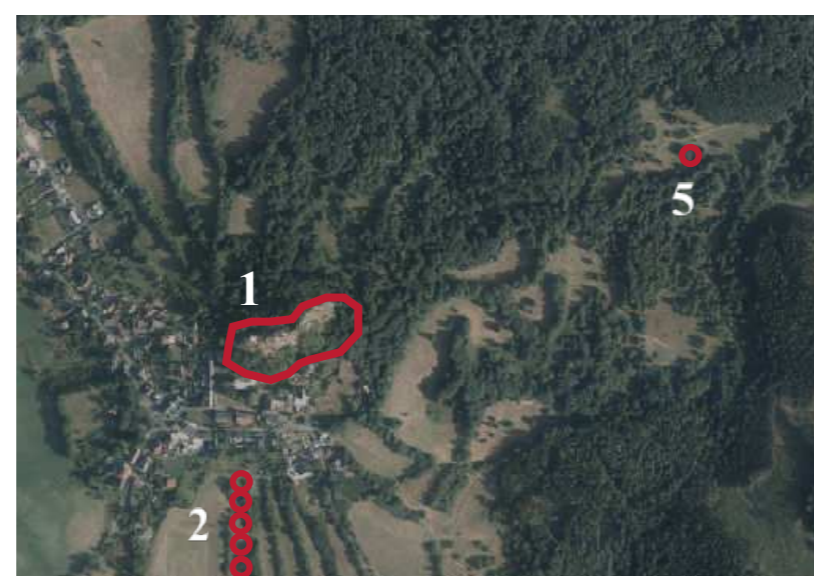
Mezi důležité cíle celého projektu patří zachování stávajících a obnova zarostlých průhledů. Mezi taková místa patří také zřícenina hradu Andělská Hora, a proto je zde navržena probírka (číslo 1) a odstranění náletových dřevin. Jedná se zde zejména o *Syringa vulgaris* (šeřík obecný), který zde tvoří nepropustné houští. Důležité pro charakter obce Andělská Hora jsou pásy zeleně, které se rozbíhají radiálně od hradu do krajiny. Některé dřeviny (číslo 2) a to zejména *Acer pseudoplatanus* (javor mléč) a *Fraxinus excelsior* (jasan ztepilý) jsou ve špatném stavu, a proto je navrženo jejich kácení. Obnova dřevin proběhne postupně, aby byl zelený pás zachován. Další kácení je navrženo u dřeviny číslo 5 - *Fagus sylvatica* (buk lesní) a to z důvodu špatného zdravotního stavu dřeviny.

Mapa řešeného území



zdroj: <https://www.google.com/earth>, návrh vlastní

Mapa řešeného území - detail



zdroj: cuzk.cz, návrh vlastní

- Kácená skupina stromů
- Kácené solitérní dřeviny

0 250 500 m

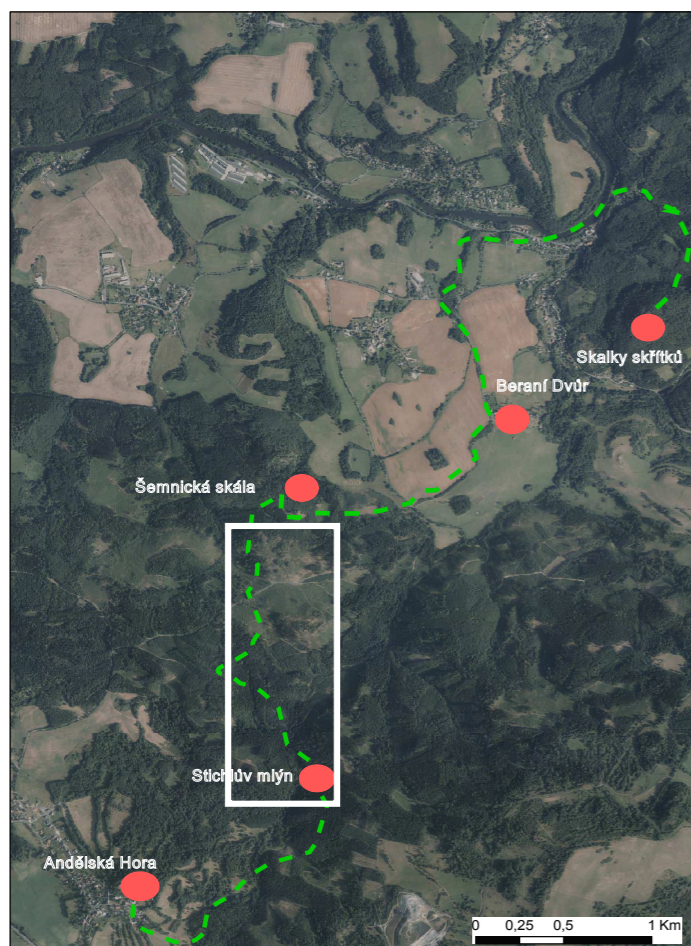


Tabulka číslo 7: Kácené dřeviny - Andělská Hora

číslo	název dřeviny	poznámky
1	<i>Acer platanoides</i> - javor mléč <i>Acer pseudoplatanus</i> - javor klen <i>Fraxinus excelsior</i> - jasan ztepilý <i>Sorbus aucuparia</i> - jeřáb ptačí <i>Ulmus glabra</i> - jilm horský <i>Corylus avellana</i> - líska obecná <i>Crataegus laevigata</i> - hloh obecný <i>Sambucus nigra</i> - bez černý <i>Syringa vulgaris</i> - šeřík obecný	probírka dřevin, odstranění náletů
2	<i>Acer platanoides</i> - javor mléč <i>Acer pseudoplatanus</i> - javor klen <i>Fagus sylvatica</i> - buk lesní <i>Fraxinus excelsior</i> - jasan ztepilý	odstranění dřevin z důvodu špatného stavu
5	<i>Fagus sylvatica</i> - buk lesní	odstranění dřeviny z důvodu špatného stavu

V okolí Stichlova mlýna (číslo 7) je navržena probírka a odstranění náletových dřevin. Jedná se zejména o místo bývalého mlýna, jehož ruiny jsou zarostlé náletovými dřevinami. Jedná se zejména o *Robinia pseudoacacia* (trnovník akát). Dále je v řešeném území navrženo kácení zejména u *Picea abies* (smrk ztepilý) a to z důvodu špatného zdravotního stavu (číslo 10).

Mapa řešeného území



zdroj: <https://www.google.com/earth>, návrh vlastní

Fotografie řešeného území



zdroj: archiv autorky

Mapa řešeného území - detail



zdroj: <https://www.google.com/earth>, návrh vlastní

— Kácená skupina stromů

0 150 300 m



Tabulka číslo 8: Kácené dřeviny

číslo	název dřeviny	poznámky
7	<i>Alnus glutinosa</i> - olše lepkavá <i>Acer platanoides</i> - javor mléč <i>Acer pseudoplatanus</i> - javor klen <i>Fraxinus excelsior</i> - jasan ztepilý <i>Quercus robur</i> - dub letní <i>Crataegus laevigata</i> - hloh obecný <i>Cardamine amara</i> - řeřišnici hořká <i>Robinia pseudoacacia</i> - trnovník akát <i>Sambucus nigra</i> - bez černý	probírka dřevin, odstranění náletů
10	<i>Fagus sylvatica</i> - buk lesní <i>Picea abies</i> - smrk ztepilý <i>Sambucus nigra</i> - bez černý	odstranění dřevin z důvodu špatného stavu

Zde je opět kladen důraz na zachování průhledů ze Šemnické skály, a proto je zde navržena probírka dřevin. Dalším opatřením je odstranění náletových a invazivních dřevin. Jedná se zejména o *Pseudotsuga menziesii* (douglasku tisolistou), která se zde v posledních letech nebezpečně rozšiřuje na úkor ostatních dřevin.

Mapa řešeného území



zdroj: <https://www.google.com/earth>, návrh vlastní



Mapa řešeného území - detail



zdroj: cuzk.cz, návrh vlastní

— Kácená skupina stromů

0 200 400 m



Tabulka číslo 9: Kácené dřeviny

číslo	název dřeviny	poznámky
11	<i>Abies alba</i> - jedle bělokorá <i>Acer platanoides</i> - javor mléč <i>Acer pseudoplatanus</i> - javor klen <i>Betula pendula</i> - bříza bělokorá <i>Pseudotsuga menziesii</i> - douglaska tisolistá <i>Tilia cordata</i> - lípa srdčitá <i>Quercus petraea</i> - dub zimní <i>Ulmus glabra</i> - jilm horský <i>Crataegus laevigata</i> - hloh obecný <i>Sambucus nigra</i> - bez černý	probírka dřevin, odstranění náletů

Zde bude kromě probírky dřeviny navrženo odstranění ovocné aleje (*Prunus avium*), která je ve špatném stavu. Důvodem je zejména zanedbání péče po výsadbě. Chybí zde například ochrana proti okusu, což je jedním z důvodů, proč nejsou dřeviny již dobrém stavu.

Mapa řešeného území



zdroj: <https://www.google.com/earth>, návrh vlastní



Mapa řešeného území - detail



zdroj: cuzk.cz, návrh vlastní

— Kácená skupina stromů

0 125 250 m

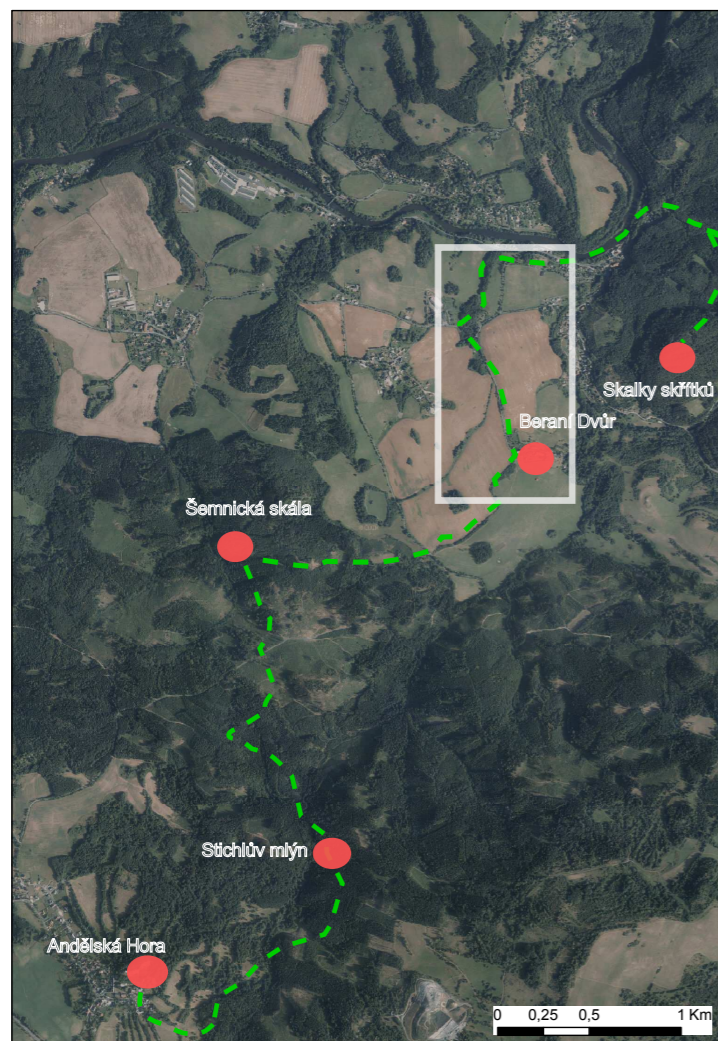


Tabulka číslo 10: Kácené dřeviny

číslo	název dřeviny	poznámky
12	<i>Abies alba</i> - jedle bělokorá <i>Betula pendula</i> - bříza bělokorá <i>Carpinus betulus</i> - habr obecný <i>Fagus sylvatica</i> - buk lesní <i>Picea abies</i> - smrk ztepilý <i>Sorbus aucuparia</i> - jeřáb ptačí <i>Quercus petraea</i> - dub zimní <i>Quercus robur</i> - dub letní <i>Crataegus laevigata</i> - hloh obecný <i>Prunus spinosa</i> - trnka obecná <i>Sambucus nigra</i> - bez černý <i>Viburnum opulus</i> - kalina obecná	probírka dřevin
13	<i>Fagus sylvatica</i> - buk lesní <i>Quercus petraea</i> - dub zimní <i>Quercus robur</i> - dub letní <i>Prunus avium</i> - třešeň ptačí <i>Prunus spinosa</i> - trnka obecná <i>Viburnum opulus</i> - kalina obecná	probírka dřevin odstranění aleje, špatný zdravotní stav

V okolí osady Beraní Dvůr je navržena zejména probírka dřevin. Dále je zde počítáno s odstraněním náletových dřevin, a to zejména v okolí pozůstatků kaple Křížové cesty (číslo 16). Jedním z cílů projektů je zachování průhledů, zde konkrétně na Šemnickou skálu.

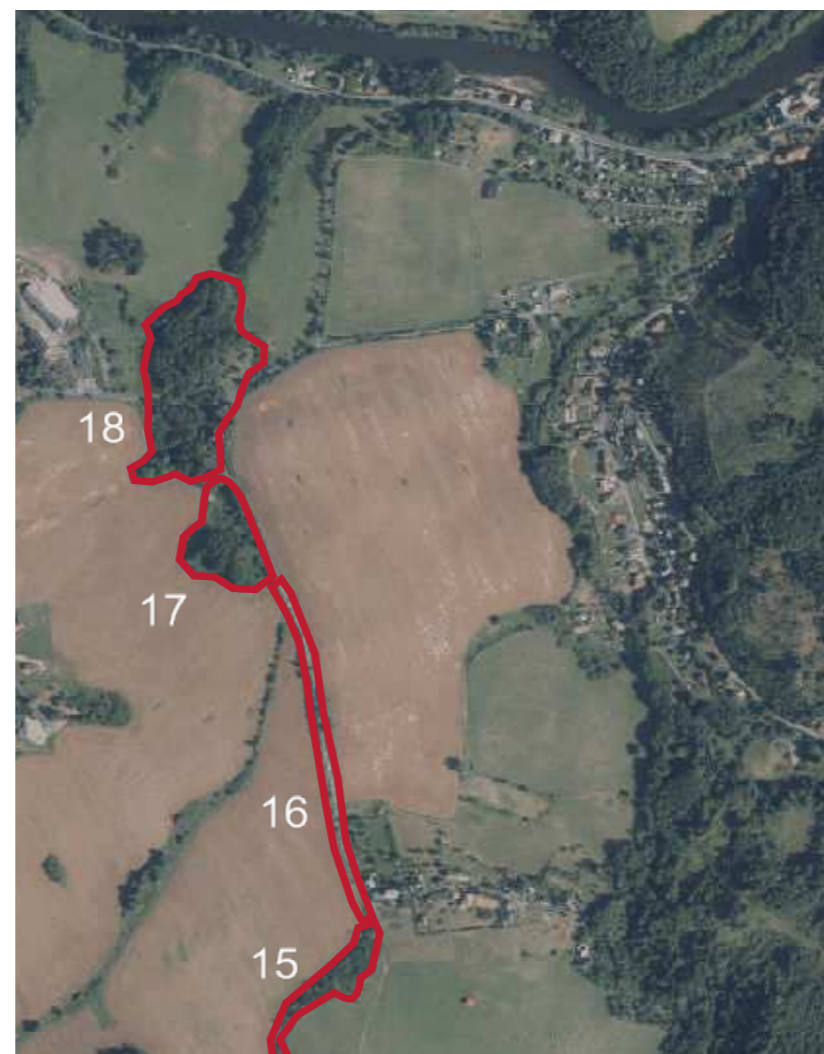
Mapa řešeného území



zdroj: <https://www.google.com/earth>, návrh vlastní



Mapa řešeného území - detail



zdroj: <https://www.google.com/earth>, návrh vlastní

— Kácená skupina stromů

0 200 400 m



Tabulka číslo 11: Kácené dřeviny - Beraní Dvůr

číslo	název dřeviny	poznámky
15	<i>Fagus sylvatica</i> - buk lesní <i>Picea abies</i> - smrk ztepilý <i>Prunus avium</i> - třešeň ptačí <i>Tilia cordata</i> - lípa srdčitá <i>Sorbus aucuparia</i> - jeřáb ptačí <i>Quercus petraea</i> - dub zimní <i>Quercus robur</i> - dub letní <i>Prunus spinosa</i> - trnka obecná <i>Rosa canina</i> - růže šípková <i>Viburnum opulus</i> - kalina obecná	probírka dřevin
16	<i>Acer platanoides</i> - javor mléč <i>Acer pseudoplatanus</i> - javor klen <i>Quercus petraea</i> - dub zimní <i>Quercus robur</i> - dub letní <i>Prunus avium</i> - třešeň ptačí <i>Prunus spinosa</i> - trnka obecná <i>Rosa canina</i> - růže šípková	probírka dřevin, odstranění náletů
17	<i>Acer platanoides</i> - javor mléč <i>Acer pseudoplatanus</i> - javor klen <i>Fraxinus excelsior</i> 'Pendula' - jasan ztepilý <i>Tilia cordata</i> - lípa srdčitá <i>Quercus petraea</i> - dub zimní <i>Rosa canina</i> - růže šípková	probírka dřevin
18	<i>Acer platanoides</i> - javor mléč <i>Prunus avium</i> - třešeň ptačí <i>Quercus petraea</i> - dub zimní <i>Quercus robur</i> - dub letní <i>Crataegus laevigata</i> - hloh obecný <i>Quercus robur</i> - dub letní <i>Rosa canina</i> - růže šípková	probírka dřevin, odstranění náletů

V okolí NPP Skalky skřítků návrh počítá s probírkou a odstraněním náletových dřevin. Důvodem je mimo jiné zachování průhledů a to zejména na Doupovské hory.

Mapa řešeného území



zdroj: <https://www.google.com/earth>, návrh vlastní



Mapa řešeného území - detail



zdroj: <https://www.google.com/earth>, návrh vlastní

— Kácená skupina stromů 0 200 400 m



Tabulka číslo 12: Kácené dřeviny - Skalky skřítků

číslo	název dřeviny	poznámky
22	<i>Acer platanooides</i> - javor mléč <i>Acer pseudoplatanus</i> - javor klen <i>Betula pendula</i> - bříza bělokorá <i>Fagus sylvatica</i> - buk lesní <i>Fraxinus excelsior</i> - jasan ztepilý <i>Tilia cordata</i> - lípa srdčitá <i>Ulmus glabra</i> - jilm horský <i>Crataegus laevigata</i> - hloh obecný <i>Prunus spinosa</i> - trnka obecná <i>Sambucus nigra</i> - bez černý	probírka dřevin, odstranění náletů

Mapa řešeného území

1) přechod intravilánu do krajiny

- rozptýlená zeleň + TTP

2) přechod mezi lesem a ornou půdou

- rozptýlená zeleň + TTP

3) návaznost na historii

- obnova kaple Křížové cesty
- Stichlův mlýn
- obnova polní cesty

4) rozčlenění velké plochy orné půdy

- výsadba remízků

5) péče o zeleň

- výsadba nových dřevin
- vhodná péče (ochrana proti okusu atd.)

6) zachování průhledů

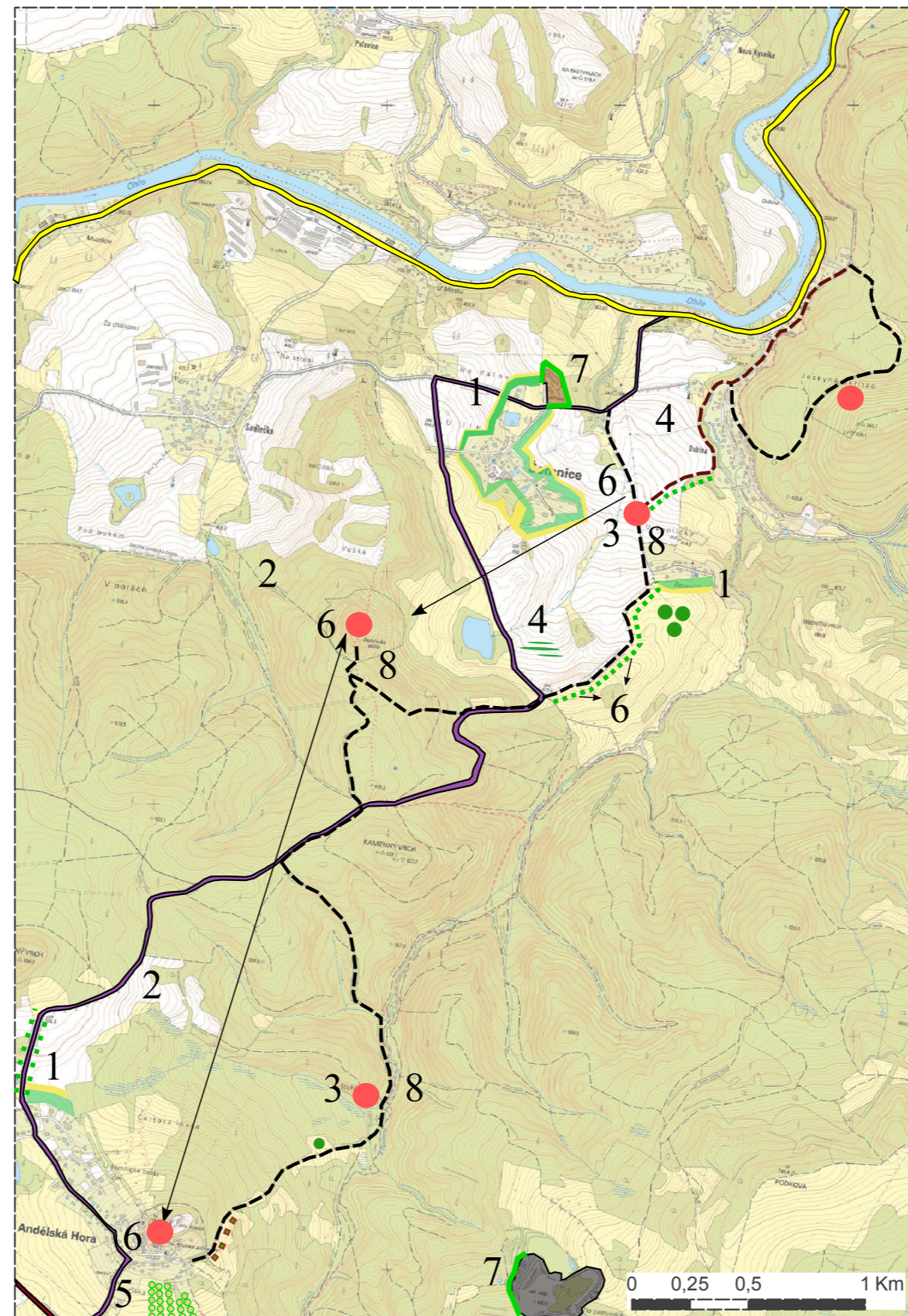
- vykácení náletových dřevin

7) estetická funkce

- clonící zeleň (skládka, zemědělský areál)

8) návrat života do krajiny

- lavičky v krajině
- lesní studánky
- zvonička
- kulturní a společenské akce (otvírání studánek)



zdroj: cuzk.cz, návrh vlastní

Legenda

- Silnice I. třídy
- Silnice II. třídy
- Silnice III. třídy
- Zemědělský areál
- Skládka
- ▬ Významné lesní a pěší cesty

Navrhované prvky

- ⋯ Alej neovocná
- ⋯ Alej ovocná
- Solitérní dřeviny
- Rozptýlená zeleň
- TTP
- Remízek
- Clonící zeleň
- Obnova zeleně
- ← Zachování průhledů
- Zastavení navrhované stezky
- ▬ Cesta pro pěší

NÁVRH ANDĚLSKÁ HORA - ROZPTÝLENÁ ZELEŇ

V posledních deseti letech se výrazně zvýšil počet obyvatel v obci Andělská Hora a s tím souvisí i rozšiřující se zástavba rodinných domů. Nová zástavba se nachází v severozápadní části obce. Je zde ostrá hranice, kde navazuje orná půda na zahrady rodinných domů.

V konceptu je navržena rozptýlená zeleň s travale travními porosty, čímž se docílí lepší návaznosti intravilánu obce na zemědělskou půdu.

Jižně od obce bude navrženo parkoviště, které se bude nacházet nedaleko hlavního silničního tahu na Karlovy Vary a Prahu. Projekt je mimo jiné založen na podpoře turistického ruchu, a proto je třeba vybudovat parkoviště, jelikož v zastaveném území obce není dostatek ploch pro parkování. Místo navrhovaného parkoviště bylo zvoleno na základě návaznosti na silnici I. třídy. Návštěvníci tedy zaparkují aniž by museli vjet autem do centra obce. Další výhodou umístění je dobrá docházková vzdálenost od hlavních památek obce a turistických tras.

SOUČASNÝ STAV



NÁVRH - ROZPTÝLENÁ ZELEŇ



Mapa řešeného území



Návrh rozptýlené
zeleně

Návrh parkoviště

zdroj: cuzk.cz, návrh vlastní



*„Žitné pole, žitné pole,
jak to zraje vesele!
Každý klásek muzikantem,
klasů jak když nastele.“ Hálek (1974)*

NÁVRH ANDĚLSKÁ HORA - PŘÍSTUP KE ZŘICENĚ

Zřícenina hradu není jen součástí historického jádra obce, ale také stavební a turistickou dominantou. Ke zřícenině vedou příkré kamenné schody, které nejsou již v dobrém stavu a mohou být pro návštěvníky nebezpečné. Návrh spočívá v opravě těchto schodů a vybudování nového zábradlí, které v současné době není ani estetické ani neplní svojí funkci.

*„To je ta cesta,
co mi vede k srdci.
To je ta cesta,
kterou ze sna znám.“ Kainar (1972)*

SOUČASNÝ STAV



zdroj: archiv autorky

NÁVRH



Mapa řešeného území



Návrh - schody ke zřícenině hradu

zdroj: cuzk.cz, návrh vlastní



Alej je liniový prvek, který přispívá k zvýšení biodiverzity zejména v zemědělské krajině. Zvýrazňuje cestu a poskytuje cenný stín v horkém létě. Aleje jsou nedílnou součástí nejen krajiny, ale také lidských srdcí. Lidé si k nim od pradávna vytvářeli vztah. Ke každé aleji se váže historie. Alej je malebný prvek, který poutníkům ukazuje směr a poeticky doplňuje krajinu. Zejména v 18. století se aleje staly významným prvkem české krajiny. Nejprve se jednalo o aleje v okolí šlechtických sídel. V roce 1752 bylo vydáno nařízení, že podél nově vznikajících silnic se vysadí doprovodná zeleň. Důvod nebyl estetický, ale zcela praktický. Zeleň sloužila jako úkryt pro vojáky a poskytovala jim i zvěři stín. Ovocné aleje nabízeli nejen vojákům lahodné plody (Hrušková, Větvička a kol; 2012).

„Již bloudil večer ve korunách stromů,
myšlenky s včelami šly z lučin domů
a dlouhá alej, kdes mne najít měla,
v šer stopena se víc a více tměla.“ Vrchlický (2002)

1) Třešňová alej - *Prunus avium*



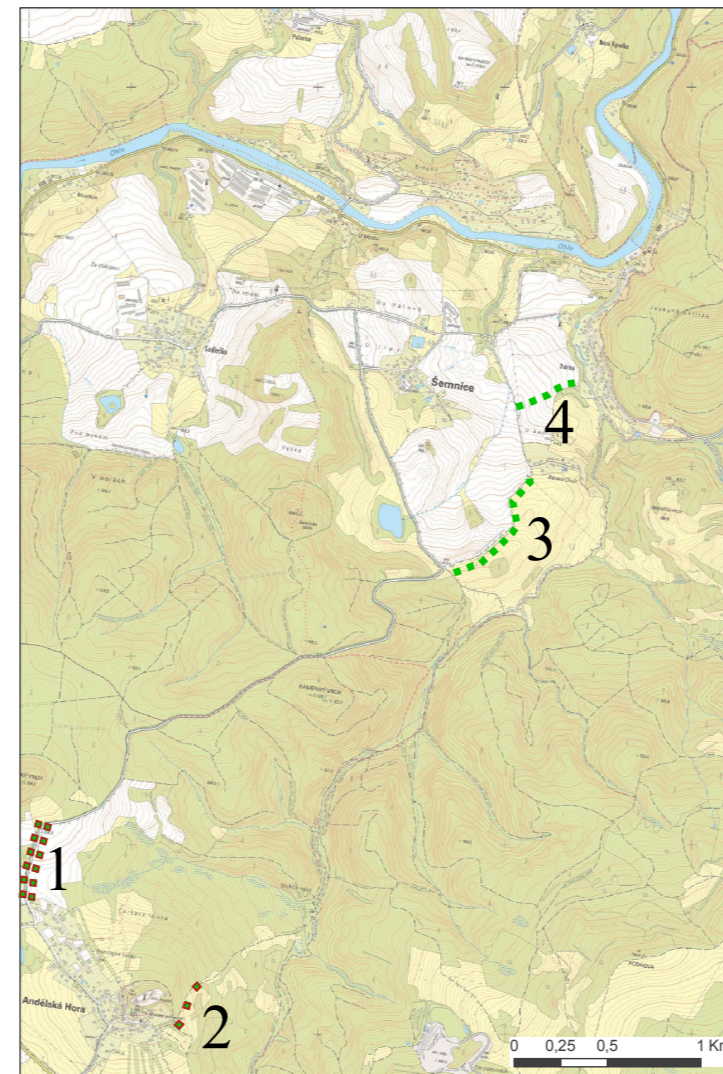
zdroj: <https://commons.wikimedia.org>

2) Hrušňová alej - *Pyrus communis*



zdroj: <https://img.plantis.info>

Mapa řešeného území



zdroj: cuzk.cz, návrh vlastní



3) Dubová alej - *Quercus robur*



zdroj: <http://gobotany.newenglandwild.org>

4) Javorová alej - *Acer platanoides*, *Acer pseudoplatanus*



zdroj: www.hsrs.cz

NÁVRH ANDĚLSKÁ HORA - HRUŠŇOVÁ ALEJ

Severozápadně od obce Andělská Hora bude navržena nová alej podél silnice III. třídy. Konkrétně se bude jednat o alej hrušňovou (*Pyrus communis*). Nová alej bude navazovat na starou ovocnou alej, která se nachází nedaleko. Alej nejen že bude vizuálně rozdělovat velkou plochu orné půdy, ale taktéž přispěje k lepšímu přechodu intravilánu do krajiny. Díky nepravidelným rozestupům jednotlivých dřevin bude alej nejen dynamičtější, ale také se vytvoří kompozice, která umožní průhledy například na zříceninu hradu nebo na Travný vrch. Naopak zakryje výhled na ne vždy povedou zástavbu rodinných domů.

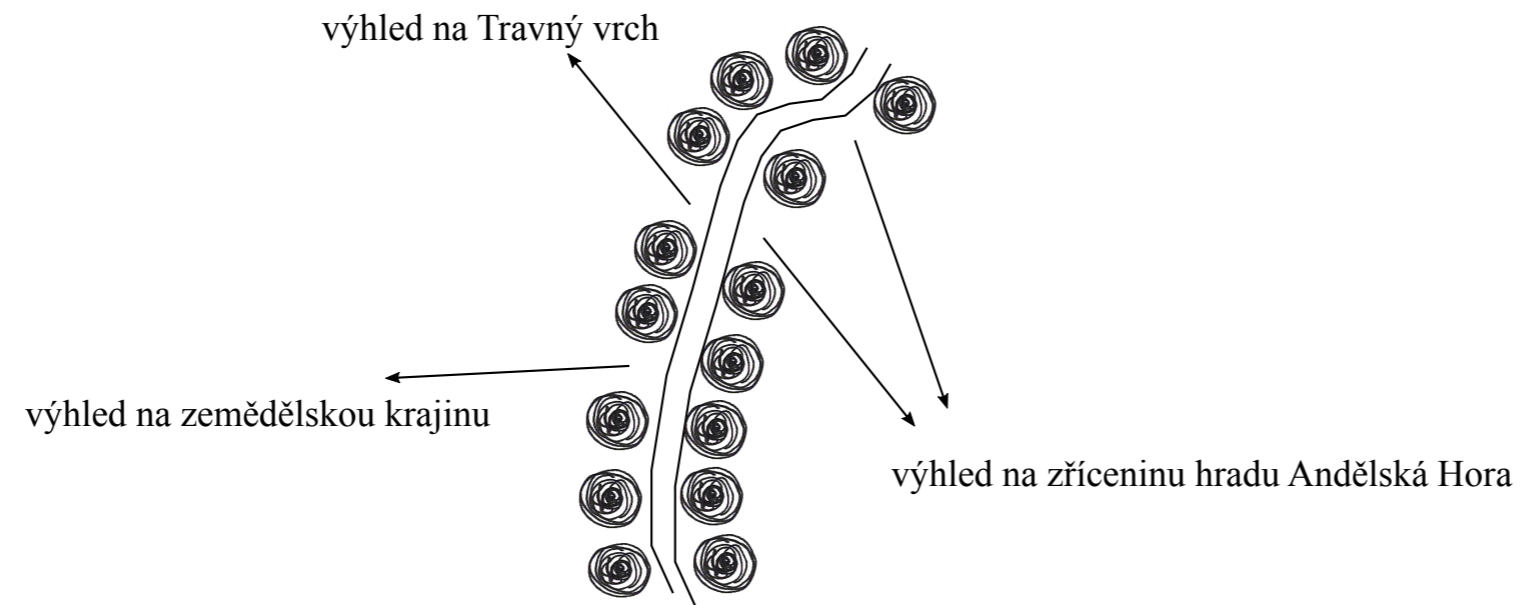
Mapa řešeného území



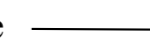
zdroj: cuzk.cz, návrh vlastní



SCHÉMA ALEJE



Návrh aleje



NÁVRH

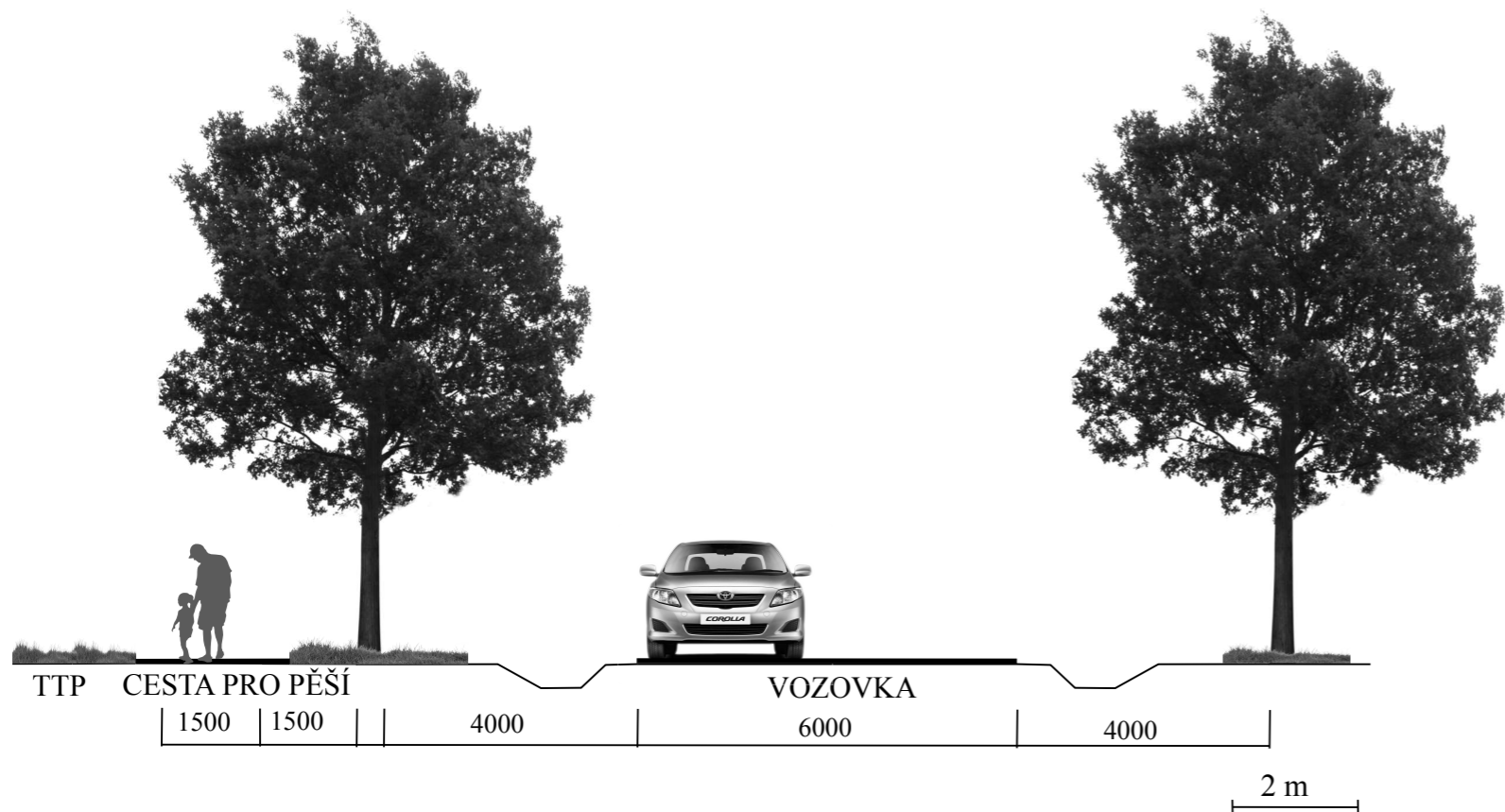


*„V aleji bílé
tajili jsme dech.
Jak sníh ležely květy
vysoko na stromech.“ Skácel (2015)*

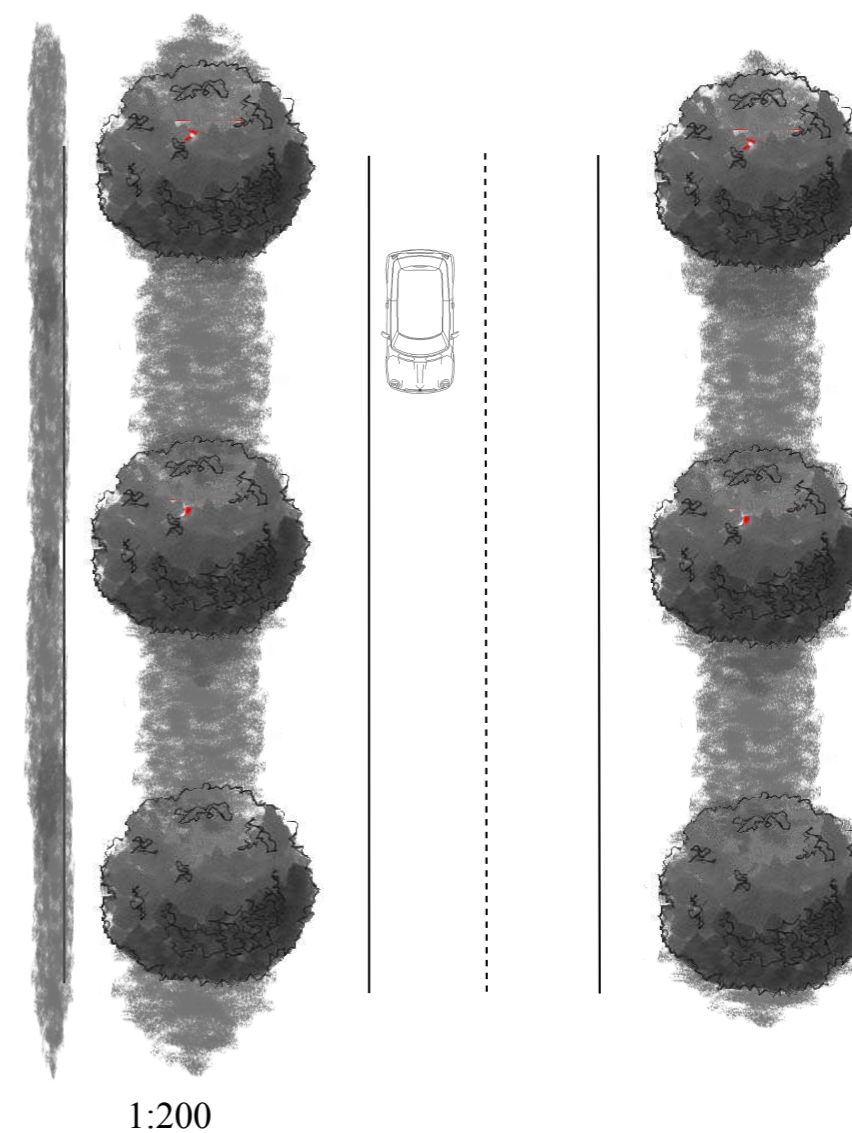
NÁVRH ANDĚLSKÁ HORA - HRUŠŇOVÁ ALEJ, DETAIL

Výsadba hrušňové aleje (*Pyrus communis*) podél silnice III. třídy v půdorysu a řezu. Výsadba bude provedena do trvale travního porostu. Vzdálenost jednotlivých dřevin bude 10 m. Rozestupy mezi jednotlivými dřevinami ale nebudou pravidelné, jak je patrné ze schématu na straně 28. Vzdálenost od vozovky bude 4 m. Specifikace materiálu a výsadby je uvedena v textové zprávě na straně číslo 43. Cesta pro pěší povede místo po silnici vedle aleje, čímž se zvýší bezpečnost chodců. Peší cesta bude široká 1,5 m.

ŘEZ



PŮDORYS



NÁVRH SKLÁDKA - CLONÍCÍ ZELEŇ

Výraznou negativní dominantou je skládka, která se nachází západně od obce Andělská Hora u obce Činov. Je zde absence zeleného lemu, který by areál odclonil. Vhodnou výsadbou se docílí začlenění areálu do krajiny. Použity budou dřeviny, které se zde přirozeně vyskytují. Konkrétně zde budou použity následující dřeviny: jasan ztepilý (*Fraxinus excelsior*), javor mléč (*Acer platanoides*), lípa srdčitá (*Tilia cordata*), hloh obecný (*Crataegus laevigata*), bez černý (*Sambucus nigra*) a trnka obecná (*Prunus spinosa*). Stromy i keře budou vysazeny do předem připravených jamek ve sponu 1x1 m. Výsadba proběhne do travního porostu. V krajině se používá hustší výsadba, počítá se s probírkou.

NÁVRH



Mapa řešeného území

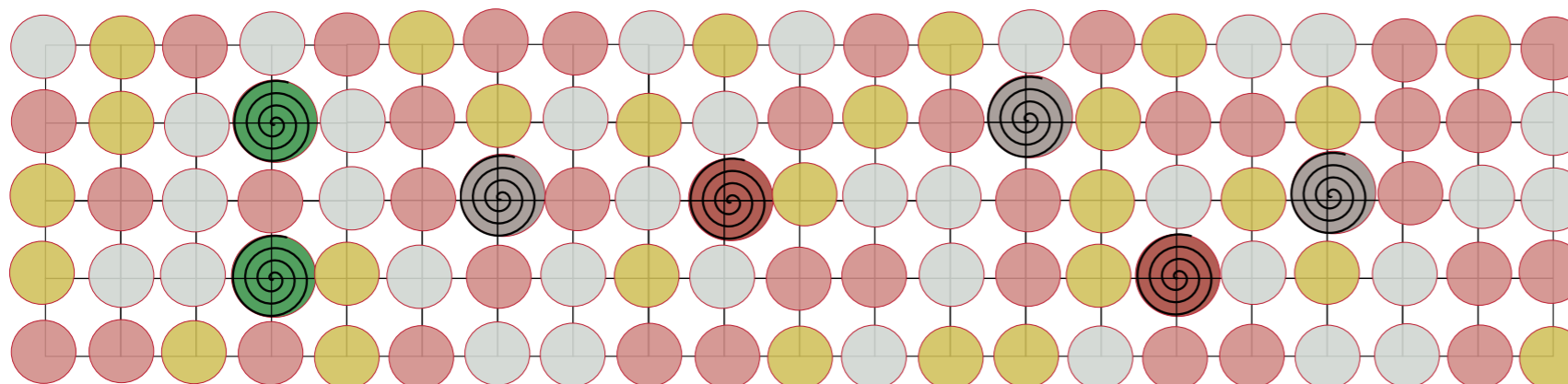


Návrh - clonící zeleň

zdroj: cuzk.cz, návrh vlastní



VZOROVÝ OSAZOVACÍ PLÁN



Tilia cordata



Acer platanoides



Fraxinus excelsior



Sambucus nigra



Crataegus laevigata



Prunus spinosa

NÁVRH STICHLŮV MLÝN - LESNÍ STUDÁNKA

Návrh počítá s vykácením náletových dřevin viz plán kácení na straně 19. Díky tomu tak vyniknou pozůstatky mlýna, které nyní návštěvník snadno mine. Právě pozůstatky mlýna jsou důležitým odkazem na dnes již zaniklou osadu Stichlův mlýn. Nedaleko nedávno zrekonstruované kaple Panny Marie bude vybudována lesní studánka. Lesní studánky jsou důležitou součástí krajiny. Použitým materiálem bude dřevo a kámen na podezdívku. Vzhled studánky vychází z toho, jaké studánky lze spatřit v okolí Karlových Varů.

Lesní studánka slouží nejen pocestným, ale také zvěři. Studánka poskytuje blahodárny prvek – vodu. A tam kde je voda, je i život. A když soumrak nad krajinou se sklání, začíná se v ní zrcadlit noční obloha hvězd. Právě takové drobné prvky v krajině přispívají k její malebnosti a útulnosti. Krajina přestává být člověku cizí, může se s ní lépe identifikovat. Studánky jsou důležitou součástí krajiny.

NÁVRH - STUDÁNKA



LES V OKOLÍ STICHOVA MLÝNA



Návrh - studánka

Mapa řešeného území



zdroj: cuzk.cz, návrh vlastní



*„Znám křišťálovou studánku,
kde nejhlubší je les,
tam roste tmavé kapradí
a vůkol rudý vřes.
tajili jsme dech.*

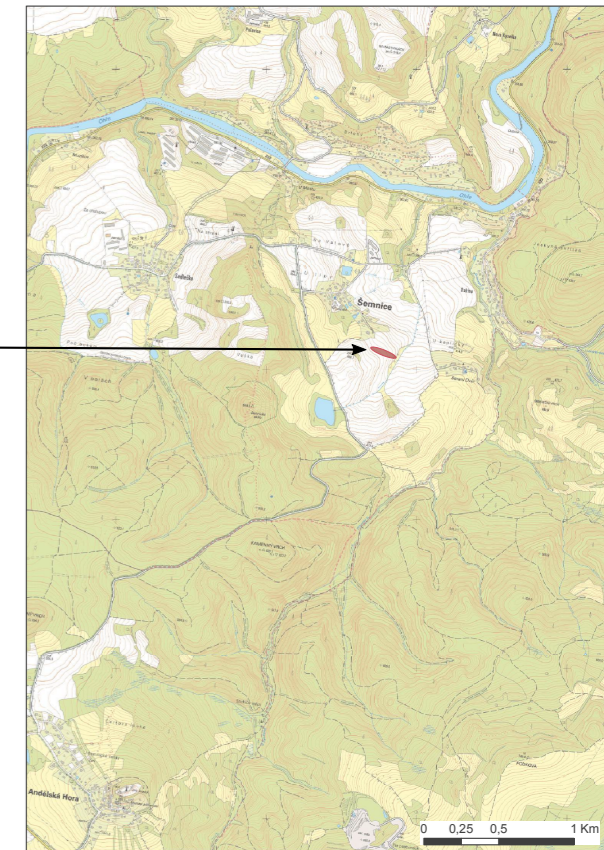
*Tam ptáci, laně chodí pít
pod javorový kmen,
ti ptáci za dne bílého,
ty laně v noci jen.“ Sládek (2015)*

NÁVRH - REMÍZEK

Remízky jsou dřeviny v hustém seskupení do nepravidelné či pravidelné půdorysné dispozice o výměře 100 m²– 500 m². Remízek má v krajině důležitou funkci. Poskytuje úkryt a potravu pro zvěř. Zpevňuje také svahy a má protierozní účinky. Neméně důležitá je jeho funkce estetická, kdy obohacuje krajinu a zvyšuje její biodiverzitu. Remízky řadíme mezi plošné prvky zeleně (Tábor, 2013).

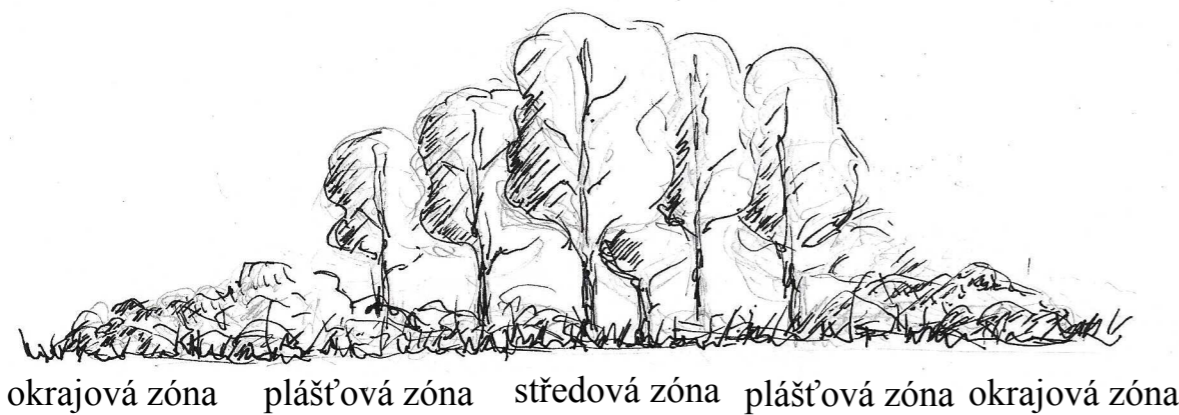
V konceptu je navržena výsadba remízku, který se nachází nedaleko obce Šemnice. Remízek bude založen do trvale travního porostu. Na okraji remízku budou vysazeny zejména trnité keře (*Crataegus laevigata* a *Prunus spinosa*), což bude sloužit jako ochrana před vniknutí psů a dobyteka. Dále budou použity dřeviny, které se přirozeně vyskytují v nejbližším okolí. Jedná se výhradně o listnaté stromy a keře, které budou vysazeny do předem připravených jamek ve sponu 1x1 m. V krajině se používá hustší výsadba, počítá se s probírkou.

Mapa řešeného území



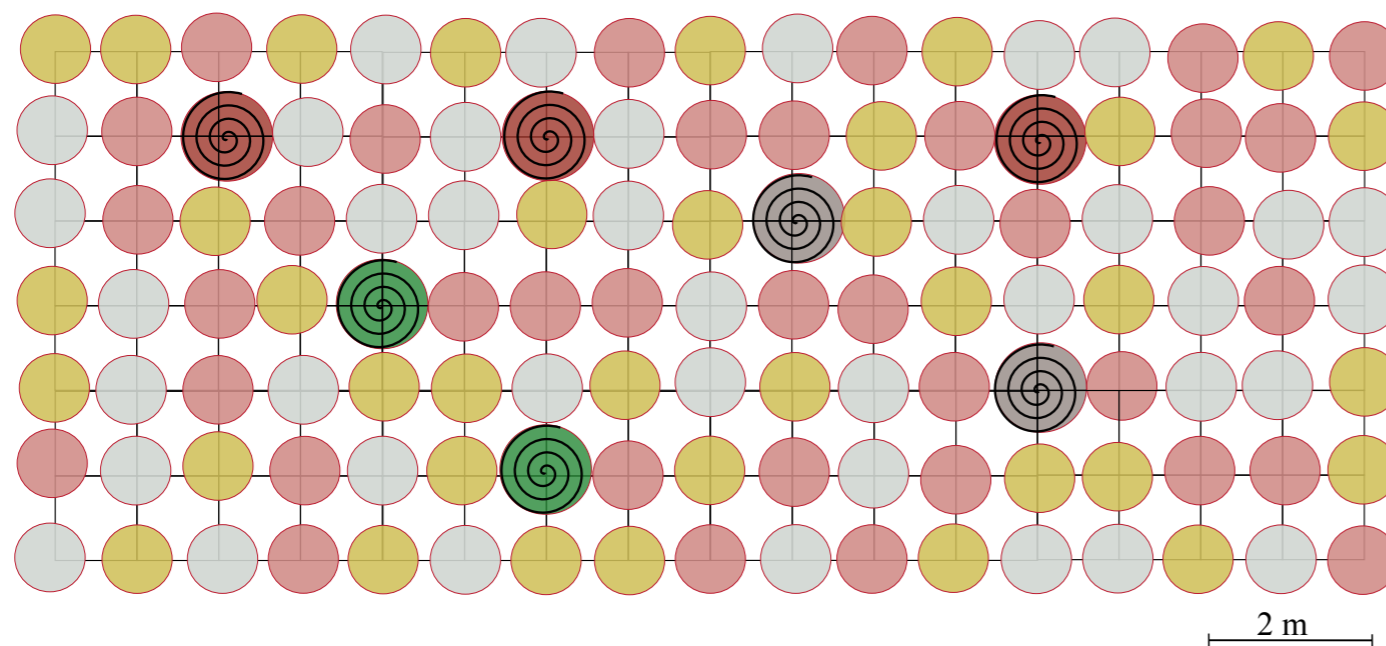
Návrh







zdroj: cuzk.cz, návrh vlastní



„Břízky ve větru vlní ladné boky,
remízky poskytují zvěři záchranu,
vysoká vyhledává vodní toky,
u lidí nachází liz a ochranu.“ Šindlerová (2008)

VZOROVÝ OSAZOVACÍ PLÁN



- | | | | |
|---|-------------------------|---|----------------------------|
|  | <i>Quercus robur</i> |  | <i>Crataegus laevigata</i> |
|  | <i>Quercus petraea</i> |  | <i>Sambucus nigra</i> |
|  | <i>Acer platanoides</i> |  | <i>Prunus spinosa</i> |

NÁVRH BERANÍ DVŮR - ROZPTÝLENÁ ZELEŇ

Osada Beraní Dvůr přímo navazuje na zemědělskou půdu. Chybí zde postupný přechod krajiny a sídla. V návrhu je proto navržena rozptýlená zeleň s trvale travními porosty, čímž se docílí pozvolného přechodu krajiny do intravilánu. Budou zde vysazeny zejména dřeviny, které se zde přirozeně vyskytují. Konkrétně se jedná o následující dřeviny: dub letní (*Quercus robur*), javor mléč (*Acer platanoides*), javor klen (*Acer pseudoplatanus*), trnka obecná (*Prunus spinosa*) a růže šípková (*Rosa canina*)

*„Pole, žirná pole
v širém českém kraji,
jak se vaše hnědé brázdy
zjara zelenají!“*. Sládek (2004)

Návrh

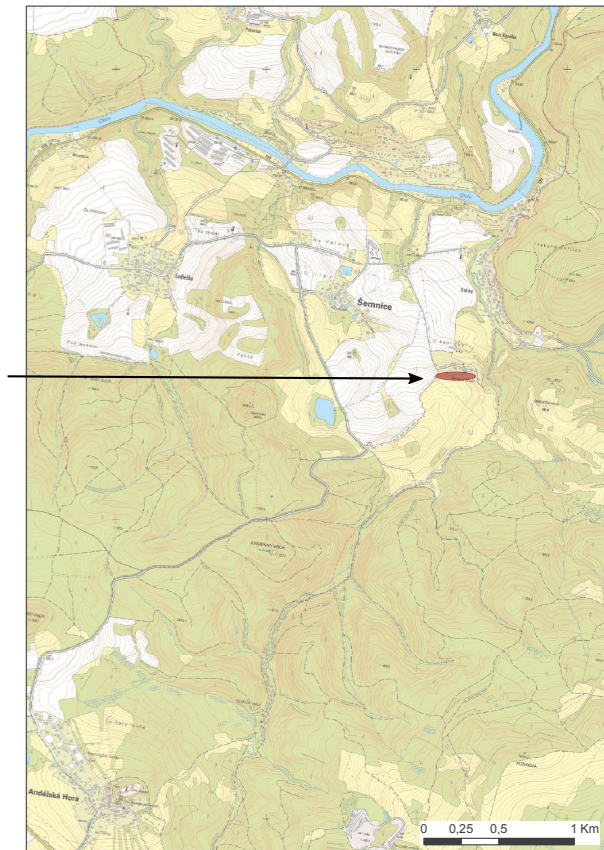


Beraní Dvůr

rozptýlená zeleň

orná půda

Mapa řešeného území



Návrh

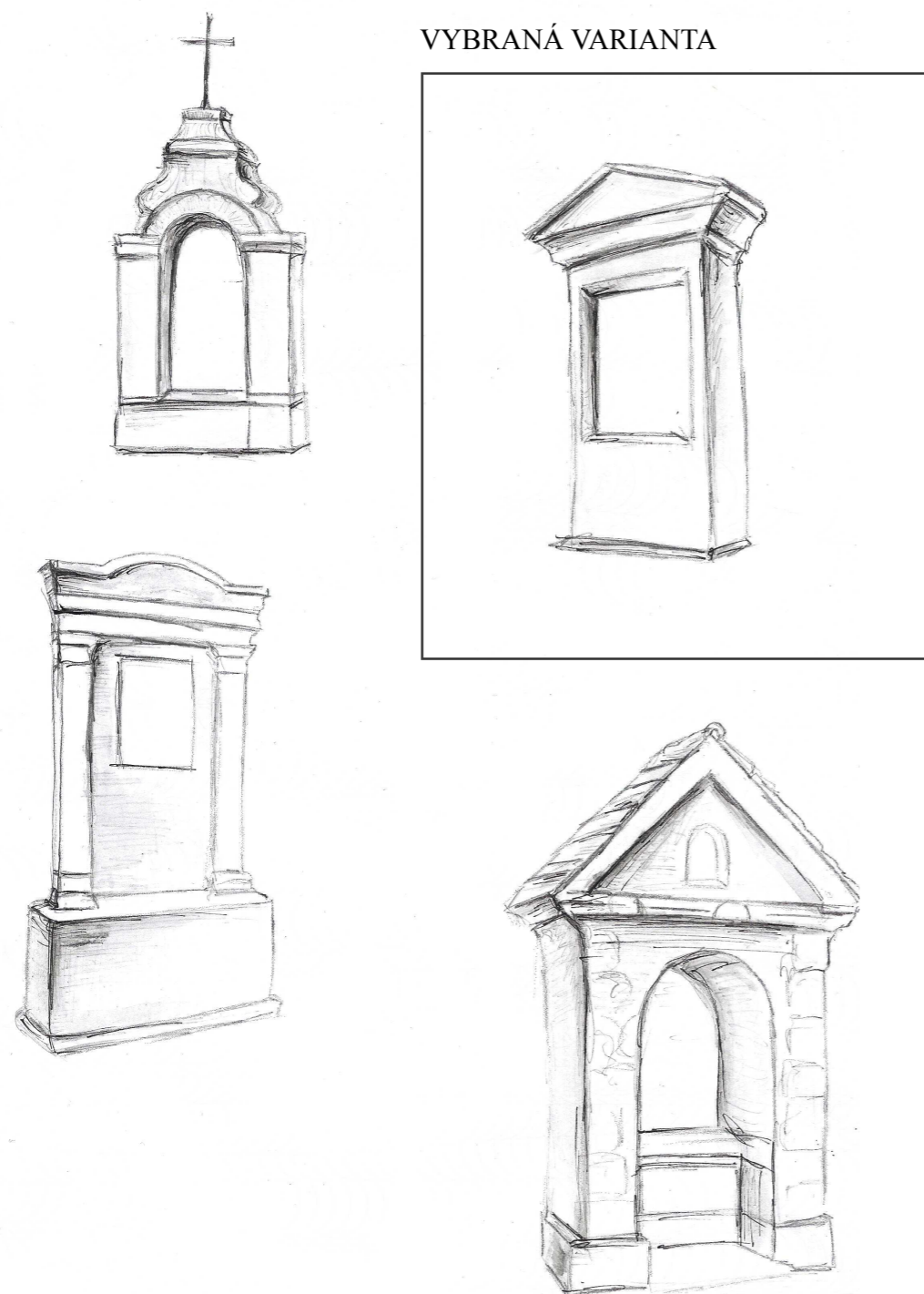
zdroj: cuzk.cz, návrh vlastní



NÁVRH BERANÍ DVŮR - KAPLE KŘÍŽOVÉ CESTY

Okolí kaple Křížové cesty nedaleko osady Beraní Dvůr působí nedůstojně. Původní kapli připomíná jen několik kamenů. Návrh obsahuje obnovu tohoto duchovního místa. Následují jednotlivé varianty kaple. Nakonec byla vybrána varianta, která vychází co nejvíce z původní podoby. Zůstává také zachován jednoduchý styl i materiál - kámen. Rekonstrukcí nebo obnovou starých kapliček, křížků a božích muk se navrácí paměť do krajiny. Tyto drobné stavby dodávají krajině její duchovní hodnoty a umožňují člověku se lépe ztotožnit s daným místem. Vztahují se k nim legendy a pověsti, které se vyprávějí z generace na generaci. Nejsou to pouze dnes již často zchátralé stavby, ale jsou v nich skryty osudy předků, kteří obývali zdejší krajinu. Často jsou také důležitými orientačními body v krajině. Objekty nebyly stavěny jen tak nahodile, každý měl svůj smysl a přesné umístění. Nejčastěji se stavěly v blízkosti cest nebo na rozcestí, což je příklad i kaple Křížové cesty. Rozcestí je tajuplné místo v krajině, ale také v životě. Je to místo, kde se kříží cesty i osudy. Místo, kde se poutník musí rozhodnout kudy dál.

NÁVRHY KAPLIČKY



VYBRANÁ VARIANTA

*„Brzy ráno chodím do práce kolem kapličky
Boží matičky,
strasti si vypovím a chvátám dál
a vidím ten náš krásný rodný kraj.“ Krčmářová (2015)*

Mapa řešeného území



Návrh

zdroj: cuzk.cz, návrh vlastní



NÁVRH BERANÍ DVŮR - ZVONIČKA

Nedaleko kapličky bude zhotovena také zvonička. Zvoničky bývaly nepostradatelnou součástí české krajiny. Zprvu měly funkci zejména praktickou. V polovině 18. století byl vydán takzvaný ohňový patent, kdy každá obec musela mít zvon, kterým se varovalo před požárem. V menších obcích, kde neměli kostel, byly zřízeny právě zvoničky. Zvonička na rozdíl od zvonice není součástí církevní stavby. Jedná se o samostatně stojící stavbu, která slouží k zavěšení zvonu. Existuje celá řada druhů a typů zvoniček rozličných výšek i tvarů. Mezi nejjednodušší typ patří zvon zavěšen pouze v koruně stromů. Nejčastěji se jednalo o lípu nebo dub. Mezi nejznámější zvoničky patří samostatně stojící rozsochatý kůl, který je většinou zastřešen. Tento typ se nazývá dvoják nebo vidlák. Jestliže je zvon umístěn mezi dva kmeny, jedná se o druh zvoničky zvaný šrák (Koubek, 2007).

Zvonění nejen varovalo před požáry, ale také svolávalo lidi do kostela k modlitbě, určovalo čas, ohlašovalo úmrtí či naopak slavnostní události. Zvony se také využívaly ke klekání, kdy svolávaly děti domu, aby je klekánice neodvedla pryč. Nejstarší dochované zvoničky na území České republiky pochází z 16. století. Navržena je jednoduchá dřevěná zvonička. Zvonička se v dnešní moderní době může zdát jako přežitek. Nemělo by se však zapomínat na odkaz minulosti (Koubek, 2007).



*„V poledne uměla rozeznít zvon,
utichl pomalu ten běžný shon.
Šum ptačích křídel rozlil se do ticha,
je to tak tajemné až člověk nedýchá.“ Šindlerová (2008)*

Materiál: Zvonička bude zhotovena z rozdvojeného kmene a zakončená měděnou stříškou.

Mapa řešeného území



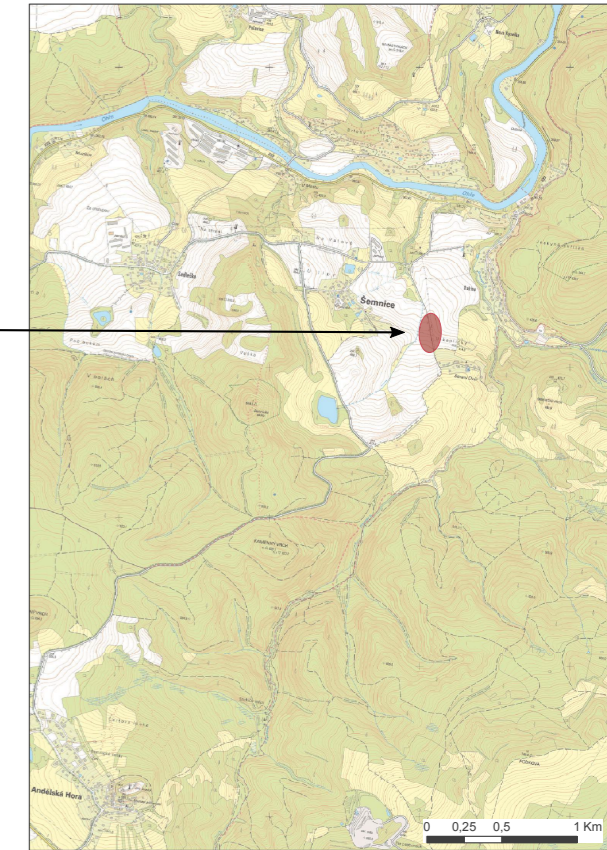
zdroj: cuzk.cz, návrh vlastní



NÁVRH BERANÍ DVŮR - CESTA

Oblíbená naučná stezka Andělská Hora - Kyselka vede většinu trasy lesní a zemědělskou krajinou. Kolizní místo však představuje zejména úsek, kdy stezka vede paralelně se silnicí II. třídy v obci Dubina. Jedná se o velmi frekventovanou silnici, kde jezdí velké množství kamionů do nedaleké stáčírny minerálních vod v obci Kyselka. Silnice je velmi úzká. Na jedné straně kopíruje řeku Ohří a z druhé strany příkré skály. Zároveň je zde mnoho zatáček a každoročně se zde opakují sesuvy půdy. Jedná se o velmi nepřehledný a nebezpečný úsek. Návrh proto počítá s obnovou polní cesty, která povede z Beraního Dvora východně do Dubiny. Tím se cesta pro pěší zcela oddělí od dopravní komunikace. Návrh navazuje na historickou analýzu na straně 4, kde je polní cesta ještě patrná na ortofotce z 50. let minulého století.

Mapa řešeného území

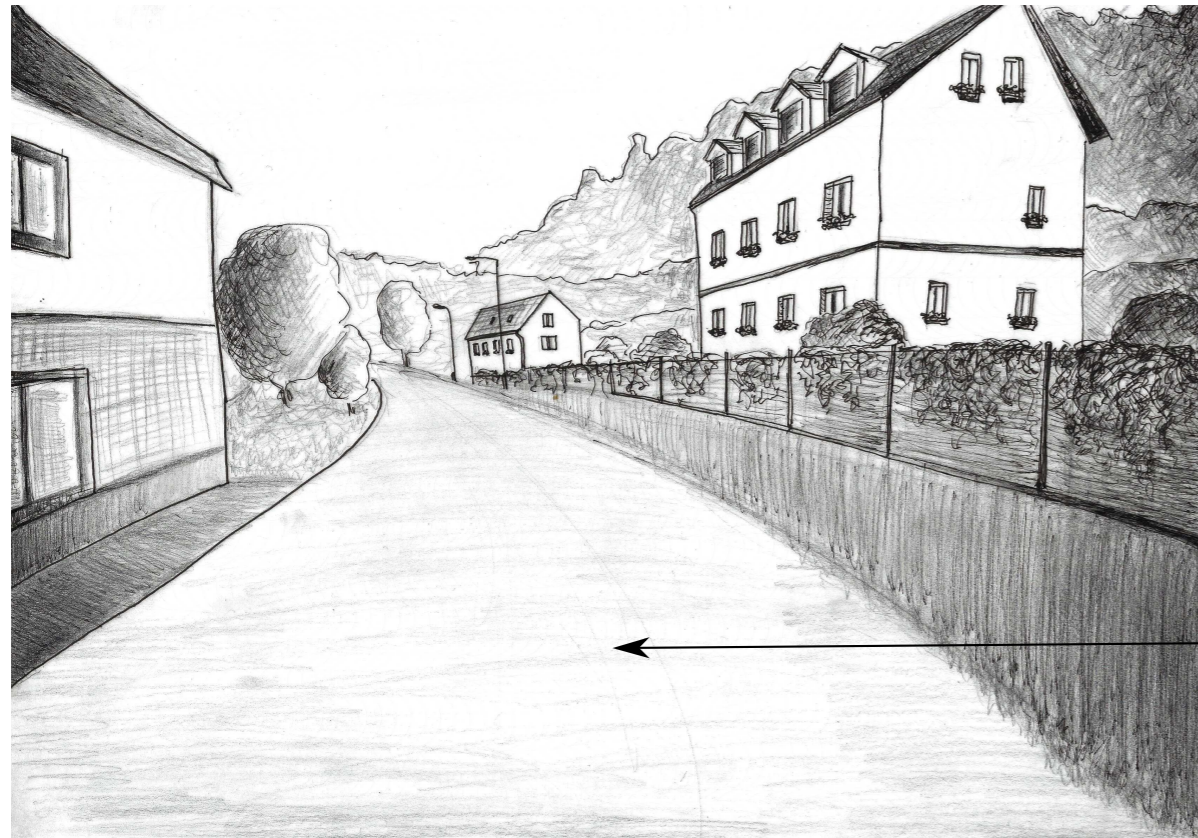


Návrh

zdroj: cuzk.cz, návrh vlastní

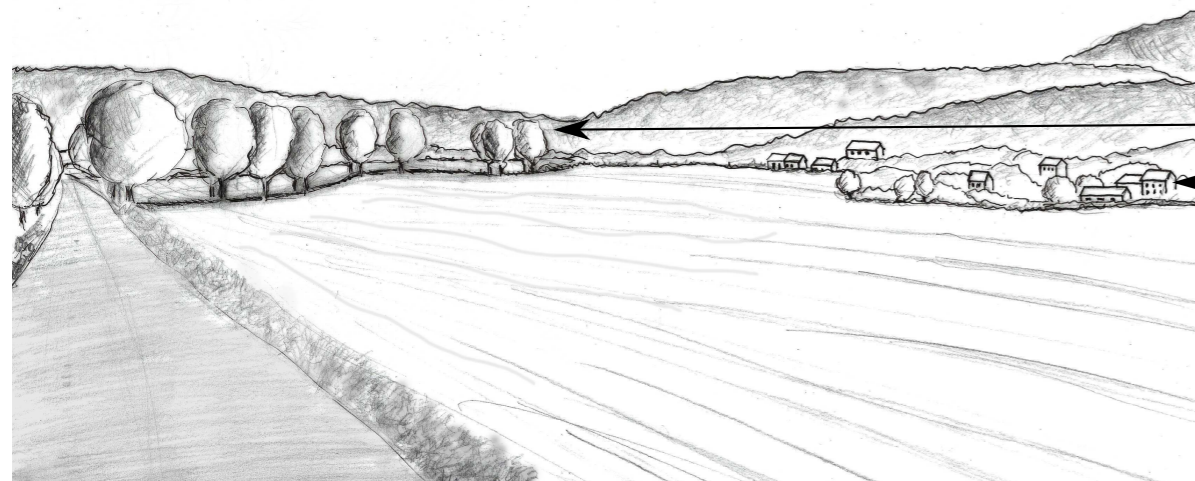


SOUČASNÝ STAV



silnice II. třídy v obci Dubina - absence chodníku

NÁVRH



nová cesta + doprovodná zeleň

obec Dubina

*„To je ta cesta,
kterou cítím v dlaních.
Dokola pole,
širošířý pole,
a všude tam nich
obilí syčí
jako hadí sněm.“ Kainar (1972)*

NÁVRH ŠEMNICE - ZACHOVÁNÍ PRŮHLEDŮ

Jak již bylo zmíněno u kácení dřevin, je důležité zachovat průhledy na významné dominanty. Zde se konkrétně jedná o průhled na Šemnickou skálu a obec Šemnici. Jak je patrné z kresby současného stavu, nachází se zde mnoho náletových dřevin, a proto je navržena probírka a pokácení náletových dřevin. Dále je zde dobře vidět ostrá hranice mezi intravilánem obce a volnou krajinou. Neexistuje zde postupný přechod. Návrh tak počítá s výsadbou rozptýlené zeleně. Bude zde také umístěná dřevěná lavička, která bude sloužit nejen k odpočinku, ale také k rozjímání.

Lavičky jsou obecně důležitým prvkem v kulturní krajině. Poskytují poutníkům čas se pokochat výhledem na okolní krajinu a můžou se také stát místem setkávání. Lavičky v krajině také odkazují, že zde žijí lidé, že se nejedná o nepřístupnou krajinu, ale o krajinu, která se postupně vyvíjela. Byla lidmi postupně využívána a kultivována. Jedná se tak o krajinu, která je v harmonii s člověkem, jelikož se zde prolíná krajina přírodní s krajinou kulturní.

SOUČASNÝ STAV

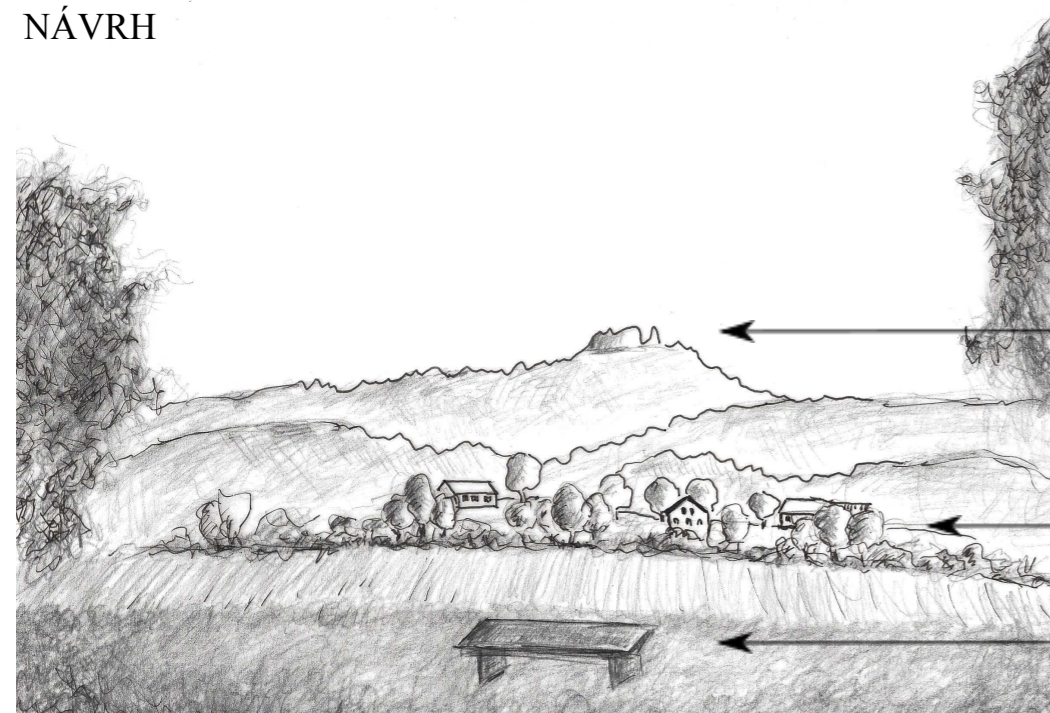


Náletové dřeviny - zarůstání průhledů

Šemnická skála

Ostrá hranice intravilán x extravilán

NÁVRH



Šemnická skála

Přechod krajiny do intravilánu - rozptýlená zeleň

Lavička v krajině

Mapa řešeného území



zdroj: cuzk.cz, návrh vlastní



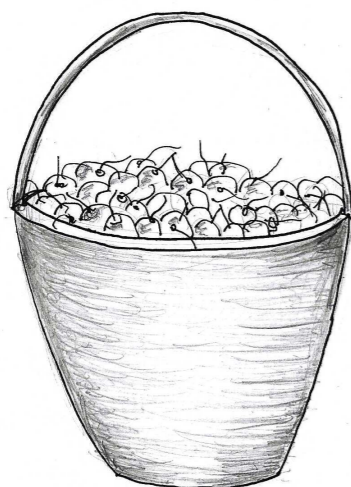
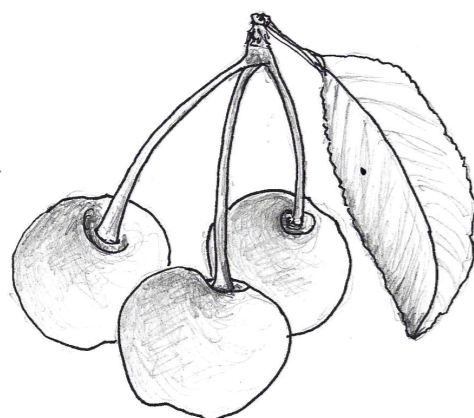
NÁVRH ŠEMNICE - TŘEŠŇOVÝ SAD

V posledních letech se značně zvýšil počet obyvatel v obci Šemnice a s tím souvisí i rozšiřující se zástavba rodinných domů. Nová zástavba se nachází zejména v jižní a jihozápadní části obce, kde rodinné domy přímo navazují na ornou půdu. Chybí zde postupný přechod krajiny do intravilánu. Proto je v konceptu navržena rozptýlená zeleň s trvale travními porosty, čímž se docílí lepší návaznosti intravilánu obce na zemědělskou půdu.

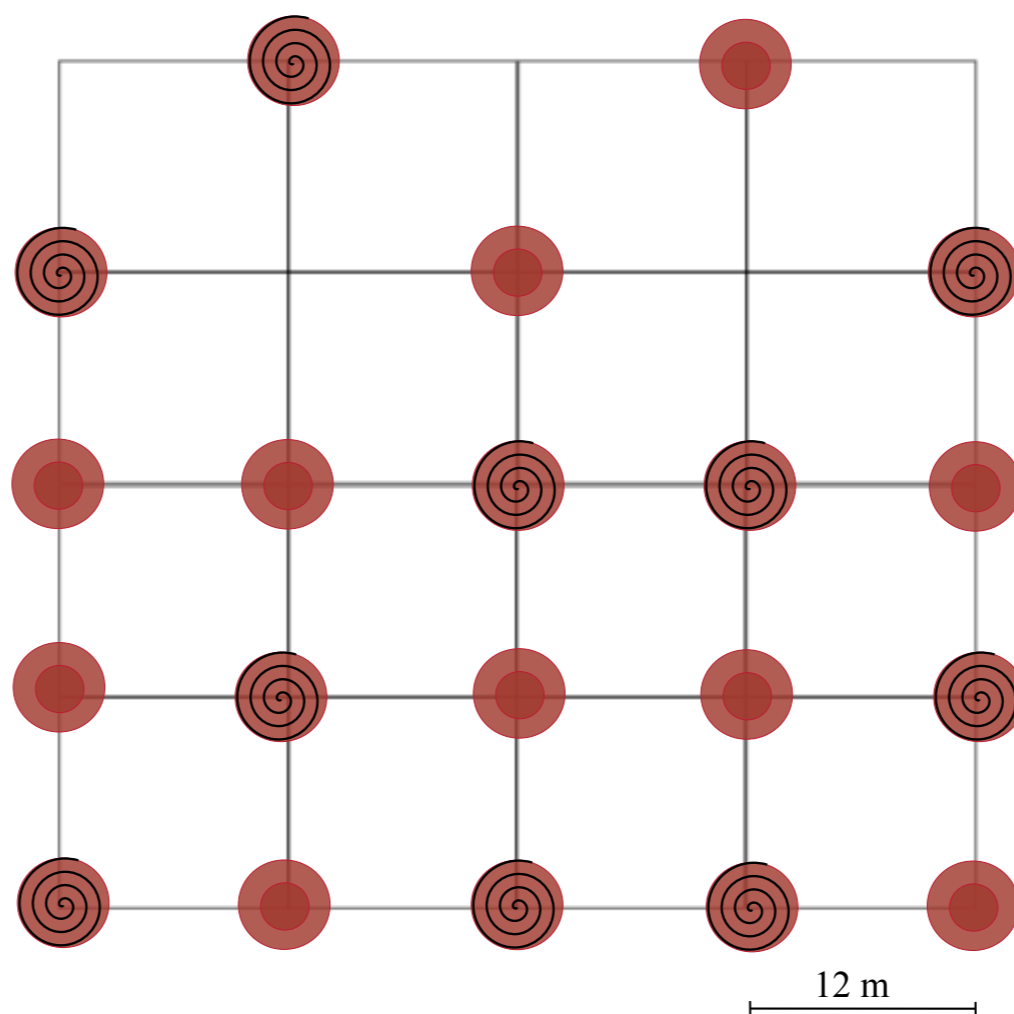
Další možností lepšího začlenění obce do krajiny je ovocný sad. Sad má dobrou návaznost na intravilán obce Šemnice a tudíž je dobře dostupný pro obyvatele obce, což ještě zvyšuje jeho atraktivnost. Sad bude plnit také funkci rekreační a naučnou. Návrh navazuje na ovocnářskou tradici zdejší oblasti. Výsadba ovocných stromů bude provedena do nově založeného trvale travního porostu. Konkrétně se bude jednat o třešeň ptačí (*Prunus avium*) a o kultivar (*Prunus avium* 'Karešova'). Jedná se o dobře plodící a chutnou českou odrůdu. Stromy budou vysázeny do řad ve vzdálenosti 12 m od sebe. Směrem k orné půdě se bude výsadba rozvolňovat.



SBĚR TŘEŠNÍ

Sběr třešní se může stát novou společnou aktivitou pro obyvatele Šemnice a okolí. Sad tak plní funkci edukativní a poskytuje prostor pro krátkodobou rekreaci. Bonusem navíc jsou lahodné plody třešní.

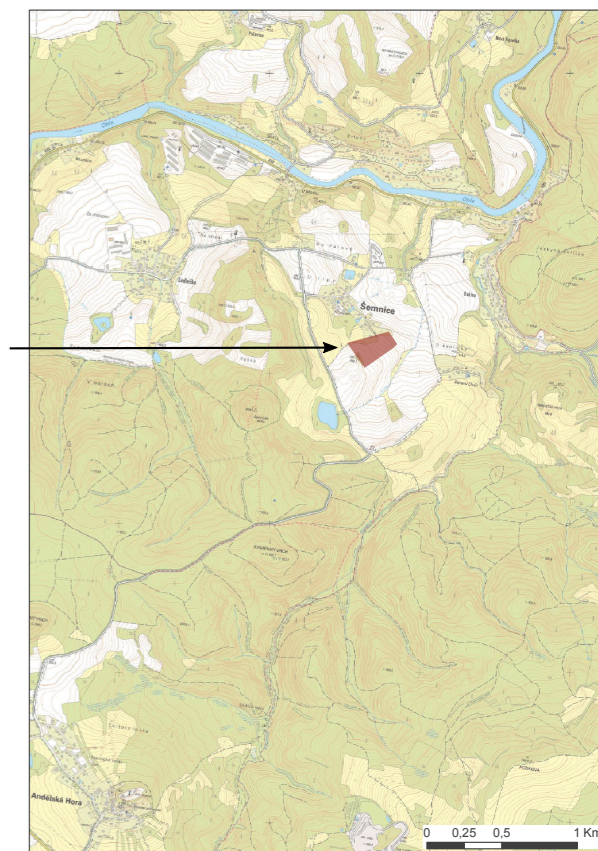


VZOROVÝ VÝSADBOVÝ PLÁN



-  *Prunus avium* 'Karešova'
-  *Prunus avium*

Mapa řešeného území



Návrh sadu

zdroj: cuzk.cz, návrh vlastní



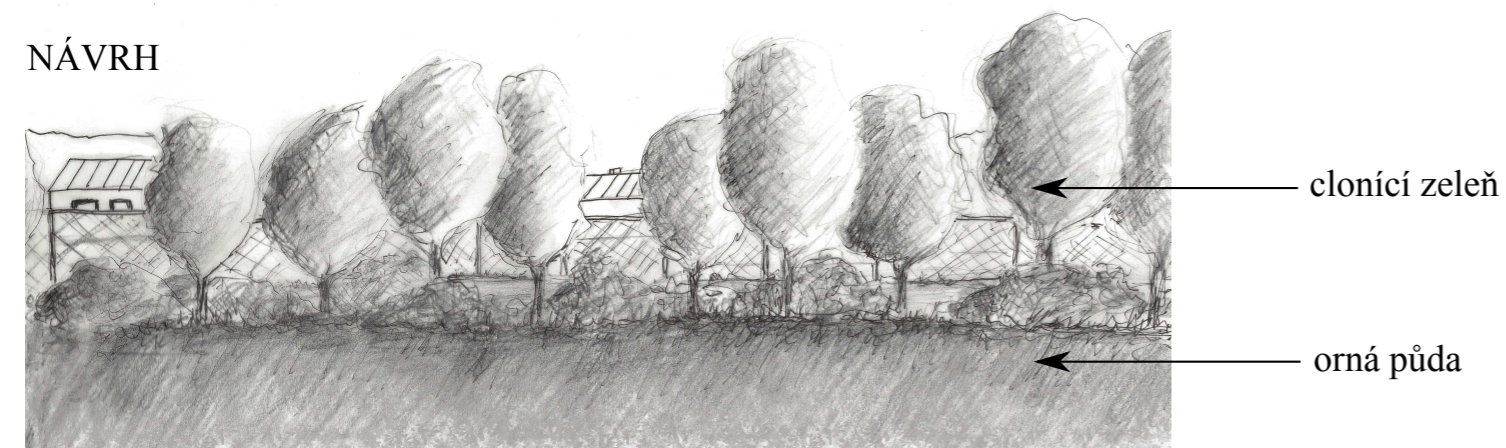
NÁVRH - ZEMĚDĚLSKÝ AREÁL

Výraznou negativní dominantou je zemědělský areál v obci Šemnice. Absence zeleného lemu, který by areál odclonil. Nevhodné měřítko. Vhodnou výsadbou se docílí začlenění areálu do krajiny. Použity budou dřeviny, které se zde přirozeně vyskytují. Konkrétně zde budou vysazeny následující dřeviny: dub letní (*Quercus robur*), dub zimní (*Quercus petraea*), javor mlč (*Acer platanoides*), hloh obecný (*Crataegus laevigata*), růže šípková (*Rosa canina*) a trnka obecná (*Prunus spinosa*). Stromy i keře budou vysazeny do předem připravených jamek ve sponu 1x1 m. Výsadba proběhne do travního porostu.

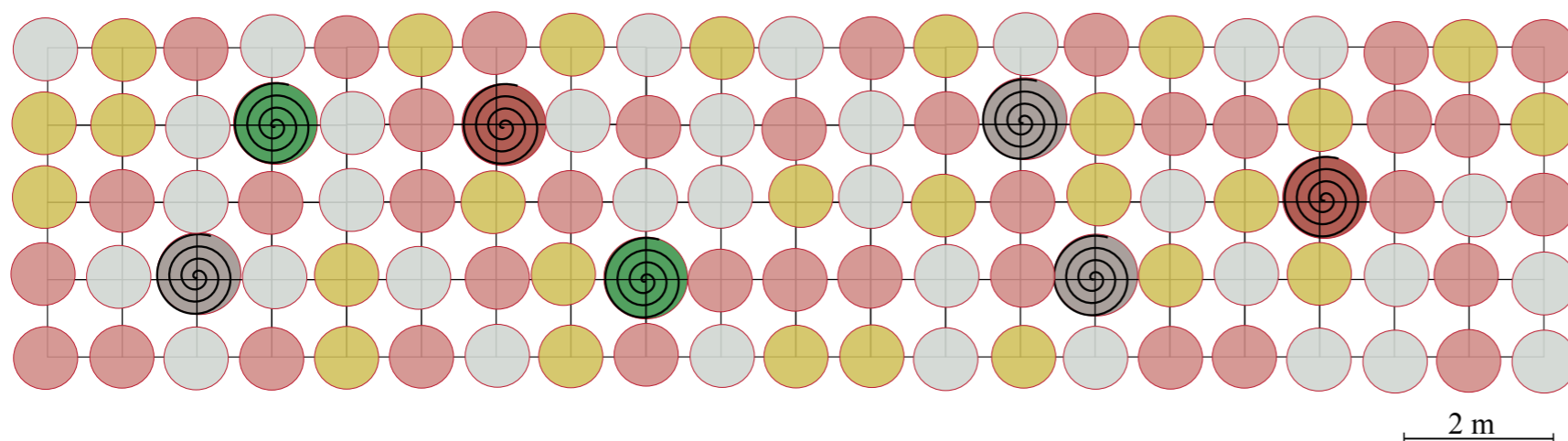
SOUČASNÝ STAV









NÁVRH

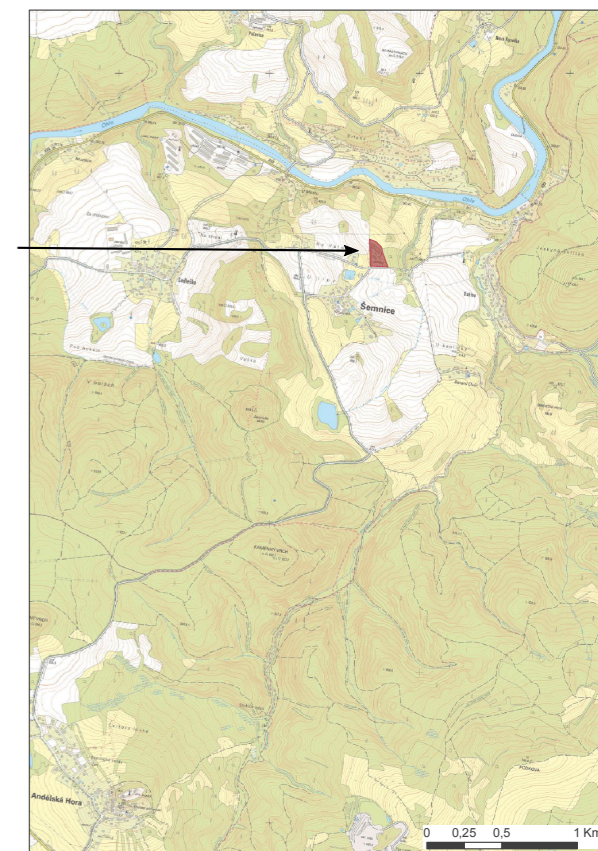


VZOROVÝ OSAZOVACÍ PLÁN



-  *Quercus robur*
-  *Quercus petraea*
-  *Acer platanoides*
-  *Rosa canina*
-  *Crataegus laevigata*
-  *Prunus spinosa*

Mapa řešeného území



Návrh - clonící zeleň

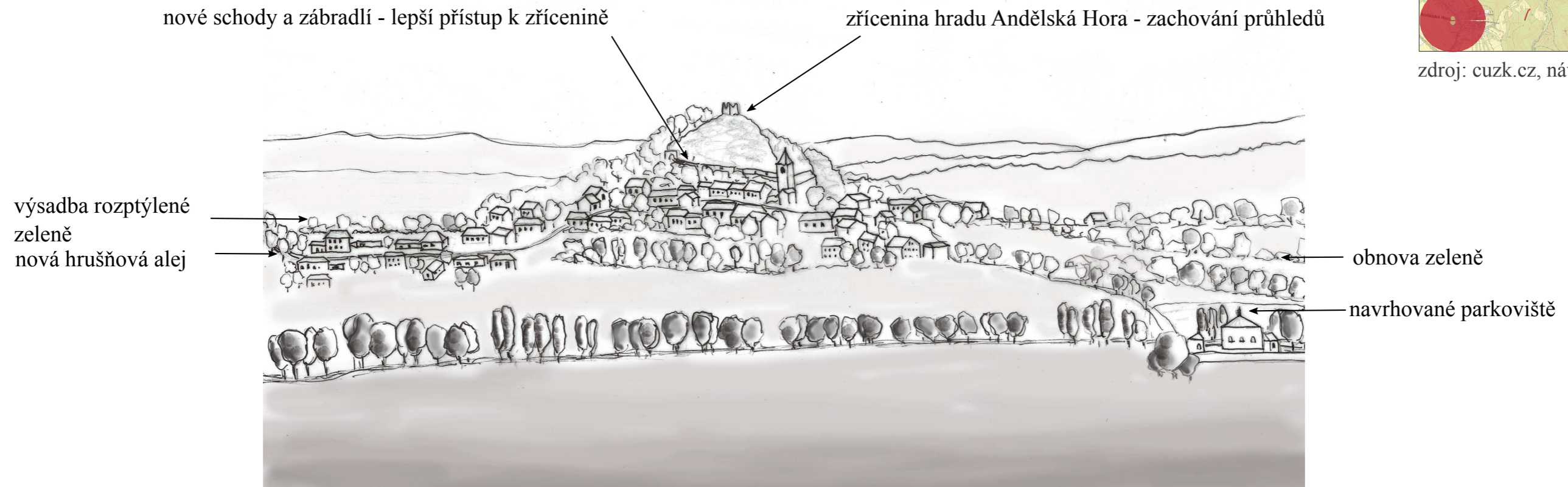
zdroj: cuzk.cz, návrh vlastní



NÁVRH - NADHLEDOVÁ PERSPEKTIVA

Následující nadhledová perspektiva zachycuje obec Andělskou Horu a její okolí. Na první pohled je zřejmé, že důležitou krajinnou dominantou je zřícenina hradu Andělská Hora na skalním ostrohu. Zde je důležité zachovat průhledy na okolní krajinu. Dále je zde navržen nový přístup ke zřícenině (oprava kamenných schodů a nové zábradlí). K lepšímu začlenění nové zástavby do krajiny, bude navržena rozptýlená zeleň. Jedná se zejména o západní část obce. Ve stejné části bude také navržena hrušňová alej, která taktéž přispěje k lepší přechodu obce do krajiny. Důležité je také zachovat liniové pásy zeleně, které tvoří typický ráz obce a jejího okolí.

NÁVRH - NADHLEDOVÁ PERSPEKTIVA ANDĚLSKÁ HORA



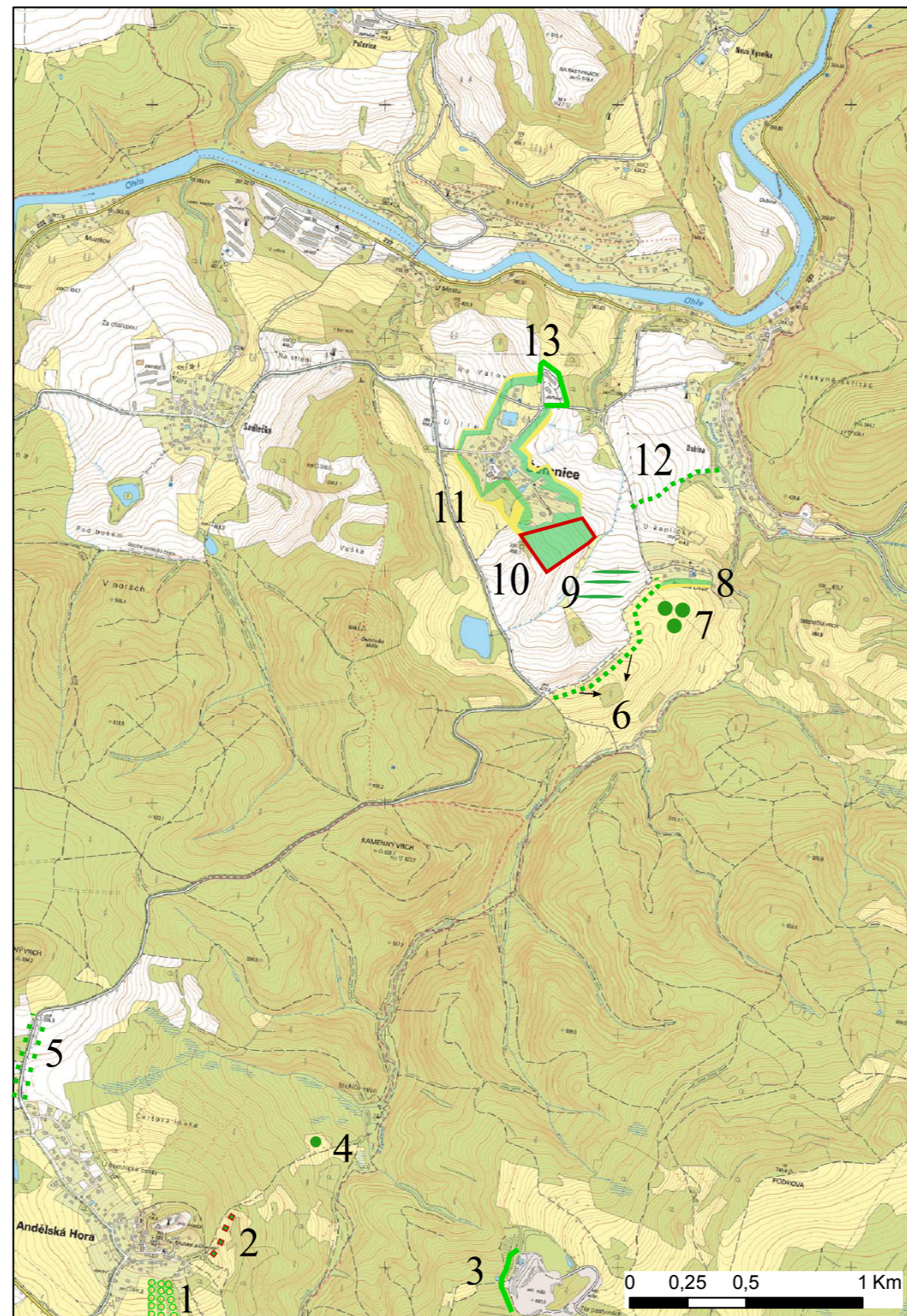
Mapa řešeného území



zdroj: cuzk.cz, návrh vlastní



Mapa řešeného území



Legenda

- Alej neovocná
- Alej ovocná
- Rozptýlená zeleň
- ▭ Třešňový sad
- TTP
- Remízek
- Clonící zeleň
- Liniové pásy zeleně
- Solitérní dřevina

zdroj: cuzk.cz, návrh vlastní



Tabulka číslo 13: Výsadba dřevin

číslo	název dřeviny	specifikace	typ
1	<i>Acer platanoides</i> - javor mléč <i>Acer pseudoplatanus</i> - javor klen <i>Fagus sylvatica</i> - buk lesní <i>Fraxinus excelsior</i> - jasan ztepilý	lesnická sazenice, výška do 50 cm lesnická sazenice, výška do 50 cm lesnická sazenice, výška do 50 cm lesnická sazenice, výška do 50 cm	linová prvky zeleně
2	<i>Prunus avium</i> - třešeň ptačí	obvod kmene 14 - 16 cm, výška nasezení koruny 2,2 m	alej
3	<i>Acer platanoides</i> - javor mléč <i>Fagus sylvatica</i> - buk lesní <i>Tilia cordata</i> - lípa srdčitá <i>Crataegus laevigata</i> - hloh obecný <i>Prunus spinosa</i> - trnka obecná <i>Sambucus nigra</i> - bez černý	lesnická sazenice, výška do 50 cm lesnická sazenice, výška do 50 cm lesnická sazenice, výška do 50 cm lesnická sazenice, výška 50 cm lesnická sazenice, výška 50 cm lesnická sazenice, výška 50 cm	clonící zeleň
4	<i>Fagus sylvatica</i> - buk lesní	lesnická sazenice, výška do 50 cm	solitérní dřevina
5	<i>Pyrus communis</i> - hrušeň obecná	obvod kmene 14 - 16 cm, výška nasezení koruny 2,2 m	alej
6	<i>Quercus robur</i> - dub letní	obvod kmene 14 - 16 cm, výška nasezení koruny 2,2 m	alej
7	<i>Fagus sylvatica</i> - buk lesní	lesnická sazenice, výška do 50 cm	solitérní dřevina
8	<i>Acer platanoides</i> - javor mléč <i>Acer pseudoplatanus</i> - javor klen <i>Quercus robur</i> - dub letní <i>Prunus spinosa</i> - trnka obecná <i>Rosa canina</i> - růže šípková	lesnická sazenice, výška do 50 cm lesnická sazenice, výška do 50 cm lesnická sazenice, výška do 50 cm lesnická sazenice, výška 50 cm lesnická sazenice, výška 50 cm	rozptýlená zeleň remízek
9	<i>Acer platanoides</i> - javor mléč <i>Quercus petraea</i> - zimní <i>Quercus robur</i> - dub letní <i>Crataegus laevigata</i> - hloh obecný <i>Prunus spinosa</i> - trnka obecná <i>Sambucus nigra</i> - bez černý	lesnická sazenice, výška do 50 cm lesnická sazenice, výška do 50 cm lesnická sazenice, výška do 50 cm lesnická sazenice, výška 50 cm lesnická sazenice, výška 50 cm lesnická sazenice, výška 50 cm	
10	<i>Prunus avium</i> - třešeň ptačí <i>Prunus avium</i> 'Karešova - třešeň ptačí'	obvod kmene 14 - 16 cm, výška nasezení koruny 2,2 m obvod kmene 14 - 16 cm, výška nasezení koruny 2,2 m	sad
11	<i>Acer platanoides</i> - javor mléč <i>Acer pseudoplatanus</i> - javor klen <i>Fagus sylvatica</i> - buk lesní <i>Fraxinus excelsior</i> - jasan ztepilý <i>Crataegus laevigata</i> - hloh obecný <i>Prunus spinosa</i> - trnka obecná	lesnická sazenice, výška do 50 cm lesnická sazenice, výška do 50 cm lesnická sazenice, výška do 50 cm lesnická sazenice, výška do 50 cm lesnická sazenice, výška 50 cm lesnická sazenice, výška 50 cm	rozptýlená zeleň
12	<i>Acer platanoides</i> - javor mléč <i>Acer pseudoplatanus</i> - javor klen	obvod kmene 14 - 16 cm, výška nasezení koruny 2,2 m obvod kmene 14 - 16 cm, výška nasezení koruny 2,2 m	alej
13	<i>Acer platanoides</i> - javor mléč <i>Quercus petraea</i> - zimní <i>Quercus robur</i> - dub letní <i>Crataegus laevigata</i> - hloh obecný <i>Prunus spinosa</i> - trnka obecná <i>Rosa canina</i> - růže šípková	lesnická sazenice, výška do 50 cm lesnická sazenice, výška do 50 cm lesnická sazenice, výška do 50 cm lesnická sazenice, výška 50 cm lesnická sazenice, výška 50 cm lesnická sazenice, výška 50 cm	clonící zeleň

Aby navrhované prvky skutečně byly malebnými a poetickými prvky v krajině, je potřeba nezanedbat povýsadbovou a následnou péči.

ZALOŽENÍ VÝSADEB

ALEJE

Do alejí budou vysazeny dřeviny s balem o obvodu kmene 14 - 16 cm. Výška nasazení koruny činí 2,2 m. U třešňové aleje bude vzdálenost mezi jednotlivými dřevinami 12 m. U hrušnové 10 m. Stromy budou vysazeny do předem připravených výsadbových jam. Velikost jam bude minimálně 1,5 násobek průměru kořenového balu. Jamky se hloubí ručně rýčem nebo například strojním vrtákem zavěšeným za traktorem. Okraje jam budou zdrsněny. Po výsadbě následuje minimálně 2 krát závlivka (10 l strom). Vysazené stromy se zajistí kůly (3 kůly na strom). Nejvhodnější doba pro výsadbu je jaro a podzim. Na jaře je optimální čas po rozmrznutí půdy do začátku rašení. Na podzim je nejvhodnější doba po opadu listů do zámrazu. Mezi důležité prvky ochrany v krajině patří ochrana proti okusu. Budou použity chráničky z pletiva 1 m vysoké.

SKUPINY DŘEVIN

Výsadba bude provedena do nově založeného travního porostu (výsevek). Následuje odplevelení pozemku mechanickou kultivací půdy. Dřeviny budou vysázeny do řad do předem připravených jamek. Budou použity lesnické sazenice. U stromů velikost do 50 cm, u keřů 50 cm. Spon stromů i keřů bude 1x1 m. V krajině se dává hustší výsadba, jelikož se počítá s probírkou. Po výsadbě následuje minimálně 2 krát závlivka (10 l strom, 5 l keř). Plocha výsadeb bude chráněná oplocením.

TRVALE TRAVNÍ POROSTY

Bude prováděn do zkulturnované a odplevelené půdy. Nejlepší doba výsevu je jaro nebo podzim. Na 100 m² zhruba 1 - 2 kg travního semene. Po výsevu se zapraví 1 - 2 cm do půdy.

POVÝSADBOVÁ PÉČE

ALEJE

Výsadbou péče o dřeviny nekončí. K prvním pěstebním opatřením se řadí výchovný řez. Dalším nezbytným opatřením je pravidelná a dostatečná závlivka, zejména při suchém počasí. Kontrola úvazku taktéž patří mezi důležitou povýsadbovou péči,

SKUPINY DŘEVIN

Zde je opět nezbytná závlivka v době přísušku a kontrola úvazků. Dále se provádí sekání travní hmoty a její odstranění.

TRVALE TRAVNÍ POROSTY

Po dostatečném zapojení porostu následuje seč a následný odvoz travní hmoty.

NÁSLEDNÁ PÉČE

ALEJE

Po pěti letech se odstraní kotvení. Důležitým opatřením je také kontrola zdravotního stavu dřevin. Při špatném stavu následuje náhrada uhynulých jedinců. V případě potřeby se provede řez. Po pěti letech následuje odstranění oplocenek.

SKUPINY DŘEVIN

Po pěti letech od výsadby proběhne odstranění oplocení. Důležitá je také probírka rostlin, kdy se odstraňují nevhodné nebo nežádoucí dřeviny. Probírka probíhá 1 krát za 5-15 let. Při větším úhynu nebo úhynu určitých druhů dochází k vylepšování. Jedenkrát za 7 - 15 let se provádí radikálnější zásah do přestárlych porostů. Jedná se o zmlazovací řez.

TRVALE TRAVNÍ POROSTY

Pravidelné sečení 1 - 2 krát ročně. Odvoz travní hmoty.