

**Česká zemědělská univerzita v Praze**

**Provozně ekonomická fakulta**

**Katedra humanitních věd**



**Bakalářská práce**

**Udržitelnost jako prvek regionálního rozvoje**

**Miroslav Chlumský**

© 2016 ČZU v Praze

# ČESKÁ ZEMĚDĚLSKÁ UNIVERZITA V PRAZE

Provozně ekonomická fakulta

## ZADÁNÍ BAKALÁŘSKÉ PRÁCE

Miroslav Chlumský

Veřejná správa a regionální rozvoj

Název práce

**Udržitelnost jako prvek regionálního rozvoje**

Název anglicky

**Sustainability as an element of regional development**

---

### Cíle práce

Hlavním cílem práce je návrh možnosti vlivu udržitelnosti na rozvoj daného regionu a obce. Práce se zaměřuje především na region Místní akční skupiny České středohoří, na jeho trvale udržitelný rozvoj. Praktická část se zabývá občany a zástupci obcí, jejich vnímáním udržitelnosti jako prvku regionální rozvoje. Dále také prokázáním vlivu vyvažování pilířů trvale udržitelného rozvoje na rozvoj regionu, zhodnocením kvality života a možnostmi dalšího vývoje.

### Metodika

Teoretická část a charakteristika prostředí práce se zabývá daným problémem obecně a vychází ze studia dokumentů. V praktické části bude kvantitativním šetřením zjištěno vnímání vazby mezi udržitelností a rozvojem regionu mezi veřejností. V kvalitativním šetření bude pomocí polostandardizovaných rozhovorů zjištěn postoj a vnímání obcí a dalších zúčastněných aktérů k udržitelnosti jako faktoru rozvoje regionu. Osnova práce: 1. Úvod, 2. Cíl práce a metodika, 3. Teoretická východiska, 4. Charakteristika prostředí, 5. Terénní šetření, 6. Výsledky a diskuse, 7. Závěr, 8. Seznam použitých zdrojů, 9. Přílohy.

**Doporučený rozsah práce**

30 – 40 stran

**Klíčová slova**

region, regionální rozvoj, udržitelnost, ekonomický faktor, environmentální faktor, sociální faktor

---

**Doporučené zdroje informací**

- DISMAN, Miroslav. Jak se vyrábí sociologická znalost: příručka pro uživatele. 3. Vydání. Praha: Karolinum, 2000. 374 s. ISBN 978-80-246-0139-7.
- GROSPÍČ, Jiří a kol. Úvod do regionálních věd a veřejné správy. 2. Vydání. Plzeň: Vydavatelství a nakladatelství Aleš Čeněk, 2008. 455 s. ISBN 978-80-7380-086-4.
- KELLER, Jan. Až na dno blahobytu. 3. Vydání. Praha: EarthSave CZ, 2005. 132 s.
- NOVÁČEK, Pavel. Udržitelný rozvoj. 1. Vydání. Olomouc: Univerzita Palackého v Olomouci, 2010. 432 s. ISBN 978-80-244-2514-6.
- PIKE, Andy. Local and Regional Development. 1. Vydání. Albingdon: Routledge, 2006. 312 s. ISBN 978-0-415-35717-3.
- WOKOUN, René a kol. Regionální rozvoj: východiska regionálního rozvoje, regionální politika, teorie, strategie a programování. Praha: Linde, 2008, ISBN 978-80-7201-699-0.

---

**Předběžný termín obhajoby**

2015/16 LS – PEF

**Vedoucí práce**

Ing. Pavla Varvažovská

**Garantující pracoviště**

Katedra humanitních věd

---

Elektronicky schváleno dne 10. 12. 2015

**doc. PhDr. Michal Lošťák, Ph.D.**

Vedoucí katedry

---

Elektronicky schváleno dne 5. 1. 2016

**Ing. Martin Pelikán, Ph.D.**

Děkan

V Praze dne 14. 03. 2016

## **Čestné prohlášení**

Prohlašuji, že svou bakalářskou práci " Udržitelnost jako prvek regionálního rozvoje" jsem vypracoval samostatně pod vedením vedoucího bakalářské práce a s použitím odborné literatury a dalších informačních zdrojů, které jsou citovány v práci a uvedeny v seznamu použitých zdrojů na konci práce. Jako autor uvedené bakalářské práce dále prohlašuji, že jsem v souvislosti s jejím vytvořením neporušil autorská práva třetích osob.

V Praze dne 14.3.2016

---

## **Poděkování**

Rád bych touto cestou poděkoval Ing. Pavle Varvažovské za poskytnuté informace, cenné rady, vstřícnost a ochotu při zpracování této práce. Také bych rád poděkoval všem respondentům za poskytnutí nezbytných informací k vypracování této práce. V neposlední řadě patří můj dík také rodině, za její podporu při studiu.

# Udržitelnost jako prvek regionálního rozvoje

## Souhrn

Tato bakalářská práce byla zaměřena na udržitelnost jako prvek regionálního rozvoje. Teoretická část byla založena na studiu dokumentů a literatury, týkající se problematiky udržitelnosti a regionálního rozvoje a byly zde vymezeny základní tematické pojmy. V praktické části byl charakterizován vybraný region - Místní akční skupiny České středohoří, výskyt prvku udržitelnosti a dále zde byl zanalyzován tento prvek jako velmi nezbytný aspekt trvale udržitelného rozvoje území.

Stěžejní kapitolou praktické části bylo kvantitativní a následně kvalitativní šetření, zaměřující se na udržitelnost a její vliv na rozvoj regionu. Kvantitativní šetření bylo provedeno formou dotazníků zjišťujících názor obyvatel na zvyšování kvality života v regionu, její udržení a na rozvoj v rámci regionu Místní akční skupiny České středohoří. Kvalitativní šetření bylo provedeno formou rozhovorů se zástupci zvolených obcí. V závěrečné části práce jsou shrnuty a zhodnoceny zjištěné výsledky.

**Klíčová slova:** region, regionální rozvoj, environmentální faktor, sociální faktor, ekonomický faktor.

# **Sustainability as an element of regional development**

## **Summary**

This thesis has been focused on sustainability as an element of regional development. The theoretical part was based on the study of documents and literature on sustainability issues and regional development, and there were defined basic thematic terms. In the practical part was characterized by selected region - the Local Action Group Czech Central Mountains, the occurrence of an element of sustainability and analyzed there was this element as a very essential aspect of sustainable development of the territory.

The main part of the practical part was a quantitative and then qualitative survey, focusing on sustainability and its influence on the development of the region. The quantitative survey was conducted through questionnaires on the opinion of the population on improving the quality of life in the region, the retention and development within the region Local Action Group Czech Central Mountains. A qualitative survey was conducted through interviews with representatives of selected municipalities. In the final part of this work are summarized and evaluated the results.

**Keywords:** region, regional development, environmental factor, social factor, economic factor

# Obsah

|   |  |
|---|--|
| <b>1 Úvod.....</b>  | <b>10</b>                              |
| <b>2 Cíl práce a metodika .....</b>   | <b>11</b>                              |
| 2.1 Cíl práce .....   | 11                                     |
| 2.2 Metodika .....  | 11                                     |
| <b>3 Teoretická východiska .....</b>  | <b>12</b>                              |
| 3.1 Trvale udržitelný rozvoj.....   | 12                                     |
| 3.1.1 Trvale udržitelný rozvoj z hlediska enviromentálního .....            | 15                                     |
| 3.1.2 Trvale udržitelný rozvoj z hlediska sociologického .....              | 17                                     |
| 3.1.3 Trvale udržitelný rozvoj z hlediska ekonomického.....                 | 18                                     |
| 3.1.4 Praktická aplikace konceptu trvale udržitelného rozvoje .....         | 20                                     |
| 3.1.5 Region a Místní akční skupina.....                                    | 21                                     |
| <b>4 Charakteristika prostředí.....</b>                                     | <b>23</b>                              |
| 4.1 Charakteristika prostředí MAS České středohoří a města Ústěk .....      | 23                                     |
| 4.1.1 Charakteristika prostředí Místní akční skupiny České středohoří ..... | 24                                     |
| 4.1.2 Charakteristika prostředí města Ústěk .....                           | 25                                     |
| <b>5 Terénní šetření.....</b>   | <b>36</b>                              |
| 5.1 Šetření kvantitativní .....   | 36                                     |
| 5.1.1 Teoretická východiska .....   | 36                                     |
| 5.1.2 Organizace kvantitativního šetření .....                              | 36                                     |
| 5.2 Šetření kvalitativní .....  | 37                                     |
| 5.2.1 Teoretická východiska .....   | 37                                     |
| 5.2.2 Organizace kvalitativního šetření .....                               | 37                                     |
| <b>6 Výsledky a diskuse .....</b>   | <b>39</b>                              |
| 6.1 Výsledky kvantitativního šetření.....                                   | 39                                     |
| 6.2 Výsledky kvalitativního šetření.....                                    | 46                                     |
| 6.3 Diskuze.....  | <b>Chyba! Záložka není definována.</b> |
| <b>7 Závěr.....</b>   | <b>50</b>                              |
| <b>8 Seznam použitých zdrojů .....</b>                                      | <b>52</b>                              |
| <b>9 Přílohy .....</b>  | <b>54</b>                              |



## Seznam obrázků

|   |    |
|---|----|
| Obrázek 1: Malthusova populační teorie..... | 19 |
|---|----|

## Seznam tabulek

|  |    |
|--|----|
| Tabulka 1: Lokalizace města Ústěk v územně-správním členění ČR ..... | 26 |
| Tabulka 2: Popis respondentů dotazníkového šetření.....              | 39 |
| Tabulka 3: Nedostatky města Ústěk .....                              | 40 |
| Tabulka 4: Prvořadě investice.....                                   | 45 |

## Seznam grafů

|   |    |
|---|----|
| Graf 1: Vývoj počtu obyvatel v posledních deseti letech .....                           | 27 |
| Graf 2: Průměrný věk obyvatel v posledních deseti letech ČR a Ústěk.....                | 27 |
| Graf 3: Druhy pozemků na území města Ústěk k 31. 12. 2013 .....                         | 29 |
| Graf 4: Podnikatelské subjekty města Ústěk podle převažující činnosti k 31.12.2014..... | 29 |
| Graf 5: Srovnání vývoje nezaměstnanosti za období 2002 – 2011.....                      | 30 |
| Graf 6: Hodnocení spokojenosti občanů s městem, ve kterém žijí.....                     | 40 |
| Graf 7: Hodnocení spokojenosti občanů se sociálním prostředím města Ústěk.....          | 41 |
| Graf 8: Hodnocení dostupnosti zdravotní péče ve městě Ústěk.....                        | 42 |
| Graf 9: Hodnocení kvality zdravotní péče ve městě Ústěk .....                           | 43 |
| Graf 10: Hodnocení problémů podnikatelů ve městě Ústěk.....                             | 43 |
| Graf 11: Hodnocení s konkrétními podmínkami ve městě Ústěk.....                         | 44 |
| Graf 12: Hodnocení oblastí životního prostředí, dle osobních priorit .....              | 45 |

# 1 Úvod

Diskuse o udržitelnosti, udržitelném rozvoji či trvale udržitelném rozvoji (anglicky sustainable development nebo sustainability) probíhá již několik desetiletí.

Z udržitelného rozvoje se postupem času stala instituce, která se zabývá rostoucím propojením vývoje společnosti, ekonomiky a přírodního prostředí od místní až po celosvětovou úroveň.

Tyto termíny se objevují v pracích z akademické sféry, jak v politických dokumentech, strategických plánech, tak i zákonech a směrnicích. Udržitelný rozvoj je významným nástrojem environmentální politiky.

Používání pojmu udržitelný rozvoj můžeme datovat do 80. let 20. století, k čemuž přispěla zejména definice udržitelného rozvoje podle *Brundtland report (WCED - Světová komise pro životní prostředí a rozvoj, 1987)*: „Udržitelný rozvoj je takový rozvoj, který zajistí potřeby současných generací, aniž by bylo ohroženo splnění potřeb generací příštích a aniž by se to dělo na úkor jiných národů.”

Při prosazování a uplatňování tohoto konceptu jsou nezbytné státní zásahy. Někteří ekonomové dokonce říkají, že definice trvale udržitelného rozvoje předpokládá selhání tržního systému, který zajistí udržitelnost, čímž je zdůvodňováno zavedení přímých vládních regulací právě pro dosažení cíle udržitelného rozvoje. Stěžejní z těchto regulací je i Agenda21, která byla představena roku 1992 na Světovém Summit v Rio de Janeiru, která podněcuje vlády států, aby vytvořily národní strategie, politiky a plány udržitelného rozvoje, od kterých se dále odvíjejí strategické dokumenty na nižších regionálních až po místní úrovni.

Důležitým jevem při aplikaci politik udržitelného rozvoje je regionalizace, která probíhá i na mikroregionální úrovni. Dle zjištění autora je reakcí na těžší ztotožnění se správním celkem obce s rozšířenou působností a proto jsou vytvořeny tzv. mikroregiony s právní subjektivitou svazků obcí. Evropská unie podporuje regionalizaci organizovanou tzv. zdola nahoru. Velice dobrým příkladem je přístup Leader, kdy jsou vytvářeny místní akční skupiny (MAS), což je struktura mající převážně právní formu obecně prospěšných organizací, které působí na principu regionality a mezi sektorové spolupráce.

Autor se setkal s názorem, který plně podporuje, že státní organizovaná normativní regionalizace je nedostačující. Způsobuje obtížnou identifikaci s územím i formulaci společných potřeb, zájmů a cílů. Proto se aktivně na místní úrovni podílí na vytváření a

rozvoji regionálních struktur. V roce 2005 se angažoval v rozvoji Mikroregionu Porta Bohemica prostřednictvím zakládání Rozvojového centra mikroregionu a v roce 2006 se podílel na založení a fungování Místní akční skupiny České středohoří (ČS). Autor se i nadále angažuje v rozvoji této organizace a také velice úzce spolupracuje s městem Ústěšk na aplikaci Agendy 21 prostřednictvím metody Leader.

Autor případovou studii zaměřil na udržitelnost a její reálné promítnutí se do rozvoje města Ústěšk a regionu Místní akční skupiny České středohoří.

## **2 Cíl práce a metodika**

### **2.1 Cíl práce**

Hlavním cílem práce je zjistit vliv udržitelnosti na rozvoj daného regionu a obce. Práce se zaměřuje především na region Místní akční skupiny České středohoří, na jeho trvale udržitelný rozvoj. Praktická část se zabývá občany a zástupci obcí, jejich vnímáním udržitelnosti jako prvku regionální rozvoje. Dále také prokázáním vlivu vyvažování pilířů trvale udržitelného rozvoje na rozvoj regionu, zhodnocením kvality života a možnostmi dalšího vývoje.

### **2.2 Metodika**

Teoretická část práce se zabývá daným problémem obecně a vychází ze studia dokumentů. V praktické části bude kvantitativním šetřením zjištěno vnímání vazby mezi udržitelností a rozvojem regionu mezi veřejností. V kvalitativním šetření bude pomocí polostandardizovaných rozhovorů zjištěn postoj a vnímání obcí a dalších zúčastněných aktérů k udržitelnosti jako faktoru rozvoje regionu.

Osnova práce: 1. Úvod, 2. Cíl práce a metodika, 3. Teoretická východiska, 4. Charakteristika prostředí, 5. Terénní šetření, 6. Výsledky a diskuse, 7. Závěr, 8. Seznam použitých zdrojů, 9. Přílohy.

## 3 Teoretická východiska

### 3.1 Trvale udržitelný rozvoj

Diskuse o udržitelnosti, udržitelném rozvoji či trvale udržitelném rozvoji (anglicky sustainable development nebo sustainability) probíhá již několik desetiletí. Z udržitelného rozvoje (UR) se postupem času stala instituce, která se zabývá rostoucím propojením vývoje společnosti, ekonomiky a přírodního prostředí z místní až po celosvětovou úroveň. Tyto termíny se objevují v pracích z akademické sféry, jak v politických dokumentech, strategických plánech, tak i zákonech a směrnicích.

V současnosti mají vyspělé státy národní rozvojové strategie, plány, programy nebo politiky trvale udržitelného rozvoje (TUR).

Udržitelný rozvoj je významným nástrojem environmentální politiky. Nejprve než se dostanu k definici trvale udržitelného rozvoje je třeba popsat jak je všeobecně vysvětlován. V případě udržitelného rozvoje se hovoří o skladbě z tzv. pilířů udržitelného rozvoje - environmentálním, sociálním a ekonomickým pilíři (environmentální faktor, sociální faktor, ekonomický faktor). Někdy jsou tyto tři pilíře doplněny o další dva - kulturní a veřejno-správní.

Nejčastěji používaná definice udržitelného rozvoje - *Brundtland report (WCED - Světová komise pro životní prostředí a rozvoj, 1987)*: „Udržitelný rozvoj je takový rozvoj, který zajistí potřeby současných generací, aniž by bylo ohroženo splnění potřeb generací příštích a aniž by se to dělo na úkor jiných národů.“

#### **Pilíře trvale udržitelného rozvoje**

##### Ekologický pilíř (environmentální faktor)

Pro trvalou fyzickou udržitelnost vývoje fyzického životního prostředí musí toky materiálu a energie splňovat tři podmínky:

- intenzita využívání obnovitelných zdrojů nepřesahuje rychlost jejich regenerace,
- intenzita využívání neobnovitelných zdrojů nepřesahuje rychlost, s níž jsou vyvíjeny jejich trvale udržitelné obnovitelné náhrady,
- intenzita znečišťování nepřesahuje asimilační kapacitu životního prostředí (Daly H. 1991).

### Sociální pilíř (sociální faktor)

K trvalé sociální udržitelnosti musí být kombinace populace, kapitálu a technologie ve společnosti konfigurována tak, aby životní úroveň každého jednotlivce byla adekvátní a bezpečná. Sociální rozměr udržitelnosti lze vyjádřit jako sociální soudržnost (kohezi). Pro porovnání sociální soudržnosti sleduje Rozvojový program OSN (United Nations Development Program, UNDP) pro všechny členské státy OSN tzv. *index lidského rozvoje*. Index je vícerozměrným údajem složeným ze tří dílčích indikátorů o stejné významové váze:

- předpokládaná délka života při narození,
- přístup ke vzdělání (podíl gramotných v dospělé populaci a průměrná doba školního vzdělávání),
- hrubý produkt na obyvatele.

### Ekonomický pilíř (ekonomický faktor)

Ekonomická stránka udržitelnosti je úzce propojena se stránkou sociální. Hlavní proud ekonomické vědy a zejména ekonomická praxe se zatím zabývá především otázkou ekonomického růstu a hledá cesty, jak tohoto růstu pokud možno trvale dosahovat. Právě v oblasti ekonomiky je tedy nejčastěji rozvoj více méně automaticky ztotožňován s růstem. Za pozitivní z hlediska udržitelnosti v této souvislosti lze považovat, pokud se ekonomického růstu dosahuje intenzifikací, technologickou či organizační inovací a vyšší kvalitou a produktivitou lidské práce – nikoliv tedy další exploatací přírodních zdrojů. Rostoucí podíl na ekonomice zejména vyspělých zemí má vývoj a výroba technologií šetrných k životnímu prostředí, méně energeticky a surovinově náročných a odstraňujících znečištění životního prostředí z minulosti.<sup>1</sup>

---

<sup>1</sup> ÚSTAV ÚZEMNÍHO ROZVOJE. [online]. 2016 [cit. 2016-01-20]. *Vymezení pojmu udržitelný rozvoj*. Dostupné z WWW: [http://www.uur.cz/principy/konference/KapitolaA%5CA11\\_VymezeniPojmuUdrzitelnehoRozvoje\\_20060919.pdf](http://www.uur.cz/principy/konference/KapitolaA%5CA11_VymezeniPojmuUdrzitelnehoRozvoje_20060919.pdf)

## **Stručná historie udržitelného rozvoje**

- 1968 – Římský klub (The Club of Rome)
- 1972 – Zpráva „Meze růstu“ (The report „The Limits to Growth“) a 1. Konference OSN o lidském životním prostředí ve Stockholmu (United Nations Conference on Human Environment)
- 1983 – Komise OSN pro životní prostředí a rozvoj (WCED - World Commission on Environment and Development) = „The Brundtland Commission“
- 1987 – Kniha „Naše společná budoucnost („Our Common Future“ = The Brundtland Report); První oficiální definice udržitelného rozvoje
- 1992 – Světový Summit v Rio de Janeiru („Earth Summit“ = The United Nations Conference on Environment and Development - UNCED)
- 2002 – „World Summit“ on Sustainable Development in Johannesburg = The Johannesburg Declaration on Sustainable Development (Světový Summit o udržitelném rozvoji Johannesburg 2002)
- 2004 – Upgrade knihy Meze růstu (Meze růstu - po 30 letech)
- 2012 – „Rio+20“ – (The United Nations Conference on sustainable development<sup>2</sup>)

Jak je vidět téma udržitelného rozvoje je diskutováno již od roku 1968, kdy byl založen tzv. Římský klub, kdy došlo v Římě k mezinárodnímu setkání odborníků z oblasti politiky, průmyslu, zástupců vědy i občanského sektoru, kvůli diskusi o převažujícím krátkodobém myšlení v mezinárodních záležitostech a zejména obavy z neomezené spotřeby zdrojů ve světě.

Dalšími významnými aktivitami bylo roku 1972 vydání knihy „Limity růstu“ a také v tomto roce organizace Stockholmské konference OSN o lidském životním prostředí.

---

<sup>2</sup> MENDELOVA UNIVERZITA V BRNĚ. [online]. 2015 [cit. 2015-11-21]. *Stručná historie udržitelného rozvoje*. Dostupné z WWW: [https://is.mendelu.cz/eknihovna/opory/zobraz\\_cast.pl?cast=55050](https://is.mendelu.cz/eknihovna/opory/zobraz_cast.pl?cast=55050).

Dalším velmi výrazným počinem bylo roku 1992 uspořádání Světového Summitu v Rio de Janeiru, organizace Konference OSN o životním prostředí a rozvoji, jejímiž zásadními výstupy byla Deklarace z Riode Janeiro o ŽP a rozvoji a Agenda 21.

„Kritici mohou vidět trvale udržitelný rozvoj jako utopický a neproveditelný seznam přání. Ale principy a holistické hodnoty udržitelného místního a regionálního rozvoje jsou dále zkoumány a začleňovány do praxe v rámci mezinárodních, národních, regionálních i místní zájmů“ (PIKE, 2006).

### 3.1.1 Trvale udržitelný rozvoj z hlediska environmentálního

Ekologie (z řec. oikos = dům, prostředí) - pojem, kterým se rozumí buď oblast formování a fungování biol. systémů všech úrovní, od jednotlivých organismů až k biosféře, jejich vzájemného ovlivňování ve vztahu k vlastnímu prostředí, resp. environmentální aspekty života společnosti, životní prostředí, anebo vědní disciplína, která se k této oblasti váže. První pojetí ekologie je postaveno na působení ekologických faktorů, což jsou všechny živé i neživé prvky prostředí působící na organismy. Mají rozdílnou podstatu a specifiku působení a je možné je členit do těchto zákl. skupin:

- a) abiotické (fyzikálně-chemické), což je teplota, sluneční svit, vlhkost, plynné složení vzduchu, atmosférické vlivy atd.;
- b) biotické, tj. faktory vzájemného ovlivňování živých systémů;
- c) antropogenní, kterými jsou formy činnosti člověka přímo a nepřímo ovlivňující život organismů v prostředí.

Každý organismus, populace či společenstvo má určitou ekologickou valenci vůči jednotlivým ekologickým faktorům. Pohybuje se v určitém rozmezí od mezních hodnot k optimální hodnotě, která je pro existence organismů nejvýhodnější. Mezi ekologickými faktory jsou vždy některé limitující, jež ohraničují možnosti existence biologického druhu nebo ekosystémů (MAŘÍKOVÁ, PETRUSEK, VODÁKOVÁ, 1996, s. 238-239).

Shrnutí hlavních myšlenek obsažených v definicích a principech udržitelného rozvoje do čtyř zobecňujících základních požadavků.

**I. Požadavek, aby všichni lidé na Zemi mohli uspokojovat své (alespoň základní) potřeby.** Už s definicí základních lidských potřeb je potíž. K prostému přežití potřebujeme jídlo, vodu, ošacení a přístřeší. Jenže trvale jen přežívat se samozřejmě nedá. Přesto, bohužel, kolem jedné miliardy lidí na světě akutně hladoví a 1,2 miliardy lidí nemá přístup

k nezávadné pitné vodě. V rozvinutých zemích bychom se jistě neradi smiřovali s pokrytím pouze těch nejzákladnějších potřeb umožňujících přežití. Kde je však hranice lidských potřeb? Pravděpodobně „Každý podle svých schopností, každému podle jeho potřeb.“ Je však oprávněnou potřebou automobil, soukromá jachta, turistický výlet na oběžnou dráhu?

Myslím, že požadavek na uspokojování potřeb v definici Světové komise pro životní prostředí a rozvoj je sice líbivý, ale nesplnitelný, a dokonce nedefinovatelný. Logičtější a správnější se mi jeví podmínit uspokojování lidských potřeb respektováním únosné kapacity ekosystémů při zachování přírodních hodnot a biologické rozmanitosti pro současné i budoucí generace, jak to uvádí např. definice udržitelného rozvoje Evropského parlamentu. Tedy ještě jednou – základním požadavkem udržitelného rozvoje by nemělo být uspokojování lidských potřeb, ale respektování únosné kapacity ekosystémů, od které se aktivity lidí v jednotlivých regionech i časových obdobích musí odvíjet.

**II. Požadavek práv budoucích generací uspokojovat svoje potřeby.** Toto je velká a nová výzva. V historii různé skupiny obyvatel usilovaly (ať už násilnými, nebo nenásilnými prostředky) za prosazení svých práv – otroci, nevolníci, kolonizované národy atd. V současnosti jde o to, budeme-li schopni respektovat práva těch, kteří tu ještě nejsou, ale budou – našich dětí a všech následujících generací. Toto obecné konstatování můžeme konkretizovat pomocí tří principů Hermana Dalyho (1989), jak dlouhodobě udržitelně využívat přírodní zdroje a ekosystémy Země:

a) Míra užívání obnovitelných zdrojů (les, rybí populace,...) nepřekročí míru jejich regenerace.

b) Míra užívání neobnovitelných přírodních zdrojů (např. fosilní paliva) nepřekročí míru, jakou budou rozvíjeny substituující obnovitelné zdroje.

c) Míra emisí škodlivin do životního prostředí nedosáhne hranice asimilačních schopností prostředí (a nepřesáhne tedy únosnou kapacitu ekosystémů).

**III. Požadavek respektování práv ostatních živých bytostí.** Je to další velká výzva, kterou jsme si ve 20. století při „dobývání“ přírody příliš nepřipouštěli. Podobně jako u prvního požadavku udržitelného rozvoje i zde nedokážeme definovat optimální stav. Má člověk využít svého dominantního postavení mezi ostatními živými tvory a jednat jako „pán tvorstva“, nebo spíše má být zodpovědným správcem této planety? Nebo máme ostatní živé bytosti považovat za sobě rovné (ponechme teď stranou, že tento radikální požadavek by nebyl prakticky realizovatelný)?



Plné harmonie asi nedosáhneme nikdy. Vždy však můžeme mít úctu k životu a přírodě ve smyslu odkazu Alberta Schweitzera.

**IV. Požadavek učení se z budoucnosti.** Tento požadavek z uvedených definic explicitně nevyplývá, přesto jsem přesvědčen, že je pro naplňování udržitelného rozvoje nepostradatelný. Zpráva Římskému klubu „Učení bez hranic“ (1978) rozvíjí myšlenku tzv. anticipativního učení, tedy učení založeného na předvídání možných důsledků našich současných aktivit. Anticipační učení je tak cestou k naplňování klíčového principu udržitelného rozvoje, principu předběžné opatrnosti. Po celou svou historii se člověk učil z minulých zkušeností svých nebo svých bližních. Tento model fungoval po tisíciletí dobře, pokud důsledky našich činů (a omylů) byly prostorově i časově limitované.

Nyní máme díky vědeckému poznání a technologickému rozvoji takové možnosti, že případné omyly mohou mít drastické důsledky, ať už se jedná např. o mírové i vojenské využití jaderné energie, geneticky modifikované organismy, klimatické změny atd. Proto je nezbytné učit se nejen z minulosti, ale také z možných budoucností, a podle toho usměrňovat své chování a jednání. Přejít společnosti na udržitelný rozvoj, resp. udržitelný způsob života, tedy znamená zásadní změny v jejím fungování. Pro svůj význam můžeme takový přechod klidně nazvat „třetí globální revolucí“ (NOVÁČEK, 2010, s. 219-220).

### **3.1.2 Trvale udržitelný rozvoj z hlediska sociologického**

Důležitým aspektem trvale udržitelného rozvoje je dle sociologů decentralizace společnosti. Přesnější představa o podobě decentralizované společnosti může být zanedlouho jedním z toho mála co bude lidem zbývat poté, co vše ostatní ve jménu budoucího blahobytu prošustrovali.

Bude tedy nutno sestoupit hluboko ze světa politiky do světa zdravého rozumu. Právě v této souvislosti ekologové formulovali nejjobecnější zásady, které by decentralizovaná společnost měla respektovat.

Například R. Douthwaite je sestavil do podoby elementárních principů ekonomiky bez růstu:

1) Budoucnosti je nutno přisuzovat stejnou váhu jako přítomnosti. Pokud by měl být tento princip důsledně dodržován, bylo by například možno nadále obhospodařovat půdu pouze takovými způsoby, které jí neuberou na úrodnosti.

2) Zájmy druhých oceňovat stejně jako své vlastní zájmy. Z této zásady plyne například princip, podle něhož jakýkoli znečišťovatel má povinnost odškodnit všechny, kteří jsou jeho činností poškozeni.

3) Uznat, že některé věci prostě nejsou na prodej a nelze je zaplatit penězi. Toto přiznání by vedlo ke zhroucení všech iluzí o velkých perspektivách ekologického účetnictví.

Společným jmenovatelem všech tří požadavků je skoncování s iluzí, podle níž lidstvo může být v budoucnu bohatší, než je dnes. Měli bychom něco k živobytí nechat být by to bylo na úkor naší prosperity.

Existuje několik navzájem nezávislých myšlenkových linií, které se snaží alespoň v hrubých obrysech vystopovat podobu možné decentralizované společnosti. Pro jednoduchost je nazveme linií sociologickou, urbanistickou a ekologickou. Sociologové se dotýkají problematiky decentralizace nejúžeji v souvislosti se studiem tzv. komunit. Existuje dnes již prakticky nepřehledná řada komunitních studií, v nichž jsou analyzovány podmínky a charakter života místních pospolitostí. Sociologové se inspirovali metodami etnografů zkoumajících sociálně uzavřené archaické pospolitosti a použili podobného přístupu při analýze lokálních pospolitostí existujících v podmínkách moderní společnosti. Lokální komunitou se přitom rozumí sociální útvar relativně nezávislý na širším sociálním prostředí v jehož rámci může člověk prožít celý svůj život, aniž by strádal při naplňování svých potřeb (KELLER, 1995, s.123-127).

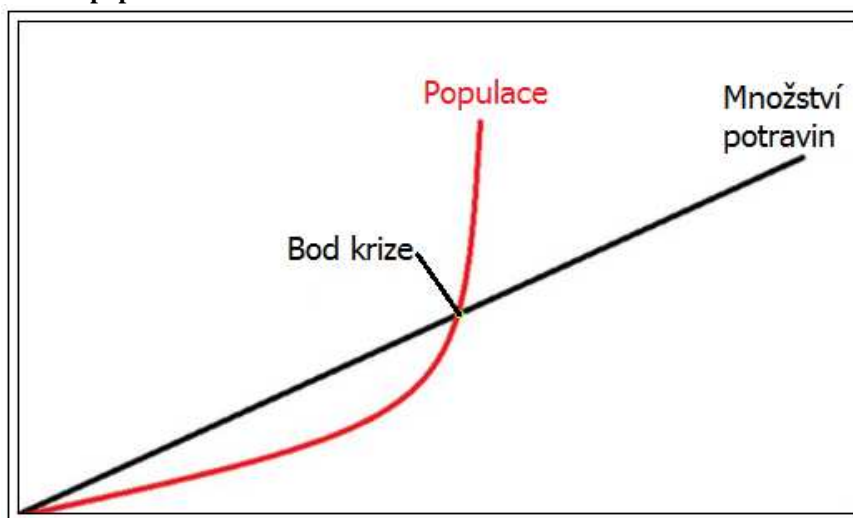
### **3.1.3 Trvale udržitelný rozvoj z hlediska ekonomického**

Udržitelný rozvoj není jen objektem vědeckého zkoumání enviromentalistů a sociologů. Je také zkoumán významnými ekonomy.

Ačkoliv existuje mnoho desítek interpretací konceptu udržitelného rozvoje, tak za předpokladu, že je udržitelným rozvojem míněn dlouhodobý neklesající standard životní úrovně určité společnosti, na který působí především ekonomické, sociální a environmentální faktory. První zmínky o konceptu udržitelného rozvoje lze zaznamenat již u představitele klasické ekonomické školy 18. století Thomase Roberta Malthuse, který v roce 1798 vydal *Esej o principu populace*, ve které se de facto zabýval možnostmi dlouhodobého (udržitelného) rozvoje lidské společnosti. Malthus došel k závěru, že dlouhodobý rozvoj společnosti při tehdejších tempu růstu populace a relativně pomalém

tempu růstu produkce potravin je před kolapsem (dnes by se řeklo, že rozvoj populace je neudržitelný). Malthus se totiž domníval, že zatímco populace roste geometrickou řadou, produkce potravin jen aritmetickou a že tedy zákonitě musí nastat války o zdroje a hladomory, které by opět snížily počet obyvatelstva na únosnou míru. Představa (neudržitelného) rozvoje lidské populace podle Malthuse (Obrázek 1). Problém Malthusovy populační teorie z dnešního hlediska tkví v tom, že Malthus ve svých úvahách nezohledňoval vliv technologického pokroku razantně zvyšujícího produktivitu v zemědělství.

**Obrázek 1: Malthusova populační teorie.**



Zdroj: Vlastní zpracování autora.

Diskuse o tempu a způsobu rozvoje lidské populace ve dvacátém století nabyly na intenzitě po roce 1972, kdy na konferenci OSN o lidském životním prostředí ve Stockholmu presentovali zástupci Římského klubu, v čele s manželi Meadowsovými zprávu *Limity růstu*, v níž navázali na malthusiánskou tradici populačního pesimismu a předpovídali kolaps na energiích zcela závislé lidské populace do 100 let. Tento kolaps měl být zapříčiněn vyčerpáním přírodních zdrojů a znečištěním životního prostředí (Meadows et al. 1972). Ačkoliv se poměrně záhy ukázalo, že odhady Římského klubu jsou přehnané (a dokonce sami autoři svůj pesimistický scénář byli nuceni poupravit, viz Meadows et al. 1992) a že zásoby nerostných surovin v důsledku neustálého technologického pokroku spíše rostou, než klesají, zveřejnění Limitů růstu vyvolalo rozsáhlou akademickou diskusi i mezi věhlasnými ekonomy a nositeli Nobelovy ceny za ekonomii, kteří v následujících

několika letech publikovali mnoho článků zabývajících se problematikou lidského rozvoje, částečně reagující na práci manželů Meadowsových.

Vztahem mezi růstem ekonomiky, rozvojem společnosti a vyčerpáváním zdrojů se (částečně) v reakci na Limity růstu zabývali takoví ekonomičtí velikáni, jako Norhaus a Tobin (1972), Solow (1974), nebo Stiglitz (1974). Tito autoři v té době ještě nepsali o udržitelném rozvoji jako takovém, ale zabývali se především vztahem omezenosti přírodních zdrojů a dlouhodobého růstu ekonomiky, resp. rozvoji společnosti. Nordhaus (1973) se ve svém článku věnuje rozvoji společnosti spíše z hlediska kritiky modelu World Dynamics od malthusiána J. W. Forrestra, který ve své knize dospěl k závěru, že v zájmu globální rovnováhy je potřeba dosáhnout: „snížení využívání přírodních zdrojů o 75 %, snížení produkce znečišťujících látek o 50 %, snížení hrubých investic o 40 %, snížení produkce potravin o 20 % a snížení porodnosti o 30 %“ (citováno v Nordhaus 1973, 1159). Solow (1974) se snaží najít úroveň spotřeby a přijatelné tempo růstu populace při zohlednění „udržitelné“ spotřeby vyčerpatelných zdrojů. Rovněž Stiglitz (1974, 123) se ve své práci snaží „přesněji určit, za jakých podmínek je dosažitelný udržitelný stupeň spotřeby na hlavu, charakterizovat rovnovážný stav v ekonomikách s přírodními zdroji, popsat optimální cestu k růstu ekonomiky a odvodit optimální stupeň těžby přírodních zdrojů.“<sup>3</sup>

Pojem udržitelný rozvoj začali významní světoví ekonomové více používat v 90. letech 20. století.

Realizace konceptu udržitelného života v praxi provází státní zásahy. Odlišné ekonomické směry se v postojích na intenzitu a rozsah státních regulací a v názorech na vzájemnou interakci jednotlivých pilířů udržitelného rozvoje různí.

### **3.1.4 Praktická aplikace konceptu trvale udržitelného rozvoje**

Praktické aplikace konceptu trvale udržitelného rozvoje významně přispěl Světový Summit v Rio de Janeiru, organizovaný v roce 1992. Zde zástupci států působících v Organizaci spojených národů přijeli tzv. Agendu 21. Jedná se o dokument přispívající k začleňování konceptů trvale udržitelného rozvoje (TUR) do rozvojových dokumentů

---

<sup>3</sup> LOUDA, Jiří. [online]. 2015 [cit. 2015-11-21]. *Udržitelný rozvoj a jeho aplikace v podmínkách ČR – výzva nebo hrozba pro národní hospodářství*. Dostupné z WWW: [http://mf.vse.cz/wp-content/uploads/2012/02/fewpp\\_Louda\\_udrzitelnorozvoj.pdf](http://mf.vse.cz/wp-content/uploads/2012/02/fewpp_Louda_udrzitelnorozvoj.pdf)

států, se závazkem každého státu do deseti let vytvořit národní politiku UR. Na základě této skutečnosti bylo v roce 2004 v České republice (ČR) došlo k přijetí Strategie udržitelného rozvoje ČR a později v roce 2010 byl přijat Strategický rámec udržitelné rozvoje ČR.

Udržitelný rozvoj v České republice je aplikován na krajské a obecní úrovni pomocí Zákona č. 183/2006 Sb., o územním plánování a stavebním řádu (stavební zákon) a prostřednictvím místní Agendy 21 a v krajských či obecních programech rozvoje a politikách UR.

### 3.1.5 Region a Místní akční skupina

Termín **region** je používán již dlouhou dobu, všeobecně přijatá definice pojmu region však není a v různých regionálních pracích je tento výraz používán v různém smyslu. Z hlediska geografického jde o rozdělení povrchu země na jednotlivé části. Dle novověké geografie bylo rozdělení území „přirozené“ a vyplývalo ze samostatných vlastností povrchu země. Proti tomuto rozdělení ale stojí politické hranice, což je umělé dělení člověkem.

Důležitou vlastností regionů je jejich struktura. Na jejím základě rozlišujeme dva typy geografických regionů:

- stejnorodý, jež se vyznačují homogenitou svých vlastností. Homogenní regiony jsou častější spíše ve fyzické geografii než v geografii socioekonomické.
- nehomogenní (heterogenní, nodální, spádové, uzlové, funkční), které se vyznačují funkční jednotností, ale nestejnorodostí svých vlastností. Nehomogenní regiony jsou jednotné ve vztahu jejich vnitřní struktury nebo organizace. Skládají se z nodálního centra (uzlu, nodálního jádra, nodálního střediska) nebo z několika nodálních center a zázemí (periferie), které je na uzly vázáno drahami a toky.

Kritériem pro spojení prostorových prvků v jeden region je intenzita jejich vzájemného působení a síla vazeb mezi nimi, především mezi centrem a zázemím. Příkladem nodálního regionu jsou tzv. spádové regiony, kdy vymezíme oblasti, ze kterých lidé jezdí nakupovat do určitého obchodního domu.

Regiony přirozené, které jsou definovány relativní uzavřeností funkčních vztahů, je třeba odlišovat od administrativních regionů. Hranice mezi regiony, které vznikly vlivem činnosti člověka, jsou zpravidla ostřejší než přírodní hranice (GROSPICĚ, 2008, s. 65-67).

**Místní akční skupiny** (dále též MAS) jsou společenství občanů, neziskových organizací, soukromé podnikatelské sféry a veřejné správy (obcí, svazků obcí a institucí veřejné moci), které spolupracují na rozvoji venkova, zemědělství a při získávání finanční podpory z EU a z národních programů, pro svůj region, metodou LEADER (Liaison Entre Actions Développement de l'Économie Rurale neboli Propojení aktivit rozvíjejících venkovskou ekonomiku).

#### Základní principy metody LEADER

- přístup zdola nahoru – o budoucnosti regionu rozhodují lidé žijící a pracující v území, znající jeho tradice a potřeb,
- partnerství veřejných a soukromých subjektů,
- místní rozvojová strategie,
- integrované a vícesektorové akce,
- inovativnost – nalézání nových řešení problémů venkovských regionů,
- síťování – výměna zkušeností mezi skupinami LEADER,
- spolupráce – společné projekty MAS v rámci státu, EU a dalších zemích.

Metoda LEADER byla v České republice známá už od 90. let minulého století. První MAS u nás začaly vznikat v roce 2002 v souvislosti s Programem obnovy venkova. Další příležitostí pro MAS byl Operační program Rozvoj venkova a multifunkční zemědělství v programovém období 2004–2006 (LEADER+), který byl spolufinancován Evropskou unií EU), a dále samostatný národní program LEADER ČR financovaný výhradně ze státního rozpočtu ČR, který byl vypisován v letech 2004–2008, jako roční dotační program Ministerstva zemědělství (MZe).

#### Základní parametry MAS jsou:

- geograficky homogenní území,
- počet obyvatel od 10 000 do 100 000 mimo města s počtem obyvatel větším než 25 000,
- účast zástupců veřejné správy v MAS je maximálně 50% (týká se i řídicího orgánu), druhá polovina je tvořena zástupci podnikatelů a neziskových organizací,

- MAS dle Programu rozvoje venkova může být obecně prospěšná společnost podle zákona č. 248/1995 Sb., o obecně prospěšných společnostech, ve znění pozdějších předpisů, občanské sdružení podle zákona č. 83/1990 Sb., o sdružování občanů, ve znění pozdějších předpisů, zájmové sdružení právnických osob podle § 20, písm. f) zákona č. 40/1964 Sb., Občanský zákoník, ve znění pozdějších předpisů (Občanské sdružení podle §829 zákona č. 40/1964 Sb. místní akční skupinou být nemůže),
- členové MAS musí mít v daném mikroregionu bydliště, sídlo, nebo v něm musí působit,
- MAS musí mít stanoven statut, stanovy, organizační řád, strukturu a být registrována u Ministerstva vnitra (MV) České republiky,
- MAS musí projednat a schválit strategii pro území dané MAS,
- fungování metodou LEADER.

Nyní je na území ČR více než 150 MAS. V celé Evropě je tisíce "skupin pro místní akce" – LAGs (Local action groups), které si předávají zkušenosti s rozvojem venkova a navzájem spolupracují.

Existuje národní síť MAS České Republiky, která v současné době sdružuje většinu registrovaných MAS.<sup>4</sup>

## 4 Charakteristika prostředí

### 4.1 Charakteristika prostředí MAS České středohoří a města Ústěk

Pro zjištění míry pochopení a vnímání udržitelnosti jako prvku regionálního rozvoje autor vypracoval profily (charakteristiky) území na které je v rámci jak kvalitativního, tak kvantitativního šetření upřena pozornost. Autor vychází z poznání, že je nutné mít k dispozici mnoho informací a konkrétních dat na základě jejich analýzy a vyhodnocení je možné stanovovat platné závěry.

---

<sup>4</sup> eAGRI portál Venkov. [online]. 2015 [cit. 2015-11-21]. *Místní akční skupiny*. Dostupné z WWW: <http://eagri.cz/public/web/mze/venkov/mistni-akcni-skupiny>.

#### 4.1.1 Charakteristika prostředí Místní akční skupiny České středohoří

MAS ČS je zcela na území NUTS 2 Severozápad, v jihovýchodní části Ústeckého kraje (Příloha 5). Z územně správního hlediska zabírá velkou část správní území obce s rozšířenou působností (ORP) Litoměřice, dále pak 3 obce ORP Lovosice a jedna obec z ORP Roudnice nad Labem, vše na území bývalého okresu Litoměřice. Sledované území sousedí na severu s MAS Labské skály, na jihozápadě s MAS SERVISO, na jihu s MAS PODŘIPSKO a na východě MAS PODRALSKO.

Území MAS České středohoří je tvořeno 34 obcemi, leží na soutoku Labe a Ohře. Krajinný ráz území MAS ČS je nížinatý v povodí řek, ale také velmi členitý a plný oblastí kupovitých hor a skal z čediče a znělcce. Údolí Labe je ohraničeno svislými lávovými svahy, především v labském zúžení tzv. „Česká brána“, kde se vyskytují břidlice. Nadmořská výška je okolo 250 m n. m.. Nejvyšším bodem je vrch Sedlo (726 m.n.m.), nejnižší je položeno území v povodí Labe a Ohře (cca 140 m n. m.). Na celkové rozloze se téměř třemi čtvrtinami podílí zemědělská půda. Venkovský ráz území a osídlení, které je pro Litoměřicko typické, vychází ze staletých tradic, existuje tedy i reálný předpoklad, že obdobný charakter území bude zachován a navíc bude mít potenciál pro udržitelný rozvoj území.<sup>5</sup>

Území lze z hlediska geografického, urbanistického ale také z hlediska socioekonomických problémů rozdělit do **tří regionů**:

##### **„Okolí řeky Labe“**

Jde o region, kde je poměrně velké zalidnění, je zde kvalitní infrastruktura a dobrá zaměstnanost. Okolím Labe vedou významné dopravní trasy, jak automobilové, tak vlakové. Významné je zde zemědělství, zejména rostlinná výroba (brambory, chmel, víno, zelenina a jiné). Velkým problémem oblasti jsou záplavy.

Na území tohoto regionu se nachází tyto obce Litoměřice, Terezín, Polepy, Velké Žernoseky, Malé Žernoseky, Žalhostice, Křešice, Prackovice nad Labem, Píšťany, Chodouny a Mlékojemy.

---

<sup>5</sup> MAS České středohoří. [online]. 2015 [cit. 2015-11-25]. O sdružení. Dostupné z WWW: <http://www.mascs.cz/o-sdruzeni>



### **„Masiv Českého středohoří“**

Jde o region, kde je nižší zalidnění, velké obce jdou vybaveny kvalitní infrastrukturou, pouze jejich místní části mají infrastrukturu nekvalitní nebo žádnou, horší je zde i zaměstnanost. Tato oblast je geograficky velice zajímavá, jelikož je spojena s masivem České středohoří, jsou zde výškové rozdíly.

Na území tohoto regionu se nachází tyto obce Liběšice, Ploskovice, Miřejovice, Žitnice, Býčkovice, Třebušín, Kamýk, Trnovany, Hlinná, Malíč, Michalovice, Chudoslavice a Staňkovice.

### **„Úštěcko“**

Jde o region okrajový, který je mimo hlavní koridory. Je zde nízké zalidnění, velké obce jsou vybaveny infrastrukturou, pouze místní části mají infrastrukturu nekvalitní nebo žádnou, nejhorší je zde zaměstnanost. V této oblasti je mnoho malých, ale i velkých typicky venkovských sídel a statků. Jediné větší centrum je zde města Úštěk.

Na území tohoto regionu se nachází tyto obce Úštěk, Chotiněves, Horní Řepčice, Lovečkovice, Levín, Vrutice, Snědovice, Vrbice a Drahobuz.

Na území MAS České středohoří žije 45 697 obyvatel ve 34 obcích. Více než 50% tvoří malé obce do 500 obyvatel. Největším městem a zároveň spádovou obcí jsou Litoměřice s 24 136 obyvateli.

Místní akční skupina České středohoří má zpracovány tyto strategické dokumenty:

- Záměr MAS České středohoří pro program LEADER ČR (2007)
- Strategie podpory rozvoje společenství a aktivit pro obyvatelstvo na území MAS České středohoří aneb Od vesnice k vesnici k sousedovi blíže (2008)
- Strategie komunitně vedeného místního rozvoje MAS České středohoří 2014 - 2020

#### **4.1.2 Charakteristika prostředí města Úštěk**

##### **Geografie**

Město Úštěk se nachází v severních Čechách v Ústeckém kraji v okrese Litoměřice blízko hranice s Libereckým krajem a okresem Česká Lípa (Příloha 7). Je vzdáleno 17 km severovýchodně od Litoměřic, které jsou obcí s rozšířenou působností. Město Úštěk je obec s pověřeným obecním úřadem. Jádrem města leží na výrazném pískovcovém ostrohu

v nadmořské výšce přibližně 240 m. n. m. Město leží na rozhraní dvou chráněných krajinných oblastí České středohoří a Kokořínsko.

**Tabulka 1: Lokalizace města Ústěk v územně-správním členění ČR**

| Statistická jednotka | Územně správní ekvivalent      |
|----------------------|--------------------------------|
| NUTS 1               | Česká republika                |
| NUTS 2               | Region soudržnosti Severozápad |
| NUTS 3               | Ústecký kraj                   |
| NUTS 4               | Okres Litoměřice               |
| NUTS 5               | Obec Ústěk                     |

*Zdroj: Vlastní zpracování autora*

Nejbližším dojezdovým centrem města Ústěk jsou 17 km (18 min.) vzdálené Litoměřice, dále pak 30 km (40 min.) vzdálené krajské město Ústí nad Labem a 26 km (26 min.) vzdálená Česká Lípa. Hlavní město Praha je vzdálené 72 km (cca 1 hod.) díky napojení na dálnici D8 v Roudnici nad Labem. Katastrální výměra činí 74,93 km<sup>2</sup>. V tomto území se nachází 21 místních částí. Brusov, Bílý Kostelec, Dolní vysoké, Držovice, Dubičná, Habřina, Julčín, Kalovice, Konojedy, Lhota, Ličenice, Lukov, Ostré, Rašovice, Robeč, Rochov, Starý Týn, Tetčiněves, Třebín, Vědlice, Zelený.

Celková rozloha je 7 495 ha, největší část 59,7 % tvoří zemědělská půda, a to 40,4 % orná půda, 1,9 % chmelnice, 1,1 % zahrady, 0,5 % ovocné sady a 15,8 % travní porosty. Také je zde mnoho lesů, a to 30,9 %, vodní plochy zaujímají 1,3 %, 1,2 % je zastavěné plochy a 6,9 % jsou plochy ostatní.

Ústěk se nachází na rozhraní Českého středohoří (geomorfologický podcelek Verneřická pahorkatina) a České tabule (celek Ralská pahorkatina). Reliéf je v jižní části členitý, při jeho vytváření se prosadila činnost vodních toků. Průměrná roční teplota je okolo 8 °C a srážky přibližně 700 mm za rok.

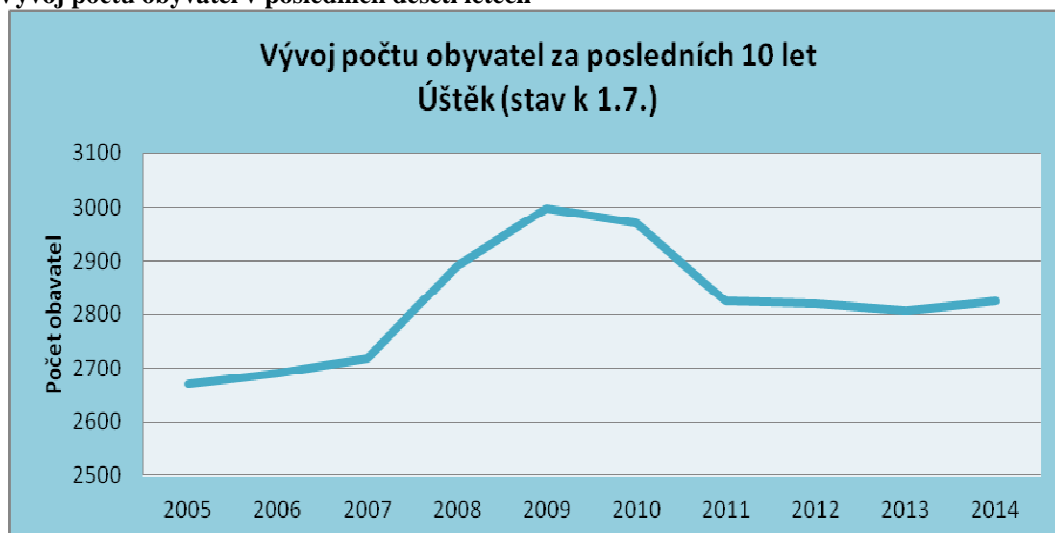
Geologické podloží okolí města Ústěk budují v jižní části především třetihorní křídové sedimenty.

### **Obyvatelstvo**

Počet obyvatel k 31. 12. 2014 dle ČSÚ je 2 824. Z místních částí má nejvyšší počet obyvatel Starý Týn, Tetčiněves, Lukov, Habřina a Konojedy. Nejméně pak Zelený, Lhota, Bílý Kostelec a Brusov. Na samotné město Ústěk pak po odečtení místních částí připadá cca 1 800 obyvatel.

Vývoj počtu obyvatel byl v minulosti ovlivněn odsunem sudetských Němců po 2. světové válce a i přes snahy o osidlování českým obyvatelstvem, hlavně místní části už nikdy nedosáhly takového počtu obyvatel, jako před válkou, kdy Ústěk se všemi jeho místními částmi měl více jak dvojnásobný počet obyvatel.

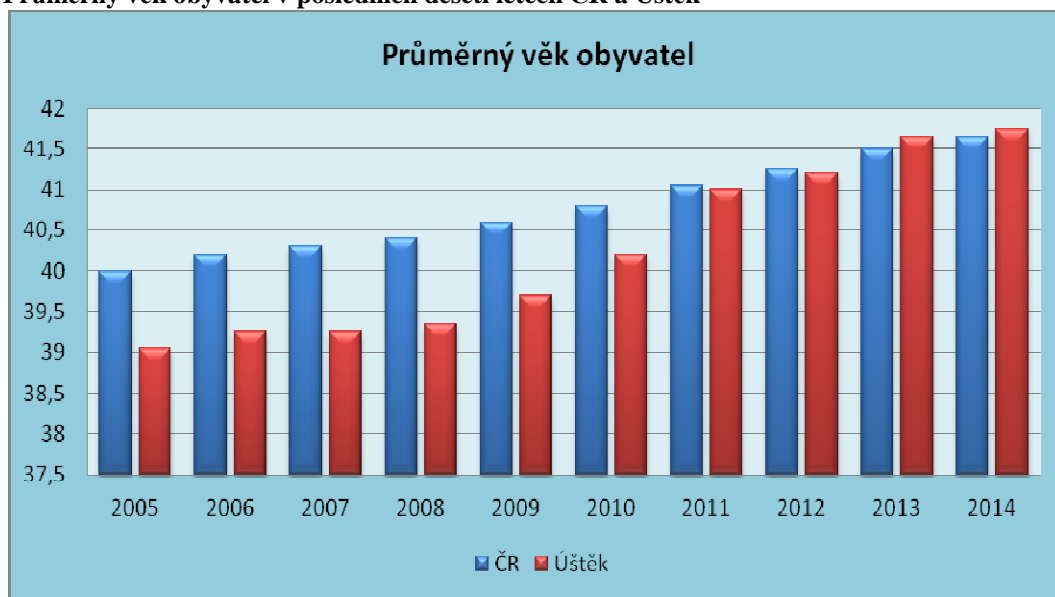
**Graf 1: Vývoj počtu obyvatel v posledních deseti letech**



Zdroj: Vlastní zpracování autora Demografické ročenky ČR a měst 2005-2014 (Český statistický úřad, 2015)

Průměrný věk obyvatel se v současné době příliš neliší od průměru ČR. Před deseti lety byl však průměrný věk téměř o rok nižší, než byl průměr za celou ČR a rok od roku se zvyšuje, jak nám ukazuje Graf 2.

**Graf 2: Průměrný věk obyvatel v posledních deseti letech ČR a Ústěk**



Zdroj: Vlastní zpracování autora Demografické ročenky ČR a měst 2005-2014 (Český statistický úřad, 2015)

Podle výsledků SLDB z roku 2011 dosáhla největší část obyvatel Úštěku starších patnácti let na střední vzdělání vč. vyučení bez maturity. Vzdělanostní struktura obyvatelstva v Úštěku zaostává za průměrem ČR. Na vysokoškolské vzdělání zde dosáhlo pouze 4,4 % obyvatel, což je o 7 % méně než v celé ČR. Krajský průměr je také vyšší a to o 2 %. Maturitu má o 5 % méně lidí, než je průměr za celou ČR. Je zde také vysoký podíl obyvatel pouze se základním vzděláním vč. neukončeného a to o 6 % více ve srovnání s průměrem ČR.

### **Infrastruktura**

Město Úštěk je zásobováno pitnou vodou z veřejné vodovodní sítě, na území Úštěku má vybudovanou soustavnou kanalizační síť, která pokrývá celé současně zastavěné území. Odpadní vody z Úštěku jsou přiváděny na městskou čistírnu odpadních vod.

Území města je plynofikováno. Zásobování teplem je individuální (plyn, elektřina), některé domácnosti mají kotle na tuhá paliva. Spotřeba elektrické energie je zajišťována z rozvodné soustavy 22kV napájené ze spínací stanice v Úštěku.

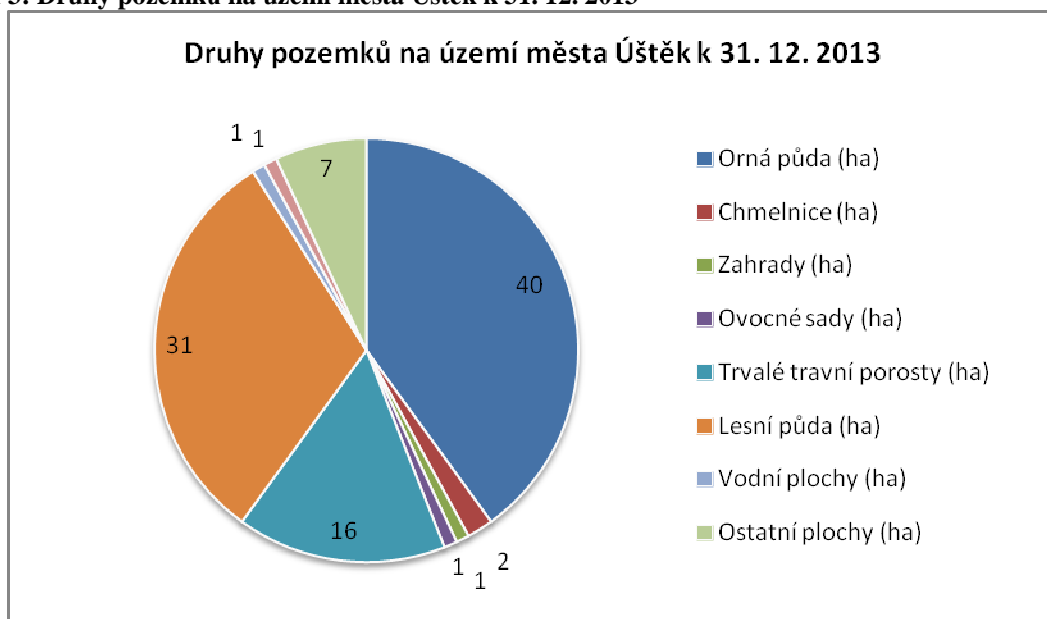
Dosahy mobilních operátorů ve městě jsou na dobré úrovni. V okrajových částech a místních částech je pokrytí signálem poněkud slabší, hlavně pak mobilním internetem.

Nejvýznamnější dopravní trasou na území města je silnice I/15, spojující Úštěk s Litoměřicemi a Českou Lípou. Významná je také silnice II/260, která spojuje Úštěk a Ústí nad Labem. Městem rovněž prochází jednokolejná železniční trať č. 087 spojující Lovosice a Českou Lípou. Je zde také k dispozici jak autobusová, tak vlaková veřejná doprava. Městská doprava není, ale je možno využívat dopravu i mezi jednotlivými městskými zastávkami na trasách autobusové dopravy.

### **Ekonomický rozvoj**

Z celkové výměry 7495,1 ha na území města Úštěk je 4 478 ha zemědělské půdy, což je 59,7 % celkové plochy. Z toho je 3026 ha orná půda, což je rovných 40% celého území. Lesní pozemky zabírají téměř třetinu území. Zajímavostí je, že například vodní plochy (95,8 ha), hlavně díky rybníku Chmelař, zabírají větší území než zastavěná plocha (89 ha). Velký význam pro zemědělství v oblasti má také 145,6 ha chmelnic. Pěstování vysoce kvalitního chmele na Úštěcku mělo vždy silnou tradici.

**Graf 3: Druhy pozemků na území města Ústěk k 31. 12. 2013**



Zdroj: Vlastní zpracování autora Druhů pozemků na katastrálním území města Ústěk. (Územní plán města Ústěk)

Na území města Ústěk dle veřejné databáze Českého statistického úřadu (ČSÚ) k 31. 12. 2014 působilo celkem 685 podnikatelských subjektů. Počet obyvatel k tomuto datu byl 2824, což znamená, že přibližně na 4 obyvatele připadá jeden podnikatelský subjekt. To odpovídá i průměru za okresní město Litoměřice, kde je tato hodnota 3,97.

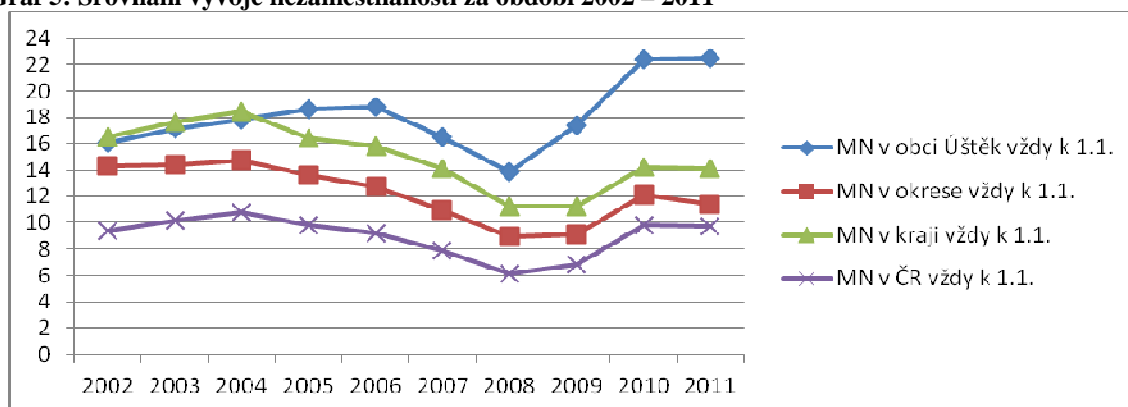
**Graf 4: Podnikatelské subjekty města Ústěk podle převažující činnosti k 31.12.2014**



Zdroj: Vlastní zpracování autora Druhů pozemků na katastrálním území města Ústěk. (Územní plán města Ústěk)

Vysoká nezaměstnanost je jedním z hlavních problémů města Ústěk a jeho místních částí. Ústecký kraj je jedním ze strukturálně postižených regionů, a jak můžeme vidět na grafu č. 9, Ústěk má ještě vyšší míru nezaměstnanosti, než je krajský průměr. Údaje jsou vždy k 1. lednu a v tomto období je vždy počet nezaměstnaných vyšší, protože na trh práce mají značný vliv sezónní práce. Dalším problémem, který je patrný z tabulky č. 7, je počet dlouhodobě nezaměstnaných, kteří jsou v evidenci Úřadu práce (ÚP) déle jak 12 měsíců. Takovýchto dlouhodobě nezaměstnaných je z celkového počtu uchazečů rovných 50 %. Tato vysoká nezaměstnanost je zde způsobena absencí větších průmyslových podniků a zaměstnavatelů přímo ve městě a velkým počtem místních částí, ze kterých se obtížně do zaměstnání dojíždí.

**Graf 5: Srovnání vývoje nezaměstnanosti za období 2002 – 2011**



Zdroj: Vlastní zpracování autora Statistiky nezaměstnanosti z územního hlediska. (Ministerstvo práce a sociálních věcí).

Velmi důležitým pracovním odvětvím je zemědělství, a to pěstování a zpracování chmele. Z celkové plochy 7 495 ha je 59,7 % rozlohy zemědělská půda, a to 40,4 % orná půda, 1,9 % chmelnic, 1,1 % zahrad, 0,5 % ovocných sadů a 15,8 % travnatých porostů.

Zemědělství je v Ústěku vysoce zastoupeno. Celkem je v této činnosti evidováno 57 ekonomických subjektů. Je to do jisté míry dané charakterem krajiny, která je v okolí Ústěka vhodná pro zemědělskou činnost.

V Ústěku není žádný významně zastoupen průmysl. Sektor průmyslové výroby se na struktuře ekonomických subjektů ve městě podílí 88 subjekty. Ke konci 20. století zde ještě fungovala výroba čalouněných židlí firmy Kovobel, kovového kancelářského nábytku firmy Kovos a silonových punčoch firmy Elite. Drobný průmysl nábytku je tu i po roce 1989. Větším zaměstnavatelem je firma IIG – průmyslové izolace.

Díky skutečnosti, že Úštěk je významným městem z hlediska cestovního ruchu, jsou zde výrazně zastoupeny téměř veškeré služby. Podíl sektoru služeb je velmi nadprůměrný v porovnání s ORP Litoměřice. Obyvatelé Úštěku mají k dispozici základní služby, které jsou potřebné k běžnému životu. Většinou jsou situovány do centra města a přilehlých ulic. Služby jsou využívány nejen obyvateli Úštěku, ale také obyvateli z okolních obcí a samozřejmě turisty.

Ve městě se nachází prodejny zboží všeho druhu (textil, drogerie, květinářství, obuv, zlatnictví a hodinářství, elektro, knihkupectví, nářadí, stavební materiál atd.) Ve městě sídlí pobočka České pošty, finanční instituce je zde zastoupena Českou spořitelnou. Lidé mají nepřetržitý přístup bankomatu. K dispozici jsou také kadeřnictví, kosmetika, manikúra a pedikúra, servisy a opravny, čerpací stanice atd.

Pro přijíždějící turisty je připravena široká nabídka ubytovacích a stravovacích zařízení (hotely, penziony, restaurace, pizzerie, rychlé občerstvení, kavárna a cukrárna apod.). V Úštěku je několik malých prodejen potravin.

Cestovní ruch je pro město Úštěk velmi lukrativním segmentem domácího trhu, který umožňuje zvyšovat počty pracovních příležitostí a zlepšovat kvalitu poskytovaných služeb. Důraz je třeba dbát na podporu forem turistiky, které jsou šetrné k životnímu prostředí. Město Úštěk má ambici posilovat pozici města jako centra cestovního ruchu v regionu, stát se významným turistickým cílem nadregionálního významu.

Jako Městská památka rezervace Úštěk, bylo město prohlášeno Ministerstvem kultury České socialistické republiky dne 28. července 1980.

Městská památka rezervace Úštěk je historický sídelní celek ve velmi hodnotném přírodním prostředí. V dálkových pohledech se uplatňuje svým typickým panoramatem s dominantním působením zástavby na středověkých parcelách. V okolí jsou dochované doklady středověkého osídlení i činnosti - komunikace, lomy pískovce, terasy polí i vinic, zbytky obydlí, sklípků i vodních děl. Je zde zachovaný hřbitov židovské osady s cennými náhrobky. Obec Lhota je vzácně dochovaným souborem lidové architektury. Kaple na vrchu nad obcí Ostré jsou hodnotným příkladem začlenění architektonického díla v krajině.

V památkové rezervaci se každoročně začátkem srpna koná tradiční jarmark, jakož i jiné slavnosti, oživené ochotnickými spolky.

K hlavním kulturním programům a akcím patří v roce:

- Úštěcký Masopust 2015 - 4. ročník 14. 2. 2015 (3000 – 4000 návštěvníků)
- Úštěcké velikonoce 2015 - 15. ročník 4. 4. 2015 (8000 – 9000 návštěvníků)
- Piráti na jezeře 2015 - 17. ročník 18. 7. 2015 (6000 návštěvníků)
- Historický jarmark 2015 - 18. ročník 15. 8. 2015 (6000 – 7000 návštěvnost negativně ovlivnily vysoké teploty)
- Den českých řemesel 2015 - 6. ročník 28. 10. 2015 (8000 návštěvníků)
- Úštěcký advent 2015 - 15. ročník 19. 12. 2015 (loňský ročník více jak 9000)
- Běh po úštěckých schodech 2015 - 5. ročník 18. září 2015 (250 závodníků + 50 návštěvníků)
- Běh kolem jezera Chmelař 2015 - 34. ročník 3. 10. 2015 (200 závodníků + 100 návštěvníků)

Mezi přírodní zajímavosti Úštěcka patří:

Státní přírodní rezervace Sedlo, Jezero Chmelař, Chráněný přírodní výtvar Dubí hora u Úštěka.

Z hlediska cestovního ruchu je zásadní oblast Verneřického středohoří, která je ohraničena řekou Labe (resp. Labskou stezkou), dále pak údolím řeky Ploučnice od jejího ústí až po Žandov, dále pak silnicí II/263, resp. hranicí Ústeckého a Libereckého kraje, silnicí I/15 po Úštěk a silnicí II/260 přes Levín, Lovečkovice a Zubrnice.

### **Sociální oblast**

#### Bydlení

Dle Sčítání lidu, domů a bytů (SLDB) z roku 2011 bylo za obec Úštěk evidováno zhruba 1500 bytů. Přibližně jednu třetinu bytového fondu tvoří bytové domy a zbylé dvě třetiny rodinné domy. Také zhruba jedna třetina všech bytů se nachází v domech, které pochází z doby do roku 1919. Průměrné stáří obydlených domů je 75,5 let. Do vlastnictví obce spadá dle SLDB 172 bytů což je 11,5% z celkového počtu.

#### Školství

Ve městě Úštěk se nachází Mateřská škola Pastelka, Základní škola (ZŠ) Aloise Klára a Základní škola praktická Úštěk.



Mateřská škola (MŠ) Pastelka má stanovenou kapacitu 100 dětí. Pracuje zde sedm pedagogů včetně ředitelky školy, uklízečka, školnice, vedoucí školní jídelny a dvě kuchařky, celkem tedy 12 zaměstnanců.<sup>6</sup>

Kapacita základní školy v Ústěku je cca 300 žáků a v současné době je obsazena cca ze dvou třetin. Celkem ve škole pracuje 23 zaměstnanců, ředitelka školy, zástupce ředitele, výchovný poradce, metodik prevence, deset kantorů, dvě vychovatelky školní družiny, vedoucí Domu dětí a mládeže, a šest provozních pracovníků (vedoucí jídelny, školník, účetní a uklízečky). Dům dětí a mládeže nabízí řadu kroužků, cca 15 i pro ty, kteří nenavštěvují ZŠ.

Základní škola praktická v Ústěku je zařízením pro žáky se specifickými vzdělávacími potřebami malotřídního charakteru respektive rodinného typu, což umožňuje vysoce individuální způsob výuky. Škola má celkem 9 zaměstnanců, kapacita školy je 44 žáků a v současnosti ji navštěvuje 22 žáků, tedy 50% kapacity.<sup>7</sup>

### Zdravotnictví

Na území města Ústěk fungují tato zdravotnická zařízení jako provoz ordinace praktické lékařky pro děti a dorost, provoz ordinace praktického lékaře pro dospělé, provoz ordinace praktického lékaře stomatologa, provoz rehabilitační a fyzioterapeutické ordinace, provoz gynekologické ordinace, Zdravotnická záchranná služba Ústeckého Kraje - Výjezdová základna Ústěk, Lékárna Ústěk.

### Sociální péče

Ve městě Ústěk fungují dva domy s pečovatelskou službou s kapacitou 10 a 28 bytů. Dům s menší kapacitou je starší a v horším stavu. Větší kapacitu má nový objekt, který byl otevřen v roce 2007. Jedná se o bytový dům se sociálními službami. Přesto, že se jedná o novou stavbu s moderním vybavením, i zde se objevují určité nedostatky v komfortu pro uživatele, jako nevyhovující sprchové kouty, otevírání oken, nebo absence venkovní zastřešené pergoly.

### Kultura

Ve městě se nachází kulturní dům z dob socialismu, který svým vzhledem příliš nezapadá do okolního rázu historického středu města a ostře kontrastuje s budovou hradu a

<sup>6</sup> Mateřská škola Pastelka Ústěk. [online]. 2015 [cit. 2015-11-01]. O nás. Dostupné z WWW: [http://skolkaustek.cz/?page\\_id=134](http://skolkaustek.cz/?page_id=134)

<sup>7</sup> Základní škola praktická Ústěk. [online]. 2015 [cit. 2015-11-01]. O škole. Dostupné z WWW: <http://prakticka-ustek.zssaldova.cz/index.php?type=Contact&id=5>

Pikartské věže, které se nachází v jeho těsné blízkosti. Město do budoucna počítá s úpravou vnějšího vzhledu a blízkého okolí, aby tento objekt zapadl do historického jádra města. Na sále se konají různé společenské akce a plesy.

Dále se ve městě nachází budova kina, která slouží hlavně ke školním akcím a vystoupením, díky blízkosti vedle školy. Jako kino již nefunguje z důvodu malého zájmu diváků a velké konkurence v podobě nejmodernějších kin hlavně v Ústí nad Labem, Litoměřicích a České Lípě, kam jsou lidé za nejnovějšími filmy ochotni dojíždět.

Z neziskových organizací ve městě fungují Kulturní sdružení města Ústěk, Divadelní spolek PIK-ART, Občanské sdružení pro synagogu a hřbitov a Spolek pro obnovu památek Ústěcka, kteří ve spolupráci s městem pořádají různé kulturní akce, představení a výstavy. Mezi nejznámější a nejnavštěvovanější kulturní akce patří Dobývání jezera piráty a tradiční jarmarky, kterých se koná pět do roka. Několik zajímavých kulturních akcí do roka se také koná na vrchu kalvárie na Ostré. Funguje zde galerie U brány, v Lukově pak galerie Na Gruntu, různé výstavy se také konají v budově fary. V Pikartské věži pak funguje Muzeum čertů a pan B. Košťál provozuje Muzeum historických pohlednic Ústěcka. V budově bývalé hasičské zbrojnice se nyní nachází tkalcovna Anima, kde se pořádají různé workshopy. V Ústěku také funguje knihovna a základní umělecká škola.

### Sport a tělovýchova

Sportovní činnost ve městě Ústěk vyvíjí Tělovýchovná jednota (TJ) Slavoj Ústěk. Nejrozšířenějším a tradičním sportem je fotbal, kterému se věnují všechny věkové kategorie. Ve městě a okolí je nedostatek kvalitních sportovišť. Chybí zde především tělocvična, částečně byla situace vyřešena přestavbou nevyužívaného nákupního střediska, a to na sportovně relaxační centrum s bowlingem, posilovnou, saunou a dalším zařízením. V okolí města je řada terénů pro cykloturistiku.

Ve městě Ústěk působí několik organizací a spolků zaměřených na sport.

### Volný čas

Ve městě Ústěk působí několik organizací a spolků se zaměřením na trávení volného času dětí, dospělých i seniorů. V těchto organizacích je možné trávit volný čas formou zájmových činností nebo se společně s nimi účastnit na pořádání jednotlivých akcí. Pro děti a mládež je velmi důležité fungování Dům dětí a mládeže (DDM) při Základní škole.

## **Životní prostředí**

Město Ústěk se nachází v Ústeckém kraji, na území bývalého okresu Litoměřice. Území města se skládá celkem z 19 katastrálních území, na kterých se nachází 24 částí. Jedná se zpravidla o menší vesnice, které byly k městu v minulosti připojeny. Ve městě bylo k 31. 12. 2012 evidováno 1 402 žen a 1 409 mužů, celkem 2 811 obyvatel.

### Stav životního prostředí

Na katastru města je několik lokalit ohroženo půdní erozí a tato problematika je průběžně monitorována.

Kvalita ovzduší na území Úštěcka je na velmi dobré úrovni. Tato skutečnost je ovlivněná zejména tím, že město i místní části jsou převážně plynofikovány. Ve městě a okolí není žádný významný průmyslový znečišťovatel ovzduší. Mírným problémem znečišťování ovzduší je doprava na okraji města a v některých částech topení pevnými palivy.

Kvalita vody Úštěcka je výborná, ve městě i místních částech je zaveden vodovod, potřeba pitné vody je řešena odběrem z kvalitních místních zdrojů. Ve městě se nachází čistička odpadních vod. Ke zlepšení situace v této oblasti bude pozornost zaměřena na vybudování čističek odpadních vod v místních částech, kde ještě nejsou vybudovány.

Ohrožení hlukem ve městě nehrozí a tak tedy není potřeba stavba protihlukové stěny a podobných zařízení. Nejvýznamnějším zdrojem hluku ve městě je automobilová doprava, ale vzhledem k poloze hlavní komunikace je tento faktor zanedbatelný.

Ve městě se nacházejí lokality s ekologickými zátěžemi, a to opuštěná území s rozpadajícími se budovami, nevyužitými stavbami a nefunkčními průmyslovými zónami. Jedná se o objekt bývalé firmy Elite na sídlišti Pionýrů a objekt bývalé chmelárny v ul. Polské lidové armády.

Odpadové hospodářství je řešeno prostřednictvím Technických služeb města Ústěk - Úštěcké služby, spol. s r.o. Odpady jsou soustřeďovány ve sběrném dvoře. Svoz komunálního odpadu ve městě a v místních částech zajišťují odpadové firmy. Ve městě je zaveden sběr tříděných složek odpadů - papír, plast, směsné sklo, tetrapaky.

Město Ústěk má zpracovány tyto strategické dokumenty:

- Program rozvoje města Ústěk a jeho místních částí 2015 – 2025
- Povodňový plán města Ústěk
- Plán péče o Městskou památkovou rezervaci Ústěk
- Územní plán Ústěk

## **5 Terénní šetření**

### **5.1 Šetření kvantitativní**

#### **5.1.1 Teoretická východiska**

##### Cíl a předmět

Cílem šetření bylo zjistit data od občanů Místní akční skupiny České středohoří ze kterých by bylo možné vyvodit jejich vnímání kvality v různých oblastech života a závěry ve směru k trvale udržitelnému rozvoji území. Autor si vymezil území Města Ústěk ležícím v regionu MAS ČS a na jeho obyvatelích toto šetření provedl.

Předmětem dotazníkové šetření byly postoje a názory respondentů získané prostřednictvím otázek kladenými napříč tzv. pilířů TUR, tedy:

- environmentálního,
- sociálního,
- ekonomického.

#### **5.1.2 Organizace kvantitativního šetření**

##### Metody sběru a realizace šetření

Pro lepší představu o postojích a názorech obyvatel města Ústěk byla vybrána metoda dotazníkového šetření. Autor na základě doporučení připravil vlastní dotazník s výzkumnými otázkami (Příloha 4).

Dotazníkové šetření proběhlo v červnu až srpnu 2015 a bylo zaměřené na cílové skupiny, kterými byli obyvatelé města a městských částí, podnikatelské subjekty a zájmové organizace.

Dotazník pro obyvatele byl anoncován v Úštěckém čtvrtletníku a distribuován do domácností prostřednictvím pošty. Byl k dispozici i v elektronické verzi na stránkách města a v tištěné verzi na podatelně městského úřadu. Dotazníky byly distribuovány v množství 800 ks občanům ve městě Ústěk a jeho místních částech.

## **5.2 Šetření kvalitativní**

### **5.2.1 Teoretická východiska**

#### Cíl a předmět

Cílem šetření bylo zjistit povědomí o pojmu trvalé udržitelnosti a vnímání role tohoto prvku při rozvoji území MAS České středohoří přímými aktéry, kteří se na tomto procesu přímo podílí.

Předmětem kvalitativního šetření byly odpovědi na 7 otázek zaměřených do oblastí života dle tzv. pilířů trvale udržitelného rozvoje.

Autor v regionu MAS České středohoří žije i pracuje, považuje se podle Dismana (2002) za participanta - pozorovatele. Autor pociťuje silnou sounáležitost a patriotismus s tímto regionem.

Díky svému profesnímu zaměření, poradenství v oblastech projektového a dotačního managementu, a dále dobrovolnické angažovanosti se domnívá, že má dostatečný přehled o regionu MAS ČS. Aktivně se účastní při rozvoji prostřednictvím vytváření konkrétních projektů a získávání finančních prostředků na jejich realizaci pro aktéry napříč sektory: obce, podnikatelské subjekty i neziskové organizace.

Autor se podílel na zpracování programových dokumentů Místní akční skupiny České středohoří, Města Litoměřice, Města Ústěk a Obce Kamýk. K provedení kvalitativního šetření zvolil autor metodu polostandardizovaných rozhovorů.

### **5.2.2 Organizace kvalitativního šetření**

Respondenty šetření vybral autor účelovým výběrem, splňujícím všechny charakteristiky metody „Snowball Technique“, tak jak ji popisuje Disman (2002, 114). Autor cíleně oslovil osoby, které jsou mu osobně známé, a které mu následně doporučily další osoby, o nichž si myslely, že bude přínosné s nimi na téma udržitelného rozvoje Místní akční skupiny hovořit. Doporučování respondentů může působit jako zdroj, který potenciálně zkreslí výsledek. Nicméně, autor považuje tento způsob výběru za

odpovídající, jelikož z vlastní zkušenosti ví, že pojmy udržitelný rozvoj či trvale udržitelný rozvoj jsou pro velkou či spíše většinovou část obyvatel velmi abstraktní pojem.

Autor vytvořil vzorek 12 respondentů, který se skládal ze 4 představitelů obcí, 4 představitelů neziskových organizací a 4 představitelů z podnikatelské sféry, kteří již mají povědomí o Místní akční skupině České středohoří.

Politici představitelé měst a obcí: Litoměřice, Ústěk, Kamýk, Chotiněves.

Zástupci neziskových organizací: Naděje, Divadelní spolek PIK-ART, Sever o.p.s., MAS České středohoří, z.s.

Představitelé z podnikatelské sféry, s převažujícím zaměřením na zemědělskou činnost: FARMA START s. r. o., Čuda Jan, Ing. Zůna Karel, Chládek & Tintěra, a.s. Litoměřice.

Cíleně autor v rámci svého šetření neseznámil předem respondenty s otázkami, z důvodu dosažení co nejvyšší míry přirozenosti. Jako způsob záznamu dat z rozhovorů autor nenavrhol pořízení zvukového záznamu, jelikož považuje nahrávání rozhovorů, v nichž mohou zaznít kontroverzní názory, když ne za přímo neslušné, tak minimálně za kontraproduktivní z hlediska požadované přirozenosti respondentů.

Pro zajištění co možná nejvyšší míry autenticity získaných dat, autor pořizoval okamžitě po provedení každého rozhovoru písemný zápis.

#### Konstrukci rozhovorů tvořilo následujících 7 otevřených otázek.

Vzhledem k určité abstraktnosti pojmu trvale udržitelný rozvoj, stejně tak jako v případě kvantitativního šetření, autor své otázky rozdělil do tří bloků dle tzv. pilířů TUR, tedy: environmentálního, sociálního a ekonomického.

Rozhovorové otázky:

- 1) Jaký je Váš názor na sociální služby, bydlení a vzdělávací systém v regionu MAS České středohoří?
- 2) Je v regionu dostatečná nabídka aktivit z oblasti kultury, sportu a volného času?
- 3) Jaký je Váš názor na podporu podnikání, obchod a služby v regionu MAS ČS?
- 4) Jaké jsou podle Vás příčiny vyšší nezaměstnanosti regionu MAS ČS a možnosti jeho řešení?
- 5) Co si myslíte o vzhledu regionu a stavu veřejných prostranství?
- 6) Co vnímáte jako největší problém regionu MAS ČS v oblasti životního prostředí?

- 7) Setkal (a) jste se někdy s pojmem trvale udržitelný rozvoj a co si pod ním představujete?

## 6 Výsledky a diskuse

### 6.1 Výsledky kvantitativního šetření

Výsledky šetření postojů a názorů respondentů na kvalitu života ve městě Ústěku a jeho místních částí.

Obyvatelé vyplnili a odevzdali celkem 140 dotazníků, což je 17,5%.

Tabulka 2: Popis respondentů dotazníkového šetření

| Respondenti         |                      | 140 osob |
|---------------------|----------------------|----------|
| Pohlaví             | muži                 | 53%      |
|                     | ženy                 | 47%      |
| Věk:                | 18 -24               | 9%       |
|                     | 25-29                | 7%       |
|                     | 30-39                | 14%      |
|                     | 40-49                | 16%      |
|                     | 50-59                | 18%      |
|                     | 60 a více            | 36%      |
| Vzdělání:           | Základní             | 5%       |
|                     | Střední odborné      | 35%      |
|                     | US s maturitou       | 39%      |
|                     | Terciální            | 20%      |
| Sociální postavení: | Podnikatel           | 14%      |
|                     | Zaměstnanec          | 28%      |
|                     | Nezaměstnaný         | 5%       |
|                     | Ekonomicky neaktivní | 44%      |
| Délka v bydlišti:   | do 5 let             | 7%       |
|                     | 5 – 9 let            | 9%       |
|                     | 10 – 24let           | 26%      |
|                     | 25 a více            | 58%      |
| Místo bydliště:     | město                | 49%      |
|                     | místní část          | 51%      |

Zdroj: Dotazníkové šetření provedené autorem práce.

## Obecná spokojenost

Jak je patrné z grafu 6, rozhodující většina respondentů (81%) vyjádřila spokojenost s místem bydliště.

Graf 6: Hodnocení spokojenosti občanů s městem, ve kterém žijí



Zdroj: Dotazníkové šetření provedené autorem práce.

Jako přednost města je nejčastěji uváděn historický vzhled města (51% respondentů uvedlo jako přednost historický vzhled, památky, historický vzhled náměstí), 39% pak uvádí pěkné okolí, klid a možnosti rekreace v okolí a 15% oceňuje dostatek kulturních a společenských akcí, především pak pořádání jarmarků.

Mnohem větší je spektrum uváděných nedostatků města jak ukazuje tabulka 3:

Tabulka 3: Nedostatky města Ústěk

|  |     |  |
|--|-----|--|
| Problémy související s životním prostředím | 14% | problém zamoření ovzduší z lokálního prostředí |
| Problémy s parkováním                      | 14% | parkování na náměstí                           |
| Bezpečnost ve městě                        | 14% | pití na veřejnosti, užívání drog               |
| Stav cest a silnic                         | 13% | bez komentáře                                  |
| Čistota a vzhled                           | 18% | v okolí jezera                                 |
| Nezaměstnanost                             | 8%  | bez komentáře                                  |
| Veřejná doprava                            | 7%  | bez komentáře                                  |
| Přístup k okolním obcím                    | 6%  | bez komentáře                                  |
| Problémy související s životním prostředím | 14% | problém zamoření ovzduší z lokálního prostředí |

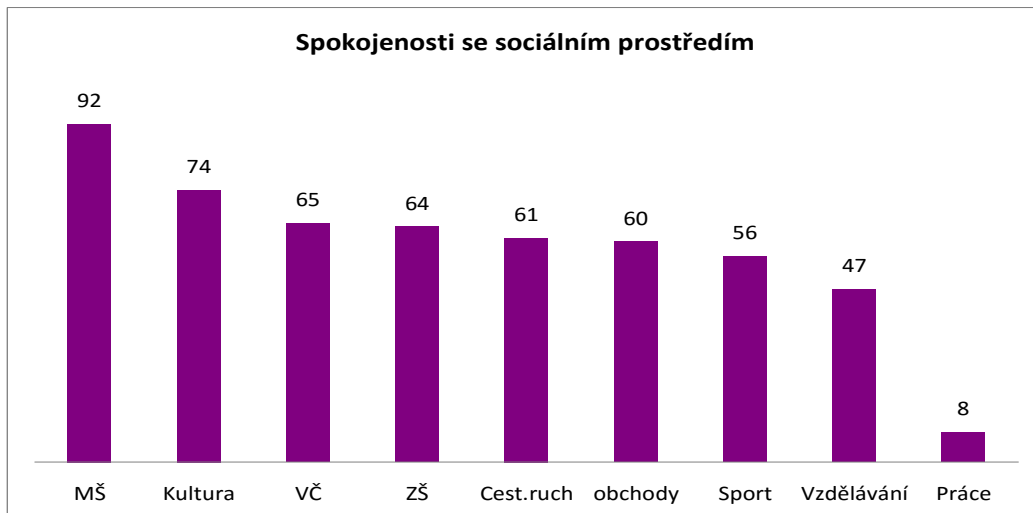
Zdroj: Dotazníkové šetření provedené autorem práce.

V menší míře respondenti upozorňují na stav hřiště, školy, stav a využití kulturního domu, nedostatek zeleně v centru, úroveň zdravotnictví i problémy s mezilidskými vztahy.



## Sociální prostředí a lidské zdroje

Graf 7: Hodnocení spokojenost občanů se sociálním prostředím města Ústěk



Zdroj: Dotazníkové šetření provedené autorem práce.

Spokojenost s MŠ Pastelka je jednoznačně nejvyšší, ale je třeba brát v úvahu, že uvedenou otázku odpovědělo pouze 66 % dotazovaných. Výhrady zde byly k době uzavření MŠ přes prázdniny a chybějící výuce jazyků.

Z hlediska kulturního vyžití se objevují výhrady k využití kulturního domu, chybí digitální kino, malé možnosti vidí respondenti z hlediska kulturního vyžití mladých, respondenti vyjadřují nespokojenost i s množstvím divadelních představení, diskoték a estrád. Spokojených je o 12% více mužů než žen a nejvíce nespokojena je generace 30 – 49 let (o 21% více nespokojených než v ostatních věkových skupinách).

V trávení volného času dle respondentů je největším nedostatkem neexistence sportovní haly či tělocvičny, ale respondentům chybí i kavárna nebo vyšší počet kroužků pro děti. Vyskytl se i názor, že jediné čemu je věnována pozornost je fotbal.

Se Základní školou jsou méně spokojeni respondenti z věkové kategorie 18 – 29 let, z nichž je spokojeno pouze 56% respondentů. Spokojeno je o 15% více mužů než žen. Nespokojení respondenti upozorňují na nízkou úroveň výuky, časté střídání učitelů, nedostatečnou materiální vybavenost, i na to, že realizované změny nepřinesly zlepšení, a objevil se i poznámka uvádějící, že zde dochází k užívání drog a k šikaně. Se školou je spokojeno o 15% více mužů než žen.

V případě rozvoje cestovního ruchu je důvodem nespokojenosti především špatný stav v okolí jezera, malá propagace, nedostatek služeb i omezené možnosti parkování či neexistence cyklostezky.

S obchodní sítí je významně více nespokojených žen (o 14%). Jako důvody jsou uváděny: neexistence supermarketu (16% respondentů), ale i špatná kvalita a hygiena v převážně vietnamských obchodech, chybí masna, zelenina, stavebniny, cykloobchod, farmářské trhy a malá konkurence a vysoké ceny.

U možností sportovního vyžití respondenti postrádají především sportovní halu či tělocvičnu (15%), jednotlivě pak uvádějí následující nedostatky: kabiny na fotbalovém hřišti jsou ve špatném stavu, chybí cyklostezka, bazén, pravidelná cvičení, sportovní kroužky. Více je spokojených žen (o 10 %) a spokojenost výrazně narůstá s věkem.

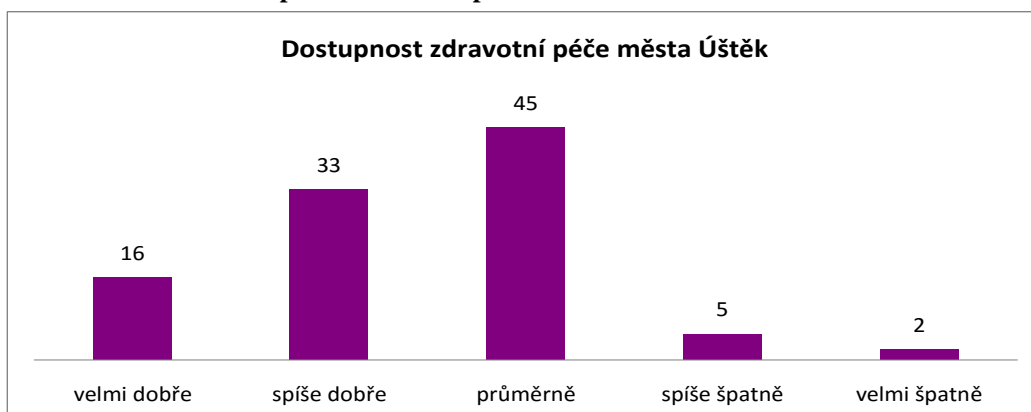
K možnostem vzdělávání se vyjádřila méně než polovina respondentů, nespokojenost je především s nabídkou jazykových kurzů, kurzů výpočetní techniky a možnostmi rekvalifikací v případě nezaměstnaných.

Obecně lze konstatovat, že menší počet spokojených je mezi mladší populací a méně spokojené jsou ženy a lidé žijící v místních částech.

### Zdravotnictví

Dostupnost zdravotní péče, jak ukazuje graf 8 je hodnocena převážně dobře, přesto je z volných odpovědí patrná určitá nespokojenost což ostatně ukazuje i rozložení odpovědí na otázku „ Jak hodnotíte kvalitu zdravotní péče?“

**Graf 8: Hodnocení dostupnosti zdravotní péče ve městě Ústěh**

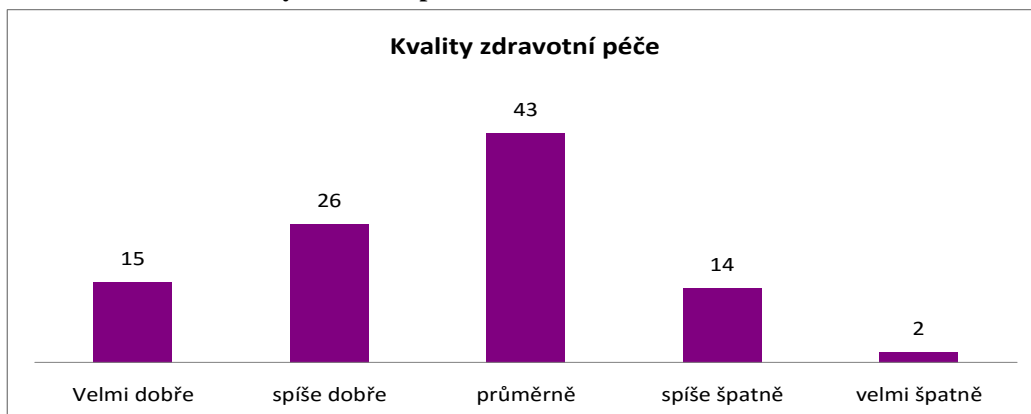


*Zdroj: Dotazníkové šetření provedené autorem práce.*

Respondenti měli výhrady ke kvalitě poskytované zdravotní péči (Graf 9), upozorňovali na dlouhé čekací doby, ale i nepříjemné chování lékařů. Častěji se pak vyskytuje odpověď: „Chybí zubař“.

Kvalita a dostupnost je mírně lépe hodnocena respondenty nad 60 let.

**Graf 9: Hodnocení kvality zdravotní péče ve městě Ústěk**



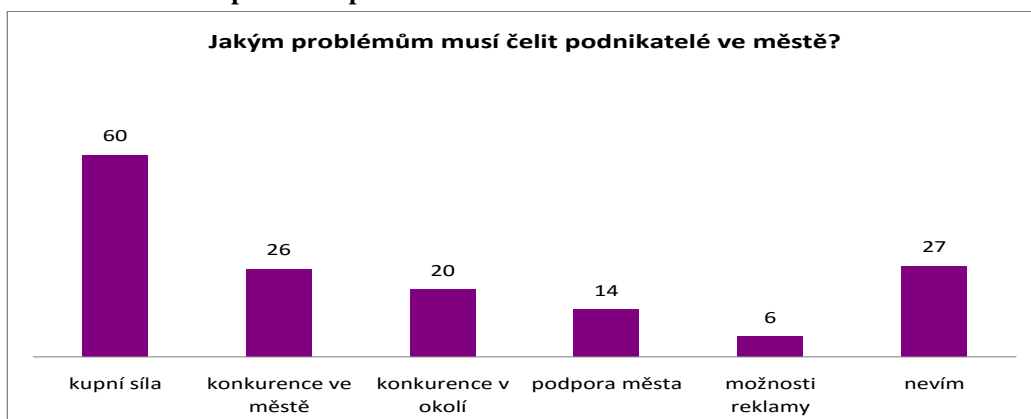
*Zdroj: Dotazníkové šetření provedené autorem práce.*

## **Ekonomika a infrastruktura**

### Podnikání

Jako překážku (Graf 10) v rozvoji podnikání respondenti vidí především malou kupní sílu obyvatelstva, častěji se pak vyskytuje upozornění na konkurenci vietnamských obchodů.

**Graf 10: Hodnocení problémů podnikatelů ve městě Ústěk**

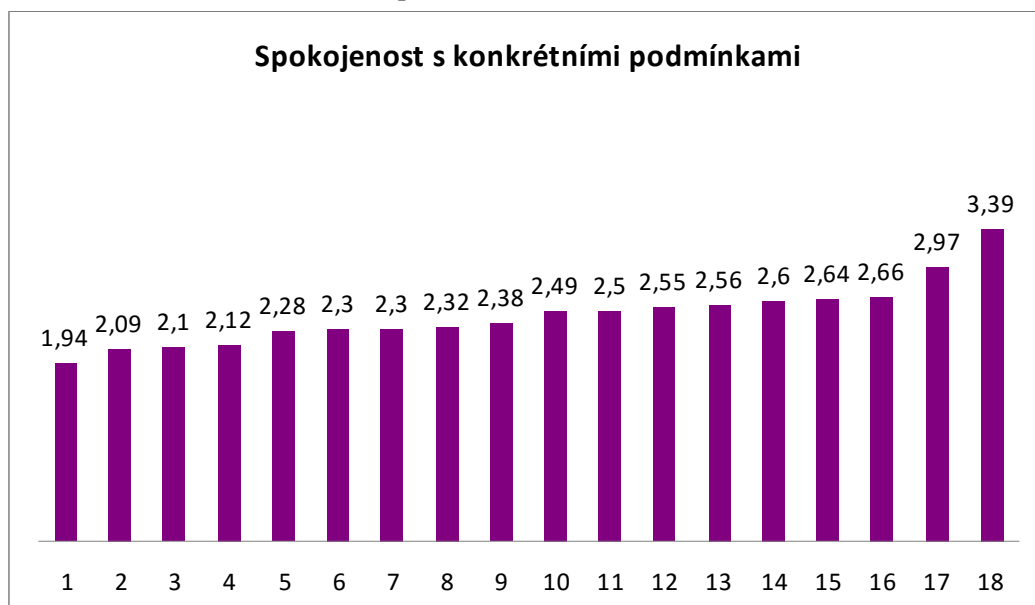


*Zdroj: Dotazníkové šetření provedené autorem práce.*

### Spokojenost s konkrétními podmínkami

Z grafu 11, který ukazuje průměrné hodnoty z čtyřbodové škály u těch, kteří byli schopni se k jednotlivým položkám vyjádřit, je patrné, že vysoká míra spokojenosti je s fungováním odpadového hospodářství, prací neziskových organizací, zdravotní a sociální péčí, celkovým vzhledem města, spoluprací a komunikací města, školstvím, bydlením, vybaveností obchody a technickou infrastrukturou. U položek nabídka volnočasových aktivit, mezilidské vztahy, využití potenciálu pro cestovní ruch, ekonomický rozvoj města je míra spokojenosti a nespokojenosti přibližně vyrovnaná a převládající nespokojenost se výrazně projevuje u položek životní prostředí, veřejná doprava, bezpečnost ve městě a výrazně v položkách dopravní infrastruktura a pracovní uplatnění.

**Graf 11: Hodnocení s konkrétními podmínkami ve městě Ústěk**



1 - odpadové hospodářství  
2 - neziskové organizace  
3 - zdravotní a sociální péče  
4 - celkový vzhled  
5 - spolupráce s městem  
6 - školství

7 - bydlení  
8 - obchody  
9 - technická infrastruktura  
10 - volnočasové aktivity  
11 - mezilidské vztahy  
12 - cestovní ruch

13 - ekonomický rozvoj  
14 - životní prostředí  
15 - veřejná doprava  
16 - bezpečnost  
17 - dopravní infrastruktura  
18 - pracovní uplatnění

*Zdroj: Dotazníkové šetření provedené autorem práce.*

## Oblast Životní prostředí

Jak již bylo konstatováno, jako jedno z významných negativ respondenti uvádějí kvalitu ovzduší (Graf 12). Přitom za tímto pojmem je třeba vidět především zamoření ovzduší v zimních měsících díky místnímu topení v domech obyvatel. V rámci odpovědí se pak vyskytuje i nespokojenost se stavem potočných toků v prostoru města a okolí.

**Graf 12: Hodnocení oblastí životního prostředí, dle osobních priorit**



Zdroj: Dotazníkové šetření provedené autorem práce.

## Investice

Z hlediska dalšího rozvoje města je důležitý názor občanů na nasměrování investic. Priority občanů ukazuje následující tabulka 4:

**Tabulka 4: Prvořadě investice**

|   |     |  |
|---|-----|--|
| Příjezdové komunikace, cesty a chodníky | 41% | Preference Údolní ulice                          |
| Úprava okolí jezera                     | 22% | bez komentáře                                    |
| Sportovní zařízení                      | 25% | Sportovní hala, cyklostezka, rekonstrukce hřiště |
| Inženýrské sítě                         | 25% | kanalizace, plyn, osvětlení                      |
| Obchodní dům                            | 9%  | bez komentáře                                    |
| Parkování                               | 8%  | bez komentáře                                    |
| Vzhled města                            | 7%  | Úprava náměstí, pěší zóna                        |
| Příjezdové komunikace, cesty a chodníky | 41% | Preference Údolní ulice                          |
| Úprava okolí jezera                     | 22% | bez komentáře                                    |

Zdroj: Dotazníkové šetření provedené autorem práce.

V menší míře se pak v odpovědích vyskytuje:

- Odvoz odpadu a skládka Dubičná
- Rekonstrukce školy
- Vyžití pro děti - dětská hřiště
- Domov důchodců
- Zdravotní středisko
- Vyčištění potoků
- Kulturní dům
- Investovat do okolních obcí
- Nabídka ubytování rekreantům
- Zesílení městského rozhlasu

Z připomínek v závěru dotazníku vyplývá, že obyvatelé okolních obcí pocítují nedostatečné řešení svých potřeb, respondenti též vyjádřili nespokojenost s veřejnou dopravou i dopravním zatížením města a jako významný problém pocítují stav v okolí jezera.

## 6.2 Výsledky kvalitativního šetření

Přestože autor interpretuje výsledky kvalitativního šetření provedeného na relativně malém vzorku respondentů je přesvědčen, že jsou díky skladbě respondentů i jejich dlouhodobému působení v regionu dostatečně validní pro vytvoření relevantních závěrů.

### Otázky rozhovoru směřované do oblasti sociální.

#### Otázka č.1:

Jaký je Váš názor na sociální služby, bydlení a vzdělávací systém v regionu MAS České středohoří?

Respondenti pozitivně hodnotili kvalitně zajištěné školství síť mateřských, základních i středních škol i možnosti vysokoškolského vzdělávání organizované v rámci spolupráce České zemědělské univerzity a Střední odborné školy Ekonom v Litoměřicích. Z rozhovorů vyplývá, že jako za největší problém v oblasti školství dotazovaní považují nedostatek středních škol, a to zejména odborné učňovské vzdělání. Podotázka směřovaná na nabídku a pokrytí sociálními službami ať už stacionárními, tak terénními byla řešena zejména představiteli obcí a neziskových organizací. Shodli se na poměrně široké a fungující sociální síti. Nejlépe jí má vybudovanou dle respondentů město Litoměřic, které má rozdělené služby do čtyř oblastí dle cílových skupin: osoby v přechodné krizi, rodina, děti a mládež, osoby s postižením a senioři. Město Litoměřice je v této oblasti iniciátorem

rozšiřování sociálních služeb, dle uvedených skupin, i do menších sídel regionu MAS ČS. Podotázku směřovanou na dostatečnou nabídku a kvalitu bydlení respondenti ve většině případů přešli s odpovědí, že je dostačující. Pouze jeden zástupce z neziskové organizace zaujímal postoj, že by se této otázce mělo věnovat více pozornosti. Především upozornil na absenci startovacích bytů pro mladé, tzv. sociálních a bezbariérových bytů pro handicapované. Při konfrontaci uvedeného názoru s představiteli měst a obcí došlo na odpověď: „že se jedná o velmi finančně nákladný záměr“.

V zásadě převaha respondentů byla spokojena se stavem a kvalitou sociálních služeb, možnostech bydlení i vzdělávacím systémem v regionu.

### **Otázka č.2:**

Je v regionu dostatečná nabídka aktivit z oblasti kultury, sportu a volného času?

Tato otázka byla vesměs všemi respondenty zodpovězena ve smyslu spokojenosti s dostatečnou nabídkou aktivit. Respondenti kladně hodnotili pestrou nabídku kulturních, sportovních i společenských aktivit. Od všech zazněla odpověď v podobném slova smyslu: „jsem hrdý na místo, kde žiji, nachází se zde velké množství historických a kulturních památek“. Vyzdviheny byly Městská památková rezervace Litoměřice a Městská památková rezervace Ústěk. Zaznívali však i kritické reakce týkající se zastaralého fyzického zázemí pro kulturní a sportovní aktivity na území většiny obcí kromě města Litoměřice. Několikrát zazněla absence dostatečně kvalitních umělých koupališť pro veřejnost. Mezi odpovědi patřila také ta, že: „na území regionu MAS ČS se nachází několik přírodních koupališť, jako jsou Píšťanské jezero nebo jezero Chmelař, ale voda je v nich každý rok brzy zkažená“. Respondenti žijící zejména na Úštěcku postrádají v centru jejich regionu sportovní halu, kterou by mohla využívat veřejnost po celý rok. Respondenti se shodli na mimořádně bohatém spolkovém životě v regionu, jehož část byla v minulosti také součástí tzv. Sudet, kde bylo po druhé světové válce vystěhována většina původního obyvatelstva, zejména německé národnosti. V kontextu této historické skutečnosti byly tyto názory velmi pozitivní.

## **Otázky rozhovoru směřované do ekonomické oblasti.**

### **Otázka č.3:**

Jaký je Váš názor na podporu podnikání, obchod a služby v regionu MAS ČS?

Respondenti se v této otázce zaměřovali zejména na poukazování na nedostatek malých a středních podniků v regionu, kromě katastrálního území města Litoměřice.

Velkým problémem v regionu je klesající zemědělská produkce, jak živočišné, tak rostlinné výroby.

Představitelé obcí a měst kritizovali špatný stav komunikací a chodníků, stav infrastruktury (vodovod, kanalizace...) i nedostatečnou spolupráci podnikatelů a dalších subjektů. Mezi kritickými odpovědi zazněly ty, že: „kde bychom vzali peníze na drahé infrastrukturální projekty“ nebo „menší obcím jsou nespravedlivě rozdělovány finanční prostředky na jejich fungování“ apod.

Na podotázky směřující na kvalitu a množství obchodů a služeb zaznívali od všech respondentů kladné odpovědi s tím, že by uvítali co nejvíce místních producentů zejména potravinářského zboží a jejich prodej opět v regionu.

Z odpovědí vyplývalo, že respondenti preferují zboží od českých výrobců za odpovídající ceny a fungování obchodů s potravinami v malých obcích.

### **Otázka č.4:**

Jaké jsou podle Vás příčiny vyšší nezaměstnanosti regionu MAS ČS a možnosti jeho řešení?

Na tuto otázku zaznívali poměrně shodné odpovědi: „chybí zde dostatek malých a středních zaměstnavatelů“, „jde zde nízká vzdělanostní struktura“, „neochota lidí dojíždět za prací“.

Řešení respondenti spatřovali v podněcování podnikatelských aktivit v regionu, podpoře podnikatelů, vznik malých podniků a zvyšování vzdělání obyvatel



## **Otázky rozhovoru směřované do oblasti environmentální.**

### **Otázka č.5:**

#### Co si myslíte o vzhledu regionu a stavu veřejných prostranství?

V otázce vzhledu regionu a stavu veřejných prostranství respondenti nejprve reagovali kladně. Cení si čisté životního prostředí a bohaté zeleně. Následně při podrobnějším rozboru otázky byly respondenty vyřčeny dílčí kritiky, odpovědi typu: „prostředí regionu je neupravené“, „nachází se zde množství černých skládek, jejichž odstranění je velmi finančně nákladné“, „ve škarpách jsou odpadky, které nikdo neuklízí“, „upravené jsou pouze centra obcí a měst, zapomíná se na okolí“. Obecně však vzhled regionu a stav veřejných prostranství, z hlediska péče o veřejnou zeleň, hodnotí pozitivně.

### **Otázka č.6:**

#### Co vnímáte jako největší problém regionu MAS ČS v oblasti životního prostředí?

Mezi odpověďmi týkajícími se největších problémů regionu zaznívaly tyto: „máme zde nevyhovující stav vodních toků, hrozí zde, zejména v Polabí povodně“, „problémem je znečištění ovzduší ať už z lokálních nebo centrálních zdrojů vytápění“, „není dostatečná péče o přírodu a krajinu.“

### **Otázka č.7:**

#### Setkal (a) jste se někdy s pojmem trvale udržitelný rozvoj a co si pod ním představujete?

Závěrečná otázka směřovaná na znalost pojmu TUR byla otázkou, kterou většina respondentů pochopila jako shrnutí celého rozhovoru. Všichni účastníci tohoto šetření se s tímto pojmem již setkali. Znalosti byly rozdílné dle oborů a zaměření respondentů. Nejvíce o pojmu věděli zástupci podnikatelských subjektů podnikající v zemědělství. Mezi představiteli obcí a měst vynikal zástupce města Litoměřice, které prakticky aplikují Agendu 21 a které je aktivním členem Národní sítě zdravých měst. Vysokou znalost pojmu a jeho praktickou aplikaci projevila také zástupce neziskové organizace zaměřené na environmentální výchovu a vzdělávání.

## 7 Závěr

Hlavním cílem práce bylo zjistit vliv udržitelnosti na rozvoj daného regionu Místní akční skupiny České středohoří a města.

V teoretické části práce byly představeny nejdůležitější teorie trvale udržitelného rozvoje. Na koncept trvale udržitelného rozvoje byly uvedeny názory zástupců akademické sféry z oborů ekologie, ekonomie a sociologie.

V praktické části práce, autor charakterizoval prostředí Místní akční skupiny České středohoří a Města Ústěk ve kterých byla prováděna terénní šetření.

Při výzkumné práci autor vycházel z poznání, že je nutné mít k dispozici dostatek informací a konkrétních dat na základě jejichž analýzy a vyhodnocení je možné stanovovat platné závěry.

Cílem kvantitativního šetření bylo zjistit data od občanů Místní akční skupiny České středohoří ze kterých by bylo možné vyvodit jejich vnímání kvality v různých oblastech života a závěry ve směru k trvale udržitelnému rozvoji území. Autor si vymezil území Města Ústěk ležícím v regionu MAS ČS a na jeho obyvatelích toto šetření provedl.

Předmětem dotazníkové šetření byly postoje a názory respondentů získané prostřednictvím otázek kladenými napříč tzv. pilířů TUR, tedy:

- environmentálního,
- sociálního,
- ekonomického.

Vzhledem k výsledkům kvantitativního šetření v regionu Místní akční skupiny České středohoří resp. Města Ústěk můžeme konstatovat, že cíl šetření byl splněn. Stěžejní částí šetření ve směru k pojmu udržitelnost jako prvek udržitelné rozvoje hodnotím zejména vyjádření se k otázce obecné spokojenosti občanů. Zde rozhodující většina respondentů (81%) vyjádřila spokojenost s místem bydliště. Z hlediska spokojenosti hrál významnou roli věk, zatím co v skupině respondentů do 39 let bylo 73% spokojených respondentů, ve skupině 40 – 59 let je to 79% respondentů a ve skupině nad 60 let vyjádřilo spokojenost 90% z nich. Zároveň je více spokojených mezi respondenty žijícími ve městě ( 87%) než mezi žijícími v místních částech ( 74%).

I z odpovědí na dílčí otázky vyplývá celkové souznění a souhlas se směrem vedení regionálního rozvoje města Ústěk potažmo regionu MAS ČS.

Cílem kvalitativního šetření bylo zjistit povědomí o pojmu trvalé udržitelnosti a vnímání role tohoto prvku při rozvoji území MAS České středohoří přímými aktéry, kteří se na tomto procesu přímo podílí.

Předmětem kvalitativního šetření byly odpovědi na 7 otázek zaměřených do oblastí života dle tzv. pilířů trvale udržitelného rozvoje.

Přestože autor interpretuje výsledky kvalitativního šetření provedeného na relativně malém vzorku respondentů je přesvědčen, že jsou díky skladbě respondentů i jejich roli a dlouhodobému působení v regionu dostatečně validní pro vytvoření relevantních závěrů.

Z tohoto šetření vyplynula poměrně přesná znalost pojmu trvale udržitelného rozvoje a chápání udržitelnosti jako stěžejního prvku regionálního rozvoje, kterého provází synergické a multiplikační efekty, tak potřebné k vyváženému rozvoji území.

I cíl tohoto šetření byl dle autora splněn.

Celkově, na základě vyhodnocení údajů a dat autor prohlašuje, že vnímání udržitelnosti, resp. potřeby naplňování koncepce trvale udržitelného rozvoje je v regionu Místní akční skupiny České středohoří na vysoké úrovni.

## 8 Seznam použitých zdrojů

### Knižní zdroje:

BERMAN, Edgar. *Se Schweitzerem v Africe*. Praha: Vyšehrad, 1999. 320 s. ISBN 80-7021-279-9

DISMAN, Miroslav. *Jak se vyrábí sociologická znalost*, 3.vydání. Praha: Karolinum, 2002. 374 s. ISBN 80-246-0139-7

GROSPÍČ, Jiří. *Úvod do regionálních věd a veřejné správy*, 5. rozšířené vydání. Plzeň: Vydavatelství a nakladatelství Aleš Čeněk, 2008. 455 s. ISBN 978-807-3800-864.

KELLER, Jan. *Až na dno blahobytu*, 2.vydání. Brno: Hnutí DUHA, 1995. 143 s. ISBN 80-902056-0-7.

PIKE, Andy. *Local and Regional development*. 1. Vydání. Albingdon: Routledge, 2006. 312 s. ISBN 978-0-41535717-3.

MAŘÍKOVÁ, Hana, PETRUSEK, Miloslav, VODÁKOVÁ, Alena. *Velký sociologický slovník*, 1.vydání, I.svazek A-O. Praha: Karolinum, Univerzita Karlova, 1996. 743 s. ISBN 80-7184-164-1.

NOVÁČEK, Pavel. *Udržitelný rozvoj*, 1.vydání. Olomouc: Univerzita Palackého v Olomouci, 2010. 430 s. ISBN 978-80-244-2514-6.

WOKOUN, René a kol. *Východiska regionálního rozvoje, regionální politika, strategie a programování*. Praha: Linde, 2008. 475 s. ISBN 80-7201-699-0

### Internetové zdroje:

ČESKÝ STATISTICKÝ ÚŘAD. [online]. 2015 [cit. 2015-04-30]. *Počet obyvatel v obcích k 1. 1. 2014*. Dostupné na WWW: <http://www.czso.cz/csu/2011edicniplan.nsf/p/1301-11>

ČESKÝ STATISTICKÝ ÚŘAD. [online]. 2015 [cit. 2015-07-16]. *Demografické ročenky ČR a měst 2005-2015*. Dostupné na WWW: <https://www.czso.cz/csu/czso/demograficka-rocenka-kraju-2005-az-2014>

eAGRI PORTÁL VENKOV. [online]. 2015 [cit. 2015-11-21]. *Místní akční skupiny*. Dostupné z WWW: <http://eagri.cz/public/web/mze/venkov/mistni-akcni-skupiny>.

LOUDA, Jiří. [online]. 2015 [cit. 2015-11-21]. *Udržitelný rozvoj a jeho aplikace v podmínkách ČR – výzva nebo hrozba pro národní hospodářství?* Dostupné z WWW: [http://nf.vse.cz/wp-content/uploads/2012/02/fewpp\\_Louda\\_udrzitelnyrozvoj.pdf](http://nf.vse.cz/wp-content/uploads/2012/02/fewpp_Louda_udrzitelnyrozvoj.pdf)

UNITED NATIONS ENVIRONMENT PROGRAMME. [online]. 1992 [cit. 1992-06-14]. *Rio Declaration on Environment and Development*. Dostupné na WWW: <http://www.unep.org/documents.multilingual/default.asp?documentid=78&articleid=1163>

- ÚSTAV ÚZEMNÍHO ROZVOJE. [online]. 2016 [cit. 2016-01-20]. *Vymezení pojmu udržitelný rozvoj*. Dostupné z WWW: [http://www.uur.cz/principy/konference/KapitolaA%5CA11\\_VymezeniPojmuUdrzitelnehoRozvoje\\_20060919.pdf](http://www.uur.cz/principy/konference/KapitolaA%5CA11_VymezeniPojmuUdrzitelnehoRozvoje_20060919.pdf)
- ÚZEMNÍ PLÁN MĚSTA ÚŠTĚK. [online]. 2010 [cit. 2010-06-29]. Dostupné na WWW: <http://www.mesto-ustek.cz/uzemni-plan-ustek-opatreni-obecne-povahy/d-98890>
- MAS ČESKÉ STŘEDOHOŘÍ. [online]. 2015 [cit. 2015-11-25]. *O sdružení*. Dostupné z WWW: <http://www.mascs.cz/o-sdruzeni>
- MATEŘSKÁ ŠKOLA PASTELKA ÚŠTĚK. [online]. 2015 [cit. 2015-11-01]. *O nás*. Dostupné z WWW: [http://skolkaustek.cz/?page\\_id=134](http://skolkaustek.cz/?page_id=134)
- MENDELOVA UNIVERZITA V BRNĚ. [online]. 2015 [cit. 2015-11-21]. *Stručná historie udržitelného rozvoje*. Dostupné z WWW: [http://is.mendelu.cz/eknihovna/opory/zobraz\\_cast.pl?cast=55050](http://is.mendelu.cz/eknihovna/opory/zobraz_cast.pl?cast=55050).
- MINISTERSTVO PRÁCE A SOCIÁLNÍCH VĚCÍ. [online]. 2012 [cit. 2012-01-31]. *Statistiky nezaměstnanosti z územního hlediska*. Dostupné na WWW: <https://portal.mpsv.cz/sz/stat/nz/uzem>
- MINISTERSTVO PRO MÍSTNÍ ROZVOJ. [online]. 2014 [cit. 2014-08-227]. *Integrovaná strategie území MAS České středohoří 2014-2020*. Dostupné z WWW: [http://www.mmr.cz/getmedia/cf7a638e-1fc5-4f73-bba0-c46c451e639a/MAS-CS-SCLLD-I-\(vc-priloh\).pdf?ext=.pdf](http://www.mmr.cz/getmedia/cf7a638e-1fc5-4f73-bba0-c46c451e639a/MAS-CS-SCLLD-I-(vc-priloh).pdf?ext=.pdf).
- MINISTERSTVO VNITRA ČR. Portál odboru strukturálních fondů. [online]. 2015 [cit. 2015-11-25] Dostupné z WWW: <http://www.osf-mvcr.cz/urady-v-roudnici-nad-labem-ziskaly-v-usteckem-kraji-nejvice>
- NATIONAL NETWORK OF LOCAL ACTION GROUPS IN CZECH REPUBLIC. [online]. 2015 [cit. 2015-05-11]. *Local Action Groups*. Dostupné z WWW: <http://nsmascr.cz/en/about-us/local-action-groups>
- ZÁKLADNÍ ŠKOLA ALOISE KLÁRA ÚŠTĚK. [online]. 2015 [cit. 2015-11-01]. *Historie školy*. Dostupné z WWW: <http://www.zs-ustek.cz/6-historie-skoly.html5>
- ZÁKLADNÍ ŠKOLA PRAKTICKÁ ÚŠTĚK. [online]. 2015 [cit. 2015-11-01]. *O škole*. Dostupné z WWW: <http://prakticka-ustek.zssaldova.cz/index.php?type=Contact&id=5>

## **9 Přílohy**

Příloha 1: Seznam použitých zkratk

Příloha 2: Fotodokumentace - region MAS České středohoří

Příloha 3: Fotodokumentace - město Ústěk

Příloha 4: Dotazník pro občany města Ústěk

Příloha 5: Poloha MAS České středohoří

Příloha 6: Území místního partnerství MAS ČS

Příloha 7: Poloha města Ústěk

**Seznam použitých zkratk**

**ČR** Česká republika

**ČS** České středohoří

**ČSÚ** Český statistický úřad

**DDM** Dům dětí a mládeže

**EU** Evropská unie

**CHKO** Chráněná krajinná oblast

**LAGs** Local action groups

**LEADER** Liaison Entre Actions de Développement de l'Economie Régionale (propojení rozvojových aktivit a venkovské ekonomiky)

**MAS** Místní akční skupina

**MAS ČS** Místní akční skupina České středohoří

**MŠ** Mateřská škola

**MV** Ministerstvo vnitra

**MZe** Ministerstvo zemědělství

**NUTS 1** administrativní územní jednotka, v ČR

**NUTS 2** administrativní územní jednotka, v ČR region soudržnosti

**NUTS 3** administrativní územní jednotka, v ČR kraj

**NUTS 4** administrativní územní jednotka, v ČR okres

**NUTS 5** administrativní územní jednotka, v ČR obec

**ORP** Obec s rozšířenou působností

**OSN** Organizace spojených národů

**SLDB** Sčítání lidu, domů a bytů

**ŠVP** školní vzdělávací program

**TJ** Tělovýchovná jednota

**TUR** Trvale udržitelný rozvoj

**UNDP** Unid Nations Development Program

**ÚP** Úřad práce

**UR** Udržitelný rozvoj

**VČ** Volný čas

**ZŠ** Základní škola

## Příloha 2: Fotodokumentace - region MAS České středohoří

### Labské údolí – České středohoří – Porta Bohemica



*Zdroj: Správa chráněné krajinné oblasti (CHKO) České středohoří*

### Pohled na centrum města Litoměřice



*Zdroj: Město Litoměřice*



**Bílé stráně u Litoměřic – Evropsky významná lokalita – součást soustavy Natura 2000**



*Zdroj: Vlastní foto autora*

**Národní přírodní památka Dubí hora**



*Zdroj: Správa chráněné krajinné oblasti (CHKO) České středohoří*

### Příloha 3: Fotodokumentace - město Ústěk

**Pohled na centrum města Ústěk**



*Zdroj: Město Ústěk*

**Městská památková rezervace Ústěk - Ptačí domky**



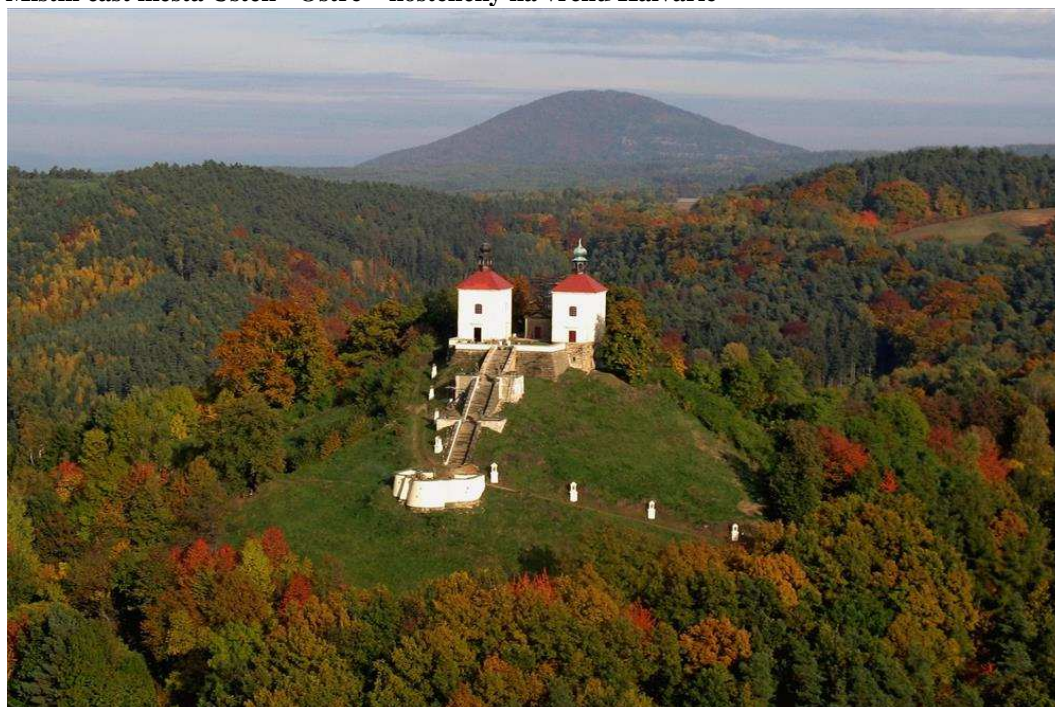
*Zdroj: Město Ústěk*

### **Jezero Chmelař**



*Zdroj: Město Ústěk*

### **Místní část města Ústěk - Ostré – kostelíčky na vrchu Kalvárie**



*Zdroj: Město Ústěk*

## Příloha 4: Dotazník pro občany města Ústěk

### Dotazníkové šetření

#### Vážení občané,

dostává se Vám do rukou dotazník, prostřednictvím něhož bychom rádi zjistili Vaši spokojenost, názory podněty ke kvalitě života ve městě Ústěk, potažmo jeho místních částí. Z tohoto důvodu Vás prosíme o vyplnění dotazníku a jeho odevzdání **do 31. srpna 2015** na jedno z těchto sběrných míst:

**Informační středisko město Ústěk, Mírové náměstí 47, 411 45 Ústěk.**

**Otevírací doba:** Pondělí až Neděle 8:00 - 11:00, 12:00 - 17:00.

**Podatelna MěÚ, Mírové náměstí 83, 411 45 Ústěk.**

**Otevírací doba:** Pondělí, Středa 7:30 - 12:00, 12:30 - 17:00

Úterý, Čtvrtek 7:00 - 11:30, 12:00 - 15:00

Pátek 7:00 - 11:30, 12:00 - 14:30

**Dotazník je možné také vyplnit elektronicky na stránkách <http://www.mesto-ustek.cz>.**

Dotazník je určen pro osoby starší 18 let. Je možné si ho vyzvednout v tištěné podobě na podatelně MěÚ, Mírové náměstí 83, 41145 Ústěk, příp. je ke stažení na stránkách <http://www.mesto-ustek.cz>.

S vyhodnocením dotazníků se budete moci seznámit na webových stránkách věnovaných strategickému plánování města.

**Za Vaše názory a podněty velice děkujeme, jistě nám přispějí k objektivnímu stanovení hlavních směrů rozvoje města v dalších letech.**

#### Základní identifikační údaje, které jsou důležité pro vyhodnocení závěrů tohoto průzkumu.

##### Pohlaví:

- muž  
 žena

##### Věk:

- 18 – 24 let  
 25 – 29 let  
 30 – 39 let  
 40 – 49 let  
 50 – 59 let  
 60 a více let

##### Vzdělání:

- bez vzdělání  
 základní  
 střední odborné, vyučen (bez maturity)  
 úplné střední vzdělání (s maturitou)  
 vyšší odborné nebo bakalářské  
 vysokoškolské (magisterské, inženýrské)

##### Sociální postavení:

- soukromý podnikatel / soukromá podnikatelka  
 zaměstnanec v soukromé firmě  
 zaměstnanec ve státním sektoru  
 zaměstnanec v samosprávě  
 nezaměstnaný  
 ekonomicky neaktivní (student, důchodce, mateřská dovolená apod.)

##### Jak dlouho ve městě žijete:

- méně než 5 let  
 5 – 9 let  
 10 – 24 let  
 25 a více

##### Místo bydliště:

- město  
 místní část

#### 1. Jak jste spokojen/a s Vaším městem jako místem, kde žijete a pracujete?

- velmi spokojen/a  
 spíše spokojena/a  
 spíše nespokojen/a  
 velmi nespokojen/a

**2. Co považujete za největší nedostatek Vašeho města, co se Vám na našem městě nejvíce nelíbí?**  
*Vypište maximálně 3 nedostatky.*

.....

.....

.....

**3. Jste spokojen/a ...**

|   | Velmi spokojen/a | Spíše spokojen/a | Spíše nespokojen/a | Velmi nespokojen/a | Neumím posoudit |
|---|------------------|------------------|--------------------|--------------------|-----------------|
| ... s celkovým vzhledem města (stav a péče o budovy, zeleň apod.)?  |                  |                  |                    |                    |                 |
| ... s kvalitou životního prostředí (čistota ovzduší a vod apod.)?   |                  |                  |                    |                    |                 |
| ... s odpadovým hospodářstvím (odvoz a likvidace odpadů)?   |                  |                  |                    |                    |                 |
| ... s bydlením (bytová výstavba, okolí Vašeho bydliště apod.)?  |                  |                  |                    |                    |                 |
| ... s bezpečností ve městě (vandalismus, kriminalita apod.)?  |                  |                  |                    |                    |                 |
| ... se sociálně zdravotními službami (zdravotní, sociální péče apod.)?                                    |                  |                  |                    |                    |                 |
| ... se školstvím a možnostmi vzdělávání (škola, školka, další vzdělávání apod.)?                          |                  |                  |                    |                    |                 |
| ... s obchodní sítí a dostupností a kvalitou služeb pro občany a domácnosti (obchody, služby apod.)?      |                  |                  |                    |                    |                 |
| ... s nabídkou volnočasových a sportovních aktivit (sportoviště, akce apod.)?                             |                  |                  |                    |                    |                 |
| ... s využitím potenciálu cestovního ruchu (ubytovací a stravovací zařízení, turistické aktivity apod.)?  |                  |                  |                    |                    |                 |
| ... s dostupností a kvalitou veřejné dopravy (směry a četnost spojů, návaznost apod.)?                    |                  |                  |                    |                    |                 |
| ... s dopravní infrastrukturou (kvalita a bezpečnost komunikací, parkování apod.)?                        |                  |                  |                    |                    |                 |
| ... s technickou infrastrukturou (vodovody a kanalizace, rozvod plynu a el. energie, v. osvětlení apod.)? |                  |                  |                    |                    |                 |

|   |  |  |  |  |  |
|---|--|--|--|--|--|
| ... s ekonomickým rozvojem města v posledních několika letech (realizované investice z rozpočtu města apod.)?         |  |  |  |  |  |
| ... s možnostmi pracovního uplatnění (prac. příležitosti, vznik, zánik podniků apod.)?                                |  |  |  |  |  |
| ... se spoluprací a komunikací města (informovanost, zpětná vazba apod.)?   |  |  |  |  |  |
| ... se sounáležitostí občanů s městem a se vztahy mezi jeho obyvateli (zájem o věci veřejné, sousedské vztahy apod.)? |  |  |  |  |  |
| ... s činnostmi neziskových organizací (nabídkou, kvalitou apod.)?  |  |  |  |  |  |

**4. Jste spokojen/a s mateřskou školou Pastelka ve městě?**

ano

ne

Pokud ne, jaké hlavní nedostatky shledáváte?

.....  
 .....

**5. Jste spokojen/a se základní školou Aloise Klára ve městě?**

ano

ne

Pokud ne, jaké hlavní nedostatky shledáváte?

.....  
 .....

**6. Jste spokojen/a s dalšími možnostmi vzdělávání ve městě?**

ano

ne

Pokud ne, jaké hlavní nedostatky shledáváte?

.....  
 .....

**7. Jak hodnotíte dostupnost zdravotní péče ve městě?**

velmi dobře

spíše dobře

průměrně

spíše špatně

velmi špatně

Pokud spíše špatně či velmi špatně,

proč:.....

**8. Jak hodnotíte kvalitu zdravotní péče ve městě?**

- velmi dobře
- spíše dobře
- průměrně
- spíše špatně
- velmi špatně

Pokud spíše špatně či velmi špatně,  
proč:.....

**9. Jste spokojen/a s kulturním vyžitím ve městě?**

- ano
- ne

Pokud ne, které **kulturní zařízení** ve městě postrádáte, popř. jaké **hlavní nedostatky** v oblasti kulturního vyžití shledáváte?

.....  
.....

**10. Jste spokojen/a se sportovním vyžitím ve městě?**

- ano
- ne

Pokud ne, které **sportovní zařízení** ve městě postrádáte, popř. jaké hlavní nedostatky v oblasti sportovního vyžití shledáváte?

.....  
.....

**11. Jste spokojen/a s ostatními možnostmi volnočasového vyžití ve městě?**

- ano
- ne

Pokud ne, jaké hlavní nedostatky v oblasti **volnočasového vyžití** shledáváte?

.....  
.....

**12. Využíváte Vy nebo blízký rodinný příslušník některou ze sociálních služeb ve městě? (vysvětlivka služeb)**

- ano
- ne

Pokud ano, uveďte využívanou sociální službu:

.....  
.....

**13. Jste spokojen/a s kvalitou využívané sociální služby (odpovězte pouze v případě, že jste na předchozí otázku odpověděli ano)?**

- ano
- ne

Pokud nejste spokojeni, uveďte hlavní nedostatky:

.....  
.....

**14. Myslíte si, že některá sociální služba ve městě dlouhodobě chybí?**

- ano
- ne
- nevím

Pokud ano, uveďte

která:.....

.....

**15. Jste spokojen/a s nabídkou pracovních příležitostí ve městě?**

- ano
- ne

Pokud ne, uveďte hlavní důvody nespokojenosti.

.....

.....

**16. Jste spokojen/a s rozvojem cestovního ruchu ve městě?**

- ano
- ne

Pokud ne, co v oblasti rozvoje cestovního ruchu ve městě postrádáte, popř. jaké **hlavní nedostatky** v této oblasti shledáváte?

.....

.....

**17. Jste spokojeni se sítí obchodů ve městě?**

- ano
- ne

Pokud ne, uveďte, které typy obchodů ve městě postrádáte, popř. jaké hlavní nedostatky shledáváte?

.....

.....

**18. Jakým největším problémům musejí podle vás čelit podnikatelé ve městě? Zaškrtněte max. 3 možnosti.**

- malá kupní síla obyvatel
- velká konkurence ve městě
- velká konkurence v okolních městech
- nedostatečná podpora ze strany města
- nedostatek možností k reklamě
- nevím

Jiné:.....

.....

**19. Která z oblastí životního prostředí města podle Vás zasluží intenzivní pozornost?**

Zaškrtněte max. 3 možnosti.

- čistota ovzduší
- čistota vod
- hluk
- skládky
- odvoz a likvidace odpadů

Jiné:.....

.....

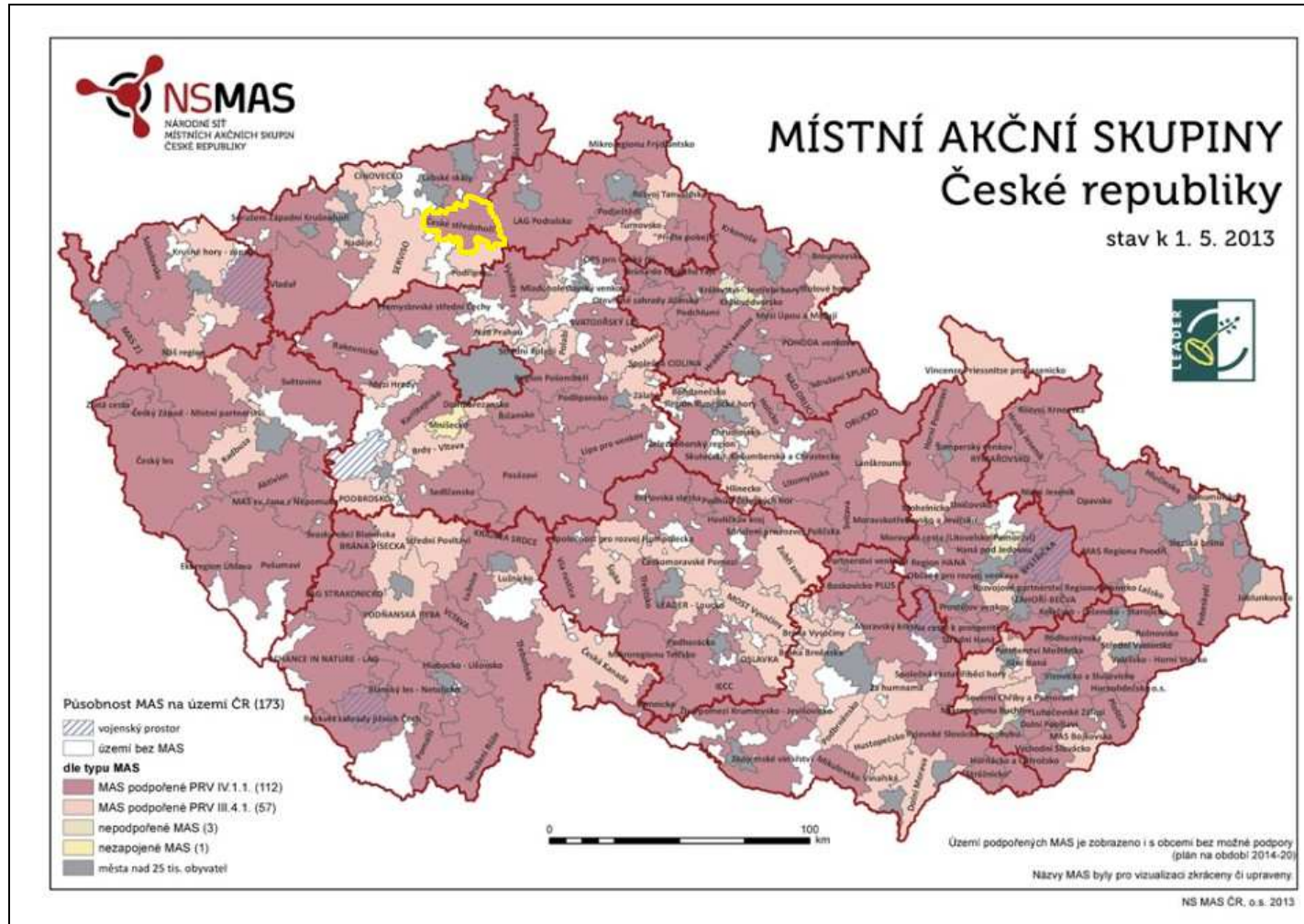


**20. Zde napište další Vaše náměty, názory a připomínky, které byste nám chtěli sdělit.**

.....  
.....  
.....  
.....  
.....  
.....

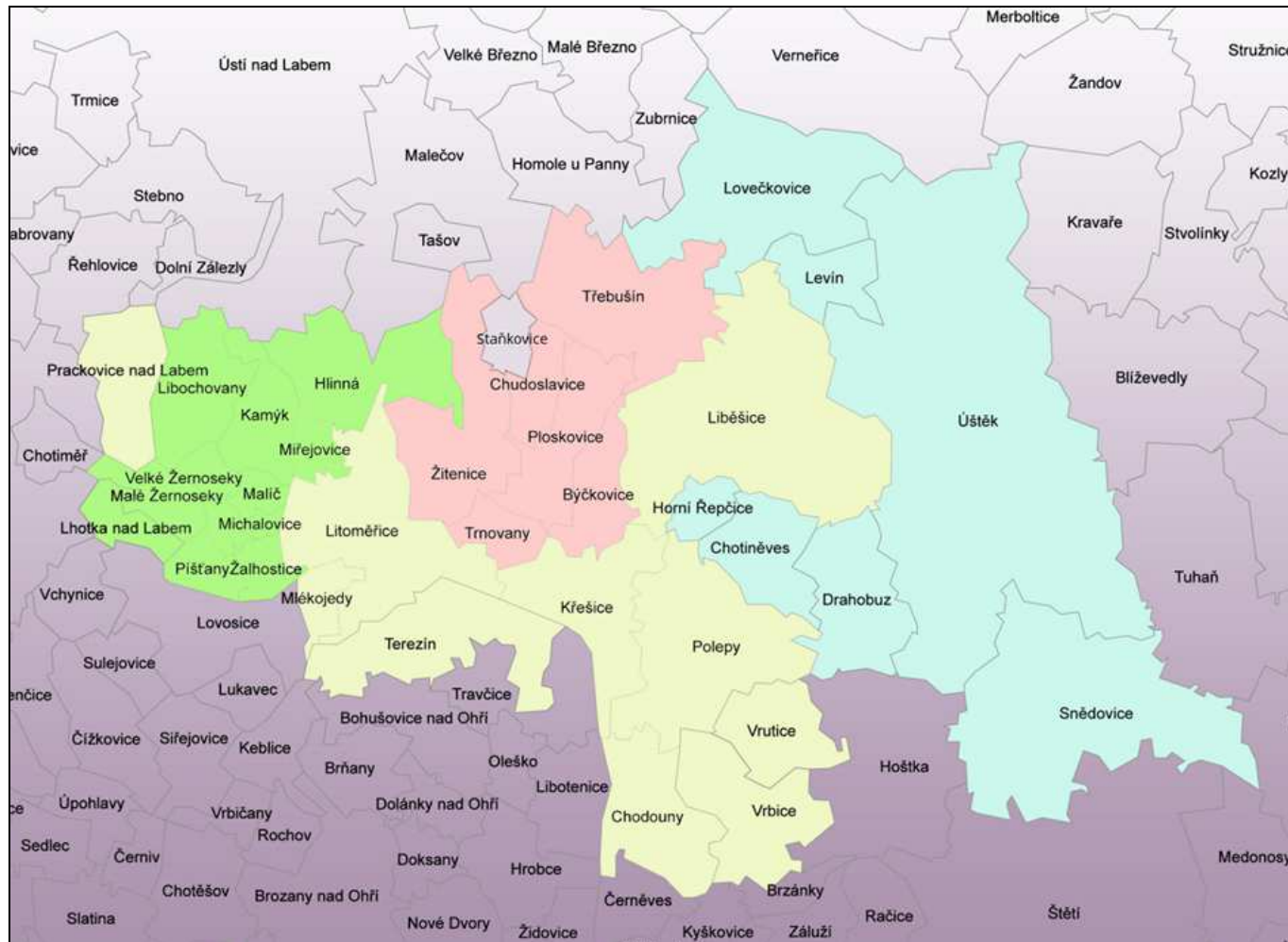
**DĚKUJEME VÁM ZA VÁŠ ČAS I POZORNOST VĚNOVANÉ TOMUTO DOTAZNÍKU.**

Příloha 5: Poloha MAS České středohoří



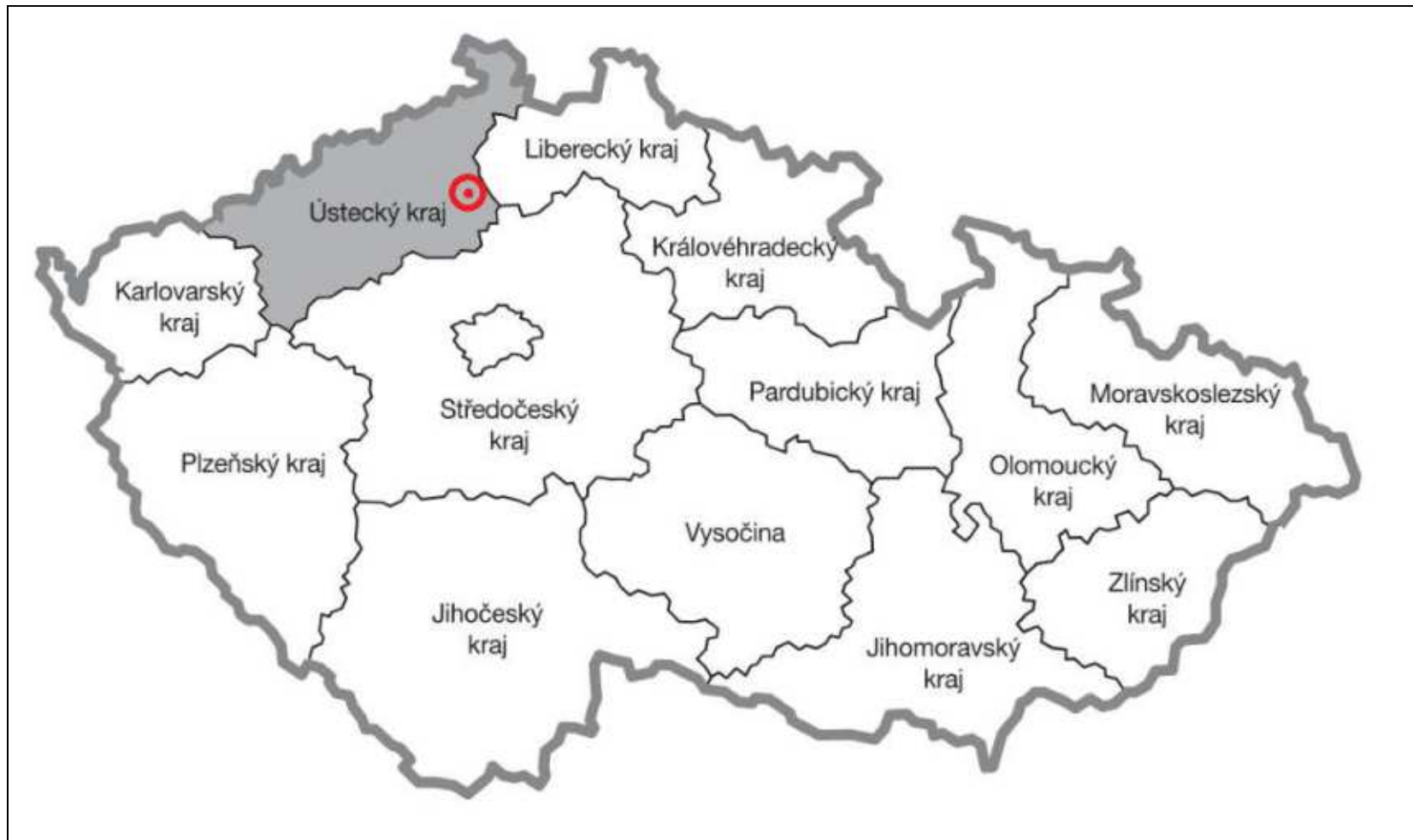
Zdroj: Vlastní úprava. National Network of Local Action Groups in the Czech Republic. [cit. 2015-05-11] Dostupné on-line na <http://nmascr.cz/en/about-us/local-action-groups>

## Příloha 6: Území místního partnerství MAS ČS



Zdroj: Integrovaná strategie území MAS České středohoří 2014-2020 (verze 27.8.2014)

## Příloha 7: Poloha města Ústěk



Zdroj: Portál odboru strukturálních fondů Ministerstva vnitra ČR, 2015 [cit. 2015-11-25] Dostupné on-line na <http://www.osf-mvcr.cz/urady-v-roudnici-nad-labem-ziskaly-v-usteckem-kraji-nejvice>

