

Česká zemědělská univerzita v Praze

Provozně ekonomická fakulta

Katedra statistiky



Bakalářská práce

**Statistická analýza vybraných ukazatelů cestovního
ruchu před a po pandemii Covid-19 v ČR**

Tereza Trachtová

© 2023 ČZU v Praze

ZADÁNÍ BAKALÁŘSKÉ PRÁCE

Tereza Trachtová

Ekonomika a management

Název práce

Statistická analýza vybraných ukazatelů cestovního ruchu před a po pandemii Covid-19 v ČR

Název anglicky

Statistical analysis of selected tourism indicators before and after the Covid-19 pandemic in the CR

Cíle práce

Cílem práce je zjistit, jaký dopad měla pandemie Covid-19 na cestovní ruch v České republice. Práce bude zaměřena na posouzení vývoje počtu nerezidentů, cestování rezidentů v rámci domácího cestovního ruchu a jejich pobyt v ubytovacích zařízeních v letech 2015-2022.

Metodika

Teoretická část se bude opírat o nastudovanou odbornou literaturu v oblasti cestovního ruchu, pomocí které budou vymezeny základní pojmy. Pro analytickou část budou využita data z Českého statistického úřadu a Czech tourism – TourDat.

Ke zpracování dat budou využity statistické metody analýzy časových řad.

Doporučený rozsah práce

30-40 stran

Klíčová slova

cestovní ruch, Covid-19, časové řady, Česká Republika, památky České republiky, turisté, ubytovací zařízení

Doporučené zdroje informací

FIELD, A P. *Discovering statistics using IBM SPSS statistics*. Thousand Oaks: SAGE Publications, 2013. ISBN 978-1-4462-4917-8.

HENDL, J. *Přehled statistických metod : analýza a metaanalýza dat*. Praha: Portál, 2015. ISBN 978-80-262-0981-2.

PLZÁKOVÁ, L., STUDNIČKA, P., VRCHOTOVÁ, M. *Organizace cestovního ruchu v krajích a v turistických regionech České republiky*. 2., upr. vyd., (V nakl. CzechTourism 1.). Praha: CzechTourism, 2012. ISBN 978-80-87560-01-3.

RYGLOVÁ, K., BURIAN, M., VAJČNEROVÁ, I. *Cestovní ruch – podnikatelské principy a příležitosti v praxi*. Praha: Grada, 2011. ISBN 978-80-247-4039-3.

SEIFERTO VÁ, V. *Průvodcovské činnosti*. Praha: Grada, 2013. ISBN 978-80-247-4807-8.

Předběžný termín obhajoby

2022/23 LS – PEF

Vedoucí práce

Ing. Zuzana Pacáková, Ph.D.

Garantující pracoviště

Katedra statistiky

Elektronicky schváleno dne 20. 6. 2022

prof. Ing. Libuše Svatošová, CSc.

Vedoucí katedry

Elektronicky schváleno dne 27. 10. 2022

doc. Ing. Tomáš Šubrt, Ph.D.

Děkan

V Praze dne 27. 02. 2023

Čestné prohlášení

Prohlašuji, že svou bakalářskou práci "Statistická analýza vybraných ukazatelů cestovního ruchu před a po pandemii Covid-19 v ČR" jsem vypracovala samostatně pod vedením vedoucího bakalářské práce a s použitím odborné literatury a dalších informačních zdrojů, které jsou citovány v práci a uvedeny v seznamu použitých zdrojů na konci práce. Jako autorka uvedené bakalářské práce dále prohlašuji, že jsem v souvislosti s jejím vytvořením neporušila autorská práva třetích osob.

V Praze dne 14. 3. 2023

Poděkování

Děkuji vedoucí této bakalářské práce Ing. Zuzaně Pacákové, Ph.D. za vedení, odbornou pomoc a rady, které mi poskytovala při vypracování práce.

Statistická analýza vybraných ukazatelů cestovního ruchu před a po pandemii Covid-19 v ČR

Abstrakt

Bakalářská práce je zaměřena na vývoj cestovního ruchu v České republice a jejích jednotlivých krajích před a po pandemii Covid-19 - především mezi roky 2015-2022. V teoretické části práce jsou vysvětleny základní pojmy spojené s oblastí cestovního ruchu a pandemie Covid-19 včetně vládních usnesení. V praktické části práce je na základě vybraných ukazatelů provedena analýza návštěvnosti České republiky včetně počtu příjezdů a průměrné doby pobytu, dále se v práci vyskytuje analýza vývoje přenocování v jednotlivých krajích domácích (rezidentů) i zahraničních (nerezidentů) hostů, kteří přenocovali v českých hromadných ubytovacích zařízeních alespoň jednu noc. V závěru bylo shrnuto a posouzeno, jaký dopad měla pandemie Covid-19 na cestovní ruch v České republice.

Klíčová slova: cestovní ruch, Covid-19, časové řady, Česká republika, památky České republiky, turisté, ubytovací zařízení

Statistical analysis of selected tourism indicators before and after the Covid-19 pandemic in the CR

Abstract

This bachelor thesis is focused on the development of tourism in the Czech Republic and its individual regions before and after the Covid-19 pandemic - mainly in the years 2015-2022. In the theoretical part of the thesis, the basic terms associated with the field of tourism and the Covid-19 pandemic are explained, including the government's resolution. In the practical part of the thesis, based on selected indicators, an analysis of the number of visitors to the Czech Republic, including the number of arrivals and the average length of stay, is carried out. Furthermore, the work contains an analysis of the development of overnight stays in individual regions of domestic (residents) and foreign (non-residents) guests who stayed overnight in Czech collective accommodation. facility at least one night. Finally, the impact of the Covid-19 pandemic on tourism in the Czech Republic was summarized and evaluated.

Keywords: tourism, Covid-19, timelines, Czech Republic, monuments of the Czech Republic, tourists, accommodation

Obsah

1. ÚVOD	11
2. CÍL PRÁCE A METODIKA	12
2.1 CÍL PRÁCE	12
2.2 METODIKA	12
2.2.1 Časové řady.....	12
3. TEORETICKÁ ČÁST PRÁCE	17
3.1 DEFINICE CESTOVNÍHO RUCHU.....	17
3.2 TYPOLOGIE CESTOVNÍHO RUCHU	19
3.2.1 Druhy a formy cestovního ruchu	19
3.3 VYMEZENÍ ZÁKLADNÍCH POJMŮ CESTOVNÍHO RUCHU.....	21
3.4 TYPY UBYTOVACÍCH ZAŘÍZENÍ	21
3.5 INFRASTRUKTURA A SLUŽBY CESTOVNÍHO RUCHU.....	23
3.6 VÝVOJ TURISMU V ČESKÉ REPUBLICE.....	24
3.7 ATRAKTIVITY ČESKÉ REPUBLIKY	25
3.7.1 Památky UNESCO	25
3.7.2 Nejnavštěvovanější turistické cíle v České republice (TOP 50 za rok 2020)	28
3.8 PANDEMIE COVID-19	29
3.8.1 Vládní usnesení	29
4. PRAKTICKÁ ČÁST PRÁCE.....	32
4.1 NÁVŠTĚVNOST ČESKÉ REPUBLIKY	32
4.1.1 Počet příjezdů.....	32
4.1.2 Průměrná doba pobytu.....	36
4.2 PŘENOCOVÁNÍ HOSTŮ V HUZ DLE KRAJŮ.....	37
4.2.1 Návštěvnost rezidentů.....	38
4.2.2 Návštěvnost nerezidentů.....	41
5. VÝSLEDKY A DISKUSE.....	47
5.1 NÁVŠTĚVNOST ČESKÉ REPUBLIKY	47
5.2 NÁVŠTĚVNOST REZIDENTŮ	48
5.3 NÁVŠTĚVNOST NEREZIDENTŮ	49
6. ZÁVĚR	51
7. SEZNAM POUŽITÝCH ZDROJŮ	54
7.1 KNIŽNÍ ZDROJE	54
7.2 INTERNETOVÉ ZDROJE.....	55
8. PŘÍLOHY.....	58

Seznam grafů

Graf 1- Počet příjezdů do České republiky 2015-2022, kvartály.....	34
Graf 2 - Predikce vývoje příjezdů do ČR.....	35
Graf 3 - Porovnání vývoje příjezdů po pandemii.....	36
Graf 4 - Průměrná doba pobytu	37
Graf 5 - Návštěvnost rezidentů ČR.....	39
Graf 6 - Návštěvnost Jihomoravského kraje rezidenty	40
Graf 7 - Návštěvnost Praha – nerezidenti	42
Graf 8 - Návštěvnost krajů – nerezidenti	43
Graf 9 - Návštěvnost Prahy před pandemií – nerezidenti, 2012-2019	44
Graf 10 - Návštěvnost Prahy před pandemií – nerezidenti	45
Graf 11 - Návštěvnost Prahy během a po pandemii – nerezidenti	46

Seznam tabulek

Tabulka 1 - Tempo růstu návštěvnosti v Jihomoravském kraji – porovnání s rokem 2020	41
---	----

1. Úvod

Cestovní ruch je jedna z důležitých složek českého hospodářství a je složen z několika částí, například je v cestovním ruchu obsazeno pohostinství, ubytovací služby, doprava, kultura a mnoho dalšího, co utváří národní ekonomiku. Obecně je cestovní ruch definován jako krátkodobý přesun lidí na jiná místa, než jsou místa domovů turistů. Cestovní ruch lze definovat jako aktivitu, kterou lze využít během volného času.

Rozvoj cestovního ruchu byl v České republice od poloviny 19. století. Definice cestovního ruchu se datují na začátek 20. století a jsou spojeny s rozvojem vzdělávání a v cestovním ruchu a se vznikem cestovního ruchu jako teoretické disciplíny i jako předmětu výzkumu. Rozvoj v České republice měl rostoucí tendenci po roce 1989, kdy se otevřely státní hranice. Dále se turismus začal rozvíjet díky vstupu České republiky do Evropské unie. Mezi lety 1989-2018 vzrostl na území České republiky počet ubytovacích hromadných zařízení.

Ke konci roku 2019 svět postihla pandemie Covid-19, která v České republice propukla 1. března 2020. Tato situace postihla cestovní ruch nejen v České republice, ale po celém světě.

Tato bakalářská práce se zaměřuje na vývoj cestovního ruchu v České republice během let před pandemií, od roku 2015 až do roku 2022 po odeznění pandemie Covid-19. Zabývá se vývojem počtu návštěvníků domácích i zahraničních, kteří navštívili hromadná ubytovací zařízení v jednotlivých krajích České republiky během uvedeného sledovaného období.

2. Cíl práce a metodika

2.1 Cíl práce

Cílem této bakalářské práce je zjistit, jaký dopad měla pandemie Covid-19 na cestovní ruch v České republice. Práce bude zaměřena na posouzení vývoje počtu nerezidentů, cestování rezidentů v rámci domácího cestovního ruchu a jejich pobyt v ubytovacích zařízeních především v letech 2015-2022. Posuzovat se bude vývoj návštěvnosti České republiky, počet příjezdů do jednotlivých krajů České republiky rezidenty a nerezidenty a průměrná doba pobytů turistů v hromadných ubytovacích zařízeních.

2.2 Metodika

Práce se zabývá vývojem cestovního ruchu v České republice před a po pandemii Covid-19 a je členěna na dvě části – teoretickou a praktickou. První část se zaměřuje na teoretická východiska a je zpracována na základě odborné literatury a vládními usneseními České republiky. V druhé části jsou statisticky analyzována data získaná z webových stránek Českého statistického úřadu a CzechTourism. Pro vyhodnocení dat byl použit software IBM SPSS Statistics a operační systém Microsoft Excel.

2.2.1 Časové řady

Časové řady jsou věcně a prostorově srovnatelné hodnoty pozorování (měření) jisté veličiny (ukazatele), které jsou jednoznačně uspořádány ve směru rostoucího času. Časová řada s počtem pozorování n můžeme zapsat jako posloupnost y_1, y_2, \dots, y_n v čase t_1, t_2, \dots, t_n , neboli y_i v čase t_i , kde $t_i = t_1 + (i-1) \Delta t_i$, $i = 1, \dots, n$. Hodnota Δt_i představuje délku časového kroku, se kterým bylo provedeno pozorování. Ve většině případů se měření ukazatele y provádí v ekvidistantních intervalech času, kdy je časový krok konstantní a označuje se jako Δt . Tento krok poté může být hodina, den, měsíc, čtvrtletí, rok atd. (Budíková, Králová, Maroš, 2010, s. 259)

Časové řady lze rozdělit na deterministické a stochastické:

- **Deterministické časové řady** – neobsahují v sobě žádný náhodný prvek. Jejich hodnoty je možno dokonale a bezchybně předvídat na základě znalosti analytické funkce, která je generuje.
- **Stochastické časové řady** – obsahují v sobě náhodný prvek. Nelze je přesně popsat matematickým vztahem s konstantními funkčními parametry. Po matematické stránce se stochastickou časovou řadou rozumí jedna realizace náhodného procesu.

Většina ekonomických časových řad jsou řady stochastické. Podle způsobu získání hodnot členů časové řady lze rozlišovat řady neodvozených a odvozených ukazatelů:

- **Absolutní (neodvozené) ukazatele** – jedná se o původní časovou řadu, která je dána pozorováním nebo měřením. Zpravidla má charakter extenzitních ukazatelů (např. údaje o velikostech tržeb).
- **Relativní (odvozené) ukazatele** – řada je odvozena od absolutních ukazatelů (např. časová řada produktivity práce, odvozená jako podíl časové řady produkce a časové řady počtu pracovníků). Má charakter intenzitních ukazatelů (např. cenové indexy, tempo růstu atd.).

Máme dva druhy časových řad, okamžikové a intervalové.

- **Okamžikové časové řady** – jsou řady údajů, které se vztahují k nějakému konkrétnímu časovému okamžiku (např. počet pracovníků v organizaci ke konci roku). Vzniká z hodnot okamžikové veličiny.
- **Intervalové časové řady** – vytvářejí údaje, které se vztahují k nějakému časovému úseku. Velikost hodnoty ukazatele závisí na délce intervalu sledování nebo měření (např. vývoj objemu produkce výrobního podniku za určité časové období). Vzniká z hodnot tokové veličiny.

V závislosti na délce intervalu mezi jednotlivými hodnotami lze časové řady klasifikovat na dlouhodobé a krátkodobé časové řady.

- **Dlouhodobé časové řady** – jejich hodnoty jsou sledovány v ročních a delších časových intervalech. Hlavním předmětem zájmu je vývoj, modelace a extrapolace trendu.
- **Krátkodobé časové řady** – jejich hodnoty jsou zaznamenávány v kratších intervalech, než je jeden rok. Na těchto časových řadách sledujeme sezónní vlivy, od

kterých musíme danou časovou řadu očistit pro účely zkoumání trendu. Příkladem jsou čtvrtletní, měsíční, týdenní časové řady. (Štědroň a kol, 2012, s. 49,50)

Popisné charakteristiky časové řady:

Mezi popisné charakteristiky se řadí prostý a vážený chronologický průměr pro okamžikové časové řady a aritmetický průměr pro intervalové časové řady.

Aritmetický průměr intervalové časové řady y_1, y_2, \dots, y_n je číslo

$$\bar{y} = \frac{1}{n} \sum_{i=1}^n y_i. \quad (1)$$

Dynamické charakteristiky časové řady:

Mezi nejjednodušší charakteristiky dynamiky časových řad se řadí absolutní přírůstek (první diference), průměrný absolutní přírůstek, prostý koeficient růstu, relativní přírůstek, meziroční koeficient růstu se čtvrtletním a měsíčním krokem a průměrný koeficient růstu. (Budíková a kol., 2010, s. 262)

Prostý koeficient růstu

$$k_i = \frac{y_t}{y_{t-1}}, \quad (2)$$

$i = 2, \dots, n$. (Budíková a kol., 2010, s. 261,262)

Metody analýzy časových řad

Mezi základní metody a postupy se k analýze časových řad řadí několik metod, například: Boxova-Jenkinsonova metodologie, lineární dynamické modely nebo spektrální analýza časových řad nebo dekompoziční metoda, která je nejrozšířenější.

Dekompoziční metoda rozkládá časovou řadu na cyklickou, sezónní, trendovou a náhodnou (stochastickou) složku. Zabývá se identifikací a modelováním systematických

složek, především sezónní a trendové složky. Provedením rozkladu (dekompozice) se snadněji identifikuje pravidelné chování časové řady než původní nerozložené řady.

- a) **Cyklická složka (C_t)** udává kolísání okolo trendu v důsledku dlouhodobého cyklického vývoje, kdy dochází ke střídání fází růstu a poklesu. Jednotlivé cykly se vytvářejí za období delší než jeden rok a mohou mít nepravidelný charakter.
- b) **Sezónní složka (Sz_t)** je pravidelně se opakující odchylka od trendové složky. Perioda sezónní složky je menší než celková velikost sledovaného období a může měnit svůj charakter.
- c) **Trendová složka (Tr_t)** vyjadřuje tendenci vývoje zkoumaného jevu za dlouhé období. Trend může být rostoucí, klesající nebo může být řada bez trendu. Tato složka se ve většině případů modeluje pomocí matematických křivek.
- d) **Náhodná (stochastická) složka (E_t)** vyjadřuje náhodné výkyvy. Předpokládá se, že je náhodná složka tvořena vzájemně nezávislými náhodnými veličinami s nulovou střední hodnotou, konstantním rozptylem a normálním rozdělením.

Dekompozice časové řady může zahrnovat aditivní nebo multiplikativní formu:

- a) **Aditivní dekompozice:** $y_t = Tr_t + C_t + Sz_t + E_t$

Při aditivní dekompozici jsou jednotlivé složky uvedeny ve svých skutečných absolutních hodnotách a měřeny v jednotkách řady y_t . Používá se, když je variabilita hodnot časové řady přibližně konstantní v čase.

- b) **Multiplikativní dekompozice:** $y_t = Tr_t \cdot C_t \cdot Sz_t \cdot E_t$

Trendová složka časové řady je při multiplikativní dekompozici ve stejných měrných jednotkách jako původní časová řada, ale ostatní složky (cyklická, sezónní) jsou v relativním vyjádření. Tento způsob rozkladu se používá, když se variabilita časové řady v čase mění nebo roste. (Hančlová, Tvrđý, 2003, s. 12-15)

Predikce časových řad

Predikce neboli odhad časových řad byl vytvořen pomocí funkcí operačního systému Microsoft Excel.

Původní data z dob před pandemií Covid-19 byla použita pro predikci dalšího vývoje analyzovaného ukazatele.

Pro práci byla použita intervalová předpověď, která vystihuje lépe budoucí vývoj. Interval spolehlivosti je oblast okolo jednotlivých předpovídaných hodnot, do které by podle prognózy mělo spadat 95 % budoucích bodů. Menší interval znamená větší spolehlivost předpovědi pro konkrétní bod. (Microsoft, c2023)

Sezónní faktory

Sezónní faktory byly zpracovány pomocí programu IBM SPSS Statistics. Model byl vyhodnocen jako multiplikativní. Pro vyrovnání časových řad byly použity klouzavé průměry, kdy byla sezónní složka vyjádřena pomocí sezónních faktorů.

3. Teoretická část práce

3.1 Definice cestovního ruchu

Cestovní ruch je na rozdíl od cestování spojen se specifickými službami, jako je například ubytování, stravování nebo doprava.

Celosvětově rozšířené slovo *Tourism* pocházející z angličtiny má kořeny už od francouzského slova *Tour*, tedy cesta.

Lidé cestovali už od pradávna, avšak cestovní ruch se rozmohl až od poloviny 19. století. Přesné definice cestovního ruchu pocházejí z 20. století, jako teoretické disciplíny a předmět výzkumů.

První definice pochází již z roku 1942 od švýcarských autorů publikace *Grundriss der Allgemeine Fremdenverkehrslehre* Kurta Krapfa a Waltera Hunziker, kdy se dle jejich slov jedná o „*soubor vztahů a jevů, které vyplývají z pobytu na cizím místě, přičemž cílem pobytu není trvalé usídlení nebo výkon výdělečné činnosti*“ (Hunziker a Krapf 1942 citováni Kotíkovou 2013, s. 15) Tato definice posloužila jako předloha pro oficiální definici cestovního ruchu, která nesla název St. Gallenská definice cestovního ruchu, která byla roku 1971 přijata na konferenci v St. Gallen: „*Cestovní ruch je souborem vztahů a jevů, které vyplývají z cestování a pobytu osob, pro které místo pobytu není ani hlavním místem bydliště, ani místem výdělečné činnosti.*“ (Kopšo 1979 citován Kotíkovou 2013, s. 15) St. Gallenská definice se stala oficiální definicí pro cestovní ruch přijatou Mezinárodním sdružením expertů v cestovním ruchu Association Internationale d'Experts Scientifique du Tourisme.

Roku 1979 vznikla definice cestovního ruchu i v Československu. Autorem byl profesor z Vysoké školy ekonomické v Bratislavě, Gúčík: „*Cestovní ruch je formou uspokojování potřeb reprodukce fyzických a duševních sil člověka, ke kterému dochází mimo běžné životní prostředí a ve volném čase.*“ (Kopšo 1979 citován Kotíkovou 2013, s. 16)

Zlomová definice cestovního ruchu byla naformulována na konferenci Světové organizace cestovního ruchu (WTO) v Ottawě roku 1991, která byla roku 1993 pasována na oficiální definici cestovního ruchu: „*Cestovní ruch představuje činnost lidí, spočívající v cestování a pobytu mimo místo jejich obvyklého pobytu po dobu kratší jednoho roku za účelem využití volného času, obchodu a jinými účely.*“ (definice WTO in Malá encyklopedie cestovního ruchu 1998 citována Kotíkovou 2013, s. 16)

Když se porovná nejnovější definice se staršími, rozdíl je, že v novější definici není cestovní ruch brán pouze jako volnočasová aktivita, ale může se cestování brát i jako forma obchodu nebo jiné aktivity. (Kotíková, 2013, s.15, 16)

Frederick Wolff Ogilvie (Ogilvie 1933 citován Ryglovou a kol. 2011, s. 17) chápe cestovní ruch jako: „Ekonomický jev spojený se spotřebou hmotných a nehmotných statků, hrazených z prostředků získaných v místě trvalého bydliště“. Tato definice je ekonomicky laděná a cestovní ruch má být chápán jako průmysl, který poskytuje služby, které se pojí s cestováním a turistikou, který lze rozdělit:

- **Sektor ubytovací služby** – poskytovatelé veškerých ubytovacích služeb (od hotelových komplexů po malé soukromé ubytování).
- **Sektor atrakce** – veškerá místa, která lze navštívit (kulturní a historická místa, zoologické zahrady, tematické parky apod.
- **Sektor doprava** – automobilová a autobusová doprava, letecká, lodní, půjčovny vozidel.
- **Sektor zprostředkovatelé** – cestovní kanceláře a agentury, rezervační systémy, organizátoři konferencí a další.
- **Sektor organizace** – zahrnuje národní turistické centrály, regionální centra, turistické asociace apod.

K realizaci cestovního ruchu dochází při spojení subjektu s objektem. Subjekt je účastník cestovního ruchu a objekt je místo, kde bude mít subjekt dočasné místo pobytu, kde dojde k uspokojení jeho potřeb, které ho vedly k účasti se cestovního ruchu.

Studium, které se zabývá zákonitostí činitelů a faktického rozmístění cestovního ruchu (např. analýza cestovního ruchu) se nazývá geografie cestovního ruchu. (Ryglová, Burian, Vajčnerová, 2011, s.17, 18)

3.2 Typologie cestovního ruchu

Cestovní ruch se dělí podle několika hledisek:

- **Základní členění** – domácí nebo zahraniční (výjezdový, příjezdový, tranzitní)
- **Cíle cesty** – rekreační, kulturně poznávací, vzdělávací, sportovní, náboženský, zdravotní a léčebný, motivy (svatba, oslava, nákupy, dobrodružství)
- **Délka pobytu** – krátkodobý (délka pobytu je do tří přenocování), střednědobý, dlouhodobý (s více než třemi přenocováními) (Ryglová, Burian, Vajčnerová, 2011, s.21)
- **Platební bilance státu** – zahraniční cestovní ruch aktivní nebo pasivní
- **Způsob organizace** – organizovaný, neorganizovaný
- **Počet účastníků** – individuální (1 osoba nebo rodina), skupinový
- **Prostředí** – město, venkov, lázně, střediska
- **Intenzita turistických proudů** – stálá, sezónní, mimosezónní
- **Způsob ubytování** – ubytovací zařízení (hotely, motely, penziony atd.), kempy, chaty a chalupy, ubytování v soukromí
- **Dopravní prostředky** – silniční individuální (auto, motocykl, kolo), autobusová, železniční, lodní, letecká, kombinovaná, městská hromadná doprava
- **Stravování** – individuální, intenzita (snídaně, polopenze, plná penze, all inclusive) (Jakubíková, 2012, s.19, 20)

Dle slov Ryglové a kolektivu (2011) se cestovní ruch dělí na formy a druhy.

3.2.1 Druhy a formy cestovního ruchu

Mezi druhy cestovního ruchu můžeme zařadit domácí a zahraniční cestovní ruch.

- **Domácí cestovní ruch** – osoby cestují v rámci země, ve které mají své trvalé bydliště a nepřekračují hranice této země.
- **Zahraníční cestovní ruch** – osoby překračují hranici země, ve které mají svá trvalá bydliště. Dále se zahraniční turismus dělí na:
 - a) Aktivní cestovní ruch (incoming), kdy cizinci přijíždějí do destinace.
 - b) Pasivní cestovní ruch (outcoming, outgoing), kdy vyjíždí domácí turisté do zahraničí.

- c) Tranzitní cestovní ruch spočívá v tom, že cestující projíždí přes území státu, kde se nezdržuje déle, tzv. bez přenocování.

Dále lze cestovní ruch dělit podle místa na vnitřní, národní a mezinárodní cestovní ruch.

- **Vnitřní cestovní ruch** – obyvatelé cestují po vlastní zemi
- **Národní cestovní ruch** – obsahuje domácí cestovní ruch a pasivní cestovní ruch
- **Mezinárodní cestovní ruch** – dochází k překročení hranice území státu

Mezi další dělení turismu lze zařadit způsob dle financování, který se dělí na volný cestovní ruch (komerční) a vázaný cestovní ruch (sociální).

- **Volný cestovní ruch (komerční)** – turista si veškeré náklady hradí sám.
- **Vázaný cestovní ruch (sociální)** – účastníkovi cestovního ruchu se část jeho nákladů na cestu hradí ze společných fondů, například z nemocenského pojištění na lázeňský cestovní ruch.

Podle vlivu na životní a sociokulturní prostředí se turismus dělí na tvrdý a měkký cestovní ruch.

- **Tvrdý cestovní ruch** – jde pouze o zisk bez ohledu na sociální a kulturní prostředí vybrané destinace, jedná se o masový turismus.
- **Měkký cestovní ruch** – také nazýván zelený nebo šetrný. Snaží se být co nejšetrnější k enviromentálnímu, sociokulturnímu a ekonomickému prostředí.

Formy cestovního ruchu se dělí na základní a specifické formy.

- **Základní formy:**
 - a) **Rekreační cestovní ruch** – realizuje se v rekreačním prostředí (les, hory), napomáhá k regeneraci a odpočinku člověka, nejznámější v České republice je chataření a chalupaření.
 - b) **Kulturně poznávací cestovní ruch** – je cílený na poznání kultury a historie.
 - c) **Sportovně-turistický cestovní ruch** – je cílený jak na aktivní, tak i pasivní účasti sportů.
 - d) **Léčebný a lázeňský** – je cílený na léčbu nebo relaxaci.

Specifické formy jsou pro nejrůznější skupiny osob, které mají nějaký společný zájem nebo cíl. K těmto formám může patřit: mládežnický cestovní ruch, seniorský, gastronomický, náboženský, rybolov, zábavní a atrakční atd. (Ryglová, Burian, Vajčnerová, 2011, s. 20-22)

3.3 Vymezení základních pojmů cestovního ruchu

- **Stálý obyvatel (resident)** – je v domácím cestovním ruchu osoba, která žije na daném místě minimálně po dobu po sobě jdoucích 6 měsíců před příjezdem do jiného místa na dobu kratší, než je 6 měsíců. V mezinárodním cestovním ruchu je stálým obyvatelem osoba, která v dané zemi žije minimálně 1 rok před příjezdem do jiné země na dobu kratší, než je 1 rok.
- **Návštěvník** – je osoba, která cestuje do jiné země nebo do jiného místa, než kde se nachází jeho trvalé bydliště, a to po dobu kratší, než je 1 rok (neboli 6 měsíců). Hlavním cílem cesty není výdělečná činnost.
- **Turista** – je osoba, která přenocuje minimálně jednu noc mimo své trvalé bydliště.
- **Výletník (jednodenní návštěvník)** – je osoba, která na daném místě stráví maximálně 24 hodin a nepřenocuje v daném místě. (Beránek a kol., 2013, s. 17)

3.4 Typy ubytovacích zařízení

Ubytovací zařízení se dělí z mnoha marketingových perspektiv:

- Dle umístění – přímořské, horské, městské, lázeňské, rekreační.
- Dle nadstandardních služeb – wellness, sport, relax, rodinné.
- Dle velikosti – malé (do 50 pokojů), střední (50–150 pokojů), velké (150–400 pokojů), mega (nad 400 pokojů)

Ubytovací zařízení se dělí do několika kategorií – hotel, hotel garni, motel, penzion, botel, ubytovna, kolej, kemp, chaty nebo bungalovy.

Hotely mají nejméně deset pokojů pro hosty, které jsou rozděleny do pěti tříd, které udávají poskytované služby daného hotelu. Třídy se označují pomocí hvězdiček, a navíc

označením superior. Hotel s jednou hvězdičkou je nejhůře hodnocený hotel a poskytuje nejméně nadstandardních služeb oproti hotelu s pěti hvězdičkami.

- 1* Tourist – obsahuje pouze nejzákladnější služby, co může hotel nabídnout a poskytnout, jako je každodenní úklid pokojů, 1 ručník, TV, stoly a židle, mýdla, služby na recepci, snídaně.
- 2* Economy – k Tourist kategorii se pojí každodenní výměna ručníků, světlo na čtení vedle lůžka, 1 ručník s 1 osuškou, hygienické potřeby (zubní pasta a kartáček), snídaně formou bufetu.
- 3* Standart – k Economy kategorii se pojí telefon na pokoji, noční stolek, přístup na internet v pokoji nebo ve veřejných prostorech, vysoušeč vlasů, trezor na pokoji, místa k sezení na recepci, pomoc se zavazadly.
- 4* First Class – hotely nabízí i mimo služby Standart křesla nebo pohovky se stolem, kosmetické produkty (sprchovací čepice, pilníčky na nehty atd.), snídaňový „room service“, kdy vám dopraví snídani až na pokoj; hotelový bar, minibar, restaurace s „a la carte“ nabídkou.
- 5* Luxury – hotely navíc nabízí župany na pokojích, bagážistu a dveřníka, osobní uvítání všech hostů, minibary, nabídka pokrmů prostřednictvím „Room service“ 24 hodin denně.

Hotel garni je ubytovací zařízení s nejméně 10 pokoji a má vybavení jen pro omezený rozsah stravování (nejméně snídaně).

Motel je ubytovací zařízení s nejméně 10 pokoji pro hosty, kteří se věnují především motorismu, a proto se nachází v blízkosti pozemních komunikací. Recepce a restaurace se mohou nacházet mimo ubytovací část.

Penzion je ubytovací zařízení s nejméně 5 a nejvíce 20 pokoji pro hosty a má omezený rozsah doplňkových služeb.

Botel je ubytovací zařízení, které je umístěné v trvale zakotvené lodi. (Křížek, Neufus, 2014, s. 22-27)

3.5 Infrastruktura a služby cestovního ruchu

Mimo ubytovací služby, které jsou zmíněny v kapitole 1.4 existují přepravní, stravovací a další služby, které pro využití svých předností generují pro dané území příjmy. (Ryglová, Burian, Vajčnerová, 2011, s. 36)

Stravovací služby jsou jednou z nejdůležitějších služeb turismu, bez které se nelze obejít. Jsou poskytovány v zařízeních, která jsou pro tuto službu cíleně vytvořena, jako jsou například restaurace nebo rychlá občerstvení. Nachází se na nejrůznějších místech, jako jsou ubytovací zařízení, nemocnice, školy atd; proto nejsou pouze pro turisty, ale pro širokou veřejnost. (Jakubíková, 2012, s. 28)

Hlavní úlohou dopravy je přesun turistů/výletníků z výchozího bodu do cílového bodu, popřípadě pohybu v dané destinaci. Dobrá dopravní dostupnost je důležitá, jelikož ovlivňuje návštěvnost dané destinace, která přináší poté peníze. Samozřejmě mají dopravní služby i své záporné stránky, jako může být hluk, smog nebo nápor na výstavbu silnic.

Hlavní faktory, které ovlivňují cestujícího při výběru dopravního prostředku jsou jednoduchost, bezpečnost, rychlost a pohodlnost.

Dopravní služby mimo dopravu účastníků do cílových destinací také obsahují dopravu jejich zavazadel a bonusové doplňkové služby, jako mohou být například rezervace míst v dopravních prostředcích nebo podání informací o dopravním spoji. (Rašovská, Ryglová, 2017, s. 132)

Mezi jedny z nejdůležitějších služeb v cestovním ruchu jsou průvodcovské služby.

Existují základní kategorie průvodcovské činnosti, které jsou zaměřeny na různá odvětví poskytovaných služeb, které vymezila evropská norma.

Průvodce cestovního ruchu je fyzická osoba, která provádí účastníky cestovního ruchu, podává jim výklad o daném místě, kde se zrovna nacházejí v jazyce, který si turisté vyberou. Průvodci mají většinou specializaci na oblast, ve které provází.

Vedoucí zájezdu je fyzická osoba, která řídí a kontroluje plán cesty a splnění programu v zastoupení cestovní kanceláře. Může poskytovat informace o dané destinaci.

Doprovod zájezdu je zástupce z cestovní kanceláře, který podává cestujícím základní informace.

Místní zástupce může být fyzická osoba nebo agentura v místě destinace, která je pověřená cestovní kanceláří, aby mohl poskytovat cestujícím pomoc a řešil administrativní záležitosti.

Animátor je osoba, která plánuje, zodpovídá a realizuje volnočasové aktivity.

Dále je možné se setkat se specializovanými průvodci, jako může být například horský průvodce, sportovní instruktor nebo vedoucí okružní plavby. (Seifertová a kol., 2013, s. 86)

3.6 Vývoj turismu v České republice

Faktory, které ovlivnily vznik a vývoj turismu jsou faktory ekonomické, které rozvíjí výrobu, uspokojují základní životní potřeby a mají dostatek finančních prostředků a volného času. Druhým faktorem, který ovlivnil turismus je mimoekonomický neboli politický faktor, kdy je osobní svoboda a mírové podmínky života.

Jednou z prvních událostí, které ovlivnily vznik turismu je patent o zrušení nevolnictví, který vydal Josef II., který umožnil migraci obyvatel do měst a jejich zaměstnání v průmyslu či soukromé podnikání.

Za nejvíce revoluční období lze považovat roky 1848-1918, kdy docházelo k vysokému rozvoji vynálezů, průmyslové výrobě, ke komunikačním technologiím jako jsou tisk a telegraf nebo k rozvoji dopravy, kdy především hlavní roli hrála železniční doprava, dále však vznikaly automobily nebo letadla.

Velký nárůst zahraničních návštěvníků byl v letech 1924-1928, kdy se Praha napojila na mezinárodní dopravní síť. Dále měla vysokou návštěvnost lázeňská města jako jsou Karlovy Vary nebo Františkovy Lázně.

V letech 1945-1989 byl velký rozvoj domácího turismu a byl utlumen zahraniční turismus, kdy byla ekonomická i politická izolace Československa.

V letech 1989-1993, kdy se uvolnily celní formalities pro občany Československa, se dal domácí turismus do ústraní a začal se rozvíjet zahraniční turismus. (Palatková, Zichová, 2014, s. 148-157)

3.7 Atraktivita České republiky

3.7.1 Památky UNESCO

Mezi největší atraktivita a nejnavštěvovanější místa v České republice lze bezpochyby zařadit památky UNESCO, které se dělí na památky kulturní, přírodní a smíšené.

České dědictví UNESCO je svazek obcí a měst České republiky, na jejichž území se nachází památka zapsaná na seznamu světového kulturního a přírodního dědictví. Z celé České republiky se na seznamu památek UNESCO nachází celkem 12 hmotných památek.

Praha se na seznam UNESCO zapsala roku 1992. Její historické centrum zahrnuje Pražský hrad a Hradčany, Malou Stranu s Karlovým mostem, Staré Město s Josefovem, což je bývalé židovské město, Nové Město nebo Vyšehrad. (Seifertová a kol., 2013, s. 30)

- **Karlův most** je nejstarší most přes Vltavu, nikoliv prvotní. Původní Juditin most, na kterém se dnes nachází Karlův most byl postaven roku 1172. Karlův most se začal stavět roku 1357, kdy první stavební kámen položil sám Karel IV. Stavbu panovník přenechal staviteli chrámu sv. Víta, Petru Parléřovi. Na mostě se nachází 30 soch světců. (Lacika, 2006, s. 23)
- **Pražský hrad** je nejvýznamnější český hrad. Jedná se o největší hrad na světě, který má 570 metrů na délku a 130 metrů na šířku. K Pražskému hradu náleží katedrála sv. Víta, kde se nachází české korunovační klenoty. (Seifertová a kol., 2013, s. 31)
- První písemně doložená historie o **Vyšehradu** začíná na přelomu 10. a 11. století. V tomto období také vznikly tři románské sakrální stavby. Na Vyšehradě se mimo baziliku sv. Petra a Pavla nachází i hřbitov Slavín nebo rotunda sv. Martina. (Lacika, 2006, s. 29)
- **Staroměstské náměstí** se rozkládá na ploše více než je 9000 m² a vede přes něj královská cesta. Na Staroměstském náměstí lze spatřit Staroměstskou radnici s orlojem, kostel Matky Boží před Týnem nebo Mariánský sloup.
- **Josefov** je nejmenší katastrální území Prahy, které je obklopené Starým Městem. Původně se nazýval Židovské město. Nachází se zde židovská radnice, šest synagog nebo Starý židovský hřbitov. (Seifertová a kol., 2013, s. 31, 32)

Český Krumlov se roku 1992 zapsal na seznam UNESCO. Největší dominantou Českého Krumlova je rozsáhlý zámek, který má ve své podobě skloubených více slohů. Hradní komplex obsahuje válcovitou zdobenou renesanční věž, pět nádvoří, 300 sálů a místností, které v sobě ukrývají historické předměty a nábytek. Zámek je spojen se zahradami, které ukrývají divadlo s otáčivým hledištěm. (Lacika, 2006, s. 47)

Historické jádro města **Telč** je uzavřeno rybníky, branami a původní královskou vodní tvrzí. Součástí historické části města je zámecký renesanční komplex, náměstí s domy v renesančním a barokním stylu. Dále se v Telči nachází jezuitské koleje nebo farní kostel sv. Jakuba. (Seifertová a kol., 2013, s. 33, 34)

Ve **Žďáru nad Sázavou** se nachází poutní **kostel sv. Jana Nepomuckého na Zelené hoře**, který postavil Jan Blažej Santini-Aichel, což byl představitel barokní gotiky. Poutní místo Zelená hora se nachází několik set metrů od kláštera. (Petro, 2018, s. 90, 91)

Kutná Hora je známé gotické město, které se proslavilo díky těžbě stříbra a bylo tak jedno z nejbohatších měst v Evropě. Ve městě se nachází gotický chrám sv. Barbory nebo České muzeum stříbra. V jedné z městských částí se poté nachází Sedlecký kostel neboli přezdívaná kostnice, která je vyzdobena kostmi z přibližně 40 000 lidí. (Lacika, 2006, s. 33, 34)

Lednicko – valtický areál je areál, ve kterém se nachází novogotický zámek Lednice, barokní zámek Valtice. (Glet, 2020, s. 54) Dále se v areálu nacházejí stavby v romantickém stylu jako jsou Lovecký zámeček, Mínet, Skleník, Apollonův chrám, Rybníční zámeček, Nový Dvůr, Hraniční zámeček, Chrám Tří Grácií, Janův hrad, Obelisk a Dianin chrám. (Seifertová a kol., 2013, s. 37)

Lidové stavby ve stylu selského baroka se nacházejí v obci **Holašovice**. (Lacika, 2006, s. 41)

Roku 1998 byly na seznam UNESCO zapsány **zahrady (Podzámecká a Květná) a zámek v Kroměříži**. Původně se jednalo o gotický hrad, který byl později přestavěn na

zámek. Interiéry zámku obsahují trůnní, sněmovní a manský sál; loveckou síň, carský salon, letní byt nebo starou knihovnu.

Zámek a zámecký areál Litomyšl jsou na seznamu památek UNESCO od roku 1999. Jedná se o renesanční zámek a je to jedna z nejvýznamnějších památek renesance v České republice. V zámeckém areálu se nachází i zámecké divadlo. (Seifertová a kol., 2013, s. 39-42)

Sloup Nejsvětější Trojice v Olomouci byl zapsán na seznam UNESCO v roce 2000. Jedná se o jednu z nejvýznamnějších památek středoevropského baroka. Vzorem pro jeho výstavbu byl sloup na Piazza Santa Maria Maggiore v Římě. (Vaněček a Vaněčková, 2020, s. 230)

Vila Tugendhat, která se nachází v Brně byla zapsána na seznam UNESCO roku 2001. Důvodem jejího zapsání bylo použití materiálů (ocel a tabulové sklo) a konceptu, které nebyly v rezidenční architektuře obvyklé. Základní myšlenkou architekta Mies van der Rohe byl dům s obrovským otevřeným prostorem a minimálním počtem příček a zdí. (Petro, 2018, s. 8)

Roku 2003 se na seznam památek UNESCO dostalo město **Třebíč** díky **židovské čtvrti a bazilice sv. Prokopa**, což je románsko-gotický křesťanský kostel. Třebíčské židovské ghetto je jedinou kompletně dochovanou židovskou čtvrtí v Evropě a jedinou židovskou památkou UNESCO mimo území Izrael. (Seifertová a kol., 2013, s. 45, 46)

Dále jsou v České republice nehmotné památky UNESCO, které nesou oficiální název **Mistrovské dílo ústního a nemateriálního dědictví lidstva**. Jedná se o tyto památky: verbuňk, masopustní průvody s maskami na Hlinecku, sokolnictví, jízda králů a obyčej vodění Jidáše. (Seifertová a kol., 2013, s. 46, 47)

3.7.2 Nejnavštěvovanější turistické cíle v České republice (TOP 50 za rok 2020)

Hlavní město Praha – Lanová dráha na Petřín (Malá Strana), Zoologická zahrada hl. m. Prahy (Troja), Pražský hrad (Hradčany), Petřínská rozhledna (Malá Strana), Botanická zahrada hl. m. Prahy (Troja), Lanová dráha v ZOO Praha (Troja), Veletržní palác (Holešovice), Bludiště na Petříně (Malá Strana), Národní technické muzeum (Letná)

Středočeský kraj – AquaPalace Praha (Čestlice), Park Mirakulum (Mílovice), Zámek Loučeň (Loučeň)

Jihočeský kraj – Stezka korunami stromů Lipno (Lipno), Jihočeská zoologická zahrada Hluboká nad Vltavou (Hluboká nad Vltavou), Státní hrad a zámek Český Krumlov (Český Krumlov), Státní zámek Hluboká n. Vltavou (Hluboká n. Vltavou),

Plzeňský kraj – ZOO Plzeň (Plzeň)

Ústecký kraj – Edmundova soutěska (České Švýcarsko), Soutěsky Kamenice (České Švýcarsko), Tři Prameny (České Švýcarsko), Zoopark Chomutov (Chomutov), Pravčická brána (České Švýcarsko)

Liberecký kraj – Zoologická zahrada Liberec (Liberec), IQLandia science center Liberec (Liberec)

Královéhradecký kraj – Safari Park Dvůr Králové (Dvůr Králové n. Labem), Adršpašské skály (Adršpach), Lanová dráha Sněžka (Pec pod Sněžkou), Stezka korunami stromů Krkonoše (Janské Lázně), Prachovské skály (Prachov), Hospital Kuks (Kuks)

Pardubický kraj – Stezka v oblacích (Dolní Morava)

Kraj Vysočina – Zoologická zahrada Jihlava (Jihlava)

Jihomoravský kraj – Aqualand Moravia (Pasohlávky), Svatý kopeček – Křížová (Mikulov), Zoo Brno (Brno), Státní zámek Lednice (Lednice), ZOO Park Vyškov (Vyškov), Zoologická zahrada Hodonín (Hodonín), Státní zámek Valtice (Valtice)

Zlínský kraj – Zoo Zlín (Zlín), Valašské muzeum v přírodě v Rožnově pod Radhoštěm (Rožnov p. Radhoštěm), Aquapark Uherské Hradiště (Uherské Hradiště), Bazilika Velehrad (Velehrad), Arcibiskupský zámek a zahrady v Kroměříži (Kroměříž)

Olomoucký kraj – Zoologická zahrada Olomouc (Olomouc), Termály Losiny (Velké Losiny)

Moravskoslezský kraj – Dolní Vítkovice (Ostrava), Zoologická zahrada Ostrava (Ostrava), Stezka Valašska (Pustevny), Landek Park (Ostrava) (Kupčíková, 2021)

3.8 Pandemie Covid-19

Na konci roku 2019 se v Číně ve Wu-chanu objevila infekce zvaná Covid-19. Úplně první případy byly oficiálně ohlášeny 31. prosince 2019. Nemoc se projevila u osob, které pracovali nebo navštívili trh, kde byly k prodeji ryby, mořské plody, kuřata, netopýři nebo ptáci.

30. ledna 2020 vyhlásila Světová zdravotnická organizace (WHO) globální stav zdravotní nouze a 11. března 2020 prohlásila šíření koronaviru za pandemii. V České republice byl první případ evidován 1. března 2020. (Ministerstvo zdravotnictví ČR a Ústav zdravotnických informací a statistiky ČR, 2022)

Mezi hlavní příznaky onemocnění Covid-19 lze zařadit horečku, kašel, slabost a únava, změnu nebo ztrátu chuti nebo čichu, bolest v krku, bolest svalů nebo hlavy. Ve vážných případech může nastávat zmatenost, potíže s dýcháním nebo dušnost. Příznaky a závažnost se u jednotlivých osob může lišit.

Šíření koronaviru nastává prostřednictvím drobných kapének, které se uvolňují do vzduchu při dýchání, tzv. při mluvení, zpěvu, kýchání nebo kašlání. Kapénky by se však měli dostávat pouze do vzdálenosti dvou metrů. (Evropský informační portál o očkování, 2021)

3.8.1 Vládní usnesení

V České republice probíhala jednání vlády v roce 2020 velice často. Při prvním jednání, které proběhlo 12. března 2020 byl vyhlášen nouzový stav, který se vyhláší na základě ústavního zákona č. 110/1998 Sb., o bezpečnosti České republiky. Délka nouzového stavu je nejvýše na 30 dnů, lze však stav nouze prodlužovat po předchozím souhlasu Poslanecké sněmovny, jak tomu při pandemii bylo. (Dlupalová, 2020) Dále bylo 12. března 2020 zavedeno krizové opatření o zákazu vstupu do České republiky a cestování do rizikových zemí, kdy se zákaz vstupu do Česka týkal pouze nerezidentů z rizikových zemí. Na jednání 14. března 2020 bylo zavedeno krizové opatření o zákazu maloobchodního

prodeje a služeb, kdy se uzavřely například stravovací služby nebo i muzea. 30. března 2020 bylo poté zaveden zákaz vstupu na území České republiky a povinné čtrnáctidenní karanténě, která se týkala všech, tedy rezidenti i nerezidenti, kteří vstoupí na území České republiky. 23. dubna 2020 byl vydán zákaz vstupu na území České republiky pro všechny cizince, kteří na území Česka nemají přechodný pobyt nad 90 dnů nebo trvalý pobyt, tento zákaz se však netýkal několika výjimek, jako byli například občané Evropské unie, kteří tranzitují přes Českou republiku za účelem cesty domů a měli k tomuto účelu vystavenou nótu zastupitelského úřadu. Od 26. května 2020 nastalo mírné rozvolnění, kdy se začaly otevírat stravovací služby a zmírnila se i pravidla pro vstup do České republiky. 1. června se poté přidala zmírnění opatření jako například omezení konání hromadných akcí, vstup do zoo, muzeí, divadel nebo na koupaliště. Po rozvolněných prázdninách byl opět 30. září 2020 vyhlášen nouzový stav a zavedeno krizové opatření k omezení konání hromadných akcí, které byly poté 12. října 2020 zcela zakázané. 21. října 2020 se opět zavedla krizová opatření o zákazu maloobchodního prodeje a služeb. (Vláda České republiky, 2020)

13. ledna 2021 byl zveřejněn plán provedení očkovací kampaně. 11. února 2021 bylo zavedeno krizové opatření o omezení volného pohybu osob při vstupu na území okresů Cheb, Sokolov a Trutnov, kdy lidé s trvalým pobytem v těchto místech nemohli vycestovat ze svých bydlišť a lidé, kteří v těchto místech neměli trvalý pobyt nemohli do těchto míst cestovat. (Vláda České republiky, 2021) Od 1. do 21. března 2021 byl vyhlášen zákaz pohybu občanů České republiky mezi okresy. Pohyb mezi okresy byl přísně kontrolován policií České republiky a cestovat se mohlo pouze po předložení vyplněného formuláře, který musel obsahovat důvod cesty, například cesta do zaměstnání či k lékaři. Při porušení těchto pravidel hrozila pokuta ve výši 10 000 Kč na místě a 20 000 Kč ve správním řízení. (Dlupalová, c2022) Od 27. dubna do 31. května 2021 bylo vyhlášeno ochranné opatření, které nařizovalo všem občanům České republiky a cizincům s bydlištěm v Česku, že mají přísný zákaz vstupu do zemí s extrémním rizikem nákazy Covid-19. Od 4. a 10. května 2021 nastala opět mírná rozvolnění, kdy se mohlo začít chodit do škol a začaly se otevírat maloobchody a služby. (Vláda České republiky, 2021) Od 22. listopadu 2021 bylo možné se najíst v restauracích jen, když byla osoba naočkovaná nebo měla doklad o proděláním covidu. Toto opatření dále platilo pro sportovní akce, ubytování v hotelu nebo jen při návštěvě kadeřníka. Výjimku měly děti od 6 do 12 let, jelikož se naočkovat nemohly a mladiství do

18 let nebo lidé s nedokončeným očkováním se mohli prokazovat PCR testem. (Hofferová, 2021) Toto opatření bylo zrušeno 9. února 2022. (Česká tisková kancelář, 2022)

4. Praktická část práce

Tato kapitola se zaměřuje na statistickou analýzu dat cestovního ruchu v České republice před a po pandemii Covid-19 především od roku 2015 do roku 2022. Data mají zachytit jaký měla pandemie Covid-19 dopad na vývoj cestovního ruchu v České republice.

Časové řady získaných dat znázorňují návštěvnost České republiky rezidentů a nerezidentů především v letech 2015-2022, kteří přespali alespoň jednu noc v českém hromadném ubytovacím zařízení. Data jsou znázorněna pomocí celkové návštěvnosti, kde se počítá s počtem příjezdů do České republiky a průměrnou dobou pobytu. Dále jsou použita data z přenocování hostů domácích a zahraničních v hromadných ubytovacích zařízeních podle krajů v České republice.

4.1 Návštěvnost České republiky

Tato podkapitola se zabývá analýzou dat celkové návštěvnosti českých hromadných ubytovacích zařízení, která pochází z plošného šetření Českého statistického úřadu. Data nezahrnují účastníky cestovního ruchu, kteří se ubytovali jinde než v hromadném ubytovacím zařízení, například účastníci cestovního ruchu, kteří přespali u známých a jednodenní návštěvníky. Report je připraven od agentury CzechTourism.

Podkapitola je rozdělena na dvě části – počet příjezdů do České republiky a průměrná doba pobytu.

4.1.1 Počet příjezdů

Na grafu č. 1 je vyobrazen počet příjezdů do České republiky v rozpětí let 2015-2022 a je rozdělen do 4 kvartálů, krom roku 2022, kdy se počítalo pouze se třemi kvartály. Jedná se o turisty, kteří se ubytovali v hromadných ubytovacích zařízeních.

Nejvíce turistů přicestovalo do České republiky ve 3. kvartálu roku 2019, kdy do země přicestovalo 7 332 542 turistů a největší propad nastal v 1. kvartálu roku 2021, kdy do Česka přicestovalo pouze 279 648 turistů.

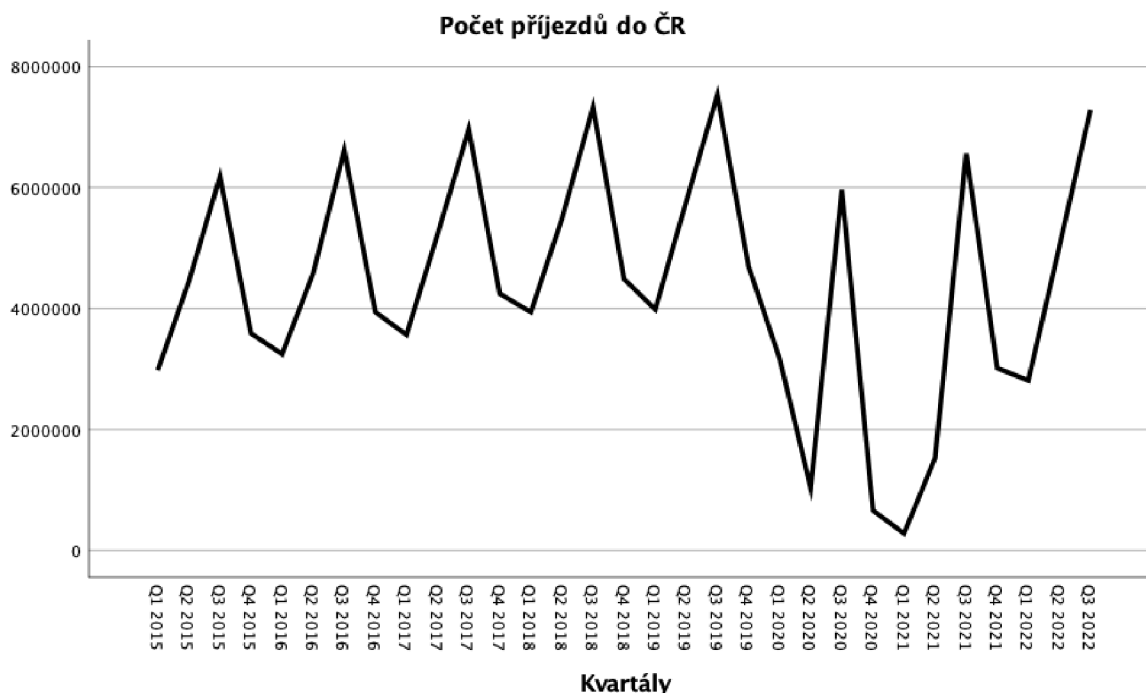
První čtvrtletí se od roku 2015-2020 drželo na podobných hodnotách počtu návštěvníků, kteří přicestovali, kdy byly hodnoty okolo 3 milionů návštěvníků. Největší nárůst byl v roce 2019 (3 986 642 návštěvníků) a největší pokles nastal roku 2021 (279 648 návštěvníků), kdy návštěvnost klesla o 92,99 %. Roku 2022, kdy se situace pandemie Covid-19 uklidnila, se počet příjezdů zvednul na 2 810 872 turistů, což se přiblížilo alespoň k původní hodnotě z roku 2015, která činila 2 979 290 příjezdů do České republiky.

V druhém čtvrtletí se hodnoty počtu příjezdů zvyšovaly až do roku 2020, kdy nastal pokles. Oproti roku 2019, kdy do Česka přicestovalo 5 776 284 turistů se počet příjezdů snížil o 82,06 %. Situace se však roku 2022 velice zlepšila a počet příjezdů se zvedl na 5 028 288, kdy se hodnota vrátila k hodnotám, které byly před pandemií.

Ve třetím čtvrtletí, které je v počtu příjezdů turistů nejpočetnější díky letním měsícům se hodnoty před, během i po pandemii tolik neměnily. Například roku 2019 bylo zaznamenáno 7,5 milionu příjezdů a roku 2020 5,9 milionů příjezdů, což činilo pokles o pouhých 20,86 %. Oproti jiným kvartálům neměla pandemie až takový dopad na cestovní ruch v Česku. V roce 2022 se poté příjezdy vrátily zpět na své původní hodnoty, které byly v letech 2018 a 2019, kdy byl počet příjezdů nejhojnější.

Ve čtvrtém čtvrtletí máme data pouze do roku 2021. Nejpočetnějším rokem byl rok 2019, kdy bylo zaznamenáno 4 699 269 návštěvníků a nejméně bylo zaznamenáno návštěvníků v roce 2020, kdy hodnota činila 662 957. Propad návštěvnosti byl o 85,89 %. Roku 2021 se poté hodnota opět lehce zvýšila na 3 miliony návštěvníků, což se alespoň přiblížovalo původní hodnotě z roku 2015, která byla před pandemií.

Graf 1 - Počet příjezdů do České republiky 2015-2022, kvartály



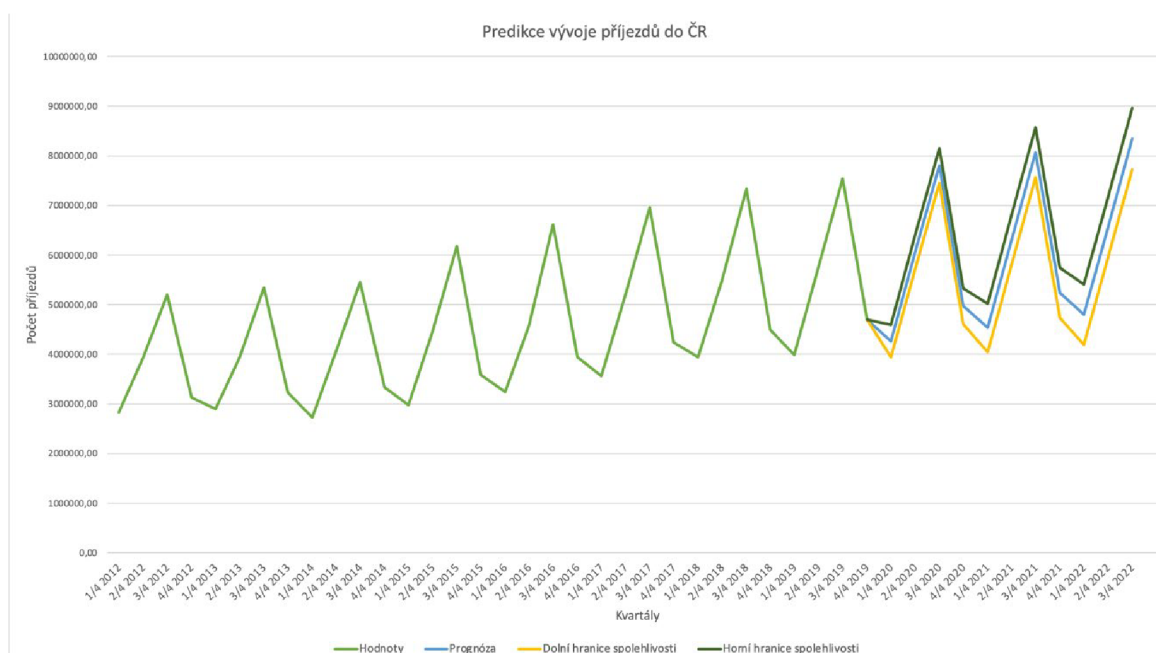
Zdroj: vlastní zpracování, Czech Tourism -TourData

V grafu č. 2 je zelenou křivkou znázorněn počet příjezdů do České republiky před pandemií Covid-19 od roku 2012-2019. Data byla vybrána v delší časové řadě z důvodu přesnějšího odhadu predikce. Z tabulky lze vyčíst, že roky 2012-2014 měly obdobné hodnoty návštěvníků. Za pomoci dat z období před krizí lze odhadnout hodnoty pomocí sezónního trendu.

Na grafu jsou znázorněny prognózy, jak by se vyvíjel cestovní ruch v České republice, kdyby v březnu roku 2020 nepostihla Českou republiku pandemie Covid-19. Data jsou počítána do 3. kvartálu 2022, aby se dala porovnávat s reálnou situací. Na grafu jsou dále vyznačeny i dolní (minimální očekávané hodnoty) a horní (maximální očekávané hodnoty) hranice spolehlivosti. Modrá křivka však představuje nejreálnější odhad, který by mohl nastat.

Z grafu lze vyčíst, že by se situace dále vyvíjela ve stejném trendu a počet příjezdů do České republiky by stále rostl.

Graf 2 - Predikce vývoje příjezdů do ČR

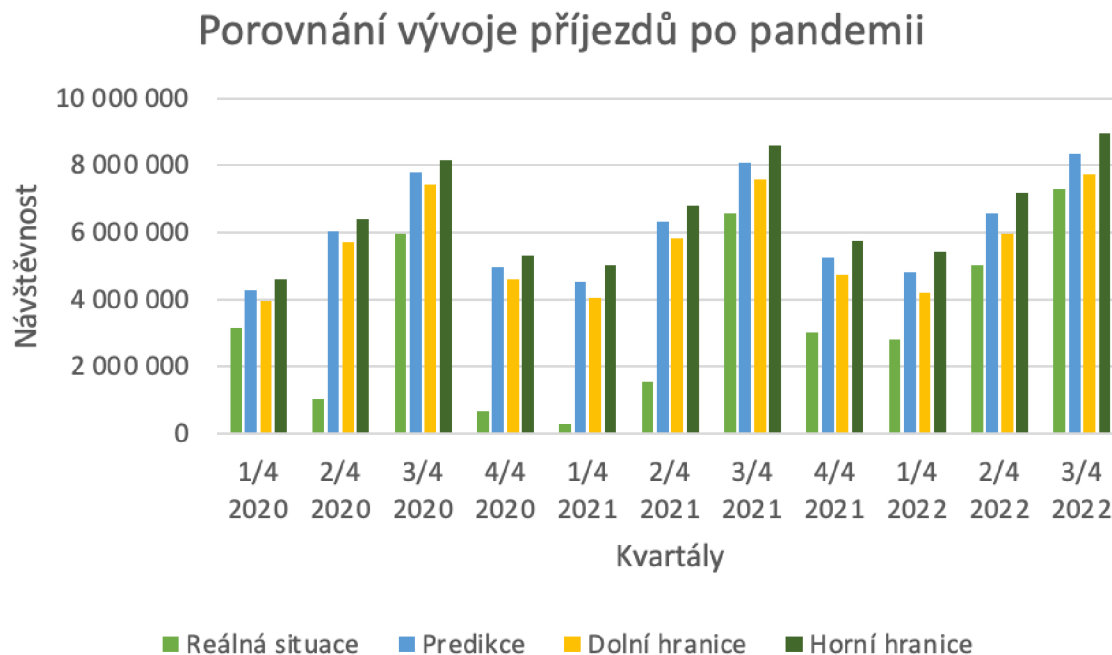


Zdroj: vlastní zpracování, Czech Tourism – TourData

Na grafu č. 3 je znázorněno pomocí sloupcového grafu porovnání mezi reálnou situací, která nastala po pandemii Covid-19 ve vývoji počtu příjezdů do České republiky a pouhým statistickým odhadem, který by mohl nastat, kdyby pandemie nezasáhla do dění cestovního ruchu v České republice. Znázorněna je reálná situace, dolní hranice spolehlivosti, horní hranice spolehlivosti a průměrovaný odhad těchto dvou složek.

Z grafu lze vyčíst, že v reálné situaci k predikovaným situacím ve většině případů nedošlo. Avšak se alespoň reálné hodnoty pohybovaly v třetích kvartálech na dolní hranici spolehlivosti. Lze tedy konstatovat, že vývoj cestovního ruchu v České republice byl ve vývoji pozastaven a dokonce upadl.

Graf 3 - Porovnání vývoje příjezdů po pandemii



Zdroj: vlastní zpracování, Czech Tourism – TourData

4.1.2. Průměrná doba pobytu

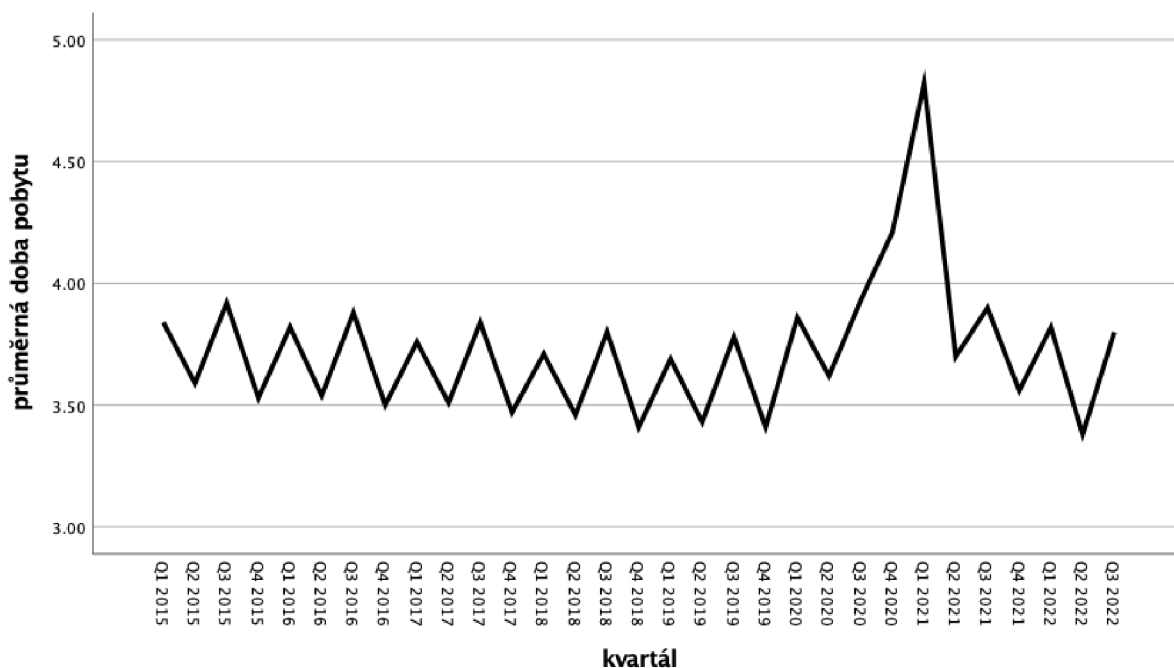
Tato část práce se zabývá tématem, jaká byla průměrná doba pobytu turistů v České republice, kteří přenocovali v hromadném ubytovacím zařízení.

Na grafu č. 4 je ve čtvrtletích vyobrazena průměrná doba pobytu ve dnech v České republice v období let 2015-2022, je počítáno s domácími i zahraničními turisty.

Nejdelší průměrnou dobu pobytu strávili v hromadných ubytovacích zařízeních turisté v měsících červenec-září, tedy ve 3. kvartálu. Zde se průměrná doba pobytu pohybovala před obdobím pandemie (roky 2015-2019) okolo 3,84 dnů. Roku 2020 se průměrná doba pobytu zvýšila na 3,93 dnů a roku 2021 dokonce na 3,9 dnů. Po odeznění pandemie se roku 2022 opět hodnota vrátila k průměrné době pobytu, která převažovala před krizí.

Největší výkyv nastal v prvním kvartálu roku 2021, kdy byla průměrná doba pobytu 4,82 dnů, kdy se jednalo o nejdelší průměrnou dobu pobytu za sledované období. Naopak největší pokles nastal ve 2. kvartálu 2022 na hodnotu 3,38 dnů.

Graf 4 - Průměrná doba pobytu



Zdroj: vlastní zpracování, Czech Tourism -TourData

4.2 Přenocování hostů v HUZ dle krajů

Tato podkapitola se zabývá analýzou dat návštěvnosti domácích (rezidentů) a zahraničních (nerezidentů) turistů, kteří přenocovali alespoň jednu noc v českém hromadném ubytovacím zařízení. Jedná se o návštěvnost jednotlivých krajů České republiky v období let 2015-2022, z důvodu nedostupnosti dat jsou za rok 2022 uváděna data pouze do 3. kvartálu.

Data jsou brána jako přenocování na jednu noc.

Podkapitola je rozdělena do dvou částí – návštěvnost rezidentů a návštěvnost nerezidentů.

4.2.1 Návštěvnost rezidentů

Tato část práce se zabývá analýzou dat návštěvnosti domácích turistů. Data byla získána přes návštěvnost hromadných ubytovacích zařízení, tudíž nejsou v datech obsaženi jednodenní návštěvníci.

Na grafu č. 5 je zobrazen vývoj návštěvnosti veškerých krajů České republiky domácími turisty v rozpětí let 2015-2022, z roku 2022 pouze první tři kvartály.

Z grafu č. 5 lze vyčíst, že nejnavštěvovanějším krajem v České republice z pohledu domácích turistů je Jihomoravský kraj, který měl v roce 2019 nejvíce návštěvníků (1 379 859) a nejméně návštěvníků měl s příchodem pandemie v roce 2020 (964 875), což je o 30,07 % méně. V roce 2022 se však návštěvnost Jihomoravského kraje začala vracet ke svým původním hodnotám, jelikož za pouhé 3 kvartály (v roce 2022 je počítáno pouze se 3 kvartály z důvodu nedostupnosti dat 4. kvartálu) stihlo tento kraj navštívit 1 181 245 turistů.

Kraje s nejmenší návštěvností domácích turistů jsou Ústecký kraj, Karlovarský kraj a Pardubický kraj.

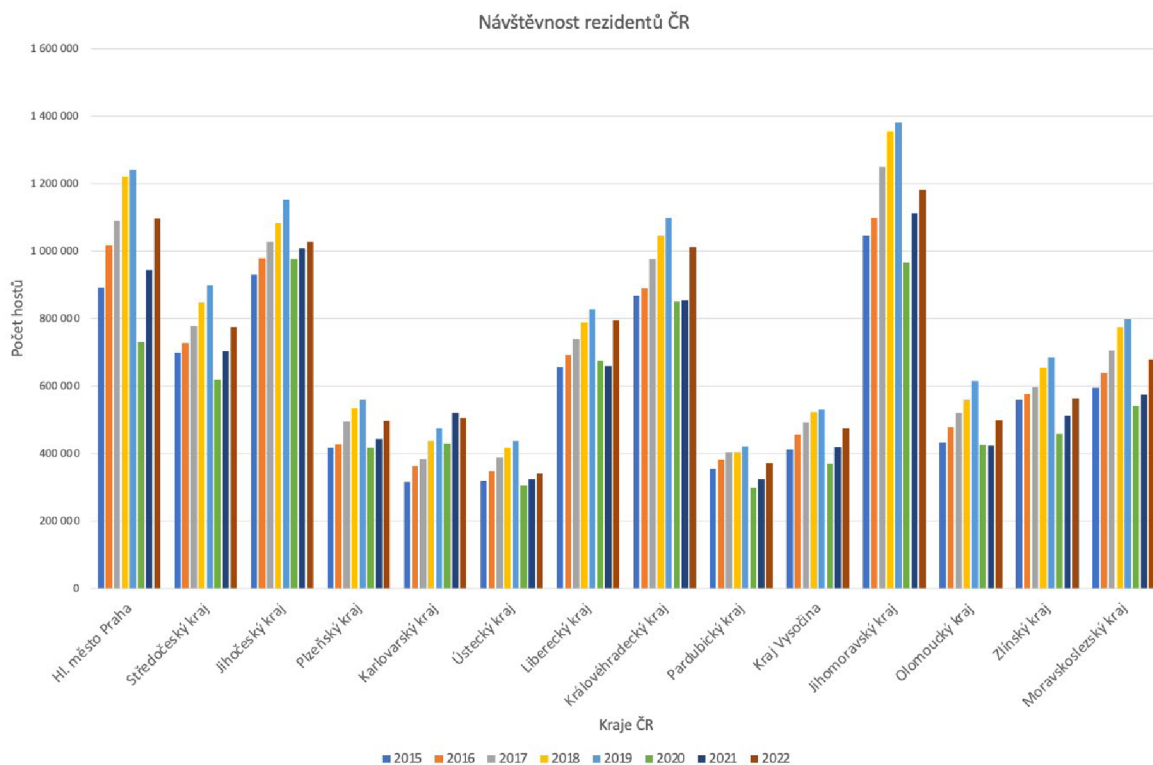
Ústeckému kraji se nejvíce dařilo v roce 2019, kdy jej navštívilo 436 914 návštěvníků. Nejmenší návštěvnost byla v roce 2020 (305 898 návštěvníků), což bylo jen o 3,73 % méně než v roce 2015.

Pardubický kraj měl před koronavirovou krizí průměrně 392 292 návštěvníků a výkyvy nebyly nijak velké. Po krizi se počet návštěvníků začal vracet na své hodnoty a oproti průměrné hodnotě byl počet turistů nižší pouze o 5,32 %.

Karlovarský kraj zaznamenal naopak pozitivní nárůst po pandemii, kdy před pandemií tento kraj navštěvovalo 316 776 turistů (rok 2015) až 473 219 turistů (rok 2019) a po odeznění pandemie roku 2021 byla návštěvnost 519 846 turistů.

Jeden z největších propadů nastal v hlavním městě Praha, kdy se návštěvnost z roku 2019 propadla roku 2020 o 41,24 % a poté se roku 2022 začala vracet na své původní hodnoty, nejbliže se přiblížila roku 2017.

Graf 5 - Návštěvnost rezidentů ČR



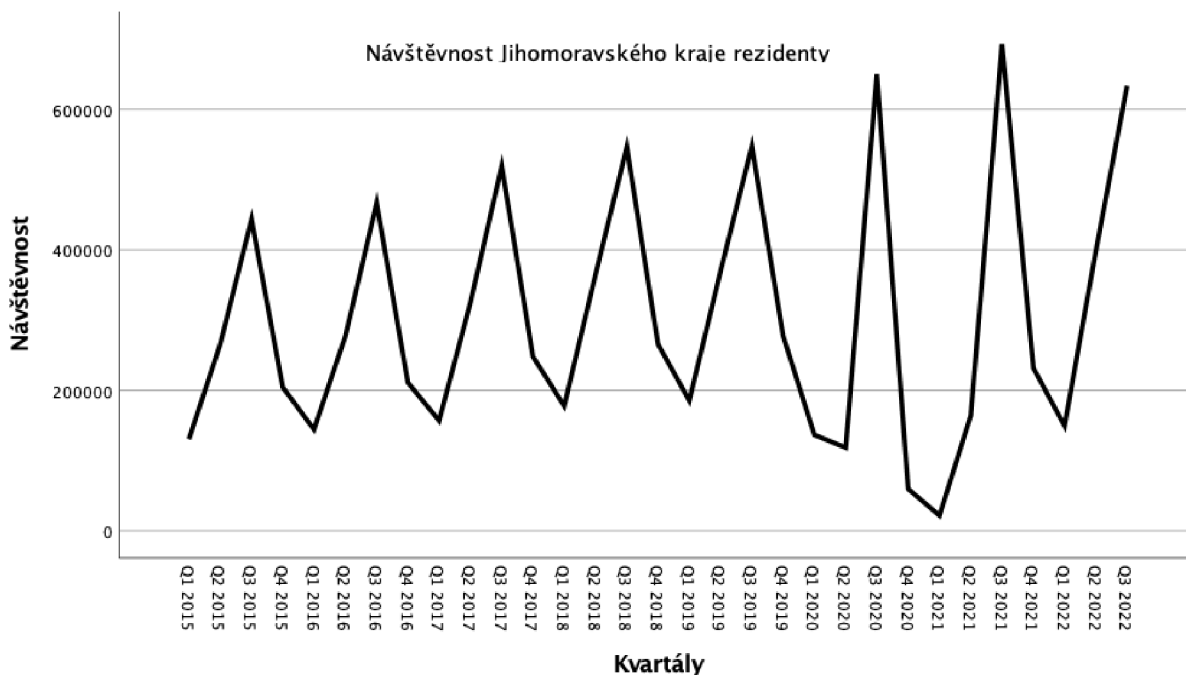
Zdroj: vlastní zpracování, ČSÚ

Pro podrobnější analýzu byl zvolen nejvíce navštěvovaný kraj českými turisty – Jihomoravský.

Na grafu č. 6 je zobrazen vývoj návštěvnosti Jihomoravského kraje v období let 2015-2022 ve čtvrtletích.

Největší výkyv nastal ve 3. čtvrtletí roku 2021, kdy se cestovní ruch v kraji zvýšil oproti průměrné hodnotě před pandemií 504 735 domácích turistů (roky 2015-2019) o 37,31 % na 693 075 rezidentů. Největší propad naopak nastal v 1. čtvrtletí roku 2021, kdy bylo zaznamenáno pouhých 21 752 domácích turistů. V roce 2022 se ve 3. čtvrtletí hodnoty snížily oproti hodnotám, které byly při pandemii Covid-19, avšak nesnížily se na hodnoty, které byly před pandemií.

Graf 6 - Návštěvnost Jihomoravského kraje rezidenty



Zdroj: vlastní zpracování, ČSÚ

Pro porovnání vývoje cestovního ruchu v Jihomoravském kraji před, během a po pandemii Covid-19 byl zvolen rok 2020, který měl nejnižší návštěvnost domácích turistů za dané sledované období (roky 2015-2022). Cílem je zjistit, jaký dopad měla pandemie Covid-19 na cestovní ruch v České republice. V tabulce č. 1 je znázorněno tempo růstu, které udává kladné a záporné hodnoty, které poukazují na pokles či nárůst oproti zvolenému roku 2020, který je brán jako rok během pandemie. Hodnoty byly vypočítány podle vzorce prostého koeficientu růstu.

Z tabulky č. 1 lze vidět, že data nejsou pouze v negativních číslech. Za 1. čtvrtletí byla v roce 2020 oproti roku 2015 o 4,66 % vyšší návštěvnost. Zbytek roků před pandemií měl vyšší návštěvnost než rok 2020. Po pandemii v roce 2022 vzrostla návštěvnost o 9,43 %.

Ve 2. kvartále byla situace velmi špatná, veškeré hodnoty jsou záporné, dokonce návštěvnost klesla až o více jak polovinu. Po pandemii se však situace velmi zlepšila a návštěvnost vzrostla o necelých 236 %.

Ve 3. kvartálu jsou s porovnáním hodnot před krizí pouze kladné hodnoty, které poukazují na nárůst cestování turistů v rámci domácího cestovního ruchu. Naopak s porovnáním s dobou po krizi se návštěvnost domácích turistů snížila.

Za 4. kvartál bohužel nejsou dostupná data za rok 2022. Ovšem pro porovnání roku 2020 s dobou před pandemií se návštěvnost pohybovala pouze v záporných hodnotách a nastal tak obrovský propad co se týče návštěvnosti. Hodnoty se propadly o více jak 70 % ve všech případech, což činí o $\frac{3}{4}$ nižší návštěvnost, než byla před koronavirovou krizí.

Tabulka 1 - Tempo růstu návštěvnosti v Jihomoravském kraji – porovnání s rokem 2020

Tempo růstu v Jihomoravském kraji - porovnání s rokem 2020											
2015				2016				2017			
1Q	2Q	3Q	4Q	1Q	2Q	3Q	4Q	1Q	2Q	3Q	4Q
4,66%	-55,43%	46,56%	-70,88%	-5,38%	-57,19%	39,34%	-71,79%	-12,97%	-63,47%	25,16%	-75,98%
2018				2019				2022			
1Q	2Q	3Q	4Q	1Q	2Q	3Q	4Q	1Q	2Q	3Q	4Q
-23,19%	-67,46%	19,01%	-77,58%	-26,31%	-67,92%	18,73%	-78,53%	9,43%	236%	-2,55%	X

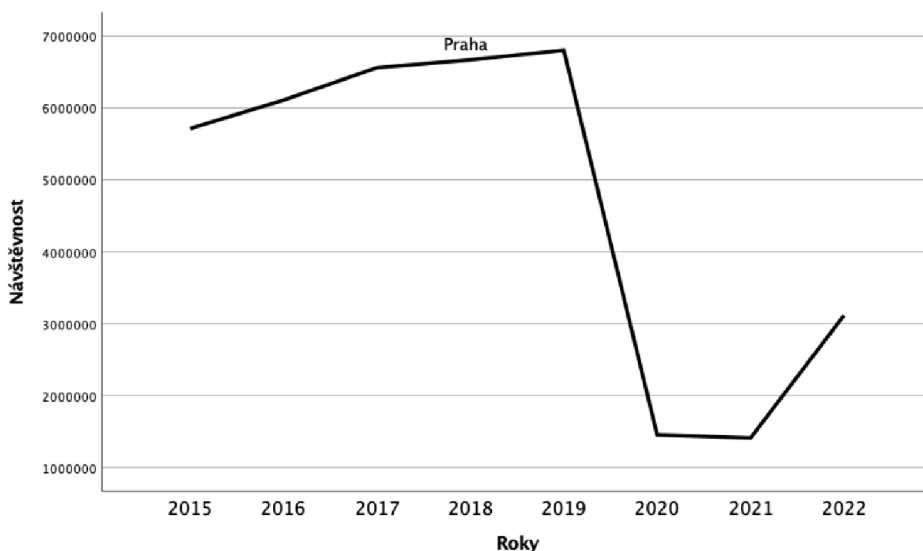
Zdroj: vlastní zpracování, ČSÚ

4.2.2 Návštěvnost nerezidentů

Tato část práce se zabývá analýzou dat návštěvnosti zahraničních turistů, kteří strávili alespoň jednu noc v hromadném ubytovacím zařízení na území České republiky.

Na grafu č. 7 je zobrazen vývoj počtu návštěvnosti v hlavním městě Praha nerezidenty. Návštěvnost Prahy je oproti ostatním krajům České republiky natolik vysoká, že by je zastínila a graf by nebyl přehledný.

Graf 7 - Návštěvnost Praha – nerezidenti



Zdroj: vlastní zpracování, ČSÚ

Na grafu č. 8 je zobrazena návštěvnost jednotlivých krajů České republiky (vyjma hlavního města Praha) zahraničními hosty, kteří navštívili Česko v období let 2015-2022. Rok 2022 má v sobě opět započítané opět pouze první 3 čtvrtletí.

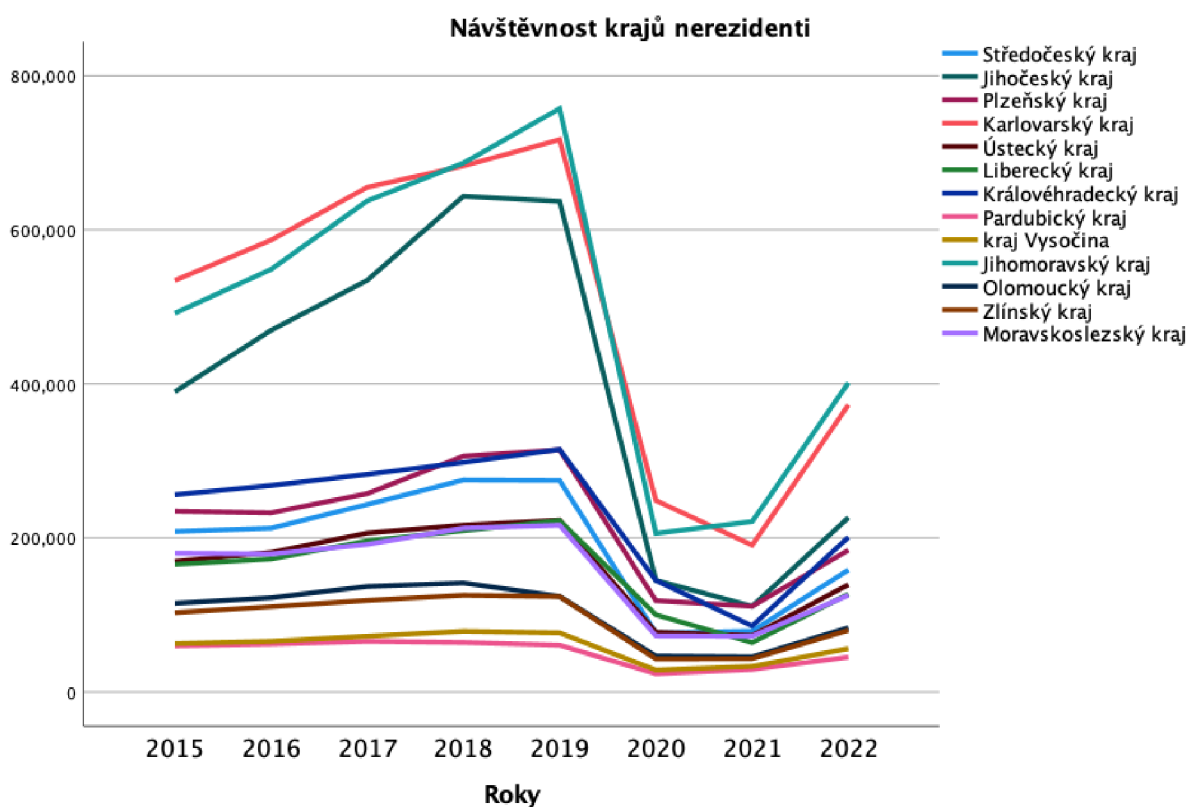
Druhým nejnavštěvovanějším krajem České republiky zahraničními turisty je Jihomoravský kraj. Svého vrcholu v návštěvnosti dosáhnul v roce 2019, kdy jej navštívilo 757 400 zahraničních turistů. Počty návštěvníků se v roce 2022 alespoň přiblížily k počtům z roku 2015.

Jeden z největších propadů a nejhorších návratů po koronavirové krizi bylo zaznamenáno v Jihočeském kraji. Nejvíce byl tento kraj nerezidenty navštíven v roce 2018 (643 528 návštěvníků). Nejméně tento kraj navštívilo v roce 2021 111 155 turistů. Rozdíl nejvíce a nejméně navštěvovaného roku činil pokles o 82,73 %. V roce 2022 v prvních třech kvartálech navštívilo Jihočeský kraj 226 356 nerezidentů. Průměrná návštěvnost tohoto kraje byla před pandemií 534 758 turistů za rok, pokles návštěvnosti po pandemii v roce 2022 oproti průměrné návštěvnosti byl o více jak 50 %.

Nejméně navštěvovaným krajem nerezidenty je Pardubický kraj, kde pandemie cestovní ruch zasáhla, ale ne v tak rozšířené míře. Nejpočetnějším rokem návštěvnosti tohoto

kraje byl rok 2017 (65 682 návštěvníků), v průměru tento kraj navštívilo před pandemií (roky 2015-2019) 62 505,6 zahraničních turistů za rok. Návrat turistů po pandemii do Pardubického kraje činil 45 209 turistů za rok 2022, první tři kvartály, což bylo jen o 27,6668 % méně, než byl průměr návštěvnosti.

Graf 8 - Návštěvnost krajů – nerezidenti



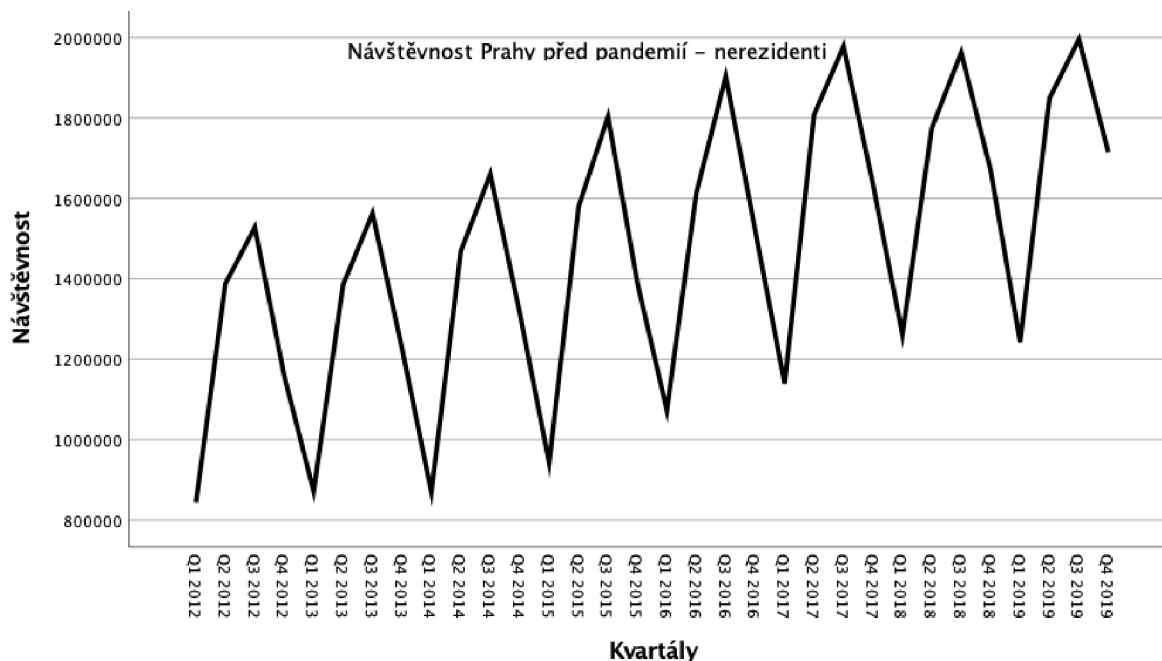
Zdroj: vlastní zpracování, ČSÚ

Pro podrobnější analýzu bylo vybráno hlavní město České republiky – Praha.

Pro delší znázornění časové řady před pandemií se na grafu č. 9 nacházejí data návštěvnosti zahraničních turistů, kteří navštívili hlavní město v období let 2012-2019.

Z grafu vychází, že roky 2012-2014 měly velmi podobné hodnoty a až od roku 2015 se počet návštěvníků začal výrazně zvyšovat.

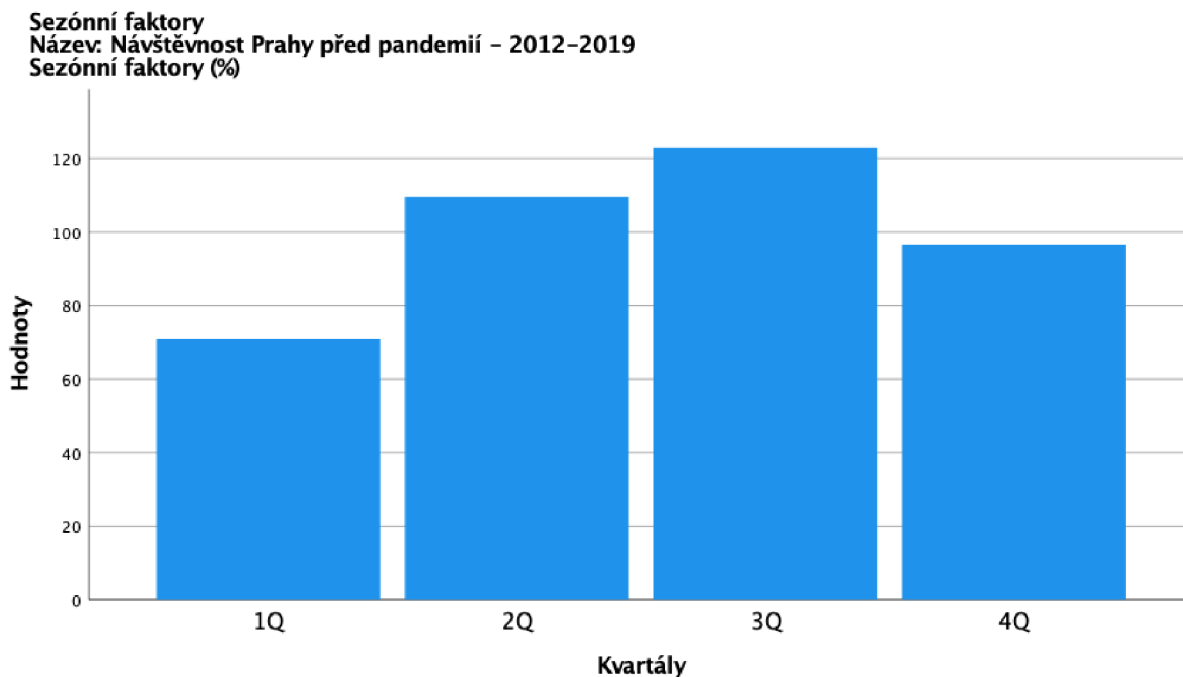
Graf 9 - Návštěvnost Prahy před pandemií – nerezidenti, 2012-2019



Zdroj: vlastní zpracování, ČSÚ

Na grafu č. 10 je zobrazena návštěvnost Prahy před pandemií – období čtyř kvartálů od roku 2012-2019. Mezi nejnavštěvovanější období patřily letní měsíce ve 3. čtvrtletí – červenec–září, naopak mezi nejméně navštěvované období patřilo mezi zahraničními turisty zimní období.

Graf 10 - Návštěvnost Prahy před pandemií – nerezidenti



Zdroj: vlastní zpracování, ČSÚ

Na grafu č. 11 je znázorněn vývoj návštěvnosti nerezidentů hlavního města České republiky během pandemie a po jejím odeznění – roky 2020-2022 a jejich čtvrtletí.

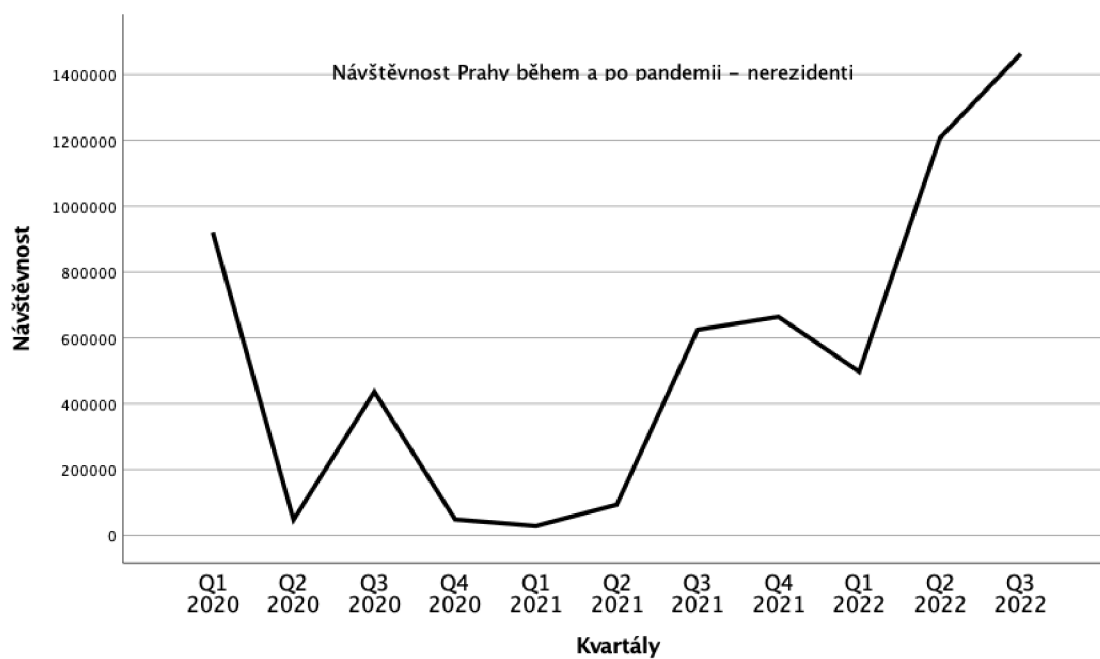
Během pandemie byl největší pokles v 1. kvartále roku 2021. Roku 2022 se však hodnota v 1. kvartálu nevrátila po odeznění pandemie na žádné pozorované hodnoty, které byly před pandemií.

V 2. kvartálu roku 2020 byla 2. nejnížší návštěvnost zahraničních turistů za sledované období během pandemie. Po pandemii se hodnota alespoň minimálně přiblížila roku 2013.

Třetí kvartál byl nejnavštěvovanějším obdobím během pandemie. Hodnoty se roku 2022 dostaly alespoň na hodnoty z roku 2012, což bylo za sledované období před pandemií nejslabší v počtu návštěvnosti nerezidentů.

Ve 4. kvartálu lze analyzovat pouze data během pandemie z důvodu nedostupnosti dat z roku 2022. Podzimní měsíce měly oproti období před pandemií Covid-19 obrovský propad. Průměrná návštěvnost 4. kvartálu zahraničními hosty byla před koronavirovou krizí 1 454 485 hostů, kdy se v roce 2020 návštěvnost propadla o 96,67 %. V roce 2021 byl rozdíl mezi průměrnou návštěvností před krizí snížen o 54,32 %.

Graf 11 - Návštěvnost Prahy během a po pandemii – nerezidenti



Zdroj: vlastní zpracování, ČSÚ

5. Výsledky a diskuse

Tato kapitola práce se zabývá zhodnocením výsledků analýz z praktické části.

5.1 Návštěvnost České republiky

První podkapitola se zabývala počtem příjezdů do České republiky turistů, kteří se ubytovali v hromadném ubytovacím zařízení. Nejprve byl zobrazen graf č. 1 s jednotlivými čtvrtletími, znázorňující roky 2015-2022, kdy byla v tomto pozorovaném období nejvyšší návštěvnost ve 3. kvartálu roku 2019. Příčinou bylo jednoznačně letní období, které bylo ve všech případech pozorovaného období nejnavštěvovanější, a právě v roce 2019 vyvrcholilo, jelikož se celkově od roku 2015 zvedala návštěvnost České republiky. Vysoká návštěvnost ve 3. kvartálu i během pandemie měla za příčinu, že nastala rozvolnění a skoro žádná omezení až na pár výjimek nebyla, například nošení roušek ve vnitřních prostorech. Nejnižší návštěvnost byla naopak v 1. kvartálu roku 2021. Příčinou nejmenšího počtu turistů v daném sledovaném období byla pandemie Covid-19 a vládní opatření s ní spojená. Od února 2021 bylo zavedeno krizové opatření o omezení volného pohybu osob na území okresů Cheb, Sokolov a Trutnov, které bylo poté od 1. do 21. března 2021 rozšířené po celé České republice.

Ve 2. kvartálu roku 2020 nastal pokles návštěvnosti oproti roku 2019 o 82,06 %. V dubnu 2020 byl vydán zákaz vstupu na území České republiky pro cizince, kteří neměli na území trvalý pobyt nebo přechodný pobyt na 90 dnů, dále se omezení netýkalo osob žijící v Evropské unii, kteří tranzitovali přes Česko. Rozvolnění nastalo až v květnu 2020. Roku 2021 byla velká omezení, například zavřené školy nebo služby, proto nemohl být cestovní ruch v plném provozu. Situace se však roku 2022 velice zlepšila a počet příjezdů se zvedl na 5 028 288, kdy se hodnota vrátila k hodnotám, které byly před pandemií.

V této kapitole se dále řešila předpověď, jak by vypadal cestovní ruch v České republice, kdyby nenastala pandemie Covid-19 a s ní omezení cestovat. Pro přesnější odhad byla vybrána delší časová řada z předkovidové doby od roku 2012.

Na grafu č. 2 byl znázorněn odhad, který jasně ukazoval, že by se cestovní ruch stále vyvíjel v kladných hodnotách. Avšak lze porovnat, jaká je realita s postihnutím krize s pouhým odhadem, kdyby krize nebyla, viz tabulka č. 1. Například roku 2021 v 1. kvartálu

navštívilo doopravdy Českou republiku 279 648 turistů a předvídaná hodnota bez pandemie by mohla být 3 411 051 turistů, což je o 91,8 % méně než reálná hodnota. Rok 2022, kdy už žádné restriktce spojené s pandemií Covid-19 nebyly se s porovnáním s odhadovanými hodnotami, kdyby pandemie nebyla, dopadly následovně: V prvním kvartále se hodnota alespoň přiblížila k hodnotě s dolní hranicí spolehlivosti (chybělo 82 296 osob k dohnání odhadované hodnoty), 2. kvartál se opět alespoň přiblížil k nejnižší odhadované hodnotě (zde ovšem o 294 101 turistů) a 3. kvartál byl jako jediný odhadnutý správně, kdy byla reálná hodnota vyšší než predikovaná hodnota s nejnižší hranicí.

První podkapitola se dále zabývala, jaká byla průměrná doba pobytu v hromadných ubytovacích zařízeních. Opět byla zvolena základní časová řada v řádu let 2015-2022 a znázorněny jednotlivé kvartály daných roků.

Nejdelší průměrnou dobu pobytu strávili turisté ve 3. kvartálu, tedy letních měsících, kdy mají lidé více času na cestování a necestují pouze na víkendy. Druhým nejnavštěvovanějším čtvrtletím je první.

Největší výkyv nastal v 1. kvartálu roku 2021, kdy se průměrná doba pobytu zvedla na rekordních 4,82 dnů. V tomto období byl zákaz cestování mezi okresy od 11. února na území okresů Cheb, Sokolov a Trutnov a od 1. března po celé republice a také uzavřené ubytovací zařízení až na výjimky. V těchto výjimkách jsou obsaženi nerezidenti, kteří měli nařízenou karanténu, tudíž se tímto způsobem mohla zvýšit průměrná doba pobytu. Dále se mohlo ubytovávat v hromadných ubytovacích zařízeních za účelem služební cesty.

5.2 Návštěvnost rezidentů

Tato podkapitola se zabývala, jaká byla návštěvnost domácích turistů v rámci domácího cestovního ruchu v jednotlivých krajích České republiky. Nejnavštěvovanějším krajem je z pohledu rezidentů Jihomoravský kraj, kde se nachází mnoho malebných míst jako například jedna z památek UNESCO – Lednicko-Valtický areál. Dále se v tomto kraji nachází město Mikulov, které se pyšní svým zámekem, Svatým kopečkem a vinicemi, nebo druhé největší město České republiky – Brno a Aqualand Moravia, což je nejnavštěvovanější mimopražský cíl Česka. Důležité je zmínit, že tento kraj měl během pandemie Covid-19 ve 3. kvartálu vyšší návštěvnost než v období před pandemií. Důvodem mohlo být omezení

pohybu turistů a vycestování za hranice spojené s restrikcemi všech zemí a lidé si tak raději v období pandemických roků cestovali v rámci domácího cestovního ruchu. Naopak v roce 2022 se po odeznění pandemie ve 3. kvartále opět snížila návštěvnost rezidentů, než bylo v době kovidové, příčinou mohlo být opětovné cestování do zahraničí bez omezení.

Opakem Jihomoravského kraje je v návštěvnosti rezidentů Ústecký, Karlovarský a Pardubický kraj, které měly vždy nízké počty návštěvnosti oproti ostatním krajům České republiky. Karlovarský kraj však zaznamenal po pandemii velmi pozitivní dopady. Kdy byla zaznamenána roku 2021 nejvyšší návštěvnost domácích turistů za dané sledované období, tedy i roky před pandemií. Příčinou vysokého nárůstu návštěvnosti může být konání 55. ročníku Mezinárodního filmového festivalu Karlovy Vary, který byl roku 2020 zrušen.

5.3 Návštěvnost nerezidentů

Tato část práce se zabývala návštěvností zahraničních turistů v jednotlivých krajích České republiky. Nejnavštěvovanějším krajem z pohledu nerezidentů je jednoznačně hlavní město Praha. Důvodem nejvyšší návštěvnosti může být fakt, že je Praha největší a nejlidnatější město České republiky a taky fakt, že se v ní nachází mnoho zajímavých památek a atraktivit – lanová dráha na Petřín, Zoologická zahrada, Botanická zahrada a mnoho dalšího. Za poznatek však stojí i to, že je Praha zapsaná na seznamu UNESCO (Karlův most, Pražský hrad atd.). Hlavním důvodem však ale může být i fakt, že data návštěvnosti zahrnutá v této práci obsahují pouze přenocování turistů, nikoliv samotnou návštěvnost bez přenocování a bývá zvykem, jelikož je Česká republika malá země a mnoho míst je z Prahy dojezdových, že se někteří turisté mohou v Praze pouze ubytovat a poté vyjždět na různé výlety za hranice Prahy.

Pro delší znázornění časové řady návštěvnosti města Praha před pandemií byla vybrána data již od roku 2012-2022. Nejprve byla posouzena návštěvnost před pandemií Covid-19 (roky 2012-2019), kde bylo poukázáno na nejnavštěvovanější čtvrtletí, což bylo třetí, tudíž letní měsíce, kdy mají turisté nejvíce času na cestování a druhým nejnavštěvovanějším obdobím je v Praze 2. čtvrtletí, tedy měsíce jarní. Poté byla pomocí grafu znázorněna návštěvnost během a po pandemii Covid-19, kdy se návštěvnost v 1. kvartále 2021 během pandemie propadla ze všech kvartálů nejvíce. Příčinou opět byla

již zmíněná restrikce – omezení pohybu mezi jednotlivými okresy České republiky. Cestovat se do Česka sice mohlo, ale pod přísnými pravidly a povinnou karanténou. Po odeznění krize se však hodnoty návštěvnosti nevrátily na hodnoty, které byly před krizí. Ve 2. a 3. kvartále nastal sice propad návštěvnosti, ale po pandemii se hodnoty alespoň přiblížily hodnotám před krizí.

Jeden z největších propadů návštěvnosti nerezidenty byl zaznamenán v Jihočeském kraji, kdy se hodnoty po pandemii oproti průměrným hodnotám před pandemií propadly o 50 %.

Dalo by se očekávat, že do Karlovarského kraje přicestuje po pandemii díky filmovému festivalu mnoho turistů jako to bylo u domácích turistů, tento fakt však nenastal a cestovní ruch v Karlovarském kraji zůstal i po odeznění pandemie na nízkých hodnotách, které nedohrnaly předkovidové hodnoty.

6. Závěr

Cílem této bakalářské práce bylo prostřednictvím statistické analýzy zjistit, jaký dopad měla pandemie Covid-19 na cestovní ruch rezidentů a nerezidentů ve sledovaném období před pandemií až po současnost – roky 2015-2022.

První podkapitola se v praktické části zabývala počtem příjezdů do České republiky a průměrnou dobou pobytu.

Počet příjezdů byl sledován v rozpětí let 2015-2022 ve 4 čtvrtletích a v datech byli obsaženi turisté, kteří přicestovali do České republiky a ubytovali se alespoň na jednu noc v hromadném ubytovacím zařízení v Česku. Zjištěno bylo, že nejvíce turistů přicestovalo do České republiky ve 3. čtvrtletí v roce 2019 a nejméně turistů přicestovalo v 1. kvartálu roku 2021, kdy bylo za pandemie Covid-19 nejpřísnější opatření, kdy se od 11. února 2021 nesmělo volně pohybovat v okresech Cheb, Sokolov a Trutnov a od 1. do 21. března 2021 se toto opatření zavedlo po celé republice.

Za druhý a třetí kvartál počtu příjezdů se původní hodnoty po odeznění pandemie vrátily na stejné hodnoty, jako byly před pandemií. Za první a čtvrtý kvartál se hodnoty návštěvnosti přiblížily alespoň k nejnižším pozorovaným hodnotám z roku 2015.

Dále byla vytvořena predikce na dobu, kdyby pandemie Covid-19 nezasáhla cestovní ruch v České republice a byly porovnávána data s reálnými hodnotami, které nastaly s příchodem pandemie. Zajímavostí bylo, že byl odhadnut přesně 3. kvartál roku 2022 jako tomu odpovídá realita. Tím se dá říct, že se alespoň hodnoty po kovidové době dostaly na očekávaná čísla, která byla předpovídaná, kdyby Česko nebylo postihnuto krizí.

Dále se v první části zkoumala průměrná doba pobytu pomocí kvartálu od roku 2015 do roku 2022. Bylo zjištěno, že průměrná doba pobytu v českých hromadných ubytovacích zařízeních je 3,73 dnů, což by se dalo považovat za prodloužený víkend. Tato hodnota se za celé sledované období pohybovala na průměrných hodnotách, až na jeden velký výkyv, který nastal v 1. kvartálu roku 2021, kdy průměrná doba za toto čtvrtletí činila 4,82 dnů, kdy musely být hromadná ubytovací zařízení zavřena až na výjimky. Jednou z hlavních výjimek byla nařízená karanténa pro zahraniční turisty, která zvedala průměry doby přenocování, a kdy obyčejní turisté nemohli jezdit na prodloužené víkendy, jak to bývá v České republice

zvykem. Po odeznění pandemie se hodnoty opět vrátily k průměrným hodnotám průměrné doby pobytu.

V druhé podkapitole praktické části se zkoumalo přenocování hostů v hromadných ubytovacích zařízeních dle krajů. Tato část se dále dělila na návštěvnost rezidentů a nerezidentů.

Nejnavštěvovanějším krajem České republiky z pohledu rezidentů je Jihomoravský kraj. Důležitým faktem bylo, že největší počty návštěvnosti za sledované období byly za 3. kvartály v letech 2020 a 2021, tedy v době pandemie, tudíž se dá říct, že doba pandemie alespoň v letních měsících prospěla domácímu cestovnímu ruchu. Příčinou zvýšené návštěvnosti mohla být omezení spojená s vycestováním do zahraničí, a proto lidé raději využívali pohodlnější verzi cestovního domácího ruchu. V roce 2022 poté návštěvnost opět klesla k průměru, kdy se mohlo cestovat do zahraničí ve většině případů již bez omezení.

Nejvíce pozitivní dopad po pandemii v rámci domácího cestovního ruchu nastal v Karlovarském kraji, kdy jeho návštěvnost v roce 2021 dosáhla nejvyšší sledované hodnoty. Příčinou mohlo být konání 55. ročníku Mezinárodního filmového festivalu Karlovy Vary, kdy byl v roce 2020 zrušen. Velmi oblíbený filmový festival mohl být lákadlem pro fanoušky filmového cestovního ruchu.

Zbytek krajů neměl příliš velké výkyvy a jejich hodnoty se začaly vracet k původním.

Nejnavštěvovanější částí České republiky zahraničními turisty je hlavní město Praha, kde byla sledována delší časová řada od roku 2012 po rok 2022. Během pandemie byl největší pokles v návštěvnosti nerezidentů v 1. kvartálu 2021 a hodnoty se po pandemii v roce 2022 nevrátily k původním před pandemií. Ve 2. kvartále se hodnoty po pandemii alespoň přiblížily k roku 2013, který byl však nejslabší v návštěvnosti, co se týče sledovaného období. Letní měsíce opět převažovaly v počtu návštěvnosti a návrat zahraničních turistů se po krizi přiblížil k nejslabším sledovaným hodnotám z roku 2012.

Druhým nejnavštěvovanějším místem nerezidenty v Česku je Jihomoravský kraj, kdy se v roce 2022 počty návštěvníků dostaly alespoň k hodnotě z roku 2015.

Jeden z největších propadů a nejhorších návratů po pandemii bylo zaznamenáno v Jihočeském kraji, kdy byl rozdíl návštěvnosti mezi nejnavštěvovanějším rokem 2019 a nejméně navštěvovaným rokem 2021 o -82,73 %. Po pandemii v roce 2022 byl pokles

oproti průměru o více jak 50 %. Bohužel se tomuto kraji nepovedlo dostat se na původní hodnoty v návštěvnosti zahraničních turistů.

Cestovní ruch samozřejmě zaznamenal a utrpěl velké škody, jak už ve ztrátě mnoha ubytovacích zařízení nebo pohostinství, ale například v České republice v rámci domácího cestovního ruchu prospělo, že mnoho rezidentů během pandemie cestovalo po České republice. Bohužel ale utrpěl velké ztráty, co se týče zahraničních turistů, kdy se hodnoty návštěv ani po odeznění pandemie nedostaly na průměrné hodnoty, v ojedinělých případech se alespoň nerezidenti v počtu jejich návštěv přiblížili k rokům, kdy byl nejnižší počet jejich návštěv před kovidovou pandemií (roky 2012-2019).

Během pandemie byly velké výkyvy, kdy se zvedla průměrná doba pobytu, ubylo zahraničních turistů, ale během pandemie přibylo domácích turistů.

Dopad by se dal definovat jako spíše negativní, jelikož bylo mnoho propadů během pandemie, a po pandemii se hodnoty ve větší převaze přibližovaly rokům s nejnižším počtem zaregistrovaných turistů, kteří Českou republiku navštívili před pandemií.

7. Seznam použitých zdrojů

7.1 Knižní zdroje

BERÁNEK, Jaromír. *Ekonomika cestovního ruchu*. Praha: Mag Consulting, 2013. ISBN 978-80-86724-46-1.

BUDÍKOVÁ, Marie, Maria KRÁLOVÁ a Bohumil MAROŠ. *Průvodce základními statistickými metodami*. Praha: Grada Publishing, 2010. ISBN 978-80-247-3243-5.

GLET, Jiří. *Zajímavá a záhadná místa na Moravě a ve Slezsku*. kknihy.cz, 2020. ISBN 978-80-7570-169-5.

JAKUBÍKOVÁ, Dagmar. *Marketing v cestovním ruchu: jak uspět v domácí i světové konkurenci*. 2., aktualiz. a rozš. vyd. Praha: Grada, 2012. ISBN 978-80-247-4209-0.

KOTÍKOVÁ, Halina. *Nové trendy v nabídce cestovního ruchu*. Praha: Grada, 2013. ISBN 9788024746036.

KŘÍŽEK, Felix a Josef NEUFUS. *Moderní hotelový management: nové trendy a metody v řízení hotelů, aktualizované informace o hotelovém provozu a jeho organizaci, optimalizace provozu s ohledem na ekologii a etiku, praktické příklady a fotografická příloha*. 2., aktualiz. a rozš. vyd. Praha: Grada, 2014. ISBN 978-80-247-4835-1.

LACIKA, Ján. *Česká republika: turistický průvodce*. Bratislava: Příroda, 2006. ISBN 80-07-01404-7.

MAREK, Luboš, Eva JAROŠOVÁ, Iva PECÁKOVÁ, Zoja POUROVÁ a Michal VRABEC. *Statistika pro ekonomy: aplikace*. 2. vydání. Praha: Professional Publishing, 2007. ISBN 978-80-86946-40-5.

PALATKOVÁ, Monika a Jitka ZICHOVÁ. *Ekonomika turismu: turismus České republiky*. 2., aktualiz. a rozš. vyd. Praha: Grada, 2014. ISBN 978-80-247-3643-3.

PETRO, Jozef. *České klenoty UNESCO: Turistický průvodce po dechberoucích památkách*. Brno: CPress, 2018. ISBN 978-80-264-1862-7.

RAŠOVSKÁ, Ida a Kateřina RYGLOVÁ. *Management kvality služeb v cestovním ruchu: Jak zvýšit kvalitu služeb a spokojenost zákazníků*. Praha: Grada, 2017. ISBN 978-80-247-5021-7.

RYGLOVÁ, Kateřina, Michal BURIAN a Ida VAJČNEROVÁ. *Cestovní ruch – podnikatelské principy a příležitosti v praxi*. Praha: Grada, 2011. ISBN 978-80-247-4039-3.

SEIFERTO VÁ, Věra, Petr HOUŠKA, Stanislav VOLEMAN a Jolana KOPŘIVA MYSLIVCOVÁ. *Průvodcovské činnosti*. Praha: Grada, 2013. ISBN 978-80-247-4807-8.

ŠTĚDRONĚ, Bohumír, Martin POTŮČEK, Jaroslav KNÁPEK, Petr MAZOUCH a A KOL. *Prognostické metody a jejich aplikace*. Praha: C. H. Beck, 2012. ISBN 978-80-7179-174-4.

VANĚČEK, Michal a Jana VANĚČKOVÁ. *Velká kniha správného Čecha*. Ilustroval Václav RÁŽ. Praha: Bambook, 2020. ISBN 978-80-271-1279-1.

7.2 Internetové zdroje

Bez covidových certifikátů. *Www.denik.cz* [online]. Česká tisková kancelář, 2022 [cit. 2022-12-26]. Dostupné z: https://www.denik.cz/z_domova/koronavirus-cesko-ockovani-restaurace-sluzby-20220202.html

DLUBALOVÁ, Klára. Nouzový stav. *Www.mvcr.cz* [online]. Ministerstvo vnitra České republiky, 2020 [cit. 2022-12-23]. Dostupné z: <https://www.mvcr.cz/clanek/zpravodajstvi-nouzovy-stav.aspx>

DLUBALOVÁ, Klára. Vláda zakázala na tři týdny pohyb mezi okresy. *Www.mvcr.cz* [online]. Ministerstvo vnitra České republiky, c2022 [cit. 2022-12-25]. Dostupné z: <https://www.mvcr.cz/clanek/vlada-na-tri-tydny-zakazala-pohyb-mezi-okresy-omezeni-ma-zabranit-sireni-agresivnich-mutaci-koronaviru.aspx>

Fakta o COVID-19. *Vaccination-info.eu* [online]. Evropský informační portál o očkování, 2021 [cit. 2022-09-17]. Dostupné z: <https://vaccination-info.eu/cs/covid-19/fakta-o-covid-19>

HANČLOVÁ, Jana a Lubor TVRDÝ. *Úvod do analýzy časových řad* [online]. VŠB-TU Ostrava, 2003 [cit. 2022-11-10]. Dostupné z: https://www.fd.cvut.cz/departament/k611/PEDAGOG/VSM/7_AnalyzaCasRad.pdf. Technická univerzita Ostrava.

HOFFEROVÁ, Markéta. Od pondělí 22. 11. do restaurací jen očkovaní a po covidu. *Www.kurzy.cz* [online]. kurzy.cz, 2021 [cit. 2022-12-26]. Dostupné z: <https://www.kurzy.cz/zpravy/619495-od-pondeli-22-11-do-restauraci-jen-ockovani-a-po-covidu-vraci-se-povinne-testovani-ve-firmach/>

Hosté a přenocování v hromadných ubytovacích zařízeních - územní srovnání. *Vdb.czso.cz* [online]. Český statistický úřad [cit. 2022-12]. Dostupné z: https://vdb.czso.cz/vdbvo2/faces/cs/index.jsf?page=vystup-objekt-parametry&z=T&f=TABULKA&sp=A&skupId=4189&filtr=G~F_M~F_Z~F_R~F_P~_S~_U~301_null_&katalog=31743&pvo=CRUD011-Q&c=v3~8_RP2015

KOVANDA, Lukáš. Cestovní ruch v ČR se od roku 1989 změnil k nepoznání. *Faei.cz* [online]. Finanční a ekonomické informace, 2019 [cit. 2023-02-02]. Dostupné z: <https://faei.cz/cestovni-ruch-v-cr-se-od-roku-1989-zmenil-k-nepoznani/>

KUPČÍKOVÁ, Tereza. Návštěvnost turistických cílů 2020. *Tourdata.cz* [online]. CzechTourism, 2021 [cit. 2022-09-17]. Dostupné z: <https://tourdata.cz/data/navstevnost-turisticky-ch-cilu-2020/>

Návštěvnost HUZ – podrobná data 2012–2022 Q. *Tourdata.cz* [online]. CzechTourism, c2022 [cit. 2022-12-26]. Dostupné z: <https://tourdata.cz/data/navstevnost-huz-2012-2022/>

STÁTNÍ ZDRAVOTNÍ ÚSTAV, ÚSTAV ZDRAVOTNICKÝCH INFORMACÍ A STATISTIKY ČR. COVID-19: úvod, inkubační doba, původce a sezónnost onemocnění: COVID-19: základní informace. *Www.nzip.cz* [online]. Praha: Ministerstvo zdravotnictví ČR a Ústav zdravotnických informací a statistiky ČR, 2022 [cit. 2022-09-17]. Dostupné z: <https://www.nzip.cz/clanek/447-covid-19-zakladni-informace>

Vládní usnesení související s bojem proti epidemii - rok 2020. *Www.vlada.cz/cz* [online]. Vláda České republiky, 2020 [cit. 2022-12-23]. Dostupné z: <https://www.vlada.cz/cz/epidemie-koronaviru/dulezite-informace/vladni-usneseni-souvisejici-s-bojem-proti-epidemii-koronaviru---rok-2020-186999/#srpen>

Vládní usnesení související s bojem proti epidemii - rok 2021. *Www.vlada.cz* [online]. Vláda České republiky, 2021 [cit. 2022-12-26]. Dostupné z: <https://www.vlada.cz/cz/epidemie-koronaviru/dulezite-informace/vladni-usneseni-souvisejici-s-bojem-proti-epidemii---rok-2021-193536/>

Vytvoření prognózy v Excel pro Windows. *Support.microsoft.com* [online]. Microsoft, c2023 [cit. 2023-02]. Dostupné z: <https://support.microsoft.com/cs-cz/office/vytvořen%C3%AD-prognózy-v-excel-pro-windows-22c500da-6da7-45e5-bfdc-60a7062329fd>

8. Přílohy

Příloha 1 - Tabulka návštěvnosti ČR	59
Příloha 2 - Tabulka příjezdy před pandemií	60
Příloha 3 - Tabulka predikce časové řady	61
Příloha 4 - Tabulka návštěvnost rezidentů jednotlivých krajů	62
Příloha 5 - Tabulka návštěvnost nerezidentů jednotlivých krajů	63
Příloha 6 - Tabulka období před pandemií – Praha nerezidenti	64

Příloha 1 - Tabulka návštěvnosti ČR

Návštěvnost ČR (rezidenti i nerezidenti)		
	Počet příjezdů	Průměrná doba pobytu (dny)
2015	17 195 664	3,72
1/4	2 979 290	3,84
2/4	4 447 270	3,59
3/4	6 181 270	3,92
4/4	3 587 834	3,53
2016	18 388 853	3,685
1/4	3 246 678	3,82
2/4	4 585 326	3,54
3/4	6 616 273	3,88
4/4	3 940 576	3,5
2017	20 000 561	3,645
1/4	3 565 691	3,76
2/4	5 228 012	3,51
3/4	6 961 294	3,84
4/4	4 245 564	3,47
2018	21 247 150	3,595
1/4	3 941 858	3,71
2/4	5 485 444	3,46
3/4	7 332 542	3,8
4/4	4 487 306	3,41
2019	21 998 366	3,5775
1/4	3 986 642	3,69
2/4	5 776 284	3,43
3/4	7 536 171	3,78
4/4	4 699 269	3,41
2020	10 836 448	3,905
1/4	3 172 659	3,86
2/4	1 036 475	3,62
3/4	5 964 357	3,93
4/4	662 957	4,21
2021	11 383 601	3,995
1/4	279 648	4,82
2/4	1 528 562	3,7
3/4	6 561 928	3,9
4/4	3 013 463	3,56
2022	15 128 678	3,666666667
1/4	2 810 872	3,82
2/4	5 028 288	3,38
3/4	7 289 518	3,8

Zdroj: vlastní zpracování, Czech Tourism – TourData

Příloha 2 - Tabulka příjezdy před pandemií

Období před pandemií	
2012	15098817
1/4	2833054
2/4	3938565
3/4	5202890
4/4	3124308
2013	15407671
1/4	2896839
2/4	3934777
3/4	5342897
4/4	3233158
2014	15587076
1/4	2725815
2/4	4068654
3/4	5457273
4/4	3335334
2015	17195664
1/4	2979290
2/4	4447270
3/4	6181270
4/4	3587834
2016	18388853
1/4	3246678
2/4	4585326
3/4	6616273
4/4	3940576
2017	20000561
1/4	3565691
2/4	5228012
3/4	6961294
4/4	4245564
2018	21247150
1/4	3941858
2/4	5485444
3/4	7332542
4/4	4487306
2019	21998366
1/4	3986642
2/4	5776284
3/4	7536171
4/4	4699269

Zdroj: vlastní zpracování, Czech Tourism – TourData

Příloha 3 - Tabulka predikce časové řady

Časová osa	Hodnoty	Prognóza	Dolní hranice spolehlivosti	Horní hranice spolehlivosti
01.01.2012	2833054,00			
01.04.2012	3938565,00			
01.07.2012	5202890,00			
01.10.2012	3124308,00			
01.01.2013	2896839,00			
01.04.2013	3934777,00			
01.07.2013	5342897,00			
01.10.2013	3233158,00			
01.01.2014	2725815,00			
01.04.2014	4068654,00			
01.07.2014	5457273,00			
01.10.2014	3335334,00			
01.01.2015	2979290,00			
01.04.2015	4447270,00			
01.07.2015	6181270,00			
01.10.2015	3587834,00			
01.01.2016	3246678,00			
01.04.2016	4585326,00			
01.07.2016	6616273,00			
01.10.2016	3940576,00			
01.01.2017	3565691,00			
01.04.2017	5228012,00			
01.07.2017	6961294,00			
01.10.2017	4245564,00			
01.01.2018	3941858,00			
01.04.2018	5485444,00			
01.07.2018	7332542,00			
01.10.2018	4487306,00			
01.01.2019	3986642,00			
01.04.2019	5776284,00			
01.07.2019	7536171,00			
01.10.2019	4699269,00			
01.01.2020	3172659,00	3172659,00	3172659,00	3172659,00
01.04.2020		5748865,29	5260688,81	6237041,77
01.07.2020		7506238,14	7002918,72	8009557,57
01.10.2020		4667929,93	4149794,35	5186065,50
01.01.2021		3411051,85	2878399,18	3943704,52
01.04.2021		5986179,21	5262668,89	6709689,54
01.07.2021		7743552,07	7009410,60	8477693,54
01.10.2021		4905243,85	4160541,23	5649946,47
01.01.2022		3648365,77	2893168,75	4403562,80
01.04.2022		6223493,14	5322389,96	7124596,32
01.07.2022		7980865,99	7070935,54	8890796,45

Zdroj: vlastní zpracování, Czech Tourism – TourData

Příloha 4 - Tabulka návštěvnost rezidentů jednotlivých krajů

Přenocování hostů v HUZ dle krajů - rezidenti (na 1 noc)														
	Hl. město Praha	Středočeský kraj	Jihočeský kraj	Plzeňský kraj	Karlovarský kraj	Ústecký kraj	Liberecký kraj	Královéhradecký kraj	Pardubický kraj	Kraj Vysočina	Jihomoravský kraj	Olomoucký kraj	Zlínský kraj	Moravskoslezský kraj
2015	890 941	699 278	930 159	415 577	316 776	317 764	655 249	867 933	353 608	411 012	1 044 564	432 516	558 258	595 002
1/4	189 430	92 354	112 811	66 535	61 187	56 753	140 353	199 410	62 971	60 035	130 551	93 778	99 834	122 718
2/4	227 067	185 252	193 838	105 433	77 577	81 329	142 699	188 432	88 369	108 167	265 922	106 280	145 471	148 273
3/4	214 569	295 990	521 307	175 724	114 734	120 953	275 824	334 799	139 662	167 962	443 632	144 683	201 019	204 230
4/4	259 875	125 682	102 203	67 885	63 278	58 729	96 373	145 292	62 606	74 848	204 459	87 775	111 934	119 781
2016	1 016 796	726 494	977 510	427 474	362 402	346 389	691 027	890 141	381 601	456 734	1 098 998	477 913	576 322	637 612
1/4	219 963	98 605	117 587	70 058	67 322	60 722	130 069	196 591	66 705	64 734	144 398	102 833	101 988	132 004
2/4	255 122	184 952	194 346	107 211	89 620	85 909	144 677	183 126	96 594	121 184	276 846	114 468	145 205	156 986
3/4	251 466	313 090	550 211	177 013	123 703	134 973	314 490	359 691	148 797	183 361	466 610	165 214	210 954	219 192
4/4	290 245	129 847	115 366	73 192	81 757	64 785	101 791	150 733	69 505	87 455	211 144	95 398	118 175	129 430
2017	1 090 243	777 984	1 027 470	494 076	382 977	386 188	739 491	976 942	402 591	491 411	1 248 910	521 154	595 461	705 195
1/4	238 179	107 229	128 254	80 807	73 779	63 901	158 474	229 532	72 525	77 350	156 990	112 246	105 477	153 185
2/4	272 844	211 706	236 878	125 574	97 109	99 470	164 821	210 748	102 670	130 107	324 495	128 889	160 270	174 604
3/4	273 959	316 833	537 029	197 167	134 682	152 561	307 119	381 325	155 910	194 112	519 496	175 435	214 335	233 842
4/4	305 261	142 216	125 309	90 528	77 407	70 256	109 077	155 337	71 486	89 842	247 929	104 584	115 379	143 564
2018	1 221 478	846 974	1 083 463	533 704	435 162	415 622	787 823	1 044 663	403 852	523 820	1 353 984	558 666	653 695	773 173
1/4	255 882	119 676	142 753	90 401	83 545	69 531	173 089	254 367	75 560	81 748	177 873	126 592	112 025	162 191
2/4	311 980	236 844	252 726	134 805	111 242	104 369	167 918	234 953	104 369	142 285	364 258	135 150	173 973	192 128
3/4	302 322	336 722	557 735	221 426	155 054	167 274	332 150	395 585	153 955	206 989	546 321	186 929	240 844	261 747
4/4	351 384	153 732	130 249	87 072	85 321	74 448	114 666	159 758	69 968	92 798	265 532	109 995	126 853	157 107
2019	1 240 583	898 414	1 151 946	557 617	473 219	436 914	826 423	1 097 480	419 808	528 689	1 379 859	612 855	684 764	799 295
1/4	277 472	119 783	146 294	90 517	84 530	66 647	178 001	258 873	76 053	82 791	185 396	133 337	112 504	167 827
2/4	314 260	250 050	279 842	141 666	123 169	113 521	190 205	252 190	113 587	143 224	369 469	152 068	182 029	203 864
3/4	301 174	362 312	576 603	235 967	168 730	178 101	330 699	410 342	160 042	207 940	547 618	201 886	256 506	267 031
4/4	347 677	166 269	149 207	89 467	96 790	78 645	127 518	176 075	70 126	94 734	277 376	125 564	133 725	160 573
2020	728 913	617 659	975 174	415 177	428 900	305 898	674 508	850 363	298 745	369 136	964 875	425 358	457 617	540 041
1/4	232 858	95 270	114 864	77 287	80 987	47 965	162 854	216 048	67 491	67 002	136 627	119 884	97 724	147 430
2/4	85 207	74 222	112 080	48 149	47 769	34 515	62 605	88 524	34 584	42 014	118 523	45 583	53 320	60 874
3/4	314 430	407 710	707 461	264 785	261 059	201 345	415 752	496 022	177 944	238 859	650 182	226 451	273 925	284 628
4/4	96 418	40 457	40 769	24 956	39 085	22 073	33 297	49 769	18 726	17 261	59 543	33 440	32 648	47 109
2021	943 464	702 904	1 008 296	443 417	519 846	323 703	658 401	853 556	323 172	417 552	1 110 711	423 383	511 962	573 576
1/4	53 555	15 619	15 613	10 709	12 741	10 256	6 540	15 784	9 848	8 131	21 752	12 000	11 114	20 649
2/4	148 854	108 448	135 800	66 111	81 856	47 186	92 330	119 160	48 756	62 927	164 104	62 014	79 075	89 203
3/4	417 086	435 385	719 228	289 250	286 921	201 510	423 058	527 924	198 813	256 917	693 075	242 583	301 261	309 693
4/4	323 969	143 452	137 655	77 347	138 328	64 751	136 473	190 688	65 755	89 577	231 780	106 786	120 512	154 031
2022	1 095 738	774 814	1 027 677	495 440	504 988	340 046	794 404	1 012 283	371 418	474 498	1 181 245	497 550	562 650	678 908
1/4	267 543	104 810	129 603	87 403	117 286	59 425	202 536	282 366	71 167	73 789	149 506	122 516	101 390	155 940
2/4	430 930	261 699	280 376	148 676	157 852	102 259	213 199	267 529	119 593	157 835	398 153	156 342	188 225	225 553
3/4	397 265	408 305	617 698	259 361	229 850	178 362	378 669	462 388	180 658	242 874	633 586	218 692	273 035	297 415

Zdroj: vlastní zpracování, ČSÚ

Příloha 5 - Tabulka návštěvnost nerezidentů jednotlivých krajů

Přenocování hostů v HUZ dle krajů - nerezidenti (na 1 noc)														
	Hl. město Praha	Středočeský kraj	Jihočeský kraj	Píseňský kraj	Karlovarský kraj	Ústecký kraj	Liberecký kraj	Královéhradecký kraj	Pardubický kraj	Kraj Vysočina	Jihomoravský kraj	Olomoucký kraj	Zlínský kraj	Moravskoslezský kraj
2015	5 714 835	208 289	389 570	234 673	534 115	169 495	165 553	256 099	59 835	62 700	491 608	115 022	102 891	180 045
1/4	941 838	34 980	34 980	37 642	105 735	24 353	47 126	77 758	10 819	10826	74 939	18 455	18 050	30 851
2/4	1 579 500	58 954	114 024	67 006	142 627	50 329	35 247	55 365	16 058	17131	134 336	33 534	26 567	52 458
3/4	1 803 892	71 811	161 481	77 182	158 160	59 106	49 463	77 896	20 434	22637	188 976	38 841	37 969	58 312
4/4	1 389 605	42 544	79 085	52 843	127 593	35 707	33 717	45 080	12 524	12106	93 357	24 192	20 305	38 424
2016	6 110 762	212 547	469 395	232 537	586 469	181 072	172 493	267 986	62 116	65 681	548 535	122 193	110 613	179 041
1/4	1 073 071	36 988	65 306	43 249	121 094	27 801	47 489	81 958	11 288	10 746	81 205	19 979	20 414	32 511
2/4	1 612 604	56 245	123 862	62 181	142 713	51 932	35 868	53 605	16 143	17 624	149 670	33 024	27 398	46 211
3/4	1 903 844	74 775	179 562	73 308	172 834	62 380	52 173	84 321	22 065	23 228	205 863	42 759	39 838	60 558
4/4	1 521 243	44 539	100 665	53 799	149 828	38 959	36 963	48 102	12 620	14 083	111 797	26 431	22 963	39761
2017	6 562 618	243 368	534 332	257 479	655 293	206 274	196 075	282 475	65 682	72 237	637 506	136 905	118 777	191 547
1/4	1 139 641	36 705	74 434	43 036	137 990	28 576	54 949	89 612	11 253	11 594	98 539	24 011	23 278	34 145
2/4	1 808 161	74 609	149 081	72 476	172 676	61 336	45 151	58 679	17589	19 326	187 229	36 918	31 873	52 723
3/4	1 978 625	82 812	201 234	79 140	184 653	74 235	57 312	83 456	23 255	26 342	225 369	48 777	39 639	62 640
4/4	1 636 091	49 242	109 583	62 827	159 974	42 127	38 663	50 728	13 585	14 975	126 369	27 199	23 987	42 039
2018	6 670 706	275 121	643 528	306 196	682 841	216 528	209 390	298 094	64 183	78 667	686 643	141 446	125 429	212 622
1/4	1 262 077	43 936	95 061	55 290	148 898	32 985	62 203	97 334	11 693	13 180	105 315	26 987	22 328	39 338
2/4	1 775 170	79 052	179 911	84 092	173 597	64 809	43 123	61 716	16 325	20 402	191 581	38 455	33 057	57 477
3/4	1 963 052	94 434	237 485	94 288	192 832	75 793	59 368	88 169	23 511	28 858	249 244	47 700	44 058	68787
4/4	1 670 407	57 699	131 071	72 526	167 514	42 941	44 696	50 875	12 654	16 227	140 503	28 304	25 986	47 020
2019	6 803 741	274 537	636 965	314 276	717 077	222 988	222 442	314 827	60 712	76 637	757 400	123 980	123 687	216 451
1/4	1 242 740	43 497	91 799	57 276	146 811	32 249	64 058	103 085	11 105	13 351	115 280	247 80	21 063	39 523
2/4	1 849 503	80 186	180 879	87 696	185 481	67 663	49 413	64 648	15 836	20 549	215 115	41 083	32 097	56 991
3/4	1 995 981	92 924	228 446	95 555	198 455	77 866	63 495	91 162	21 752	27 279	270 571	51 837	45 411	70 486
4/4	1 715 517	57 930	135 841	73 749	186 330	45 210	45 476	55 932	12 019	15 458	156 434	31 060	25 116	49 451
2020	1 453 630	76 321	144 930	118 443	248 541	77 443	100 175	144 673	23 525	28 373	205 898	46 693	42 895	72 730
1/4	921 106	29 925	55 803	44 593	128 744	23 182	53 089	85 218	8 399	9 945	80 853	19 977	15 315	32 309
2/4	47 732	5 297	8 598	10 532	11 851	5 994	4 418	5 195	1 991	2 183	13 980	3 461	3 046	4 327
3/4	436 349	36 785	77 136	58 470	102 225	45 022	40 554	50 350	10 984	14 078	99 501	20 154	21 930	30 266
4/4	48 443	4 314	3 393	4 848	5 721	3 245	2 114	3 910	2 151	2 167	11 564	3 101	2 604	5 828
2021	1 411 256	78 881	111 155	111 165	190 614	73 175	64 060	85 724	28 089	33 147	221 176	45 624	43 266	72 326
1/4	28 617	2 495	1 747	1 827	1 348	1 312	880	1 142	1 705	1 455	5 766	1 572	1 805	3 666
2/4	93 625	9 917	10 857	13 924	14 367	7 027	5 979	7 249	5 343	5 150	26 701	5 962	5 638	10 999
3/4	624 669	41 693	72 575	58 631	95 928	43 195	35 653	47 478	12 294	17 283	125 761	24 672	23 247	36 145
4/4	664 345	24 776	25 976	36 783	78 971	21 641	21 548	29 855	8 747	9 259	62 948	13 418	12 576	21 516
2022	3 116 907	158 389	226 356	184 004	372 754	139 199	126 916	200 910	45 209	56 301	401 404	83 338	79 893	125 439
1/4	490 139	22 797	24 350	34 911	75 368	19 670	35 681	63 232	7 894	8 841	56 115	13 292	13 445	19 857
2/4	1 179 701	58 887	70 663	67 049	132 698	52 780	35 990	53 113	14 837	19 890	134 967	28 088	26 141	45 263
3/4	1 447 067	76 705	131 343	82 044	164 688	66 749	55 245	84 565	22 478	27 570	210 322	41 958	40 307	60 319

Zdroj: vlastní zpracování, ČSÚ

Příloha 6 - Tabulka období před pandemií – Praha nerezidenti

Období před pandemií - Praha nerezidenti		
2012	1/4	844224
	2/4	1387908
	3/4	1528158
	4/4	1159167
2013	1/4	871481
	2/4	1385376
	3/4	1563128
	4/4	1227971
2014	1/4	869577
	2/4	1469150
	3/4	1660447
	4/4	1315880
2015	1/4	941838
	2/4	1579500
	3/4	1803892
	4/4	1389605
2016	1/4	1073071
	2/4	1612604
	3/4	1903844
	4/4	1521243
2017	1/4	1139641
	2/4	1808161
	3/4	1978625
	4/4	1636091
2018	1/4	1262077
	2/4	1775170
	3/4	1963052
	4/4	1670407
2019	1/4	1242740
	2/4	1849503
	3/4	1995981
	4/4	1715517

Zdroj: vlastní zpracování, ČSÚ