

Česká zemědělská univerzita v Praze

Institut vzdělávání a poradenství

Poradenství v odborném vzdělávání



Formativní vliv rodiny na osobnost žáka

Bakalářská práce

Autor: Alena Rathouská

Vedoucí práce: Oudová Drahomíra, PhDr., Ph.D.

ČESKÁ ZEMĚDĚLSKÁ UNIVERZITA V PRAZE

Katedra profesního a personálního rozvoje

Institut vzdělávání a poradenství

ZADÁNÍ BAKALÁŘSKÉ PRÁCE

Rathouská Alena

Poradenství v odborném vzdělávání

Název práce

Formativní vliv rodiny na osobnost žáka

Anglický název

The formative influence of the family on the personality of a student

Cíle práce

Cílem práce je analýza vlivu sociálního prostředí a rodiny, stylu výchovy na kariérové rozhodování žáka.

Metodika

V teoretické části bakalářské práce popsat faktory, které ovlivňují kariérové rozhodování žáka. V praktické části analyzovat vliv rodinného prostředí na kariérové rozhodování žáka.

Harmonogram zpracování

Konečnou verzi práce odevzdat nejpozději do 12. dubna 2014.

Rozsah textové části

Dle pravidel pro psaní absolventských prací.

Klíčová slova

Sociální prostředí, sociální skupiny, socializace, rodina, výchova v rodině, kariérové rozhodování.

Doporučené zdroje informací

1. MAŇÁK J., PROKOP J., SOLFRONK J. Kapitoly ze sociální pedagogiky a psychologie: příspěvek ke vzdělávání učitelů. Brno: Paido, 1998. ISBN 80-85931-58-3.
2. DOBSON, J. Být sám sebou: Tvoje dítě má hodnotu. Praha: Návrat domů, 1994. ISBN 80-85495-32-5.
3. CLEMES, H., BEAN, E. Jak vést děti k sebedůvěře: kniha pro rodiče a učitele. Praha: Pragma, 2008. ISBN 978-80-7205-975-1.
4. ČÁP, J. Rozvíjení osobnosti a způsob výchovy. Praha: ISV, 1996. ISBN 80-85866-15-3.
5. MERTIN, V. Výchovné maličkosti: průvodce výchovou dítěte do 12 let. Praha: Portál, 2011. ISBN 978-80-7367-857-9.
6. SEDLÁČKOVÁ, D. Rozvoj zdravého sebevědomí žáka. Praha: Grada Publishing, 2009. ISBN 978-80-247-2685-4.
7. VÁGNEROVÁ, M. Kognitivní a sociální psychologie žáka základní školy. Praha: Karolinum, 2001. ISBN 80-246-0181-8.
8. KATRŇÁK, T. Odsouzení k manuální práci: vzdělanostní reprodukce v dělnické rodině. Praha: Sociologické nakladatelství, 2004. ISBN 80-86429-29-6.
9. KATRŇÁK, T., FUČÍK, P. Návrat k sociálnímu původu: vývoj sociální stratifikace české společnosti v letech 1989 až 2009. Brno: Centrum pro studium demokracie a kultury, Masarykova univerzita, 2010. ISBN 978-80-7325-241-0.
10. VENDEL, Š. Kariérní poradenství. Praha: Grada, 2008. ISBN 978-80-247-1731-9.

Vedoucí práce

Oudová Drahomíra, PhDr., Ph.D.



Mgr. Jiří Votava, Ph.D.
Vedoucí katedry



prof. Ing. Milan Slavík, CSc.
Ředitel institutu

V Praze dne 17.2.2014

Prohlášení

Prohlašuji, že jsem bakalářskou práci na téma: Formativní vliv rodiny na osobnost žáka vypracovala samostatně a použila jen pramenů, které cituji a uvádím v seznam použitých zdrojů.

Jsem si vědoma, že odevzdáním bakalářské práce souhlasím s jejím zveřejněním dle zákona č. 111/1998 Sb., o vysokých školách a o změně a doplnění dalších zákonů, ve znění pozdějších předpisů, a to i bez ohledu na výsledek její obhajoby. Jsem si vědoma, že moje bakalářská práce bude uložena v elektronické podobě v univerzitní databázi a bude veřejně přístupná k nahlédnutí. Jsem si vědoma že, na moji bakalářskou práci se plně vztahuje zákon č. 121/2000 Sb., o právu autorském, o právech souvisejících s právem autorským a o změně některých zákonů, ve znění pozdějších předpisů, především ustanovení § 35 odst. 3 tohoto zákona, tj. o užití tohoto díla.

V Praze dne:

Poděkování

Mé poděkování patří PhDr. Drahomíře Oudové Ph.D. za odborné vedení, trpělivost a ochotu, kterou mi v průběhu zpracování bakalářské práce věnovala. Dále bych ráda poděkovala učitelům středních škol a vychovatelkám na internátech za pomoc při dotazníkovém šetření. Děkuji svojí rodině a přátelům za jejich psychickou podporu při tvorbě bakalářské práce.

Abstrakt

Bakalářská práce na téma „Formativní vliv rodiny na osobnost žáka“ orientována na žáky předposledních ročníků středních škol. Data pro výzkumné šetření byla získána metodou anonymního dotazníku. Cílem práce bylo zjistit, jakou roli hraje při kariérním rozhodování rodina a do jaké míry je žák rodinou ve svém rozhodnutí ovlivněn.

Abstract

Bachelor thesis „Formative influence of the family on the personality of a student“ is focused on pupils penultimate and final years of high school. Data for the research investigation was obtained using an anonymous questionnaire. The aim was to find out what role plays in career decision-making family and to what extent the student in a family affected by its decision.

Obsah

1	Úvod	11
2	Cíl a metodika práce	13
3	Přehled řešené problematiky	14
3.1	Úvod do problematiky kariérního rozhodování žáka	14
3.1.1	Vymezení základních pojmů	14
3.1.2	Problémy při kariérním rozhodování žáka	16
3.2	Vliv rodiny, rodinného prostředí a rodinných výchovných stylů na rozvoj žáka související s jeho pozdějším kariérním rozhodováním	16
3.2.1	Dědičnost inteligence a kognitivních schopností.....	18
3.2.2	Pojmy vyšší a nižší vzdělání rodičů	19
3.2.3	Výchovné styly rodičů působící na kariérové rozhodování žáka	21
3.2.4	Vývojová stadia kariérního rozhodování	33
3.2.5	Profesionální vývoj jedince	35
3.2.6	Pracovní typy osobnosti	38
3.3	Vliv školy, školního prostředí a učitelů na žáka	39
3.3.1	Vliv učitelů a pedagogických pracovníků na kariérní rozhodování žáka	39
3.3.2	Výchovné styly učitelů a pedagogických pracovníků.....	40
3.4	Další vlivy působící na kariérní rozhodování žáka	42
3.4.1	Neoficiální vlivy působící na kariérní rozhodování žáka.....	42
3.4.2	Poradenské služby fungující v kariérním rozhodování žáka.	43
4	Vlastní řešení.....	46
4.1	Úvod, metodika.....	46
4.2	Průběh dotazníkového šetření:	48
4.3	Výsledky a jejich hodnocení.....	50
4.3.1	Hlavní faktory ovlivňující kariérní rozhodování žáků	50
4.3.2	Hlavní faktory ovlivňující volbu střední školy	51
4.3.3	Další studium	53
4.3.4	Hlavní faktory ovlivňující další kariérní rozhodování žáka	54

4.3.5	Další Faktory ovlivňující volbu dalšího vzdělávání	55
4.3.6	Vliv vzdělání rodičů na žáka	56
4.3.7	Vliv výchovného stylu na kariérní rozhodování žáka.....	61
5	Výsledky a diskuze.....	65
5.1	Vliv vyššího a nižšího vzdělání rodičů na žáka	66
5.2	Vliv Výchovných stylů na žáka	66
6	Závěr	68
7	Seznam použitých zdrojů	71
8	Přílohy.....	73

Seznam tabulek

Tabulka 1:	Výchovné styly (Čáp, 1996).....	27
Tabulka 2:	Počty dotazníků navrácených ze středních škol s maturitou (vlastní zpracování, 2015).....	49
Tabulka 3:	Počty dotazníků navrácených ze středních škol s výučním listem (vlastní zpracování, 2015).....	49
Tabulka 4:	Celkový počet dotazovaných dle stupně zvoleného vzdělávání žáků (vlastní zpracování, 2015).	49
Tabulka 5:	Faktory kariérního rozhodování žáků (vlastní zpracování, 2015).....	50
Tabulka 6:	Faktory ovlivňující volbu střední školy (vlastní zpracování, 2015).....	52
Tabulka 7:	Další studium (vlastní zpracování, 2015).....	53
Tabulka 8:	Hlavní faktory ovlivňující kariérní rozhodování žáka (vlastní zpracování, 2015).....	54
Tabulka 9:	Další kritéria ovlivňující volbu dalšího vzdělávání (vlastní zpracování, 2015).....	55
Tabulka 10:	Vliv dosaženého vzdělání rodičů na zvolené vzdělání jejich dětí (vlastní zpracování, 2015).....	56

Tabulka 11: Souhlas rodičů s kariérním rozhodnutím jejich dětí (vlastní zpracování, 2015).....	58
Tabulka 12: Další studium respondentů v souvislosti se vzděláním rodičů (vlastní zpracování, 2015).....	60
Tabulka 13: Vliv výchovného stylu na kariérní rozhodování žáka (vlastní zpracování, 2015).....	61
Tabulka 14: Výchovný styl a vliv rodičů na volbu kariéry u žáků (vlastní zpracování, 2015).....	62
Tabulka 15: Vyhovující zvolené, či rodiči vybrané studium (vlastní zpracování, 2015).....	63

Seznam grafů

Graf 1: Faktory kariérního rozhodování žáků v procentech (vlastní zpracování, 2015).....	51
Graf 2: Faktory ovlivňující volbu střední školy v procentech (vlastní zpracování, 2015).....	52
Graf 3: Další studium v procentech (vlastní zpracování, 2015).	53
Graf 4: Hlavní faktory ovlivňující kariérní rozhodování žáka v procentech (vlastní zpracování, 2015).....	54
Graf 5: Další kritéria ovlivňující volbu dalšího vzdělávání v procentech (vlastní zpracování, 2015).....	55
Graf 6: Vliv dosaženého vzdělání rodičů na zvolené vzdělání jejich dětí v procentech (vlastní zpracování, 2015).	57
Graf 7: Souhlas rodičů s kariérním rozhodnutím jejich dětí v procentech (vyšší vzdělání rodičů) (vlastní zpracování, 2015).	58
Graf 8: Souhlas rodičů s kariérním rozhodnutím jejich dětí v procentech (nižší vzdělání rodičů) (vlastní zpracování, 2015).	59

Graf 9: Další studium respondentů v souvislosti se vzděláním rodičů (vlastní zpracování, 2015).....	60
Graf 10: Vliv výchovného stylu na kariérní rozhodování žáka (vlastní zpracování, 2015).....	61
Graf 11: Výchovný styl a vliv rodičů na volbu kariéry u žáků (vlastní zpracování, 2015).....	62
Graf 12: Vyhovující zvolené, či rodiči vybrané studium (vlastní zpracování, 2015).	64

1 Úvod

Každý z nás alespoň jednou za život prošel procesem volby svojí kariéry. Kariérní rozhodování je velmi složitý proces, který je potřeba dobře promyslet. Volba povolání a budoucí profese, ovlivní jedince po celý zbytek života. Je tedy velmi důležité se nad touto volbou dostatečně zamyslet a zvážit všechny negativní a pozitivní dopady volby kariéry. Jedinec by se měl rozhodovat především na základě svých schopností, dovedností a svých osobních zájmů a zálib. Pokud jedinec nevezme v potaz svoje schopnosti a dovednosti, může si kariéru zvolit v oboru, pro který nebude dostatečně způsobilý nebo nebude jeho potenciál využitý. Zájmy a záliby jsou důležité, protože mohou napomoci směru, kterým se bude kariérní dráha jedince ubírat. Jedinec by si měl zvolit především to, co ho baví. Ve vhodně zvoleném oboru se také schopnosti a dovednosti dále rozvíjejí a jedinec dosahuje mnohem lepších konečných výsledků ve škole či v práci. Nevhodné kariérní rozhodnutí může mít velmi negativní dopad na psychiku jedince a na jeho profesní rozvoj.

Volbu kariéry ovlivňuje spousta faktorů, kdy nejdůležitějším faktorem je rodina a rodinné prostředí. Rodina ovlivňuje žáka různými způsoby. Velký vliv má prostředí, v němž jedinec vyrůstá, které je ovlivněno sociálním statusem rodiny, vzděláním rodičů a blízkých příbuzných a výchovný styl, jež rodiče na svých dětech praktikují. Výchovný styl ovlivňuje, do jaké míry rodiče zasahují do volby budoucí kariéry jedince. Důležité je, co hraje zásadní roli v rozhodnutí rodičů. Zda je pro ně důležitější současné štěstí dítěte, či představa o budoucím štěstí dítěte. Podstatné je, zda rodiče vhodně zhodnotí přání, zájmy a schopnosti jejich dětí a zda se jejich představa o budoucí kariéře jejich dětí neodvíjí pouze od jejich představ o tom co je pro dítě nejlepší. Rodiče často mohou promítnout do kariérního rozhodování jejich dětí svoje nesplněné sny, či se snaží ochránit děti před volbou, jenž je podle nich nevhodná a mohla by je v budoucnosti negativně ovlivnit. Tím mohou potlačit schopnosti, dovednosti a zájmy dítěte.

Jaký vliv mají rodina a rodinné prostředí na kariérní rozhodování žáka, je předmětem této bakalářské práce. Cílem je analyzovat vliv vzdělání rodičů a stylů

výchovy v rodině na kariérové rozhodování žáka. Účelem je zjistit jakou míru rodina v kariérním rozhodování žáka zastává oproti ostatním vlivům a zda v některých případech nemá rodina na žáka a jeho kariérní rozhodování spíše negativní vliv.

Práce není návod či ukázka toho jak by měli rodiče působit na své děti. Bylo by mi však potěšením, kdyby do budoucna tato práce alespoň v malé míře pozitivně ovlivnila přístup rodičů ke kariérnímu rozhodování jejich dětí. Doufám, že se po jejím přečtení čtenáři trochu zamyslí nad touto problematikou, případně se poučí z chyb, které mohou negativně působit na jejich potomky.

2 Cíl a metodika práce

Cílem práce je popis a analýza vlivu rodiny, rodičů a výchovných stylů na kariérní rozhodování žáků.

V teoretické části bakalářské práce je popis faktorů, které ovlivňují kariérní rozhodování žáka. Patří mezi ně rodina, dědičnost, vzdělání rodičů, výchovné styly a další faktory, které žáka při kariérním rozhodování negativně či pozitivně ovlivňují.

V úvodu práce jsou vymezeny základní pojmy a problémy související s kariérním rozhodováním žáka.

Druhá část teoretické části práce je zaměřena na vliv rodiny, rodinného prostředí a rodinných výchovných stylů na kariérní rozhodování žáka. Je zmíněna dědičnost inteligence a kognitivních schopností. Dále vliv vyššího a nižšího vzdělání rodičů na kariérní rozhodování žáků, výchovné styly praktikované rodiči na dětech a jejich vliv na kariérní rozhodování žáků. V kapitole se objevují chyby a prvky v rodičovské výchově, které mohou pozitivně či negativně ovlivnit výchovu dětí. Poslední části kapitoly jsou zaměřeny na profesionální vývoj jedince, pracovní typy osobnosti a stadia kariérního rozhodování.

Ve třetí teoretické části je popsán vliv školy, pedagogů a pedagogických pracovníků a dále výchovné styly učitelů, které mohou pozitivně či negativně ovlivnit kariérní rozhodování žáka.

Poslední část teoretické části je zaměřena na další vlivy, které působí na žáka při jeho kariérním rozhodování. Mezi ně patří vrstevníci, záliby, masmédiá a různé poradenské služby.

Praktická část bakalářské práce je zaměřena na analýzu vlivu rodinného prostředí a kariérní rozhodování žáka. Výzkum proběhl pomocí dotazníkového šetření. V první části je zkoumán vliv rodiny v porovnání se školou a vrstevníky. V další části je výzkum zaměřen na vliv vzdělání rodičů, na vzdělání a další rozhodování jejich dětí. Ve třetí části jsou zkoumány výchovné styly rodičů a jejich působení na kariérní rozhodování žáků. Poslední část je věnovaná shrnutí nejdůležitějších poznatků.

3 Přehled řešené problematiky

3.1 Úvod do problematiky kariérního rozhodování žáka

Každý se musí několikrát v životě rozhodovat, jakým směrem povede svojí další životní kariéru. Jedná se o jedno z nejdůležitějších životních rozhodnutí, které není vždy úplně snadné.

V tomto rozhodujícím procesu se odráží spousta vnějších i vnitřních vlivů. Mezi vnitřní vlivy patří vrozené a dědičné dispozice, formování našich zájmů, postojů a priorit, které mají kořeny v rodinné výchově a prostředí ve kterém jedinec vyrůstá. Mezi vnější vlivy patří například školní prostředí a vliv vrstevnické skupiny.

Pro orientaci v textu je potřeba vymežit základní pojmy týkající se této práce.

3.1.1 Vymezení základních pojmů

Pro rozhodovací proces, spojený s kariérním rozhodováním žáka, jsou používaná různá označení. Kariérní rozhodování, volba povolání, profesní orientace a další.

Vzdělání - je možno chápat jako shrnutí postojů, návyků, dovedností a vědomostí. V první řadě se jedná o jednu z nevyšších hodnot, kterou člověk může během života dosáhnout. Dává mu kvalifikaci pro to, aby mohl vykonávat zvolené povolání. Časem může zastarávat, a proto je potřeba si ho neustále doplňovat (MOŠNA, 1977).

Kariéra - je možno ji chápat jako biodromální koncept, který nezahrnuje pouze profesní dráhu člověka, ale i celoživotní dráhu člověka. Kariéra je utvářena zkušenostmi vztaženými k práci, vzděláváním a dalšími oblastmi života jedince (HLAĎO, 2012).

Kariérní vývoj - je komplexní celoživotní proces, zahrnující psychologický, sociologický, ekonomický a kulturní faktor (HLAĎO, 2012).

Kariérní rozhodování - zahrnuje volbu vzdělávací dráhy a volbu povolání (HLAĎO, 2012).

Volba povolání - zahrnuje rozhodování o konkrétním povolání, které by chtěl člověk v budoucnu vykonávat. Dále také výchovu k volbě povolání, výběr školy, hledání konkrétního zaměstnání u konkrétního zaměstnavatele a rekvalifikace na jiné povolání. Nelze nahlížet na volbu povolání jako na jednorázový rozhodující akt. Volba povolání je složitým, multifaktorovým podmíněným procesem, který probíhá po celý život člověka. Vyvíjí se skrze množství menších voleb při řešení vývojových úkolů vztahujících se k povolání a odehrává se v průběhu života jedince (HLAĎO, 2012).

Volba další vzdělávací dráhy - vzdělávací dráha znamená průchod jedince mezi jednotlivými stupni a druhy škol (HLAĎO, 2012).

Profesní orientace - základem profesní orientace je utvoření a rozvoj objektivního profesního cíle a perspektivy mladého člověka. Dále utváření vlastností a schopností důležitých pro průběh volby profese a její provozování. Jedná se o rozsáhlý jev, jehož jádro tvoří diagnostika profesního vývoje, profesní informování, formování potřeb, motivů a postoj (HLAĎO, 2012).

Kariérní poradenství - zahrnuje širokou škálu informačních, poradenských, diagnostických a výchovně-poradenských činností, které sledují společný cíl. Mají za úkol pomáhat jednotlivcům při dalším vzdělávání a volbě profesní dráhy (HLAĎO, 2012).

Způsob výchovy - celková interakce a komunikace dospělých s dítětem. Projevuje se volbou a způsobem užití výchovných prostředků, postupů a metod, tomu odpovídajícím prožíváním a chováním dítěte, které opět ovlivňuje prožívání a chování dospělého. Vyjadřuje to podstatné ve výchově, co ovlivňuje volbu dílčích prostředků či postupů. To podstatné ve výchově je emoční vztah k dítěti a způsob výchovného řízení. Jedná se o způsob výchovného působení dospělého na dítě. V tomto aspektu se zároveň projevuje zpětná vazba, kdy vychovávající při působení na vychovaného je nucen přijímat nové poznatky a doplňovat si informace spolu společně s vychovávaným dítětem. Různé formy výchovy odlišují různé formy výchovného působení různých dospělých (HLAĎO, 2012).

3.1.2 Problémy při kariérním rozhodování žáka

Kariérní rozhodování žáků představuje jednu z nejdůležitějších etap v celoživotním procesu profesní orientace. Ztížení této volby je zapříčiněno mnoha vlivy. Ovlivňuje ho spousta nepříznivých faktorů.

Jedním z problémů je nízký věk a nedostatečná připravenost žáků při kariérním rozhodování. Dítě není schopno samo zhodnotit, jaké jsou jeho schopnosti a dovednosti, nezná své silné a slabé stránky. Nepostačující míra sebepoznání, opominutí vlastních schopností, talentu, nadání a vloh. Dítě může velmi podcenit, nebo naopak nadcenit svoje schopnosti, jejichž míru není zcela schopno odhadnout. Rozhodnutí může být ovlivněno vzory z dětství či vzory v rodině, které nemusí odpovídat schopnostem dítěte. Tomu mohou pozitivně napomoci různé zájmové aktivity, které mohou tyto vlastnosti pomoci odhalit a dále napomoci jejich rozvíjení.

Dalším problémem je snaha nevyčínat mezi svými vrstevníky – tedy ukázat své schopnosti před ostatními v kolektivu, což by mohlo vyvolat negativní reakci a posměšky. Tento problém může pramenit z nízkého sebevědomí dítěte. Je zde snaha nevyčínat z kolektivu. V neposlední řadě je obava z neznámého - kdy si dítě zvolí raději to co ostatní vrstevníci, než aby se zajímalo o individuální směr své kariéry. Zvolí si raději to co ostatní kamarádi.

Dalším z problémů je nedostatečná informovanost ve světě práce a o konkrétních zaměstnáních. Dítě může mít zkreslené představy o náplni a fungování konkrétních zaměstnáních, o požadovaných znalostech, nezbytných dovednostech a skutečném výkonu zvoleného povolání. Tyto informace by měla v nejvyšší míře poskytovat škola (HLAĎO, 2008).

3.2 Vliv rodiny, rodinného prostředí a rodinných výchovných stylů na rozvoj žáka související s jeho pozdějším kariérním rozhodováním

Je známo, že schopnosti různého druhu - atletické, umělecké i intelektuální - se v rodinách opakují. Ve společnosti převládá názor, že při rozvoji schopností a inteligence je potřebné věnovat pozornost dvěma složkám, dědičnosti a prostředí.

Jaký vliv na rozvoj inteligence žáka má rodina a rodinné prostředí je uvedeno v následujících kapitolách.

Na kariérní rozhodování žáka nejvíce působí okolí, ve kterém jedinec žije a vyrůstá. Lze tedy říci, že nejdůležitější institucí v tomto procesu je rodina. Sehrává nejvýznamnější roli. Dle Marie Vágnerové (2001) jsou rodina a rodiče nejvýznamnějším faktorem působícím na kariérní rozhodování žáků (VÁGNEROVÁ, 2001).

Každý příslušník z rodiny má při kariérním rozhodování žáka odlišný stupeň aktivity a představuje charakteristikou, osobitou úlohu. Zatímco na počátku fáze rozhodovacího procesu se angažují spíše matky, otcové více zasahují mnohem později. Matky jsou považovány za zakladatele informovanosti žáka k prvotnímu kariérnímu rozhodování žáka bez ohledu na hranice společenských tříd. Matky jsou též vnímány jako jeden z nejvýznamnějších zdrojů pomoci v rozhodovacím procesu. Vysvětlením, proč žáci v otázkách kariérového rozhodování vyhledávají matky častěji než otce, lze nalézt v množství a času, který s jednotlivými rodiči tráví. Nejčastějšími společnými aktivitami otců s dětmi jsou sledování televize a domácí práce. Matky věnují dětem více času a v záležitostech kariérového rozhodování jsou více angažovány nežli otcové. Hlavní místo matek při kariérovém rozhodování zřejmě úzce souvisí i s jejich tradiční mateřskou rolí (HLAĎO,2012).

Specifickou úlohu v kariérovém rozhodování žáka hrají sourozenci. Při kariérovém rozhodování jsou sourozenci zdrojem výzvy a konkurence, způsobem pro porovnávání schopností a vytvoření profesní totožnosti.

Důležitý informační zdroj o školách a zároveň faktor pro formování vztahu ke vzdělání a budoucí profesi představují starší sourozenci. Mladší sourozenci jsou staršími dost ovlivňováni. Mnohdy se pro mladší sourozence stávají vzorem nejen pro kariérní rozhodování, ale i při volbě zájmových činností a trávení volného času. Mladší sourozenec chce obvykle dosáhnout stejného úspěchu jako jeho starší sourozenec. Starší sourozenec/sourozenci tedy obvykle udává profesní dráhu mladšího/mladších sourozenců. V opačném případě se starší sourozenec může stát odstrašujícím příkladem pro sourozence mladšího. Mladšího sourozence mohou

neúspěchy staršího sourozence odradit od volby profesní dráhy jeho staršího sourozence.

I mladší sourozenci mohou negativně či pozitivně ovlivnit kariérní rozhodování starších sourozenců. Není to však tolik obvyklé. Dochází k tomu obvykle v případech, kdy je pozornost rodičů nebo rodiče spíše soustředěna na mladšího sourozence. Starší sourozenec na to může reagovat zvýšenou snahou na profesní úroveň a zvyšovat tak svoje dovednosti a znalosti.

V opačném případě se může jeho profesní úroveň hodně zhoršit. Může tak dojít i k výskytům různých patologických jevů. Dítě tak vyjadřuje touhu po pozornosti rodičů, která se mu nedostává jako mladšímu sourozenci (VÁGNEROVÁ, 2001).

3.2.1 Dědičnost inteligence a kognitivních schopností

Dle Vágnerové (2001) úroveň inteligence závisí na dědičných předpokladech, ale lze ji významným způsobem ovlivnit i výchovou a vzděláním. Každé dítě vyrůstá v určitém prostředí, vlastnosti tohoto prostředí tento vývoj nějakým způsobem ovlivňují. Rozvoj a využití předpokladů závisí na podnětnosti prostředí, především rodinného.

Primárním prostředím, které zásadně ovlivňuje rozvoj dětské psychiky, je rodina. Poskytuje základní zkušenosti. Ovlivňuje základní postoj dítěte ke světu. Tyto zkušenosti spoluurčují, jak bude různé informace chápat, jak je bude interpretovat a zda pro ně budou důležité. Rodina je pro dítě citovým zázemím, zdrojem jistoty a bezpečí. Podílí se na vývoji sebejistoty a sebedůvěry. Rodina určuje jaké kompetence i způsob uvažování jsou ceněny. Rodina posiluje rozvoj těch kompetencí, které považuje za důležité, a nerozvíjí vědomě ty, které za důležité nepovažuje. Zlepšení inteligence se projeví změnou postoje k dalšímu vzdělávání.

Dispozice k rozvoji kognitivních schopností jsou podmíněny geneticky, dědí se z rodičovské generace na generaci jejich potomků. Dědičné jsou ovšem pouze předpoklady, další rozvoj těchto schopností už závisí na způsobu, jakým je dítě stimulováno, na kvalitě, četnosti a přiměřenosti podnětů. Každý člověk získává

polovinu své genetické výbavy od matky a polovinu od otce. Jeho složení se za normálních okolností v průběhu života nemění. Jednotlivé psychické funkce dosahují určité kvality v daném období, přibližně stejném období. Geneticky dané je i tempo zrání. Dispozice k rozvoji různých schopností a dovedností se mohou jednoznačně projevit teprve v období, kdy dané funkce obvykle dozrávají. Případné nedostatky nelze zjistit dříve, než se dítě dostane do příslušné vývojové fáze. Geny společně vytvářejí předpoklady k rozvoji určité schopnosti. Jaká kvalita této vlastnosti bude, závisí i na vlivu prostředí. Každý genotyp má své vymezené hranice, tzv. reakční normu, v níž je schopen reagovat na podněty prostředí.

Děti s odlišnými dispozicemi se budou již od počátku svého života projevovat rozdílně. Jejich chování budou s větší pravděpodobností stimulovat různé reakce okolí, samozřejmě v mezích možností tohoto okolí. Děti s různými genetickými předpoklady mohou na podněty reagovat odlišně. Určité prostředí nemusí být pro rozvoj různě disponovaných dětí užitečné stejně. V intenzivně stimulujícím prostředí vysoce vzdělané rodiny se může lépe rozvíjet nadprůměrně nadané dítě, pro průměrně nadaného jedince by toto prostředí mohlo být velice stresující. Lépe by se rozvíjelo v klidném a méně náročném prostředí.

Úroveň inteligence obou rodičů, která je podmíněna geneticky, bude ovlivňovat způsob výchovy jejich dětí. Především rodinné prostředí. Úroveň rozumových vlastností rodičů ovlivní kvalitu intelektového vývoje jejich potomků biologicky i vlivem rodinného prostředí (VÁGNEROVÁ, 2001).

3.2.2 Pojmy vyšší a nižší vzdělání rodičů

Pojem vyšší a nižší vzdělání rodičů nejlépe vystihl Jan Čáp (1996). Vyšší vzdělání rodičů znamená, že alespoň jeden z rodičů ukončil vzdělání maturitou. Vyšší vzdělání má ve většině případů pozitivnější vliv na vzdělání dítěte. Rodina kde ani jeden z rodičů neukončil vzdělání maturitou, tedy při nižším vzdělání rodičů, nemůže dle Čápa dítěti umožnit tak dobrou pomoc při učení. Podle výzkumů, které jsou uváděny v knize Jana Čápa, v rodinách s nižším vzděláním rodičů je méně kulturních a zájmových činností i stimulace dítěte v učení a k zájmovým činnostem. Rodiče kritizují špatný prospěch, trestají, ale nepomohou. Jsou však zde i výjimky,

kdy rodiče mají jen základní vzdělání, ale kompenzují to zájmovými činnostmi a pomocí dítěti v učení (ČÁP, 1996).

Přístup rodičů s vyšším vzděláním na kariérové rozhodování žáka:

Dle Hlad'a (2012) je přístup rodičů při kariérovém rozhodování žáka do velké míry ovlivněn společenským hospodářským postavením rodiny. Rodiče, kteří pocházejí ze střední třídy s vyšším vzděláním, jsou mnohdy při volbě střední školy pro dítě mnohem aktivnější. Často volbu střední školy nenechají na dětech tak často jako rodiče s nižším socioekonomickým statusem. Volba kariéry dětí je podle těchto rodičů až příliš důležitá na to, aby si dítě zvolilo samo. Typickou strategií rodičů ze střední třídy je limitace výběru, vytvoření užšího seznamu škol, ze kterých si může dítě samo vybrat. Rodiny s vyšším vzděláním vykazují vyšší stupeň kontroly, kterou maskují možnosti demokratického rozhodování. Jedním z důvodů tohoto rodičovského záměru je odlišné pochopení štěstí dítěte. Zatímco rodiče s nižším vzděláním jsou schopni hovořit o štěstí dítěte v přítomnosti, rodiče s vyšším vzděláním se zaměřují na koncepci budoucího štěstí. Aktuální preference dítěte pro ně nepředstavují v jejich pojetí pojem štěstí, ale předvídaní a projektování toho, co by mohlo pro dítě představovat štěstí v budoucnosti. Jelikož tento úhel pohledu štěstí dítěte předpokládá jeho závislost na vzdělávacím úspěchu, stávají se tak děti předmětem řízení a vedení, které zajišťuje pozitivní přijetí daných cílů, které stanoví rodiče.

Vysokoškolsky vzdělaní rodiče vědí, že by se dítěti měla nechat možnost samostatné volby, přesto na něm takovou volbu zcela nenechají a vynakládají snahu dítě přiměřeně ovlivňovat. Hlavní příčinou je, že na své děti kladou vysoké vzdělanostní požadavky, chtějí, aby dosáhly co nejvyššího vzdělání. Pokud se jim to daří, na rozhodování dítěte již pouze dohlížejí a nechávají jej, ať si vybere to, co chce a co ho baví (HLAĎO, 2012).

Přístup rodičů s nižším vzděláním ke kariérovému rozhodování žáka:

Rodiče s nízkým vzdělávacím statusem se snaží ponechávat dětem vysokou míru samostatnosti a nesnaží se tak aktivně zasahovat do budoucnosti svých dětí. Jedním z možných důvodů může být skutečnost, že je u těchto rodičů patrná v otázkách týkajících se kariéry a s ní souvisejících rozhodnutí častěji vyskytující se

nerozhodnost a nejistota. Většina z nich se necítí být pro tuto úlohu dostatečně připravena. Děti navíc považují za dostatečně vyspělé s adekvátními kompetencemi k tomu, aby se na konci školy o své další kariéře rozhodly sami. V rodinách s nižším vzděláním do kariérového rozhodování rodiče nezasahují a ponechávají je na dětech. Tento přístup je podle nich předpokladem rozhodnutí dítěte pro to, co je bude bavit, protože když si školu děti navíc zvolí samy, tak nemohou rodičům vyčítat, že by je nutili do něčeho, co samy nechtěly. Jakýkoliv nátlak, jakýkoliv způsob ovlivňování dalšího studia a budoucího povolání nepovažují za vhodný, neboť se jím potlačuje osobní rozhodnutí dítěte. Vycházejí z jeho preferencí a zálib, což by v konečném důsledku mohlo vést k tomu, že by se dítěti ve zvolené škole nemuselo líbit, a poté by v ní nemuselo vydržet a dokončit ji. V samostatné volbě vidí rodiče s nižším vzděláním především záruku spokojenosti dítěte (KATRŇÁK, 2004).

3.2.3 Výchovné styly rodičů působící na kariérové rozhodování žáka

Každý vychovatel, rodič a dospělý přistupuje k výchově individuálně a používá jiné výchovné prostředky. Základním smyslem výchovy je rozvinutí lidských hodnot, postojů a vybavení člověka znalostmi a dovednostmi, jež mu umožní cítit se bezpečněji a zakusit v životě více prožitků (ČÁP, 1996).

Výchovu můžeme chápat také jako směřování k určitým cílům, jako vyvíjející se tvůrčí úkol a zároveň jako institucionalizovaný systém (VÁŽANSKÝ; SMÉKAL, 1995).

Výchova je jedna z oblastí života, která v sobě složitě propojuje různá hlediska. Vychovávající působí na vychovávaného a současně působí i vychovávaný na vychovávajícího. Při dosahování výchovných cílů dospělí užívají rozmanitých výchovných prostředků a metod jako je: kladení požadavků a kontrola jejich plnění, vysvětlování a přesvědčování, pochvaly a napomínání, odměny a tresty, působení osobním příkladem, činností a využitím vlivu malé skupiny. Stejný výchovný prostředek či postup je někdy účinný a někdy neúčinný, někdy vede k pravému opaku. Záleží na vychovávajícím a na vychovávaném, na dané situaci a na podmínkách, které jsou někdy nejasné. Pro lepší pochopení výchovných situací a odlišných účinků výchovného prostředku či postupu, používáme termín způsob

výchovy. Je zde také možnost chápat výchovu jako jistý směr k určeným cílům (ČÁP, 1996).

Způsob výchovy v rodině silně působí na formování svědomitosti, vytrvalosti, sebeovládání a obecně charakteru. Dále silně působí na formování stability-lability, odolnosti dítěte, ovlivňuje formování i dalších subsystémů osobnosti, temperamentu, aktivity, rysů působících v komunikaci. Způsob výchovy vyvolává v osobnosti změny, které podporují, nebo naopak ztěžují rozvíjení schopností dítěte. Příznivý způsob výchovy v rodině působí kompenzačně k oslabení nepříznivých podmínek, jako je nižší sociokulturní úroveň rodiny, mimovýchové problémy v rodině, biosociální handicap dítěte. Naopak nepříznivý způsob výchovy v rodině vážně narušuje vliv jiných příznivých podmínek, jako je vysoká sociokulturní úroveň rodiny, rodina bez zjevných problémů, příznivé biosociální podmínky dítěte. Chování, činnosti a výkony dětí podporují dosavadní způsoby výchovy v rodině a ve škole nebo vedou ke změnám v emočním vztahu dospělých k vychovávaným a ve výchovném řízení. Formy způsobu výchovy, které jsou příznivé pro vývoj dítěte, působí příznivě i na vývoj osobnosti vychovávaného. Chování k dětem a mladistvým nepřihlízející k jejich aktuálnímu vývojovému stádiu, vyvolává konflikty, narušuje komunikaci, osobní vztahy i výchovu. Způsob výchovy ovlivňuje i to v jakém vývojovém stádiu je vychovatel (rodič nebo učitel), silně působí na průběh a výsledky učení, zájmových a pracovních činností dítěte a tím také na jeho osobnost vcelku. Učení a činnosti, zvláště společné, ovlivňují způsob výchovy a jeho percipování dítětem nebo mladistvým.

Komunikace vychovávaného s vychovávaným, osobní i skupinové vztahy ovlivňují způsob výchovy a jeho percipování dítětem nebo mladistvým. Změny v komunikaci, v osobních a skupinových vztazích mohou navodit změnu ve způsobu výchovy a především v jeho percipování dětmi nebo mladistvými. Různé formy způsobu výchovy kladením požadavků s různou velikostí a s odlišnou formou kontroly ovlivňují formování osobnosti dítěte, zvláště jeho sebehodnocení, vytyčování cílů a požadavků na sebe sama, vytrvalosti stability-lability, odolnosti k zátěži. I při nepříznivých formách způsobu výchovy v rodině za určitých podmínek, zvláště při kompenzačním působení kladného emočního vztahu jiných osob nebo skupin, při silně motivované činnosti, aktivním vyhledávání a stimulování vnějších

podmínek - dochází k příznivému vývoji aktivity autoregulace a sebedeterminace. Způsob výchovy vyjádřený kladným emočním vztahem k dítěti a v optimálním případě i řízením bez extrémních forem podporuje uvedení do pohybu vnitřních procesů vývoje osobnosti ve směru k větší zralosti rozvinutosti (ČÁP, 1996).

3.2.3.1 Výchovné styly rodičů - základní rozdělení

Každý rodič má ve svém vztahu k dítěti určitý postoj, z něhož plyne výchovné jednání, přesněji řečeno výchovný styl. Citový postoj je jeden z hlavních a rozhodujících ukazatelů, který rozhoduje o použitých výchovných prostředcích a o konečném výsledku výchovy. Citový postoj by měl být kladný a vstřícný, ale není vždy pravda, že se jedná o výchovu správnou, pokud je základem rodinné výchovy láska. Přemíra lásky totiž může dítěti i uškodit. Na výslednou podobu výchovných postojů má vliv spousta faktorů, jejichž hlavní podoba prochází složitým procesem. Rodičovské výchovné postoje se tvoří procesem, který probíhá již od raného dětství, po dospělost. Tyto postoje by měly nabývat dalších, mnohem vyspělejších forem, společně s tím, jak vyspívá vychovávané dítě a neměl by stagnovat na jedné úrovni (MATĚJČEK, 1994).

Nezákladnější rozdělení ve třech výchovných stylech dle K. Lewina ve své knize zpracoval Jan Čáp. Lewin se ve svých výzkumech snažil dokázat zřetelné rozdíly v chování a výsledcích činností dětí při různých stylech vedení. Zjistil, že prožívání a chování dětí úzce souvisí se způsobem vedení a se stylem výchovy (ČÁP, 1996).

Autoritativní styl výchovy

Je též nazýván stylem dominantním nebo autokratickým. Tento styl uplatňují vychovávající, kteří jsou přespříliš přísní a panovační. Tito vychovávatelé vychovávanému hodně rozkazují, nerespektují (nebo jen velmi ojedinele) jeho přání, hrozí mu a trestají ho. Vychovávající s tímto výchovným postojem rozhodují o všem, co se týká vychovávaného. Od vychovávaného je pak požadována a očekávána okamžitá poslušnost a vychovávaný nemá možnost vyjádřit svůj vlastní názor. Na tento způsob výchovy může vychovávaný reagovat většinou dvěma způsoby. Buď

požadavky rodičů splní, nebo se proti požadavkům bouří. Děti z první skupiny jsou obvykle plaché, pasivní, nervózní a přecitlivělé. Na druhou stranu jsou ve škole pilné svědomité a poslušné.

Silné autoritativní jednání většinou vede ke vzdorovitosti dítěte. Vzdorovité děti reagují na přílišnou autoritu rodičů, lhaním, tulkami, zlostí, hrubými slovy, neposlušností a dalšími negativními projevy. Tyto negativní projevy vychovávaného mohou být znakem poruchy chování. Tato porucha chování může být zapříčiněna nevhodným stylem příliš autoritativní výchovy. Lidé, kteří byli vychováni velmi přísnou výchovou, bývají citlivější, hodně konzervativní, starostliví, staženější, málo dynamičtí, potřebují klid, vyhýbají se větším změnám a novým situacím. Jsou také velmi málo psychicky vyrovnání.

Rodiče s autoritativním výchovným stylem nedávají dětem možnost volby svojí kariérní dráhy. Již od nízkého věku vybírají dítěti zájmové aktivity, u kterých jsou přesvědčeni, že jsou pro ně nejlepší. Rozhodují za dítě při jeho kariérním rozhodování nebo dostatečně nezohledňují jeho osobní preference. Nehledí na osobní přání dítěte a na jeho přirozený talent, schopnosti a dovednosti. Často se pak může stát, že vyberou školu a zájmové aktivity, které jsou nad schopnostmi dítěte. Výjimečně mohou být pod schopnostmi dítěte. V těchto případech se obvykle stává, že je dítě neúspěšné, což ho velmi frustruje, snižuje sebevědomí. Pro dítě je to fyzicky a psychicky velmi vyčerpávající. Musí veškerý čas trávit učením, aby mohl držet krok se spolužáky a vyhovět tak rodičům, kteří na neúspěch dítěte mohou reagovat zákazy, příkazy a výhrůzkami. Dítě na to může reagovat negativními sociálními jevy. Může začít chodit za školu, pít alkohol, brát drogy nebo na studium zcela zanevřít. Někdy se dítě stane terčem šikany nebo naopak šikanuje svoje spolužáky. Dítě nemusí být schopné začlenit se do kolektivu, což mohou zapříčinit nedostatečné či naopak vyšší intelektuální schopnosti dítěte.

Mnohdy je problémem tohoto výchovného stylu nedostatečná samostatnost dítěte. Dítě se nedokáže samo rozhodnout, neumí samo řešit jednotlivé školní úkoly a problémy. Je příliš závislé na rodičích. Neumí jednat v krizových situacích, každá nestandardní situace ho vyvede z míry. V dospívání má problém se socializací a zařizováním úkolů, jež vyžaduje komunikaci s cizími lidmi. Obvykle se těžko

rozhoduje i při běžných situacích. Rozhodnutí nechává na ostatních, a pokud se musí rozhodnout, je to pro něj velmi psychicky náročné. Volí tedy spíše situace, které jsou předem určené a nevyžadují přílišnou samostatnost nebo odpovědnost.

Je tedy jasné, že tento styl je pro výchovu dětí zcela nevhodný. Rodiče si bohužel dostatečně neuvědomují, že tímto výchovným stylem zabraňují dítěti v jeho přirozeném rozvoji, narušují jeho osobnost a způsobují mu různé psychické problémy (ČÁP, 1996).

Liberální styl

Je pravým opakem autoritativního stylu výchovy. Vychovávající neřídí vychovávaného vůbec, nebo jen velmi málo. Neklade na vychovávaného žádné požadavky. Pokud nějaké drobné požadavky klade, tak zřídka kdy dohlíží na jejich plnění. V krajním případě je vychovávající ovládán vychovávaným, což vede k neposlušnosti a náročnosti. Mnohdy je vychovávaný nesoběstačný, má problémy s dodržováním pravidel a požadavků školy. Objevují se i různé patologické jevy. Dítě může brát drogy, pít alkohol, chodit za školu. Zvolí si kamarády, kteří na něj nemusí mít pozitivní vliv. Příčinou může být snaha upoutat pozornost rodičů. Může trpět různými psychickými poruchami, sebepoškozováním, poruchami příjmu potravy a poruchami chování. Děti mají lepší vztah k liberálnímu způsobu výchovy, než k autoritativnímu. Ti, kteří byli vychováni liberálním, tedy volným stylem výchovy, jsou v dospělosti dynamičtější, mají rádi změny, nové podněty. Jsou také více psychicky vyrovnaní a stabilnější. Nedělá jim problém navazovat kontakty s jinými lidmi.

Rodiče vychovávající dítě liberálním stylem mnohdy příliš nepomáhají dítěti se studiem. Necháávají veškeré úkoly či volby na dítěti. Dítěti tak nebrání v jeho rozhodnutích a nepopírají jeho osobnostní rysy, vlohy či talent. Nezasahují do jeho rozhodnutí ohledně volby zájmových aktivit či volby kariéry. Problém může být nedostatečný nezáměr o dítě. Dítě může mít problém s volbou kariéry. Nemusí znát svůj potenciál nebo má nedostatečné představy o fungování systému. Volba může být zcela oddána pouze jeho fantaziím či ovlivněna kamarády a spolužáky. Dítě také může mít problém s rozhodováním a tak se může stát, že zvolené zájmové aktivity či zvolené vzdělání bude často měnit. Volba také nemusí být vždy správná, může být

pod nebo nad schopnostmi dítěte. Nedostatečný zájem rodičů může způsobit i nedostatečnou aktivitu dítěte ve výběru volnočasových aktivit a kariérního rozhodnutí. Může tak dojít k tomu, že dítě nevykonává žádné volnočasové aktivity, nebo se nerozhodne studovat, či si vybere školu, kde dostatečně nevyužije svůj potenciál. Svůj volný čas využije pouze k zábavě s kamarády, což může vést i k nepříznivým společenským patologickým jevům.

Tento výchovný styl je sice vhodnější než autoritativní výchovný styl, ale pro dítě může mít stejně negativní následky. Nepřílišná pozornost rodičů dětem neprospívá (ČÁP, 1996).

Demokratický styl

Je způsob vedení výchovy, někdy označován také jako sociálně-integrační vedení. Demokratický styl vedení je střední cesta mezi liberálním a autoritativním stylem vedení výchovy. Vychovávaný má v tomto případě jistou svobodu, která ale má svá pravidla. Vychovávající má přehled o činnosti vychovávaného a dostatečně na něj dohlíží. Podporuje iniciativu dítěte, udává méně příkazů a působí na něj spíše příkladem než tresty a zákazy. Demokratický způsob výchovy dítěti podává návrhy řešení problému a dává mu tak možnost vybrat si z několika možností. Vychovávání hodnotí nejlépe tento styl výchovy. Rodiče vychovávající tímto výchovným stylem dávají dětem dostatek prostoru na vlastní výběr volnočasových aktivit a kariérní dráhy. Do volby příliš nezasahují, pouze pomáhají s jejich výběrem, popřípadě navrhuji vhodnější alternativy s přihlédnutím na schopnosti, dovednosti a vlohy dítěte. Napomáhají k dokončení aktivit, avšak dítě do aktivit nijak netlačí. Mají zájem o studijní výsledky dětí, a při vyskytnutí nějakého problému napomáhají s jejich vyřešením. Dítě příliš netrestají, ani mu nedávají zákazy a příkazy. Při kariérním rozhodování dítěte hodnotí především jeho schopnosti. Pokud dítě zvolí špatný směr jeho budoucí kariéry, rodiče se snaží nenásilnou formou dítě přeměřovat, do ničeho ho však nenutí. Pouze doporučují vhodnější varianty zvoleného směru (ČÁP, 1996).

Z uvedených problematických postojů rodičů k dětem je zřejmé, že u dítěte mohou pěstovat nežádoucí nebo méně žádoucí vlastnosti. Za správnou výchovu lze považovat tu, která není ani příliš autoritativní či příliš shovívavá, ale ani tu s

nadměrnými požadavky bez svobody myslí dítěte. Naopak je důležitá láska k dítěti, porozumění, přiměřené požadavky a důslednost ve výchově (ČÁBALOVÁ, 2011).

3.2.3.2 Další výchovné styly

Výchovné styly dle Jana Čápa

Výchovnými styly se zajímal Jan Čáp (1996), navrhl model devíti polí. Teorie je založena na emočním vztahu k dítěti a výchovném řízení. Emoční vztah k dítěti může být kladný (případně extrémně kladný vztah), kdy rodiče projevují dítěti lásku, přijímají dítě pozitivně a mají k němu kladný citový vztah. V případě extrémně kladného emočního vztahu převažují kladné komponenty výrazněji než u kladného emočního vztahu. Oproti tomu v záporném emočním vztahu je znám citový odstup rodičů, odměřenost až odmítání dítěte. Dítě zde necítí porozumění rodičů a emoční podporu. Mezi těmihle dvěma odlišnými emočními vztahy lze rozlišit záporně-kladný vztah, který je střed mezi kladným emočním vztahem a záporným emočním vztahem.

Výchovným řízením je zde myšleno množství požadavků kladených na dítě a množství volnosti. Rodiče určují dítěti míru požadavků, způsob plnění a dohlížení na jejich plnění. Lze rozlišit celkem čtyři typy řízení. Nevyšší míru požadavků mají rodiče se silným výchovným řízením, a jejich plnění důsledně kontrolují. Ve středním řízení je míra požadavků a kontrola plnění přiměřená. Slabé řízení zahrnuje malé množství požadavků a jejich plnění není důsledně kontrolováno. Rozporné řízení zahrnuje různé množství požadavků, ale není zde již kontrolováno jejich plnění.

Kombinaci vztahů mezi emočním vztahem rodičů k dítěti a výchovným řízením znázorňuje následující tabulka.

Tabulka 1: Výchovné styly (Čáp, 1996).

EMOČNÍ VZTAH	ŘÍZENÍ			
	Silné	Střední	Slabé	Rozporné
Záporný	1.	2.	3.	

Záporně – kladný	9.			
Kladný	4.	5.	6.	7.
Extrémně kladný			8.	

1. Označuje autokratický styl výchovy, který je charakterizován silným řízením a záporným emočním vztahem k dítěti. Rodiče na dítě kladou velké množství požadavků a to bez akceptování potřeb dítěte a ohledu na jeho přání, požadavky a osobnost.
2. Představuje liberální styl, s velmi slabým řízením. Bez požadavků na dítě a bez kontroly jejich plnění. Zájem o dítě je zde malý nebo nevýrazný.
3. Tvoří méně příznivé podmínky pro dítě a vzájemné vztahy. Jedná se o kombinaci záporného emočního vztahu a rozporného řízení, kladení mnoha požadavků bez kontroly jejich plnění.
4. Označuje výchovu přísnou a přitom laskavou. Rodiče kladou požadavky na dítě s ohledem na jeho možnosti a přání dítěte.
5. Znamená optimální formu výchovy se vzájemným porozuměním a přiměřeným kladením a kontrolou požadavků na dítě. Požadavky jsou dětmi obvykle pozitivně přijímány.
6. Představuje laskavou výchovu s příznivým emočním vztahem bez jasnějšího vymezení hranic a kladení požadavků. Tato výchova je přívětivá spíše pro chlapce.
7. Rozporné řízení s množstvím požadavků, bez kontroly plnění. Tato výchova je relativně vyvážená kladným emočním vztahem.
8. Jedná se o tzv. kamarádkou výchovu. Převládá zde dobrovolné dodržování norem, požadavky kladené na dítě jsou dítětem dobře přijaty a plněny bez nutnosti kontroly.
9. Vymezuje výchovu emočně rozpornou se všemi důsledky tohoto rozporu (ČÁP, 1996).

Výchovné styly dle Langmeiera

Langmeier (2000) popisuje problematické a nesprávné výchovné vedení a rozděluje dvě skupiny výchovných stylů. První skupinou jsou výchovné styly, kde je citový vztah k dítěti pozitivní a do druhé řadíme výchovné styly, které mají negativní citový postoj k dítěti.

Výchova zavrhuje. Zde se jedná o negativně laděný výchovný styl. Jedná se o negativní postoje k vychovávanému a obvykle k němu dochází, když vychovávaný svou existencí připomíná vychovávajícímu nějaké životní zklamání, nepříjemnou životní událost, otrěs. Může se také jednat o nechtěné děti. Vychovávající často upozorňuje vychovávaného na jeho chyby a nedostatky. Nikdy však nenabízí nějakou vhodnou možnost řešení. Obvykle nenabízí ani pomoc či útěchu vychovávanému. Vychovávaný je často vědomě i nevědomě trestán, utlačován. Vychovávaný na tento výchovný styl obvykle reaguje postojem rezignace, pasivity, vzdoru a protestu. Tento výchovný styl má obvykle negativní dopad na osobnost, duševní zdraví a sebevědomí vychovávaného. Tento výchovný styl má negativní dopad na kariérní rozhodování žáka. Pokud dítě reaguje postojem rezignace a vzdoru, může dojít i k rezignaci na vzdělání. Dítě může začít chodit za školu, neplnit domácí úkoly a nedostudovat střední školu. Opakem může být snaha zavděčit se rodičům skvělými výsledky ve škole, i přesto se mu však od rodičů nedostane žádného uznání. Tento stav je pro dítě velmi frustrující. Může mít negativní dopad na sebevědomí dítěte a tím způsobit, že si dítě do budoucna zvolí kariérní dráhu, která je pod úrovní jeho schopností (LANGMEIER, 2000).

Výchova zanedbávající. V tomto případě se může jednat o lehké zanedbávání až po velmi těžké zanedbávání. Typickým, i když méně častým případem zanedbaných dětí, jsou děti vyskytující se v rodinách negramotných rodičů s nízkou socioekonomickou úrovní. Výchovné zanedbávání spíše postihuje povrchové stránky osobnosti vychovávaného. Jedná se o osvojování si dovedností, způsoby životosprávy, chybějící hygienické návyky, nedostatečné znalosti a jednání adekvátní sociálním normám. Takto narušení jedinci obvykle nedosáhnou příliš pozitivních výsledků v kariérní dráze. Někdy mají problém začlenit se do společnosti. Obvykle tento negativní výchovný styl přebírají a dále aplikují na svých

dětech. K pozitivnímu vývoji jedince může přispět vhodný výchovný styl a přístup učitelů (LANGMEIER, 2000).

Výchova rozmazlující. Tento styl výchovy je řazen do skupin výchov s kladným citovým postojem rodičů k vychovávanému. Jedná se sice o kladný vztah k dítěti, hovoříme však o problematickém výchovném stylu vedení, protože přemíra lásky nemusí vždy vést ke správné výchově. Vychovávající příliš citově lpí na vychovávaném a je nadšen z každého jeho projevu. Nevědomě i vědomě si přejí, aby na nich dítě zůstalo citově závislé a zůstalo navždy roztomilým dítětem. Nedovolí mu osamostatnit se, nedovolí mu odcizit se, jak by tomu mělo správně během vývoje být. Podřizují se dítěti, jeho přáním a tak postupně mimo jiné ztrácí autoritu u vychovávaného. Současně dítěti nedávají dostatek jistoty a sebedůvěry, která je pro soužití s ostatními lidmi, dospělými nebo vrstevníky velmi důležitá. Z jedince tak může vyrůst zcela nesamostatný jedinec, neschopný udělat nějaké životní rozhodnutí. Na kariérní rozhodování dítěte má tedy tento výchovný styl také negativní vliv. Dítě si může z velkého množství pozitivních reakcí rodičů zvolit kariérní dráhu, která je nad úroveň jeho schopností. Může mít také velké problémy při samotné volbě. Nebude se moci rozhodnout, jakou cestu si zvolit (LANGMEIER, 2000).

3.2.3.3 Pozitivní a negativní prvky ve výchově

Rodiče, kteří vychovávají dítě s nevhodnými výchovnými prvky, mají vůči dítěti nepřiměřená očekávání a dítě negativně hodnotí. Považují ho za nešikovné, zlobivé, a méně inteligentní, než ve skutečnosti je. K největším chybám ve výchově dochází i v případě, že rodiče chtějí svým dětem příliš usnadnit život. Takoví rodiče rozhodují za dítě ve všem a příliš ho kontrolují a nenechají ho, aby se rozhodlo samo a poučilo se ze svých rozhodnutí. Tito rodiče to myslí s dítětem dobře, ale vede to jen k tomu, že dítě pak má nedostatečné sebevědomí, je na svých rodičích příliš závislé a nesamostatné a rodiče se pak cítí důležitě (ŘEZÁČ, 1998).

Pozitivní prvky ve výchově podle Langmeira a Krejčířové

Langmeier a Krejčířová (2006) se zaměřili na pozitivní prvky výchovy různých výchovných stylů. Rozdělují výchovu na verbální a nonverbální. Obě dvě jsou velmi důležité pro vývoj a výchovu dítěte a měly by se navzájem doplňovat.

Výchova vysvětlením. Jedná se o výchovný styl, kdy je pro dítě pozitivně přínosné vysvětlení a zdůvodnění chování v situaci, která proběhla nebo může nastat. Důležitost tohoto vysvětlení se zvyšuje s narůstajícím věkem dítěte. Vysvětlení je efektivní v případě, že probíhá formou dialogu, kdy vychovávající odpovídá vychovávanému na otázky. Vychovávající musí brát vychovávaného vážně. Je potřeba dítěti vysvětlit jaká situace nastala, jaké může mít důsledky a jak situaci vyřešit. Dále pak jak se propříště situaci vyhnout nebo zmírnit její negativní dopady. Ne vždy je rodič schopen dítěti vše vhodně vysvětlit. Toto je úzce spjaté s inteligencí a vzděláním rodiče (LANGMEIER; KREJČÍŘOVÁ, 2006).

Výchova příkladem promyšleně, cílevědomě a záměrně nutí dítě k osvojení návyků, vědomostí a dovedností. Pochopitelně musí být tyto dovednosti přizpůsobené věku a vyspělosti dítěte. Dítě tyto dovednosti získává i z dalších nepřímo řízených situací v rodině a jeho blízkého okolí. Oproti výchově vysvětlením, rodič ovlivňuje dítě nepřímo příkladem jednání v různých situacích. Dítě prakticky napodobuje jednání rodičů v různých situacích a tím se učí. V rodině proběhne v každém okamžiku celá řada vzájemných interakcí, kdy rodič působí na dítě a naopak. Negativní složkou tohoto výchovného přístupu je, že dítě může od rodičů převzít i nevhodné jednání a reakce v situacích (LANGMEIER; KREJČÍŘOVÁ, 2006).

Negativní prvky ve výchově dle Matějčka

Výchova příliš úzkostná a příliš projektivní. Jedná se o výchovný prvek, kdy rodiče na dítěti příliš lpí ze strachu, aby si neublížilo. Brání mu tím v činnostech, jež jsou z jejich pohledu nebezpečné. Omezují ho v různých aktivitách a zbavují ho vlastní iniciativy. Mají pocit, že ho tím ochraňují. Dítě tak postrádá základní psychické potřeby jako je potřeba poznávání. Reakcí na to může být zvýšená snaha ze situace uniknout. Toto může mít velmi negativní dopad v případě, že si dítě bude kompenzovat tuto ztrátu zvýšenou aktivitou mimo dosah rodičů. Může se pak stát

členem různých part, chovat se agresivně k rodičům a druhým osobám (MATĚJČEK, 1994).

Perfekcionismus. Perfekcionismus je negativní prvek výchovy, kdy se rodiče přehnaně snaží o dokonalost dítěte. Snaží se, aby dítě bylo nejdokonalejší v oblastech, jež považují za důležité. Snaží se, aby neustále převyšovalo svoje vrstevníky, spolužáky, děti sousedů či bratrance a sestřenice. Tato snaha je zapříčiněná neschopností rodičů reálně zhodnotit možnosti a schopnosti dítěte. Někdy se dítě může stát nástrojem kompenzace neúspěchu v životě jeho rodičů. Tato stimulace a přetěžování dítěte obvykle vede k obranným postojům ze strany dítěte (MATĚJČEK, 1994).

Výchova protekční. Tento prvek se podobá prvku předchozímu, kdy se rodiče rovněž snaží o dokonalost dítěte v oblastech, jež jim připadají důležité. Nepřikládají, však velký důraz na způsob jakým dítě úspěchu dosáhne. Dítěti ve všem pomáhají a odstraňují mu v cestě za vytyčeným cílem všechny překážky. Dítě se pak může stát zcela nesamostatné v řešení běžných situací (MATĚJČEK, 1994).

Chyby v rodičovské výchově

Jednou z hlavních chyb je **nejednotný přístup rodičů**. Znamená to, že otec a matka mají jiný názor, jiné očekávání a nároky na výchovu či rozvoj dítěte. Liší se i jejich názor na kariérní rozhodování. Každý rodič očekává od dítěte jiný stupeň vzdělání, jiný kariérní směr a volbu volnočasových aktivit. Výjimkou není ani rozdílný výchovný styl rodičů, který je aplikován na dítě. Dítě se tak nemůže stabilně vyvíjet. Může mít problém v rozhodování o svojí budoucnosti, nebo se naopak může snažit zavděčit oběma rodičům.

Proklamativní přístup. Proklamativní přístup je pokrytecký přístup, kdy rodiče stanovují dítěti normy, hodnoty a cíle, které sami nedodržují. Často je ale dětem připomínají. Dítě z tohoto jednání může být zmatené. Podobný je i **povolný přístup**, kdy jsou rodiče nedůslední na dohlížení plnění a udržování cílů a hodnot, jež dítěti sami stanovili. Mnohdy od svých požadavků ustoupí. **Nedůsledný přístup** úzce souvisí s povolným přístupem. Rozdíl je pouze ve vyšších nárocích kladených

na dítě. Rodiče nikdy nedotáhnou své požadavky na dítě do konce tak, aby jich bylo dosaženo.

Potlačující přístup. Tento styl se projevuje u rodičů, kteří buď mají dítě, které nechtěli, nebo dávají dítěti za vinu nějaké zklamání, těžkou životní situaci. Jejich dítě nenaplnuje jejich očekávání, a rodiče pak dítě hodně omezují, trestají.

Podplácející přístup. Podplácející přístup je chyba, kdy rodiče dítě často odměňují. Odměňují ho i v případech, kdy udělá něco, co je pro něj samotné samo o sobě prospěšné, a tudíž je odměna zbytečná. Podobný je i **rozmazlující přístup**, který se objevuje u rodičů, jež jsou na dítěti citově závislí a chtěli by, aby jejich dítě bylo pořád takové roztomilé a na nich neustále závislé.

Protekční přístup. Protekční přístup je pouze u rodičů, kteří mají dvě a více dětí. Rodiče upřednostňují jedno dítě na úkor sourozence/sourozenců. Někdy tito rodiče chtějí dítěti/ dětem vytvořit lepší podmínky, než měli oni sami. Tento přístup může vyvolat nesnášenlivost mezi sourozenci a nezdravé soupeření. Má velmi negativní dopad na sourozence, který je tímto chováním rodičů velmi frustrovaný. Negativně ovlivňuje zdravé sebevědomí dítěte.

Skleníkový přístup. Skleníkový přístup připomíná rostlinu, které se daří jen ve skleníku, protože zde byla vypěstována. V praxi to znamená, že rodiče stanovují dítěti normy, které fungují jen uvnitř jejich rodiny. Dítě je naučené, jak se má chovat ve své rodině, ale neumí fungovat mimo tuto rodinu (ŘEZÁČ, 1998).

3.2.4 Vývojová stadia kariérního rozhodování

Rozhodování o budoucí kariéře není po celý život jedince stejný. Jedinec se vyvíjí, prochází několika stádii kariérního rozhodování a tím se mění i představy o jeho budoucí kariéře. Tímto se zabýval David Fontana (1997). Dle Fontany (1997) prochází každý jedinec v životě čtyřmi vývojovými stádii kariérního rozhodování. Na tato stadia má vliv rodina. Všechna stadia na sebe chronologicky navazují. Někteří jedinci jednotlivými stádii procházejí později, proto je zde možnost, že se někteří dospívající jedinci nacházejí stále ve stádiu fantazií, které je obvykle spojeno s dětstvím.

Prvním stádiem kariérního rozhodování je **stádium fantazií**. Toto stadium nejčastěji trvá alespoň do nástupu dítěte na základní školu. Respektive do první třídy. Zde hraje větší roli v rozhodování především matka nebo starší sourozenci. Avšak rodina zde nemá nejsilnější vliv. Víze dítěte o budoucím povolání je ta, která zrovna vyhovuje jejich fantazii. Hledá si budoucí vzory v jejich oblíbených televizních hrdinech, pohádkách, celebritách a zaměstnáních, které vidí na ulici (např. popelář, hasič, policista...). Dalším vzorem mohou být i někteří příbuzní či sousedé. Velký vliv mají i starší sourozenci. Rodiče s liberální a demokratickou výchovou obvykle tyto vzory nijak nepotlačují, nebo se snaží dítěti nabídnout vhodnější alternativy jejich vzorů. Výjimkou je silná autoritativní výchova, kdy rodiče mají spíše vyšší vzdělání. Dítěti často říkají, jakým směrem by se mělo ubírat. Vybírají dítěti vzory. Toto stádium obvykle končí nástupem dítěte do školy.

Druhým stádiem kariérního rozhodování je **stádium zájmů**. Obvykle začíná s nástupem dítěte do školy, kdy dítě postupuje do dalších ročníků na základní škole. Fantazie je nahrazena jejich zájmy, děti jsou v tomto stádiu více přitahovány k profesi, jež jim připadá zajímavá. Rozhodování je již hodně ovlivněno zájmovými činnostmi, které dítě provozuje. Na výběr zájmových činností mají velký vliv spolužáci a kamarádi ze školy. Největší vliv na výběr zájmových činností má také rodina. Volba zájmů je ovlivněna volnočasovými aktivitami rodiny a zájmy rodičů a sourozenců. Rodiče s vyšším vzděláním mají obvykle více zájmových aktivit a více se angažují ve výběru zájmových aktivit dítěte. O možnosti zájmových aktivit také rozhodují finanční možnosti rodiny. Ta je u rodičů s vyšším vzděláním obvykle lepší než u rodičů s nižším vzděláním. Nejvíce do výběru zájmových aktivit zasahují rodiče praktikující autoritativní styl výchovy. Na dítě to může mít špatný vliv. Rodiče mohou upřednostňovat jiné typy aktivit než dítě. Mohou tak potlačit jeho potenciál v jiných aktivitách a vzbudit nechuť ke zvolené aktivitě. Opačný liberální styl, kdy rodiče neprojevují příliš mnoho zájmu na volnočasových aktivitách dítěte, může mít za následek nedostatečné využití potenciálu dítěte. Dítě se nemůže rozhodnout jakou volnočasovou aktivitu si zvolit nebo zvolí aktivitu, která je nad nebo pod úrovní jeho schopností.

Ve věku blížící se obvykle čtrnáctému a patnáctému věku života je počátek třetího stadia, **stádia schopností**. Začíná se již objevovat sklon zavrhnout profese, jež

jsou pod úrovní jejich dovedností a schopností, nebo nad úrovní. Dítě si již musí předběžně vybrat profesi a kariérní dráhu. V tomto kroku bývá velmi nápomocná rodina. Dítě využívá i jiných zdrojů jako je škola, školní poradci, internet, ale rodina má v tomto případě většinou největší vliv. Problémem jsou v tomto případě velmi autoritativní a ambiciózní rodiče. Dítě mohou nutit do oboru, který je nad jejich schopnosti nebo dítě nebaví. Tím mohou zajistit odpor dítěte ke studiu, které může začít rodičům vzdorovat a nevěnovat se dostatečně studiu či začít chodit za školu. V konečném výsledku může dítě skončit až pod hranicí svých schopností. Rodiče v autokratickém stylu výchovy obvykle naopak neprojevují dostatečný zájem na kariérním rozhodování dítěte. To může mít za následek zmatenost dítěte ohledně jeho kariérního rozhodování. Rodiče by neměli nechat veškerou tíhu rozhodování na dítěti. Nejlepší cestou při rozhodování je demokratický styl výchovy. Rodiče o všem nerozhodují, nechají dítěti možnost volby. Pomohou mu nasměrovat se správným směrem, popřípadě navrhnou dítěti několik dalších možností jejich kariérního rozhodování.

Stadium ohledávání je dle Fontany (1997) čtvrté a poslední stadium kariérního rozhodování. Dochází k němu ve věku kolem dvacátého roku života. Dochází ke zjišťování nových skutečností pracovního života. Objevují se také první žádosti o zaměstnání či pokračování dalšího studia. Stadium by mělo pokračovat až do konce života jedince. V počátku stádia má rodina ještě velký význam. Rodiče či starší sourozenci mohou hrát velmi motivační roli při rozhodování. Při vyšším vzdělání rodičů může motivaci představovat snaha vyrovnat se úrovni rodičů. I nižší vzdělání rodičů může dítě pozitivně motivovat. Dítě chce mít vyšší vzdělání než jeho rodiče, aby se v budoucnosti mohlo mít lépe. V pozdějším věku může ke kariérnímu růstu přispět i rodina, kterou si jedinec založí. Důvodem může být například nedostatek financí či pracovní motivace. Velkou změnu může způsobit i „krize středního věku“ (FONTANA, 1997).

3.2.5 Profesionální vývoj jedince

Profesionální vývoj jedince pobíhá po celý jeho život. Profesionálním vývojem se zabýval Hlad'ó (2012), kdy na tomto základě identifikoval celkem pět

základních vývojových stádií. Profesní vývoje je dělen podle věku jedince a Hlad' (2012) je přesvědčen, že ne všichni jedinci projdou chronologicky všemi pěti stadii.

Prvním stádiem je stádium růstu, probíhající od čtvrtého do třináctého roku života dítěte. Děti si představují sami sebe v povolání, které zrovna vyhovuje jejich fantaziím. Obvykle nemyslí na skutečnosti spojené s tímto zaměstnáním. V tomto stádiu má největší podíl na kariérním rozhodování rodina, především rodiče. Rodina tvoří pro dítě vzory budoucího povolání. Napomáhá profesionálnímu vývoji svojí výchovou. V tomto vývojovém stádiu velice záleží na výchovném stylu, který rodiče na dítěti praktikují. Přílišná autoritativní či naopak liberální výchova může toto stádium narušit. Dítě by mělo v rodičích pociťovat podporu při jeho rozhodnutích a zároveň by mělo mít pocit svobodného rozhodnutí. Rodiče by neměli za dítě zcela rozhodovat, avšak rozhodnutí by nemělo být zcela na něm. Dítě musí cítit zájem rodičů o jeho studijní výsledky a o jeho zájmové činnosti. Nesmí však mít pocit nesamostatnosti a nesvobodné volby.

Druhým stádiem profesního vývoje je stadium zkoumání, které probíhá od čtrnáctého roku života do dvacátého čtvrtého roku života. Jedná se o to období, kdy jedinci střídají své zájmy, zajímají se o velké množství odlišných oborů a směrů. Nedokážou si vytyčit hlavní priority. Jedinci shromažďují informace o světě práce. Představy o světě práce vycházejí z kontaktu s osobami vykonávající daná povolání a z počátečních pracovních zkušeností. Profese posuzují s ohledem na individuální schopnosti a dovednosti, velkou roli hraje i sebehodnocení a sebezpetí. Jedinec se zde upíná na svoje vrstevníky, kteří vedle rodiny svůj význam v rozhodovacím procesu mají. Rodina v tomto profesním stádiu nemá již tak velkou váhu jako ve stádiu předešlém, avšak svůj význam zde má. Na jedince je zde kladen velký nátlak na volbu jeho profesní dráhy. Zde se již musí rozhodnout, jakou kariéru si zvolí. Musí zhodnotit svoje schopnosti, dovednosti a vlohy v souvislosti s vysněným povoláním či studiem. Zde je rodina ve většině případů velmi nápomocná. Rodiče s demokratickým stylem výchovy napomohou jedinci s jeho volbou, nevymlouvají mu příliš jeho rozhodnutí, pouze zhodnocují schopnosti jedince. Pokud rodiče, aplikující autoritativní styl výchovy, jedince příliš nutí do profese, kterou si nezvolil, může být reakce jedince velmi negativní. Může do budoucna zanevřít na studium.

Třetí stádium je stádium budování. Ve věku od 24 roku do 44 roku dospívajícího dochází k prvním praktickým pokusům podávání žádostí o zaměstnání a zjišťování dalších aspektů pracovního života. Upevňují si svoje pracovní pozice. Je zde mnohdy snaha o další kariérní růst. Zde již jedinec zakládá svojí rodinu a nové rodinné zázemí. Aplikuje na svých dětech výchovné styly, které se od výchovných stylů jejich rodičů mohou lišit. Zde je již přístup velmi individuální. Jedinec může například převzít méně vhodný styl svých rodičů a aplikovat ho na svých dětech. Může také přecházet z autoritativního stylu výchovy na styl výchovy liberální, či naopak. Pozitivní změna může nastat, pokud jedinec z méně vhodného stylu přejde na demokratický styl výchovy, který byl vychovávanými zvolen jako nejvíce vhodný. Výjimkou může být, že jedinec vychovávaný demokratickým stylem výchovy může jedince vychovávat jedním ze dvou méně vhodných stylů výchovy. K tomu může například dojít volbou partnera, který byl vychován jiným výchovným stylem nebo nějakou negativní životní zkušeností v oblasti jeho kariérního rozhodnutí.

Předposledním, čtvrtým stádiem je stádium udržování. Toto stádium se týká věkové skupiny od 44 roku do 65 let. V tomto stádiu je běžná pozice na udržení sebepojetí a dosaženého zaměstnaneckého statusu. Někteří jedinci zjistí, že jejich minulé volby neodpovídají tomu, kam chtějí nyní směřovat. Může nastat změna profesní dráhy či snaha o další vzdělávání a snaha posunout se ve společenském žebříčku. V opačném případě toto zjištění může vyvolat i různé psychické problémy a závislosti. Jedinec může mít tendence začít negativně nebo pozitivně zasahovat do života svých dětí, popřípadě vnoučat.

Poslední, páté stádium je stádium odpoutání. Probíhá od šedesátého pátého roku života. Po šedesátém pátém roce života, dochází u jedinců k ubývání fyzických i duševní sil. Dochází k ukončení profesního vývoje. Následuje odchod do důchodu. To může u některých jedinců vyvolat pocit, že již mají vše za sebou. Chtějí si již jen prožít klidné stáří se svými dětmi a vnoučaty. Mají teď více času na uskutečnění svých zájmů, někteří se vydají na různé vzdělávací kurzy či nastoupí na univerzity třetího věku (HLAĎO, 2012).

3.2.6 Pracovní typy osobnosti

Podle Hollandovi (1996) teorie, většina lidí patří k jednomu ze šesti osobnostních typů, představujících osobní orientaci nebo životní styl. Každý jedinec nemusí patřit výlučně pouze do jednoho ze šesti uvedených typů osobnosti. Obvykle jeden typ převažuje a je doplňován ostatními typy osobnosti. Tyto pracovní typy jsou obvykle ovlivněny dědičnými vlastnostmi, jako jsou vlohy a nadání. Jsou do jisté míry ovlivněny výchovou v rodině a společenským statutem v rodině. Tyto vlohy by měly být rodinou rozvíjeny a měl by být podporován jejich pozitivní vývoj. Rodina by však neměla zasahovat přespříliš, protože by mohlo dojít k potlačení těchto vloh. Těchto šest Hollandových (1996) modelů možných orientací osobnosti ovlivňují kariérní rozhodování a určují směr volby povolání.

Praktický styl osobnosti je osobnost s manuální životní orientací. Vyznačuje se schopnostmi a dovednostmi spojenými s fyzickou aktivitou. Jsou manuálně zruční, technicky založení a sportovně aktivní. Rádi pracují s materiály, surovinami, předměty a stroji. Upřednostňují práci venku a fyzické a sportovní aktivity.

Zkoumající typ osobnosti je osobnost s intelektuální životní orientací. Mají obvykle vědecké, matematické schopnosti a logické myšlení. Rádi zkoumají věci kolem sebe a snaží se je pochopit a porozumět jim.

Umělecký typ osobnosti je osobnost s estetickou životní orientací. Mají obvykle umělecké sklony a těší se z vytváření nového díla. Mají dobrou představivost a usilují o sebevyjádření. Dávají přednost tvůrčí práci před stereotypní a rutinní prací, která vyžaduje dodržování pravidel.

Sociální typ je suportivní typ osobnosti. Tyto osobnosti mají sociální a pedagogické schopnosti. Jsou rádi s druhými lidmi. Jsou velmi společenští. Zajímají se o lidi kolem sebe a pomáhají jim s řešením jejich problémů.

Podnikavý typ osobnosti je osobnost s podnikavou životní orientací. Mají vůdčí, organizační a vyjadřovací schopnosti. Umí velice dobře veřejně vystupovat. Zajímají se o politiku a peníze. Rádi ovlivňují druhé lidi. To je předurčuje k řídicím funkcím či práci v politice.

Tradiční typ je typ osobnosti s konformní životní orientací. Mají administrativní, obchodní a matematické schopnosti. Ochotně se podřizují řádu a pravidlům. Upřednostňují práci, která má jednoznačně vymezené požadavky. Vyhýbají se práci, která nemá jasný řád a pravidla (HOLLAND, 1996).

3.3 Vliv školy, školního prostředí a učitelů na žáka

Škola stejně tak jako rodina působí na dítě a může přinášet spolu s vědomostmi a dovednostmi i rozvinutí schopností, podporu zvědavosti, formování důležitých zájmů, svědomitost, vytrvalost, kooperativnost. Může být také dlouholetým zdrojem trápení, frustrací, strachu, nudy, lhostejnosti, sebepodněcování, agresivity, odporu proti jakékoli instituci.

Škola je institucí, která předává dítěti společenské zkušenosti, poznatky a normy. Je zároveň místem, kde se setkává člověk s člověkem, učitel s dětmi, děti s vrstevníky. Probíhá zde sociální interakce a komunikace, vznikají mezilidské vztahy.

Nejvíce záleží na tom, jaké ve škole vzniká emoční klima, jaký si dítě vytváří ke škole postoj a jak škola plní nebo neplní, své poslání ve společnosti a ve vývoji dítěte. Způsob výchovy ve škole je jedna z forem vyjádření uvedených důležitých aspektů života školy a formování dítěte v ní (ČÁP, 1996).

3.3.1 Vliv učitelů a pedagogických pracovníků na kariévní rozhodování žáka

Diskutovanou otázkou v rámci kariévního rozhodování žáků je úloha učitelů a poradenských pracovníků. Žáci při přechodu mezi vzdělávacími stupni uvádí, že výchovné poradce žáci vnímají spíše jako poskytovatele informací o konkrétních školách než jako průvodce v procesu svého rozhodování. Žáci, kteří nejsou ještě pevně rozhodnuti, na kterou střední školu podávají přihlášku, vnímali vliv učitelů jako velmi významný, zatímco na žáky, kteří rozhodnuti jsou, nemají žádný vliv. Lze tedy

předpokládat, že část žáků očekává od učitelů jistý podíl na rozhodování o výběru dalšího stupně vzdělávání (HLAĎO, 2012).

3.3.2 Výchovné styly učitelů a pedagogických pracovníků

Jako výchovné styly v rodině, i výchovné styly učitelů a pedagogických pracovníků mají velký vliv na kariérní rozhodování dítěte. Mohou mít negativní i pozitivní dopad na dítě. Je jisté, že každé dítě potřebuje trochu odlišný způsob školní výchovy. Přístup učitelů lze rozdělit do tří základních stylů, z nichž sociálně-integrační styl je pro děti většinou nejpřínosnější. Jaký vliv budou tyto styly mít, vždy záleží na rodinné výchově. Výjimečně může méně vhodný výchovný styl mít velice pozitivní dopad na dítě, které je rodiči vychováváno taktéž méně vhodným stylem (ČÁP, 1998).

Při **autokratickém stylu výchovy** výchovný pracovník často zakazuje a přikazuje. Většinu času mluví on sám a nepustí žáky ke slovu. Je netrpělivý a vyčítavý. Klade podmínky pro dosažení něčeho žádoucího, příjemného, např. pochvaly. Hojně vyhrožuje, trestá a varuje. Má širší práva než žáci. Je přesvědčen o nezbytnosti kontroly a často ji realizuje netaktní formou. Zřídka má porozumění a není moc empatický. Dává dětem málo příležitostí k samostatnému jednání, způsobu řešení úloh. Zhoršují se obtíže ve styku učitele se žáky. Tlakem na žáky je u nich vyvoláván odpor, agresivita aj. Autokratický styl výchovy je nejhorší nejen pro žáky, ale i pro učitele. Později vede k horším výsledkům v učení. Je to styl výchovy, který vede k podřízené roli v nedemokratické společnosti. Žáci nejsou vychováváni k samostatnému, iniciativnímu a tvořivému řešení problémů, rozhodování a jednání. Někdy je autokratický styl zakryt chováním učitele, který zdůrazňuje své přiblížení k žákům blahosklonnou patriarchálností nebo přejímání vyjadřovacích forem žáků, popřípadě ironickým žertováním. Ironie je jedna z forem agrese, která může žáka hluboce frustrovat a narušovat jeho sebehodnocení.

Tento výchovný styl se nejvíce negativně projevuje u dětí vychovávaných autokratickým a liberálním stylem výchovy v rodině. Pro dítě, vychovávané rodiči autokratickým stylem výchovy, může mít velmi špatný dopad. Když se dítěti nedostává dostatečné míry autonomie doma ani ve škole, může to více posílit jeho

vzdor ke škole a volbě kariéry. Pro dítě vychovávané liberálním stylem výchovy může být dopad stejný. Je však způsoben přílišným tlakem, který je pro něj velmi zatěžující vzhledem k malým požadavkům kladeným na dítě jeho rodiči. Dítě tak může od studia zcela odradit (ČÁP, 1998).

Výchova liberální, slabé řízení je pro žáky méně frustrující než autokratický styl, má však i své nepříznivé účinky. Učitel klade na žáky nízké požadavky, popřípadě nekontroluje jejich plnění. Žáci v tom vycítí lhostejnost či učitelovu nejistotu či slabost. Výsledkem je nízká úroveň vědomostí a dovedností žáků. Nerozvíjí se jejich svědomitost a vytrvalost. Nekladou na sebe vysoké požadavky. Mají problém se sebeovládáním. Neformují se důležité rysy charakteru.

Děti vychovávané v rodině liberálním stylem, tento přístup učitele příliš nemotivuje. Chybí jim autorita doma i ve škole. Důsledkem tedy může být problém s plněním základních úkolů a se svědomitostí. Dítě si do budoucna nemusí představit svojí kariérní dráhu. Je pravděpodobné, že bude mít problém s volbou svojí kariéry. U dětí, vychovávaných v rodině autokratickým stylem výchovy, může tento přístup pedagoga u dítěte podpořit negativní chování. Dítěti se dostane volnosti, které se mu doma nedostává. Může mít velký problém s uznáním autority učitele a ve škole dělat problémy učiteli i ostatním spolužákům. Ojediněle může mít liberální styl i pozitivní vliv na dítě (ČÁP, 1998).

Sociálně-integrační styl výchovy se vyznačuje tím, že učitel uznává žákům lidská práva a důstojnost, respektuje v nich osobnost, bere je vážně a neponižuje je. Neprojevuje svou převahu a moc nad žáky, vlastní síly užívá ve prospěch druhých a ne proti nim. Projevuje žákům důvěru, věří, že splní jeho požadavky. Učitel se chová klidně bez agresivních výbuchů, ale také bez úzkosti a nervozity. Snaží se žákům porozumět a pomoci. Učitel je schopen mluvit se žáky i ohledně věcí netýkajících se přímo školy. Ve svém chování přihlíží i k názorům a citům žáka. Podporuje individualitu, samostatnost a iniciativu. Působí spíše příkladem, než zákazy a příkazy. Hojně využívá návrhů, otázek a podnětů, aby žáci sami přemýšleli a účastnili se rozhodování. Někdy vystačí s podáním informace. Při vyučování učitel nemluví stále sám, nechává mluvit žáky a ne užívá hojně odměn a trestů. Pokud je nutno potrestat, volí formu, která žáka neponižuje a postupuje tak, aby dítě vše

pochopilo. Učitel pomáhá izolovaným jedincům začlenit se do skupiny. Dbá na adekvátnost vztahů ve skupině.

Tento výchovný styl může velice napomoci jedincům, kteří jsou v rodině vychováni méně vhodným výchovným stylem. Především se to týká jedinců, kteří jsou vychováni velmi liberálním stylem výchovy. Učitel může děti pozitivně motivovat k volbě mimoškolních aktivit, napomoci k objevení jejich vloh a talentu, a tím jim pomoci ve volbě kariérní dráhy. Projeví o dítě zájem, kterého se mu nedostává od rodičů v potřebné míře. Tím může zabránit negativním projevům jako špatná volba kariérní dráhy či různým společenským problémům jako jsou drogy a alkohol. Pozitivní výsledky se mohou projevit i u jedinců vychovávaných autokratickým stylem výchovy. Může dodat dítěti chybějící sebevědomí, možnosti vlastního rozhodování a projevu jeho osobnosti (ČÁP, 1998).

3.4 Další vlivy působící na kariérní rozhodování žáka

3.4.1 Neoficiální vlivy působící na kariérní rozhodování žáka

Vliv, vrstevníků a vrstevnické skupiny na kariérní rozhodování žáka.

Dalším důležitým bodem v kariérním rozhodování žáka jsou vrstevníci, vrstevnické skupiny a kamarádi. Vliv je zastoupen v nižší míře než u rodiny. V poslední době však vliv vrstevníků stoupá. Výzkumy dokazují, že vrstevníci hrají prvořadou roli především v poskytování informací nezbytných pro efektivní kariérní rozhodování. Bylo zjištěno, že kamarádi jsou nejčastějším zdrojem informací pro navazující vzdělání. Jedná se nejčastěji o starší kamarády nebo sourozence, kteří studují nebo studovali na škole, o níž žák projevil zájem (HLAĎO, 2012).

Vliv zálib a koníčků na kariérní rozhodování žáka.

Zájmy a koníčky jsou při volbě povolání velmi důležité. Někteří adolescenti, nemusí být zcela zájmově vyhranění. Jako střední školu si zvolí gymnázium, kde mohou získat nějaký čas a prostor pro své zájmy a záliby a rozhodnout se jaké povolání chtějí vykonávat. Pokud má dítě nějakou zálibu či koníček může

přizpůsobit další kariérní rozhodnutí tomu, co ho zajímá. Rodiče s dětmi by pak měli zvážit, zda je koníček, kterému se věnují natolik důležitý, aby podle něj zvolili profesní dráhu. Volnočasové aktivity mohou pozitivně napomoci odhalení vloh a nadání. Tím tedy napomoci kariérnímu rozhodování (VÁGNEROVÁ, 2000).

Vliv masmédií na kariérní rozhodování žáka.

Masmédium je označení hromadného sdělovacího prostředku, který může oslovit velkou skupinu lidí. Sdělovacími prostředky mohou být knihy, noviny, časopisy, televize a internet. V dnešní technické době se nelze divit, že bez počítačů, mobilů a televizí si již nelze představit život. Především mládež je jimi velmi ovlivněna, jelikož jsou součástí jejich životů již od raného dětství. Ve volbě povolání hrají prospěšnou roli. Na internetu lze přehledně najít mnoho informací o budoucím povolání a možnostech vzdělávání. Dospívající může být formou letáků, novin a časopisů upozorněn na školy, o kterých doposud nevěděl. Jejich zájem se může posunout dál díky knihám a filmům, které nabízejí různý kulturní přehled.

V některých případech může tento vliv mít i negativní účinky v případech zkreslených a nepřesných informacích. To může způsobit mystifikovanou informovanost o daném problému. Rodiče by měli kontrolovat a dohlédnout jaké informace si dospívající zjišťuje a zda jejich děti ovlivňují pozitivně (VÁGNEROVÁ, 2000).

3.4.2 Poradenské služby fungující v kariérním rozhodování žáka.

K rozhodování o volbě vzdělávání potažmo povolání, je potřeba v těchto oblastech získat co nejvíce informací. Volba povolání je závažné rozhodnutí, které ovlivní celý budoucí život a nemělo by se tedy brát na lehkou váhu. Je potřeba si uvědomit jaké informace jsou důležité, předem si rozmyslet, co je potřeba si zjistit, a kde je možné informace získat. Důležitou skupinou jsou informace o charakteristických znacích povolání, jako například pracovní prostředí, pracovní prostředky, pracovní činnosti a pracovní cíle a objekty. Celému komplexu informací o přípravě na povolání, tedy vzdělávání a o povolání, se obecně říká profesní informace (MOŠNA, 1997).

Kariérní poradenství ve školách

Výchovný poradce informuje žáky ohledně činností, které se týkají volby dalšího studia nebo jiných forem přípravy na budoucí povolání. Poskytuje informace týkající se jednotlivých typů škol a o požadavcích i předpokladech na jejich přijetí. Napomáhá žákům s potřebnou administrační činností a s tím souvisejícím, například sběrem přihlášek ke studiu. Dále má na starosti pořádání exkurzí, besed a odborných přednášek, týkajících se možností dalšího vzdělávání a uplatnění na trhu práce. Nabízí individuální poradenství pro děti a jejich rodiče. Úzce spolupracuje se školním metodikem prevence, školním psychologem, speciálním pedagogem, s třídními učiteli, ostatními pedagogy a rodiči. Výchovný poradce by měl věnovat zvýšenou pozornost především žákům, kterým není v rodině poskytnuta dostatečná intelektuální, sociální nebo hmotná pomoc. Dále by se měl věnovat především žákům talentovaným. Úlohou poradce je pouze radit a poskytovat informace tak, aby žákům a rodičům nevnucoval svoje rozhodnutí (HLAĎO, 2012).

Školní psycholog má pravomoc provádět pedagogicky-psychologickou diagnostiku ve spolupráci s učiteli týkající se profesní orientace žáků. V kariérním poradenství spolupracuje s jinými institucemi poskytujícími taktéž služby týkající se kariérního poradenství. Školní psycholog má možnost spolupracovat se žáky mnohem individuálněji než výchovný poradce. Má také k poradenství více odborné znalosti (HLAĎO, 2012).

Pedagogicky-psychologické poradny poskytují nejen individuální, ale i skupinovou pomoc, v řešení problémů spojených s osobností dítěte, odbornou pomocí pro pedagogy. Dále pak nabízí informační, metodickou a školící vzdělávací činnost. Kompetencí pedagogicky-psychologické poradny je rodičům s dětmi nabídnout pomoc při volbě studia a profesního uplatnění. Provádí posouzení intelektových a osobnostních předpokladů pro studium, nabízí pomoc při výběru učebního a studijního oboru, zaměstnání a informacích o školách. Pedagogicky-psychologické poradny jsou hlavními partnery škol při kariérním poradenství (HLAĎO, 2012).

Informační, poradenské činnosti úřadů

V okresních úřadech práce je zřízeno informační a poradenské středisko sloužící především k pomoci při volbě povolání. Zde jsou poradci pro volbu povolání, kteří ochotně poradí s problémem ohledně volby povolání a kromě toho je možné, zde najít velké množství různých informací. Poradenské služby mohou mít různé formy, od základních rad a informací až po odborné speciální poradenství určené především k řešení složitých problémů. Spadají sem i psychologická vyšetření s cílem poznat vlastnosti, schopnosti a osobní předpoklady pro výkon určitého povolání či vzdělání vyšetřovaného (MOŠNA, 1997).

Další možnosti získání informací

Dny otevřených dveří na středních a vysokých školách jsou velmi spolehlivým zdrojem informací pro uchazeče. Pořádá je většina škol a žáci zde mají příležitost zúčastnit se jich formou exkurze se školou či samostatně. Jsou zde k dostání informace o konkrétní škole či oboru, o přijímacích řízeních na školu i možnostech uplatnění na trhu práce. Některé školy zde nabízejí podklady pro přijímací řízení, které jsou jinak nedostupné. Žáci zde mohou nahlédnout do probíhajícího vyučování či se zeptat studentů na jejich názor. Informace o dnech otevřených dveří daných škol jsou dostupné na internetových stránkách škol. Mohou je poskytnout i učitelé či výchovní poradci.

Burzy škol a pracovních příležitostí se pořádají vždy na jednom větším místě. Jedná se o hromadné představení středních a vysokých škol nebo firem nabízejících zaměstnání. Žáci a jejich rodiče se zde mohou informovat o více možnostech studia či práce najednou. Nemusí obcházet jednotlivé instituce zvlášť, spoustu informací neleznou na jednom místě. Veletrhy vysokých a středních škol probíhají ve větších městech, nebo je mohou pořádat jednotlivé školy. Veletrhy pracovních příležitostí častěji probíhají na jednotlivých školách (MOŠNA, 1997).

4 Vlastní řešení

4.1 Úvod, metodika

Výzkumná část bakalářské práce je zaměřená především na žáky středních škol, kteří procházejí volbou svojí budoucí kariéry. Dotazovanými jsou studenti z předposledních a posledních ročníků středních škol. Je zde zkoumán vliv vzdělání rodičů na vzdělání jejich dětí. Dále pak vliv vzdělání rodičů na kariérní rozhodování žáků a vliv vzdělání rodičů na styl výchovy dětí. V neposlední řadě i vliv výchovného stylu na kariérní rozhodování žáka. Plně znění dotazníku je uvedeno v přílohách.

Výzkum probíhal pomocí dotazníkového šetření na několika různých středních školách. Dotazník je sestaven tak, aby pokrýval body týkající se rodiny, školy, výchovných stylů v rodině a kariérního rozhodování. Otázky jsou voleny tak, aby byly zaměřené na vliv rodiny a školy na kariérní rozhodování žáků. Poslední dvě otázky se týkají pouze studentů, kteří se po střední škole rozhodují pro další studium. Z důvodu neplnoletosti některých respondentů, jsou dotazníky zadány dotazovaným prostřednictvím učitelů vybraných středních škol nebo vychovatelek na internátech, které v době pobytu studentů na internátě mají za žáky odpovědnost.

Pro výzkum byly vybrány: šestileté Gymnázium, střední odborné školy s maturitou, střední odborné školy s výučním listem s různým studijním zaměřením a respondenti, kteří mají pouze základní vzdělání. Výzkum byl prováděn na školách: Bor u Tachova, dále Střední průmyslová škola Tachov Světce, Gymnázium Tachov, Obchodní Akademie Plzeň, Střední zdravotnická škola a Vyšší odborná škola zdravotnická Plzeň a střední lesnická škola Žlutice.

Střední škola Bor u Tachova nabízí pro absolventy základních škol tříleté učební obory ukončené závěrečnou zkouškou. Absolventi získají střední vzdělání s výučním listem a mohou pokračovat v nástavbovém studiu, jež je zakončeno maturitní zkouškou. Nabízené obory s výučním listem jsou: kuchař-číšník, opravář zemědělských strojů, mechanik a opravář motorových vozů-automechanik a

autoelektrikář. Nástavbové studium je v oboru podnikání. Dotazník je zaměřen na tříleté obory kuchař-číšník a automechanik.

Střední průmyslová škola Tachov Světce nabízí obory poskytující střední vzdělání s maturitní zkouškou, obory poskytující střední vzdělání s výučním listem a obory nástavbové, ukončené maturitní zkouškou. Mezi obory poskytující střední vzdělání s výučním listem patří: strojní mechanik, obráběč kovů, elektrikář-silnoproud a zedník. Obory jsou tříleté. Obory s maturitou jsou: strojírenství, technické zařízení budov a nově otevřený obor informační technologie. Obory jsou čtyřleté, zakončené maturitní zkouškou. Nástavbový obor, zakončený maturitní zkouškou je v oboru podnikání. Výzkum byl proveden v oborech s výučním listem obráběč kovů a zedník. V oboru s maturitou bylo zvoleno strojírenství.

Obchodní akademie T. G. Masaryka Plzeň je veřejnou univerzální střední odbornou školou obchodně podnikatelského zaměření. Vyučují se zde dva čtyřleté studijní obory: Obchodní akademie-veřejná správa a ekonomické lyceum. Pro výzkum byl zvolen čtyřletý obor obchodní akademie- veřejná správa.

Střední zdravotnická škola a Vyšší odborná škola zdravotnická v Plzni již téměř půl století poskytuje kvalitní profesní zdravotnické vzdělání, které je vysoce žádané na trhu práce. Patří mezi největší školy v Plzeňském kraji a mezi největší regionální zdravotnické školy v České Republice. Středoškolské obory jsou čtyřleté, zakončené maturitní zkouškou. Škola nabízí čtyři obory: zdravotnický asistent, zdravotnické lyceum, laboratorní asistent a asistent zubního technika. Výzkum byl prováděn v oboru zdravotní asistent, který je jako jediný nabízený i ve formě dálkového studia.

Další vybranou střední školou pro výzkum je střední lesnická škola Žlutice. Škola nabízí čtyři studijní obory. Obor Lesnictví – Absolvent tohoto čtyřletého maturitního oboru je lesník (hajný). Obor zahradnictví – krajinářství – Absolvent tohoto čtyřletého maturitního oboru rozumí krajině a přírodě. Obory včelař a lesní mechanizátor jsou obory tříleté, zakončené zkouškou a následně získáním výučního listu. Pro práci jsou zvoleny dva tradiční obory této školy: Lesnictví, zakončené maturitou a lesní mechanizátor, zakončené zkouškou s výučním listem.

Poslední zvolená škola je gymnázium Tachov. Šestileté gymnázium nabízí všeobecné gymnaziální vzdělání žákům s ukončeným sedmým ročníkem základní školy. Specifikem vlastního školního vzdělávacího programu je nabídka volitelných předmětů v různých ročnících a zaměření (přírodovědné, humanitní) do posledního maturitního ročníku, v němž už žáci mají mít jasnou představu o své budoucí profesi.

Na závěr jsou zkoumány osoby, které střední školu nestudují a ukončili vzdělání druhým stupněm základní školy.

4.2 Průběh dotazníkového šetření:

Celkem bylo rozdáno 136 anonymních dotazníků, z nichž bylo vráceno 130 a z toho pouze 116 řádně vyplněných. Tato ztráta může být zapříčiněna nerozvážností a nevyšpělostí respondentů, z nichž někteří brali vyplnění dotazníků pouze jako zábavu. Dalším faktorem může být nepochopení zadání, či neporozumění jednotlivým otázkám. K informaci jaké je současné studium dotazovaných slouží otázka číslo jedna zjišťující typ školy, kterou dotazovaní momentálně studují. Tato otázka rozlišuje typ školy i stupeň vzdělání respondentů.

Na gymnáziu v Tachově bylo rozdáno šestnáct dotazníků a řádně vyplněny byly všechny.

Na Střední průmyslovou školu Tachov Světce bylo rozdáno dohromady třicet dva dotazníků, šestnáct na obor strojírenství, deset na obor obráběč, šest na obor zedník. Dohromady se vrátilo 28 řádně vyplněných dotazníků. Deset z oboru obráběč, pět z oboru zedník a třináct z oboru strojírenství.

Na střední odborné lesnické škole ve Žluticích bylo rozdáno třicet dva dotazníků a řádně vyplněných se vrátilo všech 32 zpět. Šestnáct z oboru lesnictví a šestnáct z oboru lesní mechanizátor.

Obchodní škola T. G. Masaryka odevzdala řádně vyplněných všech šestnáct dotazníků, které jim byly rozdány.

Z oboru zdravotnický asistent na střední škole zdravotnické se z šestnácti dotazníků vrátilo pouze devět řádně vyplněných.

Ze střední odborné školy v boru se z šestnácti dotazníků (osm pro obor automechanik a osm pro obor kuchař-číšník) vrátilo sedm řádně vyplněných z oboru automechanik a čtyři řádně vyplněné dotazníky z oboru kuchař-číšník.

Od osob končících své vzdělání druhým stupněm základní školy se z osmi dotazníků vrátilo pouze čtyři řádně vyplněné.

Souhrnný přehled počtů navracených dotazníků z jednotlivých středních škol je uveden v následujících tabulkách 2, 3 a 4.

Tabulka 2: Počty dotazníků navracených ze středních škol s maturitou (vlastní zpracování, 2015).

Gymnázium Tachov	16
SPŠ Světce - Strojírenství	13
SOŠ Žlutice - Lesnictví	16
Obchodní škola T. G. Masaryka	16
SOŠ zdravotnická - Zdravotník	9

Tabulka 3: Počty dotazníků navracených ze středních škol s výučním listem (vlastní zpracování, 2015).

SPŠ světce – Obráběč kovů	10
SPŠ světce – Zedník	5
SOŠ Žlutice – Lesní mechanizátor	16
SOŠ Bor – Kuchař, číšník	4
SOŠ Bor - Automechanik	7
Ukončení studia druhým stupněm ZŠ	4

Tabulka 4: Celkový počet dotazovaných dle stupně zvoleného vzdělávání žáků (vlastní zpracování, 2015).

Celkem	116
Střední škola s maturitou	70
Střední škola s výučním listem	42
Ukončení studia druhým stupněm ZŠ	4

4.3 Výsledky a jejich hodnocení

4.3.1 Hlavní faktory ovlivňující kariérní rozhodování žáků

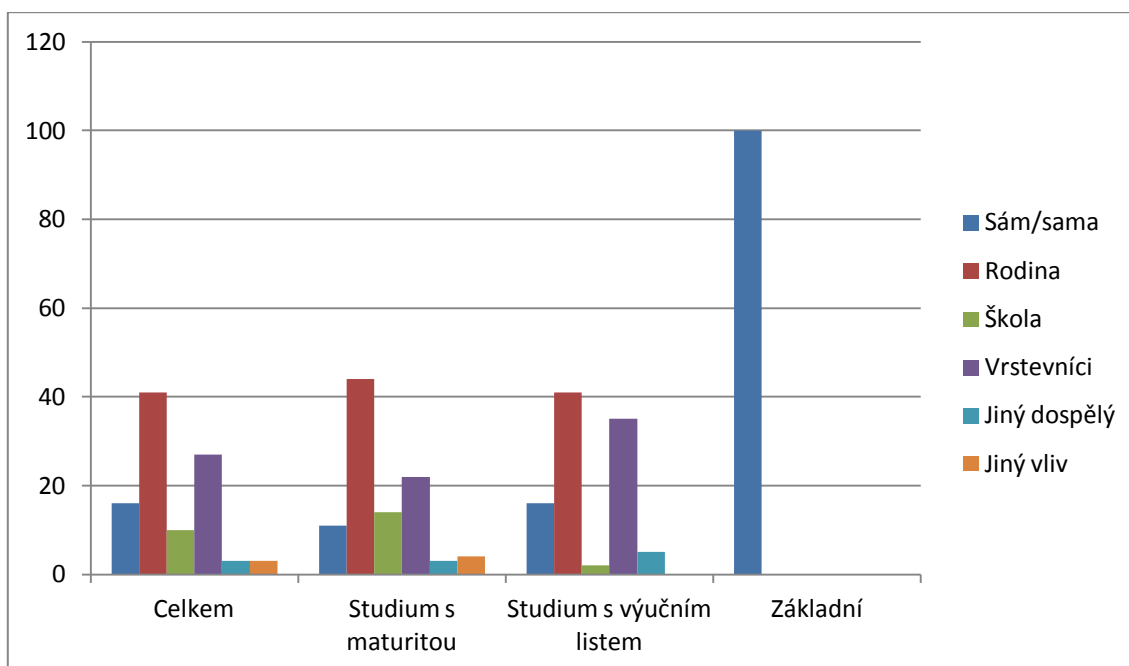
Na žáky při volbě jejich rozhodnutí působí mnoho faktorů. Cílem této kapitoly je zhodnotit vlivy na kariérní rozhodování žáků, zejména vliv rodiny. K zjištění tohoto faktu byly využity otázky číslo dva, tři, dvanáct, třináct a čtrnáct.

Otázka číslo dvě zjišťuje, kdo měl největší vliv na volbu střední školy dotazovaných nebo zda si dotazovaný školu vybral zcela sám. Výsledek je vyhodnocen celkem a rozdělen dle typu zvoleného studia.

Tabulka 5: Faktory kariérního rozhodování žáků (vlastní zpracování, 2015).

	Celkem (116)	Studium s maturitou (70)	Studium s výučním listem (42)	Základní vzdělání (4)
Sám/sama	19 (16%)	8 (11%)	7 (16%)	4 (100%)
Rodina	48 (41%)	31 (44%)	17 (41%)	0 (0%)
Škola, či školní poradci	11 (10%)	10 (14%)	1 (2%)	0 (0%)
Kamarádi či vrstevníci	31 (27%)	16 (22%)	15 (35%)	0 (0%)
Jiný dospělý	4 (3%)	2 (3%)	2 (5%)	0 (0%)
Jiný vliv	3 (3%)	3 (4%)	0 (0%)	0 (0%)

Graf 1: Faktory kariérního rozhodování žáků v procentech (vlastní zpracování, 2015).



Z tabulky (č. 5) a grafu (č. 1) vyplývá, že nejvyšší vliv na volbu střední školy u dotazovaných má rodina. Zaujímá své místo u skoro poloviny dotazovaných bez rozdílu typu studia (41%). Pouze u respondentů se základním vzděláním nemá rodina žádný vliv. Dalším z rozhodujících faktorů jsou přátelé a vrstevníci (27%). U respondentů studujících střední školu bez maturity mají vrstevníci vyšší vliv (22%). Samostatně se rozhodovali všichni respondenti končící vzdělání druhým stupněm základní školy. Studenti studující střední školu s maturitou se rozhodovali sami méně než studenti středních škol s výučním listem. Naopak škola či školní poradci měli na respondenty středních škol s maturitou vyšší vliv (14%). Vliv jiného dospělého či jiného faktoru je celkem zanedbatelný (3%).

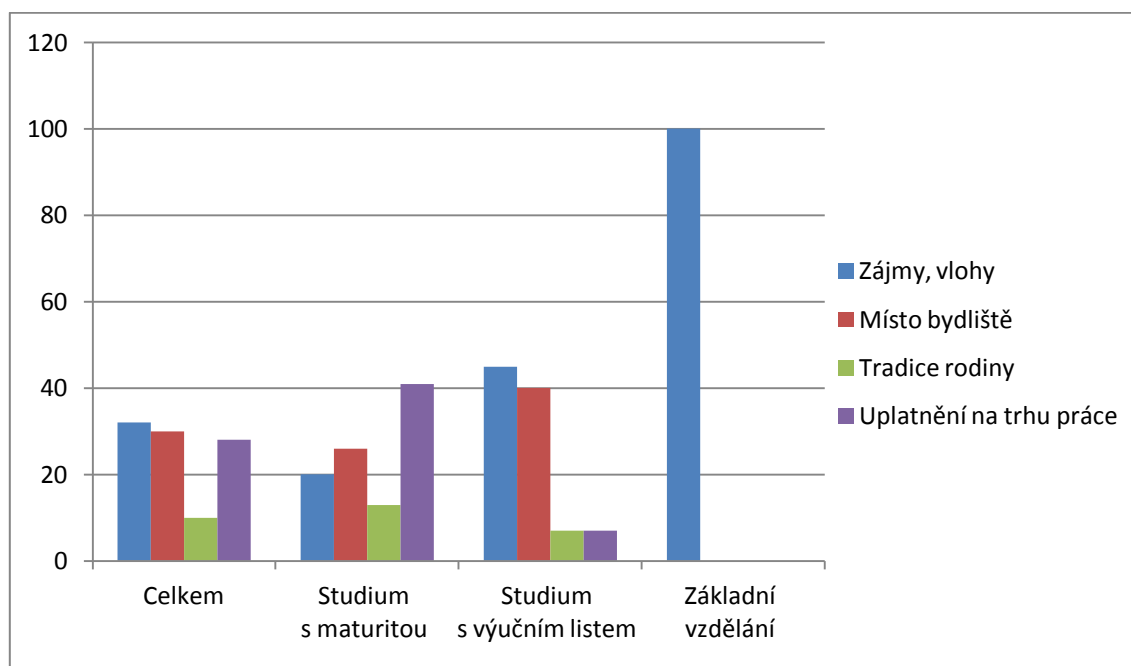
4.3.2 Hlavní faktory ovlivňující volbu střední školy

Dalšími faktory důležitými pro volbu střední školy se zabývá otázka číslo tři. Respondenti zde mohli volit ze čtyř nejdůležitějších faktorů.

Tabulka 6: Faktory ovlivňující volbu střední školy (vlastní zpracování, 2015).

	Celkem (116)	Studium s maturitou (70)	Studium s výučním listem (42)	Základní vzdělání (4)
Zájmy, vlohy	37 (32%)	14 (20%)	19 (45%)	4 (100%)
Místo bydliště	35 (30%)	18 (26%)	17 (40%)	0 (0%)
Tradice rodiny	12 (10%)	9 (13%)	3 (7%)	0 (0%)
Uplatnění na trhu práce	32 (28%)	29 (41%)	3 (7%)	0 (0%)

Graf 2: Faktory ovlivňující volbu střední školy v procentech (vlastní zpracování, 2015).



Nejvlivnějším faktorem (tabulka č. 6, graf č. 2) volby střední školy jsou vlohy a zájmy (32%). Nejčastěji se podle zájmů rozhodovali žáci, studující střední školu s výučním listem (45% respondentů). Místo bydliště (30% respondentů celkem) nejčastěji ovlivnilo žáky studující střední školu bez maturity (40%). Uplatnění na

trhu práce nejvíce ovlivnilo žáky škol s maturitou (41%), uplatnění na trhu práce zaujímá pouze malé procento žáků studující střední školy bez maturity (7%). Tradice rodiny ovlivnila malé procento žáků (10%) a týkala se spíše oborů s maturitou (13%). Žáci, kteří ukončili vzdělání druhým stupněm základní školy, se rozhodovali podle svých vloh a zájmů.

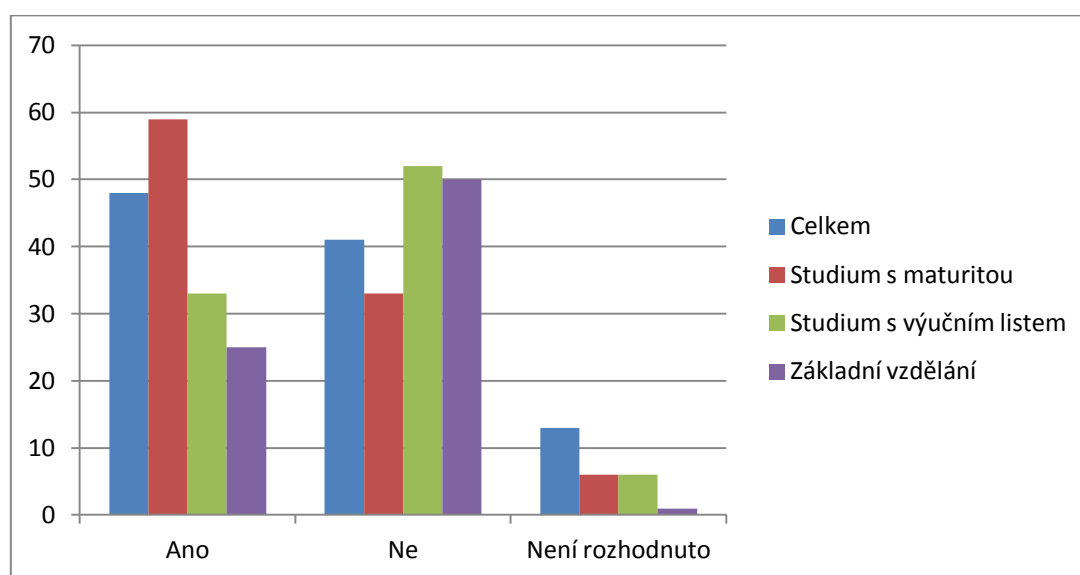
4.3.3 Další studium

Zda se respondenti rozhodli dále studovat, či si nějak prohlubovat svoji rekvalifikaci, lze zjistit podle otázky číslo 12. Tato otázka je zásadní i pro zjištění, zda se změnila faktory ovlivňující studenty při kariérním rozhodování.

Tabulka 7: Další studium (vlastní zpracování, 2015).

	Celkem	Studium s maturitou	Studium s výučním listem	Základní vzdělání
Ano	56 (48%)	41 (59%)	14 (33%)	1 (25%)
Ne	47 (41%)	23 (33%)	22 (52%)	2 (50%)
Není rozhodnuto	13 (11%)	6 (8%)	6 (15%)	1 (25%)

Graf 3: Další studium v procentech (vlastní zpracování, 2015).



Z tabulky (č. 7) a grafu (č. 3) vyplývá, že polovina studentů (48%) je rozhodnuta pokračovat ve studiu. Většinu tvoří studenti, studující střední školu s maturitou (59%). Studenti studující střední školu s výučním listem jsou spíše rozhodnuti po ukončení studia pracovat (52%). Rozhodnuto není celkem jedenáct procent žáků.

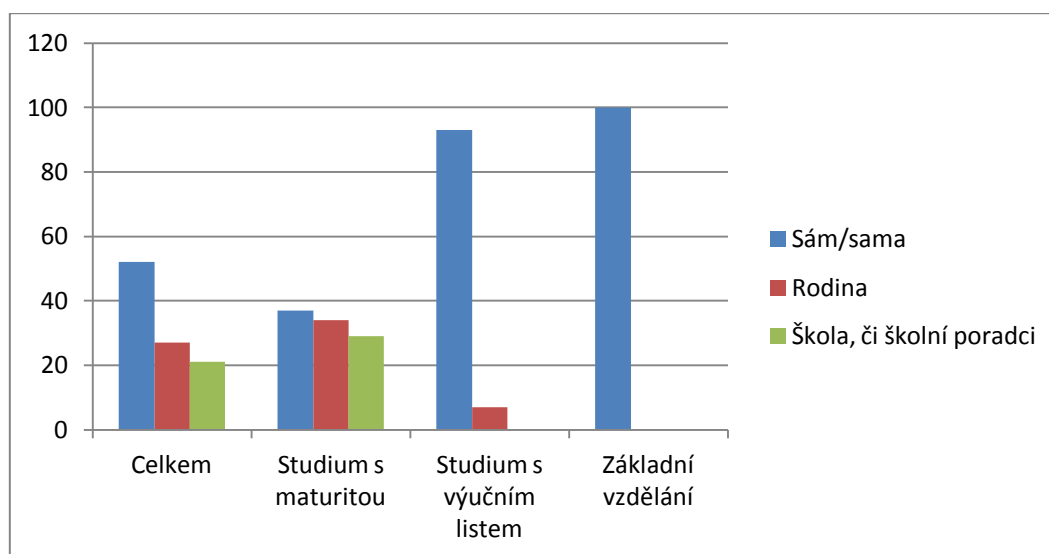
4.3.4 Hlavní faktory ovlivňující další kariérní rozhodování žáka

Pro další studium či rekvalifikaci se rozhodlo padesát šest respondentů. Tato kapitola se bude týkat tedy těchto respondentů. Zda se změnil vliv působící na respondenty, lze zjistit z otázky číslo třináct. Výsledek je vyhodnocen celkem i rozdělen dle typu zvoleného studia.

Tabulka 8: Hlavní faktory ovlivňující kariérní rozhodování žáka (vlastní zpracování, 2015).

	Celkem	Studium s maturitou	Studium s výučním listem	Základní vzdělání
Sám/sama	29 (52%)	15 (37%)	13 (93%)	1 (100%)
Rodina	15 (27%)	14 (34%)	1 (7%)	0 (0%)
Škola, či školní poradci	12 (21%)	12 (29%)	0 (0%)	0 (0%)

Graf 4: Hlavní faktory ovlivňující kariérní rozhodování žáka v procentech (vlastní zpracování, 2015).



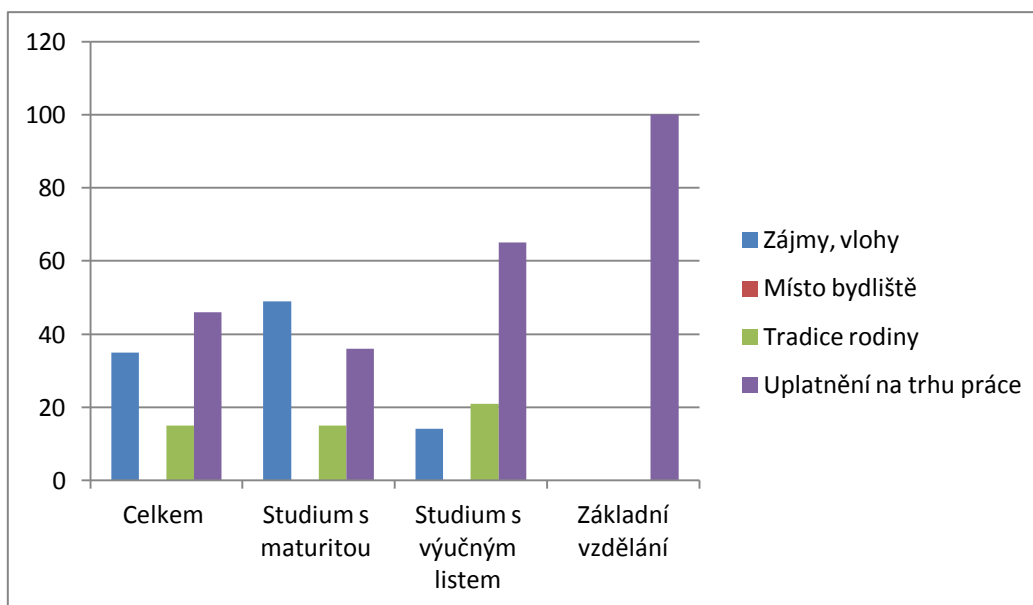
Při volbě dalšího vzdělávání po střední škole má již rodina nižší vliv (celkem 27%), (tabulka č. 8, graf č. 4). Míra vlivu rodiny (15%) je zde srovnatelná s vlivem školy či školních poradců (12%). Žáci se již více rozhodují sami (52%), u žáků studující střední školu bez maturity v devadesáti třech procentech. Z vybraných odpovědí se žádný z respondentů nerozhodl podle jiných dospělých ani vrstevníků.

4.3.5 Další Faktory ovlivňující volbu dalšího vzdělávání

Tabulka 9: Další kritéria ovlivňující volbu dalšího vzdělávání (vlastní zpracování, 2015).

	Celkem	Studium s maturitou	Studium s výučním listem	Základní vzdělání
Zájmy, vloh	22 (35%)	20 (49%)	2 (14%)	0 (0%)
Místo bydliště	0 (0%)	0 (0%)	0 (0%)	0 (0%)
Tradice rodiny	8 (15%)	5 (15%)	3 (21%)	0 (0%)
Uplatnění na trhu práce	26 (46%)	16 (36%)	9 (65%)	1 (100%)

Graf 5: Další kritéria ovlivňující volbu dalšího vzdělávání v procentech (vlastní zpracování, 2015).



Žáci, kteří se rozhodli pro další studium, tak činí především kvůli uplatnění na trhu práce (46%). Dalším důležitým kritériem, především pro studenty studující obory s maturitou, jsou vlohy a zájmy (35%). Dalším kritériem je rodinná tradice. (tabulka č. 9, graf č. 5)

4.3.6 Vliv vzdělání rodičů na žáka

Další část dotazníku se zabývá, tím jaký vliv má vyšší či nižší vzdělání rodičů na kariérní rozhodování žáka. V první části dotazníku (otázky č.6 a 8) byl položen studentům dotaz na vzdělání jejich rodičů. Jan Čap podmínil vyšší vzdělání rodičů tím, že alespoň jeden z rodičů má středoškolské vzdělání s maturitou. Budeme tedy předpokládat, že děti, jejichž rodiče mají vyšší vzdělání, budou taktéž studovat střední školu s maturitou a možná budou ještě dále studovat.

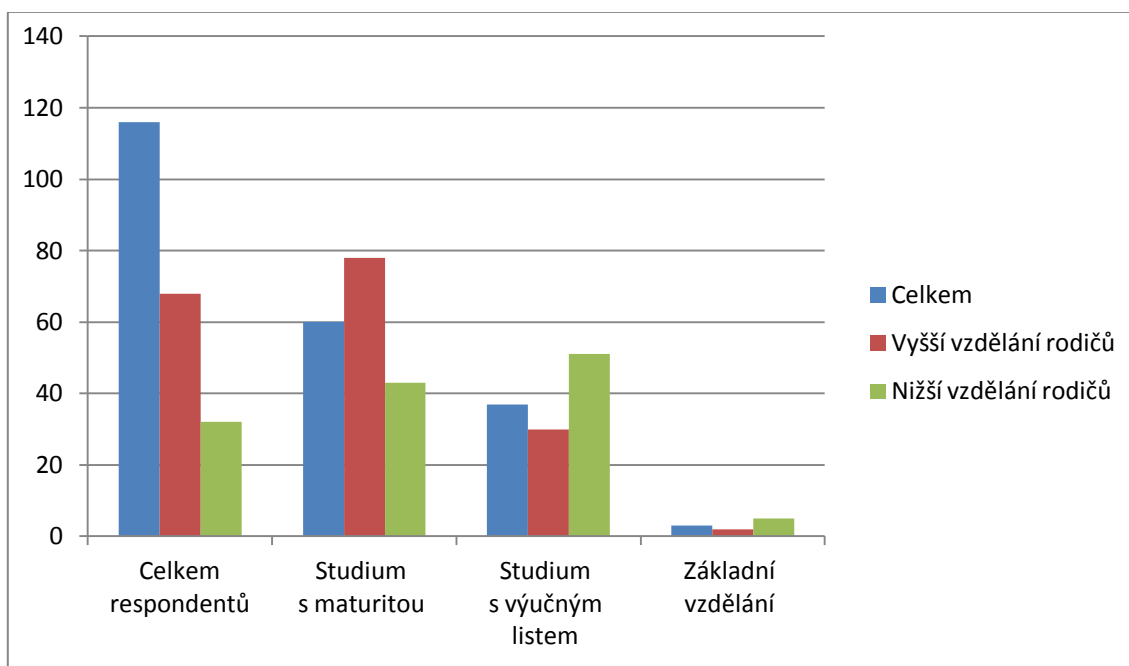
Z celkového počtu 116 dotazovaných vyplývá (tabulka č. 10, graf č. 6), že sedmdesát devět dotazovaných má alespoň jednoho rodiče, který ukončil vzdělání maturitou. Zbýlých třicet sedm dotazovaných má rodiče s nižším vzděláním. Z předchozího šetření vyplývá, že 70 dotazovaných studuje střední školu s maturitou a 44 dotazovaných studuje školu ukončenou výučním listem nebo ukončili vzdělání na druhém stupni základní školy. Tedy momentálně lze říci, že sedmdesát dotazovaných si zvolilo vyšší vzdělání a čtyřicet čtyři dotazovaných nižší vzdělání. To ovšem nemůže být rozhodující, protože není jisté, zda všichni školu dokončí nebo ukončí vzdělání na tomto stupni vzdělávání.

Tabulka 10: Vliv dosaženého vzdělání rodičů na zvolené vzdělání jejich dětí (vlastní zpracování, 2015).

	Celkem respondentů	Studium s maturitou	Studium s výučním listem	Základní vzdělání
Celkem	116 (100%)	70 (60%)	42 (37%)	4 (3%)
Vyšší vzdělání rodičů	79 (68%)	54 (78%)	24 (30%)	1 (2%)

Nižší vzdělání rodičů	37 (32%)	16 (43%)	18 (51%)	3 (6%)
-----------------------	----------	----------	----------	--------

Graf 6: Vliv dosaženého vzdělání rodičů na zvolené vzdělání jejich dětí v procentech (vlastní zpracování, 2015).



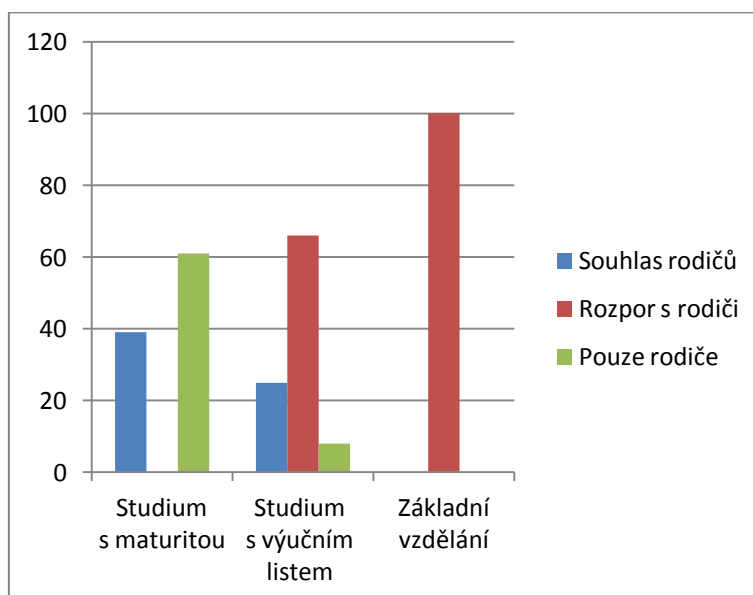
Z grafu (č. 6) a tabulky (č. 10) je zřejmé, že u rodičů s vyšším vzděláním si více než polovina respondentů (68%) zvolila střední školu s maturitou a třicet procent dotazovaných studuje střední školu s výučním listem. Jeden respondent ukončil vzdělání na druhém stupni základní školy. Vliv vyššího vzdělání rodičů na vzdělání jejich dětí v tomto případě je výrazně vyšší. U rodičů s nižším vzděláním si více než polovina respondentů (57%) zvolila nižší vzdělání nebo ukončila vzdělání druhým stupněm základní školy. Lze se tedy domnívat, že je kariérní rozhodování žáků do jisté míry ovlivněno vzděláním jejich rodičů. Není však tímto faktem zcela podmíněna. Na kariérní rozhodování žáka působí více faktorů. Volba nižšího či vyššího vzdělání respondentů odlišného od jejich rodičů, může být zapříčiněna nevhodným stylem výchovy, přílišným nátlakem na dítě. Naopak může být způsobena ponecháním autonomie dítěti, kdy si zvolí profesní dráhu samo, dle svých zájmů a dispozic.

Do jaké míry rodiče do volby kariérního rozhodnutí zasahovali, lze vyčíst z následující tabulky. Respondentům byl položen dotaz (otázka č. 8), zda rodiče souhlasí s kariérním rozhodnutím jejich dětí, nebo zda dětem školu vybrali sami.

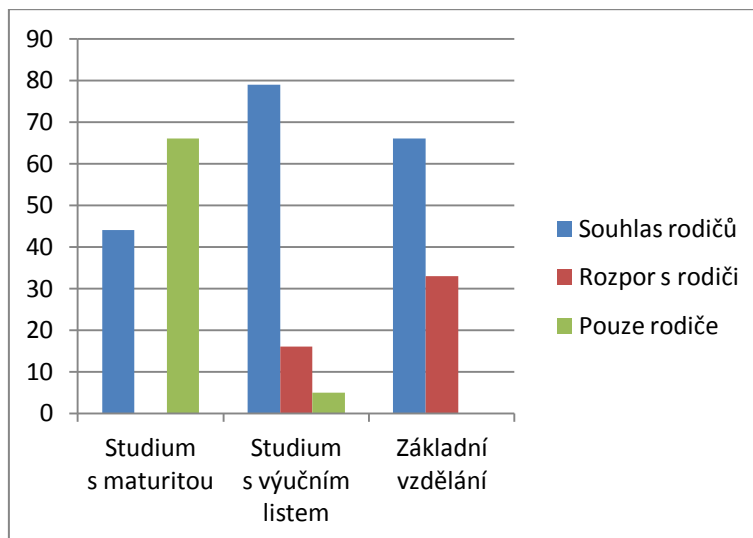
Tabulka 11: Souhlas rodičů s kariérním rozhodnutím jejich dětí (vlastní zpracování, 2015).

		Souhlas rodičů	Rozpor s rodiči	Pouze rodiče
Vyšší vzdělání rodičů	Studium s maturitou	21 (39%)	0 (0%)	32 (61%)
	Studium s výučním listem	6 (25%)	16 (66%)	2 (8%)
	Základní vzdělání	0 (0%)	1 (100%)	0 (0%)
Nižší vzdělání rodičů	Studium s maturitou	7 (44%)	0 (0%)	9 (66%)
	Studium s výučním listem	15 (79%)	3 (16%)	1 (5%)
	Základní vzdělání	2 (66%)	1 (33%)	0 (0%)

Graf 7: Souhlas rodičů s kariérním rozhodnutím jejich dětí v procentech (vyšší vzdělání rodičů) (vlastní zpracování, 2015).



Graf 8: Souhlas rodičů s kariérním rozhodnutím jejich dětí v procentech (nižší vzdělání rodičů) (vlastní zpracování, 2015).



Dle Hlad'a (2012) mají rodiče s vyšším vzděláním tendence více zasahovat do kariérního rozhodování jejich dětí.

Z tabulky (č. 11) a grafů (č. 7 a 8) vyplývá, že žákům o výběru střední školy nejvíce rozhodovali ti rodiče, jejichž děti studují střední školu s maturitou (66% u rodičů s nižším vzděláním a 61% u rodičů s nižším vzděláním). Naopak, žádný rodič neměl problém se studiem na škole ukončeným maturitou. Dva rodiče o vzdělání nerozhodovali u dětí, které ukončili studium druhým stupněm základní školy a ve dvou případech rodiče s volbou nesouhlasili. U dětí, studujících střední školu ukončující studium s výučním listem, rodiče příliš nezasahovali (rodiče s nižším vzděláním 5%, s vyšším vzděláním 8%). Se studiem však nesouhlasilo šedesát šest procent rodičů s vyšším vzděláním a šestnáct procent rodičů s nižším vzděláním. Rodiče s vyšším vzděláním převážně souhlasili s volbou střední školy s maturitou (39%) i s výučním listem (25%). Rodiče s nižším vzděláním souhlasili v sedmdesáti devíti procentech u dětí studující střední školu s výučním listem a čtyřiceti čtyřmi procenty u dětí studující střední školu s maturitou. Lze tedy říci, že rodiče s vyšším vzděláním mají větší tendence zasahovat do kariérního rozhodování žáka. Rodiče s nižším vzděláním do volby zasahovali více pouze v případech studia na škole s maturitou.

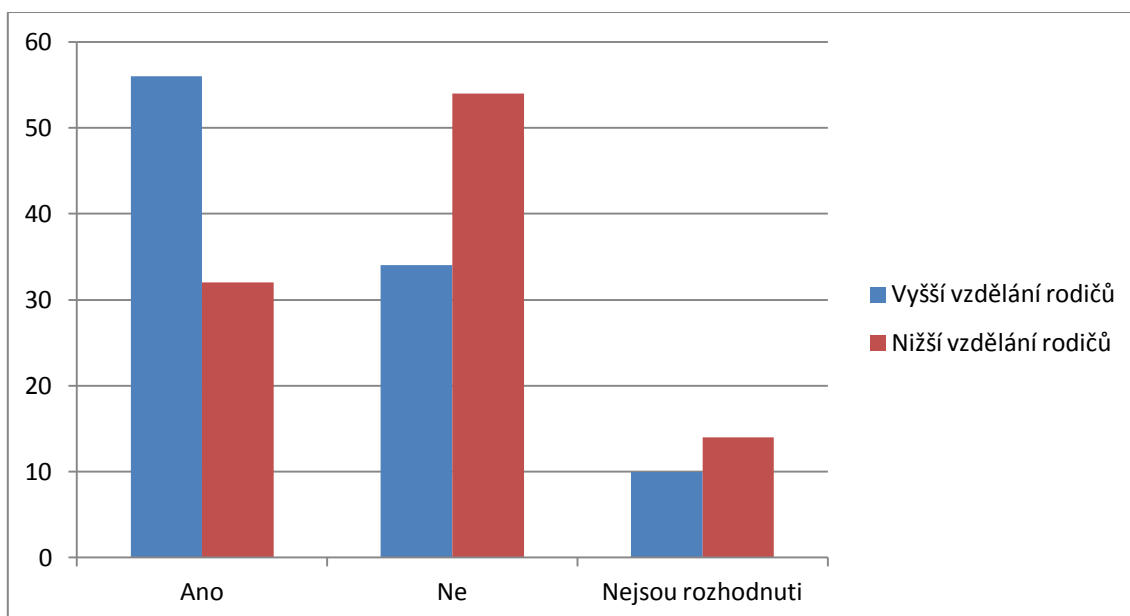
Důležitým faktem je také to, (tabulka č.12, graf č. 9) že více než polovina (56%) respondentů s rodiči s vyšším vzděláním se rozhodlo svoji profesní kvalifikaci dále rozšiřovat. Celkem třicet čtyři procent respondentů se rozhodlo po ukončení studia pracovat a deset procent respondentů není rozhodnuto.

U respondentů s rodiči s nižším vzděláním se pro rozšíření kvalifikace rozhodla pouze třetina (32%) respondentů a více než polovina (54%) respondentů se rozhodlo po ukončení studia pracovat.

Tabulka 12: Další studium respondentů v souvislosti se vzděláním rodičů (vlastní zpracování, 2015).

	Ano	Ne	Nejsou rozhodnuti
Vyšší vzdělání rodičů	44 (56%)	27 (34%)	8 (10%)
Nižší vzdělání rodičů	12 (32%)	20 (54%)	5 (14%)

Graf 9: Další studium respondentů v souvislosti se vzděláním rodičů (vlastní zpracování, 2015).



4.3.7 Vliv výchovného stylu na kariérní rozhodování žáka

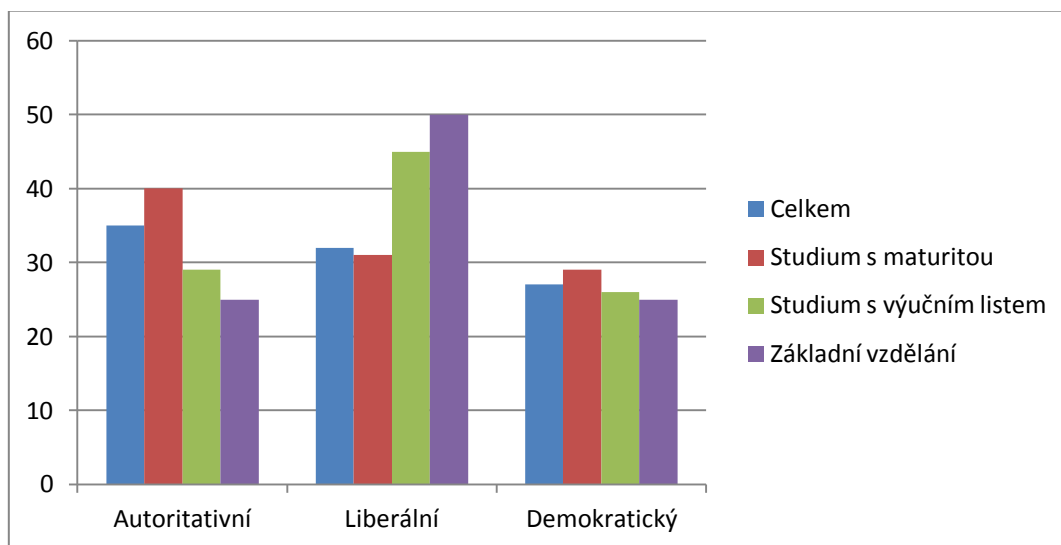
Na kariérní rozhodování žáků mají velký vliv také výchovné styly. Nejzákladnější rozdělení výchovných stylů je dle Lewise, který rozdělil výchovné styly do třech kategorií: autokratický, liberální a demokratický. Rodiče vychovávající děti autokratickým výchovným stylem, nedávají dětem moc prostoru pro vlastní rozhodování. Opakem je liberální styl. Zde rodiče do rozhodování dětí příliš nezasahují. Z předešlé části bakalářské práce vychází, že nejlepším výchovným stylem pro rozvoj dítěte a následně na jeho kariérní rozhodování, je demokratický styl. Jakým výchovným stylem jsou dotazovaní vedeni, zjišťuje otázka číslo devět.

Následující tabulka a graf porovnává počet rodičů praktikujících jeden ze tří výchovných stylů v souvislosti s volbou střední školy.

Tabulka 13: Vliv výchovného stylu na kariérní rozhodování žáka (vlastní zpracování, 2015).

	Celkem	Studium s maturitou	Studium s výučním listem	Základní vzdělání
Autoritativní	41 (35%)	28 (40%)	12 (29%)	1 (25%)
Liberální	43 (32%)	22 (31%)	19 (45%)	2 (50 %)
Demokratický	32 (27%)	20 (29%)	11 (26%)	1 (25%)

Graf 10: Vliv výchovného stylu na kariérní rozhodování žáka (vlastní zpracování, 2015).



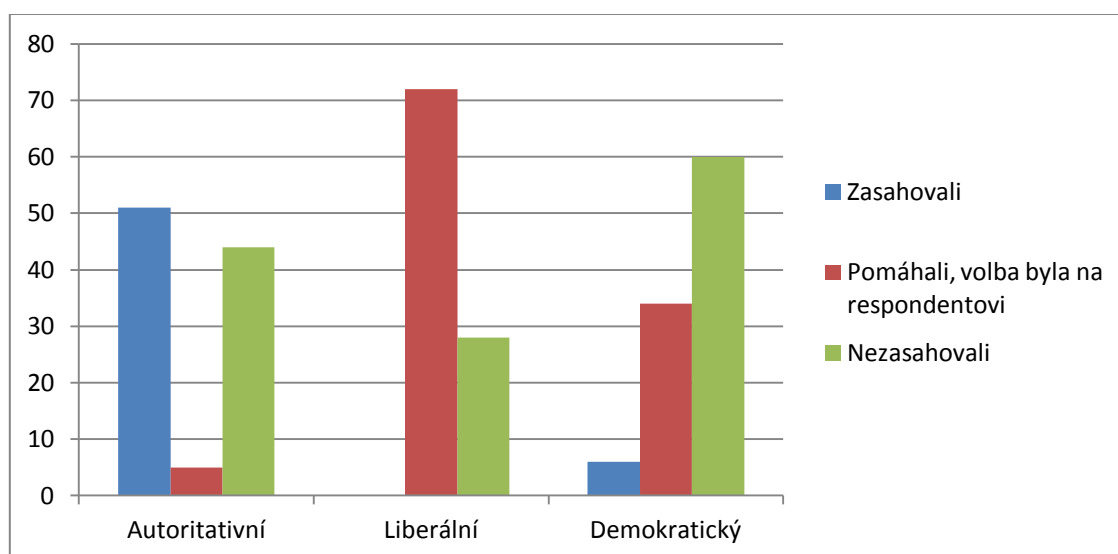
Z tabulky (č. 13) a grafu (č. 10) vyplývá, že nejvíce je rodiči praktikován liberální styl (35%). Tento styl je nejvíce praktikován u žáků, kteří ukončili vzdělání druhým stupněm základní školy (50%). Dále je hodně praktikován rodiči, jejichž děti si zvolily střední školu ukončenou výučním listem (45%). Autoritativní a demokratický styl je zde zastoupen v téměř stejném počtu (autoritativní 29%, demokratický 26%). U dětí studující střední školu s maturitou je nejčastěji praktikován autoritativní styl (40%). Demokratický styl výchovy, který je považován za nejvhodnější výchovný styl, je u všech respondentů praktikován nejméně (27%).

Zda rodiče zasahovali do volby střední školy respondentů v souvislosti s výchovným stylem lze vyčíst z následující tabulky a grafu. Respondentům byla položena otázka (č. 10), zda rodiče zasahovali do volby jejich střední školy.

Tabulka 14: Výchovný styl a vliv rodičů na volbu kariéry u žáků (vlastní zpracování, 2015).

	Zasahovali	Nezasahovali	Pomáhali, volba byla na respondentovi
Autoritativní	21 (51%)	2 (5%)	18 (44%)
Liberální	0 (0%)	31 (72%)	12 (28%)
Demokratický	2 (6%)	11 (34%)	19 (60%)

Graf 11: Výchovný styl a vliv rodičů na volbu kariéry u žáků (vlastní zpracování, 2015).



Z grafu (č. 11) a tabulky (č. 14) vyplývá, že ne všichni rodiče praktikující autoritativní výchovný styl zcela rozhodují o volbě kariéry svých dětí. Čtyřicet čtyři procent dotazovaných uvádí, že jim rodiče nechali při výběru možnost volby. Možnost výběru, či malou míru autonomie projevilo padesát jedna procent rodičů. Nelze tedy s jistotou říct, že autoritativní rodiče vždy rozhodují o kariérní dráze svých dětí.

U dětí vychovávaných liberálním stylem výchovy, rodiče nezasahovali nebo téměř nezasahovali v sedmdesáti dvou procentech. Dvacet osm procent dotazovaných uvedlo, že jim rodiče s výběrem školy pomáhali.

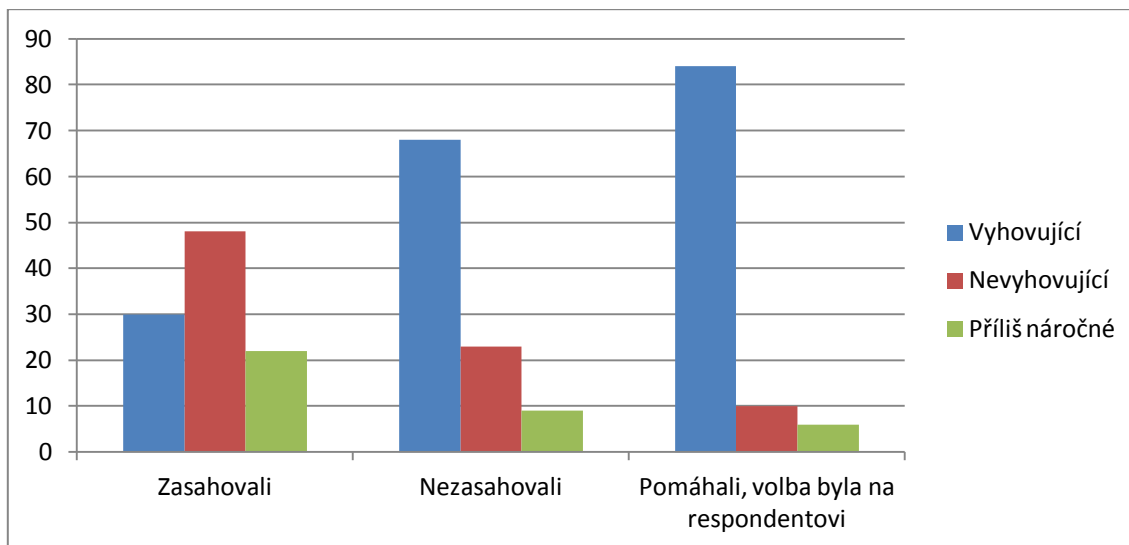
U demokratického stylu výchovy rodiče v šedesáti procentech dítěti s výběrem střední školy pomáhali, volbu však nechali převážně na nich (60%). V jedenácti procentech nezasahovali vůbec a v šesti procentech ponechali dětem menší míru autonomie.

Žákům byla dále položena otázka (č. 11), zda jim studium na škole, kterou si zvolili, (nebo kterou jim zvolili rodiče) vyhovuje, a zda vyhovuje úrovni jejich schopností. Odpověď, že je pro ně studium příliš snadné, nebyla studenty ani jednou vybrána. V tabulce a grafu budou tedy zohledněny zbylé tři odpovědi.

Tabulka 15: Vyhovující zvolené, či rodiči vybrané studium (vlastní zpracování, 2015).

	Studium je vyhovující	Nevyhovující	Příliš náročné
Zasahovali	7 (30%)	11 (48%)	5 (22%)
Nezasahovali	30 (68%)	10 (23%)	6 (9%)
Pomáhali, volba byla na respondentovi	29 (84%)	5 (10%)	3 (6%)

Graf 12: Vyhovující zvolené, či rodiči vybrané studium (vlastní zpracování, 2015).



Studenti jsou nejvíce spokojeni na školách (tabulka č. 15, graf č. 12), kde jim s výběrem pomáhali rodiče (84%). Tedy praktikovali demokratický styl výchovy. Nejméně spokojeni jsou studenti, kterým do výběru zasahovali rodiče nebo rozhodli o jejich budoucím studiu (48%). Dvacet dva procent těchto studentů také uvedli, že je pro ně studium příliš náročné.

Studium také vyhovuje studentům, kterým rodiče do volby střední školy příliš nezasahovali (68%). Naopak pro devět procent z nich je studium také příliš náročné.

Nejvíce spokojeni jsou tedy studenti, jejichž rodiče praktikují převážně demokratický styl výchovy (84%). Studium jim nejvíce vyhovuje, a jen malé procento z nich uvádí vyšší náročnost studia (6%).

Nejvíce negativních odpovědí (48%) je u žáků vychovávaných autoritativním stylem výchovy.

5 Výsledky a diskuze

Z celého výzkumu vyplývá, že rodina je skutečně jedním z nejdůležitějších faktorů působících na kariérní rozhodování žáka. Rodina je primárním faktorem při kariérním rozhodování. Působí na žáky výchovou i prostředím. Nejvíce rodina ovlivňuje žáky, kteří se rozhodli studovat střední školy ukončené maturitou, nejméně pak studenty kteří ukončili vzdělání druhým stupněm základní školy. To může být způsobeno nevhodným výchovným stylem či nevhodným prostředím, ve kterém jedinci vyrůstají. Velký vliv na rozhodování žáků mají také kamarádi a vrstevníci. Největší vliv mají na studenty, kteří studují školu ukončenou výučním listem. Vliv kamarádů může být způsoben věkem respondentů, kdy se jedinec snaží být součástí kolektivu a vymanit se tak z vlivu rodičů. To může být způsobeno tím, že rodiče praktikují nevhodný výchovný styl, anebo nemohou či nechtějí příliš zasahovat do rozhodnutí svých dětí.

Nejdůležitějším kritériem pro volbu střední školy jsou zájmy a vloh. Nejčastěji se podle vloh a zájmů rozhodovali studenti středních škol bez maturity. Dalším důležitým kritériem pro volbu střední školy bylo pro žáky místo bydliště. Důvodem může být například špatná finanční situace rodiny, protože studium v jiném městě, pravidelné dojíždění, internátní ubytování je velmi finančně nákladné. Dalším důvodem může být také strach dítěte ze změny prostředí, z opuštění rodiny a ztrátou kamarádů. Naopak rodiče mohou mít strach ze ztráty kontroly nad svými dětmi. Dobré uplatnění na trhu práce nejvíce ovlivnilo žáky studující školu. Rodina, ve které se udržuje tradice nějaké profese (například lékař, právník, truhlář...) po několik generací, může žáky nějak ovlivnit. Tradice rodiny se týkala spíše žáků studující střední školu s maturitou.

Polovina dotazovaných studentů je rozhodnuta pokračovat ve studiu, většinou se jedná o studenty studující střední školu s maturitou. Míra vlivu rodiny při volbě dalšího vzdělávání klesá a je srovnatelná s vlivem školy a školních poradců. Respondenti se rozhodují zvyšovat svojí kvalifikaci, především kvůli uplatnění na trhu práce. Žáci si mohou uvědomit, že jejich současné studium pro uplatnění na trhu práce je nedostatečné, nebo že jim do budoucna může zajistit lepší platové

podmínky. Dalším důvodem může být nedostačující kvalifikace pro jejich zvolenou profesi, nebo třeba jen touha po nových informacích.

5.1 Vliv vyššího a nižšího vzdělání rodičů na žáka

Vliv vyššího či nižšího vzdělání nehraje v kariérním rozhodování největší roli. U rodičů s vyšším vzděláním si zhruba tři čtvrtě dotazovaných žáků zvolila také vyšší vzdělání (s maturitou). To je zapříčiněno tím, že rodiče se do volby profesní dráhy více zapojovali, a více o ní rozhodovali. Rodiče s rozhodnutím volby studia žáků s výučním listem spíše nesouhlasili. Naopak souhlasili s volbou střední školy s maturitou. Zajímavostí je jeden respondent, který ukončil vzdělání druhým stupněm základní školy, kdy rodiče s touto volbou nesouhlasili, ale do jeho rozhodnutí příliš nezasahovali.

U rodičů s nižším vzděláním si zhruba polovina studentů zvolila studium s maturitou a polovina studium s výučním listem. Zde rodiče více rozhodovali o volbě střední školy žáků, kteří studují střední školu s maturitou. S volbou studia s výučním listem spíše souhlasili a do volby příliš nezasahovali.

Vliv vyššího vzdělání rodičů je tedy trochu větší, než u rodičů s nižším vzděláním. Kariérní rozhodování žáků je tedy do jisté míry ovlivněno vzděláním rodičů, není to však zcela rozhodující faktor.

5.2 Vliv Výchovných stylů na žáka

Z výzkumu vyplývá, že nejvíce byl rodiči praktikován liberální styl. Jeho zastoupení je však srovnatelné se stylem autoritativním i demokratickým.

Styl autoritativní byl praktikován nejčastěji u dětí, které si zvolily střední školu s maturitou. Rodiče praktikující autoritativní výchovný styl neponechávají dětem přílišnou míru autonomie při kariérním rozhodování. Z výzkumu, ale vyplynulo, že u poloviny dotazovaných nechali rodiče dětem možnost výběru, pouze při volbě kariéry napomáhali. Nelze tedy s jistotou tvrdit, že všichni rodiče vychovávající děti autoritativním stylem jim neponechávají žádný prostor pro svoje rozhodnutí. Jedinci vychovávaní autoritativním stylem, kdy rodiče o studiu více rozhodovali, jsou se

studiem nejméně spokojeni, studium je nebaví, a některým připadá příliš náročné. Tento výchovný styl je pro žáky nejméně vhodný.

Liberální styl je nejčastěji praktikován u dětí, které si zvolili školy zakončené výučním listem. U dětí vychovávaných liberálním stylem výchovy rodiče nezasahovali nebo téměř nezasahovali v sedmdesáti dvou procentech. Třetina dotazovaných uvedla, že jim rodiče s výběrem školy pomáhali, nechávali však konečné rozhodnutí na nich. Těmto studentům jejich studium většinou vyhovuje, část ale uvedla, že je pro ně zvolené studium příliš náročné. To může být způsobeno špatným zhodnocením jejich schopností a dovedností. Liberální výchovný styl je pro studenty, vhodnější než styl autoritativní. Není však pro kariérní rozhodování žáků nejvhodnější.

U demokratického stylu výchovy rodiče dětem pomáhali ve více než polovině případů, volbu však nechali převážně na nich. Malá část dotazovaných uvedla, že jim rodiče do jejich volby více zasahovali. Studenti, jejichž rodiče praktikují převážně demokratický styl výchovy, jsou se studiem nejvíce spokojeni. Studium jim nejvíce vyhovuje, a jen malé procento z nich uvádí vyšší náročnost studia. Lze tedy tento výchovný styl považovat pro výchovu dětí a pro kariérní rozhodování žáků jako nejvhodnější.

6 Závěr

Bakalářská práce se zabývala vlivem rodiny na kariérní rozhodování žáků. Zaměření se týkalo žáků střední školy, převážně posledních a předposledních ročníků, kdy se žáci nejčastěji rozhodují o volbě svojí kariéry.

Teoretická část byla zaměřena na rodinu a prostředí, ve kterém žák vyrůstá. Popisuje jaký vliv na dítě a na jeho kariérní rozhodování má prostředí, ve kterém vyrůstá.

Další část je zaměřena na vzdělání rodičů, a jaký vliv má toto vzdělání na kariérní rozhodování žáků. Vyšší vzdělání rodičů je definováno tím, že alespoň jeden z rodičů ukončil vzdělání střední školou s maturitou. Rodiče s vyšším vzděláním více zasahují do kariérního rozhodování jejich dětí. Naopak rodiče s nižším vzděláním ponechávají dětem větší míru autonomie. Žáci si většinou volí stejný stupeň vzdělání jako jejich rodiče.

Dále teoretická část bakalářské práce popisuje vliv výchovných stylů na kariérní rozhodování žáků. Jsou zde popsány negativní a pozitivní důsledky jednotlivých výchovných stylů, působení rodičů na děti při volbě kariéry a rady a postupy jak dítě vychovávat, a čemu se při výchově dětí vyvarovat. Výchovné styly jsou zde rozděleny na autoritativní výchovný styl, liberální výchovný styl a demokratický výchovný styl. Rodiče vychovávající děti autoritativním výchovným stylem neponechávají dětem autonomii při rozhodování. Tento výchovný styl je pro děti nejméně vhodný. Narušuje přirozený vývoj dětí. Při liberální výchově naopak ponechávají dětem příliš volnosti. Neprojevují velký zájem na jejich rozhodnutích. Tento styl je také hodnocen jako méně vhodný. Nejvhodnější styl výchovy je tedy styl demokratický, který ponechává dětem možnost samostatného rozhodování, rozhodnutí jsou však rodiči do jisté míry kontrolovány. V kapitole jsou stručně popsány i další rozdělení výchovných stylů.

Dále se teoretická část zabývala vlivem školy na kariérní rozhodování žáků, a jaké výchovné styly praktikují učitelé na žácích. Popsány jsou i negativní a pozitivní prvky těchto stylů, jak může škola působit na žáky vychovávané rodiči jednotlivými výchovnými styly. V poslední části byly popsány další vlivy, které na žáky v jejich

kariérním rozhodování mohou působit a jaké instituce mohou při volbě kariéry žákům napomocť.

Praktická část je zaměřena na výzkum faktů z praktické části. Výzkum byl prováděn pomocí anonymních dotazníků na středních školách s různým zaměřením a stupněm vzdělání. Zkoumány byly školy s maturitou, s výučním listem, gymnázium a jedinci, kteří ukončili vzdělání druhým stupněm základní školy. První část je zaměřena na faktory a vlivy působící na kariérní rozhodování žáků. Je zde dokázáno, že rodina má na respondenty největší vliv, ale není to jediný vliv, který na respondenty působí. Jako další vliv uvádějí respondenti kamarády a vrstevníky.

V další části je zkoumán vliv vyššího a nižšího vzdělání rodičů na kariérní rozhodování jejich dětí. Z výzkumu vyplynulo, že rodiče s vyšším vzděláním více ovlivňují žáky v jejich kariérním rozhodování a že více nesouhlasí se samostatnou volbou studia jejich dětí. Naopak rodiče s nižším vzděláním do kariérního rozhodování jejich potomků zasahují méně a se samostatnou volbou střední školy jejich dětí více souhlasí. V tomto případě tyto tvrzení souhlasí s tvrzeními v teoretické části. Nelze však tvrdit, že si vždy žáci volí stejný stupeň vzdělání jako mají jejich rodiče.

Poslední část je zaměřena na zkoumání vlivu výchovných stylů na kariérní rozhodování žáků. Z výzkumu vyplývá, že část rodičů vychovávající žáky autoritativním stylem nechává žákům ve volbě kariéry možnost vlastního rozhodování. Pokud o volbě kariéry rozhodovali převážně rodiče, jsou žáci se studiem nespokojeni nebo uvádějí, že je pro ně příliš náročné. Proto tento styl není pro žáky příliš vhodný i přesto, že někteří rodiče ponechali dětem jistou míru autonomie v jejich rozhodnutí. Dětem vychovávaných liberálním stylem, rodiče do kariérního rozhodování většinou příliš nezasahovali. Žáci jsou se studiem převážně spokojeni, pouze malé množství dotazovaných uvedlo, že je pro ně studium příliš náročné. Tento styl je tedy pro kariérní rozhodování žáku vhodnější, než styl autoritativní. U demokratického výchovného stylu rodiče s volbou dětem převážně pomáhali, konečné rozhodnutí však nechali na nich. U tohoto stylu žáci nejvíce uvádějí, že jsou spokojeni se studiem. Proto lze souhlasit s tvrzením, že tento výchovný styl je nejvíce vhodný pro výchovu dětí a kariérní rozhodování žáků.

Rodina a rodinné prostředí nejsou jedinými faktory, ovlivňujícími kariérní rozhodování žáků, ale patří rozhodně mezi nejdůležitější faktory. Na děti působí vzdělání rodičů i styly výchovy jakými jsou žáci vychováváni.

Velice by mě potěšilo, kdyby moje práce a výzkum napomohli jako návod rodičům, jejichž děti prochází kariérním rozhodováním a snížili tak počet žáků, kteří nejsou se svým studiem spokojeni.

7 Seznam použitých zdrojů

1. ČÁBALOVÁ, Dagmar. *Pedagogika*. Vyd. 1. Praha: Grada, 2011, 272 s. Pedagogika (Grada). ISBN 9788024729930.
2. ČÁP, Jan. *Psychologie pro učitele*. 1. vyd. Praha: SPN, 1980, 380 p.
3. ČÁP, Jan. *Rozvíjení osobnosti a způsob výchovy*. Vyd. 1. Praha: Institut sociálních vztahů, 1996, 302 s. ISBN 8085866153.
4. FONTANA, David. *Psychologie ve školní praxi*. Vyd. 1. Překlad Karel Balcar. Praha: Portál, 1997, 383 s. ISBN 8071780634.
5. HLAĎO, Petr. *Profesní orientace adolescentů: poznatky z teorií a výzkumů*. Vyd. 1. Brno: Konvoj, 2012, 131 s. Monografie (Konvoj), sv. 4. ISBN 9788073021641.
6. HLAĎO, P. *Svět práce a volba povolání. Studijní text pro učitele*. Brno, 2008. [online]. [citováno 25-11-2014]. Pdf. Dostupné z: <http://www.ped.muni.cz/wtech/elearning/uvod_do_problematiky_volby_povolani.pdf>
7. HOLLAND, John L. *The psychology of vocational choice: a theory of personality types and model environments*. Waltham, Mass.: Blaisdell Pub. Co, [1966], ix, 132 p.
8. KATRŇÁK, Tomáš. *Odsouzení k manuální práci: vzdělanostní reprodukce v dělnické rodině*. Vyd. 1. Praha: Sociologické nakladatelství, 2004, 190 s. Studie (Sociologické nakladatelství), sv. 39. ISBN 8086429296.
9. LANGMEIER, Josef. *Dětská psychoterapie*. 2. rozšř. vyd. Praha: Portál, 2000, 431 s. ISBN 8071783811.
10. LANGMEIER, Josef a Dana KREJČÍŘOVÁ. *Vývojová psychologie*. 2., aktualiz. vyd. Praha: Grada, 2006, 368 s. Psyché (Grada). ISBN 80-247-1284-9.
11. MATĚJČEK, Zdeněk. *O rodině vlastní, nevlastní a náhradní*. Praha: Portál, 1994, 98 s. Rádcí pro rodiče a vychovatele. ISBN 8085282836.
12. MOŠNA, František. *Praktické činnosti pro 6.-9. ročník základních škol: svět práce*. 1. vyd. Praha: Fortuna, 1997, 71 s. ISBN 8071684708.

13. ŘEZÁČ, Jaroslav. *Sociální psychologie*. Brno: Paido, 1998, 268 p. ISBN 8085931486.
14. VÁGNEROVÁ, Marie. *Kognitivní a sociální psychologie žáka základní školy*. Vyd. 1. Praha: Univerzita Karlova, 2001, 304 s. ISBN 8024601818.
15. VÁGNEROVÁ, Marie. *Vývojová psychologie*. 1.vyd. Praha: Portál, 2000, 528 s. ISBN 80-7178-308-0.
16. VÁŽANSKÝ, Mojmir a Vladimír SMÉKAL. *Základy pedagogiky volného času*. 1. vyd. Brno: Paido, 1995, 176 s. ISBN 8090173799.
17. 15. VEČERNÍK, Jiří a Petr MATĚJŮ. *Zpráva o vývoji české společnosti 1989-1998*. Vyd. 1. Praha: Academia, 1998, 364 p. ISBN 8020007032.

8 Přílohy

Pozn.: přílohou je pouze použitý dotazník.

Dotazník

Do rukou se Vám právě dostal dotazník, jenž zodpoví některé otázky, které budou využity pro bakalářskou práci na téma vlivu rodiny na vzdělávání žáků. U každé otázky, buď zaškrtněte jednu z nabídnutých odpovědí, nebo odpovězte vlastními slovy. Dotazník je anonymní a data, která zde uvedete, nebudou zveřejněna.

Děkuji za Váš čas a ochotu odpovědět.

1. Jakou střední školu momentálně studujete?

- a) Nestuduji střední školu.
- b) Střední odbornou školu bez maturity: obor _____.
- c) Střední odbornou školu s maturitou: obor _____.
- d) Gymnasium víceleté.
- e) Gymnasium čtyřleté.

2. Typ školy jste si zvolil/a:

- a) Sám/sama.
- b) S pomocí rodičů.
- c) S pomocí školy/výchovného poradce.
- d) S pomocí kamarádů/vrstevníků.
- e) S pomocí jiného dospělého (vzdálený příbuzný, rodinný přítel...).
- f) Jiné: _____

3. Co mělo největší váhu při volbě střední školy?

- a) Moje zájmy a vlohly.
- b) Místo bydliště.
- c) Tradice rodiny.
- d) Uplatnění na trhu práce.

4. Jaké vzdělání má tvůj otec?

- a) Základní.
- b) Výuční list.
- c) Maturitu.
- d) Vysokoškolské.

5. Jaké povolání vykonává tvůj otec:

6. jaké vzdělání má tvá matka?

- a) Základní.
- b) Výuční list.
- c) Maturitu.
- d) Vysokoškolské.

7. Jaké povolání vykonává tvá matka?

8. Rodiče s Vaším výběrem školy:

- a) Souhlasí.
- b) Nesouhlasí.
- c) Školu mi vybrali rodiče, nemohl/a jsem o výběru příliš rozhodovat.

9. Jakým stylem probíhá/ probíhala Vaše výchova

- a) Rodiče jsou vnímaví, projevují lásku a přízeň. Nemají příliš vysoké nároky. Nezasahují příliš do mých rozhodnutí.
- b) Rodiče jsou přísní. Mají na všechno jasný názor. Nemohu se příliš rozhodovat. Většinou o všem rozhodují oni. Kladou na mě vysoké požadavky.
- c) Rodiče jsou někdy nároční, avšak jsou vstřícní ohledně mých přání, nápadů a názorů. Vše řešíme společně a hledáme řešení, které vyhovuje oběma stranám.

10. Rodiče do vaší volby střední školy:

- a) Příliš nezasahovali.
- b) Pomáhali, radili. Konečná volba byla na mě.
- c) Zasahovali. Školu sami vybrali.

11. Jaký máte pocit z Vašeho studia na střední škole?

- a) Studium je zábavné. Bylo dobře zvolené.
- b) Studium je nezábavné. Není to obor, který by mě bavil a naplňoval.
- c) Studium je pro mě příliš náročné. Rád/a bych studovala jiný obor.
- d) Studium je příliš jednoduché. Mám pocit, že je pod hranicí mých schopností.

12. Po ukončení školy chci:

- a) Dále studovat/rekvalifikovat se.

- b) Pracovat.
- c) Nejsem zcela rozhodnutý/á.

Dále jen pro žáky, kteří odpověděli a) studovat/rekvalifikovat se

13. Typ školy si zvolíte:

- a) Sám/sama.
- b) S pomocí rodičů.
- c) S pomocí školy/výchovného poradce.
- d) S pomocí kamarádů/vrstevníků.
- e) S pomocí jiného dospělého (vzdálený příbuzný, rodinný přítel...).
- f) Jiné: _____.

14. Co bude mít největší váhu při volbě Vašeho dalšího vzdělávání?

- a) Moje zájmy a vloh.
- b) Místo bydliště.
- c) Tradice rodiny.
- d) Uplatnění na trhu práce.