

UNIVERZITA PALACKÉHO V OLOMOUCI
Filozofická fakulta
KATEDRA SOCIOLOGIE A ANDRAGOGIKY

**MEŠITA – NOVÝ PRVEK V ČESKÝCH
MĚSTECH**

MOSQUE – A NEW ELEMENT IN CZECH TOWNS

Bakalářská diplomová práce

Eva Jiříčková

Vedoucí bakalářské diplomové práce: PhDr. Daniel Topinka, Ph.D.

Olomouc 2013

Prohlašuji, že jsem tuto práci vypracovala samostatně a uvedla v ní veškerou literaturu a ostatní zdroje, které jsem použila.

V Olomouci dne 27. března 2013

.....
vlastnoruční podpis

Poděkování

Děkuji panu PhDr. Danielovi Topinkovi PhD. za vedení mé práce a mnoho cenných rad, které mi poskytl při zpracování bakalářské práce.

OBSAH

ÚVOD	6
1. TEORIE ÚZEMNÍ STRUKTURY MĚSTA	8
1.1. Sociálně - ekologický přístup.....	8
1.1.1. Teorie koncentrických zón.....	9
1.1.2. Teorie soustředných zón	10
1.1.3. Sektorová teorie	11
1.1.4. Teorie přirozených oblastí.....	12
1.1.5. Teorie symbolických hodnot.....	12
1.2. Institucionální přístup.....	13
2. RITUÁLNÍ ASPEKTY NÁBOŽENSKÉHO PROSTORU	14
2.1. Podmínky platnosti modlitby	15
2.2. Modlitební doby	16
2.3. Průběh modlitby	17
2.4. Účinnosti a význam islámské modlitby	18
3. MEŠITA	19
3.1. Části mešity	19
3.2. Význam mešit v životě muslima	21
4. ČESKÝ SPOR O MEŠITY - MUSLIMOVÉ V ČESKÝCH ZEMÍCH	22
4.1. Pokusy o výstavbu mešit v ČR.....	23
4.1.1. Orientální ústav	23
4.1.2. Muslimská náboženská obec	24
4.1.3. Projekt výstavby mešity v Orlové	24
4.1.4. Projekt výstavby mešity v Teplicích	25
4.2. Mešita a islámské centrum v Brně	27
4.3. Mešita a islámské centrum v Praze	28
5. VÝSTAVBA MEŠIT V PERSPEKTIVĚ VEŘEJNÉHO MÍNĚNÍ	30

5.1. Výstavba mešit v ČR - SANEP	30
5.2. Muslimská komunita očima Brňanů - Tomáš Melichárek	31
6. MEŠITY V PROSTORU ČESKÝCH MĚST	33
6.1. Aplikace teorie koncentrických zón, soustředných zón a sektorové teorie	33
6.2. Aplikace teorie přirozených oblastí a symbolických hodnot	37
6.3. Aplikace institucionálního přístupu – politická otázka.....	39
6.4. Náboženský a kulturní kontext stavby mešit v ČR.....	40
ZÁVĚR	42
ANOTACE	44
SEZNAM POUŽITÉ LITERATURY A OSTATNÍCH ZDROJŮ	45
SEZNAM PŘÍLOH.....	48

ÚVOD

Spor týkající se stavby mešit není záležitostí pouze České republiky, ale i západní Evropy, respektive celé západní kultury. Toto téma se tak během posledních let stále častěji objevuje v odborné literatuře, politických diskuzích či mass médiích, v neposlední řadě vstupuje i do mysli obyčejných lidí, jelikož se jich tato otázka osobně dotýká.

První mešita na území České republiky byla otevřena v roce 1998, a to v Brně. Přítomnost muslimů na našem území ale není novodobou záležitostí. Vliv islámu na evropskou kulturu existuje již řadu staletí, "boj o mešity" v evropských městech je však otázkou až druhé poloviny 20. století (Melichárek, 2011, s. 6). V současné době je toto téma předmětem odborného zájmu především antropologů a religionistů. Jejich zájem je zjevně způsoben současnou společenskou poptávkou po pochopení vztahů nemuslimských Evropanů a evropské muslimské menšiny a po poznání, jak je možné tyto vztahy pozitivně ovlivňovat (Vojtíšek, 2006).

Hlavním důvodem, proč jsem si toto téma vybrala, je především rozpor mezi základními hodnotami islámu a křesťanství v kontextu stavby mešit na území českých měst. Zatímco křesťanství jakožto ortodoxní náboženství klade větší důraz na víru a její rozumové vyjádření v krédech, katechismech a teologiích, ortopraktické náboženství islám si zakládá hlavně na řízení života muslimské obce (Denny, 1998, s. 23). Právě díky těmto odlišnostem je zcela nepochopen význam mešity pro věřící v nemuslimské společnosti. Ta je pak brána pouze jako symbol cizího náboženství, který je "jako pěst na oko" v prostoru českých měst, a viditelně tak narušuje hodnoty české společnosti, které jsou primárně postaveny na křesťanských základech. Všeobecně ve sporu o mešity problém tedy nastává hlavně kvůli výrazné architektuře této stavby, a to především minaretu.

Tato bakalářská práce se zaměřuje na mešitu jakožto nový prvek v českých městech. Jejím hlavním cílem je vyhodnotit celkový proces, průběh a výsledek stavby mešit v prostoru českých měst a pochopit možné příčiny celého sporu o mešity. Budu se opírat zejména o teoretická východiska sociologie města, a to konkrétně o vybrané teorie územní struktury města, kterými se budu zabývat hned v první kapitole. Tyto teorie mi pomohou zhodnotit vliv umístění mešity v prostoru města na důsledky spojené s jednotlivými případy projektů mešit v České republice. Na ně naváží všeobecnými informacemi o důležitosti mešity pro muslimy z hlediska rituálních aspektů tohoto

náboženského prostoru, tj. modlitby, a taktéž popisem samotné stavby a významem či funkčností jejích jednotlivých částí. Tyto dvě kapitoly (2. Rituální aspekty náboženského prostoru; 3. Mešita) považuji za velice důležité zahrnout do této práce z důvodu pochopení významu modlitby a tudíž i mešity jako významného náboženského svatostánku pro muslimské věřící. Další kapitola obsahuje již konkrétní případy projektů mešit v České republice a je spojena i se základními informacemi o historii muslimů na našem území a české muslimské obci. Zajímat mě budou i veřejné výzkumy týkající se tohoto tématu: roku 2009 provedla společnost středisko analýz a empirických průzkumů (SANEP) průzkum veřejného mínění na téma Výstavba mešit v ČR a v roce 2011 Tomáš Melichárek v rámci diplomové práce analyzoval muslimskou komunitu očima Brňanů; s jejich výsledky vás obeznámím v rámci kapitoly č. 5. Informace získané z jednotlivých pokusů výstavby mešit v České republice a těchto průzkumů veřejného mínění se pak pokusím prostřednictvím vybraných teorií územní struktury města zobecnit a v rámci poslední kapitoly vyvodit možné závěry týkající se příčin sporu o mešity.

1. TEORIE ÚZEMNÍ STRUKTURY MĚSTA

V této kapitole se pokusím o jakýsi přehled teorií územní struktury města, které se snaží poznat, jak se liší skladba obyvatelstva, sociální organizace a způsob života v typických městských polohách, jako je střed, okraj, předměstí nebo ryze obytné střední pásmo, a zároveň si všímají i kulturních hodnot, jež jednotlivá místa ve městě symbolizují. Další vybraná teorie se pak zaměřuje na institucionální faktory determinující sociálně-prostorové struktury města. V poslední kapitole (Mešity v prostoru českých měst) pak právě prostřednictvím těchto teorií zhodnotím polohu jednotlivých projektů výstavby mešit v České republice a pokusím se vyvodit závěry s tím spojené.

Jedním z cílů výzkumu mešit je formulování obecně platných zákonitostí o jejich prostorové struktuře – některé poznatky této disciplíny shledávám velice prospěšnými pro pochopení kauzy stavby mešit v České republice, a to právě zejména z hlediska jejich potencionálního umístění ve struktuře města. Je však také nutno dodat, že na město nelze nahlížet pouze z hlediska jeho fyzické struktury. Existuje v něm totiž spleť sítí sociálních vztahů, proto tento pojem zahrnuje i různé typy společenství, které jsou v neustálé vzájemné interakci.

1.1. Sociálně - ekologický přístup

Sociálně - ekologický přístup je zásadně ovlivněn poznatky Chicagské školy - pohlíží na město jako na uzavřený organismus, jehož vnitřní život se řídí základními principy vycházejícími ze sociálního darwinismu Herberta Spencera. Sociálně - prostorovou strukturu města pak můžeme dle této teorie brát jako výsledek působení evolučního mechanismu. Město jako ekologický systém se tak vyvíjí od jednoduchých ke komplexnějším formám vnitřní organizace. Zdrojem impulsů narušujících stávající rovnováhu pak může být mimo jiné např. i příliv imigrantů usídlujících se v nekvalitním bytovém fondu v tzv. zóně přechodu (charakteristikami jednotlivých zón se budu zabývat v rámci teorie soustředných zón – viz níže) (Sýkora, 1993, s. 64-65).

Mezi nejvlivnější teorie sociálně - ekologického přístupu patří:

1.1.1. Teorie koncentrických zón

Na základě rozsáhlého materiálu o českých, polských, německých, belgických, francouzských, rakouských, italských a maďarských městech Dickinson formuloval všeobecné závěry o rozčlenění evropských měst (Musil, 1967, s. 171):

1. Evropská města mají v podstatě koncentrickou strukturu.
2. Evropská města mají 3 hlavní soustředná pásma:
 - a) *Centrální zónu*, která zabírá „stará města“ a kterou lze snadno určit podle čtyř znaků. Je ohraničena jednou nebo více okružními třídami na místě stržených hradeb, je zastavěna více než kterákoli jiná část města, má typický půdorys s úzkými ulicemi a malými náměstími a na jejím území je nejvíce historických budov.
 - b) *Střední zóna*, která je kompaktně zastavěna, je pásmem obepínajícím jádro města. Byla postavena většinou v 2. polovině 19. století a je zastavěna velkými nájemními domy. Na rozdíl od historických částí je uliční síť pravidelnější, ulice jsou širší a hlavní cesty vedou od míst, kde byly středověké brány, paprskovitě do okolí města. Hustota zástavby je značná, v místech, kde tato zóna navazuje na staré město, je obvykle nejvyšší, směrem k okrajům přibývá volných ploch a zeleně. Uprostřed obytných bloků se vyskytují někdy i větší průmyslové závody, sklady a dílny. Je to však také oblast veřejných budov, prvních nemocnic, univerzitních budov, někdy také divadel, i když ta měla často polohu na pomezí mezi historickými a novějšími městskými čtvrtěmi.
 - c) *Vnější částečně zastavěná zóna*, která je nesouvislým pruhem obklopujícím úplně zastavěnou střední a vnitřní zónu. Zahrnuje mnohé staré venkovské obce a malá městečka, která se stala jádrem nových předměstských čtvrtí. Rozrůstala se podél hlavních cest vedoucích ze středu města, dodnes bývá však od vlastního města (od ploch úplně zastavěných) oddělena volnými plochami – zemědělskou půdou, sady, lesy nebo i nevyužitou půdou. V této zóně je většina velkých průmyslových závodů. Je to pásmo, které bývá označováno jako předměstská zóna.

S Dickinsonovou teorií koncentrických pásem jsou úzce spjaty i závěry českých autorů J. K. Říhy, O. Stefana a J. Vančury, kteří svou teorii aplikovali na město Prahu.

V rámci své teorie hovoří o třech hlavních soustředných zónách, kterými jsou (Musil, 1967, s. 172):

1. *Vnitřní jádro historického rázu* – ve výstavbě či alespoň ve svém půdorysu je zachován charakter města kdysi ohrazeného.
2. *Prvý vnější prstenec* – sestává z bývalých předměstí Prahy z 19. století a zhruba i zastavění vnější Prahy dvacátého století.
3. *Druhý vnější prstenec* – zaujímá vnější obvod Prahy s poli a lesy. Zastavění v této oblasti má venkovský ráz. Součástí tohoto pásu jsou letiště, nádraží, parky a kulturní objekty apod.

Další pokusy o sociologickou teorii územního členění měst byly v dalších letech většinou zpracovávány ve Spojených státech. I když ve srovnání s evropskými městy byla ta americká jinak utvářena, tudíž tyto teorie nejsou univerzální a dobře zobecnitelné, jejich dnešní členění a další rozvoj je stále více podobný. Proto shledávám důležitým tyto teorie do své práce zahrnout.

1.1.2. Teorie soustředných zón

Autorem této teorie je Ernest W. Burgess, jenž se snažil zformulovat své názory na expanzi města, na růst města jako sociální proces a zejména na sociologickou zónaci velkoměsta. Burgessova studie se později stala rámcem mnoha dalších výzkumů. Podle této teorie se každé město radiálně rozšiřuje ze svého obchodního a správního středu a je tvořeno prstencem soustředných zón, z nichž každá má zvláštní sociologické rysy:

- I. zóna** je *centrální obchodní čtvrtí* s nevelkým počtem trvale bydlících obyvatel;
- II. zóna** je tzv. *přechodnou zónou*, velice hustě osídlenou, i když se už většinou vyliďňuje. Je místem, kde bydlí první generace přistěhovalců do města, obyvatelé s nižšími příjmy. Vyznačuje se také tím, že do ní proniká obchod a lehký průmysl. Je tedy směsicí průmyslových i komerčních aktivit s nekvalitním domovním a bytovým fondem převážně využívaným novými usídlenci.
- III. zóna** je *obydlena dělníky* pracujícími v průmyslu, který je umístěn uvnitř města.
- IV. zóna** je osídlena *zaměstnanci*, kteří patří k tzv. *střední třídě*, a příslušníky *horních tříd*. Převládají zde dobré nájemní domy a zejména vilové čtvrti;
- V. zóna** je osídlena *pracujícími*, kteří dojíždějí za prací do vnitřního města. Jsou to předměstí a satelity města ve vzdálenosti 30 – 60 minut jízdy od jeho středu.

Vytvoření koncentrické stavby prstenců lišících se funkčním využitím, věkem, fyzickým stavem budov a sociálním statusem obyvatel dochází vlivem historického vývoje. Už Burgess však věděl, že jeho teorie je spíše jakýsi model, tzv. ideální konstrukce, která vyjadřuje zjednodušení a zdůraznění určitých stránek pozorovaného společenského jevu.

(srov. Musil, 1967, s. 173 – 180; Sýkora, 1993, s. 64-70, Kupková, 2009)

1.1.3. Sektorová teorie

Sektorová teorie, se kterou přišel Homer Hoyt, je pouhou modifikací teorie soustředných zón. Uvádí, že průmyslové oblasti se nevytvářejí kolem obchodního centra, jak tvrdil Burgess, nýbrž podél železničních tratí, vodních toků nebo v současné době na okraji měst. Průmyslové plochy se pak nešíří v kruhu, ale formou pruhů a pásem. Dále mluví o oblasti bydlení vyšších tříd – domnívá se, že jsou umístěny v jednom nebo více sektorech a ne v posledním soustředném pásmu na okraji města. Podle jeho teorie město prochází vývojem, kdy dochází k opouštění starého a už nevyhovujícího bytového fondu bohatším obyvatelstvem a následnému obydlí tohoto prostoru chudšími imigranty. Jinými slovy jak město roste, stěhují se bohatí z jeho středu a přenechávají tam jeho plochy lidem s nižšími příjmy, kteří se usídlují v trojúhelníkovitých oblastech sahajících od středu až k jeho okrajům. Nové obytné čtvrti bohatých pak vznikají blízko obchodních a správních center, avšak šíří se podél komunikací nebo směrem k jinému seskupení budov či obchodů, většinou ve vyšších polohách, na březích řek a jezer (srov. Musil, 1967, s. 173 – 180; Sýkora, 1993, s. 64-70, Kupková, 2009).

Uvedené dva modely vnitřní struktury města – teorie soustředných zón a sektorová teorie – se navzájem doplňují, neboť každý popisuje odlišnou stránku sociální diference. **V rámci těchto teorií můžeme rozlišit následující zóny** (Musil, 1967, s. 175):

1. CBD - obchodní centrum (central business district)
2. Velkoobchod a lehký průmysl
3. Čtvrtě nižších společenských vrstev
4. Čtvrtě středních společenských vrstev
5. Čtvrtě vyšších společenských vrstev
6. Oblast těžkého průmyslu

7. Okrajová obchodní centra
8. Obytná předměstí
9. Průmyslová předměstí
10. Příměstská oblast - zóna dojížděky

1.1.4. Teorie přirozených oblastí

Tato teorie je jakýsi územní průmět koncentrace a segregace některých složek obyvatelstva. Její podstatou je názor, že členové téže rasové, národnostní, náboženské nebo jinak kulturně či sociálně odlišné skupiny mají tendenci soustřeďovat se v téže oblasti. Kořeny této teorie můžeme nalézt už v obecné ekologické teorii, podle níž přirozený výběr v městském prostředí vedl ke vzniku přirozených oblastí, přičemž přirozená oblast je produktem ekologických procesů uplatňujících se v městském prostředí. Jde tedy o pouhou analogii s rostlinnými i animálními společenstvími, které se nachází v určitých lokalitách jako relativně stálé formy sdružení individuálních organismů téhož druhu na základě působení shodných vnějších podmínek i vzájemně výhodných, symbiotických, mezi - individuálních vztahů. Dnes se pod pojmem přirozená oblast však myslí sociálně stejnorodá část města tvořená skupinou bloků nebo domů, jejichž obyvatelé mají podobné sociální a kulturní znaky a liší se od obyvatelů sousedících bloků (Musil, 1967, s. 176-177).

1.1.5. Teorie symbolických hodnot

Dle Waltera Freye nejsou z hlediska struktury města důležité pouze ekonomické faktory, ale také symboly určitých kulturních hodnot, které se pojí s daným místem. Rozmísťovací pochody tudíž nejsou pouze ekonomického charakteru, svou roli hrají i city, které mohou tyto pochody silně pozměnit. Teorie symbolických hodnot je tak kritikou sektorové teorie, ale i spousty dalších pokusů vysvětlit strukturu města pouze pomocí ekonomických pojmů. Walter Frey totiž dokázal na příkladu staré historické čtvrti v Bostonu, že určitá území jsou symbolem historických citů a uctívání těchto symbolů občany Bostonu zabránilo přeměně této části města v obchodní čtvrť. Dalším faktorem, kterým se zabýval, je moment prestiže a módnosti. V určité době z neznámých důvodů totiž získají oblibu čtvrtě, které ještě před krátkou dobou byly považovány téměř za nepopulární. Hodnocení lokalit je složitým pochodem, v němž spolupůsobí ekonomické, hygienické, kulturní a i psychologické faktory (Musil, 1967, s. 177-178).

1.2. Institucionální přístup

Na rozdíl od sociálně - ekologického přístupu, jenž pohlížel na město jako na spontánně a přirozeně se vyvíjející celek neustále směřující k dosažení rovnováhy, přičemž sociální diferenciaci v prostoru hodnotil jako přirozený výsledek vývoje, začal přístup institucionální upozorňovat na vliv celé řady společenských a zejména institucionálních faktorů determinujících sociálně - prostorové struktury. Zabýval se především změnami ve struktuře využití půdy ve městech (tj. trhem s byty, pozemky a nemovitostmi); tyto změny jsou zapříčiněny mimo jiné i konflikty mezi různými zájmovými skupinami s rozlišnými cíli, rozmanitou ekonomickou silou a politickým vlivem (Sýkora, 1993, s. 76).

Hlavním představitelem tohoto přístupu je Raymond Pahl, který se snaží ve své teorii určit, kdo rozhoduje, jak rozdělovat zdroje (tj. půdu ve městech) a kdo rozhoduje o tom, kdo bude rozhodovat. Zprvu se Pahl při zodpovídání těchto otázek soustředil pouze na veřejný sektor, tj. místní úřady, jimž přisuzoval rozhodující a autonomní roli. Později však přiznává, že rozhodování místních byrokratů je závislé na centrální vládě i soukromém sektoru. “Manažeři“ z místních úřadů tedy mají sice svůj podíl na přidělování zdrojů, ale dostupnost těchto zdrojů je primárně daná rozhodnutími centrální vlády a těmi, kdo mají pod kontrolou investice v soukromém sektoru (Sýkora, 1993, s. 77-78).

2. RITUÁLNÍ ASPEKTY NÁBOŽENSKÉHO PROSTORU

Jak jsem již uvedla v úvodu, pro lepší pochopení významu mešit pro české muslimy na našem území v této kapitole nastíním rituální aspekty náboženského prostoru. Budu se zabývat hlavně procesem modlitby, kterou vyznavači islámu v mešitě vykonávají a právě kvůli které je pro ně tato náboženská stavba tak důležitá – modlitba je jimi považována za základ islámského náboženství. Základní jádro problému sporu o mešity v České republice primárně totiž spočívá právě v nepochopení funkce samotné modlitby pro muslimy. Je tedy zapotřebí se na tuto záležitost podívat i z druhé strany, tj. očima islámských věřících, a snažit se bez jakýchkoliv předsudků porozumět jejich náboženské potřebě.

Náš pohled a pohled muslimů na funkci modlitby se dosti odlišuje. Možným důvodem je fakt, že islám je v porovnání s ortodoxním křesťanstvím ryze ortopraktické náboženství. Tento termín je odvozen z řeckého orthos („správný“) a praxis („praxe“). Jak z tohoto překladu vyplývá, islám na první místo staví praxi, čímž se myslí především zákon a řízení života obce. A tak na rozdíl od křesťanství, kde není systém bohoslužby a života obce zdaleka tak centrálně řízený, je islám hluboce propojen se všemi stránkami lidství (tj. sociálním životem věřících) a má několik výrazných rysů, kterými se projevuje navenek (Denny, 1998, s. 22). Mezi tyto znaky patří standardizovaná modlitba ve stanovených časech dne, společná páteční modlitba, specifický způsob odívání, rituály poutě do Mekky, půst v měsíci Ramadánu atd. Všechny tyto projevy víry vyžadují v nemuslimské společnosti poměrně obtížné hledání vhodných podmínek, z čehož pramení celý spor o mešity (Kantarová, 2006).

V následujícím textu této kapitoly se tedy zaměřím hlavně na proces modlitby, jakožto jednoho z pilířů islámské víry, jejíž svatou knihou je Korán. Korán nepodává systematický výklad o tom, v co by muslimové měli věřit a co činit, přesto však ve svém celku lidem dává souborné učení a ukládá jim povinnosti. Ty jsou obsaženy v „pěti pilířích“ neboli základních obřadních úkonech islámu (Kropáček, 1992, s. 92):

- 1. Vyznání**
- 2. Modlitba**
- 3. Náboženská daň**
- 4. Půst v měsíci ramadánu**
- 5. Pout' do Mekky**

K této pětici se bezmála jako šestý pilíř přidružil svatý boj.

Nejdůležitější z těchto pilířů je pro věřící modlitba – jedná se o povinné úkony osobní zbožnosti muslimů, které mohou být vykonávány kdekoliv, ovšem za podmínky, že modlící se osoba je obrácena čelem k Mekce. Výjimkou je však páteční modlitba, která se týká komunity jako celku. Jednou týdně jsou tedy věřící povinni navštívit mešitu či modlitebnu a vyslechnout si kázání. Modlitba je platná pouze v případě, pokud jsou splněny stanovené podmínky modlitby.

2.1. Podmínky platnosti modlitby

a) Čistota těla a duše neboli Tahára

Islámské náboženství klade velký důraz na prvek čistoty, přičemž nejde pouze o čistotu tělesnou, ale velký význam hraje i čistota morální. Tahára není sice jedním z pilířů islámu, ale podle proroka Muhammada je to velice důležitá část víry. Opakem Taháry je poskvrnění (rozlišuje se těžké a lehké poskvrnění) – v takovémto stavu těla i ducha není věřícím dovoleno provádět modlitbu či se vůbec dotýkat Koránu. Proces očištění musí tedy předcházet modlitbě. Bývá zpravidla prováděn pomocí očišťující látky, kterou je voda. Voda je považována za čistou, pouze pokud se jedná o vodu tekoucí. Právní systém pak blíže specifikuje, že očištnou funkci má i voda dešťová, pramenitá, studniční, říční nebo mořská. Za očišťující se však nepovažuje voda jakýmkoliv způsobem pozměněná (tj. převařená voda, voda obsahující spadané listí, které v tekutině do hojné míry převažuje, apod.). Pokud však věřící nemá přístup k tekoucí vodě, Korán mu přikazuje provést očistu alespoň pomocí jemného písku či prachu. Jak jsem již zmínila, nejde pouze fyzickou stránku, proto rituální omývání musí doprovázet myšlenky na Boha a zbožné předsevzetí. Celý proces očisty probíhá následovně: věřící si umyje obličej i své ruce až k loktům, přičemž celý tento postup třikrát zopakuje, poté následuje otření hlavy a třikrát omytí nohou až ke kotníkům. Pokud je však ve stavu těžkého poskvrnění, pak musí provést očistu celého těla.

b) Čistota místa a šatu

Muslimové vykonávají modlitbu zásadně bez obuvi a jejich šat se pokládá za čistý, jestliže nepřišel do styku s něčím poskvřňujícím, totéž platí o místě modlitby. To však nemusí nutně být v mešitě, kde je samozřejmé, že všechny podmínky pro čistotu tohoto náboženského rituálu jsou splněny. Modlitbu může

totiž věřící provádět i doma či v práci. Většina takovýchto provizorních modlitebních míst je pak přizpůsobena a vybavena dle výše uvedených podmínek – zpravidla jsou používány koberečky či rohože, na nichž je vyobrazen mihráb, o kterém se budu zmiňovat v následující kapitole.

c) Náležité odění

Pod pojmem náležité odění se myslí především zakrytí stydkých míst těla, což je u mužů vše mezi břichem a koleny, u žen však musí být zakryto celé tělo vyjma obličeje a rukou od zápěstí. Právě tato modlitební podmínka náležitého odění žen je hodně diskutovaným a v západním světě i ne příliš pochopeným tématem.

d) Zaujetí správného modlitebního směru

Jako je tomu i u jiných náboženství (např. v judaismu) i v islámu musí být dodržen základní směr, kam se věřící při své modlitbě obrací. V mešitě je tento směr pak určen výklenkem zvaným Mihráb (o kterém se budu podrobněji zmiňovat v následující kapitole při popisu mešity) a určuje orientaci k městu Mekka.

e) Znalost modlitebních časů

Modlit se má věřící minimálně pětkrát denně, ale je dobré z vlastního rozhodnutí provádět modlitbu ještě častěji; za zvláště záslužnou se pak například pokládá modlitba v poslední čtvrtině noci. Počátek modlitebního času bývá obvykle ohlašován voláním muezzina z minaretu, v moderní době je však vysílán dokonce i rozhlasem či televizí. Modlitební časy jsou pak přesně stanoveny podle astronomických propočtů, zaznamenány do kalendářních tabulek, které si věřící může vzít v mešitě, na trhu či přečíst v denním tisku.

(srov. 'Abd al-'Átí, 2010, s. 38; Kropáček, 1992, s. 93-103; Robinson, 1996, s. 42)

2.2. Modlitební doby

V souvislosti s modlitbou se rozlišují následující modlitební doby (Bahbouh a kol., 2008, s. 189-190; 'Abd al-'Átí, 2010, s. 41-47):

- Ranní modlitba – probíhá kdykoliv mezi rozedněním a okamžikem těsně před východem slunce.
- Polední modlitba – koná se kdykoliv od chvíle, kdy je slunce nejvýše na obloze, do chvíle, kdy stíny vrhané předměty začínají být delší než tyto předměty.
- Odpolední modlitba – uskutečňuje se kdykoliv od chvíle, kdy stíny jsou delší než předměty, které je vrhají, až do chvíle těsně před západem slunce.
- Večerní modlitba – probíhá kdykoliv od západu slunce až do chvíle, kdy zapadnou poslední červánky.
- Noční modlitba – věřící provádí tuto modlitbu kdykoliv od zmizení červánků až do uplynutí první třetiny noci, přičemž tuto dobu je možno prodloužit až do východu slunce.

2.3. Průběh modlitby

Modlitební obřad symbolizuje pokoru lidí před Boží přítomností. Když muslimové zaslechnou volání, které ohlašuje čas začátku modlitby, měli by se připravit buď k modlitbě ve svém obydlí, kde se modlí obvykle ženy, nebo v mešitě. Dává se přednost tomu, aby se tam modlili muži, pokud jim v tom nic nebrání. Povinná účast muslimů v mešitě je pouze při páteční modlitbě, kdy si vyslechnou kázání. Muslim by měl vcházet do mešity klidně a snažit se, aby tam došel včas. Při příchodu si zuje obuv a nechá ji u vchodu, nebo si ji vezme s sebou a položí ji složenou podrážkami k sobě vedle místa, kde se modlí. Následuje vykonání rituální očisty omytím, přičemž jak jsem již zmínila, odstraněním nečistoty ze svého těla symbolicky vyjadřuje přání očistit se i duchovně (Robinson, 1996, s. 182 - 183). Potom se postaví tváří k Mekce - tento směr je v mešitě vyznačen mihrábem neboli výklenkem ve stěně na straně Mekky. Pak věřící vykoná několik klanění s padnutím na tvář v počtu přikázaném pro tu kterou modlitební dobu. Nejprve zvedne obě ruce s dlaněmi otevřenými tak, že se palce dotýkají ušních boltců - v této poloze pronáší předsevzetí: „Bůh je preveliký.“ Pak ve vzpřímeném postoji obejmě pravou rukou zápěstí levé ruky a recituje první síru Koránu (po ní třeba i další libovolné verše). Po skončení recitace, jež je obvykle zakončena provoláním „Bůh je preveliký“ následuje předklon, kdy muslim třikrát řekne „Sláva mému pánu nesmírnému.“ Následuje několik pokleknutí, sklonění, padnutí tváří na zem a opět

vzpřímení, při kterých věřící pronáší slova modlitby. Pokud by však nebyl upřímný, jeho modlitba by neměla žádnou váhu (srov. Robinson, 1996, s. 42,183; Bahbouh a kol., 2008, s. 194-195; Kropáček, 1992, s. 101).

2.4. Účinnosti a význam islámské modlitby

Důležité pro tuto práci je především pochopit význam modlitby jakožto rituálního aspektu náboženského prostoru, mešity. V této souvislosti 'Abd al-'Átí vysvětluje účinnosti islámské modlitby ('Abd al-'Átí, 2010, s. 37):

- 1) Posiluje víru v Boží existenci a v Boží dobrotu a přenáší tuto víru do nejskrytějších koutů lidského srdce.
- 2) Oživuje tuto víru a činí z ní v praktickém životě tvořivou sílu.
- 3) Pomáhá člověku, aby si uvědomil přirozené a pudové směřování k velikosti a vysoké morálce, k výtečnosti a k růstu cností.
- 4) Očisťuje srdce a rozvíjí mysl, zušlechťuje svědomí a uklidňuje duši.
- 5) Upevňuje v člověku prvky dobra a slušnosti, potlačuje zlo a sklony k nepatřičnému chování.

Kdybychom tedy měli shrnout jakýsi význam modlitby pro muslimy, lze říci, že v ní jde o následující ('Abd al-'Átí, 2010, s. 37):

- 1) Cvičení disciplíny a síly vůle;
- 2) Procvičení oddanosti k Bohu a všem hodnotným cílům;
- 3) Ostražitá připomínka Boha a neustálého zjevování Jeho dobroty;
- 4) Semeno pěstění duchovna a morální ryzosti;
- 5) Průvodce po nejpříjemnější životní stezce;
- 6) Ochrana před necudností a zlem, před zblouděním ke zlu;
- 7) Projev pravé rovnosti, pevné jednoty a bratrství;
- 8) Výraz díků Bohu a vážnosti Bohu;
- 9) Směřování k vnitřnímu míru a stabilitě;
- 10) Bohatý zdroj trpělivosti a odvahy, naděje a důvěry.

3. MEŠITA

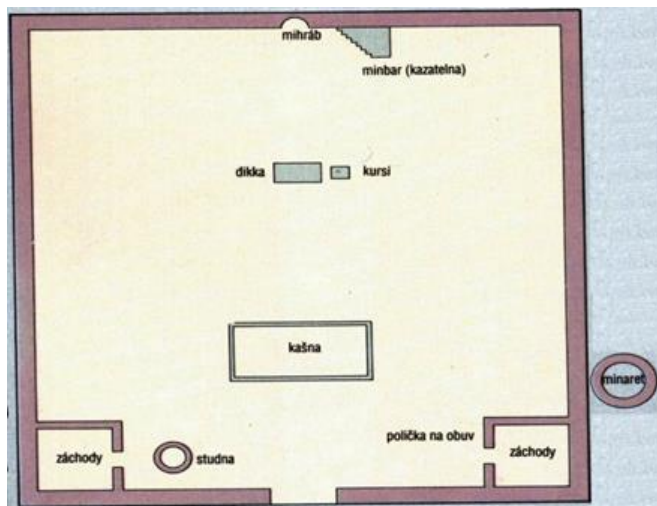
Nyní bych ráda podrobněji popsala mešitu jako jeden z hlavních symbolů islámského náboženství, jelikož symbolika hraje v této práci ústřední roli. Zaměřím se hlavně na jednotlivé části interiéru a exteriéru mešity z hlediska jejich funkčnosti a důležitosti pro vyznavače islámu.

Slovo mešita pochází ze slova *masdžid* – tj. místo, kde se koná prostrace neboli padnutí na tvář při modlitbě před Bohem. (Kropáček, 1992, s. 223) Architektura, bohatství a styl mešit se liší podle jednotlivých míst a epoch. Za nejvýraznější rys islámské kultury je však pokládán charakteristický umělecký a architektonický styl, v němž se nechali muslimové inspirovat hlavně byzantskou, arabskou a perskou kulturou. I přesto, že korán zobrazování lidí přímo nezakazuje, zpodobňování lidí v náboženských svatyních bylo velice citlivým tématem. Islámská kultura tak dává přednost před figurální malbou květinovým motivům (Zelenka, 1997, s. 77).

Vzhled mešity a její půdorys odrážejí přímo její funkci při veřejném náboženském obřadu. Nejdůležitější je, aby v místě obývaném muslimy byl k dispozici jeden prostor, který by je mohl všechny pojmout, a sedadlo pro toho, kdo modlitbu řídí a pronáší kázání (imám). Mešitu tvoří především stěna orientovaná tak, že čára vedená přímo z Mekky by ji protнула v pravém úhlu. Tím je zaručeno, že muslim ví, kterým směrem má obrátit tvář při modlitbě (srov. Cháteleta a kol., 1996, s. 226; Robinson, 1996, s. 184).

3.1. Části mešity

Obr. č. 1. Plánek mešity (Robinson, 1996, s. 184)



- Minaret – Není nutné, aby mešita měla minaret, ten vznikl především z potřeby svolávat věřící k modlitbě. V mnoha mešitách se výzva k modlitbě pronáší ze střechy nebo z nádvoří (viz příloha č. 5).
- Mihráb - Mihráb ukazuje směr k Mekce a je nejdůležitější součástí každé mešity. Samotný výklenek není posvěcený na rozdíl od křesťanského oltáře. Nezpochybnitelný je však směr, který vyjadřuje. Důraz, který na tento směr muslimové kladou, je tak silný, že jsou velice opatrní při orientaci záchodů, hrobů a dokonce i ložnic, aby se vyhnuli možnosti neúmyslného projevu neúcty. Vydutý tvar mihrábu je odvozen od křesťanského oltářního výklenku (apsidy), který zavedli počátkem 8. století koptští zedníci. Mihráb je obvykle nejbohatěji vyzdobená část mešity. Tendence, aby celá budova měla spíše čtvercový než protáhlý půdorys, pramení z přání účastníků bohoslužby modlit se co nejbliže právě ke stěně s mihrábem, a tudíž k Mekce.
- Kašna - K omývání, jež jsem podrobněji popsala v předešlé kapitole, slouží obvykle ozdobná kašna (viz příloha č. 3). Za běžných okolností postačí před modlitbou částečné omytí, ale pokud je člověk poskvřen značně, musí se omýt celý. K tomuto účelu slouží záchody vyznačené na plánu (viz obr. č. 1). Pokud by se muslim řádně neomyl, jeho modlitba by byla neplatná.
- Místo pro boty - Boty se musí zout před vstupem do mešity, aby modlitební prostor nebyl poskvřen rituálně nečistými látkami. Odkládají se buď na polici (viz příloha č. 1), nebo do koryta u vchodu; věřící si je taktéž může odnést s sebou.
- Dikka - Dikka neboli podium je obvykle umístěna v ose mihrábu. Na ní odpovídáči, obvyčejně muezzinové mešity, sledují imámovy pohyby a pozice a pronášejí odpovědi, aby průběh modlitby mohl být předáván velkému shromáždění. V moderní době jsou však v mešitách zavedené ampliony, což činí dikku nadbytečnou (viz příloha č. 4).

- Kursi - na kursu čili stojanu leží Korán (viz příloha č. 2). Kursi musí být velice bytelný, jelikož korány patřící mešitám bývají často značně veliké. Z nich káři neboli recitátor či zpěvák přednáší koránský text. Kursi je obvykle umístěn vedle dikky.
- Minbar - Minbar neboli kazatelna stojí vpravo od mihrábu. Je to pro mešitu velmi důležité zařízení, protože slouží muslimům jako místo setkání při páteční polední modlitbě. Z minbaru imám, který řídí modlitbu, pronáší své kázání a stojí přitom na některém z nižších schodů; pouze Prorok totiž stával při kázání na nejvyšším schodu. (viz příloha č. 6).
- Místnost pro ženy - Z praktických důvodů mají v mešitě ženy vyhrazenou svou vlastní místnost. Při modlitbě je totiž velice důležité soustředit se na ní a nerozptylovat se pohledy na druhé pohlaví. Není to pouze islámský fenomén, protože zpravidla i ženy v křesťanské církvi (zejména v pravoslavné) stejně jako v židovské synagoze se modlí oddělené od mužů.

(srov. Robinson, 1996, s. 165, 183-184; Rendlová, 2012, s. 46-54; Mesita, 2008)

3.2. Význam mešit v životě muslima

Mešita má v životě muslima velký význam - představuje symbol muslimovy existence a především je to místo, které slouží k vykonávání modlitby. Je tedy místem uctívání Boha, ale také místem, kde se vyučuje náboženským otázkám, kultuře, ekonomice a vůbec všem věcem, které prospívají společnosti. Krátký souhrn významu mešity pro muslima uvádí na svých internetových stránkách Islámská nadace v Praze:

- a) Jsou to místa, kde se muslimové setkávají při pravidelných příležitostech během modliteb, pátečních bohoslužeb a o svátcích.
- b) Vytvářejí silné pouto mezi muslimy, zvláště v nemuslimských zemích.
- c) V mešitách muslimové získávají své náboženské vzdělání z přednášek a pravidelných setkání.
- d) Muslimové zde vzájemně konzultují a radí se o náboženských záležitostech a pokoušejí se řešit své problémy.
- e) V určitém období historie začaly při mešitách vznikat školy, které se staly zárukou gramotnosti a celkové vzdělanosti. Tato vzdělávací funkce mešity přetrvává dodnes.

(Islámská nadace v Praze, nedatováno)

4. ČESKÝ SPOR O MEŠITY - MUSLIMOVÉ V ČESKÝCH ZEMÍCH

Čtvrtá kapitola pojednává především o konkrétních významných projektech mešit v prostoru českých měst, na začátku se však také krátce zmíním i o historii muslimů v českých zemích a vzniku české muslimské obce.

Když vezmeme v potaz zeměpisnou polohu a povahu historického vývoje, není pak překvapením, že se v historii české země nikdy nedostaly do trvalejšího přímého styku s islámskou civilizací. Jakýsi kontakt, sic zprostředkovaný, můžeme zaznamenat v novověku, kdy byla zkušenost s muslimy utvářena převážně v kontextu politického soupeření habsburské monarchie s osmanskou říší. Naše celková znalost islámu tedy nebyla vlastní zkušeností, ale tzv. „turecké nebezpečí“ nám bylo do našich myslí vštěpováno okolními zeměmi. Výraznější aktivitu muslimů na našem území tak zaznamenáváme až od pádu komunistického režimu, kdy začali v Česku působit emisáři saúdskoarabských organizací a islamistických struktur, kteří organizovali skupiny muslimských studentů a ovlivňovali je politickým islámem. Oproti tomu muslimové žijící v Čechách zaujímali dosti odlišný postoj. Na našem území se tak zformovaly dvě vedle sebe paralelní skupiny. První, jejíž členové přišli do tehdejšího Československa na konci 80. let 20. století a tudíž již byli ovlivněni počáteční vlnou islamismu a islámského fundamentalismu; a druhá, která sice uznávala historické dědictví muslimského světa a historické propojení náboženství a politiky, ale nepovažovala je za jediné správné. Mnozí členové této skupiny hlásali, že: *„Islám je schopen soužití s nemuslimským prostředím a islámské právo šaría je historickým archaizmem, který byl vytvořen lidmi, a ne Bohem a tudíž není jeho praktikování podmínkou víry.“* (Lhoťan, 2011, s. 14) V jednom směru se tedy začalo s organizací Muslimských obcí v Praze, Brně, Třebíči, Ostravě a Olomouci, v tom druhém se saúdskoarabští islamisté zasloužili o vznik Svazu muslimských studentů a mládeže a Nadace pro zřízení Islámského centra v Praze a Brně. Co se týká finanční podpory, tak ta byla v první polovině devadesátých let rozdělována mezi výše zmíněné tři typy organizací. Nadace však následně získali díky větší důvěře u převážně saúdskoarabských islamistů a sponzorů prakticky veškerou finanční podporu a díky tomuto vlivu začaly být považovány za jediné zástupce muslimů v Česku. Paradoxem ale je, že právě tyto Nadace neměly mezi českými muslimy takovou podporu. Díky tomu však dosti ztrácely

Muslimské obce, které si nebyly schopny zajistit dostatek finančních prostředků na svůj provoz – došlo k jejich praktickému zániku. Českou muslimskou komunitu tak od konce devadesátých let 20. století ovládli plně pro-saudští islamisté (Lhořan, 2011, s. 13-15).

Muslimové v České republice se do této doby sice spontánně stýkali a praktikovali náboženské rituály, avšak nijak organizovaně. Český „boj o mešity“ je tedy hlavně otázkou 20. a 21. století.

Z aktivně působících organizací po roce 1989 jmenujme tyto: (Topinka, 2006, s. 39)

- Ústředí muslimských obcí – zastřešuje Islámskou nadaci v Praze, Islámskou nadaci v Brně, Islámské centru v Praze, Islámské centrum v Teplicích
- Muslimská unie
- Liga českých muslimů
- Islámský svaz – klub přátel islámské kultury
- Svaz muslimských studentů
- Liberální muslimové
- Islámská komunita českých sester

4.1. Pokusy o výstavbu mešit v ČR

4.1.1. Orientální ústav

Tato instituce, která vznikla již v roce 1922, se z dnešního pohledu zdá být velice důležitá pro samotné budování zázemí a jakéhosi povědomí o islámu v českých zemích, respektive v Československu. Tehdejší profesor Alois Musil podílející se na vzniku této instituce získal podporu i v politických kruzích, k čemuž mimo jiné přispěla i příznivá atmosféra prvních let po získání samostatnosti Československa. Byl to zejména Tomáš G. Masaryk, který velice podporoval výzkum Orientu a budování vědeckých a hospodářských styků. Sám totiž několik let studoval arabštinu. V tomto kontextu poměrně pozitivního prostředí pro rozšíření islámu v Československu vzniklo 1. června 1928 *Memorandum o nutnosti zbudování mešity v Praze*. Hlavní argumenty obsažené v memorandu se odvolávaly zejména na přítomnost tohoto náboženství jak u nás, tak i ve světě. Obzvláště se zdála býti důležitou výstavba mešity kvůli příchodu emigrantů a muslimských studentů z Jugoslávie, Turecka apod., stejně tak existence velvyslanectví muslimských zemí v Československu. Mešita by navíc měla být centrem

kulturním, ale také další ozdobou pro naši stověžatou Prahu, a to díky svému minaretu a pozlacené kopuli. Mimo jiné by to samozřejmě prospělo i kulturním stykům s Orientem a naší průmyslové a obchodní expansi. Mešita by tedy byla vhodným gestem Prahy i obecně československé zahraniční politiky vůči oblasti světa, v níž jsme tehdy měli významné státní zájmy. S těmito fakty se memorandum předneslo pražskému magistrátu, reakce však byla negativní (Mendel, Bečka, 1998, s. 188-189; Melichárek, 2011, s. 32-33).

4.1.2. Muslimská náboženská obec

Myšlenka založení muslimské obce se začala rodit v myslích muslimů žijících v Praze, Brně a Zlínsku již na začátku roku 1934. To se stalo skutečností 8. listopadu 1934 z podnětu tehdejšího egyptského generálního konzultanta Abdulhamída al-Bábá beje, indického muslimského intelektuála dr. S. H. Mírzáchána a české publicisty M. A. Brikciuse - byla založena Muslimská náboženská obec pro Československo s ústředím v Praze (MNO). První ustanovující schůze MNO se konala 23. prosince a již v této době si jako první úkol stanovila uznání československými úřady a taktéž výstavbu mešity v Praze (srov. Mendel, Bečka, 1998, s. 131; Bahbouh a kol., 2008, s. 121). Ta měla sloužit nejen jako kultovní místo v souladu s obecně islámským pojetím mešity, tj. prostor pro kolektivní a průběžné modlitby, ale i jako vzdělávací a společenské středisko. Plnilo by totiž také funkci knihovny, místnosti pro předčítání Koránu, kavárny, noclehárny a všeobecně by mešita sloužila jako místo pro všechny služby charitativní povahy. Ani tento pokus však nedopadl dle plánů, jelikož magistrát hlavního města podmiňoval povolení stavby státním uznáním Muslimské náboženské obce (Mendel, Bečka, 1998, s. 190).

4.1.3. Projekt výstavby mešity v Orlové

Projekt výstavby mešity v Orlové byl pravděpodobně již od samotného počátku odsouzen k nezdaru, jelikož nebyl podporován českými muslimy. Vznikl na popud kosovského Albánce, podnikatele Muhameda Gutigi, který žil na území dnešní České republiky od roku 1990. Investorem celé stavby se měl stát Islámský svaz se sídlem v Saudské Arábii. O celém záměru, kterým bylo vybudovat rozsáhlé kulturní, společenské a rehabilitační centrum s mešitou, informoval na začátku ledna 2004 deník Moravskoslezský den a po něm i další média. Na základě této medializace celé výstavby vyslovilo zhruba 600 odpůrců svůj nesouhlas podepsáním petice, ve které bylo

na mešitu nahlíženo hlavně jako na symbol cizí kultury. Tato kultura je označována jako nevstřícná vůči kultuře evropské, v níž jsme vyrostli a chceme vychovávat naše děti. Jsou zmíněny i možné teroristické hrozby, jež jsou podmíněny nesnášenlivostí a násilím obsaženým v islámu. Další reakcí na tento projekt byl Otevřený dopis předsedy Konzervativního klubu v Ostravě – Davida Floryka členům zastupitelstva. Ten upozorňuje hlavně na politický problém spojený s výstavbou mešity v Orlové. Islámské centrum podle něj totiž není zdaleka jen centrem duchovním, ale také nevyhnutelně i centrem politickým (srov. Topinka, 2010, s. 130; Mendel, Ostránský, Rataj, 2007, s. 401-402).

V tomto případě nelze moc dobře určit, jakou roli hrála petice a Otevřený dopis při rozhodování místních zastupitelů. S určitostí lze však říci, že celý projekt ztroskotal na jeho ekonomickém zajištění. Po jednání s velvyslancem Saudské Arábie totiž vyšlo najevo, že neexistuje žádný saudský projekt týkající se výstavby islámského centra v Orlové. (Vojtíšek, 2006)

4.1.4. Projekt výstavby mešity v Teplicích

Počátek návrhu výstavby mešity v Teplicích je datován do druhé poloviny října roku 1995. S touto myšlenkou poprvé přišel jeden z pravidelných pacientů tamních lázní, bohatý obchodník a občan Spojených arabských emirátů Juma Ubaid Alshwareb, který byl ochoten celý projekt a stavbu financovat. Radnice v čele se starostou zpočátku shledávala přítomnost mešity ve městě jako přínos. Měla přispět k dobré image Teplic jako světových lázní, jakési „křižovatky kultur a porozumění“. Zároveň by zkvalitnila počet klientely z islámských zemí a co víc, celou stavbu radnice chtěla spojit se záměrem obnovit židovskou synagogu, jež byla v roce 1939 vypálena nacisty. Celý tento plán však ztroskotal, jakmile pět místních křesťanských komunit napsalo otevřený dopis starostovi Teplic. Církev bratrská, Církev římskokatolická, Církev Československo husitská, Církev českobratrská evangelická spolu s Křesťanským společenstvím vyjádřili nesouhlas s celým projektem, přičemž hlavní argumenty proti byly v zásadě dvojí – náboženský a kulturní. Za prvé varují před vlivem islámu, který z hlediska dlouhodobé perspektivy by pro naši zemi a všeobecně pro západní Evropu nepřinesl nic dobrého. V této souvislosti zmiňují agresivitu a ortodoxnost, jež je s islámem silně spojená. Co se týká možného kulturního vlivu, zdůrazňují, že jsme zemí s křesťanskou tradicí a stavba mešity by tedy vzhledem k naší historii a kulturnímu dědictví minulých století byla spíše ztrátou než ziskem. Starosta Teplic Jaroslav Kubera

vyjádřiv však projektu podporu a nad postojem církví veliký údiv. Považuje způsob projevu jejich nesouhlasu za dosti nevhodný a očekával alespoň malou míru pochopení s ohledem na minulost těchto dříve také pronásledovaných církví. Projekt mešity byl i přesto teplickým zastupitelstvem na zasedání 14.2.1996 zamítnut, přičemž hlavním důvodem dle prezentovaných argumentů zastupitelů nebyl otevřený dopis teplické křesťanské menšiny, avšak možné zvýšení hlučnosti a kriminality v Teplicích. Je nutno dodat, že i média sehrála svou roli při ovlivňování názorů místních občanů - můžeme zde sledovat změnu celkového pohledu na Araby jako takové. Z movitých a vítaných lázeňských hostů, kteří se dříve zdáli být spíše užitečnými pro město díky zisku v místním cestovním ruchu, se obraz Araba v myslích obyvatel přetransformoval v teroristu (srov. Mendel, Bečka, 1998, s. 191; Vojtíšek, 2006).

Tepličtí muslimové na sebe nenechali dlouho čekat a v září 2003 přináší návrh projektu Orientálního kulturního centra, jehož součástí měla být mešita, hotel a další zařízení. Byl vybrán pozemek na kraji Zámecké zahrady, kde v té době stál soukromý objekt bývalého statku. V něm se dokonce již nacházela modlitebna pro společné páteční modlitby lázeňských hostů, která muslimům sloužila už několik let. Celá budova měla však projít rozsáhlou rekonstrukcí. I proti tomuto plánu se tepličtí obyvatelé dosti rázným způsobem ohradili a v dubnu roku 2004 znovu sepsali petici, jejíž text následně otiskl týdeník Teplický kurýr, který i přes svou údajnou nezájatost však své čtenáře nepřímou vyběděl k tomu, aby se k petici připojili. V petici je opět zdůrazněno, že islám je silně ortodoxní náboženství, které setrvává na principech neslučitelných s naším kulturním prostředím. Jako hlavní argument občané Teplic uvádí sílící terorismus po celém světě, proto by bylo krajně nezodpovědné vybudovat v Teplicích podobnou stavbu a riskovat schůzky radikálních muslimů, kteří by mohli připravovat teroristické útoky proti civilnímu obyvatelstvu. Pod tento text se do konce května 2004 (samozřejmě s nemalou pomocí Teplického kurýru) podepsalo asi čtyři a půl tisíce obyvatel. Výstavba mešity, tentokrát jako jedna ze součástí Orientálního kulturního centra, byla teplickými zastupiteli opět zamítnuta a jako oficiální důvody nebyly prezentovány politické ani náboženské příčiny, nýbrž nesplnění požadavků na urbanistický a architektonický charakter prostředí, v němž měla být mešita umístěna. Kvůli stanovisku radních investor od záměru na počátku srpna 2004 definitivně ustoupil (srov. Mendel, Bečka, 1998, s. 191; Mendel, Ostránský, Rataj, 2007, s. 398-399).

4.2. Mešita a islámské centrum v Brně

Do roku 1995, kdy byl po dlouhé době opět zaznamenán úspěšnější pokus o zbudování mešity na českém území, se nijak významné další návrhy projekty stavby mešity v Brně neobjevovaly. Již po roce 1989 však stoupala aktivita brněnských muslimů o prosazení zajištění prostor pro páteční modlitby. Z iniciativy Ing. Muníba Hasana byl pak právě v roce 1995 zakoupen pozemek v centru Brna a nakreslen projekt předpokládané stavby, která v prvotní myšlence měla zahrnovat všechny potřebné náležitosti, tj. modlitebnu a vzdělávací či charitativní prostory. Tento první návrh byl však radou městské části Brno - střed zamítnut s dosti nejasným vyjádřením. Nakonec se brněnští radní odvolali na nesoulad projektu s územním plánem města, na který poukázal výbor výstavby a územního rozvoje městské části. Diskutovanou pak byla zejména ochrana veřejné zeleně. Tato kauza byla samozřejmě všemi možnými způsoby medializovaná, a tak poté, co prošla tiskem, se objevily celé řady petic a demonstrací, ne všechny však byly negativní. Do rukou městské rady se dostala i petice s podpisy až 1400 občanů nesouhlasících s jejím předchozím rozhodnutím. Brněnští radní i přesto názor nezměnili, vůči jejich vyjádření se však investor odvolal. V reakci na toto rada městské části Brno - střed na svém zasedání 24. ledna 1996 nakonec stavbu povolila s podmínkou, že bude v souladu s územním plánem města a dalšími předpisy. V důsledku to tedy znamenalo absenci minaretu a orientálních architektonických prvků, které by mohly narušovat urbanistický ráz města Brna. Pro Muslimskou náboženskou obec toto omezení neznamenovalo žádnou větší překážku, jelikož (jak jsem již zmínila při popisu mešity) minaret není její nezbytnou částí. Získáním povolení ale vše neskončilo, během výstavby sousedé zabránili předávání pozemku tím, že neumožnili přístup těžké techniky přes společný chodník. Opět tedy přišlo na řadu další vyjednávání s úřady, při kterém byl vyjednan jiný přístup na pozemek, a to pomocí výstavby dřevěného chodníku přes park. Náklady na stavbu se tedy zase o něco navýšily. Stejně jako v případě projektu výstavby teplické mešity i zde ovlivňovala média názory obyvatel města. Svými prohlášeními typu: „Já kdybych sledoval média, tak bych žádného muslima za souseda nechtěl,“ ještě více prohloubila jejich negativní postoj (srov. Melichárek, 2011, s. 33-36; Mendel, Ostřanský, Rataj, 2007, s. 394-397).

Kvůli nedostatečné kapacitě brněnští muslimové dnes znovu hovoří o výstavbě nové mešity, tentokrát v Křenové ulici. První myšlenka vznikla již v roce 2009, kdy začala být ta stávající mešita ve Vídeňské ulici se svou rozlohou 250 m² zcela

nedostačující potřebám muslimské komunity v Brně. Celý projekt ztroskotal na odporu vedení města, a to zejména ze strany KDU-ČSL, která své členy měla v tehdejší době v radě města Brno. A tak ačkoliv KDU-ČSL je nábožensky tolerantní stranou podporující otevřenou Evropu, její místopředseda David Macek ve vysílání České televize upozornil, že by si Česká republika měla dobře rozmyslet, zda chce být společností postavenou na křesťanských hodnotách či společností, která stojí na jiných, kupříkladu muslimských hodnotách. Z jeho pohledu je tedy důležité, aby v naší společnosti převládali křesťanské hodnoty zejména v oblasti lidských práv a v oblasti postavení ženy ve společnosti. Především by měly být jasně odděleny duchovní a světské moci, protože v zemích, kde se muslimům otevřely dveře do široka, dnes soužití dělá veliké problémy. „*Něco jiného je, když někoho pozvete k sobě domů a máte pro něj pokoj pro hosty, a něco jiného je přizvat do svého domu hostů tolik, že tam začnou platit jejich pravidla hry. To jsou dvě různé věci a měli bychom být velmi citliví, jaký typ společnosti tady chceme mít.*“ (Kutek, 2009) Proto podle Davida Macka jedna mešita v Brně stačí. Taktéž byl projeven nesouhlas i ze strany obyvatel Křenové ulice, který byl zajisté do značné míry ovlivněn i medializováním celé záležitosti. Projekt výstavby nové mešity se tedy do dnešní doby potýká s dosti obdobnými problémy, jako tomu bylo u mešity ve Vídeňské ulici (Melichárek, 2011, s. 105-106).

4.3. Mešita a islámské centrum v Praze

Na rozdíl od stavby mešity v Brně a Teplicích v Praze k žádným výrazným problémům a konfliktům nedošlo. Pro tento účel byl vybrán prostor na okraji Prahy v Blatské ulici, který byl těžko přístupný jinak než autem. Nezájem médií i obyvatel může být tedy vysvětlován jak prostorovou izolací od hlavního dění v Praze, tak samotným zadáním žádosti stavby - již od samého počátku stavba mešity v Praze byla prezentována jako výstavba společenského centra a kancelář. Není tedy divu, že vše proběhlo bez výraznější pozornosti veřejnosti a médií. Otevření mešity se uskutečnilo 1. května 1999, touto stavbou byla nahrazena provizorní modlitebna, která v prostorách dělnické ubytovny Praze - Krči sloužila od roku 1992. Místo tehdejší Nadace pro zřízení a provoz islámského centra v Praze, jež se zasloužila o celý projekt výstavby, se v roce 2001 nově registrovala Islámská nadace v Praze, která roku 2003 otevřela ve středu hlavního města své Informační centrum. I tento počín, ač bylo centrum opět určeno k modlitbám, nevyvolal mnoho negativních reakcí. Další krok

kupředu zaznamenala Islámská nadace v Praze 1. října 2004, kdy otevřela modlitebnu Muslimské unie. Jako reakce na to sice vznikla petice a byla dokonce vyhlášena demonstrace, ale petice byla po devíti dnech stažena z internetu a na demonstraci se nikdo nedostavil. V případě hlavního města se tedy žádný „boj o mešitu“ nekonal. (srov. Mendel, Bečka, 1998, s. 191; Islámská nadace v Praze, nedatováno)

5. VÝSTAVBA MEŠIT V PERSPEKTIVĚ VEŘEJNÉHO MÍNĚNÍ

Prostřednictvím této kapitoly vás seznámím se dvěma průzkumy veřejného mínění týkající se právě stavby mešit v České republice, a to průzkumem střediska analýz a empirických průzkumů (SANEP) a průzkumem Tomáše Melichárka o brněnské muslimské komunitě, který se zaměřuje především na faktory, jež ovlivňují smýšlení Brňanů ohledně muslimské komunity a vnímání brněnské mešity. Právě záležitost soužití muslimské komunity s majoritním obyvatelstvem je v současné době často diskutované téma. Obecně se s tímto problémem, který souvisí s otázkou monoteistického islámského náboženství, potýkají i další evropské země jako je například Švýcarsko, Německo, Nizozemsko a v posledních letech i Francie. Střet islámu a křesťanství jakožto základ české, ale i evropské kultury, se tak nejrazantněji projevuje především v otázce výstavby mešit.

5.1. Výstavba mešit v ČR - SANEP

Touto otázkou se zabývalo středisko analýz a empirických průzkumů ve svém on-line internetovém průzkumu, který proběhl ve dnech 5. - 19. listopadu 2010 na vybrané skupině 14 398 dotázaných obyvatel ČR ve věku 18 - 69 let. Tento vzorek odpovídá sociodemografickému rozložení obyvatel ČR dle údajů Českého Statistického úřadu a pro jeho výběr byla použita metoda kvótního výběru (SANEP, 2010).

Co se týká samotných výsledků průzkumu, tak až 75,2 % dotázaných nesouhlasí s výstavbou mešit v České Republice. Dokonce 76,2% domácí populace zastává názor, že národní hodnoty, jež jsou vystavěny na křesťanských hodnotách, by měli i nadále zůstat spjaty s tradiční křesťanskou kulturou, a to i přesto, že je český národ z velké části ateistický. Dokonce až 69,3 % respondentů se hlásí k historii a křesťanským hodnotám českého národa, za nedotknutelné pak považuje českou historii a kulturní tradice, které vychází právě z křesťanství, 65,7% dotázaných. (SANEP, 2010) I hlavní představitelé české vlády, zejména prezident Václav Klaus, se výrazně ohradili proti výstavbě mešit v České republice. V září roku 2010 v médiích bylo zveřejněno Klausovo prohlášení: „*Budování mešit nemá na území České republiky tradici, a proto jejich výstavbu nepodporuji.*“ (Buchert, 2010) Jeho slova vyvolala v muslimské komunitě velmi ostrou reakci, nemění to však nic na věci, že s Klausem souhlasí až

77,2% dotázaných a jeho slova tedy představují většinový názor domácí veřejnosti. Pokud zůstaneme u již zmíněné obavy o narušení české tradice, jak kulturní tak i historické, právě ve vztahu k případným povolením výstavby mešit na našem území, tak průzkum ukázal, že jen bezmála 30,8% dotázaných se tímto neznepokojuje, zbylých 69,2 % se však narušení českých tradic obává. Vzhledem k tomu nás pak jistě nepřekvapí, že až 73,7% dotázaných se brání jakýmkoliv cizím, zejména náboženským vlivům, které mohou mít vliv na českou kulturu a 90,4% dotázaných zastává názor, že má smysl chránit historické a kulturní hodnoty českého národa. Výstavbu mešit pak považuje za možný konec tradic a hodnot českého národa 61,3% dotázaných. Dle názoru až 67% respondentů by se pak z výstavby mešit měla udělat politická otázka, respektive by se proti jejich výstavbě měli postavit sami politici (SANEP, 2010).

Jak ale uvádí Melichárek, který se tématu islámu v České republice a mapování činnosti muslimské obce na našem území dlouhodobě věnuje, ve výzkumu společnosti SANEP lze nalézt několik závažných chyb, které výpovědní hodnotu tohoto výzkumu zásadním způsobem znehodnocují. Za prvé, respondenti vyplňují dotazníky či ankety na internetu a za jejich ochotu jsou jim později na základě přidělovaných bodů za zodpovězené otázky nabízeny hodnotné ceny. S metodou internetového dotazování je spojen i další problém – díky neosobnímu kontaktu může respondent velmi jednoduše pozměňovat své základní údaje, jako jsou věk, vzdělání apod., které slouží pro kvótní výběr respondenta – ten, jelikož je motivován získáním odměny, pozměňuje své odpovědi, aby získal co nejvíce bodů. Za druhé, jsou to špatně vytvořené odpovědi, jež respondenta nepřímou vybízí k určité volbě tak, aby se hodila tvůrcům dotazníků a potvrdovala jejich dříve stanovené výzkumné otázky. A konečně za třetí, aktivita příznivců anti islamistických skupin svými příspěvky na sociálních sítích vybízela ostatní členy k účasti na tomto výzkumu; tj. byl ovlivněn reprezentativní vzorek respondentů (Melichárek, 2011, s. 108-109).

5.2. Muslimská komunita očima Brňanů - Tomáš Melichárek

Obdobný průzkum zpracoval právě Tomáš Melichárek, který svá východiska a hypotézy postavil na výzkumu společnosti SANEP. Melichárek provedl kvantitativní výzkum veřejného mínění, který měl nalézt a analyzovat určité faktory, jež ovlivňují smýšlení Brňanů ohledně muslimské komunity a vnímání brněnské mešity. Použil metodu dotazníku, ten byl tvořen ze dvou částí: první je určena pro všechny obyvatele

Brna a ta druhá pouze pro respondenty žijící v okolí brněnské mešity. Reprezentativní vzorek vybraný metodou kvótního výběru tvořilo 250 respondentů, z čehož 25% tvoří obyvatelé žijící v blízkosti mešity. Ze získaných výsledků je patrné, že úroveň základních znalostí o islámu nemá vliv na postoj obyvatel Brna k islámu obecně, ani na jejich postoj k existenci muslimské komunity v Brně. Naopak ale vyšší zájem o islám se projevil u dotázaných, kteří se hlásí k nějakému náboženství, taktéž respondenti s vyšším vzděláním projevují o problematiku islámu větší zájem. Co se týče přímo brněnské komunity, hrozbu ze strany muslimů a mešity v Brně nepocítují více než tři čtvrtiny (77,6%) respondentů a na otázku, zda by měli mít muslimové možnost stavět v České republice mešity, odpovědělo 55,6 % kladně, 42,4% záporně a zbylí respondenti odpovědět nedokázali (Melichárek, 2011, s. 83-102).

6. MEŠITY V PROSTORU ČESKÝCH MĚST

Podstatou této kapitoly je porovnat teoretická východiska uvedených teorií územní struktury města v rámci konkrétních případů stavby mešit v České republice. Zohledním však také kulturní, politický a v neposlední řadě náboženský kontext celého sporu, jež jsem nastínila prostřednictvím druhé kapitoly – Rituální aspekty náboženského prostoru. Průběhy jednotlivých sporů o mešity se tedy pokusím prostřednictvím těchto teorií obhájit, popřípadě vysvětlit. Zaměřím se především na situaci v Brně a Praze – v obou případech byli sice zdejší muslimské komunity víceméně úspěšné, avšak průběh stavby byl zcela odlišný.

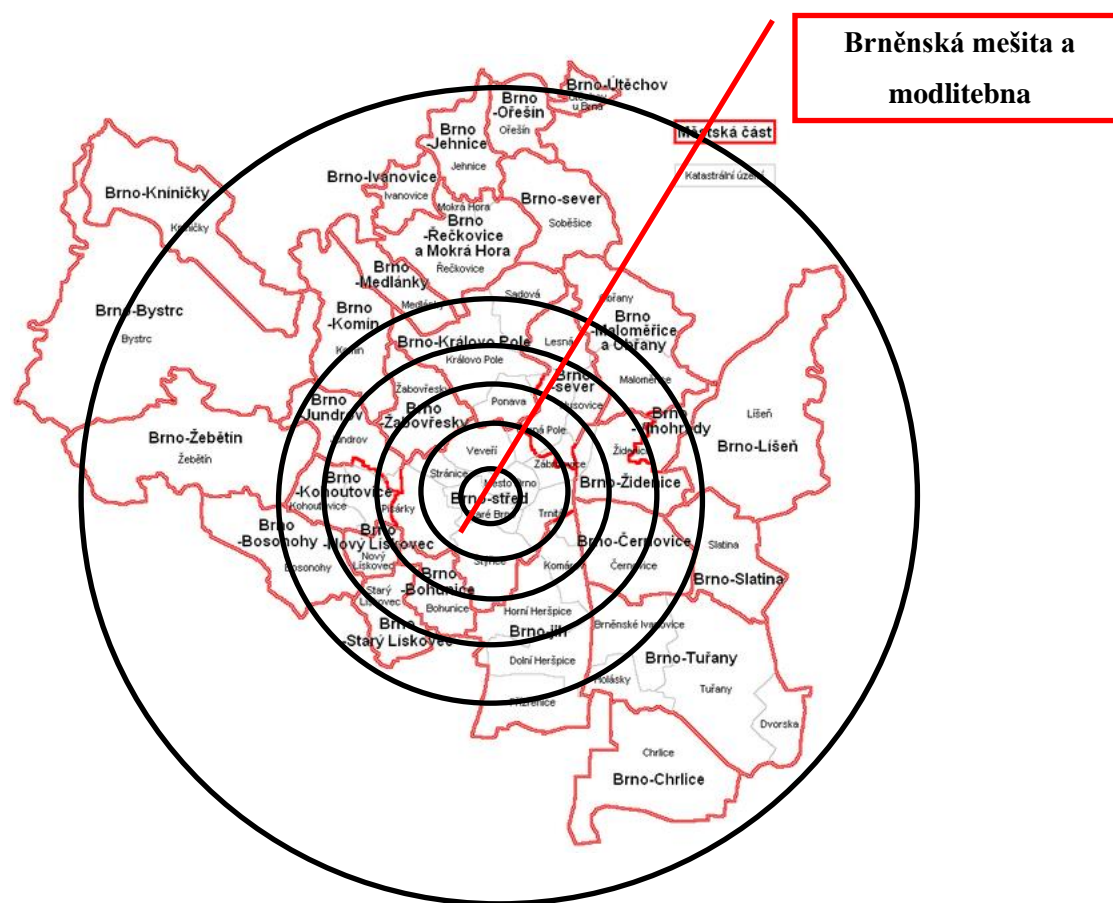
6.1. Aplikace teorie koncentrických zón, soustředných zón a sektorové teorie

Jelikož i v praxi se jednotlivé teorie prolínají, pro potřeby své práce jsem poznatky z teorie koncentrických zón, soustředných zón a sektorové teorie propojila. Společným pro všechny tyto teorie je prostorové umístění významných míst na území města. V našem případě jsou to mešita či modlitebna, jakožto důležitá islámská náboženská centra.

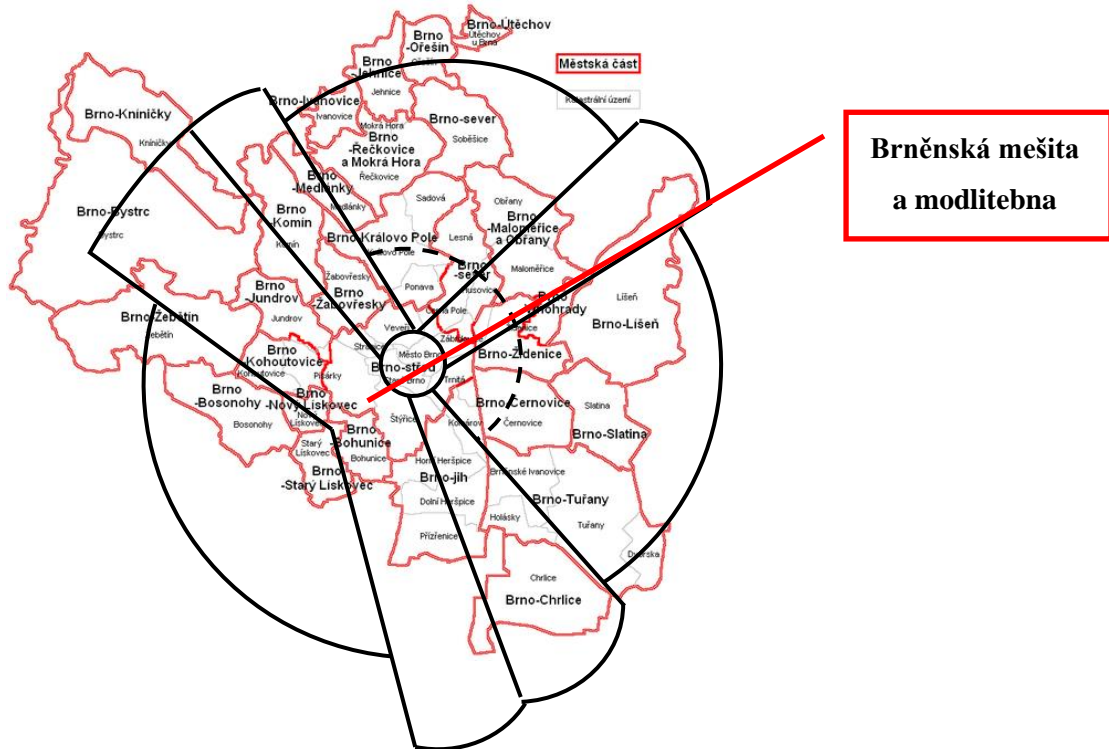
Na rozdíl od pražské komunity je centrum té brněnské soustředováno poměrně na malém území, kterým je městská část Brno – střed. Jak se ještě budu zmiňovat níže v souvislosti s ostatními teoriemi územní struktury města, islámští věřící v Brně mohou navštěvovat mešitu na Vídeňské ulici, kde je také centrum Islámské nadace, a modlitebnu na Masarykově ulici. Dle teorie koncentrických zón je tato část města tzv. střední zónou, jež se vyznačuje již poměrně velkou hustotou své zástavby, širšími a pravidelnějšími ulicemi vedenými paprskovitě od středu města. Taktéž se zde mohou nacházet veřejné budovy. Co se týká skladby obyvatelstva žijících na tomto území, bude mi nápomocna teorie soustředných zón, podle které je tento prostor 2. zónou tzv. přechodnou (viz obr. č. 2). S předešlou teorií se shoduje v tom, že je tato oblast velice hustě osídlena, vidí však tendenci v jejím postupném vylidňování. Tvoří ji především obyvatelé s nižšími příjmy - s tímto je za jedno i sektorová teorie (viz obr. č. 3), která si tento jev vysvětluje domněnkou o postupném opouštění bohatého obyvatelstva z center měst a následném obydlení tohoto prostoru chudšími vrstvami. V této souvislosti je nutno zmínit myšlenku související s tématem sociálně vyloučených lokalit města,

v rámci kterého se hovoří o tzv. ghettu, v němž žije rasa, respektive etnicita, provázána se sociální třídou. Je pro něj charakteristická heterogenost bydlící populace z hlediska etnické a náboženské příslušnosti (Ferenčuhová a kol., 2009, s. 56, 63) Díky všem těmto informacím můžeme situaci v Brně lépe pochopit. Jelikož v oblasti, kde měla být mešita postavena a kde má stát i mešita nová (v Křenové ulici), jsou především obytné domy obyvatel nižších popřípadě středních tříd a zároveň se jedná o oblast etnicky a nábožensky nejednotnou, je pochopitelné, že se na veřejnosti objevila řada petic, demonstrací a následně se celá věc poměrně dosti rychle dostala i do médií. Pokud se ale ohlédneme zpětně na situaci v Brně prostřednictvím výzkumu Tomáše Melichárka, lidé žijící v okolí mešity nepocitují zásadní rozdíl před a po její výstavbě, přičemž jejich většinový postoj není vyloženě negativní. Otázkou však je, do jaké míry se názor obyvatel Brna od doby výstavby do doby výzkumu Melichárka pozměnil, a zda tento fakt v dotazníku pravdivě uvedli.

Obr. č. 2 – Aplikace teorie soustředných zón – Brno (srov. Wikimedia, 2011; Musil, 1967, s. 175)



Obr. č. 3 – Aplikace sektorové teorie - Brno (srov. Wikimedia, 2011; Musil, 1967, s. 175)

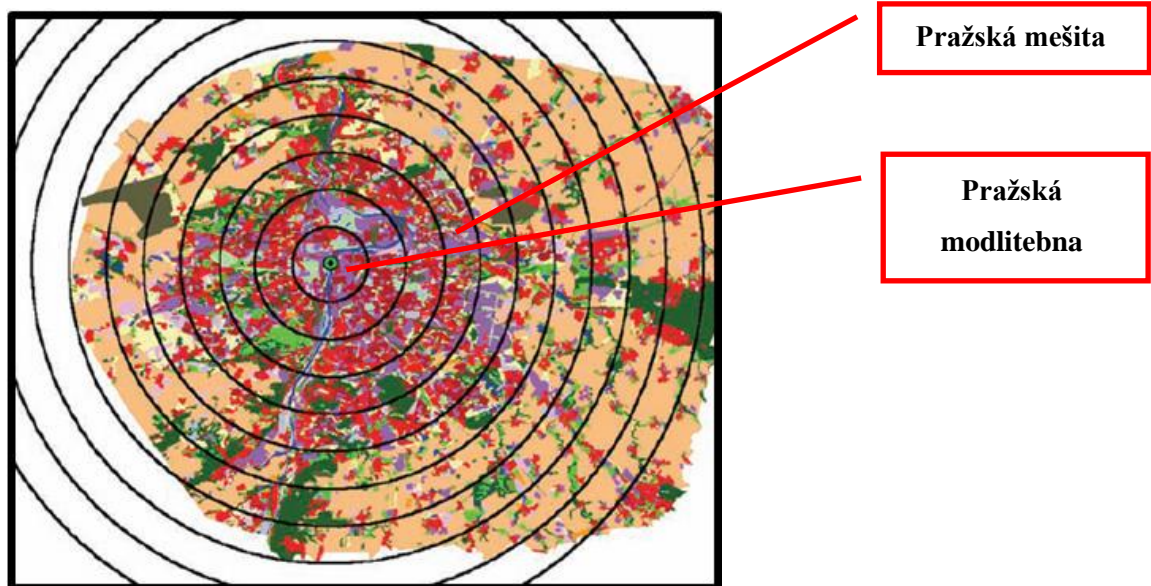


V případě Prahy je situace o něco složitější: modlitebna se nachází v samém středu historické Prahy, kde je situace obdobná s předešlým případem, avšak mešita otevřená v roce 1999 byla postavena na okraji města v obvodu Praha 9, Blatské ulici. Z hlediska výše zmíněných teorií tak do role vstupuje více různých zón s velice odlišnou funkcí, vzhledem a osídlením. Modlitebna je postavena v tzv. vnitřním jádru historického rázu (dle Říhy, Stefana a Vančury) popř. centrální zóně (dle teorie koncentrických zón). Typické pro toto území je půdorys s úzkými ulicemi a malými náměstími. Tato zóna zabírá „stará města“, přičemž je zachován charakter města kdysi ohrazeného, a na jejím území se nachází nejvíce historických budov. Teorie soustředných zón a sektorová teorie se v tomto případě nedá uplatnit, protože svou charakteristikou 1.zóny zcela neodpovídá realitě centra Prahy; použila jsem tedy teorii koncentrických zón a závěry českých autorů Říhy, Stefana a Vančury.

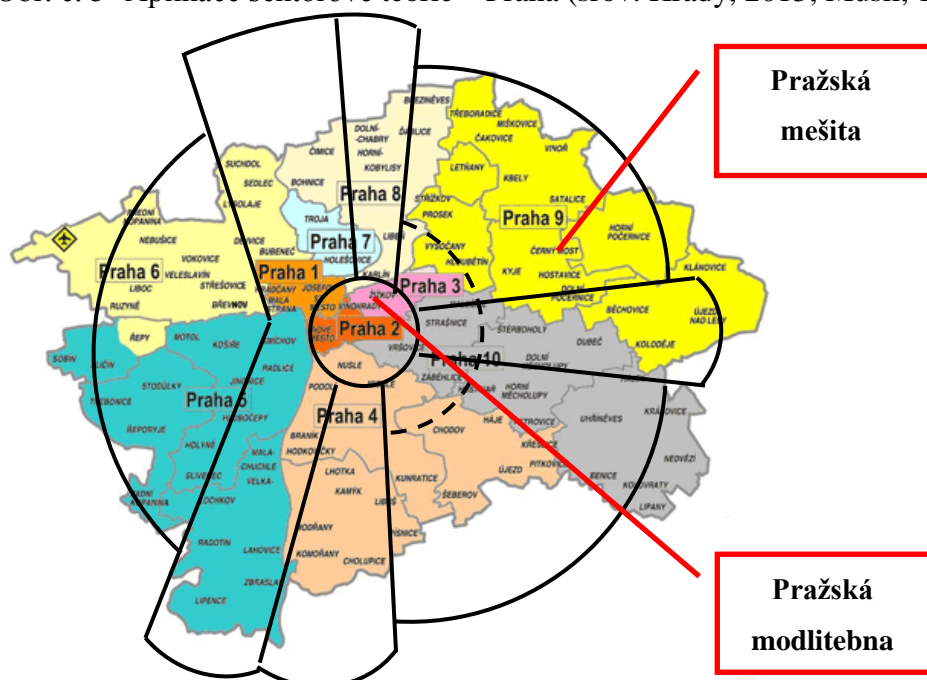
Nyní se detailněji zaměřím na pražskou mešitu - ta je umístěna v zóně č. 4 (dle teorie soustředných zón a sektorové teorie, viz obr. č. 4 a 5) tvořící zejména vilové čtvrtě a nájemní domy obyvatelů středních tříd. Možným vysvětlením tohoto umístění na okraji Prahy je fakt, že významný prvek, tj. mešita, je měřítkově umenšen a znehodnocen bezvýznamností oblasti, v níž se nachází (v tomto případě v obyčejné

vilové čtvrti na okraji Prahy). Nápadná pozice objektu v prostoru ho pak může postavit právě do role významného prvku. „Hlavním rysem významných prvků je jejich unikátnost a zapamatovatelnost v kontextu prostředí. Čím budou snadněji rozeznatelné, tím pravděpodobněji budou považovány za důležité, a to díky své jasné formě, kontrastu vůči pozadí nebo výraznému umístění v prostoru... Ovšem hlavním faktorem je výraznost významného prvku na pozadí.“ (Lynch, 2004, s. 79-80; s. 85) Tuto myšlenku rozvinu detailněji v rámci následujících teorií.

Obr. č. 4 – Aplikace teorie soustředných zón - Praha (Kupková, 2009)



Obr. č. 5- Aplikace sektorové teorie – Praha (srov. Hrady, 2013; Musil, 1967, s. 175)



6.2. Aplikace teorie přirozených oblastí a symbolických hodnot

V rámci teorie přirozených oblastí jsem se zmiňovala o tendenci členů téže rasové, národnostní, náboženské nebo jinak kulturně odlišné skupiny se soustřeďovat ve stejné oblasti. Pokud bych tedy měla zhodnotit tuto teorii na příkladu stavby mešity v Brně a Praze, v prvním případě by byla víceméně potvrzena, v druhém nikoliv. Proč tomu tak může být, se pokusím níže vysvětlit. V případě pražské mešity je však nutno najít i další faktory, které způsobily, proč teorie přirozených oblastí zde nenachází své uplatnění.

V případě muslimské komunity v Brně se zdá být teorie přirozených oblastí aplikovatelnou – brněnští muslimové mají tendenci koncentrovat se na společném území a vytvářet tak poměrně soudržnou místní komunitu (alespoň co se týká umístění jejich náboženských center). V městské části Brno - střed se nachází jak mešita (Václavská 38a, Brno - střed), tak i modlitebna (v prostoru jazykové školy Alfirdaus: Masarykova 30, Brno - střed). I výstavba nové mešity je plánovaná v téže lokalitě, kterou je Křenová ulice.

Opakem je však Praha. Jak jsem již uvedla, mešita v našem hlavním městě se nachází na samém okraji Prahy (Blatská 1491, Praha 9), v centru města je pak zařízení informační kancelář Islámské nadace v Praze a menší modlitebna (Politických Vězňů 14, Praha 1). Důvodů, proč v tomto případě není možné vysvětlit rozmístění jednotlivých islámských center dle teorie přirozených oblastí, může být několik. Možnou příčinou je záměrné infiltrování muslimských občanů do všech oblastí našeho hlavního města s cílem dosáhnout co největší dostupnosti modlitebních prostorů pro všechny islámské věřící bydlící v Praze a okolí. Další možný důvod souvisí s následující teorií, kterou je teorie symbolických hodnot Waltera Freye. Hned v první kapitole jsem uvedla, že strukturu města určují kromě ekonomických faktorů také symboly určitých kulturních hodnot, které se s daným místem pojí. Pokud bychom tedy tuto teorii chtěli aplikovat do našeho tématu, pak by prostor, ve kterém je výstavba mešity plánovaná, byl ať už z náboženského, kulturního či historického hlediska určitým způsobem pro dané město významným. „*Ve střeoevropském kontextu tvoří oblasti vnitřního města osobitou část městského dědictví.*“ (Ferenčuhová a kol, 2009, s. 131) Centrum Prahy je úzce spojeno s historií celého našeho národa, nachází se zde mnoho důležitých památek i historických předmětů. Není tedy divu, že si český národ kolébku své historie tak chrání a brání se vlivu cizích kultur či náboženství. Na druhou

stranu je Praha i významným multikulturním centrem - každoročně se počty imigrantů přicházejících do České republiky zvyšují, a tak se na našem území nachází stále daleko více cizinců, nehledě na turismus. Jen muslimů žije v současné době v České republice podle Topinky (Topinka, 2006, s. 49) odhadem bezmála 11 300. Proto nedovolit českým muslimům jakožto věřícím jednoho z nejvýznamnějších světových náboženství postavit si své centrum ve středu Prahy, kde svou velikostí či viditelností nijak nezasahuje do historického rázu města, by bylo nemyslitelné. Pokud by se však jednalo o výstavbě mešity v samotném centru Prahy, věřím, že by se o tomto tématu rozpoutaly vášnivé diskuse a debaty. Proč tomu tak pravděpodobně je, se vynasnažím vysvětlit na příkladu druhé možnosti aplikace teorie symbolických hodnot, kterou je hledání symbolické roviny přímo v novém prvku, jež se do určitého území (města) začleňuje – v našem případě je tímto prvkem mešita.

Události spojené s výstavbou mešit v České republice jen dokazují, že „boj o mešitu“ je bojem o symbol. Takto viditelný symbol islámského náboženství zasazený do křesťanské společnosti je jako trnem v oku. Je to patrné i z výše popsaných pokusů výstavby mešit v jednotlivých městech České republiky: zatímco mešita v Brně, pro jejíž umístění byl vybrán pozemek v městské části Brno-střed, se stala „mediální hvězdou“, ta v Praze se medializaci až na pár malých výjimek vyhnula, a to z jediného důvodu - byla postavena v tichosti a ústraní na okraji Prahy pod nálepkou společenského centra. V tomto kontextu není divu, že brněnští zastupitelé projekt mešity v Brně odsouhlasili pouze pod podmínkou, že bude postavena v souladu s územním plánem města, což vyžadovalo absenci minaretu a dalších výrazných architektonických prvků, tj. zviditelnění výrazných symbolů islámu. Možné vysvětlení lze nalézt v teorii obrazu města Kevina Lynche, který je přesvědčen, že nějaký rys významného prvku může být charakteru dané oblasti tak cizí, že poruší její plynulost (Lynch, 2004, s. 85).

Podobnou situaci jsme mohli nedávno sledovat i ve Švýcarsku, kde zařadili zákaz stavby nových minaretů dokonce do federálního ústavního zákona. Jak uvedl deník iDNES.cz, o tento návrh se zasloužili krajně pravicoví politici, přičemž jim nešlo o zákaz mešit, ale jen minaretů, které pro ně jsou symbolem moci nikoliv náboženství. Švýcarští muslimové, jichž je kolem 400 tisíc, nahlíží na minaret jako na symbol náboženské svobody a tak jejich zákaz vyvolal silné nepokoje (Polochová, 2009). Pro tento návrh se vyjádřilo 57% zúčastněných a prošel v 17 kantonech a 5

polokantonech. Vzhledem k právnímu uspořádání země tak byly zaručeny veškeré podmínky, aby byla federální ústava změněna (Klapetek, 2011. s. 197).

6.3. Aplikace institucionálního přístupu – politická otázka

Od těchto teorií lze plynulým způsobem přejít k Raymondůvi Pahlovi a jeho institucionálnímu přístupu k formování struktury města. Když hovoří o tom, kdo rozhoduje, jak rozdělovat zdroje (tedy pozemky ve městech), rozhodující roli přisuzuje nejen centrální vládě, ale i soukromému sektoru, který má pod kontrolou celou řadu investic. To, že se brněnští muslimové při svém druhém pokusu o výstavbu mešity obrátili na soukromého investora, tuto teorii jen dokazuje. Centrální vláda má však podle Pahla také velice důležité postavení - v případě mešity v Brně se rada města díky politice KDU-ČSL výrazným způsobem ohradila proti její výstavbě a při druhém pokusu projekt razantně odmítla. Není divu, vždyť tato strana má své hlavní hodnoty postavené především na křesťanských základech, což dosvědčuje i výrok člena strany Pavla Bělohrádka pro rádio Proglas: *„Hodnotově zůstaneme bezpochyby stejní, protože univerzální hodnoty – křesťanské hodnoty, chcete-li – to jsou hodnoty, které jsou neměnné, které z podstaty věci jsou správné a pravdivé, a ty opouštět ani měnit nemůžeme.“* (Breindl, 2010) Po odmítnutí projektu se tedy brněnští muslimové rozhodli spíše jednat s komerčními realitními kanceláři. Důvod je zřejmý – realitním makléřům je jedno, co v nabízeném objektu bude, jejich snahou je vždy jen prodat. V budoucnu bude jistě velice zajímavé sledovat, která z těchto dvou mocí nakonec zvítězí. Zda centrální vláda se svým politickým přesvědčením a hlavně vlivem na českou společnost, či soukromý sektor v čele se stále se zvětšující brněnskou muslimskou komunitou.

Výše uvedené jen potvrzuje, že se výstavba mešit v České republice stává stále více politickou otázkou. Ve skutečnosti by však neměli mít lidovečtí ani jiní politici na stavbu mešity podstatný vliv. Jak tomu ale často bývá, teorie je jiná než praxe. Jasným důkazem je prohlášení pro internetový deník Aktuálně.cz předsedy islámské nadace v Brně Muníba Hasana o stavbě mešity ve Vídeňské ulici: *„Stavební úřady po nadaci začaly vyžadovat spoustu dodatečné dokumentace. Například jsme museli předložit znalecký posudek o dopadu plynového kotle, který se normálně používá v domácnostech. Dalším důvodem, proč stavbu nepovolit, bylo, že by mohla narušit architekturu okolí. Zvláštní, protože v okolí pozemku se v té době nacházely pouze*

paneláky a starý dům v dezolátním stavu.“ (Smyčková, 2009) S ohledem na předešlé teorie je území, kde se mešita nachází, tvořeno především obytnými bloky, v menší míře veřejnými budovami, proto toto stanovisko není zcela opodstatněné. V tomto případě je zcela zřejmý jiný faktor, který se podílí na utváření převážně negativních postojů brněnských úředníků – otázka náboženských hodnot.

Pokud se však vrátíme na českou politickou scénu, najdeme celou řadu mediálně prezentovaných názorů týkající se tohoto tématu. Nejhlasitěji projevil nesouhlas s výstavbou mešit v České republice náš tehdejší prezident Václav Klaus. Jeho názor podpořil i například Přemysl Sobotka, Marek Benda, Miroslava Němcová či Daniel Korte. Všichni své stanovisko podpořili tvrzením o nemožnosti stavět kostely v islámských zemích. Jak ale uvádí Melichárek, toto tvrzení je jednou z největších fabulací, se kterou operují odpůrci islámu. Kostely v islámských zemích stavěny jsou, výjimku tvoří pouze Saudská Arábie, na jejímž území se nachází města Mekka a Medína, tj. nejvýznamnější centra islámu (Melichárek, 2011, s. 111). Naopak pochopení s potřebou muslimů stavět v ČR mešity projevila zástupce ČSSD Vítězslav Jandák. Pro redakci parlamentních listů uvedl: *„Já jsem člověk věřící a respektuji každou víru. Každý věřící má právo mít svou modlitebnu. Ať se tedy klidně staví mešity i synagogy. Nebezpečí podle mě není v barácích, ale v konkrétních lidech.“* (Petřík, 2010) Stejný názor má kandidát na prezidenta Karel Schwanzerberg: *„Je-li v dotyčném městě dostatečný počet věřících, tak by měli mít možnost pořádat svou svatyni, nezávisle na tom, jestli je to kostel v muslimské zemi, či mešita u nás.“* (Petřík, 2013)

6.4. Náboženský a kulturní kontext stavby mešit v ČR

Nemalou roli při vytváření názorů českých obyvatel na výstavbu mešit hraje střet náboženství. Náboženství si většina lidí v západní společnosti představuje podle křesťanského modelu – jako víru ve vyšší bytost, která nám káže, abychom se chovali mravně; především nám však slibuje posmrtný život. Vlastnosti křesťanského světonázoru se však zobecnit nedají, a tak vyvstává problém, pokud se člověk, jenž má v sobě znaky křesťanství chtě nechtě vstřípeny, setká s jiným, naprosto odlišným náboženstvím – v našem případě islámem (Giddens, 1999, s. 413-414). Jak jsem již mnohokrát zmínila, problém spočívá v nepochopení či pouhém neuvědomění si funkce modlitby a tudíž i mešity pro věřící. Modlitba muslima především odprošťuje od zlých činů, upevňuje jeho morálku, posiluje vůli a vede k růstu cností. Funkce mešity pak také

není pouze náboženská - slouží i jako vzdělávací centrum, plní politickou, ale i sociální funkci. Primárně je pak místem, kde se vytváří silné pouto mezi muslimy, což je pro ně důležité zvláště v nemuslimských zemích.

Pokud se navrátíme k otázce náboženství, je nutno upozornit na stereotypy, které se s tímto tématem úzce pojí. I když totiž můžeme tvrdit, že nevyznáváme žádné náboženství a proto postoje, jež zaujímáme, tímto rozhodně nejsou ovlivněny, nemusí tomu tak ve skutečnosti být. V naší kultuře silně zakořeněné stereotypy hrají při konstrukci postojů podstatnou roli. Muslimové a celkově islám jsou tak vnímáni skrze tyto stereotypy a předsudky. Podle Topinky se koncem minulého století utvořil diskurz, který je vůči muslimům primárně negativně naladěný a produkuje výhradně výpovědi, které ztotožňují islám a jeho reprezentanty s násilím či terorismem. Koncem 80. let 20. století se objevuje termín islamofobie. Tento termín pokrývá spektrum prezíravých až nenávistných reakcí a nálad vůči muslimům a obav z hrozeb, které plynou z jejich přítomnosti (Topinka, 2006, s. 19). Je tedy patrné, že argumenty odpůrců především přímočaře spojují islám s násilím. Týkají se však i cizosti kultury muslimů a údajné nemožnosti obohacení touto kulturou. Někteří dokonce mluví o možných škodách na vlastní kultuře. Pokud se tedy podíváme na jednotlivé případy sporů o mešity v České republice, ve všech můžeme najít dosti podobný scénář – po počátečním nadšení úřadů, že by mešita mohla přispět k lepšímu kulturnímu rázu města, se nakonec objevily námitky ze strany občanů a názory zastupitelů se náhle změnily. Jejich odmítavý postoj se pak nejčastěji vysvětloval důvodem týkajícím se urbanistických otázek, ve skutečnosti ale hlavním problémem byly náboženské, kulturní a politické problémy, které jsem zmínila výše.

Nejvýraznější protivník, se kterým se čeští muslimové musí každodenně potýkat, jsou média. Ta produkují stereotypní obraz, který k čitelnosti české muslimské komunity nepřispívá. Muslimové jsou představováni zprostředkovaně, vesměs ve spojení s nějakým konfliktem nebo prostřednictvím vztahu Čechů k nim. Jsou vykresleni jako cizinci, jejichž odlišnosti působí negativně, jsou vnímáni jako nositelé potencionální hrozby. Běžný život je reflektován minimálně. (Topinka, 2006, s. 6; 43)

ZÁVĚR

Hned v úvodu jsem si stanovila za hlavní cíl vyhodnocení celkového procesu, průběhu a výsledku stavby mešit v prostoru českých měst a pochopení možné příčiny celého sporu o mešity. Za použití informací z úvodních kapitol, které se zabývaly především mešitou jakožto důležitým náboženským prostorem z hlediska rituálních aspektů, jsem v poslední kapitole zpracovala srovnání teorie územní struktury města s konkrétními případy projektů mešit v České republice. Zaměřila jsem se především na proces stavby mešity v Praze a Brně. Protože v obou případech byly zdejší muslimské komunity se svým projektem úspěšné, mohla jsem důkladně porovnat výsledky jejich snažení, taktéž postup, jímž se vydaly, a především překážky, kterým musely čelit ze strany veřejnosti a zastupitelů města.

Co se týká situace v Praze, proces výstavby mešity byl takřka bezproblémový. Bylo to způsobeno především díky lokaci stavby v prostoru města, kdy byl celý projekt mimo dosah hlavního dění a tak z větší části unikl pohledu široké veřejnosti. V případě Brna se však už dá mluvit o sporu o mešitu v pravém smyslu slova. Mešita a modlitebna umístěná v samém středu města vyvolala velký rozruch jak mezi obyvateli města, tak v řadách zastupitelů. Na základě porovnání těchto dvou případů jsem dospěla k mnoha důležitým závěrům.

Za prvé, výstavba mešit na našem území je zejména otázkou střetu kultur a náboženství. Pokud se totiž hovoří o významu mešity pro muslimy, česká veřejnost zpravidla apriorně vyvozuje závěry skrze hodnoty západní společnosti, tj. křesťanské hodnoty. Jelikož ale jsou ve své podstatě tato dvě náboženství dosti odlišná (hovořila jsem o ortopraktičnosti islámu), tak i na celý proces modlitby pohlíží jinak. Proto se zdá být tento způsob vytváření si jakéhokoliv názoru o muslimech či o významu jejich náboženských center zavádějící. Na islámské věřící je tak v západní společnosti nahlíženo především skrze stereotypy, které spojují islám s násilím či terorismem a muslimskou kulturu považují nejen za cizí, ale dokonce za kulturu, jež působí škody kultuře vlastní.

Za druhé, český spor o mešity je především sporem o symbol. Pokud totiž hovoříme o kauze stavby mešit, vůbec nejde pouze o budovu jako takovou; primárně nejde o architektonickou stránku této stavby - mešity jsou v muslimských zemích právě dokonce díky své architektuře evropskými turisty často obdivovány. Rozdíl však je v tom, když se mešita s tak výrazným architektonickým prvkem, jako je minaret, objeví

v prostoru měst západní společnosti. Problém pro českou společnost tak spočívá zejména ve funkci či symbolice tohoto prvku, kdy čím výraznější je prvek vůči pozadí, tím je považován za důležitější a hodnotnější. V otázce měšit je právě tento výrazný kontrast problémem, a tak obzvláště v případě Brna znamenal symbol islámské kultury – minaret překážku v povolení celé stavby. Vše úzce souvisí s umístěním tohoto výrazného prvku ve struktuře města. Pokud totiž viditelně nezasahuje do jiných výrazných prvků daného města, tak zpravidla konflikt nenastává, což dokazuje právě pražská mešita. Jde-li však o kulturně, historicky či jiným způsobem pro dané město důležitá území či prostory, celá situace se stává ryze problematickou. Z toho vyplývá jediné - všem odpůrcům se stává společným averze k nepřehlédnutelnému symbolu přítomnosti muslimů v prostoru evropských měst, který už jen svým bytím viditelně narušuje hodnoty evropské společnosti.

A konečně za třetí, výstavba mešit v České republice je také otázkou politickou. V této souvislosti jsem hovořila o případě Švýcarska, kde byl zákaz stavby minaretů dokonce ukotven do federálního zákona. Stejně jako tomu bylo v případě brněnské mešity a strany KDU-ČSL, i zde se hlavním odpůrcem stala strana, jež měla své hodnoty postaveny především na křesťanských základech a v první řadě zdůrazňovala význam nemuslimské evropské společnosti, která by ve svém budoucím vývoji měla být budována v duchu křesťanských hodnot. Jakým způsobem se bude česká společnost k tomuto tématu nadále stavět, je však otázkou. Do budoucna bude ale jistě velmi zajímavé sledovat, jak se bude tento symbol islámského náboženství začleňovat do prostoru českých měst.

ANOTACE

Příjmení a jméno autora: Eva Jiříčková

Název katedry a fakulty: Katedra sociologie a andragogiky, Filozofická fakulta

Název bakalářské diplomové práce: Mešita – nový prvek v českých městech

Počet znaků: 78 291

Počet příloh: 13

Počet titulů použité literatury: 37

Klíčová slova: mešita, muslimové, islám, náboženství, město, struktura, modlitba

Anotace

Tato bakalářská práce se zabývá mešitou jakožto novým prvkem v českých městech. Jejím hlavním cílem je vyhodnotit celkový proces, průběh a výsledek stavby mešit v prostoru českých měst a pochopit příčiny sporu o mešity, a to na základě odborné literatury. Vyústěním práce je identifikace těchto příčin s pomocí grafického znázornění aplikace teoretických východisek územní struktury města v konkrétních případech stavby mešit v České republice.

Summary

This bachelor work is concentrated on the mosque as a new element in czech towns. Its main object is to evaluate the overall process, course and result of mosques's construction in the space of the czech towns and to understand the causes of a dispute over the mosques and all based on the professional literature. The result of this work is identification of these causes by using the graphical illustration of theoretical bases of the city's territorial structure in the specific cases of mosques's construction in the Czech republic.

SEZNAM POUŽITÉ LITERATURY A OSTATNÍCH ZDROJŮ

1. 'ABD AL -'ÁTÍ, H.: *Zaostřeno na islám*. Praha: Ústředí muslimských obcí, 2010. ISBN 978-80-904373-6-4.
2. BAHBOUH, Ch.; FLEISSIG, J.; RACZYŃSKI, R.: *Encyklopedie islámu*. Brandýs nad Labem: Dar Ibn Rushd, 2008. ISBN 978-80-86149-48-X.
3. BREINDL, F.: *Bělohrádek: Hodnoty KDU-ČSL budou nadále křesťanské. Proglas* [online]. Publikováno 22.11.2010. [cit. 11.3.2013]. Dostupné z: <http://zpravy.proglas.cz/detail-clanku/belohradek-hodnoty-kdu-csl-budou-nadale-krestanske.html>
4. BUCHERT, V.: *Klaus - nechci mešity. Muslimové - je to příznak holocaustu. Reflex* [online]. Publikováno 20.9.2010 [cit. 1.3.2013]. Dostupné z: <http://www.reflex.cz/clanek/politika/38611/klaus-nehci-mesity-muslimove-je-to-priznak-holocaustu.html>
5. DENNY, M. F.: *Islám a muslimská obec*. Praha: Prostor, 1998. ISBN 80-85190-69-9.
6. FERENČUHOVÁ, S.; HLEDÍKOVÁ, M.; GALČANOVÁ, L.; VACKOVÁ, B.: *Město: Proměnlivá ne/samozřejmost*. Červený Kostelec: Pavel Mervart, 2009. ISBN 978-80-86818-86-3.
7. GIDDENS, A.: *Sociologie*. Praha: Argo, 1999. ISBN 80-7203-124-4.
8. HRADY: *Mapa hlavního města Prahy* [online]. Vystaveno 2013 [cit. 21.3.2013]. Dostupné z: <http://www.hrady.net/>
9. CHÁTELETA, A.; PHILIPP, B. a kol.: *Světové dějiny umění*. Praha: Agentura Cesty, 1996. ISBN 80-7181-055-X.
10. ISLÁMSKÁ NADACE V PRAZE: *Pražská mešita* [online]. Nedatováno [cit. 11.3.2013]. Dostupné z: <http://www.praha-muslim.cz/show-gallery-photos.htm?subjectId=99&subject=Pra%C5%BEsk%C3%A1%20me%C5%A1ita>
11. ISLÁMSKÁ NADACE V PRAZE: *O mešitě* [online]. Nedatováno [cit. 11.3.2013]. Dostupné z: <http://www.praha-muslim.cz/about.htm;jsessionId=E4F5D66A3FECA197A09387D206264F2F>

12. KANTAROVÁ, K.: *Mediální boj o mešitu v Teplicích. Migraceonline* [online]. Publikováno 24.1.2006. [cit. 29.2.2013]. Dostupné z: <http://www.migraceonline.cz/e-knihovna/?x=1957060>
13. KLAPETEK, M.: *Muslimské organizace v Německu, Rakousku a Švýcarsku*. Brno: CDK, 2011. ISBN 978-80-7325-264-9.
14. KROPÁČEK, L.: *Duchovní cesty islámu*. Praha: Vyšehrad, 1992. ISBN 80-7021-287-X.
15. KUPKOVÁ, L.: *Změny ve využití krajiny pražské suburbánní zóny v předtransformačním a transformačním období a zonální modely* [online]. Vystaveno 2009 [cit. 29.2.2013]. Dostupné z: http://lucc.cz/files/prezentace/Kupkova_2009.pdf
16. KUTEK, L.: *KDU-ČSL brojí proti vzniku další mešity v Brně. Česká televize* [online]. Publikováno 29.7.2009 [cit. 21.2.2013]. Dostupné z: <http://www.ceskatelevize.cz/ct24/domaci/62323-kdu-csl-broji-proti-vzniku-dalsi-mesity-v-brne/>
17. LHOŤAN, L.: *Islám a islamismus v České republice*. Pstruží: Lukáš Lhoťan, 2011. ISBN 978-80-904932-1-6.
18. LYNCH, K.: *Obraz města*. Praha: Bova Polygon, 2004. ISBN 80-7273-094-0.
19. MELICHÁREK, T.: *Islám v Brně: Muslimská komunita očima médií a Brňanů*. Pstruží: Lukáš Lhoťan, 2011. ISBN 978-80-904932-0-9.
20. MENDEL, M.; BEČKA, J.: *Islám a české země*. Olomouc: Votobia, 1998. ISBN 80-7220-034-8.
21. MENDEL, M.; OSTŘANSKÝ, B.; RATAJ, T.: *Islám v srdci Evropy*. Praha: Academia, 2007. ISBN 978-80-200-1554-9.
22. MESITA: *Co je to mešita?* [online] Vystaveno 2008 [cit. 10.3.2013]. Dostupné z: <http://mesita.cz/node/1>
23. MESITA: *Mešita dnes* [online]. Vystaveno 2008 [cit. 10.3.2013]. Dostupné z: http://mesita.cz/galerie/mesita_dnes.html
24. MUSIL, J.: *Sociologie soudobého města*. Praha: Svoboda, 1967. ISBN neuvedeno.
25. PETŘÍK, L.: *Kníže podporuje mešity v České republice. Parlamentní listy* [online]. Publikováno 16.1.2013 [cit. 11.3.2013]. Dostupné z: <http://www.ostrava-online.cz/tema/tema-knize-podporuje-mesity-v-ceske-republice>
26. PETŘÍK, L.: *Mešity v Česku? Jandák je pro. Problém je totiž v lidech. Parlamentní listy* [online]. Publikováno 7.12.2010 [cit. 11.3.2013]. Dostupné z:

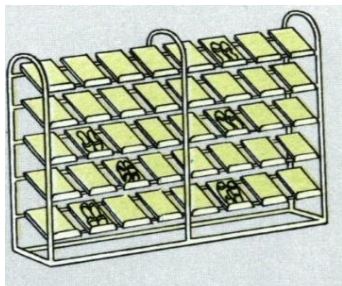
- <http://www.parlamentnilisty.cz/zpravy/Mesity-v-Cesku-Jandak-je-pro-Problem-je-totiz-v-lidech-182932>
27. POLOCHOVÁ, I.: *Švýcaři v referendu zakázali stavbu minaretů v zemi*. *iDNES.cz* [online]. Publikováno 28.11.2009 [cit. 9.3.2013]. Dostupné z: http://zpravy.idnes.cz/svycari-v-referendu-zakazali-stavbu-minaretu-v-zemi-fy9-/zahranicni.aspx?c=A091128_181224_zahranicni_ip1
 28. RENDLOVÁ, K.: *Od kostela k mešitě, od mešity ke kostelu. Komparace islámské a křesťanské sakrální architektury* [online]. Vystaveno 2012 [cit. 21.2.2013]. Dostupné z: http://is.muni.cz/th/179379/ff_m/K.Rendlova-Od_kostela_k_mesite__od_mesity_ke_kostelu._Srovnani_krestanske_a_islamske_s_akralni_architektury.pdf
 29. ROBINSON, F.: *Svět Islámu*. Praha: Knižní klub, 1996. ISBN 80-7176-356-X.
 30. SANEP: *Průzkum veřejného mínění – Veřejné výstupy – Výstavba mešit v ČR*. [online] Vystaveno 2010 [cit. 20.3.2012]. Dostupné z: <http://www.sanep.cz/pruzkumy/vystavba-mesit-v-cr/>
 31. SMYČKOVÁ, L.: *Postavit mešitu v Česku je problém, lidé to odmítají*. *Aktuálně.cz* [online]. Publikováno 1.8.2009 [cit. 20.2.2013]. Dostupné z: <http://aktualne.centrum.cz/domaci/spolecnost/clanek.phtml?id=643485>
 32. SÝKORA, L.: *Teoretické přístupy a vybrané problémy v současné geografii*. Praha: Přírodověd. fak. UK, 1993. ISBN neuvedeno.
 33. TOPINKA, D.: *Etablování muslimů ve veřejném prostoru – kontexty deprivatizace náboženství*. In *Aupo Sociologica – Andragogica* 2010. Olomouc: Univerzita Palackého v Olomouci, 2010. ISBN 978-80-244-26-43-3.
 34. TOPINKA, D.: *Integrační projekt muslimů v České republice – pilotní projekt* [online]. Ostrava: VeryVision, s.r.o., 2006 [cit. 20.2.2013]. Dostupný z: http://eurabia.parlamentnilisty.cz/UserFiles/Document/integrace_muslimu.pdf
 35. VOJTÍŠEK, Z.: *Český boj o mešity*. *Dingir* [online] Vystaveno 2006 [cit. 20.3.2013]. Dostupné z: <http://www.dingir.cz/mesity.shtml>
 36. WIKIMEDIA: *Městské části Brna a jejich znaky*. [online] Vystaveno 2011 [cit. 18.2.2013]. Dostupné z: http://commons.wikimedia.org/wiki/File:Městské_části_Brna_a_jejich_znaky.png
 37. ZELENKA, J.: *Kdy, kde, proč a jak se to stalo*. Praha: Astron studio s.r.o., 1997. ISBN 80-902069-6-4.

SEZNAM PŘÍLOH

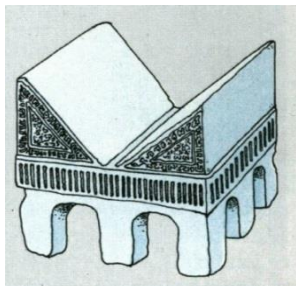
- 1.** Police na boty
- 2.** Kursi
- 3.** Kašna
- 4.** Dikka
- 5.** Minaret
- 6.** Minbar
- 7.** Brněnská mešita – exteriér
- 8.** Brněnská mešita – interiér – modlitebna
- 9.** Pražská mešita – exteriér
- 10.** Pražská mešita – interiér - modlitebna
- 11.** Pražská mešita – interiér – umývárny
- 12.** SANEP – Výstavba mešit v ČR – grafické znázornění výstupu výzkumu
- 13.** Melichárek – Muslimská komunita očima Brňanů – grafické znázornění výstupu výzkumu

PŘÍLOHY

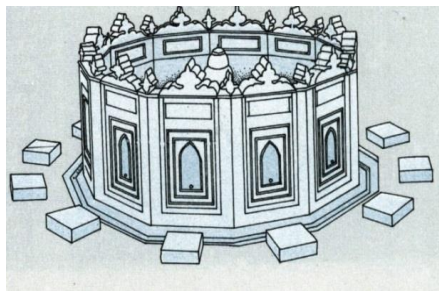
Příloha č. 1



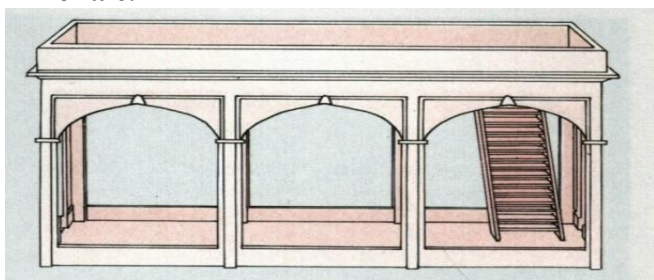
Příloha č. 2



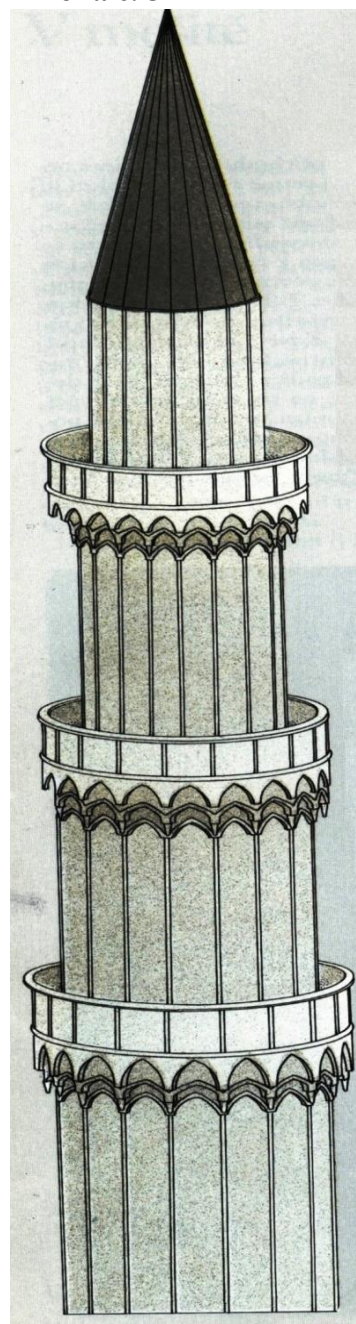
Příloha č. 3



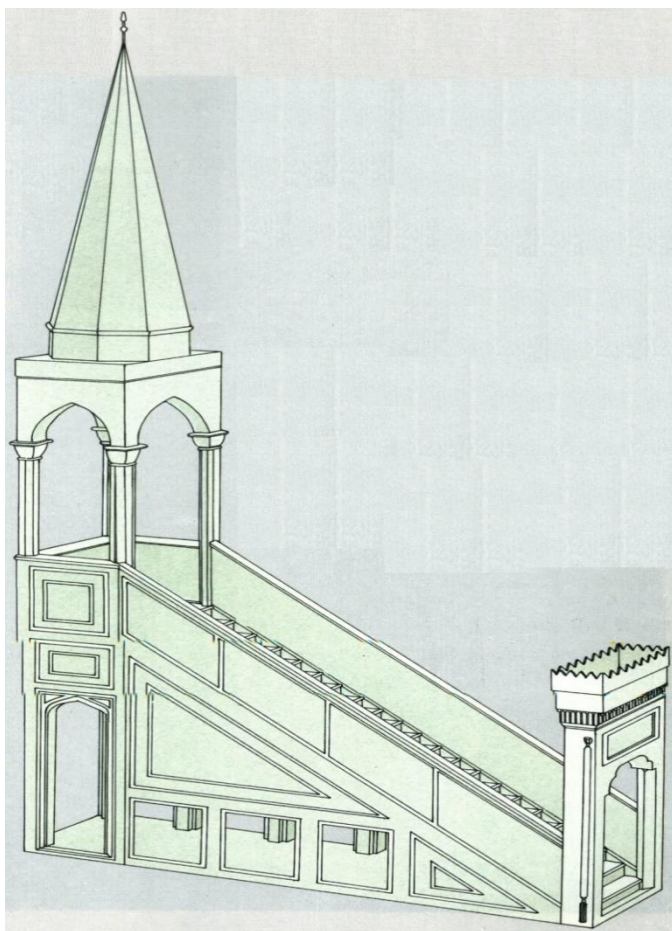
Příloha č. 4



Příloha č. 5



Příloha č. 6



(Robinson, s. 1996, 184-185)

Příloha č. 7 (Mesita, 2008)



Příloha č. 8 (Mesita, 2008)



Příloha č. 9 (Islámská nadace v Praze, nedatováno)



Příloha č. 10 (Islámská nadace v Praze, nedatováno)



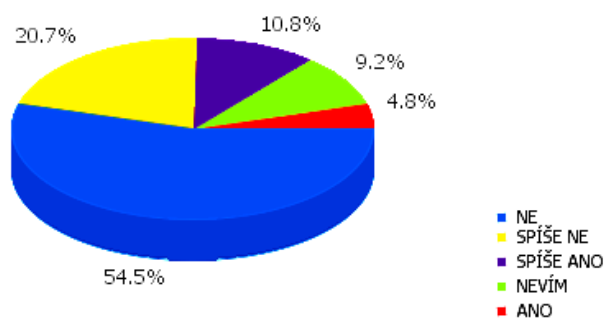
Příloha č. 11 (Islámská nadace v Praze, nedatováno)



Příloha č. 12 (SANEP, 2010)

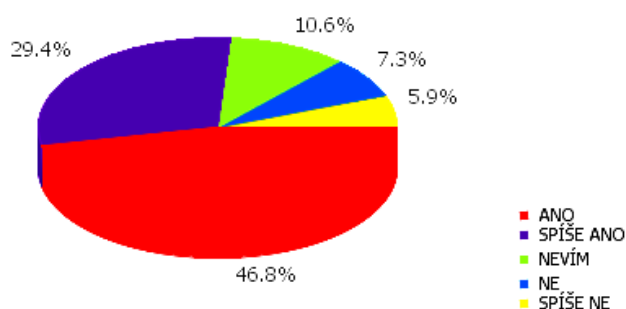
Souhlasíte s výstavbou nových mešit na území ČR?

NE	54.5%
SPÍŠE NE	20.7%
SPÍŠE ANO	10.8%
NEVÍM	9.2%
ANO	4.8%



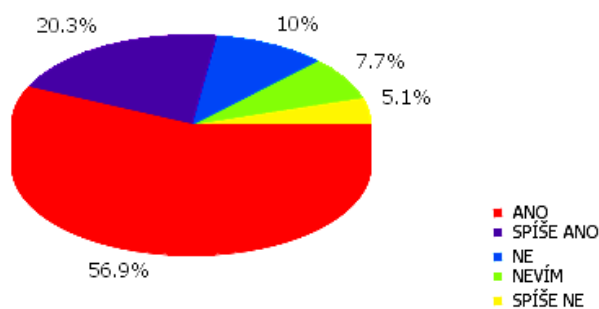
Domníváte se, že by ČR měla zůstat, i přes většinově ateisticky smýšlející společnost, nadále tradiční křesťanskou kulturou?

ANO	46.8%
SPÍŠE ANO	29.4%
NEVÍM	10.6%
NE	7.3%
SPÍŠE NE	5.9%



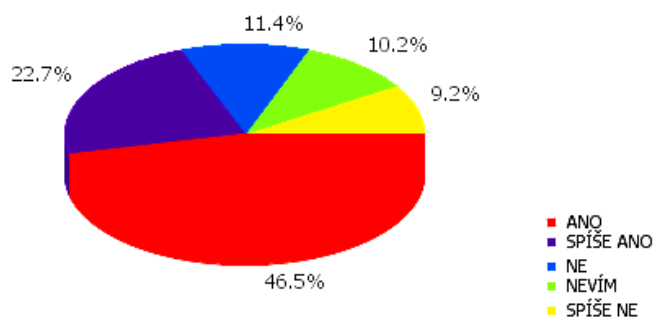
Souhlasíte s názorem prezidenta Václava Klause, který dne 14.9.2010 v Nové Říši na Vysočině mmj. prohlásil, že Česká republika nemá tradici v budování mešit, a proto jejich výstavbu nepodporuje?

ANO	56.9%
SPÍŠE ANO	20.3%
NE	10%
NEVÍM	7.7%
SPÍŠE NE	5.1%



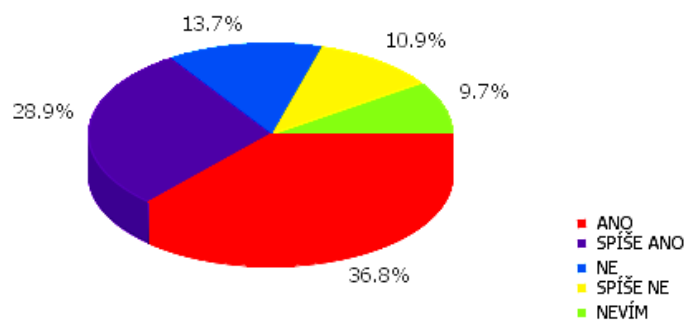
Sdílíte názor, že by povolení výstavby nových mešit narušilo kulturní a historickou tradici a kontinuitu českého národa?

ANO	46.5%
SPÍŠE ANO	22.7%
NE	11.4%
NEVÍM	10.2%
SPÍŠE NE	9.2%



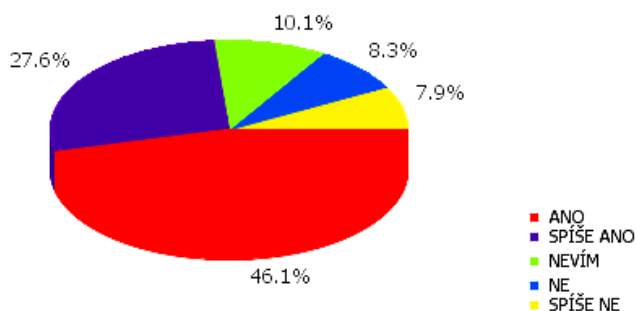
Považujete historii a kulturní tradice ČR, které mají své kořeny v křesťanství za nedotknutelné?

ANO	36.8%
SPÍŠE ANO	28.9%
NE	13.7%
SPÍŠE NE	10.9%
NEVÍM	9.7%



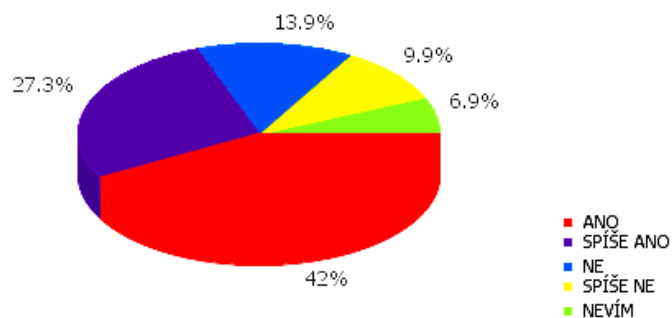
Považujete křesťanské základy české historie a kultury za kulturní dědictví ČR, které by mělo být nadále chráněno proti masovému včlenění jiných kultur a náboženství?

ANO	46.1%
SPÍŠE ANO	27.6%
NEVÍM	10.1%
NE	8.3%
SPÍŠE NE	7.9%



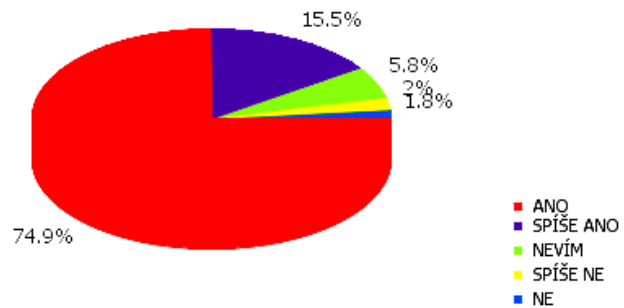
Hlásíte se k historii a křesťanským hodnotám českého národa?

ANO	42%
SPÍŠE ANO	27.3%
NE	13.9%
SPÍŠE NE	9.9%
NEVÍM	6.9%



Má podle Vašeho názoru v dnešní době smysl chránit historické a kulturní hodnoty českého národa?

ANO	74.9%
SPÍŠE ANO	15.5%
NEVÍM	5.8%
SPÍŠE NE	2%
NE	1.8%



Výstavbu nových mešit na území ČR považujete za:

Konec tradic a hodnot českého národa	61.3%
Nevím	17%
Je mi to jedno	16.3%
Správné a potřebné	5.4%



Příloha č. 13 (Melichárek, 2011, s. 84-102)

