

Univerzita Palackého v Olomouci
Cyrlometodějská teologická fakulta

Katedra křesťanské sociální práce

Bakalářská práce

2012

Markéta Božovská

Univerzita Palackého v Olomouci
Cyrlometodějská teologická fakulta

Katedra křesťanské sociální práce

Charitativní a sociální práce

Markéta Božovská

Název práce

Porovnání vybraných rodinných dávek, porodné, rodičovský příspěvek a přídavek na dítě mezi Českou republikou, Slovenskou republikou a Spolkovou republikou Německo.

Bakalářská práce

Vedoucí práce: Mgr. Martin Bednář, Ph.D.

2012

Prohlášení:

Prohlašuji, že jsem práci vypracovala samostatně a že jsem všechny použité zdroje uvedla v seznamu literatury.

V Olomouci dne:

.....
Markéta Božovská

Poděkování:

Touto cestou bych ráda poděkovala vedoucímu bakalářské práce panu Mgr. Martinu Bednářovi, Ph.D., za cenné rady, připomínky a odborné vedení při vypracování této práce. Děkuji také své rodině a pracovnímu kolektivu za pomoc a podporu.

Obsah

Úvod.....	- 6 -
Metodologie	- 8 -
1 Definice pojmu rodinná politika.....	- 9 -
1.1 Rodinná politika v EU.....	- 10 -
1.2 Rodinná politika České republiky	- 11 -
1.3 Rodinná politika Slovenské republiky	- 14 -
1.4 Rodinná politika Spolkové republiky Německo	- 17 -
2 Srovnávané dávky Česká republika.....	- 19 -
2.1 Porodné	- 19 -
2.2 Přídavek dítě.....	- 20 -
2.3 Rodičovský příspěvek	- 21 -
3 Srovnávané dávky Slovenská republika	- 25 -
3.1 Porodné	- 25 -
3.1.1 Příspěvek při narození dítěte.....	- 25 -
3.1.2 Příplatek k příspěvku při narození dítěte	- 26 -
3.1.3 Příspěvek rodičům, kterým se současně narodily tři děti	- 26 -
3.2 Přídavek dítě.....	- 27 -
3.2.1 Přídavek na dítě	- 28 -
3.2.2 Příplatek k přídavku na dítě	- 28 -
3.3 Rodičovský příspěvek	- 29 -
4 Srovnávané dávky Spolková republika Německo	- 33 -
4.1 Porodné	- 33 -
4.2 Přídavek dítě.....	- 33 -
4.3 Příspěvek k přídavku na dítě	- 33 -
4.4 Rodičovský příspěvek	- 34 -
5 Srovnání kritéria č. 1. Výše a doba vyplácení vybraných rodinných dávek v jednotlivých zemích.....	- 36 -
5.1 Porodné	- 36 -
5.1.1 Česká republika.....	- 36 -
5.1.2 Slovenská republika	- 36 -
5.1.3 Spolková republika Německo	- 37 -
5.2 Přídavek na dítě.....	- 40 -
5.2.1 Česká republika.....	- 40 -

5.2.2	Slovenská republika	- 41 -
5.2.3	Spolková republika Německo	- 41 -
5.3	Rodičovský příspěvek	- 43 -
5.3.1	Česká republika.....	- 43 -
5.3.2	Slovenská republika	- 44 -
5.3.3	Spolková republika Německo	- 44 -
6	Srovnání kritéria č. 2. podmínky, které je nutné splnit v rámci nároku na dávku.....	- 50 -
6.1	Podmínky nároku na porodné	- 50 -
6.1.1	Česká republika.....	- 50 -
6.1.2	Slovenská republika	- 50 -
6.1.3	Spolková republika Německo	- 51 -
6.2	Podmínky nároku na přídavek na dítě.....	- 52 -
6.2.1	Česká republika.....	- 52 -
6.2.2	Slovenská republika	- 52 -
6.2.3	Spolková republika Německo	- 54 -
6.3	Podmínky nároku na rodičovský příspěvek	- 55 -
6.3.1	Česká republika	- 55 -
6.3.2	Slovenská republika	- 56 -
6.3.3	Spolková republika Německo	- 56 -
7	Shrnutí, informace plynoucí ze srovnání	- 58 -
	Závěr	- 64 -
	Seznam použitých zdrojů.....	- 68 -
	Seznam grafů	- 75 -

Úvod

Sociální politika zastává důležitou roli ve všech zemích. Prostřednictvím sociální politiky se stát snaží lidem poskytnout vhodné podmínky pro kvalitní a plnohodnotný život. Významnou částí sociální politiky je sociální zabezpečení. Cílem sociálního zabezpečení je poskytnout ochranu těm jedincům, kteří se ocitnou ve státem uznané sociální situaci. Jedná se o situace, kdy jedinec není schopen řešit sám svoji obtížnou situaci. Mezi tyto situace řadíme například nemoc, stáří, mateřství, rodičovství. A právě podporou státu v rodičovství ve formě rodinných dávek se tato práce zabývá. Stát poskytuje rodinám podporu různými způsoby, finanční podpora je však považována za nejdůležitější.

Téma práce je zvoleno především pro jeho aktuálnost. V posledních letech dochází v oblasti rodinných dávek k mnoha legislativním úpravám a změnám. Podpora rodin s dětmi je velmi obsáhlou problematikou. Cílem této práce je porovnat vybrané rodinné dávky porodné, přídavek na dítě a rodičovský příspěvek v České republice, Slovenské republice a Spolkové republice Německo. V rámci srovnání bude sledována výše a délka vyplácení dávek a podmínky pro nárok na dávky. Také bude zjišťována výzkumná otázka, zda jsou dávky porodné, přídavek na dítě a rodičovský příspěvek, poskytovány všem rodinám, nebo jen rodinám s nízkými příjmy. Na toto zjištění bude navazovat zhodnocení, zda nastavené parametry pro přiznání dávek působí motivačně. Dobře sociálně a ekonomicky fungující rodina je cílem rodinné politiky každého státu. Rodina dává dítěti duševní a materiální zázemí, které je nezbytné k jeho správnému vývoji. Prostřednictvím rodinných dávek by tedy stát měl vytvářet takové podmínky, aby se rodiče nemuseli rodičovství, a s tím spojené nové sociální situace, obávat. Pro srovnání jsou zvoleny Česká a Slovenská republika především z důvodu společné historie těchto zemí. Třetí srovnávanou zemí je Spolková republika Německo, která má s Českou republikou společné kořeny sociální ochrany, a v současnosti je považována za ekonomicky vyspělou.

Snaha reflektovat dané téma v časopisu Sociální práce/Sociálna práca, se z důvodu nenalezení vhodného vydání pojednávajícího o této problematice nezdařila. V práci je však použit a citován článek z tohoto časopisu, a to „Moderní pojetí sociální práce s rodinami a dětmi v obtížné rodinné situaci“.

Práce je rozdělena do čtyř částí. V první části jsou definovány pojmy rodinná politika a rodinná politika Evropské unie. Dále je zde popsána koncepce rodinné politiky jednotlivých srovnávaných zemí a to na základě informací získaných ze zainteresovaných ministerstev. V České republice je to ministerstvo práce a sociální věcí, ve Slovenské republice ministerstvo

práce, sociálních věcí a rodiny a ve Spolkové republice Německo je to ministerstvo pro rodinu, ženy, starší občany a mládež.

V druhé části práce jsou, dle platné legislativy srovnávaných zemí, popsány srovnávané rodinné dávky porodné, příspěvek na dítě a rodičovský příspěvek. Kapitoly týkající se rodičovského příspěvku v České republice, Slovenské republice a Spolkové republice Německo byly použity z mé absolventské práce (Božovská, 2012). Srovnávané dávky jsou popsány postupně v jednotlivých srovnávaných státech Česká republika, Slovenská republika a Spolková republika Německo.

Třetí, hlavní částí, je srovnání, a to podle dvou kritérií. Prvním kritériem je výše a délka vyplácení dávky a druhým kritériem jsou podmínky pro nárok na dávku v jednotlivých srovnávaných státech.

Ve čtvrté, závěrečné části, je shrnutí poznatků plynoucích ze srovnání a závěr práce.

Metodologie

V rámci metodologie je pro tuto práci zvolena metoda komparace neboli srovnání. A to především dostupných dokumentů ve formě platné legislativy v České republice, Slovenské republice a Spolkové republice Německo.

Pro účely hlavní srovnávací části této práce jsou použity a citovány zákony, dále jsou informace čerpány z pramenů zainteresovaných ministerstev, statistických úřadů a internetových zdrojů.

Česká republika

Zákon č. 117/1995 Sb., o státní sociální podpoře, ve znění pozdějších předpisů.

Ministerstvo práce a sociálních věcí dostupné na: <http://www.mpsv.cz>.

Slovenská republika

Zákon č. 571/2009 Z. O rodičovskom príspevku a o zmene a doplnení niektorých zákonov, v znení neskorších predpisov.

Zákon 235/1998 Z. O príspevku pri narodení dieťaťa, o príspevku rodičom, ktorým sa súčasne narodili tri deti alebo viac detí alebo ktorým sa v priebehu dvoch rokov opakovane narodili dvojčatá a ktorým sa menia ďalšie zákony v znení neskorších predpisov.

Zákon 600/2003 Z. O prídavku na dieťa v znení neskorších predpisov.

Ministerstvo práce, sociálnych vecí a rodiny Slovenskej republiky dostupný na: <http://www.employment.gov.sk>.

Spolková republika Německo

Zákon Bundeselterngeld und Elternzeitgesetz-BEEG, platný od 1.7.2010.

Zákon Bundeskindergeldgesetz / Kinderzuschlag – BKGG.

Spolkové ministerstvo pro rodinu, ženy, starší občany a mládež dostupné na: <http://www.bmfsfj.de>.

Srovnání je provedeno podle dvou srovnávaných kritérií:

Kritérium č. 1.

Výše a doba vyplácení vybraných rodinných dávek v jednotlivých zemích. Výše dávek je srovnána s průměrnou mzdou jednotlivých států, která je zjištěna z dat statistických úřadů za období 1. až 3. čtvrtletí 2011.

Kritérium č. 2.

Podmínky, které je nutné splnit pro nárok na dávku.

1 Definice pojmu rodinná politika

Odborná literatura nabízí několik alternativ definice rodinné politiky. Například podle Polákové (In Krebs 2007, s. 348 - 352) je rodina, jako nejstarší a základní jednotka společnosti ve většině států předmětem podpory prostřednictvím rodinné politiky, která je nedílnou součástí sociální politiky státu. Tato podpora je obvykle realizována právními, ekonomickými a sociálními opářeními. Rodinná politika je tedy vědomé a cílené působení veřejných institucí na právní, ekonomický a sociální stav rodin. Nejvýznamnější podporu mají obvykle rodiny, v nichž jsou přítomny ekonomicky závislé děti. V zásadě je hlavním cílem rodinné politiky v moderních státech zmírňování narůstajících nákladů rodin při opatrování mladé generace. Matoušek (2003, s. 49) poukazuje na to, že míra státní podpory rodiny byla a dosud je v jednotlivých evropských zemích určována jednak poměrem aktuálních politických sil, jednak tradicí. V časopise sociální práce (Vrtbovská, 2006, s. 37) je publikována následující myšlenka. „Všichni se snadno shodneme na tom, že pro dítě je ideálním prostředím pro naplnění potřeb a rozvoj jeho vlastní fungující rodina“. Podle užšího pojetí zahrnuje rodinná politika dávky a služby s výhradním zaměřením na páry s dětmi či na osamělé rodiče. Definice zahrnuje hotovostní i věcnou podporu formou přímých finančních transferů rodinám a slev na daních pro rodiny s dětmi, mateřskou a rodičovskou dovolenou, zařízení péče o děti a dotace na zařízení, rodinné právo. V širším pojetí je rodinná politika rozšířena na všechny oblasti veřejných politik, které mohou mít potenciální vliv na blaho rodin, včetně politik a opatření ve veřejné dopravě, imigraci, bezpečnosti, vzdělání (Gauthier, 2002, s. 200). Není snadné vymezit, co spadá pod pojem rodinné politiky. Vnímání této problematiky se během posledních desetiletí velmi změnilo, pojem rodinné politiky je také závislý na kulturním prostředí. Každý národ ho vnímá jinak a představí si pod pojmem rodinná politika různě vymezenou oblast působnosti (Neumannová, 2009, s. 97). Rodinnou politiku lze proto chápat jako komplexní systém podpory rodin nesměřující k upřednostnění jedné z jejich funkcí (např. populační), ale k posílení schopnosti rodin plnit všechny své přirozené funkce a dále je rozvíjet. Dlouhodobým celospolečenským cílem rodinné politiky je institucionální podpora zdravé funkční rodiny a podpora zakládání rodiny. Konkrétní vymezení hlavních podporovaných funkcí rodiny se však liší v závislosti na sociologicko-ekonomických a populačních faktorech a na kulturně-civilizačních poměrech. Dlouhodobým celospolečenským cílem rodinné politiky je institucionální podpora zdravé funkční rodiny a podpora zakládání rodin (Národní zpráva o rodině, 2004, s. 5).

Cílem rodinné politiky a politiky zaměstnanosti je dosáhnout slučitelnosti rodinného a profesního života dospělých a práceschopných lidí. Jinými slovy, muži by se měli pokusit stejně jako ženy, pokud možno bez společenských a hospodářsko-politických překážek, sloučit své povolání a kariérní cíle s rodinným životem a péčí o dítě, jakož i s případnou péčí o potřebné osoby v rodině (Huthmacher, 2004, str. 77 - 82). Fungující rodina je velmi důležitá, podílí se na rozvoji celé společnosti. Její funkce je nenahraditelná. Toto je nutné si neustále uvědomovat a snažit se při zachování její autonomie vytvářet příznivé podmínky tak, aby mohla plnit všechny své funkce. Gola (2007, s. 1) tvrdí, že v téměř všech zemích Evropy dochází k úbytku obyvatel. Tento problém postihuje i země Evropské unie. Každým rokem se totiž rodí méně a méně dětí. Vlády evropských států se všemožně snaží porodnost zvýšit a tak upravují délku mateřské dovolené nebo zvyšují přídatky na děti. Státní rodinná politika by měla vycházet z předpokladu, že rodiče zpravidla jednají sami v nejlepším zájmu dětí. Podle Polákové (In Krebs 2007, s. 371) rodina plní významné společenské funkce a to biologickou, ekonomickou, sociální a výchovnou. Cílem rodinné politiky je zmírňování narůstajících nákladů rodin souvisejících s přítomností dětí v rodině.

1.1 Rodinná politika v EU

Od 60. let 20. století prožívá Evropa značný pokles úrovně plodnosti. Úhrnná plodnost (dále jen up) klesla na bezprecedentně nízkou hodnotu, když na přelomu století dosahovala v zemích EU-15 v průměru 1,45. Úroveň plodnosti se v evropských zemích značně liší. V jižní Evropě (Itálie, Řecko, Španělsko), ve východní Evropě a v německy mluvících zemích (Rakousko a Německo) klesla plodnost na úroveň tzv. extrémně nízké plodnosti (pod 1,35 up), zatímco Irsko (1,96 up), Francie (1,89 up), skandinávské státy (Norsko: 1,78 up, Dánsko: 1,74 up, Finsko: 1,73 up, avšak nikoliv Švédsko: 1,57 up), jakož i Nizozemsko (1,71 up) a Belgie (1,64 up) patří mezi země s nejvyšší up v Evropě (Neyer, 2009, s. 235 - 251). V České republice a potažmo i v Evropě se počet plozených dětí nachází hluboko pod hranicí obnovy obyvatelstva.

Tab. Hrubá míra porodnosti ve vybraných evropských zemích v letech 1960 – 2009. (Eurostat, 2009)

Země	Počet živě narozených na 1 000 obyvatel <i>Live births per 1,000 population</i>													
	1960	1970	1980	1990	2000	2001	2002	2003	2004	2005	2006	2007	2008	2009
Česká republika	16,3	15,1	14,9	12,6	8,8	8,9	9,1	9,2	9,6	10,0	10,3	11,1	11,5	11,3
Německo	17,4	13,3	10,1	11,5	9,3	8,9	8,7	8,6	8,6	8,3	8,2	8,3	^p 8,3	^p 8,1
Slovensko	21,7	17,8	19,1	15,1	10,2	9,5	9,5	9,6	10,0	10,1	10,0	10,1	10,6	11,3

Je důležité zlepšit ekonomické a sociální podmínky rodin s dětmi a tím vyřešit nepříznivý demografický vývoj obyvatelstva v budoucnosti. Rodinná politika je v rámci Evropské unie v kompetenci jednotlivých států. Je chápána jako soubor opatření na podporu rodin, její obsah však není na mezinárodní úrovni přesně vymezen. Přes výrazné odlišnosti lze v nástrojích rodinné politiky evropských zemí nalézt řadu společných trendů, a to především z toho důvodu, že instituce rodiny prochází ve všech zemích podobným vývojem. Jedním ze společných prvků je adaptace rodinné politiky na zvyšující se variabilitu rodinných forem (především v souvislosti se zvyšováním podílu neúplných rodin a riziku chudoby, které je s tímto typem rodinného uspořádání častěji spojováno). Prioritou rodinné politiky ve státech EU je v současnosti otázka sladění práce a rodinného života, především prostřednictvím nástrojů, které se vyznačují větší flexibilitou a zohledňují rovný přístup k mužům a ženám. Cílem rodinné politiky by mělo být odstraňování překážek jak na straně pracovního trhu, tak v oblasti zajištění péče o malé děti, a to takovým způsobem, aby jednotlivé rodiny mohly co nejlépe volit strategie podle svých osobních preferencí (Holub, 2010, s. 65 - 68). Péče státu o rodiny s dětmi, zejména v ekonomické oblasti, je považována za nejdůležitější propopulační opatření. Každá společnost, ať socialistická nebo demokratická, se snaží podporovat rodiny s dětmi a chránit oprávněné zájmy nezletilých dětí. Rozdíl je ve formách a celkovém rozsahu této péče (Zborovská, 2011, s. 19).

1.2 Rodinná politika České republiky

Vláda České republiky uvádí, že rodina má prioritní význam jako základní jednotka společnosti v prostoru tvorby lidského kapitálu, na jejíž prosperitě závisí udržitelný rozvoj naší společnosti, rozvoj kulturní, sociální i ekonomický. Prioritní charakter rodinné politiky pro Českou republiku je, podobně jako v ostatních evropských zemích, akcentován také vzhledem k nepříznivému demografickému vývoji. V České republice je nepříznivý

demografický vývoj provázán se zvláště intenzivním stárnutím populace spojeným s mnoha negativními socio-ekonomickými důsledky (Národní koncepce podpory rodin s dětmi, 2009, s. 3 - 6). V rámci národní koncepce podpory rodin s dětmi jsou vymezeny základní cíle, které mají zabezpečit vznik a stabilní fungování rodin.

Základní cíle rodinné politiky:

- vytvořit všestranně příznivější společenské klima a podmínky,
- odstraňovat bariéry a společenské tlaky, kterým jsou rodiny vystaveny a které ohrožují jejich funkčnost,
- podporovat a posilovat vědomí a význam rodinných hodnot ve společnosti a přijímat všechna potřebná politická opatření.

Odvozené cíle rodinné politiky:

- posilovat ekonomickou a sociální autonomii a tím mezigenerační solidaritu a soudržnost rodin tak, aby byla schopna plnit svoje přirozené funkce ve všech obdobích svého vývojového cyklu a vůči všem svým členům,
- posilovat vědomí hodnoty rodičovství a rodičovské kompetence a podporovat rodiny k vlastní zodpovědnosti za jejich funkčnost a stabilitu,
- podporovat institut manželství jako formy života rodin s dětmi, která vykazuje vyšší míru stability, nižší výskyt sociálně-patologických jevů a současně klade nejnižší nároky na státní rozpočet, ve srovnání s ostatními formami života rodin s dětmi,
- věnovat pozornost rodinám se specifickou potřebou a přijímat cílená opatření, která přispějí k tomu, aby jejich členové měli rovný přístup ke vzdělání, uplatnění na trhu práce a ve společnosti a nestávali se tak sociálně vyloučenými,
- do tvorby a realizace rodinné politiky zapojit všechny dotčené aktéry, tzn. orgány státní správy i samosprávy na ústřední i místní úrovni, sociální partnery, občanský sektor, komerční sektor, odborníky, média, širokou občanskou veřejnost včetně samotných rodin tak, aby jejich spolupůsobením byly posilovány vzájemné synergické pozitivní efekty a omezeny negativní vedlejší efekty politiky na rodinu (Národní koncepce podpory rodin s dětmi, 2009, s. 5 - 6).

Při tvorbě a realizaci rodinné politiky jsou respektovány tyto principy rodinné politiky:

- politická a správní reprezentace země přijme za svá základní východiska realizace rodinné politiky, tj. její prioritní charakter v rámci veřejné a sociální politiky, dlouhodobost, otevřenost a celospolečenská průřezovost.
- bude uplatňován princip komplexní průřezové podpory rodin prostřednictvím spolupůsobení různých typů rodinně politických opatření, která budou postupně zaváděna, a to v rámci relevantních politik, především politiky sociálního začleňování, hospodářské politiky, politiky

zaměstnanosti, vzdělávací politiky, bytové politiky, zdravotní politiky a politiky sociálního zabezpečení.

- budou respektovány měnící se diferencované zájmy a potřeby různých typů rodin.
- bude uplatňován přístup založený na právech, tzn. k rodičům a dětem bude přistupováno jako k nositelům práv a povinností, které jsou jim zaručeny základními dokumenty týkajícími se ochrany lidských práv.
- bude plně respektována autonomie a možnost svobodné volby rodin s tím, že k intervenci do rodiny bez souhlasu rodičů bude přikročeno pouze za účelem ochrany dětí, popř. včasné realizace preventivních opatření.
- rodiče budou chápáni jako ti, kdo mají primární zodpovědnost za své děti, jejich výchovu a péči o ně v souladu s nejlepším zájmem dítěte a bude k nim i k jejich dětem přistupováno jako k partnerům.
- bude uplatňován přístup založený na podpoře aktivního zapojení obou rodičů do péče o děti a rodinu s respektem ke komplementaritě jejich rolí. Stát nebude s ohledem na autonomii rodiny zasahovat do vnitřního rozdělení rodičovských rolí v rodině a do vztahů mezi členy rodiny (Národní koncepce podpory rodin s dětmi, 2009, s. 7 - 8).

Rodiny s dětmi v České republice se potýkají s řadou socio-ekonomických překážek. Mezi tyto překážky patří především finanční nedostupnost bydlení a obtíže se zapojením na trhu práce. Také vzrůstající náročnost vzdělávání přispívá k trendu odkladů sňatků a porodů do vyššího věku. Stejně jako jiné evropské státy se i Česká republika potýká s nízkou porodností (Národní koncepce podpory rodin s dětmi, 2009, s. 9). Finanční pomoc rodinám s dětmi v České republice se odehrává ve dvou hlavních oblastech, a to v oblasti daňových opatření a v oblasti systému sociálního zabezpečení. Do oblasti daňových opatření podpory rodin s dětmi patří například daňové zvýhodnění na vyživované dítě poskytované formou slevy na dani nebo formou daňového bonusu. Daňová opatření pro rodiny s dětmi jsou řešena v resortu ministerstva financí České republiky (Ministerstvo práce a sociálních věcí ČR, 2011).

V rámci systému sociálního zabezpečení jsou rodiny s dětmi podporovány především v rámci tří pilířů sociálního zabezpečení České republiky a to systémem sociálního pojištění, státní sociální podpory a sociální pomoci. Systém sociálního pojištění můžeme charakterizovat jako plánované odložení části současného příjmu na budoucí sociální situace. Můžeme říci, že jde o zodpovědné chování občanů, kteří jsou v rámci pojištění zodpovědní nejen k sobě, ale i ke své rodině. Tuto formu lze považovat za nejvhodnější formu zajištění. Pojistit se lze na situace spojené s mateřstvím, invaliditou, ztrátou příjmu, nemoci, stáří, ztráty

živitele. „Cílem takového pojištění je v těchto situacích udržet přiměřeně dosažený individuální životní standard. Plnění, které z pojištění vyplývá, naplňuje princip sociální spravedlnosti, poněvadž toto plnění je závislé na výši vloženého pojistného. Úroveň zabezpečení bude možno navíc individuálně zvýšit dobrovolným pojištěním (Kepková, 1997, s. 29)“. Druhý pilíř sociálního zabezpečení, tedy státní sociální podpora, je instituce, která je primárně určena rodinám s nezaopatřenými dětmi. Kepková státní sociální podporu charakterizuje jako instituci: „Kterou stát povinně přispívá k zabezpečení občanů pro případ státem uznané sociální události. Je výrazem sociálního přerozdělování mezi nepotřebnými a potřebnými, tj. mezi vysoko příjmovými a nízko příjmovými rodinami a mezi bezdětnými a rodinami s dětmi, a je projevem státem organizované solidarity (Kepková, 1997, s. 29)“. Dávky státní sociální podpory jsou vždy vypláceny v nižší výši, než jsou skutečné náklady. Stát těmito dávkami pomáhá rodinám krýt náklady spojené s přítomností nezaopatřených dětí. Financování systému státní sociální podpory je hrazeno plně ze státních prostředků. Systém státní sociální podpory je upraven zákonem č. 117/1995 Sb., o státní sociální podpoře, ve znění pozdějších předpisů. Podle tohoto zákona se poskytují následující dávky přídavek na dítě, rodičovský příspěvek, příspěvek na bydlení, dávky péčovské péče, porodné a pohřebné. Sociální pomoc jako třetí pilíř sociálního zabezpečení v České republice představuje soubor prostředků, kterými stát lidem v nouzi poskytuje nutnou či přiměřenou ochranu k zajištění základních a nezbytně nutných životních potřeb. Vždy však platí, že stát přichází se sociální pomocí na řadu až tehdy, když osoba vyčerpá všechny možnosti zabezpečit své životní potřeby sama. Kepková sociální pomoc charakterizuje jako instituci: „Která je občanům v nouzi poskytována sociálními subjekty k uspokojování jejich potřeb v rozsahu, který se považuje za nezbytný nebo přiměřený. Je výrazem sociální funkce státu a naplňuje princip garance pomoci k zajištění základních životních podmínek (Kepková, 1997, s. 29)“. Tento systém vychází z předpokladu, že v podmínkách naší demokratické společnosti má každý občan odpovědnost sám za sebe a svou rodinu. Ocitne-li se však v situaci, kterou není schopen sám ani s pomocí rodiny řešit, je zde systém sociální pomoci. Z tohoto systému jsou vypláceny nejen dávky sociální péče příspěvek na živobytí, mimořádná okamžitá pomoc a doplatek na bydlení ale zahrnuje také poradenství, sociální prevenci, sociálně právní ochranu a sociální služby.

1.3 Rodinná politika Slovenské republiky

Slovenská koncepce vychází z představy paralelní existence sociální a rodinné politiky. Naproti tomu populační politika je chápána jako součást rodinné politiky. Paralelní

působení sociální a rodinné politiky spočívá v tom, že obě politiky uplatňují systémový přístup, který má charakter nepřímých propopulačních opatření. Ta se musí vyhnout nebezpečí kampaňovitého nátlaku na rodiče a jejich cílem může být pouze vytvoření takových podmínek, aby rodiny mohly mít tolik dětí, kolik si přejí. V rámci zabezpečení rodin s dětmi Slovensko uvádí pět strategických cílů:

1. dosažení relativní ekonomické nezávislosti rodin jako základ jejich občanské nezávislosti a uplatnění jejich zodpovědnosti při volbě vlastní budoucnosti,
2. úspěšnost rodin v realizaci jejich funkcí,
3. stabilita a sociální kvalita manželských a rodičovských vztahů ve smyslu rovnoprávnosti a společné dělby rodinných rolí,
4. vytváření optimálních podmínek pro sebereprodukcii společnosti,
5. přijetí takových opatření, která umožní důsledně uplatňovat princip volby, resp. slučitelnosti při rozhodování se rodičů pro rodičovskou, resp. pracovní roli.

„Cílem je, aby přechod na nový sociálně - ekonomický model společnosti byl i v demografické oblasti plynulý, aby reprodukce obyvatelstva byla přijatelná, to znamená, aby nedošlo k nezvratným oslabením věkových skupin a k nerovnováze mezi předproduktivní, ekonomicky aktivní a poproduktivní složkou populace (Zeman, 2000, s. 3)“. Úkolem rodinné politiky je především plánovat, podporovat a koordinovat realizaci politiky jiných resortů tak, aby vyjadřovaly jednotnou perspektivu rodiny a jejích členů. Koncipování rodinné politiky tak vyžaduje úzkou spolupráci s jinými resorty. Cílem je aktualizace vybraných oblastí rodinné politiky a sladění rodinné politiky s probíhajícími reformami v jiných oblastech. K dosažení tohoto cíle je třeba koncepčně a systémově sjednotit a propojit strategické nástroje rodinné politiky, které se připravují nebo již platí v politikách jednotlivých resortů. Na Slovensku probíhají ve více oblastech reformní procesy, které mají přímý dopad na rodinu. Rodina je tedy vystavena množství sociálních a ekonomických změn. V intencích probíhajících reforem a současného společensko-ekonomického klimatu je v zájmu vlády Slovenské republiky zaměřit se prioritně na ty oblasti rodinné politiky, které vyžadují nejrozsáhlejší veřejnou podporu ze strany společnosti.

Jde o potřebu podpory uvedených prioritně rovnocenných oblastí:

- zlepšení přístupu ke vzdělávání,
- dostupnost bydlení,
- sladění pracovního a rodinného života.

- právní ochrana rodiny a pomoc v krizových situacích (Konceptia štátnej rodinnej politiky, 2007).

V prípade Slovenskej republiky nelze v její dosavadní krátké historii o reagování rodinné politiky resp. jednotlivých nástrojů na vývoj ve společnosti hovořit. Kroky zejména v daňově-dávkové oblasti byly motivovány buď politickým cyklem, nebo stavem veřejných financí. Nejvýznamnější zásahy do rodinné politiky tak byly motivovány především snahou zabránit zneužívání systému sociální ochrany zejména v případě vícečlenných rodin, dále pak snahou zjednodušit celkovou konstrukci systému a zvýšit důraz na daňové nástroje (daňový bonus, možnost snížení sazby pojistného). Určitou reakcí na vývoj společnosti pak bylo zpracování státní koncepce rodinné politiky, která zahrnovala i opatření směřující do oblasti právní ochrany rodiny a opatření usnadňující vstup a udržení žen s dětmi na trhu práce (Vančurová, 2007, s. 99). Podobně jako v ostatních evropských státech je na Slovensku kladen důraz na aspekty sloučení rodiny a pracovního života. V oblasti rodinných dávek může být inspirující i konstrukce přídavků na děti. Přídávky jsou na Slovensku vypláceny plošně (Matějková, 2003, str. 246). Do oblasti daňových opatření podpory rodin s dětmi patří daňové zvýhodnění na vyživované dítě žijící s poplatníkem v domácnosti, poskytované formou slevy na dani. Daňová opatření pro rodiny s dětmi jsou řešena v resortu Ministerstva financí Slovenské republiky.

Obdobně jako v České republice mimo jiné vedle nemocenského a důchodového pojištění existuje také státní sociální podpora. V rámci státní sociální podpory stát podporuje rodiny s dětmi jednorázovými a opakovanými státními sociálními dávkami, s cílem finančně přispět rodičům na výdaje spojené s narozením dítěte nebo více dětí současně a se zajištěním péče o nezaopatřené děti, jejich výchovu a výživou. Při poskytování podpory rodinám s dětmi se nesleduje příjem rodiny. Výjimkou je poskytování náhradního výživného. Dávky poskytované rodinám s dětmi v rámci systému státní sociální podpory jsou financovány výlučně ze státního rozpočtu. Poskytování jednotlivých dávek je legislativně upraveno zákony, které stanoví podmínky nároku na jednotlivé dávky, jejich výši, způsob a postup při jejich vyplácení, včetně ustanovení zaměřených na minimalizaci možností neúčelným využití prostředků. Rodinám s dětmi jsou určeny následující příspěvky:

- příravek na dítě,
- příplatek k příravku na dítě,
- rodičovský příspěvek,
- příspěvek při narození dítěte,
- příplatek k příspěvku při narození,

- příspěvek rodičům, kterým se současně narodily tři nebo více dětí nebo kterým se v průběhu dvou let opakovaně narodila dvojčata,
- příspěvek na péči o dítě,
- náhradní výživné,
- příspěvky na podporu náhradní péče o dítě (Ministerstvo práce, sociálních věcí a rodiny SR, 2011).

1.4 Rodinná politika Spolkové republiky Německo

Tvorba a uplatňování rodinné politiky spadají pod Spolkové ministerstvo zdravotnictví a sociálního zabezpečení (Bundesministerium für Gesundheit und Soziale Sicherung). V kompetenci ministerstva je tvorba systému financování a organizace sociálního pojištění, hospodářské vztahy sociální a zdravotní politiky, daňová politika, mezinárodní koordinace práva sociálního zabezpečení a smlouvy se zahraničím, sociální kodex práv (Sozialgesetzbuch) a nemocenské pojištění. Rodinná politika Spolkové republiky Německo dále spadá pod Spolkové ministerstvo rodiny, seniorů, žen a mládeže (Bundesministerium für Familie, Senioren, Frauen und Jugend). V působnosti tohoto ministerstva je peněžitá pomoc rodinám (přídavek na dítě, rodičovský příspěvek, výživné, podpora v mateřství), ochrana zájmů rodiny (např. v systému zdanění, příspěvku na bydlení apod.), tvorba podmínek pro partnerskou odpovědnost otců a matek vůči rodičovství (rodičovský příspěvek, rodině nakloněné pracovní podmínky, denní předškolní péče o děti), budování společenského povědomí pomocí modulů posílení rolí otců v rodině, nenásilné výchovy, prevence chudoby, tvorba zázemí pro existenci aktérů rodinné sociální práce (rodinné spolky, rodinné vzdělávání, poradenství, dobrovolnická svépomoc, organizování volnočasových a prázdninových aktivit) a podpora výzkumu rodinné situace a rozvoje rodin (Matějová, 2003, str. 246).

Rodinná politika Německa má určité znaky, kterými se odlišuje od dalších Evropských zemí. Je třeba si uvědomit, že současné Německo sestává z dvou německých států, které poměrně dlouhou dobu fungovaly samostatně a navíc v rámci jiného politického režimu, což se bezesporu promítne i do rodinné politiky současného společného státu. Sloučení obou států znamenalo přizpůsobení bývalého východního Německa systému západnímu (Vančurová, 2007, s. 49). Cílem rodinné politiky v rámci daňových nástrojů je snížení daňového zatížení rodičů, kterým vznikají náklady v souvislosti s péčí o děti.

Prvního ledna 2007 začal v Německu platit Zákon o spolkovém rodičovském příspěvku a rodičovské dovolené (BEEG), který představuje vzorový obrat směrem ke skandinávskému modelu. Jedním z hlavních cílů této v podstatě nové rodinné politiky je růst

porodnosti. Tento nový zákon, na rozdíl od zákona starého, požaduje pro oba rodiče slučitelnost rodinného a profesního života. Tento model se snaží o to, aby byl z hlediska rodinné politiky vytvořen takový systém, který by uspokojil rostoucí touhu žen po zaměstnání tak, aby bylo přesto docíleno růstu porodnosti (Mlčoch, 2009).

Potíže s nízkou porodností a stárnutím obyvatelstva má celá Evropa. Z evropské patnáctky je na tom s výjimkou Itálie nejhůře Spolková republika Německo. Podle statistik dnes na jednu Němku připadá jen 1,23 narozených dětí. Zůstane-li očekávaná délka života taková, jaká je v současné době, ubude ve Spolkové republice Německo každý rok 200 000 lidí. Neuspokojivé jsou též výsledky boje se stárnutím populace. Populační krize má významné důsledky pro celou německou ekonomiku (Vančurová, 2007, s. 59).

2 Srovnávané dávky Česká republika

2.1 Porodné

Touto dávkou se rodině s nízkými příjmy jednorázově přispívá na náklady související s narozením prvního dítěte. Nárok na porodné je vázán na stanovenou hranici příjmů v rodině, která v kalendářním čtvrtletí předcházejícím narození dítěte musí být nižší než 2,4 násobek životního minima rodiny. Důležitou podmínkou pro splnění nároku na dávku je bydliště na území České republiky (Zákon o stání sociální podpore, § 3). „Výše porodného činí 13 000 Kč na první živě narozené dítě, narodí-li se s prvním živě narozeným dítětem další živě narozené dítě nebo děti, výše porodného činí 19 500 Kč (Zákon o stání sociální podpore, § 46)“. Porodné je jednou z dávek státní sociální podpory, v níž nastaly zákonem č. 347/2010 Sb. výrazné změny. Především se z dávky netestované stává dávka testovaná, tedy je zkoumán příjem rodiny. Nárok na porodné má, nepřevyšuje-li rozhodný příjem v rodině součin částky životního minima rodiny a koeficientu 2,40 žena:

- která porodila své první živé dítě,
- které se současně s prvním živě narozeným dítětem narodilo další živé dítě nebo děti, pokud jí před tímto porodem nevznikl nárok na porodné. Nárok na porodné má rovněž otec prvního živě narozeného dítěte nebo dětí, které se narodily současně s prvním dítětem ženy, jestliže žena, která dítě (děti) porodila, zemřela a ke dni porodu splnila podmínky uvedené výše a porodné nebylo vyplaceno jí ani jiné osobě,
- nárok na porodné vzniká dnem porodu dítěte, není-li dále stanoveno jinak (Zákon o stání sociální podpore, § 44).

„Nárok na porodné má také ode dne převzetí dítěte do trvalé péče nahrazující péči rodičů osoba, která převzala dítě do takové péče do jednoho roku jeho věku, toto dítě bylo prvním dítětem této osoby, na které z důvodu jeho převzetí vznikl nárok na porodné, a před převzetím tohoto dítěte do péče této osobě nevznikl nárok na porodné. Za podmínek uvedených ve větě první má nárok na porodné také osoba, která převzala do trvalé péče nahrazující péči rodičů dvou nebo více současně narozených dětí (Zákon o stání sociální podpore, § 45)“.

Rozhodný příjem je kritériem pro přiznání dávky státní sociální podpory závislé na příjmu. Co se pro účely zákona považuje za příjem, stanoví taxativně § 5 zákona o státní sociální podpore a odkazuje na jednotlivá ustanovení zákona č. 586/1992 Sb., o daních z příjmů, ve znění pozdějších předpisů. Odkazuje také na zákon č.187/2006 Sb., o nemocenském pojištění, na zákon č. 155/1995 Sb., o důchodovém pojištění, ve znění

pozdějších předpisů a na další předpisy. Období, za které se příjem posuzuje, se liší podle jednotlivých dávek. U porodného je rozhodným obdobím předcházející kalendářní čtvrtletní. Narodí –li se tedy dítě například 1.2.2012, je rozhodným obdobím pro přiznání dávky 4. čtvrtletní roku 2011. Příjem rozhodný pro přiznání dávky se stanoví jako měsíční průměr příjmů rodiny připadajících na rozhodné období (Zákon o stání sociální podpoře, § 6).

2.2 Přídavek dítě

Přídavek na dítě je základní dlouhodobou dávkou poskytovanou rodinám s dětmi. Nárok mají rodiny s příjmem do 2,4 násobku životního minima rodiny. Přídavek na dítě je poskytován ve třech výších odstupňovaných podle věku dítěte. Tuto dávku upravuje zákon č. 117/1995 Sb., o státní sociální podpoře, ve znění pozdějších předpisů, konkrétně § 17 až 19 tohoto zákona. Důležitou podmínkou pro splnění nároku na dávku je bydliště na území České republiky (Zákon o stání sociální podpoře, § 3). Okruh společně posuzovaných osob, definuje § 7 zákona o státní sociální podpoře. Za rodinu se považuje, není-li dále stanoveno jinak, oprávněná osoba a společně s ní posuzované osoby, za rodinu se však může považovat i sama posuzovaná osoba. V ustanoveních § 7 o státní sociální podpoře je uvedeno, které osoby jsou společně posuzovanými osobami. Je zde však i možnost rozhodnout, že k některé z těchto osob nebude při stanovení nároku přihlíženo. V zákoně o rodině v § 31 je stanoveno, kdo se pro účely zákona o státní sociální podpoře považuje za rodiče. Mimo rodiče to jsou i osoby, kterým bylo rozhodnutím příslušného orgánu dítě svěřeno do péče.

Kritériem pro přiznání dávky státní sociální podpory přídavek na dítě je rozhodný příjem. Co se pro účely zákona považuje za příjem, stanoví taxativně § 5 zákona o státní sociální podpoře a odkazuje na jednotlivá ustanovení zákona č. 586/1992 Sb., o daních z příjmů, ve znění pozdějších předpisů. Odkazuje také na zákon č. 187/2006 Sb., o nemocenském pojištění, na zákon č. 155/1995 Sb., o důchodovém pojištění, ve znění pozdějších předpisů a na další předpisy. Období, za které se příjem posuzuje, se liší podle jednotlivých dávek. Rozhodným obdobím u přídavku na dítě je kalendářní rok, který předchází kalendářnímu roku spadajícímu do období od 1. října do 30. září následujícího kalendářního roku. To znamená, že pro nárok na přídavek na dítě od 1.10.2011 dokládá žadatel příjmy za kalendářní rok 2010. Příjem rozhodný pro přiznání dávky se stanoví jako měsíční průměr příjmů rodiny připadajících na rozhodné období (Zákon o stání sociální podpoře, § 4).

Dávky státní sociální podpory jsou vypláceny především rodinám s nezaopatřenými dětmi. Za nezaopatřené dítě se podle tohoto zákona považuje dítě do skončení povinné docházky, a po té, nejdéle však do 26. roku věku, jestliže:

- se soustavně připravuje na budoucí povolání, nebo
- se nemůže připravovat na budoucí povolání nebo vykonávat výdělečnou činnost pro nemoc nebo úraz, anebo
- z důvodu dlouhodobě nepříznivého zdravotního stavu je neschopno vykonávat soustavnou výdělečnou činnost (Zákon o stání sociální podpoře, § 11).

„Za nezaopatřené se také považuje dítě, které skončilo povinnou školní docházkou, a je vedeno v evidenci uchazečů o zaměstnání do 18 let věku, které nemá nárok na podporu v nezaměstnanosti nebo podporu při rekvalifikaci. Za nezaopatřené však nelze považovat dítě, poživatele důchodu z důchodového pojištění pro invaliditu třetího stupně (do 31. 12. 2009 poživatele plného invalidního důchodu). A to z toho důvodu, že toto dítě je zajištěno vlastním příjmem (Zákon o stání sociální podpoře, § 11)“. Výše přídavku na dítě je odstupňována podle věku nezaopatřeného dítěte a to do 6 let věku dítěte ve výši 500 Kč měsíčně, od 6 let věku dítěte do 15 let věku ve výši 610 Kč měsíčně a od 15 let věku nezaopatřeného dítěte do 26 let věku ve výši 700 Kč měsíčně (Zákon o stání sociální podpoře, § 18). „Přídavek na dítě náležící zletilému nezaopatřenému dítěti se vyplácí tomuto dítěti, není – li dále stanoveno jinak. Přídavek na dítě náležící nezletilému nezaopatřenému dítěti se vyplácí osobě, která má dítě v přímém zaopatření, a to do konce kalendářního měsíce, v němž nezaopatřené dítě dovršilo zletilosti. Je-li nezletilé nezaopatřené dítě v plném přímém zaopatření ústavu pro péči o děti nebo mládež, vyplácí se přídavek na dítě tomuto ústavu (Zákon o stání sociální podpoře, § 19)“.

2.3 Rodičovský příspěvek

Základním předpisem upravujícím dávku státní sociální podpory rodičovský příspěvek je zákon č. 117/1995 Sb., o státní sociální podpoře, ve znění pozdějších předpisů. Konkrétně § 30 až § 32. Rodičovský příspěvek je dávka státní sociální podpory, která je nezávislá na příjmu rodiny. Základní podmínkou rodičovského příspěvku je, že nárok má rodič, který po celý kalendářní měsíc osobně, celodenně a řádně pečuje o dítě. Podle novely zákona od 1.1.2012 platí: „Pro nárok na rodičovský příspěvek musí podmínka bydliště na území České republiky být splněna u oprávněné osoby i u dítěte zakládajícího nárok na rodičovský příspěvek (Zákon o stání sociální podpoře, § 3)“. Za rodiče dítěte považujeme matku a otce dítěte, nebo jinou osobu, které bylo dítě svěřeno do péče, která nahrazuje péči rodičů.

„Za rozhodnutí příslušného orgánu o svěřeni dítěte do péče nahrazující péči rodičů se pro účely tohoto zákona považuje:

- rozhodnutí soudu o svěřeni dítěte do výchovy jiného občana než rodiče,
- rozhodnutí soudu o osvojení dítěte,
- rozhodnutí orgánu vykonávajícího sociálně-právní ochranu dětí o péči budoucího osvojitele o dítě nejméně po dobu tří měsíců před rozhodnutím soudu o osvojení,
- rozhodnutí soudu o ustanovení občana poručníkem,
- rozhodnutí soudu o svěřeni dítěte do pěstounské péče podle zvláštního právního předpisu,
- rozhodnutí orgánu vykonávajícího sociálně právní ochranu dětí podle zvláštního právního předpisu do péče osoby, která má zájem stát se pěstounem,
- rozhodnutí soudu o předběžném opatření o péči o dítě (Zákon o stání sociální podpore, § 7)“.

Rodičovský příspěvek lze priznat pouze na dítě, které je nejmladší v rodině. Nastane – li situace, že při pobírání rodičovského příspěvku se do rodiny narodí nové, tedy mladší dítě, musí být rodičovský příspěvek vyplácen pouze na nově narozené dítě. Osobní celodenní a řádná péče o dítě je jednou z dalších podmínek rodičovského příspěvku.

Tuto podmínku lze považovat za splněnou v těchto případech:

- „a) dítě, které nedosáhlo 2 let věku, navštěvuje jesle, mateřskou školu nebo jiné obdobné zařízení pro děti v rozsahu nepřevyšujícím 46 hodin v kalendářním měsíci,
 - b) dítě pravidelně navštěvuje léčebně rehabilitační zařízení nebo mateřskou školu nebo její třídu zařízenou pro zdravotně postižené děti nebo jesle se zaměřením na vady zraku, sluchu, řeči a na děti tělesně postižené a mentálně retardované v rozsahu nepřevyšujícím 4 hodiny denně,
 - c) dítě zdravotně postižené pravidelně navštěvuje jesle, mateřskou školu nebo jiné obdobné zařízení pro děti předškolního věku v rozsahu nepřevyšujícím 6 hodin denně,
 - d) dítě navštěvuje jesle, mateřskou školu nebo jiné obdobné zařízení pro děti předškolního věku v rozsahu nepřevyšujícím 4 hodiny denně a současně oba rodiče nebo osamělý rodič je osobou závislou na pomoci jiné osoby ve stupni III (těžká závislost) nebo stupni IV (úplná závislost) podle zákona o sociálních službách,
 - e) rodič zajistí péči o dítě jinou zletilou osobou, nejde-li o případy uvedené v písmenu a), v době, kdy je výdělečně činný nebo je žákem nebo studentem soustavně se připravujícím na budoucí povolání, s výjimkou studia za trvání pracovního poměru příslušníků ozbrojených sil (Zákon o stání sociální podpore, § 31)“.
- Novinkou od 1.1.2012 v rámci splnění nároku na

rodičovský příspěvek je také fakt, že u dítěte staršího 2 let se docházka do jeslí, mateřské školy a obdobných zařízení nesleduje.

Nárok na dávku rodič uplatní na předepsaném tiskopise „Žádost o rodičovský příspěvek“ na příslušné krajské pobočce Úřadu práce České republiky podle trvalého bydliště žadatele. Od 1.1.2012 byl zákonem č. 366/2011 Sb. novelizován rodičovský příspěvek a jeho výše. Rodičovský příspěvek je nově koncipován tak, že rodič pečující o dítě po celý kalendářní měsíc za splnění podmínky, že dítě je nejmladším dítětem v rodině, má nárok na rodičovský příspěvek od 19 měsíců do 4 let věku dítěte. Nový systém je nastaven tak, že rodič si při řádné péči o nejmladší dítě v rodině vyčerpá částku 220 000 Kč. Na výši rodičovského příspěvku má přímý vliv výše denního vyměřovacího základu. Pokud je možné určit alespoň jednomu z rodičů ke dni narození nejmladšího dítěte v rodině denní vyměřovací základ, mohou si rodiče volit výši rodičovského příspěvku v návaznosti na výši denního vyměřovacího základu. Denní vyměřovací základ je vypočten okresní správou sociálního zabezpečení nebo sociálními úřady bezpečnostních složek z předešlého příjmu rodiče. Nastane – li situace, že u obou rodičů je možné ke dni narození dítěte stanovit nárok na vyměřovací základ, mají rodiče možnost vybrat ten, který je vyšší (Zákon o stání sociální podpore, § 30). V návaznosti na zvláštní ustanovení o důsledcích neplnění povinné školní docházky dítěte je stanoveno, že jestliže byla alespoň jednomu z rodičů pravomocně uložena sankce za neplnění povinností souvisejících s řádným plněním povinné školní docházky staršího dítěte v rodině, tak se z celkové částky 220 000 Kč rodičovského příspěvku odečítá 22800 Kč, nastane-li situace, že zbývající suma rodičovského příspěvku je nižší než částka 22800 Kč, odečte se tato částka od zbývající sumy rodičovského příspěvku a zbytek částky, který zbývá k uhrazení jsou rodiče povinni vrátit (Zákon o stání sociální podpore, § 54a).

Rodičovský příspěvek je koncipován následovně:

- bude-li 70% 30 násobku denního vyměřovacího základu 7 600 Kč a výše, je možná volba výše rodičovského příspěvku až do výše 11 500 Kč měsíčně. Zvolená výše rodičovského příspěvku však nepřesáhne 70% 30 násobku denního vyměřovacího základu,
- bude-li 70% 30 násobku denního vyměřovacího základu v částce nepřevyšující 7 600 Kč, je možná volba výše rodičovského příspěvku až do částky 7 600 Kč měsíčně,
- nastane-li situace, že ani jednomu rodiči nelze k datu narození dítěte stanovit denní vyměřovací základ, nelze za této situace provést volbu výše a délky rodičovského příspěvku a rodič bude čerpat rodičovský příspěvek ve výši 7 600 Kč do 9 měsíců věku dítěte a poté až do 4 let věku ve výši 3 800 Kč měsíčně (Sociální reforma, 2012).

Další podstatné změny od 1.1.2012:

- volbu rodičovského příspěvku lze měnit, a to nejdříve po uplynutí 3 celých kalendářních měsíců jdoucích po sobě,
- nastane-li situace, že po odpočtu všech vyplacených částek rodičovského příspěvku zbývá z celkové čerpatelné částky 220 000 Kč částka, která je nižší než částka, která byla naposledy na rodičovském příspěvku vyplacena, bude vyplacen tento rozdíl v rodičovském příspěvku náležícím za poslední kalendářní měsíc.

Velmi podstatná změna nastala také pro rodiče zdravotně postižených dětí. V zákoně o stání sociální podpoře (§ 30) je totiž uvedeno: „Rodičovský příspěvek nenáleží, jestliže nejmladšímu dítěti v rodině, které zakládá nebo by zakládalo nárok na rodičovský příspěvek, náleží příspěvek na péči“.

Na internetových stránkách Ministerstva práce a sociálních věcí jsou uvedena následující fakta:

- dochází ke zvýšení příspěvku na péči pro osoby od 1 do 18 let ve II. stupni závislosti z 5 000 Kč na 6 000 Kč,
- děti se zdravotním postižením jsou zajištěny jednotným způsobem, tj. tak, aby po dovršení 1 roku věku byly zabezpečeny vždy jedním dávkovým transferem, a to buď rodičovským příspěvkem, nebo příspěvkem na péči,
- rodiče dětí, které mají již posouzený nepříznivý zdravotní stav pro rodičovský příspěvek, se mohou rozhodnout, zda nejprve vyčerpají celkovou částku příspěvku a následně nechají dítě posoudit pro nárok na příspěvek na péči, nebo zda bude od ledna 2012 dítěti náležet příspěvek na péči v příslušné výši dle stupně závislosti (v I. - IV. stupni),
- posouzené děti starší 3 let přejdou do příspěvku na péči automaticky (Ministerstvo práce sociálních věcí ČR, 2012).

Rodiče tedy budou do jednoho roku věku dítěte pobírat rodičovský příspěvek, neboť zdravotní stav lze posoudit, až pokud podle poznatků lékařské vědy trvá déle než jeden rok. Poté se rodiče dítěte budou moci rozhodnout, zda požádají o příspěvek na péči, nebo budou pobírat rodičovský příspěvek za stejných podmínek. Podmínky nároku na rodičovský příspěvek platí stejně, jako pro rodiče zdravých dětí. Zdravotní stav dítěte posuzuje lékařská posudková služba okresní správy sociálního zabezpečení.

3 Srovnávané dávky Slovenská republika

3.1 Porodné

Ve Slovenské republice je vyplácena nejen dávka příspěvek při narození dítěte, ale také příplatek k příspěvku při narození dítěte a příspěvek rodičům, kterým se současně narodili tři děti.

3.1.1 Příspěvek při narození dítěte

Příspěvek při narození dítěte upravuje zákon č. 235/1998 Z. O příspěvku při narození dítěte, o příspěvku rodičům, kterým se současně narodily tři nebo více dětí, nebo kterým se v průběhu dvou let opakovaně narodily dvojčata. Příspěvek při narození dítěte činí na Slovensku 151,37 euro. Příspěvek při narození dítěte je státní sociální dávka, kterou stát přispívá na pokrytí výdajů spojených se zabezpečením nevyhnutelných potřeb novorozence. Nárok na porodné na totéž dítě vzniká pouze jednou. Pokud se současně narodí více dětí, nárok na porodné vzniká na každé dítě. Pokud se současně narodily dvě děti nebo více dětí a dvě z nich se dožily 28 dní, zvyšuje se porodné o jednu polovinu uvedené částku na každé dítě, které se dožilo 28 dní.

Oprávněná osoba na uplatnění nároku na příspěvek je:

- matka, která dítě porodila,
- otec dítěte, pokud matka dítěte zemřela nebo po matce dítěte bylo vyhlášeno pátrání nebo dítě bylo svěřeno do výchovy otce na základě pravomocného rozhodnutí soudu,
- osoba, která převzala dítě do péče nahrazující péči rodičů na základě pravomocného rozhodnutí soudu nebo příslušného orgánu.

Podmínky nároku na příspěvek jsou narození dítěte a trvalý pobyt oprávněné osoby na území Slovenské republiky. Oprávněná osoba, které se narodilo dítě ve státě, který není členským státem Evropské unie nebo smluvní stranou Dohody o Evropském hospodářském prostoru, má nárok na příspěvek, pokud byla před narozením dítěte nejméně 12 po sobě následujících kalendářních měsíců povinně veřejně zdravotně pojištěna nebo dobrovolně veřejně zdravotně pojištěna ve Slovenské republice. Nárok na příspěvek nevzniká oprávněné osobě, pokud:

- před uplatněním nároku na příspěvek dala svolení k osvojení dítěte, nebo
- dítě bylo svěřeno do péče nahrazující péči rodičů na základě pravomocného rozhodnutí soudu nebo příslušného orgánu nebo dítěti byla nařizována ústavní péče pravomocným rozhodnutím soudu. Nárok na příspěvek nevzniká matce, pokud po porodu bez souhlasu

ošetřujícího lékaře opustila dítě ve zdravotnickém zařízení. Nárok na příspěvek nevzniká oprávněné osobě, pokud se dítě narodilo v cizině a příslušná instituce země, ve které se dítě narodilo, vyplatila oprávněné osobě příspěvek nebo jinou dávku téhož druhu (Ústředný portál verejnej správy SR, 2011).

3.1.2 Příplatek k příspěvku při narození dítěte

Příplatek k příspěvku je státní sociální dávka, kterou stát připlácí na zvýšené výdaje spojené se zabezpečením nezbytných potřeb dítěte, které se matce narodilo jako první dítě, druhé dítě nebo třetí dítě, které se dožilo alespoň 28 dní. Nárok na příplatek k příspěvku na totéž dítě vzniká pouze jednou. Pokud se matce při prvním porodu, druhém porodu nebo třetím porodu současně narodí více dětí, nárok na příplatek k příspěvku vzniká na každé dítě narozené z těchto porodů, které se dožilo alespoň 28 dní. Nárok na příplatek k porodnému nevzniká nezletilé matce, která nemá soudem přiznána rodičovská práva a povinnosti zákona o rodině (Zákon o príspevku pri narodení dieťaťa, § 1). Oprávněná osoba na uplatnění nároku na příplatek k příspěvku, pokud splňuje podmínky podle tohoto zákona, je matka, která porodila první dítě, druhé dítě nebo třetí dítě, které se dožilo alespoň 28 dní. Oprávněnou osobu je také otec dítěte, pokud matka dítěte podle předchozího bodu zemřela nebo po ní vyhlášeno pátrání, nebo dítě, které se narodilo matce jako první dítě, které se dožilo alespoň 28 dní, bylo svěřeno do výchovy otce na základě pravomocného rozhodnutí soudu. Podmínky nároku na příplatek k příspěvku jsou splnění podmínek nároku na příspěvek a současně narození prvního dítěte, druhého dítěte nebo třetího dítěte, které se dožilo alespoň 28 dní. Výše příplatku k příspěvku při narození dítěte je 678,49 euro. Příspěvek je vyplácen jednorázově (Ministerstvo práce, sociálních vecí a rodiny SR, 2011).

3.1.3 Příspěvek rodičům, kterým se současně narodily tři děti

Příspěvek rodičům je státní sociální dávka, kterou stát přispívá jednou ročně rodičům nebo osobě, která převzala děti do péče nahrazující péči rodičů na základě pravomocného rozhodnutí soudu, na zvýšené výdaje, které vznikají v souvislosti s péčí o:

- současně narozené tři nebo více dětí, nebo
- v průběhu dvou let opakovaně narozená dvojčata nebo více dětí současně.

Podmínky nároku na příspěvek rodičům jsou:

- alespoň tři ze tří nebo více současně narozených dětí, případně v průběhu dvou let opakovaně narozených dvojčat jsou ve věku nejvýše 15 let; u dvojčat, nebo více současně

narozených dětí, které se opakovaně narodily v průběhu dvou let se sleduje věková hranice dětí, které se narodily první v pořadí,

- péče oprávněné osoby o výše uvedené děti,
- trvalý pobyt oprávněné osoby a výše uvedených dětí na území Slovenské republiky.

Příspěvek rodičům se poskytuje na každé dítě v kalendářním roce pouze jednou. Příspěvek rodičům na jedno dítě podle věku od 1. ledna 2009 je:

- 81,99 euro pokud jde o dítě do 6 let věku,
- 101,25 euro, pokud jde o dítě od 6 let věku do 15 let věku,
- 107,55 euro, jde-li o dítě ve věku 15 let věku (Ministerstvo práce, sociálních věcí a rodiny SR, 2010).

3.2 Přídavek dítě

Přídavek na dítě je státní sociální dávka, kterou stát přispívá oprávněné osobě na výchovu a výživu nezaopatřeného dítěte. Tato dávka je upravena zákonem č. 600/2003 Z. O přídavku na dieťa. Příjmy rodiny nejsou zkoumány. Ve Slovenské republice je vedle přídavku na dítě vyplácena také dávka příplatek k přídavku na dítě. Za nezaopatřené dítě se podle tohoto zákona považuje dítě do skočení povinné školní docházky, nejdéle do dovršení 25 let věku, jestliže:

- a) se soustavně připravuje na povolání studiem nebo,
- b) se nemůže soustavně připravovat na povolání studiem nebo vykonávat výdělečnou činnost pro nemoc nebo úraz.

Nezaopatřené dítě je podle tohoto zákona také dítě, které:

- a) se po skončení povinné školní docházky zúčastní denní formou kurzu na získání základního vzdělání, nejdéle do konce školního roku, ve kterém dítě dovrší 18 let věku, nebo,
- b) je neschopné se soustavně připravovat na povolání nebo vykonávat výdělečnou činnost pro dlouhodobě nepříznivý zdravotní stav, nejdéle do dovršení plnoletosti.

Nezaopatřeným dítětem podle tohoto zákona není dítě,

- a) kterému vznikl nárok na invalidní důchod nebo pobírá sociální důchod,
- b) jehož studium na vysoké škole podle studijního programu přesahuje standardní délku, nebo,
- c) které získalo vysokoškolské vzdělání druhého stupně (Zákon o přídavku na dieťa, § 3).

3.2.1 Přídavek na dítě

Podmínky nároku na přídavek jsou péče oprávněné osoby o nezaopatřené dítě a trvalý pobyt nebo přechodný pobyt oprávněné osoby (týká se pouze cizinců) na území Slovenské republiky a trvalý pobyt nebo přechodný pobyt vyživovaného dítěte (týká se pouze cizinců) na území Slovenské republiky. Oprávněná osoba na uplatnění nároku na přídavek je:

- rodič nezaopatřeného dítěte,
- osoba, které je nezaopatřené dítě svěřeno do péče nahrazující péči rodičů na základě pravomocného rozhodnutí soudu,
- zletilé nezaopatřené dítě, pokud není rodičem nezaopatřeného dítěte,
- zletilé nezaopatřené dítě, pokud má upravenou vyživovací povinnost od rodičů,
- zletilé nezaopatřené dítě, které uzavřelo manželství,
- zletilé nezaopatřené dítě, jehož manželství zaniklo. Pokud je více oprávněných osob a splňují podmínky stanovené tímto zákonem, přídavek na totéž dítě náleží jen jedné z nich, a to podle jejich dohody. Výška přídavku na dítě je 22,54 euro/měsíc (Ministerstvo práce, sociálních věcí a rodiny SR, 2011).

3.2.2 Příplatek k přídavku na dítě

Příplatek k přídavku na dítě je státní sociální dávka, kterou stát přiřplácí oprávněné osobě k přídavku na dítě na výchovu a výživu nezaopatřeného dítěte, na které nelze uplatnit daňový bonus podle zvláštního předpisu.

Podmínky nároku je:

- splnění podmínek nároku na přídavek (péči oprávněné osoby o nezaopatřené dítě, trvalý pobyt (u cizinců přechodný pobyt), oprávněné osoby a vyživovaného dítěte na území Slovenské republiky,
- pobírání starobního důchodu, předčasného starobního důchodu, invalidního důchodu z důvodu poklesu schopnosti vykonávat výdělečnou činnost o více než 70% podle zvláštního předpisu, výsluhový důchod podle zvláštního předpisu po dovršení věku potřebného pro nárok na starobní důchod podle zvláštního předpisu nebo pobírání důchodové dávky stejného druhu v cizině oprávněnou osobou a další fyzickou osobou, která si může uplatnit daňový bonus podle § 33 zákona č. 595/2003 Sb., o dani z příjmů ve znění pozdějších předpisů (druhý rodič, druhý náhradní rodič nebo manžel rodiče, který není rodičem nezaopatřeného dítěte, jestliže žijí s nezaopatřeným dítětem v domácnosti),
- neprovádění výdělečné činnosti oprávněnou osobou (rodičů nebo osobou, které je nezaopatřené dítě svěřeno do péče nahrazující péči rodičů na základě pravomocného

rozhodnutí soudu) a další fyzickou osobou, která si může uplatnit daňový bonus podle § 33 zákona č. 595/2003 Sb., o dani z příjmů ve znění pozdějších předpisů (druhý rodič, druhý náhradní rodič nebo manžel rodiče, který není rodičem nezaopatřeného dítěte pokud žijí s nezaopatřeným dítětem v domácnosti),

- nepřiznání daňového bonusu na vyživované dítě, na které si oprávněná osoba uplatnila nárok na příplatek na dítě. Splnění podmínek nároku na příplatek k přídavku se sleduje u oprávněné osoby a současně i u další fyzické osoby, která si může uplatnit daňový bonus, tj. u druhého rodiče, druhého náhradního rodiče nebo u manžela rodiče, který není rodičem nezaopatřeného dítěte, jestliže žijí s nezaopatřeným dítětem v domácnosti. Výše příplatku k přídavku na dítě je 10,57 euro/měsíc (Ministerstvo práce, sociálních věcí a rodiny SR, 2011). Oprávněná osoba na uplatnění nároku na příplatek k přídavku je rodič nezaopatřeného dítěte a osoba, které je nezaopatřené dítě svěřeno do péče nahrazující péči rodičů na základě pravomocného rozhodnutí soudu. Pokud je více oprávněných osob a splňují podmínky stanovené tímto zákonem, příplatek k přídavku na totéž dítě náleží oprávněné osobě, které patří příplatek na dítě (Zákon o přídavku na diet'a, § 2).

3.3 Rodičovský příspěvek

„Ve Slovenské republice je upraven rodičovský příspěvek zákonem č. 571/2009 Z. Tento zákon upravuje poskytování rodičovského příspěvku na péči o dítě do tří let věku dítěte nebo do šesti let věku dítěte s dlouhodobě nepříznivým zdravotním stavem jako sociální dávky (Ministerstvo práce, sociálních věcí a rodiny SR, 2011)“. Rodičovský příspěvek je chápán jako sociální dávka, kterou stát přispívá na výchovu a obživu dětí. Nárok na rodičovský příspěvek má osoba, která se řádně stará o dítě, tj. zabezpečí všestranný fyzický a psychický vývin a výchovu dítěte. Další podmínkou pro nárok je trvalý nebo přechodný pobyt osoby na území Slovenské republiky.

„Ve Slovenské republice může být rodičovský příspěvek poskytován zákonem stanoveným osobám s trvalým nebo přechodným bydlištěm (v případě cizinců) na území Slovenské republiky, pokud zabezpečují řádnou péči o dítě. Těmito osobami mohou být (Zákon o rodičovskom príspevku § 2)“:

- rodič dítěte,
- osoba, které bylo dítě svěřeno do péče nahrazující péči rodičů na základě rozhodnutí soudu (svěření do náhradní osobní péče, pěstounská péče, stanovení poručníka, osvojení) nebo úřadu práce, sociálních věcí a rodiny,
- manžel či manželka rodiče dítěte, pokud žije s rodičem dítěte ve společné domácnosti.

Pro splnění nároku musí být dítě řádně zabezpečeno a to do:

- do tří let věku
- do šesti let věku, u dítěte, které má dlouhodobě nepříznivý zdravotní stav
- do šesti let věku u dítěte, které je svěřené do náhradní péče, nejdéle tři roky od právoplatnosti prvního rozhodnutí o svěřením dítěte do péče jiné osobě (Ministerstvo práce, sociálních věcí a rodiny SR, 2011).

„Další podmínkou nároku je, že oprávněná osoba má trvalý pobyt na území Slovenské republiky anebo u cizinců přechodný pobyt na území Slovenské republiky (Ministerstvo práce, sociálních věcí a rodiny SR, 2011)“. O rodičovském příspěvku rozhoduje a rodičovský příspěvek oprávněné osobě vyplácí úřad práce, sociálních věcí a rodiny příslušný podle místa pobytu. Řízení o rodičovském příspěvku se zahajuje na základě písemné žádosti, která podle § 8 odst. 2 obsahuje jméno, příjmení, datum narození, rodné číslo, pokud je přiděleno a adresu pobytu oprávněné osoby a dítěte, na které se vztahuje nárok na rodičovský příspěvek. Na výzvu úřadu práce oprávněná osoba doplní další údaje nezbytné pro řízení o nároku na rodičovský příspěvek. „O přiznání rodičovského příspěvku, o zvýšení rodičovského příspěvku a o zániku nároku na rodičovský příspěvek se nevydává písemné rozhodnutí (Ministerstvo práce, sociálních věcí a rodiny SR, 2011)“. „Rodičovský příspěvek se vyplácí měsíčně pozadu, poukazuje se na účet v bance nebo v pobočce zahraniční banky, nebo se na žádost oprávněné osoby se vyplácí v hotovosti. Pokud oprávněná osoba písemně požádá o změnu způsobu vyplácení rodičovského příspěvku, úřad je povinen její žádosti vyhovět (Ministerstvo práce, sociálních věcí a rodiny SR, 2011)“. Rodičovský příspěvek je dávkou paušální, nárok na ni tedy nezávisí na příjmech rodičů, ani na věku dítěte. Pokud má však v průběhu téhož období jeden z rodičů dítěte nárok na dávku nemocenského pojištění „mateřský příspěvek“ v částce, která je nižší než je paušální rodičovský příspěvek, bude mu rodičovský příspěvek vyplacen v částce rozdílu.

„1) Rodičovský příspěvek je 190,10 euro,

2) Pokud má oprávněná osoba v péči více dětí, které se narodily současně, výška rodičovského příspěvku se zvyšuje o 25% na každé další dítě narozené současně. V praxi to znamená, že např. rodič dvojčat má nárok na rodičovský příspěvek ve výši 237,60 euro (190,10 + 47,50), rodič trojčat má nárok na rodičovský příspěvek ve výši 285,10 euro (190,10 + 47,50 + 47,50), (Ministerstvo práce, sociálních věcí a rodiny SR, 2011)“.

„3) Pokud se oprávněné osobě vyplácí za celý kalendářní měsíc peněžité pomoci v mateřství nebo obdobná dávka jako peněžité pomoci v mateřství v členském státě EU v částce nižší, než je částka rodičovského příspěvku, rodičovský příspěvek je během období vyplácení peněžité

pomoci v mateřství nebo obdobné dávky jako peněžitá pomoc v mateřství v členském státě vyplácen v částce určené jako rozdíl mezi částkou rodičovského příspěvku a částkou peněžitě pomoci v mateřství nebo obdobné dávky jako peněžitá pomoc v mateřství v členském státě. Příklad: rodič je poživitelem peněžitě pomoci v mateřství ve výši 180 euro, výše rodičovského příspěvku je určena jako rozdíl $190,10 - 180 = 10,10$ euro.

4) Pokud má oprávněná osoba v péči dítě školou povinné a z informace ze školy se zjistí, že toto dítě zanedbává plnění povinné školní docházky 3 kalendářní měsíce za sebou, výška rodičovského příspěvku se sníží o 50% až do zahájení řádného plnění povinné školní docházky, nejméně však na 3 měsíce (Naše peniaze, 2011)“.

„Dne 2.12.2010 Národní rada Slovenské republiky schválila zákon č. 513/2010 Z. z. kterým se mění zákon č. 571/2009 Z., o rodičovském příspěvku, zákon nabyt účinnosti 1. ledna 2011 (Ministerstvo práce, sociálních věcí a rodiny SR, 2010)“.

„Nová právní úprava platná od 1. 1. 2011 přináší několik změn:

- odstraňuje podmínku neprovádění výdělečné činnosti,
- zavádí jednotnou částku rodičovského příspěvku, a to 190,10 euro,
- pro rodiče, kteří mají v péči více dětí, které se narodily současně (dvojčata, trojčata apod.) zavádí zvýšení částky rodičovského příspěvku o 25% za každé další takové dítě,
- s cílem zkvalitnit a prohloubit řádnou péči o všechny děti, které má oprávněná osoba v péči, zavádí podmínku řádného plnění povinné školní docházky školou povinnými dětmi, jejíž neplnění má za následek snížení rodičovského příspěvku o 50% (Naše peniaze, 2011)“.

„Zásadní změna v zákoně o rodičovském příspěvku je navýšení rodičovského příspěvku pro dvě třetiny jeho příjemců o zhruba 25 eur měsíčně. Zvýšila se výše - ze současných 164,22 euro na 190 euro. Před změnami v roce 2011 fungoval v SR dvoustupňový rodičovský příspěvek v částkách 164,22 a 256 euro. Po úpravách je jednotná výška pro všechny rodiče v částce 190euro (Ministerstvo práce, sociálních věcí a rodiny SR, 2011)“.

Stejně jako v České republice ve Slovenské republice dochází od 1.1.2012 ke změnám. Tyto změny upravuje zákon č. 571/2009 Z. O rodičovském příspěvku a o změně doplnění některých zákonů ve znění zákona č. 513/2009 Z. Dne 18. listopadu 2011 bylo přijato opatření č. 412/2011 Z. O úpravě dávky rodičovského příspěvku. „Týmto opatřením sa suma rodičovského príspevku zvýšila z 190,10 euro na 194,70 euro (Ústredný portál verejnej správy SR, 2011).

Novelou zákona č. 571/2009 Z., dochází také ke změně podmínek pro pobírání rodičovského příspěvku. Nově rodič dítěte může vykonávat jakoukoliv formu výdělečné činnosti. Stejně podmínky platí také pro rodiče, kterým byl rodičovský příspěvek přiznán do

31.12.2011 – tedy před účinností novely. Další změnou je také fakt, že se již nevyžaduje pouze osobní celodenní péče o dítě. Rodič může umístit dítě do mateřské školy nebo obdobného zařízení pro děti. Je zde také možnost svěřit dítě do péče jiné zletilé osobě. Toto platí i pro děti s dlouhodobě nepříznivým zdravotním stavem.

4 Srovnávané dávky Spolková republika Německo

4.1 Porodné

Dávka porodné není ve Spolkové republice Německo vyplácena.

4.2 Přídavek dítě

Příspěvek se vyplácí bez ohledu na příjem. Zákon upravující tuto dávku je Bundeskindergeldgesetz/Kinderzuschlag – BKGG. Výše příspěvku je závislá na počtu dětí a odstupňována následovně:

- pro první a druhé dítě 184 euro/měsíčně
- pro třetí dítě 190 euro/měsíčně
- za čtvrté a každé další dítě 215 euro/měsíčně.

Dávky jsou vypláceny dětem:

- pro všechny děti do 18 let,
- pro děti, které studují až do 25 let věku,
 - pro nezaměstnané děti až do 21 let věku (Bundesministerium für Familie, Senioren, Frauen und Jugend, 2011).

Pro děti, které nemohou z důvodu nedostatku studijních míst zahájit přípravu na budoucí povolání nebo v ní pokračovat, platí výše uvedené ustanovení jako pro děti studující. Po ukončení první přípravy na budoucí povolání nebo prvního studia, se k dítěti přihlíží jen v případě, že nemá výdělečnou činnost déle než dvacet hodin pravidelné týdenní pracovní doby. Se zpětnou platností od 1.1.2011 mají nárok na přídavek na dítě také rodiče dětí, které vykonávají mezinárodní dobrovolnickou službu a obdobně mají nárok také rodiče, jejichž děti vykonávají spolkovou dobrovolnickou službu. Příspěvek se vyplácí osobě, v jejíž péči se dítě nachází. Pokud dítě žije společně s oběma rodiči, mohou si určit, kdo z nich má přídavek na děti dostávat. Výplata přídavku na děti je dle zákona realizována prostřednictvím tzv. Familienkasse („rodinné pokladny“) při agenturách práce (úřadech práce) (Bundesministerium für Familie, Senioren, Frauen und Jugend, 2011).

4.3 Příspěvek k přídavku na dítě

Příplatek k přídavku na dítě je rodinná dávka, která by měla znatelně ulevit rodinám s nízkými příjmy a měla by bojovat s chudobou dětí do 25 let. Mnoho výdělečně činných rodičů potřebuje příplatek k přídavkům jako doplňkovou finanční podporu, protože jejich příjem nedostačuje k tomu, aby zajistili dostatečně výživu svých dětí. Příplatkem k přídavku

na dítě je odměněna ochota rodičů aktivně se starat o svůj příjem na obživu rodiny.

Příplatek k přídavku na dítě činí měsíčně až 140 euro na jedno dítě a je vyplácen rodičům, v jejichž domácnosti dítě žije, pokud jsou rodiče schopni svým příjmem pokrýt své vlastní potřeby, ale už ne potřeby dítěte.

Další podmínky pro získání příplatku k přídavku na dítě jsou:

- rodiče na dítě pobírají přídavek na dítě,
- příjem rodičů dosahuje minimální hranice příjmů 900 euro hrubého/měsíčně, pečuje-li o dítě pouze jeden rodič, je tato hranice příjmů pro 600 euro hrubého/měsíčně,
- příjem rodičů nebo rodiče nesmí překročit výše uvedenou výši. Spolková republika Německo se touto dávkou snaží přispět rodinám s nízkými příjmy (Bundeskindergeldgesetz/Kinderzuschlag, § 6).

4.4 Rodičovský příspěvek

Ve Spolkové republice Německo je upraven rodičovský příspěvek zákonem o rodičovském příspěvku a rodičovské dovolené (Bundeselterngeld und Elternzeitgesetz - BEEG). „Platí pro děti narozené od 1. 1. 2007 (Bundesministerium für Gesundheit und Soziale Sicherung, 2012)“. „Rodičovský příspěvek byl k 1. 1. 2007 změněn zákonem o rodičovském příspěvku a rodičovském období (rodičovské dovolené). Změnil se i samotný název této dávky z „Erziehungsgeld“ na „Elterngeld“. „Nárok na rodičovský příspěvek mají rodiče po narození dítěte.“ Rodičovský příspěvek „Elterngeld“ je vyplácen do 12 měsíců věku dítěte, doba vyplácení se může za splnění určitých podmínek prodloužit až na 14 měsíců. Rodičovský příspěvek je po dobu 14 měsíců vyplácen buď osamělému rodiči, nebo rodičům, kteří se při pobírání rodičovského příspěvku střídají. Dále může rodič požádat o rodičovský příspěvek na minimálně dva a maximálně dvanáct měsíců (Bundesministerium für Familie, Senioren, Frauen und Jugend, 2011).

V případě vícečetného porodu (tzn. dvojčata, trojčata, atd.) je na každé další dítě vypláceno 300 euro měsíčně. To znamená, že kromě běžné výše rodičovského příspěvku je za každé další dítě rodině vypláceno 300 euro měsíčně (Bundeselterngeld und Elternzeitgesetz, § 2).

„Nárok na rodičovský příspěvek mají rodiče pokud:

- Starají se o dítě ve společné domácnosti
- Pracují nejvýše 30 hodin týdně
- Mají trvalý pobyt v Německu (Bundesministerium für Gesundheit und Soziale Sicherung, 2012)“.

Ve spolkové republice Německo je jako v jediné ze srovnávaných zemí omezeno čerpání rodičovského příspěvku ve vztahu k příjmu rodiny či jednotlivce. V příručce vydané Německým ministerstvem pro rodinu je uvedeno následující: když měli rodiče v roce před narozením dítěte příjem větší než 500 000 euro, nemají nárok na rodičovský příspěvek. Stejně tak, žije-li s dítětem ve společné domácnosti pouze jeden rodič, jehož příjem v roce před narozením dítěte přesáhl 250 000 euro, nemá nárok na rodičovský příspěvek. (Elterngeld und Elternzeit, 2011, s. 11). Účelem rodičovského příspěvku je vyhnout se finanční krizi spojené s narozením dítěte. Z toho důvodu se výše rodičovského příspěvku ve Spolkové republice Německo orientuje podle měsíčního čistého příjmu před narozením dítěte (počítáno za období 12 měsíců před narozením dítěte). Platí zde následující možnosti:

- dosahoval- li rodič před porodem dítěte příjmu 1 240 euro měsíčně a více, bude výše rodičovského příspěvku 65% z čistého příjmu,
- dosahoval- li rodič před porodem dítěte příjmu 1 220 euro měsíčně a více, bude výše rodičovského příspěvku 66% z čistého příjmu,
- dosahovali – li rodič před porodem dítěte příjmu mezi 1 000 a 1 200 euro měsíčně, bude výše rodičovského příspěvku 67% z čistého příjmu (Elterngeld und Elternzeit, 2011, s. 14).

Nejnižší možná částka rodičovského příspěvku i pro osoby, které nebyly výdělečně činné (například ženy v domácnosti a studenty) je 300 euro, nejvyšší možná částka je 1 800 euro. Částka rodičovského příspěvku je navýšena v případě vícečetného porodu, vícečlenné a nízkopříjmové rodiny. Nárok na výplatu mají občané Německa a cizinci s pracovním povolením. Rodiče si mohou čerpání rozdělit podle svého uvážení. Na příspěvek mají právo oba rodiče bez předložení oddacího listu. Délka rodičovského příspěvku je do 12 měsíců věku dítěte, v případě osamělosti rodiče nebo střídání rodičů do 14 měsíců věku dítěte.

„Žádost o rodičovský příspěvek se ve Spolkové republice Německo podává písemně na oddělení správy rodičovských příspěvků příslušného zemského okresu nebo statutárního města. Žádost nemusí být podána hned po narození dítěte. Dávky se však vyplácejí se zpětnou platností pouze tři měsíce předcházející začátku měsíce, v němž byla žádost o rodičovský příspěvek podána (Rodinné dávky, 2009)“.

5 Srovnání kritéria č. 1. Výše a doba vyplácení vybraných rodinných dávek v jednotlivých zemích

V rámci srovnání kritéria č. 1 je výše vybraných rodinných dávek srovnána s průměrnou mzdou jednotlivých států, která je zjištěna z dat statistických úřadů jednotlivých srovnávaných států za období 1. až 3. čtvrtletí 2011.

5.1 Porodné

5.1.1 Česká republika

Výše porodného v České republice činí 13 000 Kč na první živě narozené dítě. Přepočítáme – li částku 13 000 Kč podle kurzu eura České národní banky ke dni 1.2.2012 je po přepočtu výsledná částka $13\,000 : 25,51 = 509,6$ euro. Dávka je vyplácena jednorázově.

Narodí-li se s prvním živě narozeným dítětem další živě narozené dítě nebo děti, výše porodného činí 19 500 Kč. Přepočítáme – li částku 19 500 podle kurzu eura České národní banky ke dni 1.2.2012 je po přepočtu výsledná částka $19\,500 : 25,51 = 764,4$ euro. Z dat Českého statistického úřadu bylo zjištěno, že průměrná mzda v České republice činila za období 1. - 3. čtvrtletí 2011 částku 23 726 Kč měsíčně. Pro přepočet této částky na euro je použit kurz eura České národní banky ke dni 1.2.2012, výpočet je následující $23\,726 : 25,51 = 930,06$ euro (Český statistický úřad, 2012). Z výše uvedeného vyplývá, že částka porodného je tedy 509,6 euro, nebo 764,4 euro, průměrná mzda za 1. - 3. čtvrtletí 2011 je 930,06 euro/měsíc. Dávka je vyplácena jednorázově.

5.1.2 Slovenská republika

Příspěvek při narození dítěte činí na Slovensku 151,37 euro. Pokud se současně narodily dvě děti nebo více dětí a dvě z nich se dožily 28 dní, zvyšuje se porodné o jednu polovinu uvedené částky na každé dítě, které se dožilo 28 dní. To znamená při vícečetných porodech je na každé dítě vyplaceno 75,6 euro. Dávka je vyplácena jednorázově. Průměrná mzda zjištěna z dat Slovenského statistického úřadu za období 1. – 3. čtvrtletí 2011 je 765 euro/měsíc (Slovenský statistický úřad, 2012). Z výše uvedeného vyplývá, že příspěvek při narození dítěte je 151,37 euro, nebo 226, 97 ($151,37 + 75,6$) euro, průměrná mzda za 1. - 3. čtvrtletí 2011 je 765 euro/měsíc.

Příplatek k příspěvku je státní sociální dávka, kterou stát připlácí na zvýšené výdaje spojené se zabezpečením nezbytných potřeb dítěte, které se matce narodilo jako první dítě, druhé dítě nebo třetí dítě, které se dožilo alespoň 28 dní. Nárok na příplatek k příspěvku na

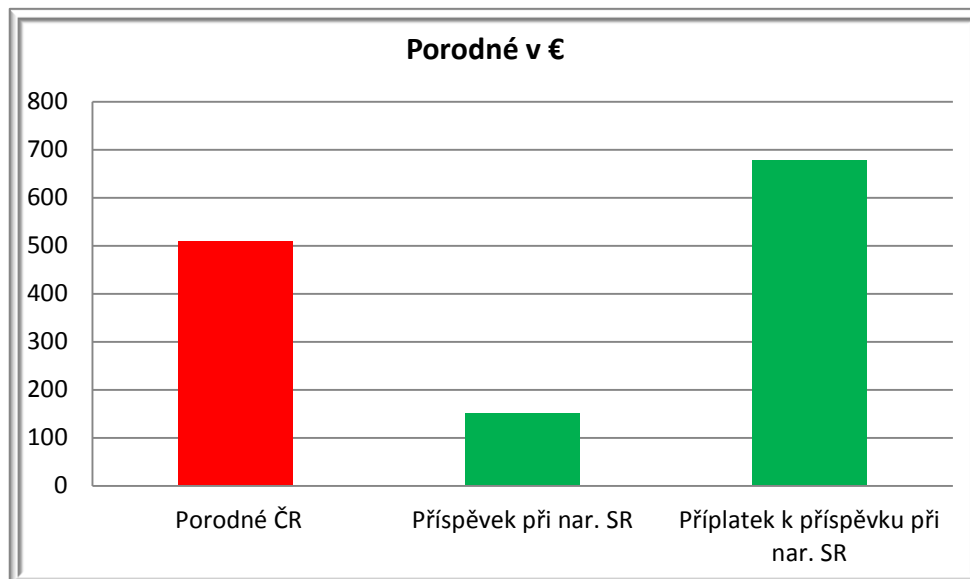
totéž dítě vzniká pouze jednou. Výše příplatku k příspěvku při narození dítěte je 678,49 euro. Dávka je vyplacena jednorázově. Z výše uvedeného vyplývá, že příplatek k příspěvku při narození dítěte je 678,49 euro, průměrná mzda za 1. - 3. čtvrtletí 2011 je 765 euro/měsíc.

Příspěvek rodičům je státní sociální dávka, kterou stát přispívá jednou ročně rodičům nebo osobě, která převzala děti do péče nahrazující péči rodičů na základě pravomocného rozhodnutí soudu, na zvýšené výdaje, které vznikají v souvislosti s péčí o současně narozené tři nebo více dětí nebo v průběhu dvou let opakovaně narozená dvojčata nebo více dětí současně. Výše dávky je rozdílná podle věku dětí a to 81,99 euro pokud jde o dítě do 6 let věku, 101,25 euro, pokud jde o dítě od 6 let věku do 15 let věku, 107,55 euro, jde-li o dítě ve věku 15 let věku. Tato dávka je vyplácena ročně nejvýše do 15 let věku dětí. Z výše uvedeného vyplývá, příspěvek rodičům je 81,99 euro/rok, 101,25 euro/rok, nebo 107,55 euro/rok. Průměrná mzda za 1. - 3. čtvrtletí 2011 je 765 euro/měsíc.

5.1.3 Spolková republika Německo

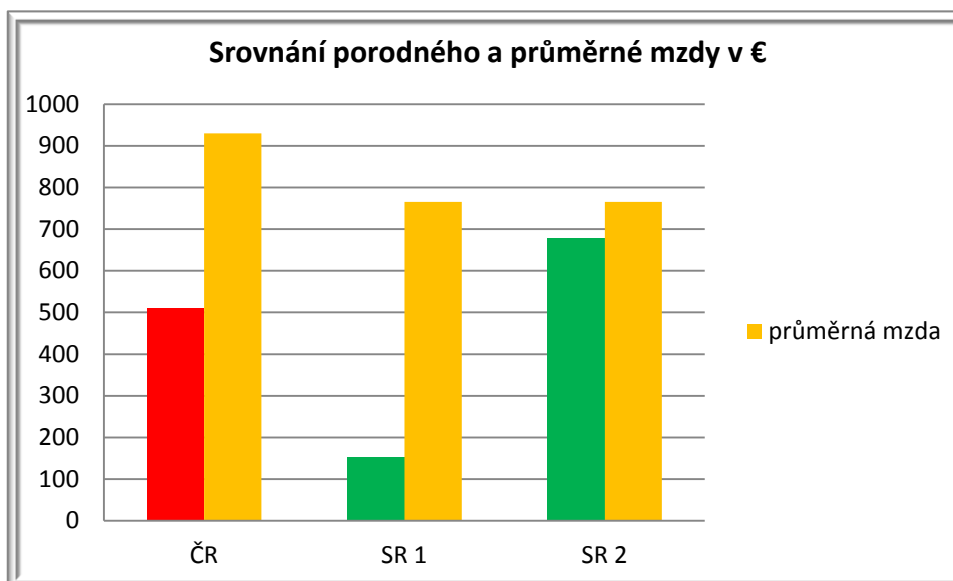
Dávka porodné není ve Spolkové republice Německo vyplácena.

Graf č. 1



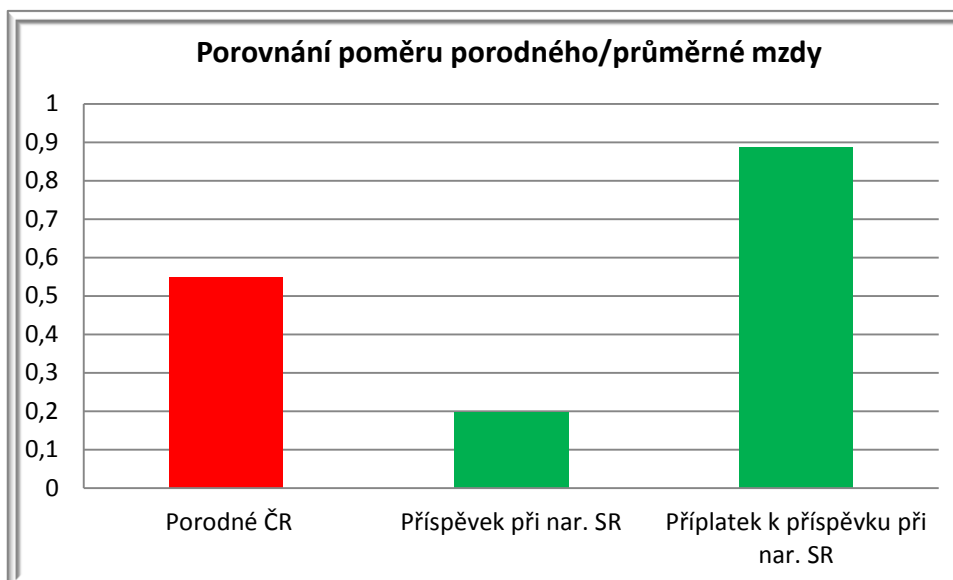
V grafu č. 1 je znázorněno srovnání porodného v jednotlivých srovnávaných zemích, Česká republika (ČR) a Slovenská republika (SR). Ke srovnání byly použity dávky porodné vyplácené v ČR, příspěvek při narození dítěte SR a příplatek k příspěvku při narození dítěte SR. Částky jsou uvedeny v eurech.

Graf č. 2



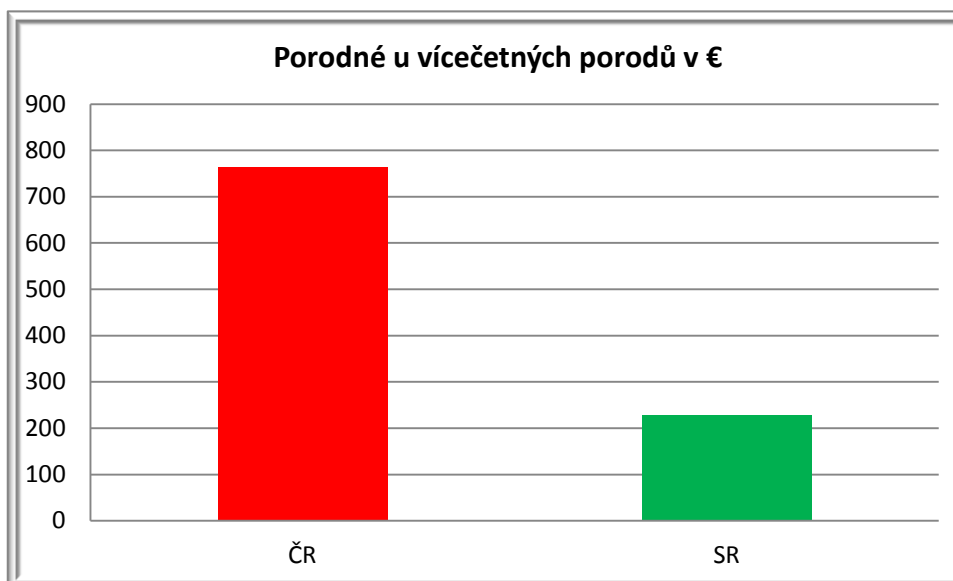
V grafu č. 2 je znázorněno srovnání dávky porodné vyplácené v ČR, příspěvek při narození dítěte SR a příplatek k příspěvku při narození dítěte SR a průměrné mzdy (průměr za 1. - 3. čtvrtletí 2011) v jednotlivých srovnávaných zemích, České republice (ČR) a Slovenské republice (SR). Částky průměrné mzdy jsou zjištěny z dat statistických úřadů těchto států.

Graf č. 3



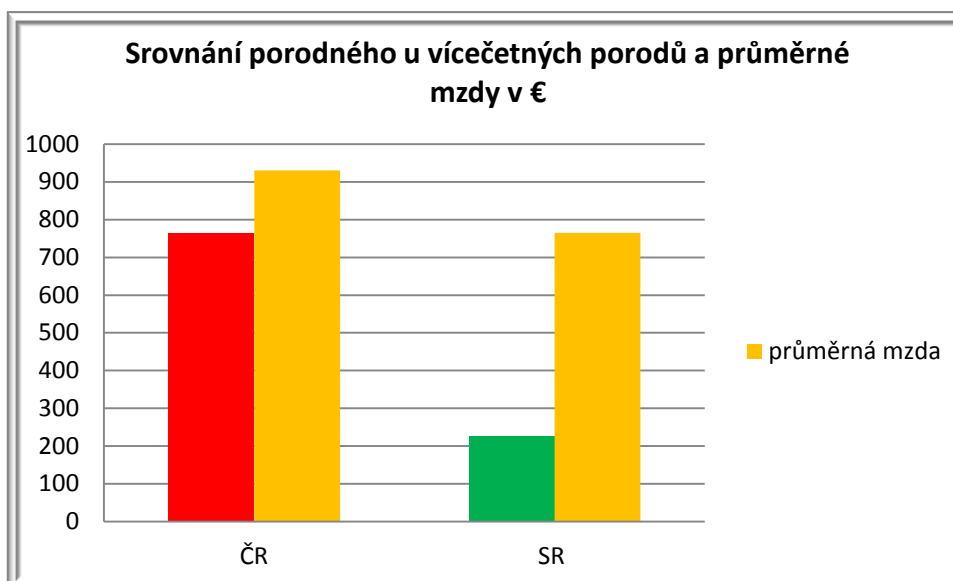
V grafu č. 3 je znázorněno srovnání poměru dávky porodné vyplácené v ČR, příspěvek při narození dítěte SR a příplatek k příspěvku při narození dítěte SR a průměrné mzdy (průměr za 1. - 3. čtvrtletí 2011) v jednotlivých srovnávaných zemích, České republice (ČR) a Slovenské republice (SR). Částky průměrné mzdy jsou zjištěny z dat statistických úřadů těchto států.

Graf č. 4



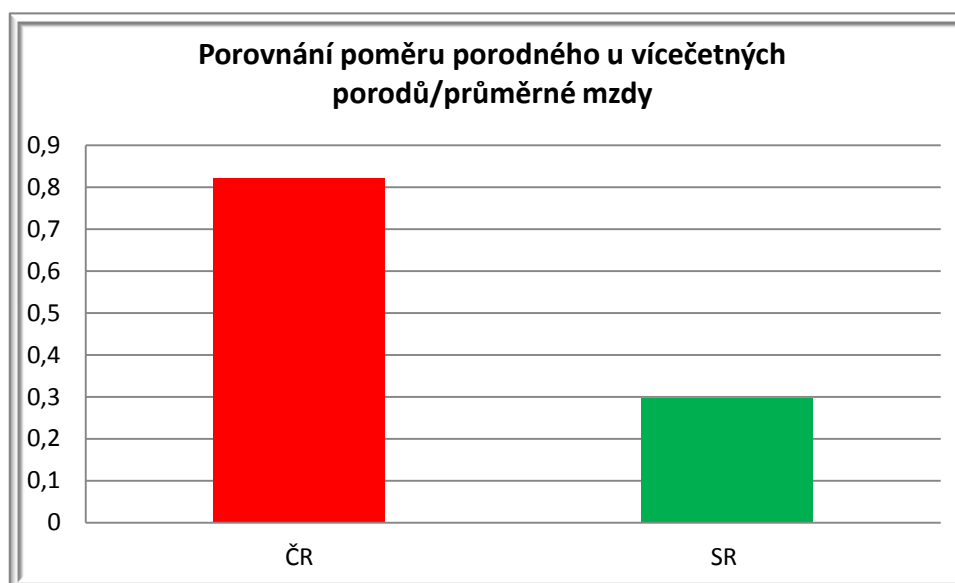
V grafu č. 4 je znázorněno srovnání dávky porodné vyplácené v ČR, příspěvek při narození dítěte vyplácené v SR u vícečetných porodů, kdy v ČR je vypláceno 764,4 euro a v SR 226,97 (tj. 151,37 + 75,6) euro.

Graf č. 5



V grafu č. 5 je znázorněno srovnání dávky porodné vyplácené v ČR, příspěvek při narození dítěte vyplácené v SR u vícečetných porodů, kdy v ČR je vypláceno 764,4 euro a v SR 226,97 (tj. 151,37 + 75,6) euro a průměrné mzdy (průměr za 1. - 3. čtvrtletí 2011) v jednotlivých srovnávaných zemích, České republice (ČR) a Slovenské republice (SR). Částky průměrné mzdy jsou zjištěny z dat statistických úřadů těchto států.

Graf č. 6



V grafu č. 6 je znázorněno srovnání poměru porodného vypláceného v ČR a příspěvku při narození dítěte vypláceno v SR u vícečetných porodů, kdy v ČR je vypláceno 764,4 euro a v SR 226,97 (tj. 151,37 + 75,6) euro a průměrné mzdy (průměr za 1. - 3. čtvrtletí 2011) v jednotlivých srovnávaných zemích, České republice (ČR) a Slovenské republice (SR). Částky průměrné mzdy jsou zjištěny z dat statistických úřadů těchto států.

5.2 Příklad na dítě

5.2.1 Česká republika

Dávka přírůvek na dítě v České republice existuje jako dlouhodobá dávka, která je poskytována rodinám s dětmi s cílem pomoci jim krýt náklady spojené s výchovou a výživou nezaopatřených dětí. Při poskytování dávky je testován příjem rodiny v předchozím kalendářním roce. Pokud jsou splněny podmínky pro nárok na tuto dávku, je vyplácena podle věku dítěte, nejdéle však do 26 let věku dítěte. Výše dávky je u nezaopatřeného dítěte do šesti let věku 500 Kč měsíčně, u nezaopatřeného dítěte od šesti do patnácti let věku 610 Kč měsíčně a u nezaopatřeného dítěte od patnácti do dvaceti šesti let věku 700 Kč měsíčně. Přepočítáme – li částku 500 Kč podle kurzu eura České národní banky ke dni 1.2.2012 je po přepočtu výsledná částka $500 : 25,51 = 19,6$ euro/měsíc, částka 610 Kč bude po přepočtu $610 : 25,51 = 23,9$ euro/měsíc, částka 700 Kč bude po přepočtu $700 : 25,51 = 27,4$ euro/měsíc.

Z dat Českého statistického úřadu bylo zjištěno, že průměrná mzda v České republice činila 23 726 Kč měsíčně. Pro přepočet této částky na euro je použit kurz eura České národní banky ke dni 1.2.2012, výpočet je následující $23\,726 : 25,51 = 930,06$ euro (Český statistický úřad, 2012). Z výše uvedeného vyplývá, že částka přírůvku na dítě je tedy 19,6 euro/měsíc,

23,9 euro/měsíc, nebo 27,4 euro/měsíc průměrná mzda za 1. - 3. čtvrtletí 2011 je 930,06 euro/měsíc.

5.2.2 Slovenská republika

Přídavek na dítě je státní sociální dávka, kterou stát přispívá oprávněné osobě na výchovu a výživu nezaopatřeného dítěte. Příjmy rodiny nejsou zkoumány. Ve Slovenské republice je vedle přídavku na dítě vyplácena také dávka příplatek k přídavku na dítě. Za nezaopatřené dítě se podle tohoto zákona považuje dítě do skončení povinné školní docházky, nejdéle do dovršení 25 let věku. Výše přídavku na dítě je 22,54 euro/měsíc. Průměrná mzda zjištěna z dat Slovenského statistického úřadu za období 1. – 3. čtvrtletí 2011 je 765 euro/měsíc (Slovenský statistický úřad, 2012). Z výše uvedeného vyplývá, že přídavek na dítě je 22,54 euro/měsíc, průměrná mzda za 1. - 3. čtvrtletí 2011 je 765 euro/měsíc.

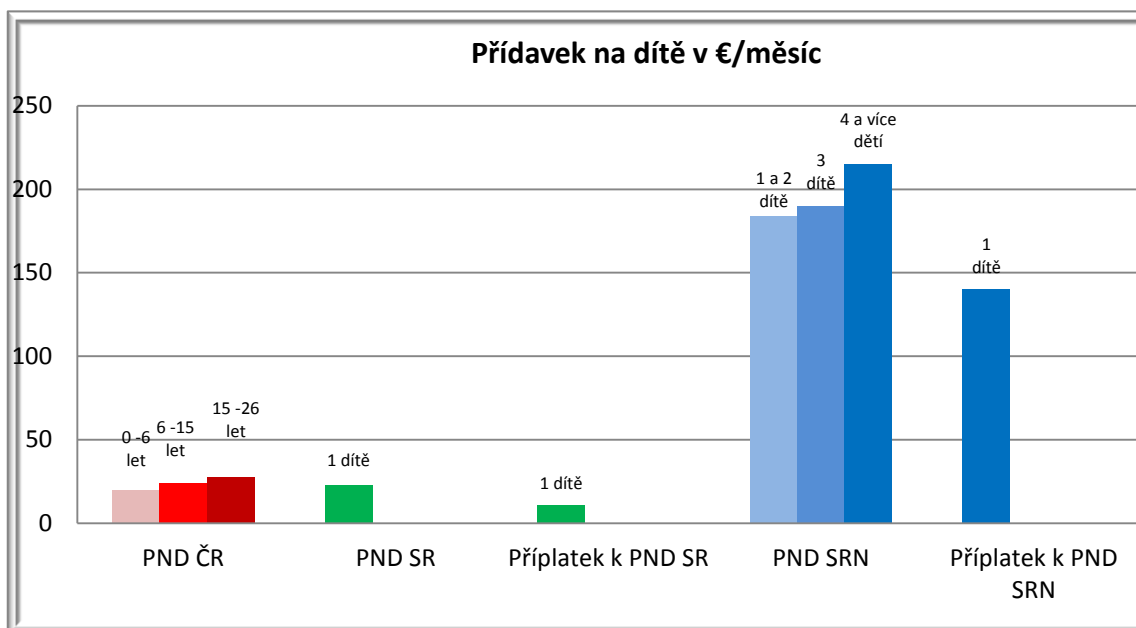
Příplatek k přídavku na dítě je státní sociální dávka, kterou stát připláci oprávněné osobě k přídavku na dítě na výchovu a výživu nezaopatřeného dítěte, na které nelze uplatnit daňový bonus. Výše příplatku k přídavku na dítě je 10,57 euro/měsíc. Z výše uvedeného vyplývá, že příplatek k přídavku na dítě je 10,57 euro/měsíc, průměrná mzda za 1. - 3. čtvrtletí 2011 je 765 euro/měsíc.

5.2.3 Spolková republika Německo

Ve Spolkové republice Německo se přídavek na dítě vyplácí bez ohledu na příjem. Výše příspěvku je závislá na počtu dětí v rodině. Příspěvek na dítě je vyplácen ve výši pro první a druhé dítě 184 euro/měsíc, pro třetí dítě 190 euro/měsíc a za čtvrté a každé další dítě 215 euro/měsíc. Přídavek na dítě je vyplácen všem dětem do 18 let, dále pak dětem, které studují až do 25 let věku a také dětem, které jsou nezaměstnané až do věku 21 let. Průměrná mzda zjištěná z dat statistického úřadu Spolkové republiky Německo za 1. -3. čtvrtletí 2011 je 2 755 euro/měsíc (Statistický úřad Spolkové republiky Německo, 2012). Z výše uvedeného vyplývá, že výše přídavku na dítě ve Spolkové republice Německo je 184 euro/měsíc, 190 euro/měsíc, nebo 215 euro/měsíc. Průměrná mzda za 1. - 3. čtvrtletí 2011 je 2 755 euro/měsíc.

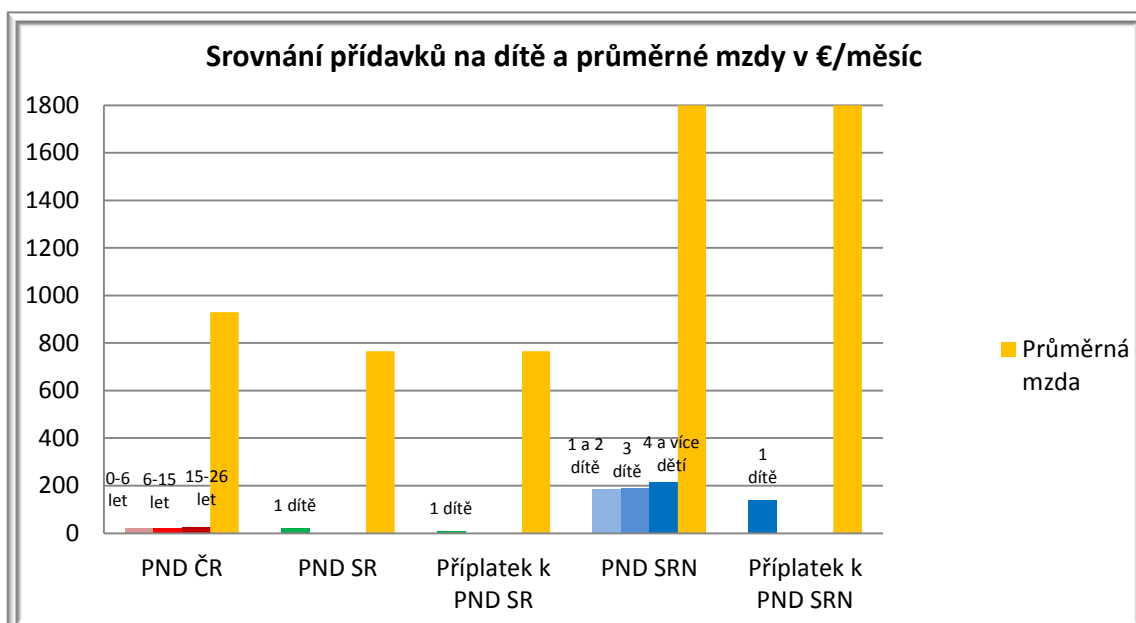
Ve Spolkové republice Německo je vedle přídavku na dítě vyplácena i dávka příplatek k přídavku na dítě. Jedná se o rodinnou dávku, která by měla znatelně ulevit rodinám s nízkými příjmy a měla by bojovat s chudobou dětí do 25 let. Příplatek k přídavku na dítě činí měsíčně až 140 euro na jedno dítě. Z výše uvedeného vyplývá, že výše příplatku k přídavku na dítě ve Spolkové republice Německo je 140 euro/měsíc. Průměrná mzda za 1. - 3. čtvrtletí 2011 je 2 755 euro/měsíc.

Graf č. 7



V grafu č. 7 je znázorněno srovnání přídavku na dítě v jednotlivých srovnávaných zemích, Česká republika (ČR), Slovenská republika (SR) a Spolková republika Německo (SRN). Kdy v ČR je přídavek na dítě vyplácen ve třech různých výších podle věku dítěte (0 - 6 let 19,6 euro/měsíc, 6 – 15 let 23,9 euro/měsíc, 15 – 26 let 27,4 euro/měsíc), v SR existují dvě dávky a to přídavek na dítě 22,54 euro/měsíc na jedno dítě a příplatek k přídavku na dítě 10,57 euro/měsíc na jedno dítě. V SRN existují také dvě dávky a to přídavek na dítě (jeho výše je odvislá podle počtu dětí v rodině, na 1 – 2 dítě 184 euro/měsíc, na 3 dítě 190 euro/měsíc a na 4 a více dětí 215 euro/měsíc) a příplatek k přídavku na dítě 140 euro/ měsíc na jedno dítě.

Graf č. 8



V grafu č. 8 je znázorněno srovnání přídatku na dítě v jednotlivých srovnávaných zemích, Česká republika (ČR), Slovenská republika (SR) a Spolková republika Německo (SRN) a průměrné mzdy (průměr za 1. - 3. čtvrtletí 2011) v jednotlivých zemích. Kdy v ČR je přídatek na dítě vyplácen ve třech různých výších podle věku dítěte (0 - 6 let 19,6 euro/měsíc, 6 – 15 let 23,9 euro/měsíc, 15 – 26 let 27,4 euro/měsíc) průměrná mzda je 930,06 euro/ měsíc. V SR existují dvě dávky a to přídatek na dítě 22,54 euro/měsíc na jedno dítě a příplatek k přídatku na dítě 10,57 euro/měsíc na jedno dítě, průměrná mzda je 765 euro/měsíc. V SRN existují taktéž dvě dávky a to přídatek na dítě (jeho výše je odvislá podle počtu dětí v rodině, na 1 – 2 dítě 184 euro/měsíc, na 3 dítě 190 euro/měsíc a na 4 a více dětí 215 euro/měsíc) a příplatek k přídatku na dítě 140 euro/ měsíc na jedno dítě, průměrná mzda je 2 755 euro/měsíc.

5.3 Rodičovský příspěvek

5.3.1 Česká republika

V České republice lze nejdéle pobírat rodičovský příspěvek do 4 let věku dítěte, nejméně do 19 měsíců věku dítěte. Celková vyplacená suma rodičovského příspěvku v České republice je 220 000 Kč. Rodič má tedy možnost (při splnění určitých podmínek) sám si volit délku a výši čerpání rodičovského příspěvku. Výše rodičovského příspěvku je v České republice závislá na stanovení nároku denního vyměřovacího základu. Dochází zde tedy ke zvýhodnění rodičů, kteří byli před porodem dítěte výdělečně činní. Rodič může volit výši příspěvku od 50 Kč do 11 500 Kč měsíčně. V návaznosti na výši příjmu a z něj vypočteného denního vyměřovacího základu má rodič nárok na 70% 30 násobku denního vyměřovacího základu s tím, že nejnižší možná částka je 50 Kč a nejvyšší možná částka je 11 500 Kč. Nastane-li situace, že ani jednomu rodiči nelze ke dni narození nejmladšího dítěte v rodině stanovit denní vyměřovací základ, rodičovský příspěvek se vyplácí v pevné výši 7 600 Kč do 9 měsíců věku dítěte a následně v pevné výši 3 800 Kč měsíčně do 4 let věku dítěte. Pro účely tohoto srovnání byla jako nejnižší možná částka použita částka 3 800 Kč (částka 50 Kč slouží jako vymezení spodní hranice dávek státní sociální podpory a není tedy pro účel této práce vypovídající). Přepočítáme – li nejvyšší možnou částku 11 500 Kč podle kurzu eura České národní banky ke dni 1.2.2012 je po přepočtu výsledná částka $11\,500 : 25,51 = 450,80$. Nejvyšší možná vyplácená částka v České republice je tedy 450,80 euro. Přepočítáme – li nejnižší možnou částku 3 800 Kč podle kurzu eura České národní banky ke dni 1.2.2012 je po přepočtu výsledná částka $3\,800 : 25,51 = 148,96$. Nejnižší možná vyplácená částka v České republice je tedy 148,96 euro.

Z dat Českého statistického úřadu bylo zjištěno, že průměrná mzda v České republice činila 23 726 Kč měsíčně. Pro přepočtení této částky na euro je použit kurz eura České národní banky ke dni 1.2.2012, výpočet je následující $23\,726 : 25,51 = 930,06$ euro (Český statistický úřad, 2012). Z výše uvedeného vyplývá, že nejvyšší možná částka rodičovského příspěvku je tedy 450,80 euro/měsíc, průměrná mzda za 1. - 3. čtvrtletí 2011 je 930,06 euro/měsíc.

5.3.2 Slovenská republika

Délka pobírání rodičovského příspěvku je ve Slovenské republice jednotně stanovena do 3 let věku dítěte, případně do 6 let věku dítěte, má-li dítě dlouhodobě nepříznivý zdravotní stav. Pro účely této práce však bude v rámci srovnání brána v úvahu délka pobírání rodičovského přídatku do 3 let věku dítěte. Slovenská republika má zcela odlišný koncept vyplácení rodičovského příspěvku, jednotně je zde stanovena nejen délka vyplácení, ale také výše. Od 1.1.2012 je jednotná výše rodičovského příspěvku 194,70 euro/měsíc. Nenalezneme zde tedy zvýhodnění pracujících rodičů, dávka a její výše je stanovena všem stejně bez ohledu na předešlou výdělečnou činnost. Průměrná mzda zjištěna z dat Slovenského statistického úřadu za období 1. – 3. čtvrtletí 2011 je 765 euro/měsíc (Slovenský statistický úřad, 2012). Z výše uvedeného vyplývá, že nejvyšší a současně nejnižší možná částka rodičovského příspěvku je 194,70 euro/měsíc, průměrná mzda za 1. - 3. čtvrtletí 2011 je 765 euro/měsíc.

5.3.3 Spolková republika Německo

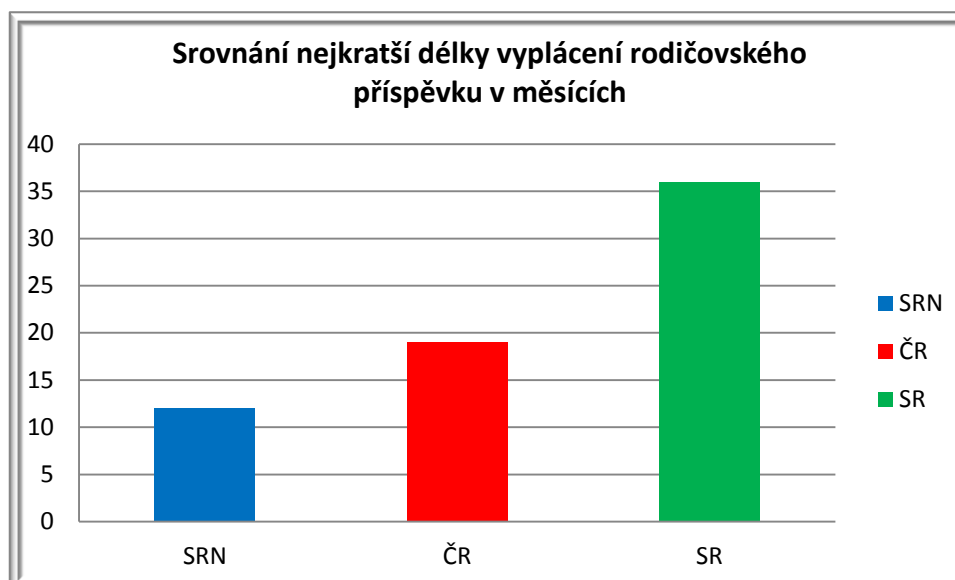
Spolková republika Německo má nejkratší dobu vyplácení rodičovského příspěvku ze všech porovnávaných zemí a to 12 měsíců (v případě osamělosti rodiče nebo střídání rodičů do 14 měsíců) věku dítěte.

Spolková republika Německo má nejnižší možnou měsíční výši rodičovského příspěvku 300 euro a to i pro rodiče dětí, kteří nebyli před nástupem na rodičovský příspěvek výdělečně činní. Nejvyšší možná vyplácená měsíční částka je 1 800 euro. Stejně jako v České republice zde nacházíme souvislost s předchozí výdělečnou činností, zvýhodnění pracujících a vysoko příjmových rodičů je zde markantní. Podle rozmezí výše příjmu před porodem dítěte, může rodič v rozmezí 300 až 1 800 euro měsíčně pobírat buďto 65%, 66%, nebo 67% z čistého zisku před porodem dítěte. Nejvyšší možná vyplácená částka ve Spolkové republice Německo je tedy 1 800 euro.

Průměrná mzda zjištěna z dat statistického úřadu Spolkové republiky Německo za 1. - 3. čtvrtletí 2011 je 2755 euro/měsíc (Statistický úřad Spolkové republiky Německo, 2012). Z

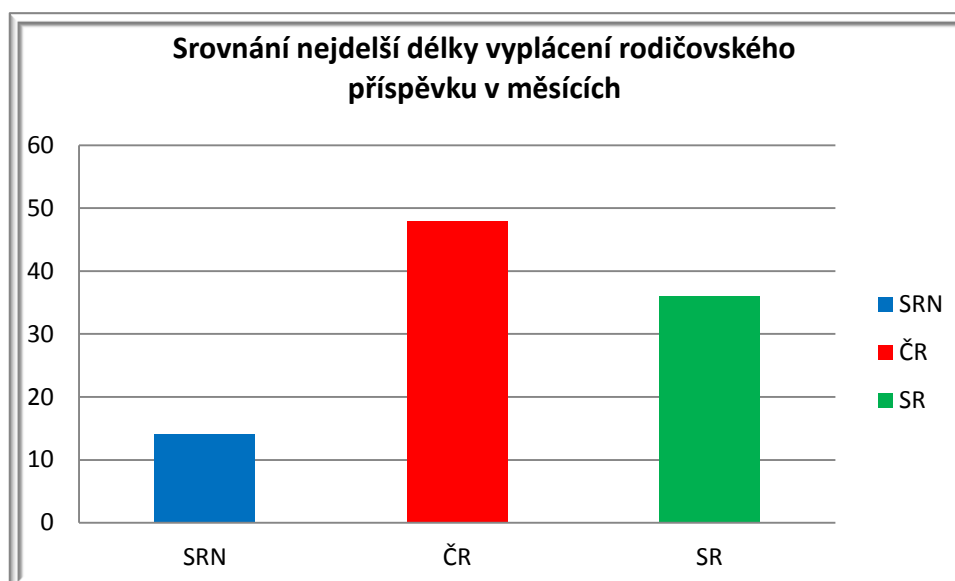
výše uvedeného vyplývá, že nejvyšší možná výše rodičovského příspěvku ve Spolkové republice Německo je 1 800 euro/měsíc, nejnižší možná výše rodičovského příspěvku je 300 euro/měsíc. Průměrná mzda za 1. - 3. čtvrtletí 2011 je 2 755 euro/měsíc.

Graf č. 9



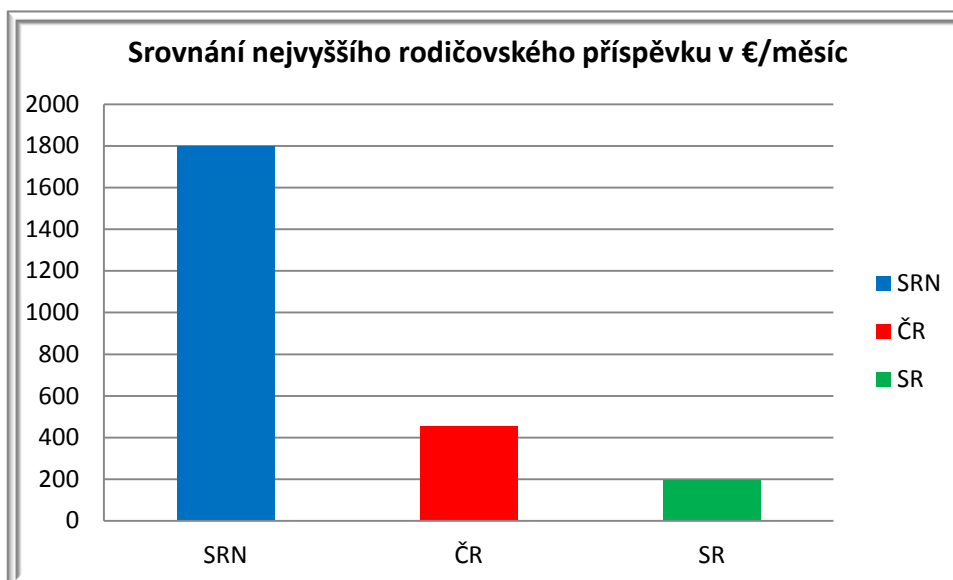
V grafu č. 9 je znázorněno srovnání nejkratší možné délky rodičovského příspěvku v měsících v jednotlivých srovnávaných zemích Spolková republika Německo (SRN), Česká republika (ČR) a Slovenská republika (SR).

Graf č. 10



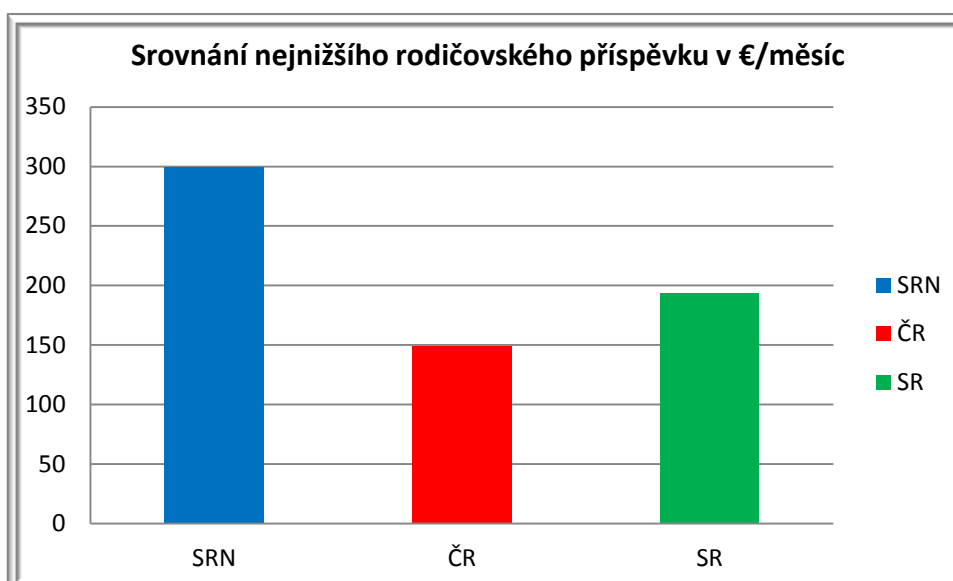
V grafu č. 10 je znázorněno srovnání nejdelší možné délky rodičovského příspěvku v měsících v jednotlivých srovnávaných zemích Spolková republika Německo (SRN), Česká republika (ČR) a Slovenská republika (SR).

Graf č. 11



V grafu č. 11 je znázorněno srovnání nejvyššího rodičovského příspěvku v jednotlivých srovnávaných zemích Spolková republika Německo (SRN), Česká republika (ČR) a Slovenská republika (SR). Ke srovnání byly použity nejvyšší možné částky rodičovského příspěvku v eurech, vyplacené za kalendářní měsíc.

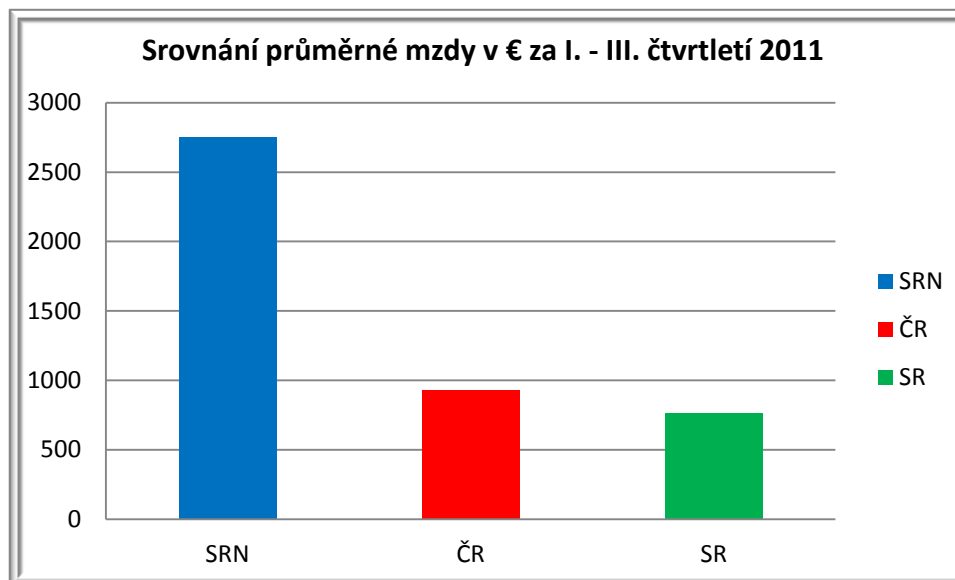
Graf č. 12



V grafu č. 12 je znázorněno srovnání nejnižší možné výše rodičovského příspěvku v jednotlivých srovnávaných zemích Spolková republika Německo (SRN), Česká republika (ČR) a Slovenská

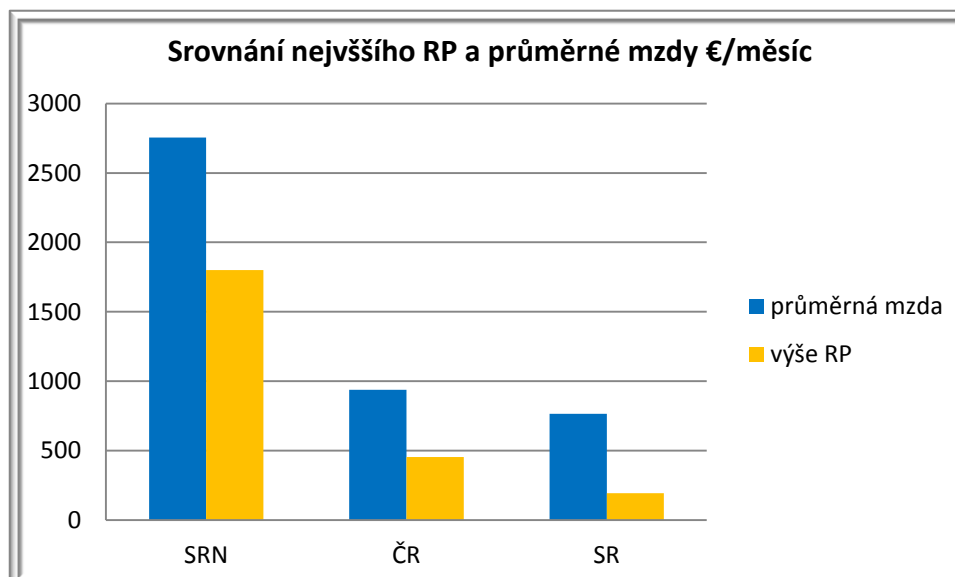
republika (SR). Ke srovnání byly použity nejnižší možné částky rodičovského příspěvku v eurech, vyplacené za kalendářní měsíc.

Graf č. 13



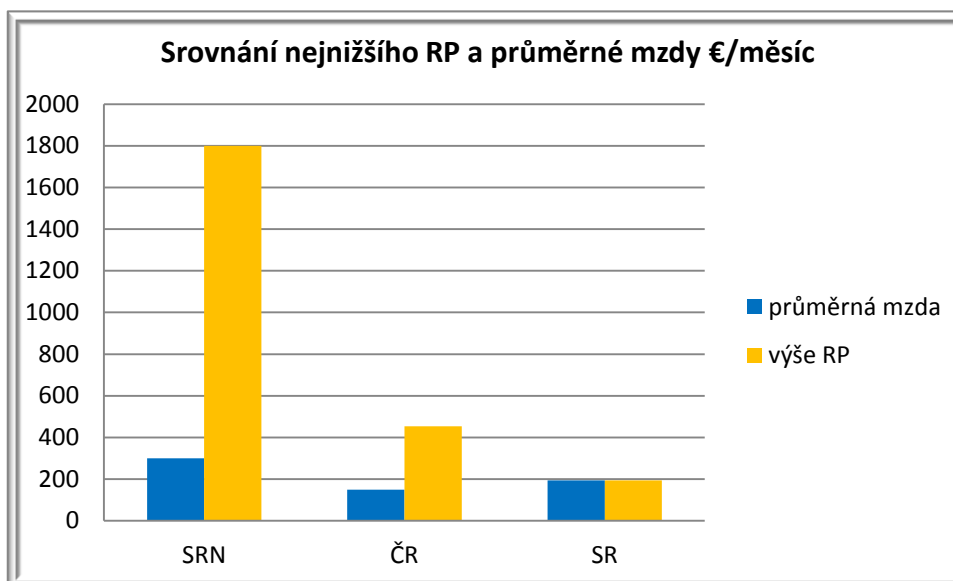
V grafu č. 13 je znázorněno srovnání výše průměrné mzdy za 1. - 3. čtvrtletí 2011 v jednotlivých srovnávaných zemích, tj. Spolkové republice Německo (SRN), České republice (ČR) a Slovenské republice (SR). Částky jsou zjištěny z dat statistických úřadů těchto států.

Graf č. 14



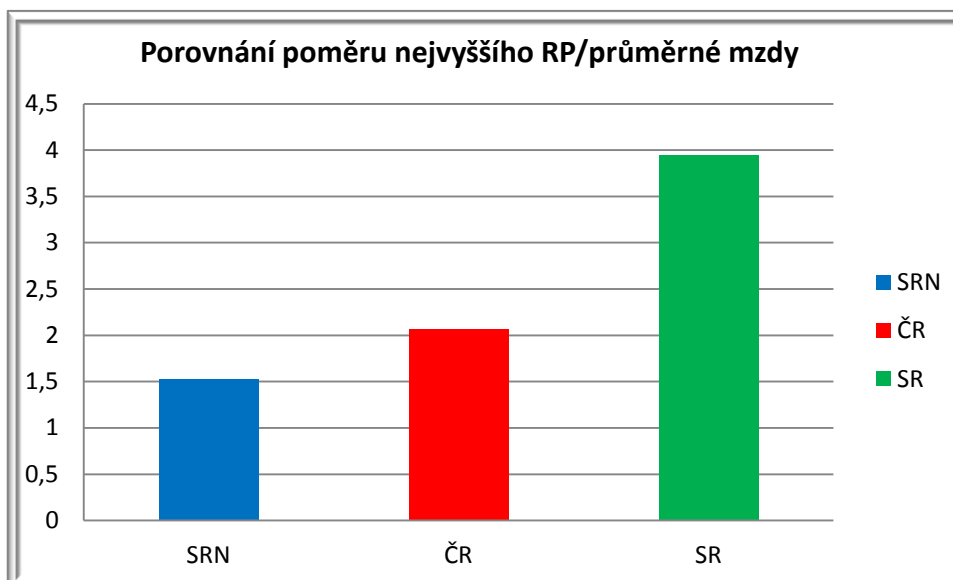
V grafu č. 14 je znázorněno srovnání nejvyššího rodičovského příspěvku a průměrné mzdy (průměr za 1. - 3. čtvrtletí 2011) v jednotlivých srovnávaných zemích, Spolkové republice Německo (SRN), České republice (ČR) a Slovenské republice (SR). Částky průměrné mzdy jsou zjištěny z dat statistických úřadů těchto států.

Graf č. 15



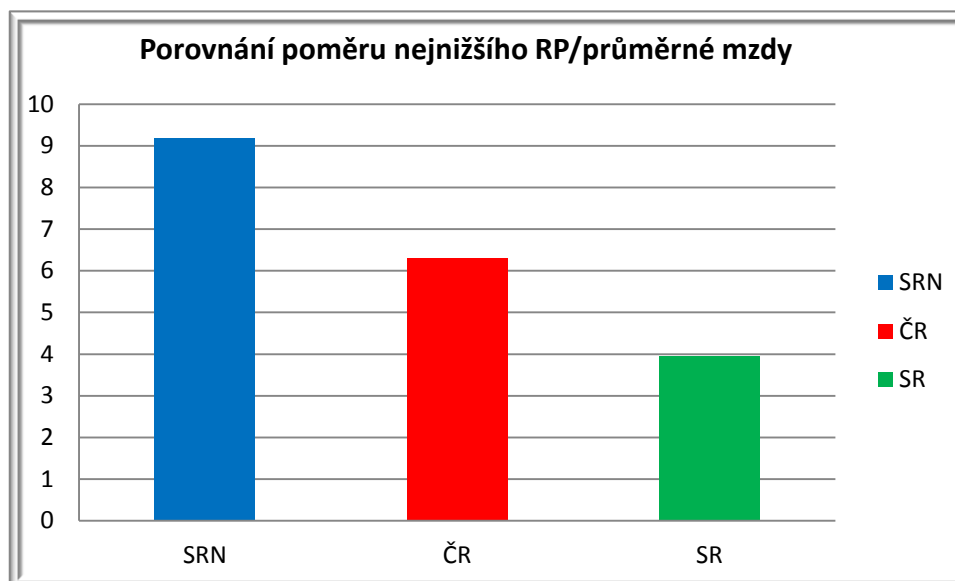
V grafu č. 15 je znázorněno srovnání nejnižšího rodičovského příspěvku a průměrné mzdy (průměr za 1. - 3. čtvrtletí 2011) v jednotlivých srovnávaných zemích, Spolkové republice Německo (SRN), České republice (ČR) a Slovenské republice (SR). Částky průměrné mzdy jsou zjištěny z dat statistických úřadů těchto států.

Graf č. 16



V grafu č. 16 je znázorněno srovnání poměru nejvyššího rodičovského příspěvku a průměrné mzdy (průměr za 1. - 3. čtvrtletí 2011) v jednotlivých srovnávaných zemích, Spolkové republice Německo (SRN), České republice (ČR) a Slovenské republice (SR). Částky průměrné mzdy jsou zjištěny z dat statistických úřadů těchto států.

Graf č. 17



V grafu č. 17 je znázorněno srovnání poměru nejnižšího rodičovského příspěvku a průměrné mzdy (průměr za 1. - 3. čtvrtletí 2011) v jednotlivých srovnávaných zemích, Spolkové republice Německo (SRN), České republice (ČR) a Slovenské republice (SR). Částky průměrné mzdy jsou zjištěny z dat statistických úřadů těchto států.

6 Srovnání kritéria č. 2. podmínky, které je nutné splnit v rámci nároku na dávku

6.1 Podmínky nároku na porodné

6.1.1 Česká republika

Pro přiznání nároku na porodné v České republice musí být splněno několik podmínek. Dávka náleží při splnění dále stanových podmínek pouze fyzické osobě, jestliže osoba a osoby společně s ní posuzované jsou na území České republiky hlášené k trvalému pobytu podle zvláštního právního předpisu, jde-li o státní občany České republiky nebo mají na území České republiky trvalý pobyt podle zvláštního právního předpisu, jde-li o cizince (Zákon o stání sociální podpoře, § 3).

Nárok na porodné má, nepřevyšuje-li rozhodný příjem v rodině součin částky životního minima rodiny a koeficientu 2,4 žena, která porodila své první živé dítě, dále žena které se současně s prvním živě narozeným dítětem narodilo další živé dítě nebo děti, pokud jí před tímto porodem nevznikl nárok na porodné. Nárok na porodné má rovněž otec prvního živě narozeného dítěte nebo dětí, které se narodily současně s prvním dítětem ženy, jestliže žena, která dítě (dětí) porodila, zemřela a ke dni porodu splnila podmínky uvedené výše a porodné nebylo vyplaceno jí ani jiné osobě. Nárok na porodné vzniká dnem porodu dítěte, není-li dále stanoveno jinak. Nárok na porodné má také ode dne převzetí dítěte do trvalé péče nahrazující péči rodičů osoba, která převzala dítě do takové péče do jednoho roku jeho věku, toto dítě bylo prvním dítětem této osoby, na které z důvodu jeho převzetí vznikl nárok na porodné, a před převzetím tohoto dítěte do péče této osobě nevznikl nárok na porodné. Za podmínek uvedených výše má nárok na porodné také osoba, která převzala do trvalé péče nahrazující péči rodičů dvou nebo více současně narozených dětí (Zákon o stání sociální podpoře, § 44).

6.1.2 Slovenská republika

Ve Slovenské republice je vyplácena nejen dávka příspěvek při narození dítěte, ale také příplatek k příspěvku při narození dítěte a příspěvek rodičům, kterým se současně narodily tři děti. V podmínkách pro nárok na příspěvek při narození dítěte ve Slovenské republice je stanoveno, že nárok na porodné na totéž dítě vzniká pouze jednou. Pokud se současně narodí více dětí, nárok na porodné vzniká na každé dítě. Pokud se současně narodily dvě děti nebo více dětí a dvě z nich se dožily 28 dní, zvyšuje se porodné o jednu polovinu uvedené částky na každé dítě, které se dožilo 28 dní. Oprávněná osoba na uplatnění nároku na

příspěvek je matka, která dítě porodila, otec dítěte, pokud matka dítěte zemřela nebo po matce dítěte bylo vyhlášeno pátrání nebo dítě bylo svěřeno do výchovy otce na základě pravomocného rozhodnutí soudu, osoba, která převzala dítě do péče nahrazující péči rodičů na základě pravomocného rozhodnutí soudu nebo příslušného orgánu. Podmínky nároku na příspěvek jsou narození dítěte a trvalý pobyt oprávněné osoby na území Slovenské republiky (Ústredný portál verejnej správy SR, 2011). Nárok na příplatek k příspěvku na totéž dítě vzniká pouze jednou, pokud se matce při prvním porodu, druhém porodu nebo třetím porodu současně narodí více dětí, nárok na příplatek k příspěvku vzniká na každé dítě narozené z těchto porodů, které se dožilo alespoň 28 dní. Oprávněná osoba na uplatnění nároku na příplatek k příspěvku, pokud splňuje podmínky podle tohoto zákona, je matka, která porodila první dítě, druhé dítě nebo třetí dítě, které se dožilo alespoň 28 dní. Otec dítěte, pokud matka dítěte podle předchozího bodu zemřela nebo po ní vyhlášeno pátrání, nebo dítě, které se narodilo matce jako první dítě, které se dožilo alespoň 28 dní, bylo svěřeno do výchovy otce na základě pravomocného rozhodnutí soudu. Podmínky nároku pro příplatek k příspěvku jsou splnění podmínek nároku na příspěvek a současně narození prvního dítěte, druhého dítěte nebo třetího dítěte, které se dožilo alespoň 28 dní (Ministerstvo práce, sociálních vecí a rodiny SR, 2011). V rámci podmínek pro nárok na příspěvek rodičům, kterým se současně narodily tři děti, stát přispívá jednou ročně rodičům nebo osobě, která převzala děti do péče nahrazující péči rodičů na základě pravomocného rozhodnutí soudu, na zvýšené výdaje, které vznikají v souvislosti s péčí o současně narozené tři nebo více dětí nebo v průběhu dvou let opakovaně narozená dvojčata nebo více dětí současně. Podmínky nároku na příspěvek rodičům jsou alespoň tři ze tří nebo více současně narozených dětí, případně v průběhu dvou let opakovaně narozených dvojčat jsou ve věku nejvýše 15 let, u dvojčat, nebo více současně narozených dětí, které se opakovaně narodily v průběhu dvou let se sleduje věková hranice dětí, které se narodily první v pořadí. Další podmínkou je péče oprávněné osoby o výše uvedené děti, a trvalý pobyt oprávněné osoby a výše uvedených dětí na území Slovenské republiky. Příspěvek rodičům se poskytuje na každé dítě v kalendářním roce pouze jednou. (Ministerstvo práce, sociálních vecí a rodiny SR, 2011).

6.1.3 Spolková republika Německo

Ve Spolkové republice Německo není dávka porodné vyplácena.

6.2 Podmínky nároku na přídavek na dítě

6.2.1 Česká republika

Nárok na přídavek na dítě v České republice mají rodiny s příjmem do 2,4 násobku životního minima. Dávky jsou určeny pro rodiny s nezaopatřenými dětmi. Za nezaopatřené dítě se podle tohoto zákona považuje dítě do skončení povinné docházky a po té, nejdéle do 26. roku věku, jestliže se soustavně připravuje na budoucí povolání, nebo se nemůže připravovat na budoucí povolání nebo vykonávat výdělečnou činnost pro nemoc nebo úraz, anebo z důvodu dlouhodobě nepříznivého zdravotního stavu je neschopno vykonávat soustavnou výdělečnou činnost. Za nezaopatřené se také považuje dítě, které skončilo povinnou školní docházkou, a je vedeno v evidenci uchazečů o zaměstnání do 18 let věku, které nemá nárok na podporu v nezaměstnanosti nebo podporu při rekvalifikaci. Za nezaopatřené však nelze považovat dítě, poživatele důchodu z důchodového pojištění pro invaliditu třetího stupně (do 31. 12. 2009 poživatele plného invalidního důchodu). A to z toho důvodu, že toto dítě je zajištěno vlastním příjmem (Zákon o stání sociální podpore, § 11). Přídavek na dítě je vyplácen podle věku nezaopatřeného dítěte a to do 6 let věku dítěte ve výši 500 Kč měsíčně, od 6 let věku dítěte do 15 let ve výši 610 Kč měsíčně a od 15 let věku nezaopatřeného dítěte do 26 let věku ve výši 700 Kč měsíčně (Integrovaný portál MPSV, 2012).

6.2.2 Slovenská republika

Ve Slovenské republice je vedle přídavku na dítě vyplácena také dávka příplatek k přídavku na dítě. Dávky jsou určeny rodinám s nezaopatřenými dětmi. Za nezaopatřené dítě se podle tohoto zákona považuje dítě do skončení povinné školní docházky, nejdéle do dovršení 25 let věku, jestliže se soustavně připravuje na povolání studiem. Nebo se nemůže soustavně připravovat na povolání studiem nebo vykonávat výdělečnou činnost pro nemoc nebo úraz. Nezaopatřené dítě je podle tohoto zákona také dítě, které po skončení povinné školní docházky se zúčastní denní formou kurzu na získání základního vzdělání, nejdéle do konce školního roku, ve kterém dítě dovrší 18 let věku, nebo je neschopné se soustavně připravovat na povolání nebo nemůže vykonávat výdělečnou činnost pro dlouhodobě nepříznivý zdravotní stav, nejdéle do dovršení plnoletosti. Nezaopatřeným dítětem podle tohoto zákona není dítě, kterému vznikl nárok na invalidní důchod nebo pobírá sociální důchod, jehož studium na vysoké škole podle studijního programu přesahuje standardní délku, nebo, které získalo vysokoškolské vzdělání druhého stupně (Zákon o přídavku na dieťa, § 3).

Podmínky nároku na přídavek jsou péče oprávněné osoby o nezaopatřené dítě, trvalý pobyt nebo přechodný pobyt oprávněné osoby (týká se pouze cizinců) na území Slovenské republiky, trvalý pobyt nebo přechodný pobyt vyživovaného dítěte (týká se pouze cizinců) na území Slovenské republiky. Oprávněná osoba pro nárok na přídavek je rodič nezaopatřeného dítěte, osoba, které je nezaopatřené dítě svěřeno do péče nahrazující péči rodičů na základě pravomocného rozhodnutí soudu, zletilé nezaopatřené dítě, pokud není rodičem nezaopatřeného dítěte zletilé nezaopatřené dítě, pokud má upravenou vyživovací povinnost od rodičů, zletilé nezaopatřené dítě, které uzavřelo manželství, zletilé nezaopatřené dítě, jehož manželství zaniklo. Pokud je více oprávněných osob a splňují podmínky stanovené tímto zákonem, přídavek na totéž dítě náleží jen jedné z nich, a to podle jejich dohody. Velmi důležitou informací je, že příjmy rodiny nejsou zkoumány.

Podmínky nároku na příplatek k přídavku na dítě je splnění podmínek nároku na přídavek, pobírání starobního důchodu, předčasného starobního důchodu, invalidního důchodu z důvodu poklesu schopnosti vykonávat výdělečnou činnost o více než 70% podle zvláštního předpisu, výsluhový důchod podle zvláštního předpisu po dovršení věku potřebného pro nárok na starobní důchod podle zvláštního předpisu nebo pobírání důchodové dávky stejného druhu v cizině oprávněnou osobou a další fyzickou osobou, která si může uplatnit daňový bonus podle § 33 zákona č. 595/2003 Sb., o dani z příjmů ve znění pozdějších předpisů (druhý rodič, druhý náhradní rodič nebo manžel rodiče, který není rodičem nezaopatřeného dítěte, jestliže žijí s nezaopatřeným dítětem v domácnosti), neprovádění výdělečné činnosti oprávněnou osobou (rodičům nebo osobou, které je nezaopatřené dítě svěřeno do péče nahrazující péči rodičů na základě pravomocného rozhodnutí soudu) a další fyzickou osobou, která si může uplatnit daňový bonus podle § 33 zákona č. 595/2003 Sb., o dani z příjmů ve znění pozdějších předpisů (druhý rodič, druhý náhradní rodič nebo manžel rodiče, který není rodičem nezaopatřeného dítěte pokud žijí s nezaopatřeným dítětem v domácnosti), nepřiznání daňového bonusu na vyživované dítě, na které si oprávněná osoba uplatnila nárok na přídavek na dítě. Splnění podmínek nároku na příplatek k přídavku se sleduje u oprávněné osoby a současně i u další fyzické osoby, která si může uplatnit daňový bonus, tj. u druhého rodiče, druhého náhradního rodiče nebo u manžela rodiče, který není rodičem nezaopatřeného dítěte, jestliže žijí s nezaopatřeným dítětem v domácnosti. Oprávněná osoba pro nárok na příplatek k přídavku je rodič nezaopatřeného dítěte, osoba, které je nezaopatřené dítě svěřeno do péče nahrazující péči rodičů na základě pravomocného rozhodnutí soudu. Pokud je více oprávněných osob a splňují podmínky stanovené tímto

zákonem, příplatek k přídavku na totéž dítě náleží oprávněné osobě, které patří přídavek na dítě (Zákon o přídavku na dítě, § 2).

6.2.3 Spolková republika Německo

Přídavek na dítě

Přídavek na dítě se vyplácí bez ohledu na příjem rodiny. Výše příspěvku je závislá na počtu dětí. Dávky jsou vypláceny pro všechny děti do 18 let, pro děti, které studují až do 25 let věku, pro nezaměstnané děti až do 21 let věku. Pro děti, které nemohou z důvodu nedostatku studijních míst zahájit přípravu na budoucí povolání nebo v ní pokračovat, platí výše uvedené ustanovení pro děti studující. Po ukončení první přípravy na budoucí povolání nebo prvního studia, se k dítěti přihlíží jen v případě, že nemá výdělečnou činnost déle než dvacet hodin pravidelné týdenní pracovní doby. Se zpětnou platností od 1.1.2011 mají nárok na přídavek na dítě také rodiče dětí, které vykonávají mezinárodní dobrovolnickou službu a obdobně mají nárok také rodiče, jejichž děti vykonávají spolkovou dobrovolnickou službu. Příspěvek se vyplácí osobě, v jejíž péči se dítě nachází. Pokud dítě žije společně s oběma rodiči, mohou si určit, kdo z nich bude o přídavek na dítě žádat (Bundesministerium für Familie, Senioren, Frauen und Jugend, 2011).

Příplatek k přídavku na dítě

Příplatek k přídavku na dítě je rodinná dávka, která by měla znatelně ulevit rodinám s nízkými příjmy a měla by bojovat s chudobou dětí do 25 let. Mnoho výdělečně činných rodičů potřebuje příplatek k přídavkům jako doplňkovou finanční podporu, protože jejich příjem nedostačuje k tomu, aby zajistili dostatečně výživu svých dětí. Příplatkem k přídavku na dítě je odměněna ochota rodičů aktivně se starat o svůj příjem na obživu rodiny. Příplatek k přídavku na dítě je vyplácen rodičům, v jejichž domácnosti dítě žije, pokud jsou rodiče schopni svým příjmem pokrýt své vlastní potřeby, ale už ne potřeby dítěte. Podmínky pro získání příplatku k přídavku jsou splněny za předpokladu, že rodiče na dítě pobírají přídavek na dítě a příjem rodičů dosahuje minimální hranice příjmů 900 euro hrubého měsíčně, pečují-li o dítě pouze jeden rodič, je tato hranice příjmů pro 600 euro hrubého měsíčně. Spolková republika Německo se touto dávkou snaží přispět rodinám s nízkými příjmy. Tato dávky je tedy testovaná, pro její nárok je zkoumán příjem rodiny. Nárok mají rodiny s nezaopatřenými dětmi nejdéle do 25 let věku dětí (Bundesministerium für Familie, Senioren, Frauen und Jugend, 2011).

6.3 Podmínky nároku na rodičovský příspěvek

6.3.1 Česká republika

Základní podmínkou rodičovského příspěvku je, že nárok má rodič, který po celý kalendářní měsíc osobně celodenně a řádně pečuje o dítě. Podle novely zákona od 1.1.2012 platí: „Pro nárok na rodičovský příspěvek musí podmínka bydliště na území České republiky být splněna u oprávněné osoby i u dítěte zakládajícího nárok na rodičovský příspěvek (Zákon o stání sociální podpoře, § 3)“. Za rodiče dítěte považujeme matku a otce dítěte, nebo jinou osobu, které bylo dítě svěřeno do péče, která nahrazuje péči rodičů. Rodičovský příspěvek lze pobírat pouze na dítě, které je nejmladší v rodině. Nastane – li situace, že při pobírání rodičovského příspěvku se do rodiny narodí nové, tedy mladší dítě, může být rodičovský příspěvek vyplácen pouze na nově narozené dítě. Osobní celodenní a řádná péče o dítě je jednou z dalších podmínek rodičovského příspěvku. Tuto podmínku lze považovat za splněnou v těchto případech:

- dítě, které nedosáhlo 2 let věku, navštěvuje jesle, mateřskou školu nebo jiné obdobné zařízení pro děti v rozsahu nepřevyšujícím 46 hodin v kalendářním měsíci,
- dítě pravidelně navštěvuje léčebně rehabilitační zařízení nebo mateřskou školu nebo její třídu zařízenou pro zdravotně postižené děti nebo jesle se zaměřením na vady zraku, sluchu, řeči a na děti tělesně postižené a mentálně retardované v rozsahu nepřevyšujícím 4 hodiny denně,
- dítě zdravotně postižené pravidelně navštěvuje jesle, mateřskou školu nebo jiné obdobné zařízení pro děti předškolního věku v rozsahu nepřevyšujícím 6 hodin denně,
- dítě navštěvuje jesle, mateřskou školu nebo jiné obdobné zařízení pro děti předškolního věku v rozsahu nepřevyšujícím 4 hodiny denně a oba rodiče nebo osamělý rodič je osobou závislou na pomoci jiné osoby ve stupni III (těžká závislost) nebo stupni IV (úplná závislost) podle zákona o sociálních službách,
- rodič zajistí péči o dítě jinou zletilou osobou, nejde-li o případy uvedené v písmenu a), v době, kdy je výdělečně činný nebo je žákem nebo studentem soustavně se připravujícím na budoucí povolání, s výjimkou studia za trvání pracovního poměru příslušníků ozbrojených sil (Zákon o stání sociální podpoře, § 31). Novinkou v rámci splnění nároku na rodičovský příspěvek je také fakt, že u dítěte staršího 2 let se docházka do jeslí, mateřské školy a obdobných zařízení nesleduje. V České republice je umožněno rodičům umístit dítě do předškolního zařízení a to do dvou let věku dítěte na 46 hodin měsíčně, od dvou let věku dítěte již není umístění dítěte do předškolního zařízení zkoumáno. Rodič pobírající rodičovský příspěvek může provozovat výdělečnou činnost bez omezení, výše výdělku není

zjišťována. Jediným sledovaným kritériem je umístění dítěte do předškolního zařízení a to pouze do dvou let věku dítěte.

6.3.2 Slovenská republika

Nárok na rodičovský příspěvek má osoba, která se řádně stará o dítě, tj. zabezpečí všestranný fyzický a psychický vývin a výchovu dítěte. Další podmínkou pro nárok je trvalý nebo přechodný pobyt osoby na území Slovenské republiky. Ve Slovenské republice může být rodičovský příspěvek poskytován zákonem stanoveným osobám s trvalým nebo přechodným bydlištěm (v případě cizinců) na území Slovenské republiky, pokud zabezpečují řádnou péči o dítě. Těmito osobami mohou být:

- rodič dítěte,
- osoba, které bylo dítě svěřené do péče nahrazující péči rodičů na základě rozhodnutí soudu (svěření do náhradní osobní péče, pěstounská péče, stanovení poručníka, osvojení) nebo úřadu práce, sociálních věcí a rodiny,
- manžel či manželka rodiče dítěte, pokud žije s rodičem dítěte ve společné domácnosti.

Pro splnění nároku musí být dítě řádně zabezpečeno a to do:

- do tří let věku,
- do šesti let věku, u dítěte, které má dlouhodobě nepříznivý zdravotní stav
- do šesti let věku, u dítěte které je svěřené do náhradní péče, nejdéle tři roky od právoplatnosti prvního rozhodnutí o svěření dítěte do péče jiné osobě.

Rodičovský příspěvek je dávkou paušální, nárok na ni tedy nezávisí na příjmech rodičů, ani na věku dítěte. Pokud má však v průběhu téhož období jeden z rodičů dítěte nárok na dávku nemocenského pojištění „mateřský příspěvek“ v částce, která je nižší než je paušální rodičovský příspěvek, bude mu rodičovský příspěvek vyplacen v částce rozdílu.

Pokud má oprávněná osoba v péči dítě školou povinné a z informace ze školy se zjistí, že toto dítě zanedbává plnění povinné školní docházky 3 kalendářní měsíce za sebou, výška rodičovského příspěvku se sníží o 50% až do zahájení řádného plnění povinné školní docházky, nejméně však na 3 měsíce (Naše peniaze, 2011)“.

Ve Slovenské republice není pobyt dítěte v předškolním zařízení sledován a nijak omezen. Rodiči je tedy bez jakéhokoliv omezení umožněno zařadit se při pobírání rodičovského příspěvku do pracovního procesu. Výše výdělku není sledována.

6.3.3 Spolková republika Německo

„Nárok na rodičovský příspěvek mají rodiče pokud:

- Starají se o dítě ve společné domácnosti
- Pracují nejvýše 30 hodin týdně
- Mají trvalý pobyt v Německu (Bundesministerium für Gesundheit und Soziale Sicherung, 2012)“.

U rodičovského příspěvku, vypláceného ve Spolkové republice Německo není omezen pobyt dítěte v předškolním zařízení. Pro rodiče zde však platí omezení možnosti pracovat, a to nejvýše po dobu 30 hodin týdně. V případě vícečetného porodu (tzn. dvojčata, trojčata, atd.) je na každé další dítě vypláceno 300 euro měsíčně. To znamená, že kromě běžné výše rodičovského příspěvku je za každé další dítě rodině vypláceno 300 euro měsíčně. (Bundesministerium für Familie, Senioren, Frauen und Jugend, 2011).

Ve Spolkové republice Německo je jako v jediné ze srovnávaných zemí omezeno čerpání rodičovského příspěvku ve vztahu k příjmu rodiny či jednotlivce.

V příručce vydané Německým ministerstvem pro rodinu je uvedeno následující: když měli rodiče v roce před narozením dítěte příjem větší než 500 000 euro, nemají nárok na rodičovský příspěvek. Stejně tak žije-li s dítětem ve společné domácnosti pouze jeden rodič, jehož příjem v roce před narozením dítěte přesáhl 250 000 euro, nemá nárok na rodičovský příspěvek (Elterngeld und Elternzeit, 2011, s. 11).

7 Shrnutí, informace plynoucí ze srovnání

Tato práce se zabývá podporou státu v rodičovství prostřednictvím vybraných rodinných dávek porodné, přídavek na dítě a rodičovský příspěvek. Srovnání výše uvedených rodinných dávek bylo provedeno v České republice, Slovenské republice a Spolkové republice Německo. Lze konstatovat, že dobře ekonomicky a sociálně fungující rodina je cílem rodinné politiky každého státu. Prostřednictvím rodinných dávek stát vytváří rodinám určité podmínky. Cílem této práce je srovnání vybraných rodinných dávek, jejich výše a doby vyplácení a podmínek, které musí být splněny, aby na dávky vznikl nárok. Každá z porovnávaných zemí má definovanou rodinnou politiku, jejíž hlavní cíle a myšlenky jsou popsány v úvodních kapitolách této práce. Poté jsou prostřednictvím platné legislativy v jednotlivých zemích popsány jednotlivé srovnávané dávky v každé ze srovnávaných zemí. V hlavní srovnávací části práce jsou porovnány jednotlivé srovnávané dávky porodné, přídavek na dítě a rodičovský příspěvek podle dvou kritérií srovnání a to výše a doba vyplácení vybraných rodinných dávek v jednotlivých zemích za předpokladu, že výše vybraných rodinných dávek je srovnána s průměrnou mzdou jednotlivých států za období 1. až 3. čtvrtletí 2011. Druhým srovnávaným kritériem je pak srovnání podmínek, které je nutné splnit v rámci nároku na dávku.

V rámci kritéria č. 1 výše a doba vyplácení, byly zjištěny následující informace. Porodné je v České republice vypláceno ve výši 13 000 Kč. Po přepočtu podle kurzu eura České národní banky ke dni 1. 2. 2012 je výsledná částka 509,6 euro. Narodí – li se s prvním živě narozeným dítětem další živě narozené dítě nebo děti, je výše porodného 19 500 Kč, po přepočtu 764,4 euro. Z dat Českého statistického úřadu bylo zjištěno, že průměrná mzda v České republice činila 23 726 Kč měsíčně. Po přepočtu 930,06 euro/měsíčně. Porodné je v České republice vypláceno jednorázově.

Slovenská republika má celkem tři dávky, které souvisí s narozením dítěte. Jedná se o dávky příspěvek při narození dítěte, příplatek k příspěvku při narození dítěte a příspěvek rodičům. Příspěvek při narození dítěte je 151,37 euro, pokud se současně narodili dvě děti, nebo více dětí, zvyšuje se porodné o jednu polovinu uvedené částky na každé dítě. Polovina částky 151,37 euro je 75,6 euro. Průměrná mzda zjištěna z dat Slovenského statistického úřadu za období 1. až 3. čtvrtletí 2011 je 765 euro/měsíčně. Dávka je vyplácena jednorázově. Příplatek příspěvku při narození dítěte činí 678,49 euro. Tato dávka je určena na zvýšené výdaje spojené s narozením prvního, druhého nebo třetího dítěte. Dávka je vyplácena jednorázově. Příspěvek rodičům je dávka určená rodičům, kteří mají zvýšené výdaje s péčí o

tří nebo více dětí. Tato dávka má odlišnou koncepci vyplácení od dvou předchozích dávek vyplácených ve Slovenské republice. Tato dávka je vyplácena rodičům nejvýše do 15 let věku dětí. Výše dávky je rozdílná podle věku dětí a činí 81,99 euro/ročně u dětí do 6 let, 101,25 euro/ročně u dětí od 6 do 15 a 107,55 euro/ročně pro děti ve věku 15 let. Dávka je vyplácena jedenkrát ročně. Ve Spolkové republice Německo není porodné vypláceno jako v jediné ze srovnávaných zemí.

Druhou srovnávanou dávkou je přídavek na dítě. Přídavek na dítě vyplácený v České republice je dlouhodobou dávkou, vyplácenou podle věku dítěte nejdéle do 26 let věku nezaopatřeného dítěte. Výše dávky u dítěte do 6 let věku je 500 Kč měsíčně, po přepočtu 19,6 euro/měsíčně. Výše dávky u dítěte od 6 do 15 let věku je 610 Kč měsíčně, po přepočtu 23,9 euro/měsíčně. Výše dávky u dítěte od 15 do 26 let věku je 700 Kč měsíčně, po přepočtu 27,4 euro/měsíčně. Průměrná mzda za 1. až 3. čtvrtletí je 930,06 euro/měsíčně. Dávka je vyplácena v rozdílné výši podle věku dítěte jedenkrát měsíčně.

Obdobně jako u porodného existuje taktéž u přídavku na dítě ve Slovenské republice více druhů přídavku na dítě. Konkrétně jde o přídavek na dítě a příplatek k přídavku na dítě. Výše přídavku na dítě je 22,54 euro/měsíčně. Příplatek k přídavku na dítě je dávkou, kterou stát přispívá na výchovu a výživu nezaopatřeného dítěte, na které nelze uplatnit daňový bonus. Výše příspěvku je 10,57 euro/měsíčně. Dávka je vyplácena měsíčně. Průměrná mzda ve Slovenské republice za 1. až 3. čtvrtletí 2011 je 765 euro/měsíčně. Přídavek na dítě ve Spolkové republice Německo je také rozvinut do dvou dávek. První z nich je přídavek na dítě. Přídavek je vyplácen podle počtu dětí v rodině. Pro první a druhé dítě činí 184 euro/měsíčně, pro třetí dítě 190 euro/měsíčně a pro čtvrté a každé další dítě 215 euro/měsíčně. Přídavek je vyplácen všem dětem do 18 let věku, poté při splnění podmínek až do 25 let věku. Dávka je vyplácena podle počtu dětí v rodině jedenkrát měsíčně. Průměrná mzda za 1. až 3. čtvrtletí 2011 je 2775 euro/měsíčně. Druhou dávkou vyplácenou ve spolkové Německo je příplatek k přídavku na dítě. U této dávky je sledován příjem v rodině, který nesmí překročit hranici 900 euro/měsíčně, nebo 600 euro/měsíčně v případě, že dítě žije jen s jedním rodičem. Tato dávka náleží rodinám s nezaopatřenými dětmi do 25 let věku dětí. Výše dávky je 140 euro na jedno dítě měsíčně.

Třetí srovnávanou dávkou je rodičovský příspěvek. V České republice lze rodičovský příspěvek pobírat nejméně do 19 měsíců věku dítěte, nejdéle do 4 let věku dítěte. Celková suma rodičovského příspěvku je 220 000 Kč. Rodič má možnost (při splnění určitých podmínek) sám volit délku a výši čerpání rodičovského příspěvku. V České republice je volba výše rodičovského příspěvku závislá na stanovení denního vyměřovacího základu. Rodič

může volit výši příspěvku od 50 Kč do 11 500 Kč měsíčně. Nastane-li situace, že nelze ani jednomu z rodičů ke dni narození nejmladšího dítěte v rodině stanovit denní vyměřovací základ, bude rodičovský příspěvek vyplácen v pevné výši 7 600 Kč do 9 měsíců věku dítěte a poté ve výši 3 800 Kč měsíčně do 4 let věku dítěte. Pro účely srovnání byla jako nejnižší možná částka použita částka 3 800 Kč měsíčně (částka 50 Kč měsíčně slouží jako vymezení spodní hranice dávek státní sociální podpory a není tedy pro účel této práce vypovídající). Přepočítáme – li nejvyšší možnou částku 11 500 Kč podle kurzu eura České národní banky ke dni 1.2.2012 (25,510) je po přepočtu výsledná částka 450,80 euro/měsíčně. Nejnižší možná částka rodičovského příspěvku je 148,96 euro/měsíčně. Průměrná mzda za 1. až 3. čtvrtletí 2011 je 930,6 euro/měsíčně.

Rodičovský příspěvek ve Slovenské republice je jednotně stanoven do 3 let věku dítěte, případně do 6 let věku dítěte, má-li dítě dlouhodobě nepříznivý zdravotní stav. Pro účely této práce však bude použita v rámci srovnání délka pobírání rodičovského příspěvku do 3 let věku dítěte. Slovenská republika má stanovenou nejen jednotnou délku vyplácení rodičovského příspěvku, ale i jeho výši. Výše rodičovského příspěvku je 194,70 euro/měsíčně. Průměrná mzda za 1. až 3. čtvrtletí 2011 je 765 euro/měsíčně.

Rodičovský příspěvek ve Spolkové republice Německo je vyplácen nejkratší dobu ze všech srovnávaných zemí a to do 12 měsíců (v případě osamělosti rodiče nebo střídání rodičů do 14 měsíců) věku dítěte. Obdobně jako v České republice je zde stanovena nejnižší možná výše rodičovského příspěvku, která činí 300 euro/měsíčně a nejvyšší možná výše 1 800 euro/měsíčně. Podle rozmezí výše příjmu před porodem dítěte, může rodič v rozmezí 300 až 1 800 euro pobírat buď 65%, 66%, nebo 67% z čistého zisku před porodem dítěte. Průměrná mzda za 1. - 3. čtvrtletí 2011 je 2 755 euro/měsíčně. V rámci srovnávaných zemí je pouze ve Spolkové republice Německo omezen nárok na dávku rodičovský příspěvek a to vyšší výdělku rodičů před narozením dítěte. Dosahoval-li příjem rodičů více než 500 000 euro/rok, nemají nárok na rodičovský příspěvek. Žije-li dítě pouze s jedním rodičem, jehož příjem přesáhl před narozením 250 000 euro/rok, nemá tento rodič nárok na rodičovský příspěvek.

V rámci kritéria č. 2 podmínky pro nárok na dávky, byly zjištěny následující informace. Porodné je v České republice vypláceno jednorázově a to pouze na první živě narozené dítě. Tato dávka je vyplacena v závislosti na příjmu v rodině, který nesmí přesáhnout koeficient 2,4 násobku životního minima rodiny. Další podmínkou pro vyplácení této dávky je, že osoba zakládající nárok na tuto dávku má trvalý pobyt na území České republiky. Slovenská republika má celkem tři dávky, které souvisí s narozením dítěte. Jedná

se o dávky příspěvek při narození dítěte, příplatek k příspěvku při narození dítěte a příspěvek rodičům. Nárok na příspěvek při narození dítěte vzniká na totéž dítě pouze jednou, pokud se současně narodí více dětí, nárok na porodné vzniká na každé dítě. Pokud se současně narodily dvě děti nebo více dětí a dvě z nich se dožily 28 dní, zvyšuje se porodné o jednu polovinu uvedené částky na každé dítě, které se dožilo 28 dní. Stejně jako v České republice je i zde jednou z podmínek trvalý pobyt na území Slovenské republiky. Dávka je vyplácena bez ohledu na příjem v rodině. Další dávkou vyplácenou v souvislosti s narozením dítěte ve Slovenské republice je příplatek k příspěvku při narození dítěte. Tato dávka je určena na zvýšené výdaje spojené s narozením prvního, druhého nebo třetího dítěte. Dávka je vyplácena jednorázově. Nárok na totéž dítě vzniká pouze jednou. Dávka je vyplácena bez ohledu na příjem rodiny. Příspěvek rodičům je dávka určená rodičům, kteří mají zvýšené výdaje s péčí o tři nebo více dětí. Tato dávka má odlišnou koncepci vyplácení od dvou předchozích dávek vyplácených ve Slovenské republice. Tato dávka je vyplácena rodičům nejvýše do 15 let věku dětí. Výše dávky je rozdílná podle věku dětí. Dávka je vyplácena jedenkrát ročně. U všech dávek vyplácených v souvislosti s porodem je stanovena podmínka trvalého pobytu oprávněné osoby a dítěte nebo dětí na území Slovenské republiky. Ve Spolkové republice Německo není porodné vypláceno.

Další srovnávanou dávkou je přídavek na dítě. Podmínka nároku na přídavek na dítě v České republice je opět stejně jako u porodného závislá na výši příjmu rodiny. Příjem je omezen do 2,4 násobku životního minima. Nárok na přídavek na dítě mají nezaopatřené děti, při splnění dalších podmínek nejdéle do 26 let věku. Ve Slovenské republice je vedle přídavku na dítě vyplácena také dávka příplatek k přídavku na dítě. Ani jedna z těchto dávek není vázána na příjem rodiny. Přídavek na dítě je vyplácen nezaopatřenému dítěti při splnění dalších podmínek nejdéle do 25 let věku dítěte. Další podmínkou je trvalý pobyt nebo přechodný pobyt oprávněné osoby (týká se pouze cizinců) na území Slovenské republiky. Podmínky příplatku k přídavku na dítě jsou splnění podmínek pro nárok na přídavek na dítě a mimo jiné také pobírání starobního důchodu, předčasného starobního důchodu, invalidního důchodu z důvodu poklesu schopnosti vykonávat výdělečnou činnost o více než 70%, nepřiznání daňového bonusu na vyživované dítě, na které si oprávněná osoba uplatnila nárok na přídavek na dítě. Přídavek na dítě ve Spolkové republice Německo je obdobně jako ve Slovenské republice vyplácen ve formě dvou dávek. První z nich je přídavek na dítě. Přídavek na dítě se vyplácí bez ohledu na příjem. Dávky jsou vypláceny pro všechny děti do 18 let, dále pro děti, které studují až do 25 let věku, a také pro nezaměstnané děti až do 21 let věku. Příplatek k přídavku na dítě je rodinná dávka, která by měla znatelně ulevit rodinám s

nízkými příjmy a měla by bojovat s chudobou dětí do 25 let. Příplatek k přídavku je vyplácen rodičům, v jejichž domácnosti dítě žije, pokud jsou rodiče schopni svým příjmem pokrýt své vlastní potřeby, ale už ne potřeby dítěte. Podmínky pro získání příplatku k přídavku na dítě mají rodiče, kteří na dítě pobírají přídavek na dítě. Další podmínkou je, že příjem rodičů dosahuje minimální hranice příjmů 900 euro hrubého/měsíčně, pečuje-li o dítě pouze jeden rodič, je tato hranice příjmů 600 euro/hrubého měsíčně. U této dávky je tedy sledován příjem rodiny. Spolková republika Německo se touto dávkou snaží přispět rodinám s nízkými příjmy.

Poslední posuzovanou dávkou je rodičovský příspěvek. Základní podmínkou rodičovského příspěvku v České republice je, že nárok má rodič, který po celý kalendářní měsíc osobně celodenně a řádně pečuje o dítě. Podle novely zákona od 1.1.2012 platí: „Pro nárok na rodičovský příspěvek musí podmínka bydliště na území České republiky být splněna u oprávněné osoby i u dítěte zakládajícího nárok na rodičovský příspěvek (Zákon o stání sociální podpoře, § 3)“. Za rodiče dítěte považujeme matku a otce dítěte, nebo jinou osobu, které bylo dítě svěřeno do péče, která nahrazuje péči rodičů. Rodičovský příspěvek lze pobírat pouze na dítě, které je nejmladší v rodině. Nastane – li situace, že při pobírání rodičovského příspěvku se do rodiny narodí nové, tedy mladší dítě, může být rodičovský příspěvek vyplácen pouze na nově narozené dítě. Osobní celodenní a řádná péče o dítě je jednou z dalších podmínek rodičovského příspěvku. Tuto podmínku lze považovat za splněnou, například když dítě mladší dvou let věku navštěvuje předškolní zařízení v rozsahu nepřevyšujícím 46 hodin v kalendářním měsíci. Rodič pobírající rodičovský příspěvek může provozovat výdělečnou činnost bez omezení, výše výdělku není zjišťována. Jediným sledovaným kritériem je umístění dítěte do předškolního zařízení a to pouze do dvou let věku dítěte. Nárok na rodičovský příspěvek ve Slovenské republice má osoba, která se řádně stará o dítě, tj. zabezpečí všestranný fyzický a psychický vývin a výchovu dítěte. Další podmínkou pro nárok je trvalý nebo přechodný pobyt osoby na území Slovenské republiky. Oprávněnými osobami jsou rodiče dítěte, dále osoba, které bylo dítě svěřené do péče nahrazující péči rodičů na základě rozhodnutí soudu (svěření do náhradní osobní péče, pěstounská péče, stanovení poručníka, osvojení) nebo úřadu práce, sociálních věcí a rodiny, manžel či manželka rodiče dítěte, pokud žije s rodičem dítěte ve společné domácnosti. Pro splnění nároku musí být dítě řádně zabezpečeno a to do tří let věku, do šesti let věku, u dítěte, které má dlouhodobě nepříznivý zdravotní stav, nebo do šesti let věku, u dítěte které je svěřené do náhradní péče, nejdéle tři roky od právoplatnosti prvního rozhodnutí o svěření dítěte do péče jiné osobě (Naše peniaze, 2011). Rodičovský příspěvek je dávkou paušální, nárok na ni tedy nezávisí na příjmech rodičů, ani na věku dítěte. Pokud má oprávněná osoba v péči dítě školou povinné a z

informace ze školy se zjistí, že toto dítě zanedbává plnění povinné školní docházky 3 kalendářní měsíce za sebou, výše rodičovského příspěvku se sníží o 50% až do zahájení řádného plnění povinné školní docházky, nejméně však na 3 měsíce (Naše peniaze, 2011). Ve Slovenské republice není pobyt dítěte v předškolním zařízení sledován a nijak omezen. Rodiči je tedy bez jakéhokoliv omezení umožněno zařadit se při pobírání rodičovského příspěvku do pracovního procesu. Výše výdělku není sledována. Nárok na rodičovský příspěvek vyplácený ve Spolkové republice Německo mají rodiče, pokud se starají o dítě ve společné domácnosti, pracují nejvýše 30 hodin týdně a mají trvalý pobyt v Německu. U rodičovského příspěvku, vypláceného ve Spolkové republice Německo není omezen pobyt dítěte v předškolním zařízení. Pro rodiče zde však platí omezení možnosti pracovat, a to nejvýše po dobu 30 hodin týdně. V případě vícečetného porodu (tzn. dvojčata, trojčata, atd.) je na každé další dítě vypláceno 300 euro/měsíčně. To znamená, že kromě běžné výše rodičovského příspěvku je za každé další dítě rodině vypláceno 300 euro/měsíčně (Bundesministerium für Familie, Senioren, Frauen und Jugend, 2011). Ve Spolkové republice Německo je jako v jediné ze srovnávaných zemí omezeno čerpání rodičovského příspěvku ve vztahu k příjmu rodiny či jednotlivce. Když měli rodiče v roce před narozením dítěte příjem větší než 500 000 euro, nemají nárok na rodičovský příspěvek. Stejně tak, žije-li s dítětem ve společné domácnosti pouze jeden rodič, jehož příjem v roce před narozením dítěte přesáhl 250 000 euro, nemá nárok na rodičovský příspěvek (Elterngeld und Elternzeit, 2011, s. 11).

Závěr

Po zhodnocení zjištěných faktů, s ohledem na kritéria srovnání a výzkumnou otázku lze konstatovat následující. V České republice je porodné vypláceno v závislosti na příjmu rodiny. Porodné je navíc vypláceno jen na první narozené dítě. Tato dávka je tedy určena pro rodiny s nízkými příjmy, pro přiznání dávky nesmí rodina překročit státem stanovenou hranici příjmů. Můžeme tedy říci, že na tuto dávku má nárok jen velmi omezený počet rodin. Takto koncipovanou dávku je tedy možno považovat za nemotivační. Kontrastem k této dávce je pak porodné vyplácené ve Slovenské republice. Porodné je zde vypláceno ve třech možných dávkách, a to bez ohledu na příjem rodiny, dávky lze hodnotit jako vysoce motivační zvláště pro rodiče, kteří mají více dětí. Například dávka příspěvek rodičům je v rámci srovnávaných zemí raritou, neboť rodičům, kteří mají tři a více dětí, je vyplácena až do patnáctého roku věku dítěte. Rodinná politika Slovenské republiky je v rámci finanční podpory rodičům při narození dítěte velmi rozvinutá. Spolková republika Německo jako jediná neposkytuje rodičům příspěvek při narození dítěte. Existence dávek jako taková by měla být hodnocena v návaznosti na jejich výši. Pro účely této práce je výše dávek porovnána s průměrnou mzdou. Výše porodného v České republice je 509,6 euro, u vícero dětí 764,4 euro, průměrná mzda je 930,06 euro. Ve Slovenské republice je příspěvek při narození dítěte 151,37 euro, u vícero dětí 226,97 euro, příplatek k příspěvku při narození dítěte je 678,49 euro, příspěvek rodičům je rozdílný podle věku dětí a to 81,99 euro, 101,25 euro, 107,55 euro, tato dávka je jako jediná vyplácena ročně. Průměrná mzda ve Slovenské republice je 765 euro měsíčně.

Druhou posuzovanou dávkou je přídavek na dítě. V České republice je tato dávka pro rodiny s nezaopatřenými dětmi opět, jako u porodného, omezena příjmem rodiny. Dávka je tedy poskytována jen rodinám s nízkým příjmem. Výše dávky je odstupňována podle věku dítěte, a to 19,6 euro, 23,9 euro, 27,4 euro, průměrná mzda v České republice je 930,6 euro/měsíčně. Slovenská republika poskytuje rodinám s nezaopatřenými dětmi přídavek na dítě ve dvou dávkách, z nichž ani jedna není vázána na příjem rodiny. Přídavek tedy dostanou všechny rodiny, což můžeme hodnotit jako vysoce motivační prvek. Výše přídavku na dítě je 22,54 euro, příplatek k přídavku je 10,57 euro. Výše průměrné mzdy je 765 euro/měsíčně. Nejvyšší podporu státu v rámci přídavku na dítě však mají rodiny s nezaopatřenými dětmi ve Spolkové republice Německo. Dávka přídavek na dítě je zde vyplácena nejen bez ohledu na příjem rodiny, ale také v relativně vysokých částkách. Přídavek na dítě je zde navíc koncipován tak, že rodiče s větším počtem dětí jsou finančně zvýhodněni. Výše přídavku na první a druhé dítě je 184 euro, na třetí dítě 190 euro, na čtvrté a každé další dítě 215

euro/měsíčně. Ve Spolkové republice Německo je vedle přídatku na dítě vypláčen i příplatek k přídatku na dítě, u této dávký je již zkoumán příjem rodiny, nárok na ni mají tedy pouze rodiny s nižšími příjmy. Výše dávký je 140 euro na jedno dítě měsíčně. V návaznosti na výši průměrné mzdy 2 775 euro je přídatvek na dítě poskytovaný v Německu koncipován vysoce motivačně a je na vysoké úrovni.

Třetí srovnávanou dávkou je rodičovský příspěvek. V České republice došlo od 1. 1. 2012 k zásadní změně koncepce rodičovského příspěvku. Dochází zde ke zvýhodnění pracujících rodičů, kdy výše předešlého výdělku má přímý vliv na výši a délku rodičovského příspěvku. V rámci zjišťování skutečností pro určení délky a výše rodičovského příspěvku je zde možnost kalkulovat s příjmy, konkrétně denním vyměřovacím základem, obou rodičů. Další podstatnou předností tohoto systému je možnost měnit si výši a tím délku dávký každé tři kalendářní měsíce. Díky tomuto opatření mají rodiče možnost rozhodovat se podle aktuální životní situace. Kladně lze hodnotit také nové podmínky pro umístění dítěte v předškolním zařízení do věku dvou let na 46 hodin měsíčně, od dvou let věku dítěte již pobyt v předškolním zařízení není sledován. Rodičovský příspěvek lze pobírat nejméně do 19 měsíců věku dítěte, nejdéle do 4 let věku dítěte. Celková suma rodičovského příspěvku je 220 000 Kč. Výše rodičovského příspěvku je pro účely této práce minimálně 148,96 euro, maximálně 450,80 euro. Průměrná mzda je 930,6 euro. Rodiče pobírající rodičovský příspěvek v České republice mohou po celou dobu pobírání rodičovského příspěvku pracovat či podnikat. Výše příjmu z pracovní činnosti není sledována a nemá tedy vliv na pobírání rodičovského příspěvku. Je však sledován pobyt dítěte v předškolním zařízení. Dávka je tedy určena všem rodinám, bez ohledu na příjem rodiny. Ve Slovenské republice je rodičovský příspěvek vypláčený jednotně, co se týče výše i délky rodičovského příspěvku. Jako přednost tohoto systému lze spatřovat jednoduchost a v návaznosti na tento fakt i snadnou orientaci občanů. Je zde jasně dáno, že při splnění ostatních podmínek má rodič nárok na rodičovský příspěvek do tří let věku dítěte. Výše rodičovského příspěvku je dána jednotně a to 194,70 euro/měsíc. Slovenská republika zohledňuje v rámci pobírání rodičovského příspěvku rodiče, kterým se narodí více dětí současně. Výše rodičovského příspěvku se zvyšuje o 25% na každé další narozené dítě. Průměrná mzda je 765 euro. Pobyt dítěte v předškolním zařízení není ve Slovenské republice sledován a nijak omezen. Rodičům je tedy bez jakéhokoliv omezení umožněno zařadit se při pobírání rodičovského příspěvku do pracovního procesu. Pracující a vysoko příjmoví rodiče však nejsou v rámci výše a délky pobírání rodičovského příspěvku nikterak zvýhodněni. Rodiče pobírající rodičovský příspěvek ve Slovenské republice mohou při pobírání této dávký pracovat či podnikat, výše příjmu není zjišťována. Rodiče mohou bez

omezení umístit dítě do předškolního zařízení. Dávka je obdobně jako v České republice vyplácena bez ohledu na příjem v rodině. Ve Spolkové republice Německo je podobně jako v České republice výše rodičovského příspěvku ovlivněna výší příjmu rodiče před narozením dítěte. Rodičovský příspěvek ve Spolkové republice Německo je vyplácen pouze do 12 měsíců (v případě osamělého rodiče nebo střídání rodičů do 14 měsíců) věku dítěte. Délka rodičovského příspěvku je stanovena jednotně, a v rámci této délky je vyplácena měsíční výše. Výše rodičovského příspěvku je závislá na výši předešlého výdělku. Obdobně jako v České republice je zde stanovena nejnižší možná výše rodičovského příspěvku tj. 300 euro, nejvyšší možná výše je pak 1 800 euro. Průměrná mzda je 2 775 euro/měsíčně. Předností rodičovského příspěvku vypláceného ve Spolkové republice Německo je vysoké zvýhodnění pracujících rodičů, kteří si v rámci pobírání rodičovského příspěvku mohou vyčerpat daleko vyšší celkovou sumu oproti rodičům, kteří před narozením dítěte nepracovali nebo dosahovali nižších příjmů. Jako nedostatek může být naopak hodnocena krátká doba pobírání rodičovského příspěvku, tj. 12 nejvýše 14 měsíců. Spolková republika Německo stejně jako Slovenská republika zohledňuje v rámci pobírání rodičovského příspěvku rodiče, kterým se narodí více dětí současně. Na každé další dítě je pak stanovena jednotná výše rodičovského příspěvku 300 euro měsíčně. Tento fakt je nutno hodnotit velmi pozitivně. Pouze rodiny v České republice nejsou v rámci rodičovského příspěvku v případě péče o vícero dětí nikterak zvýhodněny. Po dobu pobírání rodičovského příspěvku ve Spolkové republice Německo není pobyt dítěte v předškolním zařízení omezen, omezena je pouze možnost rodiče pracovat a to limitem nejvýše 30 hodin týdně. V rámci srovnávaných zemí je pouze ve Spolkové republice Německo omezen nárok na dávku rodičovský příspěvek a to výší výdělku rodičů před narozením dítěte, dosahoval-li příjem rodičů více než 500 000 euro/rok, u osamělého rodiče 250 000 euro/rok, nemají nárok na rodičovský příspěvek. Omezení výše výdělku se vztahuje na období před narozením dítěte, v době pobírání rodičovského příspěvku mohou rodiče dítěte pracovat či podnikat, délka výkonu pracovní činnosti je však omezena. Nárok na rodičovský příspěvek je tedy omezen výší předchozího příjmu, objektivně však lze usoudit, že toto omezení se v návaznosti na jeho výši bude týkat velmi malého počtu rodin.

V úvodu práce zazněla výzkumná otázka, zda vybrané srovnávané dávky porodné, přídavek na dítě a rodičovský příspěvek jsou určeny všem rodinám, nebo pouze rodinám nízkopříjmovým. Tato problematika úzce souvisí s rodinou politikou, ekonomikou a státním rozpočtem dané země. Záleží na konkrétních rozhodnutích vlády jakým způsobem a za jakých podmínek bude rodiny s dětmi motivovat a podporovat. V České republice je pro všechny rodiny bez ohledu na výši příjmu určen pouze rodičovský příspěvek. Ostatní srovnávané

dávky porodné a přídavek na dítě jsou podmíněny hranicí příjmu v rodině. V návaznosti na tento fakt tedy můžeme tyto dvě dávky označit jako adresné, tedy určené pouze nízkopříjmovým rodinám. Slovenská republika vyniká v rámci srovnávaných zemí především četností dávek. Při narození dítěte či dětí mohou být rodině poskytnuty až tři dávky. Všechny tři srovnávané dávky tj. porodné, přídavek na dítě a rodičovský příspěvek jsou zde vypláceny všem rodinám bez ohledu na příjem. U rodičovského příspěvku lze pozitivně hodnotit finanční zohlednění péče rodičů o vícero dětí. Rodiny s vyšším počtem dětí jsou zde motivovány a podporovány. Spolková republika Německo jako jediná ze srovnávaných zemí nemá porodné, taktéž rodičovský příspěvek je vyplácen po velmi krátkou dobu a je navíc omezen předchozím příjmem. Toto omezení se však s velikou pravděpodobností nebude týkat velkého počtu rodin. Velmi pozitivně lze hodnotit finanční zohlednění péče rodičů o vícero dětí. V rámci přídavku na dítě jsou rodiny vysoce motivovány k tomu, aby měli více dětí. Přídavky jsou vypláceny všem rodinám bez ohledu na příjem a jejich výše se zvyšuje s počtem dětí v rodině.

Cílem rodinné politiky státu je podpora rodin s dětmi. Podpora rodin s dětmi má mnoho podob. V rámci této práce byla pomocí vybraných rodinných dávek porodné, přídavek na dítě a rodičovský příspěvek porovnána podpora finanční. Současně bylo také zjišťováno, zda jsou tyto vybrané dávky poskytovány všem rodinám, nebo jen rodinám nízkopříjmovým. Na toto zjištění navazovalo zhodnocení, zda nastavené parametry pro přiznání dávek působí motivačně.

Seznam použitých zdrojů

Bundeselterngeld und Elternzeitgesetz, Zákon BBEG 2007, § 2, ve znění pozdějších předpisů.

Bundeskindergeldgesetz/Kinderzuschlag, Zákon BKGG 1996, § 6, ve znění pozdějších předpisů.

BUNDESMINISTERIUM FÜR FAMILIE, SENIOREN, FRAUEN AND JUGEND,
BMFSFJ: Bundesministerium für Familie, Senioren, Frauen und Jugend, [online]. *BMFSFJ*,
2011 [cit. 2011-12-19]. Dostupné z:
<http://www.familien%20wegweiser.de/wegweiser/stichwortverzeichnis,did=93574.html>

BUNDESMINISTERIUM FÜR FAMILIE, SENIOREN, FRAUEN AND JUGEND,
BMFSFJ: Bundesministerium für Familie, Senioren, Frauen und Jugend, [online]. *BMFSFJ*,
2011 [cit. 2011-12-10]. Dostupné z: <http://www.bmfsfj.de/BMFSFJ/familie,did=93110.html>

BUNDESMINISTERIUM FÜR FAMILIE, SENIOREN, FRAUEN AND JUGEND,
BMFSFJ: Bundesministerium für Familie, Senioren, Frauen und Jugend, [online]. *BMFSFJ*,
2011, Das Kindergeld [cit. 2012-03-02].
Dostupné z: <http://www.bmfsfj.de/BMFSFJ/familie,did=31470.html>

BUNDESMINISTERIUM FÜR FAMILIE, SENIOREN, FRAUEN AND JUGEND,
BMFSFJ: Bundesministerium für Familie, Senioren, Frauen und Jugend, [online]. *BMFSFJ*,
2011, Das Kinderzuschlag [cit. 2012-03-02]. Dostupné z:
<http://www.bmfsfj.de/BMFSFJ/familie,did=29178.html>

BUNDESMINISTERIUM FÜR FAMILIE, SENIOREN, FRAUEN AND JUGEND,
BMFSFJ: Bundesministerium für Familie, Senioren, Frauen und Jugend, [online]. *BMFSFJ*,
2011, [cit. 2012-03-02]. Dostupné z:
<http://www.familienwegweiser.de/wegweiser/stichwortverzeichnis,did=93574.html>

BUNDESMINISTERIUM FÜR GESUNDHEIT UND SOZIALE SICHERUNG:
Bundesministerium für Familie, Senioren, Frauen und Jugend, [online]. *BGSS*, 2012 [cit.
2012-03-11]. Dostupné z:

http://www.ms.niedersachsen.de/portal/live.php?navigation_id=5027&article_id=13791&psmand=17

ČESKÝ STATISTICKÝ ÚŘAD. ČSÚ: *Český statistický úřad*, [online]. ČSÚ, 2012 [cit. 2012-01-10]. Dostupné z: http://www.czso.cz/csu/redakce.nsf/i/pmz_cr

ELTERNGELD UND ELTERZEIT, *Bundesministerium für Familie, Senioren, Frauen und Jugend*, [online]. *BMFSFJ*, 2011 [cit. 2011-12-02]. Dostupné z: <http://www.bmfsfj.de/RedaktionBMFSFJ/Broschuerenstelle/Pdf-Anlagen/Elterngeld-und-Elternzeit,property=pdf,bereich=bmfsfj,sprache=de,rwb=true.pdf>

ELTERNGELD UND ELTERNZAIT. *Broschüre Elterngeld und Elternzeit*, BMFSFJ, 7.2.2011, str. 11 - 14.

EURES TRI REGIO. *EURES: Eures tri Regio* [online]. EURES, 2009 [cit. 2012-01-15]. Sozialversicherung Deutschland – Familienleistungen. Dostupné na: <http://www.eures-triregio.eu/cs/zamstnanci/informace-pro-peshranini-pracovniky/123>

GAUTHIER, A.H. (2002): Les politiques familiales dans les pays industrialisés: y a-t-il une convergence, *Population* 3/2002, ISSN – 1957 - 7966, s. 200.

GOLA, Petr. Porodnost je nízká, půjdeme do důchodu později? [online]. Publikováno 26.3.2007, s.1.,[cit. 4.10.2011]. Dostupné z: <http://www.mesec.cz/clanky/porodnost-je-nizka-pujdeme-do-duchodupozdeji/>

HOLUB, M. *Alternativní formy podpory rodin s dětmi v důchodových systémech*. Výzkumný ústav práce a sociálních věcí, v.v.i. dostupné z: http://praha.vupsv.cz/Fulltext/vz_317.pdf s. 65-68. ISBN 978-80-7416-062-2.

HUTHMACHER, CH. H. *Orientace na obyvatelstvo nese ovoce – srovnání rodinných politik v Evropské unii*.2004, s. s. 77-82. Dostupné také z: http://www.kas.de/wf/doc/kas_4465-544-1-30.pdf?040504131003

Integrovaný portál MPSV [online]. Příklad na dítě. 2012 [cit. 2012-03-11]. Dostupné z: http://portal.mpsv.cz/soc/ssp/obcane/prid_na_dite

KEPKOVÁ, Michaela. *Státní sociální podpora: (vznik a vývoj systému)*. Vyd. 1. Praha: Socioklub, 1997.s. 29., ISBN 80-902260-5-1.

KOVAČÍKOVÁ, K.: Rodičovský příspěvek. Příručka pro rodiče [online], [cit. 2011-12-10] Dostupné z: <http://tehotenstvo.rodinka.sk/prirucka-pre-rodica/ii-peniaze-pre-rodicov/rodicovsky-prispevok/>

MATOUŠEK, O.: *Rodina jako instituce a vztahová síť*. Vyd. 3. Praha: Slon, 2003, s. 49, ISBN 80-86429-19-9.

MINISTERIUM FÜR SOZIALES, FRAUEN, FAMILIE, GESUNDHEIT UND INTEGRATION: *Ministerium für Soziales, Frauen, Familie, Gesundheit und Integration*, [online]. 2012, Das Elterngeld [cit. 2012-03-02]. Dostupné z: http://www.ms.niedersachsen.de/portal/live.php?navigation_id=5027&article_id=13791&psmand=17

MINISTERIUM FÜR SOZIALES, FRAUEN, FAMILIE, GESUNDHEIT UND INTEGRATION. *MSFGI: Ministerium für soziales, Frauen, Familie, Gesundheit und Integration*, [online]. MSFGI, 2012 [cit. 2012-01-10]. Dostupné z : http://www.ms.niedersachsen.de/portal/live.php?navigation_id=5027&article_id=13791&psmand=17

MINISTERSTVO PRÁCE A SOCIÁLNÍCH VĚCÍ. *MPSV: Ministerstvo práce a sociálních věcí* [online]. MPSV, [cit. 2012-02-22]. Dostupné z: <http://www.mpsv.cz/cs/4#fpr>

MINISTERSTVO PRÁCE A SOCIÁLNÍCH VĚCÍ. *MPSV: Ministerstvo práce a sociálních věcí* [online]. MPSV, *změny u osob se zdravotním postižením od 1.1.2012* [cit. 2012-01-16]. Dostupné z: <http://www.mpsv.cz/cs/4#fpr>

MINISTERSTVO PRÁCE A SOCIÁLNÍCH VĚCÍ. *MPSV: Ministerstvo práce a sociálních věcí* [online]. MPSV, [cit. 2011-12-19]. Dostupné z: <http://www.mpsv.cz/cs/4#fpr>

MINISTERSTVO PRÁCE A SOCIÁLNÍCH VĚCÍ. *MPSV: Ministerstvo práce a sociálních věcí* [online]. MPSV, *změny u osob se zdravotním postižením od 1.1.2012* [cit. 2012-12-19]. Dostupné z: <http://www.mpsv.cz/cs/4#fpr>

MINISTERSTVO PRÁCE, SOCIÁLNÝCH VECÍ A RODINY. *MPSV: Ministerstvo práce, sociálních věcí a rodiny* [online]. MPSV, 2007 [cit. 2012-01-05]. Dostupné z: <http://www.esf.gov.sk/esf/index.php?SMC=1&id=192>

MINISTERSTVO PRÁCE, SOCIÁLNÝCH VECÍ A RODINY. *MPSV: Ministerstvo práce, sociálních věcí a rodiny* [online]. MPSV, 2011 [cit. 2012-02-09]. Dostupné z: <http://www.employment.gov.sk/podpora-rodinam-s-detmi.html>

MINISTERSTVO PRÁCE, SOCIÁLNÝCH VECÍ A RODINY. *MPSV: Ministerstvo práce, sociálních věcí a rodiny* [online]. MPSV, 2011 [cit. 2011-11-22]. Dostupné z: <http://www.employment.gov.sk/rodinna-a-socialna-politika.html>

MINISTERSTVO PRÁCE, SOCIÁLNÝCH VECÍ A RODINY. *MPSV: Ministerstvo práce, sociálních věcí a rodiny* [online]. MPSV, 2011 [cit. 2011-12-09]. *Príspevok pri narodení dieťaťa, príplatok k príspevku a príspevok rodičom.* Dostupné z: <http://www.employment.gov.sk/prispevok-pri-narodeni-dietata.html>

MINISTERSTVO PRÁCE, SOCIÁLNÝCH VECÍ A RODINY. *MPSV: Ministerstvo práce, sociálních věcí a rodiny* [online]. MPSV, 2011 [cit. 2011-12-09]. *Príspevok na starostlivosť o dieťa.* Dostupné z: <http://www.employment.gov.sk/rodinna-a-socialna-politika.html>

MINISTERSTVO PRÁCE, SOCIÁLNÝCH VECÍ A RODINY. *MPSV: Ministerstvo práce, sociálních věcí a rodiny* [online]. MPSV, 2011 [cit. 2012-03-09]. *Prídavok na dieťa.* Dostupné z: <http://www.employment.gov.sk/pridavok-na-dieta.html>

MINISTERSTVO PRÁCE A SOCIÁLNÍCH VĚCÍ. *MPSV: Ministerstvo práce a sociálních věcí* [online]. MPSV, [cit. 2011-01-13]. Sociální reforma, rodičovský příspěvek Dostupné z: <http://socialnireforma.mpsv.cz/cs/4>

MINISTERSTVO PRÁCE, SOCIÁLNÝCH VECÍ A RODINY. *MPSV: Ministerstvo práce, sociálních věcí a rodiny* [online]. MPSV, 2010 [cit. 2011-12-15]. Vláda schválila jednotnú výšku rodičovského príspevku. Dostupné z: <http://www.employment.gov.sk/index.php?SMC=1&mod=news&nid=422&lg=sk>

MLČOCH, L. *Rodičovská péče o děti a politika zaměstnanosti*, Kolize nebo komplementarita. Eurostat 2009, Kongresové centrum Praha, Moderní rodinná politika a její vztah k politice zaměstnanosti, 5. - 6. února 2009. Presidential Conference on Parental Childcare and Employment Policy. Dostupný z: <http://www.mpsv.cz/cs/6390>

Národní koncepce podpory rodin s dětmi v České republice [online]. MPSV, 2009 [cit. 2012-03-09]. Dostupné z: http://www.mpsv.cz/files/clanky/7958/Narodni_koncepce_podpory_rodin_s_detmi.pdf

Národní zpráva o rodině [online]. MPSV, 2004 [cit. 2012-03-09]. Dostupné z: http://www.mpsv.cz/files/clanky/899/zprava_b.pdf

NASE PENIAZE. [online] 2011 [cit. 2011-12-15] Rodičovský příspěvek. Dostupné z: <http://www.nasepeniaze.sk/rodicovsky-prispevok-2011-24>

NEUMANNOVÁ, K. *Komparace české a francouzské rodinné politiky v kontextu barcelonských cílů*. Brno, 2009. Magisterská práce. Fakulta sociálních studií, Masarykova univerzita v Brně, Katedra mezinárodních vztahů a evropských studií. Vedoucí magisterské práce Vít Hloušek.

NEYER G., *Rodinná politika a plodnost v Evropě*, prenatální politika v souvislosti s politikou genderovou, politikou zaměstnanosti a opatřeními týkajícími se péče o děti, *Demografie*. 2009, č. 4, s. 235 – 251, ISSN 1801-2914.

POLÁKOVÁ, O., In Krebs Vojtěch a kol. *Sociální politika*. Vyd. 4. Praha: Aspi, 2007, s. 348 - 371., ISBN 978-80-7357-276-1.

Rodinné dávky [online]. EURES Tri regia, Sozialversicherung Deutschland - Familienleistungen 2009 [cit. 2012-03-11]. Dostupné z: <http://www.eures-triregio.eu/cs/zamstnanci/informace-pro-peshranini-pracovniky/123>

SLOVENSKÝ STATISTICKÝ ÚŘAD. *SSÚ: Slovenský statistický úrad*, [online]. SSÚ, 2012 [cit. 2012-01-10]. Dostupné z: <http://portal.statistics.sk/showdoc.do?docid=35593>

STATISTICKÝ ÚŘAD SPOLKOVÉ REPUBLIKY NĚMECKO. *SBD: Statistisches Bundesamt Deutschland*, [online]. SBD, 2012 [cit. 2012-01-10]. Dostupné z: <http://www.destatis.de/jetspeed/portal/cms/Sites/destatis/Internet/DE/Content/Publikationen/Fachveroeffentlichungen/VerdiensteArbeitskosten/Arbeitnehmerverdienste/ArbeitnehmerverdiensteVj,templateId=renderPrint.psml>

ÚSTREDNÝ PORTÁL VEREJNEJ SPRÁVY SLOVENSKEJ REPUBLIKY. *ÚPVS: Ústredný portál verejnej správy Slovenskej republiky* [online]. ÚPVS, Opatření o úpravě sum rodičovského příspěvku [cit. 2011-09-09]. Dostupné z: <http://www.portal.gov.sk/Portal/sk/Default.aspx>

VANČUROVÁ, A.: Projekt výzkumu a vývoje SOUČASNÁ A PŘIPRAVOVANÁ OPATŘENÍ RODINNÉ POLITIKY V ZEMÍCH STŘEDNÍ EVROPY, MPSV. Dostupné z: http://www.mpsv.cz/files/clanky/4354/studie_vancurova.pdf

VRTBOVSKÁ P., Moderní pojetí sociální práce s rodinami a dětmi v obtížné rodinné situaci, *Sociální práce*, 2006, č.1, s. 37 – 43, ISSN: 1213-6204.

Zákon o stání sociální podpoře, zákon č. 117/1995 Sb., § 3, 4, 6, 7, 11, 18, 19, 30, 31, 44, 45, 46, 54a, ve znění pozdějších předpisů.

Zákon o rodině, zákon č. 94/1963 Sb., § 31, ve znění pozdějších předpisů.

Zákon o rodičovskom príspevku a o zmene a doplnení niektorých zákonov, zákon č. 571/2009, Z. § 2, v znení neskorších predpisov.

Zákon o príspevku pri narodení dieťaťa, o príspevku rodičom, ktorým sa súčasne narodili tri deti alebo viac detí alebo ktorým sa v priebehu dvoch rokov opakovane narodili dvojčatá, zákon č. 235/1998 Z., § 1, v znení neskorších predpisov.

Zákon o prídavku na dieťa, zákon č. 600/2003 Z., § 3, v znení neskorších predpisov.

ZBOROVSKÁ, J. *Srovnání vývoje výše sociálních dávek a porodnosti v České republice*. Olomouc, 2011. Bakalářská práce. Filozofická fakulta, Univerzita Palackého v Olomouci, Katedra sociologie a andragogiky. Vedoucí bakalářské práce Pavlína Valouchová. s.19.

ZEMAN, J. *Specifické rysy koncepce rodinné politiky Polska, Maďarska, Slovenska a České republiky, směřujeme i v této oblasti do EU*. Sborník z II. mezinárodní konference Rodina - zdroj lidského kapitálu Evropy ve 21. století, Praha 2000., s. 3.

Dostupné z: http://www.rodiny.cz/ncpr/rod_stat/tis/sbornik_2000/zeman.doc

Seznam grafů

Graf č. 1., srovnání dávky porodné vyplácené v ČR, příspěvek při narození dítěte SR a příplatek k příspěvku při narození dítěte SR.

Graf č. 2., srovnání dávky porodné vyplácené v ČR, příspěvek při narození dítěte SR a příplatek k příspěvku při narození dítěte SR a průměrné mzdy.

Graf č. 3., srovnání poměru dávky porodné vyplácené v ČR, příspěvek při narození dítěte SR a příplatek k příspěvku při narození dítěte SR a průměrné mzdy.

Graf č. 4., srovnání dávky porodné vyplácené v ČR, příspěvek při narození dítěte vyplácené v SR u vícečetných porodů.

Graf č. 5., srovnání dávky porodné vyplácené v ČR, příspěvek při narození dítěte vyplácené v SR u vícečetných porodů a průměrné mzdy.

Graf č. 6., srovnání poměru porodného vypláceného v ČR a příspěvku při narození dítěte vypláceno v SR u vícečetných porodů a průměrné mzdy.

Graf č. 7., srovnání přídatku na dítě v jednotlivých srovnávaných zemích, Česká republika (ČR), Slovenská republika (SR) a Spolková republika Německo (SRN).

Graf č. 8., srovnání přídatku na dítě v jednotlivých srovnávaných zemích, Česká republika (ČR), Slovenská republika (SR) a Spolková republika Německo (SRN) a průměrné mzdy.

Graf č. 9., srovnání nejkratší možné délky rodičovského příspěvku v měsících v jednotlivých srovnávaných zemích Spolková republika Německo (SRN), Česká republika (ČR) a Slovenská republika (SR).

Graf č. 10., srovnání nejdelší možné délky rodičovského příspěvku v měsících v jednotlivých srovnávaných zemích Spolková republika Německo (SRN), Česká republika (ČR) a Slovenská republika (SR).

Graf č. 11., srovnání nejvyššího rodičovského příspěvku v jednotlivých srovnávaných zemích Spolková republika Německo (SRN), Česká republika (ČR) a Slovenská republika (SR).

Graf č. 12., srovnání nejnižší možné výše rodičovského příspěvku v jednotlivých srovnávaných zemích Spolková republika Německo (SRN), Česká republika (ČR) a Slovenská republika (SR).

Graf č. 13., srovnání výše průměrné mzdy v jednotlivých srovnávaných zemích, tj. Spolkové republice Německo (SRN), České republice (ČR) a Slovenské republice (SR).

Graf č. 14., srovnání nejvyššího rodičovského příspěvku a průměrné mzdy v jednotlivých srovnávaných zemích, Spolkové republice Německo (SRN), České republice (ČR) a Slovenské republice (SR).

Graf č. 15., srovnání nejnižšího rodičovského příspěvku a průměrné mzdy v jednotlivých srovnávaných zemích, Spolkové republice Německo (SRN), České republice (ČR) a Slovenské republice (SR).

Graf č. 16., srovnání poměru nejvyššího rodičovského příspěvku a průměrné mzdy v jednotlivých srovnávaných zemích, Spolkové republice Německo (SRN), České republice (ČR) a Slovenské republice (SR).

Graf č. 17., srovnání poměru nejnižšího rodičovského příspěvku a průměrné mzdy v jednotlivých srovnávaných zemích, Spolkové republice Německo (SRN), České republice (ČR) a Slovenské republice (SR).