

Česká zemědělská univerzita v Praze
Fakulta agrobiologie, potravinových a přírodních zdrojů
Katedra agroekologie a biometeorologie



**Hodnocení opatření rozvoje venkova v návaznosti na
poradenskou službu k posílení udržitelných faremních
systémů**

Bakalářská práce

Autor práce: Barbora Kiliánová

Obor studia: Rozvoj venkova

Vedoucí práce: Ing., Mgr. Jana Poláková

Čestné prohlášení

Prohlašuji, že svou bakalářskou práci "Hodnocení opatření rozvoje venkova v návaznosti na poradenské služby k posílení udržitelných faremních systémů" jsem vypracovala samostatně pod vedením vedoucího bakalářské práce a s použitím odborné literatury a dalších informačních zdrojů, které jsou citovány v práci a uvedeny v seznamu literatury na konci práce. Jako autorka uvedené bakalářské práce dále prohlašuji, že jsem v souvislosti s jejím vytvořením neporušil autorská práva třetích osob.

V Praze dne 16. 3. 2018

Poděkování

Ráda bych touto cestou poděkovala své vedoucí Ing., Mgr. Janě Polákové za odborné vedení, za pomoc a rady při zpracování této práce, které mi ji umožnily sepsat. Také bych chtěla poděkovat celé své rodině za morální podporu a povzbuzení, zejména mému příteli Jakubu Krejčímu za trpělivost a toleranci.

Hodnocení opatření rozvoje venkova v návaznosti na poradenské služby k posílení udržitelných faremních systémů

Souhrn

Tématem této bakalářské práce je „Hodnocení opatření rozvoje venkova v návaznosti na poradenské služby k posílení udržitelných faremních systémů“. Zejména se zaměřím na opatření rozvoje venkova v rakouském plánu a to na článek 15 – poradenské služby. Tato podpora se zaměřuje na vysoce kvalitní poradenské služby, které jsou vhodné jak pro zemědělské tak i lesnické podniky. Poradenské služby jsou velmi cenné informace, které každý zemědělec jistě ocení, jako podporu produkce svého hospodářství.

Budu čerpat především z Plánu rozvoje venkova pro období 2014 – 2020 v návaznosti s plánem z minulého období 2007 – 2013. Také budu velmi často citovat literaturu z rakouských zdrojů. Použiji některou legislativní literaturu, která bude nezbytná k popsání dané problematiky.

Bakalářská práce je členěna do čtyř hlavních kapitol a podkapitol. V první kapitole se věnuji samotným poradenským službám, které jsou stěžejním tématem. Popisuji úlohu poradenských služeb a dále historii poradenských služeb a jejich pozici v plánu rozvoje venkova.

Druhá kapitola se nazývá České zemědělství, ve které jsou uvedeny získané informace pro období před vznikem plánu rozvoje venkova 2007 – 2013. Jsou zde rozebrány plány rozvoje venkova na léta 2007 – 2013 a 2014 – 2020, především jejich priority a popisují Společnou zemědělskou politiku a udržitelnost přírodních zdrojů.

Ve třetí kapitole se zaměřuji na aspekty rakouského zemědělství, s podobnou tematikou jako v kapitole České zemědělství, ale dále se pak zaměřuji na ekosystémovou prioritu a rodinné farmy v Rakousku.

Čtvrtá kapitola pojednává o rakouských poradenských službách v návaznosti na článek 15 rakouského plánu rozvoje venkova, o podporách poradenských služeb, o technikách a způsobech a úspěšnosti rakouských poradenských služeb.

Klíčová slova: zemědělské poradenství, ekologické zemědělství, udržitelnost, politika venkova, farma

Appraisal of rural development measures linked to extension services supporting sustainable farm systems

Summary

The theme of the bachelor's thesis is „Appraisal of rural development measures linked to extension services supporting sustainable farm systems“.

I particularly focus on one of the rural development measures in Austria with regard to art. 15 – advisory services. This support is focused on high quality advisory services, appropriate both for agricultural and forestry enterprise. The advisory work may or should contain valuable information for each of the farmers who appreciate consultancy as a part of the production support of their farms.

Above all I draw from rural development plan during the 2014 – 2020 period in connection with the previous period plan during 2007 – 2013. I often cite literature of Austrian provenance. I also use some of regulation-related literature that is necessary to deal with the issues.

The bachelor's thesis is divided into four chapters and subchapters. In the first chapter I discuss advisory work itself because it's the main theme of my thesis. I describe a purpose of advisory work and the history of advisory work and their position in rural development plan.

The second chapter is entitled Czech agriculture. It contains information of the time period before the start of rural development plan in 2007 – 2013. There are details of rural development plan with regard to the period 2007 – 2013 and 2014 – 2020. Mainly I sum up their priorities and describe agriculture politics and the measures linked to sustainable use of natural resources.

In the third chapter I focus on the aspects of Austrian agriculture, from the similar point of view as in the Czech agriculture chapter. Later on I focus on ecosystem priorities and family farms in Austria.

The fourth chapter deals with Austrian advisory services in connection with article 15 as dealt with by the Austrian rural development plan. As well, this thesis discusses support of advisory services, the methods, procedures, and the success factors of an Austrian system of advisory services.

Keywords: agriculture consulting, agroecology, sustainability, country politics, farm

Obsah

1 Úvod.....	1
2 Cíl práce	3
3 Literární přehled.....	4
3.1 Zemědělské poradenství	4
3.1.1 Úloha poradenských služeb	4
3.1.2 Historie poradenských služeb	6
3.1.3 Pozice poradenských služeb v Plánu rozvoje venkova.....	7
3.1.4 Poradenství poskytované Ministerstvem zemědělství ČR.....	11
3.2 Plán rozvoje venkova ČR	13
3.2.1 Zemědělství a venkov v ČR.....	13
3.2.2 Český plán rozvoje venkova 2014 – 2020	17
3.2.3 Návaznost na předchozí program 2007 – 2013	20
3.2.4 Společná zemědělská politika	21
3.2.5 Udržitelnost přírodních zdrojů.....	25
3.3 Rakouské zemědělství	27
3.3.1 Zemědělství a venkov v Rakousku	27
3.3.2 Program rozvoje venkova Rakouska 2014 – 2020	30
3.3.3 Návaznost na předchozí program 2007 – 2013	33
3.3.4 Ekosystémová priorita	35
3.3.5 Rodinné farmy v Rakousku	39
3.4 Rakouské poradenské služby	41
3.4.1 Poradenské, řídicí a pomocné služby (článek 15).....	41
3.4.2 Způsoby a techniky poradenských služeb	44
3.4.3 Informovanost zemědělců.....	46

3.4.4 Úspěšnost poradenských služeb.....	51
4 Závěr.....	56
5 Seznam použité literatury.....	58
5.1 Bibliografické zdroje.....	58
5.2 Internetové zdroje	61
5.3 Legislativní zdroje.....	63
6 Seznam použitých zkratk.....	65
7 Seznam použitých tabulek, obrázků a grafů	67
7.1 Seznam použitých tabulek.....	67
7.2 Seznam použitých obrázků.....	67
7.3 Seznam použitých grafů	67

1 Úvod

Venkov je prostor mimo městské osídlení. Obvykle je charakterizován nižší hustotou zalidnění a tradičním zaměřením na zemědělství. Venkov bývá považován za prostředí méně anonymní s vyšší sociální soudržností a sociální oporou. Na venkovských regionech tak probíhají tradiční akce kulturního a sportovního charakteru a různé slavnosti, které přispívají soudržnosti místních obyvatel a posilují jejich identitu.

Potřeba vymezení venkova vyvstala zejména v souvislosti s dotačními programy na podporu venkova a snahou etablovat trvale udržitelný rozvoj. Obvykle jsou za venkovské obce pokládány ty, které mají méně než 2000 obyvatel, je však stále častěji užívána hranice 3000 obyvatel (podmínka pro jmenování obce městem).

Zemědělství bylo základem vesnic a poskytovalo zaměstnání velkému množství lidí. Na venkově byl zemědělský statek, samostatné zemědělské hospodářství (farma), až do průmyslové revoluce, industrializace a masové urbanizace naprosto zásadní organizační jednotkou. Do statku mohly být začleněny téměř všechny společenské skupiny žijící na venkově. Na statku se odehrával také bohatý sociální i kulturní život.

Struktura zemědělství díky modernizaci získala nový charakter, ale tento vývoj nebyl úplně jednotný v Česku a v Rakousku. I v dnešní době pro udržení venkova jsou důležité ekonomické aktivity, zejména v zemědělství, lesnictví a navazujících činnostech, nejen v produkci potravin, například napomoc místnímu, šetrnému cestovnímu ruchu, zpracování místní zemědělské a lesní produkce. Dnes je zemědělství spíše zaměřené na ekologii a na udržitelnost přírodních zdrojů.

Ekologie patří mezi mladší odvětví moderní biologie a je obvykle definována jako věda, která se zabývá vztahy mezi organismy navzájem a vztahy mezi organismy a prostředím. V tomto smyslu patří ekologie pevně mezi přírodní vědy. Ekologické zemědělství je zaměřené na zachování přírodních zdrojů, rozmanitosti krajiny a podporuje tuto diversifikaci. Využívají vstupy s příznivými dopady na životní prostředí a všeobecně přispívá k udržitelnosti pro příští generace.

Po zavedení plánu rozvoje venkova je stále snaha o obnovu, zachování a zlepšení ekosystémů působících v zemědělství. Došlo také k zavedení agroenvironmentálních opatření. Jedním z těchto opatření jsou poradenské služby.

Poradenské služby se zaměřují zejména na zvýšení konkurenceschopnosti podniků a zavádění inovací pro malé farmy. Jsou využívány především, byť ne výlučně, pro dodržování

podmínek v agroenvironmentálně klimatických opatřeních a ekologickém zemědělství a upozorňuje na jejich důležitost.

Poskytování poradenských služeb je spjata s poradenským systémem Ministerstva zemědělství. Tento systém se už dlouhá léta vyvíjí a má tak dostatečnou kvalitu a úroveň služeb.

Poradenské služby se zaměřují na poskytování vysoce kvalitních, adekvátních a efektivních rad, které mohou být využity ve všech zemědělských a lesnických podnicích.

Zemědělské poradenství se z historického hlediska stalo důležitým faktorem rozvoje zemědělství. Založení prvních systémů poradenské služby pro zemědělství lze v Evropě sledovat již od poloviny minulého století. Avšak více než polovina organizací poskytujících poradenské služby, prošla v posledních dvaceti letech podstatnou reorganizací. Hlavním cílem zemědělského poradenství je předávání vědeckých a výzkumných poznatků do zemědělské výroby a pomoc zemědělcům při řešení obtížných situací.

Poradenská služba je organizována buď přímo, nebo za spoluúčasti ministerstva zemědělství či obdobné instituce, která financuje převážnou část nákladů. Další možnou formou je poradenská agentura, tj. sdružení zemědělských výrobců, vysokých škol, výzkumných ústavů nebo nevládních organizací.

Bakalářská práce se bude zabývat opatřením rozvoje venkova v návaznosti na ekosystémové priority poradenských služeb v zemědělství. Zaměří se na článek 15 Poradenské služby v rakouském plánu rozvoje venkova.

Téma jsem si vybrala z důvodu nabývání důležitosti poradenských služeb v zemědělství v rámci Společné zemědělské politiky a mého zájmu se o nich dozvědět víc. Stávají se podstatnou součástí zemědělské ekonomiky a napomáhají jí k vysoké konkurenceschopnosti a tím k udržení se na trhu. Zaměřím se na charakteristiku Rakouska a na poskytování poradenských služeb právě v této zemi.

2 Cíl práce

Tato práce se zaměřuje na poradenské služby v České republice a Rakousku. Cílem je popsat povahu zemědělství v těchto zemích a některé rozdíly mezi Rakouskem a Českou republikou. Každá země je jinak situovaná a jejich zemědělství má odlišný charakter. Proto je důležité zmínit jako prioritu v zemědělství Rakouska, malé a střední farmy, které jsou významným prvkem venkova.

Cílem bude najít údaje o charakteristikách využívané plochy v Rakousku a České republice podle Eurostatu a zjistit počet farem podle velikosti hospodářství. Charakterizovat zemědělství od 2. světové války po současnost, tedy po vznik Plánu rozvoje venkova. Zaměřím se na jednotlivé priority, které jsou uvedené v těchto programech.

Ráda bych v práci objasnila úlohu poradenských služeb, tzn., k čemu nám slouží a za jakým účelem jsou poskytovány. Jak se tyto služby vyvíjely od úplného počátku. Poradenské služby jsou dnes již nedomyslitelně součástí Plánu rozvoje venkova. V tomto případě každý členský stát Evropské unie poskytuje poradenské služby. Jsou postaveny na základě opatření M02 v plánu rozvoje venkova 2014 – 2020 a každý stát má svůj systém v poskytování poradenských služeb zemědělcům. Pracovník, který poskytuje rady, musí podstoupit určitou akreditaci, aby tyto rady mohl poskytovat.

Bude velmi vhodné zařadit do práce Udržitelnost přírodních zdrojů, protože je součástí dnešního zemědělství a tím poukázat na její stoupající důležitost. V Rakousku si zakládají na ekologickém zemědělství, skrz jejich malé farmy a právě proto v návaznosti na tuto zemi se zaměřím na ekosystémovou prioritu.

Hlavním cílem, bylo zjistit informace o článku 15 (Poradenské, řídicí a pomocné služby), které jsem čerpala přímo ze zdroje Programme für ländliche Entwicklung in Österreich 2014 – 2020. Záměrem v této práci je také načerpat informace jakými sdělovacími prostředky se rady předávají a jaká jsou hlavní témata, zda jsou tyto informace úspěšné, efektivní a žádané.

3 Literární přehled

3.1 Zemědělské poradenství

3.1.1 Úloha poradenských služeb

Zemědělství už není považováno jen jako zdroj obživy, ale nabírá na významu jeho mimoprodukční přínos, tzn. především přínos sociální, přínos pro rozvoj venkovských regionů, pro ochranu životního prostředí, pro potravinovou bezpečnost a v neposlední řadě jeho krajinotvorná funkce. Snaha současných předních ekonomicky vyspělých států světa je upřena na takovou redukci státních intervenčních zásahů do zemědělství a na restrukturalizaci aktuálních forem této podpory, které by vedly ke zvyšování celospolečenského blahobytu. Jedna z těchto podpor je určena pro poradenské služby v zemědělství (Grega, 2005).

Podstatou poradenských služeb je zvýšit konkurenceschopnost zemědělských podniků, mít dostatečně diverzifikovanou zemědělskou výrobu, dostatek znalostí a možnost předání těchto znalostí zemědělcům, zaměřené na vztahy zemědělství k životnímu prostředí.

Poradní systém, (FAS) Farm Advisory System, pro zemědělství je zaveden Evropskou unií nařízením (ES) č. 1782/2003. Systém FAS je povinný pro všechny členské státy EU od 1. ledna 2007 (ADE, 2009).

Zavedení FAS je důležitým prvkem reformy Společné zemědělské politiky z roku 2003. Systém FAS, byl zaveden, aby pomohl zemědělcům splňovat normy moderního a kvalitního zemědělství. Členské státy proto musí vytvořit komplexní systém, který poskytuje poradenské služby farmám. V osmém bodu nařízení (ES) č. 1782/2003 se uvádí, že „Zemědělský poradenský systém má přispět k tomu, aby si zemědělci více uvědomili vztahy existující mezi toky surovin a zemědělskými procesy na jedné straně a normami týkajícími se životního prostředí, bezpečnosti potravin, zdraví zvířat a dobrých životních podmínek pro zvířata na straně druhé, aniž by jakýmkoli způsobem ovlivňoval jejich povinnosti a odpovědnosti, co se týče dodržování těchto norem“ (ADE, 2009).

Podpora poradenských služeb zemědělcům je poskytována z fondu pro rozvoj venkova (EZFRV).

Stálý charakter mnoha výrobních faktorů v zemědělství, zejména půdy a částečně také pracovních sil, a charakter výroby způsobují, že zemědělci by měli být, ale ne vždy jsou, schopni reagovat adekvátním způsobem na změny v cenách zemědělských produktů i výrobních vstupů do zemědělství. Odrazem těchto vlivů je neelastická nabídka zemědělských výrobků, společně s nepružností poptávky po většině zemědělských výrobků a vedou

k vysoké variabilitě cen zemědělských produktů, která způsobuje variabilitu v příjmu farmářů, což vede ke snižování jejich blahobytu (Grega, 2005).

Poradenské služby v oblasti zemědělství jsou zřízeny jako různé poradenské činnosti. Zemědělec musí splňovat podmínky SMR (povinné požadavky na hospodaření) a standardy GAEC. Tyto služby jsou poskytovány v první řadě jako informace (neboli skutečnosti), které objasňují problémy, aniž by vyžadovali další akce (Obecné a specifické informace). V druhé řadě je poskytování služeb ve formě odborného stanoviska k určitému tématu – buď je to Poradenství o výrobcích/ procesech nebo celkové poradenství v oblasti zemědělství. V poslední řadě se jedná o školení, jako jsou workshopy, různá skupinová setkání zemědělců, nebo osobní poradenství (ADE, 2009).

Veškeré tyto poradenské služby jsou poskytovány ke zvyšování životaschopnosti zemědělských a lesnických podniků a především přispívají ke konkurenceschopnosti farmy s ohledem na životní prostředí a k její modernizaci. Poradci usnadňují dodržování zásad evropských právních předpisů a řídí se podle zásad ekologického zemědělství.

Poradenství poskytují poradenské firmy a poradci včetně poradců akreditovaných MZe na základě Směrnice. Administrací akreditačního řízení v ČR a vedením poradců v Registru je pověřen Ústav zemědělské ekonomiky a informací (ÚZEI, 2017).

Poradenské služby plní především úlohu přenosu znalostí a tento proces probíhá přes různé organizace. Poradenské služby jsou dostupné buď prostřednictvím soukromých poradců, službami firem nabízejících zemědělské technologie, poradenské služby středních škol, universit a výzkumných organizací, pomocí profesních a zájmových organizací zemědělců, sítí rozvoje venkova, prostřednictvím poradenského systému MZe, nezávislými médii a internetovými službami MZe.

Obecným cílem FAS je pomoci zemědělcům při plnění standardů moderního zemědělství. Cílem reformy SZP bylo vždy modernizovat odvětví a podporovat vysokou kvalitu produktů, aby byly zajištěny příjmy zemědělcům. Zemědělské postupy a činnosti se v posledních letech výrazně vyvíjely v reakci na stále se zvyšující tržní tlak, náročnější konečné spotřebitele a nové technologie a příležitosti, které mohou mít významné a trvalé dopady na způsob výroby a uvádění potravin na trh. Víze moderního zemědělství by tedy spočívala především na třech základních pojmech SZP: udržitelnost životního prostředí, konkurenceschopnost a na přizpůsobení se očekáváním evropských občanů (ADE, 2009).

Díky využití poradenských služeb může dojít nejenom k rozvoji podporovaného odvětví, ale také mohou mít pozitivní dopad na ostatní odvětví národního hospodářství. Lze očekávat rozšiřování a zkvalitňování dodavatelsko odběratelských vazeb, vznik nových

podnikatelských možností v oblasti dodávek, realizace a služeb pro podporovaná odvětví. Mohou se objevovat nové možnosti pro vzájemnou spolupráci mezi jednotlivými odvětvími. Rovněž zvyšování manažerských a organizačních dovedností může mít pozitivní nepřímý vliv na rozvoj ostatních odvětví (Grega, 2005).

3.1.2 Historie poradenských služeb

Zemědělské poradenství prakticky před rokem 1990 neexistovalo. Existovaly pouze náznaky na předávání znalostí o zemědělství. První snaha o dostupnosti a šíření informací týkající se hospodaření bylo založení Společnosti pro orbu a svobodná umění v Čechách (později Vlastenecko – hospodářská společnost), na popud Marie Terezie v 18. století. Společnost byla nahrazena po 100 letech Zemědělskou radou. Vznikala i další školská zařízení, ale jednalo se vesměs o krátkodobé pokusy (ÚZEI, 2014).

Situace se zlepšuje v polovině 19. století, kdy se otevírají první rolnické školy. Návštěvnost škol záležela na rodičích, na jejich úsudku. Pokud se škola nijak neprosazovala, nebo málo, byla velmi často zavírána z důvodu nedostatečných financí na plat učitele. Z těch se potom stávali samotní rolníci, kteří putovali po statech a předávali informace, tzv. polní kazatelé. Tento „systém“ propagoval František Horský (1801 – 1877) – zemědělský vynálezce a organizátor. V roce 1863 svolal do Prahy na Žofín velkou poradou zástupců hospodářských spolků a pokročilých rolníků. Jednání bylo zaměřeno na šíření zemědělského pokroku a předávání poznatků. Byl tak vlastně položen praktický základ nového systému poradenství. Vlastní poznatky především ze statku v Liběchovicích, které byly velice úspěšné, Horský sepsal do knihy „Rolnická polní kázání o tom, co jest nejpotřebnější k výkonnému vzdělání polí hlavně majitelům menších pozemků“, aby se dostali k co nejvíce rolníkům, kteří nemohli být přítomni na jeho exkurzích. Vydával spisy směřující ke střídavému hospodářství a racionálnímu hospodaření. František Horský tak vykonal průkopnickou práci v zemědělském vyučování, zejména v praktické oblasti a snažil se přizpůsobit tuto činnost potřebám doby. Byl první, kdo zabezpečil dobré vzdělání českých rolníků na české rolnické škole a zasloužil se o uznávanou metodiku pro vyučování zemědělské praxe a organizace poradenství (Láznička, 2011).

O tom, že je jeho odkaz aktuální i dnes, svědčí i řada nadačních fondů, které nesou jeho jméno a jsou spojeny s ekologickým zemědělstvím. V roce 1991 pak byla na jeho počest založena v Praze Nadace rytíře Františka Horského, která má za cíl podporovat to, oč celý život František Horský usiloval, tedy o pokrok v zemědělství (Láznička, 2011).

Myšlenka zemědělského poradenství tu už tedy byla, jen bylo zapotřebí ji nějak zorganizovat. To se stalo předmětem intenzivních úvah předních zemědělců, veterinářů, právníků a spoustu dalších odborníků, v jednacích sálech Domu zemědělské osvěty. Vznikly spolehlivé základy moderního zemědělského poradenství, které pak úspěšně prošly prověrkou času, a je tedy i dnes na co navazovat (ÚZEI, 2014).

Poradenství se začalo formovat v letech 1990 – 1992, v době, kdy docházelo k rozsáhlým změnám v oblasti vlastnických práv. Dotace do poradenství začalo MZe poskytovat od roku 1992. V letech 1997 – 1998 působily programy na poradenství DIGIT I a DIGIT II. Ty byly zaměřeny na zhodnocení podnikatelského záměru ekonomicky slabých podniků. Později v roce 1999 byla Ministerstvem zemědělství zpracována koncepce zemědělského poradenství, která byla rozdělena do dvou směrů a to privátního a státního. Na státní úrovni fungovalo poradenství díky výzkumným resortním pracovníkům a individuální poradenství formou poradenských kroužků a to do roku 2002 (ÚZEI, 2014).

Farm Advisory System (FAS), byl zaveden roku 2003. V roce 2004 ustanovilo Ministerstvo zemědělství Národní radu poradenství pro zemědělství a rozvoj venkova, která působí dodnes. Tento poradenský systém se stal povinným pro všechny členské země EU od roku 2007 a v tomto roce byla ukončena podpora poradenských služeb z národních dotací a individuální poradenství bylo zařazeno do Programu rozvoje venkova ČR na období 2007 – 2013, jako opatření: I. 3. 4 Využívání poradenských služeb (ADE, 2009).

Poradenství již nezačíná úplně od nuly, ale od národního nebo regionálního rozšíření. Byly systémy informující zemědělce o různých stávajících požadavcích, které existovaly ještě před vznikem FAS (Farm Advisory System). Fond EZOZF (Evropský zemědělský orientační a záruční fond) tyto systémy pro regionální rozvoj financoval pro období 2000 – 2006, a vydal úsilí na vzdělávání zemědělců a informoval je o zemědělství šetrnému k životnímu prostředí. V některých členských státech byly poskytovány poradenské služby pro zemědělce v souvislosti s agroenvironmentálními opatřeními na úrovni zemědělských podniků (ADE, 2009).

3.1.3 Pozice poradenských služeb v Plánu rozvoje venkova

Vedle vlastní hodnoty veřejných statků pro společnost, dochází k řadě sociálních a ekonomických výhod druhého stupně, které částečně nebo úplně závisí na existenci veřejných statků poskytovaných prostřednictvím zemědělství. Generování těchto výhod druhého stupně zdůrazňuje důležitost udržitelnosti a zlepšování životního prostředí nejen pro svou vnitřní hodnotu, ale také pro potenciální úlohu při stimulaci hospodářské činnosti v některých

venkovských oblastech, čímž zvyšuje vitalitu a kvalitu života těch, kteří zde žijí, i ve společnosti v širším smyslu (Cooper et al., 2009).

Právním základem Poradenských služeb v Plánu rozvoje venkova 2014 – 2020 je čl. 15 nařízení Evropského parlamentu a Rady (EU) č. 1305/2013 ze dne 17. 12. 2013 o podpoře pro rozvoj venkova z Evropského zemědělského fondu pro rozvoj venkova (EZFRV) a o zrušení nařízení Rady (ES) č. 1698/2005 (Nařízení č. 1305/2013).

Poradenské služby jsou v Plánu rozvoje venkova postaveny na základě opatření M02 pod článkem 15. Opatření se zabývá slabými stránkami a hrozbami pro zemědělství a souvisejícími sektory:

- ❖ Nedostatečný transfer znalostí, zejména využívání výsledků vědy a výzkumu v praxi a zároveň využívá následující pozitivní faktory – silné stránky nebo příležitosti:
- ❖ Existence struktur potřebných pro výměnu informací a spolupráci aktérů rozvoje venkova
- ❖ Existence vzdělávacího a poradenského systému a zavedený jednotný systém akreditace zemědělských a lesnických poradců

Prostřednictvím tohoto opatření jsou řešeny především tyto identifikované potřeby:

- ❖ Zajistit efektivní transfer znalostí, konkrétně v oblasti životního prostředí (PRV, 2014 – 2020).

Podpora v poradenství se zaměřuje na individuální poskytování odborných poradenských služeb. Tyto služby jsou využívány ke zvýšení obecného povědomí o účelnosti a správném dodržování podmínek i předcházení nedostatkům v agroenvironmentálně klimatických opatření a ekologickém zemědělství. Poskytování poradenských služeb je z důvodu zajištění adekvátní kvality vázáno na dlouhodobě vybudovaný akreditovaný poradenský systém Ministerstva zemědělství. Podpora je určena akreditovaným poradcům MZe nebo právníkům osobám zaměstnávajícím alespoň jednoho poradce, který je akreditovaný MZe (PRV, 2014 – 2020).

Grega (2005) uvádí, že současná snaha předních ekonomicky vyspělých států světa je upřena na takovou redukci státních intervenčních zásahů v zemědělství a na restrukturalizaci aktuálních forem této podpory, které by vedly ke zvyšování celospolečenského blahobytu. Primární důvody pro podporu zemědělství bývají obvykle ekonomického charakteru a ekonomická opodstatněnost zemědělských dotačních programů, měřená efektivností nákladů vynaložených na zajištění plnění stanovených cílů.

Nejvhodnější rozsah intervence závisí na řadě faktorů. Mnohé veřejné statky poskytované zemědělstvím, jako je například stabilita klimatu nebo biodiverzita, mají

přeshraniční povahu, zatímco jiné, jako je odolnost proti povodním nebo požárům, mohou být definovány jako místní nebo regionální veřejné statky. Zatímco tyto charakteristiky mají určitý vliv na míru zásahu v souladu se zásadami subsidiarity a fiskální rovnocennosti, existuje řada důvodů pro intervenci v evropském měřítku. Mnoho z těchto veřejných statků má silný přeshraniční prvek nebo jsou záležitostmi společného zájmu EU. Zajištění jejich zabezpečení je proto vhodným předmětem politiky EU (Cooper et al., 2009).

Grega (2005) definuje dotace jako ocenění veřejného sektoru, které přímo ovlivňuje relativní ceny v soukromém sektoru. Své ekonomické opodstatnění mají dotace v případě, že se při volném působení tržních sil snižuje úroveň blahobytu společnosti.

SZIF je státní instituce, která zprostředkovává finanční podporu z Evropské unie a národních zdrojů a zajišťuje následnou kontrolu oprávněnosti užívání dotací. SZIF je akreditovanou platební agenturou pro provádění opatření SZP financovaných z Evropského zemědělského záručního fondu (EAGF) a Evropského zemědělského fondu pro rozvoj venkova (EZFRV). Administruje a kontroluje Přímé platby, PRV 2014 – 2020, Společnou organizaci trhu a další (MMR, 2014).

V Programu rozvoje venkova 2014 – 2020 je zemědělské poradenství postaveno jako Horizontální priorita, která je položena na základě předávání znalostí a inovací formou vzdělávacích aktivit a poradenství a navazuje na spolupráci v oblastech zemědělství, tak i lesnictví. Program rozvoje venkova spolupracuje se strategií Evropa 2020. Na základě toho, bylo stanoveno 6 priorit platných pro celou Evropskou unii. Podstatnou úlohou je obnova, zachování a zlepšení ekosystémů závislých na zemědělství prostřednictvím zejména agroenvironmentálních opatření (PRV, 2014).

Poradenské služby se řadí mezi jednotlivá opatření PRV 2014 – 2020 znalostní povahy, jako jsou různé vzdělávací akce, informační akce apod. Jsou čím dál více podporovány Evropskou unií, protože už dnes tvoří nezbytnou součást zemědělství. Poskytuje podporu v oblastech rostlinné výroby, živočišné výroby, ekologického zemědělství, péči o půdu, lesnictví a rostlinolékařství. Zemědělci se musí přizpůsobovat neustálému vývoji v zemědělství, jak po technologické stránce, tak i po teoretické a proto je poradenství pro dnešní zemědělství nezbytné (ÚZEI, 2017).

Poradenské služby ČR a Rakouska mají proto mnoho společného, ale akcentují správnou zemědělskou praxi dle místních / regionálních podmínek. Tabulka shrnuje hlavní společné znaky zemědělství dvou sousedních států, i patrné rozdíly.

Tabulka 1: Využívané plochy v zemědělství

	Česká republika	Rakousko	rok
Počet farem	26 250	140 430	2013
Využívaná zemědělská plocha – hektar	3 491 470 ha	2 726 890 ha	2013
Ekologicky využívaná plocha pro produkci plodin (plně převedená a přecházející na ekologické zemědělství) hektar	488 591 ha	571 007 ha	2016
Trvalé travní porosty hektar	417 987 ha	357 037 ha	2016
LFA oblasti hektar	3 491 470 ha	2 726 890 ha	2013

(Informace použity z Eurostatu)

Rakousko pro nás může být příkladem i zdrojem poučení, sice patří k relativně mladým členům Unie, ale vstoupilo do ní v roce 1995. V Rakousku mají příkladný cestovní ruch, založený především na venkovských oblastech a jejich menších farmách, a turistického průmyslu. V tomto oboru máme ještě značné rezervy, například v péči o naši přírodu. Je možné, že právě tak jako v Rakousku, může být cestovní ruch pro nás jednou z mála možných ekonomických aktivit a zdrojů prosperity. To stejné platí pro stav malých a středních podniků, ty jsou totiž většinou zdrojem lokální ekonomické nabídky, jsou stabilnější a obezřetnější, zatímco s velkými korporacemi je tomu právě naopak. I když je Rakousko malá země, stejně tak jako my, téměř vzorově předvádí, že jeho hlas v evropské politice je velmi slyšitelný, takže netrpí žádnými obavami ze ztráty svých suverénních práv. Snadno a neustále hledá a nalézá účelné partnerství či pozitivní aliance a uzavírá je přes hranice i na opačných koncích (Veber a kol., 2002).

V Rakousku je tedy zemědělský sektor charakterizován malými a středními podniky. Průměrná velikost farmy v Rakousku je 20 ha, kde většina farem je součástí přivýdělné rodiny. Vyrábějí stejný nebo obdobný sortiment výrobků a neusilují o nová zlepšení. Stereotypní činnost nedovoluje vytvářet prostor pro využívání výsledků výzkumu. Většinou jsou závislé na podporách od státu. Česká republika má velké podniky neboli průmyslové podniky. V těchto podnicích dochází k modernizaci strojů a staveb, analyzují krmné dávky, provádějí půdní rozbory, spolupracují s výzkumnými ústavami. Vylepšováním výrobních postupů zvyšují a zlevňují výrobu. Převážně jsou schopny obstát bez státních dotací. Proto České zemědělství a jeho velké korporáční farmy mohou být zase příkladem pro Rakouské zemědělství.

V tabulce uvádím počet farem podle velikosti na ha. Farmy v Česku a Rakousku jsou velmi rozdílné ve velikosti. V Rakousku je velké množství menších farem, ale naopak v Česku je těchto farem o značný počet méně. V České republice je zemědělství spíše postaveno na velkých farmách nad 100 ha. To jednoznačně vypovídá o odlišnosti v zemědělství těchto dvou zemí (Rosochatecká a kol., 2014).

Tabulka 2: Zemědělské podniky podle velikosti hospodářství, 2013 (počet hospodářství)

	Velikost zemědělského podniku v hektarech využívané půdy									
	0	< 2	2 - < 5	5 - < 10	10 - < 20	20 - < 30	30 - < 50	50 - < 100	≥ 100	Celkem
Česká republika	290	2 700	1 880	4 940	4 610	2 360	2 370	2 460	4 630	26 250
Rakousko	820	14 580	27 670	24 430	30 290	16 880	14 660	8 730	2 570	140 430

(Upraveno dle Eurostatu)

Důležité jsou silící hospodářské kontakty. Rakousko patří mezi nejdůležitější obchodní partnery České republiky, řadí se na třetí místo. Roste také vývoz českého zboží do Rakouska, koncem devadesátých let byl vzájemný obchod většinou vyrovnaný. (Veber a kol., 2002)

S naším příchodem do Evropské unie je vzájemná ekonomická, kulturní a vědecká spolupráce stále lepší a zvyšuje se také podíl rakouských investic v Česku (Veber a kol., 2002).

3.1.4 Poradenství poskytované Ministerstvem zemědělství ČR

Dwyer et al. (2007) uvádí, že za posledních 20 let došlo k rozsáhlé diskusi a změnám uvažování o poskytování poradenských služeb zemědělcům. Objevily se mnohé různorodé perspektivy, diskuse a nastal velký rozvoj poradenských služeb. V tomto období se začal klást důraz na lidský rozvoj a na model přenosu znalostí. Modely transferu znalostí a modely lidského rozvoje jsou podporovány dvěma různými teoretickými názory. První je zakotvena v realistickém pozitivistickém pohledu, že znalost je diskrétní, hmatatelná entita, která může být přenášena mezi aktéry, zatímco druhá má konstrukcionistický názor, že znalost je společensky konstruována prostřednictvím interakce a zkušenosti.

Koncepce poradenských služeb Ministerstva zemědělství ČR na období 2017 – 2025 se dělí na tři hlavní oddíly. Tato Koncepce je od roku 1999 v pořadí již čtvrtým koncepčním materiálem upravujícím oblast rezortního poradenství (MZe, 2016).

Prvním oddílem Koncepce poradenských služeb Ministerstva zemědělství na období 2017 – 2025 je Konzultační poradenství, které obsahuje Vstupní konzultace, Odborné

konzultace, Speciální poradenství pro rostlinnou a živočišnou produkci a Hromadné konzultace. Každá z těchto částí je poskytována různou cestou, jako konzultace telefonické, e-mailové, osobní, na místě nebo webové. Konzultace mohou být i formou seminářů, výstav, přehlídek nebo také formou různých odborných publikací. Hromadná konzultace je specifická především tím, že je poskytována více lidem najednou, např. různé odborné workshopy nebo exkurze nebo demonstrační podnik či přímo farma. Tyto konzultace jsou spíše všeobecnějšího charakteru a mohou nasměrovat na Individuální poradenství.

Druhým hlavním oddílem Koncepce poradenských služeb je Individuální poradenství. Konzultace provádí už přímo akreditovaní odborníci, tedy fyzické osoby, kteří mají určitou profesní kvalifikaci. Akreditace poradců probíhá nejdříve na úrovni Profesní kvalifikace, která se zaměřuje na tyto oblasti v zemědělství, tj. rostlinná výroba, živočišná výroba, ekologické zemědělství, zemědělství a ochrana přírody a krajiny, energetické využití agrárních produktů apod. Následně přichází přímá Akreditace MZe (odborné sekce), kdy potenciální akreditovaní poradci zpracovávají projekt za každou zvolenou oblast: zemědělství (8 podoblastí), lesnictví a rostlinolékařství (2 podoblasti). Musí přijmout oponentní posudky a tuto práci si obhájit. Po úspěšném absolvování dochází k zápisu do Registru poradců MZe.

Třetím oddílem je Odborné poradenství. Hlavním cílem Odborného poradenství je přenos výsledků výzkumu vědecko-výzkumným pracovištěm do praxe v oblasti zemědělství, potravinářství, vodního hospodářství a lesnictví a zajištění propagace aktivit a výsledků vědy a výzkumu.

Dalším cílem Odborného poradenství je budování dlouhodobých vztahů jak s průmyslovými partnery, tak se soukromými vlastníky. Pozornost je věnována výsledkům vysokého inovačního potenciálu, vedoucím k posílení stability, objemu a kvality produkce, uplatnitelných v nových produktech, technologiích a výrobních postupech. Odborné poradenství se zaměřuje na rozvoj stávajících oborů a technologií. Podporuje vznik nových poznatků, metod a postupů, což umožňuje posílit konkurenceschopnost českého agrárního sektoru a rozvoj a využití obnovitelných zdrojů pro společnost (MZe, 2016).

Koncepce jsou složeny z konzultačního, individuálního a odborného poradenství, které na sebe vzájemně navazují a prolínají se:

Obrázek 1: Koncepte poradenského systému



(dle MZe, 2016)

3.2 Plán rozvoje venkova ČR

3.2.1 Zemědělství a venkov v ČR

Česká republika má rozlohu 78 860 km². 54 % je zemědělská půda a 34 % lesní půda. Zemědělská půda tvoří 72 % orné půdy, 27 % trvalých travních porostů a louky a 1 % trvalých plodin. 50 % zemědělské půdy je klasifikováno jako postižené přírodními omezeními omezujícími její produkční potenciál (Factsheet, 2014).

Území pokrývají převážně vrchoviny a vysočiny. 61 % plochy je 400 m nebo více nad hladinou moře. Oblasti NATURA 2000 pokrývají 14 %. 40 % zemědělské půdy je ohroženo erozí půdy. 74 % zemědělské půdy je pronajato. Průměrná velikost farmy je asi 130 ha. Vlastnictví půdy je velmi roztržštěné a přibližně 1 milion farmářů má farmy, které jsou v průměru pouze 3,65 ha. Počet zemědělských pracovníků neustále klesá, což způsobuje nepříznivou věkovou strukturu jak v zemědělství, tak v lesnictví. Podíl zemědělství na celkové zaměstnanosti činí 2,4 % (Factsheet, 2014).

Česká republika má 10,5 milionů obyvatel, z nichž 33 % žije převážně ve venkovských oblastech a 43 % žije ve střednědobých regionech. Více než 80 % venkovských lidí dojíždí do práce. To snižuje poptávku po produktech a službách vyráběných ve venkovských oblastech a realizovatelnost podnikání v těchto oblastech. České zemědělství má dvojí strukturu: 89 %

zemědělských podniků je malé a pokrývá pouze 30 % zemědělské plochy. Zbytek (11 %) jsou větší farmy. Pokrývají 70 % zemědělské plochy (Factsheet, 2014).

Po ukončení 2. světové války v roce 1945 bylo potřeba obnovit naše zemědělství a dále ho rozvíjet. Zemědělství se po válce potýkalo s velkými problémy, bylo těžce zasaženo jak v politickém směru, tak i v důležitých životních sférách. Především radikální změny v systému státní správy, postupně uskutečňované po roce 1945, rozrušovaly předválečnou dobře fungující zemědělskou správu a samosprávu. V politickém životě společnosti, ale i v životě samotných zemědělců docházelo k omezování samotné demokracie a byly potlačovány demokratické zásady v činnosti zájmových organizací. Po roce 1945 lze pozorovat stále zesilující snahy státu o direktivní řízení zemědělské výroby a o autoritativní přístup k zemědělcům a jejich zájmovým organizacím (Beranová, 2010).

Příchod komunismu v roce 1948 předznamenal velké změny. Např. v různých formách vlastnictví půdy a osvědčených výrobních postupech a to jak v jednotlivých výrobních oblastech, tak zemědělských závodech (Beranová, 1989).

Od roku 1949 do roku 1960 docházelo k budování JZD. Pokud zemědělec vložil svoji půdu do JZD dobrovolně, mohl si ponechat část půdy jako záhumenek. Každý vstupující člen byl povinen podle stanov odevzdat družstvu živý a mrtvý majetek, např. hospodářská zvířata a hospodářské stroje (Beranová, 2010).

Združstevňování naší vesnice jako složitý ekonomicko-sociální proces probíhalo od začátku s jistými komplikacemi. V roce 1958 byla již nadpoloviční většina zemědělské půdy obhospodařována socialistickým sektorem. JZD byla založena ve více než 75 % obcí (Beranová, 2010).

Vzhledem k tomu, že půda je vyčerpatelný zdroj, tak poskytování veřejných statků spojených s využíváním půdy, odráží sociální optimum v Evropě, a to i v současné době, nejen té minulé, takže je také potřeba zohlednit požadavky pro budoucí generace. To, co je považováno za nejlepší zájem společnosti, ovlivňuje společné cíle pro potraviny, životní prostředí, bioenergii a sociální a hospodářskou soudržnost, je však nezbytné, aby byly všechny priority Evropy posuzovány strategicky a integrovaným způsobem s plným ohledem na kompromisy (Cooper et al., 2009).

Zvýšení zemědělské produkce vyvolávalo nepřiměřené dotace do zemědělství ze státního rozpočtu. Tato nastoupená cesta násilné koncentrace zemědělské půdy způsobila mnoho škod, které se nejčastěji projevovaly v devastaci životního prostředí (Pospěch a kol., 2014).

Cooper et al. (2009) uvádí, že evropští občané začali klást v 90. letech 20. století hodnotu na životní prostředí. Existuje široká škála veřejných statků spojených se zemědělstvím, z nichž mnohé jsou vysoce oceňovány společností. Nejvýznamnější z nich je zemědělská krajina, biodiverzita zemědělská půda, kvalita vody, dostupnost vody, funkce půdy, stabilita klimatu, kvalita ovzduší, odolnost proti povodním a požárům, včetně zabezpečení potravin, vitality na venkově a dobrých životních podmínek zvířat a jejich zdraví.

Výrobní zdroje byly intenzivně využívány. To na jedné straně udržovalo úroveň zemědělské zaměstnanosti, potravinové soběstačnosti aj., na druhé straně se však věnovalo méně pozornosti environmentálním aspektům zemědělského hospodaření. Po roce 1989 došlo k obrovským otřesům, přičemž zemědělství bylo nuceno začít se transformovat dříve a rychleji než průmysl (Pospěch a kol., 2014).

Reforma SZP v roce 1992, McSharryho reforma, přinesla větší důraz kladený na environmentální rozměr. Úkolem zajistit správnost tohoto složitého souboru environmentálních, sociálních a kulturních aspektů v jednotlivých venkovských oblastech je zajistit, aby se zemědělství rozvíjelo ekologicky udržitelným způsobem. Zdá se, že je zapotřebí nejen to, aby politika podporovala ekologické prvky zemědělství, ale také aby byl politický rámec integrován, tak aby se zajistila dostatečná podpora do míst, kde dochází k sociálním a ekonomickým synergiím (Cooper et al., 2009).

V letech 1989 – 2012 ubylo zhruba 72 tisíc ha zemědělské půdy, což reprezentuje úbytek cca 3 tisíc pracovních míst přímo v zemědělské výrobě (a dalších míst v navazujících sektorech). Kromě samotných zemědělských činností došlo velmi brzy po roce 1989 k masovému opouštění přidružených výrob zemědělských podniků (odlučovaly se, osamostatňovaly, případně rovnou zanikaly). V přidružených výroбах přitom pracoval značný počet osob a práci zde často nacházely i ženy pečující o malé děti, lidé se zdravotním handicapem atd. Proces rušení přidružených výrob byl v přímém rozporu s pozdějšími cíli zemědělské politiky EU, jež v členských zemích podporovala diverzifikaci činností zemědělských podniků (Beranová, 2010).

Politika za socialismu, maximalizace zemědělské výroby, vedla ke značné neefektivnosti agrárního sektoru a k vysokým výrobním nákladům. Proto první roky transformace (zhruba 1990 až 1992) vedly k liberalizaci cen a odstranění záporné daně z obrátu. Tato cenová liberalizace vedla k mimořádnému navýšení spotřebitelských cen a to zejména u mléčných výrobků a hovězího masa. Toto opatření významně ovlivnilo a do značné míry ovlivňuje i nadále poptávku českých spotřebitelů (König, 2009).

V roce 1991 vznikl Zákon o půdě (229/ 1991 Sb.), který navrátil půdu právoplatným majitelům a sloužil jako opatření na ochranu půdy (Zákon 229/ 1991 Sb.).

Vlastníci půdy se mohli sami rozhodnout, jak naloží se svou půdou. Půda navrácená původním majitelům většinou zůstávala v užívání zemědělských podniků, které vlastníkům platily nájem. Někteří vlastníci si půdu vzali do vlastního užívání, zdaleka ne všichni však následně hospodaření úspěšně zvládali. Pro většinu bylo nejvýhodnější řešení prodat pozemek jako stavební nebo pro jiné nezemědělské účely za cenu několikanásobně vyšší, než ji prodat jako zemědělskou půdu. Z tohoto důvodu ubývalo zemědělské půdy velmi rychlým tempem.

Od tohoto období začala vznikat různá opatření na podporu zemědělství a zákony, nařízení a vyhlášky (Pospěch a kol., 2014).

V roce 1991 bylo vytvořeno opatření: Program obnovy vesnice, který byl schválen Vládou ČSFR. Poté se v naší republice stal standartním nástrojem rozvoje vesnic, malých měst a venkovského prostoru s regionálními aspekty sledovaného území.

V roce 1993 byla založena na základě usnesení vlády České republiky významná investiční podpora zemědělských podniků a to zřízení Podpůrného garančního rolnického a lesnického fondu – PGRLF, podpora prostřednictvím dotace úroků a garance bankovních úvěrů.

Postupně od roku 2000 Česká republika začala intenzivně připravovat agrární sektor na vstup do EU. Základní přípravou pro přijetí politiky EU bylo přijímání komunitárního práva EU a zakládání institucí státu pro plynulý přechod do institucionálních podmínek EU. Šlo například o přeměnu Státního fondu tržní regulace na Státní zemědělský a intervenční fond (SZIF). Zahájení privatizace půdy ve vlastnictví státu na základě specifického zákona s podmínkou, že privatizace se mohou zúčastnit pouze české fyzické osoby. Působení programu Sapard (program předvstupních podpor EU pro investice do zemědělství a rozvoje venkova). Zvyšování úrovně důchodových podpor a založení programů agroenvironmentálních plateb a plateb pro méně příznivé oblasti, analogicky s podporami v EU. Podpora biopaliv, která kromě zvýšení odbytu zemědělské suroviny přinesla i významné zisky zpracovatelům příslušné zemědělské suroviny (Pospěch a kol., 2014).

Pro evropský venkov mělo zemědělství a lesnictví vždy prvořadý smysl. Dominantní aktivity venkova neztratily na významu ani v souvislosti se zvyšujícím podílem ostatních sektorů v národním hospodářství, protože potřeba obživy obyvatelstva je stále základní podmínkou pro jakýkoliv další rozvoj, stejně tak jako přírodní funkce venkova nemůže být nahrazena žádným jiným uměle vytvořeným kapitálem (Tomšík, 2009).

Česká republika vstoupila do Evropské unie dne 1. května 2004. Po přijetí EU došlo k dokončení institucionálních podmínek pro působení agrárního sektoru ČR, v podmínkách EU, a plné převzetí podmínek SZP EU (PRV, 2007 – 2013).

Okamžitý a plný přechod do podmínek jednotného trhu EU, včetně převzetí závazků EU vůči Světové obchodní organizaci. Pokračování privatizace zemědělské půdy ve vlastnictví státu (vrcholící v období 2004 – 2006) a postupné odstraňování bariér na trhu půdy, zejména v rámci pozemkových úprav katastrů.

Po vstupu do EU byla poskytnuta větší přímá podpora venkovu, která se stala součástí zemědělské politiky a to v podobě Operačního programu Zemědělství (2004 – 2006) a navazujícího Programu rozvoje venkova (PRV, pro období 2007 – 2013). V EU byly programy rozvoje venkova zaměřené na podporu rozvoje zemědělských podniků, přičemž v lepším případě orientované a podmiňované tak, aby zároveň produkovaly co nejvíce pozitivních externalit vůči „zbytku“ venkova. Aktivity zemědělských podniků mají kladný vliv na venkov a kromě příspěvku k přímé zaměstnanosti venkova, také přispívají ke zvýšení cestovního ruchu, rekreačních aktivit a všeobecné obnově a podpoře venkova (Pospěch a kol., 2014).

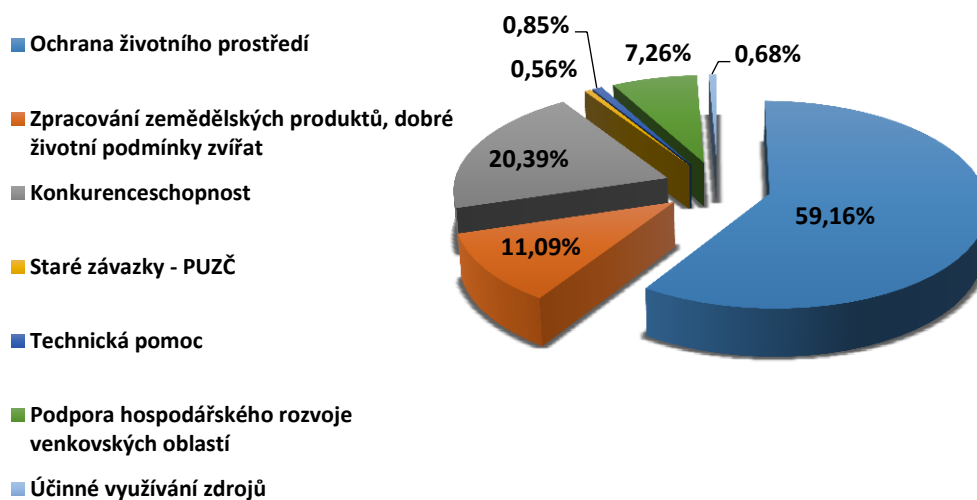
3.2.2 Český plán rozvoje venkova 2014 – 2020

Vláda schválila dne 9. 7. 2014 Program rozvoje venkova na období 2014 – 2020. Návazným krokem bylo předložení dokumentu dne 16. 7. 2014 Evropské komisi pro vyjádření jejich připomínek a dne 26. 5. 2015 byl plně schválen (PRV, 2014 – 2020).

Program rozvoje venkova 2014 – 2020 se ve svých jednotlivých opatřeních zaměřuje prioritně na obnovu, zachování a zlepšení ekosystémů závislých na zemědělství, a to zejména prostřednictvím agroenvironmentálně – klimatických opatření podporujících zajištění ochrany půd před erozí, přispívající ke snížení odtoku vody z krajiny a snížení znečištění vod splachy živin a sedimenty a také podporujících specifické managementy pro ochranu a obnovu cenných stanovišť. Dalším opatřením spadajícím do této oblasti je podpora Ekologického zemědělství, které systémově přispívá k nižšímu zatížení přírodních zdrojů a zajišťuje vysoký standard v tvorbě životních podmínek hospodářských zvířat (PRV, 2014 – 2020).

Graf ukazuje, jak budou financována jednotlivá odvětví v programovém období 2014 – 2020. Z grafu je zřejmé, že většina finančních prostředků se bude investovat do ochrany životního prostředí. Druhým nejzřetelnějším článkem je podpora konkurenceschopnosti a třetím zpracování zemědělských produktů a dobré životní podmínky zvířat.

Graf 1: Předpokládané alokace finančních prostředků (v % vyjádření) do jednotlivých oblastí



(Upraveno dle MZe, dotace, 2014)

V programovém období 2014 – 2020 se Evropský zemědělský fond pro rozvoj venkova, ze kterého je spolufinancován Program rozvoje venkova, stal součástí návrhu nařízení Evropského parlamentu a Rady o společných ustanoveních ohledně ESIF (PRV, 2014 – 2020).

Jako součást nařízení k ESIF by měla politika rozvoje venkova přispívat ke konkurenceschopnosti zemědělství, udržitelnému řízení přírodních zdrojů, k opatřením v oblasti klimatu a k vyváženému územnímu rozvoji venkovských oblastí (PRV, 2014 – 2020).

Pro Českou republiku byly vyčleněny prostředky ve výši téměř 24 miliard eur. Lebeda a kol. (2010) říká, že je velmi důležité při členství v Evropské unii, jaké rozhodovací pravomoci mají členské a jaké unijní instituce. V Česku většinou za určitou politiku zodpovídá primárně jeden resort (gestor), ale v té či oné míře se do tvorby rozhodování zapojují i další ministerstva, meziresortní orgány, Stálé zastoupení při Evropské unii, Úřad vlády a Parlament. Svou úlohu sehrávají i nevládní organizace. Struktura a působení těchto činitelů bude jiná mezi jednotlivými hledisky i v rámci téže politiky (například výdajovou stránku většiny politik kontroluje Ministerstvo financí, environmentální aspekty sleduje Ministerstvo životního prostředí apod.).

V souladu se strategií Evropa 2020 jsou cíle podpory pro rozvoj venkova na období 2014 – 2020 vyjádřeny prostřednictvím těchto šesti priorit platných pro celou EU, stejně tak i

pro Rakousko. Každé opatření z nabídky nařízení k rozvoji venkova může přispívat k cílům několika priorit. Jde o tyto priority:

- ❖ Priorita 1: Podpora předávání poznatků a inovací v zemědělství, lesnictví a ve venkovských oblastech
- ❖ Priorita 2: Zvýšení životaschopnosti zemědělských podniků a konkurenceschopnosti všech druhů zemědělské činnosti ve všech regionech a podpora inovativních zemědělských technologií a udržitelného obhospodařování lesů
- ❖ Priorita 3: Podpora organizace potravinového řetězce, včetně zpracovávání zemědělských produktů a jejich uvádění na trh, dobrých životních podmínek zvířat a řízení rizik v zemědělství
- ❖ Priorita 4: Obnova, zachování a zlepšení ekosystémů souvisejících se zemědělstvím a lesnictvím
- ❖ Priorita 5: Podpora účinného využívání zdrojů a podpora přechodu na nízkouhlíkovou ekonomiku v odvětvích zemědělství, potravinářství a lesnictví, která je odolná vůči klimatu
- ❖ Priorita 6: Podpora sociálního začleňování, snižování chudoby a hospodářského rozvoje ve venkovských oblastech (PRV, 2014 – 2020).

Hospodaření na více než polovině využívané zemědělské půdy ČR je ztíženo přírodními omezeními. Bez podpor poskytovaných do těchto oblastí, prostřednictvím opatření Platby pro oblasti s přírodními či jinými zvláštními omezeními, hrozí marginalizace těchto území spojená s negativními dopady na životní prostředí, snížením biodiverzity, zhoršením péče o krajinu, zanedbáváním péče o půdu, až její opouštění. Kompenzace ušlých příjmů a dodatečných nákladů při specifickém hospodaření v rámci sítě oblastí Natura 2000 pomocí Plateb v rámci sítě Natura 2000 a podle rámcové směrnice o vodě napomáhá ochraně nejvzácnějších a nejvíce ohrožených druhů živočichů, rostlin a přírodních stanovišť (PRV, 2014 – 2020).

Při sestavování hospodářského rámce, který nám vytváří podmínky pro rozvoj konkurenceschopného agrárního sektoru, je zřejmé že budeme muset brát v úvahu vedle produkční funkce také existenci krajinotvorného, sociálního a environmentálního přínosu, a také přínos pro potravinovou bezpečnost státu a šetrné zacházení s hospodářskými zvířaty. Tento celospolečenský přínos zemědělství musí najít odraz v rozsahu a struktuře podpory, kterou hospodářská politika k mimoprodukčním funkcím zemědělství směřuje, přičemž podpora tohoto mimoprodukčního rozměru zemědělství nestojí pouze na argumentech politického a společenského charakteru, ale má i své ekonomické opodstatnění (Grega, 2005).

3.2.3 Návaznost na předchozí program 2007 – 2013

Program rozvoje venkova 2014 – 2020 úspěšně navazuje na předcházející programové dokumenty: Program rozvoje venkova 2007 – 2013, Operační program Rozvoj venkova a multifunkční zemědělství v ČR, Horizontální plán rozvoje venkova ČR pro období 2004 – 2006 či programy Sapard a Leader ČR (Tomšík, 2009).

Oproti programovému období 2007 – 2013 došlo v systému čerpání z evropských fondů k zavedení některých novinek. A to na evropské i české úrovni. Mezi nejdůležitější a hlavní novinky patří především:

- ❖ snížení počtu programů (snížení počtu tematických OP a ustavení jednoho Integrovaného regionálního operačního programu na místo původních sedmi ROPů);
- ❖ koncepce Jednotného metodického prostředí (má zajistit stejná pravidla skrze celý systém);
- ❖ rozšířené fungování monitorovacího systému, zjednodušení administrativy, žadatel již nebude muset tisknout žádné papíry (MMR, 2014).

Celkově je nutno hodnotit přístup EU a odvozeně i ČR k podporám venkova prostřednictvím Programu rozvoje venkova jako přístup, který výrazně preferuje vztah zemědělství k rozvoji venkova, nikoliv venkov jako takový. Takový přístup je v prostředí, kde převládají malé farmy rodinného typu, racionální, neboť předpokládá, že tato forma zemědělského podnikání sama o sobě přináší rozvoji venkova dostatek pozitivních externalit (Pospěch, 2014).

Program rozvoje venkova 2007 – 2013 byl schválen 23. května 2007 Výborem pro rozvoj venkova Evropské komise. Základní struktura Programu má 4 osy a jejich zaměření je následující:

- ❖ Osa I je zaměřena na zlepšení konkurenceschopnosti zemědělství, potravinářství a lesnictví.
- ❖ Osa II má společný cíl zvýšit biologickou rozmanitost, chránit vodu a půdu a zmírnit klimatické změny.
- ❖ Osa III směřuje ke zkvalitnění života ve venkovských oblastech a diverzifikaci hospodářství venkova.
- ❖ Osa IV má napomoci místním obyvatelům venkovských mikroregionů principem „zdola – nahoru“ vypracovat vlastní strategii rozvoje území, ve kterém žijí a podpořit projekty pro jeho rozvoj – metodu Leader (PRV, 2007 – 2013).

Existence a realizace Programu rozvoje venkova ČR 2007 – 2013 měla přispět k dosažení cílů stanovených Národním strategickým plánem rozvoje venkova, tj. k rozvoji venkovského prostoru České republiky na bázi trvale udržitelného rozvoje, zlepšení stavu životního prostředí a snížení negativních vlivů intenzivního zemědělského hospodaření. Program dále umožnil vytvořit podmínky pro konkurenceschopnost České republiky v základních potravinářských komoditách. Program také podporoval rozšiřování a diverzifikaci ekonomických aktivit ve venkovském prostoru s cílem rozvíjet podnikání, vytvářet nová pracovní místa, snížit míru nezaměstnanosti na venkově a posílit sounáležitost obyvatel na venkově (PRV, 2007 – 2013).

Zemědělství má pro rozvojové země nepostradatelnou hodnotu. Lebeda a spol. (2010) říká, že zemědělství hraje pro rozvojové země sektor, který má zcela klíčovou úlohu nejen v zajišťování potravin, ale také obstarávání živobyčí. V rozvojovém světě zemědělství zaměstnává 2,5 mld. lidí a je největším poskytovatelem práce v téměř všech rozvojových zemích. V subsaharské Africe se zemědělství podílí až 40 % na HDP a zaměstnává až 70 % obyvatel. Zemědělská produkce poskytuje základní příjem, bez kterého by obyvatelé těchto zemí neměli finanční zdroje na nákup potravin na místním trhu, ani na nákup jakýchkoliv dalších potřebných výrobků a služeb. Proto je důležité, aby se zemědělství vnímalo nejen jako základní zdroj obživy, ale také jako velmi významný prvek ekonomiky. Cena, za kterou se v chudých zemích potraviny nakupují, pak není o nic méně důležitá než cena, za jakou se prodávají.

Cílem politiky rozvoje venkova je koherentní a trvale udržitelný rámec pro rozvoj venkovských oblastí. V zemích Evropské unie byla problematika rozvoje venkova původně řešena spíše na bázi sektorového přístupu a orientovala se zejména na strukturální problémy v oblasti zemědělství. Klíčovou událostí ve vývoji politiky rozvoje venkova byl dokument Agenda 2000. V letech 2007 – 2013 se politika rozvoje venkova vymezila ze strukturálně orientovaných přístupů a vznikla samostatná, jednotně financovaná politika, která spadá do obecného rámce společné zemědělské politiky (Tomšík, 2009).

3.2.4 Společná zemědělská politika

V italském městě Stresa se v červnu 1958 sešli odborní představitelé zemědělství, politici a příslušníci zpracovatelského průmyslu členských států EHS s nově jmenovanou Komisí na konferenci, která byla zaměřena na postavení společného postupu a řešení problémů v zemědělství. Cílem bylo poskytnout evropským zemědělcům stabilní ekonomické prostředí s ochranou před nepříznivými vnějšími vlivy. Toto opatření má zabezpečit

zemědělské příjmy, které budou srovnatelné s ostatními sektory. Nové postupy však měly být takového charakteru, aby základní jednotka, rodinná farma, zůstala zachována (Tomšík, 2009).

Klíčovým účelem SZP bylo, aby vznikla potravinová soběstačnost a došlo k odlehčení deficitům obchodních bilancí. Evropské zemědělství se regionálně velmi lišilo a v mnoha oblastech se tak mohlo vhodně doplňovat. Prakticky každá země měla nějakou komparativní výhodu, z níž mohla profitovat (Tomšík, 2009).

Komise navrhla v roce 1960 tři principy, na nichž měla být společná zemědělská politika postavena. Prvním byl princip jednotného trhu. Tento princip vycházel z používání jednotných nástrojů na území všech členských států a vyžadoval jednotnou ochranu na vnějších hranicích. Druhým byl princip komunitární preference. Zabezpečení tohoto principu v podstatě znamenalo prosazení takových zásad, které preferují produkty vyrobené v členských zemích. Zavedení společné zemědělské politiky znamenalo i to, že náklady na její fungování byly hrazeny ze společných prostředků a to zajišťoval třetí Princip finanční solidarity (Tomšík, 2009).

Investice do zemědělství bylo potřeba navýšit. Vznikla myšlenka podpory zemědělství, která nebyla pro žádný zakládající stát EHS problémem. V dřívější době tyto státy EHS své zemědělství už v určité míře podporovaly, ale pouhé zavedení cel vůči dovozům ze třetích zemí nebylo dostačující (Tomšík, 2009).

V roce 1962 je zavedena Společná zemědělská politika (SZP). Stala se základem evropské integrace a poskytla evropským občanům bezpečné zásobování potravinami a živý venkov (EU, 2012).

Společná zemědělská politika se řadí mezi politiky EU, které mají od počátku komunitární charakter. Prvotními záměry SZP, kterými jsou potravinová soběstačnost či cenová stabilizace jsou v průběhu času doplněny dalšími stejně podstatnými záměry v oblasti rozvoje venkova či ochrany životního prostředí (König, 2009).

Např. Rutz et al. (2012) uvádí, že ve sdělení z listopadu 2010 Komise určila tyto cíle:

- ❖ Životaschopná výroba potravin: příspěvek na příjmy zemědělských podniků, zlepšení konkurenceschopnosti zemědělského odvětví a zvýšení jeho podílu na hodnotě v potravinovém řetězci, vyrovnávací příspěvky do oblastí, které trpí zvláště přírodními omezeními.
- ❖ Udržitelné řízení přírodních zdrojů a opatření v oblasti klimatu: poskytování veřejných ekologických statků, ekologický růst prostřednictvím inovací, zmírňování změny klimatu a přizpůsobení se změně klimatu.

- ❖ Vyvážený územní rozvoj: podpora zaměstnanosti na venkově, strukturální rozmanitost v zemědělských systémech (zlepšení podmínek pro malé zemědělské podniky a rozvoj místních trhů).

V 70. letech začal být větší důraz kladen na strukturální politiku a v SZP byl zaveden regionální přístup. Začali být podporováni farmáři v zaostávajících regionech. Vznikla také opatření určená na podporu zemědělců hospodařících v horských, vysídlujících se a znevýhodněných oblastech (König, 2009).

V roce 1988 ale došlo k maximálnímu zatížení rozpočtu výdaji na SZP a hrozil tak finanční kolaps. Ze summitu v Bruselu, který se konal v únoru 1988, byl představen tzv. Delorsův balíček. Navrhoval snížení garantovaných cen i přijetí kvót bránících nadvýrobě. Delorsův balíček snížil úspěšně náklad na SZP o 5 % (Tomšík, 2009).

90. léta předznamenala první významnější reformu SZP, byla to tzv. McSharryho reforma, která byla ze zprávy přejmenována na reformu. Tuto reformu přijala Rada v květnu 1992. Řešila problém prudkého nárůstu zemědělských přebytků, které mělo zastavit restriktce výrobních faktorů, ochrany přírodních zdrojů – právní aspekty správné zemědělské praxe, pilotní zavedení agroenvironmentálního opatření. Dalším problémem, kterým se reforma zabývala, byla nekonkurenceschopnost produktů na světových trzích a řešila ji snížením intervenčních cen a exportních subvencí. Reforma požadovala snížení garantovaných cen. Celkově se zásahy týkaly asi tři čtvrtin veškerých zemědělských produktů.

Reforma SZP z 90. let, také přinesla uplatňování nejvyšší normy jakosti a výroby a přísné kontroly zdraví rostlin i zvířat. Podnikly se kroky na ochranu a podporu tradičních a regionálních potravin. Přeorientovala se na přístupy k ochraně přírodních zdrojů. Reforma v roce 1992 učinila zemědělce zodpovědné za péči o venkov a jeho biologickou rozmanitost a za obezřetné využívání přírodních zdrojů, půdy, vzduchu a vody. To se promítlo do praktických opatření, jako je diverzifikace plodin, zachování trvalých pastvin a méně intenzivní produkce (EU, 2012).

Byly zavedeny normy pro dobré životní podmínky zvířat s cílem zamezit bolesti a utrpení zemědělských zvířat, a to jak při jejich chovu v zemědělském podniku, tak při cestě z tohoto podniku na trh. Zvířata musí mít minimální životní prostor a zemědělci jsou vyzívání, aby se zvířata mohla volně pohybovat (EU, 2012).

V historii SZP ale mnohem významnější reformou, než ta McSharryho, byla tzv. Agenda 2000. Poprvé zazněly termíny jako „multifunkční zemědělství“ zaměřené už nejen na produkci, ale také na krajino tvorbu a jiná environmentální opatření a na nezemědělskou

činnost. Cílem reformy tedy bylo vytvořit nový „evropský model zemědělství“, v jehož rámci bude zemědělství multifunkční, konkurenceschopné a stabilizující (König, 2009).

V návaznosti na podporu nově zavedených opatření byl zaveden v roce 2003 Zemědělský poradenský systém (Farm Advisory System). Tento systém byl zaveden, aby pomohl zemědělcům splňovat normy moderního a kvalitního zemědělství (ADE, 2009).

Další podstatnou reformou SZP byla tzv. Agenda 2006, ta nebyla původně plánována. Měla pouze vyhodnotit Agendu 2000, ale nakonec byly reformní kroky nutné. Tato reforma, schválená v červnu 2003, navázala na dva aspekty uvedené v Agendě 2000: první aspekt zabývající se tržními opatřeními v oblasti zemědělství, jako jsou např. přímé platby, intervenční nákupy, vývozní dávky atd., a druhý aspekt zaměřený na oblast rozvoje venkova a pod něj spadající environmentální opatření (König, 2009).

Hlavní úlohu ve vytváření pozic jednotlivých zemí k SZP má Ministerstvo zemědělství, ale v oblasti zemědělského obchodu, která má pro rozvoje zcela zásadní význam, má značný vliv také Ministerstvo průmyslu a obchodu ČR. Tyto ministerstva spolu tak úzce spolupracují. MZe má rozhodující vliv v otázkách vývozních subvencí, domácích podpor a v obchodu se zemědělskými produkty, zatímco MPO vytváří pozice týkající se přístupu na trh pro veškeré produkty (Lebeda a spol., 2010).

Zemědělská politika se řadí mezi společné politiky Evropské unie a za její obraz je tedy odpovědná EU. Samotný proces tvorby politiky probíhá jak na úrovni národní, tak na úrovni EU. Evropa obsahuje jednání členských států a organizací EU, které vyjednávací proces korigují a zároveň hrají vlastní aktivní roli. Politika EU vychází především z národních představ, včetně vize ČR a Rakouska ohledně toho, čemu má zemědělství sloužit a jakou podobu má mít (Lebeda a spol., 2010).

Dvě třetiny zemědělců v EU jsou dnes starší 55 let a právě SZP se snaží najít východisko. Hledá nápady jak předat zemědělství další, tedy mladší generaci. Pokud by se tak nestalo, mohlo by nastat hromadné opouštění venkova, prudké stárnutí populace a nedostatek mladých lidí v zemědělství. SZP si připravila v rámci opatření odbornou přípravu a financování pro mladé lidi, aby byli motivováni zapojit se do činnosti zemědělství.

Malí zemědělci zase tvoří třetinu zemědělské populace EU. I když obdělávají jen 3 % zemědělské půdy EU, čelí stejné byrokracii jako větší zemědělci. Jedním z cílů navržené reformy SZP je zjednodušit administrativní a platební postupy pro malé zemědělce, aby se mohli více věnovat zemědělství a méně papírování (EU, 2012).

Lebeda a spol. (2010) uvádí, že systém přímé podpory zemědělcům je oddělen od produkce (tzv. decoupling), tzn. podpora zemědělcům je proplácena nezávisle na tom, kolik

vyprodukují. Nejde přitom jen o tzv. přímé platby, ale i např. o investiční podpory zemědělským podnikům v rámci SZP, které mají za cíl snížit výrobní náklady a zvyšovat konkurenceschopnost. Producenti, kteří obdrží podporu, mohou na evropských i zahraničních trzích nadále prodávat pod cenou výrobních nákladů.

3.2.5 Udržitelnost přírodních zdrojů

Udržitelný je takový rozvoj, který „zajistí potřeby současných generací, aniž by bylo ohroženo splnění potřeb generací příštích a aniž by se to dělo na úkor jiných národů“ (Brundtland, 1987).

Evropský parlament definoval udržitelný rozvoj jako „zlepšování životní úrovně a blahobytu lidí v mezích kapacity ekosystémů při zachování přírodních hodnot a biologické rozmanitosti pro současné a příští generace“ (EU, 2000).

Problematika udržitelného rozvoje vyvstala zejména z událostí, které se staly po 2. světové válce. Začal dynamický rozvoj zemědělských technologií, spočívající jak v globálním rozšíření chemizace zemědělství formou používání umělých hnojiv či látek na ochranu rostlin, tak v širokém zavádění mechanizace a závlah. Navíc se přidaly na začátku 80. let nové potupy ve šlechtění odrůd plodin a plemen hospodářských zvířat. Za podstatný problém, díky kterému se udržitelný rozvoj také začal řešit, byl pokračující trend zprůmyslnění zpracování zemědělských produktů, představovaný vedle produkce potravin i globalizovanou výrobou krmiv pro zvířata. Podstatou otevření problematiky je taktéž neustálé zvyšování negativních ekologických a sociálních dopadů na zemědělství (Ulčák, 2014).

Problematikou udržitelného rozvoje se začal zabývat Meadows v roce 1972 a to dílem Meze růstu. Modeloval budoucnost růstu populace, industrializace, produkce potravin, znečištění a spotřeby surovinových zdrojů. Popisuje tři možné scénáře, z nichž dva předpovídaly překročení limitů růstu a následný globální ekonomický kolaps. Třetí scénář předpokládal stabilní svět s udržitelnou ekonomikou. Došel k závěru, že je třeba zastavit hospodářský růst, jinak dojde ke katastrofě a to vyčerpáním přírodních zdrojů a zamořením prostředí. Meadows v roce 1992 předpověď upravil, protože k vyčerpání zdrojů nedochází tak rychle, jak předpokládal.

V roce 1992 na Summitu Země v Riu de Janeiru byla přijata zásada udržitelného rozvoje. Od té doby byla začleněna do všech oblastí politik EU, tedy i do zemědělství. V důsledku toho přibýly zemědělcům povinnosti – v zájmu nás všech poskytovat veřejné statky ve formě dobře udržované krajiny, prospívající biologické rozmanitosti a ochrany kulturních míst a objektů (EU, 2012).

Vzhledem k tomu, že do roku 2050 má celosvětová poptávka po potravinách vzrůst o 40 %, Evropa musí produkovat více, ale ne za každou cenu. Např. Lal (2009) popisuje tuto problematiku ve svém článku „Laws of sustainable soil management“. Reforma v roce 1992 učinila zemědělce zodpovědné za péči o venkov a jeho biologickou rozmanitost a za obezřetné využívání přírodních zdrojů, půdy, vzduchu a vody.

V českém právním řádu je trvale udržitelný rozvoj zakotven od roku 1992 zákonem číslo 17/1992 Sb., o životním prostředí. Životní prostředí je podle téhož zákona „vše, co vytváří přirozené podmínky existence organismů včetně člověka a je předpokladem jejího dalšího vývoje. Jeho složkami jsou zejména ovzduší, voda, horniny, půda, organismy, ekosystémy a energie“ (Zákon 17/1992 Sb.).

Strategie udržitelného rozvoje České republiky přijatá v roce 2004 ve svém konceptu udržitelnosti vycházela ze zahraničních strategických dokumentů, což mimo jiné též rozšířilo chápání udržitelného rozvoje o sociální a ekonomický rozměr. Strategie si určila jisté cíle v důležitých oblastech udržitelného rozvoje (Úřad vlády ČR, 2017).

V zájmu lidstva je nezbytné udržovat si diverzifikované a vyvážené přírodní prostředí, které je důležité pro existenci člověka a to z hlediska zajištění potravy, rostlinný a živočišný průmysl, tak k dosažení určitého lidského standardu. Prolíná se nám jak v ekonomické, ekologické tak sociální podstatě bytí. Záleží nám na kvalitě přírodních zdrojů, jako jsou voda, vzduch, půda a nerostné a energetické bohatství přírody a proto je důležité usilovat o udržitelný rozvoj přírodních zdrojů. Chránit je před poškozením a nedovolit jejich vyčerpání.

Strategický rámec udržitelného rozvoje České republiky bývá aktualizován vzhledem k současným problematikám udržitelnosti. Tento dokument byl naposledy aktualizován v dubnu v roce 2017 na Strategický rámec ČR 2030 a propojuje dva zásadní koncepty: udržitelný rozvoj a kvalitu života. Kvalita života by se měla stát hlavním ukazatelem rozvoje, vhodnějším než klasické ekonomické ukazatele. Strategický rámec má zároveň sloužit jako vodítko pro rozvoj regionů a obcí (Úřad vlády ČR, 2017).

Snaha o udržení přírodních zdrojů by se neměla týkat pouze zemědělství a lesnictví, ale měla by být také podporována průmyslovými aktivitami a všemi ostatními aspekty života v regionu a také se mohl do této snahy zapojit co největší okruh lidí. Současně je tak možné vytvořit situaci, kdy si ti, kteří jsou si vědomi svých práv, uvědomí i své závazky (Ulčák, 2014).

3.3 Rakouské zemědělství

3.3.1 Zemědělství a venkov v Rakousku

Rakouské zemědělství je charakteristické maloplošnými strukturami, kde je těžké hospodaření. 87 % zemědělských podniků se nachází v horských oblastech a oblastech, které čelí přírodním nebo jiným specifickým omezením (Factsheet, 2014).

Rakousko má rozlohu 83 879 km², z toho téměř 80 % jsou venkovské oblasti. Z celkové plochy je 32 % zemědělskou půdou, zatímco lesy pokrývají 44 %. Celkový počet obyvatel je 8,4 milionů – z toho 66 % žije ve venkovských oblastech (Factsheet, 2014).

Hospodářská situace po 2. světové válce byla víc než tristní. V roce 1945 byla v zemědělství vyprodukována jen polovina úrody oproti roku 1937, z tohoto důvodu klesl denní kalorický příjem na občana na pouhých 350 kalorií denně a to byla nejnižší válečná taxa 2000 kalorií. 30 % z toho všeho si ještě zabraly okupační jednotky. Koncem roku 1945 bylo v zemi 200 000 Rusů, 65 000 Britů, 47 000 Američanů a 40 000 Francouzů a ještě v roce 1955 živilo přibližně 40 000 Rusů a asi 20 000 příslušníků západních spojeneckých armád (Veber a kol., 2002).

Američané byli první, kteří pomohli a postupně nastolili politiku vydatné hospodářské i materiální pomoci (Veber a kol., 2002).

Pomoc z Ameriky přišla v podobě programu tzv. UNRRA, ta poskytovala zejména potraviny, ale nejen pro Rakousko ale pro celou poválečnou Evropu, kde byl nedostatek. Program byl ukončen v létě 1947 a Američané přišli s Marshallovým plánem, který podporoval nastartování hospodářské obnovy a rozvoje. Vláda v Rakousku tento program přijala. Bylo automaticky zařazeno do západoevropského hospodářského systému. Celkem přišlo do země prostřednictvím Marshallova plánu 1,6 miliard dolarů (Veber a kol., 2002).

Velká část pomoci směřovala do státního sektoru a nikoliv do soukromého. Státní sektor se tak rozšířil asi na jednu čtvrtinu veškerého průmyslu (Veber a kol., 2002).

Postoj k nabízené pomoci ze strany Spojených států amerických – k tzv. Marshallovu plánu – rozdělil Evropu definitivně na dalších čtyřicet let na východní a západní blok. Západní Evropa Marshallův plán přijala, východní Evropa nikoliv (Kočířková, 1998).

V roce 1949 už byla zemědělská produkce na stejné úrovni jako v roce 1937 a vzestup pokračoval. Problémy ovšem nezmizely, např. poměrně velká nezaměstnanost. Lidovci i socialisté vypracovali každý trochu odlišný program a voliči rozdělili svou podporu oběma stranám téměř rovnoměrně. Bylo nezbytné, aby se vytvořila tzv. velká koalice, tzn. spolupráce těchto dvou velkých stran. Velká koalice přinesla nebývalý hospodářský rozkvět, politickou

stabilitu a velké politické úspěchy. Někdy je nazývána jako zlatá doba rakouského tržního hospodářství, nebo také hospodářský zázrak (Veber a kol., 2002).

V roce 1955 Rakousko vstoupilo do OSN, roku 1956 do Rady Evropy a byla vyhlášena neutralita. Rakousko se rovněž zavázalo neslučovat se s Německem a brzy začalo Rakousko opět prosperovat (Veber a kol., 2002).

Ve svých deklarovaných cílech je Společná zemědělská politika velmi podobná zemědělské politice Rakouska. Oba se spoléhají na výkonné rodinné farmy jako stavební kámen pro zemědělství, uznávají nutnost vyčištění trhu a zdůrazňují rostoucí životní prostředí, regionální a sociální aspekty v praxi, důraz na environmentální a sociální aspekty v Rakousku (Schneider, 1989).

Přijetí společné zemědělské politiky je rovnocenné s podstatným upuštěním nezávislé zemědělské politiky, národních zemědělských cílů a opatření na jejich podporu. Určité obavy Rakousko mělo, aby jejich opatření zůstala na svém místě a ve stejné míře. Např. stávající opatření na ochranu zemědělské produkce (horní hranice v chovu zvířat atd.) a sociální diferenciaci zemědělské podpory, která v současné době je běžným sociálním základem zemědělské politiky Rakouského zemědělství. Na zemědělských trzích by to znamenalo, že by došlo k neomezenému integračnímu přístupu v zemědělství a potravinářském průmyslu na evropském vnitřním trhu a zároveň otevření domácího trhu konkurenci ze strany ES (Schneider, 1989).

V Rakousku je zavedena relativně přísná legislativa a pravidla týkající se potravin, které chrání zdraví spotřebitelů a životní prostředí. Je možné, že tyto vysoké standardy by nebyly ve všech případech dosaženy v důsledku harmonizace příslušných právních předpisů v ES nebo v případě, že by nebyly bráněny neomezené dovozy produktů do EU nebo by se snížily požadavky na země původu potravin, které by se mohly narušit (Schneider, 1989).

V roce 1991 Maastrichtská smlouva poprvé zavádí ochranu životního prostředí jako samostatnou oblast politiky Evropských společenství (Kočířková, 1998).

Za filosofický základ zvýšeného zájmu o životní prostředí lze považovat především tzv. „zprávu Brundtlandové“ s názvem „Naše společná budoucnost – Our common future“, v níž je vyjádřena obava z dědictví, které bude zanecháno budoucím generacím, jestliže bude pokračovat devastace přírodních zdrojů a přirozených vztahů člověka s přírodou. V této zprávě je vyjádřena i pochybnost, zda lze bez podstatných změn chování lidské společnosti zajistit její další rozvoj. Pojem „udržitelného“ či „trvale udržitelného rozvoje“ posléze pronikl i do oficiálních dokumentů Evropských společenství a Evropské unie (Kočířková, 1998).

Přípravy na přistoupení k EU již probíhaly, rakouská zemědělská politika reagovala spíše cyklicky. V některých sektorech se rozsah dotací značně rozšířil a kruh příjemců se prodloužil, se zvláštním důrazem na systém podpory a přímých plateb pro horské farmy (Hoppichler, 2007).

Šest let po podání žádosti o členství v EU v roce 1989 se Rakousko stalo členem Evropské unie (EU) společně s Finskem a Švédskem, dne 1. ledna 1995. Roky mezi podáním a přistoupením byly poznamenány historicky významnými změnami ve východní Evropě z roku 1989. V referendu dne 12. června 1994 se 66, 6 % Rakušanů rozhodlo vstoupit do EU (Hofreither et al., 2006).

Mnoho rakouských zemědělců bylo zpočátku skeptických. Dočasnými opatřeními na zmírnění "šoků pro vstup" se podařilo zabránit obávanému poklesu příjmů prostřednictvím štědré pomoci při kompenzacích a přizpůsobení. Rakouské zemědělské odvětví také rychle přijalo výzvy spojené s členstvím v EU, a objevilo se v podobě těchto tří náznaků: (i) investiční boom, který začal v rakouském zemědělství v roce 1996, (ii) nízká míra migrace směrem ven a v neposlední řadě, (iii) významné zlepšení salda zahraničního obchodu v zemědělství. Zaměření politiky na agroenvironmentální programy a rozvoj venkova navíc přispělo k úspěšnému řízení přistoupení k EU (Hofreither et al., 2006).

Pro Rakousko to byl výhodný krok. Už prosperující hospodářství dostalo nové pozitivní impulsy. Státní dluh se začal snižovat a úroveň hospodářství šla nahoru, vývoz se výrazně zvýšil, zvláště do zemí EU. Rakousko se vyšplhalo na přední místo ve světové ekonomice – podle žebříčku Světového ekonomického fóra je stále na osmnácté příčce z 80 hodnocených států (Veber a kol., 2002).

Členem Evropské komise pro zemědělství a rozvoj venkova na období 1995 – 2000 se stal Rakušan Franz Fischler. Členové Komise rozhodují v zájmu Unie, nezávisle však na vládách svých domovských států (Kočířková, 1998).

Rakousko v čele Evropské unie poprvé stálo v roce 1998, ale náročnost této funkce stále stoupá, zvláště po rozšíření Unie na 25 států nabyla na významu (Veber a kol., 2002).

V období let 2000 až 2006 působil v Rakousku program rozvoje venkova, jehož cílem bylo multifunkční, udržitelné a konkurenceschopné zemědělství, které přispívá k rozvoji životně důležitých venkovských oblastí. Tento cíl, který byl odvozen z evropského agrárního modelu, byl v souladu s Rakouským rozvojovým cílem pro zemědělství a venkov. Jako strategický přístup k dosažení cílů byly jednotlivé akce nařizení v programu 2000 – 2006 v souladu s těmito dílčími cíli:

- ❖ dokončení multifunkčních služeb zemědělství;

- ❖ zajištění udržitelnosti zemědělských a lesnických podniků;
- ❖ zlepšení konkurenceschopnosti zemědělství, lesnictví a venkovských oblastí (Programm für die ländliche Entwicklung, 2007 – 2013).

Většina malých a středních podniků představuje domácí ekonomiku. Velká část těchto podniků nedosahuje takových výsledků, avšak politici již dlouho hledali způsoby, jak se vyrovnat s nízkou výkonností malých farem. Zjistili, že nedostatečná výkonnost malých farem postrádá moderní řídicí techniky, zatímco vysoce výkonné malé a střední podniky plně využívají moderní techniky řízení. Přínosem těchto zaostávajících podniků může být politika rozvoje manažerů malých a středních podniků a tím vybudování schopné a zdatné farmy (Mole et al., 2014).

Rostoucí počet rodinných farem v Rakousku je velmi perspektivní a přispívá k různorodosti zemědělství a to především ekologického. Za účelem zlepšení farem jako ekonomicky smysluplného zdroje příjmů je nutné zřídít efektivní struktury poradenství a financování. Stávající struktury se často nedokáží vyrovnat s celou řadou možností, které nabízí farmy. Proto pokud jde o finanční nebo právní aspekty, manažeři farem často závisí na svém vlastním rozsáhlém výzkumu. Mohly by být vytvořeny platformy institucionálních sítí s cílem pomoci sociálním podnikům s přenosem znalostí a usnadnit pracovní zátěž jednotlivých hospodářství (Weber, 2013).

3.3.2 Program rozvoje venkova Rakouska 2014 – 2020

Plán rozvoje venkova 2014 – 2020 byl přijat Evropskou komisí dne 12. prosince 2014. Na základě připomínek a návrhů členů monitorovacího výboru byl novelizován. Pozměňovací návrh byl přijat dne 1. dubna 2016 dvěma hlasy (PLE 2014 – 2020).

Politicky a administrativně je Rakousko rozděleno do devíti federálních států, které jsou rozděleny do 15 měst s vlastními stanovami a 80 politickými obvody (PLE 2014 – 2020).

Za účelem zvyšování konkurenceschopnosti zemědělského sektoru se Plán rozvoje venkova 2014 – 2020 zaměřuje zejména na investice přispívající k environmentálním a klimatickým cílům. V této souvislosti je inovace jako průřezový cíl nedílnou součástí rakouského plánu. To hraje důležitou roli při propojení vysoce prioritních cílů v oblasti životního prostředí a klimatu s konkurenceschopností zemědělsko-potravinářského odvětví, podniky ve venkovských oblastech a vyvážený územní rozvoj (Factsheet, 2014).

Programy by neměly ukládat firmám jenom nařízení, protože podpora a nadšení manažerů, a to zejména v poradenství, je rozhodující pro jejich úspěch. Jedním z cílů bylo vyvinout standardy, kde pověstný efekt standardu poháněl rozsáhlé přijetí manažerských

postupů. Ačkoli vládní programy mohou zvýšit nabídku poradenství k prokázání jeho potenciálních přínosů, musí správci farem najít spolehlivé informace o výhodách poradenství při budování schopností jak podniku, tak i samotného manažera (Mole et al., 2014).

Plán rozvoje venkova 2014 – 2020 je zaměřen na všech šest priorit pro rozvoj venkova, přičemž hlavní důraz je kladen na obnovu, zachování a zlepšení ekosystémů souvisejících se zemědělstvím a lesnictvím (Priorita 4). Předpokládá se, že podpora rozvoje venkova bude rovněž vést k vytvoření více než 800 pracovních míst, z nichž většina je v nejvzdálenějších a nejvíce znevýhodněných oblastech a vykazuje negativní populační trendy (Factsheet, 2014).

V tabulce jsou uvedeny priority na období 2014 – 2020 a jednotlivé podoblasti priorit, které jsou podrobně popsány v Programu rozvoje venkova. Jednotlivé priority jsou očíslovány a vedle nich jsou vypsány patřičné podoblasti.

Tabulka 3: Priority Programu rozvoje venkova pro období 2014 – 2020

Priorita	Prioritní oblast
1) Podpora přenosu znalostí a inovací v zemědělství, lesnictví a venkovských oblastech se zaměřením na tyto oblasti:	a) Podpora inovací, spolupráce a společné budování znalostní základny ve venkovských oblastech
	b) Posílení vazeb mezi zemědělstvím, výrobou potravin a lesnictvím, výzkumem a inovacemi, v zájmu lepšího environmentálního řízení a lepšího vlivu na životní prostředí
	c) Podpora celoživotního vzdělávání a odborného vzdělávání v zemědělství a lesnictví
2) Zlepšení životaschopnosti zemědělských podniků a konkurenceschopnosti všech typů zemědělství ve všech regionech a podpora inovačních a ekonomických technik a udržitelného lesního hospodářství se zaměřením na tyto oblasti:	a) Zlepšení hospodářské výkonnosti všech zemědělských podniků podporou restrukturalizace a modernizace podniků, zejména s cílem zvýšit účast a orientaci na trhu a diverzifikaci zemědělství;
	b) Zjednodušit přístup zemědělců s odpovídající kvalifikací do zemědělského odvětví a především dosáhnout změn v generacích
3) Podporovat organizaci potravinového řetězce, včetně zpracování a uvádění zemědělských produktů na trh, dobrých životních podmínek zvířat a řízení rizik v zemědělství se zaměřením na tyto oblasti:	a) Zvýšení konkurenceschopnosti prvovýrobců díky jejich lepší integraci do potravinového řetězce pomocí systémů zajišťování kvality, zvýšení hodnoty zemědělských produktů, podpora místních trhů a malých dodavatelských kanálů, organizace producentů a organizace průmyslových sdružení
	b) Předcházení rizikům v zemědělských podnicích a podpora řízení rizik
4) Obnova, udržování a zlepšování ekosystémů souvisejících se zemědělstvím a lesnictvím se zaměřením na tyto oblasti:	a) Obnovení, zachování a zlepšování biologické rozmanitosti, včetně oblastí sítě Natura 2000, oblasti s přírodními či jinými zvláštními omezeními, tak i řídicích

	<p>systemů s vysokou hodnotou z hlediska ochrany a stavu evropské krajiny;</p> <p>b) Zlepšení vodního hospodářství, včetně manipulace s hnojivy a pesticidy;</p> <p>c) Prevence eroze půdy a zlepšení správy půdy.</p>
<p>5) Podporovat efektivitu využívání zdrojů a podporu zemědělství, potravinářství a lesnictví jako přechod k nízkouhlíkovému hospodářství, který je příznivý pro klima, a je zaměřený na tyto oblasti:</p>	<p>a) Zvyšování účinnosti využívání vody v zemědělství;</p> <p>b) Zvyšování účinnosti využívání energie v zemědělství a zpracování potravin;</p> <p>c) Usnadňovat dodávky a větší využívání obnovitelných zdrojů energie, vedlejších produktů, odpadů, zbytků a jiných nepotravinářských produktů pro ekologické hospodářství;</p> <p>d) Snížení emisí skleníkových plynů a amoniaku ze zemědělství</p> <p>e) Podpora sekvence uhlíku v zemědělství a lesnictví</p>
<p>6) Podpora sociálního začleňování, snižování chudoby a hospodářského rozvoje ve venkovských oblastech se zaměřením na tyto oblasti:</p>	<p>a) Usnadnit diverzifikaci, vytváření a rozvoj malých podniků a vytváření pracovních míst;</p> <p>b) Podpora místního rozvoje ve venkovských oblastech;</p> <p>c) Podporovat přístup k informačním a komunikačním technologiím (IKT), jejich využití a kvalitu ve venkovských oblastech</p>

(Upraveno dle PLE 2014 – 2020)

Ekologické zemědělství má řadu pozitivních vlivů na životní prostředí. Například ekologické zemědělství podporuje nejen životnost půdy, ale také rozmanitost živočichů a rostlin, zřeknutí se použití chemicky syntetických přípravků na ochranu rostlin a minerálních hnojiv. Kromě toho vykazují biologicky obdělávané půdy vyšší obsah humusu než tradiční obsah humusu, a tím i lepší kapacitu zadržování vody a ukládání uhlíku, který získává význam zejména v souvislosti s klimatickými změnami. Ekologické potraviny se staly dobře zavedenými a neustále zvyšují svůj podíl na trhu (PLE 2014 – 2020).

Jedním z hlavních cílů Plánu rozvoje venkova je udělat více pro zachování přírodních zdrojů a kulturní krajiny založené na úspěchu předchozích programů. Například existují opatření, která pomohou rozšířit plochu v rámci ekologického zemědělství, i když téměř jedna pětina rakouského hospodářství je již ekologická. Rakousko se rozhodlo řešit to především zajištěním udržitelného hospodaření v zemědělství, včetně ekologického zemědělství a akcí v oblasti klimatu. Cílem Rakouska je zlepšit biologickou rozmanitost, vodní a půdní hospodaření s ekologicky šetrnými řídicími postupy, změnou využívání půdy a praktikami, které jsou příznivější pro klima (Factsheet, 2014).

Složitost moderního zemědělství naznačuje, že žádný model nebo strategie ovlivňující pozitivní environmentální chování pravděpodobně nebude postačovat. Zatímco je uznána

hodnota přístupů k lidskému rozvoji, vlády stále potřebují využívat tradičních modelů rozšíření pro dosažení cílů politiky a zemědělci potřebují přístup ke spolehlivým vědeckým informacím. Proto existuje potřeba zvládnout napětí mezi přesvědčivým rozšířením a usnadněním. Jako uznání těchto úvah se některé přístupy pokoušely kombinovat různé strategie. Zatímco hodnotitelé mají konceptualizovaný přenos technologií shora dolů a přístupy lidského rozvoje zdola nahoru jako dva konce spektra, území mezi nimi pravděpodobně poskytuje nejvíce příležitosti a flexibilitu pro budoucí rozšíření (Dwyer et al., 2007).

3.3.3 Návaznost na předchozí program 2007 – 2013

Domestikace přírody osídlovací činností obyvatelů, kteří se usadili v Rakousku od doby neolitu, zkulivovali krajinu až k vrcholům Alp a zanechali v rovinách říčních údolí jen velmi málo nedotčených přírodních oblastí (které jsou nyní z velké části chráněny). Byl tedy položen předpoklad pro využití rakouského prostoru pro turistické účely, což má velký význam pro hospodářský rozvoj Rakouska (PLE, 2007 – 2013).

Rakousko je členem EU s "venkovským charakterem", jak z hlediska struktury osídlení, tak z hlediska ekonomického rozvoje. Z většiny plochy dominuje zemědělské a lesnické využití půdy a krajiny. Pro venkovské oblasti jsou důležité tyto aspekty:

- ❖ fungující a udržitelné hospodářství,
- ❖ atraktivní rezidenční lokalita,
- ❖ nedotčená sociální struktura,
- ❖ silná regionální identita,
- ❖ fungující ekosystém a
- ❖ atraktivní krajina (PLE, 2007 – 2013).

Rakouský program rozvoje venkova na období 2007 – 2013 byl zaměřen na multifunkční, udržitelné a konkurenceschopné zemědělství a lesnictví v životně důležitých venkovských oblastech. To je doprovázeno zlepšením ekonomické situace a kvality života ve venkovských oblastech (PLE, 2007 – 2013).

Plán měl celkové veřejné výdaje ve výši téměř 8 miliard eur. V souladu s cíli nařízení (ES) č. 1698/2005 a s vnitrostátní strategií je program rozvoje venkova 2007 – 2013 strategicky organizován těmito čtyřmi osami:

- ❖ Osa 1 – Zlepšení konkurenceschopnosti zemědělského a lesnického sektoru
- ❖ Osa 2 – Zlepšení životního prostředí a krajiny
- ❖ Osa 3 – Zlepšení kvality života ve venkovských oblastech

❖ Osa 4 – Leader (Infosheet, 2014).

Zemědělství a lesnictví jsou v Rakousku důležité pro ochranu a zachování i hospodářský rozvoj ve venkovských oblastech. Zachování životaschopného, komplexního a multifunkčního zemědělství a lesnictví v Rakousku má velký sociální, hospodářský a ekologický význam, a proto zůstává prioritou zemědělské politiky (PLE, 2007 – 2013).

Téměř 77 % plochy rakouského území (katastrální území) se využívá pro zemědělské a lesnické účely, což dává zemědělskému sektoru centrální dopad na venkovské oblasti a rakouskou kulturní krajinu. Zaměření a struktura programu 2007 – 2013 byly odvozeny z rakouské strategie pro rozvoj venkova. Národní strategický plán byl opět založen na strategických obecných zásadách Společenství pro rozvoj venkova (2006/144/ES). Rakouská strategie se zaměřila na multifunkční, udržitelné a konkurenceschopné zemědělství a lesnictví v životně důležitých venkovských oblastech, které jsou základním prvkem rakouského národního hospodářství (BMLFUW, 2016).

S cílem účinněji sladit agroenvironmentální opatření s environmentálními cíli je nezbytně nutné nepřetržitě sledovat programy a hodnotit jejich úspěchy. Hodnocení opatření by mělo být chápáno jako doprovodná konzultace, která nám umožní reagovat na změny v příštím období. Účinnost opatření agroenvironmentálního programu ve vztahu k určitým cílům ochrany životního prostředí a ochrany přírody může být lépe přezkoumána a postupně zlepšována (PLE, 2014 – 2020).

Zemědělec musí být vnitřně motivován k přijetí ochranných opatření a tuto motivaci ovlivňuje celá řada faktorů (výroba, správcovství, životní styl, sociální dávky, půda) s ohledem na ekonomické a hospodářské ukazatele farmy. Zemědělec také musí disponovat osobním přesvědčením a mít pozitivní postoj ke správné zemědělské praxi. Tento rámec postojů vysvětluje ekonomická rozhodnutí o zachování ziskovosti, ke kterým dochází, když zemědělci rozhodují o řízení. Současná přítomnost ekonomiky jako hodnoty založené na rozumových a ochranných hodnotách jsou kombinací vlivu teorie řešení problémů a analýz založených na rozumu (McGuire et al., 2013).

Různé kulturní skupiny v zemědělství se liší tím, jak vytvářejí a také jak hodnotí konkrétní zemědělské postupy jako dobré, nejlepší, správné apod. Tato zhodnocení nám pak dále znázorňují charakteristické znaky „dobrého zemědělce“. Je proto důležité určit, kdo má pravomoc definovat, přiřadit význam a formulovat „dobrou“ nebo „nejlepší“ zemědělskou praxi a jak související boje uvnitř a mezi zemědělskými kulturami ovlivňují jednotlivé rozhodnutí a činy (Dwyer et al., 2007).

V zemích Evropské unie se nachází široké spektrum ekologických statků. Jejich rozložení není jednotné u všech forem zemědělské činnosti, ani jejich poskytování není stejnoměrné v průběhu času. Některé charakteristiky zemědělství ovlivňují míru, do jaké jsou zemědělské podniky využívány, a to: využití zemědělské půdy, uplatňované postupy a jejich citlivost na místní prostředí, zemědělské systémy, velikost a struktura hospodářství a zemědělská infrastruktura v dané lokalitě, včetně modelu zavlažování a odvodnění. Zemědělství se liší v závislosti na typu zemědělského podniku, mezi jakými regiony se nachází a do které klimatické oblasti se řadí. V konečném důsledku ale poskytnutí jakékoli služby veřejnosti závisí na cíleném rozhodnutí ze strany zemědělce, aby vhodným způsobem rozdělil své výrobní faktory a zdroje (Cooper et al., 2009).

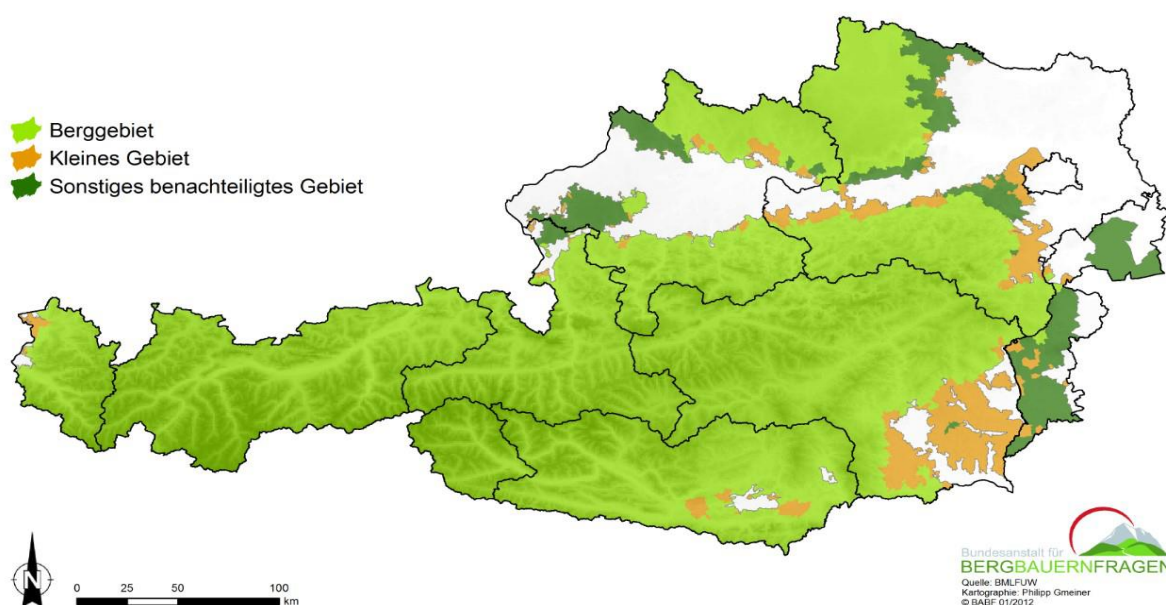
3.3.4 Ekosystémová priorita

„Zemědělství je srdcem života na venkově a musíme ho podporovat ve své různorodosti. Dává nám nejen potravu, ale také širokou škálu společného hospodaření, naši kulturu, tradice, hodnoty, přírodní zdroje, budoucnost našich regionů a našeho dědictví“ (Ruzt et al. 2012).

Většina zemědělských podniků v Rakousku se nachází v horských oblastech a oblastech, které čelí přírodním nebo jiným specifickým omezením. Rakousko se zaměřuje na tyto zemědělce s určitým přírodním omezením a na jejich podporu se zajištěním životních podmínek. Ačkoli Rakousko vyvinulo velké úsilí v oblasti životního prostředí, v posledních dvou programových obdobích, tak existuje prostor pro zlepšení. Biodiverzita stále klesá a existují regiony, kde jsou emise příliš vysoké, a kvalita podzemních vod překračuje prahové hodnoty (Factsheet, 2014).

V mapě Rakouska jsou vyznačeny méně příznivé oblasti a horské oblasti. Horské oblasti jasně převažují nad celým územím.

Obrázek 2: Mapa Rakouska



(BMLFUW – LE 07 – 13 – ex – poste – evaluierung)

Velká část příspěvků se investuje do zemědělství, které bude využívat ekologicky šetrné postupy hospodaření s půdou, včetně ekologického zemědělství. Rakousko má nejvyšší podíl zemědělské plochy ekologicky hospodařící, ze všech členských států EU. Program rozvoje venkova obsahuje dostatečný počet vysoce cílených agroenvironmentálních a klimatických opatření, které upřednostňují nejzranitelnější oblasti a vodní hospodářství. Důležitou prioritou Rakouska je energetická účinnost, snižování emisí a výroba obnovitelné energie na farmách a ve venkovských oblastech (Factsheet, 2014).

V uplynulých letech se počet cílů týkajících se dosažení výsledků v oblasti životního prostředí rozrůstal a rozsah ambicí se zvýšil. Cíle stanovené zejména v souvislosti s emisemi skleníkových plynů, kvalitou půdy, kvalitou a dostupností vody a zejména odolností proti povodním byly přidány postupně vedle zavedení cílů týkajících se druhů a stanovišť (Cooper et al., 2009).

Zemědělství rozšířilo a diverzifikovalo své cíle. Dobrá zemědělská praxe, kdy se zemědělci zaměřují na ekologicky a ekonomicky udržitelné využívání zdrojů, by měla být hlavním principem při dosahování cílů udržitelnosti. Kromě toho existuje řada technologií a postupů, které se zaměřují na zachování zdrojů, jako jsou: agrolesnictví, konzervační zemědělství, integrovaná akvakultura, integrované řízení plodin, integrovaný management živin a produkce vody. Měly by být vzaty v úvahu i důsledky změny klimatu na výskyt stresu tepla nebo sucha (Spiertz, 2008).

Spojení přímých plateb s normami dobrého zemědělského a environmentálního stavu (GAEC) proto přispívá k zajištění základních úrovní veřejných statků. Navíc opatření uplatňovaná podle článku 68 nařízení Rady 73/2009 mohou podporovat buď specifické druhy hospodaření důležité pro ochranu životního prostředí, nebo některé zemědělské činnosti s přínosem pro životní prostředí (Cooper et al., 2009).

Zemědělství musí na globální úrovni čelit rostoucí poptávce po biologických komoditách, jako jsou potraviny, krmivo, pohonné hmoty, a zároveň uspokojovat ještě přísnější omezení, pokud jde o bezpečnost výrobků, životního prostředí, přírodu a krajinu. V současné době se političtí činitelé v zemích Evropské unie důrazně zaměřují na koncepci multifunkčního využívání půdy. Kromě zemědělství přispívají k zaměstnanosti a příjmům také další ekonomické aktivity, jako je rekreace, produkce regionálních produktů se speciální značkou a ekologické služby, jako je udržování krajiny, podzemní vody a biodiverzity. Kromě toho jsou kladeny vysoké standardy pro bezpečnost a kvalitu potravin (Spiertz, 2008).

Udržitelnost je založena na principu, že uspokojujeme potřeby současnosti bez ohrožení potřeb budoucnosti. Udržitelné zemědělství spočívá ve třech hlavních cílech: hospodářské prosperitě, zdraví životního prostředí a etického zdraví. Často se prezentuje jako koncepční rámec. Změny v zemědělství jsou čistě zaměřené činnosti na výrobu tříbodového potenciálu, který se snaží splnit cíle v oblasti produktivity, efektivity a účinnosti, měly v posledních několika desetiletích značný význam (Spiertz, 2008).

Stále vzrůstá potřeba zlepšovat nákladovou efektivitu politických opatření, jakož i zlepšit výsledky v oblasti životního prostředí, které byly poskytnuty, aby se zajistily větší zisky z hlediska nákladů a přínosů. Řada alternativních přístupů se buď používá, nebo jsou v EU a dalších zemích pilotována, aby podpořila poskytování ekologických statků prostřednictvím zemědělství. Jedná se o zkoumání způsobů, jak zlepšit efektivitu nákladů nebo zlepšit výsledky v oblasti životního prostředí prostřednictvím využívání konkurenčnějších systémů diskreční povahy, pilotních programů, kde jsou platby prováděny na základě environmentálních výsledků, a využívání přístupů pro lepší spolupráci v rámci vymezeného rámce území. Zatím jsou to převážně drobné a pilotní iniciativy a jejich širší uplatnění mimo specifické souvislosti, ve kterých se používají, je obtížné posoudit (Cooper et al., 2009).

V západních zemích má ekologické zemědělství v posledních třech desetiletích rostoucí podporu občanů a vlád z důvodu vnímavých ekologických služeb, přínosů pro životní prostředí a dobrých životních podmínek a zdraví lidí. Spotřebitelé se však zdráhají nakupovat biopotraviny kvůli mnohem vyšším cenám než u konvenčních produktů. Je otázkou, jestli

ekologické zemědělství může nakrmit rostoucí světovou populaci a do jaké míry udržitelné zemědělství překonává konvenční zemědělské systémy s vysokými vstupy v oblasti udržitelnosti. Na rozdíl od nedávných tvrzení, že ekologické zemědělství má potenciál produkovat dostatek potravin pro rostoucí světovou populaci, se dospělo k závěru, že ekologické zemědělství nemůže živit svět. Studie si povšimla významného nadhodnocení potenciálu pro stanovení luštěnin, dostupnosti organických živin a produktivity ekologického zemědělství ve srovnání s tradičním zemědělstvím s nízkým a vysokým příjmem. Kromě toho studie o efektivitě využívání zdrojů ukázalo, že vymezení hranic systému v prostoru a čase je kritické při sestavování rozpočtů o využívání zdrojů. Vyjádření výstupu na jednotku pozemní plochy má tendenci upřednostňovat systémy s nízkými vstupy, protože dopad na regionální měřítko může být menší, ale může vést k potřebě dalších pozemků jinde. V celostátním nebo dokonce celosvětovém měřítku může celkový dopad produkce potravin vzrůst (Spiertz, 2008).

Vzhledem k tomu, že půda je pevným a křehkým zdrojem, její udržitelné hospodaření závisí na potenciálu různých složek, z nichž je úrodnost půdy a dostupnost vody klíčovými faktory pro zemědělskou produkci. Agronomicky by se zemědělci měli zaměřit na minimální vstupy každého výrobního zdroje potřebného k maximálnímu využití všech ostatních zdrojů. Nad určitým minimem tedy vyšší vstupy faktorů zvyšujících výnos, jako je voda a živiny, mají za následek vyšší výnosy na jednotku plochy a jsou spojeny s vyššími efektivnostmi ostatních zdrojů (Spiertz, 2008).

Mnoho zpráv zdůraznilo potřebu zásadních změn v celosvětovém potravinovém systému: zemědělství musí čelit dvojí výzvě nasycení rostoucí populace, rostoucí poptávka po masném a vysokokalorickém stravování a současně minimalizovat jeho celosvětové dopady na životní prostředí. Ekologické zemědělství – systém zaměřený na výrobu potravin s minimálním poškozením ekosystémů, zvířat nebo lidí – je často navržen jako řešení. Kritici však tvrdí, že ekologické zemědělství může mít nižší výtěžky, a proto bude potřebovat více půdy na výrobu stejného množství potravin jako konvenční farmy, což povede k rozsáhlejšímu odlesňování a ztrátě biologické rozmanitosti, čímž se podkopávají ekologické přínosy ekologických postupů. Zde používáme komplexní metaanalýzu, která zkoumá relativní výtěžnost organických a konvenčních zemědělských systémů na celém světě. Naše analýza dostupných údajů ukazuje, že celkové organické výtěžky jsou obvykle nižší než konvenční výtěžky. Aby se ekologické zemědělství stalo důležitým nástrojem udržitelné produkce potravin, je třeba lépe pochopit faktory omezující organické výnosy spolu s hodnocením mnoha sociálních, environmentálních a ekonomických přínosů systémů ekologického zemědělství (Seufert et al., 2012).

Poradenství v oblasti agroenvironmentálních postupů musí být analyzováno z hlediska sporných znalostí; význam systemického myšlení v kontextu nejistých a nestrukturovaných problémů a institucionálního kontextu, v němž se poradce vyvíjí a interpretuje. Co se týče řízení, jsou znalostní a informační systémy jedním z příkladů zahrnujících víceúrovňovou správu, sociální sítě a/ nebo konkrétní partnerství. Každá analýza tak bude muset zvážit témata legitimacy, spravedlnosti a participativní demokracie, jakož i specifické technické aspekty poskytování poradenství (Dwyer et al., 2007).

Otázky životního prostředí jsou významným prvkem poradenství, zejména těch, které se týkají podmíněnosti (půdy/ vody). To je v souladu s rovnováhou životního prostředí. Poskytování poradenství a zvyšování povědomí o normách a otázkách, které přesahují ty, které spadají do oblasti podmíněnosti, je zahrnuto do Farm advisory systems v některých členských státech (zejména těch, které využívají EZFRV). Jedná se především o otázky spojené s prováděním agroenvironmentálních opatření (ADE, 2009).

3.3.5 Rodinné farmy v Rakousku

V Evropě je obecně rodinná farma považována za rodinné podnikání, z čehož vyplývá, že „rodinná farma je zemědělská organizace, kde podnikatelské riziko na sebe bere rodina“.

Organizace pro výživu a zemědělství (Food and Agriculture Organization; FAO) definuje rodinnou farmu jako „zemědělský podnik, který spravuje a provozuje rodina a kde zemědělská pracovní síla je zajišťována rodinnými příslušníky“.

Rodinné zemědělství je převládající formou zemědělství ve světě a uvádí se na 88 % všech zemědělských podniků. Tyto podniky poskytují práci pro drtivou většinu zemědělských pracovníků, kteří stále představují 40 % světové pracovní síly, i když se situace značně liší (méně než 2 % v západní Evropě, téměř 80 % v západní Africe) a jsou hlavními dodavateli většiny světových zemědělských trhů. Vedle této převahy byly vyhlášeny jejich ctnosti: znalost ekosystémů; udržitelné řízení přírodních zdrojů; příspěvek k potravinové bezpečnosti a regionálnímu rozvoji; a schopnost zajistit budoucí zaměstnání. Rodinné zemědělství je proto klíčovým prvkem reakce na globální výzvy, jako je změna klimatu, zabezpečení potravin, vyčerpání fosilních paliv a zaměstnanost. Může však také vést k rozvoji zemědělských postupů, které ohrožují budoucnost, zejména pokud se zemědělci nacházejí v ohrožené situaci a nemají jinou možnost, než je bezohledné využívání neobnovitelných přírodních zdrojů, které mají k dispozici (Sourisseau et al., 2014).

Zemědělská politika v Rakousku se zaměřuje především na posílení domácího zemědělství a potravinářství. Díky rakouskému zemědělství mají spotřebitelé kvalitní domácí

potravin. Na základě různých iniciativ jako např. kampaně ministerstva zemědělství „Genuss Region Österreich“ jsou výkony zemědělců regionálního hospodářství, regionální zemědělské produkty a kulinářské speciality lépe zřetelné, a tedy i více dostupné (ÚZEI, 2011).

Studie rakouského ministerstva zemědělství o potravinách z roku 2010 (šetření s 1500 respondenty) dokazuje, že spotřebitelé žádají čerstvé potraviny regionálního původu. Velkou důležitostí má pro spotřebitele také označování původu potravin. U rakouských spotřebitelů se rovněž zvyšuje zájem o jídla a potraviny z příslušného regionu, kde žijí a velmi rádi také nakupují sezónní produkty (ÚZEI, 2011).

V době strukturálních změn, menší rodinné farmy mají obtíže soutěžit na trhu, a udržet prosperující produkci zemědělského zboží. Nicméně, malé zemědělské podniky, stále strukturované, hrají důležitou roli pro regionální výrobu a regionální ekonomiky. Neméně důležitý je jejich přínos pro biologickou rozmanitost a zachování krajiny použitím tradičních výrobních metod v malém měřítku a diversifikovanou krajinu (Weber, 2013).

Cílem podpory rodinných farem je zajistit příjmy a tím i životaschopnost zemědělských a lesnických podniků, které nejsou životaschopné pouze z běžné zemědělské produkce. To má za cíl vyřešit zintenzivnění usazování nebo opouštění oblastí a zajistit tak udržení infrastruktury ve venkovských oblastech. Proto je nezbytné modernizovat, zejména usnadnit fyzicky náročnou práci, snižovat nepřiměřeně dlouhé pracovní doby jako nevýhodu menších rodinných farem. Zlepšení ekonomické efektivity v zemědělství a zlepšení ziskovosti prostřednictvím diverzifikace zemědělství (PLE, 2014 – 2020).

Dwyer et al. (2007) říká, že je zapotřebí provést více výzkumů v procesech rozhodování rodin s farmou. Výzkum se soustředil pouze na jednoho zemědělce z celé rodiny jako rozhodovacího orgánu. Avšak nově vznikající důkazy naznačují, že koncept hlavního rozhodovacího orgánu není pravdivý a že další členové rodiny se také podílejí na rozhodovacím procesu, zejména pak na velkých farmách (v různé míře).

Většinu farem vlastní rodiny, které se o ně starají. Na mnoha farmách mají problém najít svého nástupce z rodinného kruhu. Kromě nedostatku nebo nezájmu vlastních dětí pak dochází ke střetům mezi zaměstnavatelem a nabyvatelem z důvodu odlišných cílů zemědělského hospodaření (BMLFUV, 2016).

Životnost venkovských společností je ohrožena v Rakousku z důvodu emigrace z vesnic do měst a to zejména v oblastech, které jsou méně příznivé nebo jinak nevhodně umístěné. Strukturální změny jsou rychlé a zbývající zemědělská populace je příliš malá, aby udržovala společenský život vesnice (BMLFUV, 2016).

Výzkum Cirad potvrzuje existenci vnitřních vazeb mezi domácí jednotkou a výrobní jednotkou. Rodina – založená povaha trvalé práce používané v zemědělských podnicích, bez vyloučení příležitostných pracovníků, je klíčovým kritériem pro definování tohoto typu organizace. Rodinné zemědělství se tak liší od podnikatelského zemědělství, které využívá výhradně mzdovou práci, a zemědělství rodinného podnikání, které využívá stálé mzdové práce k doplnění rodinné pracovní síly. V rodinném zemědělství jsou zabudovány rodinné a výrobní jednotky; produktivní kapitál je zahrnut v majetku rodiny; domácí a výrobní přístupy a tržní a neobchodní přístupy. V podnikatelském zemědělství produktivní kapitál drží soukromě nebo veřejně zainteresované subjekty řízené kapitalistickými nebo finančními principy (Sourisseau et al., 2014).

Rodinné zemědělství má potenciál čelit budoucím výzvám za předpokladu, že je uznáno a doprovázeno za to, co reprezentuje, a za všechny funkce, které vykonává. Není však pochyb o tom, že probíhají procesy industrializace nebo zemědělské koncentrace. Budoucnost rodinného zemědělství proto závisí na jeho vztazích s jinými formami zemědělství a na jeho schopnosti vyvíjet se (Sourisseau et al., 2014).

Venkovská oblast má v Rakousku zvláštní význam, a to nejen kvůli rozšíření území v rámci státní oblasti, ale také vzhledem k jeho funkci sídliště. V roce 2012 žilo 45 % rakouského obyvatelstva v převážně venkovských oblastech, 21 % v středních regionech (včetně velkých částí venkovských oblastí) a pouze 35 % v "převážně urbanizovaných regionech" (PLE, 2014 – 2020).

3.4 Rakouské poradenské služby

3.4.1 Poradenské, řídicí a pomocné služby (článek 15)

Zemědělské a lesnické poradenství významně přispívá k plnění cílů zemědělské politiky a otázkám veřejného zájmu. Zemědělství podléhá neustálým změnám. Výkonné zemědělské poradenství je klíčovým konkurenčním faktorem pro řízení změnových procesů rakouského zemědělství a lesnictví (PLE, 2014 – 2020).

Toto opatření je rozděleno do následujících podpůrných předmětů:

- ❖ Poskytování nebo využívání poradenských služeb ze strany poskytovatelů skrz zemědělské a lesnické podniky a malé a střední podniky ve venkovských oblastech s cílem zlepšit ekonomické a ekologické podmínky, stejně tak být šetrnější ke klimatu a vytvořit odolnost vůči změnám klimatu z hlediska provozu nebo podniku či její investice.

- ❖ Podpora metodicko-didaktické kvalifikace poradců a certifikace poradenských dovedností (PLE, 2014 – 2020).

V tabulce jsou očíslované priority a vedle nich uvádím, co tyto priority přináší k jednotlivým podoblastem, které jsem vypsala v tabulce v kapitole 6.1.2. Tabulku jsem vytvořila pro lepší orientaci, než by tomu bylo v textu.

Tabulka 4: Přínos poradenských služeb k šesti prioritám

Priorita 1	1 A Cílem tohoto opatření je rozšířit přenos znalostí mezi vědou a praxí. Je třeba posílit spolupráci mezi poradenstvím, vzděláváním, výzkumem a praxí.
	1 B Konzultační služby jsou vazbou mezi výzkumem a praxí. Jsou nezbytné pro zřízení operačních skupin a úspěšné realizace projektových nápadů v rámci EIP. Jejich příspěvek spočívá jak v odborném, tak v doprovodném poradenství. Prostřednictvím multiplikační role poradenských služeb lze výsledky projektů co nejvíce šířit.
Priorita 2	2 A Prostřednictvím komplexních poradenských služeb je třeba zvýšit podnikatelské. Volba správné strategie a neustálé zlepšování ekonomické efektivity jsou nezbytné. Konkrétně jsou nabízeny poradní činnosti zaměřené na nalezení individuálních řešení, zlepšení výroby, pracoviště, efektivity a procesů podniků.
	2 B Jako součást vzdělávací a poradenské kampaně „Moje operace - Má budoucnost“ si klade za cíl posílit podnikatelské dovednosti zemědělských manažerů. Počet podniků, na kterých se používají nástroje ekonomického plánování, musí být rozhodně zvýšeno. Partnerství mezi muži a ženami má zvláštní význam pro stabilní cestu k úspěchu zemědělských a lesnických podniků
Priorita 3	3 A Výrobky s chráněným původem a tradičními výrobními metodami představují důležitou přidanou hodnotu pro venkovské oblasti. Aby bylo možné okamžitě reagovat na zvýšený zájem spotřebitelů, které také stále častěji zahrnují aspekty dobrých životních podmínek zvířat, má toto opatření poskytovat poradenství, které pomůže při přípravě na účast v těchto programech.
	3 B Lze předpokládat, že zemědělské podniky jsou stále více vystaveny nejrůznějším rizikům. V budoucnu bude třeba klást větší důraz na řešení těchto rizik a jejich okamžitého dopadu na farmy. Toto opatření významným způsobem přispívá k tomu, že nabízí konkrétní konzultace, které zvyšují povědomí zemědělců a správců lesů o významu řízení rizik.
Priorita 4	4 A je důležité zdůraznit účinky různých forem řízení na biologickou rozmanitost zemědělských a lesnických oblastí. Kromě toho konzultace pomáhají rozšiřovat rozmanité ekologické funkce struktur a oblastí podporujících biologickou rozmanitost, jakož i porozumění příslušným opatřením v oblasti životního prostředí.
	4 B Vztah mezi kvalitou vody, účinným řízením hnojiv a ochrany rostlin a dodávkou živin je zprostředkován poradními opatřeními. Celkovým cílem konzultačních opatření je systematické zlepšování stavu domácích vod.
	4 C Zavádění udržitelného hospodaření s půdou je podporováno a zajištěno prostřednictvím konzultací v oblasti správy půdy. V této souvislosti je důležité ukázat zemědělcům dopad zemědělských postupů na obsah půdního humusu a strukturu půdy. Zejména v souvislosti s klimatickými změnami, ke kterým dochází. Údržba trvalých travních porostů, jako důležité úložiště uhlíku a hromadění humusu v orné půdě a ochrana proti erozi půdy jsou podporovány vhodnými agro – environmentální opatřeními.
Priorita 5	5 A Zlepšení situace v oblasti životního prostředí, včetně využívání vody v zemědělství. Téma efektivního využívání vody by proto mělo být součástí poradenských činností.

	5 B Zlepšení energetické účinnosti lze nejlépe dosáhnout prostřednictvím vhodného provozního řízení. V této oblasti jsou vedle doprovodných investic mimořádně důležité konzultace poradců.
	5 C Kromě pokračování úspěšného zlepšování využívání zejména lesních surovin v Rakousku, představuje rozšíření využívání obnovitelných zdrojů, zejména v nepotravinářském sektoru a jako základní materiál pro průmysl.
	5 D Snížení emisí v zemědělství je podporováno v rámci tohoto programu prostřednictvím řady opatření. Poradenství může – účelně často v kombinaci s odbornou přípravou – poskytovat účinnou podporu.
	5 E Stejně jako snížení emisí v zemědělství a potřeba poskytnout odborné znalosti ke zlepšení správy půdy, zlepšení uhlíkové stopy závisí na znalostech a dovednostech, jakož i na ochotě manažerů přizpůsobit své metody odpovídajícím způsobům. To vyžaduje zvláštní podporu konzultací v rámci tohoto opatření.
Priorita 6	6 A Společnosti podporují rozvoj a realizaci diverzifikačních kroků prostřednictvím konzultačních opatření. Malým a středním podnikům je rovněž třeba poskytnout podporu konzultačních služeb v počáteční fázi a v jejich provozním rozvoji.

(Upraveno dle Programm für ländliche Entwicklung in Österreich 2014 – 2020)

Na úrovni členských států je poradenský systém a poskytování těchto služeb propojen s již existujícími službami zemědělského rozšiřování, certifikačními systémy, jinými obchodními poradenskými službami, informačními kanály a podobně (ADE, 2009).

V rámci oddělených plateb se očekává, že zemědělci splní řadu minimálních požadavků běžně označovaných jako podmíněné. Otázkou tedy je, zda normy moderního a kvalitního zemědělství jsou nebo nejsou striktně synonymní s ohledem na podmíněnost stanovenou nařízením (ES) č. 1782/2003 nebo zda jsou tyto normy náročnější. Hodnotitel je toho názoru, že moderní zemědělství musí být překročeno, než je daný regulační rámec pro podmíněnost. Je založeno na řadě rozhodnutí a nařízeních týkajících se reformy SZP a na strategii pro rozvoj venkova (ADE, 2009).

Především jsou poradenské služby v Rakousku zaměřeny na ochranu klimatu a zmírňování změny klimatu, ekologicky šetrnou a udržitelnou výrobu a na účinné a hospodárné využívání zdrojů a energie. Na agroenvironmentální program (např. ochrana půdy / vody, energetická účinnost) jsou, na základě vzdělávacích a informačních opatření, které přispívají k povědomí a přijatelnosti environmentálních a klimatických opatření, nabízeny speciální poradenské produkty. Dalším klíčovým faktorem úspěchu je integrace těchto zastřešujících témat do co nejvíce dalších konzultačních služeb (např. stavební poradenství) (PLE, 2014 – 2020).

Existuje mnoho vlivů na hospodářský rozvoj venkovských oblastí v Evropě. V některých regionech Evropy, a to zejména v Rakousku, poskytuje zemědělská krajina, vysoká biodiverzita a historické prvky ekonomické příležitosti pro různé aktivity venkova a to

např. pro cestovní ruch, různé rekreace, regionální potraviny a také atraktivní místa pro založení podniků. Poskytování různých veřejných statků na venkově má přínos pro zaměstnanost a má v určité míře hospodářský přínos pro zemědělce nebo místní dodavatele a podporuje udržení tradičních dovedností. Produkty některých ekologicky udržitelných zemědělských systémů mají navíc potenciál, díky svým speciálním metodám, zvyšovat cenu (Cooper et al., 2009).

3.4.2 Způsoby a techniky poradenských služeb

Farm advisory system obsahuje různé poradenské činnosti, nazvané služby, které mají být poskytovány zemědělcům, kteří pokrývají nejméně Povinné požadavky na hospodaření a standardy GAEC. Rady jsou poskytovány ve formě jednodušších informací až po školení, nebo celkové poradenství pro zemědělce. Je-li poskytnuta podpora z rozvoje venkova (nařízení (ES) č. 1698/2005) pro využívání poradenských služeb pro zemědělce, tak tyto služby budou, kromě požadavku na splnění Povinných požadavků na hospodaření a standardů GAEC, zahrnovat bezpečnost a minimální požadavky na hnojiva a přípravky na ochranu rostlin (ADE, 2009).

Poradní systém pro zemědělské podniky, Farm advisory system, se týká systému zavedeného členskými státy, aby byl v souladu s článkem 13 nařízení (ES) č. 1782/2003. Zahrnuje celkové uspořádání tohoto systému a provozovatelů (včetně soukromých a veřejných subjektů), které přispívají k poskytování různých služeb zemědělcům požadovaných v rámci členského státu (ADE, 2009).

Dwyer et al. (2007) se domnívá, že za posledních 20 let došlo k rozsáhlé diskusi a změnám v uvažování o poskytování poradenství zemědělcům. Počet rozšířených definic odráží mnoho různých perspektiv, rozvoje a diskusí, které se v tomto období objevily. Teorie a metodologie se tradičně zakládala na modelu přenosu znalostí, avšak měnící se kontext přispěl k posunu paradigmatu s formulací alternativních modelů, které kladou důraz na lidský rozvoj. Prvním cílem je, prostřednictvím šíření informací a technických řešení, přijetí předem stanovených postupů. Druhým cílem šíření je usnadnit interakci a inovaci tak, aby zemědělci sami vyvíjeli řešení svých problémů. Mezi těmito dvěma extrémy spočívají další modely.

Tradiční modely rozšíření znalostí nebo rozšíření technologií předpokládají, že inovace (a znalosti) pocházejí z vědeckého poznání a jsou přenášeny na zemědělce. Tento přenos je založen na lineární a postupné "jednosměrné" cestě. V rámci této perspektivy se časné empirické přístupy snažily objevit vzorce nebo předpovědní faktory ve způsobu rozhodování na základě socioekonomických faktorů zemědělců a poskytování informací. Zemědělci byli

kategorizování jako "laggards" nebo "inovators" podle toho, jak snadno přijali inovace (Dwyer et al., 2007).

Kritika přenosu znalostí vedla k formulování alternativních přístupů "lidského rozvoje", které jsou založeny na principech participace, posilování a vlastnictví problému. Tyto přístupy také zpravidla dávají platnost ne – odborným formám znalostí a považují proces rozšíření za poučení spíše než za využití pasivních znalostí. Tento názor podpořil vývoj ideologie "farmer – first" a participační metody rozšíření, které prosazovaly. Konstruktivní pohledy jsou považovány za vhodnější pro konceptualizaci výměny znalostí v rámci těchto přístupů, zejména v kontextu udržitelného zemědělství (Dwyer et al., 2007).

Jedním ze základních prvků nezbytných pro podporu změny jsou komunikační mechanismy, kterým se změna prosazuje. Účinnost komunikačních metod se navýší, pokud bude zaměřena na uspokojení požadavků (Dwyer et al., 2007).

Hromadné sdělovací prostředky neboli média jsou hlavním nástrojem pro vytváření povědomí zemědělců o nových technologiích nebo programech. Zejména zemědělské noviny jsou považovány za důležitý zdroj informací. Také jednoduché letáky mohou být efektivní při zvyšování povědomí, zatímco oficiální literatura může být obtížně interpretována ve vztahu k farmě. Televize a rádio a audio/ vizuální materiály, mají své určité výhody pro zvyšování povědomí, ale běžně se nepoužívají (Dwyer et al., 2007).

Osobní návštěvy farmy jsou vysoce oceňovány zemědělci, protože umožňují, aby poradenství bylo přizpůsobeno konkrétní situaci v hospodářství. Aby bylo nejúčinnější, individuální poradenství musí být nestranné a od důvěryhodného poradce. Obchodní partneři, kteří vytvářejí pravidelný individuální kontakt s farmáři, jsou velmi ceněni a zemědělci jim důvěřují. V tomto případě poradci hrají důležitou roli při šíření environmentálních zpráv (Dwyer et al., 2007).

Demonstrační farmy jsou oceňovány, pokud poskytují důkaz o vhodnosti nové technologie pro komerční farmu. Poskytují také možnosti interakce s jinými zemědělci. Aby byly efektivní a oslovily rozsáhlé spektrum zemědělců, musí být široce propagovány a uváděny na trh. Často však přitahují pouze větší zemědělce (Dwyer et al., 2007).

Diskusní skupiny mohou podpořit užší výměnu myšlenek a zkušeností a často jsou vysoce ceněny zemědělci. Jejich úspěch je často spojen s charakterem členů skupiny a zprostředkovatele (Dwyer et al., 2007).

Akční programy, založené na opakovacích programech, získávají stále větší oblibu. Jsou považovány za účinný způsob usnadnění učení, budování důvěry a hodnocení nových technologií a možností řízení (Dwyer et al., 2007).

Dwyer et al. (2007) se domnívá, že v současné době jen málo zemědělců bude reagovat na informace a rady poskytované prostřednictvím informačních technologií, i když nedávné důkazy naznačují, že se tato situace rychle mění. Navzdory pokrokům v oblasti IT a vývoji systémů nemají rozhodovací systémy podpory vliv na poskytování poradenství. Důvody tohoto selhání zahrnují nerealistické očekávání, špatný design, náklady a důvěryhodnost. Jsou užitečné v participativním a/ nebo akčním výzkumu tím, že pomáhají při experimentálních pokusech zaměřených na danou problematiku.

Poradenské nástroje pro zemědělské podniky jsou nástroje používané k poskytování poradenství v širším smyslu, včetně informací, poradenství a školení. Jsou to brožury, letáky, noviny, informační bulletiny, periodické novinky, kontrolní seznamy nebo kombinované nástroje založené na kontrolním seznamu, prezentacích PowerPoint, plánech nebo mapách, manuálech, šablonách, nápovědě atd. Některé nástroje jsou přímo pro zemědělce, jiné usnadňují práci zemědělským poradcům a přímo podporují vlastní rozhodovací proces (ADE, 2009).

Finanční podpora je důležitá, stejně jako marketingová podpora, informace a public relations, zprostředkování, školení a poradenství. Programy podpory, které jsou komplexnější a usnadňují propojení mezi různými aktéry a projekty, jsou účinnější. Dobře zaměřená finanční podpora poskytovaná v počáteční fázi iniciativy je efektivnější i nákladově efektivnější než podpora poskytovaná v pozdějších fázích. Jiné druhy veřejné podpory (např. Povolení výjimek z předpisů o bezpečnosti potravin) mají tendenci být důležitější v pozdějších fázích (Knickel et al., 2008).

Poradenství se přemísťuje od poptávky k poptávce a poradci se musí zdokonalovat a rozvíjet nové dovednosti v souladu s měnícími se požadavky zemědělců. Rovněž zvyšující se důraz na zjednodušování, vyžaduje rozvoj nových znalostí u poradců. V ideálním případě je zapotřebí kombinace komunikačních metod pro přesun zemědělců z úrovně počátečního vědomí na změnu skutečného chování (Dwyer et al., 2007).

3.4.3 Informovanost zemědělců

Školení, informační akce a poradenské služby pro zemědělce a další subjekty působící ve venkovských oblastech jsou důležitými nástroji, které jsou součástí rámce politiky EU pro rozvoj venkova, aby byly splněny celkové cíle politiky. Vývoj a specializace zemědělství vyžaduje ve skutečnosti přiměřenou úroveň technického a ekonomického vzdělávání, včetně odborných znalostí v oblasti nových informačních technologií, přiměřené povědomí v oblasti kvality výrobků, výsledků výzkumu a udržitelného řízení přírodních zdrojů,

včetně požadavků podmíněnosti a uplatňování výrobních postupů slučitelných s udržováním a zlepšováním krajiny a ochranou životního prostředí. Využívání poradenských služeb farmáři by jim rovněž umožnilo a pomohlo jim zlepšit udržitelné řízení jejich hospodářství a přizpůsobit, zlepšit a usnadnit celkovou výkonnost hospodářství zvýšením lidského potenciálu zemědělského a lesnického odvětví (European Commission, 2013).

Tabulka popisuje základní principy a příklady toho, jak dosáhnout většího významu přenosu informací, tak aby se dostali tam, kde jsou potřeba.

Tabulka 5: Hlavní zásady

Hlavní zásady	
Rozšíření vedené farmáři	Farmáři jako empatičtí studenti
	Respekt k domorodé a místní znalosti
	Organizací zemědělců k určení společných potřeb
Experimentální učení	Biologické principy učení, nenastavují doporučení
	Generování znalostí prostřednictvím akčního učení
Usnadnění	Rozšíření zprostředkovatelů a zprostředkování znalostí
Učení opakováním	Budování vztahů mezi výzkumnými pracovníky, nevládními organizacemi, zemědělci a dalšími zúčastněnými stranami
	Transparentní a společné nastavení priorit
	Systematické hodnocení a reflexní kroky
Udržitelnost rozšíření	Pokračující společná podpora veřejného a soukromého sektoru
	Integrace poptávky a nabídky rozšířením informací
	Začlenění do celoevropských cílových programových diskusí

(Upraveno dle Snapp et Pound, 2008)

Rozšiřující poradci jsou zde považováni za zprostředkovatele učebního procesu, odklon od zaměření na komunikaci technických výstupů. Zprostředkovatelé pracují na podpoře místního učení, na budování kvalitních vztahů a na rozvoji opakujícího se procesu, který má "vestavěné" hodnocení a reflexní kroky. Základem tohoto rozšiřujícího přístupu je respektování zemědělců jako spoluzakladatelů procesu změny, kteří mají zájem dozvědět se o zásadách spíše než stanovit doporučení. Je třeba přistupovat k procesu oslovování, který by řešil nedostatky v oblasti informací nebo technologií, z tohoto pohledu "zvenčí". Koncovým uživatelům musí být nabídnuta možnost přispět k rozvoji programu (Snapp et Pound, 2008).

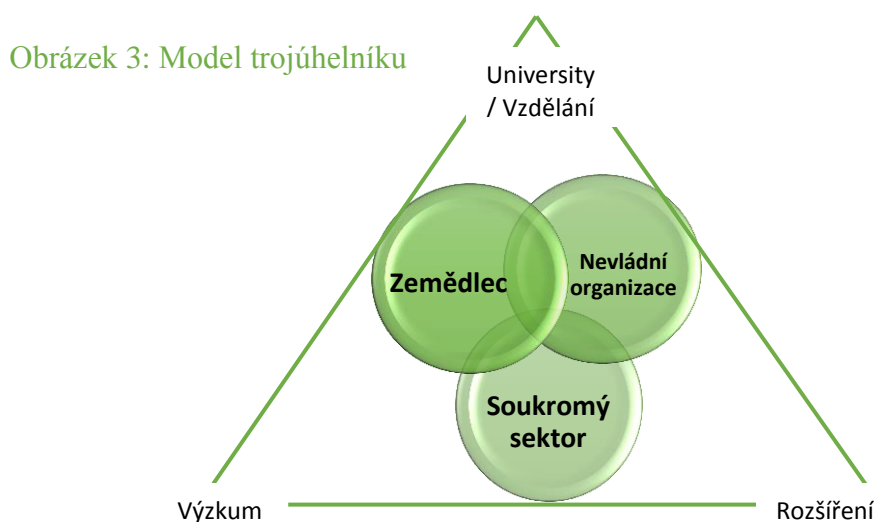
Tabulka 6: Inovativní přístupy k šíření zemědělských znalostí

Zemědělský znalostní systém	Silné stránky	Výzvy
Přístup k informacím prostřednictvím mobilních telefonů	<ul style="list-style-type: none"> Šíření informací o tržních cenách v reálném čase 	<ul style="list-style-type: none"> Vyžaduje infrastrukturu, mobilní telefony a lidské zdroje Záleží na kvalitě shromážděných a interpretovaných informací o trhu

Zábava: rozhlasové programy, dramatické kluby, písně	<ul style="list-style-type: none"> • Hodnota zábavy • Úspěšné prostředky pro zapojení publika a řešení sporů • Komplexní pokrytí (geografické a ekonomické) 	<ul style="list-style-type: none"> • Přístup farmáře k rozhlasu • Sponzorování programu a načasování vysílání • Vyžaduje talentované spisovatele scénářů a herce • Zábavná média a potřeby programování se budou lišit podle cílového publika
Analýzy na místě o stavu plodin a půdního zdraví pomocí souprav pro testování půdy a návodů pro rostlinné barvy	<ul style="list-style-type: none"> • Rychlé informace o vlastnostech půdy a zdraví plodin • Posílení zemědělců pomocí diagnostiky v terénu • Vyvolává zájem o opravné prostředky / doporučení, které jsou relevantní 	<ul style="list-style-type: none"> • Analýzy se liší přesností • Vyžaduje investice do kalibrace a školení
Mediální kampaně: plakáty / billboardy, tištěná látka nebo trička	<ul style="list-style-type: none"> • Lze se zaměřit na silné obchodní oblasti (trhy) • Dosáhnout velkého publika v průběhu času 	<ul style="list-style-type: none"> • Vyžaduje dovednost při přípravě zpráv • Jazyk a styl se budou lišit v závislosti na publiku
Poukázky na vstupy s technickými informacemi	<ul style="list-style-type: none"> • Zvyšuje přístup k malým množstvím vstupů • Uspadňuje experimentování 	<ul style="list-style-type: none"> • Vyžaduje pečlivou implementaci, která podpoří lokální podniky a nepotlačí je

(Upraveno dle Snapp et Pound, 2008)

Byl navržen model pro generování a šíření zemědělských znalostí, který je nazýván paradigmatem zemědělských znalostních a informačních systémů. To umísťuje zemědělce, nevládní organizace a soukromý sektor do centra trojúhelníku, který má tři uzly: univerzitu, výzkum a rozšíření (Snapp et Pound, 2008).



(Upraveno dle Snapp et Pound, 2008)

Tento model byl kritizován kvůli jeho poněkud lineární koncepci dodávky technologie do tří sektorů ze tří uzlů. Společné učení a podpora místní inovace není v tomto modelu dobře prezentována. Tři hlavní instituce vzdělávacích, technologických a rozšiřujících poradenských pracovníků musí být vzájemně propojeny a propojeny tak, aby podporovaly učení zaměřené na farmáře a neustálou výměnu informací mezi všemi stranami (Snapp et Pound, 2008).

Přístupový proces výzkumu a rozšiřování je základem zemědělských znalostních a informačních systémů, jejímž cílem je zapojit zúčastněné strany do daného problému, priorit a mapovat cestu ven. Tento typ interakce je nezbytný pro vytvoření nákupů a vybudování mostů mezi rozvojovými organizacemi, strukturami správy komunit a dalšími stranami, jako je zemědělský průmysl nebo regulační instituce (Snapp et Pound, 2008).

Vzdělávání zahrnuje předávání informací na cílové skupiny a nabídky na vytváření genderových znalostí, šíření znalostí a získaných poznatků. V konzultacích se jedná o přizpůsobení služeb na problematiku jednotlivých podniků. Na podporu osobnosti podnikatele jsou také podporovány technické a obchodní odborné znalosti jako komplexní vzdělávací a poradenské služby. Cílem podpory je zajistit provozní výnosy, zlepšení kvality života a posílení konkurenceschopnosti (PLE, 2014 – 2020).

Životní prostředí a klima jsou hlavními tématy školení. Umožňuje větší pochopení dopadů na životní prostředí, které přispívá ke správnému a účinnému plnění cílů opatření pro zachování biologické rozmanitosti a půdy, klimatu a ochrany vod. Aktuálně se vzdělávání zaměřuje na zemědělce ve venkovských oblastech jako přístup celoživotního vzdělávání. Program vzdělání se ale vždy liší a záleží na poptávce a na struktuře podniku (PLE, 2014 – 2020).

Mills et al. (2013) uvádí, že vedle mainstreamingu environmentálního povědomí je stále ještě malá skupina zemědělců, kteří jsou odolní vůči environmentálnímu poselství a kteří nejsou zapojeni do pozitivních environmentálních postupů. Tito zemědělci stojí při maximalizaci produkce anebo se obávají vnějšího rušení a ztráty kontroly nad jejich řízením. Tvůrci politik by měli zvážit nákladovou efektivnost pro změnu těchto zemědělců. Další cílené rady a pobídky mohou pomoci změnit názory některých z těchto "produktivistických" zemědělců. Rostoucí uznání vysoké kvality agroenvironmentálního přístupu naznačuje, že úsilí by mohlo být nejlépe zaměřeno na ty, kteří přijali koncept agroenvironmentálního řízení (z jakéhokoli důvodu).

Existuje debata o tom, do jaké míry se postoj může změnit radou a vést ke změně chování. Jeden pohled je, že jakmile budou formulovány pozitivní postoje ohledně konkrétních alternativ, farmáři budou jednat přijetím těchto pozitivních postojů. Zvyšování

povědomí a poskytování informací jsou proto považovány za klíčové pro měnící se chování. Kritickým prvkem, o němž se hovoří, je vytvoření pozitivních postojů (Mills et al., 2013).

Zásadním cílem je prostřednictvím systémových manažerských řídicích nástrojů umožnit vyšší využívání veřejných prostředků investovaných do vzdělávání a poradenství a být jednou z příčin rozvoje zemědělství, potravinářství a lesnictví v kontextu evropských a světových trendů v podmínkách očekávaných globálních změn a současně také zabezpečit efektivní investování veřejných prostředků do agrárního výzkumu a s ním spojeného transferu do praxe tak, aby přinášelo výsledky aktuálně využitelné pro rozvoj agrárního sektoru. Proto je nezbytné pro dosažení uvedených cílů poskytnout účinná opatření a kontrolní mechanismy (MZe, 2016).

Statutární mandát zemědělských komor je největším poskytovatelem poradenství v Rakousku. Poskytují rozsáhlou a komplexní nabídku služeb, často skládající se z kombinace poradenství a dalšího vzdělávání. Stejně jako v oblasti poradenství existuje také vysoká koncentrace nabídky v dalším vzdělávání. Průzkum provedený v roce 2012 ukázal, že 78 % zemědělských a lesnických manažerů využívá poradenské služby od zemědělských komor. V případě dalších vzdělávacích kurzů si 73 % zvolilo jako poskytovatele "Ländliche Fortbildungsinstitut" (BMLFUW, 2014).

Podpora mladých zemědělců se v posledních letech ukázala jako zvlášť účinná. Průměrný věk vedoucích pracovníků závodu se značně snížil a bylo možné úspěšně čelit bezprostřednímu stárnutí. V současné době je Rakousko jednou ze zemí s nejmladšími provozními manažery v porovnání s ostatními členskými státy EU. Asi 38 % je mladších 38 let. U většiny členských států EU je tento podíl pouze 25 %. V období od roku 2014 do roku 2020 musí být tato úspěšná cesta důsledně sledována a dále rozvíjena (BMLFUW, 2015).

Poradenské služby zahrnují tři hlavní prvky. Za prvé, využívání poradenských služeb pro zlepšení hospodářského a environmentálního výkonu, přizpůsobivost vůči klimatu a odolnost zemědělských a lesnických podniků. Za druhé, zřízení poradenských služeb, správy zemědělských podniků a podpory zemědělských podniků. Za třetí, školení poradců s cílem zajistit aktualizovanou kapacitu poradců a zlepšit kvalitu a účinnost nabízených rad (European Commission, 2015).

Základní přístup FAS, který je v rámci zemědělského podniku hlavně individuálním poradenstvím podporovaným kontrolními seznamy a v menší míře i radami pro malé skupiny. V současné době přispívá k zvyšování povědomí na úrovni zemědělců, kteří jsou příjemci podpory v oblasti životního prostředí, bezpečnosti potravin a zdraví zvířat, komplexním způsobem, vzhledem k jeho velmi těsnému a individualizovanému způsobu provádění.

Zvyšování povědomí se často usnadňuje strukturováním poradenství prostřednictvím kontrolních seznamů, které překládají regulační ustanovení do užitečných informací pro zemědělce. Tento příspěvek se pravděpodobně zvýší v blízké budoucnosti, jakmile bude, FAS plně funkční ve všech členských státech (ADE, 2009).

Tematická a malá skupinová poradenství na farmě přispívají k tematičtějším zvyšování povědomí, zejména o životním prostředí a zdraví a dobrých životních podmínkách zvířat. V členských státech, které zavedly FAS nad rámec přísných požadavků na podmíněnost, se další poradenství zaměřuje především na zvyšování povědomí o životním prostředí a prioritách rozvoje venkova. V těchto členských státech je FAS zejména příležitostí ke zvýšení povědomí o materiálních tocích a procesech na farmě v souvislosti s otázkami spojenými s životním prostředím, zdravím a dobrými životními podmínkami zvířat, které přesahují požadavky na podmíněnost (ADE, 2009).

Celkový dosah individuálního poradenství pro jediný rok 2008 činí přibližně 5 % zemědělců, kteří obdrželi přímé platby v 20 členských státech, pro které byly informace k dispozici. V členských státech byl systém FAS zaveden od roku 2005, dosah je stabilizován kolem maximální sazby 20 %. Poradenství v oblasti malých skupin na farmě bylo poskytnuto v 10 členských státech během roku 2008, přičemž v těchto deseti členských státech bylo dosaženo dosahu přibližně 5 % příjemců přímých plateb (ADE, 2009).

3.4.4 Úspěšnost poradenských služeb

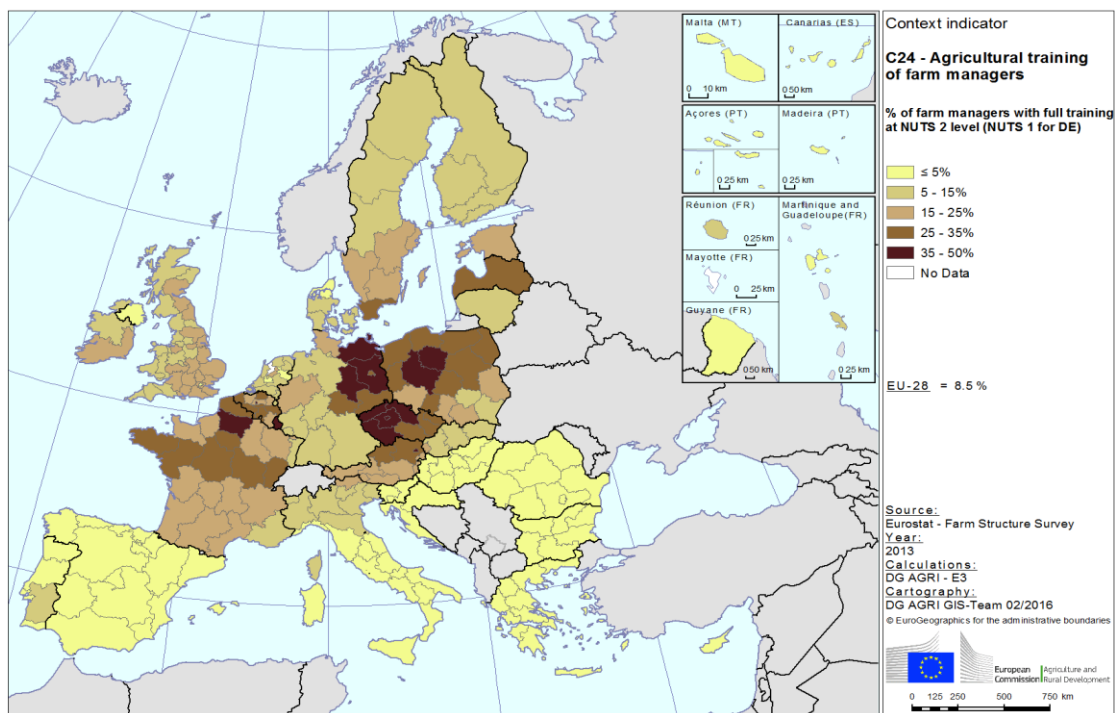
Podle toho jak se liší výrobní regiony, tak se liší i farmy, které se zde nachází se svými požadavky a potřebami. Úkoly pro poradenské služby jsou tedy čím dál tím komplikovanější. Ke splnění úkolů bude muset poradce, kromě dobré technické způsobilosti, znát především kompetence v metodických a sociálních oblastech a mít odborné znalosti o tématu relevantních genderových otázek (PLE, 2014 – 2020).

Podíl zemědělců v Rakouských zemědělských a lesnických podnicích se základním zemědělským výcvikem (kvalifikovaní pracovníci) nebo komplexní zemědělskou přípravou (kolektivně 48 %) je značně nad průměrem EU (BMLFUW, 2014).

Podíl řídicích pracovníků s vysokoškolským vzděláním činí pouze 25 % u hlavních komerčních podniků a 17 % u sekundárních pracovních firem. V Rakousku je zemědělská a lesní odborná příprava převážně součástí školního vzdělávání. Vzhledem k tomu, že odborné vzdělávání a školení lze podporovat pouze prostřednictvím středního vzdělávání v oblasti rozvoje venkova, úroveň odborné přípravy může být tímto programem omezena pouze částečně (BMLFUW, 2014).

V zemích střední a východní Evropy je šíření inovačních postupů a moderních technologií ve venkovských oblastech a zemědělství velmi různé. Na mapě můžeme vidět, že Česko a Rakousko jsou státy, které mají úroveň vzdělání velmi dobrou. Mají jedny z nejlepších záznamů, co se týká plně vzdělaných zemědělců. U některých států, jako je např. Rumunsko, Maďarsko a Bulharsko, je situace jiná. V těchto státech se nachází nízká úroveň formálního vzdělávání, včetně nedostatečně rozvinutých manažerských znalostí zemědělců. Situace se dále zhoršuje nedostatkem odpovídajících poradenských služeb nebo omezeného přístupu (Knickel et al., 2008).

Obrázek 4: Manažeři v zemědělství s plným vzděláním na úrovni NUTS 2 (v procentech %)



(European Commission, 2016 – Cap context indicators 2014 – 2020)

Nedostatek vhodných poradenských služeb představuje značnou překážku pro kolektivní tendence v mnoha zemích. V zemích střední a východní Evropy se ve venkovských oblastech pomalu šíří inovační postupy, což vede k nedostatečně rozvinutým manažerským znalostem zemědělců (Knickel et al., 2008).

Znalost závisí na několika charakteristikách zemědělců: jejich stávající dovednosti a znalosti, jejich zapojení mezi ostatní zemědělce a využívání zemědělských poradenských služeb, které jsou složeny z variabilních sítí a dovedností zemědělců. Zjišťování znalostí

závisí také na výhodách v praxi, závisí také na čase mezi osvojením a následným praktikováním v hospodářství (Geoff et al., 2017).

Geoff et al. (2017) tvrdí, že existuje rostoucí poptávka po zemědělských výzkumných pracovnících, aby farmáři lépe porozuměli kontextu zemědělských systémů v praxi a širším inovačním systémům. To je považováno za nezbytné pro zlepšení relevance a dopadu jejich výzkumu nebo pro přípravu nové zemědělské praxe. Byla vytvořena řada rámců a přístupů k usnadnění hlubšího pochopení kontextu systémů zemědělské inovace. To může často zahrnovat strukturované workshopové programy, které umožňují vytvářet komplexní přístupové a logické modely a posuzovat společenské dopady výzkumu. Tyto přístupy jsou schopny kvalitativně zachytit složité inovační kontexty a výsledky. Existují však situace, kdy jsou zapotřebí jednodušší a méně zatěžující přístupy.

Relevantním ekonomickým faktorem je předběžná cena praxe, která zachycuje rozsah nové praxe. Čím vyšší je předběžná cena investice, tím nižší je to výhoda pro zemědělce. Například praxe, která zahrnuje nákup nových strojů pro sečení, bude zahrnovat vyšší předběžnou cenu a tím i vyšší investiční náklady oproti přijetí odlišného času sečení. Vysoká předběžná cena je pro rozhodování zemědělců důležitější, pokud jsou peněžní náklady nevratné, což znamená, že nemůže být plně vyčerpáno, pokud se zemědělec po vyzkoušení praxe rozhodne odmítnout. Některé praktiky jsou snadno reverzibilní, jako například změna zpět na původní čas sečení plodin v příští sezóně. (Geoff et al., 2017).

Poradenské služby by měly zemědělcům a držitelům lesů umožnit zlepšit udržitelné řízení svých podniků tím, že posoudí výkonnost a určí nezbytné zlepšení, pokud jde o zákonné požadavky na řízení a normy Společenství týkající se bezpečnosti práce. Mimo jiné, radí, jak aplikovat výrobní postupy slučitelné se zlepšením krajiny nebo širší ochranou prostředí (European Commission, 2013).

Větší část odpovědí odborníků, na otázky týkající se hodnocení poradenských služeb, se opatření jeví jako vhodné pro zajištění kvality, dle požadavku. (Evropská komise, 2015)

Zbylý dojem je, že celková kvalita poradenských služeb by mohla být posílena více, a to jak v přenosu znalostí, tak podrobnějším hodnocením (European Commission, 2015).

Požadavky společnosti na ochranu životního prostředí neustále rostou. Současně s nastupující klimatickou změnou vzrůstá potřeba správného hospodaření s přírodními zdroji, a to jak z hlediska samotného udržení zemědělské produkce, tak z hlediska zachování těchto zdrojů pro jejich jiná společenská užití. Tyto požadavky a potřeby se promítají do nárůstu a zpřísnování regulačních opatření. Mají-li zemědělci na tyto trendy účinně reagovat, musí si nutně osvojovat nové poznatky v ochraně zdrojů a společně s výzkumem hledat vhodná

technologická řešení. To předpokládá zdokonalení výzkumných, poradenských a informačních činností v resortu a podstatné zlepšení vazeb mezi domácím výzkumem a transferem jeho výstupů do praxe (PLE, 2014 – 2020).

Je zřejmé, že někteří zemědělci postrádají znalosti o životním prostředí nebo rady, které jsou potřebné k tomu, aby na svých farmách prováděli efektivní řízení šetrného k prostředí. To se odráží v těch farmách, které zaznamenaly vyšší pozitivní postoj k ekologickému hospodaření. Často byli tyto zemědělci vnímaví k novým myšlenkám a byl zde značný potenciál ke zlepšení ekologické hodnoty zemědělského podniku prostřednictvím cílených rad. Ti, kteří zaznamenali vysoké hodnocení v oblasti životního prostředí, byli zpravidla dobře propojeni s poradci a často se podíleli na monitorování (Mills et al., 2013).

Pokud jde o postupy zabraňující difuznímu znečištění, hodnocení ukázalo, že v důsledku poradenství a účasti na událostech má zemědělec lepší znalosti o znečištění vod, ale většina se stále domnívá, že zemědělství nepřispívá k tomuto problému. Navzdory velkému množství opatření a zavádění nových postupů se nedošlo k závěru, že by znečištění vody bylo natolik obhajováno. Ovšem ti zemědělci, kteří se zapojili do tohoto programu, měli větší pravděpodobnost, že budou mít prospěch z tohoto programu, například prostřednictvím dotací, regulační pomoci (Mills et al., 2013).

Postoje zemědělců k činnostem ochrany životního prostředí jsou ovlivněny jejich schopností vykonávat tyto činnosti. Bylo zjištěno několik faktorů, které ovlivňují schopnost zemědělce přijmout farmářské praktiky, které jsou přínosné pro životní prostředí.

- ❖ Podnikové řízení farmy
- ❖ Finanční důvody
- ❖ Velikost farmy
- ❖ Typ hospodářství a dotace na ochranu životního prostředí
- ❖ Vlastnosti farmáře a hospodářství
- ❖ Znalosti a rady (Mills et al., 2013).

Častým katalyzátorem pro činnost environmentálního managementu byl kontakt s externími poradenskými službami. Pro jednoho zemědělce byl důležitý kontakt s univerzitou, která ho vedla k tomu, že si na farmě mnohem více začal uvědomovat postupy životního prostředí. (Mills et al., 2013).

Mills et al. (2013) tvrdí, že vedle ochoty farmářů provádět environmentální manažerské činnosti, data dokládají, že existují i některé důležité aspekty, které usnadňují nebo omezují změnu chování. Klíčové faktory se týkají finanční situace zemědělců, charakteristik

zemědělských podniků a domácností, environmentálních dotací a úrovně znalostí a poradenství.

Hlavním úkolem zemědělského rozšíření v 21. století je, jak vyvíjet udržitelné přístupy s nízkými náklady na poskytování služeb, které hrají klíčovou roli při prosazování zemědělců jako hlavních činitelů změn ve svých komunitách. Tyto přístupy potřebují zlepšit učení a inovace zemědělců a zlepšit jejich schopnost organizovat se za účelem efektivnější výroby a marketingu. Tento úkol je obzvláště složitý, vzhledem k potřebě rozšíření služeb pro řešení problémů spojených se změnou klimatu, potravinovou nejistotou, nerovnostmi mezi ženami a muži a globalizací zemědělství (Lukuyu et al., 2012).

4 Závěr

Poradenské služby vznikly díky Farm Advisory System. Systém je počátkem poradenských služeb. Je založen Evropskou unií a stává se pro všechny členské státy od roku 2007 povinným. Slouží především k ulehčení pro splnění norem moderního a kvalitního zemědělství.

Zemědělství a venkov je v Evropské unii postaven na základě dokumentu Plán rozvoje venkova 2014 – 2020 a předchozím navazujícím Programu rozvoje venkova 2007 – 2013, který je platný pro všechny členské státy. Podstatou strategie Plánu rozvoje venkova jsou udržitelnost, ekosystémová priorita, konkurenceschopnost a předávání znalostí. Plán rozvoje venkova obsahuje různá opatření na podporu zemědělství, která obnášejí i poradenské služby. Ty jsou v plánu 2014 – 2020 postaveny na základě opatření M02 v rámci článku 15. V Rakousku se poradenské služby zaměřují převážně na ochranu klimatu, ekologické zemědělství a šetrné využívání přírodních zdrojů.

Zemědělské poradenství, jak v Rakousku, tak i v České republice přináší cenné rady k ulehčení práce zemědělce. Pomáhá mu s novými postupy vydanými Evropskou unií, zvyšuje konkurenceschopnost podniku a snaží se najít východisko při zjištění určitého problému. Tyto veškeré rady mohou být poskytovány buď akreditovaným poradcem samotným anebo přes firmu, která se na poradenství zaměřuje. V oblasti poradenství ale také působí Ministerstvo zemědělství a další státní organizace, jako jsou například univerzity.

Rakouské a České zemědělství se velmi liší ve velikosti hospodářství. V Rakousku výrazně převažují menší a střední farmy, kdežto v České republice to jsou právě naopak velké farmy. Proto je v Rakousku tak oblíbený cestovní ruch, právě díky těmto menším farmám. Na jeho území převažují především méně příznivé oblasti, které ale nejsou zase tak daleka nevýhodou. Právě díky horským oblastem jsou farmy a jejich okolní příroda tak navštěvované a výrazně přispívají k venkovské ekonomice.

Poradenské služby jsou u zemědělců úspěšné, protože požadavky na udržitelné zemědělství stále narůstají a rady poradců jsou velmi cenné. Není tomu tak ale vždy. Pro zemědělce je důležité, aby poradce porozuměl jeho systému a vyskytlému problému a osobně navštívil a vyhodnotil situaci na farmě. Zemědělci, kteří aplikují ekologické postupy nad rámec požadavků, se někdy setkávají s nedostatkem informací poradců. Proto dále musejí kontaktovat univerzity a výzkumná zařízení. Těchto případů je ale velmi málo a většinou akreditovaný pracovník splní očekávané požadavky. Poradenské služby se vyvíjí, stejně tak jako se vyvíjí i postupy v zemědělství. Poradci se neustále zdokonalují, protože hlavním cílem

je vždy zemědělec a farma, kterými se získávané informace řídí a dá se říct, že v dnešní době je situace nepředvídatelná.

5 Seznam použité literatury

5.1 Bibliografické zdroje

ADE. 2009. Evaluation of the implementation of the farm advisory system: final report – Evaluation Part. ADE. Belgie. p. 183.

Beranová, M., Kubačák, A. 2010. Dějiny zemědělství v Čechách a na Moravě. Libri. Praha. 430 s. ISBN 978-80-7277-113-4.

Brundtland, G. H. 1991. Naše společná budoucnost: světová komise pro životní prostředí a rozvoj. Academia. Praha. 297 s. ISBN 80-85368-07-2.

Cooper, T., Hart, K., Baldock, D. 2009. The provision of public goods through agriculture in the European Union. Report for European Commission, DG Agriculture. Institute for European Environmental Policy. p. 351.

Dwyer, J., Mills, J., Ingram, J., Taylor, J. 2007. Understanding and influencing positive behaviour change in farmers and land managers. Report prepared for Defra. Countryside and Community Research Institut. University of Gloucestershire. p. 9.

Geoff, K., Llewellyn, R., Pannel, D. J., Wilkinson, R., Dolling, P., Ouzman, J., Ewing, M. 2017. Predicting farmer uptake of new agricultural practices: a tool for research, extension and policy. Agricultural Systems. 156. p. 115 – 125.

Grega, L. 2005. Ekonomická opodstatněnost podpory zemědělství. Mendelova zemědělská a lesnická univerzita v Brně. Brno. 50 s. ISBN 80-71578-2-90.

Hofreither, M., Kniepert, M., Schmid, E., Sinabell, F., Weiss, F. 2006. Österreichs Landwirtschaft im letzten Jahrzehnt – mögliche Konsequenzen eines nicht-beitritts zur EU. Universität für Bodenkultur. Wien. p. 14.

Hoppichler, J. 2007. Was brachte der EU – Beitritt der österreichischen Landwirtschaft? Facts & Feature. BMLFUW. Wien. p. 41. ISBN 978-3-85311-087-4.

Kočírková, P. 1998. Evropská unie a životní prostředí: politiky, strategie, legislativa. Montanex. Ostrava. 182 s. ISBN 80-85780-98-4.

Knickel, K., Zerger, C., Jahn, G., Renting, H. 2008. Limiting and enabling factors of collective farmers' marketing initiatives: results of a comparative analysis of the situation and trends in 10 European countries. *Journal of Hunger & Environmental Nutrition*. 3 (2 – 3). p. 247 – 269.

König, P. 2009. Rozpočet a politiky Evropské unie: příležitost pro změnu. C. H. Beck. Praha. 630 s. ISBN 978-80-7400-011-9.

Lal, R. 2009. Laws of sustainable soil management. *Agronomy for Sustainable Development*. 29 (1). p. 7 – 9.

Láznička, J. 2011. František Horský – zemědělský vynálezce a organizátor. *Prameny a studie. Osobnosti v zemědělství. Národní zemědělské muzeum*. Praha. 46. p. 7 – 25. ISBN 978-80-86874-30-2.

Lebeda, P., Doležal, J., Kloubek, M. 2010. Praktické kroky ČR ke koherenci politik pro rozvoj: zemědělský obchod a změna klimatu. *Glopolis*. Praha. 96 s. ISBN 978-80-260-0163-8.

Lukuyu, B., Place, F., Franzel S., Kiptot E. 2012. Disseminating improved practices: are volunteer farmer trainers effective? *Journal of Agricultural Education and Extension*. 18 (5). p. 525 – 540.

McGuire, J., Morton, L., Cast, A. 2013. Reconstructing the good farmer identity: shifts in farmer identities and farm management practices to improve water quality. *Agriculture and Human Values*. 30. p. 57 – 69.

Meadows, D. H., Randers, J., Meadows, D. L. 1995. Překročení mezí: konfrontace globálního kolapsu s představou trvale udržitelné budoucnosti. Argo. Praha. 319 s. ISBN 80-85794-83-7.

Mills, J., Gaskell, P., Reed, M., Short, Ch., Ingram, J., Boatman, N., Jones, N., Conyers, S., Carey, P., Winter, M., Lobley, M. 2013. Farmer attitudes and evaluation of outcomes to on-farm environmental management. Report prepared for Defra. CCRI. Gloucester. IF01114. p. 213.

Mole, K. F., Hart, M., Roper, S. 2014. When moving information online diminishes change: advisory services to SMEs. *Policy Studies*. 35 (2). p. 172 – 191.

Pospěch, P., Delín M., Doucha, T., Drlík, J., Nohel, F., Spěšná, D. 2014 Vynalézání venkova v ČR po roce 1989. Centrum pro studium demokracie a kultury. Brno. 177 s. ISBN 978-80-7325-353-0.

Rosochatecká, E., Tomšík, K., Pánková, L., Žídková, D. 2014. *Ekonomika podniků. Česká zemědělská univerzita*. Praha. 210 s. ISBN 978-80-213-2502-9.

Rutz, C., Dwyer J., Schramek, J. 2012. More new wine in the same old bottles? The evolving nature of the CAP reform debate in Europe, 2010 – 11, and prospects for the future. *Sociologia Ruralis*. Warwick. 54 (3). p. 1 – 18.

Schneider, M. 1989. Österreichs Land - und Forstwirtschaft und die EG: Folgen der Integration im Überblick. *Landwirtschaft und EG*. Wifo. 6. p. 408 – 415.

Seufert, V., Ramankutty, N., Foley, J. A. 2012. Comparing the yields of organic and conventional agriculture. *Nature*. LETTER. 485 (7397). p. 229 – 232.

Snapp, S., Pound, B. 2008. *Agricultural systems: agroecology and rural innovation for development*. Elsevier Academic Press. London. p. 386. ISBN 978-0-12-372517-2

Sourisseau, J., Belieres, J., Bonnal, P., Bosc, P., Losch, B., Marzin, J. 2014. Definition for better support. Perspective: Development Strategies. CIRAD. Paris. (29). p. 4.

Spiertz, J. H. J. 2008. Nitrogen, sustainable agriculture and food security. A review. Agronomy for Sustainable Development. INRA. The Netherlands. 30. p. 43 – 45.

Tomšík, K. 2009. Vývoj a perspektivy evropského venkova: aspekty konkurenceschopnosti a udržitelného rozvoje v evropském venkovském prostoru v prostředí globalizace. Praha: Wolters Kluwer. Praha. 208 s. ISBN 978-80-7357-495-6.

Ulčák, Z. 2014. Hospodaření v krajině: vybrané kapitoly. Masarykova univerzita. Brno. 2014. 81 s. ISBN 978-80-210-7649-5.

Veber, V., Vorel, P., Hlavačka, M., Polívka, M., Wihoda, M., Měřínský, Z. 2007. Dějiny Rakouska. 2. vyd. Lidové noviny. Praha. 748 s. ISBN 978-80-7106-239-4.

Weber, N. 2013. Perspectives of social farming for improving regional competitiveness in Austria. Munich RePEc Archive. Institute of Agricultural Economics. 4. p. 39 – 54.

5.2 Internetové zdroje

BMLFUW. LE 07-13: Ex – post – valuierung: Evaluierungsbericht 2016 – Teil A [online]. BMLFUW. Wien. Dezember 2016 [cit. 2017-10-25]. Dostupné z <https://www.bmlfuw.gv.at/land/laendl_entwicklung/le-07-13/evaluierung/Ex-post-Evaluierungsbericht.html>.

BMLFUW. Programm für ländliche Entwicklung in Österreich 2014 – 2020: Final draft 08. 04. 2014 [online]. BMLFUW. Stubenring. 8. 4. 2014 [cit. 2017-10-27]. Dostupné z <https://www.bmlfuw.gv.at/land/laendl_entwicklung/erstellung_programm_le1420/LE2020.html>.

European Commission. Agri – environmental indicator – farmers’ training and environmental farm advisory services [online]. European Commission. January 2013 [cit. 2017-10-25].

Dostupné z http://ec.europa.eu/eurostat/statistics-explained/index.php/Agricultural_environmental_indicator_-_farmers%20%99_training_and_environmental_farm_advisory_services>.

European Commission. 2014. Factsheet on 2014 – 2020 rural development programme for Austria [online]. European Commission. Brusel. 4 April 2017 [cit. 2017-10-24]. Dostupné z https://ec.europa.eu/agriculture/sites/agriculture/files/rural-development-2014-2020/country-files/at/factsheet_en.pdf>.

European Commission. 2014. Factsheet on 2014 – 2020 rural development programme for the Czech republic [online]. European Commission. Brusel. 4 April 2017 [cit. 2017-11-15]. Dostupné z https://ec.europa.eu/agriculture/sites/agriculture/files/rural-development-2014-2020/country-files/cz/factsheet_en.pdf>.

European Commission. 2007. Infosheet AT: Rural development programmes 2007 – 2013 [online]. European Commission. Brusel. May 2014 [cit. 2017-10-24]. Dostupné z http://enrd.ec.europa.eu/enrd-static/app_templates/enrd_assets/pdf/RDP-information-sheets/D_Infosheet_AT.pdf>.

European Commission. 2007. Infosheet CZ: rural development programmes 2007 – 2013 [online]. European Commission. Brusel. May 2014 [cit. 2017-11-15]. Dostupné z http://enrd.ec.europa.eu/enrd-static/app_templates/enrd_assets/pdf/RDP-information-sheets/D_Infosheet_CZ.pdf>.

European Commission. 2015. Synthesis of ex ante evaluations of rural development programmes 2014 – 2020. Final report. Luxembourg. European Commission. p. 232. ISBN 978-92-79-44599-6.

Evropská unie. 2012. Společná zemědělská politika: Příběh pokračuje. Evropská unie. Lucemburk. 20 s. ISBN 978-92-79-23261-9.

Ministerstvo pro místní rozvoj. Evropské strukturální a investiční fondy. Programové období 2014 – 2020 [online]. Ministerstvo pro místní rozvoj. 2014 [cit. 2017-09-15]. Dostupné z <<https://www.strukturalni-fondy.cz/cs/Fondy-EU/2014-2020>>.

Ministerstvo zemědělství. Koncepce poradenského systému Ministerstva zemědělství na období 2017 – 2025 [online]. Praha. Ministerstvo zemědělství. 12. prosince 2016. 43 s. [cit. 2017-07-21]. Dostupné z <http://eagri.cz/public/web/file/514229/Koncepce_poradenskeho_systemu_MZe_2017_2025.pdf>

Úřad vlády ČR. 2017. Strategický rámec: Česká republika 2030. Úřad vlády ČR. Praha. 396 s. ISBN 978-80-7440-181-7.

ÚZEI. Ročenka ÚZEI 2016. 2017. ÚZEI. Praha. 82 s. ISBN 978-80-7271-225-0.

ÚZEI. Výsledky Rakouského zemědělství podle „zprávy o stavu zemědělství 2010“. Bulletin ÚZEI. [online]. ÚZEI. Praha. 2 (2011). 2011. 23 s. [cit. 2017-07-21]. Dostupné z <http://www.uzei.cz/data/usr_001_cz_soubory/bu1102.pdf>.

ÚZEI. Vývoj zemědělského poradenského a znalostního systému. ÚZEI [online]. 2014. 17 s. [cit. 2017-10-24]. Dostupné z <http://www.uzei.cz/data/usr_001_cz_soubory/historieporadenstvi140926.pdf>.

5.3 Legislativní zdroje

Evropská unie. Nařízení evropského parlamentu a rady č. 1305/2013 ze dne 17. prosince 2013 o podpoře pro rozvoj venkova z Evropského zemědělského fondu pro rozvoj venkova (EZFRV) a o zrušení nařízení Rady (ES) č. 1698/2005. In: Ústřední věstník Evropské unie. L 347/487. Dostupné také z <<http://eur-lex.europa.eu/LexUriServ/LexUriServ.do?uri=OJ:L:2013:347:0487:0548:cs:PDF>>.

Evropská unie. Nařízení rady (ES) č. 1783/2003, ze dne 29. září 2003, kterým se mění nařízení (ES) č. 1257/1999 o podpoře rozvoje venkova z Evropského zemědělského

orientačního a záručního fondu (EZOF). In: Ústřední věstník Evropské unie. L 270/70. Dostupné také z <http://eur-lex.europa.eu/legal-content/CS/TXT/PDF/?uri=CELEX:32003R1783&qid=1513067780374&from=CS>.

BMLFUW. 2015. Österreichisches Programm für die ländliche Entwicklung 2007 – 2013 [online]. BMLFUW. Österreich [cit. 2017-10-24]. Dostupné z https://www.bmlfuw.gv.at/land/laendl_entwicklung/le-07-13/programmtext.html.

BMLFUW. 2017. Österreichisches Programm für die ländliche Entwicklung 2014 – 2020 [online]. BMLFUW. Österreich. [cit. 2017-10-24]. Dostupné z https://www.bmlfuw.gv.at/land/laendl_entwicklung/leprogramm.html.

Ministerstvo zemědělství. 2015. Program rozvoje venkova na období 2014 – 2020. [online]. Ministerstvo zemědělství. Česká republika. [cit. 2017-10-03]. Dostupné z http://eagri.cz/public/web/file/434289/PRV_1_modifikace_schvalena_verze_EK.pdf.

Ministerstvo zemědělství. 2007. Program rozvoje venkova České republiky na období 2007 – 2013 [online]. Ministerstvo zemědělství. Česká republika. [cit. 2017-10-03]. Dostupné z http://eagri.cz/public/web/file/26868/PRV_oficiln_schvlen.pdf.

Zákon č. 229/1991 Sb., ze dne 21. května 1991, o úpravě vlastnických vztahů k půdě a jinému zemědělskému majetku. In: Sbírka zákonů České republiky. 1991, částka 45. Dostupné také z <https://www.zakonyprolidi.cz/cs/1991-229/zneni-20170901>.

Zákon č. 17/1992 Sb., ze dne 5. prosince 1992, o životním prostředí. In: Sbírka zákonů České republiky. 16. 1. 1992, částka 3. Dostupné také z <https://www.zakonyprolidi.cz/cs/1992-17/zneni-20170701>.

6 Seznam použitých zkratk

BMLFUW	Bundesministerium für Land- und Forstwirtschaft, Umwelt und Wasserwirtschaft (Spolkové ministerstvo pro zemědělství, lesnictví, životní prostředí a vodní hospodářství)
CIRAD	Agricultural Research for Development (Institut zemědělského výzkumu)
ČSFR	Československá federativní republika
EAGF	European Agricultural Guarantee Fund (Evropský zemědělský záruční fond)
EHS	Evropské hospodářské společenství
EIP	Evropské inovační partnerství
ES	Evropské společenství
ESIF	Evropský strukturální a investiční fond
EU	Evropská unie
EZFRV	Evropský zemědělský fond pro rozvoj venkova
EZOZF	Evropský zemědělský orientační a záruční fond
FAO	Food and Agriculture Organization (Potravinařská a zemědělská organizace)
FAS	Farm Advisory system (Zemědělský poradenský systém)
GAEC	Good Agricultural and Environmental Conditions (Standardy dobrého zemědělského a environmentálního stavu)
HDP	Hrubý domácí produkt
IKT	Informační a komunikační technologie
IT	Informační technologie
JZD	Jednotné zemědělské družstvo
LEADER	Links between Actions for the Development of the Rural Economy (Propojení aktivit pro rozvoj venkovské ekonomiky)
MMR	Ministerstvo pro místní rozvoj
MPO	Ministerstvo průmyslu a obchodu
MZe	Ministerstvo zemědělství
OP	Operační program
OSN	Organizace spojených národů
PGRLF	Podpůrný garanční rolnický a lesnický fond

PLE	Programm für ländliche Entwicklung (Program rozvoje venkova)
PRV	Plán rozvoje venkova
ROP	Regionální operační program
SAPARD	Special Accesion Programme for Agriculture and Rural Development (Speciální předvstupní program pro zemědělství a rozvoj venkova)
SMR	Statutory Management Requirements (Povinné požadavky na hospodaření)
SZIF	Státní zemědělský intervenční fond
SZP	Společná zemědělská politika
UNRRA	United Nations Relief and Rehabilitation Administration (Správa spojených národů pro pomoc a obnovu)
ÚZEI	Ústav zemědělské ekonomiky a informací

7 Seznam použitých tabulek, obrázků a grafů

7.1 Seznam použitých tabulek

Tabulka 1: Využívané plochy v zemědělství	10
Tabulka 2: Zemědělské podniky podle velikosti hospodářství, 2013 (počet hospodářství)	11
Tabulka 3: Priority Programu rozvoje venkova pro období 2014 – 2020	31
Tabulka 4: Přínos poradenských služeb k šesti prioritám	42
Tabulka 5: Hlavní zásady	47
Tabulka 6: Inovativní přístupy k šíření zemědělských znalostí	47

7.2 Seznam použitých obrázků

Obrázek 1: Koncepce poradenského systému	13
Obrázek 2: Mapa Rakouska	36
Obrázek 3: Model trojúhelníku	48
Obrázek 4: % zemědělských manažerů s plným vzděláním na úrovni NUTS 2	52

7.3 Seznam použitých grafů

Graf 1: Předpokládané alokace finančních prostředků (v % vyjádření) do jednotlivých oblastí	18
---	----