

Česká zemědělská univerzita v Praze

Fakulta agrobiologie, potravinových a přírodních zdrojů

Speciální zootechnika



**Nejvýznamnější rodiny a linie šlechtitelského chovu koní
Měník - Kubišta**

Bakalářská práce

Barbora Kubištová

Ing. Jan Navrátil, CSc.

© 2014 ČZU v Praze

Čestné prohlášení

Prohlašuji, že svou bakalářskou práci Nejvýznamnější rodiny a linie šlechtitelského chovu koní Měník - Kubišta jsem vypracovala samostatně pod vedením vedoucího bakalářské práce a s použitím odborné literatury a dalších informačních zdrojů, které jsou citovány v práci a uvedeny v seznamu literatury na konci práce. Jako autorka uvedené bakalářské práce dále prohlašuji, že jsem v souvislosti s jejím vytvořením neporušila autorská práva třetích osob.

V Praze dne 11.4.2014

Poděkování

Ráda bych touto cestou poděkovala Ing. Janu Navrátilovi, CSc. za vedení, připomínky a cenné rady při tvorbě této bakalářské práce.

Zároveň mé poděkování patří mému dědovi Josefu Kubišтови, zakladateli chovu koní v Humburkách za jeho odkaz a záznamy z jeho pečlivé šlechtitelské práce a chovatelské evidence a Michaela Kubištové za získané materiály ze současného chovu.

Nejvýznamnější rodiny a linie šlechtitelského chovu koní Měník - Kubišta

Souhrn

Práce se zabývá rozbořem a vyhodnocením mateřských rodin a linií jednoho z významných chovů českého teplokrevníka v České republice.

Teoretická část je věnována charakteristice a původu plemene český teplokrevník, vedení jeho plemenné knihy a současné legislativě v chovu koní. Popisují historii šlechtitelského chovu koní v Měníku od vzniku až po současnost. Dále je zmíněn zakladatel Josef Kubišta, jeho cíle v historii a jeho odkaz. Jako další jsou uvedeni dva nejvlivnější plemeníci poslední doby.

V praktické části jsou uvedeny cíle současného chovu, které navazují na jeho historii. Popisuje organizaci chovu, rozsah chovu a strukturu populace. Hlavní část vlastní práce se týká sestavení a porovnání současného stavu 5-ti nejstarších mateřských rodin, které jsou aktivní do současnosti a linií dvou otců. Domácího plemenného hřebce 2626 Sahiba Kubišty, který již v současném chovu není a importovaného 1028 Manillona Rouge, který byl do šlechtitelského chovu koní Měník připářen jako hřebec zlepšovatel.

Na závěr bakalářské práce je sepsáno základní porovnání a hodnocení.

Klíčová slova: kůň; význam; chov; rodina; linie; historie

The Most Important Families and Lines of the Horse Breeding Měník - Kubišta.

Summary

The title of this bachelor thesis is The Most Important Families and Lines of the Horse Breeding Měník – Kubišta.

The paper deals with the analysis and evaluation of parent families and lines of one of the most important warmblood breedings in the Czech republic.

The theoretical part is devoted to the characteristics and origin of the Czech warmblood breed, keeping its stud book and current legislation in horse breeding. There is also described the history of horse breeding in Měník, its founder Josef Kubišta and its goals in the past and in the present.

Furthermore, the two most influential sires of recent years are mentioned.

The practical part introduces the current breeding goals that are built on its history. It describes the organization of breeding, breeding range and population structure. The main part of the thesis involves the compilation and comparison of the current state of the five oldest parent families that have been active until now and the lines of two fathers, a domestic stallion 2626 Sahib Kubišta, which is no longer in current breeding, and an imported 10028 Manillon Rouge, a stallion that was included into the horse breeding Měník as a breeding innovator.

At the end of the bachelor thesis, there is written the evaluation.

Keywords: horse; importance; breeding; family; line; history

Obsah

1.	Úvod.....	7
2.	Cíl práce.....	8
3.	Literární přehled.....	10
3.1	Charakteristika plemene český teplokrevník.....	10
3.2	Původ plemene českého teplokrevníka.....	11
3.3	Chovný cíl ČT.....	12
3.4	Vedení plemenné knihy českého teplokrevníka.....	12
3.5	Stavy koní v číslech.....	13
3.6	Využití koní.....	14
3.7	Zařazování do chovu.....	15
3.7.1	Výběr plemeníka do chovu.....	15
3.7.2	Podmínky pro zápis do plemenné knihy hřebců - PKH.....	15
3.7.3	Testační odchovna.....	16
3.7.4	Podmínky pro zápis do plemenných knih klisen.....	17
3.7.5	Vedení plemenných knih v minulosti.....	18
3.7.6	Rozdělování do tříd.....	18
3.8	Charakteristika pojmů.....	19
3.9	Způsoby plemenitby.....	21
3.10	Zakladatel chovu Josef Kubišta (1931-2004)	23
3.11	Vznik šlechtitelského chovu koní v Měníku.....	26
3.12	Skladba základního stáda klisen v roce 1985.....	27
3.13.	Vlivní plemeníci historie chovu.....	29
3.13.1	366 Taarlo.....	29
3.13.2	2626 Sahib Kubišta.....	30
3.14	1028 Manillon Rouge jako plemeník současného ŠCHK v Měníku.....	32
4.	Vlastní práce.....	34
4.1.	Současný stav	35
4.1.1	Cíl chovu ŠCHK v Měníku.....	35
4.2	Organizace chovu koní v Měníku.....	35
4.2.1	Členění stáda.....	35
4.2.2	Uzavřený obrat stáda.....	36
4.2.3	Volné ustájení.....	36
4.3	Rozsah chovu a struktura populace.....	37
4.3.1	Způsoby plemenitby v ŠCHK Měník.....	39
4.4.	Nejvýznamnější otcovské linie současného ŠCHK v Měníku.....	40
4.4.1	Linie 1028 Manillon Rouge.....	40
4.4.2	Testační odchovna ŠCHK v Měníku.....	41
4.4.3	Základní ukazatele potomstva 1028 Manillon Rouge.....	41
4.4.4	Základní ukazatele potomstva 2626 Sahib Kubišta.....	44
4.4.5	Porovnání základních ukazatelů 1028 Manillon Rouge a 2626 Sahib Kubišta	47
4.5.	Mateřské rodiny.....	48
4.5.1	Reprodukční ukazatele plemenných klisen.....	48

4.5.2	Nejvýznamnější mateřské rodiny pokračující v současném ŠCHK v Měníku.....	50
4.5.2.1	68 Lecha.....	50
4.5.2.2	Forma.....	51
4.5.2.3	38/49 Maruna.....	52
4.5.2.4	VČ 135 Alma.....	53
4.5.2.5	70 Gama S.....	54
4.6.	Základní porovnání ukazatelů mateřských rodin.....	55
5.	Závěr.....	58
6.	Seznam použité literatury.....	59
7.	Seznam použitých zkratk.....	62
8.	Seznam příloh.....	63

1 Úvod

Česká republika v dnešní době již patří mezi země s tradičním a vyspělým chovem koní. Toto odvětví, ačkoliv plní i jiné funkce, než chov ostatních hospodářských zvířat, spadá jednoznačně do zemědělské prvovýroby a z pohledu zákonů a legislativy ČR je kůň hospodářským zvířetem. V současnosti je registrováno cca 81.500 koňovitých, 13.000 hospodářství s chovem koní a 7.500 zařízení pro sportovní ježdění a jezdeckou výuku. S tímto stavem souvisí rozvoj infrastruktury v chovu a stoupající počty osob, které jsou na chovu ekonomicky zainteresovány. Majitelé koní a chovných a jezdeckých areálů zaměstnávají ošetřovatele a jezdce, a zároveň se výrazně zvyšuje poptávka po kvalitních koních, které se využívají pro sportovní ježdění, rekreační ježdění, práci v lese, hiporehabilitaci a další aktivity.

Šlechtitelský chov koní v Měníku zakladatele pana Josefa Kubišty se přes veškeré obtíže a s velkým úsilím členů rodiny syna Dobroslava Kubišty podařilo udržet i po velkých změnách ekonomických poměrů po roce 1989. Je jedním z posledních šlechtitelských chovů v České republice a navíc je jediným soukromým chovem.

Aby chov odolal velkému ekonomickému tlaku, nesmírné konkurenci a importu zahraničních koní do ČR, je nucen produkovat kvalitní koně. Jak požaduje dnešní doba a složení cílové skupiny kupujících, což jsou převážně ženy, musí být prodávány kůň po stránce exteriéru doslova vzhledný a líbivý, s co nejmenšími odchylkami po stránce charakteru, ochotný k práci, s prostornou mechanikou pohybu a skokovými schopnostmi, ovladatelný při přepravě a ostatní manipulaci a především zdravý. Bohužel za selekci v chovu, zdravotními zkouškami a schopnostmi dnešních vyšlechtěných koní stále pokulhává vzdělání a základní vědomosti kupujících, budoucích chovatelů a jezdců. V chovu koní v Měníku je nutné nadále dodržovat přísnou selekci, propracovat přípařovací plány, zapouštět matky s kvalitními výsledky při zařazování do chovu, připouštět pouze prověřené hřebce, ctít prochované rodiny, zajišťovat kvalitní odchov hříbat, veterinární a podkovářskou péči a mnoho dalšího.

Významnou devizou dnešního chovu je spolu s dlouholetou šlechtitelskou prací mého dědy, pana Josefa Kubišty, zakladatele chovu i tvrdá selekce.

2 Cíl práce

Cílem práce je sestavit a popsat vývoj rodin a linií největšího soukromého chovu sportovních koní v ČR.

V práci jsem se zaměřila na sestavení pěti nejstarších prochovaných mateřských rodin, které pokračují v chovu již od roku 1948 až do současnosti a tím poukázala na základy šlechtitelské práce pana Josefa Kubišty, ze kterých dnešní chov stále profituje. Pro příklad uvádím, že všechny dcery v dnešním chovu jsou zařazeny na základě hodnocení exteriéru, mechaniky pohybu a zkoušek výkonnosti ve třech letech pouze v HPK ČT, případně v jejích vyšších oddílech. Dále jsem porovnála výsledky potomstva dvou významných linií plemenných hřebců. První hřebec 2626 Sahib Kubišta pochází přímo ze šlechtitelského chovu a druhý hřebec 1028 Manillon Rouge byl do chovu vybrán jako zlepšovatel.

3 Literální přehled

3.1 Charakteristika plemene český teplokrevník

Český teplokrevník je ušlechtilý, korektní a lehce jezditelný kůň, který na základě svého temperamentu, charakteru, prostorné a elastické mechaniky pohybu a pevného zdraví je vhodný pro všechny druhy výkonnostního jezdeckého sportu v rámci disciplin FEI. Je dobře využitelný i pro běžný rekreační a vozatajský sport. Dospělý kůň je středního tělesného rámce s dobrými liniemi, pevného fundamentu a bez zjevných geneticky podmíněných vad (ŘPK ČT, 2012).

Charakteristika českého teplokrevníka podle Edwardse (1995) je následující: krk je štíhlý, ušlechtilý, široce nasazený, hlava je rovněž ušlechtilá. Trup je mohutně stavěný, široký rovný hřbet je delší a hrudník dostatečně hluboký, kříž by měl být rovný. Bedra dobře vázaná a mohutná zád' dobře svalnatá. Svaly bérce jsou mohutné a jsou v souladu s celkovým dojmem, jímž působí poněkud robustní trup. Kopyta jsou pěkně tvarovaná, ale zdají se trochu malá v poměru k velmi statnému hřbetu. Český teplokrevník má dobrou tělesnou konstrukci, mnohými znaky upomínající na kočárové předky, ale má poměrně proměnlivou mechaniku pohybu. Plemeno je dosti dlouhověké, vytrvalé, skromné a poměrně nenáročné.

Štrupl a kol. (1983) dělí českého teplokrevníka na dva typy:

1. Český teplokrevník těžšího typu - mnohostranně užitkový typ, který se používá pod sedlem i v zápřahu, ale jezdecké využití převažuje. Koně tohoto typu by měli být přiměřeně mohutní s dobře vyvinutou kostrou, dobře krmitelní, tvrdé konstituce a dobrého temperamentu. Stavba jejich těla by měla být harmonická, horní linie dobrá, hrudník hluboký a široký, končetiny suché s výraznými klouby.
2. Český teplokrevník lehčího typu - ušlechtilý kůň většího rámce s převahou jezdeckého typu a důrazem na výbornou mechaniku pohybu. Chov teplokrevníka lehčího typu byl rozšířen více na Moravě než v Čechách.

3.2 Původ plemene českého teplokrevníka

Dušek a kol. (2011) uvádí, že na území České republiky byly původně chovány dva odlišné typy teplokrevníků. Tažný typ v Čechách ovlivnili především imortovaní oldenburští plemeničí a jejich potomstvo. Na vývoji ušlechtilejšího moravského teplokrevníka se podíleli plemeničí rakousko-uherských polokrevných kmenů Furioso, Przedswit, Gidran. Český teplokrevník byl intenzivně šlechtěn od konce 19. století četnými importy hřebců těžkých teplokrevných plemen (oldenburského a východofríského) a omezeně normanskými. Je zajímavé, že z 98 importovaných oldenburských plemeníků bylo do chovu zařazeno 275 jejich synů a z 23 importovaných východofríských plemeníků to bylo 81 synů. V chovu byli tehdy úspěšněji využiti hřebci východofriští. Ve vytvářeném chovu českého teplokrevníka vzniklo několik úspěšných krevních linií. Z širšího hlediska nebyla tato forma šlechtění kladně hodnocena, protože populace přirozeně nemohla dosáhnout očekávané mohutnosti. Došlo také k zeslabení konstituce, zvláště končetin. I při těchto negativních dopadech v prvních generacích se postupně unifikoval typ a vyvíjel kůň vhodný pro zemědělskou potřebu. Nejtypičtější, tedy již prochované jádro chovu bylo v oblasti Chlumce nad Cidlinou, typ těchto koní byl reprezentován hlavně linií Bystrý.

Sixta (2006) popisuje první polovinu 20. let: Základ teplokrevných koní v Čechách tvořili oldenburští koně. Z jedné z významných větví pocházel v roce 1919 narozený plemenný hřelec Bystrý, který působil v plemenitbě 19 let. V chovu tento hnědák věrně přenášel na potomstvo typ, tvrdost, pracovitost, ale i některé vady, jako např. postoj předních končetin. Jeho linii šířili hlavně jeho dva nejlepší synové 492 Bystrý rohovnický a 466 Bystrý rohovnický.

Podle Duška kol. (2011) se v poválečných letech začal chov českého teplokrevníka typově ustalovat, nastal obecně útlum chovu koní, a tím chov českého teplokrevníka ztrácel na významu. Český teplokrevník dříve představoval vícestranného koně pro zemědělství s převahou tahu. Koně byli již většího tělesného rámce, robustní, avšak přitom úměrně ušlechtilí, s výrazně zlepšenou kvalitou fundamentu, než tomu bylo v předválečné době. Výběrem plemeníků byly pověřeny státní hřebčince Nemošice, Písek, Tlumačov. Ty vykupovaly hřebečky od chovatelů, odchovávaly je na hřibárnách, které byly součástí hřebčinců, prověřovaly jejich vlastnosti systémem všestranných výkonnostních zkoušek (jezdecká výkonnost, tah) a rozdělávaly je na připouštěcí stanice.

Nejkvalitnější plemeníky jim dodávaly státní hřebčiny Kladruby nad Labem a Albertovec. První z hřebčinců choval konsolidované stádo teplokrevných klisen v typu anglického polokrevníka (Furioso, Przedswit), druhý pokračoval v chovu ušlechtilých jezdeckých koní dřívějšího vojenského hřebčina v Hostouni. Základem tohoto stáda byly kořistní východopruské (trakénské) klisny.

Dále Dušek a kol. (2011) popisují období kolektivizace zemědělství, kde byli preferováni především reprezentanti tažného teplokrevného typu. Jejich intenzivnějším využíváním v plemenitbě ztrácel tento teplokrevník dřívější ušlechtilost, prostorné chody a konstituční tvrdost. Postupnou obnovu jezdeckého typu později realizovali chovatelé korekcí vlastností anglickým plnokrevníkem a trakénským koněm. Hřebčín Albertovec, který nadále šlechtil koně převalského jezdeckého typu využíváním ušlechtilých teplokrevníků plemene Furioso, čelil nebezpečí deprese z příbuzenské plemenitby tohoto kmene založením linie Quoniam trakénským plemeníkem stejného jména. Tato linie později pozitivně ovlivnila vlastnosti teplokrevných koní v Čechách a na Moravě. Ve šlechtění dále převládal požadavek všestrannosti nad jezdeckou výkonností. Teprve růst zájmu o jezdecké koně postupně měnil koncepci šlechtění. Ústavy pro chov koní (Kladruby n. Labem, Albertovec a Netolice) zahájily sportovní testaci koní převládajícího jezdeckého typu. Importem plemeníků reprezentujících plemena šlechtěná na sportovní výkonnost a chovných koní z tehdejší NDR byly postupně připravovány podmínky pro intenzivnější šlechtění na sportovní výkonnost. Tato tendence vyvrcholila jednoznačnou orientací na zástupce plemen šlechtěných na sportovní výkonnost (hannoverský kůň, holštýnský kůň, SF, KWPN a dalších). Selekčním kritériem se stala sportovní, především skoková výkonnost, prověřovaná všestrannými a sportovními výkonnostními zkouškami.

Na závěr Dušek a kol. (2011) hodnotí poměrně krátké období šlechtění a množství použitých plemen, jako příčinu variabilnější tělesné stavby a existence pestřejší škály barev. Typem a vlastnostmi je to konstitučně poměrně tvrdý jezdecký kůň s dobrou mechanikou pohybu, dobrý skokan. Linie: Dietward, Przedswit X, Quoniam II.

3.3 Chovný cíl ČT

Cílem šlechtění českého teplokrevníka dle (ŘPK ČT, 2012) je ušlechtilý, korektní a lehce jezditelný kůň, který je na základě svého temperamentu, charakteru, prostorné a elastické mechaniky pohybu a pevného zdraví vhodný pro všechny druhy výkonnostního jezdeckého sportu v rámci disciplin FEI a pro volnočasové aktivity.

Obecně je chovný cíl podle Majzlíka (2000) souhrnem požadavků na významné morfologické, fyziologické a psychické vlastnosti plemene, vytyčeným pro zušlechťovací proces.

3.4 Vedení plemenné knihy českého teplokrevníka

Dle Zákona 154/2000 Sb. o šlechtění, plemenitbě a evidenci hospodářských zvířat a o změně některých souvisejících předpisů, (dále jen plemenářský zákon 2000) vede plemennou knihu českého teplokrevníka tzv. Uzané chovatelské sdružení (§5), kterým je Svaz chovatelů českého teplokrevníka.

Plemenářský zákon (2000, §2,1,h) označuje plemennou knihu jako speciální evidenci plemenných zvířat, vedenou uznaným chovatelským sdružením, která obsahuje údaje o identifikaci původu, výkonnosti, plemenné hodnotě a užití zvířat určitého plemene nebo typu a jejich přímých potomků. Plemenná kniha českého teplokrevníka je, ve spolupráci s ústřední evidencí (§2,1,n) která zahrnuje kompletní údaje o každém jedinci, vedena formou počítačové databáze, průběžně aktualizované nově získanými a převzatými daty (ŘPK ČT, 2012).

ŘPK ČT (2012) člení PK ČT na jednotlivé oddíly plemenných zvířat:

- PKH – Plemenná kniha hřebců – Plemenní hřebci zapsaní dle ŘPK ČT
- PPK – Pomocná plemenná kniha klisen – klisny ostatní
- PK – Plemenná kniha klisen – Plemenné klisny zapsané na základě výsledku hodnocení exteriéru a mechaniky pohybu při předvedení na ruce

- HPK – Hlavní plemenná kniha klisen – Klisny, které byly zařazeny do PK s hodnocením exteriéru nad 7,1 a absolvovaly výkonnostní zkoušku tříletých klisen pod sedlem nebo v zápřeži s výsledným hodnocením nad 7,1 bodu.
- HPK PRO - její vyšší oddíl PRO - Klisny, které byly zařazeny do PK s hodnocením exteriéru nad 7,1 a absolvovaly výkonnostní zkoušku tříletých klisen pod sedlem nebo v zápřeži s výsledným hodnocením nad 8,1 bodu.
- HPK AP – akcelerační program zahrnuje plemenné klisny s vlastní sportovní výkonností nebo výkonností potomstva stupně S a vyšší (ŘPK ČT, 2012).

3.5 Stavy koní v číslech

Tabulka 1 Stav koní od roku 2008 do 31.12. 2013 (Interní evidence SCHČT)

		2008	2009	2010	2011	2012	2013
Populace	hřebci	218	211	193	187	178	178
	klisny	9 821	10 067	9 859	9 959	10 134	9 885
	ostatní	10 435	10 884	10 698	10 094	9 786	9 685
Zapuštěno klisen celkem		2 004	1 817	1 424	1 254	981	*
Narozena hříbata	hřebci	517	482	456	373	321	241
	klisny	528	511	460	359	322	197
	celkem	1 054	993	916	732	653	438
Kisny po ZZV		301	256	282	284	287	242
Zařazené klisny	HPK	259	227	232	247	256	177
	PK	294	271	257	295	272	306
	PPK	48	30	38	38	38	11
	Celkem	601	528	527	580	566	494
Zařazení hřebci		27	19	8	27	13	15

Podle Dvořákové (2014), pracovnice ÚEK, je v ČR ke dni 1.4.2014 v rámci 22 plemenných knih evidováno 38.574 koní. Plemenná kniha českého teplokrevníka eviduje aktuálně 186 plemenných hřebců, 9.501 plemenných klisen a 9.344 ostatních koní, jako jsou hříbata a valaši, což činí téměř 24 % z celkové populace 81.500 koňovitých v ČR.

3.6 Využití koní

Na základě studie SCHČT bylo prokázáno, že současný stav koní v ČR zaměstnává zhruba 15 000 osob. Koně jsou využíváni ve sportu, chovu, hobby ježdění, slouží k údržbě krajiny venkova (Perníček, 2014).

Mezi další významné obory využívající chov koní zcela jistě patří i hiporehabilitace, což je zastřešující a nadřazený název pro všechny aktivity a terapie v oblastech, kde se setkává kůň a člověk se zdravotním postižením/oslabením/handicapem se specifickými potřebami. Dle České hiporehabilitační společnosti se dále dělí na sekce:

- **Hipoterapie (HT)** – sekce hiporehabilitace; metoda fyzioterapie využívající přirozenou mechaniku pohybu koně v kroku a pohybových impulzů při něm vznikajících k programování motorického vzoru pohybu do CNS (centrální nervový systém) klienta prostřednictvím balanční plochy, která je tvořena koňským hřbetem; cíle dosahuje postupnou adaptací klienta na tento pohyb v průběhu terapie; výsledkem je facilitace reparačních procesů na úrovni neurofyzilogické a psychomotorické; provádějí ji terapeuti se speciálním vzděláním, kteří prošli speciálním výcvikem – fyzioterapeut, ergoterapeut, a cvičitel s koněm (www 1).
- **Aktivity s využitím koní (AVK)** - prostředek motivace, aktivizace a vzdělávání lidí se specifickými potřebami; provádějí ji osoby se speciálním vzděláním, které prošly speciálním výcvikem – pedagog, speciální/sociální pedagog, sociální pracovník a cvičitel s koněm (www 2).
- **Psychoterapie prostřednictvím koní (PPK)** – sekce hiporehabilitace; metoda psychoterapie, která k terapii lidí se specifickými potřebami využívá prostředí jezdecké stáje, kontakt s koněm a vzájemné interakce s ním; terapie prostřednictvím koně; provádějí ji terapeuti se speciálním vzděláním – psychoterapeut, psycholog, psychiatr apod., kteří prošli speciálním výcvikem a cvičitel s koněm (www 3).
- **Parajezdectví** – sekce hiporehabilitace; jezdec se zdravotním postižením, oslabením, handicapem se s ohledem na svoje postižení za použití speciálních pomůcek či změněné techniky jízdy učí aktivně jezdit na koni, voltižním cvikům nebo vede koně v zápřeži, eventuálně se zúčastňuje sportovních soutěží pod dozorem cvičitele s koněm (www 4).

3.7 Zařazování do chovu

3.7.1 Výběr plemeníka do chovu

Dle plemenářského zákona může v chovu koní připouštět jen licentovaný hřebec. Jinak se jedná o tzv. „černou plemenitbu“, ze zákona nepovolenou, a tedy protizákonnou. Jednotlivé plemenné knihy (svazy) mají vlastní podmínky licentace (Hošák, 2011).

3.7.2 Podmínky pro zápis do plemenné knihy hřebců - PKH

Do PKH dle (ŘPK ČT, 2012) může být zapsán hřebec s oboustranně prokazatelným původem do 4. generace předků a splňující podmínky dané v bodu 9 ŠP (zdravotní stav). Hřebec může být zapsán do PKH na základě písemné žádosti majitele a na doporučení rady plemenné knihy (dále jen RPK), po schválení předsednictvem SCHČT. ŘPK zkontroluje, zda hřebec splňuje veškeré podmínky pro zápis a zváží jeho vhodnost a využitelnost pro realizaci šlechtitelského programu. K tomu jí musí majitel hřebce poskytnout veškeré potřebné doklady a výsledky vyšetření včetně potvrzení zdravotního stavu hřebce, který byl zapsán v zahraniční PK v rámci PK uznávaných SCHČT. Není požadováno RTG vyšetření.

Pro zápis do plemenné knihy hřebců mohou být zapsáni hřebci, níže uvedení, po splnění veškerých dalších podmínek uvedených v aktuálním řádu plemenné knihy českého teplokrevníka:

- a) hřebci po absolvování 70-ti denního testu,
- b) hřebci předvybraní s premií,
- c) hřebci po absolvování KMK (kritéria mladých koní),
- d) hřebci po sportovní testaci,
- e) hřebci importovaní,
- f) hřebci anglického plnokrevníka a arabští hřebci,
- g) hřebci, u nichž jsou k dispozici jen importované inseminační dávky.

3.7.3 Testační odchovna

Testaci a hodnocení hřebečků organizuje oprávněná organizace provozující testační odchovnu. Vlastní hodnocení provádí hodnotitelé určení chovatelskou komisí. Vybrání mohou být jen hřebci ČT s oboustranně prokazatelným původem do 4. generace předků splňující růstový standard, bez zásadních exteriérových vad. Hřebečci se naskladňují do 31. října ve stáří 5-9 měsíců. Do testační odchovny musí být vybráno minimálně 10 hřebečků plemene ČT jednoho ročníku, aby mohl být test zahájen.

Hodnocení v testační odchovně se provádí:

A. u odstavených hříbat po ukončení naskladnění, kde se hodnotí:

- 1) vzrůst, tělesný rámec, korektnost, a zdravotní stav na tvrdém podkladu,
- 2) mechanika pohybu v kroku a v klusu na tvrdém podkladu.

B. u hřebečků jednoletého a dvouletého ročníku před zahájením a po ukončení pastevního období, kde se hodnotí:

- 1) vzrůst podle růstových standardů, tělesný rámec, korektnost a pravidelnost pohybu na tvrdém podkladu,
- 2) mechanika pohybu v klusu a překonávání překážek:
 - jednoletý ročník - 60-80 cm
 - dvouletý ročník - 100 cm

C. u hřebečků tříletého ročníku před zahájením pastevního období, kde se hodnotí:

- 1) vyhodnocení základní zkoušky výkonnosti, poté jsou známky zaneseny do dokumentace předepsané Provozním řádem

Trvání testu je 900 až 960 dní. Test je ukončen základní zkouškou výkonnosti dle Zkušebního řádu, kterou provádí tříletý ročník.

Vyřadit hřebečka z testu je možno jen komisionálně nebo je vyřazen po úhynu (Ročenka SCHČT, 2012)

3.7.4 Podmínky pro zápis do plemenných knih klisen

a) hlavní plemenná kniha klisen (HPK)

- klisna má oboustranně prokazatelný minimálně 4-generační původ,
- výsledná známka při zápisu klisny do HPK ČT nesmí být nižší než 7,1 b.,
- absolvovala výkonnostní zkoušky s hodnocením 7,1 a vyšším,
- má minimální KVH 159 cm,
- součástí HPK je její vyšší oddíl. Do tohoto oddílu jsou zařazovány klisny zapsané v HPK, které splňují některou z podmínek AP ČT. Klisny zapsané v tomto vyšším oddílu HPK budou nazvány a v potvrzení o původu označeny jako klisny prověřené na vyšším stupni. V potvrzení o původu jejich potomstva budou označeny symbolem PRO.

b) plemenná kniha klisen (PK)

- klisna má minimálně 3-generační původ, kdy otec a otcové matek v přímé mateřské linii nejméně do 3.generace předků přísluší k danému plemeni nebo k plemenům vyjmenovaným v ŠP bod 5,
- výsledná známka při zápisu klisny do PK ČT nesmí být nižší než 6,1b.,
- má minimální KVH 157 cm.

a) Pomocná plemenná kniha klisen (PPK)

- klisna má oboustranně prokazatelný minimálně 2-generační původ,
- výsledná známka při zápisu klisny do PK ČT nesmí být nižší než 5,1 b.,
- má minimální KVH 156 cm.

Přeměření klisen z PPK je možno uskutečnit nejdříve po dvou letech od zařazení klisny do PPK (ŘPK ČT, 2012).

3.7.5 Vedení plemenných knih v minulosti

V minulosti podle Bílka (1958) se plemenné knihy dělily na:

- **okresní**, do nichž se zapisovaly klisny alespoň se dvěma známými původy po otci a matce a které odpovídaly chovnému cíli bez dědičných vad. Tyto klisny byly označovány na pravé straně krku znakem “Č”.
- **zemské**, do nichž se zapisovaly klisny alespoň se třemi, nebo čtyřmi původy, které svým potomstvem prokázaly, že jsou schopné své dobré vlastnosti a typ přenášet na potomstvo. Tyto klisny měly být základem veškerého chovu, od nich měly být především nakupování hřebečci na plemeníky a ostatní potomstvo, jež mělo být zvláště sledováno ve vývoji a později v plemenitbě. V Čechách byly tyto klisny označovány výžehem na levém stehně “českým lvem”.
- **pomocné**, do nichž se zapisovaly klisny alespoň s jedním známým původem, které typem a exteriérem odpovídaly chovnému plánu. Byly označovány na levé straně krku jako “P” (Bílek, 1958).

3.7.6 Rozdělování do tříd

Podle Navrátila (2014) se dříve používalo zařazení do jednotlivých tříd podle získaného bodového hodnocení, Super elita (SE) měla rozmezí od 9,1 - 10, Elita (E) měla 8,1 - 9, jako další byla I. třída 7,1 - 8, II. třída 6,1 - 7 a obdobně i III. a IV. třída. Je škoda, že platností zákona 154/2000 Sb. o šlechtění, plemenitbě a evidenci HZV, se tato tradice označení přestala používat.

3.8 Charakteristika pojmů

- Užitkový chov, nakupuje matky z rozmnožovacích chovů a prověřené otce ze šlechtitelských chovů.
- Rozmnožovací chov nakupuje od šlechtitelského chovu kvalitní plemenné matky i plemenné otce a produkuje křížence F1 pro užitkové chovy.
- Šlechtitelský chov, chová nejmenší, ale nejkvalitnější počet matek, v přípařovacích plánech využívá pouze kvalitní a prověřené otce (plemenné hřebce) a produkuje zvířata s nejvyšší plemennou hodnotou, která zajišťují zlepšování genofondu (www 5).

Linie

Krevní linie (genealogická) představuje soubor hřebců seřazených od zakladatele linie bez hodnocení jejich vlivu na chov. Plemennou linii (chovnou) představují jedinci stejných charakteristických znaků a vlastností, kteří se v chovu prosazují dědičností svých vlastností. Chovné linie neustále vznikají a zanikají. Délka existence chovné linie, respektive jejího vlivu na chov trvá čtyři až sedm let. Nositelem názvu další linie jako pokračovatelky původní se potom stává nejlepší z potomků. Vznikají však i nové linie zakládané vynikajícími jedinci. U nás například hannoverská linie Alarm v Kladrubech nad Labem a trakénská linie Quoniam v Albertovci (Hošák, 2009).

Charakteristika linií, jak jí uvádí Dušek a kol., (2007) je ještě podrobnější.

U linií je nutné rozlišovat rozdíl mezi krevní a chovnou linií. **Krevní (genealogická) linie** je vytvořena řazením samčích potomků, bez rozdílu zda jsou nositeli typických charakteristik linie. Naopak **chovnou (plemennou) linii** vytvářejí jedinci, kteří jsou typickými nositeli charakteristik linie. Do chovu se vybírají jen typičtí jedinci, kteří udržují vlastnost linie. V chovu se tyto typické vlastnosti upevňovaly příbuzenskou plemenitbou. Příslušníci chovné linie se tedy vyznačují dědičnou ustáleností určených znaků a vlastností, které linii charakterizují a odlišují od ostatní populace. Pokud je využití příbuzenské plemenitby v chovné linii vyšší, pak se linie označuje za **linii inbrední**. Pokud jsou příslušníci chovné linie přípařováni vzájemně, dochází k liniové plemenitbě, tedy metodě používané při intenzivnějším šlechtění plemene. Zvláště efektivní je spojení dvou linií s vyhraněnými vlastnostmi.

Liniovou plemenitbu Dušek a kol., (2007) uvádí jako metodu čistokrevné plemenitby vhodnou hlavně pro kmenové chovy. Právě při typové přestavbě plemen, jejich zušlechtování a výkonnostní fixaci užitkových vlastností, je žádoucí vytvářet a využívat chovné linie charakterizované typickými vlastnostmi a dosahovat heterozí další chovatelský efekt. Spojení metod čistokrevné plemenitby (homozygotnosti) s metodami křížení (heterozygotnosti) bylo velmi úspěšně využíváno v mnoha chovech. Význam chovných linií jako zootechnických jednotek je v jejich ustálené dědičnosti, neboť s velkou pravděpodobností přenášejí vlastnosti na potomstvo. Výběr rodičovských párů má mít tedy užší příbuzenský vztah k předkovi - vynikajícímu jedinci, aniž by byli rodiče příbuzní. Zvýšením homozygotnosti uvnitř populace se tak fixuje podíl vynikajícího předka, který se jinak při připařování s nepříbuznými jedinci ztratí.

Životnost chovné linie závisí na schopnosti udržet vlastnosti, které dal svému potomstvu zakladatel linie. Jakmile linie ztrácí své charakteristické vlastnosti, tedy svou specifičnost, zaniká.

Rodina

Rodina dle Duška a kol., (2011) je v chovu koní významnou chovnou jednotkou. Tvoří ji potomci navazující původem na významnou klisnu - **zakladatelku rodiny**. Zatím co u linií je zakladatelem hřebec a hodnotí se jen samčí potomstvo, je tomu u klisen naopak. Rodinový chov byl znám již u arabských chovatelů a používá se i v současných chovech, hlavně hřebčincích. Chovatelsky je rodina významná jen tehdy, když je charakteristická některými morfologickými nebo užitkovými vlastnostmi, tedy s minimálními rozdíly v dědičném založení, které je v rámci jedné rodiny menší než mezi rodinami. Rodiny mají plemenářský význam, protože mohou být strukturními jednotkami linií, podmiňujícími jejich udržení.

3.9 Způsoby plemenitby

Charakteristika plemene podle Duška a kol. (2011): je to populace hospodářských zvířat téhož druhu a původu s typickými znaky a vlastnostmi, které se za stálých podmínek přenášejí na potomstvo.

Čistokrevná plemenitba je základem chovu všech hospodářských zvířat, ke kterým koně neodmyslitelně patří. Vycházíme z ní při všech dalších způsobech plemenitby.

Příbuzenskou plemenitbou rozumíme připárování příbuzných jedinců (Hošák, 2009).

Hošák (2009) dělí příbuzenskou plemenitbu na tři typy:

- příbuzenská plemenitba **úzká**, kde společný předek je v prvních dvou generacích,
- příbuzenská plemenitba **blízká**, kde společný předek je do třetí generace,
- příbuzenská plemenitba **vzdálená**, kde je společný předek do páté generace.

Příbuzenská plemenitba se provádí na vynikajícího předka za účelem upevnění jeho vlastností a jejich přenášení na potomstvo. Při příbuzenské plemenitbě jsou si oba rodiče co nejvíce podobní nejen v rodokmenu a exteriéru, ale také v užitkových vlastnostech. Podílí se na vzniku řady plemen, linií i jedinců. Pomineme-li pozitivní rychlejší upevňování a přenášení požadovaných vlastností, může s sebou úzká příbuzenská plemenitba nést i nebezpečí ztráty konstituční tvrdosti.

Vlastní plemenitba, znamená, že po dlouhou dobu organizované plemenitby, a to nejen u koní, došlo k většímu či menšímu propojení jednotlivých plemen a chovů. V terminologii genetiky je vlastně každé spáření dvou jedinců i stejného plemene křížením dvou individualit. Přesto zůstává čistokrevná plemenitba základním pojmem plemenářské práce. Její principy upevnění exteriérových a užitkových vlastností a jejich předávání na potomstvo zůstávají základní myšlenkou chovu. V současné době považujeme v chovu koní za „čistokrevnou“ plemenitbu chov podle jednotlivých plemen a podle jednotlivých oblastí chovu (Hošák, 2009).

Příkladem nám může být teplokrevný chov v Německu – hannoverský, holštýnský, oldenburský s „čistokrevnou“ plemenitbou podle plemene a například bavorský, vestfálský podle oblastí. Přitom v původech koní jednotlivých plemen a svazů se objevuje mnoho stejných předků. Je to dáno tím, že jednotlivá plemena (svazy) si z jiných svazů vybírají do své plemenitby špičkové jedince za účelem vylepšení určitých vlastností, kterými plemeno či jednotlivec disponuje (Hošák, 2009).

Stejnoseměrná plemenitba podle Hošáka (2009), ve vlastní plemenářské práci jednotlivých svazů nahrazuje slovo „čistokrevná“ výrazem stejnoseměrná plemenitba. V České republice představuje stejnoseměrnou teplokrevnou plemenitbu chov podle svazů – Svaz chovatelů českého teplokrevníka, Svaz chovatelů moravského teplokrevníka, Svaz chovatelů slovenského teplokrevníka, Svaz chovatelů koní Kinských.

U chladnokrevných plemen představuje stejnoseměrnou plemenitbu chov podle tří řádů plemenných knih – českomoravský belgický kůň, norik a slezský norik. Stejnoseměrná plemenitba je dána řády plemenných knih a šlechtitelskými programy jednotlivých svazů. Požadavky na stejnoseměrnost jsou u některých svazů více direktivní, u jiných benevolentnější. Jedná se o jedince více či méně příbuzných plemen, kteří se mohou v původu objevit. Například český teplokrevník nepovoluje ve svých původech klusáka či starokladrubského koně, naopak slovenský teplokrevník chovaný v ČR to povoluje (Hošák, 2009).

Podobným způsobem zmiňují způsoby plemenitby Jakubec a kol. (2012) se zdůrazněním, že genetické zlepšení ve stádě je hlavně závislé na plemenné hodnotě používaných plemeníků, která vlivem selekce hřebců je podstatně vyšší než u klisen.

3.10 Zakladatel chovu Josef Kubišta (1931 – 2004)

Netrda (2002) popisuje detailně “curriculum vitae” Josefa Kubišty a zapsal řadu jeho osobních charakteristik: Člověk, který na vlastní kůži zakusil, co obnášela druhá světová válka. Zažil násilnou kolektivizaci vesnice a zakládání družstva. Oženil se, převzal hospodářství po rodičích a pět let hospodařil. Kvůli svým zásadám, postojům a přímému jednání získal nepřátele. Tehdejšímu režimu se znelíbil a tak se dostal k nechvalně proslulým jednotkám PTP, kde strávil 9 měsíců svého života. „Když jsem podepisoval zakládání družstva ve tři hodiny ráno, celá vesnice čekala. Podepsal jsem a podepsali všichni“: vyprávěl pan Josef Kubišta. V zemědělském družstvu pak pracoval od roku 1958 nejprve jako agronom a v roce 1965 byl zvolen předsedou, což mu vydrželo až do roku 1989. S chovem koní, celoživotní láskou pana Josefa, začal již jeho otec, který už v roce 1892 získal ocenění za své koně v podobě slavnostní medaile s hlavou císaře pána Františka Josefa I. „Koňář“ se v krvi pana Josefa Kubišty nezapřel už v 17 letech, kdy si vybral rodinnou klisnu Soňu po hřebci Geniovi, polosestru klisny 68 Lechy (Příloha I.), zakladatelky jedné z nejstarších rodin hamburského chovu, kterou prezentují dnešní potomci v současném chovu koní v Měníku. Po „sametové“ revoluci v roce 1989 a po svém odchodu z družstva se stáhl do ústraní. Chov koní mu ale nedal spát. Když bylo rozhodnuto o likvidaci chovu a jeho rozprodeji, rozhodl se ke svému dalšímu životnímu kroku a chov koní v Humburkách, nyní v Měníku, v roce 1993 odkoupil. Do té doby tento chov vyprodukoval 28 plemenných hřebců a 265 plemenných klisen, zařazených do plemenných knih českého teplokrevníka (Netrda, 2002).



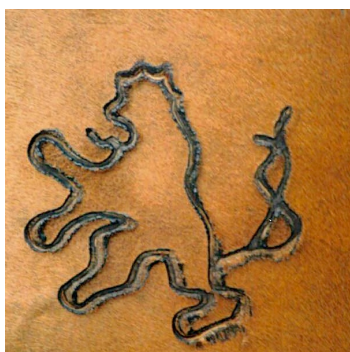
Obr. 1 Josef Kubišta, se synem Dobroslavem, Drahoslav Misař a zástupci francouzského hřebčína Haras des Rouges (Rodinný archiv Josefa Kubišty).

“Koně, zůstaňte v každé době stát, vás jsem měl vždycky nadevšecko rád”

Josef Kubišta

Navrátil (2004) ve svém článku ještě podrobněji vyzdvihuje chovatelské úspěchy pana Josefa Kubišty. V jejich dlouhé řadě se zmiňuje o legendárním 525 Taarlu Kubištovi, Equissimovi 1996. Označení Kubišta za jménem hřebce nesou ještě další plemenní hřebci vyprodukovaní chovem pana Josefa Kubišty – 2626 Sahib Kubišta, 524 Lomikar Kubišta, 594 Quoniam Kubišta, 597 Tasák Kubišta, 637 Robinson Kubišta, 2712 Taarlo Kubišta 2., a prozatím posledním byl vynikající plemník a sportovec 897 Radegast Kubišta. K úplnému výčtu jistě patří i synové, kteří nesli přídomek „bydžovský“, „humburský“ a „měník“, z doby kdy se chovatelé k tomuto prvorepublikovému zvyku začínali vracet.

Dále také Navrátil (2004) nezapomíná na výsledky rodin klisen. Mnoho klisen hamburského, nyní měnického chovu, mělo na levém stehně „lvíčka“, tj. označení Státní plemenné knihy klisen, kterých bylo v tomto chovu nejvíce v republice. Tato kniha evidovala klisny, které měly alespoň další dvě dcery nebo jednoho syna zařazené do plemenných knih a chovu. Uznání nejprve rozmnožovacího chovu v roce 1973 a poté v roce 1985 chovu šlechtitelského a v neposlední řadě uznání vlastnického výžehu CH (H je vepsáno do písmene C, H jako Humburky a C jako Cidlina), svědčí o tom, že to, o co se v chovu koní pan Kubišta snažil, dělal dobře.



Obr. 2 Znak státní plemenné knihy (foto Kubištová B.)



Obr. 3 Znak ŠCHK v Měníku (Interní chovatelská dokumentace)



Obr. 4 Vypálený znak ŠCHK v Měníku (foto Kubištová B.)

Nelze opomenout Kubištvu zásluhy o vozatajský sport dvojspřeží a posléze čtyřspřeží u nás od konce 60.let. Dosažené výsledky a úspěchy hamburských koní v ČR i ve světě ve čtyřspřeží se zasloužilým mistrem sportu panem Josefem Dymešem, soutěže všestrannosti s olympijským jezdcem Jaroslavem Hatlou, několik desítek ročníků Zlaté podkovy a mnoho dalšího je pevně spojeno se jménem Josef Kubišta (Navrátil, 2004).

Humburské čtyřspřeží vedené panem Josefem Dymešem si vedlo výborně v soutěžích spřežení, nejen na domácích kolbištích s dosaženými mistrovskými tituly, ale především v reprezentaci tehdejšího Československa na Mistrovstvích světa v maďarském Kecskemétu a Szilvásváradu, holandském Apeldoornu a anglickém Askotu (Dušek a kol., 1992).

Navrátil (2014) zmiňuje také nezapomenutelný světový rekord ve vícespřežích - nejdříve sedmnáctispřeží a později jednadvacetispřeží vraníků s bílými opratěmi vedených Josefem Dymešem, pozdějším mistrem sportu.

Navrátil (2014) připomíná, že ač byl pan Josef Kubišta výhradně chovatelem českého teplokrevníka, byl i obrovským příznivcem českého chovu Shagya-arabů a že nevynechal takřka žádnou Národní přehlídku. Do dvorany slávy byl v Lysé nad Labem po zásluze uveden v roce 1995, příkládám v příloze XVI..

Život s koňmi a pro koně nebyl nikdy ani pro pana Kubištu lehký, jak dále uvádí Navrátil (2014). Problémy, ústrky, rány osudu a komplikace, způsobené lidmi a hlavně závidlivostí, ačkoli mu nebylo co závidět snad jen práce a starosti, glosoval slovy: “Už dávno jsem jim odpustil těm, kteří mi ublížili”. Na rozdíl od jiných, kteří to často považují za zásluhu, své nucené působení u PTP nikdy nezdůrazňoval, bral ho jako další ránu tehdejší doby, kterou je nutno přežít a jít (s koňmi) dál. V polovině 90. let se nebál jít do velkého finančního rizika, když jako důchodce, aby zachránil před prodejem a likvidací svoji celoživotní chovatelskou práci, celý chov od družstva koupil. Díky zásluze jeho rodiny chov pokračuje i nadále.

V pátek 8. listopadu 2013, v den nedožitých 83. narozenin zakladatele chovu Josefa Kubišty se na jeho počest konalo třídění pokračujících rodin ŠCHK v Měníku. Této akce se zúčastnilo 85 jeho blízkých přátel, kteří ctí jeho památku dodnes, jak je uvedeno v článku s názvem, Chovatelská slavnost na hřebčíně ŠCHK v Měníku (Kubištová, Kubišta, Navrátil 2013)

Na toto třídění jsem zpracovala předváděcí katalog, kde byly uvedeny pokračující rodiny ŠCHK v Měníku. Z těchto rodin jsem vybrala ty nejvýznamnější do zpracování této bakalářské práce. Celý katalog příkládám v příloze XV..

3.11 Vznik šlechtitelského chovu koní v Měníku

Vznik ŠCHK v Měníku byl podle Misaře (2011) výsledkem iniciativy významného českého chovatele pana Josefa Kubišty. Od druhé poloviny šedesátých let postupně vytvářel chovné stádo klisen na bázi původního českého teplokrevníka. Prvotní stádo tvořily tři dcery kladrubského kmenového plemeníka Alarm, dvě klisny z linie založené originálním oldenburským plemeníkem Genius, dvě dcery plemeníků kladrubských teplokrevných stád (8 Gidran VII a 30 Furioso XVII). Po roce 1970 k nim přibyly VČ 1109 Protěž, dcera anglického plnokrevníka Varin a VČ 1111 Hala po Biskaj, jejíž matkou byla původní pohořelická klisna. Stádo později rozšířily klisny nakoupené v chovu státního statku Zákupy. Mezi nimi převládaly dcery 2744 Shagya XV-6.

Stejný autor (Misař, 2011) dále zmiňuje, že cílem šlechtění byl ušlechtilý teplokrevník, s prostornými, vyváženými chody. Počínaje připouštěcí sezónou 1975 byla v Humburkách zřízena stanice hřebců. V prvních sezónách existence humburského chovu byly připářeny:

- 3089 Hubertus II, 1961, po Hubertus, z Balbena (Berengar)
- 1954 Nonius XXXIX-6, 1962, po Nonius XXXIX, z 705 Przedswit V.

Hubertus byl velkopolský vraník v typu anglického polokrevníka s výrazným vlivem trakenského koně v původu. Otcem byl stejnojmenný trakenský plemeník. Matka byla dcerou plemeníka se stejným plemenným označením. Díky tomu bylo jeho potomstvo ušlechtilé a s velmi dobrým charakterem. V humburském chovu byl jeho pokračovatelem jeho syn 110 Hubertus humburský z dcery 30 Furioso XVIII. Vnuk 2402 Hubertus Měník z dcery po Almhirt působil v moravském zemském chovu. Posláním druhého hřebce, který pocházel z kladrubského teplokrevného stáda, bylo navázat na předky, v jejichž původech kolovala „krev“ rakousko-uherských polokrevných kmenů. Potomstvo zmíněných plemeníků bylo základem proslulého humburského čtyřspřeží vedeného J. Dymešem. Úspěchy ve vozatajských soutěžích byly podnětem orientovat plemenitbu na chov kočárově-jezdeckého koně s prostornými a vyváženými chody. Kladrubského kmenového plemeníka 71 Quoniam II-125, 1975, po Quoniam II, z 861 Alarm (Misař, 2011).

3.12 Skladba základního stáda klisen v roce 1985

Zbývající část stáda pokračovala v původním směru šlechtění. Signálem polarizace bylo připáření anglického plnokrevníka Pasát xx, 1968, po Mohykán, z Paráda, se sportovní výkonností ve skoku stupně "T". K němu později přibyli 1074 Doremit-23, 1969, po 3030 Doremit, z dcery 1688 Furioso XXII netolického chovu a albertovský 173 Karneol-101, pocházející z 532 Quoniam. Podle přípařovacího plánu z roku 1986 měla skladba základního hamburského stáda podobu uvedenou v tabulce 2. (Misař, 2011).

Tabulka 2 Skladba základního hamburského stáda klisen roku 1985 (Misař, 2011)

Původ dcer				
Otec	Otec matky	Děd matky	Počet	Podíl %
Hubertus Q II, 71Q II 125	30 FXVIII, Alarm + synové	ČT původní forma	5	16,7
Hubertus, Q II, Faharadscha, Servátor	A1/2	*	5	16,7
A1/1, A1/2	A1/2	*	5	16,7
Sh XV-6	A1/2, ČT původní forma	*	4	13,3
Převládající původ ČT původní forma	nespecifikován	*	6	20
Ostatní	nespecifikován	*	5	16,7

Pozn.: * zn. neuvedeno

Skladba původu klisen je svědectvím postupné přestavby základního stáda na jezdecký typ. Z hlediska původu tomu odpovídala třetina chovných klisen. Naopak klisny původní formy českého teplokrevníka představovaly v tomto období pouhou třetinu základního stáda. V roce 1986 byl stádu připářen bavorský teplokrevník Frühesch, 1982, po Frühlingrauch, z Esche (Escorial). Původem po otci patřil do původní hannoverské linie Filigrand. Byl to mohutnější, kostnatý hřebec většího rámce s korektním, suchým fundamentem. S hamburským stádem dal plemeníky 391 Frühesch Měník, z matky po Quoniam II a 297 Frühesch-2 z dcery anglického plnokrevníka po Cent. V posledním desetiletí uplynulého století byl hamburský chov privatizován a změnil název na Šlechtitelský chov koní Měník (Misař, 2011).

Rok 1985 byl významným mezníkem v plemenářské práci zakladatele chovu pana Josefa Kubišty. Do roku 1972 se jednalo o užitkový chov, teprve v 72. roce byl chov uznán jako rozmnožovací. O čtyři roky později chovali v družstvu 70 koní. V roce 1985 dostal chov statut – „Šlechtitelský chov koní“. V té době bylo v družstvu až 190 koní (Netrda, 2002).

Více o statutu rozmnožovacího chovu a následně přiděleného šlechtitelského chovu v Měníku je v kapitole 3.8. na stránce 19.

3.13 Vlivní plemení historie chovu

Skladbu chovného stáda ovlivnili především plemení:

- 366 Taarlo, 1977, po Rigoletto, z Natasja (Ghill Manor)
- 2626 Sahib Kubišta, 1990, po Sahib I A, z 70 Gama (Furioso V. Mot.)

3.13.1 366 Taarlo

366 Taarlo reprezentoval plemeno KWPN (holandský teplokrevník). V původu jeho otce převládaly prvky šlechtění holštýnského koně. Patřil k tradiční holštýnské linii Rittersporn – Ramzes. Ramzesovou matkou byla 532 Shagya X-3. Tato okolnost mohla mít pozitivní vliv na další šlechtění vzhledem k zastoupení Shagya XV v původech klisen. Natasja byla dcerou anglického plnokrevníka z linie vynikající rámcem a mohutností Royal Charger. Díky zdrojům ušlechtilosti v původu byl Taarlo poměrně ušlechtilý, mohutný kůň většího rámce s volnějším hřbetem a suchým fundamentem. Josef Kubišta ho získal po skončení jeho sportovní kariéry, v níž dosáhl výkonnosti stupně „T“ v Rakousku. Jeden ze zařazených synů do plemnitby je 525 Taarlo Kubišta pocházející z 62 Karena (71 Quoniam II-125), byl šampionem mezinárodní soutěže o nejkrásnějšího koně světa v maďarském Keczkémethu (Misař, 2011).

366 Taarlo podle Sixty (2006): hřebec se narodil v roce 1977 v Holadsku a byl do naší republiky importován jako 11-letý. Otcem 366 Taarla byl holštýnský hřebec Rigoletto z tradiční holštýnské rodiny, jenž byl Ramsesovým synem využívaným hlavně v chovu KWPN. Hřebec 366 Taarlo obohatil chov holštýnskou krví. Jeho matka Natasja po plnokrevném Ghill Manor měla ve 2. generaci 50 % anglického plnokrevníka a 50 % trakéna. Tento ryzák s mírami 178/167/201/21,5 měl ve 4. generaci 37,5 % plnokrevné krve. Byl jedním z prvních hřebců Ramsesovy krve v našem chovu. Na české klisny díky podílu plnokrevné a arabské krve ve svém rodokmenu dobře navázal. Do chovu byli zařazeni 525 Taarlo Kubišta, 477 Taarlon, který dával solidní potomstvo. Jako další byli do chovu zařazeni 541 Talif, 2712 Taarlo Kubišta-2. Dále bylo zařazeno 60 klisen. Mezi jeho dcery patří i šampionka celostátní přehlídky klisen 41/588 Taarla (z matky po Frühesch). ČJF eviduje 26 sportovních koní s ASH 0,55 což je průměr.



Obr. 4 525 Taarlo Kubišta
(Archív Josefa Kubišty)



Obr. 5 366 Taarlo
(foto Bělohlová V.)

3.13.2 2626 Sahib Kubišta

Plemenný hřebec 2626 Sahib Kubišta narozen 1990, je ušlechtilý kůň, harmonického čtvercového rámce s arabskou hlavou, mohutným a dobře nasazeným krkem, výrazným kohoutkem, hlubokým a širokým hrudníkem, kratším hřbetem, kulatou šikmou zádí. Má suché, pevné, pravidelně postavené končetiny, zdravá hlezna a kopyta. Tyto vlastnosti přenáší i na potomstvo. Jeho vlastní skoková výkonnost je stupně “TT”, které dosáhl v roce 1999 při CSIO v polské Poznani (Interní chovatelská dokumentace).

V roce 1998 získal titul „Nejlepší kůň českého chovu“ v rámci skokové soutěže „Pohár národů“ při CSIO v Praze. A proto byl jako výkonný plemeník zařazen do programu českého teplokrevníka – „cílené plemenitby“.

2626 Sahib Kubišta je příslušníkem linie založené topolčanským plemeníkem Shagya XV T. Jejím pokračovatelem v českém teplokrevním chovu byl albertovský plemeník Sahib A. z kořistní klisny Babočka. Jeho matka byla dcerou 1932 Almhirt-9 a VČ 345 Galera. V původu je vzdáleně prochován na pohořelického plemeníka Furioso XIII. Díky cílevědomému připarování je jeho původ syntézou nejvýznamnějších zdrojů šlechtění českého teplokrevníka Shagya XV. Przedswit III., Furioso X. a Furioso XIV. (Interní chovatelská dokumentace).

Otcem je Sahib I. jehož potomci dosáhli skokové výkonnosti stupně “TT” (plemenný hřebec 2626 Sahib Kubišta). Hřebec je v čele žebříčku nejlepších otců matek za rok 1996.

Matkou je 70 Gama S - SPK, která je známá z úspěšných startů s Jiřím Plutnarem v soutěžích všestrannosti stupně “S”. Její rodinu uvádím v příloze IX. a X.. Celý rodokmen plemenného hřebce 2626 Sahib Kubišta je též uveden v příloze XII. (Interní chovatelská evidence).

Plemenný hřebec 2626 Sahib Kubišta podle Sixty (2006) hřebec narozený v ŠCHK v Měníku, je pokračovatelem linie Shagya XV. Je jedním z nejúspěšnějších skokových koní z našeho chovu v moderní historii. V letech 1994 až 1996 stál v chovu Ing. Jelínka v Rosicích v roce 1996 se vrací zpět do Měníka, kde působil současně v chovu a ve sportu. Sahib je díky cílenému připárování nositelem nejlepší krve našich šlechtitelských chovů, hřebců Shagya XV, Przedswit III, Furioso X a Furiosos XIV. O mezinárodní kvalitě tohoto plemeníka vypovídá i fakt, že byl na určitou dobu zapůjčen do francouzského chovu Haras des Rouges.

Do tohoto hřebčína byl importován společně s plemenným hřebcem 616 Erudit buďonovského plemene, který je dodones zapsán v plemenné sportovní knize Selle Francaise (Evain, 2009).

Dále uvádím ve vlastní práci v kapitole 4.4.4. na stránce 44 porovnání ukazatelů plemenných klisen zařazených do chovu po otci 2626 Sahib Kubišta.



Obr. 6 2626 Sahib Kubišta
(foto Čištínová M.)



Obr. 7 2626 Sahib Kubišta S: "T"
(Archív Josefa Kubišty)

3.14 1028 Manillon Rouge jako plemeník současného ŠCHK v Měníku

V roce 2004 - 2005 byl zapůjčen do hřebčína v Měníku plemenný hřebec 1028 Manillon Rouge narozen 2000, který pochází z francouzského hřebčína Haras des Rouges u městečka St-Ébremond de Bonfossé v Normandii. Chovateli tohoto hřebce jsou pánové Fernand a Xavier Leredde. Hřebec byl excelentní skokan s velmi dobrými chody a velmi dobrou technikou odrazu a skoku (testován ve skoku ve volnosti) (Interní chovatelská dokumentace). Více o jeho potomstvu ve vlastní práci v kapitole 4.4.3., strana 41.

Otcem plemenného hřebce 1028 Manillona Rouge je **Papillon Rouge po Jalisco B z matky Verboise**. Plemenný hřebec je vítěz mezinárodních soutěží. Na výhrách vydělal 2 500 000 F. Je to otec mnoha vynikajících hřebců a mezinárodních vítězů: Amazone de Moens, Are de la Boscraie, Eclair des Bois, Enzo du Reverdy, Epsom Rouge, Etincelle de Moens, Flèche Rouge, Gatsby de Quinhon, Girouette d'Elle, Gloria la Rouge, Guard de l'Echenau, Guépard de Brekka, Gwalarn ar Park, Haxelle de Dampierre, Hélios de la Cour, Hors la Loi, Ibéria Rouge, Mozart des Hayettes a dalších (Evain, 2009).

Sportovní úspěchy hřebce Papillon Rouge s jezdcem X. Leredde uváděné podle Evain (2009): rok 1989 vítěz mezinárodních soutěží v Royan, La Baule, Vichy (2,25m). 13 umístění v GP a třídy A., rok 1990 5. místo na GP CSI v Royan, 4. místo na šampionátu Francie, 8. místo na GP CSIW v Bordeaux, rok 1991 1. místo derby v Canis, zlatá medaile na hrách Středomoří, rok 1992 1. místo Pohár národů v Kappel (Belgie), 1.místo Pohár národů v Lucembursku, 1. místo Pohár národů v Rotterdamu, 2. místo Pohár národů v Hickstead, 7. místo Pohár národů v Aix-la- Chapelle, účastník OH v Barceloně r. 1992, rok 1993 - mistr Francie, 2. místo na mistrovství Francie ve Fontanaibleau, 3. místo v CSIO v La Baule, v roce 1995 nesčetné umístění v soutěžích CSI a CSO.

Leredde (2001) uvádí jeho výsledky v chovu: tento plemeník měl největší počet potomků na prodejní aukci hřebců v ST-Lô v roce 1995 a 1997, na 26 hřebců, z nichž 17 jich bylo předvedeno jako kandidáti na plemeníky. Rok 1996 - 38% jeho produkce se zúčastnilo velkého chovatelského týdne ve Fontanaibleau, je zařazen na seznam nejlepších pepiniérů v r. 1996-97. K jeho chovatelským úspěchům můžeme zařadit v roce 2002 hřebce **Rochet Rouge** - účastník OH a **Flèche Rouge** - finalista na světovém šampionátu sedmiletých a 11. místo na světovém mistrovství v Jerés.

V žebříčku otců plemeníků z roku 2000 se opět nachází na 1. místě 4 až 6-ti letých a na 2. místě v 5-ti letých. Čestná listina vítězů 2002 potvrdila jeho chovné kvality ve všech kategoriích: mistr Francie a světa 6-ti letých, 11. místo na mistrovství světa v Jerés, mistr Francie mladých klisen, atd...

Podle Melissen a Remijnse (2007): dědem hřebce Manillona Rouge s.v. byl mimořádný sportovní kůň Jalisco B. Celou sportovní kariéru sbíral úspěchy na světových kolbištích, zúčastnil se i Olympijských her. Zdárně však také pokračovala jeho kariéra plemenného hřebce. Stal se nejúspěšnějším pokračovatelem linie Alme (SF), nejúspěšnějšího plemeníka v chovu sportovních koní a kvalitou svých potomků se velmi rychle dostal mezi absolutní špičku nejlepších světových plemeníků. Potomci Jalisca B získávali nejvyšší ocenění ve vrcholových světových soutěžích, světových šampionátech a olympijských hrách (Olisco CSIO, Papillon Rouge, Palisco, Quidam de Revel, Quito de Boussy, Oualisco III., Rochet M, Revoulino, Stewboy, Scherif d'Elle, Sherkhan, Surcouf d'Elle, Sisal de Jalesnes, Amica de la Bare, Allegreto CSIO ISO 179, Cigale du Taillis, Dollar du Murier - HDS zlatá medaile družstev a vicemistr světa v jednotlivcích z roku 2002 v Jerez, ISO 184, a mnoho dalších. V nejvyšším sportu jsou již také velmi úspěšní jeho vnuci, zejména pak potomci vedoucího plemeníka světového žebříčku WBFSH Quidam de Revel CSIO ISO 185, například Circa Z, Goldy, Bianco d Amaury, Tlaloc M (nor. Dollar de la Pierre), Nabab de Reve, Diabolo du Parc, Cajou, Guidam. Mnoho synů a nyní již vnuků hřebce Jalisco B působí v plemenitbě ve všech významných chovech po celém světě. Snad pouze jeho otec Almé a bratr Galoubet A snesou srovnání v míře, jakou tento plemeník ovlivnil světový chov sportovních koní. Jalisco B se ve světovém žebříčku plemeníků WBFSH za období 1991-2000 umístil na třetím místě.

Podle Lerrede (2011) je matka hřebce Papillona Rouge vynikající klisna Verboise, vítězka CSO (ISO 147), která byla v chovu úspěšná i ve spojení s hřebci Quouglof Rouge a Olivia Rouge.

Matka plemenného hřebce 1028 Manillon Rouge je Estrona (NL) po Zortin (NL) je polosestrou hřebce It's Otto (vítěz mezinárodních soutěží pod barvami Anglie).

Původ plemenného hřebce 1028 Manillon Rouge přikládám v Příloze XI.. dále přikládám v příloze XIII. nabídku plemeníků hřebčína Haras des Rouges, kde byli prezentováni plemenní hřebci - 2626 Sahib Kubišta a 616 Erudit.

4 Vlastní práce

Cílem vlastní práce je sestavit a popsat vývoj nejvýznamnějších rodin a linií otců největšího soukromého chovu sportovních koní v ČR, porovnat jejich základní ukazatele a navrhnout jejich využití. Provedla jsem základní zhodnocení současné organizace chovu, jeho rozsahu a struktury populace.

Zaměřila jsem se na dvě významné linie otců a pět nejvýznamnějších mateřských rodin, které pokračují v ŠCHK do současnosti.

Pro základní porovnání jsem si vybrala tyto ukazatele:

- Zařazení do oddílů plemenných knih českého teplokrevníka
- Výslednou známku za hodnocení exteriéru a mechaniky pohybu ve třech letech stáří klisny nebo hřebce
- Výslednou známku za výkonnost získanou při výkonnostních zkouškách tříletých klisen a nebo při základní zkoušce tříletých hřebců v testační odchovně
- KVH - Kohoutková výška hůlková naměřená ve stáří tří let
- OHol - Obvod holeně naměřený ve stáří tří let

První linie hřebce 2626 Sahib Kubišta je z doby minulé, neboť plemenný hřebec v ŠCHK již delší dobu nepůsobí. Zde jsem vyhledala výsledky u dcer 2626 Sahiba Kubišty.

Druhá linie hřebce 1028 Manillon Rouge je v současném ŠCHK stále aktivní. Zde jsem vyhledala výsledky dcer i jednoho ročníku tříletých hřebců zařazených v testační odchovně v Měníku.

Z mateřských rodin jsem vybrala pět nejstarších a přitom zároveň pokračujících v současnosti, a to: Rodina klisny 68 Lecha, Forma, 38/49 Maruna, VČ 135 Alma a 70 Gama S. V přílohách uvádím výřezy z listů rodin, kde jsou uvedeny pouze dcery zařazené do chovu a synové - plemenní hřebci.

Sledované ukazatele jsem seřadila do tabulek a přehledů a pro lepší názornost a zjednodušené srovnání vytvořila grafy ke každé hodnocené skupině. Celkový počet sledovaných koní je vždy označen písmenem "n".

4.1 Současný stav

4.1.1 Cíl chovu ŠCHK v Měníku

Chovným cílem šlechtění chovu koní v Měníku je produkce všestranně využitelných koní sportovního typu, kvalitních plemenných matek a plemenných hřebců. Je plně v souladu s cílem šlechtění českého teplokrevníka včetně požadavků na dosažení základních tělesných rozměrů dle tabulky 3.

Tabulka 3 **Ideální tělesné míry**

Za ideální tělesné míry jsou považovány:			
Plemenné klisny	KVH	161-167 cm	Obvod holeně 19,2-22 cm
Plemenní hřebci	KVH	162-170 cm	Obvod holeně 21-22,5 cm

4.2 Organizace chovu koní v Měníku

4.2.1 Členění stáda

- Jalové a březí plemenné klisny - boxové a volné ustájení
- Plemenné kojící klisny se hříbaty narozenými v roce 2014 - volné ustájení
- Tříleté klisny před zařazením do chovu - boxové ustájení a remontní výcvik
- Plemenní hřebci - boxové ustájení v oddělené stáji pro plemenné hřebce
- Roční a dvouletí hřebci v testační odchovně - volné ustájení
- Tříletí hřebci v testační odchovně - boxové ustájení a remontní výcvik
- Koně ve sportovní testaci - boxové ustájení a sportovní příprava
- Privátní koně ostatních majitelů - volné a boxové ustájení, výcvik dle požadavku majitelů

4.2.2 Uzavřený obrat stáda

Šlechtitelský chov koní v Měníku využívá tzv. uzavřený obrat stáda, kterého lze využívat pouze u větších chovných celků. Po stránce ekonomické zjednodušeně řečeno, kolik se narodí hříbat, tolik se musí prodat koní. Z pohledu chovatele souvisí uzavřený obrat stáda s důslednou šlechtitelskou činností. Josef Kubišta, zakladatel chovu, po celou dobu své chovatelské práce testoval a prověřoval všechny plemenné klisny ve zkouškách výkonnosti. Do chovu pak zařazoval pouze klisny s nejlepšími výsledky, jak po stránce jejich exteriéru, tak i po stránce charakteru a výkonnosti, s ohledem na udržení mateřských rodin. Uzavřený obrat stáda vyžaduje podmínky pro oddělený stájový i pastevní odchov kategorií dle stáří a pohlaví. Rozdíl mezi uzavřeným a otevřeným obratem stáda v chovu koní je ten, že při otevřeném obratu stáda musí chovatel kvalitní matky nakupovat, na rozdíl od uzavřeného obratu stáda, ve kterém chovatel na základě šlechtitelské práce kvalitní plemenné matky produkuje.

4.2.3 Volné ustájení

Březí klisny jsou ustájeny v rozdělených skupinách na tzv. volných stájích. V chovu je využíván volný pohyb březích matek až do doby porodu. Po narození hříběte stráví matka s hříbětem jeden až dva dny v odděleném boxe a pokud to jejich zdravotní stav dovolí a hříbě již plnohodnotně sají mléko, vrací se spolu zpět na volnou stáj mezi ostatní matky s hříbaty. Dle mých zkušeností volný pohyb matky významně usnadňuje průběh porodu a hříbě se velmi rychle začlení do původního stáda. Vzhledem k tomu, že po dobu dalších max. osmi měsíců vyrůstá se svými vrstevníky a jejich matkami, je pro něho snazší jeho následný odstav a odchov.

Pro sledování porodů klisen je v chovu využíván systém porodního alarmu Sigloo, který je do podrobnosti popsán v příloze XVII. Již druhým rokem je po porodu od čerstvě narozených hříbátek odebíráno cca 10 centimetrů pupeční šňůry pro účely výzkumu mesenchymálních kmenových buněk (MSCs).

Odchov hříbat probíhá formou volného ustájení v tzv. školce. Hříbata jsou odstavována ve stáří max. 8 měsíců a rozdělována dle ročníku narození a pohlaví do oddělených volných stájí. Hřebečci jsou zařazováni do tzv. testační odchovny, která slouží ke kontrole užitečnosti a dědičnosti.

4.3 Rozsah chovu a struktura populace

V současné době má základní stádo matek 43 plemenných klisen, zařazených do hlavních plemenných knih (HPK ČT). Z tohoto počtu matek je 15 plemenných klisen zařazeno do nejvyššího oddílu plemenné knihy českého teplokrevníka (HPK ČT PRO).

V chovu působí 2 plemenní hřebci. Prvním je **1028 Manillon Rouge**, příslušník plemene SF, který se v tomto chovu velmi dobře osvědčil, čemuž nasvědčují dosavadní výsledky jeho potomstva. Druhým plemenným hřebcem je zástupce hannoverské plemenné knihy **2640 Radegast** s dosaženou vlastní sportovní výkonností ve skoku stupně "TT", a s výkonností potomstva v tomto chovu, a to skoku stupně "T" (plemenný hřebec 897 Radegast Kubišta).

Tabulka 4 Celkové výsledky plemenitby hřebců v období 2007 - 2013

Plemenný hřebec	Počty klisen														Celkem		Počet hříbat
	2007		2008		2009		2010		2011		2012		2013		Za	Hř	
	Za	Hř	Za	Hř	Za	Hř	Za	Hř	Za	Hř	Za	Hř	Za	Hř			
1028 Manillon Rouge					17	12	28	24	27	17	22	20	6	1	100	74	64
1252 Cry for me							3	3							3	3	3
616 Erudit					2	2	1	1							3	3	3
1154 Quick Lauro Z									4	4					4	4	4
2997 Aristo Z			3	3							4	2	1	0	8	5	3
2640 Radegast													20	17	20	17	16
1879 Clin-D'Or													1	0	1	0	0
2805 Le Patron	20	18	14	11	2	1									36	30	25
677 Regulus	14	13	1	0											15	13	9
623 Landprinz			1	1											1	1	1
2949 Simplex	1	1	1	1											2	2	2
630 Przedswit Makebo			7	7	4	4									11	11	7
1360 Drossekläng					1	1									1	1	1
Celkem	35	32	27	23	26	20	32	28	31	21	26	22	28	18	205	164	138

Pozn.: Za znamená - zapuštěná, Hř znamená hřebná

Tabulka 5 **Porovnání inseminace a přirozené plemenitby**, vycházející z předchozí Tab. 4.

Druh plemenitby	Plemenný hřebec	Celkem 2007 - 2013		% natality na hřebce	% natality
		Zapuštěné	Hřebné		
přirozená plemenitba	1028 Manillon Rouge	100	74	74 %	z přirozené plemenitby celkem 90,93 %
	316 Erudit	3	3	100 %	
	2640 Radegast	20	17	85 %	
	677 Regulus	15	13	86,6 %	
	623 Landprinz	1	1	100 %	
	630 Przedswit Makebo	11	11	100 %	
inseminace čerstvým spermatem	1252 Cry for me	3	3	100 %	z inseminace čerstvým spermatem celkem 77,97 %
	1154 Quick Lauro Z	4	4	100 %	
	2997 Aristo Z	8	5	62,5 %	
	1879 Clin - D'Or	1	0	0 %	
	2805 Le Patron	36	30	83,3 %	
	2949 Simplex	2	2	100 %	
	1360 Drossekläng	1	1	100 %	

Tabulka 6 **Narozená hříbata od 2007 do 2014**

Jméno	2007	2008	2009	2010	2011	2012	2013	2014
2906 Fedderweisser	4							
1028 Manillon Rouge	11			9	22	14	18	1
1252 Cry for me					3			
316 Erudit				2	1			
1154 Quick Lauro Z						4		
2997 Aristo Z			9				1	
2640 Radegast	2							16
2805 Le Patron		9/9H	7					
677 Regulus		2/7H						
623 Landprinz	1		1					
2949 Simplex			5	2				
630 Przedswit Makebo				1				
1360 Drossekläng		1H	1					
Součet:	18	11/17	23	14	26	18	19	17

Pozn.: Označení H v roce 2008 zn. výskyt herpes viru tzn. předčasné narození a následný úhyn hříbat.

Při vyhodnocení výsledků z tabulek 4., 5. a 6. vyplývá jednoznačně vyšší počet hřebných plemenných klisen a narozených hříbat z přirozené plemenitby a nižší počty při využití inseminace čerstvým nebo mraženým spermatem. I z těchto důvodů je v ŠCHK v Měníku převážně aplikována metoda přirozené plemenitby.

4.3.1 Způsoby plemenitby v ŠCHK Měník

ŠCHK v Měníku aplikuje ve vlastní plemenářské práci čistokrevnou neboli stejnosměrnou plemenitbu, se záměrem vytvoření chovných jednotek a to linií, rodin atd. U malé části tohoto chovu je v poslední době využívána úzká příbuzenská plemenitba, kde figuruje plemenný hřelec v prvních dvou generacích. Jedná se o plemennou klisnu 74/150 Réva po otci 897 Radegast Kubišta, jehož otcem je 2640 Radegast, kterým je uvedená klisna nyní zapouštěna. Druhým případem je plemenná klisna 74/126 Pettite Rose po francouzském otci Papillon Rouge a v současnosti je zapouštěná jeho synem 1028 Manillonem Rouge.

Základní myšlenkou chovu je upevnění kvalitních exteriérových a užitkových vlastností při přísné selekci jedinců s nežádoucími exteriérovými odchylkami a vadami.

4.4 Nejvýznamnější otcovské linie současného ŠCHK v Měníku

4.4.1 Linie - 1028 Manillon Rouge

Plemenný hřebec 1028 Manillon Rouge s.v. narozen 2000, je dle výsledků v plemenitbě nejlepším otcem v chovu v Měníku za posledních dvacet let. Je to charakterní hřebec s příjemným živým temperamentem. Pro zlomeninu levé přední nohy nemohl naplnit svoji sportovní kariéru. Paradoxně však jeho zranění bylo důvodem pro prodej za přijatelnou cenu a hřebec 1028 Manillon Rouge tak byl prodán v roce 2010 do ČR nastalo. Díky dosavadní filosofii plemenné knihy SF nemůže být uznán jako Cheval de selle francais (SF), ale byl uznán do plemenné knihy Zangersheide / Z (registrován jako kůň SF) a v ČR do plemenné knihy českého teplokrevníka (ČT).

Otec: **Papillon Rouge po Jalisco B z matky Verboise.**

Matka: **Estrona (NL) po Zortin (NL)**

Více o původu a výkonnosti rodičů plemenného hřebce je v kapitole 3.13. na stránce 32. V příloze XI. je též uvádím původ plemenného hřebce 1028 Manillon Rouge.



Obr. 7 1028 Manillon Rouge
(Chovatelské album ŠCHK v Měníku)



Obr. 8 1028 Manillon Rouge
(Chovatelské album ŠCHK v Měníku)

4.4.2 Testační odchovna ŠCHK v Měníku

Testační odchovna Měník byla založena a MZe ČR schválena v roce 2001. Za dobu 13-ti let působnosti testačního zařízení prošlo hřebárnou přes 114 testovaných hřebců. Přičemž úspěšně složilo zkoušky výkonnosti 92 hřebců. V posledním tříletém období byla snaha testační odchovny naskladnit hřebečky převážně po otci 1028 Manillon Rouge. Tito testovaní hřebci vykazují prokazatelně velmi dobrou skokovou schopnost, dobrý typ a exteriér, ale především pracovitost, ochotu ke spolupráci a lehkou ovladatelnost.

4.4.3 Základní ukazatele potomstva 1028 Manillon Rouge

Tabulka 7 Porovnání základních ukazatelů tříletých hřebců v testační odchovně po otci 1028 Manillon Rouge

Rok ZZV	Jméno	PK	ZZV	KVP	KVH	OH	O HOL	Skok ve volnosti	Mech. pohybu	Matka po otci
2008	74/143 MAX	7,8	7,6	176	168	194	22	8,2	7,6	10/192 Cedra 5052 Robinson
2008	74/152 MOON	7,9	7,5	174	165	189	20	7,8	7,5	41/535 Linda 66 Linkoln
2009	74/158 MARIÁN	7,8	7,4	173	164	188	19,5	8,3	7,3	74/59 Samantha 2626 Sahib Kubišta
2009	74/167 MAVERICK	7,8	6,9	177	167	193	21,5	8,7	6,9	74/7 Porta 623 Landprinz
2010	74/183 MARCO	7,7	7,7	171	165	180	19,5	8,3	7,7	74/59 Samantha 2626 Sahib Kubišta
2010	74/185 MERLIN	7,4	7,6	178	169	185	22	6,8	7,6	74/57 Cara 5035 Carthago Z
2010	74/187 MARENGO	7,9	8,2	172	164	181	21	8	8,2	10/192 Cedra 5052 Robinson
2010	74/188 MONARCHA	7,8	7,9	180	173	190	21,5	7,7	7,9	41/800 Tampa 477 Taarlön
2013	74/231 MARCUS	7,4	7,4	179	171	183	21,5	7,2	7,4	74/130 Carol 769 Kadet Pradar
2013	74/229 MADOCK	7,4	7,3	169	161	176	20,5	7,6	7,3	47/491 Glorie-L 856 Silvio II.
2013	74/232 MAUGLÍ	7,5	7,6	178	168	195	22	6,9	7,6	41/588 Taarla 366 Taarlo
2013	MARBLE M	7,5	7,3	163	157	170	19	7,4	7,3	Queens Payday xx
2013	74/238 MENFIS	7,9	7,6	176	154	182	21,3	8,1	7,6	74/57 Cara 5035 Carthago Z
Průměry:		7,7	7,5	174	165	185	20,9	7,77	7,53	

n = celkový počet hodnocených hřebců = 13

Grafické zobrazení výsledků uvádím na straně 43, grafy 6. až 10.

Tabulka 8 Porovnání základních ukazatelů klisen zařazených po 1028 Manillon Rouge

n = celkový počet hodnocených klisen = 18

Rok nar.	Jméno	PK	ZZV	KVP	KVH	OH	OHOL	Výkonnost/ zařazení	Z matky po otci
2005	74/145 MALINA	7,5	8,2	179	171	194	20,5	S - "S" HPK PRO ČT	9/272 Cynthia - T 5048 Hand in Glove
2005	74/144 MANDY	7,6	7,7	181	170	196	20,8	HPK ČT	41/800 Tampa 477 Taarlon
2005	74/146 MOLLY	7,5	7,3	174	165	191	20,4	HPK ČT	74/146 Pampa 370 Pedro
2005	47/614 THELMA L	7,5	8,3	180	169	195	21,5	D - "L", S - "S", HPK PRO ČT	Tasmánie Ts - 7 Tasák
2006	74/196 MADONA	7,3	8,3	173	164	190	20,3	S - "L" HPK PRO ČT	108 Foketa 582 Frühesch
2006	74/155 MARGARETA	7,9	8,6	181	170	206	21,5	S - "L**" HPK PRO ČT	74/30 Cassi 5039 Cassini I.
2006	74/156 MERRY	7,8	8,5	172	163	187	20	HPK PRO ČT	74/47 Sabrina 2626 Sahib Kubišta
2007	74/180 MADELINE	7,5	7,9	169	161	184	20	HPK ČT	74/89 Agáta 5010 Aloube - Z
2007	74/193 MANA	8	8,3	180	171	190	21	HPK PRO ČT	41/992 Thália 366 Taarlo
2007	46/884 MANON	7,6	8,1	177	167	200	21,5	HPK PRO ČT	5/973 Mona 190 Mykonos (SF)
2007	74/181 MARY	7,5	7,3	175	166	190	20,5	S - "L**" HPK ČT	74/47 Sabrina 2626 Sahib Kubišta
2007	74/186 MILLY	7,4	8,2	175	166	187	20	S - "L**" HPK PRO ČT	74/30 Cassi 5039 Cassini I.
2007	74/190 MISE	7,6	7,7	174	165	187	20,8	HPK ČT	74/7 Porta 623 Landprinz
2007	43/274 SAFÍRA	7,6	7,8	175	165	186	19,5	C - "ZL" HPK ČT	Falin 633 Garnison
2010	74/236 MAJA	7,6	8,5	175	166	187	20,5	HPK PRO ČT	74/42 Camilla 5040 Campione
2010	74/227 MARIONETA	7,7	7,9	174	164	190	21,5	HPK ČT	74/135 Carisma 905 Carismo
2010	74/237 MARKÉTA	7,2	8,2	176	170	194	21,5	HPK PRO ČT	10/192 Cedra 5052 Robinson

Pozn.: označení modrou barvou znamená zařazení do HPK PRO ČT

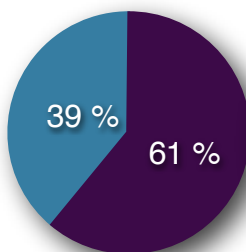
Pokračování tabulky 8

Rok nar.	Jméno	PK	ZZV	KVP	KVH	OH	OHOL	Výkonnost/zařazení	Z matky po otci
2010	74/230 MON GIGI	7,4	8,1	178	168	191	21	HPK PRO ČT	74/30 Cassi 5039 Cassini I.
Průměry:		7,97	8,05		168		21		

Grafické zobrazení výsledků uvádím níže v grafech 1 až 5

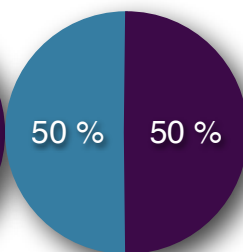
Porovnání ukazatelů plemených klisen po otci 1028 Manillon Rouge

Graf 1
Zařazení do plemenných knih



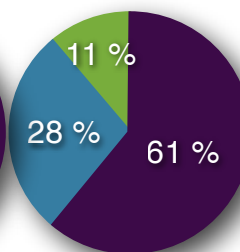
● HPK ČT PRO, SPK
● Tř. I. HPK ČT
● PK

Graf 2
Hodnocení exteriéru a mechaniky pohybu (v bodech)



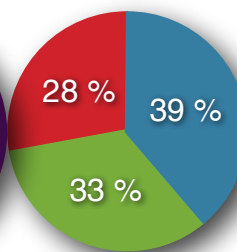
● 7,51 - 8,00
● 7,01 - 7,50
● Méně než 7

Graf 3
Hodnocení výkonnosti (v bodech)



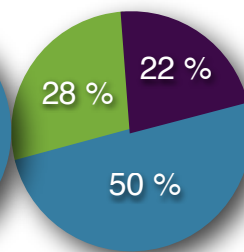
● 8,01 - více
● 7,51 - 8,00
● 7,01 - 7,50
● do 7,00

Graf 4
Porovnání KVH (v cm)



● Do 160
● 160 - 165
● 165 - 170
● 170 a více

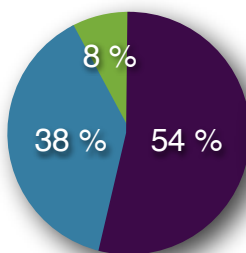
Graf 5
Porovnání holeně (v cm)



● 19 - 20
● 20,01 - 21
● 21 a více

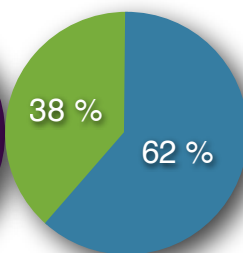
Porovnání ukazatelů tříletých hřebců po otci 1028 Manillon Rouge

Graf 6
Hodnocení exteriéru a mechaniky



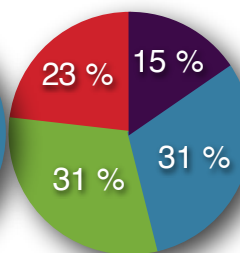
● 7,51 - 8,00
● 7,01 - 7,50
● Méně než 7

Graf 7
Hodnocení výkonnosti (v bodech)



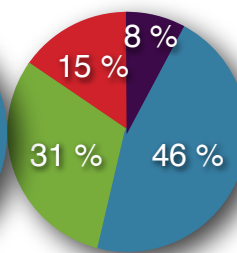
● 8,01 - více
● 7,51 - 8,00
● 7,01 - 7,50

Graf 8
Porovnání OH (v cm)



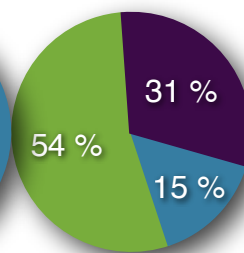
● 170 - 180
● 180 - 185
● 185 - 190
● 190 - 195

Graf 9
Porovnání KVH (v cm)



● Méně než 160
● 160 - 165
● 166 - 169
● 170 - a více

Graf 10
Porovnání holeně (v cm)



● 19 - 20
● 20,01 - 21
● 21 a více

4.4.4 Základní ukazatele potomstva 2626 Sahib Kubišta

Tento plemenný hřebec působil v ŠCHK v Měníku od 1996 do 2004. Za své působení v chovu vyprodukoval 40 plemenných dcer zařazených do plemenné knihy českého teplokrevníka. Ve ŠCHK v Měníku pokračují jeho čtyři plemenné dcery - 74/42 Sally z rodiny España, 74/61 Soňa z rodiny Alma, 74/60 Sosna z rodiny La Liseron xx, 74/109 Suplika z rodiny Carmen. Tyto klisny byly zapouštěny plemenným hřebce 1028 Manillon Rouge. Výsledkem této liniové plemenitby jsou dcery s vynikající rodokmenovou hodnotou, charakterem a v neposlední řadě exteriérem.

Tabulka 9 Porovnání základních ukazatelů klisen zařazených po 2626 Sahib Kubišta

n = celkový počet hodnocených klisen = 40

Rok nar.	Jméno	PK	ZZV	KVH	KVP	OH	OHOL	Výkonnost/ zařazení	Matka	Otec matky
1996	52/818 Vinny	6,8		160	165	180	20,6	PK ČT D:L,S:S	68/208 Vosa	2416 Libanon-54
1996	52/819 Sonneta	7,1	7	161	171	188	20,7	PK ČT	Oliva xx	Beneagles xx (GB)
1997	52/927 Subreta	7,1		171	181	202	23	PPK ČT	JM 3559 Rexa	2268 Quoniam hrušovanský
1997	52/863 Sáva	7,2	6,9	165	174	165	20,5	PK AP ČT D:L,S:S	JM4023 Klea	Karneol
1998	52/2 Santa	6,7	7,3	159	169	175	20	PK ČT, S:L	8/187 Diana	2452 Dux Lipský
1998	52/6 Saň	7,7	6,8	173	184	201	22,5	PK ČT, S:S	471 Libero (Parta)	Libero
1999	46/393 Sára	6,9	6,6	170	179	193	21,5	PK ČT	173 Przedswit XVI	Przedswit XVI-K
1999	74/8 Satira	7,4	7,1	159	170	187	20,2	HPK ČT	116 Turina	366 Taarlo
2000	74/42 Sally	8,1	7,2	165	171	185	20,3	HPK ČT	41/505 Rotunda	5052 Robinson
2000	20/360 Sarah	7,4		169	181	205	21,5	PK ČT, S:ZL	20/166 Princezna D.	291 Diktant Písecký
2001	57/591 Solniké	7,9	7,7	169	178	195	22	HPK AP ČT D:S,S:ST	61/578 Desina	2418 Dietward-4
2001	74/59 Samantha	7,5	7,8	167	177	196	20,5	HPK ČT S:ZL	41/576 Titřenka	366 Taarlo

Pokračování tabulky 9

Rok nar.	Jméno	PK	ZZV	KVH	KVP	OH	OHOL	Výkonnost/zařazení	Matka	Otec matky
2001	47/433 Savannah	7,7	8,1	164	174	192	20,0	HPK AP ČT S:S	41/790 Tara II	366 Taarlo
2001	74/72 Seance	7,4	7,1	163	171	182	20,6	HPK ČT	41/868 Eruditka	616 Erudit
2001	74/77 Sika	7,0	8,0	161	166	178	20	HPK ČT	41/881 Lyra	536 Lopez-17
2001	74/61 Soňa	8	7,1	169	178	194	21,5	HPK ČT	108 Foketa	Fruhesch
2001	74/60 Sosna	7,5	7,7	166	175	191	20	HPK ČT	La Liseron	360 Fallada
2001	74/52 Sylvie	7,1		172	179	202	21,5	PK ČT D:S,S:L	121 Pomněnka	Przedswit XVIII
2002	74/85 Simona	6,8	7,1	161	168	181	20,5	HPK ČT	41/849 Rebeca	514 Renomee
2002	74/86 Safíra	7,3	7,1	166	176	193	21	HPK ČT	116 Turina	366 Taarlo
2002	74/91 Scarlet	7,3	7,4	160	166	181	19	HPK ČT	41/875 Etika	616 Erudit
2002	8/491 Sahara	-	-	-	-	-	-	D:S,S:L	70/373 Nypa	2418 Dietward-4
2002	74/97 Salima	7,6	7,2	173	183	194	21	HPK ČT	41/874 Talina	366 Taarlo
2002	74/79 Sandra	7,2	7,4	164	174	194	20	HPK,S:L	86 Jasná	Jury
2002	74/102 Saragana	6,4		168	179	203	22	PK ČT,S:L	97 Ledita	List
2002	74/84 Saskia	7,6	7,2	168	176	192	21	HPK ČT	25/148 Ascona	267 Amadeus
2002	74/103 Sazka	7,2	7,1	165	172	188	21	HPK ČT	Kasida Q VI-5	Quoniam VI
2002	57/636 Siraël	6,9		169	179	190	20,5	PK ČT	SM3269 Karma	2254 Karneol Aranka
2002	74/83 Stefany	7,5	7,2	164	172	190	20	HPK ČT	89 Judita	Jury
2002	74/101 Suzi	7,4	7,2	170	177	195	22	HPK ČT	41/505 Rotunda	5052 Robinson
2002	74/87 Sympatie	7,4		162	172	194	19,5	PK ČT	120 Parmena	Przedswit XVIII

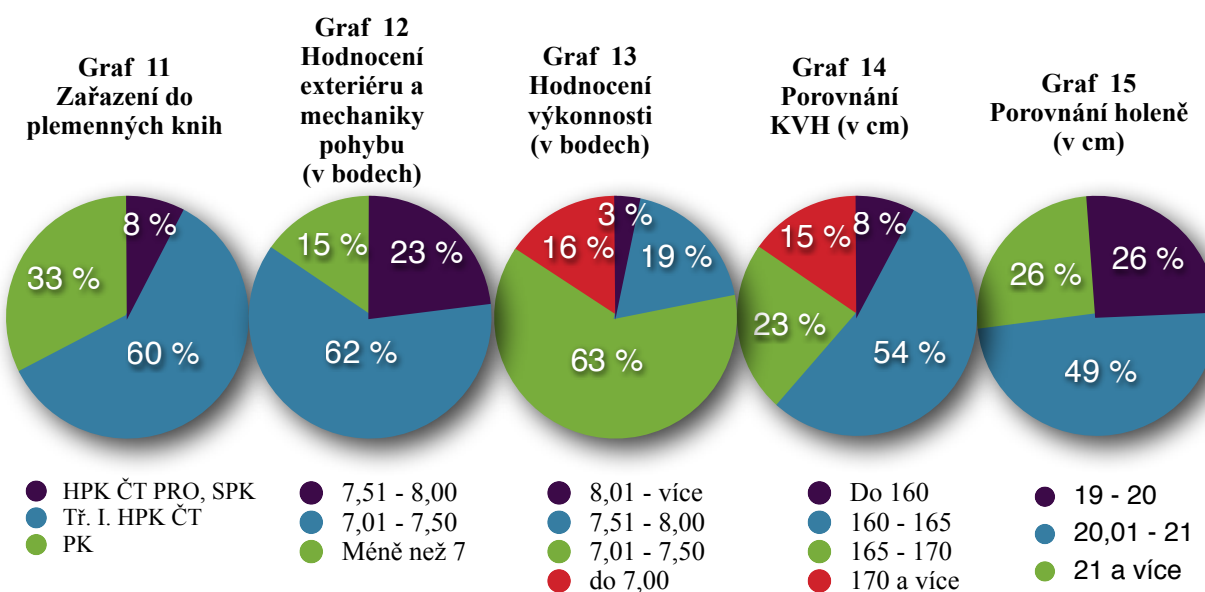
Pozn.: označení modrou barvou znamená zařazení do HPK PRO ČT

Pokračování tabulky 9

Rok nar.	Jméno	PK	ZZV	KVH	KVP	OH	OHOL	Výkonnost/zařazení	Matka	Otec matky
2003	74/124 Scarabea	7,2	7,9	164	171	185	20,5	HPK ČT	46/131 Tengis	366 Taarlo
2003	74/114 Seina	7,3	7,1	163	172	190	21,5	HPK ČT	9/272 Cynthia T	5048 Hand In Glove xx
2003	74/104 Seraphina	7,5	7,1	161	172	190	21	HPK ČT	83 Jizera	191 Jury
2003	74/119 Stella	7,6	7,5	162	171	182	20	HPK ČT	41/576 Titfenka	366 Taarlo
2003	74/109 Suplika	7,4	7,9	161	172	182	20,3	HPK ČT	42/176 Karmen	Kornett
2003	74/106 Saxana	7,4	7,2	159	166	181	20,5	HPK ČT	120 Parmena	Przedswit XVIII
2006	57/863 Sarah	7,6	7,2	160	170	196	20,0	HPK ČT	57/347 Gábina	Furioso XVI
2007	57/902 Salma	7,2	6,8	162	173	192	21	PK ČT	57/347 Gábina	Furioso XVI
2009	69/23 Sharon	7,0	7,2	163	173	197	20,5	HPK ČT	69/809 Salome	2795 North Star VIII-30
Průměry:		7,3	7,3	165	171	187	20,7			

Grafické zobrazení výsledků uvádím níže v grafech 11 až 15

Porovnání ukazatelů plemenných klisen po 2626 Sahib Kubišta



4.4.5 Porovnání základních ukazatelů plemenných hřebců 1028 Manillon Rouge a 2626 Sahib Kubišta

Hodnoceno na základě tabulek, 7, 8, a 9.

Při základním porovnání potomstva 1028 Manillona Rouge, vidíme výrazně lepší parametry a hodnocení u dcer než u synů. Při hodnocení výkonnosti, kterým myslím zkoušky výkonnosti tříletých klisen a zkoušky tříletých hřebců v testační odchovně, získalo celých 61% dcer více než 8,01 bodů a byly zařazeny do HPK ČT PRO, (graf 3, strana 42.) Hodnocení hřebci získali v 62% případů 7,51 až 8 bodů, (graf 7, strana 42.).

Při posuzování exteriéru a mechaniky pohybu jsou výsledky vyrovnanější. Výsledné hodnocení v rozpětí 7,51 - 8 celých bodů získalo 50 % klisen (graf 2, strana 42.) a 54 % hřebců (graf 6, strana 42.).

Porovnáním KVH (grafy 4 a 9, strana 42) a obvodu holeně (grafy 5 a 10, strana 42) bylo zjištěno, že potomstvo 1028 Manillona Rouge (n = 13 hřebců a 18 klisen) má ve třech letech nadprůměrnou kohoutkovou výšku a odpovídající obvod holeně, což je v dnešním jezdeckém sportu žádané.

Při porovnávání parametrů plemenných klisen - dcer 2626 Sahiba Kubišty (n = 40 klisen) vidíme na grafech 11 až 15 nižší, i když ne špatnou, výkonnost, hodnocení exteriéru a mechaniky pohybu celkově nižší kohoutkovou výšku a jemnější holeň.

Zajímavým zjištěním je výsledek liniové plemenitby, kdy klisny - dcery 2626 Sahiba Kubišty byly zapuštěny 1028 Manillonem Rouge. Potomstvo narozené z toho spojení vykazuje výrazně lepší výsledky ve všech hodnocených parametrech.

4.5 Mateřské rodiny

Plemenné klisny ŠCHK v Měníku jsou rozděleny v současném chovu do 20 rodin. Sedm rodin má více jak 6 generací a 13 mladších rodin 4 až 5 generací.

Tabulka 10 **Procentuální podíl plemenné příslušnosti otců matek.**

Plemenná příslušnost	Počet matek	V procentech
SF	15	34,88 %
Český teplokrevník	11	25,58 %
Holštýnský kůň	9	20,94 %
Hannoverský kůň	3	6,98 %
Zangersheide / Z	2	4,65 %
KWPN	2	4,65 %
Bud'onovský kůň	1	2,32 %

4.5.1 Reprodukční ukazatele plemených klisen

Plemenné klisny jsou zapsány do PK ČT ve stáří tří let. Zapouštěny jsou poprvé ve čtyřech letech a to pouze část, která není zařazena do sportovní testace a nebo určena k prodeji. Část klisen se po sportovní testaci vrací do chovu a jsou zapouštěny ve vyšším věku.

Tabulka 10 **Reprodukční ukazatele plemených klisen, působících v současném chovu**

n = 31 plemenných klisen

Rok narození	Jméno klisny	Počet narozených hříbat		Rok zařazení do plemenitby
		hřebeček	klisnička	
1994	41/588 TAARLA	4	2	1998
1994	41/620 TARA	4	3	1997
1994	JESPE	1	1	2005
1995	CONTENDERA	3	1	2002
1998	1/865 MIRACLE	1		2012

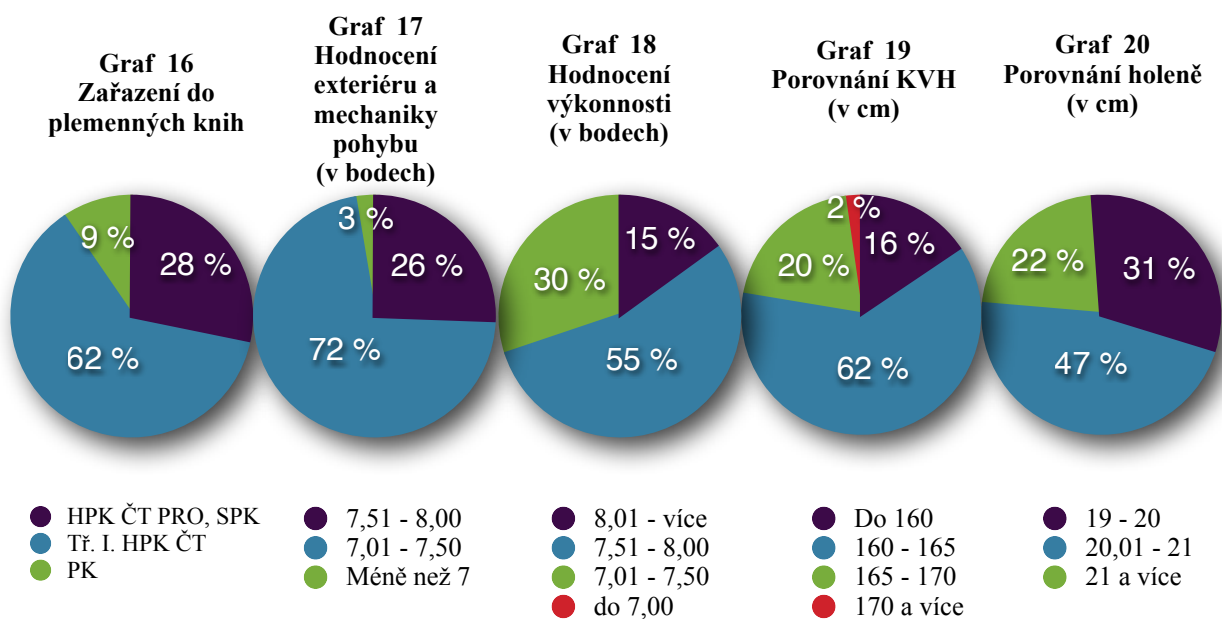
Pokračování tabulky 11

Rok narození	Jméno klisny	Počet narozených hříbat		Rok zařazení do plemnitby
		hřebeček	klisnička	
2000	74/2 SALLY	3	3	2004
2000	74/30 CASSI	1	8	2005
2001	74/062 CAMILLA	4	2	2005
2001	74/057 CARA	3	2	2005
2001	1/099 HEIDY			2013
2001	NIPSY DE FLEYS	2		2009
2001	SISSI	1	1	2011
2001	74/61 SOŇA		3	2005
2001	74/60 SOSNA	4	3	2005
2002	74/109 SUPLIKA	2	2	2007
2003	74/491 GLORIE - L	3	3	2007
2003	74/105 LESI	3		2007
2003	74/115 LUMÉ	2	1	2011
2004	74/135 CARISMA	2	3	2008
2005	74/153 FRANCESCA	1	2	2008
2005	74/144 MANDY	2	2	2008
2005	74/150 RÉVA	2	1	2008
2006	CAPRIOLA		2	2012
2006	74/171 FATIMA	1	1	2010
2006	74/173 FIALKA	1	3	2010
2006	74/162 FONTÁNA	1	2	2010
2006	74/169 MADONA			2013
2006	74/156 MERRY	3		2010
2007	74/178 FELICITA		1	2011
2007	74/180 MADELINE		1	2011
2007	74/189 MISE		1	2011
Narozená hříbata		54	52	

4.5.2 Nejvýznamnější mateřské rodiny pokračující v současném chovu ŠCHK

4.5.2.1 68 Lecha

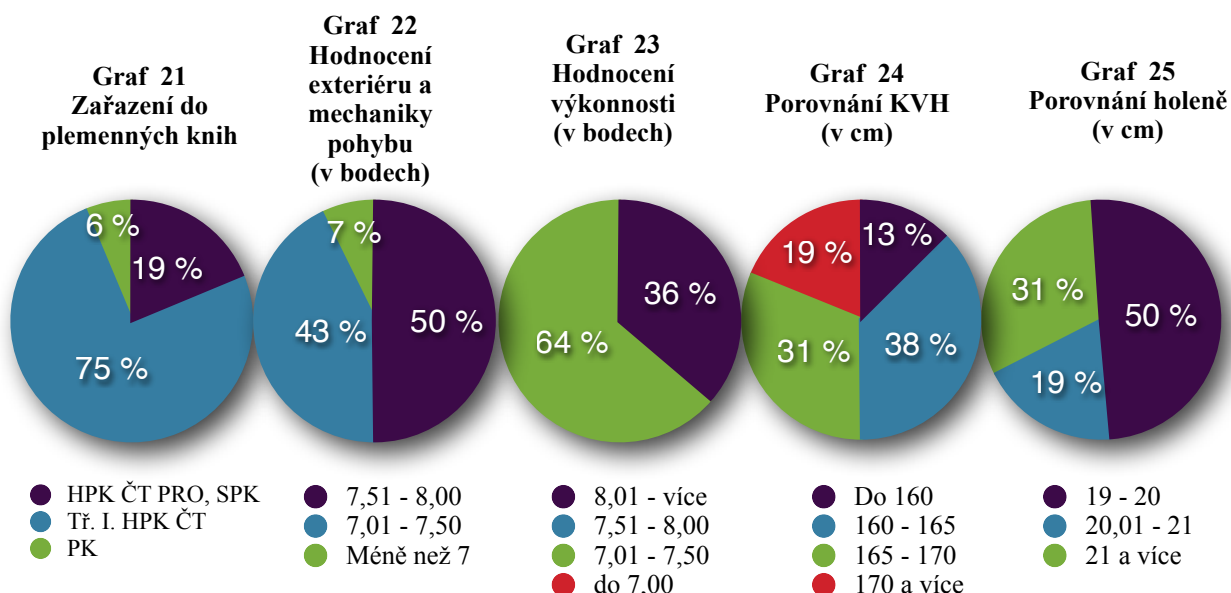
Nejstarší pokračující rodinou je mateřská rodina plemenné klisny **68 Lecha** narozené 1948, zapsaná do SPK, původem z rodiny Josefa Kubišty. Tuto rodinu s osmi generacemi popisují v grafickém výřezu z listu rodiny v příloze č. 1, kde uvádím všechny plemenné klisny a plemenné hřebce pocházející z této rodiny. Otcem Lechy byl hoštýnský hřebec 584 Lech, který byl importován do ČR v roce 1945. Matka 68 Lechy byla klisna Květa s podílem oldenburgské krve. Z početného potomstva vykonných koní této rodiny, byla řada koní prodána do zahraničí např. 637 Robinson Kubišta do Slovenské republiky, 541 Talif do Švýcarska. Plemenná klisna 41/870 Etapa byla prodána do francouzského hřebčína Haras des Rouges, se kterým hřebčín dlouhodobě spolupracuje a odkud pochází plemenný hřebec 1028 Manillon Rouge, výrazný zlepšovatel chovu koní v Měníku. Výchozí údaje rodiny Lecha uvádím v příloze I. a II..



Tato rodina produkuje potomstvo s dlouhodobě průměrnou výkonností, exteriéru a mechaniky pohybu. Při zařazování tříletých klisen do chovu získalo 62 % klisen hodnocení v rozmezí 7,51 - 8 bodů včetně. Jejich kohoutková výška (KVH) se stabilně pohybuje v rozmezí 160 -165 cm, to je celých 62 %. Charakter potomstva této rodiny je podle vlastních zkušeností velmi dobrý.

4.5.2.2 Forma

Forma narozená 1957 po hřebci 820 Furioso odchovala pouze jedinou dceru 129 Mariku po plnokrevném hřebci Marqueur xx. Další pokračující, vynikající klisnou, je plemenná klisna 86 Jasná, narozená 1987 po otci 191 Jury a zapsaná do SPK. Dosáhla vlastní sportovní výkonnosti stupně "S" ve skoku i všestrannosti, kde v roce 1994 získala s jezdcem Jaroslavem Hatlou zlatou medaili na Mistrovství České republiky. Je matkou plemenného hřebce 594 Quoniama Kubišty, který byl prodán do Švýcarska. V současném chovu působí pokračovatelka 74/30 Cassi narozena 2002 po holštýnském hřebci 5039 Cassini I. zapsaná do HPK ČT AP. Její dcery dosáhly při zkouškách výkonnosti vynikajících výsledků a byly zařazeny do HPK ČT PRO a v současné době působí ve sportu.

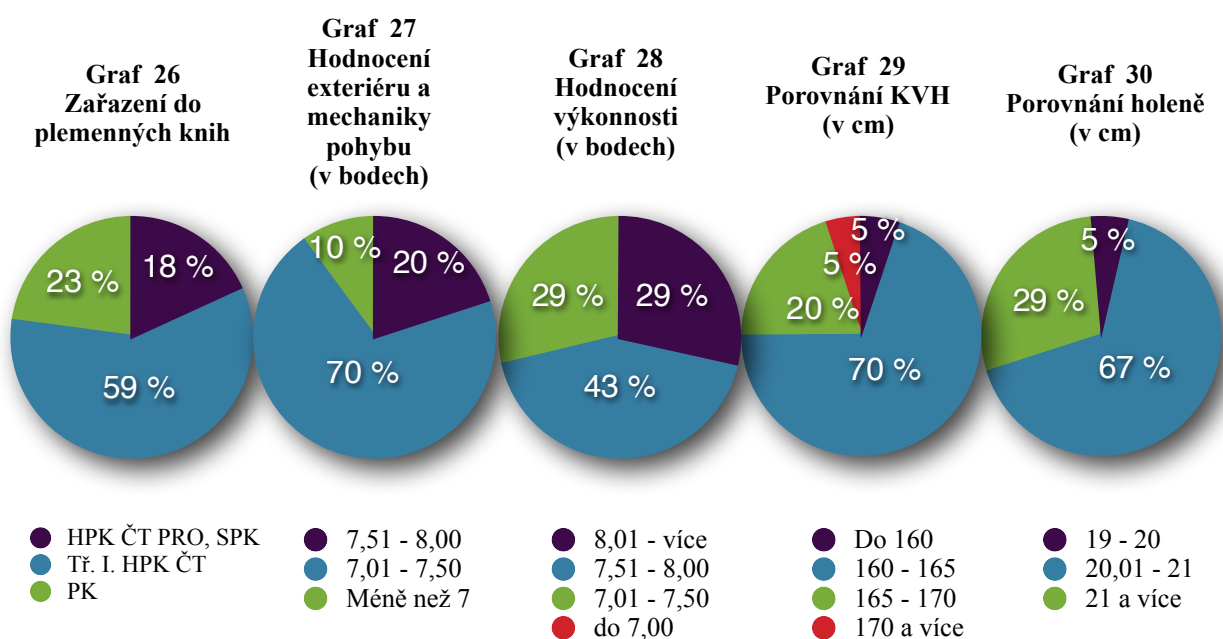


Potomstvo druhé hodnocené rodiny vykazuje nadprůměrnou výkonnost, zvláště ve spojení plemenné klisny 74/30 Cassi po 5039 Cassini I, a plemenného hřebce 1028 Manillona Rouge. Rovněž hodnocení exteriéru a mechaniky pohybu je nadprůměrné. Potomstvo má celkově vyšší kohoutkovou výšku a jemnější holeně. Naprostá většina klisen z této rodiny je zařazena do HPK ČT a jejich vyšších oddílů. U těchto dcer nelze opomenout vyjimečný charakter, schopnost spolupráce s člověkem, pracovitost a velmi dobrou jezditelnost.

Výchozí údaje rodiny Forma uvádím v příloze III. a IV..

4.5.2.3 38/49 Maruna

Třetí uváděnou mateřskou rodinou je rodina plemenné klisny **38/49 Maruna** narozené 1948 po hřebci 699 Furioso XVII - 38 rovněž zapsané do SPK. Potomstvo této rodiny dosahuje nejlepších sportovních výsledků v chovu. Důkazem je plemenná klisna 127 Luna II, narozená 1986 s vlastní sportovní výkonností ve skoku a drezuře stupně “ST” a ve všestrannosti stupně “S”. Tato vítězka 30. ročníku Zlaté podkovy 1995 je matkou vynikajícího plemenného hřebce 897 Radegast Kubišta, který dosáhl výkonnosti ve skoku stupně “T”. Jednou z pokračovatelek této rodiny v současném chovu je plemenná klisna 74/210 Athea, narozená 2009 po 2997 Aristo Z z plemenné knihy Zangersheide.

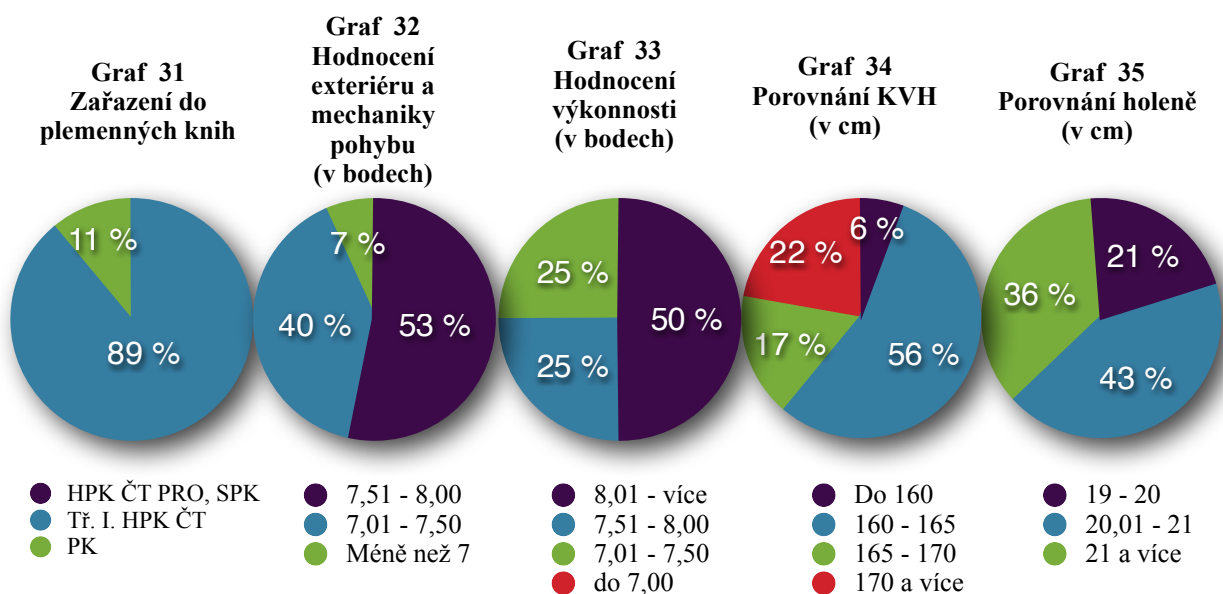


Z pěti, v této práci hodnocených, rodin vykazuje potomstvo velmi vysokou sportovní výkonnost ve všech klasických jezdeckých disciplínách. Plemenná klisna 127 Luna II dosáhla stupně “S” v drezuře a ve všestrannosti a stupně “ST” v parkurovém skákání. Dalším příkladem je její syn 897 Radegast Kubišta, který dosáhl ve skoku stupně “T”. V ostatních ukazatelích vykazuje potomstvo stabilní průměrné výsledky a je velice vyrovnané.

Výchozí údaje rodiny 38/49 Maruna uvádím v příloze V. a VI..

4.5.2.4 VČ 135 Alma

Zakladatelka další hodnocené rodiny, plemenná klisna VČ 135 Alma se narodila v roce 1975, po hřebci 2108 Almhirt počenicický, což byl potomek kořistního braniborského Almhirta. Do současné doby se dochovala v hřebčíně v Měníku již šestá generace z větve plemenné klisny 43 Koketa, která se narodila 1982, po hřebci Quoniam VI a výborně reprezentovala hřebčín v soutěžích čtyřspřeží s panem Josefem Dymešem. Za další zmínku jistě stojí i další dcery jako je 41/879 Tečka narozená 1997, po hřebci 366 Taarlo, její dosažená sportovní výkonnost je stupně “S” ve skoku. Dále uvádím plemennou klisnu 41/588 Taarlu narozenou 1994, rovněž po hřebci 366 Taarlo. Tato klisna zvítězila v celostátním šampionátu tříletých klisen českého teplokrevníka v Písku v roce 1997. Ve sportovní testaci dosáhla skokové výkonnosti stupně “ST”. V neposlední řadě bych chtěla vyzvednout plemennou klisnu 74/169 Madona narozenou v roce 2006, po hřebci 1028 Manillon Rouge, která se umístila v celostátním finále v soutěži skoku ve volnosti čtyřletých klisen plemene ČT na krásném 2. místě. Do této rodiny patří také tři plemenní hřebci, a to Tasák Kubišta, 393 Lomikar Kubišta a 743 Texas, který byl licentován do PK slovenského teplokrevníka.

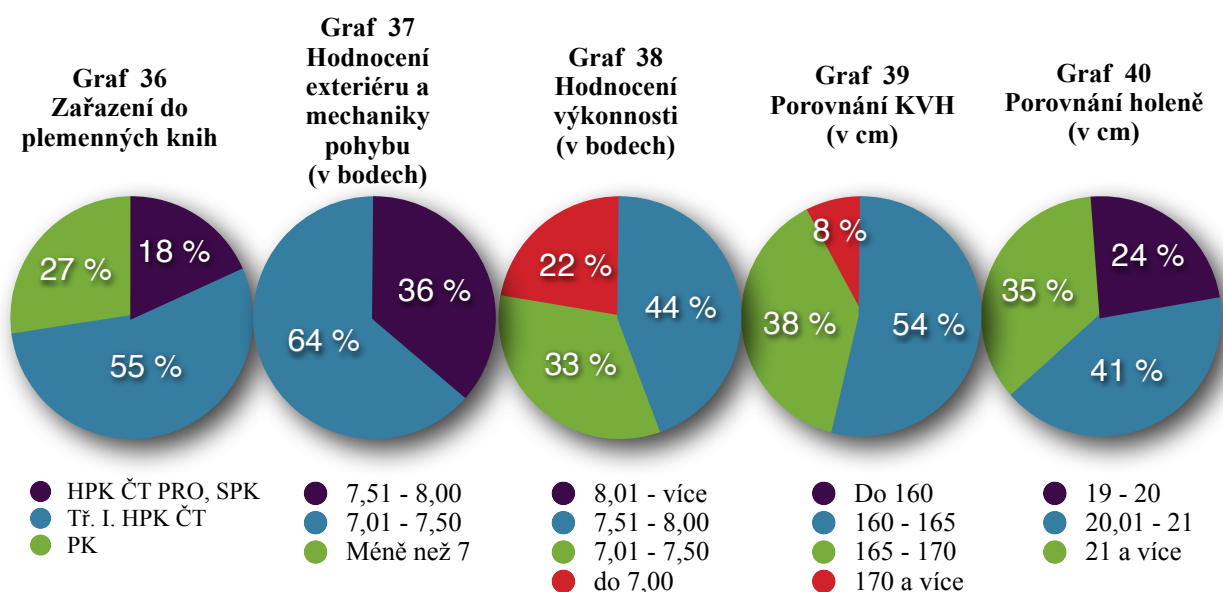


Potomstvo této rodiny je rovněž velmi vyrovnané s vysokým hodnocením při zařazování do chovu, dále hodnocením exteriéru a mechaniky pohybu. Velmi kvalitní výsledky vykazuje při hodnocení výkonnosti, kdy získalo celých 50 % více jak 8,01 bodu. Také vlastní sportovní výkonnost potomstva ve skoku je na stupni “ST” a vykazuje vyšší kohoutkovou výškou a silnou korektní holení.

Výchozí údaje rodiny VČ 135 Alma uvádím v příloze VII. a VIII..

4.5.2.5 70 Gama S

Poslední rodinnou uvedenou v této práci je poměrně mladá rodina plemenné klisny 70 Gama S narozené 1978, po hřebci Furioso V. Tuto rodinu jsem vybrala, protože otec Furioso V. byl jako otec matek zařazen mezi 45 nejlepších hřebců hodnocených za léta 1990 - 1999. Výkonnosti ve skoku stupně "TT" dosáhl plemenný hřebec 2626 Sahib Kubišta, syn zakladatelky 70 Gamy S, narozený v roce 1990 po hřebci Sahib I - A, jehož linii uvádím v této práci. Významnou pokračovatelkou této rodiny je plemenná klisna 74/144 Mandy narozená 2005, po hřebci 1028 Manillon Rouge, zařazená v HPK ČT PRO.



Výrazným znakem potomstva klisny 70 Gamy S je krásná arabská hlava s výrazným okem, dobře nasazený krk, pevný hřbet a suchý fundament. Tomu odpovídá vysoké hodnocení exteriéru a mechaniky pohybu. Kohoutková výška je naopak od ostatních hodnocených rodin nižší, stejně tak jako jemnější holeň. Charakter těchto koní je dobrý, ale potomstvo je hůře jezditelné, i když jeho výkonnost je nejvyšší z hodnocených rodin.

Výchozí údaje rodiny 70 Gama S uvádím v příloze IX. a X..

4.6 Základní porovnání ukazatelů mateřských rodin

Tabulka 12 **Zařazení do plemenných knih**

Rodina klisny	68 Lecha		Forma		38/49 Maruna		VČ 135 Alma		70 Gama S	
Zařazení										
počet hodnocených dcer (n)	53	100 %	17	100 %	22	100 %	18	100 %	11	100 %
SPK, E, HPK ČT PRO	15	28,30 %	3	17,6 %	4	18,18 %	0	0 %	2	18,18 %
Tř. I., HPK ČT	33	62,26 %	12	70,5 %	13	59,09 %	16	88,88 %	6	54,54 %
PK	5	9,44 %	1	5,88 %	5	22,72 %	2	11,11 %	3	27,27 %

Tabulka 13 **Hodnocení exteriéru a mechaniky pohybu**

Rodina klisny	68 Lecha		Forma		38/49 Maruna		VČ 135 Alma		70 Gama S	
Zařazení										
počet hodnocených dcer (n)	39	100 %	14	100 %	20	100 %	15	100 %	11	100 %
7,51 - 8,00 bodů	10	25,64 %	7	49,99 %	4	20 %	8	53,33 %	4	36,36 %
7,00 - 7,50 bodů	28	71,79 %	6	42,85 %	14	70 %	6	39,99 %	7	63,63 %
Méně než 7 bodů	1	2,56 %	1	7,14 %	2	10 %	1	6,66 %	0	0 %

Tabulka 14 **Hodnocení výkonnosti pro plemenný výběr na základě výsledků výkonnostních zkoušek.**

Rodina klisny	68 Lecha		Forma		38/49 Maruna		VČ 135 Alma		70 Gama S	
Zařazení										
počet hodnocených dcer (n)	20	100 %	11	100 %	7	100 %	8	100 %	9	100 %
8,01 - více	3	15 %	4	36,36 %	2	28,57 %	4	50 %	0	0 %
7,51 - 8,00 bodů	11	55 %	0	0 %	3	42,85 %	2	25 %	4	44,44 %
7,01 - 7,50 bodů	6	30 %	7	63,63 %	2	28,57 %	2	25 %	3	33,33 %
Do 7,00	-	-	-	-	-	-	-	-	2	22,22 %

Tabulka 15 **Porovnání KVH**

Rodina klisny	68 Lecha		Forma		38/49 Maruna		VČ 135 Alma		70 Gama S	
Zařazení										
počet hodnocených dcer (n)	45	100 %	16	100 %	20	100 %	18	100 %	13	100 %
Méně než 160 cm	7	15,58 %	2	12,5 %	1	5 %	1	5,55 %	0	0 %
160 - 165	8	62,22 %	6	37,5 %	14	70 %	10	55,55 %	7	53,84 %
166 - 169	9	20 %	5	31,25 %	4	20 %	3	16,66 %	5	38,46 %
170 a více	1	2,22 %	3	18,75 %	1	5 %	4	22,22 %	1	7,69 %

Tabulka 16 **Porovnání obvodu holeně.**

Rodina klisny	68 Lecha		Forma		38/49 Maruna		VČ 135 Alma		70 Gama S	
Zařazení										
počet hodnocených dcer (n)	45	100 %	16	100 %	21	100 %	14	100 %	17	100 %
Do 20 cm	14	31,11 %	8	50 %	1	4,76 %	3	21,42 %	4	23,52 %
20,01 - 21	21	46,67 %	3	18,75 %	4	66,66 %	6	42,85 %	7	41,17 %
Nad 21	10	22,22 %	5	31,25 %	6	28,57 %	5	35,71 %	6	35,29 %

Pro zpracování tabulek číslo 12, 13, 14 ,15 a 16, jsem použila údaje z příloh číslo II, IV, VI, VIII a X. Pro lepší přehlednost jsou u každé hodnocené rodiny vytvořeny grafy, právě z tabulek číslo 12,13,14, 15 a 16.

5 Závěr

Náplní této práce bylo sestavení a základní vyhodnocení:

Dvou významných linií otců - plemenných hřebců 2626 Sahiba Kubišty, s vynikajícím exteriérem, rodokmenovou hodnotou a vlastní výkonností na nejvyšším stupni ve skoku „TT“, který pochází z vlastního chovu, a z Francie importovaného 1028 Manillona Rouge, který pro trvalé zranění nikdy nemohl vlastní výkonnost prokázat a přesto prokázal, že je zlepšovatelem chovu a jeho potomstvo již dosáhlo výkonnosti ve skoku stupně „S“.

Pěti nejstarších mateřských rodin, které mají minimálně šest generací a mají své dcery pokračující v současném chovu.

Pro základní porovnání jsem využila sledované parametry ve šlechtitelském programu českého teplokrevníka jako jsou KVH , OHol a bodové hodnocení při výkonnostních zkouškách klisen a hřebců v testační odchovně ve třech letech.

Mezi sledované ukazatele jednotlivých linií a rodin patřila výkonnost, exteriér a mechanika pohybu v návaznosti na jejich sportovní využití. Tyto ukazatele včetně charakteru sledovaných koní, jsou však velmi důležité i pro využití koní pro hiporehabilitační aktivity. Samozřejmě je možné použít jakéhokoliv koně za tzv. „pár“ korun, jakéhokoliv plemene, kterého někde zachráníme. Domnívám se však, že pro tuto náročnou činnost je třeba vybírat kvalitní jedince z prochovaných rodin, které dlouhodobě vykazují vynikající charakter a lehkou ovladatelnost, v případě těžce postižených i bezvýhradnou poslušnost, dále exteriér bez zásadních vad a extrémních odchylek s velmi dobrou mechanikou pohybu v kroku.

Pokud bych například měla vyhodnotit po stránce exteriéru, mechaniky pohybu a především charakteru koně potomstvo v linii otce 2626 Sahiba Kubišty a 1028 Manillona Rouge, vyberu si pro hiporehabilitaci jednoznačně potomstvo hřebce 1028 Manillona Rouge. Při výběru z hodnocených rodin pak doporučím potomstvo mateřských rodin plemenných klisen 3849 Maruna a Forma.

Šlechtění je dlouhodobý a složitý proces jehož principy pan Josef Kubišta pečlivě dodržoval a prosazoval. Výsledkem jsou prochované rodiny a linie, pevný základ dnešního ŠCHK v Měníku.

6 Seznam použité literatury

- Dušek J., Misař D., Navrátil J., (2007). Charakteristika plemen. strana 74 - 126 In. Dušek J. a kol., Chov koní - druhé přepracované vydání. Brázda. Praha. ISBN: 80-209-0352-6. 400 s.
- Dušek J., (2007) Plemenitba koní, Linie. strana 146 - 180. In. Dušek J. Chov koní - druhé přepracované vydání. Brázda. Praha. ISBN: 80-209-0352-6. 400 s.
- Dušek J., (2011). Plemenitba koní, Rodiny. 150 - 192. In Dušek J., a kol. Chov koní. 3. upravené a doplněné vydání. Brázda. Praha. ISBN: 80-209-0352-6. 401 s.
- Dvořáková A. (březen 2014) Ústní sdělení. Aktuální počet koní v ÚEK.
- Edwards E. H., (1998). Obrázková encyklopedie koní. Nakladatelství Cesty. Praha. 395 s. ISBN: 80-7181-088-6.
- Evain A., (2009). Des Etalons de Sport Guide ASEP. Erudit. SCEA Haras des Rouges - Fernand Lerede. 549 s. ISBN: není uvedeno
- Evain A., (2009). Des Etalons de Sport Guide ASEP. Manillon Rouge. SCEA Haras des Rouges - Fernand Lerede. 549 s. ISBN: není známo
- Eylers B., Schridde C., (2006). Ausgewählte Hengste Deutschlands, ein Jahrbuch der Hengste. Medienpark Pfortenmhauer. ISBN: 3-93-2433-27-0 675 s.
- Hošák S., (2009). Když hříbata dorostou. Photographic. ISBN: 978-80-903974-3-9. 143 s.
- Jakubec V., Louda F., Bezdíček J., (2012). Šlechtění a management genetických zdrojů zvířat. Rapotín. 410 s. ISBN: 978-80-87592-10-6
- Kubištová B., Kubišta V., Navrátil J., (2013). Chovatelská slavnost na hřebčíně ŠCHK v Měníku. Koně, 6. ASCHK ČR. Písek. strana 16. ISSN: 1213-2594.
- Lerrede X., (2005) Nabídka plemeníků hřebčina Haras des Rouges. Písemné sdělení.
- Lerrede X., (2011) Ústní sdělení. Původ rodičů plemenného hřebce Papillon Rouge.
- Majzlík I., (2000). Chov zvířat I. ISBN: není uvedeno
- Misař D., (2011). Významné šlechtitelské chovy v Čechách a na Moravě. strana 178-182. In. Misař D., Vývoj chovu koní v Čechách, na Moravě a na Slovensku. Brázda. Praha. ISBN: 978-80-209-0383-9. 295 s.
- Müller V. (1958). Licentování plemenných hřebců, zápis hřebců a klisen do plemenných knih, hřebčiny, hřebčince, a hříbárny státní a družstevní. Strana 799 - 806. In. Bílek F., a kol., Speciální zootechnika II - Chov koní. SZN. Praha. 849 s.

Melissen J., Remijnse J.,(2007). The Leading Stallions. Uitgever Melissen BV. 215 s. ISBN: 9789080078451.143.

Machek J., Roubalová M. Situační a výhledová zpráva MZe - koně., (2006). ISBN: -80-7084-5325.

Navrátil J., (duben 2004). Odešel náš největší chovatel koní. Jezdeckví. Sekce chov. strana 34-36. ISSN: 1213-2594

Navrátil J., (2014). Vzpomínka na Josefa Kubištu. Koně, 2. ASCHK ČR. Písek. strana 14. ISSN: 1210-5406

Navrátil J., (únor 2014) Ústní sdělení. Rozdělení do tříd.

Netrda P., (2002). Nový venkov. ročník 6. číslo 12 prosinec. ISSN: není uvedeno.

Pellarová A., (1992). Ostatní chovy v českých zemích. strana 151 - 156. In. Dušek J., Hučko V., Klement J., A. Pellarová,. Chov koní v Československu. Brázda. Praha. ISBN: 80-209-0168-X. 176 s.

Perníček M., Ústní sdělení. (2014) Význam chovu koní.

Pobudová M. (2002). Chovatelská a ekonomická analýza Šlechtitelského chovu koní - Měník. ČZU. Praha. 89 s.

Sixta V., (2006). Nejvýznamnější plemeni v chovu českého teplokrevník. Cavalier Publishing 2006. ISBN: 80-239-6795-9. 160 s.

Štrupl J., (1983). Plemena koní strana 157- 203. In. Štrupl J. a kol., Chov koní. SZN, Praha. 411 s.

Ostatní zdroje:

Chovatelské album ŠCHK v Měníku

Interní evidence SCHČT

Interní chovatelská evidence

Ročenka SCHČT 2012

Rodinný archív Josefa Kubišty

ŘPK ČT 2012

Zákon 154/2000 Sb. O šlechtění, plemenitbě a evidenci HZV

Internetové zdroje:

www 1 - <http://www.hiporehabilitace-cr.com/co-je-hiporehabilitace/hiporehabilitacni-kun/vyber-vhodneho-kone-pro-hiporehabilitaci-hr/>

www 2 - <http://www.hiporehabilitace-cr.com/co-je-hiporehabilitace/psychoterapie-pomoci-kone/>

www 3 - <http://www.hiporehabilitace-cr.com/co-je-hiporehabilitace/aktivity-s-vyuzitim-koni/>

www 4 - <http://www.hiporehabilitace-cr.com/co-je-hiporehabilitace/parajezdectvi/>

www 5 - www.biologieprovsechny.cz

www 6 - www.sigloo.net

7 Seznam použitých zkratek:

- ASH** absolutní sportovní hodnota, sledovaná pro kontrolu dědičnosti sportovních koní, vycházející z počtu startů, obtížnosti soutěží a výsledného hodnocení
- CS** Označení plemene slovenský teplokrevník chovaný na území ČR
- CSI** Označuje oficiální mezinárodní závod
- CSIO** Concours de Saut International Officiel, označuje oficiální mezinárodní závod zahrnující soutěž týmů Pohár národů
- ČT** Označení plemene český teplokrevník
- FEI** International Federation for Equestrian Sports, Mezinárodní jezdecká organizace
- HPK** Hlavní plemenná kniha, která navíc zahrnuje ještě vyšší oddíl a to prověřené, označené jako **HPK PRO** a zařazené v akceleračním programu, označené jako **HPK AP**
- KVH** Kohoutková výška hůlková
- KVP** Kohoutková výška pásková
- n.z.** Nezařazena do chovu
- OHol** Obvod holeně
- OH** Obvod hrudníku
- PK** Plemenná kniha
- PKH** Plemenná kniha hřebců
- PPK** Pomocná plemenná kniha klisen
- RPK** Rada plemenné knihy
- ŘPK** Řád plemenné knihy
- SF** Označení plemene Selle Francaise (Francouzský jezdecký kůň)

8 Seznam příloh

- | | | |
|---------|-------|--|
| Příloha | I. | Graficky zpracovaná rodina plemenné klisny 68 Lecha |
| Příloha | II. | Hodnocení potomstva rodiny plemenné klisny 68 Lecha uvedené v tabulkách |
| Příloha | III. | Graficky zpracovaná rodina plemenné klisny Forma |
| Příloha | IV. | Hodnocení potomstva rodiny plemenné klisny Forma uvedené v tabulkách |
| Příloha | V. | Graficky zpracovaná rodina plemenné klisny 38/49 Maruna |
| Příloha | VI. | Hodnocení potomstva rodiny plemenné klisny 38/49 Maruna uvedené v tabulkách |
| Příloha | VII. | Graficky zpracovaná rodina plemenné klisny VČ 135 Alma |
| Příloha | VIII. | Hodnocení potomstva rodiny plemenné klisny VČ 135 Alma uvedené v tabulkách |
| Příloha | IX. | Graficky zpracovaná rodina plemenné klisny 70 Gama S |
| Příloha | X. | Hodnocení potomstva rodiny plemenné klisny 70 Gama S uvedené v tabulkách |
| Příloha | XI. | Původ plemenného hřebce 1028 Manillon Rouge |
| Příloha | XII. | Původ plemenného hřebce 2626 Sahib Kubišta |
| Příloha | XIII. | Nabídka plemeníků hřebčína Haras des Rouges |
| Příloha | XIV. | Ocenění “Za záchranu stáda českého teplokrevníka” panu Josefu Kubištvovi |
| Příloha | XV. | Zpracovaný katalog z třídění ŠCHK v Měníku 8. listopadu (2013)
(Zpracovala Barbora Kubištová) |
| Příloha | XVI. | Porodní alarm Sigloo a jeho využití v praxi |