



Pedagogická
fakulta
Faculty
of Education

Jihočeská univerzita
v Českých Budějovicích
University of South Bohemia
in České Budějovice

Jihočeská univerzita v Českých Budějovicích
Pedagogická fakulta
Katedra slovanských jazyků a literatur
Oddělení českého jazyka a literatury

Diplomová práce

Specifika mluvy matek malých dětí

The Specifics of Speech From Mothers With Young Children

Vypracovala: Bc. Tereza Ašková
Vedoucí práce: Mgr. Michaela Křivancová, Ph.D.

České Budějovice 2017

Poděkování

Poděkování je nejpříjemnější částí diplomové práce. Jsem ráda, že na tomto místě mohu poděkovat těm, bez nichž by tato práce vznikla jen velmi složitě, ba dokonce by nedošlo k její realizaci.

Předně děkuji mé vedoucí diplomové práce Mgr. Michaele Křivancové, Ph.D. za její pomoc, odborné vedení, cenné rady a vstřícnost, které mi poskytla v době, kdy jsem zpracovávala dané téma.

Dále mé díky patří PhDr. Olze Vaněčkové, se kterou jsem konzultovala tento výzkum a před sepsáním mé diplomové práce mi poradila s koncepcí tohoto kvantitativního výzkumu, jenž byl v práci prováděn.

Velké díky směřuji Ing. Michalovi Petákovi, který mi pomohl se statistickými výpočty a díky němu jsem pochopila proces ověřování hypotéz a matematické operace vzorců, se kterými bylo v této práci počítáno.

Rovněž bych ráda poděkovala všem respondentkám, které mi věnovaly svůj čas při vyplňování dotazníku stanového pro tuto práci. Bez jejich spolupráce by tato diplomová práce nemohla vzniknout.

V neposlední řadě bych ráda poděkovala celé mé rodině a blízkým, kteří mi vždy pomáhali a podporovali mě po celou dobu mého studia.

Prohlášení

Prohlašuji, že jsem svoji diplomovou práci na téma „*Specifika mluvy matek malých dětí*“ vypracovala samostatně pouze s použitím pramenů a literatury uvedených v seznamu citované literatury.

Prohlašuji, že v souladu s § 47b zákona č. 111/1998 Sb. v platném znění souhlasím se zveřejněním své diplomové práce, a to v nezkrácené podobě elektronickou cestou ve veřejně přístupné části databáze STAG provozované Jihočeskou univerzitou v Českých Budějovicích na jejich internetových stránkách, a to se zachováním mého autorského práva k odevzdanému textu této kvalifikační práce. Souhlasím dále s tím, aby toutéž elektronickou cestou byly v souladu s uvedeným ustanovením zákona č. 111/1998 Sb. zveřejněny posudky vedoucí práce a oponentů práce i záznam o průběhu a výsledku obhajoby kvalifikační práce. Rovněž souhlasím s porovnáním textu mé kvalifikační práce s databází kvalifikační práce Theses.cz provozovanou Národním registrem vysokoškolských kvalifikačních prací a systémem na odhalování plagiátů.

V Českých Budějovicích dne 30. června 2017

.....

Bc. Tereza Ašková

Abstrakt

Tato diplomová práce navazuje na mou bakalářskou práci, ve které byl popsán mateřský slang. Diplomová práce je zaměřena na provedení výzkumu mluvy matek malých dětí, tj. užívání specifických výrazů a jazykových prostředků, které matky používají při internetových diskuzích v příslušných debatních fórech či na webových stránkách. Diplomová práce si klade za cíl vytvořit dotazník a stanovit si pět hypotéz. V první části práce je popsána metodika tohoto výzkumu, v další jsou prezentována data získaná dotazníkovým šetřením. V následující části jsou ověřovány hypotézy a je zde popsán postup při testování hypotéz. Příloha zahrnuje dotazník a tabulku kritických hodnot, která specifikuje data, se kterými se počítá při ověřování hypotéz.

Klíčová slova:

komunikace na internetu, slang, mateřský slang, kvantitativní výzkum, Chí-kvadrát test, testování hypotéz

Abstract

This diploma thesis follows my bachelor thesis in which the mother slang was described. This diploma thesis is aimed at the performance of the mother speech research, i.e. the use of specific expressions and language resources used by mothers of small children in Internet discussions in relevant forums or web pages. The diploma thesis aims at creating a questionnaire and establishing five hypotheses. The first part of the thesis describes the methodology of this research, in the following part there are presented the data obtained by the questionnaire survey. The hypotheses are verified in the following section, and the hypothesis testing procedure is described here. The appendix includes the questionnaire and a table of critical values that specifies the data that are needed for verifying hypotheses.

Keywords:

communication on the Internet, slang, maternal slang, quantitative research, Chi-squared test, hypotheses testing

Obsah

1	Úvod	8
2	Cíl práce a hypotézy	9
2.1	Cíle práce.....	9
2.2	Hypotézy.....	10
3	Metodika	12
3.1	Metoda šetření.....	12
3.2	Realizace výzkumu	13
3.3	Výzkumný soubor.....	13
3.4	Sběr dat a jejich zpracování	14
3.5	Analýza dat.....	16
4	Výsledky	17
4.1	Základní informace o zkoumaném souboru	17
4.2	Dotazníkové otázky	26
5	Ověřování hypotéz	38
5.1	Postup statistického ověřování.....	38
5.2	Hypotézy.....	42
6	Interpretace výsledků šetření	47
7	Závěr	49
8	Seznam použité literatury	51
8.1	Literatura.....	51
8.2	Internetové zdroje.....	53
9	Seznam grafů	55
10	Seznam tabulek	56

11 Příloha	57
11.1 Příloha 1 - Dotazník	57
11.2 Příloha 2 - Kritické hodnoty testového kritéria chí-kvadrátu.....	61

1 Úvod

Rozhovory matek malých dětí se v dnešní době nejčastěji uskutečňují na webových stránkách různých debatních fór. Má diplomová práce se v teoretické části opírá o mou bakalářskou práci (*Komunikace maminek na internetu*, 2015) obhájenou 22. června 2015. Tato práce se zabývala komunikací na internetu, slangem, nejčastějšími specifiky mluvy matek malých dětí a webovými stránkami, na kterých tyto debaty probíhají. V práci jsem se také pokusila shromáždit nejčastěji užívané výrazy z mateřského vyjadřování na internetu, a tím byl vytvořen jakýsi slangový slovník, ve kterém jsou uvedeny samotné slangové výrazy, zkratky, zdrobněliny a další jiná slova typická pro mluvu matek malých dětí.

V mé bakalářské práci jsem pročítala debatní fóra, na kterých se uskutečňují diskuze matek malých dětí, z nichž jsem se snažila sesbírat nejčastěji užívané slangové výrazy, zkratky apod.

Pro skutečný obraz o této problematice bylo zapotřebí provést výzkum, do kterého jsou zahrnuty matky různých věkových kategorií a skrze dotazník se dozvědět, co si o tomto specifickém způsobu vyjadřování myslí. Má diplomová práce tudíž navazuje na mou bakalářskou práci a zabývá se hlubším rozbohem mateřského slangu. Za cíl si klade provést výzkum na toto téma se všemi přesnými náležitostmi, jaký by kvantitativní výzkum měl mít - popsání postupu provádění výzkumu, statistické výpočty k ověřování hypotéz apod.

2 Cíl práce a hypotézy

2.1 Cíle práce

Cílem výzkumné části mé diplomové práce je zjištění četnosti užívání výrazů typických pro mluvu matek malých dětí a všech specifik týkajících se této komunikace, tzn. zjistit, kolik z oslovených matek mateřský slang používá a zároveň i v jakém rozsahu.

Za cíl si dále stanovuji najít souvislosti mezi věkem matek a jejich způsobem vyjadřování. Zajímalo by mě, zda způsob vyjadřování matky ovlivňuje počet, pohlaví či věk dítěte/děti. Ráda bych se dozvěděla, zda si matky samy uvědomují, že komunikace jejich či jiných matek v okolí je něčím ojedinělá, a zda se jim něco na tomto specifickém vyjadřování líbí či naopak nelíbí, co si celkově myslí o mateřském vyjadřování na internetu a zda ho hodnotí pozitivně či negativně.

2.2 Hypotézy

Na začátku výzkumu se popíše cíl práce a poté následuje stanovení hypotézy. Jak uvádí Reichel (2009, s. 60): „Hypotéza je domněnka, podmíněně pravdivý výrok o vztahu mezi dvěma či více jevy, o existenci nějakého faktu, fenoménu, procesu ad. a jejich příčinách, o jejich změnách apod.“

Pro tento výzkum bylo zvoleno pět hypotéz, které jsou následně ověřeny (viz kap. 5 *Ověřování hypotéz*) a jejich výrok byl potvrzen či nikoli. Pro testování hypotéz se volí nulová a alternativní hypotéza. Chráska (2016, s. 65) uvádí rozdíly mezi nimi: „Obecně platí, že nulová hypotéza (označovaná H_0) je předpoklad, že mezi sledovanými jevy není vztah (souvislost, rozdíl). Alternativní hypotéza (označovaná H_1 nebo H_A) je naopak předpokladem, že mezi sledovanými jevy vztah (souvislost, rozdíl) existuje.“

Hypotéza č. 1/ H_1 : Respondentky na mateřské a rodičovské dovolené vykazují více rysů mateřského slangu než matky, které jsou zaměstnané.

H_0 : Respondentky na mateřské a rodičovské dovolené vykazují stejné rysy mateřského slangu jako zaměstnané matky.

Hypotéza č. 2/ H_2 : Pohlaví dítěte ovlivňuje, jak se matky vyjadřují. Tzn., že matky mající pouze syna/syny nepoužívají tolik mateřský slang jako matky mající dceru/dcery.

H_0 : Pohlaví dítěte neovlivňuje, jak se matky vyjadřují. Tzn., že matky mající pouze syny/syna používají mateřský slang ve stejném rozsahu jako matky mající dceru/dcery.

Hypotéza č. 3/ H_3 : Matky jednoho dítěte používají více mateřský slang než matky s více dětmi.

H_0 : Matky jednoho dítěte používají mateřský slang stejně jako matky s více dětmi.

Hypotéza č. 4/ H_4 : Matky se základním a středním vzděláním bez maturity používají více mateřský slang než matky, které dosáhly středoškolského vzdělání s maturitou, vyššího odborného, vysokoškolského a doktorandského vzdělání.

H₀: Matky se základním a středním vzděláním bez maturity používají mateřský slang ve stejném rozsahu jako matky, které dosáhly středoškolského vzdělání s maturitou, vyššího odborného, vysokoškolského a doktorandského vzdělání.

Hypotéza č. 5/H₅: Mladé matky a matky mladšího věku používají více mateřský slang než věkově starší matky.

H₀: Mladé matky a matky mladšího věku používají mateřský slang ve stejném rozsahu jako věkově starší matky.

3 Metodika

Fakta získaná tímto výzkumem mi umožní dozvědět se, co si matky malých dětí o této komunikaci myslí, jaké typy matek se nejčastěji vyjadřují skrze mateřský slang, jaké webové stránky patří k těm nejnavštěvovanějším, jaké výrazy patří mezi nejběžněji užívané a jakou roli hraje věk, vzdělání, rodinný stav matek, dále počet a věk jejich dětí.

3.1 Metoda šetření

Pro metodu šetření se nejčastěji volí kombinace kvantitativního a kvalitativního výzkumu. Výzkumná strategie je poté nazývána smíšená. Kvantitativní šetření přinese numerická data, kvalitativní šetření prezentuje názory a fakta slovního typu.

Pro tuto diplomovou práci byl zvolen výzkumný přístup kvantitativní. Punch (2008, s. 12) vysvětluje, že: „Podstata kvantitativního výzkumu spočívá ve zkoumání vztahů mezi proměnnými. V kvantitativním výzkumu se realita zachycuje pomocí proměnných, jejich hodnota se zjišťuje měřením a primárním cílem je nalézt, jak jsou proměnné rozloženy a zvláště jaké jsou mezi nimi vztahy a proč tomu tak je.“

Tento přístup je zaměřen na sběr dat, a to v mém případě dotazníkovým šetřením. Sesbíraná data jsou následně analyzována různými statistickými metodami. Tento výzkumný přístup se mi zdá nevhodnější, protože umožňuje provést výzkum do hloubky a získat podrobné informace.

V této práci došlo k sestavení dotazníku vlastní konstrukce s otevřenými otázkami v kombinaci se škálovou otázkou (viz podkap. 11.1 Příloha 1 – Dotazník). Respondentky odpovídaly na otázky v on-line prohlížeči na internetu. Tím se limitovaly matky, které nemají přístup k internetu, ale na druhou stranu má práce se zabývá komunikací matek na internetu, takže byl získán správný vzorek respondentek.

Dotazník se skládal z několika částí – vstupní část, kde respondentky byly seznámeny s účelem dotazníkového šetření, a byla jim jasná anonymita dotazníku a mohly zde najít své jméno a název vysoké školy, kde studují. Poté následovaly základní otázky týkající se věku matky, jejího vzdělání, počtu a pohlaví dítěte/děti. Poslední část

se sestávala ze samotných otázek dotazníku, které nebyly řazeny dle logického klíče, jejich pořadí bylo čistě náhodné.

3.2 Realizace výzkumu

Nejdříve byl proveden předvýzkum, tzv. pilotáž, kdy jsem požádala deset matek, které mají malé děti, aby dotazník vyplnily. Matkám bylo předloženo patnáct otázek (nepočítám-li otázky týkající se základních informací o respondentkách) a na základě jejich odpovědí bylo potřeba některé otázky z dotazníku zkonstruovat lépe, protože několik otázek nebylo položeno jednoznačně. Do závěrečného dotazníku, který byl předložen všem respondentkám, nebyly některé otázky vůbec zahrnuty, protože byly nepodstatné, či nehodící se. Dotazník byl tedy upraven. Devět prvních otázek se týkalo základních informací o respondentkách a následovalo dvanáct otázek zaměřených na problematiku tohoto výzkumu.

3.3 Výzkumný soubor

Objektem zkoumání byly matky z celé České republiky a nebralo se se v potaz, z jaké její části pocházejí. Matky se mezi sebou mohly znát, což může mít vliv na fenomén mateřské komunikace. Výzkum se však tímto hlediskem nezabýval.

Pro výzkum byl použit náhodný dostupný výzkumný vzorek respondentek, které byly osloveny prostřednictvím internet. Dotazník byl anonymní, tudíž se dá předpokládat, že od matek byly získány pravdivé informace a matky byly otevřeny vyjádřit se k tomuto typu komunikace na internetu a způsobu vyjadřování. Před zadáním dotazníku jsem doufala, že vyplnění dotazníků uskuteční alespoň 120 matek malých dětí.

3.4 Sběr dat a jejich zpracování

Otázky k dotazníkovému šetření byly zadány do internetové stránky www.survio.cz, prostřednictvím které je možné vytvořit si dotazník, upravit vzhled stránky a vybrat správný typ otázek. Následně se vygeneruje internetový odkaz, který lze snadno přeposlat respondentům, pro něž je dotazník určen. Tato stránka poskytuje zdarma vyhodnocení ke stu respondentům. Chcete-li navýšit tento počet, je nutné zaplatit cca pět set korun a následně je navýšen počet respondentů k vašemu dotazníku až na tisíc. Této možnosti lze využít na jeden měsíc. Současně s vytvořením dotazníku se generuje i váš profil, což je stránka, na které si vyplníte vaše osobní údaje (jméno, e-mailovou adresu apod.) a údaje o vašem dotazníku. Následně se tato data přenesou na váš profil, a ostatní tak mohou vidět název výzkumu, jméno autora, jazyk dotazníku, veřejnou adresu dotazníku, první a poslední odpověď a dobu trvání dotazníkového šetření.

Po přihlášení do tohoto profilu je možné sledovat průběh dotazníkového šetření. To lze kdykoli ukončit, ale standardně se volí doba čtrnácti dnů, kdy je snadné získat dostatečný počet respondentů pro daný výzkum. Poté jsou vám společností provozující tento portál zaslány výsledky daného dotazníkového šetření nebo je možnost si je samostatně stáhnout z profilu. Dokument v PDF souboru obsahuje základní údaje dotazníku, statistiku respondentů (v jakém dni bylo získáno nejvíce respondentů, kolik času jim zabralo vyplnění vašeho dotazníku apod.), následují výsledky dotazníku, které jsou znázorněny graficky u otázek s možností výběru odpovědí, u otevřených otázek jsou uvedeny všechny odpovědi. V příloze tohoto dokumentu je samotný dotazník.

Vytvoření dotazníku na internetových stránkách je velmi pohodlné, rychlé a snadné, získáte i samotné zpracování výsledků dotazníkového šetření. Nevýhodu však spatřuji v zahrnutí odpovědí naprosto všech respondentů, i těch, kteří odpověděli jen tak z recese, dotazník se jich vůbec netýká a jen tak něco zodpověděli či vyplnili nesmyslné odpovědi apod. Po dokončení dotazníkového šetření není možné odpovědi těchto respondentů vymazat. Můžete to provést pouze během doby, kdy se dotazníkové šetření uskutečňuje, což je velmi náročné, protože přibývají noví a noví respondenti, a tudíž je velmi snadné se v odpovědích ztratit. Pokud vymažete odpovědi

až po skončení dotazníkového šetření, získaná data s grafy nemohou korespondovat a musíte si tedy vše přepočítat sami. Díky souboru v Microsoft Office Excel, který získáte spolu s PDF souborem, je to však snadnější. Data již máte zapsaná, jen musíte projít všechny odpovědi, vymazat nepotřebné a následně si vytvořit vzorce pro výpočet požadovaných parametrů.

CD přiložené k této diplomové práci obsahuje PDF soubor, který obsahuje všechna data získaná z webové stránky www.survio.cz, která provozuje tvorbu dotazníků. S tímto souborem jsem pracovala při tvorbě mé diplomové práce. Společně zasílá společnost i data v Microsoft Office Excel souboru, který je na CD též vložen, a to dvakrát - jednou v nezměněné podobě zaslané společností. Druhý soubor obsahuje navíc však mé propočtené údaje a jsou ze souboru vymazána některá data, která jsem pro práci nepotřebovala. Dále jsou zde i všechny tabulky, které byly vypočítány ze získaných dat. Tabulky byly následně vloženy do práce, viz kap. 4 *Výsledky*.

Sběr dat probíhal v jednom měsíci. Respondentky byly oslovovány na diskusních fórech, které maminky navštěvují. Nejčastěji na *Modrém koníkoví*¹ a na *Facebooku*² na stránce *Vše o mateřství*. Na některých stránkách např. www.supermamina.cz diskuse maminek již neprobíhají, a proto si myslím, že tyto stránky již maminky k uskutečňování debat nenavštěvují, a tudíž si mého odkazu k vyplnění dotazníku žádná respondentka nevšimla. Na jiných stránkách, jako např. www.baby-cafe.cz, byl můj příspěvek vymazán z několika diskusí a administrátorem jsem byla upozorněna, že se nesmí do diskusí zasílat odkazy na vyplnění dotazníků či reklamy.

Na webové stránce www.modrykonik.cz a na Facebooku jsem od maminek okamžitě získala zpětnou vazbu k mému dotazníku. Některé z nich psaly komentáře přímo pod můj odkaz s dotazníkem, jiné mi psaly soukromé zprávy na můj profil na těchto stránkách. Některé respondentky byly našťvané a cítily se dotčeny mnou vytvořeným dotazníkem, měly pocit, že se jim vysmívám a považují jejich mluvu za podřadnou. Od jiných maminek jsem slyšela pozitivní ohlasy - zajímaly se o mou práci

¹ internetový server poskytující debatní fóra pro komunikace matek malých dětí, on-line bazar apod.

² sociální síť ke komunikaci, sdílení příspěvků, hraní her apod.

či mě prosily o výsledky šetření. Ty jsem jim však v době psaní diplomové práce poskytnout nemohla, ptaly se mne na podrobnější informace týkající se mé práce.

Díky rozšíření odkazu k vyplnění mého dotazníku pomocí internetu jsem získala během dvaceti tří dnů (03.05. - 25. 05. 2016) celkem 726 odpovědí od respondentek. Odkaz, kde se nacházel můj dotazník, však navštívilo 3149 lidí, tudíž počet odpovědí mohl být i vyšší. Myslím si, že vzorek 726 respondentek je reprezentativní a dokáže podat ucelený obraz o této problematice.

3.5 Analýza dat

Po dokončení dotazníkového šetření jsem prošla veškeré odpovědi všech respondentek. Následně jsem došla k závěru, že do tohoto výzkumu nebudu moci zahrnovat všechny odpovědi respondentek, abych došla k objektivním výsledkům. Týká se to odpovědí, které nedávaly smysl, či dotazníku, v nichž nebyla zodpovězena většina otázek. Některé respondentky byly ze Slovenské republiky, a jelikož se tento výzkum týká pouze matek z České republiky, musela jsem i jejich odpovědi vyřadit. Vymazala jsem tudíž všechny jejich odpovědi. Tím jsem eliminovala počet respondentek ze 726 na 708.

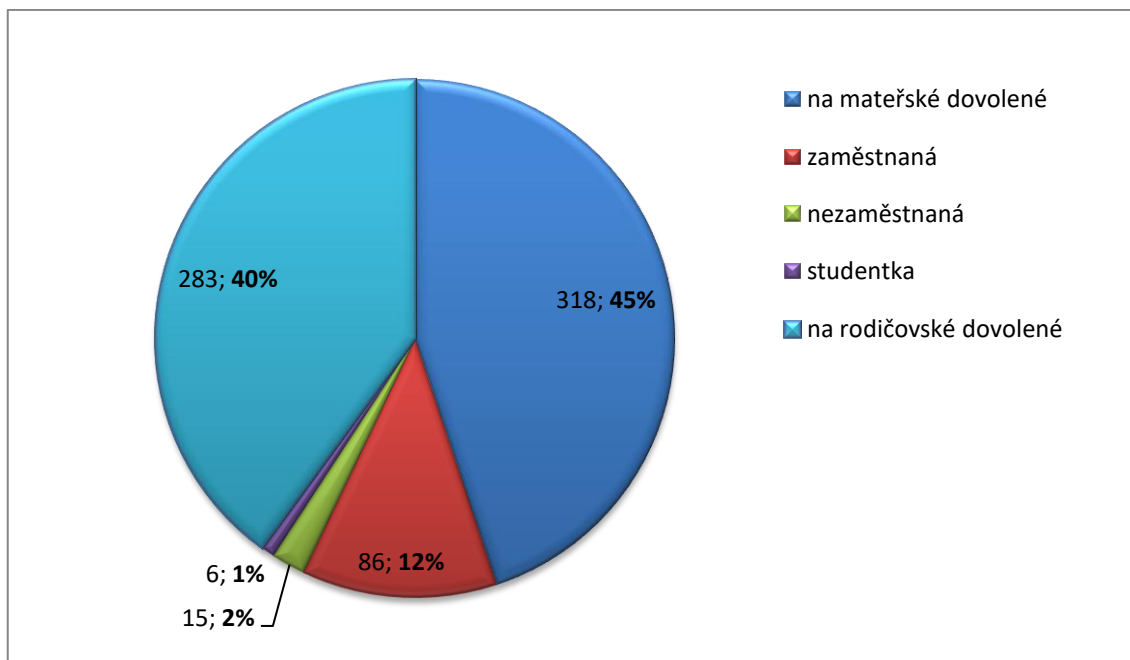
4 Výsledky

V této kapitole vyhodnocuji data odpovědí mého dotazníkové šetření a jsou zde představeny jednotlivé otázky dotazníku. Výsledky jsou znázorněny pomocí výsečových či sloupcových grafů a tabulkami, které jsem sama vytvořila v Microsoft Office Excel. Hodnoty jsou uvedeny v procentech, vedle nichž jsou i konkrétní počty respondentek. Všechny grafy i tabulka jsou doprovázeny slovním komentářem pro lepší orientaci.

4.1 Základní informace o zkoumaném souboru

Prvních devět otázek bylo zaměřeno na získání základních informací o jednotlivých respondentkách zkoumaného souboru.

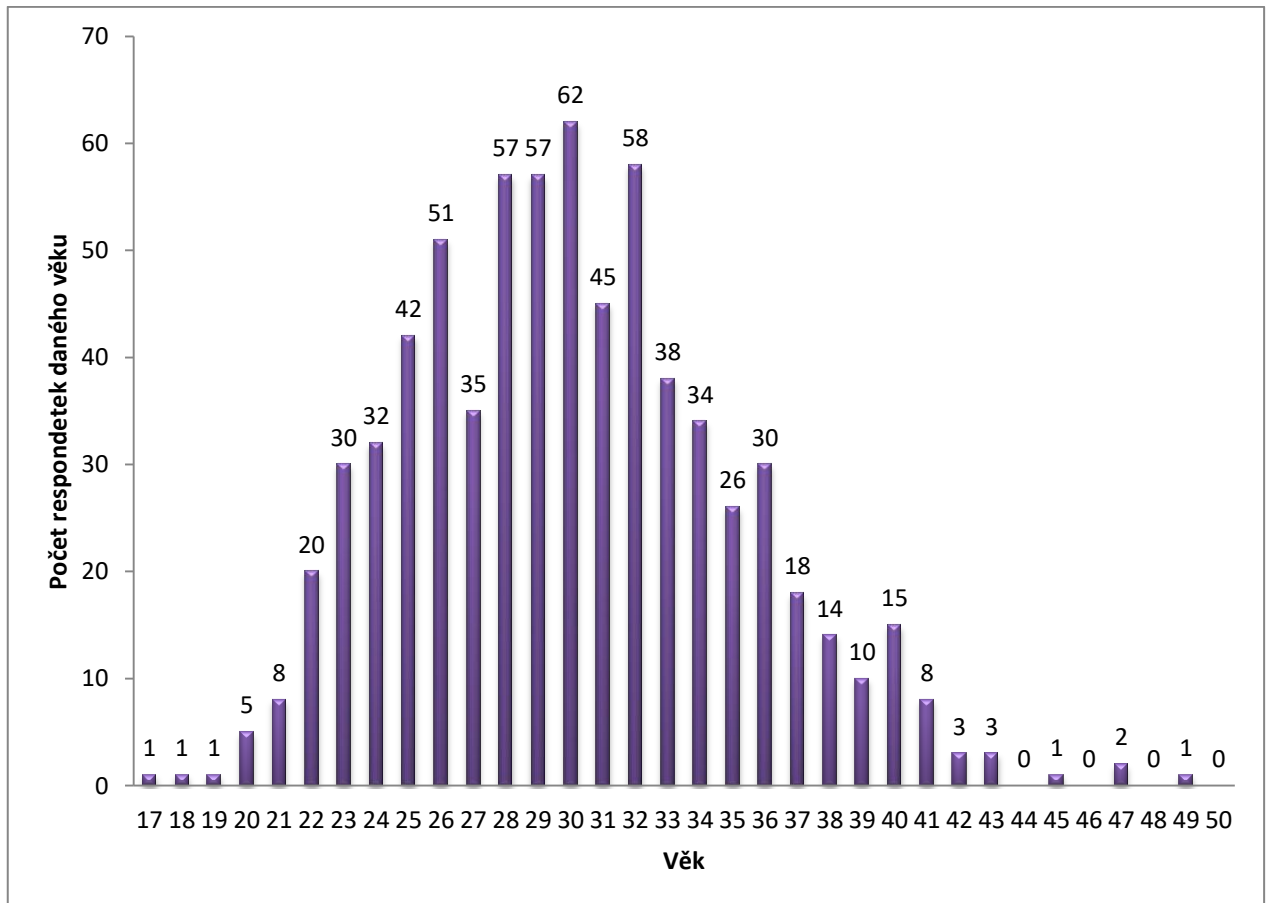
Položka č. 1 - Obecné informace – Zaměstnání respondentek



Graf 1: Zaměstnání respondentek

Téměř polovina respondentek z mého výzkumu byla na mateřské dovolené a další nejvíce zastoupená skupina označuje matky na rodičovské dovolené. Nejméně respondentek bylo mezi studentkami. 12% respondentek tvořily zaměstnané matky.

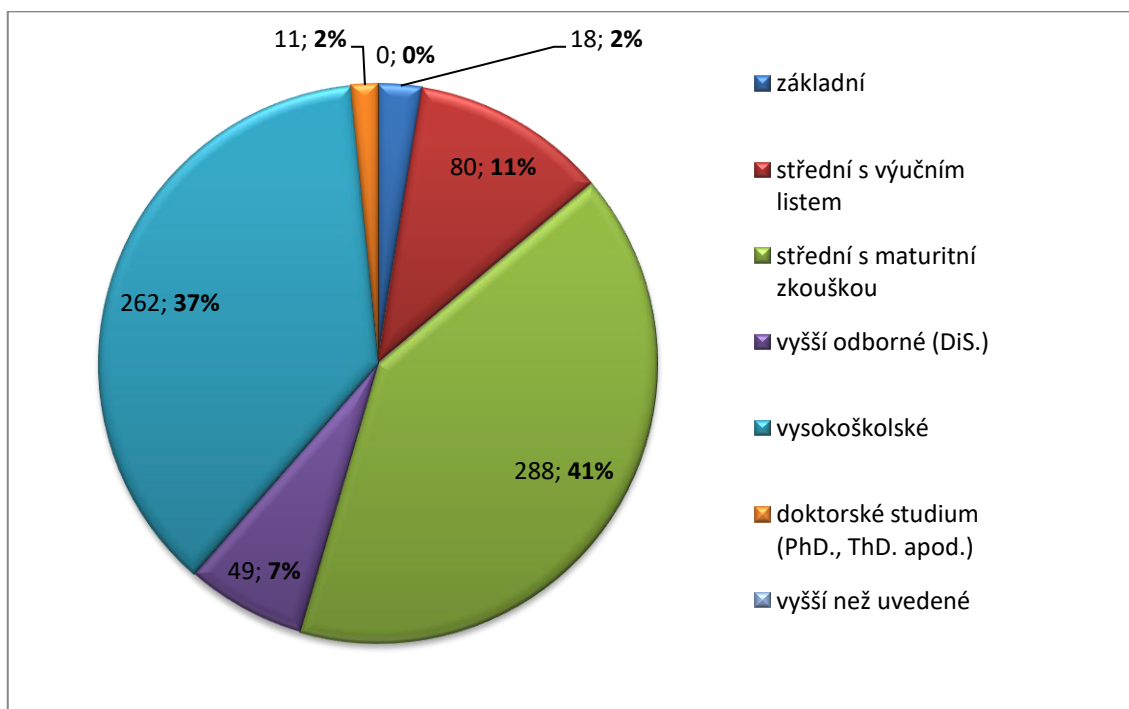
Položka č. 2 - Obecné informace – Věk respondentek



Graf 2: Věk respondentek

Zastoupeny byly téměř všechny věkové kategorie, nejmladší respondentce bylo 17 let a nejstarší 49. Největší podíl respondentek byl ve věku kolem 30 let, a to konkrétně 28, 29, 30, 32. Nejméně bylo respondentek mezi 40-50 lety.

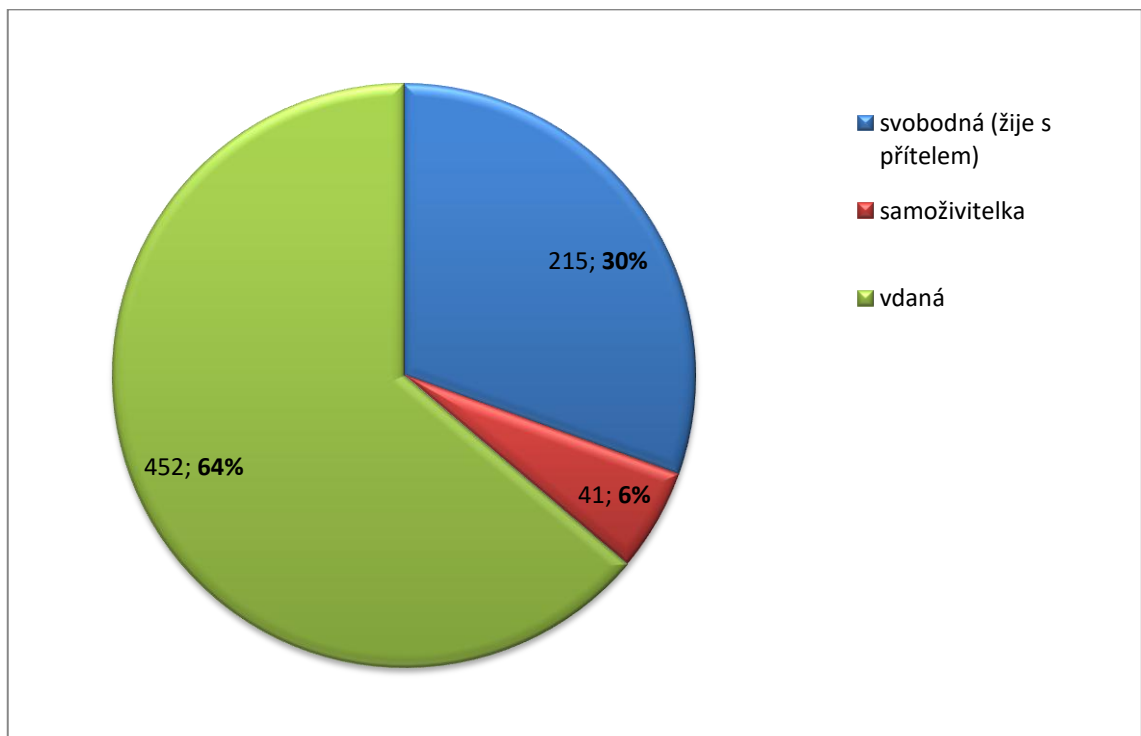
Položka č. 3 - Obecné informace - Nejvyšší dosažené vzdělání respondentek



Graf 3: Vzdělání respondentek

Graf ukazuje, že téměř polovina respondentek dosáhla nejvyšší dosažené vzdělání střední s maturitní zkouškou. Druhou nejvíce zastoupenou skupinou jsou matky vysokoškolsky vzdělané. Nejméně je matek, které dokončily doktorské studium. Pouze základní vzdělání mělo z celkového počtu 708 pouze 18 matek, což činí přibližně 2%.

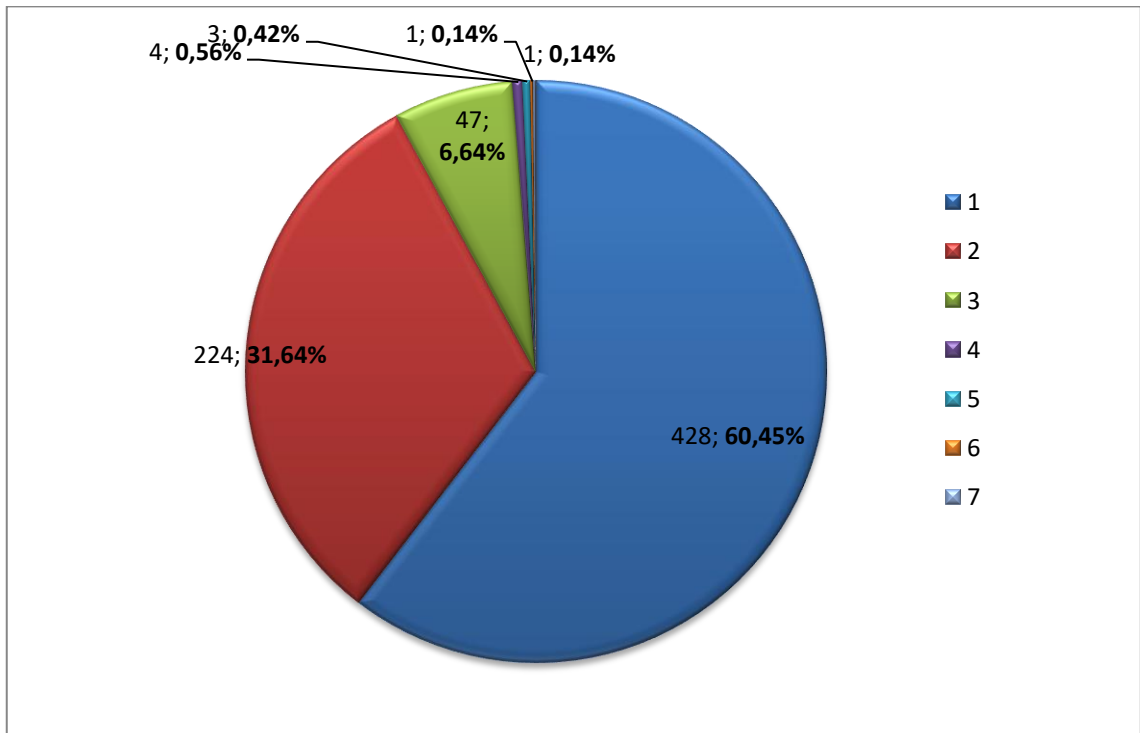
Položka č. 4 - Obecné informace – Rodinný stav respondentek



Graf 4: Rodinný stav respondentek

Nadpoloviční většina respondentek byla vdaná a nejméně z nich bylo matek samoživitelek. 30% z dotazovaných bylo svobodných.

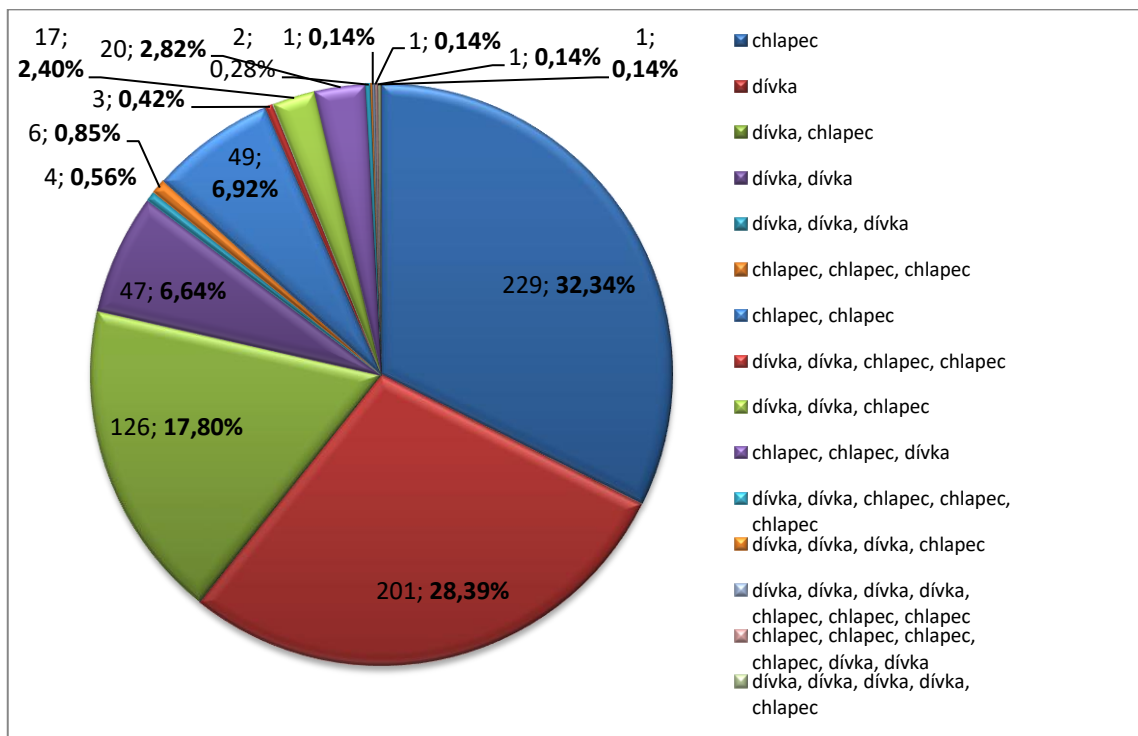
Položka č. 5 - Obecné informace - Počet dětí



Graf 5: Počet dětí

Více jak polovina respondentek uvedla v dotazníku, že má pouze jedno dítě. Deset matek s jedním dítětem uvedlo, že jsou těhotné. Ty byly zařazeny do skupiny matek s jedním dítětem. 224 matek (okolo 31 %) z celkového počtu dotazovaných 708 mělo 2 děti a jsou druhou nejpočetnější skupinou tohoto šetření. Pouze 47 respondentek uvedlo, že má tři děti. Dvě respondentky uvedly, že mají více jak pět dětí, a to konkrétně 6 a 7.

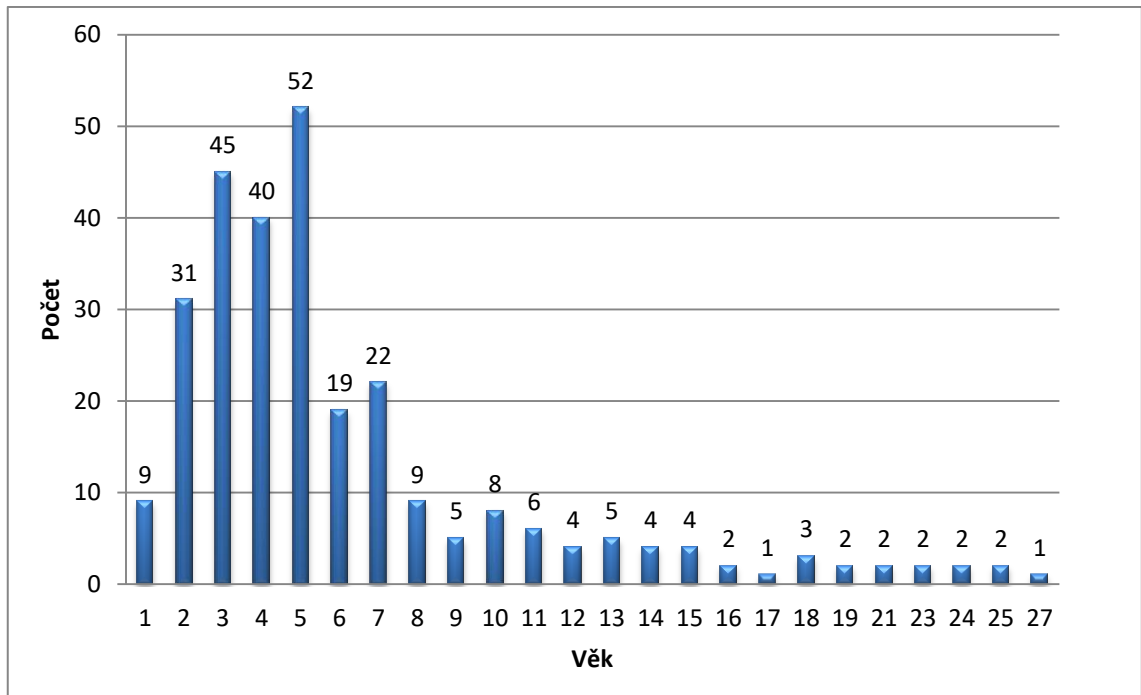
Položka č. 6 - Obecné informace - Pohlaví dítěte/děti



Graf 6: Pohlaví dětí

Vyrovnané výsledky přineslo vyhodnocení této otázky. Skupina matek s jedním dítětem má ve 229 případech pouze chlapce a 201 dívku. Podobně vyrovnaný je počet matek mající 2 děti stejného pohlaví – 2 chlapce 49 respondentek, 2 dívky 47. Matek se dvěma dětmi rozdílného pohlaví bylo okolo 6% (konkrétní počet 47). Stejně to bylo i s matkami mající 3 děti, a to buď – 2 dívky a 1 chlapce, konkrétně 17 respondentek, nebo 2 chlapce a 1 dívku, 20 respondentek. Podobné výsledky ukazuje u 3 dětí kombinace stejných pohlaví - samé dívky měly 4 matky z dotazovaných, samé chlapce 6 matek. Matky mající více jak čtyři děti s různými kombinacemi pohlaví byly zastoupeny jednou či maximálně dvěma respondentkami.

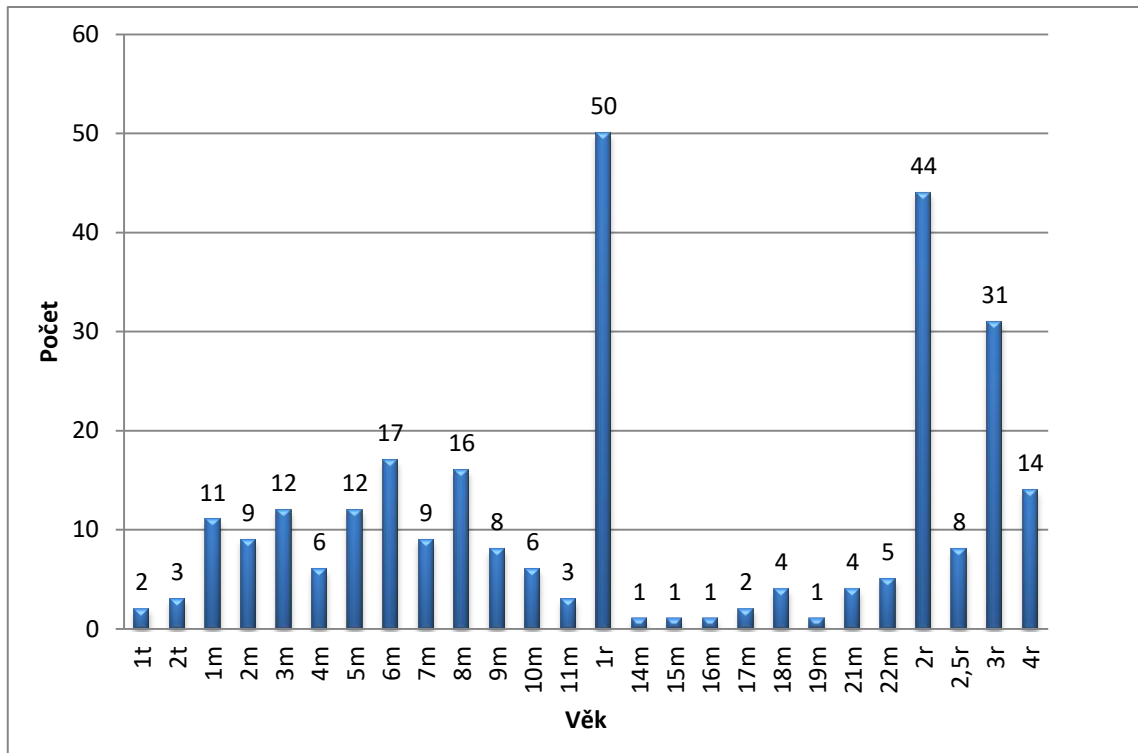
Položka č. 7 - Obecné informace - Věk nejstaršího dítěte u matek majících více než jedno dítě



Graf 7: Věk nejstaršího dítěte

U matek majících dvě či více dětí bylo zjištěno, že nejvyšší věk dítěte byl 27 a nejnižší 1 rok. Nejvíce respondentek mělo pětileté dítě.

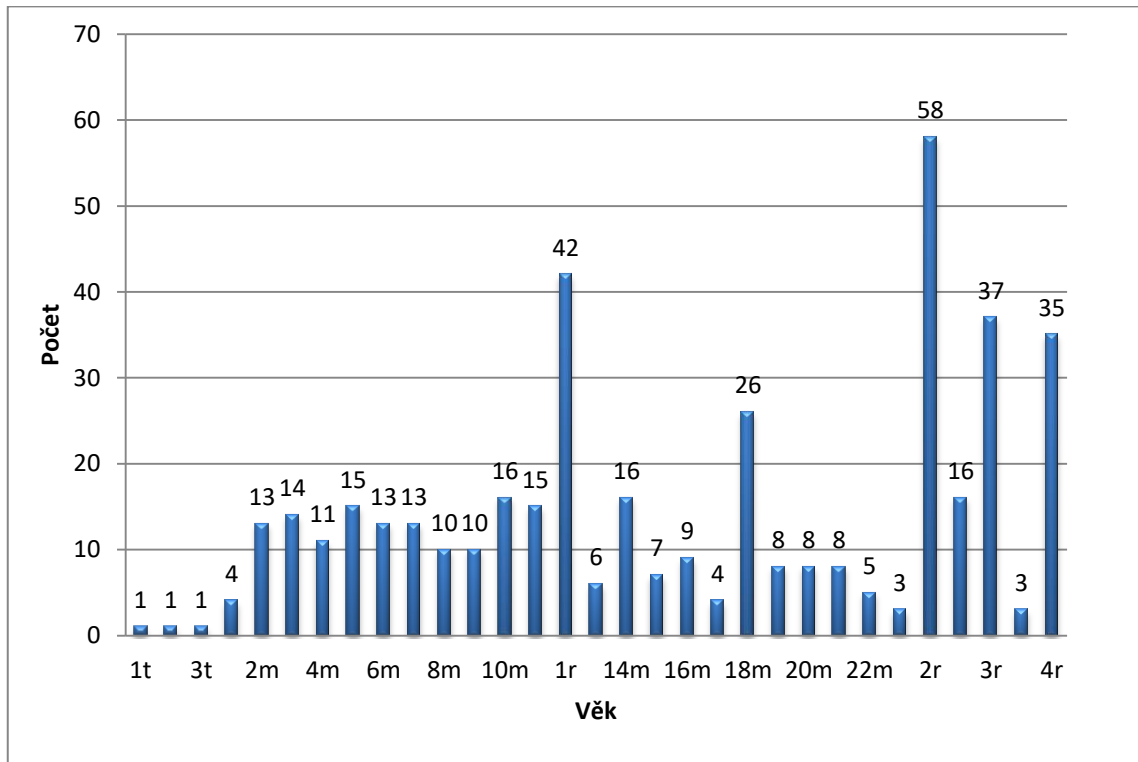
Položka č. 8 - Obecné informace - Věk nejmladšího dítěte u matek majících více jak jedno dítě



Graf 8: Věk nejmladšího dítěte

Matky, které mají více než jedno dítě, uvedly nejčastěji věk nejmladšího dítěte 1 rok. Dalším nejvíce opakovaným věkem byly 2 roky věku dítěte. Některé z respondentek měly i novorozená miminka. U této otázky nebylo přesně určeno, jak přibližný by měl být věk dítěte, proto některé matky uváděly přesný věk jejich dítěte téměř na týdny, jiné mohly napsat pouze věk přibližný.

Položka č. 9 - Obecné informace - Věk dítěte u matky majících pouze jedno dítě



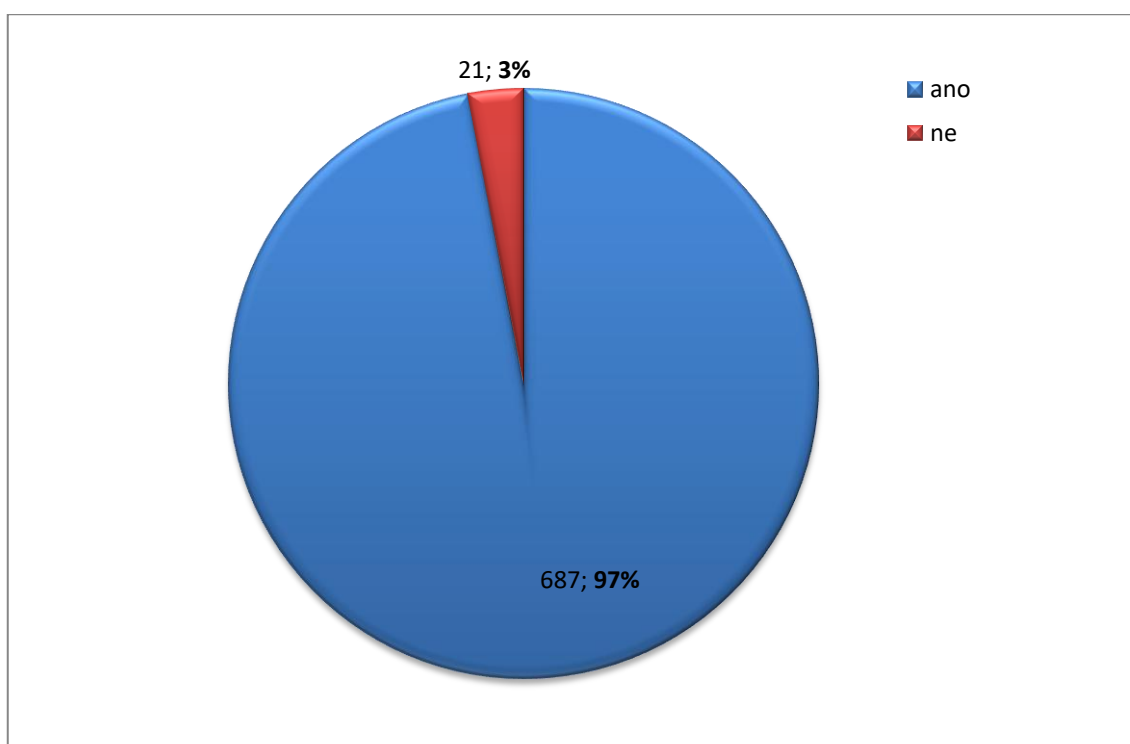
Graf 9: Věk dítěte u matek mající pouze jedno dítě

Z grafu označujícího věk dětí u matek majících pouze jedno dítě je vidět, že nejmladšímu byl jeden týden, nejstaršímu 4 roky. Stejně jako u předchozí otázky i zde nebyla zadána možnost, jak přesné mají matky být při uvedení věku jejich dětí. Je možné, že některé matky proto psaly naprosto přesný věk, jiné pouze přibližný (zaokrouhlený).

4.2 Dotazníkové otázky

Následující otázky se týkaly samotného mateřského vyjadřování na internetu a komunikace na internetu všeobecně.

Položka č. 10 - Navštěvujete či jste navštěvovala internetové servery ke komunikaci či k zjišťování informací o těhotenství a mateřství?



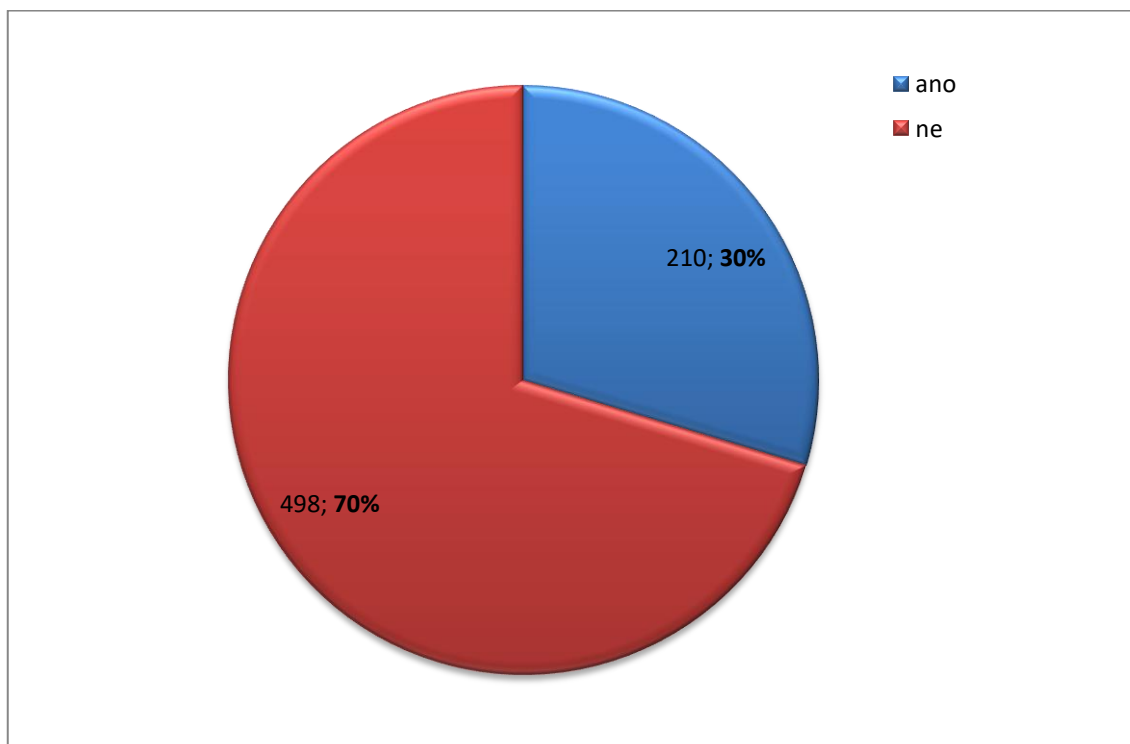
Graf 10: Návštěvnost internetových diskuzí

Matky získaly odkaz k tomuto dotazníku prostřednictvím internetového serveru, tudíž odpovědi 21 respondentek, které odpověděly záporně i této otázce, musejí zahrnovat ty matky, které internetový server navštívily poprvé a nenavštěvují či nenavštěvovaly tyto stránky pravidelně. Naprostá většina však odpověděla kladně, že internetové servery navštěvují.

Položka č. 11 - Pokud navštěvujete či jste navštěvovala webové stránky - o jaké webové stránky se jedná či se jednalo?

Jako nejnavštěvovanější webové stránky byly matkami označeny www.modrykonik.cz, www.e-mimino.cz, www.rodina.cz, www.hamanek.cz, www.mamaaja.cz, www.womenzone.cz. Na Facebooku se nachází stránka *Vše o mateřství* fungující od listopadu 2012, která je mezi matkami malých dětí velmi oblíbená. Ke dni 28. 6. 2017 měla tato stránka přes 61 000 uživatelek/uživatelů.

Položka č. 12 - Používáte výrazy, jako např.: *těhulka, manžilek, ovulka, kočárkování, mykačka, dudlajz*, které jsou typické právě pro mluvu maminek malých dětí?



Graf 11: Typické výrazy mateřského vyjadřování

U této otázky více jak polovina respondentek odpověděla, že nepoužívá žádná z daných slov typických pro mateřské vyjadřování, a to konkrétně v tomto případě slangové výrazy. V některých případech si myslím, že se jejich odpověď vztahovala k uvedeným výrazům, které byly v zadání otázky. V otázce nemohla být zahrnuta stovka výrazů, aby se matky na základě pročtení měly rozhodnout, zda používají tyto

výrazy či ne. Myslím si, že každá matka si dokáže představit, o jaká slova se jedná, jsou-li shrnuta pojmem *výrazy typické pro mluvu maminek malých dětí* a díky uvedeným příkladům to bylo jednoznačné. Některé matky však označily v dotazníku, že tyto výrazy nepoužívají, dále však do komentářů psaly, že z uvedených používají jen čtyři apod.

Některé matky psaly pod tuto otázku, že ony samy tyto výrazy nepoužívají, ale jejich děti ano. Více jak polovina matek, která se vyjádřila, že tyto výrazy nepoužívá, uvedla, že jim tyto výrazy připadají: „infantilní, stupidní, hloupé, nechutné, protivné, komické, úchylné či hrozné“. Mají také pocit, že ten, kdo se takto vyjadřuje, „przní češtinu/jazyk“, a tyto výrazy a jim podobné označují za „paskvily“. Jiné matky tvrdily, že se s danými výrazy se seznámily až prostřednictvím webového portálu, zejména portálu *Modrý koník* či všeobecně kvůli internetovým serverům poskytujícím debaterní fóra pro matky malých dětí.

Položka č. 13 - Znáte či používáte některé z těchto zkratk užívaných v psané komunikaci maminek? (HA, TT, UZ, CS, RP, CZV, DC, ATB)

ZKRATKY	Počet respondentek, které zkratku							
	znají	%*	neznají	%*	používají	%*	nepoužívají	%*
HA (hormonální antikoncepce)	589	83	119	17	276	39	432	61
TT (těhotenský test)	579	82	129	18	372	52,5	336	47,5
UZ (ultrazvuk)	580	82	128	18	350	49	358	51
CS (císařský řez)	528	75	180	25	229	32	479	68
RP (rodičovská poradna)	363	51	345	49	174	25	534	75
CZV (centrum zrakových vad)	20	3	688	97	3	0,4	705	99,6
DC (den cyklu)	197	28	511	72	72	10	636	90
ATB (antibiotika)	651	92	57	8	495	70	213	30

Pozn.: %* procento respondentek z celkového počtu

Tab. 1: Zkratky mateřského vyjadřování

Mezi nejznámější zkratku z uvedených patřila ATB (antibiotika) a HA (hormonální antikoncepce). Nejméně používanými a nejméně známými zkratkami byly dotazníkem určeny zkratky CZV (centrum zrakových vad) a DC (den cyklu). Je možné, že procento užívání či známosti zkratk by bylo vyšší, kdyby měly matky u zkratk uveden i význam, na druhou stranu by výzkum této otázky mohl podat nesprávný obraz k tomuto specifiku mluvy matek malých dětí a mohl by zkreslit výsledky, ke kterým jsem došla. Matky by poté častěji odpovídaly, že znají všechny zkratky, protože by jim zkratky připadaly jasné.

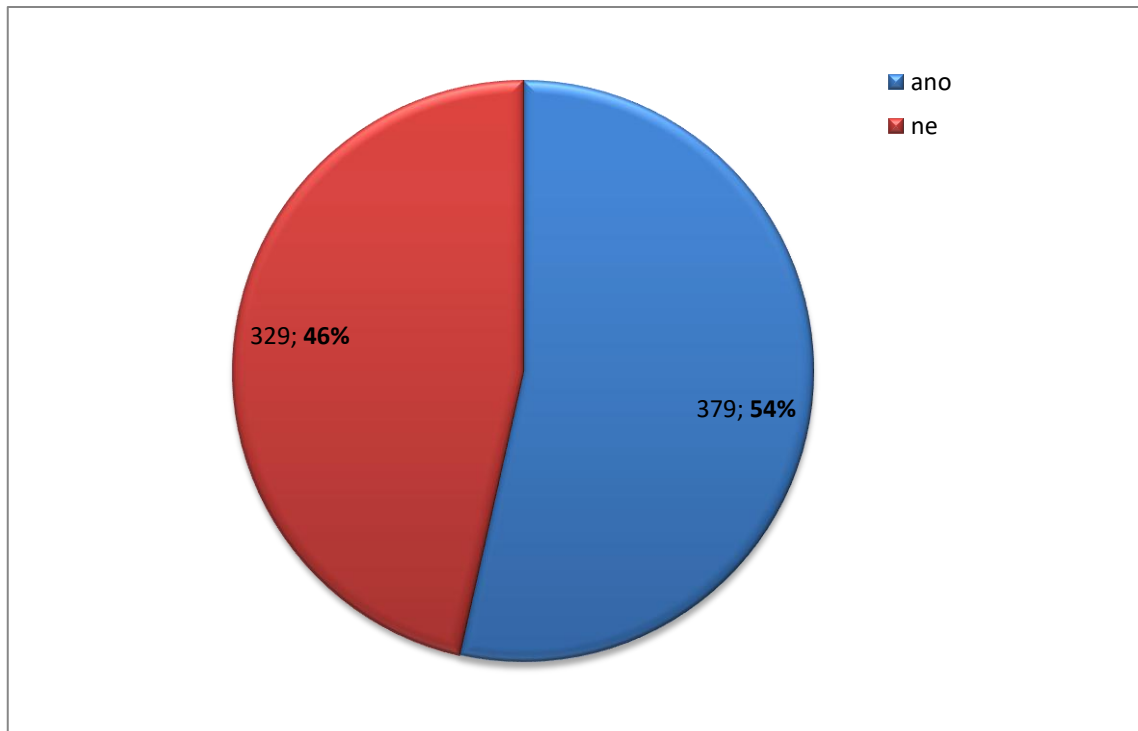
Položka č. 14 - Jaké nejčastější zdobněliny vztahující se k (Vašemu) dítěti/(Vaším) dětem používáte?

U této otázky ne všechny matky zřejmě přesně pochopily, že se může jednat o jakékoli zdobněliny, které se vztahují k jejich dítěti/dětem, a proto některé z nich uváděly pouze, jakými zdobnělymi jmény své děti oslovují. Nejčastěji se jednalo o výrazy jako: *princeznička, kočička, zlatíčko, miláček, šmudlík, srdíčko, bublinka, pusinka, sluníčko, myšička, lásečka, koblížek, brouček, mazlíček, malej, štěstíčko, mazlíček, puclík, mazlinka, čumáček* či různé varianty křestního jména daného dítěte např.: *Maxík, Natálínka, Kačulínka, Peťulínek* apod. Často také oslovují či mluví o ostatních členech rodiny či příbuzných ve zdobnělinách, jako např.: *babička, tatínek* apod.

Ostatní matky psaly, že zdobnělá slova používají často ve spojení s názvy **částí těla** (*prdelka, ručičky, nožičky, prstíky, zoubček, pupíček, nosík* apod.), **oblečení** (*botičky, pantoflíky, bundička, kačata, punčochajdy, ponojdy, tepláčky, mikinka* apod.), **zvířat** (*ovečka, koníček, slepička, tygříček, žabička, hafík* apod.), **jídla** (*jablíčko, mrkvička, hruštička, kakaíčko, rohlíček, mlíčko, jogurtík, piškotík, chlebík, kašička, čajíček, bonbónky* apod.), s **povely či citoslovci** (*hačí, hají, tanyny, hamí, hopi, tapi, ňuňu, dudu, kutululu, bác, koupy, brm*), s pojmenováním **věcí** (*postýlka, autíčko, kostičky, míček, písťalka, traktůrek, dečička, nočníček, plínka, plínuška, peřinka* apod.), **výrazy spojenými s aktivitami** (*koupáníčko, tapat, bumbat, hamání, šušínkování* (mazlení)) a **ostatními** výrazy (*hovínko, bebičko, vodička, hladíček, bodíčko, papinkej* apod.). Jiné matky zdobňují hanlivé výrazy, jako např.: *potvůrka, lumpík, zlobidlo, přišerka, blbounek, čertidlo, kopýtko, čumílek, smráďátko, satánek, ďáblík, řvounek, trdýlko, bambulína* apod.

Některé maminky psaly, že výrazy, které vypsaly, však nepoužívají před ostatními lidmi. Jiné maminky nemají rády zdobnělá slova vůbec, a to tak, že je dokonce ani nepoužívají, anebo se je snaží naprosto omezovat. Nechtějí šířet na své děti či „komolit“ spisovná slova.

Položka č. 15 - Používáte v psané komunikaci s jinými maminkami zkratky jako: *jj, nn, njn, mtr, mmnt* apod.?

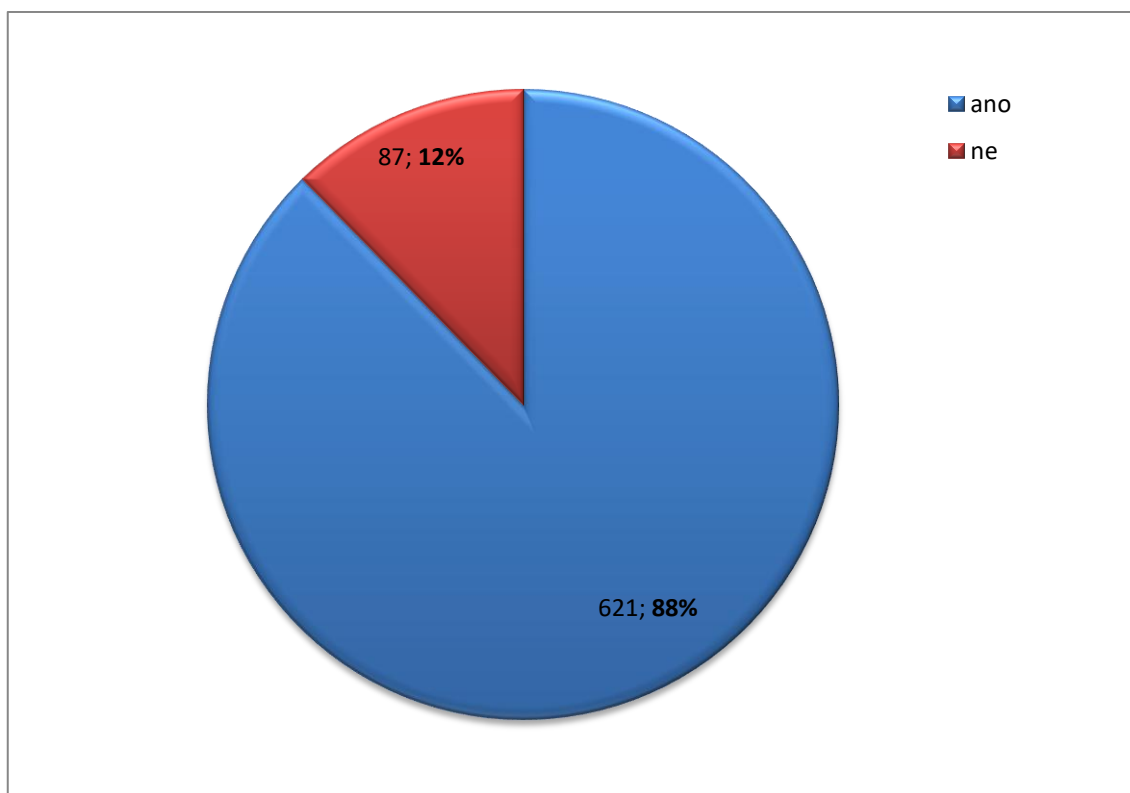


Graf 12: Zkratky

Zde byly odpovědi respondentek na tuto otázku téměř vyrovnané. V komunikaci na internetu se s těmito zkratkami běžně můžeme setkat. Procento odpovědí označující používání těchto výrazů by však mohlo být i vyšší. Některé maminky, které odpověděly, že nepoužívají tyto zkratky, vzápětí svou odpověď odůvodnily tím, že používají pouze a jedině zkratky jako *jj* či *nn*, proto měly pocit, že do této kategorie matek nepatří. Nejběžnější je však tento druh zkratek pro SMS zprávy.

Některé matky psaly, že tyto zkratky vůbec neznají, či že se jim nelíbí psát zkratky. Jiné píší celá slova, mají totiž pocit, že tyto jimi označované „pseudozkratky“ ubírají na přehlednosti textu. Tyto zkratky jim připadají běžné pouze u teenagerů. Používají tedy pouze oficiální zkratky, jako tj., např., apod.

Položka č. 16 - Používáte některá ze slov - **rodičák, pracák, látkovky, plodovka, obvoďačka, mimoděložko, preventivka** či jakékoliv jiné jednoslovné varianty původně dvouslovných výrazů?

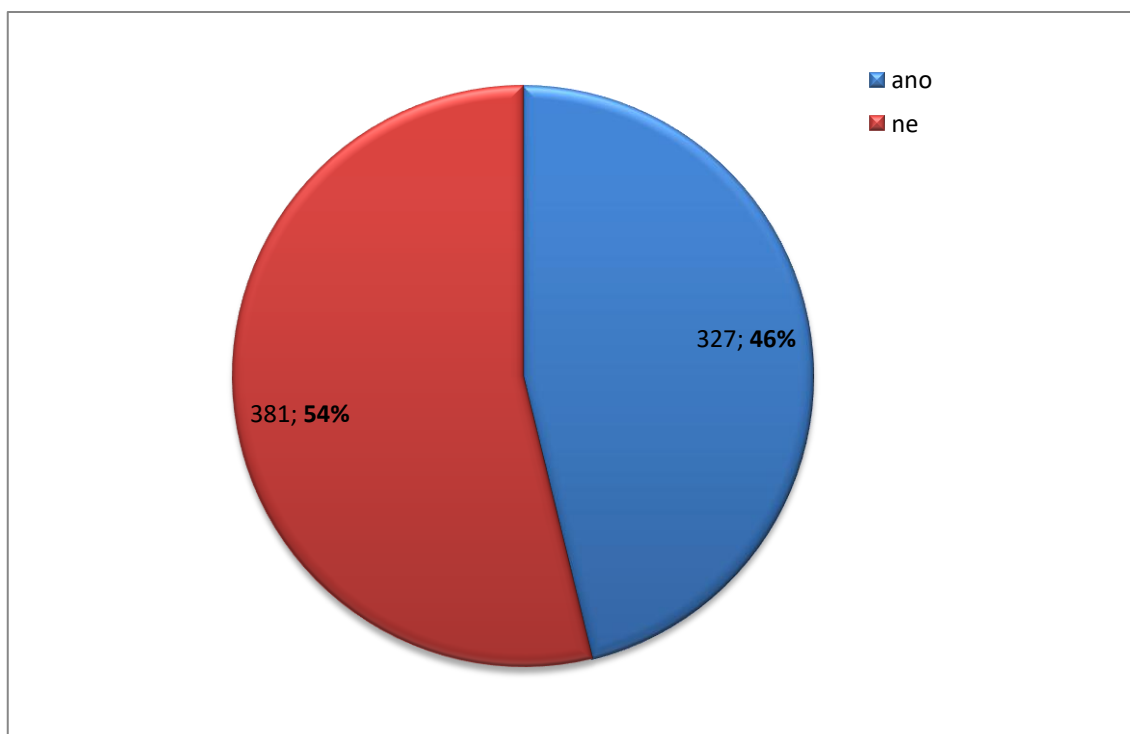


Graf 13: Jednoslovné varianty původně dvouslovných výrazů

Univerbizace neboli obměna dvouslovných výrazů za slova jednoslovná, je jednou z nejběžnějších specifik, nejen mateřského slangu, ale slangového vyjadřování všeobecně. A i zde se ukázalo, že je velmi rozšířená v mluvě matek malých dětí. Více jak 600 respondentek uvedlo, že užívá uvedené či jim podobné výrazy. Spousta respondentek se však vyjádřila k tomu, že tyto výrazy nepoužívají, vzápětí ale uváděly, že používají z vypsáných výrazů pouze *rodičák* a *pracák* a že např. výraz *látkovky* vůbec neznají. Opět některé maminky nepochopily zadání otázky, zda používají výrazy, které jsou původně z dvouslovných výrazů, nikoli konkrétně uvedená slova. Jiné, které se rozhodly pro zápornou variantu, uvedly, že tyto výrazy používají pouze výjimečně, tudíž je ale používají.

Ty, které se rozhodly uvést, že tato slova nepoužívají, označovaly výrazy za děsné, hloupé či příliš hovorové, tudíž zřejmě pro některé maminky nevhodné pro běžnou komunikaci.

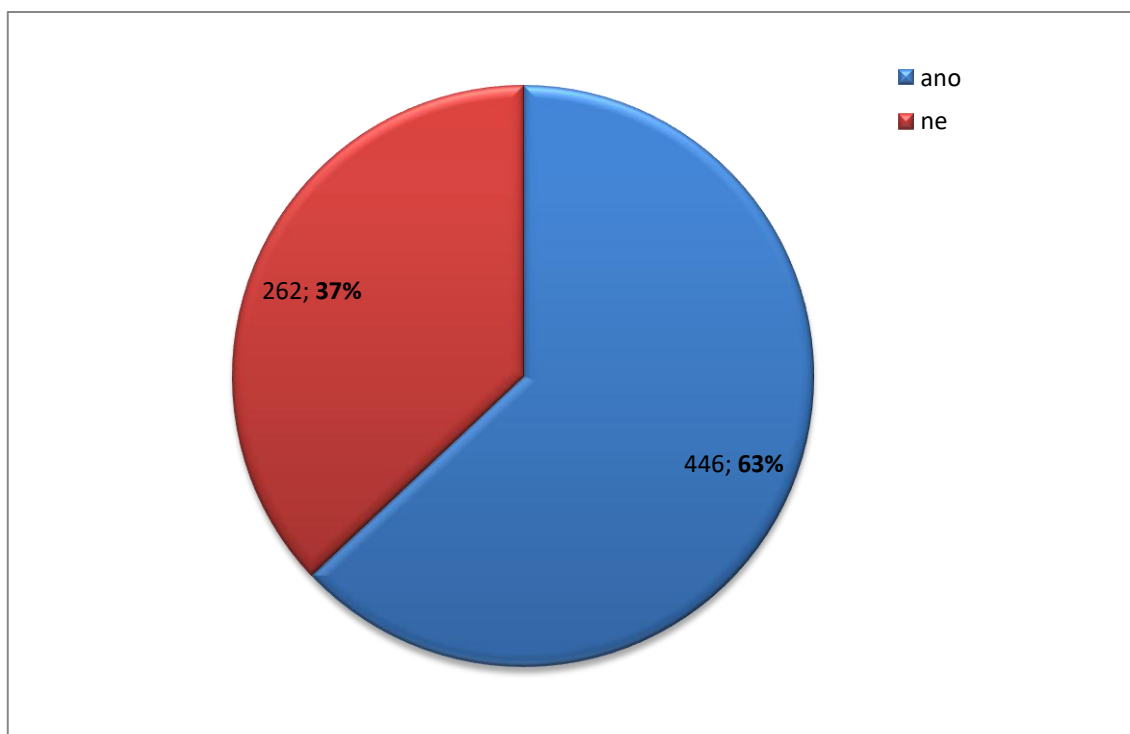
Položka č. 17 - Používáte některá ze slov - *překvápko, normoš, dovoška, antina, plavčo, bebí, nuroš* či jakákoliv podobná slova, kde dochází k obměně základních slov?



Graf 14: Obměna základních slov

Obměny slov jsou velmi běžné v různých slanzích. Zde však výzkum neprokázal, že by byly obměny slov běžné v komunikaci matek na internetu. Téměř polovina matek však stále obměněná slova užívá. Nejčastěji výrazy jako *překvápko, plavčo* a *babí*. Jiným přijdou tato slova typická pro ngramotné, labilní či nenormální lidi. Slova se jim tedy přičítají a označují je za hrozná, divná, pubertální, nesmyslná, úchylná a raději pojmenovávají věci spisovnými výrazy. Konkrétně většina matek jako důvod uvedla, že tyto výrazy nechce používat zejména před svými malými dětmi, které se učí mluvit.

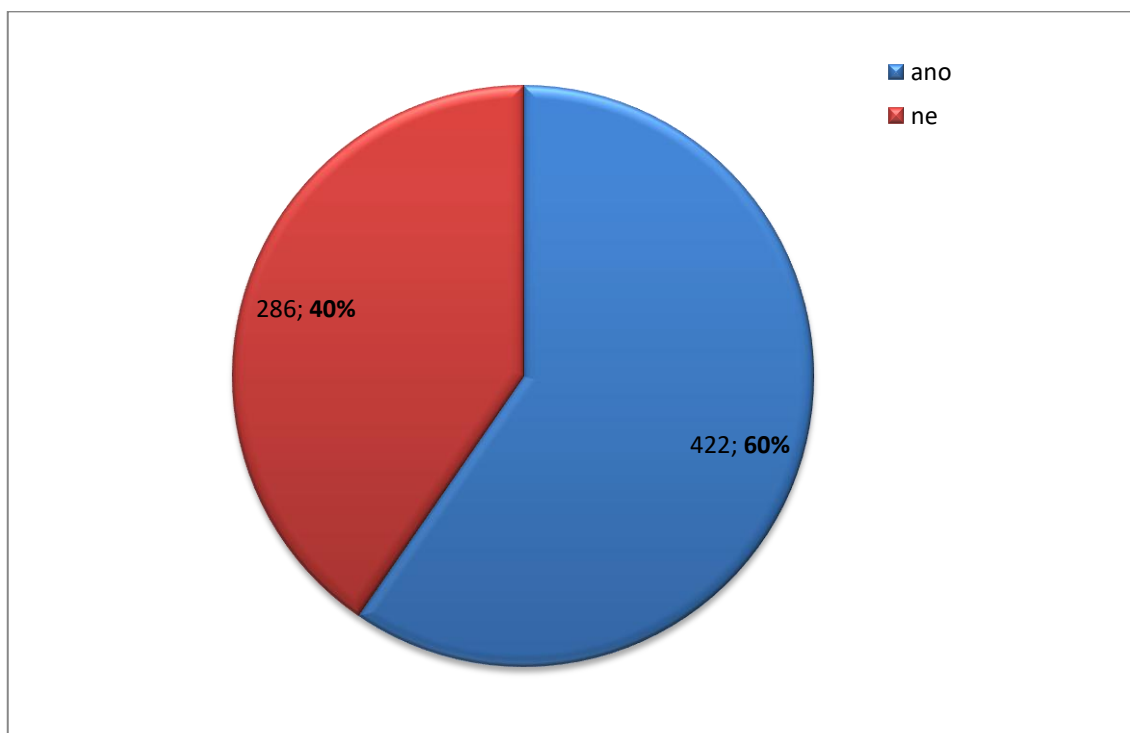
Položka č. 18 - Používáte některá ze slov - v písemném projevu: *doost, mooc, hurááá, hoodně* nebo jiná podobná slova se zmnoženými samohláskami?



Graf 15: Slova se zmnoženými samohláskami

S užíváním zmnožených samohlásek ve slovech se můžeme u mateřského vyjadřování setkat často. I výzkum prokazuje, že více jak 60% respondentek používá nějaká slova se zmnoženými samohláskami. Některým dotazovaným však přijde zbytečné umocňovat význam slov tímto způsobem, či tato slova označují za afektované pubertální výrazy. Dalším respondentkám stačí vykřičník, když potřebují na něco klást důraz. Podle některých tento druh psaní prodlužuje psaný projev.

Položka č. 19 - Používáte nebo jste používala mateřský plurál - např. *nám rostly zoubky z ničeho nic, už lezeme a sedíme, rosteme jako z vody, máme půl roku?*

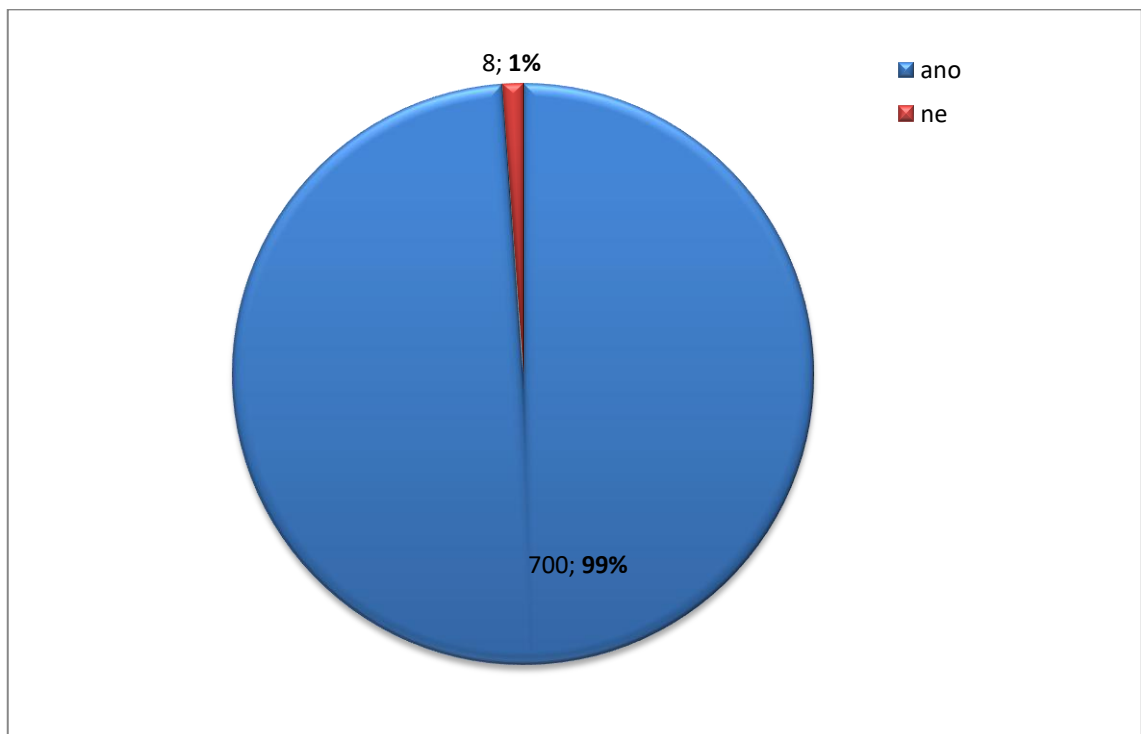


Graf 16: Mateřský plurál

S komunikací v mateřském plurálu se ztotožňuje více jak polovina matek a používá ho při komunikaci na internetu. U této otázky byla do zadání zvolena možnost, *zda matky mateřský plurál používaly dříve*, a to z toho důvodu, že je nejčastěji užívaný matkami dětí do věku jednoho roku. Kdyby v otázce byla pouze varianta „používáte mateřský plurál“, mnoho matek majících např. tříleté dítě či starší dítě by odpovědělo, že se nevyjadřuje skrze mateřský plurál, i když ho možná používaly, když jejich děti byly mladší.

Značný počet matek u této otázky volil možnost, že se takto nevyjadřují. Vzápětí do komentářů psaly, že je to silnější, než ony, hlídají se v tom, co říkají nebo píšou, že se takto vyjadřují pouze výjimečně, tzn., že se takto vyjadřovat nechtějí, ale nemohou si pomoci a stejně mateřský plurál používají. Jiným připadá tento druh vyjadřování velmi otravný, uhozený, úchylný či směšný, jsou na to alergické či to naprosto nesnáší. Správné je podle nich, aby dítě mělo vlastní identitu a takto se nemluvalo. Respondentky označují matky, které se tímto způsobem vyjadřují, za hloupé a mají pocit, že na mateřské „zblbly“. Jiné zmiňovaly, že jim tento způsob vyjadřování vadí i u číšníků.

Položka č. 20 - Používáte v psané komunikaci smajlíky (emotikony)?



Graf 17: Emotikony

Smajlíky (emotikony) jsou spjaté s komunikací na internetu všeobecně a debaty matek malých dětí se jim také nevyhnou. Samotný graf prokazuje, že téměř všechny z oslovených matek malých dětí ve své komunikaci používají smajlíky. Ty, které emotikony nepoužívají, si připadají asociální a uvědomují si, že se smajlíky hodí pouze k neformální komunikaci a běžně se s nimi setkávají v debatních fórech, jako jsou právě ty mezi matkami malých dětí.

Položka č. 21 - Připadá Vám komunikace maminek něčím ojedinělá?

Některé maminky nemají pocit, že by se právě druh komunikace matek něčím lišil od ostatních. Jiné matky však označují tuto komunikaci za velmi ojedinělou, leckdy však hloupou, trapnou či retardovanou. Zároveň však mají pocit, že toto vyjadřování matky izoluje od společnosti dospělých normálních lidí do uzavřené komunity. Uvědomují si, že s komunikací matek se často pojí šišláni, komolení slov, mateřský plurál, zkratky, holé věty, omezená konverzační témata a slovní zásoba. Všimají si i častých gramatických chyb a mají pocit, že některá jimi zvolená slova je degradují a v některých respondentkách evokuje pocit, že používání této mluvy je spjato s nižší inteligencí uživatelék. Nevidí důvod se takto vyjadřovat a myslí si, že to není správné.

Na druhou stranu jiné matky „brání“ tento způsob vyjadřování a mají pocit, že mluva se přizpůsobuje dítěti, proto je velmi citlivá, laskavá, rozněžnělá a přijde jim velmi přirozené se takto vyjadřovat a bavit se stále jen o dětech a rodičovství všeobecně. Jsou rády, že tato fóra existují, protože si mezi sebou mohou sdělovat rady a zkušenosti. Matky jsou k sobě upřímné a jsou i velmi otevřené a spontánní. Mají díky těmto komunikacím pocit pospolitosti či se dokonce označují za jednu velkou rodinu a myslí si, že jim nikdo jiný nerozumí. Maminky jsou jistou komunitou, která se právě sdružuje společným zájmem a je si podobná i druhem vyjadřování, tzn. tímto slangem.

5 Ověřování hypotéz

5.1 Postup statistického ověřování

Pro ověřování hypotéz se volí takové postupy, které se týkají rozhodnutí o platnosti nebo neplatnosti hypotézy vyslovené na základě pozorování na výběrovém souboru. Pro tuto práci byla zvolena statistická metoda chí-kvadrát, jež je také nazývána χ^2 -testem dobré shody. Tuto statistickou metodu vytvořil anglický matematik a fyzik Karl Pearson (1857-1936).

Hendl (2015, s. 314) popisuje, k čemu se chí-kvadrát používá: „Přezkušujeme, zda tvar pravděpodobnostního rozdělení kategoriální proměnné X má specifikovanou podobu.“ Test dobré shody dokazuje na zvolené hladině významnosti³, zda je mezi pozorovanými hodnotami závislost. To znamená, že pokud nulová hypotéza říká, že mezi pozorováními není závislost, χ^2 -test dobré shody potvrdí nebo vyvrátí tuto hypotézu. Hendl (2015, 314 s.) uvádí, že: „Test dobré shody testuje hypotézu:

$$H_0 : F(x)=F_0(x) \text{ proti alternativě } H_1 : F(x)\neq F_0(x)$$

Rozdíl mezi pozorovanými a očekávanými četnostmi zachycuje testovací statistika, která má tvar:

$$\chi^2 = \sum_{i=1}^k \frac{(n_i - np_i)^2}{np_i},$$

kde k = počet možných hodnot kategoriální proměnné,

n_i = pozorovaná četnost v kategorii i ,

np_i = teoretická (očekávaná) četnost v kategorii i vypočítaná za předpokladu platnosti H_0 , přičemž n označuje rozsah výběru a p_i teoretickou pravděpodobnost kategorie i .”

³ pravděpodobnost, že neoprávněně (tzn. nesprávně) odmítneme nulovou hypotézu

Vzorec pro výpočet chí-kvadrátu je následně rozepsán takto⁴:

$$\chi^2 = \sum \frac{(\text{pozorované četnosti} - \text{očekávané četnosti})^2}{\text{očekávané četnosti}}$$

Σ =suma (někdy označováno jako n)

Někdy je možné zápis vzorce vidět takto:

$$\chi^2 = \sum \frac{(P - O)^2}{O}$$

Data k výpočtům chí-kvadrátu se zaznamenávají do čtyřpolní tabulky⁵ či asociační/kontingenční tabulky k hypotéze. Chráska (2016, s. 76) přibližuje užití: „Se čtyřpolní tabulkou se setkáváme v případech, kdy jevy, mezi nimiž ověřujeme vztah, mohou nabývat pouze dvou alternativních kvalit např. chlapec-dívka...“

a	b	a+b
c	d	c+d
a+c	b+d	

Tab. 2: Schéma čtyřpolní tabulky⁶

Při využití zápisu numerických údajů do čtyřpolní tabulky, lze výpočet chí-kvadrátu ulehčit, a to takto⁷:

$$\chi^2 = \sum \frac{(ad - bc)^2}{(a + b) \times (a + c) \times (b + d) \times (c + d)}$$

S tímto vzorcem bylo počítáno v této práci pro výpočet chí-kvadrátu testu.

⁴ HENDL, Jan. *Přehled statistických metod: analýza a metaanalýza dat*. Páté, rozšířené vydání. Praha: Portál, 2015. 322 s. ISBN 978-80-262-0981-2.

⁵ přesně stanovená struktura tabulka, do které se pouze vnášejí numerická data (rozměr 2x2)

⁶ CHRÁSKA, Miroslav. *Metody pedagogického výzkumu: základy kvantitativního výzkumu*. 2., aktualizované vydání. Praha: Grada, 2016. 77s. Pedagogika. ISBN 978-80-247-5326-3.

⁷ písmena ve vzorci a , b , c a d korespondují s tabulkou schématu čtyřpolní tabulky Tab. 2

Čtyřpolní tabulka má jeden stupeň volnosti⁸, tzn. kritická hodnota na zvolené hladině významnosti 0,01% (tj. 1% možné chyby čili nezávislosti) činí 6,635 (viz podkap. 11.2 *Příloha 2 Kritické hodnoty testového kritéria chí-kvadrátu*). Jak uvádí Chráska (2016, s. 66): „Tuto pravděpodobnost lze volit podle situace (její závažnosti), ve většině pedagogických výzkumů se však pracuje na hladině významnosti 0,05 (5%) nebo 0,01 (1%).“

Po zjištění vztahu závislosti mezi pozorováními lze dále pokračovat určováním síly těchto závislostí. Vzhledem k různým kombinacím vztahů mezi danými údaji je však dost náročné interpretovat sílu závislosti mezi pozorováními. Jak tvrdí Hendl (2015, 323 s.): „Pro korelační tabulku⁹ můžeme vypočítat příslušný Pearsonův korelační koeficient obou původně spojených proměnných pomocí speciálního výpočetního schématu.“ Obdobným koeficientem je Cramerův koeficient (V), který byl použit pro tento výzkum. Tento koeficient se často využívá k počítání síly závislosti v čtyřpolních tabulkách. K posouzení závislosti ověřených v hypotézách byla však navržena velká řada koeficientů.

$$\text{Vzorec pro výpočet Cramerova}^{10}: V = \sqrt{\frac{\chi^2}{n(m-1)}}$$

kde χ^2 = hodnota vypočtená v chí-kvadrátu,

n = počet pozorování (v tabulce vypočtených hodnot k ověření hypotéz položka *suma*)

m = rozměr matice (počet sloupců čtyřpolní tabulky = 2)

Vzorec lze také zapsat pro asociační tabulky v zjednodušené podobě.

$$V = \sqrt{\frac{\chi^2}{n}}$$

⁸ počet stupně volnosti = počet řádků tabulky ((k - 1) k = rozměr matice - počet řádků; (2-1))

⁹ tabulka, ve které se počítá závislost (asociační, kontingenční – v různých publikacích různě nazvané)

¹⁰ HENDL, Jan. *Přehled statistických metod: analýza a metaanalýza dat*. Páté, rozšířené vydání. Praha: Portál, 2015. 323 s. ISBN 978-80-262-0981-2.

Vypočtené hodnoty (V) se pohybují v rozmezí 0-1 neboli v intervalu (0,1), přičemž hodnoty blízké nule říkají, že je závislost slabá, a naopak při hodnotách blízko jedné je závislost silná (Hendl, 2015, 323 s.). Teoreticky při hodnotě 0 není závislost žádná a při hodnotě 1 je závislost úplná.

Údaje k jednotlivým výpočtům jsem si musela nejdříve vytřídit, a to tak, že jsem ke každé otázce potřebovala získat číselné hodnoty odpovídající dané oblasti ověřování hypotézy. Tzn., že každá hypotéza pracovala s výsledky z dotazníkového šetření s jednou základní otázkou a následně s pěti stejnými otázkami, které souvisely přímo s mateřským slangem. S ostatními otázkami jsem při ověřování hypotéz nepracovala. To z toho důvodu, že se netýkaly přímo mateřského vyjadřování. Týkaly se totiž všeobecně komunikace na internetu – emotikony, zkratky apod. či otázek, které zahrnovaly odpovědi o respondentkách, jako např. otevřená otázka, co si o mluvě matek malých dětí myslí či jaké webové stránky nejčastěji navštěvují k uskutečňování diskuzí.

Avizovaných pět otázek se zaměřovalo na typické výrazy mateřského vyjadřování (otázka č. 12), jednoslovná slova z původně z dvouslovných výrazů (otázka č. 16), obměny základních slov (otázka č. 17), slova se zmnoženými samohláskami (otázka č. 18) a mateřský plurál (otázka č. 19). Při třídění těchto numerických dat byla data týkající se dané hypotézy dána k sobě, a tím byl vytvořen tzv. „faktor“, který byl nazván mateřský slang. To z toho důvodu, že v teoretické části mé bakalářské práce (*Komunikace maminek na internetu*, 2015) byl popsán slang a jeho charakteristické vlastnosti se týkají právě těchto otázek. Tento faktor byl vytvořen tak, že se hodnoty daných otázek zprůměrovaly. Tím jsem získala od každé proměnné číselný údaj, který jsem použila následně k dalším výpočtům, které jsou viditelné v čtyřpolní tabulce.

Pokud vyšla v hodnocené hypotéze závislost, pokračovala jsem v zjišťování síly závislostí Cramerovým koeficientem. Pokud však závislost v dané hypotéze nevyšla, Cramerův koeficient se již nevypočítával.

Všechny výpočty se nachází na CD, které je přiloženo k diplomové práci v Microsoft Office Excel dokumentu s názvem *Hypotézy*. Tento soubor může být použit pro jinou práci, protože vzorce jsou zde vloženy a stačí pouze dosadit do stanovených buněk numerické hodnoty k výpočtům.

5.2 Hypotézy

V této části dojde k přijetí nebo odmítnutí uvedených hypotéz, a to tak, že se rozhodne na základě ověření nulové hypotézy.

Hypotéza č. 1/H₁: Respondentky na mateřské a rodičovské dovolené vykazují více rysů mateřského slangu než matky, které jsou zaměstnané.

H₀: Respondentky na mateřské a rodičovské dovolené vykazují stejné rysy mateřského slangu jako zaměstnané matky.

První hypotézu jsem potvrzovala odpověďmi na otázky č. 1, č. 12., č. 16, č. 17, č. 18, č. 19. Pracovala jsem s respondentkami na mateřské a rodičovské dovolené v jedné skupině, jichž bylo 601 a zaměstnanými v druhé bylo celkem 86.

čtyřpolní tabulka

mateřský slang	matky		suma
	zaměstnané	na mateř. či rodičov. dovolené	
ano	53	348,4	401,4
ne	33	252,6	285,6
suma	86	601	687

Tab. 3: Hypotéza 1 - zaměstnání

Chí-kvadrát této hypotézy vyšel 0,4144. Tabulková hodnota pro dosažení závislosti je 6,6354 (viz podkap. 11.2 *Příloha 2 Kritické hodnoty testového kritéria chí-kvadrátu*), což znamená, že zde není žádná závislost na zvolené hladině významnosti 0,01. Hypotéze 1 tedy nebyla prokázána a užívání slangu není závislé na tom, zda jsou matky zaměstnané či jsou na mateřské a rodičovské dovolené, tudíž byla přijata nulová hypotéza H₀.

Hypotéza č. 2/H₂: Pohlaví dítěte ovlivňuje, jak se matky vyjadřují. Tzn., že matky mající pouze syna/syny nepoužívají tolik mateřský slang jako matky mající dceru/dcery.

H₀: Pohlaví dítěte neovlivňuje, jak se matky vyjadřují. Tzn., že matky mající pouze syny/syna používají mateřský slang ve stejném rozsahu jako matky mající dceru/dcery.

Druhou hypotézu jsem potvrdila odpověďmi na otázky č. 6, č. 12., č. 16, č. 17, č. 18, č. 19. Matek majících pouze dceru/dcery bylo celkem 252, pouze syna/syny 284. Při ověřování této hypotézy jsem pracovala s daty pouze od 536 respondentek z celkového počtu 708, a to z toho důvodu, že zbytek respondentek měl obě pohlaví dětí, tzn. syna i dceru.

čtyřpolní tabulka

mateřský slang	matky mající pouze		suma
	dceru/dcery	syna/syny	
ano	147	165	312
ne	105	119	224
suma	252	284	536

Tab. 4: Hypotéza 2 – pohlaví dětí

Chí-kvadrát této hypotézy vyšel 0,0030. Tabulková hodnota pro dosažení závislosti je 6,6354 (viz podkap. 11.2 *Příloha 2 Kritické hodnoty testového kritéria chí-kvadrátu*), což znamená, že zde není žádná závislost na zvolené hladině významnosti 0,01. Hypotéza 2 tedy nebyla prokázána a užívání slangu není závislé na pohlaví dětí. Přijata tedy byla nulová hypotéza H₀.

Hypotéza č. 3/H₃: Matky jednoho dítěte používají více mateřský slang než matky s více dětmi.

H₀: Matky jednoho dítěte používají mateřský slang stejně jako matky s více dětmi.

Při testování třetí hypotézy jsem vycházela z odpovědí na otázky č. 5, č. 12., č. 12., č. 16, č. 17, č. 18, č. 19 a pracovala jsem s údaji od všech respondentky dotazníkového šetření, z nichž 280 bylo matek majících více dětí a matek mající pouze jedno dítě bylo 428.

čtyřpolní tabulka

mateřský slang	matky mající		suma
	více dětí	jedno dítě	
ano	156,4	271	427,4
ne	123,6	157	280,6
suma	280	428	708

Tab. 5: Hypotéza 3 – Počet dětí

Chí-kvadrát této hypotézy vyšel 3,9379. Při snížení hladiny významnosti na 0,05 (tj. 5% možné chybovosti) je pro dosažení závislosti tabulková hodnota 3,8416 (viz podkap. 11.2 *Příloha 2 Kritické hodnoty testového kritéria chí-kvadrátu*). Hodnota Cramerova koeficientu V byla vypočítána na 0,0746. U hypotézy 3 byla prokázána slabá závislost mezi tím, zda mají matky více dětí či jedno při užívání mateřského slangu. Síla závislosti je však opravdu marginální. Nulová hypotéza H₀ tedy byla odmítnuta.

Hypotéza č. 4/H₄: Matky se základním a středním vzděláním bez maturity používají více mateřský slang než matky, které dosáhly středoškolského vzdělání s maturitou, vyššího odborného, vysokoškolského a doktorandského vzdělání.

H₀: Matky se základním a středním vzděláním bez maturity používají mateřský slang ve stejném rozsahu jako matky, které dosáhly středoškolského vzdělání s maturitou, vyššího odborného, vysokoškolského a doktorandského vzdělání.

Při ověřování čtvrté hypotézy jsem vycházela z odpovědí č. 3, č. 12., č. 16, č. 17, č. 18, č. 19. Respondentky jsem vytřídila do dvou kategorií, z nichž v první bylo 98 respondentek a v druhé 610. Pracovala jsem s údaji o všech respondentkách.

čtyřpolní tabulka

mateřský slang	dokončené vzdělání matek		suma
	základ.; střed. s výuč. listem	střední s mat., vyšší odbor., vysokoškol., doktoran.	
ano	70,8	334,4	405,2
ne	27,2	275,6	302,8
suma	98	610	708

Tab. 6: Hypotéza 4 – Vzdělání matek

Chí-kvadrát této hypotézy vyšel 10,4742. Tabulková hodnota je 6,6354 (viz podkap. 11.2 Příloha 2 Kritické hodnoty testového kritéria chí-kvadrátu), což znamená, že zde není žádná závislost na zvolené hladině významnosti 0,01. Hodnota Cramerova koeficientu V byla vypočítána na 0,1216. U hypotézy 4 vyšla slabá závislost mezi vzděláním matek v souvislosti s užíváním mateřského slangu, nulová hypotéza H₀ byla tudíž odmítnuta.

Hypotéza č. 5/H₅: Mladé matky a matky mladšího věku používají více mateřský slang než věkově starší matky.

H₀: Mladé matky a matky mladšího věku používají mateřský slang ve stejném rozsahu jako věkově starší matky.

Při ověřování poslední páté hypotézy jsem vycházela z odpovědí č. 2, č. 12., č. 16, č. 17, č. 18, č. 19 a pracovala jsem s údaji o všech 708 respondentkách mého dotazníkového šetření. V první skupině matek (věkově mladé a mladší) bylo celkem 577 respondentek v druhé skupině (věkově starší) 131.

čtyřpolní tabulka

mateřský slang	věk matek		suma
	<i>mladé + mladší</i>	<i>starší</i>	
ano	339,2	66	405,2
ne	237,8	65	302,8
suma	577	131	708

Tab. 7: Hypotéza 5 – Věk matek

Matky byly děleny při této hypotéze do 3 kategorií. Mladé matky (15-20 let), mladší matky (21-34 let) a starší matky (starší 35 let). U této hypotézy jsem musela nakonec sloučit mladé a matky mladšího věku do jedné skupiny, protože mladých matek by bylo pouze 8. Chí-kvadrát této hypotézy vyšel 3,0814. Tabulková hodnota je 6,6354 (viz podkap. 11.2 *Příloha 2 Kritické hodnoty testového kritéria chí-kvadrátu*), což znamená, že zde není žádná závislost na zvolené hladině významnosti 0,01. U této hypotézy nevyšla žádná závislost mezi věkem jednotlivých respondentek. Tudíž hypotéza 5 nebyla ověřena a byla přijata nulová hypotéza H₀.

6 Interpretace výsledků šetření

Výzkumný soubor tvořilo celkem 708 respondentek. Jsem ráda, že výzkumný soubor zastupoval matky téměř všech věkových kategorií. Stejně je to i se zastoupením matek zaměstnaných a matek, které studovaly či jsou na mateřské nebo rodičovské dovolené. Získaný vzorek mohl tedy objektivně zhodnotit tuto problematiku a povedlo se mi popsat a statisticky zmapovat mateřský slang.

Dalo se očekávat, že věkově nejvíce zastoupenou skupinou budou matky okolo 30 let, jelikož je to jedna z nejběžnějších věkových skupin matek malých dětí.

Překvapivě 12% z dotazovaných bylo zaměstnaných. V dnešní době je běžnější vidět otce na mateřské dovolené, což může být jednou z možností, či se o dítě může starat chůva nebo prarodiče, a matka tak může pracovat i s malým dítětem. Další z možností mohou být nedostatečné příjmy z rodičovské dovolené a matky tudíž musejí pracovat.

Z celkového počtu dotazovaných tvoří 41% matky, které dosáhly nejvyšší vzdělání střední s maturitní zkouškou a 37% vysokoškolského. To ukazuje poměrně vysoké procento vzdělaných matek.

V dnešní době je časté se setkat s páry, které se rozhodly pro neuskutečnění svatby, žijí společně a vychovávají děti. Vdaných matek bylo celkem 64%, což úplně tento fakt nepotvrzuje. Pouze 6% matek se označuje za matky samoživitelky a vychovávají děti samostatně.

Zajímavé výsledky přineslo vyhodnocení dotazníkové otázky s počtem dětí. Více jak polovina matek, a to konkrétně 60,45% všech respondentek, měla pouze 1 dítě. Důvodem, proč je matek jedináčeků nejvíce, může být několik: problémy s otěhotněním, pracovní vytížení, či rozhodnutí mít mezi dětmi vyšší věkový rozdíl. Druhou nejvíce zastoupenou skupinou byly matky mající 2 děti, avšak pouze 31,64%. U matek mající 2 děti jsou nejčastější věkové rozdíly, v tomto výzkumném šetření, do 5 let, výjimečně vyšší.

Co se slangového vyjadřování týče, jednoznačně nejvíce je zastoupena univerbizace. 88% respondentek z celkového počtu zodpovědělo, že používá slova,

která jsou původně z dvouslovných výrazů. U obměn základních slov jsem čekala, že tomu bude podobně. Výsledky jsou však téměř poloviční, a to 54% respondentek nepoužívá tyto výrazy a pouze 46% procent ano. U mateřského plurálu jsem opět očekávala vyšší procento kladných odpovědí, protože pouze 60% uvedlo, že ho používá.

Z pěti zvolených hypotéz na začátku výzkumu byly ověřeny pouze dvě, a to hypotéza 3 a hypotéza 4. Hypotéza 3 se týkala počtu dětí, a jak se dalo očekávat, matky, které mají více dětí, používají mateřský slang méně, než matky, které mají pouze jedno dítě. Může to být z toho důvodu, že u jednoho dítěte je pozornost matky věnována výhradně jednomu dítěti, které je středem pozornosti celé rodiny a může být i rozmazlené. Hypotéza 4 prezentuje data se vzděláním, kde při připuštění mateřského slangu závislost na stupni dosaženého vzdělání matky. Matky pouze se základním vzděláním či se středním vzděláním s výučním listem nemají možná takovou potřebu dbát na spisovné vyjadřování a slang je jim bližší.

Nicméně jsem zaskočena výsledkem, který přineslo ověřování hypotézy 5. Zde nebyla prokázána žádná závislost používání mateřského slangu na věku matek. Myslela jsem si, že matky staršího věku nebudou tak často používat mateřský slang jako mladé či mladší matky, které podle mého názoru častěji navštěvují internetové servery a nejsou zvyklé si číst odbornou literaturu či knihy, když potřebují získat informace týkající se mateřství. Kdyby se výzkumu zúčastnilo více matek staršího věku, možná by byl výsledek procentuálně jiný, ale na zkoumaném souboru hypotéza 5 prokázána nebyla.

Podle hypotézy 1 matky na rodičovské nebo mateřské dovolené používají slang ve stejném rozsahu jako matky zaměstnané. Dalo by se však očekávat, že matky, které pracují, nejsou mateřstvím tolik pohlceny a mateřskému vyjadřování se budou vyhýbat či ho budou používat v menší míře.

Pohlaví dětí je další kategorie, u které se dalo předpokládat, že by mohla hrát roli v užívání mateřského slangu. U matek však nebyla prokázána žádná závislost v H2, pokud mají matky pouze dceru/dcery či syna/syny. Bez ohledu na pohlaví dítěte matky používají specifické druhy vyjadřování typické pro mateřský slang.

7 Závěr

Cílem této diplomové práce bylo provést výzkum týkající se mateřského slangu v návaznosti na teoretická východiska stanovená v mé bakalářské práci (*Komunikace maminek na internetu*, 2015). Získané poznatky svědčí o tom, že slangové vyjadřování není téměř na ničem závislé a matky všech věkových kategorií, matky mající pouze syny, jsou zaměstnané, používají slangové výrazy, mateřský slang, zkratky spojené s mateřským vyjadřováním a další specifika mateřského slangu. Slabá závislost byla dokázána na zkoumaném vzorku respondentek pouze u matek, které dosáhly různého stupně vzdělání, a dále počet dětí hrál roli v rozsahu užívání mateřského vyjadřování, tj. matky, které dosáhly nižšího stupně vzdělání, používají častěji mateřské vyjadřování než matky s vyšším vzděláním, a matky, které mají pouze jedno dítě, se vyjadřují více skrze mateřský slang než matky, které mají více než jedno dítě.

Diplomová práce je rozdělena do několika částí. V první části práci jsou stanoveny cíle práce a hypotézy, v další kapitole je popsána metodika pro tento výzkum, v části následující jsou prezentovány výsledky získané dotazníkovým šetřením a následně jsou statistickými metodami ověřeny hypotézy. V této části je popsán kvantitativní výzkum práce a statistické metody k testování hypotéz. V poslední části práce jsou interpretovány výsledky výzkumu, ve kterém jsou shrnuta data získaná při tomto výzkumném šetření spolu s hypotézami.

Pro získání většího množství poznatků k tomuto výzkumu by mohl být do práce zařazen další způsob kvantitativního šetření, a to interview¹¹. To by se mohlo uskutečnit s matkami malých dětí namluvením na diktafon - skupinově či individuálně. Předem připravené otázky pro rozhovor by mohly být podobné otázkám dotazníkového šetření. Při rozhovoru by měly matky větší prostor vyjádřit se ke každé otázce, a navíc by se během rozhovoru mohl navázat kontakt s dotazovanými a pozorovat jejich spontánní reakce a chování, které by bylo vyvoláno položením konkrétní otázky.

¹¹ metodicky vedený rozhovor

Práce by také mohla být doplněna poznámkami o historii a původu¹² jednotlivých slov užívaných matkami malých dětí.

Přínos této práce spatřuji v hlubším zmapování mateřského slangu. Myslím si, že vzorek respondentek participujících v tomto výzkumu je reprezentativní a dokázal podat představu o mateřském slangu i těm, kteří jej neužívají a nikdy se s ním nesetkali.

V práci je popsán postup vedení kvantitativního výzkumu, tudíž z práce mohou čerpat inspiraci všichni, kteří by chtěli jakýkoli výzkum provádět.

¹² etymologie

8 Seznam použité literatury

8.1 Literatura

ČECHOVÁ, Marie, Marie KRČMOVÁ a Eva MINÁŘOVÁ. *Současná stylistika*. 1. vyd. Praha: Nakladatelství Lidové noviny, 2008. ISBN 978-80-7160-961-4.

ČMEJRKOVÁ, Světlá a Jana HOFFMANNOVÁ. *Mluvená čeština: hledání funkčního rozpětí*. 1. vyd. Praha: ACADEMIA, 2011. ISBN 978-80-200-1970-7.

GREPL, Miroslav a kol. *Příruční mluvnice češtiny*. 2. opr. vyd. Praha: Nakladatelství Lidové noviny, 2012. ISBN 978-80-7106-980-5.

HENDL, Jan. *Přehled statistických metod: analýza a metaanalýza dat*. Páté, rozšířené vydání. Praha: Portál, 2015. ISBN 978-80-262-0981-2.

HOFFMANOVÁ, Jana. *Stylistika a...: Současná situace stylistiky*. 1. vyd. Praha: Trizonia, 1997. ISBN

HUGO, Jan a kol. *Slovník nespisovné češtiny*. 3. rozšiř. vyd. Praha: MAXDORF, 2009. ISBN 978-80-7345-198-1.

CHEJNOVÁ, Pavla. *Diskurs českých childfree*. Jazykovědné aktuality. roč. XLVIII, č. 1 a 2, 2011, s. 16-21. ISSN 1212-5326.

CHEJNOVÁ, Pavla. *Snažilkosvký slang*. Jazykovědné aktuality. roč. XLVI, č. 3 a 4, 2009, s. 113- 118. ISSN 1212-5326.

CHRÁSKA, Miroslav. *Metody pedagogického výzkumu: základy kvantitativního výzkumu*. 2., aktualizované vydání. Praha: Grada, 2016. Pedagogika. ISBN 978-80-247-5326-3.

LIŠKOVÁ, Michaela. *Jak si povídají matky v internetové kavárně*. Jazykovědné aktuality. roč. XLV, č. 1 a 2, 2008, s. 33-38. ISSN 1212-5326.

PUNCH, Keith. *Základy kvantitativního šetření*. Přeložil Jan HENDL. Praha: Portál, 2008. ISBN 978-80-7367-381-9.

REICHEL, Jiří. *Kapitoly metodologie sociálních výzkumů*. Praha: Grada, 2009. Sociologie. ISBN 978-80-247-3006-6.

SOCHOVÁ, Zdeňka a Běla POŠTOLKOVÁ. *Co v slovnících nenajdete: Novinky v současné slovní zásobě*. 1. vyd. Praha: Portál, 1994. ISBN 80-7178-000-6.

TEGZE, Oldřich. *Neverbální komunikace*. 1. vyd. Praha: Computer Press, 2003. ISBN 80-7226-429-X.

UHLÍŘOVÁ, Ludmila. *Knižka o slovosledu: Malá jazyková knižnice - Svazek 5*. 1. vyd. Praha: Československá akademie věd, 1987.

8.2 Internetové zdroje

[1] FENCLOVÁ, Marta. *Mimísek, těhulka, manža aneb mají těhotné místo mozku chrastítka?* In: Ona.idnes.cz [online] 26.6.2010 [cit. 6.10.2014]. Dostupné z: http://ona.idnes.cz/mimisek-tehulka-manza-aneb-maji-tehotne-misto-mozku-chrastitka-pvt-/deti.aspx?c=A100726_172001_deti_lf

[2] *Jak jste na tom s roztomilými zdrobnělinami a mateřským plurálem?* In: miss-pepper.cz [online]. 2011. [cit. 6.10.2014]. Dostupné z: <http://www.miss-pepper.cz/jak-jste-na-tom-s-roztomilymi-zdrobnelinami-a-materskym-pluralem/>

[3] JESENSKÁ, Elena. *Proč novopečené matky šišlají?* In: Maminka.cz [online] 1.7.2011 [cit. 6.10. 2014]. Dostupné z: <http://www.maminka.cz/clanek/proc-novopecene-matky-sislaji>

[4] *Kdyby nemluvnata mohla mluvit.* In: Supermamina.cz [online]. [cit. 6.10.2014]. Dostupné z: <http://www.supermamina.cz/clanky/miminko/kdyby-nemluvnata-mohla-mluvit/>

[5] KRAUS, Josef. *„Mimísek a těhulka“ aneb Maminkovská mluva z pohledu muže* In: Maminka.cz [online] 14.2.2012 [cit. 6.10. 2014]. Dostupné z: <http://www.maminka.cz/clanek/mimisek-a-tehulka-aneb-maminkovska-mluva-z-pohledu-muze>

[6] *Lásečka je i potěšeníčko... Proč jsou zdrobněliny tak trendy?* In: Relax.lidovky.cz [online]. 2010. [cit. 6.10.2014]. ISSN 1213-1385. Dostupné z: http://relax.lidovky.cz/lasecka-je-i-potesenicko-proc-jsou-zdrobneliny-tak-trendy-p3j-zajimavosti.aspx?c=A100712_171106_ln-zajimavosti_glu

[7] MALINA, Jan. *Těhule, pivísko, kafčo. Stupidní slova útočí, vyberte nejhorší z nich.* In: I dnes.cz [online] 14.4.2011 [cit. 6.10.2014]. Dostupné z: http://zpravy.idnes.cz/anketa-o-nejstupidnejsi-slovo-dem-/domaci.aspx?c=A110412_163407_domaci_bar

[8] *Modrý koník* [online]. Praha: Modrý koník s.r.o. [cit. 2.11.2016]. Dostupné z: <http://www.modrykonik.cz/>

[9] *Slovník nespisovné češtiny* [online]. Praha: Maxdorf. ©2006-2008. [cit. 13.2.2015]. Dostupné z: <http://www.slangy.cz/>

[10] SUSKA, Adriana. *S mimískem běžte do prAHA* In: Suska.blog.idnes.cz [online] 27.11.2010 [cit. 6.10.2014]. Dostupné z: <http://suska.blog.idnes.cz/c/165682/S-mimiskem-bezte-do-prAHA.html>

9 Seznam grafů

Graf 1: Zaměstnání respondentek

Graf 2: Věk respondentek

Graf 3: Vzdělání respondentek

Graf 4: Rodinný stav respondentek

Graf 5: Počet dětí

Graf 6: Pohlaví dětí

Graf 7: Věk nejstaršího dítěte

Graf 8: Věk nejmladšího dítěte

Graf 9: Věk dítěte u matek mající pouze jedno dítě

Graf 10: Návštěvnost internetových diskuzí

Graf 11: Typické výrazy mateřského vyjadřování

Graf 12: Zkratky

Graf 13: Jednoslovné varianty původně dvouslovných výrazů

Graf 14: Obměna základních slov

Graf 15: Slova se zmnoženými samohláskami

Graf 16: Mateřský plurál

Graf 17: Emotikony

10 Seznam tabulek

Tabulka 1: Zkratky mateřského vyjadřování

Tabulka 2: Schéma čtyřpolní tabulky

Tabulka 3: Hypotéza 1 - Zaměstnání

Tabulka 4: Hypotéza 2 – Pohlaví dětí

Tabulka 5: Hypotéza 3 – Počet dětí

Tabulka 6: Hypotéza 4 – Vzdělání matek

Tabulka 7: Hypotéza 5 – Věk matek

11 Příloha

11.1 Příloha 1 - Dotazník

Specifika mluvy maminek malých dětí

Příloha: dotazník

Specifika mluvy maminek malých dětí

Milé maminky,

jmenuji se Tereza Ašková, jsem studentkou magisterského studia Jihočeské univerzity v Českých Budějovicích, obor ČJ-AJ, a ráda bych Vás požádala o vyplnění dotazníku k mé diplomové práci na téma „Specifika mluvy matek malých dětí“. Zabere Vám to pouze pár minutek.

Předem děkuji za Váš čas :-)

Jste?

- na mateřské dovolené
- zaměstnaná
- nezaměstnaná
- studentka
- na rodičovské dovolené

Váš věk

Nejvyšší dosažené vzdělání

- základní
- střední s výučním listem
- střední s maturitní zkouškou
- vyšší odborné (DiS.)
- vysokoškolské
- doktorské studium (PhD., ThD. apod.)
- vyšší než uvedené (prosím uveďte)

Stav

- svobodná (žiji s přítelem)
- samoživitelka
- vdaná

Počet dětí

on-line dotazníky zdarma – www.survio.com336

Pohlaví dítěte/dětí

Věk nejstaršího dítěte (máte-li pouze jedno dítě, otázku vynechejte)

Věk nejmladšího dítěte (máte-li pouze jedno dítě, otázku vynechejte)

Věk dítěte (máte-li pouze jedno)

Navštěvujete či jste navštěvovala internetové servery ke komunikaci či k zjišťování informací o těhotenství a mateřství?

ano

ne (prosím uveďte důvod)

POKUD ANO - o jaké webové stránky se jedná či se jednalo?

www.supermamina.cz

www.modrykonik.cz

www.baby-cafe.cz

www.porodnice.cz

www.babyweb.cz

jiné (prosím uveďte)

Používáte výrazy jako např.: těhučka, manžilek, ovulka, kočárkování, mykačka, dudlajz, které jsou typické právě pro mluvu maminek malých dětí?

ano

ne (prosím uveďte důvod)

Znáte či používáte některé z těchto zkratk užívaných v psané komunikaci maminek? (Z = znám, NZ = neznám; P = používám, NP = nepoužívám)

	znám/neznám	používám/nepoužívám
HA	<input type="checkbox"/>	<input type="checkbox"/>
TT	<input type="checkbox"/>	<input type="checkbox"/>
UZ	<input type="checkbox"/>	<input type="checkbox"/>
CS	<input type="checkbox"/>	<input type="checkbox"/>
RP	<input type="checkbox"/>	<input type="checkbox"/>
CZV	<input type="checkbox"/>	<input type="checkbox"/>
DC	<input type="checkbox"/>	<input type="checkbox"/>
ATB	<input type="checkbox"/>	<input type="checkbox"/>

Jaké nejčastější zdrobněliny vztahující se k (Vašemu) dítěti/(Vaším) dětem používáte?

Používáte v psané komunikaci s jinými maminkami zkratky jako: jj, nn, njn, mtr, mmnt apod.?

- ano
 ne (prosím uveďte důvod)

Používáte některá ze slov - a) rodičák, pracák, látkovky, plodovka, obvođačka, mimoděložko, preventivka či jakékoliv jiné jednoslovné varianty původně dvouslovných výrazů?

- ano
 ne (prosím uveďte důvod)

Používáte některá ze slov - b) překvápko, normoš, dovoška, antina, plavčo, bebí, nuroš či jakákoliv podobná slova, kde dochází k obměně základního slova?

- ano
 ne (prosím uveďte důvod)

Používáte některá ze slov - c) v písemném projevu: doost, mooc, hurááá, hoodně nebo jiná podobná slova se zmnoženými samohláskami?

- ano
 ne (prosím uveďte důvod)

Používáte nebo jste používala mateřský plurál - např. nám rostly zoubky z ničeho nic, už lezeme a sedíme, rosteme jako z vody, máme půl roku?

- ano
 ne (prosím uveďte důvod)

Používáte v psané komunikaci smajlíky (emotikony)?

- ano
 ne (prosím uveďte důvod)

Připadá Vám komunikace maminek něčím ojedinělá?

11.2 Příloha 2 - Kritické hodnoty testového kritéria chí-kvadrátu

Tabulka¹³, jež označuje hodnoty, které se dohledávají po vypočtení chí-kvadrátu. S červeně označenými hodnotami bylo počítáno v této diplomové práci.

PŘÍLOHY

Tab. III Kritické hodnoty χ^2 rozdělení

Kritické hodnoty χ^2 rozdělení – α odpovídá ploše nad kritickou hodnotou.
(Kritické hodnoty odpovídají kvantilům χ^2 rozdělení s hladinou $1 - \alpha$.)

st. v.	α						
	0,99	0,975	0,90	0,10	0,05	0,025	0,01
1	0,00016	0,00098	0,00393	2,7056	3,8416	5,0242	6,6354
2	0,02010	0,05064	0,10259	4,6054	5,9918	7,3783	9,2112
3	0,11483	0,21579	0,35184	6,2517	7,8153	9,3492	11,346
4	0,29710	0,48441	0,71071	7,7799	9,4884	11,144	13,278
5	0,55429	0,83119	1,1455	9,2369	11,071	12,834	15,088
6	0,87206	1,2373	1,6353	10,645	12,593	14,451	16,814
7	1,2390	1,6898	2,1673	12,018	14,068	16,015	18,478
8	1,6464	2,1796	2,7325	13,363	15,509	17,537	20,093
9	2,0878	2,7003	3,3250	14,685	16,921	19,025	21,669
10	2,5581	3,2468	3,9401	15,988	18,309	20,486	23,213
11	3,0533	3,8156	4,5746	17,276	19,677	21,923	24,729
12	3,5703	4,4035	5,2258	18,551	21,028	23,340	26,221
13	4,1066	5,0084	5,8916	19,814	22,365	24,739	27,693
14	4,6601	5,6284	6,5703	21,066	23,688	26,123	29,146
15	5,2289	6,2617	7,2605	22,309	24,999	27,492	30,583
16	5,8117	6,9072	7,9612	23,544	26,299	28,850	32,006
17	6,4072	7,5636	8,6712	24,771	27,591	30,196	33,415
18	7,0143	8,2301	9,3898	25,992	28,873	31,531	34,812
19	7,6320	8,9058	10,116	27,206	30,147	32,858	36,198
20	8,2596	9,5900	10,850	28,415	31,415	34,175	37,574
25	11,523	13,118	14,610	34,386	37,658	40,654	44,324
30	14,952	16,789	18,491	40,261	43,780	46,988	50,904
35	18,506	20,567	22,463	46,065	49,810	53,214	57,356
40	22,161	24,430	26,506	51,812	55,768	59,354	63,707
45	25,897	28,362	30,608	57,514	61,668	65,425	69,976
50	29,701	32,352	34,760	63,177	67,518	71,437	76,175
60	37,477	40,475	43,182	74,409	79,099	83,319	88,406
70	45,431	48,748	51,731	85,542	90,552	95,049	100,46
80	53,527	57,141	60,381	96,596	101,90	106,66	112,37
90	61,738	65,632	69,113	107,59	113,17	118,17	124,16
100	70,045	74,204	77,914	118,52	124,37	129,60	135,86

688

¹³ HENDL, Jan. *Přehled statistických metod: analýza a metaanalýza dat*. Páté, rozšířené vydání. Praha: Portál, 2015. 688 s. ISBN 978-80-262-0981-2.